

UNIVERZITA PALACKÉHO V OLOMOUCI

PEDAGOGICKÁ FAKULTA

Katedra psychologie a psychopatologie

Bakalářská práce

Marie Smetanová

Smysl života v kontextu křesťanství

Olomouc 2013

vedoucí práce: Mgr. Lucie Křeménková, Ph.D.

Prohlášení

Prohlašuji, že jsem bakalářskou práci vypracovala samostatně a výhradně s použitím uvedené literatury v seznamu.

V Olomouci dne 9. dubna 2013

.....

Marie Smetanová

Poděkování

Na tomto místě bych chtěla poděkovat paní Mgr. Lucii Křeménkové, Ph.D. za její ochotu, pomoc, cenné rady a vstřícnost, které mi poskytovala během odborného vedení bakalářské práce.

Chtěla bych taky poděkovat svým rodičům a přátelům, kteří mi byli během psaní práce jakkoliv nápomocni.

OBSAH

ÚVOD	6
I TEORETICKÁ ČÁST	7
1 KŘESŤANSTVÍ	8
1.1 Původ křesťanství	8
1.2 Ježíš Kristus	9
1.3 Rozdělení křesťanství	10
1.3.1 Katolická církev	11
1.3.2 Pravoslavné křesťanství	12
1.3.3 Protestantismus	13
2 SMYSL ŽIVOTA	14
2.1 Pojem „smysl života“	14
2.1.1 Definice smyslu života	14
2.1.2 Vztah smyslu života k ostatním proměnným	15
2.2 Historický pohled na smysl života	17
2.3 Smysl života ve významných psychologických teoriích	18
2.4 Viktor Emanuel Frankl	21
3 SMYSL ŽIVOTA V KONTEXTU KŘESŤANSTVÍ	24
3.1 Osobní smysl a ontologický smysl	24
3.2 Vztah mezi náboženstvím a smyslem života	25
3.2.1 Cíl života podle křesťanství	25
3.2.2 Správná cesta podle Bible	27
II PRAKTICKÁ ČÁST	28
4 FORMULACE VÝZKUMNÉHO PROBLÉMU	29
4.1 Hypotézy	29
5 VÝZKUMNÝ SOUBOR	30
6 POUŽITÉ METODY	31
7 PREZENTACE VÝSLEDKŮ VÝZKUMNÉHO ŠETŘENÍ	33
7.1 H1: Celkový skór životní smysluplnosti se u křesťanů a nekřesťanů neliší.	33
7.2 H2: Mezi muži a ženami není významný rozdíl ve vnímané smysluplnosti.	35
7.3 H3: Prožívání svobody je u nekřesťanů vyšší, než u křesťanů.	37
7.4 H4: Mezi muži a ženami není rozdíl v prožívané odpovědnosti.	39

8 DISKUZE	41
ZÁVĚR	44
SEZNAM ZKRATEK	45
LITERATURA	46
SEZNAM PŘÍLOH	50
ANOTACE	56

ÚVOD

Problematikou smyslu života se doposud zabývalo již mnoho myslitelů a psychologů, mezi nejvýznamnější z nich patří V. E. Frankl, E. Lukasová, K. Popielski, A. Längle aj. Všichni tito psychologové a myslitelé zkoumali smysl života ve vztahu k dalším okolnostem jedince např. k vzdělání, práci, věku a víře.

Právě na toto zkoumání bych chtěla ve své bakalářské práci navázat. Budu se přesněji věnovat vztahu smyslu života a křesťanství. Toto téma jsem si vybrala, protože je mi jako křesťance velmi blízké, neboť jsem již od malička vyrůstala v křesťanském prostředí.

Jako záměr své práce jsem si stanovila zjistit, zda existují rozdíly v prožívané smysluplnosti života u křesťanů a nekřesťanů. Od tohoto záměru se odvíjí i další stanovené hypotézy, které budou rozebrány v praktické části bakalářské práce.

Práce je rozdělena na dvě části, a to na teoretickou a praktickou. Teoretická část v sobě zahrnuje tři kapitoly, které nás přehledným způsobem uvedou do této problematiky. Jako první kapitolu jsem zvolila křesťanství, ta přinese základní poznatky o historickém původu a dělení křesťanství. Pozornost zaměřím i na postavu Ježíše Krista. V druhé kapitole se budu věnovat smyslu života, jeho definičnímu a historickému pojetí. Uvedeno bude i několik významných psychologů, kteří se problematikou smyslu života zabývali. V třetí kapitole se zaměřím na vztah smyslu života v kontextu křesťanství. V této kapitole objasním vztah mezi náboženstvím a smyslem života. S křesťanstvím úzce souvisí Bible, právě v této kapitole se zaměřím na to, jaká je správná životní cesta, a tedy smysl života křesťana podle Bible.

Praktická část je orientována na rozbor a analýzu zjištěných dat ve výzkumném šetření. Výzkum je proveden na základě rozboru dat od sta respondentů, a to jak křesťanů, tak i nekřesťanů ve stejném poměru. Výzkumné šetření ověří stanovené hypotézy, a to pomocí popisné statistiky a statistiky analýzy dat. V diskuzi budou shrnuty a interpretovány výsledky šetření.

I TEORETICKÁ ČÁST

1 KŘEŠŤANSTVÍ

Křesťanství je nejrozšířenější celosvětové náboženství. Jedná se o monoteistické náboženství uznávající Trojici Boží (Otce, Syna a Ducha svatého). Křesťanské učení vychází z postavy Ježíše Nazaretského, který se narodil kolem r. 4 př. n. l. Ježíš je považován za Syna Božího, který sestoupil na naši zem, aby smazal hříchy světa, a to smrtí na kříži. Křesťanské učení je založeno především na životě, smrti a zmrtvýchvstání Ježíše Krista (Winter, 2010). Lidé uznávající toto náboženství jsou označováni jako křesťané. Označení „křesťané“ se poprvé užilo pro Kristovy učedníky v městě Antiochii, při hlásání evangelia¹. Ke Kristu se v dnešní době hlásí kolem půl druhé miliardy lidí (Červinka, 2004). Světová křesťanská databáze uvádí více než 9000 křesťanských denominací na celém světě.²

1.1 Původ křesťanství

Křesťanství vzniká v prvním století našeho letopočtu na území Palestiny a vychází z judaismu³. Sám Ježíš Kristus byl Žid, mluvil aramejsky a hebrejsky. Spolu se židovstvím křesťanství uznává Starý zákon, který Židé nazývají Tóra (Winter, 2010).

Z počátku bylo křesťanství považováno za jednu z židovských sekt, která se nesnažila změnit společenskou situaci tehdejší doby. Jejich víra byla zaměřena na posmrtný život v království Božím. Do tehdejšího nově vznikajícího náboženství se připojovali především prostí obyvatelé měst, otroci a chudina. Na etnickou příslušnost se nekladl důraz. V nově vzniklých sborech tak byla z počátku rovnost, solidarita a důvěra. První větší sbor křesťanů se vytvořil v syrské Antiochii. Podmínkou proto stát se křesťanem bylo přijetí křtu, při kterém se symbolicky smyly dosud vykonané hříchy, a nastal nový život ve společenství křesťanů. Z judaistické sekty se tedy začalo pozvolna vytvářet skutečné náboženství. Velký význam pro vznik nového náboženství měl apoštol Pavel, který hlásal o Ježíši Kristu, o jeho skutcích a zmrtvýchvstání na svých třech misijních cestách (Kužvartová, 2004).

Křesťanství se začalo postupně rozšiřovat do řeckých měst a následně pak i směrem k Římu. V té době nebyli křesťané moc oblíbeni, protože se chovali agresivně, fanaticky a odmítali uznávat státní božstva. Tvořil ilegální křesťanské obce, v nichž jako autority začínají vystupovat biskupové, kteří měli pod záštitou správu obcí. Římským císařům té doby

¹ „A když ho našel, vzal ho s sebou do Antiochie. Pracovali spolu v tamější církvi po celý rok a vyučovali velké množství lidí, a právě v Antiochii byli učedníci poprvé nazváni křesťany“ (Sk. 11, 26).

² Christian Denominations. *World christian database* [online]. [cit. 2013-03-19]. Dostupné z: <http://www.worldchristiandatabase.org/wcd/about/denominations.asp>

³ Náboženství židovského národa

se nelíbilo bouření křesťanů, a tak dosud přehlížené náboženství začali pronásledovat. Křesťanům byl nařízen zákaz konání bohoslužeb. Dokonce v roce 259 n. l. nechal císař Valerian zabít všechny biskupy a presbytery. Za císaře Diocletiana roku 303 n. l. byl vydán dekret zbořit kostely a spálit křesťanské knihy. Během pronásledování zemřelo tisíce křesťanů. Rok 311 n. l. byl pro křesťany velmi důležitý, císař Galerius vydal edikt, který umožnil křesťanům vyznávat jejich víru. Konečný obrat však nastává až roku 313 n. l., kdy Constantinus I. vydal Milánský edikt, který uděluje křesťanům náboženskou svobodu a vrací jim jejich zabavený majetek. Přibližně o osmdesát let později, za vlády císaře Theodosie, se křesťanství stává jediným povoleným a oficiálně uznávaným náboženstvím (Kužvartová, 2004).

1.2 Ježíš Kristus

Ježíš je hlavní postavou největšího světového náboženství „křesťanství“. O Ježíši se dozvídáme především z evangelií. Jedná se o čtyři knihy sepsané učedníky Matoušem, Markem, Lukášem a Janem. Tyto knihy jsou zařazeny jako první knihy Nového zákona. Slovo „evangelium“, pochází z řečtiny a je překládáno jako „radostná zpráva“ (Rocková, 2004).

Podle zmínek z Matoušova a Lukášova evangelia se Ježíš narodil v městě Betlémě za vlády krále Heroda Velikého. Ježíš vyrůstal v Nazaretu, kde se vyučil tesařem. Svou veřejnou činnost zahájil přibližně ve věku třiceti let. „*Ježíš chodil po celé Galilei, učil v jejich synagogách, kázal evangelium království Božího a uzdravoval každou nemoc a každou chorobu v lidu*“ (Mt 4, 23). Ježíšova slova a také jeho skutky se však přičily velekněžím a starším z lidu, kteří se proti němu spikli. Proti Ježíši taky vystoupil jeden z jeho dvanácti učedníků, jménem Jidáš, který ho za třicet stříbrných zradil. Ježíš byl vystaven před radu, kde ho obvinili z rouhání. Poté byl postaven před vladaře Piláta, který Ježíše neshledal vinným, ale pod vlivem davu ho vydal k ukřižování. Pilát si na znamení toho, že za něj nenese vinu, umyl ruce a prohlásil: „*Já nejsem vinen krví toho člověka; je to vaše věc*“ (Mt 27, 24), a poté Ježíše vydal lidu, který ho ještě téhož dne ukřižoval na hoře Golgota a jeho příbuzní ho uložili do hrobu, kde třetího dne vstal z mrtvých. Zmrtvýchvstalý Kristus se zjevil apoštolům v Galileji, kde k nim přistoupil a pravil: „*Je mi dána veškerá moc na nebi i na zemi. Jděte ke všem národům a získávejte mi učedníky, křtíte je ve jménu Otce, Syna a Ducha svatého a učte je, aby zachovávali všecko, co jsem přikázal. A hle, já jsem s vámi, po všechny dny až do skonání tohoto věku*“ (Mt 28, 18-20). Po tomto zjevení se učedníci rozešli do celého světa, kde hlásali o Ježíši Kristu a jeho učení (Bible, 2009).

Učedníci Ježíše považovali za Mesiáše, což v překladu znamená „pomazaný“. Do řečtiny je slovo Mesiáš překládáno slovem „Christos“ tedy „Kristus“. Toto pojmenování se velmi rozšířilo a dodnes se používá ve spojení Ježíš Kristus, nebo i označení Kristus. Vznikla i nauka christologie, která: *„povídá o jakémkoli hodnocení Ježíše, pokud jde o to, kým byl a jakou měl roli v Božím plánu“* (Brown, 1994, s. 25).

1.3 Rozdělení křesťanství

Vzhledem k tématu bude největší pozornost věnována katolíkům a ostatní křesťanské denominace budou popsány méně detailně, viz výzkumný vzorek.

Během několika staletí docházelo v církvi k mnoha nepokojům a rozdělením. Již v 11. století, přesněji v roce 1054, nastalo Velké východní schizma (Winter, 2010). Vyvrcholení tohoto sporu nastalo tehdy, když papež německého původu Lev IX. (1049-1054) politicky zasáhl do jižní Itálie, kterou tou dobou začali Normani odnímat Byzantincům. Byzantský císař Konstantin IX. byl pro to uzavřít s papežem spojení a bojovat spolu proti Normanům, avšak patriarcha konstantinopolský, Michal Kerularios (1043-1058), se tohoto spojení obával a snažil se mu zabránit. Papež tedy vyslal do Konstantinopole svého legáta kardinála Humberta de Silva Candida, jehož úkolem bylo jednat o spojení a zastavení patriarchových úkonů. Patriarcha Kerularios, nechtěl s velvyslanci vyjednat ani je přijmout. (Franzen, 1992, s. 138). Kardinálu Humbertovi nebylo ani umožněno celebrovat mši svatou v bazilice. Reakce kardinála Humberta byla velmi rázná a unáhlená. V Cařihradském chrámu Boží moudrosti položil na hlavní oltář sepsanou exkomunikační bulu a následně odcestoval z Cařihradu. Patriarcha Kerularios na to svolal synodu⁴, při níž vrátil odplatu kardinálovi a exkomunikoval⁵ katolickou církev. Jednalo se o poslední dějství dlouholetého napětí mezi východem a západem. Poté následovalo rozdělení na západní (katolickou) a východní (pravoslavnou) církev (Červinka, 2004). Dodnes je však sporné, zda kardinál Humber, měl udělenou tak dalekosáhlou pravomoc. Papež Lev IX. zemřel 19. 4. 1054. Jeho nástupce byl zvolen až o rok později. Z toho vyplývá, že Kerularios neexkomunikoval ani papeže, ani katolickou církev, ale pouze vyslance (Franzen, 1992).

V 16. století proběhlo mnoho reforem a protestů vůči katolické církvi. S touto dobou je spojen další velký rozkol a odštěpení církve protestantské od katolické, viz podkapitola protestantismus (Winter, 2010).

⁴ Synoda=církevní sněm (NASCS, 1. vyd. 2005)

⁵ Exkomunikace=vyloučení z církve (NASCS, 1. vyd. 2005)

1.3.1 Katolická církev

Katolická církev se dělí na dvě nesouměrné části: Římskokatolickou (mše svatá je slavena v latinském ritu) a Řeckokatolickou církev (rituál východního obřadu) (Filipi, 1996, s. 59).

Řeckokatolická církev patřila do 16. století k pravoslavné církvi. V této době se od východní církve odštěpila a podrobila Římu. Ponechala si však liturgii byzantského obřadu (Filipi, 1996, s. 59). Význam slova katolická (všeobecná, nebo taky celostní) znamená, že je určena všem národům, všem kulturám, a taky každé době. Je určena pro všechny, kdo se pro ni rozhodnou (KKC čl. 166).

K společenství katolické církve patří ti, kteří uznávají papeže a biskupy. Sám Ježíš si určil dvanáct apoštolů a jako hlavního z nich si zvolil Petra, viz (Mt 16, 19)⁶.

Katolická církev vyznává také úctu k Panně Marii a svatým, čím se liší od protestantismu. Do katolické církve se vstupuje křtem, který se vykonává u malých dětí, popřípadě dospělých při obrácení. Katolíci přijímají svátosti, mezi ně patří:

- svátost smíření;⁷
- svátost manželství;⁸
- svátost pomazání nemocných;⁹
- svátost biřmování;¹⁰
- svátost eucharistie (mše svatá);¹¹
- svátost kněžství;
- svátost křtu¹² (KKC čl. 250).

⁶ *Dávám ti klíče království nebeského, a co odmítneš na zemi, bude odmítnuto v nebi, a co přijmeš na zemi, bude přijato v nebi.*“

⁷ Jedná se o svátost pokání, odpuštění hříchů a vyznání. Bývá taky označována termínem „zpověď“. Odpuštění hříchů zprostředkovává Bůh skrze biskupy a kněze (YOUCAT čl. 223-224).

⁸ Svátost manželství je založena na slibu, který si udělují muž a žena sobě navzájem před církví. Bůh sám stvrzuje a zpečetuje toto svátostné manželství. Tento závazek je platný až do smrti jednoho z partnerů (YOUCAT čl. 260-261).

⁹ Svátost pomazání nemocných je určeno pro všechny věřící lidi, kteří se dostali do kritického zdravotního stavu nebo situace. Může být udělena během života několikrát. Skrze tuto svátost je nemocnému udělena útěcha, síla, pokoj. Pouze biskupům a kněžím je vyhrazeno udělovat tyto svátosti (YOUCAT čl. 243-246).

¹⁰ Tato svátost je spojena s udělováním darů Ducha svatého. Biřmování probíhá skrze vkládání rukou a pomazání olejem (křížmem). Svátost biřmování je udělována biskupem, popřípadě pověřeným knězem (YOUCAT čl. 203-207).

¹¹ Eucharistie je oběť těla a krve Páně. Ježíš ji sám ustanovil na zelený čtvrtek, při poslední večeři se svými dvanácti apoštolů. Jedná se o zdroj a hlavní vrchol křesťanského života (KKC čl. 271-276).

¹² Jedná se o svátost uvedení do křesťanského života. Pokřtění mohou být jak dospělí, kteří uvěřili, tak i děti, za které přebírají odpovědnost rodiče. Svátost je vykonávána ponořením do vody, či nalitím vody na hlavu a během toho je vzýváno jména Otce, Syna i Ducha svatého (KKC čl. 252-258).

Mezi hlavní body křesťanského náboženství patří liturgie (bohoslužba), při níž je slavena nejsvětější svátost (Eucharistie). Dále jsou to modlitba breviáře, růženec, litanie, zpěvy aj.

Podle papežské ročenky *Annuario Pontificio* z roku 2012 tvoří katolíci 17,5 % obyvatel planety.¹³

V České republice se podle Sčítání lidu, domů a bytů z roku 2011 hlásí k Římskokatolické církvi 1 082 463 obyvatel a Řeckokatolické církvi 9 883 obyvatel.¹⁴

1.3.2 Pravoslavné křesťanství

Jak již bylo zmíněno, několik staletí předtím než vzniklo pravoslavné křesťanství, probíhaly nepokoje a napětí mezi římskými papeži a byzantskými vládci. V 11. století došlo k trvalému odtržení východního křesťanstva od katolické církve, konkrétněji to bylo 16. června roku 1054, kdy došlo k rozdělení církví na západní (katolickou) a východní (pravoslavnou). Pravoslavné křesťanství tedy můžeme nazývat i jako východní křesťanství. Pravoslavní neuznávají primát papeže, nemají centrální organizaci, jsou tvořeni patnácti samostatnými církvemi, které mezi sebou vytvářejí společenství. Přední postavení patří „ekumenickému patriarchovi“, který však nemá žádné justiční pravomoci. Jako nejvyšší stupeň samostatnosti církve je označení „Autokefalita“ Takto označená církev nepodléhá pravomocem žádné jiné církve. Základní jednotkou uvnitř těchto církví je diecéze, kterou má na starosti místní biskup (Filipi, 1996).

Základem učení je „božská liturgie“, která se skládá ze dvou částí: liturgie katechumenů a liturgii věřících. Stejně jako u katolické církve je první část orientována na čtení z Písma, jeho výklad a modlitby a druhá část je zaměřena na eucharistii. Svoji pozornost pravoslavní zaměřují i na ikony¹⁵(Filipi, 1996).

Mezi pravoslavnými a katolíky existuje několik výrazných rozdílů. Jeden z nich je celibát¹⁶. U pravoslavných není podmínkou pro úřad kněze celibát, za předpokladu, že muž připravující se na kněžství, uzavřel manželství ještě před vysvěcením na kněze. Avšak biskupové v obou církvích jsou celibátem vázáni. Svaté přijímání je podáváno všem, jež byli pokřtěni, tudíž i malým dětem. Církev se taky rozcházejí v názorech o dogmatech přijatých v 19. a 20. stol,

¹³ GRUBEROVÁ, Jana. Nová církevní statistika dokumentuje nárůst počtu katolíků. *Rádio Vaticana* [online]. 2012 [cit. 2013-04-04]. Dostupné z: http://www.radiovaticana.cz/clanek_print.php?id=16063

¹⁴ Obyvatelstvo podle věku, náboženské víry a pohlaví. Sčítání lidu, domů a bytů 2011 [online]. 2011. vyd. [cit. 2013-04-04]. Dostupné z: <http://www.czso.cz/sldb2011/redakce.nsf/i/home>

¹⁵ Ikony jsou obrazy, nebo fresky ztvárňující Ježíše Krista, Bohorodice a svatých. Tyto obrazy jsou utvořeny podle předepsaných kanonických pravidel a jsou ritem posvěcené (Filipi, 1996, s. 36).

¹⁶ Celibát-svobodný stav, život bez manželství

mezi které patří např. neomylnost papeže a neposkvrněné početí Panny Marie. Svátosti jsou pravoslavnými uznávány stejně jako u katolíků. Objevují se však někdy v pozmeněné podobě. Prokazování úcty k Panně Marii a svatým se ve velké míře koresponduje s katolíky (Filipi, 1996, s. 19-43). Další shodu můžeme naléznout u „Nicejsko-cařihradské vyznání víry“¹⁷.

Pravoslavná církev má největší zastoupení především na východě Evropy. Na Blízkém východě je téměř jeden ze tří křesťanů pravoslavný a v Africe vyznává pravoslaví v průměru každý desátý (Daughrity, 2011). V České republice se k ní podle sčítání lidu z roku 2011 hlásí 20 533 občanů.¹⁸

1.3.3 Protestantismus

Křesťanství se v 16. století otřásalo v základech. Pro církev to znamenalo období reformy a protestu. Začaly vznikat nové náboženské skupiny, které se stavěly proti katolické církvi, která byla kritizována za prodej odpustků a skandály v kláštorech (Winter, 2010).

Mezi nejznámější reformátory církve patří: John Wycliffe (Anglie), mistr Jan Hus (Čechy), Martin Luther (Německo), Jan Kalvín (Francie) a Ulrich Zwingli (Švýcarsko) (Winter, 2010).

Mezi hlavní rysy protestantství patří odmítání hierarchické struktury, tudíž neuznání papežství a biskupství,¹⁹ důraz je kladen na Písmo svaté a milosti Boží, zredukování svátostí (uznávají pouze křest a večeři Páně, při které odmítají transsubstanciaci²⁰) a stejně jako u pravoslaví nejsou kazatelé a pastýři vázání celibátem (Filipi, 1996).

Již zmíněný reformátor Martin Luther byl zastáncem ospravedlněním pouhou vírou. Byl toho názoru, že na skutky a lidskou snahu Bůh nepřihlíží, a tak záleží jen na Boží milosti (Červinka, 2004).

Mezi nejznámější denominace²¹ protestantismu patří: Luteráni, Presbyteriáni, Anglikáni, Baptisté, Kongregacionalisté, Metodisté, Letniční, Jednota bratrská, Českobratrská církev evangelická aj. (Filipi, 1996).

¹⁷ Modlitba užívaná při liturgii. Toto vyznání má podstatnou roli při ekumenismu (sjednocování církví), patří totiž mezi jedny z nejpodstatnějších společných modliteb.

¹⁸ Obyvatelstvo podle věku, náboženské víry a pohlaví. Sčítání lidu, domů a bytů 2011 [online]. 2011. vyd. [cit. 2013-04-04]. Dostupné z: <http://www.czso.cz/sldb2011/redakce.nsf/i/home>

¹⁹ Uspořádání hierarchie u protestantů je založena na dohodě.

²⁰ Transsubstanciace (Přepodstatnění) - jedná se o změnu podstaty chleba v podstatu Kristova těla a podstaty vína v podstatu Kristovi krve, i když nevzniká žádná viditelná změna těchto pokrmů (KKC, 2006).

²¹ Denominace – „pojmenování“ různé církevní skupiny, které tvoří organizovanou církev. Od dob reformy vzniklo velké množství denominací (NASCS, 1. vyd. 2005).

2 SMYSL ŽIVOTA

„Neexistuje člověk, pro něhož by život neměl přichystaný smysluplný úkol. Neexistuje situace, v níž by nám život přestal nabízet smysluplné možnosti.“

V. E. Frankl²²

2.1 Pojem „smysl života“

Proč jsem zde? Jaký úkol mi náleží? Má život smysl? To jsou otázky, které si klade většina z nás, ale ne každý si na ně dokáže odpovědět. Tyto otázky nejsou jednoduché a neexistuje na ně objektivní odpověď. Všichni jsme originální a jedineční a každý z nás má životní hodnoty postaveny odlišně. Na smysl života nahlíží každý vědecký obor z jiného úhlu pohledu, proto taky existuje nepřeborné množství jeho definic.

2.1.1 Definice smyslu života

Řada psychologů a filozofů se pokusila o vytvoření definice smyslu života z pohledu vědeckého oboru, kterým se zabývali. Pro přehled si uvedeme několik z nich.

A. Längle (2000) definoval smysl jako možnost, která se nám všem otevírá na pozadí skutečnosti. Jedná se o konkrétní cestu odpovídající daným okolnostem. Jinou definici vytvořil H. Baumeister (in Tavel, 2007), který popisuje smysl života jako mentální zastoupení možných souvislostí mezi událostmi, věcmi a vztahy.

Frankl, v jehož teorii tvoří ústřední bod smysl života, tento pojem přesně nedefinoval, ale ve svých dílech jej vnímá jako určité úlohy, cíle a hodnoty v konkrétní situaci. Další významný psycholog A. H. Maslow si smysl představuje jako metapotřebu, která se musí realizovat, aby člověk fungoval zdravě (in Tavel, 2007). Představitel existenciální psychoterapie²³, Irvin D. Yalom, vidí smysl života jen jako aktivní a kreativní odpovědi jednotlivce na bezsmyslnost světa (Yalom, 2006).

Heiddeger (1996) píše ve svém díle *Bytí a čas*, že veškeré úsilí existenciální analytiky směřuje k jednomu cíli, k nalezení možnosti odpovědět na otázku po smyslu bytí. Jako tento základ, a tedy jako smysl bytí se podle něj ukázala časovost.

Mezi zdroje smyslu života řadíme všechno to, z čeho může člověk čerpat smysl a co mu pomáhá naplnit konkrétní lidské potřeby smyslu. Řadí se zde životní cíle, přesvědčení,

²² (In Křivohlavý, 1994, s. 48)

²³ Psychoterapeutická metoda, která se snaží pomoci pacientovi, aby ve své existenci objevil hodnoty a tím i možnosti, jak naplňovat smysl (Frankl, 1999).

ideály a činnosti. Všechny tyto zdroje smyslu můžeme označit pojmem hodnoty. Smysl života je pohyblivý nikoliv neměnný systém, jedná se o proces konstrukce a rekonstrukce hodnotového systému (Halama, 2000).

V terminologii se vyskytují taky jiné pojmy nesoucí stejný význam jako smysl života, jsou to např. smysl v životě, životní smysl, smysluplnost, naplněnost smyslem aj. (Tavel, 2007).

2.1.2 Vztah smyslu života k ostatním proměnným

Smysl života je transcendentní

Člověk potřebuje takový smysl, pro který by byl schopen sám sebe překročit (Lukas, 1997). „*Tím podstatným v životě člověka není uznání druhých lidí, kterého se nám může dostat, i když to je příjemným přídavkem. Tím podstatným je vědomí, že jsem tu k něčemu, případně pro někoho - někým.*“ (Lukas, in Křivohlavý, 1994, s. 47). Člověk díky své schopnosti transcendence dokáže hledět za hranice svého osobního já tím, že se zaměřuje na realizování smysluplného záměru nebo že se orientuje na ostatní lidi, nastává u něho klid a pokoj a vytrácí se z něj napětí, které ho provází, hledí-li jen na sebe a vlastní blaho (Lukas, 1997). Podobný názor jako Lukasová zastává i J. M. Lochman.

Hnací silou pro smysl je cíl

Neustále si klademe před sebe nějaké cíle, jak krátkodobé, tak i dlouhodobé. Mnohdy je až neskutečné, co vše člověk dokáže udělat, či obětovat, aby jich dosáhl. Nyní si uvedeme několik příkladů a názorů, jak dokáže cíl ovlivnit životní smysl.

Člověk potřebuje mít vizi pevného bodu, který pomáhá konstruovat jeho přítomnost, přičemž se jeho vnitřní svět strukturuje. Absence pevného bodu v budoucnosti způsobuje u jedince pocit prázdnoty a bezsmyslnosti bytí. Jako dlouhodobý životní cíl můžeme brát i osobní povolání či poslání, které nás vedou k naplnění smyslu (Tavel, 2007). Podle Křivohlavého (1994) je pro smysl života hnací silou cíl. Směřování za tímto cílem dává naši činnosti smysl. Vše co k tomuto cíli směřuje, je smysluplné.

Člověk dotváří a vytváří sám sebe i okolnosti mimo sebe. Utváří své dílo pro zachycení smyslu své existence i smysl skutečnosti k němu přilnavé (Trnka, 1948). Hrzal (1986) nahlíží na člověka jako na aktéra, který svým jednáním, svou prací, celým svým bytím vtiskne průběhu života určující rysy, záleží jen na něm, zda život neprožije zbytečně a marně. Jde o to žít tak, aby každý přispíval k vlastnímu rozvoji a k rozvoji celé společnosti.

Jak je vidno, stanovené cíle jsou velmi důležité, jak pro osobní rozvoj jedince, tím že jsou pro něj hnací silou, ale i pro rozvoj celé společnosti, kterou jedincovo chování ovlivňuje.

Jedinečnost, konkrétnost a neopakovatelnost smyslu

Každý z nás je originálem, který nemůže nikdo nahradit, a v tom právě tkví to kouzlo. Žijeme konkrétní situace, které se už nikdy nebudou opakovat, a proto je velmi důležité umět se dobře rozhodovat a využívat každé chvíle našeho života.

Tak jako je jedinečný a neopakovatelný každý z nás, tak jsou i neopakovatelné situace, které nám přinášejí jedinečné a konkrétní úlohy. Požadavek, který je životem kladen na člověka, a tím i smysl existence je měnící se od člověka k člověku, od jednoho okamžiku k druhému. Nezáleží proto na všeobecném smyslu, ale na smyslu života v daném okamžiku určité osoby (Tavel, 2007). Život naplněný smyslem neznamena nic víc ani nic méně než z okolností a možností daných situací realizovat to nejlepší možné. Možnost smyslu je vždy nabídkou nebo výzvou dané chvíle směřující k budoucnosti. Smysl v sobě obsahuje program jednání, jež je v daném časovém bodě nejideálnějším vzhledem k dané skutečnosti (Längle, 2000).

Hledání smyslu ve svědomí

Řady psychologů např. Lukasová, Kratochvíl, Smith, Popielski nebo Young ve svých výzkumech prokázali, že při nalézání a naplňování smyslu je nezávislost na věku, na vzdělání a jeho úrovni, na víře, ani na pohlaví (Frankl, 1999).

Svědomí, můžeme definovat jako nějaký vnitřní hlas v nás, jež nám radí, jak se máme v určitých situacích rozhodovat. Věřící věří, že tento hlas je Boží. Nyní si shrneme několik myšlenek, které se zabývají hledáním smyslu a svědomím.

Hartl (2004, s. 266) definuje svědomí jako „*prožívání morálních hodnocení vlastních činů motivů a citů; považováno za složku osobnosti, kulturně a sociálně podmíněnou, osvojenou učením.*“ Při pohledu na cíl a na snahu dosáhnout tohoto cíle je svědomí tušením toho, co je a co není správné. V pozadí svědomí stojí hodnoty, které jsou pro daného člověka směřodátne. Freud tyto hodnoty nazval jako „superego“- hodnoty skupiny lidí, do nichž daný člověk patří. Tyto hodnoty nutí člověka jednat tak, aby nevybočil z řady. Věřící lidé svědomí vnímají jako Boží hlas v nás. Souček (in Křivohlavý, 1994, s. 30-34) říká: „*Svědomí je vnitřní pochopení Božího slova.*“

2.2 Historický pohled na smysl života

Pro ucelení problematiky smyslu života je velmi důležité nahlédnout do jeho historie. Již před mnoha lety filozofové zkoumali, co je smyslem života. Vzniklo velké množství názorů, nyní se konkrétněji podíváme na dva různé pohledy, jejich představitele a další následovníky, kteří se otázkou smysluplnosti také zabývali.

První z názorů představoval **Aristoteles**, jeho učení nazýváme **eudaimonistické**. Aristoteles tvrdil, že člověk může najít cíl a nejvyšší dobro v blaženosti. Blaženosti můžeme dosáhnout právě tehdy, když bude náš život cnostný a rozumný. Hlavním bodem etického zkoumání je blaženost neboli eudaimonia. Tato eudaimonia je určena jednáním, nikoliv nejednáním. Jedině svou aktivní činností můžeme dosáhnout blaženosti. Blažený život je závislý na našem konání, rozhodování a naší rozumné činnosti duše. Pro dobrý život jsou velmi důležité i slasti, ale šťastný bude pouze ten, kdo je bude umět dobře korigovat, protože slast, není podle Aristotela cílem našeho života. Pro blažený život je taky potřeba tělesného zdraví, vhodných životních podmínek, ve kterých žijeme a štěstí. Aristoteles rozdělil nejlepší způsoby života na tři úrovně. Na nejnižší z nich stojí život požívačný, neboli hédonistický. Lidé se rozhodují pro slast, která se spojuje s libými pocity. Na vyšší úrovni stojí život politický, který se spojuje s aktivní činností. Nejvýše se nalézá život teoretický. Tuto úroveň Aristoteles položil na nejvyšší stupeň, protože je nejbližší k blaženosti, která je nejracionálnějším stavem duše (Suvák, 2008). Hedónismus, jako tradiční přístup, se také nevztahuje jen na štěstí a snahu jej dosáhnout, nýbrž i na využívání možností, které každý z nás má (Křeménková, 2011).

Trochu odlišný názor, zastával **Epikuros**. Podle něj lidé neumí žít šťastně, překážkou je pro ně strach ze smrti a posmrtného života. Mezi jeho základní etické zkoumání patří rozkoš a bolest v lidském životě. Důležitou roli zde hrají dva city slast a strast. Epikuros považoval za dobro v životě rozkoš neboli **hédoné**. Tento pojem v sobě zahrnuje vše příjemné, potěšující a radostné. Epikuros zastával taky názor, že nové slasti nepřinášejí víc rozkoše, pouze ji přeměňují. Mnohdy se stávalo, že epikurejci byli napadáni za hedonistický postoj. Ti však na svou obranu vznesli, že nikdy nestáli o požitkářský život. Tím, že hlásali, že nejvyšším cílem života je slast, mysleli stav, kdy člověk pociťuje v duši pokoj a nepociťuje bolest. Noční opíjení, přejídání ani přehnanou sexualitu nepovažovali za štěstí. Epikuros rozděluje žádosti na přirozené a nevyhnutelné a na přirozené a vyhnutelné. Mezi ty nevyhnutelné zařazuje ty, které uspokojují naše tělo (netrpění žízní, hladem...) a mezi vyhnutelné řadí ty, které podporují a obohacují život. Epikuros považuje za přirozené

uspokojovat naše přirozené žádosti (např. sexuální žádost), nebudou-li příliš přehnané. Občasně taky považuje za užitečnou tělesnou bolest, a to například pokud zabraňuje ještě větší bolesti. Za nejvyšší stav slasti považuje nepřítomnost bolesti. Pro správnou volbu v rozhodování volí střed. Měli bychom se stranit vyhnutelným žádostem, k tomu nám můžou pomoci naši přátelé. Epikuros na vrcholný cíl nestaví rozkoš, ale duševní pokoj, který je závislý na rozumné kontrolovatelnosti našich žádostí a na poznání přirozenosti věcí (Suvák, 2008).

Během několika následujících let se proslavila řada filozofů, která zaměřila svoje pole působnosti na smysl života. Jejich názory byly však různé, jedni se přikláněli k definici (spokojeného) života, jiní si zase stáli za názorem, že smysluplný život je realizován libými vlastnostmi a věcmi. Jedna část filozofů se inspirovala hédonismem, zatímco ta druhá stoicismem. Snahou odpovědět si na základní otázky lidské existence se zabírali taky významní učenci a spisovatelé, jako např. **Jean-Paul Sarter, Albert Camus, Lev N. Tolstoj, Edmund Husserl, Martin Heidegger** nebo z řad víry **Deepak Chopra**. Za otce formální existencionální školy filozofie, jejíž zrod je datován r. 1834, je považován **Søren Kierkegaard** (Křeménková, 2011).

2.3 Smysl života ve významných psychologických teoriích

V této podkapitole se zaměříme na prožívání smyslu života v psychologických teoriích. Zmínka bude taky o jejich hlavních představitelích, kteří se část svého života touto problematikou zabývali.

Alfred Adler

Adler (1995, in Halama, 2007) je znám především jako zakladatel individuální psychologie²⁴, která se odtrhla od Freudovy psychoanalýzy. Adler byl jeden z prvních psychologů, který řešil otázky smyslu života. Životní smysl chápal v oblastech životních cílů a stylů. Kořeny vytváření životního smyslu vkládá již do oblasti raného dětství. Jako naplnění životního smyslu prosazoval aktivní život, který vede k blahu společnosti.

²⁴ „Usiluje o pochopení člověka z jeho životního plánu, ze způsobu, jakým překonává či vyrovnává komplex méněcennosti; základní silou je touha po sociálním přijetí, uplatnění se a moci“ (Hartl, 2004, s. 94).

Carl G. Jung

I když Jung nevytvořil ucelený soubor názorů na smysl života, v jeho pojetí se smysl váže k individuálnímu světónázoru. Podle Junga se každý z nás rodí ve světě, kterému nerozumí, a tak se mu snaží porozumět. Otázky ohledně smyslu přináší člověku sám život, a to svou nesrozumitelností, právě ta nutí člověka reagovat a odpovídat. To Jung vnímá jako základní nadosobní životní úlohu (Halama, 2007).

Sigmund Freud

Freud, hlavní představitel psychoanalýzy, hledal smysl v příznacích duševních nemocí, jež označoval za hysterické. Tento smysl je nám však neznámý, nebyl zapomenut navždy, ale byl potlačen do podvědomí. Důvod nevědomých zážitků je v souvislosti s pohlavním životem. Toto potlačení se nám však znovu objevuje ve snech, většinou v symbolické formě. S tím souvisí neurózy²⁵, které mají základ na potlačeném pudovém impulsu. Psychoanalytické učení se snaží pomoci jedinci od neuróz zapřením představ a snahou uvést nevědomé procesy do vědomí jedince (Frankl, 1998).

Abraham A. Maslow

Humanistický psycholog, který se proslavil koncepcí osobního růstu a především koncepcí hierarchie potřeb. Maslow uvádí dva druhy potřeb, a to deficitní a růstové. Deficitní potřeby jsou příčinou nedostatku, či nějakého deficitu, který musí být doplněn, aby mohl organismus dobře fungovat. Pro zdravý vývoj musí být nejprve doplněny deficitní potřeby, až pak růstové. Po naplnění růstových potřeb vzniká touha po růstu, aktivitě a rozvoji (B-hodnoty – hodnoty bytí a D-hodnoty – deficitní hodnoty). Maslow uznával, že vůle ke smyslu je nejvyšší záležitost každého jedince. Vnímá smysl jako vnitřní schopnost jedince, která nás neustále následuje jako motivační síla, jestliže jsou plně uspokojeny nižší potřeby. Maslow se však s Franklem neshodl na koncepci sebetranscendentních hodnot. Na rozdíl od Frankla, tvrdí, že předčasné realizování sebetranscendentních hodnot může být u mladých lidí příčinou nenaplnění psychických hodnot ve správném čase. Toto předčasné realizování sebetranscendentních hodnot se může projevit zablokováním psychického růstu (Halama, 2007).

²⁵ Nutkavé představy

Irvin D. Yalom

Představitel existenciální psychoterapie²⁶ Yalom (2006) definuje svět jako nahodilý a bez absolutní pravdy. Všichni lidé vytvářejí sami sebe. Není žádný smysl a nejsou žádné úkoly vyjma těch, které si jedinec sám zvolí. Pro vyrovnání se s touto bezsmyslností a ostatními existenciálními skutečnostmi, mezi které můžeme zahrnout smrt, nemoc, izolaci, otázku konečnosti aj., je potřeba ponořit se do svého osobně vytvořeného smyslu a aktivně se v něm účastnit (1980, in Halama, 2000). Osoba, která má pocit smysluplnosti, přijímá život jako nějaký účel či funkci, jež je možno realizovat (Yalom, 2006).

²⁶ „Existenciální terapie je dynamický přístup k terapii, který se zaměřuje na záležitosti hluboce zakořeněné v bytí člověka“ (Yalom, 2006, s. 13).

2.4 Viktor E. Frankl

Viktor E. Frankl je významný rakouský neurolog a psychiatr. Vyhradila jsem mu celou podkapitolu, protože ho považuji za jednoho z největších průkopníků učení o smysluplnosti života.

Frankl je zakladatel existenciální analýzy a **logoterapie**²⁷, v nichž primární místo zaujímá „**vůle ke smyslu**“²⁸. Pojem vůle ke smyslu, pokládá Frankl za specifickou potřebu najít a vytvořit v životě nějaký smysl. Pokud však není dlouhodobě naplněná vůle ke smyslu, vzniká stav, který Frankl pojmenoval „existenciální vakuum“²⁹. Svět „existenčního vaku“ se projevuje apatií, depresí, pocitem bezsmyslnosti aj. (Halama, 2007).

Frankl (1972, in Tavel, 2007) tvrdí, že podstata lidského bytí souvisí se sebetranscendencí. Být člověkem znamená být upřen a nastaven na někoho, být oddaný dílu, kterému se věnuje nebo být zaměřen na osobu, kterou miluje, anebo na Boha, kterému slouží. Frankl taky zastává názor, že smyslem života není seberealizace, ale sebetranscendence. Všechny duchovní tradice pojednávají o sebetranscendenci, liší se však odlišnými podobami. V náboženství se klade důraz na zaměření se na Boha a u nenáboženské kultury jde o rodinu, skupinu, národ či lidstvo. Frankl vidí smysl v samotném životě, každý člověk má však za úkol tento smysl najít a zrealizovat. Jako základní zodpovědností člověka je hledat tento smysl. K tomu mu pomáhá jeho svědomí. „*Při hledání smyslu vede člověka svědomí. Jedním slovem, svědomí je orgán smyslu*“ (Frankl, 1994, s. 16-17). Člověk nejenže smysl hledá, ale také ho nalézá. Toto nacházení může být trojím způsobem: v práci, v konání skutků, či v prožití nějaké situace, kterou již nelze změnit (Frankl, 1994). Frankl (1972, in Tavel, 2007) taky zmiňuje, že svědomí je zapotřebí pěstovat a že úlohou výchovy je zprostředkovat poznání k správnému tvoření svědomí.

Smysl se tvoří před pocitem bezsmyslnosti. Pravomoc dávat někomu smysl nemá vychovatel, ani psychiatr, protože ztráta možnosti hledat smysl, vede k moralizování. Ovšem při hledání smyslu nám může pomoci svědectví druhého člověka. Podle Frankla by měla být „*výchova výchovou k odpovědnosti*“ (Frankl, 1994, s. 118). Smysl je vždy něco jedinečné a jednorázové, co má být odkryto (Frankl, 1994). Jedinečnost, nezastupitelnost,

²⁷ Logoterapie zaměřuje svoji pozornost na smysl lidské existence i na lidské hledání tohoto smyslu (Frankl, 1994).

²⁸ Každý z nás pociťuje nějaké vědomí o smyslu, tušení tohoto smyslu tvoří základ „vůle ke smyslu“ (Frankl, 1994).

²⁹ Jedná se o logoterapeutický pojem. Pacient většinou zažívá pocit bezsmyslnosti na i se může projevit pocitem vnitřní prázdnoty (Frankl, 1994).

nenahraditelnost a jednorázovost jsou uloženy v člověku, v tom, kdo koná a jak koná, není však důležité, co koná (Frankl, 1996).

Nezastupitelnou roli ve vytváření smyslu života přikládal hodnotám. Tyto hodnoty rozdělil do tří kategorií na tvořivé, zážitkové a postojevé (Frankl, 1999). Jakákoliv činnost v sobě zahrnuje skrytý smysl. Realizace **tvůrčích hodnot** spočívá v tom, co osoba tvoří a dává společnosti. Hodnota práce závisí na výkonu pro jiného člověka nikoli v samotném výkonu práce (Frankl 1985, in Tavel, 2007). Podobně to vidí i Längle (2000) podle něho je zvládnání života největším dílem, na kterém každý z nás neustále pracuje. Tvořivé hodnoty v sobě zahrnují jak tvorbu něčeho nového a hmotného, tak i osobní nasazení pro nějakou činnost (činy, rozhodnutí, odhodlání). Jde tedy o angažovanost pro někoho či pro něco. V situacích, kdy povolání člověku nepřináší naplnění, je vina v člověku a ne v konkrétním povolání (Frankl, 1996). Jako realizovanou **zážitkovou hodnotu** považuje například lásku. Definuje ji nikoliv jako zásluhu, ale jako milost a kouzlo. Prožíváním blízké osoby v celé jeho jedinečnosti a jednorázovost je láska. Každý kdo miluje, vnímá milovaného jako nezastupitelného a nenahraditelného, bez zásluhy či vykonání práce (Frankl, 1996). V jiném díle formuluje lásku jako říci druhé osobě své ano, nejde jen o pochopení jeho hodnot, ale i jejich přijetí (Frankl, 1998). „*Tím, že se ponoříme do díla nebo do lásky, transcendujeme sebe samy a takto sebe samy realizujeme*“ (Frankl, 1994, s. 176). Ve chvílích, kde se setkáváme s něčím nevyhnutelným, něčím, co musíme od osudu přijmout, se realizují **postojevé hodnoty**. Naplnit lidský život tedy lze i určitým způsobem utrpení (Frankl, 2006). Logoterapie se kromě jiných indikačních okruhů snaží umožnit trpícím lidem, až do samého konce, nalézat smysl, a to pomocí uskutečňování postojevých hodnot (Frankl, 1999). Pokud člověk najde ve svém životě smysl, stává se šťastným a navíc i schopným bojovat s utrpením (Frankl, 1994). Na Frankla navazuje Längle, který k postojevým hodnotám dodává, že o vnější svobodu jsme byli sice osudem připraveni, ale vždy nám zůstává svoboda postavit se osudu (Längle, 2000).

Frankl zavádí nový pojem **noodynamika**. Tento pojem vyjadřuje kontrast mezi tím, co člověk prožívá a tím, co by chtěl prožít, dokázat či vydržet.

Mezi Franklovy žáky a pokračovatele patří např.: **Lukasová** Elisabeth, klinická psycholožka, psychoterapeutka a tvůrkyně logoterapeutické školy ve Franklově psychoterapii, **Popielski** Kazimierz, univerzitní profesor v Lublinu, nebo **Längle** Alfred, klinický psycholog a psychoterapeut, předseda Mezinárodní společnosti pro logoterapii a existenciální analýzu ve Vídni (Tavel, 2007).

V tabulce Tabulka 1 je uveden ucelený a stručný přehled hlavních tezí významných představitelů teorie smysluplnosti. Tabulka uvádí postoje psychologů k povaze potřeby smyslu a jeho správnému způsobu realizace.

Tabulka 1: Přehled názorů významných psychologů na smysl života (Halama, 2007, s. 24)

	<i>Povaha potřeby smyslu života</i>	<i>„správný“ způsob realizace smyslu</i>
A. Adler	Odpověď na tři základní lidské otázky (partnerství, společenství a práce)	Život v prospěch společenstva, realizace citů a spolupatříčnosti
C. G. Jung	Životní styl ukotvený zážitky v dětském věku	Člověk se má nechat vést archeotypy, ve kterých je skrytá moudrost a vzorce chování a poznání
V. E. Frankl	Smysl života je reakcí na vůli ke smyslu, která je výsledkem noodynamického napětí	Sebetranscendenci-zaměření na hodnoty mimo sebe
A. H. Maslow	Smysluplnost je součástí růstové motivace (B-hodnota)	Sebeaktualizace a růst realizace B-hodnot
I. D. Yalom	Obranný mechanismus proti existenciální úzkosti z bezsmyslnosti	Neexistuje-člověk má smysl, pokud se angažuje v nějakých hodnotách, nezáleží na jakých

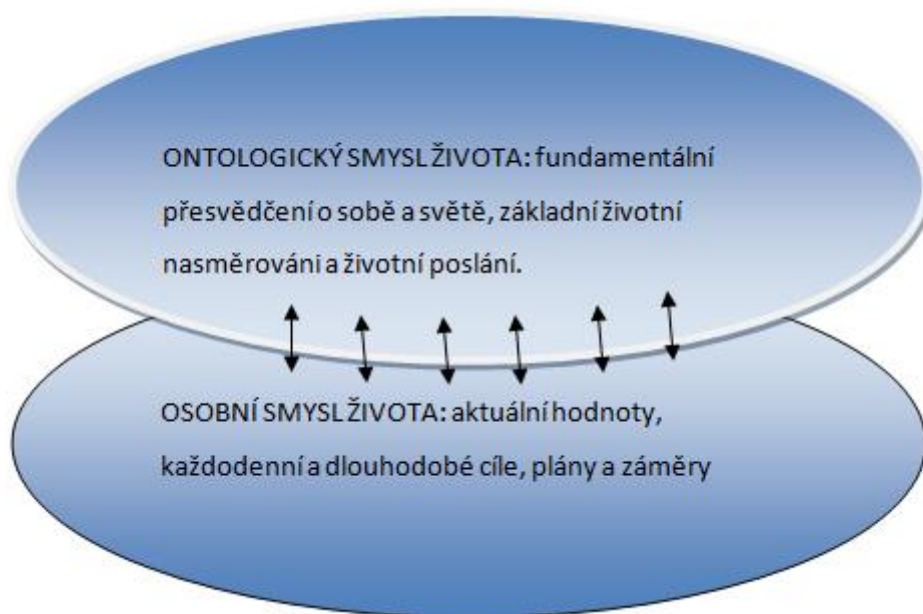
3 SMYSL ŽIVOTA V KONTEXTU KŘESŤANSTVÍ

V první kapitole jsem se již křesťanstvím zabývala, nyní k němu opět nahlédnu, ale již z jiného úhlu pohledu. Zaměřím se totiž na pochopení životního smyslu a cílů v křesťanství.

3.1 Osobní smysl a ontologický smysl

Při zkoumání vztahu mezi náboženstvím a smyslem života je důležité rozlišovat dva smysly života, a to **osobní smysl života** a **ontologický smysl života**. Osobní smysl zahrnuje denní činnosti, aktivity a hodnoty, které se naplňují a realizují. Ontologický smysl života je hodnotový systém, který se dívá na život jako na celek a snaží se vyjasnit eschatologické³⁰ otázky. Tyto dvě dimenze smyslu jsou v neustálém prolínání. Především konečné cíle, ovlivňují konkrétní cíle, viz obrázek 1 (Halama, 2007).

Obrázek 1: Dvě navzájem ovlivňující dimenze smyslu života (Halama, 2007, s. 144)



³⁰ Eschatologie=učení o posledních věcech světa a člověka (NASCS, 1. vyd. 2005)

3.2 Vztah mezi náboženstvím a smyslem života

Jak jsem již uvedla ve druhé kapitole, smysl života může najít jak věřící, tak i nevěřící člověk, odlišnost je pouze v dimenzích a obsahu smyslu.

Vztahy mezi náboženstvím a smyslem života jsou podle Halamy (2007) slabé, ale jsou ve většině případů pozitivní. Věřící dává svému náboženství podstatnou roli, věří svému přesvědčení a pravdivosti hlásání, nestydí se za své náboženství, jeho aktivní činnost je individuální (osobní modlitba), nebo taky společná (mše). Věřící se navzájem podporují a vytvářejí společenství. Věřící jsou relativně stálí ve svých přesvědčeních.

Můžeme tedy říct, že nejdůležitější vlastností smysluplného náboženství, se při výzkumech projevila motivace účasti a závazku vzhledem k náboženskému přesvědčení a z toho vycházejících aktivních skutků (Halama, 2007).

3.2.1 Cíl života podle křesťanství

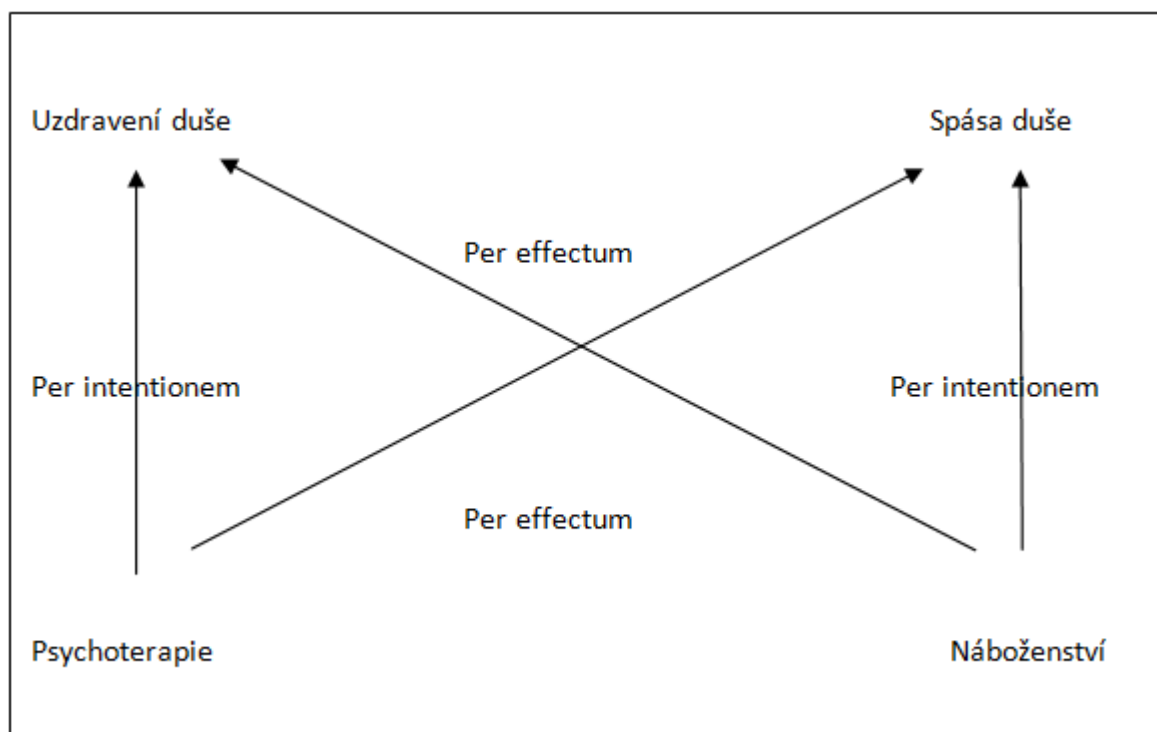
Věřící i nevěřící lidé prožívají svoji existenci jinak, rozdílnost je v tom, že nevěřící ji berou jako úkol a věřící ne pouze jako úkol nýbrž jako příkaz od Boha (Frank, 1994).

Společný cíl pro všechny lidi je, že všichni chtějí být šťastní. Tuto touhu nám vložil do nitra Bůh. Mnohdy se zdá, že Boží příkazy směřují proti našemu štěstí, ale podstata tkví v tom, že ne všechna slast dělá člověka šťastným. Boží příkazy se snaží jedince orientovat ke šťastnému životu. Bible nám ukazuje cestu k tomuto životu. Skrývá mnoho příběhů, v nichž se pojednává o chudobě, smrti, pláči, hladu, pronásledování a mučení. Právě v těchto chvílích se podle Bible skrývá pravé štěstí (Tavel, 2007).

Křesťané prožívají víru jako setkání s Ježíšem, a právě v tomto setkání poznávají smysl světa. Sám Bůh je přítomnost v našem světě. Smysl světa je Bůh, je považován za pevný základ, který stojí sám bez další jiné opory. Podle křesťanů je smysl světa daný, my je jen přijímáme a odevzdáváme se mu. Proto taky slovo přijmout má přednost před slovem dělat (Ratzinger, 1978).

Frankl (1999, s. 134-135) ve svém díle uvádí rozdíl mezi cíli lékařské péče o duši a náboženskými cíli: „Cílem duchovní péče o duši a vůbec cílem psychoterapie je uzdravení duše. Oproti tomu cílem duchovní péče o duši a vůbec cílem náboženství je její spasení.“ Náboženství poskytuje jedinci nikoliv psychotherapeutický, nýbrž psychohygienický účinek. Nabízí člověku bezpečí a duchovní zakotvení, což se pozitivně odráží na jeho duševní vyrovnanosti. Na obrázku 2 můžeme pozorovat, jak psychoterapie, i když nezáměrně, přivádí pacienty k víře. Ne však per intentionem, ale per effectum.

Obrázek 2: Cíl lékařské péče o duši a cíl náboženství (Frankl, 1999, s. 135)



3.2.2 Správná cesta podle Bible

Bible v řeckém překladu znamená „kniha“, avšak Bibli můžeme považovat za celou knihovnu, která je rozdělena na dvě části Starý a Nový zákon. Starý zákon zachycuje téměř celé tisíciletí předkřesťanské víry a Nový zákon popisuje události prvních dvou století našeho letopočtu (Bible, 2009). My se teď zaměříme především na Nový zákon, který přináší zvěst o příchodu a díle Ježíše Krista, a to přesněji na evangelia od Matouše, Marka, Lukáše a Jana. Ježíš často hlásal o lásce k bližním a o Božím království. Teď se konkrétněji na tato poselství zaměříme.

V první kapitole Markova evangelia Ježíš při příchodu do Galileje kázal slovy: „*Naplnil se čas a přiblížilo se království Boží. Čiňte pokání a věřte evangeliu*“ (Mk 1, 15). Co se nám tím snažil Ježíš říct? Jak se máme správně chovat podle evangelia, abychom dosáhli nebeského království? Co je smyslem křesťanství? Na tyto otázky nám odpovídá Ježíš, když se ho jeden farizej otázel, které přikázání je největší? Ježíš mu odpověděl: „*Miluj Hospodina, Boha svého, celým svým srdcem, celou svou duší a celou svou myslí. To je největší a první přikázání.*“ A hned na to dodal druhé nejdůležitější: „*Miluj svého bližního jako sám sebe*“ (Mt 22, 36-40). Zde si můžeme povšimnout, jakou důležitost Ježíš připisuje lásce. Milovat Boha a bližního pokládá za nejdůležitější přikázání. Samozřejmě i Ježíš si zamiloval všechny lidi na světě. „*Neboť Bůh tak miloval svět, že dal svého jednorozeného Syna, aby žádný, kdo v něho věří, nezahynul, ale měl život věčný*“ (J 3, 16). Smysl života každého správného křesťana by měl být v usilování o dosažení života věčného v Božím království. Ježíš kázal, abychom si nedělali starosti o to, co budeme jíst, pít a oblékat si. Bůh ví vše, co je potřebné. „*Hleďte především jeho království a spravedlnost, a všechno ostatní vám bude přidáno*“ (Mt 6, 33). Ve svých podobenstvích přirovnává Boží království k pokladu ukrytému v poli, který někdo najde a opět ho ukryje. Z této velké radosti, prodá všechnen svůj majetek a koupí si to pole (L 13, 44).

Co je tedy hlavním životním smyslem křesťana? Konat vůli Otce v nebesích, milovat Boha i svého bližního z celého srdce. Právě tehdy můžeme dojít do království nebeského.

Skutečný smysl života není pouze v nalezení a přijetí Ježíše jako Spasitele. Skutečný smysl je v následování Krista, učení se od něho a v rozmlouvání s ním v modlitbě.³¹

³¹ What is the meaning of life? *Got questions* [online]. [cit. 2013-03-19]. Dostupné z: <http://www.gotquestions.org/meaning-of-life.html>

II PRAKTICKÁ ČÁST

4 FORMULACE VÝZKUMNÉHO PROBLÉMU

V teoretické části bakalářské jsme se dozvěděli, že smysl života je cesta odpovídající daným okolnostem, úlohám, cílům a hodnotám konkrétní situace. Víme také, že věřící a nevěřící lidé prožívají svoji existenci odlišně. Nevěřící ji přijímají jako úkol a věřící jako příkaz od Boha. Řada psychologů např. Lukasová, Popielski nebo Young ve svých výzkumech došli k zjištění, že při nalézání a naplňování smyslu není závislost na věku, na vzdělání a jeho úrovni, na víře, ani na pohlaví (Frankl, 1999). Právě v praktické části své práce bych chtěla dojít k závěru, zda je tomu skutečně tak. Chtěla bych zkoumat vztah mezi vírou v Boha a smyslem života, rozdílnost ve vnímaném smyslu mezi pohlavími a věkem, nebo například vztah mezi lidskou smysluplností a svobodou jedince.

Cílem mého zkoumání bude zjištění, zda existují rozdíly ve vnímané smysluplnosti života u křesťanů a nekřesťanů.³²

4.1 Hypotézy

Základní výzkumné šetření v praktické části se bude vztahovat k následujícím hypotézám:

H1: Celkový skóre životní smysluplnosti se u křesťanů a nekřesťanů neliší.

H2: Mezi muži a ženami není významný rozdíl ve vnímané smysluplnosti.

H3: Prožívání svobody je u nekřesťanů vyšší než u křesťanů.

H4: Mezi muži a ženami není rozdíl v prožívané odpovědnosti.

³² Podrobněji viz výzkumný soubor

5 VÝZKUMNÝ SOUBOR

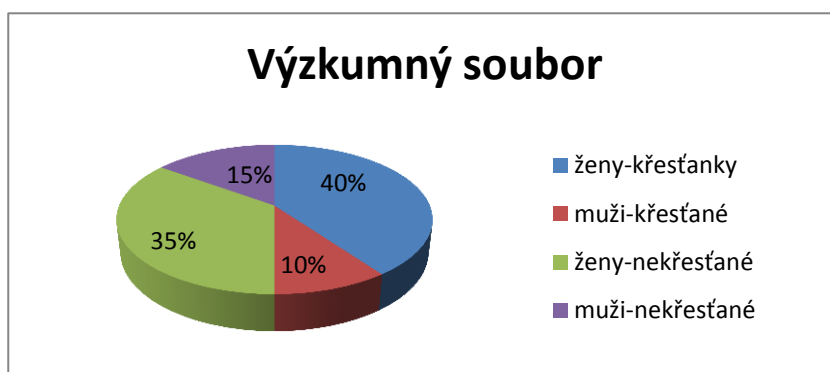
Výzkumné šetření bylo zaměřeno především na mladé dospělé³³ ve věku 20-30 let. Dotazníky byly rozdány náhodně vybraným vysokoškolským studentům, kteří studují různé obory bakalářského či magisterského studijního programu v různých lokalitách České republiky např. Praha, Brno, Olomouc, Zlín aj. Těmto mladým byl rozdán dotazník ESK-Existenciální škála takovým způsobem, aby bylo dosaženo přibližně stejného počtu křesťanských a nekřesťanských respondentů. V Olomouci jsem dotazníky rozdávala sama a to jak ve škole, tak i na křesťanské koleji. V ostatních městech mi s rozdáváním pomohli přátelé.

Množství vyplněných dotazníků přesáhl počet sto, ale z důvodu přehlednosti šetření jsem se rozhodla prostým náhodným výběrem vybrat 50 dotazníků reprezentujících křesťany a 50 dotazníků reprezentujících nekřesťany. Křesťanů mužů, kteří vyplnili dotazníky, bylo 10 a 40 žen. U nekřesťanů vzorek reprezentoval 15 mužů a 35 žen. Respondenti byli ve větší míře ve věkovém rozmezí 20-24 let, avšak 10 respondentů přesáhlo hranici 25 let, viz tabulka 2 a graf 1.

Tabulka 2: Výzkumný soubor

	Muži	Ženy	Věk 20-24	Věk 25-30
Křesťané četnost n	10	40	44	6
Nekřesťané četnost n	15	35	46	4

Graf 1: Výzkumný soubor



³³ Hranici mladší dospělosti vymezuje Nakonečný mezi 19-30 lety (Šimíčková, Čížková, 2010).

6 POUŽITÉ METODY

V šetření jsem použila kvantitativní výzkum, při kterém jsem využila dotazníkovou metodu.

P. Gavora (2000, in Chráska, 2007, s. 163) definuje dotazník jako „*způsob písemného kladení otázek a získávání písemných odpovědí.*“

Dotazník může být použit na vědecké účely jako:

1. Hlavní metoda
2. Doplnující metoda
3. Explorační metoda (Gavora a kol., 2010)

Položky v dotazníku musí být předem připraveny a pečlivě formulovány. Respondent na otázky odpovídá písemně. Položky v dotazníku můžeme rozdělit na otevřené a uzavřené. U otevřených otázek má respondent volnost v odpovědi a u položek uzavřených má možnost manipulovat s navrženými odpověďmi (polytomické položky s výběrem odpovědí, polouzavřené položky, škálové položky, výčtové položky, stupnicové položky). Mezi základní vlastnosti dobrého dotazníku patří validita, reliabilita a praktičnost. U validního měření dotazník zjišťuje skutečně to, co má. Reliabilitou se rozumí, spolehlivé a přesné zachycení zkoumaného jevu (Chráska, 2007). V tabulce 3 je uveden stručný přehled výhod a nevýhod dotazníku.

Tabulka 3: Výhody a nevýhody použití dotazníku (Gavora a kol., 2010).

Výhody	Nevýhody
Ekonomická metoda- za krátký čas, mnoho respondentů.	Nižší návratnost.
Respondent je anonymní.	Nemožnost se dotazovat (při posílaných dotaznících).
Možnost posílání dotazníku.	Omezená kontrola, zda dotazník vyplnil oslovený respondent.
Dotazník poskytuje dostatek času na odpověď.	Dotazník není flexibilní.
Snadné vyhodnocování.	Při uzavřených položkách omezená možnost odpovědi.

Pro zkoumání životní smysluplnosti u respondentů jsem zvolila metodu Existenciální škály (ESK) autorů A. Längleho, Ch. Orglerové a M. Kundiho (Testcentrum, 2001). Test je tvořen na pozadí analytické antropologie V. E. Frankla. Škála obsahuje 46 položek, které mají jednotnou šestibodovou stupnici pro odpověď. Dotazník vyhodnocuje **subjektivní míru osobní smysluplné existence**. Položky jsou řazeny do 4 základních skupin, kterými jsou „Sebeodstup“ (SO), „Sebepřesah“ (SP), „Svoboda“ (SV) a „Odpovědnost“ (OD). Sebeodstup a sebepřesah vytváří faktor vyššího řádu osobních předpokladů „Personalita“ (P) a další dva faktory tvořící společný vztah k situačním danostem, vystihuje vyšší řád „Existencialita“ (E). K vnímání objektivní skutečnosti, se vztahuje schopnost, která nám pomáhá poodstoupit od sebe samého a vidět nezkreslenou situaci, touto schopností je sebeodstup. Sebepřesah charakterizuje schopnost jít za hranice svého já a vejít do vztahu s druhými lidmi. Subjektivní volbu v rozhodování nazýváme svobodou a schopností nést důsledky za své chování označujeme odpovědností. Dalšími faktory vystupujícími v testu jsou personalita, která značí otevřenost vůči sobě a hodnotám a existencialita neboli rozhodná angažovanost. Celkový skóre vypovídá o osobní, smysluplné existenci.

Test se vyhodnocuje na základě hodnotícího listu a dvou šablon. U nezodpovězených otázek se započítává skóre „3“, který označuje průměrnou hodnotu (Testcentrum, 2001).

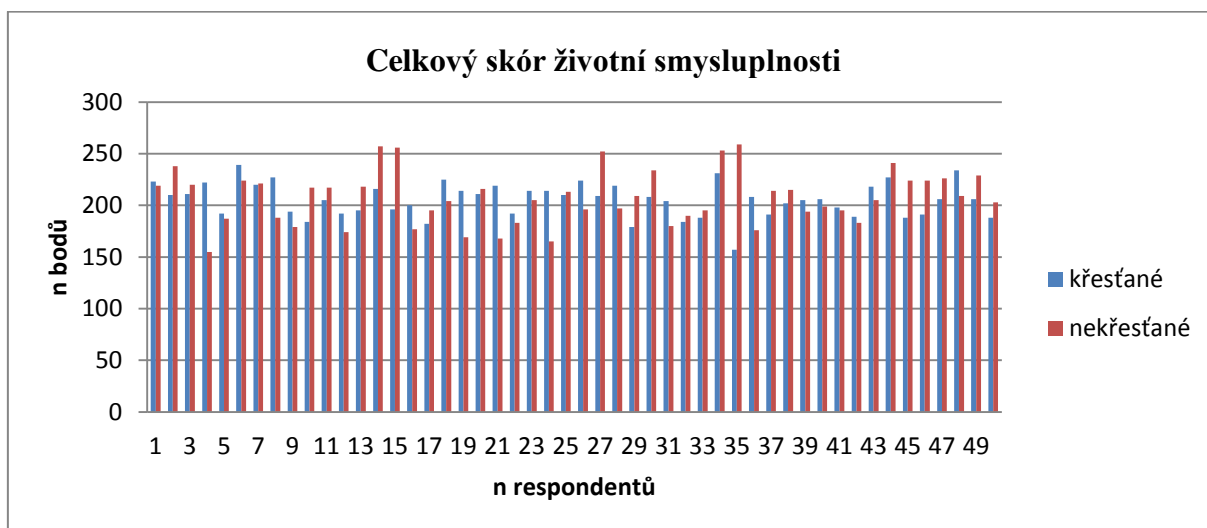
7 PREZENTACE VÝSLEDKŮ VÝZKUMNÉHO ŠETŘENÍ

V následující kapitole budu ověřovat výše uvedené hypotézy. Výsledky budou uveřejněny na základě výzkumného šetření, popisné statistiky a statistiky analýzy.

7.1 H1: Celkový skór životní smysluplnosti se u křesťanů a nekřesťanů neliší.

Nyní se konkrétněji zaměříme na to, jestli víra v Boha, ovlivňuje náš životní smysl. Po zpracování testu ESK byly výsledky následující. Jak je vidět na první pohled z grafu 2, rozdílnost není příliš velká, křesťané i nekřesťané se nacházejí přibližně na stejné hranici v celkovém skóre životní smysluplnosti. Abych však měla výsledky ověřené, byla provedená kromě popisné statistiky i statistika analýzy dat, přesněji Fišerů-Snedecorův F-test (tab. 1) a následně na to Studentův T-test (tab. 2). Pomocí F-testu jsem došla k zjištění, že tyto dva zkoumané soubory (křesťané a nekřesťané) mají různý rozptyl, proto byl v následujícím F-testu vybrán dvouvýběrový T-test s nerovností rozptylů. U tohoto zkoumání byla určena hladina významnosti α 0,05. Po srovnání vypočítané hodnoty $t=0,46$ s kritickou hodnotou $t_{krit}=1,99$ zjišťuji, že hodnota testového kritéria je menší než kritická hodnota, a proto danou hypotézu přijímám. Celkový skór životní smysluplnosti se u křesťanů a nekřesťanů neliší.

Graf 2: Celkový skór životní smysluplnosti ve výzkumném souboru.



Tabulka 4: Dvouvýběrový *f*-test pro rozptyl.

	<i>Nekřesťané</i>	<i>Křesťané</i>
Stř. hodnota	207,34	205,34
Rozptyl	660,8820408	267,6983673
Pozorování	50	50
Rozdíl	49	49
F	2,468756337	
P(F<=f) (1)	0,000980906	
F krit (1)	1,607289463	

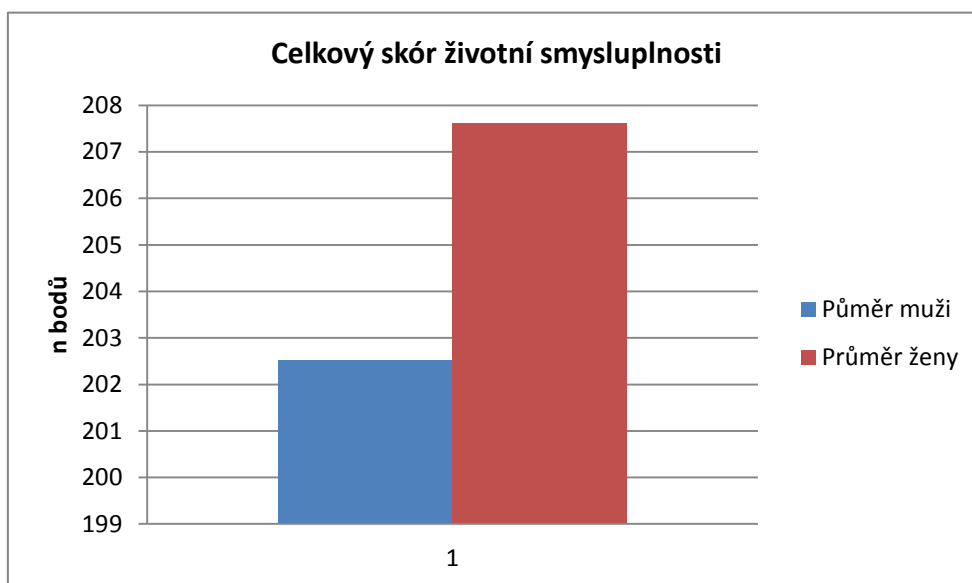
Tabulka 5: Dvouvýběrový *T*-test s nerovností rozptylu ve výzkumném souboru.

	<i>Nekřesťané</i>	<i>Křesťané</i>
Stř. hodnota	207,34	205,34
Rozptyl	660,8820408	267,6983673
Pozorování	50	50
Hyp. rozdíl stř. hodnot	0	
Rozdíl	83	
t Stat	0,464093237	
P(T<=t) (1)	0,321897947	
t krit (1)	1,663420175	
P(T<=t) (2)	0,643795894	
t krit (2)	1,98895978	

7.2 H2: Mezi muži a ženami není významný rozdíl ve vnímané smysluplnosti.

Další výzkumná otázka je stanovena tak, abych v šetření došla k odpovědi, zda muži a ženy mají různý pohled na životní smysl. Graf 3 jasně ukazuje, že rozdíly mezi pohlavími existují. Průměrná hodnota celkového skóre životní smysluplnosti se u mužů pohybuje kolem 202 bodů a průměr žen dosahuje 207 bodů. Je však rozdíl natolik velký, abych mohla potvrdit tvrzení, že se jejich pohled liší? Opět byl proveden f-test (tab. 6), pro rozptyl. Ten však tentokrát vyšel odlišně od předchozího zkoumání. Hranice testového kritéria F je nyní menší, než je určená kritická hodnota, tudíž následně provedený t-test (tab. 7) je zvolen na modelu rovnosti rozptylu. Výsledky jsou následující: pro zvolenou hladinu významnosti α 0,05 byla vypočítána hodnota testové kritéria $t=1,03$, která byla srovnána s kritickou hodnotou $t_{krit}=1,98$. I nyní hranice testového kritéria nepřekročila kritickou hodnotu. Statistické měření ukazuje, že viditelné rozdíly v grafu 3 nejsou natolik velké, abych mohla potvrdit, že muži a ženy pocítují smysl života odlišně. Ve vnímané smysluplnosti u mužů a žen nejsou výrazné rozdíly, a tedy jejich pohled na smysluplnost života se významně neliší. Opět je stanovena hypotéza přijata. Mezi muži a ženami není významný rozdíl ve vnímané smysluplnosti.

Graf 3: Celkový skór životní smysluplnosti ve výzkumném souboru.



Tabulka 6: Dvouvýběrový *f*-test pro rozptyl.

	Ženy	Muži
Stř. hodnota	207,6133	202,52
Rozptyl	485,6458	382,3433
Pozorování	75	25
Rozdíl	74	24
F	1,270182	
P(F<=f) (1)	0,259729	
F krit (1)	1,822815	

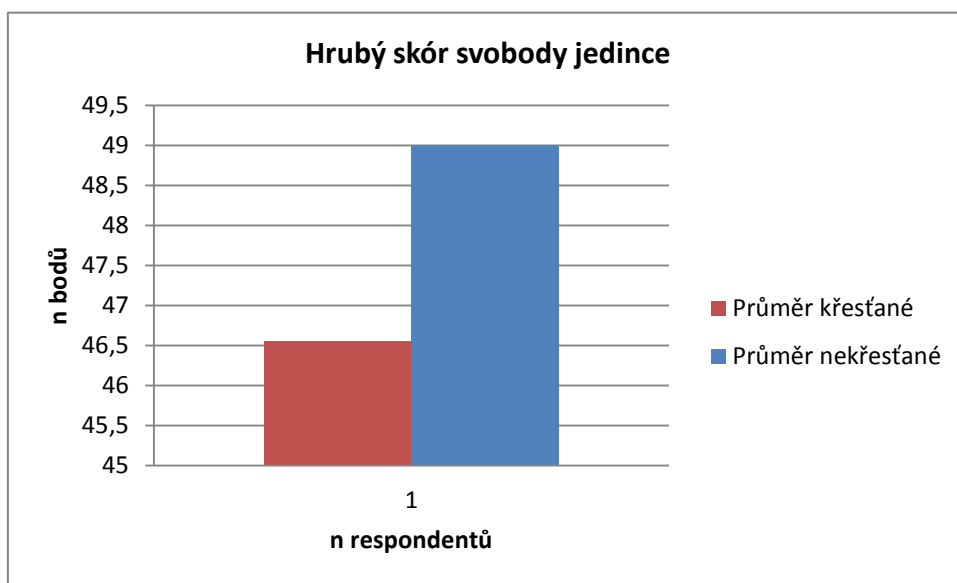
Tabulka 7: Dvouvýběrový *T*-test s rovností rozptylu ve výzkumném souboru.

	Ženy	Muži
Stř. hodnota	207,6133	202,52
Rozptyl	485,6458	382,3433
Pozorování	75	25
Společný rozptyl	460,3472	
Hyp. rozdíl stř. hodnot	0	
Rozdíl	98	
t Stat	1,027922	
P(T<=t) (1)	0,153259	
t krit (1)	1,660551	
P(T<=t) (2)	0,306517	
t krit (2)	1,984467	

7.3 H3: Prožívání svobody je u nekřesťanů vyšší než u křesťanů.

Mají křesťané i nekřesťané stejnou svobodu v rozhodování, nebo se liší? Ve třetí kapitole bylo řečeno, že věřící i nevěřící lidé prožívají svoji existenci rozdílně. Tento rozdíl jsme našli v tom, že nevěřící ji berou jako úkol a věřící ne pouze jako úkol, nýbrž jako příkaz od Boha (Frank, 1994). Vnímají tedy křesťané tento příkaz jako omezování svobody? Na to se podívám v následujícím šetření a analýze dat. Graf 4 jednoznačně ukazuje, že v ESK křesťané dosahují v průměru o dva body méně než nekřesťané. Z grafu však není možno vyčíst další údaje, které jsou pro odpověď na stanovenou hypotézu podstatné. F-test (tab. 8) nyní vyšel s nerovností rozptylu a od toho se odvíjel následně provedený t-test (tab. 9). Nyní vyšla hodnota testového kritéria $t = 1,66$ a kritická hodnota $t_{krit} = 1,99$. Jelikož nebyla přesáhnutá kritická hodnota testového kritéria t , můžu tento rozdíl považovat za nevýznamný, a tedy smím říct, že hrubý skóre svobody jedince u křesťanů a nekřesťanů je shodný. Neexistuje tedy podstatný rozdíl v schopnosti svobodně se rozhodnout u lidí, kteří v Boha věří a kteří v něj nevěří. Z toho důvodu nemůže být stanovená hypotéza přijata.

Graf 4: Hrubý skór svobody jedince ve vybraném souboru.



Tabulka 8: Dvouvýběrový f -test pro rozptyl.

	SV-hs	SV-hs
Stř. hodnota	49	46,56
Rozptyl	68,93878	38,82286
Pozorování	50	50
Rozdíl	49	49
F	1,775726	
P(F<=f) (1)	0,023512	
F krit (1)	1,607289	

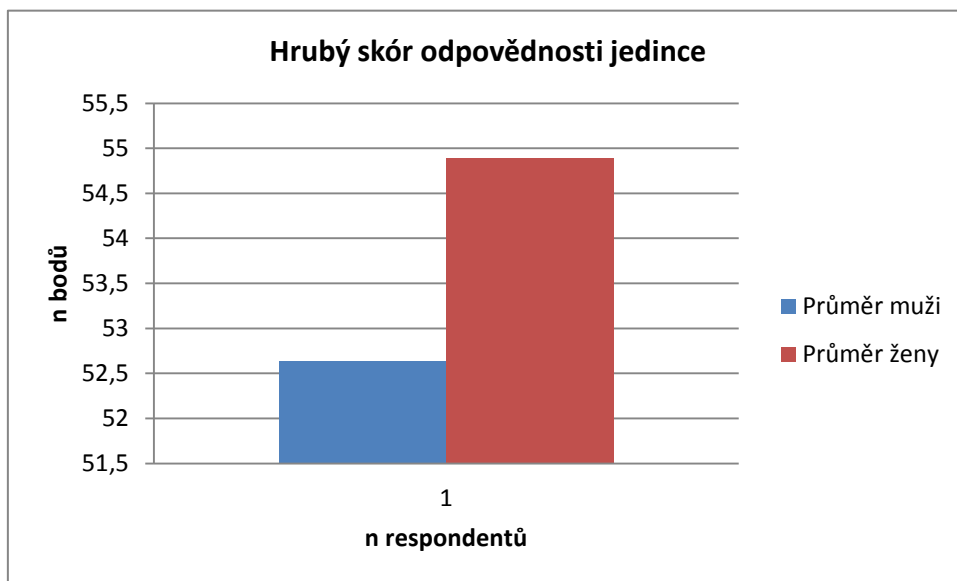
Tabulka 9: Dvouvýběrový T-test s nerovností rozptylu ve výzkumném souboru.

	SV-hs	SV-hs
Stř. hodnota	49	46,56
Rozptyl	68,93878	38,82286
Pozorování	50	50
Hyp. rozdíl stř. hodnot	0	
Rozdíl	91	
t Stat	1,662045	
P(T<=t) (1)	0,049972	
t krit (1)	1,661771	
P(T<=t) (2)	0,099945	
t krit (2)	1,986377	

7.4 H4: Mezi muži a ženami není rozdíl v prožívané odpovědnosti.

Pozornost nyní přesuneme na rozdíly mezi pohlavími, a to konkrétněji na odpovědnost. Tu můžeme definovat jako schopnost aktivně jednat a nést důsledky za své jednání. Jsou odpovědnější muži nebo ženy? To je další otázka, kterou se budu zabývat. Dle mého názoru jsou ve společnosti považováni za odpovědnější ženy, ale je tomu skutečně tak? Graf 5 podhaluje, že to tak nejspíš bude. Muži dosahují v hrubém skóre ESK v průměru o 2 body méně než ženy. Jsou však tyto dva body rozhodující? I v následujícím měření jsem zvolila hladinu významnosti α 0,05. Statistické měření ukazuje, že v F- testu (tab. 10) vyšly rozptyly přibližně shodné. V T-testu (tab. 11) bylo dosaženo těchto hodnot: testové kritérium $t=1,19$ a kritická hodnota $t_{krit}=1,98$. Kritická hodnota testového kritéria t , nebyla překročena. Jak jsem tedy ukázala, rozdíly mezi pohlavími jsou, ale nejsou tak relevantní. Můžu tedy tvrdit, že muži a ženy jsou na tom s odpovědností stejně. Hypotézu tedy přijímám. Mezi muži a ženami není rozdíl v prožívané odpovědnosti.

Graf 5: Hrubý skór odpovědnosti jedince ve vybraném souboru.



Tabulka 10: Dvouvýběrový *f*-test pro rozptyl.

	Ženy	Muži
Stř. hodnota	54,89333	52,64
Rozptyl	71,06955	55,15667
Pozorování	75	25
Rozdíl	74	24
F	1,288503	
P(F<=f) (1)	0,246611	
F krit (1)	1,822815	

Tabulka 11: Dvouvýběrový *T*-test s rovností rozptylu ve výzkumném souboru.

	Ženy	Muži
Stř. hodnota	54,89333	52,64
Rozptyl	71,06955	55,15667
Pozorování	75	25
Společný rozptyl	67,17252	
Hyp. rozdíl stř. hodnot	0	
Rozdíl	98	
t Stat	1,190502	
P(T<=t) (1)	0,118362	
t krit (1)	1,660551	
P(T<=t) (2)	0,236725	
t krit (2)	1,984467	

8 DISKUZE

Důvodem zvolení tématu bakalářské práce byl osobní zájem nahlédnout do problematiky smysluplnosti života. Dalším podnětem bylo i to, že se v České republice moc lidí tímto tématem nezabývá. Jelikož jsem věřící, rozhodla jsem se spojit myšlenku smyslu života s křesťanstvím. V České republice je křesťanství nejrozšířenějším náboženstvím, ale stále je faktem to, že je Česká republika považována za jeden z nejateističtějších států. V práci bych chtěla poukázat na to, že křesťané a nekřesťané mají sice mnohdy odlišné hodnoty, ale i přes to jsou si velmi blízcí. Určitě nechci poukazovat na chyby křesťanů a nekřesťanů a dokazovat, kteří z nich jsou lepší. Za svůj cíl jsem si stanovila rozpoznat rozdílnost ve vnímané životní smysluplnosti u křesťanů a nekřesťanů a ověřit si stanovené hypotézy. Pro zjištění podstatných informací jsem využila metody dotazníku, a to konkrétněji dotazník ESK.

U první hypotézy jsem hledala rozdíly v celkovém skóre životní smysluplnosti mezi křesťany a nekřesťany. Snažila jsem se najít odpověď na otázku, zda víra v Boha ovlivňuje celkový skór životní smysluplnosti. Na základě statistické analýzy dat a popisné statistiky jsem došla k zjištění, že odlišnost existuje, avšak rozdílnost, kterou jsem u výzkumného vzorku zjistila, je minimální, a proto ji můžu zanedbat. Troufám si tedy říci, že na základě zjištěných výsledků, které jsem získala z celkového skóre životní smysluplnosti, není u křesťanů i nekřesťanů odlišnost. Hypotézu, že se celkový skór životní smysluplnosti u křesťanů a nekřesťanů významně neliší, tedy přijímám. Proč je však tomu tak? Celkový skór životní smysluplnosti vyšel shodný, ale je stejný i obsah smyslu? Na tuto otázku jsem si již odpověděla v třetí kapitole, rozdíly existují. Pro člověka věřícího smrt není konec, ale nový začátek. Je to nová cesta do Božího království, kam chce každý křesťan jednou dojít. Být ve společenství s Bohem a všemi svatými, to je cílem a smyslem křesťana. Rozdíly jsou pozorovatelné i v průběhu života. Každý křesťan je jiný, a ne všichni se chovají tak, jak by měli. Správný křesťan, by měl vidět smysl života v lásce k druhým a k Bohu. Neměl by hledět na své potřeby, ale na potřeby druhých. Důkazem jeho lásky by měly být aktivní skutky.

Výše byla interpretována data, ke kterým jsem během výzkumného šetření dospěla. K jakému závěru došel jiný podobný výzkum? Na vzorku 946 respondentů provedl v roce 2003 výzkum Peter Tavel, ve kterém zkoumal rozdílnosti v prožívání smyslu. Pro získání dat použil dotazník složený z Logo-testu Lukasové a z Testu noodynamika K. Popielského. Výzkumu se účastnili respondenti z České republiky, z Rakouska, Slovenska a Německa.

Soubor složení dle pohlaví tvořilo 34% mužů a 66% žen. K víře se přihlásilo 86% dotazovaných. Na základě výzkumu se ukázalo, že věřící prožívají svůj život smysluplněji než nevěřící. Dále bylo zjištěno, že největší prožívání smysluplnosti dosahují jedinci ve věku od 30 do 39 let. U jedinců v duchovním povolání bylo prokázáno, že prožívají životní smysl stejně, jako ostatní pracující, i přes to, že nemají splněny všechny své potřeby např. sexualitu a svobodu (Tavel, 2007).

Za příčiny neshody mého šetření s výzkumem Tavela, můžu odhadovat např. použití jiného typu dotazníku, zaměření se na jinou věkovou skupinu, menší množství respondentů aj. Chci také poukázat na složení výzkumného souboru, které činilo pouze 14% nevěřících, jemuž jsem chtěla já ve svém šetření zabránit.

Následující druhá hypotéza ověřovala významné rozdíly v prožívání smyslu života mezi pohlavími. Účelem bylo najít odpověď, zda muži a ženy prožívají životní smysl odlišně. Výsledky byly následující: Podle celkového skóre se rozdíly ve vnímané smysluplnosti u mužů a žen výrazně neliší. Stejně jako u první hypotézy i zde bych chtěla upozornit na odlišnosti obsahu smysluplnosti. Muži a ženy mají jiný obsah svého životního smyslu. U mužů to většinou bývá kariéra a ekonomické zabezpečení rodiny a u žen péče o děti a domácnost. V dnešní době si na kariéře zakládá i mnoho žen. Právě v tom tkví to kouzlo a harmonie rodin, každý jsme originál a každý přinášíme něco jiného. A tak to má být.

Třetí hypotéza zněla: Prožívání svobody je u nekřesťanů vyšší, než u křesťanů. Chtěla jsem dojít k zjištění, zda křesťané vnímají svobodu stejně jako nekřesťané. Každý křesťan, by měl dodržovat Desatero Božích přikázání, jehož text je uveden v Bibli v Exodu 20, 2-17. Jsou křesťané těmito příkazy ovlivňováni? Omezuje jim Desatero svobodu? Na základně výzkumného šetření se překvapivě ukázalo, že se svoboda u křesťanů a nekřesťanů téměř shoduje, viz tabulka 9. Proč je tomu tak? Mnozí křesťané Desatero nepovažují za příkaz, nýbrž jako doporučení k chování od Boha, a tudíž toto doporučení nemůže křesťana omezovat ve svobodě. Je možné, že z tohoto důvodu mi také vyšly přibližně stejné hodnoty svobody u křesťanů i nekřesťanů. Ze zkoumání je tedy patrné, že danou hypotézu nepřijímám.

Poslední položenou hypotézou bylo za úkol zjistit, zda se nachází rozdíly v odpovědnosti mezi pohlavími. Na otázku kdo je odpovědnější má asi každý svůj názor. Jaké výsledky však přineslo mé výzkumného šetření? Opět nebyla potvrzena významnost rozdílu, který byl při zkoumání zjištěn. Tudíž můžu i nyní potvrdit, že ženy i muži jsou na tom v pocíťování odpovědnosti podobně. Je to však skutečně tak? O tom by se mohla vést dalekosáhlá diskuze mužů proti ženám. Schopnost aktivně jednat a nést důsledky za své jednání, tak můžeme definovat slovem svoboda. Každý z nás má tuto schopnost, u někoho je

rozvinuta více, u někoho méně. Nejnižší bodový průměr v dotazníku dosáhli křesťanští mladí muži, u zbylých dotazovaných vyšel průměr přibližně shodně. Věřící muži, tedy v grafu způsobili docela značný rozdíl skóre mezi muži a ženami. Možné příčiny velké rozdílnosti bych však viděla i v nízkém počtu dotazovaných mladých křesťanských mužů. Při malém počtu respondentů dané skupiny se velmi těžce vyhodnocují objektivní data. Může se totiž stát, že jeden či dva muži s nižším dosaženým průměrem bodů, velmi výrazně sníží průměr všem těmto mužům. Ale i přes tento fakt byla ověřovaná hypotéza přijata.

Závěrem je potřeba upozornit, že během zkoumání mohlo dojít k určitému nezáměrnému zkreslení. Kromě výše uvedených interpretací jednotlivých hypotéz se mohly na výsledcích projevit taky následující okolnosti: špatná denní doba při vyplňování dotazníku, únava respondenta, jeho aktuální stav, vztah respondenta k danému tématu aj. Pro hlubší posouzení dané problematiky by bylo vhodnější aplikovat rozsáhlejší výzkumnou metodu (rozhovor, testové metody, projektivní metody aj.) Jsem si vědoma zkreslení, ke kterému mohlo během výzkumu dojít a také nevýhod dotazníkového šetření, proto je možné vnímat předkládané výsledky jako předběžné, které však mohou vést k dalšímu bádání.

ZÁVĚR

V bakalářské práci s názvem „Smysl života v kontextu křesťanství“ bylo cílem zjistit, zda existují rozdíly ve vnímané smysluplnosti života u křesťanů a nekřesťanů. Na základě tohoto záměru byly dále stanoveny hypotézy, jež byly ověřovány v praktické části. Práce měla zjistit, zda víra v Boha ovlivňuje úhel pohledu na svět a jeho chápání.

Teoretická část obsahující tři kapitoly, měla za úkol zvýšit informovanost k danému tématu. Přinesla nové poznatky o křesťanství, jeho hlavních denominacích a ve stručnosti objasnila křesťanskou historii. Další poznatky se týkaly smyslu života. Již víme, že na smysl života nahlíží každý vědecký obor z jiného úhlu pohledu, proto taky existuje nepřehledné množství jeho definic. Některé z nich jsem taky uvedla spolu s významnými jmény myslitelů a psychologů. Poslední kapitola teoretické práce ukázala, jak na smysl nahlíží křesťané a Bible. Smysl křesťana byl nalezen v konání vůle Otce v nebesích a následování Ježíše Krista tak, jak to stanoví Bible. Neopominutelnou součástí cesty do nebeského království je projevovaná láska k Bohu a k bližním.

Šetření v praktické části práce přineslo odpověď na stanovené hypotézy. Zkoumání probíhalo dotazníkovou metodou, a to kvůli potřebnému velkému množství respondentů. Získané údaje přinesly zjištění, že křesťané i nekřesťané dosahují přibližně stejných hodnot v celkovém skóre životní smysluplnosti. Významný rozdíl skóre nebyl zjištěn ani mezi pohlavími a jejich pohledem na smysl života. Bylo prokázáno, že na celkový skóre životní smysluplnosti víra v Boha nemá významný vliv.

Touto prací jsem chtěla zprvu poukázat na dnes již čím dál více opomíjené křesťanství a jeho pozitivní vliv na hledání a nelézání podstaty smyslu života. Avšak výsledky mého šetření v této oblasti průkazné nebyly.

SEZNAM ZKRATEK

E	Existencialita
J	Jan
KKC	Kancionál katolické církve
L	Lukáš
Mk	Marek
Mt	Matouš
OD	Odpovědnost
P	Personalita
Sk.	Skutky apoštolů
SO	Sebeodstup
SP	Sebepřesah
SV	Svoboda

LITERATURA

Bible: Písmo svaté Starého a Nového zákona: český ekumenický překlad. 18., (5. opr.) vyd. Překlad Miloš Bič, Josef Bohumil Souček, Jindřich Mánek. Praha: Česká biblická společnost, 2009, 1239 s. ISBN 978-80--87287-09-5.

BROWN, Raymond E. *Ježíš v pohledu Nového zákona: úvod do christologie.* Vyd. 1. Překlad Jan Roskovec, Vladimír Roskovec. Praha: Vyšehrad, 1998, 260 s. ISBN 80-702-1228-4.

DAUGHRITY, Dyron B. Christianity Is Moving from North to South--So What About the East?. *International Bulletin of Missionary Research.* 2011, roč. 35, č. 1, s. 18-22. ISSN 02726122.

FILIPI, Pavel. *Křesťanstvo: historie, statistika, charakteristika křesťanských církví.* 1. vyd. Brno: Centrum pro studium demokracie a kultury, 1996, 197 s. ISBN 80-859-5910-0.

FRANKL, Viktor Emanuel. *Teorie a terapie neuróz.* 1. vyd. Praha: Grada, 1999, 171 s. ISBN 80-716-9779-6.

FRANKL, Viktor Emanuel a Elisabeth S LUKASOVÁ. *Vůle ke smyslu: vybrané přednášky o logoterapii.* Překlad Vladimír Jochmann. Brno: Cesta, 1994, 212 s. ISBN 80-853-1929-2.

FRANKL, Viktor Emanuel. *Lékařská péče o duši: základy logoterapie a existenciální analýzy.* Vyd. 1. Brno: Cesta, 1996, 237 s. Studium (Portál). ISBN 80-853-1950-0.

FRANKL, Viktor Emanuel. *Psychoterapie pro laiky.* Překlad Vladimír Smékal. Brno: Cesta, 1998, 158 s. ISBN 80-853-1980-2.

FRANZEN, August. *Malé církevní dějiny.* 1. vyd. Překlad Bedřich Smékal. Praha: Zvon, 1992, 333 s. ISBN 80-711-3008-7.

HALAMA, Peter. *Zmysel života z pohľadu psychológie.* Bratislava: SAP, 2007, 223 s. ISBN 978-80-8095-023-1.

HARTL, Pavel. *Stručný psychologický slovník*. Vyd. 1. Praha: Portál, 2004, 311 s. Studium (Portál). ISBN 80-717-8803-1.

HOLTZ, Traugott. *Ježíš z Nazareta*. Praha: Vyšehrad, 1991. ISBN 80-702-1099-0.

CHRÁSKA, Miroslav. *Metody pedagogického výzkumu: základy kvantitativního výzkumu*. Vydání 1. Praha: Grada Publishing, 2007, 265 s. ISBN 978-80-247-1369-4.

Kompendium Katechismu katolické církve. Překlad Josef Koláček. Kostelní Vydří: Karmelitánské nakladatelství, 2006, 209 s. ISBN 80-719-5094-7.

KŘEMÉNKOVÁ, Lucie. (2011) Psychologické kontexty smyslu života. In. *Žiak v kontexte psychologie a pedagogiky*. Banská Bystrica, UMB, s. 284-296, ISBN 978-80-557-0239-1.

KŘIVOHLAVÝ, Jaro. *Mít pro co žít: aplikovaná psychologie*. 1. vyd. Editor Bohumila Baštecká. Překlad Lea Švancarová, Josef Švancara. Praha: Návrat domů, 1994, 94 s. Studium (Portál). ISBN 80-854-9533-3.

LÄNGLE, A., ORGLEROVÁ, CH., KUNDI, M. *ESK – Existenciální škála*. Praha: Testcentrum, 2001. ISBN 80-86471-05-5.

LÄNGLE, Alfred. *Smysluplně žít: aplikovaná existenciální analýza*. Brno: Cesta, 2002, 79 s. ISBN 80-729-5037-1.

LUKAS, Elisabeth S. *Logoterapie ve výchově*. Vyd. 1. Praha: Portál, 1997, 207 s. Studium (Portál). ISBN 80-717-8180-0.

ROCKOVÁ, Lois. *Ježíš: encyklopedie*. Překlad Josef Jelínek. Kostelní Vydří: Karmelitánské nakladatelství, 2006. ISBN 978-807-1929-802.

Nový akademický slovník cizích slov A-Ž. Vyd. 1. Praha: Academia, 2005, 879 s. ISBN 80-200-1351-2.

SUVÁK, Vladislav. Dejiny etického myslenia: V Europe a USA. Bratislava: KALLINGRAM, 2008. ISBN 9 978-80-8101-103-0.

ŠIMÍČKOVÁ, J., ČÍŽKOVÁ, J., aj. *Přehled vývojové psychologie*. Olomouc: UP, 2010. ISBN 978-80-244-2433-0.

TAVEL, Peter. *Smysl života podle Viktora Emanuela Frankla: potřeba smyslu života, přínos Viktora E. Frankla k otázce smyslu života*. Vyd. 1. Praha: Triton, 2007, 303 s. Psyché (Triton), sv. č. 48. ISBN 80-725-4915-4.

WINTER, David. *ABC křesťanství*. Praha: Česká biblická společnost, 2010, 127 s. ISBN 978-80-87287-05-7.

YALOM, Irvin D. *Existenciální psychoterapie*. Vyd. 1. Překlad Ivo Müller. Praha: Portál, 2006, 527 s. ISBN 80-736-7147-6.

Internetové zdroje:

GAVORA, Peter a kol. 2010. *Elektronická učebnica pedagogického výskumu*. [online]. Bratislava: Univerzita Komenského, 2010.

Dostupné z: <http://www.e-metodologia.fedu.uniba.sk/> ISBN 978–80–223–2951–4.

GRUBEROVÁ, Jana. Nová církevní statistika dokumentuje nárůst počtu katolíků. *Rádio Vaticana* [online]. 2012 [cit. 2013-04-04].

Dostupné z: http://www.radiovaticana.cz/clanek_print.php4?id=16063.

Christian Denominations. *World christian database* [online]. [cit. 2013-03-19].

Dostupné z: <http://www.worldchristiandatabase.org/wcd/about/denominations.asp>.

KUŽVARTOVÁ, Lenka. *Počátky křesťanství: Méně známé historické skutečnosti* [online]. 2004 [cit. 2013-02-06]. ISSN 1213-1792. Dostupné z: <http://blisty.cz/art/17657.html>.

Obyvatelstvo podle náboženské víry, národnosti a pohlaví. *Sčítání lidu, domů a bytů 2011* [online]. 2011 [cit. 2013-04-04].

Dostupné z: <http://www.czso.cz/sldb2011/redakce.nsf/i/home>.

What is the meaning of life? *Got questions* [online]. [cit. 2013-03-19].

Dostupné z: <http://www.gotquestions.org/meaning-of-life.html>.

SEZNAM PŘÍLOH

Příloha 1: Dotazník ESK

Příloha 2: Hodnotící list

Přílohy

Příloha 1

DOTAZNÍK

ESK – Existenciální škála

A. Längleho, C. Orglerové a M. Kundiho

Dobrý den,

jmenuji se Marie Smetanová a jsem studentkou 3. ročníku Pedagogické fakulty v Olomouci. Chtěla bych Vás požádat o vyplnění dotazníku ESK, který je součástí mé bakalářské práce nesoucí název „Smysl života v kontextu křesťanství“. Cílem dotazníku je zjistit, zda existují rozdíly v pohledu na smysl života u křesťanů a nekřesťanů u věkové kategorie rané dospělosti (20 – 30 let). Dotazník je anonymní a jeho vyplnění Vám zabere přibližně 15 min.

Předem děkuji za ochotu a spolupráci.

Věk:

Pohlaví: muž žena

Povolání nebo škola:

Náboženství: křesťanství (monoteistické náboženství, uznávající Trojici Boží)

jiné (ateista, nebo náboženství neuznávající Trojici Boží)

Datum:

Posuďte, prosím, nakolik dále uvedené výroky platí právě o Vás.

U každého výroku proškrtněte na připojené vodorovné stupnici křížkem X vždy to kolečko, jehož pozice to nejlépe vyjadřuje. (Při posuzování výroku neberte v úvahu příležitostné krátkodobé výkyvy.)



Nakolik o mně platí tento výrok?

Platí

Neplatí

- | | |
|---|-----------------------|
| 1) Často zanechám důležitých činností, protože je mi nepříjemná námaha s nimi spojená. | ○ — ○ — ○ — ○ — ○ — ○ |
| 2) Cítím, že mě mé úkoly osobně oslovují. | ○ — ○ — ○ — ○ — ○ — ○ |
| 3) Významné pro mě je jenom to, co odpovídá mému přání. | ○ — ○ — ○ — ○ — ○ — ○ |
| 4) V mém životě není nic dobrého. | ○ — ○ — ○ — ○ — ○ — ○ |
| 5) Nejraděj se zabývám sám (sama) sebou - svými starostmi, přáními, sny a obavami. | ○ — ○ — ○ — ○ — ○ — ○ |
| 6) Většinou se nedokážu soustředit. | ○ — ○ — ○ — ○ — ○ — ○ |
| 7) S tím, co jsem doposud vykonal(a), jsem nespokojen(a), protože si myslím, že jsem měl(a) dělat něco důležitějšího. | ○ — ○ — ○ — ○ — ○ — ○ |
| 8) Vždy se řídím podle toho, co ode mne očekávají druzí. | ○ — ○ — ○ — ○ — ○ — ○ |
| 9) Nepříjemná rozhodnutí se snažím bez dlouhého uvažování odložit na později. | ○ — ○ — ○ — ○ — ○ — ○ |
| 10) Snadno se nechám odvést i od prací, které dělám rád(a). | ○ — ○ — ○ — ○ — ○ — ○ |
| 11) V mém životě není nic, o co bych se doopravdy rád(a) zasadil(a). | ○ — ○ — ○ — ○ — ○ — ○ |
| 12) U mnoha věcí nechápu, proč bych je měl(a) dělat právě já. | ○ — ○ — ○ — ○ — ○ — ○ |
| 13) Myslím, že můj život tak, jak jej vedu, není k ničemu dobrý. | ○ — ○ — ○ — ○ — ○ — ○ |
| 14) Připadá mi těžké pochopit význam mnohých věcí. | ○ — ○ — ○ — ○ — ○ — ○ |





Nakolik o mně platí tento výrok?

Platí

Neplatí

- 15) Dovedu sám (sama) se sebou dobře vycházet. ------
- 16) Věnuji příliš málo času tomu, co je důležité. ------
- 17) Nikdy mi není hned jasné,
co mohu v dané situaci udělat. ------
- 18) Mnoho věcí dělám jen proto, že musím,
a ne proto, že chci. ------
- 19) Když nastanou problémy, snadno ztrácím hlavu. ------
- 20) Většinou dělám věci, které bych mohl(a)
stejně tak dobře udělat později. ------
- 21) Vždy znovu jsem zaujat(a) tím, co přináší den. ------
- 22) Většinou až při svém jednání zjišťuji,
jaké má moje rozhodnutí následky. ------
- 23) Když se musím rozhodovat,
nemohu se vůbec spoléhat na svůj cit. ------
- 24) I když mi na něčem velmi záleží, brání mi nejistota,
jak to dopadne, abych to udělal. ------
- 25) Nikdy přesně nevím, za co jsem odpovědný(-á). ------
- 26) Cítím se vnitřně svobodný(-á). ------
- 27) Cítím, že mi život ukřivdil,
protože mi nedopřál splnění mých přání. ------
- 28) Když vidím, že nemám možnost volby,
je to pro mě úleva. ------
- 29) Jsou situace, ve kterých se cítím zcela bezmocný(-á). ------
- 30) Dělám mnoho věcí, ve kterých se
ve skutečnosti nevyznám. ------
- 31) Obvykle nevím, co je v dané situaci důležité. ------



Nakolik o mně platí tento výrok?

Platí

Neplatí

- 32) Splnění vlastních přání má přednost. -----
- 33) Je mi zatěžko vcítit se do druhých lidí. -----
- 34) Bylo by lépe, kdybych nebyl(a). -----
- 35) Mnohé věci, se kterými mám co dělat, jsou mi v podstatě cizí. -----
- 36) Rád(a) si dělám svůj vlastní názor. -----
- 37) Cítím se rozháraný(-á), protože dělám příliš mnoho věcí najednou. -----
- 38) I při důležitých věcech mi schází síla k tomu, abych vytrval(a). -----
- 39) Dělán mnohé věci, které vlastně ani dělat nechci. -----
- 40) Situace mě zajímá jen potud, pokud vyhovuje mým přáním. -----
- 41) Když jsem nemocný(-á), nevím, co si počít s tím časem. -----
- 42) Jen zřídkakdy vidím, že v nějaké situaci mám více možností, jak jednat. -----
- 43) Okolní svět mi připadá jednotvárný. -----
- 44) Jen zřídkakdy se klade otázka, zda něco chci dělat, protože to většinou dělat musím. -----
- 45) V mém životě není nic opravdu krásné, protože všechno má své pro a proti. -----
- 46) Moje vnitřní nesvoboda a závislost mi působí potíže. -----

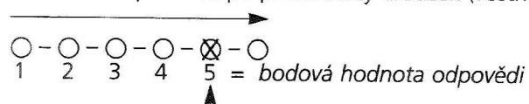
U každého výroku proškrtněte na připojené vodorovné stupnici křížkem X vždy to kolečko, jehož pozice to nejlépe vyjadřuje.
(Při posuzování výroku neberte v úvahu příležitostné krátkodobé výkyvy.)



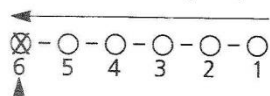
Příloha 2

Hodnotící list pro Existenciální škálu

Podle tohoto přehledu lze vyhodnotit test i bez šablon. Bodová hodnota každé otázky se zjistí prostým odpočítáním kroužků zleva doprava až po proškrtnutý kroužek (včetně):



Pozor: Otázky označené * se skórují z opačného konce, odpočítáním proškrtnutého kroužku zprava doleva:



Skórování P:

SO	
Otázka č.:	Body:
3	
5	
19	
32	
40	
42	
43	
44	
HRUBÝ SKÓR:	
PERCENTIL:	
T-SKÓR:	

+

SP	
Otázka č.:	Body:
*2	
4	
11	
12	
13	
14	
*21	
27	
33	
34	
35	
*36	
41	
45	
HRUBÝ SKÓR:	
PERCENTIL:	
T-SKÓR:	

=

Skór P:

HRUBÝ SKÓR:	
PERCENTIL:	
T-SKÓR:	

Skórování E:

SV	
Otázka č.:	Body:
9	
10	
*15	
17	
18	
23	
24	
*26	
28	
31	
46	
HRUBÝ SKÓR:	
PERCENTIL:	
T-SKÓR:	

+

OD	
Otázka č.:	Body:
1	
6	
7	
8	
16	
20	
22	
25	
29	
30	
37	
38	
39	
HRUBÝ SKÓR:	
PERCENTIL:	
T-SKÓR:	

=

Skór E:

HRUBÝ SKÓR:	
PERCENTIL:	
T-SKÓR:	

Skór P:

HRUBÝ SKÓR:	
PERCENTIL:	
T-SKÓR:	

+

Skór E:

HRUBÝ SKÓR:	
PERCENTIL:	
T-SKÓR:	

=

Celkový skór:

HRUBÝ SKÓR:	
PERCENTIL:	
T-SKÓR:	

ANOTACE

Jméno a příjmení:	Marie Smetanová
Katedra:	Psychologie a psychopatologie
Vedoucí práce:	Mgr. Lucie Křeménková, Ph.D.
Rok obhajoby:	2013

Název práce:	Smysl života v kontextu křesťanství
Název v angličtině:	Sense of Life in the Context of Christianity
Anotace práce:	Bakalářská práce „Smysl života v kontextu křesťanství“ se zabývá zkoumáním vztahu smyslu života a víry v Boha. Práce se snaží poodhalit vliv víry na smysl života. Je rozdělena na teoretickou a praktickou část. Teoretická část zahrnuje tři kapitoly, kterými jsou křesťanství, smysl života a smysl života v kontextu křesťanství. Praktická část je zaměřena na rozbor dat zjištěných dotazníkovým šetřením.
Klíčová slova:	Smysl života, V. E. Frankl, křesťanství, křesťan, Bible, Ježíš Kristus
Abstract:	The bachelor's thesis “Sense of Life in the Context of Christianity” focuses on the examination of the relation between the meaning of life and belief in God. The work tries to reveal at least partially the influence of faith on the meaning of life. It is divided into three chapters which are Christianity, The Meaning of Life and The Meaning of Life in the Context of Christianity. The practical part is aimed at the analysis of the data obtained by the means of questionnaire survey.
Keywords:	Sense of life, V.E. Frankl, Christianity, a Christian, the Bible, Jesus Christ
Přílohy vázané v práci:	Příloha 1: Dotazník ESK Příloha 2: Hodnotící list
Rozsah práce:	50
Jazyk práce:	Český jazyk