



TECHNICKÁ UNIVERZITA V LIBERCI
Fakulta přírodovědně-humanitní
a pedagogická



Probační a mediační služba České republiky - její postavení v rámci trestní justice

Bakalářská práce

Studijní program: B7508 – Sociální práce
Studijní obor: 7502R024 – Sociální práce a penitenciární péče
Autor práce: **Nikoleta Varnava**
Vedoucí práce: Mgr. Květuše Sluková, Ph.D.



ZADÁNÍ BAKALÁŘSKÉ PRÁCE

(PROJEKTU, UMĚLECKÉHO DÍLA, UMĚLECKÉHO VÝKONU)

Jméno a příjmení: Nikoleta Varnava
Osobní číslo: P13001042
Studijní program: B7508 Sociální práce
Studijní obor: Sociální práce a penitenciární péče
Název tématu: Probační a mediační služba České republiky - její postavení
v rámci trestní justice
Zadávací katedra: Katedra sociálních studií a speciální pedagogiky

Z á s a d y p r o v y p r a c o v á n í :

Cíl: Zjistit aktuální problémy v trestní justici při naplňování alternativních sankcí.
Požadavky: Formulace teoretických východisek, příprava průzkumu, sběr dat, interpretace
a vyhodnocení dat, formulace závěrů.
Metody: Dotazování.

Rozsah grafických prací:

Rozsah pracovní zprávy:

Forma zpracování bakalářské práce: **tištěná/elektronická**

Seznam odborné literatury:

ČÍRTKOVÁ, Ludmila, 2013. Forenzní psychologie. 3. vyd. Plzeň: Aleš Čeněk. ISBN 978-80-7380-461-9.

HARTL, Pavel, HARTLOVÁ, Helena, 2010. Velký psychologický slovník. 1. vyd. Praha: Portál. ISBN 978-80-7367-686-5.

MATOUŠEK, Oldřich, a kol., 2010. Sociální práce v praxi. 1. vyd. Praha: Portál. ISBN 978-80-7367-818-0.

ŠTERN, Pavel, a kol., 2010. Probace a mediace. 1. vyd. Praha: Portál. ISBN 978-80-7367-757-2.

VÁGNEROVÁ, Marie, 2012. Psychopatologie pro pomáhající profese. 1. vyd. Praha: Portál. ISBN 978-80-262-0225-7.

Trestní zákoník č. 40/2009

Zákon o Probační a mediační službě č. 74/2000

Vedoucí bakalářské práce:

Mgr. Květuše Sluková, Ph.D.

Katedra sociálních studií a speciální pedagogiky

Datum zadání bakalářské práce: **23. dubna 2015**

Termín odevzdání bakalářské práce: **29. dubna 2016**



doc. RNDr. Miroslav Brzezina, CSc.
děkan

L.S.



PaedDr. ICLic. Michal Podzimek, Th.D, Ph.D.
vedoucí katedry

V Liberci dne 23. dubna 2015

Prohlášení

Byla jsem seznámena s tím, že na mou bakalářskou práci se plně vztahuje zákon č. 121/2000 Sb., o právu autorském, zejména § 60 – školní dílo.

Beru na vědomí, že Technická univerzita v Liberci (TUL) nezasahuje do mých autorských práv užitím mé bakalářské práce pro vnitřní potřebu TUL.

Užiji-li bakalářskou práci nebo poskytnu-li licenci k jejímu využití, jsem si vědoma povinnosti informovat o této skutečnosti TUL; v tomto případě má TUL právo ode mne požadovat úhradu nákladů, které vynaložila na vytvoření díla, až do jejich skutečné výše.

Bakalářskou práci jsem vypracovala samostatně s použitím uvedené literatury a na základě konzultací s vedoucím mé bakalářské práce a konzultantem.

Současně čestně prohlašuji, že tištěná verze práce se shoduje s elektronickou verzí, vloženou do IS STAG.

Datum: 26. 4. 2016

Podpis: 

PODĚKOVÁNÍ

Tímto bych ráda poděkovala Mgr. Květuši Slukové, Ph.D., za trpělivé vedení, poskytnuté rady, připomínky a metodickou pomoc při zpracování bakalářské práce.

Dále poděkování patří Mgr. Štěpánu Sobotíkovi, vedoucímu střediska probační a mediační služby v Jablonci nad Nisou za to, že umožnil uskutečnit výzkum pro tuto bakalářskou práci.

Ráda bych také poděkovala celé mojí rodině a především svému partnerovi za morální podporu a pomoc, kterou mi poskytli při zpracování bakalářské práce.

Název bakalářské práce: Probační a mediační služba České republiky - její postavení v rámci trestní justice

Jméno a příjmení autora: Nikoleta Varnava

Akademický rok odevzdání diplomové práce: 2015/2016

Vedoucí bakalářské práce: Mgr. Květuše Sluková, Ph.D.

Anotace:

Téma bakalářské práce zní Probační a mediační služba České republiky - její postavení v rámci trestní justice. Cílem bakalářské práce je zjistit aktuální problémy v trestní justici při naplňování alternativních sankcí. Bakalářská práce je rozdělena do dvou hlavních částí, teoretické a empirické. První část bakalářské práce se věnuje teoretickým poznatkům, které se týkají Probační a mediační služby v České republice. Empirickou část bakalářské práce tvoří dotazníkové šetření, které se uskutečnilo ve střediscích Probační a mediační služby České republiky. Dotazníkové šetření mělo za úkol zjistit od respondentů, jaké jsou podle nich aktuální problémy v trestní justici při naplňování alternativních sankcí.

Klíčová slova: Probační a mediační služba České republiky, restorativní justice, trest, pachatel, oběť, probace, mediace.

Title of the Bachelor Thesis: Probation and Mediation Service of the Czech Republic - its Position in the Criminal Justice System

First and last name of the author: Nikoleta Varnava

Academic year of thesis submission: 2015/2016

Supervisor of the diploma thesis: Mgr. Květuše Sluková, Ph.D.

Annotation:

Thesis topic concerns the Probation and Mediation Service of the Czech Republic - its position within the criminal justice system. The aim of the thesis is to explore the current problems in the criminal justice system in the implementation of alternative sanctions. The thesis is divided into two main parts, theoretical and empirical. The first part of the thesis is devoted to theoretical knowledge concerning the Probation and Mediation Service in the Czech Republic. The empirical part of the thesis consists of a survey, which took place in the centers of the Probation and Mediation Service of the Czech Republic. The survey, which consisted of a questionnaire, aimed to find out from the respondents what they think are the current issues in criminal justice in the implementation of alternative sanctions.

Key Words: Probation and Mediation Service of the Czech Republic, restorative justice, punishment, perpetrator, victim, probation, mediation.

Obsah

Seznam grafů	9
Úvod.....	11
I. TEORETICKÁ ČÁST	12
1 Probační a mediační služba v České republice	12
1.1 Historie a vznik Probační a mediační služby v České republice	13
1.2 Restorativní justice.....	15
2 Poslání a cíle Probační a mediační služby	16
3 Klienti Probační a mediační služby	17
3.1 Pachatel trestného činu.....	17
3.1.1 Obviněný a odsouzený	18
3.2 Oběť trestného činu a poškozený.....	18
4 Agendy probační a mediační služby	20
4.1 Obecně prospěšné práce.....	20
4.2 Podmíněné propuštění z výkonu trestu odnětí svobody.....	22
4.2.1 Vězeňská služba ČR.....	24
4.2.2 Spolupráce Vězeňské služby s Probační a mediační službou	24
4.3 Domácí vězení.....	25
4.4 Trest zákazu vstupu na sportovní, kulturní a jiné společenské akce	26
4.5 Mediace	27
4.6 Mladiství a děti.....	29
5 Probace.....	30
5.1 Probační dohled.....	31
5.1.1 Výhody a nevýhody dohledu na základě poznatků z praxe	32
II. EMPIRICKÁ ČÁST.....	33
6 Strategie výzkumného šetření.....	33
7 Metodologie výzkumu	34
7.1 Hlavní cíl.....	34
8 Analýza dat	36
8.1 Vyhodnocení hypotéz.....	47

9 Diskuse.....	48
9.1 Navrhovaná opatření	50
10 Shrnutí empirické části	51
Závěr	53
Seznam použitých zdrojů.....	54
Seznam příloh	58

Seznam grafů

Graf 1: Pohlaví respondentů	36
Graf 2: Délka pracovního poměru v PMS	37
Graf 3: Místo výkonu práce	37
Graf 4: Efektivita alternativních trestů	38
Graf 5: Nejvíce efektivní alternativní trest	40
Graf 6: Nejméně efektivní alternativní trest	41
Graf 7: Dostatečnost škály alternativních trestů	44
Graf 8: Dostatečnost výměry alternativních trestů	45

Seznam použitých zkratk a symbolů

ČR	Česká republika
OPP	Obecně prospěšné práce
PMS	Probační a mediační služba
TZ	Trestní zákoník
VS ČR	Vězeňská služba České republiky

Úvod

Autorka bakalářské práce si zvolila toto téma na základě vykonání odborné praxe ve středisku Probační a mediační služby v Jablonci nad Nisou. Problematika týkající se Probační a mediační služby České republiky je sama o sobě velmi zajímavá a její budoucnost může mít velmi pozitivní charakter, který zajistí spolupráci s mnoha klienty. Probační a mediační služba České republiky vznikla na základě zákona o Probační a mediační službě České republiky, roku 2001. Musím konstatovat, že Česká republika má stále negativní postoj k rozvoji této instituce. Co se veřejnosti týče, tak přesto, že v České republice PMS funguje už tolik let, veřejnost o této instituci neví, nebo jen z doslechu vědí, že PMS existuje, ale jaké je její poslání a s kým spolupracuje, o tom už veřejnost neví.

Vzhledem k vybranému tématu se teoretická část bakalářské práce věnuje teoretickým poznatkům, které se týkají Probační a mediační služby v České republice. Konkrétně se teoretická část bakalářské práce zaměřuje na její historii, vznik, poslání a cíle. Teoretická část dále popisuje, kdo jsou klienti, se kterými probační a mediační služba spolupracuje. Dále teoretická část popisuje jednotlivé agendy probační a mediační služby. Teoretická část bakalářská práce by tak měla sloužit k přiblížení této instituce veřejnosti, poskytnout veřejnosti o této instituci souhrnný přehled a zvýšit tak samotné povědomí o Probační a mediační službě v České republice.

Empirická část bakalářské práce měla za úkol zjistit aktuální problémy v trestní justici při naplňování alternativních sankcí. Tento cíl si autorka bakalářské práce zvolila na základě poznatků z vykonané odborné praxe ve středisku PMS v Jablonci nad Nisou. Empirickou část bakalářské práce tvoří dotazníkové šetření, které mělo za cíl zjistit aktuální problémy v trestní justici při naplňování alternativních sankcí. V empirické části bakalářské práce je popsána strategie a metodologie výzkumného šetření, analýza dat, samotné vyhodnocení hypotéz, navrhovaná opatření autorkou bakalářské práce a diskuse. Teoretická část vychází především z českých odborných publikací a internetových zdrojů vztahujících se k danému tématu.

I. TEORETICKÁ ČÁST

1 Probační a mediační služba v České republice

Hlavní činností probační a mediační služby (dále jen PMS) dle zákona č. 257/2000 Sb. § 4 je, aby PMS vytvářela předpoklady k tomu, aby daná věc mohla být ve vhodných případech projednána v některém ze zvláštních druhů trestního řízení, nebo mohl být uložen a vykonán trest nespojený s odnětím svobody, anebo vazba byla nahrazena jiným opatřením. Za tím účelem poskytuje obviněnému odborné vedení a pomoc, sleduje a kontroluje jeho chování a spolupracuje s rodinným a sociálním prostředím, ve kterém žije a pracuje, s cílem, aby v budoucnu vedl řádný život.

Dále se podílí na prevenci trestné činnosti. Také věnuje zvláštní péči mladistvým obviněným a obviněným ve věku blízkém věku mladistvých, přispívá k ochraně práv osob poškozených trestnou činností a ke koordinaci sociálních a terapeutických programů práce s obviněnými a mnoho dalších (zákon č. 257/2000 Sb. o Probační a mediační službě § 4).

Již z názvu vyplývá, že Probační a mediační služba (dále jen PMS) má za hlavní činnosti probaci a mediaci. Pro účely zákona o PMS se probací rozumí probační dohled, který se ukládá obviněnému nebo odsouzenému, jde o účelné sledování klienta po určitou dobu. Sleduje se jeho chování a soud obvykle uloží klientovi i určitá omezení nebo povinnosti, které musí dodržovat. Probační a mediační služba dále zajišťuje výkon dohledu a během zkušební doby kontroluje vedení řádného života klienta a plnění jemu uložených povinností a omezení. Dále klientovi napomáhá při řešení otázek, na které klient svými silami nestačí, popř. poskytuje kontakty na organizace, které mohou klientovi pomoci (Probační a mediační služba České republiky, © 2012-2016a).

Probačí se rozumí *organizování a vykonávání dohledu nad obviněným, obžalovaným nebo odsouzeným, kontrola výkonu trestů nespojených s odnětím svobody, individuální pomoc obviněnému a působení na něj, aby vedl řádný život, vyhověl soudem nebo státním zástupcem uloženým podmínkám, a tím došlo k obnově narušených právních i společenských vztahů* (zákon č. 257/2000Sb. § 2 , o probační a mediační službě). (více viz. s. 29)

„Mediace nejobecněji představuje alternativní metodu při řešení konfliktů. Osoba, která zaujímá vyvážené postavení ke všem stranám sporu (mediátor), pomáhá nalézt přijatelné řešení dané situace s cílem urovnat vzájemné vztahy stran“ (Matoušek a kol. 2010, s. 283).

Mediací v trestním řízení podle zákona č. 257/2000 Sb. § 2 se rozumí *„mimosoudní zprostředkování za účelem řešení sporu mezi obviněným a poškozeným a činnost směřující k urovnání konfliktního stavu vykonávané v souvislosti s trestním řízením. Mediaci lze provádět jen s výslovným souhlasem obviněného a poškozeného“*(zákon č. 257/2000Sb. § 2 , o probační a mediační službě). (více viz. s. 26)

1.1 Historie a vznik Probační a mediační služby v České republice

PMS je v systému trestní justice poměrně mladou institucí. Vznik a rozvoj PMS byl ovlivňován společensko-politickými souvislostmi vývoje naší země. *Aktivity některých odborníků v oblasti práce s pachateli trestných činů, se kterými se setkáváme do konce šedesátých let 20. století, můžeme interpretovat jako vykročení směrem k dnešnímu stavu. V té době byl vytvořen systém sociálních kurátorů a kurátorů mládeže a začala sociální práce ve věznicích* (Matoušek a kol. 2010, s. 287).

Rok 1989 byl okamžikem startu k budování a vytváření nových demokratických pravidel a institucí. K nim patřila také reforma v systému trestní spravedlnosti v Československu a po jeho rozdělení v roce 1992 v České republice.

V období po roce 1989 se začínají objevovat kromě již existujících sociálních kurátorů a kurátorů pro mládež další aktivity, které přispěly k budoucímu formování probace a mediace v ČR. S mírnou nadsázkou by se dalo říci, že prosazování alternativních sankcí a opatření, probačních a mediačních aktivit se u nás začíná rozvíjet začátkem devadesátých let 20. století. V roce 1993 byl novelou trestního řádu zaveden do našeho trestního práva první alternativní institut tzv. odklonu diverze, tj. podmíněného zastavení trestního stíhání, který byl na svou dobu revoluční, protože do našeho kontinentálního pozitivistického právního systému vnesl prvky anglosaského práva a vytvořil ideální možnost pro uplatňování prvních aktivit a postupů restorativní justice v našem trestním řízení. V roce 1996 byly do trestní legislativy zavedeny další dva instituty alternativ. Jednalo se o další variantu odklonu v trestním řízení tzv. narovnání a trest obecně prospěšných prací. V roce 1997 byly novelou trestního zákona přijaty další alternativní tresty a opatření spojená s probací a výkonem probačního dohledu. Dále probíhala příprava pracovníků PMS. V roce 1999 předložil tehdejší ministr spravedlnosti Otakar Motejl návrh na další etapy reformy justice, jehož součástí byla zásadní změna trestního řízení a také nový zákon o PMS (Štern a kol. 2010, s. 9 – 16).

Probační a mediační služba poté vznikla na základě zákona o Probační a mediační službě České republiky. *K 1. 1. 2001 vznikla státní organizace s celorepublikovou působností, která je pověřena výkonem probace a poskytováním mediace. Probace a mediace se tak po pěti letech pokusů, začaly začleňovat do justiční praxe. Dalším významným zákonem bylo přijetí zákona č. 2018/2003 Sb., o odpovědnosti mládeže za protiprávní činy a o soudnictví ve věcech mládeže, jímž byl upraven postup při řešení provinění, kterých se dopustili lidé mladší než osmnáctiletí. Tímto zákonem byla PMS svěřena rozsáhlá kompetence v oblasti přípravy, uložení a zajištění výkonu tzv. Opatření – výchovných, ochranných a trestních* (Matoušek 2010, s. 289).

1 „Restorativní přístup se zaměřuje na újmy vzniklé trestným činem a usiluje o zohlednění potřeb poškozeného, dále podporuje odpovědnost pachatele za řešení vzniklé situace a zapojuje poškozeného, pachatele a komunitu do procesu řešení“ (Matoušek a kol., 2010, s. 285).

1.2 Restorativní justice

Za zakladatele moderní koncepce restorativní justice se považuje Americký kriminolog Howard Zehr, který definuje restorativní justici takto: *Restorativní justice je proces, jenž v maximální míře zapojuje všechny, kterých se daná činnost dotkla. Restorativní justice usiluje o maximální možnou míru uzdravení a obnovu trestným činem narušených vztahů a za tímto účelem účastníkům umožňuje společně identifikovat způsobené újmy a vzniklé potřeby a od nich se odvíjející povinnosti a závazky.* (Zehr 2003, s. 26)

Pojem restorativní justice lze charakterizovat jako určitý koncept zacházení s pachatelem, který vychází z názoru, že současná trestní spravedlnost nepředstavuje adekvátní reakci společnosti na kriminalitu. Jde o soubor požadavků, cílů a metod, které charakterizují určitý přístup k řešení problematiky zločinnosti. Restorativní justice vychází z toho, že trestný čin nepředstavuje pouze porušení veřejného zájmu, porušení práva a útok na stát, ale že jde především o konflikt mezi pachatelem trestného činu a konkrétní obětí. Primární účel restorativní justice je především v kompenzaci poskytované individuálním obětem. V České republice je základním prostředkem restorativní justice *mediace*, kterou především poskytuje PMS ČR. (Ščerba 2014, s. 23-26)

Dále lze Restorativní justici chápat jako soubor postulátů, cílů a metod, které charakterizují určitý přístup k řešení problematiky zločinnosti. Jde o takové pojetí trestní justice, ve kterém jsou hojně zastoupeny prvky zdůrazňující práva obětí a jejich ochranu, mimosoudní projednávání trestních věcí aj (Krabec 2003, s. 8)

2 Poslání a cíle Probační a mediační služby

Posláním PMS je napomáhání v trestní spravedlnosti a to především vytvářením podmínek pro uplatnění alternativních postupů v trestním řízení. Za tímto účelem PMS provádí probaci a mediaci a podílí se na řešení konfliktních stavů, obnovení respektu k právním normám v souvislosti s trestním řízením. PMS má také preventivní charakter a snižuje riziko opakování se trestné činnosti (Matoušek 2005, s. 286).

Cíle působení Probační a mediační služby

Probační a mediační služba usiluje o to, aby byly naplněny níže uvedené cíle:

- 1) **Integrace pachatele** – *Probační a mediační služba usiluje o začlenění obviněného resp. pachatele do života společnosti bez dalšího porušování zákonů. Integrace je proces, který směřuje k obnovení respektu obviněného k právnímu stavu společnosti, jeho uplatnění a seberealizaci.*
- 2) **Participace poškozeného** – *Probační a mediační služba se snaží o zapojení poškozeného do „procesu“ vlastního odškodnění, o obnovení jeho pocitu bezpečí, integrity a důvěry ve spravedlnost.*
- 3) **Ochrana společnosti** – *Probační a mediační služba přispívá k ochraně společnosti účinným řešením konfliktních a rizikových stavů spojených s trestním řízením a efektivním zajištěním realizace uložených alternativních trestů a opatření (Probační a mediační služba České republiky, © 2012-2016b).*

3 Klienti Probační a mediační služby

Dalo by se říci, že klienty PMS jsou osoby, které musí PMS navštěvovat nedobrovolně. Nedobrovolní klienti jsou to z toho důvodu, že jim navštěvování PMS bylo nařízeno soudem. To znamená, že se jedná o osoby, které se nějakým způsobem dostaly do konfliktu se zákonem a osoby, které byly trestným činem nějak poškozeny (Matoušek 2010, s. 284).

3.1 Pachatel trestného činu

Vágnerová (2014) tvrdí, že typická osobnost pachatele neexistuje. *Všechny charakteristiky, které zvyšují riziko asociálního chování (např. sobeckost, necitlivost, tvrdost, agresivita a bezohlednost), mohou být za určitých okolností stejně dobrým předpokladem ke společenskému úspěchu. Proto je třeba chápat přehled psychických vlastností, jež mohou mít význam pro rozvoj kriminálního jednání, pouze jako orientační* (Vágnerová 2014, s. 739).

Pachatelem je fyzická osoba, která je trestně odpovědná a bezprostředně spáchala trestný čin. Pachatelem může být i osoba, která byla „pomocníkem“ u dokonalého trestného činu, ale i pokusu nebo přípravy, je-li trestná (Jelínek a kol. 2010, s. 179).

Pachatelem trestného činu je ten, kdo svým jednáním naplnil znaky skutkové podstaty trestného činu nebo jeho pokusu či přípravy, je-li trestná (Zákon č. 40/2009 Sb., trestní zákoník, §22).

PMS pracuje jak s dospělými pachateli trestných činů, s mladistvými pachateli provinění (15-18 let) i s dětmi mladšími 15 let, které se dopustily činu, který se u právně odpovědných osob považuje za trestný. PMS před rozhodnutím státního zástupce nebo soudce spolupracuje s dobrovolnými klienty.

Je to v tom případě, kdy klient kontaktuje PMS sám bez nařízení soudu. Jedná se především o osoby, kterým hrozí trest odnětí svobody, který nepřesahuje horní hranici pěti let. Jak již bylo zmiňováno, může se jednat také o mladistvé, kteří se dopustili provinění, a osob mladších patnácti let, kteří se dopustili činu jinak trestného. To vše se řídí zákonem č. 218/2003 Sb. o odpovědnosti mládeže za protiprávní činy a o soudnictví ve věcech mládeže. V těchto případech se činnost PMS zaměřuje především na podporu a motivaci klienta. Dále obstarává potřebné dokumenty pro státního zástupce a soudce a snaží se vytvořit vhodné podmínky pro uložení nějakého z alternativních trestů (Matoušek 2010, s. 284).

3.1.1 Obviněný a odsouzený

Pojem **obviněný** je vymezen v zákoně č. 141/1961 Sb., o trestním řízení soudním, v § 32. Tento paragraf nám říká, že:

Toho, kdo je podezřelý ze spáchání trestného činu, lze považovat za obviněného a použít proti němu prostředků daných tímto zákonem teprve tehdy, bylo-li proti němu zahájeno trestní stíhání (§ 160) (Zákon č. 141/1961 Sb., trestní řád, § 32).

Jako **odsouzený** může být označován ten, kdo byl v trestním řízení uznán vinným ze spáchání trestného činu a v návaznosti na to mu byl vyměřen konkrétní trest. Oficiálně se odsouzeným označuje jedinec až po právní moci odsuzujícího rozsudku (Bajcura 1999, s. 98).

3.2 Oběť trestného činu a poškozený

Obětí se rozumí fyzická osoba, které bylo nebo mělo být trestným činem ublíženo na zdraví, způsobena majetková nebo nemajetková újma nebo na jejíž úkor se pachatel trestným činem obohatil (Zákon č. 45/2013 Sb. O obětech trestných činů., §2).

Poškozená osoba je osoba, které bylo trestným činem ublíženo na zdraví, způsobena majetková škoda či nemajetková újma, nebo osoba, na jejíž úkor se pachatel trestným činem obohatil. Poškozeným může být i osoba, které majetková škoda vznikla, ale pachatel už vzniklou škodu nahradil. V každém případě musí jít o škodu, která vznikla spácháním trestného činu, pro který je obviněný stíhán.

Za poškozeného není možno považovat toho, kdo se sice cítí subjektivně poškozen trestným činem morálně nebo jinak, avšak újma není v příčinné souvislosti s trestným činem či není způsobena zaviněním pachatele (Nejvyšší státní zastupitelství, 2012).

Probační a mediační služba pracuje s poškozenými, kteří k tomu dali svůj souhlas. Jinak není okruh poškozených pro spolupráci s PMS nijak omezený. *Pracovníci PMS poškozeným nabízejí základní psychosociální pomoc, poskytují jim informace o službách, které jsou v regionech dostupné, a v neposlední řadě zprostředkovávají mediaci čili vyjednávání mezi poškozeným a obviněným (Matoušek a kol. 2010, s. 285).*

PMS dále spolupracuje s poškozenými na základě mediace (viz kapitola 4.7). PMS nabízí poškozenému lépe pochopit danou situaci a okolnosti daného problému. Dále mu napomáhá ve vyřízení náhrady škody a samotné urychlení náhrady, která vznikla v důsledku trestného činu (Probační a mediační služba České republiky, © 2012-2016c).

4 Agendy probační a mediační služby

Jak již bylo řečeno Probační a mediační služba (dále jen PMS) se zaměřuje jak na pachatele, tak na oběti trestného činu a spory mezi nimi. Mezi agendy PMS patří:

- obecně prospěšné práce,
- parole,
- trest domácího vězení,
- trest zákazu vstupu,
- probace,
- mladiství a děti,
- mediace.

Jednotlivé agendy PMS si popíšeme níže.

4.1 Obecně prospěšné práce

Trest obecně prospěšných prací je alternativním trestem, který je uložen soudem a to za předpokladu, že sám pachatel s tímto trestem souhlasí a tím na sebe bere povinnost tento trest vykonat. Účelem obecně prospěšných prací (dále jen OPP) je ve všech případech společenská integrace a pracovní adaptace pachatele. Hlavním rysem OPP je, že odsouzený musí využít svůj volný čas a své schopnosti pro společnost, ve které porušil platné právo. Dále je zde akceptován prvek vlastní součinnosti a odpovědnosti pachatele, který může pozitivně ovlivnit jeho budoucí život. (Černíková 2008, s. 199-201).

Obecně prospěšné práce upravuje § 62 trestního zákoníku. Jedná se o nejčastěji ukládaný trest nespojený s odnětím svobody. Soud může uložit trest obecně prospěšných prací v případě, že soud pachatele odsuzuje za přečin. Jako samostatný trest může být trest obecně prospěšných prací uložen, v případě že povaha a závažnost přečinu a osobě a poměrům pachatele uložení jiného trestu není třeba.

Soud trest obecně prospěšných prací zpravidla neuloží, jde-li o pachatele, kterému byl trest obecně prospěšných prací v době tří let předcházejících uložení tohoto druhu trestu přeměněn na trest odnětí svobody podle § 65 odst. 2.

Trest obecně prospěšných prací spočívá v tom, že odsouzený vykoná ve stanovené době práce k obecně prospěšným účelům spočívající v údržbě veřejných prostranství, úklidu a údržbě veřejných budov a komunikací nebo jiných činnostech ve prospěch obcí, nebo ve prospěch státních nebo jiných obecně prospěšných institucí, které se zabývají vzděláním a vědou, kulturou, školstvím, ochranou zdraví, požární ochranou, ochranou životního prostředí, podporou a ochranou mládeže, ochranou zvířat, humanitární, sociální, charitativní, náboženskou, tělovýchovnou a sportovní činností. Za tuto práci nemá odsouzený zapláceno a vykonává ji ve svém volném čase.

Odsouzený je povinen při výkonu OPP komunikovat a spolupracovat s probační a mediační službou. Ta také kontroluje výkon OPP. Pokud nastane to, že trest není vykonán ve stanovené lhůtě, soud uloží náhradní trest a to trest odnětí svobody. Za každou neodpracovanou hodinu soud uloží odsouzenému 1 den trest odnětí svobody a to nepodmíněně (Probační a mediační služba České republiky, © 2012-2016d).

Uložení trestu OPP v ČR není podmíněno souhlasem pachatele. Přesto se zjišťuje postoj pachatele k tomuto trestu a to kvůli předpokladu pro plnění účelu tohoto trestu. Při zvažování k uložení trestu OPP je také přihlíženo na pachatele jako takového a na trestný čin, který spáchal (Černíková 2008, s. 202).

Výměra tohoto trestu je obsažena v § 63 TZ. Tento paragraf nám říká, že trest OPP může být uložen soudem a to ve výměře od 50 do 300 hodin. Soud může po dobu vykonání trestu OPP uložit i přiměřená omezení a povinnosti, vedoucí k řádnému životu. Z pravidla soud také nařídí pachateli, aby podle svých možností nahradil vzniklou škodu nebo odčinil majetkovou újmu, která vznikla v důsledku přečinu (Zákon č. 40/2009 Sb., trestní zákoník, §88).

4.2 Podmíněné propuštění z výkonu trestu odnětí svobody

Podmíněným propuštěním z výkonu trestu odnětí svobody se zabývá Probační a mediační služba (dále jen PMS). PMS zde představuje zprostředkovatele v rámci vykonávacího řízení. Touto činností se zabývá pod pojmem „parole“. *Pojem parole vychází z původního francouzského je donn ma parole – dávám své slovo. Dnešní justici je zcela běžně používán ve smyslu označení situace, kdy pachatel je z vězení propuštěn na svobodu, a to za podmínky, že slíbí podrobit se po propuštění po určenou dobu stanoveným podmínkám* (Štern 2010, s. 103).

Každý odsouzený ve věznici má právo požádat o odbornou pomoc probačního úředníka a to v rámci své přípravy na podmíněné propuštění. *Tato spolupráce se odehrává prostřednictvím návštěv probačního úředníka ve věznici, kde společně s odsouzeným a za spolupráce pracovníků věznice probíhá příprava podkladů pro rozhodnutí soudu o žádosti o podmíněné propuštění.* Práce probačního úředníka spočívá v tom, že shromáždí a vyhodnotí důležité informace ohledně spáchaného trestného činu. Informace dále slouží k tomu, aby se rozpoznala rizika a potřeby odsouzeného v souvislosti s jeho návratem na svobodu. *Dále probační úředník provede analýzu možných rizik opětovného spáchání trestného činu a vzniku újmy ve vztahu k blízkým osobám, okolí či široké veřejnosti a vyjádří se k případným specifickým potřebám odsouzeného. Na základě toho pak probační úředník soudu doporučí nebo nedoporučí podmíněné propuštění odsouzeného, případně může soudu navrhnout stanovení některých podmínek podmíněného propuštění – uložení dohledu nad podmíněně propuštěným, uložení povinnosti absolvovat rekvalifikační program, uložení omezení v podobě zdržení se kontaktu s konkrétní osobou apod.*

Pokud je odsouzený podmíněčně propuštěn a je mu současně vysloven dohled, provádí pak úředník PMS kontrolu plnění podmínek zkušební doby podmíněného propuštění (v rozsahu min. 1 roku – max. 7 let). Dále pak poskytuje pomoc odsouzenému při návratu na svobodu (Probační a mediační služba České republiky, © 2012-2016e).

Podmíněné propuštění z výkonu trestu odnětí svobody dále upravuje § 88 trestního zákoníku a § 331 o trestním řízení soudním.

§ 88 říká, že soud může rozhodnout o podmíněné propuštění v případě, že odsouzený po právní moci rozsudku, především ve výkonu trestu prokázal plněním povinností a svým chováním polepšení, a tím se od odsouzeného může očekávat, že v budoucnu povede řádný život. V dalším případě může soud přijmout záruku za dokončení nápravy odsouzeného, a odsouzený vykonal alespoň polovinu uloženého trestu nebo podle rozhodnutí prezidenta České republiky zmírněného trestu odnětí svobody. Nebo může soud uložit podmíněné propuštění odsouzenému, který nebyl odsouzen za zvlášť závažný zločin a který dosud nebyl ve výkonu trestu odnětí svobody, vykonal alespoň třetinu uloženého trestu nebo podle rozhodnutí prezidenta České republiky zmírněného trestu odnětí svobody.

V případě, že odsouzený prokázal svým chováním a plněním povinností, že dalšího výkonu trestu není třeba, může ho soud podmíněně propustit na svobodu i dříve podle výše zmíněných informací. *Soud nevyhoví návrhu ředitele věznice na podmíněné propuštění odsouzeného na svobodu, jen je-li zjevné, že by odsouzený po propuštění na svobodu nevedl řádný život* (Trestní zákoník č. 40/2009 Sb., §88).

Soud rozhoduje o podmíněném trestu z odnětí svobody na návrh státního zástupce nebo ředitele věznice, a to na žádost odsouzeného nebo i bez žádosti. Rozhodnutí probíhá ve veřejném zasedání. V případě že žádost odsouzeného o podmíněné propuštění byla zamítnuta, může odsouzený znovu žádat až po šesti měsících od zamítnutého rozhodnutí. Vyjma toho, že by žádost byla zamítnuta jen proto, že dosud neuplynula lhůta stanovená v zákoně pro podmíněné propuštění (Zákon č. 141/1961 Sb. o trestním řízení soudním §331).

4.2.1 Vězeňská služba ČR

Vězeňská služba České republiky se řídí zákonem č. 555/1992 Sb., o Vězeňské službě a justiční strážce České republiky, ve znění pozdějších předpisů a je podřízena Ministerstvu spravedlnosti ČR, který je ústředním orgánem státní správy pro vězeňství a plní ve vztahu k vězeňství funkci zřizovatele.

Vězeňská služba České republiky zajišťuje výkon vazby, výkon trestu odnětí svobody a v rozsahu stanoveném zákonem ochranu pořádku a bezpečnosti při výkonu soudnictví a správě soudů a při činnostech státních zastupitelství a Ministerstva spravedlnosti ČR (Sochůrek 2007, s. 6).

VS ČR zajišťuje výkon vazby, výkon trestu odnětí svobody a bezpečnost a pořádek v soudních budovách. Dále má za úkol spravovat a střežit detenční ústavy. Jedním z úkolů Vězeňské služby je také střežit, převádět a eskortovat vězněné osoby (Vězeňská služba České republiky, 2012a).

Odsouzenému ve výkonu trestu odnětí svobody dávají pracovníci probační a mediační služby příležitost k tomu, aby se mohli aktivně připravit na přechod z vězení na svobodu a na plnění podmínek, které soud při podmíněném propuštění nebo přeměně trestu odnětí svobody v trest domácího vězení může stanovit. Probační a mediační služba může také shromažďovat informace, které jsou potřebné pro rozhodování o žádosti o předčasné propuštění z vězení k projednání u soudu (Probační a mediační služba České republiky, © 2012-2016e).

4.2.2 Spolupráce Vězeňské služby s Probační a mediační službou

Hlavním předpokladem spolupráce mezi Probační a mediační službou České republiky a Vězeňskou službou České republiky, by měla být dobrá informovanost odsouzených o podmínkách spolupráce s PMS. Probační a mediační služba pomáhá s přípravou podkladů pro podmíněné propuštění z výkonu trestu.

Probační úředník při výkonu parolové práce dochází do vězení, kde spolupracuje s odsouzenými, mapuje jeho socioekonomickou situaci, analyzuje rizika spojená s případným podmíněným propuštěním a zjišťuje, zda má odsouzený vytvořené vhodné podmínky pro návrat do společnosti. Výsledná zpráva probačního úředníka slouží jako podklad pro rozhodování soudu o možném podmíněném propuštění odsouzeného, a to na základě individuálních konzultací s odsouzeným, s pracovníky věznice a dalšími osobami.

4.3 Domácí vězení

Ukládání a výkon trestu domácího vězení je upraveno v trestním zákoníku § 60 a § 61 zákona č. 40/2009 Sb. a v trestním řádu § 334 zákona č. 141/1961 Sb.

Trest domácího vězení je alternativním trestem. Tento trest je v trestním zákoníku uveden jako druhý nejpřísnější za trestem odnětí svobody. Aby byly splněny podmínky pro uložení tohoto trestu, musí pachatel předložit písemný slib, ve kterém uvede, že se ve stanovené době bude zdržovat v obydlí na určené adrese a při výkonu kontroly trestu poskytne veškerou potřebné opatření.

Trest domácího vězení může uložit pouze soud a to pachatelům starším 15 let. Soud může tento trest uložit maximálně na dva roky. U extrémních případů může soud přeměnit některý z jiných trestů až na pět let. Trest domácího vězení spočívá v tom, že se odsouzený musí zdržovat v obydlí ve dnech pracovního klidu a pracovního volna po celý den a v ostatních dnech v době stanovené soudem tak, aby výkon trestu nebránil zaměstnání odsouzeného, potřebné lékařské péči či účasti na bohoslužbách i ve dnech pracovního klidu a pracovního volna. Soud také může odsouzenému uložit přiměřená omezení směřující k jeho nápravě či povinnost odškodnění oběti (Probační a mediační služba České republiky, © 2012-2016f).

Trest domácího vězení spočívá v povinnosti odsouzeného zdržovat se v určeném obydlí ve dnech pracovního klidu a pracovního volna o celý den a v ostatních dnech v době od 20:00 do 5:00 hodin. Soud může umožnit výjimky vzhledem k poměrům pachatele. Soud může například pachateli umožnit pravidelné navštěvování bohoslužeb či náboženských shromáždění ve dnech pracovního klidu a volna (Štern 2010, s. 150).

V případě, že by uložený trest domácího vězení byl zmařen, soud uloží náhradní trest a to v podobě trestu odnětí svobody dle § 61 kdy každý i jen započatý jeden den nevykonaného trestu domácího vězení se počítá za jeden den odnětí svobody. Zmařením se rozumí nedodržení stanovených podmínek uložených soudem (Zákon č. 40/2009 Sb., trestní zákoník § 61).

4.4 Trest zákazu vstupu na sportovní, kulturní a jiné společenské akce

Trest zákazu vstupu na sportovní, kulturní a jiné společenské akce (dále jen trest zákazu vstupu) je alternativním trestem, který s účinností od 1. 1. 2010 zavedl nový trestní zákoník. Trest zákazu vstupu je určený především fotbalovým fanouškům a dalším pachatelům, kteří úmyslně spáchali trestný čin při návštěvě určité akce. Může se jednat také o problémové fanoušky na hokejových utkání, nebo problémové fanoušky při vystoupení hudebních skupin a podobně. Ukládání a výkon trestu zákazu vstupu je upraven v Zákoně č. 40/2009 Sb., trestním zákoníku, v § 76 a § 77.

Trest Zákazu vstupu na sportovní, kulturní a jiné společenské akce může soud uložit až na deset let, v případě že pachatel provedl úmyslný trestný čin v souvislosti s návštěvou takové akce. *Trest spočívá v tom, že se odsouzenému po dobu výkonu tohoto trestu zakazuje účast na stanovených sportovních, kulturních a jiných společenských akcích* (Zákon č. 40/2009 Sb. § 76).

Odsouzený je při výkonu povinen spolupracovat s probačním úředníkem. Dále je povinen dodržovat stanovený probační plán a vykonávat stanovené programy sociálního výcviku a převýchovy nebo programy psychologického poradenství. V případě že se probační pracovník domnívá, že je potřebné dostavovat se podle jeho pokynů v období bezprostředně souvisejícím s konáním zakázané akce k určenému útvaru Policie České republiky, musí odsouzený toto rozhodnutí akceptovat. Do doby výkonu trestu zákazu vstupu se doba výkonu trestu odnětí svobody nezapočítává (Zákon č. 40/2009 Sb. § 77).

Probační úředník spolupracuje s pracovníkem Služby kriminální policie a vyšetřování, který se zabývá problematikou diváckého násilí a působí v oblasti vyšetřování kriminality spojené s extremistickými projevy chování. Probační úředník vypracuje probační plán, který obviněnému upravuje způsob výkonu trestu zákazu vstupu. Probační úředník je také odpovědný za jeho kontrolu. Probační plán se sestavuje podle pravomocného rozhodnutí soudu. Probační úředník pravidelně informuje soud o průběhu trestu zákazu vstupu pomocí vypracovaných zpráv (Probační a mediační služba České republiky, © 2012-2016g).

4.5 Mediace

V České republice je pojem mediace od roku 2012 definován zákonem č. 202/2012 Sb., o mediaci a o změně některých zákonů. Pojem mediace je definován v § 2 tohoto zákona. Pro účely tohoto zákona se jedná o *postup při řešení konfliktu za účasti jednoho nebo více mediátorů, kteří podporují komunikaci mezi osobami na konfliktu zúčastněnými ... tak, aby jim pomohli dosáhnout smírného řešení jejich konfliktu uzavřením mediační dohody. A mediátorem je fyzická osoba, která je zapsaná v seznamu mediátorů* (zákon č. 202/2012 Sb., o mediaci a o změně některých zákonů, § 2). Avšak v tomto případě se nejedná o mediaci v rámci PMS, nýbrž o mediaci v občanskoprávním řízení. V tomto případě mediaci neprovádí mediátor spadající pod PMS.

Mediátor je školený profesionál se specifickými dovednostmi, odbornými znalostmi, analytickými schopnostmi a zkušenostmi. Ty využívá k usnadnění komunikace mezi spornými stranami a k efektivnímu vedení a strukturování mediačního procesu (Matoušek 2003, s. 140).

Pojem **mediace** byl již definován mnoha autory. Z tohoto důvodu pro další vysvětlení pojmu mediace bude použito více zdrojů.

Holá (2013) uvádí, že mediaci obecně chápeme jako metodu řešení sporu mimosoudní cestou, a to za přítomnosti nestranného a nezávislého odborníka – mediátora (Holá 2013, s. 141).

Podle Matouška (2003) je mediace označována jako alternativní metoda pro řešení sporů, která pomáhá snižovat překážky v komunikaci a podporuje sociální sbližování lidí (Matoušek 2003, s. 135).

Plamínek (2013) považuje mediaci za způsob zvládnání sporů, které mají emotivní složku, a za pomoci neutrálního procesního odborníka je tento spor řešen. Tento odborník je označován jako mediátor (Plamínek 2013, s. 50).

Hartl, Hartlová (2010) popisuje mediaci jako *způsob řešení mezilidských konfliktů, při kterém neutrální kvalifikovaná osoba, mediátor, pomáhá účastníkům konfliktu ve vzájemném dorozumívání a zprostředkovává jednání mezi stranami* (Hartl, Hartlová 2010, s. 298).

Obecným cílem mediace je vyřešení sporu mezi obviněným a poškozeným. Dalo by se říci, že mediace je úspěšná v případě, že nastane situace, kdy vznikne dohoda mezi stranami sporu, která popisuje vyřešení nebo plánované řešení sporu. K této dohodě se obě strany zavazují. Další varianta, která se považuje za úspěšnou, je teprve v případě, kdy strany své dohody nebo řešené konfliktu uskuteční a spor tím přestává existovat. Druhá varianta je mnohem důležitější, protože spor je opravdu vyřešený a ne jen přislíbený. *Hlubokým smyslem mediace je tedy pomáhat lidem ke spokojenosti* (Plamínek 2013, s. 54-55).

Mediace také patří mezi činnosti PMS. *Mediační činnosti jsou pak odborné postupy pracovníků PMS realizované v přípravné fázi trestního řízení před rozhodnutím státního zástupce či soudce. Jejich smyslem je urovnání konfliktního stavu mezi obětí a pachatelem, odstranění příčin, které vedly pachatele ke spáchání trestního činu a příprava podkladů pro rozhodnutí státního zástupce či soudce.*

Mediace je dobrovolné, osobní a přímé setkání oběti a pachatele trestního činu. Setkání probíhá za účasti mediátora. V případě že mediaci nelze uskutečnit, realizuje PMS činnosti směřující k urovnání konfliktu mezi stranami. Výsledkem mediace probíhající v PMS je vypracování zprávy pro soudce nebo státního zástupce“ (Štern 2010, s. 39).

4.6 Mladiství a děti

V Probační a mediační službě jsou specialisté, kteří se specializují na práci s mládeží. Pracovníci PMS podle zákona č. 218/2003 Sb. o soudnictví ve věcech mládeže zajišťují výkon mnoha výchovných a trestních opatření, dohledu probačního úředníka a společensky prospěšné činnosti. Dále pak PMS usiluje o co nejrychlejší průnik do jednotlivých případů (Probační a mediační služba České republiky, © 2012-2016h).

Pracovníci PMS se do případů angažují ještě před rozhodnutím státního zástupce či soudu. Napomáhají nejen mladistvým pachatelům, ale i jejich rodinám a poškozeným. Snaží se tím o mimosoudní řešení situace a to pomocí mediace. Dále nabízí vhodné programy pro mladistvé a jiné výchovné programy, které se souhlasem mladistvého mohou být uloženy. *Cílem činnosti PMS v přípravném řízení a řízení před soudem je posílit výchovné působení na mladistvého pachatele tak, aby se do budoucna zdržel dalšího protiprávního jednání* (Štern 2010, s. 130-131).

Činnost PMS je bezplatná a může se na ni obrátit nejen mladiství, ale i jeho zákonní zástupci a poškozený. PMS si také může vhodně vybírat případy sama, jelikož všechna usnesení o zahájení trestního stíhání jsou jim zaslány Policií ČR. V příslušném středisku PMS je specialista pro mládež, který rozhodne, zda do trestního řízení vstoupí. Tento specialista se rozhoduje vždy individuálně a to vzhledem k okolnostem daného případu a osobě mladistvého (Štern 2010, s. 132).

5 Probace

Počátky probace jsou spojeny s Johnem Augustem, výrobcem obuvi, který se roku 1841 začal zabývat situací muže, který byl souzen v Bostonu za opilství. Augustus se domníval, že existuje naděje na nápravu souzeného muže. Zaplatil za něj kauci a osobně nad ním několik měsíců vykonával dohled. Výsledkem byla mužova abstinence a na základě Augustovi zprávy se soud spokojil s uložením peněžitého trestu.

Dnes se probací rozumí vykonávání dohledu nad chováním odsouzeného, který vykonává trest na svobodě. Pachatel musí po dobu stanovenou soudem být v kontaktu s probačním úředníkem, který vykonává takovou činnost. *Probace znamená na jedné straně kontrolu toho, jak odsouzený v rámci svého trestu plní opatření stanovená soudem, na straně druhé zahrnuje rovněž podporu, pomoc a vedení odsouzeného k tomu, aby se v dalším životě vyvaroval protiprávního jednání* (Matoušek 2013, s. 283).

Přínos probace je v tom, že se jedná o individuální trest, nespojený s odnětím svobody. Odsouzený tak není vystavený působení okolním vlivům uvnitř věznice, které mají deskriptivní charakter. Pro odsouzeného to znamená, že si udržuje rodinné vztahy, pracovní uplatnění a osobní rozvoj. V rámci probace je odsouzený probačním úředníkem podporován a veden k udržení a vytváření si podpůrných sociálních vztahů, osvojování pozitivních návyků a nových dovedností a řešení problémů, které vedly ke spáchání trestné činnosti. Pozitivem je i to, že odsouzený zůstává na svobodě v přirozeném prostředí, a přesto je na něj kladen požadavek řešení vzniklých problémů v jeho životě a plnění závazků, které pachatel má.

Cílem probace je pak kontrola chování odsouzeného, která by měla snižovat opakování se trestné činnosti. Dále se v práci probace probační úředník snaží o to, aby odsouzený vedl takový způsob života, kterým nebude ohrožovat sebe ani nikoho ve svém okolí. Tyto cíle jsou vždy individualizovány podle vyhodnocení budoucích rizik a potřeb odsouzeného (Matoušek 2013, s. 283-284).

5.1 Probační dohled

Dohled je pravidelný osobní kontakt pachatele trestného činu s probačním úředníkem ve středisku probační a mediační služby. Jedná se o spolupráci při vytváření a realizaci probačního plánu dohledu ve zkušební době. Dále se kontroluje dodržování podmínek uložených pachateli soudem nebo podmínek vyplývajících ze zákona. Účelem dohledu je sledování a kontrola chování pachatele. Dohled jako takový, jak již bylo řečeno, provádí probační úředník. Dohledem je tak zajišťována ochrana společnosti a snižuje se tak možnost opakování se trestné činnosti. Dále probační úředník poskytuje pachateli odborné vedení a pomoc s cílem budoucího zajištění řádného vedení budoucího života (Zákon č. 40/2009 Sb., Trestní zákoník § 49).

Jak již bylo několikrát zmíněno, dohled nad pachatelem vede úředník Probační a mediační služby (dále jen „probační úředník“). Probační úředník vykonává v trestním řízení dohled nad obviněným, který spočívá v pozitivním vedení a v pomoci obviněnému. Kontroluje jeho chování a v případech kdy dohled nebyl uložen, provádí probační úředník kroky vedoucí k tomu, aby obviněný vedl řádný život (Zákon č. 141/1961 Sb., o trestním řízení soudním, § 27b).

Z hlediska jeho obsahu se jím rozumí dlouhodobá spolupráce s odsouzeným v rámci níž je povinen být v pravidelném kontaktu s probačním úředníkem, spolupracovat při vytváření a realizaci probačního programu ve zkušební době a též je zde obsažena kontrola dodržování podmínek uložených soudem. (Černíková 2008, s. 197).

5.1.1 Výhody a nevýhody dohledu na základě poznatků z praxe

Z probační praxe vyplývá, že klient na základě dobrovolnosti využívá pomoci ze strany PMS. Probační pracovník nabízí klientovi pomoc při řešení jeho těžkých životních situací. Probační pracovník klientovi nabízí pomoc při léčbě alkoholismu a drogové závislosti, pomoc při řešení dluhové situace, splácení výživného a další.

Probační pracovník také dává klientovi kontakty na instituce, kde mu mohou pomoci při řešení jeho problémů podrobněji. Klient si tak s pomocí probačního pracovníka může vyřešit všechny své problémy. Celkově jde v rámci dohledu o to, aby se klient stabilizoval. Bývá to však dlouhodobá práce s klientem. V případě, že by se celková situace klienta nestabilizovala, například, že by během výkonu trestu spáchal další trestný čin, soud by měl nařídit výkon podmíněně odloženého trestu. V praxi tomu tak ale nemusí být. Soud může ve zkušební době nařídit prodloužení alternativního trestu. Společnosti jde celkově o to, aby klient znovu nezrecividoval, chce, aby pracoval, nezačal krást, léčil se a podobně.

Nevýhody probačního dohledu jsou shledávány vůči jiným alternativním trestům. Například pokud klient dostane trest OPP a vykoná ho v krátkém časovém rozmezí a následně se uchází o práci, trest OPP se maže z rejstříku trestů a klient tak nemá problém s ucházením se o zaměstnání. Vše však závisí na klientovi samotném.

Probační pracovník sám nemá moc možností, při řešení problémů s klientem. Může na klienta apelovat, aby zlepšil svou životní situaci, a může provádět častější kontroly. Probační pracovník může klienta pravidelně testovat na drogy a alkohol, a to i namátkově. Pokud klient jakkoli porušuje zákon nebo přiměřené povinnosti uložené soudem, všechna porušení sděluje probační pracovník v pravidelných zprávách soudu.

II. EMPIRICKÁ ČÁST

Empirická část bakalářské práce je zaměřena na zjišťování aktuálních problémů v trestní justici při naplňování alternativních sankcí. Samotné šetření probíhalo pomocí dotazníkového šetření. Na konci empirické části autorka bakalářské práce navrhne opatření, která by byla vhodná pro kvalitnější naplňování alternativních sankcí.

6 Strategie výzkumného šetření

Autorka bakalářské práce nejprve oslovila ředitelství Probační a mediační služby v České republice. Na ředitelství zaslala email s žádostí o výkon dotazníkového šetření ve střediscích ČR, které bude sloužit pro potřeby bakalářské práce. Do emailu také uvedla, že již vykonávala odbornou praxi ve středisku PMS v Jablonci nad Nisou. Načež dostala svolení vykonat dotazníkové šetření a byla odkázána právě na středisko PMS v Jablonci nad Nisou, kde byla domluvena další opatření. Na základě domluvy s vedoucím střediska, Mgr. Štěpánem Sobotíkem, byl vytvořen a odeslán elektronický dotazník probačním pracovníkům po celé České republice. Samotné dotazníkové šetření probíhalo na základě emailem zasláného elektronického dotazníku Mgr. Štěpánu Sobotíkovi, který následně rozeslal autorčin email s elektronickým dotazníkem probačním pracovníkům po celé republice. Dotazník byl anonymní. Email byl vedoucím střediska zaslán celkem 400 respondentům.

7 Metodologie výzkumu

Autorka pro svou bakalářskou práci zvolila kvantitativní metodu šetření. Konkrétně se autorka rozhodla pro metodu nestandardizovaného dotazníkového šetření, které bylo na základě konzultace zvoleno jako nejvhodnější k tématu bakalářské práce. Výzkum probíhal v zařízeních PMS ČR, a to na základě rozeslaného elektronického dotazníku probačním pracovníkům. Dotazník byl odeslán celkem 400 respondentům, z nichž odpovědělo 99. Respondenti odpovídali na 10 otázek, z nichž 8 bylo uzavřených a 2 otevřené. Plné znění dotazníku je uvedeno v příloze č. 1. Samotné šetření probíhalo v době od února 2016 do března 2016. Analýza dat a vyhodnocení byla zpracovávána od druhé poloviny března 2016 do půlky dubna 2016.

7.1 Hlavní cíl

Hlavním cílem provedeného výzkumného šetření bylo zjistit aktuální problémy v trestní justici při naplňování alternativních sankcí. Na základě stanoveného cíle bakalářské práce byly zformulovány dvě základní hypotézy, na něž měl výzkum odpovědět.

1. Probační pracovníci shledávají nejméně efektivní trest domácího vězení a to z důvodu chybějícího elektronického monitoringu při naplňování účelu alternativní sankce.
2. Probační pracovníci shledávají nejvíce efektivní trest OPP, a to z důvodu největšího resocializačního působení na pachatele trestného činu.

Výzkumná metoda – dotazníkové šetření

Autorka se z knihy výzkumné metody v pedagogice dozvěděla, že dotazník je způsob písemného kladení otázek, z kterého se získávají odpovědi. Tato metoda je nejfrekventovanější ve zjišťování údajů. Mnohdy jsou dotazníky konstruovány lehkou formou, tudíž bývají sestaveny nesprávně a podle toho je i nesprávné vyhodnocení.

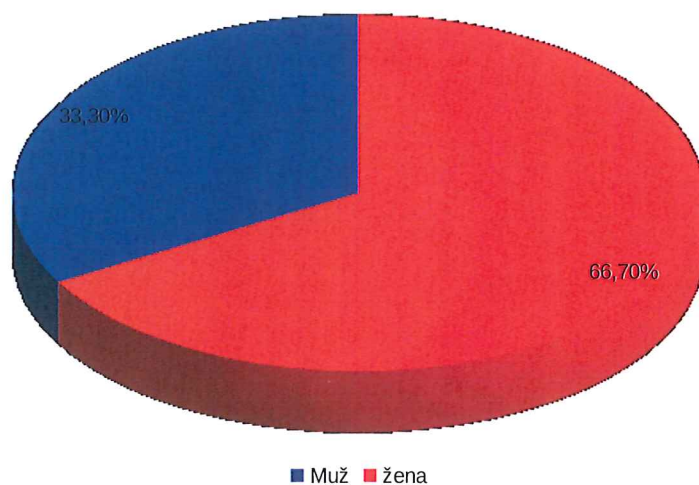
Dotazník je učen pro hromadné získávání údajů ve velkém počtu. Z tohoto důvodu vyplývá, že je dotazník časově a ekonomicky výzkumným výhodným nástrojem a to v možnostech získávání velkého množství informací (Gavora 1996, s. 53).

8 Analýza dat

Jak již bylo řečeno, dotazník byl odeslán celkem 400 respondentům, z nichž odpovědělo 99. To znamená, že návratnost dotazníků byla 24,75 %. Při vyhodnocování dat bylo tedy 99 respondentů počítáno jako 100 %. Respondenti celkem odpovídali na 10 otázek, z nichž 8 bylo uzavřených a 2 otevřené.

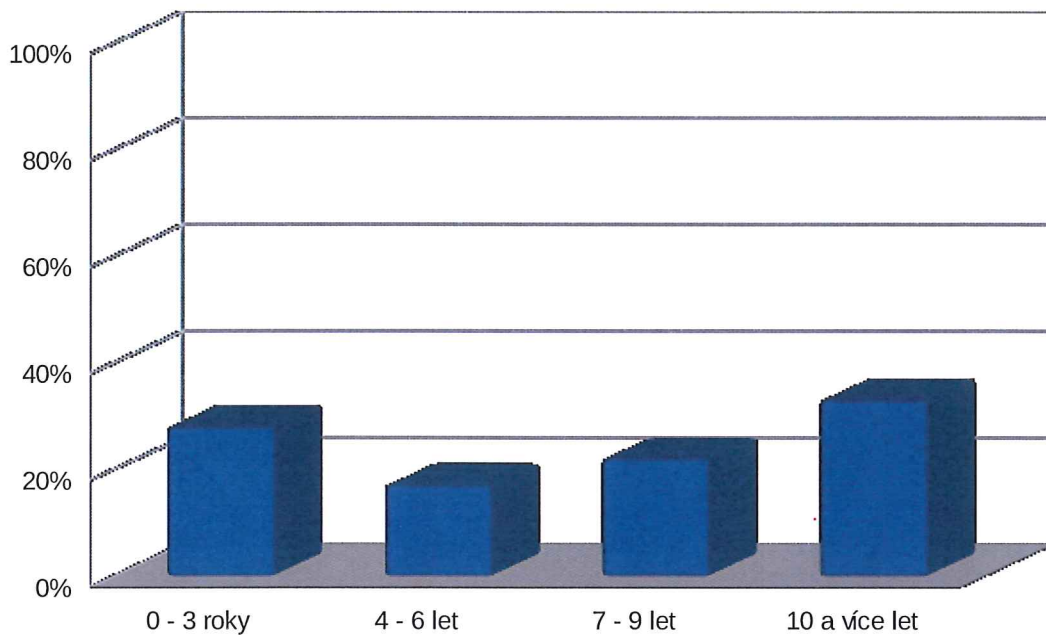
Z grafu č. 1 vyplývá, že na dotazník celkem odpovědělo 33,3 % mužů a 66,7 % žen. Graf č. 2 znázorňuje, že největší počet odpovědí 33 %, bylo od probačních pracovníků působících u Probační a mediační služby České republiky více jak 10 let. Na druhém místě nejvíce odpovídali pracovníci PMS ČR s působností u PMS do 3 let, celkem 28 %. Dále na dotazník odpovědělo 22 % respondentů působících u PMS ČR 7-9 let a 17 % respondentů působících u PMS ČR 4-6 let. Dotazník byl rozeslán emailem do všech čtrnácti krajů v České republice. Graf č. 3 uvádí, že nejvíce respondentů odpovídalo ze Středočeského kraje, Moravskoslezského kraje, dále pak v Jihočeského a Ústeckého kraje. Složení reprezentativního souboru dle jednotlivých identifikačních znaků – pohlaví, délky působnosti v PMS ČR a úseku vykonávané práce je uvedeno v následujících grafech a tabulkách.

Otázka č. 1: Pohlaví respondentů



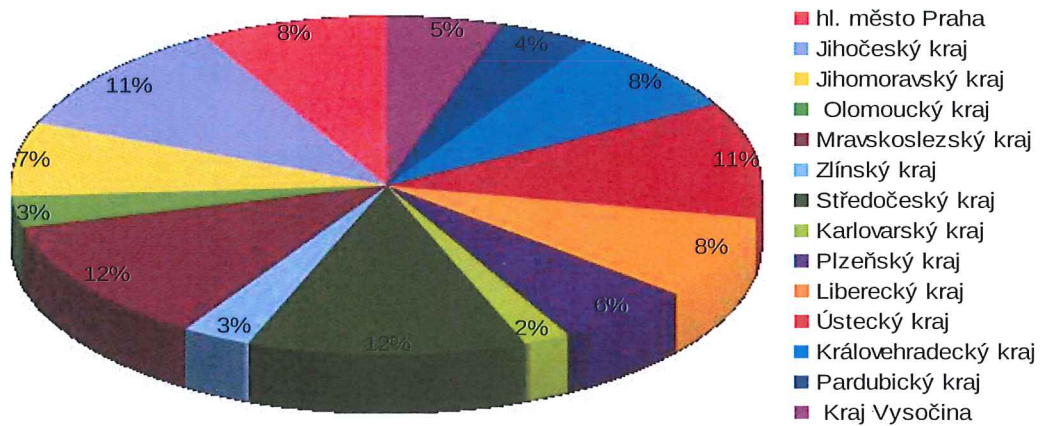
Graf 1: Pohlaví respondentů

Otázka č. 2: Jak dlouho pracujete ve středisku PMS?



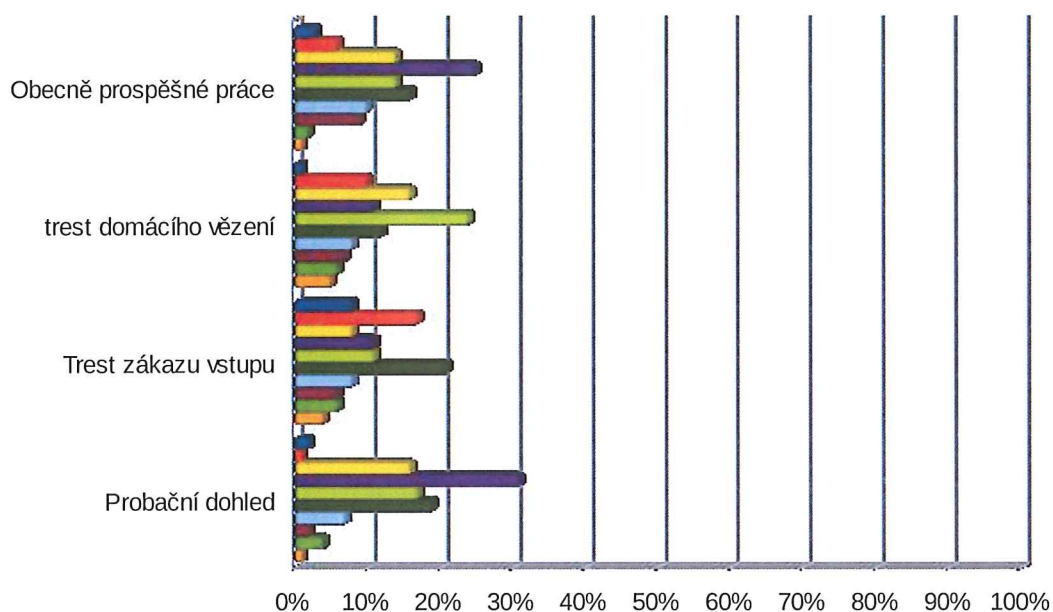
Graf 2: Délka pracovního poměru v PMS

Otázka č. 3: Ve kterém kraji ČR se nachází středisko PMS, ve kterém pracujete?



Graf 3: Místo výkonu práce

Otázka č. 4: Na škále od 1 do 10 vyznačte, jaká je podle Vás efektivita následujících alternativních trestů. (1 nejmenší, 10 největší)



Graf 4: Efektivita alternativních trestů

Tabulka 1: Efektivita alternativních trestů

	1	2	3	4	5	6	7	8	9	10
Obecně prospěšné práce	1	2	9	10	16	14	25	14	6	3
Trest domácího vězení	5	6	7	8	12	24	11	16	10	1
Trest zákazu vstupu	4	6	6	8	21	11	11	8	17	8
Probační dohled	1	4	2	7	19	17	31	16	1	2

U následující otázky, č. 4 v dotazníku, měli respondenti posoudit efektivitu jednotlivých alternativních trestů z hlediska míry resocializačního působení na pachatele trestného činu, tj. měli určit, jaký má podle nich uložení jednotlivých sankcí vliv na vedení řádného života odsouzených, jejich chování a opětovné začlenění do majoritní společnosti. Podstatným kritériem při vyznačování odpovědí bylo rovněž zmírňování recidivy. Tento fakt popisuje graf č. 4 a tabulka č. 1.

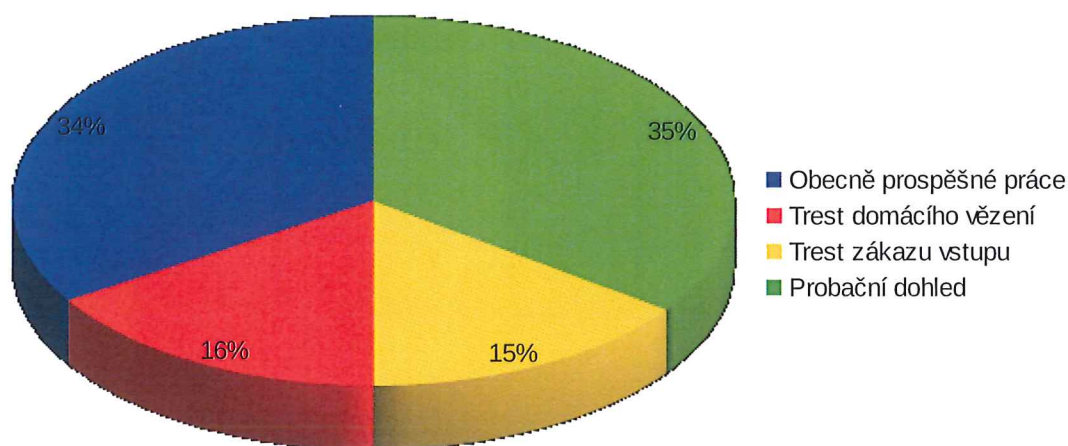
V tomto ohledu respondenti jednoznačně upřednostnili jako nejvíce efektivní probační dohled, což značí, že tento alternativní trest působí na pachatele trestného činu z hlediska resocializace nejvíce. Pravděpodobně je to dáno tím, že v rámci dohledu je probační úředník v dlouhodobém kontaktu s klientem, kdy má možnost jej pozitivně ovlivňovat, pomáhat mu s řešením náročných životních situací a motivovat jej ke změně dosavadního životního stylu. V některých případech mu může zprostředkovat kontakty na další odborníky, např. na dluhové poradce, lékaře či adiktology. Podle trestního zákoníku č. 40/2009 Sb., § 51 je probační úředník povinen vykonávat dohled nad pachatelem a to v souladu s vytvořením probačního plánu. Probační úředník je pachateli nápomocen v jeho záležitostech, plní pokyny senátu, které směřují k výkonu dohledu, a vede pachatele k tomu, aby vedl řádný život (Zákon č. 40/2009 Sb., trestní zákoník, § 51).

Probační úředník má také povinnost klienta kontrolovat v plnění soudem uložených přiměřených omezení a povinností, vyjmenovaných v §48 odst. 4 trestního zákoníku. (Např. pokud má klient uloženo soudem zdržovat se užívání omamných a psychotropních látek či alkoholu, má probační úředník právo testovat odsouzeného v rámci konzultací na přítomnost těchto látek v organismu a tím ověřit, zda klient uloženou povinnost plní či nikoliv).

Na druhém místě respondenti shledávají efektivní alternativní trest OPP. Při výkonu tohoto trestu jsou klienti nuceni obětovat svůj volný čas ve prospěch obecně prospěšné společnosti, což může na některé typy klientů působit odstrašujícím způsobem. Tento trest je zároveň snadno kontrolovatelný ze strany PMS.

Na třetím místě se umístil trest domácího vězení. Tento trest se podle autorky bakalářské práce umístil až na tomto místě z důvodu nízké kontrolovatelnosti tohoto trestu. Pravděpodobně je to dáno tím, jak sami probační pracovníci často uvádějí, že v České republice stále chybí k tomuto trestu správně stanovená legislativa a elektronický monitoring, který je pro výkon tohoto trestu nutností. Nakonec se umístil trest zákazu vstupu.

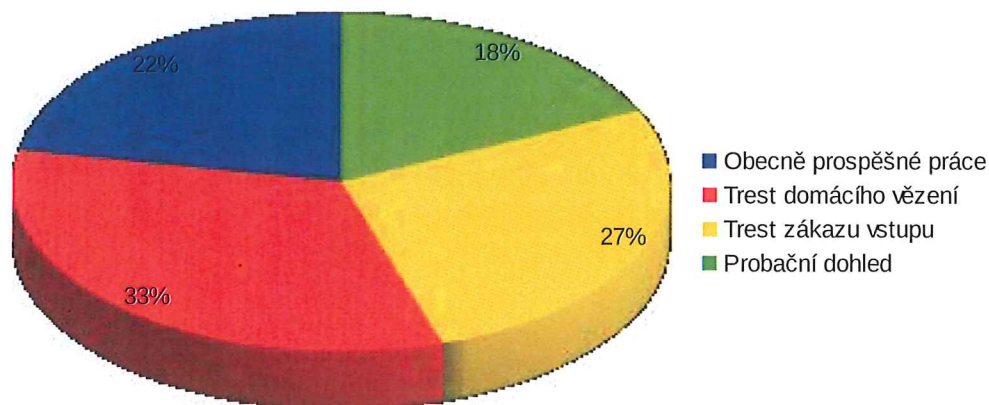
Otázka č. 5: Který z následujících alternativních trestů je dle Vás nejvíce efektivní?



Graf 5: Nejvíce efektivní alternativní trest

Z grafu vyplývá, že 35 % respondentů shledává nejvíce efektivním alternativním trestem probační dohled. Na druhém místě se umístil jako nejefektivnější alternativní trest, trest obecně prospěšných prací. Tento trest zvolilo 34 % respondentů. Méně efektivní je pak označován trest domácího vězení, který zvolilo 16 % respondentů. Nakonec se umístil trest zákazu vstupu, který zvolilo jako nejefektivnější pouze 15 % respondentů.

Otázka č. 6: Který z následujících alternativních trestů je dle Vás nejméně efektivní?



Graf 6: Nejméně efektivní alternativní trest

Tato otázka se pojí s hypotézou č. 1. Jak je jasně viditelné z grafu č. 6, 33 % respondentů shledává jako nejméně efektivní trest domácího vězení. Následně 27 % respondentů shledává jako nejméně efektivní trest zákazu vstupu. Efektivními tresty se tak stávají trest obecně prospěšných prací, který v tomto případě zvolilo 22 % respondentů a probační dohled, který zvolilo pouhých 18 % respondentů.

Otázka v dotazníku č. 7 měla za úkol od respondentů zjistit, v čem vidí problém při naplňování alternativních sankcí. S touto otázkou je spojena první stanovená hypotéza. Autorka práce počítala s tím, že nejvíce budou respondenti shledávat problém v chybějícím elektronickém monitoringu při naplňování trestu domácího vězení. Respondenti hlavní problémy shledávají v několika následujících faktech.

Hlavní problém je podle probačních pracovníků v množství klientů, se kterými pracují. To znamená, že je nedostatečná kapacita pracovníků PMS. Možné zlepšení naplňování alternativních sankcí by mohlo spočívat v ještě intenzivnější práci s klienty, tj. pokud by každý probační pracovník měl menší počet klientů. Probační pracovníci jsou přetížení a nemají dostatek času na individuální práci s jednotlivými klienty. To se odráží například v délce konzultací a v samotné kvalitě práce. Obecně by se dalo říci, že závažnějším případům je věnována větší pozornost a na bagatelní případy nezbyvá čas pro hlubší práci. Přetíženost probačních pracovníků například znemožňuje intenzivnější kontrolu klientů. S tím souvisí nemožnost přísnějších a častějších kontrol klientů ze strany pracovníků PMS (domácího vězení, řádného výkonu trestu OPP, kontroly na přítomnost drog v těle klienta a podobně). Probační pracovníci mají také nízké kompetence. Respondenti uvádí, že celkově nelze s klienty pracovat kvalitně, nelze se jim plně věnovat a práce s nimi se stává spíše formální.

Jedním dalších z problémů je podle respondentů v klientech samotných. Jednoduše by se dalo říci, že se jedná o nespolupracujícího a nemotivovaného klienta. Alternativní trest často berou na lehkou váhu a nemají vůbec žádný zájem o výkon alternativního trestu. Klienti jsou nezodpovědní, nemotivovaní a lhostejní vůči spolupráci s PMS. Odsouzení nemají zájem změnit svůj dosavadní životní styl a splnit podmínky uloženého trestu. Klienti nechtějí spolupracovat, což spočívá v neochotě plnit stanovené povinnosti např.: podrobovat se kontrole. Klientům chybí pokora přiznat si své selhání a následná snaha o poučení se z vlastních chyb, na tom je i závislá jejich náprava do budoucna. V mnoha případech nastává problém v tom, že výkon trestu odnětí svobody není pro řadu klientů hrozbou, proto si alternativy neváží, a nemají motivaci ke spolupráci a nemají obavy z přeměn trestů.

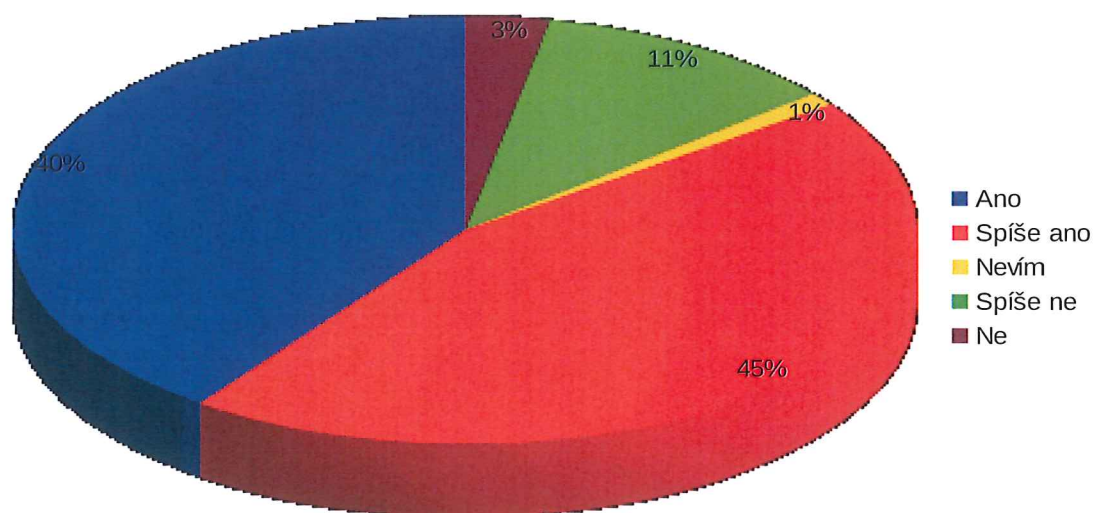
Někteří klienti dokonce nejsou schopni alternativní trest vůbec vykonat, a to z důvodu závislosti a nechuti přijmout rozhodnutí soudu. Dále pak chybí následná práce s klienty. V současné době je také podle probačních pracovníků nedostatek resocializačních programů pro odsouzené.

Dalším velkým problémem podle probačních pracovníků jsou nevhodně uložené tresty. Alternativní tresty jsou podle probačních pracovníků ukládány i v případech, kdy by měl být uložen trest nepodmíněný. Děje se tak z důvodu přeplnění věznic. V některých případech shledávají probační pracovníci alternativní trest neefektivní, zvláště pokud se jedná o několikátý trest, který je klientovi uložen, tak se klient domnívá, „že mu to příště zase projde“. Klientům je ukládáno nekonečně mnoho podmínek a dostávají mnoho alternativních trestů uložených za sebou.

Respondenti se také domnívají, že v současné době je problém s naplňováním trestu domácího vězení, a to z důvodu nedokonalé právní úpravy a chybějícího elektronického monitoringu. Ten by podle respondentů výrazně zvýšil efektivitu a stoprocentní kontrolovatelnost výkonu tohoto trestu.

Dále pak podle probačních pracovníků chybí důsledné uplatňování sankcí při neplnění alternativních trestů, pomalé reakce soudů na negativní zprávy či návrhy na přeměnu. Celkově v rychlosti řešení problémů ze strany soudu. Příliš benevolentní přístup ze strany OČTŘ v situaci, kdy odsouzený nedodrží podmínky uloženého trestu. Pomalé reakce soudů umožňují odsouzeným dlouhodobé porušování trestů. To snižuje respekt odsouzených k alternativním trestům.

Otázka č. 8 Jsou dle Vás druhy alternativních trestů v ČR dostačující

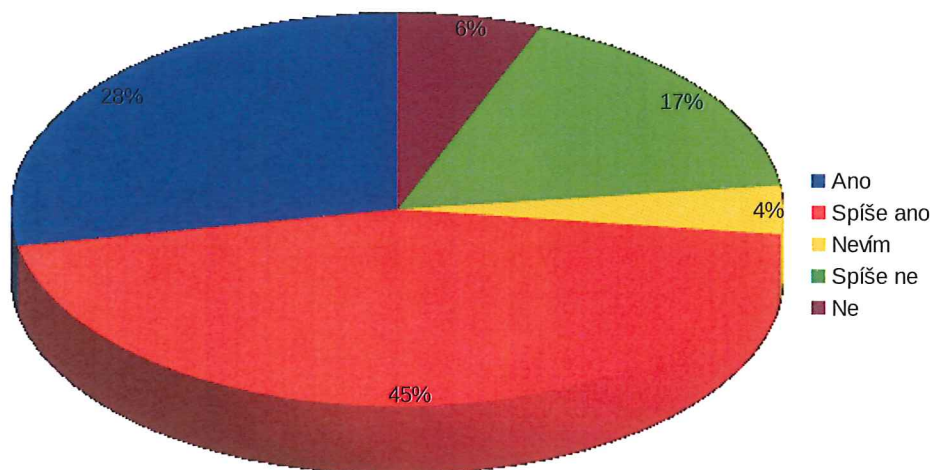


Graf 7: Dostatečnost škály alternativních trestů

Jak z grafu uvedeného výše vyplývá, že téměř polovina respondentů 45,5 % odpověděla na otázku, v dotazníku č. 8, jsou dle Vás druhy alternativních trestů v ČR dostačující, spíše ano. Dále 40 % respondentů uvedlo, že druhy alternativních trestů v ČR jsou podle nich dostačující. Tato odpověď se také potvrzuje s tvrzeními, které respondenti uvedli pod otázkou, v dotazníku č. 10. Pouze 1 % respondentů odpovědělo na tuto otázku, nevím. 11 % respondentů uvedlo, že druhy alternativních trestů v ČR jsou spíše nedostačující a 3 % respondentů uvedli, že jsou druhy alternativních trestů v ČR nedostačující.

Otázka č. 9: Myslíte si, že zákonem stanovená výměra alternativních trestů je dostatečná k odčinění trestného činu?

Graf č. 8



Graf 8: Dostatečnost výměry alternativních trestů

Z výše uvedeného grafu vyplývá, že 45 % respondentů shledává zákonem stanovenou výměru alternativních trestů jako spíše dostačující k odčinění trestného činu. Například lhůta pro vykonání trestu OPP 2 roky by měla být zkrácena. Pokud by lhůta byla zkrácena například na 6 měsíců, pak by měl trest podle respondentů smysl. Následně 28 % respondentů shledává výměru stanovenou k odčinění alternativního trestu jako dostačující. Dále 17 % respondentů odpovědělo, že výměra alternativních trestů je spíše nedostačující, 6 % respondentů uvedlo, že výměra alternativních trestů není dostačující a 4 % respondentů, že neví.

Otázka č. 10 Jaké další alternativní tresty by se podle Vás měli v ČR uplatňovat?

Tato otázka měla za úkol zjistit od respondentů, jaké další alternativní tresty by se podle nich měli v ČR uplatňovat. Probační pracovníci z 90% uvádějí, že škála současných alternativních trestů je dostatečná, a výčet alternativních trestů by dále nerozšiřovali. Podle pracovníků PMS by spíše bylo potřeba zapracovat na již existujících alternativních trestech a legislativě spojené s výkonem alternativních trestů. Pokud budou alternativní tresty vykonávány efektivně, pracovníci budou mít dostatek prostoru pro hlubší práci s klienty, a v případě neplnění trestu bude včasná a nekompromisní sankce, tak není třeba hledat další alternativy. Celkově je podle nich potřeba ukládat současné alternativní tresty tak, aby bylo efektivnější jejich naplňování.

Probační pracovníci také uvádějí, že naše společnost není na výkon alternativních trestů připravena. Nejsou respektovány a pro mnohé odsouzené jsou jen oddálením od samotného výkonu trestu ve vězení, a právě z tohoto důvodu je škála současných alternativních trestů dostačující.

„Resocializační pracovní programy pro odsouzené, kde by se naučili pracovat, vážili si toho, že nemusí být ve vězení a na „svobodu“ by odcházeli s tím, že mají pracovní návyky, předjednané místo v zaměstnání a „jistotu“ finančního příjmu“. Tento výrok vynesl jeden z probačních úředníků a přivedl autorku práce k zamyšlení. Pokud by se v České republice uplatňovalo například nucené zaměstnávání odsouzených, vyřešilo by jim samotným mnoho problémů spojených s financemi. Pokud by byli odsouzení nuceni pracovat a vyhotovily by se jim splátkové kalendáře, vyřešilo by to problém s neschopností např. splácení dluhů, placení výživného, náhrady škody a podobně. Odsouzený by tak měl možnost vyjít ze všech problémů s čistým štítem, což by také vedlo ke kladnějšímu náhledu majoritní společnosti na něj samotného.

8.1 Vyhodnocení hypotéz

Hypotéza č. 1

Probační pracovníci shledávají nejméně efektivní trest domácího vězení a to z důvodu chybějícího elektronického monitoringu při naplňování účelu alternativní sankce.

Pro tuto hypotézu byly v dotazníku stěžejní otázky č. 6 a 7. Probační pracovníci, 33 % z celkového počtu respondentů, shledávají nejméně efektivní trest domácího vězení. Tento fakt je jasně viditelný v grafu č. 6. Probační pracovníci shledávají problém při naplňování alternativního trestu domácího vězení z důvodu nedokonalé právní úpravy a chybějícího elektronického monitoringu. Efektivita tohoto trestu by výrazně stoupla a kontrolovatelnost výkonu tohoto trestu by tak byla stoprocentní. Toto tvrzení je na základě výsledků z otázky číslo 7 v dotazníku.

Hypotéza byla potvrzena.

Hypotéza č. 2

Probační pracovníci shledávají nejvíce efektivní trest OPP, a to z důvodu největšího resocializačního působení na pachatele trestného činu.

Pro tuto hypotézu byly v dotazníku stěžejní otázky č. 4 a 5. Respondenti shledávají jako nejvíce jako nejvíce efektivní probační dohled. Tento výsledek je jasně viditelný v grafu č. 5. Graf č. 4 a tabulka č. 1 jasně ukazuje, že probační pracovníci shledávají, že trest dohledu má na pachatele trestného činu největší resocializační působení. Z čehož vyplývá, že probační pracovníci shledávají nejvíce efektivní probační dohled, a to z důvodu největšího resocializačního působení na pachatele trestného činu. Tato hypotéza byla na základě odpovědí od respondentů vyvrácena.

Hypotéza se nepotvrdila.

9 Diskuse

Jak již bylo řečeno, empirická část bakalářské práce byla zaměřena na zjišťování aktuálních problémů v trestní justici při naplňování alternativních sankcí. Otázka, v dotazníku č. 7, měla za úkol od respondentů zjistit, v čem vidí problém při naplňování alternativních sankcí. Respondenti zde mimo jiné uvedli, že v současné době je nedostatek resocializačních programů pro odsouzené.

V současné době se v ČR v rámci PMS realizuje projekt Probační dům, je to pilotní projekt PMS, který je realizovaný ve spolupráci s Vězeňskou službou České republiky pro podmíněně propuštěné a odsouzené ve výkonu trestu odnětí svobody. *Cílem projektu je prevence recidivy trestné činnosti především odborným působením v rizikových oblastech klienta a včasná pomoc prostřednictvím zajištění základních lidských potřeb klienta bezprostředně po propuštění z vězení. V současné době se jedná o jediný program toho typu v ČR. Jeden z těchto domů je také v Ostravě (Vězeňská služba České republiky, 2012b).*

Probační pracovníci mohli mít na mysli, že je v současné době nedostatek resocializačních programů toho typu. Probačních domů by bylo potřeba více, a to z důvodu velkého množství odsouzených. Do budoucna by bylo vhodné, aby to fungovalo obligatorně. V ČR je několik obdobných služeb, které jsou dobrovolné, ale právě tento dům je pouze v Ostravě a účast v resocializačním programu je odsouzeným ukládána soudem podle § 48 odst. 4. Trestního zákoníku. Fakt, že je jen jeden, je nedostačující. Spousta odsouzených se po propuštění nemá kam vrátit, nemá sociální zabezpečení a u těchto odsouzených nejvíce hrozí opětovná recidiva.

Otázka č. 8 měla od respondentů zjistit, jestli jsou podle nich druhy alternativních trestů v ČR dostačující. Z grafu č. 7 jasně vyplývá, že respondenti shledávají škálu jako dostačující. Jak respondenti uváděli v otázce č. 7, v současné době chybí dostatečný počet pracovníků pracujících s klienty.

V současné době v PMS ČR probíhá revize tabulkových míst, kde se zkoumá přetíženost probačních pracovníků v různých agendách, s tím, že PMS ČR se snaží zjistit jak navýšit kapacitu tabulkových míst. Tato věc je v současné době v řešení. V nedávné době byla i nově zvolenou ředitelkou PMS ČR Andreou Matouškovou podána žádost na Ministerstvo spravedlnosti o navýšení pracovních míst. Nově zvolená ředitelka Andrea Matoušková usilovala o 170 nových pracovních míst. Tato žádost ji však byla zamítnuta. Více informací o této problematice je možné získat z webových stránek České justice v oddělení Státní správy. Fakt, že žádost o navýšení pracovních míst byla zamítnuta, by mohl vést k ještě větší přetíženosti probačních úředníků, degradaci práce a syndromu vyhoření. Probační úředníci se tak nebudou schopni věnovat jednotlivým klientům na 100%, což by mohlo vést k neadekvátnímu plnění alternativních sankcí.

Jak bylo řečeno, v otázce č. 7 z dotazníku, probační úředníci uvádějí, že v současné době je nedostatečná kapacita pracovníků v rámci PMS. Je to velký problém, protože probační úředníci tak nemají dostatek času na kvalitní práci s klienty.

9.1 Navrhovaná opatření

V první řadě by bylo potřeba, aby ve střediscích PMS působilo více probačních pracovníků. Probační pracovníci by tak nebyli tolik přetížení. Měli by tak dostatek času na práci s klienty, a mohli by také provádět intenzivnější kontroly klientů.

Probační pracovníci by také potřebovali navýšit jejich kompetence, jak sami tvrdí v současné době jsou takřka nulové. Z výzkumu jasně vyplynulo, že probační úředníci mají nedostatečné kompetence co se týče postihu klientů, kteří závažným způsobem porušují podmínky a pravidla alternativních trestů. Jediné co mohou, je informovat soud o tomto porušení a čekat na rozhodnutí soudu. Přičemž spolupráce se soudy je zdlouhavá. Tento postup je neefektivní, a to z toho důvodu, že klient není za pochybení trestáný ihned, což je v rozporu se zásadami trestání. Po pochybení by měl ihned následovat trest. Není to ani výchovné, protože mnozí klienti myslí, že jim nic nehrozí.

Dále by bylo potřeba, aby soudy s PMS vzájemně lépe spolupracovali. Autorka shledává za důležité, aby soudy rychleji reagovaly na zprávy z PMS. Pokud klient nedodrží povinnost stanovené soudem a sám soud na to nereaguje, pak je spolupráce s PMS zbytečná, protože klient se domnívá, že mu vše projde, dál porušuje stanovené povinnosti a na pokyny probačního pracovníka nereaguje.

Navrhovaná opatření autorkou bakalářské práce, by tak mohla přispět ke zkvalitnění probační práce. Navrhovaná opatření se opírají o názory a zkušenosti samotných probačních úředníků. Dle autorky bakalářské práce jsou právě probační pracovníci nejvíce kompetentní k tomu, aby mohli posoudit aktuální problémy v trestní justici při naplňování alternativních sankcí.

10 Shrnutí empirické části

Empirická část bakalářské práce se věnovala zjišťování aktuálních problémů v trestní justici při naplňování alternativních sankcí. Na začátku empirické části bakalářské práce, autorka zformulovala dvě základní hypotézy, na něž mělo šetření odpovědět. Tyto hypotézy byly zformulovány na základě stanoveného cíle bakalářské práce.

Samotné zjišťování aktuálních problémů v trestní justici při naplňování alternativních sankcí probíhalo pomocí nestandardizovaného dotazníkového šetření. Dotazník byl rozeslán do středisek PMS po celé ČR, a to elektronicky. Elektronický dotazník byl rozeslán 400 respondentům a autorce bakalářské práce se vrátilo celkem 99 odpovědí od těchto respondentů. Odpovědi z dotazníkového šetření jsou v empirické části bakalářské práce vyhodnoceny a dány do příslušných grafů popřípadě tabulek.

Výsledky šetření přinesly velmi zajímavá fakta. Například otázka č. 4. z dotazníku měla od respondentů zjistit, jaká je efektivita alternativních trestů z hlediska míry resocializačního působení na pachatele trestného činu. Autorka bakalářské práce počítala s tím, že odpovědi budou zcela jiné. Domnívala se, že respondenti budou jako nejefektivnější alternativní trest z hlediska míry resocializačního působení na pachatele trestného činu shledávat trest OPP. Dále autorku bakalářské práce velmi překvapily výsledky z otázky č. 7, kde předpokládala, že respondenti budou shledávat problém při naplňování alternativních sankcí v chybějícím elektronickém monitoringu. Největší problém však respondenti shledávají v nedostatečném personálním zastoupení PMS. Otázka č. 10 z dotazníku, měla od respondentů zjistit, jaké další alternativní tresty by se podle nich měli v ČR uplatňovat. Probační pracovníci uvádějí, že škála současných alternativních trestů je dostatečná. Respondenti uvádějí, že by spíše bylo potřeba zapracovat na již existujících alternativních trestech a legislativě spojené s výkonem alternativních trestů.

V závěru empirické části bakalářské práce autorka vyhodnocuje hypotézy, které byly stanovené na začátku empirické části. Nakonec rozvíjí diskusi nad některými výsledky z dotazníkového šetření, a v návaznosti na to navrhuje opatření.

Závěr

Smyslem teoretické části bakalářské bylo přiblížit veřejnosti Probační a mediační službu České republiky. Dále měla poskytnout veřejnosti o této instituci souhrnný přehled a zvýšit tak samotné povědomí o PMS, protože širší veřejnost stále neví, k čemu institut PMS slouží. Teoretická část bakalářské práce se v úvodu zaměřuje na charakteristiku Probační a mediační služby v České republice, konkrétně na její historii, vznik, poslání a cíle. V další části je popsáno, kdo jsou klienti, se kterými probační a mediační služba spolupracuje. Druhá polovina teoretické části bakalářské práce popisuje jednotlivé agendy probační a mediační služby. Mezi agendy PMS patří: obecně prospěšné práce, parole, trest domácího vězení, trest zákazu vstupu, probace, mladiství a děti, mediace. Jelikož by teoretická část měla sloužit pro přiblížení PMS ČR veřejnosti, poskytnout veřejnosti o této instituci souhrnný přehled a zvýšit tak samotné povědomí o Probační a mediační službě v České republice, jsou agendy popsány jasně a srozumitelně, aby na první pohled bylo viditelné k čemu, a pro koho slouží.

Na základě teoretických poznatků byl autorkou bakalářské práce vytvořen dotazník, jehož hlavním cílem bylo zjistit aktuální problémy v trestní justici při naplňování alternativních sankcí. V empirické části bakalářské práce je popsána strategie šetření, metodologie šetření, dále jsou autorkou bakalářské práce stanoveny dvě základní hypotézy. V kapitole analýza dat jsou podrobně popsány výsledky dotazníkového šetření. Výsledky šetření značí, že aktuálních problémů při naplňování alternativních sankcí je mnoho. Na základě výsledků šetření autorka bakalářské práce provedla diskusi nad výsledky šetření a navrhla opatření. Výsledky šetření by mohly posloužit k upozornění na případné nedostatky v rámci uplatňování alternativních sankcí v rámci PMS ČR.

Seznam použitých zdrojů

- BAJCURA, L., 1999. *Práva vězně: od vazby po propuštění z trestu odnětí svobody*. 1. Vyd. Praha: Grada. ISBN 80-7169-555-6.
- ČERNÍKOVÁ, V., a kol., 2008. *Sociální ochrana. Terciární prevence její možnosti a limity*. 1. Vyd. Plzeň: Aleš Čeněk. ISBN 978-80-7380-138-0.
- GAVORA, P., 1996. *Výzkumné metody v pedagogice*. 1.Vyd. Brno: Paido. ISBN 80-85931-15-X.
- HARTL, P., HARTLOVÁ, H., 2010. *Velký psychologický slovník*. 4. Vyd., Praha: Portál. ISBN 978-80-7367-686-5.
- HOLÁ, a kol. 2013. *Mediace a možnosti využití v praxi*. 1. Vyd. Praha: Grada Publishing. ISBN 978-80-247-4109-3.
- KRABEC, Z., 2003. *Restorativní justice – Sborník příspěvků a dokumentů*. 1. Vyd. Praha: Institut pro kriminologii a sociální prevenci. ISBN 80-7338-021-8.
- MATOUŠEK, a kol. 2013. *Encyklopedie sociální práce*. 1.Vyd. Praha: Portál. ISBN 978-80-262-0366-7.
- MATOUŠEK, a kol., 2010. *Sociální práce v praxi*. 2. Vyd. Praha: Portál. ISBN 978-80-7367-818-0.
- MATOUŠEK, a kol., 2003. *Metody a řízení sociální práce*. 1.Vyd. Praha: Portál. ISBN 80-7178-548-2.
- NEJVYŠŠÍ STÁTNÍ ZASTUPITELSTVÍ, ČESKÁ REPUBLIKA, 2012 In: *Ohrožené osoby a poškození* [online]. [vid. 7. 1. 2016]. Dostupné z: <http://www.nsz.cz/index.php/cs/ohroene-osoby-a-pokozeni/57>

SOCHŮREK, J., 2007. *Kapitoly z penologie II*. 1. Vyd. Liberec: technická univerzita Liberec. ISBN 978-80-7372-204-3.

ŠTERN, a kol., 2010. *Probace a mediace*. 1. Vyd. Praha: Portál. ISBN 978-80-7367-757-2.

JELÍNEK, J., aj., 2010. *Trestní právo hmotné*. Obecná část. Zvláštní část. 1.Vyd. Praha. ISBN 978-80-87212-49-3.

PLAMÍNEK, J., 2013. *Mediace, nejúčinnější lék na konflikty*. 1.Vyd. Praha: Tiskárny Havlíčkův Brod. ISBN 978-80-247-5031-6.

PROBAČNÍ A MEDIAČNÍ SLUŽBA ČESKÉ REPUBLIKY, © 2002-2015b. In: *O nás* [online]. [vid. 25. 12. 2015]. Dostupné z: <https://www.pmscr.cz/o-nas/>

PROBAČNÍ A MEDIAČNÍ SLUŽBA ČESKÉ REPUBLIKY, © 2002-2015d. In: *Obecně prospěšné práce* [online]. [vid. 26. 12. 2015]. Dostupné z: <https://www.pmscr.cz/obecne-prospesne-prace/>

PROBAČNÍ A MEDIAČNÍ SLUŽBA ČESKÉ REPUBLIKY, © 2002-2015e. In: *Parole* [online]. [vid. 26. 12. 2015]. Dostupné z: <https://www.pmscr.cz/parole-dohled-nad-podminene-propustenymi/>

PROBAČNÍ A MEDIAČNÍ SLUŽBA ČESKÉ REPUBLIKY, © 2002-2015a. In: *Probace* [online]. [vid. 25. 12. 2015]. Dostupné z: <https://www.pmscr.cz/probace-dohled-nad-podminene-odsouzenymi/>

PROBAČNÍ A MEDIAČNÍ SLUŽBA ČESKÉ REPUBLIKY, © 2002-2015c. In: *Mediace* [online]. [vid. 25. 12. 2015]. Dostupné z: <https://www.pmscr.cz/mediace/>

PROBAČNÍ A MEDIAČNÍ SLUŽBA ČESKÉ REPUBLIKY, © 2002-2015h. In: *Mladiství a děti* [online]. [vid. 27. 12. 2015]. Dostupné z: <https://www.pmscr.cz/mladistvi-a-deti/>

PROBAČNÍ A MEDIAČNÍ SLUŽBA ČESKÉ REPUBLIKY, © 2002-2015f. In: *Trest domácího vězení* [online]. [vid. 27. 12. 2015]. Dostupné z: <https://www.pmscr.cz/trest-domaciho-vezeni/>

PROBAČNÍ A MEDIAČNÍ SLUŽBA ČESKÉ REPUBLIKY, © 2002-2015g. In: *Trest zákazu vstupu* [online]. [vid. 27. 12. 2015]. Dostupné z: <https://www.pmscr.cz/trest-zakazu-vstupu/>

ŠČERBA, F., 2014. *Alternativní tresty a opatření v nové právní úpravě*. 2. Vyd. Praha: Leges. ISBN 978-80-87576-93-9.

VÁGNEROVÁ, M., 2014. *Současná psychologie pro pomáhající profese*. 1. Vyd. Praha: Portál. ISBN 978-80-262-0696-5.

VĚZEŇSKÁ SLUŽBA ČESKÉ REPUBLIKY, 2012B. In: Novinky [online]. 7. 3. 2016 [vid. 22.4 2016]. Dostupné z: <http://www.vscr.cz/veznice-rynovice-48/informacni-servis-1625/aktuality-181/projekt-prodo>

VEZEŇSKÁ SLUŽBA ČESKÉ REPUBLIKY, 2012a. In: Základní informace [online]. 9. 2. 2015 [vid. 29. 3. 2016]. Dostupné z: <http://www.vscr.cz/generalni-reditelstvi-19/onas/zakladni-informace-4/cile-a-poslani-vs-cr-6124>

Zákon č.257/2000 Sb. o Probační a mediační službě In: *Základní dokumenty* [online]. [vid. 25. 12. 2015]. Dostupné z: <https://www.pmscr.cz/zakladni-dokumenty/>

Zákon č. 45/2013 Sb. O obětech trestných činů. In: *Portál veřejné správy* [online]. 2015 [vid. 22. 12. 2015]. Dostupné z: <https://portal.gov.cz/app/zakony/?path=/portal/obcan/>

Zákon č. 40/2009 Sb., trestní zákoník In: Portál veřejné správy [online]. 2015 [vid. 22. 12. 2015]. Dostupné z: <https://portal.gov.cz/app/zakony/?path=/portal/obcan/>

Zákon č. 141/1961 Sb., o trestním řízení soudním In: Portál veřejné správy [online]. 2015 [vid. 22. 12. 2015]. Dostupné z: <https://portal.gov.cz/app/zakony/?path=/portal/obcan/>

Zákon č. 202/2012 Sb., o mediaci a o změně některých zákonů. In: Portál veřejné správy [online]. 2015 [vid. 7. 1. 2015] Dostupné z: <https://portal.gov.cz/app/zakony/?path=/portal/obcan/>

ZEHR, H., 2003. *Úvod do restorativní justice*. 1. Vyd. Praha: Sdružení pro probaci a mediaci v justici. ISBN 80-902998-1-4.

Seznam příloh

Příloha 1 – Dotazník

PŘÍLOHY

Příloha č. 1

Dotazník

Dobrý den,

studuji obor sociální práce na Technické univerzitě v Liberci zakončený bakalářskou prací na téma Probační a mediační služba České republiky - její postavení v rámci trestní justice. Tímto Vás žádám o vyplnění tohoto dotazníku, který bude sloužit čistě pro potřeby bakalářské práce. Tento dotazník je anonymní a nebude použit k žádným jiným účelům. Děkuji Varnava

1. Pohlaví

- a) muž
- b) žena

2. Jak dlouho pracujete ve středisku PMS?

- a) 0 -3 roky
- b) 4 – 6 let
- c) 7 – 9 let
- d) 10 a více let

3. Ve kterém kraji ČR se nachází středisko PMS, ve kterém pracujete?

- a) hl. město Praha
- b) Středočeský kraj
- c) Karlovarský kraj
- d) Plzeňský kraj
- e) Liberecký kraj
- f) Ústecký kraj
- g) Královéhradecký kraj
- h) Pardubický kraj

- i) Kraj Vysočina
- j) Jihočeský kraj
- k) Jihomoravský kraj
- l) Olomoucký kraj
- m) Moravskoslezský kraj
- n) Zlínský kraj

4. Na škále od 1 do 10 vyznačte, jaká je podle Vás efektivita každého z následujících alternativních trestů. Efektivitu posuďte z hlediska míry resocializačního působení na pachatele trestného činu (1 nejmenší, 10 největší)

		1	2	3	4	5	6	7	8	9	10
a)	Obecně prospěšné práce										
b)	Trest domácího vězení										
c)	Trest zákazu vstupu										
d)	Probační dohled										

5. Který z následujících alternativních trestů je dle Vás nejvíce efektivní?

- a) Obecně prospěšné práce
- b) Trest domácího vězení
- c) Trest zákazu vstupu
- d) Probační dohled

6. Který z následujících alternativních trestů je dle Vás nejméně efektivní?

- a) Obecně prospěšné práce
- b) Trest domácího vězení
- c) Trest zákazu vstupu
- d) Probační dohled

7. V čem vidíte problém při naplňování alternativních sankcí?

8. Jsou dle Vás druhy alternativních trestů v ČR dostačující

- a) Ano
- b) Spíše ano
- c) Nevím
- d) Spíše ne
- e) Ne

9. Myslíte si, že zákonem stanovená výměra alternativních trestů je dostatečná k odčinění trestného činu?

- a) Ano
- b) Spíše ano
- c) Nevím
- d) Spíše ne
- e) Ne

10. Jaké další alternativní tresty by se podle Vás měli v ČR uplatňovat?
