

Bakalářská práce

2012

Šárka Ženíšková

Jihočeská univerzita v Českých Budějovicích

Filozofická fakulta

Ústav dějin umění

Bakalářská práce

Hotel Central v Plzni

Vedoucí práce: prof. PhDr. Petr Fidler

Autor práce: Mgr. Šárka Ženíšková

Studijní obor: Dějiny umění

Ročník: 3

2012

Prohlašuji, že svoji bakalářskou práci jsem vypracovala samostatně pouze s použitím pramenů a literatury uvedených v seznamu citované literatury.

Prohlašuji, že v souladu s § 47b zákona č. 111/1998 Sb. v platném znění souhlasím se zveřejněním své bakalářské práce, a to v nezkrácené podobě elektronickou cestou ve veřejně přístupné části databáze STAG provozované Jihočeskou univerzitou v Českých Budějovicích na jejich internetových stránkách, a to se zachováním mého autorského práva k odevzdanému textu této kvalifikační práce. Souhlasím dále s tím, aby toutéž elektronickou cestou byly v souladu s uvedeným ustanovením zákona č. 111/1998 Sb. zveřejněny posudky školitele a oponentů práce i záznam o průběhu a výsledku obhajoby kvalifikační práce. Rovněž souhlasím s porovnáním textu mé kvalifikační práce s databází kvalifikačních prací Theses.cz provozovanou Národním registrem vysokoškolských kvalifikačních prací a systémem na odhalování plagiátů.

České Budějovice, 15. 5. 2012

.....

Ráda bych poděkovala vedoucímu bakalářské práce prof. PhDr. Petru Fidlerovi za jeho cenné rady, připomínky a trpělivost. Mgr. Petru Domanickému za konzultaci a doporučení ohledně pramenů a literatury. Zároveň bych chtěla poděkovat rodičům za podporu při mém studiu.

České Budějovice, 15. 5. 2012

.....

Anotace

Mgr. Šárka Ženíšková

Hotel Central v Plzni

Bakalářská práce se věnuje hotelu Central na náměstí Republiky v Plzni. Je zde zahrnut obecný vývoj architektury v Čechách a v Plzni ve druhé polovině 20. století pro uvedení do širších souvislostí. Na místě hotelu Central původně stál goticko-renesanční a dnes již neexistující dům U zlatého orla, který byl zbořen, aby mohla být vystavěna novostavba - hotel Ural, dnes opět Central. Těžiště práce spočívá v popisu politického, památkářského, architektonického a mediálního procesu, který projekt doprovázel a v popisu nové budovy. Součástí textu je přehled prací architektky projektu Jaroslavy Gloserové. Závěr je věnován aktualizaci případu v podobě kauzy kolem Domu kultury v Plzni. Kapitoly jsou řazeny tématicky a ve svém obsahu chronologicky. Je využito pramenů z Archivu města Plzně, Národního památkového ústavu v Plzni, dobového tisku a odborné literatury. Cílem práce je poskytnutí celkového pohledu na dané téma.

Vedoucí práce: prof. PhDr. Petr Fidler

Annotation

Mgr. Šárka Ženíšková

Hotel Central in Pilsen

The bachelor's thesis presents the circumstances of the building the Central Hotel Pilsen in the Square of the Republic. The text shows general development of architecture in the Czech and in Plzeň in the second half of the 20th century. This part is as well as the history of the origin house At the Gold Eagle important to present the basic context of the new building. The bachelor's thesis describes the policy, architectural and media disputation and the description of the building. One part of the text presents the work of the architect Jaroslava Gloserová. Furthermore is this problematic compared with the contemporary affair of the House of Culture in Pilsen. The bachelor's thesis is based on the sources put in the Pilsen archive, the National Heritage Institute in Pilsen, press and literature. The main aim of the bachelor's thesis is to present the problematic of new building in the Square of the Republic in the general perspective.

Supervisor: prof. PhDr. Petr Fidler

Obsah

1	Úvod.....	3
2	Poválečná architektura a Plzeň	5
2.1	Poválečná architektura obecně	5
2.2	Poválečná architektura v Plzni	9
3	Hotel Central.....	13
3.1	Historie hotelu Central.....	13
3.1.1	Posloupnost majitelů	15
3.1.2	Dům U zlatého orla	16
3.1.3	„Případ“ Central.....	18
3.1.4	„Boj za záchranu“	24
3.1.5	Demolice	27
3.1.6	Renesanční portál.....	28
3.2	Nový hotel Ural.....	29
3.2.1	Interiér hotelu Ural.....	31
3.2.2	Hotel dnes	33
4	Jaroslava Gloserová.....	35
4.1	Přehled autorských prací.....	38
4.2	Realizace interiérů v Plzni	40
4.3	Ostatní interiéry	40
4.4	Ing. arch. Hynek Gloser, CSc.....	41
5	Závěr	42
6	Seznam pramenů, literatury a zdrojů.....	45
6.1	Seznam pramenů	45

6.2	Seznam literatury.....	45
6.3	Seznam elektronických zdrojů	47
7	Obrazová příloha.....	49

1 Úvod

Za téma své bakalářské práce jsem si vybrala budovu hotelu Central¹. (obr. 1) Hotel stojí na rohu náměstí Republiky a Riegrovy ulice v Plzni. Původní renesanční cenná stavba s gotickými základy a barokními úpravami (obr. 2) byla stržena v roce 1968. Památkáři i kulturní veřejnost rozpoutali tehdy na svou dobu odvážnou diskuzi, aby historický dům zachránili. K boji za zachování památky se připojili i významné plzeňské osobnosti, například historik a zakladatel plzeňského Národopisného muzea Ladislav Lábek či zakladatel klasické archeologie a muzejník Jindřich Čadík. I plzeňský deník Pravda a krajské studio Československého rozhlasu v Plzni se postavily na stranu občanů. Bohužel marně.

Dodnes se mnozí obyvatelé města či návštěvníci pozastavují nad novou budovou hotelu Central a často jej hodnotí s rozpaky. Dle mého mínění se nejedná o špatnou architekturu, ale bohužel nezapadá do historického rázu centra města tak, jak by mohla. Připomíná tak dobu, kdy se ke starší zástavbě nepřístupovalo zrovna nejcitlivěji.

Práce se skládá z několika částí, které přinášejí ucelený pohled na budovu, která dnes stojí v historickém centru Plzně. V úvodu je téma zařazené do všeobecného kontextu vývoje architektury v Čechách a je shrnuta výstavba mezi 1945 - 1989 v Plzni. Další část je věnovaná už samotné historické budově. Díky pramenům z Archivu města Plzně, konkrétně zápisy a záznamy z porad a jednání Městského národního výboru v Plzni, dobovému tisku a fotografiím poskytne představu o vývoji realizace novostavby. Začleněna je i kapitola o autorce projektu Jaroslavě Gloserové. Práce si neklade za cíl suplovat monografii díla, ale je nutné přiblížit její osobu a hlavně práci, která je pro výstavbu Plzně hlavně let 60. a 70. důležitá.

Toto téma jsem si vybrala také proto, že nacházím aktuální paralelu. Odborná i laická plzeňská veřejnost je nyní zaujata demolicí Domu kultury, přezdívaného Dům hrůzy u Radbuzy.² Opět se zde řeší problém územního plánu, historické ne-památky, využití

¹ Při obecném popisu používám současný název hotelu - Central. Až do roku 1918 nesl název „U zlatého orla“, po druhé světové válce Centrál. Novostavba byla pojmenována v roce 1972 Hotel Ural. Bylo uvažováno o názvu Urquell a pod tímto názvem byla vedena plánová dokumentace v 60. letech k novostavbě. Roku 1990 byl hotel přejmenován staronovým Central.

² Dům kultury ROH byl vystavěn v osmdesátých letech minulého století podle projektu J. Hellera, M. Hrubce a P. Němečka a byl slavnostně otevřen 17. ledna 1986. Nabízel multifunkční prostory ke

prostoru a v neposlední řadě politické vlivy na architekturu, urbanismus, společnost. Tomuto problému bude věnován závěr.

Tento námět dosud nikdo souhrnně nezpracoval, tudíž by měla být má práce v tomto ohledu přínosná. Budu postupovat tematicky a v jednotlivých kapitolách chronologicky. Cílem práce je shrnutí faktů a informací související s budovou hotelu Central. V rámci dějin umění je tato práce politicko historická, ale v souvislosti s tématem nemůžeme oddělit dějiny a politiku od umění a ostatně to platí i obecně.

konání velkých i menších akcí, koncertů, plesů, výstav, veletrhů a v přízemí, středem budovy, vedla pasáž s obchody a byly zde dvoupodlažní podzemní parkovací místa. Železobetonová vícepohledová budova byla poměrně netradiční, vyhýbala se pravoúhlým konstrukcím, hlavní motivem byl trojúhelník, nejen v podhledech a jako interiérový a exteriérový doplněk.

Vlastimil Modr, DK Inwest Plzeň, 9. 5. 2011 [cit. 2012-05-08] dostupné z www: <http://www.photo-modr.estranky.cz/fotoalbum/architektura/architettura---socialisticka---dum-kultury-plzen/>

2 Poválečná architektura a Plzeň

2.1 Poválečná architektura obecně

Během druhé světové války nebyla vyvíjena žádná významná stavební činnost výjimkou dokončení rozestavěných budov či několika realizací na území tzv. Sudet převážně pro potřeby válečného průmyslu. Rozvíjely se proto hlavně architektonické teorie. Příslušníci avantgardy navázali na ideje moderní architektury a některé revidovali, jako například obohacení funkčního a vědeckého chápání architektury³ o funkce psychické a emocionální. Ladislav Žák publikoval představy o cíleném krajinném plánování⁴ a připravil tak základy pro toto odvětví urbanismu a předběhl dobu i s tématem ochrany životního prostředí. Válečný patriotismus prohloubil také zájem o stavební památky a celkově problematiku památkové péče. Období mezi lety 1945 až 1948 bylo však velmi krátké na rozvinutí těchto teorií do přirozené proměny architektury.

Po osvobození panovalo nadšení, že ideální moderní architektura bude sloužit všemu lidu a již od počátku v levicových kruzích avantgardy zazníval názor, „že toho bude možno dosáhnout jen na základě centrálního plánování nadřazujícího zájmy celku nad zájmy individuální, s pomocí standardizace a typizace zprůmyslněného stavebnictví a za předpokladu hluboké přestavby politického a hospodářského života.“⁵ Toto se začalo naplňovat již v březnu 1948, kdy Ústřední akční výbor architektů ČSR požaduje

³ Například Karel Teige pojímal konstruktivismus jako produkt racionality a jeho program měla plnit přísně účelná a vědecky založená architektura. K naukám, které u architektury upevňovaly její vědecký statut, radil Teige stavební fyziku, hygienu, taylorovskou ergonomii, od konce dvacátých let též marxistickou sociologii. Pojem funkcionalismus začal používat až od roku 1936, aby tak pojmenoval další fázi avantgardní architektury. Zastával názor, že dobrá architektura musí vyjadřovat svoje funkce a do vztahu mezi funkcí a formou nesmí proniknout umělecké ambice.

Soňa Ryndová, Dita Robová, Rostislav Švácha (ed.), *Forma sleduje vědu. Teige, Gillar a evropský vědecký funkcionalismus 1922-1948 / Form Follows Science. Teige, Gillar, and European Scientific Functionalism, 1922-1948* (kat. výst.), Galerie Jaroslava Fragnera, Praha 2000.

Rostislav Švácha, *Surrealismus a český funkcionalismus*, [cit. 2012-04-10]. Dostupný z [www: http://www.umeni-art.cz/cz/soubory/svacha.pdf](http://www.umeni-art.cz/cz/soubory/svacha.pdf)

⁴ Ladislav Žák, *Zahrada, sad, krajina jako obytný prostor*, *Architektura IV*, 1942, s. 136.

⁵ Spolupráce architektů na výstavbě státu, *Architektura ČSR V*, 1946, s. 1-24.

„okamžitou likvidaci všech architektonických spolků“⁶. Následovalo znárodnění stavebních podniků a byl vytvořen státní podnik Stavoprojekt, kam vstoupila dobrovolně nebo pod nátlakem většina architektů.

Začala být vynucována doktrína socialistického realismu. Nikdo ovšem přesně nevěděl, co si pod tímto pojmem představit, neboť byla vykládána velmi vágně a dosti abstraktně a co znamenala pro architekturu, nebylo příliš jasné.⁷ Našli bychom ale společné znaky s architekturou dalších totalitních režimů. Například návrat k historismu. (V Čechách hlavně k preferenci znaků renesanční a neorenesanční architektury z důvodu údajného progresivního vývoje dějin.⁸ Vliv měla také předloha sovětské verze ruského imperiálního klasicismu.) Cílem byly stavby ve velkém měřítku, monumentální, s využitím poměrně drahých materiálů a s použitím prvků osovosti, symetrie, opakování, stupňování hmoty směrem k hlavní ose budovy atd.⁹ V 50. letech vznikly nové typologické druhy architektury - domy kultury a naddimenzované obytné soubory.

Kapitolu tzv. „sorely“, socialistického realismu, ukončil projev Chruščova na konci roku 1954, kdy odsoudil přebujelou dekorativnost jako plýtvání prostředky.¹⁰ Sice to neznamenal návrat k předválečným tendencím, k funkcionalismu a navázání na aktuální zahraniční vývoj, ale díky tomu bylo odzvoněno historismu. Nastal ovšem zlom, za který můžeme považovat EXPO 58 v Bruselu. Tedy návrat k formě a funkci ve smyslu střízlivosti a ukázněnosti a příklon k novým stavebním technologiím. Často se projevoval autorský vklad architekta a vznikaly individuální stavby.

Speciálním případem ovšem byla bytová výstavba. Vystihující je užití pojmů typizace, unifikace prvků, nutnost opakování stejných typů, monotónnost, monopolní diktát, programová industrializace, normalizace stavebních dílců, prefabrikované díly, modulová koordinace, unifikace, zkracování, plynulost, hospodárnost a zároveň šetření

⁶ Prohlášení Ústředního akčního výboru architektů ČSR, *Architektura ČSR VII*, 1948, s. 42.

⁷ Pavel Halík, *Ideologická architektura*, *Umění XLIV*, 1996, s. 438 - 460.

⁸ Petr Kratochvíl (ed.), *Velké dějiny země Koruny české*, *Architektura*, Praha a Litomyšl 2009, s. 663.

⁹ Jindřich Vybíral, *Architektura ve službách totalitní moci*, In: *Poválečná totalitní architektura a otázky její památkové ochrany*, Ostrava 2002, s. 4-11.

¹⁰ Publikováno ve sborníku *Diskuze o otázkách soudobé výstavby a architektury v SSSR*, Praha 1955.

v oblasti inženýrských sítí a celková psychosociální a demografická nedořešenost bytových domů.¹¹

V 50. letech byla prosazena zákonná ochrana historicky cenných staveb a byly vyhlášeny městské památkové rezervace, ale přesto rozpad soukromého vlastnictví domů oslabil jejich údržbu a způsoboval postupné chátrání. Některé rekonstrukce historických objektů byly ovšem ojedinělé.¹²

Šedesátá léta přinášejí s krátkým politickým uvolněním a kulturním oživením jedno z nejzajímavějších období poválečné české architektury před rokem 1989.¹³ Domácí scéna se dělí do několika proudů, které se ovšem také prolínají a modifikují. Jeden z proudů pokračuje ve stále trvajícím trendu mezinárodního stylu - pravoúhlé kontury, jednoduché objemy, pravidelný řád plných a prosklených ploch a vodorovných a svislých konstrukcí. Druhý proud, později převažující, byl označován jako plastický¹⁴ a usiloval o oživení formy, bohatší tvarování, expresivitu. Byla zdůrazňována hmota stavby a členitost objemu, byly užívány masivní materiály, keramické obklady a samotný půdorys a silueta byly často rozmanité, nepravoúhlé a někdy až organicky tvarované a dramatické. Třetí proud zdůrazňoval hlavně exponované konstrukční řešení a technický výraz.¹⁵

V 70. a 80. letech byla situace ztížena normalizací, byly omezeny kontakty se západním světem. Docházelo k dalším různorodým reakcím na tehdejší českou architekturu. Jeden směr považoval za svou inspiraci techniku a druhý kritizoval abstraktnost forem a chybějící významy pro běžného člověka.¹⁶ V této době představovaly kvalitní stavby

¹¹ Marie Platovská, Vznik panelového sídliště jako typu osídlení. Zástavba pražského Červeného vrchu, *Umění* LVIII, 2010, s. 136-152.

¹² Petr Kratochvíl (ed.), *Velké dějiny země Koruny české, Architektura*, Praha a Litomyšl 2009, s. 671-672.

¹³ Petr Urlich et al., *Šedesátá léta v architektuře očima pamětníků*, Praha 2006.

¹⁴ Tato architektura byla také označována jako „brutalistická“, neboť na stavbách byly používáno pohledového betonu a jiných „těžkých“ materiálů. Odvozeno od termínu „beton brut“. Celkově je ale původ tohoto pojmu složitější.

Kenneth Frampton, *Moderní architektura - kritické dějiny*, Praha 2004, s. 307 a dále.

¹⁵ Miroslav Masák (ed.), *Mašiništi*, Praha 1996.

¹⁶ Kenneth Frampton, *Moderní architektura - kritické dějiny*, Praha 2004, s. 350-355.

spíše výjimku. Většina investic se realizovala v hromadné bytové výstavbě s omezeností panelových technologií a se striktní typizací. Urbanistické plány řešily zas měřítko a ne komplexitu, integritu a už vůbec ne zásah do historických částí měst. Ekonomická a technická stagnace a také centralizace organizací a architektů ztížila nástup další generace.¹⁷ Listopad 1989 ovšem otevřel (nejen) architektuře nové obzory.

¹⁷ Petr Kratochvíl (ed.), *Velké dějiny zemí Koruny české, Architektura*, Praha a Litomyšl 2009, s. 674-687.

Kenneth Frampton, *Moderní architektura - kritické dějiny*, Praha 2004, s. 262 a dále.

2.2 *Poválečná architektura v Plzni*

Pro celkový pohled je nutné připomenout, že Plzeň byla založena na „zelené louce“ při soutoku čtyř řek na příkaz krále Václava II. v roce 1295. Dodnes je patrné gotické období vzniku v historickém jádru. Jednotlivé dějinné a stavební epochy se podepisovaly na tváři města a v současnosti tvoří jedinečný stavebně architektonický celek. Ve druhé polovině 19. a na začátku 20. století prodělala Plzeň nejen díky průmyslové revoluci velký ekonomický, demografický a kulturní rozvoj.¹⁸ Pod vlivem industrializace se město začalo rychle rozvíjet a rozšiřovat. Výstavba probíhala živelně a půdorys města se stával chaotický.¹⁹

Po osvobození v květnu 1945 bylo nejprve nutné odstranit největší škody způsobené na konci války bombardováním. Brzy se ukázalo nezbytné přejít od obnovy k nové výstavbě. Výstavba v Plzni mezi lety 1945 a 1989 se nelišila od ostatních měst v Čechách. Na začátku byla pozornost upřena na zajištění rozvoje průmyslu a dopravy a postupně narůstala potřeba uceleného a jednotného územního plánu a urbanistického řešení. Podkladem se stal územní plán města schválený vládou v roce 1966²⁰.

V roce 1948 byla započata stavba zimního stadionu.²¹ V roce 1953 se začala projevovat potřeba rozšíření a zrychlení bytové výstavby. Protože centrum nenabízelo dostatek prostoru, byly zvoleny okrajové části a vznikala takzvaná sídliště a „paneláky“, tedy domy tvořené konstrukčním stěnovým systémem z prefabrikovaných panelů. Slovany se staly prvním sídlištním souborem vybudovaným mezi lety 1954-63. Dodnes jsou vidět

¹⁸ Největší podíl měl na tom v roce 1842 založený Měšťanský pivovar a v tomtéž období strojírenský podnik Škoda.

Ivan Martinovský, Jaroslav Douša, *Dějiny Plzně v datech*, Plzeň 2004.

¹⁹ Viktor Viktora, *Plzeň v proměnách času*, Plzeň 2000.

²⁰ Miloslav Sýkora, *Plzeň 1945-1985, 40 let socialistické výstavby města Plzně*, Plzeň 1985.

²¹ Tato sportovní stavba od V. Urbance, P. Janečka a L. Švábka klade důraz na technicistní výraz. Zastřešena byla v roce 1969. Architektonické řešení stadionu vychází ze zvoleného řešení konstrukčního. Betonové deltoidy zachycují tahy z lanové střešní konstrukce a svým tvarem vytváří nezaměnitelnou strukturu průčelí stadionu. Dopadající sluneční paprsky vytvářejí na plasticky členěné fasádě hru stínů a světel, neustále se během dne měnící.

[cit. 2012-04-15] Dostupné z www:

http://www.archindex.cz/index.php?stat=CZ®ion=Z%E1padn%ED+%C8echy&kraj=%&vychz_lat=49.80&vychz_lng=13.05&vychz_mer=8&Neobsah=1&ZobrazRegion=true

architektonické odlišnosti jednotlivých etap, ale celkově je tento obytný komplex sjednocený a příjemný.²² Další v pořadí byl vybudován obytný soubor Doubravka a to v letech 1960-67.²³ Na samém okraji Jižního předměstí bylo vybudováno mezi roky 1965 a 1972 sídliště Bory.²⁴ V roce 1964 započala výstavba na západním předměstí ve Skvrňanech.²⁵ Ve čtvrti Pod Záhorskem na území Severního předměstí byla realizována v letech 1967-70 lokální dostavba menších obytných skupin v prolukách určených územním plánem k obytnému prostředí.

V další fázi byly budovány již rozsáhlé obytné komplexy, které byly extrémně typizované, unifikované, nenabízející dostatek volného prostoru mezi zástavbou a na první pohled monotónní a tvořící dnes nepřehlednou síť vysokých budov. Jedná se o výstavbu na Severním předměstí, takzvaném Severní město. Jako první byl zde budován obytný soubor Lochotín v letech 1970-1980.²⁶ Kolem roku 1975 začala

²² F. Sammer, J. Hausner, M. Lukeš, S. Suda, V. Belšán, Z. Tichý, J. Barborka, F. Lojda, V. Štrunc jsou autoři koncepce nového sídliště nabízející asi 5500 bytů. Jedná se o nejvýše desetipatrové budovy, spíše tradičního pojetí, některé s akcentovanými rizality a občasnými zdobnými prvky. Vnitřky obytných bloků i centrální park s koupalištěm a sportovištěm vytvářejí poměrně příznivé prostředí. V tomto prostoru se také nachází areál Vyšší odborné školy a střední průmyslové školy elektrotechnické dostavěné v roce 1967 podle návrhu F. Lojdy.

Tvořivá léta, Profil architektonické a projektové tvorby Stavoprojektu Plzeň, Plzeň 1974.

²³ M. Sýkora, H. Gloser, A. Malkus, J. Cimický, M. Touš, M. Pixa a J. Kasl jsou autoři koncepce nabízející cca 7000 bytů rozložených v nestejně velkých lokalitách. Jde o dostavbu a přestavbu staršího zastavění v členitém terénu. Jedním z principů je vytvoření menších obytných skupin s různou výškou novostaveb. V roce 1972 přibýlo velké oblužné středisko Centrum od Z. Tichého a M. Sýkory.

Tvořivá léta, Profil architektonické a projektové tvorby Stavoprojektu Plzeň, Plzeň 1974.

²⁴ V. Belšán, A. Kurel, J. Kasl navrhli velkoryse šest výškových bodových domů tvořící kontrast k méně výrazným liniovým domům. Sídliště nabízí rozsah asi 3000 bytů. Na Borech se také nachází nákupní centrum Luna od F. Lojdy, učňovské internáty s restaurací Alka od V. Hucla a A. Husára, sídlištní poliklinika od A. Kurela a J. Kasla.

Miloslav Sýkora, *Plzeň 1945-1985, 40 let socialistické výstavby města Plzně*, Plzeň 1985.

²⁵ Skvrňany byly během druhé světové války téměř zničeny kvůli své poloze v těsné blízkosti Škodovky. V. Štrunc a M. Hrubec jsou autoři konceptu souboru menšího rozsahu, 1100 bytů, blíže k centru - Přední Skvrňany a také druhého většího obytného souboru, 4200 bytů - Zadní Skvrňany. Ty jsou vybaveny výraznou pěší zónou a objekty občanského vybavení, které zde ovšem nefungují vůbec.

Tvořivá léta, Profil architektonické a projektové tvorby Stavoprojektu Plzeň, Plzeň 1974.

²⁶ Tento soubor v rozsahu 5100 bytů projektoval M. Sýkora a Zb. Tichý. V těžišti obytného území byl vytvořen areál s objekty sloužící základní škole, učňovským školám, internátu a také objekt mateřské školy a jeslí od architektky J. Gloserové.

vznikat sídlištní zástavba na území Bolevce, Košutky a Vinic. Dostavba na Vinicích pokračovala až do roku 1992 a navazuje na ně nyní budované sídliště Sylván, ovšem už v pozměněné konstrukci budov a samozřejmě esteticе.

Hlavně v 70. a 80. letech byla řešena doprava a spojení budovaných sídlišť a nově připojovaných obcí s centrem. V lednu 1969 byla odstřelena budova bývalých kasáren 35. pluku a mohlo se začít s budováním hlavního severojižního tahu, který vede těsně historickým jádrem a pozměnil negativně tvář Plzně. Z Klatovské třídy, která byla „výstavním bulvárem“ se stala „výpadovka“ z Plzně doslova. V tomto období byly také dokončeny tramvajové linky a v roce 1978 bylo uvedeno do provozu Centrální autobusové nádraží v blízkosti Škodových závodů.^{27 28}

Není cílem práce vyjmenovat všechny stavby vzniklé v období 1945-89 v Plzni, proto budou zmíněny ještě jen některé, které jsou ojedinělé, významné a nebo dosud fungující. (Projektům a stavbám, na kterých se podílela Jaroslava Gloserová, bude věnována samostatná kapitola.) Podle návrhu F. Sammera a St. Sudy vzniklo na Lochotíně letní přírodní divadlo a kino s kapacitou 25 000 osob. Tento amfiteátr byl postaven za přispění občanů a díky pořádaným brigádám a dodnes se zde konají kulturní akce. Nesmíme zapomenout na výškovou dominantu Plzně - administrativní budovu s restaurací Bohemia na Anglickém nábřeží podle projektu Vl. Belšana, J. Gloserové a F. Kozáka. M. Sýkora a Vl. Belšan navrhli monumentální budovu Státní banky československé na nábřeží řeky Radbuzy, kde dnes sídlí Komerční banka.²⁹

Plzeňský Prior byl jedním z prvních poválečných plnosortimentních obchodních domů na Československém území, vznikl mezi lety 1965-68.³⁰

²⁷ [cit. 2012-04-15] Dostupné z www: <http://www.mladikomunistiplzen.estranky.cz/clanky/historie-plzne/plzen-za-socialismu-1945---1985---prehled-vystavby-kalendarium.html>

²⁸ V tomto období začal ztroskotávat urbanismus a hlavně odsud vychází i neutěšená a nezvládnutelná dopravní situace v Plzni. Více k urbanismu a dopravní situaci například:

Jaromír Čížek, *Příčiny urbanisticky nefungující Plzně*, Gymnázium Františka Křižíka, s.r.o., vedoucí práce Petr Domanický, Plzeň 2011.

²⁹ Miloslav Sýkora, *Plzeň 1945-1985, 40 let socialistické výstavby města Plzně*, Plzeň 1985.

³⁰ Projekt na obchodní dům vznikl už v raných šedesátých letech. Vypracovat ho dostal za úkol Krajský projektový ústav v Plzni, který v roce 1960 uspořádal interní soutěž. V ní zvítězili architekti Zb. Tichý, V. Zoubek a J. Peklo. I když měnil po revoluci vlastníky, dodnes slouží jako obchodní dům. Jeho střízlivé

Za pozornost stojí i interiér sálu studovny Vědecké knihovny ve Smetanových sadech. Také interiér hlediště Komorního divadla, které nahradilo Malé divadlo odstřelené v roce 1977. V letech 1981-85 proběhla rekonstrukce a přístavba Velkého divadla J. K. Tyla podle J. Němečka.³¹ Ten také navrhl areál vysokých škol na Borech v území „Zeleného trojúhelníka“, který svému účelu slouží stále. V osmdesátých letech byl vystavěn i Dům kultury ROH, který bude v práci ještě zmíněn.

V období socialismu vzniklo v Plzni mnoho staveb, které Plzeň změnily. Většina z nich je nyní poměrně zanedbaná nebo se o ně nepečuje tak, jak by mělo. Nastal čas si uvědomit, že i tato etapa patří do vnímání architektury města a ne všechny stavby můžeme odsoudit jako špatné jen proto, že vznikly v této době. Domnívám se, že ochrana památek se vztahuje i na ne tak dávnou minulost, neboť by mělo být dnes cílem zachovat tyto dnes již historické památky. Příkladem památkové péče dříve a nyní může být právě hotel Central a Dům kultury Inwest, kdy se historie nápadně opakuje.

tvary v ukázněné formě a také dochovaný fasádní plášť z eloxovaných hliníkových kazet by z něj mohly tvořit historicky ceněnou památku.

Ladislav Vaindl, Pavel Maršát, *Prior Plzeň*, přidáno 19. 12. 2011, [cit. 2012-04-15] Dostupné z [www: http://www.rozhlas.cz/plzen/publicistika/_zprava/prior-plzen--1001813](http://www.rozhlas.cz/plzen/publicistika/_zprava/prior-plzen--1001813)

³¹ Pro německou menšinu bylo vybudováno 1869 německé divadlo v Goethově ul. tzv. Malé divadlo, v němž se hrálo až do roku 1965, kdy opereta a činohra přešla do Komorního divadla, vytvořeného ne příliš šťastnou adaptací kinosálu kina Universita.

[cit. 2012-04-15] Dostupné z [www: http://www.djkt-plzen.cz/cz/historie/](http://www.djkt-plzen.cz/cz/historie/)

3 Hotel Central

3.1 Historie hotelu Central

Dům stojící na rohu náměstí Republiky a dnešní Riegrovy ulice měl č.p. 232³². I když byl ve svých novodobých dějinách rozličně upravován a přestavován, představoval stavbu s cennými gotickými a renesančními prvky.

Nejstarší záznam pochází z roku 1413. Od počátku 16. století, kdy máme záznamy o majitelích, býval v držení nejbohatších měšťanů a byl již tehdy hostinský. Na přelomu let 1633 až 1634 byl v hostinci ubytován generál Octavio Piccolomini, který špehoval a zrazoval svého velitele generalissima Valdštejna.³³

Roku 1675 byl dům přestavěn a doplněn o raně barokní štít. Renesanční dvoupodlažní dům s bosovaným portálem byl znovu přestavěn spolu s křídlem v Riegrově ulici v roce 1797. Základní kámen položila sama princezna Marie Alžběta, jak dokládá zachovaný chronogram. Z roku 1805 byl znám popis tohoto zájezdního hostince. Kromě pokojů, dvou jídelen, kulečnickového stolu, šenkovny a kuchyně byl ve druhém poschodí velký taneční sál. Hostinec měl také „parkoviště“, tedy studnu a stáj pro osmdesát koní.³⁴

³² Později č. p. 343.

F. Macháček: *Studie k dějinám Plzně*, Městské historické muzeum v Plzni, Plzeň 1931.

³³ Miloslav Bělohávek: Central bez tajemství, *Pravda*, 1966, č. 192, ročník XLVII, str. 3.

³⁴ „Z průjezdu vedou klenuté schody do prvního poschodí, vpravo při nich prostorná šenkovna s dvojitým oknem, za ní pokoj s dvojitým oknem na dvůr, malé schodiště do obytných pokojů v prvním poschodí, v zadní budově prostorná kuchyně o dvou oknech a dvě spižírny. Vlevo od vchodu kulečnickový pokoj, jednoduchý pokoj a do ulice dvě jídelny po třech oknech, při nich kabinet, za posledním pokojem klenutá chodba, kudy vede druhý vchod do domu, ve dvoře studna a v zadním stavení stáj na 80 koní. V prvním poschodí do náměstí tři hostinské pokoje, dva mají po páru sdružených oken, třetí mimoto dvě okna jednoduchá do ulice, pak ještě pět pokojů, k nimž jde chodba směrem do dvora, pak obytné (nečitelné) dvora i nad stájemi, v druhém poschodí do dvora pokoj, do Náměstí velký taneční sál s třemi velkými okny do náměstí a třemi menšími do ulice, za ním hostinské pokoje. Krytina vpředu tašková, vzadu šindelová, v pokojích jsou kulatá železná kamna.“

F. Macháček: *Studie k dějinám Plzně*, Městské historické muzeum v Plzni, Plzeň 1931.

Macháček bohužel nepracuje s odkazy a nepodařilo se mi dopátrat pramenné zdroje. Usuzuji, že popis interiérů pochází z jeho autopsie.

Koncem ledna 1823 zde bydlel ruský car Alexandr I. a jeho doprovod vracející se z italské Verony. Carská návštěva se zastavila v Plzni právě v období pravoslavných vánoc, proto naproti v domě „U Zlaté lodi“ carovi duchovní upravili kapli a zde byly slouženy mše.^{35 36} V září 1847 se v hotelu ubytovali arcibévoda Fratišek Josef i se svými bratry Ferdinandem Maxmiliánem a Karlem Ludvíkem, kteří se v Plzni zastavili na cestě z Mariánských Lázní. Také kníže Karel Egon Fürstenberg byl po slavnostním uvítání ubytován zde.³⁷

Roku 1823 koupil dům Václav Mirwald (Mürwald), jeden z nejváženějších měšťanů a přičinil se o zkvalitnění vařeného piva. Na jeho popud se začali seskupovat právováreční měšťané k založení nového moderního měšťanského pivovaru. Ten později Plzeň proslavil nejen u nás, ale i po celém světě.³⁸ Byla zde také první zubní ordinace v Plzni. V roce 1854 se ve městě objevil zubař Bernard Soudek, který ordinoval v jednom z hostinských pokojů.³⁹

Roku 1862 kupuje dům Alois Foman a dává jej 1870 přestavět stavitelem Josefem Novým na třípatrový dům s jednoduchou fasádou. Z této doby pochází celková úprava a plastický zlatý orel na nároží. Ten zdobil roh budovy až do revolučních dnů roku 1918, kdy jej lidé strhli a zničili, neboť připomínal rakouský, habsburský znak – orla. (obr. 3) Až do tohoto roku nesl hostinec název „U zlatého orla“, poté hotel Centrální.⁴⁰

³⁵ Petr Mazný, Vladislav Krátký: *100 zajímavostí ze staré Plzně*, Plzeň 2003, str. 48-49

³⁶ F. Macháček: *Studie k dějinám Plzně*, Městské historické muzeum v Plzni, Plzeň 1931

³⁷ Miloslav Bělohávek: Central bez tajemství, *Pravda*, 1966, č. 192, ročník XLVII, str. 3

³⁸ *Měšťanský pivovar v Plzni 1892-1942*, Stylizace, Praha 1995

³⁹ Miloslav Bělohávek: Central bez tajemství, *Pravda*, 1966, č. 192, ročník XLVII, str. 3

⁴⁰ Pavel Frýda, Plzeň - Hotel Central, 12. 1. 2008, [cit. 2012-02-10]. Dostupný z [www: http://www.zanikleobce.cz/index.php?lang=d&obec=5563](http://www.zanikleobce.cz/index.php?lang=d&obec=5563)

3.1.1 Posloupnost majitelů

<u>Rok zakoupení</u>	<u>Jméno majitele</u>	<u>Cena</u>	<u>Měna</u>
?	Václav Panuoška	nezjištěno	
1523	Pavel Lev	nezjištěno	
1552	Jakub Kozka	1 700	kop
1627	Šimon Petr (Kašpar Ladislav?) Stehlík z Čenkova	nezjištěno	
1637	Eliáš a Barbora Juglerovi	1 800	kop míšeňských
1647	Jiří a Anna Arnoldovi	2 000	kop míšeňských
1690	Jiří Dominik Arnold		
1716	František Antonín a Anna Alžběta Hallašovi	2 000	zlatých rýnských
1739	Vojtěch a Amálie Trochopeusovi	2 600	zlatých rýnských
1741	Šimon Antonín a Františka Leštinovi	2 500	zlatých rýnských
1743	Josef Hynek Tichý	2 500	zlatých rýnských
1745	Josef Ferdinand Kuneš	2 630	zlatých rýnských
1780	Josef Trohař	5 500	zlatých rýnských
1790	František a Dorota Rechtovi	5 600	zlatých rýnských
1805	odhadní cena	33 800	zlatých
1812	Josef a Terezie Hannesovi	44 000	zl. víd. m.
1817	Josef a Anna Marie Weberovi	47 000	zl. víd. m.
1821	Jan Nep. Schmaus - koupeno v dražbě	36 500	zl. víd. m.
1823	Václav a Barbora Mirvaldovi - koupeno v dražbě	15 200	zl. konv. m.
1858	Marie Hahnenkamová	dědictví	
1862	Alois Foman	nezjištěno	

41

⁴¹ F. Macháček, *Plzeň a Plzeňsko*, II. díl, Plzeň 1930.

3.1.2 Dům U zlatého orla

Následující popis domu vychází z fotografie uložené v Národním památkovém ústavu v Plzni, která byla pořízena kolem roku 1960.⁴² (viz. obr. 2)

Před demolicí byla rohová budova trojpatrová o třech osách se sdruženými okny směrem do náměstí a o třech okenních osách do Riegrovy ulice, kam pokračuje dvoupatrovým šestiosým křídlem. Střecha byla mansardová a nad bočním dvoupatrovým křídlem sedlová. Přízemí vlastního domu porušeno výklady a reklamními poutači. Zůstal však zachován renesanční portál s půlkruhově zaklenutým vstupním otvorem v obdélném bosovaném rámu s nízkými kvádry ve výběžích archivolty a se zavíjenou kartuší ve vrcholovém klenáku, který zdůrazňuje střed. Přízemí do Riegrovy ulice bylo vodorovně pásováno a prolomeno dvěma vchody a třemi okny, ve východní polovině půlkruhově zaklenutými a s profilovaným ostěním. Patra jsou členěna průběžnými lizénami, podloženými bosáží, která akcentovala i nároží.

Sdružená okna směrem do náměstí měla vodorovné nadokenní římsy, jen v prvním patře měly krajní páry suprafenestry bohatě zvlněné a na drobných konzolách. Parapety oken, většinou ukončené římsami, byly v prvním patře proloženy sledem obdélných výplní. Korunní římsa výrazná, ale jednoduše profilovaná.

Do boční ulice měla okna stejné členění, jen v prvním patře byly opatřeny štukovou ornamentikou a stíněné výraznou římsou odsazeného segmentového frontonu u prvního okna a dále trojúhelného. Okna druhého patra byla obtažena lištou vybíhající v ucha. I zde tvořila okna a jejich římsy v pohledu souvislý pás spolu s bočním křídlem, kde byla zachována stejná estetika.

Nad vchodem v druhé ose zleva byla umístěna kartuš s vegetabilním motivem a s nápisem: eLizabeth/ erzherogInn von oesterreICh Die/ VIEL geLIEbte Vnserer/ VnVerrgesLIChten/ theresIa tochter/ LIess sICH herab/ DIesses haVses/ ersten stein/ seLbst zVLegen. Dohromady tvořící chronogram položení základního kamene.

⁴² Sběrka příloh k ústřednímu seznamu nemovitých kulturních památek, uloženo NPU v Plzni, karton: Plzeň, historické jádro, náměstí Republiky, hotel Centrál, různé

Za renesančním portálem se nacházel průjezd zaklenutý pruskými klenbami. Prodejny po jeho stranách byly vybaveny rovnými stropy, ale za nimi byly zachovány směrem do Riegrovy ulice dvě místnosti s fabionovými stropy, rámovanými dvojí profilovanou lištou a na druhé straně prostory s pruskými klenbami, různě ovšem přezděné příčkami. Dvůr zastavěn stájemí tvořil jakýsi dvojpodlažní prostor dělený čtyřmi pilíři s okosenými hranami a hranolovými hlavicemi, které nesly deset polí plackových kleneb nad segmentovými pasy. Schodiště stoupalo z průjezdu a na své začátku mělo balustrované zábradlí s pilířky. Bylo zaklenuto segmentem a kované zábradlí bylo umístěno v otevřených obloucích ve tvaru kobylich hlav. Místnosti v prvním a druhém patře byly časem neustále přeměňovány, ale vesměs zůstaly zachovány fabionové stropy.⁴³

Dům měl rozsáhlé dvoupatrové sklepy. Horní velké prostory byly zaklenuty valenou klenbou se zářezy a spodní také valené, ale v této době zatopené.

⁴³ Popis interiéru vychází ze zprávy dodané Restauracím a jídelnám n. p. Krajským střediskem památkové péče a ochrany přírody v Plzni.

Sbírka příloh k ústřednímu seznamu nemovitých kulturních památek, uloženo NPU v Plzni, karton: Plzeň, historické jádro, náměstí Republiky, hotel Centrál, různé

3.1.3 „Případ“ Central

Z dostupných fotografií, tisku a svědectví obyvatel města nebyl vůbec stav budovy hotelu v šedesátých letech tak tragický, aby byla nutná demolice. Navíc jeho historická úloha nejen v dějinách města Plzně byla významná.

V dokumentu *Restaurací a jídelen v Plzni* z 23. března 1961 zaslaného Krajskému vlastivědnému ústavu, Středisko památkové péče a ochrany přírody v Plzni ohledně umístění neonové reklamy na hotel Centrál vyplývá, že již tehdy byla plánována přestavba hotelu, která sice nebyla výrobně zajištěna, ale byla již projednávána jako investiční úkol.⁴⁴

V roce 1962 dokončil stavitel Kalaš projekt adaptace hotelu Centrál. V roce 1964 byl výměrem odboru výstavby Městského Národního výboru (dále jen MěstNV) v Plzni zrušen provoz z hygienických důvodů a stavebně bezpečnostních důvodů, neboť bylo nutné vyměnit zastaralé vybavení, popraskalo vodovodní potrubí a elektroinstalace se stávala nedostatečnou. Odborná expertiza statika ovšem potvrdila, že nejen obvodové zdi jsou plně vyhovující pro vložení nových rozvodů. Stavební stav Centrálu nebyl tedy havarijní.⁴⁵ S navrhovanou vnitřní adaptací souhlasilo Krajské středisko památkové péče a ochrany přírody v Plzni (dále jen KSPPOP). Projekt adaptace schválil rovněž ředitel *Restaurací a jídelen v Plzni* J. Šoffer, tehdejší investor akce.⁴⁶ Stavební náklady se pohybovaly kolem 6 až 7 milionů Kčs včetně vybavení. Podle časového plánu mohl být hotel již v roce 1966 v provozu. Stavební adaptaci ovšem odmítal Stavoprav i Pozemní stavby, které se měly na tomto projektu podílet a pro které byla novostavba

⁴⁴ Sběrka příloh k ústřednímu seznamu nemovitých kulturních památek, uloženo NPU v Plzni, karton: Plzeň, historické jádro, náměstí Republiky, hotel Centrál, různé

⁴⁵ František Bureš, Vývoj „případu“ Centrál, *Pravda*, 13. 3. 1968, č. 62, ročník IL, str. 3.

⁴⁶ Na poradě předsedy MěstNV a náměstků předsedy, která se konala 29. března 1961, vydala Městská plánovací komise potvrzení Restauracím a jídelnám, že přestavbu hotelu Centrál na náměstí Republiky provede v roce 1962 městský stavební podnik Stavoprav.

výhodnější.⁴⁷ Do objektu ale nebylo po tuto dobu vůbec investováno, což se také podepisovalo na jeho stavu.⁴⁸

K projektu adaptace byl vypracován oponentní projekt novostavby architektem Zoubkem ze Stavoprojektu. Ten se snažil otevřít otázku, zda je vůbec památkou objekt, ze kterého zbývá pouze vnější slupka.⁴⁹

Dne 14. října 1964 schválila školská a kulturní komise (dále jen ŠKK) ZKNV (Západočeský krajský národní výbor) návrh na sejmutí památkové ochrany domu Centrál v Plzni. Ve zdůvodnění návrhu uvádí: „odbor výstavby ZKNV zajistil vypracování dvou architektonických studií nové zástavby uvedeného místa...“ Komise se domnívá, že: „... by se mohlo toto řešení stát příkladem moderního pojetí rekonstrukce historických částí měst.“⁵⁰

1. prosince 1964 při jednání mezi funkcionáři MěstNV v Plzni a ZKNV Plzeň byl vysloven předběžný souhlas s demolicí hotelu Centrál. Do konce prosince 1964 měl MěstNV předložit návrh, k jakým účelům bude sloužit nově vybudovaný objekt na tomto území.⁵¹

⁴⁷ Porovnání projektu rekonstrukce a projektu novostavby je zajímavé a některé argumenty jsou až neuvěřitelné. Více k tomuto v: Sběrka příloh k ústřednímu seznamu nemovitých kulturních památek, uloženo NPU v Plzni, karton: Plzeň, historické jádro, náměstí Republiky, hotel Centrál, různé

⁴⁸ František Bureš, Vývoj „případu“ Centrál, *Pravda*, 13. 3. 1968, č. 62, ročník IL, str. 3

⁴⁹ Návrh novostavby, investorem Restaurace a jídelny, podnikové ředitelství Plzeň. Ústřední investor - MNV Plzeň, odbor obchodu. Generální dodavatel - Pozemní stavby n. p. Plzeň. Typ a zařazení hotelu - kategorie B s hvězdičkou - kapacita 90 lůžek plus 30 přistýlek, restaurace II. cenová skupina - kapacita 80 osob, bufet a samoobslužná jídelna IV. cenové skupiny - kapacita 120 osob. Na základě ZKNV a MěNV v Plzni bylo přikročeno k vypracování tohoto investičního záměru, který byl vydán ZKNV podle směrnice č. 9/1964 §12, odstavec 2, věstníku SKIV dne 15. května 1965. Investiční záměr řeší celou akci demolicí stávajícího hotelu a rozšířením o některé další vhodné objekty!

Sběrka příloh k ústřednímu seznamu nemovitých kulturních památek, uloženo NPU v Plzni, karton: Plzeň, historické jádro, náměstí Republiky, hotel Centrál, různé

⁵⁰ František Bureš, Vývoj „případu“ Centrál, *Pravda*, 13. 3. 1968, č. 62, ročník IL, str. 3

Bylo totiž v plánu vybudovat úplně novou Plzeň a krom několika historických budov v centru všechno zbourat a vystavět nové, jak se vyjádřili ve výše uvedeném čísle deníku architekti J. Lang a Fr. Sammer z kolektivu Útvary hlavního architekta města Plzně.

⁵¹ Zápisy z porad u předsedy kNV (1964-1967), Archiv města Plzně, NV 1017

Ze zápisu z porady, která se konala 13. července 1964, vyplynulo, že podle doporučení ZKNV má být upuštěno od rekonstrukce Centrálu z hlediska technologie výstavby a bylo dohodnuto provést úplnou demolici stávajícího hotelu a zahájit výstavbu novou.⁵²

14. prosince 1964 vydal ředitel Státního ústavu památkové péče a ochrany přírody Praha (dále jen SÚPPOP) Vladimír Novotný⁵³ stanovisko, že „hotel Centrál není význačnou památkou a že je možné nahradit objekt novostavbou“. V dopise jsou ovšem stanoveny i základní podmínky řešení a je konstatováno, že od památkové ochrany bude upuštěno po zpracování a posouzení nového projektu.⁵⁴

V červenci 1966 zpracoval aktiv pro památky při ŠKK MěstNV v Plzni přehodnocení kulturních památek v Plzni, které bylo radou MěstNV 8. července 1966 vzato na vědomí. V novém seznamu je určen k vyškrtnutí mimo jiné i hotel Centrál.⁵⁵

V této době začal také problém se sháněním vhodného investora pro novostavbu. Zájem měla Jednota Plzeň – jih⁵⁶. Oproti původně schválenému investičnímu úkolu ve výši

⁵² Na této poradě bylo dohodnuto následující: 1. Tak jako již při jednání u předsedy ZKNV, souhlasí se i nyní s tím, že se definitivně upouští od rekonstrukce, na kterou je již vypracován projekt organizací Obchodního projektu. V důsledku toho bude radě MěstNV předložena zpráva, že je nutno upustit od původního usnesení o rekonstrukci hotelu s příslušným návrhem na změnu v tomto směru, že se bude provádět výstavba nového hotelu. 2. Zástupci ZKNV doporučují, aby prostory hotelu Centrál, hlavně přízemí, sloužily svému účelu až do zahájení demolice, tj. v září 1965. 3. S. Hadrávek toto projedná s KPÚ a učiní další opatření k tomu, jak se bude nadále v této věci pokračovat. MěstNV bude o věci informován nejpozději do 1. září 1964.

Obchod, cestovní ruch (1964-67), Archiv města Plzně, NV 1019, i. č. 142

⁵³ Jméno ředitele ústavu - PhDr. Vladimír Novotný, DrSc. [cit. 2012-04-30]. Dostupný z www.npu.cz/pro-odborniky/pracoviste-npu/ustredni-pracoviste/souhrne-informace-a-historie/

⁵⁴ Jaroslava Gloserová, *Pravda*, 8. 3. 1968, č. 58, ročník IL, str. 3.

František Bureš, Vývoj „případu“ Centrál, *Pravda*, 13. 3. 1968, č. 62, ročník IL, str. 3

⁵⁵ Na schůzi rady MěstNV v Plzni konané 8. 7. 1966 bylo mimo jiné projednáváno přehodnocení kulturních památek v Plzni a zaznělo zde, že „by ŠKK měla být v řešení těchto otázek více rozhodnější, neboť rozvoj města by byl značně omezen vzhledem k tomu, že máme v Plzni mnoho památek.“

Důvěrné, Archiv města Plzně, NV 1019, i. č. 140

⁵⁶ Západočeské konzumní družstvo v Plzni vzniklo na podzim roku 1918 sloučením několika konzumních a výrobních spolků. Postupně slučování pokračovalo a během třiceti let byla působnost družstva vymezena pro oblast, jejímiž středisky vedle Plzně byly Manětín a Plasy k severu, Radnice, Rokycany, Zbiroh a Mirošov k východu, Nýřany směrem k západu a Staňkov, Domažlice, Přeštice, Klatovy, Kdyně,

7 milionů Kčs se zjistilo, že částka na celkový objem (včetně demoličních prací ve výši 630 600 Kčs) se zvýšila na 14 milionů Kčs. Jednota Plzeň – jih tedy zažádala o podporu radu MěstNV, aby tato částka byla zahrnuta jinak, neboť pro čtvrtou pětiletku bylo počítáno původně pro tuto organizaci s částkou 7 milionů Kčs, neboť tato částka odpovídala původně plánované přestavbě. A současně aby bylo zajištěno zvýšení stavební kapacity u Pozemních staveb, které mají provádět výstavbu.⁵⁷

Jednota Plzeň – jih byla nakonec určena jako přímý investor a byla jí předložena investiční studie od Stavoprojektu, která vycházela z dřívější studie vypracované ing. Zoubkem. „Byl nám předložen investiční úkol na výstavbu hotelu Urquell v Plzni, na rohu náměstí Republiky a Riegrovy ul. Bude se jednat o šestipodlažní budovu se suterénem. ... Hotel Urquell bude umístěn na místě nynějšího hotelu Central a na pozemcích vedlejších domů č. p. 233 na Náměstí, č. p. 230 a 232 v Riegrově ul. Dále zadního domu č. p. 228. Celkový počet lůžek v hotelu je uvažován na 144. ...“⁵⁸

Původně se tedy plánovala pouze šestipodlažní stavba. Byla navýšena kapacita a byla již zahrnuta demolice dalších domů. V této složce nalezneme ale také vyjádření: „... Proto v souladu s předpoklady asanačního plánu historického jádra nebude řešena

Sušice, Plánice, Blovice a Horažďovice směrem k jihu. ZKD se stalo silnou družstevní organizací v Čechách se širokým spektrem činnosti. Během druhé světové války rozvoj družstva stagnoval. Po skončení války nejprve muselo družstvo převzít zkonfiskované a posléze v roce 1948 i malé znárodněné prodejny, restaurace a potravinářské výroby. Začleněny do něj byly opět i ZŘUD (Západočeské řeznicko-uzenářské družstvo v Plzni) a také např. Železniční konzumní družstvo v Plzni. Družstvo se tak stalo obrovským, těžko zvladatelným kolosem. Od druhého pololetí roku 1953 vstoupilo do likvidace, která byla ukončena v roce 1956. Tím de facto došlo k zániku tohoto nejen hospodářsky, ale i sociálně významného subjektu. Dne 30. 9. 1956 ustavující Valná hromada schválila vznik družstva Jednota, okresní lidové spotřební družstvo v Plzni, které bylo zapsáno do Obchodního rejstříku 17. října 1956. V roce 1972 se podařilo vybudovat dvě dodnes významné provozní jednotky - obchodní dům Družstevní Centrum v Plzni-Doubravce a po nezměrném úsilí i hotel Ural (bývalý Centrál) v samém středu města.

Až v říjnu 1992 byla schválena transformace družstva dle návrhu představenstva i změna obchodního jména z Jednota Plzeň-jih na Západočeské konzumní družstvo Plzeň, čímž se družstvo vrátilo k odkazu svého právního předchůdce a je členem Svazu českých a moravských spotřebních družstev.

Družstvo nadále vlastní a provozuje čtyřhvězdičkový hotel Central.

[cit. 2012-03-14]. Dostupný z [www: http://www.zkdplzen.cz/index.php?page=historie](http://www.zkdplzen.cz/index.php?page=historie)

⁵⁷ Porady k dílčím problémům (1963-1970) 29. 3. 1966, Archiv města Plzně, NVmP, i. č. 145

⁵⁸ Sbírká příloh k ústřednímu seznamu nemovitých kulturních památek, uloženo NPU v Plzni, karton: Plzeň, historické jádro, náměstí Republiky, hotel Centrál, různé

novostavba stoprocentním zastavěním stávajícího pozemku, ale asanací objektu Centrálu, obytného domu č. p. 233 ...“ Tento projekt je zajímavý také tím, že se počítalo s parkovištěm pro hosty hotelu a restaurace nejen uvnitř bloku, ale také na náměstí Republiky!⁵⁹

Jako nový architekt - projektant investičního úkolu pro Jednotu - jím byla vybrána ing. arch. Jaroslava Gloserová.

Teprve 15. března 1967 a 16. května 1967 proběhly konzultace nad úvodním projektem, s připomínkami zástupců státní památkové péče. Připomínky se týkaly hlavně hmotového objemu stavby, nevyřešených vztahů k okolní zástavbě, převýšení, neakcentovaného nároží, jednotvárnosti průčelí do Riegrovy ulice a dispozičních předimenzovaných nároků na interiér bloku, atd. Byla kritizována také vnitroústavní soutěž a byl vyzdvižen projekt ing. arch. Sudy nad úvodní projekt Gloserové.⁶⁰ Autorka projektu novostavby nedbala požadavků památkových orgánů, a tak nemohl KSPPOP v Plzni a SÚPPOP Praha schválit úvodní projekt dříve.

Již 30. 10. 1967 zahajuje Útvar hlavního architekta města Plzně řízení k vydání územního rozhodnutí pro novostavbu hotelu Urquell na místě dosavadního hotelu Centrálu a sousedních obytných domů na nároží náměstí Republiky a Riegrovy ulice. Byl přiložen situační plán staveniště, který počítal s tím, že v průběhu jednání vyplyne i zbourání domů s č. p. 226, 227 a 228. Byla připojena doložka o urychleném jednání, neboť bylo v plánu začít se stavbou (demolicí) ještě téhož roku.⁶¹

KSPPOP dne 4. 11. 1967 doporučil, aby byl dům vhodně adaptován a částečně zkorigován na základě zpracovaného stavebně historického průzkumu. SÚPPOP podal 13. 12. 1967 rovněž na MKI obsáhlé vyjádření, kde nesouhlasil s novým urbanistickým řešením nárožního objektu, tak i s pokračováním v další projekci. Do plánů byla totiž zahrnuta demolice dalšího objektu, domu v Riegrově ulici s č. p. 229. Dopisem z 28. 12.

⁵⁹ Sběrka příloh k ústřednímu seznamu nemovitých kulturních památek, uloženo NPU v Plzni, karton: Plzeň, historické jádro, náměstí Republiky, hotel Centrálu, různé

⁶⁰ Sběrka příloh k ústřednímu seznamu nemovitých kulturních památek, uloženo NPU v Plzni, karton: Plzeň, historické jádro, náměstí Republiky, hotel Centrálu, různé

⁶¹ KSPPOP, přijato 9. 11. 1967, č. j. 2586/67 Sběrka příloh k ústřednímu seznamu nemovitých kulturních památek, uloženo NPU v Plzni, karton: Plzeň, historické jádro, náměstí Republiky, hotel Centrálu, různé

1967 MKI rozhodlo, že od památkové ochrany domu na náměstí Republiky neupouští a pokládá však za vhodné, aby architektonické řešení novostavby bylo předloženo k projednání komisi pro dějiny architektury a obnovu památek při sekci teorie architektury Svazu architektury ČSSR. V této komisi však k projednání záležitosti nedošlo.⁶²

Na přelomu let 1967 a 1968 došlo ke vzniku určitých nejasností také z důvodu toho, že byl představován projekt, který byl ve svém měřítku graficky schematický a neustále docházelo k dalšímu „hledání správného architektonického výrazu“.

Z iniciativy MěstNV v Plzni bylo 17. ledna 1968 svoláno jednání, které řídil předseda MěstNV Gustav Rada a kde bylo dohodnuto, že SÚPPOP Praha znovu posoudí projekt po konzultaci se Svazem architektů ČSSR. Na jednání bylo znovu oznámeno, že: „KSSOP v Plzni nemůže s uvážením celkového fondu památkových objektů v historickém jádru města Plzně, ani vzhledem k hodnotě domu situovaném na exponovaném místě náměstí s významným historickým prostředím, doporučit sejmutí památkové ochrany domu bývalého hotelu Centrál.“ Ostatní zúčastnění se shodli na demolicí.⁶³

25. ledna 1968 na Útvaru hlavního architekta města Plzně bylo provedeno posouzení projektu novostavby za účasti zástupců SÚPPOP Praha, autorky projektu a některých členů Svazu architektů. KSPPOP v Plzni k jednání nebylo přizváno.⁶⁴

6. února 1968 bylo z rozhodnutí MKI na základě vyjádření MěstNV v Plzni, ŠKK ZKNV, SÚPPOP v Praze a zástupců Svazu architektů ČSSR upuštěno od další památkové ochrany domu č. p. 343, bývalého hotelu Centrál.⁶⁵ Ihned poté se začalo s demoličními pracemi.⁶⁶ Přitom až 19. února 1968 vydal odbor výstavby MěstNV rozhodnutí o povolení demolice v prostoru staveniště bývalého hotelu Centrál.

⁶² František Bureš, Vývoj „případu“ Centrál, *Pravda*, 13. 3. 1968, č. 62, ročník IL, str. 3.

⁶³ Porady k dílčím problémům (1963-1970) 17. 1. 1968, Archiv města Plzně, NVmP, NV 1019, i. č. 145

⁶⁴ Sbírká příloh k ústřednímu seznamu nemovitých kulturních památek, uloženo NPU v Plzni, karton: Plzeň, historické jádro, náměstí Republiky, hotel Centrál, různé

⁶⁵ Porady k dílčím problémům (1963-1970) 29. 3. 1966, Archiv města Plzně, NVmP, NV 1019, i. č. 145

⁶⁶ František Bureš, Vývoj „případu“ Centrál, *Pravda*, 13. 3. 1968, č. 62, ročník IL, str. 3.

Dne 24. února 1968 bylo odborem výstavby ZKNV vydáno povolení trhacích prací velkého rozsahu.⁶⁷

3.1.4 „Boj za záchranu“

Již v říjnu 1966 na žádost redakce krajského deníku Pravda byli povoláni potápěči ze Svazarmu Bory, aby prozkoumali sklepy a podzemí pod Centrálem. V roce 1967 tak učinili i zaměstnanci Výstavby kamenouhelných dolů, n. p., Kladno, závod Týnec.⁶⁸ Panovala snaha objevit „poklad“ nebo jiné historicky důležité nálezy, které by pomohly oddálit či zrušit plánovanou výstavbu.

Na začátku března 1968 vznikla z iniciativy deníku Pravda a krajského studia Československého rozhlasu v Plzni rozsáhlá mediální kampaň proti sejmutí památkové ochrany a demolici hotelu Centrál a novostavbě nového hotelu Jednoty Plzeň – jih, který měl nést název Urquell.

V deníku Pravda byl uveřejněn článek redakce s názvem „Zastavení před výbuchem“, na který reagovala svým článkem autorka projektu Jaroslava Gloserová tamtéž 8. 3.⁶⁹ Dopustila se však několika omylů hned v prvním odstavci a záměrně snižovala historickou hodnotu stavby. Psala například, že budova je ve zdivu renesanční, což nebyla pravda, neboť sklepy a přízemí byly gotické. Nebo že dům byl již koncem 19. století zvýšen o patro. Nebyl zvyšován, ale pouze sál s vysokými okny byl přestropen na druhé a třetí patro a zdivo bylo ve 2. patře renesanční a ve 3. barokní.

Další den byly uveřejněny některé dopisy čtenářů. 11. 3. navštívili redakci zástupci plzeňských vysokoškolských studentů, kteří oznámili, že na 1200 studentů podepsalo protestní dopis odeslaný ministru kultury a informací. Kolem 130 podpisů měl dopis předaný předsedovi MěstNV Radovi od pracovníků odboru jaderných elektráren

⁶⁷ Sběrka příloh k ústřednímu seznamu nemovitých kulturních památek, uloženo NPU v Plzni, karton: Plzeň, historické jádro, náměstí Republiky, hotel Centrál, různé

⁶⁸ Plzeň má rozsáhlé historické podzemí a sklepy ve třech úrovních. Zjistilo se, že z Centralu jsou přístupné dva sklepy, v obou jsou 8 metrové studny. Sklep nacházející se pod náměstím je vytesaný v pískovci, zaklenutý valenou klenbou a po odvodnění, vysušení a vyztužení bude využit jako vinárna a bar hotelu.

Pravda, 29. 3. 1967, č. 76, ročník XLVIII, str. 4.

⁶⁹ Jaroslava Gloserová, *Pravda*, 8. 3. 1968, č. 58, ročník IL, str. 3.

OP Škoda. Redakce deníku Pravda napsala také dopis 6. 3. ministerstvu kultury a informací a odpověď na něj zveřejnila 13. 3.⁷⁰

V tomto vydání⁷¹ je velká část věnována právě hotelu Centrál a nalezneme v něm odpověď na článek architektky Gloserové od Zdeňka Loudy, stanovisko Hlavního architekta Plzně, kterým se nestal nikdo jiný než manžel Jaroslavy Gloserové, Hynek Gloser.

14. 3. byla svolána předsedou MěstNV v Plzni tisková beseda, které se zúčastnili kromě zástupců Československé tiskové kanceláře, hlavních deníků a listů a Československého rozhlasu také zástupci MKI, SÚPPOP Praha, kabinetu architektury ČSAV Praha, zúčastnili se architekti a představitelé krajských a městských institucí. Smyslem besedy bylo seznámit zástupce s celkovým průběhem jednání související touto záležitostí. Bylo operováno s informací, že na jaře 1967 byl uveřejněn článek, který informoval, že dojde k demolici hotelu. Bylo připomenuto, že budova hotelu je průměrná až podprůměrná památka a že postup sejmutí památkové ochrany byl naprosto legální a byl vydán v souladu se všemi předpisy a že žádný orgán nepřekročil své pravomoci.⁷²

Zaznělo ovšem také to, že žádosti o sejmutí památkové ochrany bylo vyhověno a až potom bylo dodáno definitivní znění prováděcího projektu a také to, že se s demolicí začalo před vydáním oficiálního rozhodnutí sejmutí památkové ochrany.⁷³

Ve vnitřních demoličních pracích bylo nadále pokračováno a k plánovanému odstřelu mělo dojít pravděpodobně na konci března. Bylo upozorňováno na další nejasnosti a pochybnosti, jako například, že vnitřní demoliční práce byly prováděny před dokončením a řádným předáním měřičské dokumentace na příslušná místa a příprava k demolici trhavinami nedává dostatečnou záruku ke splnění podmínky, že: „demoliční práce budou bezpodmínečně provedeny tak, aby v žádném případě nedošlo k ohrožení

⁷⁰ „MKI rozhodlo, aby případ prošetřila státní komise pro správní řízení.“

Ministerstvo k Centralu, *Pravda*, 13. 3. 1968, č. 62, ročník IL, str. 1.

⁷¹ *Pravda*, 13. 3. 1968, č. 62, ročník IL

⁷² Sběrka příloh k ústřednímu seznamu nemovitých kulturních památek, uloženo NPU v Plzni, karton: Plzeň, historické jádro, náměstí Republiky, hotel Centrál, různé

⁷³ Porady k dílčím problémům (1963-1970) 29. 3. 1966, Archiv města Plzně, NVmP, NV 1019, i. č. 145

nebo poškození sousední budovy arciděkanství a protilehlého kostela.“ Ministerstvo kultury upozorňovalo na splnění všech stanovených podmínek, mělo-li dojít skutečně k likvidaci objektu.⁷⁴

Deník Pravda se také pokusil o záchranu objektu uveřejněním článku „Hledá se investor“ dne 9. 4. 1968, protože to mohla být jedna z možností, jak budovu zachránit. Jednota LSD Plzeň - jih totiž prosazovala od začátku nový moderní hotel. Odpovědí byla nabídka Potravin Plzeň - město, které chtěly objekt v centru Plzně, a ředitel podniku Jiří Grulich zaručil, že podnik Potravin převeze budovu ve stávajícím stavu a zabezpečí objekt a provede adaptaci tak, aby zůstaly zachovány podstatné památkové a architektonické hodnoty. Bylo informováno ministerstvo kultury a informací a MěstNV v Plzni, ale bohužel již bylo pozdě.⁷⁵

19. dubna 1968 byl bývalý hotel Centrál odstřelen.

Do této doby se nevyjádřila státní komise, která měla případ prošetřit a ani v listopadu 1968 nebylo jasně odpovězeno na dopisy, které adresovali někteří občané kanceláři prezidenta republiky.⁷⁶

⁷⁴ 19. 2. 1968, Rozhodnutí o povolení demolice, Krajská projektová organizace Stavoprojekt v Plzni, č. j. 473/68 Sběrka příloh k ústřednímu seznamu nemovitých kulturních památek, uloženo NPU v Plzni, karton: Plzeň, historické jádro, náměstí Republiky, hotel Centrál, různé

⁷⁵ Hledá se investor, *Pravda*, 9. 4. 1968.

Naděje na zachování původní podoby Centrálu - Investor se našel, *Pravda* 12. 4. 1968.

⁷⁶ Pomoc členům NV, jejich návrhy a připomínky (1968 II. pol.), Archiv města Plzně, kNV 1070

3.1.5 Demolice

Na žádost Krajské projektové organizace Stavoprojekt v Plzni ze dne 5. 12. 1967 povolil 19. 2. 1968 odbor výstavby a energetiky MěstNV v Plzni podle 8 odst. 3 a 4 zákona č. 87/1958 Sb., o stavebním řádu podle 13 odst. 1/C, 14, 17, 19 a 20 vyhlášky SVV č. 144/1959 Ú. l. demolici těchto objektů:

č. p. 232 - nám. Republiky č. 33, Riegrova Ulice č. 2 - budova Centrálu

č. p. 233 - nám. Republiky č. 34

č. p. 230 - Riegrova ul. č. 6

č. p. 232 - Riegrova ul. č. 8

č. p. 228 - jen zadní trakt, Riegrova ul. č. 10 (obytná stavba a stavba skladu)

č. p. 227 - jen zadní trakt, Riegrova ul. č. 12

č. p. 234 - jen zadní trakt neobytné stavby, nám, Republiky č. 35 - arciděkanství

Byly určeny závazné podmínky a náležitosti, které měly být splněny krom výše zmíněných o neohrožení arciděkanství a kostela, se vztahovaly také k případným historickým nálezům, oplocení staveniště, zajištění neznečišťování okolí a vody, k fotodokumentaci a v neposlední řadě také k renesančnímu portálu včetně vrat, který měl být odborně rozebrán a osazen do jiné památky na náklady investora. Musel být také zajištěn jižní štít arciděkanství a přilehlého dvorního křídla včetně středověkých zdí.⁷⁷

V kostele sv. Bartoloměje a na arciděkanství byly 18. 4. 1968, tedy den před odstřelem, umístěny sádrové pásky, které byly ihned po odstřelu překontrolovány a byly zjištěny změny, že našťěstí pouze jen jeden pásek umístěný na východní zdi jižní lodi kostela nad klenbou byl ve své pravé polovině odtržen od pískovcového kvádru, což bylo způsobeno mírným poklesem. V interiéru kostela byly nalezeny drobné kousky

⁷⁷ 19. 2. 1968, Rozhodnutí o povolení demolice, Krajská projektová organizace Stavoprojekt v Plzni, č. j. 473/68 Sbíрка příloh k ústřednímu seznamu nemovitých kulturních památek, uloženo NPU v Plzni, karton: Plzeň, historické jádro, náměstí Republiky, hotel Centrálu, různé

a úlomky opadané omítky v hlavní lodi těsně pod vítězným obloukem a v jižní lodi na stupních východního oltáře a také byl porušen již dříve instalovaný sádrový pásek v klenebním poli jižní lodi, který zde byl upevněn, kontrolován a několikrát porušen z důvodu těžké dopravy v blízkosti kostela. V budově arciděkanství se odtrhl jeden pásek ve druhém patře v nároží, kde střední nosná zeď navazuje na štítovou zeď sousedící s odstřeleným domem.⁷⁸

3.1.6 Renesanční portál

Renesanční portál původního domu U zlatého orla měl být zachován a instalován do jiné historické památky. V dubnu 1972 bylo však kamenné ostění stále ještě uloženo v prostorách budoucího autobusového nádraží a až v dubnu 1978 byla Jednotou jih podána žádost, aby jej převzalo do svých sbírek Západočeské muzeum v Plzni.⁷⁹ Nyní je ostění portálu uloženo v lapidáriu v Křimicích u Plzně.

⁷⁸ Zápis z kontroly sádrových pásků na památkových objektech po odstřelu býv. hotelu Centrál, dne 19. 4. 1968. Sběrka příloh k ústřednímu seznamu nemovitých kulturních památek, uloženo NPU v Plzni, karton: Plzeň, historické jádro, náměstí Republiky, hotel Centrál, různé

⁷⁹ 12, 4. 1978, j.č. 1056/78 Jednota LSD Plzeň - jih. Sběrka příloh k ústřednímu seznamu nemovitých kulturních památek, uloženo NPU v Plzni, karton: Plzeň, historické jádro, náměstí Republiky, hotel Centrál, různé

3.2 *Nový hotel Ural*

Dům a hostinec „U zlatého orla“, jenž získal po druhé světové válce jméno Central⁸⁰, byl 19. dubna 1968 spolu s dalšími dvěma domy odstřelen, aby mohl být vystavěn hotel nový, pro který bylo plánováno jméno Urquell⁸¹. Ten byl otevřen pro návštěvníky 15. března 1972 ovšem pod názvem Ural, který vydržel až do roku 1990. 16. března 1990 přijal hotel staronové jméno Central, pod kterým funguje dodnes.⁸²

Architektka Jaroslava Gloserová vypracovala několik studií pro hotel Urquell (Ural).⁸³ (obr. 4, 5, 6, 7) Každá z nich měla své klady i zápory. Bohužel/bohudík architekturu musíme posuzovat i z hlediska prostředí, nikdy není absolutním solitérem. Zvláště zde, v historickém centru Plzně, musíme mít na paměti urbanistické souvislosti. V případě Centralu dotváření a vztah ke kostelu sv. Bartoloměje a budově arciděkanství, jejichž význam je nesporný a nacházejí se v těsné blízkosti stavby. Právě monumentalita sv. Bartoloměje je dána poměrem nezastavěné plochy náměstí a výškou okolní zástavby.

Hotel byl po celou dobu své existence, pro svou polohu na náměstí Republiky, velmi významným prvkem v městském životě. Reprezentativní povahu a myšlenku doby mu proto jistě chtěla vtisknout každá rekonstrukce a dostavba. Dnešní podoba Hotelu Central (obr. 8, 9), kdy se významněji začal prosazovat monumentální charakter, velká měřítká a opakování jednoho prvku jako ústředního motivu v architektuře, má překvapivě velmi jemné rysy, rozumné proporce (na svoji dobu), kvalitní detaily a bezpochyby má toto dílo architektky Jaroslavy Gloserové uměleckou kvalitu jako dílo takové. Přestože je vyšší než původní objekt, poměrně nenásilně doplňuje hmotovou zástavbu kolem náměstí. Dokonce se podařila zachovat i výšková podlažnost okolních objektů a tím jakýsi malý náznak respektu k charakteru místa.

⁸⁰ Pavel Frýda, Plzeň - Hotel Central, 12. 1. 2008, [cit. 2012-05-08]. Dostupný z [www: http://www.zanikleobce.cz/index.php?lang=d&obec=5563](http://www.zanikleobce.cz/index.php?lang=d&obec=5563)

⁸¹ Magistrát města Plzně, archiv - odbor stavebně správní, M 358, „Central“, nám. Republiky, stavební dokumentace

⁸² Pavel Frýda, Plzeň - Hotel Central, 12. 1. 2008, [cit. 2012-05-08]. Dostupný z [www: http://www.zanikleobce.cz/index.php?lang=d&obec=5563](http://www.zanikleobce.cz/index.php?lang=d&obec=5563)

⁸³ Magistrát města Plzně, archiv - odbor stavebně správní, M 358, „Central“, nám. Republiky, stavební dokumentace

Nicméně paměť náměstí a tohoto místa je velmi dlouhá a je čitelně vtisknutá do čelních fasád objektů, které se na náměstí nalézají. Spojují je materiály, osová symetrie a jednotlivé přestavby domů citlivě navazují na své okolí. Což se právě nedá říci o hotelu Ural. Jeho železobetonová konstrukce výrazně rozčleněna střídavým zasunováním vertikálních a horizontálních pásů vyvolávající hru světla a stínů, zvětšená plocha zasklení opatřená velmi světlým monochromním nátěrem, která byla společně s prefabrikací, porušením tvaru střechy a osovosti, jakoby přeskočila o několik dob dál bez zjevné souvislosti s náladou a charakterem místa.

Náměstí dominuje renesanční a barokní architektura, která jakoby pocitově dovoluje pouze směrům, které přišly v zápětí po nich, a byly jím tedy i do jisté míry ovlivněny, možnost přirozeného přijetí a začlenění do historie paměti širšího okolí (náměstí). Proto se domnívám, že kdyby měla budova hotelu Central pozici například v uliční řadě na Denisově nábřeží, na opačné straně od Kulturního domu Inwest, nebo v Tylově ulici, byl by blíže nejen své době ale i blíže k směrům, ze kterých architektura domu a doby vycházela.

Novostavba byla vnímána jako značně degradující zásah do historické zástavby západní strany náměstí, nejen pro demolici hodnotných domů, pro předimenzovanou hmotu (zvláště v pohledu z Riegrovy ulice) a pro samotné architektonické pojetí obou průčelí, které silně kontrastuje s průčelími navazujících domů. To, že byl objekt vnímán tak negativně, není tím, že by měl „špatnou“ architekturu, ale byl jednoduše na „špatném místě ve špatnou dobu“ a doprovázely jeho realizaci od plánů, přes demolici původního objektu, po stavbu značné nejasnosti. Když ale nebudeme přihlížet k okolnostem vzniku a kontrastu s okolními budovami, je nutné konstatovat, že návrh byl kvalitní, i když kontextuální jen do určité míry. Zmírnění negativního působení novostavby na prostředí památkové rezervace cestou nové úpravy průčelí nebo její celkové přestavby již dnes není reálné a vzhledem na zmíněné architektonické kvality ani žádoucí.

3.2.1 Interiér hotelu Ural

Interiér hotelu navrhovala také Jaroslava Gloserová.⁸⁴ V přízemí směrem do náměstí byla a stále je provozována kavárna a ve své původní dispozici zůstala i restaurace hotelu a Modrý salonek v prvním patře. Ve druhém podlaží směrem do Riegrovy ulice se nachází kanceláře a provozně správní místnosti. Ve všech dalších podlažích jsou v provozu vlastní pokoje pro hosty. V nejvyšším sedmém převýšeném podlaží je další salonek s vyhlídkovou terasou, který je však využíván již jen sporadicky a terasa je z bezpečnostních důvodů nepřístupná⁸⁵. Budovu propojuje vnitřní schodiště s mozaikou, dva výtahy a vnější schodiště s přístupem vedle kavárny. V prvním podzemním podlaží se nacházel taneční sál a ve druhém vinárna s autentickými gotickými klenbami.

Popis bude zaměřen hlavně na prvky, které se dochovaly na svém místě do dnešní doby. Architektka využila v budově opět tradiční materiály, hlavně kámen a sklo. V obkladech stěn v přízemí nalezneme tmavě šedý mramor, stejně tak jako kombinaci bílého, šedého a černého mramoru seskládaného do jednoduchých geometrických obrazců na podlaze. (obr. 10) Otevřené schodiště spojující jednotlivá patra je betonové s postranním světlým mramorovým obložením, zábradlí kovové s dekorativními čtverci z pískovaného skla umístěnými mezi jednotlivými příčkami. (obr. 11)

Pozornost upoutávají hlavně vitráže v salonkách. V prostoru recepcy je to vitráž s motivem plzeňského náměstí. (obr. 12) Jako zajímavost se může jevit zobrazení původní budovy hotelu Central v této výtvarné práci. Další vitráže jsou abstraktní, převážně v odstínech modré, fialové a narůžovělé. (obr. 13) Autorem je Stanislav Staněk⁸⁶. Efektní je využití mozaiky v obkladu stěn vnitřního schodiště (obr. 14) a jako výplň dveří dnes vedoucí do konferenční místnosti. (obr. 15) V této části hotelu existuje také původní dřevěný obklad stěn. V prvním patře najdeme dochovaná broušená a leptaná skla jako výplně dveří a v příčce oddělující restauraci v prvním patře od lobby. (obr. 16) V hale je umístěna sedací souprava a křesílka vytvořená na zakázku podle

⁸⁴ *Jaroslava Gloserová / Plzeň, profil díla a osobnosti 1957 - 1981*, Plzeň 1982, 22 s.

⁸⁵ Z rozhovoru s ředitelem hotelu Central dne 11. 5. 2012.

⁸⁶ Odešel tvůrce a snad poslední bohém v Plzni, uveřejněno 10. 10. 2011, [cit. 2012-05-08]. Dostupný z [www: http://plzensky.denik.cz/kultura_region/odesel-tvurce-a-snad-posledni-bohem-v-plzni.html](http://plzensky.denik.cz/kultura_region/odesel-tvurce-a-snad-posledni-bohem-v-plzni.html)

původních. (obr. 17) V prostoru restaurace je na pravé straně situován pískovcový reliéf. (obr. 18, 19)

V samotných pokojích nenalezneme nic z původního vybavení, ale jejich rozmístění a půdorys zůstal stejný. Taneční sál a vinárna umístěné v gotickém sklepení již neplní svoji funkci. V těchto podzemních prostorech je provozováno Muzeum strašidel, Plzeň⁸⁷, jehož expozice vychází především z plzeňských pověstí. Zachována je ovšem dispozice tanečního sálu i se zrcadlovým stropem nad prostorem pro kapelu. (obr. 20)

Rámy oken a dveří jsou dodnes z ocelových svařovaných tenkostěnných profilů s hliníkovými lištami. Dvojitá a pouze dovnitř výklopná okna bohužel nesplňují požadavky komfortu vnitřního klima a zároveň energetické náklady jsou kvůli nim vysoké⁸⁸. Tyto technické problémy ale doprovází většinu staveb z druhé poloviny 20. století a neměly by být v dnešní době překážkou k ocenění objektů.

⁸⁷ [cit. 2012-05-08]. Dostupný z [www: http://www.muzeumstrasidel.cz](http://www.muzeumstrasidel.cz)

⁸⁸ Z rozhovoru s ředitelem hotelu Central dne 11. 5. 2012.

3.2.2 Hotel dnes

Po revoluci v roce 1989 doznal hotel ještě několika menších změn. Při opravě fasád budovy na počátku 90. let 20. století byla průčelí opatřena světle hnědým nátěrem dvou různých tónů. Světlejším odstínem byly natřeny i neprůhledné výplně prosklených stěn a ocelové rámy byly přetřeny tmavším hnědým. V roce 2005 byla na Národní památkový ústav (dále jen NPU), územní odborné pracoviště v Plzni podána žádost na opravu fasády včetně opravy nátěru obou průčelí. Po zvážení možností a zjištění, že nebude možné provést zvažovaný průzkum původních fasád, a že nebude možné z časových i ekonomických důvodů odstranit nátěr z neprůhledných skleněných výplní a případná výměna by byla neúměrně finančně náročná, bylo dohodnuto, že nezbyvá než vybrat barvu podobnou původní barevnosti fasády podle dobových fotografií a konkrétní odstín ověřit na vzorcích nanesených přímo na fasádu.⁸⁹ Tento postup se vyplatil a nyní působí budova sjednoceněji a barevně více koresponduje s městskou památkovou rezervací a biskupstvím.

V roce 2006 bylo ve dvorním průčelí vyměněno sedm oken za plastová, což je v památkové rezervaci nepřijatelné, ale k tomuto kroku bylo přistoupeno po zvážení, neboť ostatní okna v pohledu do dvora za plastová již vyměněna byla. Byly zachovány subtilní profily, jejichž šířka odpovídala původním dřevěným rámcům. Dvorní průčelí je zcela bez plastického architektonického členění a výměnou nedošlo tedy k výrazné změně vzhledu a navíc v rámci MPR je zadní trakt viditelný pouze z věže chrámu sv. Bartoloměje v ostrém úhlu, takže lze vnímat pouze řazení oken, které v podstatě odpovídá původnímu stavu.⁹⁰

V exteriéru nedoznal hotel výraznějších změn. V samotném interiéru ovšem ano, neboť v roce 2007 byla dokončena výstavba wellness centra v zadním traktu hotelu.⁹¹

⁸⁹ 15. 4. 2005 Rozhodnutí k opravě uliční fasády, magistrát města Plzně - odbor památkové péče, č. j. 56/161/2005 Sbirka příloh k ústřednímu seznamu nemovitých kulturních památek, uloženo NPU v Plzni, karton: Plzeň, historické jádro, náměstí Republiky, hotel Centrál, různé

⁹⁰ 7. 7. 2006 Vyjádření k záměru výměny oken v severním dvorním průčelí, NPU, územní odborné pracoviště v Plzni. Sbirka příloh k ústřednímu seznamu nemovitých kulturních památek, uloženo NPU v Plzni, karton: Plzeň, historické jádro, náměstí Republiky, hotel Centrál, různé

⁹¹ [cit. 2012-05-08]. Dostupný z [www: http://www.bitengl-building.cz/fotogalerie_hotel_central_II.php](http://www.bitengl-building.cz/fotogalerie_hotel_central_II.php)

Čtyřhvězdičkový Hotel Central Plzeň obhájil certifikaci Asociace hotelů a restaurací ČR⁹² a nyní nabízí ubytování v jednolůžkových, dvoulůžkových pokojích a apartmánech s bezbariérovým přístupem. Součástí hotelu je parkoviště v uzavřeném dvoře. Hosté mohou využít moderní wellness včetně masáží, posilovnu, veškeré hotelové služby, etážový servis, vysokorychlostní bezdrátový internet a mnoho dalších služeb.

⁹² [cit. 2012-05-08]. Dostupný z [www: http://www.central-hotel.cz/cz/](http://www.central-hotel.cz/cz/)

4 Jaroslava Gloserová

Jaroslava Gloserová, za svobodna Fialová, se narodila 7. července 1932 v Plzni. Studovala na fakultě architektury a pozemního stavitelství ČVUT v Praze, kde 4. ledna 1957 získala titul inženýra architekta. Po studiu krátce působila ve státním Studijním a typizačním ústavu a koncem roku 1958 začala pracovat v plzeňské Krajské projektové organizaci Stavoprojekt, kde byla zaměstnána po celý život. Zemřela 4. ledna 1981.⁹³

Její nejzmiňovanějším a nejvýraznějším projektem byl hotel Ural na náměstí Republiky v Plzni, který navrhla vlastně na začátku své kariéry. Podílela se na mnoho studiích, soutěžních návrzích a projektech. Mnohé z nich byly realizovány.

Za připomenutí stojí Krajská politická škola na Lochotíně v Plzni. (obr. 21) Na projektu se podílela spolu s architekty M. Sýkorou a M. Kleinem.⁹⁴ Školu tvoří tři budovy propojené středovým krytým koridorem. Dvě patra budovy napravo jsou přetažena nad úroveň přízemí a jsou nesena subtilními sloupy. Velká okna v průčelí a prosklené celé první podlaží a pásy oken ze strany navazují spolu s prosklenou částí koridoru na druhou budovu a vytvářejí jasnou a kultivovanou architekturu s citem pro zasazení do okolního prostředí. Vertikální rytmizace pásových oken a nepravidelné svislé členění oken vstupní haly koresponduje s vysokými topoly a zelení, kterou byla budova obklopena. Zadní budova je skryta pohledu při vstupu, i když má o patro navíc a fasáda je více roztržštěná profilovanými okenními otvory. Celkově velmi nápadně připomíná objekt Krajské politické školy Středisko absolventů Harvardské univerzity postavené v mezinárodním stylu od The Architects Collaborative.⁹⁵ (obr. 22) Gloserová autorsky

⁹³ *Jaroslava Gloserová / Plzeň, profil díla a osobnosti 1957 - 1981*, Plzeň 1982, 22 s.

Jana Potužáková, Vladimír Havlic, Miloslav Sýkora, *Malá encyklopedie výtvarných umělců a architektů západních Čech: 1945-1990*, Plzeň 1990, 250 s.

⁹⁴ *Tvořivá léta, Profil architektonické a projektové tvorby Stavoprojektu Plzeň*, Plzeň 1974.

⁹⁵ Srovnání fotografie modelu a fotografií v *Tvořivá léta, Profil architektonické a projektové tvorby Stavoprojektu Plzeň*, Plzeň 1974 a fotografií v Miloslav Sýkora, *Plzeň 1945-1985, 40 let socialistické výstavby města Plzně*, Plzeň 1985 spolu s dnešním stavem a fotografiemi Střediska absolventů Harvardské univerzity, [cit. 2012-05-08], dostupných z [www: http://www.bluffton.edu/~sullivanm/tac/harvard.html](http://www.bluffton.edu/~sullivanm/tac/harvard.html)

vypracovala také komplexní návrh interiéru.⁹⁶ Využívá klasické materiály (zde hlavně leptané sklo a mramor) a účelně řeší prostor. (obr. 23)

Určitá forma estetiky mezinárodního stylu⁹⁷ se projevila i v návrhu dalších školních areálů na Severním předměstí v Plzni jako například v areálu mateřské školy a jeslí (obr. 24), 32. základní školy (obr. 25) nebo ve čtvrtřovém centru obytného souboru Bolevec. Typické jsou pro Gloserovou prosklené rytmizované plochy s výklopnými okny a vyvýšení dalších pater nad úroveň přízemí za pomoci ve své hmotě drobných sloupů nebo pilotů.

V projektu výškové administrativní budovy s restaurací Bohemia na Charkovském dnes Anglickém nábřeží můžeme nalézt inspiraci mrakodrapy Mies van der Rohe. Dominantní, vysoká, téměř celoprosklená stavba na pilotech splňuje požadavky na jednoduchou formu, funkci a čistotu výrazu. Tuto budovu navrhla ve spolupráci s Vl. Belšánem a F. Kozákem, hlavním projektantem se stal Jan Zikmund.⁹⁸ (obr. 26)

Velké naděje vkládala do svého projektu Správní budovy SNB (dnes sídlo Krajského ředitelství Policie ČR) na rohu Denisovo nábřeží a ulice Sirková. Realizace se ovšem nedožila. Tento výrazný objekt upoutává pozornost svou monumentalitou. Úzká parcela umožnila zajímavou hmotovou kompozici, ale naddimenzovanost budovy nepřispívá k vyplnění prostoru, ale ruší jej. Zajímavé je samotné řešení rohového průčelí, které je konkávně prohnuté a v pravé části ještě odstupňované. Narušení monolitického průčelí

⁹⁶ Interiér se do dnešní doby nezachoval v původní podobě. Fotografie v katalogu *Jaroslava Gloserová / Plzeň, profil díla a osobnosti 1957 - 1981*, Plzeň 1982.

⁹⁷ Více viz. bibliografie: Kenneth Frampton, *Moderní architektura - kritické dějiny*, Praha 2004.

⁹⁸ Miloslav Sýkora, *Plzeň 1945-1985, 40 let socialistické výstavby města Plzně*, Plzeň 1985.

Mrakodrap v Plzni se změnil na kanceláře, přidáno 4. 7. 2003, [cit. 2012-05-08], dostupné z [www: http://www.regionplzen.cz/zpravodajstvi/?mrakodrap-v-plzni-se-zmeni-na-kancelare](http://www.regionplzen.cz/zpravodajstvi/?mrakodrap-v-plzni-se-zmeni-na-kancelare)

Budova byla zkolaudována v roce 1969. Byla sídlem Armabetonu a Hutního projektu. V roce 2002 byla budova již několik let téměř prázdná a ve velmi špatném technickém a provozním stavu. Původní dokumentace byla zničena záplavami v roce 2001. Hutní projekt po neúspěšném pokusu chátrající a opuštěný objekt prodat odkoupil od spolumajitelů podíly a přetransformoval se do společnosti Business Center Bohemia. Spolu s druhým spolumajitelem firmou KAA-development se pustili do rekonstrukce. Dnes nabízí budova reprezentativní kanceláře s vysokým standardem technologického a bezpečnostního vybavení. Zachována je restaurace Bohemia v prostoru parteru a v nejvyšším patře se nachází nyní kavárna.

v Sirkové ulici směrem k obchodnímu domu Prior (dnes Tesco) je vyvoláno dvěma mohutnými kvádry vsazenými do šestého podlaží a převyšující horizont ploché střechy. Navozují ovšem pocit ještě větší hmotovosti, což bylo možná záměrem. Tato stavba je bohužel megalomanská v negativním významu slova.⁹⁹ (obr. 27, 28)

Architektka navrhovala také interiér budovy. Pro realizaci do vestibulu vybrala dílo ze skla od Františka Koudelky. Před dokončením však zemřela a architekt Sýkora, který měl dokončení na starosti, vyzval Břetislava Holakovského. Ten vyřešil celý prostor včetně kovového dekorativního reliéfu z tepaného měděného plechu.¹⁰⁰

Realizované interiéry Jaroslavy Gloserové se vyznačují použitím základních výtvarných materiálů jako je sklo, kámen, kov. Jednotlivé dekorativní prvky umisťovala v interiéru účelně, bez zbytečné „přepřácanosti“ a vlastní vybavení jako křesla, lavice, konferenční či jídelní stoly byly řešeny jednoduše, funkčně a výhodně pro daný prostor.

Architektka se podílela také na celkové koncepční řešení sídliště na Lochotíně a Bolevci (Severní předměstí) spolu s M. Sýkorou.¹⁰¹ Navrhovala hlavně objekty mateřských a základních škol, čtvrt'ových center a budov služeb a občanského vybavení. Dále vytvořila mimo jiné studii pro přestavbu historického centra. Na papíře zůstal návrh Areálu zdraví a sportu v Českém údolí. (obr. 29)

⁹⁹ „...objekt upoutávající při příjezdu od Prahy pozornost již v době rozestavěnosti, ukazuje vzestupnou tvůrčí invenci autorky.“

Kol. autorů, *Jaroslava Gloserová / Plzeň, profil díla a osobnosti 1957 - 1981*, Plzeň 1982.

Domnívám se, že je z této věty vidět, že se Plzeň snaží (neustále) vymaňovat z určité provinčnosti, kterou si sama způsobuje a hlavně vypovídá o přehnaných stavbách zdánlivě zvyšujících důkaz politické moci.

¹⁰⁰ [cit. 2012-05-08], dostupné z [www: http://www.socharstvi.info/realizace/relief-pro-budovu-krajske-spravy-snb-dnes-krajske-reditelstvi-policie-v-plzni/](http://www.socharstvi.info/realizace/relief-pro-budovu-krajske-spravy-snb-dnes-krajske-reditelstvi-policie-v-plzni/)

¹⁰¹ Miloslav Sýkora, *Plzeň 1945-1985, 40 let socialistické výstavby města Plzně*, Plzeň 1985.

4.1 Přehled autorských prací

- 1959 - Kulturní dům Hrádek u Rokycan - projekt
- 1960 - Plzeň, Obchodní dům Prior (spolu s H. Gloserem) – soutěžní návrh
- 1961 - Klatovy, restaurace Na Rozvoji – projekt realizován
- 1962 - Klatovy, dostavba bytů Na Rozvoji – projekt realizován
- 1963 - Bezručovice, bytová výstavba – projekt realizován
- 1964 - Plzeň, Závodní jídelna ZVIL (spolu s Kl. Štíchou) – studie
- Klatovy, průmyslové území – územní plán
 - Domažlice, obytný okrsek – projekt realizován
- 1965 - SÚP Žinkovy – návrh
- PÚP Hracholusky - návrh
- 1966 - Plzeň, přestavba centrální oblasti – studie
- Plzeň, vybavenost historického jádra – studie
 - Rekreační rybník Hnačov – studie
 - Kynšperk nad Ohří, SÚP a PÚP centra - návrhy
- 1967 - Plzeň, Hotel Ural – projekt realizován
- Rekreační území Babylon - studie
- 1970 - Plzeň, 14. ZŠ Plzeň Doubravka – projekt realizován
- Plzeň, Středisko obchodu a služeb Doubravka – projekt realizován
 - Ostrov nad Ohří, lékárna – projekt realizován
- 1971 - Plzeň, bytový dům s prodejnou DZ Doubravka – projekt realizován
- Plzeň, přístavba I. polikliniky – projekt realizován

1972 - Plzeň, Kulturní dům ROH (spolu s Vl. Belšánem, M. Sýkorou, Zb. Tichým) – soutěžní návrh

- Plzeň, I. stavba sídliště Lochotín – hlavní projektant

1973 - Doubí, obytný okrsek I. a II. stavba – projekt realizován

1974 - Tachov, Mateřská škola – projekt realizován

- Praha, mateřské školy a jesle Hornoměřolupská – projekt realizován

1975 - Plzeň, 32. ZŠ Lochotín – projekt realizován

- Plzeň, podrobný územní plán Bolevec – schváleno

1976 - Plzeň, 78. mateřská škola Lochotín – projekt realizován

- Plzeň, I. stavba sídliště Bolevec – hlavní projektant

1977 - Plzeň, Správní budova SNB – projekt realizován

1978 - Plzeň, III. stavba sídliště Bolevec – hlavní projektant

- Plzeň, čtvrt'ové centrum Bolevec, Gerská třída – projekt

1979 - Plzeň, 2 x 18 třídní ZŠ Bolevec – projekt realizován

- Areál zdraví a sportu České údolí – studie
- Zdravotní středisko Mýto - projekt

1980 - Plzeň, Léčebna dlouhodobě nemocných (spolu s K. Štychem) – projekt realizován

- Plzeň, Sektorové zdravotní středisko Lochotín (spolu s B. Králem) – studie

4.2 Realizace interiérů v Plzni

Restaurace Bohemia (spolu s Vl. Belšánem)

Hotel a restaurace Ural (spolu s H. Gloserem a A. Husárem)

Městská knihovna (spolu s L. Martanem)

Krajská politická škola (spolu s L. Martanem)

Správní budova SNB (spolu s K. Štychem)

Obvodní národní výbor Plzeň (spolu s L. Martanem)

4.3 Ostatní interiéry

Ubytovací zařízení PS n. p. Železná Ruda

Ubytovna OV ČSTV Karlovy Vary

Obřadní síň MNV Chrást

BUGULMA - SSSR, Mezinárodní klub J. Haška (spolu s H. Gloserem)

102

¹⁰² Kol. autorů, *Jaroslava Gloserová / Plzeň, profil díla a osobnosti 1957 - 1981*, Plzeň 1982.

Miloslav Sýkora, *Plzeň 1945-1985, 40 let socialistické výstavby města Plzně*, Plzeň 1985.

4.4 Ing. arch. Hynek Gloser, CSc.

V práci věnované hotelu Central a architektuře Plzně socialistických let by neměl být opomenut manžel Jaroslavy Gloserové, Hynek Gloser.

Narodil se 28. srpna 1931. Studoval fakultu architektury a pozemního stavitelství na ČVUT v Praze. Obhájil vědeckou práci na téma *Zásady regenerace a přestavby obytné zóny města Plzně* a získal hodnost kandidáta věd. Pracoval ve Státním typizačním ústavu v Praze, v Krajské projektové organizaci Stavoprojekt Plzeň a zastával vedoucí místo na Útvaru hlavního architekta města Plzně.

Mezi jeho významné návrhy, projekty a realizace patří například: Typizační studie a projekty obytných a rodinných domů, objekty servisu a garáží ZAD v Plzni na Slovanech, základní školy v Doubravce, obytný soubor Plzeň - Doubravka. Zpracoval podrobný územní plán Kaznějova a prováděl územně plánovací a prognostickou činnost v Plzni. Spolu a akad. sochařem S. Nejdlem navrhl v roce 1967 Pomník obětem boje proti válce a spolu s akad. sochařem A. Soprem památník Klementa Gottwalda v roce 1971, obojí v Plzni. Zúčastnil se spolu se svou ženou Jaroslavou soutěže na Obchodní dům Prior, spolu se sochařem S. Nejdlem na památník na náměstí Míru v Plzni, na družstevní Centrum v Doubravce spolu s K. Štíchou a také na umístění pomníku Bedřicha Smetany. Těžiště jeho tvorby spočívalo hlavně v tvorbě a činnosti v oblasti územního plánování a urbanismu ve spojení s politicko-společenskou angažovaností a členstvím v odborných orgánech plánování a výstavby. Snažil se také propagovat a publikovat otázky týkající se především územního rozvoje a výstavby města Plzně.¹⁰³

¹⁰³ Jana Potužáková, Vladimír Havlic, Miloslav Sýkora, *Malá encyklopedie výtvarných umělců a architektů západních Čech: 1945-1990*, Plzeň 1990, 250 s.

5 Závěr

Toto téma nabývá také na aktuálnosti, neboť se svým způsobem opakuje minulost. Podobnost s „kauzou Centrál“ je víc než náhodná, i když se odehrává skoro o půl století později. Na přelomu roku 2011 a 2012 vrcholí boj o Dům kultury Inwest (dříve Dům kultury ROH) na Denisově nábřeží v Plzni, zvaný nejen místními „Dům hrůzy u Radbuzy“. Jeho provoz byl ukončen 30. 6. 2011 a s demoličními pracemi většího rozsahu se začalo 4. 4. 2012.

Dům kultury ROH byl vystavěn v osmdesátých letech minulého století podle projektu J. Hellera, M. Hrubce a P. Němečka a byl slavnostně otevřen 17. ledna 1986.¹⁰⁴ Nabízel multifunkční prostory ke konání velkých i menších akcí, koncertů, plesů, výstav, veletrhů. V přízemí, středem budovy, vedla pasáž s obchody a byly zde dvoupodlažní podzemní parkovací místa. Původně bylo počítáno i s výškovou věží, administrativní částí, luxusními byty a hotelem, které však své realizace nedošly. Tato megalomanská stavba prozápadního typu měla tvořit městský pohledový protipól hradu Radyně. V době omezené typové produkce bylo těžké kreativně a osobitě vyřešit architektonický projekt. Na případu Domu kultury se to ovšem docela podařilo a stavba v brutalistickém duchu byla navíc ojedinělá i železobetonovou konstrukcí. Základním prvkem byl ocelový rovnostranný trojúhelník na třech sloupech. Tento rovinný rošt vymýšleli spolu s hlavním inženýrem projektu Jaroslavem Hollerem i odborníci z pražské ČVUT.¹⁰⁵ Z této trojúhelníkové koncepce pak vycházelo i konzistentní estetické řešení objektu od celku po detaily, včetně tvaru podhledů, dlaždic na podlaze nebo odpočinkových lavic.

Nezachování tohoto objektu tedy přináší nejen historickou a architektonickou škodu, ale také občanskou, kdy jsou v procesu demolice a povolování nové stavby manipulovány a ohýbány demokratické procesy. Už od počátku byly v této záležitosti vedeny určité politické hry. „Tutlání“ záměrů na začátku, alibistické postoje v průběhu, lhostejnost

¹⁰⁴ Vlastimil Modr, DK Inwest Plzeň, 9. 5. 2011 [cit. 2012-05-08] dostupné z www: <http://www.photo-modr.estranky.cz/fotoalbum/architektura/architettura---socialisticka---dum-kultury-plzen/>

¹⁰⁵ Kvalitu řešení dokazuje i cena za nejlepší ocelovou konstrukci v kategorii občanské a neprůmyslové stavby za období 1982-84.

Marek Sivák, *Neslavná demolice domu kultury*, přidáno 8. 4. 2012, [cit. 2012-04-23] dostupné z www: http://www.skodaplzne.cz/index.php?A=akt_plzen#kulturak008

v plnění závazků, zrušení připravované soutěže na regulaci nábřeží. Velký podíl na současné situaci nesou úřady, v tomto případě stavební a krajský. Tyto úřady jsou vybaveny mocí regulovat a korigovat výstavbu, demolice a další a tedy jejich vliv na kulturní a životní prostředí je značný. Svoji moc zde nevyužily.

Samotný postup investora v průběhu času byl podivný. V roce 2010, po velkých protestech obyvatel i odborníků, prohlásil, že se objekt bourat nebude. V roce 2011 se zase s bouráním počítalo jako s hotovou věcí. Na objekt byl podán návrh prohlášení za kulturní památku¹⁰⁶, ale v květnu 2011 před příchodem památkářů, začal investor nezákonně demolovat veškeré interiéry objektu včetně podhledů, podlah, přiček, sedaček atd. a v médiích argumentoval opravou „prasklé vody“.¹⁰⁷ Na podzim a v zimě na přelomu roku 2011 a 2012 probíhal boj o demoliční výměr a o řízení EIA.¹⁰⁸ Stále ještě probíhá „Petice proti záměru výstavby obchodního centra Aréna Plzeň na místě Domu kultury INWEST“, která usiluje hlavně o referendum ohledně závazného regulačního plánu daného území a podepsalo ji přes deset tisíc obyvatel města.

¹⁰⁶ Návrh ve věci prohlášení Domu kultury za nemovitou kulturní památku podal na Ministerstvo kultury (dále jen MK) Zdeněk Lukeš 6. 5. 2011. Komise MK návrh podpořila 23. 6. 2011. Na závěrečné vyjádření MK se čekalo do 14. 7. 2011. Ve stanovisku MK nebyla ani zmínka o kladném stanovisku komise MK a „z rozhodnutí nebylo zahájeno správní řízení ve věci prohlášení DK ROH (Inwest-K) v Plzni za kulturní památku“. Až do poloviny srpna nebyl o tomto řízení informován investor.

Zdeněk Lukeš, *Několik vět o Domu kultury*, přidáno 3. 10. 2011, [cit. 2012-04-23] dostupné z [www: http://www.skodaplzne.cz/index.php?A=akt_reakce](http://www.skodaplzne.cz/index.php?A=akt_reakce)

¹⁰⁷ Plzeňský deník online: Bourání v Inwestu zaměstná i kriminálku, přidáno 25. 5. 2011, [cit. 2012-04-23] dostupné z [www: http://plzensky.denik.cz/zpravy_region/bourani-v-inwestu-zamestna-i-kriminalku20110525.html](http://plzensky.denik.cz/zpravy_region/bourani-v-inwestu-zamestna-i-kriminalku20110525.html)

Plzeňský deník online: Za prohlášení Inwestu za památku hrozí Lukešovi arbitráž, přidáno 25. 5. 2011, [cit. 2012-04-23] dostupné z [www: http://plzensky.denik.cz/zpravy_region/za-prohlaseni-inwestu-pamatkou-hrozi-lukesovi-arbi.html](http://plzensky.denik.cz/zpravy_region/za-prohlaseni-inwestu-pamatkou-hrozi-lukesovi-arbi.html)

¹⁰⁸ Základním právním předpisem pro proces EIA je zákon č. 100/2001 Sb. o posuzování vlivů na životní prostředí, ve znění pozdějších předpisů. Jak zákon uvádí „posuzování vlivů na životní prostředí a veřejné zdraví zahrnuje zjištění, popis, posouzení a vyhodnocení předpokládaných přímých i nepřímých (zprostředkovaných) vlivů na životní prostředí a veřejné zdraví“. Občané mají možnost ovlivnit přípravu velkých projektů, staveb, atd. a to prostřednictvím tohoto procesu, který se zkráceně nazývá proces EIA (z anglického „Environmental Impact Assessment“). EIA může pomoci zabránit vzniku nenapravitelných škod a omezit negativní dopady lidské činnosti na životní prostředí.

[cit. 2012-04-23] dostupné z [www: http://obcan.ecn.cz/index.shtml?w=u&x=132560](http://obcan.ecn.cz/index.shtml?w=u&x=132560)

Není mým cílem se zde podrobněji věnovat této kauze, ale již z těchto základních informací vyplývá, že postupy politiků, úřadů a investora rozhodně nejsou transparentní a snahy o jejich odhalení a změnu jsou poměrně malé. Stejně jako u Centralu kdysi.

Nejen Plzeň, ale většina evropských měst má svoji bohatou architektonickou historii. Za posledních tisíc let můžeme najít stavbu - zástupce každé doby a možná i každé dekády. Sice ještě nejsme schopni plného nadhledu nad budovami 50. - 80. let minulého století, ale neměli bychom je proto nezachovat pro posouzení dalším generacím, když nám zatím chybí odstup.

Tato práce se snaží přiblížit právě jednu ze staveb spadající do tohoto období se všemi okolnostmi vzniku a jednotlivostmi, které souvisejí s autorkou projektu Jaroslavou Gloserovou a i samotným vývojem architektury města Plzně ve druhé polovině 20. století. Zároveň obecně poukazuje na spojení architektury, objednávky a politické moci.

6 Seznam pramenů, literatury a zdrojů

6.1 Seznam pramenů

Archiv města Plzně, fondy:

- Zápisy z porad vedení MěstNV (1961), NV 1017
- Zápisy z porad u předsedy kNV (1964-1967), NV 1017
- Porady k dílčím problémům (1963-1970) NVmP, NV 1019, i. č. 145
- Pomoc členům NV, jejich návrhy a připomínky (1968 II. pol.), kNV 1070
- Důvěrné, NV 1019, i. č. 140
- Obchod, cestovní ruch (1964-67), NV 1019, i. č. 142

Národní památkový ústav:

- Sbírká příloh k ústřednímu seznamu nemovitých kulturních památek - Plzeň, historické jádro, náměstí Republiky, hotel Centrál, různé

Magistrát města Plzně, archiv - odbor stavebně správní:

- M 358, „Central“, nám. Republiky, stavební dokumentace

Tisk: - Pravda (1966 - 1968)

6.2 Seznam literatury

- Jaromír Čížek, *Příčiny urbanisticky nefungující Plzně*, Gymnázium Františka Křížíka, s.r.o., vedoucí práce Petr Domanický, Plzeň 2011.
- Kenneth Frampton, *Moderní architektura - kritické dějiny*, Praha 2004.
- Pavel Halík, *Ideologická architektura, Umění XLIV*, 1996.
- Petr Kratochvíl (ed.), *Velké dějiny země Koruny české, Architektura*, Praha a Litomyšl 2009.
- F. Macháček, *Plzeň a Plzeňsko*, II. díl, Plzeň 1930.

- F. Macháček: *Studie k dějinám Plzně*, Plzeň 1931.
- Ivan Martinovský, Jaroslav Douša, *Dějiny Plzně v datech*, Plzeň 2004.
- Miroslav Masák (ed.), *Mašini*, Praha 1996.
- Petr Mazný, Vladislav Krátký: *100 zajímavostí ze staré Plzně*, Plzeň 2003.
- Marie Platovská, Vznik panelového sídliště jako typu osídlení. Zástavba pražského Červeného vrchu, *Umění LVIII*, 2010.
- Jana Potužáková, Vladimír Havlic, Miloslav Sýkora, *Malá encyklopedie výtvarných umělců a architektů západních Čech: 1945-1990*, Plzeň 1990.
- Soňa Ryndová, Dita Robová, Rostislav Švácha (ed.), *Forma sleduje vědu. Teige, Gillar a evropský vědecký funkcionalismus 1922-1948* (kat. výst.), Galerie Jaroslava Fragnera, Praha 2000.
- Miloslav Sýkora, *Plzeň 1945-1985, 40 let socialistické výstavby města Plzně*, Plzeň 1985.
- Petr Urlich et al., *Šedesátá léta v architektuře očima pamětníků*, Praha 2006.
- Viktor Viktora, *Plzeň v proměnách času*, Plzeň 2000.
- Jindřich Vybíral, Architektura ve službách totalitní moci, In: *Poválečná totalitní architektura a otázky její památkové ochrany*, Ostrava 2002.
- Ladislav Žák, Zahrada, sad, krajina jako obytný prostor, *Architektura IV*, 1942.
- *Diskuze o otázkách soudobé výstavby a architektury v SSSR*, Praha 1955.
- Prohlášení Ústředního akčního výboru architektů ČSR, *Architektura ČSR VII*, 1948.
- Spolupráce architektů na výstavbě státu, *Architektura ČSR V*, 1946.
- *Měšťanský pivovar v Plzni 1892-1942*, Praha 1995.

- *Tvořivá léta, Profil architektonické a projektové tvorby Stavoprojektu Plzeň*, Plzeň 1974.
- *Jaroslava Gloserová / Plzeň, profil díla a osobnosti 1957 - 1981*, Plzeň 1982.

6.3 Seznam elektronických zdrojů

- http://www.archindex.cz/index.php?stat=CZ®ion=Z%Elpadn%ED+%C8echy&kraj=%&vyhz_lat=49.80&vyhz_lng=13.05&vyhz_mer=8&Neobsah=1&ZobrazRegion=true
- http://www.bitengl-building.cz/fotogalerie_hotel_central_II.php
- <http://www.bluffton.edu/~sullivanm/tac/harvard.html>
- <http://www.central-hotel.cz/cz/>
- <http://www.djkt-plzen.cz/cz/historie>
- <http://www.mladikomunistiplzen.estranky.cz/clanky/historie-plzne/plzen-za-socialismu-1945---1985---prehled-vystavby-kalendarium.html>
- <http://www.muzeumstrasidel.cz>
- <http://www.npu.cz/pro-odborniky/pracoviste-npu/ustredni-pracoviste/souhrnne-informace-a-historie/>
- <http://obcan.ecn.cz/index.shtml?w=u&x=132560>
- <http://www.photo-modr.estranky.cz/fotoalbum/architektura/architetura---socialisticka---dum-kultury-plzen/>
- http://plzensky.denik.cz/zpravy_region/
- http://plzensky.denik.cz/kultura_region/odesel-tvurce-a-snad-posledni-bohem-v-plzni.html
- <http://www.regionplzen.cz/zpravodajstvi/?mrakodrap-v-plzni-se-zmeni-na-kancelare>

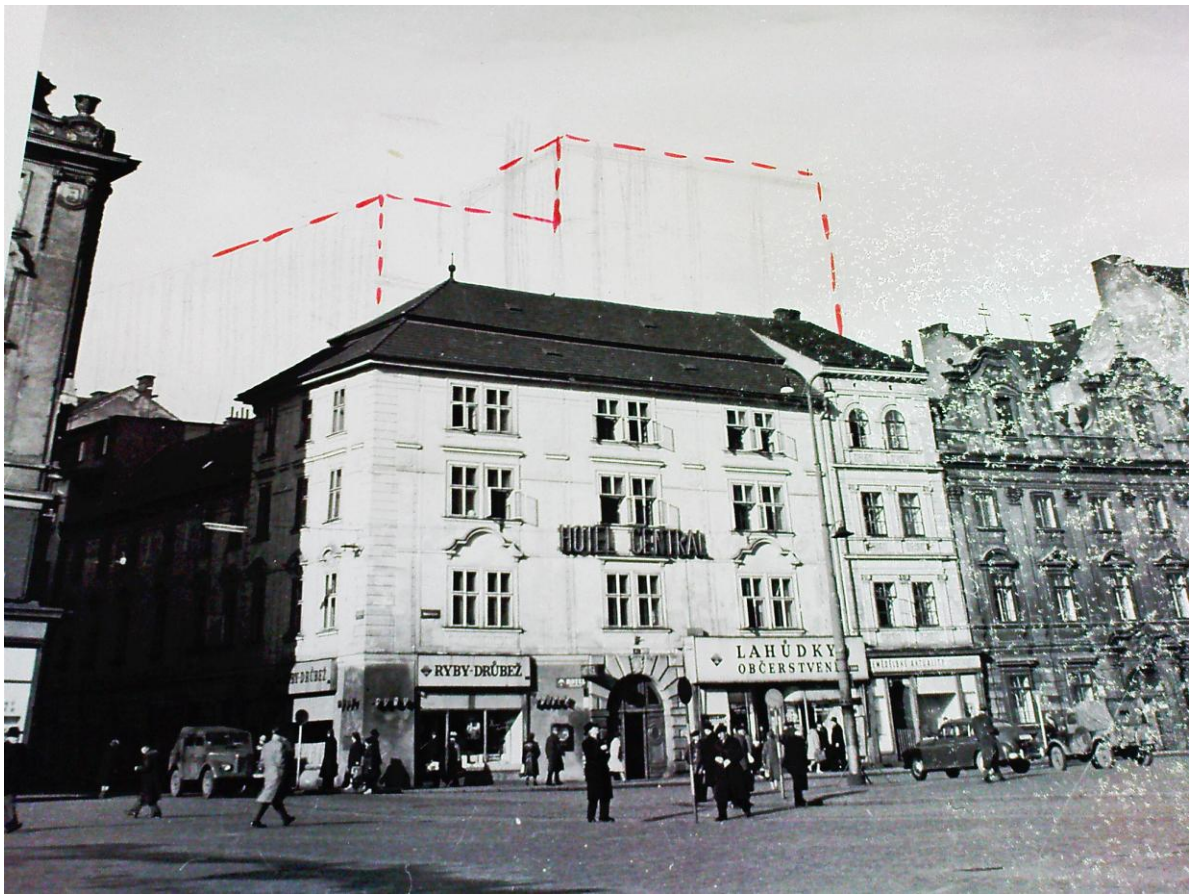
- http://www.rozhlas.cz/plzen/publicistika/_zprava/prior-plzen--1001813
- <http://www.skodaplzne.cz>
- <http://www.socharstvi.info/realizace/relief-pro-budovu-krajske-spravy-snb-dnes-krajske-reditelstvi-policie-v-plzni/>
- <http://www.umeni-art.cz/cz/soubory/svacha.pdf>
- <http://www.zanikleobce.cz/index.php?lang=d&obec=5563>
- <http://www.zkdplzen.cz/index.php?page=historie>

7 Obrazová příloha

1) Hotel Central dnes



2) Hotel Centrál před demolicí v 60. letech (Později dokreslena silueta nového hotelu.)



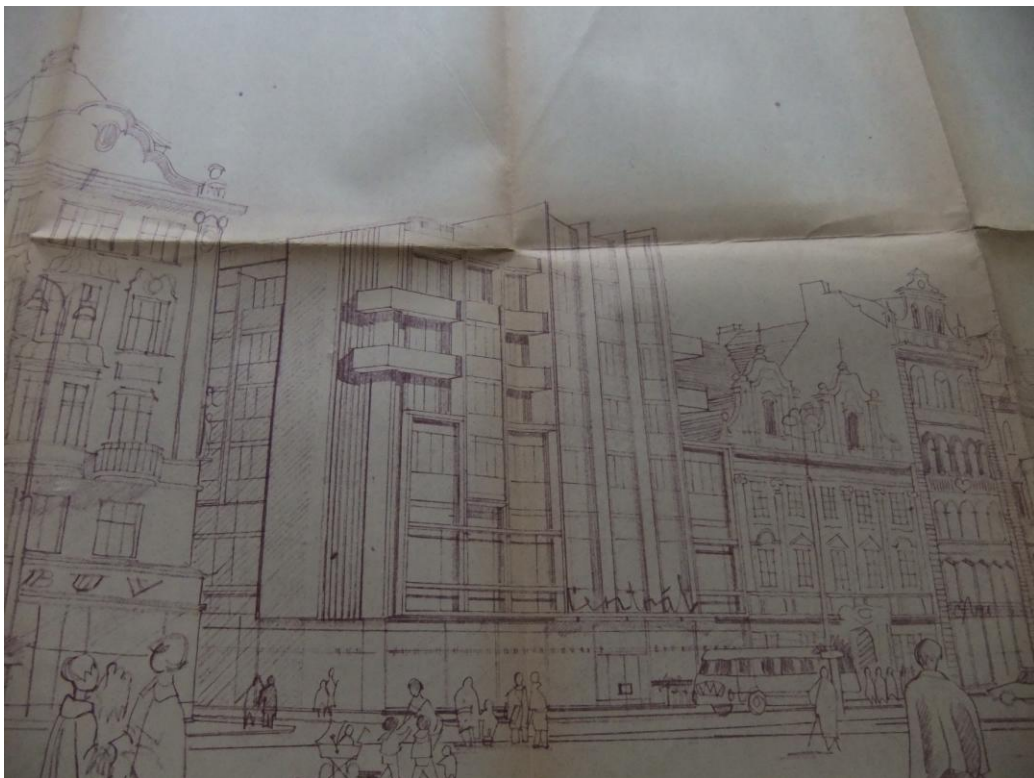
3) Stržení Zlatého orla z nároží budovy hotelu v roce 1918



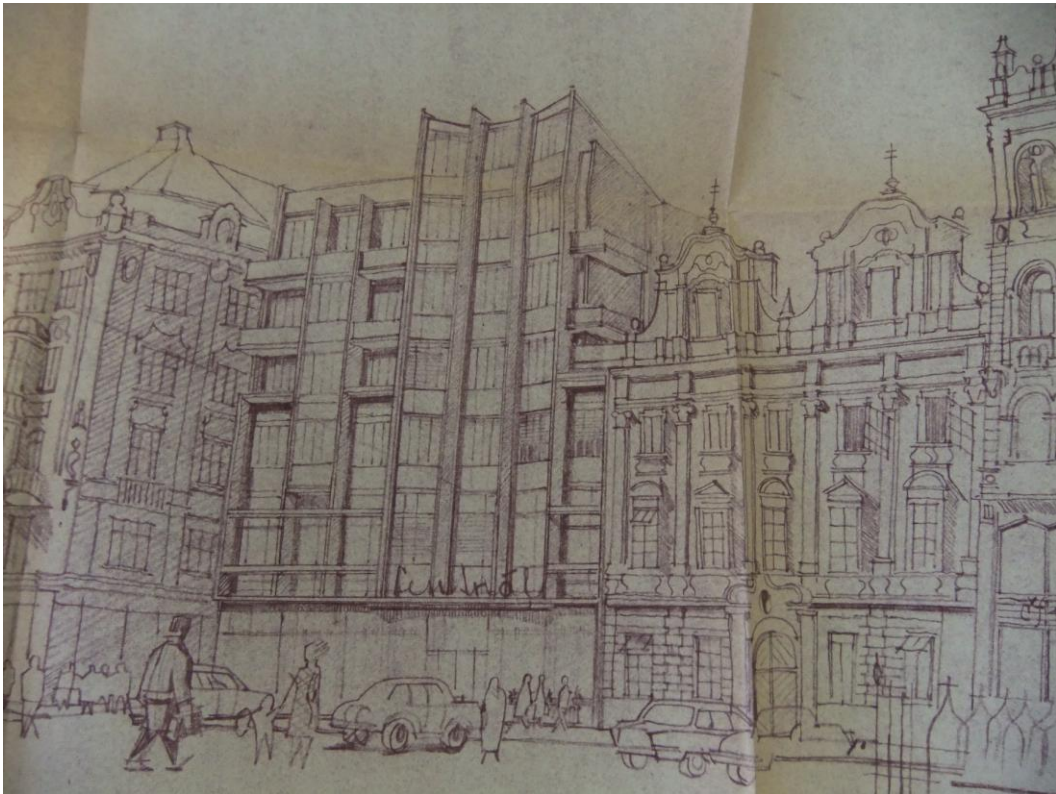
4) Studie 1.



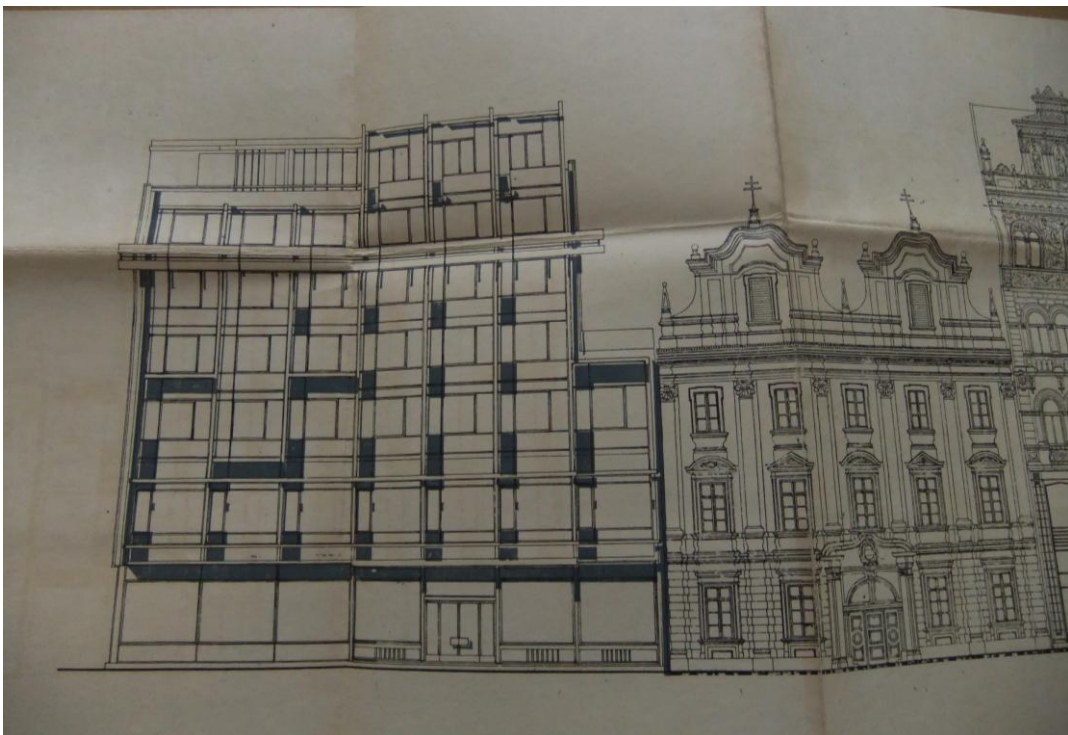
5) Studie 2.



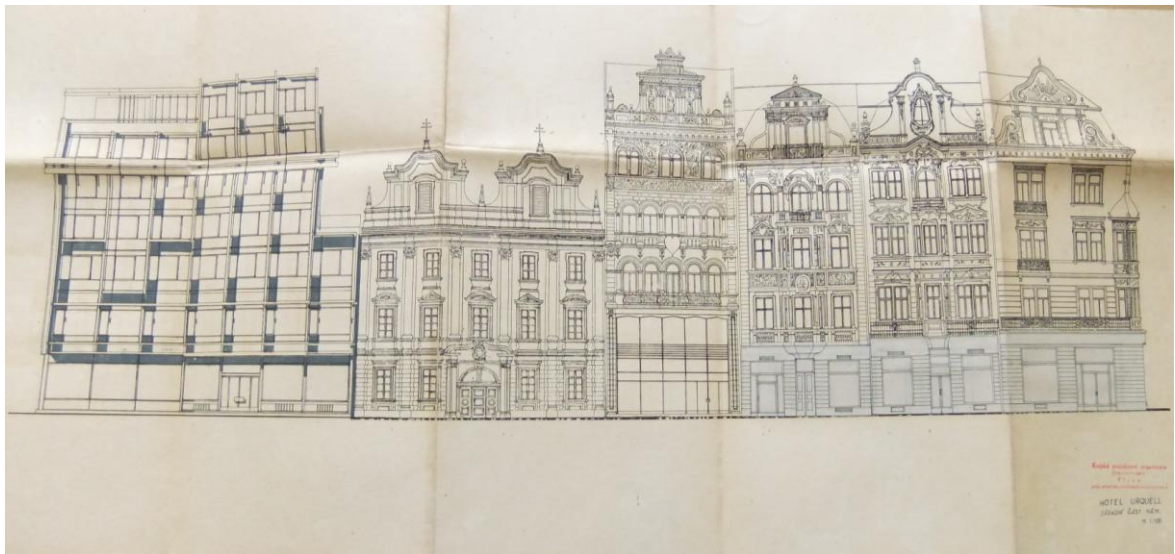
6) Studie 3.



7) Finální návrh



8) Zakreslení novostavby v plánové dokumentaci



9) Současný pohled na západní stranu náměstí



10) Mramorová podlaha, současný stav



11) Schodiště pro hosty hotelu, současný stav



12) Vitráž s motivem náměstí Republiky, současný stav



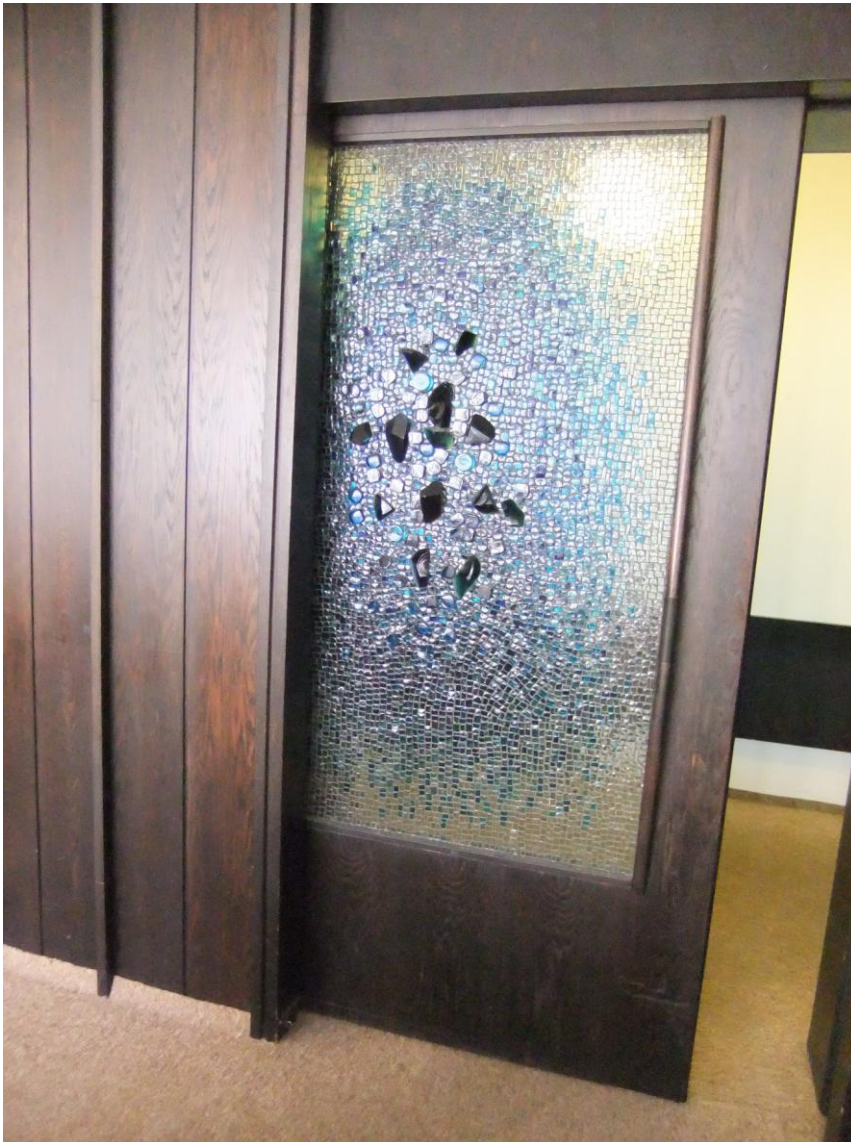
13) Vitráže v salonku, současný stav



14) Obložení stěn vnitřního schodiště mozaikou, současný stav



15) Mozaika v původních dveřích, současný stav



16) Leptané a broušené výplně dveří, současný stav



17) Lobby, současný stav



18) Pískovcový reliéf v restauraci v 1. patře, současný stav



19) Původní zařízení restaurace



20) Taneční sál, současný stav



21) Krajská politická škola na Lochotíně v Plzni



22) Středisko absolventů Harvardské univerzity, The Architects Collaborative



23) Interiér vstupní haly Krajské politické školy na Lochotíně v Plzni



24) Mateřská škola a jesle na Lochotíně v Plzni



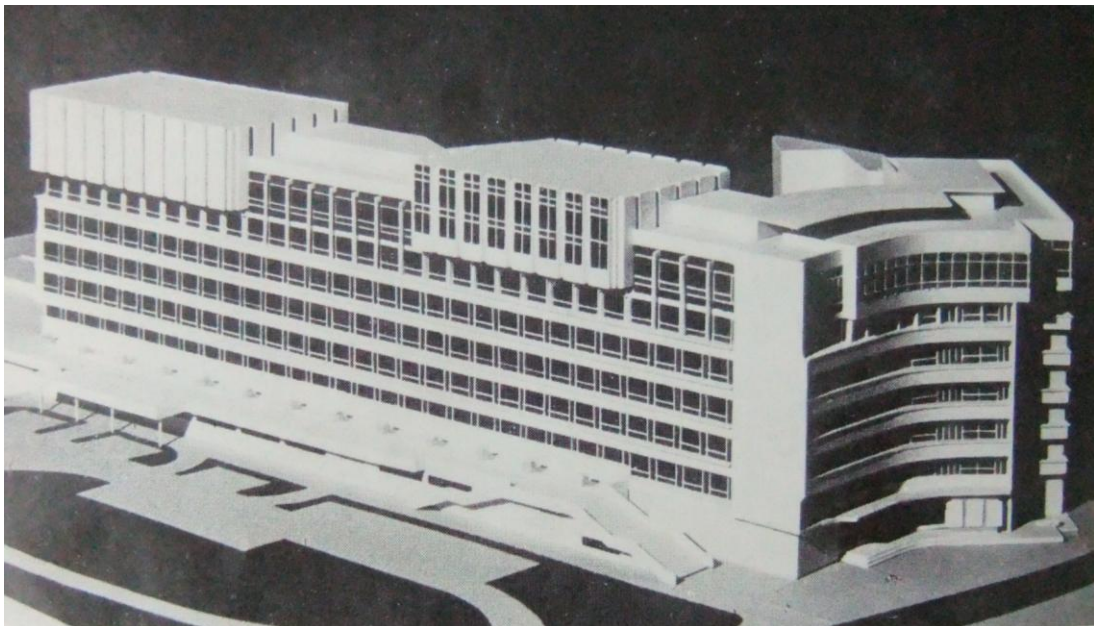
25) 32. Základní škola v Plzni na Lochotíně



26) Výšková budova Hutního projektu s restaurací Bohemia



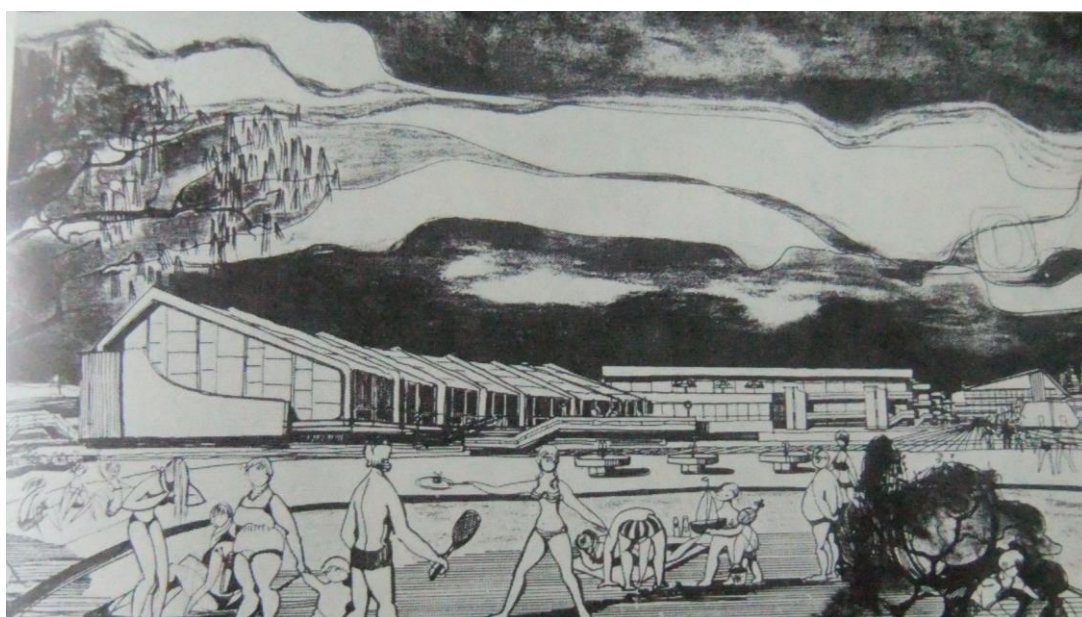
27) Budova SNB, model zhotovený K. Talmanem



28) Budova SNB, dnes sídlo Krajského ředitelství Policie ČR



29) Areál sportu a zdraví v Českém údolí v Plzni, perspektiva hlavní pláže a šaten



30) Dům kultury Invest



Zdroje obrazové přílohy:

- Vlastní fotografie - obr. 1, 9 - 18, 20, 28
- *Jaroslava Gloserová / Plzeň, profil díla a osobnosti 1957 - 1981, Plzeň 1982 - obr. 19, 21, 23 - 27, 29*
- Magistrát města Plzně, archiv - odbor stavebně správní, M 358, „Central“, nám. Republiky, stavební dokumentace - obr. 5 - 8
- Národní památkový ústav, Sběrka příloh k ústřednímu seznamu nemovitých kulturních památek - Plzeň, historické jádro, náměstí Republiky, hotel Centrál, různé - obr. 2, 4
- <http://www.zanikleobce.cz/index.php?lang=d&obec=5563> - obr. 3
- <http://www.bluffton.edu/~sullivanm/tac/harvard.html> - obr. 22
- Ondřej Kříž - obr. 30