

Univerzita Palackého v Olomouci

Fakulta tělesné kultury

**Komparace dotační politiky kultury a sportu v městě Brně
v letech 2010-2015**

Bakalářská práce

Autor: Jiří Vybíral

Obor: Trenérství a sport

Vedoucí práce: Mgr. Jiří Skoumal, Ph.D.

Olomouc 2016

Bibliografická identifikace

Jméno a příjmení autora:	Jiří Vybíral
Název diplomové práce:	Komparace dotační politiky kultury a sportu v městě Brně v letech 2010-2015
Pracoviště:	Katedra sportu
Vedoucí diplomové práce:	Mgr. Jiří Skoumal, Ph.D.
Rok obhajoby bakalářské práce:	2016

Abstrakt

Bakalářská práce se zaměřuje na srovnání dotační politiky kultury a sportu v městě Brně v letech 2010-2015. V teoretické části se bude věnovat základnímu popisu srovnávaných odvětví, financování těchto odvětví a dotační politice. V praktické části budu pomocí metod blíže srovnávat udané odvětví a přejdu k analýze konkrétních společností.

Klíčová slova

Kultura, sport, dotační politika, divadlo, Husa na provázku, hokej, Kometa Brno

Souhlasím s půjčováním diplomové práce v rámci knihovních služeb.

Bibliographical identification

Author's first name and surname:	Jiří Vybíral
Title of the bachelor thesis:	Comparison of the culture and sport grant policy in Brno in the years 2010-2015
Department:	Department of sport
Supervisor:	Mgr. Jiří Skoumal, Ph.D.
The year of presentation:	2016

Abstract

The bachelor thesis is focused on the comparison of culture and sport grant policy in Brno in the years 2010-2015. The theoretical part will be focused on the basic description of compared sectors, funding and grant policies of these sectors. The practical part will compare sectors by using certain methods and analyze the particular companies too.

Key words

Culture, sport, grant policy, theater, Husa na provázku, hockey, Kometa Brno

I agree the thesis paper to be lent within the library service.

Prohlašuji, že jsem diplomovou práci zpracoval samostatně pod vedením Mgr. Jiřího Skoumala, Ph.D.. Prohlašuji, že jsem uvedl všechny použité literární a odborné zdroje, a že jsem dodržoval zásady vědecké etiky.

V Brně dne 30. 6. 2016

.....

Děkuji Mgr. Jiřímu Skoumalovi, Ph.D., za pomoc a cenné rady, které mi poskytl při zpracování bakalářské práce.

Obsah

1. Úvod	7
2. Přehled teoretických poznatků	8
2.1. Kultura.....	8
2.1.1. Základní rozdělení kultury.....	8
2.1.2. Historie a směry kultury.	9
2.2. Tělesná kultura	10
2.2.1. Subsystemy tělesné kultury	11
2.3. Financování kultury a sportu.....	16
2.3.1. Základní vymezení ekonomického systému kultury.	16
2.3.2. Základní vymezení ekonomického systému tělesné kultury.	17
2.4. Dotace	18
2.4.1. Dotace a kultura	20
2.4.2. Dotace a tělesná kultura.....	21
3. Cíle a úkoly práce	24
4. Metodika.....	25
4.1. Použité metody.....	25
4.2. Použité techniky	25
5. Výsledky.....	27
5.1. Situační analýza města Brna	27
5.1.1. Strategie rozvoje města Brna	28
5.1.2. Správa města	29
6. Komparace vybraných subjektů z kultury a sportu	41
6.1. Kulturní odvětví	41
6.2. Sportovní odvětví.....	41
6.3. Druhy dotací a způsoby jejich získání ve srovnávaných subjektech	42
6.4. Vybrané dotace podle podávaných žádostí.....	44
6.5. SWOT analýza srovnaných subjektů	45
7. Diskuse	47
8. Závěr.....	51
9. Referenční seznam.....	52
10. Přílohy.....	55

1. Úvod

Do každodenního života člověka patří kultura a sport. U některých lidí ve větší míře, u některých méně a u zbytku alespoň okrajově. Každý člověk by se měl aktivně pohybovat, kulturně se vzdělávat a mít možnost vyžití v těchto směrech v okolí svého bydliště. Toto téma mě zaujalo, protože je celosvětově řešeno, tím pádem i u nás v České republice a aktuální je i ve městě Brně. Mnoho lidí se zajímá, kolik peněz putuje do kultury a kolik do sportu? Prou se mezi sebou, která oblast dostává více peněz a proč to tak je? Kvůli těmto aktuálním problémům ve městě Brně jsem si téma vybral a můj cíl práce byl rozebrat danou problematiku detailněji. Popsat financování kultury a sportu ve městě Brně. Kde, jak a za jakých podmínek se na kulturu a sport dají získat finanční zdroje. V bližším popisu se objeví financování z dotací. Dotační politika kultury a sportu je téma, které se řeší po celé České Republice, přes kraje, regiony, města až po malé vesnice. Každý tento subjekt se snaží získat co nejvíce peněz pro fungování a rozvoj kultury a sportu na svém území. Jejich snahou je zajistit pro své občany co nejlepší vyžití v tomto směru. Proto bych chtěl v této bakalářské práci dále nastínit dotační politiku ve městě Brně, jakým směrem se vyvíjí, jaké má vize a jakým množstvím financí přispívá k jejich naplnění.

2. Přehled teoretických poznatků

2.1.Kultura

Kultura z latinského slova „colore“, které znamená pěstovat, vzdělávat se. S postupem času se toto slovo spojuje s člověkem a jeho činností. Je to výtvar lidských potřeb sdružovat se a vytvářet systém lidského bytí. Lidstvo si v celé řadě pokolení vytváří tvář své říše a odlišuje si jí tím od říší ostatních živých bytostí. Jsou tím charakteristické lidské potřeby, které vyplivají z lidského soužití, např. technika, vlastnictví, zákony, vláda a další. Tímto vším si člověk vytvořil něco nad přírodou, nad její přirozeností, která nás obklopuje. Vytvořil si dílo uměle, lidskou materiální a duchovní kulturu (Petrůšek, 1996).

Známý britský antropolog Edward Burnett Tylor (1871) udává ve svém díle Primitive Culture, že kultura je složitý celek, který v sobě zahrnuje vědomosti, názory, umění, morálku, práva, obyčeje a další jiné zvyky, které člověk nabyt jako součást společnosti.

Český literární kritik a teoretik umění Václav Černý (1996) ve svém díle charakterizoval evropskou kulturu od řeckého prazákladu až po dnešní dobu. Kulturu vidí jako kolektivní životní řeholi, pravidlo, řád, který si lidstvo osvojilo zkušenostmi, přemýšlením. Dále ji sdílí, rozvíjí a tím spravuje svoje životy v pohledu jednotlivce i celé společnosti. Snažíme se o jednotlivé i společné úspěchy, aby naše životy byly bohatší. Cítěním, myšlením, chtěním a konáním tvoříme společný způsob života „životní styl“. Snažíme se dodržovat životní zásady a hodnoty, které tvoří celek základních principů kultury. Aby kultura nezanikla, musí společnost z pokolení na pokolení vychovávat a věřit. Hlavní zásadou je, že kultura není bez existence společnosti a naopak společnost není bez existence kultury.

2.1.1. Základní rozdělení kultury.

1. Kultura patří do základních kategorií společenských věd. Mezi ně patří antropologie, archeologie, kulturologie. Je popisována jako plastický, mnohovýznamový, specifický, lidský způsob činnosti individuí, fixovaný normami, shromažďovaný, uchovávaný, utvářený a předávaný společností na základě společenské praxe, především společenské výroby.
2. Souhrn duchovních a materiálních hodnot vytvářených lidstvem v celé jeho historii.

3. Lidské společenství, charakterizující společnou kulturou (např. moravská kultura, únětická, védská, ...)
4. Označení co je potřeba pěstovat nebo co se pěstuje. Tato část plyne z původního významu termínu v etymologii.
5. Popis buněk, tkání nebo mikroorganismu pěstovaných v umělém prostředí pro výzkumné účely (Jaroslav Malina et al., 2009).

2.1.2. Historie a směry kultury.

Pojem kultura má svůj etymologický původ v antickém starověku. Nový směr dal pojmu kultura římský filozof Marcus Tullius Cicero (106-43 př.n.l.), když nazval filozofii kulturou ducha v díle *Tusculanae disputationes ad Marcus Brutum* (45 př.n.l., česky: *Hovory tuskulské věnované M. Brutovi*). Položil tím základ pojetí kultury jako charakteristiky lidské vzdělanosti. Ve středověku se pojmu kultura neužívalo jako význam kultivace lidských schopností. V tomto období měla kultura spíše náboženský obsah. Nástup renesance a humanismu znamenalo znovuzrození antického významu pojmu kultura. Filozofie, věda i umění se věnovaly existenci člověka, rozvoji jeho tvořivých schopností a subjektivní moci (Jaroslav Malina et al., 2009).

Podle Maliny et al. (2009) je mezníkem v chápání pojmu kultura spis německého právníka a historika Samuela von Pufendorfa (1632-1694) *De jure natura et Pentium libri octo* (1672, *Osm knih o právu přirozeném a právu národů*). Vymezil kulturu v důsledné kontrapozici k přírodě a tímto počinem ovlivnil osvícenské pojetí kultury. Vědeckým zájmem už nebyla jen problematika kultivace schopností člověka, ale také rozsáhlá oblast produktů lidské činnosti (jazyk, věda, morálka, zvyky, odívání i bydlení).

Johann Gottfried von Herder (1744-1803) položil předpoklady k překonání osvícenské koncepcí kultury ve svém díle *Ideen zur Philosophie der Geschichte der Menschheit* (Myšlenky k filozofii dějin lidstva, 1784-1791, česky: *Vývoj lidskosti*). Kulturu chápe jako specifický lidský nástroj adaptace na prostředí. Rozhodující úlohu přisuzuje kulturním tradicím, které působí na neustálý nárůst humanity a sebeutváření člověka. Od Herderova vystoupení se dělí kultura na dvě paralelní linie. První linie směřuje k filozofické dimenzi pojmu kultura a stojí za ní klasická německá filozofie. Druhá linie je na počátku prezentovaná pracemi historiků a vytváří v polovině 19. století

široké spektrum pohledů složených z rodící se antropologie, archeologie, etnografie a etnologie.

Britský antropolog Edward Burnett Tylor (1832-1917) je považován za tvůrce moderní globální vědecké definice kultury, kterou popsal ve své práci *Primitive Culture: Researches into the Development of Mythology, Philosophy, Religion, Art, and Custom* (1871, česky: *Primitivní kultura: Výzkumy vývoje mytologie, filozofie, náboženství, umění a zvyku*). Typické bylo popisovat nadbiologicky veškeré sféry lidských věcí a jevů, které jsou typické pro rod homo. Kultura z tohoto hlediska vystupuje jako specifický lidský nadbiologický adaptační nástroj přetváření světa člověkem. Postupem času můžeme konstatovat, že Tylorova definice kultury nezestárla a stala se výchozím bodem většiny antropologických teorií kultury (Jaroslav Malina et al., 2009).

Malina et al. (2009) uvádí, že německý badatel Klaus P. Hansen v roce 2000 analyzoval pojem kultura v díle *Kultur und kulturwissenschaft* (česky: *Kultura a kulturaologie*), tak že má kultura čtyři základní významy. Za prvé produkty kreativní a umělecké práce (např. hudba, divadlo, film, literatura a výtvarné umění). Za druhé chápe kulturu jako civilizovanost, charakterizuje způsob života. Lidé bez vzdělání, vkusu, správného chování nebo duchovních zájmů, se označují jako nekulturní lidé. Za třetí rozlišuje národnostní rozdíly, určité vlastnosti a zvláštnosti rozdílných kultur. Jiný národ, jiná etnika. Za čtvrté je kultura výsledkem pěstitelské činnosti. Setkáváme se s ní v zemědělství, biologii, medicíně nebo v jiných oborech.

2.2. Tělesná kultura

Tělesná kultura vychází z kinantropologie. Slovem kinantropologie rozumíme (kin = pohyb, antropos = člověk, logos = věda). Vědecký základ tělesné kultury zařazujeme do části kultury a má v sobě kulturní dědictví národa. Kultura v tomto smyslu není jen výrazem individuální osobnosti člověka a jeho individuálním chováním. Jsou to obecné a sdílené postupy, chování společnosti. Pomocí těchto vlastností se kultura stává řídicí složkou jakéhokoliv sociálního systému. (Hobza, Rektořík, Dohnal & Skoumal, 2006).

Hodáň (1997) uvádí, že tělesná kultura je „sociokulturní systém, který jako výsledek činnosti, tvorby hodnot, vztahů a norem zabezpečuje specifickými tělocvičnými

prostředky uspokojování psychického a sociálního rozvoje s cílem jeho socializace a kultivace“ (p. 34)

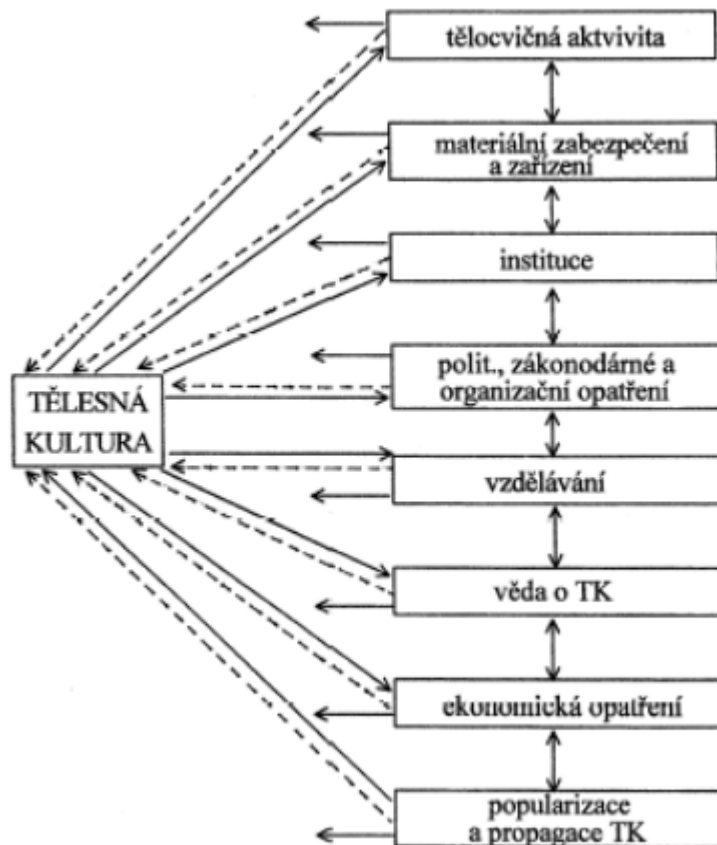
Od počátku je tělesná kultura těsně spjata s kulturou, především s její předmětnou formou. Předmětná forma kultury je to, co lidé vytvářejí, vyrábějí, budují s cílem hmotného zabezpečení svého života proti nástrahám, které jim chystá příroda. K zajištění těchto potřeb šel vývoj od prvních obráběcích nástrojů až k dnešní informační civilizaci. Nemůžeme tedy pochybovat o tom, že vývoj této základní úrovně kultury byl doprovázen vývojem člověka v rámci tělesnosti, v pohybových předpokladech a ve fyzické zdatnosti. Úroveň života primitivního člověka byla zcela odpovídající jeho úrovni fyzické (Hodáň, 2006).

Podle Hodáň (2006) je tělesná kultura spojená i s osobnostní formou kultury, ale tato forma je složitější a můžeme ji vnímat ve dvou oblastech. První z nich je oblast lidských vztahů. V této oblasti je zásadní schopnost člověka potlačovat způsoby chování, které vyplývají z lidské živočišné přirozenosti. Vytvářejí se zde mravní a právní normy. Proto je tělesná kultura v tomto směru velmi přínosná. Vytváří velice vhodné podmínky pro výchovu fungujících lidských vztahů, vychovává k respektu k právu a dodržování pravidel. Druhá úroveň osobnostní formy vytváří to, co je bezprostředně v biologicky chápaném životě zbytné, ale pro člověka jako myslící bytost je to nezbytné. Jde především o zvyšování úrovně duševního života, který povyšuje žitý život na život prožívaný. Tato „prožitkovost“ je významnou oblastí v tělesné kultuře.

2.2.1. Subsystémy tělesné kultury

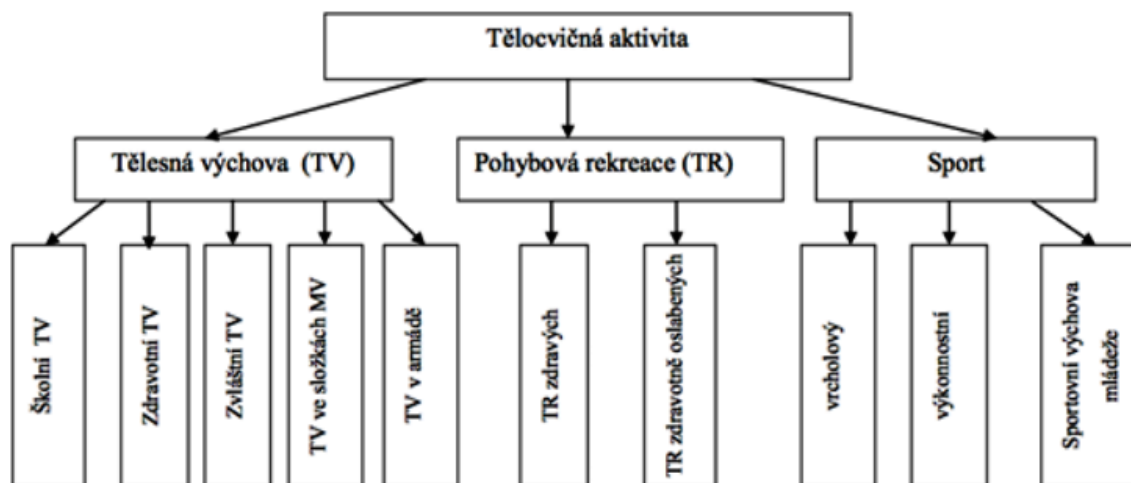
Tělesná kultura je samostatným systémem. Disponuje přehledným členěním na jednotlivé subsystémy činnosti a aktivity, které se vzájemně ovlivňují. Umožňuje analýzy ekonomických dějů, provádění syntéz poznatků a formulovat jejich závislosti. (Hobza et al., 2006).

Podle Hodáň (1997) mezi subsystémy činností a aktivit tělesné kultury je nejdůležitější tělocvičná aktivita. Můžeme ji vidět ve členění tělesné kultury na obrázku.



Obrázek 1. Subsystémy činností a aktivit tělesné kultury (Hodaň, 1997, p. 48)

Od tělocvičné aktivity se odvíjí nároky na ostatní subsystémy a následně i celková funkčnost celého systému tělesné kultury. Z principu posílání ji také považujeme za nejdůležitější. Subsystémy tělocvičné aktivity jsou tělesná výchova, pohybová rekreace a sport. Mají odlišné cíle vyplývající ze smyslu, zaměření a způsobu provádění pohybové aktivity (Hodaň & Hobza, 2010). Subsystémy tělocvičné aktivity můžeme vidět na obrázku.



Obrázek 2. Subsystémy tělocvičné aktivity (Hodaň, 1997, p. 49)

Tělesná výchova.

Tělesná výchova se uskutečňuje během pedagogického procesu, v němž se využívá jako hlavního prostředku tělesných cvičení, sloužících k všestrannému zdokonalování člověka a k rozvoji jeho osobnosti. Tělocvičný výkon není cílem, ale prostředkem tělesné výchovy (Hobza et. al., 2006).

Tělesnou výchovu chápeme jako součást komplexnějšího vzdělávání žáků. V rámci zdraví směřuje jedním směrem k poznání vlastních pohybových možností a zájmů, druhým směrem vede k poznávání účinků konkrétních pohybových činností na tělesnou zdatnost, duševní a sociální pohodu. Pomocí tělesné výchovy žáci poznávají význam tělesné a duševní zdatnosti pro zdraví, pracovní výkonnost a k osvojení poznatků jejího cíleného ovlivňování a hodnocení. Rozvíjí základní pohybové dovednosti a kultivuje pohybový projev. Napomáhá k rozpoznání vlastních fyzických a zdravotních předpokladů i svých pohybových možností. Dále rozvíjí sociální vztahy, např. smysl pro fair play jednání v pohybových činnostech i v běžném životě. Ukazuje zásady bezpečnosti a možnost organizovat jednoduché pohybové činnosti (soutěže), které by měly vést k vnímání radostných požitků z pohybové činnosti a využívání pohybu pro tělesnou a duševní pohodu (Petr Jansa et al., 2012).

Pohybová rekreace.

Pohybová rekreace umožňuje kultivaci tvořivých sil člověka, má zásadní vliv na intelektuální, tělesný i sociální rozvoj osobnosti. Je to čínorodý a rozvíjející se koncept využití volného času, o harmonické utváření osobnosti, o její rozvoj v somatické,

psychické i psychosociální oblasti. Důležitým cílem pohybové rekreace je naplňovat představy a uspokojovat potřeby těch, kterým je určena – odpočinek, zábavu, vzdělání (Hobza et al., 2006).

Sýkora (1986) uvádí, že pohybovou rekreaci můžeme definovat jako oblast, jejíž zájmem je regenerace a rozvoj sil formou aktivního odpočinku, spojující příjemné, účinné a kulturní prožívání volného času. Popisuje rekreační proces jako jakoukoliv realizovatelnou pohybovou činnost. Stejně tak to může být procházka, práce na zahradě nebo volejbal na pláži.

Zvláštním druhem pohybové rekreace je aktivita tělocvičná, její význam je spíše fyzický. Zaměřuje se na regeneraci pracovní síly, na vyrovnávání nepříznivých vlivů jednostranné práce a nezdravého životního prostředí, na zvyšování a trvalé udržování tělesné a duševní kondice, na prevenci civilizačních chorob a hlavně na radostné a kulturní prožití volného času (Serbus, 1973).

Hodaň a Dohnal (2008) doplňují, že *„vyjadřuje aktivní proces, ve kterém se člověk, na rozdíl od mnoha jiných činností, zaměřuje na sebe sama“* (p. 21).

Sport

Sport je fyzická aktivita provozující se ve volném čase. Utváří životní styl a ve vrcholové podobě může být prováděna i jako profese. Má funkce zdravotní, relaxační, zahrnuje momenty soutěživosti, výkonu, regulované ventilace agrese a zejména příslušnosti ke skupině. Můžeme jej charakterizovat jako pohybovou činnost soutěžního charakteru, prováděnou za určitých pravidel. Základní dělení je na individuální a kolektivní sport. Dále sport dělíme na relaxační, vrcholový a výkonnostní (Hobza et al., 2006).

Podle Sekota (2004) sport patří k nejdynamičtějším fenoménům soudobého světa. Je výrazem dynamického vývoje hodnotových orientací a životního stylu nás lidí. Sehrává stále výraznější úlohu v rovině forem a proporcí trávení volného času a stává se silným hráčem na trhu, když jako zboží přitahuje pozornost, jak v materializované podobě, tak ve formě virtuálního zážitku.

Hodaň (1997) pod pojmem sport vidí *„specifický druh tělocvičné aktivity, jež patří mezi činnosti, které provázejí život člověka po velmi dlouhou dobu jeho vývoje“* (p. 76).

Dělení sportu

V našich podmínkách nejčastěji dělíme sport podle úrovně výkonnosti. Hovoříme o sportu v užším pojetí. Rozlišujeme sport vrcholový, výkonnostní a rekreační. Vrcholový sport značně souvisí se sportem profesionálním, především v případě, kdy se pro jedince stává sport zdrojem obživy a neodehrává se jen v jeho volném čase. Vrcholový a výkonnostní sport spojujeme především s členstvím ve sportovních organizacích, které se pravidelně účastní soutěží či závodů. Rekreační sport není většinou spojován s členstvím ve sportovních organizacích, ale bývá provozován ve volném čase, spontánně i systematicky (Slepičková, 2000).

Dovalil (2004) mimo vrcholového, výkonnostního a rekreačního sportu popisuje ve své knize aktivní sport, který je pro svou šíři, mnohostranný přístup a možnosti přitažlivý pro tu část veřejnosti, která preferuje aktivní způsob života. Umožňuje všem sportovcům v různých věkových skupinách, aby dosahovali osobního uspokojení svých ambicí a individuálních výkonů ve sportovních činnostech samostatně zvolených. Další společensky významnou sportovní oblastí definuje sport zdravotně postižených. Má proto dva důvody. Jedním je aktivní provozování sportu nahrazující sportovcům jejich zdravotní omezení, dodává jejich životu nový rozměr. Druhý důvod je, že trénink sportovců a účast v soutěžích napomáhá integraci této skupiny do společnosti. Sportovní činnosti se v této oblasti provozují se specializovaným materiálním vybavením, organizací a zvláštní úpravou pravidel. Dále popisuje divácký sport, u kterého má celková veřejnost zájem o sport, sportovní výkony i hodnoty. Divák chce být vtažen do dramatických bojů na sportovištích, identifikuje se s jejich aktéry, prožívá zprostředkovaně to stejné, co prožívají sportovci. Ve sportovních kláních neznáme dopředu výsledek, právě tato skutečnost vtahuje diváka do boje a v některých situacích hloubka prožitku vede až k nepřiměřeným reakcím.

Sekot (2006) dělí sporty na senzoricko-koncentrační (biatlon, kuželky, windsurfing), funkčně-mobilizační (atletika, cyklistika, plavání), esteticko-koordinační (aerobic, gymnastika, snowboarding), rizikové (sjezdové lyžování, horolezectví, potápění), heuristicko-individuální (tenis, šerm, kolová), heuristicko-kolektivní (baseball, fotbal, volejbal).

2.3.Financování kultury a sportu

V této kapitole bude blíže popsáno financování obou porovnávaných odvětví.

2.3.1. Základní vymezení ekonomického systému kultury.

Kultura se skládá z několika specifických procesů, jejichž důsledkem jsou specifické statky nebo služby. Probíhající procesy se konají z části ve specializovaných institucích, které mají své uspořádání, a jejich činnost spadá pod odborný management. Základní prvky jsou kulturní procesy, instituce, produkty (Rektořík et al., 2007).

Rektořík et al. (2007) uvádí, že z ekonomického pohledu do kulturních procesů vstupují základní produkční faktory (práce, kapitálové statky, hmotné vstupy). Tato práce je většinou velice odborně specializovaná, unikátní a tvůrčího rázu. Tyto procesy mají jednotlivé fáze, kterými jsou tvorba, produkce, zprostředkování a distribuce, dále pak spotřeba, ochrana a udržování kulturních hodnot. Fáze tvorby je jedinečná pro přítomnost prvků autorství, kreativity a imaginací v kulturních procesech. Odlišuje se tímto produkčně od jiných odvětví. Hlavním úkolem odvětví kultury je produkování a realizování kulturních statků a služeb (tzn. kulturní produkty). Naplňování těchto úloh se uskutečňuje v rámci kulturních institucí. V časových úsecích každé země jsou tyto kulturní instituce někým vlastněny, řízeny a mají své uspořádání. Propojení těchto tří základních charakteristik je zřetelné. Můžou je ovlivňovat politické vlivy, kulturní tradice. Velmi důležité v zabezpečení kulturního procesu je tzv. kulturní infrastruktura, která zprostředkovává zpřístupnění poskytování kulturních statků a služeb (např. síť galerií, muzeí, památníků apod.)

Zdroje financování odvětví kultury

Základní zdroje financování odvětví kultury, a to i v rámci zahraničních zkušeností, rozlišujeme na dvě základní formy veřejné podpory umění, a to přímou a nepřímou. Rozdělení můžeme vidět v následující tabulce č. 1.

Přímé		Nepřímé
Dotace z veřejných rozpočtů	Zdroje nezávislé na rozpočtovém procesu	
dotace dotace se spoluúčastí	daně, poplatky příjmy z vlastní činnosti nadace a nad. fondy, jiné fondy komunální obligace dary a sponzorství loterie a sázky veřejné sbírky	sociální podpory daňové úlevy poskytovatele daňové úlevy příjemce

Tabulka č. 1: Základní zdroje finanční podpory odvětví kultury (upraveno podle Rektořík et al., 2007, p. 148)

2.3.2. Základní vymezení ekonomického systému tělesné kultury.

Nejdůležitějším subsystémem činností a aktivit tělesné kultury je tělocvičná aktivita, která se rozděluje na tělesnou výchovu, sport a pohybovou činnost. Tyto subsystémy jsou organizačně napojeny systémy vyššího řádu, kterými jsou např. materiální zabezpečení, institucionální prostor, politické, právní a organizační podmínky. Tyto systémy tvoří s danou činností organický jeden celek. Každý tento celek vykazuje principiálně stejné ekonomické vlastnosti, vhodné pro samostatné zkoumání ekonomických procesů. Popsané aktivity se tykají aspektů tržního i netržního chování příslušné skupiny aktivit, ale stejně tak i okruhu organizačních, společenských, politických a kulturních otázek. Společným jmenovatelem je ekonomická interpretace (financování a legislativní podpora těchto činností). Především z analytických a systémových důvodů je tedy vhodné zvolit pro zkoumání ekonomických zákonitostí tři subsystémy tělocvičné aktivity, kterými jsou zmíněná tělesná výchova, pohybová rekreace a sport. Subsystémy zkoumáme samostatně (Rektořík et al., 2007). Z těchto tří subsystému tělocvičné aktivity se budu věnovat po ekonomické stránce převážně sportu, protože je to, společně s kulturou, moje hlavní téma.

Zdroje financování tělesné kultury

Podle Rektoříka et al. (2007) tělesná kultura a její subsystémy (tělesná výchova, sport a pohybové rekreace) jsou financovány z veřejných a soukromých zdrojů. Každá oblast zdrojů má svoje ekonomické opodstatnění. Financování se v mnoha případech

prolíná z obou zdrojových oblastí. Jako podrobnější členění se používá vícezdrojové financování, které můžeme vidět v následující tabulce č. 2.

Tělesná kultura		
tělesná výchova	pohybová rekreace	sport
- státní rozpočet (MŠMT, MV, MO) - místní rozpočty - domácnosti	- státní rozpočet (MŠMT, MMR) - místní rozpočty (kraje, města, obce) - příjmy z vlastní činnosti - soukromé zdroje - firmy, domácnosti	- státní rozpočet (MŠMT, MV, MO) - místní rozpočty (kraje, obce, města) - příjmy z vlastní a vedlejší čin. - soukromé zdroje - Sazka, a. s., sázkové hry - firmy, domácnosti

Tabulka č. 2: Vícezdrojové financování tělesné kultury (upraveno podle Hobza et al., 2006, 52)

2.4. Dotace

Pod pojmem dotace rozumíme peněžní prostředky státního rozpočtu, státních finančních aktiv nebo Národního fondu, poskytnuté právnickým nebo fyzickým osobám na stanovený účel. Za dotaci se rovněž považují bezúplatná plnění poskytnutá na stanovený účel ze zahraničních prostředků Evropské unie nebo z veřejných rozpočtů cizího státu a granty poskytnuté podle zvláštního právního předpisu. Dalším typem dotace může být prominutí části poplatků, pokud je to v souladu s právními předpisy a příslušný orgán stanovil prominutou část poplatků za dotaci (Novotníková, 2005).

Novotníková (2005, p. 11) uvádí, že dotace najdeme v českém právním řádu v zákoně č. 218/2000 Sb., o rozpočtových pravidlech a o změně některých souvisejících zákonů (rozpočtová pravidla), ve znění pozdějších předpisů (poslední novela zák. č. 127/2005 Sb.), a dále zák. č. 250/2000 Sb., o rozpočtových pravidlech územních rozpočtů, ve znění pozdějších předpisů (poslední novela zák. č. 635/2004 Sb.).

Dotaci ze státního rozpočtu může poskytnout ústřední orgán státní správy, úřad práce, Akademie věd České republiky, Grantová agentura České republiky, nebo organizační složka státu, kterou určuje zvláštní zákon (Novotníková, 2005, p. 11).

Dotace může být poskytována na základě dohod nebo smluv uzavíraných mezi poskytovatelem a žadatelem. O poskytnutí dotace rozhoduje poskytovatel na základě žádosti příjemce. Jestliže poskytovatel vyhoví žádosti, vydá písemné rozhodnutí, které obsahuje: jméno, příjmení, datum narození, rodné číslo a adresu trvalého pobytu. Je-li příjemce dotace fyzickou osobou a tato osoba je podnikatel, je potřeba vyplnit

identifikační číslo, název, adresu sídla. Je-li příjemce dotace právnickou osobou, vyplňuje název a adresu poskytovatele, poskytovanou částku, účel, na který je poskytovaná částka určena, lhůtu, kdy má být stanoveného účelu dosaženo, případně další podmínky, které musí příjemce v souvislosti s použitím dotace splnit. U dotací, jejichž součástí jsou peněžní prostředky podle § 44 odst. 2 písm. b), d) nebo f) rozpočtových pravidel, dále uvádí částku těchto prostředků (§ 44 odst. 6 rozpočtových pravidel), den vydání rozhodnutí. Na rozhodnutí (podle § 14 odst. 3 rozpočtových pravidel) se nevztahují obecné předpisy o správním řízení (zákon o správním řízení/správní řád/) a je vyloučeno soudní přezkoumání (§ 6 zák. č. 150/2002 Sb., soudní řád správní) (Novotníková, 2005, p. 16-17).

Poskytovatel může v rozhodnutí o dotaci, jejíž součástí nejsou peněžní prostředky poskytnuté ze státního rozpočtu kryté z rozpočtu Evropské unie (§ 44 odst. 2 písm. b/ a d/ ZRP), ani peněžní prostředky poskytnuté ze státního rozpočtu na předfinancování výdajů, které mají být kryty prostředky z rozpočtu Evropské unie (§ 44 odst. 2 písm. f/ ZRP), vyčlenit z podmínek, které v něm příjemci ukládá podle § 14 odstavce 3 písm. g) ZRP, podmínky méně závažné nebo uvést, která nesplnění podmínek uložených podle § 14 odstavce 3 písm. g) ZRP jsou méně závažná, například nepodstatné nedodržení některých lhůt. Poskytovatel může v rozhodnutí o dotaci, která má za součást peněžní prostředky poskytnuté ze státního rozpočtu kryté z rozpočtu Evropské unie (§ 44 odst. 2 písm. b/ a d/ ZRP) nebo peněžní prostředky poskytnuté ze státního rozpočtu na předfinancování výdajů, které mají být kryty prostředky z rozpočtu Evropské unie (§ 44 odst. 2. písm. f/ ZRP), stanovit, že nesplnění podmínek podle § 14 odst. 3 písm. g) ZRP nebo některých z nich bude postiženo odvodem za porušení rozpočtové kázně nižším, než kolik činí celková částka dotace. Může též stanovit, že takovýmto nižším odvodem budou postižena méně závažná nesplnění podmínek podle § 14 odst. 3 písm. g) ZRP nebo některých z nich. V tomto případě se stanoví, která to jsou. Při tomto postupu poskytovatel v rozhodnutí o dotaci vždy stanoví u všech jednotlivých podmínek, jejichž nesplnění bude postiženo nižším odvodem, a u všech jednotlivých méně závažných nesplnění v rozhodnutí uvedených, kolik procent z celkové částky dotace bude činit odvod za porušení rozpočtové kázně. Poskytovatel postupuje tímto způsobem, když mu to umožní právo Evropských společenství. Stejný postup platí pro poskytování dotací z Národního fondu (Novotníková, 2005, p. 17).

2.4.1. Dotace a kultura

Dotace poskytuje Ministerstvo kultury. Dotace je možné poskytnout v souladu se zákonem č. 218/2000 Sb., o rozpočtových pravidlech a o změně některých souvisejících zákonů (rozpočtová pravidla), ve znění pozdějších předpisů. Poskytování je účelové a to na neinvestiční výdaje související s realizací předkládaných projektů, maximálně do výše 50% výdajů na celý projekt. Náklady jsou plánované a stanovuje se z nich výše dotace. Dotace lze použít na výdaje v jednom kalendářním roce, pro víceleté projekty se musí žadatel podat víceletý projekt, ve kterém rozpočet rozdělí na každý rok samostatně. Ministerstvo kultury České republiky vystavuje příjemci dotace rozhodnutí o poskytnutí dotace, součástí jsou podmínky pro použití dotace a jejího vyúčtování. Obdrženou dotaci nesmí subjekt převádět na jiné právnické či fyzické osoby, pokud nejde o přímou úhradu výdajů (např. nájemné prostor, propagační materiály). Pokud nejsou součástí projektu, tak není možné dále dotaci použít na úhradu mezd zaměstnanců, pohoštění, občerstvení, darů a výdajů spojených zahraničními cestami zaměstnanců. To stejné platí u úhrady běžných provozních výdajů žadatele nesouvisející s projektem a investičními náklady. (Novotníková, 2005, p. 154).

Novotníková (2005) uvádí, že právnické a fyzické osoby musí mít živnostenské oprávnění pro podnikání v oblasti kultury v rámci předložené žádosti o dotaci. Subjekt může předložit maximálně tři projekty, každý musí mít svojí samostatnou žádost.

V rámci grantů je možná spolupráce se zahraničím. V rámci mezinárodní spolupráce jsou granty určeny pro podporu vysílaných a přijímaných kulturních aktivit. Rozdělujeme grantové řízení na projekty přijímané ze zahraničí, projekty vysílané do zahraničí, projekty organizované společně subjekty ze zemí Visegrádu a projekty podporované z programu EU Kultura 2000. U projektů přijímaných ze zahraničí, vysílaných do zahraničí a organizovaných společně subjekty ze zemí Visegrádu může žádost předložit subjekt, který je hlavním pořadatelem a realizátorem daného projektu. Účetnictvím žadatele musí projít veškeré výdaje a příjmy, které uvádí v rozpočtu projektu. Program Evropské unie Kultura 2000 umožňuje předložit žádost nejen hlavnímu organizátorovi, ale i dalším účastníkům projektu. (Novotníková, 2005, p. 155).

2.4.2. Dotace a tělesná kultura

Tělesná kultura (sport) je v podmínkách čisté tržní ekonomiky nedostatečná po stránce produkce produktů a služeb. Proto existuje podpora této produkce ve formě přímé finanční podpory z veřejných prostředků a státního rozpočtu. (Rektořík et al. 2007).

Hodaň a Hobza (2010) popisují, že podporu tělesné kultury zabezpečuje Ministerstvo školství, mládeže a tělovýchovy. Tělesnou výchovu a sport financuje pomocí rozpočtového a programového financování. Ze zdrojů krajských a municipálních rozpočtů financuje tělesnou výchovu, pohybovou rekreaci a sportovní reprezentaci. Vrcholový sport financuje z rozpočtových kapitol Ministerstva obrany a Ministerstva vnitra.

Ústředním orgánem státní správy pro podporu a rozvoj sportu je Ministerstvo školství, mládeže a tělovýchovy. Podrobné informace nalezneme v kompetenčním zákoně č. 2/1969 Sb., o zřízení ministerstev a jiných ústředních orgánů státní správy České republiky. Z usnesení vlády ze dne 9. března 2011 vzešla pod č. 167 koncepce státní podpory sportu v ČR. Rada pro tělovýchovu a sport byla zřízena jako poradní orgán ministra MŠMT. Rada má za úkol sledování rozdělování státních prostředků, sjednocování názorů spolků, zprostředkování komunikace mezi státní a nestátní sférou a objektivně prosazovat potřeby podpory sportu.

Postavení sportu ve společnosti jako veřejné prospěšné činnosti popisuje zákon č. 115/2001 Sb., o podpoře sportu. Stanoví úkoly ministerstev, jiných správních úřadů a působnost územních samosprávných celků při podpoře sportu. Základní pojmy tohoto zákona představují sport jako všechny formy tělesné činnosti, které prostřednictvím organizované i neorganizované účasti si kladou za cíl harmonický rozvoj tělesné i psychické kondice, upevňování zdraví a dosahování sportovních výkonů v soutěžích všech úrovní. Dále rozumí sportem všechny organizované a neorganizované sporty a pohybovou rekreaci určenou širokým vrstvám obyvatelstva. Podle tohoto zákona rozumíme, že sportovní zařízení je objekt, pozemek, vodní plocha, budova nebo jejich soubor sloužící výhradně nebo převážně pro provozování sportu.

Ministerstvo školství, mládeže a tělovýchovy provozuje na základě zákona č. 115/2001 Sb., o podpoře sportu následující aktivity:

- Vypracovává návrh koncepce státní politiky ve sportu a překládá jej vládě ke schválení,

- Koordinuje uskutečňování vládou schválené koncepce,
- Zabezpečuje finanční podporu sportu ze státního rozpočtu,
- Vytváří podmínky pro státní sportovní reprezentaci, přípravu sportovních talentů, rozvoj sportu pro všechny a pro sport zdravotně postižených občanů,
- Vydává antidopingový program a organizuje a kontroluje jeho uskutečňování,
- Rozhoduje o akreditaci vzdělávacích zařízení působících v oblasti sportu,
- Zřizuje rezortní sportovní centrum a zabezpečuje jeho činnost,
- Koordinuje rezortní sportovní centra Ministerstva obrany a Ministerstva vnitra.

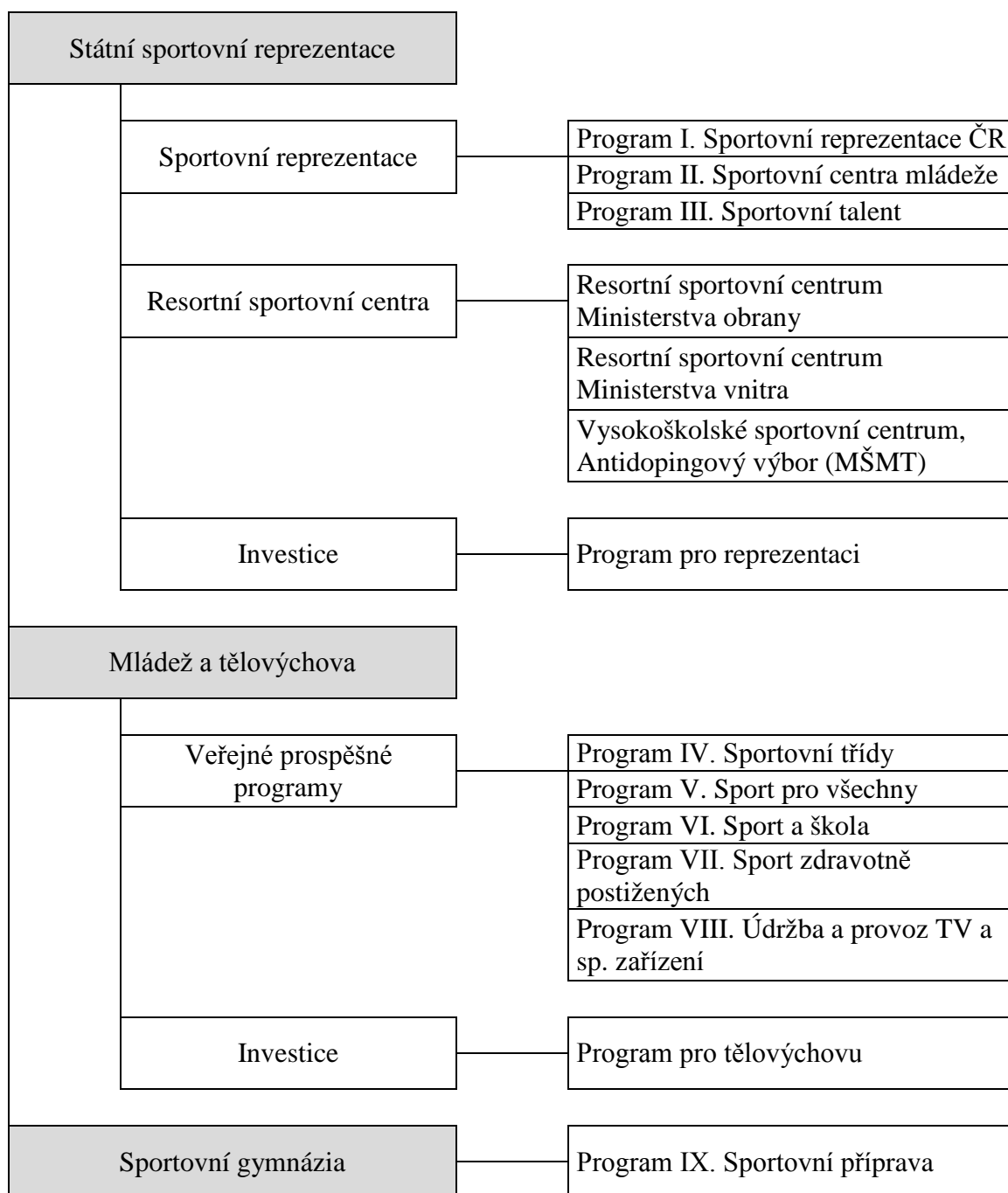
Podle zákona č. 115/2001 Sb., o podpoře sportu mají Ministerstvo obrany a Ministerstvo vnitra za úkol vytvářet ve své působnosti podmínky pro rozvoj sportu, přípravu ke státní sportovní reprezentaci a přípravě sportovních talentů a zřizovat svá rezortní sportovní centra a zabezpečit jejich činnost. Ministerstvo zdravotnictví organizuje zdravotní služby poskytované státním sportovním reprezentantům a sportovním talentům a má za úkol vytvářet organizační předpoklady umožňující specifický přístup sportovních reprezentantů ke klinické péči. Dalším úkolem Ministerstva zdravotnictví je zřídit laboratoř dopingové kontroly a zabezpečit její činnost v rozsahu stanoveném Mezinárodním olympijským výborem. Laboratoř dopingové kontroly je organizační složkou státu.

Zákon č. 115/2001 Sb., o podpoře sportu ukládá krajům a obcím tyto úkoly:

- Zabezpečit rozvoj sportu pro všechny a přípravu sportovních talentů, včetně zdravotně postižených občanů,
- Zajistit výstavbu, rekonstrukci, udržování a provozování svých sportovních zařízení,
- Zabezpečit finanční podporu sportu ze svého rozpočtu,
- Kontrolovat účelné využívání, udržování a provozování svých sportovních zařízení.

V zákoně č. 115/2001 Sb., o podpoře sportu najdeme také paragrafy, které upřesňují náhradu při vyvlastnění, povinnosti vlastníka nebo provozovatele sportovního zařízení, oprávnění Ministerstva vnitra, kontrola, přestupky, správní delikty právnických a podnikajících fyzických osob, správní delikty právnických a podnikajících fyzických osob, společná ustanovení ke správním deliktům.

Rektořík (2007) uvádí programové rozdělení státní podpory sportu v rámci následujícího obrázku č. 3.



Obrázek 3. Rozdělení programové dotační politiky (upraveno podle Rektořík et al., 2007, p. 161)

3. Cíle a úkoly práce

Cílem této práce je na základě zjištěných informací a údajů zmapovat vývoj objemu dotačních prostředků ve městě Brně, které jsou každoročně poskytovány jak do kulturního odvětví, tak do odvětví sportu. Výše uvedená analýza bude vycházet z údajů pocházejících z let 2010 až 2015. Pro vyjádření aktuální situace v této oblasti bude analyzován hokejový klub HC Kometa Group. Z kulturního odvětví bude analyzováno divadlo Husa na provázku.

Pro dosažení cílů práce jsem si stanovil tyto úkoly:

- Studium odborné literatury
- Komparace objemu dotací v kultuře a ve sportu ve městě Brně
- Analýza sběru dat a poskytnutých informací
- Vyhodnocení dotační politiky
- Provedení SWOT analýzy podpory a rozvoje kultury a sportu
- Analýza získaných dat z diskuzí

4. Metodika

Pomocí metod a technik si zvolíme pracovní postup, pomocí kterého směřujeme k dosažení stanovených cílů. Výzkumnou metodou rozumíme obecné metodologické nástroje k získání a zpracování dat, vymezují širší a komplexnější úhel pohledu na zpracovávanou problematiku. Techniky chápeme jako operační nástroje, kterými cíleně realizujeme záměr vymezený zvolenou metodou. Považujeme je za dílčí, přesně limitované, upřesňující použití potřebné metody (Pelikán, 2011).

4.1. Použité metody

Historická metoda – hromadíme a hodnotíme údaje, které se vztahují k minulým událostem. Metodu jsem především využil v teoretické části pro popis kultury a sportu v historickém hledisku.

Statistická metoda – kvantifikace, sumarizace v hodnocení a ve výstupech pomocí čísel a grafů. V mé bakalářské práci jsem této metody využil v praktické části, převážně pro přehlednější popis finanční analýzy pomocí číselných částek v tabulkách a grafech.

Komparativní metoda – pozorujeme jednotlivé nebo různé jevy a analyzujeme je, hledáme společné vlastnosti. Komparace je jedna z hlavních metod mé bakalářské práce. Najdeme ji v rámci celé bakalářské práce. Především ve srovnávání finančních analýz.

Popisná metoda – patří mezi nejrozšířenější. Shromáždíme materiály, dále uděláme jeho soupis a rozčleníme jej pomocí společných vlastností a vztahů. Metodu používám jak v teoretické, tak v praktické části na popis a přiblížení daných vlastností a vztahů.

4.2. Použité techniky

Sekundární analýza – sběr dat k jinému účelu, který přímo neřeší naši problematiku. Udanou techniku jsem použil ke sběru dat z knížek a internetu. Data jsem si poskládal tak abych s nimi mohl pracovat v primární analýze.

Primární analýza – nové shromažďování dat a řešení, která mají přímý vztah k řešené problematice. Sekundární data jsem zhodnotil a propojil s novými daty a použil je v rámci celé práce.

Standardizovaný rozhovor – předem připravené a přesně formulované otázky, které mají dané určité pořadí a postup podání. Techniku jsem využil k diskusi jak v oblasti

kultury, tak ve sportu. Diskusi jsem vedl formou rozhovoru směřovaného k předem připraveným a přesně formulovaným otázkám. V obou případech jsem použil stejné pořadí a postup podání. Danou diskusi popisuji v samostatné kapitole mé bakalářské práce.

SWOT analýza – základním cílem je rozvoj silných a potlačování slabých stránek, dále snaha být připraven na potenciální příležitosti a hrozby. Analýzu jsem zpracoval a popsal po podrobném rozboru dat z oblasti kultury a sportu. Uvedené výsledky se dozvíme ve výsledcích bakalářské práce.

5. Výsledky

5.1. Situační analýza města Brna

Historie Brna sahá až do pravěku. Už v této době byla brněnská kotlina obývána člověkem. V době Velkomoravské říše se zde nacházela sídliště. Nynější Staré Brno vzniklo kolem r. 1000 jako osada u brodu přes řeku Svratku a dala následně městu stávající jméno. Od 11. století zde stojí hrad, sídlo přemyslovského úředního knížete. V dalších stoletích přišel rozvoj města, postavení hradeb s pěti branami. Hrad Špilberk byl přestaven v 13. století do gotické podoby. Ve 14. století bylo město sídlem moravských markrabat a prožívalo svůj rozkvět. S postupem času se město stalo nedobytnou pevností. Ubránilo se oblehání švédských vojsk. Během třicetileté války se Brno stalo jediným hlavním městem Moravy. Dále město marně dobývali Prusové. Postavení Brna podtrhlo i založení biskupství v r. 1777.

V 18. a 19. století dochází k rozvoji průmyslu a obchodu. Soustřeďuje se zde textilní a strojírenský průmysl. Dochází k rychlému rozvoji technologií a v roce 1839 můžeme vidět příjezd prvního vlaku do Brna. S postupem času město ztrácí charakter pevnosti, bourají se hradby, ze Špilberku se stává vyhlášené vězení. K městu se připojují okolní obce a tím narůstá počet obyvatel na 46 tisíc, zavádí se plynové osvětlení, pouliční dráha, vznikají gymnázia, reálky i vysoké školy.

Svým významem a velikostí bylo Brno za první republiky druhé po Praze a v rámci Moravskoslezské země bylo hlavním městem (v roce 1937 už mělo 300 tisíc obyvatel). V roce 1919 byla založena Masarykova univerzita a v roce 1928 bylo otevřeno brněnské výstaviště. Město bylo středem průmyslu, obchodu, ale také i školství a kultury. Působily zde známé osobnosti, kterými byl zejména Leoš Janáček, Viktor Kaplan, Jiří Mahen a Bohuslav Fuchs.

Ve druhé světové válce utrpělo Brno značné škody. Následné období komunistické vlády přineslo městu hospodářskou i politickou stagnaci.

V současné době je Brno metropolí Jihomoravského kraje. Je to druhé největší město České republiky a žije zde téměř 400 tisíc obyvatel. Dalších 150 tisíc lidí do Brna přijíždí za prací, studiem a kulturou. Brno je centrem české justice, sídlí zde nejvyšší soud. Město má strategickou geografickou polohu ve střední Evropě, je to dopravní uzel a díky mezinárodnímu letišti je i letecky velmi dostupný. Průmysl, obchod, věda, informační technologie a výzkum zde mají tradici. Aktuálně tyto směry zažívají

dynamický rozvoj. Brno je univerzitní město, studuje zde více než 86 000 studentů na 14 vysokých školách, které obsahují 34 fakult se třemi univerzitními kampusy. Město se snaží pořádat mnohé kulturní a společenské akce. Sídli zde Moravské zemské muzeum, Moravská galerie. Nachází se zde mnoho divadel, nejznámější je Janáčkovo, Mahenovo, Husa na provázku a další. Dále Brno nabízí bohatou nabídku sportovních a volnočasových aktivit. Ve sportovním prostředí dělá městu skvělé jméno hokejový klub Kometa Brno a na vzestupu je i fotbalový klub Zbrojovka Brno. Oba týmy mají svoji bohatou a úspěšnou historii. V minulých letech HC Kometa Brno obsadila v nejvyšší hokejové soutěži vysoké stupínky, avšak na vrchol, kterým je titul mistra ČR zatím nedosáhla. Fanoušci a město je podporuje dál a věří v zisk dalšího titulu, který by si tým a celé město Brno po mnoha letech zasloužilo. Město má úspěšné týmy i v jiných sportech, kterými jsou např. basketbal, baseball, in-line hokej a další (zpracováno podle: www.gotobrna.cz).

5.1.1. Strategie rozvoje města Brna

První strategický rozvojový plán města Brna byl schválen zastupitelstvem v červnu 2002. V roce 2005 se začalo pracovat na přepracování stávajícího rozvojového plánu. Důvodem byl vstup České republiky do Evropské unie a nové programové období EU 2007-2013. Dalším důvodem byl tehdejší vývoj národní, regionální a municipální ekonomiky. Strategický plán se musel dopracovat do realizační roviny, s konkrétními projekty a jejich financováním z městského rozpočtu.

Aktualizovaná strategie z roku 2014 vychází z minulých plánů a je dokumentem výběrovým, který jednoznačně akcentuje priority rozvoje města a vychází z něj akční plán, jehož prostřednictvím je strategie realizována. V pojetí strategie se ukazuje ze zkušenosti českých měst, že je vhodné rozdělit strategii do dvou základních úrovní. První úroveň je funkční základna města a představuje souhrn kvalit, kterými musí moderní evropské město typu a velikosti Brna disponovat. Vyřešit problémy, které považují obyvatelé za samozřejmé. Další úroveň je budoucnost města ve smyslu odlišení se od ostatních. Tyto směry mají své priority, které chce zastupitelstvo v horizontu strategie dosáhnout.

Strategie rozvoje města Brna do 5 priorit:

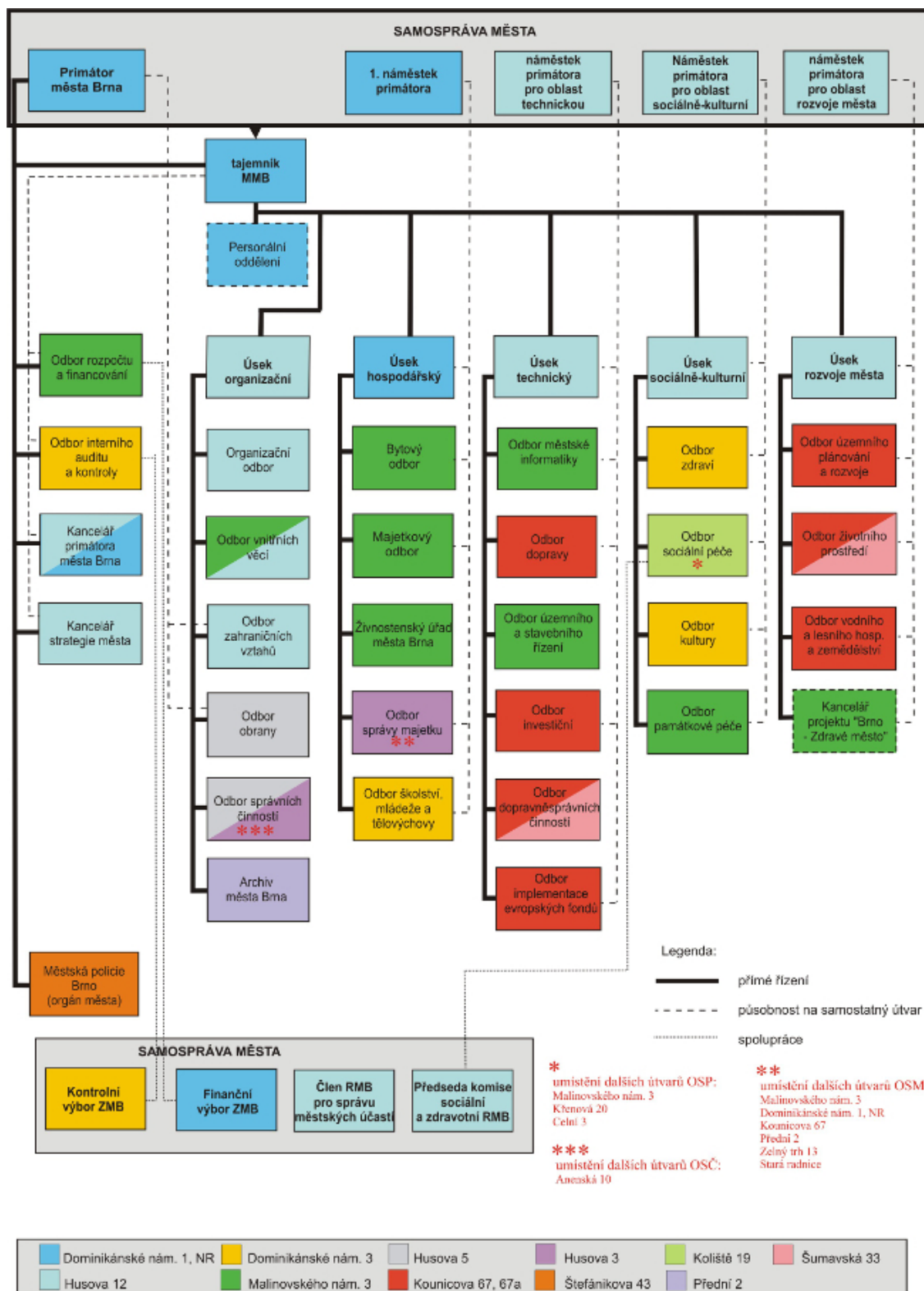
- a) Image města a vnitřní/vnější vztahy
- b) Místní ekonomický rozvoj

- c) Kvalita života
- d) Výzkum, vývoj, inovace a vzdělání
- e) Doprava a infrastruktura

Jako hlavními pilíři strategie byl vybrán místní ekonomický rozvoj, kvalita života a výzkum, vývoj, inovace a vzdělání (zpracováno podle: www.brno.cz).

5.1.2. Správa města

Brno je statutárním městem. Člení se na 29 městských částí. Nejvyšším orgánem samostatné působnosti je zastupitelstvo města a v městských částech zastupitelstva městských částí. Magistrát města Brna řídí primátor. Výkonným orgánem je jedenáctičlenná Rada města Brna v čele s primátorem a jeho náměstkou. Nadřízeným všech pracovníků Magistrátu města Brna je tajemník MMB. Řízení Magistrátu města Brna se rozděluje do 5 úseků. Každý úsek má vedoucího, který řídí přidělené obory. Detailnější rozdělení správy města můžeme vidět na následujícím obrázku.



Obrázek 4 Schéma samosprávy města Brna (Převzato z: <https://www.brno.cz/sprava-mesta/magistrat-mesta-brna/>)

Úsek sociálně-kulturní

V tomto úseku najdeme odbor kultury, který navrhuje koncepci kultury v působnosti města Brna. Zajišťuje údržbu a opravy kulturních památek, které jsou v majetku města. Realizují zajištění nových výtvarných děl, památníků a pamětních desek. Poskytují dotace z rozpočtu města Brna na projekty v oblasti kultury. Vykonávají zřizovatelské funkce vůči devíti příspěvkovým organizacím. Odbor kultury má tři oddělení, kterými jsou oddělení správní, veřejnosprávní kontroly a kulturních služeb.

Politický program rozvoje kultury města Brna

Město Brno bylo vždy centrem pro setkávání, prolínání a vzájemné obohacování různých kultur. V současné době tento historický potenciál cíleně a důsledně využívá svobodným, otevřeným a kreativním způsobem. Pro rozvoj kultury je základem zejména ochrana, rozvíjení, prověřování a prezentace zděděných kulturních hodnot a jejich prolínání do všech oblastí života.

V každém politickém období existují formy politického programu pro dané období. V rámci mé bakalářské práce popisují léta 2010-2015. Program rozvoje kultury města Brna a jeho evaluace je z roku 2012. Je součástí projektu Rozvojové dokumenty Strategie pro Brno, schváleného zastupitelstvem v roce 2007 a podpořeného z Operačního programu Lidské zdroje a zaměstnanost. Program dále prokazuje úzkou vazbu s Programem rozvoje cestovního ruchu města Brna 2010-2015 dokončeného v roce 2012.

Návrh a vize politického programu rozvoje kultury města Brna:

- Kultura má hrát v těchto letech významnou roli v životě města Brna po stránce duchovního, ekonomického a sociálního rozvoje.
- Město Brno má intenzivně využívat své příznivé geografické polohy i tradice, které absorbují evropské i globální kulturní vlivy. Pro svojí atraktivní kulturní polohu využije své přednosti v rozvoji cestovního ruchu v této destinaci.
- Prostor k využití a produkci kulturních hodnot musí zůstat přístupný, otevřený a dostupný. Musí se posilovat identita Brna při stanovení priorit posilování aspektů kulturního života města, které přinášejí nejvýraznější sociální a kreativní benefity.

Prioritní osy programu:

1. Infrastruktura a financování
2. Marketing, propagace a spolupráce
3. Cestovní ruch a kulturní destinace

Strategické cíle:

1. Dosažení vyšší míry vícezdrojové kooperativní formy financování brněnské kultury.
2. Zmapování socio-ekonomického potenciálu kultury.
3. Udržovat a rozvíjet páteřní kulturní infrastrukturu města (tj. městské a státní organizace).
4. Prohlubovat a rozšiřovat aktivity spojené s identitou města.
5. Podporovat projekty, které jsou ojedinělou prezentací kulturního potenciálu a aktivit ve městě Brně.
6. Podporovat projekty naplňující cíle kulturní politiky města Brna, které se ucházejí o podporu z jiných než vlastních finančních zdrojů města.
7. Udržet stabilitu systému a precizovat principy dotační politiky města Brna s vazbou na cíle jeho kulturní politiky.
8. Zlepšit informovanost o kulturních akcích zřízením jednotného městského informačního zdroje.
9. Zefektivnit způsob rezervace a prodeje vstupenek na kulturní akce.
10. Zvýšit kompaktní nabídku kulturních akcí v oblasti cestovního ruchu.
11. Posílit prezentaci města jako kulturní destinace.

Udané opatření programu rozvoje kultury města Brna jsou aktivity provázané s časovou osou krátkodobých (do 2 let), střednědobých (od 2 do 5 let) a dlouhodobých (od 5 do 10 let) cílů v rovině zahájení té které činnosti (zpracováno podle: [https://www.brno.cz/fileadmin/user_upload/sprava_mesta/magistrat_mesta_brna/KSM/Brozura - Program rozvoje kultury ve meste Brne.pdf](https://www.brno.cz/fileadmin/user_upload/sprava_mesta/magistrat_mesta_brna/KSM/Brozura_-_Program_rozvoje_kultury_ve_meste_Brne.pdf)).

Úsek hospodářský

V tomto úseku najdeme odbor školství, mládeže a tělovýchovy. Úsek spolupracuje s Krajským úřadem na koncepčních změnách v rámci brněnských škol. Dále zpracovává koncepce v oblasti tělovýchovy a sportu v městě Brně. V oblasti školství se stará o mnohé vyhlášky, provádí metodickou činnost v oblasti školství

vzhledem k městským částem, kontroluje výkony státní správy na úseku správního řízení v oblasti přestupků na MČ, provádí metodickou činnost v oblasti stravování vzhledem k městským částem, v rámci vyhlášky zajišťuje přepravu žáků ve spádových oblastech, zajišťuje plavecký výcvik. Odbor se mimo jiné podílí na činnosti v oblasti práce s dětmi a mládeží a provozu center volného času, dále se podílí na činnosti v oblasti tělovýchovy a sportu. Poskytuje dotace mládežnickým a tělovýchovným organizacím a provádí další investiční činnosti v působnosti v odboru. Zajišťuje vybavování nových městských školských a tělovýchovných kapacit, pronajímá objekty, které spravuje přímo odbor školských subjektů. Oddělení odboru školství, mládeže a tělovýchovy se dělí na oddělení pedagogicko organizační, oddělení majetoprávní, oddělení sport a volnočasové aktivity a na oddělení ekonomiky a kontroly škol a školských zařízení.

Koncepce města Brna v oblasti tělovýchovy a sportu

Pro většinu obyvatel města Brna je sport nezastupitelnou naplní částí jejich životů. Podle podkladů jednotlivých organizací lze odhadnout, že aktivně je zapojeno 60 000 obyvatel města, a další tisíce občanů provozují sportovní činnost neorganizovaně. K těmto číslům musíme připočítat stovky funkcionářů, většinou z řad bývalých sportovců, kteří často bez nároků na finanční odměnu pomáhají v organizaci činností sportovních klubů a napomáhají v organizování mimo klubových sportovních akcí. Tím pádem je i do budoucna zájmem města podpora sportovních organizací a provoz brněnských sportovišť na takové úrovni aby bylo zajištěno vyžití mládeže i dospělých.

Do popisovaného období této bakalářské práce, tedy do let 2010-2015, zasahují dva politické programy rozvoje kultury města Brna. První program měl působnost v období 2004-2010, takže zasahoval svým konečným obdobím do roku 2010. Druhý navazující program má svojí působnost v období 2011-2016. V následujícím textu blíže popíšu politický program rozvoje kultury města Brna v letech 2011-2016.

Koncepce města Brna v oblasti tělovýchovy a sportu 2011-2016:

1. Oblast budování sportovní infrastruktury

- zkvalitnění nabídky sportovních zařízení pro tradiční sportovní odvětví
- vybudování nových sportovišť, které se v lokalitě města dosud nenachází
- rozšířit nabídku již vybudovaných sportovišť

- rozšířit nabídku pro rekreační sport budováním volnočasových center
2. Oblast podpory sportovních klubů
- Oblast výkonnostního sportu, která se dále dělí na:
 - Podporu prioritních sportovních odvětví (kolektivní a individuální).
 - Podporu provozování brněnských sportovišť ve vlastnictví města a sportovních klubů.
 - Podporu budování a údržbě veřejných sportovišť.
 - Podporu mládežnického sportu (ve věku 5-21 let) na všech úrovních.
 - Podporu talentované mládeže (ve věku 5-21 let).
 - Podporu vrcholového sportu.
 - Podporu brněnským sportovcům, kteří splnili kritéria a byli nominováni Českým olympijským výborem na olympijské hry.
 - Podporu pořádání významných sportovních akcí ve městě Brně.
 - Podporu sportovním klubům.
3. Oblast podpory neorganizované tělesné výchovy
4. Nové plochy pro rozvoj sportu

(zpracováno podle: <https://www.brno.cz/sprava-mesta/magistrat-mesta-brna/usek-hospodarsky/odbor-skolstvi-mladeze-a-telovychovy/>)

Odbor rozpočtu a financování města Brna

Odbor zajišťuje vedení účetnictví za Magistrát města Brna. Zpracovává návrh rozpočtu města na příslušný kalendářní rok. Navrhuje na základě změn v průběhu roku aktualizaci rozpočtu na příslušný kalendářní rok. Zpracovává návrh rozpočtového výhledu města na období 10 let, návrh koncepce střednědobého financování města, návrh koncepce dluhového zatížení města a vymáhá pohledávky města.

Rozpočet města

Skládá se z daňových příjmů (z příjmů fyzických a právnických osob, poplatků, daně z nemovitosti), z nedaňových příjmů (z vlastní činnosti, z prodeje a kapitálových příjmů), z dotací a transferů od státu. Do výdajových položek zahrnujeme náklady na běžný provoz a poskytnuté příspěvky organizacím zřízených či podporovaných městem. Touto problematikou se budu v různých sférách dále zabývat.

Poskytování dotací z rozpočtu města Brna

Pro vyhlášené programy poskytování dotací z rozpočtu města Brna jsou vypsány zásady, které si přiblížíme. Účelem těchto zásad je stanovit pro fyzické a právnické osoby základní rámec pro poskytování dotací z rozpočtu města Brna. Nevztahují se na poskytování dotací z rozpočtu městských částí statutárního města Brna. V daných zásadách rozumíme dotací poskytnutí finančních prostředků z rozpočtu právnickým nebo fyzickým osobám v rámci stanovených programů. Realizuje se tím rozvoj v oblastech a aktivitách, na kterých má město zájem. O poskytování dotací rozhoduje zastupitelstvo města Brna. Na poskytnutí dotace není právní nárok. Dotaci je možné poskytnout jedině žadateli, který je v dané době bez dluhů, nemá žádné závazky po lhůtě splatnosti vůči veřejným rozpočtům (k rozpočtu města Brna, ke státnímu rozpočtu, k dalším poskytovatelům dotací z veřejných rozpočtů). Žadatel musí tuto skutečnost potvrdit čestným prohlášením. Bezdlužností dále rozumíme, když má žadatel všechny závazky řádně vyrovnány, nebo má žadatel závazky, kterým bylo na základě žádosti žadatele, příslušným orgánem schváleno posečkání s platbou nebo jsou předmětem splátkového kalendáře, soudního smíru nebo jiného právního aktu obdobného charakteru, jejich existence je předmětem probíhajícího soudního sporu. Poskytnout dotaci není možné organizacím zřízeným městem Brnem nebo jeho městskými částmi. Pro oblast školství, mládeže a tělovýchovy je věcně příslušným oborem – Odbor školství, mládeže a tělovýchovy magistrátu města Brna, pro oblast kultury je to Odbor kultury magistrátu města Brna. Programy vyhlášené se v oblasti školství, mládeže a tělovýchovy jsou dotace na projekty a na provozní náklady v oblasti volnočasových aktivitách dětí a mládeže, dotace na projekty a na provozní náklady v oblasti tělovýchovných a sportovních aktivitách. V oblasti kultury se vyhláší program dotace na projekty a na celoroční činnost v oblasti kultury. Veřejnosprávní smlouvy o poskytnutí dotace musí být podepsány vedoucím na daném odboru a primátor města Brna musí udělit pověření. Další podmínky ke splnění žádosti o dotaci upravuje Rada města Brna v „Pravidlech pro poskytnutí dotací z rozpočtu města Brna pro vyhlášené programy“. Zastupitelstvo města Brna zpravidla rozhoduje o poskytnutí dotace v březnu následujícího roku. Město Brno zveřejňuje na své úřední desce všechny veřejnosprávní smlouvy o poskytnutí dotace a je umožněn dálkový přístup v souladu s ustanoveními zákona č. 250/2000 Sb., o rozpočtových pravidlech územních rozpočtů v platném znění. Poslední znění těchto zásad byly schváleny ZMB na zasedání Z7/07 dne 23.6.2015, a

tímto dnem nabyly účinnosti (zpracováno dle: https://www.brno.cz/fileadmin/user_upload/sprava_mesta/magistrat_mesta_brna/OK/dotace/Zasady_pro_poskytovani_dotaci_z_rozpoctu_mesta_Brna_pro_vyhlasene_programy.pdf).

Základní členění rozpočtu je uvedeno v následujících tabulkách č. 3-4.

Příjmy a výdaje	2010	2011	2012
Příjmy:			
Daňové příjmy	7 323 966 Kč	7 645 526 Kč	7 632 223 Kč
Nedaňové příjmy	536 575 Kč	1 130 989 Kč	640 245 Kč
Kapitálové příjmy	1 129 950 Kč	776 190 Kč	1 664 520 Kč
Přijaté transfery	1 323 117 Kč	1 237 153 Kč	1 265 313 Kč
Celkem:	10 313 608 Kč	10 789 858 Kč	11 202 301 Kč
Financování statutárního města Brna (půjčky, splátky půjček)	1 894 396 Kč	1 159 825 Kč	1 192 405 Kč
Celkové příjmy:	12 208 004 Kč	11 949 683 Kč	12 394 706 Kč
Celkové výdaje:	12 208 004 Kč	11 949 683 Kč	12 394 706 Kč

Příjmy a výdaje	2013	2014	2015
Příjmy:			
Daňové příjmy	7 623 060 Kč	7 559 977 Kč	7 843 309 Kč
Nedaňové příjmy	619 926 Kč	685 080 Kč	760 829 Kč
Kapitálové příjmy	807 590 Kč	776 790 Kč	638 755 Kč
Přijaté transfery	1 226 643 Kč	1 260 800 Kč	1 321 059 Kč
Celkem:	10 277 219 Kč	10 282 647 Kč	10 563 952 Kč
Financování statutárního města Brna (půjčky, splátky půjček)	983 228 Kč	1 453 239 Kč	1 556 428 Kč
Celkové příjmy:	11 260 447 Kč	11 735 886 Kč	12 120 380 Kč
Celkové výdaje:	11 260 447 Kč	11 735 886 Kč	12 120 380 Kč

Tabulka č. 3-4. Příjmy a výdaje města Brna v letech 2010-2015 (upraveno dle:

<https://www.brno.cz/sprava-mesta/magistrat-mesta-brna/>)

Z výše uvedených tabulek vyplývá, že výše příjmů měla ve sledovaném období kolísavý trend. V porovnání s tím, byla výše transferů víceméně konstantní. Hlavní složku příjmů tvořily příjmy daňové. Z důvodu zachování vyrovnané bilance příjmů a výdajů, muselo město Brno dorovnávat výši příjmů přijatými půjčkami.

Výdaje prošly taktéž kolísavým vývojem, přičemž jejich výkyvy nebyly nijak výrazné. K významnějšímu navýšení výdajů došlo v roce 2014 vlivem zvýšení vydaných prostředků do zdravotnictví, tělovýchovy a vzdělávání. Výše příjmů však

zůstala oproti předchozímu roku téměř neměnná, a proto muselo město Brno zažádat o půjčku, aby pokrylo vzniklý schodek. To vysvětluje skokový nárůst položky financování statutárního města Brna.

Srovnávání kapitol rozpočtu města Brna

Jednotlivé kapitoly výdajů města Brna jsou porovnány v následujících tabulkách.

Kapitola rozpočtu (v mil. Kč)	2010	2011	2012
Doprava	3 194,60	2 849,50	2 789,00
Bydlení, komunální služby a územní rozvoj	2 100,40	2 371,40	2 470,80
Státní správa a územní samospráva	1 616,40	1 610,20	1 663,20
Kultura, církve a sdělovací prostředky	1 118,60	1 025,80	827,5
Ochrana životního prostředí	840,6	730	676,4
Tělovýchova a zájmová činnost	604,9	274,30	253,6
Vzdělávání a školské služby	555,6	602,40	602,8
Soc. služby a společné činnosti v soc. zabezpečení	517,7	494,90	448,8
Vodní hospodářství	512,3	590,4	1 354,50
Finanční operace	418	641,6	633,3
Bezpečnost a veřejný pořádek	357,4	357,4	364,8
Zdravotnictví	240	298,7	169,2
Ostatní činnosti (transfery MČ, rezervy)	33,1	21,7	37,5
Ostatní	98,4	81,4	103,3

Kapitola rozpočtu (v mil. Kč)	2013	2014	2015
Doprava	2 824,60	2 972,40	3 125,4
Bydlení, komunální služby a územní rozvoj	2 014,20	1 845,20	1 979,6
Státní správa a územní samospráva	1 554,60	1 576,60	1 715,3
Kultura, církve a sdělovací prostředky	851,2	844,40	966,5
Ochrana životního prostředí	680,50	687,40	625,6
Tělovýchova a zájmová činnost	280,30	483,10	420,0
Vzdělávání a školské služby	529,60	637,30	629,1
Soc. služby a společné činnosti v soc. zabezpečení	427,7	474,00	567,9
Vodní hospodářství	823,4	809,9	662,2
Finanční operace	591,4	592,3	639,8
Bezpečnost a veřejný pořádek	307,4	378,40	380,4
Zdravotnictví	153,4	243,20	180,1
Ostatní činnosti (transfery MČ, rezervy)	22	40,70	69,7
Ostatní	137,1	151,00	158,5

Tabulka č. 5-6. Kapitoly rozpočtu města Brna v letech 2010-2015 (upraveno dle:

<https://www.brno.cz/sprava-mesta/magistrat-mesta-brna/>)

V tabulkách č. 5-6 můžeme vidět srovnání všech kapitol výdajů v rozpočtu města Brna v letech 2010-2015. Pro mou práci jsou nejdůležitější dvě kapitoly, první je Kultura, církve a sdělovací prostředky. U této kapitoly můžeme vidět, že je ve srovnávaných letech na předních místech s vysokými přídělky od města Brna. V prvních letech 2010-2012 jsou dotace nejvyšší, v následujících letech 2012-2014 můžeme vidět pokles dotací a v posledním srovnávaném roce 2015 je vidět mírný nárůst. Druhá nejdůležitější kapitola je Tělovýchova a zájmová činnost. Tato kapitola dostala ve srovnání s první kapitolou o dost méně peněžních prostředků. První srovnávaný rok 2010 byl pro Tělovýchovu a zájmovou činnost pozitivní, další tři roky 2011-2013 byli o dost slabší a poté přišlo zlepšení v letech 2014-2015.

V dalších tabulkách jsou rozděleny příjmy a výdaje města Brna v letech 2010-2015 ve srovnávaných složkách rozpočtu.

Složky rozpočtu (v tis. Kč)	2010	2011	2012
Příjmy:			
Kultura, církve a sdělovací prostředky:	113 102 Kč	113 075 Kč	121 418 Kč
Tělovýchova a zájmová činnost:	2 400 Kč	2 416 Kč	2 483 Kč
Výdaje:			
Kultura, církve a sdělovací prostředky:	1 118 641 Kč	1 025 821 Kč	827 434 Kč
Tělovýchova a zájmová činnost:	604 947 Kč	274 273 Kč	253 544 Kč

Složky rozpočtu (v tis. Kč)	2013	2014	2015
Příjmy:			
Kultura, církve a sdělovací prostředky:	115 962 Kč	111 684 Kč	100 197 Kč
Tělovýchova a zájmová činnost:	2 597 Kč	2 051 Kč	2 038 Kč
Výdaje:			
Kultura, církve a sdělovací prostředky:	851 267 Kč	844 467 Kč	966 543 Kč
Tělovýchova a zájmová činnost:	280 251 Kč	483 070 Kč	420 005 Kč

Tabulka č. 7-8. Příjmy a výdaje města Brna 2010-2015 (upraveno dle: <https://www.brno.cz/sprava-mesta/magistrat-mesta-brna/>)

Na první pohled, je z výše uvedených tabulek č. 7-8 zřejmé, že odvětví kultury, církve a sdělovacích prostředků, přináší do rozpočtu města Brna výrazně vyšší příjmy, a současně také čerpá vyšší výdaje než tělovýchova a zájmová činnost. Rozdíl mezi těmito odvětví je více než zřejmý. Dále můžeme vidět, že příjmy u obou složek jsou víceméně neměnné. Na rozdíl od výdajů, kde vidíme během let kolísavou tendenci udaných částek.

V následujících tabulkách vidíme výdaje města Brna v letech 2010-2015 a to u srovnávaných složek popisovaných v předešlých tabulkách. Pro detailnější popis výdajů jsem vybral srovnání Divadelní činnosti a ostatních kulturních činnosti ze složky Kultura, církve a sdělovací prostředky a ze složky Tělovýchova a zájmová činnost srovnávám detailnější výdaje u Vrcholového sportu a ostatních tělovýchovných činnosti.

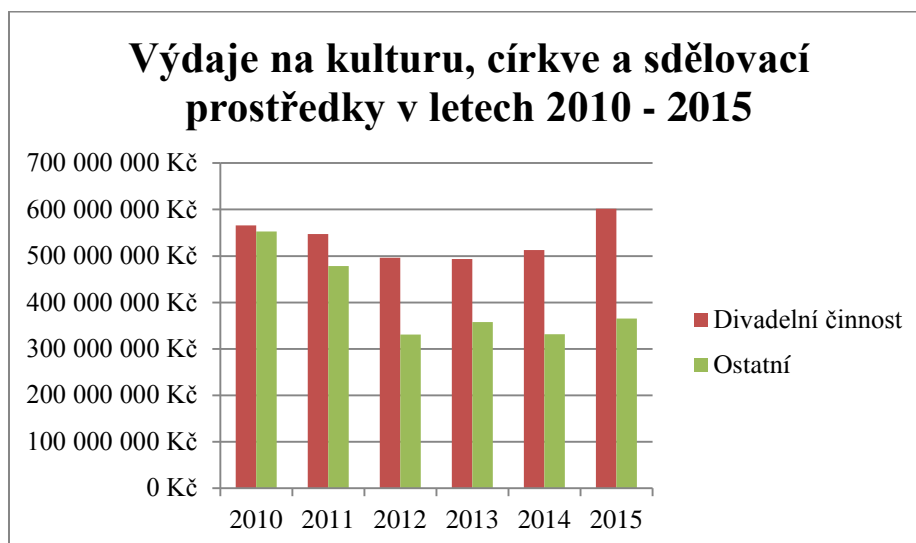
Vybrané výdaje	2010	2011	2012
Kultura, církve a sdělovací prostředky:	1 118 641 000 Kč	1 025 821 000 Kč	827 434 000 Kč
Divadelní činnost	565 968 000 Kč	547 562 000 Kč	496 500 000 Kč
Ostatní	552 673 000 Kč	478 259 000 Kč	330 934 000 Kč
Tělovýchova a zájmová činnost	604 947 000 Kč	274 273 000 Kč	253 544 000 Kč
Vrcholový sport	23 108 000 Kč	23 908 000 Kč	23 108 000 Kč
Ostatní	581 839 000 Kč	250 365 000 Kč	230 436 000 Kč

Vybrané výdaje	2013	2014	2015
Kultura, církve a sdělovací prostředky:	851 267 000 Kč	844 467 000 Kč	966 543 000 Kč
Divadelní činnost	493 241 000 Kč	513 023 000 Kč	601 396 000 Kč
Ostatní	358 026 000 Kč	331 444 000 Kč	365 147 000 Kč
Tělovýchova a zájmová činnost	280 251 000 Kč	483 070 000 Kč	420 005 000 Kč
Vrcholový sport	43 714 000 Kč	63 808 000 Kč	60 000 000 Kč
Ostatní	236 537 000 Kč	419 262 000 Kč	360 005 000 Kč

Tabulka č. 9-10. Rozpočet vybraných výdajů města Brna v letech 2010-2015 (upraveno dle: <https://www.brno.cz/sprava-mesta/magistrat-mesta-brna/>)

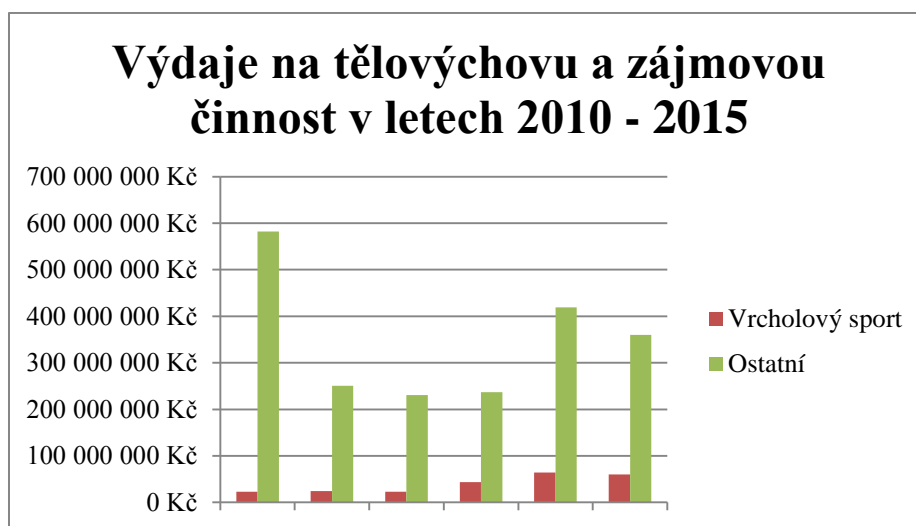
V tabulkách č. 9-10 se dočteme, že na divadelní činnost šlo v letech 2010-2011 přibližně stejný objem financí. V následujících letech 2012-2013 byl mírný pokles, ale od roku 2014 vidíme zvyšující tendenci a poslední srovnávaný rok 2015 byl pro divadelní činnost nejpříznivější. Zajímavá je skutečnost, že výdaje na divadelní činnost

byly vyšší než součet výdajů všech ostatní kategorií a odvětví kultury. Toto dokumentuje níže uvedený graf č. 1.



Graf č. 1. Výdaje na kulturu, církve a sdělovací prostředky v letech 2010-2015 (Zdroj: vlastní zpracování)

Výdaje v tabulkách č. 9-10, které město Brno vynaložilo na oblast vrcholového sportu (kam patří HC Kometa Group a.s.), byly v prvních třech sledovaných letech víceméně konstantní. Skokový nárůst přišel v roce 2013, kdy došlo k navýšení o téměř 100 %. V dalším roce 2014 přišel nárůst o dalších 50 %. V následujícím roce 2015 přišel mírný pokles. Když srovnáme vrcholový sport s ostatními kategoriemi a odvětvími tělovýchovy, tak vidíme, že vrcholový sport dostává o dost méně finančních příspěvků. Pro lepší představu můžeme vidět srovnání v následujícím grafu č. 2.



Graf č. 2. Výdaje na tělovýchovu a zájmovou činnost v letech 2010-2015 (Zdroj: vlastní zpracování)

6. Komparace vybraných subjektů z kultury a sportu

Z odvětví kultury a sportu jsem si vybral subjekty, které Vám blíže popíšu a provedu mezi nimi srovnání.

6.1.Kulturní odvětví

Z kultury jsem si vybral Divadlo Husa na provázku. Jedná se o součást Centra experimentálního divadla a příspěvkovou organizaci. Založení divadla se datuje do roku 1967. Zakladatelem byla amatérská skupina profesionálních divadelníků, studentů uměleckých škol a mladých tvůrců. Symbolem a uměleckým východiskem divadla byla předmluva knihy šesti libret Jiřího Mahena, podle kterého získalo sdružení své jméno. Záštitu nad začínajícím souborem převzal brněnský Dům umění. Soubor začal působit v prázdném prostoru výstavního sálu, kterému se říkalo Procházková síň. V roce 1969 se kvůli cenzuře muselo divadlo přejmenovat na Divadlo na provázku. Během dalších let byly vypracovány náčrty vlastního divadelního prostoru, ale až v roce 1990 se stavba divadla zrealizovala. Divadlo se v tomto roce vrací k zakázanému slovu Husa a jmenuje se znovu Husa na provázku. V dubnu roku 1991 se odehrává poprvé inscenace Katynka z Heilbronnu neboli Zkouška ohněm. V následujícím roce začíná divadlo existovat jako právní subjekt Centrum experimentálního divadla zřizované městem Brnem. Spolupracují s HaDivadlem. Nový areál divadla je otevřen 5. září 1993 na Zelném trhu a Petrelské ulici a začíná tím nová éra divadla. Divadlo preferuje alternativní tvorbu a drží si své návštěvníky. Po finanční stránce se v aktuální době dokáže divadlo uživit, hlavně pomocí zřizovatele, tržeb a dotací. Sponzoři hrají zanedbatelnou část v rozpočtu divadla (zpracováno dle: <https://www.provazek.cz/o-divadle>).

6.2.Sportovní odvětví

Z odvětví sportu jsem si vybral hokejový klub HC Kometa Brno. Klub je akciová společnost a byl založen v roce 1953 pod názvem Rudá Hvězda Brno. V té době hrálo mužstvo krajský přebor, ale rozhodnutím ministra národní bezpečnosti byl tým přeměněn jako sportovní rota ozbrojených složek ministerstva národní bezpečnosti. V sezóně 1953/54 byl tým zařazen do nejvyšší hokejové soutěže, tehdejšího Přeboru republiky. V sezóně obsadili druhé místo a v dalších čtyřech sezonách vyhráli titul mistra ČR. Poté přišlo v sezóně 1958-1959 druhé místo a v následujících letech přišlo 7 titulů v řadě. V dalších sezónách byla Kometa na druhých, třetích a čtvrtých místech.

V 70. letech přišel pozvolný pád, který byl v sezóně 1979-80 zakončen po 27 letech sestupem z nejvyšší soutěže. 80. léta byla jako na houpačce, Kometa střídala postupy do nejvyšší soutěže a pády z ní. V roce 1995 přišel slavný návrat, ale v další sezóně přišel smutný sestup. Další léta byla pro Kometu kritická. Sezóna 2001-02 byla pro Kometu nejhorší a přišel v ní pád až do 3. nejvyšší soutěže. V následující sezóně naštěstí Kometa koupila licenci od Žďáru nad Sázavou a přišly lepší roky. V novodobých dějinách Komety přišel zlom v sezóně 2004-05 kdy se stal většinovým vlastníkem klubu Libor Záborský. Kometa Brno se pomalu vrací na přední příčky v 1. lize a v roce 2009 kupuje od Znojma licenci na nejvyšší soutěž v ČR. V sezóně 2009/2010 přichází vysněný návrat do nejvyšší soutěže. Začátek je rozpačitý, ale Kometa se v nejvyšší soutěži začíná pomalu rozkoukávat a přichází nová éra hokejové Komety. V sezóně 2011-12 a 2013-14 vystoupá Kometa skoro na příčku nejvyšší, v obou letech je z toho bohužel jen druhé místo, ale pro hokej v Brně je to velký počín a Kometa začíná pomalu zářit jako ve svých historických začátcích. V celé historii hrálo za Kometu mnoho známých hráčů, kteří byli i v reprezentačních výběrech a vyhráli mistrovské tituly i pro Českou republiku. V aktuální době se klubu velice daří i po finanční stránce, fenomén Kometa získává velké marketingové jméno a spolupráce s vedením města je na správné cestě (zpracováno dle: <http://hc-kometa.cz/historie.asp>).

6.3.Druhy dotací a způsoby jejich získání ve srovnávaných subjektech

Divadlo Husa na provázku je příspěvková organizace, hospodaří s peněžními zdroji, které získává vlastní činností a od jiných osob, převážně z rozpočtu svého zřizovatele. Zřizovatelem Husy na provázku je statutární město Brno. Získává finance z dotací od Ministerstva kultury, z Jihomoravského kraje. Dále pak ze státního Fondu pro kulturu a od nadace Život umělce. Na tyto dotace musí divadlo vypisovat každoročně žádosti o dotaci. Žádost musí obsahovat základní informace o divadle (název, adresa, telefon, mobil, e-mail, forma právnické osoby), o požadované částce a účelu, na co budou finance použity. Žádosti o dotaci jsou v písemné formě, kterou si divadlo stáhne ve formuláři na stránkách daného orgánu, nebo může divadlo zažádat o dotace formou online formuláře, který vyplní přes internet. V přílohách této bakalářské práce najdeme žádosti o dotaci od Ministerstva kultury pod názvem Výběrové dotační řízení odboru umění, literatury a knihoven na rok 2015 – profesionální divadlo, dále od Jihomoravského kraje pod názvem Smlouva o poskytnutí dotace z rozpočtu

Jihomoravského kraje a poslední žádost v příloze je od města Brna pod názvem Smlouva o poskytnutí dotace z rozpočtu města Brna v roce 2016. Poslední žádost o poskytnutí dotace z rozpočtu města Brna je spíše informativní, protože samo divadlo Husa na provázku jej podávat nemůže, protože je jejím zřizovatelem přímo město Brno. Tuto žádost mohou podávat divadla, pro která neplatí předešlý popis.

Hokejový klub Kometa Group je akciová společnost, jejíž zástupcem je představenstvo, které si klub zvolil. Představenstvo řídí celý chod klubu a to i po stránce finanční. Kometa získává dotace od Ministerstva školství, mládeže a tělovýchovy, od Jihomoravského kraje a z dotací města Brna. Stejně jako u divadla musí Kometa vypisovat žádosti o dotaci, kde musí vyplnit udané informace. Stejně platí, že žádost má formu formuláře, který se vyplňuje písemně, nebo online. V přílohách najdeme žádosti o dotaci od Ministerstva školství, mládeže a tělovýchovy pod názvem Žádost o neinvestiční dotaci na rok 2016 z programu Státní podpory sportu. Dále může klub žádat Jihomoravský kraj o dotaci a to stejnou žádostí jako u divadla. V přílohách dále přikládám žádosti o dotace, které poskytuje město Brno. Je to žádost o neinvestiční dotaci z rozpočtu statutárního města Brna v oblasti tělovýchovných a sportovních aktivit pro rok 2015 – LEDOVÉ PLOCHY.

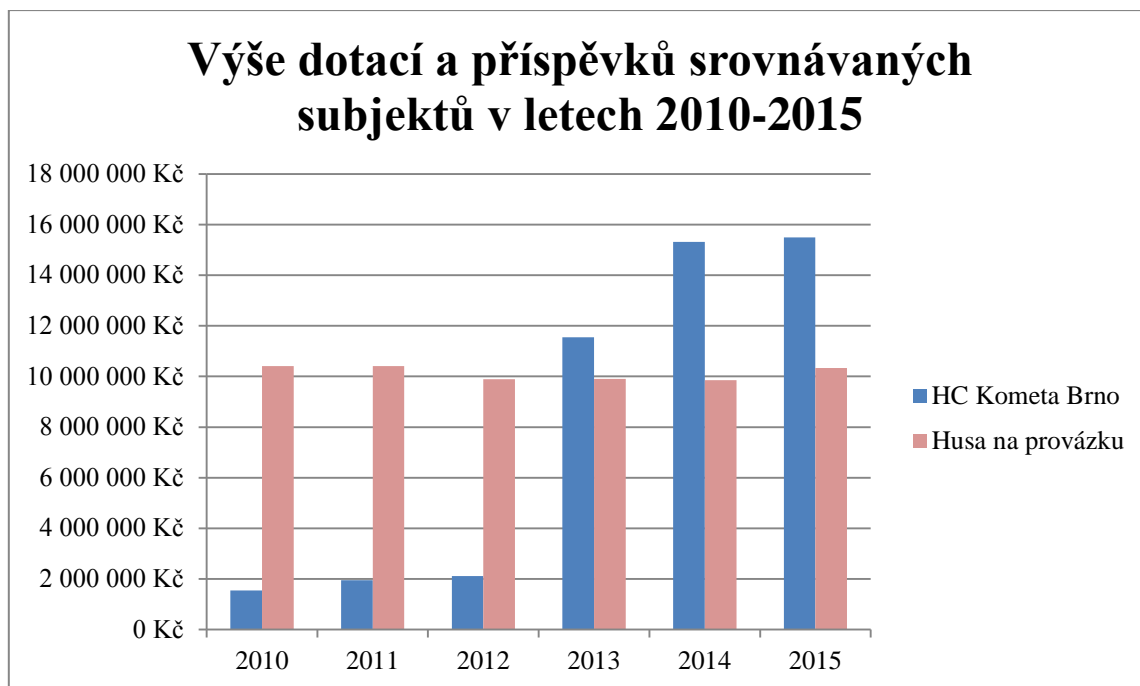
Celkové dotace a příspěvky pro oba srovnávané subjekty od města Brna v letech 2010-2015 můžeme vidět popsane níže v tabulkách č. 11-12.

Dotace a příspěvky	2010	2011	2012
HC Kometa Brno a.s.	1 545 800 Kč	1 944 900 Kč	2 119 900 Kč
Husa na provázku p.o.	10 412 000 Kč	10 412 000 Kč	9 891 000 Kč

Dotace a příspěvky	2013	2014	2015
HC Kometa Brno a.s.	11 549 000 Kč	15 310 000 Kč	15 490 000 Kč
Husa na provázku p.o.	9 900 000 Kč	9 856 000 Kč	10 330 000 Kč

Tabulky č. 11-12 Dotace a příspěvky srovnávaných subjektů v letech 2010-2015 (upraveno dle: <https://www.brno.cz/sprava-mesta/magistrat-mesta-brna/>)

Když se podíváme na tabulky a v nich srovnávaná léta, lze vidět, že v prvních třech letech získávala Kometa o dost méně peněžních prostředků než divadlo Husa na provázku. Od roku 2013 se finance pro Kometu razantně zvýšily a byly vyšší než u Husy na provázku. Poslední srovnávané roky 2014-2015 byly pro Kometu nejbohatší a o polovinu vyšší než u Husy na provázku. Pro lepší znázornění výše popsaného srovnání přikládám níže graf č. 3.



Graf č. 3 Výše dotací a příspěvků srovnávaných subjektů v letech 2010-2015 (Zdroj: vlastní zpracování)

6.4. Vybrané dotace podle podávaných žádostí

V rámci HC Kometa Group a.s. jsem si vybral k porovnání dotaci od města Brna pod názvem Žádost o neinvestiční dotaci z rozpočtu statutárního města Brna v oblasti tělovýchovných a sportovních aktivit pro rok 2015 – LEDOVÉ PLOCHY. V tabulkách č. 13-14 přibližím dotace ve srovnávaných letech 2010-2015.

Vybraná dotace ve srovnávaných letech	2010	2011	2012
Dotace na ledové plochy	316 000 Kč	283 000 Kč	356 000 Kč

Vybraná dotace ve srovnávaných letech	2013	2014	2015
Dotace na ledové plochy	344 000 Kč	382 000 Kč	360 000 Kč

Tabulky č. 13-14. Dotace pro HC Kometa Group a.s. na ledové plochy v letech 2010-2015 (upraveno dle: <https://www.brno.cz/sprava-mesta/magistrat-mesta-brna/>)

Ze získaných dat vyplývá, že výše dotací na ledové plochy byla během srovnávaných let víceméně konstantní. Minimální rozdíly v částkách jsou způsobeny odlišným naplánováním počtu tréninků.

Z dotací divadla Husa na provázku jsem si vybral k porovnání žádost od Jihomoravského kraje. Srovnání v letech 2010-2015 můžeme vidět v níže popsáných tabulkách č. 15-16.

Vybraná dotace ve srovnávaných letech	2010	2011	2012
dotace od JMK	40 000 Kč	696 686 Kč	300 000 Kč

Vybraná dotace ve srovnávaných letech	2013	2014	2015
dotace od JMK	270 000 Kč	80 000 Kč	137 000 Kč

Tabulky č. 15-16. Dotace pro Divadlo Husa na provázku p.o. od Jihomoravského kraje v letech 2010-2015 (upraveno dle: <https://www.brno.cz/sprava-mesta/magistrat-mesta-brna/>)

Z výše uvedených dat v tabulkách můžeme vyčíst, že se dotace od Jihomoravského kraje v porovnávaných letech velice měnily. V letech kdy byly dotace nižší, muselo divadlo dostat více příspěvků od zřizovatele, tzn. od města Brna.

6.5.SWOT analýza srovnaných subjektů

Ve SWOT analýze popíšu silné a slabé stránky srovnávaných subjektů a dále příležitosti a hrozby subjektu. Udané analýzy popisují v následujících tabulkách č. 13-14.

Silné stránky	Slabé stránky
<ul style="list-style-type: none"> - specifický repertoár - schopnost zaujmout diváka v konkurenci jiných divadel - příležitost pro mladé umělce - bohatá historie divadla 	<ul style="list-style-type: none"> - zanedbatelné množství sponzorů - nedostatečná protihodnota poskytnutá sponzorům - nízké mzdy umělců - nedostatek finančních prostředků na provoz budovy
Příležitost	Hrozby
<ul style="list-style-type: none"> - získání více dotací - zlepšení kvality marketingu - možnost získat kvalitní absolventy JAMU - získání sponzorů při angažování známého herce, herečky 	<ul style="list-style-type: none"> - odliv kvalitních herců do jiných divadel - změna vládnoucí strany v zastupitelstvu - nedostatek finančních prostředků v rozpočtu města

Tabulka č. 13. SWOT analýza divadla Husa na provázku

Silné stránky	Slabé stránky
<ul style="list-style-type: none"> - název Kometa je v této době silná marketingová značka - podpora města má zvyšující tendenci - podpora sponzorů "partnerů" je vysoká - velký zájem fanoušků, aktuální fenomén - rozvoj pohybových aktivit u mládeže - aktivity pro celou společnost - pořádání charitativních akcí - nadační fondy 	<ul style="list-style-type: none"> - slabá podpora fanoušků při neúspěchu týmu => negativní ohlasy - nedostatečná kapacita zimního stadionu
Příležitost	Hrozby
<ul style="list-style-type: none"> - další spolupráce s vedením města - zisk větší popularity pomocí vítězství titulu mistra ČR v ledním hokeji - zisk větších dotací v rámci podpory sportu - možnost dotací z EU - stavba nového zimního stadionu 	<ul style="list-style-type: none"> - odliv mladých hráčů do zahraničí - odliv sponzorů "partnerů" při neúspěchu - změna vládnoucí strany v zastupitelstvu - nedostatek finančních prostředků v rozpočtu města

Tabulka č. 14. SWOT analýza HC Kometa Group a.s.

7. Diskuse

V rámci tématu bakalářské práce jsem kontaktoval dvě významné organizace z oblasti kultury a sportu. Jak jsem již zmínil, z oblasti kultury jsem kontaktoval Divadlo Husa na provázku a z oblasti sportu jsem kontaktoval hokejový klub HC Kometa Group, a.s.. Po emailové a telefonické komunikaci jsem si domluvil v obou organizacích schůzku. Za divadlo Husa na provázku se mnou jednala zástupkyně ředitele, paní Petra Vodičková. V klubu HC Kometa Group, a.s. jsem jednal se zástupkyní obchodního a marketingového oddělení klubu, paní Kristýnou Čechovou. V rámci diskuse jsem si připravil 8 stejných otázek, na které jsem se ptal v obou případech. Otázky a odpovědi si můžeme přečíst níže.

Otázky a odpovědi v diskusi s paní Petrou Vodičkovou, zástupkyní ředitele divadla Husa na provázku:

1. Z jakých zdrojů financujete chod divadla?

Jsme příspěvková organizace, chod divadla financujeme z:

- Dotací od zřizovatele.
- Žádáme o granty (Jihomoravský kraj, Ministerstvo kultury, Statní fond pro kulturu).
- Sponzorských darů (zanedbatelné).
- Vlastních tržeb.

2. Kolik procent jsou dané položky (dotace, sponzorské dary, atd.)?

Celkový rozpočet činí 48 milionů a dělíme jej mezi:

- Ministerstvo kultury 3-5% rozpočtu.
- Jihomoravský kraj 0,5% rozpočtu.
- Nadace život umělce – zanedbatelné.
- Statní fond pro kulturu – zanedbatelné.
- Tržby – 1/5.
- Zbytek peněz získáváme ve formě příspěvků od zřizovatele.

3. Kdo je poskytovatelem dotace (stát, kraj, obce)?

Všichni.

4. Jaký je vývoj objemu těchto dotací (má vzrůstající tendenci, střídavou nebo klesající)?

Vzrůstající

5. Jak získáváte sponzory?

Velmi těžko, nejsme schopni podat adekvátní protislužbu. Například pro představení Amadeus jsme ale získali sponzory na financování účinkování Miroslava Donutila.

6. Jsou dotace ve správné = odpovídající výši?

V tomto politickém období přišlo zlepšení než v období vlády ČSSD.

Větší objem příspěvků od zřizovatele, ale i dotací bychom uvítali hlavně proto, abychom mohli zvýšit platy.

7. Kolik je podle Vás optimální procento nákladů, které by měly být hrazeny z dotací?

V procentech se toto těžko vyjadřuje, chceme především navýšení financí na mzdy (aby zůstávali herci v našem divadle a neodcházel do jiných divadel).

Dále bychom chtěli získat více dotací na investice a údržbu domu, ve kterém sídlí divadlo.

8. Jaký je Váš soukromý názor: jde víc peněz do kultury nebo do sportu?

Netuším. Udané srovnání mě nikdy nezajímalo.

Otázky a odpovědi v diskusi s paní Kristýnou Čechovou, zástupkyní obchodního a marketingového oddělení HC Kometa Group, a.s.

1. Z jakých zdrojů financujete chod klubu (divadla)?

Převážně ze zdrojů soukromého sektoru (od sponzorů a partnerů klubu) + z veřejných zdrojů (dotační tituly).

Další příjmovou položkou je příjem ze vstupného.

2. Kolik procent jsou dané položky (dotace, sponzorské dary, atd.)?

V procentech se to nedá vyjádřit, protože náklady klubu se mění, stejně tak jako i vypisované dotační tituly na činnost a zabezpečení chodu klubu.

V posledních letech je zvyšující se trend vypisovaných dotačních titulů z veřejných zdrojů.

3. Kdo je poskytovatelem dotace (stát, kraj, obce)?

Všichni:

- Ministerstvo školství, mládeže a tělovýchovy.
- Jihomoravský kraj.
- Město Brno.
- S Evropskými fondy nespolupracujeme.

4. Jaký je vývoj objemu těchto dotací (má vzrůstající tendenci, střídavou nebo klesající)?

Výše dotačních titulů reflektuje zvyšující se náklady klubu, především na ledy, výstroj hráčů, platy atd.

5. Jak získáváte sponzory?

Sponzory nazýváme díky oboustranné spolupráci „Partnery klubu“ – toto partnerství vzniká na základě doporučení, kladných referencí nebo akvizic.

6. Jsou dotace ve správné = odpovídající výši?

Ne. Neoptimálnější varianta by byla, kdyby byla činnost klubu z veřejných zdrojů podporována v plné výši. Reálně je nám ale jasné, že musíme mít podíl z vlastních zdrojů.

7. Kolik je podle Vás optimální procento nákladů, které by měly být hrazeny z dotací?

Většinu.

8. Jaký je Váš soukromý názor: jde víc peněz do kultury nebo do sportu?

Do kultury.

V diskusi u srovnávaných subjektů jsem nasbíral cenné informace. V divadle Husa na provázku jsem se dozvěděl detailnější informace, v hokejovém klubu HC Kometa Group a.s. byly odpovědi v menším rozsahu a odkázali mě na internetové stránky města Brna, kde jsem se následně dostal k potřebným informacím pro bakalářskou práci.

Hlavní informace jsou, že Divadlo Husa na provázku má největší část svého rozpočtu z příspěvků zřizovatele, čímž je město Brno a na rozdíl od divadla má hokejový klub Kometa Brna největší část peněz od sponzorů („partnerů klubu“ jak je nazývá). Subjekty dále získávají dotace od svých ministerstev a od Jihomoravského kraje. Další, větší, částí jejich rozpočtu je příjem z prodeje vstupenek. Podle zodpovězených otázek se Huse na provázku i HC Kometa Brno v posledním sledovaném období daří lépe a je to způsobeno především změnou vládnoucí politické strany. Na druhou stranu by ale oba subjekty chtěly další zvýšení dotací, které by použily na pokrytí dalších svých potřeb. Poslední rozdíl mezi subjekty byl v tom, že v Huse na provázku neřešili srovnávání kultury se sportem v rámci dotací, naopak v Kometě toto srovnání připustili a jsou přesvědčení, že kultura dostává více peněz. Podlé mého názoru a získaných informací je zmíněný názor klubu podložený hlavně

tím, že v předešlých letech šlo opravdu více peněz do kultury, což vyplývá i z analýzy, kterou jsem provedl. Tento rozdíl je vidět i v aktuální době, ale na druhou stranu přišly se změnou vládnoucí strany lepší časy i pro sport a hlavně pro brněnskou Kometu.

8. Závěr

Bakalářskou práci jsem zaměřil na srovnávání dotační politiky kultury a sportu ve městě Brně v letech 2010-2015. Toto téma je v Brně neustále řešeno, a proto jsem se chtěl na tuto problematiku podívat detailněji. Díky studiu knih, internetových zdrojů ale také informací od osob, které působí ve sféře kultury a sportu, jsem došel ke zmíněným závěrům. Potřebné informace jsem vyhledával pouze v prověřených, a ve většině případů také odborných, zdrojích tak, aby byla data co nejspolehlivější.

V teoretické části jsem popsal kulturu a sport od historie až po přítomnost. Dále jsem popisoval jejich finanční stránku, dotační politiku a způsob jakým získávají dotace. Zjistil jsem, že kultura a pohybová aktivita je kolem nás od počátku naší existence. Během vývoje lidstva se vyvíjela i obě srovnávaná odvětví. Lze říci, že tato odvětví šla ruku v ruce a nesčetněkrát se v probíhajících obdobích vzájemně ovlivňovala. Financování těchto odvětví velice závisí na politické vizi v daném období.

V praktické části jsem přiblížil město Brno z pohledu historie a současnosti, kdo město řídí a jakým směrem město Brno posouvá. Ve srovnávaných letech jsem se dozvěděl, jaké byly strategie města a detailněji jsem vypsál strategie a koncepce v rámci kultury a sportu. Jakým směrem se tato odvětví vyvíjela a za jakých podmínek.

Ze zjištěných podkladů vyplývá, že hlavní vliv na vývoj těchto oblastí má vládnoucí strana. Zaleží na tom, kam chtějí město Brno směřovat. Jestli více kulturním nebo sportovním směrem. Podle zjištěných dat jde vidět v uvedených tabulkách a grafech, že více financí šlo do kultury než do sportu. Na druhou stranu z bližší analýzy vybraných subjektů z oblasti kultury a sportu vyplynulo, že když se v oblasti vrcholového sportu začalo výrazně dařit hokejovému klubu HC Kometa Brno, začaly se zvyšovat i dotace od města Brna pro tento klub. Tyto dotace v druhé polovině srovnávaných let dokonce převýšily i finanční příspěvky města Brna pro divadlo Husa na provázku.

Věřím, že moje práce pomůže k lepšímu pohledu na popisovaný problém a lidé, kteří si práci přečtou, uvidí rozdíl mezi kulturou a sportem, jak v jejich celkové podstatě, tak ve financování těchto odvětví. Mě osobně je bližší oblast sportovní, a proto bych chtěl, aby v budoucnosti šlo více peněz tímto směrem. Na druhou stranu ale chápu, že kulturní oblast má taky své příznivce a ti se budou snažit udělat co nejvíce pro tuto oblast.

9. Referenční seznam

ČERNÝ, Václav. *O povaze naší kultury*. 1. vyd. v ČSFR. Brno: Atlantis, 1991. ISBN 80-7108-014-4.

DOVALIL, Josef. *Olympismus*. 1. vyd. Praha: Olympia, 2004. ISBN 80-7033-871-7.

HOBZA, Vladimír a Jaroslav REKTOŘÍK. *Základy ekonomie sportu*. Praha: Ekopress, c2006. ISBN 80-86929-04-3.

HODÁŇ, Bohuslav a Tomáš DOHNAL. *Rekreologie*. 2., upr. a rozš. vyd. Olomouc: Univerzita Palackého v Olomouci, 2008. ISBN 978-80-244-2197-1.

HODÁŇ, Bohuslav a Vladimír HOBZA. *Financování tělesné kultury jako složky občanské společnosti*. 1. vyd. Olomouc: Univerzita Palackého v Olomouci, 2010. ISBN 978-80-244-2658-7.

HODÁŇ, Bohuslav. *Sociokulturní kinantropologie I: úvod do problematiky*. 1. vyd. Brno: Masarykova univerzita, 2006. ISBN 80-210-4064-5.

HODÁŇ, Bohuslav. *Úvod do teorie tělesné kultury*. 2. opr. vyd. Olomouc: Vydavatelství Univerzity Palackého, 1997. ISBN 80-7067-782-1.

JANSA, Petr. *Pedagogika sportu*. Vyd. 1. Praha: Karolinum, 2012. ISBN 978-80-246-2026-8.

MALINA, Jaroslav. *Antropologický slovník, aneb, co by mohl o člověku vědět každý člověk: (s přihlédnutím k dějinám literatury a umění)*. Brno: Akademické nakladatelství CERM, c2009. ISBN 978-80-7204-560-0.

NOVOTNÍKOVÁ, Helena. *Dotační receptář: všechny dotace pohromadě v otázkách a odpovědích*. Vyd. 1. Praha: LexisNexis CZ, 2005. ISBN 80-86920-03-8.

PELIKÁN, Jiří. *Základy empirického výzkumu pedagogických jevů*. 2., nezměn. vyd. Praha: Karolinum, 2011. ISBN 978-80-246-1916-3.

REKTOŘÍK, Jaroslav. *Ekonomika a řízení odvětví veřejného sektoru*. 2., aktualiz. vyd. Praha: Ekopress, 2007. ISBN 978-80-86929-29-3.

SEKOT, Aleš (ed.). *Sociální dimenze sportu*. 1. vyd. Brno: Masarykova univerzita, 2004. ISBN 80-210-3581-1.

SEKOT, Aleš. *Sociologie sportu*. Brno: Masarykova univerzita, 2006. ISBN 80-210-4201-X.

SERBUS, Ladislav. *Teorie pohybové rekreace: vybrané kapitoly*. 1. vyd. Praha: Státní pedagogické nakladatelství, 1973.

SLEPIČKOVÁ, Irena. *Sport a volný čas*. 1. vyd. Praha: Karolinum, 2000. ISBN 80-246-0044-7.

SÝKORA, Bohuslav. *Turistika a sporty v přírodě: (Teorie a didaktika) : celostátní vysokoškolská učebnice pro posluchače studijního oboru tělesná výchova a sport*. 1. vyd. Praha: Státní pedagogické nakladatelství, 1986. Učebnice pro vysoké školy (Státní pedagogické nakladatelství).

Velký sociologický slovník. Vyd. 1. Praha: Karolinum, 1996. ISBN 80-7184-164-1.

Statutární město Brno. Historie města Brna. Gotobrnno.cz [online]. © Turistické informační centrum města Brna 2013-2016 [citováno 2016-04-10]. Dostupné z: <http://www.gotobrnno.cz/historie-mesta-brna/t1077>

Statutární město Brno. Koncepce města Brna v oblasti tělovýchovy a sportu na léta 2011-2016. Brno.cz [online]. © Statutární město Brno 2016 [citováno 2016-04-10].

Dostupné z: <https://www.brno.cz/sprava-mesta/magistrat-mesta-brna/usek-hospodarsky/odbor-skolstvi-mladeze-a-telovychovy/>

Statutární město Brno. Program rozvoje kultury města Brna. Brno.cz [online]. © Statutární město Brno 2016 [citováno 2016-04-10]. Dostupné z: [https://www.brno.cz/fileadmin/user_upload/sprava_mesta/magistrat_mesta_brna/KSM/Brozura - Program rozvoje kultury ve meste Brne.pdf](https://www.brno.cz/fileadmin/user_upload/sprava_mesta/magistrat_mesta_brna/KSM/Brozura_-_Program_rozvoje_kultury_ve_meste_Brne.pdf)

Statutární město Brno. Schéma řízení statutárního města Brna a Magistrátu města Brna. Brno.cz [online]. © Statutární město Brno 2016 [citováno 2016-04-10]. Dostupné z: <https://www.brno.cz/sprava-mesta/magistrat-mesta-brna/>

10. Přílohy

- Kultura:

Příloha č. 1: Ministerstvo kultury, Výběrové dotační řízení odboru umění, literatury a knihoven na rok 2015, profesionální divadlo

Příloha č. 2: Smlouva o poskytnutí dotace z rozpočtu Jihomoravského kraje

Příloha č. 3: Smlouva o poskytnutí dotace z rozpočtu města Brna v roce 2016

- Sport:

Příloha č. 4: Ministerstvo školství, mládeže a tělovýchovy, žádost o neinvestiční dotaci na rok 2016 z programu státní podpory sportu

Příloha č. 5: Žádost o neinvestiční dotaci z rozpočtu statutárního města Brna v oblasti tělovýchovných a sportovních aktivit pro rok 2015 – LEDOVÉ PLOCHY

- Loga:

Příloha č. 6: Logo divadla Husa na provázku p.o.

Příloha č. 7: Logo HC Kometa Group a.s.

Příloha č. 1: Ministerstvo kultury, Výběrové dotační řízení odboru umění, literatury a knihoven na rok 2015, profesionální divadlo

MINISTERSTVO KULTURY (MK), Maltézské nám. 471/1, 118 11 Praha 1 Výběrové dotační řízení odboru umění, literatury a knihoven na rok 2015 profesionální divadlo			
NÁZEV PROJEKTU:			
NÁZEV ŽADATELE:			
Právní forma:			
IC:		Rodné číslo (pouze je-li žadatelem	
DIČ:		fyzická osoba):	
Datum narození (pouze je-li žadatelem fyzická osoba):			
Číslo a datum registrace u příslušného úřadu (u o.p.s. a obchodních společností uveďte oddíl a vložku v obchodním rejstříku):			
Adresa žadatele (u fyzické osoby adresa trvalého pobytu, u právnické osoby adresa sídla):			
Ulice a číslo popisné/orientační:			
Obec/město:		PSČ:	
Okres:		Kód okresu:	
Tel.:		Mobil:	
E-mail:		Internet:	
Bankovní spojení (číslo účtu):			
Adresa příslušného Finančního úřadu:			
Statutární orgán žádajícího subjektu – osoba oprávněná jednat jménem žadatele (netýká se fyzických osob se živnostenským listem)			
Jméno, titul, funkce:			
Kontaktní adresa:			
Mobil:		E-mail:	
Jméno osoby zodpovědné za projekt:			
Kontaktní adresa osoby zodpovědné za projekt:			
E-mail:		Telefon:	
ÚDAJE O PROJEKTU, NA KTERÝ JE DOTACE ŽÁDÁNA			
Tematický okruh č.:			
Místo konání projektu:			
Lhůta, v níž bude dosaženo účelu dotace:			
(termín konání projektu, termín vydání publikace, datum premiéry apod.)			
Rok 2015			
Celkové náklady projektu:		tj.	100%
Celkové příjmy projektu:			
Požadovaná výše neinvestiční dotace:		tj.	#####
Dotaci požadují rozdělit takto:			
umělecké honoráře vč. OON:			
další náklady vč. OON:			
mzdové náklady*) bez OON:			
*) požadavek na mzdové náklady uplatňují pouze o.p.s. s celoroční činností			

Povinná stručná charakteristika projektu (max. 10 řádek – podrobný popis v příloze!):

--

VÍCELETÉ PROJEKTY - pouze okruhy 1, 4, 5, 7

(vyplňte pouze v případě, že žádáte o dotaci na dva či tři roky, tedy i na rok 2016, popř. 2017)

Rok 2016

Celkové náklady projektu:

Celkové příjmy projektu:

Požadovaná výše neinvestiční dotace:

Povinná stručná charakteristika projektu (max. 10 řádek - podrobný popis v příloze!):

--

Rok 2017

Celkové náklady projektu:

Celkové příjmy projektu:

Požadovaná výše neinvestiční dotace:

Povinná stručná charakteristika projektu (max. 10 řádek - podrobný popis v příloze!):

--

Další žádosti podané na tento projekt u dalších odborů či oborů MK na rok 2015: (uveďte rozlišení odboru - např. odbor regionální a národnostní kultury, odbor umění, literatury a knihoven - zde i obor /tanec, hudba, výtvarné umění, literatura/).	
	Požadovaná výše dotace
Žádosti, které byly nebo budou podány na projekt u jiných institucí na rok 2015:	
a, orgány územní samosprávy (uveďte jmenovitě obec, město, městskou část, kraj):	
	Požadovaná výše dotace
b, jiné ústřední orgány (ministerstva-bez Ministerstva kultury), státní fondy (např. Státní fond kultury ČR):	
c, ostatní (uveďte jmenovitě):	
Byl projekt dotován ze státního rozpočtu v roce 2014? Pokud ano, uveďte v jaké výši a kým:	
	Výše poskytnuté dotace
STRUČNÁ CHARAKTERISTIKA ŽADATELE A JEHO ČINNOSTI (max. 5 řádků):	

Příjmy z členských příspěvků (vyplňují spolky):		
	Počet členů	Celková částka
2013	<input type="text"/>	<input type="text"/>
2014	<input type="text"/>	<input type="text"/>
Dary nadací, nadačních fondů a z podnikatelské sféry v roce 2014:		
Název darujícího subjektu		Částka
<input type="text"/>		<input type="text"/>
<input type="text"/>		<input type="text"/>
<input type="text"/>		<input type="text"/>
<input type="text"/>		<input type="text"/>
Podíl zahraničních zdrojů na financování organizace v roce 2014: (např. zahraniční instituty, zahraniční nadace, evropské programy)		
Název instituce		Částka
<input type="text"/>		<input type="text"/>
<input type="text"/>		<input type="text"/>
<input type="text"/>		<input type="text"/>
<input type="text"/>		<input type="text"/>
Příjmy od odběratelů služeb (vydané faktury):		
2013	<input type="text"/>	
2014 (odhad)	<input type="text"/>	
Další příjmy (prodej vstupenek, publikací, propagačních materiálů, kurzovné):		
2013	<input type="text"/>	
2014 (odhad)	<input type="text"/>	
Počet placených pracovníků žadajícího subjektu (dohody, smlouvy).		
Celkový počet osob:	<input type="text"/>	
Celkový počet úvazků:	<input type="text"/>	
Počet placených pracovníků zajišťujících realizaci projektu:	<input type="text"/>	
Počet dobrovolníků zajišťujících realizaci projektu:	<input type="text"/>	
Spolupracující organizace a partneři projektu (uved'te jméno subjektu a termín uzavření smlouvy – i předpokládaný; viz Podmínky a způsob poskytování dotace):		
<input type="text"/>		

Seznam osob, v nichž má žadatel, který je právnickou osobou, podíl ke dni podání žádosti:			
Název osoby	Sídlo osoby	IČ	Výše podílu***)
př. Bazilišek, s.r.o.	Nerudova 100, Kotěhulky	12345678	30%
***)žadatele v této osobě			
Seznam osob, které mají podíl v žadateli, který je právnickou osobou (nelze-li tyto osoby identifikovat podle výpisu z Obchodního rejstříku, který je přílohou žádosti):			
Název osoby/Jméno a příjmení	Sídlo/Trvalý pobyt	IČ, je-li přiděleno	
(týká se zejména žadatelů akciových společností s listinnými akciemi na majitele)			
Seznam osob, které jsou se žadatelem - právnickou osobou v obchodním vztahu a mají z jeho podnikání nebo jiné výdělečné činnosti v souvislosti s projektem, na který je dotace žádána, prospěch, jenž se liší od prospěchu, který by byl získán mezi nezávislými osobami v běžných obchodních vztazích za stejných nebo obdobných podmínek:			
Název osoby/Jméno a příjmení	Sídlo/Trvalý pobyt	IČ, je-li přiděleno	
(v principu jde o určení, zda žadatel v souvislosti s projektem uzavírá nestandardní obchodní vztahy zvýhodňující žadatelova smluvního partnera v porovnání s běžnými obchodními podmínkami; takové zvýhodnění smluvní partneri musí být uvedeni v žádosti; nebrání to však poskytnutí dotace)			

- Prohlašuji, že údaje uvedené v žádosti vč. příloh jsou správné, pravdivé a úplné.

Prohlašuji, že jsem věnoval zvláštní pozornost tabulkám v tomto formuláři. Pro případ, že jsem kteroukoli tabulku nevyplnil, prohlašuji, že nejsou žádné osoby (včetně pracovníků), ani žádné finanční částky, které by musely být v tomto formuláři uvedeny.

- Prohlašuji, že tištěná a elektronická verze žádosti a jejích příloh jsou identické.
- Prohlašuji, že nemám žádné splatné závazky vůči státnímu rozpočtu, státním fondům a rozpočtům územních samosprávných celků ani splatné závazky pojistného na veřejné zdravotní pojištění, pojistného na sociální zabezpečení a příspěvku na státní politiku zaměstnanosti.
- Prohlašuji, že jsem se seznámil s vyhlášovacími podmínkami a akceptuji je.
- Prohlašuji, že souhlasím se zveřejněním identifikačních údajů o své osobě a o výši poskytnuté dotace.
- Prohlašuji, že na tento projekt, nebo jeho část, není požadována dotace ze státního rozpočtu jiným právním subjektem.
- Podáním této žádosti dávám Ministerstvu kultury se sídlem v Praze 1, Maltézské náměstí 471/1, IČ 00023671, v souladu se zákonem č. 101/2000 Sb., o ochraně osobních údajů a o změně některých zákonů, ve znění pozdějších předpisů, souhlas se zpracováním osobních údajů o své osobě uvedených v této žádosti a jejich zveřejněním ve veřejně přístupném informačním systému Ministerstva financí – CEDR, případně jiným zákonem stanoveným způsobem, za účelem poskytnutí dotace z rozpočtu MK, a to na dobu nezbytně nutnou.

V dne 2014

Žadatel (jméno, příjmení a podpis
oprávněné osoby)

Oprávněná osoba jedná jako (vyplňuje pouze žadatel, který je právnickou osobou):
statutární orgán žadatele:
na základě udělené plné moci:

Seznam povinných příloh:

- podrobný popis projektu (jasná formulace obsahu a cíle, přínos pro cílovou skupinu, přínos pro obor, konkrétní realizační plán, personální zajištění, časový harmonogram projektu, podrobná dramaturgie - účinkující, lektoři, porotci apod.; v případě, že nelze předložit podrobnou dramaturgii projektu: rámcový dramaturgický záměr projektu)
- rozpočet projektu na předepsaném rozpočtovém formuláři (tj. odpovídající tematickému okruhu)
- kopie dokladu o právní subjektivitě žadatele, je-li právnickou osobou (např. výpis z Obchodního rejstříku, rejstříku obecně prospěšných společností či jiného rejstříku, ne starší 3 měsíců; stanovы spolku - občanského sdružení s vyznačením registrace u Ministerstva vnitra včetně případných změn; zřizovací listina včetně případných změn); u fyzických osob kopie dokladu o oprávnění k podnikání odpovídající předkládanému projektu (např. živnostenský list)
- kopie dokladu prokazujícího oprávnění osoby jednající za žadatele za něj jednat (např. doklad o volbě nebo jmenování statutárního orgánu, plná moc)
- kopie aktuální smlouvy o založení běžného bankovního účtu, popř. kopie výpisu (netýká se obcí a krajů vč. jejich příspěvkových organizací)
- u žádostí o dotace na spolupořadatelské akce kopie smlouvy, z níž vyplývá, že žadatel o dotaci ze státního rozpočtu nese odpovědnost za realizaci projektu
- u opakujících se projektů: kritiky, recenze předchozího ročníku
- u projektů celoroční činnosti: kompletní přehled činnosti v roce 2014 (skutečný stav k 30. 9. 2014 a plán říjen – prosinec 2014), údaje o složení souboru s uvedením stálých a hostujících umělců, přehled repertoáru, odborné kritiky, recenze (zaslat rovněž elektronicky!)
- potvrzení o podání žádosti o finanční participaci pro rok 2015 u územní samosprávy (obec, město, městská část, kraj) – s výjimkou okruhu č. 7 a 8. V případě, že ke dni podání této žádosti ještě nebyla vyhlášena grantová řízení u dalších veřejných rozpočtů, předloží žadatel čestné prohlášení, že žádost podá, a potvrzení o podané žádosti doručí MK dodatečně.
- u žádosti o dotaci na pořádání soutěže její podmínky
- u žádosti o dotaci na vydání odborných publikací: kopie licenční smlouvy s držitelem autorských práv + 2 lektorské posudky + ukázka textu (posudky + ukázku zaslat rovněž elektronicky!)
- u žádosti převyšujících 500 000 Kč: výroční zpráva o činnosti za rok 2013 (zaslat elektronicky jako přílohu elektronické žádosti).

UPOZORNĚNÍ: Žádost může být projednána pouze v případě, je-li vyplněna ve všech předepsaných bodech a odevzdána kompletní, včetně všech povinných příloh.

Příloha č. 2: Smlouva o poskytnutí dotace z rozpočtu Jihomoravského kraje

**SMLOUVA
O POSKYTNUTÍ DOTACE Z ROZPOČTU JIHOMORAVSKÉHO KRAJE**

Smlouva č.

Smluvní strany:

1. Jihomoravský kraj

zastoupený: JUDr. Michalem Haškem, hejtnanem Jihomoravského kraje
sídlo: Žerotínovo nám. 449/3, 601 82 Brno
IČ: 70888337
DIČ: CZ70888337, je plátce DPH
kontaktní osoba:
tel.:
e-mail:
bankovní spojení: Komerční banka, a.s.
dotční výdajový účet: 35-1416620267/0100 (slouží i pro vratky dotace)
(dále také „poskytovatel“)

a

2. Žadatel (název/obchodní firma/jméno a příjmení):

údaj o zápisu v OR nebo jiné evidenci:

zastoupený:

datum narození (u fyz. osoby):

adresa bydliště (u fyz. osoby):

sídlo/místo podnikání/trvalý pobyt:

adresa pro doručování:

IČ:

DIČ:

kontaktní osoba:

tel.:

e-mail:

bankovní spojení:

č.ú.:

je/není plátce DPH:

(dále jen „příjemce“)

3. Název zřizovatele – pokud finanční prostředky budou poukazovány prostřednictvím zřizovatele

zastoupený:

sídlo:

IČ:

DIČ:

kontaktní osoba:

tel.:

e-mail:

bankovní spojení:

č.ú.:

je/není plátce DPH:

(dále jen „zřizovatel“)

uzavírají tuto

**SMLOUVU
O POSKYTNUTÍ DOTACE Z ROZPOČTU JIHOMORAVSKÉHO KRAJE**

**Článek I.
Účel dotace**

1. Předmětem této smlouvy je poskytnutí účelové *investiční/neinvestiční* finanční podpory z rozpočtu poskytovatele ve formě dotace (dále jen „dotace“) na realizaci **akce** (*vypíše se přesný účel poskytované dotace*) (dále jen „akce“), na základě žádosti evidované pod č.j.
2. Dotace je poskytována na základě Dotačního programu Podpora rozvoje v oblasti kultury a památkové péče v roce 2016, schváleného Radou Jihomoravského kraje na schůzi dne usnesením č..... (dále jen „Dotační program“).
3. Příjemce dotaci přijímá a zavazuje se, že bude **akci** realizovat na vlastní zodpovědnost, v souladu s právními předpisy, veřejným zájmem, podmínkami této smlouvy a Dotačním programem, který je zveřejněn na <http://dotace.kr-jihomoravsky.cz>, a to nejpozději do 31.12.2016.
4. Poskytnutí dotace je v souladu se zákonem č. 129/2000 Sb., o krajích (krajské zřízení), ve znění pozdějších předpisů a zákonem č. 250/2000 Sb., o rozpočtových pravidlech územních rozpočtů, ve znění pozdějších předpisů (dále také „zákon č. 250/2000 Sb.“).
5. Dotace je ve smyslu zákona č. 320/2001 Sb., o finanční kontrole ve veřejné správě a o změně některých zákonů (zákon o finanční kontrole), ve znění pozdějších předpisů, veřejnou finanční podporou a vztahují se na ni všechna ustanovení tohoto zákona.
6. Dotace je slučitelná s podporou poskytnutou z rozpočtu jiných územních samosprávných celků, státního rozpočtu nebo strukturálních fondů Evropské unie, pokud to pravidla pro poskytnutí těchto podpor nevyklučují. V případě souběhu dotací na jeden projekt z více dotačních programů a grantů vyhlášených Jihomoravským krajem není přípustné nahrazovat vlastní podíl žadatele na realizaci akce z prostředků jiné dotace z rozpočtu Jihomoravského kraje.
7. *Dotace je poskytována jako podpora de minimis v souladu s Nařízením Komise (EU) č. 1407/2013 ze dne 18. prosince 2013 o použití článků 107 a 108 Smlouvy o fungování Evropské unie na podporu de minimis, uveřejněného v Úředním věstníku Evropské unie č. L 352/1 dne 24. prosince 2013.*
8. Prokáže-li se po poskytnutí dotace, že tato naplňuje znaky veřejné podpory dle čl. 107 až 109 Smlouvy o fungování Evropské unie (dříve čl. 87 až 89 Smlouvy o založení Evropského společenství), zavazuje se příjemce poskytnutou dotaci neprodleně vrátit zpět na účet poskytovatele, a to včetně úroků stanovených Komisí.

9. V případě, že příjemce bude poskytovat výhody třetím subjektům a tyto výhody budou naplňovat znaky veřejné podpory, je příjemce povinen postupovat v souladu s příslušnými předpisy v oblasti veřejné podpory.
10. *V případě rozdělení příjemce podpory na dva či více samostatné podniky v období 3 let od nabytí účinnosti této smlouvy je příjemce podpory povinen neprodleně po rozdělení kontaktovat poskytovatele a kompetentní koordinační orgán v oblasti veřejné podpory za účelem sdělení informace, jak podporu de minimis poskytnutou dle této smlouvy rozdělit v Centrálním registru podpor malého rozsahu. Při nesplnění dané povinnosti se příjemce vystavuje případnému odejmutí předmětné podpory.*

Článek II. Výše dotace

1. Příjemci je poskytována dotace ve výši: Kč (slovy: korun českých) na realizaci akce uvedené v čl. I. této smlouvy.
2. Poskytovaná dotace představuje max. (slovy: procent) uznatelných výdajů akce.

Článek III. Způsob poskytnutí dotace

1. **Var. I. (jednorázové poskytnutí)**
Dotace bude poukázána jednorázově bankovním převodem na účet příjemce uvedený v záhlaví smlouvy nejpozději do 30 dnů ode dne uzavření smlouvy. Dotace je poskytována formou zálohy s povinností následného vypořádání.
- Var. II. (vyplacení přes zřizovatele)**
Dotace bude poukázána jednorázově bankovním převodem na účet příjemcova zřizovatele nejpozději do 30 dnů ode dne uzavření smlouvy. Dotace je poskytována formou zálohy s povinností následného vypořádání.
2. Zřizovatel se zavazuje převést dotaci na účet příjemce do 30 dnů ode dne jejího připsání na účet zřizovatele.

Článek IV. Podmínky použití dotace, práva a povinnosti příjemce

1. Příjemce je oprávněn čerpat dotaci k realizaci akce nejpozději do **31. 12. 2016**. Prostředky dotace nelze převádět do roku následujícího, pokud orgán poskytovatele do 31.12.2016 na základě písemné žádosti příjemce podané u poskytovatele do 30.10.2016 nerozhodne jinak. Čerpáním dotace se rozumí úhrada uznatelných výdajů akce hrazených z dotace a vzniklých při realizaci akce převodem finančních prostředků v hotovosti nebo bankovním převodem ve prospěch jiné oprávněné právnické či fyzické osoby. Uznatelnými výdaji se rozumí výdaje akce, které jsou jako uznatelné označeny v této smlouvě, příp. v Dotačním programu, a které jsou hrazeny z dotace, příp. i z jiných zdrojů.

2. Pokud uznatelné výdaje akce překročí předložený rozpočet akce, uhradí příjemce částku tohoto překročení z vlastních zdrojů. Pokud budou uznatelné výdaje **akce** nižší než součet poskytnuté dotace a částky povinného spolufinancování příjemce, je příjemce povinen vrátit poskytovateli finanční prostředky dotace, které přesáhnou částku odpovídající% uznatelných výdajů **akce**, a to způsobem a v termínu určeném pro předložení závěrečné zprávy a finančního vypořádání dotace v čl. IV. odst. 15 této smlouvy.
3. Dodavatelem (dodávek, služeb nebo stavebních prací) v rámci akce nesmí být:
 - a) fyzická osoba, která má uzavřen pracovně-právní vztah s příjemcem a výdaje na ni jsou financovány z rozpočtu akce,
 - b) právnická osoba, jejíž zaměstnanec přímo se podílejí na předmětné dodávce, člen statutárního orgánu nebo společník/akcionář má uzavřen pracovně-právní vztah s příjemcem, a výdaje na něj jsou financovány z rozpočtu akce.
4. Příjemce je oprávněn provádět změny **akce** jen s předchozím písemným souhlasem poskytovatele; zejména převody mezi investicemi a neinvesticemi, změny účelu dotace, apod. Za písemný souhlas se považuje uzavření dodatku k této smlouvě, jehož předmětem je požadovaná změna. Bez písemného souhlasu poskytovatele je možné měnit:
 - a) neuznatelné výdaje,
 - b) u uznatelných výdajů pouze výši jednotlivých položek rozpočtu maximálně do výše 30 % celkového rozpočtu a měnit počet či množství v jednotlivých položkách a pokud nedojde ke změně poměru mezi investiční a neinvestiční částí dotace.

Bez písemného souhlasu poskytovatele je možné měnit u uznatelných výdajů pouze výši jednotlivých položek rozpočtu ve výši od 30% do 70% celkového rozpočtu a měnit počet či množství v jednotlivých položkách za předpokladu, že bude dodržen účel dotace, nedojde ke změně poměru mezi investiční a neinvestiční částí dotace a příjemce současně se závěrečnou zprávou doloží poskytovateli čestné prohlášení, že:

 - snížil uznatelné výdaje akce o ...% z důvodu nedostatku finančních prostředků potřebných pro realizaci akce nebo z důvodu zásahu vyšší moci,
 - při realizaci akce byl dodržen předmět a účel smlouvy stanovené v čl. I.,
 - dodržel výši spolufinancování odpovídající 50% / 90% skutečně vynaložených uznatelných výdajů akce.
5. Příjemce je povinen použít dotaci maximálně hospodárným způsobem a výhradně k účelu uvedenému v čl. I. této smlouvy.
6. Dotace je poskytována výhradně na **uznatelné výdaje**, tj. výdaje, které nejsou uvedeny jako neuznatelné v odst. 7 tohoto článku smlouvy.
7. **Neuznatelnými výdaji** se rozumí:
 - a) úhrada mezd a souvisejících odvodů (zejm. sociální a zdravotní pojištění zaměstnanců příjemce, daně),
 - b) úhrada výdajů na pohoštění a stravování (mimo výdajů na stravování pro účastníky vystoupení souborů dětí a mládeže ve věku do 26ti let),

- c) peněžní a věcné dary (mimo výdajů na věcné ceny v soutěžích, které jsou součástí akce, kde cena za 1 ks nepřesahuje částku 500,- Kč - např. kytice, diplomy, medaile, drobné upomínkové předměty),
 - d) odpisy dlouhodobého majetku,
 - e) nákup nemovitostí,
 - f) úhrada cestovních náhrad dle zák. č. 262/2006 Sb., zákoníku práce, ve znění pozdějších předpisů,
 - g) dotace jiným fyzickým a právnickým osobám,
 - h) úhrada daně z přidané hodnoty v případě, že žadatel má právo na její odpočet,
 - i) nákup technických zařízení vč. mobilních telefonů a souvisejících poplatků vč. hovorného, úhrada poštovního,
 - j) úhrada úvěrů a půjček, penále, pokuty, správní a místní poplatky,
 - k) úhrada externě zajišťovaných účetních, právních a dalších poradenských služeb,
 - l) pořízení dlouhodobého hmotného majetku – pořizovací cena nad 40 tis. Kč a doba použitelnosti delší než 1 rok (včetně výdajů s pořízením souvisejících),
 - m) pořízení dlouhodobého nehmotného majetku – pořizovací cena nad 60 tis. Kč a doba použitelnosti delší než 1 rok (včetně výdajů s pořízením souvisejících),
 - n) náklady na pořízení drobného dlouhodobého hmotného a nehmotného majetku v případě, že tyto náklady přesáhnou 20 % z celkové výše požadované dotace (*neplatí v případě výdajů dle bodu 6.16. písm. e) a f) dotačního programu*)
8. Uznatelné výdaje **akce** musí vzniknout v době od 1.1.2016 do dne uvedeného v odst. 1 tohoto článku.
9. Výdaj na úhradu zálohové faktury, která nejpozději do dne uvedeného v odst. 1 tohoto článku nebyla vyúčtována, není uznatelným výdajem. V případě, že konečná cena po vyúčtování zálohy bude nižší než zaplacená záloha (přeplatek na zálohách) nebo vyšší než zaplacená záloha (doplatek na zálohách), bude výdaj považován za uznatelný maximálně do výše konečné ceny uvedené ve vyúčtovací faktuře.
10. Pokud příjemce:
- a) je plátcem DPH nebo se jím stane v průběhu realizace **akce**, tj. do data uvedeného v odst. 1 tohoto článku nebo po ukončení realizace **akce**, ale do data uvedeného v odst. 15 tohoto článku, a vznikne mu ve vztahu k uznatelným výdajům **akce** nárok na uplatnění odpočtu DPH na vstupu podle zákona 235/2004 Sb., o dani z přidané hodnoty, ve znění pozdějších předpisů, uvede všechny uznatelné výdaje bez daně z přidané hodnoty (DPH není pro příjemce uznatelným výdajem),
 - b) je plátcem DPH a nevznikne mu ve vztahu k uznatelným výdajům **akce** nárok na odpočet DPH na vstupu, může dotaci využít i na finanční pokrytí DPH vztahující se ke konkrétním uznatelným výdajům **akce** (DPH je pro příjemce uznatelným výdajem),
 - c) není plátcem DPH, může dotaci využít i na finanční pokrytí DPH vztahující se ke konkrétním uznatelným výdajům **akce** (DPH je pro příjemce uznatelným výdajem),
 - d) není plátcem DPH, ale stane se jím po datu uvedeném v odst. 15 tohoto článku a vznikne mu ve vztahu k uznatelným výdajům **akce** nárok na uplatnění odpočtu DPH na vstupu podle zákona 235/2004 Sb., o dani z přidané hodnoty, ve znění pozdějších předpisů, je povinen do 30 dnů od data registrace plátce DPH předložit poskytovateli novou závěrečnou zprávu a finanční vypořádání dotace a uvést všechny uznatelné výdaje **akce** bez daně z přidané hodnoty (DPH není pro příjemce uznatelným výdajem).

11. Je-li příjemce veřejným zadavatelem nebo splní-li příjemce definici zadavatele podle zákona č. 137/2006 Sb., o veřejných zakázkách, ve znění pozdějších předpisů, je dále povinen postupovat při výběru dodavatele podle tohoto zákona.
12. Příjemce je povinen vést účetnictví v souladu s obecně platnými předpisy, zejm. zákonem č. 563/1991 Sb., o účetnictví, ve znění pozdějších předpisů (dále jen „zákon o účetnictví“), a zajistit řádné a oddělené sledování čerpání dotace v účetnictví (např. formou analytického členění, členění podle středisek, zakázek apod.)
Příjemce, který nevede účetnictví podle tohoto zákona, je povinen vést daňovou evidenci podle zákona č. 586/1992 Sb., o daních z příjmů, ve znění pozdějších předpisů, rozšířenou tak, aby příslušné doklady vztahující se k dotaci splňovaly náležitosti účetního dokladu ve smyslu § 11 zákona o účetnictví, s výjimkou § 11 odst. 1 písm. f), a aby předmětné doklady byly správné, úplné, průkazné, srozumitelné, vedené v písemné formě chronologicky a způsobem zaručujícím jejich trvanlivost, a aby uskutečněné příjmy a výdaje byly vedeny analyticky ve vztahu k dotaci (na dokladech musí být jednoznačně uvedeno, že se vztahují k dotaci).
Příjemce odpovídá za řádné vedení a viditelné označení **prvotních dokladů** prokazujících použití dotace uvedením „**hrazeno z dotace RKPP JMK 2016 ve výši _____ Kč na základě smlouvy č.**“. Příjemce uvede toto označení zejména **na originálech** výpisů z bankovního účtu nebo výdajových pokladních dokladů a dále pak na originálech faktur, paragonů a smluv.
13. Příjemce je povinen zajistit, aby osoby povinné spolupůsobit při kontrole (zejména dodavatelé zboží a služeb, příp. stavebních prací pro příjemce) umožnily kontrolnímu orgánu prověřit jejich účetnictví a účetní doklady v rozsahu nezbytném ke splnění účelu kontroly.
14. Příjemce je povinen, pokud ho poskytovatel požádá, podat informace o výši čerpání dotace k 31. prosinci příslušného kalendářního roku.
15. Příjemce je povinen předložit poskytovateli **nejpozději do 31. 1. 2017** finanční vypořádání dotace jako součást závěrečné zprávy. **V tomto termínu musí být závěrečná zpráva a finanční vypořádání dotace doručeny poskytovateli**, nepostačuje předání k poštovnímu doručení. Případně-li poslední den lhůty na sobotu, neděli nebo svátek, je posledním dnem lhůty nejbližší následující pracovní den.
Součástí finančního vypořádání dotace je **prokázání spolufinancování akce** ze strany příjemce. Nejpozději k termínu pro předložení závěrečné zprávy a finančního vypořádání dotace je příjemce rovněž povinen vrátit převodem na účet poskytovatele, uvedený v záhlaví této smlouvy, případnou **nepoužitou část dotace nebo část prostředků, jež přesáhnou částku specifikovanou v čl. IV. odst. 2 této smlouvy** (dále jen „vratka dotace“) a informovat poskytovatele o zasláné vratce dotace.
Příjemce doloží finanční vypořádání dotace **soupisem všech prvotních dokladů** prokazujících vznik **uznatelných výdajů akce** na formuláři „*Finanční vypořádání dotace*“, který je k dispozici na <http://dotace.kr-jihomoravsky.cz> v dotační oblasti Kultura a památková péče, a který je také přílohou č. 1 této smlouvy.
Příjemce doloží finanční vypořádání dotace také kopiemi všech prvotních dokladů prokazujících **čerpání dotace a povinné spolufinancování** (zejména smluv či objednávek, faktur vč. dodacích listů nebo paragonů, bankovních výpisů nebo výdajových podkladních dokladů, popř. příjmových pokladních dokladů, seznamu účastníků akce

čerpajících stravování dle čl. IV. odst. 7 písm. b) opatřeného podpisem odpovědné osoby apod.).

16. Závěrečná zpráva musí obsahovat:
- a) označení příjemce a název projektu, vč. názvu akce,
 - b) popis realizované akce ve výsledném provedení a související:
 - i. fotodokumentaci prokazatelně svědčící o proběhlé akci (projektu) v roce 2016 u příjemců v oblasti kultury (dotační titul 1 a 2),
 - ii. fotodokumentaci prokazatelně svědčící o zrealizované akci (projektu) v roce 2016 u příjemců v oblasti památkové péče (dotační titul 3 a 4),
 - c) celkové vyhodnocení splnění účelu a přínosu akce (projektu),
 - d) finanční vypořádání dotace - tzn. vyplněný formulář *Finanční vypořádání dotace* s potvrzením pravdivosti a správnosti finančního vypořádání dotace v souladu s čl. V. odst. 4 této smlouvy,
 - e) čestné prohlášení o snížení uznatelných výdajů akce (došlo-li k jejich snížení v rozmezí 30% až 70%).
17. Příjemce je povinen průběžně informovat poskytovatele o všech změnách, které by mohly při vymáhání zadržených nebo neoprávněně použitých prostředků dotace zhoršit pozici poskytovatele jako věřitele nebo dobytnost jeho pohledávky. Zejména je příjemce povinen oznámit poskytovateli bezodkladně/ do ... dnů ode dne, kdy došlo k události, skutečnosti, které mají nebo mohou mít za následek příjemcův nebo zřizovatelův zánik, transformaci, přeměnu nebo zrušení právnické osoby s likvidací, zahájení insolvenčního řízení, změnu statutárního orgánu příjemce, změnu vlastnického vztahu příjemce nebo zřizovatele k věci, na niž se dotace poskytuje, apod.
18. Příjemce se zavazuje, že jak při realizaci **akce (projektu)**, tak po jeho ukončení, bude dbát dobrého jména poskytovatele a **akci (projekt)** realizovat v souladu s právními předpisy, veřejným zájmem a Dotačním programem.
19. Příjemce je povinen po dobu deseti let od skončení **akce** archivovat následující podkladové materiály:
- a) žádost včetně povinných příloh,
 - b) tuto smlouvu,
 - c) originály dokladů, prokazujících čerpání dotace,
 - d) dokumentaci o zadání veřejné zakázky, je-li zadávána,
 - e) závěrečnou zprávu a finanční vypořádání dotace.
20. *Příjemce je povinen uskutečňovat propagaci **akce (projektu)** v souladu s Pravidly pro publicitu a Manuálem jednotného vizuálního stylu JMK zveřejněnými na dotačním portálu poskytovatele <http://dotace.kr-jihomoravsky.cz> . Příjemce se zavazuje, že při propagaci **akce (projektu)** bude uvádět Jihomoravský kraj jako poskytovatele části finančních prostředků. Ke splnění této povinnosti uděluje poskytovatel příjemci souhlas s použitím loga, a to po celou dobu realizace **akce (projektu)**.*
21. *Příjemce je povinen oznámit poskytovateli do 10 dnů ode dne, kdy došlo k události, skutečnosti, které mají nebo mohou mít vliv na posouzení veřejné podpory u příjemce ve vztahu k této smlouvě, zejména je povinen oznámit obdržení podpory de minimis, která má nebo může mít vliv na překročení limitů stanovených příslušnou legislativou – pouze u*

podpory de minimis.

22. Příjemce se zavazuje v rámci **akce** dodržovat podmínky závazného stanoviska – u dotací na projekty, jejichž realizace vyžaduje vydání závazného stanoviska dle zák. č. 20/1987 Sb., o státní památkové péči, ve znění pozdějších předpisů. – pouze u dotačního titulu 3 a 4.

Článek V. Kontrola

1. Příslušné orgány poskytovatele jsou oprávněny v souladu se zvláštním právním předpisem zákonem č. 320/2001 Sb., o finanční kontrole ve veřejné správě a o změně některých zákonů (zákon o finanční kontrole), ve znění pozdějších předpisů, zákonem č. 129/2000 Sb., o krajích (krajské zřízení), ve znění pozdějších předpisů, zákonem č. 250/2000 Sb., o rozpočtových pravidlech územních rozpočtů, ve znění pozdějších předpisů, kdykoli kontrolovat dodržení podmínek, za kterých byla dotace poskytnuta.
2. Příjemce je povinen poskytnout součinnost při výkonu kontrolní činnosti dle odst. 1 tohoto článku, zejména předložit kontrolním orgánům poskytovatele kdykoliv k nahlédnutí originály všech účetních dokladů prokazujících vznik uznatelných výdajů **akce** a využití prostředků v souladu s účelem **akce**.
3. Příjemce je povinen umožnit poskytovateli provést kontrolu, jak v průběhu, tak i po ukončení realizace **akce**, a to ještě po dobu deseti let od ukončení financování **akce** ze strany poskytovatele.
4. Za pravdivost i správnost závěrečné zprávy a finančního vypořádání dotace odpovídá osoba oprávněná jednat za nebo jménem příjemce, která tuto skutečnost v závěrečné zprávě a ve finančním vypořádání dotace písemně potvrdí.

Článek VI. Důsledky porušení povinností příjemce

1. Pokud se příjemce dopustí porušení rozpočtové kázně, poskytovatel postupuje dle § 22 zákona č. 250/2000 Sb., o rozpočtových pravidlech územních rozpočtů, ve znění pozdějších předpisů. V případě prodlení s odvodem za porušení rozpočtové kázně je ten, kdo rozpočtovou kázeň porušil, povinen zaplatit penále dle § 22 odst. 8 zákona č. 250/2000 Sb., o rozpočtových pravidlech územních rozpočtů, ve znění pozdějších předpisů.
2. Odvody za porušení rozpočtové kázně při použití téže dotace se sčítají, s výjimkou odvodů za porušení rozpočtové kázně porušením pravidel pro zadávání veřejných zakázek. Za porušení pravidel pro zadávání veřejných zakázek se uloží odvod ve výši nejzávažnějšího porušení těchto pravidel u stejné zakázky, nestanoví-li tato smlouva o poskytnutí peněžních prostředků jinak. Při neoprávněném použití peněžních prostředků odpovídá odvod za porušení rozpočtové kázně výši poskytnutých prostředků, ledaže se podle veřejnoprávní smlouvy o poskytnutí peněžních prostředků za porušení méně závažné povinnosti uloží odvod nižší. Při porušení několika méně závažných povinností se odvody za porušení rozpočtové kázně sčítají, nestanoví-li tato smlouva jinak. Odvody za porušení rozpočtové kázně lze uložit pouze do výše peněžních prostředků poskytnutých

ke dni porušení rozpočtové kázně. Při podezření na porušení rozpočtové kázně může poskytovatel peněžních prostředků pozastavit jejich poskytnutí, a to až do výše předpokládaného odvodu. Pokud krajský úřad uloží odvod za porušení rozpočtové kázně, v rozhodnutí uvede, že z uloženého odvodu bude odvedena pouze částka ve výši rozdílu mezi uloženým odvodem a peněžními prostředky neposkytnutými z důvodu podezření na porušení rozpočtové kázně. Pokud krajský úřad odvod neuloží, poskytovatel peněžních prostředků poskytne pozastavené peněžní prostředky příjemci.

3. Nedodržení povinnosti vyplývající z odstavce č. 15 až 17 a 20 článku IV. smlouvy je považováno za méně závažné porušení povinnosti ve smyslu ust. § 22 odst. 5 zákona č. 250/2000 Sb. Odvod za tato porušení rozpočtové kázně se stanoví následujícím způsobem:
 - a) Předložení závěrečné zprávy podle odst. 15 po stanovené lhůtě:

do 5 kalendářních dnů	1 % poskytnuté dotace
od 6 do 30 kalendářních dnů	2 % poskytnuté dotace
 - b) Porušení povinností stanovené v odst. 16 nebo 17
 - c) Porušení povinností stanovené v odst. 20
4. Dotace či její části se považují za vrácené dnem, kdy byly připsány na účet poskytovatele.
5. Poskytovatel je oprávněn při zjištění porušení podmínek této smlouvy, Dotačního programu příjemcem pozastavit uvolňování finančních prostředků. O pozastavení poskytování finančních prostředků poskytovatel písemně informuje příjemce ve lhůtě ... dnů od dne, kdy se o porušení podmínek této smlouvy příjemcem dozví.

Článek VII. Ukončení smlouvy

1. Závazek založený touto smlouvou lze ukončit na základě písemné dohody smluvních stran nebo výpovědí.
2. Kterákoliv smluvní strana je oprávněna závazek z této smlouvy písemně vypovědět bez udání důvodu. Výpovědní lhůta činí 14 dnů a počíná běžet 1. dnem následujícím po dni doručení výpovědi druhé/poslední smluvní straně. V případě pochybností se má za to, že výpověď byla doručena 3. den od jejího odeslání.
3. Ve výpovědní lhůtě poskytovatel pozastaví uvolňování finančních prostředků.
4. V případě ukončení smlouvy dle tohoto článku je příjemce povinen vrátit dotaci poskytovateli ke dni ukončení platnosti a účinnosti této smlouvy.

Článek VIII. Závěrečná ustanovení

1. Není-li v této smlouvě uvedeno jinak, je/jsou k jednání podle této smlouvy jménem poskytovatele oprávněna/y kontaktní osoba/y uvedená/é v záhlaví smlouvy nebo jiný pověřený zaměstnanec Krajského úřadu Jihomoravského kraje. Toto ustanovení se

nevztahuje na podpisy dodatků k této smlouvě a na jednání směřující k ukončení této smlouvy.

2. Tato smlouva nabývá platnosti a účinnosti dnem podpisu oběma/všemi smluvními stranami.
3. Jakékoli změny této smlouvy, vyjma změn týkajících se údajů uvedených v záhlaví této smlouvy, lze provádět pouze formou písemných postupně číslovaných dodatků na základě dohody obou/všech smluvních stran. Při změně čísla účtu příjemce/zřizovatele, na který má být dotace zaslána, je příjemce povinen předložit nebo zaslat žádost o zaslání dotace na nové číslo účtu spolu s kopií smlouvy o běžném účtu, která bude obsahovat číslo nového účtu. Změny smlouvy v jiné než písemné formě a bez předchozího schválení Zastupitelstva / Rady Jihomoravského kraje jsou vyloučeny.
4. Příjemce souhlasí se zveřejněním této smlouvy.
5. Tato smlouva je sepsána ve dvou/třech vyhotoveních, z nichž jedno je určeno pro poskytovatele a druhé pro příjemce/každá ze smluvních stran obdrží po jednom vyhotovení.
6. Smluvní strany prohlašují, že Dotační program mají k dispozici. Příjemce se zavazuje, že Dotační program bude při realizaci akce dodržovat.
7. Nedílnou součástí smlouvy je tato příloha:
Příloha č. 1 Finanční vypořádání akce - vzor
8. Smluvní strany prohlašují, že tato smlouva byla sepsána na základě pravdivých údajů, podle jejich svobodné a vážné vůle, a na důkaz toho připojují své vlastnoruční podpisy.
9. Příjemce /a zřizovatel svým podpisem/svémi podpisy stvrzují správnost údajů uvedených v záhlaví této smlouvy, především pak název/obchodní firmu, adresu/sídlo, IČ, DIČ a číslo účtu.

Doložka podle § 23 zákona č. 129/2000 Sb., o krajích (krajské zřízení), ve znění pozdějších předpisů

O poskytnutí dotace rozhodla/o Rada Jihomoravského kraje/Zastupitelstvo Jihomoravského kraje v souladu s § zákona č. 129/2000 Sb., o krajích (krajské zřízení), ve znění pozdějších předpisů, na své/m schůzi/zasedání konané/m dne usnesením č.

Doložka podle § 41 zákona č. 128/2000 Sb., o obcích (obecní zřízení), ve znění pozdějších předpisů – pouze u dotací poskytnutých obcím nebo příspěvkovým organizacím obcí

Tato smlouva byla schválenaRadou/Zastupitelstvem obce dne

V Brně dne

V dne

.....
Jihomoravský kraj
(poskytovatel)

.....
(příjemce)

V dne

.....
(zřizovatel)

Příloha č. 3: Smlouva o poskytnutí dotace z rozpočtu města Brna v roce 2016

*Podmínky smlouvy o poskytnutí dotace v roce 2016 schválené
na zasedání ZMB č. Z7/15 dne 2. 2. 2016*

Smlouva č.:

Smlouva o poskytnutí dotace z rozpočtu města Brna v roce 2016 (dále jen „smlouva“)

I. Smluvní strany

Poskytovatel: Statutární město Brno
Dominikánské nám. 196/1, 602 00 Brno
IČ: 44992785 DIČ: CZ44992785
Zastoupené primátorem města Brna Ing. Petrem Vokřálem
Podpisem smlouvy je pověřena PhDr. Viera Rusinková, vedoucí Odboru
kultury Magistrátu města Brna, na základě pověření primátora města Brna
Kontakt:
(dále ve smlouvě jen „poskytovatel“)

Příjemce: Název/jméno a příjmení
Sídlo/adresa trvalého pobytu
IČ/Datum narození
Registrace:
Zastoupený:
Bankovní spojení: ...
(dále ve smlouvě jen „příjemce“)

uzavřely níže uvedeného dne, měsíce a roku v souladu s ustanovením § 159 zákona
č. 500/2004 Sb., správního řádu, ve znění pozdějších předpisů, tuto

veřejnoprávní smlouvu o poskytnutí účelové neinvestiční dotace z rozpočtu
města Brna.

II. Předmět a účel smlouvy, základní ustanovení

1. Předmětem smlouvy je poskytnutí neinvestiční dotace ve výši Kč (slovy: ...) z rozpočtu poskytovatele (dále jen „dotace“) příjemci za účelem úhrady neinvestičních nákladů (*konkrétní vymezení nákladů, tj. konkrétní čerpání dotace ...*) spojených s celoroční kulturní a uměleckou činností příjemce: (dále jen „činnost“) v roce 2016/spojených s realizací projektu: (dále jen „projekt“) v roce 2016.
2. Smluvní strany prohlašují, že pro právní vztah založený touto smlouvou jsou stejně jako ustanovení této smlouvy právně závazná ustanovení obsažená v platných „Zásadách pro poskytování dotací z rozpočtu města Brna pro vyhlášené programy“ (dále jen „Zásady“) a „Pravidlech pro poskytování dotací z rozpočtu města Brna pro vyhlášené programy (část A – Společná ustanovení a část B/6 – Zvláštní ustanovení pro poskytování dotací na projekty a celoroční činnost v oblasti kultury)“ (dále jen „Pravidla“).
3. Poskytnutí dotace je v souladu se zákonem č. 128/2000 Sb., o obcích (obecní zřízení), ve znění pozdějších předpisů, a se zákonem č. 250/2000 Sb., o rozpočtových pravidlech územních rozpočtů, ve znění pozdějších předpisů.

*Podmínky smlouvy o poskytnutí dotace v roce 2016 schválené
na zasedání ZMB č. Z7/15 dne 2. 2. 2016*

4. Dotace je ve smyslu zákona č. 320/2001 Sb., o finanční kontrole ve veřejné správě a o změně některých zákonů (zákon o finanční kontrole), ve znění pozdějších předpisů, veřejnou finanční podporou a vztahují se na ni ustanovení tohoto zákona.
5. Poskytovatel je oprávněn snížit dosud nevyplacenou část dotace pro případ, že Zastupitelstvo města Brna rozhodne o krácení rozpočtu města Brna v roce 2016.

III. Výše a podmínky použití dotace

1. Poskytovatel se zavazuje poskytnout příjemci dotaci v celkové výši Kč (slovy: ...) na realizaci projektu/činnosti příjemce uvedeného/úvedenou v čl. II. odst. 1 této smlouvy.
2. I. Dotace bude poskytnuta na účet příjemce uvedený v záhlaví této smlouvy v jedné splátce ve výši Kč nejpozději do třiceti kalendářních dnů ode dne účinnosti této smlouvy (*platí u dotace na projekt a u dotace na činnost do výše 150 000 Kč včetně*). /
II. Dotace ve výši Kč bude poskytnuta ve dvou splátkách ve výši a v termínech:
 - a) první splátka ve výši Kč do třiceti dnů ode dne účinnosti této smlouvy,
 - b) druhá splátka ve výši Kč nejpozději do v případě, že příjemce předloží vyúčtování první splátky nejpozději do 30. 9. 2016. (*platí u dotace ve výši 150 001 Kč až 300 000 Kč včetně – platí u dotace na činnost*).
III. Dotace ve výši Kč bude poskytnuta ve třech splátkách ve výši a v termínech:
 - a) první splátka ve výši Kč do třiceti dnů ode dne účinnosti této smlouvy,
 - b) druhá splátka ve výši Kč nejpozději do v případě, že příjemce předloží vyúčtování první splátky nejpozději do,
 - c) třetí splátka ve výši Kč nejpozději do v případě, že příjemce předloží vyúčtování druhé splátky nejpozději do 30. 9. 2016. (*platí u dotace ve výši nad 300 000 Kč – platí u dotace na činnost*).

V případě nepředložení řádného vyúčtování výše uvedené splátky/úvedených splátek poskytovatel pozastaví vyplácení další splátky/dalších splátek. Termín pro poskytnutí další splátky/dalších splátek se v tom případě přiměřeně prodlouží. V případě, že povinnosti spojené s vyúčtováním dílčí splátky/dílčích splátek nebudou splněny do 31. 10. 2016, nebude/nebudou další splátka/další splátky poskytnuty (*platí pro II. a III.*)
3. Poskytnutou dotaci lze použít max. do výše 70 % skutečných celkových způsobilých (uznatelných) nákladů na projekt/činnost v daném kalendářním roce.
4. Pokud dojde k poklesu skutečných celkových způsobilých nákladů projektu/činnosti v takové míře, že poskytnutá dotace bude převyšovat 70% skutečných celkových způsobilých nákladů projektu/činnosti v daném kalendářním roce, je příjemce povinen poměrnou část dotace vrátit na účet poskytovatele v termínu pro předložení závěrečného vyúčtování dotace dle čl. IV. odst. 3 této smlouvy. Účet je uveden v čl. IV. odst. 7. této smlouvy.

*Podmínky smlouvy o poskytnutí dotace v roce 2016 schválené
na zasedání ZMB č. Z7/15 dne 2. 2. 2016*

5. Dotaci lze použít pouze na úhradu způsobilých nákladů příjemce spojených s realizací projektu/činnosti v období **od 1. 1. 2016 do 31. 12. 2016** při dodržení zásad hospodárnosti, účelnosti a efektivnosti vynaložených prostředků.
6. Dotaci **lze použít** pouze na způsobilé (uznatelné) výdaje, které splňují všechny níže uvedené podmínky:
 - a) vznikly a byly příjemcem uhrazeny v období čerpání dotace, tj. od 1. 1. 2016 do 31. 12. 2016;
 - b) byly vynaloženy v souladu s účelovým určením dle čl. II. odst. 1 této smlouvy, ostatními podmínkami této smlouvy a podmínkami Zásad a Pravidel;
 - c) vyhovují zásadám účelnosti, efektivnosti a hospodárnosti dle zákona č. 320/2001 Sb., o finanční kontrole ve veřejné správě a o změně některých zákonů (zákon o finanční kontrole), ve znění pozdějších předpisů;
 - d) nejedná se o nezpůsobilé výdaje uvedené v odstavci následujícím tohoto článku smlouvy.
7. Dotaci **nelze použít** na nezpůsobilé (neuznatelné) výdaje projektu/činnosti. **Nezpůsobilé výdaje nelze také započítat do 30% finanční spoluúčasti příjemce** dle čl. 3 odst. 3 této smlouvy. Nezpůsobilými výdaji projektu/činnosti se rozumí:
 - a) úhrada výdajů na pohoštění, stravné (v souladu se zákonem č. 262/2006 Sb., zákoník práce, ve znění pozdějších předpisů), peněžní a věcné dary (vyjma soutěžních cen, pokud nespádají do jiné uvedené kategorie);
 - b) nákup nemovitostí;
 - c) odpisy dlouhodobého hmotného a nehmotného majetku;
 - d) kapesné, stravné a úhrada cestovních náhrad nad rámec vymezený zákonem č. 262/2006 Sb., zákoník práce, ve znění pozdějších předpisů (ustanovení § 151 - § 190);
 - e) dotace jiným fyzickým a právnickým osobám;
 - f) úhrada daně z přidané hodnoty v případě, že žadatel má právo na její odpočet;
 - g) úhrada úvěrů a půjček, penále, pokut, správních a místních poplatků;
 - h) výdaje přesahující 50 % z poskytnuté dotace na úhradu mezd, ostatních osobních nákladů a odvodů na sociální a zdravotní pojištění příjemce a zaměstnanců příjemce – *netýká se dotací poskytnutých dle dotačního programu „významné akce“*;
 - i) výdaje přesahující 50 % z poskytnuté dotace na úhradu jakýchkoli výdajů příjemce – právnické osoby – na činnost osob, které jsou členy statutárních či jiných orgánů příjemce, členy či vlastníky příjemce (vyjma úhrad cestovních náhrad v rámci zákona č. 262/2006 Sb., zákoník práce, ve znění pozdějších předpisů), max. 50% hranice se týká i součtu výdajů položek dle odrážek h) a i) – *netýká se dotací poskytnutých dle dotačního programu „významné akce“*;
 - j) výdaje přesahující částku 500 Kč měsíčně na úhradu spojů (poštovné, telekomunikační služby, internet) – *netýká se dotací poskytnutých dle dotačního programu „významné akce“*.

IV. Práva a povinnosti smluvních stran

1. Příjemce se zavazuje, že:
 - a) nepřevede svá práva a povinnosti z této smlouvy na jinou osobu;
 - b) bude realizovat projekt/činnost na vlastní účet a vlastní zodpovědnost, nepřevede poskytnutou dotaci na jiný právní subjekt;

*Podmínky smlouvy o poskytnutí dotace v roce 2016 schválené
na zasedání ZMB č. Z7/15 dne 2. 2. 2016*

- c) naplní účelové určení projektu/činnosti.
2. Příjemce se dále zavazuje:
- a) realizovat projekt/činnost za podmínek této smlouvy, v souladu s právními předpisy, platnými Zásadami a platnými Pravidly;
 - b) použít dotaci k účelu dle této smlouvy a v souladu s podmínkami této smlouvy;
 - c) splnit povinnosti vyplývající ze zákona č. 121/2000 Sb., o právu autorském, o právech souvisejících s právem autorským a o změně některých zákonů (autorský zákon), ve znění pozdějších předpisů;
 - d) vést a sledovat odděleně v účetní evidenci čerpání prostředků z dotace;
 - e) kalkulovat všechny náklady bez daně z přidané hodnoty v případě, kdy příjemce má nárok na její odpočet.
3. Příjemce je povinen nejpozději **do 10. 1. 2017/do 31. 1. 2017** (platí pouze u celoroční činnosti a u projektů, které se uskuteční během měsíce prosince 2016) předložit poskytovateli celkové vyúčtování způsobilých nákladů a výnosů projektu/činnosti nebo toto vyúčtování v této lhůtě předložit k poštovní přepravě. Nejpozději v tomto termínu je příjemce rovněž povinen vrátit na účet poskytovatele případnou nepoužitou část prostředků dotace. Případné informace v oblasti vyúčtování poskytnou pracovnice Odboru kultury Magistrátu města Brna (dále jen „OK MMB“), Ing. Gregrová a Ing. Frydrychová, kontakt:
gregrova.lenka@brno.cz, tel.: 542 172 066
fydrychova.jana@brno.cz, tel.: 542 172 067
4. Celkové vyúčtování způsobilých nákladů a výnosů projektu/činnosti bude obsahovat:
- a) závěrečnou zprávu – zhodnocení projektu/činnosti obsahující stručný popis realizovaného projektu/realizované činnosti, celkové vyhodnocení splnění účelu, přínos pro statutární město Brno, popř. způsob reprezentace statutárního města Brna;
 - b) vyplněný formulář „Vyúčtování neinvestiční dotace v oblasti kultury – projekt 2016“/„Vyúčtování neinvestiční dotace v oblasti kultury – celoroční činnost 2016“, který bude k dispozici na OK MMB, a který bude uveřejněn na webových stránkách poskytovatele;
 - c) kopie prvotních dokladů prokazujících využití dotace v příslušném kalendářním roce. Veškeré originály dokladů příjemce a jejich předložené kopie budou označeny textem, ze kterého bude jednoznačně zřejmé, že doklad byl hrazen z dotace poskytovatele (např. uvedení nápisu: „Hrazeno z dotace města Brna“);
 - d) prokázání úhrady prvotních dokladů:
 - I. Úhrada plateb v hotovosti – zjednodušený daňový doklad (paragon), faktura, platby na základě uzavřené smlouvy – nutno doložit výdajovým pokladním dokladem.
 - II. Úhrada bezhotovostní – faktura, smlouva – nutno doložit kopií výpisu z bankovního účtu příjemce;
 - e) fyzické a právnické osoby, které vedou účetnictví v plném nebo zjednodušeném rozsahu, předloží podpisem oprávněné osoby opatřenou část účetního deníku nebo hlavní knihy, dokládající zaúčtování veškerých dokladů, použitých k vyúčtování dotace. Podmínka „vést a sledovat odděleně v účetní evidenci čerpání prostředků z dotace“ (viz odst. 2 písm. d) tohoto článku smlouvy) bude splněna zavedením analytické evidence příslušných účtů nebo sledováním čerpání dotace v rámci střediska;

*Podmínky smlouvy o poskytnutí dotace v roce 2016 schválené
na zasedání ZMB č. Z7/15 dne 2. 2. 2016*

- f) příjemci, kteří vedou jednoduché účetnictví, prokážou zavedení všech dokladů použitých k vyúčtování do peněžního deníku opatřeného podpisem oprávněné osoby. Příjemci, kteří nevedou účetnictví, doloží čestné prohlášení o této skutečnosti a doklady, kterými bude dotace vyúčtována, vše opatřené podpisem oprávněné osoby;
 - g) v případě využití dotace na úhradu nájmu bude předložen doklad, popř. kopie dokladu, splňující základní náležitosti nájemní smlouvy dle zákona č. 89/2012 Sb., občanského zákoníku, v platném znění (zejména vymezení předmětu nájmu, smluvních stran a výši nájemného).
5. Příjemce je povinen po odsouhlasení pracovníky OK MMB vložit bez zbytečného odkladu závěrečnou zprávu a formulář vyúčtování na server <https://dotace-kultura.brno.cz/2016>.
 6. OK MMB v případě prodlení příjemce s předložením celkového řádného vyúčtování způsobilých nákladů a výnosů projektu/činnosti dodatečně stanoví písemným oznámením náhradní termín pro předložení tohoto vyúčtování. Náhradní termín nesmí být pozdější než 30 kalendářních dnů od původního termínu. Oznámení o stanovení náhradního termínu může být odesláno současně s výzvou k vrácení dotace.
 7. Příjemce je povinen v případě obdržení výzvy k vrácení dotace či její části z důvodu nepředložení řádného vyúčtování čerpání dotace tuto vrátit poskytovateli do 14 dnů ode dne doručení výzvy OK MMB na účet:
 - a) č. **111211222/0800**, var. symbol: číslo této smlouvy uvedené na 1. stránce vpravo nahore (desetimístné), v případě, že vrácení dotace či její části se uskuteční do 31. 12. 2016;
 - b) č. **111350222/0800**, var. symbol: 64022229, v případě, že vrácení dotace či její části se uskuteční od 1. 1. 2017 do 28. 2. 2017. Pokud bude dotace či její část vrácena po 28. 2. 2017, číslo účtu sdělí na požádání příjemce OK MMB.
 8. Prokáže-li se po poskytnutí dotace, že tato naplňuje znaky veřejné podpory dle č. 107 až 109 Smlouvy o fungování Evropské unie, zavazuje se příjemce poskytnutou dotací včetně úroků neprodleně vrátit zpět na účet poskytovatele.
 9. Poskytovatel je při nakládání s veřejnými prostředky povinen dodržovat ustanovení zákona č. 106/1999 Sb., o svobodném přístupu k informacím, ve znění pozdějších předpisů (zejména § 9 odst. 2 citovaného zákona).
 10. Příjemce se zavazuje při čerpání dotace postupovat v souladu se zákonem č. 137/2006 Sb., o veřejných zakázkách, ve znění pozdějších předpisů.

V. Další povinnosti příjemce

1. Příjemce se zavazuje uvádět na všech tištěných i elektronických materiálech souvisejících s realizací projektu/činnosti (např. publikace, časopisy, noviny, sborníky, propagační materiály všeho druhu, webové stránky):
 - a) že se projekt/činnost uskutečňuje v roce 2016 za finanční podpory statutárního města Brna – **a současně**

*Podmínky smlouvy o poskytnutí dotace v roce 2016 schválené
na zasedání ZMB č. Z7/15 dne 2. 2. 2016*

- b) logo či znak statutárního města Brna. Před použitím loga je třeba požádat o souhlas Magistrát města Brna – Kancelář strategie města, v případě použití znaku statutárního města Brna je třeba postupovat dle platného znění Statutu pro užívání znaku a vlajky města Brna a znaků a vlajek městských částí.
2. Příjemce se zavazuje na akcích, které se konají v rámci projektu/činnosti, na který/ktou je poskytnuta dotace, zajistit pro návštěvníky nekuřácké prostředí.
 3. Příjemce je povinen předat poskytovateli vzory materiálů uvedených v odstavci 1. tohoto článku k provedení kontroly splnění povinností příjemce uvedené v odst. 1 tohoto článku. Příjemce bude **předávat poskytovateli vzory materiálů průběžně**, nejpozději však současně s předložením závěrečného vyúčtování čerpání dotace. V případě poskytnutí dotace na vydání publikace (časopisu, novin, sborníku) je příjemce povinen předat poskytovateli **3 výtisky publikace** (časopisu, novin, sborníku) nejpozději do 14 dnů ode dne jejich vydání.
 4. Příjemce se zavazuje prezentovat akce, které se konají v rámci projektu/činnosti, na který/ktou je poskytnuta dotace, pouze na výleповých plochách k tomu určených. Informace o možnosti prezentace příjemce najde na webových stránkách města Brna v části:
<http://www.brno.cz/sprava-mesta/magistrat-mesta-brna/usek-socialne-kulturni/odbor-kultury/poradani-a-prezentace-kulturnich-akci/>. Poskytovatel doporučuje příjemci využít bezplatnou prezentaci na turisticko - informačním portálu GotoBRNO www.gotobrno.cz.
 5. Příjemce je povinen předat poskytovateli prostřednictvím OK MMB na všechny akce, které se v rámci projektu/činnosti konají v Brně, v **přiměřeném předstihu pozvánku** buď elektronicky (na adresu: ok@brno.cz nebo oprchalova.zdenka@brno.cz a současně chlupata.lucie@brno.cz) nebo 2 kusy tištěných pozvánek (dle aktuální dohody s OK MMB).
 6. Příjemce se zavazuje poskytnout poskytovateli na jeho žádost dle aktuální dohody 2 až 10 ks čestných vstupenek na akce, které se konají v rámci projektu/činnosti, na který/ktou je poskytnuta dotace.
 7. Příjemce je povinen oznámit poskytovateli svůj případný zánik, transformaci, sloučení, změnu statutárního orgánu, změnu kontaktu, apod., či změnu vlastnického vztahu k věci, na kterou se dotace poskytuje, bez zbytečného odkladu, nejpozději však do 14 kalendářních dnů ode dne nabytí účinnosti této změny. V případě přeměny nebo zrušení s likvidací je příjemce povinen tuto skutečnost oznámit poskytovateli bez zbytečného odkladu po vstupu do likvidace.
 8. Příjemce se zavazuje dokončit realizaci projektu v termínu nejpozději **do 31. 12. 2016**, pokud není v žádosti o dotaci uveden termín pozdější, v tomto případě je příjemce povinen dokončit realizaci projektu nejpozději v termínu uvedeném v žádosti o dotaci. Pokud příjemce nerealizuje projekt v daném termínu, je povinen vyžádat si u poskytovatele písemný souhlas se změnou nebo prodloužením termínu realizace projektu v souladu s ustanovením čl. V. odst. 9 a odst. 10 této smlouvy (*platí pouze u projektu*).

*Podmínky smlouvy o poskytnutí dotace v roce 2016 schválené
na zasedání ZMB č. Z7/15 dne 2. 2. 2016*

9. Příjemce se zavazuje v případě změny projektu či jeho názvu/činnosti oproti údajům uvedeným v žádosti o dotaci včetně jejích příloh vyžádat si u poskytovatele písemný souhlas s takovou změnou. Změna může být méně závažná či závažná, míru závažnosti změny projektu či jeho názvu/činnosti je oprávněn posoudit a určit OK MMB. Souhlas může být příjemci udělen nejpozději **do 31. 12. 2016**.
10. Písemný souhlas se změnou projektu/činnosti uděluje:
 - a) OK MMB – v případě souhlasu s méně závažnou změnou projektu/činnosti. Za méně závažnou změnu projektu/činnosti se považuje taková změna, která nemá zásadní dopad na účel poskytnuté dotace (např. změna názvu projektu bez změny obsahu projektu), formální změna projektu/činnosti či smlouvy (např. změna účtu příjemce, změna statutárního orgánu příjemce), změna místa konání akce či akci, změna termínu konání akce či akci, snížení skutečných celkových uznatelných nákladů projektu/činnosti o více než 50 % oproti nákladům předpokládaným, prodloužení termínu realizace projektu nejvýše do 30. 6. roku následujícího;
 - b) Zastupitelstvo města Brna – v případě souhlasu se závažnou změnou projektu/činnosti. Za závažnou změnu projektu/činnosti se považuje taková změna, která má zásadní dopad na účel poskytnuté dotace (např. změna názvu projektu způsobená změnou obsahu projektu) a na termíny stanovené pro čerpání a vyúčtování dotace.O souhlas se závažnou změnou projektu může příjemce žádat prostřednictvím OK MMB nejpozději **do 1. 11. 2016**.

VI. Kontrola

1. Příjemce je povinen umožnit poskytovateli v souladu se zákonem č. 320/2001 Sb., o finanční kontrole ve veřejné správě a o změně některých zákonů (zákon o finanční kontrole), ve znění pozdějších předpisů, provedení průběžné a následné veřejnosprávní kontroly nakládání s veřejnými prostředky z poskytnuté dotace, jejich použití k účelu, který je vymezen touto smlouvou a předložit při kontrole všechny požadované doklady. Kontrolu provádí zpravidla OK MMB, případně jiný orgán určený poskytovatelem.
2. Poskytovatel je oprávněn v případě podezření na porušení rozpočtové kázně zjištěného průběžnou veřejnosprávní kontrolou pozastavit či ukončit vyplácení schválené dotace. V případě podezření na porušení méně závažné podmínky stanovené v čl. V. této smlouvy, poskytovatel písemně vyzve příjemce k provedení opatření k nápravě ve stanoveném termínu, pokud toto povaha podmínky umožňuje.
3. Příjemce je povinen po dobu deseti let od ukončení čerpání dotace dle této smlouvy archivovat originály dokladů prokazující čerpání dotace a originály dokladů prokazující splnění min. 30 % finanční spoluúčasti příjemce na financování projektu/činnosti.

VII. Sankční ustanovení

1. Pokud příjemce v rozporu s touto smlouvou nebo v rozporu s právními předpisy (zejména se zákonem č. 250/2000 Sb., o rozpočtových pravidlech územních rozpočtů, ve znění pozdějších předpisů) poruší rozpočtovou kázeň, tj. neoprávněně použije nebo zadrží poskytnutou dotaci, bude poskytovatel postupovat v souladu s ustanoveními § 22 zákona č. 250/2000 Sb., o rozpočtových pravidlech územních rozpočtů, ve znění pozdějších předpisů.

*Podmínky smlouvy o poskytnutí dotace v roce 2016 schválené
na zasedání ZMB č. Z7/15 dne 2. 2. 2016*

2. V případě neoprávněného použití či zadržetí poskytnuté dotace bude příjemci uložen odvod za porušení rozpočtové kázně odpovídající výši neoprávněně použitých či zadržetých finančních prostředků.
3. Za porušení méně závažné povinnosti v souladu s ustanovením zákona č. 250/2000 Sb., o rozpočtových pravidlech územních rozpočtů, ve znění pozdějších předpisů, bude příjemci uložen odvod ve výši 1 % z poskytnuté dotace za každé jednotlivé porušení povinnosti. Za porušení méně závažné povinnosti se považuje porušení každé povinnosti stanovené v čl. V. této smlouvy.

VIII. Závěrečná ustanovení

1. Změnit či doplnit tuto smlouvu mohou smluvní strany pouze na základě vzájemně dohody formou písemných vzestupně číslovaných dodatků podepsaných oprávněnými zástupci smluvních stran.
2. Smlouva nabývá platnosti a účinnosti dnem jejího podpisu oprávněnými zástupci smluvních stran a doručením či předáním této smlouvy oběma smluvním stranám.
3. Příjemce výslovně souhlasí s tím, aby tato smlouva byla v plném rozsahu zveřejněna na webových stránkách poskytovatele způsobem umožňujícím dálkový přístup vyjma informací, které jsou podle zvláštního právního předpisu vyloučeny ze zpřístupnění.
4. Smlouvu lze ukončit vzájemnou dohodou smluvních stran. Smlouvu lze rovněž z důvodů uvedených v § 167 odst. 1 zákona č. 500/2004 Sb., správního řádu, ve znění pozdějších předpisů, zrušit. V obou případech ukončení smlouvy musí být dohoda písemná a musí v ní být uvedeny důvody, které vedly k ukončení smlouvy včetně vzájemného vypořádání práv a závazků.
5. Smlouva se vyhotovuje ve třech stejnopisech, každý z nich má platnost originálu. Poskytovatel obdrží dvě vyhotovení, příjemce jedno vyhotovení.

Doložka:

Poskytnutí dotace a podmínky této smlouvy byly schváleny na zasedání Zastupitelstva města Brna č. Z7/15 konaném dne 2. 2. 2016.

V Brně dne

V Brně dne

.....
za poskytovatele
PhDr. Viera Rusinková
vedoucí OK MMB

.....
za příjemce
.....

Příloha č. 4: Ministerstvo školství, mládeže a tělovýchovy, žádost o neinvestiční dotaci na rok 2016 z programu státní podpory sportu

č.j.: MSMT-20620/2015
Příloha č. 1

Ž Á D O S T
o neinvestiční dotaci na rok 2016
z programu státní podpory sportu

Upozornění:

- Formulář k elektronickému vyplnění - nutné připojení k internetu a tiskárně, nastavený MS Outlook.
- Při požadavku o dotaci v rámci více programů je nutné pro každý program vyplnit samostatnou žádost.
- Žádost předkládá pouze spolek s celostátní působností. TJ/SK žádají prostřednictvím těchto spolků.

1. Žádost k Programu:

Upozornění:

- Vyplňte pouze jednu z variant. V případě požadavku o podporu více než jedné významné sportovní akce - VSA nebo ZPS-VSA - je nutné v rámci P-VI či P-VII/4 podat na každou takovou akci žádost samostatně a zároveň indikovat pořadové/prioritní číslo.

<input type="checkbox"/>	Žádost na veřejně vyhlášené PROGRAMY č. I-X <small>(S výjimkou Programů č. VI a č. VII - viz níže)</small>	
--------------------------	---	--

nebo

<input type="checkbox"/>	Žádost na podporu „VSA“ PROGRAM č. VI <small>(Podpora významných sportovních akcí)</small>	
--------------------------	---	--

nebo

<input type="checkbox"/>	Žádost na podporu „ZPS“ PROGRAM č. VII <small>(Podpora zdravotně postižených sportovců)</small>	
--------------------------	--	--

2. Údaje o spolku žadajícím o dotaci:

Název:		Zkratka:	
--------	--	----------	--

Sídlo spolku:

Ulice:		Město:	
--------	--	--------	--

PSČ:	
------	--

Kontaktní spojení - gestor:

Příjmení:		Jméno:	
Titul:		Funkce:	
Tel. 1:		Tel. 2:	
		E-mail:	

Registrační údaje spolku (uvést platný údaj):

Registrační číslo:		Datum registrace:	
Spisová značka:		Datum evidence:	
IČO:		Datum přidělení IČO:	
		DIČ:	

Bankovní spojení:

Název bankovního ústavu:		Kód banky:	
Číslo účtu:		Datum uzavření smlouvy:	

3. **Statutární orgán:**

Uvést zástupce statutárního orgánu (předseda, prezident, starosta, atd. - nejvyšší představitel):

Příjmení:	<input type="text"/>	Jméno:	<input type="text"/>
Titul:	<input type="text"/>	Funkce:	<input type="text"/>
Tel. 1:	<input type="text"/>	Tel. 2:	<input type="text"/>
		E-mail:	<input type="text"/>

U více zástupců s podpisovým právem, kteří budou podepisovat dokumenty v průběhu kalendářního roku:

Příjmení:	<input type="text"/>	Jméno:	<input type="text"/>
Titul:	<input type="text"/>	Funkce:	<input type="text"/>

4. **Členská základna:**Upozornění:

- Údaje v následující tabulce jsou celkovým přehledem členské evidence za kalendářní rok 2014. Spolek plně zodpovídá za jejich správnost. Případné nesrovnalosti při kontrole údajů mohou vést k sankcím, požadavku na vrácení či neposkytnutí dotace v následujícím roce.
- Členské příspěvky - spolky s celostátní působností v oblasti sportu - celkem za rok 2014

Věková kategorie	Mládež	Dospělí	CELKEM
Počet	<input type="text"/>	<input type="text"/>	<input type="text"/>
Členské příspěvky (vybrané za rok 2014; v tisících Kč)	<input type="text"/>	<input type="text"/>	<input type="text"/>

- Údaje ukazující počet členů s ohledem na charakteristiku jejich působnosti (viz vyhlášené podmínky).

Sportovci v soutěžích	Aktivní sportovci	Trenéři	Rozhodčí	Organizační pracovníci	Funkcionáři	Ostatní
<input type="text"/>	<input type="text"/>	<input type="text"/>	<input type="text"/>	<input type="text"/>	<input type="text"/>	<input type="text"/>

5. **Zásadní údaj:**

Je žadající NNO plátcem DPH?	<input type="text"/> vybrat:
------------------------------	------------------------------

6. **Daňové přiznání za rok 2014:**

Datum podání daňového přiznání na FÚ:	<input type="text"/>
---------------------------------------	----------------------

údaje v tisících Kč: (vzor: 111 = sto jedenáct tisíc Kč)

Příjmy:	<input type="text"/>	Výdaje:	<input type="text"/>	Výše daně:	<input type="text"/>
---------	----------------------	---------	----------------------	------------	----------------------

7. **Období realizace sportovní činnosti:**Upozornění:

- Finanční prostředky musí být čerpány v kalendářním roce, ve kterém byly poskytnuty, tzn. finanční prostředky nesmí být převáděny do následujícího roku.
- Pokud se jedná o žádost na přípravu VSA, která se uskuteční až na začátku následujícího kalendářního roku, je nutné tuto skutečnost uvést v obsahovém vymezení požadavku (viz bod 10 žádosti).

Uveďte přesné období realizace (pravidelná sportovní činnost od 1. 1. 2016 do 31. 12. 2016) :

od:	<input type="text"/>	do:	<input type="text"/>
-----	----------------------	-----	----------------------

8. Ekonomika žádosti:

Upozornění:

- U jednotlivých „Programů“ jsou údaje o rozpočtovaných a požadovaných nákladech pouze informativního charakteru. Důvodem je výpočet finančního objemu dle stanovených kritérií a doložené faktografie ve vazbě na možnosti státního rozpočtu. Při výpočtu vyšší částky bude však akceptována pouze výše v této žádosti uvedeného požadavku.

údaje v tisících Kč: (vzor: 111 = sto jedenát tis. Kč)

Celkové náklady projektu:	
---------------------------	--

Požadovaná výše dotace:	
-------------------------	--

z toho:

na mzdy:	
na služby:	
na materiál:	
na ostatní:	

Spoluúčast na financování - údaje v %:	Žadatel:		Kraj, město, obec:	
--	----------	--	--------------------	--

9. Další finanční zdroje:

údaj v tisících Kč:

Dochází k využití dalších státních zdrojů?:	vybrat:	Částka:	
Konkrétně z jakých státních zdrojů/účel:			

10. Obsahové vymezení požadavku:

Upozornění:

- Níže uveďte stručnou a výstižnou anotaci požadavku - konkretizujte hlavní cíl (do 200 znaků).

Stručná anotace obsahu pro potřeby výběrové komise:

Upozornění:

- Dále u „podrobného obsahového vymezení“ specifikujte obsah ve vztahu k čerpání dotace.
- Veškeré obsahové vymezení uvést pouze v této části, tzn. bez dalších příloh.
- Podrobné obsahové vymezení musí mj. obsahovat období čerpání dotace, případnou specifikaci přesahu do dalšího kalendářního roku (u VSA) včetně zdůvodnění a informace o přínosu státní podpory pro příslušnou cílovou skupinu; u žádosti na VSA vypsát pouze pro jednu konkrétní VSA s vlastním rozpočtem a předběžným rozpisem s příjmovou a výdajovou částí; stanovení cíle - počet účastníků akce.
- Uvést údaje o vlastních zdrojích, které dle podmínek zabezpečují spoluúčast do výše min. 30 %.

Podrobné obsahové vymezení:
Předběžný rozpočet požadovaných prostředků, resp. předběžný rozpočet každé samostatné VSA: (členění na: výcvikové tábory, sportovní přípravu, zdravotní a technický servis, nájmy, mzdy, MTZ, ostatní běžné výdaje atd.)
Rozpis příjmových a výdajových položek:

11. Požadované podklady:

Upozornění:

- Část A (písemné podklady) - datum úředního ověření u příslušných dokumentů ne starší 3 měsíce.
- Část B (elektronické podklady) - požadované soubory je nutné uložit na přenosný nosič (jen CD či DVD).

Poznámka: Spolky, které s MŠMT uzavřely memorandum o dlouhodobé spolupráci, k žádosti nepřikládají podklady z části A/b, c, d, e.

Každá žádost o Státní podporu sportu pro rok 2016 musí obsahovat:	
Část A (písemné podklady)	a) Vyplněný oficiální formulář opatřený razítkem a podpisem.
	b) Úředně ověřené stanovy s příslušnou registrací spolku.
	c) Kopie potvrzení o přidělení IČO nebo výpis z „Veřejného rejstříku a Sbírký listin“ - adresa: www.justice.cz (výpis platných).
	d) Úředně ověřená smlouva o zřízení běžného účtu spolku u peněžního ústavu.
	e) Úředně ověřené usnesení ze shromáždění delegátů se jmény zástupců spolku.
Část B (el. podklady)	f) Oskenované jednotlivé části písemných dokumentů z části A (soubory v .pdf).
	g) Přehled konečných příjemců - žadatelů o dotaci u Programu IV a Programu VIII, viz Příloha 2, resp. Příloha 3 - k vyplnění dle vzorového souboru (soubor v .xls, .xlsx).

12. Zaslání žádosti:

Upozornění:

- Žádost zaslat 1x v písemné podobě se všemi požadovanými podklady (viz bod 11 žádosti) včetně 1x CD či DVD, a to pouze poštou na adresu: **Ministerstvo školství, mládeže a tělovýchovy**

**odbor sportu - 50
Karmelitská 7
118 12 Praha 1**

- Na obálce vlevo dole nutné uvést text: „**ŽÁDOST 2016 - Sport**“
Program č.: “

- Na obálce vlevo nahoře nutné uvést odesílatele (název spolku).

- Nevkládat více žádostí do jedné obálky - vždy každá žádost zasláná samostatně.

13. Prohlášení žadatele o dotaci:

- Žadatel vyplnil všechny údaje podle skutečnosti, doložil všechny požadované podklady a zodpovídá za jejich správnost. Žadatel si je vědom toho, že nesrovnalosti v údajích (zejména odlišnosti mezi písemnou podobou žádosti a metadaty odeslanými k administraci na MŠMT v bodu 14 této žádosti) mohou být důvodem k vyřazení žádosti z dalšího realizačního procesu.
- Žadatel souhlasí se zveřejněním údajů v souladu se zákonem č. 106/1999 Sb., o svobodném přístupu k informacím, ve znění pozdějších předpisů.
- Statutární orgán potvrzuje, že žádost schválil a doporučil realizátora projektu dotačního programu.

Zpracoval:	<input type="text"/>	Zástupce spolku:	<input type="text"/>
Datum:	<input type="text"/>		

14. Elektronické odeslání a vtištění žádosti:



Upozornění:

- Stisknutí pole „KLIK“ je nutné pro e-mailové odeslání metadat (k administraci žádosti na MŠMT) a pro následné vtištění originálu žádosti.

Razítko:

Statutární orgán:
podpis

Příloha č. 5: Žádost o neinvestiční dotaci z rozpočtu statutárního města Brna v oblasti tělovýchovných a sportovních aktivit pro rok 2015 – LEDOVÉ PLOCHY

(zachovejte, prosím dvoustránkový formát žádosti)

**Žádost o neinvestiční dotaci z rozpočtu statutárního města Brna
v oblasti tělovýchovných a sportovních aktivit pro rok 2015 – LEDOVÉ PLOCHY**

Vyplňte strojem nebo počítačem!

Právnícká osoba Termín podání: na základě výzvy od 3. 8. 2015 do 28. 8. 2015
 OŠMT MMB, Dominikánské nám. 3, 601 67 Brno, Ing. M. Synková, tel.: 542 172 167, Mgr. B. Fikesová tel.: 542 172 112

Název žadatele (dle stanov, případně jiného dokumentu o existenci žadatele):		Vyplní Magistrát města Brna					
Adresa sídla žadatele:		PSC:					
Kontaktní adresa: (pro zaslání pošty - doplňte, pokud se liší od sídla žadatele)		PSC:					
Telefon:	Mobil:	E-mail:		Webové stránky:			
Fax:	Příjmení:						
Forma právnické osoby: (označte nebo doplňte)	spolek	pobočný spolek	obchodní společnost	církevní nebo náboženská společnost	příspěvková organizace	obecně prospěšná společnost	jiné
Sportovní úroveň: (označte)	rekreační		výkonnostní		vřeholová		
Registrováno u: Krajského soudu v Brně (př. spolky)	Registrováno u: (př. nadace, církve atd.)			Číslo a datum registrace:			
Spisová značka:							
Datum zápisu:							
Datum vzniku:							
Identifikační číslo žadatele: (IČ)	Plátce DPH*:		ANO		NE		
DIČ:							
Název a adresa peněžního ústavu:							
Číslo účtu žadatele:							
Jméno, příjmení a funkce statutárního zástupce/statutárních zástupců:							
Upozornění: Je nutné uvádět statutárního zástupce dle platných stanov či jiného dokumentu o existenci a právním postavení žadatele, a to v počtu a dle funkcí, jež jsou těmito dokumenty upraveny, a které zakládají oprávnění zastupovat organizaci navenek a činit právní úkony.							
Adresa a telefon statutárního zástupce/statutárních zástupců:							
Členská základna (doplňte)	celkem:		do 18 let:		nad 18 let:		
Počet družstev účastnících se svazových soutěží: (doplňte)							
Název projektu: PRONÁJEM LEDOVÝCH PLOCH							
Sportovní odvětví: Lední hokej							
Místo konání: 01. 01. 2015 – 31. 12. 2015							
Termín konání:							
Celkové náklady: (na realizaci projektu)							
Výše požadované dotace z rozpočtu města Brna (OŠMT MMB):							
Účel požadované dotace: Pronájem ledových ploch							
Jméno a příjmení osoby odpovědné za realizaci projektu:							
Adresa a telefon osoby odpovědné za realizaci projektu:							

K vyplněné žádosti doložte následující přílohy:

- Spolky (původně občanská sdružení) kopii platných stanov.
- Obecně prospěšné společnosti výpis z rejstříku o.p.s., ne starší 3 měsíců.
- Nadace a nadační fondy výpis z nadačního rejstříku ne starší 3 měsíců.
- Obchodní společnosti výpis z obchodního rejstříku ne starší 3 měsíců.
- Právnícké osoby nezapsané v obchodním rejstříku kopii zřizovací listiny.

Úspěšní žadatelé, kteří v letošním roce obdrželi dotaci z rozpočtu statutárního města Brna v oblasti TV a sportu, výše uvedené dokumenty nepřikládají a podpisem této žádosti současně čestně prohlašují, že v roce 2015 nedošlo ke změnám v dokumentech o existenci a právním postavení žadatele a údaje uvedené v žádosti jsou platné a pravdivé.

Všichni žadatelé přiloží:

1. Čestné prohlášení žadatele o dotaci (viz. Příloha č. 1).
2. Finanční rozvahu, včetně celkových výdajů a příjmů týkajících se projektu (viz. Příloha č. 2 a 3).
3. Podrobný popis předloženého projektu (viz. Příloha č. 4).
4. Čestné prohlášení právnické osoby v souladu s ust. § 10a, odst. 3, zák. č. 250/2000 Sb., o rozpočtových pravidlech územních rozpočtů, ve znění pozdějších předpisů (viz. Příloha č. 5)
5. Přehled oddílů a soutěží v ledním hokeji na území města Brna v roce 2015 (viz. Příloha č. 6).
6. Kopie smluv na pronájem ledových ploch.
7. Kopii aktuální smlouvy s bankou o zřízení běžného účtu.
8. Kopii daňového přiznání s razítkem FÚ a výkaz zisků a ztrát za předešlý rok, případně účetní závěrku s čestným prohlášením, že daňové přiznání nebylo podáno (žadatel, který přiložil kopii daňového přiznání za rok 2014 k žádosti o dotaci v oblasti TV a sportu, nemusí DP za rok 2014 již přikládat).

Upozornění

Příjemce nese odpovědnost za respektování pravidel EU v oblasti poskytování finančních prostředků ve smyslu čl. 107 a násl. Smlouvy o fungování Evropské unie a Nařízení Komise (EU) č. 651/2014. V případě, že Evropská komise dospěje k závěru, že poskytnuté finanční prostředky představují nepovolenou veřejnou podporu, je povinen příjemce veřejnou podporu vrátit, a to včetně úroků.

Žadatel je povinen **písemně do 15 dnů** oznámit OŠMT MMB svůj zánik, případně veškeré změny, které u žadatele nastanou po podání žádosti (změna statutárního zástupce, adresy, čísla účtu, změny v čestných prohlášeních apod.) nebo změny, které nastanou u údajů uvedených v projektu (termín akce, místo konání apod.).

** Nehodící se škrtněte*

V Brně dne:

.....
jméno a příjmení
statutárního zástupce/statutárních zástupců

.....
jméno a příjmení
osoby odpovědné za realizaci

razítko

.....
podpis
statutárního zástupce/statutárních zástupců

.....
podpis
osoby odpovědné za realizaci

**Čestné prohlášení žadatele o dotaci
z rozpočtu statutárního města Brna na rok 2015**

Žadatel tímto čestně prohlašuje, že:

1. má/nemá* k datu podání žádosti závazky po lhůtě splatnosti k rozpočtu statutárního města Brna, jeho městským částem a organizacím městem a městskými částmi zřizovaným;
2. má/nemá* k datu podání žádosti závazky po lhůtě splatnosti ke státnímu rozpočtu, tedy nemá dluh na daních a sociálním či zdravotním pojištění;
3. má/nemá* k datu podání žádosti závazky po lhůtě splatnosti k dalším poskytovatelům dotací z veřejných rozpočtů;
4. vede/nevede* soudní spory se statutárním městem Brnem, a pokud ano, jaký je předmět sporu;
5. je/není * v úpadku;
6. je/není* proti němu zahájeno insolvenční řízení;
7. bylo/nebylo* vůči němu vydáno rozhodnutí o úpadku nebo insolvenční návrh nebyl zamítnut pro nedostatek jeho majetku;
8. je/není * veden jako dlužník v insolvenčním rejstříku dle zákona č. 182/2006 Sb. o úpadku a způsobu jeho řešení (insolvenční zákon), ve znění pozdějších předpisů;
9. je/není* v likvidaci;
10. je/není*, dle jeho znalostí, proti němu veden výkon exekuce;
11. žádá/nežádá* o dotaci na tentýž projekt na jiném odboru Magistrátu města Brna;
12. žádá/nežádá* o finanční příspěvek na propagaci města Brna v rámci téhož projektu Kancelář primátora města Brna;
13. byl/nebyl* vůči němu vydán Komisí (EU) inkasní příkaz ke zpětnému získání neoprávněně vyplacené podpory, v návaznosti na rozhodnutí Komise (EU), jímž je vyplacená podpora prohlášena za protiprávní a neslučitelnou a vnitřním trhem;
14. je/není* podnikem v obtížích v souladu s Nařízením Komise (EU) č. 651/2014 ze dne 17. června 2014, článkem 2, odst. 18.

V Brně dne:

Název organizace:

.....
podpis statutárního zástupce/statutárních zástupců
razítko organizace

**Nehodící se škrtněte*

Statutární město Brno - Odbor školství, mládeže a tělovýchovy Magistrátu města Brna

Předpokládané neinvestiční výdaje předloženého projektu na rok 2015 – LEDOVÉ PLOCHY (právnická osoba)			
Položky rozpočtu	Celkové náklady na projekt v Kč	Požadovaná dotace z rozpočtu města Brna (OŠMT MMB)	Rozpis (rozeptejte konkrétně nákladovou položku)
Nájemné ledových ploch			DRFG Aréna
			ZŠ Úvoz
			Hokejové haly mládeže
			Jiná sportoviště (doplňte)
			Jiná sportoviště (doplňte)
			Jiná sportoviště (doplňte)
			Jiná sportoviště (doplňte)
Celkové náklady na projekt			

Pozn.: vyplňte prosím všechny položky, vč. nulových nákladů.

Účel dotace pro rok 2015 bude stanoven v souladu se schválenými "Pravidly ...".

Datum:

.....
 podpis statutárního zástupce/statutárních zástupců
 razítko organizace

Statutární město Brno - Odbor školství mládeže a tělovýchovy Magistrátu města Brna

Předpokládané příjmy projektu na rok 2015 – LEDOVÉ PLOCHY (právnícká osoba)		
Příjmy	Předpokládaná výše příjmů v Kč	Doplňte název MČ, odboru MMB, jiné
Výše požadované dotace z rozpočtu města Brna (OŠMT MMB)		
Jiné odbory MMB		
Úřad městské části Brno		
Jihomoravský krajský úřad		
Brněnské tělovýchovné sdružení, ČUS		
Zastřešující organizace (svazy, Asociace, Sokol, Orel, atd.)		
MŠMT		
Ministerstvo financí		
Granty EU		
Členské příspěvky		
Sponzorské dary		
Příjmy z pronájmů, nájmu		
Příjmy ze vstupného		
Ostatní (vlastní činnost)		
Jiné (doplňte)		
Celkové příjmy na realizaci projektu		

Datum:

.....
 podpis statutárního zástupce/statutárních zástupců
 razítko organizace

Příloha č. 4

POPIS PROJEKTU

Popis projektu:

(např. cíl projektu, výkonnostní úroveň, místo konání aj.)

Datum:

.....
podpis statutárního zástupce/statutárních zástupců
razítko organizace

ČESTNÉ PROHLÁŠENÍ

V souladu s ustanovením § 10a odst. 3 zákona č. 250/2000 Sb., o rozpočtových pravidlech územních rozpočtů, ve znění pozdějších předpisů,

čestně prohlašuji následující skutečnosti

Název žadatele:

Identifikace osob/y zastupující žadatele:

.....

Právní důvod zastoupení osob/y zastupující/ch žadatele:¹

.....

Identifikace osob **s podílem** v právnické osobě (*jméno, příjmení, datum narození a bydliště v případě fyzické osoby; název, popřípadě obchodní firma, sídlo a identifikační číslo osoby v případě právnické osoby*):²

.....

.....

.....

Identifikace osob, **v nichž má žadatel přímý podíl** a výše tohoto podílu (*název, popřípadě obchodní firma, sídlo a identifikační číslo osoby*):³

.....

.....

.....

V dne

.....

Za žadatele (název, popř. obchodní firma, jméno, příjmení a funkce)

.....

podpis

¹ např.

- statutární orgán v případě obchodní korporace (např. jednatel v případě s.r.o.)
- ředitel, vedoucí pokud tomu odpovídá údaj o statutárním orgánu ve stanovách nebo zřizovací listině
- na základě plné moci

² Vyplňuje pouze žadatel, který je obchodní korporací. V opačném případě žadatel nevyplňuje. Žadatel, je-li obchodní korporací, uvede identifikaci společníků.

³ Vyplňuje pouze žadatel, který má přímý podíl v jiných obchodních korporacích. V opačném případě žadatel nevyplňuje. Např. žadatel je s.r.o. a má přímý podíl v jiných obchodních společnostech. Žadatel uvede identifikaci těchto obchodních společností a výši tohoto podílu.

Příloha č. 6

Přehled oddílů a soutěží v ledním hokeji na území města Brna v roce 2015*

Soutěže	žáci						dorost						junioři				muži			ženy					
	M 2008		M 2007		KS		KS		KS		RS		KS		RS		OS		KS		RS		RS		
	M 2008		M 2007		KS		KS		KS		RS		KS		RS		OS		KS		RS		RS		
Název a sídlo žadatele	M 2008	M 2007	KLP 2006	LMŽ 04-05	LSŽ 02-03	KLD	LMD	LSD	EMD	ESD	KLJ	LJ	ELJ	OPM	KLM	II. liga	RS	OS	KS	KLM	II. liga	RS	EM	I. liga	

OS okresní soutěže
 KS krajské soutěže
 RS republikové soutěže
 M 2008 minihokej roč. 2008 (2. třídy)
 M 2007 minihokej roč. 2007 (3. třídy)
 KLP 2006 krajská liga přípravek 2006 (4. třídy)
 LMŽ 04-05 liga mladších žáků roč. 2004 - 2005
 LSŽ 02-03 liga starších žáků roč. 2002-2003

KLD krajská liga dorostu
 LMD liga mladšího dorostu
 LSD liga staršího dorostu
 EMD extraliga mladšího dorostu
 ESD extraliga staršího dorostu
 KLJ krajská liga juniorů
 LJ liga juniorů
 ELJ extraliga juniorů
 OPM okresní přebor mužů
 KLM krajská liga mužů
 EM extraliga mužů

Datum:

Razítko a podpis:

*Doplňte počty družstev klubu, která se budou účastnit soutěží pořádaných svazem v jednotlivých kategoriích v sezoně 2015/2016.

Příloha č. 6: Logo divadla Husa na provázku p.o.



Příloha č. 7: Logo HC Kometa Group a.s.

