

DOKUMENTACE ZÁVĚREČNÉ PRÁCE



VYSOKÉ UČENÍ TECHNICKÉ V BRNĚ

BRNO UNIVERSITY OF TECHNOLOGY

FAKULTA VÝTVARNÝCH UMĚNÍ

FACULTY OF FINE ARTS

ATELIÉR INTERMÉDIÍ

INTERMEDIA STUDIO

KOUZLO NEVYŘČENÉHO SLIBU

THE SPELL OF AN UNSPOKEN PROMISE

DIPLOMOVÁ PRÁCE

MASTER'S THESIS

AUTOR/KA PRÁCE

AUTHOR

BcA. Tereza Vinklárková

VEDOUCÍ PRÁCE

SUPERVISOR

MgA. Martina Drozd Smutná

BRNO 2022

OBSAH DOKUMENTACE:

TEXTOVÁ ČÁST
OBRAZOVÁ ČÁST

s. 4 – 13
s. 14 – 17

TEXTOVÁ ČÁST

Abstrakt

Kouzlo nevyřčeného slibu reflektuje nedostatečnou prezentaci, kritický přístup a náhled k psychosomatickým problémům v uměleckém provozu a společnosti stojící na základech kapitalistického ekonomického systému. Dotýká se problematiky zneužití moci v nehierarchickém vztahu institucionálního prostředí uměleckého vzdělávání, ale také na osobní úrovni. Zaznamenává postupný návrat k naslouchání svému tělu a chronologicky odkrývá události, které měly přímý vliv na jeho narušený stav. Do jaké míry a jakým způsobem tělesná schránka zrcadlí traumata, emocionální prožitky a strachy? Skrze videoesej, prvky poetického vyprávění a textilní objekty práce otevírá hluboce citlivý námět reflektující mechanické procesy těla. Objevují se zde také přesahy k prvkům celostní medicíny a léčitelství.

Motivační úvod

V teoretické části mé diplomové práce bych se ráda věnovala několika aspektům, které se staly hlavními pilíři pro samotnou tvorbu. Od fungování domovského ateliéru, který pod rouškou rovnosti a kolektivní práce vytvářel obrovský tlak na individualismus, dravost a touhu uspět, až po obrovský tlak na výkon a produkci, jenž se promítá i do uměleckého provozu a zvýrazňuje prekarizované podmínky práce, které umocňují dopady na duševní zdraví všech účastníků.

Ateliérové společenství

Diplomovou práci jsem pojala jako videoesej, skrze kterou nás provádí hlas (*voiceover*). Předlohou je text, v němž zachycuji prostředí ateliérového kolektivu a emocionální stavy, jež se staly spouštěči psychosomatických projevů, jež vedly k procesu terapie a cyklu lékařských vyšetření. Je důležité zmínit, že kolektiv, o němž se zde budeme bavit, vystupoval po několik let jako nehierarchický i přesto, že se nejednalo o neformální společenství, ale o ateliér vedený v rámci institucionálního provozu, jehož struktura je jasně daná a vychází z principu mistrovského ateliéru podpořeného patriarchálním uspořádáním.

Kolem ateliéru panovalo povědomí, že stojí na základech horizontálního „vedení“, přejímaného z anarchistických hnutí, a kolektivní tvorbě. Usiluje o mazání hranic mezi dichotomickým pojetím kategorií teorie-praxe, věda-umění, umění-politika. „Být studentkou nebo studentem umění neznamenaá vzhlížet k uměleckým institucím, autoritám trhu s uměním a uměleckému provozu, protože instituce, trh či jeho alternativy spoluvytváříme všichni, už teď.“¹

Z počátku se forma na první pohled fungujícího soudržného kolektivu, společných projektů, ateliérových výjezdů a nových přátelství zdála být lákavá. Proto není divu, že se kolem mého bývalého ateliéru vytvořila spousta domněnek, které jej do velké míry idealizovaly. *První horizontální vedení na umělecké škole. Inovativní způsob vedení. Ateliérové výjezdy. Společné výstavy a dobře hodnocené skupinové projekty. Naděje ve vzdělávacím systému.* Sama jsem věřila, že jsem součástí něčeho jedinečného. Přiživovaný kontext výjimečnosti byl však jedním z mnoha problematických aspektů pramenících právě ze způsobu ateliérového vedení.

Být v ateliéru nebylo pouze o studiu. Bylo to téměř každodenní zaměstnání, které se každým dnem víc a víc provazovalo do osobních životů a zájmů studentů. Středa byla *high peakem* každého pracovního týdne a čím víc se propojovaly vztahové vazby mezi pedagogem a studenty, tím více se prohlubovala propast mezi studenty navzájem. V rozporu s prvotním úmyslem vytvořit soudržný rovnocenný kolektiv vznikly dvě skupiny – ta, která žila v idealizované představě výjimečného společenství a byla ochotna za ním stát stůj co stůj, a ta, která s danou formou vedení ateliéru nesouhlasila, a tím byla postupně odkázána k odloučení. Studenti postupně mizeli na stáže, přecházeli do jiných ateliérů nebo školu úplně ukončili. Přetrvávalo „jádro“ studentů ze skupiny první, které pocit vytrvalosti a společného porozumění ještě více stmeloval. Dostalo se to až do bodu, kdy nebyla možná jakékoliv sebereflexe zevnitř skupiny. Ta se u mnohých dostavila až s odstupem, často způsobeným dočasným odloučením pramenícím z fyzické či mentální neschopnosti pokračovat dál nebo jen čistě z působení vnějších vlivů. Teprve dostatečný odstup otevřel možnosti, jak se na vše dívat z jiné perspektivy.

¹ Ateliér INTERMÉDIA, „Ateliér Intermédia FaVU VUT Brno: O ateliéru“, *Ffa.vutbr.cz*, <http://ain.ffa.vutbr.cz/atelier/#o-atelier> (cit.2.4.2022)

„Pondělí. Hlavně, aby už byla středa. Přítomnost spřízněných. Pocit nepodmínečného zázemí a opory.“² Jedním z principů toxického prostředí je, že si neuvědomujeme, že jsme jeho součástí. Videoesej se táže, zda pocit bezpečí, porozumění, zázemí a podpory, který prostředí ateliéru mělo nabízet, nebyl falešný; jestli emocionální vazby k prostředí, obrovská oddanost a vděčnost nevznikly jako důsledek hluboce zakořeněných zranění a slabosti jednotlivců; jestli právě emocionální nestabilita, těžší životní období nebo nedostatek sebedůvěry nebyly základními předpoklady „vyvolenou*ého“. Kde jsou hranice mezi dobrou myšlenkou a zlou praxí? Kde končí zábava a začíná vědomé zneužívání mocenské pozice?

Neviditelná smlouva

V momentě, kdy mé tělo začalo v různých směrech vypovídat své funkce, jsem přestala souhlasit se způsobem vedení ateliéru a pochopila, že je nutné se od všeho sledu oddělit a z tohoto prostředí vystoupit. Setkala jsem se s jasným nepochopením, výsměchem a emocionálním vydíráním. Nebylo to o tom nepříjít do školy, ale o vytvoření si mentální bariéry a schopnosti upřednostňovat své vlastní zdraví. Bylo to jako vystoupit ze sektářského uspořádání, ve kterém jsme všichni podepsali neviditelnou smlouvu, o níž jsme netušili.

Toxické vztahy v rámci nehiarchického prostředí, zneužívání moci, normalizace substancí a neudržitelný životní styl podpořený pravidelnými večírky byly faktory, díky kterým jsem pozorovala zásadní změny na svém stavu. Zároveň byly tyto faktory v rámci ateliéru upevňovány a mnohdy vedeny jako součást jeho programu. Ve výsledku se ale staly spouštěči sledu událostí tvořícího hlavní motivaci celé práce. Smutné je, že tento popis není ničím výjimečným a svědkem*kyní takového chování byl*a v rámci institucionálního prostředí vysokého uměleckého vzdělávání téměř každý*á z nás.

„Spřízněnost. Společenství. Skrývající se tajemství a pravdy opatřené nikdy nevyřčeným slibem mlčení. Jednoduše, kdo není součástí, nemůže rozumět. Přijít může kdokoliv, ale vydrží to jen málokdo. Ačkoliv se nikdy o začleňovacích rituálech nemluvilo, některé situace po setmění je připomínaly. A ti, jež se jich neúčastnili, cítili, že je něco jinak než dřív. Existovaly

² Citace z voiceoveru *Kouzlo nevyřčeného slibu*

otázky, na které se chtěli mnozí zeptat. K jejich vyřčení docházelo jen výjimečně. Jako by onen latentní slib kolektivu vytvářel ochranný štít.“³

Bílé dynamizované kuličky

Celostní medicína opodstatňuje vzájemnou provázanost mechanických procesů v těle. Léčba by měla fungovat preventivně. Kromě akutních řešení problémů jde tedy především o aktivní přístup k tělu a kladný vztah ke zdravému životnímu stylu. Velmi sympatické je na ní to, že bere v potaz možné psychosomatické příčiny. Psychosomatické učení zohledňuje psychické vlivy působící na tělo a naopak to, jaký vliv mají tělesná onemocnění na duševní procesy.⁴ Ačkoliv jsem měla možnost fungovat podle těchto principů od raného věku, je běžné, že se od vnímání svého těla odpojíme a neposloucháme jej, dokud nám limity jeho možností nezamezí v běžném fungování.

„Pamatuji si den, kdy se to stalo poprvé. Salva ve vlastním těle. Na varovné signály ses nekoukalo. Falešná maska špatně uchycená za uši. Máš strach podívat se za ní. Snažilo ses dosáhnout na sklenici s vodou ležící před tebou. Nešlo to. Dlaň s prsty kmitala nahoru a dolů. Suchá ústa. Podněcuješ svůj organismus k nadměrné tvorbě slin. Past. Neuděláš další krok bez splnění toho předchozího.“⁵ Hlavní protagonistka Riya (její jméno je útržkem mnou zaužívaného alterega Gloriya) nás provází záznamy, které jsou již od začátku protkány popisy úzkostných stavů, jež postupně vyúsťují v návštěvy různých ambulancí, kde dochází k marnému hledání indikací jako odpovědi na několik zdravotních komplikací. V průběhu celé videoeseje se setkáváme s experimentálním přístupem v práci se zájmeny. Časté užívání třetí osoby středního rodu nás nutí se zamyslet, zda se bavíme přímo o těle nebo o personifikovaném psychosomatickém projevu, který na sebe přejímá vlastnosti a emoce osoby nebo jejich různých tváří, které jsou v textu letmo zmiňované. Tento jazykový prostředek zároveň umožňuje určité odosobnění od paralel a podobností s mými vlastními osobními zážitky.

³ Citace z voiceoveru *Kouzlo nevyřčeného slibu*

⁴ GESUNDHEIT.GV.AT, „Psychosomatika: Co to je?“, <https://www.nzip.cz/clanek/712-psychosomatika-zakladni-informace> (cit. 4.4.2022)

⁵ Citace z voiceoveru *Kouzlo nevyřčeného slibu*

Bessel Van Der Kolk tvrdí, že bychom se na své tělo měli dívat jako na *score sheet* emocionálních zážitků, kterými si jeho vlastník za svůj život prošel, a věnovat mu přiměřenou pozornost za účelem zjištění vlastního mentálního stavu.⁶ Tyto projevy mohou mít různé podoby, od různých typů fobií a úzkostí až po fyzická onemocnění, velmi často souvisejících s funkcí střev. Ne nadarmo se říká, že *střeva jsou našim druhým mozkem*.⁷ Ve videoeseji pozorujeme, jak se hlavní postava postupně zabaluje do dalších a dalších vrstev kostýmu. Její způsob přivlékání funguje na principu *inside out*. Veškeré zdravotní problémy, kterými postava trpí a jež jsou mediátory hluboce usazených psychických zranění podpořených či vytvořených zkušenostmi zmiňovanými výše, vylézají napovrch. Jednotlivé části kostýmu se tak stávají jinotaji různých psychosomatických projevů, které už od pohledu jasně křičí o pozornost. Riya však funguje dál.

„První otevřená knížka z knihovny. A čteš. Chronické ekzémy a trudovina. Odmítání sebe sama. Štítivost vůči sobě. Pasivní ochrana zprostředkovaná skrze kůži. Tělo ochabne. Nemůže se hnout. Ohrožené zvíře volící si taktiku strnutí. Zdechlina v pokusu o únik před predátorem. Jiné tělo je naopak roztřesené. Nezastavitelná mysl. Nemožnost korigovat končetiny. Pohyb je nekoordinovaný. Stav duše ovlivňuje tělesné funkce. Emoce vně nahromaděné ovlivňují tvůj metabolismus. Fungování trávicího systému. Symptomy žaludeční neurózy zaměstnávají zpětně tvou mysl, začneš špatně spát a dostáváš se do spirály vyčerpanosti.“⁸

Tělo jako objekt

Johana Hedva ve své eseji *Teória chorej ženy* zmiňuje, že pojem „choroba“ je konstruktem vytvořeným kapitalistickým uspořádáním, ve kterém být v pohodě a cítit se dobře znamená, že jsme schopni ráno vstát a jít do práce.⁹ Naopak největším antikapitalistickým protestem je zpochybnit samotnou nutnost práce a místo toho se především starat jeden o druhého a sám o sebe. Kolektiv Critical Art Ensemble popisuje, jak se z vlastníků chytrých telefonů stali kyborgové fungující jako autonomní čtyřadvacetihodinová pracovní stanice. Chytré telefony

⁶ THE SCHOOL OF LIFE, „The Body Keeps The Score“, video, 6:02 min., *YouTube*, nahráno uživatelem The School Of Life 12. Května 2021, <https://www.youtube.com/watch?v=QSCXyYuT2rE> (cit. 4.4.2022)

⁷ RADIOPORADNA, „Druhý mozek máme ve střevech. Mikroskopičtí obyvatelé střev jsou náš další zapomenutý orgán“, *Český rozhlas*, 3. září 2019, <https://hradec.rozhlas.cz/druhy-mozek-mame-ve-streveh-mikroskopicti-obyvatele-strev-jsou-nas-dalsi-8048116> (cit. 2.4.2022)

⁸ Citace z voiceoveru *Kouzlo nevyřčeného slibu*

⁹ Johana HEDVA, „Teória chorej ženy“, in: *Iné telá*, Praha/Bratislava: Display, 2018, s.

tak uzurpovaly volný čas „zdravým“ lidem. Ačkoliv pokročilý kapitalismus odepsal naše těla jako zastaralé nástroje, těla tu s námi stále jsou. V kapitalistických podmínkách selhávají a jsou patologizována prostřednictvím nemoci. Staly se nechtěnou „věcí“, kterou je třeba optimalizovat.¹⁰ Carolyn Lazard dále píše: „Kapitalismus tělo objektifikuje. Vidí v něm výtěžitelnou surovinu a pomocí technologie se jej pokouší učinit nezničitelným a nezastavitelným. Nic mu při tom není svaté: účel kapitálu světlí veškeré prostředky.“¹¹

Ve videoeseji se hlavní postava střetává s podobným problémem. Výše zmiňované ateliérové společenství jej upevňovalo – tvářilo se sice jako alternativa a únik před zajetými neoliberálními postoji, ve výsledku je však akorát skrytě podporovalo, ať už to bylo zvenku nepatrným důrazem na individualitu, sklony k elitářství nebo fungováním podpořeným silným institucionálním rámcem.

V kapitalismu není čas na plnohodnotnou péči a její častá komodifikace je jen její nahračkou za účelem zisku. I když je častým tématem hojných diskuzí, stále se nepřesunuje do politické praxe. Při tom sama o sobě je neodmyslitelnou součástí feministické praxe. Od roku 2017 funguje tzv. Kodex feministických institucí¹², jedním z jeho bodů je právě péče v kontextu práce. Dnes už pod tímto kodexem najdeme podepsaných hned několik českých etablovaných uměleckých institucí, jako je např. Společnost Jindřicha Chalupeckého, Display, tranzit.cz a další.¹³ „Péče je neviditelná práce, která pojí společnost dohromady. Bez ní nejsme schopni existovat. Nevěnujeme jí dostatek pozornosti a není ani dostatečně finančně ani symbolicky ohodnocena.“¹⁴ Diskurz současného umění se pravidelně, avšak pořád opatrně, k tématu péče přiklání. Věnovalo se mu např. Bienále Ve věci umění z roku 2020. Kromě důležitosti a nedocení péče si pokládalo také otázky týkající se empatie. Je umění schopno zprostředkovat životní zkušenost skrze užití emocionálního jazyka a vyvolat tak v lidech empatii?¹⁵ Péče nezaštiťuje jen fyzickou pomoc. Péče znamená neupřednostňovat jednu pozici před druhou, ale věnovat dostatečnou a rovnocennou pozornost i konkrétní

¹⁰ Carolyn LAZARD, „Člověkem ve věku autoimunity“, in: *Iné telá*, Praha/Bratislava: Display, 2018, s.

¹¹ Ibid.

¹² FEMINIST ART INSTITUTION, „Kodex“, feministinstitution.org. (cit. 2.4.2022)

¹³ Ibid.

¹⁴ ARTCAFÉ, „Péče je neviditelná práce, která pojí společnost dohromady, zaznívá z nového Bienále Ve věci umění“, *Český rozhlas*, 20. srpna 2020, <https://vltava.rozhlas.cz/pece-je-neviditelna-prace-ktera-poji-spolecnost-dohromady-zazniva-z-noveho-8276919> (cit. 3.4.2020)

¹⁵ Ibid.

ohodnocení všem stejné. Zahrnuje vstřícnost, přizpůsobivost, empatii. Myslí na všechny a na všechno. Vytváří bezpečné prostředí a prostor k diskuzi.

V polovině příběhu se setkáváme s návštěvou gastroenterologické ambulance. Sestřička předává instrukce k přípravě před konkrétním zákrokem. Při zjištění, že pacientka nespadá do žádné z dietních kategorií, protože je vegetariánka, ji odsekne, že je přece mladá, něco vydrží, a tak nemusí jíst vůbec. Je zvláštní, že v případě mladého člověka je přístup okolí k nemoci taky o dost specifitější. Zdá se normální nejíst, pravidelně nespát, pít denně notnou dávku alkoholu a pak chodit včas do školy, po ní na brigádu a večer zase na pivo. Tělo to může v daný moment zvládat, ale všechno se do něj ukládá. Tlak, který je na jedince vytvářen způsobem vedení života a životosprávou stojícími na nesmyslných společenských vzorcích, a to v jakémkoliv věku, je mnohdy hlavním opodstatněným důvodem veškerých problémů. „Tělo sabotuje naši optimální produktivitu tím, že onemocní.“¹⁶ To už ale mnohdy bývá pozdě. Protože čas onemocnět je vždy, ale ne na to se uzdravit. Je důležité destigmatizovat péči o sebe a o druhého. Nestydět se si odpočinout. Nepodporovat jen narativy života a smrti, protože, jak asi již víme, nemoc nepřichází až na sklonku života.¹⁷ A to i v ambiciózním prostředí uměleckého rybníčku, kde se neustále nacházíme pod přímým tlakem na úspěch. Úspěch ovšem nesplňuje pouze parametry pro možné budoucí zaopatření se, ale může nám definovat získání sociálního kapitálu nebo respekt ze strany komunity, ve které se pohybujeme a chceme v ní být přijatí, jako tomu např. bylo i v ateliérovém prostředí.

„Psychologové vytvořili mýtus, že existuje určitý zdravotní stav, který je normou, což znamená, že většina lidí se pravděpodobně v tomto stavu nachází. Ti, kdo jsou úzkostliví, zdeprimovaní, neurotičtí, sklíčení anebo celkově nešťastní, jsou nenormální.“¹⁸

Normálnost nemocí doby

„Kdyby bylo možné něco takového jako psychoanalýza dnes typické kultury, pak by takové zkoumání nutně ukázalo, že právě normálnost je nemocí doby.“¹⁹

¹⁶ Carolyn LAZARD, „Člověkem ve věku autoimunity“, in: *Iné telá*, Praha/Bratislava: Display, 2018, s.

¹⁷ Ibid.

¹⁸ STARHAWK, *Dreaming the Dark: Magic, Sex, & Politics*, Boston: Beacon Press, 1982

¹⁹ Theodor W. ADORNO, *Minima moralia: Reflections on a damaged life*, London: Verso, 1974

Pravidelná terapeutická sezení mě dovedla ke spoustě vysvětlení. Jedním z nich je, že některé psychické problémy, se kterými pracuji, pramení ze strachu z jinakosti, kritiky. Strach z neuspění v soutěži společenské normativnosti. Ta nemusí být upevňována jen na celospolečenské úrovni, ale může být reprodukována i v menších společenstvích či prostředích kolektivů, které se skrze své vnitřní formy mohou paradoxně vůči společnosti vymezovat jako antinormativní. V současné době je totiž velmi běžné, že neexistuje oblast, ve které by nebyla vypočtena norma, střední hodnota nebo průměr.²⁰ Paradoxní je, že dané projevy by mohly signalizovat opravdu závažná onemocnění. Můj mozek si je však přivolává sám. Je to určitá forma ochrany, která ve výsledku sama o sobě ztvárňuje ohrožení. „Je to koloběh. Kruh. Sedíme v něm a chceme si povídat jako rovný s rovným. Nehierarchie.“²¹ V jedné příručce pro vysoké školy se píše: „Důvěra je podmínkou k tomu, aby vysoké školy mohly co nejlépe plnit svůj účel, kterým je vytváření a předávání poznání. Zároveň jsou vyučující často pro studující neformálními autoritami, ke kterým vzhlíží a kterých si váží pro jejich odborné kvality.“²²

Zneužívání důvěry ve vztahu v tomto případě perfektně upevňuje nevíru v okolí. Každá událost, která mozku potvrdí jeho předpoklady, jen zvyšuje pravděpodobnost hypotetických scénářů a přidává jim na hodnotě. Proces k úplnému vyléčení je dlouhý, ale ne nemožný. Zahrnuje potlačování sebedestruktivních sklonů, vymezování se vůči společenským konstruktům, léčení skrytých traumat, a především demonstrativní přidávání hodnoty vlastním stavům.

Spolupráce klíčem práce

Přehnaná stylizace videa a tvorba scénického teatrálního prostředí je vybraná záměrně především za účelem hledání kompromisu, způsobu, jak o citlivosti tématu mluvit a stále se cítit bezpečně. Můžeme skrze ní pozorovat tendence se co nejvíce zaobalit nebo skrýt za masku něčeho jiného, jen abychom byli schopni promluvit o těch nejniternějších pocitech. Doposud jsem ve své tvorbě vystupovala pod různými alter egy. Z důvodu její návaznosti, ale

²⁰ Lennard J. DAVIS, „Konstrukty normality, Gaussova křivka, román a vynález „postiženého těla“ v 19.st“, In: *Jinakost - postižení - kritika: společenské konstrukty nezpůsobilosti a hendikepu: antologie textů z oboru disability studies*, Praha 2012

²¹ Citace z voiceoveru *Kouzlo nevyřčeného slibu*

²² Irena SMETÁČKOVÁ – Petr PAVLÍK – Kateřina KOLÁŘOVÁ, *Sexuální obtěžování na vysokých školách: Proč vzniká, jak se projevuje, co lze proti němu dělat*, Praha: Fakulta humanitních studií Univerzity Karlovy v Praze, 2009

taky, abych dosáhla umocnění výše zmíněného, jsem se rozhodla sama vystupovat i v této práci. To, o čem vypráví, i když je to do určité míry stylizované, vychází z nitra a stojí na skutečných událostech. Tím, že se hraní odehrávalo spíše v kontextu kostýmu a scény a voiceover byl namluven herečkou Táňou Malíkovou, se mi podařilo najít pro mě příjemnou formu vyjádření bolestných událostí. Užití hlasu herečky vytváří matoucí efekt, který může poukazovat i na to, jak naše hlasy v různých psychických rozpoloženích mění svou vlastní podobu a tzv. se rozdvoují. Celistvým hlasem pak disponuje každý, kdo se cítí být ve všech rovinách v pořádku.²³

Zásadní změnou je přístup k tvorbě skrze formát spolupráce. Dříve bylo pro mě běžné si veškerou práci odvést sama. Fungovala jsem na principu „co neumíš, se naučíš“. Kromě mé introvertní povahy a potřeby mít vše pod kontrolou, v tom hrály velkou roli i finance. Je až paradoxní, že aktuálně, se svou začínající sociální fóbií, jsem se rozhodla princip obrátit a oslovila ke spolupráci hned několik lidí. Velkou roli v tom hrál i předpoklad, že si tímto způsobem ušetřím více energie. Ten se však ne do úplné míry vyplnil.

Ve výsledku se mi podařilo dát dohromady profesionální tým lidí. Kromě výše zmíněné herečky se na vzniku filmu podíleli kameraman a střihač David Matuška, animátorka a designérka Veronika Švecová, umělec a audiovizuální performer Jakub Mynář (Jim Krutor), malíř a vizuální umělec Samuel Stano, grafický designér Pavel Holomek (Pajinac) a v neposlední řadě kamarádka umělkyně a členky kolektivu lilky_60200 Kristýna Gajdošová, Monika Rygálová a Barbora Šimková. Kromě této spolupráce se mi také podařilo získat určité množství zbytkového, nebo nějakým způsobem poničeného, textilního materiálu od firem Husky a Tilak. Velmi zásadní změnou je volba textu jako hlavního nebo spíše nosného média. I když byl vždy v nějaké formě součástí mé práce, dosud z něj nikdy nebyla ústřední linka. Rozdílným je i způsob prezentace audiovizuální části. Poprvé je součástí instalace projekce namísto malých mediálních nosičů, jako byly telefony, tablety nebo televize.

²³ Libuše VÁLKOVÁ – Eva VYSKOČILOVÁ, *Hlas individuality: psychosomatické pojetí hlasové výchovy*, Praha: AMU 2005,

Snowflake

Průvodcem celé práce je animace vzniklá ve spolupráci s Veronikou Švecovou, skrze kterou pozorujeme, jak se formuje sněhová vločka, která na závěr dopadá k vločkám ostatním. Odkaz směřuje k termínu *generace snowflake*. Jeho konotace mohou být různé, ovšem velmi často se s tímto označením setkáváme v pejorativním zabarvení. Když bylo vydáno vyjádření studentů a studentek k odchodu vedoucího ateliéru Intermédií²⁴, pečlivě jsem pozorovala reakce a komentáře na sociálních sítích. Mezi změtí těch spíše nenávislných se objevovalo, že jsme prostě jen generace, která nic nevydrží. *Pfff, generace snowflakes, to za nás jsme to museli vydržet*. Jak už sama iniciativa DAMU proti sexualizovanému násilí zdůrazňuje ve svém názvu – *Nemusíš to vydržet*²⁵. A možná to právě naše generace už vydržet nechce. Možná si už nechceme cokoliiv nechat líbit. Můžeme působit jemně a citlivě, avšak naše neočekávaná síla nám spolu s vysokou emocionální inteligencí umožňuje se nebát a bojovat proti vnějšímu bezpráví. A hlavně nikdy v tom nejsme sami*y. Stejně jako vločky.

Závěr

Ačkoliv celý příběh tematizuje problémy znemožňující každodenní život v postkapitalistickém světě, kde se vytrácí touha o sebe vzájemně pečovat, forma postupu práce se stala motivujícím, ale také donucovacím, a hlavně terapeutickým prostředkem. Samotný proces a rozhodnutí promluvit a „otevřít se“ byly do velké míry osvobozující. Způsob tvorby pak na tento proces volně navázal, aniž bych to dopředu záměrně plánovala. Díky přímé zkušenosti s jedním experimentálním pokusem o alternativní formu výuky se mi otevřely dveře dalších témat, která mě přinutila se zamyslet, jakými způsoby jsme schopni naše životy vést a co vše nás k nim v tomto světě vede. Skrze zpracování vlastního zamyšlení a sebereflexe jsem odstartovala proces uzdravování se, který se z kdysi potlačovaného přeměnil na zásadní, a který skrze vlastní procesuální uvědomování si otevírá nové možnosti přístupu k mé vlastní tvorbě, ale i sobě samé.

²⁴ Studenti a studentky ateliéru Intermédia, „Vyjádření studentek a studentů Ateliéru intermédií k odchodu Pavla Sterce z FaVU“, *Artalk*, 4. června 2021, <https://artalk.cz/2021/06/04/187021/>

²⁵ „NE!MUSÍŠ TO VYDRŽET“, *DAMU*, <https://www.damu.cz/cs/vse-o-fakulte/eticka-kultura-na-damu/nemusis-vydrzet/>

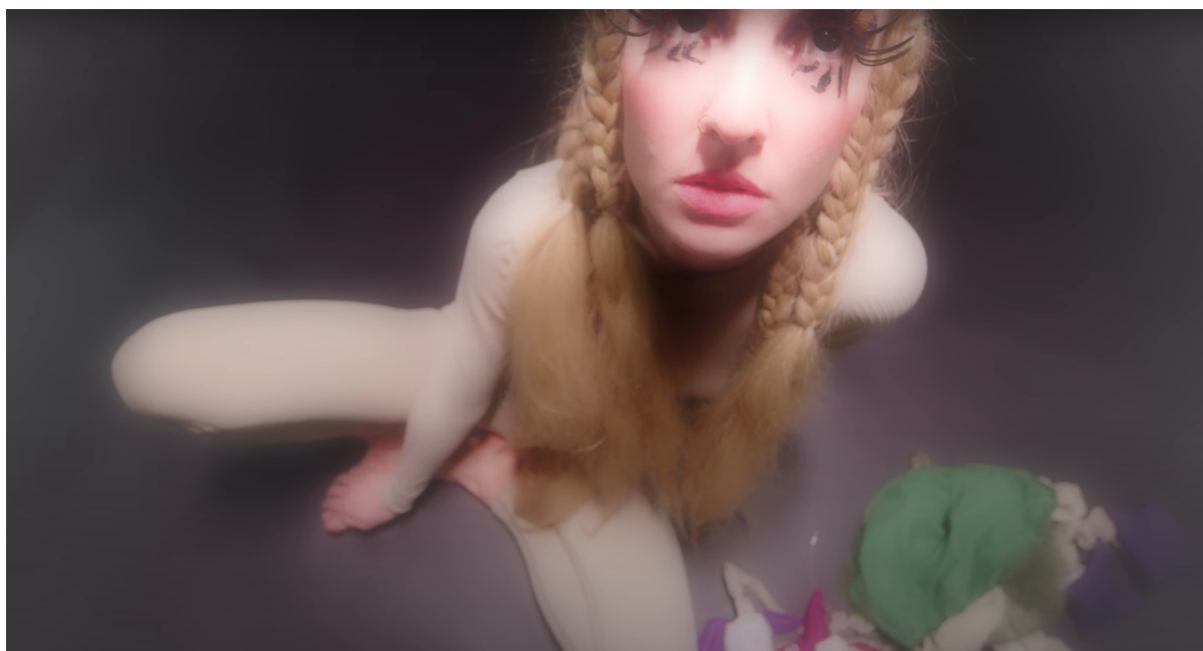
OBRAZOVÁ ČÁST



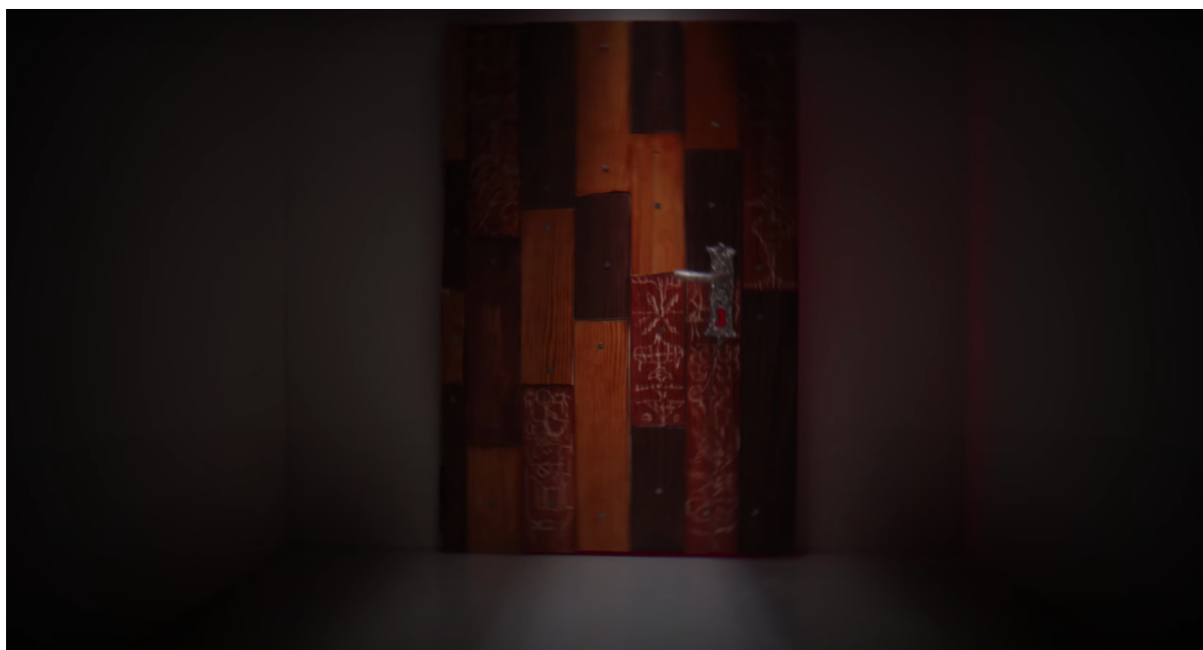
Kouzlo nevyřčeného slibu, ukázka č.1, titulka, design Pavel Homolek, 22 min.



Kouzlo nevyřčeného slibu, ukázka č.2, 22 min.



Kouzlo nevyřčeného slibu, ukázka č.3, 22 min.



Kouzlo nevyřčeného slibu, ukázka č.4, objekt Samuel Stano, 22 min.



Kouzlo nevyřčeného slibu, ukázka č.5, objekt Samuel Stano, 22 min.



Kouzlo nevyřčeného slibu, ukázka č.6, 22 min.



Kouzlo nevyřčeného slibu, ukázka č.7, 22 min.



Kouzlo nevyřčeného slibu, ukázka č.7, 22 min.