

Univerzita Palackého v Olomouci

Fakulta tělesné kultury

ZÁCHYTNÁ ZAŘÍZENÍ PRO CIZINCE

Bakalářská práce

Autor: Nikola Marková

Ochrana obyvatelstva

Vedoucí práce: doc. Ing. Jaromír Novák, CSc.

Olomouc 2018

Bibliografická identifikace

Jméno a příjmení autora: Nikola Marková

Název bakalářské práce: Záchytná zařízení pro cizince

Pracoviště: Katedra aplikovaných pohybových aktivit

Vedoucí bakalářské práce: doc. Ing. Jaromír Novák, CSc.

Rok obhajoby bakalářské práce: 2018

Abstrakt:

Ke své bakalářské práci jsem si zvolila téma „Záchytná zařízení pro cizince“. Práce se zabývá problematikou nelegální migrace na území České republiky. Úvod práce bude zaměřen na exkurs do trendů a vývoje neoprávněného vstupu cizinců. Bakalářská práce popisuje instituty zajištění cizince. V závěrečné části se práce zaměřuje na samotná záchytná zařízení jejich účel, režim, povinnosti cizinců v zařízení a samotné propuštění ze záchytného zařízení. Dále práce poukazuje na možné změny, které by vedly ke zlepšení situace v oblasti represivní činnosti cizinecké policie.

Klíčová slova: Policie, cizinec, zákon, migrace, azyl, zařízení

Souhlasím s půjčováním bakalářské práce v rámci knihovních služeb.

Bibliographical identification

Author's first name and surname: Nikola Marková

Title of the bachelor thesis: Detention facilities for foreigner

Department: Department of adapted physical activities

Supervisor: doc. Ing. Jaromír Novák, CSc.

The year of presentation: 2018

Abstract:

The topic of my bachelor thesis I chose, is Detention facilities for foreigners. First of all, this thesis deals with issues of illegal migration in the area of the Czech Republic. Preface of this thesis presents trends and development of unauthorized entrance of foreigners to the Czech Republic. The main part of this thesis describes law instruments of foreigner detention. The final part is focused on detention facilities, especially on: purpose, regime, obligations in these facilities and on final release form detention. Finally, the thesis points to possible changes, witch could bring an improvement in repressive activity of immigration Police.

Keywords: Police, the alien, the law, the migration, the asylum, the facility

I agree the bachelor thesis to be lent within the library service.

Prohlašuji, že jsem bakalářskou práci zpracovala samostatně s odbornou pomocí doc. Ing. Jaromíra Nováka, CSc., uvedla všechny použité literární a odborné zdroje a dodržela zásady vědecké etiky.

V Olomouci dne 27. června 2018

.....

Tímto bych ráda poděkovala doc. Ing. Jaromíru Novákovi, CSc., za odborné vedení, konzultace a cenné rady, které mi jako vedoucí práce poskytoval při jejím zpracování. Poděkování také patří kolegům z Krajského ředitelství policie hlavního města Prahy, Odboru cizinecké policie, Oddělení pobytové kontroly, pátrání a eskort a z Ředitelství služby cizinecké policie za poskytnutí nezbytných informací a materiálů ke zpracování této práce.

Obsah

1	ÚVOD.....	7
2	MIGRACE.....	9
	2.1 Legální migrace v ČR.....	10
	2.2 Nelegální migrace v ČR.....	11
	2.2.1 Nelegální překročení vnější schengenské hranice ČR.....	12
	2.2.2 Nelegální migrace na území ČR – nelegální pobyt.....	13
	2.2.3 Nejrozšířenější formy nelegální migrace.....	15
3	STRUKTURA SLOŽEK MINISTERSTVA VNITRA.....	19
4	AZYLOVÁ ŘÍZENÍ.....	21
5	PRÁVNÍ INSTRUMENTY ZAJIŠTĚNÍ CIZINCE DO ZAŘÍZENÍ PRO ZAJIŠTĚNÍ CIZINCŮ.....	24
	5.1 Zajištění cizince za účelem správního vyhoštění.....	24
	5.2 Zajištění cizince za účelem vycestování.....	25
	5.3 Zajištění cizince za účelem předání nebo průvozu.....	26
	5.4 Zajištění žadatele o udělení mezinárodní ochrany.....	27
6	ZAŘÍZENÍ PRO ZAJIŠTĚNÍ CIZINCŮ (ZÁCHYTNÁ ZAŘÍZENÍ PRO CIZINCE).....	29
	6.1 Práva a povinnosti cizinců v zařízení.....	31
	6.2 Úkony spojené s umístováním cizinců do zařízení.....	32
	6.3 Režim zajištění.....	32
7	UKONČENÍ ZAJIŠTĚNÍ.....	36
	7.1 Realizace.....	38
8	ZÁVĚR.....	41
9	REFERENČNÍ SEZNAM.....	43
10	PŘÍLOHY.....	44

1 ÚVOD

Jako téma své bakalářské práce jsem si vybrala záchytná zařízení pro cizince. Při výběru tématu jsem dbala na dvě základní kritéria. Prvním kritériem byla blízkost zvolené problematiky bakalářské práce k úkolům, které plním ve svém profesním životě příslušnice Cizinecké policie. Druhým aspektem bylo hlubší sebevzdělání se v otázkách migrace.

Mým životním snem byla práce u Policie České republiky, což se mi splnilo. Už tři roky pracuji na oddělení Cizinecké policie v Praze, kde řeším problematiku týkající se cizinců, nelegální migrace a s tím spojené přestupky a trestné činy cizinců. Cizinecká policie hl. m. Prahy má velkou rozmanitost, různorodost a mnohočetnost, co se týče trestné činnosti cizinců.

Problematika migrace cizinců je v současné době aktuálním a celospolečensky velmi řešeným tématem. Tento problém se nedotýká pouze České republiky, ale i ostatních zemí Evropské unie, kde jsme mohli zaznamenat nárůst teroristických činů a dalších násilných skutků spáchaných členy radikálních skupin, které pocházejí z území mimo Evropskou unii. Snahou každého státu je zajištění bezpečnosti, vnitřní stability a ochrany práv občanů. K dosažení těchto cílů je třeba, aby si sám stát stanovil podmínky vstupu a pobytu cizinců na svém území a vydal k tomu příslušné právní předpisy. Na dodržování těchto předpisů na území České republiky dbají zejména složky cizinecké policie, které zajišťují stabilitu v oblasti bezpečnosti a prevence před nelegální migrací. Důležitost Cizinecké policie se ukázala během přistěhovaleckých vln, kdy po roce 2010 narostl počet zachycených nelegálních uprchlíků zejména z afrických a arabských zemí. Po těchto událostech se o tomto problému začíná hovořit jako o migrační krizi, která vyvrcholila v roce 2015. Česká republika během této migrační krize figurovala převážně jako tranzitní země, odkud se ilegální migranti chtěli dostat dále do západní Evropy. Část migrantů, i přes tyto prvotní záměry, požádala o azyl na území České republiky. Zvyšující se počet uprchlíků v naší společnosti bezpochyby vnáší nové náboženské a kulturní návyky a také bezpečnostní rizika. V důsledku těchto událostí došlo k řadě změn či úprav například v zákoně č. 325/1999 Sb., o azylu a taktéž v zákoně č. 326/1999 Sb., který upravuje podmínky pro vstup a pobyt na území ČR.

V této bakalářské práci bych chtěla zejména popsat záchytná zařízení pro cizince, právní instrumenty zajištění cizinců umístěvaných do záchytných zařízení a další procedurální činnosti spojené s touto problematikou.

Dalším cílem této práce je vyhodnocení platné legislativy a případné navrhované změny v dané problematice, které by mohli přispět ke zrychlení a zjednodušení celkového systému řešícího otázku migrace.

Tato bakalářská práce čerpá především z materiálů Ministerstva vnitra České republiky, Policie České republiky a Cizinecké policie. Tato práce obsahuje zkušenosti z mé policejní praxe a v neposlední řadě mé názory a návrhy na zlepšení situace v oblasti nelegální migrace.

2 MIGRACE

Migrace má velice silné historické kořeny, neboť provází lidstvo od jeho prvopočátku. Je to celosvětový jev, kdy dochází k pohybu lidí z jedné oblasti do druhé s cílem se v nové oblasti přechodně či trvale usadit. Migraci můžeme též vnímat jako společenskou strategii k získávání zdrojů obživy a energii, vyrovnávání se s nepříznivými přírodními vlivy či řešení společenských konfliktů. Migrace má své politické, sociální, kulturní, ekonomické, psychologické, právní a náboženské aspekty, kdy migrují jednotlivci, skupiny, rodiny a dokonce celé národy. Migraci můžeme rozdělit na dobrovolnou, neboli chtěnou a migraci nedobrovolnou, neboli násilnou či vynucenou. První výše uvedená migrace, je taková migrace, kdy se jedinec sám ze svého přesvědčení rozhodně emigrovat. Druhý typ a to nedobrovolná migrace je proces, kdy dochází k nucenému nebo dokonce k násilnému stěhování pomocí veřejné moci a to buď přímo či nepřímo.

(<https://clanky.rvp.cz/clanek/c/GUH/9445/SOUDOBE-POZNATKY-A-TEORETICKE-PRISTUPY-K-MIGRACI.html/>).

Ze své policejní praxe mohu uvést, že většina zachycených migrantů na území ČR, která pocházela ze zemí Afrického kontinentu, především ze zemí: Nigerie, Maroka a Demokratická republika Kongo, volí dobrovolnou migraci. Při policejním výslechu tyto osoby uvádějí, jako jeden z hlavních důvodů své migrace, vidinu v lepší a bohatší život. Jedná se především o mladé muže, kteří neunikají ze své rodné země v důsledku pronásledování nebo strachu o svůj život, nýbrž za honbou toho, že ve své cílové zemi požádají o azyl a bude se o ně finančně starat stát.

Česká republika využívá v boji s migrací organizační články Policie České republiky, které plní úkoly v oblasti cizinecké problematiky. Cizinecká policie klade velký důraz na sběr informací a zjišťování relevantních informací týkající se migrace cizinců a s tím spojenou i analýzu rizik. Jak už zde bylo zmíněno migrace je celosvětový jev, tudíž k migraci osob dochází na všech kontinentech. V této bakalářské práci budou nastíněny dvě nejznámější migrační trasy, které jsou z hlediska strategie naší země nejzásadnější. První z nich je Balkánská migrační trasa, po které se do Evropské unie (EU) v rámci Evropské migrační krize dostávají nelegálně imigranti – jak ekonomičtí migranti, tak uprchlíci – zejména ze Středního a Blízkého východu. Trasa vede z Turecka do Německa, příp. dále do západní a severní Evropy a v roce 2016 procházela přes Řecko, Makedonii, Srbsko, Chorvatsko, Slovinsko a Rakousko - viz. příloha č. 1. Za celý rok 2017 dle údajů Ředitelství služby cizinecké policie touto trasou dostalo nelegálně do EU přes 11857 migrantů.

Druhá migrační trasa tzv. Středoze­mská hlavní trasa je známá jako Středomořská migrační trasa či Střední středomořská trasa. Začíná na pobřeží severní Afriky, nejčastěji v západní Libyi, odkud vede přes Středo­zemní moře do Itálie, a to jak na pevninu, tak také na ostrov Sicílie. Pro většinu migrantů trasa pokračuje dále napříč Apeninským poloostrovem do Francie, Rakouska, Německa a dalších států převážně západní a severozápadní Evropy - viz. příloha č. 2. (ŘSCP, 2017)

Autorka této bakalářské práce vidí možné zlepšení v oblasti migrace tím, že dojde ke stabilizování situace v zemích, ze kterých migrační krize pochází. Je důležité, aby se Česká republika aktivně podílela na společných operacích EU, která se zabývá bojem proti nelegální migraci, obchodu s lidmi a infiltrací terorismu. Další navrhované opatření v boji proti nelegální migraci je celkové zesílení a zlepšení ochrany vnějších hranic, včetně finanční podpory.

2.1 Legální migrace v ČR

Legální migrace je dle zákona (č. 326/1999Sb, §17) proces přistěhovalectví, který řídí, kontroluje a usměrňuje stát. Česká republika (ČR) a následně její zákony může migraci regulovat prostřednictvím vízové praxe a pomocí pobytových oprávnění. Celková tato problematika úzce souvisí s pracovní migrací, kdy je prostřednictvím regulovaného přijímání cizinců v rámci ČR uspokojována potřeba domácího pracovního trhu. ČR v mezích evropského práva na svém území kontroluje pracovní migraci včetně toho, že může ustanovit národní kvóty. Legální migraci lze také například chápat jako migraci za účelem studia nebo sloučení rodiny.

Z vízové praxe vyplývá, že cizinci mohou pobývat na území legálně:

- bez víza,
- na základě krátkodobého víza uděleného podle přímo použitelného právního předpisu evropských společenství,
- na základě dlouhodobého víza, povolení k dlouhodobému pobytu nebo povolení k přechodnému pobytu, nebo na základě výjezdního příkazu.

Z mého pohled policistky, hodnotím regulaci pracovního trhu pro legálně pobývajících cizince státem a vízovou politikou ČR kladně. Systém právních norem a zákonů je v ČR, až na drobné nedostatky velice propracovaný a pro státní správu snadno aplikovatelný.

2.2 Nelegální migrace v ČR

Jak už zde bylo několikrát zmíněno, migrace je celosvětový problém, tudíž zasahuje i Českou republiku. Nelegální migraci lze obecně charakterizovat jako vstup či pobyt cizinců na území ČR bez řádného a platného oprávnění a to například v podobě víza či pobytového oprávnění. Z podstaty věci nelegální migrace souvisí s uprchlictvím. Část osob, které nelegálně vstoupí na území ČR bez potřebného pobytového oprávnění, následně požádají o mezinárodní ochranu (azyl) na území hostitelského státu. Podáním této žádosti o mezinárodní ochranu (azyl) je jejich pobyt „legalizován“. Ne však všichni nelegální cizinci, kteří zažádají o mezinárodní ochranu, se však pro ni kvalifikují a je jim mezinárodní ochrana zamítnuta.

Nelegální migrace je zpravidla organizovaná sítěmi převaděčů a může se jednat o znak organizovaného zločinu ve formě obchodu s lidmi.

(<http://www.mvcr.cz/migrace/clanek/slovnicek-pojmu.aspx>)

Příčiny nelegální migrace pramení z mnoha důvodů. Jedná se o počáteční (primární) a navazující (sekundární) faktory. Do počátečních faktorů řadíme: hladomor, nedostatek vody, válka, despotické, nestabilní, neefektivní a nekoordinované politické režimy, utlačování menšinových skupin uvnitř státu, strach z mučení, smrti, otroctví a nucených prací, odepření bezpečnosti a svobody. Do navazujících faktorů, které se váží na cílovou destinaci, můžeme zařadit: možnost legálního nebo nelegálního zaměstnávání, kulturní a rodinné vazby, svoboda a demokracie v zemi, lepší přístup k základním lidským potřebám jako je např. zdravotní péče, sociální zabezpečení a vzdělání, bezpečnost v zemi, nastavení sociálních výhod v hostitelské zemi.

Z mé policejní praxe vyplývá, že pro Policii České republiky (PČR) je důležitý zisk prvotních informací od nelegálních migrantů, a to především: věk, státní příslušnost, rodinné poměry, příbuzní v zemích Evropské unie a vazby na ně. Důležité jsou také informace k osobám organizátorů a osobám, které nelegální migraci napomáhají, místo jejich pobytu nebo místo, kde došlo ke kontaktu s těmito osobami, jak proběhl první kontakt, popřípadě zda byly navrhnuty další nabídky. Dále PČR zpracovává a dokumentuje popis těchto osob, státní příslušnost, přezdívky, identifikace, kontakt na tyto osoby a zjišťuje, jak přesně byla pomoc migrantům poskytnuta. Prvotní informace od nelegálních migrantů jsou zjišťovány při výslechu. Spolehlivost těchto informací nebývá v prvotní fázi vyšetřování příliš vysoká, často se jedná o nepřesná data. Až důkladným šetřením a porovnáváním informací s informacemi z databází jsme schopni dobrat se věrohodných a ověřených dat.

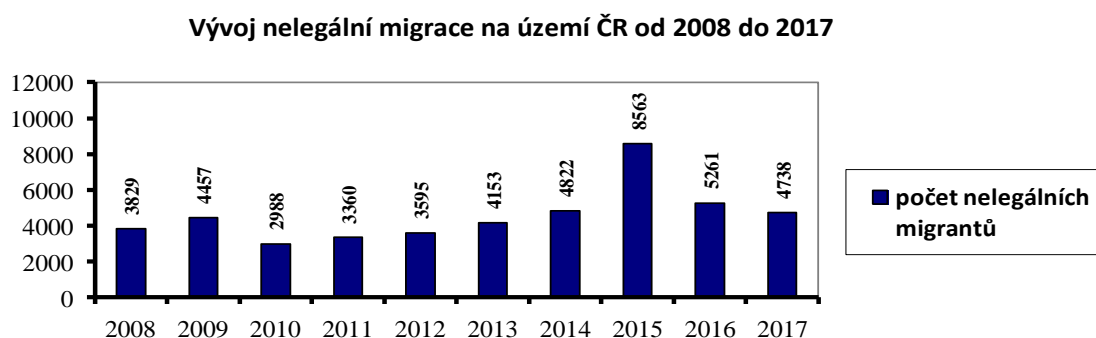
Od roku 2008 (vstup do schengenského prostoru) jsou sledovány dvě základní kategorie nelegální migrace na území České republiky. První z nich je nelegální překročení vnější schengenské hranice ČR. Druhá kategorie je nelegální pobyt. (Z. č. 326/1999 Sb.)

2.2.1 Nelegální překročení vnější schengenské hranice ČR

Hranice Schengenského prostoru je označení pro území 26 zemí, včetně zemí Schengenské dohody, do které řadíme Švýcarsko, Lichtenštejnsko, Norsko a Island. Na území těchto zemí mohou osoby překračovat hranice na kterémkoliv místě, aniž by musely projít hraniční kontrolou. Země Schengenu zavedly pro celou oblast společnou vízovou politiku a dohodly se na zavedení účinných kontrol na svých vnějších hranicích. Vnitřní hranice z hlediska pohybu osob a zboží ve skutečnosti neexistují. Lze však na nich po omezenou dobu obnovit kontroly tehdy, když to vyžaduje zachování veřejného pořádku či vnitřní bezpečnosti daného státu. (Schengenská dohoda, 1985)

V této kategorii jsou sledovány osoby, které nedovoleně překročily, nebo se pokusily o nedovolené překročení vnější schengenské hranice (letišť) České republiky. Pod pojmem osoby rozumíme cizince a občany ČR.

V posledních letech se Česká republika z hlediska důvodu nelegální migrace, stala zemí cílovou. Výjimkou bylo období celosvětové migrační vlny, která se na území ČR projevila ke konci roku 2014 a gradovala v roce 2015. V této době byla Česká republika hojně využívána cizinci jako tranzitní prostor pro nelegální migraci do dalších evropských zemí. V roce 2016 a 2017 po opadnutí vlny tranzitní nelegální migrace, je ČR zneužívána v menší míře. Výrazná změna nastala v roce 2015, kdy v porovnání s rokem 2014 došlo k markantnímu nárůstu o 78 % zajištěných nelegálních migrantů. V roce 2015 byl evidován od roku 2008 dosud nejvyšší roční počet zjištěných nelegálních migrantů. V roce 2016 došlo k výraznému poklesu, a to o 39 %. V roce 2017 pokračoval pokles.



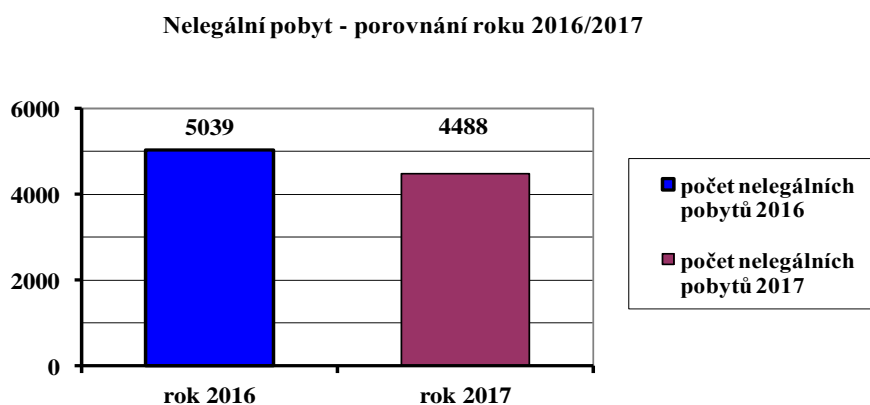
Obrázek číslo 1: Vývoj nelegální migrace na území ČR od 2008 do 2017 (ŘSCP, 2017 - vlastní zpracování)

Z hlediska státních příslušností byli od roku 2008 tradičně nejpočetnější skupinou odhalených osob při nelegální migraci občané Ukrajiny. V roce 2015 došlo v rámci velké migrační vlny ke změně a první místo obsadili občané Sýrie. Po opadnutí migrační vlny se od roku 2016 na první místo opět vrátili občané Ukrajiny. Celkem bylo v roce 2017 odhaleno 1527 občanů Ukrajiny. Na dalších místech se ve statistice umístili občané Ruska (333 osob), Vietnamu (294 osob), Moldavska (268 osob) a Uzbekistánu (264 osob). Těchto 5 státních příslušností se na celkovém počtu zjištěných osob při nelegální migraci podílejí z cca 60 %. V obou kategoriích nelegální migrace (nelegální pobyt a nelegální migrace přes vnější schengenskou hranici) je zastoupení státních příslušností rozdílné. V kategorii nelegálního pobytu jsou na 1. místě občané Ukrajiny, zatímco v kategorii nelegální migrace přes vnější schengenskou hranici se jedná o občany Albánie. (ŘSCP, 2017)

2.2.2 Nelegální migrace na území ČR – nelegální pobyt

Do této kategorie řadíme cizince, kteří jsou zajištěni na území České republiky, včetně tranzitního prostoru na letištích, kdy tito cizinci porušili zákonem předepsané podmínky pro pobyt cizinců (nelegální vstup, překročení platnosti nebo doby pobytu aj.). V období od 1. 1. 2017 do 31. 12. 2017 bylo zjištěno při nelegálním pobytu 4488 cizinců.

V meziročním srovnání let 2016 a 2017 došlo k poklesu nelegálních pobytů v ČR o 10,9 %, což představuje méně o 551 osob - viz. obrázek č. 2



Obrázek číslo 2: Nelegální pobyt – porovnání roku 2016/2017 (ŘSCP, 2017 - vlastní zpracování)

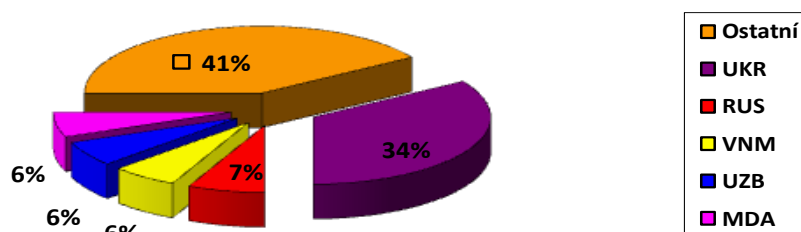
Osoby byly v drtivé většině zjištěny českými orgány, část byla také odhalena orgány sousedních států a vrácena dle readmise zpět do České republiky. Nejvíce osob v rámci readmise bylo předáno orgány Německa a Polska. České orgány nelegálně pobývajících osoby zjišťují buď ve vnitrozemí ČR anebo na vzdušných hranicích při cestování přes mezinárodní letiště. Nelegálně pobývajících cizinci jsou orgány ČR hlavně zjišťováni ve vnitrozemí ČR a to buď při běžné kontrolní činnosti, při cílených pobytových kontrolách a bezpečnostních akcích, ale také se mnohdy cizinci na útvary dostávají sami. Některé kontrolní akce jsou prováděny v součinnosti s dalšími orgány státní správy (Celní správa, Úřady práce aj.) Na vzdušné hranici byl nelegální pobyt zjištěn zejména u občanů Číny a Ruska.

Co se týká státní příslušnosti nelegálních migrantů, převládají občané ze třetích zemí (4359 osob) nad občany EU. Následujících 5 hlavních státních příslušností se na celkovém počtu nelegálně pobývajících osob podílí z 60 %, ostatních 40 % představuje dalších 105 státních příslušností. První místo patří opět občanům Ukrajiny (1510 osob). Většina občanů Ukrajiny vstupuje do schengenského prostoru, resp. do ČR legálně a překračují povolenou dobu nebo platnost víza/pobytu. Nejčastěji jsou u těchto osob zjišťována neplatná česká a polská víza. Od června 2017 nastala změna u občanů Ukrajiny, kdy mohou držitelé biometrických dokladů pobývat na území v rámci bezvízového styku a někteří z nich překračují povolenou dobu pobytu 90 dní v období 180 dní. Dle mého názoru touto změnou došlo ke ztížení policejní práce při odhalování nelegálního pobytu u těchto občanů. Při kontrole biometrického cestovního dokladu se zaměřujeme na vstupní a výstupní razítka, podle kterých se určuje doba pobytu na území ČR. Tato razítka jsou v mnoha případech těžko čitelná nebo padělaná a je zde obtížné dokazovat dobu pobytu. Výše popsaná změna způsobila znatelný příliv osob z Ukrajiny. Tuto změnu vnímám spíše jako negativní a nevidím v ní žádný přínos pro ČR, protože většina těchto osob zde pracuje bez pracovního povolení (tzv. načerno) a neodvádějí státu žádné finanční prostředky.

S odstupem na druhém místě umístili občané Ruska (312 osob). Na třetím místě se počtem 291 osob umístili občané Vietnamu. Čtvrté místo obsadili s počtem 263 občané Uzbekistánu. U občanů Uzbekistánu byl zaznamenán trend, kdy se sami dostávají na útvary Policie České republiky k řešení svého nelegálního pobytu. Jelikož u většiny občanů Uzbekistánu existovala překážka k vycestování, nelze takového cizince vyhostit z území ČR. Občané Uzbekistánu argumentovali tím, že se do své země nemohou vrátit z důvodu hrozícího nebezpečí. Dle mého názoru a zkušeností z praxe se jedná o možné zneužívání institutu k legalizaci pobytu na území ČR. Tito občané se tedy sami dobrovolně dostavovali na útvary Policie s tím, že vědí, že nebudou vyhoštěni z ČR, a že poté jim bude umožněn

legální pobyt. Páté místo patří občanům Moldavska (262 osob) - viz. obrázek č. 3 (ŘSCP, 2017)

Nelegální pobyt dle procentuelního zastoupení TOP 5 STP v roce 2017



Obrázek číslo 3: Nelegální pobyt dle procentuálního zastoupení TOP 5 STP v roce 2017 (ŘSCP, 2017 - vlastní zpracování)

2.2.3 Nejrozšířenější formy nelegální migrace

V současné době je nejčastějším trendem, který jsme na našem útvary PČR zaznamenali, nelegální pobyt po pobytu legálním. Jedná se o cizince, kteří se na území zdržují dlouhodobě nebo o cizince, kteří se na území nacházejí krátkodobě, tzn., že překračují dobu povoleného pobytu. Mezi další trendy nelegální migrace je nutné přiřadit uzavírání účelového manželství či prohlášení otcovství.

S fenoménem nelegální migrace je taktéž úzce propojeno využívání azylových procedur. Mnozí cizinci, kteří ve stanovené lhůtě neopustí území České republiky, se dostaví do přijímacího azylového střediska (Zastávka u Brna), kde požádají o mezinárodní ochranu. Někteří cizinci se do přijímacího azylového střediska dostavují ihned po nelegálním vstupu na naše území.

Jako další velice rozšířený trend v oblasti nelegální migrace je prokazování se padělaným nebo pozmeněným dokladem. Cestovní doklad je dle zákona (č. 329/1999Sb., § 2) veřejná listina, vydaná cizím státem za účelem cestování do zahraničí, pokud z hlediska jejího provedení a jazyka v něm jsou uvedeny údaje a odpovídá mezinárodním zvyklostem. Mezinárodní zvyklosti jsou například podobenka obličeje, vizuálně napsané údaje o držiteli napsané latinkou atd.

Řada cizinců, kteří se pohybují na území ČR, se prokazuje pozměněnými nebo padělanými doklady, aby neoprávněně zlegalizovali svůj pobyt na území státu. V oběhu je množství neregulérních (padělaných, pozměněných či smyšlených) dokladů. Praxe ukazuje, že tyto doklady nejsou používány jen pro překračování hranic, ale také používána pro podvodná jednání v bankách a v dalších finančních institucích. Cizinci se nejčastěji prokazují padělaným dokladem - nepovolená kopie či reprodukce pravého zabezpečeného dokladu, v tomto případě se jedná o celkový padělek. Další možnost častého prokazování totožnosti je prostřednictvím pozměněného dokladu - padělatelé použijí pravý doklad do kterého, je proveden neoprávněný zásah např. pozměnění jmen či data narození či úprava strojově čitelné zóny. Méně častým je prokazování se smyšleným dokladem tzv. pseudodokladem - fiktivní dokument (produkce fantazie) s navazujícím dojmem existujícího úředního dokladu. A jako poslední dva typy k prokazování totožnosti cizinci využívají doklad zneužitý na podobu a odcizený bílým dokladem. Doklad zneužitý na podobu je pravý doklad, který předkládá jiná osoba, která zneužila fyzickou podobu s oprávněným držitelem. U tohoto typu zneužití je prokazování podoby velice složité vzhledem k podobnosti rysů - především u osob Vietnamské národnosti. Odcizený, neboli bílý doklad, je pravý doklad, který byl odcizen ještě před personalizací.

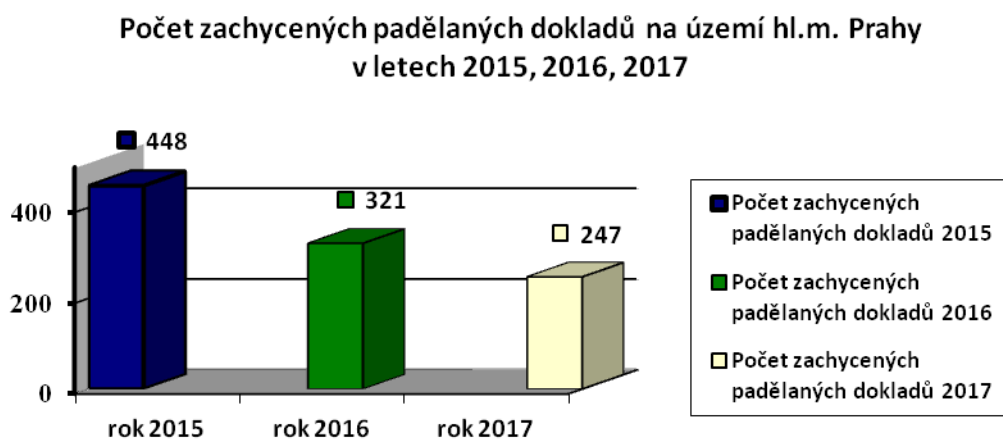
Při odhalování pozměněných či padělaných dokladů využívá Cizinecká policie speciální techniku. Mezi nejpoužívanější techniky patří: lupa s přisvětlením a UV, dokutest, videospektrální komparátor, ruční čtečka strojově čitelné zóny a čtečka biometrických dat. Při kontrole dokladů se nejčastěji zaměřujeme na ceninový papír, který je použit v cestovních dokladech. Jedná se o nejzásadnější ochranný prvek, který lze obtížně napodobit. Díky specifickým a unikátním vlastnostem. Je vyráběn v papírnách s chráněným režimem, není komerčně dostupný. Ceninový papír má nízkou luminiscenci v UV světle, tudíž je lehce rozpoznatelný. Tento ochranný prvek je zřejmý na obrázku č. 4. Na ceninovém papíru se nacházejí další jistící prvky a to fluorescenční vlákna a jistící proužek - viz. obrázek č. 5.

příkladem z praxe bylo zachycení odcizeného bianko dokladu u čtyř osob syrské národnosti. Následným zkoumáním dokladu bylo zjištěno jeho neoprávněné vyplnění.

V roce 2016 došlo k poklesu zachycených padělaných či pozměněných dokladů. Počet zadržených dokladů v roce 2016 klesl na 321 kusů. Nejčastěji padělaným dokladem v tomto období byla rumunská identifikační karta, kterou zneužívali především občané Ukrajiny.

V roce 2017 bylo zachyceno pouze 247 padělaných dokladů. V tomto roce se objevil nový trend - padělání identifikační karty Polské republiky.

Výše uvedenou statistiku názorně vyobrazuje obrázek č. 6. (ŘSCP, 2017)



Obrázek číslo 6: Počet zachycených padělaných dokladů na území hl. m. Prahy v letech 2015-2017 (ŘSCP, 2017 - vlastní zpracování)

3 STRUKTURA SLOŽEK MINISTERSTVA VNITRA

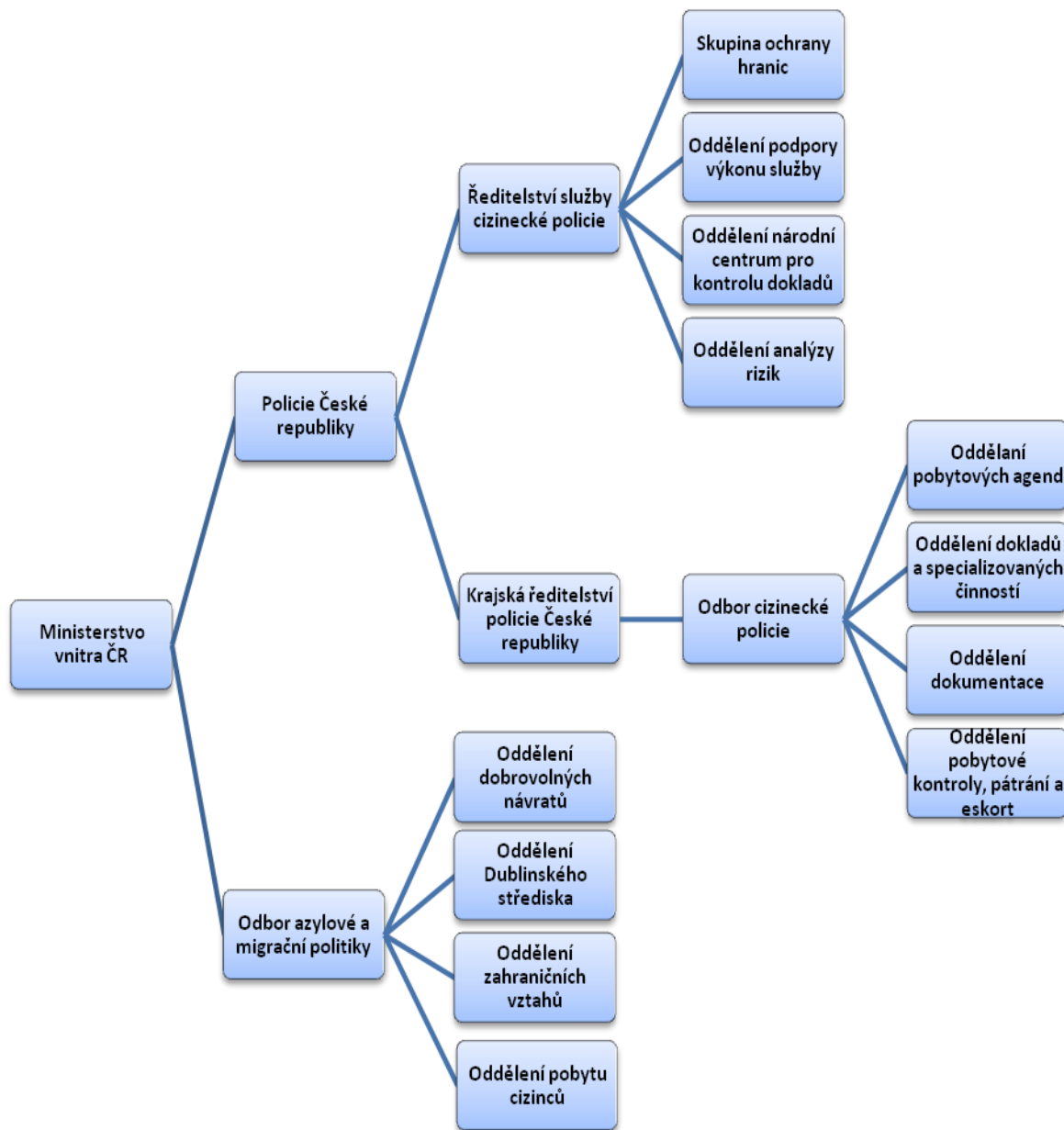
Kompetence na úseku migrace jsou zejména rozděleny mezi Policii České republiky a Ministerstvo vnitra, které zajišťuje své úkoly prostřednictvím odboru azylové a migrační politiky. Od 1. 1. 2011 byly kompetence rozděleny mezi policii a ministerstvo následovně: Ministerstvo vnitra je příslušné k rozhodování záležitostí ve věci mezinárodní ochrany a udělování pobytových oprávnění. Naproti tomu základním úkolem policie na úseku pobytového režimu cizinců je provádět pobytovou kontrolu dle zákona (č. 326/1999 Sb.)

Cizinecká policie je dle zákona (č. 273/2008 Sb.) specializovaný útvar Policie České republiky. Dělí se na útvar s celostátní působností a na odbory zřízené pod krajskými ředitelstvími.

- Ředitelství služby cizinecké policie (ŘSCP) má sídlo v Praze. Jedná se o řídicí, metodický a kontrolní orgán s celostátní působností. Mezi jeho hlavní úkoly patří zabezpečení plnění mezinárodních smluv, realizace pobytové kontroly, řízení a kontrola jednotlivých odborů, realizace eskortní služby v souvislosti s vyhoštěním cizinců, působí jako odvolací orgán pro správní řízení, rozhoduje o označení osob jako nežádoucí, zabezpečuje cestovní doklady a zajišťuje informační systém.
- Odbory Cizinecké policie (OCP) zařazené pod krajským ředitelstvím provádějí pobytovou kontrolu cizinců i ubytovatelů, rozhodují o přestupcích podle zákona o pobytu cizinců, rozhodují o správním vyhoštění cizinců a provádějí zajištění cizinců do záchytných zařízení pro cizince. Dále se podílejí na ochraně veřejného pořádku a bezpečnosti a v neposlední řadě plní další specializované úkoly policie.

(ZPPP, 2012)

Struktura složek ministerstva vnitra ČR (MV ČR) zabývajících se problematikou cizinců na území ČR je vyobrazena na obrázku č. 7.



Obrázek číslo 7: Struktura složek MV ČR zabývajících se problematikou cizinců na území ČR (vlastní zpracování)

4 AZYLOVÁ ŘÍZENÍ

Zákon (č. 325/1999 Sb.) o azylu, v platném znění, upravuje druhy azylu, a to na mezinárodní ochranu a doplňkovou ochranu, dále se zabývá procesními postupy v rámci řízení o mezinárodní ochraně a doplňkové ochraně, včetně práv a povinností těchto cizinců, účely pro povolení mezinárodní ochrany a možnostmi odebrání mezinárodní ochrany. O udělení jedné z forem mezinárodní ochrany rozhoduje Ministerstvo vnitra (MV) ČR. Zákon o azylu rozlišuje tři účely pro udělení mezinárodní ochrany (azylu):

- a) Mezinárodní ochrana (azyl) z důvodu pronásledování. Azyl z důvodu pronásledování bude udělen v případě, že v zemi původu hrozí natolik vážné nebezpečí, že vrátit se zpět by znamenalo ohrožení života nebo porušení základních práv.
(Z. č. 325/1999 Sb. § 12)
- b) Mezinárodní ochrana (azyl) za účelem sloučení rodiny. Azyl udělený za účelem sloučení rodiny bude udělen v případě, že někdo z blízkých členů rodiny (otec, matka, manžel, manželka atd.) získal na území České republiky mezinárodní ochranu z důvodu pronásledování nebo humanitární azyl. (Z. č. 325/1999 Sb. §13)
- c) Mezinárodní ochrana (azyl) humanitární. – Humanitární azyl bude udělen v případě, že cizinec nesplňuje důvody pro udělení azylu z důvodu pronásledování ani azylu za účelem sloučení rodiny, přesto však existují závažné důvody, pro které se do své země nemůže vrátit. (Z. č. 325/1999 Sb. §14)

Žádost o udělení mezinárodní ochrany je projevem vůle cizince, z něhož je zcela jasně patrné, že hledá v České republice ochranu před pronásledováním nebo před hrozící vážnou újmu. Cizinec může podat žádost o udělení mezinárodní ochrany dle zákona (č.325/1999 Sb.) na:

- a) policii:
 - 1) na hraničním přechodu, nejde-li o cizince předávaného podle mezinárodní smlouvy nebo předpisu Evropské unie,
 - 2) v přijímacím středisku,
 - 3) na odboru Cizinecké policie krajského ředitelství policie (dále jen "útvar policie") za podmínky, že se dostavil dobrovolně nebo,
 - 4) v zařízení pro zajištění cizinců v případě cizince tam zajištěného, s výjimkou cizince zajištěného za účelem jeho předání nebo průvozu podle mezinárodní

smlouvy sjednané s jinými členskými státy Evropské unie přede dnem 13. ledna 2009 nebo přímo použitelného předpisu Evropské unie, anebo

b) na ministerstvu,

je-li hospitalizován u poskytovatele lůžkové péče, vykonává-li zabezpečovací detenci, ochranné léčení, vazbu nebo trest odnětí svobody nebo je-li umístěn ve školském zařízení pro výkon ústavní výchovy nebo ochranné výchovy anebo v zařízení pro děti vyžadující okamžitou pomoc.

Podání žádosti o udělení mezinárodní ochrany v zařízení pro zajištění cizinců zaniká uplynutím 7 dnů ode dne, kdy byl policií informován o možnosti požádat o udělení mezinárodní ochrany na území a důsledcích spojených s uplynutím této lhůty. (§ 3a)

Správním orgánem, který rozhoduje ve věci první instance je MV ČR, konkrétně odbor azylové a migrační politiky. Rozhodnutí o věci vydává MV ČR zpravidla do 180 dnů ode dne zahájení řízení. Jestliže nejde vzhledem k povaze věci rozhodnout v této lhůtě, MV ČR má možnost lhůtu přiměřeně prodloužit. Rozhodnutí ve věci mezinárodní ochrany je pak pravomocné dnem předání. Proti rozhodnutí MV ČR lze podat žalobu k příslušnému krajskému soudu podle místa hlášeného pobytu cizince, a to v den podání žaloby. Během doby řízení o udělení mezinárodní ochrany i během řízení soudu o žalobě proti rozhodnutí MV ČR, má-li žaloba odkladný účinek, nebo je tento soudem přiznán, je cizinec v postavení žadatele o mezinárodní ochranu a nemůže být z území České republiky vyhoštěn. Proti rozhodnutí krajského soudu má cizinec právo podat kasační stížnost k Nejvyššímu správnímu soudu v Brně.

MV ČR provozuje na území České republiky azylová zařízení pro žadatele o mezinárodní ochranu a poživatele mezinárodní ochrany. Cizinec je povinen pobývat po určitou zákonem stanovenou dobu v tzv. přijímacím středisku za účelem provedení identifikačních úkonů, sepsání žádosti o azyl, lékařského vyšetření apod. Na území České republiky se nachází celkem 2 přijímací střediska - Zastávka (obec v okrese Brno – venkov, Jihomoravský kraj) a na Letišti Václava Havla Praha, Ruzyně. Po provedení prvotních úkonů je žadatel přemístěn do pobytového střediska, nebo se na základě schválené žádosti může ubytovat v soukromí. (Jílek, Pořízek, 2016.)

Praxe je taková, že cizinci, kteří jsou umístěni v záchytných zařízeních, často využívají možnost podat žádost o udělení mezinárodní ochrany. Samotné azylové řízení je v České republice velice zdlouhavé a složité. Jak zde bylo již řečeno, o udělení mezinárodní ochrany

rozhoduje několik instancí a na finální rozhodnutí, zda mezinárodní ochrana bude či nebude uznána, se v praxi čeká okolo 18 měsíců. Autorka bakalářské práce navrhuje opatření, aby byl vypracován seznam zemí, u kterých by Ministerstvo vnitra rozhodovalo ve zkrácené formě azylu. Byla by povolena pouze žaloba, která by odkládala účinky rozhodnutí a kasační stížnost by byla v tomto případě zrušena. Touto změnou by došlo ke zrychlení a usnadnění azylového řízení.

5 PRÁVNÍ INSTRUMENTY ZAJIŠTĚNÍ CIZINCE DO ZAŘÍZENÍ PRO ZAJIŠTĚNÍ CIZINCŮ

V této kapitole budeme pojednávat o jednotlivých rozhodnutích na základě, kterých jsou cizinci umístováni do zařízení. Před každým rozhodnutím o zajištění do zařízení pro zajištění cizinců platí, že příslušné orgány jsou povinny zkoumat alternativu k zajištění. To znamená, že rozhodnutí o zajištění lze vydat pouze za předpokladu, že nepostačuje v daném případě mírnější opatření, než je zajištění.

5.1 Zajištění cizince za účelem správního vyhoštění

Zákon (č. 326/1999 Sb.) o pobytu cizinců upravuje zajištění cizince za účelem správního vyhoštění. Policie je oprávněna zajistit takového cizince, který je starší 15 let a dojde ke splnění určitých podmínek. Těmito podmínkami se rozumí, že mu bylo doručeno rozhodnutí o správním vyhoštění, nebo bylo již o jeho vyhoštění pravomocně rozhodnuto, popřípadě mu byl jiným členským státem uložen zákaz vstupu.

Policie je dle zákona (č. 326/1999 Sb.) oprávněna zajistit cizince pokud:

- a) je nebezpečí, že by cizinec mohl ohrozit bezpečnost státu nebo závažným způsobem narušit veřejný pořádek. (§124 odst.1, písmeno a))

Narušením veřejného pořádku lze považovat jako chování, které jednoznačně překračuje intenzitu jednání popsaných u jednotlivých skutkových podstat trestných činů. Příkladem je, že cizinec bude na území ČR páchat opakovaně majetkovou trestnou činnost.

- b) je nebezpečí, že by cizinec mohl mařit nebo ztěžovat výkon rozhodnutí o správním vyhoštění, zejména tím, že v řízení uvedl nepravdivé údaje o totožnosti, místě pobytu, odmítl tyto údaje uvést anebo vyjádřil úmysl území neopustit nebo pokud je takový úmysl zjevný z jeho jednání. (§124 odst.1, písmeno b))

Toto ustanovení v praxi znamená, že cizinec si pro zlegalizování svého pobytu obstará padělaný či pozměněný doklad občana Evropské unie. Tím potírá svojí pravou totožnosti a na základě tohoto obstaraného dokladu docílí lepšího postavení, jak po stránce ekonomické tak sociální.

- c) cizinec nevycestoval z území v době stanovené v rozhodnutí o správním vyhoštění. (§124 odst.1, písmeno c))

V praxi se jedná především o cizince, kterým bylo již v minulosti vydáno rozhodnutí o správním vyhoštění, ale cizinec i přes to z území nevycestoval a dál na území pobývá. Tím se dopouští trestného činu maření výkonu úředního rozhodnutí a vykázání.

- d) cizinec závažným způsobem porušil povinnost uloženou mu rozhodnutím o uložení zvláštního opatření za účelem vycestování. (§124 odst.1, písmeno d))

Praxe je taková, že zákon umožňuje uložit alternativu cizinci a to v podobě zvláštní opatření například v podobě hlášení se jednou týdně na útvar Cizinecké policie, a i přes to cizinec tuto alternativu úmyslně nesplnil. V takovém případě přichází možnost cizince zajistit.

- e) je cizinec evidován v informačním systému smluvních států. (§124 odst.1, písmeno e))

Zákon pamatuje i na případy, kdy je možné zajistit cizince, pokud je jako nežádoucí cizinec veden v Shengenském informačním systému všech smluvních států. Například: cizinec dostal vyhoštění z Německé republiky a přes to pobývá na území ČR, jakožto členském státě Shengenské dohody. Za takovýchto okolností může být cizinec zajištěn.

5.2 Zajištění cizince za účelem vycestování

Zajištění cizince za účelem vycestování slouží k realizaci vycestování z České republiky. Jedná se o cizince, kdy jejich řízení o udělení mezinárodní ochrany bylo zastaveno z důvodů neposkytnutí dostatečných informací k žádosti o mezinárodní ochranu. Druhá možná alternativa zajištění je ukončení řízení ve věci mezinárodní ochrany. Zde se cizinci ukládá lhůta k vycestování z území, kdy cizinec musí ve stanovené lhůtě vycestovat z území. Lhůta k vycestování je ve většině případů dána výjezdním příkazem. Poslední alternativa v zajištění za účelem vycestování je uplynutí doby oprávněného pobytu na území na základě uznané doplňkové ochrany. Toto ustanovení se používá v případě, kdy cizinec žádal o mezinárodní ochranu, která mu byla zamítnuta. Cizinec je povinen v patřičné lhůtě území opustit. Jedná se o dobrovolnou repatriaci, kdy Odbor azylové a migrační politiky uhradí přepravní náklady spojené s vycestováním. Pokud však takový cizinec dobrovolné repatriace

nevyužije a nadále sečkává na území České republiky, lze za výše uvedených podmínek takového cizince zajistit za účelem vycestování. (Z.č. 326/1999 Sb., §124 odst.1, písmeno b))

5.3 Zajištění cizince za účelem předání nebo průvozu

Zajištění cizince za účelem předání nebo průvozu (z.č. 326/1999 Sb., § 129) prošlo řadou novelizací a změn. Změna nastala především v tom, že policie není oprávněna zajišťovat cizince za účelem předání na základě readmisních dohod, které byly uzavřeny s „neunijními,“ státy. Dle názoru autorky bakalářské práce, zákonodárce Evropské unie touto změnou předávání cizinců dle mezinárodních dohod způsobil značný chaos v zaběhnutém a fungujícím systému.

Současná úprava opravňuje vydat rozhodnutí o zajištění cizince za účelem předání nebo průvozu pouze na základě tzv. dublinského řízení nebo mezinárodní smlouvy sjednané s jiným členským státem Evropské unie přede dnem 13. ledna 2009. V případě České republiky se jedná o státy: Polsko, Rumunsko, Maďarsko, Spolková republika Německo, Bulharsko, Slovinsko, Slovensko, Rakousko a Francie.

Počet převzatých osob dle readmisních dohod v letech 2016 a 2017 znázorňuje tabulka č. 1. Z hodnot v tabulce je patrný nárůst převzatých osob v roce 2017, kdy ČR převzala od sousedních států 486 osob, a 126 osob bylo předáno českou stranou do sousedních států. V roce 2017 česká strana odmítla převzetí u 73 osob. (ŘSCP, 2017)

Tabulka číslo 1: Počet převzatých osob dle readmisních dohod v letech 2016 a 2017 (ŘSCP, 2017 - vlastní zpracování)

Rok	2016	2017
Převzato osob podle readmisních dohod	381	612
sousedními státy	151	126
stranou ČR	230	486
Převzetí odmítnuto	79	75
sousedními státy	6	2
stranou ČR	73	73

Ustanovení zákona (č. 326/1999 Sb.) stanoví, že policie zajistí cizince na dobu nezbytně nutnou, který neoprávněně vstoupil nebo pobýval na území, za účelem jeho předání podle mezinárodní smlouvy sjednané s jiným členským státem Evropské unie přede dnem 13. ledna 2009 nebo přímo použitelného právního předpisu Evropské unie. Zákon také upravuje lhůtu na předání cizince, která je stanovena na 48 hodin. Pokud však nelze předání či průvoz uskutečnit v této lhůtě nebo jde-li o průvoz leteckou cestou, je lhůta 72 hodin. (§ 129 odst. 1)

V souvislosti s rozhodováním podle dublinského nařízení je zároveň nutno posuzovat otázku, zda existuje vážné nebezpečí útěku tak, jak predestírá ust. § 129 odst 4 z. č. 326/1999 Sb.

Zajištění cizince za účelem předání nebo průvozu se v praxi používá ve dvou případech. První z nich je na základě readmisní dohody. Jako příklad mohu uvést migranta z Mali, který byl zachycen na území České republiky, a následně bylo po prošetření zjištěno, že tato osoba do České republiky přicestovala ze Slovenska. Tudíž se tato osoba předala zpět na Slovensko na základě readmisní dohody. Druhá možnost je pomocí dublinského řízení. Například v roce 2015 - v období, kdy Česká republika čelila migrační krizi, bylo zachyceno několik osob syrské národnosti. Následným prošetřováním bylo zjištěno, že tyto osoby měly požádáno v Itálii o azyl, proto byly vráceny zpět do Itálie. V obou těchto případech jsou zajištěné osoby před předáním nebo průvozem umístěny do záchytných zařízení pro cizince (ZZC).

5.4 Zajištění žadatele o udělení mezinárodní ochrany

Ministerstvo může v případě nutnosti rozhodnout dle zákona (č. 325/1999 Sb.) o zajištění žadatele o udělení mezinárodní ochrany v přijímacím středisku nebo v zařízení pro zajištění cizinců, nelze-li účinně uplatnit zvláštní opatření, jestliže:

- a) účelem zajištění je spolehlivé zjištění nebo ověření jeho totožnosti,
- b) se prokazuje padělaným nebo pozměněným dokladem totožnosti, a není-li totožnost jinak známa,
- c) je důvodné se domnívat, že by mohl představovat nebezpečí pro bezpečnost státu nebo veřejný pořádek,
- d) bude přemístěn do státu vázaného přímo použitelným předpisem Evropské unie a existuje-li vážné nebezpečí útěku, zejména pokud se již v minulosti vyhnul provedení přemístění, nebo se pokusil o útěk anebo vyjádřil úmysl

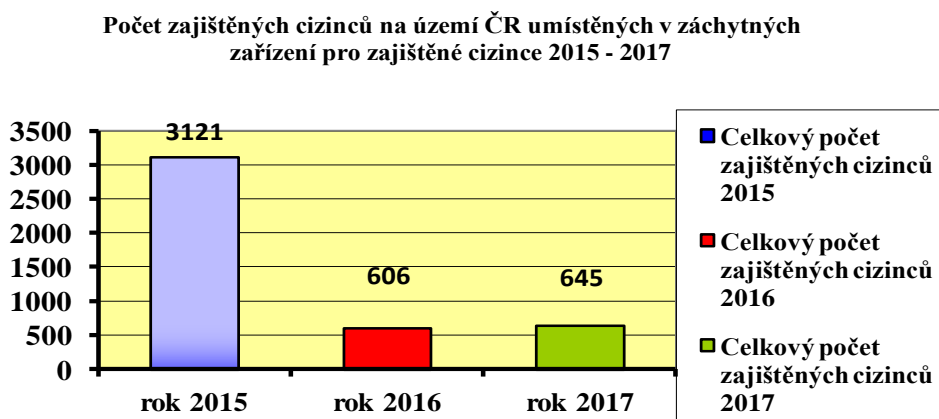
- nerespektovat pravomocné rozhodnutí o přemístění do státu vázaného předpisem Evropské unie nebo pokud je takový úmysl zjevný z jeho jednání,
- e) byla žádost o udělení mezinárodní ochrany podána v zařízení pro zajištění cizinců a existují oprávněné důvody se domnívat, že žádost o udělení mezinárodní ochrany byla podána pouze s cílem vyhnout se hrozícímu vyhoštění, vydání nebo předání podle evropského zatýkacího rozkazu k trestnímu stíhání nebo k výkonu trestu odnětí svobody do ciziny, nebo je pozdržet, ačkoliv mohl požádat o udělení mezinárodní ochrany dříve,
 - f) svým jednáním ztěžuje řízení ve věci mezinárodní ochrany, a to zejména tím, že neposkytuje ministerstvu nezbytnou součinnost, a proto není možné v řízení o udělení mezinárodní ochrany zjistit stav věci, o němž nejsou důvodné pochybnosti, existuje nebezpečí útěku nebo již dříve území neoprávněně opustil, není-li takový postup v rozporu s mezinárodními závazky České republiky. (§46a)

Tento instrument, který Policii ČR umožňuje zajistit žadatele o mezinárodní ochranu zejména za situace, kdy je cizinec umístěn do záchytného zařízení a má zde oprávnění podat do 7 dnů od umístění žádost o mezinárodní ochranu. Tím pádem dojde k zajištění cizince a nedochází tak k propuštění. Tímto oprávnění předcházíme zneužívání žádosti o azyl.

6 ZAŘÍZENÍ PRO ZAJIŠTĚNÍ CIZINCŮ (ZÁCHYTNÁ ZAŘÍZENÍ PRO CIZINCE)

V roce 2006 převzala správa uprchlických zařízení MV kompetenci k provozu zařízení pro zajištění cizinců (Záchytných zařízení pro cizince) od Cizinecké policie. Tato zařízení slouží především k ubytování osob s cizí státní příslušností. Tyto osoby v zařízení čekají na některý ze způsobů jejich navrácení do domovského státu, popřípadě jiného příslušného státu. Zařízení je místo, kde je cizinec povinen se zdržovat na základě rozhodnutí o jeho zajištění. (Z.č. 326/1999 Sb., §130)

Počty zajištěných cizinců na území ČR, umístěných do záchytných zařízení pro cizince, nám ukazuje následující obrázek. (ŘSCP, 2017)



Obrázek číslo 8: Počet zajištěných cizinců na území ČR umístěných v záchytných zařízeních pro zajištěné cizince 2015 - 2017
(ŘSCP, 2017 - vlastní zpracování)

V zařízení dochází ke ztotožňování cizinců, kteří jsou v mnoha případech bez dokladu. Následně se dohledává a zjišťuje jejich pravá identita. Správa uprchlického zařízení poskytuje cizincům, kteří jsou zde umístěni: stravu, ubytování a další služby, jako například psychologická, právní, sociální pomoc a kulturní a sportovní vyžití. Policie vykonává vnější ostrahu objektu a úkony související s realizací návratu cizince. Dohled nad podmínkami a výkonem detence je svěřen do rukou Veřejného ochránce práv.

Na území České republiky se nacházejí celkem 3 zařízení detenčního typu pro zajištění cizinců. Tato zařízení nelze chápat jako období věznic. Cizinci se zde mohou volně pohybovat po areálu, avšak nemohou ho opustit a musí dodržovat provozní řád. Konkrétně se jedná o zařízení: Bělá - Jezová, Balková a Vyšší Lhoty.

Záchytné zařízení Bělá - Jezová

Toto zařízení funguje od roku 2006. Jedná se o záchytné zařízení, nebo také někdy označované jako detenční zařízení, které se nachází v okrese Mladá Boleslav. Areál v Bělé-Jezové primárně funguje pro ženy, rodiny s dětmi a další ohrožené skupiny. V důsledku migrační krize v roce 2015 bylo zařízení počínaje květnem vystaveno skokovému přílivu cizinců. Počet zajištěných cizinců dosáhl postupně až 700 osob, pro ubytování byly kromě všech budov využity i stany a pronajaté ubytovací buňky. V průběhu roku 2017 prošlo zařízení řadou stavebních a organizačních změn, které se dotýkají především navýšení kapacity zařízení až na 1200 osob. Jelikož se toto zařízení využívá k ubytování rodin s dětmi, byl zde kladen velký důraz na humanizaci a zútulnění prostředí v zařízení.

Cizinci mohou po celou dobu zajištění využívat psychologickou péči. Dotace péče byla výrazně posílena. Důraz je kladen na spolupráci poskytovatele se sociálními pracovníky. V zařízení působí tlumočníci. V případě potřeby zaměstnanci zajistí tlumočení do většiny mateřských nebo známých jazyků cizinců. V zařízení je dále poskytována pomoc odborného pedagoga a to včetně víkendů a svátků. Zajištěna je i přítomnost duchovních, pracovníků neziskových organizací vč. externích zaměstnanci humanitárního šatníku, kde mají klienti možnost opatřit si ošacení s ohledem na roční období. Všichni klienti mají na výběr z několika druhů pokrmů a to včetně vegetariánského menu nebo jídel neobsahujících vepřové maso. (<http://www.suz.cz/co-delame/provoz-zarizeni/zzc-bela-jezova/>)

Podmínky zajištěných osob v zařízení je povinná kontrolovat veřejná ochránkyně práv. Pracovní náplň této osoby je chránit osoby před jednáním úřadů a dalších institucí, pokud je toto jednání v rozporu s právem demokratického právního státu nebo jsou-li porušována základní lidská práva. Tato osoba dohlíží a provádí kontroly v zařízení pro cizince, a následně vypracovává zprávy s nedostatky a navrhuje změny či jiná opatření, která vedou ke zlepšení situace v zařízení. V roce 2015 tato ochránkyně veřejných práv shledala v zařízení Bělá-Jezová mnoho nedostatků. Ve výroční zprávě z roku 2015 bylo konstatováno, že podmínky pro pobyt dětí v zařízení jsou nepřijatelné a nevyhovující. Z tohoto důvodu bylo v zařízení provedeno mnoho změn a úprav, které vedly ke zlepšení poměrů a podmínek v zařízení. (www.ochrance.cz)

Záchytné zařízení Bálková

Toto zařízení se nachází v okrese Plzeň a bylo zprovozněno v roce 2016 po uzavření záchytného zařízení v Drahonicích. Zařízení má kapacitu 200 lůžek a je určeno pro samostatné muže bez rodin a dětí. Poskytovaný servis a služby pro cizince jsou ve stejné výši a kvalitě jako u předešlého zařízení Bělá – Jezová.

Záchytné zařízení Vyšší Lhoty

Toto zařízení se nachází v okrese Frýdek - Místek a jeho činnost jako záchytného zařízení se datuje do roku 2015, kdy byl znovu obnoven v důsledku uprchlické krize. Kapacita tohoto zařízení je 200 míst. V otázkách služeb a servisu pro cizince se můžeme opět odkázat na shodu se zařízením v Bělé – Jezové.

6.1 Práva a povinnosti cizinců v zařízení

Zajištěný cizinec, který je umístěn v zařízení má podle zákona o pobytu cizinců především právo na podání stravy 3x denně. Nezletilý cizinec má právo na stravu 5x denně. Strava by měla odpovídat jeho náboženským a kulturním požadavkům. Další oprávnění, které cizinec má, je příjem návštěv 4x týdně. Návštěva může trvat jednu hodinu. Dále je zajištěnému povoleno přijetí advokáta nebo zmocněného zástupce. Cizinec má možnost přijmou balíček s potravinami, knihami a věcmi osobní potřeby. Cizinci, kteří podléhají povinné školní docházce, mají právo navštěvovat příslušné školní středisko.

Do povinností zajištěného cizince se především řadí dodržování vnitřního řádu zařízení a dodržování nočního klidu. Při umístění cizince do zařízení dochází k omezení jeho práv, které je cizinec povinen strpět. Zejména se jedná o právo na soukromí, svobodu pohybu a pobytu. Každý zajištěný cizinec je povinen se při umístění a během setrvání v zařízení podrobit preventivní vstupní prohlídce, periodické a výstupní prohlídce. Praxe je taková, že cizinec je nejprve umístěn na izolační pokoj, a poté až u něj bude provedena vstupní lékařská prohlídka a dojde k vyloučení, že cizinec netrpí nakažlivou chorobou, je umístěn na ubytovací místnost. Bez souhlasu policie nesmí cizinec opustit zařízení. (Z.č. 326/1999 Sb., §136)

6.2 Úkony spojené s umístováním cizinců do zařízení

Odbor cizinecké policie nebo Inspektorát cizinecké policie zpravidla provádí úkony související s umístěním cizince do zařízení. Tyto úkony především obnášejí: sepsání seznamu dočasně odebraných dokladů, věcí a finančních prostředků cizince.

Orgán cizinecké policie, který zabezpečuje chod zařízení pro zajištěné cizince, provádí záznam do policejní evidence – cizineckého informačního systému o zajištění cizince. O zajištění cizince je také orgán cizinecké policie povinen informovat Veřejného ochránce práv, a to tím způsobem, že mu zašle prostřednictvím datové zprávy rozhodnutí o zajištění či prodloužení zajištění cizince.

O zajištění cizince policie neprodleně vyrozumí jeho příbuzného s povoleným pobytem na území. Je-li zajištěným nezletilý cizinec bez doprovodu, vyrozumí policie orgán sociálně-právní ochrany dítěte. Policie též dále vyrozumí příslušnou diplomatickou misi nebo konzulární úřad cizího státu, pokud má sídlo na území a pokud o to cizinec nebo opatrovník jménem zajištěného nezletilého cizince bez doprovodu požádá. (Z.č. 273/2008 Sb, §26, odst.4)

Orgán cizinecké policie poučí cizince o možnosti požádání o azyl a to do 7 dnů. Dále cizince seznámí s možností dobrovolného návratu, kterou cizinec učiní prohlášením. Dobrovolnými návraty se zabývá mezinárodní organizace pro migraci (IOM) založena v roce 1951. Hlavní aktivity této organizace jsou dobrovolné návraty a reintegrace migrace. Tato organizace pomáhá cizincům i s financováním návratu, kdy hradí až polovinu všech finančních nákladů potřebných na zpáteční cestu. (Z.č. 326/1999 Sb, §123a).

6.3 Režim zajištění

Provozovatel zařízení pro zajištěné cizince vydá vnitřní řád zařízení (SUZ, 2016), ve kterém především stanoví:

a) Pravidla k poskytování zdravotní, psychologický a sociální péče.

Zdravotní péče je cizinci poskytována v ordinaci, která je umístěna přímo v zařízení. Cizinec hradí náklady léčení a s tím spojené náklady na dopravu a ostrahu v případě, že si v době zajištění způsobil újmu na zdraví svévolně. Sociální služby jsou cizinci k dispozici nejméně 4 hodiny denně a to především při poskytování informací týkající se chodu zařízení, seznamování s právy a povinnostmi, zprostředkování kontaktů s dalšími institucemi a asistence při řešení osobních problémů.

b) Režim výdeje stravy.

- c) Pravidla a možnosti o poskytnutí sportovního a kulturního vyžití.
Základní nabídka kulturního a sportovního vyžití je především: sledování TV, zapůjčení společenských her, sportovních potřeb, tiskovin a knih, promítání filmů, využití tělocvičny s posilovacími stroji, organizace sportovních aktivit a rukodělných dílen.
- d) Pravidla výdeje základních hygienických potřeb, obuvi, oděvů a prádla.
- e) Režim návštěv a prostorů vymezených na vycházky.
Cizinec má právo na přijetí návštěvy čtyřikrát týdně v trvání jedné hodiny a počtu nejvýše čtyř osob současně přítomných. Návštěvy jsou možné v době od 09:00 do 20:00 hodin. Návštěva může být přerušena či ukončena z důvodu narušení klidu či pořádku v zařízení, nebo pokud ohrozí život nebo zdraví osob v zařízení. Cizinec má také právo přijmout návštěvu advokáta či odborně způsobilého zástupce a to i mimo stanovenou dobu návštěv. Cizinec, který je umístěn v mírném režimu zajištění se může volně pohybovat ve vycházkovém prostoru vymezeném pro jeho ubytovací prostor, a to denně od 07:00 do 20:00 hodin - v období zimního času, od 07:00 do 21:00 hodin - v období letního času. Mimo tuto dobu je cizinci zakázáno bez souhlasu provozovatele do vycházkového prostoru vstupovat. Cizinec, který je umístěn v přísném režimu má právo na vycházku ve venkovním prostoru, a to v délce nejméně 1 hodiny denně. Vedoucí zařízení je oprávněn z bezpečnostních či provozních důvodů vycházky omezit.
- f) Prostor, kam je cizincům bez doprovodu PČR nebo pracovníků provozovatele vstup zakázán.
Tento prostor je viditelně označen zákazem vstupu.
- g) Způsob realizace školní docházky.
- h) Místa vyhrazená pro kouření.
Tato místa jsou v zařízení řádně označena.
- i) Pravidla pro zajištění nákupu věcí denní potřeby, knih, novin a časopisů.
Cizinec může čerpat ze svých uložených finančních prostředků na nákup věcí denní potřeby, novin a časopisů, a to jedenkrát týdně částku do výše aktuálního zůstatku uchovaných finančních prostředků, maximálně však do 300,- Kč.
- j) Předměty, které cizinec nesmí vnášet, vyrábět a přechovávat v zařízení.
Jsou to především návykové látky, tekutiny, které obsahují alkohol, omamné a psychotropní látky. Dále to jsou předměty, které mohou vážně ohrozit zdraví nebo život člověka nebo poškodit majetek například: nůžky, žiletky, zapalovač, zápalky, konzervy, skleněné výrobky aj.

k) Další nezbytné organizační a technické podrobnosti.

Vnitřní řád se vydává v několika jazycích. Každý cizinec je před umístěním do zařízení srozuměn s vnitřním řádem zařízení – na jeho dodržování je kladen důraz. Provozovatel je oprávněn provádět kontroly, zda je dodržován vnitřní řád zařízení, cizinec je povinen tuto kontrolu strpět. Současný řád v záchytných zařízení klade, dle mého názoru, přílišný důraz na prosazování práv umístěných cizinců. Cizinci se často dožadují nároků navyšujících spíše jejich komfort a pohodlí, a tím daný systém zneužívají. Dochází zde k častým střetům pracovníků MV s veřejným ochráncem práv, který hájí práva a požadavky umístěných cizinců.

Zařízení se dělí na část s mírným režimem a na část s přísným režimem. Část s mírným režimem je tvořena:

- a) určenou ubytovací místností
- b) společným sociálním zařízením
- c) společným prostorem pro kulturní a sportovní vyžití
- d) prostorem určený pro vycházky a volný pohyb
- e) prostorem, do kterého je vstup cizincům bez doprovodu vstup zakázán

Část s přísným režimem zajištění je oddělena od části s mírným režimem zajištění a tvoří jí ubytovací místnost a prostor určen pro vycházky. V zařízení je umístěna audiovizuální technika, která monitoruje zejména:

- a) vstupy do zařízení a nádvoří,
- b) chodby, schodiště a další vnitřní prostory za účelem ochrany majetku,
- c) vycházkové prostory,
- d) další venkovní prostory zařízení.

Cizinci v zařízení jsou povinni nosit identifikační karty, které jim jsou vydány a obsahují jméno, příjmení, evidenční číslo, státní příslušnost, fotografii, číslo určeného ubytovacího zařízení a označení typu stravy.

Při umístění cizince do ubytovacích zařízení v části s mírným režimem se přihlíží k náboženským, etnickým či národnostním zvláštnostem. Dále se přihlíží k příbuzenským vztahům, věku, právnímu postavení a zdravotnímu stavu.

Policie umístí zajištěného cizince staršího 18 let na návrh provozovatele nebo na základě vlastních poznatků do části s přísným režimem zajištění pokud:

- a) je agresivní nebo vyžaduje zvýšený dohled z jiného závažného důvodu,
- b) opakovaně závažným způsobem porušuje vnitřní řád zařízení, nebo,
- c) opakovaně závažným způsobem poruší povinnosti nebo zákaz podle zákona.

V části s přísným režimem zajištění může být cizinec umístěn na dobu nezbytnou, nejdéle však na dobu 30 dnů. Po celou dobu umístění cizince v přísném režimu, policie zkoumá, zda trvá důvod pro toto umístění.

Pokud zvýšený dohled trvá i nadále nebo dopustí-li se cizinec během pobytu v přísném režimu dalšího jednání, pro které ho lze umístit do části s přísným režimem policie dobu umístění prodlouží o dalším 30 dnů.

7 UKONČENÍ ZAJIŠTĚNÍ

V této kapitole přiblížím důvody ukončení zajištění ze zařízení pro zajištění cizinců. Abych byla schopna takto rozsáhlou problematiku popsat, vytvořila jsem výtah ze zákonných norem a přeformulovala je do pro čtenáře srozumitelné formy. Celkový obrázek je podpořen praktickými postupy.

Jak bylo předestřeno výše, cizinec je do zařízení umisťován na základě správního rozhodnutí, jehož cílem je ukončit pobyt na území. Určitou výjimku tvoří zajištění dle § 46a) zákona o azylu, které je využíváno v případech, kdy cizinec podanou žádostí o udělení mezinárodní ochrany získá postavení žadatele o mezinárodní ochranu ve smyslu ustanovení § 2 odst. 5 zákona o azylu. (Z.č.325/1999Sb.)

Pokud české právní předpisy stanovují důvody, pro něž lze cizince zajistit, musí rovněž s ohledem na právní jistotu předepisovat důvody ukončení takového zajištění. Mezi hlavní důvody propuštění lze zařadit následujících 6 bodů:

a) Zánik důvodu pro zajištění.

Jinými slovy policie je povinna bezodkladně propustit každého cizince za situace, kdy již nebude plněn zákonný účel jeho zajištění. Pokud vyvstanou skutečnosti, které znemožňují vycestování cizince, je nutno zajištěného cizince bezodkladně propustit. V praxi je tento důvod propuštění nejčastěji aplikován tehdy, když přes veškeré úsilí nedojde k ověření totožnosti cizince, nebo v zemi původu, kam má být předán, hrozí cizinci nebezpečí. (Z.č. 326/1999 Sb.)

b) Rozhodne-li soud ve správním soudnictví o zrušení cizince, o zrušení rozhodnutí o prodloužení doby trvání zajištění nebo o zrušení rozhodnutí o nepropuštění ze zařízení.

Každé správní rozhodnutí o zajištění lze podrobit soudnímu přezkumu. Jedná se de facto o první opravný prostředek, kdy žalobní legitimaci má ten, jenž byl rozhodnutím o zajištění zasažen. O žalobě rozhoduje podle § 172 odst. 5 zákona č. 326/1999 Sb. správní soud příslušný dle místa správního orgánu, který vydal napadené rozhodnutí. Jestliže shledá soud nezákonnost přezkoumávaného rozhodnutí, zruší rozhodnutí a věc vrátí nalézacímu správnímu orgánu k novému projednání. V takovém případě je povinností správního orgánu/policie, aby cizince neprodleně propustila. Povinnost propustit cizince vzniká již vyhlášením zrušujícího rozsudku, není tedy podstatné, zda rozsudek byl či nebyl doručen všem účastníkům řízení. (Z.č. 326/1999 Sb.)

c) V případě vydání rozhodnutí o propuštění ze zařízení.

Zajištěný cizinec může za podmínek aprobovaných v § 129a) zákona o pobytu cizinců iniciovat žádost o propuštění ze zařízení. O této žádosti rozhoduje Ředitelství služby cizinecké policie, přičemž se jedná o dvouinstanční správní řízení, kdy odvolacím správním orgánem je ministerstvo. Pokud jeden z těchto orgánů shledá důvod ukončení zajištění, vydá rozhodnutí, ve kterém stanoví, že cizinec má být bezodkladně propuštěn. V opačném případě žádost jako nedůvodnou ve smyslu § 102 odst. 2 správního řádu zastaví. (Z.č. 326/1999 Sb.)

d) Je-li cizinci udělen azyl, doplňková ochrana, nebo cizinci byl povolen dlouhodobý pobyt za účelem ochrany na území.

Tento důvod propuštění je aplikován za předpokladu, že cizinci je udělen během jeho zajištění azyl, doplňková ochrana, nebo povolení k dlouhodobému pobytu za účelem ochrany na území, které je obvykle uděleno cizinci, který je pravděpodobnou obětí trestného činu, popřípadě se podílí na odhalení pachatele zločinu nebo úmyslného trestného činu, k jehož stíhání zavazuje Českou republiku uzavřená mezinárodní smlouva. K propuštění musí dojít okamžitě po právní moci rozhodnutí, jímž byl cizinci udělen jeden z druhů pobytu. (Z.č. 325/1999 Sb.)

e) Rozhodlo-li ministerstvo o zajištění žadatele o udělení mezinárodní ochrany podle §46a zákona o azylu.

Jestliže podá cizinec v době trvání zajištění vykonávaného podle zákona o pobytu cizinců žádost o udělení mezinárodní ochrany a ministerstvo rozhodne o povinnosti setrvat v zařízení pro zajištění cizinců, policie je nucena takového cizince propustit. Nicméně nadále cizinec setrvává v zařízení, kdy se mění pouze režim zajištění. Toto ustanovení reaguje na případy, kdy zajištěný cizinec požádá o udělení mezinárodní ochrany, avšak tato žádost je podána pouze s cílem pozdržet nebo zmařit výkon rozhodnutí o správním vyhoštění. Po vyřízení žádosti o udělení mezinárodní ochrany může být cizinec opět přezajištěn do původního režimu zajištění. (Z.č. 325/1999 Sb.)

f) Uplynutí lhůty stanovené v rozhodnutí o zajištění nebo o prodloužení zajištění

Za předpokladu, že nebudeme počítat samotnou realizaci vyhoštění, posledním důvodem pro ukončení zajištění je uplynutí doby, po kterou byl cizinec zajištěn. Jak bylo nastíněno cizinec je povinen setrvat v zařízení po dobu, která mu je stanovena rozhodnutím o zajištění. Pokud nedojde k prodloužení doby zajištění novým rozhodnutím, zajištění musí být ukončeno nejpozději v den, kdy dojde k uplynutí stanovené doby zajištění. Je nutné v tomto kontextu uvést, že maximální doba zajištění osob starších 18ti let je 180 dnů s tím, že žadatelé o mezinárodní ochranu mohou být drženi v zařízení nanejvýš 120 dnů. Situace je odlišná u mladistvých a rodin s dětmi, kteří mohou být dle § 125 odst. 1 zákona o pobytu cizinců zajištění na dobu nepřesahující 90 dnů. (Z.č. 326/1999 Sb.)

7.1 Realizace

Zahájení procesu samotné realizace správního vyhoštění ze strany ŘSCP je podmíněno pravomocným a vykonatelným rozhodnutím o správním vyhoštění (vydané PČR nebo jiným členským státem EU),

- zajištěním cizince za účelem správního vyhoštění v zařízení pro zajištění cizinců,
- žádostí o zajištění realizace správního vyhoštění ze strany zajišťujícího útvaru,
- platným cestovním dokladem pro vycestování.

ŘSCP posoudí způsob realizace správního vyhoštění, a to s ohledem na konkrétní případ a v závislosti na zemi, kam je cizinec vyhošťován.

Samotná realizace návratu z příslušného zařízení pro zajištění cizinců může probíhat dle pokynu ředitele Ředitelství služby cizinecké policie (ŘSCP, 2017) :

- a) pozemní cestou s eskortou,
- b) leteckou cestou s eskortou,
- c) leteckou cestou bez eskorty,
- d) leteckou cestou s asistencí MV ČR,
- e) pozemní cestou s asistencí MV ČR.

a) Realizace správního vyhoštění pozemní cestou s eskortou

ŘSCP požádá stát, přes který bude cizinec provážen o zajištění průvozu přes jejich území. Po obdržení odpovědi dožádaného státu ve věci povolení průvozu, ŘSCP informuje stát, do kterého má být cizinec vyhoštěn, o navrácení cizince na jeho území. ŘSCP o plánované realizaci správního vyhoštění informuje zajišťující útvar, místně příslušné zařízení pro zajištění cizinců a Kancelář veřejného ochránce práv a vyhošťovanou osobu. K předání cizince orgánům sousedního státu následně dochází prostřednictvím policejní eskorty. Náklady spojené s vyhoštěním pozemní cestou nese ŘSCP. Se způsobem realizace vyhoštění pozemní cestou se v praxi setkávám nejčastěji a využívá především pro vyhoštění cizinců do okolních zemích. Tato možnost je nejméně finančně náročná.

b) Realizace správního vyhoštění leteckou cestou s eskortou

ŘSCP požádá leteckou společnost o rezervaci letenky pro cizince, a to minimálně 20 dnů předem z důvodu složitosti přípravy celého procesu výkonu správního vyhoštění s policejní eskortou. Eskortou je v tomto případě míněn doprovod vyhošťovaného cizince příslušníky oddělení doprovodu letadel, ŘSCP během letu do místa určení, kdy je nutné uhradit těmto policistům zpáteční letenky a v případě dlouhého letu spojeného např. s tranzitem, je rovněž nutné uhradit eskortujícím policistům i ubytování. V případě, že bude realizace správního vyhoštění prováděna do státu, kde má ČR vízovou povinnost, ŘSCP požádá prostřednictvím Ministerstva zahraničních věcí o vydání víz pro policejní eskortu. ŘSCP zajistí převoz cizince na letiště, kde je předán policistům oddělením doprovodu letadel ŘSCP, prostřednictvím policejní eskorty. Realizace správního vyhoštění cizince je ukončena předáním cizince příslušným orgánům státu, do kterého je cizinec vyhoštěn. Náklady nese ŘSCP. Z praxe mohu uvést, že organizace vyhoštění leteckou cestou je procedurálně velice obtížná. V několika případech jsem zažila, že kapitán letadla odmítl přijmout na palubu letadla eskortovanou osobu z důvodu agresivního chování cizince. V tomto případě nezbývá nic jiného, než realizaci vyhoštění zrušit. Tímto způsobem může docházet k odkládání vyhoštění a cizinec si tak neustále prodlužuje pobyt na území ČR. Dochází zde ke zneužívání systému, nicméně rozhodující slovo o vzetí eskortované osoby na palubu letadla má vždy kapitán.

c) Realizace správního vyhoštění leteckou cestou bez eskorty

ŘSCP zajistí letenku pro cizince a informuje stát do kterého je cizinec vyhošťován a o přeletu cizince. ŘSCP zajistí pouze eskortu na letiště a následné odbavení cizince. Předání

cizince je v momentu, kdy se letadlo ocitne ve vzdušném prostoru v tento okamžik je cizinec v rukou státu, kam je cizinec vyhošťován. Náklady nese ŘSCP

d) Realizace správního vyhoštění leteckou cestou s asistencí Ministerstva vnitra ČR, Odboru azylové a migrační politiky, Oddělení dobrovolných návratů

ŘSCP požádá MV ČR o zajištění dobrovolného návratu a letenky pro cizince, poté co ŘSCP obdrží od MV ČR rezervaci letenky, tuto potvrdí. ŘSCP zajistí převoz cizince na letiště, kde je předán pracovníkovi MV ČR, prostřednictvím policejní eskorty. Náklady nese MV ČR.

V případě realizace správního vyhoštění pozemní cestou s asistencí MV ČR, postupuje ŘSCP obdobným způsobem jako v předchozím odstavci.

Datum a čas realizace vyhoštění

Výběr konkrétního termínu závisí na mnoha faktorech, jako je například, zda bude realizace správního vyhoštění prováděna do státu, kde má ČR vízovou povinnost a je potřeba obstarat pro policejní eskortu víza. Dalším faktorem při realizaci může být, zda se jedná o přímý let nebo bude prováděn tranzit přes jinou destinaci, než je cílový stát. V neposlední řadě závisí realizace na frekvenci leteckých spojů do cílové destinace. Letecká společnost je vybírána na základě předchozích zkušeností je samozřejmě zohledňována i cena letenek. Upřednostňovány jsou ty letenky, kde je možný storno poplatek, a to z důvodu rizika zmaření realizace ze strany deportované osoby.

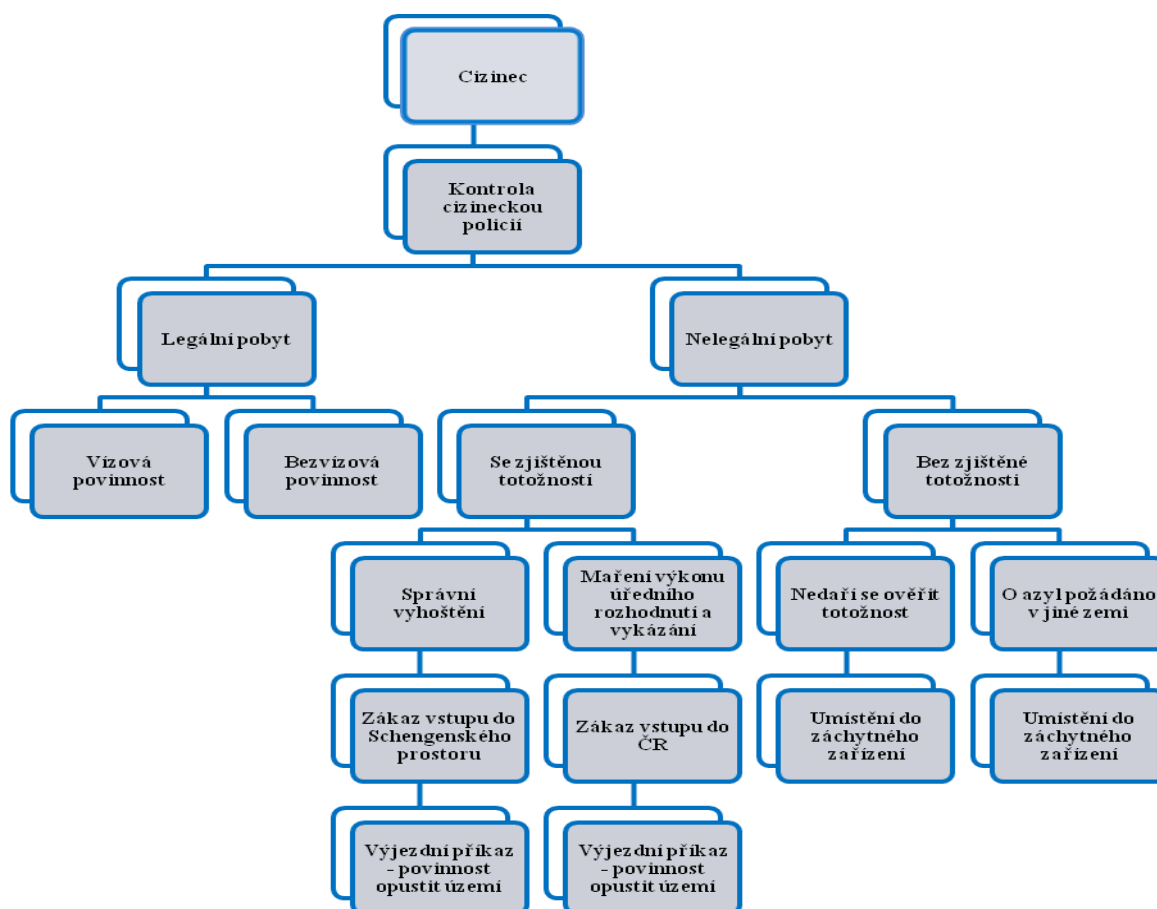
Možnost samostatného zajištění letenky v případě realizace ze ZCC – správní vyhoštění

Lze, ale termínu letu nesmí bránit základním podmínkám realizace vyhoštění. Jako jednou z podmínek realizace je platný cestovní doklad.

Zpravidla si tyto osoby letenky samy stornují a upřednostní realizaci s asistencí Ministerstva vnitra, Oddělením dobrovolných návratů.

8 ZÁVĚR

Hlavním cílem této bakalářské práce bylo seznámení se záchytnými zařízeními pro cizince v České republice. K dosažení tohoto cíle bylo třeba objasnit celou řadu procesních a právních úkonů, které samotnému umístění cizinců do těchto zařízení předcházejí a ovlivňují je. Dalším důležitým aspektem, který je nezbytný k pochopení dané problematiky, bylo seznámení se strukturou složek Ministerstva vnitra a Policie České republiky, které se nejaktivněji podílejí na samotné práci s cizinci, zkoumají jejich legitimitu k pobytu na území ČR, řeší problematiku mezinárodní ochrany, uprchlictví a prevence. K objasnění těchto skutečností bylo zapotřebí projít celým souborem zákonných norem a nařízení, včetně interních aktů a záznamů PČR, které nejsou nikde publikovány a jsou určeny pouze k vnitřnímu užití. K jejich publikaci bylo třeba získání souhlasu služebního funkcionáře. Cílem práce nebyl pouhý popis záchytných zařízení pro cizince, nýbrž zmapování celého procesu boje proti nelegální migraci, jejíž jsou tato zařízení nedílnou součástí. Pro úplnost a zpřehlednění tohoto procesu může posloužit následující schéma.



Obrázek číslo 8: Schéma procesu činnosti po kontrole cizince cizineckou policií (vlastní zpracování)

Ze zjištěných skutečností je zřejmé, že je problematika nelegální migrace velice komplikovaná a rozvětvená. V náhledu na cizince je zapotřebí vyvarovat se předsudků a negativního smýšlení. Ne všichni jsou na území ČR nelegálně. Je třeba tyto dvě roviny oddělovat a zaměřit svoji pozornost zejména proti těm, kteří nastavený systém obcházejí a zneužívají. K tomuto, by měl sloužit zejména silný státní aparát, schopný vytvářet adekvátní a funkční právní normy a opatření. Z mého pohledu zastává ČR silný a zdravý postoj, což jsme mohli pozorovat během nedávné migrační krize v roce 2015. Ze své praxe u PČR bych mohla vytknout pouze několik procedurálních změn, které by mohli sloužit k zefektivnění a zjednodušení policejní práce.

- Zkrácení lhůty potřebné pro udělení azylu – v současné době trvá řízení o udělení azylu cca 18 měsíců. Možné zlepšení bych viděla ve vytvoření seznamu zemí, u kterých by Ministerstvo vnitra rozhodovalo o udělení azylu ve zkráceném azylovém řízení.
- Vytvoření vlastního procesního řádu – změna by nastala upuštěním od současného správního řádu, který stanovuje procesní pravidla řízení s cizinci a vytvořením vlastním procesním řádem o pobytu cizinců. Což by vedlo ke zkrácení doby řízení s cizincem a zjednodušení celého procesu.

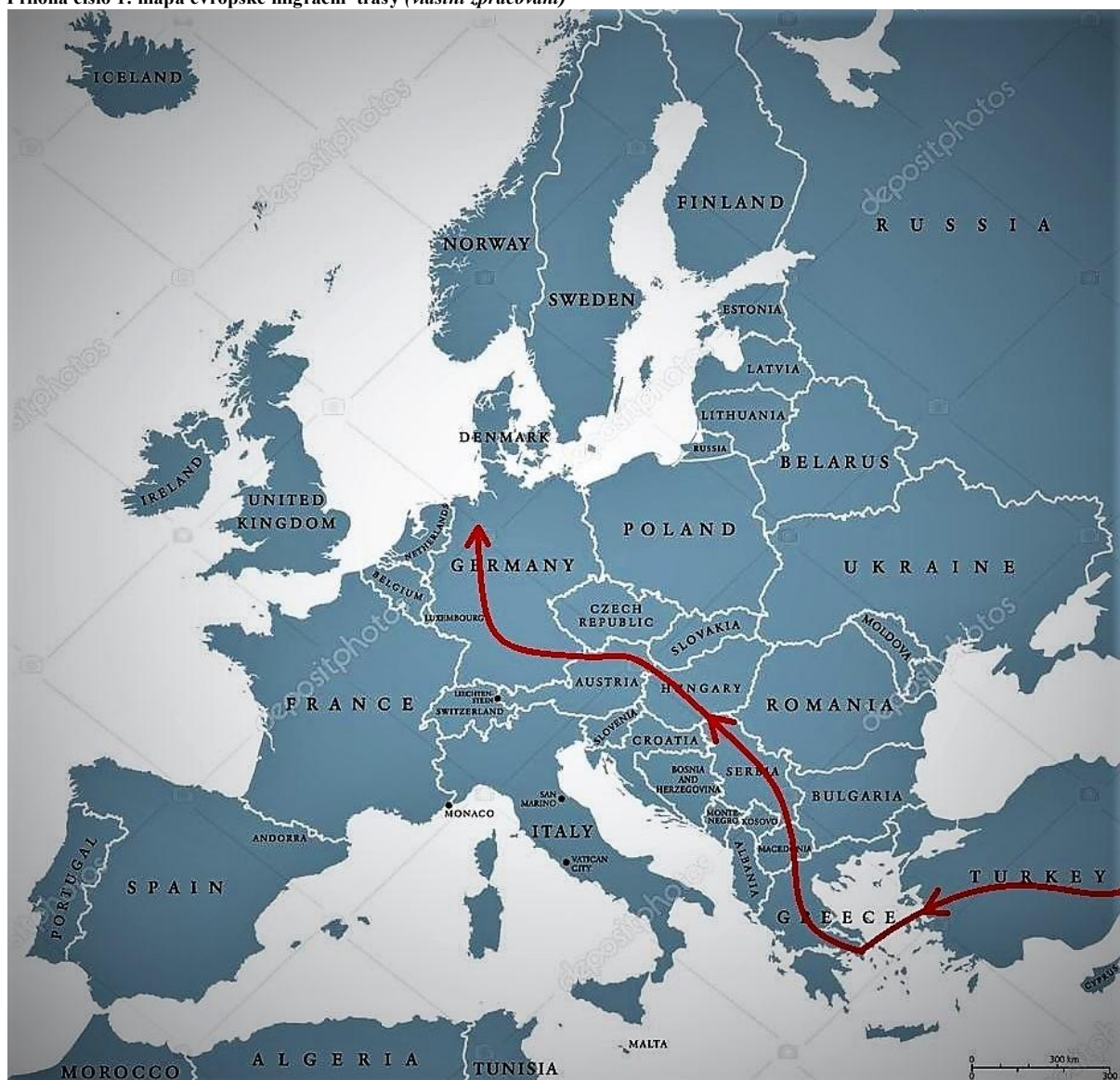
Závěrem je třeba se zamyslet nad dostatečností našeho současného systému pro případy, kdy by ČR nebyla pouze tranzitní zemí, ale stala se cílovou destinací potencionální migrační vlny. Záchytná zařízení pro cizince jsou dnes schopna nabídnout v součtu 1600 míst, kde se klade vysoký důraz na kvalitu ubytování. Což, představuje vysokou finanční zátěž. Tento fakt mě přivádí k otázce, zda by nebylo přínosnější využít takovéto finanční zdroje na zvyšování kapacity míst oproti zřizování luxusu a pohodlí ubytovaných a vybudováním si tak dostatečné rezervy pro případnou novou migrační vlnu.

9 REFERENČNÍ SEZNAM

- Jílek, D., & Pořízek, P., (Eds.). (2016) *Aktuální právní problémy azylového a cizineckého práva*. Brno, Česká republika, Kancelář veřejného ochránce práv
- Zákon číslo 326 /1999 Sb., *o pobytu cizinců na území České republiky*, v posledním znění
- Zákon číslo 325/1999 Sb., *o azylu*, v posledním znění
- Zákon číslo 273/2008 Sb., *o Policii České republiky*, v posledním znění
- Zákon číslo 329/1999 Sb., *o cestovních dokladech*, v posledním znění
- Schengenská dohoda ze dne 14.5.1985
- Závazný pokyn policejního prezidenta číslo 70/2012 ze dne 21.5.2012 *o úkolech Odboru cizinecké policie Krajského ředitelství Policie České republiky* (2012)
- Zpráva o migraci na území České republiky a souvisejících jevech z pohledu Ředitelství SCP (2017), Č.j.: CPR-33854-24/ČJ-2017-930102
- Výroční zpráva Národního centra pro kontrolu dokladů ŘSCP (2017)
- Pokyn ředitele SUZ číslo 37/2016 – *Vnitřní řád Zařízení pro zajištění cizinců Správy uprchlických zařízení Ministerstva vnitra Bálková*, ve znění pokynu ředitele č. 37/2016 a č. 18/2017 (2017)
- <https://clanky.rvp.cz/clanek/c/GUH/9445/SOUDOBE-POZNATKY-A-TEORETICKE-PRISTUPY-K-MIGRACI.html/>
- <http://www.mvcr.cz/migrace/clanek/slovnicek-pojmu.aspx>
- <http://www.ceska-justice.cz/2017/05/rodina-kosova-byla-detencnim-zarizeni-bela-jezova-protiustavne/>
- <http://www.ceskatelevize.cz/ct24/regiony/1556060-uprchlicke-zarizeni-ve-vysnich-lhotach-se-ma-otevrit-v-rijnu>
- <http://www.suz.cz/co-delame/provoz-zarizeni/zzc-balkova/>
- <http://www.suz.cz/co-delame/provoz-zarizeni/zzc-bela-jezova/>
- www.ochrance.cz

10 PŘÍLOHY

Příloha číslo 1: mapa evropské migrační trasy (vlastní zpracování)



Příloha číslo 2: mapa středomořské migrační trasy (vlastní zpracování)



Příloha číslo 3: ZZC Bělá Jezová (www.suz.cz)



Příloha číslo 4: ZZC Bálková (www.suz.cz)



Příloha číslo 5: ZZC Vyšší Lhoty (www.ceskatelevize.cz)

