



Pedagogická
fakulta
Faculty
of Education

Jihočeská univerzita
v Českých Budějovicích
University of South Bohemia
in České Budějovice

Jihočeská univerzita v Českých Budějovicích
Pedagogická fakulta
Katedra pedagogiky a psychologie

Bakalářská práce

Výchovný styl rodičů podle pořadí narození dítěte

Vypracovala: Lucie Plchová Sikorová
Vedoucí práce: PhDr. Olga Vaněčková

České Budějovice 2014

PROHLÁŠENÍ

Prohlašuji, že svoji bakalářskou práci jsem vypracoval(a) samostatně pouze s použitím pramenů a literatury uvedených v seznamu citované literatury.

Prohlašuji, že v souladu s § 47b zákona č. 111/1998 Sb. v platném znění souhlasím se zveřejněním své bakalářské práce, a to v nezkrácené podobě fakultou elektronickou cestou ve veřejně přístupné části databáze STAG provozované Jihočeskou univerzitou v Českých Budějovicích na jejích internetových stránkách, a to se zachováním mého autorského práva k odevzdanému textu této kvalifikační práce. Souhlasím dále s tím, aby toutéž elektronickou cestou byly v souladu s uvedeným ustanovením zákona č. 111/1998 Sb. zveřejněny posudky školitele a oponentů práce i záznam o průběhu a výsledku obhajoby kvalifikační práce. Rovněž souhlasím s porovnáním textu mé kvalifikační práce s databází kvalifikačních prací Theses.cz provozovanou Národním registrem vysokoškolských kvalifikačních prací a systémem na odhalování plagiátů.

Datum

.....
Podpis studenta

PODĚKOVÁNÍ

Děkuji PhDr. Olze Vaněčkové za ochotu, metodické vedení, cenné rady, připomínky a čas, který mi věnovala. Děkuji všem respondentům za spolupráci při mém výzkumu. A v neposlední řadě děkuji své rodině a svému manželovi za podporu a za trpělivost.

ABSTRAKT

Bakalářská práce s názvem „Výchovný styl rodičů podle pořadí narození dítěte“ je zaměřena na zjištění toho, jaký výchovný styl uplatňují rodiče u svých dětí podle toho, v jakém pořadí se dítě do rodiny narodí. Zabývá se tím, zda je výchovné působení u všech dětí stejné, nebo se s každým narozeným dítětem toto výchovné působení mění. V práci jsou popsána jednotlivě všechna pořadí narození dětí od nejstaršího dítěte, přes prostřední dítě až k nejmladšímu dítěti, a to včetně jedináčků. Samozřejmě je zde popsán vývoj osobnosti a jednotlivé výchovné působení, které se v rodině uplatňuje. Tato práce upozorňuje na význam pořadí narození a to jak ve vztahu k rodičům, tak ve vztahu k sourozencům, ale také právě ve vztahu k výchovnému působení rodičů na své děti. Veškerá data byla získána prostřednictvím rozhovorů s respondenty a pomocí dotazníků.

Klíčová slova: jedináček, prvorozený, druhozený, nejstarší dítě, prostřední dítě, nejmladší dítě, výchovný styl, autokratický styl, demokratický styl, liberální styl, sourozenecká konstelace, pořadí narození

ABSTRACT

This bachelor thesis called “Educational style of parents according to the birth order of children” concentrates on finding out the educational style which parents follow according to the birth order of their children. It examines whether the educational influence on each child is the same or whether it changes. In this thesis each position in a family, the oldest child, a middle child, up to the youngest one and an only child, is described separately. The development of personality and the individual educational influence, applied within a family, are also described. This thesis draws the attention to the importance of the birth order in relationship to parents as well as brothers and sisters, and also in relationship to the educational influence of parents on their children. All the data were acquired by asking respondents and by questionnaires.

Key words: only child, firstborn, secondborn, the oldest child, the middle child, the youngest child, method of raising up, authoritaian style, democratic style, liberal style, siblings constellation, the order of birth

OBSAH

1	OSOBNOST A JEJÍ VÝVOJ.....	10
1.1	POJEM OSOBNOST	10
1.2	TEORIE OSOBNOSTI.....	10
1.3	SOCIÁLNÍ VZTAHY OSOBNOSTI	12
1.4	ETAPY VÝVOJE OSOBNOSTI	14
1.4.1	Prenatální období	14
1.4.2	Novorozenecké období.....	14
1.4.3	Kojenecké období.....	15
1.4.4	Batolecí věk	15
1.4.5	Předškolní věk.....	16
1.5.6	Školní věk	16
1.5.7	Pubescence.....	17
1.5.8	Adolescence	17
2	SOUROZENECKÉ KONSTELACE.....	18
2.1	POJEM SOUROZENECKÉ KONSTELACE	18
2.2	OBEČNÁ CHARAKTERISTIKA SOUROZENECKÝCH KONSTELACÍ	19
2.3	SOUROZENECKÁ VÝCHOVA A KONSTELACE.....	20
3	TYPY OSOBNOSTI PODLE POŘADÍ NAROZENÍ.....	21
3.1	JEDINÁČEK	21
3.2	PRVOROZENÝ	22
3.3	DRUHOROZENÝ	24
3.4	NEJMLADŠÍ	25
4	VÝCHOVNÉ STYL Y	26
4.1	AUTORITATIVNÍ VÝCHOVNÝ STYL	26
4.2	DEMOKRATICKÝ VÝCHOVNÝ STYL	27
4.3	LIBERÁLNÍ STYL VÝCHOVY	27
4.4	MODEL ČTYŘ STYLŮ VÝCHOVY	28

5	VÝCHOVNÉ PŘÍSTUPY	29
5.1	ODMĚNY A TRESTY	29
5.2	HRANICE A PRAVIDLA	29
5.3	RESPEKTUJÍCÍ, EFEKTIVNÍ KOMUNIKACE	30
5.4	METODA „STŮJ A PŘEMÝŠLEJ“ A „DOHODA“	30
6	PRAKTICKÁ ČÁST	32
6.1	CÍL PRÁCE A VÝZKUMNÝ PROBLÉM	32
6.2	VÝZKUMNÉ OTÁZKY	32
6.3	CHARAKTERISTIKA VYBRANÝCH RESPONDENTŮ	32
6.4	METODA SBĚRU DAT	33
6.5	VÝSLEDKY VÝZKUMNÉHO ŠETŘENÍ	34
6.5.1	Vyhodnocení prvního dotazníku	34
6.5.2	Vyhodnocení druhého dotazníku	46
	ZÁVĚR.....	59
	SEZNAM POUŽITÝCH ZDROJŮ:.....	61
	PŘÍLOHY	64

ÚVOD

*„Vychovávání je věc rodinná. Z rodiny vychází a do ní se zpravidla vrací.“
Johann Friedrich Herbart*

Výchova je základní stavební pilíř v rodině, kterým rodiče „staví“ své děti. Jedná se o celkové působení rodičů na své děti. Skrze výchovu se dítě učí poznávat svět kolem sebe, výchova připravuje dítě na život a to jak společenský, tak pracovní. Skrze výchovu poskytují rodiče dětem znalosti, zkušenosti, dovednosti, návyky, hodnoty, postoje, které bude dítě potřebovat pro svůj život. Otázky typu: Jaká je daná výchova v rodině, jak tato výchova působí na dítě? Je výchovné působení rodičů na děti pozitivní nebo negativní? Tyto otázky si klade mnoho z nás a tato práce má pomoci tyto otázky zodpovědět.

V této práci se zaměříme na to, jaký styl výchovy rodiče uplatňují na své jednotlivé děti podle pořadí, jak se do rodiny narodí. Liší se styl výchovy u jedináčků, u prvorozených, druhorozených, nebo u sourozenců, kteří jsou tři? Toto je hlavní otázka celé této práce a tohoto výzkumu. Zaměříme se na to, zda hraje pořadí narození nějakou roli ve výchovném působení rodičů. Podle sourozeneckých konstelací je velmi důležité v jakém pořadí se narodíme. Ovlivňuje to celý náš život, ovlivní to utváření vlastností, projevy chování, ale také výběr profese nebo životního partnera. Toto všechno ale do jisté míry ovlivňuje také výchova. „V rodině má pořadí narození každého člověka celoživotní vliv na to, kdo a co z něho bude. Bez ohledu na to, jaké místo zaujímáme v rodině, působí kolem nás ještě mnoho dalších sil, které mohou zasáhnout do děje a změnit situaci“ (K. Leman, 2006, str. 43). Jednou z těchto sil je jistě i výchova, její model a uplatnění na dítě. Ovlivňuje to, v jakém pořadí se děti do rodiny narodí také typ výchovy? Dokonce i v knize J. Prekop byly kladeny podobné otázky. „Jak je možné, že se sourozenci vyvíjejí různě, ačkoliv mají stejnou dědičnou výbavu, která utváří osobnost nejméně z padesáti procent?“ (J. Prekop, 2002, str. 47 - 48)

Hlavním cílem práce je zjistit, zda existuje rozdíl ve výchovném stylu a výchovném přístupu rodičů k dětem podle toho, v jakém pořadí se do rodiny narodily. Důležité je zjistit, jaký převažuje výchovný přístup rodičů k dětem dle pořadí narození a jak se tento výchovný přístup liší.

Cílem této práce není kritizovat rodiče za jejich styl výchovy. Cílem je zjistit zda souvisí pořadí narození s výchovným stylem rodičů. Zda se mění výchovný styl rodičů s narozením dalšího dítěte, popř. jak se tento výchovný styl mění.

V teoretické části se zaměříme na vysvětlení pojmů, které se týkají osobnosti jedince a jeho vývoje. Ujasníme si jednotlivé vývojové etapy jedince, zaměříme se na sociální vztahy osobnosti, a v neposlední řadě se budeme věnovat také hlubinným teoriím vývoje osobnosti. V další části si vysvětlíme pojem sourozenecké konstelace a jednotlivé typy osobnosti podle pořadí narození. V neposlední řadě se budeme věnovat výchovným stylům a výchovným přístupům rodičů k dětem.

Cílem praktické části je zjistit souvislost mezi pořadím narození dětí a výchovným stylem rodičů. Pro výzkum byl použit kvantitativní přístup a metoda dotazování prostřednictvím dvou dotazníků.

1 OSOBNOST A JEJÍ VÝVOJ

Pro pochopení některých skutečností je důležité vědět některé poznatky o osobnosti a především o jejím vývoji, což bude obsaženo v této kapitole. Důležité je popsat vývoj dítěte od početí do adolescence, kdy se děti vyrovnávají s tím, že mají sourozence, nebo naopak s tím, že jsou samy bez sourozence.

1.1 Pojem osobnost

Osobnost je soubor určitých vlastností jedince, vyjadřuje se typem chování a jednání, díky osobnosti můžeme poznat rozdíly mezi jednotlivými lidmi. Podle J. Čápa, J. Mareše (2007) je osobnost jedinec, který v sobě zahrnuje psychologické, biologické a sociální aspekty, má v sobě určité vlastnosti a jeho osobnost ho odlišuje od ostatních lidí. Osobnost je zkrátka ucelený systém všech vlastností jedince. M. Vágnerová (2010) uvádí, že podle laického přemýšlení je osobnost určitou charakteristikou, hodnocením každého člověka. *„Nejčastěji jde o vlastnosti, které jsou viditelné či jsou považovány za sociálně žádoucí, resp. nežádoucí. Kdokoliv může být považován za společenského, pracovitého, spolehlivého, nebo naopak náladového, líného, nespolehlivého atd.“* (M. Vágnerová, 2010, str. 11). M. Nakonečný (2009) k tomu dodává, že osobností se jedinec stává tehdy, když se u něho začnou objevovat specificky lidské vlastnosti, lidské chování a jednání.

M. Vágnerová (2010) uvádí, že lidé si jsou podobní v chování a v jednání v určitých situacích. Ve všech dostupných pramenech je uvedeno, že osobnost se projevuje v interakci s ostatními lidmi, bez interakce by osobnost nebyla ucelená. V. J. Drápela (2008) ve své definici osobnosti píše, že se jedná o zdroj chování a jedinečnosti. Kdy do chování jsou zahrnuty emoce, vzájemné dorozumívání, myšlení, atd. V psychologickém slovníku P. Hartl, H. Hartlová (2004) uvádí, že osobnost je celek duševního života jedince. Na druhé straně podle Pedagogického slovníku, J. Průcha, E. Walterová, J. Mareš (2009) je osobností každý jedinec, který má svou vlastní strukturu psychických předpokladů a vlastností. Důraz je kladen na vnitřní procesy prožívání a chování.

1.2 Teorie osobnosti

Neexistuje pouze jediná teorie osobnosti. Těchto teorií je více a liší se svým pohledem a přístupem k osobnosti. Každý autor jí chápe jinak. Proto si v této kapitole objasníme pouze známá hlubinná pojetí osobnosti, která jsou nejznámější.

Psychoanalytická teorie

Jedna z prvotních teorií, kterou najdeme v každé literatuře je psychoanalytická teorie Sigmunda Freuda. Podle Sigmunda Freuda je osobnost uzavřený systém, ve kterém je obsaženo libido a psychická energie (V. J. Drápela, 2008). Freud dále říká, že každý jedinec má v sobě tři systémy, kterými jsou id, ego a superego. *„Id je iracionální a řídí se principem slasti. Ve svém usilování o slast se id nijak nestará o potřeby druhých lidí. Ego je racionální; působí na vědomé úrovni, zvažuje činy a jejich následky a ukládá do předvědomí zapomenuté události a osobní zážitky, které si pomůže opět vybavit. Superego lze definovat jako moralizující sílu v osobnosti, založenou na principu dokonalosti“* (J. V. Drápela, 2008, str. 22). Vývoj osobnosti je rozdělen do pěti stádií. Orální stádium – spojeno se slastí s příjmem potravy, tedy polykání a sání. Anální stádium – spojeno se slastí s vyprazdňováním střev. Falické stádium – slast spojená s genitáliemi, kdy dítě zkoumá své pohlavní orgány, objevuje se slast z masturbace. Období latence – je to období jakéhosi odpočinku od sexuálních impulsů a to díky novým činnostem dítěte (nástup do školy). Genitální stádium – poslední stádium, kdy je jedinec zaměřen na libido spojené s jedincem opačného pohlaví.

Analytická teorie

Další teorií je analytická teorie Carla Gustava Junga. V této teorii C. G. Jung přijal mnohé z psychoanalytické teorie, ale nepřikládal takovou váhu sexuálním pudům. Jung nazval osobnost jako samostatnou soustavu – psyché. Osobnost, tedy psyché se skládá z kolektivního nevědomí, osobního nevědomí, z vědomého Já (ega), a z bytostného Já. Kolektivní nevědomí – to naše osobnost zdědila a souvisí to s minulostí a to až do prvopočátků lidstva. Jung kolektivní nevědomí považuje za možný zdroj moudrosti. Osobní nevědomí – to jedinec nedědí, ale postupně získává. Jedinec ho získává ze ztracených, zapomenutých myšlenek a zážitků. Vědomé a bytostné Já – Jung tyto dvě Já dával dohromady, jelikož podle něj mají být v úzkém kontaktu (V. J. Drápela, 2008). *„Ego jakožto vědomá mysl je odpovědné za trvalou identitu osoby a za její chování – uvažování, cítění, rozhodování a cílesměrné snažení. Bytostné Já podporuje vyváženou syntézu vědomých a nevědomých procesů usnadňuje spojení psyché s vnějšími silami růstu“* (V. J. Drápela, 2008, str. 36-37).

Individuální psychologie

Neméně důležitá je individuální psychologie Alfreda Adlera. Alfred Adler kladl důraz na překonání méněcennosti, která je v nás zakořeněná už od dětství, je důležité snažit se o dosažení nadřazenosti. Ta je poté spojená se sociálním důrazem, kdy nadřazenost jedince je užitečná, pokud činy nadřazeného jedince prospívají i ostatním lidem, ne jen jemu samému (V. J. Drápela, 2008). Důležité je pro Adlerovu teorii také sourozenecké pořadí. Jako první popsal důležitost sourozeneckých konstelací. Podle A. Adlera (1935) je pořadí narození směrodatné pro rozvoj postojů a vzorce chování. Adler klade důraz také na sociální cit, který se projevuje schopností spolupráce. Základním pilířem je matka dítěte, která dítěti poskytuje cit důvěry, ten postupně převádí na ostatní členy rodiny a později na členy u širším okolí dítěte.

Interpersonální teorie

Poslední zmíněnou teorií je interpersonální teorie. Vytvořila ji Karen Horneyová společně s Harry Stackem Sullivanem. V této práci se zaměříme pouze na Karen Horneyovou. K. Horneyová poukazuje na to, že základní úlohu v rozvoji osobnosti hrají zážitky z dětství. Hlavní je základní úzkost dítěte. Dítě přichází do světa plného problémů, k rodičům, kteří jsou plni neuróz a pro dítě jsou nepředvídatelní. Pokud dítě vyrůstá v takovémto prostředí je plné nejistoty a úzkosti. Dítě využívá k překonání své úzkosti různé interpersonální vztahy. K. Horneyová to vyjádřila *pohyby dítěte*. A to: pohyb k lidem, pohyb proti lidem a pohyb od lidí. Pohyb k lidem je většinou v rodině, kdy dítě hledá jejich dobrou vůli a díky ní své bezpečí. Pohyb proti lidem je výrazem nedůvěry. Dítě má za to, že není v bezpečí a musí se chovat agresivně. Pohyb od lidí ukazuje na to, že dítě k lidem nechce ani patřit, ani s nimi zápasit. Má pocit, že nikomu na něm nezáleží, že je samo. Děti, které propagují pouze jeden z těchto pohybů je velmi ohrožené a je třeba mu pomoci. Důležité je vzájemné propojení všech tří pohybů (V. J. Drápela, 2008).

Samozřejmě existuje ještě několik dalších teorií osobnosti, my jsme zmínili pouze ty základní, které se vztahují k dítěti, k jeho chování a jednání.

1.3 Sociální vztahy osobnosti

Sociální vztahy jsou pro každého jedince velmi důležité. Prvotní sociální vztahy člověk získává díky rodině. Rodina plní primární funkci při začleňování jedince do společnosti. Podle M. Nakonečného (2009) jsou důležité citové projevy rodičů k dítěti, zejména citové

projevy matky. Období raného dětství je důležité formativní období, kdy dítě formujeme prostřednictvím emocí. M. Vágnerová (2010) uvádí, že na dítě působí veškeré sociokulturní vlivy, které dítě formují, a které dítěti zprostředkovává primárně rodina. *„Mezi chováním rodičů a rozvojem mnoha dětských vlastností a projevů může být velice těsný vztah. Postoje rodičů ovlivňují např. rozvoj osobní jistoty a samostatnost v řešení problémů, nebo opačnou tendenci, úzkostnost a potřebu dodržovat naprosto přesně stanovená pravidla“* (M. Vágnerová, 2010, str. 13).

Vedle rodičů jsou důležití sourozenci, kteří hrají důležitou roli v sociálním vývoji jedince. Podle M. Vágnerové (2010) jsou sourozenci častým náhradním zdrojem sociální motivace, přinášejí dítěti novou a jinou podobu zkušenosti. U sourozenců dochází k velmi častému vzájemnému působení, sourozenci se navzájem významně ovlivňují.

Každý jedinec má určité sociální vztahy nebo vazby z druhými lidmi. Už od narození se dítě stýká s celou řadou lidí, od rodičů až po zcela neznámé kolemjdoucí. Podle všech dostupných zdrojů je zřejmé, že prvotním socializačním činitelem je pro dítě rodina a především matka. Už A. Adler (1935) poukazoval na to, že matka je po dítě nejdůležitějším článkem ve vztahu k ostatním lidem. *„První něžná hnutí mají svůj vznik v poměru k matce. Ta je dítěti nejdůležitějším zážitkem vztahu k „spolučlověku“, u ní se učí chápat, čím je spolehlivý spolučlověk, co je „Ty“ vedle „Já“* (A. Adler, 1935, str. 201).

J. Čáp, J. Mareš (2007) neopomínají zdůraznit důležitý emoční vztah mezi matkou a dítětem, který se označuje termínem „připoutání“. Díky připoutání se dítě rozvíjí bez větších obtíží, jelikož cítí emoce své milující matky. Později nemá problém vyjádřit své kladné emoční vztahy ostatním lidem. Sociálně zaměřené vlastnosti dítěte úzce souvisí s ranou zkušeností, kterou dítěti předává jeho matka. Nejdůležitější je vzájemné působení mezi matkou a dítětem. Pokud kladný vztah mezi matkou a dítětem chybí, může u dítěte dojít k psychické deprivaci (M. Vágnerová, 2010).

M. Nakonečný (2009) uvádí, že rodina dítě uvádí do konkrétního kulturního prostředí, dává mu vzorce chování, učí ho sebeobsluze, hygieně, učí ho normám a hodnotám. J. Čáp, J. Mareš (2007) dále uvádí, že dítě se celkově vyvíjí díky styku s ostatními lidmi. *„Příznivé nebo narušené životní prostředí, kulturní stimulace anebo její nedostatek, dobrá nebo nepříznivá příležitost k učení, k činnosti a sociální komunikaci silně ovlivňuje vývoj“* (J. Čáp, J. Mareš, 2007, str. 182). To potvrzuje i M. Nakonečný (2009), který ve

své knize rozlišuje socializaci primární a sekundární. Primární socializace se uskutečňuje v rodině. Sekundární socializace se uskutečňuje ve škole, v zaměstnání, v partě s kamarády, atd.

M. Vágnerová (2010) neopomíjí důležitost vztahů s dalšími rodinnými členy, kteří na dítě působí. Může to být babička, dědeček, teta, či sourozenci. Vliv sourozenců dosti popisuje individuální psychologie Alfreda Adlera. A. Adler (1935) zdůrazňuje, že je důležité vědět, v jaké rodinné situaci dítě vyrůstá. *„Zvláštní situace pak vzniká postavením, které má dítě v řadě svých sourozenců“* (A. Adler, 1935, str. 110).

1.4 Etapy vývoje osobnosti

Cílem této kapitoly je stručně popsat jednotlivé etapy vývoje člověka, a to od prenatálního vývoje po adolescenci. Zaměřovat se budeme především na působení rodiny a sourozenců na jejich vliv při vývoji dítěte. Pro nás je nejdůležitější psychosociální vývoj jedince. *„Ten zahrnuje proměny způsobu prožívání, osobnostních charakteristik a mezilidských vztahů, resp. sociální pozice“* (M. Vágnerová, 2000, str. 15).

1.4.1 Prenatální období

Už v prenatálním období je zřejmé spojení dítěte s jeho okolím. Už během těhotenství matka působí na dítě a dítě na matku (M. Vágnerová, 2000). Dochází tedy ke vzájemné interakci. J. Langmeier, D. Krejčířová (2006) k tomu dodává, že nedochází pouze k vzájemnému působení mezi matkou dítětem, ale plod je schopen již sociální interakce. K určitému druhu komunikace tedy dochází nejen s matkou, ale i s ostatními členy rodiny, s otcem, ale také např. se sourozenci.

1.4.2 Novorozenecké období

Hned po narození se dítě adaptuje na novou situaci, na své přežití. Podle M. Vágnerové (2000) se to děje na základě reflexů a vrozených způsobů chování dítěte. Dítě je zcela závislé na pečující osobě, s kterou si vytváří vztah. J. Čáp, J. Mareš (2007) se nedomnívají, že tento vztah má vrozený základ. M. Vágnerová (2000) uvádí, že ve vztahu mezi matkou a dítětem, má novorozenec významnou roli. *„Jeho chování, pláč, grimasy i pohyby končetin vyvolávají specifické reakce, jejichž cílem je udržet pozornost dospělých a zabezpečit tak uspokojení potřeb zcela závislého dítěte“* (M. Vágnerová, 2000, str. 42).

Dítě má dispozice k sociálnímu kontaktu už od narození. Dítě má schopnosti napodobovat jednoduché výrazy v obličeji, různé pohyby nebo jednoduchou vokalizaci (J. Langmeier, D. Krejčířová, 2006).

1.4.3 Kojenecké období

V tomto období je dítě velmi rychle vyvíjí, přijímá podněty z okolního prostředí. E. Erikson nazval toto období *receptivní fází*. „*Receptivita znamená otevřenost okolnímu světu, jeho podnětům*“ (M. Vágnerová, 2000, str. 42). Tyto podněty dítěti přinášejí většinou rodiče. Dítě si vyžaduje pozornost svého okolí a po svém okolí vyžaduje určitou aktivitu, která bude zaměřena přímo na něho. Prvním rysem komunikace dítětem je jeho úsměv. J. Langmeier, D. Krejčířová (2006) uvádí, že jde o cestu ke smysluplné komunikaci dítěte se světem. Dítě komunikuje ale i jinými prostředky, a to mimickými projevy, pláčem a broukáním, což je tzv. předřečová aktivita. Dítě je díky častějšímu styku s lidmi více povzbuzováno k nějaké aktivitě (M. Vágnerová, 2000). Nesmíme opomenout, že primární osobou pro dítě je matka nebo pečující osoba, ke které je dítě připoutáno. M. Vágnerová (2000) uvádí, že se jedná o tzv. *symbiózu*, tedy téměř splynutí dítěte s matkou.

1.4.4 Batolecí věk

Podle J. Čápa, J. Mareše (2007) v tomto období dítě více poznává svět okolo sebe a stává více samostatnější a méně závislé na ostatních lidech. Oproti tomu J. Langmeier, D. Krejčířová (2006) uvádí, že dítě je stále velmi fixováno na matku a i krátkodobé odloučení může vyvolat u dítěte silné reakce. Batolecí období, je obdobím nalézání rovnováhy mezi osamostatňováním a potřebou jistoty a bezpečí (M. Vágnerová, 2000). „*Dítě se může osamostatnit jen tehdy, když je natolik zralé, aby mělo všechny, či alespoň většinu potřebných kompetencí. Jestliže je z nějakého důvodu nemá, potřeba emancipace se nevytváří a převládne potřeba jistoty, to znamená i větší závislost*“ (M. Vágnerová, 2000, str. 84). Tuto závislost a žárlivost často vyvolává narození mladšího sourozence. J. Langmeier, D. Krejčířová (2006) uvádějí, že pokud je výchova v rodině rozumná, jsou takovéto reakce krátkodobé a postupně se mění v pozitivní interakci. Podle M. Vágnerové (2000) jsou sourozenci pro dítě zdrojem sociálního podněcování, přinášejí dítěti novou zkušenost. Po uplynutí doby žárlivosti se děti snaží se svými sourozenci pomáhat, napodobují vzory svých rodičů. Velmi důležité je umět zapojit starší dítě do péče o dítě mladší (T. Novák, 2007).

1.4.5 Předškolní věk

Pro dítě předškolního věku, jsou rodiče stále velmi důležití a potřební. Rodina je pro dítě nejvýznamnější činitel, který zajišťuje socializaci dítěte (J. Langmeier, D. Krejčířová, 2006). M. Vágnerová (2000) k tomu dále uvádí, že rodiče jsou pro dítě významnou autoritou, taková autorita je ideál, kterému se chce dítě podobat, identifikuje se s ní. Podle J. Čápa, J. Mareše (2007) dítě napodobuje chování a jednání svých rodičů. Dítě pozoruje nejen chování a jednání, ale také postoje rodičů, jaké chování rodiče respektují a tolerují, a které naopak odsuzují.

Nejdůležitější a nejčastější činností dítěte předškolního věku je hra. Podle M. Vágnerové (2000) se sourozenci díky hře stávají spojenci, hra je spojuje především tehdy, pokud mezi dětmi není velký věkový rozdíl. Pokud je věkový rozdíl větší, mladší sourozenec se učí od staršího. *„Vzájemný vztah sourozenců závisí ve značné míře na postoji rodičů, jak se dovedou vcítit do dětí a jak jim prezentují své názory. Mnohdy se právě v předškolním věku stává, že dítě nepřijímá novorozeného sourozence, bojí se o svou pozici v rodině, o lásku a pozornost rodičů, kteří se dosud zajímali jen o ně“* (M. Vágnerová, 2000, str. 128). Je velmi důležité dítě připravit na příchod sourozence, a po narození sourozence ho zapojovat do činností a péče o miminko (J. Čapek, M. Čapková, 2010).

1.5.6 Školní věk

V tomto období dítě nastupuje do základní školy. Škola je proto institucí, která na dítě velmi působí. Podle M. Vágnerové (2000) je škola místem socializace, dítě v ní získává nové zkušenosti, které se mohou lišit se zkušenostmi získanými v rodině.

J. Langmeier, D. Krejčířová (2006) k tomu uvádějí, že skupiny dětí ve škole přispívají k rozvoji socializace dítěte. Právě vzájemné působení je ve škole častější, děti jsou si také navzájem bližší svými zájmy, postoji a vlastnostmi. Díky spolužákům se dítě učí různým formám komunikace a interakce (J. Čáp, J. Mareš, 2007). *„Spolužáci, vrstevníci získávají pro dítě značný význam, vytvářejí se kamarádské i přátelské vztahy, ale také vztahy charakterizované antipatií, soupeřením, agresivitou“* (J. Čáp, J. Mareš, 2007, str. 229).

Samozřejmě je rodina pro dítě stále velmi důležitá. M. Vágnerová (2000) uvádí, že rodina je součástí identity dítěte, která stále uspokojuje většinu z potřeb dítěte. Vztah školního dítěte se sourozencem se stabilizuje. Sourozenci mají větší možnost osvojit si určité sociální dovednosti, které uplatní ve vztazích s vrstevníky (M. Vágnerová, 2000). Sourozence si dítě nevybírání a nemůže ho vyměnit, proto se díky sourozenci učí

kompromisům, spolupráci, učí se řešit problémy. *„Děti, které žijí se sourozencem, bývají k projevům svých vrstevníků citlivější. Dovedou lépe odhadnout jejich aktuální pocity a potřeby a dovedou se s nimi i lépe dohodnout“* (M. Vágnerová, 2000, str. 178). Sourozenci si navzájem dají to, co jim nedají rodiče (T. Novák, 2007).

1.5.7 Pubescence

Jedná se o období, kdy dítě dospívá. M. Vágnerová (2000) uvádí, že je to období, kdy se dítě začne osamostatňovat a začíná navazovat vztahy. J. Čáp, J. Mareš (2007) k tomu dodávají, že se dospívající učí navazovat vztah. Snaží se vcítit do druhého, pomáhat mu, snaží se být empatické. Pubescence je období, kdy se dospívající osamostatňuje a uvolňuje se ze závislosti na rodičích. Toto uvolňování dítěte není pro rodiče vždy snadné, ze strany některých rodičů přichází nepochopení tohoto vývoje dítěte (J. Langmeiera, D. Krejčířové, 2006). *„Mnozí rodiče dítě „nechtějí ztratit“ a zejména matky se více snaží udržet dosavadní závislost dítěte na nich, jiní naopak dítě nutí do předčasné samostatnosti, pro kterou ještě nedozrálo“* (J. Langmeier, D. Krejčířová, 2006, str. 153). Podle M. Vágnerové (2000) se nejedná o zrušení citové vazby dítěte ke svým rodičům, ale k proměně těchto citů. Dospívající se snaží rozvíjet svou identitu, která by ho odlišovala od ostatních lidí. Proto často dochází ke konfliktům mezi dospívajícím dítětem a rodiči.

Dospívající jedinec se začíná vymezovat od své rodiny a v tomto mu bývají oporou jak vrstevníci, tak sourozenci. Podle M. Vágnerové (2010) je potřeba jistoty a bezpečí uspokojována především díky vrstevníkům. Pubescenti často porovnávají své chování se svým ideálem, kterým může být např. také starší sourozenec.

1.5.8 Adolescence

V tomto období se vztahy s rodiči většinou zklidňují a usměrňují. J. Čáp, J. Mareš (2007) k tomu uvádějí, že dochází ke zvýšení důvěrnosti ve vztahu mezi dospívajícím a jeho rodiči. Pokud k tomuto v rodině dojde často to závisí na rodičích, na tom, zda a jak se dokázali změnit, jak reagují a chovají se ke svému dospívajícímu dítěti. Dítě neodmítá hodnoty svých rodičů, dochází k přeměně postojů dospívajícího k těmto hodnotám. Potřebuje se sám přesvědčit o jejich významu a na základě svých zkušeností tyto hodnoty potom uznat nebo naopak. *„Pokud jsou dospělí schopni brát adolescenta vážně a logickými argumenty obhajovat své stanovisko (nebo uznat svoje nedostatky), pomohou mu v hledání identity víc než jakýmkoliv radami“* (M. Vágnerová, 2000, str. 282).

Vztah s vrstevníky, tedy i se sourozenci umožňuje jedinci osamostatnit se od rodiny, což je hlavní úkol tohoto období. M. Vágnerová (2010) uvádí, že u adolescentů je důležitá podpora jistoty, vzájemné přijetí a pochopení, které jedinec získává díky vrstevníkům.

2 SOUROZENECKÉ KONSTELACE

Abychom mohli zkoumat, zda a jak se liší výchovný přístup rodičů k dětem dle pořadí narození, je důležité popsat a vysvětlit základní pojmy. Tyto pojmy je nutné znát, abychom mohli pochopit jednotlivé souvislosti a vztahy. Cílem této kapitoly je charakterizovat pojmy týkající se sourozeneckých konstelací, jejich vlivu a důležitosti.

2.1 Pojem sourozenecké konstelace

Pojem konstelace souvisí s pojmem rodinná konstelace, který nám pomáhá pochopit vztahy v rodině a poukazuje na souvislosti v těchto vztazích. V psychologickém slovníku P. Hartl, H. Hartlová (2004) uvádí, že se jedná o skladbu rodiny, kolik má rodina členů a jaké jsou mezi nimi příbuzenské vztahy. Rodinné konstelace úzce souvisejí se sourozeneckými konstelacemi. Podle slovníku P. Hartla, H. Hartlové (2004) se jedná o pořadí, v jakém se děti narodily, jakou roli v rodině mají a co znamená pořadí narození pro jeho povahu.

Pojem sourozenecké konstelace lze jednoduše vysvětlit jako pořadí, ve kterém jsme se do rodiny narodili. Podle sourozeneckých konstelací je důležité, zda jsme se narodili v pořadí první, druzí, prostřední, nejstarší nebo zda jsme jedináčci a žádného sourozence nemáme. O tom, jak je důležité pro život člověka pořadí, ve kterém se narodil, se zmínil už Alfred Adler. A. Adler (1935) poukazuje na význam znalosti situací, v níž jedinec vyrůstá. *Zvláštní situace pak vzniká postavením, které má dítě v řadě svých sourozenců. Také podle tohoto hlediska, lze lidi lišit (A. Adler, 1935, str. 110).* Podle K. Lemana (2006) má pořadí narození vliv na to, jakou profesi si zvolíme, jakého si vybereme životního partnera, ale i na to, jak se budeme v budoucnu chovat ke svým dětem. Pořadí narození ovlivňuje i naše chování a celkově to, jakým jsme člověkem, ovlivňuje celou naši osobnost. A. Adler (1935) to popsal již dříve, když napsal, že postavení dítěte v rodině vytváří a ovlivňuje celý jeho život, vše co má a bude mít.

2.2 Obecná charakteristika sourozeneckých konstelací

Sourozenecký vztah nám byl dán, ten si nevybíráme. *Malé děti, které nemají sourozence, většinou prosí rodiče, že by chtěli bratříčka nebo sestřičku, aby si s nimi mohli hrát.* Ale po narození sourozence začíná starší pociťovat, že už není ve středu zájmu rodičů, že už není jediný. T. Novák (2007) uvádí, že po žádostech dítěte o sourozence a po prvotní radosti přijdou na řadu i jiné pocity jako žárlivost, uraženost, nekomunikativnost, vzdorovitost a samozřejmě dítě začne bojovat o pozornost rodičů a to různými dostupnými způsoby. Naproti tomu J. Prekop (2002) poukazuje na to, že sourozenecký vztah dětem dává schopnost porozumění, souznění, pochopení, naučí je rozdávat, navzájem si pomáhat a respektovat jeden druhého. Většinou už u malých dětí jsme schopni říci, zda mají sourozence, nebo jsou jedináčci. Poznáme je podle jejich chování k ostatním dětem, ale i k rodičům a ostatním dospělým. *„Vše je dáno pořadím narození – tedy tím, v jakém pořadí to které dítě přišlo na svět. S příchodem každého nového dítěte se rodina mění. Na prvorozeném se všichni rodiče učí – je to takový pokusný králíček. Pokud se narodí druhé dítě, rodiče se už leďacos naučili nebo jsou – přiznejme si to trochu unavení. Když přijde na řadu poslední dítě, jsou to už, co se týče výchovy, profíci (případně jsou již zcela vyčerpaní), a tak spoustu věcí nechávají plavat“* (K. Leman, 2011, str. 21-22). Výchova je tedy v závislosti na pořadí narození dítěte.

Prvorozené dítě je zahrnuto pozorností svých rodičů. Rodiče se zajímají co, jak a proč dítě něco dělá, zajímají se doslova o každý krok dítěte, s druhým dítětem už tato pozornost a zájem klesá, jelikož nový začátek s druhým dítětem už není až tak nový (J. Čapek a M. Čapková, 2010). T. Novák (2007) uvádí, že starší sourozenci jsou průbojní, aktivní, zodpovědní, kteří chtějí vše řídit. Naopak nejmladší sourozenci se snaží dělat věci přesně opačně, než nejstarší sourozenec, spíše se snaží být rebely. A. Adler (1935) k tomu dodává, že nejmladší děti vyrůstají ve vřelejším rodinném prostředí než jejich sourozenci.

Většina autorů zabývajících se sourozeneckými vztahy pokládá se nejvhodnější věkový odstup jednoho dítěte od druhého okolo 3 let. Pokud je naopak věkový rozdíl vyšší než pět let, tak se tyto děti staví do pozice prvorozeného (T. Novák, 2007).

K. Leman (2011) přišel s teorií funkčního prvorozeného. Tato teorie je založena na tom, jak velká je rodina, pokud je v rodině více sourozenců, dělí se na určité podskupiny podle toho jaký je mezi nimi věkový rozdíl. Další důležitou věcí je pohlaví dětí. Pokud je v rodině pět sourozenců, z toho čtyři dívky a jeden chlapec, je chlapec i když narozen

uprostřed svým způsobem výjimečný. A v neposlední řadě je tady především věkový rozdíl. *Kdykoli je mezi dětmi stejného pohlaví věkový rozdíl pěti a více let, můžete psychologicky udělat čáru a začít uvažovat o další funkční rodině* (K. Leman, 2011, str. 28).

2.3 Sourozenecká výchova a konstelace

„Možnost vychovávat dítě je milost, privilegium. A čím dál víc i boj“ (G. Gilbert, 2009, str. 9). Každé dítě je individualita a podle této individuality je důležité umět s dítětem zacházet a vychovávat ho. Neexistuje žádný zaručený recept na dobrou a správnou výchovu dětí. Když se narodí do rodiny první dítě, vše se točí pouze kolem něj. Každý v rodině se zajímá o jeho první zoubek, první krůčky. Dítě je zvyklé na pozornost rodičů, kterou zaměřují pouze na něj. Poté ale přijde dítě druhé, které bere prvnímu dítěti pozornost rodičů, o kterou on musí začít nějak bojovat. Mladší sourozenec to ale vidí jinak. Svého staršího sourozence chápe jako toho prvního, chytřejšího, většího a silnějšího. Snaží se svému sourozenci vyrovnat a vznikají boje mezi dětmi. Je velmi důležité upevňovat ve svých dětech pocity lásky, bezpečí a jistoty. A. Adler (1999) píše, jak je velmi důležité vědět, že i když jsou děti sourozenci a vyrůstají v jedné rodině, prakticky vyrůstají v jiných situacích. Každé dítě obklopuje jedinečné a jiné ovzduší.

Podle J. Prekop (2002) je velmi důležité, aby rodiče věděli alespoň něco málo o důležitosti pořadí narození jejich dětí. Pomohlo by jim to své děti lépe pochopit. Prvorozené dítě by měli rodiče dobře připravit na příchod druhého dítěte do rodiny. Je potřeba dítěti vysvětlit, že v rodině nastane změna, a že budou potřebovat od staršího dítěte pomoc. Není třeba zdůrazňovat, že starší dítě už je velké a přijde do rodiny někdo malý- mohlo by to vést k regresi v jeho vývoji (T. Novák, 2007). K tomuto vysvětlování jsou dobrou pomocí historky ze sourozeneckého života, nejlépe historky o lidech, které dítě zná. Důležité je, aby dítě nemělo pocit, že změna bude v jeho neprospěch. Pokud se děti často hádají, je mezi nimi rivalita a žárlivost, nemusí do dětských sporů rodiče hned zasahovat. Podle T. Nováka (2007) jsou děti schopny si své spory většinou samy vyřešit, ale musejí je jejich rodiče nechat, aby se o to děti alespoň pokusily.

Větší spory mezi sourozenci vznikají u sourozenců stejného pohlaví. Dvě sestry či dva chlapci spolu bojují více než bratr se sestrou. J. Prekop (2002) uvádí, že dva bratři v jedné rodině jsou jako dva kohouti a dvě sestry, jako dvě čarodějnice.

K. Leman (2006) spojuje důležitost pořadí narození rodičů s výchovou svých dětí. Podle mínění K. Lemana (2006) je zřejmé, že pokud jsme byli sami prvorození ztotožňujeme se s naším prvorozeným dítětem, pokud jsme byli nejmladší, více svou pozornost zaměřujeme na mladší děti. Rodiče mají tendence dítěti, se kterým je ztotožněn více odpouštět a na ostatní děti je většinou spíše přísnější. Na dítě, s kterým je ztotožněn neklade takové nároky a požadavky a nevyžaduje jejich striktní plnění jako u ostatních dětí. J. Prekop (2002) píše, že každý z rodičů miluje své děti, ale nikdy ne stejně. Jedno dítě protěžuje víc a víc ho miluje. J. Prekop ve své knize cituje svou maminku, která říkávala: „*Vy děti jste jako prsty na mé ruce. Ať se říznu do kteréhokoli, vždycky to bolí. Ano, jenom zapoměla zmínit, že pale je důležitější neostatní prsty*“ (J. Prekop, 2002, str. 36).

3 TYPY OSOBNOSTI PODLE POŘADÍ NAROZENÍ

V této kapitole si vysvětlíme jednotlivé pozice narození dětí. Zaměříme na to, co která pozice dítěti přináší, jaké má zvláštnosti, jaká má pozitiva, ale i negativa. Porovnáme si jak jednotlivé typy osobnosti podle pořadí narození vnímají různí autoři.

3.1 Jedináček

Jedináček je zvláštní případ. Jedná se o samotné dítě v rodině, které nemá možnost sdílet své úspěchy i neúspěchy se sourozenci, ale sdílí je s rodiči. Traduje se, že jedináčci jsou rozmazlení, sobečtí, často se o nic mluví jako o *malých dospělých*. Toto potvrzuje i

A. Adler (1935) který uvádí, že jedináček je rozmazlené dítě, které se vyhýbá problémům a spíše čeká, že problémy za něj vyřeší rodiče. *Ježto je ustavičně středem pozornosti, nabývá snadno dojmu, že je něčím neobyčejným* (A. Adler, 1935, str. 114). A. Adler (1999) také uvádí, že být jedináčkem, je taková malá tragédie, jelikož jsou celé dětství ve středu pozornosti, a být středem pozornosti se poté snaží po celý svůj život. „*Jedináčci si často stěžují, že nikdy nebyli dětmi. Očekávalo se od nich tak mnoho, že se vždycky cítili jako dospělí*“ (K. Leman, 2006, str. 62).

T. Novák (2007) tento názor částečně vyvrací. Na jednu stranu tvrdí, že jedináčci sice nemají možnost učit se od svých sourozenců, ale na druhou stranu jsou jedináčci lépe ekonomicky zajištěni než dva nebo tři sourozenci. Nejde tady pouze o to, že jedináček dostane to co chce, ale spíše o možnost lepšího vzdělání, možnosti více kroužků a finančně náročnějších zájmových činností. Jedináčci dosahují rychleji jednotlivých vývojových stupňů, rychleji lezou, dříve se naučí chodit, mluvit, atd. Což je díky rodičům, kteří na něj mají více času.

Jedináčci jsou více osamělí, je na ně kladeno více nároků a požadavků od rodičů a často se stávají otrokem perfekcionismu (K. Leman, 2006). Také je podle něj důležité si zodpovědět otázku, proč je jedináček jedináčkem? Chtěli rodiče více dětí, ale nešlo to? Zvolili si, že budou mít jedináčka kvůli kariéře? Pokud je odpověď ano na první otázku, je pravděpodobné, že rodiče jedináčkovi věnovali veškerou pozornost, kterou chtěli rozdělit i mezi ostatní děti a ta pozornost byla až nadbytečná. Tito jedináčci mají pocit, že jsou velmi důležití. Pokud zní odpověď ano na otázku druhou, jedná se o jedináčky, kteří měli svůj život nalinkovaný už před narozením. Tito jedináčci mají výchovu, která je přísná a předem daná. K. Leman (2006) upozorňuje také na fakt, že jedináčci i přes to, že bývají rozmazlováni, jsou to lidé, kteří přesně vědí co chtějí dělat a co očekávají od svého života. To potvrzuje i T. Novák (2007), který uvádí, že novodobé průzkumy ukazují, že na prestižních vysokých školách studuje vysoké procento jedináčků.

3.2 Prvorozený

V dostupné odborné literatuře je poměrně dost knih, které se věnují právě prvorozeným.

J. Prekop (2002) poukazuje ve své knize na ne zrovna šťastnou historii prvorozených a to od obětování starých židů, kteří obětovali své prvorozené dítě bohům, přes Abraháma, který chtěl obětovat svého prvorozeného syna Izáka Bohu, až k dnešnímu obětování prvorozených, kdy matky, které nemohou mít delší dobu dětí, přislíbí Bohu své prvorozené dítě jeho službě v církvi. Ať už je historie nebo současnost jakákoliv není pochyb, že prvorozené dítě je pro svou rodinu výjimečné, neboť je první, které se do nově vzniklé rodiny narodí. „*U prvorozeného je všechno mimořádně důležité a začíná to už dlouho předtím, než přijde na svět. Už když je matka těhotná, je vzduch naplněn očekáváním* (K. Leman, 2006, str. 49).“ Ženy, které jsou těhotné a čekají svého prvního potomka se na něj

pečlivě připravují. Kupují vybavičku, vybírají jméno, připravují dětský pokoj, chodí do různých kurzů a cvičení pro těhotné, atd.

Ale jaké je vlastně prvorozené dítě? Podle K. Lemana (2011), jsou prvorození nějakým způsobem předurčeni k tomu, aby v životě vítězili. Jsou to lidé, kteří často sedí ve vedení různých firem, lidé, kteří se stále snaží něco zlepšovat a inovovat, jsou to lidé přemýšliví, hloubaví, výkonní. A. Adler (1935) uvádí, že prvorození mají nejlepší podmínky pro duševní život. K. Leman (2011) ve své knize, která se věnuje čistě prvorozeným píše, že prvorození jsou přirození vůdcové, jsou spolehliví, svědomití, úspěšní, jsou to lidé, kteří chtějí v něčem vyniknout. A. Adler (1999) poukazuje na to, že prvorození často mají konzervativní názory na moc. Podle nich by měl u moci zůstat ten, kdo u ní byl první, tím myslí samozřejmě sebe. Prvorozené děti velmi obdivují lidi, kteří mají nějakou moc. Na prvorozené jsou kladeny vyšší nároky než na ostatní sourozence (T. Novák, 2007).

Nezřídka se stává, že před narozením mladšího sourozence je prvorozený stavěn do pozice staršího, rozumného, zkrátka „toho velkého“. A prvorozený tuto roli přijímá a vžívá se do ní. Ve své knize J. Prekop (2002) popisuje, jak jí její sestra dala pocítit to, že ona je ta velká tím, že jí zavírala do místností kde byla tma a poté jí vysvobožovala, jako její zachránkyně. Prvorození si svou roli „velkého“ a staršího dítěte přebírají po svém a jednají podle toho, aby se mohly se svou novou rolí vyrovnat. Častokrát i tím, že svého mladšího sourozence trochu trápí a straší.

„Pro prvorozené dítě je velmi těžké vyrovnat se s příchodem sourozence. Bylo zvyklé na úzký vztah s rodiči, jejich péči, něžnosti. Najednou končí doba, kdy se ostatní věnovali pouze jemu, a nyní se musí dělit o pozornost. V psychologii se pro tento jev používá termínu „sesazení z trůnu“ (J. Čapek, M. Čapková, 2010, str. 39). Je velmi důležité, abychom s prvorozenými mluvili o příchodu mladšího sourozence v dobrém, utvrdit dítě v tom, že mladší dítě ho neohrozí a dávat mu stále pocit, že je milováno. Snažit se ho neodsouvat ani po narození mladšího dítěte, spíš se ho snažit nějakým způsobem zapojit a dát mu pocit důležitosti a potřebnosti, který je prvorozeným tolik blízký (J. Čapek, M. Čapková, 2010).

3.3 Druhorozený

Druhorozené, neboli prostřední dítě je podle K. Lemana (2011) nejhůře rozpoznatelné z hlediska sourozeneckých konstelací. Prostřední dítě je uprostřed, není ani prvorozené a ani nejmladší. Nedostalo se mu výsadního práva jako prvorozenému a právo být nejmladší mu vzal později benjamínek, takže si neužil ani tuto pozici. Podle A. Adlera (1935) je druhorozený nešťastný z toho, že je někdo před ním a proto stále usilují o moc, stále se snaží vydobýt si nějaké postavení a výhody. J. Čapek, M. Čapková (2010) uvádí, že prostředních dětí si rodiče všímají nejméně, a to proto, že na ně mají málo času. Často to vypadá tak, že s nejstarším dítětem se jeden s rodičů učí do školy a nejmladšího hlídá druhý z rodičů, ale co prostřední dítě, kdo si všímá jeho? „*Prostřední dítě se cítí stísněné mezi zodpovědným starším sourozencem a nejmladším „mazlíčkem“.* Není tak velké, aby smělo to, co nejstarší, ale ani tam malé, aby mu vše prošlo. Často má pocit, že jsou na ně kladeny nároky, ale zároveň nemá téměř žádná privilegia“ (J. Čapek, M. Čapková, 2011, str. 43).

Prostřední děti bývají dobří vyjednávači a to díky pozici narození. Učí se vyjednávat už od malička a často se stává rodinným vyjednávačem, který se snaží udržet v rodině mír a klid (K. Leman, 2006). K prostředním dětem také patří slovo kompromis, které jim není cizí. Vždyť skoro celé jejich dětství je jeden velký kompromis. V neposlední řadě mají prostřední děti velký cit pro spravedlnost. Prostřední děti, ale z těchto zkušeností velmi těžší v budoucím dospělém životě. K. Leman (2011) ve své knize píše, že prostřední děti jsou v dospělosti vyrovnané a často monogamní. Velmi si zakládají na své rodině a na manželství, což je pochopitelné z jeho prostřední pozice, kdy o něj nebyl takový zájem jako o jeho sourozence.

Velké riziko prostředních dětí je jejich vázanost na vrstevníky. Podle J. Čapka, M. Čapkové (2010) prostřední dítě snadno přijímá hodnoty své skupiny, do které se začlenil a odmítá hodnoty, které se naučil v rodině. K. Leman (2006) uvádí, že touha po uznání vede prostřední dítě k tomu, že velmi brzy opustí svou rodinu. Dokáže si rychle najít kamarády a přátele. „*Prostřední děti by se možná daly popsat slovem „vyrovnanost“.* A vyrovnanost není v tomto bláznivém světě nikdy na škodu“ (K. Leman, 2006, str. 95-96).

3.4 Nejmladší

Nejmladší dítě je „benjamínkem“ rodiny. Většinou si ho představíme tak, že je to dítě, kterému je vše dovoleno, je hýčkané, rozmazlované, prostě milované. *Rodiče je považují za zvláštní dítě, zacházejí s ním zvláštním způsobem, poněvadž je nejmladší. Proto se rovněž jeví nejmenším, a proto potřebuje nejvíce pomoci, kdežto ostatní sourozenci bývají již samostatnější, hotovi a dospělí (A Adler, 1935, str. 110).* Nejmladší děti, tedy benjamínci jsou dětmi pro potěšení rodičů, kdy rodiče většinou vědí, že si dítě mohou materiálně dovolit a mají na něj dostatek času (T. Novák, 2007). Jsou to děti, kterým je v lepším případě věnován dostatek času a pozornosti, v horším už rodičům na výchovu nejmladších dětí nezbyvá tolik sil jako dříve. V tomto případě poté často nastává situace, kdy se o nejmladší dítě starají starší sourozenci, od kterých benjamínek získává spoustu zkušeností, dovedností a návyků. A. Adler (1999) poukazuje na to, že nejmladší dítě má výsadní postavení v tom, že už je z jejich pozice nikdy nikdo nevystřnadí.

Nejmladší děti jsou zábavné, hravé, veselé, hlučné a většinou extrovertní. Být nejmladším v rodině může mít svá pozitiva i negativa. Nejmladší děti většinou dědí oděvy a obuv po starších sourozencích, což může způsobovat u ostatních dětí posměch. Starší sourozenci si častokrát dělají z mladších legraci a nezdědka se stává, že mladší sourozenec slouží staršímu jako „boxovací pytel“. Na druhou stranu nejmladším dětem často prochází různé maléry a přestupky proti pravidlům. Častokrát se stává, že rodiče nejsou na nejmladší děti tolik přísní, ale na druhou stranu bohužel nejsou ani důslední (J. Čapek, M. Čapková, 2010).

Podle K. Lemana (2006) jsou nejmladší děti často velmi rozpolcené. V jednu chvíli jsou šťastné a nabitě pozitivní energií a v druhou chvíli jsou to nešťastné hromádky bez energie. *„S nejmladšími dětmi se zachází rozporuplně – chvíli se s nimi doma mazlí a rozmazluje je, a hned nato je podceňují a smějí se jim. V sebeobraně si my benjamínci vypěstujeme jistou aroganci, která nám pomáhá zakrýt všechny pochybnosti o nás samých a vnitřní zmatek“ (K. Leman, 2006, str. 112).* Není divu, že nejmladší děti často přivádí své starší sourozence k nepřičetnosti.

A. Adler (1999) uvádí, že nejmladší děti si volí zcela jinou cestu než jeho sourozenci a to proto, aby neměli žádnou konkurenci. Nejmladší sourozenci jsou citliví a vnímaví se zájmem o ostatní lidi, a proto často zastávají pozice, kde pracují s lidmi.

4 VÝCHOVNÉ STYLY

V této kapitole si objasníme jednotlivé výchovné styly, které jsou v českých rodinách nejběžnější. V pedagogickém slovníku, J. Průcha, E. Walterová, J. Mareš (2009) uvádí, že výchova je záměrným působením na osobnost jedince. Cílem výchovy je především dosáhnout pozitivních změn. Právě o dosažení pozitivních změn se většinou snaží všichni rodiče, jde spíše o to, jakým způsobem.

4.1 Autoritativní výchovný styl

Už první z těchto slov napovídá, že jde o výchovu, která je zaměřena na moc, na mocenský přístup rodiče. Pedagogický slovník, J. Průcha, E. Walterová, J. Mareš (2009) uvádí, že tento styl výchovy je typický častým používáním rozkazů, příkazů, trestů. Z čehož vyplývá, že tato výchova vede k závislosti dítěte na svém rodiči. Podle J. Čapka, M. Čapkové (2010) se jedná o výchovu, kdy rodiče jsou vládci. Základem autoritativní výchovy je nerovný vztah mezi rodičem a dítětem, kdy dítěte je podřazené a rodič je nadřazený. Autoritativní výchova má různé stupně tvrdosti. Autoritativní vedení vede děti ke dvěma různým reakcím. Buď je dítě závislé na svém vedoucím, tedy na uplatňovateli moci, nebo naopak je proti vedoucímu agresivní. Každopádně děti musí dodržovat pravidla a řád, pokud se od nich odchýlí, přichází trest (P. Kopřiva, J. Nováčková, D. Nevolová, T. Kopřivová, 2008). *„Při této výchově se používají zejména fyzické, ale i psychické tresty, které spočívají v zesměšňování, ztrapňování dítěte nebo odnímání lásky. Děti jsou kromě trestů ovlivňovány i výhrůžkami nebo odměnami za dobré chování“ (J. Čapek, M. Čapková, 2010, str. 11).* Podle J. Čápa (1996) je důležité k čemu vede fyzické či psychické trestání dítěte. Fyzické trestání narušuje vztah mezi dítětem a rodičem, fyzické trestání vede k pozdějšímu nežádoucímu chování dítěte. Psychické trestání má bohužel trvalejší charakter, který poškozují sebevědomí dítěte. *„Není možné vnutit dítěti nějakou autoritu, aby to nemělo škodlivé následky pro jeho duševní vývoj. Pocit autority se nesmí budovat na násilí, nýbrž musí spočívat na společenském citu“ (A. Adler, 1935, str. 204).*

4.2 Demokratický výchovný styl

Tento styl výchovy je zaměřený na dítě, není založen ani na přílišných trestech, příkazech a zákazech ani naopak na přílišné volnosti. V pedagogickém slovníku, J. Průcha, E. Walterová, J. Mareš (2009) popisují, že se jedná o výchovu, ve které je působení na dítě vyvážené. Jedná se o výchovu založenou na porozumění dítěte. Podle J. Čapka, M. Čapkové (2010) se jedná o výchovu, ve které rodič zcela přijímá své dítě i s jeho chybami. Podporuje ho v jeho činnostech, zájmech, v hledání řešení problémů, všímá si jeho úspěchů. V demokratické výchově rodiče společně s dítětem řeší konflikty, problémy, negativní situace, snaží se o vzájemnou spolupráci (K. Janiš, I. Loudová, 2011).

P. Kopřiva, J. Nováčková, D. Nevolová, T. Kopřivová (2008) to potvrzují a dodávají, že základem demokratického stylu výchovy je partnerský přístup k dětem. Ten je založen na rovnocennosti a na celkovém respektování dítěte. Rodič má důvěru ve své dítě, věří, že udělá to, co je nejlepší a nejvhodnější vzhledem k jeho zkušenostem a k jeho věku. *„Rozdíl mezi demokratickou a autoritativní výchovou není v tom, že by v té první bylo vše dovoleno a v druhé vládla především omezení, ale v tom, jakými způsoby se stanovují pravidla a hranice chování. Jednou větou by se to dalo říct, tak, že máme vytvářet hranice nikoliv pro děti, ale s dětmi“* (P. Kopřiva, J. Nováčková, D. Nevolová, T. Kopřivová, 2008, str. 13).

Z. Matějček (2012) poukazuje na to, že je důležité najít vyváženost mezi odměnou a trestem. Ani jeden z těchto dvou způsobů by neměl výrazně převažovat. Z. Matějček nemá na mysli tresty pouze fyzické a odměny materiální. Odměna může být nějaký zážitek, prožitek, nejlépe, když dělá něco společně s rodiči. Trestem je pro dítě když mu například něco odepřeme, něco co má rád. Při trestech musí dávat rodiče pozor, aby byly přiměřené. Pokud je v rodině demokratická výchova, dítě cítí, že je milováno, je schopno spolupracovat, respektovat ostatní a respektovat pravidla (J. Čapek, M. Čapková, 2010).

4.3 Liberální styl výchovy

V tomto stylu výchovy převažuje volné vedení dítěte. V pedagogickém slovníku, J. Průcha, E. Walterová, J. Mareš (2009) uvádějí, že se jedná o výchovu, která je typická slabým nebo vůbec žádným vedením. Na dítě nejsou kladeny žádné větší požadavky, či nároky.

J. Čapek, M. Čapková (2010) k tomu dodávají, že při tomto stylu výchovy je dítěti prakticky vše dovoleno. Rodiče dítě chrání před jakýmikoliv negativními dopady jejich špatného chování nebo jednání. V tomto výchovném prostředí se rodič chová k dítěti, jako k sobě rovnému. Veškerá rozhodování a volby jsou pouze na dítěti, což může vést

k častým stresovým situacím (K. Janiš, I. Loudová, 2011). Dítě poté často hledá prostředí jistoty a opěrných bodů někde jinde než v rodině. P. Kopřiva, J. Nováčková, D. Nevolová, T. Kopřivová (2008) uvádí, že pro dítě jsou pravidla velmi důležitá, a právě pravidla v liberálním stylu výchovy chybí, nebo jsou nedostatečná. Dítě potřebuje mít určitý řád, pravidelnost a pořádek. *„Jako důsledek této vše povolující výchovy se může v dítěti vyvinout očekávání, že se mu i v dalším životě všichni přizpůsobí. Takové dítě nedokáže spolupracovat a jeho sobectví mu v životě brání v navazování dlouhodobých vztahů“* (J. Čapek, M. Čapková, 2010, str. 13). K. Janiš, I. Loudová (2011) k tomu dodávají, že děti, které jsou vychovávány v liberálním stylu mají vyšší pravděpodobnost, že se dostanou do nevhodného prostředí sekt a různých part.

4.4 Model čtyř stylů výchovy

Model čtyř stylů výchovy rozpracovali D. Baumrind, E.E. Maccoby, J. A. Martin. Tyto čtyři styly výchovy poukazují na emoční vztah rodičů k dětem, a tento emoční vztah propojuje s výchovným řízením (I. Gillernová, V. Kebza, M. Rymeš, 2011).

Čtyři styly výchovy:

- **Autoritativně vzájemný styl** - tento styl výchovy podporuje zdravou autoritu, která je pro výchovu nezbytná. Klade se zde důraz na důslednost, spolupráci, otevřenou komunikaci.
- **Autoritářský styl** – zde je výchova založena na příkazech, zákazech a rozkazech. Chybí zde vstřícnost, laskavost, vztah rodičů k dětem bývá chladný. Rodiče nerespektují přání a potřeby dětí.
- **Shovívavá výchova** – tato výchova je charakteristická svou vstřícností, citlivostí, porozuměním. Na druhou stranu je zde velmi nízká míra kladení požadavků na dítě, chybí kontrola plnění požadavků.
- **Zanedbávající styl** – tento styl je charakteristický chladným, lhostejným a pasivním přístupem k dítěti. Rodiče nekladou na dítě skoro žádné nároky a zároveň o něho neprojevuji mnoho zájmu.

5 VÝCHOVNÉ PŘÍSTUPY

Tato kapitola nám pomůže poodhalit některé výchovné přístupy rodičů, které uplatňují ve výchově svých dětí. Jedná se o určité výchovné prostředky a metody, které utvářejí výchovné přístupy k dětem. V této části se zaměříme nejen na metody výchovy, ale také na různé přístupy k výchově.

5.1 Odměny a tresty

Jedná se o nejstarší používaný výchovný prostředek, který vede k úpravě chování jedince (P. Hartl, H. Hartlová, 2004). Rodiče trestají a odměňují své děti skoro denně. Záleží na tom, jakým způsobem jsou děti trestány a odměňovány. Podle Z. Matějčka (2012) každé dítě prožívá odměny a tresty jinak. To co jeden považuje za trest, to druhému jako trest nemusí vůbec připadat. Pokud při výchově převažují tresty, rodiče na dítě uplatňují tzv. autoritativní, neboli mocenský přístup. Tresty jsou pro děti rizikem, mohou ohrožovat sociální vývoj dítěte (P. Kopřiva, J. Nováčková, D. Nevolová, T. Kopřivová, 2008). „*Trest zajisté není to, co jsme si jako trest pro dítě vymysleli, ale to, co dítě jako trest prožívá. Onen nepříjemný, tísnivý, zahanbující ponižující pocit, kterého bychom se chtěli co nejdříve zbavit a kterému bychom se chtěli rozhodně pro příště vyhnout*“ (Z. Matějček, 2012, str. 29-30). U odměny je to podobné, stejně jako u trestů je potřeba s nimi zacházet opatrně a nepoužívat je příliš často. Odměna není pouze materiální, hmatatelná, ale také to co dítě kladně a pozitivně prožívá. Z. Matějček (2012) uvádí, že se opět jedná o pocit, ale na rozdíl od trestu o pocit příjemný a uspokojující.

Nesmíme tedy zapomínat, že trestat i odměňovat musíme s mírou. Na malé prohřešky stačí malý trest, na větší je potřeba větší trest. Tresty i odměny musí být přiměřeny věku dítěte a jeho osobnosti. Pro starší děti je větší odměnou pochvala nebo ocenění než například pytlík bonbónů. Především trestům by dítě vždy mělo rozumět, mělo by vědět, proč a za co je trestáno. V neposlední řadě je důležitá důslednost rodičů, a to u obou rodičů stejná (Z. Matějček, 2012).

5.2 Hranice a pravidla

Hranice a pravidla jsou pro malé děti velmi důležitá. Díky nim dítě pozná co může a co už by naopak nemělo. Podle J. Prekop (2001) jsou pravidla důležitá pro uspořádání dne a času v něm. Díky každodennímu opakování si dítě osvojí konkrétní zkušenosti, díky nim se

orientuje a probouzí se v něm důvěra. Pokud dítě nemá jasné a především pevné hranice, ztrácí pocit jistoty a bezpečí. Rizikem je především platnost hranic, pokud předem daná pravidla jednou platí a podruhé zase ne vyvolává to v dětech nejistotu. Proto je důležité vytvářet pravidla společně s dětmi (P. Kopřiva, J. Nováčková, D. Nevolová, T. Kopřivová, 2008). „*Pokud chci, aby dítě respektovalo pravidla, je především na mě, abych je respektovala sama*“ (J. Prekop, 2001, str. 48).

5.3 Respektující, efektivní komunikace

Respektovat druhé znamená chovat se k lidem tak, aby dané chování nezraňovalo důstojnost druhého člověka, chovat se k němu tak, jako bych se choval sám k sobě. Důležité je také umět přijmout fakt, že se lidé od sebe liší a daná odlišnost neznamená, že jsou lepší nebo horší než my (P. Kopřiva, J. Nováčková, D. Nevolová, T. Kopřivová, 2008). O respektující, efektivní komunikaci a výchově je celá kniha s názvem Respektovat a být respektován. V této knize jsou popsány jednotlivé typy efektivní komunikace, různé přístupy k dětem. Respektující přístup zcela odmítá mocenský přístup k dětem a trestání dětí. „*Neexistují žádné správné, přiměřené tresty či nutné tresty. Jakýkoliv trest je rizikem svojí podstatou*“ (P. Kopřiva, J. Nováčková, D. Nevolová, T. Kopřivová, 2008, str. 121).

K prostředkům efektivní komunikace ve výchově patří:

1. *Popis, konstatování* – jedinec mluví o tom, co vnímá, co vidí, aniž by danou situaci posuzoval
2. *Informace, sdělení* – jedná se o krátké zprávy, které nám mají říci, kdy, co a jak se odehrává, co a jak se děje a co se očekává
3. *Vyjádření vlastních potřeb a očekávání* – toto sdělení je v 1. osobě a říkáme tím, co my sami chceme, co potřebuje a co očekáváme
4. *Možnost volby* – jedná se o vyjmenování dvou nebo více možností, jedná se o určité nabídky
5. *Dvě slova* – první slovo je oslovením, druhé popsáním skutečnosti, popsáním situace
6. *Prostor pro spoluúčast a aktivitu dětí* – jedná se o nabídku účasti dítěte na řešení situace nebo problému (P. Kopřiva, J. Nováčková, D. Nevolová, T. Kopřivová, 2008).

5.4 Metoda „stůj a přemýšlej“ a „dohoda“

Tato metoda je univerzální v používání, může se používat od batolecího věku až do dospívání. Důležité je, aby se dítě umělo zastavit a začalo přemýšlet o tom, co udělalo.

Další částí je společná dohoda mezi rodiči a dítětem. Někdy je potřeba fyzicky zasáhnout i u malých dětí, neznamená to ale dítě trestat. Tento fyzický zásah pro dítě znamená, že takto to nejde. Rodiče by měli dělat klidné pohyby, takové aby dítěti nezpůsobovaly bolest. Postupem času si dítě zvykne zastavit se a přemýšlet na předem určeném místě, důležité je to, aby dítě samo přišlo ke správnému řešení problému. Rodič dá dítěti zpětnou vazbu, že kdykoliv bude dítě potřebovat, rodič je připraven si s ním promluvit a dohodnout se. Při této metodě dítě nemá strach, necítí stud, nemá pocit viny a především mu není fyzicky ubližováno (S. Biddulph, 2006).

6 PRAKTICKÁ ČÁST

6.1 Cíl práce a výzkumný problém

Jak vyplývá z teoretické části, pořadí narození má vliv nejen na osobnost člověka, ale i na další aspekty v životě jedince. Proto cílem této práce je prozkoumat další oblast, která úzce souvisí s pořadím narození, konkrétně výchovné působení rodičů na děti podle pořadí narození dětí.

Cílem je zjistit, zda rodiče používají ve vztahu dětem v rozdílné sourozenecké konstelaci rozdílný výchovný styl a rozdílné výchovné přístupy. Důležité je zjistit, který emoční vztah převažuje u daného pořadí narození a který výchovný přístup rodiče preferují.

Důležité je zjistit, zda vůbec nějaký vztah mezi těmito proměnnými existuje, popř. jaký je daný vztah u konkrétních zkoumaných skupin.

Výzkumný problém: Jaký je výchovný styl rodičů ve vztahu k pořadí narození dítěte?

6.2 Výzkumné otázky

Než si stanovíme výzkumné otázky, je důležité objasnit si zkoumané skupiny. Do výzkumu byly zahrnuty čtyři skupiny, konkrétně jedináčci, nejstarší, prostřední a nejmladší. Nebudou zde zahrnovány skupiny dvojčat či vícččat. Do skupiny prostředních jedinců budou zahrnováni jedinci s nejnižším počtem dvou sourozenců. Jedinci, kteří měli mezi sourozenci větší věkový odstup, více jak pět let, budou zahrnováni do skupiny jedináčků.

Výzkumné otázky:

- 1) Jaké výchovné přístupy převažují u rodičů ve vztahu k jedináčkům, prvorozeným, prostředním a nejmladším.
- 2) Jaký je emoční vztah a způsob řízení u jedináčků, prvorozených, prostředních a nejmladších.

6.3 Charakteristika vybraných respondentů

Průzkum byl proveden u studentů různých typů středních škol. Respondenti byli vybíráni na základě domluvy, ochoty a schopnosti spolupráce středních škol v oblasti Vysočiny. Dotazníky byly rozdávány na středních odborných školách a na gymnáziích.

Rozdáno bylo celkem 300 dotazníků. Dotazníky byly vyplňovány studenty ve věku od 16 do 20 let.

Průzkum se prováděl na čtyřech skupinách respondentů, kteří byli rozděleni na jedináčky, nejstarší, střední a nejmladší. Dohromady bylo 265 respondentů. Konkrétně skupina jedináčků tvořila 35 respondentů, nejstarší 95 respondentů, střední 50 respondentů a nejmladší 85 respondentů. Respondenti měli k dispozici dva dotazníky, kvůli možnosti hlubšího a přesnějšího výzkumu. První dotazník vyplnilo 120 respondentů, druhý dotazník vyplnilo 145 respondentů. Dotazníkové šetření proběhlo od prosince 2013 do února 2014. Předvýzkum se prováděl v říjnu a v listopadu roku 2013. Byl zde použit pouze vlastní dotazník, který vyplnilo celkem 20 respondentů. Dotazník jsme shledali jako srozumitelný a přehledný. Díky předvýzkumu jsme do vlastního výzkumu zahrnuli ještě standardizovaný dotazník pro prohloubení informací o výchově v rodině.

6.4 Metoda sběru dat

Pro daný výzkum byla zvolena kvantitativní metoda sběru dat prostřednictvím dotazníků. Metoda dotazování byla zvolena vzhledem k možnosti většího počtu získaných respondentů a vyšší možnosti pozdějšího objektivního náhledu na danou zkoumanou situaci.

Byly použity dva typy dotazníku, jeden standardizovaný a druhý dotazník vlastní konstrukce. Každý dotazník má vstupní část a vlastní dotazování. Ve vstupní části nechybí údaje o autorovi, účel dotazníku, také je vysvětlen cíl a v závěru je poděkování respondentům za jejich ochotu a vyplnění. Standardizovaný dotazník má v sobě zahrnuté uzavřené otázky, s typem odpovědí ANO, NE, ZČÁSTI. Obsahuje 40 otázek. V druhém dotazníku byly otázky jak uzavřené, tak polootevřené a obsahuje 11 položek.

Dotazník byl rozdán 300 respondentům ze středních škol, vyplněno bylo 280 dotazníků, z toho jich 15 nemohlo být pro výzkum použito. 9 z dotazníků bylo vyplněno pouze částečně a 6 dotazníků bylo vyplněno respondenty, kteří byli z dvojčat. Pro výzkum bylo nakonec použito 265 dotazníků. Dotazník byl distribuován po domluvě s řediteli středních škol a ve spolupráci s třídními učiteli jednotlivých tříd. Dotazníky respondenti vyplňovali anonymně a dobrovolně.

6.5 Výsledky výzkumného šetření

V této části jsou prezentována všechna dostupná data, která byla získána dotazníkovým šetřením a zpracována matematicko- statistickými postupy. V první části budou uvedeny výsledky z dotazníku vlastní konstrukce a v druhé části výsledky standardizovaného dotazníku.

6.5.1 Vyhodnocení prvního dotazníku

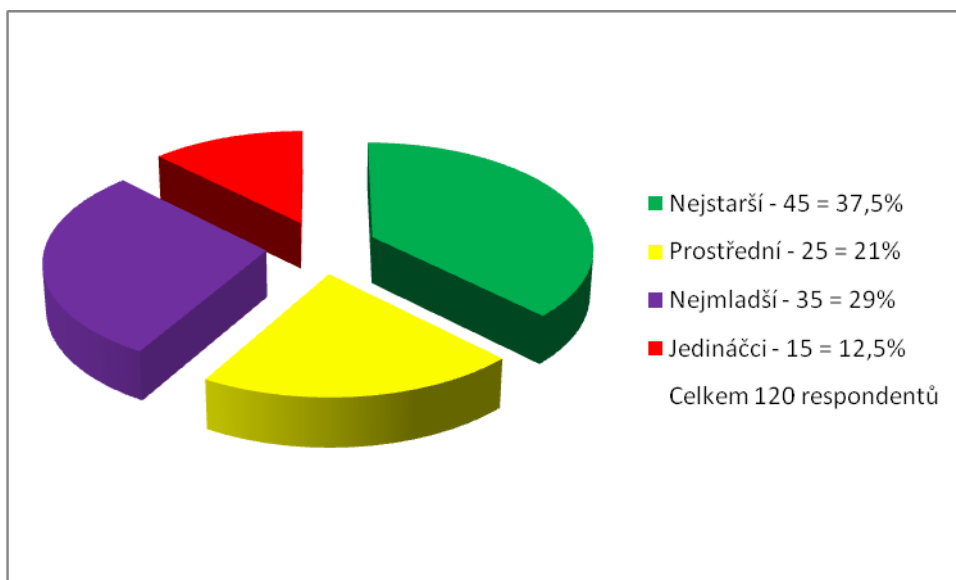
V tomto dotazníku jsou otázky zaměřené na výchovné působení rodičů na děti. Dotazy směřují k požadavkům a k přáním rodičů, k plnění jednotlivých požadavků a přání, jaký je styl řízení, jaké jsou výchovné prostředky v rodině. Jak respondenti hodnotí působení svých rodičů, jak jim dané působení a řízení vyhovovalo.

Otázky jsou uzavřené a polootevřené s možností odpovědi.

Dotazníky byly rozděleny do jednotlivých skupin na nejstarší, prostřední, nejmladší a jedináčky. Poté se u jednotlivých skupin vyhodnocovala každá otázka. K vyhodnocení se používal modus, tedy nejčastěji vyskytující se odpověď.

Respondentů bylo celkem 120.

Graf č. 1: Počet respondentů



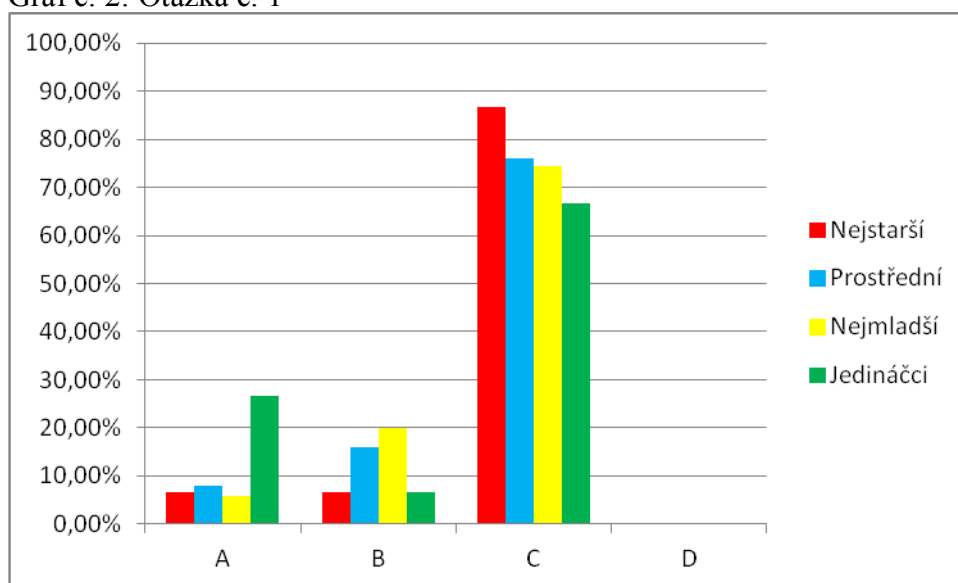
Otázka č. 1

1. Vaším přáním a požadavkům rodiče:

- a.) vždy a za každou cenu vyhověli
- b.) nesnažili se jim vyhovět
- c.) pokud bylo přání reálné, snažili se mu vyhovět
- d.) jiná odpověď

Na otázku číslo jedna, ve které je dotazování na přání a požadavky rodičů, odpověděli všechny čtyři dotazované skupiny nejčastěji shodně odpověď C – *pokud bylo přání reálné, snažili se mu vyhovět*.

Graf č. 2: Otázka č. 1



Tabulka č. 1: Otázka č. 1 – absolutní hodnoty

	Nejstarší	Prostřední	Nejmladší	Jedináčci
1. Vaším přáním a požadavkům rodiče:				
A	3	2	2	4
B	3	8	7	1
C	39	19	26	10
D	0	0	0	0

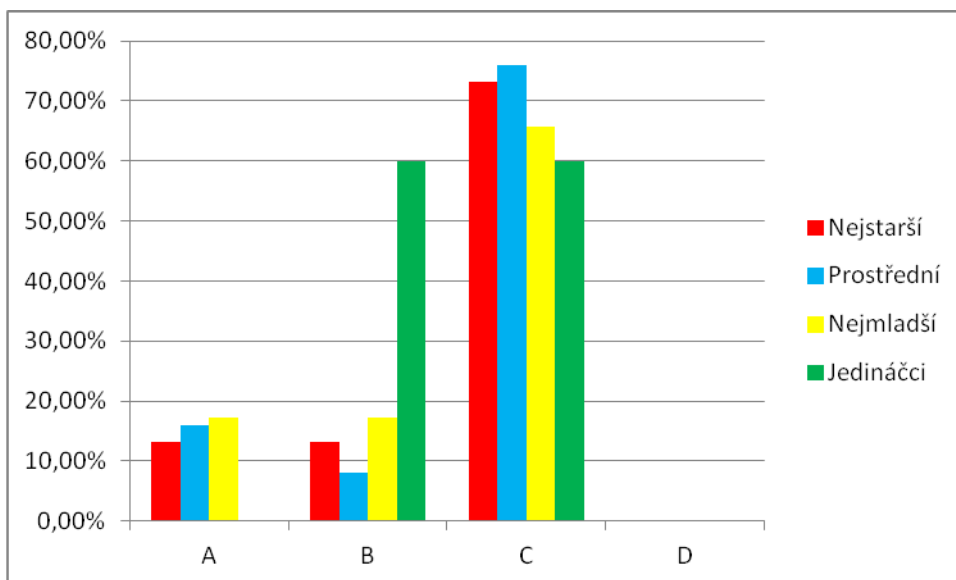
Otázka č. 2

2. Pokud by vaši rodiče měli neomezené finanční možnosti:

- a) koupili by Vám vše, co byste chtěli
- b) koupili by Vám jen to, co byste nezbytně potřebovali
- c) koupili by Vám co byste chtěli, pokud by to uznali za vhodné v dané situaci
- d) jiná odpověď

Shodná odpověď byla i v otázce druhé, kde byl dotaz na neomezené finanční možnosti. Všechny skupiny uvedly odpověď C – *koupili by Vám co byste chtěli, pokud by to uznali za vhodné*. Stejný počet respondentů u jedináčků uvedl odpověď C a B – *koupili by Vám jen to, co byste nezbytně potřebovali*.

Graf č. 3: Otázka č. 2



Tabulka č.2: Otázka č. 2 - absolutní hodnoty

	Nejstarší	Prostřední	Nejmladší	Jedináčci
2. Pokud by vaši rodiče měli neomezené finanční možnosti:				
A	6	4	6	0
B	6	2	6	9
C	33	19	23	9
D	0	0	0	0

Otázka č. 3

3. Při úklidu hraček:

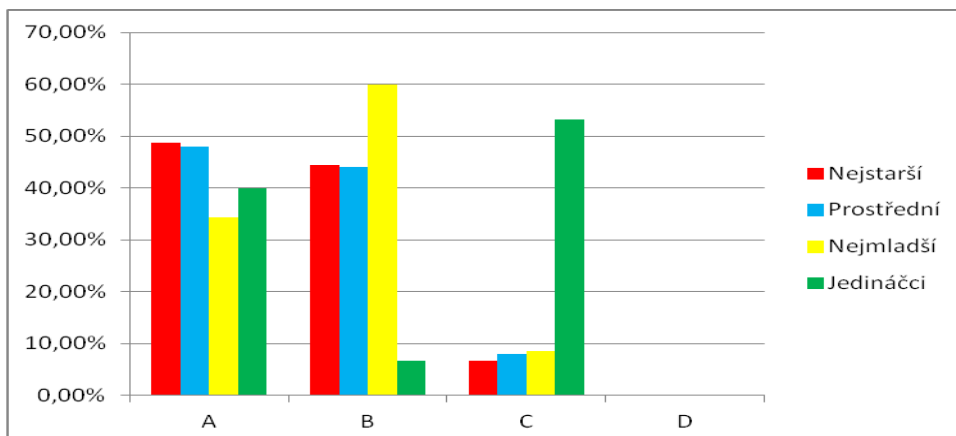
- Vám s úklidem pomáhali, ale museli jste uklízet také*
- trvali na tom, aby jste si je uklidili sami, bez pomoci*
- uklízěl je většinou někdo jiný, vy ne*
- jiná odpověď*

Ve třetí otázce, která se týkala úklidu nejčastěji odpověděli nejstarší a prostřední

A – *s úklidem Vám rodiče pomáhali, ale musel jste uklízet také*. Nejmladší odpověděli

B – *trvali na tom, aby jste si uklidili sami*. Nejčastější odpověď jedináčků byla C – *uklízěl je většinou někdo jiný, vy ne*.

Graf č. 4: Třetí otázka



Tabulka č. 3: Otázka č. 3 - absolutní hodnoty

	Nejstarší	Prostřední	Nejmladší	Jedináčci
3. Při úklidu hraček:				
A	22	12	11	6
B	20	11	21	1
C	3	2	3	8
D	0	0	0	0

Otázka č. 4

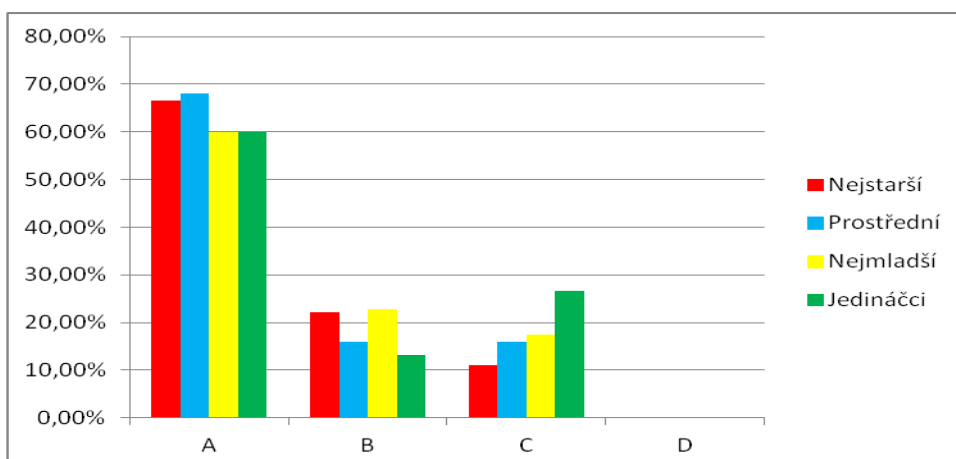
4. Pokud po Vás rodiče něco chtěli:

- a) zdůvodnili Vám svůj požadavek a důsledně trvali na jeho splnění
- b) nezdůvodnili Vám svůj požadavek a důsledně trvali na jeho splnění
- c) sdělili Vám svůj požadavek a dále se o průběh jeho plnění nezajímali
- d) jiná odpověď

Čtvrtá otázka se týkala požadavků rodičů a nejčastější odpověď u všech skupin byla

A – zdůvodnili Vám svůj požadavek a důsledně trvali na jeho splnění.

Graf č. 5: Čtvrtá otázka



Tabulka č. 4: Otázka č. 4 - absolutní hodnoty

	Nejstarší	Prostřední	Nejmladší	Jedináčci
4. Pokud po Vás rodiče něco chtěli:				
A	30	17	21	9
B	10	10	6	2
C	5	4	8	4
D	0	0	0	0

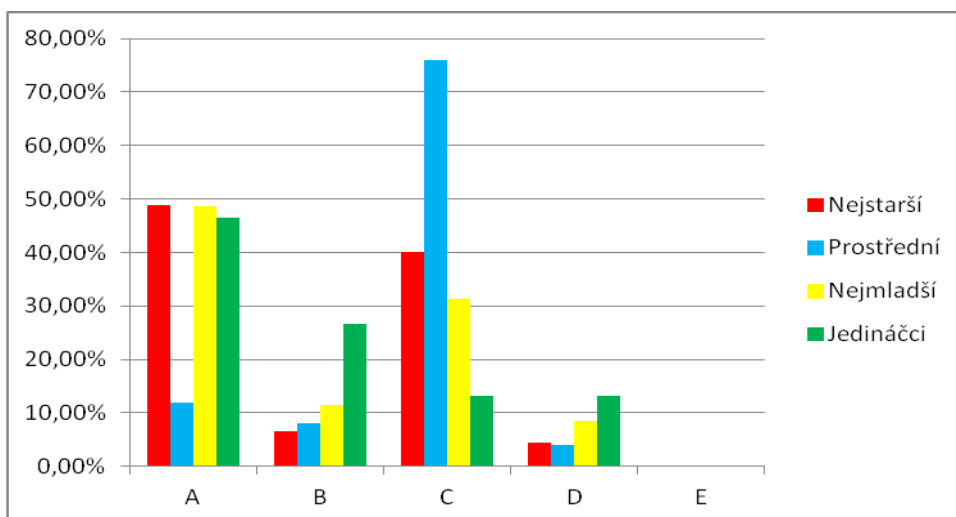
Otázka č. 5

5. Při neuposlechnutí požadavku:

- a) Vám znovu požadavek zopakovali a trvali na jeho splnění
- b) Vám požadavek zopakovali spolu s jeho zdůvodněním
- c) Vás motivovali různými způsoby (odměna/trest) k jeho splnění
- d) od svého požadavku ustoupili
- e) jiná odpověď

V otázce páté je položen dotaz týkající se neuposlechnutí požadavků. V tomto případě všechny čtyři skupiny respondentů zvolili jako nejčastější odpověď A – znovu Vám požadavek zopakovali a trvali na jeho splnění.

Graf č. 6: Pátá otázka



Tabulka č. 5: Otázka č. 5 - absolutní hodnoty

	Nejstarší	Prostřední	Nejmladší	Jedináčci
5. Při neuposlechnutí požadavku:				
A	22	3	17	7
B	3	2	4	4
C	19	19	11	2
D	2	1	3	2
E	0	0	0	0

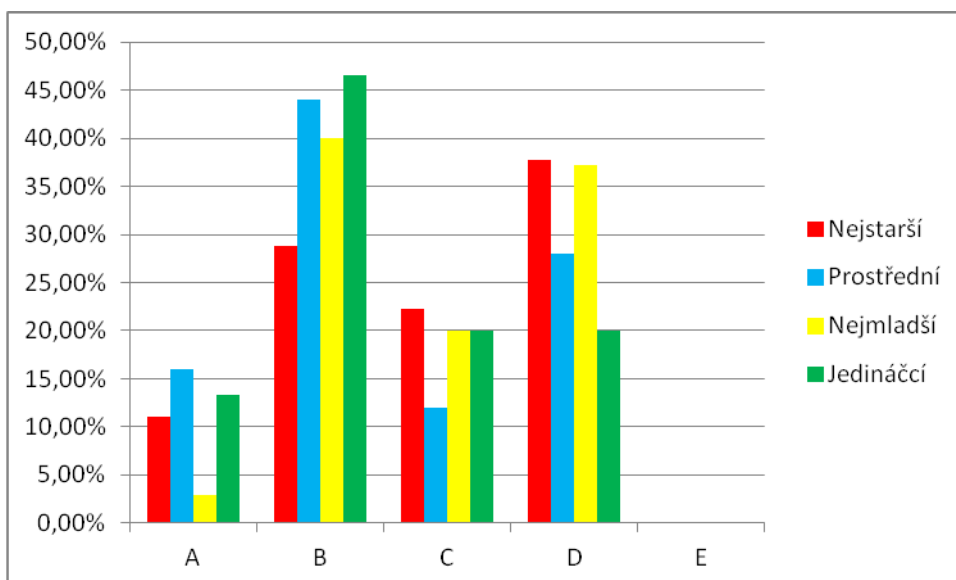
Otázka č. 6

6. K tomu, aby jste se choval/a požadovaným způsobem, nebo splnil/a požadovaný úkol, používali rodiče nejčastěji:

- a) odměnu
- b) trest, výhružku
- c) vysvětlování
- d) neměli potřebu využívat nějakých zvláštních prostředků, uposlechli jste na základě jejich přirozené autority
- e) jiná odpověď

Šestá otázka se týká výchovných prostředků, které rodiče používali pro správné plnění úkolů a chování požadovaným způsobem. I v této otázce respondenti odpovídali shodně, uváděli odpověď B – trest, výhružku.

Graf č. 7: Šestá otázka



Tabulka č. 6: Otázka č. 6 - absolutní hodnoty

	Nejstarší	Prostřední	Nejmladší	Jedináčci
6. K tomu, aby jste se choval/a požadovaným způsobem, nebo splnil/a požadovaný úkol, používali rodiče nejčastěji:				
A	5	4	1	2
B	13	11	14	7
C	10	3	7	3
D	17	7	13	3
E	0	0	0	0

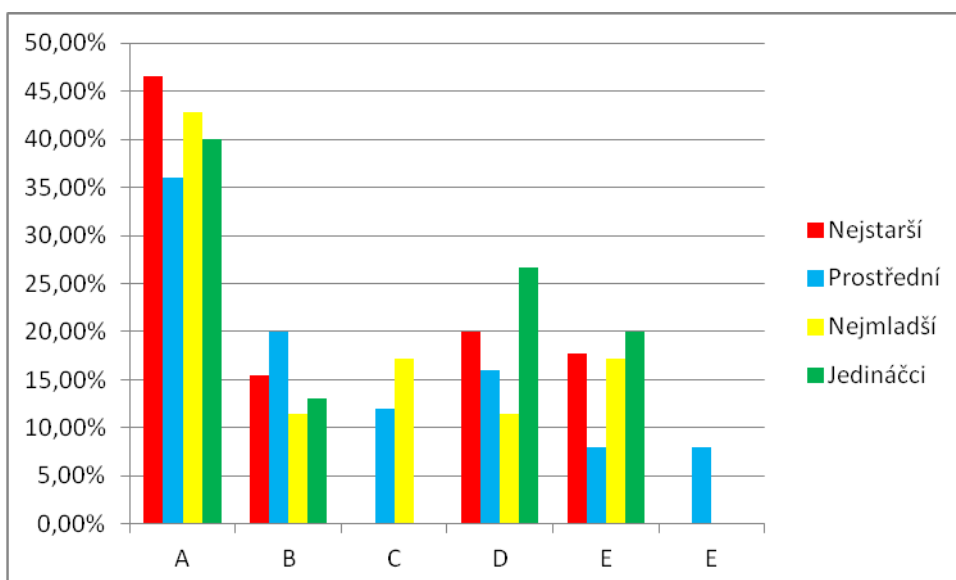
Otázka č. 7

7. Pokud jste se chovali nevhodným způsobem (vzteky, nepřiměřené kňourání, rozhazování předmětů, nadměrný hluk...):

- a) potrestali Vás
- b) nevěřili si Vám, čekali až přestanete sami
- c) odměnou Vás přiměli ke změně chování
- d) zaměstnali Vás jinou činností
- e) napomenuli Vás a dále si Vás pak nevěřili
- f) jiná odpověď

Sedmá otázka se týká reakce rodičů na nevhodný způsob chování. V tomto případě nastala opět shoda, kdy nejčastěji byla uváděna odpověď A – rodiče Vás potrestali.

Graf č. 8: Sedmá otázka



Tabulka č. 7: Otázka č. 7 – absolutní hodnoty

	Nejstarší	Prostřední	Nejmladší	Jedináčci
7. Pokud jste se chovali nevhodným způsobem (vzteky, nadměrné kňourání, rozhazování předmětů, nadměrný hluk,...)				
A	21	9	15	6
B	7	5	4	2
C	0	3	6	0
D	9	4	4	4
E	8	2	6	3
F	0	2	0	0

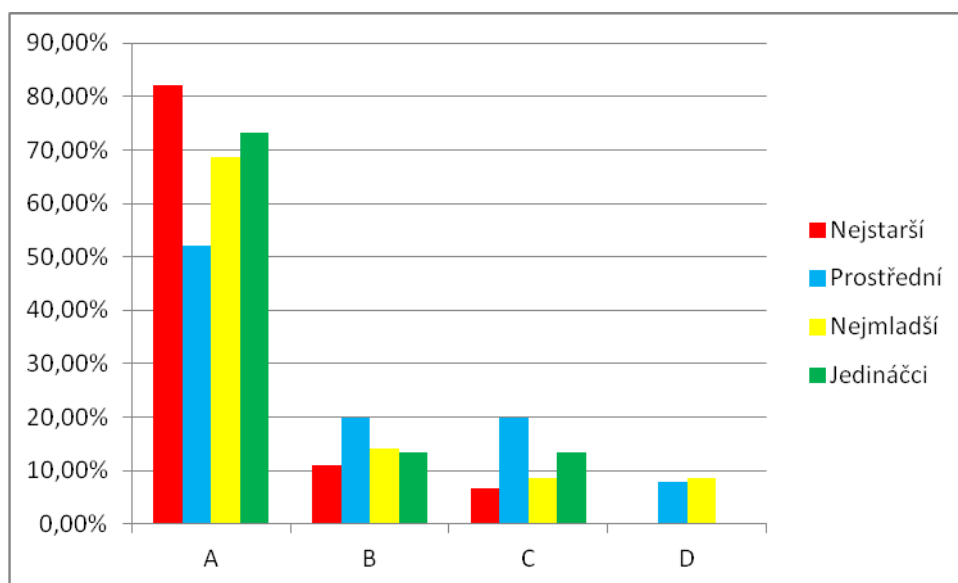
Otázka č. 8

8. Zaškrtněte styl výchovy, který si myslíte, že se podobal nejvíce vaší výchově:

- a) Rodič vyžaduje od dětí, aby se chovaly rozumně a společensky na úrovni odpovídající jejich věku a schopnostem. Vřelý, pečující, vyzývá se na názory a city dítěte. Rodičovská rozhodnutí bývají dětem zdůvodněna.
- b) Rodič prosazuje moc a ovládání bez vřelosti a bez oboustranné komunikace. Stanoví absolutní nároky. Vyžaduje poslušnost, úctu k autoritě a tradici a tvrdou práci.
- c) Rodič od dětí žádá málo. Styl přijímající, reagující a orientovaný na dítě.
- d) Rodič je příliš zaměstnaný svými činnostmi, neúčastněný na životě dětí, bez zájmu o to, čím se zabývají. Vyhýbá se oboustranné komunikaci, málo si všímá názorů nebo citů dítěte.

Shodná odpověď byla i u otázky osmé, ve které byl dotaz, týkající se stylu výchovy. Nejčastěji respondenti zaškrtnli odpověď A – rodič vyžaduje od dětí, aby se chovaly rozumně a společensky na úrovni odpovídající jejich věku a schopnostem. Vřelý, pečující, vyzývá se na názory a city dítěte. Rodičovská rozhodnutí bývají dětem zdůvodněna.

Graf č. 9: Osmá otázka



Tabulka č. 8: Otázka č. 8 – absolutní hodnoty

	Nejstarší	Prostřední	Nejmladší	Jedináčci
8. Zaškrtněte styl výchovy, který si myslíte, že se podobal nejvíce vaší výchově:				
A	37	13	24	11
B	5	5	5	2
C	3	5	3	2
D	0	2	3	0

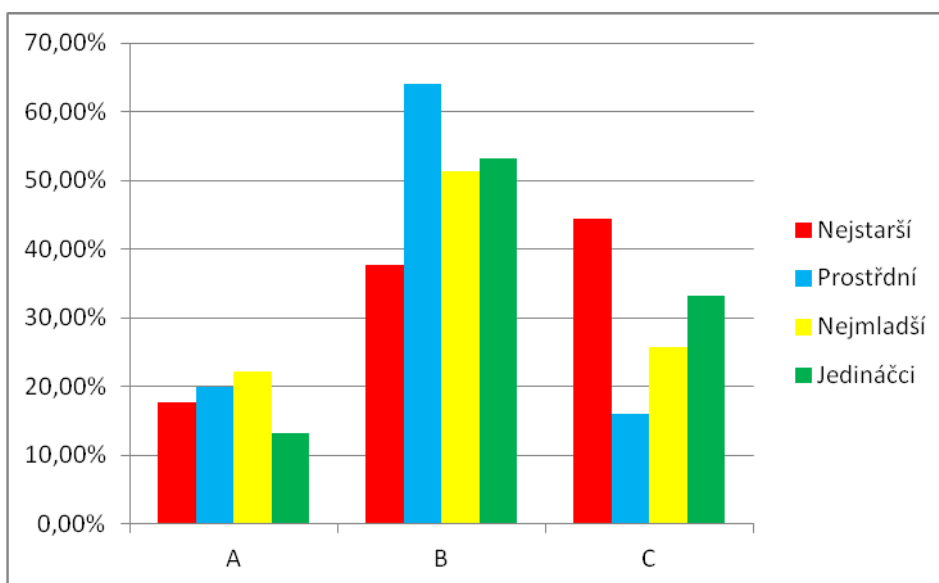
Otázka č. 9

9. Jak jste reagovali nejčastěji na požadavky a zákazy Vašich rodičů?

- a.) vzdor, vztek
- c.) zpočátku nesouhlas, poté splnění požadavku
- d.) diskuze s rodiči, pokus o kompromis

Devátá otázka se týká reakce respondentů na požadavky a zákazy od rodičů. U nejstarších byla nejčastější odpověď C – *diskuze s rodiči, pokus o kompromis*. Prostřední, nejmladší a jedináčci uvedli nejčastěji odpověď B - *zpočátku nesouhlas, poté splnění požadavku*.

Graf č. 10: Devátá otázka



Tabulka č. 9: Otázka č. 9 – absolutní hodnoty

	Nejstarší	Prostřední	Nejmladší	Jedináčci
9. Jak jste reagovali nejčastěji na požadavky a zákazy vašich rodičů?				
A	8	5	8	2
B	17	16	18	8
C	20	4	9	5

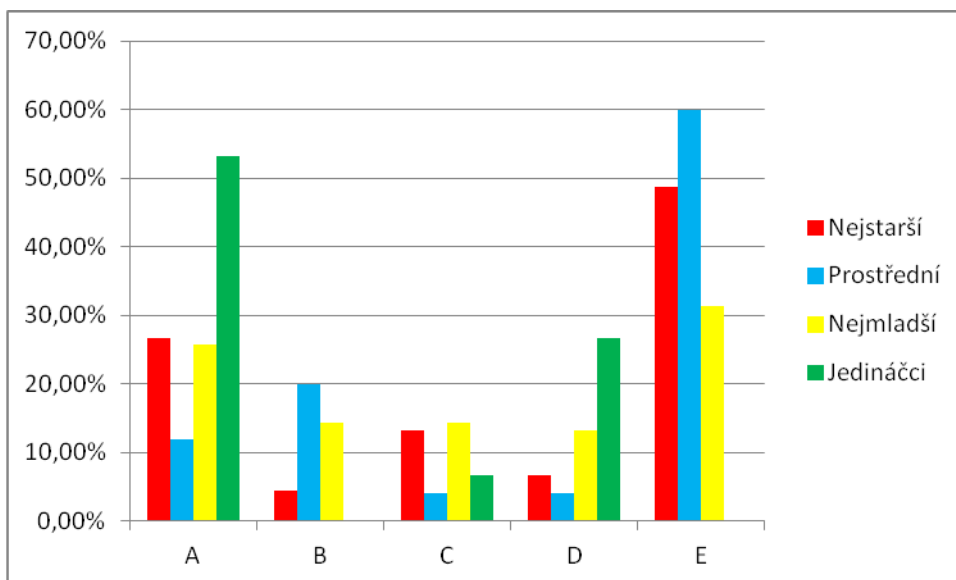
Otázka č. 10

10. Stěžovali jste si někdy, nebo měli připomínky k chování Vašich rodičů?

- a.) rozdílné požadavky ze strany matky a otce
- b.) málo společně stráveného času
- c.) přísnost
- d.) přehnané požadavky
- e.) rozdílné požadavky na Vás a na Vaše sourozence

V desáté otázce je dotaz týkající se připomínek respondentů k chování rodičů. Nejstarší, prostřední a nejmladší nejčastěji udávali odpověď E – *rozdílné požadavky na Vás a Vaše sourozence*. Jedináčci nejčastěji uváděli odpověď A – *rozdílné požadavky ze strany matky a otce*.

Graf č. 11: Desátá otázka



Tabulka č. 10: Otázka č. 10 – absolutní hodnoty

	Nejstarší	Prostřední	Nejmladší	Jedináčci
10. Stěžovali jste si někdy, nebo měli připomínky k chování vašich rodičů?				
A	12	3	9	8
B	2	5	5	2
C	6	1	5	1
D	3	1	5	4
E	22	15	11	0

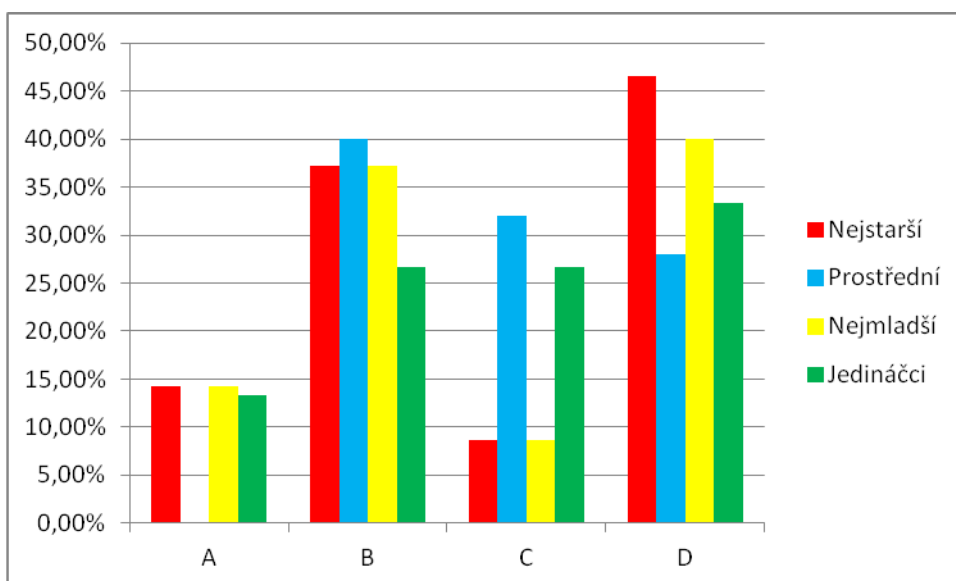
Otázka č. 11

11. Byli jste spokojeni s přístupem Vašich rodičů k Vám?

- a.) rozhodně ne
- b.) rozhodně ano
- c. spíše ne
- d.) spíše ano

V poslední otázce je dotaz, jak byli respondenti spokojeni s přístupem svých rodičů. Nejstarší, nejmladší a jedináčci nejčastěji uvedli odpověď D – *spíše ano*. Prostřední uváděli nejvíce odpověď B – *rozhodně ano*.

Graf č. 12: Jedenáctá otázka



Tabulka č. 11: Otázka č. 11 – absolutní hodnoty

	Nejstarší	Prostřední	Nejmladší	Jedináčci
11.) Byli jste spokojeni s přístupem vašich rodičů k Vám?				
A	5	0	5	2
B	13	10	13	4
C	3	8	3	4
D	21	7	14	5

V tomto dotazníku respondenti ze všech čtyř dotazovaných skupin uváděli velmi často shodné odpovědi. U každé otázky jsme vyhodnocovali modus, tedy nejčastěji používanou odpověď. Pouze u čtyř otázek se jednotlivé odpovědi u jednotlivých respondentů lišily, což je ale velmi málo na vyhodnocení rozdílného výchovného působení, jelikož lišících se odpovědí není ani polovina.

I přes to, na některé otázky byly rozdílné odpovědi. Na otázku, která se týkala úklidu odpověděli jedináčci, že za ně většinou uklízel někdo jiný, naproti tomu skupina nejstarších a prostředních uvedla, že jim s úklidem pomáhali rodiče, ale museli uklízet také. U nejmladších rodiče trvali na tom, aby si uklidili sami. Rozdílné odpovědi se ukázaly v otázce, která se zaměřila na reakci jedinců na požadavky rodičů. U nejstarších se nejčastěji objevila odpověď, že se snaží diskutovat s rodiči a dosáhnout tak kompromisu. Ostatní uvedli, že sice zpočátku s požadavkem nesouhlasili, ale nakonec požadavek splnili. Otázka, která se týkala připomínek k chování rodičů uváděli nejstarší, prostřední i

nejmladší nesouhlas s růzností požadavku ne ně samotné a na ostatní sourozence. U jedináčků byla nejčastější odpověď, že se jim nelíbí rozdílné požadavky ze strany matky a otce. Poslední otázka, ve které se objevil rozdíl zjišťovala, zda byly respondenti spokojeni s přístupem svých rodičů k nim samotným. Nejstarší, nejmladší a jedináčci uvedli, že spíše ano. Prostřední uvedli, že rozhodně ano.

Rozdílných odpovědí bohužel není mnoho, proto nám tento dotazník jednoznačně neukázal, zda jsou rozdíly ve výchovném působení na nejstarší, prostřední, nejmladší a jedináčky, popř. jaké je výchovné působení u jednotlivých skupin.

Zaměříme se tedy na druhý dotazník, který je standardizovaný.

6.5.2 Vyhodnocení druhého dotazníku

Druhý dotazník je zaměřen na dvě oblasti. V první oblasti je sledován emoční vztah matky a otce. Dohromady se vyhodnocuje emoční vztah k dítěti v rodině jako celku.

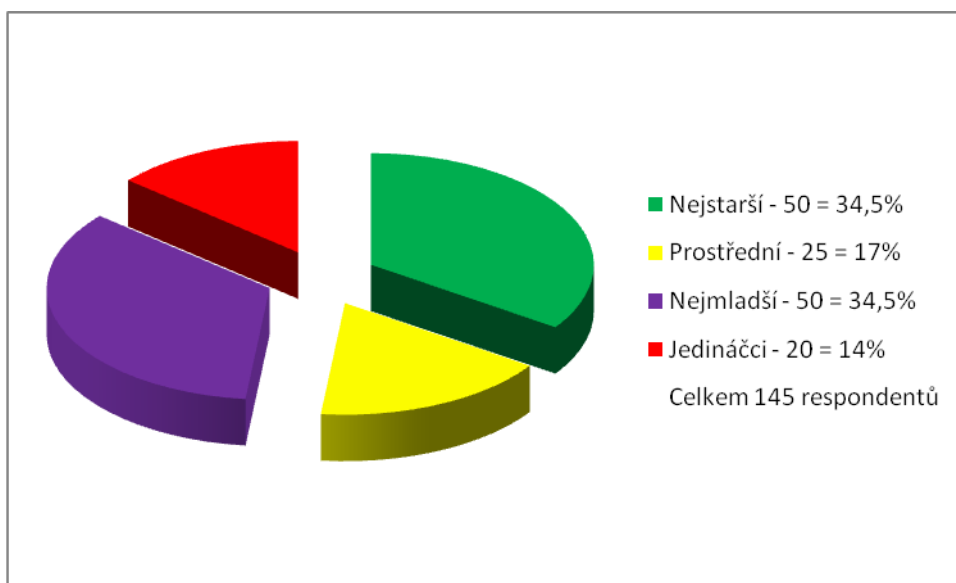
Druhá oblast je zaměřena na výchovné řízení matky a otce. Opět se vyhodnocuje výchovné řízení v rodině jako celku.

Respondenti byli rozděleni do jednotlivých skupin na nejstarší, prostřední, nejmladší a jedináčky. Poté se jednotlivé otázky vyhodnocovaly podle hodnotícího listu.

Respondentů bylo dohromady 145.

Tento dotazník je standardizovaný – Dotazník pro zjišťování způsobu výchovy v rodině (J. Čáp, P. Boschek, 1994)

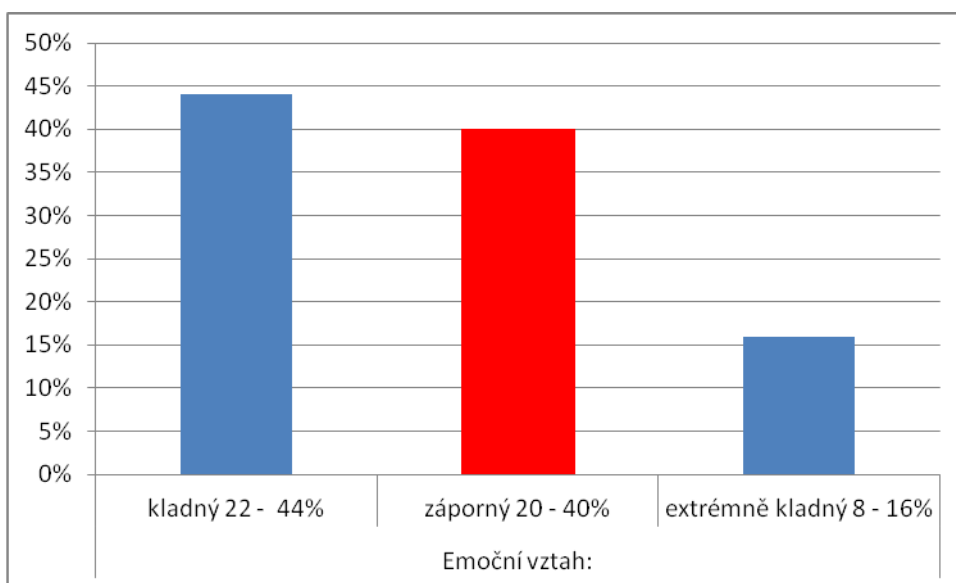
Graf č. 13: Počet respondentů



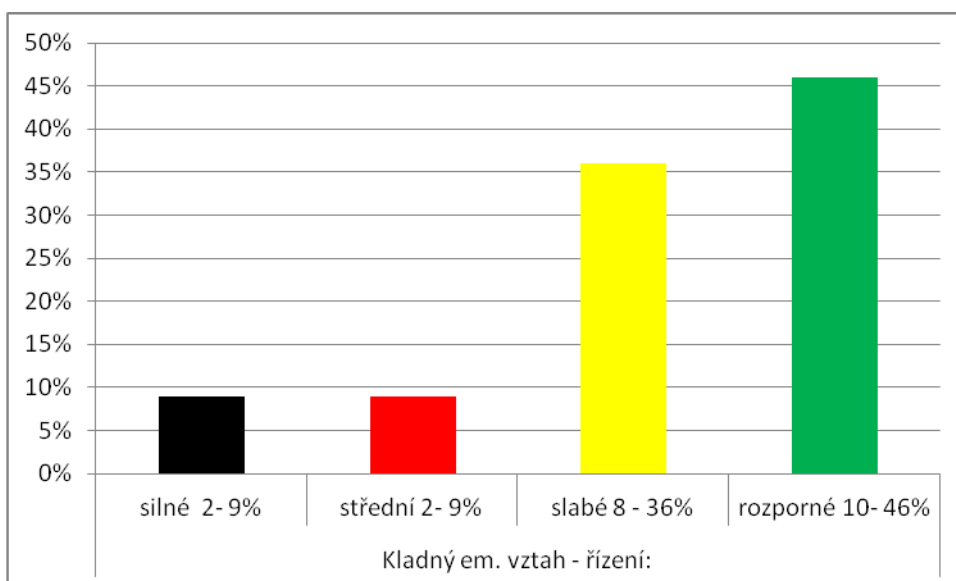
Skupina nejstarších – celkem 50 respondentů

Ve skupině nejstarších byl kladný emoční vztah zjištěn u 44% respondentů, extrémně kladný u 16% a záporný emoční vztah u 40% respondentů. U respondentů patřících do skupiny nejstarších byl emoční vztah v rodině nejčastěji kladný. Celkový emoční vztah je u nejstarších kladný.

Graf č. 14: Nejstarší – emoční vztah

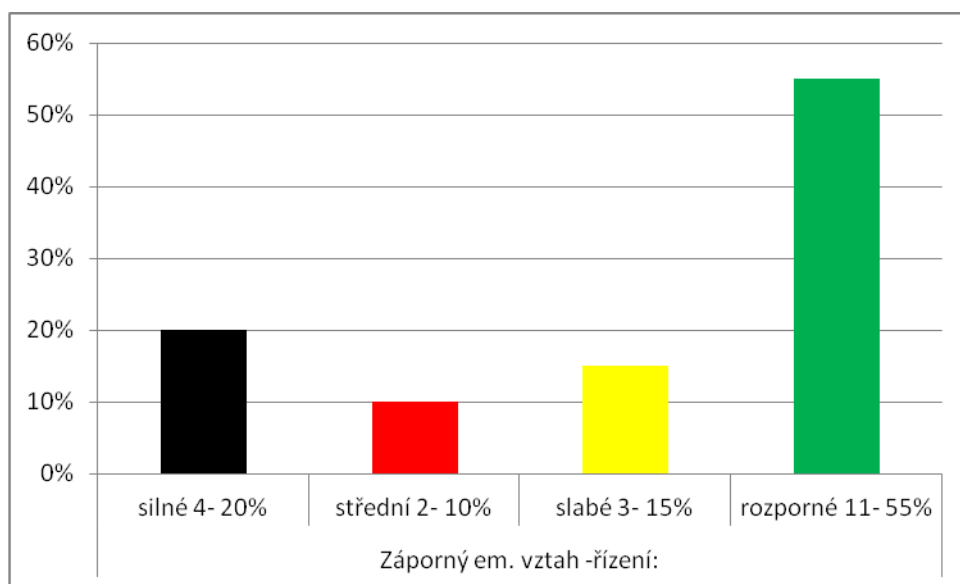


Graf č. 15: Nejstarší – výchovné řízení



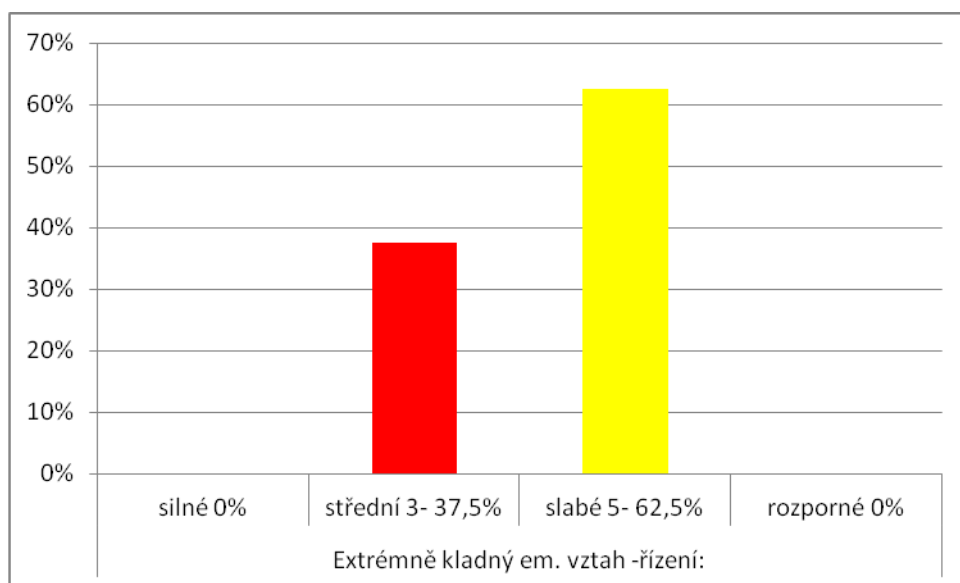
Pokud byl emoční vztah kladný, nejčastější výchovné řízení bylo rozporné.

Graf č. 16: Nejstarší – výchovné řízení



U záporného emočního vztahu bylo nejčastěji výchovné řízení také rozporné.

Graf č. 17: Nejstarší – výchovné řízení

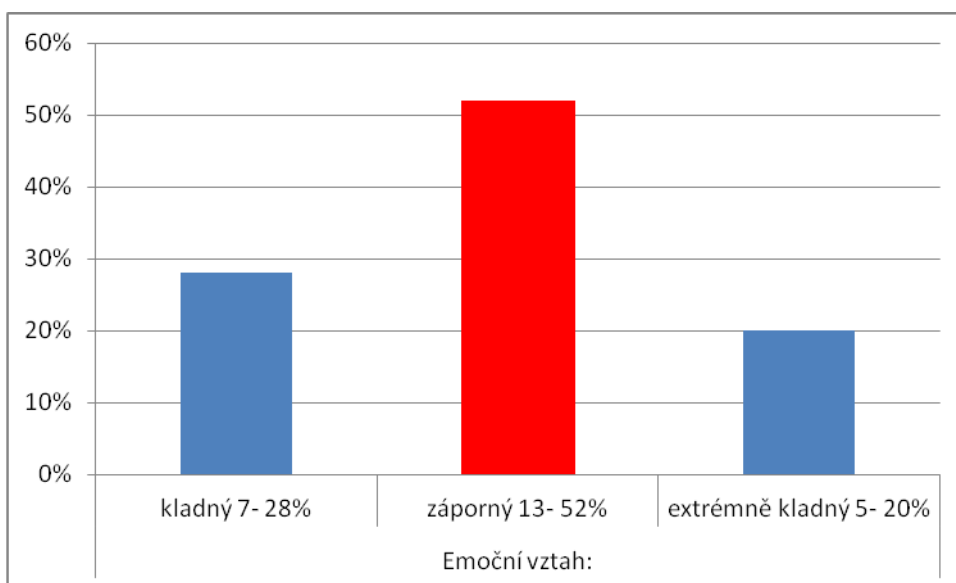


U extrémně kladného emočního vztahu bylo výchovné řízení nejčastěji slabé.

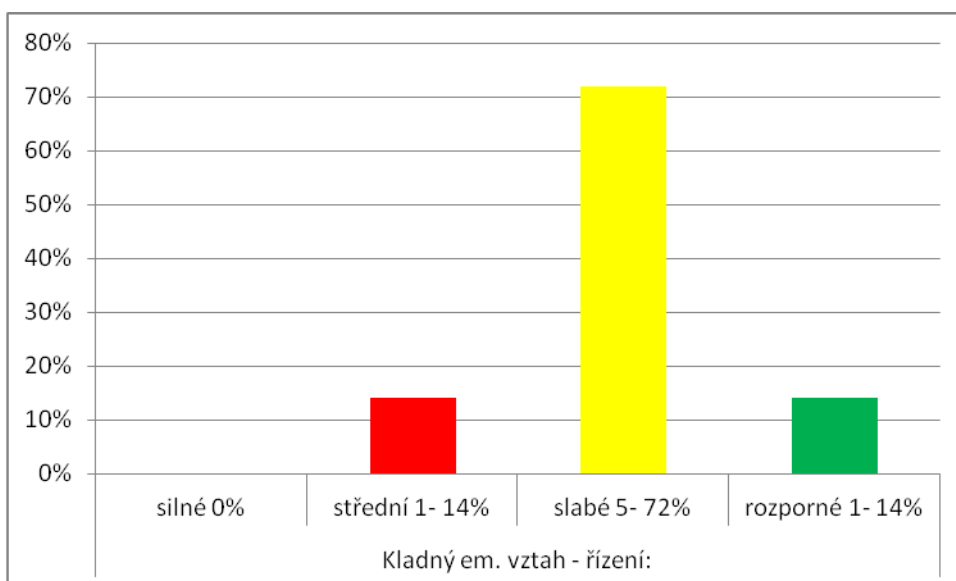
Skupina prostředních – celkem 25 respondentů

V této skupině bylo zjištěno, že kladný emoční vztah je v rodině u 28% respondentů, extrémně kladný u 20% a záporný u 52% respondentů. U respondentů, kteří patří do této skupiny byl emoční vztah nejčastěji záporný. Celkový emoční vztah je u prostředních záporný.

Graf č. 18: Prostřední – emoční vztah

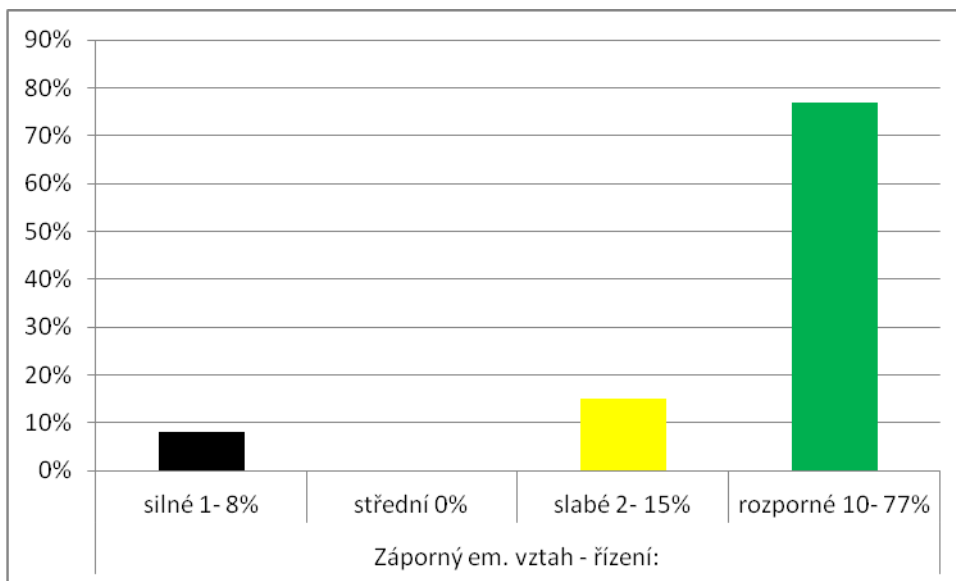


Graf č. 19: Prostřední – výchovné působení



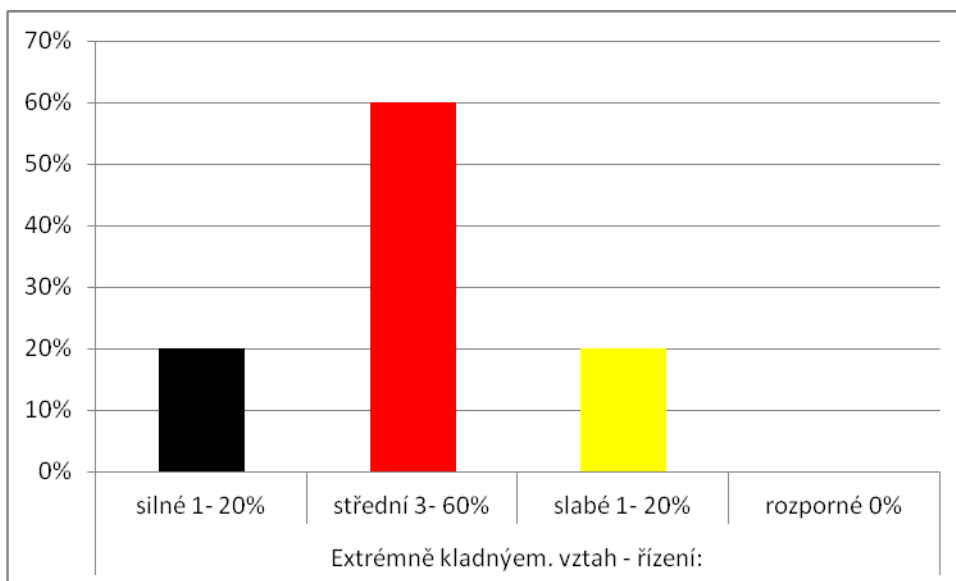
Pokud byl emoční vztah kladný, výchovné řízení bylo nejčastěji slabé.

Graf č. 20: Prostřední – výchovné působení



U záporného emočního vztahu bylo výchovné působení nejčastěji rozporné.

Graf č. 21: Prostřední – výchovné působení

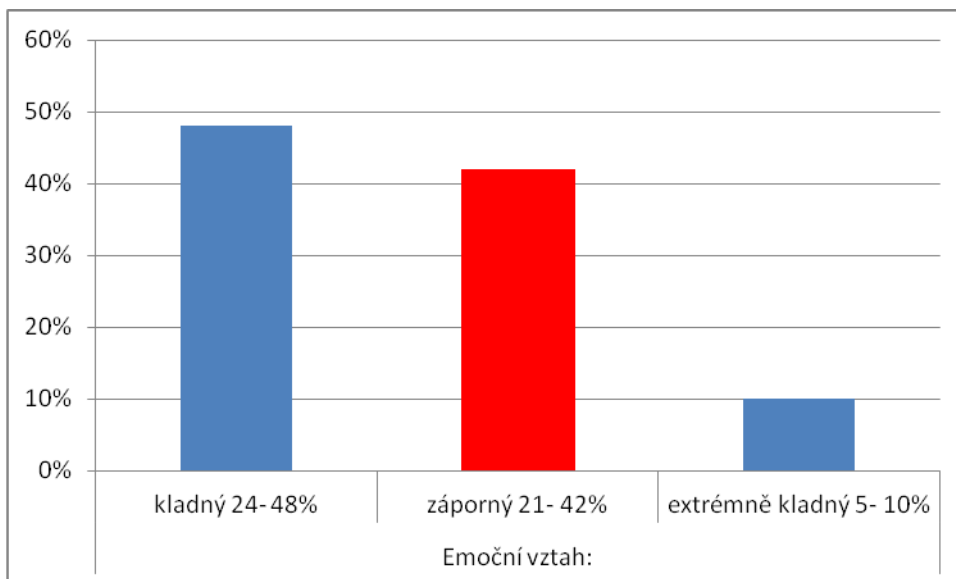


U extrémně kladného emočního vztahu bylo výchovné řízení nejčastěji slabé.

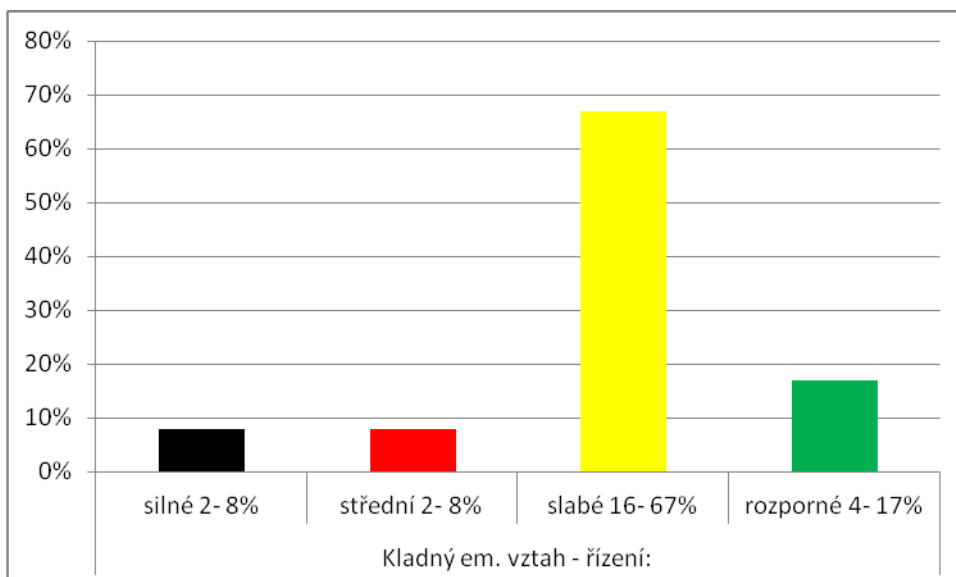
Skupina nejmladších – celkem 50 respondentů

Ve skupině nejmladších byl kladný emoční vztah zjištěn u 48% respondentů, záporný u 42% respondentů a extrémně kladný u 10% respondentů. U této skupiny respondentů byl nejčastěji emoční vztah v rodině kladný. Celkový emoční vztah je u nejmladších kladný.

Graf č. 22: Nejmladší – emoční vztah

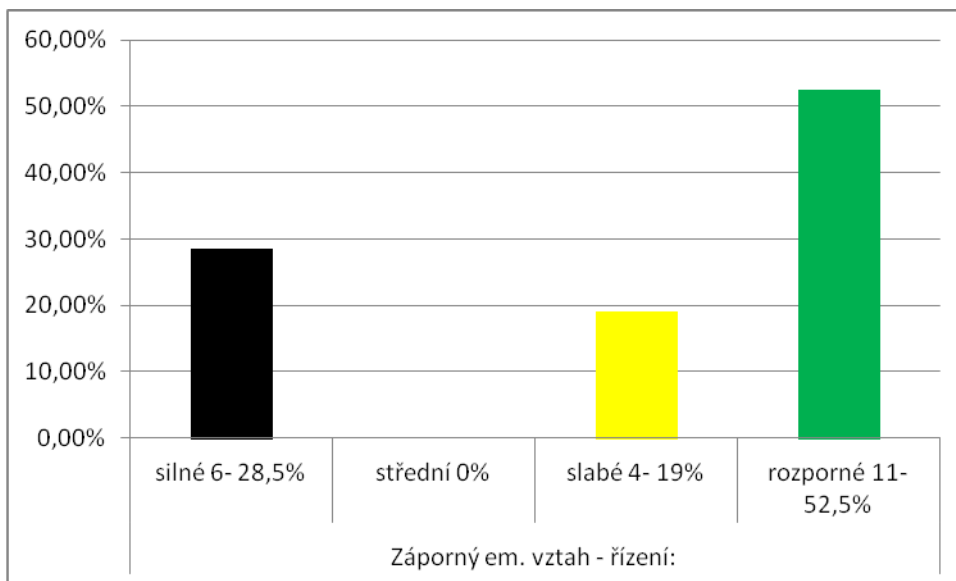


Graf č. 23: Nejmladší – výchovné řízení



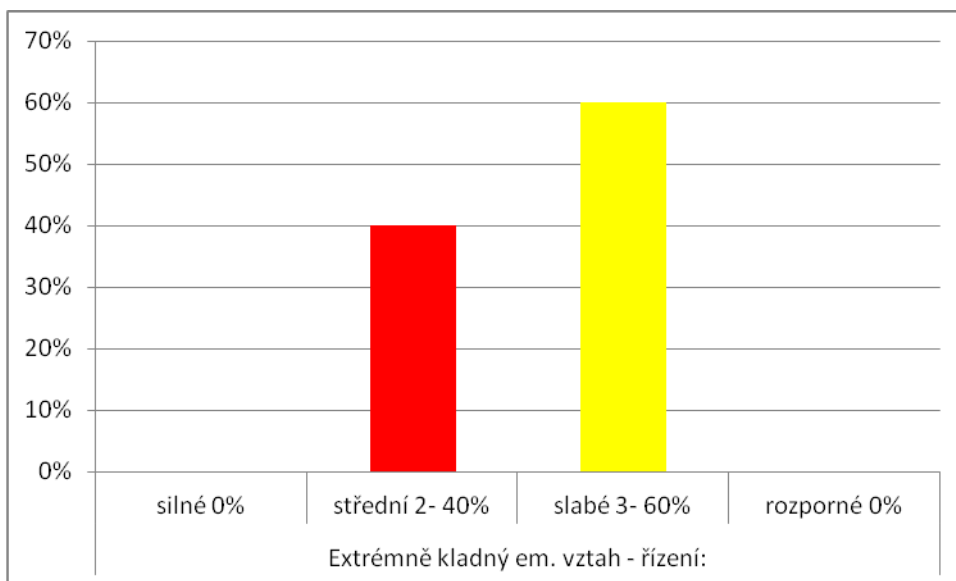
U kladného emočního vztahu bylo výchovné řízení ve většině slabé.

Graf č. 24: Nejmladší – výchovné řízení



U záporného emočního vztahu se nejčastěji vyskytovalo výchovné řízení rozporné.

Graf č. 25: Nejmladší – výchovné řízení

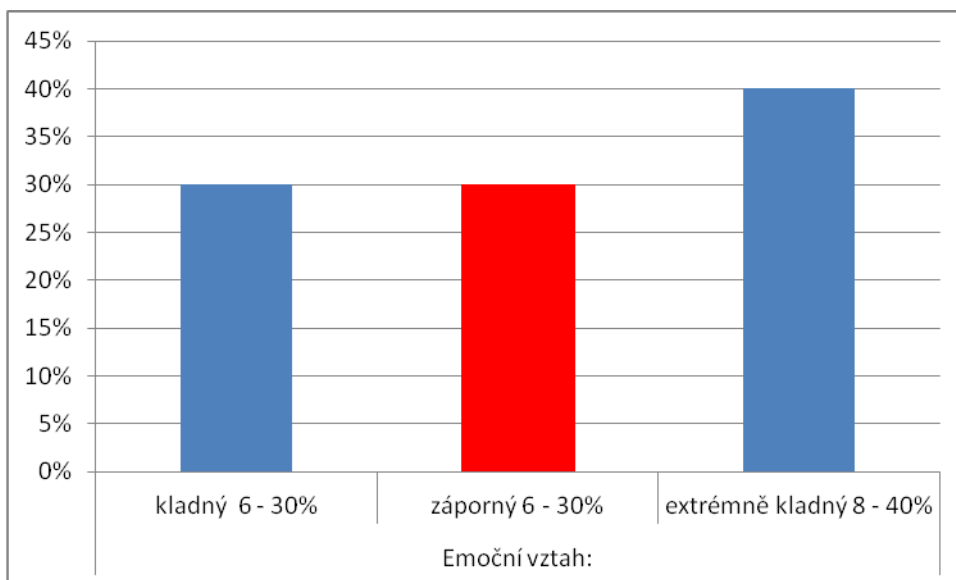


U extrémně kladného emočního vztahu bylo výchovné řízení nejčastěji slabé.

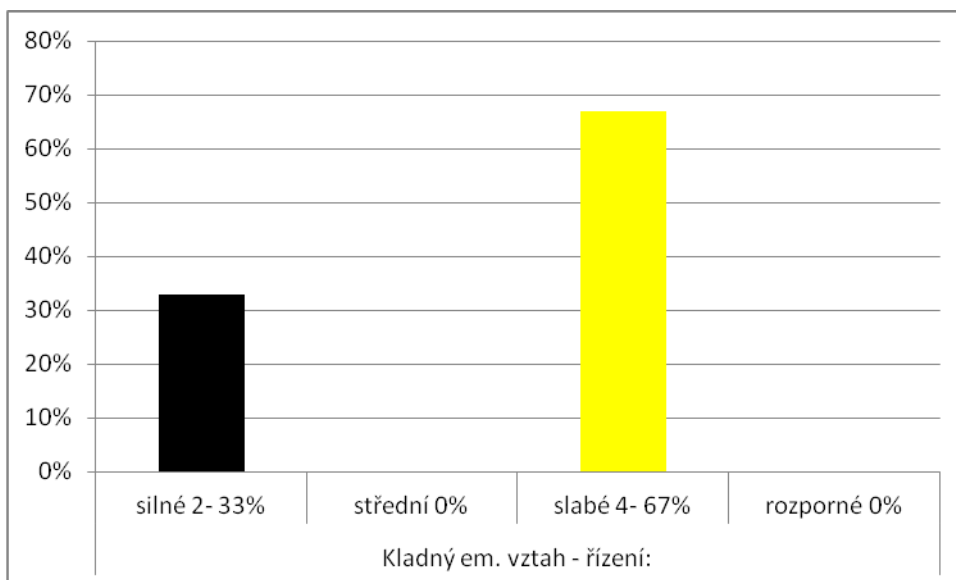
Skupina jedináčků – celkem 20 respondentů

V této skupině byl kladný vztah zaznamenán u 30% respondentů, extrémně kladný u 40% a záporný u 30% respondentů. U respondentů patřících do skupiny jedináčků byl emoční vztah v rodině nejčastěji extrémně kladný. Celkově je emoční vztah u jedináčků kladný.

Graf č. 26: Jedináčci – emoční vztah

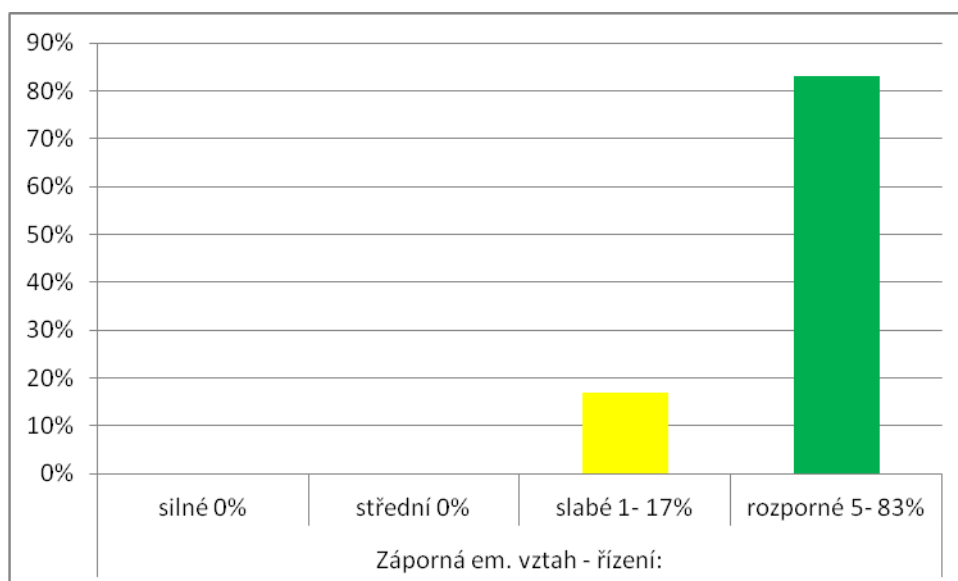


Graf č. 27: Jedináčci – výchovné působení



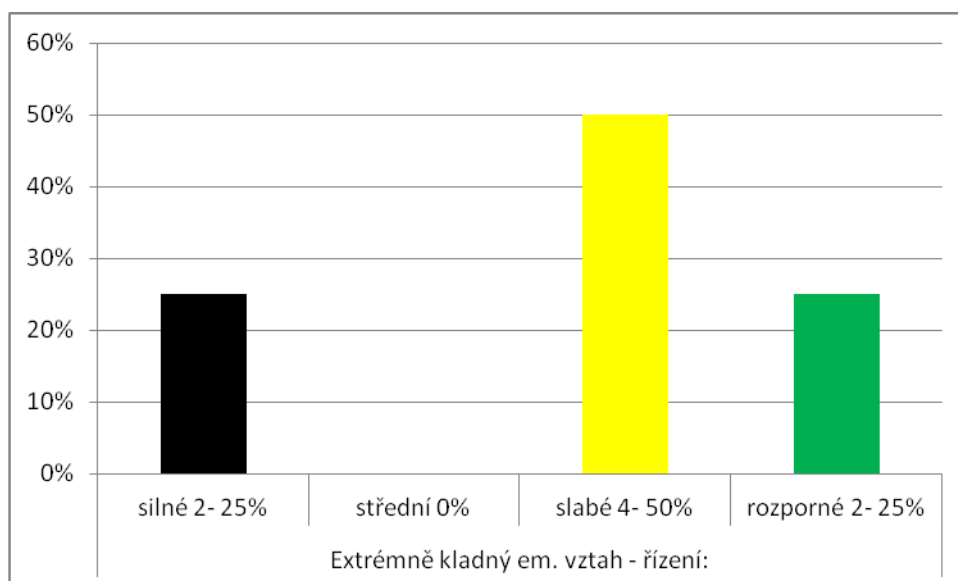
U kladného emočního vztahu bylo výchovné řízení nejčastěji slabé.

Graf č. 28: Jedináčci – výchovné působení



U záporného emočního vztahu se nejčastěji objevuje výchovné řízení rozporné.

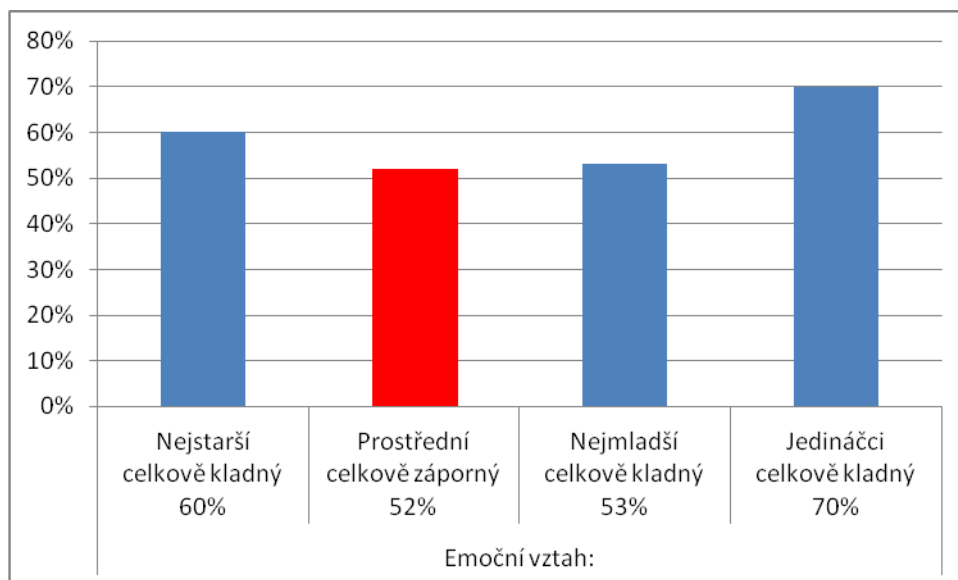
Graf č. 29: Jedináčci – výchovné působení



U extrémně kladného emočního vztahu je nejčastější výchovné řízení slabé.

Porovnání emočního vztahu u jednotlivých skupin:

Graf č. 30: Porovnání emočního vztahu



Tabulka č. 12: Porovnání emočního vztahu a výchovného řízení

	Emoční vztah	Výchovné řízení
Nejstarší	celkově kladný	slabé
Prostřední	celkově záporný	slabé
Nejmladší	celkově kladný	slabé
Jedináčci	celkově kladný	slabé

Kladný a extrémně kladný emoční vztah

U skupiny nejstarších a nejmladších se nejčastěji vyskytoval emoční vztah kladný.

Takový to vztah se vyznačuje především vzájemnou důvěrou, úctou, pochopením. Rodiče se o dětech vyjadřují kladně a pozitivně je hodnotí. Klima, které na rodinu působí je příznivé a kladné. „Rodiče projevují porozumění pro dítě v každodenním životě, v drobných radostech a starostech i v náročných situacích: vyslechnou dítě, povzbudí je, pomohou při obtížích a nezdarech ve škole, s vrstevníky, v nemoci či po úrazu, při přechodu na jinou školu apod.“ (J. Čáp, P. Boschek, 1994, str. 29).

U respondentů patřících do skupiny jedináčků se nejčastěji vyskytuje emoční vztah extrémně kladný, který se velmi podobá kladnému emočnímu vztahu.

Pokud je u kladného nebo extrémně kladného emočního vztahu výchovné řízení silné, jedná se o řízení typické svou důsledností a přísností. Je nutné mít na paměti, že se jedná o kladný emoční vztah, tedy vychovatel je autoritou, ale vyznačuje se schopností porozumění, pochopení a laskavostí.

Kladný nebo extrémně kladný emoční vztah s řízením středním se vyznačuje přátelskou, partnerskou atmosférou. V takovémto působení se kladou přiměřené požadavky, nepřevažují tresty a výchova je založena na porozumění.

Kladný emoční vztah a extrémně kladný emoční vztah se slabým řízením je charakteristický absencí požadavků, hranic a pravidel. Nebývá zde kontrola plnění požadavků, dítěti se často ve všem vyhoví. J. Čáp, P. Boschek (1994) uvádí, že takové působení bývá často v rodinách s nemocným dítětem nebo u lidí žijících bohémským stylem života, jako např. umělci. U extrémně kladného vztahu je rizikem, že matka je pro dítě spíše kamarádkou než rodičem.

Pokud je u kladného nebo extrémně kladného emočního vztahu řízení rozporné, jedná se o řízení, které se nevyznačuje žádným vyhraněným způsobem výchovy. Rodiče formují své dítě různě, často záleží na tom, který z rodičů a jak na dítě působí, zda rodič se slabším výchovným řízením nebo naopak rodič se silným výchovným řízením.

Záporný emoční vztah

U skupiny prostředních se nejčastěji vyskytoval emoční vztah záporný. Jedná se o vztah, který je typický svými přísnými požadavky a vysokými požadavky. V rodině se více objevují zákazy, příkazy, trestání. Vyžaduje se přísné plnění požadavků. Rodiče se více zaměřují na negativní stránky dítěte, na jeho nedostatky. Chybí zde větší míra porozumění. „*Setkáváme se s údaji o napětí, neklidu, ustavičných konfliktech v rodině, nebo alespoň chybí vyjádření o dobré pohodě. Popřípadě jeden z rodičů je uváděn jako narušitel pohody*“ (J. Čáp, P. Boschek, 1994, str. 25).

Pokud je záporný emoční vztah s řízením silným, jedná se o řízení, kde jsou striktně dána pravidla a požadavky a vyžaduje se jejich důsledné plnění. Pokud požadavky plněny

nejdou, přicházejí na řadu přísné tresty. Rodiče dítě hodnotí převážně negativně a vyjadřují se o něm ironicky.

Střední výchovné řízení je podobné jako silné, závisí na tom, jak vysoký je komponent řízení. Pokud je záporný komponent vysoký, jedná se spíše o silné řízení, pokud je nižší dítěti chybí především kladný citový vztah .

Záporný emoční vztah s řízením slabým se vyznačuje nepřilíš vysokými požadavky, chybí zde přehnaně přísné tresty. Požadavky na dítě jsou nízké a nekontroluje se jejich plnění. Často se jedná spíše o nezájem o dítě, o nedostatek kladných emocí.

Pokud je záporný emoční vztah s výchovným řízením rozporným, jedná se o výchovu, kdy se rodiče o dítě příliš nezajímají, pokud ale dojde k situaci nevhodného chování dítěte začnou ho rodiče více trestat, přichází více příkazů a požadavků. Často dochází k rozporům ve výchově mezi matkou a otcem. Kdy jeden z rodičů je přísný jen velmi málo, druhý naopak moc. Jedním ze znaků rozporného řízení je nekontrolování plnění požadavků.

Odpovědi na výzkumné otázky

Výzkumné otázky:

- 1) Jaký je emoční vztah a způsob řízení u jedináčků, prvorozených, prostředních a nejmladších.
 - U skupiny nejstarších převažuje kladný emoční vztah s převážně slabým výchovným řízením.
 - Skupina prostředních má podle dotazníků nejčastější záporný emoční vztah s převážně slabým výchovným řízením.
 - Ve skupině nejmladších se nejčastěji vyskytoval kladný emoční vztah s výchovným řízením slabým.
 - U skupiny jedináčku převažuje extrémně kladný emoční vztah, a řízení je nejčastěji také slabé.

U všech čtyř skupin je opět nejčastěji výchovné působení shodné a to slabé.

2) Jaké výchovné přístupy převažují u rodičů ve vztahu k jedináčkům, prvorozeným, prostředním a nejmladším.

- Na tuto otázku nemůžeme jednoznačně odpovědět, jelikož se odpovědi v dotazníku č. 1 velmi často shodovaly. Přesto jsme zaznamenali rozdílné odpovědi např. při požadavcích na úklid, kde jedináčci uváděli nejčastěji, že hračky uklízel většinou někdo jiný. Narozdíl od nejstarších a prostředních, kteří uklízeli sami, nebo s pomocí rodičů. Rozdíly byly patrné i u otázky, jak respondenti reagovali na příkazy a zákazy, kdy nejstarší se většinou pokoušejí o kompromis, zatímco ostatní zpočátku nesouhlasí, ale nakonec požadavek rodičů splní. Poslední důležitý rozdíl se ukázal v přístupu rodičů k dětem. Jedináčci se stěžovali na rozdílné požadavky ze strany matky a otce. Nejstarší, prostřední a nejmladší si stěžovali na rozdílné požadavky na ně a na jejich sourozence. I přes některé rozdílné odpovědi nebyl zaznamenán větší počet rozdílů ve výchovném přístupu k prvorozeným, prostředním nejmladším a jedináčkům.
- Výchovné přístupy byly podobné u všech konstelací, i přes to se určité rozdíly vyskytovaly. Bohužel oba dva výzkumné soubory a především jednotlivé podsoubory, tedy skupiny nejstarších, prostředních, nejmladších a jedináčků byly příliš malé.

ZÁVĚR

Téma sourozeneckých konstelací je stále velmi diskutovaným tématem, kdy se odborníci snaží nalézt souvislosti s pořadím narození a jistými životními faktory jednotlivě narozených jedinců. Odborníci se nezajímají pouze o to, zda pořadí narození ovlivňuje budoucí život jedince, ale především o to jak ho ovlivňuje a do jaké míry.

Bohužel není příliš mnoho dostupné literatury, která se sourozeneckými konstelacemi a problematikou pořadí narození zabývá. Často se jedná spíše o populárně naučnou literaturu než o odbornou literaturu. I přes to, že existují odborné teoretické koncepce, které se týkají problematiky sourozeneckých konstelací a vlivu pořadí narození, jsou většinou bohužel dostupné pouze v anglickém jazyce.

Tato práce byla rozdělena na dvě části, na teoretickou a praktickou část. V teoretické části jsme poodhalili teorii sourozeneckých konstelací. Blíže jsme se věnovali znakům, které jsou typické pro jednotlivá pořadí narození od nejstarších, přes prostřední až k nejmladším a neopomenuli jsme ani skupinu jedináčků. V souvislosti s tématem této práce bylo nezbytné zmínit osobnost a její vývoj, do které jsme zahrnuli teorii vývoje osobnosti, sociální vztahy osobnosti a také jednotlivé etapy vývoje osobnosti od prenatálního vývoje po adolescenci. V neposlední řadě jsme se věnovali výchově, výchovným stylům, přístupům a výchovným požadavkům.

V praktické části byl ústředním bodem kvantitativní výzkum, který byl prováděn na základě dotazníkového šetření. Dotazníkové šetření bylo prováděno díky dvěma typům dotazníků. První dotazník byl vytvořen na základě poznatků z dostupné literatury a ze znalostí z teoretické části této práce. Druhý dotazník byl standardizovaný - Dotazník pro zjišťování způsobu výchovy v rodině (J. Čáp, P. Boschek, 1994). Tyto dotazníky měly za úkol odhalit, jaké výchovné styly, přístupy a výchovné požadavky v jednotlivých rodinách fungují a zda se tyto výchovné přístupy liší podle pořadí narození dětí do rodiny, popř. jak.

Cílem této práce bylo vytvořit přehled o jednotlivých sourozeneckých pozicích, ale především snaha zjistit spojitost mezi pořadím narození s výchovným stylem rodičů. V prvním dotazníku se odpovědi u jednotlivých otázek zaměřených k výchovnému působení lišily jen velmi zřídka. I přes to se objevily rozdílné odpovědi. Skupina nejstarších se v případě příkazů, zákazů snaží nalézt s rodiči kompromis. Jedináčci podle výsledků z dotazníku si nejméně často uklízeli své hračky sami. Nebylo velkým

překvapením, že v rodinách, kde je dva a více sourozenců dochází k rozdílným požadavkům na jednotlivé sourozence. Lze konstatovat, že se objevila jednota u všech čtyř skupin, kde v rodinách při neplnění požadavků převládají výhružky a tresty. Nevhodný způsob chování se řeší také nejčastěji tresty. V rodinách převládá důslednost a jasně vytyčené hranice. Přes to však respondenti hodnotí výchovu v rodině kladně, kdy s výchovou jsou celkově velmi spokojeni.

Ve druhém dotazníku už byly odpovědi více rozdílné. U skupiny nejstarších a nejmladších byl zaznamenán kladný emoční vztah. U jedináčků nebylo velkým překvapením, že emoční vztah u této skupiny byl převážně extrémně kladný. Naopak velmi zajímavým zjištěním byl záporný emoční vztah v rodinách u respondentů, kteří patří skupiny prostředních. Výchovné působení bylo u všech čtyř skupin nejčastěji slabé.

Cíl práce byl částečně naplněn, jelikož byly zjištěny rozdíly v emočním vztahu v rodinách, ale také částečné rozdíly ve výchovném působení.

Vzhledem k charakteru práce jsme nezjišťovali statistickou významnost procentuálních rozdílů. Oba dva výzkumné soubory i jejich podsoubory byly bohužel příliš malé.

Téma pořadí narození bude zcela určitě i nadále velmi diskutovaným námětem. V budoucnu by bylo zajímavé snažit se výzkum obnovit a získat pro něj větší počet respondentů kvůli hlubšímu a přesnějšímu zpracování.

Seznam použitých zdrojů:

ADLER, Alfred. *Člověk jaký jest: Základy individuální psychologie*. Praha: Orbis, 1935, 212 s.

ADLER, Alfred. *Porozumění životu: Úvod do individuální psychologie*. Vyd. 1. Praha: Aurora, 1999, 158 s. ISBN 80-859-7476-2.

BIDDULPH, Steve. *Tajemství výchovy šťastných dětí*. Vyd. 2. Praha: Portál, 2006, 133 s. ISBN 80-736-7184-0.

ČÁP, Jan. *Rozvíjení osobnosti a způsob výchovy*. Vyd. 1. Praha: Institut sociálních vztahů, 1996. ISBN 80-858-6615-3.

ČÁP, Jan a Petr BOSCHEK. *Dotazník pro zjišťování způsobu výchovy v rodině: Příručka*. Vyd. 1. Brno, Bratislava: Psychodiagnostika, s.r.o., 1994, 108 s.

ČÁP, Jan a Jiří MAREŠ. *Psychologie pro učitele*. Vyd. 2. Praha: Portál, 2007, 655 s. ISBN 978-807-3672-737.

ČAPEK, Jan a Markéta ČAPKOVÁ. *Pozitivní výchova sourozenců v rodině*. Vyd. 1. Praha: Portál, 2010, 115 s. ISBN 978-80-7367-779-4.

DRÁPELA, Victor J. *Přehled teorií osobnosti*. Vyd. 5. Praha: Portál, 2008, 175 s. ISBN 978-807-3675-059.

GAVORA, Peter. *Úvod do pedagogického výzkumu: základy kvantitativního výzkumu*. Vyd. 1. Brno: Paido, 2000, 207 s. ISBN 80-859-3179-6.

GILBERT, Guy. *O dětech a výchově*. Vyd. 1. Portál, 2009, 95 s. ISBN 978-80-7367-609-4.

GILLERNOVÁ, Ilona, Vladimír KEBZA a Milan RYMEŠ. *Psychologické aspekty změn v české společnosti: člověk na přelomu tisíciletí*. Vyd. 1. Praha: Grada, 2011, 256 s. Psyché (Grada). ISBN 978-802-4727-981.

HARTL, Pavel a Helena HARTLOVÁ. *Psychologický slovník*. Vyd. 1. Praha: Portál, 2000, 774 s. ISBN 80-717-8303-X.

CHRÁSKA, Miroslav. *Metody pedagogického výzkumu: základy kvantitativního výzkumu*. Vyd. 1. Praha: Grada Publishing, 2007, 265 s. ISBN 978-80-247-1369-4.

JANIŠ, Kamil a Irena LOUDOVÁ. *Vybraná témata z teorie výchovy: (studijní opora)*. Vyd. 1. Hradec Králové: Gaudeamus, 2011, 162 s. ISBN 978-807-4351-136.

KOPŘIVA, Pavel, Jana NOVÁČKOVÁ, Dobromila NEVOLOVÁ a Tatjana KOPŘIVOVÁ. *Respektovat a být respektován*. Vyd. 3. Kroměříž: Spirála, 2008, 286 s. Rádcí pro rodiče a vychovatele. ISBN 978-809-0403-000.

LANGMEIER, Josef a Dana KREJČÍŘOVÁ. *Vývojová psychologie*. Vyd. 2., aktualiz. Praha: Grada, 2006, 368 s. ISBN 80-247-1284-9.

LEMAN, Kevin. *Prvorozený: výhoda, či handicap*. Vyd. 1. Praha: Návrat domů, 2011, 204 s. ISBN 978-80-7255-250-4.

LEMAN, Kevin. *Sourozenecké konstelace*. Vyd. 3. Praha: Portál, 2006, 223 s. ISBN 80-736-7194-8.

MATĚJČEK, Zdeněk. *Po dobrém, nebo po zlém?*. Vyd. 7. Praha: Portál, 2012, 124 s. ISBN 978-80-262-0133-5.

NAKONEČNÝ, Milan. *Psychologie osobnosti*. Vyd. 2., rozš. a přeprac. Praha: Academia, 2009, 620 s. ISBN 978-80-200-1680-5.

NOVÁK, Tomáš. *Sourozenecké vztahy*. Vyd. 1. Praha: Grada, 2007, 123 s. ISBN 978-80-247-2075-3.

PREKOP, Jirina. *Jak být dobrým rodičem: krůpěje výchovných moudrostí : co potřebují děti, co potřebují rodiče, pravidla v rodinném systému, děti chtějí objevovat svět, láska a výchova*. Vyd. 1. Praha: Grada, 2001, 83 s. ISBN 80-247-9063-7.

PREKOP, Jirina. *Prvorozené dítě: o sourozenecké pozici : role rodičů, příklady z klinické praxe, doporučení pro výchovu*. Vyd. 1. Praha: Grada, 2002, 125 s. ISBN 80-247-9004-1.

PRŮCHA, Jan, Eliška WALTEROVÁ a Jiří MAREŠ. *Pedagogický slovník*. Vyd. 6., rozš. a aktualiz. Praha: Portál, 2009, 395 s. ISBN 978-807-3676-476.

VÁGNEROVÁ, Marie. *Psychologie osobnosti*. Vyd. 1. Praha: Karolinum, 2010, 467 s. ISBN 978-802-4618-326.

VÁGNEROVÁ, Marie. *Vývojová psychologie. Dětství, dospělost, stáří*. 1. vyd. Praha: Portál, 2000, 522 s. ISBN 80-717-8308-0.

PŘÍLOHY

Dotazník č. 1

Vážený respondente/vážená respondentko,

jsem studentkou 3. ročníku na Pedagogické fakultě Jihočeské univerzity a provádím výzkum zaměřený na oblast pořadí narození. Cílem tohoto výzkumu je zjistit, jak souvisí pořadí narození dítěte s výchovným stylem rodičů. Díky vyplnění tohoto dotazníku, získám cenné podklady pro vyhodnocení výzkumu.

Dotazník je zcela anonymní a všechna data budou použita pouze pro mou bakalářskou práci.

Velmi Vám děkuji za Vaši ochotu a čas věnovaný tomuto dotazníku

Lucie Plchová Sikorová

Základní údaje

žena / muž

Věk:

Počet sourozenců:

Pořadí Vašeho narození (zakroužkujte)

1-nejstarší	2-prostřední	3-nejmladší	jiné pořadí	jedináček
-------------	--------------	-------------	-------------	-----------

1. Vaším přáním a požadavkům rodiče:

- a.) vždy a za každou cenu vyhověli
- b.) nesnažili se jim vyhovět
- c.) pokud bylo přání reálné, snažili se mu vyhovět
- d.) jiná

odpověď.....

2. Pokud by vaši rodiče měli neomezené finanční možnosti:

- a) koupili by Vám vše, co byste chtěli
- b) koupili by Vám jen to, co byste nezbytně potřebovali
- c) koupili by Vám co byste chtěli, pokud by to uznali za vhodné v dané situaci
- d) jiná

odpověď.....

3. Při úklidu hraček:

- a) Vám s úklidem pomáhali, ale museli jste uklízet také
- b) trvali na tom, aby jste si je uklidili sami, bez pomoci
- c) uklízel je většinou někdo jiný, vy ne
- d) jiná

odpověď.....

4. Pokud po Vás rodiče něco chtěli:

- a) zdůvodnili Vám svůj požadavek a důsledně trvali na jeho splnění

b) nezdůvodnili Vám svůj požadavek a důsledně trvali na jeho splnění
c) sdělili Vám svůj požadavek a dále se o průběh jeho plnění nezajímali
d) jiná
odpověď.....

5. Při neuposlechnutí požadavku:
a) Vám znovu požadavek zopakovali a trvali na jeho splnění
b) Vám požadavek zopakovali spolu s jeho zdůvodněním
c) Vás motivovali různými způsoby (odměna/trest) k jeho splnění
d) od svého požadavku ustoupili
e) jiná
odpověď.....

6. K tomu, aby jste se choval/a požadovaným způsobem, nebo splnil/a požadovaný úkol, používali rodiče nejčastěji:
a) odměnu
b) trest, výhrůžku
c) vysvětlování
d) neměli potřebu využívat nějakých zvláštních prostředků, uposlechli jste na základě jejich přirozené autority
e) jiná
odpověď.....

7. Pokud jste se chovali nevhodným způsobem (vztek, nepřiměřené kňourání, rozhazování předmětů, nadměrný hluk...):
a) potrestali Vás
b) nevšimli si Vás, čekali až přestanete sami
c) odměnou Vás přiměli ke změně chování
d) zaměstnali Vás jinou činností
e) napomenuli Vás a dále si Vás pak nevšimli
f) jiná
odpověď.....

8. Zaškrtněte styl výchovy, který si myslíte, že se podobal nejvíce vaší výchově:
a) Rodič vyžaduje od dětí, aby se chovaly rozumně a společensky na úrovni odpovídající jejich věku a schopnostem. Vřelý, pečující, vyznívá se na názory a city dítěte. Rodičovská rozhodnutí bývají dětem zdůvodněna.
b) Rodič prosazuje moc a ovládání bez vřelosti a bez oboustranné komunikace. Stanoví absolutní nároky. Vyžaduje poslušnost, úctu k autoritě a tradici a tvrdou práci.
c) Rodič od dětí žádá málo. Styl přijímající, reagující a orientovaný na dítě.
d) Rodič je příliš zaměstnaný svými činnostmi, nezúčastněný na životě dětí, bez zájmu o to, čím se zabývají. Vyhýbá se oboustranné komunikaci, málo si všímá názorů nebo citů dítěte.

9. Jak jste reagovali nejčastěji na požadavky a zákazy Vašich rodičů?
a.) vzdor, vztek
c.) zpočátku nesouhlas, poté splnění požadavku
d.) diskuze s rodiči, pokus o kompromis

10. Stěžovali jste si někdy, nebo měli připomínky k chování Vašich rodičů?
- a.) rozdílné požadavky ze strany matky a otce
 - b.) málo společně stráveného času
 - c.) přísnost
 - d.) přehnané požadavky
 - e.) rozdílné požadavky na Vás a na Vaše sourozence
11. Byli jste spokojeni s přístupem Vašich rodičů k Vám?
- a.) rozhodně ne
 - b.) rozhodně ano
 - c. spíše ne
 - d.) spíše ano

Dotazník č. 2

Vážený respondente/vážená respondentko,

jsem studentkou 3. ročníku na Pedagogické fakultě Jihočeské univerzity a provádím výzkum zaměřený na oblast pořadí narození. Cílem tohoto výzkumu je zjistit, jak souvisí pořadí narození dítěte s výchovným stylem rodičů. Díky vyplnění tohoto dotazníku, získám cenné podklady pro vyhodnocení výzkumu.

Dotazník je zcela anonymní a všechna data budou použita pouze pro mou bakalářskou práci.

Velmi Vám děkuji za Vaši ochotu a čas věnovaný tomuto dotazníku

Lucie Plchová Sikorová

Základní údaje

žena / muž

Věk:

Počet sourozenců:

Pořadí Vašeho narození (zakroužkujte)

1-nejstarší	2-prostřední	3-nejmladší	jiné pořadí	jedináček
-------------	--------------	-------------	-------------	-----------

Otec				Matka		
Ano	Zčásti	Ne		Ano	Zčásti	Ne
			1. Měl/a opravdový zájem o to, co dělám.			
			2. Vyčítal/a mi, že jsem ho/ji zklamal/a.			
			3. Podrobně mi určoval/a, jak mám co dělat.			
			4. Nechal/a mě dělat, co mě baví, i když jsem měl/a pomáhat v domácnosti.			
			5. Jednal/a se mnou přátelsky.			
			6. Přál/a si abych mu/jí dal/a pokoj se svými problémy.			
			7. Chtěl/a vždy přesně vědět, co a jak dělám.			
			8. Velmi málo kontroloval/a splnění příkazů a dodržování zákazů.			
			9. Považoval/a za důležité vše, co mě zajímalo a co jsem měl/a rád/a.			
			10. Říkal/a mi, že jsem nevděčná dcera/syn.			
			11. Očekával/a, že ho/jí okamžitě poslechnu.			
			12. Často se mi podařilo umluvit ho/jí a tak se vyhnout povinnosti nebo trestu.			
			13. Bral/a vážně mé názory a přání.			
			14. Říkal/a často o některém dítěti nebo o mém sourozenci, že je lepší než já.			

Ano	Zčásti	Ne		Ano	Zčásti	Ne
			15. Snažil/a se rozhodovat za mně.			
			16. Často jsem si mohl/a dělat co jsem chtěl/a.			
			17. Často jsme se spolu zasmáli a měli dobrou náladu.			
			18. Choval/a se ke mně chladně, málo přátelsky.			
			19. Stále mi něco přikazoval/a a zakazoval/a.			
			20. Byl ochoten/byla ochotna zastávat se mě, když jsem něco neuměl/a nebo něco provedl/a.			
			21. Když se mi něco nepovedlo, snažil/a se mě povzbudit a pomoci mi.			
			22. Připomínal/a mi, jak se pro mě obětoval/a a kolik toho pro mě učinil/a.			
			23. Byl/a ke mně velmi přísný/á.			
			24. Nechal/a mě chodit, kam se mi líbí.			
			25. Bylo pro mě příjemné dělat s ním/s ní společně nějakou práci.			
			26. Stěžoval/a si na mne.			
			27. Často mluvil/a o mých chybách.			
			28. Dával/a mi hodně dárků nebo peněz.			
			29. Když se u nás doma uvažovalo o tom, co dělat v neděli nebo o dovolené, nebo co koupit, bral/a ohled na moje návrhy a přání.			
			30. Často na mne křičel/a a rozčiloval/a se.			
			31. Přísně mě trestal/a.			
			32. Nechal/a mě, abych chodil/a k jídlu a spát v takovou dobu, kdy mi to vyhovovalo.			
			33. Důvěřoval/a mi.			
			34. Zesměšňoval/a mé názory.			
			35. Zakazoval/a mi běhat venku s dětmi, a dělat to, co ostatní děti.			
			36. Omlouval/a a chránil/a mě, když mě druhý z rodičů huboval a chtěl mě potrestat.			
			37. Když ve volném čase něco podnikal/a společně se mnou, působilo mu/jí to radost.			
			38. Stále mě z něčeho podezíral/a.			
			39. Přísně požadoval/a, abych měl/a jen nejlepší školní prospěch.			
			40. Spokojil/a ses mou výmluvou když šlo o něco vážného.			

