

Univerzita Hradec Králové

Filozofická fakulta

Historický ústav

**Vybrané industriální objekty Královéhradeckého a Libereckého kraje
a jejich budoucnost**

Bakalářská práce

Autor: Jan Jambor
Studijní program: B7105 Historické vědy
Studijní obor: Prezentace a ochrana kulturního dědictví
Forma studia: prezenční
Vedoucí práce: PhDr. Vlastimil Havlík, Ph.D.

Hradec Králové, 2020

Zadání bakalářské práce

Autor: Jan Jambor

Studium: F17BP0189

Studijní program: B7105 Historické vědy

Studijní obor: Prezentace a ochrana kulturního dědictví

Název bakalářské práce: **Vybrané industriální objekty Královehradeckého a Libereckého kraje a jejich budoucnost**

Název bakalářské práce AJ: Selected industrial buildings of the Hradec Kralove and Liberec regions and their future

Cíl, metody, literatura, předpoklady:

Práce se zabývá historií vybraných průmyslových objektů na pomezí Královehradeckého a Libereckého kraje, komparuje jejich osudy v souvislosti se zařazením do časoprostorového kontextu a navrhuje případné možné další využití.

TALLER, Martin, Historie a současnost podnikání na Liberecku, Praha 2006. ŠPLÍCHAL, Václav, Historie a současnost podnikání na Jičínsku, Praha 2012. VALCHÁŘOVÁ, Vladislava, Industriální topografie, Průmyslová architektura a technické stavby. Královehradecký kraj. Praha 2012 - MLEJNEK, Čestmír, Historie a současnost podnikání na Královehradecku, Praha 2011. FRAGNER, Benjamin - VALCHÁŘOVÁ, Vladislava, Průmyslové dědictví 2, Praha 2010. FRAGNER, Benjamin - VALCHÁŘOVÁ, Vladislava, Industriální topografie - Architektura konverzí, Praha 2014. BERAN, Lukáš - VALCHÁŘOVÁ, Vladislava. Industriál Libereckého kraje: technické stavby a průmyslová architektura. Praha 2007

Garantující pracoviště: Historický ústav,
Filozofická fakulta

Vedoucí práce: PhDr. Vlastimil Havlík, Ph.D.

Oponent: PhDr. Mgr. Oldřich Vaňura

Datum zadání závěrečné práce: 13.2.2018

Prohlášení

Prohlašuji, že jsem tuto bakalářskou práci vypracoval pod vedením PhDr. Vlastimila Havlíka, Ph.D. samostatně a uvedl jsem všechny použité prameny a literaturu.

V Hradci Králové dne 23. 6. 2020

Anotace

JAMBOR, JAN, *Vybrané industriální objekty Královéhradeckého a Libereckého kraje a jejich budoucnost*, Hradec Králové: Filozofická fakulta, Univerzita Hradec Králové, 2020, s. 50, bakalářská práce.

Cílem bakalářské práce je přiblížit a vylíčit historii několika dnes nevyužívaných, chátrajících, architektonicky hodnotných industriálních objektů na Královéhradecku a Liberecku, objektů, které sloužily textilní výrobě. Takových staveb je na zvoleném území velké množství. Práce se zaměřuje nejen na historii jednotlivých staveb, jež mají jisté znaky podobnosti, ale poukazuje také na nutnost chránit a udržovat tyto velmi originálně a důmyslně stavebně řešené objekty. Vybrané stavby jsou dokladem kdysi bohaté textilní výroby na Královéhradecku a Liberecku a již dlouhá léta určují ráz krajiny. Navíc firmy, kterým patřily, ovlivňovaly život v blízkém okolí jak po hospodářské stránce, tak i po stránce kulturní. V práci se zaměřuji na architekty daných objektů a na osobitý podpis, který ve svých dílech zanechali, na osudy firem, které do zvoleného území přinášely moderní pojetí způsobu života. V práci se snažím hledat a vysvětlovat podobnosti v minulosti jednotlivých objektů, snažím se objasňovat důvody jejich zániku. V závěrečné části práce navrhuji nové využití (konverzi) dokladů průmyslové revoluce v českém textilnictví.

Klíčová slova: industriální architektura, textilní průmysl, konverze, průmyslové dědictví

Annotation

JAMBOR, JAN, *Selected industrial buildings of the Hradec Kralove and Liberec regions and their future*, Hradec Králové: Faculty of Arts, University of Hradec Králové, 2020, 50 pp. Bachelor Thesis.

The aim of my bachelor work is to describe and capture the history of several architecturally valuable brownfields located in Hradec Králové and Liberec regions. These buildings used to serve in textile industry. In the chosen area there is a number of buildings like these. The bachelor work deals not only with the history of particular buildings with certain similarities but it also points out to the essentiality to save and maintain these highly originally and ingeniously designed buildings. The selected buildings are illustrations and evidence of the once rich textile production in Hradec Králové and Liberec regions and they have been determining the character of their landscape for many years. Furthermore, the firms, which used to own these brownfields, influenced the life in their surroundings not only economically but also culturally. In my bachelor work I focus on the architects of the specified buildings and on their distinctive signature they left in their works, on the destiny of firms, which used to bring the modern way of life into the mentioned territory. I try to search for and explain the similarities in the history of the individual objects and try to clarify the reasons of their extinction. In the final part of my bachelor work I suggest a new use and conversion of the proof of the industrial revolution in the Czech textile industry.

Key words: industrial architecture, textile industry, conversion, industrial heritage

Obsah

Úvod.....	7
1 Rozbor pramenů a literatury.....	8
2 Průmyslová revoluce ve světě a v Čechách.....	10
3 Rozvoj textilního průmyslu na Královéhradecku a Liberecku na pozadí hospodářských dějin českých zemí. 12	
3.1 Rakousko-Uhersko od počátku 19. století do konce první světové války	12
3.2 První republika	15
3.3 Mnichov a druhá republika.....	16
3.4 Válečná a poválečná léta	18
3.5 Léta 1948–1989.....	20
4 Významní architekti industriálních objektů.....	23
4.1 Bruno Bauer.....	23
4.2 Philip Sidney Stott.....	24
4.3 Lossow a Kühne	25
5 Konverze – teoretická východiska.....	26
6 Vybrané industriální objekty Královéhradeckého a Libereckého kraje.....	29
6.1 Franz Haney, mechanická tkalcovna bavlny (Rokytnice nad Jizerou – Horní Rokytnice).....	29
6.2 Tkalcovna a. s. Červenokostelecké přádelny a tkalcovny (Červený Kostelec)	31
6.3 M. J. Oberländer a L. Morawetz, Přádelna bavlny (Hronov)	34
6.4 Johann Liebieg a spol., přádelna (Velké Hamry – Bohdalovice, Mezivodí)	37
6.5 Přádelna Johanna Priebische dědicové – „Klášter“ (Smržovka).....	39
6.6 Přádelna Johana Priebische dědicové – „Obnovená“ (Smržovka).....	41
7 Podobnosti a srovnání osudů jednotlivých industriálních objektů	45
Závěr	47
Seznam pramenů a literatury	49
Přílohy.....	I

Úvod

Úvodem chci čtenáře seznámit se základními východisky mé práce. Opuštěných industriálních staveb sloužících původně textilní výrobě v České republice od sametové revoluce přibývá. Důvodů je hned několik. V éře socialismu neexistovalo soukromé vlastnictví velkých podniků, jež byly soustředěny do národních podniků, jako byl například n. p. Tepna, Náchod. Po rozpadu starého režimu přišla ne příliš úspěšná privatizace, při které se některé podniky dostaly do soukromých rukou, a to buď ideou dalšího fungování či s úmyslem prosté investice. Investoři však nebyli jen z tuzemska ale také z ciziny, tudíž se na danou problematiku místního textilního průmyslu nedívali stejným pohledem jako obyvatelstvo, pro které byla mnohdy továrna jedním z mála zaměstnavatelů v daném regionu. Zastaralý strojový park ve spojení s nemožností konkurovat levným výrobkům chrleným v obrovském množství z asijských zemí na nově otevřený trh postupně donutily toto slavné odvětví lehkého průmyslu omezovat výrobu až do doby, kdy textilnictví z českých zemí, až na pár výjimek, vymizelo. Po slavných podnicích, jež formovaly rozvoj regionů, ve kterých sídlily, zůstaly však stopy v podobě rozsáhlých továrních areálů.

A právě rozsáhlost uvedených areálů je dle mého názoru největším problémem jejich možných konverzí. Snaha malých měst, soukromých investorů nebo místních spolků vykoupit areály a najít nový život pro tyto pomníky industriální éry, naráží buď na neaktivitu a neochotu majitelů často sídlících mimo Českou republiku nebo na jejich přemrštěné finanční požadavky. Budovy tak každým dnem chátrají a tím se i zvyšují náklady na možnou rekonstrukci či konverzi.

V práci jsem se soustředil na vývoj textilnictví v Rakousko-Uhersku od počátku 19. století, a to se zaměřením na Královéhradecko, a věnuji se v ní osudům vybraných textilních firem, jejich výrobě, jejich továrním areálům, stavbám se zajímavými architektonickými prvky, které je odlišují od ostatních. Uvádím důvody ukončení výroby v nich a možnosti jejich případných konverzí. V závěru práce se pokouším o přiblížení podobností a srovnání osudů vybraných podniků a možnostmi jejich nového využití, jejich konverzí.

1 Rozbor pramenů a literatury

Pro svoji práci jsem čerpal z fondů uložených ve Státním okresním archivu Liberec a Státním oblastním archivu Zámbrsk, jehož některé archiválie byly přesunuty do depozitářů SOkA Hradec Králové. V libereckém archivu jsem využil fond *Jan Liebieg a spol. Liberec (1799–1946)*¹, který v roce 1963 zpracoval Vladimír Ruda. V současné době je zpracováno 20,6 bm a nezpracováno zůstává 1,5 bm. Další fond, ze kterého jsem čerpal pro svou práci, nese název *Červenokostelecké přádelny a tkalcovny, a. s. Praha (1899–1945)*² a částečně ho zpracoval J. Nechvíle v roce 2008. Přičemž bylo inventarizováno 5,46 bm z celkových 5,5 bm. Nyní je uložený v SOkA Hradec Králové, avšak patří pod SOA Zámbrsk. Tak je to i v případě dalších fondů, se kterými jsem pracoval. Fond *F. M. Oberländer a Hronovská přádelna bavlny, Hronov (1892–1946)*³ zpracovali v roce 1996 L. Hladký a E. Hejzlarová. Z fondu je zpracováno 4,12 bm a 0,17 bm nezpracováno. Dále jsem vycházel z fondu *Robert Haney, tkalcovna, Rokytnice nad Jizerou (1910–1947)*⁴, jehož část v roce 1968 (0,08 bm z 0,19 bm) zpracoval J. Trenk. V uvedených archivních fondech jsem hledal informace o továrnách a jejich nákresech, původně jsem zamýšlel použít jejich technickou dokumentaci, ta se však nezachovala u všech vybraných objektů, tudíž vycházím primárně z výkresů studií.

Mimo archivních pramenů má práce vychází z odborné literatury zaměřující se na hospodářské dějiny. Takovou publikací je kniha *Dějiny hospodářství českých zemí, od počátku industrializace až do konce habsburské monarchie*⁵ od Ivana Jakubce a Zdeňka Jindry, dílo Václava Průchy *Hospodářské a sociální dějiny Československa 1918–1992*⁶ či dvě monografie od Vlastislava Laciny *Zlatá léta československého hospodářství 1918–1929*⁷ a *Velká hospodářská krize v Československu 1929–1934*⁸. Dále jsem využíval monografie zabývající se přímo konkrétními regiony, ve kterých se továrny nacházejí. Mezi ty patří publikace *Liberec*⁹ od autorského kolektivu s Miloslavou Milanovou v čele, *Smržovka*¹⁰ od Romana Karpaše,

¹ Státní okresní archiv Liberec, fond Jan Liebieg a spol. Liberec 1799–1946, číslo pomůcky 133.

² Státní oblastní archiv v Zámbrsku, fond Červenokostelecké přádelny a tkalcovny, a. s. Praha (1899–1945), číslo pomůcky 8797.

³ SOA Zámbrsk, fond F. M. Oberländer a Hronovská přádelna bavlny, Hronov (1892–1946), číslo pomůcky 1604.

⁴ SOA Zámbrsk, fond Robert Haney, tkalcovna, Rokytnice nad Jizerou (1910–1947), číslo pomůcky 941/9.

⁵ Ivan JAKUBEC – Zdeněk JINDRA a kol., *Dějiny hospodářství Českých zemí. Od počátku industrializace do konce habsburské monarchie*, Praha 2006.

⁶ Václav PRŮCHA, *Hospodářské a sociální dějiny Československa 1918–1992*, Brno 2004.

⁷ Vlastislav LACINA, *Zlatá léta československého hospodářství 1918–1929*, Praha 2000.

⁸ Vlastislav LACINA, *Velká hospodářská krize v Československu 1929–1934*, Praha 1984.

⁹ Miloslava MELANOVÁ a kol., *Liberec*, Praha 2017.

¹⁰ Roman KARPAŠ (ed.), *Smržovka. Pohledy do historie dávné i nedávné*, Liberec 2010.

*Paměť Tanvaldska, vznik a vývoj bavlnářské firmy Tanvaldská přádelna a její význam pro Tanvald a celé povodí Kamenice a Desné*¹¹ od Jaroslava Rýdla, či *Šest studií k dějinám lnářství na Trutnovsku*¹² od Bohumíra Smutného. Čerpal jsem také z literatury zkoumající přímo vybrané industriální objekty. Zde mi sloužily především knihy *Industriální topografie, Královéhradecký kraj*¹³ a *Industriál Libereckého kraje, technické stavby a architektura*¹⁴, jejichž autory jsou Lukáš Beran a Vladislava Vlachařová. Tato dvojice se v minulých letech podílela na velmi zdařilém výzkumu v oblasti industriálních staveb v České republice. Informace k tématu konverzí jsem čerpal zejména z knihy *Industriální topografie. Architektura konverzí. Česká republika 2005–2015*¹⁵ od již zmíněné dvojice autorů a ze sborníku *Průmyslové dědictví*¹⁶. Publikace mě seznámily s teorií dané problematiky i s některými úspěšnými příklady přeměn industriálních objektů. Veškerá další použitá literatura je zapsána v seznamu literatury umístěném ke konci práce.

¹¹ Jaroslav RÝDL, *Paměť Tanvaldska a vývoj bavlnářské firmy Tanvaldská přádelna bavlny a její význam pro Tanvald a celé povodí řek Kamenice a Desné*, Trutnov 2006.

¹² Bohumír SMUTNÝ, *Šest studií k dějinám lnářství na Trutnovsku*, Trutnov 1983.

¹³ Lukáš BERAN – Vladislava VLACHAŘOVÁ, *Industriální topografie. Královéhradecký kraj*, Praha 2012.

¹⁴ Lukáš BERAN – Vladislava VLACHAŘOVÁ, *Industriál Libereckého kraje, technické stavby a průmyslová architektura*, Praha 2007.

¹⁵ Benjamin FRAGNER – Vladislava VALCHÁŘOVÁ, *Industriální topografie. Architektura konverzí. Česká republika 2005–2015*, Praha 2014.

¹⁶ Benjamin FRAGNER (ed.), *Průmyslové dědictví*, Praha 2008.

2 Průmyslová revoluce ve světě a v Čechách

Pojem průmyslová revoluce byl poprvé popsán francouzskými autory již na přelomu dvacátých a třicátých let devatenáctého století, avšak až socialisté B. Engels, A. H. Springer a A. J. Blanqui tento výraz rozšířili. Existují historici, kteří průmyslovou revoluci a industrializaci mají za totožný jev, pojem industrializace je však daleko širší. Jestliže pojem průmyslová revoluce označuje velmi dynamický a dramatický jev trvající jen omezený časový úsek charakterizovaný zaváděním strojů do výroby a spojený s přelomovými objevy a změnou v sociální struktuře obyvatelstva, pojem industrializace je spíše chápán jako pozvolný proces, který je dodnes neukončený, přičemž západní literatura ho často používá jakožto synonymum kapitalismu.¹⁷

Proces průmyslové revoluce, dnes spíše nazýván zprůmyslnění, výrazně změnil život také obyvatel českých zemí. Tento proces, spojený s industrializací, výrazným ekonomickým růstem, změnou demografické křivky, budováním železniční sítě a s tím souvisejícím pohybem obyvatelstva, zapříčinil změny, do té doby nevídané. Ekonomický systém se změnil v kapitalistický, výraznou úlohu sehrával obchod. Agrární společnost se měnila ve společnost průmyslově agrární.¹⁸

Hlavním zdrojem ekonomického růstu se stala městská společnost spjatá s tovární výrobou – součástí sekundárního sektoru národního hospodářství. Na venkově však dále zůstala hlavní ekonomická produkce na primárním sektoru – zemědělství. Měřítkem onoho ekonomického růstu může být zvyšování nárůstu hrubého domácího produktu. V první fázi zprůmyslňování hraje prim průmysl textilní, poté však přechází hlavní produkce ve spojitosti s rozvojem železniční dopravy na těžbu uhlí a výrobu železa a oceli. Třetí fáze byla ve znamení přechodu výroby na strojírenství, elektrotechniku, chemii a spalovací motory.¹⁹

V českých zemích, čili v té době v Habsburské monarchii, byla průmyslová revoluce a s ní spjatá industrializace kontroverzním tématem. Kvůli nejednotnosti zemí uvnitř hranic monarchie bylo nutností nejprve vytvoření jednotné měny a jednotného celního systému. Propojením menších lokálních trhů byl vytvořen jeden centrální. Hlavním městem centralizovaného trhu se stala samozřejmě Vídeň, avšak Praha byla hned druhá. Bohužel mnoho projektů přestavby ekonomiky nebylo dokončeno, a tak se neustále objevovaly nové a nové problémy. Národnostní otázka v konglomerátu několika odlišných zemí byla jednou

Ivan JAKUBEC – Zdeněk JINDRA a kol., *Dějiny hospodářství Českých zemí. Od počátku industrializace do konce habsburské monarchie*, s. 9.

¹⁸ *Tamtéž*, s. 9.

¹⁹ *Tamtéž*, s. 10.

z největších překážek, neschopnost vládnoucího panovníka vyřešit tuto otázku nadobro prohlubovala rozdíly mezi etniky žijícími v prostoru monarchie. Průmyslová revoluce také neprobíhala v celé monarchii naráz, ale jen ve vyspělejších oblastech, zejména v Předlitavsku. Zprůmyslňování bylo jevem regionálním a ne statním. Habsburská monarchie tak ztrácela oproti Anglii krok s novými trendy, a tak se prohlubovala její zaostalost vůči ostatním velmocem.²⁰

²⁰ *Tamtéž*, s. 15–17.

3 Rozvoj textilního průmyslu na Královéhradecku a Liberecku na pozadí hospodářských dějin českých zemí

3.1 Rakousko-Uhersko od počátku 19. století do konce první světové války

Sekundární sektor hospodářství v Rakousko-Uhersku, do něhož spadá i řemeslná a průmyslová výroba, zažil v 19. století obrovský rozvoj, který se odráží v navyšování počtu továren, zaměstnanců a celkové proměně životního stylu. Při těchto změnách dochází také k posunu průmyslu na první místo zájmů národního hospodářství. Hlavním faktorem těchto procesů byl mechanizovaný tovární průmysl, jenž zastínil rukodělnou řemeslnou malovýrobu. Ta však nezanikla, díky státní podpoře se stále rozvíjela a udržela si v tehdejších Předlitavsku významné postavení. Dle průmyslového sčítání z roku 1902 se podílela domácí a řemeslná práce více než 96 % na počtu všech podniků.²¹

Už v období po napoleonských válkách, kdy se vyčerpané rakouské císařství snažilo po finanční stránce zotavit, přišel prostor pro nové investice a technicko - výrobní převrat, který v jeho finální fázi zapříčinil totální převládnutí mechanizované tovární výroby v prostoru rakouské monarchie. Postupné zprůmyslňování českých zemí je však spojeno s těžkopádností státního aparátu, který jen nesnadno překonával svou feudální minulost. Snaha Vídně o celkovou centralizaci, zastoupená metternichovským režimem a bachovským neoabsolutismem, zpomalovala ekonomický rozvoj a investice. Potřeba reform byla upozaděována a do karet rozvoji nehrála ani poloha říše, jež byla rozdělena geografickými prvky.²²

Štýrsko, Dolní Rakousy a české země se staly nejprůmyslovějšími částmi monarchie. Přestože české země zaujímaly pouze 19 % obyvatelstva celého soustátí, dokázaly vyprodukovat necelých 30 % průmyslové hodnoty monarchie, z toho 75 % výroby sukna, 42 % bavlny a 78 % sklářských výrobků. Ve spojitosti s takovým nárůstem objemu výroby se také navýšil celkový počet parních strojů na 60 % z celé monarchie.²³

Jednou z nejvíce rozvinutých průmyslových oblastí českých zemí se stala severní část Čech. Dle údajů o počtu pracovníků v textilním průmyslu v oblasti severu Čech na konci 19. století činil podíl 84 % a hodnota výroby v daném odvětví přes 76 % celkové výroby.

²¹ Ivan JAKUBEC – Zdeněk JINDRA a kol., *Dějiny hospodářství Českých zemí. Od počátku industrializace do konce habsburské monarchie*, s. 155.

²² *Tamtéž*, s. 156–157.

²³ *Tamtéž*, s. 157.

Z těchto čísel lze pozorovat, že se severní Čechy staly vskutku centrem textilního průmyslu, a proto zde můžeme nalézt tolik klenotů průmyslové architektury.²⁴

Na počátku 19. století se nedá ještě mluvit o rozvinutém textilním bavlnářském průmyslu. I proto více než polovina výroby náležela rukodělné výrobě, to se ale během první poloviny dlouhého století mění a bavlnářství se postupně dostává na podobnou úroveň s plátenictvím a soukenictvím. Tento nebývalý rozvoj lze spojovat s rostoucí oblibou bavlněných výrobků už jen díky praktičnosti dané látky. I cenová dostupnost dostávala bavlnářství do popředí a výroba se stává masovou. Rozvoj tohoto odvětví textilního průmyslu je také spjat s rostoucím vlivem v té době nové vrstvy občanských podnikatelů, kteří nebyli vázáni cechy.²⁵

Naopak soukenictví, které zažilo největší boom v letech blokády Velké Británie v průběhu napoleonských válek, po návratu „starých pořádků“ stagnuje a musí se potýkat s obnoveným přílivem levného zboží z britského souostroví. Nejlépe se vypořádal s obnoveným konkurenčním bojem region Brněnska a Liberecka. Vyzdvihl bych například známou postavu libereckého Johanna Liebiega, který investoval do zavádění strojů do výroby nemalé množství peněžního kapitálu, čímž dosáhl konkurenceschopnosti.²⁶

Druhá polovina 19. století byla ve znamení snižování počtu samostatných textilních výrobců. V řádech desítek procent se jejich počty postupně snižovaly a vznikaly velké centrální společnosti. Až do poloviny 80. let 19. století bylo textilnictví především záležitostí německy mluvícího obyvatelstva českých zemí. Český živel se začal prosazovat až ve zmíněných 80. letech, ačkoliv i tak nebyl zastoupen velkou měrou. Čeští podnikatelé v textilním průmyslu zaměstnávali pouze 15 % textilních dělníků v českém prostoru.²⁷

S rozvojem textilního průmyslu a zprůmyslňováním celkově také souvisí budování sítí železničního spojení, bez kterého by se výroba neobešla. Po vydání koncesního zákona z roku 1854, kterým stát dovoloval zřizování nových železničních uzlů, se otevřela možnost napojení měst jako Liberec na hlavní dráhu Vídeň – Praha. Konsorcium pod vedením Johanna Liebiega získalo pro zamýšlený návrh spojení Liberce a Pardubic povolení. V oblasti působení Liberecké obchodní živnostenské komory od té doby vznikala hustší železniční síť, která se v určitých místech napojovala i na další tratě vedoucí na německá území.²⁸

²⁴ Ivan JAKUBEC – Zdeněk JINDRA a kol., *Dějiny hospodářství Českých zemí. Od počátku industrializace do konce Habsburské monarchie*, s. 155

²⁵ *Tamtéž*, s. 186–187.

²⁶ *Tamtéž*, s. 188–191.

²⁷ *Tamtéž*, s. 208.

²⁸ Miloslava MELANOVÁ a kol., *Liberec*, s. 169.

Za vrcholek rozkvětu textilnictví se považuje druhá polovina 19. století. Největší odbyt měly soukenictví a vlnářství, které měly hodnotu produktu přes 10 milionu zlatých. Centry těchto úspěšných obchodních artiklů byly především Brno, Liberec a Bílsko ve Slezsku. Pár let na to se většina výroby přesouvá na Liberecko. Dalšími centry bylo Novojičínsko, Humpolec, Fulnek a Lipník nad Bečvou. Rozvoj v textilním průmyslu pozvolna pokračoval až do vypuknutí první světové války, kdy se celé hospodářství muselo reorganizovat.²⁹

První světová válka změnila celý dosavadní svět, rakousko-uherské mocnářství při vyhlášení války Srbsku počítalo pouze s krátkodobým válečným konfliktem, a tak nebyla zavedena žádná ekonomicko-hospodářská opatření. Již po pár měsících války bylo však zřejmé, že se válka protáhne na dobu delší, a začala se přijímat císařská nařízení, která například zmocňovala vládu rozhodovat bez účasti parlamentu o celém státním hospodářství. Vytvořil se obrovský těžkopádný aparát zasahující do všech odvětví hospodářství. Nejdůležitější částí řízeného hospodářství byly válečné ústředny a válečné průmyslové svazy. Ústředny ovládaly obchod a distribuci důležitých artiklů. Jejich součástí byl například i Válečný obilní ústav. Kvůli korupci a znevýhodňování menších podniků vznikala řada nepokojů. Rakousko-uherský válečný aparát také využíval válečného stavu k cílenému oslabování českého živlu v průmyslu, který byl vnímán jako konkurence. Významně se však oslabit český podíl v průmyslu nepodařilo, protože se podílel na výrobě pro armádu hlavně v oblasti strojírenství, obuvnictví, textilu, cukrovarnictví a lihovarnictví. Významně se podílelo na represii Čechů vyšetřování a pozdější odsouzení k popravě představitelů mladočechů Karla Kramáře a Aloise Rašína. Dalšími exemplárními zásahy a tresty bylo vyšetřování představenstva Živnostenské banky, avšak po nástupu nového císaře Karla I. byli obvinění osvobozeni.³⁰

Postupem času se dvě ústřední mocnosti sblížovaly, až vytvořily bezcelní unii. Toto sblížení však nebylo pouze hospodářské, ale i politické. Nacionalistické skupiny a rakouské špičky dychtily po sjednocení s vilémovským Německem a pro český národ by to bylo drtivou porážkou. Čtyři roky trvající válka těžce znehodnotila české hospodářství, ačkoli české země nebyly přímo postiženy násilnostmi frontové války. Postupně docházelo k celkovému rozvratu ekonomiky a docházelo ke kolapsům v zásobování obyvatelstva základními surovinami pro plnohodnotný život. Také kvůli těmto nedostatkům bylo zapojeno v domácím odboji mnoho

²⁹ Ivan JAKUBEC – Zdeněk JINDRA a kol., *Dějiny hospodářství Českých zemí. Od počátku industrializace do konce Habsburské monarchie*, s. 208–212.

³⁰ Vlastislav LACINA, *Zlatá léta československého hospodářství 1918–1929*, s. 16–19.

politických a fundovaných špiček svých oborů, což hrálo do karet odboji zahraničnímu v jeho mezinárodně politických snahách.³¹

3.2 První republika

Po vzniku nové republiky se československé hospodářství muselo vypořádat s řadou hospodářských problémů plynoucí z první světové války, se ztrátou odbytišť a s mezinárodními politickými tlaky při novém utváření střední Evropy. Na druhou stranu získalo Československo po habsburské monarchii nemalé „dědictví“, a to řadu průmyslových podniků. Tak se stalo druhou nejvyspělejší zemí v oblasti průmyslu na evropském kontinentu.³²

Nepříznivé důsledky rozbití rakousko-uherského trhu se podařilo zažehnat až v průběhu dvacátých let. Nejvíce problémů působila integrace západní a východní části republiky do jednotného ekonomického systému. I tak se podařilo znovu nastartovat ekonomický růst, který české země pamatovaly z posledních let 19. století, růst, který byl přerušen válečným konfliktem.³³

I přes malou rozlohu nového státu drželo se Československo na předních příčkách evropského průmyslu, nejvíce v textilní produkci, kde dokonce svou výrobou předčilo Francii a Velkou Británii. Nevýhodou však bylo to, že československý textilní průmysl produkoval velkou část polotovarů, které dostaly svou definitivní podobu až za hranicemi.³⁴

Textilní průmysl zajišťoval více než 35 % celkového československého vývozu, a i přes jeho rozvoj v období konjunktury se s blížící velkou finanční krizí jeho odbyt zmenšoval již od roku 1927. Oproti tomu vývoz konfekce se až do roku 1929 rapidně zvyšoval, a to i díky postupné přeměně z rukodělné malovýroby na velkovýrobu tovární.³⁵

Samotným pádem newyorské burzy bylo postiženo Československo jen velmi málo, postupný odliv amerického kapitálu nebyl tak významný, jak by se dalo očekávat. Narůst krize byl však zapříčiněn krachem celkového globálního ekonomického systému, jenž prohluboval vnitřní hospodářské krizové faktory.³⁶

³¹ Vlastislav LACINA, *Zlatá léta československého hospodářství 1918–1929*, s. 19–21.

³² Václav PRŮCHA, *Hospodářské a sociální dějiny Československa 1918–1992. I. díl. Období 1918–1945*, Brno 2004, s. 21–29.

³³ Vlastislav LACINA, *Zlatá léta československého hospodářství 1918–1929*, s. 95–99

³⁴ *Tamtéž*, s. 111.

³⁵ *Tamtéž*, s. 39–41.

³⁶ *Tamtéž*, s. 68–69.

Jednou z příčin tak hlubokého dopadu krize bylo nenadálé vzednutí takzvaného ekonomického nacionalismu, který jako první svým navýšením cen o 40 % prosazovaly Spojené státy následované Velkou Británií, která upustila od politiky volného obchodu.³⁷

Nejvíce tíživé byly sociální důsledky krize v průmyslových oblastech jako bylo například Liberecko a severozápadní část Královéhradecka, kde se navyšovala skokově nezaměstnanost a docházelo k rozevírání pomyslných nůžek mezi vrstvami. Textilní průmysl pocítil velkou hospodářskou krizi velmi tvrdě, kvůli zaměření československé ekonomiky na export. Zvláště pak v lehkém průmyslu zahrnujícím textilní výrobu nastaly nelehké časy. Úpadek poptávky sice pocíťoval daný resort již před vypuknutím finanční krize, avšak tak skokový úpadek, jako byl po roce 1930, nikdo nečekal. Podle tehdejšího šetření byl procentuální podíl exportu v textilnictví rozdělen podle typu výrobků na 68 % na hedvábné zboží, 61 % na vlněné a 54 % na bavlněné.³⁸

Průmyslníci reagovali na snížení poptávky zahraničních trhů postupným snižováním výroby až o 40 %, což zapříčinilo velký nárůst nezaměstnanosti, a tím pádem navazujícími sociálními problémy. Vážným problémem textilního průmyslu byl fakt, že většina výroby byla soustředěna v příhraničních oblastech Sudet, které byly osídleny převážně německy mluvícím obyvatelstvem. Tento fakt přinesl vážné politické důsledky v pokrizových letech, ve spojitosti se vzestupem nacionalismu a postupnou inklinací k fašistickému henleinovskému hnutí Sudetoněmecké strany.³⁹

Rozdílný průběh krizového období v jednotlivých průmyslových oborech vedl k postupným změnám skladby tehdejšího průmyslu. Do popředí se dostávala odvětví, která se rozvíjela rychleji než tradiční, z dob Rakouska – Uherska. Velký počet podniků postupně krachoval nebo v lepším případě docházelo k pohlcování silnějšími „hráči“ na poli průmyslové výroby. Zároveň však krize svým způsobem pomohla k zmodernizování výroby.⁴⁰

3.3 Mnichov a druhá republika

Po takzvané Mnichovské dohodě, která zapříčinila v Československu oddělení pohraničních oblastí jinak známých také jako Sudety, přišla řada změn, jež zásadně ovlivnily vývoj průmyslu v daném prostoru. Odtržené oblasti nebyly řízeny jednotně, a tak lze pozorovat

³⁷ Václav PRŮCHA, *Hospodářské a sociální dějiny Československa 1918–1992. I. díl. Období 1918–1945*, s. 246–247

³⁸ Vlastislav LACINA, *Velká hospodářská krize v Československu 1929–1934*, s. 111–113.

³⁹ Milan SEKANINA, *Kdy nám bylo nejhůř? Hospodářská krize 30. let 20. století v Československu a některá její východiska*, Praha 2004, s. 40–42.

⁴⁰ *Tamtéž*, s. 42.

jisté odlišnosti. Základem správy se stala teritoria působnosti jednotlivých živnostenských komor v Chebu, Liberci a Opavě, které působily již za Československa. Zastávaly pozici jistého prostředníka mezi zájmy německých živnostníků a hospodářské politiky československého státu.⁴¹

Obchodní a živnostenské komory byly postupně dle vzoru tzv. staré německé říše⁴² přebudovány na průmyslové a obchodní komory (Industrie und Handelskammern), ze kterých se oddělila řemeslná výroba do samostatných uskupení. Uvedené průmyslové, obchodní a řemeslné komory spadaly pod sudetskou hospodářskou komoru (Wirtschaftskammer Sudetenland), dozorčí úřad, jenž zastřešoval jednotlivé hospodářské rezorty sídlící v Liberci.⁴³

Nové změny na poli hospodářské správy přinesl začátek druhé světové války. Byly vytvořeny tzv. branně hospodářské obvody (Wehrwirtschaftsbezirk) spravované zemskými hospodářskými úřady nebo obvodními hospodářskými úřady. Zpočátku tyto neustálé změny vyvolávaly v sudetských oblastech i u německého obyvatelstva rozladění a nesouhlas, protože správní celky byly spravovány z území hluboko v říši. Proto bylo nové uspořádání chápáno veřejností jako zničení jednotné hospodářské správy. V průběhu války se však podařilo místním zástupcům skrze politické představitele dosáhnout jistých ústupků spojených s reorganizací a zjednodušením pod vedením nově vytvořených župních hospodářských komor, které byly zakládány po celé říši. I tento krok však podnítil v zainteresovaném obyvatelstvu neklid zapříčiněný obavami o přílišnou centralizaci směrem do Liberce.⁴⁴

Záborem československého pohraničí po Mnichově získalo hitlerovské Německo převážně průmyslové oblasti s převažujícím hornictvím, těžkým průmyslem, a především s lehkým průmyslem, který v Československu již řadu desetiletí převažoval. Největším odvětvím byla produkce textilního průmyslu převažujícího hlavně v západních a severních částech nacistického záboru. Liberecká obchodní a živnostenská komora, nazývaná také „Textilní komora“ v roce 1930 provedla sčítání, z něhož vyplývalo, že zde bylo 5 064 textilních závodů, z toho 3 497 domácích výrobců s 101 220 činnými osobami z 360 107 osob v celém Československu.⁴⁵

Bavlnářský a vlnářský průmysl, nejrozšířenější odvětví v obvodu liberecké obchodní a živnostenské komory, byl soustředěn především na řekách Labe a Jizera, kde bylo v provozu přes 40 % bavlnářských strojů celého Československa. Největší počet bavlnářského

⁴¹ Jaroslav HOFFMAN, „Mnichov“ a sudetoněmecký textilní průmysl, Ústí nad Labem 1996, s. 7.

⁴² Alteraich – území Německa před rokem 1938

⁴³ Jaroslav HOFFMAN, „Mnichov“ a sudetoněmecký textilní průmysl, s. 8.

⁴⁴ Tamtéž, s. 8–9.

⁴⁵ Tamtéž, s. 11.

průmyslu pak byl soustředěn přímo v liberecké oblasti při řece Nise, zahrnující Frýdlantsko, Jablonecko, Tanvaldsko až k řece Jizeře. Nedílnou součástí této textilní oblasti bylo Železnobrodsko a Semilsko patřící v té době pod Obchodní a živnostenskou komoru v Hradci Králové. Podkrkonoší bylo také velmi významnou bavlnářskou oblastí. Největší podíl textilního průmyslu zde však mělo tradiční lnářství a plátenictví zastoupené slavnou výrobou kapesníků. Na Liberecku byly zastoupeny i některé speciální obory, jako byla například výroba koberců, sukna, příkrývek a látek používaných v nábytkářství. Stále významnější roli zastávala produkce umělého hedvábí, zastoupená výrobou v Rudníku u Hostinného a samozřejmě nejvýznamnější roli v tomto odvětví hrála slavná varnsdorfská firma Julius Kunert a synové, která byla největší punčochářskou firmou pracující s umělým hedvábím v Evropě.⁴⁶

Význam textilního průmyslu na území bývalých Sudet popisuje dr. A. Niemeyer v rozsáhlé studii v odborném časopise *Wollen – und Leinen – Industrie*, s názvem *Strukturální změny německého hospodářství ve Třetí říši*. Velkého množství statistických dat autor využívá k zhodnocení navýšení textilního průmyslu plynoucí z německých záborů z let 1938–1939, ze kterých vyplývá, že například vřeten na zpracování lnu a plátna na území Sudet představovala 37 % z celkového počtu vřeten v říši, ačkoli počet obyvatel Sudet byl pouze 4,3 % z celkového počtu obyvatel říše.⁴⁷

3.4 Válečná a poválečná léta

Okamžitou reakci na vypuknutí druhé světové války zevrubně popisuje zpráva Sudetské hospodářské komory za třetí čtvrtletí roku 1939. Poslední mírové měsíce byly ve znamení značného nárůstu exportních možností do Ameriky. Propuknutí ozbrojeného konfliktu však přineslo velmi mnoho změn. Například realizace dohodnutých obchodních smluv s Anglií a Francií samozřejmě nebyla možná, také se nemohlo počítat s exportem do Kanady, Jižní Afriky a Austrálie. S narůstáním vážnosti konfliktu spojeného s britskou námořní blokádou také přichází průmysl o odbytiště v USA, Střední a Jižní Americe.⁴⁸

Problém ztracených exportních tras se snažily špičky německého hospodářství řešit pronikáním hlouběji do evropských trhů. Zejména v prostoru střední a jihovýchodní Evropy, kde byla velmi proněmecká politická nálada. Rovněž v prvních měsících války lze pozorovat

⁴⁶ Jaroslav HOFFMAN, „*Mnichov*“ a sudetoněmecký textilní průmysl, s. 10–11.

⁴⁷ *Tamtéž*, s. 13–14.

⁴⁸ *Tamtéž*, s. 86.

jisté pronikání na trhy neutrálního Beneluxu a severských zemí. Nové potenciaální trhy se také postupně otevíraly na vzdálených asijských trzích. Nesmíme také zapomínat na fašistické Španělsko, které se postupně zotavovalo z krvavé občanské války, a to znamenalo nové možnosti pro odbyt, převážně textilního průmyslu. Na počátku války, po podepsání paktu Molotov–Ribbentrop, bylo možné pozorovat i navýšení obchodních příležitostí v Sovětském svazu, o které však svou agresí na východ Německo přišlo.⁴⁹

V důsledku nacistické nadvlády plné teroru utrpělo Československo ztráty lidských životů vyčíslené až přes 350 tisíc občanů. Neméně stát utrpěl v oblasti hospodářství, a to díky jeho řízené militarizaci a mnohaletému vykořisťování. Velké škody vznikly také při postupném osvobozování Československa, kdy ustupující německá armáda používala taktiku spálené země. Škody napáchané na československém hospodářství byly vyčísleny při norimberských procesech Vavrem Šrobárem částkou přesahující 347 miliard předmnichovských korun.⁵⁰

Po vítězství antifašistické koalice, nastal čas pro přerozdělování majetků. Konfiskace majetků byla mezinárodně posvěcena na konferenci o reparacích, která se konala ke konci roku 1945 v Paříži. S konfiskovaným majetkem kolaborantů, Němců a všech ostatních, kteří se podíleli na nacistickém teroru, bylo možno nakládat dvěma způsoby – znárodnit či zprivatizovat.⁵¹

Období mezi lety 1945 a 1948 lze charakterizovat jako přechod od kapitalismu k socialismu. Mezníky tohoto období bylo osvobození Československa Rudou armádou a únor 1948, kdy mezi těmito událostmi docházelo k budování základů socialistické ekonomiky. Po konci války vláda schválila Košický vládní program, ten v ekonomické části zdůrazňoval několik hlavních cílů. Bylo potřeba zajistit majetek nepřátel a zrádců, převést ho pod národní správu, uskutečnit pozemkovou reformu na zabavené půdě, urychleně obnovit národní hospodářství zničené během války a zlepšit sociální podmínky pracujících. Požadavek znárodnění velkého kapitálu ve vládním programu nebyl přímo zmíněn, avšak v následujících letech se s ním počítalo.⁵² V průmyslu se znárodnění týkalo všech podniků v klíčových oborech a velkých podniků s množstvím zaměstnanců přesahující číslo 500.

⁴⁹ *Tamtéž*, s. 87.

⁵⁰ Václav PRŮCHA, *Hospodářské a sociální dějiny Československa 1918–1992. I. díl. Období 1918–1945*, s. 569–577.

⁵¹ Václav PRŮCHA, *Hospodářské a sociální dějiny Československa 1918–1992. II. díl. Období 1945–1992*, Brno 2009, s. 71–80.

⁵² Václav PRŮCHA, *Nástin hospodářských dějin v období kapitalismu a socialismu*, Praha 1987, s. 241–242.

V textilním průmyslu činil podíl znárodněného průmyslu 54,3 % (činné osoby) a 22,1 % (technické jednotky).⁵³

3.5 Léta 1948–1989

Na hospodářskou situaci po válce mělo také velký vliv vysídlení německého obyvatelstva z pohraničí. Došlo tak k odlivu značného počtu pracovních sil, což mělo značný vliv i na textilní průmysl hojně umístěný v okrajových oblastech republiky. Zároveň se však snížily nároky na zásobování obyvatelstva. S odchodem Němců a osidlováním pohraničí Čechy souvisela potřeba reorganizace v pohraničí. Průmysl byl centralizován, docházelo tak ke slučování malých podniků ve větší, měnil se sortiment výroby, některé provozovny s malou efektivitou se zavíraly, či byly některé podniky přemístěny do jiných částí republiky.⁵⁴

Přechod k monopolu moci KSČ z původního pluralitního systému zaznamenal změnu i v utváření hospodářské sociální politiky. O té nyní začal rozhodovat úzký kruh vedoucích představitelů KSČ. Hned na jaře 1948 byly dořešeny otázky související s dovršením pozemkové reformy a s další etapou znárodnění. Výrazně se rozšířil okruh odvětví, která tomuto nařízení podléhala, stejně tak se změnilo kritérium ohledně počtu zaměstnanců, nyní bylo stanovena na více než 50 pracovníků z původních 500.⁵⁵

V období vrcholící studené války (1949–1953) se zformoval hospodářský profil státu, jehož rysy byly patrné v československé ekonomice až do roku 1989. Kapitalistický sektor byl takřka zcela zlikvidován, zanikla také většina menších soukromých živností. Řízení národního hospodářství bylo podle sovětského vzoru centralizováno a řízení podniků přešlo na oborově organizované hlavní správy. Dalším typickým rysem nového hospodářského profilu státu byla strukturální přestavba hospodářství, kdy vzrostla váha průmyslu. Hlavní prioritou bylo mohutně se rozvíjející těžké strojírenství.⁵⁶

Od druhé polovinu 50. let bylo typické pokračování dynamického hospodářského růstu, s čímž byl spjatý technický a technologický rozvoj. Takové technologie se postupně dostávaly do továren a usnadňovaly tak i textilní výrobu.⁵⁷ Na počátku 60. let naopak došlo ke zpomalení dynamiky růstu průmyslové výroby. Tento pokles souvisel mimo jiné s politickou roztržkou s

⁵³ Václav PRŮCHA, *Hospodářské a sociální dějiny Československa 1918–1992. II. díl. Období 1945–1992*, s. 95.

⁵⁴ *Tamtéž*, s. 139.

⁵⁵ *Tamtéž*, s. 193–199.

⁵⁶ Josef FALTUS – Václav PRŮCHA, *Všeobecné hospodářské dějiny 19. a 20. století*, Praha 2003, s. 172.

⁵⁷ Václav PRŮCHA, *Hospodářské a sociální dějiny Československa 1918–1992. II. díl období 1945–1992*, Brno 2009, s. 294.

Čínskou lidovou republikou, která patřila několik let mezi zásadní obchodní partnery ČSSR.⁵⁸ Situace se zlepšila mezi lety 1966-1968, kdy došlo k zahájení hospodářských reforem.⁵⁹

Od konce šedesátých let až do roku 1975 se hospodářství v ČSR i přes politické otřesy v letech 1968-1970 rozvíjelo poměrně rychle. Politické události ze srpna roku 1968 měly na československé hospodářství v následujících letech dopad. Mimo jiné došlo k upevnění úloh orgánů KSČ při řízení hospodářství, k posílení disciplíny a urychlené přípravě plánu na rok 1970 a návrhu páté pětiletky. Zároveň také došlo ke zlepšení bilance zahraničního obchodu podporou exportu. Oproti předchozím letem od roku 1975 docházelo ke zpomalování tempa hospodářského růstu, až došlo k celkové stagnaci v 80. letech. Po roce 1975 se také začalo projevovat hospodářské opožďování za západoevropskými zeměmi a zhoršovala se pozice ČSR ve světové ekonomice. Hlavní příčina byla spatřena v samotné podstatě centrálně plánovaného hospodářství, kdy plán nebyl schopen pružně reagovat na spotřebitelskou poptávku a regulovat výrobu efektivním způsobem. Situaci měly řešit reformy, první z počátku 80. let však skončila fiaskem a druhá, která byla plánována na rok 1990, zůstala pouze ve fázi příprav.⁶⁰

Textilní průmysl hned po válce zaznamenal značnou redukci počtu závodů, kdy z původních 2400 zbylo jen 340. Některé české závody byly přestěhovány na Slovensko nebo byly převedeny na jiné výrobní programy. Český textilní průmysl byl do značné míry závislý na dovozu surovin, výjimku tvořil pouze len a chemická vlákna. Právě problém s dovozem přispěl k opožděnému vyrovnání vrcholného předválečného objemu výroby až v roce 1950. V roce 1968 dosahovala spotřeba textilních vláken v československém průmyslu na jednoho obyvatele 16,4 kg, což představovalo 5. místo za Belgií, USA, Japonskem a NDR. Oproti jiným zemím ČSR však vykazovala nižší podíl chemických vláken.⁶¹

Hlavní postavení si v textilním průmyslu v ČSSR udržovalo bavlnářství, po něm následovalo vlnářství, lnářství, hedvábnictví a výroba punčoch a bytových textilií. Stále větší prostor byl věnován chemickým vláknům, a tak výrobky byly zcela nesrovnatelné s těmi z let minulých. Ve lnářství se rozšířily směsi lnu s polyesterem a v hedvábnictví a pletářství chemická vlákna převládala zcela. V 50. a 60. letech největší rozvoj zaznamenala výroba česané

⁵⁸ Václav PRŮCHA, *Hospodářské a sociální dějiny Československa 1918–1992. II. díl. Období 1945–1992*, s. 315.

⁵⁹ *Tamtéž*, s. 320.

⁶⁰ Pavel SIRŮČEK a kol., *Hospodářské dějiny a ekonomické teorie. Vývoj, současnost, výhledy*, Slaný 2007, s. 201.

⁶¹ Václav PRŮCHA, *Hospodářské a sociální dějiny Československa 1918–1992. II. díl. Období 1945–1992*, s. 486.

příze, tkanin ze syntetických vláken, oděvů, pleteného a vrchního ošacení, punčochových výrobků, bytových textilií a některých výrobků ze lnu.⁶²

Vedle nově vybudovaných podniků, jako byly například Jihočeské textilní závody (Jitex) v Písku, vznikala také řada českých výzkumných textilních ústavů spolupracujících s Výzkumným ústavem chemických vláken ve Svitě. Právě výzkum textilních strojů vykazoval velmi dobré výsledky a předčil tak většinu jiných strojírenských oborů, v oblasti technologie předení a tkaní představoval dokonce světovou špičku. Díky tomuto výzkumu byla v roce 1967 v Ústí nad Orlicí uvedena do provozu první bezvřetenová přádelna na světě, jejímž základem se stal nově vyvinutý spřádací stroj BD-200. Licenci na tento stroj ČSR nakonec prodalo japonské, italské a švýcarské firmě. Toto však nebylo jediné prvenství českých konstruktérů v textilní oblasti. Podobné úspěchy zaznamenal i obor tkalcovství. Čeští konstruktéři v období do roku 1968 vynalezli a osvojili si výrobu pneumatických a tryskových stavů a patentovali technologie proplétaných textilií na strojích Arachne. Důsledkem zmíněných výzkumů a jejich výsledků docházelo k postupné automatizaci textilního průmyslu. V roce 1970 dosáhla automatizace 76 % v bavlnářském průmyslu a 20 % v průmyslu vlnářském.⁶³

⁶² *Tamtéž*, s. 486.

⁶³ *Tamtéž*, s. 487.

4 Významní architekti industriálních objektů

Klíčovým oborem, který určoval vývoj továrního stavitelství již od konce devatenáctého století, byl textilní průmysl. Předení a tkání se stalo prvním zcela industrializovaným výrobním postupem a snad i hybatelem industrializace vůbec. Stavbu tak velikých prostor umožňovaly tehdy nové technologie staveb z železobetonových a ocelových konstrukcí. Systémy litinových sloupů nesoucích traverzy, do kterých byly zaklenuty cihelné stropy, byly používány a zdokonalovány celé devatenácté století. Tím bylo umožněno stavět tak rozměrné mnohaposchodové modulové prosklené budovy s přirozeným osvětlením. Stavby, které udávaly ráz nejednoho regionu, tak nyní tvoří památníky průmyslové revoluce v Čechách. Jejich charakteristika je určena specifickými potřebami jednotlivých provozů skládajících se z požárně oddělených prostor v kombinaci s sprinklerovými a odvětrávajícími věžemi. Na základě předpokládaného objemu výroby byly vypracovávány návrhy architektonickými ateliéry, dle kterých probíhaly stavby po celém světě.⁶⁴

4.1 Bruno Bauer

30. listopadu 1880 – 21. prosince 1938

Rakouskému umělecko-historickému bádání je osobnost Bruna Bauera dobře známá. Již od sedmdesátých let dvacátého století vycházejí práce dokumentující jeho život a činnost. Rodák z Havlíčkova Brodu se s textilním průmyslem setkal již za útlého dětství. Pocházel z rodiny, která se již přes dvě generace věnovala textilnictví a vlastnila úspěšný podnik Albert Bauer & syn. Mladý Bruno Bauer studoval na karlínské německé technické reálce obor pozemní stavitelství, ze které pokračoval na pražskou německou techniku, kterou zakončil doktorskou zkouškou s disertační prací u profesorů Josefa Melana a Franze Straky na téma – příspěvek k výpočtu napětí a deformace netuhých železobetonových sloupů. Josef Melan byl svým pojetím ocelové výztuže vzorem a i díky jemu byl Bauer zaměstnán v stavební společnosti Pittel & Brausewetter. O nápaditosti a kvalitě Bauerových prací se brzo přesvědčila širší vrstva klientů a opakovaně se k němu vraceli. Publikoval mnoho článků a prací, ve kterých představoval své novátorské vize v průmyslovém stavebnictví, skrze vylehčování etážových staveb trpících nedostatky v přirozeném prosvětlení a požární bezpečnosti.

⁶⁴ Lukáš BERAN, *Bruno Bauer a industriální architektura v českých zemích*, Praha 2016, s. 11–12.

Bauer viděl řešení v použití tehdy stále nových typů materiálů konstrukcí, takovým příkladem bylo hojné použití železobetonu.⁶⁵

Své poznatky realizoval v mnohých zakázkách v českých zemích. Například v Hradci Králové můžeme pozorovat jeho typický rukopis v průmyslové architektuře v budově z roku 1908, dnešní městské knihovny, která sídlí v areálu dřívějšího tzv. Vertexu, původně První královéhradecké přádelny bavlny Dr. Richard Anningera. V průběhu kariéry také zasahoval do školství a teorie stavitelství jako takové. Kritizoval oddělení oborů architektury a stavebního inženýrství. Kdy architekt postrádal znalosti pro výpočty včetně praktických faktorů a stavební inženýr zas cit pro umění ve spojení s celkovým pohledem na věc. Díky tomu se na stavbách zbytečně střetávaly dvě profese v neustálé snaze mít poslední slovo.⁶⁶

S anglickou blokádou Evropy v kontextu první světové války přišla pro Bauera nová výzva. Rychlá výstavba pro závody vyrábějící syntetické výbušniny. Celý projekt výstavby továren na umělý ledek vedl Bauer a díky desetitisícům válečných zajatců byl projekt včas uskutečněn. Za své příkladné zásluhy byl oceněn císařem rytířským křížem řádu Františka Josefa. Zároveň byl i jmenován císařem Karlem I. stavebním radou.⁶⁷

4.2 Philip Sidney Stott

20. února 1858 – 31. března 1937

Autor vypracoval za svou tvůrčí kariéru přinejmenším 124 projektů textilních továren většinou na území Leicesterského hrabství. Jediná stavba v prostoru rakousko-uherské monarchie z dílny již zmíněného architekta byla v odborných kruzích proslulá přádelna firmy Johana Priebische dědicové ve Smržovce (č. p. 871, Klášterní). Jeho návrh však přepracoval jablonecký stavitel Carl Daut, který stavbu prováděl.

Bohatým zdobením fasád se dosáhlo takové atraktivnosti, že se továrně začalo přezdívát Klosterfabrik – klášter průmyslu. Vzhledem a půdorysným uspořádáním lze zařadit továrnu k typu tzv. Lancashire mill, i díky tomu můžeme pozorovat architektovu rozsáhlou praxi v anglickém prostoru. Také se zde prokazatelně použily moderní Monnierovy technologie železobetonových stropů, které máme možnost nalézt i v halách přádelny Johana Liebiega zbudované v letech 1861–1865 v Železném Brodě. Ta se však bohužel dochovala jen

⁶⁵ *Tamtéž*, s. 33–34.

⁶⁶ *Tamtéž*, s. 34.

⁶⁷ *Tamtéž*, s. 59–60.

v částečné fragmentární podobě. Pribishova Klosterfabrik není však ojedinělým příkladem tendencí historismu v industriální architektuře i Liebigova přádelna ve Velkých Hamrech svým neorenesančním ztvárněním odkazuje na anglické vzory.⁶⁸

4.3 Lossow a Kühne

Architektonická kancelář

William Lossow (1852–1914) úspěšně vystudoval Polytechnickou školu v německých Drážďanech. V letech 1880–1906 zde pracoval v projekční kanceláři se stavitelem Hermannem Viehwegerem. Max Hans Kühne (1874–1942), jehož učitelem byl projektant Berlínského říšského sněmu Paul Wallot, se v roce 1905 stal zetěm Williama Lossowa a poté i společníkem v nově vznikající projekční firmě. Zmíněná projekční kancelář Lossow a Kühne vytvořila velký počet návrhů staveb napříč Evropou. Například pavilony drážďanské výstavy z roku 1911, drážďanské Nové královské divadlo či židovskou synagogu v německém Gorlitz. Nejslavnější zakázka však přišla až v letech 1909–1912, a to stavba lipského hlavního nádraží, které bylo vyprojektováno pod heslem Světlo a vzduch, vyjadřujícím charakteristiku návrhu.

Hlavní náplní tvorby této dvojice však byla průmyslová architektura, ačkoli patřili skrze svůj progresivní postup k moderní generaci tvůrců, dočkaly se jejich stavby svým řešením dispozice a reprezentativním vzhledem až sakrálního charakteru, viz „Obnovená“ přádelna Johanna Priebische.⁶⁹

V Čechách zanechala tato architektonická kancelář pod vedením dvojice Lossow a Kühne například v práci již zmíněnou takzvanou „Obnovenou“ přádelnu firmy Johanna Priebische Erbena ve Smržovce (1909–1912) či budovu Spolku pro chemickou a hutní budovu v Ústí nad Labem. Po nástupu nacismu a propuknutí druhé světové války převzal otěže firmy Josef von Lamarch a zaměření podniku přešlo na čistě průmyslové stavby až do konce druhé světové války.

⁶⁸ *Tamtéž*, s. 11–12.

⁶⁹ Lukáš BERAN, *Stavby textilního průmyslu severních Čech a jejich tvůrci*, in: *Průmyslové dědictví*, ed. Benjamin Fragner, Praha 2008, s. 173.

5 Konverze – teoretická východiska

Konverze průmyslových staveb je velmi složitá disciplína, protože náklady na rekonstrukci spojenou s revitalizací jsou zejména kvůli velkým rozměrům stavby enormně vysoké. Při rekonstrukci industriální budovy, která je zároveň kulturní památkou, se setkává potencionální investor ještě s pomyslnými překážkami v oblasti památkové péče. Jelikož jsou architektonicky hodnotné industriální budovy spíše okrajovou částí kulturního zájmu, je případná cesta za dotacemi ještě složitější. Národní památkový ústav (NPÚ) je, dle slov architektky Jitky Svobodové z Územního odborného pracoviště NPÚ pro Pardubický kraj, ochotný takové konverze samozřejmě podporovat, avšak po finanční stránce je pomoc velmi omezená. Proto pokud by investor chtěl čerpat finanční pomoc od veřejných orgánů, musí se připravit na velmi složitý administrativní proces spojený s komunikací s ministerstvem kultury, ministerstvem pro místní rozvoj, krajskými institucemi, zástupci Evropské unie a místními komunitními spolky. Tyto instituce by teoreticky mohly být nápomocné, avšak pouze částečně. Konverzí a industriální archeologií se v českém prostoru přednostně zabývají odborníci jako Eva Dvořáková, Lukáš Beran, Vladislava Valchářová, Petra Rydvalová, Jan Světlík, Benjamín Fragner a další, kteří se v daném oboru již delší dobu aktivně pohybují.

Inspiraci pro bakalářskou práci ovšem nehledám pouze v příspěvcích uvedených autorů, ale i v práci zahraničních odborníků. Například Merxitel Puig Jodar ve své práci *Komerční využití průmyslového dědictví*, publikované ve sborníku *Průmyslové dědictví/Industrial Heritage*, analyzuje změny, které postihují chátrající průmyslové areály. Taková místa sice již neslouží původnímu účelu, avšak otevírají nové možnosti využití.⁷⁰ Studie Petry Rydvalové a Radky Pittnerové *Ekonomický potenciál průmyslového dědictví se zabývá* pohledem na brownfield jak z ekonomického, tak edukačního hlediska. Z jejich závěru vyplývá, že úroveň snahy o začlenění průmyslového dědictví svědčí o celkové vyspělosti společnosti v regionu.⁷¹

Příkladem trnité, avšak úspěšné cesty ke konverzi je budova bývalé přádelny bavlny Richarda Anningera v Hradci Králové, jejímž autorem byl, stejně jako v případě Červenokostelecké tkalcovny, průmyslový architekt Bruno Bauer. Zde je možné pozorovat, jak se z objektu původně textilní výroby, který byl po mnoho let nevyužitý, stalo místo pro vzdělávání a kulturní život. V roce 2003 získalo budovu Centrum celoživotního vzdělávání

⁷⁰ Merixell Puig JODAR, *Komerční využití průmyslového dědictví. Maloobchod jako alternativa k...*, in: *Průmyslové dědictví*, ed. Benjamin Fragner, Praha 2008, s. 103–105.

⁷¹ Petra RYDVALOVÁ – Radka PITTNEROVÁ, *Ekonomický potenciál průmyslového dědictví*, in: *Průmyslové dědictví*, ed. Benjamin Fragner, Praha 2008, s. 178–183.

v Hradci Králové, které zde zřídilo pobočku královéhradecké městské knihovny s přidruženým přednáškovým sálem o kapacitě 160 lidí. Prostory bývalé přádelny slouží také ke komerčním účelům, jako je literární kavárna. Budova prošla rozsáhlou rekonstrukcí, která byla do značné míry financována s podporou Evropské unie. Nejvýznamnější prvek symbolizující zdařilou konverzi v knihovnu představuje motiv hřbetu knihy vystupující z fasády. Záměr spolku architektů vedeným Davidem Vávrou byl, aby se stal objekt komunitním centrem pro všechny generace, se podařilo naplnit.⁷²

Stejně tak stojí za zmínku velmi zdařilá rekonstrukce a zároveň vcelku citlivá konverze bývalého parního mlýna v pražských Holešovicích. Projekt původní stavby z pera firmy Amme, Giesecke a Koenagen z Braunschweigu realizoval pražský stavitel Josef Vaňha a její zdobnou fasádu navrhl Bohumil Hybšman. Několikatraktová šestipodlažní stavba byla v devadesátých letech mimo provoz a jiné využití bylo v nedohlednu. Proto vzniklo od roku 2003 několik návrhů na možnou konverzi. Vítězný návrh byl z dílny společnosti CMC Architects pod vedením Davida Richarda Chisholma a Víta Másla. V první etapě prošel areál celkovou rekonstrukcí, byl zkonstruován prvek spojující budovy moučného skladu a budovy mlýnice, a poté byla provedena dostavba prosklených fasád, které charakterizují celkovou přestavbu. V další fázi přišla revitalizace okolí. V areálu budov byl vytvořen park s lavičkami, nově vysázenou zelení a vodní plochou sloužící jako místo pro odpočinek. Celková plocha možná pro další využití činí 25 000 metrů čtverečních. Projekt revitalizace Holešovických mlýnů, známý také jako Classic 7, má, jak autoři uvádějí, za úkol vytvořit dualitu moderního progresivního stylu s jedinečným historickým vzezřením. Dle slov autorů má projekt přestavby na první pohled poukazovat na poetičnost zašlé krásy slavné historie areálu a vzdušnost s kontrastem moderní architektury. Ačkoli prošel projekt různými tendencemi a výkyvy tehdejšího trhu, byl úspěšně dokončen a dnes slouží primárně jako kancelářský komplex. I na tomto příkladu je možné pozorovat, že kde je vůle, tam se najdou i prostředky.⁷³

⁷² Benjamín FRAGNER – Vladislava VALCHÁŘOVÁ, *Industriální topografie. Architektura konverzí. Česká republika 2005–2015*, Praha 2014, s. 174–177.

⁷³ *Tamtéž*, s. 34–39.

6 Vybrané industriální objekty Královéhradeckého a Libereckého kraje

6.1 Franz Haney, mechanická tkalcovna bavlny (Rokytnice nad Jizerou – Horní Rokytnice)

Výstavba: 1910

Architekt: Josef Hájek

Franz Haney byl zakladatelem úspěšného rodinného podniku sídlícího v Rokytnici nad Jizerou. Jeho první tkalcovna byla založena již v roce 1835 na bázi ruční práce. Několik let poté, ruku v ruce s postupným zprůmyslňováním, nechal postavit první tkalcovnu mechanickou. Po jeho smrti převzal provoz jeho syn Josef Haney, který v roce 1908 rozhodl o postavení nové, moderní mechanické tkalcovny, která by dávala na zřetel úspěšný průběh podnikání rodinné firmy.⁷⁴

V roce 1910 byly dokončeny plány z pera místního stavitele Josefa Hájka, který svůj návrh v témže roce i provedl. Nová symetrická stavba o čtyřech podlažích musela být navrhnutá tak, aby stropy udržely vysoké zatížení 572 přímo elektricky poháněných mechanických tkalcovských stavů, tudíž stropy byly značně naddimenzovány. Stavba je tvořena skeletovou konstrukcí situovanou do čtyř traktů s celkovými rozměry 94 x 23 metrů, což je více než 2 160 metrů čtverečních. Zatížení provozem namáhaných trámových stropů je vedeno do nosných konstrukcí litinovými sloupy. Mechanické tkalcovské stavy byly poháněny z elektrické centrály, která disponovala výkonem více než 450 koňských sil. S elektrickou centrálou sousedila i šlichtovna s šedovým sálem, důležitým prvkem ve zpracování bavlny. Symetrické budově mechanické tkalcovny vévodí centrálně umístěná schodišťová prosklená věž s protipožární vodní nádrží umístěnou na samém vrcholku věže, která je zakončena bání ve tvaru zvonu.⁷⁵

Úspěšnou textilní firmu dále vedli Franz Haney mladší a Robert Haney až do znárodnění. V rámci něho byla mechanická tkalcovna rodiny Haney se sousední tkalcovnou Alexandra Göldnera a spolu s dalšími soukromými továrnami v okolí začleněna do nově vytvořeného národního podniku Pojizerské bavlnářské závody Semily, a poté do národního

⁷⁴ Lukáš BERAN – Vladislava VLACHAŘOVÁ, *Industriál Libereckého kraje, technické stavby a průmyslová architektura*, s. 227.

⁷⁵ *Tamtéž*, s. 227.

podniku Kapnar. Do roku 2007 v objektu provozovala svou výrobu akciová společnost Rotextile, která velmi citlivě zrekonstruovala fasády.⁷⁶

Současný stav

Při návštěvě objektu jsem zjistil, že v areálu probíhají sanační práce financované Evropskou unií a přidružená budova jídelny byla zdemolována. Objekt kvůli nevyužití postupně chátrá, avšak stále není v havarijním stavu, tudíž by nutná investice do oprav při případné konverzi nebyla tak závratně vysoká jako u jiných zkoumaných staveb.

Nové využití

Snah o nové využití – revitalizaci bylo v případě této významné architektonicky hodnotné budovy v průběhu posledních let zaznamenáno hned několik. Původní plán část areálu zbourat a vybudovat na jeho místě přednáškový sál skončil jen v rovině demolice, stavba se však nikdy nerozběhla z důvodu smrti investora. Další návrh, vytvoření hotelu s minipivovarem a přidruženou restaurací, byl dle mého názoru pro tento areál více vyhovující, avšak vyžaduje rozsáhlou přestavbu, která by byla velmi finančně náročná. I z tohoto důvodu nakonec revitalizace neproběhla.⁷⁷

Jako velkou výhodu vidím, že již dříve projevilo město snahu o výkup a částečnou revitalizaci. Plán města vytvořit z bývalé jídelny přednáškový sál by se dal využít ku prospěchu případné konverze celého areálu. Po návštěvě objektu jsem zjistil, že již proběhla sanace areálu, a tak je otevřena cesta novým záměrům konverze. Ideální stav by dle mého soudu nastal v případě, že by o areál projevilo znovu zájem město s cílem revitalizovat budovu mechanické tkalcovny a vytvořit zde multifunkční areál s prostorem pro přednáškový sál původně zamýšlený ve zdemolované budově jídelny. Přednáškový sál by tak otevíral možnost pro konání kulturních akcí, a tak by pro obsluhu hostů byla ideální výstavba restaurace spojené s provozem hudebního klubu, který by jistě přilákal další návštěvníky. Sál a restauraci bych situoval v přízemí a v navazujících patrech by byla možnost pro vybudování komerčních prostor, jako jsou kanceláře či haly pro fyzické uskladnění serveroven. Nutnost hledat prostory pro toto využití v dnešních dnech přibývá a velmi těžko společnosti hledají místa pro své působení. Pronájemem místa společnosti zabývající se tímto odvětvím by byla návratnost finanční investice značně urychlena.

⁷⁶ *Tamtéž*, s. 227.

⁷⁷ Michal JEMELKA, *V bývalé textilce v Rokytnici má být minipivovar a pivní lázně*, dostupné online: <https://ct24.ceskatelevize.cz/regiony/1142838-v-byvale-textilce-v-rokytnici-ma-byt-minipivovar-a-pivni-lazne>, [citováno k 12. 5. 2020].

Konverze tohoto typu by do místa přinesla jak kýžený nový život, tak i nový finanční zdroj pro tamní městskou pokladnu.

6.2 Tkalcovna a. s. Červenokostelecké přádelny a tkalcovny (Červený Kostelec)

Výstavba: 1927–1928

Architekt: Bruno Bauer

Náchodský faktor Leopold Abeles přišel do Kostelce v roce 1841 ve funkci zástupce pražské firmy Schwab a Taussig. Původně vybudoval u domu čp. 183 šlichtovnu, sušárnu, mandl a skladiště. Na vedlejším domě čp. 184 nechal vybudovat ruční tkalcovnu s regulátorovými stavy, které od roku 1873 postupně vyměňoval za párou poháněné mechanické tkalcovské stavy. Tento modernizační projekt zavádění mechanických stavů do výroby byl první v oblasti Náchodska a byl spojen s výstavbou přidružené barvírny a bělírny. Na přelomu století v červenokostelecké přádelně a tkalcovně pracovalo přes 750 zaměstnanců na 715 stavech.⁷⁸

Z počátku svého podnikání zvyšoval příjmy společnosti Leopold Abeles i nelegální cestou – pašováním bavlny z Pruska.⁷⁹ Rok 1885 byl ve znamení příchodu nové továrnické generace do podniku. Postupně se v rodinném podnikání začali angažovat synové Heinrich a Otto, později i dcera Augusta. V roce 1899 vytvořili Akciovou společnost c. k. výsadní červenokostelecké a erlašské přádelny a tkalcovny se sídlem v hlavním městě habsburské monarchie, ve Vídni. Roku 1906 společnost vystavěla v Červeném Kostelci další šedovou tkalcovnu o výrobní kapacitě 650 stavů na přilehlé stavební parcele. V roce 1915 akciová společnost prodává požárem poškozený erlašský závod a zakoupila od zkrachovalé firmy podnikatelů F. J. Stejskala a Adolfa Švorčíka tkalcovnu z roku 1907. Z továrního areálu se do dnešních let zachovala sušárna při bělírně za starou tkalcovnou čp. 184 a etážový sklad.⁸⁰

Za dob první světové války se c. k. akciová společnost zaměřila na zpracovávání náhradních surovin a původní výrobu se podařilo obnovit až v roce 1921. V nastávajících dvacátých letech probíhala v podniku rozsáhlá modernizace pod vedením ředitele Karla Mendela s cílem soustředit se na výrobu jemných košílkovitých látek. V období zmíněné modernizace přichází také vrchol výstavby továrního areálu – nová dominanta celého města

⁷⁸ Lukáš BERAN – Vladislava VLACHAŘOVÁ, *Industriální topografie. Královéhradecký kraj*, s. 226.

⁷⁹ Josef ŠTĚPAŘ, *Červenokostecko*, Červený Kostelec 2002, s. 127.

⁸⁰ Lukáš BERAN – Vladislava VLACHAŘOVÁ, *Industriální topografie. Královéhradecký kraj*, s. 226.

Červeného Kostelce. Budova přípravný při tkalcovně o délce 117 metrů a výšce 32 metrů, tzv. „mrakodrap“, byla dostavěna v roce 1928. Šestipodlažní budova je tvořena železobetonovým trojtraktovým skeletem o rozměrech 5,5 + 9 + 5,5 metru na pěti polích dlouhých 10 metrů. Budova disponuje na východní straně výtahovou šachtou a na západě se nachází schodišťová věž. V suterénu se nacházela snovárna a nad ní v přízemí fungovala čistírna příze. Ve středním traktu přízemí bylo vloženo poloviční mezipatro s funkcí skladiště a vytloukárny žakarových karet. Na toto polopatro navazuje sklad osnov se skleněnou střešou. V prvním nadzemním patře byl situován sklad příze, ve druhém přisukárna, v dalším snovárna a ve čtvrtém šlichtovna vybavená kolejovou dráhou vyrobenou v královéhradecké strojírenské firmě Ippen.⁸¹

Návrh po architektonické a konstrukční stránce velmi podařené budovy je z pera významného průmyslového architekta Bruna Bauera z Vídně. Jeho vizi nejdříve stavěla pražská stavební firma Gustava Fantla, stavbu však v létě roku 1927 převzala brněnská stavební firma Artura Eislera (1887–1944). Dalšími stavbami přidruženými k továrnímu areálu se stala dvoutraktová budova určená pro mercerizaci a dělnický obytný dům, tzv. „Tanvald“. Firma nechala v Červeném Kostelci postavit ještě další obytné a úřednický dům navržené brněnským architektem Heinrichem Fantou (1877–1941). Pro ubytování dělníků byl vytvořen soubor několika spojených dvojdomků a čtyřdomků, dle návrhu projektanta Daniela Knotka tvořící samotný okraj obce.⁸²

Podnik se nevyhnul v roce 1939 arizaci. Ve druhé světové válce se v něm vyráběly pneumatikové kordy. V letech 1949–1955 se v továrně opět vyráběly textilie - tkané bavlněné popelíny, a to v předválečném objemu. Továrna tehdy patřila červenokosteleckému podniku Jiskra. V roce 1953 byla na sever od areálu dokončena ve funkcionalistickém stylu stavba podnikové elektrárny. Roku 1959 se stala továrna závodem číslo 12 náhodského národního podniku Tepna. Tepna zmodernizovala strojní vybavení továrny.⁸³

⁸¹ *Tamtéž*, s. 226.

⁸² *Tamtéž*, s. 226.

⁸³ *Tamtéž*, s. 227.

Současný stav

Produkce polyesterové příze a rezné tkaniny v továrně probíhala až do roku 2007, kdy firma TEXTONNIA CZECH, spol. s. r. o. ukončila výrobu. Původně byla snaha města areál vykoupit a budovy zdemolovat, to se však nepodařilo díky zapsání „mrakodrapu“ roku 2011 do Ústředního seznamu kulturních památek.⁸⁴

Nové využití

Pro hlubší pochopení problematiky jsem daný objekt několikrát navštívil a provedl podrobnou fotodokumentaci, při které jsem měl možnost mluvit s panem Vladimírem Bartošem, zástupcem podniku Albi a.s., který sídlí svými distribučními sklady v areálu bývalé TEXTONNIE CZECH, spol. s. r. o. Dle jeho slov byly již v minulosti pokusy, jak ze strany města, tak ze strany soukromého sektoru řešit otázku chátrajícího areálu, který je již mnoho let dominantou města. Původní snaha města areál odkoupit a budovy včetně „mrakodrapu“ srovnat se zemí našťestí v roce 2011, kdy byl „mrakodrap“ prohlášen za kulturní památku ztroskotala. Poté dle slov pana Bartoše přišel návrh majitele areálu revitalizovat objekt a zřídit v něm bytové jednotky pro tamní obyvatele. Tento návrh však narazil na odhadované vysoké náklady konverze, tudíž by výsledná cena bytových jednotek byla pro potenciální obyvatele nezajímavá. To, že dosavadní návrhy neuspěly, není však překážkou pro nové. V Červeném Kostelci působí spolek, pod vedením Jana Bitnera, který se ve své diplomové práci⁸⁵ zabýval možnou konverzí onoho brownfieldu. V jeho vizi Tepna 2028 se počítá s kompletní přestavbou areálu v malé město ve městě vybavené bytovými jednotkami, barem, lezeckou stěnou, muzeem textilnictví a dalšími prvky občanské vybavenosti, včetně přidruženého nového obchodního domu. Dle mého názoru by tato rekonstrukce továrního areálu byla ideální, avšak náklady na tak obrovskou přestavbu jsou těžko vyčíslitelné, tudíž by se musel najít velmi zámožný investor, nejlépe se vztahem k danému regionu s dobrými konexemi na místech zabývajících se dotacemi a rozvojem menších měst.

Pomyslným kompromisem mezi celkovou demolicí areálu a těmito velmi nákladnými, dle mého názoru až nerealizovatelnými plány, by byla původně zamýšlená citlivá přestavba objektu tkalcovny a „mrakodrapu“ na bytové či komerční prostory. Přízemí „mrakodrapu“ by mohlo být koncipováno jako upomínka slavné textilní minulosti. Ostatní přidružené budovy, které jsou v havarijním stavu, by mohly být z větší části zdemolovány a místo nich by mohlo

⁸⁴ Zapsáno v ÚSKP jako kulturní památka pod rejstříkovým číslem 104302.

⁸⁵ Jan BITNER, *Transformace textilního areálu v Červeném Kostelci*, Praha, České vysoké učení technické v Praze, Fakulta architektury, 2018, diplomová práce.

být zbudováno parkoviště pro obyvatele či zaměstnance dojíždějící do areálu. Tím by se dle mého názoru zachovala doopravdy hodnotná, státem chráněná kulturní památka industriálního charakteru a zároveň by se prodejem případných přidružených pozemků získala část nutných financí.

6.3 M. J. Oberländer a L. Morawetz, Přádělna bavlny (Hronov)

Výstavba: 1892–1909, 1925–1926

Architekt: František Plesnivý, Heinrich Fanta

Rodina Oberländerů se výrobou textilu zabývala mnoho let. Jakub Oberländer, náhodský faktor, a jeho zeť Leopold Abeles se společně s Filipem Morawetzem, úpickým faktorem, a Markusem J. Schwabem nejprve vytvořili v roce 1853 mechanickou přádelnu lnu s názvem C. k. privilegovaná úpická přádelna lnu. V roce 1855 vystoupil z prosperujícího podniku M. J. Schwab a tak firma zůstala v rukou třech zakladatelů, z nichž Jakub Oberländer a Filip Morawetz byli představitelé první generace rodin, jež se, díky založení dalších podniků v Úpici a v nedalekém Hronově, velmi zasloužily o rychlý rozvoj textilního průmyslu v oblasti severovýchodních Čech.⁸⁶

Po smrti Jakuba Oberländera a jeho společníka Filipa Morawetze přichází na řadu nová generace obou továrnických rodin – Moric J. Oberländer a Ludvík Morawetz. V roce 1872 odchází třetí z majitelů Leopold Abeles z firmy a zakládá si vlastní podnik zabývající se výrobou textilu v Červeném Kostelci, kde založil ruční, poté mechanickou tkalcovnu.⁸⁷

Pro setrvání majetků v rukou rodin Morawetzů a Oberländerů byla uzavřena mezi zbylými dvěma společníky dodatková smlouva, podle níž mohl každý ze společníků předat svou část manželce či potomkovi. Postupem času se výroba přeorientovala na zpracování juty, která byla pro podnik výhodnější. Pro zlepšení produkce a technologie si podnik objednával skotské stroje a specialisty, kteří se soustředili na poradenskou činnost.⁸⁸

Původní budovu Hronovské přádelny bavlny nechal vystavět v letech 1892–1909 Moritz Jakub Oberländer za spolupráce s Ludvíkem Morawetzem. Architektonický návrh vypracoval královéhradecký stavitel zaměřující se na tovární výstavbu František Plesnivý, který návrh přádelny dokonce vystavil na Jubilejní zemské výstavě v roce 1891. Původně byl

⁸⁶ Bohumír SMUTNÝ, *Šest studií k dějinám lnářství na Trutnovsku*, s. 55.

⁸⁷ *Tamtéž*, s. 56

⁸⁸ *Tamtéž*, s. 57

vybudován pouze šedový sál o půdorysu 90 x 110 m, avšak na něj navázala stavba čtyřpodlažní budovy vybavené sprinklerovou a schodišťovou věží. Tudíž v roce 1909 měla přádelna bavlny kapacitu více než 43 000 vřeten.⁸⁹

Roku 1905 s nástupem třetí generace rodin Morawetzů a Oberländerů přichází rozdělení podniku – úpická mechanická přádelna připadla Morawetzům a hronovská Oberländerům pod vedením druhého Moritzova syna Phillipa (1875–1911). Počínaje rokem 1925 přišla změna názvu na Hronovská přádelna bavlny, spol. s. r. o. S novým názvem přišla i postupná modernizace podniku pod taktovkou renomované architektonické kanceláře významných architektů Heinricha Fanty (1877–1941) a Emila Tranquilliniho (1884–1955). Jednou z hlavních úprav byla výstavba budovy závodní elektrárny vybavené moderními generátory AEG a výkonnou parní turbínou typu Brown Boveri o účinnosti 1600 HP. Novou elektrárnu postavila pražská betonářská společnost Gräger, Hemerka & spol., firma, která také realizovala výstavbu administrativní budovu umístěnou naproti továrně. Modernizace spočívala také ve výstavbě další etážové budovy čistírny a přípravný bavlny s přidruženou takzvanou prašnou věží umístěnou přímo u vstupu do areálu podniku. Nově dosažená kapacita tehdy přesahovala 56 000 spřádacích a 6 000 skacích vřeten určených pro výrobu háčkovacích přízí.⁹⁰

Ve válečném roce 1939 proběhla arizace továrny do rukou firmy A. M. Faber se sídlem v jihomoravských Letovicích, výroba však zůstala nezměněna. Po druhé světové válce, při znárodnění byla Hronovská přádelna bavlny začleněna do Východočeských bavlnářských závodů, Náchod, poté do národního podniku Tepna, Náchod, kde dostala označení závod 07. V roce 1993 přišel krach Tepny, avšak textilní výroba v bývalé Hronovské přádelně bavlny pokračovala v letech 1995–2007 pod firmou Textonia Czech. Budovy se dočkaly částečné rekonstrukce, avšak i tato firma se dostala do finančních potíží a s výrobou textilu skončila. Dnes je chátrající areál bez využití a hrozí mu zánik.⁹¹

Současný stav

Při osobních návštěvách a podrobné fotodokumentaci jsem se přesvědčil o povaze stavu zkoumaného areálu. Starší část areálu s šedovým sálem a budovou se sprinklerovou věží je v havarijním stavu. Část šedového sálu má propadlou střechu a administrativní budovu čeká bez urychlené rekonstrukce podobný osud. V prostorech přádelny lze na některých místech nalézt

⁸⁹ Lukáš BERAN – Vladislava VLACHAŘOVÁ, *Industriální topografie. Královéhradecký kraj*, s. 230–231.

⁹⁰ *Tamtéž*, s. 230–231.

⁹¹ *Tamtéž*, s. 230–231.

doklady výroby, jako jsou bavlnářské stroje, dokumenty, nákresy v kancelářích a vybavení údržby.

Nové využití

Hronovská mechanická přádelna bavlny je rozsáhlý areál rozdělený silniční komunikací, což může být z pohledu konverze jistou překážkou. Avšak po zohlednění východisek přicházím s tímto návrhem. Každoroční festival Jiráskův Hronov, odehrávající se na blízkém náměstí nedaleko továrny, je kulturní událost číslo jedna na Hronovsku a významnou událostí na Královéhradecku. To dokazuje, že má kultura v Hronově pevný základ, s čímž je spojená i možnost jejího rozvoje. Rozhodl jsem se tudíž hledat inspiraci ve zdařilé konverzi plzeňské papírny dle návrhu autorů vedených Lukášem Pumprem, která proměnila rozsáhlý průmyslový areál na multikulturní centrum vybavené zkušebnami, tanečním sálem, fotografickým ateliérem, a sociálními zařízeními.⁹²

Pokud by se podařil výkup ze soukromého vlastnictví do rukou města, byla by otevřena cesta k možné konverzi. Revitalizace daného objektu by z hlediska financí byla jistě náročná, avšak potencionální ekonomický přínos spjatý s kulturním děním a turistickým ruchem by postupem času náklady vyrovnal. V areálu revitalizované Hronovské přádelny by mohla najít umístění městská knihovna, která se v dnešních dnech tísní v jedné z městských budov, dále by zde mohlo vzniknout, stejně jako v Plzni, volnočasové multikulturní centrum se zázemím pro každoroční konání festivalu Jiráskův Hronov. Pro případná představení, přednášky a koncerty by se mohly využít velké sály, které zůstaly po ukončení výroby nevyužité. V dalších prostorech areálu by byla možnost pro vznik místností, které by využívaly místní spolky pro volnočasové aktivity a organizace pracující se sociálně slabými, kteří mají v Hronově silné zastoupení. V druhé části areálu, jenž je oddělen pozemní komunikací, by mohla být vybudována závodní dráha, dětské centrum či jiné komerční zařízení vyžadující pro své fungování velkou plochu. Rozsáhlé neupravené části pozemku by v případné konverzi sloužily jako parkoviště pro návštěvníky centra i pro místní obyvatelstvo. Díky zdařilé konverzi by tak mohla budova hronovské přádelny bavlny znovu zaměstnat velké množství lidí z regionu, tak, jako tomu bylo před lety.

⁹² Benjamin FRAGNER – Vladislava VALCHÁŘOVÁ, *Industriální topografie. Architektura konverzí. Česká republika 2005–2015*, s. 196–197.

6.4 Johann Liebig a spol., přádelna (Velké Hamry – Bohdalovice, Mezivodí)

Výstavba: 1905–1907

Architekt: není znám

Rodina Liebigů je jednou z nejvýznamnějších rodin textilních průmyslníků. Svými úspěchy na poli textilního průmyslu si vysloužila značné renomé. V rámci rozšiřování svých podniků rodina „textilního barona“ zadala požadavek na výstavbu nové mechanické přádelny bavlny.⁹³

Ačkoli firma Johann Liebig a Co. Liberec byla na poli textilního průmyslu velmi významným producentem, krize ve třicátých letech dvacátého století se jí nevyhnula. Podnik se dostal do finančních potíží i kvůli krachu mezinárodní pojišťovací společnosti Phonix sídlící ve Vídni, kde měla vysoký akciový podíl. Nedostatek financí firma řešila prodejem některých svých nemovitostí. S narůstajícím konkurenčním bojem mezi podniky přešla firma na takzvaný „Bedesův systém“, skrze něj bodovým systémem měřila výkon jednotlivých zaměstnanců. Praxe byla ovšem taková, že bez navýšení mzdy požadovalo vedení podniku navýšení produktivity zaměstnanců. S narůstajícími finančními potížemi byla firma nucena část podniků v Čechách zavřít a svou výrobu přesunout do Maďarska, kde byly výhodnější podmínky. Toto se ale netýkalo přádelny ve Velkých Hamrech, ačkoli byla i ona nabízena k prodeji. Neblahé vyhlídky firmy projednávala i vláda Československé republiky, která si uvědomovala, že v časech, kdy se zavíraly stovky podniků, by uzavření firmy znamenalo obrovský nárůst nezaměstnanosti v regionu Tanvaldska. Řešením krizové situace ve firmě nakonec bylo omezení výroby až na jednu třetinu původní produkce a částečné propouštění zaměstnanců. Dalším řešením finančního nedostatku bylo zpracování nového typu příze, která se i v době krize dostatečně prodávala. V průběhu druhé světové války byl podnik nucen pronajmout své závody, včetně toho ve Velkých Hamrech společnosti Blaupunkt z Berlína. Vybavení továrny bylo sešrotováno, aby se uvolnilo místo pro produkci dílů k zapalování spalovacích motorů. Po osvobození Československa převzal přádelnu bavlny výbor složený ze zaměstnanců firmy, tak jako ve všech ostatních podnicích v regionu.⁹⁴

Realizaci nosné vnitřní konstrukce provedla liberecká pobočka vídeňské firmy Ed. Ast & Co. pod vedením jejího hlavního inženýra Huga Grogera. Celkovou stavbu vedl

⁹³ Robert ŠIMEK, *Johann Liebig. Textilní baron z Liberce*, Nový profit 22 (4), 2011, s. 44–47.

⁹⁴ Jaroslav FRÝDL, *Paměť Tanvaldska a vývoj bavlnářské firmy Tanvaldská přádelna bavlny a její význam pro Tanvald a celé povodí řek Kamenice a Desné*, s. 110–406.

tamní stavitel Karel Pekárek, který měl za sebou již mnoho projektů továrního charakteru. Architekt, jenž navrhl tento skvost průmyslové architektury, však bohužel znám není.⁹⁵

Do čela továrny téměř čtvercového půdorysu, o rozměrech 55 x 43 m, se postavil Theodor von Liebieg mladší. Půdorys přádelny bavlny je rozdělen do asymetrických částí lanovištěm. Budova byla obsluhována skrze hlavní schodišťovou věž. Doplnují ji čtyři menší rohové věže. Na východní straně jsou v rohových věžích umístěna nouzová schodiště a na západní sociální zařízení s toaletami. Obvodové stěny jsou vytvořeny z cihlového zdiva, avšak nosná konstrukce stropů je již tvořena železobetonovým skeletem o rozsahu 64 polí. Jde o systém Considere se sloupy v půdorysném tvaru osmiúhelníku s ovíjenou výztuží.⁹⁶

Současný stav

O současném stavu jsem se přesvědčil osobní návštěvou, při které jsem provedl podrobnou fotodokumentaci továrního objektu. Areál bývalé přádelny je ve vlastnictví soukromého majitele Zdeňka Bartoně a přidružené stavby jsou využívány dřevařskou společností, která i okolí využívá jako sklad materiálu. Hydroelektrárna, která v minulosti, kdy byla výroba ještě v provozu, poskytovala energii přádelně, funguje a slouží jako technické muzeum pod názvem Muzeum obnovitelných zdrojů energie. Lze v něm nalézt dochované Francisovy turbíny, které jsou unikátní technickou památkou.

Nové využití

V dnešní době je stále více kladen důraz na ekologii, udržitelnost a obnovitelné zdroje. Právě existence blízkého malého soukromého muzea mě přivedla na myšlenku konverze areálu mechanické přádelny v edukační centrum s tématem udržitelnosti. Případné odkoupení areálu a jeho následná přeměna v edukační centrum by byla pro potenciální investory jistě zajímavá a tato iniciativa by mohla být podporována fondy Evropské unie. Toto téma je dnes velmi diskutované a případné služby centra by určitě využily školní instituce ze širokého okolí. Cílem komplexu by dle mého názoru mohla být takzvaná energetická nezávislost, tzn., že by budova veškerou potřebnou energii pro provoz získávala z alternativních zdrojů energie, jako je například hydroelektrárna, či možná instalace fotovoltaických panelů na střechu budovy. Edukační centrum udržitelnosti ve vrchních dvou patrech by bylo tvořeno přednáškovým sálem s možností využití jako kina a interaktivní

⁹⁵ Lukáš BERAN – Vladislava VLACHAŘOVÁ, *Industriál Libereckého kraje, technické stavby a průmyslová architektura*, s. 172.

⁹⁶ *Tamtéž*, s. 172.

expoziční, kde by byli návštěvníci seznamováni zábavnou formou s fakty o působení lidské populace na planetu a o možném alternativním přístupu k životu. V přízemní části by byla situována restaurace, která by vařila pouze z udržitelných surovin, sociální zařízení, šatny, informační kiosek s možností zakoupení suvenýrů a dětský koutek pro nejmenší návštěvníky. I otázka textilu a tzv. rychlé módy je dnes velmi kontroverzním a diskutovaným tématem, tudíž si myslím, že pro tento areál je právě toto nové využití klíčové. Tovární prostor by tak dostal nový smysl a zároveň by zde byla připomenuta jeho textilní minulost. Zároveň by tak vznikla řada pracovních příležitostí pro místní obyvatele a region by mohl využívat přísunu peněz z případného zvýšení turistické atraktivity.

6.5 Přádělna Johanna Priebische dědicové – „Klášter“ (Smržovka)

Výstavba: 1895–1896

Architekt: Carl Daut, Sidney Stott

Johann Priebisch byl podnikatel, který získal podnikavého a textilního ducha po svém otci, jenž byl běličem v blízkých Rýnovicích. Současníkem i konkurentem byl slavný liberecký textilní továrník a také jako Johann Priebisch zakladatel úspěšné textilnické dynastie Johann Liebig. Zkušenosti získal v podniku Josefa Herziga, kde se seznámil s přádelnictvím a tkalcovstvím.⁹⁷

Nejrozsáhlejší přádelna firmy Johann Priebisch Erben o velikosti přes 40 000 vřeten byla zbudována v obci Smržovka nedaleko tamní železniční stanice. Díky železničnímu spojení se výstavba obrovského „chrámu průmyslu“ značně usnadnila, a proto její výstavba trvala pouhý jeden rok.⁹⁸

Plány na výstavbu pochází z dílny oldhamské projekční kanceláře pod vedením Carla Dauta a Sidneyho Stotta a byly vypracovány již v roce 1893. V roce 1895 byla získána povolení, provedeny statické výpočty a podepsány smlouvy. Specifikum zmíněné továrny tkví v architektonických prvcích, v členění fasád a ve velmi bohaté štukové výzdobě, které stojí za jejím pojmenováním „Klášter“.⁹⁹

⁹⁷ Roman KARPAŠ (ed.), *Smržovka. Pohledy do historie dávné i nedávné*, s. 67.

⁹⁸ Lukáš BERAN – Vladislava VLACHAŘOVÁ, *Industriál Libereckého kraje, technické stavby a průmyslová architektura*, s. 166.

⁹⁹ *Tamtéž*, s. 166.

Přádelna bavlny firmy Johann Priebusch Erben má v půdorysu jasně viditelný vzor v anglické textilce Lancashire Mill, která je, stejně jako přádelna „Kláster“, dělena lanovištěm na dvě odlišné části – přádelnu a přípravnu, které jsou zakončeny sprinklerovou věží.¹⁰⁰

Zděná budova stojí na navýšeném suterénu, na který navazují tři další podlaží o výšce 5,4 m. Jednotlivá patra jsou rozdělena stropy systému Monier, tvořící železobetonové klenby zaklenuté na ocelové konstrukci, kterou nesou dekorované litinové sloupy.¹⁰¹

Dispozici jednotlivých podlaží tvoří hlavní sál o rozměrech 16 x 6 skeletových polí, lanovišťový trakt, na nějž je navázána schodišťová věž připomínající věž zámeckou. Věž je vybavena protipožární vodní nádrží. Dále navazuje část vybavená strojovnou se sousedící kotelnou a vedlejší sálový trakt o 4 x 7 skeletových polích. Ve vedlejší, menší věži byly situovány kanceláře textilních mistrů. Ve zmíněné strojovně byl v provozu tandemový ležatý parní stroj o výkonu 1200 koní, výrobek První brněnské akciové strojírně. Nedaleko tovární kotelny je umístěn architektonicky dekorovaný padesáti osmi metrový komín s poškozenou komínovou hlavou.¹⁰²

Původní provoz přádelny byl ukončen již v roce 1939, kdy se do prostorů továrny přestěhovala berlínská společnost Ferensch, zabývající se výrobou elektroniky, zejména pak televizní techniky.¹⁰³

V poválečných letech bylo obnoveno vybavení potřebné pro textilní výrobu a majitelem objektu se stal národní podnik Seba, Tanvald, jehož základem se staly znárodněné továrny firmy Johann Priebusch Erben. Závod se věnoval hlavně výrobě voděvzdorných tkanin pro nepromokavé pláště a sypkoviny.

V objektu byla zrušena lanovna a celý provoz prošel postupnou elektrifikací, která usnadnila a zrychlila celkovou výrobu. V roce 1972 byla na východní straně velmi nešetrným způsobem provedena přístavba nové barvírny textilních výrobků. Další přístavbou je neomítnutá část z roku 1981, určená pro strojovny klimatizace, která výrazně narušuje celkové architektonické vyznění stavby.¹⁰⁴

¹⁰⁰ Lukáš BERAN, *Stavby textilního průmyslu severních Čech a jejich tvůrci*, in: *Průmyslové dědictví*, ed. Benjamin Fragner, Praha 2008, s. 173.

¹⁰¹ Lukáš BERAN – Vladislava VLACHAŘOVÁ, *Industriál Libereckého kraje, technické stavby a průmyslová architektura*, s. 166.

¹⁰² *Tamtéž*, s. 166.

¹⁰³ *Tamtéž*, s. 166.

¹⁰⁴ *Tamtéž*, s. 166.

Současný stav

Ačkoli byla budova udržována pouze minimálně, je v celkem dobrém stavu, i přes velmi necitlivé přístavby se zachoval původní ráz se zajímavými architektonickými detaily. Původní části jako etážová výroba, nedaleká vila a vrátnice byly navrženy k památkové ochraně.¹⁰⁵

V roce 2007 akciová společnost Seba T provoz v tkalcovně ukončila a budova roky čekala na nové využití. Při mé návštěvě objektu jsem zjistil, že se budova využívá jako skladiště přepravní firmy GLS s.r.o.

Nové využití

Ačkoli nové využití takzvaný Klášter má, dovoluji si nadnést myšlenku nové konverze. Využití architektonicky tak hodnotné budovy pouze pro účely uskladňování zboží expediční firmy je dle mého názoru udržitelné jen jako dočasné řešení.

Rozsáhlý komplex přádelny Johanna Priebische zvaný Klášter má ve středoevropském prostoru z architektonického hlediska jen těžko konkurenci. Silná textilní tradice regionu by si zasloužila místo k prezentaci. Nemám však na mysli pouhé muzeum textilní tradice Liberecka, ale komplex, v němž by se potencionální návštěvník dostupnou a zábavnou formou seznamoval se znalostmi z fyziky, chemie, respektive strojírenství a textilnictví, bez kterých by se textilní výroba neobešla. Objekt by byl ideálně členěn dle podlaží pro příslušné obory, aktivity. Tudiž by v přízemí bylo místo pro prodej suvenýrů, restauraci s dobovou výzdobou, sociální zařízení, šatny a další obslužné prostory. Oddělení historie textilnictví by bylo situováno v prvním nadzemním patře a ve zbylých dvou by byl prostor pro expozici používaných technologií se zaměřením na jednoduchou a zábavnou prezentaci pro širokou veřejnost.

Zároveň bych viděl přádelnu Klášter jako ideální počátek naučné trasy „Za textilem, který dobyl svět“, jež by pokračovala okolím po dalších architektonicky hodnotných textilkách. Těmi by byly Priebischova „Obnovená“, Tanvaldská přádelna bavlny, Přádelna Johanna Liebiega ve Velkých Hamrech či Akciová přádelna lnu v Josefově Dole.

Tímto návrhem konverze by se v regionu podpořil turistický ruch a s tím spjatý nárůst financí pro další rozvoj, stejně, jako se tomu stalo například v Dolních Vítkovicích.

6.6 Přádelna Johana Priebische dědicové – „Obnovená“ (Smržovka)

¹⁰⁵ Eva DVOŘÁKOVÁ – Benjamín FRAGNER – Tomáš ŠENBERGER, *Industriál_paměť_východiska*, Praha 2007, s. 178.

Výstavba: 1909–1912

Architekt: Lossow a Kuhne

Jedním ze skvostů průmyslové architektury je bezesporu přádelna zvaná „Obnovená“ ve Smržovce. Přízvisko „Obnovená“ získala z důvodu, že stojí na základech původní budovy, která souhrou náhod v roce 1908 vyhořela. Původní budova byla dokončena v roce 1848 a vžila se pro ni přezdívka „Horní“ a disponovala i opravnou textilních strojů, která byla jedna z prvních v regionu.¹⁰⁶

Projekt nové, „Obnovené“ fabriky byl vypracován projekční kanceláří Lossow a Kühne se sídlem v německých Drážďanech. Tato dvojice architektů byla známa pro své spojení historizujících prvků s moderními technologiemi, což se odrazilo v návrhu nově budované továrny. Návrh přádelny je také velmi ovlivněn takzvaným moderním saským stylem.¹⁰⁷

Návrh nové výstavby se neobešel bez zákonných procedur, kdy zájmy firmy Priebsh na sebe vzal starosta Smržovky Wilhelm Carl Posselt. Možná i díky konexím majitele podniku byla žádost vyřízena za pouhé tři dny s podmínkou, že budova musí být umístěna minimálně 4 metry od hlavní silnice.¹⁰⁸

Provedení budovy měl na starost tanvaldský stavitel Karel Pekárek, který se svou firmou dokázal tento třípodlažní kolos o výměře přes 9600 m² zhotovit během tří let.¹⁰⁹

Na stavbě Obnovené Pribischovy přádelny byly použity tehdejší moderní materiály jako byly betonové stropní desky podpírané ocelovými traverzami, jejichž zatížení přenášely litinové sloupy. Jednotlivé sály jsou zakončovány věžemi, do nichž jsou situovány schodiště a zázemí dělníků včetně sociálních zařízení. V jihozápadní věži je možno naleznout hlavní vchod do budovy s kovaným schodištěm, nad kterým je umístěna požární nádrž. Další z věží měla funkci ventilační a zároveň v ní je možné nalézt kanceláře mistrů. V poslední z věží byl umístěn výtah, který sloužil pro manipulaci s materiálem.¹¹⁰

V těsné blízkosti továrny na východní straně je umístěné vodní zařízení s několika turbínami Voith, které se podílelo na zásobování přádelny elektřinou. Stavba byla navržena

¹⁰⁶ Roman KARPAŠ (ed.), *Smržovka. Pohledy do historie dávné i nedávné*, s. 67.

¹⁰⁷ Lukáš BERAN – Vladislava VLACHAŘOVÁ, *Industriál Libereckého kraje, technické stavby a průmyslová architektura*, s. 165.

¹⁰⁸ Roman KARPAŠ (ed.), *Smržovka. Pohledy do historie dávné i nedávné*, s. 70.

¹⁰⁹ Lukáš BERAN – Vladislava VLACHAŘOVÁ, *Industriál Libereckého kraje, technické stavby a průmyslová architektura*, s. 165.

¹¹⁰ *Tamtéž*, s. 165.

Karlem Randákem za spolupráce technické kanceláře Augusta Eichenera se sídlem ve Vrchlabí a byla vyhotovena rok po dokončení „Obnovené“ přádelny.¹¹¹

Po smrti zakladatele firmy převzal vedení podniku synovec Johanna Priebische Joseph. Jako technický ředitel byl v roce 1984 ustanoven Robert Priebisch a do funkce obchodního ředitele Ferdinand Heidrich, kteří se zasloužili o další rozvoj výroby podniku i skrze napojení továrny na železniční trať. Za jejich vedení se stala firma druhým největším producentem textilních výrobků v Rakousko-uherském mocnářství. V rámci zkvalitňování životní úrovně byly pro zaměstnance vybudovány i nedaleké lázně.¹¹²

V období první republiky přádelny disponovaly více než 137 820 dvojitými a 7 460 skacími vřeteny, a tím pádem představovala firma největšího textilního výrobce v Československu. Světová hospodářská krize v období třicátých let se dotkla podniku jen ve velmi malé míře na rozdíl od konkurenčních závodů. Pro velký nárůst počtu zaměstnanců bylo ve Smržovce vybudováno na 54 domů.¹¹³

Po konci druhé světové války byla firma Johann Priebisch Erben začleněna do nově zřízeného národního podniku SEBA Tanvald a „Obnovená“ byla označena jako závod 06.¹¹⁴

Současný stav

V současné době je budova přádelny nevyužívána a chátrá. Bohužel pro ni nebylo nalezeno po ukončení výroby nové využití a objekt upadá. Jediným využitím, kterého jsem si všiml, byla menší autodílna, která je pravděpodobně již delší dobu zavřená.

Nové využití

Po mé návštěvě jsem se přesvědčil o neutěšeném stavu, který se bude postupem času bez potřebného zásahu bezpochyby prohlubovat. Problematika konverzí rozlehlých průmyslových areálů, jako je tento případ, naráží zpravidla na problém financí. Dalším nepříliš šťastným rysem je fakt, že areál má vícero vlastníků. Finanční náročnost je mnohdy faktor, který pomyslného investora může odradit.

Jsou však možnosti, jak využít tento architektonicky hodnotný brownfield skládající se z továrny zvané „Obnovená“ a „Macau“ pro komerční využití. Největší problém je dle mého

¹¹¹ *Tamtéž*, s. 165.

¹¹² Roman KARPÁŠ (ed.), *Smržovka. Pohledy do historie dávné i nedávné*, s. 68.

¹¹³ *Tamtéž*, s. 70.

¹¹⁴ Lukáš BERAN – Vladislava VLACHAŘOVÁ, *Industriál Libereckého kraje, technické stavby a průmyslová architektura*, s. 165.

názoru složitá sociální situace v regionu, kde továrna stojí, avšak i tento dlouhotrvající problém by se mohl nabídkou nových pracovních míst zdárně vyřešit.

Například ve Svitavách, kde bylo město majitelem objektu nevyužité budovy mechanické tkalcovny, se radní rozhodli továrnu přebudovat v multifunkční vzdělávací, komunitní a kulturní centrum, které bylo z velké části financované z fondů Evropské unie. Citlivá konverze zde i přes zásahy do budovy zanechala původní ráz objektu, a tak původně nevyužitý areál plní nový účel. Sídlí zde místní středisko kulturních služeb, kino pro místní obyvatelstvo, restaurace, posluchárna, divadelní sál, městská knihovna, televizní studio, obchodní pasáž a mnoho spolků, které by jinak těžko hledaly prostory pro fungování.¹¹⁵

Konverze v podobné multifunkční centrum je dle mého názoru pro zkoumaný areál ideální. Smržovka, jakožto podhorské město, má i množství sjezdovek, tudíž i v zimě dost návštěvníků. Finance z turistického ruchu by tak postupem času vysokou investici alespoň z části uhradily. Výhodná je poloha v blízkosti hranic s Polskem i Spolkovou republikou Německo. Městu na turistické zajímavosti navíc přidává i blízkost Krkonoš a Jizerských hor.

¹¹⁵ Benjamin FRAGNER – Vladislava VALCHÁŘOVÁ, *Industriální topografie. Architektura konverzí. Česká republika 2005–2015*, s. 172–173.

7 Podobnosti a srovnání osudů jednotlivých industriálních objektů

Při výzkumu zaměřeném na osudy vybraných industriálních objektů lze v jistých oblastech pozorovat určité podobnosti v jejich postupném vývoji. Otázkou, která se mi při práci neustále objevovala v hlavě, bylo, co mohlo být hlavním důvodem uzavření úspěšných producentů textilních výrobků, nesoucích tradici textilní výroby daných regionů.

Nejprve je třeba si uvědomit, jak důležitou roli hrály tamní firmy pro rozvoj měst, ve kterých jsou situovány a jejich spádových oblastí. Nejen že takový podnik představoval pracovní příležitosti, ale zároveň to byl i jeden z místních kulturních činitelů. Zaměstnanci organizovali za podpory majitelů továren různé kulturní akce, s navyšováním produkce podniků probíhala výstavba bytových domů, bytových jednotek, lázní, a nejrůznějších zařízení pro volný čas pro nové zaměstnance přicházející často z venkova.

Je třeba zmínit, že vývoj textilního průmyslu a zkoumaných podniků úzce souvisí s politickými dějinami. Mnichovská dohoda byla příčinou vážného otřesu v jejich vývoji. Po záboru Sudet a vzniku Protektorátu Čechy a Morava přišla i takzvaná arizace firem, které měli v majetku židovští podnikatelé.

V souvislosti s přidružením Sudet k Třetí říši a se závislostí protektorátu na ni se mění postupem času, v návaznosti na vývoj války, také odbytiště výrobků. V některých případech dokonce nastává nenávratné ničení zařízení a v továrnách byla měněna výroba. Tak, jako například v mechanické přádelně bavlny Johanna Liebiega ve Velkých Hamrech. Zde byla výbava přádelny sešrotována a nahrazena stroji pro výrobu součástí určených pro spalovací motory. Válečná léta jsou tedy, dle mého názoru, významným otřesem ve vývoji vybraných továren. S koncem války je spojený nechvalně známý odsun německého obyvatelstva ze Sudet. Některé továrny byly znárodněny hned v první etapě znárodnění, do dalších byli dosazeni národní správci. Ty pak byly znárodněny v rámci druhé etapy, po únoru 1948. Do továren se sice vrací výroba textilu a v některých nastává i částečná modernizace výroby, ale zároveň je dle mého názoru vytvořena jistá anonymita jednotlivých továren. Lze to pozorovat i na změnách názvu továren, například z Přádelny Johanna Priebsche dědicové – „Kláster“ je po znárodnění pouhý závod národního podniku Seba T s číslem 01.¹¹⁶

Po čtyřicetiletém období éry socialismu přichází privatizace řady firem, v některých případech jejich restituce. Většina textilních továren, které sice vyráběly, avšak postupem času za socialismu ztrácely – vinou neotevřeného trhu a omezené modernizace výroby –

¹¹⁶ Lukáš BERAN – Vladislava VLACHAŘOVÁ, *Industriál Libereckého kraje, technické stavby a průmyslová architektura*, s. 166.

konkurenceschopnost, se v průběhu devadesátých let dostává do finančních potíží a v prvních letech nového milénia definitivně uzavírá své brány.

Tudíž ze mnou získaných informací, které jsou podrobně rozepsány v předchozích kapitolách, lze vypozaovat, že je vícero faktorů, které ovlivnily degradaci těchto vzorků českého textilnictví. Dle mého názoru největší roli v úpadku hrála nejistá politická situace v českých zemích spojená s opakujícími se změnami majitelů. Avšak je třeba si také uvědomit, že celosvětový vývoj spojený s rozmachem produkce levných výrobků přicházejících z oblastí východní Asie velmi ztížil schopnost konkurovat na tehdy nově vytvořeném volném trhu.

Závěr

Ve své bakalářské práci jsem se snažil osvětlit problematiku nevyužívaných industriálních objektů, které po dlouhou dobu ovlivňovaly ráz regionů, v nichž se nacházejí. Cílem práce bylo čtenáře seznámit s osudy vybraných industriálních objektů, jejich dnešním stavem a s možnostmi jejich nového využití pro dnešní společnost.

V práci jsem nastínil postupný hospodářský vývoj v Rakousko-Uhersku se zaměřením na textilní průmysl v oblastech Královéhradeckého a Libereckého kraje od poloviny devatenáctého století po rok 1989. V práci poukazuji na provázanost hospodářského vývoje s politickým, naznačuji trendy tehdejšího vývoje a popisuji události, které ovlivnily rozvoj textilního průmyslu v Čechách, který v nich byl po dlouhou dobu nejvýznamnějším odvětvím. Textilnictví bylo až do konce druhé světové války významným zaměstnavatelem a výrobky produkované v textilkách, jako byly právě ty zkoumané v mé práci, proslavily českou zručnost po celém světě. Po druhé světové válce se textilní výroba potýkala s řadou problémů, například se zastaralým technickým vybavením továren. Neprospělo jí ani centrální řízení a absence konkurence. Po „sametové revoluci“ přišla ne příliš zvládnutá privatizace a s ní někdy i selhání vedení podniků.

S nově otevřeným trhem přišel zdrcující konkurenční boj s výrobcí levného textilu produkovaného v Asii. Postupem času se tak všechny zkoumané textilní továrny dostaly do „červených čísel“ a výroba byla ukončena.

V práci se věnuji také významným architektům a projekčním kancelářím, kteří se podíleli na výstavbě vybraných, architektonicky hodnotných budov továren. Čtenář se může seznámit s celoživotní prací tvůrců objektů, s událostmi a tvůrčími směry, které jejich tvorbu ovlivnily. Další z kapitol je věnována teoretickým východiskům konverzí průmyslových areálů a jsou v ní uvedeny příklady úspěšných konverzí v České republice. Největší z překážek pro úspěšnou konverzi průmyslových areálů jsou zpravidla finance. Vysoká finanční náročnost s dlouhodobou potencionální návratností investice nejednou odradila případného investora. I z tohoto důvodu jsou konverze v městech s vyšším počtem obyvatel častější.

V ústřední, šesté kapitole se věnuji vybraným industriálním objektům v Královéhradeckém a Libereckém kraji. Objasňuji v ní jejich osudy a popisují architekturu jednotlivých továren. V kapitole uvádím důvody uzavření továren a charakteristiku jejich současného stavu. U každé vybrané továrny navrhuji nové využití s ohledem na povahu regionu, v němž se nachází. Navržené konverze by zajistily, i přes jejich finanční náročnost, nové pracovní příležitosti v daných místech a zároveň by například zvedly turistickou

zajímavost regionu, což by znamenalo postupnou návratnost investice. V poslední kapitole seznamuji čtenáře s podobnostmi v osudech jednotlivých továren, jejich minulost srovnávám a docházím k závěru, že ačkoli jsou od sebe některé vzdáleny mnoho kilometrů, má jejich historie podobný scénář.

Smyslem práce je zpopularizovat téma opuštěných industriálních objektů a zahájit diskuzi o jejich smyslu a případné konverzi. Dle mého názoru by se k těmto objektům nemělo přistupovat jako k nepotřebným pomníkům, kdysi slavné textilní tradice, ale jako k možnosti investice s dlouhodobou návratností. Investovat do těchto objektů by dle mého názoru měli především místní samosprávy či investoři s vazbami na daný region, a to za pomoci fondů státu či Evropské unie. Se zavedením nového života do bývalých továren by se zákonitě zvedla i životní úroveň daných lokalit. Tak, jako to vidíme na příkladech úspěšných konverzí z tuzemska či ciziny.

Tato práce se zaměřuje jen na vybrané průmyslové objekty, avšak ve zkoumané oblasti je takových staveb více. Ačkoliv se jejich osudy zabývá zejména dvojice Vladislava Valchářová, Lukáš Beran v pracích z edice Industriální topografie, bylo by vhodné téma nevyužívaných opuštěných průmyslových objektů a jejich případné možnosti konverze rozšířit mezi širší veřejnost. Průmyslové dědictví odkazuje na české kvality, které je si třeba připomínat. Jsem si vědom, že není možné udržovat tak velký počet industriálních staveb, které u nás nejsou v současné době využívány, avšak nově otevřená diskuze by pomohla alespoň k záchraně těch, které jsou ve své kategorii výjimečné.

Seznam pramenů a literatury

Seznam pramenů

Státní okresní archiv Liberec, fond Jan Liebieg a spol. Liberec 1799–1946, Přehled Liebiegova majetku v ČSR se situačními plány továren, číslo pomůcky 133, karton 14.

Státní oblastní archiv v Zámrsku, fond Červenokostecké přádelny a tkalcovny, a. s. Praha (1899–1945), Technická dokumentace, číslo pomůcky 8797, karton 20.

SOA Zámorsk, fond Červenokostecké přádelny a tkalcovny, a. s. Praha (1899–1945), Technická dokumentace, číslo pomůcky 8797, karton 20.

SOA Zámorsk, fond F. M. Oberländer a Hronovská přádelna bavlny, Hronov (1892–1946), Pozemkové záležitosti 1929–1939, číslo pomůcky 1604, karton 3.

SOA Zámorsk, fond Robert Haney, tkalcovna, Rokytnice nad Jizerou (1910–1947), Technická dokumentace, číslo pomůcky 941/9, karton 3.

Seznam literatury

BERAN, Lukáš, *Bruno Bauer a industriální architektura v českých zemích*, Praha 2016.

BERAN, Lukáš, *Stavby textilního průmyslu severních Čech a jejich tvůrci*, in: Průmyslové dědictví, ed. Benjamin Fragner, Praha 2008, s. 168–177.

BERAN, Lukáš – VLACHAŘOVÁ, Vladislava, *Industriální topografie. Královéhradecký kraj*, Praha 2012.

BERAN, Lukáš – VLACHAŘOVÁ, Vladislava, *Industriál Libereckého kraje, technické stavby a průmyslová architektura*, Praha 2007.

BITNER, Jan, *Transformace textilního areálu v Červeném Kostelci*, Praha, České vysoké učení technické v Praze, Fakulta architektury, 2018, diplomová práce.

DVOŘÁKOVÁ, Eva – FRAGNER, Benjamín – ŠENBERGER, Tomáš, *Industriál_paměť_východiska*, Praha 2007.

FALTUS, Josef – PRŮCHA, Václav, *Všeobecné hospodářské dějiny 19. a 20. století*, Praha 2003.

FRAGNER, Benjamin (ed.), *Průmyslové dědictví*, Praha 2008.

FRAGNER, Benjamin – VALCHÁŘOVÁ, Vladislava, *Industriální topografie. Architektura konverzí. Česká republika 2005–2015*, Praha 2014.

FRÝDL, Jaroslav, *Paměť Tanvaldska a vývoj bavlnářské firmy Tanvaldská přádelna bavlny a její význam pro Tanvald a celé povodí řek Kamenice a Desné*, Trutnov 2006.

HOFFMAN, Jaroslav, „Mnichov“ a sudetoněmecký textilní průmysl, Ústí nad Labem 1996.

JAKUBEC, Ivan – JINDRA, Zdeněk a kol., *Dějiny hospodářství Českých zemí. Od počátku industrializace do konce habsburské monarchie*, Praha 2006.

JODAR, Meritxell Puig, *Komerční využití průmyslového dědictví. Maloobchod jako alternativa k...*, in: *Průmyslové dědictví*, ed. Benjamin Fragner, Praha 2008, s. 102–105.

KARPAŠ, Roman (ed.), *Smržovka. Pohledy do historie dávné i nedávné*, Liberec 2010.

LACINA, Vlastislav, *Velká hospodářská krize v Československu 1929–1934*, Praha 1984.

LACINA, Vlastislav, *Zlatá léta československého hospodářství 1918–1929*, Praha 2000.

MELANOVÁ, Miloslava a kol., *Liberec*, Praha 2017.

PRŮCHA, Václav, *Hospodářské a sociální dějiny Československa 1918–1992. I. díl. Období 1918–1945*, Brno 2004.

PRŮCHA, Václav, *Hospodářské a sociální dějiny Československa 1918–1992. II. díl. Období 1945–1992*, Brno 2009.

PRŮCHA, Václav, *Nástin hospodářských dějin v období kapitalismu a socialismu*, Praha 1987.

RYDVALOVÁ, Petra – PITTNEROVÁ, Radka, *Ekonomický potenciál průmyslového dědictví*, in: *Průmyslové dědictví*, ed. Benjamin Fragner, Praha 2008, s. 178–183.

SEKANINA, Milan, *Kdy nám bylo nejhůře? Hospodářská krize 30. let 20. století v Československu a některá její východiska*, Praha 2004.

SIRŮČEK, Pavel a kol., *Hospodářské dějiny a ekonomické teorie. Vývoj, současnost, výhledy*, Slaný 2007.

SMUTNÝ, Bohumír, *Šest studií k dějinám lnářství na Trutnovsku*, Trutnov 1983.

ŠIMEK, Robert, *Johann Liebig. Textilní baron z Liberce*, *Nový profit* 22 (4), 2011, s. 44–47.

ŠTĚPAŘ, Josef, *Červenokostecko*, Červený Kostelec 2002.

Elektronické zdroje

JEMELKA, Michal, *V bývalé textilce v Rokytnici má být minipivovar a pivní lázně*, dostupné online: <https://ct24.ceskatelevize.cz/regiony/1142838-v-byvale-textilce-v-rokytnici-ma-byt-minipivovar-a-pivni-lazne>, [citováno k 12. 5. 2020].

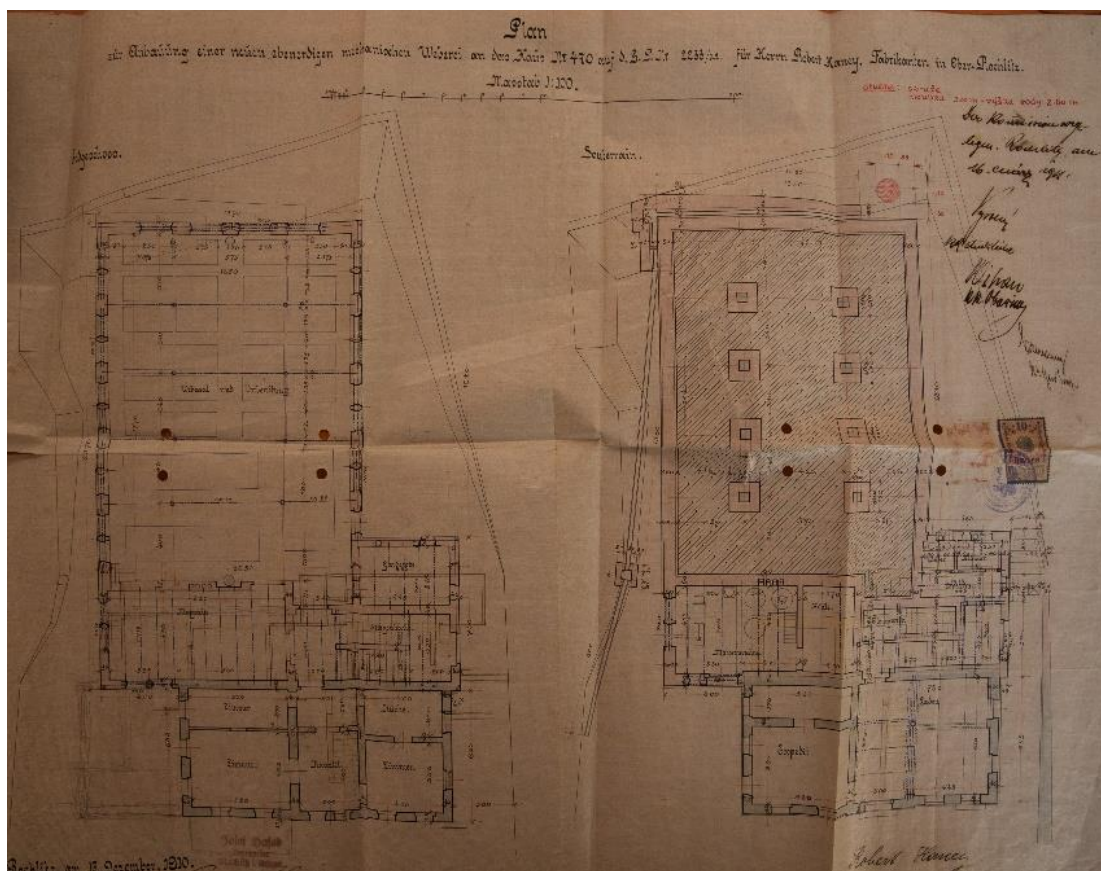
Přílohy

Příloha č. 1 (situační plán umístění mechanické přádelny bavlny firmy Franz Haney, Horní Rokytnice, 1929)¹¹⁷



¹¹⁷ SOA Zámorsk, fond Robert Haney, tkalcovna, Rokytnice nad Jizerou (1910–1947), Technická dokumentace, číslo pomůcky 941/9, inventární číslo III-6/1, karton 3.

Příloha č. 2 (půdorys mechanické přádelny bavlny firmy Franz Haney, Horní Rokytnice, 1910)¹¹⁸



¹¹⁸ SOA Zámorsk, fond Robert Haney, tkalcovna, Rokytnice nad Jizerou (1910–1947), Technická dokumentace, číslo pomůcky 941/9, inventární číslo III-6/1, karton 3.

Příloha č. 3 (Franz Haney, mechanická tkalcovna bavlny, Rokytnice nad Jizerou - Horní Rokytnice – původní stav)¹¹⁹



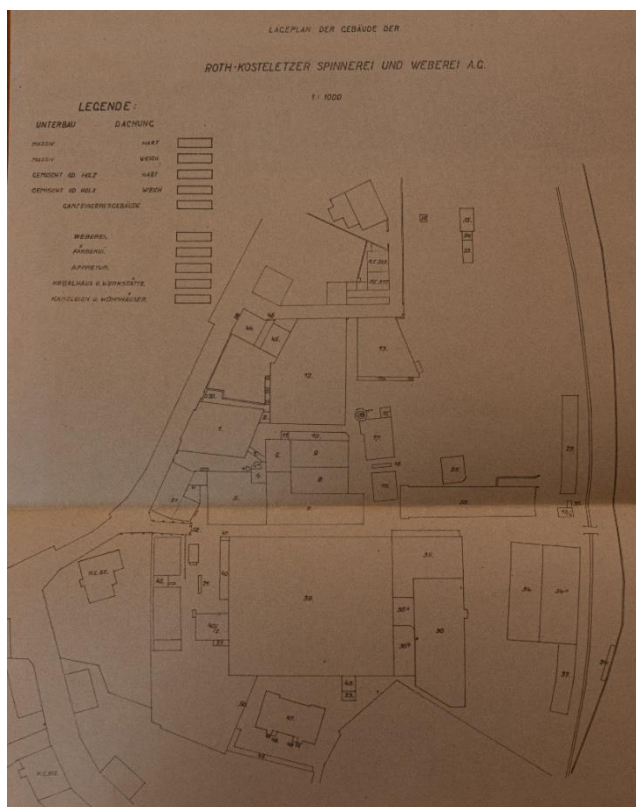
¹¹⁹ Tereza HLADÍKOVÁ, *Žakár*, Liberec, Technická univerzita v Liberci, Fakulta umění a architektury, 2018, vedoucí diplomové práce doc. MgA. Jan Stolín, s. 5.

Příloha č. 4 (Franz Haney, mechanická tkalcovna bavlny, Rokytnice nad Jizerou - Horní Rokytnice – současný stav)¹²⁰



¹²⁰ Jan JAMBOR, autorská fotografie

Příloha č. 5 (situační plán umístění budov firmy Tkalcovna a. s. Červenokostecké přádelny a tkalcovny, Červený Kostelec, 1928)¹²¹



Příloha č. 6 (seznam akcionářů s vyčíslenými vklady firmy Tkalcovna a. s. Červenokostecké přádelny a tkalcovny, Červený Kostelec, 1921)¹²²

Prüfungs-Liste
der Reth-Kosteletzer Weberei-Gesellschaft, verfasst November 1903

Stückzahl	Betrag	Name des Eigenthümers	Anmerkungen	Stückzahl	Betrag	Name des Eigenthümers	Anmerkungen
2306	161 200	Rothenstein	Uebers. 5000 1 000 000	100	20 000	Karl Karaweltz	
316	63 200	Wm. Helber, C ^o		53	10 500	J. Hölzl	
91	18 200	Jos. Jerusalem		30	10 000	J. Schreyer	
562	112 400	Jos. Eisler, Sohn		40	8000	J. Eisler, Bruder	
230	30 000	Ed. Hölzl, Sohn		135	27 000	Louis Weiss	
890	178 000	Eugen Cyress		30	40 000	Karl Karaweltz	
20	4 000	Franz Klein, Sohn		10	2000	D ^r Heim	
173	35 000	J. Klein, Sohn		25	5000	Jos. Klein, Sohn	
50	10 000	Carl Klein		19	3500	Bank Verein	
50	10 000	Ed. Klein		30	10000	Fischer, Kuller	
40	8 000	F. Klein		30	10000	David Wenzel	
212	42 400	H. Klein		333	66 600	Max Pollak	
38	7 600	Karlowitz Baumwoll Spinnerei		20	4000	Sal. Levy	
				25	5000	Eugen Cyress	
				40	8 000	J. F. Klein	
5000	1 000 000		6000	1 200 000			

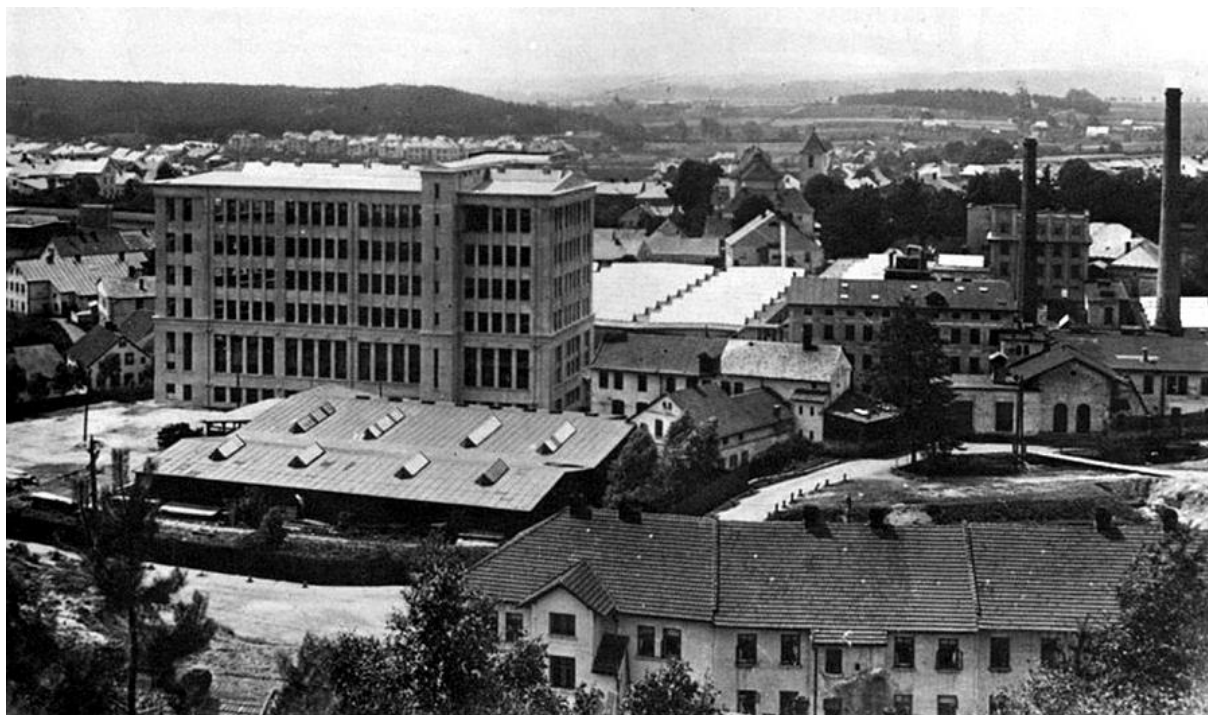
¹²¹ SOA Zámorsk, fond Červenokostecké přádelny a tkalcovny, a. s. Praha (1899–1945), Technická dokumentace, číslo pomůcky 8797, inventární číslo 184, karton 20.

¹²² SOA Zámorsk, fond Červenokostecké přádelny a tkalcovny, a. s. Praha (1899–1945), Technická dokumentace, číslo pomůcky 8797, inventární číslo 200, karton 20.

Příloha č. 7 (tkalcovna a. s. Červenokostecké přádelny a tkalcovny, Červený Kostelec – původní stav)¹²³



Příloha č. 8 (tkalcovna a. s. Červenokostecké přádelny a tkalcovny, Červený Kostelec – původní stav)¹²⁴



¹²³ Lukáš BERAN, Jaroslav ČÁP, *Tkalcovna a. s. Červenokostecké přádelny a tkalcovny*, dostupné online: <http://www.industrialnitopografie.cz/karta.php?zaznam=V009825>, [citováno k 12. 6. 2020].

¹²⁴ Lukáš BERAN, Jaroslav ČÁP, *Tkalcovna a. s. Červenokostecké přádelny a tkalcovny*, dostupné online: <http://www.industrialnitopografie.cz/karta.php?zaznam=V009825>, [citováno k 12. 6. 2020].

Příloha č. 9 (tkalcovna a. s. Červenokostelecké přádelny a tkalcovny, Červený Kostelec – současný stav)¹²⁵



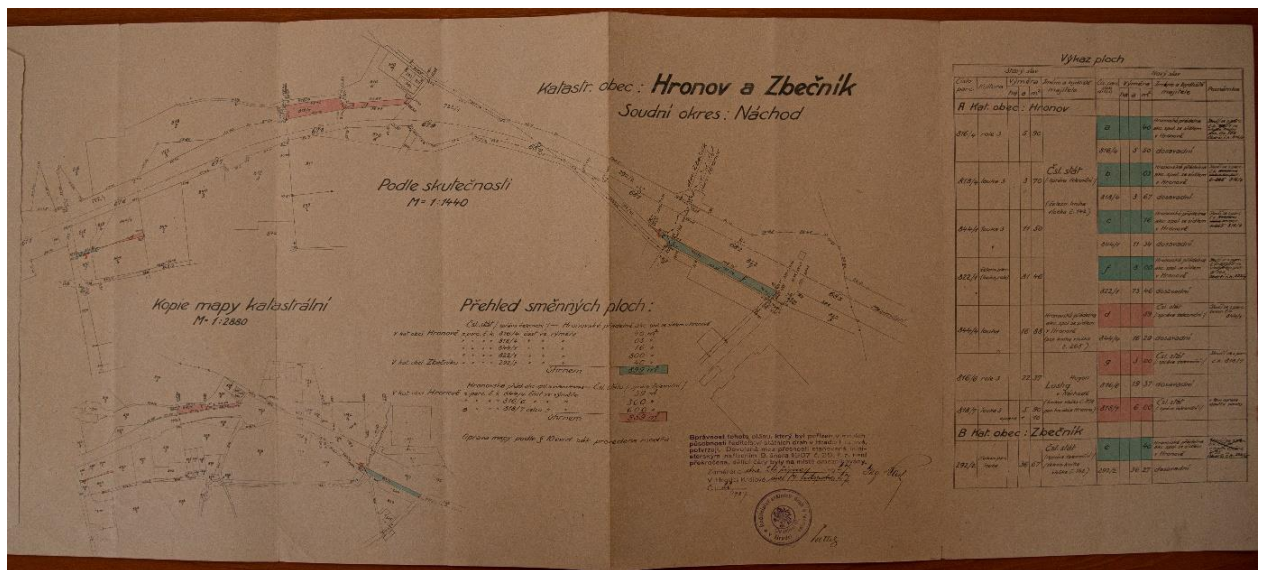
Příloha č. 10 (tkalcovna a. s. Červenokostelecké přádelny a tkalcovny, Červený Kostelec – současný stav)¹²⁶



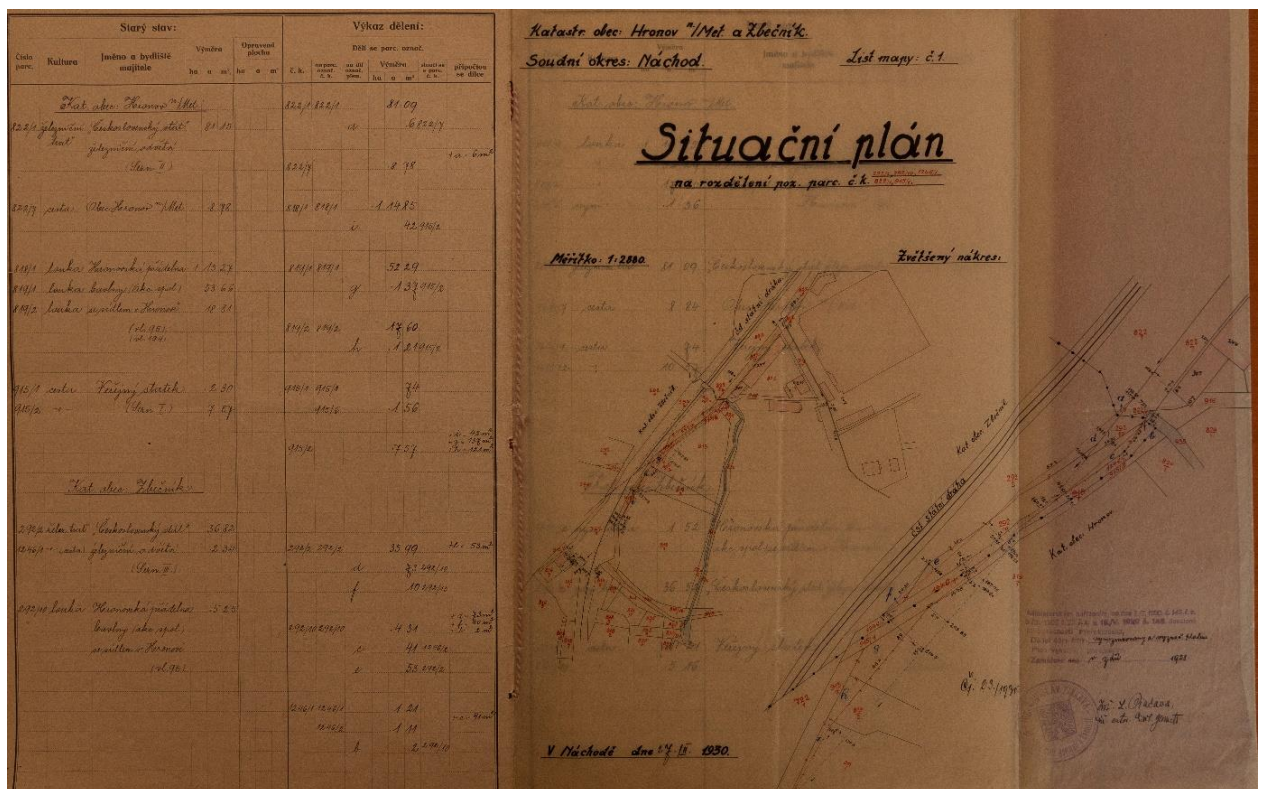
¹²⁵ Jan JAMBOR, autorská fotografie

¹²⁶ Jan JAMBOR, autorská fotografie

Príloha č. 11 (situační plán umístění továrních budov firmy M. J. Oberländer a L. Morawetz, Prádelna bavlny, Hronov, 1927)¹²⁷



Príloha č. 12 (situační plán umístění továrních budov firmy M. J. Oberländer a L. Morawetz, Prádelna bavlny, Hronov, 1930)¹²⁸



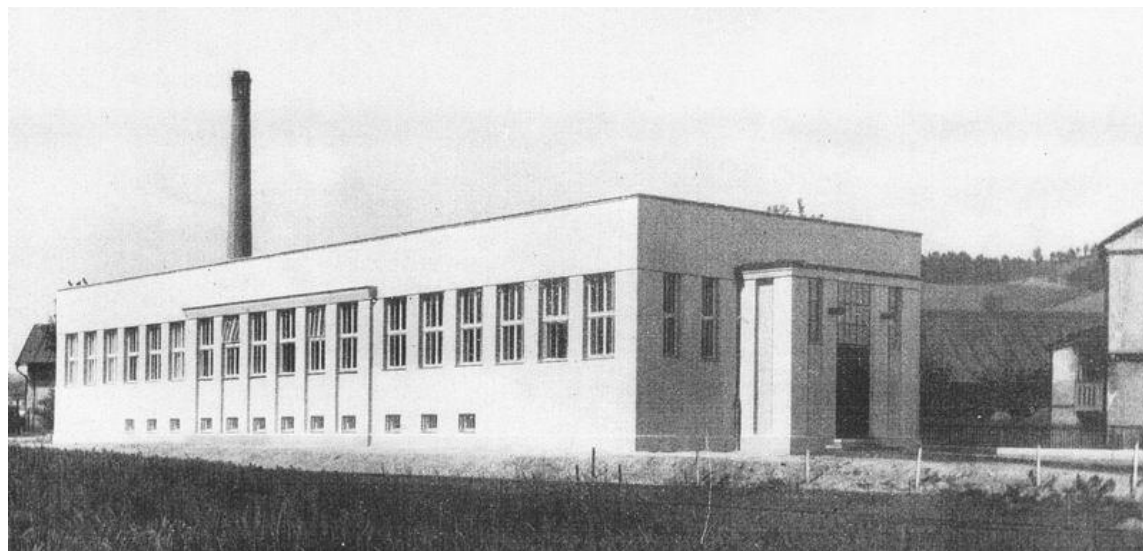
¹²⁷ SOA Zámorsk, fond F. M. Oberländer a Hronovská prádelna bavlny, Hronov (1892–1946), Pozemkové záležitosti 1929–1939, číslo pomůcky 1604, inventární číslo 21, karton 3.

¹²⁸ SOA Zámorsk, fond F. M. Oberländer a Hronovská prádelna bavlny, Hronov (1892–1946), Pozemkové záležitosti 1929–1939, číslo pomůcky 1604, inventární číslo 21, karton 3.

Příloha č. 13 (odhad a soupis majetků patřící k firmě M. J. Oberländer a L. Morawetz, Prádelna bavlny, Hronov, 1938–1941)¹²⁹

Strana 3./				Pokračování rekapitulace odhadu:				Strana 5./	
REKAPITULACE ODHADU				Pojmenování budovy: Detail provedení: Rodná: Stav: Patra: Kryt: Pořizov.: Časová:					
Přeneseno:				5380.616.38 3416.753.55					
Geny ku dni 1. ledna 1938.									
Budova portýra a kanceláře.	11. masiv.	1 dřevcem.	72.603.10	50.822.17	Domek pro motory.	89. masiv.	1 lepenk.	6.561.55	7.362.96
Stojan na kola.	14. želez.	- plechová	8.000.-	5.440.-	Domek pro motory.	91. ,,	1 ,,	9.188.05	7.901.75
Prašná věž.	15. masiv.	2 dřevcem a lepenk.	34.585.45	20.059.55	Záchodová věž.	93. ,,	1 ,,	2.304.90	1.613.45
Mísařna, čistírna a záp. lanoviště /pohonná sachta/	17. ,,	3 dřevcem.	751.267.65	435.735.25	Záchody a sklad. dutinek.	95. ,,	1 dřevcem.	20.204.10	14.142.65
Stará strojevna.	25. ,,	1 ,,	208.696.-	121.043.68	Záchodová věž.	97. ,,	1 ,,	4.269.70	2.988.80
Požární věž.	29. ,,	4 ,,	81.032.35	46.956.75	Skladisté dutinek a pap.	99. ,,	1 ,,	47.937.-	33.555.90
Východní lanoviště.	33. ,,	1 ,,	54.560.80	31.645.25	Záchodová věž.	101. ,,	1 ,,	4.352.90	2.524.70
Kroužková prádelna, balírna a notárna.	35. ,,	3 ,,	455.397.90	264.130.60	Místnost pro mistry, sklad. dutinek a záchody.	103. ,,	1 lepenk.	40.184.25	23.306.65
Krytá přístavba.	43. želez.	1 plech.	3.259.21	2.509.60	Záchodová věž.	105. ,,	1 ,,	3.237.60	1.877.90
Visuté schody.	44. masiv.	1 ,,	9.363.-	5.430.55	Záchod.	106. ,,	1 ,,	2.796.40	1.621.90
Nová notárna.	45. ,,	3 dřevcem.	414.722.10	319.336.-	Přístřešek.	107. želez.	1 plech.	3.641.60	2.476.30
Schodiště a záchody.	51. ,,	2 ,,	76.225.25	60.233.45	Skladisté příze.	108. masiv.	1 lepenk.	145.601.25	66.976.60
Starý shed prádelny.	55. ,,	1 lepenk.	1433.333.77	831.333.60	Přístřešek.	110. dřev.	1 ,,	5.337.10	4.569.90
Nový shed prádelny.	59. ,,	1 ,,	1416.295.95	891.407.15	Budova dílen.	111. masiv.	2 dřevcem.	169.763.90	112.044.20
Skladisté stučká.	63. ,,	1 ,,	23.107.45	13.402.35	Kotelna.	115. ,,	1 eternit.	435.472.20	352.732.50
Záchodová věž.	65. ,,	1 ,,	4.294.-	2.490.50	Komin.	119. ,,		100.000.-	81.000.-
Výroba válců, kancelář a záchody.	67. ,,	1 dřevcem.	44.343.15	25.719.-	Nová strojevna.	120. ,,	2 lepenk.	146.672.35	123.204.75
Záchodová věž.	70. ,,	1 lepenk.	4.211.70	2.442.80	Výtah na uhlí.	123. ,,	4 ,,	77.131.80	64.790.70
Česárna lnu.	72. ,,	1 dřevcem.	40.939.-	28.657.30	Přístřešek na uhlí a dř.	125. smř.	1 ,,	35.007.75	15.403.40
Záchodová věž.	74. ,,	1 lepenk.	4.207.-	2.944.90	Skladisté balíků bavlny.	127. masiv.	1 ,,	158.479.10	68.146.-
Záchody.	76. ,,	1 dřevcem.	21.671.55	15.310.10	Chlívek na husy.	131. dřev.	1 ,,	350.-	140.-
Záchodová věž.	79. ,,	1 lepenk.	2.382.40	1.646.70	Domek mostní váhy.	132. ,,	1 ,,	3.203.10	1.409.35
Kolna na bavlnu.	81. ,,	1 ,,	47.271.-	28.362.60	Oplacení továrny.	134. ,,		29.111.50	12.809.05
Dřívna na bedny a garáž.	83. ,,	1 dřevcem.	110.074.-	77.051.80	Dm pro mistry.	135. masiv.	2 a lep. břídl.	212.017.07	125.000.10
Kolna na materiál.	85. smř.	1 lepenk.	50.221.25	30.132.75	Dřevná kolna.	143. smř.	1 lepenk.	4.236.66	3.685.90
Skladisté.	87. dřev.	1 ,,	6.361.35	4.466.95	Prádelna.	144. masiv.	1 ,,	5.671.35	4.934.10
					Dřevná kolna.	146. smř.	1 ,,	3.971.70	3.455.40
P ř e n á š í s e				5380.616.38 3416.753.55	P ř e n á š í s e				7.059.321.46 4556.536.85

Příloha č. 14 (M. J. Oberländer a L. Morawetz, Prádelna bavlny, Hronov – původní stav)¹³⁰



¹²⁹ SOA Zámorsk, fond F. M. Oberländer a Hronovská prádelna bavlny, Hronov (1892–1946), Pozemkové záležitosti 1929–1939, číslo pomůcky 1604, inventární číslo 21, karton 3.

¹³⁰ Lukáš BERAN, *M. J. Oberländer & L. Morawetz, prádelna bavlny*, dostupné online: <http://www.industrialnitopografie.cz/karta.php?zaznam=V006767>, [citováno k 12. 6. 2020].

Příloha č. 15 (M. J. Oberländer a L. Morawetz, Přádělna bavlny, Hronov – původní stav)¹³¹



Příloha č. 16 (M. J. Oberländer a L. Morawetz, Přádělna bavlny, Hronov – současný stav)¹³²

¹³¹ Lukáš BERAN, *M. J. Oberländer & L. Morawetz, přádělna bavlny*, dostupné online: <http://www.industrialnitopografie.cz/karta.php?zaznam=V006767>, [citováno k 12. 6. 2020].

¹³² Jan JAMBOR, autorská fotografie



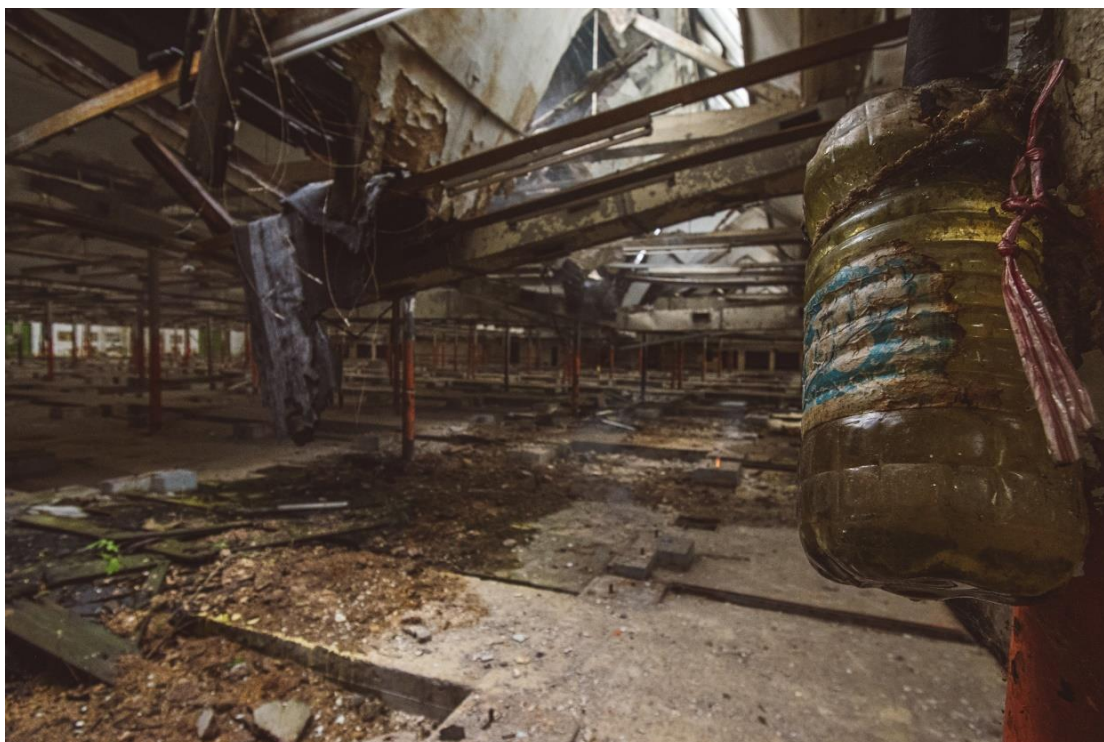
Příloha č. 17 (M. J. Oberländer a L. Morawetz, Přádelna bavlny, Hronov – současný stav)¹³³



Příloha č. 18 (M. J. Oberländer a L. Morawetz, Přádelna bavlny, Hronov – současný stav)¹³⁴

¹³³ Jan JAMBOR, autorská fotografie

¹³⁴ Jan JAMBOR, autorská fotografie



Příloha č. 19 (situace umístění továrních objektů firmy Johann Liebieg a spol., přádelna, Velké Hamry – Bohdalovice, Mezivodí, 1912)¹³⁵



¹³⁵ Státní okresní archiv Liberec, fond Jan Liebieg a spol. Liberec 1799–1946, Přehled Liebiegova majetku v ČSR se situačními plány továren, číslo pomůcky 133, inventární číslo 41, karton 14.

Příloha č. 20 (nacenění majetku firmy Johann Liebieg a spol., přádelna, Velké Hamry – Bohdalovice, Mezivodí)¹³⁶

Summe übersehen

über die konstruktiven Eigenschaften und Mobilienbestands der Firma Johann Liebieg & Comp. in Ketschka-Stein-Haas

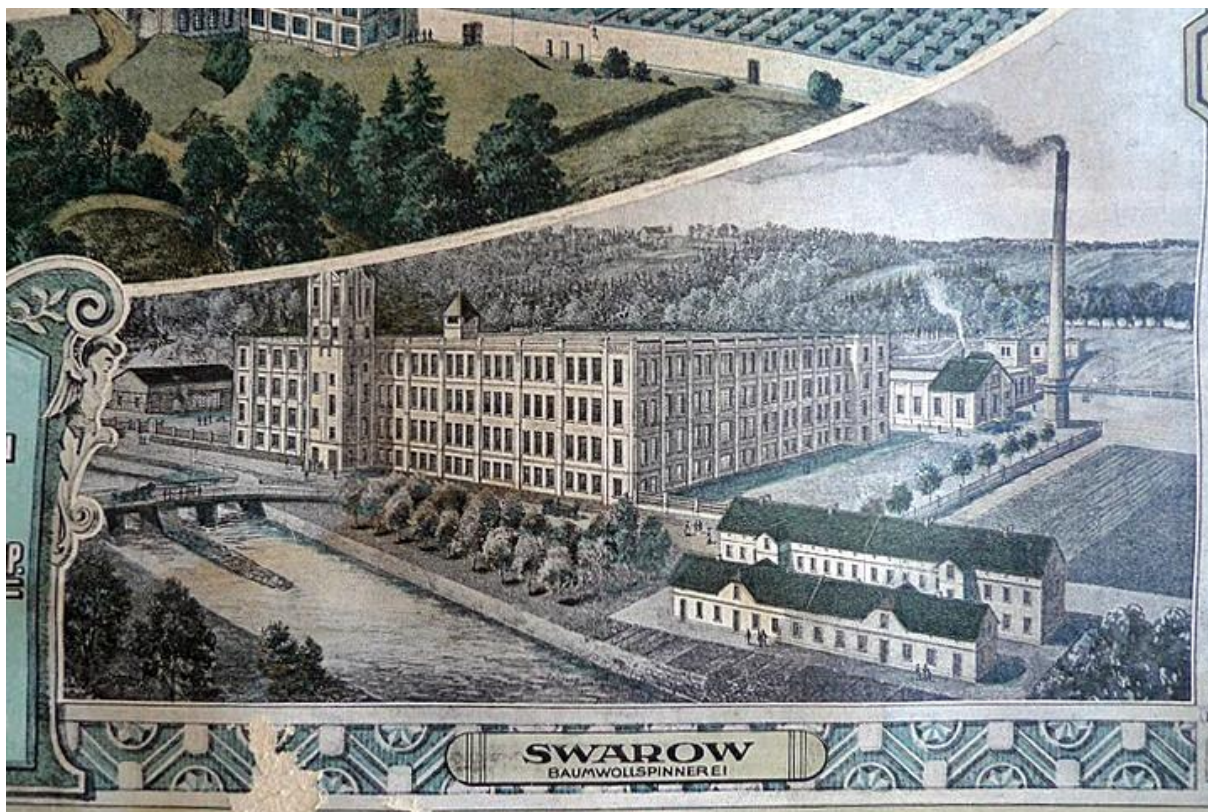
N. Gegenstand	Industrieobjekte			Zust. Objekte		Wahl. Anlagen zahl. Stück anz. d. d. d. Wahlungs- Stück	Plano m. m.	Säure Stück	Pöste Stück	Spezial- Anlagen Stück	Kunst- gegenstände Stück	Kunst- gegenstände Stück	Gesamtwert
	Stück	Stück	Stück	Stück	Stück								
1. Ketschka- Kettenschlingen	1.725,00	1.100,00	6.500,00	3.000,00	20,00	1.000,00	1.000,00	1.000,00	1.000,00	1.000,00	1.000,00	1.000,00	26.306,25
2. Baukosten Kettenschlingen	1.522,30	1.700,00	3.263,30	500,00	-	500,00	-	-	1.700,00	3.000,00	-	3.000,00	17.152,57
3. Ketschka- Stühle	10.000,00	700,00	1.700,00	3.000,00	-	3.000,00	-	-	700,00	1.000,00	-	1.000,00	1.600,00
4. Ketschka- Gummi	750,75	1.000,00	1.000,00	700,00	-	700,00	-	-	1.000,00	-	-	1.000,00	1.000,00
5. Ketschka- Gummi	1.000,00	500,00	1.000,00	500,00	-	500,00	-	-	1.000,00	1.000,00	-	1.000,00	1.000,00
6. Ketschka- Mühle	2.000,00	1.000,00	1.000,00	1.000,00	-	1.000,00	-	-	1.000,00	1.000,00	-	1.000,00	1.000,00
	8.943,05	5.600,00	14.000,00	8.000,00	20,00	5.000,00	1.000,00	1.000,00	1.000,00	1.000,00	1.000,00	1.000,00	44.007,50

Handwritten notes and calculations at the bottom of the page.

Příloha č. 21 (Johann Liebieg a spol., přádelna, Velké Hamry - Bohdalovice, Mezivodí – původní stav)¹³⁷

¹³⁶ Státní okresní archiv Liberec, fond Jan Liebieg a spol. Liberec 1799–1946, Přehled Liebiegova majetku v ČSR se situačními plány továren, číslo pomůcky 133, inventární číslo 41, karton 14.

¹³⁷ Lukáš BERAN, *Johann Liebieg & Co., přádelna bavlny*, dostupné online: <http://www.industrialnitopografie.cz/karta.php?zaznam=V007311>, [citováno k 12. 6. 2020].



Příloha č. 22 (Johann Liebieg a spol., přádelna, Velké Hamry - Bohdalovice, Mezivodí – současný stav)¹³⁸



Příloha č. 23 (Johann Liebieg a spol., přádelna, Velké Hamry - Bohdalovice, Mezivodí – současný stav)¹³⁹

¹³⁸ Jan JAMBOR, autorská fotografie

¹³⁹ Jan JAMBOR, autorská fotografie



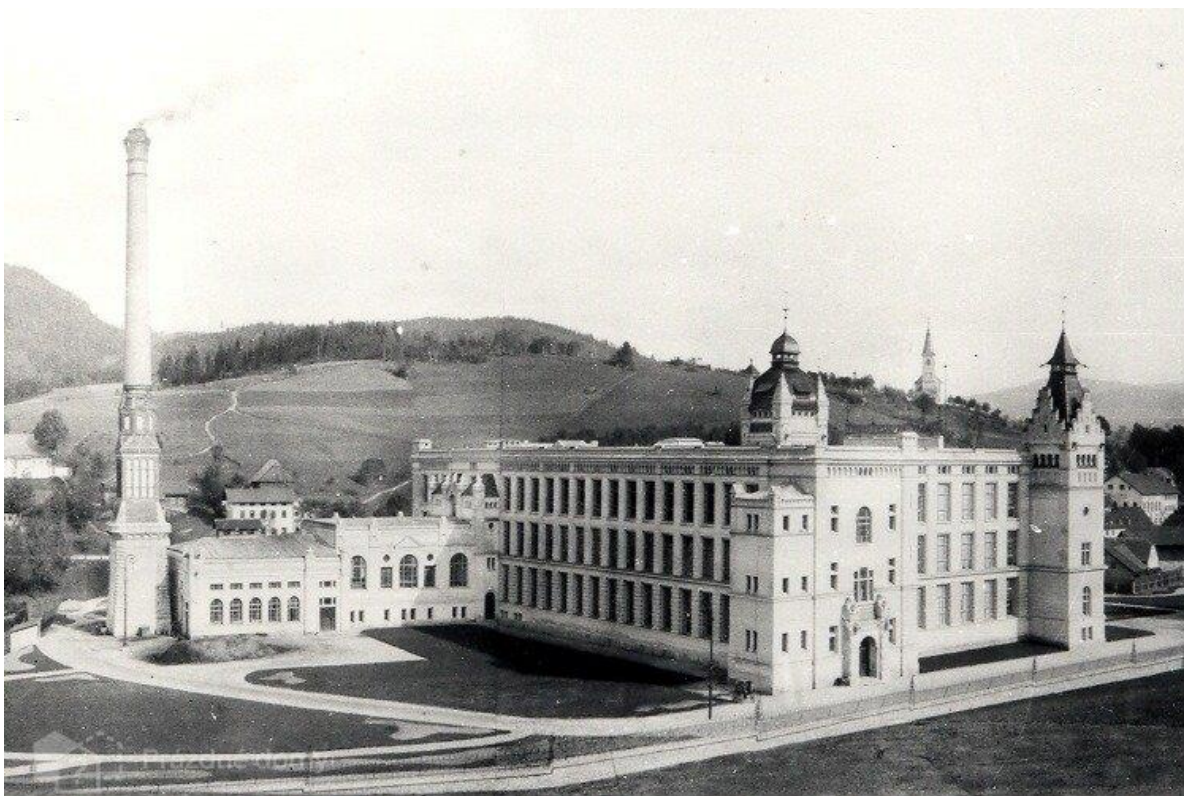
Příloha č. 24 (Johann Liebieg a spol., přádelna, Velké Hamry - Bohdalovice, Mezivodí – současný stav)¹⁴⁰



Příloha č. 25 (přádelna Johanna Priebische dědicové – „Klášter“, Smržovka – původní stav)¹⁴¹

¹⁴⁰ Jan JAMBOR, autorská fotografie

¹⁴¹ Lukáš BERAN, *Přádelna Johanna Priebische dědicové – Klášter*, dostupné online: <http://www.industrialnitopografie.cz/karta.php?zaznam=V002979>, [citováno k 12. 6. 2020].



Příloha č. 26 (přádelna Johanna Priebische dědicové – „Kláster“, Smržovka – současný stav)¹⁴²



¹⁴² Jan JAMBOR, autorská fotografie

Příloha č. 28 (přádelna Johanna Priebische dědicové – „Obnovená“, Smržovka – původní stav)¹⁴⁴



Příloha č. 29 (přádelna Johanna Priebische dědicové – „Obnovená“, Smržovka – současný stav)¹⁴⁵



¹⁴⁴ Lukáš Beran, *Přádelna Johanna Priebische dědicové – Obnovená*, dostupné online: <http://www.industrialnitopografie.cz/karta.php?zaznam=V007312>, [citováno k 12. 6. 2020].

¹⁴⁵ Jan JAMBOR, autorská fotografie

Příloha č. 30 (přádelna Johanna Priebische dědicové – „Obnovená“, Smržovka – současný stav)¹⁴⁶



Příloha č. 31 (přádelna Johanna Priebische dědicové – „Obnovená“, Smržovka – současný stav)¹⁴⁷



¹⁴⁶ Jan JAMBOR, autorská fotografie

¹⁴⁷ Jan JAMBOR, autorská fotografie