

**JIHOČESKÁ UNIVERZITA V ČESKÝCH BUDĚJOVICÍCH**  
Ekonomická fakulta  
Katedra obchodu a cestovního ruchu

Studijní program: B 6208 Ekonomika a management  
Studijní obor: Obchodní podnikání

**Atraktivnost zámeckého parku Hluboká pro cestovní ruch**

Vedoucí bakalářské práce  
RNDr. Josef Navrátil, Ph.D.

Autor  
Andrea Vachová, DiS.

2013

JIHOČESKÁ UNIVERZITA V ČESKÝCH BUDĚJOVICÍCH  
Fakulta ekonomická  
Akademický rok: 2011/2012

## ZADÁNÍ BAKALÁŘSKÉ PRÁCE

(PROJEKTU, UMĚLECKÉHO DÍLA, UMĚLECKÉHO VÝKONU)

Jméno a příjmení: **Andrea VACHOVÁ**  
Osobní číslo: **E11362**  
Studijní program: **B6208 Ekonomika a management**  
Studijní obor: **Obchodní podnikání**  
Název tématu: **Atraktivnost zámeckého parku Hluboká pro cestovní ruch**  
Zadávací katedra: **Katedra obchodu a cestovního ruchu**

### Z á s a d y p r o v y p r a c o v á n í :

#### **Cíl práce:**

Zhodnocení významu parku při vybraném zámku pro návštěvnost areálu. Zhodnocení vztahu návštěvníků k zámeckému parku. Návrhy optimalizace využití parku.

#### **Metodický postup:**

1. Studium literatury
2. Sběr a utřídění sekundárních a primárních dat
3. Analýza nabídky a poptávky
4. Návrh témat k optimalizaci

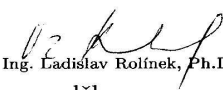
#### **Rámcová osnova:**

1. Úvod. 2. Literární rešerše. 3. Cíle a metody. 4. Výsledky. 5. Návrhy optimalizace využití parku. 6. Závěr. 7. Seznam pramenů a použité literatury. 8. Přílohy.


Rozsah grafických prací: **dle potřeby**  
Rozsah pracovní zprávy: **30 - 40 stran**  
Forma zpracování bakalářské práce: **tištěná**  
Seznam odborné literatury:

**Goeldner, Ch. R., Ritchie, J. R. B.** *Tourism: Principles, Practices, Philosophies. 11th Edition.* New York: Wiley, 2008.  
**Horner, S., Swarbrooke, J.** *Cestovní ruch, ubytování a stravování, využití volného času.* Praha: Grada Publishing, 2003.  
**Mariot, P.** *Geografia cestovného ruchu.* Bratislava: Akadémia, 1983.  
**Ritchie, J. R. B., Crouch, G. I.** *The Competitive Destination: A Sustainable Tourism Perspective.* Oxon: Cabi Publishing, 2003.

Vedoucí bakalářské práce: **RNDr. Josef Navrátil, Ph.D.**  
Katedra obchodu a cestovního ruchu  
Konzultant bakalářské práce: **RNDr. Tomáš Kučera, Ph.D.**  
Katedra biologie ekosystémů  
Datum zadání bakalářské práce: **15. února 2012**  
Termín odevzdání bakalářské práce: **16. dubna 2013**

  
doc. Ing. Ladislav Rolínek, Ph.D.  
děkan

JIHOČESKÁ UNIVERZITA  
V ČESKÝCH BUDĚJOVICÍCH  
EKONOMICKÁ FAKULTA  
Studentů 13  
370 02 České Budějovice

  
Ing. Viktor Vojtko, Ph.D.  
vedoucí katedry

V Českých Budějovicích dne 15. března 2012

## **Prohlášení**

Prohlašuji, že jsem bakalářskou práci na téma „Atraktivnost zámeckého parku Hluboká pro cestovní ruch“ vypracovala samostatně na základě vlastních zjištění a materiálů, které uvádím v seznamu použité literatury.

Prohlašuji, že v souladu s § 47 zákona č. 111/1998 Sb. v platném znění souhlasím se zveřejněním své bakalářské/diplomové práce, a to - v nezkrácené podobě/v úpravě vzniklé vypuštěním vyznačených částí archivovaných Ekonomickou fakultou - elektronickou cestou ve veřejně přístupné části databáze STAG provozované Jihočeskou univerzitou v Českých Budějovicích na jejích internetových stránkách, a to se zachováním mého autorského práva k odevzdanému textu této kvalifikační práce. Souhlasím dále s tím, aby toutéž elektronickou cestou byly v souladu s uvedeným ustanovením zákona č. 111/1998 Sb. zveřejněny posudky školitele a oponentů práce i záznam o průběhu a výsledku obhajoby kvalifikační práce. Rovněž souhlasím s porovnáním textu mé kvalifikační práce s databází kvalifikačních prací Theses.cz provozovanou Národním registrem vysokoškolských kvalifikačních prací a systémem na odhalování plagiátů.

V Českých Budějovicích dne 11. 4. 2013

## **Poděkování**

Tímto bych chtěla poděkovat panu RNDr. Josefu Navrátilovi, Ph.D. za cenné rady a připomínky při tvorbě bakalářské práce.

# OBSAH

<b>1 Úvod</b>	<b>3</b>
<b>2 Cíle a hypotézy</b>	<b>4</b>
<b>3 Literární rešerše</b>	<b>5</b>
3.1 Cestovní ruch	5
3.2 Systém cestovního ruchu	8
3.3 Účastník cestovního ruchu	9
3.4 Kulturní cestovní ruch	11
3.5 Význam zámků a zámeckých parků v cestovním ruchu	12
3.6 Historie zámeckých zahrad a parků	13
<b>4 Data a metody</b>	<b>15</b>
4.1 Zámecký park Hluboká nad Vltavou	15
4.2 Návštěvníci	16
4.2.1 Dotazníkové šetření	17
4.2.2 Dotazovací nástroj	17
4.2.3 Zpracování výsledků	19
4.2.4 Dotazovaný vzorek	21
<b>5 Výsledky a diskuze</b>	<b>26</b>
5.1 Diverzifikace struktury atraktivnosti zámeckého parku	26
5.1.1 Motivace k návštěvě	26
5.1.2 Atraktivní prvky	28
5.2 Vliv návštěvníckého segmentu na motivaci k návštěvě a význam jeho dílčích atraktivit	33
5.2.1 Vliv pohlaví	33
5.2.2 Vliv věku	35
5.2.3 Vliv četnosti návštěv	37
<b>6 Přehled návrhových opatření</b>	<b>39</b>
<b>7 Závěr</b>	<b>42</b>

<b>8 Summary</b>	<b>43</b>
<b>9 Přehled použité literatury</b>	<b>44</b>
<b>10 Seznam tabulek a obrázků</b>	
10.1 Seznam tabulek	
10.2 Seznam obrázků	
<b>11 Seznam příloh</b>	
<b>12 Přílohy</b>	

# 1 Úvod

V dnešní době je cestovní ruch přirozenou součástí života mnoha lidí. Vysoká technologická úroveň nám umožňuje cestovat do vzdálených a dříve nedostupných destinací. I přes to nadále zůstává důležité i cestování po rodné zemi. Vedle běžných cílů cestování jako je odpočinek, regenerace, sportovní aktivity a jiné, si na dále svou důležitost udržuje kulturně-historický cestovní ruch.

Důležitým prvkem kulturního dědictví země jsou hrady a zámky České republiky. Jedním z nejnavštěvovanějších zámků Českobudějovicka je státní zámek Hluboká nad Vltavou. Podle statistického šetření národního informačního a poradenského střediska pro kulturu (NIPOS) za rok 2011 se umístil na pátém místě mezi TOP památkami České republiky podle počtu návštěvníků.

Novogotický zámek Hluboká nad Vltavou láká turisty zejména svou podobou s anglickým zámekem ve Windsoru. Právě ten byl hlavní předlohou pro přestavbu v romantickém stylu nové gotiky v letech 1840 – 1871 včetně úpravy parku a okolní krajiny.

Jedním z předpokladů rozvoje cestovního ruchu je existence zachovalých a udržovaných památek. Pro turisty není důležitá pouze atraktivita zámku a interiérů, ale také úroveň zámecké zahrady a parku. Právě tam se v poslední době často konají šermířské souboje, divadelní představení, výstavy a další kulturní akce. Lepším využitím potenciálu zámeckého parku a odstraněním nedostatků je možné zvýšit atraktivitu nejen daného parku, ale celého zámku jako atraktivity cestovního ruchu.

Cílem mé bakalářské práce je posouzení struktury atraktivnosti zámeckého parku Hluboká nad Vltavou. Velice důležité je i povědomí o návštěvnících a o jejich motivaci k návštěvě zámeckého parku Hluboká nad Vltavou. Proto jsem provedla zhodnocení struktury návštěvníků zámeckého parku a to zejména z pohledu motivace k návštěvě, vztahu k historii či dílčích aktivit na dovolené.

Výsledkem této práce by neměla být pouze identifikace nedostatků zámeckého parku, ale i návrh možných opatření vedoucích ke zvýšení spokojenosti návštěvníků a tím i celkové atraktivity zámeckého parku.



## 2 Cíle a hypotézy

C1: Posouzení struktury motivací k návštěvě zámeckého parku.

H1.1: Zámecký park vykazuje diverzifikovanou strukturu motivů k návštěvě.

C2: Posouzení struktury atraktivnosti zámeckého parku.

H2.1: Zámecký park vykazuje diverzifikovanou strukturu atraktivnosti pro cestovní ruch.

C3: Zhodnocení struktury současných návštěvníků zámeckého parku.

H3.1: Existují rozdíly v návštěvnických charakteristikách mezi skupinami návštěvníků.

C4: Identifikace témat vhodných k optimalizaci využití zámeckého parku cestovním ruchem.

H4.1: Využití zámeckého parku lze optimalizovat.

## 3 Literární rešerše

### 3.1 Cestovní ruch

Pojem cestovní ruch byl původně považován za jiný výraz pro cestování. Cestovní ruch souvisí s využitím volného času, poznáváním nových míst a odpočinkem (Petruš 1999, s. 5). Prvopočátek cestování byl již v dávné historii a často je cestování spojováno se starověkými civilizacemi. Vývoj cestovního ruchu není na všech kontinentech rovnoměrný, protože je nutné ho posuzovat v souvislosti se společensko-ekonomickým vývojem. Mezi předpoklady nutné pro vznik a rozvoj cestovního ruchu patří svoboda pohybu, dispozice volného času a volných finančních prostředků a existence potenciálu s odpovídající infrastrukturou (Palatková a Zichová 2011, s. 4,17).

Cestovní ruch je primárně myšlen jako přesun osob za účelem návštěvy zajímavých míst, pamětihodností či návštěvy přátel a příbuzných. Během tohoto pobytu mohou lidé sportovat, pobývat na pláži, opalovat se, nakupovat, zúčastňovat se kulturních a společenských akcí (Goeldner a Ritchie 2009, s. 4). Hlavním motivem tohoto přesunu a pobytu je záměrná změna prostředí, která umožňuje uspokojování některých potřeb. Jmenovat bychom mohli například potřebu odpočinku, fyzického pohybu, kultury, poznání, změny prostředí a další potřeby, pro které nejsou v obvyklém místě pobytu dostatečné možnosti (Indrová a kol. 2004, s. 7). Pro pojem cestovní ruch není jednotná oficiální definice. Jednotlivé definice se autor od autora liší. Obecně se cestovní ruch definuje jako přesun lidí z jednoho místa na jiné a to mimo místo obvyklého pobytu. Tato definice je jednoduchá, ale není úplná (Horner a Swarbrooke 2003, s. 53). Podle světové organizace cestovního ruchu (UNWTO) - cestovní ruch zahrnuje činnosti osob, cestu a pobyt v místech mimo jejich obvyklé prostředí po dobu kratší než jeden rok za účelem trávení volného času, podnikání atd. (Goeldner a Ritchie 2009, s. 7). Cestovní ruch hraje významnou roli nejen pro společnost, ale i pro každého člověka zvlášť. Významně se podílí na rozvoji osobnosti člověka, vzdělávání a výchově, slouží k poznání a získávání nových jazykových schopností a v neposlední řadě působí na lidské zdraví svými relaxačními popř. léčebnými účinky. Během účasti na cestovním ruchu dochází k účelnému využití volného času (Francová 2003, s. 13). Cestovní ruch nemá vliv pouze na účastníky, ale i pro samotnou destinaci. Má významný vliv na zaměstnanost, protože zaměstnává lidi z široké škály oborů. Dále působí na tvorbu hrubého domácího produktu, vytváření devizových rezerv státu a zvyšování všeobecné

vzdělanostní úrovně obyvatelstva (Királ'ová 2003, s. 9). Cestovní ruch má bohužel i své nevýhody. Negativní dopady působí zejména na životní a kulturní prostředí. Dochází k zvýšení znečišťování a znehodnocování životního prostředí. Necitelné výstavby nových budov mění charakter životního prostředí. Dále vznikají náklady v souvislosti s ochranou kulturních a historických památek (Francová 2003, s. 14).

Podle Hornerové a Swarbrooka není cestovní ruch považován za samostatné odvětví, ale je výsledkem služeb jiných odvětví, jako jsou ubytování, stravování a doprava (Horner a Swarbrooke 2003, s. 54). Sortiment a kvalita služeb jsou velice důležitými faktory ovlivňující spokojenost účastníků. Při rozhodování o cestování hrají důležitou roli informační služby, dále jsou to služby dopravní, kterými samotná účast na cestovním ruchu začíná (Orieška 2010, s. 3). Základní podmínku pro rozvoj cestovního ruchu představují ubytovací služby, které umožňují přechodné ubytování mimo místo trvalého pobytu. Vedle ubytovacích služeb patří mezi služby uspokojující základní potřeby člověka i služby stravovací. Těchto služeb využívá účastník cestovního ruchu během přemísťování i během pobytu v cílovém místě (Malá a kol. 2002, s. 29-39). Dále můžeme jmenovat služby sportovně-rekreační a kulturně společenské, které jsou označovány jako doplňkové, ale uspokojují cílové potřeby účastníků. V organizovaném cestovním ruchu hrají důležitou roli služby cestovních kanceláří a agentur a s nimi související služby animátorské a průvodcovské. Takto bychom mohli jmenovat nespočet dalších služeb souvisejících s cestovním ruchem, jako jsou pojišťovací, lázeňské, poštovní, telekomunikační, zdravotnické a další služby (Orieška 2010, s. 3-4).

V odborné literatuře se setkáváme s nejrůznějším členěním cestovního ruchu v závislosti na projevu v reálné podobě na straně poptávky či nabídky. Nejčastěji odborná literatura uvádí členění na formy a druhy cestovního ruchu (Indrová a kol. 2004, s. 17). **Druhy cestovního ruchu** se člení podle různých hledisek. Jedno z kritérií pro členění je délka pobytu. Pokud turista přenocuje v daném místě maximálně třikrát, hovoříme o krátkodobém cestovním ruchu. Při pobytu delším než 3 přenocování se jedná o cestovní ruch dlouhodobý (Ryglová a kol. 2011, s. 21). Podle místa realizace členíme cestovní ruch na domácí a zahraniční. O domácí cestovní ruch se jedná v tom případě, kdy účastníci nepřekračují hranice své vlastní země. Zahraniční cestovní ruch zahrnuje příjezdy a výjezdy za hranice daného státu a dále se člení na příjezdový a výjezdový cestovní ruch. Příjezdový cestovní ruch můžeme charakterizovat jako

příjezdy a pobyt zahraničních návštěvníků, který s sebou nese i přínos platebních prostředků. (Petrů 1999, s. 28) Jako specifickou součást příjezdového cestovního ruchu bychom mohli označit tranzitní cestovní ruch. Ten je představován pouhým průjezdem zahraničních účastníků přes území určitého státu do jiné cílové země (Indrová a kol. 2004, s. 22-23) či pohyb cestujících v letištním prostoru. V takovém případě cestující neprochází celním odbavením ani pasovou kontrolou. Výjezdový (pasivní) znamená vycestování občanů za hranice státu a jejich pobyt v zahraničí a tím pádem souvisí s výdejem platebních prostředků do zahraničí (Ryglová a kol. 2011, s. 20). Podle způsobu zabezpečení cesty a pobytu můžeme cestovní ruch členit na organizovaný a neorganizovaný. Pokud cestu i pobyt zajišťují cestovní kanceláře či jiné podnikatelské zprostředkovatelské subjekty a zákazník si již nakupuje ucelený zájezd, jedná se o cestovní ruch organizovaný. V případě neorganizovaného cestovního ruchu si všechny služby zajišťuje účastník sám (Malá a kol. 2002, s. 22). S tímto členěním často souvisí rozdělení cestovního ruchu na individuální a skupinový. Individuálním cestovním ruchem je myšlen účastník sám či maximálně s rodinou. Skupinový cestovní ruch je organizovaný pro určité zájmové či jiné skupiny lidí (Indrová a kol. 2004, s. 24).

Cestovní ruch se zaměřuje na uspokojení určitých specifických potřeb zákazníků. Z tohoto zaměření vychází další členění tzv. **formy cestovního ruchu**, které platí v domácím i mezinárodním měřítku. Mezi základní formy patří rekreační cestovní ruch. Jedná se o nejrozšířenější a nejznámější formu cestovního ruchu po celém světě (Francová 2003, s. 32-33). Rekreační cestovní ruch představuje především odpočinek, regeneraci fyzických a duševních sil člověka. Velmi rozšířenou variantou je tzv. rekreační pobytový cestovní ruch, který představuje pobyt na jednom místě (Škodová - Parmová 2007, s. 11). Člověk během této rekreace odpočívá, nabírá fyzických sil, regeneruje svou tělesnou i duševní stránku. Kulturně-poznávací cestovní ruch přispívá ke zvyšování kulturní a odborné úrovně lidí. Zahrnuje návštěvy památek, festivalů, výstav a dalších podobných akcí. V praxi dochází k prolínání s rekreační formou (Francová 2003, s. 32-33). Lázeňsko-léčebný cestovní ruch je zaměřený na léčbu, rekonvalescenci, prevenci, celkovou obnovu fyzických i duševních sil člověka (Ryglová a kol. 2011, s. 20). Poslední základní formou je sportovně-turistický cestovní ruch. Jedná se o sportovně založené pobyty určené k udržování a posilování zdraví. Do této formy můžeme zařadit například horskou turistiku, cyklistiku, pěší turistiku a další (Malá a kol. 2002, s. 17-18). V dnešní době existuje celá řada specifických forem

cestovního ruchu a vznikají stále nové v závislosti na nových trendech životního stylu obyvatel. Jmenovat bychom mohli například cestovní ruch lovecký, kongresový, mototuristický, cykloturistický, dobrodružný, venkovský, náboženský, erotický, dámský či sázkový. (Francová 2003, s. 32-33)

### 3.2 Systém cestovního ruchu

Cestovní ruch je možné zkoumat jako určitý systém. K tomu se využívá systémové teorie jako formální vědy o struktuře, vazbách a chování systému. Systém se vyznačuje existencí několika prvků, mezi kterými mohou vzniknout nebo mohou být vytvořeny určité vztahy. (Hesková 2006, s. 12). Systém je charakteristický svou celistvostí, vzájemnou provázaností a existencí subsystémů a systémů nadřazených (Holá 2011, s. 34). Cestovní ruch jako významný podsystém národního hospodářství je tvořen dvěma podsystémy, a to objektem a subjektem cestovního ruchu. Cestovní ruch jako systém je propojen velkým množstvím vazeb. (Hesková 2006, s. 12).

**Subjekt** vstupuje jako spotřebitel statků a služeb nabízených na trhu cestovního ruchu. (Jakubíková 2012, s. 19). **Objekt** cestovního ruchu lze obecně charakterizovat jako cíl změny místa pobytu účastníka cestovního ruchu. Objekt tvoří nabídku cestovního ruchu a tvoří ho cílové místo, podniky a instituce cestovního ruchu. Pod pojem cílové místo spadá stát, region nebo konkrétní středisko cestovního ruchu. Cílové místo je často označováno jako destinace cestovního ruchu či zkráceně jako **destinace** (Hesková 2006, s. 15). Jedná se o přirozený celek, který je svými jedinečnými vlastnostmi odlišný od jiných destinací. (Kirářová 2003, s. 15). Destinaci tvoří soubor různých služeb koncentrovaných na určitém místě a poskytovaných v návaznosti na potenciálu cestovního ruchu daného místa. Podle UNWTO je destinace geografický prostor, který si návštěvník vybírá jako svůj cíl cesty (Palatková 2006, S. 16). V mezinárodním hledisku může být destinace celá země, region, město (Kirářová 2003, s. 15), popřípadě rezort. Každá destinace má svoji polohu, neboli prostředí, ve kterém se nachází. Toto prostředí můžeme rozdělit na makroprostředí a mikroprostředí. Makroprostředí působí na systém cestovního ruchu zvnějšku a působí na všechny lidské aktivity. Můžeme ho rozdělit do šesti skupin a to na prostředí ekonomické, demografické, socio-kulturní,

ekonomické, technologické a politické (Navrátil a Navrátilová 2011, str. 10). Demografické prostředí je dáno věkovou strukturou obyvatel, velikostí rodin, úrovní vzdělání, urbanizace apod. (Palatková a Zichová 2011, s. 115). Kvantitu cestovního ruchu ovlivňuje zejména ekonomické prostředí poklesem či růstem životní úrovně. (Navrátil a Navrátilová 2011, str. 14). Jedná se o změny na trhu představované vývojem nezaměstnanosti, inflace, devizového kurzu a dalších ukazatelů. Technologické prostředí je charakteristické stále se zvyšující úrovní komunikačních a informačních a dopravních technologií. Velmi důležitý vliv na cestovní ruch má politické prostředí. Do jeho filosofie patří volnost pohybu, pasová a vízová povinnost či úroveň zdanění subjektů podnikajících v cestovním ruchu (Palatková a Zichová 2011, s. 115). Do mikroprostředí patří organizace cestovního ruchu, dodavatelé, zprostředkovatelé, konkurenti, zákazníci (Horner a Swarbrooke 2003, s. 139), destinace a veřejné prostředí (Navrátil a Navrátilová 2011, str. 16).

Důležitým předpokladem pro návštěvu cílového místa je přírodní a kulturní potenciál označovaný jako primární nabídka. K tomu, aby mohl účastník cestovního ruchu dosáhnout tohoto cíle, je nutná existence sekundární nabídky. Ta je tvořena podniky, zařízeními a institucemi cestovního ruchu, které nabízí účastníkům ubytování, stravování a vykonávání různých aktivit jako je sport, návštěva kulturních řízení a jiné. (Hesková 2006, s. 15)

### **3.3 Účastník cestovního ruchu**

Účastník cestovního ruchu je osoba, která uspokojuje své potřeby účastí na cestovním ruchu a to spotřebou zboží a služeb, které se na trhu cestovního ruchu nabízejí. Cestovní ruch spoluvytváří životní styl a to zejména rozšiřováním poznání a vzdělanosti, utváří morální a duchovní hodnoty a plní několik významných funkcí. Účast na cestovním ruchu má funkci zdravotní, rekreační, vědecko-informační a kulturně-poznávací (Platková 2011, s. 22). Potřeby uspokojované v cestovním ruchu můžeme rozdělit na primární a sekundární. Mezi primární potřeby patří například potřeba odpočinku, klidu, relaxace, pohybu, potřeba změny prostředí, kulturního vyžití, vzdělávání, poznání, potřeba komunikace a společenského kontaktu, poznávání a nevšedních zážitků. Realizování služeb uspokojujících primární potřeby umožňují sekundární

potřeby. Sem patří potřeba dopravy, ubytování, stravování, zábavy a další (Jakubíková 2012, s. 47).

Podle Světové organizace cestovního ruchu (UNWTO) dělíme účastníky cestovního ruchu na turisty a výletníky. **Výletník** se zdržuje v navštívené zemi pouze jeden den bez přenocování. **Turista** pobývá na území navštívené země déle než 24 hodin s přenocováním. Účelem jeho cestování je trávení volného času například odpočinkem, sportem či zábavou nebo vyřizování různých záležitostí. (Petrů 1999, s. 31) Podle délky pobytu můžeme turistu dále rozdělit na krátkodobě a dlouhodobě pobývajících. Z pohledu země, ve které turista pobývá, rozlišujeme domácího a zahraničního turistu. (Francová 2003, s. 18-19)

Sociolog Cohen rozdělil účastníky cestovního ruchu na čtyři základní typy. Prvním a nejrozšířenějším typem je organizovaný masový turista. Tento turista kupuje svou dovolenou jako kompletní balíček služeb a většinou volí některou z nejznámějších a nejnavštěvovanějších destinací. Svou dovolenou tráví převážně v hotelovém komplexu a jeho blízkém okolí (Palatková a Zichová 2011, s. 55). Individuální masový turista volí volnější balíček služeb. Například kombinuje zakoupený letecký zájezd s pronájmem automobilu v cílové destinaci. Turista - průzkumník si plánuje svou dovolenou sám a snaží se vyhnout kontaktu s jinými turisty. Spíše se snaží přijít do kontaktu s místními obyvateli. Přes to chce ale zachovat určitou úroveň komfortu a bezpečí. Turista - tulák se snaží o dočasné splnutí s místními obyvateli. Tento typ turisty osnovu své dovolené dopředu neplánuje (Horner a Swarbrooke 2003, s. 65-66). Další pojem týkající se účastníků cestovního ruchu je **návštěvník**. V mezinárodním cestovním ruchu se jedná o osobu, která vycestuje do jiné země, než je země trvalého pobytu na dobu kratší než jeden rok. Hlavní účel cesty je jiný než vykonávání výdělečné činnosti. V domácím cestovním ruchu se jedná o osobu, která vycestuje do jiného místa země, ve které má trvalé bydliště na dobu kratší šest měsíců za jinou než výdělečnou činností (Malá a kol. 2002, s. 11). Často skloňovaným pojmem v cestovním ruchu je i **stálý obyvatel** neboli rezident. V mezinárodním cestovním ruchu myslíme osobu, žijící před vycestováním do zahraničí na území dané země alespoň jeden rok. V domácím cestovním ruchu se jedná o osobu, která vycestuje na jiné místo dané země než je místo trvalého bydliště dobu kratší než 6 měsíců. (Indrová a kol. 2004, s. 13)

### 3.4 Kulturní cestovní ruch

Potenciál krajiny pro cestovní ruch je tvořen přírodními ale i kulturně-historickými zdroji, které mají svá specifika a charakteristiky. Hlavním předpokladem je určitý zásah člověka do krajiny. Na rozdíl od přírodního potenciálu, kde je uspořádání v určitých liniích či areálech, kulturně-historický potencionál se vyskytuje spíše bodově (Vystoupil 2007, s. 16). Hodnoty, které člověk vytvořil či přetvořil, nazýváme kulturním dědictvím. Tyto hodnoty vznikaly předáváním vědomostí a zvyků z generace na generaci. Nyní je můžeme považovat za základ kulturních tradic. Kulturní dědictví můžeme rozdělit na nehmotné a hmotné. Nehmotné neboli duchovní zahrnuje písně, pořekadla, tance, zvyky a další. Architektura, plastiky, malby a umělecká řemesla zastupují kulturní dědictví hmotné (Malá a kol. 2002, s. 49). Kulturní cestovní ruch je zaměřený na poznávání historie, kultury, tradic a zvyků vlastní země, ale i jiných národů. Zahrnuje zejména návštěvu kulturně-historických památek (hradů, zámků, staveb lidové architektury), kulturních zařízení (muzea, galerie, knihovny, planetária), kulturních akcí (hudební a filmové festivaly, divadelní představení, lidové slavnosti) a také návštěvu tzv. kulturní krajiny jako jsou parky a zahrady (Indrová a kol. 2004, s. 18).

Již v 19. století se v odborné literatuře poprvé objevil termín památka. Významný představitel oboru památkové péče Zdeněk Wirth charakterizoval památku jako významný předmět připomínající dalekou či blízkou minulost člověka nebo přírody (Malá 2002, s. 49). Za kulturní památky jsou označovány movité a nemovité památky a jejich soubory, mající vztah k významným osobnostem a historickým událostem. Kulturní památky mohou být i dokladem historického vývoje místa, dřívějšího způsobu života místních obyvatel či projevem tvůrčích schopností a práce člověka (Indrová a kol. 2004, s. 55-56).

Kulturní cestovní ruch pokrývá všechny možnosti, jak se mohou lidé dozvědět více o způsobu života, myšlení, tradicích a historii lidí různých zemí světa. Cestovní ruch je také důležitým prostředkem podpory kulturních vztahů a mezinárodní spolupráce. Naopak rozvojem kulturních faktorů země dochází ke zvyšování zdrojů atraktivnosti země pro zahraniční návštěvníky (Goeldner a Ritchie 2009, s. 268). Součástí kulturního cestovního ruchu může být i aktivní účast turistů, kde například při návštěvě světových galerií účastníci kopírují známá díla (Ryglová a kol. 2011, s. 187). Kulturní cestovní



ruch neslouží pouze k porozumění a vzdělávání účastníků, ale také příznivě působí na image národa mezi cizinci na trhu cestovního ruchu. Prostředky, kterými se země prezentuje a nabízí k užívání účastníkům cestovního ruchu, lze považovat za kulturní faktory. Jedná se o pohostinství, zábavní průmysl, architekturu, zboží ruční výroby a další prostředky charakterizující způsob života národa (Goeldner a Ritchie 2009, s. 268). Kulturní cestovní ruch můžeme rozdělit na dvě základní kategorie: Heritage (památkový cestovní ruch), zaměřený na kulturu a historii a Art neboli umělecký cestovní ruch zaměřený zejména na soudobé kulturní projevy (Tittelbachová 2011, s. 140).

Spektrum účastníků kulturního cestovního ruchu je široké. Patří sem turisté, prázdninovní návštěvníci náhodně volící kulturu jako vedlejší produkt své dovolené, milovníci umění či osoby, pro které je účast na kultuře jednou z životních potřeb. U historických objektů jako jsou hrady či zámky nebývá hlavní motivací potřeba setkání s uměním nýbrž zájmu o rekreační aktivity (Kesner 2005, s. 8). Podle motivace můžeme rozlišit dva typy účastníků kulturního cestovního ruchu: obecné a specifické. Pro obecného účastníka je kulturní cestovní ruch vedlejším motivem pro trávení dovolené, využívá ho jako doplněk k jiným aktivitám. U specifického účastníka je kultura hlavním motivem cesty (Tittelbachová 2011, s. 140).

### 3.5 Význam zámků a zámeckých parků v cestovním ruchu

Kulturně-historický potenciál plní z hlediska nabídky cestovního ruchu do určité míry přídavnou funkci k přírodním atraktivitám. Motivační vliv na cestování účastníků v domácím i mezinárodním měřítku mají kulturně-historické památky. Impulzem k zaměření cestovního ruchu na kulturně-historické památky je seznámení s historií, architekturou a kulturou daného místa. Podle toho, jaké funkce tyto motivy zastávají, můžeme členit kulturně-historický potenciál do tří skupin (Vystoupil, 2007, s. 16). První skupinu tvoří kulturně-historické památky, které plní funkci poučení, vzdělání a zábavy. Můžeme sem zařadit architektonické objekty (hrady, zámky, historická jádra měst), sakrální stavby (chrámy, kláštery, katedrály, rotundy), technické památky, vojenské památky a objekty lidové architektury (Hamarnehová 2012, s. 16). **Kulturní zařízení** zastávající společenskou i poznávací funkci je řazeno do druhé skupiny. Tento

charakter mají skanzeny, muzea, galerie, divadla, hvězdárny a planetária. Třetí skupina je tvořena kulturními a sportovními akcemi, výstavními a kongresovými akcemi a taktéž i akcemi spojenými s lidovými tradicemi. Všechny tyto akce mají společenskou funkci a jednotně bychom je mohli označit jako **společenské akce**. (Vystoupil 2007, s. 16).

Česká republika se může chlubit velkým množstvím hradů a zámků. Po celém území se nachází více než 200 těchto památek, které v turistické sezóně ožívají bohatým kulturním životem. Jsou zde pořádány koncerty, rytířská klání, divadelní představení, dobové jarmarky s ukázkou řemesel a historických tanců. Některé hrady a zámky umožňují i noční prohlídky (Peřinová 2012).

Nejvýznamnější atraktivitou cestovního ruchu v České republice jsou nemovité památky spolu s muzei. Registrováno je 38 713 chráněných nemovitých památek a z toho 137 kulturních památek (Kesner 2005, s. 21). Kulturní ráz krajiny je dotvářen hrady, zámky a tvrzemi, které jsou nepopiratelným důkazem historie. Hrady a zámky, které jsou zpřístupněné veřejnosti, plní mimo to i kulturně výchovnou a vzdělávací funkci (Malá a kol. 2002, s. 51). Podle Jarmily Indrové je v poslední době přístupováno k zámeckým zahradám a parkům jako ke speciálnímu druhu památek. Již v minulosti byly zahrnovány mezi památky jako součást zámků, městských paláců a klášterů (Indrová a kol. 2004, s. 59).

### **3.6 Historie zámeckých zahrad a parků**

U nás byl zaznamenán první vznik zahrad již ve středověku. Souvisel s rozvojem osídlení. Šlo zejména o klášterní zahrady a zahrady hradů. Hradní zahrady byly menšího rozsahu, neboť se nacházely uvnitř opevnění. Bývaly vždy oplocené, pravidelného tvaru a uprostřed nechyběl vodní prvek v podobě kašny, studny či nádrže na vodu. V zahradách zámožných majitelů nechyběli pávi, zpěvní ptáci ve voliérách, bažanti nebo koroptve. Na loukách, které se nacházely pod hradem, se konala rytířská klání a turnaje.

Renesanční zahrady se rozvíjely podle zásad antického umění. Přestože i tyto zahrady zůstávaly skryty za ohradní zdí, důležitá byla jejich vazba na okolní prostředí.

K tomu sloužily například výhledy na město a okolní krajinu. Renesanční zahrady byly pravidelného tvaru, prostorově a architektonicky sjednocené s budovou. Půdorys zahrady vycházel ze středověkých zahrad a měl vzhled šachovnice. Cestičky byly přímé a pravoúhlé a rozdělovaly pozemek na pravidelné čtvercové či obdélníkové prostory lemované plůtky. Jednotlivé obrazce měly rozmanitou výplň. Některé byly pouhou travnatou plochou, jiné byly zdobeny bazény a fontánkami či sloužily k vysazování bylinek a užitných rostlin. Základním prvkem kompozice renesančních zahrad byla voda.

Barokní zahrady můžeme rozdělit na dva typy: italský a francouzský. Italské typy barokních zahrad byly členitého terénu, kde se k překonávání výškových rozdílů využívalo teras, schodišť a vodních kaskád. Tyto zahrady byly bohaté na sochařskou výzdobu a voda se využívala jako hlavní zdroj dynamičnosti. Francouzský typ představoval rozlehlou plošnou architektonickou kompozici. Barokně klasicistní zahrady byly koncipovány pro pohled shora. Představovaly čtyři typy parterů. Parter de brodelie napodoboval výšivku výsadbou nízkých rostlin a plochy mezi ornamenty byly vyplňovány uhelným prachem, křídou a cihelnou drtí. Parter de compartiment byl rozdělen na dvě symetrické části a tvořily ho zimostrázy, trávničky, barevné písky a květinové plochy po obvodu. Parter flueriste sloužil k pěstování květin různých druhů. Záhony byly lemovány zimostrázem a cestičkami z písku. Nejjednodušší formou byl parter a l'anglaise, který představoval kombinaci velkých travnatých a pískových ploch s jednoduchými vzory po okraji. (Pavlátová a kol. 2004, s. 13-19)

## 4 Data a metody

K naplnění dílčích cílů bylo použito četby odborné literatury a shromážděna byla sekundární data. Z důvodu nenalezení dostatečného množství informací k naplnění dílčích cílů v sekundárních datech bylo přistoupeno k sběru dat primárních. Ta byla získána řízenými rozhovory in situ v zámeckém parku Hluboká nad Vltavou. Následně byla získaná data statisticky zpracována a vyhodnocena. Na základě těchto dat byla zpracována vlastní bakalářská práce.

### 4.1 Zámecký park Hluboká nad Vltavou

V polovině 13. století dal pravděpodobně český král Václav I. vybudovat gotický hrad na skále nad údolím Vltavy severně od Českých Budějovic. Hrad dostal název Frohnburg a později byl přejmenován na Frauenburg. Skutečný původ českého názvu Hluboká není znám. Původem názvu může být poloha zámku hluboko v lesích nebo nad hlubokým údolím Vltavy. Někdy bývá také poukazováno na velmi hlubokou hradní studnu (Kocourek 2004, s. 288). Po založení Českých Budějovic král ztratil o hrad zájem. Po smrti Přemysla Otakara II. proběhl sňatek Závíše z Falkenštějna s Kunhutou, vdovou po Přemyslu Otakarovi II. Díky tomuto sňatku se dostává hrad na krátkou dobu do rukou Závíše a to pouze do roku 1290. V tomto roce byl Závíš na rozkaz Václava II. sťat a hrad se vrátil do královských rukou. Během dalších let se vystřídal v držení panství několik majitelů. Od 16. století bylo majetkem pánů z Hradce, kteří hrad nechali v 80. letech 16. století přestavět na renesanční zámek (Chromý 2003, s. 91).

Další přestavba, tentokrát barokní, proběhla v letech 1707-1721 pod vedením schwarzenberského stavitele Pavla Ignáce Bayera. Po zboření opevnění a zasypání příkopů mohly být u zámku zřízeny zahrady. Podle projektu z roku 1767 měly být vytvořeny geometrické obrazce trávníku v podobě hvězdic, mušlí, loubí a řeckých mozaik a doplněny měly být skleněnými koulemi. Zda byl projekt realizován, není jisté. Plán z období před novogotickou přestavbou uvádí v místech dnešní zimní jízďárny původní letní jízďárnu. V místech, kde dnes stojí křížová pergola, vedla severojižním směrem kaštanová alej a ve svahu pod ní se nacházela vinice. Z 19. století pochází veduta knížecího malíře Ferdinanda Runka, která zobrazuje grottu a čínský letohrádek

s přilehlým údolím překlenutým obloukovým mostem (Pavlátová a kol. 2004, s. 76-77) (příloha 8 a 9).

Dnešní romantickou podobu ve stylu tudorovské gotiky získal zámek v letech 1840 – 71 za knížete Adolfa II. ze Swarzenberku a jeho manželky Eleanory. Kníže sbíral inspiraci při svých cestách po Anglii. Cílem bylo vybudovat elegantní venkovské sídlo podle anglických předloh. Na místě letní jízďárny byla postavena zimní jízďárna, která byla později propojena se zámkem zimní zahradou (příloha 11). Na místě starších budov v předhradí byl postaven zámeček Štekl s byty úředníků a zámeckého lékaře. Železná veranda při východní fasádě u oranžerie byla vystavěna v letech 1867 – 1868 (Pavlátová a kol. 2004, s. 78).

Celé okolí kolem zámeckého ostrohu v rozloze 200 kilometrů čtverečních bylo z původní močálovité krajiny upraveno a citlivě usměrněno. Anglický park a rozsáhlé terénní úpravy zámeckého okolí vznikaly pod dohledem Eleanory Schwarzenbergové (Hora - Horejš a kol. 1997, s. 38). Zámecký park se nachází v nadmořské výšce 390 – 450 m. n. m. Celková rozloha parku je 58 ha (příloha 1) a na jeho ploše se nachází soukromý hotel Štekl a novodobý areál základní školy (příloha 10). Areál zámeckého parku je ve správě Národního památkového ústavu. Park je pravidelně udržován a je veřejnosti přístupný po celý rok. Okolí zámku je upraveno do podoby pravidelných parterů na dvou terasách. Dolní terasa obklopuje zámek ze tří stran. Horní terasa se nachází před vstupem do zámku na východní straně. (Pavlátová a kol. 2004, s. 79)

## **4.2 Návštěvníci**

Cílem dotazování byl sběr primárních dat pomocí dotazníkového šetření. Dotazování bylo prováděno v zámeckém parku Hluboká nad Vltavou.

### 4.2.1 Dotazníkové šetření

Řízené rozhovory byly provedeny v blízkosti Alšovy galerie, protože v těchto místech se návštěvníci zdržovali nejvíce. Data byla sbírána ve všedních dnech i o víkendech v letní sezóně 2012 od července do září.

Výběr dotazovaných probíhal nahodile. Respondenty byli česky mluvící turisté starší osmnáct let. Dotazování bylo prováděno, dokud nebylo dosaženo stanoveného počtu 200 dotazníků. Zcela bylo vyplněno 184 dotazníků, které byly použity pro další analýzy.

### 4.2.2 Dotazovací nástroj

Odpovědi respondentů v rámci řízených rozhovorů byly zaznamenávány do dotazníku, který byl sestaven na základě cílů této bakalářské práce vedoucím práce ve spolupráci s konzultantem práce. Motivace návštěvníků k návštěvě zámeckého parku byla zjišťována na základě pěti stupňové škály míry významnosti daného motivu k návštěvě pro respondenta. Respondent měl za úkol zakroužkovat číselnou hodnotu odpovídající dané míře významnosti, které byly stanoveny takto: zcela nevýznamný, spíše nevýznamný, nedokážu se rozhodnout, spíše důležitý, velmi důležitý. Míra významu se určovala u těchto motivací: Park je při zámku, který návštěvníci navštívili. Abych si odpočinul/a. Podívat se na zajímavé dřeviny. Potěšit se pobytem v příjemném prostředí. Pobýt s rodinou a/nebo přáteli. Poznat reprezentační prostor okolí zámku. Navštívit místo se zajímavou historií. Vstup do zahrady je volný. Posvačit/poobědvat. Venčím zde psa. Jen procházím.

Druhým dílčím cílem bylo posouzení struktury atraktivnosti dílčích prvků vyskytujících se obvykle v zámeckých parcích. Taktéž u důležitosti výskytu prvků v zámeckém parku bylo použito pěti stupňové škály míry významnosti. Respondenti určovali míru významnosti a to, zda je pro ně daný prvek zcela nevýznamný, spíše nevýznamný, nedokáže se rozhodnout, spíše důležitý nebo velmi důležitý. Prvky byly stanoveny takto: Památky historického umění. Okrasné stromy. Pestře kvetoucí keře. Věkovité stromy, sahající svým životem do historie zámku. Historická krajinná

kompozice. Myšlenka tvůrce vyjádřená skladbou parku. Kašny a fontány. Upravenost cest. Existence míst k posezení. Minizoo. Hrající živá hudba. Dětské hřiště. Poučení o kulturní historii. Poučení o krajinné historii.

Nedostatky zámeckého parku byly zjišťovány pomocí otevřené otázky. Respondenti byli požádáni k uvedení jedné věci, se kterou nejsou spokojeni.

Vlastními slovy podle svého uvážení se mohli respondenti vyjádřit i u otázky, co je zde mile překvapilo.

Zda dotazovaní navštívili, popřípadě hodlají navštívit placený prohlídkový okruh po zámku, bylo zjišťováno pomocí přímé otázky. Respondenti měli za úkol zakroužkovat odpověď ano či ne.

Na výběr z odpovědí ano a ne bylo taktéž u otázky, zda by navštívili zámek v případě, že by byl park veřejnosti uzavřen a vstup zpoplatněn. Výše vstupného do parku, které by byli dotazovaní ochotni zaplatit, byla určena částkami nula, dvacet, padesát a sto korun českých. Respondenti měli za úkol zakroužkovat pro ně adekvátní částku.

Dotazovací nástroj byl doplněn otázkami pro statistické zpracování struktury respondentů. Ty byly orientovány na rekreační chování respondentů dotazem na míru participace na rekreačních aktivitách, kterým se respondenti věnují během dovolených (Navrátil, Pícha, Hřebcová 2010). Otázka zahrnovala tyto aktivity: Wellness aktivity a lázeňské procedury, návštěvy historických zajímavostí (hrady, zámky), pracovní aktivity, návštěvy muzeí, galerií, historických slavností apod., nakupování, zábava, odpočinek, pozorování přírody, cykloturistika, rekreačně sportovní aktivity (koupání, tenis, atd.), pěší turistika, hry s dětmi. Respondenti měli za úkol u každé aktivity uvést na pěti stupňové škále, jak často se jednotlivým aktivitám věnují (1 = nevěnuji se, 2 = věnuji se ojedinele, 3 = věnuji se občas, 4 = věnuji se často, 5 = věnuji se především).

Dále byla zjišťována standardní segmentační kritéria. Z demografického hlediska bylo zjišťováno pohlaví (muž, žena) a věk respondentů. Na výběr měli z těchto kategorií: 18 – 25, 26 – 35, 36 – 45, 46 – 55, nad 56 let.

Vztah k historii byl zjišťován pomocí zaškrťovací otázky. Respondenti volili, zda je pro ně historie: určitě nudná, spíše nudná, neví, spíše zajímavá nebo určitě zajímavá.

### 4.2.3 Zpracování výsledků

Během dotazníkového šetření bylo získáno velké množství hodnot nazývaných jako statistický soubor. Tyto hodnoty bylo potřeba zpracovat. Protože bylo zřejmé, že bude docházet k opakovanému výskytu stejných hodnot statistického znaku, byly hodnoty uspořádány pomocí četnosti. Prvky souboru patřící do k-té třídy se nazývají absolutní četnost k-té třídy a značí se  $f_k$ . Je-li  $f_k$  absolutní třídní četnost k-té třídy a  $n$  rozsah uvažovaného souboru, potom se  $\frac{f_k}{n}$  nazývá relativní četnost k-té třídy. (Mrkvička a Petrášková 2006, s. 10)

Hodnoty nominální proměnné se zpracovávají do formy grafu se znázorněním struktury statistického souboru podle variant dané nominální proměnné obrázkem (grafem, diagramem). Nejčastěji se používají různé plošné grafy, jejichž obsah představuje 100% a jednotlivé části značí příslušné relativní četnosti v %. K nejoblíbenějším patří kruhové výsečové grafy (Cyhelský a kol. 1999, s. 30-31).

Mezi střední hodnoty patří aritmetický průměr, medián a modus (Mrkvička a Petrášková 2006, s. 10). Součet všech hodnot znaku dělený jejich počtem se nazývá **Aritmetický průměr**. Ten zakrývá a vyhlazuje krajnosti, ale zároveň je jimi ovlivňován. Proto je nutné současně uvádět informace o rozptylu. Jeho vhodným doplněním je **medián**, který je definován jako prostřední hodnota výběru. Při jeho určování je nutné uspořádání hodnot podle velikosti. Nejčastější hodnota znaku se nazývá **modus** (Hanousek a Charamza 1992, s. 23-24).

**Rozptyl** měří variabilitu nejen z hlediska rozptýlení jednotlivých hodnot znaku kolem aritmetického průměru, ale také se hodnotí rozptýlení jednotlivých hodnot znaku mezi sebou. Interpretace rozptylu jako plošná míry variability bývá často obtížná. Proto se obvykle nepoužívá k přímému měření variability. Rozptyl slouží jako charakteristika umožňující aplikaci složitějších statistických metod. Pro praktický rozbor variability se častěji používá směrodatná odchylka. **Směrodatná odchylka** se počítá jako druhá odmocnina rozptylu (Čermáková a Střeleček 1995, s. 16). Rozptyl a směrodatná odchylka jsou určitými kritérii pro určení, jak moc můžeme věřit průměru (Hanousek a Charamza 1992, s. 26).



Začátkem 20. století rozvinul R. A. Fisher pojem zvaný analýzu **rozptylu** (ANOVA, analysis of variance). Jde se o třídu statistických modelů a technik, které se využívají při mnoha výzkumech. Základní funkce analýzy rozptylu spočívá v posouzení hlavních a interakčních efektů kategoriálních nezávislých proměnných na závisle proměnnou kvantitativního typu. Nezávisle proměnné se v ANOVA často nazývají faktory a jejich hodnoty bývají označovány jako úrovně či kategorie. Rozdílnost průměrů sledované závisle proměnné mezi skupinami, které jsou určeny jednou kategoriální nezávisle proměnnou (faktorem) analyzuje Analýza rozptylu při jednoduchém třídění (one-way ANOVA) (Hendl 2004, s. 337-339). Jednofaktorová analýza rozptylu nám dává odpověď na otázku, zda můžeme určitým faktorem vysvětlit různost pozorovacích hodnot kvantitativního znaku (Novák a kol. 1992, s. 17).

Srovnání více než dvou průměrů umožňuje **jednoduchá analýza rozptylu**. Je proto třeba zvážit, zda se různé průměrné hodnoty ve statisticky významné míře liší od průměru celého studijního materiálu, nebo zda se musí na jednotlivé průměrné hodnoty nahlížet jako na celek. Počet použitých vzorků může být stejný nebo různý (Renner 1981, s. 112).

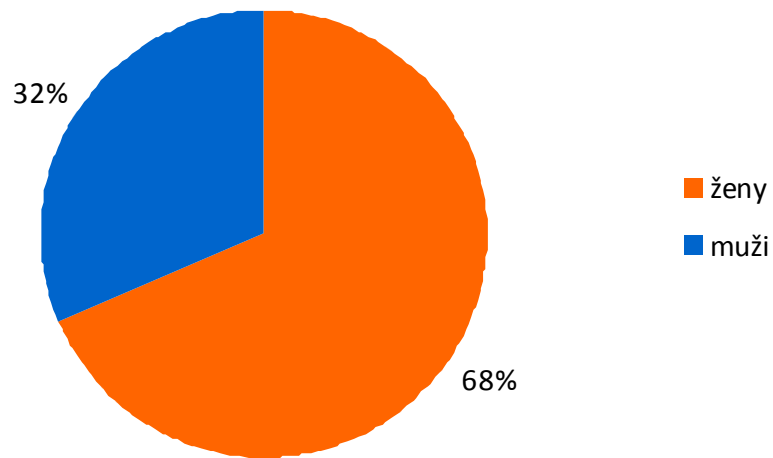
Pro práci s výběry malého rozsahu používáme tzv. neparametrické testy. Jejich výhodou jsou velmi obecné předpoklady a matematická nenáročnost (Mrkvička a Petrášková 2006, s. 10).

Existuje celá řada metod pro mnohonásobné porovnání. Jednou všeobecně uznávanou metodou je Tukeyuv test (Lepš 1996, s. 82-83).

#### 4.2.4 Dotazovaný vzorek

Téměř tři čtvrtiny tedy 68 % dotázaných byly ženy. Pouze 32 % dotazníků vyplnili muži (obrázek 1). Důvodem výrazné převahy žen mezi respondenty byla velká neochota mužů podílet se na dotazníkovém šetření.

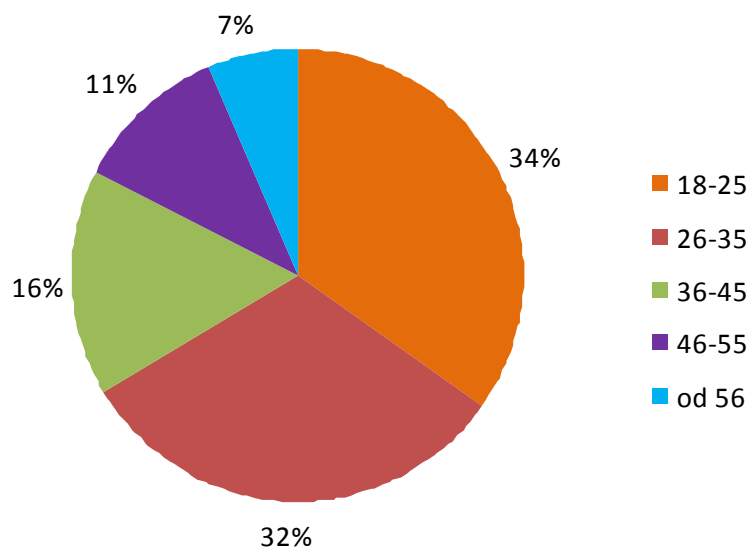
*Obrázek 1: Pohlaví respondentů, n=184*



*Zdroj: vlastní terénní šetření*

Nejvíce zúčastněných bylo mezi 18 až 25 lety a mezi 26 a 35 lety. Naopak nejméně dotazovaných bylo starší 56 let (obrázek 2).

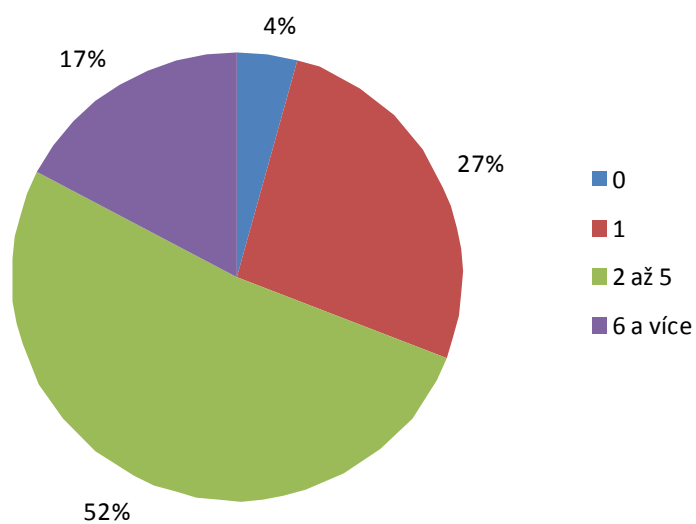
Obrázek 2: Věk respondentů, n=184



Zdroj: vlastní terénní šetření

Více než polovina respondentů navštívila v loňském roce 2 až 5 zámeckých parků. Naopak nejméně tedy 4 % dotázaných nenavštívilo žádný zámecký park (obrázek 3).

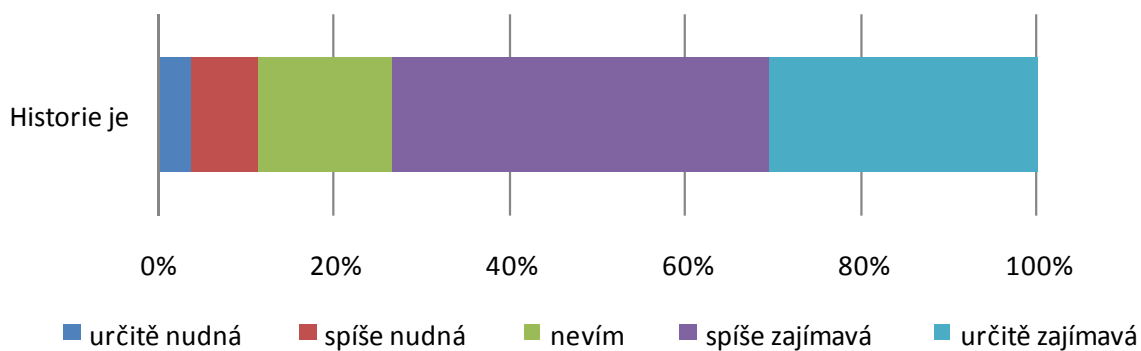
*Obrázek 3: Počet navštívených parků v loňském roce, n=184*



*Zdroj: vlastní terénní šetření*

Vztah respondentů k historii se ukázal převážně kladný. Pro více než 70 % návštěvníků je historie zajímavá a pouze pro 10 % nudná. Asi 18 % návštěvníků si svým vztahem k historii není jisto (obrázek 4).

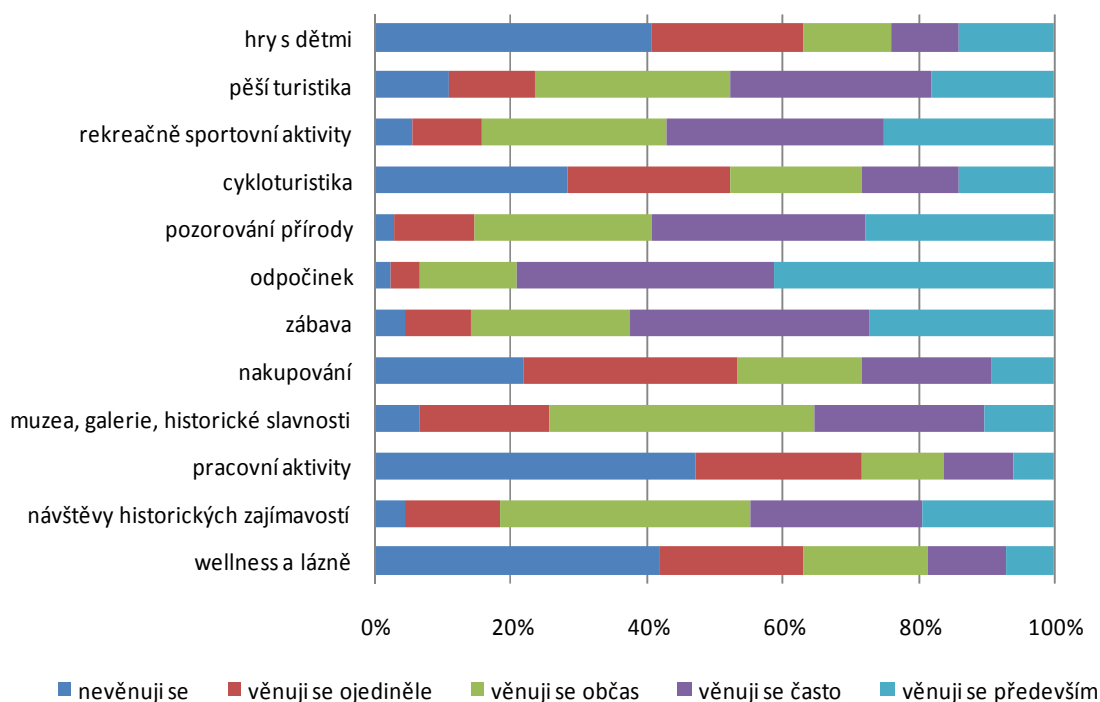
Obrázek 4: Vztah k historii, n=184



Zdroj: vlastní terénní šetření

Nejdůležitější aktivitou na dovolené se jeví odpočinek. Naprostá většina dotazovaných se této aktivitě věnuje, více než 40 % se odpočinku věnuje především a dalších 40 % na svých dovolených odpočívá často. Pouze 3 % dotázaných nezařazuje odpočinek do svých dívčích aktivit na dovolené. Další aktivity s poměrně vyrovnaným zájmem jsou zábava, pozorování přírody a rekreačně sportovní aktivity. Tyto aktivity považuje na své dovolené za primární téměř 30 % respondentů a dalších 30 % se těmito aktivitám věnuje často (obrázek 5). Za nejméně oblíbené aktivity bychom mohli považovat pracovní aktivity, wellness a lázně a hry s dětmi. Více než 40 % dotázaných se těmito aktivitám nevěnuje. Jako hlavní aktivitu si některou z těchto aktivit uvedlo méně než 10 % respondentů.

Obrázek 5: Dílčí aktivity na dovolené, n=184



Zdroj: vlastní terénní šetření

## 5 Výsledky a diskuze

### 5.1 Diverzifikace struktury atraktivnosti zámeckého parku

Struktura atraktivnosti zámeckého parku s ohledem na cíle práce byla sledována na základě motivace turistů k návštěvě zámeckého parku a vlivu výskytu atraktivních prvků. Od návštěvníků bylo taktéž zjišťováno, co je při návštěvě parku mile překvapilo a s čím naopak nejsou spokojeni.

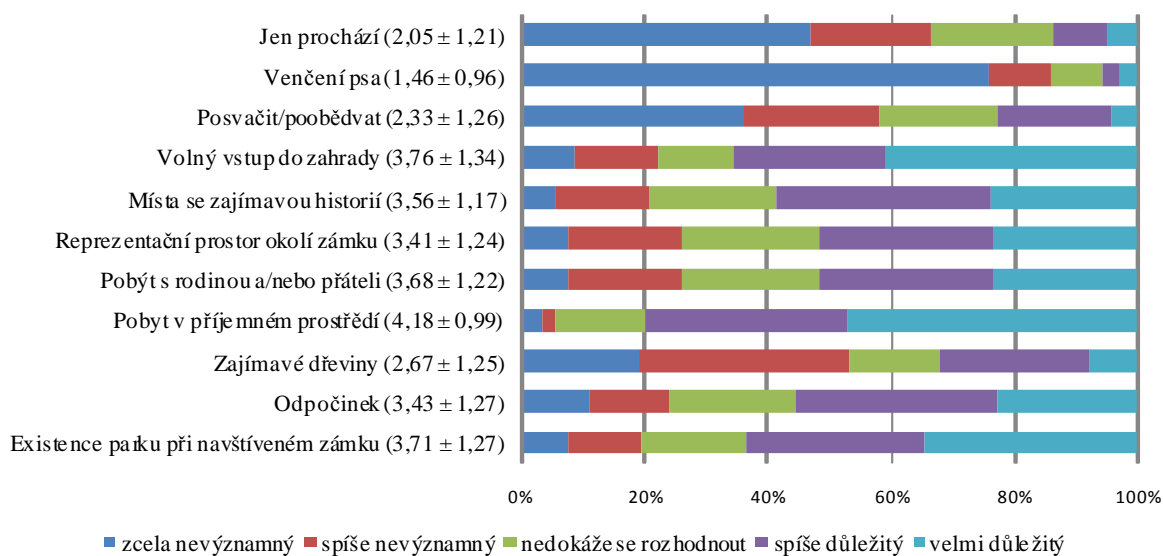
#### 5.1.1 Motivace k návštěvě

*„Motivace k návštěvě jsou považovány za podstatnou složku formující výslednou spokojenost s návštěvou místa“ (Gnoth in Navrátil 2012, s. 54).*

Návštěva kulturních objektů většinou zahrnuje pohyb v prostorách daného objektu, případně v jeho bezprostředním okolí (park, zahrada), interakci se svými společníky, nakupování, konzumaci jídla, pití, relaxování a případně další činnosti (Ministerstvo pro místní rozvoj ČR, s. 76)

V motivaci k návštěvě zámeckého parku Hluboká naprosto jednoznačně převládá pobyt v příjemném prostředí. Celkem 80 % návštěvníků zhodnotilo tento motiv jako důležitý. Poměrně vyrovnanými motivy k návštěvě jsou volný vstup do parku a existence parku při navštívení daného zámku, které jsou důležité pro více než 60 % respondentů. S tím také blízkce souvisí další motiv, kterým je odpočinek. Celkem 50 % respondentů shledalo jako důležitý motiv k návštěvě možnost pobýt s rodinou a přáteli a také možnost poznat reprezentační okolí zámku. S tím také souvisí fakt, že zámecký park Hluboké nad Vltavou je místo se zajímavou historií. Naprosto nejméně významným motivem je venčení psa. Téměř 90 návštěvníků shledalo tento motiv jako nevýznamný. Motiv venčení psa je velmi důležitý pouze pro 2 % dotázaných (obrázek 6).

Obrázek 6: Motivace k návštěvě,  $n=184$



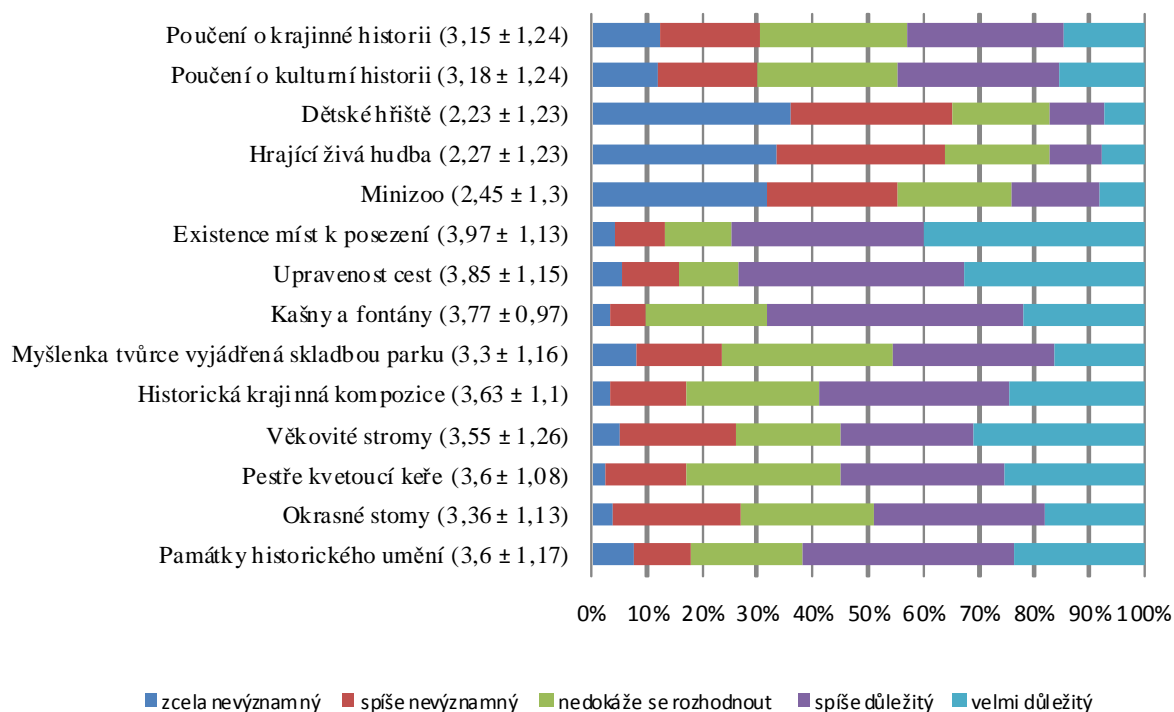
Zdroj: vlastní terénní šetření



## 5.1.2 Atraktivní prvky

Významnost existence jednotlivých prvků v zámeckém parku bychom mohli podle výsledných hodnot rozdělit do několika skupin. Nejdůležitější pro respondenty byla existence míst k sezení. Důležitost tohoto prvku souvisí s důležitým motivem k návštěvě zámeckého parku, kterým je odpočinek. Dále byla pro návštěvníky velice důležitá upravenost cest, existence kašen a fontán a památky historického umění. Dalšími poměrně vyrovnanými atraktivitami podle důležitosti jsou historická krajinná kompozice, věkovité stromy a pestře kvetoucí keře. Pomyslnou skupinu nejhůře hodnocených atraktivit můžeme vytvořit ze třech prvků, kterými jsou dětské hřiště, hrající živá hudba a minizoo. Pro více než 30 % respondentů je každý z těchto tří prvků zcela nedůležitý. Malý význam minizoo a dětského hřiště bychom mohli odůvodnit tím, že se nedaleko od zámku nachází Zoo Ohrada a návštěva zámku a zámeckého parku bývá často spojována i s návštěvou ZOO a tudíž není tato atraktivita v zámeckém parku Hluboká postrádána (obrázek 7).

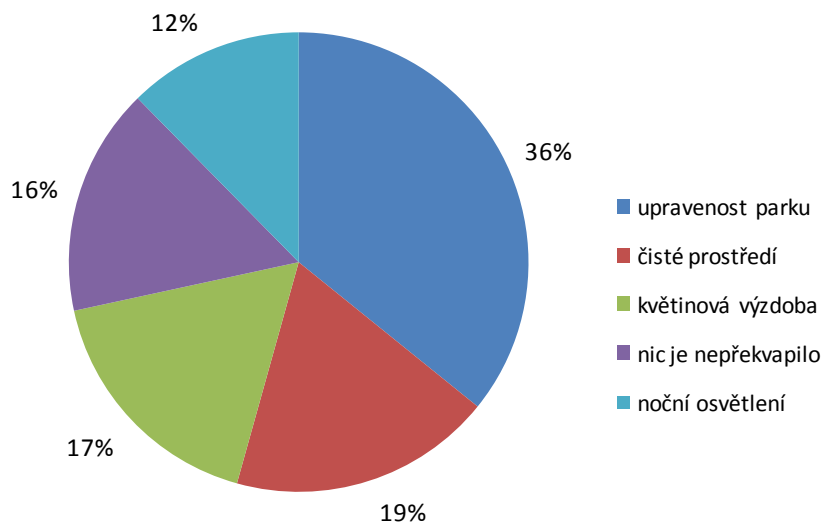
Obrázek 7: Atraktivnost prvků v navštíveném parku,  $n=184$



Zdroj: vlastní terénní šetření

Ze všech 184 odpovědí na otázku, co návštěvníky v parku mile překvapilo, bylo vybráno 5 nejčastějších. Nejčastější odpovědí byla upravenost zámeckého parku, dále čistota, květinová výzdoba a noční osvětlení zámku. Často také návštěvníky nic nepřekvapilo (obrázek 8).

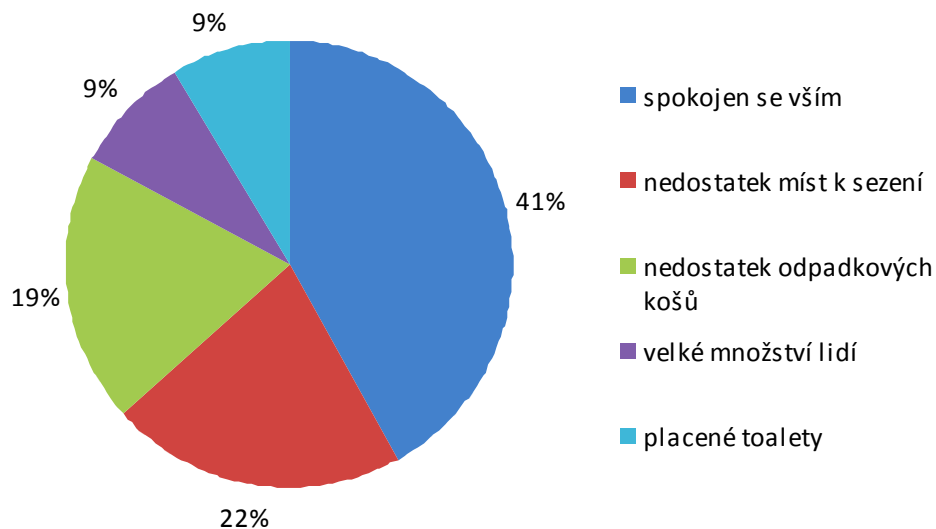
Obrázek 8: Co návštěvníky mile překvapilo, n=184



Zdroj: vlastní terénní šetření

Taktéž u otázky, s čím nejsou návštěvníci spokojeni, bylo vybráno 5 nejčastěji používaných odpovědí. Velká část respondentů byla spokojena se vším. Mezi nejvíce zmiňované nedostatky patřil nedostatek míst k sezení, nedostatek odpadkových košů, velké množství lidí a nutnost platit za použití veřejných toalet (obrázek 9).

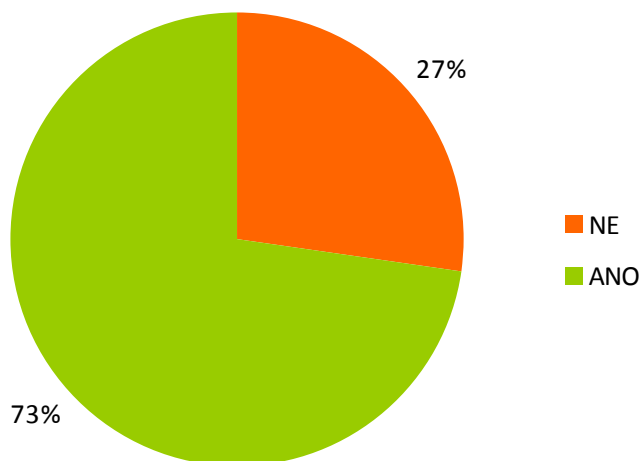
Obrázek 9: S čím nejsou spokojeni, n=184



Zdroj: vlastní terénní šetření

Téměř tři čtvrtiny respondentů již navštívilo nebo hodlá navštívit placený prohlídkový okruh po zámku (obrázek 10).

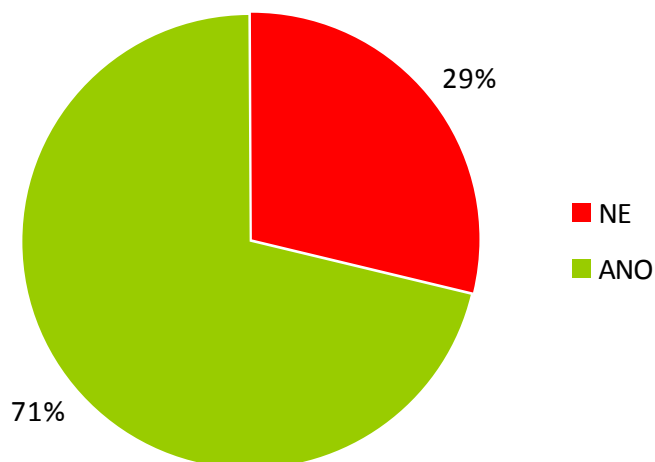
Obrázek 10: Navštívení placeného prohlídkového okruhu po zámku, n=184



Zdroj: vlastní terénní šetření

V případě zpoplatnění vstupu do zámeckého parku by více než jedna čtvrtina dotázaných z tohoto důvodu nenavštívila zámek (obrázek 11).

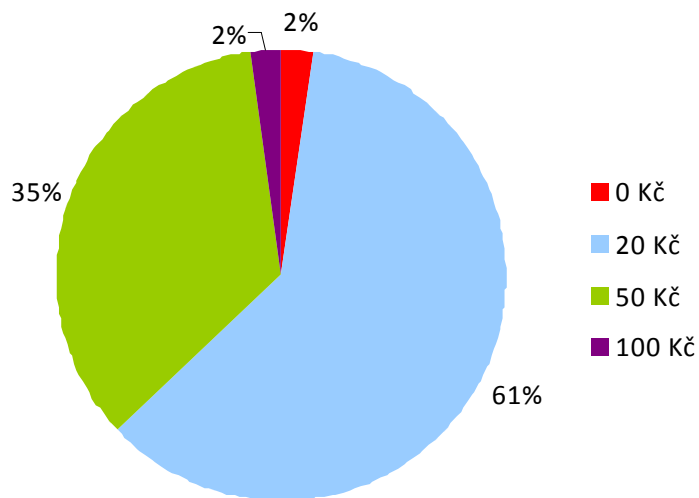
Obrázek 11: Navštívení zámku v případě zpoplatnění parku, n=184



Zdroj: vlastní dotazníkové šetření

Pouze 2 % dotázaných by byla ochotna zaplatit vstupné ve výši 100Kč. 50Kč by zaplatilo 35 % respondentů a 61 % dotázaných by zaplatilo 20 Kč. 2 % respondentů by za vstup do zámeckého parku platit nechtěla (obrázek 12).

Obrázek 12: Výše vstupného do parku, n=184



Zdroj: vlastní dotazníkové šetření

## 5.2 Vliv návštěvnického segmentu na motivaci k návštěvě a význam jeho dílčích atraktivit

Jednotlivé motivy k návštěvě a význam dílčích atraktivit se mohou lišit v závislosti na návštěvnickém segmentu. Pro zjištění skutečnosti byla provedena analýza pomocí jednofaktorové ANOVY. V jednotlivých tabulkách jsou zobrazeny průměrné hodnoty odpovědí a směrodatné odchylky. Písmena a, b ukazují rozdíly v odpovědích na úrovni 0,05 Tukeyho testu. Hvězdičky zobrazují signifikanci (\*\*\*)  $p < 0,001$ , \*\*  $p < 0,01$ , \*  $p < 0,05$ ). Hodnota F je testová statistika indikující významnost rozdílů mezi vstupními daty.

### 5.2.1 Vliv pohlaví

Motivace respondentů k návštěvě zámeckého parku může být závislá na pohlaví. Na základě Tukeyho HSD post-hoc testu pro nestejný počet n nebyly zjištěny žádné signifikantní rozdíly v motivaci k návštěvě mezi muži a ženami (tabulka 1).

*Tabulka 1: Průměrné hodnoty ( $\pm$  střední chyba, S. E.) participace pohlaví respondentů na motivaci k návštěvě. Průměry označené stejným písmenem se neliší signifikantně (Tukeyho HSD post-hoc test pro nestejný počet n,  $p < 0,05$ ).*

	Muž		Žena		F	
	průměr	sm.odch.	průměr	sm.odch.		
Existence parku při navštíveném zámku	3,62 a	1,28	3,75 a	1,26	0,4382	n.s.
Odpočinek	3,34 a	1,24	3,48 a	1,29	0,4207	n.s.
Zajímavé dřeviny	2,84 a	1,25	2,60 a	1,24	1,5970	n.s.
Pobyt v příjemném prostředí	4,09 a	1,08	4,23 a	0,94	0,8468	n.s.
Pobyt s rodinou/přáteli.	3,59 a	1,24	3,73 a	1,22	0,5489	n.s.
Reprezentační prostor okolí zámku.	3,43 a	1,24	3,40 a	1,25	0,0177	n.s.
Navštívit místo se zajímavou historií.	3,53 a	1,29	3,58 a	1,11	0,0584	n.s.
Volný vstup do zahrady	3,71 a	1,31	3,78 a	1,36	0,1101	n.s.
Posvačit/poobědvat.	2,55 a	1,29	2,23 a	1,23	2,6257	n.s.
Venčení psa	1,45 a	1,01	1,47 a	0,94	0,0172	n.s.
Jen prochází	2,09 a	1,25	2,04 a	1,20	0,0585	n.s.

*Zdroj: vlastní terénní šetření*

Pohlaví respondentů nemělo významný vliv ani na atraktivnost prvků v navštíveném parku (tabulka 2). Slabý rozdíl na úrovni signifikance  $p < 0,05$  byl zaznamenán pouze u minizoo. Tato atraktivita je o trochu důležitější pro ženy než pro muže.

*Tabulka 2: Průměrné hodnoty ( $\pm$  střední chyba, S. E.) participace pohlaví respondentů na atraktivnosti prvků v navštíveném parku. Průměry označené stejným písmenem se neliší signifikantně (Tukeyho HSD post-hoc test pro nestejný počet n,  $p < 0,05$ )*

	Muž		Žena		F	
	průměr	sm.odch.	průměr	sm.odch.		
Památky historického umění	3,55 a	1,34	3,62 a	1,09	0,1300	n.s.
Okrasné stromy	3,45 a	1,08	3,32 a	1,16	0,5249	n.s.
Pestře kvetoucí keře	3,52 a	1,05	3,65 a	1,10	0,6050	n.s.
Věkovité stromy	3,69 a	1,17	3,48 a	1,30	1,0534	n.s.
Historická krajinná kompozice	3,55 a	1,19	3,66 a	1,06	0,3751	n.s.
Myšlenka tvůrce vyjádřená skladbou parku	3,29 a	1,26	3,31 a	1,11	0,0080	n.s.
Kašny a fontány	3,83 a	1,05	3,75 a	0,94	0,2793	n.s.
Upravenost cest	3,79 a	1,14	3,87 a	1,16	0,1912	n.s.
Existence míst k posezení	4,00 a	1,09	3,96 a	1,15	0,0489	n.s.
Minizoo	2,17 a	1,20	2,58 a	1,33	3,9511	*
Hrající živá hudba	2,14 a	1,29	2,33 a	1,21	0,9186	n.s.
Dětské hřiště	2,03 a	1,23	2,32 a	1,23	2,1031	n.s.
Poučení o kulturní historii	3,22 a	1,30	3,16 a	1,22	0,1101	n.s.
Poučení o krajinné historii	3,14 a	1,34	3,15 a	1,19	0,0043	n.s.

*Zdroj: vlastní terénní šetření*

## 5.2.2 Vliv věku

Na základě Tukeyho HSD post-hoc testu pro nespojitý počet  $n$  nebyly zjištěny žádné signifikantní rozdíly v motivaci k návštěvě v závislosti na věku respondentů (tabulka 3).

*Tabulka 3: Průměrné hodnoty ( $\pm$  střední chyba, S. E.) participace věku respondentů na motivaci k návštěvě. Průměry označené stejným písmenem se neliší signifikantně (Tukeyho HSD post-hoc test pro nespojitý počet  $n$ ,  $p < 0,05$ )*

	18-25		26-35		36-45	
	průměr	sm.odch.	průměr	sm.odch.	průměr	sm.odch.
Existence parku při navštíveném zámku	3,70 a	1,24	3,74 a	1,18	3,40 a	1,63
Odpočinek	3,52 a	1,11	3,26 a	1,38	3,53 a	1,41
Zajímavé dřeviny	2,48 a	1,20	2,62 a	1,28	2,80 a	1,35
Pobyt v příjemném prostředí	4,05 a	1,06	4,24 a	0,86	4,30 a	0,99
Pobyt s rodinou/přáteli.	3,81 a	1,11	3,78 a	1,14	3,60 a	1,43
Reprezentační prostor okolí zámku.	3,52 a	1,23	3,34 a	1,16	3,07 a	1,41
Navštívit místo se zajímavou historií	3,70 a	1,03	3,26 a	1,21	3,53 a	1,28
Volný vstup do zahrady	3,81 a	1,19	3,71 a	1,41	3,60 a	1,45
Posvačit/poobědvat.	2,52 a	1,21	2,40 a	1,43	2,07 a	1,14
Venčení psa	1,55 a	0,99	1,43 a	0,86	1,60 a	1,28
Jen prochází	2,22 a	1,15	2,00 a	1,11	1,77 a	1,17

*Zdroj: vlastní terénní šetření*

*Tabulka 3 – pokračování*

	46-55		nad 56		F	
	průměr	sm.odch.	průměr	sm.odch.		
Existence parku při navštíveném zámku	4,10 a	0,91	3,75 a	1,29	0,9337	n.s.
Odpočinek	3,45 a	1,32	3,58 a	1,24	0,4224	n.s.
Zajímavé dřeviny	3,15 a	1,23	2,83 a	1,03	1,2582	n.s.
Pobyt v příjemném prostředí	4,25 a	1,12	4,25 a	0,97	0,4932	n.s.
Pobyt s rodinou/přáteli	3,40 a	1,47	3,25 a	1,22	0,9400	n.s.
Reprezentační prostor okolí zámku	3,75 a	1,25	3,50 a	1,17	1,1206	n.s.
Navštívit místo se zajímavou historií	3,75 a	1,25	4,08 a	1,00	1,9887	n.s.
Volný vstup do zahrady	3,90 a	1,48	3,83 a	1,40	0,2126	n.s.
Posvačit/poobědvat	2,00 a	0,97	2,25 a	1,29	1,0786	n.s.
Venčení psa	1,10 a	0,31	1,42 a	1,00	1,0187	n.s.
Jen prochází	1,90 a	1,52	2,42 a	1,50	1,1033	n.s.

*Zdroj: vlastní terénní šetření*



Signifikantní rozdíly nebyly zjištěny ani u závislosti věku respondentů na atraktivnosti prvků v navštíveném parku. Zjištěny byly pouze malé rozdíly na úrovni signifikance  $p < 0,05$  a to u minizoo a hrající živé hudby. Existence minizoo by byla neatraktivnější pro věkovou skupinu 18 – 25 let a nejméně atraktivní pro skupinu 36 – 35 let. Hrající živá hudba by byla nejatraktivnější pro respondenty ve věku 18 – 25 let a naopak nejméně důležitá by byla návštěvníky starší 56 let (tabulka 4).

Tabulka 4: Průměrné hodnoty ( $\pm$  střední chyba, S. E.) participace věku respondentů na atraktivnosti prvků v navštíveném parku. Průměry označené stejným písmenem se neliší signifikantně (Tukeyho HSD post-hoc test pro nestejný počet n,  $p < 0,05$ )

	18-25		26-35		36-45	
	průměr	sm.odch.	průměr	sm.odch.	průměr	sm.odch.
Památky historického umění	3,72 a	1,06	3,50 a	1,14	3,57 a	1,38
Okrasné stromy	3,09 a	1,06	3,50 a	1,08	3,50 a	1,28
Pestře kvetoucí keře	3,50 a	1,04	3,71 a	1,03	3,60 a	1,19
Věkovité stromy	3,39 a	1,23	3,62 a	1,25	3,33 a	1,47
Historická krajinná kompozice	3,50 a	1,07	3,66 a	1,09	3,57 a	1,25
Myšlenka tvůrce vyjádřená skladbou parku	3,31 a	1,11	3,19 a	1,22	3,50 a	1,11
Kašny a fontány	3,72 a	0,95	3,64 a	0,97	3,83 a	1,05
Upravenost cest	3,77 a	1,12	3,67 a	1,19	3,93 a	1,17
Existence míst k posezení	3,95 a	1,03	3,90 a	1,18	3,97 a	1,25
Minizoo	2,70 a	1,29	2,55 a	1,34	1,87 a	1,14
Hrající živá hudba	2,64 a	1,21	2,09 a	1,30	1,90 a	1,06
Dětské hřiště	2,25 a	1,20	2,48 a	1,27	2,10 a	1,27
Poučení o kulturní historii	3,05 a	1,20	3,12 a	1,23	3,40 a	1,25
Poučení o krajinné historii	3,00 a	1,20	3,02 a	1,19	3,53 a	1,22

Zdroj: vlastní terénní šetření

Tabulka 4 – pokračování

	46-55		nad 56		F
	průměr	sm.odch.	průměr	sm.odch.	
Památky historického umění	3,45 a	1,43	3,75 a	0,97	0,4001 n.s.
Okrasné stromy	3,60 a	1,27	3,33 a	1,07	1,4510 n.s.
Pestře kvetoucí keře	3,70 a	1,34	3,58 a	0,90	0,3145 n.s.
Věkovité stromy	4,05 a	1,00	3,75 a	1,21	1,3933 n.s.
Historická krajinná kompozice	3,85 a	1,09	3,92 a	1,00	0,6547 n.s.
Myšlenka tvůrce vyjádřená skladbou parku	3,35 a	1,23	3,25 a	1,22	0,3670 n.s.
Kašny a fontány	4,05 a	1,00	4,08 a	0,79	1,0753 n.s.
Upravenost cest	4,25 a	1,02	4,25 a	1,14	1,4550 n.s.
Existence míst k posezení	4,15 a	1,04	4,17 a	1,34	0,2789 n.s.
Minizoo	2,40 a	1,14	2,17 a	1,47	2,4265 *
Hrající živá hudba	2,00 a	0,86	2,50 a	1,51	2,9058 *
Dětské hřiště	1,85 a	1,14	1,83 a	1,19	1,4973 n.s.
Poučení o kulturní historii	3,20 a	1,36	3,58 a	1,31	0,7693 n.s.
Poučení o krajinné historii	3,20 a	1,32	3,50 a	1,51	1,3768 n.s.

Zdroj: vlastní terénní šetření

### 5.2.3 Vliv četnosti návštěv

U vlivu četnosti návštěv na motivech k návštěvě zámeckého parku Hluboká nad Vltavou byly zaznamenány významné rozdíly u motivu posvačení či poobědvání. Signifikance u tohoto motivu byla označena třemi hvězdičkami, tudíž rozdíly se pohybují na hladině významnosti  $p < 0,001$ . Pro respondenty, kteří v uplynulém roce navštívili jeden zámek, je tento motiv nejvýznamnější. Naopak nejméně významný je pro respondenty, kteří navštívili 2 – 5 zámků (tabulka 5).

*Tabulka 5: Průměrné hodnoty ( $\pm$  střední chyba, S. E.) participace četnosti návštěv na motivaci k návštěvě. Průměry označené stejným písmenem se neliší signifikantně (Tukeyho HSD post-hoc test pro nestejný počet n,  $p < 0,05$ )*

	0		1		2-5	
	průměr	sm.odch.	průměr	sm.odch.	průměr	sm.odch.
Existence parku při navštíveném zámku	3,63 a	1,41	3,63 a	1,32	3,82 a	1,16
Odpočinek	2,50 a	1,51	3,61 a	1,27	3,42 a	1,24
Zajímavé dřeviny	2,50 a	1,20	2,37 a	1,17	2,74 a	1,25
Pobyt v příjemném prostředí	4,13 a	1,36	4,08 a	1,08	4,14 a	0,91
Pobyt s rodinou/přáteli.	3,13 a	1,81	3,55 a	1,26	3,76 a	1,11
Reprezentační prostor okolí zámku.	3,00 a	1,31	3,18 a	1,27	3,52 a	1,16
Navštívit místo se zajímavou historií	3,63 a	0,52	3,31 a	1,19	3,57 a	1,19
Volný vstup do zahrady	3,25 a	1,75	3,94 a	1,16	3,82 a	1,30
Posvačit/poobědvat.	1,75 ab	0,89	2,90 b	1,23	2,06 a	1,13
Venčení psa	1,38 a	0,74	1,33 a	0,72	1,46 a	0,97
Jen prochází	1,75 a	0,89	2,10 a	1,23	2,08 a	1,19

*Zdroj: vlastní terénní šetření*

*Tabulka 5 – pokračování*

	6 a více		F	
	průměr	sm.odch.		
Existence parku při navštíveném zámku	3,53 a	1,48	0,5243	n.s.
Odpočinek	3,44 a	1,27	1,7775	n.s.
Zajímavé dřeviny	3,00 a	1,32	1,8765	n.s.
Pobyt v příjemném prostředí	4,50 a	0,95	1,3631	n.s.
Pobyt s rodinou/přáteli.	3,81 a	1,33	0,9833	n.s.
Reprezentační prostor okolí zámku.	3,56 a	1,41	1,2263	n.s.
Navštívit místo se zajímavou historií	3,94 a	1,11	1,9267	n.s.
Volný vstup do zahrady	3,41 a	1,56	1,4910	n.s.
Posvačit/poobědvat.	2,41 ab	1,46	5,7983	***
Venčení psa	1,69 a	1,26	0,9399	n.s.
Jen prochází	1,97 a	1,33	0,2640	n.s.

*Zdroj: vlastní terénní šetření*

Četnost návštěv bývá spojována s hlubším zájmem o danou památku a díky tomu vytváří každá další návštěva vyšší očekávání. Takoví konzumenti dokážou ocenit určité rysy či kvality produktu (Kesner 2005, s. 149).

Ze získaných dat je patrná rostoucí míra atraktivnosti prvků v závislosti na množství navštívených parků. Signifikantní rozdíly na hladině významnosti  $p < 0,01$  byly zjištěny u motivu historická krajinná kompozice. Tato stoupající tendence je patrná také u poučení o kulturní a krajinné historii (tabulka 6).

Tabulka 6: Průměrné hodnoty ( $\pm$  střední chyba, S. E.) participace četnosti návštěv na atraktivnosti prvků v navštíveném parku. Průměry označené stejným písmenem se neliší signifikantně (Tukeyho HSD post-hoc test pro nestejný počet  $n$ ,  $p < 0,05$ )

	0		1		2-5	
	průměr	sm.odch.	průměr	sm.odch.	průměr	sm.odch.
Památky historického umění	3,25 a	1,39	3,45 a	1,02	3,54 a	1,19
Okrasné stromy	3,13 a	1,46	3,24 a	1,01	3,35 a	1,15
Pestře kvetoucí keře	3,00 a	1,60	3,55 a	0,89	3,67 a	1,06
Věkovité stromy	3,50 a	1,41	3,27 a	1,24	3,61 a	1,25
Historická krajinná kompozice	3,00 a	1,31	3,39 a	1,02	3,63 a	1,05
Myšlenka tvůrce vyjádřená skladbou parku	3,13 a	0,99	3,14 a	1,00	3,27 a	1,17
Kašny a fontány	3,75 a	1,28	3,76 a	0,90	3,78 a	0,94
Upravenost cest	3,50 a	1,60	3,92 a	1,04	3,83 a	1,13
Existence míst k posezení	3,63 a	1,69	3,98 a	1,09	3,95 a	1,09
Minizoo	2,75 a	1,28	2,33 a	1,23	2,58 a	1,29
Hrající živá hudba	2,13 a	0,99	2,31 a	1,25	2,21 a	1,14
Dětské hřiště	2,00 a	1,20	2,12 a	1,18	2,26 a	1,18
Poučení o kulturní historii	2,75 a	1,28	2,98 a	1,07	3,15 a	1,20
Poučení o krajinné historii	2,75 a	1,28	2,92 a	1,15	3,16 a	1,16

Zdroj: vlastní terénní šetření

Tabulka 6 – pokračování

	6 a více		F	
	průměr	sm.odch.		
Památky historického umění	4,09 a	1,20	2,5484	n.s.
Okrasné stromy	3,63 a	1,21	0,8635	n.s.
Pestře kvetoucí keře	3,66 a	1,26	1,0277	n.s.
Věkovité stromy	3,81 a	1,28	1,3777	n.s.
Historická krajinná kompozice	4,13 a	1,16	4,0206	**
Myšlenka tvůrce vyjádřená skladbou parku	3,69 a	1,33	1,5896	n.s.
Kašny a fontány	3,78 a	1,13	0,0088	n.s.
Upravenost cest	3,88 a	1,29	0,3145	n.s.
Existence míst k posezení	4,13 a	1,18	0,4603	n.s.
Minizoo	2,19 a	1,42	1,0354	n.s.
Hrající živá hudba	2,41 a	1,54	0,2514	n.s.
Dětské hřiště	2,34 a	1,49	0,3267	n.s.
Poučení o kulturní historii	3,69 a	1,47	2,6269	n.s.
Poučení o krajinné historii	3,56 a	1,50	2,0667	n.s.

Zdroj: vlastní terénní šetření

## 6 Přehled návrhových opatření

Dotazníkovým šetřením a následným statistickým zpracováním získaných dat byly zjištěny určité nedostatky. Nápravou těchto problémů by bylo možné zvýšit spokojenost návštěvníků a tím i návštěvnost zámeckého parku Hluboká nad Vltavou.

### Prostorová organizace návštěvnosti parku

Jedním z nejčastěji uváděných nedostatků bylo velké množství lidí. Největší koncentrace lidí je před branou do zámku. Toto místo je jakousi pomyslnou křižovatkou a hromadí se zde velké množství lidí nejen při vcházení a vycházení ze zámeckého dvora, ale i ze zimní zahrady vedoucí do Alšovy galerie (příloha 11). V těchto místech je situováno několik laviček umístěných jedna vedle druhé a právě díky této velké koncentraci lidí na jednom místě, není odpočinek na těchto lavičkách zrovna ideální. Další lavičky se nacházejí až na opačné straně tohoto parteru, u novogotické kašny. Jako částečné řešení pro rozmístění lidí v tomto parteru bych viděla v rovnoměrnějším rozmístění laviček, které by také umožnilo klidnější odpočinek.

Jako druhé, tentokrát náročnější řešení koncentrace turistů, bych navrhla terénní úpravy kopečku nacházejícího se naproti bráně, nad barokní kašnou (příloha 7). Toto místo je velice oblíbené pro krásný výhled na zámek a zároveň umožňuje pohled shora na barokní květinovou výzdobu parteru (příloha 6). V teplých měsících zde turisté posedávají na trávě a kochají se výhledem. Nevýhodou je nemožnost využití tohoto místa k odpočinku v případě chladného počasí. Dobrým řešením by mohla být částečná terénní úprava tohoto kopečku, kterou bych viděla ve srovnání vrchního terénu a prodloužení schodiště vedoucího nad barokní kašnu až na kopeček pro snadnější přístup. Ve vrchních partiích by mohly být rozmístěny lavičky, které by návštěvníkům umožnily pohodlný odpočinek s výhledem na zámek. Vhodné by bylo také umístění výstavy soch, drobné architektury či vodního prvku, který by upoutal pozornost návštěvníků a tím pomohl k rovnoměrnějšímu rozmístění turistů v horní zahradě.

S vysokou koncentrací turistů souvisí i další problém, který jsem již zmínila, a tím je nedostatek laviček. Ani v dolní zahradě není rozmístění laviček rovnoměrné. Další částí zámeckého areálu je anglický krajinářský park navazující na horní terasu. A i zde je rozmístění laviček nerovnoměrné. Ihned na začátku se nachází vyšší koncentrace

laviček. Pokud se ale přesuneme do střední či zadní části parku, zde se místa k sezení vyskytují v malém množství.

Stejný problém je i s dalším důležitým prvkem pro území s vysokým výskytem osob, kterým jsou odpadkové koše. Ty se nachází pouze v těsné blízkosti zámku. V zadních částech parku bychom odpadkové koše jen velmi těžko hledali. Řešením tohoto problému by bylo přidání několika odpadkových košů po trase hlavních vycházkových cest.

## **Naučné tabule**

Procházka po zámeckém parku může být pro návštěvníky zajímavá nejen z historického ale i dendrologického hlediska. V dolní zahradě se nachází množství vzrostlých stromů cizokrajného původu jako je liliovník, jinan či nahovětvec. Při procházce zámeckým parkem by turisté jistě ocenili informační tabule u výše zmíněných a velmi zajímavých stromů s popisky jejich původu, stáří a dalšími zajímavostmi. Druhou možností jsou jednoduché informační značení v podobě např. patníku u vzácných dřevin. Tyto patníky by nesly pouze základní informace jako je název a stáří stromu.

## **Rekonstrukce novogotické kašny**

Před vstupem do zámku se rozprostírá pravidelný parter, který ze severní strany uzavírá dvouramenné schodiště s novogotickou kašnou. Tato kašna by se dala považovat za dominantu tohoto parteru. Je ale bohužel ve velmi špatném stavu (příloha 2 a 3). To je patrné hlavně v zimních měsících, kdy je kašna vypuštěná. Proto bych navrhla rekonstrukci této novogotické kašny.

## **Oplocené skladovací prostory**

Na horní zahradu, rozprostírající se před vstupem do zámku, navazuje na severu krajinářský park. V momentě, kdy budete po pravé straně míjet Alšovu galerii, spatříte oplocený prostor (příloha 5). Toto místo patrně slouží ke skladování. Nachází se zde palety, cihly a tašky, kovové lešení a další. Jedna část cihel se dokonce nachází mimo oplocený prostor a to hned u cesty (příloha 4). Jako řešení bych navrhovala přesunutí

těchto skladovacích prostor na jiné místo, nejlépe někam, kde nebude návštěvníkům tak na očích. Popřípadě je tu možnost využití takzvané stínící tkaniny k zneprůhlednění oplocení. Druhou podobnou variantou je bezúdržbový umělý plot, který spolehlivě imituje živý plot a taktéž se aplikuje na pletivové oplocení. Díky tomu by mohlo oplocení působit v přírodním prostředí celkem nenápadně a navíc by za něj nebylo vidět.

### **Vstupy do parku**

Zámecký areál má celkem 8 vstupů, kudy se může návštěvník dostat do zámeckého parku. 2 vstupy jsou orientovány na hlavní cestě vedoucí k zámku (příloha 1). Ostatní vstupy jsou rovnoměrně rozmístěny po obvodu zámeckého parku. Žádný ze vstupů do parku není označen a některé nejsou průchozí. Navrhla bych proto označení vstupů, aby návštěvníci věděli, že se jedná o vstup do zámeckého parku. Některé vstupy jsou ve špatném stavu a zasloužily by si rekonstrukci. Takto polozbořený vstup nevypadá hezky zvenčí ani zevnitř areálu (příloha 12).

## 7 Závěr

K naplnění dílčích cílů této bakalářské práce bylo potřeba získání primárních dat. Ta byla získána řízenými rozhovory in situ v zámeckém parku Hluboká nad Vltavou. Takto získaná data byla statisticky zpracována a vyhodnocena.

Prvním cílem této bakalářské práce bylo posouzení struktury motivací k návštěvě zámeckého parku. Nejčastějším motivem pro navštívení zámeckého parku byl pobyt v příjemném prostředí. Velká část účastníků park navštívilo, protože vstup do parku byl volný a také přispíval fakt existence parku při navštíveném zámku. Jedním z často uváděných motivů byla i možnost odpočinku či pobyt v místě se zajímavou historií. Zjištěním těchto motivů bylo možné potvrdit hypotézu H1.1: Zámecký park vykazuje diverzifikovanou strukturu motivů k návštěvě.

Druhým cílem bylo posouzení struktury atraktivnosti zámeckého parku. Ze získaných a zpracovaných dat bylo možné potvrdit hypotézu H2.1: Zámecký park vykazuje diverzifikovanou strukturu atraktivnosti pro cestovní ruch. Nejdůležitější pro návštěvníky byla existence míst k posezení a upravenost cest. Pro některé účastníky hrály významnou roli kašny a fontány.

Porovnáním získaných dat z dotazníkového šetření bylo možno zhodnotit strukturu současných návštěvníků zámeckého parku a tím naplnit třetí cíl bakalářské práce. Byla zjištěna diference návštěvníků z hlediska věku. Zastoupeny byly všechny věkové skupiny. Nejpočetnějšími skupinami byly respondenti ve věku 18 – 25, 26 – 35 a 36 – 45 let. Další zjištěné rozdíly byly patrné v dílčích aktivitách na dovolené. Někteří účastníci volili spíše odpočinek, jiní zábavu či pozorování přírody. Hojně zastoupené byly i rekreačně sportovní aktivity. Bylo tedy možné potvrdit i hypotézu H3.1: Existují rozdíly v návštěvnických charakteristikách mezi skupinami návštěvníků.

Čtvrtým a posledním dílčím cílem bylo navrhnout optimalizaci využití zámeckého parku cestovním ruchem. Z vyhodnocení dotazníkového šetření vyplynulo 5 hlavních nedostatků. Na tyto nedostatky byly navrženy možnosti zlepšení, které by mohly zvýšit spokojenost návštěvníků a tím i atraktivitu daného místa. Tímto bylo možné potvrdit hypotézu H4.1: Využití zámeckého parku lze optimalizovat. Odstraněním nedostatků by se mohla zvýšit spokojenost návštěvníků a tím i atraktivita zámeckého parku i zámku jako takového.

## 8 Summary

The goal of this bachelor work is to assess the attractiveness of The Hluboká nad Vltavou Castle Park. Very important is the information about visitors and their motivation to visit the park. Therefore an evaluation of the structure of the Castle Park visitors focused on the motivation to visit, knowledge of the history or activities during visitor's vacation was done.

The result of this bachelor work is not only the identification of weaknesses of the park, but also the proposal of possible improvements, leading to increase the satisfaction of visitors and overall park attractiveness as well. There were identified several issues and therefore I proposed one major and several minor improvements. One of the most mentioned weaknesses of the park was that the park is too crowded. Better Visitor's area organization, including the changes on the hill in the upper garden and optimized layout of benches, should bring good influence on uniform distribution of tourists throughout the park.

Another improvement proposal is to add more garbage bins along the trails in the Castle Park. This should solve the lack of garbage bins mainly in the central and back parts of the park. Among other proposals mentioned in my bachelor work belongs the renovation of neogothic fountain and either removing or better concealing of the unsightly storage areas located in the Castle Park.

Eliminating of above mentioned drawbacks should lead to increasing of visitor's satisfaction and therefore to increasing of attractiveness of the whole castle complex.

**Keywords:** visitor, tourism, park, Hluboká, culture, geography



## 9 Přehled použité literatury

- CYHELSKÝ, Lubomír, Jana KAHOUNOVÁ a Richard HINDLS. *Elementární statistická analýza*. 2. vyd. Praha: Management Press, 1999, 319 s. ISBN 80-726-1003-1.
- ČERMÁKOVÁ, Anna a František STŘELEČEK. *Statistika I*. 1. vyd. České Budějovice: Jihočeská univerzita, 1995, 167 s. ISBN 80-704-0126-5.
- FORET, Miroslav a Věra FORETOVÁ. *Jak rozvíjet místní cestovní ruch: jak získat více příjmů z cestovního ruchu*. 1. vyd. Praha: Grada Pub., 2001, 178 p. ISBN 80-247-0207-X.
- FRANCOVÁ, Eva. *Cestovní ruch*. 1. vyd. Olomouc: Univerzita Palackého, 2003, 119 s. ISBN 80-244-0719-1.
- GALILEO CORPORATION S.R.O. *Státní zámek Hluboká: národní kulturní památka* [online]. 2013, 24. 03. 2013 [cit. 2013-01-12]. Dostupné z: <http://www.zamek-hluboka.eu>.
- GOELDNER, Charles a Brent RITCHIE. *Tourism: Principles, practices, philosophies*. Eleventh ed. Hoboken, N. J.: John Wiley, 2009, 624 s. ISBN 04-700-8459-6.
- HAMARNEHOVÁ, Iveta. *Geografie turismu: mimoevropská teritoria*. 1. vyd. Praha: Grada, 2012, 219 s. ISBN 978-80-247-4430-8.
- HANOUSEK, Jan a Pavel CHARAMZA. *Moderní metody zpracování dat: Matematická statistika pro každého*. 1. vyd. Praha: Grada, 1992, 216 s. ISBN 80-856-2331-5.
- HENDL, Jan. *Přehled statistických metod zpracování dat: Analýza a metaanalýza dat*. 1. vyd. Praha: Portál, 2004, 584 s. ISBN 80-717-8820-1.
- HESKOVÁ, Marie. *Cestovní ruch: pro vyšší odborné školy a vysoké školy*. 1. vyd. Praha: Fortuna, 2006, 223 s. ISBN 80-716-8948-3.
- HOLÁ, Lenka. *Mediace v teorii a praxi*. Vyd. 1. Praha: Grada, 2011, 270 s. Psyché (Grada). ISBN 978-802-4731-346.

- HORNER, Susan a John SWARBROOKE. *Cestovní ruch, ubytování a stravování, využití volného času: Aplikovaný marketing služeb*. Praha: Grada, 2003, 488 s. ISBN 80-247-0202-9.
- CHROMÝ, Pavel. *Jihočeský kraj: Edice Průvodce po České republice*. 1. vyd. Praha: Kartografie Praha, 2003, 158 p. ISBN 80-701-1734-6.
- INDROVÁ, Jarmila a kol. *Cestovní ruch I*. 1.vyd. Praha: Oeconomica, 2004, 114 s. ISBN 80-245-0799-4.
- JAKUBÍKOVÁ, Dagmar. *Marketing v cestovním ruchu: jak uspět v domácí i světové konkurenci*. 2. aktualiz. a rozš. vyd. Praha: Grada, 2012, 313 s. ISBN 978-80-247-4209-0.
- KESNER, Ladislav. *Marketing a management muzeí a památek*. 1. vyd. Praha: Grada, 2005, 304 s. ISBN 80-247-1104-4.
- KIRÁLOVÁ, Alžbeta. *Marketing: destinace cestovního ruchu*. Vyd. 1. Praha: Ekopress, 2003, 173 s. ISBN 80-861-1956-4.
- KOCOUREK, Jaroslav. *Český atlas: Jižní Čechy*. 1. vyd. Praha: Freytag & Berndt, 2004, 390 s. ISBN 80-731-6159-1.
- LEPŠ, Jan. *Biostatistika*. 1. vyd. České Budějovice: Jihočeská univerzita, 1996, 166 s. ISBN 80-704-0154-0.
- MALÁ, Vlasta a kol. *Základy cestovního ruchu*. Vyd. 1. V Praze: Vysoká škola ekonomická v Praze, 2002, 97 s. ISBN 80-245-0439-1.
- MINISTERSTVO PRO MÍSTNÍ ROZVOJ ČR. *Management kulturního cestovního ruchu* [online]. Praha, 2008, [cit. 2013-04-24]. Dostupné z: [http://www.mmr.cz/getmedia/efcd9671-4737-427b-bab5-1b6be507e800/GetFile10\\_1.pdf](http://www.mmr.cz/getmedia/efcd9671-4737-427b-bab5-1b6be507e800/GetFile10_1.pdf).
- MRKVIČKA, Tomáš a Vladimíra PETRÁŠKOVÁ. *Úvod do statistiky*. 1. vyd. České Budějovice: Jihočeská univerzita, 2006, 146 s. ISBN 80-704-0894-4.
- NAVRÁTIL, Josef a Jana NAVRÁTILOVÁ. *Geografie pro cestovní ruch*. České Budějovice: Jihočeská univerzita, 2011.

- NAVRÁTIL, Josef, Kamil PÍCHA a Jaroslava HŘEBCOVÁ. The importance of historical monuments for domestic tourists: The case of South-western Bohemia (Czech Republic). *Moravian Geographical Reports*, 2010, roč. 18, č. 1, s. 14 – 30.
- PALATKOVÁ, Monika. *Marketingová strategie destinace cestovního ruchu: jak získat více příjmů z cestovního ruchu*. 1. vyd. Praha: Grada, 2006, 341 s. ISBN 80-247-1014-5.
- PALATKOVÁ, Monika. *Mezinárodní cestovní ruch: analýza pozice turismu ve světové ekonomice: význam turismu v mezinárodních ekonomických vztazích: evropská integrace a mezinárodní turismus*. 1. vyd. Praha: Grada, 2011, 221 s. ISBN 978-80-247-3750-8.
- PALATKOVÁ, Monika a Jitka ZICHOVÁ. *Ekonomika turismu: turismus České republiky: vymezení a fungování trhu turismu, přístupy k hodnocení významu a vlivu turismu, charakteristika turismu České republiky*. 1. vyd. Praha: Grada, 2011, 205 s. ISBN 978-80-247-3748-5.
- PAVLÁTOVÁ, Marie a Marek EHRLICH. *Zahrady a parky jižních Čech*. 1. vyd. Praha: Společnost pro zahradní a krajinářskou tvorbu, 2004, 415 s. ISBN 80-902-9106-6.
- PEŘINOVÁ, Jiřina. Hrady a zámky ožívají. [online]. 14.3.2012 [cit. 2012-12-27].  
Dostupné z: <http://www.czechtourism.cz/tiskove-zpravy/hrady-a-zamky-ozivaji.html>.
- PETRŮ, Zdenka. *Základy ekonomiky cestovního ruchu*. 1. vyd. Praha: Idea servis, 1999, 107 s. ISBN 80-859-7029-5.
- RENNER, Edmund. *Mathematisch-statistische Methoden in der praktischen Anwendung*. 2. neubearbeitete Aufl. Berlin: P. Parey, 1981. ISBN 34-896-1334-1.
- RYGLOVÁ, Kateřina, Michal BURIAN a Ida VAJČNEROVÁ. *Cestovní ruch: Podnikatelské principy a příležitosti v praxi*. 1. vyd. Praha: Grada, 2011, 213 s. ISBN 978-80-247-4039-3.
- ŠKODOVÁ-PARMOVÁ, Dagmar. *Agroturistika*. Vyd. 1. V Českých Budějovicích: Ekonomická fakulta, Jihočeská univerzita, 2007, 92 s. ISBN 978-80-7394-009-6.

TITTELBACHOVÁ, Šárka. *Turismus a veřejná správa: průniky, dysfunkce, problémy, šance: státní politika turismu České republiky: systémový přístup k řešení problémů*. 1. vyd. Praha: Grada, 2011, 196 s. ISBN 978-80-247-3842-0.

VYSTOUPIL, Jiří a kol. *Návrh nové rajonizace cestovního ruchu ČR*. 1. vyd. Brno: Masarykova univerzita, 2007, 98 s. ISBN 978-802-1042-636.

## 10 Seznam tabulek a obrázků

### 10.1 Seznam tabulek

- Tabulka 1:* Průměrné hodnoty ( $\pm$  střední chyba, S. E.) participace pohlaví respondentů na motivaci k návštěvě. Průměry označené stejným písmenem se neliší signifikantně (Tukeyho HSD post-hoc test pro nestejný počet n,  $p < 0,05$ ). 33
- Tabulka 2:* Průměrné hodnoty ( $\pm$  střední chyba, S. E.) participace pohlaví respondentů na atraktivnosti prvků v navštíveném parku. Průměry označené stejným písmenem se neliší signifikantně (Tukeyho HSD post-hoc test pro nestejný počet n,  $p < 0,05$ ). 34
- Tabulka 3:* Průměrné hodnoty ( $\pm$  střední chyba, S. E.) participace věku respondentů na motivaci k návštěvě. Průměry označené stejným písmenem se neliší signifikantně (Tukeyho HSD post-hoc test pro nestejný počet n,  $p < 0,05$ ). 35
- Tabulka 4:* Průměrné hodnoty ( $\pm$  střední chyba, S. E.) participace věku respondentů na atraktivnosti prvků v navštíveném parku. Průměry označené stejným písmenem se neliší signifikantně (Tukeyho HSD post-hoc test pro nestejný počet n,  $p < 0,05$ ). 36
- Tabulka 5:* Průměrné hodnoty ( $\pm$  střední chyba, S. E.) participace četnosti návštěv na motivaci k návštěvě. Průměry označené stejným písmenem se neliší signifikantně (Tukeyho HSD post-hoc test pro nestejný počet n,  $p < 0,05$ ). 37
- Tabulka 6:* Průměrné hodnoty ( $\pm$  střední chyba, S. E.) participace četnosti návštěv na atraktivnosti prvků v navštíveném parku. Průměry označené stejným písmenem se neliší signifikantně (Tukeyho HSD post-hoc test pro nestejný počet n,  $p < 0,05$ ). 38

## 10.2 Seznam obrázků

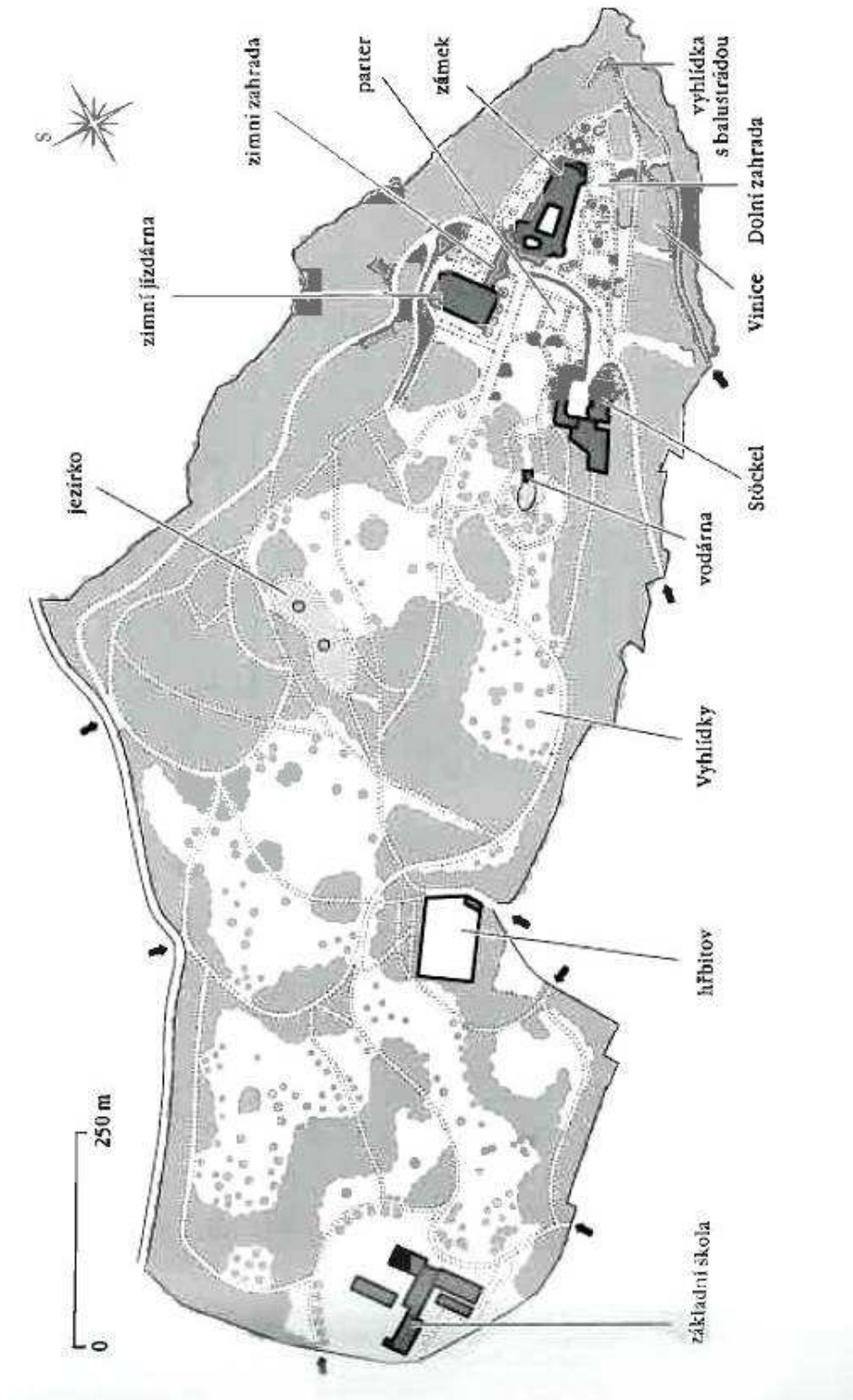
<i>Obrázek 1:</i>	Pohlaví respondentů, n = 184	21
<i>Obrázek 2:</i>	Věk respondentů, n = 184	22
<i>Obrázek 3:</i>	Počet navštívených parků v loňském roce, n = 184	23
<i>Obrázek 4:</i>	Vztah k historii, n = 184	24
<i>Obrázek 5:</i>	Dílní aktivity na dovolené, n = 184	25
<i>Obrázek 6:</i>	Motivace k návštěvě, n = 184	27
<i>Obrázek 7:</i>	Atraktivnost prvků v navštíveném parku, n = 18428	28
<i>Obrázek 8:</i>	Co návštěvníky mile překvapilo, n = 184	29
<i>Obrázek 9:</i>	S čím nejsou spokojeni, n = 184	30
<i>Obrázek 10:</i>	Navštívení placeného prohlídkového okruhu po zámku, n = 184	31
<i>Obrázek 11:</i>	Navštívení zámku v případě zpoplatnění parku, n = 184	31
<i>Obrázek 12:</i>	Výše vstupného do parku, n = 184	32

## 11 Seznam příloh

- Příloha 1:* Mapa zámeckého areálu
- Příloha 2:* Barokní kašna se schodištěm
- Příloha 3:* Detail aktuálního stavu barokní kašny
- Příloha 4:* Oplocené skladovací prostory
- Příloha 5:* Detail oplocených skladovacích prostor
- Příloha 6:* Pohled na zámek z kopečku
- Příloha 7:* Kopeček
- Příloha 8:* Jezírko
- Příloha 9:* Jezírko s ostrůvkem a můstkem
- Příloha 10:* Základní škola – sever zámeckého areálu
- Příloha 11:* Alšova galerie – zimní jízdárna

## 12 Přílohy

Příloha 1: Mapa zámeckého areálu



Zdroj: ZAHRADY A PARKY JIŽNÍCH ČECH - Pavlátová et al.



*Příloha 2: Barokní kašna se schodištěm*



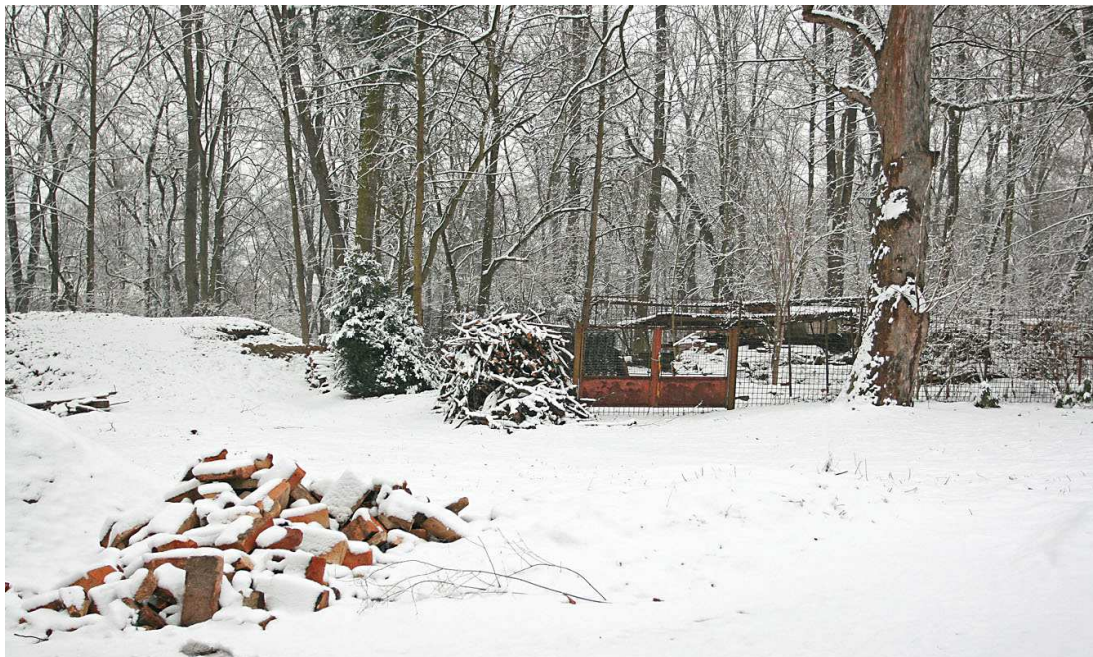
*Zdroj: Vlastní výzkum*

*Příloha 3: Detail aktuálního stavu barokní kašny*



*Zdroj: Vlastní výzkum*

*Příloha 4: Oplocené skladovací prostory*



*Zdroj: Vlastní výzkum*

*Příloha 5: Detail oplocených skladovacích prostor*



*Zdroj: Vlastní výzkum*

*Příloha 6: Pohled na zámek z kopečku*



*Zdroj: Vlastní výzkum*

*Příloha 7: Kopeček*



*Zdroj: Vlastní výzkum*

*Příloha 8: Jezírko*



*Zdroj: Vlastní výzkum*

*Příloha 9: Jezírko s ostrůvkem a můstkem*



*Zdroj: Vlastní výzkum*

*Příloha 10: Základní škola – sever zámeckého areálu*



*Zdroj: Vlastní výzkum*

*Příloha 11: Alšova galerie – zimní jízďárna*



*Zdroj: Vlastní výzkum*

*Příloha 12: Polorozbořený vstup do zámeckého parku*



*Zdroj: Vlastní výzkum*