

**UNIVERZITA JANA AMOSE KOMENSKÉHO PRAHA**

**BAKALÁŘSKÉ KOMBINOVANÉ STUDIUM**

2016-2017

**BAKALÁŘSKÁ PRÁCE**

**Josef Mazálek**

**Hasičský záchranný sbor České republiky**

Praha 2017

Vedoucí bakalářské práce: Mgr. Jiří Víšek

**JAN AMOS KOMENSKY UNIVERSITY PRAGUE**

**BACHELOR COMBINED STUDIES**

**2016-2017**

**BACHELOR THESIS**

**Josef Mazálek**

**Department of Fire Protection of the Czech Republic**

Prague 2017

The Bachelor Thesis Work Supervisor: Mgr. Jiří Víšek

### **Prohlášení**

Prohlašuji, že předložená bakalářská práce je mým původním autorským dílem, které jsem vypracoval samostatně. Veškerou literaturu a další zdroje, z nichž jsem při zpracování čerpal, v práci řádně cituji a jsou uvedeny v seznamu použitých zdrojů.

Souhlasím s prezenčním zpřístupněním své práce v univerzitní knihovně.

V Praze dne 10. 2. 2017

Josef Mazálek .....

### **Poděkování**

Děkuji vedoucímu své bakalářské práce Mgr. Jiřímu Víškovi, vedoucímu katedry Bezpečnostních studií, za ochotu, vstřícnost, pomoc a rady při zpracování práce a za jeho odborné vedení.

## **Anotace**

Bakalářská práce představuje Hasičský záchranný sbor České republiky. V úvodní části je práce zaměřena na historii hasičů na našem území a platné právní předpisy související s úsekem požární ochrany. Hlavní část práce podrobně rozebírá současnou organizační strukturu Hasičského záchranného sboru České republiky. Závěr práce se zabývá výjezdovou technikou, jednotkami požární ochrany a plošným pokrytím kraje jednotkami požární ochrany.

## **Klíčová slova**

Hasiči, Hasičský záchranný sbor České republiky, jednotky požární ochrany, organizační struktura Hasičského záchranného sboru, plošné pokrytí, požární ochrana, služební poměr příslušníků Hasičského záchranného sboru.

## **Annotation**

The bachelor thesis introduces the Department of Fire Protection of the Czech Republic. The introduction part is focused on history of Czech fire brigade and relevant legal regulations that are in effect. The main part of the thesis analysis current organizational structure of the Department of Fire Protection of the Czech Republic. The concluding part focuses on available engines, individual units of the fire department and the unit coverage.

## **Keywords**

Area coverage, department of fire protection of the Czech Republic, fire protection, firefighters, organizational structure of the department of fire protection, professional contract of firefighters of the department of fire protection, units of fire protection.

# OBSAH

|   |           |
|---|-----------|
| <b>ÚVOD .....</b>   | <b>9</b>  |
| <b>1 VYMEZENÍ POJMŮ .....</b>                                       | <b>10</b> |
| 1.1 Hasičský záchranný sbor České republiky .....                   | 10        |
| 1.2 Hasičský záchranný sbor podniku .....                           | 10        |
| 1.3 Sbor dobrovolných hasičů .....                                  | 11        |
| 1.4 Jednotka sboru dobrovolných hasičů obce .....                   | 11        |
| 1.5 Jednotka sboru dobrovolných hasičů podniku .....                | 12        |
| 1.6 Jednotky požární ochrany .....                                  | 12        |
| 1.7 Mimořádná událost .....   | 13        |
| <b>2 HISTORIE HASIČŮ NA NAŠEM ÚZEMÍ.....</b>                        | <b>14</b> |
| 2.1 Historie sahající do 19. století.....                           | 14        |
| 2.2 Historie ve 20. století.....                                    | 14        |
| 2.3 Novodobá historie .....   | 16        |
| <b>3 PLATNÁ PRÁVNÍ ÚPRAVA .....</b>                                 | <b>19</b> |
| 3.1 Zákony na úseku požární ochrany.....                            | 19        |
| 3.2 Vyhlášky na úseku požární ochrany .....                         | 20        |
| 3.3 České státní normy na úseku požární ochrany.....                | 21        |
| <b>4 ORGANIZAČNÍ STRUKTURA HZS ČR.....</b>                          | <b>22</b> |
| 4.1 Generální ředitelství .....                                     | 22        |
| 4.1.1 Institut ochrany obyvatelstva Lázně Bohdaneč .....            | 24        |
| 4.1.2 Technický ústav požární ochrany Praha.....                    | 26        |
| 4.1.3 Skladovací a opravárenské zařízení HZS ČR Olomouc.....        | 28        |
| 4.1.4 Školní a výcvikové zařízení HZS ČR Brno a Frýdek-Místek ..... | 30        |
| 4.1.5 Hasičský útvar ochrany Pražského hradu.....                   | 32        |

|  |           |
|--|-----------|
| 4.2 Hasičské záchranné sbory krajů .....   | 34        |
| 4.2.1 Úsek prevence a civilní nouzové připravenosti .....                            | 36        |
| 4.2.2 Úsek integrovaného záchranného systému a operačního řízení .....               | 41        |
| 4.2.3 Územní odbory.....   | 45        |
| 4.3 Záchranný útvar HZS ČR .....   | 49        |
| 4.4 Střední odborná škola požární ochrany a Vyšší odborná škola požární ochrany .... | 52        |
| <b>5 JEDNOTKY POŽÁRNÍ OCHRANY .....</b>  | <b>54</b> |
| 5.1 Druhy jednotek požární ochrany .....   | 54        |
| 5.2 Kategorie jednotek požární ochrany.....  | 55        |
| <b>6 PLOŠNÉ POKRYTÍ KRAJE JEDNOTKAMI PO .....</b>                                    | <b>56</b> |
| 6.1 Stupeň nebezpečí katastrálního území obce .....                                  | 56        |
| 6.2 Plošné pokrytí.....  | 59        |
| 6.3 Požární poplachový plán.....   | 60        |
| <b>7 SLUŽEBNÍ POMĚR PŘÍSLUŠNÍKŮ HZS ČR.....</b>                                      | <b>62</b> |
| 7.1 Druhy služebního poměru.....   | 62        |
| 7.2 Práva a povinnosti příslušníků HZS ČR.....                                       | 63        |
| <b>8 VÝJEZDOVÁ TECHNIKA HZS ČR.....</b>  | <b>66</b> |
| 8.1 Značení výjezdové techniky .....   | 66        |
| 8.2 Nejpoužívanější výjezdová technika .....   | 68        |
| <b>ZÁVĚR .....</b>   | <b>70</b> |
| <b>SEZNAM POUŽITÝCH ZDROJŮ .....</b>   | <b>72</b> |
| <b>SEZNAM ZKRATEK .....</b>  | <b>77</b> |
| <b>SEZNAM OBRÁZKŮ A TABULEK .....</b>  | <b>79</b> |



## ÚVOD

Téma této bakalářské práce jsem si vybral proto, že jsem zaměstnán, lépe řečeno jsem ve výkonu služby, u Hasičského záchranného sboru Jihomoravského kraje. Z důvodu častých otázek rodinných příslušníků a přátel na organizační funkci Hasičského záchranného sboru a jednotek požární ochrany jsem se rozhodl zaměřit téma této práce právě na Hasičský záchranný sbor České republiky. Uvědomil jsem si, že i já, jako příslušník Hasičského záchranného sboru, si zpracováním tohoto tématu mohu utvrdit a prohloubit informace o sboru, které jsem doposud načerpal.

Hasičský záchranný sbor České republiky je složitý funkční celek, který vstupuje do života lidí dnes a denně. Jeho funkci zjednodušeně řečeno představuje činnost jednotek požární ochrany jako represe na straně jedné a výkon státního požárního dozoru a civilního nouzového plánování jako prevence na straně druhé.

Cílem této práce je podrobně a srozumitelně popsat organizační strukturu Hasičského záchranného sboru České republiky včetně Záchranného útvaru a vzdělávacích zařízení, přiblížit nejdůležitější právní dokumenty, jednotky požární ochrany, výjezdovou techniku, služební poměr příslušníků Hasičského záchranného sboru a historii hasičů a Hasičského záchranného sboru České republiky.

Ke splnění stanovených cílů bude použita teoretická analýza a metoda komparace právních předpisů a organizační struktury Hasičského záchranného sboru České republiky. Účinná právní úprava uvedená v textu vychází ze stavu k 1. únoru 2017.

# 1 VYMEZENÍ POJMŮ

Pro lepší orientaci v této bakalářské práci, je třeba vysvětlit několik pojmů z oblasti požární ochrany. Zejména je důležité vysvětlit, co pod pojem Hasičský záchranný sbor České republiky patří a co nepatří. Dále budou vysvětleny pojmy, které jsou laickou veřejností často zaměňovány.

## 1.1 Hasičský záchranný sbor České republiky

Je jednotný bezpečnostní sbor, který plní úkoly typu ochrany životů a zdraví obyvatel, životního prostředí, zvířat a majetků před požáry, jinými mimořádnými událostmi a krizovými situacemi. Podílí se na zajišťování bezpečnosti České republiky na úsecích požární ochrany, integrovaného záchranného systému, ochrany obyvatelstva, civilního nouzového plánování a krizového řízení.<sup>1</sup> Zřizovatelem Hasičského záchranného sboru je stát, nadřízeným ministerstvem je Ministerstvo vnitra. Organizační struktura Hasičského záchranného sboru České republiky bude podrobněji vysvětlena v kapitole 4. Jednotky hasičského záchranného sboru s územní působností jsou zařazeny do kategorie JPO I (jednotka požární ochrany, kategorie I).

## 1.2 Hasičský záchranný sbor podniku

Jednotka hasičského záchranného sboru podniku je složena ze zaměstnanců právnické osoby nebo podnikající fyzické osoby, kteří vykonávají činnost v této jednotce jako své zaměstnání. Zřizovatelem této jednotky je podnikající fyzická osoba nebo právnická osoba. Počet zaměstnanců podniku a vybavení této jednotky je stanoveno na základě výsledků posouzení požárního nebezpečí nebo dle dokumentace

---

<sup>1</sup> §1 zákona č. 320/2015 Sb., o Hasičském záchranném sboru České republiky.

zdlávání požárů.<sup>2</sup> Jednotky hasičského záchranného sboru podniku jsou zařazeny do kategorie JPO IV.

### **1.3 Sbor dobrovolných hasičů**

Jedná se o různé hasičské spolky, které jsou samostatnými subjekty organizačně spadající pod občanská sdružení (např. Česká hasičská jednota, Moravská hasičská jednota, Sdružení hasičů Čech, Moravy a Slezska). Jsou financovány zpravidla z členských příspěvků a ze své vlastní činnosti s předpokladem finančního zisku, jako je např. pořádání kulturních akcí, sběry kovového šrotu apod. Není neobvyklé, že sbor dobrovolných hasičů je alespoň z části financován z rozpočtu příslušné obce. V tomto případě se ale jedná o dobrou vůli zastupitelstva obce.

Sbor dobrovolných hasičů (SDH) nemá oficiálně s jednotkou sboru dobrovolných hasičů obce žádnou provázanost. Je však pravidlem, ale ne povinností, že nový člen jednotky sboru dobrovolných hasičů obce vzejde ze stávajícího člena SDH. Je to z jednoho prostého důvodu, sbory dobrovolných hasičů se ve velké míře věnují výchově mládeže zejména v požárním sportu. Požární sport může být prvním krokem směrem k aktivnímu členství v zásahové jednotce SDH obce. Sbor dobrovolných hasičů je nedílnou součástí kulturního, společenského a sportovního života téměř v každé obci České republiky.

### **1.4 Jednotka sboru dobrovolných hasičů obce**

Každá obec má ze zákona<sup>3</sup> povinnost mít zřízenou jednotku sboru dobrovolných hasičů obce (JSDHO). Členové musí mít s obcí podepsanou pracovní smlouvu a tuto činnost v jednotce vykonávají jako vedlejší pracovní poměr. Výjimky mohou tvořit

---

<sup>2</sup> §65-67 zákona č. 133/1985 Sb., o požární ochraně.

<sup>3</sup> §29 zákona č. 133/1985 Sb., o požární ochraně.

např. velitelé jednotek požární ochrany kategorie II, kteří v některých případech jsou zaměstnání na hlavní pracovní poměr. Tyto jednotky jsou financovány z rozpočtu obce, popřípadě ze sponzorských darů podnikajících fyzických osob nebo právnických osob. Finanční odměny pro zaměstnance jsou odvislé od vykonané činnosti v jednotce. Ať už se jedná o záchranné a likvidační práce v rámci mimořádné události nebo např. o preventivně výchovnou činnost u mládeže. Jednotky sboru dobrovolných hasičů obce jsou zařazeny do kategorií JPO II, JPO III a JPO V.

## 1.5 Jednotka sboru dobrovolných hasičů podniku

Fungování a financování takovéto jednotky má na starosti právnická osoba nebo podnikající fyzická osoba, která jednotku sboru dobrovolných hasičů podniku (JSDHP) zřídila na základě posouzení požárního nebezpečí nebo dle dokumentace zdolávání požárů. Členové jednotky jsou zpravidla zaměstnanci podniku. Jednotky sboru dobrovolných hasičů podniku jsou zařazeny do kategorie JPO VI.

## 1.6 Jednotky požární ochrany

Jednotky požární ochrany (JPO) jsou zřizovány dle zákona o požární ochraně.<sup>4</sup> Podrobnosti organizace a činnosti těchto jednotek jsou stanoveny vyhláškou.<sup>5</sup> Řadí se mezi ně např. způsob zřizování jednotek, vnitřní organizace jednotek, výjezd jednotky, činnost hasičů na místě zásahu, organizace plošného pokrytí jednotkami a zásady činnosti jednotek na úseku ochrany obyvatelstva.<sup>6</sup>

Mezi základní úkoly jednotek požární ochrany patří provádět pomoci nasazení sil a prostředků požární zásah (podle dokumentace zdolávání požárů, pokud je jím

---

<sup>4</sup> §65-73 zákona č. 133/1985 Sb., o požární ochraně.

<sup>5</sup> Vyhláška č. 247/2001 Sb., o organizaci a činnosti jednotek požární ochrany.

<sup>6</sup> VÍŠEK, Jiří. *Organizace záchranných činností v České republice*. 1. vyd. Praha: Univerzita Jana Amose Komenského, 2012, s. 24. ISBN 978-80-7452-028-0.

objekt vybaven), provádět záchranné a likvidační práce při dalších mimořádných událostech (např. při živelních pohromách, při dopravních nehodách) a plnit úkoly na úseku ochrany obyvatelstva.<sup>7</sup>

Příslušníci jednotky Hasičského záchranného sboru kraje, zaměstnanci Hasičského záchranného sboru podniku a členové jednotek sboru dobrovolných hasičů podniku nebo obce jsou při činnosti v jednotce podřízeni svým velitelům. Při zdolávání požáru nebo jiné mimořádné události jsou podřízeni veliteli zásahu. Velitelé jednotek jsou zodpovědní za odbornou připravenost a činnost jemu podřízené jednotky.<sup>8</sup> Podrobnější rozdělení jednotek požární ochrany bude vysvětleno v kapitole 5.

## 1.7 Mimořádná událost

Za mimořádnou událost se považuje škodlivé působení sil a jevů vyvolaných činností člověka nebo přírodními vlivy, a taktéž havárie, které ohrožují život, zdraví a majetek nebo životní prostředí a je nutné provedení záchranných a likvidačních prací.<sup>9</sup>

---

<sup>7</sup> VÍŠEK, Jiří. *Organizace záchranných činností v České republice*. 1. vyd. Praha: Univerzita Jana Amose Komenského, 2012, s. 67. ISBN 978-80-7452-028-0.

<sup>8</sup> §71 zákona č. 133/1985 Sb., o požární ochraně.

<sup>9</sup> §2 zákona č. 239/2000 Sb., o integrovaném záchranném systému.

## **2 HISTORIE HASIČŮ NA NAŠEM ÚZEMÍ**

### **2.1 Historie sahající do 19. století**

Historicky první hasičský sbor na našem území byl sbor dobrovolných hasičů, který vznikl v Zákupích na Českolipsku v roce 1850. Tedy ještě za dob Rakouska-Uherska, kde většina hasičů byla německé národnosti. Vznikl z důvodu častých požárů v Zákupích a jeho okolí. První „profesionální“ jednotka hasičů vznikla o tři roky později v Praze, v roce 1853, jako sbor pro čištění ulic a požární ochranu, který vznikl z pražských počist'ovačů. Tento sbor si tehdy pod své kompetence vzal v té době Magistrát města pražského.

S rostoucím průmyslovým rozmachem bylo potřeba vzniku koordinovaných skupin, které byly schopny bojovat s ohněm. První český dobrovolný sbor vznikl v roce 1864. Jednalo se o sbor dobrovolných hasičů ve Velvarech. V této době byl oheň velkým problémem, protože škody způsobené ohněm, byly značné. Začala se celoplošně řešit problematika požární ochrany a zvládnání ohně. První vyhlášky a nařízení se objevují v této době a obsahují nástin práv a povinností obcí a měst a jejich obyvatel, ale zejména práva a povinnosti hasičů v boji s „červeným kohoutem“. Začaly se utvářet první postupy boje s ohněm.

### **2.2 Historie ve 20. století**

Na konci 19. a začátkem 20. století byl zaznamenán velký nárůst vzniku zejména dobrovolných hasičských sborů. Tyto sbory a jejich činnost po zřízení dotovaly města a obce. Členy byli zpravidla místní obyvatelé a dobrovolníci, kteří vykonávali tuto službu s obecními prostředky. Nepříliš vítaný byl tento nárůst spolků v Čechách, na

Moravě a ve Slezsku pro tehdejší Rakouskou monarchii, protože v něm viděla spolčování „českého opozičního živlu“.

Chudé obecní pokladny mnohokrát nutily tyto spolky vymýšlet další způsoby příjmů. A tak se lze v historických i současných záznamech dočíst, že se tyto sbory dobrovolných hasičů v Čechách, na Moravě a ve Slezsku zabývaly, a jak už bylo zmíněno, dodnes zabývají, například sběrem železného šrotu nebo třeba kulturní činností v místě svého působení. Tímto si zajišťovaly a zajišťují dodnes přísun, tak potřebných finančních prostředků na svoji činnost.<sup>10</sup>

Za dob první Československé republiky fungovaly požární jednotky z povolání jen v některých větších městech. Další města a obce převzaly předpisy z Rakouska-Uherska, které umožňovaly starostům přenášet zodpovědnost za hašení požárů na dobrovolné hasičské sbory. Některé sbory byly posíleny městským zaměstnancem, který zastával funkci strojníka nebo velitele.

Tento stav ovšem nebyl odpovídající potřebám průmyslového státu jak v dobách míru, tak během války. Požární ochrana byla po válce zařazena do působnosti ministerstva vnitra, kterému příslušelo řízení a nejvyšší dohled. Místní, okresní a krajské národní výbory plnily úkoly na úseku požární ochrany prostřednictvím hasičstva dobrovolného, závodního nebo z povolání. Hasičstvo z povolání bylo nutné ze zákona zřídit ve všech obcích s počtem obyvatel větším jak 50 000, anebo u obcí, u kterých tak rozhodl národní výbor. Velitele veřejného a závodního hasičstva opravňovalo činit potřebná opatření při zásahu, jménem příslušného národního výboru.

V roce 1953 přichází zásadní reorganizace požární ochrany. Děje se tak po přijetí zákona o státním požárním dozoru a požární ochraně. Požární ochrana začala být budována jako vojensky organizované složky. Byly založeny veřejné a závodní jednotky. Ovšem po přijetí nového zákona o požární ochraně v roce 1958 došlo k postupné decentralizaci požární ochrany, která měla za následek oslabení úrovně požární ochrany.

Důležitým krokem bylo v roce 1967 založení Školy požární ochrany Ministerstva vnitra ve Frýdku-Místku, která se v roce 1984 přejmenovala na Střední

---

<sup>10</sup> SDH Praha Miškovice. *Historie hasičských sborů na našem území* [online]. © 1. 9. 2015 [cit. 2017-01-09]. Dostupné z: <http://www.sdhprahamiskovice.cz/news/historie-hasicckych-sboru-na-nasem-uzemi/>.

odbornou školu požární ochrany Ministerstva vnitra (MV) Československé republiky. Po osmnácti letech byla škola znovu přejmenována. Tentokrát dostala název Střední odborná škola požární ochrany a Vyšší odborná škola požární ochrany MV ve Frýdku-Místku. Tato škola začala společně s katedrou techniky požární ochrany a bezpečnosti průmyslu Vysoké školy báňské v Ostravě připravovat mnoho odborníků vzdělaných v oboru požární ochrany a byla tak zkvalitněna profesionalita příslušníků sboru tolik potřebná pro zajišťování požární ochrany v tehdejším Československu.

Od počátku 70. let do současnosti prošla profesionální požární ochrana velkými změnami. Podíl zásahů jednotek požární ochrany se začal měnit. Požáry zůstaly samozřejmě velmi důležitou součástí činnosti hasičů, ale velký podíl činní technické zásahy, dopravní nehody nebo pomoc při živelních pohromách. Z tohoto důvodu je velmi důležitá i všestrannost profesionálních hasičů a s tím související i nároky na odbornou způsobilost hasičů. Tímto vývojem se ve velké míře zvýšila akceschopnost profesionálních jednotek a ty začaly zastupovat a nahrazovat některé technické služby. Současně došlo k přebírání kompetencí v oblasti přípravy státu na mimořádné události a v provádění záchranných a likvidačních prací v průběhu mimořádných událostí. Z tohoto důvodu bylo nezbytné vytvořit novou právní úpravu a organizaci. Proto byl v roce 1985 vydán nový zákon o požární ochraně.<sup>11</sup> Ten je tedy s novelizacemi v platnosti již přes 31 let. Od roku 1995 používají profesionální hasiči současný název, tedy Hasičský záchranný sbor České republiky.

### **2.3 Novodobá historie**

Zásadní změny proběhly v roce 2000, kdy byly vytvořeny nové právní úpravy, které pod Ministerstvo vnitra, potažmo pod Hasičský záchranný sbor, přenesly další problematiku. Jednalo se o krizové řízení, ochranu obyvatelstva, integrovaný záchranný systém a civilní nouzové plánování. Rovněž souběžně s těmito zákony byl vytvořen i nový zákon o Hasičském záchranném sboru České republiky. Nová právní úprava

---

<sup>11</sup> Zákon č. 133/1985 Sb., o požární ochraně.



vešla v platnost 1. ledna 2001 a následovalo sloučení Hasičského záchranného sboru České republiky s Hlavním úřadem civilní ochrany. Po tomto kroku následovala i změna znaku Hasičského záchranného sboru České republiky (viz obrázek 1). Do zcela nového znaku byl integrován symbol civilní ochrany a obrany, tedy modrý trojúhelník v oranžovém kruhu.<sup>12</sup>

Jak již bylo zmíněno výše, 1. ledna 2001 vešla v platnost legislativa, která vyřešila problém chybějící společné právní úpravy v oblasti záchranářství. Propojení neboli integrace záchranných složek, byla navržena již po roce 1990. Toto propojení bylo nutné zejména z důvodů řešení každodenních mimořádných situací, nárůstu a zvyšující se složitosti řešení těchto situací. V letech 1991-1992 byly zvažovány dvě varianty nového systému. Nakonec byl prosazen systém, který funguje na principu „spolupráce jednotlivých složek“.

Obrázek 1: Znak HZS ČR



Zdroj<sup>13</sup>

Tento systém vychází z každodenních zkušeností záchranných složek, které byly nuceny spolu řešit mimořádné situace. Při řešení těchto situací ovšem nebylo jasné, kdo

<sup>12</sup> Hasičský záchranný sbor České republiky. *Historie profesionální požární ochrany v českých zemích* [online]. © 2017 [cit. 2017-01-11]. Dostupné z: <http://www.hzscr.cz/clanek/historicka-expozice-ve-zbirohu-historie-profesionalni-pozarni-ochrany-v-ceskych-zemich.aspx>.

<sup>13</sup> Hasičský záchranný sbor Jihomoravského kraje. *Seznam událostí* [online]. © 2015 [cit. 2017-01-14]. Dostupné z: <http://www.firebrno.cz/modules/incidents/index.php>.

za zásah nese celkovou odpovědnost, tedy hasiči, policie nebo zdravotnická záchranná služba. Tehdejší hlavním propagátorem pro volbu systému „spolupráce jednotlivých složek“ byli hasiči.<sup>14</sup>

Toto předcházelo vzniku integrovaného záchranného systému (IZS), který má jednotné tísňové telefonní číslo 112. Prostřednictvím tohoto telefonního čísla se občané dovolají na telefonní centrum tísňového volání (TCTV). Tyto hovory, stejně jako hovory na tísňovou linku 150, přijímá ve svém operačním a informačním středisku Hasičský záchranný sbor (HZS).

---

<sup>14</sup> VÍŠEK, Jiří. *Organizace záchranných činností v České republice*. 1. vyd. Praha: Univerzita Jana Amose Komenského, 2012, s. 14-15. ISBN 978-80-7452-028-0.

## 3 PLATNÁ PRÁVNÍ ÚPRAVA

Platná právní úprava v oblasti požární ochrany vychází z mnoha zákonů, vyhlášek, norem a sbírek interních aktů řízení. Tyto legislativní dokumenty jsou průběžně obměňovány, doplňovány či nahrazovány. Níže je uveden výčet a charakteristika nejdůležitějších právních předpisů současné právní úpravy na úseku požární ochrany.

### 3.1 Zákony na úseku požární ochrany

- **Zákon č. 133/1985 Sb., o požární ochraně**

Vytváří podmínky pro ochranu před požáry a podmínky pro poskytování pomoci při mimořádných událostech stanovením povinností správních úřadů, právnických a fyzických osob. Upravuje postavení a působnosti orgánů státní správy a samosprávy na úseku požární ochrany, postavení a povinnosti jednotek požární ochrany.

- **Zákon č. 320/2015 Sb., o Hasičském záchranném sboru České republiky**

Základním úkolem Hasičského záchranného sboru České republiky je chránit životy a zdraví obyvatel, životní prostředí, zvířata a majetek před požáry a jinými mimořádnými událostmi a krizovými situacemi. Dále se podílí na zajišťování bezpečnosti České republiky plněním a organizováním úkolů požární ochrany, ochrany obyvatelstva, civilního nouzového plánování, integrovaného záchranného systému, krizového řízení a dalších úkolů, v rozsahu a za podmínek stanovených tímto zákonem a jinými právními předpisy.

- **Zákon č. 239/2000 Sb., o integrovaném záchranném systému**

Stanovuje složky integrovaného záchranného systému a jejich působnost, pravomoc státních orgánů, práva a povinnosti právnických a fyzických osob při přípravě na mimořádné události, při provádění záchranných a likvidačních prací a při ochraně obyvatelstva při krizových stavech.

- **Zákon č. 240/2000 Sb., o krizovém řízení (krizový zákon)**

Stanovuje pravomoc státních orgánů, práva a povinnosti právnických a fyzických osob při přípravě na krizové situace, při jejich řešení a při ochraně kritické infrastruktury a upravuje určování a ochranu evropské kritické infrastruktury. Jedná se o krizové situace, které nesouvisejí se zajišťováním obrany České republiky před vnějším napadením.

- **Zákon č. 241/2000 Sb., o hospodářských opatřeních pro krizové stavy (HOPKS)**

Upravuje přípravu hospodářských opatření pro krizové stavy a přijetí hospodářských opatření po vyhlášení krizových stavů. Stanoví pravomoc vlády, ústředních správních úřadů, České národní banky, krajských úřadů, obecních úřadů obce s rozšířenou působností a orgánů územních samosprávných celků.

- **Zákon č. 361/2003 Sb., o služebním poměru příslušníků bezpečnostních sborů**

Upravuje právní poměry příslušníků, kteří v bezpečnostním sboru vykonávají službu. Bezpečnostním sborem se rozumí Policie České republiky, Hasičský záchranný sbor České republiky, Celní správa České republiky, Vězeňská služba České republiky, Generální inspekce bezpečnostních sborů, Bezpečnostní informační služba a Úřad pro zahraniční styky a informace.

### 3.2 Vyhlášky na úseku požární ochrany

- **Vyhláška č. 246/2001 Sb., o stanovení podmínek požární bezpečnosti a výkonu státního požárního dozoru (o požární prevenci)**

Stanovení podmínek požární bezpečnosti u právnických osob a fyzických osob, způsob výkonu státního požárního dozoru.

- **Vyhláška č. 247/2001 Sb., o organizaci a činnosti jednotek požární ochrany**  
Stanovuje jednotky požární ochrany (plošné pokrytí území, barevné označení vozidel, zřizování, vnitřní organizace a vybavení), stanovuje odbornou způsobilost a odbornou přípravu.
- **Vyhláška č. 328/2001 Sb., o některých podrobnostech zabezpečení integrovaného záchranného systému**  
Stanovuje zásady koordinace složek integrovaného záchranného systému při společném zásahu, zásady spolupráce operačních středisek základních složek, podrobnosti o stupních poplachů poplachového plánu. Dále stanovuje zpracování, schvalování a používání havarijního plánu kraje a vnějšího havarijního plánu, zásady způsobu krizové komunikace a spojení v integrovaném záchranném systému.
- **Vyhláška č. 53/2010 Sb., o technických podmínkách požární techniky**  
Stanovuje technické podmínky pro zásahové požární automobily včetně kontejnerového provedení (podvozek, kabina osádky, účelová nástavba, barevná úprava a nápisy, požární příslušenství, čerpací zařízení, nádrž na hasivo).

### 3.3 České státní normy na úseku požární ochrany

- **Česká státní norma 73 0802 Požární bezpečnost staveb – Nevýrobní objekty**  
Vztahuje se na projektování požární bezpečnosti nových nevýrobních objektů a projektování změn staveb stávajících nevýrobních objektů a prostorů.
- **Česká státní norma 73 0804 Požární bezpečnost staveb – Výrobní objekty**  
Vztahuje se na projektování požární bezpečnosti nových stavebních objektů, jejich částí a prostorů určených pro výrobu a pro projektování změn staveb stávajících výrobních objektů a prostorů.

## 4 ORGANIZAČNÍ STRUKTURA HZS ČR

Hasičský záchranný sbor České republiky je organizačně složitý celek, plnící úkoly na úseku požární ochrany, integrovaného záchranného systému, ochrany obyvatelstva, civilního nouzového plánování a krizového řízení. Toto široké spektrum úkolů vyžaduje mnoho odborníků a specialistů rozdělených do pracovních oddělení, úseků, požárních stanic či územních odborů. V této kapitole budou všechna tato pracoviště představena.

Základní osu Hasičského záchranného sboru (viz obrázek 2) tvoří:

- Generální ředitelství;
- Hasičské záchranné sbory krajů;
- Záchranný útvar HZS ČR;
- Střední odborná škola požární ochrany a Vyšší odborná škola požární ochrany.

### 4.1 Generální ředitelství

Generální ředitelství Hasičského záchranného sboru se sídlem v Praze je součástí Ministerstva vnitra. V čele generálního ředitelství stojí generální ředitel hasičského záchranného sboru. Současným generálním ředitelem je generálmajor Ing. Drahošlav Ryba, který vystudoval v letech 1981-1985 Vysokou školu báňskou v Ostravě, obor Technika požární ochrany a bezpečnosti průmyslu. Do funkce byl uveden 1. prosince 2011.<sup>15</sup>

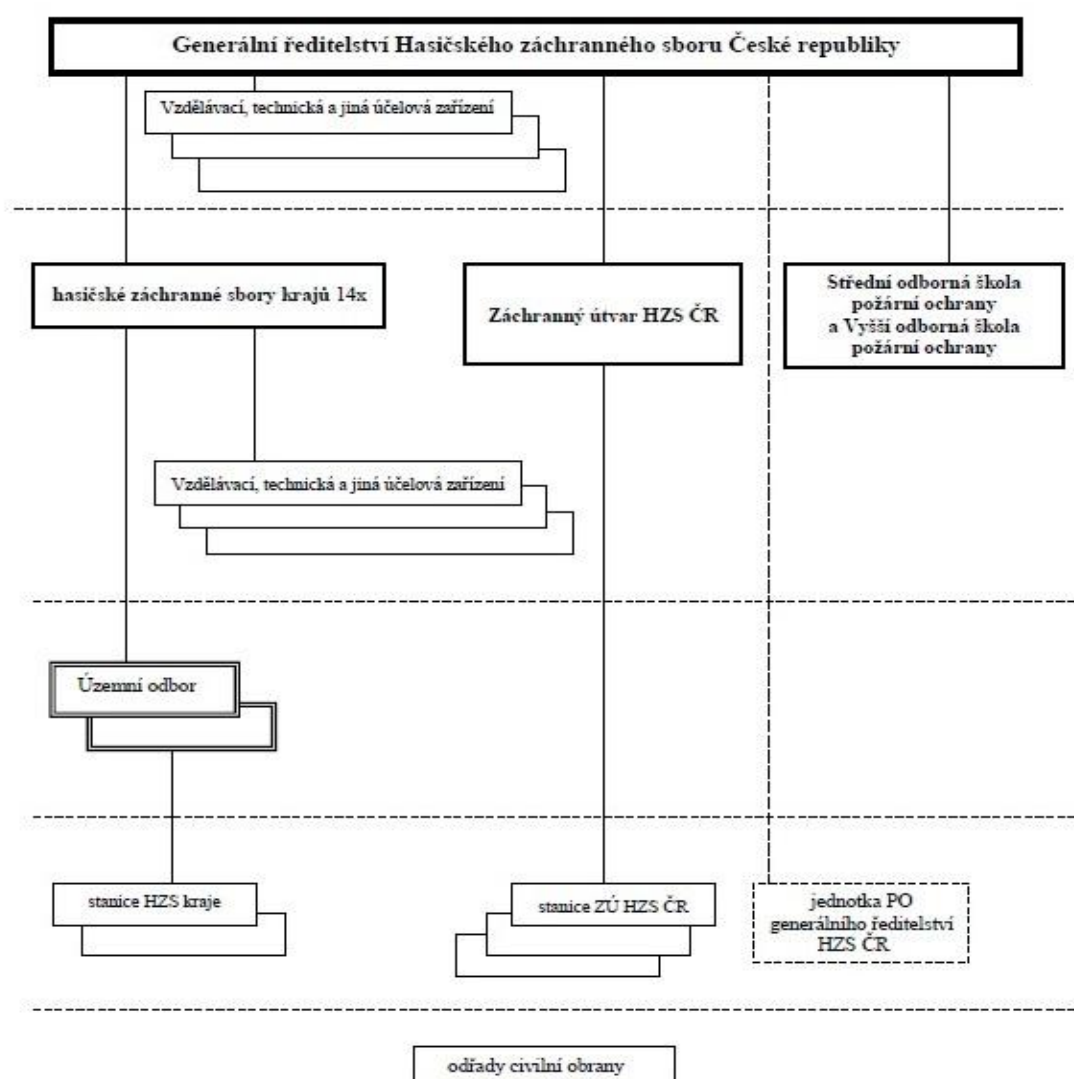
Generální ředitelství plní úkoly Ministerstva vnitra na úseku požární ochrany, integrovaného záchranného systému, krizového řízení, ochrany obyvatelstva, civilního

---

<sup>15</sup> Hasičský záchranný sbor České republiky. *Generální ředitel Hasičského záchranného sboru* [online]. © 2017 [cit. 2017-01-16]. Dostupné z: <http://www.hzscr.cz/clanek/generalni-reditel-hasickeho-zachranneho-sboru.aspx>.

nouzového plánování a vnitřní bezpečnosti. Dále řídí Střední odbornou školu požární ochrany a Vyšší odbornou školu požární ochrany, Záchraný útvar Hasičského záchranného sboru České republiky a Hasičské záchranné sbory krajů. Je rovněž nadřízeným správním orgánem ve věcech, ve kterých rozhodují tyto jmenované organizační složky. Ministerstvo vnitra může k plnění úkolů na úseku požární ochrany zřídit jednotku generálního ředitelství HZS ČR.<sup>16</sup>

Obrázek 2: Orientační schéma organizační struktury HZS ČR



Zdroj<sup>17</sup>

<sup>16</sup> §6 zákona č. 320/2015 Sb., o Hasičském záchranném sboru České republiky.

<sup>17</sup> Hasičský záchranný sbor České republiky. *Organizační schémata* [online]. © 2017 [cit. 2017-01-28]. Dostupné z: <http://www.hzscr.cz/clanek/organizacni-schemata.aspx>.

Pod Generální ředitelství Hasičského záchranného sboru přímo spadá několik institucí působících po celé České republice, které se řadí mezi vzdělávací, technická a jiná účelová zařízení:

#### **4.1.1 Institut ochrany obyvatelstva Lázně Bohdaneč**

Institut ochrany obyvatelstva byl do gesce Ministerstva vnitra převeden 1. ledna 2001 a stal se součástí Hasičského záchranného sboru České republiky. Do této doby byl v působnosti Ministerstva obrany pod názvem Institut civilní ochrany. Ke změně došlo z důvodu přesunu výkonu státní správy v oblasti civilní ochrany mezi těmito ministerstvy.<sup>18</sup>

V současnosti je Institut ochrany obyvatelstva odborným orgánem Generálního ředitelství HZS ČR pro vzdělávací, vědeckovýzkumnou, informační a výcvikovou činnost v oblasti ochrany obyvatelstva. Je poskytovatelem konzultační, poradenské, informační a expertizní činnosti orgánům HZS ČR, orgánům státní správy a samosprávy, ministerstvům, právnickým osobám a vybraným fyzickým osobám, jejichž činnost je významná pro zabezpečení plnění úkolů na úseku ochrany obyvatelstva.

Ochrana obyvatelstva pro Českou republiku je dána koncepcí, která vzešla z rozhodnutí na vládní úrovni. Koncepce vychází ze zahraničních zkušeností a smluv, z mezinárodních dohod a z činnosti národních odborníků v oboru.

Mezi hlavní dokumenty, které koncepci tvořily a nadále tvoří, se řadí:

- Vyhodnocení Harmonogramu realizace základních opatření ochrany obyvatelstva do roku 2006 s výhledem do roku 2015;
- Vyhodnocení stavu realizace Koncepce ochrany obyvatelstva do roku 2006 s výhledem do roku 2015;

---

<sup>18</sup> Hasičský záchranný sbor České republiky. *Institut ochrany obyvatelstva od roku 1991* [online]. © 13. 10. 2014 [cit. 2017-01-18]. Dostupné z: <http://www.hzscr.cz/clanek/historie-od-roku-1991.aspx>.



- Harmonogram realizace opatření ochrany obyvatelstva do roku 2013 s výhledem do roku 2020;
- Koncepce ochrany obyvatelstva do roku 2020 s výhledem do roku 2030.

Mezi konkrétní činnosti, které institut vykonává, patří např. organizace a provádění základních, specializačních, zdokonalovacích a rekvalifikačních kurzů pro pracovníky orgánů státní správy, jazykové kurzy pro příslušníky a zaměstnance HZS ČR, zpracování učebních metodických pomůcek, podkladů pro vzdělávání, propagaci a přípravu obyvatelstva k sebeobraně a vzájemné pomoci, vědecká podpora strategických a koncepčních rozhodnutí HZS ČR, metodické řízení a usměrňování odborné činnosti chemických laboratoří HZS krajů, shromažďování a vyhodnocování informací pro potřeby HZS ČR.<sup>19</sup>

Hasičský záchranný sbor ČR od roku 2001 disponuje čtyřmi Školicími středisky Hasičského záchranného sboru, jejichž významnou součástí jsou chemické a radiologické laboratoře (dále jen Chemické laboratoře). Tyto Chemické laboratoře (CHL) metodicky vede právě Institut ochrany obyvatelstva Lázně Bohdaneč. Chemické laboratoře zřizuje příslušný HZS kraje, na jehož území se laboratoř nachází. Každá laboratoř zabezpečuje pro daný počet HZS krajů výjezdovou skupinu mobilní chemické laboratoře (viz obrázek 3):

- Chemická laboratoř HZS Plzeňského kraje v Třemošné, výjezdová skupina pro Plzeňský, Karlovarský a Ústecký kraj;
- Chemická laboratoř HZS Středočeského kraje v Kamenici, výjezdová skupina pro Středočeský, Liberecký a Jihočeský kraj mimo územního odboru Jindřichův Hradec a pro hlavní město Prahu;
- Chemická laboratoř HZS Jihomoravského kraje v Tišnově, výjezdová skupina pro Jihomoravský kraj, kraj Vysočina a územní odbor Jindřichův Hradec patřící do Jihočeského kraje;

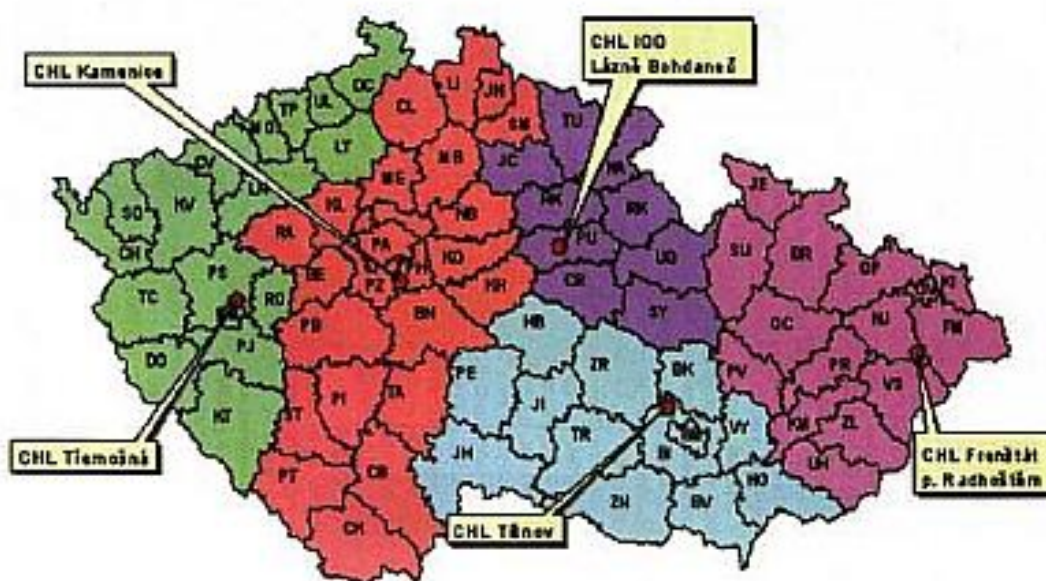
---

<sup>19</sup> Hasičský záchranný sbor České republiky. *Koncepce ochrany obyvatelstva* [online]. © 20. 1. 2014 [cit. 2017-01-18]. Dostupné z: <http://www.hzscr.cz/clanek/menu-o-nas-pusobnost-a-ukoly-koncepce-ochrany-obyvatelstva.aspx>.

- Chemická laboratoř HZS Moravskoslezského kraje ve Frenštátě pod Radhoštěm, výjezdová skupina pro Moravskoslezský, Olomoucký a Zlínský kraj;
- Institut ochrany obyvatelstva Lázně Bohdaneč, výjezdová skupina pro Královéhradecký a Pardubický kraj.<sup>20</sup>

Obrázek 3: Chemické laboratoře HZS ČR

### Oblasti působení CHL



Zdroj<sup>21</sup>

#### 4.1.2 Technický ústav požární ochrany Praha

Technický ústav požární ochrany (TÚPO) byl zřízen Hlavní správou požární ochrany 1. ledna 1993. O tři měsíce později byl ústav zapsán do seznamu kvalifikovaných ústavů pro znaleckou činnost v oboru požární ochrany se zaměřením na

<sup>20</sup> Hasičský záchranný sbor Jihomoravského kraje. *Historie* [online]. © 2015 [cit. 2017-01-18]. Dostupné z: <http://www.firebrno.cz/brno-venkov/historie>.

<sup>21</sup> Hasičský záchranný sbor Jihomoravského kraje. *Historie* [online]. © 2015 [cit. 2017-01-18]. Dostupné z: <http://www.firebrno.cz/brno-venkov/historie>.

příčiny požárů, hořlavost výrobků a materiálů a v neposlední řadě na technické prostředky požární ochrany. TÚPO se tak stal žádaným zpracovatelem požárně technických expertíz formou odborných vyjádření a znaleckých posudků pro trestní nebo přestupkové řízení. Později ústav získal oprávnění Státní zkušebny pro výkon státního zkušebnictví na rukavice, obuv a ochranné oděvy používané v požární ochraně.

V roce 1998 byla do soukromé sféry převedena Požárně technická laboratoř. Bylo třeba zajistit lepší podmínky pro plnění úkolů v úseku výzkumu a vývoje. Ovšem tento požadavek ostře kontrastoval s plnými kapacitami ústavu. Tímto krokem byly uvolněné kapacity využity k posílení výzkumu a vývoje. V roce 2006 bylo zřízené samostatné oddělení zjišťování příčin vzniku požárů. O dva roky později TÚPO obdrželo akreditaci, která rozšířila možnosti ústavu o zkoušení požární bezpečnosti látek, výrobků, materiálů a vzorků z požářiště a analýzy zplodin hoření.<sup>22</sup>

TÚPO ve své působnosti plní především tyto úkoly:

- koordinuje, zabezpečuje a provádí vývoj a výzkum v požární ochraně;
- v závažných případech se zúčastňuje zjišťování příčin vzniku požáru;
- zpracovává požárně technické expertízy;
- podílí se na stanovení technických požadavků věcných prostředků požární ochrany a požární techniky;
- vyjadřuje se k návrhům předpisů, norem a dokumentů souvisejících s požárně technickým zkušebnictvím, vývojem a výzkumem v požární ochraně.<sup>23</sup>

TÚPO se organizačně člení na několik odborně zaměřených oddělení:

- Akreditovaná zkušební laboratoř;
- Oddělení výzkumu a vývoje;

---

<sup>22</sup> Hasičský záchranný sbor České republiky. *Historie* [online]. © 2017 [cit. 2017-01-18]. Dostupné z: <http://www.hzscr.cz/clanek/organizacni-slozky-technicky-ustav-pozarni-ochrany-historie.aspx>.

<sup>23</sup> Hasičský záchranný sbor České republiky. *Základní poslání* [online]. © 2017 [cit. 2017-01-18]. Dostupné z: <http://www.hzscr.cz/clanek/zakladni-poslani.aspx>.

- Oddělení požárně technických expertiz;
- Oddělení technických prostředků požární ochrany;
- Certifikační orgán pro certifikaci výrobků.<sup>24</sup>

### 4.1.3 Skladovací a opravárenské zařízení HZS ČR Olomouc

Toto Skladovací a opravárenské zařízení (SOZ) Hasičského záchranného sboru České republiky bylo zřízeno 1. prosince 2012. Zařízení má na starosti revizní, servisní, opravárenskou a skladovací činnost. Dále vykonává prostřednictvím Autorizovaného metrologického střediska státní správu v oblasti ionizujícího záření.<sup>25</sup>

Skladovací a opravárenské zařízení plní v rámci HZS ČR zejména tyto úkoly:

- plní funkci Národní základny humanitární pomoci;
- stará se o provoz Expozice požární ochrany HZS ČR v areálu HZS ve Zbirohu;
- udržuje a skladuje centrální zásoby materiálu pro nouzové přežití obyvatelstva;
- skladuje pohotovostní zásoby Správy státních hmotných rezerv určené pro krizové stavy a obměňuje je;
- provádí opravy a přezkušování prostředků individuální ochrany;
- zabezpečuje skladové prostory pro věcné prostředky a materiál pro potřeby složek HZS ČR, v případě krizové situace pro další složky IZS;
- provádí servisní činnost prostředků dozimetrie a hlásičů radiace;
- provádí servis prvků jednotného systému varování a vyrozumění.<sup>26</sup>

<sup>24</sup> Hasičský záchranný sbor České republiky. *Skldovací a opravárenské zařízení HZS ČR* [online]. © 2017 [cit. 2017-01-18]. Dostupné z: <http://www.hzscr.cz/clanek/skladovaci-a-opravarenske-zarizeni-hzs-cr.aspx>.

<sup>25</sup> Hasičský záchranný sbor České republiky. *Technický ústav požární ochrany* [online]. © 2017 [cit. 2017-01-18]. Dostupné z: <http://www.hzscr.cz/utvary-mv-generalniho-reditelstvi-hzs-cr-technicky-ustav-pozarni-ochrany.aspx>.

<sup>26</sup> Hasičský záchranný sbor České republiky. *Působnost a úkoly SOZ HZS ČR* [online]. © 2017 [cit. 2017-01-19]. Dostupné z: <http://www.hzscr.cz/clanek/pusobnost-a-ukoly-soz-hzs-cr.aspx>.

Skladovací a opravárenské zařízení HZS ČR se sídlem v Olomouci se skládá ze třinácti organizačních složek (viz obrázek 4), rozmístěných po celé České republice:

- hlavní pracoviště Olomouc (na obrázku 4, bod A):
  - pracoviště vyzumívací a varovací techniky;
  - pracoviště oprav prostředků individuální ochrany;
  - pracoviště revizí a oprav;
  - pracoviště ionizujícího záření;
- pracoviště Borovany (M) a Praha (B);
- sklady Drahanovice (J), Hluboká nad Vltavou (H), Jihlava (L), Kamenice (G), Kroučová (E), Skuteč (I), Velvary (D), Vizovice (K), Vlastislav (C) a Zbiroh (F).<sup>27</sup>

Obrázek 4: Mapa skladovacích a opravárenských zařízení HZS ČR



Zdroj<sup>28</sup>

<sup>27</sup> Hasičský záchranný sbor České republiky. *Oddělení revizí a oprav* [online]. © 2017 [cit. 2017-01-19]. Dostupné z: <http://www.hzscr.cz/clanek/oddeleni-revizi-a-oprav.aspx>.

<sup>28</sup> MV GR HZS ČR - Skladovací a opravárenské zařízení HZS ČR. *Facebook* [online]. © 18. 5. 2015 [cit. 2017-01-28]. Dostupné z: <https://www.facebook.com/sozhzscr/photos/a.473768352788420.1073741829.473178879514034/474444776054111/?type=3&theater>.

#### 4.1.4 Školní a výcvikové zařízení HZS ČR Brno a Frýdek-Místek

Školní a výcvikové zařízení Hasičského záchranného sboru České republiky bylo zřízeno 1. ledna 2011. Jedná se o vnitřní organizační jednotku Generálního ředitelství HZS ČR, která je složena v současnosti ze tří jednotek neboli středisek. V čele Školního a výcvikového zařízení (ŠVZ) HZS ČR stojí ředitel, kterému jsou přímo podřízeni vedoucí jednotlivých středisek.

Dříve byly vzdělávací zařízení HZS ČR nejednotné a také pojmenování bylo odlišné od současného stavu. Vzdělávání hasičů probíhalo ve čtyřech zařízeních. Jednalo se o Odborné učiliště požární ochrany v Chomutově, v Borovanech, v Brně a ve Frýdku-Místku. Současně se zřízením Školního a výcvikového zařízení HZS ČR jako takového, byla ukončena činnost Odborného učiliště požární ochrany (OUPO) v Chomutově. O tři roky později, tedy k 31. prosinci 2013 byla ukončena činnost Školního a výcvikového zařízení HZS ČR v Borovanech z důvodů úsporných opatření a snahy o sjednocení a zefektivnění vzdělávání příslušníků HZS ČR. V tomto objektu, jak již bylo zmíněno, vzniklo pracoviště Skladovacího a opravárenského zařízení HZS ČR.<sup>29</sup>

##### **Středisko Brno**

Odborné učiliště požární ochrany v Brně, tedy předchůdce dnešního Školního a výcvikového zařízení HZS ČR, bylo založeno v roce 1985. Toto učiliště bylo vytvořeno jako náhrada za Učiliště požární ochrany na Uherskohradištsku. Po přejmenování a sloučení středisek bylo sídlo vedení školního a výcvikového zařízení HZS ČR umístěno do Brna.

##### **Středisko Frýdek-Místek**

Historie vzniku tohoto střediska se datuje do roku 1978, kdy bylo rozhodnuto o vytvoření Odborného učiliště požární ochrany ve Frýdku-Místku na místě bývalých

---

<sup>29</sup> Hasičský záchranný sbor České republiky. *Kdo jsme a co děláme* [online]. © 2017 [cit. 2017-01-19]. Dostupné z: <http://www.hzscr.cz/clanek/kdy-svz-vzniklo.aspx>.

kasáren. V současnosti středisko sousedí v bezprostřední blízkosti s požární stanicí HZS Moravskoslezského kraje, se kterým toto středisko dlouhodobě spolupracuje.

### **Pracoviště Zbiroh**

Třetím „střediskem“ Školního a výcvikového zařízení HZS ČR, se 1. ledna 2016 stalo pracoviště ve Zbirohu. Definitivně tak skončila etapa úsporných opatření a snižování vzdělávací kapacity HZS ČR. Na konci roku 2014 bylo totiž rozhodnuto o rozvíjení vzdělávacích kapacit ŠVZ. Jeden z důvodů zřízení tohoto pracoviště bylo též lepší rozložení těchto zařízení v rámci ČR. Dalo by si říci, že v Čechách se těší z tohoto zařízení, jelikož příslušníkům hasičského záchranného sboru odpadne zdoluhavá cesta na střediska sídlící na Moravě.

Označení „pracoviště“ je zřejmě dočasné. Rozjezd pracoviště byl skromný a za vydatné podpory Záchranného útvaru HZS ČR, který zde disponuje záchrannou rotou a Skladovacího a opravárenského zařízení HZS ČR, které má v tomto areálu umístěný sklad. Taktéž bez velké podpory středisek ŠVZ Brno a Frýdek-Místek by se ve Zbirohu zřejmě neobešli. Je otázkou času, kdy ve Zbirohu vyroste plnohodnotné středisko, které bude vhodně doplňovat již stávající zaběhnutá střediska na Moravě.<sup>30</sup>

Školní a výcvikové zařízení HZS ČR plní úkoly a zajišťuje celoživotní vzdělávání zejména příslušníků HZS ČR, ale i zaměstnanců HZS podniku a členů JSDH obce nebo podniku v oblasti požární ochrany a integrovaného záchranného systému. Jedná se především o tyto úkoly:

- provádí a organizuje specializační kurzy;
- provádí a organizuje kurzy pro získání a prodloužení odborné způsobilosti;
- vytváří podmínky pro výcviky složek IZS;
- provádí a organizuje vzdělávání v oblasti požární ochrany, IZS, ochrany obyvatelstva a krizového řízení;

---

<sup>30</sup> Hasičský záchranný sbor České republiky. *Z historie* [online]. © 2017 [cit. 2017-01-19]. Dostupné z: <http://www.hzscr.cz/clanek/z-historie-skolni-a-vycvikove-zarizeni-hzs-cr.aspx>.

- podílí se na tvorbě učebních osnov, skript a předpisů;
- zabezpečuje údržbu a provoz budov, trenažerů včetně ohňového trenažeru (viz obrázek 5), věcných prostředků požární ochrany, mobilní techniky a dalších zařízení.<sup>31</sup>

Obrázek 5: Ohňový trenažér ŠVZ HZS ČR



Zdroj<sup>32</sup>

#### 4.1.5 Hasičský útvar ochrany Pražského hradu

Dne 1. ledna 2016 byl zřízen Hasičský útvar ochrany Pražského hradu. V čele tohoto útvaru stojí velitel, který je přímo podřízen generálnímu řediteli Hasičského

<sup>31</sup> Hasičský záchranný sbor České republiky. *Kdo jsme a co děláme* [online]. © 2017 [cit. 2017-01-19]. Dostupné z: <http://www.hzscr.cz/clanek/kdy-svz-vzniklo.aspx>.

<sup>32</sup> E15.CZ. *Hasiči mají k výcviku nové trenažéry* [online]. © 17. 5. 2012 [cit. 2017-01-28]. Dostupné z: <http://magazin.e15.cz/galerie/pel-mel/109331/hasici-maji-k-vycviku-nove-trenzery?foto=0>.



záchranného sboru České republiky. Útvar tvoří jednotka, která zajišťuje výjezd dvou družstev. Ovšem jedno z těchto družstev musí vždy zajišťovat požární zabezpečení areálu Pražského hradu (viz obrázek 6). Druhé družstvo zajišťuje standardní zásahovou činnost ve svém hasebním obvodu, který tvoří např. Malá strana, Hradčany, Bubeneč nebo Dejvice. Útvar se specializuje na oblast protichemické ochrany a ochrany památek. Rovněž je zde vytvořena Jednotka čestné stráže k plnění ceremoniálních funkcí. Novodobá historie profesionálních hasičů na pražském hradě sahá do roku 1994, kdy zaměstnance hradu v jednotce nazvané Závodní požární útvar, nahradili profesionálové a jednotka se stala součástí HZS hlavního města Prahy.<sup>33</sup>

Obrázek 6: Jednotka PO Hasičského útvaru ochrany Pražského hradu



Zdroj<sup>34</sup>

<sup>33</sup> Hasičský záchranný sbor České republiky. *Historie útvaru* [online]. © 2017 [cit. 2017-01-20]. Dostupné z: <http://www.hzscr.cz/clanek/hasicky-utvar-ochrany-prazskeho-hradu-menu-o-nas-historie-utvaru.aspx>.

<sup>34</sup> Hasičský záchranný sbor České republiky. *Základní informace* [online]. © 2017 [cit. 2017-01-29]. Dostupné z: <http://www.hzscr.cz/clanek/hasicky-utvar-ochrany-prazskeho-hradu-menu-o-nas-zakladni-informace.aspx>.

## 4.2 Hasičské záchranné sbory krajů

Každý jednotlivý Hasičský záchranný sbor kraje je organizační složkou státu a samostatnou účetní jednotkou se správou vlastního rozpočtu. Příjmy a výdaje jsou nedílnou součástí rozpočtu Ministerstva vnitra. V čele Hasičského záchranného sboru kraje je ředitel.<sup>35</sup>

Hasičský záchranný sbor kraje provádí tyto činnosti:

- po odborné stránce řídí výkon služby v JPO;
- koordinuje zabezpečení PO v kraji s ostatními orgány;
- shromažďuje a vyhodnocuje informace nutné pro zásah JPO a vykonání záchranných a likvidačních prací;
- statisticky sleduje veškeré zásahy JPO na území kraje;
- zabezpečuje odbornou přípravu nejen příslušníků HZS kraje, ale také velitelů jednotek HZS podniku a velitelů a strojníků jednotek SDH obcí a SDH podniku;
- zpracovává koncepci požární ochrany kraje;
- zpracovává havarijní plán kraje;
- je vykonavatelem státního požárního dozoru;
- je odpovědný za připravenost a akceschopnost jednotek HZS kraje;
- staví a udržuje objekty HZS;
- jednou ročně je povinen zpracovat zprávu o stavu požární ochrany v kraji a předat ji krajskému úřadu;
- zpracovává a projednává správní delikty a přestupky na úseku PO.<sup>36</sup>

---

<sup>35</sup> §7 zákona č. 320/2015 Sb., o Hasičském záchranném sboru České republiky.

<sup>36</sup> Hasičský záchranný sbor Jihomoravského kraje. *Činnost hasičského záchranného sboru jihomoravského kraje* [online]. © 2015 [cit. 2017-01-16]. Dostupné z: <http://www.firebrno.cz/cinnost-hasickeho-zachranneho-sboru-jihomoravskeho-kraje>.

Hasičských záchranných sborů krajů je čtrnáct a patří sem:

- HZS hlavního města Prahy se sídlem v Praze;
- HZS Středočeského kraje se sídlem v Kladně;
- HZS Jihočeského kraje se sídlem v Českých Budějovicích;
- HZS Plzeňského kraje se sídlem v Plzni;
- HZS Karlovarského kraje se sídlem v Karlových Varech;
- HZS Ústeckého kraje se sídlem v Ústí nad Labem;
- HZS Libereckého kraje se sídlem v Liberci;
- HZS Královéhradeckého kraje se sídlem v Hradci Králové;
- HZS Pardubického kraje se sídlem v Pardubicích;
- HZS Kraje Vysočina se sídlem v Jihlavě;
- HZS Olomouckého kraje se sídlem v Olomouci;
- HZS Moravskoslezského kraje se sídlem v Ostravě;
- HZS Zlínského kraje se sídlem ve Zlíně;
- HZS Jihomoravského kraje se sídlem v Brně.<sup>37</sup>

Všechny Hasičské záchranné sbory krajů mají svou vnitřní organizační strukturu, která je rozdělena do šesti hlavních úseků (viz obrázek 7):

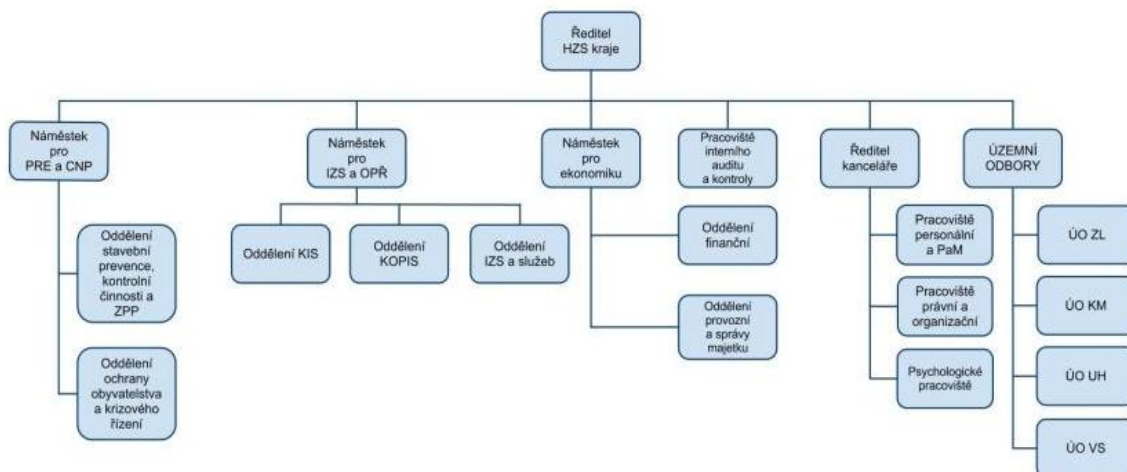
- úsek ekonomiky;
- kancelář krajského ředitele;
- pracoviště interního auditu a kontroly;
- úsek prevence a civilní nouzové připravenosti;
- úsek integrovaného záchranného systému a operačního řízení;
- územní odbory.

---

<sup>37</sup> Příloha zákona č. 320/2015 Sb., o Hasičském záchranném sboru České republiky.

Poslední tři úseky přímo souvisí s požární ochranou. A právě tyto budou blíže představeny. Všechny výše zmíněné úseky, kromě územních odborů, jsou součástí tzv. krajského ředitelství.

Obrázek 7: Schéma organizační struktury HZS zlínského kraje



Zdroj<sup>38</sup>

#### 4.2.1 Úsek prevence a civilní nouzové připravenosti

V čele úseku prevence a civilní nouzové připravenosti stojí náměstek krajského ředitele. Úsek je tvořen oddělením kontrolní činnosti, zjišťování příčin požárů, stavební prevence a oddělením ochrany obyvatelstva a krizového řízení. Úsek plní úkoly a výkon státní správy v oblasti požární ochrany, ochrany obyvatelstva a na úseku krizového řízení. Dále odborně řídí, kontroluje a usměrňuje tuto činnost na územních odborech hasičského záchranného sboru kraje.<sup>39</sup>

<sup>38</sup> Hasičský záchranný sbor České republiky. *Schéma organizační struktury* [online]. © 2017 [cit. 2017-01-28]. Dostupné z: <http://www.hzscr.cz/clanek/schema-organizacni-struktury.aspx>.

<sup>39</sup> Hasičský záchranný sbor Karlovarského kraje. *Úsek prevence a civilní nouzové připravenosti* [online]. © 16. 4. 2012 [cit. 2017-01-24]. Dostupné z: [http://www.hzs-kvk.cz/r\\_usek-ppl.php?mh=1&ml=13&oo=2](http://www.hzs-kvk.cz/r_usek-ppl.php?mh=1&ml=13&oo=2).

## Oddělení kontrolní činnosti

Oddělení kontrolní činnosti vykonává státní požární dozor důslednou kontrolou dodržování povinností stanovených příslušnými právními předpisy na úseku požární ochrany, ukládá opatření k odstranění zjištěných nedostatků při kontrole a kontroluje plnění uložených opatření. Tyto kontroly jsou vedeny u podnikajících fyzických osob a právnických osob. V níže definovaných případech může být provedena také kontrola u fyzických osob.<sup>40</sup>

Mezi základní povinnosti podnikajících fyzických osob a právnických osob patří například:

- obstarávat a zabezpečovat věcné prostředky požární ochrany, požární techniku a požárně bezpečnostní zařízení s ohledem na požární nebezpečí provozované činnosti a udržovat je v provozuschopném stavu;
- vytvářet podmínky pro záchranné práce a pro hašení požárů, např. udržovat únikové cesty, udržovat volné příjezdové komunikace a nástupní plochy pro požární techniku, udržovat volný přístup k rozvodným zařízením elektrické energie, k uzávěrům vody, plynu, topení, k nouzovým východům a k věcným prostředkům požární ochrany;
- označovat pracoviště bezpečnostními zákazy, příkazy a pokyny k požární ochraně.<sup>41</sup>

Kontrolu u fyzických osob lze provést pouze v případě, pokud tyto osoby vlastní nebo užívají zdroje vody pro hašení požárů. Tyto zdroje je povinna udržovat, a umožnit použití požární techniky a čerpání vody. Dále lze provést kontrolu fyzické osoby, pokud je vlastníkem nebo uživatelem lesa o vyšší výměře než 50 hektarů. Vlastník má povinnost v době zvýšeného nebezpečí vzniku požáru provést taková opatření, která včas zjistí požár v lesích a zamezí jeho rozšíření.<sup>42</sup>

---

<sup>40</sup> Hasičský záchranný sbor Jihomoravského kraje. *Kontrolní činnost* [online]. © 2015 [cit. 2017-01-24]. Dostupné z: <http://www.firebrno.cz/kontrolni-cinnost>.

<sup>41</sup> §5 zákona č. 133/1985 Sb., o požární ochraně.

<sup>42</sup> §7 zákona č. 133/1985 Sb., o požární ochraně.

Požární kontroly jsou rozděleny do tří kategorií:

- komplexní kontroly, které prověřují celkový stav zabezpečení požární ochrany, plnění povinností a dodržování podmínek požární bezpečnosti a musí být ohlášeny alespoň sedm dní před konáním kontroly;
- tematické kontroly, které prověřují stav zabezpečení požární ochrany ve vymezených oblastech a není nutné je předem oznamovat;
- kontrolní dohlídky, které prověřují plnění uložených opatření.<sup>43</sup>

### **Oddělení zjišťování příčin požárů**

Dalším oddělením vykonávající státní požární dozor je zjišťování příčin požárů. Oddělení zjišťování požárů (ZPP) šetří ve spolupráci s Policií ČR požáry, dále zpracovává příslušné dokumentace a fotodokumentace a v neposlední řadě vystavuje zprávu k požáru.

Při zjišťování příčin vzniku požárů se zjišťuje především:

- doba a místo vzniku;
- osoba, u které vznikl požár;
- příčina vzniku požáru a možné verze vzniku;
- okolnosti, které mají vliv na šíření požáru;
- následky požáru (předběžná škoda, zraněné a usmrcené osoby);
- výše uchráněných hodnot;
- porušení předpisů PO.<sup>44</sup>

---

<sup>43</sup> §45 vyhlášky č. 246/2001 Sb., o stanovení podmínek požární bezpečnosti a výkonu státního požárního dozoru.

<sup>44</sup> §50 vyhlášky č. 246/2001 Sb., o stanovení podmínek požární bezpečnosti a výkonu státního požárního dozoru.

## **Oddělení stavební prevence**

Třetím oddělením zabezpečujícím výkon státního požárního dozoru (SPD) je stavební prevence. Toto oddělení posuzuje podklady a dokumentaci ke stavebnímu řízení, pro vydání územního rozhodnutí, k řízení o změně užívání stavby, k povolení změny stavby před dokončením, k řízení o sjednání nápravy v rozsahu požárně bezpečnostního řešení.<sup>45</sup>

Při posuzování dokumentace se zjišťuje především možnost bezpečné evakuace, zachování stability a nosnosti stavby, rozdělení stavby do požárních úseků a vymezení zásahových cest. Výsledkem posuzování stavební dokumentace je stanovisko, které může být souhlasné, nesouhlasné nebo souhlasné s podmínkou. Výsledkem ověřování, tedy kolaudace, je taktéž vydané stanovisko. V tomto případě souhlasné nebo nesouhlasné.

## **Státní požární dozor**

SPD lze tedy chápat jako formu výkonu státní správy v oblasti požární ochrany prostřednictvím tří výše zmíněných oddělení. Orgány vykonávající úkoly SPD jsou Hasičské záchranné sbory krajů a Generální ředitelství HZS ČR. Generální ředitelství ovšem vykonává státní požární dozor pouze u staveb, které si vyhradí nebo u staveb, které budou stát na území dvou nebo více krajů.

Opatření vyplývající z výkonu SPD:

- vyloučení věci z užívání, zákaz činnosti nebo zastavení provozu, pakliže věc nebo činnost při provozu nebo provoz samotný vyvolávají nebezpečí vzniku požáru;
- vyměření pokuty pro právnické a podnikající fyzické osoby až do výše 1.000.000 Kč a pro fyzické osoby až do výše 25.000 Kč.<sup>46</sup>

---

<sup>45</sup> Hasičský záchranný sbor České republiky. *Stavební prevence* [online]. © 2017 [cit. 2017-01-25]. Dostupné z: <http://www.hzscr.cz/clanek/stavebni-prevence-cinnost-oddeleni.aspx>.

<sup>46</sup> §32 a 76 zákona č. 133/1985 Sb., o požární ochraně.

## Oddělení ochrany obyvatelstva a krizového řízení

Ochranou obyvatelstva jsou plněny úkoly v oblasti organizování, plánování a výkonu činností, které předchází vzniku mimořádné události, minimalizují dopady mimořádných událostí na život a zdraví obyvatelstva, zajišťují připravenost na mimořádné události a krizové stavy a řeší je. Ochranou obyvatelstva jsou taktéž plněny úkoly civilní obrany podle Ženevských úmluv z 12. srpna 1949<sup>47</sup>. Jedním ze zásadních dokumentů ochrany obyvatelstva je Koncepce ochrany obyvatelstva do roku 2020 s výhledem do roku 2030. Mezi základní opatření ochrany obyvatelstva patří varování, informování, ukrytí, prostředky individuální ochrany, evakuace, dekontaminace, nouzové přežití a humanitární pomoc. Ochrana obyvatelstva se nezaměřuje pouze na ochranu za válečného stavu, ale též pro případ ohrožení živelní pohromou, epidemií nebo závažnou průmyslovou havárií.<sup>48</sup>

Krizové řízení je souhrn řídicích činností orgánů krizového řízení zaměřených na analýzu a vyhodnocení bezpečnostních rizik a plánování, organizování, realizaci a kontrolu činností prováděných v souvislosti s přípravou na krizové situace a jejich řešením nebo ochranou kritické infrastruktury. Krizovou situací je mimořádná událost, narušení kritické infrastruktury nebo jiné nebezpečí, při nichž je vyhlášen některý ze čtyř krizových stavů: stav nebezpečí, nouzový stav, stav ohrožení státu a válečný stav. Mezi orgány krizového řízení se řadí vláda, ministerstva a jiné ústřední správní úřady, Česká národní banka, orgány kraje a další orgány s působností na území kraje – hejtman, krajský úřad, hasičský záchranný sbor kraje a Policie ČR. HZS kraje při přípravě a řešení krizových situací např. organizuje součinnost správních úřadů a obcí, vede přehled zdrojů rizik, zpracovává krizový plán kraje a obcí s rozšířenou působností.<sup>49</sup>

---

<sup>47</sup> Ženevské úmluvy o ochraně obětí ozbrojených konfliktů: úmluva o zlepšení osudu raněných a nemocných příslušníků ozbrojených sil v poli, úmluva o zlepšení osudu raněných, nemocných a trusečníků ozbrojených sil na moři, úmluva o zacházení s válečnými zajatci, úmluva o ochraně civilních osob za války, dodatkové protokoly o ochraně obětí mezinárodních ozbrojených konfliktů a o ochraně obětí ozbrojených konfliktů nemajících mezinárodní charakter.

<sup>48</sup> ZPĚVÁK, Aleš. *Ochrana obyvatelstva v republikovém měřítku*. 1. vyd. Praha: Univerzita Jana Amose Komenského Praha, 2014, s. 44-45. ISBN 978-80-7452-044-0.

<sup>49</sup> §2-16 zákona č. 240/2000 Sb., o krizovém řízení.



## **4.2.2 Úsek integrovaného záchranného systému a operačního řízení**

V čele úseku integrovaného záchranného systému (IZS) a operačního řízení stojí náměstek krajského ředitele. Tento úsek kontroluje a metodicky řídí činnost územních odborů Hasičského záchranného sboru kraje. Úsek tvoří:

- oddělení IZS a služeb;
- oddělení komunikačních a informačních systémů (KIS);
- krajské operační a informační středisko (KOPIS).

### **Oddělení IZS a služeb**

Toto oddělení odpovídá za koordinaci záchranných prací, spolupráci složek IZS, řešení problematiky IZS kraje, plnění úkolů chemické, technické a strojní služby, koordinaci, kontrolu a usměrňování činnosti JPO, výkon služby a organizaci v jednotkách HZS kraje, odbornou přípravu hasičů v této oblasti, připravuje podklady pro taktická a prověřovací cvičení IZS a určuje zřízení jednotky SDH podniku a HZS podniku, vydává souhlas s jejich zrušením a schvaluje zřizování jednotek požární ochrany.

### **Oddělení komunikačních a informačních systémů**

Oddělení KIS odpovídá za zabezpečení provozu jednotného systému varování a vyrozumění (JSVV), provoz a výstavbu komunikačních a informačních sítí, realizuje výstavbu koncových prvků varování, jejich údržbu a revize, podílí se a spolupracuje na zajištění funkce krajského operačního a informačního střediska, odpovídá za provoz krizové komunikace, vykonává správu geografického informačního systému u HZS kraje a plní úkoly spojové služby jednotek požární ochrany.

## **Krajské operační a informační středisko**

Krajské operační a informační středisko (KOPIS) Hasičského záchranného sboru kraje je složitý funkční celek, který zajišťuje přijímání tísňových volání. Vyhodnocuje tato volání a vysílá jednotky požární ochrany a další složky IZS na místo mimořádné události. V čele tohoto operačního a informačního střediska stojí vedoucí oddělení KOPIS, který je přímo podřízený náměstkovi krajského ředitele pro integrovaný záchranný systém a operační řízení.

Operační řízení je činnost spjatá s řešením mimořádné události. Tedy činnost, od již zmíněného příjmu tísňového volání až po vyslání a řízení jednotek požární ochrany. Tyto jednotky vyhlášením poplachu taktéž přechází do operačního řízení. Po příjezdu zpět na základnu se jednotky vrací do organizačního řízení až do té doby, než je vyhlášen další poplach.

Krajské operační a informační středisko je organizačně rozděleno na telefonní centrum tísňového volání (TCTV) 112 a tzv. sektory. TCTV 112 přijímá tísňová volání z linky 112 a 150 a tzv. vytěžuje informace od volajícího a vyhodnocuje tyto informace. Z vytěžených informací je vytvořena tzv. datová věta, která je předána složkám IZS, zejména Policii ČR, Zdravotnické záchranné službě a hasičům v rámci KOPIS HZS kraje. Zde dochází k předání do některého ze sektorů. Vytěžené informace mohou být předány také tzv. ústně, to znamená přepojením hovoru. Tento způsob je nejvíce využíván při volání na linku 112, kdy volající požaduje zejména zdravotnickou pomoc, hovor je bez přerušení přepojen na krajské zdravotnické operační středisko zdravotnické záchranné služby, tedy na linku 155. Mohou nastat i situace, kdy operační technik z linky 112 na základě vytěžených informací usoudí, že se nejedná o situaci, která si vyžaduje zásah složek IZS, protože nehrozí tzv. nebezpečí z prodlení. V takovém případě operační technik odkáže volajícího na specializační firmu, např. zámečník, instalatér, deratizátor atd. Operační technik TCTV 112 je přímo podřízený vedoucímu směny.

Sektory krajského operačního a informačního střediska HZS (viz obrázek 8) obsluhují operační technici nebo operační důstojníci. Jde o dvě velmi podobné funkce, operační důstojník má však vyšší rozhodovací pravomoc. Operační technici a operační důstojníci jsou přímo podřízeni vedoucímu směny, který je podřízen již zmiňovanému

vedoucímu oddělení KOPIS. Příslušníci vykonávající výkon služby, zde slouží dvanáctihodinové směny. Operační technici a důstojníci plní ve výkonu služby tyto povinnosti:

- vysílají síly a prostředky na místo mimořádné události;
- komunikují s jednotkami PO;
- evidují stav požární techniky a síly a prostředky;
- obsluhují provoz pultu centrální ochrany (PCO);
- obsluhují JSVV (jednotný systém varování a vyrozumění);
- jsou informační podporou pro jednotky PO v operačním řízení.

Jednotlivých sektorů je na každém krajském operačním a informačním středisku několik, pod jeden sektor patří např. dva nebo tři územní odbory. Příslušný sektor vysílá síly a prostředky, tedy jednotky požární ochrany, na místo události na základě výše zmiňované datové věty. Zdrojů datové věty vstupujících do sektorů je několik:

- TCTV 112;
- krajské zdravotnické operační středisko zdravotnické záchranné služby;
- integrované operační středisko policie ČR;
- pult centrální ochrany;
- místní založení události (vytvoření přímo v sektoru).

Jednou z nejčastějších situací, kdy do sektorů přijde datová věta z jiného operačního střediska, je např. vyžádání si jednotky požární ochrany krajským zdravotnickým operačním střediskem. Mnoho jednotek požární ochrany již disponuje automatizovaným externím defibrilátorem (AED). Tyto jednotky jsou schopny např. v odlehlejších oblastech, na základě plošného pokrytí kraje jednotkami požární ochrany, zasáhnout v řádech minut a poskytnout tak odbornější zdravotnickou pomoc ještě před příjezdem zdravotnické záchranné služby.

Obrázek 8: Sektor KOPIS HZS Jihomoravského kraje



Zdroj<sup>50</sup>

V daném sektoru je datová věta rozpracována. Operačním technikem nebo důstojníkem jsou vybrány jednotky požární ochrany s předpokládaným dostatkem sil a prostředků k řešení mimořádné události. Prostřednictvím informačních technologií přechází informace ze sektoru právě k příslušným jednotkám požární ochrany, kterým je vyhlášen požární poplach s informacemi, kde a co se stalo, kdo tuto událost nahlásil a jaká technika k události vyjíždí. U jednotek HZS kraje, je poplach vyhlášen interním rozhlasovým zařízením na požární stanici. U jednotek SDH obcí je poplach vyhlášen prostředkem pro varování a vyrozumění, tedy sirénou a prostřednictvím mobilního telefonu formou krátké textové zprávy nebo AMDS, což je automatické přetvoření textu do hlasové podoby a doručení této informace všem členům příslušné jednotky sboru dobrovolných hasičů.

---

<sup>50</sup> Autor práce, 2016.

### 4.2.3 Územní odbory

Všechny HZS krajů jsou až na jednu výjimku (HZS hlavního města Prahy) rozděleny na územní odbory, které jsou zpravidla shodné se zrušeným okresním rozdělením. V čele územního odboru stojí ředitel.

Územní odbory a jejich organizační struktura:

- oddělení prevence a civilní nouzové připravenosti (kontrolní činnosti, zjišťování příčin požárů, stavební prevence, ochrana obyvatelstva a krizové řízení);
- oddělení integrovaného záchranného systému a služeb (řešení problematiky IZS, řízení jednotek PO, chemická, technická, strojní a spojová služba);
- požární stanice (podrobnější rozdělení stanic a početní stav příslušníků směny je uveden níže).

Tato oddělení a příslušníci v nich vykonávající pracovní a služební povinnosti, jsou podřízeni vedoucímu tohoto oddělení (např. veliteli požární stanice), řediteli územního odboru a v neposlední řadě příslušnému úseku, který je součástí krajského ředitelství. Sídlo územního odboru je zpravidla umístěno na centrální požární stanici územního odboru včetně výše zmíněných oddělení. To znamená, že vše se nachází v jedné budově, případně v jednom areálu. Mimo budovu nebo areál se nachází pouze pobočné požární stanice.

HZS hlavního města Prahy se dělí pouze na požární stanice. Přesněji řečeno hasičské stanice, jak jsou na území Prahy pojmenované. Nedělí se na územní odbory. Na deseti hasičských stanicích (HS) jsou umístěny jednotky požární ochrany HZS hlavního města Prahy a různě rozmístěny úseky a oddělení. Např. krajské ředitelství sídlí na HS-1, na HS-5 je oddělení prevence a ochrany obyvatelstva pro tři městské části a část oddělení strojní služby a na HS-11 je např. umístěno krajské operační a informační středisko nebo je zde základna potápěčů.<sup>51</sup>

---

<sup>51</sup> Hasičský záchranný sbor České republiky. *Organizační složky* [online]. © 2017 [cit. 2017-01-23]. Dostupné z: <http://www.hzscr.cz/organizacni-slozky-hzs-hlavniho-mesta-prahy-menu-organizacni-slozky.aspx>.

## **Požární stanice hasičského záchranného sboru kraje**

Na každém územním odboru hasičského záchranného sboru kraje (mimo HZS hlavního města Prahy, kde nejsou územní odbory) jsou zřizovány požární stanice s ohledem na plošné pokrytí, s ohledem na vytvoření odpovídající základny pro činnost specializovaných služeb a s ohledem na požární nebezpečí katastrálních území obcí. Na všech stanicích jsou 24 hodin denně v pohotovosti družstva hasičů. Ti jsou odborně vyškoleni a připraveni na zdolávání požárů a dalších mimořádných událostí. Tyto požární stanice se dělí na centrální, označené písmenem C a pobočné, označené písmenem P. V rámci jednoho územního odboru je tedy vždy zřízena jedna stanice typu C a několik dalších stanic typu P. Pod každou stanicí spadá tzv. hasební obvod. Pokud tedy má územní odbor např. tři stanice, tak má i tři hasební obvody, které se součtem rozloh rovnají rozloze územního odboru.

Dle svého umístění a počtu příslušníků zde vykonávajících své služební povinnosti (viz obrázek 9), se požární stanice dělí do osmi typů:

- C3 – stanice umístěná v obci, kde je počet obyvatel přesahující 75 tisíc a jednotka hasičského záchranného sboru kraje na této stanici zajišťuje pro výjezd k požárům a jiným mimořádným událostem tři družstva hasičů, základní početní stav na jedné ze tří směn činí 20 příslušníků a minimální početní stav je 14 příslušníků;
- C2 – stanice umístěná v obci, kde je počet obyvatel v rozmezí od 50 do 75 tisíc a jednotka hasičského záchranného sboru kraje na této stanici zajišťuje pro výjezd k požárům a jiným mimořádným událostem dvě družstva hasičů, základní početní stav na jedné ze tří směn činí 15 příslušníků a minimální početní stav je 10 příslušníků;
- C1 – stanice umístěná v obci, kde počet obyvatel nepřesahuje 50 tisíc a jednotka hasičského záchranného sboru kraje na této stanici zajišťuje pro výjezd k požárům a jiným mimořádným událostem dvě družstva hasičů, základní početní stav na jedné ze tří směn činí 13 příslušníků a minimální početní stav je 8 příslušníků;

- P4 – stanice umístěná v obci nebo části obce, kde je počet obyvatel přesahující 30 tisíc a jednotka hasičského záchranného sboru kraje na této stanici zajišťuje pro výjezd k požárům a jiným mimořádným událostem dvě družstva hasičů, základní početní stav na jedné ze tří směn činí 13 příslušníků a minimální početní stav je 8 příslušníků;
- P3 – stanice umístěná v obci nebo části obce, kde počet obyvatel nepřesahuje 30 tisíc a jednotka hasičského záchranného sboru kraje na této stanici zajišťuje pro výjezd k požárům a jiným mimořádným událostem dvě družstva hasičů, základní početní stav na jedné ze tří směn činí 11 příslušníků a minimální početní stav je 8 příslušníků;
- P2 – stanice umístěná v obci, kde počet obyvatel nepřesahuje 15 tisíc, pokud je v obci více než 10 % budov s více než 5 nadzemními podlažími a pokud není uskutečnitelná přeprava automobilového žebříku nebo automobilové plošiny z jiné stanice nebo jednotky do 15 minut, nebo kde počet obyvatel přesahuje 15 tisíc, pokud v obci není uskutečnitelná přeprava automobilového žebříku nebo automobilové plošiny z jiné stanice nebo jednotky do 15 minut, jednotka hasičského záchranného sboru kraje na této stanici zajišťuje pro výjezd k požárům a jiným mimořádným událostem jedno družstvo hasičů, základní početní stav na jedné ze tří směn činí 8 příslušníků a minimální početní stav je 6 příslušníků;
- P1 – stanice umístěná v obci nebo v části obce, kde počet obyvatel nepřesahuje 30 tisíc a jednotka hasičského záchranného sboru kraje na této stanici zajišťuje pro výjezd k požárům a jiným mimořádným událostem jedno družstvo hasičů, základní početní stav na jedné ze tří směn činí 5 příslušníků a minimální početní stav jsou 4 příslušníci;
- P0 – stanice umístěná v obci, kde počet obyvatel nepřesahuje 15 tisíc a jednotka vznikla sdružením prostředků obce a hasičského záchranného sboru kraje, základní početní stav na jedné ze tří směn činí 3 příslušníky a minimální početní stav 2 příslušníky, tito příslušníci jsou pro výjezd jednoho družstva hasičů doplňováni členy jednotky SDH obce a proto tato jednotka jako jediná z kategorie JPO I má na svůj výjezd pět minut, na místo dvou minut.

Základní početní stav příslušníků ve směně na požárních stanicích hasičského záchranného sboru kraje lze navýšit:

- o dva příslušníky, pokud je stanice předurčena na dopravní nehody;
- o tři příslušníky, pokud je stanice předurčena jako opěrný bod pro likvidaci nebezpečných látek;
- až 1,5 krát, pokud toto odůvodňuje dokumentace zdolávání požárů nebo toto vyžaduje operační řízení nebo obsluha speciální požární techniky.<sup>52</sup>

Obrázek 9: Početní stavy příslušníků požárních stanic HZS kraje

| Typ stanice   | C1 | C2 | C3 | P0 | P1 | P2 | P3 | P4 |
|---|----|----|----|----|----|----|----|----|
| Počet organizovaných výjezdů k zásahu k zabezpečení plošného pokrytí              | 2  | 2  | 3  | 1  | 1  | 1  | 2  | 2  |
| Základní početní stav příslušníků ve třech směnách                                | 39 | 45 | 60 | 9  | 15 | 24 | 33 | 39 |
| Základní početní stav příslušníků v jedné směně <sup>1)</sup>                     | 13 | 15 | 20 | 3  | 5  | 8  | 11 | 13 |
| Minimální početní stav příslušníků v jedné směně určených k výjezdu <sup>2)</sup> | 8  | 10 | 14 | 2  | 4  | 6  | 8  | 8  |
| Funkční složení směny   |    |    |    |    |    |    |    |    |
| Velící důstojník směny <sup>3)</sup>  |    |    | 1  | -  | -  | -  | -  | -  |
| Velitel čety  | 1  | 1  | 1  | -  | -  | -  | -  | -  |
| Velitel družstva  | 2  | 2  | 3  | 1  | 1  | 1  | 2  | 2  |
| Hasič   | 2  | 3  | 4  | -  | 1  | 2  | 2  | 3  |
| Hasič – řidič, obsluha požární techniky (strojník)                                | 4  | 5  | 7  | 2  | 2  | 3  | 4  | 4  |
| Hasič – technik speciální služby  | 4  | 4  | 4  | -  | 1  | 2  | 2  | 3  |

Zdroj:<sup>53</sup>

<sup>52</sup> Příloha 3 vyhlášky č. 247/2001 Sb., o organizaci a činnosti jednotek požární ochrany.

<sup>53</sup> Příloha 3 vyhlášky č. 247/2001 Sb., o organizaci a činnosti jednotek požární ochrany.



### 4.3 Záchranný útvar HZS ČR

Záchranný útvar Hasičského záchranného sboru České republiky se sídlem v Hlučíně, vznikl 1. ledna 2009 přijetím novely nyní již neplatného zákona č. 238/2000 Sb., o Hasičském záchranném sboru České republiky. V jeho čele stojí velitel útvaru. Záchranný útvar je organizační složkou státu a samostatnou účetní jednotkou se správou vlastního rozpočtu, příjmy a výdaje jsou nedílnou součástí rozpočtu Ministerstva vnitra.

Útvar se přetransformoval ze 157. záchranného praporu Armády České republiky. Na úseku „záchranných činností“ je Záchranný útvar rozdělený na čtyři záchranné roty. Dvě roty sídlí přímo v Hlučíně. Třetí rota je dislokována ve Zbirohu, kde je její vznik datován k 1. lednu 2010 a čtvrtá rota vznikla 1. ledna 2016 v Jihlavě. Relativně rovnoměrné rozdělení rot, je zárukou lepší dosažitelnosti a využitelnosti na celém území České republiky.<sup>54</sup>

Záchranný útvar plní hned několik základních úkolů:

- úkoly JPO pro účely řešení mimořádných událostí a krizových situací;
- úkoly při obnově území, které bylo postiženo mimořádnou událostí nebo krizovou situací, pokud o tom rozhodne generální ředitelství;
- úlohu vzdělávacího zařízení;
- odbornou přípravu;
- výuku a výcvik pro získání řídičských oprávnění složek IZS a zdokonalování řidičů složek IZS.<sup>55</sup>

Konkrétněji se může jednat např. o zemní práce, potápěčské práce, vyprošťování osob ze zavalených objektů, vyprošťování uvázlé a havarované techniky, demoliční práce, trhačí práce za pomoci trhavin, dálková doprava vody, dekontaminace osob, techniky a zeminy, přeprava hospodářských zvířat a materiálu, úprava a distribuce pitné vody, nouzové přežití obyvatelstva prostřednictvím mobilní humanitární základny,

---

<sup>54</sup> Hasičský záchranný sbor České republiky. *Historie Záchraného útvaru HZS ČR* [online]. © 2017 [cit. 2017-01-17]. Dostupné z: <http://www.hzscr.cz/clanek/historie-zachranneho-utvaru-hzs-cr.aspx>.

<sup>55</sup> §8 zákona č. 320/2015 Sb., o Hasičském záchranném sboru České republiky.

nouzové zásobování elektrickou energií, velkokapacitní přečerpávání vody a kynologie.<sup>56</sup>

Záchranný útvar Hasičského záchranného sboru České republiky byl vytvořen jako centrálně řízená zálohová jednotka Generálního ředitelství Hasičského záchranného sboru České republiky. Jednotky záchranného útvaru jsou využívány u zásahů velkého rozsahu, jako jsou živelné pohromy, rozsáhlé požáry nebo přírodní kalamity.

U záchranných rot jsou trvale vytvořeny pohotovostní jednotky, které mohou být povolány k mimořádným událostem mimo služební dobu a mimo služebnu:

- pohotovostní jednotka I. pro dislokaci Hlučín v počtu 1 + 21;
- pohotovostní jednotka II. pro dislokaci Zbiroh v počtu 1 + 9;
- pohotovostní jednotka III. pro dislokaci Jihlava v počtu 1 + 9.

Tyto jednotky vyjíždí na místo události v časové lhůtě:

- 90 minut, jestliže k výjezdu dojde v mimopracovní době;
- 60 minut, jestliže k výjezdu dojde v pracovní době pracovních dnů a jde o techniku, která se nebude přepravovat po vlastní ose nebo se bude jednat o větší počet techniky;
- 30 minut, jestliže k výjezdu dojde v pracovní době pracovních dnů a bude se jednat o výjezd jednotlivé techniky.<sup>57</sup>

---

<sup>56</sup> Hasičský záchranný sbor České republiky. *Hlavní úkoly a zaměření Záchranného útvaru HZS ČR* [online]. © 2017 [cit. 2017-01-17]. Dostupné z: <http://www.hzscr.cz/clanek/uvod-hlavni-ukoly-a-zamereni-zu-hzs-cr-hlavni-ukoly-a-zamereni-zachranneho-utvaru-hzs-cr.aspx>.

<sup>57</sup> Hasičský záchranný sbor České republiky. *Působnost* [online]. © 2017 [cit. 2017-01-17]. Dostupné z: <http://www.hzscr.cz/clanek/pusobnost.aspx>.

Obrázek 10: Speciální technika Záchraného útvaru HZS ČR



Zdroj<sup>58</sup>

Záchraný útvar disponuje velkou škálou různé speciální techniky (viz obrázek 10), jako např. vyprošťovací jeřáby, vyprošťovací tanky, pásové a kolové nakladače, pásové rypadlo, kolové čelní nakladače s rypadlem s možností dálkového ovládní stroje, sklápěcí automobily, nákladní automobily, požární kontejnerové nosiče, přívěsy a návěsy, požární tank, cisternové automobilové stříkačky, mobilní velkokapacitní odčerpávací stanice, plavidla, sací bagry a další.<sup>59</sup>

---

<sup>58</sup> Hasičský záchraný sbor České republiky. *Záchranné rotý záchraného útvaru HZS ČR* [online]. © 2017 [cit. 2017-01-18]. Dostupné z: <http://www.hzscr.cz/clanek/zachranne-rotý-zachranneho-utvaru-hzs-cr.aspx>.

<sup>59</sup> Hasičský záchraný sbor České republiky. *Technika a prostředky Záchraného útvaru HZS ČR* [online]. © 2017 [cit. 2017-01-18]. Dostupné z: <http://www.hzscr.cz/clanek/technika-a-prostredky-zachranneho-utvaru-hzs-cr.aspx>.

#### 4.4 Střední odborná škola požární ochrany a Vyšší odborná škola požární ochrany

Jak již bylo zmíněno v kapitole týkající se historie, v České republice existuje pouze jedna škola zabývající se problematikou požární ochrany a spadající přímo pod Ministerstvo vnitra České republiky. Jedná se o Střední odbornou školu požární ochrany a Vyšší odbornou školu požární ochrany, která se nachází ve Frýdku-Místku (viz obrázek 11). V čele této školy stojí ředitel. Škola je organizační složkou státu a samostatnou účetní jednotkou se správou vlastního rozpočtu, příjmy a výdaje jsou nedílnou součástí rozpočtu Ministerstva vnitra.

Obrázek 11: SOŠ PO a VOŠ PO ve Frýdku-Místku



Zdroj<sup>60</sup>

---

<sup>60</sup> Střední odborná škola požární ochrany a Vyšší odborná škola požární ochrany. *Fotogalerie* [online]. © 30. 9. 2016 [cit. 2017-01-29]. Dostupné z: <https://www.sospofm.cz/cz/informace-o-skole/fotogalerie.php>.

Škola byla založena v roce 1967. V té době nesla název Škola požární ochrany Ministerstva vnitra ve Frýdku-Místku. V roce 1984 se přejmenovala na Střední odbornou školu požární ochrany Ministerstva vnitra Československé republiky. Za dalších osmnáct let byla škola přejmenována a tento název nese do současné doby.

Škola nabízí vzdělání v oboru požární ochrany, integrovaného záchranného systému, krizového řízení a ochrany obyvatelstva. Bohužel momentálně škola nenabízí středoškolské vzdělání, které by bylo zakončeno maturitní zkouškou. Toto rozhodnutí je důsledkem úsporných opatření Ministerstva vnitra. Zatím poslední studenti zde ukončili svá středoškolská studia v roce 2014. Od roku 2002 je zde zavedeno tříleté kombinované studium na Vyšší odborné škole požární ochrany, zakončené absolutoriem a titulem DiS.

Hlavní náplní školy tak v současné době je celoživotní vzdělávání příslušníků Hasičského záchranného sboru. Probíhá zde výuka v několika typech kurzů, jako je např. základní odborná příprava, kurz požární prevence, ochrany obyvatel a další. V současnosti zde jako v jediném vzdělávacím zařízení Ministerstva vnitra probíhá příprava na služební zkoušku, kterou musí složit do tří let od přijetí ke sboru každý příslušník HZS ve služebním poměru. V neposlední řadě škola po složení příslušné zkoušky vydává osvědčení o odborné způsobilosti fyzických osob a techniků požární ochrany podle § 11 zákona č. 133/1985 Sb., o požární ochraně.<sup>61</sup>

---

<sup>61</sup> Střední odborná škola požární ochrany a Vyšší odborná škola požární ochrany. *Základní informace* [online]. © 12. 1. 2017 [cit. 2017-01-16]. Dostupné z: <https://www.sospofm.cz/cz/informace-0-skole/zakladni-informace.php>.

## 5 JEDNOTKY POŽÁRNÍ OCHRANY

Základní informace o jednotkách požární ochrany jsou již uvedeny v kapitole 1. V této kapitole bude přiblížen princip rozdělení jednotek požární ochrany do druhů a kategorií.

### 5.1 Druhy jednotek požární ochrany

Podle zřizovatele dělíme jednotky požární ochrany do pěti druhů:

- jednotka hasičského záchranného sboru kraje, která je složena z příslušníků hasičského záchranného sboru kraje, kteří vykonávají službu na požárních stanicích hasičského záchranného sboru kraje, tyto jednotky jsou základním výkonným článkem při provádění záchranných a likvidačních pracích;
- jednotka hasičského záchranného sboru podniku, která je složena ze zaměstnanců podnikající fyzické osoby nebo právnické osoby, kteří vykonávají činnost v jednotce jako své zaměstnání;
- jednotka sboru dobrovolných hasičů obce, která je složena z fyzických osob, které činnost v jednotce nevykonávají jako své zaměstnání;
- jednotka sboru dobrovolných hasičů podniku, která je složena ze zaměstnanců podnikající fyzické osoby nebo právnické osoby, kteří nevykonávají činnost v jednotce jako své zaměstnání;
- vojenská hasičská jednotka je zvláštní, netypický a ojedinělý druh jednotky požární ochrany, jsou to jednotky fungující na stejném principu jako jednotky HZS podniku a SDH podniku, ovšem s tím rozdílem, že jejich zřizovatelem je vojenský útvar zřízený ministerstvem obrany, jednotka je složena z vojáků a zaměstnanců útvaru.<sup>62</sup>

---

<sup>62</sup> §65 a 65a zákona č. 133/1985 Sb., o požární ochraně.

## 5.2 Kategorie jednotek požární ochrany

Pro účely plošného pokrytí kraje jednotkami požární ochrany se tyto jednotky dělí do šesti kategorií. Tři kategorie tvoří jednotky s územní působností, což znamená, že zasahují i mimo území svého zřizovatele a tři kategorie tvoří jednotky s místní působností, které zasahují pouze na území svého zřizovatele:

- JPO I – jednotka hasičského záchranného sboru s územní působností (mohou zasahovat i mimo území svého zřizovatele) zpravidla do 20 minut jízdy z místa dislokace, s výjezdem do 2 minut od vyhlášení poplachu;
- JPO II – jednotka SDH obce s členy, kteří vykonávají službu jako svoje hlavní nebo vedlejší povolání, s územní působností zpravidla do 10 minut jízdy z místa dislokace, s výjezdem do 5 minut od vyhlášení poplachu;
- JPO III – jednotka sboru dobrovolných hasičů obce s členy, kteří vykonávají službu v JPO dobrovolně, s územní působností zpravidla do 10 minut jízdy z místa dislokace, s výjezdem do 10 minut od vyhlášení poplachu;
- JPO IV – jednotka hasičského záchranného sboru podniku s místní působností;
- JPO V – jednotka sboru dobrovolných hasičů obce se členy, kteří vykonávají službu v JPO dobrovolně, s místní působností;
- JPO VI – jednotka sboru dobrovolných hasičů podniku s místní působností.<sup>63</sup>

Každý z pěti druhů jednotek požární ochrany disponuje tzv. operační hodnotou. Hodnota vypovídá o schopnosti jednotky provádět činnost při požárech a jiných mimořádných událostech a při ochraně obyvatelstva. Tuto hodnotu tvoří doba výjezdu jednotky po vyhlášení poplachu (2, 5 nebo 10 minut) a územní (místní) působnost jednotky. Platí tedy, že čím rychlejší je výjezd jednotky a čím větší je územní působnost, tím vyšší je operační hodnota jednotky požární ochrany.<sup>64</sup>

---

<sup>63</sup> Příloha zákona č. 133/1985 Sb., o požární ochraně.

<sup>64</sup> VÍŠEK, Jiří. *Organizace záchranných činností v České republice*. 1. vyd. Praha: Univerzita Jana Amose Komenského, 2012, s. 69-70. ISBN 978-80-7452-028-0.

## 6 PLOŠNÉ POKRYTÍ KRAJE JEDNOTKAMI PO

Plošným pokrytím kraje jednotkami požární ochrany se rozumí rozmístění těchto jednotek na území kraje na základě nařízení kraje. Toto nařízení zpracovává, ne zcela jednoduchým postupem, hasičský záchranný sbor kraje.<sup>65</sup>

### 6.1 Stupeň nebezpečí katastrálního území obce

V první řadě bude představen postup, kterým je třeba stanovit stupeň nebezpečí katastrálního území obce. Je zde nutné stanovit hodnotu kritéria  $K_c$  dle přílohy 1 vyhlášky č. 247/2001 Sb., o organizaci a činnosti jednotek požární ochrany. Toto kritérium je součtem hodnot rovnice, která obsahuje další tři kritéria:

$$K_c = K_o + K_{ui} + K_z$$

Tabulka 1: Stanovení kritéria  $K_o$

| Počet obyvatel | Hodnota $K_o$ |
|----------------|---------------|
| nad 50000      | 20            |
| 15001 až 50000 | 15            |
| 5001 až 15000  | 14            |
| 3001 až 5000   | 12            |
| 1001 až 3000   | 10            |
| 201 až 1000    | 5             |
| do 200         | 1             |

Zdroj<sup>66</sup>

<sup>65</sup> §1 vyhlášky č. 247/2001 Sb., o organizaci a činnosti jednotek požární ochrany.

<sup>66</sup> Příloha 1 vyhlášky č. 247/2001 Sb., o organizaci a činnosti jednotek požární ochrany.



Hodnota kritéria  $K_o$  (viz tabulka 1) vyplývá z počtu trvale žijících obyvatel v katastrálním území obce. Čím více trvale žijících obyvatel zde žije, tím větší je možnost vzniku mimořádné události.

Hodnota  $K_{ui}$  stanovuje kritérium charakteru území obce. Účelem tohoto kritéria je zohlednit místní vybrané zvláštnosti v katastrálním území obce. Přehled těchto kritérií, je uveden v tabulce 2. Za každé oprávněné kritérium se započítává hodnota 1.

Tabulka 2: Stanovení kritéria  $K_{ui}$

|   |   |
|---|---|
| Historické jádro vybraných měst a obcí, území měst a obcí s historickým prostředím, které jsou prohlášeny za národní kulturní památku, památkovou zónu nebo památkovou rezervaci dle zvláštního právního předpisu. <sup>2)</sup>        | 1 |
| Rekreační oblast s přechodným zvýšením počtu ubytovaných obyvatel v katastrálním území obce vyšším jak 5000 osob, vyjma jednorázových akcí.   | 1 |
| Zastavěná, alespoň do 25 % plochy, nebo obydlená část katastrálního území obce je umístěno v záplavovém území dvacetileté vody definovaném v povodňovém plánu kraje. <sup>3)</sup>  | 1 |
| Katastrální území obce je v zóně havarijního plánování stanovené dle zvláštního právního předpisu <sup>4), 5)</sup> pro látky zařazené jako hořlavé kapaliny nebo hořlavé plyny nebo výbušniny nebo toxická kapalina nebo toxický plyn. | 1 |
| Katastrální území obce je v zóně havarijního plánování stanovené dle zvláštního právního předpisu <sup>6)</sup> a pro velmi významné zdroje nebo jaderná pracoviště IV. kategorie. <sup>7)</sup>  | 1 |
| Obchodní centra se supermarkety nebo zábavní centra s celkovou kapacitou nad 1000 osob a průmyslové zóny s plochou nad 1 000 000 m <sup>2</sup> .   | 1 |
| Nemocnice, ústavy sociální péče, léčebné ústavy dlouhodobě nemocných s léčebnou nebo ubytovací kapacitou zařízení v jedné budově nad 100 osob.  | 1 |

Zdroj<sup>67</sup>

<sup>67</sup> Příloha 1 vyhlášky č. 247/2001 Sb., o organizaci a činnosti jednotek požární ochrany.

Hodnota kritéria  $K_z$  stanovuje kritérium zásahů. To znamená počet mimořádných událostí se zásahem jednotek požární ochrany v posuzovaném katastrálním území obce během jednoho roku, přičemž jde o průměrnou hodnotu za posledních pět let. Stanovení hodnoty tohoto kritéria je uvedeno v tabulce 3.

Tabulka 3: Stanovení kritéria  $K_z$

| Počet mimořádných událostí | Hodnota kritéria $K_z$ |
|----------------------------|------------------------|
| do 100                     | 0                      |
| 101 až 200                 | 1                      |
| nař 200                    | 2                      |

Zdroj:<sup>68</sup>

Samotný stupeň nebezpečí území obce je tedy stanoven součtem jednotlivých kritérií, viz tabulka 4.

Tabulka 4: Stupeň nebezpečí území obce na základě hodnoty  $K_c$

| Stupeň nebezpečí území obce | Hodnota $K_c$ |
|-----------------------------|---------------|
| I A                         | 25 a více     |
| I B                         | 21 až 24      |
| II A                        | 16 až 20      |
| II B                        | 11 až 15      |
| III A                       | 6 až 10       |
| III B                       | 3 až 5        |
| IV                          | Do 2          |

Zdroj:<sup>69</sup>

<sup>68</sup> Příloha 1 vyhlášky č. 247/2001 Sb., o organizaci a činnosti jednotek požární ochrany.

<sup>69</sup> Příloha 1 vyhlášky č. 247/2001 Sb., o organizaci a činnosti jednotek požární ochrany.

## 6.2 Plošné pokrytí

Základní tabulka plošného pokrytí (viz tabulka 5) určuje ve vztahu ke stupni nebezpečí území obce počet jednotek požární ochrany a dobu jejich dojezdu na místo mimořádné události. Základní tabulku plošného pokrytí stanovuje příloha zákona č. 133/1985 Sb., o požární ochraně.

Tabulka 5: Základní tabulka plošného pokrytí

| Stupeň nebezpečí území obce | Počet jednotek PO a doba jejich dojezdu na místo zásahu |
|-----------------------------|---|
| I                           | A   2 JPO do 7 min a další 1 JPO do 10 min              |
|                             | B   1 JPO do 7 min a další 2 JPO do 10 min              |
| II                          | A   2 JPO do 10 min a další 1 JPO do 15 min             |
|                             | B   1 JPO do 10 min a další 2 JPO do 15 min             |
| III                         | A   2 JPO do 15 min a další 1 JPO do 20 min             |
|                             | B   1 JPO do 15 min a další 2 JPO do 20 min             |
| IV                          | A   1 JPO do 20 min a další 1 JPO do 25 min             |

Zdroj<sup>70</sup>

Z tabulky 5 lze vyčíst, že např. u stupně nebezpečí obce II A, jsou určeny dvě jednotky požární ochrany s dojezdem do 10 minut a další jednotka požární ochrany s dojezdem do 15 minut od vyhlášení poplachu. Již výše jsou vysvětleny kategorie jednotek požární ochrany, které jsou pro účely plošného pokrytí přiřazovány dle vypočítaného stupně nebezpečí území obce. Následně jsou do plošného pokrytí zaznamenány konkrétní jednotky požární ochrany, které se objevují v již zmíněném nařízení kraje, kterým je požární poplachový plán kraje.

Pro přiřazení jednotek požární ochrany k území obce se počítá s průměrnou rychlostí požárních automobilů 45 km/h (0,75 km/min). Dále se u těchto jednotek musí

<sup>70</sup> Příloha zákona č. 133/1985 Sb., o požární ochraně.

počítat s nejzazším časovým úsekem určeným pro výjezd jednotky, např. 10 minut. Takové jednotce proto musí být např. na vzdálenost 3 km počítán čas dojezdu od vyhlášení poplachu 14 minut (4 + 10 minut).<sup>71</sup>

Základním principem plošného pokrytí je zvolení takových tří jednotek požární ochrany, které svým vybavením a dislokací a ve stanovených dobách dojezdu a v potřebném množství sil a prostředků nejlépe zabezpečí dané území.

### 6.3 Požární poplachový plán

Požární poplachový plán se dělí na čtyři stupně požárního poplachu, přičemž první tři stupně obsahují patnáct konkrétních jednotek požární ochrany přiřazených k určitému území obce:

- 1. stupeň požárního poplachu – vychází ze stanoveného stupně nebezpečí území obce se třemi přiřazenými jednotkami PO podle postupu uvedeného výše a k nim je přiřazena ještě jedna další jednotka PO, znamená to tedy, že tento stupeň stanovuje vždy čtyři jednotky PO, (s výjimkou stupně nebezpečí území obce IV A, který určuje pouze dvě jednotky, a k nim jsou přiřazeny další dvě jednotky);
- 2. stupeň požárního poplachu – obsahuje dalších šest jednotek PO k nasazení a provedení zásahu, toto přiřazení již není stanoveno dobou dojezdu dle plošného pokrytí;
- 3. stupeň požárního poplachu – obsahuje dalších pět jednotek PO k nasazení a provedení zásahu, jednotky nejsou rovněž řazeny dle plošného pokrytí;
- zvláštní stupeň požárního poplachu – je nejvyšším stupněm požárního poplachu a předpokládá nasazení více jak patnácti jednotek PO.

---

<sup>71</sup> HANUŠKA, Z. *Metodický návod k vypracování dokumentace zdolávání požárů*. 2. vyd. Jilové u Prahy: FACOM, 1996, s. 31. ISBN 80-902121-0-7.

Ačkoliv požární poplachový plán přesně stanovuje, které jednotky mají zásah provést, nemusí být přesně respektován v případě požadavku na speciální požární techniku, prostředky nebo hasiče v ohledu na jejich specializaci. Dále je nutné nezaměňovat požární poplachový plán s poplachovým plánem IZS. Ten taktéž obsahuje tři stupně poplachu a zvláštní (nejvyšší) stupeň poplachu.<sup>72</sup>

---

<sup>72</sup> HANUŠKA, Z. *Organizace jednotek požární ochrany*. 2. vyd. V Ostravě: Sdružení požárního a bezpečnostního inženýrství, 2008, s. 48. Spektrum (Sdružení požárního a bezpečnostního inženýrství). ISBN 978-80-7385-035-7.

## **7 SLUŽEBNÍ POMĚR PŘÍSLUŠNÍKŮ HZS ČR**

Služební poměr příslušníků hasičského záchranného sboru České republiky, tedy fyzických osob, které v tomto sboru vykonávají službu, upravuje zákon č. 361/2003 Sb., o služebním poměru příslušníků bezpečnostních sborů. Konkrétně zákon upravuje organizaci služby, odměňování příslušníků a řídí je ve věcech služebního poměru.

### **7.1 Druhy služebního poměru**

Služební poměr příslušníků bezpečnostních sborů rozlišujeme na dva druhy:

- služební poměr na dobu určitou – je sjednán na dobu 3 let a zařazuje se do něj příslušník, který je poprvé přijat do služebního poměru;
- služební poměr na dobu neurčitou – příslušník je zde zařazen po uplynutí služebního poměru na dobu určitou, po úspěšném vykonání služební zkoušky, a pokud služební hodnocení příslušníka dosáhne alespoň dobrých výsledků.

Služební zkoušku má právo příslušník vykonat. A to nejdříve šest měsíců před a nejpozději jeden měsíc před uplynutím služebního poměru na dobu určitou. Tuto zkoušku lze jednou opakovat, a to před komisí v jiném složení, nejdříve čtrnáct dní od neúspěšného složení první zkoušky, nejpozději však do konce služebního poměru na dobu určitou.

Pro přijetí do služebního poměru musí občan České republiky splnit následující podmínky:

- musí písemně podat žádost o přijetí;
- být plnoletý, bezúhonný a svéprávný;
- splňovat požadované vzdělání;

- být fyzicky, zdravotně a osobnostně způsobilý;
- nesmí být členem žádného politického hnutí nebo strany a nevykonává činnost v jejich prospěch, volební právo ovšem není dotčeno;
- není živnostníkem, členem kontrolních nebo řídicích orgánů právnické osoby vykonávající podnikatelskou činnost, není jinak výdělečně činný.<sup>73</sup>

## 7.2 Práva a povinnosti příslušníků HZS ČR

Služební poměr příslušníků bezpečnostních sborů ukládá mimo jiné i některé povinnosti a patří mezi ně:

- dodržování služební kázně spočívající v nestranném, řádném a svědomitém plnění služebních povinností;
- dodržování pravidel služební zdvořilosti;
- zdržení se jednání, které by mohlo vést ke střetu zájmů a ohrožení nestranného výkonu služby;
- zachovávání mlčenlivosti o skutečnostech z výkonu služby;
- prohlubování odbornosti a udržování fyzické zdatnosti;
- chování a jednání i mimo službu tak, aby nebyla ohrožena dobrá pověst bezpečnostního sboru.<sup>74</sup>

Mezi další povinnosti a práva příslušníka patří:

- právo na ochranu zdraví a bezpečnost při výkonu služby;
- právo a povinnost se podílet na tvorbě zdravého a bezpečného služebního prostředí;

<sup>73</sup> §1-13 zákona č. 361/2003 Sb., o služebním poměru příslušníků bezpečnostních sborů.

<sup>74</sup> §45-46 zákona č. 361/2003 Sb., o služebním poměru příslušníků bezpečnostních sborů.

- povinnost dbát o vlastní bezpečnost a ochranu zdraví sebe a osob, kterých se týká jeho jednání;
- povinnost dodržovat předpisy pro zajištění bezpečnosti a ochrany zdraví;
- povinnost dodržovat postupy a používat osobní ochranné prostředky;
- povinnost účastnit se školení a podrobovat se ověření znalostí;
- povinnost nepožívat alkoholické nápoje a jiné návykové látky ve služebnách, v době služby a nenastupovat pod jejich vlivem do služby;
- povinnost nekouřit ve služebnách, kde vykonávají službu i nekuřáci;
- povinnost podrobit se zjištění, zda není pod vlivem alkoholu nebo jiných návykových látek;
- oznámit vedoucímu příslušníkovi svůj úraz bez zbytečného odkladu, jestliže mu to zdravotní stav dovolí.<sup>75</sup>

Některé další povinnosti příslušníků a také zaměstnanců, jsou zmíněny v zákoně č. 320/2015 Sb., o Hasičském záchranném sboru:

- dodržování pravidel zdvořilosti, důstojnosti a vážnosti osob a nepoškozování dobré pověsti hasičského záchranného sboru;
- dbát na přiměřenost postupu tak, aby jiné osobě nevznikla bezdůvodná újma při plnění úkolů;
- příslušník je povinen v době mimo službu zachránit život, zdraví nebo majetek, tuto povinnost nemá, pokud jeho schopnosti jsou sníženy zdravotním stavem nebo vlivem léků, pokud není k provedení záchrany patřičně vybaven a proškolen a povaha záchrany to vyžaduje a pokud je zřejmé, že záchranu nemůže úspěšně dokončit.<sup>76</sup>

<sup>75</sup> §92 zákona č. 361/2003 Sb., o služebním poměru příslušníků bezpečnostních sborů.

<sup>76</sup> §11-13 zákona č. 320/2015 Sb., o Hasičském záchranném sboru České republiky.



Nedílnou součástí služebního poměru je nošení služebního stejnokroje a zásahového oděvu. Služební stejnokroj může nosit pouze příslušník hasičského záchranného sboru, nikoli zaměstnanec. Příslušník vykonává službu v zásahovém oděvu, pokud si to povaha úkolu vyžaduje. Prokazování příslušnosti k hasičskému záchrannému sboru, toto příslušník činí již zmíněným služebním stejnokrojem nebo služebním průkazem. Při zásahu se prokazuje pouze velitel zásahu, případně velitel jednotky PO. Pokud se při plnění úkolu nelze prokázat výše zmíněnými způsoby, provede se toto ústním prohlášením „hasičský záchranný sbor“.

V souvislosti se služebním poměrem má taktéž příslušník oprávnění vstoupit do obydlí, pokud panuje důvodné podezření, že je v ohrožení život, zdraví nebo majetek v částce vyšší než 50.000 Kč. Dále je oprávněn vstoupit do objektu nebo na pozemek na dobu nezbytně nutnou pro provedení úkolu.<sup>77</sup>

Velitelé zásahů a velitelé jednotek požární ochrany mají oprávnění při plnění úkolů na úseku požární ochrany:

- nařídit osobám, aby se vzdálily z místa zásahu, pokud jejich přítomnost není potřebná;
- nařídit osobám, aby se podřídily dalším omezením potřebným k úspěšnému provedení zásahu;
- nařídit nutná opatření, která zapříčiní opětovnému vzniku požáru nebo jiných nežádoucích jevů;
- vyzvat osobu k prokázání totožnosti, pokud se tato osoba nepodřídí omezením.<sup>78</sup>

---

<sup>77</sup> §14, 16 a 28 zákona č. 320/2015 Sb., o Hasičském záchranném sboru České republiky.

<sup>78</sup> §88 zákona č. 133/1985 Sb., o požární ochraně.

## 8 VÝJEZDOVÁ TECHNIKA HZS ČR

Výjezdovou technikou hasičského záchranného sboru rozumíme požární techniku nebo také zásahové požární automobily, kterými se přepravují jednotky požární ochrany z místa své dislokace k požáru nebo k jiné mimořádné události. Jedná se o speciální techniku, na kterou jsou kladeny vysoké technické požadavky. Především velikost a váha vozidla, síla pohonné jednotky, kabina pro družstvo hasičů, technické vybavení, objem hasiv nebo výšková dostupnost. Tyto parametry řeší dva právní předpisy:

- Vyhláška č. 53/2010 Sb., kterou se mění vyhláška č. 35/2007 Sb., o technických podmínkách požární techniky;
- Pokyn č. 9/2006 generálního ředitele HZS ČR a náměstka ministra vnitra, kterým se vydává Řád strojní služby HZS ČR.

### 8.1 Značení výjezdové techniky

Každý zásahový požární automobil má své specifické označení pro potřeby operačního řízení, ze kterého lze vyčíst jeho přibližnou vybavenost, hlavní výkonnostní parametr, objem hasiv (pokud jimi disponuje), typ podvozku nebo celkovou hmotnost.

Výše zmíněná vyhláška uvádí osmnáct druhů zásahových požárních automobilů. Těmi nejčastěji používanými jsou:

- cisternová automobilová stříkačka (CAS);
- technický automobil (TA);
- rychlý zásahový automobil (RZA);
- automobilový žebřík (AZ);
- automobilová plošina (AP);

- vyprošťovací automobil (VYA);
- dopravní automobil (DA).<sup>79</sup>

Další údaj tvoří hodnota hlavního výkonového, popř. rozměrového parametru účelové nástavby nebo údaj o množství hasiva, kterým je automobil vybaven, např:

- CAS 24/3000/180 - velikost požárního čerpadla vyjadřující se hodnotou tvořící setinu jeho jmenovitého výkonu (l/min) = 2400 l/min, objem vody 3000 l, objem pěnidla 180 l;
- AZ 30, AP 27 – velikost dostupné (záchranné) výšky = 30 m, 27 m;
- DA 8 – velikost motorové stříkačky vyjadřující se hodnotou tvořící setinu jejího jmenovitého výkonu (l/min) = 8000 l/min;
- VYA 30 – nosnost zcela zasunutého hlavního hydraulického ramene = 30 t.<sup>80</sup>

Prvním údajem za pomlčkou v označení vozidla, je jeho hmotnostní kategorie. Tyto kategorie jsou tři. V roce 2011 došlo k drobné úpravě v těchto kategoriích a aktuálně jsou definovány normou:

- lehké (L), převyšující 2000 kg a nepřevyšující 7500 kg;
- střední (M), převyšující 7500 kg a nepřevyšující 16000 kg;
- těžké (S), převyšující 16000 kg.<sup>81</sup>

Druhý údaj za pomlčkou tvoří kategorie zásahového požárního automobilu dle podvozku a taktéž se člení do tří skupin:

- kategorie 1 – silniční podvozek;
- kategorie 2 – smíšený podvozek;
- kategorie 3 – terénní podvozek.<sup>82</sup>

<sup>79</sup> Příloha č. 1 vyhlášky č. 35/2007 Sb., o technických podmínkách požární techniky.

<sup>80</sup> Příloha č. 4 pokynu č. 9/2006 generálního ředitele HZS ČR a náměstka ministra vnitra, kterým se vydává Řád strojní služby HZS ČR.

<sup>81</sup> ČSN EN 1846-1. *Požární automobily – Část 1: Terminologie a označení*. Praha: Český normalizační institut, 2011.

Poslední údaj v označení zásahového požárního automobilu je dle rozsahu provedení požárního příslušenství. Nejaktuálnější seznam je uveden ve vyhlášce:

- základní (Z);
- speciální:
  - redukované (R);
  - rozšířené (V);
  - technické (T);
  - pro hašení (H);
  - pro hašení lesních požárů (LP);
  - pro velkoobjemové hašení (VH);
  - s požárním čerpadlem (PC);
  - s motorovou stříkačkou (MS);
  - chemické (CH);
  - ropné (N).<sup>83</sup>

## 8.2 Nejpoužívanější výjezdová technika

Nejpoužívanějším druhem požárního zásahového automobilu je CAS. Na každé požární stanici hasičského záchranného sboru kraje, je tzv. prvovýjezdový vůz s hasivem a technickým vybavením, např. CAS 20/4000/240-S2T. Takový zásahový automobil vyjíždí z pravidla ke všem mimořádným událostem jako je např: požár, dopravní nehoda, únik nebezpečných látek, záchrana osob a zvířat nebo různé druhy

---

<sup>82</sup> Příloha č. 4 pokynu č. 9/2006 generálního ředitele HZS ČR a náměstka ministra vnitra, kterým se vydává Řád strojní služby HZS ČR.

<sup>83</sup> Příloha č. 1 vyhlášky č. 35/2007 Sb., o technických podmínkách požární techniky.

technické pomoci. Na většině požárních stanic mají hasiči k dispozici rovněž velkoobjemovou CAS. Jak už název napovídá, je to CAS s velkým objemem vody pro hašení (přibližně 8.000 až 9.000 l). Tyto požární automobily vyjíždí zpravidla pouze k požárům. Označení může být např. CAS 30/9000/540-S3VH.

Mezi další požární automobily, které jsou nejčastěji využívány v operačním řízení, patří automobilové žebříky, automobilové plošiny, automobilové jeřáby nebo vyprošťovací automobily, rychlé zásahové automobily, dopravní automobily a technické automobily. Jedná se například o žebřík AZ 30-S1R, plošinu AP 27-S2R, vyprošťovací automobil VYA 30-S3, rychlý zásahový automobil RZA-L2Z nebo technický automobil TA-L1CH.

## ZÁVĚR

V bakalářské práci jsem se zabýval Hasičským záchranným sborem České republiky. V práci jsem si stanovil jako jeden z cílů obeznámit čtenáře se složitou, velmi rozvětvenou a víceúrovňovou organizační strukturou Hasičského záchranného sboru České republiky včetně vzdělávacích zařízení, Záchranného útvaru Hasičského záchranného sboru České republiky a v neposlední řadě s podrobnou organizační strukturou Hasičského záchranného sboru kraje. Takových se v České republice nachází, včetně Hasičského záchranného sboru hlavního města Prahy, čtrnáct. Zde jsem cítil potřebu uvést laickou veřejnost zejména do problematiky fungování krajského operačního a informačního střediska, složitosti fungování územních odborů a v nich nacházejících se požárních stanic s vnitřní strukturou a obsazování směn příslušníky.

V neposlední řadě bylo mým cílem vysvětlit složitosti plošného pokrytí kraje jednotkami požární ochrany, samotné rozdělení jednotek, obeznámení civilních občanů se služebním zákonem příslušníků bezpečnostních sborů včetně jejich práv a povinností a nastínění oblasti výjezdové techniky, kterou hasiči využívají k dopravě na místa mimořádných událostí. Samozřejmostí pro mě bylo seznámit nezasvěcené s historií hasičů a s širokou právní úpravou, kterou si požární ochrana, integrovaný záchranný systém, ochrana obyvatelstva, civilní nouzového plánování a krizové řízení vyžaduje. Všechny tyto cíle byly v práci bezezbytku naplněny. Tato práce může posloužit například jako přehledný průvodce pro ty, kteří neměli s Hasičským záchranným sborem České republiky doposud žádné dočinení nebo jako doplňující informační materiál o organizační struktuře pro stávající příslušníky a zaměstnance Hasičského záchranného sboru České republiky.

Pozitivním zjištěním při práci s platnými právními předpisy, byl zákon o Hasičském záchranném sboru České republiky, který je v účinnosti přes jeden rok. Nazval bych ho moderním zákonem, který momentálně nemá žádnou slabinu a jsou v něm právně ošetřeny i takové trendy současnosti, jako je například pořizování videozáznamů při vykonávání záchranných prací hasičů.

V tomto ohledu negativní zkušeností se stalo listování v Řádu strojní služby, ze kterého jsem též čerpal. Tento pokyn generálního ředitele Hasičského záchranného

sboru České republiky je již takřka jedenáct let starým dokumentem a v prostředí s kvapně se vyvíjející výjezdovou technikou a požadavky na ni, je tento Řád strojní služby pokulhávající za realitou. Obdobný názor mám též na vyhlášku, která stanovuje technické podmínky požární techniky. Poslední změna této vyhlášky je přibližně sedm let stará a pro mě největší absencí v této vyhlášce je chybějící stanovení moderní barevné úpravy výjezdové techniky. V době, kdy další základní složky integrovaného záchranného systému, zdravotnická záchranná služba a Policie České republiky nešetří na svých vozidlech fluorescenční barvou a retroreflexními zvýrazňujícími prvky, tak výjezdová technika Hasičského záchranného sboru se, až na jednu výjimku v podobě Moravskoslezského kraje, zatvrzele drží zajetých kolejí. Tato technika je zejména při zhoršených povětrnostních podmínkách, velice špatně viditelnou a to i za použití zvláštních výstražných světel modré barvy.

Další studenti zabývající se v budoucnu tematikou Hasičského záchranného sboru České republiky mohou svůj směr více zaměřit na nejen tyto stále platné, ale dle mého názoru zastaralé a nmoderní právní dokumenty.

## SEZNAM POUŽITÝCH ZDROJŮ

### Seznam použitých českých zdrojů

- [1] VÍŠEK, Jiří. *Organizace záchranných činností v České republice*. 1. vyd. Praha: Univerzita Jana Amose Komenského, 2012. 176 s. ISBN 978-80-7452-028-0.
- [2] ZPĚVÁK, Aleš. *Ochrana obyvatelstva v republikovém měřítku*. 1. vyd. Praha: Univerzita Jana Amose Komenského Praha, 2014. 240 s. ISBN 978-80-7452-044-0.
- [3] HANUŠKA, Z. *Organizace jednotek požární ochrany*. 2. vyd. Ostrava: Sdružení požárního a bezpečnostního inženýrství, 2008. 116 s. Spektrum (Sdružení požárního a bezpečnostního inženýrství). ISBN 978-80-7385-035-7.
- [4] HANUŠKA, Z. *Metodický návod k vypracování dokumentace zdolávání požárů*. 2. vyd. Jílové u Prahy: FACOM, 1996. 78 s. ISBN 80-902121-0-7.

### Seznam použitých internetových zdrojů

- [5] SDH Praha Miškovice. *Historie hasičských sborů na našem území* [online]. © 1. 9. 2015 [cit. 2017-01-09]. Dostupné z: <http://www.sdhprahamiskovice.cz/news/historie-hasicckych-sboru-na-nasem-uzemi/>.
- [6] Hasičský záchranný sbor České republiky. *Historie profesionální požární ochrany v českých zemích* [online]. © 2017 [cit. 2017-01-11]. Dostupné z: <http://www.hzscr.cz/clanek/historicka-expozice-ve-zbirohu-historie-profesionalni-pozarni-ochrany-v-ceskych-zemich.aspx>.
- [7] Hasičský záchranný sbor Jihomoravského kraje. *Seznam událostí* [online]. © 2015 [cit. 2017-01-14]. Dostupné z: <http://www.firebrno.cz/modules/incidents/index.php>.
- [8] Hasičský záchranný sbor České republiky. *Generální ředitel Hasičského záchranného sboru* [online]. © 2017 [cit. 2017-01-16]. Dostupné z: <http://www.hzscr.cz/clanek/generalni-reditel-hasicckeho-zachranneho-sboru.aspx>.



- [9] Hasičský záchranný sbor České republiky. *Organizační schémata* [online]. © 2017 [cit. 2017-01-28]. Dostupné z: <http://www.hzscr.cz/clanek/organizacni-schemata.aspx>.
- [10] Hasičský záchranný sbor České republiky. *Institut ochrany obyvatelstva od roku 1991* [online]. © 13. 10. 2014 [cit. 2017-01-18]. Dostupné z: <http://www.hzscr.cz/clanek/historie-od-roku-1991.aspx>.
- [11] Hasičský záchranný sbor České republiky. *Koncepce ochrany obyvatelstva* [online]. © 20. 1. 2014 [cit. 2017-01-18]. Dostupné z: <http://www.hzscr.cz/clanek/menu-o-nas-pusobnost-a-ukoly-koncepce-ochrany-obyvatelstva.aspx>.
- [12] Hasičský záchranný sbor Jihomoravského kraje. *Historie* [online]. © 2015 [cit. 2017-01-18]. Dostupné z: <http://www.firebrno.cz/brno-venkov/historie>.
- [13] Hasičský záchranný sbor České republiky. *Technika a prostředky Záchranného útvaru HZS ČR* [online]. © 2017 [cit. 2017-01-18]. Dostupné z: <http://www.hzscr.cz/clanek/technika-a-prostredky-zachranneho-utvaru-hzs-cr.aspx>.
- [14] Hasičský záchranný sbor České republiky. *Historie* [online]. © 2017 [cit. 2017-01-18]. Dostupné z: <http://www.hzscr.cz/clanek/organizacni-slozky-technicky-ustav-pozarni-ochrany-historie.aspx>.
- [15] Hasičský záchranný sbor České republiky. *Základní poslání* [online]. © 2017 [cit. 2017-01-18]. Dostupné z: <http://www.hzscr.cz/clanek/zakladni-poslani.aspx>.
- [16] Hasičský záchranný sbor České republiky. *Skladovací a opravárenské zařízení HZS ČR* [online]. © 2017 [cit. 2017-01-18]. Dostupné z: <http://www.hzscr.cz/clanek/skladovaci-a-opravarenske-zarizeni-hzs-cr.aspx>.
- [17] Hasičský záchranný sbor České republiky. *Technický ústav požární ochrany* [online]. © 2017 [cit. 2017-01-18]. Dostupné z: <http://www.hzscr.cz/utvary-mv-generalniho-reditelstvi-hzs-cr-technicky-ustav-pozarni-ochrany.aspx>.
- [18] Hasičský záchranný sbor České republiky. *Působnost a úkoly SOZ HZS ČR* [online]. © 2017 [cit. 2017-01-19]. Dostupné z: <http://www.hzscr.cz/clanek/pusobnost-a-ukoly-soz-hzs-cr.aspx>.

- [19] Hasičský záchranný sbor České republiky. *Oddělení revizí a oprav* [online]. © 2017 [cit. 2017-01-19]. Dostupné z: <http://www.hzscr.cz/clanek/oddeleni-revizi-a-oprav.aspx>.
- [20] MV GŘ HZS ČR - Skladovací a opravárenské zařízení HZS ČR. *Facebook* [online]. © 18. 5. 2015 [cit. 2017-01-28]. Dostupné z: <https://www.facebook.com/sozhzscr/photos/a.473768352788420.1073741829.473178879514034/474444776054111/?type=3&theater>.
- [21] Hasičský záchranný sbor České republiky. *Kdo jsme a co děláme* [online]. © 2017 [cit. 2017-01-19]. Dostupné z: <http://www.hzscr.cz/clanek/kdy-svz-vzniklo.aspx>.
- [22] Hasičský záchranný sbor České republiky. *Z historie* [online]. © 2017 [cit. 2017-01-19]. Dostupné z: <http://www.hzscr.cz/clanek/z-historie-skolni-a-vycvikove-zarizeni-hzs-cr.aspx>.
- [23] Hasičský záchranný sbor České republiky. *Záchranné roty záchranného útvaru HZS ČR* [online]. © 2017 [cit. 2017-01-18]. Dostupné z: <http://www.hzscr.cz/clanek/zachranne-rot-y-zachranneho-utvaru-hzs-cr.aspx>.
- [24] E15.CZ. *Hasiči mají k výcviku nové trenážery* [online]. © 17. 5. 2012 [cit. 2017-01-28]. Dostupné z: <http://magazin.e15.cz/galerie/pel-mel/109331/hasici-maji-k-vycviku-nove-trenazery?foto=0>.
- [25] Hasičský záchranný sbor České republiky. *Historie útvaru* [online]. © 2017 [cit. 2017-01-20]. Dostupné z: <http://www.hzscr.cz/clanek/hasicsky-utvar-ochrany-prazskeho-hradu-menu-o-nas-historie-utvaru.aspx>.
- [26] Hasičský záchranný sbor České republiky. *Základní informace* [online]. © 2017 [cit. 2017-01-29]. Dostupné z: <http://www.hzscr.cz/clanek/hasicsky-utvar-ochrany-prazskeho-hradu-menu-o-nas-zakladni-informace.aspx>.
- [27] Hasičský záchranný sbor Jihomoravského kraje. *Činnost hasičského záchranného sboru jihomoravského kraje* [online]. © 2015 [cit. 2017-01-16]. Dostupné z: <http://www.firebrno.cz/cinnost-hasicskeho-zachranneho-sboru-jihomoravskeho-kraje>.

- [28] Hasičský záchranný sbor České republiky. *Schéma organizační struktury* [online]. © 2017 [cit. 2017-01-28]. Dostupné z: <http://www.hzscr.cz/clanek/schema-organizacni-struktury.aspx>.
- [29] Hasičský záchranný sbor Karlovarského kraje. *Úsek prevence a civilní nouzové připravenosti* [online]. © 16. 4. 2012 [cit. 2017-01-24]. Dostupné z: [http://www.hzs-kvk.cz/r\\_usek-ppl.php?mh=1&ml=13&oo=2](http://www.hzs-kvk.cz/r_usek-ppl.php?mh=1&ml=13&oo=2).
- [30] Hasičský záchranný sbor Jihomoravského kraje. *Kontrolní činnost* [online]. © 2015 [cit. 2017-01-24]. Dostupné z: <http://www.firebrno.cz/kontrolni-cinnost>.
- [31] Hasičský záchranný sbor České republiky. *Stavební prevence* [online]. © 2017 [cit. 2017-01-25]. Dostupné z: <http://www.hzscr.cz/clanek/stavebni-prevence-cinnost-oddeleni.aspx>.
- [32] Hasičský záchranný sbor České republiky. *Organizační složky* [online]. © 2017 [cit. 2017-01-23]. Dostupné z: <http://www.hzscr.cz/organizacni-slozky-hzs-hlavniho-mesta-prahy-menu-organizacni-slozky.aspx>.
- [33] Hasičský záchranný sbor České republiky. *Historie Záchranného útvaru HZS ČR* [online]. © 2017 [cit. 2017-01-17]. Dostupné z: <http://www.hzscr.cz/clanek/historie-zachranneho-utvaru-hzs-cr.aspx>.
- [34] Hasičský záchranný sbor České republiky. *Hlavní úkoly a zaměření Záchranného útvaru HZS ČR* [online]. © 2017 [cit. 2017-01-17]. Dostupné z: <http://www.hzscr.cz/clanek/uvod-hlavni-ukoly-a-zamereni-zu-hzs-cr-hlavni-ukoly-a-zamereni-zachranneho-utvaru-hzs-cr.aspx>.
- [35] Hasičský záchranný sbor České republiky. *Působnost* [online]. © 2017 [cit. 2017-01-17]. Dostupné z: <http://www.hzscr.cz/clanek/pusobnost.aspx>.
- [36] Střední odborná škola požární ochrany a Vyšší odborná škola požární ochrany. *Fotogalerie* [online]. © 30. 9. 2016 [cit. 2017-01-29]. Dostupné z: <https://www.sospofm.cz/cz/informace-o-skole/fotogalerie.php>.
- [37] Střední odborná škola požární ochrany a Vyšší odborná škola požární ochrany. *Základní informace* [online]. © 12. 1. 2017 [cit. 2017-01-16]. Dostupné z: <https://www.sospofm.cz/cz/informace-o-skole/zakladni-informace.php>.

## Seznam použitých legislativních dokumentů

- [38] Zákon č. 133/1985 Sb., o požární ochraně.
- [39] Zákon č. 320/2015 Sb., o Hasičském záchranném sboru České republiky a o změně některých zákonů (zákon o hasičském záchranném sboru).
- [40] Zákon č. 239/2000 Sb., o integrovaném záchranném systému a o změně některých zákonů.
- [41] Zákon č. 240/2000 Sb., o krizovém řízení a o změně některých zákonů (krizový zákon).
- [42] Zákon č. 361/2003 Sb., o služebním poměru příslušníků bezpečnostních sborů.
- [43] Vyhláška č. 246/2001 Sb., o stanovení podmínek požární bezpečnosti a výkonu státního požárního dozoru (vyhláška o požární prevenci).
- [44] Vyhláška č. 247/2001 Sb., o organizaci a činnosti jednotek požární ochrany.
- [45] Vyhláška č. 53/2010 Sb., kterou se mění vyhláška č. 35/2007 Sb., o technických podmínkách požární techniky.
- [46] Pokyn č. 9/2006 generálního ředitele Hasičského záchranného sboru České republiky a náměstka ministra vnitra, kterým se vydává Řád strojní služby Hasičského záchranného sboru České republiky.
- [47] ČSN EN 1846-1. *Požární automobily – Část 1: Terminologie a označení*. Praha: Český normalizační institut, 2011.

## SEZNAM ZKRATEK

|       |  |
|-------|--|
| AED   | automatizovaný externí defibrilátor        |
| apod. | a podobně                                  |
| atd.  | a tak dále                                 |
| ČR    | Česká republika                            |
| h     | hodina                                     |
| HS    | hasičská stanice                           |
| HZS   | hasičský záchranný sbor                    |
| CHL   | chemická laboratoř                         |
| IZS   | integrovaný záchranný systém               |
| JPO   | jednotka požární ochrany                   |
| JSDHO | jednotka sboru dobrovolných hasičů obce    |
| JSDHP | jednotka sboru dobrovolných hasičů podniku |
| JSVV  | jednotný systém varování a vyrozumění      |
| kg    | kilogram                                   |
| KIS   | komunikační a informační systémy           |
| km    | kilometr                                   |
| KOPIS | krajské operační a informační středisko    |
| l     | litr                                       |
| m     | metr                                       |
| min   | minuta                                     |
| MV    | ministerstvo vnitra                        |
| např. | například                                  |
| OUPO  | odborné učiliště požární ochrany           |

|      |                                    |
|------|------------------------------------|
| PCO  | pult centrální ochrany             |
| PO   | požární ochrana                    |
| SDH  | sbor dobrovolných hasičů           |
| SOŠ  | střední odborná škola              |
| SPD  | státní požární dozor               |
| ŠVZ  | školní a výcvikové zařízení        |
| t    | tuna                               |
| TCTV | telefonní centrum tísňového volání |
| tzv. | tak zvaný                          |
| VOŠ  | vyšší odborná škola                |
| ZPP  | zjišťování příčin požárů           |

# SEZNAM OBRÁZKŮ A TABULEK

## Seznam obrázků

|  |    |
|--|----|
| Obrázek 1: Znak HZS ČR.....  | 17 |
| Obrázek 2: Orientační schéma organizační struktury HZS ČR .....        | 23 |
| Obrázek 3: Chemické laboratoře HZS ČR .....                            | 26 |
| Obrázek 4: Mapa skladovacích a opravárenských zařízení HZS ČR.....     | 29 |
| Obrázek 5: Ohňový trenážér ŠVZ HZS ČR .....                            | 32 |
| Obrázek 6: Jednotka PO Hasičského útvaru ochrany Pražského hradu ..... | 33 |
| Obrázek 7: Schéma organizační struktury HZS zlínského kraje .....      | 36 |
| Obrázek 8: Sektor KOPIS HZS Jihomoravského kraje.....                  | 44 |
| Obrázek 9: Početní stavy příslušníků požárních stanic HZS kraje .....  | 48 |
| Obrázek 10: Speciální technika Záchraného útvaru HZS ČR .....          | 51 |
| Obrázek 11: SOŠ PO a VOŠ PO ve Frýdku-Místku.....                      | 52 |

## Seznam tabulek

|   |    |
|---|----|
| Tabulka 1: Stanovení kritéria $K_o$ .....                             | 56 |
| Tabulka 2: Stanovení kritéria $K_{ui}$ .....                          | 57 |
| Tabulka 3: Stanovení kritéria $K_z$ .....                             | 58 |
| Tabulka 4: Stupeň nebezpečí území obce na základě hodnoty $K_c$ ..... | 58 |
| Tabulka 5: Základní tabulka plošného pokrytí .....                    | 59 |

## **BIBLIOGRAFICKÉ ÚDAJE**

**Jméno autora:** Josef Mazálek, DiS.

**Obor:** Bezpečnostní studia

**Forma studia:** Kombinované studium

**Název práce:** Hasičský záchranný sbor České republiky

**Rok:** 2017

**Počet stran textu bez příloh:** 63

**Celkový počet stran příloh:** 0

**Počet titulů českých použitých zdrojů:** 14

**Počet titulů zahraničních použitých zdrojů:** 0

**Počet internetových zdrojů:** 33

**Vedoucí práce:** Mgr. Jiří Víšek