

Mendelova univerzita v Brně

Zahradnická fakulta

OBNOVA PAMÁTKY KRJINÁŘSKÉ ARCHITEKTURY

Bakalářská práce

Vedoucí práce

Ing. Přemysl Krejčířík, Ph.D.

Vypracovala

Lucie Doležánová

Lednice 201

ZADÁNÍ BAKALÁŘSKÉ PRÁCE

Zpracovatelka: **Lucie Doležánová**
Studijní program: Zahradní a krajinářská architektura
Obor: Zahradní a krajinářská architektura
Název tématu: **Obnova památky krajinářské architektury**
Rozsah práce: 25-30 stran textu + grafické přílohy

Zásady pro vypracování:

1. Prostudujte literární prameny a projekty zabývající se danou problematikou. Získané údaje a poznatky zhodnoťte a v práci přehledně uspořádejte.
2. V modelovém objektu proveďte následující průzkumy a rozbor: a) shromážděte a interpretujte historické podklady. b) inventarizace a klasifikace vybraných vegetačních prvků c) pro potřeby návrhu nezbytné, zhodnocení přírodních poměrů, uměleckohistorického vývoje objektu a jeho provozních a kompozičních vztahů.
3. Na základě průzkumů a rozborů vypracujte záměr obnovy pro daný objekt. Specifikujte podklady, které bude nutné připravit před započítím vlastních projekčních prací.

Seznam odborné literatury:

1. GIRSA, V. a kol. *Předprojektová příprava a projektová dokumentace v procesu péče o stavební památky*. 1. vyd. Praha: Vydavatelství ČVUT, 2004. 167 s. ISBN 80-01-02990-5.
2. PEJCHAL, M. Rostliny a autenticita památek zahradního umění. *Acta Horticulturae et Regioteecturae*. 2010. sv. 13, č. emerg. n., s. 56–60. ISSN 1335-2563.
3. PEJCHAL, M. Rostliny a čas v zahradní a krajinářské architektuře. In *Čas v životě, zahradě, krajině*. Praha: Společnost pro zahradní a krajinářskou tvorbu, 2005, s. 17–21. ISBN 80-902910-9-0.

Datum zadání bakalářské práce: prosinec 2012

Termín odevzdání bakalářské práce: květen 2014

L. S.


Lucie Doležánová
Autorka práce


doc. Ing. Pavel Šimek, Ph.D.
Vedoucí ústavu




Ing. Přemysl Krejčířík, Ph.D.
Vedoucí práce


doc. Ing. Robert Pokluda, Ph.D.
Děkan ZF MENDELU

Čestné prohlášení

Prohlašuji, že jsem tuto práci: „Obnova památky krajinářské architektury“ vypracoval/a samostatně a veškeré použité prameny a informace jsou uvedeny v seznamu použité literatury. Souhlasím, aby moje práce byla zveřejněna v souladu s § 47b zákona č. 111/1998 Sb. o vysokých školách ve znění pozdějších předpisů a v souladu s platnou *Směrnici o zveřejňování vysokoškolských závěrečných prací*.

Jsem si vědom/a, že se na moji práci vztahuje zákon č. 121/2000 Sb., autorský zákon, a že Mendelova univerzita v Brně má právo na uzavření licenční smlouvy a užití této práce jako školního díla podle § 60 odst. 1 Autorského zákona.

Dále se zavazuji, že před sepsáním licenční smlouvy o využití díla jinou osobou (subjektem) si vyžádám písemné stanovisko univerzity o tom, že předmětná licenční smlouva není v rozporu s oprávněnými zájmy univerzity a zavazuji se uhradit případný příspěvek na úhradu náklad spojených se vznikem díla, a to až do jejich skutečné výše.

V Lednici dne:

.....

Poděkování

Ráda bych poděkovala Ing Přemyslu Krejčířikovi Ph.D za věcné připomínky a cenné rady při vypracování bakalářské práce, jmenovitě Ing. Šidlákové, p. Pavlíčkovi a především Ing Simoně Doležánové.

OBSAH

1. ÚVOD.....	6
2. CÍL	7
3. LITERÁRNÍ PŘEHLED	8
3.1 HISTORIE MĚSTA CHOTĚBOŘ	8
3.2 HISTORIE ZÁMKU.....	9
3.3 HISTORIE PARKU.....	11
3.4 ZÁKLADNÍ ÚDAJE, ŘEŠENÉ ÚZEMÍ.....	13
3.5 VYMEZENÍ ŘEŠENÉHO ÚZEMÍ.....	14
3.6 ANALÝZA PŘÍRODNÍCH PODMÍNEK ÚZEMÍ.....	15
3.6.1 Geomorfologické členění	15
3.6.2 Geologické poměry	15
3.6.3 Reliéf území.....	15
3.6.4 Hydrologické poměry.....	15
3.6.5 Klimatické poměry	16
3.6.6 Biota území	16
3.6.7 Biogeografie území	16
3.6.8 Současný stav krajiny a ochrana přírody	16
3.7 ARCHITEKTONICKÁ KONCEPCE V HISTORII PARKU	17
4. MATERIÁL A METODY.....	21
4.1 METODIKA PRÁCE	21
4.1.1 Metodika inventarizace zeleně.....	21
4.1.1.1 Atributy hodnocení.....	21
• Základní údaje	21
Pořadové číslo jedince	21
Pěstební tvar.....	21
• Taxační údaje.....	21
Báze koruny.....	21
• Popisné údaje.....	21
Kvalitativní údaje	22
Sadovnická hodnota	23
4.2 SOUČASNÝ STAV ŘEŠENÉ PROBLEMATIKY Z POHLEDU LEGISLATIVY.....	24
5. VÝSLEDKY A DISKUZE	25
5.1 ANALÝZA ŠIRŠÍCH VZTAHŮ.....	25
5.2 KOMPOZIČNÍ PRINCIPY	27
5.3 ANALÝZA PROVOZU	28
5.4 ANALÝZA FUNKČNÍHO ČLENĚNÍ	29
5.5 VIZUÁLNÍ VAZBY	30
5.6 DENDROLOGICKÝ PRŮZKUM	31
5.7 PASPORT TECHNICKÝCH A HISTORICKÝCH PRVKŮ.....	33
5.8 SWOT ANALÝZA	34
5.9 NÁVRHOVÁ ČÁST.....	35
5.10 INSPIRAČNÍ MATERIÁLY	35
5.11 KOMPOZIČNÍ ZÁMĚR ŘEŠENÍ.....	36
6. DISKUZE	37
7. ZÁVĚR	38
8. SOUHRN, KLÍČOVÁ SLOVA	39
9. PRAMENY, EDITACE PRAMENŮ	40
9.1 PUBLIKACE, PÍSEMNÉ MATERIÁLY.....	40
9.2 INTERNETOVÉ ZDROJE	40
9.3 MAPOVÉ PODKLADY.....	40
Městské muzeum Chotěboř.....	40
Chotěboř - Riegrova 1 (zámek).....	40
10. SEZNAM OBRÁZKŮ, MAP A VÝKRESŮ.....	41
11. PŘÍLOHY.....	43
11.1 SEZNAM PŘÍLOH.....	43
1) Výkres č. 1/ Dendrologický průzkum – okolí zámku.....	43
2) Výkres č. 2/ Dendrologický průzkum – hrobka.....	43
3) Inventarizační soupiska	43
4) Fotodokumentace	43
5) Výkres č. 3/ Současná - situace	43
6) Výkres č. 4/ Navrhovaná – situace	43
7) Axonometrie.....	43
8) Řezopohled	43
9) Vizualizace.....	43

1. ÚVOD

Rostliny jsou každodenní součástí života lidí. V prvopočátku byly využívány pouze z praktického hlediska a tím byla obživa. Později je ale člověk využíval mnohem důmyslnějším způsobem. Během staletí byly rostliny využívány k estetickým účelům a později napomáhaly k vytváření celých kompozic. Modelovým objektem pro obnovu historického parku se stal Zámecký park v Chotěboři, protože je ukázkovým příkladem zaniklé historické kompozice objektu, bez výrazné péče a zájmu o jeho obnovu.

V parku samotném se odráží mnoho historických stylů, které dnes už nejsou laikem k vidění. Je proto nezbytné pracovat s archiváři, historickými literárními materiály a mapami, které jsou tou nejvhodnější cestou k obnově původní krásy již zaniklé kompozice.

Jak bylo řečeno Wagnerem, „Historické zahrady, ať už pravidelné nebo přírodně krajinářské, jsou produktem minulých století. Změnou společenských zřízení a novými výrobními vztahy se jejich původní poslání podstatně změnilo, upadl proto i zájem o jejich kvalitní údržbu a v celosvětovém měřítku velmi chátraly.“¹

V době, kdy nastupují nové moderní styly a trendy vytváření kompozic veřejných parků, zahrad, náměstí či jiných prostorů, není opomíjeno téma obnovy historických zahradních a krajinářských objektů. Avšak s tím je spojeno velké úskalí k získání historických mapových podkladů, kronik a dalších dostupných materiálů. Jejich získání poskytuje množství informací o původním stavu kompozice v řešeném území a vyvozuje i problematiku zájmového území.

Zvolené téma si autorka vybrala pro jeho neustálou aktuálnost v oboru zahradní a krajinářské architektury. S tím je spojené velké množství publikací, které se tomuto tématu věnují nejen z architektonického hlediska, ale též z praktického.

V teoretické části se autorka zabývá představením historie města, které úzce souvisí s objektem. Dále historií parku, zámku a celého rodu vlastníků panství. Nedílnou součástí práce jsou všechny dostupné informace o historii a vývoji kompozice zájmového území.

V praktické části jsou stanoveny závěry nezbytné před samotným navrhováním objektu. Autorka analyzuje zájmový prostor z několika pohledů. Historického, provozního, technického, širších územních vztahů atd. Samotný dendrologický průzkum bude předcházet pěstebním opatřením.

¹ Wagner 1990, s. 13

2. CÍL

Cílem bakalářské práce je shromáždění všech dostupných informací o modelovém objektu, a to od jeho založení v 18. století až po současnost. Ze zjištěných informací bude vytvořena pravděpodobná vizualizace objektu (jistý nástin, jak pravděpodobně objekt vypadal) v době jeho založení. Výsledkem práce bude koncept obnovy parku se zachováním historických cenností.

Práce je rozdělena na část rozborovou a část návrhovou. Rozborová část je zaměřena na analýzy, dendrologický průzkum ve vymezené části okolí zámku, na historicky vývoj a souvislosti. Vše je zpracováno dle dostupných informací a literárních pramenů uvedených v zazší části práce.

- Analýza historického vývoje kompozice parku;
- analýza technických prvků, provozu, funkčních prvků a širších vztahů území;
- dendrologický průzkum vybrané části parku a doporučená pěstební opatření;
- vytvoření studie obnovy.

3. LITERÁRNÍ PŘEHLED

3.1 Historie města Chotěboř

Území jižně od Železných hor náležející k západní části Českomoravské vrchoviny mělo vždy drsné podnebí, které pro člověka vytvářelo velmi nepříznivé životní podmínky. Toto hlubokými lesy pokryté území bylo osídlováno až v době historické, kdy tudy vedly dvě stezky spojující území Čech s Moravou.²

První osada zde stála už ve 12. století snad v jisté souvislosti s Libickou stezkou, která krajem procházela. Podle lidové tradice byla Chotěboř pojmenována podle Chotiborova dvorce, postaveného pravděpodobně ve 13. století.³ Význam Libické stezky vzrostl zejména ve 12. století, kdy byl severně od celní osady Habrů na původně královských pozemcích před rokem 1131 založen vilémovský benediktinský klášter. Kolem roku 1251 získal pozemky v okolí Chotěboře mocný rod pánů z Lichtenburka. Původní osada Chotěboř, o jejímž založení nejsou dochovány žádné zprávy, vznikla v blízkosti Libické stezky. Uprostřed osady stála již v 1. polovině 13. století kaple sv. Jakuba Většího. Chotěboř vznikla na planině na levém břehu řeky Doubravy. Nejstarší písemná zpráva o městě dochována až v darovací listině na kapli sv. Jakuba Většího z roku 1265, stala se rovněž za vlády Smila z Lichtenburka jedním ze středisek hornického podnikání lichtenburského rodu.⁴

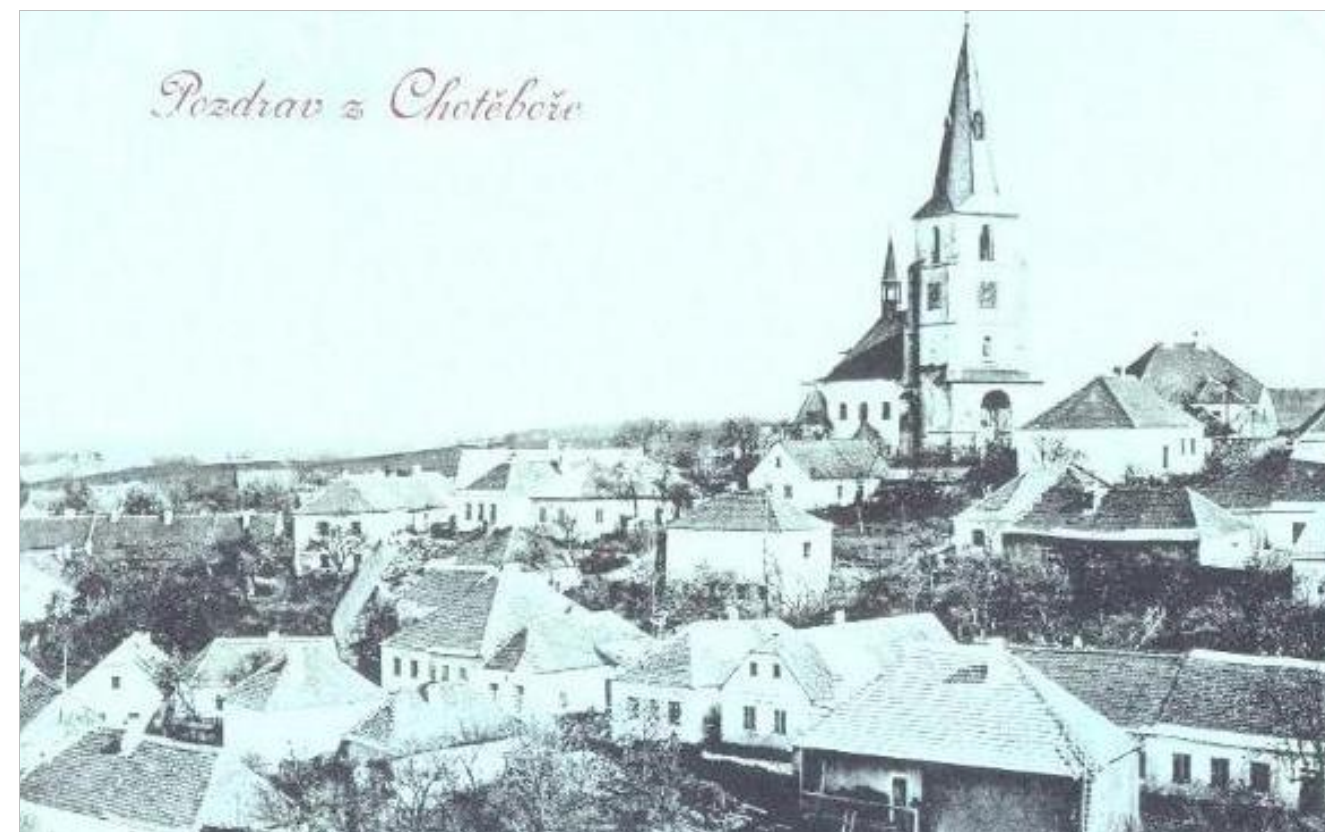
Kolem roku 1329 koupil Chotěboř český král Jan Lucemburský. Ten 2. srpna 1331 udělil obci jihlavské městské právo a povýšil tak oficiálně Chotěboř na město. Městu byl po roce 1350 udělen městský znak, který byl totožný s erbem zemí Koruny české (stříbrný lev s královskou korunou na hlavě v červeném poli). Na přelomu 14. - 15. století bylo složení obyvatelstva česko-německé. Město zůstávalo i po vypuknutí husitských válek katolické. V roce 1497 získal město jako zástavu Mikuláš mladší Trčka z Lípy a na Lichnici. Po třicetileté válce r. 1648 bylo město vylidněno, podle berní ruly barokní zámek, neboť malé původní sídlo už novému majiteli nevyhovovalo a navíc bylo roku 1692

² BRABEC, Jaroslav a kol.. *Chotěboř stručné dějiny města*. Vyd. 1. Hradec Králové: Kruh 1981, 156 s. ISBN 0246-015-81

³ MEDLÍK, Vladimír, TUČEK, Václav, ZAJÍCOVÁ, Jana a ZVĚŘINA, Václav. *Chotěboř a okolí – vlastivědný průvoce*. Vyd.1. V Chrudimi 1987

⁴ BRABEC, Jaroslav a kol. *Chotěboř stručné dějiny města*. Vyd. 1. Hradec Králové: Kruh 1981, 156 s. ISBN 0246-015-81

nejspíš poničeno požárem. Do budovy zámku byla pojata část původních sklepů a pravděpodobně i obvodového zdiva staré tvrze. V roce 1847 připadá majetek Janu Josefu Dobrzenskému z Dobřenic. Tento rod vlastnil zámek i ve 20. století.



Obr. 1/ Pohled na historickou část města

Nástup průmyslové revoluce v českých zemích se v první polovině 19. století se v Chotěboři výrazněji neprojevil, zemědělská a řemeslná výroba tu dlouho dominovaly. Ve vzdálenějším okolí se pomalu začalo rozvíjet železářství, a také sklářství, ale v samotné Chotěboři byl tehdy jen vrchnostenský pivovar, koželužna a lihovar. Ve druhé polovině 19. století bylo město stále výrazně zemědělským městem. Přitom početně převažovali malí rolníci s nevelkou výměrou vlastní půdy. Pěstovaly se zde především brambory, oves a žito, dále krmná řepa, luštěniny a zelenina. Před zbudováním železničního spojení existovaly ve městě pouze dva průmyslové závody – pivovar a lihovar Dobrzenských z Dobřenic.⁵

⁵ ANDERLE, Karel, DOSTÁL, Josef, PAVLÍČEK, Stanislav, TUČEK, Václav. *Chotěboř*. Vyd. 1. Havlíčkův Brod: Město Chotěboř, 2001, 118 s. ISBN 80-238-7647-3.

Po 2. světové válce, už koncem května 1945 obnovila výrobu Eckhartova továrna, největší podnik v okrese byl pomocí lidových milicí zabaven a přejmenován na Chotěbořské kovodělné závody. V březnu roku 1948 byla uvalena tzv. národní zpráva na velkostatek Dobrzenských. Ti poté byli nuceni vystěhovat se z prostorů zámku a následně emigrovali do zahraničí. Od roku 1949 byl v Chotěboři zřízen státní statek, který hospodařil na zkonfiskovaném velkostatku a další dříve soukromé zemědělské půdě, a to až do roku 1990.⁶

V poválečném období svítalo Chotěboři na lepší zítřky. Město se začalo rozrůstat a to díky strojírnám, které začaly být dosti produktivní a mohly zaměstnat více obyvatel nejen z města, ale i zdejšího okolí. S úspěchem a bohatnutím města bohužel přichází i neméně veselá činnost a tím je budování obytných sídlišť. V případě města Chotěboře plánování výstavby sídliště nebylo příliš zdařilé. Jelikož systém, který měl vzniknout, nebyl dle představ naplněn, a tak vzniklo cosi v podobě chaotické zástavby bez systému. K radostnějšímu návratu tradice z historie města patří výstavba nového pivovaru, který vznikl v roce 2009 a je umístěn v čele průmyslové zóny. Ten se pyšní recepty na chutný mok Oldřicha Záruby a úspěšně tímto pokračuje v jedné z tradic města.

3.2 Historie zámku

Počátkem 2. poloviny 14. století, v době, kdy Chotěboř jakožto královské horní město patřila českému králi Karlu IV., byla neznámo kým postavena mimo obvod hradeb města tvrz. Tvrz tedy pravděpodobně sloužila jako sídlo správce a správy chotěbořského panství a stejnou úlohu plnila až do roku 1634, kdy vlastnictví města připadá rodu Trčků z Lípy. Problémem je přesná lokalizace tvrze chráněné rybníkem a příkopy. Podle staršího pojetí bývá tvrz situována do míst pozdějšího pivovaru proti zámku, avšak novější bádání pokládá tvrz za přímou předchůdkyni dnešního zámku. Faktem zůstává, že obvodové zdivo východního křídla zámku je asi o 50 cm silnější než obvodové zdivo ostatních křídel zámku, což nasvědčuje tomu, že může jít o pozůstatek nějaké starší a masivnější stavby. Sklep východního křídla je též poutavý – zatímco centrální zámecké sklepy lze označit jako typicky barokní, sklep východního křídla s valenou klenbou vyběhající od země a dodávající tak sklepu tunelový charakter, je typickým znakem pro gotickou stavbu sklepů. V tomto sklepení byly v nedávné době nalezeny zlomky keramiky zhruba z 15. – 16. století, tedy z doby dlouho před vznikem zámku. Lze tedy vyslovit závěr, že k výstavbě zámku bylo z části využito základů a zdiva

jakési starší, nejspíše gotické stavby. Chotěbořský zámek v severní části města nechal v letech 1701 – 1702 vystavět hrabě Vilém Leopold Kinský.

Celý zámek byl vystavěn v raně barokním slohu společně s kaplí Nejsvětější Trojice. Po smrti prvního majitele se u vlastnictví panství střídalo krátkodobě mnoho dalších až do roku 1836, kdy se Marie Frederika Vančurová provdala za Jana Josefa II. Dobrzenského z Dobřenic. Od té doby byl zámek a panství v majetku rodu až do současnosti. V letech, kdy byl majetek rodu zkonfiskován státem, byl využíván jako objekt pro studenty, kteří potřebovali zvláštní zacházení. Z tohoto důvodu zámek chátral a nedostávalo se mu pozornosti a dostačující péče. Nadějí pro objekt nastává rokem 1992, kdy byl majetek a celé panství opět navraceno rodu Dobrzenských.



Obr. č. 2/ Pohled na průčelí zámku a parter od lípy, 1850

Samotný zámek je jednopatrovým komplexem uzavřených budov s uprostřed vzniklým peristylem, arkádovým nádvořím a terasou s dvouramenným schodištěm vedoucím do rozsáhlého anglického parku. Nádvoří obklopují otevřená křídla se třemi arkádami. Jejich polokruhové oblouky jsou klenuty na čtyřboké pilíře. Ochoz obíhající kolem zámku je tvořen křížovými klenbami bez žeber s částečně klenutými valeněmi s výsečí. Lodžie v prvním poschodí zámku mají tři okna s barokně

⁶ ANDERLE, Karel, DOSTÁL, Josef, PAVLÍČEK, Stanislav, TUČEK, Václav. *Chotěboř*. Vyd. 1. Havlíčkův Brod: Město Chotěboř, 2001, 118 s. ISBN 80-238-7647-3.

profilovanými pískovcovými rámy. Zámek doznal od svého založení k současnosti mnohých změn a oprav. Největší katastrofou, která postihla zámek, byl požár v roce 1927. Následkem této události musela být původní valbová střecha nahrazena mansardovou. Nadále byl k severnímu průčelí vystavěn nový trojúhelníkový štít s erbem Dobrznských a typický prvek zvonička.



Obr. č. 3/ Rekonstrukce střechy zámku po požáru 1927

Krásy interiéru byly dochovány pouze z části. Jednou z místností je největší barokní sál zámku, jenž sloužil jako hodovní síň, kde se místní šlechta scházela se svými hosty, dochována je pouze z části a druhou místností je kaple.⁷

Nejcennější vnitřní prostor zámku a jedinou místností, která se dochovala v původním stavu z počátku 18. století, je zámecká kaple Nejsvětější Trojice. Vznikla současně se zámek a stejně jako sakristií zaujímá prostory přízemí a prvního patra východního křídla. Strop i část stěn kaple jsou zdobeny bohatou štukovou a freskovou výzdobou z dob jejího vzniku. Dřívky koutních pilastrů

⁷ ANDERLE, Karel, DOSTÁL, Josef, PAVLÍČEK, Stanislav, TUČEK, Václav. *Chotěboř*. Vyd. 1. Havlíčkův Brod: Město Chotěboř, 2001, 118 s. ISBN 80-238-7647-3.

v případě zámku není známo jméno jejího stavitele, architekta či autora vnitřní výzdoby. Kaple se jsou rozděleny na tři pole: ve středním jsou obrazy sv. Jeronýma, sv. Řehoře, sv. Augustýna a sv. Ambrože.⁸

Nad oknem, které je v kapli jediné a též je jediným zdrojem denního světla, je umístěn znak rodu Dobrznských. Na bohatě vyřezávaném oltáři se nachází obraz Nejsvětější Trojice v oválném s největší přesností ručně zhotoveném rámu. Po levé straně oltáře je umístěn původní březový kříž z hrobu hraběte Jaroslava Dobrznského, který padl v 1. světové válce. Kříž je umístěn v kapli a jeho ostatky byly umístěny do rodinné hrobky asi jeden kilometr od zámku. Další dochované artefakty jsou v podobě maleb, na kterých je vyobrazen: „Příchod Tří Králů“, obrazy světců pocházející z 18. století Jana Nepomuckého, sv. Václava, Mikuláše, Lukáše aj. Dále rozměrná plátna s tematikou „Poslední večeře“, „Plačící ženy potkávají Krista“ a „Vstup do ráje“. Poslední cenností nacházející se v kapli jsou původní varhany z roku 1702, dodnes funkční a rozeznávající stěny zámku při významných událostech.⁹

Dnes se ve vybraných prostorách zámku nachází muzeum a knihovna, která obsahuje neméně zajímavou sbírku soukromých knih rodu. K nejstarším dochovaným unikátům z 15. století se řadí např. takzvané prvotisky. Za zmínku stojí též staré tisky knih a publikace z doby národního obrození z let 1500 – 1800. Nejsou zde k nalezení pouze knihy náboženské či naučné, ale taktéž beletrie. Zámek starší více jak 300 let je nejcennější památkou města, tudíž je zapotřebí k němu tak přistupovat a poskytnout mu díky sponzorským darům, dotacím či jiným prostředkům možnost zabezpečení opravy. A to jak interiéru, tak exteriéru, aby byl schopen nadále sloužit potřebám města, obyvatel a jako zázemí muzea.

Samozejmě, jako ke každému významnému historickému objektu, tak i k chotěbořskému zámku, se váží staré pověsti. Kupříkladu pověst O Černém přízraku. Jedním z majitelů panství býval kdysi dávno Jaroslav Sezimov Rašín z Rýnberka. Býval velmi krutý a nelidský ke svým poddaným, a proto ani po své smrti nedošel klidu. Každíčkou noc úderem dvanácté z místa, kde se nachází zámek, vyjíždí krásný kočár tažený trojspřežím černých ohnivých vraníků. Rašínův duch je zahalen v černém, hodinu projíždí městem a nikomu nedá spát.

⁸ Volně přeloženo WIRTH, Zdeněk. *Soupis památek historických a uměleckých v království českém od pravěku do počátku XIX. Století*. Vyd.1. V Praze 1906.

⁹ ANDERLE, Karel, DOSTÁL, Josef, PAVLÍČEK, Stanislav, TUČEK, Václav. *Chotěboř*. Vyd. 1. Havlíčkův Brod: Město Chotěboř, 2001, 118 s. ISBN 80-238-7647-3.



ERB DOBRZENSKÝCH

Syn majitelů, mladý pán Dobrzenský, byl zajat Turky a prodán do otroctví. Dny v zajetí si zkracoval pozorováním oblohy a volně se vznášejícího ptactva. Po nějaké době si povšiml letícího hejna čápů. Vzpomněl si, že čáp, který hnízdil doma na zámku, slýchal na jméno Šotek. Mladý pán nelenil, a své štěstí zkusil. Čáp přiletěl a mladý pán mu na nohu uvázal vzkaz, v jakém zajetí se nachází. Když otec, který pokládal syna za mrtvého, dostal od Šotka zprávu, okamžitě se vydal na cestu. Syna vykoupil a od této chvíle byl v erbu rodu čáp na modrém poli.



ERB KINSKÝCH

Červený podklad, na něm tři stříbrné vlčí zuby, zlatá koruna a tři slova. Takto vypadá erb mocného a rozšířeného rodu Kinských. Popisovaný erb je pro rod typický již staletí. A tři silná slova, která nesmí chybět? Bůh, čest a vlast.

3.3 Historie parku

Výstavba zámku sice proběhla v první polovině 18. století, avšak rozsáhlý, státem chráněný anglický park se vzácnými dřevinami, který ho obklopuje, se zakládal mnohem později, až v letech 1870-1875.¹⁰

Raně barokní zámek ležící v parku, na severním okraji města, podél hlavní silnice v Riegerově ulici, postupně přechází ve volnou krajinu. Pod zámeckým svahem se rozkládá hlavní podzámecká

louka lemovaná kulisami starých stromů v duchu brownových belts. Velké plochy volných travnatých ploch jsou děleny pomocí cest na malé palouky s dřevinami či zůstávají holé a nabízejí se tak obyvatelům k herním aktivitám. V celém objektu jsou rozmístěny soliterní dřeviny, rozvolněné skupiny, zapojené skupiny a také jednoduché porosty, které tvoří stěnu a oddělují tak pozemky vrchnosti od okolní chudiny.

Psal se rok 1869 a byl to právě Jan Václav, syn Jana Josefa Dobrzenského, kdo dal okolí zámku tvář v podobě anglického parku. Plány návrhu parku se bohužel nedochovaly, avšak jisté etapy vývoje jsou zachyceny v císařském mapování stabilního katastru z roku 1838, dále vojenská mapování v letech 1764 – 1878 a nejnovější plán z roku 1972 se pokouší o rekonstrukci z dob založení.

Díky literárním pramenům, jenž se dochovaly je nám známo několik málo jistých taxonů, které se v objektu vyskytovaly např. *Pinus nigra* var. *austriaca*, *Betula verrucosa* 'Fastigiata', *Ulmus glabra* 'Pendula', *Robinia pseudoacacia* 'Bensoniana', *Quercus robur* 'Fastigiata', *Thuja orientalis*, *Liriodendron tulipifera*, *Aesculus carnea*, *Pseudotsuga menziesii*, *Tsuga canadensis* aj.), bohužel většina se jich dodnes nedochovala.¹¹

Některé zdroje uvádějí i členění jednotlivých taxonů. Stromy v parku jsou rozděleny na základní, výplňové atp. Porosty se dělí do pater, přičemž v nejvyšším patře se nacházejí základní dřeviny – dub (*Quercus*), buk (*Fagus*), jasan (*Fraxinus*), javor (*Acer*), smrk (*Picea*), jedle (*Abies*), modřín (*Larix*) a borovice (*Pinus*). Výplňovými dřevinami jsou topol (*Populus*), vrba (*Salix*) a některé javory (*Acer*). Jako podrostové dřeviny jsou použity střemcha (*Prunus*), javor tatarský (*Acer tataricum*), habr (*Carpinus*), javor babyka (*Acer campestre*) aj. Ze stínomilných dřevin do podrostu jsou vybrány rody zimolez (*Lonicera*), dřín (*Cornus*), skalník (*Cotoneaster*), brslen (*Euonymus*), pustoryl (*Philadelphus*), pámelník (*Symphoricarpos*) a mnoho dalších. Nejnižší porosty tvoří rozsáhlé travnaté plochy s intenzivní údržbou. Estetickým doplňkem jsou vedle uvedených staveb vodní plochy v podobě rybníků, jezírka, potoků a potůčků. Jenou z dochovaných dominant je červenolistý buk lesní (*Fagus sylvatica* 'Purpurea'), jehož stáří je odhadováno na 300 let.¹²

¹⁰ ANDERLE, Karel, DOSTÁL, Josef, PAVLÍČEK, Stanislav, TUČEK, Václav. *Chotěboř*. Vyd. 1. Havlíčkův Brod: Město Chotěboř, 2001, 118 s. ISBN 80-238-7647-3.

¹¹ volně přeloženo HIEKE, Karel. *České zámecké parky a jejich dřeviny*. Vyd. 1. V Praze: Mír – novinářské závody, 1984, 464 s. ISBN 07-036-84

¹² TOBIÁŠ, Ludvík. Chotěbořský zámecký park. *Chotěbořský zpravodaj*. 1985, roč. 13., č. 2, 6-7.

Dalšími zdroji informací o samotném parku jsou knihy Chotěbořský věstník, Chotěbořský zpravodaj a nejnovějším místním zdrojem informací o městě a jeho okolí Chotěbořské ECHO. Z těchto zdrojů, jsou nám známy příspěvky v podobě kratších úryvků, avšak zásadních pro tuto práci. Jak již bylo uvedeno, zámek byl vystavěn na troskách tvrze, kterou obklopovala divoká krajina, tudíž zde vznikl jistý problém při tvorbě barokní zahrady. Avšak příliš členitý terén pro ni nebyl žádoucí. V 19. století ale nastupuje trend zahrad anglického stylu, pro který je místo přímo předurčeno. Víme, že zde byl založen velmi pěkný park, který dobře odpovídal představě přírodně krajinářského parku, včetně vodní plochy umístěné jižně pod zámkem. Jeho hodnotu pochopitelně zvyšovaly i tzv. sbírkové dřeviny, kterých se v objektu nacházelo nemalé množství.¹³

Jedinou přímou linií parku je ve dvou etapách realizovaná alej, zakončená dominantou v podobě sochy Panny Marie.¹⁴ Za sochou se rovina mění ve svah osázený jedno druhovým porostem původní dřevinou pro zdejší podmínky bukem lesním (*Fagus sylvatica*) Od zámku až po zámeček je alej tvořena jírovci (*Aesculus hippocastanum*) a druhá polovina je vysázena z lip (*Tilia cordata*).¹⁵ Tento prvek poskytuje již zmíněné průhledy např. na Železné hory a rodinnou hrobku nebo vymezuje pohledy na koci aleje umístěnou sochu Panny Marie.

Avšak později, jak slábla ekonomická i politická moc majitele, upadal zámek i park do dezolátního stavu, jeden čas objekt sloužil pro odkládání odpadků. V roce 1969 byl stav dřevin a stavby v tak kolabujícím stavu, že nebylo možné dále obyvatele vystavovat nebezpečí a park byl pro veřejnost uzavřen.¹⁶

V letech 1972 – 1973 bylo rozhodnuto o rekonstrukci objektu, která byla ovšem pouze částečná a ne vše bylo provedeno dle původního projektu. Se záměrem opětovného zpřístupnění obyvatelům města, široké veřejnosti okolí, ale pouze s podmínkami zachování biologických, dendrologických a architektonických hodnot. Tomuto záměru předcházela celková obnova zeleně a prostorů parku. Nejdříve se přikročilo k odstraňování nežádoucích porostů s tím, že v parku budou zachovány dřeviny hodnotné, dálkové průhledy a pohledy na dominanty a široké okolí. Současně jsou obnovovány dálkové průhledy parkem a vyhlídky z parku směrem na rybník, jakož i pohledy z uvažované okružní cesty za rybníkem na zámek a uvolnění zámku z porostu a dosažení jeho opětovného zrcadlení ve vodní hladině.¹⁷

Kromě samotného zámku se v parku nacházely malé stavební objekty pro odpolední čaj a odpočinek šlechty. V tomtéž roce, kdy byl postaven zámek, byla vystavěna i hospodářská budova. Ta byla přestavěna v době rekonstrukce zámku na tzv. zámeček. Soužil jako výminek pro rodiče zdejších hrabat či pro přespání hostů.¹⁸ Další stavbou je Fíkovna, ta se bohužel dodnes nedochovala a na jejím původním místě, jižně od zámku, po ní není ani památky. Jsou pouze dochovány historické

fotografie rodiny Dobrzenských, které tyto informace potvrzují. Tzv. Poustevna je též objektem nedochovaným a není ani známo, v jakých místech se přesně nacházela snad v okolí rybníků, k dispozici jsou též pouze dobové fotografie. Posledním stavebním objektem je “Salla terrena“, prostor obdélníkového půdorysu, částečně obehnaný nízkou zdí, situován za dnešním zahradnictvím. Sochy sv. Jana Nepomuckého si nelze nepovšimnout. Patron rodu Dobrzenských vítá návštěvníky již u samotného vchodu do parku, je umístěn na levé straně od hlavní brány.¹⁹



Obr. č. 4/ Nechované borovice, 1974

¹³ Neznámý autor. Obnova zámeckého parku. *Chotěbořský zpravodaj*. 1974, roč. 2., č. 2, 10-11.

¹⁴ NEVOLE, Otto. Dřeviny Chotěboře a okolí. *Chotěbořské ECHO*. 1995, ROČ. 5., č. 10, 9-12.

¹⁵ TOBIÁŠ, Ludvík. Chotěbořský zámecký park. *Chotěbořský zpravodaj*. 1985, roč. 13., č. 2, 6-7.

¹⁶ Neznámý autor. Obnova zámeckého parku. *Chotěbořský zpravodaj*. 1974, roč. 2., č. 2, 10-11.

¹⁷ Neznámý autor. Obnova zámeckého parku. *Chotěbořský zpravodaj*. 1974, roč. 2., č. 2, 10-11.

¹⁸ BÁRTOVÁ, Lenka. Po starých zámeckých schodech. *Chotěbořský zpravodaj*. 1988, roč. 16. č. 5, 12-13.

¹⁹ [DOBRZENSKÁ, Leopoldina. Vyprávění o chotěbořském Zámeckém parku. *Chotěbořské ECHO*. 1994, roč. 9. č. 7, 7-8.

Součástí panství je i rodinná hrobka situována přibližně jeden kilometr severovýchodně od samotného zámku. Přístupová cesta, jejíž terén se pozvolna zvyšuje, je lemována lipovou (*Tilia cordata*) alejí, která je opakujícím se prvkem z hlavní aleje. Na samotném vrcholku cesty najdeme rodinnou hrobku, která byla vystavěna pravděpodobně v 19. století. Místo je odlehlé, tiché a s širokým výhledem do okolí. Na pravé polovině (myšleno od vchodu) se nachází hrob Ludvíka svobodného pana Dobrzenského z Dobřenic, rytíře maltézského řádu Jana Maxmiliána hraběte Dobrzenského z Dobřenic a štábního kapitána Jana Josefa Dobrzenského z Dobřenic. Na levé polovině lze nalézt kmotra svrchovaného řádu rytířů Maltánských – Jarosava Dobrzenského z Dobřenic, tajného radu Jana Václava Dobrzenského z Dobřenic a jedinou ženu rodu – hraběnku Alžbětu Dobrzenskou z Dobřenic. Celý prostor je vyvýšen a situován v rozlehlých polích. Jediná vegetace, nacházející se na hřbitově jsou symetricky umístěné (*Forsythia intermedia*), (*Spiraea vanhouttei*), (*Spiraea japonica*), (*Chamaecyparis pisifera*), (*Juniperus scopulorum*) a za hranicí zdi jsou nepravidelně rozmístěny jedinci z rodu *Picea* (*Picea pungens*)



Obr. č. 5/ Soukromá hrobka rodu Dobrzenských

Park byl jak v historii, tak i v dnešní době doplňován živými prvky, jenž vnášely do objektu pohyb, v podobě barevných pávů, dravců, ovcí či plujících labutí na vodní hladině.

Dnes již není s takovou přesností možné určit, odkud a kam směřovaly dálkové průhledy. Jsou ovšem určitým způsobem možné určit. Díky hodinám stráveným v parku nad bádáním, procházením

se a snažením pochopit a nalézt jednotlivé kompoziční záměry lze konstatovat několika závěry. Jednotlivé průhledy či pohledy na dominanty jsou vedeny hlavní alejí na sochu Panny Marie, rodinnou hrobku a z jistých partií na zámeček. Dále na vodní hladinu od zámku a při obcházení rybníka zrcadlení se zámku v jeho vodní hladině. V jistých okamžicích jsou průhledy vedeny na zámeček. Od samotného vchodu do budovy zámku je přímo naproti pomník ukřižování Krista z roku 1872. Kašna orientovaná východně od budovy zámku je k vidění, až po odbočení z hlavní cesty vedoucí do aleje, na vedlejší pěšinu směřující k zámečku, z které lze též pozorovat již zmíněného nejstaršího jedince objektu buk červenolistý (*Fagus sylvatica* 'Purpurea').

Chotěbořský Zámecký park je největší dominantou a památkou města a je zároveň chráněn státem. V dnešní době investuje město a sám hrabě množství svých finančních prostředků na údržbu a zejména pěstební opatření dřevin. To však není prováděno odborníky, proto je nejvyšší čas se pokusit o odborný zásah do kompozice. Krokem k obnově je kupříkladu přestárlé kosterní dřeviny nahrazovat mladými jedinci, aby nedošlo k celkovému rozpadu kompozice. Informace obsažené v této kapitole jsou cenné pro částečnou obnovu původní podoby a funkčnosti Zámeckého parku.

3.4 Základní údaje, řešené území

Řešené území: KÚ Chotěboř

Nadmořská výška: 494 m n. m. (zámek)

Katastrální výměra: 54,05 km²

Počet obyvatel: 9 480 (ke dni 1. 1. 2014)

Chotěboř se nachází v kraji Vysočina, zeměpisně dáno 49°43' s. š a 15°40' v. d. Město čítající téměř 10 000 obyvatel je vzdáleno 18 km od Havlíčkova Brodu a od krajského města 30 km. Chotěboř je proslulá především zámkem se Zámeckým parkem, nacházejícím se v severovýchodní části města, jeho největší a nejcennější památkou. Kromě toho je známá kostelem Svatého Jakuba Většího ze 13. století a pivovarem. Poloha města určuje jeho krajinný ráz. Chotěboř se nachází na rozhraní Českomoravské vrchoviny a Železných hor, jež ji obklopují a chrání. Město je rovněž spjato s horním tokem řeky Doubravy, jejíž charakter toku se mění dle střídání období. Okolí tvoří zemědělsky využívaná krajina, jež poskytuje místním obyvatelům prostor pro obživu, anebo rekreaci. Chotěboř je dnes více kulturním (kulturní centrum, městské muzeum, infocentrum, kino apod.) a průmyslovým městem (strojírenství a elektronika). Název města je odvozen od Chotěborova dvorce, patrně se jednalo o Chotěbora ze Vchynic.



Obr. č. 6/ Lokalizace města na mapě ČR



Obr. č. 7/ Lokalizace na turistické mapě

Údaje o KÚ (ke dni 1. 3. 2015)

Orná půda	513,1 ha
Zahrady	78,4 ha
Ovocné sady	12, ha
Louky	301,9 ha
Lesní pozemky	505,3 ha
Vodní plochy	43,4 ha
Zastavěné plochy	65,9 ha
<u>Ostatní plochy</u>	<u>265,6 ha</u>
CELKEM	1741,8398 ha

[Český statistický úřad: www.czso.cz]

3.5 Vymezení řešeného území

Jak již bylo řečeno, vybraný objekt se nachází na severovýchodním okraji města. Hranice zájmového území je vymezena oplocením kolem celého parku.

Na severní části přiléhá k parku zemědělské družstvo a hospodářské pozemky, většinou pole. Východním směrem je orientována městská čistička odpadních vod. Rodinné domy a byty, ze kterých je příjemný výhled do parku, jsou situovány na jižním okraji. Hlavní cesta a brána se nachází v ulici Riegerova ze západní strany, lemovaná hlavní komunikací vedoucí do centra města.



Obr. č. 8/ Vymezení řešeného území

[<http://www.mapy.cz/>]

3.6 Analýza přírodních podmínek území

3.6.1 Geomorfologické členění

Systém: Hercynský systém
 Subsystem: Hercynská pohoří
 Provincie: Česká vysočina
 Soustava: Českomoravská soustava / Bohemia moravia
 Podsoustava: Českomoravská vrchovina
 Celek: Hornosázavská pahorkatina
 Podcelek: Havlíčkobrodská pahorkatina
 Okrsek: Chotěbořská pahorkatina / Hilly land

3.6.2 Geologické poměry

Největší rozsah v území CHKO zabírají hlubinné vyvěřeliny Železnohorského plutonu (Nasavrckého masivu). Před 290 až 360 miliony lety magma vniklo do prostoru střední a jižní části

Železných hor. Složité chemické a tlakové procesy vytvořily pestrou škálu typů hornin. Podél jihozápadního okraje CHKO (oblast řešeného katastrálního území) se táhne úzký pás se sedimenty druhohorního křídového moře, tzv. Dlouhá mez. Vyskytují se zde pískovce, slepence a slínovce, které ve svých vrstvách obsahují přirozené, přírodně filtrované akumulace podzemních vod.

V minulosti se na území CHKO těžily nerostné suroviny jako uran, fluorit, baryt, vápenec a obzvláště celá řada stavebních kamenů.

Geologická skladba je značně rozmanitá. V největší míře se zde nacházejí slínovce, žíly křemitého porfyru, pararuly a ruly.

3.6.3 Reliéf území

Podklad tvoří jednotvárný komplex magmatických rul až migmatitů. Reliéf je tvořen rozsáhlými zdviženinami neobyčejně plochými zarovnanými povrchy, které se k severu sklánějí k Polabí. Do těchto povrchů jsou zařazena sice výrazná, ale pouze 30 – 60 m hluboká údolí, směrem k Polabí často skalnatá. Nejvýraznějším údolím tohoto typu je údolí Doubravy u Chotěboře, nejvýraznější soutěska se skalnatými peřejemi na Českomoravské vrchovině.²⁶ Pedologické poměry

Kambizemě, hnědozemě, pseudogleje a gleje se objevují v zájmovém území. Kambizemě se řadí mezi hnědé půdy a jsou převážně hluboké až velmi hluboké půdy. Pseudogleje se nacházejí poblíž vodních toků nebo ploch. Zde dochází s periodickým vlivem k dočasné stagnaci srážkové vody v odlišné intenzitě a v různých intervalech ročních období. Gleje se vyskytují na stanovišti s vysokou hladinou podzemní vody, tedy u vodních toků. Ty způsobují extrémní hydrické podmínky.

3.6.4 Hydrologické poměry

Na území se nachází hydrogeologický kolektor průlinový s písčítými až hlinitopísčítými sedimenty. Průlinovo – puklinový kolektor s pískovci, jílovci a slepenci. A puklinový kolektor se slínovci, spongility, pararulami, rulami, rohovci, fylity, migmatity, granodiority a metagabry.

²⁶ CULEK, M. a kol.: 1995, *Biogeografické členění České republiky*, 1. vyd. Praha; ENIGMA, 347 s., ISBN 80-85368-80-3

3.6.5 Klimatické poměry

Oblast definovaná dle Quitta leží v mírně teplé oblasti MT 10, střední polohy leží v oblastech MT 9, MT 7, MT 5, nejrozsáhlejší je relativně chladná MT 3.

Podnebí je mírně teplé až chladnější, kromě severního okraje dostatečně dotované srážkami: sever má průměrné roční teploty až 8°C a roční úhrn srážek pod 600 mm. Avšak v Chotěboři dosahují průměrné roční teploty pouze 6,4°C se 740 mm srážek.²⁷

Počet letních dnů	20–30
Počet dnů s teplotou větší než 10 °C	120–140
Počet mrazových dnů	130–160
Počet ledových dnů	40–50
Průměrná teplota v lednu	- 3– -4 °C
Průměrná teplota v červenci	16–17 °C
Průměrná teplota v dubnu	6–7
Průměrná teplota v říjnu	6–7
Počet dnů se srážkami 1mm a více	110–120
Úhrn srážek ve vegetačním období	350–400 mm
Úhrn srážek v zimním období	250–300 mm
Počet dnů se sněhovou pokrývkou	60–100
Počet zamračených dnů	120–150
Počet jasných dnů	40–50

3.6.6 Biota území

Potenciální vegetace nižších poloh Havlíčkobrodského bioregionu tvoří acidofilní doubravy *Genisto germaniceae-Quercion*, které přecházejí s rostoucí výškou do rozsáhlých ploch acidofilních bučin (*Luzulo-Fagetum*). Pouze izolovaně se vyskytují ostrůvky květnatých bučin podsvazu *Fagenion*, při severním okraji i dubohabřiny (*Melmpyro nemorosi-Carpinetum*).

Přírozenou náhradní vegetaci tvoří vlhké louky svazu *Calthion*, které přecházejí do rašelinových luk svazu *Carcion fuscae*, v suchém křídle bezlesí se setkáváme s vegetací svazu *Cynosurion a Violion caninae*, na něž navazují lemy svazu *Trifolium medii*.

Květena oblasti je díky převaze vápenatých hornin velmi jednotvárná. Její převažující součástí jsou mezofilní středoevropské lesní druhy, mezní prvky prakticky chybějí, enklávní jsou výjimečné, vázané na hadcový podklad.

Z podhorských druhů se dále vyskytují řeřišničník Hallerův (*Cardaminopsis halleri*), rozrazil horský (*Veronica montana*), měsíčnice vytrvalá (*Lunaria rediviva*) a oměj vlčí (*Aconitum vulparia*).²⁸

3.6.7 Biogeografie území

Havlíčkobrodský bioregion se nachází na jihu východních Čech, zabírá geomorfologický celek Hornosázavská pahorkatina, kromě jeho severních a jihozápadních okrajů. Bioregion je protažen ve směru SZ – JV a zabírá plochu 1547 km².

Bioregion je tvořen plochou zdviženou pahorkatinou na rulách, u okrajů rozčleněnou nehlubokými zaříznutými údolními, výjimečně i skalnatými. Na území převažuje biota 4., bukového vegetačního stupně, u okrajů s přechody do stupně 3. a 5. stupně. Potenciální vegetace je řazena do bikových bučin s ostrovy květnatých bučin. Oproti okolí je biota charakteristicky ochuzená a monotónní vlivem plošin, nevýrazná, v typických mělkých skalnatých údolích s částečným vlivem středočeských hájů a acidofilních doubrav.²⁹

²⁷ CULEK, M. a kol.: 1995, *Biogeografické členění České republiky*, 1. vyd. Praha; ENIGMA, 347 s., ISBN 80-85368-80-3

²⁸ CULEK, M. a kol.: 1995, *Biogeografické členění České republiky*, 1. vyd. Praha; ENIGMA, 347 s., ISBN 80-85368-80-3

²⁹ CULEK, M. a kol.: 1995, *Biogeografické členění České republiky*, 1. vyd. Praha; ENIGMA, 347 s., ISBN 80-85368-80-3

Nelesní plochy jsou intenzivně zemědělsky využívány, v současnosti převážně pole, méně jako louky a pastviny.³⁰

V bioregionu nebylo doposud vyhlášeno mnoho chráněných území, avšak Údolí řeky Doubravy a její široké okolí zahrnuty jsou. Příroda je to nejcennější, co člověku dokáže poskytnout psychický klid, odpočinek či aktivity a přitom je to zábava za kterou nemusí platit, proto je důležité se naopak chovat tak, aby příroda neplatila za lidské rozmary a nezdary. Chráněná lokalita zasahuje až do přímé blízkosti Zámeckého parku.

3.7 Architektonická koncepce v historii parku

Z dostupných materiálů a historické analýzy kompozičních prvků (viz mapa č. 2) lze vyvodit, že park měl různý charakter a funkce. Toto mínění dokládají dobové fotografie, historické mapové podklady a ústní tvrzení pamětníků. Charakter parku neudávají pouze historické prvky v něm nalezené, ale jsou jeho nepostradatelnou součástí. Mezi nejstarší dochované obrazové záznamy, jakou podobu mělo prostředí zámku a jeho široké okolí, dokládá obraz z roku 1865 od neznámého autora (viz obrázek č. 9). Nezbytné je povšimnout si budovy stojící v bezprostřední blízkosti zámku. Je jím takzvaná fikovna, která sloužila pro uskladňování exotických rostlin v mobilních nádobách v nepřízni klimatických podmínek zdejšího okolí.

Zámek zrcadlí se na vodní hladině, obklopen cestními sítěmi, vzrostlými stromy *Aesculus hippocastanum* a menší stavba situovaná v bezprostřední blízkosti zámku (viz obrázek č. 10). Na tuto podobu vzpomínají rodilí pamětníci města. Vodní plocha byla využívána pro již zmíněné zrcadlení významných budov a také pro projížďky na loďkách. V minulosti se v parku nacházely dva rybníky rozdělené pochozí hrází, kde byl prostor pro odpolední čaj.

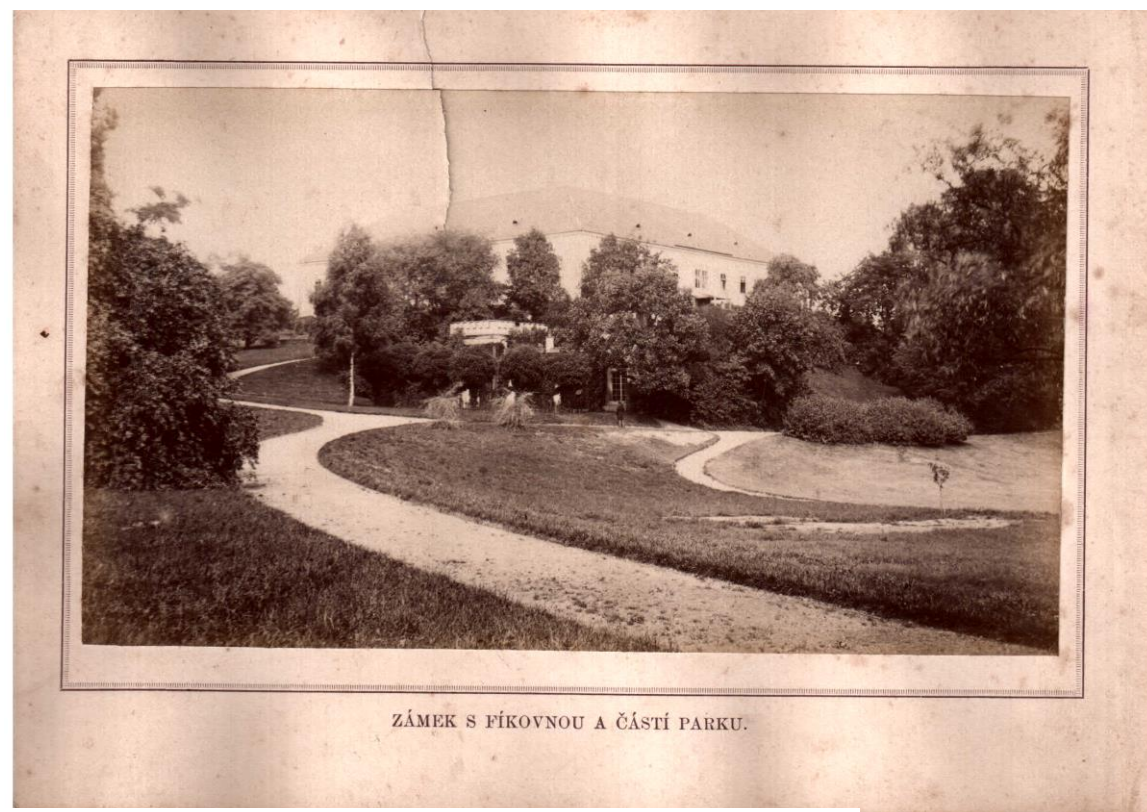


Obr. č. 9/ Zámek s fikovnou, 1865



Obr. č. 10/ Zámek s fikovnou na rybníkem

³⁰ CULEK, M. a kol.: 1995, Biogeografické členění České republiky, 1. vyd. Praha; ENIGMA, 347 s.. ISBN 80-85368-80-3



Obr. č. 11/ Zámek s fíkovnou a částí parku



Obr. č. 12/ Detail fíkovny

Rybníky a jejich okolí byly lemovány či protknyty cestními sítěmi pro dlouhé procházky majitelů. S procházkami po parku byly spojeny různě orientované průhledy a pohledy na dominanty či sakrální objekty nacházející se v objektu. Pohledy byly celoroční a některé pouze sezonní záležitostí.

Na obrázku číslo 12 je zobrazena fotografie, jak vypadala dnes již zapomenutá součást parku, fíkovna. Přesná doba výstavby není známa, ale domníváme se, že to mohlo být v době, kdy byl vystavěn zámek (1701 – 1702).

Zámeček vystavěn kolem roku 1701 v porovnání s dnešním vzhledem je nesrovnatelný. Stavba ve svém počátku sloužila jako prostor pro služebné, ale v době přestavby zámku byla využívána jako dočasný domov i pro šlechtu.

Nyní není budova nikterak využívána a pouze chátrá. Bohužel nejsou finanční prostředky, aby se mohla stavba zachránit a takto chatrný stav byl napraven.



Obr. č. 13/ Ručně malovaný obraz zámečku z roku 1865 ve srovnání se současným stavem

Pohled na průčelí zámku na dobové fotografii (obrázek č. 14), poukazuje na neměnnost vzhledu hlavní dominanty parku. Jistou výjimkou mohou být popínavé růže na konstrukci vysázené u zdi. Pouze její předprostor přesněji parter, již nemá původní charakter ani výsadbu, jako při jejím založení.



Obr. č. 14/ Zámek kolem roku 1850, v porovnání se současností

Pro přehlednost kompozice, záměr a zjištění, jak lokalita vypadala v dobách jejího vzniku, byly nashromážděny všechny dostupné mapové podklady.

Park má pravidelný charakter, přičemž hlavní osa s podélnými osami je situována od východní zdi zámku směrem k zámečku. Dominantním centrálním prvkem travnatého parteru je fontána. Jižním směrem je pod zámek vysázen porost a na něj navazují dva rybníky, které jsou odděleny hrázi osázenou dřevinami. Okolí je tvořeno volným lesním porostem, přičemž celková rozloha parku činila 17 ha.



Obr. č. 15/ Mapový podklad získaný na městském úřadě v Chotěboři, letopočet neznámý

Císařské otisky vznikaly v letech 1826 – 1843, spolu s nimi rovněž indikační skici stabilního katastru. Na mapě jsou zaznamenány cestní sítě, které se dodnes nedochovaly. Pozoruhodná je linie lemovaná alejí od zámku do blízké vesnice Libice nad Doubravou. Tato cesta musela být během své existence posunuta, jelikož s přirovnáním k dnešní situaci je rozdíl o jejím umístění rapidní. Též je kolem levého rybníku rozšířen dřevinný porost, který na prvním mapovém podkladu není. O existenci fikovny se vedou stále debaty, přestože se dochovaly fotografie a obrazy, které ji prokazují.



Obr. č. 16/ Mapa císařských otisků 1838

S mapovým podkladem z roku 1953 zaznamenáváme množství změn v kompozičním řešení a úpravách parku. Od roku 1952 bylo přesunuto městské muzeum do prostor zámku, tudíž i veškerá správa zeleně byla přidělena právě muzeu. To ovšem provedlo pouze nutné opravy hlavní budovy a na ostatní části již nestačily finanční prostředky. Park, zámeček i ostatní prvky parku chátraly, až do 15. července 1992, kdy proběhlo navrácení majetku rodu Dobrzenských.

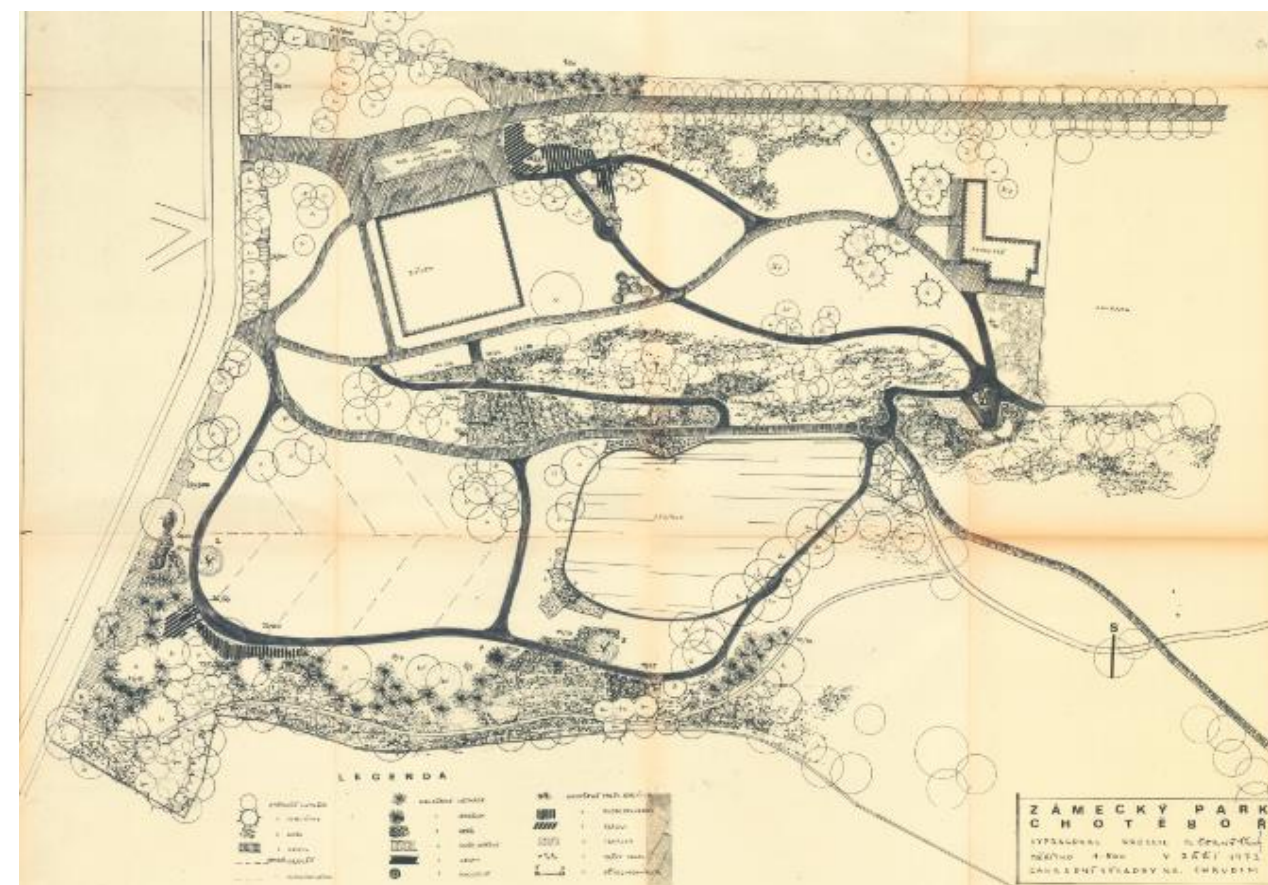
Rok 1972 byl pro park příhodnějším. Zahradní architekt pan Černý z Chrudimi byl osloven městem, aby se pokusil objekt ponechaný sukcesním stádiím přírody opět navrátit do jeho přirozené krásy a umožnit tak znovuotevření pro širokou veřejnost.

Návrh se zabývá především navržením cestních sítí za účelem propojení dvou nejdůležitějších dominant parku. Dále dosadbou dřevin do původní kompozice, aby co nejlépe připomínala a odpovídala trendům 19. století – tvorba přírodě blízkých parků.

Návrh usiloval o navrácení původní tváře celému objektu, bohužel však nebyl do dnešní doby realizován.



Obr. č. 17/ Mapování rok 1953



Obr. č. 18/ Návrh úpravy parku, Černý 1972

4. MATERIÁL A METODY

4.1 Metodika práce

Základem pro zpracování bakalářské práce bylo shromáždění dostupných materiálů. Potřebné zdroje informací byly získány v městském muzeu a knihovně v Chotěboři, ve státním archivu v Havlíčkově Brodě, v historických publikacích o městě Chotěboři, v soukromých literárních a obrazových pramenech hraběte Dobrzenského. Veškeré shromážděné mapové podklady jsou získány z ČUZK v digitální podobě a z Národního památkového ústavu v Telči.

Po zpracování teoretické části byly vytvořeny nezbytné analýzy, jak historických, kompozičních, tak provozních vztahů vybraného objektu. Ze získaných informací byla vyhodnocena východiska pro vytvoření koncepčního návrhu studie obnovy veřejného parku.

4.1.1 Metodika inventarizace zeleně

Získaná data z terénního průzkumu budou zaznamenána do výkresové části. Jednotlivé atributy taxonů budou vyhodnoceny a změřeny pomocí pásma. Aby byla přesnost zakreslení co možná nejpřesnější, budou měřeny i vzdálenosti mezi jednotlivci. Inventarizace i hodnocení dendrologického potenciálu na vybraných jedincích bude provedeno dle metodiky ŠIMEK, PEJCHEL, 2012. Inventarizace zeleně napomohla k předejití nebezpečným situacím či ohrožení života návštěvníků.

4.1.1.1 Atributy hodnocení

- **Základní údaje**

Vegetační prvek (dále jen VP)

S – soliterní strom

SS – skupina stromů

SK – skupina keřů

Pořadové číslo VP, je vždy uvedeno u příslušné zkratky primárního vegetačního prvku.

Pořadové číslo jedince, je uvedeno u každého jedince.

Taxon, zahrnuje rod, druh, popřípadě i kultivar – latinský název je určen dle publikace Václava Hurycha; Okrasné dřeviny pro zahrady a parky.

Pěstební tvar, označuje pěstební tvar jedince. Jsou použity následující zkratky.

N – netvarovaný jedinec

T – tvarovaný jedinec

- ***Taxační údaje***

Výška, je uvedena v metrech a zjišťována výškoměrem SILVA.

Báze koruny, je chápána, jako místo nasedání nejnižší postavené živé větve na kmene a vyjádřena v metrech.

Zavětvení od země, pokud je báze koruny a tím pádem nejnižší postavené větve výš, než vlastní větve a olistění (převážně u převislých kultivarů), hodnocené z hlediska dotýkání se země a podchodnosti, není-li uvedeno, jsou hodnoty báze koruny a zavětvení stejné.

Šířka koruny, zjišťována kolmým průmětem koruny k zemi, uvedena je celková šířka (průměr) koruny v metrech. U korun s nepravidelným obrysem je udávána průměrná hodnota.

Průměr kmene, neboli výčetní tloušťka kmene, odpovídá tloušťce (průměru) kmene naměřenému v 1,30 m výšky od země a je uváděna v celých metrech.

- ***Popisné údaje***

Vývojové (věkové) stádium, vyjadřuje etapu individuálního jedince v okamžiku hodnocení.

1 Nový jedinec - převládají znaky a projevy ujímání. Mladý či právě přesazený dospělý jedinec.

2 Ujatý jedinec - ujatá výsadba doposud nestabilizovaná, znaky intenzivní péče nebo její absence, zakládání architektury koruny.

3 Stabilizovaný dospívající jedinec – dotváření typických charakteristik pro daný taxon, výrazný prodlužovací růst, častý začátek plodnosti.

4 Dospělý jedinec – vyvinutý jedinec s charakteristickými znaky taxonu, plnou generativní reprodukcí, bez znaků chátrání.

5 Starý až dožívající jedinec (veterán) – rozpad struktury jedince, ustávající přírust, příznaky dožívání.

Kvalitativní údaje

Vitalita – životaschopnost je jedním z velmi cenných hodnocených atributů, kterým posuzuje určitou vývojovou tendenci jedince. Hodnocení se opírá o posouzení olistěním a tvarových změn větví. Pro bodové hodnocení vitality byla použita následující stupnice.

Optimum – předpoklad dlouhodobého zachování stavu

Mírně snížená – projevy snížení vitality mohou být dočasné, pominou-li vnější negativní vlivy.

Středně snížená – při omezení vnějších negativních vlivů lze očekávat dílčí zlepšení. Očekávána je střednědobá existence jedince.

Silně snížená – nelze zpravidla očekávat dílčí zlepšení. Existence jedince je ohrožena bezprostředně nebo během velmi krátkého období.

Bez projevů fyziologické vitality – zcela bez projevů života.

Zdravotní stav – je posuzován dle závažnosti dílčích poškození a podle vlivu jejich společného výskytu.

Stromy bez poškození nebo mírně poškozené, které mají předpoklad dlouhodobé existence.

Výrazné poškození, jejichž existence není bezprostředně omezena.

Velmi závažná poškození, jejichž existence je bezprostředně nebo během poměrně krátkého období ohrožena.

Dílčími charakteristikami zdravotního stavu jsou:

Poškození kmene

Oděrky nebo drobná, již zahojená poranění, nezahojené rány po odstraněných větvích

Větší poranění, která se pravděpodobně zahojila, nebo větší množství menších ran.

Poškození velkého rozsahu, včetně rozsáhlých ran např. po odstranění dvojáku, terminálu apod.

Dřevokazné houby, hniloby a dutiny

Počáteční stadia tvorby dutin, mokvání.

Kmenové dutiny (tvrdá hniloba) neohrožující jedince, četné dutiny v koruně, velmi četný výskyt drobných dutin, mokvání v místě vidlice.

Kmenové dutiny (měkká hniloba, plodnice) ohrožující jedince, velké dutiny v koruně nebo při větvení v náběhu, mokvání v místě vidlice.

Chybné větvení

Problémovým větvením se stává až v pozdějším věku, u mladých jedinců lze vhodným pěstebním opatřením zcela odstranit.

Jedinec je ohrožen avšak ne bezprostředně. Kombinace chybného větvení, lokalizací či větrnou zátěží vzniká riziko defektu u daného jedince ve střednědobé, případně i v relativně krátkodobé perspektivě.

Problémové větvení vzhledem k lokalizaci v kombinaci s dalšími negativními faktory, též k intenzitě větrné zátěže způsobuje bezprostřední ohrožení jedince.

Nepříznivé těžiště jedince, nepříznivá geometrie kmenu a koruny

Proschnutí jedince, avšak mimo bázi kmenu, způsobeno nakloněním jedince nebo asymetričností koruny.

Těžiště jedince je umístěno příliš vysoko nad terénem nejčastěji vznikající v hustých skupinách či porostech.

Velmi výrazné odchylky od optima, představující vzhledem k jejich rozsahu, bezprostřední ohrožení jedince.

Suché části koruny, jedná se především o odumřelé (suché) větve popřípadě o část kmenu.

Četné slabší větve, zanedbaná péče.

Části kosterních větví nebo odumírající terminál.

Výpadek kosterních větví nad 50%, suchý terminál.

Příznaky v kořenovém prostoru, jsou velmi důležitou součástí hodnocení. Trhliny v půdě a její nadzvedávání v kořenovém prostoru signalizují aktuální nebezpečí vývratu jedince. Je třeba neopomenout drobná, ale důležitá poranění od žacích přístrojů či jiné mechanizace, neošetřená rána je vstupní branou pro hniloby a dřevokazné houby.

Sadovnická hodnota, vyjadřuje celkovou hodnotu jedince a je výslednicí hodnocení jeho několika vlastností (taxon, vývojové stádium, vitalita, apod.) V mapovém podkladu je sadovnická hodnota vyjádřena pomocí následující stupnice.

Červená

Modrá

Zelená

Hnědá

Žlutá

Sadovnická hodnota – stupnice.

- 1 Jedinec velmi hodnotný, zcela zdravý, plně vitální, typický habitus s charakteristickými znaky příslušného taxonu, pěstebně plnohodnotný.
- 2 Jedinec nadprůměrně hodnotný, plně odpovídající pěstebním a kompozičním potřebám, převládají charakteristické znaky příslušného taxonu, strom vitální, zdravý, případně

nedostatky významně nesnižují jeho hodnotu, výjimečně se může jednat i o strom 3. Věkového stádia.

- 3 Průměrně hodnotný jedinec, s předpokladem střední až dlouhodobé existence, případně se sníženou vitalitou a zdravotním stavem, pěstebně využitelný, všichni jedinci 1 a 2 (3) věkového stádia jsou plně vitální, zdraví a s typickými znaky taxonu.
- 4 Podprůměrně hodnotný jedinec, obvykle s předpokladem poměrně krátkodobé existence, pěstebně neperspektivní.
- 5 Velmi málo hodnotný, jedinec odumírající nebo odumřelý, chybí předpoklad i pro krátkodobou existenci.

Dendrologický (celkový) potenciál složeného vegetačního prvku, je určen potenciálem jednotlivých taxonů, jejich významem a lokalizací v tomto prvku. Graficky jsou tyto hodnoty zaznamenány v mapovém podkladu následovně.

1 Červená

2 Zelená

3 Žlutá

Dendrologický potenciál VP – stupnice

- 1 Vysoký, složený vegetační prvek je dlouhodobě stabilní
- 2 Snížený, složený vegetační prvek je v částečném rozpadu, popř, rozpad je aktuálně možný.
- 3 Nízký, složený vegetační prvek je v rozpadu.

Kategorie hodnocení pouze pro keře

Označení:

Jednotlivé keře jsem označila pořadovým číslem, zkratkou SK a zaznačila do mapového podkladu příslušnou barvou dle sadovnické hodnoty.

Plocha:

Určení rozlohy keřového vegetačního prvku. Jediný možný kvantifikační údaj u keřů (počítat jednotlivé rostliny jednoduše není možné. Bohužel nejde o naprosto přesný a do jisté míry odhadovaný údaj). Údaj je zaznamenáván v m².

Délka:

Hodnocena pouze v případě živého plotu. Je to celková délka liniového vegetačního prvku. Udávána v m.

Střední výška:

Průměrná výška keřů ve skupině. Udávána v m.

Šířka:

Další atribut hodnocený pouze v případě živého plotu. Logicky jde o příčný rozměr plotu. Hodnota udávána v m.

Horizontální zápoj:

Míra zapojení (hustota, míra rozvětvení a propojení jedinců) uvnitř jednotlivého vegetačního prvku. Zápoj je buď zapojený, nebo rozvolněný.

Pěstební tvar:

Způsob udržování a druh pěstební péče. Může být volně rostlý (netvarovaný) nebo stříhaný (tvarovaný).

Celkový potenciál:

Hodnota vegetačního prvku pro kompozici, zároveň zohledňuje i pěstební a zdravotní stav keřů v dané skupině.

- 1 Vysoký potenciál – VP má předpoklad pro dlouhodobou existenci
- 2 Snížený potenciál – VP je znehodnocen narušením, nebo narušuje kompozici.
- 3 Nízký potenciál – VP je silně poškozen, nebo narušuje kompozici.

4.2 Současný stav řešené problematiky z pohledu legislativy

Problematikou spojenou s obnovou historických zahrad a parků se zabývá především Zákon o státní památkové péči a Mezinárodní charta o historických zahradách.

Památkový zákon byl sepsán za účelem ochrany kulturních památek, které jsou nedílnou součástí kulturního dědictví. Péče státu o kulturní památky zabezpečuje zachování, ochranu a zpřístupňování těchto památek veřejnosti. Kulturními památkami jsou nemovitě i movité věci, které jsou významnými doklady historického vývoje, způsobu života a prostředí společnosti, nebo mají vztah k významným osobnostem či událostem.³¹

Mezinárodní výbor pro historické zahrady ICOMOS-IFLA se rozhodl na svém zasedání ve Florencii dne 21. května 1981 vypracovat chartu týkající se ochrany historických zahrad s tím, že tento dokument ponese název města, v němž byl přijat. Tato charta byla načrtnuta Mezinárodním výborem Benátskou chartu.³²

Při obnově historických zahrad a parků je třeba zajistit všechny potřebné náležitosti, zejména povolení ke kácení dřevin, které vydává zpravidla obecní úřad, závazná stanoviska orgánů ochrany přírody a odborné posudky tak, aby nedošlo k porušení zákona č. 114/1992 Sb, o ochraně přírody a krajiny.³³

³¹ Česká republika. ZÁKON České národní rady ze dne 30. března 1987, o státní památkové péči. In: 20/1987 Sb. 1987. Dostupné z: <http://www.npu.cz/pro-odborniky/pamatky-a-pamatkova-pecce/zakony-mezinarodni-dokumenty/zakon-o-statni-pamatkove-peci/>

³² *Mezinárodní dokumenty o ochraně kulturního dědictví*. 1. vyd. Editor Jana Poláková. Praha: Národní památkový ústav, ústřední pracoviště, 2007, 235 s. ISBN 978-808-7104-149

³³ REŠ, Bohumil. *Obnova historických zahrad a parků*. Praha: Agentura ochrany přírody a krajiny České republiky, 2009, 12 s. ISBN 978-80-87051-66-5

5. VÝSLEDKY A DISKUZE

5.1 Analýza širších vztahů

Modelové území se nachází na severním okraji města. Celé území je v přímé blízkosti CHKO Železné hory (viz obr. č. 7). Samotný zámek je umístěn na návrší, tudíž jeho vizuální vazby na kostel sv. Jakuba v Chotěboři a kostel sv. Jiljí v Libici nad Doubravou. Lokalita, ve které se park nachází je velice oblíbená a navštěvovaná, protože západním směrem od zámku se nachází Hotel u zámku. Je to tradiční místo pro pořádání svateb, tudíž veškeré fotografování probíhá právě v parku, dále oslav a plesů města.

Bydlení

V jádru města, jsou obydleny historické budovy lemující celé náměstí. Náměstí je rovnoměrně obklopeno zástavbou, jež se převážně v jižní části mění na panelové domy a v severní na klasické rodinné domy.

Vybavenost veřejně prospěšná

Slouží k základním, nezbytně nutným potřebám obyvatel ve městě. Jedná se především o Městský úřad, jehož součástí je Finanční úřad, Úřad práce aj. Dále Policie ČR, Hasičský dům, muzeum, hřbitov, kostel sv. Jakuba, MŠ, ZŠ, ZUŠ, Gymnázium, SOŠ, kulturní dům a poliklinika.

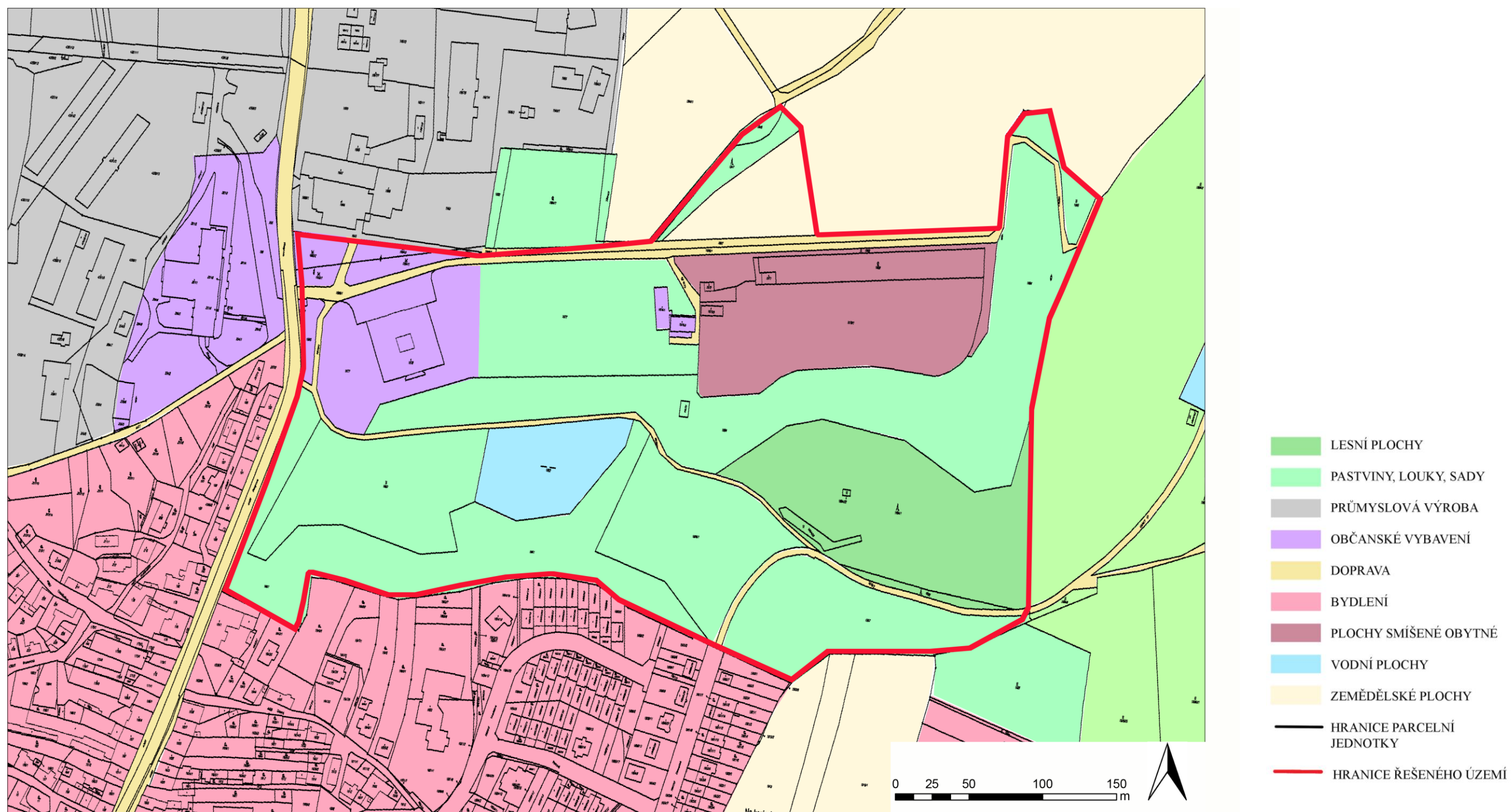
Mezi prvky kulturní vybavenosti města patří infocentrum, městská knihovna, Hotel u zámku, fotbalový stadion, kurty, hřiště a sportovní hala. Technické vybavení je zastoupeno zdroji pitné vody, správou vodovodů a kanalizací, trafostanicemi, technickými službami města a RS plynu.

Vybavenost tržní

Město disponuje třemi supermarkety, dále menšími obchody na náměstí a v jeho okolí. V technické vybavenosti jsou též zahrnuty dva hotely a dva menší penziony.

Plochy pro podnikání, výrobu a průmysl

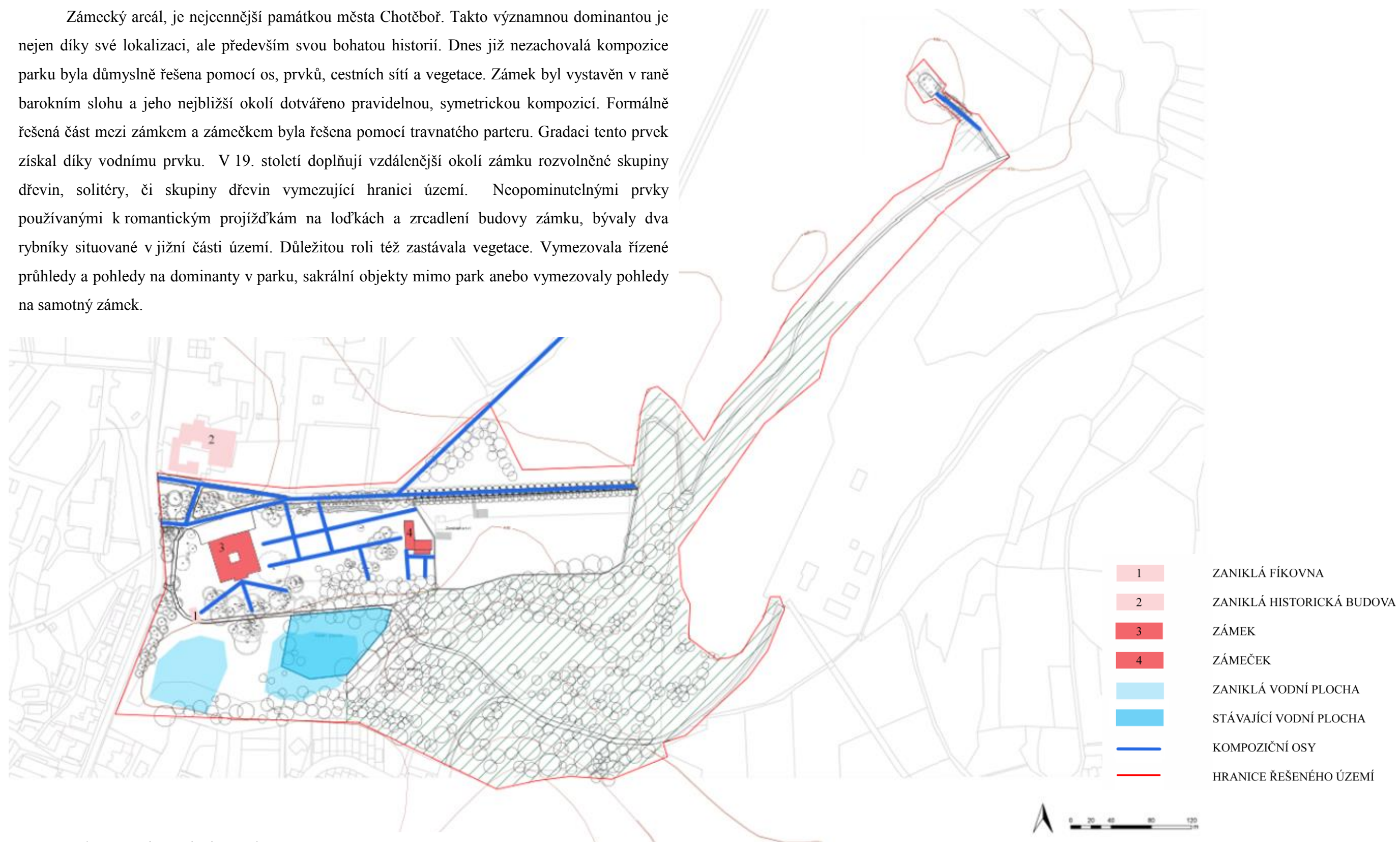
Do kategorie průmyslových podniků jsou řazeny – GCE, NATE, Chotěbořské strojírný, TENEZ, CHEOPS, ROBOTERM, INTERLIGNUM A FEROPLAST.



Mapa č. 1/ Analýza širších vztahů

5.2 Kompoziční principy

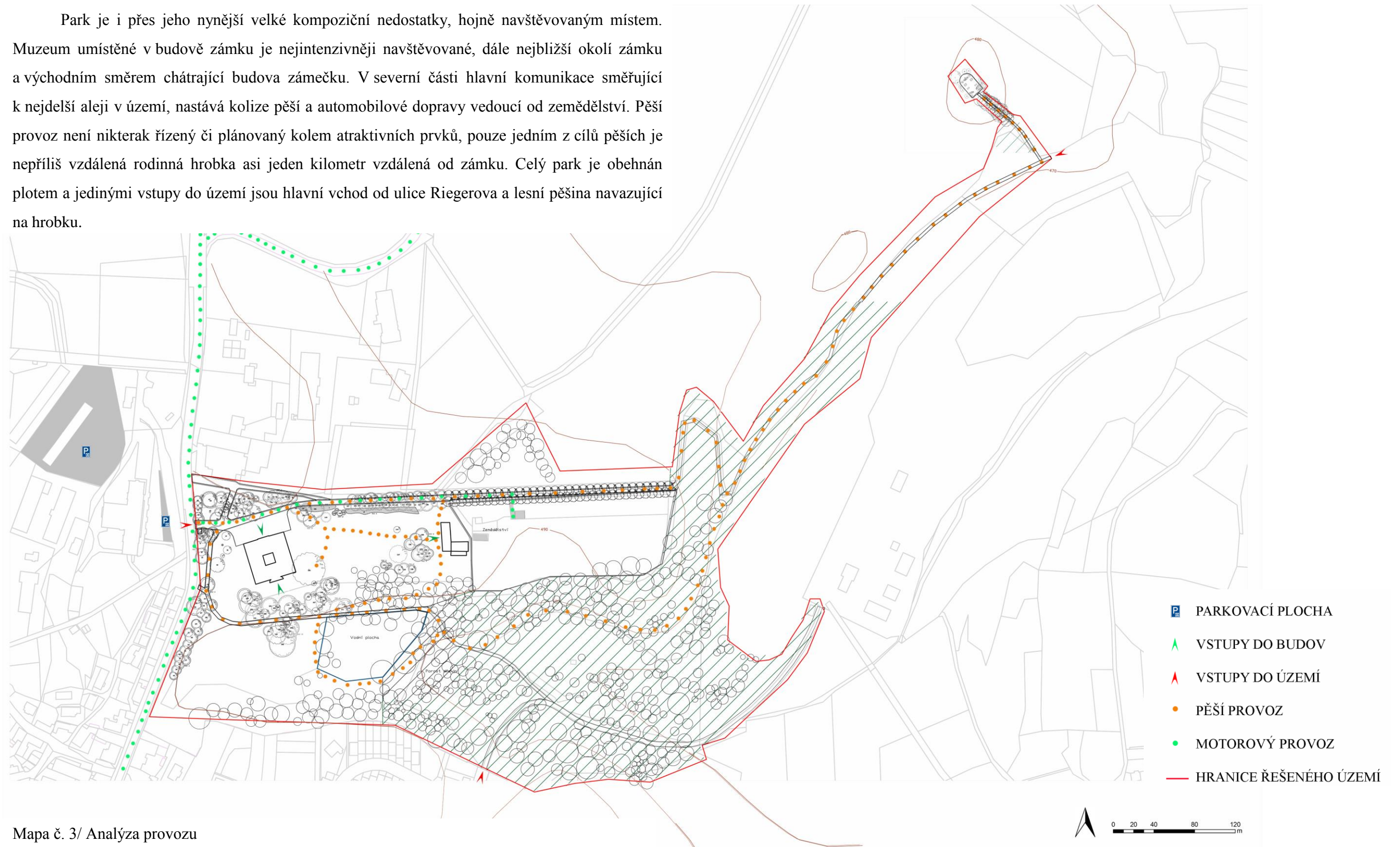
Zámecký areál, je nejcennější památkou města Chotěboř. Takto významnou dominantou je nejen díky své lokalizaci, ale především svou bohatou historií. Dnes již nezachovalá kompozice parku byla důmyslně řešena pomocí os, prvků, cestních sítí a vegetace. Zámek byl vystavěn v raně barokním slohu a jeho nejbližší okolí dotvářeno pravidelnou, symetrickou kompozicí. Formálně řešená část mezi zámekem a zámečkem byla řešena pomocí travnatého parteru. Gradaci tento prvek získal díky vodnímu prvku. V 19. století doplňují vzdálenější okolí zámku rozvolněné skupiny dřevin, solitéry, či skupiny dřevin vymežující hranici území. Neopominutelnými prvky používanými k romantickým projížďkám na loďkách a zrcadlení budovy zámku, bývaly dva rybníky situované v jižní části území. Důležitou roli též zastávala vegetace. Vymezovala řízené průhledy a pohledy na dominanty v parku, sakrální objekty mimo park anebo vymezovaly pohledy na samotný zámek.



Mapa č. 2/ Kompoziční principy parku

5.3 Analýza provozu

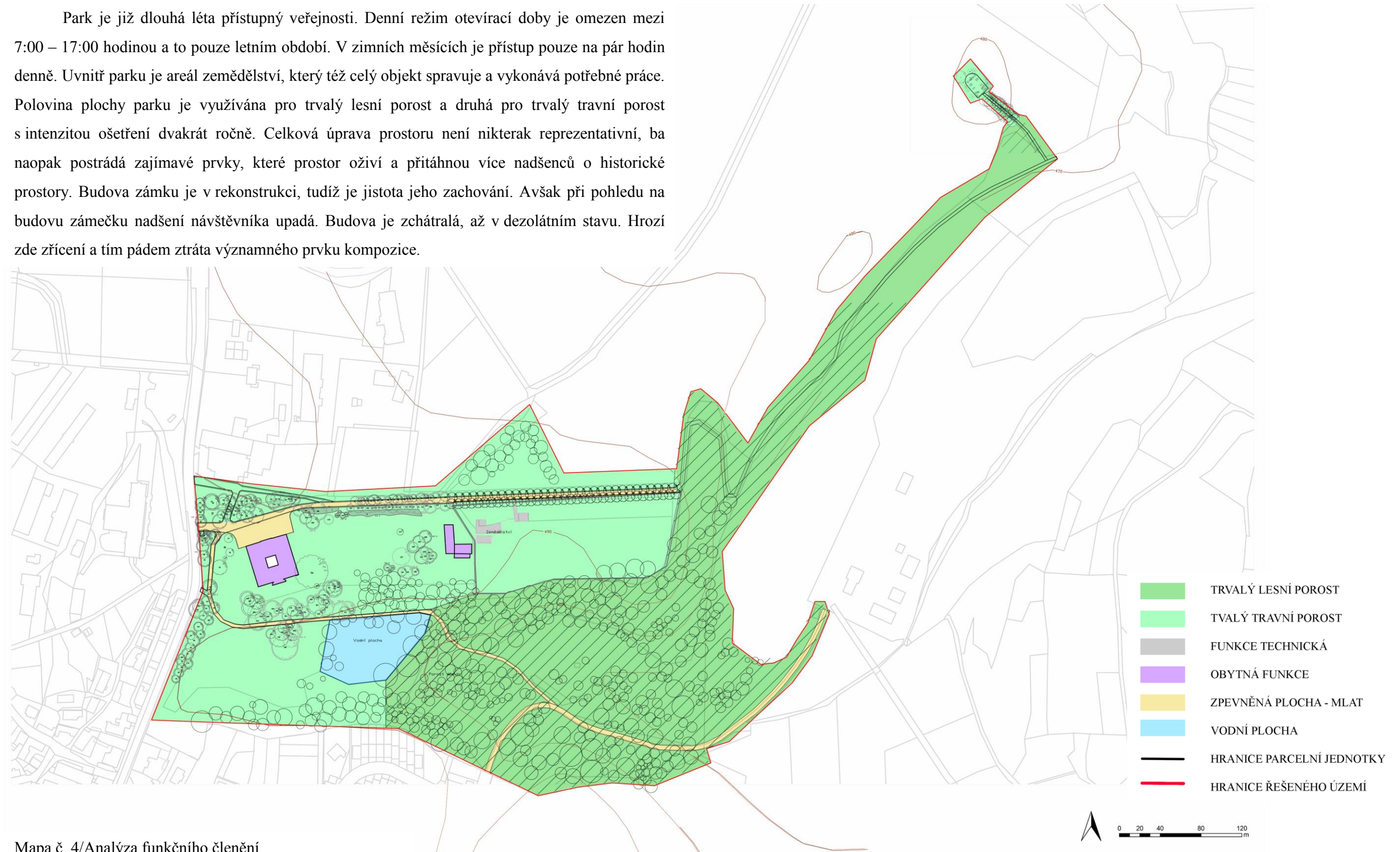
Park je i přes jeho nynější velké kompoziční nedostatky, hojně navštěvovaným místem. Muzeum umístěné v budově zámku je nejintenzivněji navštěvované, dále nejbližší okolí zámku a východním směrem chátrající budova zámečku. V severní části hlavní komunikace směřující k nejdelší aleji v území, nastává kolize pěší a automobilové dopravy vedoucí od zemědělství. Pěší provoz není nikterak řízený či plánovaný kolem atraktivních prvků, pouze jedním z cílů pěších je nepříliš vzdálená rodinná hrobka asi jeden kilometr vzdálená od zámku. Celý park je obehnan plotem a jedinými vstupy do území jsou hlavní vchod od ulice Riegerova a lesní pěšina navazující na hrobku.



Mapa č. 3/ Analýza provozu

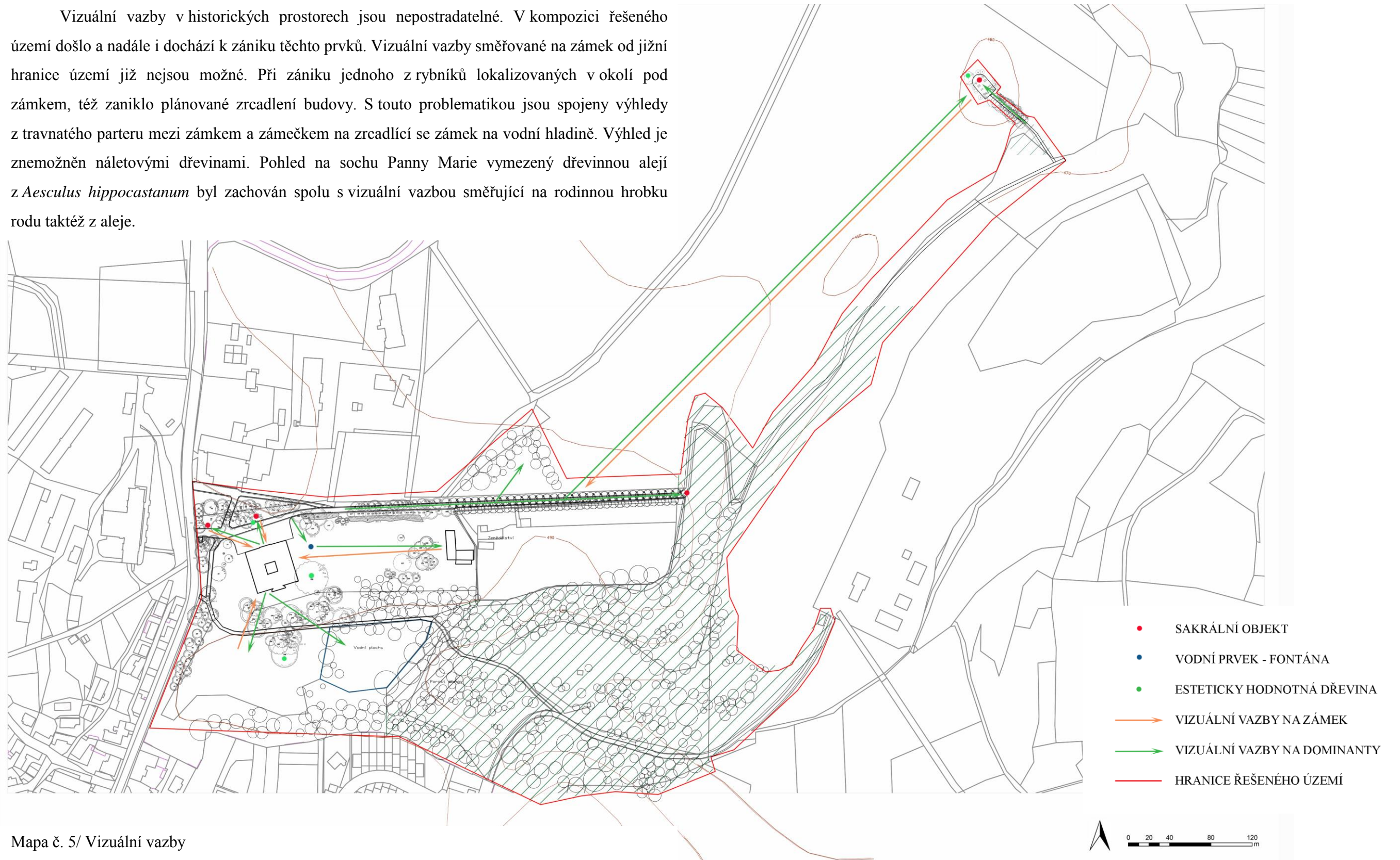
5.4 Analýza funkčního členění

Park je již dlouhá léta přístupný veřejnosti. Denní režim otevírací doby je omezen mezi 7:00 – 17:00 hodinou a to pouze letním období. V zimních měsících je přístup pouze na pár hodin denně. Uvnitř parku je areál zemědělství, který též celý objekt spravuje a vykonává potřebné práce. Polovina plochy parku je využívána pro trvalý lesní porost a druhá pro trvalý travní porost s intenzitou ošetření dvakrát ročně. Celková úprava prostoru není nikterak reprezentativní, ba naopak postrádá zajímavé prvky, které prostor ožíví a přitáhnou více nadšenců o historické prostory. Budova zámku je v rekonstrukci, tudíž je jistota jeho zachování. Avšak při pohledu na budovu zámečku nadšení návštěvníka upadá. Budova je zchátralá, až v dezolátním stavu. Hrozí zde zřícení a tím pádem ztráta významného prvku kompozice.



5.5 Vizuální vazby

Vizuální vazby v historických prostorech jsou nepostradatelné. V kompozici řešeného území došlo a nadále i dochází k zániku těchto prvků. Vizuální vazby směřované na zámek od jižní hranice území již nejsou možné. Při zániku jednoho z rybníků lokalizovaných v okolí pod zámekem, též zaniklo plánované zrcadlení budovy. S touto problematikou jsou spojeny výhledy z travnatého parteru mezi zámekem a zámečkem na zrcadlící se zámek na vodní hladině. Výhled je znemožněn náletovými dřevinami. Pohled na sochu Panny Marie vymezený dřevinnou alejí z *Aesculus hippocastanum* byl zachován spolu s vizuální vazbou směřující na rodinnou hrobku rodu taktéž z aleje.



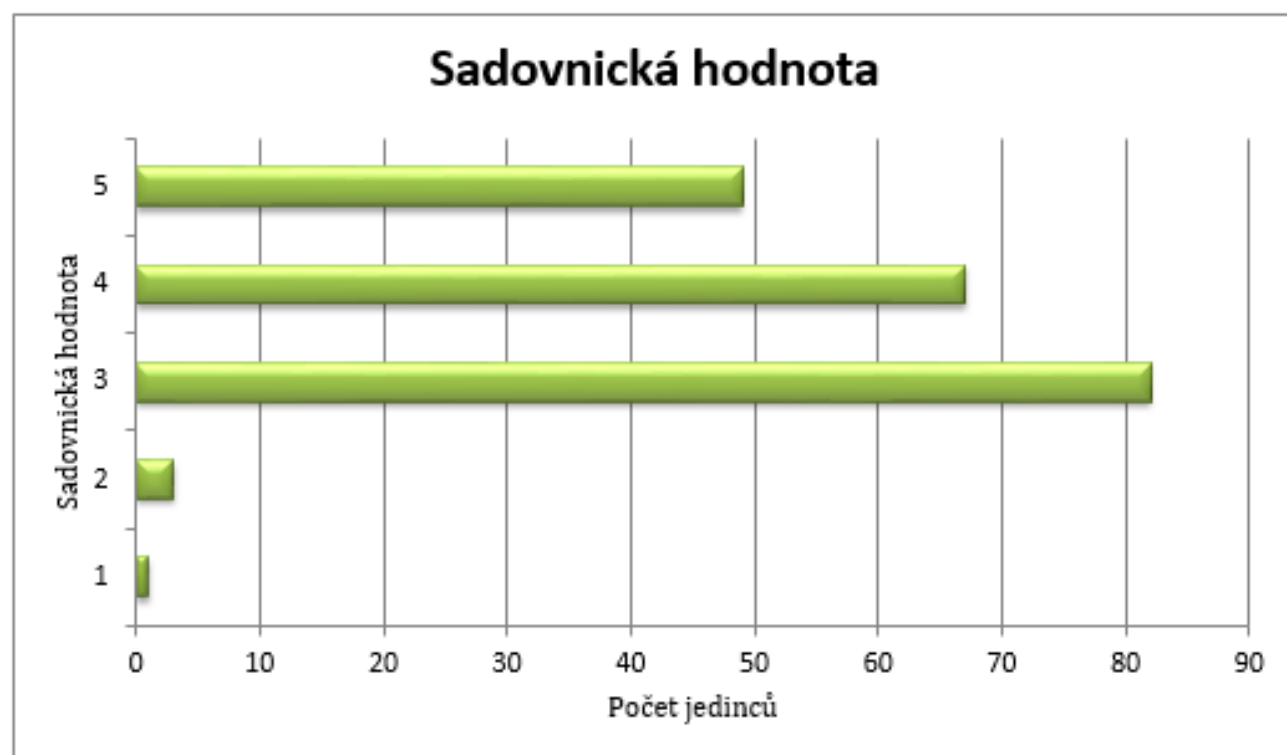
Mapa č. 5/ Vizuální vazby

5.6 Dendrologický průzkum

Součástí všech analýz byl proveden i dendrologický průzkum (viz výkres č. 1 a 2) nejbližšího okolí zámku za účelem předejití možného samovolného padání jedinců či poranění návštěvníků. Na doporučení majiteli byly odstraněny přestálé a padající části dřevin, avšak nezbytné je provést více opatření dle dendrologického průzkumu (viz příloha 11.1.3 Tabulková část)

V parku se nachází několik původních dřevin, které mají dnes již historickou hodnotu, jelikož jejich věk se pohybuje od 200 do 300 let. Nejstarším jedincem je *Fagus sylvatica* (buk lesní). Dříve byl symetricky umístěn s dalším jedincem svého druhu za zámkem, ale ten se bohužel do dnešní doby nedochoval.

Jednotlivé dřeviny byly do mapového podkladu a tabulkové části zanášeny dle zjištěných parametrů získaných v terénu. Hodnocení probíhalo dle metodiky ŠIMEK, 2013. Bylo hodnoceno několik atributů. Z vývojového stádia, vitality a zdravotního stavu byla určena sadovnická hodnota, která vyjadřuje celkovou hodnotu jedince z pohledu zahradní a krajinářské tvorby a vyjadřuje biologický aspekt dendrologického potenciálu jedince.



Obr. č.19/ Sadovnická hodnota v grafu

Při samotném vyhodnocení se porovnává zastoupení jedinců věkových stádií a sadovnických hodnot. Nejhojněji jsou zastoupeni jedinci věkového stádia 3 – 5 a sadovnické hodnoty 3 – 5. Z toho vyplývá, že kompozice má nízký dendrologický potenciál, nedostatky v pěstební péči.

Věkové stádium	Sadovnická hodnota					Součet
	1	2	3	4	5	
1			2			2
2			23			23
3	1	3	38	2		44
4			19	39		58
5				26	49	75

Obr. č. 20/ Zhodnocení dendrologického potenciálu

Někteří jedinci mají předpoklad dlouhodobé existence. Ale dřeviny, které slouží jako kosterní, jsou staré, obsahují dutiny a dřevokazné houby. Z toho vyplývá, že by měly být postupně nahrazovány novými jedinci, aby kompozice zůstala zachována. U většiny jedinců je architektura koruny omezena zápojem. Jedinci jsou vytáhlí a koruna je vysoce vyvětvená, tudíž není vyvinuta do přirozeného habitu.

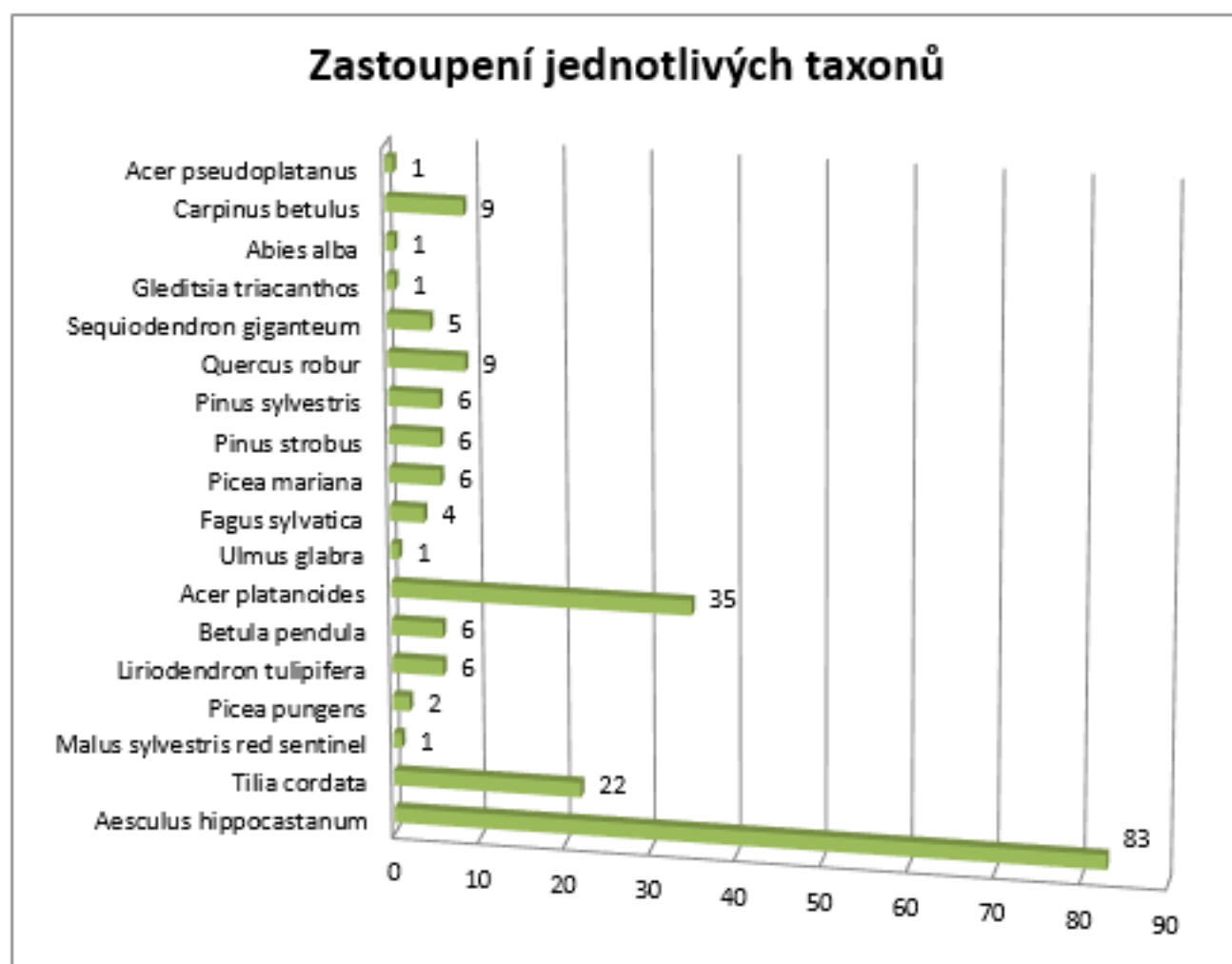
Nejvíce zástupců je v parku se sadovnickou hodnotou 3 (průměrně hodnotní jedinci se střední až dlouhodobou perspektivou existence) a 4 (jedinci podprůměrní, sadovnický neperspektivní, s krátkodobou existencí).

Z tabulky zastoupení jednotlivých taxonů vyplývá, že dominantním listnatým stromem je *Aesculus hippocastanum* – jírovec maďal (83 ks), *Acer platanoides* – javor mléč (35 ks), *Tilia cordata* – lípa srdčitá (22 ks), *Carpinus betulus* – habr obecný (9 ks), *Quercus robur* – dub letní (9 ks), *Betula pendula* – bříza bělokorá (6 ks), *Liriodendron tulipifera* – liliovník tulipánokvětý (6 ks), *Fagus sylvatica* – buk lesní (4 ks), které tvoří základní kostru zájmové části. Tito jedinci jsou pro klimatickou oblast vyhovující, jsou to vyvinutí jedinci s předpokladem pro střednědobou existenci či

veteráni. Většina dřevin již není v dobrém zdravotním stavu, tudíž je zapotřebí věnovat jim větší pozornost.

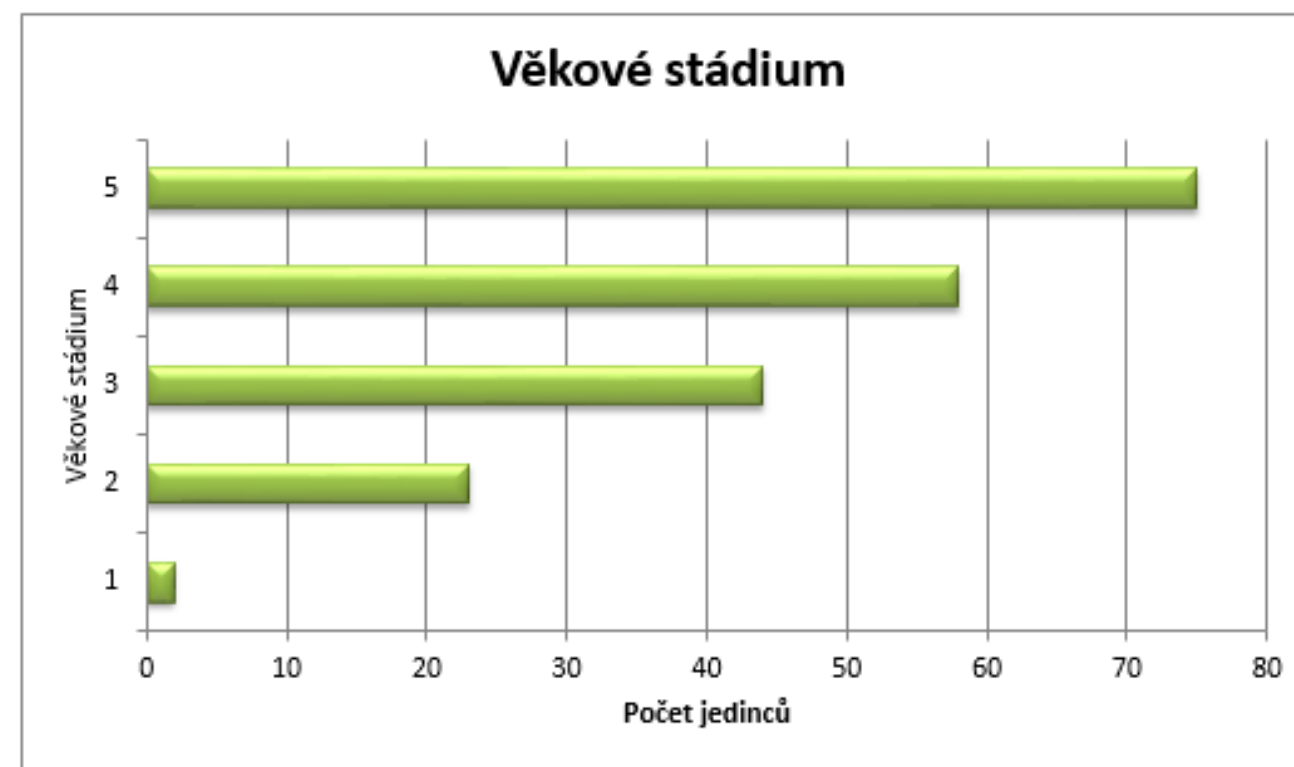
Z jehličnatých stromů je nejčastěji zastoupena *Pinus sylvestris* – borovice lesní (6 ks), *Picea mariana* – smrk černý (6 ks), *Pinus strobus* – borovice vejmutovka (6 ks), *Sequoiadendron giganteum* – sekvojovec obrovský (5 ks), *Abies alba* – jedle bělokorá (1 ks) a *Picea pungens* – smrk pichlavý (2 ks) Jedinci jsou většinou vitální s předpokladem pro střednědobou či dlouhodobou existenci.

Ojedinělé, přesto hodnotné stromy *Ulmus glabra* – jilm horský (1 ks), *Acer pseudoplatanus* – javor klen (1 ks), *Gleditsia triacanthos* – dřezovec trojtrný (1 ks) *Malus sylvestris red sentinel* – jabloň lesní var. Red sentinel (1 ks), které jsou hodnotnými jedinci nejen svou vitalitou, ale i habitem.



Obr. č. 21/ Zastoupení jednotlivých taxonů

Pokud se zaměříme výhradně na věková stádia jedinců, jasně vyplývá fakt převahy starých až dožívajících jedinců. Tento faktor je velmi důležitý pro následující postupy a realizace v parku. Místo je frekventovaně navštěvováno lidmi z města a širokého okolí, tudíž se jim může stát nebezpečným.



Obr. č. 22/ Věková stádia

Vyhodnocením dendrologického potenciálu byla zjištěna tato fakta. Zámecký park v Chotěboři nedostává péče, které by bylo za potřebí. Zdravotní stav jedinců je často až v dezolátním stavu a tím i prvkem ohrožení pro kolemjdoucí. Dochází zde k převaze starých až dožívajících jedinců a není zajištěna řádná dosadba, čímž hrozí rozpad kompozice. U některých jedinců by byla vhodná aplikace následujících opatření - likvidační, záchovná, rozvojová, udržovací, stabilizační a podpůrná. Větší důraz by měl být kladen nejen na odbornou údržbu a péči, ale též na výsadbu nových jedinců a jejich péči. Dále by bylo příhodné najmout na údržbu odbornou firmu, jelikož na mnohých jedincích lze nalézt neodborný zásah. Následkem toho může být jedinec ještě nebezpečnější svému okolí.

5.7 Pasport technických a historických prvků

V analýze technických prvků byl zjištěn nedostatečný počet vhodného mobiliáře pro historický, hojně navštěvovaný objekt. S problematikou nedostatků je též spojena cestní síť zájmového území. Povrch komunikací není zpevněn a díky tomu vzniká jistý problém s návštěvností v jarním a podzimním období. Jediný zpevněný povrch se nachází v bezprostřední blízkosti zámku. Je jím čestný dvůr s květinovým parterem. Naopak téměř zaniklá komunikace k hrobce navozuje nezáměr návštěvníků po této dnes již pěšině pokračovat v chůzi, a tudíž častokrát není dosaženo cíle cesty. Historické prvky nacházející se v objektu postrádají odbornou péči. Klimatické podmínky a nezáměr majitelů o stav těchto prvků výrazně snižují životnost a hrozí jejich ztráta.



5.8 SWOT analýza

Na základě veškerých zpracovaných analýz byla sestavena SWOT analýza. Z té nadále vyvozeny závěry, které budou uplatněny v návrhu studie. Nejdůležitější je odstranění hrozeb, podpoření příležitostí a silných stránek území. Zásadním problémem v území je téměř rozpadlá kompozice a její zaniklé prvky (viz výkres č. 3). Velkým problémem vyvstává při absenci komunikací a jejich provedení. Cestní síť, není nikterak promyšlena a neobsahuje zajímavé prvky ke zhlédnutí či důvod, aby návštěvník trasu dále následoval. Nyní se nachází v parku jen několik možných tras, které jsou pouze vyšlapané častými návštěvníky. Jsou to jisté okruhy směřující kolem dokola, bez zájmu o centrální část, tedy bezprostřední okolí zámku.

Z dendrologického průzkumu vyplývají následující závěry. Dřevinám se nedostává péče, kterou vyžadují. Pokud se jedná o pěstební opatření, nejsou provedeny odborně, tudíž jsou dřeviny častokrát nebezpečnější, než doposud. Hrozí rozpad kompozice, jelikož nebyly doposud provedeny dosadby a nutné asanace vybraných jedinců. Nejaktuálnější problematika týkající se dřevin, je obnova historické aleje z *Aesculus hippocastanum* a *Tilia cordata*, jelikož je až v katastrofálním stavu a ohrožuje veřejnost.

Místo je velmi atraktivní a navozuje příjemnou atmosféru. Příležitostí pro objekt by mohlo být pořádání svateb, hostin, rodinných oslav či sportovních aktivit pro obyvatelé města a jeho okolí. Dalším krokem k větší atraktivnosti objektu, je navrácení pravidelného parteru mezi zámek a zámeček, zajištění většího množství mobiliáře v podobě laviček hodících se do historického objektu a s nimi též odpadkové koše.

Východiska pro obnovu parku

obnovit a sjednotit kompozici parku

odstranit nebezpečné jedince dřevinného patra, provést pěstební opatření a obohatit

prostor

o novou výsadbu

obnovit cestní síť

zrekonstruovat historické prvky v parku, především budovu zámku a zámečku

obnovit historické vodní prvky

přemístit technické zázemí do vzdálenějších budov, na méně exponovanou část objektu

vytvořit informační prvky o historickém vývoji objektu

vytvořit reprezentativní květinový parter na čestném dvoře dle historických pramenů

SILNÉ STRÁNKY (STRENGTHS)	SLABÉ STRÁNKY (WEAKNESSES)
Lokalizace	Finanční náročnost údržby
Historie	Finanční náročnost obnovy
Soukromé vlastnictví	Nedostatečná cestní síť
Jedinečnost v okolí	Absence nové výsadby
	Mobiliář – minimální množství
	Nedostatečná péče
PŘÍLEŽITOSTI (OPPORTUNITIES)	HROZBY (THREATS)
Získání dotací	Dožívající dřeviny
Pronájem – oslavy, svatby	Nízký dendrologický potenciál
Vlastní peněžní zisk	Rozpad kompozice
Obnova kompozice	
Odborná péče	

Obr. č. 23/ SWOT analýza

5.9 Návrhová část

5.10 Inspirační materiály



Obr. č.24/ Zámek Veltrusy – dálkové pohledy na zámek



Obr. č. 25/ Krásný Dvůr – travnatý parter



Obr. č. 26/ Rájec Jestřebí – formální část v kombinaci s anglickým parkem



Obr. č. 27/ Zámek Veltrusy – rekonstrukce oranžerie



Obr. č.28/ Velké Losiny – zrcadlení zámku



Obr. č. 29/ Litomyšl – zámek s anglickým parkem a travnatým parterem

5.11 Kompoziční záměr řešení

Celkový koncept řešení parku (viz výkres č. 4) vychází ze získaných historických mapových podkladů a literárních pramenů. Návrh sjednocuje celý prostor do uceleného a zároveň logicky řešeného celku. V návrhu je vytvořena nová cestní síť z mlatového povrchu, jelikož absence cestních sítí je až k neuvěření v tak rozsáhlém prostoru. Návrh komunikací vychází i z historické mapy z roku 1838. V reprezentativní části před zámkem a v jeho bezprostřední blízkosti je cestní síť pojata v geometrických liniích. Při východním křídle zámku je ponechána pouze téměř 300 let stará solitera *Fagus sylvatica*. Dřevina dorůstající nadměrných dimenzí výjimečným způsobem doplňuje jinak čistě travnatý parter s mobilní zelení. Symetricky řešené cestní sítě jsou doplněny zrestaurovanou fontánou, která najednou opět získává svoji důležitost a centrálnost v prostoru. Svah pod parterem je vyčištěn od náletových dřevin, zachováni jsou pouze jedinci z dob přetváření prostoru na anglický přírodně krajinářský park. Ponechané dřeviny umožňují průhledy a pohledy na vodní hladiny rybníků. Historické osy v severní části parku, jsou navrženy k obnově, pro zachování historické stopy v území a umožnit tak návštěvníkům obdivovat původní dřeviny z 19. století z jejich bezprostřední blízkosti a přitom nebyť nuceni vstupovat do prostor trávníku. Alej z *Aesculus hippocastanum* směřující k rodinné hrobce, je nově navrženým prvkem. Samotná alej s květy těchto dřevin, připomínající louče, mají podpořit důležitost tohoto pietního místa a zároveň je opakujičím se prvkem hlavní aleje. Kdežto v jižní a východní části jsou cestní sítě tvořeny organickou křivkou, která navozuje přírodní vlnění krajiny, klidnou, až romantickou atmosféru. Zajímavými prvky ztraktivňujícími prostory neformální části parku jsou znovu vystavěná fikovna a dva rybníky. Umístění fikovny v kompozici je navrženo dle původních plánů a bude i nadále využívána k přezimování mobilní zeleně, která by nevydržela místní klimatické podmínky v zimním období. Prostor kolem stavby je doplněn mobiliářem a vyčištěn od náletových dřevin, aby byly umožněny výhledy do kompozice. Vodní plochy jsou opět navraceny do kompozice parku, kvůli zrcadlení budovy zámku, což bylo typické pro anglický přírodně krajinářský park. Nadále mají sloužit pro projížďky na loďkách a dotvářet tak pestrý program kompozice pro různé věkové kategorie návštěvníků. V návrhu je též kladen velký důraz na vizuální vazby v kompozici. Pohledy od zámku na zámeček a zpět jsou nyní opět zpřístupněny, díky odstranění náletových, jinak nevyužitých dřevin. Další důležité průhledy jsou hlavní alejí na sochu Panny Marie. Alej tvořená *Aesculus hippocastanum* je v návrhové části doporučena k obnově, aby byla zachována tzv. chodba, kterou tyto dřeviny tvoří a vymezují tak pohledy návštěvníka na sochu. V druhé polovině aleje je pozorovateli umožněn výhled na rodinnou hrobku rodu Dobrzenských.

Okolí hrobky je v návrhu vyčištěno od dřevin nepůvodních, aby byl i nadále zachován dálkový pohled na pietní místo. Nezbytnou součástí kompozice je dostatečný počet a vhodně navržená místa pro mobiliář. Záměrem obnovy parku je navrátit prostor do jeho původní podoby a přilákat více návštěvníků, kteří budou v prostorech parku pobývat delší dobu, nebo prostory využívat k soukromým oslavám, svatbám či jiným příležitostem, díky nimž bude možnost získat finanční prostředky pro údržbu parku.

6. DISKUZE

Chotěboř je historické a kulturní město, obklopené významnými krajinnými prvky s velkým rekreačním potenciálem. Chráněná krajinná oblast Údolí řeky Doubravy je oblíbené a značně navštěvované území, které obklopuje nejen město, ale též řešené území. Velká většina historických prvků města je dochovaná, ale park a zámek chátrá. Vystává tedy otázka, zda opravit zmíněnou památku chráněnou státem. Všechna ostatní zeleň města je pravidelně udržovaná, též historické stavby. Proto je důležité, aby nebyla vyčleněna nejnavštěvovanější a nejcennější památka města.

Dle autorky této práce má úprava zámku a jeho přilehlého parku význam z důvodu těsné blízkosti s památkově chráněnými či architektonicky významnými budovami. Obnovení Zámeckého parku značně přispěje k jeho návštěvnosti a turistickému využití.

Bakalářská práce je zpracována v širokém rozsahu a dotýká se problémů a aspektů celého území. Návrhové části předcházela řada analýz, mezi něž byl zařazen vývoj kompozice v historii řešeného území. Shromážděny byly veškeré dostupné historické literární prameny, mapové podklady a kroniky. V prezentovaných návrzích se autorka odkazuje na historické podklady. Argumentem byla skutečnost, že původní charakter památek a zástavby města byl doposud zachován a představuje důležitou hodnotu v oboru a taktéž z hlediska vztahu místních obyvatel.

Přínos této práce spočívá ve snaze o navrácení historických stop a prvků do kompozice parku. Využít tak potenciál území a zatraktivnit ho pro návštěvníky a obyvatele. Studie klade důraz na historii, funkce, dobrou dostupnost, využitelnost a estetickou stránku. Práce postihuje nejdůležitější aspekty revitalizace historické památky a je tak vhodným základem pro další projektovou činnost.

7. ZÁVĚR

Obnova historických patek je obsáhlé a diskutovatelné téma. Studie obnovy Zámeckého parku v Chotěboři řešila veškeré nedostatky současného stavu parku. Provedené změny a zásahy do kompozice jsou v souladu se všemi rozbory a analýzami uskutečněnými před vytvářením samotné studie. Získány byly veškeré dostupné materiály z historie území, avšak překvapujícím faktem při pátrání po těchto materiálech bylo, že ani samotný hrabě Dobrzenský nevlastní žádné podklady týkající se zámku či parku. Proto bylo získání literárních pramenů či mapových děl velmi obtížné. Vyústěním jednotlivých rozborů byla vytvořena SWOT analýza zaznamenávající veškeré pozitivní i negativní aspekty v řešeném území.

V návrhové části práce byly vyřešeny vyplývající nedostatky prostoru. Cestní síť jsou navrženy logičtěji a s inspirací v historických podkladech. Komunikace jsou navrženy tak, aby návštěvník potkával zajímavá místa či objekty, a přitom nemusel opustit zpevněnou plochu cesty.

Znovu navržená komunikace směřující k rodinné hrobce je dle projektu doplněna dřevinami *Aesculus hippocastanum*. Dřeviny podporují nejen svým habitem, ale též vzpřímenými květy připomínajícími louče, zdůrazňují důležitost tohoto pietního místa. Okolí hrobky nacházející se za hraniční zdí tohoto míst je ve studii vymýceno od dřevin zabraňující výhledy na hrobku z hlavní aleje. Hlavní alej vedoucí k soše Panny Marie je dle péstebních opatření doporučena z velké části k obnově. Jedinci jsou přestárlí a díky neodborným zásahům značně poničeni.

Reprezentativní a geometricky řešený travnatý parter, byl znovu navržen do míst mezi budovu zámku a zámečku a doplněn mobilní zelení. Cestní síť dělicí parterová pole byla v návrhu inspirována historickými podklady z roku 1838 a doplněna dalšími tepnami spojující důležitá místa, či další komunikace.

Studie se též opět navrácí k obnově zaniklé fikovny do kompozice a její opětovné využívání pro přezimování mobilní zeleně umístěné na parteru a nejbližším okolí zámku.

Znovu navržené vodní plochy v podobě rybníků, dle návrhu, mají sloužit k projížděním na loďkách.

Po zpracování jednotlivých analýz Studie obnovy Zámeckého parku v Chotěboři Ze SWOT analýzy vyplynuly jako hlavní nedostatky vysoká absence a nelogické řešení cestní sítě. Téměř zaniklá komunikace k hrobce rodiny Dobrzenských není nikterak atraktivní, a proto většina návštěvníků ani netuší, že nějaký takový prostor existuje a je součástí parku. Další překážkou týkající se hrobky, jsou nevhodně umístěné, nepůvodní dřeviny, které opticky narušují pohledy na toto pietní místo.

8. SOUHRN, KLÍČOVÁ SLOVA

SOUHRN

Bakalářská práce se zabývá obnovou historické památky modelového objektu zámeckého parku v Chotěboři. Byly prozkoumány historické souvislosti města, zámku a parku. Historický vývoj pomohl pochopit, jaké prvky byly kdysi dávno součástí kompozice, tak rozlehlého parku. Dle souboru atributů byly zpracovány jednotlivé analýzy. Analýza přírodních podmínek, funkční typů, provozních a kompozičních souvislostí. Dále byly zváženy všechny možnosti, jak stávajícímu parku navrátit jeho původní charakter a zvýšit tak jeho atraktivitu a návštěvnost. Výsledná studie je v souladu s historickými principy doloženými z roku 1838 a později.

KLÍČOVÁ SLOVA

HISTORICKÝ PARK, ROD DOBRZENSKÝCH, OBNOVA, KOMPOZICE

RESUME, KEYWORDS

RESUME

For work, whose theme is the restoration of historical monuments, was chosen to model object in Chotěboř chateau park. The historical context of the city were examined, the Castle and the Park. Historical development has helped to understand what elements were long ago part of the composition, so a large park. According to the file attributes have been processed the individual analysis. Analysis of natural conditions, functional types, operational and compositional context. Furthermore, all options have been considered, as the existing. Park restored to it is original character and increasing its attractiveness and traffic. The resulting study is in accordance with historical principles documented from the year 1838 and later.

KEYWORDS

HISTORICAL PARK, ROD DOBRZENSKÝCH, RESTORATION, COMPOSITION

9. PRAMENY, EDITACE PRAMENŮ

9.1 Publikace, písemné materiály

- 1) ANDERLE, Karel, DOSTÁL, Josef, PAVLÍČEK, Stanislav, TUČEK, Václav. *Chotěboř*. Vyd. 1. Havlíčkův Brod: Město Chotěboř, 2001, 118 s. ISBN 80-238-7647-3.
- 2) BRABEC, Jaroslav a kol. *Chotěboř stručné dějiny města*. Vyd. 1. Hradec Králové: Kruh 1981, 156 s. ISBN 0246-015-81
- 3) CULEK, M. a kol.: 1995, *Biogeografické členění České republiky*, 1. vyd. Praha; ENIGMA, 347 s., ISBN 80-85368-80-3
- 4) Česká republika. ZÁKON České národní rady ze dne 30. března 1987, o státní památkové péči. In: *20/1987 Sb. 1987*. Dostupné z: <http://www.npu.cz/pro-odborniky/pamatky-a-pamatkova-pecce/zakony-mezinarodni-dokumenty/zakon-o-statni-pamatkove-peci/>
- 5) MEDLÍK, Vladimír, TUČEK, Václav, ZAJÍCOVÁ, Jana a ZVĚŘINA, Václav. *Chotěboř a okolí – vlastivědný průvoce*. Vyd.1. V Chrudimi 1987
- 6) *Mezinárodní dokumenty o ochraně kulturního dědictví*. 1. vyd. Editor Jana Poláková. Praha: Národní památkový ústav, ústřední pracoviště, 2007, 235 s. ISBN 978-808-7104-149.]
- 7) NOVÁK, Z. *Dřeviny na veřejných městských prostranstvích: použití dřevin v ulicích a na náměstích památkově chráněných měst*. Praha: Jalna, 2001, 56 s. Odborné a metodické publikace, sv. 22. ISBN 8086234215.]
- 8) REŠ, Bohumil. *Obnova historických zahrad a parků*. Praha: Agentura ochrany přírody a krajiny České republiky, 2009, 12 s. ISBN 978-80-87051-66-5.
- 9) volně přeloženo WIRTH, Zdeněk. *Soupis památek historických a uměleckých v království českém od pravěku do počátku XIX. Století*. Vyd.1. V Praze 1906.
- 10) WAGNER, Bohdan. *Sadovnická tvorba: celost. vysokošk. učebnice pro vys. školy zeměd.* 1. vyd. Ilustrace Miroslav Pinc. Praha: SZN, 1990, 323 s. Rostlinná výroba. ISBN 80-209-0112-4.

9.2 Internetové zdroje

- 1) http://cs.wikipedia.org/wiki/Dob%C5%99en%C5%A1t%C3%AD_z_Dob%C5%99enic (ERB DOBRZENSŠKÝCH)
- 2) https://www.google.cz/search?q=erb+kinsk%C3%BDch&biw=1517&bih=666&tbm=isch&imgil=xtQ1MpGgXaI5M%253A%253B0whQYq1xQDIvIM%253Bhttp%25253A%25252F%25252Fwww.zamekzdar.cz%25252F141galeriekinskich.aspx%25253Fsid%2525253D50%25252526lid%2525253149&source=iu&pf=m&fir=xtQ1MpGgXaI5M%253A%252C0whQYq1xQDIvIM%252C_&usg=__g6qbzaN5Ox5DuzQsZ6l_wPo_Ohc%3D&dpr=0.9&ved=0CEEQyjc&ei=X_PYVLvoAtLPaPCbgXA#mgdii=_&imgrc=xtQ1MpGgXaI5M%253A%3B0whQYq1xQDIvIM%3Bhttp%253A%252F%252Fwww.zamekzdar.cz%252Fuser_img%252F60%252F0_erb_kinsky_b.jpg%3Bhttp%253A%252F%252Fwww.zamekzdar.cz%252F141galeriekinskich.aspx%253Fsid%253D50%2526lid%253D149%3B650%3B800 (ERB KINSKÝCH)

9.3 MAPOVÉ PODKLADY

Městské muzeum Chotěboř

Chotěboř - Riegrova 1 (zámek)

583 01

Městský úřad v Chotěboři

Trčků z Lípy 69, 583 01 Chotěboř

Národní památkový ústav Telč

Hradecká 6, 588 56 Telč, Česká republika

Státní okresní archiv Havlíčkův Brod

Kyjovská 1125

580 01 Havlíčkův Brod

tel. +420 569 429 742

10. SEZNAM OBRÁZKŮ, MAP A VÝKRESŮ

OBR. Č. 1/ POHLED NA HISTORICKOU ČÁST MĚSTA	8
Zdroj: Městské muzeum Chotěboř	
OBR. Č. 2/ POHLED NA PRŮČELÍ ZÁMKU A PARTER OD LÍPY, 1850	9
Zdroj: archiv hraběte Dobrzenského	
OBR. Č. 3/ REKONSTRUKCE STŘECHY ZÁMKU PO POŽÁRU 1927	10
Zdroj: Městské muzeum Chotěboř	
OBR. Č. 4/ NEDOCHOVANÉ BOROVICE, 1974	12
Zdroj: Otto Nevole, 1974	
OBR. Č. 5/ SOUKROMÁ HROBKA RODU DOBRZENSKÝCH	13
Zdroj: Lucie Doležánová	
OBR. Č. 6/ LOKALIZACE MĚSTA NA MAPĚ ČR.....	14
Zdroj: www.mapy.cz	
OBR. Č. 7/ LOKALIZACE NA TURISTICKÉ MAPĚ	14
Zdroj: www.mapy.cz	
OBR. Č. 8/ VYMEZENÍ ŘEŠENÉHO ÚZEMÍ.....	15
Zdroj: www.mapy.cz	
OBR. Č. 9/ ZÁMEK S FÍKOVNOU, 1865	17
Zdroj: archiv hraběte Dobrzenského	
OBR. Č. 10/ ZÁMEK S FÍKOVNOU NA RYBNÍKEM	17
Zdroj: archiv hraběte Dobrzenského	
OBR. Č. 11/ ZÁMEK S FÍKOVNOU A ČÁSTÍ PARKU.....	18
Zdroj: Městské muzeum Chotěboř	
OBR. Č. 12/ DETAIL FÍKOVNY	18
Zdroj: archiv hraběte Dobrzenského	
OBR. Č. 13/ RUČNĚ MALOVANÝ OBRAZ ZÁMEČKU Z ROKU 1865 VE SROVNÁNÍ SE SOUČASNÝM STAVEM	18
Zdroj: archiv hraběte Dobrzenského, Lucie Doležánová	
OBR. Č. 14/ ZÁMEK KOLEM ROKU 1850, V POROVNÁNÍ SE SOUČASNOSTÍ.....	19
Zdroj: archiv hraběte Dobrzenského, Lucie Doležánová	

OBR. Č. 15/ MAPOVÝ PODKLAD ZÍSKANÝ NA MĚSTSKÉM ÚŘADĚ V CHOTĚBOŘI, LETOPOČET NEZNÁMÝ	19
Zdroj: Městský úřad Chotěboř	
OBR. Č. 16/ MAPA CÍSAŘSKÝCH OTISKŮ 1838.....	20
Zdroj: www.kontaminacedat.cz	
OBR. Č. 17/ MAPOVÁNÍ ROK 1953.....	20
Zdroj: www.kontaminacedat.cz	
OBR. Č. 18/ NÁVRH ÚPRAVY PARKU 1972.....	20
Zdroj: Národní památkový ústav Telč	
OBR. Č.19/ SADOVNICKÁ HODNOTA V GRAFU	31
Zdroj: Lucie Doležánová	
OBR. Č. 20/ ZHODNOCENÍ DENDROLOGICKÉHO POTENCIÁLU.....	31
Zdroj: Lucie Doležánová	
OBR. Č. 21/ ZASTOUPENÍ JEDNOTLIVÝCH TAXONŮ	32
Zdroj: Lucie Doležánová	
OBR. Č. 22/ VĚKOVÁ STÁDIA.....	32
Zdroj: Lucie Doležánová	
OBR. Č. 23/ SWOT ANALÝZA	34
Zdroj: Lucie Doležánová	
OBR. Č.24/ ZÁMEK VELTRUSY – DÁLKOVÉ POHLEDY NA ZÁMEK	35
Zdroj: www.pamětník.cz	
OBR. Č. 25/ KRÁSNÝ DVŮR – TRAVNATÝ PARTER.....	35
Zdroj: www.atlasceska.cz	
OBR. Č. 26/ RÁJEC JESTŘEBÍ – FORMÁLNÍ ČÁST V KOMBINACI S ANGLICKÝM PARKEM.....	35
Zdroj: www.zamky-hrady.cz	
OBR. Č. 27/ ZÁMEK VELTRUSY – REKONSTRUKCE ORANŽERIE.....	35
Zdroj: www.atlas-ceska.cz	
OBR. Č.28/ VELKÉ LOSINY – ZRCADLENÍ ZÁMKU	35
Zdroj: www.cestujemesceskem.cz	
OBR. Č. 29/ LITOMYŠL – ZÁMEK S ANGLICKÝM PARKEM A TRAVNATÝM PARTEREM	35
Zdroj: www.zamky-hrady.cz	

MAPA Č. 1/ ANALÝZA ŠIRŠÍCH VZTAHŮ.....	26
Zdroj: Lucie Doležánová	
MAPA Č. 2/ KOMPOZIČNÍ PRINCIPY PARKU	27
Zdroj: Lucie Doležánová	
MAPA Č. 3/ ANALÝZA PROVOZU	28
Zdroj: Lucie Doležánová	
MAPA Č. 4/ FUNKCE PROSTORU.....	29
Zdroj: Lucie Doležánová	
MAPA Č. 5/ VIZUÁLNÍ VAZBY.....	30
Zdroj: Lucie Doležánová	
MAPA Č. 6/ PASPORT TECHNICKÝCH A HISTORICKÝCH PRVKŮ.....	33
Zdroj: Lucie Doležánová	

11. PŘÍLOHY

11.1 Seznam příloh

1) Výkres č. 1/ Dendrologický průzkum – okolí zámku

2) Výkres č. 2/ Dendrologický průzkum – hrobka

3) Inventarizační soupiska

4) Fotodokumentace

5) Výkres č. 3/ Současná - situace

6) Výkres č. 4/ Navrhovaná – situace

7) Axonometrie

8) Řezopohled

9) Vizualizace

Pohled na zámek

Pohled na zámeček

Pohled na fontánu

Pohled na vodní plochu

Pohled na fíkovnu