

**UNIVERZITA JANA AMOSE KOMENSKÉHO PRAHA**

magisterské kombinované studium  
2011 – 2013

**DIPLOMOVÁ PRÁCE**

Milan Kaufman

Násilná trestná činnost dospělých pachatelů

Praha 2013

Vedoucí diplomové práce:  
Doc. PhDr. Eva Šotolová, Ph.D.

**JAN AMOS KOMENSKÝ UNIVERSITY PRAGUE**

Master Combined Part time Studies  
2011 - 2013

**DIPLOMA THESIS**

Milan Kaufman

Violent crime adult offenders

Prague 2013

The Diploma Thesis Work Supervisor:

Doc. PhDr. Eva Šotolová, Ph.D.

### **Prohlášení**

Prohlašuji, že předložená diplomová práce je mým původním autorským dílem, které jsem vypracoval samostatně. Veškerou literaturu a další zdroje, z nichž jsem při zpracování čerpal, v práci řádně cituji a jsou uvedeny v seznamu použité literatury.

Souhlasím s prezenčním zpřístupněním své práce v univerzitní knihovně.

V Praze dne 10. 3. 2013

*Milan Kaufman*

## **Poděkování**

Rád bych poděkoval vedoucí práce Doc. PhDr. Evě Šotolové, Ph.D. za cenné rady a konstruktivní připomínky.

## **Anotace**

Diplomová práce se zabývá problematikou násilných trestných činů páchaných dospělými osobami a rozbořem souvisejících vlivů a příčin způsobujících kriminální jednání. Práce je rozdělena na teoretickou a empirickou část. V teoretické části jsou uvedeny postupy, oprávnění a podpůrné prostředky určené k výkonu služby policistů, charakteristiky násilné kriminality, agrese a příčiny jejího vzniku. Dále je zmiňována osobnost a typologie pachatele a motivace k páchání kriminality. Empirická část je věnována analýze znaleckých posudků z odvětví psychiatrie, psychologie a sexuologie, popisu deliktů, anamnéze pachatele a interpretaci zjištěných výsledků. Výsledky práce je možné uplatnit ke studijním účelům a v praxi.

## **Klíčové pojmy**

Agrese, alkohol, delikvence, intelekt, motivace, násilí, pachatel, rodina, zločin.

## **Annotation**

This thesis deals with the problem of violent crimes committed by adults and analysis of related factors and causes in criminal activities. The work is divided into theoretical and practical part. In the theoretical section provides procedures, permissions, and support tools designed to perform police services, the characteristics of violent crime, aggression and the causes of its formation. It is also mentioned personality and typology of the offender and the motivation to commit crime. The empirical part is devoted to the analysis of expert opinions from industry psychiatry, psychology and sexology, description of offense, offender history and interpretation of the results. Results of this work can be applied to the study purposes.

## **Key words**

Aggression, alcohol, crime, delinquency, family, intellect, motivation, offender, violence.

## OBSAH

<b>ÚVOD.....</b>	<b>8</b>
<b>1 POSTUPY SLUŽBY KRIMINÁLNÍ POLICIE A VYŠETŘOVÁNÍ PŘI ODHALOVÁNÍ A OBJASŇOVÁNÍ NÁSILNÉ TRESTNÉ ČINNOSTI.....</b>	<b>10</b>
1.1 Služba kriminální policie a vyšetřování.....	10
1.2 Operativně pátrací prostředky.....	11
1.3 Podpůrné operativně pátrací prostředky .....	12
<b>2 ROZBOR ZÁKLADNÍCH TRESTNÝCH ČINŮ .....</b>	<b>13</b>
2.1 Trestní zákoník .....	13
2.2 Zvláštní část trestního zákoníku .....	14
2.3 Násilné trestné činy.....	15
2.4 Definice některých násilných trestných činů .....	16
2.5 Podrobný rozbor trestného činu loupeže .....	18
<b>3 AGRESE .....</b>	<b>20</b>
3.1 Vznik agrese .....	20
3.2 Kriminální agrese.....	21
3.3 Psychoanalytická teorie agrese .....	22
3.4 Frustrační teorie agrese.....	23
3.5 Lernteoretická koncepce agrese.....	24
3.6 Kognitivní teorie agrese.....	25
<b>4 PACHATELÉ TRESTNÉ ČINNOSTI.....</b>	<b>27</b>
4.1 Psychologická typologie pachatelů.....	27
4.2 Typologie pachatelů v období socialismu .....	29
4.3 Osobnost pachatele násilné trestné činnosti.....	33
4.4 Poruchy osobnosti pachatele násilné trestné činnosti.....	38
<b>5 RODINNÁ A SOCIOKULTURNÍ SITUACE PACHATELŮ .....</b>	<b>40</b>
5.1 Kriminalita v rodině.....	41
5.2 Početná rodina.....	42
5.3 Způsoby výchovy/techniky výchovy dětí.....	42
5.4 Zneužívání a zanedbávání dětí.....	43
5.5 Neúplné (rozpadlé) rodiny .....	44
<b>6 MOTIVACE PACHATELŮ NÁSILNÉ TRESTNÉ ČINNOSTI.....</b>	<b>46</b>

<b>EMPIRICKÁ ČÁST .....</b>	<b>52</b>
<b>7 CÍL PRÁCE.....</b>	<b>53</b>
<b>8 METODY PRŮZKUMU .....</b>	<b>55</b>
<b>9 CHARAKTERISTIKA SLEDOVANÉHO SOUBORU.....</b>	<b>57</b>
<b>10 INTERPRETACE VÝSLEDKŮ PRŮZKUMU ZAMĚŘENÉHO NA PACHATELE TRESTNÝCH ČINŮ .....</b>	<b>58</b>
10.1 Popisy deliktů a anamnézy pachatelů .....	58
10.2 Způsob sběru dat .....	75
10.3 Časový harmonogram sběru dat .....	76
<b>11 VÝSLEDKY PRŮZKUMU.....</b>	<b>77</b>
11.1 Výsledky k sociodemografickým proměnným pachatelů.....	77
<b>12 ZÁVĚR PRŮZKUMU .....</b>	<b>88</b>
<b>ZÁVĚR .....</b>	<b>90</b>
<b>SEZNAM POUŽITÝCH ZDROJŮ.....</b>	<b>92</b>
<b>SEZNAM TABULEK A GRAFŮ.....</b>	<b>95</b>
<b>SEZNAM PŘÍLOH.....</b>	<b>96</b>



## ÚVOD

Vážným sociálně patologickým jevem každé společnosti je kriminalita, která v důsledku nepříznivých životních podmínek, vyvolávajících kriminální chování významné části občanů, narůstá. Již od nepaměti je delikvence nedílnou součástí lidské společnosti. V současné době patří mezi nejtíživější problémy naší společnosti zvyšující se agrese občanů a navíc, nutno doplnit, i agrese v dětském věku, která často dříve či později přerůstá v násilnou kriminalitu. Násilí ohrožuje nejcennější hodnoty lidstva, kterými jsou život a zdraví osob, a proto násilná kriminalita představuje nejzávažnější druh kriminálního jednání. Prvořadým úkolem civilizované společnosti je zamezit této formě zločinnosti.

K zamezení násilné kriminality je důležité pochopit samotnou podstatu násilí a poté se zaměřit na osobnost pachatele. Totiž právě osobnost pachatele se promítá do spáchaného násilného trestného činu a chceme-li znát okolnosti, které pachatele vedly ke spáchání deliktu, tak musíme nezbytně zjistit psychologickou charakteristiku jeho osobnosti. Významné procento těchto jedinců (jak si níže ukážeme) se vyznačuje psychopatologií své osobnosti, a to jak ve směru nesprávné socializace osobnosti, tak ve směru poruch osobnosti.

V práci se promítají mé osobní zkušenosti s problematikou násilné trestné činnosti a každodenní přímé kontakty s pachateli. Vzhledem k tomu, že pracuji již několik let na oddělení obecné kriminality s územní působností Prahy 4 a Prahy 10, kde den co den řeším násilnou trestnou činnost, a to konkrétně loupežná přepadení, tak je téma práce výhradně věnováno zločinu loupeže. Využití osobních zkušeností a znalostí s daným tématem je garancí autenticity vkládaných informací v empirické části práce.

Diplomová práce je rozdělena do dvou hlavních částí, přičemž v té první teoretické části jsou zpracována teoretická východiska, která byla čerpána z titulů předních odborníků pro danou oblast. Teoretická část se snaží popsat psychologické souvislosti osobnosti pachatele. Druhá hlavní část, nazvaná „Empirická část“, je zpracována na základě údajů, které byly získány rozbořem soudně znaleckých posudků z oboru zdravotnictví: odvětví psychiatrie, odvětví sexuologie, odvětví klinická psychologie, odvětví psychiatrie se zvláštní specializací alkoholologie, odvětví psychiatrie se

specializací dětská psychiatrie. Další informace byly získány analyzováním spisových materiálů oddělení obecné kriminality Prahy 4 a 10 za období od září roku 2011 do konce roku 2012. Pečlivě byly průběžně sbírány a shromažďovány podklady pro vypracování průzkumu v empirické části práce. Za nejcennější získaný údaj v této práci lze považovat autentický rozhovor s pachatelem loupežných přepadení, ve kterém je podrobně popsán jeho životní příběh, včetně okolností a důvodů spáchání samotného zločinu. Na internetových stránkách lze shlédnout televizní reportáž, kde zmiňovaný pachatel popisuje při rekonstrukci případu svou trestnou činnost.

Dále jsou v empirické části popsány metody, které byly uplatněny při průzkumu a způsoby, jakými byla data sbírána. Také jsou zde zmíněny postupy, které používají znalci při vyhotovení soudně znaleckých posudků. Na závěr jsou interpretovány výsledky průzkumu.

# 1 POSTUPY SLUŽBY KRIMINÁLNÍ POLICIE A VYŠETŘOVÁNÍ PŘI ODHALOVÁNÍ A OBJASŇOVÁNÍ NÁSILNÉ TRESTNÉ ČINNOSTI

## 1.1 Služba kriminální policie a vyšetřování

Policie České republiky je jednotný ozbrojený bezpečnostní sbor sloužící veřejnosti, jehož úkolem je chránit bezpečnost osob a majetku a veřejný pořádek, působit preventivně s cílem předcházet trestné činnosti. Úkoly policie vykonávají policisté, kteří jsou zařazeni na jednotlivých útvarech v rámci organizační struktury, která se dělí na útvary s celostátní působností, útvary krajského ředitelství a útvary zřízené v rámci krajského ředitelství. Dále se policisté člení na uniformovanou část – Vnější služba a policisty konající službu v civilním oděvu – Služba kriminální policie a vyšetřování (dále jen SKPV). V návaznosti na uvedené členění dochází k přerozdělování úkolů plněných policisty při vyšetřování a objasňování trestných činů. Trestné činy s horní hranicí trestní sazby odnětí svobody do pěti let, nazývané přečiny, spadají pod výkon Vnější služby. Ostatními trestnými činy, které nejsou podle trestního zákona přečiny, se zabývá SKPV. Trestným činům spadajícím pod kompetenci SKPV říkáme zločiny. Zločinům, na něž trestní zákon stanoví trest odnětí svobody s horní hranicí sazby nad deset let, říkáme zvlášť závažné zločiny.

Z uvedeného rozdělení je zřejmé, že SKPV plní úkoly vyžadující značné nároky na kvalifikovanost a psychickou odolnost policistů. Policisté zařazení do SKPV musejí splňovat mnoho požadavků k výkonu služby. Nepostačí elementární znalosti metodiky postupu při prověřování a objasňování trestné činnosti. SKPV od policistů vyžaduje cílené sofistikované přístupy, které se aplikují individuálně od případu k případu tak, aby došlo k zajištění potřebných důkazů pro trestní řízení a posléze k odsouzení pachatelů trestných činů. Náročnost plnění úkolů je dána závažností trestných činů, přičemž na špici pomyslného žebříku závažnosti je organizovaná kriminalita, kterou lze dále členit dle charakteru zaměření a způsobu provedení na násilnou a hospodářskou.

Odhalování takto závažné trestné činnosti je spojeno se značnými komplikacemi, a proto policisté SKPV po splnění podmínky přístupu k utajované informaci mohou

využívat oprávnění vycházející ze závazného pokynu policejního prezidenta č. 190/2008, o operativně pátrací činnosti a zřizování pracovních týmů a skupin. Tento pokyn je rozdělen do dvou skupin, přičemž v první skupině jsou podpůrné operativně pátrací prostředky, které jsou blíže popsány v zákoně číslo 273/2008 Sb., o Policii České republiky a dále v druhé skupině jsou operativně pátrací prostředky uvedené v zákoně číslo 141/1961 Sb., o trestním řízení soudním. Využití operativně pátracích prostředků napomáhá policistům k získání potřebných informací nezbytných k úspěšnému objasnění závažné trestné činnosti.

## 1.2 Operativně pátrací prostředky

### Sledování osob a věcí

*„Sledováním osob a věcí se rozumí získávání poznatků o osobách a věcech prováděné utajovaným způsobem technickými prostředky nebo jinými prostředky.“<sup>1</sup>* Policejní orgán používá tento operativní prostředek na základě ustanovení § 158d trestního řádu, kde jsou rovněž uvedeny podmínky použití a konkrétní orgány se schvalovacími kompetencemi. V případě, že dojde sledováním k zásahu do obydlí, soukromí a listovního tajemství za použití technických prostředků, je nutný předchozí písemný souhlas vydaný soudcem. V ostatních případech se využívá souhlasu státního zástupce nebo souhlasu osoby, proti které je úkon sledování zaměřen.

### Použití agenta

*„Agentem je příslušník Policie České republiky plnící úkoly uložené mu řídicím policejním orgánem, vystupující zpravidla se zastíráním skutečného účelu své činnosti.“<sup>2</sup>* Pro plnění úkolů agenta může policie využít možnosti vytvoření smyšlené legendy, nové totožnosti osoby a její zavedení do běžných evidencí. Agent je povinen při plnění svého úkolu postupovat takovým způsobem, aby nedošlo k nepřiměřenému zásahu do práv jiných osob a nevznikla újma nad míru nezbytně nutnou. Činnost agenta povoluje soudce vrchního soudu.

---

<sup>1</sup> ŠÁMAL, P. et al. *Trestní řád. Komentář. I. Díl 5.* vyd. Praha: C. H. Beck, 2005. s. 1170. ISBN 80-7179-405-8.

<sup>2</sup> ŠÁMAL, P. et al. *Trestní řád. Komentář. I. Díl 5.* vyd. Praha: C. H. Beck, 2005. s. 1178. ISBN 80-7179-405-8.

### 1.3 Podpůrné operativně pátrací prostředky

Podpůrné operativně pátrací prostředky je oprávněn využívat policista za účelem předcházení trestným činům, získávání poznatků ze zájmového prostředí k trestné činnosti a poznatků k již probíhajícímu trestnímu řízení. Jedná se o podpůrné operativní prostředky informátor, krycí doklad, zabezpečovací technika a zvláštní finanční prostředky, jejichž využívání je zakotveno v zákoně č. 273/2008 Sb., o Policii České republiky.

#### Informátor

Informátorem může být fyzická osoba starší 15 let, která vědomě předává informace policii a plní konkrétní úkoly zadané oprávněným policistou, a to takovým způsobem, aby nedošlo k vyzrazení spolupráce. Policista má možnost poskytnout informátorovi za účinnou spolupráci finanční nebo věcnou odměnu. Podrobnější způsob využívání a řízení informátora je uveden v interních nařízeních policie.

#### Krycí doklad

Krycím dokladem se rozumí *„listina, popřípadě jiný dokument sloužící k zastírání skutečné totožnosti osoby, k zabránění vyzrazení činnosti, krycího prostředku nebo zabezpečovací techniky, k zastírání policejní činnosti anebo k jiným podobným účelům.“*<sup>3</sup> V zákoně o Policii České republiky jsou uvedeny konkrétní podmínky, které určují způsob opatření a vydávání krycích dokladů.

#### Zvláštní finanční prostředky

*„Zvláštními finančními prostředky se rozumí vyčleněné finanční prostředky, které jsou používány k úhradě některých výdajů v souvislosti se získáváním poznatků o trestné činnosti, používáním operativně pátracích prostředků podle trestního řádu a v souvislosti se zajišťováním krátkodobé ochrany osoby.“*<sup>4</sup> Tyto finanční prostředky nepodléhají zákonné evidenci a využívající policista je povinen s nimi hospodařit v souladu s jejich určením.

<sup>3</sup> Zákon č. 273/2008 Sb. o Policii České republiky. Praha: Ministerstvo vnitra ČR, 2008. s. 74.

<sup>4</sup> Zákon č. 273/2008 Sb. o Policii České republiky. Praha: Ministerstvo vnitra ČR, 2008. s. 74.

## 2 ROZBOR ZÁKLADNÍCH TRESTNÝCH ČINŮ

### 2.1 Trestní zákoník

Lidé vytvářejí společenství, ve kterých si nastavují určitá pravidla ve snaze docílit bezproblémového soužití. Tato pravidla přináší pro jednotlivce na jedné straně práva a na druhé straně povinnosti. Jakákoliv činnost člověkem vykonávaná bez řádných pravidel by způsobovala narušení bezproblémového fungování společnosti. Těžko si lze představit silniční dopravu bez pravidel o silničním provozu, jakým způsobem by lidé asi jezdili svými vozidly. Zřejmě by se po silnicích jezdilo podle toho, kdo by byl silnější nebo rychlejší. Jisté je, že by se bez pravidel ti silnější a rychlejší prosazovali snáze a na úkor všech ostatních, což má lidstvo již z minulosti ověřeno mnoha válkami. Ve snaze docílit správného fungování společností, bylo vytvořeno jedno ze základních pravidel tzv. zákon, který byl v současné době sepsán a vydán v listinné podobě pod názvem trestní zákoník.

Jedná se o zákon spadající do oblasti trestního práva, které je odvětvím veřejného práva, jímž si společnost chrání ty nejdůležitější zájmy jednotlivce i společnosti. Tento zákon je podle potřeb a vývoje společnosti upravován a novelizován. Poslední rekodifikace trestního zákona byla provedena dne 8. ledna roku 2009, kdy došlo k zásadním změnám po vzoru vyspělých demokracií států Evropské unie. Byl to jeden z kroků integrace České republiky směrem k evropskému společenství. Změny v trestním zákoníku přivedly nové pojetí chápání trestního práva jakožto práva, které bude užito na ochranu zájmů společnosti či jednotlivce, a to až v případě, selžou-li ostatní způsoby ochrany.

Jde o základní zásadu trestního zákoníku, které říkáme zásada subsidiarity trestní represe. Tato zásada je zakotvena v trestním zákoníku v části první – Obecná část, Hlava II, Díl 1, § 12, kde je zásada subsidiarity trestní represe definována v odstavci číslo 2 jako „*Trestní odpovědnost pachatele a trestněprávní důsledky s ní spojené lze uplatňovat jen v případech společensky škodlivých, ve kterých nepostačuje uplatnění*

*odpovědnosti podle jiného právního předpisu.*“<sup>5</sup> Zákonnodárci se snažili touto zásadou docílit hospodárnosti trestního práva, kdy je vyžadováno dosažení maximální míry efektivnosti trestní represe při minimální míře kriminalizace.

Další základní zásadou uvedenou v nové podobě trestního zákoníku je zákonnost, která vychází zejména z Listiny základních práv a svobod, kde se uvádí, že pouze zákon stanoví, které jednání je považováno za trestný čin a jaký trest lze za jeho spáchání uložit. Zásada zákonnosti je zakotvena v § 12 odst. 1 trestního zákoníku, kde se uvádí, že *„Jen trestní zákon vymezuje trestné činy a stanoví trestní sankce, které lze za jejich spáchání uložit“*.<sup>6</sup>

Trestný čin je pak vymezen v § 13 odst. 1 trestního zákoníku, kde se doslova říká, že *„Trestným činem je protiprávní čin, který trestní zákon označuje za trestný, a který vykazuje znaky uvedené v takovém zákoně“*.<sup>7</sup>

## **2.2 Zvláštní část trestního zákoníku<sup>8</sup>**

V druhé části trestního zákoníku, v tzv. Zvláštní části, jsou uvedeny konkrétní trestné činy, přičemž každý z nich je označen konkrétním názvem, a to včetně popisu obsahujícího jeho skutkovou podstatu. Dále jsou trestné činy členěny v jednotlivých hlavách od hlavy I až do hlavy XIII. Pořadí jednotlivých hlav vyjadřuje zájmy chráněné zákonem, kdy nadřazeným zájmem nad ostatními jsou základní lidská práva a svobody. Tedy v hlavě první jsou obsaženy trestné činy proti životu a zdraví, do druhé hlavy byly vloženy trestné činy proti svobodě a právům na ochranu osobnosti, soukromí a listovního tajemství a do následující třetí hlavy pak trestné činy proti lidské důstojnosti v sexuální oblasti. V hlavě čtvrté jsou uvedeny neméně závažné trestné činy, které

---

<sup>5</sup>ŠÁMAL, P. et al. *Trestní zákoník I. § 1 až 139*. Komentář. 1. vyd. Praha: C. H. Beck, 2005. s. 85. ISBN 978-80-7400-109-3.

<sup>6</sup>ŠÁMAL, P. et al. *Trestní zákoník I. § 1 až 139*. Komentář. 1. vyd. Praha: C. H. Beck, 2005. s. 85. ISBN 978-80-7400-109-3.

<sup>7</sup>ŠÁMAL, P. et al. *Trestní zákoník I. § 1 až 139*. Komentář. 1. vyd. Praha: C. H. Beck, 2005. s. 98. ISBN 978-80-7400-109-3.

<sup>8</sup>ŠÁMAL, P. et al. *Trestní zákoník II. § 140 až 421*. Komentář. 1. vyd. Praha: C. H. Beck, 2005. ISBN 978-80-7400-109-3.

směřují proti rodině a mládeži. Do hlavy páté zákonodárci vnesli ochranu majetku, vlastnických, užívacích i dalších práv vyjadřujících skutkové podstaty majetkových trestných činů. Hlava šestá obsahuje trestné činy hospodářské. V hlavě sedmé jsou pak opět zařazeny skutkové podstaty trestných činů obecně nebezpečných a proti majetku, životu a zdraví. Ochranu životního prostředí zaměřenou v širším pojetí na zachování přirozených podmínek existence člověka, zvířat, rostlin a dalších organismů řeší hlava osmá. V následujících hlavách jsou trestné činy proti státu, coby nejvyšší formy organizace společnosti a proti osobám ve výkonu státní služby a trestné činy proti brannosti a vojenské trestné činy. V poslední hlavě třinácté se nacházejí trestné činy nepochybně závažného charakteru, jako jsou trestné činy proti lidskosti, míru a válečné trestné činy.

### 2.3 Násilné trestné činy<sup>9</sup>

Z rozboru jednotlivých hlav uvedených v trestním zákoníku vyplývá, že násilné trestné činy nejsou obsaženy v jedné samostatně ucelené skupině. Násilné trestné činy se nejčastěji vyskytují v hlavě první zvláštní části trestního zákona. Jedná se zejména o trestný čin Vražda podle ustanovení § 140, trestný čin Zabití podle ust. § 141, trestný čin Vražda novorozence matkou podle ust. § 142, trestný čin Usmrcení z nedbalosti podle ust. § 143, trestný čin Účast na sebevraždě podle ust. § 144, trestný čin Těžké ublížení na zdraví podle ust. § 145, trestný čin Ublížení na zdraví podle ust. § 146, trestný čin Těžké ublížení na zdraví z nedbalosti podle ust. § 147, trestný čin Ublížení na zdraví z nedbalosti podle ust. § 148, trestný čin Mučení a jiné nelidské a kruté zacházení podle ust. § 149, trestný čin Rvačka dle ust. § 158. Trestné činy se znakem násilí se dále nacházejí v hlavě druhé zvláštní části trestního zákoníku. Zde je uveden i předmětný trestný čin Loupež, a to v ustanovení § 173, dále pak trestný čin Braní rukojmí podle ust. § 174, trestný čin Vydírání podle ust. § 175 a další. V hlavě třetí zvláštní části trestního zákoníku najdeme trestné činy Znásilnění podle ust. § 185 nebo trestný čin Sexuální nátlak podle ust. § 186. Rovněž tak v hlavě páté ve zvláštní části trestního zákoníku jsou seskupeny trestné činy Krádež v ust. § 205 odst. 1 písm. c).

---

<sup>9</sup>ŠÁMAL, P. et al. *Trestní zákoník II. § 140 až 421*. Komentář. 1. vyd. Praha: C. H. Beck, 2005. ISBN 978-80-7400-109-3.



Násilné trestné činy jsou seskupeny i v hlavě deváté zvláštní části trestního zákoníku, a to například trestný čin Teroristický útok v ust. § 311 nebo trestný čin Teror v ust. § 312. V následující hlavě desáté zvláštní části trestního zákoníku nalezneme trestné činy Násilí proti orgánu veřejné moci v ust. § 323, trestný čin Vyhrožování s cílem působit na orgán veřejné moci v ust. § 324, trestný čin Násilí proti úřední osobě v ust. § 325, trestný čin Násilí proti skupině obyvatelů a proti jednotlivci v ust. § 352, trestný čin Nebezpečné vyhrožování v ust. § 353 nebo v současné době aktuální trestný čin Nebezpečné pronásledování v ust. § 354, zvaný „stalking“. Trestné činy s obligatorním znakem spojeným s násilím se objevují i v hlavě dvanácté, kde jsou uvedeny trestné činy vojenské, jako trestný čin Urážka vojáka stejné hodnosti násilím nebo pohrůžkou násilí v ust. § 380 nebo trestný čin Násilí vůči nadřízenému v ust. § 381. V poslední hlavě třinácté to jsou trestné činy proti lidskosti, proti míru a válečné trestné činy, a to například trestný čin Genocidium podle ust. § 400 nebo trestný čin Útok proti lidskosti podle ust. § 401 tr. zákoníku.

## 2.4 Definice některých násilných trestných činů

Tato kapitola je zaměřena na vymezení paragrafového znění vybraných trestných činů násilné povahy. Jedná se o skutkové podstaty trestných činů ublížení na zdraví, loupeže, vydírání, znásilnění, týrání osoby žijící ve společném obydlí, nebezpečné vyhrožování a nebezpečné pronásledování.

Ublížení na zdraví podle ust. § 146/1 TZ (trestní zákoník) – „Kdo jinému úmyslně ublíží na zdraví, bude potrestán odnětím svobody na šest měsíců až tři léta.“<sup>10</sup>

Loupež podle ust. § 173/1 TZ - „Kdo proti jinému užije násilí nebo pohrůžky bezprostředního násilí v úmyslu zmocnit se cizí věci, bude potrestán odnětím svobody na dvě léta až deset let“<sup>11</sup>

---

<sup>10</sup>ŠÁMAL, P. et al. *Trestní zákoník II. § 140 až 421*. Komentář. 1. vyd. Praha: C. H. Beck, 2005. s. 1372. ISBN 978-80-7400-109-3.

<sup>11</sup>ŠÁMAL, P. et al. *Trestní zákoník II. § 140 až 421*. Komentář. 1. vyd. Praha: C. H. Beck, 2005. s. 1550. ISBN 978-80-7400-109-3.

Vydírání podle ust. § 175/1 TZ – „Kdo jiného násilím nebo pohrůžkou násilí nebo pohrůžkou jiné újmy nutí, aby něco konal, opominul nebo trpěl, bude potrestán odnětím svobody na šest měsíců až čtyři léta nebo peněžitým trestem“.<sup>12</sup>

Znásilnění podle ust. §185/1 TZ – „Kdo jiného násilím nebo pohrůžkou násilí nebo pohrůžkou jiné těžké újmy donutí k pohlavnímu styku, nebo kdo k takovému styku zneužije jeho bezbrannosti, bude potrestán odnětím svobody na šest měsíců až pět let.“<sup>13</sup>

Týrání osoby žijící ve společném obydlí podle ust. § 199/1 TZ – „Kdo týrá osobu blízkou nebo jinou žijící s ním ve společném obydlí, bude potrestán odnětím svobody na šest měsíců až čtyři léta.“<sup>14</sup>

Nebezpečné vyhrožování podle ust. § 353/1 TZ – „Kdo jinému vyhrožuje usmrčením, těžkou újmou na zdraví nebo jinou těžkou újmou takovým způsobem, že to může vzbudit důvodnou obavu, bude potrestán odnětím svobody až na jeden rok nebo zákazem činnosti.“<sup>15</sup>

Nebezpečné pronásledování podle ust. § 354/1 TZ – „Kdo jiného dlouhodobě pronásleduje tím, že a) vyhrožuje ublížením na zdraví nebo jinou újmou jemu nebo jeho osobám blízkým, b) vyhledává jeho osobní blízkost nebo jej sleduje c) vytrvale jej prostřednictvím prostředků elektronických komunikací, písemně nebo jinak kontaktuje d) omezuje jej v jeho obvyklém způsobu života, nebo e) zneužije jeho osobních údajů za účelem získání osobního nebo jiného kontaktu, a toto jednání je způsobilé vzbudit v něm

---

<sup>12</sup>ŠÁMAL, P. et al. *Trestní zákoník II. § 140 až 421. Komentář*. 1. vyd. Praha: C. H. Beck, 2005. s. 1571. ISBN 978-80-7400-109-3.

<sup>13</sup>ŠÁMAL, P. et al. *Trestní zákoník II. § 140 až 421. Komentář*. 1. vyd. Praha: C. H. Beck, 2005. s. 1649. ISBN 978-80-7400-109-3.

<sup>14</sup>ŠÁMAL, P. et al. *Trestní zákoník II. § 140 až 421. Komentář*. 1. vyd. Praha: C. H. Beck, 2005. s. 1748. ISBN 978-80-7400-109-3.

<sup>15</sup>ŠÁMAL, P. et al. *Trestní zákoník II. § 140 až 421. Komentář*. 1. vyd. Praha: C. H. Beck, 2005. s. 2998. ISBN 978-80-7400-109-3.

*důvodnou obavu o jeho život nebo zdraví nebo o život a zdraví osob jemu blízkých, bude potrestán odnětím svobody až ne jeden rok nebo zákazem činnosti.*<sup>16</sup>

## **2.5 Podrobný rozbor trestného činu loupeže**

Násilná trestná činnost dospělých osob v této diplomové práci je zaměřena výhradně na trestný čin loupeže. Tento trestný čin si v této kapitole podrobně zanalyzujeme a provedeme podrobný rozbor. Loupež je zvlášť závažný zločin, ve kterém český trestní zákoník v komparaci s jinými státy spatřuje nebezpečnost zejména v zásahu do osobní svobody. Jde o typický trestný čin, který řadíme do pouliční kriminality. Nejčastěji se vyskytuje v aglomeracích velkých měst, kde vlivem anonymity dochází ke značně vyšší pravděpodobnosti kriminogenních situací. Loupež patří mezi trestné činy s nejvyšší variabilitou a dynamikou vzniku nových způsobů spáchání. Trestný čin Loupež je zakomponován do hlavy druhé mezi trestné činy proti svobodě a právům na ochranu osobnosti a listovního tajemství. Z pohledu právní kvalifikace zde nedošlo oproti předchozí právní úpravě k výrazným změnám. Trestní zákoník upravuje tento trestný čin takto:

### *§ 173 Loupež<sup>17</sup>*

*(1) Kdo proti jinému užije násilí nebo pohrůžky bezprostředního násilí v úmyslu zmocnit se cizí věci, bude potrestán odnětím svobody na dvě léta až deset let.*

*(2) Odnětím svobody na pět až dvanáct let bude pachatel potrestán,*

*a) spáchá-li čin uvedený v odstavci 1 jako člen organizované skupiny,*

*b) způsobí-li takovým činem těžkou újmu na zdraví,*

*c) způsobí-li takovým činem značnou škodu, nebo*

*d) spáchá-li takový čin v úmyslu umožnit nebo usnadnit spáchání trestného činu vlastizrady (§ 309), teroristického útoku (§311) nebo teroru (§ 312).*

*(3) Odnětím svobody na osm až patnáct let bude pachatel potrestán, způsobí-li činem uvedeným v odstavci 1 škodu velkého rozsahu.*

---

<sup>16</sup>ŠÁMAL, P. et al. *Trestní zákoník II. § 140 až 421*. Komentář. 1. vyd. Praha: C. H. Beck, 2005. s. 3003. ISBN 978-80-7400-109-3.

<sup>17</sup>ŠÁMAL, P. et al. *Trestní zákoník II. § 140 až 421*. Komentář. 1. vyd. Praha: C. H. Beck, 2005. s. 1550. ISBN 978-80-7400-109-3.

*(4) Odnětím svobody na deset až šestnáct let bude pachatel potrestán, způsobí-li činem uvedeným v odstavci 1 smrt.*

*(5) Příprava je trestná.*

Z dikce tohoto ustanovení lze usuzovat, že loupež je jednáním pachatele, který útočí nejenom proti životu a zdraví, ale také proti majetku a lidské důstojnosti. Trestný čin loupeže v sobě kumulativně sdružuje dva veřejné zájmy, k jejichž ochraně trestní zákoník slouží, a to prioritně zájem na ochraně osobní svobody a zájem na ochraně majetku.

## 3 AGRESE

### 3.1 Vznik agrese

Doposud byly kapitoly zaměřeny na násilné trestné činy a nyní se v dalších kapitolách zmíníme o násilí a podrobně budeme tento pojem definovat. Na úvod nutno předestřít, že násilí je úzce spjato s agresí a agresivitou. Z literatury lze vyčíst různé rozbory pojmu násilí, kde se nejčastěji hovoří o agresi jako o motivačním zdroji pro násilí, kdy násilí chápeme jako „*záměrný pokus fyzicky někomu ublížit.*“<sup>18</sup> Agrese je běžným druhem chování, díky němuž lze ve volné přírodě přežít. V tomto případě hovoříme o prosté agresi, která patří do přirozené výbavy člověka. Doprovází člověka po celou dobu existence lidské společnosti a její kvantitativní stránka se podle názorů různých badatelů nemění.

Podle autorky Čírtkové „*převládá názor, že ani v současnosti nelze hovořit o prudkém nárůstu četnosti agresivních projevů.*“<sup>19</sup> Co se však mění, je kvalitativní charakteristika agrese, která se transformuje do extrémní podoby agrese, kdy dochází k nárůstu výskytu incidentů, při kterých bylo užito násilí, a to v drtivé většině násilí zvláště nepřiměřené, absurdní a nelidské. Můžeme zde hovořit o patologické agresi, kdy dochází k násilnému chování s cílem někomu ublížit, někoho zabít nebo něco rozbít.

Autorka Vágnerová<sup>20</sup> agresivní chování definuje jako „*porušení sociálních norem, omezující práva a poškozující živé bytosti či neživé objekty.*“ Termín agresivity označuje jako „*tendenci, pohotovost k násilnému způsobu reagování*“ a samotnou agresi charakterizuje jako „*reálný projev takového chování, které mívá charakter násilí.*“ Agresivní jednání může být do určité míry chápáno jako žádoucí chování, nezbytné pro dosažení uspokojení základních potřeb nebo pro dosažení stanovených cílů či zdolání překážky, avšak intenzita agrese nesmí překročit určité hranice právních i

---

<sup>18</sup>ČERMÁK, I., *Lidská agrese a její souvislosti*. 1. vyd. Žďár nad Sázavou: Fakta v. o. s., 1999. s. 12. ISBN 80-902614-1-8.

<sup>19</sup>ČÍRTKOVÁ, L., *Policejní psychologie*. 1. vyd. Plzeň: Vydavatelství a nakladatelství Aleš Čeněk, 2006. s. 185. ISBN 80-86898-73-3.

<sup>20</sup>VÁGNEROVÁ, M., *Psychopatologie pro pomáhající profese*. 3. vyd. Praha: Portál, 2004. s. 757. ISBN 80-7178-802-3.

neprávních norem. Agrese překračující právní normy je řazena do skupiny kriminální agrese, kterou postihuje zákon.

### 3.2 Kriminální agrese

O kriminální agresi mluvíme tehdy, „*jestliže agrese svým obsahem a způsobem útočí na zájem a hodnoty chráněné právním systémem.*“<sup>21</sup> Nejedná se pouze o samotné fyzické násilí či útok, ale také o pohružky násilím. Agrese jako taková je v největším měřítku zastoupena ve formě zákonem nepostižitelné, kdy hovoříme o tzv. prosté agresi, která nepřekračuje protiprávnost a drží se v mezích stanovených právních norem. Kriminální agrese překračující právní normy je však umocňována některým jednáním, které překračuje morální normy, kdy hovoříme o zavrženíhodném jednání, které za sebou zanechává bestialní a nelidské činy, z jejichž způsobu provedení lze o jedinci konstatovat, že se jedná o osobnost s narušenou strukturou a dynamikou.

Autorka Čírtková<sup>22</sup> dále člení kriminální agresi podle promyšlenosti a připravenosti na reaktivní, neplánovanou, bez přípravy a promyšlenou, připravenou, programovou. Promyšlenost je úzce spojena s cílem, který má být dosažen prostřednictvím agrese. Podle způsobu zaměření dosažení cíle dělíme agresi na agresi instrumentální, která je prostředkem sloužícím k dosažení cíle a agresi odreagovanou, která je opakem instrumentální, kdy agrese neslouží k dosažení cíle, nýbrž je cílem sama o sobě.

Autor Čermák<sup>23</sup> ji označuje jako „*emocionální agrese – charakteristická přítomností silné negativní emoce, většinou hněvu.*“ S emociální agresi souvisejí další dva druhy agrese: vědomě kontrolovaná, kdy agresor si je vědom rizika a počítá s možnými důsledky, a impulzivní, která je o spontánním vzplanutí či výbuchu negativních emocí a následných motorických reakcí. Agresi lze rozdělovat dle různých autorů do mnoha klasifikací a podskupin, které jsou založené podle způsobu provedení, a to například na útok člověka vedený přímo nebo nepřímo na objekt agrese, zda napadá fyzicky nebo

---

<sup>21</sup>ČÍRTKOVÁ, L., *Policejní psychologie*. 1. vyd. Plzeň: Vydavatelství a nakladatelství Aleš Čeněk, 2006. s. 180. ISBN 80-86898-73-3.

<sup>22</sup>ČÍRTKOVÁ, L., *Policejní psychologie*. 1. vyd. Plzeň: Vydavatelství a nakladatelství Aleš Čeněk, 2006. s. 180-181. ISBN 80-86898-73-3.

<sup>23</sup>ČERMÁK, I., *Lidská agrese a její souvislosti*. 1. vyd. Žďár nad Sázavou: Fakta v. o. s., 1999. s. 10. ISBN 80-902614-1-8.

verbálně. Podle toho se označuje agrese přímá, nepřímá, verbální a neverbální a kombinací těchto dimenzí vznikne další rozlišení podskupin.

### 3.3 Psychoanalytická teorie agrese

Tato teorie považuje agresi za pudovou instinktivní složku osobnosti, která je vrozenou psychickou výbavou člověka. Freud byl názoru, že podvědomí člověka ovládají na jedné straně pudové tendence slasti – libida a na straně druhé destrukční pud (thanatos) pud agrese. „ *Pudové tendence dynamizují chování a prožívání a potencionálně zakládají na konflikty, např. jestliže se fixují na nevhodné, nepříjemné či jinak nedostupné objekty. Pudová výbava koresponduje s vrstvou osobnosti nazývanou „id“, tj. „ono“. Samotná volba tohoto pojmu naznačuje, že jde o psychické síly spíše přírodní, autonomní a spontánní povahy, jejichž civilizace a usměrňování vyžaduje od jedince značné vnitřní úsilí.*“<sup>24</sup> Je zřejmé, že psychoanalytická teorie prošla postupem času určitými změnami, avšak podstatné zůstalo, neboť doposud je brán pud jako vnitřní pohnutka agrese, která způsobuje agresivní jednání. Agresivní jedinec jedná s agresí ve většině situací. Získává tím pocit uspokojení a rovnováhu svého vnitřního napětí. V této teorii není agresivita dispozicí, nýbrž jde o pud. Z tohoto vyplývá i samotná ovlivnitelnost agrese, protože pud na rozdíl o dispozice lze těžko omezit. Například u sexuálních deviací lze přistoupit k možnosti kastrace. Jednou z možností jak vyprofilovat pachatele v rámci forenzní psychologie, je možnost použití psychoanalýzy. Ta se využívá v případech, kdy pachatel na místě činu zanechá svůj psychologický rukopis. V praxi se takových to případů mnoho neobjevuje, nicméně tato teorie má své uplatnění, neboť na pachatele s extrémně vystupňovanou agresivitou neuškodí psychoanalytický náhled. Zde může být psychoanalytický přístup přínosný.

---

<sup>24</sup>ČÍRTKOVÁ, L., *Policejní psychologie*. 1. vyd. Plzeň: Vydavatelství a nakladatelství Aleš Čeněk, 2006. s. 169. - 170. ISBN 80-86898-73-3.

### 3.4 Frustrační teorie agrese

Frustrační teorie předpokládá, že agrese může být motivována jakoukoliv frustrovanou potřebou (fyziologickou, sociální). Frustrace nastává, když člověk trpí nějakým nedostatkem nebo pokud není schopen zdat překážku, blokaci zabraňující dosažení vytyčeného cíle, přičemž překážka může být způsobena jinou osobou či okolnostmi nebo chybou.

Podle Čírtkové „*Frustraci lze charakterizovat jako situaci a současně její psychické prožívání, kdy je v důsledku různých příčin zablokováno uspokojování potřeb jedince. Pokud jedinec přiměřeným způsobem usiluje o nasycení aktualizovaných potřeb, hovoříme o jednání s obvyklým, normálním průběhem motivace. V takovém případě nejde o frustraci. Ta nastává teprve tehdy, jestliže jedinec reaguje na překážky nepřiměřeným způsobem.*“<sup>25</sup> Psychologie používá ještě další výraz tzv. deprivace, která nastává při frustrující situaci, při které se nedostává podnětů či předmětů nezbytných pro uspokojení potřeb. Zde je vlastně deprivace vnějším zdrojem frustrace.

Podle autora Čermáka<sup>26</sup> docházelo k prvním experimentům k ověření hypotézy frustrace, a to v roce 1939 spolupracovníky Dollardem, Doodem, Millerem, Mowrerem a Searsem působícími na Yalské univerzitě. Proto bývá frustrační teorie někdy označována jako yalská teorie. Podle ní agrese vzniká v důsledku jisté frustrace, a když je člověk frustrovaný, začne se chovat agresivně. A v případě, že člověk jedná agresivně, tak jeho chování s určitou jistotou vychází z frustrace. Pakliže člověk nemůže svou agresi zaměřit na příčiny vzniku své frustrace, nachází vhodný předmět útoku v dostupném terči, na kterém si svou agresi vybije. Tato teorie vychází z předpokladu, že člověk nejedná agresivně v důsledku toho, že by mu agresivita byla dána od přírody, ale příčinou je něčím způsobená frustrace. Život je neustálá změna, při níž jedinec opakovaně prožije frustrační situace.

---

<sup>25</sup>ČÍRTKOVÁ, L., *Policejní psychologie*. 1. vyd. Plzeň: Vydavatelství a nakladatelství Aleš Čeněk, 2006. s. 171. ISBN 80-86898-73-3.

<sup>26</sup>ČERMÁK, I., *Lidská agrese a její souvislosti*. 1. vyd. Žďár nad Sázavou: Fakta v. o. s., 1999. ISBN 80-902614-1-8.



Postupem času doznala i frustrační teorie mnohých změn a způsobů nahlížení na její hypotézy, které jakoby vycházely z laboratorních podmínek nereálných v běžném životě, který nikdy neběží podle předem stanoveného scénáře. Každý jedinec je individuální bytost, která na určitý podnět reaguje různými způsoby. Zde dochází k jisté trhlíně v teorii, že za agresí je vždy frustrace. Víme, že existují na frustraci i jiné reakce, jako například regrese nebo únik. Reakce na frustrující situace je tedy různorodá a velice individuální. Z toho je patrné, že frustrační teorii nelze uplatňovat universálně a paušálně, ale je nutné účelně zvážit možnosti frustračních vlivů na agresí.

### 3.5 Lernteoretická koncepce agrese

Uvedená koncepce vychází z behaviorismu a uplatňuje se v ní předpoklad o absolutním vlivu prostředí, kdy si jedinec osvojuje vzorce chování v rámci procesu socializace. Čírtková uvádí, že *„téměř veškeré chování je naučené a není důvod přisuzovat speciálně agresivnímu chování výjimečné postavení a aplikovat na něj odlišný model výkladu. Tak jako ostatní způsoby chování jsou i agresivní vzorce osvojovány v průběhu socializačních procesů.“*<sup>27</sup> Agrese v této koncepci není chápána, jako vrozená vlastnost, ale naopak vychází z toho, že jedinec se stává agresivním procesem učení, které si postupně osvojuje. Zde hraje významnou roli socializační faktor, neboť na to, co si jedinec osvojí, má významný vliv prostředí. Každý jedinec prochází individuálním vývojem, jelikož na každého působí jiný druh prostředí s odlišnou intenzitou, čímž dochází k formování osobnosti jedince. Agresivní chování může být také jedincem osvojeno přímou zkušeností pozorováním sociálních interakcí jiných osob, a to například rodičů, příbuzných a přátel. Dochází k napodobování a identifikaci.

V literatuře se píše o observačním učení, při kterém dochází k osvojování agresivního chování pozorování například prostřednictvím medií, ze kterých je možné získat nadprodukcí agresivních modelů jednání. Agresivní chování se pak může stát pro jedince běžným způsobem k uspokojování potřeb. Takové chování upevňuje u jedince tendence k řešení problémových situací osvědčeným a naučeným způsobem, tj. agresí.

---

<sup>27</sup>ČÍRTKOVÁ, L., *Policejní psychologie*. 1. vyd. Plzeň: Vydavatelství a nakladatelství Aleš Čeněk, 2006. s. 173. ISBN 80-86898-73-3.

Následná kombinace a prolínání několika vnějších nepříznivých sociálních faktorů může zaměřit jedince k orientaci na kriminální činnosti.

Lernteoretici spatřují motivaci k agresivnímu chování ve vlivech sociálního prostředí, které ovlivňuje jedincovy osobnosti. Zde není agrese spojována s frustrací, koncepce hovoří o naučeném vzorci chování, podle něhož člověk reaguje na určité životní situace. Agresivita je odvozena na základě interakce jedince s prostředím. Nedokonalost této koncepce je spatřována v problému vysvětlit, jak je možné, že ve shodném prostředí kriminalizují jen někteří jedinci a většina nikoliv.

Lernteoretická koncepce se uplatňuje zejména u instrumentální agrese, která účelově vede k získání předmětu potřeby, a při kvalifikování motivační stránky agresivně jednajícího jedince. Díky této koncepci bylo do oblasti pediatrie začleněno několik tréninkových programů pro zacházení s pachateli tak, aby došlo k přeměně jejich agresivního chování na jednání, které by bylo pro společnost podstatně přijatelnější.

### **3.6 Kognitivní teorie agrese**

Všeobecně lze říci, že si kognitivní teoretici všímají osob se zvýšeným sklonem k agresivitě. *“Upozorňují na klíčovou roli kognitivních prvků při vzniku agresivního chování jako je záměr, plán, rozhodnutí. Agresoři se podle tohoto přístupu vyznačují typickými zvláštnostmi při zpracovávání a interpretaci informací ze sociálních situací. Mají sklon přisuzovat druhým lidem nepřátelské úmysly, vnímají i běžné situace jako vůči sobě ohrožující. Vlastní agresivní chování ospravedlňují nebo bagatelizují, vinu přesouvají na oběť.”*<sup>28</sup> V této teorii se vychází z určitých vzorců chování jedince v životních situacích, které jsou spatřovány v termínech kognitivních schémat, reprezentací či scénářů.

---

<sup>28</sup>ČÍRTKOVÁ, L., *Policejní psychologie*. 1. vyd. Plzeň: Vydavatelství a nakladatelství Aleš Čeněk, 2006. s. 175. ISBN 80-86898-73-3.

Mezi kognitivní koncepce patří:

#### Hostilní atribuční chyba

Připisování, prisuzování je charakterizováno pojmem atribuce. Hostilní atribuční chyba pak popisuje tendenci jedince připisovat druhým lidem nepřátelské úmysly. Chování ostatních lidí je jedincem považováno za potenciální zdroj ohrožení a podsouvá si záměrně, že jejich smýšlení je jen zlé. Jedinec s touto chybou se uchyluje ke konfrontaci a agresivnímu řešení v reálných interakcích.

#### Intelektové kompetence

Kognitivní funkce, jako je schopnost porozumět textu nebo fyzikálně -matematické dovednosti, mohou způsobit změnu agrese. Naopak agresivita může významně ovlivnit poznávací funkce. Jedinec se sníženými intelektuálními schopnostmi je náchylnější k frustraci a vyskytuje se u něj zvýšená excitace při řešení úkolů v běžných podmínkách, což vede k agresi. Intelektový deficit zapříčiní, že jedinec nenachází vhodnější řešení, než je právě agrese.

#### Místo kontroly

Mezi kognitivní scénáře patří tzv. místo kontroly, které vyjadřuje naše vnitřní představy a názory na to, jak dalece vlastní život ovlivňujeme a aktivně řídíme. Existují dva směry, které zastávají různé názory. Prvním z nich jsou internalisté, kteří věří ve své vlastní možnosti a ve schopnost ovlivňovat vnější situace. Jsou si jisti svým právem na aktivní formování svého života. Agresi považují za jednu z možností prosazování. Nejčastěji se u nich můžeme setkat s instrumentální agresi. Opakem jsou externalisté, kteří vyznávají druhý proud názorů. Hodnotí své schopnosti ovlivňovat svůj život mizivě a přijmou snad vše, co je v životě potká. V zoufalství se uchýlí k násilí, které bude pravděpodobně afektivní agresi plynoucí z nesnesitelné, opakované provokace.

## 4 PACHATELÉ TRESTNÉ ČINNOSTI

### 4.1 Psychologická typologie pachatelů

Pachatele lze rozlišovat podle různých typologických kritérií. Nejprve se zaměříme na obecnou klasifikaci pachatelů trestné činnosti, která není směřována na konkrétní deliktová specifika. Hovoříme zde všeobecně bez vymezení o pachatelích násilných, majetkových, hospodářských, mravnostních a jiných trestných činů. Tato typologie vychází významnou částí z psychopatologie. Jednotlivé typy neprezentují vlastní motivy jednání, ale pouze jsou významným faktorem ovlivňujícím podobu trestného činu. Na úvod začneme charakteristikou autorky Čírtkové<sup>29</sup>, která uvádí pět typologií pro pachatele trestné činnosti.

Socializovaný nebo také normální typ má myšlení a prožívání obecně přijatelné. Jeho svědomí završené, odpovídající reakce na spáchaný čin, která odpovídá běžným představám, kdy svého činu lituje, sebevědomí má otřesené. Způsobený skutek má epizodický charakter, přičemž motiv činu lze i vnějším pozorováním pochopit. Jeho osobnost nezaznamenává výrazné poruchy, a proto tento typ lze snadno v praxi rozpoznat. Dobrá spolupráce a snadné navázání komunikaci, a to zejména přes téma dotýkající se jeho kladných vlastností a citových vazeb.

Neurotický typ je naladěn depresivně a jeho projev je velice úzkostný. Často trpí neurotickou poruchou, která je patrná na první pohled a snadno odhalitelná v jeho kriminálním jednání. Projevuje se také v motivaci a způsobu spáchaní činu. Osobní vztahy má nevyřešené. Často pochází ze sociálně silnější populace a jeho věk se zdánlivě přibližuje věku dospělých. Patrný je vzdor a protest směřovaný proti jeho rodině. Mívá pocit izolovanosti, podceňování, přehlížení od svého okolí z čehož plyne jeho frustrace, ze které vychází jeho jednání. Nemá o sobě dobré mínění – myslí si, že je špatný, což má za následek strádání, které přeroste v nutnost něco udělat, čímž se dopustí něčeho nesprávného. Potrestání za špatný skutek v něm vyvolává pocit křivdy a odmítá vinu. Způsob provedení činu je chaotický, špatně naplánovaný a na místě činu

---

<sup>29</sup>ČÍRTKOVÁ, L. *Forezní psychologie*. 2. vyd. Plzeň: Vydavatelství a nakladatelství Aleš Čeněk, 2009. s. 62. – 67., s. 93. – 94. ISBN 978-80-7380-213-4.

zanechává množství stop. Navázání kontaktu vyžaduje pozitivní atmosféru, ve které je nutné chápat způsobený čin jako osudové klopýtnutí.

Psychopatický typ se vyznačuje temperamentovými a charakterovými rysy a vlastnostmi, které se projevují i v motivaci a způsobu spáchání skutku. Psychopatickou osobností se v medicíně zabývá psychiatrie. Psychopatie se v současné době označuje pojmem „porucha osobnosti a chování“. Jedná se o jedince zcela se vymykající běžné populaci. Často jsou okolím vnímáni jako podivíni. Nejsou schopni utváření vyšších citů a jejich chování je intenzivní s velkou dávkou impulzivity. Projevují se svéráznými a neobvyklými způsoby chování a prožívání. Někdy se místo označení psychopatie používá termín sociopatie. Sociopaté patří mezi ty, kteří nedodržují či porušují sociální a právní normy. Jejich odchylka je téměř neřešitelná, proto je jednání s nimi velice obtížné a náprava vyžaduje dlouhodobé řešení. V kriminální populaci jsou psychopati hojně zastoupeni mezi recidivisty, ačkoliv nutno dodat, že někteří psychopati se nestanou kriminálníky. Jednání s nimi je komplikované a navázání kontaktu téměř nemožné. Jakékoliv zaváhání nebo slabé vystupování dokážou využít pro svůj prospěch. Umějí být výbornými manipulátory, kteří při výslechu odvedou téma jiným směrem tak, jak jim to vyhovuje. V projevu dobré vůle spatřují slabost.

Mentálně nedostačivý typ má slabší intelekt, který je oproti běžné populaci podprůměrný. Jeho schopnost projevu je slabá na nízké úrovni. Zaostalé vyjadřování, mluvené slovo s malou slovní zásobou a neschopnost empatie. Jedná nepromyšleně, přímočaře, neplánuje a tomu také odpovídá způsob provedení skutku. Z pravidla páchá násilné trestné činy, zejména sexuálního charakteru, kdy si vybírá neadekvátní objekty. Při organizovaném páchání trestných činů bývá vykonavatelem nápadů druhých. Tak činí v důsledku jeho sugestibility a nekritického přijímání názorů. Objevují se případy, kdy se doznává ke skutkům, které nespáchal.

Psychotický typ patří mezi nejtěžší duševní onemocnění, protože trpí psychózou. Nejčastěji páchá trestnou činnost násilného charakteru, kdy se pod vlivem určité poruchy myšlení a vnímání dopouští nepochopitelných a zvrácených, brutálních činů.

Těžko pochopitelná a zvrácená motivace vedoucí ke spáchání skutku. Nutný znalecký posudek z oblasti psychiatrie a doporučuje se spolupráce se znalcem.

Autorka Čírtková<sup>30</sup> v literatuře dále uvádí typologii pachatelů násilné trestné činnosti, kterou rozděluje podle motivačního pozadí činu na: afektivní pachatele, deviantní pachatele, racionální pachatele. Přičemž afektivní pachatel jedná v konfliktní situaci, které předcházelo emoční vyhocení. Nejedná se o nebezpečného pachatele, který by nebyl schopen nápravy. Deviantní pachatel jedná pod vlivem své fantazie, čemuž podřizuje způsob provedení. Jeho zájmem není zisk a k oběti nemá žádný vztah. Motivace je uspokojení fantazie. Racionální pachatel chladnokrevně promyšleně páchá trestnou činnost. Dokonale promýšlí a připraví plán ve snaze dosažení cíle. Společně s deviantním pachatelem je můžeme považovat za velice nebezpečné.

## 4.2 Typologie pachatelů v období socialismu

V šedesátých letech minulého století se socialistické státy začaly zabývat v otázce kriminologie typologickými modely pachatelů. Do popředí socialistické kriminologie se dostávají především sovětské typologie pachatelů. V tomto období dochází ke snahám o prohloubení prevence cílené nejenom směrem k jednotlivci, ale také zaměřené na společenské skupiny, k čemuž je nezbytné využívat stávajících výzkumů osobnosti pachatele. Podle typu osobnosti nevznikají pouze preventivní opatření, ale také se osobnost stává východiskem pro přípravu preventivních aktivit. Prevence je vytvářena na základě poznání příčin. Příčiny vyvolávající spáchání konkrétního trestného činu, mají subjektivní charakter a vyvíjejí se z interakce osobnosti se sociálním prostředím.

V monografiích autorů Výzkumného ústavu kriminologického při Generální prokuratuře ČSSR „Osobnost pachatele I. díl a II. díl“ je uvedeno pojetí sovětské kriminologie – „Sovětská kriminologie zastává názor, že objasnění vnitřní struktury zločinnosti z kauzálního hlediska je možno dosáhnout za pomoci typologie pachatelů. Kudrjacev uvádí, že při zkoumání osobnosti pachatele stojí před námi tři důležité úkoly.

---

<sup>30</sup>ČÍRTKOVÁ, L. *Forezní psychologie*. 2. vyd. Plzeň: Vydavatelství a nakladatelství Aleš Čeněk, 2009. s. 93. ISBN 978-80-7380-213-4.

*V první řadě je třeba vytvořit typologii osobnosti pachatelů – a to podle typů trestního jednání, které souvisí s charakteristickými znaky sociálními a individuálně psychologickými. Za druhé je nutné objasnit mechanismus vytváření osobnostních typů zločinců. Za třetí pak vypracovat komplexy preventivních opatření a mezi nimi také pravidla individuálního psychologického ovlivňování, uplatněného podle jednotlivých typů pachatelů. Z tohoto vymezení vyplývá, že typologie osobnosti pachatele, je založena na hlubokém poznání kauzálních souvislostí. Jejich cílem je obecná i speciální prevence.“<sup>31</sup>*

V souladu se sovětskými základy je vybudována kriminologická klasifikace podle Sacharova, který spatřuje nutnost přihlížet při zkoumání pachatele k východiskům:

*„a) charakter antisociálního zaměření a hodnotové orientace osobnosti*

*b) hloubka a zafixovanost tohoto antisociálního zaměření“<sup>32</sup>*

Podle prvního východiska rozlišuje pachatele projevující se pohrdavým přístupem k osobnosti člověka a základním hodnotám, jako jsou život, zdraví a důstojnost apod. Tito pachatelé se nejčastěji dopouštějí trestných činů proti životu a zdraví, tělesné integritě, výtržnictví. Patří sem také pachatelé páchající majetkovou trestnou činnost, kteří se projevují zejména soukromovlastnickými tendencemi, chamtivostí a v dnešní době již přežitým skutkem ignorováním socialistického vlastnictví (sociální vlastnictví bylo komunistickým režimem v tehdejší době považováno za jednu z nejdůležitějších hodnot a za narušení těchto hodnot byly stanoveny přísné tresty.) Také nesmíme opomenout pachatele zabývající se trestnou činností zaměřenou proti národnímu majetku a hospodářství, veřejným činitelům, maření úředního rozhodnutí a trestné činy vojenské (Tehdy byla povinná vojenská docházka neboli branná povinnost a pravidelná vojenská cvičení). Nedbalostní trestné činy byly charakteristické pro pachatele s nedbalým, neodpovědným přístupem ke společenským hodnotám a vlastním povinnostem.

---

<sup>31</sup> SUCHÝ, O., A. R. RATINOV a M. URBANOVÁ. *Osobnost pachatele – I. díl*. 1. vyd. Praha: Výzkumný ústav kriminologický při Generální prokuratuře ČSSR, 1985. s. 72.

<sup>32</sup> SUCHÝ, O., A. R. RATINOV a M. URBANOVÁ. *Osobnost pachatele – I. díl*. 1. vyd. Praha: Výzkumný ústav kriminologický při Generální prokuratuře ČSSR, 1985. s. 72.

Dle druhého východiska Sacharov dělil pachatele na příležitostné, přičemž tito příležitostní páchali ojedinělý a ne příliš závažný trestný čin, který byl navíc v rozporu s pachatelovým společensky pozitivním zaměřením, a pachatele situační, kteří se dopustili poprvé závažného trestného činu, přičemž jejich chování a uplatnění ve společnosti je pozitivní, a pachatele tápající, neboť do spáchání trestného činu jim chyběl ten poslední pomyslný krůček, vzhledem k tomu, že se již v minulosti dopouštěli jiných protiprávních činů, kterými narušovali občanské soužití a veřejný pořádek. Mezi poslední pachatele řadí ty zvláště nebezpečné a pachatele zaryté, kteří se opakovaně dostávají do konfliktu se zákonem.

V monografii je zmíněna také typologie pachatele podle sovětského kriminologa Igoševa<sup>33</sup>, který jako jeden z prvních učinil pokus o definici pojmu „typ pachatele“ v socialistické kriminologii. Snažil se ohraničit typ pachatele za pomoci znaků charakteristických osobě pachatele. Typologii považoval nejenom za způsob k získání poznání sociální podstaty osobnosti pachatele trestného činu, ale také ji považoval za teoretický princip, na základě kterého je možná realizace praktické činnosti, a to v odvětví prevence a boje proti trestné činnosti. Na základě zjištění typických rysů osobnosti pachatele lze správně volit vhodné instrumenty k uplatnění v procesu prevence a při zdokonalování právních norem.

Pod sociální podstatou osobnosti si Igošev představuje soubor typických vlastností, zjevných v procesu pochopení a hodnocení okolního sociálního prostředí a při volbě adekvátních a trvalých způsobů jednání. Strukturu sociální podstaty osobnosti pachatele lze charakterizovat na základě poznatků:

*„ a) objektivně charakterizující osobnost pachatele a jsou produktem jeho bezprostředního sociálního prostředí,*

*b) ze subjektivních poznatků, jejichž obsah tvoří specifiku psychického obrazu osobnosti pachatele, který se projevuje v daném typu synteticky,*

---

<sup>33</sup>SUCHÝ, O., A. R. RATINOV a M. URBANOVÁ. *Osobnost pachatele – I. díl*. 1. vyd. Praha: Výzkumný ústav kriminologický při Generální prokuratuře ČSSR, 1985.



c) z poznatků objektivně-subjektivních, které jsou odrazem objektivní a subjektivní jednoty (prostředí a charakteru) pachatele jako společenského typu, ve kterém se projevuje jeho osobnost a společenská nebezpečnost jím spáchaného trestného činu.<sup>34</sup>

Na podkladě těchto teoretických východisek uvedl Igošev typologie, z nichž prvá je odrazem vztahu pachatele trestného činu k právem chráněným zájmům. Pachatele dělí na ty:

- „jejichž trestné útoky jsou orientovány proti společenským hospodářským hodnotám,
- kteří trestnou činnost zaměřili proti sociálně politickým zájmům společnosti,
- jejichž útoky směřovaly do oblasti kulturních a společenských vztahů.“<sup>35</sup>

Igošev vymezuje dvě další skupiny pachatelů, a to podle diferenciací charakteru úlohy osobnosti na:

- „skupinu zákonitě recidivujících pachatelů, u kterých je spáchání trestného činu zákonitým důsledkem negativních deformací osobnosti, a
- skupinu náhodných pachatelů, kde spáchaný trestný čin je produktem určité situace.“<sup>36</sup>

Typologická schémata postulována shora uvedeným autorem jsou vymezena obecně, postrádají koncentrovanější charakteristiku osobnosti, na základě níž by bylo možné vyvozovat adekvátní opatření spočívající v opatřeních týkající se individuální prevence. Typologické přístupy slouží k zaznamenání zvláštností osobnosti a také plní prognostickou funkci, avšak za předpokladu vytvoření takové typologické metody, která by komplexně přihlížela k většímu počtu činitelů, neboť typologizace není pouze kombinací jediného charakteristického prvku.

Sovětští kriminologové se velice podrobně zabývali problémem osobnosti pachatele, struktury individuálního kriminálního chování a typologií pachatelů. Největší pozornost byla věnována typologii, která vychází z povahy, hloubky a zafixovanosti

---

<sup>34</sup>SUCHÝ, O., A. R. RATINOV a M. URBANOVÁ. *Osobnost pachatele – I. díl*. 1. vyd. Praha: Výzkumný ústav kriminologický při Generální prokuratuře ČSSR, 1985. s. 76.

<sup>35</sup>SUCHÝ, O., A. R. RATINOV a M. URBANOVÁ. *Osobnost pachatele – I. díl*. 1. vyd. Praha: Výzkumný ústav kriminologický při Generální prokuratuře ČSSR, 1985. s. 77.

<sup>36</sup>SUCHÝ, O., A. R. RATINOV a M. URBANOVÁ. *Osobnost pachatele – I. díl*. 1. vyd. Praha: Výzkumný ústav kriminologický při Generální prokuratuře ČSSR, 1985. s. 77.

protispolečenského zaměření pachatele. V typologizaci je pojem protispolečenského zaměření pachatele využíván pro označení nejnebezpečnější skupiny pachatelů.

### 4.3 Osobnost pachatele násilné trestné činnosti

Pojem osobnost představuje souhrn jednotlivých psychických procesů, zakotvených do reálného živého celku. Především díky potřebám praxe vzniká psychologie osobnosti, která se stává důležitou psychologickou disciplínou, která integruje poznatky ostatních disciplín do vztažného rámce osobnosti. Pojem osobnosti nahradil v minulosti používané označení duše. Osobností se rozumí „*individuální celek chování a prožívání a současně jedinečné uspořádání (integraci) psychických procesů, stavů a vlastností. Ztráta pocitu jednoty psychického dění je příznakem vážné poruchy osobnosti.*“<sup>37</sup> V psychologii je vyjádřena podstata pojmu osobnost jako „*relativně trvalé uspořádání biologických, psychologických a sociálních charakteristik do jedinečného celku duševního dění.*“<sup>38</sup> Podstatným znakem osobnosti je jedinečnost. Člověk má jedinečnou osobnost a na světě neexistují dva jedinci s identickou osobností, protože duševní dění každého člověka je neopakovatelné a jedinečné.

Poznání osobnosti člověka umožňuje pochopit jeho dosavadní životní cestu a jeho dosavadní chování, které bylo projevované v různých životních situacích v minulosti, a do budoucna predikovat pravděpodobný vývoj osobnosti. Lze tím ovlivnit nebo modifikovat chování a prožívání, můžeme vymezit části, které se jeví jako problémové, a naplánovat postupy pro eventuální korekci.

V psychologii osobnosti se objevují dvě základní kritéria: „*dynamika osobnosti a vývoj osobnosti. Dynamika osobnosti studuje různé způsoby chování a prožívání člověka, které vznikají jako produkt vzájemného působení osobnosti a prostředí. Dynamikou osobnosti se rozumí motivační děje, chování a prožívání zátěžových situací,*

---

<sup>37</sup>ČÍRTKOVÁ, L., *Policejní psychologie*. 1. vyd. Plzeň: Vydavatelství a nakladatelství Aleš Čeněk, 2006. s. 48. ISBN 80-86898-73-3.

<sup>38</sup>ČÍRTKOVÁ, L., *Policejní psychologie*. 1. vyd. Plzeň: Vydavatelství a nakladatelství Aleš Čeněk, 2006. s. 49. ISBN 80-86898-73-3.

řešení konfliktů apod. Pod označení vývoj osobnosti je zahrnováno zkoumání zákonitosti vzniku a utváření struktury osobnosti.“<sup>39</sup>

Důležitou složkou osobnosti je struktura. Jedná se o relativně stálé charakteristiky osobnosti, které jsou dispoziční povahy, tvořící individuální základ pro chování a prožívání. Existují tři přístupy náhledu na strukturu osobnosti: statistický, klinický a BASIC ID. Statistický přístup rozděluje osobnost na schopnosti (psychické vlastnosti, rozumové schopnosti, sociální inteligence), rysy (povahové vlastnosti), temperament (reakce člověka na různé situace) a charakter (vztahové vlastnosti). Klinický přístup zachycuje jedinečnost daného člověka, postihuje charakteristiky osobnosti, které ovlivňují výsledné chování. Patří sem sebereflexe, sebepoznání, sebekontrola a subjektivní hodnocení osob, věcí a situací. Třetí přístup je BASIC ID, který tvoří sedm úrovní osobnosti: „*Behaviors – viditelné chování (vystupování, projevy, návyky, gestikulace, problémové chování...)*, *Affective Processes – afektivní procesy (tj. city, emoce, nálady)*, *Sensations – smysly (tj. smyslové vjemy a tělové pocity jako napětí, podráždění, červenání, třes, pocení, svědění...)*, *Images – imaginace (sny, představy o vlastním chování, fantazie, vnitřní obrazy...)*, *Cognitions – kognice (myšlenky, mínění, názory, hodnotové představy, iracionální myšlenky, očekávání)*, *Interpersonal Relations – mezilidské vztahy (důležité osoby v životě, problémy ve vztazích s druhými lidmi...)*, *Drugs – biologické hlediska a funkce (zdravotní stav, výživa, osobní hygiena, drogy...)*“<sup>40</sup> Tento přístup je vhodný hlavně pro forenzní diagnostiku, a to například v případech posouzení narušení osobnosti pachatele, kde je statistický přístup nedostatečný. Pojem osobnost a její struktura je v základu vysvětlena a lze se tedy věnovat osobnosti pachatele násilné trestné činnosti.

V trestním řízení prochází pachatel různým procesním postavením (podezřelý, obviněný, obžalovaný, odsouzený, propuštěný), v jehož závislosti je zkoumána jeho osobnost. Kriminalistická psychologie se zabývá osobností podezřelého a obviněného, soudní psychologie osobností obžalovaného, penitenciární psychologie osobností

---

<sup>39</sup>ČÍRTKOVÁ, L., *Policejní psychologie*. 1. vyd. Plzeň: Vydavatelství a nakladatelství Aleš Čeněk, 2006. s. 49. - 50. ISBN 80-86898-73-3.

<sup>40</sup>ČÍRTKOVÁ, L., *Policejní psychologie*. 1. vyd. Plzeň: Vydavatelství a nakladatelství Aleš Čeněk, 2006. s. 55. ISBN 80-86898-73-3.

odsouzeného a postpenitenciární psychologie osobností propuštěného. Psychologie se snaží v souvislosti s kriminální osobností získat odpověď na dvě základní otázky: „*jak dospívá jedinec k připravenosti jednat kriminálním způsobem ... a zda se pachatelé vyznačují určitými zvláštnostmi, které je odlišují od nepachatelů, a jestliže tomu tak je, pak o jaké zvláštnosti (vlastnosti) se jedná.*“<sup>41</sup>

Osobnost pachatele v kriminální psychologii má dva přístupy: procesuální (dynamický) a strukturální (typologický). Typologický přístup zkoumá různé typologie a řeší psychické zvláštnosti u pachatelů trestné činnosti. Vývoj provázelo mnoho odlišných názorů od rozeného zločince až po pachatele lišícího se od ostatních pouze tím, že jeho chování bylo určeno za kriminální instancemi formální kontroly. Představa o jednoznačné a trvalé odlišnosti osobnosti pachatele od ostatní nekriminalizované části společnosti je nedosažitelným přáním forenzní psychologie a kriminologie. Doposud není možné zjistit markantní změny struktury a dynamiky osobnosti, které by patřily výlučně pro osobnosti pachatele.

Druhý přístup je strukturální, který se zabývá zejména typologickými koncepcemi a zkoumá odlišnost pachatelů od většiny společnosti na základě psychického založení, kdy porovnává morální a právní normy dodržované většinovou společností, u které sleduje psychické vlastnosti sociálně přizpůsobivých jedinců od kriminální osobnosti. Tento přístup rovněž nepřináší jednoznačnost v prokázání existence typických psychických charakteristik, které by nutně předurčovaly jedince ke kriminálnímu vývoji, a proto by se vyskytovaly pouze v populaci pachatelů. Samozřejmě nelze popřít existenci některých studií, které potvrzují vyšší pravděpodobnost kolize určitého jedince se zákonem právě v důsledku kombinace určitých rizikových vlastností. Jedná se o případy tzv. černých ovcí domácnosti, kdy jedinec žije v ideálním, harmonickém prostředí, plném porozumění, lásky a skvělé péče, a přesto kolem dospívání sklouzne k nekalému jednání. Lze tedy konstatovat, že vnější prostředí nehraje jednoznačnou roli v ovlivňování osobnosti daného jedince. Autorka Čírtková uvádí: „*že k rizikovým osobnostním předpokladům patří trojkombinace :*

---

<sup>41</sup>ČÍRTKOVÁ, L. *Forenzní psychologie*. 2. vyd. Plzeň: Vydavatelství a nakladatelství Aleš Čeněk, 2009. s. 59. ISBN 978-80-7380-213-4.

- *Snížená úzkostnost ( jedinec se směle a bez obav pouští do nových a nejistých aktivit),*
- *zvýšená impulsivnost (jedinec preferuje být neustále v pohybu, situace ho rychle zláká),*
- *nezávislost na odměně (jedinec je lhostejný k tomu, zda bude chválen, či nikoli).“<sup>42</sup>*

Tyto uvedené projevy vlastností mezi prvními dokážou vyzorovat rodiče u svých ratolestí už od dětství. Největší nebezpečí spočívá v trojkombinaci shora uvedených projevů, neboť jakákoli skladba dvou uvedených vlastností nepřináší žádné riziko. Psychologové se v současné době zabývají tím, jakým způsobem se liší pachatelé mezi sebou navzájem. Je zde snaha o určení osobnostního typu, který má jasně stanovené příznaky, na základě nichž lze přiřadit konkrétního jedince k některému typu, např. introvert nebo extrovert. Typologii osobnosti pachatelů lze využít jako nástroj sloužící k jejich poznání a rovněž najde uplatnění jako vodítko pro diferencovaný přístup k pachateli, a to například při jeho výslechu a jiných úkonech trestního řízení apod.

*„Všechny vlastnosti, které zvyšují riziko asociálního chování (např. sobeckost, chladnokrevnost, necitlivost, tvrdost a bezohlednost), mohou být za určitých okolností dobrým předpokladem ke společenskému úspěchu.“<sup>43</sup>*

Pachatelé se odlišují od ostatní nezávadové společnosti svým prožíváním, způsobem uvažování, motivací, naplňováním svých potřeb, sociálním chováním a odlišností v chování. Mají rovinu emočního prožívání v extrémních křivkách. Často se přiklánějí k afektivnímu jednání, reagují popudlivě a jsou citově výbušní. Bývají velice emočně nestabilní, neschopni hlubších citových vztahů nebo projevu soucitu a naprosto bez reakce k cizímu neštěstí či utrpení. Často jsou negativně naladěni a podrážděni. Sebelítostiví, zaměřeni na svou existenci a neschopni přijmout zodpovědnost.

---

<sup>42</sup>ČÍRTKOVÁ, L. *Forezní psychologie*. 2. vyd. Plzeň: Vydavatelství a nakladatelství Aleš Čeněk, 2009. s. 61. ISBN 978-80-7380-213-4.

<sup>43</sup>VÁGNEROVÁ, M. *Psychopatologie pro pomáhající profese*. 3. vyd. Praha: Portál, 2004. s. 810. ISBN 80-7178-802-3.

Intelekt na dobré úrovni by pro společnost znamenal ochranu před asociálním chováním, neboť mezi zločinci je zastoupená valná většina lidí s nižším intelektem. Nelze konstatovat, že by to bylo determinující pro kriminalitu, ale nutno dodat, že to způsobuje jisté sociální potíže již v základních školách. Kde takovýto žák je znevýhodněn, což ho vede k nutnosti jiného způsobu seberealizace, která je odlišná od ostatních, na které intelektově nedosahuje. V důsledku nižšího intelektu se v určitých zátěžových situacích může chovat, řekněme, nestandardně a závadové skupiny ho můžou velice lehce ovlivnit k cestě kriminálních činností. K tomu napomáhá i jejich způsob myšlení, který je vede k nepříliš racionálnímu způsobu řešení problémů. Není v jejich silách se poučit z vlastních chyb. Jejich schopnost si připustit rizika svého jednání a jím způsobené následky, je v podstatě vymizelá. Častým jevem je jejich přijetí norem recidivistů za své vlastní, čímž se stávají jedním z nich, a považují to za způsob života. Sebereflexe a využití zpětné vazby nejsou schopni a jejich myšlení se projevuje značnou ztuhlostí. Budoucnost je nezajímá, minulost neřeší, a tak se orientují pouze na přítomnost, žijí přítomností. Trpí názorovou nestálostí a jsou velice impulzivní. „*Bezprostředně uspokojují své potřeby, nejsou schopni je odložit na pozdější, vhodnější dobu, a to bez ohledu na své okolí, protože jsou egocentricky zaměřeni.*“<sup>44</sup> Jsou přehnaně optimisticky naladěni, což zapříčiňuje mylný dojem, že nebudou za svou trestnou činnost dopadeni. V konečném důsledku to vede k opakování zločinného jednání a jejich dopadení dávají za vinu náhodě.

Jejich potřeby se nikterak nemusí odlišovat od majoritní populace, ale rozdíl je v jejich způsobu uspokojování. Bez ohledu na okolní situaci jsou schopni své potřeby neoddalovat a podle svého uspokojovat. Nemají s tím problém vzhledem ke snížené frustrační toleranci. K dosažení jejich cíle volí jednodušší cestu, která je v drtivé většině cestou kriminální, čímž se rozhodně netrápí. Považují to za způsob seberealizování. Mají blahý pocit, že něco dokázali, a nezajímá je, že to společnost považuje za negativní. Zároveň si tím naplňují potřebu silných zážitků, které je vzrušují. To lze považovat i za jednu z příčin páchání mladistvé delikvence. Obecně platné normy si vykládají podle svých potřeb, tak jak jim to vyhovuje. Nikdy nevidí jako viníka sebe, nepocítují vinu a za příčinu svého konání považují ostatní lidi. Důsledky svého jednání

---

<sup>44</sup>VÁGNEROVÁ, M. *Psychopatologie pro pomáhající profese*. 3. vyd. Praha: Portál, 2004. s. 812. ISBN 80-7178-802-3.

bagatelizují, a to bez známek svědomí. Jejich sociální citění je bezcitné a jednoduše dělí společnost na silné a slabé. Chtějí být mocnými, a proto chtějí patřit mezi ty silné. Násilně prosazují vlastní uspokojení. Mezi hodnoty, které uznávají, patří tvrdost, agrese a bezohlednost. Neumějí se ovládat a v případě, že mají nějaké zábrany, snadno je odblokují požitím alkoholu apod. Nemají obavy z následků, což je přivádí k recidivitě. V důsledku snížené frustrační tolerance jednají zkratovitě. Riziko patologického jednání je dáno vrozenou poruchou osobnosti a popřípadě psychickým onemocněním.

#### **4.4 Poruchy osobnosti pachatele násilné trestné činnosti**

Poruchy osobnosti jsou variantou charakterových a temperamentových rysů, které se významným způsobem odchyľují od rysů viditelných u většiny lidí. Mezi tyto rysy lze řadit velice zakořeněné a trvale působící vzorce chování, které se projevují až stereotypním způsobem, a to v rovině osobních a sociálních situací. Osobnost jako taková představuje soubor individuálních duševních a tělesných vlastností, které se v člověku utvářejí v průběhu individuálního vývoje a projevují se v sociálních vztazích. Strukturu osobnosti tvoří vlastnosti získané a vrozené, které jsou pro každého člověka charakteristické. Během individuálního vývoje se stále více doplňují vrozené dispozice (temperament) a obohacují se vlastnostmi získanými (charakter). Poruchy osobnosti lze charakterizovat jako *„hluboko zakořeněné maladaptivní způsoby chování, obvykle rozpoznatelné v době dospívání nebo dříve; trvají pak po větší část dospělého věku, i když se často ve středním nebo stařeckém věku stávají méně nápadnými. Osobnost je abnormální buď co do rovnováhy svých složek, jejich kvality a vyjádření, nebo ve svém celku. Pro tuto úchyľku nebo psychopatii trpí pacient nebo musí trpět jiní, takže nepříznivý účinek pociťuje jednotlivec nebo společnost. Patří sem i to, čemu se říká psychopatická osobnost.“*<sup>45</sup>

Klasifikaci poruch osobnosti lze označit za nejobtížnější a nejkontroverznější kapitoly psychiatrické klasifikace. Predispozice ke vzniku poruchy osobnosti je dána zřejmě geneticky, nejspíše polygenně. Souvislost lze hledat také v prenatálním období vývoje dítěte, kdy vliv vnitřního prostředí plodu a zároveň vnější zátěžové faktory

---

<sup>45</sup>PRAŠKO, J. et al. *Poruchy osobnosti*. 1. vyd. Praha: Portál, 2003. s. 15. – 16. ISBN 80-7178-737-X

působí na matku, což v ní může vyvolat stresové reakce nebo virové onemocnění, která pak mohou ovlivnit vývoj mozku dítěte. Důležité jsou tedy multifaktoriální biologické determinanty v podobě genetického vlivu, poškození v prenatálním období a vlivy z prostředí sociálního, rodinného, kulturního. Všechny tyto faktory se uplatňují v etiologii, která představuje komplexní kombinaci temperamentu a charakteru. Významným vlivem je rodinné prostředí. Nepřiměřeně krutá výchova a naopak rozmazlující má podstatný vliv na rozvoj dispozice k poruše osobnosti. Po rodinném prostředí přichází na řadu vliv školy, spolužáků, kamarádů a médií. Každý z nás je jedinečný a na danou situaci reaguje jiným způsobem, vybírá si jiné důležité informace a zpracovává je s odlišnou reakcí. Individuální charakter reaktivity člověka je označován jako struktura osobnosti. „Z neurobiologického hlediska je tedy možné osobnost člověka definovat jako dynamickou organizaci psychobiologického systému, která moduluje adaptaci na zkušenost.“<sup>46</sup> V praxi se kriminalisté velice často setkávají s dissociální poruchou osobnosti pachatelů.

---

<sup>46</sup>PRAŠKO, J. et al. *Poruchy osobnosti*. 1. vyd. Praha: Portál, 2003. s. 29. ISBN 80-7178-737-X



## 5 RODINNÁ A SOCIOKULTURNÍ SITUACE PACHATELŮ

Rodina je základ. To jistě platí a platit bude. Zdravé rodinné prostředí je nejdůležitějším činitelem výchovy dítěte. Již od narození má rodina významný vliv na formování osobnosti dítěte, a to, jak bude socializované, vychované a jaké způsoby řešení konfliktních situací bude volit. Proto je velice důležité, jakým způsobem rodina funguje, jakým vzorem jsou rodiče pro dítě, zdali mají nebo měli rodiče nějakou trestní minulost, zda jsou zaměstnáni, popřípadě uznávají-li sociální a právní normy společnosti, ve které žijí. Mezi další faktory schopné negativně ovlivnit vývoj dítěte bezesporu patří sociálně patologické jevy v podobě závislostí, zneužívání dětí, partnerská promiskuita, prostituce a řada dalších takovýchto negativních vlivů. Mnoho výzkumů se zabývá kriminogenními faktory, které zjednodušeně řečeno, zkoumají rozdíly ve výchově rodiny s kriminalitou a nekriminalitou. Tyto kriminogenní faktory mají vliv na pozdější kriminální kariéru dítěte. Na základě zjištěných výsledků kriminogenních faktorů se připravují preventivní činnosti, které mají za cíl přispět ke snížení kriminality dítěte, a to co nejdříve dokud je to možné.

Dalším významným zdrojem bohatým na množství informací o pachatelích jsou odborné znalecké psychiatrické posudky, které obsahují, pakliže jsou zjištěny, příznaky duševních chorob, charakteristiky osobnosti pachatele, ve kterých převažují osobnosti poruchově strukturované s převažujícími rysy nestálosti, nezdrženlivosti a dissociality, emočně labilní, se zjevným psychopatickým vývojem. Další oblastí, na níž se soustředí znalecké posudky, je rodinné prostředí, v němž pachatelé vyrůstali. Nejčteněji se v posudcích objevovaly jevy, jako je rozvod či rozchod rodičů, alkoholismus u jednoho či obou rodičů, výrazné konflikty a disharmonické vztahy v rodině, agresivní chování otce vůči matce, jehož byl pachatel v dětství svědkem, přehnané trestání dětí ze strany rodičů či obecně nižší socioekonomický status rodiny.

V monografii *Predikce vývoje pachatele* autorů Blatníkové a Netíka je v kapitole *Rodinné rizikové faktory* rozebrána sociokulturní úroveň pachatelů v jejich dětství. Jsou zde určeny rizikové faktory v rodině, kterými jsou: „*kriminální a antisociální rodiče, rozsáhlá velikost rodiny, techniky/způsoby výchovy dítěte rodičem (nedostatečná*

*supervize, nedostatečná disciplína, emoční chlad a zavržení/odmítnutí, nízká rodičovská spoluúčast s dítětem), zneužívání (tělesné i sexuální) nebo zanedbávání, „narušené/porušené“ rodiny.“<sup>47</sup> K uvedeným sociokulturním faktorům nutno zmínit oblast socioekonomickou (nízký příjem rodiny, status rodiny, chudé prostředí), která má také významný vliv na vývoj dítěte, potažmo na jeho zahájení kariéry osoby páchající trestnou činností.*

## **5.1 Kriminalita v rodině**

V případě, že rodiče inklinují ke kriminálnímu a antisociálnímu jednání, je zde velká pravděpodobnost, že si stejný vzor chování osvojí i jejich děti. Studie zaměřené na kriminalitu v rodině uvádějí, že pokud byl otec, matka či sourozenec, a to bez ohledu na jejich pohlaví odsouzen, predikovalo to odsouzení samotného chlapce. Je to v důsledku tzv. kriminálního zázemí, které působí negativně na členy rodiny. Nejčteněji se můžeme setkat s tím, že v rodinách, kde došlo k odsouzení otce, dochází k pozdějšímu odsouzení chlapců, přičemž rozhodující je odsouzení otce v chlapcově 8-10 letech. Starší sourozenci jsou silnějším prediktorem než mladší sourozenci, což bývá zapříčiněno nedostatečnou rodičovskou kontrolou. Existuje několik vysvětlení, která se snaží objasnit důvody koncentrace trestné činnosti v určitých rodinách a její přenos na další generace. Může jít o mezigenerační kontinuitu v expozici mnohonásobných rizikových faktorům. Následující generace může bydlet ve stejném zanedbaném prostředí, trpět chudobou nebo opakovat časně těhotenství svých rodičů. Jedním z dalších vysvětlení může být i efekt kriminálního rodiče na dětské páchaní trestné činnosti zprostředkovaný environmentálními mechanismy. Podle jiného vysvětlení mohou mít kriminální rodiče sklon k delikventním dětem v důsledku policejních a soudních stereotypů vůči kriminálním rodinám, které se příčinou toho dostávají častěji do centra pozornosti správních úřadů, a to často kvůli dalším sociálním problémům. Významnou roli v kriminální infekci hrají také procesy učení, nápodoby a identifikace s normami starších příbuzných.

---

<sup>47</sup>BLATNÍKOVÁ, Š., K. NETÍK. *Predikce vývoje pachatele*. 1. vyd. Praha: Institut pro kriminologii a sociální prevenci, 2008. s. 23. ISBN 978-80-7338-075-5.

## 5.2 Početná rodina

Významným prediktorem delikvence je vyšší počet dětí v rodině, čímž je myšleno alespoň pět a více sourozenců. Podle Cambridgeské studie se v takovýchto rodinách zdvojnásobuje riziko mládežnické delikvence. Důvodů zvýšené delikvence velkých rodin je mnoho, ale obecně lze konstatovat, že vyšší počet dětí v rodině způsobuje snižující se kvantitu a kvalitu rodičovské pozornosti, která může být věnována každému dítěti zvláště. V souvislosti se zvyšujícím se počtem dětí v rodině dochází ke stísnění prostoru domácnosti, což může vést ke zvýšení míry frustrace, podráždění a napjatému prostředí plnému konfliktních situací. Cambridgeská studie uvádí, že početná rodina predikuje delikvenci u chlapců, a to důsledkem stísněného prostoru. Významným intervenujícím faktorem mezi početnou rodinou a delikvencí může být právě „rodinná přečpanost.“

Jiným faktorem může být pořadí narozených dětí, kdy početné rodiny s větším počtem později narozených dětí jsou více delikventní než prvorozené. Autoři Cambridgeské studie provedli analýzu delikventního chování, na základě které usuzovali, že nejpravděpodobnějším intervenujícím příčinným mechanismem bylo soužití s delikventním sourozencem. Často se ve studii objevovalo spolupáchání trestné činnosti, kde byl komplicem bratr. Asi 20 % chlapců, kteří si byli s bratrem věkově blízcí, bylo odsouzeno za trestný čin spáchaný právě se starším bratrem.

Nelze jednoznačně spojovat početnost rodiny s pozdější kriminalitou dítěte, neboť problémy s delikvencí jsou hlubšího rázu.

## 5.3 Způsoby výchovy/techniky výchovy dětí

Formy výchovy mají do značné míry vliv na dětskou delikvenci. Styl výchovy dítěte rodičem lze považovat za nejdůležitější faktor, který je schopen ovlivnit jeho další vývoj. Hlediska charakterizující dimenze výchovy dítěte a její styl jsou supervize a monitorování dítěte, disciplína či rodičovské zpevnění, vřelost nebo chlad emocionálních vztahů a zájem rodičů na činnostech s dětmi.

Mezi nejsilnější prediktor kriminálního chování dítěte lze považovat nedostatečnou rodičovskou supervizi nad dítětem, nedostatečnou bdělost, pozornost a laxní monitorování aktivit dětí. Takové děti se bezprizorně pohybují venku po ulicích, nemají žádný řád a režim, kdy rodiče ani nevědí, co dělají nebo kde se zrovna nacházejí, a to již od útlého věku dítěte. Ve studii provedené v Bostonu bylo zjištěno, že tyto děti nejčastěji páchaly násilnou a majetkovou kriminalitu do věku 45 let. Z čehož je zřejmé, že *„Nedostatek rodičovského dohledu je jedním z nejsilnějších symptomů rozvíjejících se problémů s chováním a delikvencí. Rodiče, kteří u dětí podporují averzivní a agresivní chování a nedokážou je naučit nenásilným a účinným metodám řešení sociálních problémů, přispívají k rozvoji „donucovacích“ rodinných vztahů a k pozdějším modelům antisociálního chování u dítěte.“*<sup>48</sup>

V případě, že je disciplína příliš přísná či trestající (četné tělesné tresty), předpovídá to dětskou delikvenci. Ke konci 20. století bylo v jedné studii 700 nottinghamských dětí zjištěno, že tělesný trest ve věku 7 až 11 let předpovídal pozdější odsouzení. Mezi pachateli byl podíl 40 % těch, kteří byli fackováni až bití ve věku 11 let, zatímco podíl nepachatelů byl pouhých 14 %.

## **5.4 Zneužívání a zanedbávání dětí<sup>49</sup>**

Dítě fyzicky týrané, zanedbávané nebo sexuálně zneužívané má v pozdějším věku sklon k páchání trestné činnosti. Toto tvrzení vychází z práce Widomové, která v Indianopolisu použila soudní spisy ke ztotožnění 900 zneužívaných nebo zanedbávaných dětí před 11. rokem věku a provedla jejich komparaci s kontrolní skupinou podle věku, etnicity, pohlaví, třídy základní školy a místa bydliště. Následným sledováním souboru se zjistilo, že děti zneužívané nebo zanedbávané patřily s větší pravděpodobností mezi zatčené než osoby z kontrolní skupiny a také docházelo k jejich častému zatčení za mladistvé násilí. U dětí sexuálně zneužívaných, tělesně týraných

---

<sup>48</sup>BLATNÍKOVÁ, Š., K. NETÍK. *Predikce vývoje pachatele*. 1. vyd. Praha: Institut pro kriminologii a sociální prevenci, 2008. s. 27. ISBN 978-80-7338-075-5.

<sup>49</sup>BLATNÍKOVÁ, Š., K. NETÍK. *Predikce vývoje pachatele*. 1. vyd. Praha: Institut pro kriminologii a sociální prevenci, 2008. ISBN 978-80-7338-075-5.

byla zjištěna vysoká pravděpodobnost jejich zatčení v dospělosti, a to za páchaní sexuálních trestných činů.

Shodné výsledky byly zaznamenány v dalších výzkumech, které probíhaly v Bostonu, při kterých byla analyzována skupina zneužívaných nebo zanedbávaných chlapců, kdy polovina z nich byla později odsouzena za závažné zločiny nebo se stala alkoholiky, popřípadě se léčila z psychických potíží nebo zemřela před 35. rokem svého života.

Jiné studie poukázaly na problém dětí se zkušeností s viktimizací, která vedla k pozdější delikvenci ze strany obětí, a to nejen v případě zneužívání rodiči. Tyto studie se nejvíce zaměřovaly na přečiny mladistvých. Pozornost některých autorů se také soustředila na rizikové faktory z oblasti sociální, a to zejména na míru sociální izolace a provázanost sociálních sítí a v případech domácího násilí se zkoumala i role alkoholu, přičemž platí to, že konzumace alkoholu zesiluje agresivitu mezi partnery, zejména pak ze strany mužů vůči ženám. Zneužívání dětí v souvislosti s pozdější kriminalitou se snažilo vysvětlit mnoho teorií. Brezina popsal tři základní modely: teorii sociálního učení, teorii sociální vazby a teorii napětí. První teorie pojednává o dětech, které se učí od svých rodičů formou nápodoby a modelování. V druhé teorii je tvrzení, že následkem týrání dětí je nízká míra jeho přilnutí k rodiči a nízká míra sebekontroly. V poslední teorii je viděna agresivita a touha po pomstě v důsledku negativního zacházení, které generuje hněv a frustraci.

## **5.5 Neúplné (rozpadlé) rodiny<sup>50</sup>**

Neúplnost rodiny vzniká obvykle ztrátou otce než matky, a proto se většina studií zabývá rodinami bez otce, kde se v obecné rovině ukázalo, že dítě separované od biologického rodiče poruší zákon, a to s větší pravděpodobností než dítě z úplné rodiny. V případě, že dojde během prvních pěti let života dítěte k odloučení od rodiče, vzrůstá riziko pozdějšího odsouzení dvojnásobně, zejména co se týče chlapců. Ještě závažnější

---

<sup>50</sup>BLATNÍKOVÁ, Š., K. NETÍK. *Predikce vývoje pachatele*. 1. vyd. Praha: Institut pro kriminologii a sociální prevenci, 2008. ISBN 978-80-7338-075-5.

faktor způsobující delikventní chování chlapců vychází z bostonské studie, která se zabývá narušenými domovy ztrátou otce a rozvrácenými domovy bez vřelých, milujících matek, kde prevalence (převaha) páčání trestné činnosti byla vysoká. Prevalence páčání trestné činnosti byla nízká u chlapců z úplných bezkonfliktních rodin a taktéž téměř shodně i z rodin rozvrácených, ale s milující láskyplnou matkou. Z tohoto vyplývá, že milující matka může do jisté míry zastoupit roli otce.

Nutno odlišovat rozpad rodiny způsobený rozvodem od rodiny rozdělené smrtí rodiče nebo dlouhodobým pobytem v nemocnici, kdy v těchto případech nedocházelo k takové delikvenci. Po etapě rozvodu bylo zvýšeným rizikem delikvence uzavření nového sňatku. To do značné míry naznačuje možný negativní vliv nevlastních rodičů. K rozvoji kriminálního chování u dětí přispívá i kombinace extrémně mladých rodičů a velký počet změn v roli primární rodičovské autority do věku 11 let.

Nutno zmínit Matějčkův výzkum, který v uvedených souvislostech naznačuje, že děti odchovávané v dětských domovech a SOS vesničkách mají vyšší sklon k delikvenci než kontrolní, to lze vysvětlit různou mírou sociální kontroly.

## 6 MOTIVACE PACHATELŮ NÁSILNÉ TRESTNÉ ČINNOSTI

Motivace je v psychologii uváděna za hybnou sílu chování. „*Pojmem motivace označujeme výhradně proces vzbuzení, udržování a zaměřování (směrování) chování. Pojem motiv je vyhrazen „pouze“ pro vnitřní pohnutky jednání jedince. Motivací se rozumí aktuální dění, které v daném momentu probíhá či v minulosti proběhlo a jehož poznání umožňuje pochopit způsob chování jedince.*“<sup>51</sup> Rozborem motivace lze objasnit, proč se jedinec zachoval tak, jak se zachoval, a jaké vnitřní pohnutky ho k tomu vedly. V psychologii se rozlišujeme pojem motivace a motiv, přičemž motiv je vnitřní dispozicí, která se v procesu motivace neustále zdokonaluje. Motivační proces se nenaplnuje pouze z vnitřní části organismu, a proto rozbor motivace nevystačí pouze s motivy. „*Chování jedince je současně ovlivňováno stimuly z vnějšího prostředí.*“<sup>52</sup> Motivům z vnějšího prostředí říkáme incentivy, které různými podněty vzbuzují a udržují a zaměřují chování jedince. Incentivy rozdělujeme na pozitivní, podněcující, které vyvolávají apetenční chování a negativní, tlumící, které vytváří atmosféru únikového chování a dále neutrální bez žádné reakce. Propojením funkčních vnitřních pohnutek s incentivy (motiv a vnější pobídka) dochází k motivaci. Paralelně lze pojem motiv nahradit označením impulz. Jedná se o vnitřní podněty, které avizují určitou změnu v organismu a psychice. Mezi takovéto impulzy lze zařadit stavy těla, jako únava, vyčerpanost, otupělost, základní potřeby, jako je žízeň a také pocit ztráty důvěry, láska, pocit prázdnoty. Sílu impulzů dokáže tlumit volní úsilí, které je modifikuje do akceptovatelné podoby. Díky volním mechanismům si jedinec dokáže vytyčit společensky žádoucí cíle, které je schopen dlouhodobě naplňovat. Jako příklad lze uvést studium vysoké školy.

Je rozlišováno základní rozdělení motivů na pudy, potřeby, zájmy, záliby, sklony, ideály a v chování jedince na motivaci, city a myšlenky. Motivy se pak dále mohou rozlišovat podílem vrozené a sociální determinace (vymezení). Zřídka bývá jedinci

---

<sup>51</sup>ČÍRTKOVÁ, L., *Policejní psychologie*. 1. vyd. Plzeň: Vydavatelství a nakladatelství Aleš Čeněk, 2006. s. 116. ISBN 80-86898-73-3.

<sup>52</sup>ČÍRTKOVÁ, L., *Policejní psychologie*. 1. vyd. Plzeň: Vydavatelství a nakladatelství Aleš Čeněk, 2006. s. 116. ISBN 80-86898-73-3.

zřejmý podíl jednotlivých motivů. Častěji se můžeme setkat s tím, že jedinec si neuvědomuje nebo částečně uvědomuje motivy svého jednání. To se projevuje například v situaci výslechu, kdy si vyslýchaný nedokáže vybavit vnitřní pohnutky svého jednání nebo postrádá schopnost formulovat příčiny svého jednání. Dále lze motivy rozlišit na vědomé a nevědomé, které se vztahují k aspektu (hledisku) uvědomování. Nevědomé motivy jedinec není schopen popsat a sám sobě své chování vysvětluje náhradními racionálními motivy.

Motivace je také důležitá při objasňování trestných činů, neboť se díky ní dozvíme, proč pachatel spáchal zločin, co svým jednáním sledoval nebo oč usiloval. Motivace hraje klíčovou roli při vyšetřování trestných činů a jejich právního posouzení. Zásadní význam má správné rozpoznání motivace u násilných trestných činů, neboť banální přečin se může proměnit ve zvláště závažný zločin. *„Z případu, který na první pohled vypadá jako loupežné přepadení (pachatel zezadu zaútočil železnou tyčí na oběť na odlehlém místě, v dalším konání však byl vyrušen náhodným kolemjdoucím), se může vyklubat sadisticky motivovaný pokus o vraždu. Vyšetřování totiž odhalí, že motivem přepadení nebyl úmysl oloupit oběť o cenné předměty, nýbrž choutky realizovat sadistické fantazie.“*<sup>53</sup> Pakliže by nedošlo k odhalení motivu uvedeného činu, hrozilo by vážné nebezpečí, že by se pachatel dopustil obdobného zločinu opakovaně, neboť by nebylo realizováno ochranné léčení nebo zabezpečovací detence. Zpravidla se při objasňování motivace konkrétního trestného činu vychází ze tří základních variant: převážně instrumentální motivace, převážně afektivní motivace a deviantní či patologická motivace.

Při první variantě se pachatel snaží dosáhnout svého záměru za pomoci nějakého nástroje, který mu dopomůže k odstranění překážky bránící získání zamýšleného cíle. V těchto případech pachatel svůj čin důkladně promyslí, připraví si podrobný plán, podle kterého při páčání postupuje. Obvykle se svým jednáním snaží o rychlé dosažení materiálního zisku. Ve druhé variantě jsou motivem silné emoce, které jsou nejčastěji přítomny v deliktech vztahových nebo partnerských. Jde zejména o emoce strachu,

---

<sup>53</sup>ČÍRTKOVÁ, L., *Policejní psychologie*. 1. vyd. Plzeň: Vydavatelství a nakladatelství Aleš Čeněk, 2006. s. 121. ISBN 80-86898-73-3.



zoufalství dlouhodobé nenávisti a zklamané lásky. Pachatel se dopouští násilí svázaného emocí přímo na oběti. Obvykle takto motivovaný druh násilí vzniká v průběhu společného soužití násilníka a oběti. Jinak je tomu u situačního, vyprovokovaného násilí, při kterém se násilník dostává do konfliktní situace s obětí. Zde se promítají vyhocené emoce, které jsou značně vryty do způsobu spáchání trestného činu, a na místě činu nelze přehlédnout pachatelovo rozrušení. Poslední varianta v sobě zahrnuje jevově různé podoby násilí, ve kterém se projevují delikty vztahové i nevztahové, jednorázové i sériové násilí, jakožto příčetní i nepřičetní pachatelé. Všechny uvedené podoby násilí spojuje fakt, že pachatel zde trpí nějakou formou duševního onemocnění, které se významným způsobem projevuje v jeho motivaci. Převážně se jedná o psychopatické pachatele sadistického typu, popřípadě pachatele s diagnózou nekrofilie. Způsob spáchání trestného činu v sobě nese známky deviace pachatele. Při vyšetřování těchto případů se využívá poznatků z disciplín o duševní abnormalitě.<sup>54</sup>

Existuje několik teorií zabývajících se koncepcí kriminální motivace, které vycházejí zejména z psychologie. Jedná se hlavně o teorii s psychoanalytickým, behaviorálním a kognitivním přístupem.<sup>55</sup>

První přístup klade důraz na emocionálně nabitě konflikty v raném i pozdějším dětství, které se mohou v dospělosti projevovat duševní nemocí nebo delikventním jednáním. Možné jsou i neuvědomované motivy páchaní zločinů, kdy se zpravidla jedná o nesrozumitelné a záhadné případy, které nevykazují známky nepřičetnosti pachatele. Behaviorálním přístupem se objevují běžné a často frekventované podoby trestných činů, a to jak majetkových, tak i násilných, kterých se dopouští určité skupiny mládeže. Zde se přikládá velký význam procesům sociálního učení, při kterém se jedinec učí, jak se stát kriminální bytostí, stejně tak jako by se učil pro společnost přijatelnějším činností. V posledním přístupu si jedinec racionalizuje své protiprávní jednání tím, že si zachovává svůj pozitivní sebeobraz.

---

<sup>54</sup> ČÍRTKOVÁ, L., *Policejní psychologie*. 1. vyd. Plzeň: Vydavatelství a nakladatelství Aleš Čeněk, 2006. s. 122. ISBN 80-86898-73-3.

<sup>55</sup> ČÍRTKOVÁ, L. *Forezní psychologie*. 2. vyd. Plzeň: Vydavatelství a nakladatelství Aleš Čeněk, 2009. s. 83. ISBN 978-80-7380-213-4.

Jedním z vybočujících teoretických přístupů je tzv. výzkum chaosu, který se zaměřuje na jev zvaný náhoda. Výzkum chaosu shromažďuje informace o fungování náhod v různých oblastech. Náhoda je zde „chápána jako situace, kterou nemůžeme předvídat, nemůžeme ovlivnit a současně je nezávislá na našem počínání.“<sup>56</sup> Řeší se zde případy, které nelze logicky vysvětlit a představují nepředvídatelné vyústění předešlého vývoje jedince. Poznatky jsou sbírány v případech, kde byl pachatel zjištěn náhodou. Pachatel by mohl být v těchto případech jedincem, který žil řádný život, ale dostal se do situace, že neví kudy kam, nelze u něj predikovat způsob jeho chování, vzhledem k jeho dosavadnímu bezúhonnému životu a rázem se ocitl před nutností zvolit si další cestu, a to kriminální nebo prosociální. To je typický příklad toho, že v lidském životě neprobíhá vše lineárně a podle psychologických zákonitostí. Výzkum chaosu je moderní a relativně novou záležitostí, ale významným způsobem doplňuje spektrum psychologických problémů včetně motivace.

Motivace jako součást objasnění subjektivní stránky trestného činu prochází analyzováním, a to zejména u závažných případů, které směřují proti životu a zdraví, u sexuálních deliktů a nedbalostních trestných činů a rovněž u skupinově páchané trestné činnosti. Analýza se uskutečňuje formou soudně znalecké psychologické činnosti. V zásadě vždy platí, že každé jednání člověka je něčím motivováno. Z tohoto lze vycházet při spáchaném trestném činu, neboť „*neexistuje nemotivovaná trestná činnost, existuje pouze trestná činnost bez známé motivace.*“<sup>57</sup> Seriózní zjištění kriminální motivace předpokládá získání poznatků z diagnostického rozhovoru s pachatelem, znalost informací z místa činu a psychologické vyšetření osobnosti. Zjištění kriminální motivace je velmi důležité pro celkové právní hodnocení případu, a to zejména u násilných trestných činů směřujících proti životu a zdraví. Motivační stránkou činu je možné prokázat pachateli úmysl, což je důležité pro zaujmutí právního stanoviska k případu.

---

<sup>56</sup>ČÍRTKOVÁ, L. *Forezní psychologie*. 2. vyd. Plzeň: Vydavatelství a nakladatelství Aleš Čeněk, 2009. s. 83. ISBN 978-80-7380-213-4.

<sup>57</sup>ČÍRTKOVÁ, L. *Forezní psychologie*. 2. vyd. Plzeň: Vydavatelství a nakladatelství Aleš Čeněk, 2009. s. 84. ISBN 978-80-7380-213-4.

Zavinění je uvedeno v trestním zákoníku jako úmysl: „§ 15 Úmysl (1) Trestný čin je spáchán úmyslně, jestliže pachatel a) chtěl způsobem uvedeným v trestním zákoně porušit nebo ohrozit zájem chráněný takovým zákonem, nebo b) věděl, že svým jednáním může takové porušení nebo ohrožení způsobit, a pro případ, že je způsobí, byl s tím srozuměn. (2) Srozuměním se rozumí i smíření pachatele s tím, že způsobem uvedeným v trestním zákoně může porušit nebo ohrozit zájem chráněný takovým zákonem.“ A nedbalost je uvedena takto: „§ 16 Nedbalost (1) Trestný čin je spáchán z nedbalosti, jestliže pachatel a) věděl, že může způsobem uvedeným v trestním zákoně porušit nebo ohrozit zájem chráněný takovým zákonem, ale bez přiměřených důvodů spoléhal, že takové porušení nebo ohrožení nezpůsobí, nebo b) nevěděl, že svým jednáním může takové porušení nebo ohrožení způsobit, ač o tom vzhledem k okolnostem a k svým osobním poměrům vědět měl a mohl. (2) Trestný čin je spáchán z hrubé nedbalosti, jestliže přístup pachatele k požadavku náležité opatrnosti svědčí o zřejmé bezohlednosti pachatele k zájmům chráněným trestním zákonem.“<sup>58</sup> Při vyšetřování a objasňování případů je nutné zkoumat zavinění a prokázat pachateli úmyslné jednání, jelikož úmyslné jednání je obligatorním znakem většiny trestných činů. Pachateli je nutné prokázat, že chtěl způsobit újmu jiné osobě a že věděl o tom, že jeho jednání by k takovéto újmě mohlo směřovat. Důležité je zjistit, zda si byl vědom svého jednání a co jím může způsobit. V případě, že se zjistí, že pachatel byl při páčení trestného činu ve stavu „ pudového rozrušení“ nebo že jeho jednání pohaněly afekty, přicházejí na řadu znalecké expertízy. V nich soudní znalci hodnotí dispozice pachatele, zejména pak jeho motivaci k činu, jeho osobnost, citovou stránku jeho osoby, frustrační toleranci, sklony ke zvýšené agresivitě. Ovšem posouzení příčetnosti provádí na základě znaleckých posudků soud. Stejně tak soud se vyjadřuje k pohnutce pachatele, kterou před tím objasňují a popisují psychologové. V případě, že se jedná o zavrženíhodnou pohnutku, může ji soud uplatnit jako přitěžující okolnost.

V některé skupině násilných trestných činů bývá násilí jakýmsi vedlejším produktem, pachateli vlastně nejde o fyzické poškození oběti, ale dojde-li k nějaké újmě, je s tím srozuměn. Tak například u zvláště závažného zločinu loupeže, která je předmětem této diplomové práce a je také druhým nejčastějším násilným trestným

---

<sup>58</sup>NOVOTNÝ, F., et al. *Trestní zákoník*. 1. vyd. Praha: Eurounion, 2010. s. 59. ISBN 978-80-7317-084-4.

činem, je oběť pouze hmotným předmětem k útoku, neboť skutečný primární zájem pachatele je zmocnit se cizí věci, k čemuž používá pohrůžky násilí nebo samotné násilí. Z pohledu moderní psychologie „je loupež chováním, které sociálně zavrženíhodným způsobem uspokojuje potřebu vlastnictví.“<sup>59</sup> Sociální hodnocení chování se nevztahuje na motiv. Taktéž společenské normy a hlediska etické, morální a právní akceptovatelnosti jsou nadřazeny motivu. Motivy jsou chápány v tomto smyslu neutrálně. „Motivy působí jako vnitřní pohnutky jednání, které zaměřují chování, nepředstavují však konečné instance, které osudově určují či dokonce předurčují konkrétní způsoby chování. V tomto smyslu by bylo chybné chápat motivy jako poslední příčiny určující, zda způsob chování (jako uspokojování motivů) bude kriminální či sociálně akceptovatelný.“<sup>60</sup>

---

<sup>59</sup>ČÍRTKOVÁ, L., *Policejní psychologie*. 1. vyd. Plzeň: Vydavatelství a nakladatelství Aleš Čeněk, 2006. s. 124. ISBN 80-86898-73-3.

<sup>60</sup>Tamtéž, s. 124.

## **EMPIRICKÁ ČÁST**

Na teoretickou část navazuje blok empirické části, který vychází ze statistického vyhodnocení výzkumu provedeného studiem a analýzou soudně znaleckých posudků z oboru zdravotnictví, odvětví psychologie, psychiatrie a sexuologie. Dále studiem a analýzou materiálů z vyšetřovacích spisů, v rámci kterých byly tyto posudky zpracovány.

## 7 CÍL PRÁCE

Cílem této práce bylo provést šetření o problematice násilné trestné činnosti a potvrdit nebo vyvrátit, zda má užívání omamných a psychotropních látek vliv na nárůst násilné delikvence. Dále zpracovat průzkum faktorů, které ovlivňují osobu pachatele ke spáchání trestných činů. Práce je zaměřena výhradně na zločin loupeže spáchaný dospělými osobami.

Podklady pro vypracování odpovědí na shora uvedené zadání cíle práce byly získány ze soudně znaleckých posudků z oboru zdravotnictví: odvětví psychiatrie, sexuologie, klinická psychologie, psychiatrie se zvláštní specializací alkoholologie či se zvláštní specializací dětská psychiatrie. Tyto soudně znalecké posudky posuzovaly osoby dospělých pachatelů (starších 18 let), kteří spáchali loupeže pouliční i objektové. Dále byly údaje získány ze spisového materiálu kriminální policie za období roku 2011 – 2012. V některých vzácných případech byly poznatky a informace získány od samotného pachatele, avšak pouze v jednom případě dal pachatel souhlas s uveřejněním jeho osobních údajů a poskytnutého rozhovoru. Údaje takto získané byly analyzovány a dále statisticky zpracovány do tabulek.

K provedení analýzy bylo nezbytné získat údaje vztahující se k činu, a to zda čin spáchal pachatel sám či se spolupachatelem, doba a místo činu, zda byl čin spáchán pod vlivem alkoholu či nějaké omamné a psychotropní látky, jakým způsobem byl čin spáchán, zda za použití pohrůžky násilí nebo fyzického násilí či zbraní, případně i druh zbraně. K osobě pachatele bylo zapotřebí zjistit: věk, pohlaví, národnost, zda se jedná o prvopachatele nebo recidivistu, jeho minulost z důvodů poruchy chování, zda se léčil ze závislosti na alkohol či jiné závislosti, zda byl ve výkonu trestu odnětí svobody, zda v dětství byl vychováván v rodinném kruhu, dětském domově nebo v jiné výchovné instituci.

Mezi nejvýznamnější údaje získané k osobě pachatele lze zařadit zjištění, zda pachatel v době činu trpěl nějakou duševní poruchou, pro kterou by nemohl rozpoznat své protiprávní jednání a ovládat nebo pro kterou by měl tyto schopnosti sníženy. V těchto případech je postačující zjištění, zda pachatel byl zbaven jedné z těchto vlastností a pak je považován za nepřičetného. V posudcích byla zodpovězena otázka

plné přičetnosti či nepřičetnosti či zmenšené přičetnosti. Tedy zda byly ovládací či rozpoznávací schopnosti úplně zachovány, sníženy, či zda byly obě či jedna z těchto vlastností vymizelé. Co se týče osobnostní struktury pachatelů násilné kriminality, tak bylo průzkumem zjištěno, že je u významné části zatížena nějakou poruchou osobnosti.

## 8 METODY PRŮZKUMU

V této práci byl průzkum proveden na základě kvantitativního výzkumu, při kterém byla použita metodou analýza dokumentace (znalecké posudky z oboru zdravotnictví, odvětví psychiatrie, sexuologie, klinická psychologie, psychiatrie se zvláštní specializací alkoholologie či se zvláštní specializací dětská psychiatrie). Kvantitativní výzkum oproti kvalitativnímu výzkumu je podle autor Ferjenčíka popsán takto: „*kvantitativní výzkum je naopak reduktivním zkoumáním: Výzkumník stojící před mnohorozměrností objektu zkoumání si uvědomuje nemožnost zachytit ji přesně ve všech jejích podobách. Vybírá proto jen některé z nich a ty potom pečlivě studuje. Jeho zjištění mohou být přesnější, ale často jim chybí kontext. ... Kvantitativní výzkum upřednostňuje výběr a analýzu pořadových, intervalových a poměrových proměnných.*“<sup>61</sup> Příkladem údajů získávaných a analyzovaných v kvantitativním výzkumu je například IQ, číselné ukazatele různých jiných testů a měření (např. stupeň úzkosti vyjádřený počtem dosažených bodů).

Při tomto kvantitativním výzkumu bylo vycházeno z prostudovaných posudků. Ty vznikly v průběhu trestního řízení, kdy na základě vyšetřování případu došlo ke stíhání osoby, která pak byla podrobena zkoumání. Tímto způsobem bylo získáno velké množství informací k velkému počtu pachatelů, takže si stačí jen vybrat. Významná část informací v posudku uvedených, ze kterých posuzovatel vycházel, byla získána ze zdravotnické dokumentace pachatele (většinou předchozí ambulantní či ústavní léčba na psychiatrii, dále pak z pedagogicko-psychologické poradny atd.), ze zpráv od různých institucí typu Sociální správy, Orgánu sociálně právní ochrany dětí místně příslušného úřadu nebo od škol a výchovných zařízení. Dále byly získány nejrůznější formy posudků a zpráv od zaměstnavatelů nebo z opisu Rejstříku trestů České republiky (v případech pachatelů cizinců i ze zahraničních rejstříků trestů) a z dalších zdrojů. Nicméně nejpodstatnějším informačním zdrojem je samotný posuzovaný pachatel. Posuzovateli podává při výslechu nebo rozhovoru odpovědi na jeho otázky, nějakým způsobem se přitom projevuje, čímž se posuzovatel dozví z jeho verbální i neverbální komunikace hodně o jeho osobnosti. Údaje, které pachatel posuzovateli předává, není možné v mnoha případech ověřit, takže validita těchto údajů je u některých explorandů značně

---

<sup>61</sup>FERJENČÍK, J. *Úvod do metodologie psychologického výzkumu: jak zkoumat lidskou duši*. 1. vyd. Praha: Portál, 2000. s. 245. ISBN 80-7178-367-6.



problematická. Toto označení často používají soudní znalci ve svých posudcích. Znamená to, že je nutné, aby je posuzovatelé, popř. policejní orgán bral jaksi s rezervou. Pachatel není povinen vypovídat pravdu a tak si může domýšlet či uvádět lživé informace. Zkušenost je recept, jak těmto okolnostem čelit. Tak například pachatel uvádí, že byl kdysi trestán jen dvakrát „pro nějaký ten majetek“, případně svou trestní minulost bagatelizuje (např. slovy „jen tam padla jedna facka, kterou si poškozený stejně zasloužil“), kdy pak znalec zjistí třeba z opisu Rejstříku trestů, že zkoumaný pachatel byl trestán, a to například třikrát za závažnou násilnou kriminalitu s těžkým ublížením na zdraví, ve výkonu trestu strávil téměř celý svůj dospělý život atd.

## 9 CHARAKTERISTIKA SLEDOVANÉHO SOUBORU

Zkoumaný soubor se skládá z celkového počtu 24 pachatelů zločinu loupeže a 1 spolupachatele provinění, na které bylo vypracováno 26 soudně znaleckých posudků (v jednom případě byly provedeny dva posudky na osobu). Z celkového počtu soudně znaleckých posudků bylo 24 z oboru zdravotnictví, odvětví psychiatrie, 1 posudek z odvětví sexuologie a 1 posudek z odvětví psychiatrie se zvláštní specializací dětská psychiatrie. Policejním orgánem bylo u jednoho pachatele nařízeno vypracovat znalecký posudek z oboru sexuologie, jelikož se pachatel na oběti po spáchání loupežného přepadení dopustil dalších přečinů tím, že poškozenou zavlkl do svého bytu, kde ji proti její vůli týden držel a sexuálně obtěžoval. V dalším případě došlo k vypracování znaleckého posudku z oboru dětská psychiatrie, protože loupežné přepadení bylo spácháno ve formě spolupachatelství třemi pachateli, z nichž jeden byl v době spáchání ve věku mladistvého. Další podkapitola se zabývá charakteristikou jednotlivého zkoumaného pachatele, a to včetně stručného popisu deliktu a rodinné a osobní anamnézy.

# 10 INTERPRETACE VÝSLEDKŮ PRŮZKUMU ZAMĚŘENÉHO NA PACHATELE TRESTNÝCH ČINŮ

Tato podkapitola je zaměřena na rozbor jednotlivého pachatele zkoumaného v rámci shora uvedených znaleckých posudků. Pachatel bude označen pracovním názvem, aby nemohlo dojít k jeho ztotožnění a tím k porušení zákona o ochraně osobních údajů.

## 10.1 Popisy deliktů a anamnézy pachatelů

### Popis deliktu 1.

Pachatel P.S. ve věku 34 let se dopustil loupežného přepadení tak, že přistoupil k seniorce na chodbě domu a chytil ji za kabelku, kterou měla přes rameno a začal se s ní přetahovat. Nakonec se mu podařilo kabelku vytrhnout, přitom strčil do seniorky oběma rukama tak, že poškozená upadla na záda, uhodila se do hlavy, při tom prohledával kabelku, a když v ní nic cenného nenalezl, tak ji odhodil a odešel z místa zadním vchodem. Ke spáchání skutku došlo kolem poledne za bílého dne. V době loupežného přepadení byl pod vlivem omamných a psychotropních látek, zejména heroinu a pervitinu.

### Anamnéza pachatele

K jeho osobě lze v krátkosti uvést to, že mu otec zemřel v 1. roce věku, matka se o něho nestarala, proto byl vychováván od tří let svým dědou a babičkou společně s dalšími dvěma sourozenci. Všichni sourozenci mají ZVŠ. O okolnostech prenatálního, perinatálního a postnatálního období není nic známo, ale dle vlastních slov má nemocné ledviny, játra a trpí cukrovkou, kterou léčí inzulínem. Má hepatitidu typu C. V dětském věku vývoj normální, nastoupil na ZŠ, kde absolvoval 1. třídu a poté byl přeřazen na ZVŠ, ze které vyšel v 5. třídě, přičemž opakoval 4. třídu. Drogy začal brát ve svých 13 letech a v současné době je závislý na heroinu. Již v dětství byla u něho diagnostikována mentální retardace v pásmu těžké debility až imbecility, z těchto důvodů invalidizován. Doposud nebyl nikdy zaměstnán. Od 15 let má přítelkyni, se kterou má plnoletého syna, kterého od narození vychovává jeho babička a děda. V minulosti byl již odsouzen za trestné činy krádeže a také byl opakovaně hospitalizován v psychiatrické léčebně Bohnice, Praha 8 pro dg.: F113 Poruchy duševní

a poruchy chování. Ve znaleckém posudku ze dne 12.9.2012 soudní znalec konstatuje, že u P.S. nalézá lehkou mentální retardaci s poruchou osobnosti, která je dissociální, nezdrženlivá, emočně nevyvážená, výchovně zanedbaná a preferující bezprostřední uspokojení svých potřeb bez ohledu na společenské normy a zákony. Rozpoznávací a ovládací schopnosti nebyly v době činu plně vymizelé, ale podstatně snížené. Spáchání deliktu vyžadovalo určitou formu psychomotorické koordinace, cílenost a pragmatičnost. Pachatel se ke spáchání zločinu přiznal. Motivem ke spáchání zločinu byla nutnost získání peněz, pro uspokojení potřeby opatřit si heroin nebo pervitin.

### **Popis deliktu 2.**

Devětadvacetiletý D.M. v době kolem 16:00 hodiny na autobusové zastávce požadoval peníze od poškozeného. A když žádné peníze nedostal, vytáhl kuchyňský nůž a začal se s ním ohánět před obličejem poškozeného, který mu raději vydal peněženku. Poté z místa odešel. Čin spáchal pod vlivem alkoholu, který pil od časných ranních hodin.

### **Anamnéza pachatele**

Jedná se o osobu závislou na alkoholu a kouřící marihuanu. Je svobodný, v plném invalidním důchodu, nikdy nepracoval. Má ukončené základní školní vzdělání a v minulosti byl již soudně trestán. Na otce si nepamatuje, bylo mu pouhých 6 let, když otec zemřel. Vyrůstal v rodině průměrné sociokulturní úrovně, dostatečně finančně zabezpečené. Matka se znovu vdala a otčíma akceptoval a bral jako vlastního. Z domova neutíkal a neměl ústavní výchovu. V dětství prodělal běžná onemocnění. Porod byl v termínu a spontánní bez komplikací. Postnatální psychomotorický časný i pozdní vývoj v normě. Ve třetí třídě byl léčen ambulantně kvůli dyslexii. Navštěvoval poradnu zaměřenou na terapii dyslexie a dysgrafie. V 18 letech byla u něho diagnostikována paranoidní schizofrenie a soudem bylo nařízeno ochranné ambulantní psychiatrické léčení. Dle soudního znalce byly jeho schopnosti rozpoznat protiprávnost svého chování a toto jednání dále ovládat podstatně sníženy, nicméně nedosahovaly plného vymizení. Pachatel své jednání nepovažuje za zločin. Motiv činu není znám.

### **Popis deliktu 3.**

Pachatel J.V. se dopustil ve svých 24 letech loupežného přepadení, kdy v ranních hodinách pod pohrůžkou násilí požadoval od poškozeného ve shodném věku vydání finanční hotovosti. Poškozeného prohledal a vytáhl mu z kapsy peníze, které si ponechal a z místa odešel.

### **Anamnéza pachatele**

Pachatel je uživatelem pervitinu, který šnupe 1x měsíčně a denně kouří marihuanu. Je svobodný a nezaměstnaný. Má ukončené základní školní vzdělání a v minulosti byl již několikrát odsouzen. Nikdy nebyl léčen na psychiatrii. Prenatální a postnatální vývoj byl v normě. V dětství prodělal běžná onemocnění. Vyrůstal v rodině základní sociokulturní úrovně, vždy dostatečně finančně zabezpečené. Inkompletní rodina po smrti otce v jeho 13 letech, kdy poté zůstal s matkou, která se znovu po roce provdala, otčímá akceptoval. Otčím ho vychovával tzv. tvrdou rukou a matka byla shovívavá. V 16 letech byl pro těžké poruchy chování umístěn do diagnostického a nápravně výchovného ústavu, kde zůstal do 18 let. Od propuštění z ústavní výchovy se s matkou nestýká. Soudní znalec v psychiatrickém vyšetření uvádí, že nezjistil žádnou duševní poruchu ve vlastním slova smyslu. Osobnost je dissociální, nezdrženlivá, neukázněná, nestálá. J.V. se chová opakovaně dlouhodobě sociopaticky a nerespektuje společenské normy a zákony. Vliv na jeho osobnost má škodlivé užívání marihuany a pervitinu. V době spáchání zločinu byly jeho schopnosti rozpoznávací a ovládací plně zachovány. Pachatel se k zločinu nedoznává. Motivem byl zřejmě majetkový prospěch.

### **Popis deliktu 4.**

Pachatel D.N. ve věku 42 let spáchal zločin loupeže tím, že přistoupil k poškozenému 50letému muži, kterého silně udeřil do hrudníku, přičemž mu vytrhl z ruky mobilní telefon. Poškozený vyhledal lékařské ošetření v nemocnici, kdy byl hospitalizován se zlomeninou hrudní kosti.

### **Anamnéza pachatele**

Pachatel není uživatelem omamných a psychotropních látek, alkohol pije příležitostně a nikdy nebyl léčen na psychiatrii. Je doposud svobodný, bezdětný a má

partnerku, se kterou žijí odděleně. Otec zemřel před rokem a matka dosud žije. Vzájemné vztahy mají dobré. Těhotenství a porod bez komplikací. Dětské nemoci běžné a žádné vážné úrazy. Navštěvoval jesle a MŠ, kde byl v kolektivu dětí zařazen. Do ZŠ nastoupil o rok později vzhledem k datu narození. Vyšel osmiletku v prospěchu a v chování bez problémů. Poté vystudoval střední průmyslovou školu zakončenou maturitní zkouškou. Pracoval v různých profesích i v zahraničí. V současné době podniká jako OSVČ. Žije se svou matkou. V minulosti byl opakovaně soudně trestán. Podle znaleckého posudku má nadprůměrnou inteligenci s výraznou převahou neverbální složky inteligence. Osobnostně je extrovert, psychicky stabilní. V mezilidských vztazích mírně dominantní a laskavý, hodně egocentrický. Nijak výrazně agresivní spíše direktivní. Pachatel se k trestné činnosti nedoznává a naopak pociťuje křivdu. Motivem majetkový prospěch.

#### **Popis deliktu 5.**

Ve věku 28 let se dopustil M.K. loupežného přepadení tím, že v obchodě s potravinami přistoupil k prodavačce a požadoval vydání peněz. Prodavačka odmítla vydat peníze a na další nátlak pachatele reagovala křikem. Pachatel se zalekl a z prodejny utekl.

#### **Anamnéza pachatele**

V době spáchání trestného činu byl pod vlivem pervitinu, který pravidelně užívá od svých 14 let. K jeho osobní anamnéze lze uvést, že prenatální a postnatální vývoj byl v normě. Jen při porodu došlo ke komplikacím, kdy porodník byl nucen použít porodní kleště. Rodiče se rozvedli v jeho 3 letech a on zůstal s matkou. Má nevlastního bratra ze strany otce a nevlastní sestru ze strany matky. V dětství prodělal běžné nemoci. Nikdy se neléčil na psychiatrii. V ZŠ byl prospěchově průměrný a několikrát měl dvojky z chování. Výchovu své matky popisuje jako přísnou s dementními příkazy, které ho přestaly bavit, tak se ve svých 13 letech vzepřel a začal si dělat, co chce. Neshody s matkou se vyhrotily v jeho 16 letech, kdy matku opustil a šel bydlet ke své babičce. Začal se učit v oboru elektrikář, ale školu nedokončil. V pracovním poměru byl naposledy před třemi roky. Je svobodný, bezdětný a v současné době chodí s holkou, která pracuje jako zahradnice. V minulosti byl soudně trestán za krádeže. Soudní znalec

v posudku uvádí, že se jedná o osobu s defektním vývojem osobnosti. Rodina byla neúplná, výchovně problematická. Poruchy osobnostní struktury spočívají v nestálosti, nezdrženlivosti a v dissociálním chování. V době spáchání činu byly jeho rozpoznávací a ovládací schopnosti zachovalé. Motivem majetkový prospěch.

### **Popis deliktu 6.**

Pachatel V.H. spáchal v řadě již třetí zločin ve svých 26 letech, kdy v době kolem 15:00 hodin namířil v prodejně na poškozeného střelnou zbraň a požadoval vydání finanční hotovosti z pokladny. Poškozený se nezalekl a chytil zbraň za hlaveň, přičemž zjistil, že se nejedná o skutečnou pistoli a následně došlo ke zlomení hlavně makety zbraně. Pachatel poté z místa utekl.

### **Anamnéza pachatele**

V době činu pod vlivem pervitinu, který užívá denně. K incidentu uvedl, že se nikterak nepřipravoval. Jen si koupil jídlo, ke kterému dostal hračku maketu pistole, a když šel kolem obchodu, tak ho napadlo, že přepadne obchod. K celé události uvedl, že ho to moc mrzí a že se chce poškozenému omluvit. K jeho osobě lze uvést, že se jedná o recidivistu, který byl již v minulosti odsouzen za majetkovou trestnou činnost. Vyrůstal v harmonickém rodinném prostředí s matkou, otcem a mladší sestrou. Vztahy v rodině doposud nekonfliktní. Okolnosti těhotenství matky a vlastní porod v normě. Psychomotorický raný vývoj bez komplikací. Nikdy nebyl léčen na psychiatrii, odvykací léčbu neabsolvoval, somaticky zdrav. Do školy nastoupil v 7 letech, neboť měl špatnou výslovnost a docházel na logopedii. Na ZŠ velmi dobrý prospěch. Poté nastoupil na SOU v oboru elektrikář, avšak školu nedokončil. Pervitin začal užívat před půl rokem a bral 1g denně. Jeho osobnost je emočně nestabilní, nezdrženlivá, nezralá, se sníženou frustrační tolerancí a impulsivní reaktivitou v zátěži. Intelekt v pásmu průměru a myšlení souvislé. V době páchání zločinu byly jeho schopnosti rozpoznávací a ovládací částečně sníženy vlivem intoxikace pervitinem u poruchy osobnosti. Motiv trestného činu nebyl sycen faktory psychopatologickými.

### **Popis deliktu 7.**

Pachatel L.K. je již ve věku 22 let recidivistou, který se opakovaně dopustil násilné trestné činnosti. Poslední loupežné přepadení spáchal společným jednáním s doposud neztotožněným spolupachatelem tím, že ve večerních hodinách přistoupil k poškozené a pod pohrůžkou střelné zbraně po ní požadoval vydání peněz. Jeden z pachatelů přitom poškozené nastříkal do obličeje pepřový sprej a povalil ji na zem. Poté ji kopali a odcizili kabelku.

### **Anamnéza pachatele**

V době páchaní byl pod vlivem pervitinu a zbytkového alkoholu. Pervitin užívá nepravidelně od svých 16 let v množství cca 1 g v dávce. Vyrůstal v harmonickém prostředí do svých 10 let, kdy se rodiče rozvedli. Těhotenství a porod bez komplikací. V rodině další dva starší bratři. Rozvod rodičů nesl těžce. Rodiče se hádali a jejich neshody v něm vyvolávaly obavy z toho, že zůstane osamělý. Matka se v jeho 14 letech opět provdala a s otčímem vycházel vcelku bez problémů. Doma míval konflikty zejména se svým starším bratrem, se kterým se často pral. Z chování na ZŠ míval dvojky i trojky a nějaký čas měl nařízený dohled sociální pracovníce, protože měl hodně neomluvených hodin. Studoval na SOU obor instalatér, avšak školu nedokončil. Poté pár měsíců pracoval ve skladu a nyní bez zaměstnání. Posudek uvádí, že se jedná o explorační osobnosti nezdrženlivé, bez přítomnosti poruchy duševní v pravém slova smyslu. Intelekt v pásmu průměru. K účasti na zločinu se přiznal, ale svoji roli značně bagatelizuje. Jeho schopnosti rozpoznávací a ovládací byly při páchaní dočasně nepodstatně sníženy v důsledku prosté alkoholové opilosti. Motivem byl majetkový prospěch.

### **Popis deliktu 8.**

Třicetiletý pachatel J.K. se dopustil loupežného přepadení v baru, kde po poškozené za použití násilí, a to údery loktem do obličeje požadoval vydání peněz. Poškozená z obavy o svůj život peníze vydala a pachatel z místa utekl.



### **Anamnéza pachatele**

V minulosti byl již 7x soudně trestán a 1x soudem nařízenou ústavní výchovu a s ní léčbu pro závislost na drogách. Drogy začal brát ve svých 15 letech a postupně vystřídal všechny možné – marihuanu, pervitin, extázi, LSD, kokain, heroin, houby lysohlávky. Vyrůstal v rodině dobré sociokulturní úrovně, vždy dobře finančně zabezpečené. Oba rodiče byli pečující s laskavou a přísnou výchovou. V 17 letech byl pro užívání drog umístěn na tři měsíce do výchovného ústavu. Těhotenství matky a porod bez komplikací. Chodil do ZŠ, kde dobře prospíval. Z chování měl několikrát dvojky pro nekázeň. Po ukončení školy začal studovat na 4letém SOU s maturitou, obor chemik operátor. Střední školu však nedokončil, zůstal pouze se základním vzděláním. Pracoval jako číšník, ale v současné době je nezaměstnaný. Je svobodný a bezdětnou. Explorand je dle posudku osobností dissociální, nezdrženlivou, neukázněnou, nestálé. Intelktové schopnosti v pásmu průměru. V době páchání se nacházel ve stavu toxické psychosy po intoxikaci pervitinem, avšak do tohoto stavu se přivedl sám, dobrovolně a s vědomím možných důsledků požití látky na své chování. Jeho schopnost zdržet se požití a regulovat užívání je totiž podstatně snižená, není plně vymizelá. K činu se doznal. Motivem byl majetkový prospěch.

### **Popis deliktu 9.**

Pachatel ve věku 41 let J.S. spáchal loupežné přepadení tím, že kolem 13.00 hodiny přistoupil k poškozené, foukl jí do obličeje a zakřičel „kurvo dej sem tašku“. Poškozená se snažila odejít, ale pachatel ji chytil za poutko tašky a cloumal s ní, dokud ji nepustila.

### **Anamnéza pachatele**

Pachatel je závislý na alkoholu, který pije denně. Vyrůstal v rodině, kde otec také pil alkohol a byl povahově klidné povahy, zemřel před několika lety. Matka byla hodná, starostlivá a spravedlivá k němu i bratrovi a sestře. Bratr a otec byli v minulosti soudně trestáni. K jeho osobní anamneze lze uvést, že těhotenství matky bylo bez komplikací. Při porodu se rodil koncem pánevním. Postnatální vývoj v normě. Vychováván otcem i matkou. ZŠ absolvoval s průměrným ohodnocením, ale několikrát měl dvojky z chování. Poté nastoupil na SOU obor řezník, kde se vyučil. Následně nastoupil na dvouletou nástavbu s maturitou a řádně odmaturoval. Následovala povinná vojenská

služba, kde docházelo ke konfliktům s nadřízenými. V minulosti byl již také soudně trestán. Dříve pracoval jako údržbář a nyní již rok nezaměstnaný. Je svobodný, bezdětný. Intelekt orientačně normní, bez defektu. Ve vztahu ke střízlivosti byly jeho schopnosti rozpoznávací a ovládací zachované. Motivem byl majetkový prospěch. K činu se nedoznává.

### **Popis deliktu 10.**

Dvacetiletý D.B. je pachatelem loupežného přepadení, kterého se dopustil tím, že se vetřel do přízně poškozeného, který ho vzal k sobě do bytu, kde ho pachatel fyzicky napadl a svázal. Potom prohledal byt a odcizil zlato a peníze.

### **Anamnéza pachatele**

V době páčání byl pod vlivem marihuany, kterou měl ten den teprve potřetí v životě. Vyrůstal v původně úplné rodině spolu se starším bratrem až do svých 6 let, kdy se rodiče rozvedli a otec se odstěhoval. Těhotenství matky a porod bez komplikací. Chodil do MŠ a potom na ZŠ, kde byl průměrným žákem, ale v páté třídě dostal trojku z chování. Matka pila alkohol a byla nevyrovnaná. Následovalo studium na střední škole obor automechanik, avšak školu ukončil po prvním ročníku. Má tedy pouze ukončené základní vzdělání. V minulosti byl již trestán za násilnou trestnou činnost. Jeho osobnost je agresivní, dissociální, nespolehlivá a egocentrická. Intelekt je v pásmu průměru. K trestnému činu se doznal. Motivem byl majetkový prospěch. V době páčání nebyly jeho schopnosti ovládací a rozpoznávací významně sníženy.

### **Popis deliktu 11.**

Devatenáctiletý J.M. spáchal zločin loupeže, když fyzicky napadl poškozeného ve shodném věku, kterého udeřil pěstí do obličeje a poté mu odcizil peníze z batohu. Z místa následně odešel.

### **Anamnéza pachatele**

Pachatel užívá pravidelně pervitin a marihuanu. V minulosti nebyl soudně trestán. V současné době studuje ve druhém ročníku na SOU obor kuchař. Vyrůstal v úplné rodině dobré sociokulturní úrovně a vždy dostatečně finančně zabezpečené. Prenatální,

perinatální a postnatální vývoj v normě. Běžná dětská onemocnění. V ZŠ prospíval průměrně s trojkami, z chování jedničky. Po ukončení školy začal studovat 4leté SOU s maturitou obor elektromechanik, ale první ročník nedokončil. Nastoupil na SOU kuchař, kde je nyní ve druhém ročníku. Osobnost má nezralou, nezdrženlivou. Intelekt v pásmu průměru. Motivem byl majetkový prospěch a k činu se doznává částečně, napadení bagatelizuje.

### **Popis deliktu 12.**

Pachatel P.S. spáchal loupežné přepadení ve věku 64 let a to tím způsobem, že požadoval peníze po své manželce, a když mu je nechtěla dát, tak vzal z linky kuchyňský nůž a začal s ním šermovat před obličejem ženy. Manželka z obavy o svůj život manželovi vydala peníze. Další den manžel opět požadoval po své manželce peníze, ale ta mu odvětila, že mu peníze nemůže dát, a tak manžel vyšel ven na dvorek, kde vzal sekeru a vrátil se zpět ke dveřím od domku. Manželka byla v domě a manžel stál ve dveřích, kde se napřáhl sekerou nad hlavou. Manželka přispěchala ke dveřím, které se jí podařilo zabouchnout, a manžel začal sekát do výplně dveří. Po chvíli jednání zanechal a odešel pryč.

### **Anamnéza pachatele**

Pachatel byl v minulosti léčen v psychiatrické léčebně Bohnice po dobu jednoho měsíce pro agresivitu vůči své manželce. Soudně trestán nebyl. Vyrůstal v rodině standardní sociokulturní úrovně, vždy dostatečně finančně zabezpečené, inkompletní rodina od rozvodu v jeho 12 letech. Dětství bez traumat. Po rozvodu zůstal společně s bratrem a sestrou u matky. Po ZŠ a střední škole úspěšně absolvoval ČVUT obor kybernetika, je inženýr. Od roku 1989 pracoval jako projektant. Nyní má 6 let invalidní důchod. Byla u něho diagnostikována cysta na mozku. Má 30letou dceru, která je již vdaná. V posudku se uvádí, že inteligenci má v pásmu průměru. Osobnost se sníženou schopností ovládat své emoční rozpoložení, agresivní, dissociální. Myšlení zaujaté proti manželce a dceři. K věci samotné pachatel uvádí, že se ho manželka snaží dostat z domu. Ničeho se prý nedopustil.

### **Popis deliktu 13.**

Dvacetiletý pachatel L.Č. se dopustil loupežného přepadení tím, že na ulici přistoupil k poškozenému, kterého požádal o cigaretu. Poškozený uvedl, že nemá cigarety a pachatel ho poté udeřil pěstí do obličeje a požadoval peníze. Poškozený ze strachu vydal pachateli peněženku.

### **Anamnéza pachatele**

Pachatel nebyl v minulosti soudně trestán. Drogy nebere a alkohol pije příležitostně. Vyrůstal v úplné rodině společně s bratrem. Rodiče se rozvedli v jeho 5 letech a matka se znovu o dva roky později provdala. S otčímem vycházel dobře. Chodil do MŠ a ZŠ, kde byl průměrným žákem, ale na druhém stupni měl několikrát dvojku z chování a v deváté třídě dokonce trojku. Nastoupil na SOU obor malíř, ale nevyučil se, vyloučili ho ze školy. Pracoval na benzince a myl okna u aut. Osobnost má impulsivní, nezdrženlivou a negativně poznamenanou hereditárními dispozicemi a disharmonickým psychickým vývojem v dětství a dospívání. Projevuje se především psychickou nezralostí, nezodpovědností, neurotickým vývojem. Motivací byla snaha vyniknout, zaujmout svoje okolí, jevit se výjimečným.

### **Popis deliktu 14.**

Pachatel F.S. je ve věku 44 let již zkušeným recidivistou, který byl 7x soudně trestán, a to pro trestné činy vydírání a loupež. Poslední loupežné přepadení spáchal tím způsobem, že strčil do seniorky v okamžiku, kdy odemkla vstupní dveře od svého bytu a povalil ji na zem. Potom začal v bytě prohledávat nábytek, kdy v sekretáři našel obálku s uspořenou finanční hotovostí, kterou odcizil a z bytu odešel.

### **Anamnéza pachatele**

K věci uvedl, že nerozumí tomu, co se mu klade za vinu, že se necítí být zdravý. Alkohol nepije a drogy neužívá. Opakovaně hospitalizován na psychiatrii v Ústřední vojenské nemocnici s akutní výraznou paranoiditou a halucinatorně bludnou produkcí. EEG- normální nález. Další psychologická vyšetření nenasvědčují pro organické poškození CNS. Osobnost je s nižší frustrační tolerancí a histrionskými rysy. Sekundárně je pravděpodobné i využití zisku nemoci k získání pozornosti manželky. Vyrůstal v rodině

bez otce společně se svými sourozenci. Těhotenství matky a porod bez komplikací. Navštěvoval MŠ a poté chodil do ZvŠ, kterou dokončil. Neučil se, nebavilo ho to. Z chování měl dvojky. Nikdy nepracoval. Rozumové schopnosti nemá významně snížené. Zjevná je výchovná a výuková zanedbanost. Simuluje projevy duševní poruchy podle laických představ. Žije s družkou a má dvě dcery. Pachatel byl v době páchání činu schopen rozpoznat společenskou nebezpečnost svého chování a ovládací schopnosti byly plně zachovány.

### **Popis deliktu 15.**

Pachatel M.K. se dopustil zločinu ve svých 18 letech tím, že přistoupil k poškozené mladistvé, kterou v parku na lavičce pod pohružkou násilí donutil vydat zlatý řetízek, který měla zavěšený na krku. Poté z místa utekl.

### **Anamnéza pachatele**

Pachatel je slovenský státní občan. Alkohol nepije a drogy nebere. Vyrůstal na Slovensku v úplné rodině do jeho deseti let společně s dalšími třemi sourozenci. Otec odešel od matky v jeho deseti letech. Nastoupil do školy a po několika týdnech ho vrátili zpět do školky. Po školce nastoupil opět do ZŠ, kam chodil do 6 třídy, kdy propadl a poté šel na Základní školu speciální. Chtěl by pokračovat speciálním oborem obkladač. Posudek uvádí, že netrpí žádnou duševní poruchou v pravém slova smyslu, netrpí organickým postižením CNS. Jeho osobnost je disharmonická, vykazuje poruchy chování již od školního věku, vykazuje známky zanedbání. Má slabou vůli, nedostatečnou frustrační toleranci k zátěži, problémy se zvýšenou impulzivitou, trpí nedostatkem zábran. Je sociálně obratný, nezodpovědný, nezdrženlivý a často nemluví pravdu. IQ má 91, ale ve skutečnosti je vyšší cca 100. Zdá se, že byl neindikovaně přeřazen z normální školy a tím sociálně poškozen. Jeho vývoj spěje k poruše struktury osobnosti psychopatického typu.

### **Popis deliktu 16.**

Pachatel D.D. ve věku 28 let spáchal zločin loupeže tím, že pronásledoval svou bývalou přítelkyni, když se vracela domů a před domem ji po předchozí slovní rozepři, kdy požadoval vydání mobilního telefonu, fyzicky napadl a poté jí vytrhl mobilní

telefon z ruky. Následně z místa odešel. Další den byl pachatel spatřen u vchodových dveří do domu poškozené a na balkóně, který je nedílnou součástí prvního nadzemního podlaží domu, který má vstupní dveře do bytu poškozené. Poté byl zadržen hlídkou policie.

### **Anamnéza pachatele**

Pachatel uvedl, že chtěl být v kontaktu s poškozenou, neboť si myslel, že to je jediný způsob, jak ji dokázat přesvědčit, aby se k němu vrátila. Pachatel byl v minulosti opakovaně soudně trestán. Psychiatricky léčen v dětském věku cca 3 měsíce v Kroměříži pro absence ve škole. Drogy bere pravidelně od svých 14 let a příležitostně pije alkohol. Vyrůstal v rodině základní sociokulturní úrovně, bazálně vždy dostatečně finančně zabezpečené, inkompletní rodina smrtí otce v jeho 10 letech. Matka se znovu provdala, ale otčíma nepřijal, neakceptoval. Otčím byl často opilý a agresivní, hádal se s matkou. Ve 13 letech byl umístěn do diagnostického a nápravně výchovného ústavu, kde zůstal do svých 18 let. Těhotenství matky a porod bez komplikací. Postnatální psychomotorický vývoj v normě. Prodělal běžná dětská onemocnění. Chodil na ZŠ, kde prospíval podprůměrně, kdy 2x propadal a z chování měl dvojky a trojky. Po ukončení základní školy docházel na SOU obor lesní mechanizátor výroby, avšak pro časté absence byl vyloučen. Doposud pracoval jako stavební dělník. Je svobodný a bezdětný. S bývalou přítelkyní byl po dobu čtyř let. Při výslechu na policii uvedl, že se také popral se současným přítelem své bývalé přítelkyně. Denně kouří marihuanu a užívá nitrožilně pervitin. Intelektové schopnosti má v pásmu průměru. Jeho osobnost je dráždivá, nezdrženlivá, s rysy dissociálními. Přítomny jsou rysy sociopatické, tendence k heteroagresivnímu jednání, bojové vzorce pro řešení situací. Poruchy osobnosti se projevují vlivem nízké ochoty k sebekontrolě, sebeomezení, malou zdrženlivostí, nižší anticipační schopností. Je impulzivní, své jednání neplánuje, jedná neočekávaně a bez uvážení následků. Společenské normy neakceptuje. Jeho stav v posuzované době nevyklučoval schopnost rozpoznat společenskou nebezpečnost svého chování a schopnosti toto jednání ovládat byly plně zachovány.

### **Popis deliktu 17.**

Pachatel P.O. je ve věku 45 let recidivistou, který se dopustil opakovaně násilné trestné činnosti. Posledním zločinem byla loupež, kterou spáchal tím, že svou přítelkyni proti její vůli chytil za ruku a přitom jí vyhrožoval, že proti ní použije násilí, když mu nedá nějaké peníze. Poškozená tedy vydala svou peněženku, ze které si pachatel vzal finanční hotovost a poté odešel.

### **Anamnéza pachatele**

Pachatel je pravidelným uživatelem drog, a to zejména pervitinu a heroinu. S poškozenou žil ve společné domácnosti zhruba čtyři roky, které byly přerušeny jeho nástupem do výkonu trestu odnětí svobody, ze kterého se vrátil po deseti měsících a poté začal poškozenou napadat. Vyrůstal v dobré rodině standardní sociokulturní úrovně, vždy dobře finančně zajištěné. Otec se s matkou rozvedl v jeho 17 letech. S otcem se i po rozvodu nadále stýkal. Chodil na ZŠ, kde prospíval bez problémů, ale z chování měl několikrát dvojku. Po skončení základní školy šel na SOU obor instalatér, který úspěšně ukončil výučním listem. Poté nastoupil do zaměstnání u velké společnosti, kde pracoval do vojny. Po vojenské docházce pracoval jako prodavač, a to až do prvního odsouzení, kdy dostal nástup do výkonu odnětí svobody. Od návratu z vězení nezaměstnaný. Znalecký posudek z oblasti sexuologie uvádí, že u exploraanda nic nenasvědčuje pro poruchu sexuální preference, parafílii. Intelekt má v pásmu průměru. Osobnost nezdrženlivá, emotivita přiměřená, společenské chování přiměřené. Trestnou činnost nepřiznává.

### **Popis deliktu 18.**

Pachatel P.P. (20letý) a spolupachatel A.A. (19letý) se dopustili loupežného přepadení tím, že na chodníku přistoupili k poškozenému, kterého jeden z pachatelů chytil pod krkem a přitiskl na zeď domu a druhý pachatel začal poškozenému prohledávat kapsy, ze kterých mu odcizil mobilní telefon a peněženku. Potom oba pachatelé z místa utekli.

### **Anamnéza pachatelů**

Oba pachatelé byli v minulosti soudně trestáni za násilnou trestnou činnost. P.P. pochází z početné romské rodiny nízké sociokulturní úrovně, ale vždy dobře finančně zajištěné. Matku nepoznal a otec má družku, kterou považuje za svou matku. Má ještě dvě sestry a pět bratrů. Několik bratrů je ve vězení za násilnou a majetkovou trestnou činnost. Jako dítě byl několikrát hospitalizován na psychiatrickém oddělení v nemocnici Motol pro poruchy chování. Ambulantně docházel k psychiatrům, kde dostával léky. Okolnosti těhotenství matky a porodu nejsou známy. Informace k postnatálnímu vývoji nebyly zjištěny. Relevantní údaje jsou od školní docházky, kdy začal chodit od 7 let na ZŠ, kde prospíval podprůměrně a z chování měl několikrát trojku. Po ukončení základní školy nastoupil na SOU obor zedník, ale nedostudoval. Byl vyhozen pro agresivní chování, když se několikrát ve škole popral. Stálý pracovní poměr nikdy neměl. Dle posudku se jeho intelektové schopnosti pohybují v pásmu dolní meze průměru. Osobnost má dissociální. Afektivita a emotivita bez nápadnosti. Nebyly zjištěny žádné známky duševní choroby ve vlastním slova smyslu. Expolrand je uživatelem pervitinu od svých 14 let. V posuzované době byly jeho rozpoznávací a ovládací schopnosti zachovány. Motivem činu byl majetkový prospěch.

### **Anamnéza spolupachatele**

A.A. je uživatelem marihuany, kterou nebere pravidelně, jen si občas zapálí „joint“. Vyrůstal v rodině dobré sociokulturní úrovně a dostatečně finančně zabezpečené. Těhotenství matky a porod bez komplikací a postnatální vývoj v normě. Inkompletní rodina po smrti otce v jeho 11 letech. Zůstal sám se sestrou a matkou, která se již neprovdala. Z domova neutíkal, ústavní výchovu neměl. Základní školu absolvoval od svých 7 let a prospíval podprůměrně se čtyřkami, ale nikdy nepropadl, z chování měl jedničky. Po škole nastoupil na SOU obor autoklempíř, ale škola ho nebavila tak přestoupil na jiný obor zedník. Dosud nepracoval. Studuje v posledním ročníku v oboru zedník. Jeho intelektové schopnosti se pohybují v pásmu nižšího průměru. Osobnost má nezralou, dissociální. Přiměřená reakční aktivita a vystupování v mezích společenských norem a zásad. V době spáchání trestného činu byl pod vlivem marihuany a alkoholu. Sám uvedl, že si na celý incident pamatuje a vše si uvědomoval. Motivem pak byl majetkový prospěch.



### **Popis deliktu 19.**

Spolupachatelé ve shodném věku 25 let T.V. a D.P. se dopustili loupežného přepadení tím, že na ulici doběhli 24letou poškozenou, která při chůzi telefonovala a jeden z pachatelů jí vytrhl z ruky telefon a druhý pachatel ji z druhé strany chytil za poutko kabelky a trhl, přičemž došlo k pádu poškozené, při kterém neustále držela poutko kabelky. Pachatel se s ní začal o kabelku přetahovat a nakonec jí kabelku vytrhl z ruky a potom oba pachatelé utekli pryč.

### **Anamnéza spolupachatele**

T.V. je svobodný, bezdětný. Alkohol a drogy nebere, kouří 20 cigaret denně. V době činu byl pod vlivem alkoholu. V minulosti již byl soudně trestán za krádeže. Vyrůstal v rodině průměrné sociokulturní úrovně, vždy dostatečně finančně zabezpečené, kompletní rodina. Rodiče se nerozvedli, ale často se hádali. Jeho bratr raději v 18 letech utekl do zahraničí. Těhotenství matky a porod bez komplikací a postnatální vývoj rovněž. Do základní školy chodil od svých 6 let a úspěšně absolvoval 9 tříd. Z chování měl dvojky a prospěch byl průměrný. Po ukončení ZŠ docházel na SOU obor truhlář, ale ve druhém ročníku byl vyhozen pro absence. Poté pracoval jako dělník na stavbách. Intelektové schopnosti se pohybují klinicky v pásmu průměru. Osobnost má nevyzrálou a dissociální. Svého činu lituje, nechápe, jak to mohli udělat. Motivem byl zřejmě majetkový prospěch.

### **Anamnéza spolupachatele**

D.P. soudně trestán nikdy nebyl. Pravidelně kouří marihuanu, a to asi dva jointy denně. Prenatální, perinatální a postnatální vývoj v normě, bez komplikací. Psychomotorický časný i pozdní vývoj bez závad. V dětství prodělal běžná onemocnění. Vyrůstal v rodině dobré sociokulturní úrovně, vždy dobře finančně zabezpečené, kompletní rodina. Základní školní docházka od 6 let, absolvoval 9 tříd a prospíval průměrně, z chování měl jedničky. Po ukončení základní školy nastoupil na střední průmyslovou školu elektrotechnickou s maturitou, kterou úspěšně zakončil. Nyní opakuje druhý ročník zemědělské univerzity. Nikdy dosud nepracoval. Intelektové schopnosti má klinicky v pásmu průměru a osobnost nezralou, neukázněnou.

K incidentu uvádí, že nechápe, proč to udělali, snad pro peníze, aby se mohli ještě dál napít. Motivem byl zřejmě majetkový prospěch.

### **Popis deliktu 20.**

Čtyři spolupachatelé M.K. (19), L.K. (25), R.D. (22) a A.D.(17) se dopustili loupežného přepadení tím, že společným jednáním zastavili motorové vozidlo, které řídil poškozený, kterého z vozidla vytáhli a fyzicky napadli. Poté poškozeného odstrčili na chodník a odcizili jeho vozidlo, se kterým z místa odjeli. Jedním ze spolupachatelů byl mladiství, na kterého byl vypracován znalecký posudek z oboru zdravotnictví odvětví dětské psychiatrie a klinické psychologie.

### **Anamnéza mladistvého spolupachatele**

A.D. nikdy nebyl soudně trestán, drogy nebere a alkohol pije příležitostně. Vyrůstal v úplné rodině do svých 11 let, kdy se rodiče rozvedli a otec se odstěhoval do zahraničí, kde má novou rodinu. Občas se svým bratrem za otcem jezdí na návštěvu. Chodil do MŠ a poté do ZŠ, kde na druhém stupni přešel do jiné školy, protože byl přerazen do dyslektické třídy. Prospěch měl průměrný a z chování jedničky. Nyní studuje na střední škole obor cestovní ruch. Pochází z etnicky různorodé rodiny, ve které vyrůstal s o tři roky starším bratrem. Psychomotorický vývoj včasný. V jeho osobnosti se projevuje emociální neuspokojení a měštnání pudových potřeb. Má naléhavou potřebu identifikace, ale chybí mu identifikační vzor (otec). Je emocionálně nevyzrálý, dosud probíhající pubertální vývoj, potřeba kontaktů a vztahů. Je zaujat svými aktivitami a nevěnuje pozornost důsledkům. Netrpí žádnou duševní chorobou v pravém slova smyslu, tedy psychózou. V době páchaní byl pod vlivem alkoholu, který zapříčinil jeho těžkou opilost, která u něj vedla k odbourání sociálních zábran a k zvýšení potenciálu agresivity. Jeho snahou bylo jevit se u kamarádů jako silný a nebojácný.

### **Anamnéza spolupachatele**

R.D. nebyl nikdy soudně trestán, drogy nebere a v době spáchání skutku byl pod vlivem alkoholu, kdy vypil láhev vodky a několik piv. Narodil se v rodině dobré sociokulturní úrovně, vždy dobře finančně zajištěné, inkompletní rodina v jeho 10 letech. Otec je původem z arabských zemí. Zůstal s matkou a bratrem v České

republice. Matka se již znovu neprovdala. Z domova neutíkal a ústavní výchovu neměl. Těhotenství matky a samotný porod bez komplikací. Psychomotorický časný a pozdní vývoj v normě. Chodil na ZŠ od 7 let, absolvoval 9 tříd, prospíval podprůměrně se čtyřkami, ale nikdy nepropadl, z chování měl 1x dvojku v 8. třídě pro absence. Po ukončení základní školy nastoupil na střední školu podnikatelská akademie, kde je dosud. Osobnost má bez závažnějších patologických abnormalit, pouze s rysy nezralosti. Intelektové schopnosti se pohybují klinicky v pásmu průměru. V inkriminované době byly jeho schopnosti rozpoznat protiprávnost svého chování a toto jednání dále ovládat plně zachováno. Pachatel k činu uvedl, že se to stalo v opilosti, kdy se zapojil do rvačky s řidičem a pak mu vzali auto a kousek popojeli.

### **Anamnéza spolupachatele**

L.K. soudně trestán dosud nebyl. Je pravidelným uživatelem marihuany a občas pervitinu. Vyrůstal v rodině průměrné sociokulturní úrovně, vždy dostatečně finančně zajištěné, inkompletní rodina od rozvodu rodičů v jeho 10 letech, kdy zůstal s matkou. Matka se znovu neprovdala. Z domova neutíkal a ústavní výchovu neměl. Těhotenství matky a porod bez komplikací. V dětství prodělal běžná onemocnění. Chodil na ZŠ od 7 let, absolvoval 9 tříd, kdy prospíval průměrně a z chování měl 2x dvojku pro nekázeň. Po ukončení školy nastoupil na SOU obor truhlář, ale pro rvačku byl vyloučen a přešel na jiné SOU stejného oboru, ale studium nedokončil, zůstal pouze se základním vzděláním. Pracoval jako truhlář, zedník a nyní na vlastní živnostenský list jako podlahář. Jeho osobnost je s rysy nezralosti, nezdrženlivosti. Je nevyrovnaný, povrchní, neukázněný, nestálý, s vysokým vlivem emotivity na svoji osobu a jednání, k sobě nekritický, zbrklý, dráždivý, lehkomyšlný. Intelektové schopnosti jsou klinicky v pásmu průměru. V inkriminované době byly jeho schopnosti rozpoznat protiprávnost svého chování a toto jednání dále ovládat plně zachováno. Motivem byla pomoc kamarádovi při rvačce. S autem nic nedělal.

### **Anamnéza spolupachatele**

M.K. dosud nebyl soudně trestán, drogy nebere, ale je pravidelně pije alkohol od svých 15 let. Byl léčen v 16 letech v psychiatrické léčebně Praha 8 Bohnice pro gambling po dobu tří měsíců. Léčbu úspěšně dokončil a nadále již nehrál. Vyrůstal

v rodině základní sociokulturní úrovně, bazálně vždy finančně zabezpečené, kompletní rodina. Ústavní výchovu neměl. Těhotenství matky bez komplikací, porod v termínu a postnatální vývoj v normě. Chodil na ZŠ od 6 let, absolvoval 9 tříd, prospíval průměrně a z chování měl jedničky. Po ukončení základní školy nastoupil na obchodní akademii, ale nedokončil, protože přestoupil na podnikatelskou akademii, kde je dosud. Jeho osobnost je nezralá. Afektivita a emotivita bez nápadnosti. Intelektové schopnosti se pohybují klinicky v pásmu průměru. Psychomotorické tempo v normě. K věci uvedl, že stavěl na ulici taxík, ale řidič ho vulgárně odmítl, tak mu kopl do auta. Potom se s řidičem začal prát a ostatní se do toho také zapojili a toho řidiče zbili. Pak je napadlo, že mu s tím autem popojedou, aby ho naštváli. Motivem tedy nebyl majetkový prospěch. V době páchání byly jeho schopnosti rozpoznat protiprávnost svého chování a toto jednání dále ovládat plně zachováno.

## 10.2 Způsob sběru dat

Při sběru dat byla použita metoda kvantitativního výzkumu, jak již bylo shora uvedeno. Způsob získání posudků již byl také popsán, nicméně tato kapitola je věnována rozboru určitých kritérií, podle kterých byli pachatelé řazeni do různých skupin. Byla tak získána data týkající se sociálně demografických proměnných samotných pachatelů a proměnných týkajících se jimi spáchaných činů.

Prvním takovým kritériem ze skupiny sociálně demografických proměnných k osobám pachatelů byl jejich věk a pohlaví, zda se jedná o recidivisty nebo prvopachatele. Bylo zjišťováno nejvyšší dosažené vzdělání pachatelů. Do této skupiny proměnných spadala i existence partnerského svazku nebo manželství pachatele. Dále pak jeho role jako rodiče nebo jeho budoucí rodičovství (pakliže byla partnerka těhotná). Také byli pachatelé rozlišováni dle jejich státní příslušnosti, národnosti. Z jejich natálního období a období puberty bylo přihlíženo na průběh porodu, nejrozličnější nemoci či úrazy hlavy, případný výskyt delších nočních enuréz a hepatitidy B či C, specifických poruch učení (bez rozlišení na jednotlivé podskupiny – dyskalkulie, dysgrafie, dyslexie, dysortografie), poruchy řeči v dětství. Značně o osobnosti pachatele vypověděly i údaje o výskytu záškoláctví, útěků z domova a informace o výskytu sebevražedných pokusů, dále i to, zda byl umístěn do ústavní

výchovy či do zvláštní (dnes praktické) školy. Další sociálně demografickou proměnnou bylo zjištění prospěchu pachatele, a to se zaměřením, zda propadl, opakoval ročník, nebo naopak byl-li nadaný s vynikajícím prospěchem. Jaké měl známky z chování, zda byl v minulosti v nějaké psychologické či psychiatrické péči, zda podstoupil ambulantní, protitoxikomanickou, protialkoholickou léčbu nebo léčbu v sexuologické klinice, vyšetření v pedagogicko-psychologické poradně, psychoterapeutickou péči. Mimo to bylo rozlišováno, zda pachatel netrpí závislostí na alkohol, drogy, cigarety a hrací a výherní automaty tzv. gamblerství. V neposlední řadě byla zjišťována úroveň intelektu pachatele.

Druhou skupinou proměnných byla původní rodina pachatele včetně sourozenců. U rodičů bylo zjišťováno jejich nejvyšší dosažené vzdělání, zda měli zaměstnání, trpěli některou ze závislostí na alkoholu či omamných a psychotropních látkách (dále již jen OPL), byli někdy psychiatricky léčeni či soudně trestáni. Významnou skutečností byl poznatek, zda probíhala výchova v úplné či neúplné rodině, sociokulturní úroveň této rodiny a počet sourozenců.

### **10.3 Časový harmonogram sběru dat**

Průzkum byl zahájen v září roku 2011 a probíhal do prosince roku 2012. V průběhu této doby byly sbírány informace a prováděny rozhovory s pachateli, a to v návaznosti s jejich zadržením nebo v průběhu trestního řízení. V některých případech byl veden rozhovor s pachatelem umístěným soudem ve vazební věznici. Všechny údaje pocházejí z lokality Prahy 4 a 10, přičemž se jedná jen o případy loupežných přepadení. Údaje byly postupně vytaženy ze spisového materiálu, shromážděny a dále statisticky vyhodnocovány dle různých proměnných.

Co se týče samotného statistického vyhodnocování soudně znaleckých posudků, tak ty byly vyhodnocovány manuálně, jelikož nebyl k dispozici žádný speciální počítačový program, který by vše vyhodnotil a znázornil. Proto byly údaje vloženy do jednoduchých tabulek podle různých proměnných, nejprve odškrtačány na papír v podobě čárek a následně přepsány do tabulek v elektronické podobě.

# 11 VÝSLEDKY PRŮZKUMU

Na úvod této kapitoly nutno vysvětlit pro přehlednost a správnou orientaci použité zkratky v grafech a tabulkách. Zkratkou HPP je označen hlavní pracovní poměr, OSVČ je osoba samostatně výdělečně činná, MR mentální retardace, ZŠ základní škola, ZVŠ v minulosti používaný název zvláštní školy, PZŠ praktická základní škola, SOU střední odborné učiliště, SŠ střední škola, VŠ vysoká škola, OPL omamné a psychotropní látky.

## 11.1 Výsledky k sociodemografickým proměnným pachatelů

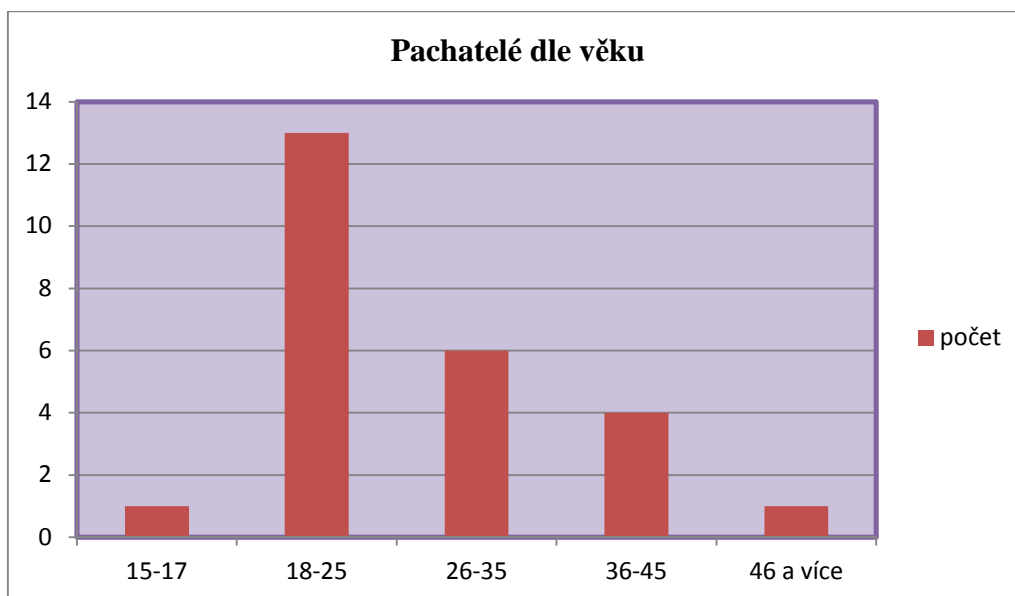
V této podkapitole jsou zařazeny všechny tabulky a grafy týkajících se sociodemografických proměnných pachatelů. Tabulky mají název dle jednotlivých proměnných následovně: Pachatelé dle věku, Státní příslušnost pachatelů, Porod a časný raný vývoj pachatelů, Sociálně patologické jevy v dětství pachatelů, Sociokulturní úroveň rodiny, Rodina, Stav sourozenců v rodinách pachatelů, Znamky z chování pachatelů, Prospěch pachatelů, Nejvyšší dosažené vzdělání pachatelů, Psychiatrická anamnéza pachatelů, Pásmo inteligence pachatelů, Pracovní minulost pachatelů, Druhy OPL užívaných pachateli, Trestní minulost a Současný partnerský vztah pachatelů.

**Tabulka 1:**

Pachatelé dle věku					
	15-17	18-25	26-35	36-45	46 a více
počet	1	13	6	4	1

Zdroj: autor práce

**Graf 1:**



Zdroj: autor práce

Průzkum vychází z 27 vypracovaných posudků na celkem 25 pachatelů mužského pohlaví. Jednotliví pachatelé byli rozčleněni do pěti věkových kategorií, přičemž nejvíce pachatelů bylo ve věkovém rozmezí 18 – 25 let, což činí 52 % z celkového počtu. Naopak nejméně pachatelů bylo z věkové kategorie nad 46 let, kde byl pouze jeden pachatel. Kategorie mladistvých je v průzkumu zmíněna pouze z toho důvodu, že se v průzkumu objevuje jeden mladistvý spolupachatel dospělých pachatelů. Věkový průměr posuzovaných se pohybuje kolem 28,24 let.

**Tabulka 2:**

Státní příslušnost pachatelů		
	Čech	Cizinec
počet	24	1

Zdroj: autor práce

Převaha pachatelů české státní příslušnosti je patrná na první pohled. Jediným cizincem mezi pachateli je občan ze Slovenska.

Z tabulky Porod a časný raný vývoj pachatelů vyplývá, že více jak polovina pachatelů (cca 60 %) prošla obdobím prenatalním a perinatálním bez komplikací. Pouze u dvou pachatelů byly zjištěny potíže při porodu, kdy v jednom případě došlo porodníkem k použití porodních kleští a druhý pachatel prodělal porod koncem pánevním. Postnatální psychomotorický časný i pozdní vývoj v normě u všech pachatelů, u kterých byly zjištěny informace.

**Tabulka 3:**

Porod a časný raný vývoj pachatelů			
	prenatální	perinatální	postnatální
v normě	15	13	15
komplikace	0	2	0
nezjištěno	10	10	10

Zdroj: autor práce

Celých 60 % pachatelů vyrůstalo v neúplné rodině, ve které ve většině případů zůstala matka a sourozenci, kdy otec po rozvodu opustil domov. Matka se poté buď znovu provdala, nebo si našla přítele. V několika případech zůstala sama a za této situace vychovávala děti. Jeden z pachatelů od útlého dětství vyrůstal a byl vychováván babičkou a dědou, jelikož ho matka opustila bezprostředně po porodu a otec nezvládal výchovu.

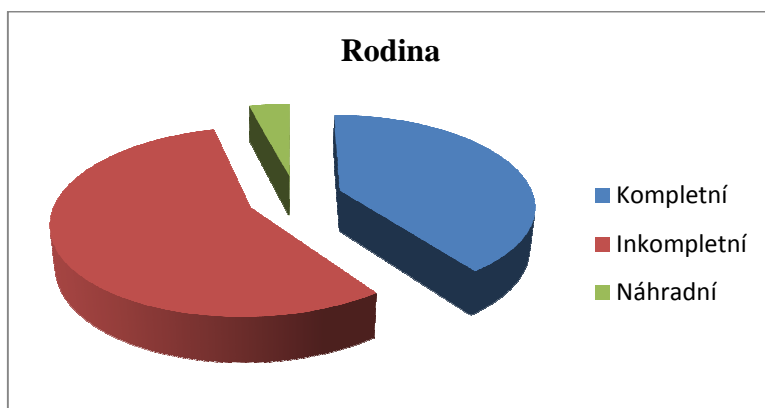
**Tabulka 4:**

Rodina			
	Kompletní	Inkompletní	Náhradní
počet	10	14	1

Zdroj: autor práce



**Graf 4:**



Zdroj: autor práce

V rodině průměrné sociokulturní úrovně vyrůstalo 92 % pachatelů. Bohužel u zbylých 8 % se nepodařilo zjistit dané skutečnosti. Rodiny byly vždy bazálně dostatečně finančně zabezpečené.

**Tabulka 5:**

Sociokulturní úroveň rodiny				
	Nízká	Průměrná	Vysoká	Nezjištěno
počet	0	23	0	2

Zdroj: autor práce

Pachatelé měli nejčastěji jednoho sourozence (celých 28 %) a dále následoval počet dvou sourozenců u 24 % pachatelů. Pouze jeden pachatel vyrůstal jako tzv. „jedináček“ bez bratra a sestry. Více jak polovina pachatelů nevedla nebo nevěděla počet sourozenců, a proto byli zařazeni do sloupce nezjištěno.

**Tabulka 6:**

Sourozenci v rodinách pachatelů					
	0	1	2	3	Nezjištěno
počet	1	7	6	2	9

Zdroj: autor práce

Tabulka nazvaná Sociálně patologické jevy v dětství pachatelů je rozčleněna do pěti sloupců, z nichž první je zaměřen na ústavní výchovu. Zde jsou uvedeni pachatelé, kteří

měli nařízenou ústavní výchovu nebo ochrannou výchovu, a to včetně ambulantního ošetření. Záškoláctví jako druhý sociálně patologický jev v tabulce se vyskytl u většiny pachatelů. Následují útky z domova, pak suicidiální tendence, které se u pachatelů vůbec nevyskytly. V dalším sloupečku tabulky se nachází pachatelé, kteří v minulosti chodili do dříve nazývané ZVŠ, nyní základní škola praktická. Celkem do ZVŠ chodili tři pachatelé z celkového počtu.

**Tabulka 7:**

Sociálně patologické jevy v dětství pachatele					
	úst. výchova	záškoláctví	útky z domova	ZVŠ	suicidiální tendence
počet	3	10	4	3	0

Zdroj: autor práce

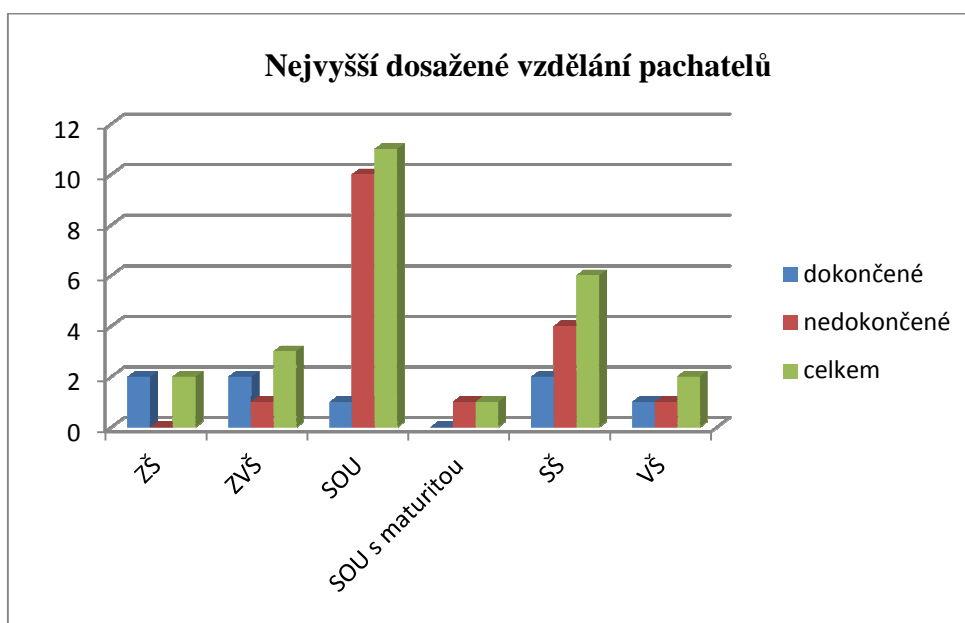
Nejvyšší dosažené vzdělání pachatelů bylo v tabulce rozděleno na dokončené a nedokončené. Každý jednotlivý pachatel byl začleněn do sloupce podle současné aktuální situace, ve které se jeho dosažené respektive nedokončené vzdělání nacházelo. To znamená, že například v případě probíhajícího studia na SOU ve druhém ročníku, byl pachatel začleněn do kategorie nedokončeno pod sloupec SOU. Výsledným znázorněním v tabulce bylo nejčastější nedokončení studia na středním odborném učilišti u 40 % pachatelů, přičemž úspěšně tento typ studia dokončil pouze jeden pachatel. Dalších 16 % nedokončilo střední školu, respektive 8 % dokončilo středoškolské vzdělání. Vysokoškolsky vzdělaní pachatelé byli dva, kdy jeden absolvoval úspěšně a druhý nedokončil studia. Jeden pachatel plnohodnotně nedokončil docházku do ZVŠ, ze které odešel po druhém opakování pátého ročníku.

**Tabulka 8:**

Nejvyšší dosažené vzdělání pachatelů						
	ZŠ	ZVŠ	SOU	SOU s maturitou	SŠ	VŠ
dokončené	2	2	1	0	2	1
nedokončené	0	1	10	1	4	1
celkem	2	3	11	1	6	2

Zdroj: autor práce

**Graf 8:**



Zdroj: autor práce

Prospěchem pachatelů se zabývá následující tabulka, ve které je studijní prospěch rozdělen na velmi dobrý, kterého dosáhli jen 4 %, nejfrekventovanější dobrý u 56 %, dostatečný zjištěno u 16 % a kategorie propadl, na kterou dosáhlo 8 %. Prospěch ve školní docházce nebyl zjištěn u 16 % pachatelů.

**Tabulka 9:**

Prospěch pachatelů					
	velmi dobrý	dobrá	dostatečný	propadl	nezjištěno
počet	1	14	4	2	4

Zdroj: autor práce

V další tabulce jsou uvedeny známky z chování pachatelů a nutno poznamenat, že u většiny z nich bylo dosaženo několika opakujících se nebo stupňujících se známek. Tedy jednotlivec byl schopen během školní docházky získat opakovaně dvojky i trojky z chování. V těchto případech byla zaznamenána pouze jedna horší známka. Výsledkem pak je, že rovných 40 % pachatelů mělo dvojky z chování a u 16 % byla udělena za

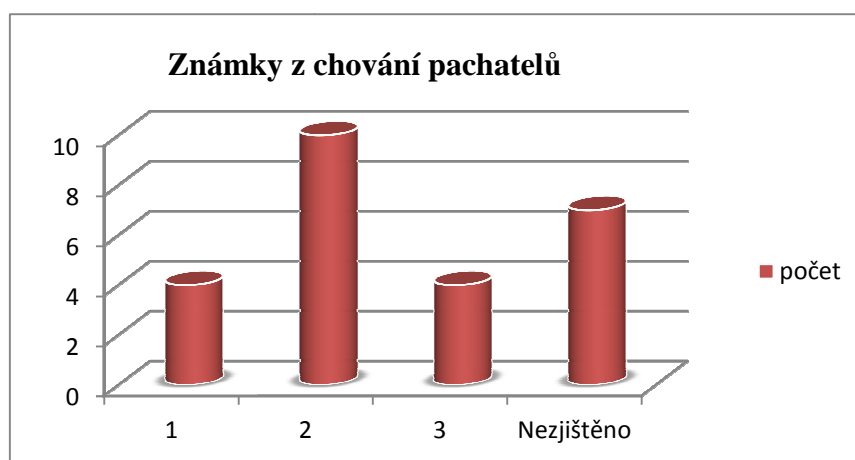
známku trojka z chování. Nutno konstatovat, že se nepodařilo u 28 % pachatelů zjistit jejich známky z chování.

**Tabulka 10:**

Známky z chování pachatelů				
	1	2	3	Nezjištěno
počet	4	10	4	7

Zdroj: autor práce

**Graf 10:**



Zdroj: autor práce

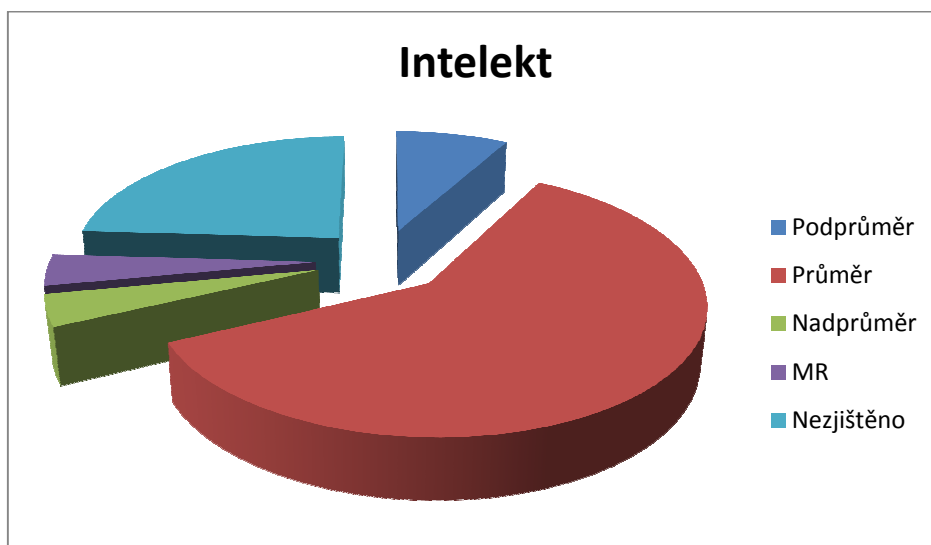
V tabulce zabývající se inteligencí jsou pachatelé členěni dle intelektových schopností do jednotlivých klinických pásem od MR, podprůměru, průměru, nadprůměru a sloupce nezjištěného pásma. Nejvíce, přesných 60 % pachatelů, spadá do klinického pásma průměrné inteligence. Po 4 % se nachází v pásnu nadprůměru a pásnu mentální retardace. 8 % pachatelů je v pásnu podprůměrné inteligence.

**Tabulka 11:**

Pásma inteligence pachatelů					
	Podprůměr	Průměr	Nadprůměr	MR	Nezjištěno
počet	2	15	1	1	6

Zdroj: autor práce

**Graf 11:**



Zdroj: autor práce

Do tabulky psychiatrická anamnéza byla zahrnuta data o pachatelích, kterým byla diagnostikována duševní choroba, protitoxikomanická a sexuologická léčba, a to jak ústavní, tak i ambulantní péče. Celých 76 % pachatelů v minulosti nebylo psychiatricky či psychologicky vyšetřeno. U zbylých 24 % pachatelů se v anamnéze objevily nějaké potíže. Konkrétně ve dvou případech byla psychiatrem diagnostikována psychická porucha osobnosti a další pachatelé byli vyšetřeni v pedagogicko-psychologické poradně.

**Tabulka 12:**

Psychiatrická anamnéza pachatelů		
	ANO	NE
počet	6	19

Zdroj: autor práce

Pracovní minulostí pachatelů se zabývá stejnojmenná tabulka, ve které jsou uvedeny informace vztahující se k současné situaci pachatelů, co se týče zaměstnání. Nejpočetnější skupinu tvoří s 36 % nezaměstnaní pachatelé a hned v závěsu studujících 24 % a 12 % pachatelů pobírajících invalidní důchod. Na hlavní pracovní poměr pracuje pouze jeden a také jediný pachatel dochází na brigády. Dva pachatelé jsou registrovaní

na Živnostenském úřadu jako osoby samostatně výdělečně činné. U 12 % se nepodařilo pracovní minulost zjistit.

**Tabulka 13:**

Pracovní minulost pachatelů							
	HPP	OSVČ	Brigáda	Nezaměst.	Invalidní důchod	Student	Nezj.
počet	1	2	1	9	3	6	3

Zdroj: autor práce

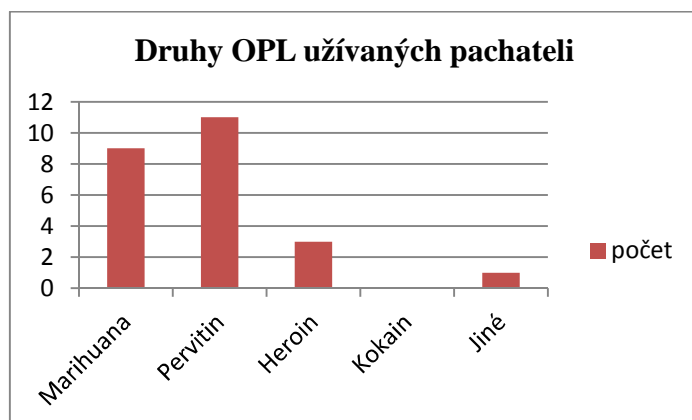
Závislosti a experimentování pachatelů s drogami, alkoholem a jinými látkami se vyskytuje u převážné většiny. V následující tabulce budou věnovány sloupce druhům užívaných OPL. Nejčastější abúzus je u pervitinu, který si aplikuje 44 % pachatelů. Na druhém místě je zneužívání marihuany s 36 % a dále heroin s 12 %. Kokain nebyl užíván žádným pachatelem.

**Tabulka 14:**

Druhy OPL užívaných pachatelů					
	Marihuana	Pervitin	Heroin	Kokain	Jiné
počet	9	11	3	0	1

Zdroj: autor práce

**Graf 15:**



Zdroj: autor práce

Pachatelé v následující tabulce jsou rozděleni podle své trestní minulosti na recidivisty a prvopachatele. Podle uvedených počtů v jednotlivých kolonkách je na první pohled patrné, že pachatelů v minulosti již soudně trestaných je mnohem více nežli pachatelů „začátečnicků“. V kolonce recidivistů je 64 % pachatelů a 36 % je pachatelů s čistým rejstříkem trestů.

**Tabulka 16:**

Trestní minulost pachatelů		
	Prvopachatel	Recidivista
počet	9	16

Zdroj: autor práce

V době spáchání, případně v době posuzování bylo v partnerském vztahu přesně 20 % pachatelů. Z toho 12 % žilo v domácnosti s partnerkou a 8 % ve svazku manželském. Svobodných, tedy bez přítelkyně bylo 48 % pachatelů. Ve 32 % se nepodařil stav pachatelů zjistit.

**Tabulka 17:**

Současný partnerský vztah pachatelů					
	Partnerka	Manželka	Rozvedený	Svobodný	Nezjištěno
počet	3	2	0	12	8

Zdroj: autor práce

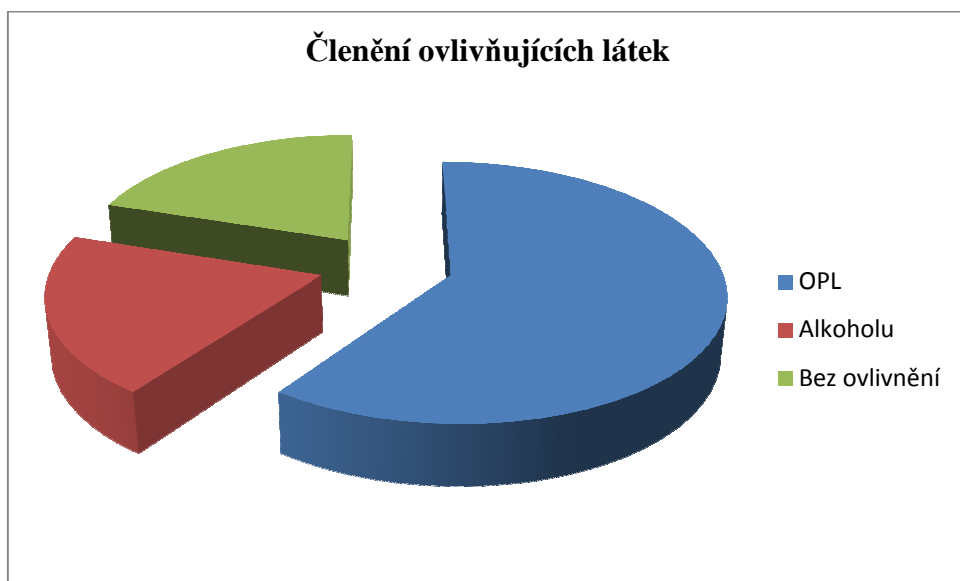
V následující tabulce jsou znázorněny ve sloupcích počty pachatelů, kteří v době páchaní činu byli pod vlivem omamné a psychotropní látky nebo alkoholu, popřípadě uvedenými látky nedošlo k ovlivnění. Početnou skupinu s 60 % tvoří pachatelé páchající delikt pod vlivem OPL (pervitin a marihuana) a po 20 % pak pod vlivem alkoholu a pachatelé v době činu bez ovlivnění danou látkou.

**Tabulka 18:**

Vliv OPL nebo alkoholu na pachatele v době činu			
	OPL	Alkoholu	Bez ovlivnění
počet	15	5	5

Zdroj: autor práce

**Graf 18:**



Zdroj: autor práce

V případech zločinů loupežných přepadení je nejčastějším motivem, který přiměje pachatele ke spáchání deliktu, majetkový prospěch. Snaha získat peníze nebo majetek, který by se dal zpeněžit, byla zjištěna v 56 % sledovaných pachatelů. Jiný psychopatologický motiv, zejména pak sexuální, nebyl zaznamenán. Významná část pachatelů (44 %) motiv svého činu neuvádí nebo ho není schopna sdělit.

**Tabulka 19:**

Motiv ke spáchání trestného činu			
	Majetkový	Psychopatologický	Nezjištěno
počet	14	0	11

Zdroj: autor práce



## 12 ZÁVĚR PRŮZKUMU

Empirická část diplomové práce se zabývá konkrétními pachateli násilné trestné činnosti zločinu loupeže, jejich pohnutkami a okolnostmi, které je přiměly k delikventnímu jednání. Podklady použité k vypracování průzkumu byly získány studiem a analyzováním soudně znaleckých posudků. Tyto posudky byly provedeny soudními znalci v průběhu trestního řízení na žádost policejního orgánu. Další informace nezbytné pro dokončení průzkumu byly čerpány z praxe autora, neboť má bohaté zkušenosti, a to vzhledem k tomu, že velice často přichází do styku s pachateli dané trestné činnosti. Výsledky průzkumu poukázaly na skutečnost, že ve spáchání loupežných přepadení výrazně převažují tzv. mladí dospělí. Tedy pachatelé ve věkovém rozmezí od plnoletosti do 25 let. Shrňeme-li všechny posuzované věkové kategorie, dojdeme ke zjištění, že více jak polovina vyrůstala v neúplné rodině a pokud si matka našla nového přítele nebo se znovu provdala, docházelo ke střetům s partnerem matky respektive otčímem. V důsledku toho pak často docházelo k útěkům z domova, zhoršení prospěchu a chování ve škole. Převážná část pachatelů vyrůstala s jedním nebo dvěma sourozenci v rodině. Ze strany sourozenců docházelo k negativnímu ovlivnění zejména v případech starších bratrů, kteří se při absenci otce stali vzorem pro mladší. Téměř ve sto procentech bylo zaznamenáno, že sociokulturní úroveň rodiny byla průměrná, tedy bez vážnějších výchovných problémů a vždy dostatečně bazálně zajištěná. Z vyhodnocení provedených vyšetření zaměřených na zjištění klinického pásma inteligence vyplývá, že převažují pachatelé s průměrnou inteligencí. Prospěch na školách nejfrekventovaněji v rozmezí dobrý až dostatečný a známky z chování snížené. Pouze čtyři pachatelé měli známku z chování velmi dobrou. V dětství u většiny posuzovaných byly přítomny sociopatologické jevy v podobě záškoláctví a útěků z domova, které vedly ke konfliktům se školním řádem v podobě neomluvených hodin. Následkem absence došlo ze strany školy v mnoha případech k vyloučení ze studia, což se samozřejmě promítlo v počtech pachatelů s nedokončeným středoškolským vzděláním. Nejvíce bylo problematické vzdělávání na středních odborných učilištích, kde byl téměř padesátiprocentní podíl nedostudovaných pachatelů, kteří v důsledku toho zůstali pouze s ukončeným základním vzděláním. Již v mladistvém věku bylo u nich zaznamenáno užívání drog a alkoholu. Pouhých pět pachatelů nebylo v době páchaní

činu pod vlivem nějaké omamné a psychotropní látky nebo alkoholu. Největší abúzus s bezmála polovičním podílem tvořil pervitin, za kterým následovala marihuana s třiceti procenty a v závěsu heroin, který užívali tři pachatelé z celkového počtu dvaceti pěti. Podle údajů z tabulky zaměřené na pracovní minulost bylo jednoznačně konstatováno, že legální zaměstnání na základě pracovní smlouvy, vyjma jednoho, neměl nikdo. Nutno zohlednit, že se šest pachatelů v době provádění průzkumu ještě vzdělávalo. Početnější skupina byla v době posuzování nezaměstnaná. Motivem ke spáchání loupežného přepadení byl v drtivé většině majetkový prospěch. Přes šedesát procent pachatelů se v minulosti již dopustilo nějakého trestného činu, za který byli soudem pravomocně odsouzeni. V těchto případech lze hovořit o recidivistech. Třicet šest procent tvoří prvopachatelé, kteří se nejčastěji rekrutovali z řad mladých dospělých.

## ZÁVĚR

V této předkládané diplomové práci se autor snažil nahlédnout do problematiky násilné trestné činnosti dospělých pachatelů. Násilnou kriminalitu lze považovat za závažný problém dnešní společnosti, který je nutné eliminovat, jelikož trestné činy směřující proti životu a zdraví útočí proti nejzákladnějším hodnotám.

Cílem práce bylo provést průzkum faktorů ovlivňujících osobnost pachatele páchat delikty a zjistit vliv užívání omamných a psychotropních látek na nárůst násilných zločinů. Nejprve byl v úvodní části definován pojem násilný trestný čin a popsána činnost orgánů oprávněných k odhalování a vyšetřování těchto činů. Další kapitoly se zabývaly agresí, vznikem agresivity, kriminální agresí a psychologickými teoriemi agrese. Poté následovaly kapitoly zaměřené na poruchy osobnosti pachatele a jeho rodinné prostředí, a to včetně sociokulturních vlivů. Do této části se práce zabývala teoretickým popisem psychologických souvislostí násilné trestné činnosti a samotným pachatelem. Další část - empirická - se věnovala samotnému průzkumu všech možných proměnných, které byly zjištěny studiem a analýzou soudně znaleckých posudků. Na základě provedeného průzkumu v této práci bylo možné určit, z jakého prostředí se nejčastěji rekrutují pachatelé násilné kriminality, jaké mají osobnostní charakteristiky a motiv ke spáchání deliktu. Ačkoli byla práce zaměřena na dospělé pachatele, to znamená na muže i ženy, můžeme jednoznačně uvádět, že se násilné trestné činnosti nejčastěji dopouštějí muži ve věku kolem 25 let, neboť žádného popisovaného deliktu se nedopustila žádná žena. Z průzkumu tedy vyplývá, že nejčastějším typem pachatelů jsou muži, kteří přišli na svět bezproblémovým porodem, postnatální psychomotorický vývoj měli v normě, nicméně vyrůstali nejčastěji v neúplné rodině střední sociokulturní úrovně s 1 či 2 sourozenci. Jen zlomek pachatelů v dětství utrpěl nějaký úraz hlavy či měl nějakou nemoc hlavy (i poruchu řeči, LMD), naopak většina z nich vykazovala poruchovou strukturu osobnosti, nejčastěji to byla osobnost nezdrženlivá, dissociální, nestálá, afektivně dráždivá s lhostejným přístupem ke společenským normám, bezohledným bezprostředním uspokojováním svých potřeb, osobnost egocentricky emočně oploštělá s nepřiměřenými agresivními reakcemi, sníženou frustrační tolerancí, neschopností zakoušet vinu a poučit se z trestu. Poruchu osobnosti bylo možné dle výsledků průzkumu označit jako frekventovanější příčinu násilné kriminality než

nějakou organickou (úraz či nemoc hlavy) příčinu. Relativně často takoví pachatelé strávili část dětství v ústavní výchově, chodili za školu nebo utíkali z domova. Ve škole se učili tito muži podprůměrně a průměrně, známku z chování měli často sníženou na dvojku či trojku. Dosažené vzdělání je u většiny z nich nedokončené střední odborné. Více jak polovina z celkového počtu již byla v minulosti soudně trestána. Spadají do skupiny, kterou označujeme slovem recidivista.

Převážná většina násilných pachatelů byla závislá na užívání omamných a psychotropních látek a o něco menší skupina zneužívala alkohol nebo docházelo u řady z nich ke kombinovanému užívání zmiňovaných látek, a to již od mladistvého věku. Tímto byl zodpovězen první cíl práce, který řeší vliv omamných a psychotropních látek na nárůst násilné delikvence, neboť takto závislí pachatelé se vlivem drogy neohlížejí na to, co se smí a co nikoli, a bez jakýchkoliv zábran uspokojují své potřeby. Několik gramů drogy je denně stojí nemalé finanční prostředky, které si nedokážou opatřit poctivým způsobem, krást už nemají co, a tak se vydávají cestou, která je vede k páchání násilí. Profesní zkušenost autora vychází z toho, že takoví pachatelé nerozlišují například mezi krádeží věci při sobě a loupeží. Domnívají se, že z někoho strhnout kabelu a přetahovat se o ni a přitom kopat do poškozeného není tak závažná věc. Většinou toto jednání bagatelizují a považují za přestupek. Motiv pro páchání loupežného přepadení byl téměř ve sto procentech majetkový prospěch. Mnoho pachatelů uvedlo, že potřebovali peníze právě na drogy.

Mezi faktory ovlivňující osobnost pachatele k páchání trestných činů, vycházíme-li z průzkumu, patří inkompletní rodina, špatný výchovný vzor v dětství a v dospívání. Zde se opět vrátíme k základní myšlence kapitoly o rodině, a to, že rodina je základ, protože výchova v láskyplné a funkční rodině je ve vývoji jedince tím nejdůležitějším faktorem pro jeho bezproblémové začlenění ve společnosti. Chceme-li zastavit nebo snížit nárůst trestných činů, je zapotřebí předcházet negativním faktorům, které ovlivňují jedince k páchání deliktů a zaměřit se na podporu rodin. Pro správný sociální vývoj děti potřebují morálně silné vzory, které by mohly následovat. Diplomovou práci je možné využít ke studijním účelům a poznatky z provedeného průzkumu lze aplikovat do praxe, a to například k vytváření preventivních programů určených ke snížení sociopatologických jevů. Cíl práce byl naplněn.

# SEZNAM POUŽITÝCH ZDROJŮ

## Seznam použitých českých zdrojů

- BLATNÍKOVÁ, Š. a K. NETÍK. *Predikce vývoje pachatele*. 1. vyd. Praha: Institut pro kriminologii a sociální prevenci, 2008. ISBN 978-80-7338-075-5.
- BRICHČÍN, S. a Z. KALVACH. *Soudní psychiatrie a sexuologie pro policisty*. 1. vyd. Praha: Vydavatelství PA ČR, 2003. ISBN 80-7251-129-7.
- BUDKA, I. *Vybrané kapitoly z činnosti služby kriminální policie a vyšetřování*, Praha: Policejní akademie ČR, 2010.
- BUDKA, I. *Vybrané problémy operativně pátrací činnosti*, Praha: Policejní akademie ČR, 2010.
- CEJP, M. *Obrana proti ohrožení společnosti závažnými formami trestné činnosti*, IKSP, 2009. ISBN 978-80-7338-078-6.
- ČERMÁK, I., M. HŘEBÍČKOVÁ a P. MACEK. *Agrese, identita, osobnost*. 1. vyd. Brno: Psychologický ústav Akademie věd ČR, Tišnov: Sdružení SCAN, 2003. ISBN 80-86620-06-9.
- ČERMÁK, I. *Lidská agrese a její souvislosti*. 1. vyd. Žďár nad Sázavou: Fakta v. o. s., 1999. ISBN 80-902614-1-8.
- ČÍRTKOVÁ, L. *Forenzní psychologie*. 2., upr. vyd. Plzeň: Vydavatelství a nakladatelství Aleš Čeněk, 2009. ISBN 978-80-7380-213-4.
- ČÍRTKOVÁ, L. *Kriminální psychologie*. 1. vyd. Praha: Eurounion, s. r. o., 1998. ISBN 80-85858-70-3.
- ČÍRTKOVÁ, L. *Moderní psychologie pro právníky. Domácí násilí, stalking, predikce násilí*. 1. vyd. Praha: Grada Publishing, a. s., 2008. 160 s. ISBN 978-80-247-2207-8.
- ČÍRTKOVÁ, L. *Policejní psychologie*. 1. vyd. Plzeň: Vydavatelství a nakladatelství Aleš Čeněk, 2006. ISBN 80-86898-73-3.
- FARKOVÁ, M. *Vybrané kapitoly z psychologie*, Praha: Universita Jana Amose Komenského Praha, 2008. ISBN 978-80-86723-64-8.
- FERJENČÍK, J. *Úvod do metodologie psychologického výzkumu: jak zkoumat lidskou duši*. 1. vyd. Praha: Portál, s. r. o., 2000. ISBN 80-7178-367-6.
- FILÁK, A. a kol. *Zákon o Policii české republiky s komentářem*, Praha: Policie history, 2009. ISBN 978-80-7357-376-8.

- FROMM, E. *Anatomie lidské destruktivity: můžeme ovlivnit její podstatu a následky?* Přel. B. Placák. Praha: NLN, Nakladatelství Lidové noviny, 1997. ISBN 80-7106-232-4.
- FROMM, E. *Strach ze svobody*. Přel. V. Žihlová. 1. vyd. Praha: Naše vojsko, 1993. ISBN 80-206-0290-9.
- HASS, A. *Morální inteligence: jak rozvíjet a kultivovat dobro v nás*. Přel. H. Krejčí. 1. vyd. Praha: Columbus, 1999. ISBN 80-7249-010-9.
- HUNDÁK, Š. *Informační systémy služby kriminální policie a vyšetřování Policie České republiky*, Praha: Policejní akademie ČR, 2008.
- CHMELÍK, J. a kol. *Rukověť kriminalistiky*, Plzeň: Aleš Čeněk, 2005. ISBN 80-86898-36-9.
- JELÍNEK, J. a kol. *Trestní zákoník a trestní řád s poznámkami a judikaturou*, Praha: Linde Praha, 2007. ISBN 978-80-7201-675-4.
- KALINA, K. a kol. *Základy klinické adiktologie*, Praha: Grada, 2008. ISBN 978-80-247-1411-0.
- KALINA, K. a kol. *Drogy a drogové závislosti – mezioborový přístup díl 1, díl 2*, Úřad vlády ČR, 2003. ISBN 80-86734-05-6.
- KOUKOLÍK, F. a J. DRTILOVÁ. *Život s deprivanty I, Zlo na každý den*. 1. vyd. Praha: Galén, 2001. ISBN 80-7262-088-4.
- KŘIVOHLAVÝ, J. *Jak zvládat stres*. 1. vyd. Praha: Grada, 1994. ISBN 80-7169-121-6.
- MATOUŠEK, O. a A. KROFTOVÁ. *Mládež a delikvence*. 1. vyd. Praha: Portál, s. r. o., 1998. ISBN 80-7178-226-2.
- NOVOTNÝ, F. a kol. *Trestní zákon 2010 – stav k 1. 4. 2010 – komentář, judikatura, důvodová zpráva*. 1. vyd. Praha: Eurounion, 2010. ISBN 978-80-7317-084-4.
- PAVLOVSKÝ, P. *Soudní psychiatrie a psychologie*. 1. vyd. Praha: Grada, 2001. ISBN 80-247-0181-2.
- PORADA, V. a kol. *Kriminalistická metodika vyšetřování*, Plzeň: Aleš Čeněk, 2007. ISBN 978-80-7380-042-0.
- PRAŠKO, J. a H. PRAŠKOVÁ. *Asertivitou proti stresu*. 1. vyd. Praha: Grada, 1996. ISBN 80-7169-334-0.
- PRAŠKO, J. a kol. *Poruchy osobnosti*. 1. vyd. Praha: Portál, s. r. o., 2003. ISBN 80-7178-737-X.

ROZUM, J. a kol. *Výzkum trestného činu loupeže v Praze*. 1. vyd. Praha: Institut pro kriminologii a sociální prevenci, 2005. ISBN 80-7337-047-1.

SPURNÝ, J. *Psychologie násilí: o psychologické podstatě násilí, jeho projevech a způsobech psychologické obrany proti němu*. 1. vyd. Praha: Eurounion, 1996. ISBN 80-85858-30-4.

STRAUS, J. a kol. *Kriminalistická metodika, 2*. Rozšířené vydání, Plzeň: Aleš Čeněk, 2008. ISBN 978-80-7380-124-3.

STRAUSS, J. a F. VAVERA. *Slovník kriminalistických pojmů a osobností*. 1. vyd. Plzeň: Vydavatelství a nakladatelství Aleš Čeněk, s. r. o., 2010. ISBN 978-80-7380-258-5.

SUCHÝ, O., A. R. RATINOV a M. URBANOVÁ. *Osobnost pachatele – I. díl*. 1. vyd. Praha: Výzkumný ústav kriminologický při Generální prokuratuře ČSSR, 1985.

SVOBODA, M., E. ČEŠKOVÁ a H. KUČEROVÁ. *Psychopatologie a psychiatrie*. 1. vyd. Praha: Portál, 2006. ISBN 80-7367-154-9

ŠÁMAL, P. a kol. *Trestní zákoník I. § 1-139, komentář*, Praha: C.H.Beck, 2009. ISBN 978-80-7400-109-3.

ŠÁMAL, P. a kol. *Trestní zákoník II. § 140-421, komentář*, Praha: C.H.Beck, 2010. ISBN 978-80-7400-178-9.

URBAN, L., DUBSKÝ, J. a K. MURDZA. *Masová komunikace a veřejné mínění*. 1. vyd. Praha: Grada Publishing, a. s., 2011. ISBN 978-80-247-3563-4.

VÁGNEROVÁ, M. *Psychopatologie pro pomáhající profese*. 3., rozšř. a přeprac. vyd. Praha: Portál, 2004. ISBN 80-7178-802-3.

VÁLKOVÁ, J. *Kriminalita žen*. 1. vyd. Praha: Institut pro kriminologii a sociální prevenci, 1993. ISBN 978-3-7985-1446-1.

ZAPLETAL, J. a kol. *Kriminologie – Díl II. Zvláštní část*. 4., nezměněné vyd., dotisk. Praha: Vydavatelství PA ČR, 2004. ISBN 80-7251-095-9.

### **Seznam použitých zahraničních zdrojů**

KOŠČ, M. *Základy psychológie*, Slovenské pedagogické nakladateľstvo, 2009. ISBN 9788010016778

# SEZNAM TABULEK A GRAFŮ

## Seznam tabulek

- TABULKA 1: PACHATELÉ DLE VĚKU
- TABULKA 2: STÁTNÍ PŘÍSLUŠNOST PACHATELŮ
- TABULKA 3: POROD A ČASNÝ VÝVOJ PACHATELŮ
- TABULKA 4: RODINA
- TABULKA 5: SOCIOKULTURNÍ ÚROVEŇ RODINY
- TABULKA 6: SOUROZENCI V RODINÁCH PACHATELŮ
- TABULKA 7: SOCIÁLNĚ PATOLOGICKÉ JEVY V DĚTSTVÍ PACHATELE
- TABULKA 8: NEJVYŠŠÍ DOSAŽENÉ VZDĚLÁNÍ PACHATELŮ
- TABULKA 9: PROSPĚCH PACHATELŮ
- TABULKA 10: ZNÁMKY Z CHOVÁNÍ PACHATELŮ
- TABULKA 11: PÁSMO INTELIGENCE PACHATELŮ
- TABULKA 12: PSYCHIATRICKÁ ANAMNÉZA PACHATELŮ
- TABULKA 13: DRUHY OPL UŽÍVANÝCH PACHATELI
- TABULKA 16: TRESTNÍ MINULOST PACHATELŮ
- TABULKA 17: SOUČASNÝ PARTNERSKÝ VZTAH PACHATELŮ
- TABULKA 18: VLIV OPL NEBO ALKOHOLU NA PACHATELE V DOBĚ ČINU
- TABULKA 19: MOTIV KE SPÁCHÁNÍ TRESTNÉHO ČINU

## Seznam grafů

- GRAF 1: PACHATELÉ DLE VĚKU
- GRAF 4: RODINA
- GRAF 8: NEJVYŠŠÍ DOSAŽENÉ VZDĚLÁNÍ PACHATELŮ
- GRAF 10: ZNÁMKY Z CHOVÁNÍ PACHATELŮ
- GRAF 11: INTELEKT
- GRAF 15: DRUHÝ OPL UŽÍVANÝCH PACHATELI
- GRAF 18: ČLENĚNÍ OVLIVŇUJÍCÍCH LÁTEK



# SEZNAM PŘÍLOH

PŘÍLOHA A – ROZHOVOR .....	I
----------------------------	---

# PŘÍLOHY

## Příloha A – Rozhovor

Přepis rozhovoru uskutečněného ve vazební věznici v Praze na Pankráci dne 5. 10. 2012, kde autor práce hovořil s pachatelem loupežného přepadení P.S. o okolnostech spáchání skutku a také k samotné osobě pachatele. Rozhovor probíhal volnou formou, kdy tázaný spontánně vyprávěl o své životní historii a o svém delikventním jednání. Jednalo se o poznávací rozhovor, ve kterém tazatel nesledoval žádné pevné schéma. Mezi tazatelem a tázaným byl navázán kladný kontakt, což vedlo k otevřenosti pachatele během konverzace.

Tázající

Dobrý dne, (představení není třeba, jelikož se tázaný zná s tázajícím již z průběhu trestního řízení) v rámci studia na vysoké škole píše takovou práci, která se zabývá dospělými pachateli. Rád bych s Vámi uskutečnil rozhovor, ve kterém byste mi vyprávěl něco o vašem dětství a okolnostech trestné činnosti. Začali bychom, kde jste se narodil, kolik vám je let, kde jste vyrůstal a tak nějak, jak si vzpomenete. Co říkáte?

Tázaný

Tak jo! Když vám to pomůže.

No, narodil jsem se v Praze... jo v Podolí! Od dvou let bydlím u dědy a babičky. Otec mi totiž zemřel, bylo mu 22 let, měl leukémii. Takže jsem ho neznal. Matka odešla. Znovu se provdala – založila si jinou rodinu. Tak mě a další sourozence – jo mám staršího brácha a mladší sestru - vychovali babička a děda.

Kde jste bydleli?

V pronajatém bytě 4+1 ve Vršovicích, kde jsem chodil do normální školy, ale ve druhé třídě mě dali pryč. Měl jsem pěkné známky, tak nechápu proč. No dali mě do zvláštní na zkoušku, jestli se to zlepší (problémy s učením). Ve třídě jsem byl nejstarší. Děda zaplatil doučování, ale nešlo mi to. Nešlo mi číst a psát.

Chodil jste k nějakému psychologovi?

Od malička docházím na psychiatrii. Mám syna 18letého a od mých 12 let mám přítelkyni, se kterou jsme žili u dědy a babičky.

Co pracovní život?

Nikdy jsem nepracoval. Mám důchod. Beru totiž drogy od 13 let a na ně jsem dostal důchod.

Jaké drogy?

Pervitin a heroin. V léčebně v Bohnicích jsem dostal nějaké prášky. Bral jsem Subotex, ale nepomohlo to. Vrátil jsem se k heroinu. Denně dávám 2-3 g. Stojí to velký prachy. Přítelkyni mám ve výkonu od 2007. Já byl taky ve vězení na 6 měsíců. Děda je údržbář zeleně, ten jako jediný pracuje. Rozmazlovali mě, všechno mi koupili. Děda moc nevydělával a babička byla doma, starala se o nás doma. Jó, brácha taky seděl a sestra taky. Přestěhovali jsme se, když mi bylo 10 let vedle do baráku, do menšího bytu.

Z jakého důvodu jste byl ve vězení?

Všechny činy (krádeže a loupeže) jsem udělal pod vlivem drogy. Drogy jsem chtěl znovu a znovu. Nechtěl jsem si vybírat (zde má na mysli oběti), ale přitahovaly mě ty starší, protože to bylo lehčí, než mladej. Měl jsem často výčitky, ale vzal jsem si drogu a opět znovu (páchat). (protahuje se a přestává se soustředit)

Už mám hlad!

Tázající

Děkuji za rozhovor. (Je zřejmé, že tázaný ztratil zájem o pokračování konverzace).

Na shledanou.

## **BIBLIOGRAFICKÉ ÚDAJE**

**Jméno autora: Milan Kaufman**

**Obor: Speciální pedagogika**

**Forma studia: Kombinovaná**

**Název práce: Násilná trestná činnost dospělých pachatelů**

**Rok: 2013**

**Počet stran textu bez příloh: 83**

**Celkový počet stran příloh: 2**

**Počet titulů české literatury a pramenů: 42**

**Počet titulů zahraniční literatury a pramenů: 1**

**Počet internetových zdrojů: 0**

**Vedoucí práce: doc. PhDr. Eva Šotolová, Ph.D.**