

# Česká zemědělská univerzita v Praze

Fakulta životního prostředí

Katedra geoinformatiky a územního plánování



## Diplomová práce

### Strategie rozvoje obce Dýšina

Vedoucí práce: Ing. Vojtěch Novotný, Ph. D.

Zpracovala: Bc. Ilona Vomáčková

2014/2015

### ***Prohlášení***

Prohlašuji, že jsem svoji diplomovou práci na téma Strategie rozvoje obce Dýšina vypracovala samostatně pouze s použitím pramenů a literatury uvedených v seznamu citované literatury.

V Žatci dne

.....

Bc. Ilona Vomáčková

## ***Poděkování***

Děkuji vedoucímu diplomové práce Ing. Vojtěchu Novotnému, Ph. D. za cenné rady, podnětné připomínky a metodické vedení práce. Také děkuji své rodině a přátelům za trpělivost a podporu při psaní nejen této práce, ale i po celou dobu mého studia.

## ***Abstrakt***

Diplomová práce na téma strategie rozvoje obce Dýšina nám přiblíží co je podmínkou vyváženého sociálně ekonomického rozvoje země a jednotlivých regionů, potažmo jednotlivých obcí. Za jeden z nejvýznamnějších nástrojů regionálního rozvoje je považována strategie rozvoje, která vychází z vývoje lokality v minulosti a vyhodnocení současnosti. Plánování v návaznosti na strategický rozvoj obce poskytuje manažerům a vedením obce dobrý nástroj pro samotné řízení obce.

## ***Klíčová slova***

obec, strategické plánování, strategie, socioekonomická analýza, SWOT analýza, akční plán

## ***Abstract***

Thesis about strategy of development of municipality (city/village) Dýšina is going to give us a closer look on what the condition of balanced social-economical development of the country and particular regions, not to say particular municipalities is. One of the most significant implements of regional development is considered the strategy of development, which is coming from the progress of location in the past and evaluation of today. Planning in relation on strategic development of municipality gives managers and leadership of the municipality good implement for leading the municipality itself.

## ***Key word***

Municipality, strategic planning, strategy, social-economical analysis, SWOT analysis, action plan

## Obsah

Úvod.....	8
Cíl.....	9
Metodika.....	9
<b>1. Strategické plánování.....</b>	<b>10</b>
1.2. Význam strategického plánování.....	10
1.3. Proces strategického plánování.....	13
1.4. Sestavení a přijetí strategického plánu a jeho realizace.....	16
<b>2. Participační metody.....</b>	<b>19</b>
2.1. Co je participace.....	19
2.2. Cíle participace.....	20
2.3. Výhody participace.....	20
<b>3. Analýza současné situace.....</b>	<b>21</b>
3.1. Historie obce Dýšina.....	21
3.1.1. Základní charakteristika obce.....	22
3.1.2. Souhrnné informace o obci.....	23
3.1.3. Přírodní prostředí.....	24
3.1.4. Vodní toky a nádrže.....	25
3.1.5. Lesní porost.....	25
3.1.6. Půda.....	26
3.1.7. Čistota ovzduší.....	26
3.2. Obyvatelstvo.....	26
3.3. Bydlení.....	29
3.4. Občanská vybavenost.....	30
3.5. Veřejná správa.....	31
3.5.1. Zdravotnictví.....	31
3.5.2. Školství.....	31
3.5.3. Kulturní občanská vybavenost.....	33
3.5.4. Spolková činnost.....	34
3.6. Pamětihodnosti.....	35
3.7. Dopravní a technická infrastruktura.....	36
3.7.1. Doprava.....	36
3.7.2. Elektrická energie a plyn.....	38
3.7.3. Vodovodní a kanalizační síť.....	38
3.7.4. Odstraňování odpadu.....	39
3.8. Trh práce.....	40
3.9. Hospodářská činnost na území obce Dýšina.....	41
3.10. Analýza příjmů pro rok 2015.....	43
3.11. Analýza výdajů pro rok 2015.....	43
<b>4. Participační rozhovory.....</b>	<b>44</b>
<b>5. SWOT Analýza.....</b>	<b>44</b>
5.1. SWOT analýza – vytýčení silných a slabých stránek, příležitostí a hrozeb.....	45

5.2. Zhodnocení SWOT analýzy.....	46
<b>6. Definování cílů .....</b>	<b>48</b>
6. 1. Sestavení a přijetí strategického plánu.....	50
6.2. Identifikace rizik.....	62
6. 3. Realizace strategického plánu.....	62
6. 4. Hodnocení strategického plánu a jeho aktualizace.....	63
<b>Diskuse .....</b>	<b>65</b>
<b>Závěr .....</b>	<b>67</b>
<b>Seznam použité literatury.....</b>	<b>69</b>
<b>Přílohy .....</b>	<b>74</b>

## *Úvod*

Jednotlivá území států, regionů a obcí prochází od svého vzniku jistým vývojem. Někdy došlo k vývoji spontánnímu a jindy zase šlo o přesně stanovený postup k dosažení žádoucího stavu. Tento rozvoj byl v České republice od let 40. až po 80. minulého století plánován centrální vládou. Po roce 1989 se mnoho volených zástupců k tomuto trendu postavilo negativně a považovalo jej za zbytečný a zastaralý. Domnívám se, že plánování náš život provází již od narození. Proč by tedy nemělo být důležité i pro větší společenstva? Aby byl rozvoj území úspěšný, je třeba znát jak se vyvíjel doposud. Všechny jeho složky, které mají souvislost s územím ovlivňují jeho další směr. Chaotický rozvoj území je nežádoucí a je na místě, aby se určily cíle, kterých je třeba dosáhnout. Důležitou složkou vytváření těchto cílů je cesta, kterou je třeba ujít k jejich naplnění. Právě díky tomu zjistíme, zda jsou vytýčené cíle reálné, zda na ně máme finanční zdroje a zda nejsou v rozporu s dosud platnými pravidly. Na rozvoji území je závislých mnoho zájmových skupin, které jsou rozděleny do podnikatelských subjektů, orgány státní správy a samosprávy, občany, kterých se daná lokalita týká a mnohých dalších, kteří se na rozvoji podílejí nebo se jich přímo, či nepřímo dotýká. Při tvorbě strategie rozvoje území je třeba vzájemného konsensu všech těchto společenstev a určení jejich společných priorit. Zároveň je třeba brát ohled na zachování kvality života občanů, kvality životního prostředí a efektivního využívání přírodního potenciálu. Je zde třeba vhodný výběr dlouhodobých společných plánů, který může vést ke spokojenosti všech zúčastněných stran. Každá strategie by měla být dostatečně flexibilní, aby byla schopna reagovat na změny vnějšího prostředí, naopak by neměla být závislá na současném politickém vedení obce. Proto by měly být strategické plány vytvářeny na dobu nejméně pěti let, aby přesáhly jedno volební období. Každý strategický dokument by měl vycházet z analýzy socioekonomických ukazatelů v území a z něj vytvořeného profilu obce. Při analýze by měly vyjít na povrch problémové oblasti, které je třeba nadále řešit. Pro porovnání je vhodné sestavit SWOT analýzu, která ukazuje na silné a slabé stránky, dále na příležitosti a hrozby dané obce. Tato analýza silné a slabé stránky vzájemně porovnává a je tak analytickým podkladem pro návrh strategického cíle. Na analytickou část strategického dokumentu je návaznost na jeho plnění a následná kontrola, zda určené cíle potvrzují realitu a plány stále odpovídají měnícím se podmínkám.

Jako bývalá rodačka obce Dýšina mám zájem na rozvoji a vylepšení obce, proto má diplomová práce řeší analýzu území a následný návrh strategického plánu. Na samotné obci bude rozhodnutí, zda strategický plán přemění v plán akční.

## ***Cíl***

Cíl této práce je vypracovat strategický plán pro obec Dýšina a návrh jeho realizace. Strategický plán bude zpracován jako střednědobý dokument na roky 2014-2020 s ohledem na programové období dotačních titulů EU. Strategický plán by měl pomoci obci vylepšit postavení v rámci regionu a možnost zvýšit šance při získání dotací.

## ***Metodika***

V úvodní části práce bude podrobněji rozebrána teorie strategického plánování na úrovni obcí, včetně uvedení doporučovaných náležitostí souvisejících se zdárným zpracováním tohoto dokumentu.

Větší část diplomové práce bude tvořit sběr dat o samotné obci a následné zhodnocení provedené SWOT analýzou. Také bude proveden sběr informací od místních obyvatel, takzvanou participační metodou – osobních rozhovorů. Na základě těchto výsledků bude návrh na strategický plán. Tento dokument je pouze začátkem, jakýmsi odrazovým můstkem pro další činnost obce v jejím rozvoji a strategickém plánování.

Statistická data, která jsou použita v práci, byla čerpána především z veřejné databáze Českého statistického úřadu a Sčítání lidu, domů a bytů 2011. Podrobné informace o aktuálním stavu obce, její historie a unikátnosti jsou čerpány z osobního interview se zástupci obce a samotným starostou obce v kombinaci s jejich oficiálními webovými stránkami. Podklady k teoretickým východiskům a odborná literatura jsou uvedeny v rešerši této práce.



## ***1. Strategické plánování***

Strategické plánování je základním nástrojem manažerských pozic, který umožňuje koordinovat a řídit rozvojové aktivity obce. Dokument bývá nazýván programem rozvoje obce, jak je uvedeno v zákoně o obcích č. 128/2000 Sb. Jeho významným nástrojem je strategický plán, který obcím pomáhá naplňovat jejich základní funkce. Obce jsou samostatný fungující socioekonomický systém, který je založený na společném využívání území občany, organizacemi a zájmovými skupinami. Základní funkcí obce je funkce pracovní, obytná a obslužná (Hrabalová, 2004).

### ***1.2. Význam strategického plánování***

Podmínkou rovnovážného sociálně ekonomického rozvoje země je rozvoj regionů, zejména pak jednotlivých obcí. Za jeden z nejdůležitějších nástrojů regionálního rozvoje je považován strategický rozvoj, který vychází z vývoje daného území v minulosti a vyhodnocení současné situace. Samotné plánování je proces spojený s rozvojem obce. Musí však být navzájem propojeny všechny oblasti veřejné i samostatné působnosti obce. Na základě získaných poznatků od občanů, podnikatelů, neziskových organizací a spolků působících na daném území obce, by mělo cíleně strategické plánování vést k formulaci vizí a cílů společně s aktivitami vedoucími k jejich naplnění.

Strategický plán rozvoje pomáhá upevňovat pozici obce v konkurenčním soupeření o nové investice, pracovní místa, nové obyvatele a turisty. Vychází se tak z předpokladu, že nikdo není schopen předem určit vývoj v budoucnosti. Dokument pro rozvoj obce může fungovat jako dobře vytvořený řídicí systém pro snazší překonávání překážek v nejisté budoucnosti. K tomu je třeba vytvořit dobře fungující informační, plánovací a kontrolní systém, který tak umožní rozpoznat nebezpečí a obec tak může snáze zareagovat na nebezpečí a hrozby.

Význam strategického plánu zejména spočívá v tom, že napomáhá organizovat změny ve společnosti, řešit tak problémy dlouhodobě a komplexně, usilovat o minimalizaci hrozeb a maximalizaci příležitostí obce. Definuje tak prioritní oblasti

a cíle rozvoje obce, přičemž jsou tyto oblasti soustředěny jen na omezené zdroje obce. Napomáhá dosažení shody a hledání cesty k budoucímu vývoji obce a jednotlivými zájmovými skupinami.

Aby byl přijat společný cíl, je třeba, aby všechny zájmové skupiny spojily jak své síly, tak i podporovaly tento cíl a směřovaly jej do rozvoje obce. Při veřejném projednání a přijetí strategického plánu rozvoje tak vzniká veřejně - soukromé partnerství, která tak napomáhá k překonání odporu ke změnám (Hrabalová, 2004).

Cílem strategického plánu je rozvoj v dlouhodobém horizontu a koordinace veřejných a soukromých aktivit, které berou v úvahu demografický, sociální, ekonomický a ekologický charakter daného území obce. Organizace trvale udržitelného rozvoje je hlavním smyslem obce. Docílit toho lze za předpokladu, že budou sledovat jednotlivé zájmy občanů a podnikatelů, kde dojde k vzájemnému pochopení a shodě v jednotlivých tématech, která se prolínají a ke shodě všech zúčastněných tak, aby obec prosperovala jako celek.

Strategický plán musí obec sjednocovat a být tak dokumentem, který budou občané a podnikatelé podporovat, aby došlo k jeho naplnění v co nejširší míře. Strategický plán musí respektovat principy udržitelného rozvoje. Udržitelný rozvoj je takový, co zajistí potřeby současných generací, aniž by se tak dělo na úkor jiných generací, či jiných území nebo společenství. Tento rozvoj je prostorový tak i časový (Maier a kol., 2012).

Význam programu rozvoje jako řídicího dokumentu je především v tom, že poskytne větší průhlednost rozdělení finančních zdrojů a jejich využití pro rozvoj obce nejen v budoucnosti. Předpokládané využití těchto zdrojů totiž umožní objektivně upravit rozpočet běžného roku. Přispěje tak ke zlepšení hospodaření se všemi dostupnými zdroji (Pěchula a kol, 2012).

### **Části strategického plánu:**

*Analytická část* – jednak obsahuje sběr dat a dále provedení jejich průzkumů (např. průzkum veřejného mínění atp.). Sběrem těchto dat jsou získávány informační zdroje o obci a to z různých zdrojů mezi, které patří např. ČSÚ, Úřady práce, regionální instituce. Dalšími jsou potom podniky a organizace, které v obci působí (např. zemědělské družstvo, výrobní firma či neziskové organizace). Průzkum

tak zahrnuje informace o obci samotné a je tak podkladem pro SWOT analýzu a data tak mohou být rozdělena do tří skupin – obyvatelstvo (demografická struktura, zdravotní stav, mobilita obyvatelstva, bydlení, domácnosti a jejich vybavenost), dále jsou to data o ekonomice (zaměstnanost a příjem obyvatel, hospodaření a ekonomický profil obce, tak i trh s nemovitostmi) a posledními daty jsou o území obce (geografická a urbanistická charakteristika obce, technická infrastruktura, životní prostředí, zemědělství, občanská vybavenost a doprava) (Perlín, Bičík, 2006).

**SWOT analýza** nám shrnuje vnitřní a vnější vlivy na rozvoj obce. Vnitřní hodnotí silné a slabé stránky obce, kde silné stránky představují její konkurenční výhody a slabé pak konkurenční nevýhody. Některé tyto vnitřní podmínky do značné míry mohou být ovlivňovány vlastní činností obce, některé nikoliv. Analýza vnějších podmínek je zaměřena hlavně na budoucnost a analyzuje příležitosti a hrozby rozvoje obce. Do těchto faktorů nelze aktivně přímo zasáhnout. Někdy může jistý faktor vypadat jako příležitost, ale z druhé strany může být naopak hrozbou (Perlín, Bičík, 2006).

SWOT analýza je pro zpracování strategického plánu velmi důležitá a proto je nutné ji věnovat dostatek času a pozornost a nevynechat žádnou oblast života v obci a jejím území. Při přípravě strategického plánu a po zhodnocení analýzy je sestavena takzvaná vize. Ta je podkladem pro návrhovou část strategického plánu a od ní se budou odvíjet další kroky sestavování plánu a jeho jednotlivých částí (Perlín, Bičík, 2006).

**Strategická část** navrhovaného strategického plánu nám určuje naplnění rozvojové vize a k tomu využívá analytické údaje, které jsou citované výše. Ve strategické části jsou formulovány strategické cíle rozvoje obce, které ji povedou k naplnění samotných strategických vizí. Návrhová část také obsahuje samotný návrh na realizaci a následné zhodnocení a aktualizaci strategického plánu (Perlín, Bičík, 2006).

### **1. 3. Proces strategického plánování**

Strategie je často používaný pojem v současném podnikatelském i veřejném sektoru. Jde o cílené plánování, které je hlavně vedeno k dosažení záměru nebo strategického cíle, jakým je například vznik dobrovolného svazku obcí za účelem vybudování společné kanalizace a ČOV. Strategie je cestou, která nás má dovést tak abychom dosáhli cíle.

Strategický plán je důležitým nástrojem pro strategické řízení. Tvorbu těchto dokumentů jakými jsou strategický plán či územní plán, by mělo zadávat zastupitelstvo obce odborníkům, se kterými musí vždy úzce spolupracovat při vytváření těchto dokumentů. Je třeba, aby vypracování strategického plánu předcházelo vzniku plánu územního. Je zde tak větší předpoklad, že dojde k protnutí všech cílových oblastí v obou těchto dokumentech a bude tak větší koordinace a řízení v rozvoji území obce. Základem je vlastní strategie, která vypracuje strategické vize a která musí zahrnovat zájmy všech zúčastněných, musí být jasná, srozumitelná a výstižná pro všechny. Měla by zachytit cestu a cíle obce v horizontu 20let (Jech, 2012).

Formulace vize by měla být dostatečně široká, tak aby zachytila představy obyvatel obce i zájmových skupin a mohla být skutečným vodítkem pro splnění cílů jednotlivých oblastí rozvoje. Globální cíl vymezuje základní směry a cesty, kterých chceme dosáhnout. Po formulaci vize přijde návrh strategického rozvoje a určení problémových oblastí (např. doprava, životní prostředí, nezaměstnanost, urbanismus atd.) (David, 2011).

Dle Brysona (2011) je základní fází procesu strategického plánování:

1. **Příprava procesu strategického plánování**, nadále vytvoření veřejně-soukromého partnerství. Je však třeba tuto fázi zajistit orgánem, který bude celý proces strategického plánu řídit a organizovat. Například to může být výbor či komise. Proces je založen především na vzájemné komunikaci a spolupráci všech zainteresovaných stran.

2. **Analýza současné situace obce** je důležitá jak pro zjištění jaký byl vývoj a v jaké situaci se nacházíme nyní a také jaké vlivy zde působily. Důležité je zjistit jaká je ekonomická situace, v jakém postavení v regionu se obec nachází, jaký je její

demografický vývoj, nezaměstnanost, infrastruktura, životní prostředí nebo také otázka bydlení a územního rozvoje.

3. **Formulace vize rozvoje obce, vymezení problémových oblastí** – to vše vychází z analýzy současné situace a z poznatků získaných vlastními zkušenostmi či ekonomickými a statistickými daty. Problémové oblasti by měly být uvedeny takové, které obec sama zvládne vyřešit vlastními zdroji. Výsledkem je dokument, který má ukázat, jak by měla obec v budoucnu vypadat.

4. **Vnější a vnitřní analýza – SWOT analýza** – je využívána hojně v plánování, při kterém lze formulovat problémové oblasti, které jsou analyzovány. SWOT analýza popisuje silné, slabé stránky, příležitosti a ohrožení zkoumaného subjektu. Vnitřní analýza se zabývá oblastmi, které je obec těžko schopna sama ovlivnit.

5. **Definici cílů rozvoje obce a opatření vedoucí k jejich naplnění** je obec schopna na základě provedených analýz a konkrétní oblasti rozvést do jednotlivých opatření, které vedou k naplnění cílů rozvoje. Cíl tak musí splňovat požadavky SMART a být jak specifický tak specifikovaný (Specific), měřitelný (Measurable), akceptovatelný (Agreed), realistický (Realistic) a časový (Time).

6. **Sestavení a přijetí strategického plánu** – v této fázi jsou stanoveny priority a indikátory k jednotlivým cílům. S plánem by měla být seznámena veřejnost a měl by být podroben veřejné diskuzi. Plán by měl být přijat zastupitelstvem, aby se mohl stát platným strategickým dokumentem. Důležitá je politická podpora cílů a opatření strategického plánu.

7. **Realizace strategického plánu** – výsledek úspěšného snažení při jeho přípravě, sestavení a schválení. Je důležité stanovit odpovědnost dotčených subjektů za plnění strategického plánu.

8. **Hodnocení plnění strategického plánu a jeho aktualizace** – každé řízení, které se má stát úspěšným musí být doprovázeno kontrolou. Ta směřuje nejen k tomu, zda je plán plněn, ale také zda je aktualizován. Což znamená provádět pravidelnou kontrolu toho, zda jsou stanovené cíle a úkoly plněny a zda jsou aktuální nebo je nutné provést jejich změnu s ohledem na daný vývoj.

Strategické plánování je kontinuální proces, kde jednotlivé kroky na sebe navazují a mají opakující se charakter (Ministerstvo pro místní rozvoj ČR, 2013).

**Tabulka č. 1: Hierarchická struktura strategického plánu**

<i>"Jak by měla obec v budoucnu vypadat?"</i>	Strategická vize					
	Strategické cíle					
<i>"Čeho chceme tímto programem dosáhnout?"</i>	Program A		Program B		Program C	
	Programový cíl A		Programový cíl B		Programový cíl C	
<i>"Na co se zaměříme?"</i>	Opatření AA	Opatření AB	Opatření BA	Opatření BB	Opatření CA	Opatření CB
<i>"Co konkrétně budeme dělat?"</i>	Aktivita AAA	Aktivita ABA	Aktivita BAA	Aktivita BBA	Aktivita CAA	Aktivita CBA
	Aktivita AAB	Aktivita ABB	Aktivita BAB	Aktivita BBB	Aktivita CAB	Aktivita CBB
	Aktivita AAC	Aktivita ABC	Aktivita BAC	Aktivita BBC	Aktivita CAC	Aktivita CBC

**Zdroj: Ministerstvo pro místní rozvoj ČR, 2013**

Pěchula a kolektiv (2012) vidí strategické plánování jako proces, během něhož vzniká (ve spolupráci vedení organizace, jejích zaměstnanců, správní rady, rady obce a zastupitelstva, vybraných odborníků a dalších skupin, které mají k dané obci či organizace významný vztah) představa o tom, čím a jak by se obce či organizace především chtěli zabývat, co dále by chtěly rozvíjet, jaké programy a služby by měly být nabízeny a jakou cestou by musela obec či organizace projít, aby mohla své záměry uskutečnit.

Strategické plánování a následné řízení je účinným nástrojem, který spojuje společné aktivity rozhodujících představitelů veřejnosti, veřejné správy a organizací ve směru vybraného cíle (Pěchula a kol., 2012).

## **Kritéria strategického plánu**

*Strategický plán* by měl mít charakter dlouhodobého plánování, tzn. být připravován pro delší časové období v horizontu 15 – 20 let. Například v zemích EU je využíváno sedmileté období. Plán by měl mapovat všechna podstatná odvětví nebo obory, které mohou ovlivnit jeho budoucí rozvoj. Kritéria selektivnosti by měly být stanoveny na hlavní prioritní osy rozvoje, směřovat na problémové oblasti, na které je třeba se zaměřit a podrobně je řešit. Klíčovou podmínkou je provázanost jednotlivých aspektů, které jsme identifikovaly při analýze daného území a vstupují nám tak do strategie. Všichni aktéři by měly kontrolovat stav dokumentu a hlídat jeho aktuálnost, doplňovat a měnit dle aktuální situace a vývoje tak, aby byl naplněn strategický záměr. Pro úspěšnost této realizace je také vlastní otevřenost vůči veřejnosti a jejím podnětům, případné kritice a to jak v době přípravy a projednávání tak i po vlastním schválení dokumentu v době realizace a plnění jednotlivých cílů. K dosažení cílů je také třeba zhodnotit reálnost, zejména finanční, ekonomickou a sociální (Perlín, Bičík, 2006).

### ***1.4. Sestavení a přijetí strategického plánu a jeho realizace***

Strategický plán rozvoje obce je prvotním nástrojem, který obci napomáhá koordinovat a řídit rozvojové aktivity, vymezuje základní priority a definuje cíle rozvoje a jednotlivá opatření vedoucí k jejich naplnění. Snahou bývá co nejefektivněji využít omezené zdroje z rozpočtu obce a vytvořit tak kvalitní prostředí pro život v obci (Hrabalová, 2004).

Zpracování strategického plánu můžeme zpracovat několika metodami. Například expertní metodou, kde je vypracování plánu postoupeno expertní skupině – komisi odborníků, která se tímto zpracováním zabývá. Experti se seznámí se situací v obci a poskytnutými informacemi.

Nebo sama obec může zpracovat strategický plán v rámci komunitního plánování. Komunitní přístup spočívá v diskusích na úrovni obce, jejich obyvatel, podnikatelských subjektů a místních odborníků. Tato metoda vytváří zájmové skupiny působící na území (spolky, podnikatelé, zemědělci atd.). Často dochází k použití obou metod, které jsou následně prolínány, což pro zpracování

strategického plánu rozvoje obce bývá prospěšné. Obě tyto metody skrývají určitá rizika, expertní má riziko nesounáležitosti k obci, některé oblasti nemusí přikládat takový význam jako místní obyvatelé. Touto metodou bývá plán zpracován odborně, avšak text pro obyvatele může být nesrozumitelný. U této metody není vtažena veřejnost a následně může dojít ke konfrontaci s občany obce a experty. U komunitního plánování je rizikem prosazování zájmů jednotlivých občanů, které nejsou významem pro rozvoj obce či většinu občanů. Při zapojení veřejnosti je nezbytné, aby účastníci byli nestranní a neprosazovali pouze to, co jim osobně přinese užitek, ale co přinese užitek co nejširšímu počtu obyvatel (Holeček, 2011).

**Tabulka č. 2: Základní znaky komunitní a expertní metody**

EXPERTNÍ METODA	KOMUNITNÍ METODA
Strategický plán zpracovává skupina najatých expertů, účast představitelů obce či regionu na vzniku koncepčních dokumentů je omezená.	Strategický plán je výsledkem diskuze představitelů obce či regionu, která je vnějším expertem pouze moderována.
Skutečnost místním představitelům interpretuje expertní tým.	Skutečnost interpretují místní aktéři, konzultantem je interpretace pouze usměrňována.

**Zdroj: Holeček, 2011, přepracovala autorka**

Při tvorbě strategického plánu musíme zajistit postup při jeho přípravě jako je vytvoření partnerství soukromého a veřejného sektoru, dále analýzu současné situace obce, správnou formulaci vize rozvoje obce a současně vymezit problémové oblasti za pomoci SWOT analýzy. Na základě těchto analýz a zjištěných pravdivých a aktuálních informací poté definovat cíle a opatření abychom došly k jejich naplnění. Samotné stanovení a přijetí strategického plánu bývá přijato zastupitelstvem dané obce a současně s podmínkami jeho realizace, plnění a aktualizace dle situace obce. Při sestavování plánu je nutné nevynechat veřejnost a ke každému rozhodování v procesu přijímání ji přizvat. Realizace strategického plánu spadá pod činnost manažerů. Následně vyžaduje odborný dohled nad jednotlivými aktivitami jednotlivců i zájmových skupin, soukromých i veřejných organizací (Holeček, 2009).



**Akční plánování** je pokračováním strategického, kde **vize a cíle** jsou zpracovány do podrobnějších akčních plánů, které určí odpovědnost za jednotlivé cíle a také zdroje financování, termíny dokončení a případného rozdělení do etap. Jednotlivé aktivity a projekty jsou členěny dle klíčových oblastí rozvoje ve strategickém plánu (Hrabalová, 2004).

V oblasti legislativy a moderních poznatků strategického řízení a plánování, územního plánování a rozvoje obcí, je k dispozici velké množství poznatků získaných z praxe, kde i menší obec sama nebo za pomoci odborné firmy, zpracují strategický plán, který jim napomáhá při řízení chodu obce a především s jejím rozvojem. V této oblasti je využití pouze na obci samotné. Legislativně není dosud zakotveno povinnost obcí strategické plány tvořit. V roce 2012 byla zpracována v rámci programu MMR ČR Metodika „RoIA – Inovativní přístup k plánování rozvoje obcí a území“, která ale do povědomí zastupitelů malých obcí vůbec nevěšla (Ministerstvo pro místní rozvoj ČR, 2012).

V těchto malých obcích bývá koncepční plánování většinou na nižší úrovni a bráno pouze jako formální dokument. V zákoně o obcích č. 128/2000Sb., je obcím uloženo mít zpracován rozpočtový výhled a rozpočet na daný rok, bohužel však bez příslušné metodiky, tak aby rozpočtový výhled navazoval na rozpočet obce, případně na další závazné dokumenty a byl pro obec závazný. Pro obce, které strategický plán mají zpracovaný, je potom mnohem snazší zpracovávat rozpočtové výhledy na dané období. Dokument tak napomáhá obci při získávání dotací. Pro některé obce se tak právě zpracování plánu může stát pouze formálním dokumentem, ale bez dalšího využití či jeho dodržování. Moderní řízení obcí jakékoli velikost se neobejde bez sofistikovaného přístupu k jejímu rozvoji. Týká se to jak strategického plánování, tak vzájemné spolupráce mezi zastupitelstvem, občany a podnikatelskou sférou, která na území obce pracuje. Strategický plán obce hraje významnou roli i v případě řízení samotné obce, protože po schválení zastupitelstvem je dokument závazný i v případě výměny ve vedení obce, ke kterému může docházet minimálně jednou za 4 roky (Perlín, Bičík, 2006).

Maier (2012) uvádí tři pilíře udržitelného rozvoje: **ekonomický** – uspokojování lidských potřeb, **sociální** – soudržnost společnosti a její kulturu, **ekologický** – součást životního prostředí.

Strategické plánování tak napomáhá ujasnit si směry, kterými se chce obec ubírat v rámci svého dlouhodobého vývoje a veškeré úsilí i zdroje soustředit na řešení klíčových problémů. Je třeba minimalizovat negativní vliv hrozeb a maximálně zužitkovat příležitosti, které se mohou v budoucnu objevit, a které by měla obec využít pro svůj rozvoj. Plán řeší problémy v dlouhodobém časovém horizontu a umožňuje využívat finanční a lidské zdroje (Maier, 2012).

## 2. Participační metody

### 2.1. Co je participace

*Participace* je často chápána jako zapojení občanů – **veřejnosti** – do přípravy plánování, kde se v nejvyšším stupni participace občané – veřejnost, sami podílí na rozhodovacím procesu. Zda a jakým způsobem se občané zapojí do veřejného rozhodování bude záležet ve velké míře na autoritě, která má kompetenci v dané otázce rozhodnout. Autorita sama rozhodne nebo využije techniky zapojování veřejnosti pouze na to, aby vytvořila dojem otevřenosti a legitimity nebo bude skutečně otevřená a názory občanů bude rovněž respektovat (Diváková, 2007).

**Obr. č. 1: Stupně participace**

8.	Občanská kontrola	<b>Občanská moc (skutečná participace)</b>	Občané zajišťují vše, co se týče plánování, formulace strategií a řízení programů, např. představitelé určité městské čtvrti bez prostředníků fungujících mezi nimi a zdrojem moci
7.	Delegování moci (pravomoci)		Občané zastávají převážnou funkci ve výborech, jímž byly delegovány rozhodovací pravomoci. Veřejnost má tak moc zajistit, že se program bude zodpovídat přímo jim.
6.	Partnerství		Moc a pravomoci jsou na základě vyjednávání skutečně rozděleny mezi občany a držitele moci. Zodpovědnost za plánování a rozhodování je sdílena prostřednictvím společných výborů.
5.	Uspokojování veřejného mínění	<b>„Rádoby“ participace (participace jen na oko-tokenismus)</b>	Například zvolení pečlivě vybraných „vážených osobností“ za členy výborů. Umožňuje to občanům neomezeně poskytovat poradenství a plánovat, nicméně držitelé moci mají právo posuzovat opodstatněnost či proveditelnost poskytnutých rad.
4.	Konzultace		Opět legitimní krok – zkoumání názorů a stanovisek, setkání v rámci osad či městských částí a průzkumy veřejného mínění.
3.	Informování		Nejdůležitější první krok ke skutečné participaci. Často je ale kladen důraz na jednosměrný tok informací a neexistuje kanál pro zpětnou vazbu.
2.	Terapie	<b>Neparticipace</b>	Žádná z těchto metod nepředstavuje participaci. Cílem je se o účastníky starat nebo je vzdělávat. Navržený plán je nejlepší a účelem participace je pouze získat podporu veřejnosti pomocí public relations.
1.	Manipulace		

**Zdroj: Arnstein, 1969, přepracovala autorka**

## 2.2. *Cíle participace*

*Cílem participace* je zejména zlepšení kvality života občanů prostřednictvím kontroly rozhodování o jejich životech. V rámci této participace je prosazováno získávání nových znalostí a dovedností, sebedůvěry a sebeúcty (Nikkah, Redzuan, 2009). Participace je postavena na víře, že je možnost ovlivnit svou budoucnost a převzít za ni veškerou zodpovědnost (Jennings, 2000).

V posledních letech se zlepšila socioekonomická situace občanů díky tomu, že vytvořili organizace, spontánně nebo v důsledku vnější intervence, ve kterých tito lidé spolupracovali. Některé z organizací jsou zaměřeny na prosazování ekonomických, sociálních a lidských práv, vyžadující poskytování služeb od veřejných institucí. Jedni přidávají sociální a kulturní aktivity, druhé zas prostřednictvím činností programů v oblastech zdraví, rodinného plánování, vzdělání a kultury. Cílem dalších je podpora aktivit, které se týkají celkového života a začleňují zemědělskou činnost a sociální lesnictví (Rahman, 1995).

## 2.3. *Výhody participace*

*Výhody participace* jsou v rozvojových projektech. Jednou z nich je například *efektivita*, ta zajišťuje efektivní nákladovost na projekt i jeho realizaci. Místní lidé, kteří přispívají penězi, prací a případně i materiálními zdroji jsou tak zapojeni do samotných nákladů projektu (Mathbor, 2008). Samotná *efektivnost* vyjadřuje vhodné nastavení cílů tak, aby environmentální, sociální i institucionální problémy byly díky zapojení veřejnosti správně řešeny (Mathbor, 2008, van Heck, 2003, Oakley, 1991). Zvyšování informovanosti a kontroly nad vlastními životy vede k soběstačnosti, občané jsou tak sami iniciativní a dochází k odstraňování vztahu závislosti (van Heck, 2003, Oakley, 1991). Možnost ovlivnit vlastní život vede zároveň k *empowrmentu* (Mathbor, 2008). Intervence tak mají větší rozsah, zahrnutí znevýhodnění institucemi znamená výhody sdílené více občany. Zajištění těchto výhod je základem pro jejich vyšší výkon (van Heck, 2003, Oakley, 1991). Další předností participace je *udržitelnost* pro budoucí udržitelný rozvoj. Dále je dán prostor pro *inovaci*, kde se příjemci příznivěji přizpůsobují novým metodám výroby, technologie či dalším nabízeným službám. A těmto příjemcům je zajištěno pomocí

různých formálních i neformálních odborných příprav, školení, budování morálního povědomí (Mathbor, 2008).

### ***3. Analýza současné situace***

V analytické části je zhodnocena situace jak historického tak současného stavu obce Dýšina, v jednotlivých oblastech fungování života v obci, dále pak doprava, infrastruktura, demografický vývoj, životní prostředí, zemědělství, průmysl a výroba. Dále zajímavosti, které činí obec výjimečnou nebo pro ni charakteristickou.

#### ***3.1. Historie obce Dýšina***



Obec Dýšina má svojí historii delší než město Plzeň. Byla založena v roce 1242 za vlády Přemyslovců. Dominantou se stal raně gotický kostel, kolem kterého se začalo vytvářet historické jádro vesnice. Kostel, který podlehl požáru byl v 17. století dostavěn v raně barokním slohu samotnou Diezenhoferovou dílnou. Fara a statky uprostřed vesnice byly poté postaveny v selském baroku. Dýšina nikdy nebyla čistě zemědělskou obcí, velkou tradici má v železářství. Okolí obce bývalo bohaté na železnou rudu. V 17. století byly v Nové Huti a v Horomyslích vysoké pece a ty měly za následek vznik hamrů na řece Klabavě (Dýšina, 2014). Obec Dýšinu reprezentuje gotický štít s červeným podkladem a stříbrným zdobením, jakými jsou tradiční barvy českého království. Štít je rozdělen na dvě části stříbrným břevnem, jež symbolizuje řeku Klabavu. V horní levé části je vyobrazena chrlice. Ta je nejstarším symbolem města Plzně. Umístění tohoto symbolu ve svém znaku dává obec Dýšina najevo své historické i geografické sepětí s městem Plzeň. V dolní pravé části znaku je hamernický znak, který připomíná dlouholetou tradici těžby a zpracování železné rudy v Dýšině a zejména v její části Nové Huti (Dýšina, 2014).

### 3.1.1. Základní charakteristika obce

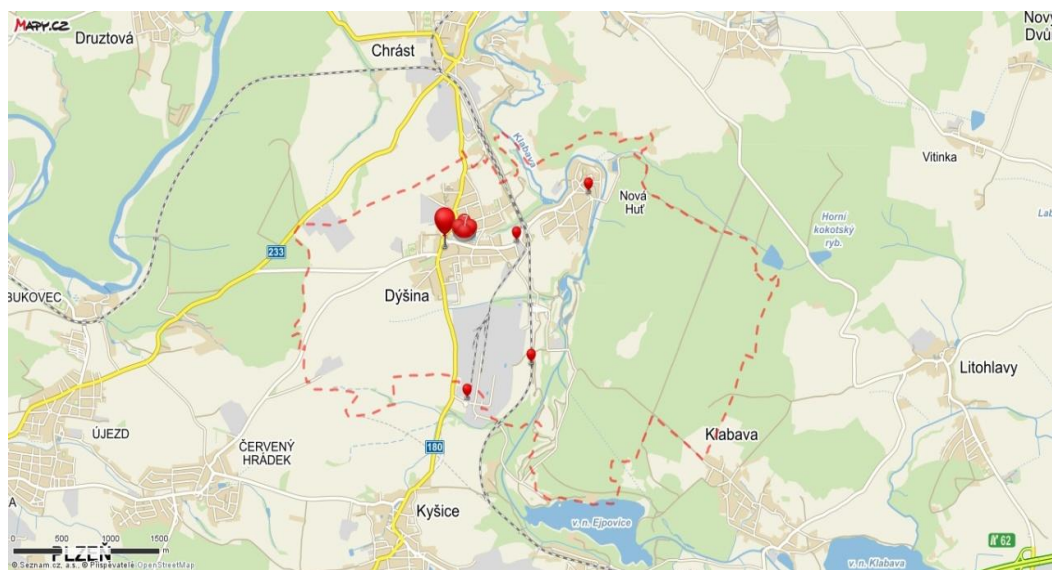
Obec Dýšina se nachází na území okresu Plzeň město, ale stále náleží pod Plzeňský kraj. Plzeň je zde příslušnou obcí s rozšířenou působností a obci Dýšina spravuje místní zastupitelstvo pod vedením starosty obce Ing. Jaroslava Egrmajera. Obec se rozkládá cca deset km východně od města Plzeň, a trvalý pobyt má zde hlášeno 1806 obyvatel.

Obec je rozdělena do dvou částí, těmi jsou Dýšina a Nová Huť. Pro děti ve školním věku je zde k dispozici základní škola a pro děti předškolního věku potom škola mateřská. Využít volného času občané obce mohou na koupališti, sportovním hřišti a dalších sportovištích. Dále v obci najdeme knihovnu, kostel a hřbitov. V obci je jeden praktický lékař, ale pouze pro dospělé a z další občanské vybavenosti nalezneme poštovní úřad.

Obec je plně plynofikovaná, odkanalizovaná a vybavena obecním systémem zásobování pitnou vodou. Místní obyvatelé mohou využívat plynofikaci, kanalizaci a veřejný vodovod. Vesnicí prochází železnice, která má v obci svoji stanici.

Průměrná nadmořská výška obce je 361 metrů nad mořem. Celková plocha správního území obce je 1039 ha, z toho má největší podíl orná a zemědělská půda a to 684ha. Přibližně jedna třetina katastru obce je les (Dýšina, 2014).

**Obr. č. 2: Obec Dýšina**



**Zdroj: Mapy.cz**

### 3.1.2. Souhrnné informace o obci

Tab. č. 3: Souhrnné informace o obci

Souhrnné informace	
<b>Status:</b>	Obec
<b>Typ sídla:</b>	Ostatní obce
<b>ZUJ (kód obce):</b>	558851
<b>NUTS5:</b>	CZ0323558851
<b>LAU 1 (NUTS 4):</b>	CZ0323 - Plzeň-město
<b>NUTS3:</b>	CZ032 - Plzeňský kraj
<b>NUTS2:</b>	CZ03 - Jihozápad
<b>Obec s pověřeným obecním úřadem:</b>	Plzeň
<b>Obec s rozšířenou působností:</b>	Plzeň
<b>Katastrální plocha (ha):</b>	1 039
<b>Počet bydlících obyvatel k 1.1.2014:</b>	1 806
<b>Nadmořská výška (m n.m.):</b>	361
<b>Zeměpisné souřadnice (WGS-84):</b>	13° 29' 29" E , 49° 46' 38" N
<b>První písemná zpráva (rok):</b>	1 242
<b>PSČ:</b>	33002

Zdroj: Ris, 2014

### 3.1.3. Přírodní prostředí

Celková výměra pozemků v obci je 1039ha, kde je převládající půdou lesní a to 394 ha a za ní v těsnosti půda zemědělská 389 ha. Ve vesnici je památný strom, kterým je lípa malolistá (*Tilia cordata*) roste ve vsi poblíž křižovatky ulice V Jamách a ulice Přátelství. Obvod jejího kmene měří 311 cm a koruna dosahuje do výšky 22 m, stáří 120 let. Lípa je chráněna od roku 2001 pro její zrůst (Dýšina, 2014).

**Obr. č. 3: Lípa malolistá (*Tilia cordata*)**



**Zdroj: Dýšina 2014**

**Tab. č. 4: Druhy pozemků rok 2013**

Celková výměra pozemku (ha)	1 039
Orná půda (ha)	295
Chmelnice (ha)	0
Vinice (ha)	0
Zahrady (ha)	51
Ovocné sady (ha)	1
Trvalé travní porosty (ha)	43
Zemědělská půda (ha)	389
Lesní půda (ha)	394

<b>Vodní plochy (ha)</b>	16
<b>Zastavěné plochy (ha)</b>	34
<b>Ostatní plochy (ha)</b>	207
<b>Koeficient ekologické stability (%)</b>	0,94

**Zdroj: Ris, 2014**

### ***3.1.4. Vodní toky a nádrže***

Katastrální území obce spadá do povodí Vltavy, obcí protéká řeka Klabava. Na této řece jsou nyní prováděny protipovodňové bariéry, jelikož obec trpí povodněmi již při nízkých, pětiletých průtocích (Povodí Vltavy, 2014).

Na návsi se nachází nádrž, vybudovaná a určená pro plnění hasičských vozů. V Nové Huti, která je součástí obce je koupaliště, které je zásobené vodou z řeky Klabavy.

Nedaleko obce jsou Kokotské rybníky, které jsou napojeny od vesnice naučnou stezkou. Ta byla otevřena v roce 2010 a přivádí do obce množství turistů (Povodí Vltavy, 2014).

### ***3.1.5. Lesní porost***

Podíl pozemků určených k plnění funkcí lesa na celkové výměře obce je 37,9%. V lesích převládá smrk 59% a borovice 25%, 11% je listnáčů, z těchto jsou potom nejvíce podílově zastoupeny buk a dub, kolem 3%. Tyto lesy nejsou lesy hospodářskými a nejsou považovány ani za přírodní zdroje (Lesy, 2015).



### 3.1.6. Půda

Na území obce převažuje zemědělské využití půdy. Zemědělská půda zabírá 389 ha, což je 37,42% půdy v obci. Největší část zemědělské půdy tvoří půda orná 295 ha. Dále jsou zde zastoupeny trvalé travní porosty 43 ha, zahrady 51 ha a ovocné sady 1 ha. Zemědělský půdní fond je složen převážně z hnědozemě.

### 3.1.7. Čistota ovzduší

Na území obce není zhoršená kvalita ovzduší. Obec má technické možnosti využívat ekologicky vhodnější topná média jakými jsou elektřina a plyn. Najdou se i využívaná media uhlím či dřevem, ale ty nejsou v takovém měřítku, aby kvalita byla ovzduší ohrožena (ČHÚ, 2015).

## 3.2. Obyvatelstvo

Tab. č. 5: Počet obyvatel obce Dýšina rok 2015 (věk 0- 25)

Roky	2015-2010		2009-2005		2004-2000		1999-1995		1994-1990	
	0-5		6-10		11-15		16-20		21-25	
	M	Ž	M	Ž	M	Ž	M	Ž	M	Ž
Dýšina	35	34	43	52	42	55	30	39	38	29
<b>Celkem</b>	<b>69</b>		<b>95</b>		<b>97</b>		<b>69</b>		<b>67</b>	
Nová Huť	10	10	15	7	6	6	7	4	4	9
<b>Celkem</b>	<b>20</b>		<b>22</b>		<b>12</b>		<b>11</b>		<b>13</b>	
<b>Celkem obec</b>	<b>45</b>	<b>44</b>	<b>58</b>	<b>59</b>	<b>48</b>	<b>61</b>	<b>37</b>	<b>43</b>	<b>42</b>	<b>38</b>
	<b>89</b>		<b>117</b>		<b>109</b>		<b>80</b>		<b>80</b>	

Zdroj: Dýšina, 2015

**Tab. č. 6: Počet obyvatel obce Dýšina rok 2015 (věk 26- 60)**

Roky	1989-1985		1984-1980		1979-1975		1974-1970		1969-1965		1964-1960		1959-1955	
	<b>26-30</b>		<b>31-35</b>		<b>36-40</b>		<b>41-45</b>		<b>46-50</b>		<b>51-55</b>		<b>56-60</b>	
	M	Ž	M	Ž	M	Ž	M	Ž	M	Ž	M	Ž	M	Ž
Dýšina	40	38	38	37	64	88	66	60	44	36	38	31	36	29
<b>Celkem</b>	<b>78</b>		<b>75</b>		<b>152</b>		<b>126</b>		<b>80</b>		<b>69</b>		<b>65</b>	
Nová Huť	8	14	8	18	22	8	9	12	15	11	17	12	11	14
<b>Celkem</b>	<b>22</b>		<b>26</b>		<b>30</b>		<b>21</b>		<b>26</b>		<b>29</b>		<b>25</b>	
<b>Celkem obec</b>	<b>48</b>	<b>52</b>	<b>46</b>	<b>55</b>	<b>86</b>	<b>96</b>	<b>75</b>	<b>72</b>	<b>59</b>	<b>47</b>	<b>55</b>	<b>43</b>	<b>47</b>	<b>43</b>
	<b>100</b>		<b>101</b>		<b>182</b>		<b>147</b>		<b>106</b>		<b>98</b>		<b>90</b>	

**Zdroj: Dýšina, 2015****Tab. č. 7: Počet obyvatel obce Dýšina rok 2015 (věk 61- 95)**

Roky	1954-1950		1949-1945		1944-1940		1939-1935		1934-1930		1929-1925	
	<b>61-65</b>		<b>66-70</b>		<b>71-75</b>		<b>76-80</b>		<b>81-85</b>		<b>86-90</b>	
	M	Ž	M	Ž	M	Ž	M	Ž	M	Ž	M	Ž
Dýšina	37	36	35	44	23	30	15	24	12	23	4	5
<b>Celkem</b>	<b>73</b>		<b>79</b>		<b>53</b>		<b>39</b>		<b>35</b>		<b>9</b>	
Nová Huť	18	16	11	17	15	12	3	3	2	5	0	6
<b>Celkem</b>	<b>34</b>		<b>28</b>		<b>27</b>		<b>6</b>		<b>7</b>		<b>6</b>	
<b>Celkem obec</b>	<b>55</b>	<b>52</b>	<b>46</b>	<b>61</b>	<b>38</b>	<b>42</b>	<b>18</b>	<b>27</b>	<b>14</b>	<b>28</b>	<b>4</b>	<b>11</b>
	<b>107</b>		<b>107</b>		<b>80</b>		<b>45</b>		<b>42</b>		<b>15</b>	

**Zdroj: Dýšina, 2015**

Ve věkové skupině od 0 – 10 let převažují muži a od 11 – 20 let jsou v převaze ženy a od 21- 25 let jsou to opět muži. Dále v produktivním věku od 26 – 40 let je převaha žen od 41 – 60 let jsou to muži. Ve skupině 61 – 65 let jsou to muži a od 66 – 90 let zde převažují ženy. Ve skupině 66+ kdy jsou převahou ženy je zapříčiněno dřívějším věkem, ve kterém muži umírají. Největší zastoupení má zde věk 36 – 40 let a to ve výši 182 lidí z toho 86 mužů a 96 žen.

**Tab. č. 8: Přírůstek a úbytek obyvatel v obci Dýšina rok 2013**

Přírůstek obyvatelstva			Saldo migrace			saldo migrace	přírůstek/ úbytek
	živě narození	zemřelí	přirozený přírůstek	přistěhovalí	vystěhovalí		
<b>Celkem</b>	<b>12</b>	<b>10</b>	<b>2</b>	<b>51</b>	<b>44</b>	<b>7</b>	<b>9</b>
<b>Muži</b>	<b>4</b>	<b>5</b>	<b>-1</b>	<b>22</b>	<b>24</b>	<b>-2</b>	<b>-3</b>
<b>Ženy</b>	<b>8</b>	<b>5</b>	<b>3</b>	<b>29</b>	<b>20</b>	<b>9</b>	<b>12</b>

**Zdroj: Ris, 2014****Tab. č. 9: Obyvatelstvo dle stupně vzdělání rok 2013**

<b>Obyvatelstvo 15leté a starší</b>	<b>1 152</b>	
<b>v tom podle stupně vzdělání</b>	<b>bez vzdělání, základní vč. neukončeného</b>	<b>245</b>
	<b>vyučení a stř. odborné bez mat.</b>	<b>470</b>
	<b>úplné střední s maturitou</b>	<b>312</b>
	<b>vyšší odborné a nástavbové</b>	<b>39</b>
	<b>vysokoškolské</b>	<b>82</b>
	<b>nezjištěné vzdělání</b>	<b>4</b>

**Zdroj: Ris, 2014**

Dle tabulky je v obci více obyvatel se stupněm vzdělání vyučen a střední odborné bez maturity a nejméně s vyšším odborným a nástavbovým, bez nezjištěného vzdělání.

**Tab. č. 10: Obyvatelstvo podle národnosti rok 2013**

<b>Obyvat.s česk.,morav.nebo slez.národn.</b>	<b>1 298</b>
<b>Cizinci s dlouhodobým pobytem</b>	<b>4</b>
<b>Osoby s občanstvím Slovenské republiky</b>	<b>2</b>
<b>Osoby s občanstvím Evropské unie</b>	<b>0</b>

**Zdroj: Ris, 2014**

V obci jsou i cizinci s dlouhodobým pobytem a osoby s občanstvím Slovenské republiky.

**Tab. č. 11: Obyvatelstvo podle náboženského vyznání rok 2013**

Obyvatelstvo věřících	335
Nezjištěné vyznání	121

**Zdroj: Ris, 2014**

Dle dobrovolného zjištění je v obci 335 věřících obyvatelů.

### **3.3. Bydlení**

**Tab. č. 12: Domovní fond**

Trvale obydlené domy	312	
Trvale obydlené domy - rodinné domy	279	
Neobydlené obydlené domy celkem	62	
Neobydlené obydl.domy-slouž. k rekreaci	36	
Průměrné stáří trvale obydlených domů	51	
Domy podle vlastnictví	soukromých osob	276
	obce, státu	12
	bytové družstvo - SBD	0
	ostatní vlastnictví	22

**Zdroj: Ris, 2014**

**Tab. č. 13: Bytový fond**

Trvale obydlené byty	514
Trvale obydlené byty v rodin. domech	316
Neobydlené byty	111

**Zdroj: Ris, 2014**

**Tab. č. 14: Obydlené byty podle právního důvodu užívání**

<b>Obydlené byty úhrnem</b>		514
<b>z toho podle právního důvodu užívání</b>	<b>ve vlastním domě</b>	265
	<b>v osobním vlastnictví</b>	48
	<b>nájemní</b>	150
	<b>člena bytového družstva</b>	0

**Zdroj: Ris, 2014**

V obci se nachází celkem 312 domů, z toho je 279 trvale obydlených. Rodinné domy jsou v 91 % ve vlastnictví fyzických osob. Dále je zde 514 bytů, z toho jich je trvale obydleno 403.

### **3.4. Občanská vybavenost**

Občanská vybavenost v obci Dýšina je na základní úrovni. Maloobchodní síť prodejen nepokrývá dostatečně základní potřeby občanů a neodpovídá velikosti sídla. V obci se nachází:

Pošta, Czech Point,

Základní a mateřská škola, knihovna,

Lékař pro dospělé, lékárna,

Potraviný, večerka, kadeřník,

Kulturní zařízení a další (Ris, 2014).

### **3.5. Veřejná správa**

Na obecním úřadě působí starosta Ing. Jaroslav Egrmajer, místostarostka Mgr. Lenka Rousová-Bóriková, asistentka starosty a obsluha podatelny Marie Boušová, účetní Lenka Veselá, obsluha Czech Point a evidenci obyvatel má na starost Jitka Tomanová, pokladnu, byty a hřbitovní záležitosti řeší Daniela Panušková, technickým pracovníkem je Miroslav Tlustý a stavební záležitosti řeší Jiří Vogeltanz (Dýšina, 2014).

#### **3.5.1. Zdravotnictví**

V obci Dýšina je praktický lékař MUDr. Anna Blažková, která zajišťuje léčbu a prevenci chorob v rámci praktického lékařství pro dospělé, aplikaci očkovacích látek, odběry krve a biologického materiálu na rozbor. Lékař pro dětské pacienty je v blízké obci Chrást.

Dále je v obci výdejna léků, která zde funguje pouze tři dny v týdnu a to v pondělí, středa a pátek, vždy po 4 hodinách (Dýšina, 2014).

#### **3.5.2. Školství**

V obci je základní a mateřská škola generála Pattona viz příloha č. 9. Škola i školka jsou vybaveny jídelnou a škola i školní družinou. Mateřská školka je složena ze čtyř tříd a to dle věku dítěte 3-4, 4-5, 5-6, 6-7 let. První tři třídy se nacházejí v budově mateřské školy a poslední čtvrtá je nově v budově základní školy. Kapacita školky je 87 dětí, kde 53 je v budově mateřské školy a 34 dětí v budově základní školy. Základní škola sestává z devíti tříd, které jsou rozděleny na dva stupně. Celkem je zde 177 žáků, což je o osm více jak v roce 2013. Současná budova školy slouží již od školního roku 1958/1959, kdy nahradila školu starou, která sloužila od roku 1818. Škola je vystavěna na poli zvaném Na oltáři, aby se stala oltářem vědění v obci. V současné době již obecní zástavba školu pohltila.

Ve školní jídelně se stravují jak žáci mateřské školy, tak základní a zároveň jejich zaměstnanci a dále školní jídelna vaří i pro veřejnost, která se nejvíce skládá z občanů důchodového věku (Dýšina, 2014).

**Tab. č. 15 : Škola od 1-9 ročníku**

Třída	Celkový počet žáků k 30. 6. 2013	Celkový počet žáků k 30. 6. 2014
I.	20	26
II.	21	20
III.	27	20
IV.	21	25
V.	16	20
VI.	18	14
VII.	15	19
VIII.	19	14
IX.	16	19
<b>Celkem</b>	<b>169</b>	<b>177</b>
Školní družina	51	59

**Zdroj: ZD Dýšina, 2015**

**Tab. č. 16 : Školní jídelna**

Celková kapacita jídelny	Počet strážníků MŠ	Počet strážníků ZŠ	Počet strážníků - zaměstnanců	Počet cizích strážníků
300	87	138	32	36

**Zdroj: ZD Dýšina, 2015**

### **3.5.3. Kulturní občanská vybavenost**

V obci je kulturní vybavenost na nižší úrovni. Je zde knihovna s více jak čtyřmi tisíci tituly, otevřeno má však jeden den v týdnu, v odpoledních hodinách. Knihovna se nachází v budově, ve které sídlí i místní lékárnice, lékárna a kadeřnictví.

Občanská vybavenost v oblasti sportu je na vyšší úrovni. V obci je fotbalové hřiště, kde se hrají fotbalové utkání místního fotbalového družstva. Dále je sportovní hřiště u základní školy, které je zde pro účely tělovýchovy žáků školy a golfové hřiště, které je součástí obce Dýšina – Horomyšlice, kde se hrají golfové turnaje a to již i na mezinárodní úrovni. Vedle koupaliště v Nové Huti se nachází i tenisový kurt pro rekreační hry.

Co se týká plaveckého bazénu, tak ten se nachází v Nové Huti, která je součástí obce Dýšina a je využíván pouze v letních měsících, jelikož není krytý (Dýšina, 2014).

**Obr. č. 4: Koupaliště Nová Hut'**



**Zdroj: autorka**



### **3.5.4. Spolková činnost**

**Sbor dobrovolných hasičů Dýšina** vznikl 2. dubna 1882, který v té době vedl Jan Jarý, nadhasič Plzeňské hasičské župy. V roce 1914 – 1918 byla činnost hasičů silně omezena, avšak v roce 1919 byl opět obnoven její provoz. Činnost sboru trvá dodnes a založila i další spolek, takzvaný Kolektiv mladých hasičů a tím předává své zkušenosti a dovednosti na mladší generace, která bude jejími následníky (Dýšina, 2014).

**Tělovýchovná Jednota SPV Dýšina** zahrnuje několik aktivit pro místní občany, mezi které patří: Cvičení pro rodiče a děti, Předškolní děti, Netradiční hry, mezi které patří Kin-ball, Bollo Ball, dále Gymbaly – cvičení na velkých míčích a Odbíjená, která je na dobré úrovni a tak se zúčastňují různých amatérských turnajů (Dýšina, 2014).

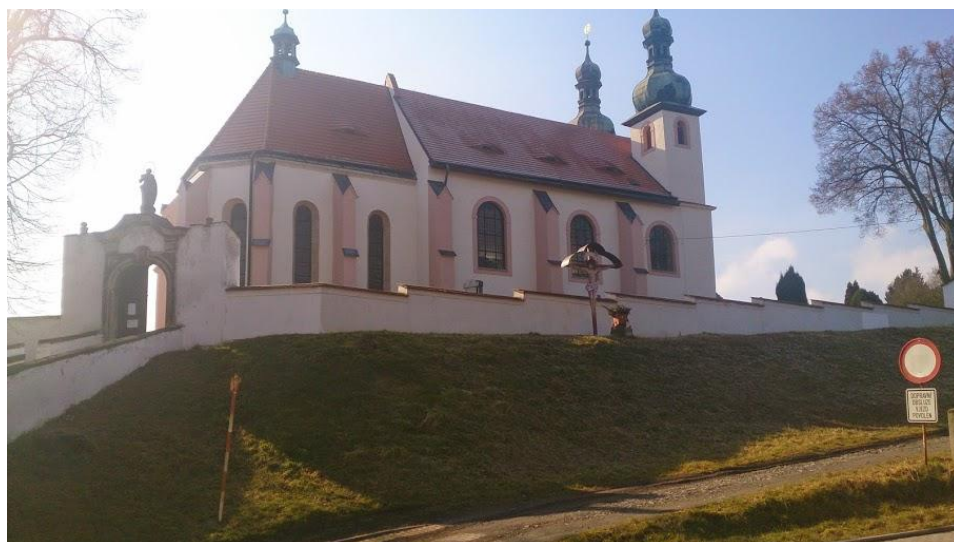
**Okrašlovací spolek** vznikl v roce 1909 a to pod názvem „Okrašlovací spolek pro Novou Huť a okolí“, která je součástí obce Dýšina. V roce 1949 byla činnost spolku zrušena a obnovena v roce 1999 s upraveným názvem „Okrašlovací spolek pro Novou Huť a Dýšinu“. V současné době se snaží spolek o zachování tradic z první poloviny 20. Století a zároveň o rozvíjení nových aktivit pozdvihující kvalitu života v obci (Dýšina, 2014).

**Lyžařský oddíl** má hlavní základnu na chatě v Matějovicích, kterou mají pronajatu na delší dobu a svou svépomocí si ji opravují a renovují pro svůj pobyt. Ten není vázán jen na zimní měsíce, v teplejším čase zde oddíl provádí například slalom na suchu, či běžeckou soutěž, tzv. běh akátovkou a tím se trénuje na lyžařské období. Dále oddíl provádí i jiné sportovní aktivity, které se lyžování moc nepřibližují, příkladem je sjezd řeky Berounky, či Otavy (Dýšina, 2014).

### **3.6. Pamětihodnosti**

V obci jsou následující kulturní památky. Jedná se o: Trojlodní kostel nejsvětější trojice a svatých apoštolů Šimona a Judy Tadeáše, který byl postaven ve 14. století v gotickém slohu a roku 1696 barokně přestavěn. Dále je zde fara a hřbitov, které patří ke kostelu, Blahošovský dvůr, Skokovský dvůr a několik usedlostí, na kterých je dochována původní stavba.

**Obr. č. 5: Kostel nejsvětější trojice a svatých apoštolů Šimona a Judy Tadeáše**



**Zdroj: autorka**

**Obr. č. 6: Kostel nejsvětější trojice a svatých apoštolů Šimona a Judy Tadeáše – uvnitř**



**Zdroj: autorka**

### **3.7. Dopravní a technická infrastruktura**

#### **3.7.1. Doprava**

Na území obce se jedná o dopravu silniční, pěší a železniční. Území se nachází mimo dopravu vodní a leteckou.

##### **Silniční doprava**

- II/180- Dýšina – Kyšice – Exit 62 - Rokycany
- II/233 – Dýšina – Doubravka okr. Plzeň – Plzeň
- II/180 – Dýšina – Chrást – Třemošná

Silniční síť na území obce Dýšina stabilizovaná. Směrem na Kyšice a Doubravku je třeba opravy povrchu pozemní komunikace, kdy svršek vozovky je již v nevyhovujícím stavebnětechnickém stavu. Úpravy pozemních komunikací jsou naplánovány a budou probíhat na současných silnicích s odstraněním dopravních závad a vylepšení technických parametrů. Místní komunikace pokrývají dostupnost všech objektů pro bydlení a objektů občanského vybavení. U silnic jsou převážně vybudovány chodníky pro chodce (Dýšina, 2014).

V obci se nachází zastávky místní MHD a zastávky pro vlakové spojení.

**Místní MHD** zajišťují Plzeňské dopravní podniky a.s., které provozují pravidelné autobusové linky **č. 53** a **č. 54** do obce. Spoje jezdí v pravidelných intervalech **cca 1-2** hodiny a to i o víkendech a státních svátcích.

- Doubravka (Plzeň) – Červený Hrádek – Dýšina – Chrást

**Vlakovou dopravu** zajišťují České dráhy a. s.

Vlaková souprava vyjíždí z Plzně hlavního nádraží, jede přes Doubravku, Chrást u Plzně a zastávku má v obci Dýšina. Dále pokračuje směr Hořovice, Rokycany, Beroun, Praha. Vlakové spoje jezdí ve všední po 1hodinových intervalech a o víkendech a státních svátcích po 2 hodinových intervalech.

- Plzeň hl.nádraží – Doubravka – Chrást u Plzně – Dýšina

## *Cyklostezka*

Obcí prochází cyklostezka č. 3, která pochází od Regensburgu - ...- Plzeň (Červený Hrádek) – Kyšice – Ejpovice – Rokycany – Kamenný Újezd – Strašice – Těně - ... - Praha. Další je č. 2153 – napojení na plzeňsko – Chrást – Litohlavy – Habr – Brno – Těškov – Mýto – Kařízek – Cheznovice – Těně. Další je č. 2154 – Rokycany rozcestí Mokrouše (cyklotrasy Radyňsko) – Lhůta – Kozel – Hrádek – Mešno – Příkosice – Mirošov – Dobřív. Dále je to č. 2157 – Volduchy – Svojkovice – Borek – pod Žďárem – Dobřív a poslední je trasa č. 2158 – Rokycany – Borek – Holoubkov – Medový Újezd – Strašice. Všechny trasy mají zajímavou terénnost a také se po nich cyklista dostane na známé zajímavosti, které jsou na cyklostezkách viděny, např. lovecký zámek Kozel, zřícenina Lopata, vodní hamr, různé pomníky, kostely a další zajímavosti. Cyklostezky jsou jak po terénním pokryvu, tak i na běžných komunikacích s automobilovou dopravou, dále jsou pak stezky vedeny lesními cestami, ale také samotným městem Plzně, kde je např. vedena přes most u Jižního předměstí.(Plzeňský kraj, 2015).

### **Obr. č. 7 : Cyklostezka v Plzni u Jižního předměstí**



**Zdroj: Plzeňsko na kole, 2015**

### ***3.7.2. Elektrická energie a plyn***

**Plyn** je v obci dodáván od RWE GasNet, s.r.o., který je v obci dominantní. Jeho síť (příloha č. 8) po celé obci je v délce 17,314km, využívána je regulační stanice typu VTL RS, která má tlak na výstupu 272 kPa a její využití je v roce 2013/2014-826Q hod. max což znamená 32% využití energie (RWE GasNet, s.r.o., 2014).

Dodávka **elektrické energie** je řešena společností Energie pod kontrolou, která má ve správě odběrná místa obce. Provozovatelem distribuční sítě je ČEZ. Sítě mají dostatečnou výkonovou a přenosovou rezervu a jsou schopny přijmout další zátěž.

### ***3.7.3. Vodovodní a kanalizační síť***

V obci Dýšina a část Nové Hutě je propojen jednotnou **kanalizační sítí** (příloha č. 7), která je napojena na ČOV v Nové Huti a je provozována VHS Dobřany. Vlastníkem čističky je obec. Na tuto kanalizaci je napojeno cca 67% obyvatel, další 3% obyvatel využívá ke kumulaci splaškových vod žumpy. Kanalizační síť je v délce 10,427km, připojeno je na ní 272 ks přípojek v délce 1,918km. ČOV má mechanické předčištění – lapák, česle, hlavní čistírenskou jednotkou jsou dva oxidační příkopy, ve kterých probíhá dlouhodobá aktivace s úplnou aerobní stabilizací kalu. Přebytečný kal je zahušťován a odvážen technikou na ČOV Přeštice.

Lokalita má svoji ČOV zaústěnou do bezejmenného vodního toku a následně ústí do řeky Klabavy. Rovněž tak objekt provozovny Rexam Beverage Can Europe & Asia, který je likvidován na vlastní ČOV. Průmyslová zóna má vlastní ČOV, kterou má ve správě Strojírna Rokycany s.r.o. a na kterou jsou napojeny Mrazírny Dýšina, Glacil CZ a.s., ZIP Prah – Prefa, Kompozit Prah s.r.o. ČOV je mechanicko-biologická a má 3 usazovací nádrže, 2 dosazovky a 3 biofiltry. Kal je likvidován na pozemcích zemědělského družstva Hrádek (Hydroprojekt, 2008).

Obyvatelé obce jsou napojeni na vodovod pro veřejnou potřebu (příloha č. 3, 4, 5, 6), který je zásobovaný přivaděčem z Plzeňské úpravny vod Homolka přes VDJ Dýšina. Dále dvojitým přívodním potrubím z LT 250 a PVC 25. Vlastníkem vodovodní sítě je Vodárenská a kanalizační a.s. a provozovatelem

vodovodu je VODÁRNA PLZEŇ a. s. Z části i společnost ČEVAK a.s., která spravuje vodovodní potrubí ve vlastnictví obce. Přívodní řady dále směřují na Kyšice a Ejpovice. Na tyto přívodní řady je napojena rozvodná síť v obci. Délka této rozvodné sítě je celkem 9,38 km. V obci Dýšina je na řadu DN 150 další VDJ 10 m<sup>3</sup>, který zásobuje spodní část zástavby obce a dále lokalitu Nová Huť. Lokalita je zásobovaná vodou samostatným řadem ze zásobního řadu pod VDJ 40 m<sup>3</sup>. Na vodovodní síti je 243 ks přípojek v celkové délce 2km.

Vodovodem pro veřejnou potřebu je zásobeno cca 97 % obyvatel obce, domácí studny jsou využívány pouze jako zdroj užitkové vody. Na vodovody pro veřejnou potřebu jsou rovněž napojeny provozovny v obci a celá průmyslová zóna. Průmyslová zóna má navíc svůj vlastní zásobní zdroj vody a to podzemní studnu Nouzov s vydatností 6,5 l/s . Voda z této studny vyhovuje platné vyhlášce o kvalitě pitné vody.

Kvalita vody ve společném vodovodu je limitována možnostmi ÚV Homolka a stářím přívodních potrubí. V roce 2002 dokonce nevyhovělo předepsaným limitům vyhlášky 82,6 % vzorků a to i přesto, že bylo v provozu nové dochlorování ve VDJ Dýšina.

#### ***3.7.4. Odstraňování odpadu***

Odpadové hospodářství v obci zajišťuje společnost Ave CZ s. r. o. a to v termínovaných dnech, které vyvěšuje na webových stránkách obce a na veřejné desce obce Dýšina. Každý čtvrtek sváží směsný komunální odpad, v pátky je svoz papíru, svoz plastů se koná v pondělí a čtvrtek a 1krát za čtyři týdny sváží sklo. Sběrný dvůr se nachází U Viaduktu a odtud je odvážen k dalšímu zpracování. V obci jsou kontejnery na recyklování odpadů a místní občané je plně využívají. Dále je zde sběrný dvůr „ U Kubíků“, který je zaměřen na železo a kov (Dýšina, 2014).

### 3.8. Trh práce

Problémem obce je větší počet ekonomicky neaktivních než počet ekonomicky aktivních občanů. V počtu ekonomicky neaktivních silně převažuje skupina důchodců 402 nad žáky a studenty v počtu 329, což dokazuje tab. č. 5. Tento stav je zapříčiněn stárnutím obyvatelstva v obci a nižší porodností. Dlouhodobým trendem v obci je vyjíždka za prací mimo obec. V obci se nachází průmyslová zóna, která naopak přivádí občany z jiných měst a vesniček z okolí.

**Tab. č. 17: Obyvatelstvo dle ekonomické aktivity obce Dýšina rok 2011**

<b>Ekonomicky aktivní celkem</b>		698
<b>v tom</b>	<b>zaměstnaní celkem</b>	671
	<b>nezaměstnaní celkem</b>	47

**Zdroj: Ris, 2014**

Dle výsledků tab. č. 13 je patrné, že zde nezaměstnanost není v takovém měřítku jako v okolních obcích či městech, a to díky průmyslové zóně, která je součástí obce. To dokazuje tab. č. 14, kde je nejvíce ekonomicky aktivních občanů zaměstnáno v oblasti průmyslu a nejméně v oblasti zemědělství, lesnictví a rybolovu.

**Tab. č. 18: Ekonomicky aktivní občané dle odvětví, rok 2011**

<b>Ekonomicky aktivní celkem</b>		698
<b>z toho podle odvětví</b>	<b>zemědělství, lesnictví, rybolov</b>	16
	<b>průmysl</b>	286
	<b>stavebnictví</b>	95
	<b>obchod, opravy motor. vozidel</b>	63
	<b>doprava, pošty a telekomunikace</b>	40
	<b>veřejná správa, obrana, soc. zabez.</b>	33
	<b>školství, zdravot., veter. a soc. činn.</b>	56

**Zdroj: Ris, 2014**

Celkem z obce denně vyjede za prací automobilem či veřejnou dopravou na 412 lidí a zbylých 286 občanů pracuje přímo v obci.

**Tab. č. 19: Vyjíždějící občané do zaměstnání, rok 2011**

Vyjíždějící do zaměstnání	celkem mimo obec	412
	denně mimo obec	379
	denně mimo obec nad 60min.	35

**Zdroj: Ris, 2014**

### **3.9. Hospodářská činnost na území obce Dýšina**

Celkový počet podnikatelských subjektů v obci je 429. Dle převažující činnosti je nejvíce subjektů v oblasti průmyslu – 81 subjektů. Dle právní normy dominují živnostníci v celkovém počtu 266 subjektů.

**Tab. č. 20: Hospodářská činnost na území obce Dýšina, rok 2013**

<b><u>Hospodářská činnost</u></b>	<b><u>Počet podnikatelských subjektů celkem</u></b>		<b>429</b>
	<b><u>podle převažující činnosti</u></b>	<b><u>Zemědělství, lesnictví, rybářství</u></b>	<b>23</b>
		<b><u>Průmysl celkem</u></b>	<b>81</b>
		<b><u>Stavebnictví</u></b>	<b>49</b>
		<b><u>Velkoobchod a maloobchod; opravy a údržba motorových vozidel</u></b>	<b>78</b>
		<b><u>Doprava a skladování</u></b>	<b>12</b>
		<b><u>Ubytování, stravování a pohostinství</u></b>	<b>14</b>
		<b><u>Informační a komunikační činnosti</u></b>	<b>3</b>
		<b><u>Peněžnictví a pojišťovnictví</u></b>	<b>17</b>
		<b><u>Činnosti v oblasti nemovitostí</u></b>	<b>29</b>
		<b><u>Profesní, vědecké a technické činnosti</u></b>	<b>47</b>
		<b><u>Administrativní a podpůrné činnosti</u></b>	<b>7</b>
		<b><u>Veřejná správa a obrana; povinné sociální zabezpečení</u></b>	<b>2</b>



	<u>Vzdělávání</u>	<u>3</u>
	<u>Zdravotní a sociální péče</u>	<u>3</u>
	<u>Kulturní, zábavní a rekreační činnosti</u>	<u>10</u>
	<u>Ostatní činnosti</u>	<u>37</u>
	<u>Činnosti domácností jako zaměstnavatelů; činnosti domácností produkujejících blíže neurčené výrobky a služby pro vlastní potřebu</u>	-
	<u>Činnosti exteritoriálních organizací a orgánů</u>	-
	<u>Nezjištěno</u>	<u>14</u>
<u>podle právní formy</u>	<u>Státní organizace</u>	<u>1</u>
	<u>Akciové společnosti</u>	<u>3</u>
	<u>Obchodní společnosti</u>	<u>61</u>
	<u>Družstevní organizace</u>	<u>1</u>
	<u>Finanční podniky</u>	-
	<u>Živnostníci</u>	<u>266</u>
	<u>Samostatně hospodařící rolníci</u>	-
	<u>Svobodná povolání</u>	<u>46</u>
	<u>Zemědělní podnikatelé</u>	<u>5</u>
	<u>Ostatní právní formy</u>	<u>46</u>

### **Zdroj: ČSÚ, 2014**

Mezi největší a nejvýznamnější zaměstnavatele v obci patří AD Armaturka Dýšina, s.r.o., Bílý mlýn Kepka s.r.o., Interoobal, k. s., Golf Park Restaurant, s. r. o., Mrazírny Plzeň – Dýšina, a.s., Rexam Beverage Can Czech Republic s. r. o., a další, které se nacházejí v průmyslové zóně a nabízejí jak místním občanům tak z okolních vesnic dostatek pracovních příležitostí.

### ***3.10. Analýza příjmů pro rok 2015***

Největší příjmovou položkou jsou daňové příjmy v celkové výši 20 390 000 Kč, které jsou složeny z příjmu právnických osob, fyzických osob a DPH nemovitostí, ze závislé činnosti a dalších. Dalším příjmem je částka 5 277 000 Kč, která je nedaňových příjmů, například příjmy za pronájem lesa, pozemků, vodovodu, ČOV, služby – lékárna, inzerce a další. Jsou zde i příjmy z dotací a to ve výši 247 575 Kč, které jsou ze zdrojů ÚP, SFŽP a FS-MŽP ČR. Celkový příjem pro rok 2015 je 25 914 575 Kč (Dýšina, 2015).

### ***3.11. Analýza výdajů pro rok 2015***

Mezi největší položky, které mají relativně stálý charakter, patří výdaje na veřejnou správu ve výši 4 000 000 Kč. Obec je zřizovatelem základní a mateřské školy, proto jsou další významnou položkou výdaje na vzdělávání a to ve výši 2 835 000 Kč. Dále jsou zde výdaje, které se týkají kanalizace, komunikace, daň za obec a další. Celkem běžné výdaje vyjdou na částku 17 220 000 Kč.

Obec počítá se schodkem ve výši 842 425 Kč, jelikož jsou zde rozsáhlé pokračující investiční akce, které se týkají intenzifikace ČOV ve výši cca 9mil. Kč a další kapitálové výdaje, které budou v celkové výši 9 537 000 Kč (Dýšina, 2015).

#### ***4. Participační rozhovory***

V obci byly během šetření a získávání informací prováděny participační rozhovory (příloha č. 14), kde bylo zjišťováno, jakým životem občané obce žijí, co vnímají jako pozitivum pro své žití v obci a co by naopak v obci vylepšili.

Z výsledků rozhovorů vyšlo najevo, že převážná z nich v obci postrádá kvalitní služby. Jedná se o dětského lékaře, dále pak o sociální služby pro seniory a z velké části nekvalitní obchod a jeho sortiment. Za těmito službami musí obyvatelé dojíždět a to buď vlastní dopravou, kde jsou převážně odkázány na své blízké, či dopravou hromadnou, která je zde pravidelná, jen zastávky nejsou dostatečně kryty před nepříznivými povětrnostními podmínkami.

Jako jeden ze zásadních problémů je v obci vnímána dopravní zatíženost nákladní silniční dopravou. Přetížená dopravní komunikace, kde denně projede nespočet nákladních vozů, které sváží či dováží materiál do blízké průmyslové zóny. To vede k nespokojenosti všech, jelikož se jedná o velké zatížení jak od prachu, tak i hluku. Občané by rádi tuto situaci řešili případným obchvatem, který by tuto tíživou situaci vyřešil.

Pozitivní na blízké průmyslové zóně je to, že je v obci nízká nezaměstnanost a naopak se zvýšila migrace obyvatel z měst do obce. Vznikla tak nová obytná zóna a obec na základě této nové skutečnosti zkvalitnila kanalizace a komunikaci v celé obci.

#### ***5. SWOT Analýza***

Cílem SWOT analýzy je zjištění silných a slabých stránek obce, které jsou podkladem pro navržení strategických cílů. Dále definovat příležitosti a hrozby, které mohou ovlivnit rozvíjející strategické cíle.

## 5. 1. SWOT analýza – vytyčení silných a slabých stránek, příležitostí a hrozeb

Silné stránky	Slabé stránky
<ul style="list-style-type: none"> <li>- Čisté ovzduší</li> <li>- Kvalitní pitná voda</li> <li>- Protipovodňová ochrana</li> <li>- Klidné místo pro bydlení mladých rodin s dětmi</li>   <li>- Dostatečná základní struktura školství</li> <li>- Dostatečné množství kulturních a společenských akcí</li> <li>- Dobré mezilidské vztahy a zájem obyvatel o dění v obci</li>   <li>-Existence rozvojových ploch pro bydlení</li>   <li>- Památky – kostel</li> <li>-Lidová venkovská kultura, udržování místních tradic a zvyků</li> <li>- Fungující spolky</li>   <li>- Existence veřejné knihovny</li> <li>- Existence zdravotnického zařízení a lékárny</li> <li>- Moderní sportovní hřiště a oblast pro děti</li> <li>- Investování do zlepšení občanské vybavenosti</li>   <li>- Plynofikace</li> <li>-Elektrifikace na dostatečné úrovni</li> <li>- Dobrý technický stav elektrické sítě</li>   <li>- Dopravní dostupnost veřejnou dopravou</li> <li>- Průmyslová zóna</li> <li>- Nízká nezaměstnanost</li> <li>- Migrace obyvatelstva do obce</li> </ul>	<ul style="list-style-type: none"> <li>- Malá znalost třídění odpadů a nešetrné zacházení s nimi</li> <li>- Neexistence naleziště nerostných surovin</li> <li>-Povodňová oblast</li> <li>- Vodní plocha – koupaliště, nutná úprava okolního území</li>   <li>- Nutnost dojížděky do měst především za službami</li> <li>-Chybějící kvalitní restaurace a cukrárna s příjemným posezením</li> <li>-Nedostatečný sortiment zboží v maloobchodních zařízeních</li>   <li>- Odliv vzdělaných mladých lidí za lepšími příležitostmi do měst</li> <li>- Nedostatek příležitostí pro další vzdělání</li> <li>- Nedostatečná jazyková vybavenost občanů, zejména a starší generace</li>   <li>- Neexistuje zázemí pro seniory</li> <li>- Nedostatek ubytovacích zařízení</li> <li>- Nedostatek obchodů a služeb</li> <li>- Absence zdravotnických zařízení – dětský lékař</li>   <li>- Špatný stav veřejného osvětlení</li> <li>- Špatný stav některých autobusových zastávek – chybí zastřešení</li>   <li>- Nedostatek parkovacích míst u zdravotnického zařízení</li> <li>- Vysoký provoz na komunikacích – nákladní vozy</li> </ul>

Příležitosti	Hrozby
<ul style="list-style-type: none"> <li>- Zvyšující se poptávka po bydlení v obcích</li> <li>- Šance nových pracovních míst v důsledku rozvoje výroby a průmyslu, lepší dopravní dostupnosti</li> <li>- Zájem mladých lidí o možnost výstavby v obci</li> <li>- Zvyšující se spotřebitelská poptávka po cenově dostupném bydlení na venkově</li>   <li>- Rekonstrukce a úprava současných ploch kolem vodní plochy – koupaliště</li>   <li>- Vybudování sociálních služeb pro seniory</li> <li>- Zajistit lékařské služby pro děti a dorost</li> <li>- Rozšířit služby občanům – obchodní centrum</li> </ul>	<ul style="list-style-type: none"> <li>- Hrozba postupného snižování počtu ekonomicky aktivního obyvatelstva</li> <li>- Stárnutí obyvatel</li>   <li>- Ničení komunikací zvýšenou zátěží nákladních vozů</li>   <li>- Migrace cizinců ze zemí EU – Bulharsko, Maďarsko, Rumunsko</li> <li>- Zvýšení nezaměstnanosti – kvůli migraci cizinců – nižší platové nároky</li>   <li>- Nedostatečnost finančních prostředků – neschválené dotace na určené záměry</li> </ul>

## 5.2. Zhodnocení SWOT analýzy

Předně je třeba představit návrh budoucího stavu a stanovit cíle, ke kterým chceme pomocí připravovaného strategického dokumentu dospět. Zásadním smyslem strategie je překonání maximálního množství slabých stránek a zvýšení počtu silných stránek, které povedou k rozvoji obce. Strategické cíle bývají naplňovány prostřednictvím jednotlivých opatření směřující k rozvoji obce. Obec se má být pomocí těchto opatření silnou a dobře organizovanou institucí. Obec se musí stát konkurenceschopnou vůči okolním obcím. Musí dbát na zachování

venkovské charakteristiky a snažit se neustále zlepšovat životní úroveň obyvatel. Významný důraz by měl být kladen na oblast dopravy. Tedy zlepšení dopravní situace, zajištění bezpečnosti silničního provozu v obci a dopravní obslužnosti občanů. Tato problematika byla v průběhu participačních pohovorů s občany obce a též i realizovanou SWOT analýzu vnímána jako aktuálně nejproblematictější oblast. Je zde problémem zvýšená nákladní doprava do průmyslové zóny, dále byla zjištěna absence autobusových zastávek a stanic. Citlivě je občany též vnímán současný stavebnětechnický stav koupaliště a jejího okolí. V obci také chybí kvalitní služby, jakými jsou obchody, dětská lékařská péče a sociální služby pro seniory. Na základě získané analýzy je zjištěno, že se každoročně v obci narodí 15 nových občanů a od 0- 15 let je v obci evidováno 317 dětí, a proto by bylo zapotřebí zajistit v obci pediatra. Je zde možnost, aby se střídal s obvodním lékařem, a tak by náklady na ordinaci byly minimalizovány. Ohledně objektu koupaliště bylo analýzou zjištěno, že je zapotřebí úprava terénu a zkvalitnění budov, převlékárny a objektu na výběr vstupního. Zkvalitnění života seniorů v obci by mělo být samozřejmostí, ale bohužel v obci na to v současnosti chybí jak finanční prostředky, tak i prostory. Toto by mělo být též jedním z hlavních cílů strategického plánu v budoucnu.

Na základě získaných dat a informací byly vymezeny 4 zájmové oblasti pro návrh strategického plánu. Oblast dopravy a infrastruktury, marketing obce, kvalita života a životního prostředí. Každá z těchto oblastí (1 – 4) má definované specifické cíle, které jsou pak u každé z os rozvedeny do jednotlivých dílčích priorit a u každé z nich jsou popsány indikátory a rizika.

## **6. Definování cílů**

Cíl by měl být nastaven tak, aby byl splnitelný. Zejména by měl být ekonomicky realizovatelný a obec na jeho dosažení měla dostatek jak finančních, tak i výrobních prostředků. Zastupitelé obce by měli vědět kam se obrátit ohledně dotací a podpory ke splnění nastavených strategických cílů.

### ***IROP Osa 1 – Doprava a infrastruktura***

**V analýze byly identifikovány následující zásadní nedostatky v dopravě:**

1. Intenzivní doprava projíždějící obcí, jejíž významný podíl tvoří nákladní doprava.
2. Výrazná závislost obyvatel na automobilu v každodenním životě.
3. Nedostatek parkování na veřejných prostranstvích.
4. Absence zastřešení autobusových zastávek.

**Pro řešení těchto nedostatků byly zvoleny následující strategické cíle:**

1. Odklon nákladní dopravy mimo zastavěné území obce.
2. Zlepšení vybavenosti obce základní občanskou vybaveností.
3. Řešení hlavních veřejných prostorů obce s ohledem na umožnění vnitrosídelní bezmotorové dopravy (cyklistická / pěší) a potřebu parkování.
4. Vybudování zastřešení a celková rekonstrukce autobusových zastávek.

### ***IROP Osa 2 – Kvalita života - lidé***

**V analýze byly zjištěny nedostatky v kvalitě života lidí žijící v obci:**

1. Sportovní a volnočasovou nabídku a zkvalitnění jejich zařízení.
2. Vzdělání dospělých občanů - večerní škola – kurzy.
3. V obci se každoročně narodí 15 nových občanů a od 0- 15 let je v obci evidováno 317 dětí, a proto by bylo zapotřebí zajistit v obci pediatra. Je zde možnost,

aby se střídal s obvodním lékařem, a tak by náklady na ordinaci byly minimalizovány.

4. Nedostatek služeb – kvalitní kavárny, restaurace, obchody.

**Pro řešení těchto nedostatků byly navrženy následující strategické cíle:**

1. Oprava a rekonstrukce budov pro sportovní využití.
2. Zajištění výukových lektorů pro dospělé.
3. Podpora prostoru a financování pediatra.
4. Podpora živnostníků, kteří by chybějící služby v obci poskytovali.

### ***IROP Osa 3 – Instituce – obce***

V analýze byly identifikovány následující zásadní nedostatky v propagaci obce a nabídek služeb dané obce.

**Pro řešení těchto nedostatků byly navrženy následující strategické cíle:**

1. Zvýšení samotné propagace o obci.
2. Rozšíření volnočasových aktivit díky podpoře místních spolků a spolupráce s místním podnikatelským sektorem.
3. Zkvalitnění samotných služeb v obci – kavárny, cukrárna a maloobchod.

### ***OP Osa 4 - Životní prostředí***

**V analýze o životním prostředí bylo zjištěno:**

1. Nízká ekogramotnost občanů v obci.
2. Ohledně objektu koupaliště bylo zjištěno, že je zapotřebí úprava terénu a zkvalitnění budov, převlékárny a objektu na výběr vstupného.



### **Pro řešení těchto nedostatků byly navrženy tyto strategické cíle:**

1. Vzdělání od útlého věku dítěte až po dospělého občana – ekozahrada v MŠ, kurzy o ochraně životního prostředí.
2. Rekonstrukce a úprava současných ploch kolem koupaliště.

V další části práce jsou jednotlivé cíle zpracovány a navržena jejich realizace. U všech priorit nelze určit finanční zdroje, a to u priorit, které hodlá obec podporovat například svým postojem, přístupem a snažením. Nehovoříme tak o tom, že by šlo o prázdná gesta, ale o skutečné naplnění představ směřování obce.

### ***6. 1. Sestavení a přijetí strategického plánu***

Důležitým krokem je přijetí a sestavení strategického plánu a stanovení priorit a indikátorů k jednotlivým cílům. V této fázi by se s plánem měla seznámit veřejnost. Pro obec to znamená veřejné projednání, připomínkování a další diskuze například konstruktivní kritika a zpracování aktivit a zájmů občanů, podnikatelských subjektů i zájmových organizací, které působí na území obce. Nadále by měl být schválen plán zastupitelstvem, aby byla zajištěna politická podpora cílů a jednotlivých priorit a opatření.

Každý akční plán je živým materiálem, se kterým lze pracovat dle nastalých skutečností a přizpůsobit plán realitě, zejména co se dotačních titulů týká a jejich postupnému vyhlásování. Akční plán by měl mít krom projektů také další zásobník projektů, které dosud nemohly být využity, ale které je vhodné mít připraveny k realizaci v případě, že se uvolní finanční prostředky a obec je bude moci realizovat. Finanční zabezpečení i termíny realizace u jednotlivých priorit jsou v této práci pouze orientační a jsou uváděny ze zkušeností starosty obce Dýšina, který je pro tuto práci poskytl.

## ***ROIP Osa 1 - Doprava a infrastruktura***

***Specifický cíl*** – zkvalitnění technické a dopravní infrastruktury, rozšíření a zkvalitnění nabídky stavebních ploch na bydlení.

### ***Priority: 1 rozvoj dopravní infrastruktury***

#### ***2 rozvoj technické infrastruktury***

Níže uvedené priority budou mít kladný vliv i na podnikatelské subjekty, které působí v obci. Jde tak zejména o pracovní příležitosti při realizaci záměrů a dále o zlepšení stavu silnic, které pro svoji činnost potřebují.

### **Priorita č. 1: parkovací místa u zdravotnického zařízení**

Veřejný prostor je zcela v kompetenci obce, předpokládaný zdroj financování je kombinace obecních prostředků a prostředků z regionálních operačních programů. Základním předpokladem je kofinancování z regionálních prostředků.

#### **Stav:**

V okolí zdravotního střediska je nedostatek parkovacích míst a lidé tak musí parkovat na hlavní silnici, kde následně vstupují do hlavního tahu a ohrožují tak život svůj či řidiče, který tudy projíždí. Indikátorem je zvýšení parkovacích míst a jedním vyhrazením stáním pro invalidy, zvýšení spokojenosti občanů a ochrany jejich zdraví a zlepšení marketingového obrazu obce. Rizikový faktorem může být nedostatek finančních prostředků.

#### **A. Projektová příprava parkovacích míst**

##### **1. Vyhodnocení současné situace a míry využívání parkovacích stání a stanovení vhodného počtu parkovacích míst**

*Účel:* Ověření nutnosti a rozsahu investic v dané oblasti. Získat argumentaci pro financování projektu.

*Forma:* Externí dodávka.

*Zodpovědnost za realizaci:* Rada obce.

*Datum realizace:* 2016

## **2. Získání podpory na kraji**

*Účel:* Získat prioritu ve financování projektu v krajském rozpočtu a dotačních titulů.

*Forma:* Průběžná projednání s Plzeňským krajem a operačním programem EU.

*Zodpovědnost za realizaci:* Starosta a rada obce.

*Datum realizace:* Dle finančních zdrojů a vyhlášení vhodných dotačních titulů.

### **B. Vlastnická příprava**

*Účel:* Příprava realizace projektu.

*Forma:* Zjištění vlastnických vztahů k daným pozemkům, vyjasnění majetkových vztahů, geometrické zaměření, vypracování projektové dokumentace a zajištění stavebního povolení. Vyhlášení výběrového řízení na dodavatele.

#### **Priorita 1: Vybudování silničního obchvatu**

Realizace obchvatu je mimo správní působnost obce. Silnice II/180, silnice II/233 a zatěžující intravilán obce nákladní dopravou, je ve vlastnictví Úřadu pro zastupování státu ve věcech majetkových, Rašínovo nábřeží 390/42, Nové Město, 12800 Praha 2.

#### **Stav:**

Územně plánovací dokumentace obce a kraje fixuje pozemky pro realizaci obchvatu. Na obchvat není provedena investiční příprava (projekt, výkup či vyvlastnění pozemků). Zdrojem financování by měl být kombinován z prostředků krajského rozpočtu a strukturálních fondů; kritéria rozhodování sledují zejména intenzitu odlehčení intravilánu obce a míra přípravy projektu. Indikátorem je zvýšení spokojenosti občanů se zlepšením dopravní situace v obci, dalším snížením emisí a prašnosti v obci. Rizikovým faktorem může být nepředpokládaná technická komplikace při stavění silničního obchvatu a nevyjasněnost vlastnických vztahů půdy.

## **A. Projektová příprava obchvatu**

### **1. Dopravní studie provozu průjezdné komunikace**

*Účel:* Získat argumentaci pro financování projektu.

*Forma:* Externí dodávka.

*Zodpovědnost za realizaci:* Rada obce.

*Datum realizace:* 2016

### **2. Získání podpory na kraji**

*Účel:* Získat prioritu ve financování projektu v krajském rozpočtu.

*Forma:* Průběžná jednání s Plzeňským krajem, opatření za účelem získání dotačních titulů.

*Zodpovědnost za realizaci:* Starosta.

*Datum realizace:* Průběžně, dle finančních zdrojů a vyhlášení vhodných dotačních titulů.

## **B: Vlastnická příprava**

*Účel:* Předpoklad pro realizaci stavby.

*Forma:* Zjištění vlastnických vztahů k daným pozemkům, vyjasnění majetkových vztahů, geometrické zaměření, vypracování projektové dokumentace a zajištění stavebního povolení. Vyhlášení výběrového řízení na dodavatele.

### **Priorita č. 1: vybudování zastřešení a celková rekonstrukce autobusových zastávek**

Jedná se o zastřešení a rekonstrukci autobusových zastávek v počtu 5 kusů. Zkvalitnění zastávek tak občanům zpříjemní čekání na MHD a raději zvolí tuto variantu cestování oproti osobnímu automobilu a cesta za zaměstnáním či jinými službami bude ekonomičtější a ekologičtější.

**Stav:**

Zastávky jsou v současnosti koncipované pouze informační značkou MHD doplněnou o jízdní řády. Zastávky z cela postrádají příslušné zázemí, tedy zastřešení proti povětrnostním podmínkám a sezení pro čekající na příjezd vozidla MHD.

**A. Projektová příprava rekonstrukce a zastřešení autobusových zastávek****1. Zmapování současného stavebnětechnického stavu zastávek**

*Účel:* Odhad finančních nákladů na realizaci. Získání argumentace pro spolufinancování projektu.

*Forma:* Externí dodávka.

*Zodpovědnost za realizaci:* Rada obce.

*Datum realizace:* 2015

**2. Vyhrazení prostředků z rozpočtu obce**

*Účel:* Získání finančních prostředků z rozpočtu obce pro realizaci záměru.

*Forma:* Zanesení do rozpočtu následujícího období.

*Zodpovědnost za realizaci:* Zastupitelstvo.

*Datum realizace:* 2015

**B. Vlastnická příprava**

*Účel:* Realizace projektu.

*Forma:* Vypracování projektové dokumentace, zajištění stavebního povolení a vyhlášení výběrového řízení na dodavatele.

***IORP Osa 2 – Kvalita života - lidé***

***Specifický cíl*** – rozšíření kulturní, sportovní a volnočasové aktivity, zkvalitnění či rozšíření jejich zařízení, rozšíření vzdělávacích, sociálních a zdravotních služeb.

***Priority: 1 rozvoj zdravotní a sociální infrastruktury***

***2 podpora volnočasových a společenských aktivit***

***3 rozvoj a podpora sociální péče***

***4 vytváření podmínek pro zvyšování zaměstnanosti***

***5 vytváření příznivého podnikatelského prostředí***

***6 podpora vzdělávání***

**Priorita č. 1,3: vybavení ordinace a čekárny pro pediatra**

Jedná se o vybavení současné ordinace a čekárny, která sídlí ve zdravotním středisku a lze ji doplnit o vybavení pro pediatra a následně se v ordinaci střídat.

**Stav:**

V obci chybí dětský lékař. V obci se narodí ročně cca 15 nových občanů a celkově je dětí ve věku od 0 -15 let 317, a tak by obec dětského lékaře uvítala a nemuseli by za ním dojíždět do sousední obce. Indikátorem je zvýšení počtu lékařů v obci a zajištění ošetření kojenců a dětí. Zlepšení podmínek pro život v obci a následně tak spokojenost občanů. Rizikovým faktorem zde může být nezajištění kvalitního dětského lékaře, odmítnutí od VZP a Kraje Plzeň-město.

**A. Projektová příprava ordinace**

**1. Zmapování současného stavu ordinace a čekárny**

*Účel:* Odhad finančních nákladů na realizaci. Získání argumentace pro spolufinancování projektu. Kladné vyjádření od VZP a Kraje Plzeň – město.

*Forma:* Externí dodávka.

*Zodpovědnost za realizaci:* Rada obce.

*Datum realizace:* 2015

## **2. Získání podpory na kraji**

*Účel:* Získat prioritu ve financování projektu v krajském rozpočtu.

*Forma:* Průběžná jednání s Plzeňským krajem, opatření za účelem získání dotačních titulů a podporu VZP.

*Zodpovědnost za realizaci:* Starosta.

*Datum realizace:* Průběžně, dle finančních zdrojů a vyhlášení vhodných dotačních titulů.

### **B. Vlastnická příprava**

*Účel:* Realizace projektu.

*Forma:* Pro zajištění realizace projektu je nutností získat kladné vyjádření od VZP a Kraje Plzeň-město. Vypracování projektové dokumentace, zajištění stavebního povolení a vyhlášení výběrového řízení na dodavatele. Zajištění výběrového řízení dětského lékaře.

### **Priorita č. 6,3,2: zřízení neziskové organizace – večerní škola pro dospělé**

Večerní škola by byla zřízena pro vzdělávání dospělých formou jazykových kurzů, kurzů na PC a dalších o které by občané jevíli zájem.

#### **Stav:**

V obci chybí vzdělávací program pro dospělé, kteří za kurzy musí dojíždět do hlavního města Plzně. Jednalo by se o kurzy jazykové, PC, taneční, keramické, aranžování květin apod. Indikátorem je zde zvýšení počtu přístupů na webové stránky obce, spokojenost občanů s životem v obci, zlepšení komunikace občanů v obci a zvýšení zájmů občanů o obec. Rizikovým faktorem zde může být nekvalitně zpracované webové stránky nebo nedostatečný přístup na webové stránky. Dále pak samotný nezájem občanů.

## **A. Projektová příprava místnosti pro večerní školu**

### **1. Zmapování současného stavu prostorů pro večerní školu**

*Účel:* Odhad finančních nákladů na realizaci záměru. Získání argumentace pro spolufinancování projektu od kraje.

*Forma:* Externí dodávka.

*Zodpovědnost za realizaci:* Rada obce.

*Datum realizace:* 2016

### **2. Získání podpory na kraji**

*Účel:* Získat prioritu ve financování projektu v krajském rozpočtu.

*Forma:* Kofinancování z obecního rozpočtu a krajského rozpočtu, dále z programu vzdělávání dospělých vyhlášených EU.

*Zodpovědnost za realizaci:* Starosta.

*Datum realizace:* Průběžně, dle finančních zdrojů a přidělení dotací z programu pro vzdělávání dospělých vyhlášených EU.

## **B. Vlastnická příprava**

*Účel:* Realizace projektu.

*Forma:* Zajistit prostory, vhodné v základní škole. Důležitou součástí je třeba zajistit kvalifikované osoby, které by řídili chod večerní školy a financí. Dále je nezbytná propagace záměru, jak v obci samotné, tak v okolí.

### ***IORP Osa 3 – Instituce – obce***

***Specifický cíl*** – vytváření podmínek pro rozvoj cestovního ruchu a rozšíření služeb v obci a úspěšné propagování obce.

***Priority: 1 podpora marketingu obce***

***2 podpora turistiky a cestovního ruchu***

***3 posílení činnosti obce***



### **Priorita č. 1,3: rozvoj obce a její propagace**

Jedná se o rozvoj obce Dýšiny, kdy je zapotřebí zvýšit její propagaci v rámci celého okresu Plzeň – město.

#### **Stav:**

Obci chybí dostatečná propagace v rámci celého regionu, je tedy třeba aby na svoji propagaci zapracovala zvýšením výtisku propagačních předmětů, jakými mohou být například medaile, mapy a zejména výtisk publikace v rámci „setkání rodáků obce“ a tuto brožuru použít v propagaci obce. Indikátorem je zde zvýšení spokojenosti občanů s životem v obci, zvýšení prestiže obce a zvýšení společenských a kulturních akcí v obci. Zvýšení počtu propagačních brožur. Rizikovým faktorem může být nezájem občanů obce a případně nedostatek finančních prostředků.

#### **A. Zapojení veřejnosti**

##### **1. Zajištění propagačních materiálů z historie až současnost**

*Účel:* Odhad finančních nákladů. Získání finanční podpory projektu.

*Forma:* Místní dodávka.

*Zodpovědnost za realizaci:* Rada obce.

*Datum realizace:* 2015

##### **2. Vyhrazení prostředků z rozpočtu obce**

*Účel:* Získání finančních prostředků z rozpočtu obce pro realizaci projektu.

*Forma:* Zanesení do rozpočtu následujícího období.

*Zodpovědnost za realizaci:* Zastupitelstvo.

*Datum realizace:* 2015

#### **B. Vlastnická příprava**

*Účel:* Realizace projektu.

*Forma:* Zajištění týmu občanů a zastupitelů obce, kteří by se podílely na organizaci setkání rodáků obce Dýšina a dále na sestavení podkladů pro tuto publikaci. V rámci tohoto projektu je třeba zapojit veřejnost a jmenovat komisi, která by sraz rodáků zajistila. K propagaci obce je třeba fotografický materiál obce a jejího blízkého okolí.

#### ***OP Osa 4 - Životní prostředí***

***Specifický cíl*** – chránění a zkvalitňování přírodního prostředí a kulturních památek, celková péče o vzhled obce

***Priority: 1 zlepšení životního prostředí v obci***

***2 péče o veřejnou zeleň v obci***

***3 rozvoj ekologické výchovy dětí a dospělých***

#### **Priorita č. 2,3: ekologická zahrada v mateřské škole**

Jelikož je prioritou již od útlého věku vést děti k ekogramotnosti, tak je zde vhodným projektem vybudování ekologické zahrady.

#### **Stav:**

V současné chvíli je zapotřebí úpravy zeleně na pozemku mateřské školy, a tak je vhodným záměrem na pozemku vytvořit takzvanou ekologickou zahradu, která nejen povede k ekogramotnosti dětí mateřské školy, ale také k úpravě zeleni, k opravě plotu a prostor vedle mateřské školy, který následně může využívat veřejnost. Indikátorem je zvýšení počtu dětí, jejichž výchova bude zaměřena na ekologii a život v přírodě, zvýšení bezpečnosti dětí v mateřské škole – nové oplocení, zvýšení spokojenosti občanů se životem v obci. Rizikovým faktorem může být chybně zpracovaný projekt – nepřijetí žádosti o podporu u OPŽP. Chybně zpracovaná platforma učebních materiálů mateřské školy, nepřijetí projektu v programu OPŽP.

## **A. Projektová příprava ekologické zahrady**

### **1. Zmapování současného stavu prostorů pro ekologickou zahradu**

*Účel:* Odhad finančních nákladů na realizaci projektu. Získání argumentace pro spolufinancování projektu od kraje a z programu OPŽP.

*Forma:* Externí dodávka.

*Zodpovědnost za realizaci:* Rada obce.

*Datum realizace:* 2015

### **2. Získání podpory na kraji**

*Účel:* Získat prioritu ve financování projektu v krajském rozpočtu a z programu OPŽP.

*Forma:* Kofinancování z obecního rozpočtu a krajského rozpočtu, dále z dotačních titulů OPŽP.

*Zodpovědnost za realizaci:* Starosta.

*Datum realizace:* Průběžně, dle finančních zdrojů a přidělení dotací z programu OPŽP.

## **B. Vlastnická příprava**

*Účel:* Realizace projektu.

*Forma:* Požádat o financování z programu OPŽP, po vyhlášení výsledků zahájit výběrové řízení na dodavatele.

### **Priorita č. 1,2,3: úprava současných ploch kolem koupaliště**

Jedná se o veřejnou zeleň, která se nachází u bazénu, dále pak přístupové cesty k bazénu, kabinky na převlečení a objekt pro výběr vstupného.

**Stav:**

V současné době je zeleň okolo bazénu a přístupové cesty nevyhovující, dále pak kabinky na převlečení jsou v dezolátním stavu a celkově chybí objekt pro výběr vstupného. Indikátorem je spokojenost občanů se životem v obci a zvýšením prestiže obce směrem k okolním obcím a návštěvníkům, dále pak zkvalitnění životního prostředí v obci - využití přírodních zdrojů na stavbu kabin a objektu – dřevo. Rizikovým faktorem může být nedostatek finančních prostředků a nezájem občanů koupaliště navštěvovat.

**A. Projektová příprava úpravy zeleně a rekonstrukce kabin na převlékání a vybudování objektu na výběr vstupného****1. Zmapování současného stavu koupaliště**

*Účel:* Odhad finančních nákladů na realizaci záměru.

*Forma:* Externí dodávka.

*Zodpovědnost za realizaci:* Rada obce.

*Datum realizace:* 2016

**2. Získání podpory na kraji**

*Účel:* Získat prioritu ve financování projektu v krajském rozpočtu a z dotačních titulů.

*Forma:* Získat prioritu ve financování projektu v krajském rozpočtu.

*Zodpovědnost za realizaci:* Starosta.

*Datum realizace:* Průběžně, dle finančních zdrojů a přidělení dotací z programu OPŽP.

**B. Vlastnická příprava**

*Účel:* Realizace projektu.

*Forma:* Požádat o dotaci z fondů EU. Vypracování projektové dokumentace, dle rozsahu realizace záměru požádat o územní rozhodnutí a stavební povolení nebo jen o oznámení stavebnímu úřadu. Zahájit výběrové řízení na dodavatele.

## **6.2. Identifikace rizik**

Mezi hlavní rizika nenaplnění jednotlivých specifických cílů a jejich priorit patří chybně zpracovaná projektová dokumentace, přecenění sil a nedostatek finančních prostředků, jak již bylo u jednotlivých projektů zmiňováno. Dalším rizikem, který jsou pro všechny projekty společný je nezáměr zastupitelstva (rady) o pokračování přijatých cílů, tak jejich změn, které by měly za následek zhoršení kvality přijatého projektu nebo zbytečných nákladů.

Při realizaci strategického plánu je velkým rizikem přecenění vlastních sil obce, kdy se jedná o zadlužení a následné nesplácení úvěrů. Je důležité, aby byl rozpočet obce vyrovnaný a případné úvěry použity na projekty, které budou stoprocentně úspěšné a z větší části návratné.

## **6.3. Realizace strategického plánu**

Realizace strategického plánu je předposlední krok ve strategickém plánování a je výsledkem úspěšného snažení při jeho přípravě, sestavení a schválení. V této fázi je třeba stanovit odpovědnost dotčeným subjektům za jeho plnění. Odpovědnost stanoví zastupitelstvo a přiřadí ji k jednotlivým cílům a prioritám. Plán je zpracován na období 2014 – 2020 dle navržených cílů a priorit a odpovědností. V plánu akčním mohou být také uvedeny projekty, které jsou odsunuty z nedostatku zdrojů, jak finančních tak lidských, nebo vzniklých technických problémů a legislativních požadavků.

Zastupitelstvo obce určí odpovědnost za realizaci jednotlivých aktivit, na to ji vyhodnotí a přijme příslušná opatření. Pro vlastní realizaci strategického plánu je vhodné si vytvořit komisi strategického plánování obce, nemusí to být pouze rada obce, ale je třeba být zvolena zastupitelstvem. Je určeno, jak často se bude

komise scházet, nejvhodnější varianta je 2x do roka aby byla vidět kontinuita jednotlivých aktivit. Komise navrhuje způsob realizace jednotlivých aktivit a stanovuje priority a 1x ročně předkládá zprávu o realizaci strategického plánu zastupitelstvu a to na základě předložené zprávy strategický plán zhodnotí a provede jeho aktualizaci.

#### ***6. 4. Hodnocení strategického plánu a jeho aktualizace***

Poslední částí strategického plánování je jeho zhodnocení a aktualizace. Tato fáze je důležitá pro splnění a realizaci strategického plánu rozvoje obce a je úzce spojená s kontrolou a posléze aktualizací. Pravidelné hodnocení strategického plánu tak zachytí změny, které od jeho schválení a přijetí nastaly. Hodnocení identifikuje změny, které se liší od reality, ale dokument je stále respektován. Zastupitelstvo musí rozhodnout o jeho aktualizaci, ta je zejména nástrojem, který zaručuje směřování vývoje k vytýčené vizi a dále aby poskytl podklady pro další aktualizaci. Sledovány jsou jednotlivé projekty, zda-li proběhly dle časového plánu (monitoring) a také zda bylo prostřednictvím jednotlivých aktivit dosaženo zvolených cílů (vyhodnocování). Při takovém hodnocení vyplívají na povrch potřeby nových projektů a naopak se některé projekty projeví jako zbytečné a neefektivní. Je tedy nutno na základě takového hodnocení provést formulaci nových opatření a cílů, změnit schválené časové či finanční cíle projektů.

Aktualizaci provádí zastupitelstvo, které ji projedná na veřejném zasedání a následně schválí. Aktualizace strategického plánu by měla být zahrnuta do rozpočtu obce na daný rok a také do rozpočtového výhledu. Rozpočtový výhled by měl kopírovat přijatou aktualizaci strategického plánu, respektive jeho část. Tento výhled bývá samosprávami často opomíjený institut, který byl pro územní rozpočty zaveden novým zákonem o rozpočtových pravidlech územních rozpočtů v roce 2000. Do této doby nebyl rozpočtový výhled součástí právního řádu a záleželo pouze na iniciativě orgánů obce, zda-li budou finančně plánovat na delší období než pouze na jeden rozpočtový rok, který je shodný s rokem kalendářním. Tento výhled je vedle ročního rozpočtu dalším nástrojem finančního hospodaření územních samosprávných celků. Zákon o rozpočtových pravidlech územních rozpočtů definuje tento pojem jako pomocný nástroj územního samosprávného celku, který slouží pro dlouhodobé

plánování rozvoje a hospodářství. Novela zákona o rozpočtových pravidlech je vyhlášena zákonem č. 557/2004Sb., která zavedla obligatornost sestavování rozpočtového výhledu, což znamená, že územní samosprávy mají nyní ze zákona povinnost rozpočtový výhled připravit tak i schválit. Tento výhled se plánuje na 2 – 5 let a nezahrnuje rozpočet na aktuální rok. Aktualizace musí brát v úvahu i legislativní změny, změny rozvojových dokumentů obce (např. územní plán), kraje a další. Vynechání pravidelné aktualizace a hodnocení by v budoucnosti mohlo znamenat, že většina cílů by byla naplněna, ale vzhledem ke změnám nebude efektivní a mohlo by to znamenat další náklady pro obec, anebo by mohla obec tzv. usnout na vavřínech a nevyužít situaci v regionu nebo nevyužít dotací z EU na programy, které nebyly ve strategickém plánu, ale byl by nově otevřen zajímavý dotační titul.

## *Diskuse*

Jsem přesvědčena, že strategické plánování je i přes svůj relativně krátký historický vývoj v poslední době stále diskutovanější a stále více chápáno jako nedílná součást managementu v nejširších rovinách. Bez ohledu na to, zda je využito, uplatněno a implementováno v rámci privátních projektů, ekonomických subjektů, či v nejširších úrovních státní správy, či samosprávy. Strategické plánování by mělo být chápáno jako významný nástroj pro dosahování stanovených cílů a prostředek pro efektivní řízení, neboť umožňuje identifikovat a odstranit problematické oblasti, které mohou mít ve svém důsledku za následek zpomalení, či úplné znemožnění rozvoje žádoucím směrem. Zásadním zájmem managementu územní samosprávy by potom měl být trvale udržitelný rozvoj a konkurenceschopnost obce a tím i veřejný prospěch jejich obyvatel. Cestou jak takového stavu dosáhnout je jistě maximální možné využití veškerých dostupných lidských, hmotných i nehmotných a finančních zdrojů. To lze snadněji zajistit prostřednictvím pečlivě zpracovaného a reálně uplatňovaného strategického plánu. Pouhým realizováním nahodilých projektů, bez širších návazností hrozí, že management obce bude neustále zahlcován provozními a operativními činnostmi. Obec se potom nebude moci zdárně rozvíjet požadovaným směrem. Je třeba mít na paměti, že klíčovým okamžikem strategického plánování je potom zejména pečlivá příprava územního plánu a vyhodnocení možností, příležitostí potřeb a rizik a též správná formulace strategie a prostředků vedoucích k dosažení stanovených cílů.

Strategický plán však není statickým dokumentem. Je třeba zachovat určitou vhodnou míru flexibility a průběžně v čase reagovat na aktuální události, potřeby a změny. Není účelné strategický plán striktně a bezezbytku naplňovat v případě, že jeho specifický cíl nebo jednotlivé cíle již nejsou aktuální, či se změnou situace stali neefektivní. Časové určení naplnění specifických cílů by nemělo být striktně dáno a je nutné brát v úvahu změny, které nastaly ekonomickou situací obce a dalšími objektivními skutečnostmi. Dobře zpracovaný strategický plán musí být otevřeným dokumentem, který je pravidelně monitorován, hodnocen a aktualizován. Aktualizace se musí týkat zejména návrhové části dokumentu a musí upřesňovat či doplňovat strategická rozhodnutí, která jsou uvedena v plánu. Aktualizace je třeba provádět pravidelně, ideálně každý rok a sledovat nejen socioekonomickou situaci obce, ale i další vnější vlivy, na které je třeba operativně reagovat. Jako ideální



se jeví aktualizace a optimalizace strategického plánu vždy před navrhováním rozpočtu na další rok. Aktualizace se však nesmí stát určitým prostředkem k vymazání a popření smyslu strategického plánu. Myslím, že takové riziko může hrozit v případě chybného vyhodnocení aktuálních změn, či důsledkem snahy o usnadnění práce zastupitelů a správy obce.

I přesto, že informace a podklady i samotnou tvorbu strategického plánu zpravidla zpracovává team expertů, provedla jsem v rámci vypracování diplomové práce maximální množství dostupných kroků a místních šetření v obci a stanovila jednotlivé prioritní osy.

Zda příslušní představitelé obce diplomovou práci, či její části využijí jako jeden z podkladů reálného strategického plánu obce je již na nich samotných. Je otázkou, zda vyhodnotí strategický plán jako přínosný a respektovaný nástroj pro činnost managementu obce, či pouze jako určitý formální a nadbytečný dokument. Přesto věřím, že se má diplomová práce stát minimálně určitou formou poselství a vzkazu k odpovědným představitelům obce, k zamyšlení nad prospěšností, či snad nutností takového kroku a učinění opatření k přijetí strategického plánu obce, ale i jeho pravidelnému vyhodnocování a aktualizování. Myslím, že jen tak může obec obstát v širším konkurenčním prostředí, zajistit si plnohodnotný rozvoj ve veškerých požadovaných oblastech a zajistit svým obyvatelům prostředí pro spokojený život.

## ***Závěr***

Cílem diplomové práce bylo vypracovat návrh strategického plánu obce Dýšina. V první části byla shromážděna a zpracována dostupná literatura. V další byla zpracována statistická a historická data, která byla porovnána se současnou situací v obci. Shromážděná data byla analyzována a přitom bylo zjištěno několik zajímavých skutečností, jako je na příklad vyšší počet přistěhovalců do obce, kde následně vzniká nesoulad mezi místními občany a přistěhovalci. Zajímavá zjištění ukázala SWOT analýza, kde se objevila spousta skutečností, které obec ohrožují a některé naopak dopomáhají obci v jejím rozvoji, jako je například zvýšení propagace obce, zpracování marketingové strategie, kterou obec dosud neřešila nebo zvýšení počtu kulturních a společenských akcí, které občanům obce chybí. Bylo zapotřebí jít více do hloubky, zaměřit se a popsat některé otázky, které byly v souvislosti s rozvojem obce a analýzy, shromážděny a uspořádány v této práci.

Přínos práce spočívá zejména ve zpracování analytické části, která umožnila náhled do problematiky a postavení obce Dýšina. Přínosem je zpracování dat z participačního rozhovorů s občany obce, dále pak SWOT analýzy, která ukázala především silné a slabé stránky, příležitosti a hrozby. Na základě těchto analýz byl zpracován návrh strategického plánu, který obsahoval čtyři zájmové oblasti strategického rozvoje obce. Každá z oblastí je ještě podrobněji specifikována cílem a jeho prioritami s přesným popsáním jejich realizace. V návrhové části je popsán postup realizace, rozčlenění do plánu akčního a popsání odpovědnosti, kde v neposlední řadě patří monitoring a výsledky plánu a jeho aktualizace. Strategický plán rozvoje můžeme využít při zpracování rozpočtu na základní období, ale i na rozpočtový výhled. Takto je postup snadno kontrolovatelný i občany v případě, že obec veškerá data včetně strategického a akčního plánu zveřejňuje. Plán není brán jako dogma a je nutné s ním i nadále pracovat a provádět jeho hodnocení a aktualizace a přesvědčit zastupitelstvo obce o nutnosti jeho neustálého zlepšování a zamýšlení se nad jeho kvalitou a důležitostí. Otázkou rozvoje obce Dýšina je skutečnost, že dosud neřešila svůj rozvoj komplexně a strategický plán zpracován v této diplomové práci by obci mohl pomoci v oblasti rozvoje a řízení. Strategický plán je vedle územního plánu základním dokumentem pro úspěšné řízení územního celku a vyjadřuje, jakým směrem se obec bude ubírat v dlouhodobějším časovém horizontu. Jeho smyslem je usměrňování záměrů a zájmů všech zainteresovaných

takovým způsobem, aby obec prosperovala jako celek. Organizacím a občanům ukazuje, jakým směrem se v budoucnu bude obec ubírat a jaké jsou její priority, které investice bude upřednostňovat a které palčivé úkoly chce prioritně řešit. Strategický plán by měl napomáhat při rozhodování zastupitelstva obce v otázkách investic, hospodaření, rozvoje a všech aktivit, které jim jsou předloženy. O kvalitě zpracovaného a přijatého plánu ukáže budoucnost. Bude-li zpracován dobře, nato schválen, realizován a pravidelně hodnocen a aktualizován, tak obec reálně zlepší své postavení na území, dále lépe čelit následným problémům a zejména být dobře připravena na nové plánovací období 2014 – 2020 z hlediska čerpání finančních prostředků z EU. Strategický plán je politickým dokumentem, který by neměl být pouze formálním nástrojem pro řízení, ale také komunikačním nástrojem obce s veřejností. Strategický plán rozvoje obce Dýšina je živým dokumentem, se kterým je nutné do budoucna pracovat a bude záležet na zastupitelstvu, zda-li bude chtít dokument využít pro strategický rozvoj obce. Je však nutné, aby byl dokument v první řadě projednán samotným zastupitelstvem obce a dále ho projednat s veřejností. Pokud plán zastupitelstvo přijme a schválí, tak je třeba jednat v souladu se zákonem č. 128/2000Sb. o obcích a pečovat o všestranný rozvoj svěřeného území a o potřeby jeho občanů, pak musí dohlížet na úspěšnou realizaci a plnění navržených strategických cílů.

## *Seznam použité literatury*

### *Literatura*

Bryson John M., 2012: Strategic Planning and Management. PETERS, Guy B. and Jon PIERRE. The SAGE Handbook of Public Administration. Thousand Oaks: SAGE Publications Ltd., p. 38-47. ISBN 978-14-4626-891-9.

Jech J., 2012: Příručka pro člena zastupitelstva obce po volbách v roce 2010: Aktualizované znění 2012. Praha: Svaz měst a obcí České republiky. ISBN 978-80-905421-0-5.

Holeček J., 2009: Obec a její rozvoj v širších souvislostech. Vyd. 1. Brno: GaREP, 74 s. ISBN 9788090430822.

Hrabalová S., 2004: Teorie a praxe rozvoje měst a obcí. 1. vyd. Brno: Masarykova univerzita, 93 s. ISBN 8021033568.

Kaler J., 1999: Understanding Participation. Journal of Business Ethics. roč. 21, 2/3, s. 125-135.

Mathbor Golam M., 2008: Effective community participation in coastal development. Chicago, Ill.: Lyceum Books, 128 s.

Maier K., 2012: Udržitelný rozvoj území. Praha : Grada Publishing a.s., 2012. 256 s. ISBN 978-80-247-4198-7

Mohan G., 2001: Participatory Development. The Arnold companion to development studies. London, Hodder, p. 49-54.

Nikkhah H. A., Redzuan M., 2009: Participation as a Medium of Empowerment in Community Development. European Journal of Social Science. roč. 11, č. 1, 170 - 176.

Oakley P., 1991: Projects with people: the practice of participation in rural development. Geneva: International Labour Office, 284 s.

Perlín R., Bičík I., 2006: Strategický plán mikroregionu: metodická příručka pro zájemce o strategické plánování ve venkovských mikroregionech a obcích. Praha: Přírodovědecká fakulta UK v Praze, s. 76.

Pěchula, M. a kol., 2012: Venkov na prahu 21. století. Venkov a jeho rozvoj na přelomu milénia územní dopady znalostní ekonomiky na venkov souvislosti vztahů měst a venkova v globalizované ekonomice. Praha : Alfa Nakladatelství. a. s., 2012. 319 s.

ISBN 978-80-87197-49-3

Rahman M. A., 1995: Community Empowerment: A Reader in Participation and Development. London: Zed Books Ltd., Participatory Development : Toward Liberation or Co-optation?, s. 233.

Sheikh N. M., 2010: People's participation in development projects at grass-root level: a case study of Alampur and Jagannathpur Union Parishad. Bangladéš. Diplomová práce. North South University.

Van Heck B., 2003: Participatory Development: Guidelines on Beneficiary Participation in Agricultural and Rural Development. Řím.

Zadeh B. S., Ahmad N., 2010: Social development, community development and participation. Journal of US-China Public Administration, roč. 7, č. 1, 66 - 69.

Zákon č. 128/2000 Sb., o obcích (obecní zřízení) ve znění pozdějších předpisů

Zákon č.218/2000 Sb., o rozpočtových pravidlech a o změně některých souvisejících zákonů (rozpočtová pravidla), ve znění pozdějších předpisů

Zákon č. 250/2000 Sb., o rozpočtových pravidlech územních samosprávných celků ve znění pozdějších předpisů, v roce 2004 proběhla novela zákonem č. 557/2004Sb.

## *Internetové zdroje*

Bryson J. M., 1988: Strategic Planning for Public and Non-profit Organizations. Long Range Planning. vol. 21, no. 1, p. 73-81. Online: <http://docushare.usc.edu/docushare/dsweb/Get/Document-8775/bryson+-+strategic+planning+for+non-profits.pdf>, cit. 12. 9. 2014

Diváková D., 2007: Participační procesy. Online: [http://www.nszm.cz/cb21/archiv/akce/\\_nszm/nszm07/ls/Divakova2.pdf](http://www.nszm.cz/cb21/archiv/akce/_nszm/nszm07/ls/Divakova2.pdf), cit. 2. 2. 2015

Centrum komunitní práce, 2007: Komunitní plánování jako nástroj pro posilování sociální soudržnosti a podporu sociálního začleňování a předcházení sociálnímu vyloučení znevýhodněných osob na trhu práce. Ústí nad Labem. Online: [http://www.komunitniplanovani.com/dokumenty/konferencecj6\\_75.pdf](http://www.komunitniplanovani.com/dokumenty/konferencecj6_75.pdf), cit. 21. 3. 2015

ČSÚ, 2014: Český statistický úřad. Online: [http://vdb.czso.cz/vdbvo/tabdetail.jsp?kapitola\\_id=5&pro\\_1\\_154=558851&cislotab=MOS+ZV01](http://vdb.czso.cz/vdbvo/tabdetail.jsp?kapitola_id=5&pro_1_154=558851&cislotab=MOS+ZV01), cit. 3. 1. 2015

ČHÚ, 2015: [http://www.chmi.cz/files/portal/docs/uoco/web\\_generator/aqindex\\_slide3/mp\\_PPLV\\_A\\_CZ.html](http://www.chmi.cz/files/portal/docs/uoco/web_generator/aqindex_slide3/mp_PPLV_A_CZ.html)

Dýšina, 2014: Města, obce, vesnice v ČR. Online: <http://www.obce-mesta.info/aktualizace299.php?id=5588513>, cit. 20. 12. 2014

Dýšina, 2014: Oficiální stránky Dýšina. Online: <http://www.obecdysina.cz/>, cit. 12. 12. 2014

Dýšina, 2014: Turistika, cz. Online: <http://www.turistika.cz/mista/dysina>, cit. 18. 12. 2014

Dýšina, 2014: Základní škola Dýšina. Online: <http://www.zsdysina.cz/cz>, cit. 3. 1. 2015

Dýšina, 2014: Sbor dobrovolných hasičů Dýšina. Online: <http://www.sdhdysina.wbs.cz/Z-historie-do-soucasnosti.html>, cit. 3. 1. 2015

Dýšina, 2014: SDH Dýšina – malá hasičátka. Online: <http://www.mhdysina.websnadno.cz/>, cit. 3. 1. 2015

Dýšina, 2014: TJ – SPV Dýšina. Online: <http://www.spvdysina.unas.cz/slozky.php>, cit. 3. 1. 2015

Dýšina, 2014: Okrašlovací spolek pro Novou Huť a Dýšinu. Online: <http://www.obecdysina.cz/spolky-sdruzeni/okraslovaci-spolek/o-nas/>, cit. 3. 1. 2015

Dýšina, 2014: Skiklub – chata v Matějovicích. Online: <http://www.obecdysina.cz/spolky-sdruzeni/lyzarsky-oddil-/>, cit. 3. 1. 2015

Hydroprojekt, 2008: Plán rozvoje vodovodů a kanalizace Plzeňského kraje. Online: [http://prvak.plzensky-kraj.cz/PDF/KARTY/CZ032\\_0284\\_01.pdf](http://prvak.plzensky-kraj.cz/PDF/KARTY/CZ032_0284_01.pdf), cit. 6. 1. 2015

Jennigs R., 2000: Participatory Development as New Paradigm : The Transition of Development Professionalism. For Community Based Reintegration and Rehabilitation in Post-Conflict Settings Conference ,Washington DC. Online: [http://www.usaid.gov/our\\_work/crosscutting\\_programs/transition\\_initiatives/pubs/ptdv1000.pdf](http://www.usaid.gov/our_work/crosscutting_programs/transition_initiatives/pubs/ptdv1000.pdf), cit. 3. 8. 2014

Lesy, 2015:

Online:<http://www.lesy.cz/oi30/charakteristika/stranky/charakteristika.aspx>, cit. 20. 3. 2015

Mapy,2014:Mapy.Online:<http://www.mapy.cz/zakladni?x=13.5016468&y=49.7753976&z=13&q=d%C3%BD%C5%A1ina>, cit. 14. 12. 2014

Ministerstvo pro místní rozvoj ČR, 2012: Metodika tvorby programu rozvoje obce, 68s.Online:[http://www.regionálnírozvoj.cz/tl\\_files/soubory/Planovani\\_obci/IIa\\_Metodika.docm=bv.62286460,d.bGE](http://www.regionálnírozvoj.cz/tl_files/soubory/Planovani_obci/IIa_Metodika.docm=bv.62286460,d.bGE), cit. 12. 10. 2014

Ministerstvo pro místní rozvoj ČR, 2013: Strategie regionálního rozvoje ČR. Online: <http://www.mmr.cz/getmedia/08e2e8d8-4c18-4e15-a7e2-0fa481336016/SRR-2014-2020.pdf>, cit. 16. 9. 2014

Ministerstvo pro místní rozvoj ČR, 2013: Strukturální fondy. Online: <http://www.strukturalni-fondy.cz/cs/Jak-na-projekt>, cit. 22. 10. 2014

Povodí Vltavy, 2014: Povodí Vltavy. Online:  
[http://www.pvl.cz/files/download/TZ\\_Dysina\\_final.pdf](http://www.pvl.cz/files/download/TZ_Dysina_final.pdf), cit. 27. 12. 2014

Plzeňský kraj, 2015: Přehled cyklotras v Plzeňském kraji. Online:  
<http://www.plzenskykraj.kct.cz/cyklotrasy/cyklotrasy.htm>, cit 4. 1. 2015

Rada pro výzkum, 2013: Strategie hospodářského růstu. Vývoj a inovace, poradní orgán vlády České republiky. Online:  
<http://www.vyzkum.cz/FrontClanek.aspx?idsekce=13633>, cit. 13. 8. 2014

RIS, 2014: Regionální informační servis. Online:  
<http://www.risy.cz/cs/vyhledavace/obce/detail?Zuj=558851>, cit. 20. 12. 2014

RWE GasNet, s.r.o., 2014: Dýšina, základní data sítí. Emailový kontakt s panem Jiřím Peckertem, jednatelem společnosti









### Příloha č. 3: Mapa vodovodního potrubí A



Zdroj: Dýšina, 2015

## Příloha č. 4: Mapa vodovodního potrubí B



Zdroj: Dýšina, 2015

## Příloha č. 5: Mapa vodovodního potrubí C



Zdroj: Dýšina, 2015

## Příloha č. 6: Mapa vodovodního potrubí D



Zdroj: Dýšina, 2015

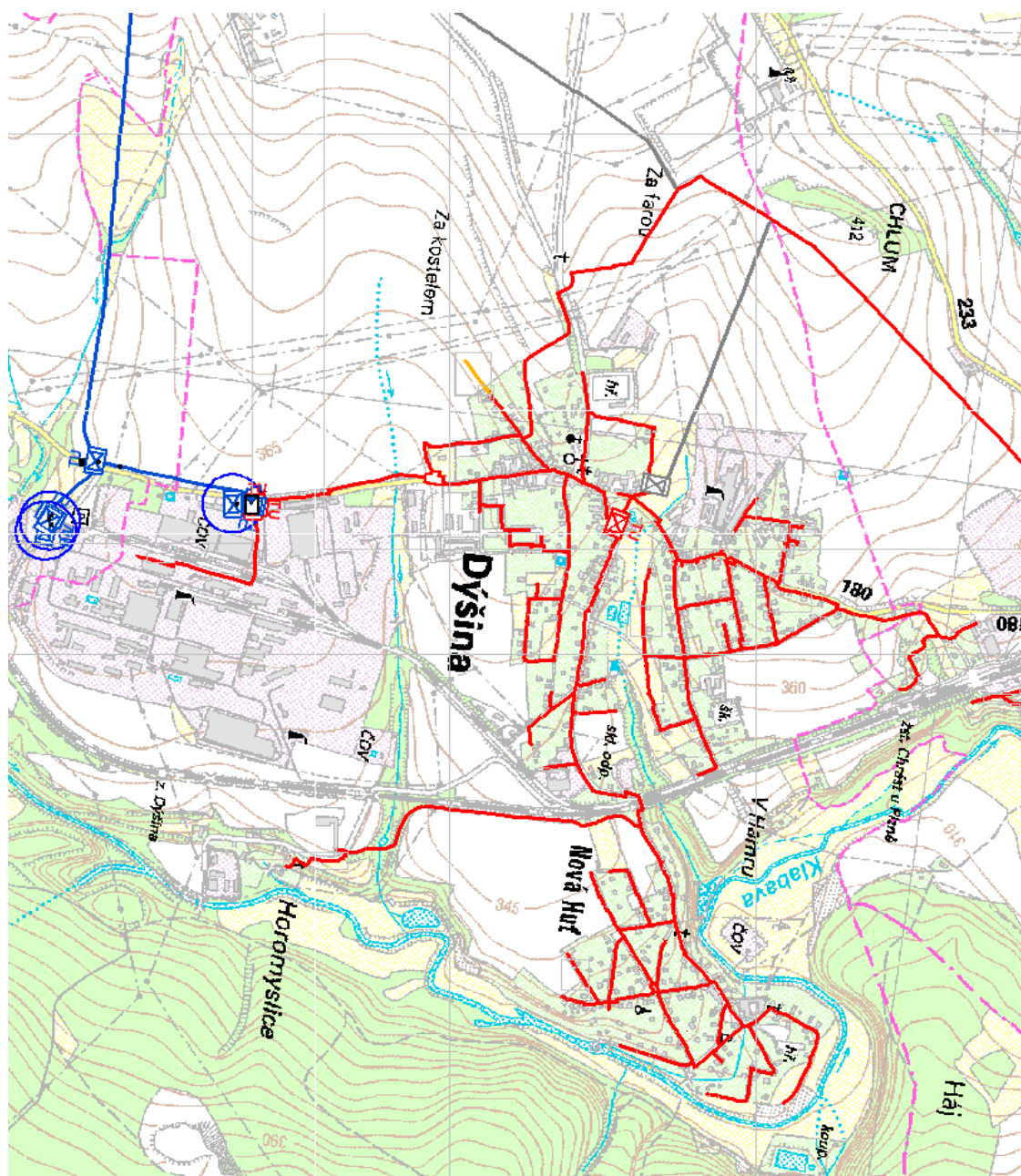
## Příloha č. 7: Mapa kanalizace



Zdroj: Dýšina, 2015



## Příloha č. 8: Mapa plynofikace



Zdroj: Dýšina, 2015



**Příloha č. 9 : Základní škola generála Pattona v Dýšíně**



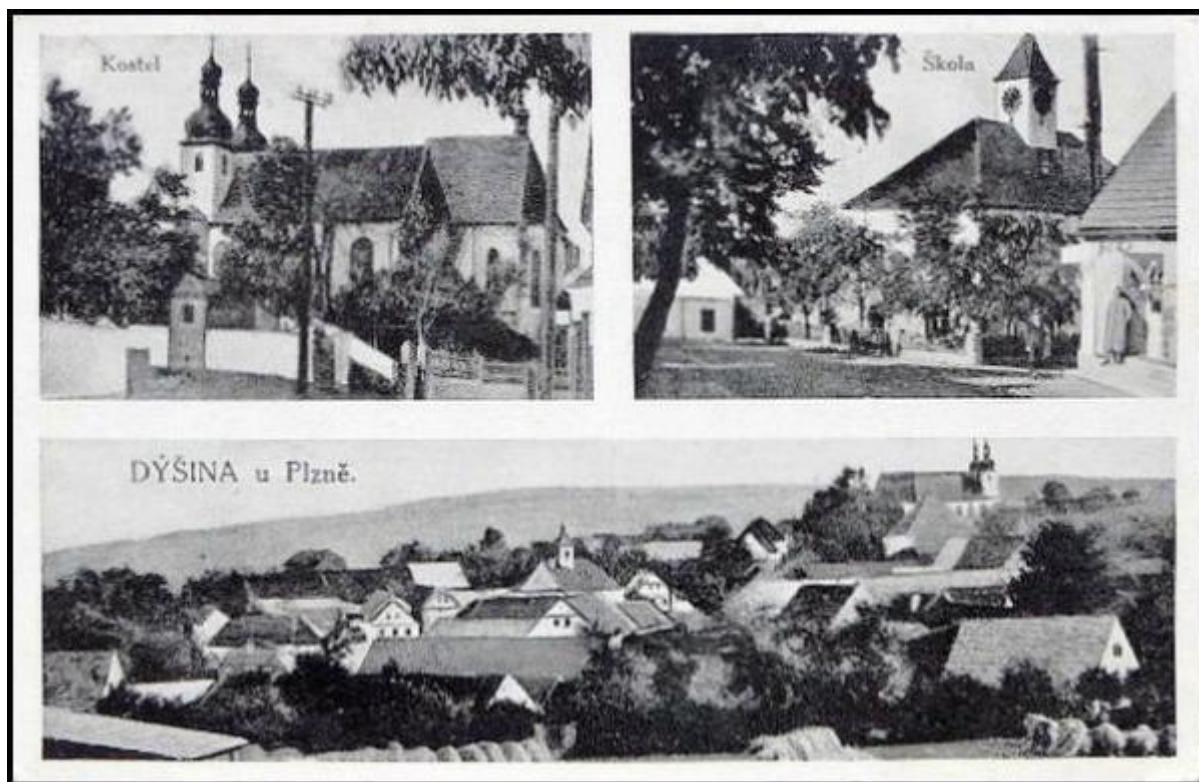
**Zdroj: autorka**

**Příloha č. 10: Hasičská zbrojnice Dýšina**



**Zdroj: autorka**

## Příloha č. 11: Dýšina – historie



Zdroj: Dýšina, 2014

## Příloha č. 12: Odpočinková zóna v obci Dýšina



Zdroj: autorka

## **Příloha č. 13: Realizované objekty v rámci EU a obce Dýšina**

### ***Realizované projekty od roku 2010 – 2014:***

#### **2010**

- zavedení lékárny – výdejny v obci
- 1. Etapa průtahu Dýšinou (ulice Přátelství), komunikace v režii SÚS, vodovodní řad v režii obce
- zahájení výstavby protipovodňových valů (pozemkové a majetkové záležitosti v režii obce, stavba valů v režii Povodí Vltavy)
- rekonstrukce místních komunikací: ul. Kostelní (výsrava), ul. Spojovací (Nová Huť)
- zateplení areálu mateřské školy

#### **2011**

- rekonstrukce místních komunikací: ul. 17. Listopadu, ul. Novohuťská, ul. Jižní, ul. Lesní
- dokončení protipovodňových valů
- vybudování opěrné gabionové stěny návesního rybníka

#### **2012**

- pořízení nového hasičského vozidla CAS, Tatra 815
- vybudování nového (třetího) oddělení mateřské školy
- oprava a řešení havarijního stavu střechy budovy základní školy – dotace 300 tis. Kč
- prodloužení vodovodního řadu při ul. Přátelství v Dýšině – Nové Huti, v úseku ulic Lesní – Šeříkova

#### **2013**

- výstavba víceúčelového sportovního hřiště u základní školy – dotace 0,5 mil. Kč
- rekonstrukce místní komunikace v lokalitě K Chlumu včetně chodníků
- obnova Paškova parku v Nové Huti
- rekonstrukce místních komunikací: ul. Mlýnská (Nová Huť), část ul. Školní



- vybudování nového (čtvrtého) oddělení mateřské školy
- realizace nového bezbariérového chodníku pod kostelem

## **2014**

- dodatečná hydroizolace budovy Obecního úřadu Dýšina
- rekonstrukce místní komunikace: ul. Tovární, ul. Mlýnská, 17. Listopadu, ul. Šeříková (Nová Huť), Za Farou
- realizace chodníku v ul. Školní
- počátek „Intenzifikace ČOV Dýšina“ - využití státní dotace Mze ve výši 12 mil. Kč
- realizace dětského koutku u fotbalového hřiště Dýšina
- parkovací místa v ul. Školní
- zahájení investiční akce „Lokální výstražný a varovný protipovodňový systém pro obec Dýšinu“ – bezdrátový rozhlas – státní dotace 1 755 tis. Kč (Dýšina, 2014).

## **Příloha č. 14: Rozhovory s občany obce Dýšina**

### **Paní Nová, v obci žije 32let**

Tazatel (dále jen T) :Dobrý den, mohu se Vás zeptat kolik je Vám let mladá paní?

Odpovídající (dále jen O): Ano, 56.

T: Jste občankou obce Dýšina?

O: Ano, jsem občankou obce Dýšina.

T: A jak dlouho tu bydlíte? 32let.

T: A jak se Vám tu žije?

O: No vcelku dobře.

T: A jste spokojena se stávajícím stavem této obce?

O: Jsem.

T: A se službami, které tady máte? Jako je základní škola, obchod, kulturní vyžití, pošta a tak dále, které tu máte k dispozici?

O: Ano.

T: A jste spokojena i s těmi mezilidskými vztahy, které máte tady v obci?

O: Hmm , v celku to jde.

T: A máte tady nějaké sportovní využití?

O: No, tak vzhledem na můj věk už nesportuji, ale celkem to takhle vidím a slyším ano.

T: Takže Vaše děti, vnoučata mají se kam vyžít sportovně.

O: Ano.

T: A co tu vlastně máte, co se týká toho sportu?

O: Tak třeba u školy je velké hřiště.

T: Dobře. A co kultura ve vaší obci?

O: Kultura – pivní slavnosti, mezinárodní tance a poutí.

T: Takže kulturní vyžití máte.

O: Ano.

T: A co se týká dopravy, vlastně jste vesnička, tak takové cestování za lékařem, nákupem a dalším, máte tu možnost?

O: Autobus a vlak, je tady možnost, ale já většinou když někam mimo vesnici vyrazím tak jedu autem. Občas vlakem, ale autobus vůbec nevyužívám.

T: Máte tady zastupitelstvo na obecním úřadě, jak jste s ním spokojená? S jejich činností samozřejmě. Co pro vás udělali poslední dobou?

O: No tak jako, silnice, dobře je tady udržována zeleň, tak s jejich činností jsem v celku spokojená.

T: Tak to ráda slyším. Ohledně tohoto rozhovoru je vlastně zjištění co by pro vás bylo zajímavého tu v obci vylepšit a do čeho by obec měla v nejbližší době investovat ze svých prostředků či dotací z evropských fondů. Je tu možnost investic do pozemní komunikace, chodníky, silnice, to již jste zmiňovala, že už se řešilo a co třeba vybudování nějaké naučné stezky?

O: Naučná stezka je v Nové Huti, tak ta není třeba řešit.

T: Veřejné osvětlení, místní rozhlas, to jsem viděla, že máte v dobrém stavu?

O: Ano, máme.  
T: Tak nějaké místní spolky? Zájmové organizace?  
O: Ne to tu vede místní farář.  
T: Lavičky v obci?  
O: Ne ty tu jsou nové, řešené s novými silnicemi a chodníky.  
T: A co ty autobusové zastávky? Ty jsou z pohledu dosti nevzhledné a jejich funkce žádná, co myslíte Vy?  
O: Máte pravdu, ty by potřebovaly úplnou rekonstrukci, vůbec nechrání před deštěm a ani větrem.  
T: Dále jsem v obci zaznamenala kostel, ale ten jak vidím, je po celkové opravě.  
O: Ano, ten byl již opraven a je plně funkční.  
T: Pokud se zaměříme na celkový rozvoj obce, jakým je třeba podpora v podnikání, výstavba nového bydlení, regionální spolupráce s jinými obcemi, se zahraničím včetně čerpání dotací z fondů evropské unie, rozvoj zemědělství? Co myslíte Vy?  
Mám tím na mysli, co by vaši obec vyzdvihlo v budoucnosti pro vaše děti, vnoučata, aby se jim tu v obci líbilo a zůstali tu jako další generace a neutíkali do měst?  
O: Ohledně toho zahraničí my tu nějaký ten frončaft už máme, jelikož sem jezdí když jsou nějaké ty slavnosti či kulturní akce, takže naše vesnice s německými spolupracuje a mívá různé další aktivity.  
T: A co říkáte na třídění odpadů? Co byste tu uvítala nejvíce? Příklad přidání dalších kontejnerů? Sběrný dvůr tu máte?  
O: Ano ten tu máme a kontejnerů je na naši obec také dostatek.  
T: A co sběr nebezpečného odpadu? Kolikrát ročně vám sem přijíždí?  
O: Ten tu také máme, a dají nám předem vědět a my si to připravíme a po přivezení kontejneru do něj vložíme. Toto je tu tak dvakrát ročně a je to dostačující, alespoň z mého pohledu.  
T: Dobře. Já Vám děkuji za rozhovor, mějte krásný zbytek dne.  
O: Vy také. Na shledanou.

### **Paní Šubrtová, v obci žije pátým rokem**

Tazatel (dále jen T): Dobrý den.  
Odpovídající (dále jen O): Dobrý den.  
T: Mohu Vás prosím na chvíli zastavit a optat se Vás na pár otázek?  
O: Ano, můžete. Děkuji.  
T: Jste občankou obce Dýšina?  
O: Ano, jsem už skoro pět let.  
T: A jak se Vám tu žije a bydlí?  
O: Děkuji, dobře. Je to přece jen jiné než ve městě, kde jsem bydlela dříve.  
T: A bydlíte v rodinném domě nebo v panelovém?  
O: V rodinném, ten jsme si tu nově postavily v té nové řadě pod školou. Ve městě jsme měly jen byt a toužily jsme po domě.  
T: A jak jste na tom se službami v obci? Základní škola, školka, obchody, pošta

a další?

O: No ty tu moc neřeším, jelikož všichni pracujeme ve městě a vozím tam i dceru do školky a toho staršího syna do školy a tak nákupy a to ostatní řešíme tam, tady ani tyto služby nevyužívám.

T: Aha a co místní zastupitelstvo? S tím jste spokojeni?

O: Ano, je fajn, že tu udělali nové cesty a silnice, jen by ještě mohli něco udělat s tou dopravou do těch podniků co jsou tu okolo, zrovna ta hlavní cesta tamhle dole pod našimi domy je strašně zatížená, to jsou samí nákladní vozy, tím je tu hodně prachu, rachotu... to by měli také nějakým obchvatem vyřešit, jinak dobrý.

T: Děkuji. To jsem se chtěla také optat, zda-li něco pro obec můžou ještě udělat, a Vy jste mi vlastně odpověděla a myslíte, že ještě něco? ..

O: Ne nemyslím, jinak je to tu dobrý. My vlastně většinu času pobýváme ve městě a tady jen odpočíváme tak na vesnici mi to tu přijde dost aktivní a fajn.

T: A co mezilidské vztahy?

O: Ty jsou spíše v té naší ulici, jinak se s ostatními ještě moc neznáme.

T: A jak jste na tom s odpady ve vaší ulici a třídění?

O: To je v pořádku, máme na každý svůj kontejner a tak to bohatě stačí.

T: Moc děkuji a přeji krásný den.

O: I Vy se mějte hezky, na shledanou.

### **Pan Holý, v obci žije více jak 40let**

Tazatel (dále jen T): Dobrý den, mohu Vás na chvíli zdržet?

Odpovídající (dále jen O): Ano, můžete, sice běžím za nákupem, ale povídejte.

T: Za nákupem? A to tady v místní obci?

O: Ne, bohužel musím si jít do garáže pro auto a jet do Plzně, protože tady je obchodů hrozně málo a nejsou zrovna dvakrát moc dobrý a hrozně drahý. Ale Vy jste se chtěla na něco zeptat. T: Ano, děkuji. Tak jsem se chtěla optat, zda-li tu bydlíte a jak dlouho?

O: Ano bydlím a skoro 40let.

T: A jak se Vám tu žije?

O: No, poměrně dobře, i když poslední dobou moc v obci nežiji, protože jsem většinu času v zaměstnání a domů se chodím vlastně jen vyspat.

T: A pracujete tady v obci nebo za prací někam dojíždíte?

O: Ano, pracuji, dá se říci, že seběhnu kopec a jsem v práci. Nikam dojíždět nemusím, jelikož Dýšina je vlastně průmyslová zóna a k nám dojíždějí z okolí až 30 kilometrů daleko denně stovky lidí.

T: A co tu máte za podniky?

O: Tak na jedné straně obce je průmyslová zóna bývala Škodovka Ejpovice, kde je několik soukromých firem. Jsou tam dvě velké firmy, které zaměstnávají sto až dvě stě lidí, pak jsou tam Mrazírny, Armabeton. Na druhé straně obce je bývalý areál kompresorů a tam se opět rozjíždí nová linka. Bohužel nevím, jak se ta firma jmenuje.

T: Ve své podstatě vy tu vůbec neřešíte nezaměstnanost, jak je tomu nyní v ostatní obcích a krajích.

O: Ne, to opravdu ne. Právě naopak, sem se nyní stěhují lidi za zaměstnáním.

T: Koukala jsem, že v obci vyrostly nové domky, tak to je na základě toho, že tu máte dostatek práce a tak sem migrují lidi z přilehlých vesnic a měst?

O: Ano, to bude tím. A nejen tím, je tu příjemné prostředí, za humny příroda, hodně lesů.

T: Základní školu tady máte, ta funguje, ta je tu léta a pak nějaký obchod, ale to jste už říkal. O: Ano to tu je, ale je to opravdu katastrofa, v jednom jsou vietnamci a ve druhém vše předražené, což třeba vedlejší obec Chrást má spoustu obchodů a tak lidi pokud nemusí do města si za nákupem zajedou tam.

T: A jak to máte s dopravou?

O: Autobusová ano, ale je to problém s pravidelností, jelikož nejsme v integrované zóně s Plzní a tak jezdí tak 3x denně, což nevyužijí lidi, kteří mají auto a dojedou si kam potřebují a senioři obce se holt musí přizpůsobit. Nákupy tu většina lidí ve městě řeší tak na celý týden, jelikož za práci do města nejezdí a aby se jim to vyplatilo tak se musejí tímto způsobem přizpůsobit.

T: A jak byste definoval v obci mezilidské vztahy?

O: Ty jsou tu celkem na dobré úrovni, jelikož je tu hodně akcí a při nich se dají navázat různá přátelství s někým, pokud chce a jde také o to, že v dnešní době, kdy je na prvním místě zabezpečit rodinu se pracovní doba protahuje od nevidím do nevidím je to spíše o čase, kdy na různé akce už moc nezbyvá. Mezilidské vztahy jdou někam úplně pryč, ale to je dobou a bohužel všude.

T: A jak jste na tom s telekomunikací, internetem, který Vás spojuje s okolním světem?

O: To není vůbec žádný problém, je tu několik společností, které tu mají zastoupení a tak se aspoň se svými blízkými vidáme touto formou.

T: A co říkáte na činnost zastupitelstva, které tady momentálně máte?

O: Já si myslím, že současné zastupitelstvo se více postaralo o zvelebení komunikací a šlo na to trošku jinak oproti předchozímu. Bylo méně zábavy a více peněz se dalo na opravy silnic, které byly už dlouho slibované. Konkrétně s tímto složením zastupitelstva jsem velice spokojen.

T: Já momentálně řeším s místostarostou Ing. Egrmajerem co by pro vaši obec bylo vhodné zlepšit a případně provést a tímto se Vás chci optat, co byste sám jako občan obce navrhoval? Přece jen tu žijete spoustu let a tak byste chtěl nějaké nedostatky vylepšit ať už pro sebe či Vaše děti a vnoučata.

O: Tak třeba když už jsme zmiňovaly ty opravy silnic, tak i těch chodníků, klidně bych se přiklonil k opravě autobusových zastávek, jelikož jsou v takovém bídném stavu a na nově opravených komunikacích nevypadají dobře, což není až tak důležité, ale nejsou místním občanům vůbec prospěšné, jelikož se člověk pod ně nemá možnost ukrýt před deštěm, sněhem či větrem. Nemyslím si, že by to byla drahá investice, ale hlavně pro nás prospěšná. Jen se obávám, že když se tyto zastávky opraví, tak se nám tam budou schovávat různá individua. Ale to je všude, tomu se neubráníme. Budeme jen doufat, že je nezdemolují natolik, aby byly opět



ve stavu v jakém se momentálně nacházejí.

T: Dále jsem se chtěla optat, jak jste na tom jako obec ve třídění odpadu a dostatkem kontejneru, jak to sám vidíte?

O: Tak máme tu sběrný dvůr, což na železo a další materiály je fajn, a kontejnerů mezi bytovkami je dostatek a co se týče nebezpečného odpadu, či nadměrného, tak nám obec dá dostatečně dopředu vědět a kontejner doveze na předem stanovené místo, cca 2x ročně, což jsme zvyklí a tak to i stačí.

T: Tak já Vám děkuji za rozhovor a nebudu již déle zdržovat v cestě na nákup. Mějte krásný den. Na shledanou.

O: Na shledanou.

### **Paní Aubrechtová, v obci žije od narození**

Tazatel (dále jen T): Dobrý den, my se dlouho známe, již od dětství a chtěla jsem Vás požádat, zda-li byste mi mohla odpovědět na pár otázek?

Odpovídající (dále jen O): Ano.

T: Jak dlouho bydlíte v obci Dýšina?

O: Od narození.

T: Takže jste rodákem obce. A jak se Vám tu žije?

O: Dobře.

T: A pracujete v obci?

O: Ano, pracuji, přímo doma mám obchůdek se smíšeným zbožím.

T: A jak doprava? Ohledně cestování za prací pro Vás nebude tak důležitá, ale jinak? Cestování?

O: Místní dopravu nevyužívám, mám vlastní auto, už kvůli zásobování obchodu, který vlastním.

T: A co říkáte na mezilidské vztahy v obci?

O: Já nemám s nikým problém. Třeba někde jsou problémy, ale to záleží na lidech.

T: K Vám do obchůdku chodí hodně lidí, co si tu posedí, venku na Vašem dvorečku a popijí si nějaké to pivo a povídají si s druhými, takže je to jak u restaurace na zahrádce, to byl Váš nápad?

O: To vyplynulo ze situace, kterou vlastně místní sami vybudovali, jelikož si u mne zakoupili pivo a postávali jen tak u dveří a povídali si, tak mě to nedalo a na mou zahrádku jsem dala pár židlí, stolků a deštník a už se tu scházejí pravidelně a probírají co se v životě odehrává a tím si utužují mezilidské vztahy.

T: Dále jsem se chtěla optat jak jste spokojená s nynějším vedením obecního zastupitelstva, co ve svém volebním období pro obec udělali?

O: Jsem velice spokojena, jelikož konečně dotáhli do konce plány o nové pozemní komunikaci, která byla plánována více jak 50let. Týká se to silnice, která vede vedle našeho domku, kde doposud byla jen prашná cesta, což nás dost obtěžovalo, když začalo jezdit stále více a více aut.

T: A jak jste na tom s kulturním využitím?

O: Já na to nemám čas, jsem v práci od rána do večera a tak mi na ní nezbyde čas.

Já mám své práce nad hlavu.

T: Dobře, tak já Vám moc děkuji za Váš čas a za poskytnutý rozhovor. Mějte se hezky a na shledanou.

O: Na shledanou.

### **Paní Náhlíková, v obci žije 28 let**

Tazatel (dále jen T): Dobrý den, mohu Vás na chvílku zastavit? Chtěla jsem se Vás na něco optat, nezdržuji?

Odpovídající (dále jen O): Ano, dobrý den.

T: Žijete v obci Dýšina?

O: Ano, 28let.

T: A jak se Vám tu žije?

O: Hezky.

T: A bydlíte kde?

O: V bytovce.

T: Jak jste spokojena se stávajícím stavem obce?

O: Ano.

T: A jak se službami v obci, jako jsou základní škola, obchod, lékař, kulturní vyžití, pošta? O: Jsem spokojena.

T: A jak je to tu s mezilidskými vztahy? Co byste na ně řekla ze svého pohledu?

O: Úplně ideální, já jsem furt v práci.

T: No tak to už jste další, které jsem se optala, koukám, že tu všichni pracujete od nevidím do nevidím. A děti máte?

O: Ano mám, ale už jsou velcí.

T: A jak to máte se sportovním vyžitím v obci?

O: Ano máme, fotbalové hřiště, kam mohou akorát kluci.

T: A co další hřiště třeba s pingpongovými stoly, nebo hřištěm na házenou, volejbal?

O: To tu nemáme a ani osobně o to nestojím.

T: A co mi řeknete ohledně kulturního vyžití, když to sportovní není Vaší parketou?

O: To nevím, já za kulturou nechodím, jelikož jsem z práce už tak unavená, že jsem ráda, že si doma sednu.

T: A co doprava? Pracujete v obci a využíváte osobně dopravu?

O: Ne, pracuji v Plzni a dojíždím vlakem, pokud mi manžel nemůže vzít autem. Autobusem nejezdím, nejezdí v čase, který potřebuji.

T: A co byste navrhla nového, využitelného pro vaši obec? Kdyby měla možnost čerpat z fondů evropských anebo i státních? Co by vaši obec vyzdvihlo?

O: No když už jedu tím autobusem, nebo vlakem tak bych ocenila krytou zastávku, jelikož je tam jen přístřešek na vrchu, a dokonce jen u jedné zastávky, u druhé je jen cedule s časy odjezdů a tak když je nevlídné počasí, tak tam člověk mokne a mrzne.

T: A co myslíte, že by pomohlo rozvoji obce do budoucna, myslím jako celkově obci? Když Vy sama budete mít v budoucnu nějaké vnoučátka, tak třeba nějaká dětská hřiště? Taková ty, co mají normy evropské unie? Máte tu nějaké?

O: To vůbec nevím, asi ne.

T: A třídíte odpad? Máte tady dost kontejnerů na tříděný odpad? A jak to je s nebezpečným odpadem? Je tu zajištěn nějaký svoz?

O: Ano třídím. Kontejnerů na plast, na papír, sklo a nyní přidali i na oblečení je dost. Co se týče nebezpečného odpadu ani netuším, to vše řeší můj manžel, ale viděla jsem tu kontejner plný takového odpadu a to bývá tak jednou ročně.

T: Tak Vám děkuji za rozhovor a přeji krásný den. Na shledanou.

O: Na shledanou.

### **Šerá, kadeřnice, v obci pracuje a žila tu jako dítě**

Tazatel (dále jen T): Dobrý den, mohu Vás vyrušit a optat se na pár otázek obce Dýšina?

Odpovídající (dále jen O): Ano, můžete.

T: Děkuji. Jste občankou obce Dýšina?

O: Momentálně už nejsem, provdala jsem se do sousední obce, ale pracuji tady a žila jsem tu jako dítě do svých dvaceti let.

T: Tak to je fajn, vidím, že tu vlastníte kadeřnictví a jak už je známo dost často se tu člověk jako Vy doví více věcí, než občan, který tu žije, že?

O: Ano, máte pravdu. Skoro to tu mám z první ruky.

T: A mohla bych se Vás tedy optat jak se Vám tu žilo a vlastně i žije i když jezdíte domů do vedlejší vesnice, ale pracujete tu a tak místní akce a novinky či další tu prožíváte s místními občany?

O: No, žilo se mi tu fajn, jen je opravdu znát jak se doba mění, že i lidé jsou jiní a ti stálý nám zestárlí a bohužel, se i přizpůsobili těm ostatním a tak už to není co bývalo.

T: Tím máte na mysli, případné akce ve vesnici a nebo něco jiného?

O: No, přesně tak, akcí tu bývalo mnohem více, nyní většinou za zábavou jezdí do města, ale takové ty pivní slavnosti, různé sdružení ještě našťěstí přetrvávají, hlavně na faře, tam se konají skoro každý víkend a tam najdou jak malí tak velcí vždy nějaký program a to je moc fajn.

T: A co byste sama pro obec uvítala za změny? Ať už v kultuře, službách či jiných dalších?

O: Určitě bych byla moc pro, aby se tu obnovila informační tabule, jelikož se mne tu neustále někdo ptá na cestu, hlavně do těch podniků, co tu jsou a já je bohužel neznám všechny a docela často se to tam mění, a já ráda poradím, ale také na to pořád nemám čas a pak tu cestu, co je tu hned před obchodem a vede k těm podnikům, to je děsný, samý kamion, nákladňák a hlavně na to golfové hřiště dojíždí, takový ti s rychlými auty a tu rychlost tu snad nikdo nedodržuje. Je tu nedávno udělaná nová silnice a za chvíli ji ty těžké nákladní vozy zničí a opět se bude muset opravovat, a kdo to zaplatí? To bych klidně ráda doporučila, udělat nějakou obchvatovou, třeba támhle přes to pole, vůbec by se nedostaly do vesnice a tím by přestalo to věčné rachocení aut či prachu.

T: Děkuji. A jak jsou tu s odpady, jejich tříděním?

O: To je v celku dobrý, dost kontejnerů na třídění se tu najde, jen to občas někdo pomotá, ale to je už věc jiná.

T: Děkuji Vám za Váš čas a přeji krásný den.

O: Nemáte za co, na shledanou.

T: Na shledanou.

### **Švecovi, bydlí v obci více jak 20let**

Tazatel (dále jen T): Dobrý den, mohu vás na chvíli zdržet a položit pár otázek?

Odpovídající (dále jen O): Dobrý den, můžete.

T: Děkuji. Jste občané obce Dýšina?

O: Ano jsme. Manželka tu bydlí od narození a já od naší svatby, je to skoro dvacet let.

T: A jak se vám tu žije?

O: Dobře.

T: A jaké jsou tu mezilidské vztahy?

O: No, to je už spíše takové anonymní, je tu spousta nových lidí, které když potkám vůbec nepoznávám, ale to je spíše tím, že to jsou cizinci, kteří tu pracují a koupili si tu byty tam nahoře na bytovkách, pak je tu pár ubytoven a hlavně jsou tu přistěhovalci z města Plzně, kde si pod školou postavili nové domky, vypadá to jako malé městečko, baráky na sobě nalepené a jeden jako druhý.

T: A vy sami bydlíte v domku?

O: Jojo, bydlíme ve svém, ale takovým tím způsobem, že máme domek na zahradě s ovocným sadem a polem na zeleninu a brambory. Takže máme o zábavu postaráno, když přijdeme domů z práce.

T: A pracujete v obci nebo dojíždíte?

O: Dojíždíme autem, jelikož oba pracujeme na stejném místě.

T: A jak je to v obci s kulturním vyžitím?

O: No to moc neřešíme, jelikož jak jsme říkaly, máme po práci další práci a když si chceme posedět tak u nás na zahrádce něco pogrulujeme a pozveme celou rodinu. Jinak jsme byly asi dvakrát na místních slavnostech piva, a to že se děti povozili na kolotočích.

T: A jak jste tu spokojeni s místními službami jako je škola, školka, pošta, obchody, lékař?

O: No to bylo trošku horší s tou školkou, jelikož máme syna ve věku 7let a když byl v předškolním věku nebylo dost míst pro nejmenší ve školce, jelikož se jich ten rok asi narodilo hodně, nebo se sem přistěhovali z města, ale to je už minulostí, teď je to prý tak akorát a ten náš už chodí do první třídy, kde jich je 28žáků a to je prý normální stav. Jinak to ostatní vcelku jde, sice ty obchody nejsou nic moc, ale my si nakoupíme vždy na celý týden a tak s tím vydržíme a nebo pro tu maličkost co pochybí si zajdeme do místního obchůdku, který vede vietnavec.

T: A co říkáte na místní zastupitelstvo a jejich činy?

O: Ti jsou dobří, ti nám tu konečně po dlouhých patáliích udělali nové silnice a cesty a tak už zmizeli ty věčné díry a nesrovnalosti, které nám ničily auta.

T: A co byste si vylepšily na vaší vesnici?

O: Když už jsme u těch silnic, tak aby zůstali co nejdéle jako nové, tak aby ti těžké nákladní auta co jezdí do těch firem tam nahoru jezdili jinou cestou a ne přes celou vesnici, to je děsné, práší a o tom, že jezdí jak blázni nemluvě. A kdo pak bude hradit opravu těch silnic přes které jezdí? Určitě ne ty firmy do kterých vozi ten materiál či co. Hodil by se nějaký ten obchvat, aby jeli přímo do nich a ne přes nás, ale vím, že to stojí moc peněz a to se asi nikdy nestane.

A co kdyby toto mohlo být zrovna vhodné téma na ten váš plán?

T: Ano, děkuji vám, i za rozhovor a přeji vám oběma krásný den.

O: I my Vám. Na shledanou.

T: Na shledanou.

### **Boháčová, žije v obci od narození**

Tazatel (dále jen T): Dobrý den, mohla bych Vás na chvíli zdržet?

Odpovídající (dále jen O): Ano, copak chcete?

T: Měla bych na vás pár otázek ohledně mé diplomové práce, které se týkají obce Dýšina. Mohu?

O: Ano, to vám ráda odpovím.

T: Děkuji. Jste občankou obce?

O: Ano děvenko, už od narození. Bydlíme tady u té hlavní silnice v zatáčce.

T: Děkuji. A tak tu máte asi i celou rodinu, že?

O: Ano, mám.

T: A děti pracují v obci?

O: Ne ne, dojíždějí do Plzně, tady se nic pro ně nesehnalo.

T: A mohu se Vás zeptat jak za prací dojíždějí?

O: Autobusem, táhle od té cedule, jak je na ten bus.

T: A jak jste spokojena se službami, kterými jsou škola, školka, konzum, lékař, pošta?

O: No do školy a školky mi tu chodí vnoučata a nestěžují si a lékařku tu mám od své školy a pošta a konzum, no mohl by být krám lepší, je tam nějaký ten vietnamec či co a je to strašně drahý, tak mě takový ten velký nákup nakupují mladí v Plzni, tady bych na to ze svého důchodu neměla.

T: A co mezilidské vztahy v obci? Přece jen se říká, že na vesnicích to bývá takové domáctější.

O: No to máte pravdu, jen tu začíná být hodně těch z Rumunska, poznávám to, když jdu do kostela a na faru a tam jich je, to tu nikdy nebyvalo, ale to víte, doba se mění. Jinak ti co znám, někteří už umřeli a jejich děti buď zůstali, nebo prodali barák a odstěhovali se, no co mám povídat.

T: Děkuji a co říkáte na zastupitelstvo, které v obci máte? Co pro vás jako obec udělali a co by udělat mohli?

O: No udělali tady konečně nové cesty, to byl děs to poslouchat, my tu zrovna u našeho domu měly takovou velkou díru, a když do ní vjel náklad'ák tak to byl děs, a že těch tu jezdí, tam nahoru do těch firem, pořád tam vozí nějaký plasty a takový ty železa, či co a rachotí tu kolem nás, až mi to dost vadí. Jo, dříve to bylo jinačí, pár aut a dnes ho má každý a tak je tu hluk a prach a hlavně jezdí jak blázni, tak i dost nebezpečný. Pořád hlídám malý a tak je musím okřikovat aby mi nelítaly sami ven. To by s tím měli něco udělat, aspoň ty velký auta aby nejezdili přes vesnici, ale nějak okolo, ale to asi nikdo neudělá, co myslíte?

T: No vidíte, to je podnět pro možnost strategického plánu, který ve své práci budu zpracovávat a myslíte, že ještě něco jiného by to mělo být? Co třeba s tím autobusem co jezdí vaši mladí do práce? Jezdí nějak pravidelně?

O: No, to jezdí, skoro jednou za hodinu, ale spíš, že když tam čekají tak tam není žádná pořádná zastávka, kde by se schovali když prší a nebo fouká, už tam několikrát musela snacha stát a přitom i nastydla, ale znáte to, ti mladí ani dnes nemarodí a dají si den dva dovolenou a jdou zas pracovat, prý aby je nevyhodili, to je děs ta doba dnes, to za nás nebylo. T: Rozumím, děkuji Vám za rozhovor a přeji Vám krásný den.

O: I Vám děvenko.

T: Na shledanou.

O: Sbohem.

### **Pan Kot, bydlí zde již 25let**

Tazatel (dále jen T): Dobrý den, mohla bych se Vás optat na pár otázek?

Odpovídající (dále jen O): Dobrej, to víte, že můžete a o co jde?

T: Jde o projekt diplomové práce, kde se zabývám strategickým plánem pro obec Dýšina a Vás jsem se chtěla optat, zda-li jste občanem obce a jak se Vám tu žije?

O: Děkuji, žije se tu fajn a jsem tu skoro dvacet pět let.

T: A pracujete tu?

O: Ne ne, dojíždím do plzně autem.

T: Aha a využíváte i hromadnou dopravu?

O: Jo to jo, občas, když ta mé auto zrovna stávkuje.

T: A jezdí pravidelně?

O: To asi ano, fakt s ní jezdím jen málokdy.

T: A jak jste spokojen se službami v obci, myslím tím, školy, školky, zdravotní zařízení, pošta a tak dále?

O: No do školky nám tu chodí vnuk a je nadšený, má svojí učitelku moc rád a na poštu a do obchodu tu moc nechodím, většinou si to zařizují v Plzni než jedu domů, popravdě tady ten obchod je nic moc a je tam nějaký vietnamec a tak tam nechodím.

T: A co místní zastupitelstvo? Jak s ním jste spokojen a co pro obec udělalo a mohlo by udělat?

O: No udělali konečně nové cesty a chodníky a mohly by v tom klidně pokračovat a třeba udělat nějakou cestu i tam nahoře, aby tu pořád kolem nejezdily nákladní auta, vždyť nám tu novou cestu zas zničí a zas bude trvat věčnost, než se udělá nová.

T: Aha, to myslíte tuhle?

O: Jojo, tuhle, oni tudy jezdí tam dozadu na Novou huť tím směrem je spousta fabrik a tam jezdí s těžkým nákladem.

T: Tak to myslíte, nějaký obchvat?

O: Jo to myslím a s těma sportákama co jezdí na golf by mohli také jezdit, aby tu nejezdili jak šílenci.

T: Tak Vám děkuji za rozhovor a přeji krásný den.

O: Nemáte zač i Vy se mějte hezky.

T: Na shledanou.

O: Na shledanou.

### **Paní Hánová, 54let**

Tazatel (dále jen T): Dobrý den.

Odpovídající (dále jen O): Dobrý den.

T: Mohu Vás prosím na chvíli zdržet a optat se Vás na pár otázek?

O: Ano, můžete.

T: Moc děkuji. Žijete v obci Dýšina?

O: Ano, žiji. A jak dlouho?

O: No, skoro od školních let, když to tak počítám, tak už jsem skoro rodák, jsem tu 48let. Tedy to je už doba.

T: To ano, a jak se Vám tu žije?

O: Děkuji. Hezky. V podstatě tu trávím celý život.

T: A jak jste spokojena se stávajícím stavem obce?

O: No oproti minulým létům je to lepší a lepší. Konečně tu pro nás také něco dělají. Za posledních deset let je to opravdu znát.

T: Děkuji a jak jste spokojena se službami, které v obci jsou provozovány? Mám tím na mysli, obchod, poštu, lékaře, mateřská a základní škola a tomu podobné?

O: V celku to jde. S tím obchodem je to tu horší, jelikož jsou tu jen tři malé, a převážně se tomu dají říkat večerky, takže moc čerstvých potravin se tam nedočkáte a navíc ten hlavní vedou vietnamci, tak si to asi umíte domyslet. Jinak s lékařkou se znám od dětství, tak s tím problémem nemám a školu a školku nyní využívají moji vnoučata a nestěžují si. Dokonce pro ně dělají samé výlety a tak se i jinam podívají, což si myslím, že je moc dobře.

T: Děkuji a co říkáte na mezilidské vztahy v obci?

O: Tak ty se tu hodně změnilo, neříkám, že úplně k špatnému, ale je tu teď hodně cizáků a i nějací rumuni, a tak je to i na lidech znát. Jen pozitivní ohledně rumunů je to, že jsou hodně věřící a tak se díky jejich příspěvkům zvelebil náš kostelík a fara, kde se pořád něco koná a to se mi líbí i já tam sama zajdu.

T: A co kulturní vyžití krom toho kostela a fary? Máte tu nějaké?

O: No, to ano. Konají se tu občas nějaké ty pivní slavnosti, pak tu jsou nějaké spolky zahrádkářů, sportovců a podobných a ty občas na návsi mají nějaký ten program.

Občas se tam jdu s dětmi podívat a co tu je každoročně pout', tak se svezou, koupí cukrovou vatu a jsou spokojeni.

T: A co dopravní obslužnost v obci?

O: Tak tou moc nejezdíme, manžel mě všude vozí autem a i děti do práce jezdí tak, ale vím, že tu jezdí autobus a vlak, tak do Plzně a okolí je asi dobrý spojení.

T: Děkuji. A co byste ve vaší vesnici změnila, opravila anebo potřebovala a ono to tu není?

O: Tak to určitě asi jako všichni tady aby tu nejezdilo tolik těch nákladních aut, to je prachu a hluku a jezdí tu jak blázni. To už jsme říkaly i starostovi, jestli s tím něco jde udělat, ale zatím se nic neděje. Jinak asi nic jiného.

T: A co místní zastupitelstvo, jak s tím jste spokojeni?

O: Jo ti jsou dobří, udělali tu teď kus práce, nové silnice a chodníky, které tu už byly dlouho slibovány. To předchozí sice pořád dělalo nějaké akce, ale ty pominou a rozbité cesty samá díra tu zůstaly. Tak teď by mohly udělat něco s těma nákladákama, aby ty nové cesty nebyly zas brzo zničeny.

T: Děkuji a co třídění a svoz odpadu?

O: Tak ten je tu v pořádku. Naše rodina bydlí v rodinném domě a tak co jde spálíme a nebo kompostujeme a zbytek roztřídíme do konejnerů a to myslím není žádný problém.

T: Děkuji. A sportovní vyžití je tu také?

O: Jo, naši kluci chodí na hřiště hrát za Dýšinu fotbal, a dětské hřiště je hned pod školou kam chodí naše mladá s tou nejmenší, tak s tím problém není.

T: Mockrát Vám děkuji za rozhovor a přeji krásný den.

O: Není zač a i Vy se mějte hezky.

T: Nashledanou.

O: Nashledanou.

### **Pan Koželuh, 37let**

Tazatel (dále jen T): Dobrý den.

Odpovídající (dále jen O): Dobrý den.

T: Mohu se Vás optat na pár otázek ohledně obce Dýšina?

O: Ano, můžete o co jde?

T: Bydlíte zde?

O: Ano, bydlím.

T: A jak dlouho?

O: Od narození.

T: Tak to je skvělé, tak to tu dost znáte a i lidi kolem, že?

O: Ano, znám, ale dost se to tu mění a tak se spíše setkávám se svými kámoši v hospodě.

T: A co mezilidské vztahy v obci? Určitě to v hospůdce probíráte.

O: Jo, to ano. Probíráme. Ale už to není jako dřív, je tu hodně takzvaných přistěhovalců. A dost i těch z rumunska a to se mi moc nelíbí, většinou s nimi bývají potíže, ale to není proč se mi ptáte že jo.

T: Ale ano, i to mě zajímá, jaké máte na mysli potíže?



O: No, opijí se a pak mívají takový ty hloupý řeči a dost často se dají do křížku.

T: Aha, tak to mě mrzí, ale určitě se to nějak vždy vyřeší, ne?

O: Jojo, většinou to dořeší policie, a tak je tu moc místní nemají v lásce a nemluvě o tom, že tu zabírají pracovní místa, makají za míň než my a tak je ve fabrikách raději zaměstnávají.

T: Teď jste natrefil na další otázku, jak to tu vypadá se zaměstnaností a podobně?

O: Je tu dost fabrik, kde většina z nás lidí z obce pracujeme a je jich tu tolik, že sem hodně lidí i dojíždí z okolních vesnic a samotné Plzně.

T: Tak to je fajn, to u nás v ústeckém kraji je to z prací těžší a tak navážu na to cestování, doprava, to tu asi nebude problémem, nebo ano?

O: Ne ne, jezdí tu autobus a vlak a dost pravidelně, takže se lidi na šichty v pořádku dostanou.

T: Tak to je dobře. A Vy sám do práce dojíždíte?

O: Ano, na kole. Mám to za humny.

T: A co mi povíte na služby, které máte v obci, mám tím na mysli, obchod, lékař, pošta, škola a tak.?

O: Jo to tu máme, jen s tím obchodem je to na štíru, jelikož jsou tu dva a z toho jeden je vietnavec a tak na velký nákup jezdíme o Plzně do těch velkých krámů. Jinak to ostatní, já mám doktora v Plzni, naše doktorka je taková svá, má staré metody a to mě nevyhovuje. Jinak jako chlap spíše využívám hospodu, která je u fotbalového hřiště a tam i za obec hraju.

T: Tedy, to je fajn a pěkně mě tím vždy navedete na další otázku, jako je nyní sportovní vyžití. Krom toho fotbalového hřiště a Vašeho klubu je tu ještě něco jiného?

O: Jo je, hřiště u základky a pak je tu spolek lyžařů, kteří dělají akce i v létě, místo lyžování kempují, což je super, také jsem párkrát byl a vede to můj dlouholetý kamarád.

T: Tak to je dobře. A co místní zastupitelstvo? Jak jste spokojen s jejich aktivitami, které pro obec dělají?

O: Tak ty jsou teď dobrý, za posledních pár let se tu opravily cesty a chodníky a to už bylo hodně zapotřebí, bylo to tu samá díra a když přes ně přelítl nákladák, kterých tu jezdí spousty tak to byl rachot a prachu, že se to nedalo snést.

T: A co by zastupitelstvo pro obec mohlo ještě udělat, třeba z dotačních fondů a tak a bylo to pro obec přínosem?

O: Tak určitě něco s těma nákladákama, jelikož díky tomu je tu hrozný hluk, prach a opět likvidují ty nové cesty co tu jsou udělány. A asi bych něco udělal s tím krámem, vždyť je to děsný, ty starý lidi nemají pořádnou možnost si tu něco dobrýho koupit, sám jezdím s mámou na nákupy a samozřejmě po akcích, jelikož z toho důchodu by si to u vietnamce moc nekoupila, chleba tam má skoro za 40kč.

T: Děkuji. A jak je to se svozem tříděného, komunálního a nebezpečného odpadu?

O: Jo tak to není problém, to tu máme dobře zařízený.

T: Tak Vám moc děkuji za rozhovor a přeji hezký den.

O: I já Vám. Nashledanou.

T: Nashledanou.

## **Pan Šnajdr, 31 let**

Tazatel (dále jen T): Dobrý den.

Odpovídající (dále jen O): Dobrý den.

T: Mohu Vás prosím na chvíličku zdržet?

O: No, ano, co potřebujete?

T: Chtěla jsem se Vás optat na místní obec, jste odsud?

O: Bydlím tu, ale rodákem nejsem.

T: A jak dlouho tu žijete?

O: Hmm. .... skoro dva roky, jsem tu v podnájmu.

T: A s rodinou?

O: Ne ne, jsem ještě sám, přistěhoval jsem se sem z Plzně, dělám tu v jedné firmě a tak nemusím dojíždět a nájemné je tu o mnohem levnější.

T: Aha, tak tu pracujete a už tedy nedojíždíte. Zrovna jsem se Vás chtěla optat na dopravu za Vaším zaměstnáním.

O: Jo, dojíždím za klukama do Plzně, a vlastně jsem dva roky dojížděl sem do práce, takže autobusy tu znám.

T: A jak často jezdí?

O: No mě přijde, že docela často, na šichtu jsem vždy měl spojení a za klukama do Plzně to také není problém.

T: A jak se Vám tu žije?

O: Abych pravdu řekl, jsem tu spíš na vyspání a jinak jezdím do té Plzně. Znáám tu pár lidí, se kterými pracuji a se kterými bydlím v domě, ale jinak ještě mnoho.

T: A když se Vás optám co místní zastupitelstvo? Zajímáte se o to, co pro obec dělají a udělali? Aspoň za tu dobu co tu bydlíte?

O: Omlouvám se, ale to moc nesleduji, asi jsem Vám v tomhle docela nepotřebný, já víceméně jen pracuji, spím a jezdím za kamarády do Plzně a tam hrajeme na pc společně hry, jinak moc společenský nejsem a o politiku se moc nezajímám. To jsem Vás asi zklamal, že?

T: Ne, i tak jste mi odpověděl na pár důležitých otázek. A přece jen ještě jednu mám, určitě tu a tam využijete služeb, které jsou v obci provozovány, jako je obchod, pošta, lékař....

O: No to ano, ale já jsem typický chlap, koupím si něco na večeři a obědy mám v práci, takže na to mě moc neužije a pak mi to v podstatě doveze máma z Plzně, když mě přijede zkontrolovat☺.

T: Aha, a lékaře?

O: Tak toho mám v Plzni, a měnit ho nebudu, vyhovuje mi.

T: A v budoucnu byste tu chtěl žít i nadále a třeba přijde rodina, děti, líbilo by se Vám tu s nimi sdílet rodinný život?

O: Jo, proč ne, ale na to jsem ještě nemyslel.

T: A co když by tato situace nastala a zůstal jste obci věrný, tak co byste chtěl na ní vylepšit, aby Vám to tu žití zkvalitnilo?

O: No, podle toho, co jsem už vypožoroval, tak asi tu dopravu, je to tu docela dost zatížený, na to, jak je to mala vesnička. Ale to je odplata za tu průmyslovou zónu,

která obci přináší pracovní příležitosti.

T: Děkuji. Tak Vám přeji hezký den a zas někdy na viděnou.

O: Nashledanou.