

**Česká zemědělská univerzita v Praze**

**Provozně ekonomická fakulta**

**Katedra humanitních věd**



**Bakalářská práce**

**Obnova kulturních památek a jejich vliv na rozvoj regionu**

**Simona Švorcová**



Česká zemědělská univerzita v Praze  
Provozně ekonomická fakulta

## ZADÁNÍ BAKALÁŘSKÉ PRÁCE

Autorka práce: Simona Švorcová  
Studijní program: Hospodářská politika a správa  
Obor: Veřejná správa a regionální rozvoj

Vedoucí práce: Ing. Pavla Varvažovská  
Garantující pracoviště: Sociologická laboratoř  
Jazyk práce: Čeština

Název práce: **Obnova kulturních památek a jejich vliv na rozvoj regionu**  
Název anglicky: **Restoration of cultural monuments and their impact on regional development**

Cíle práce: Cílem práce je návrh možností využití obnovy kulturních památek při rozvoji regionu. Dílčím cílem bude zjistit názory obyvatel regionu Jičínka na problematiku obnovy a rekonstrukce nemovitých kulturních památek v rámci města Jičín. Druhým dílčím cílem bude zjistit aktuální stav a vize výše zmíněné problematiky s pracovníky veřejně-správních institucí a dalších aktérů rozvoje regionu.

Metodika: Teoretická část a charakteristika prostředí vychází ze studia dokumentů. U terénního šetření bude využit kvantitativní i kvalitativní přístup. Kvantitativní šetření bude probíhat pomocí dotazníků u veřejnosti a kvalitativní šetření bude čerpat z polostandardizovaných rozhovorů s aktéry rozvoje regionu. Výsledky budou zhodnoceny, diskutovány a stanoven závěr. Osnova: 1. Úvod, 2. Cíl a metodika, 3. Teoretická část, 4. Charakteristika prostředí, 5. Terénní šetření, 6. Výsledky a diskuse, 7. Závěr, 8. Seznam použitých zdrojů.

Doporučený rozsah práce: 30-40 stran

Klíčová slova: kulturní památka, památková zóna, rekonstrukce kulturních památek

Doporučené zdroje informací:

1. BALABÁNOVÁ, B. *Péče o kulturní hodnoty v ČR – problémy, východiska*.
2. DISMAN, M. *Jak se vyrábí sociologická znalost: příručka pro uživatele*. Praha: Karolinum, 1998. ISBN 80-7184-141-2.

3. KADERÁBKOVÁ, J., MATES, P., POSTRÁNECKÝ, J., WOKOUN, R. *Úvod do regionálních a správních věd*. 2. vydání. Praha: CODEX Bohemia, 1998. ISBN 80-85963-69-8.
4. KAIGL, J., PECHOVÁ, K., ZÍDEK, M. *Příručka vlastníka kulturní památky*. 2. vydání. Praha: Jalna, 2004. ISBN 80-86310-19-1.
5. KUČA, K. *Hrady, zámky a další památky ve správě Národního památkového ústavu*. Praha: NPÚ, 2009.
6. LAWLESS, R. *Co je to kultura*. Olomouc: Nakladatelství Votobia, 1996. 181 s.
7. WOKOUN, R., MATES, P. *Management regionální politiky a reforma veřejné správy*. Praha: Linde Praha, 2006. 351 s.

Předběžný termín obhajoby: 2016/17 ZS – PEF

## **Čestné prohlášení**

Prohlašuji, že svou bakalářskou práci „Obnova kulturních památek a jejich vliv na rozvoj regionu“ jsem vypracovala samostatně pod vedením vedoucího bakalářské práce a s použitím odborné literatury a dalších informačních zdrojů, které jsou citovány v práci a uvedeny v seznamu použitých zdrojů na konci práce. Jako autorka uvedené bakalářské práce dále prohlašuji, že jsem v souvislosti s jejím vytvořením neporušila autorská práva třetích osob.

V Praze dne \_\_\_\_\_

## **Poděkování**

Ráda bych touto cestou poděkovala Ing. Pavle Varvažovské za odborné konzultace a trpělivost, Ing. Barboře Kotlářové, DiS. za odborné konzultace a pomoc při zpracování dat.

## **Obnova kulturních památek a jejich vliv na rozvoj regionu**

### **Souhrn**

Práce se zabývá problematikou obnovy kulturních památek, jejich vlivem na rozvoj regionu a jako dílčí cíl sleduje další možný potenciál a využití památek. Cílem práce je na základě zvolených metodik – výzkumů potvrdit nebo vyvrátit formulované hypotézy - zda rekonstrukce kulturních památek má vliv na rozvoj regionu a nárůst počtu turistů a zda je budoucí využití památek závislé na rekonstrukci či nikoliv.

Na základě zvolených výzkumných postupů budou získaná data vyhodnocena, interpretována a komparována s hypotézami, které budou na základě výsledků dále vyhodnoceny v závěru práce, případně budou stanovena doporučení.

**Klíčová slova:** památková zóna, kulturní památka, rekonstrukce kulturních památek.

## **Restoration of cultural monuments and their impact on regional development**

### **Summary**

The work describes with the problematics of restoration of cultural monuments, their influence on the development of the region and as a additional output is possibility of the use of monuments in future. The aim of the work is based on specific methodologies – chosen researches will confirm or refuse the hypotheses that the reconstruction of cultural monuments has an impact on the development of the region and increase the number of tourists and if the future use of monuments depends on reconstruction or not.

Following selected research methods required data will be completed, interpreted and compared with hypotheses that will be evaluated at the end of work. Additional recommendations can be also filled.

**Key words:** conservation area, restoration, cultural monuments, regional traditions

# Obsah

<b>1 Úvod.....</b>	<b>8</b>
<b>2 Cíl práce a metodika .....</b>	<b>10</b>
2.1 Cíl práce .....	10
2.2 Metodika .....	10
2.2.1 Kvantitativní výzkum .....	10
2.2.2 Kvalitativní výzkum .....	10
2.2.3 Realizace konkrétního projektu .....	11
<b>3 Literární rešerše .....</b>	<b>12</b>
3.1 Kultura v obecném pojetí .....	12
3.1.1 Kultura v širším pojetí .....	12
3.1.2 Kultura v užším pojetí, kulturní oblast .....	14
3.2 Charakteristika prostředí - historický vývoj regionu Český ráj .....	19
3.3 Kulturní památky regionu Český ráj, rekonstrukce kulturních památek .....	22
3.4 Socioekonomická situace regionu Český ráj.....	27
<b>4 Kvantitativní a kvalitativní výzkum - terénní šetření.....</b>	<b>30</b>
4.1 Kvantitativní výzkum.....	30
4.1.1 Analýza kvantitativního výzkumu – vyhodnocení odpovědí dotazníkového šetření .....	31
4.1.1 Vyhodnocení analýzy odpovědí.....	36
4.2 Kvalitativní výzkum.....	37
4.2.1 Vyhodnocení kvalitativního výzkumu.....	39
4.2.2 Realizace konkrétního projektu .....	39
<b>5 Závěr.....</b>	<b>41</b>
<b>6 Seznam použitých zdrojů .....</b>	<b>44</b>
<b>6 Seznam příloh .....</b>	<b>46</b>
<b>7 Přílohy .....</b>	<b>47</b>

## Seznam grafů

Graf 1 - Kolik let žijete v regionu Český ráj? .....	31
Graf 2 - Jak hodnotíte současnou socioekonomickou situaci regionu Český ráj a města Jičína? .....	32
Graf 3 - Myslíte si, že je region dostatečně prezentován? .....	33

Graf 4 - Souhlasíte s investicemi do obnovy konkrétních památek?.....	33
Graf 5 - Přínos realizovaných a zamýšlených rekonstrukcí kulturních památek .....	34
Graf 6 - Potenciál budoucího využití kulturních památek .....	35
Graf 7 - Názor na čerpání finančních prostředků z EU .....	35



## 1 Úvod

Kultura – pojem, který lze vyložit mnoha způsoby. Pojem, kterým se zabývá nespočet společenskovedních disciplín. S kulturou se setkává ve svém běžném každodenním životě každý občan, ať už s kulturou prostředí, sociokulturou na pracovišti, jazykovou kulturou nebo mediální kulturou apod.

Kultura nás formuje a vyvíjí od nepaměti, s postupným vědecko-technickým rozvojem člověka a následně pak civilizací se formovaly další nové kulturní a subkulturní prvky, ze kterých čerpáme dodnes a stále častěji se vyskytují tendence návratu ke kořenům a tradicím. Tyto tendence lze vnímat jako jakousi formu úniku z hektického technického business světa do lůna přírody, kde se člověk učí z odkazů svých předků.

Téma pro bakalářskou práci jsem volila s ohledem na fakt, že jsem osobně zainteresována v problematice obnovy kulturní nemovité památky – odkazu předků. Dílo, které přetrvalo století, které naši předci postavili svépomocí bez užití moderních přístrojů, materiálů. Čerpejme z tohoto odkazu, neboť není na naší planetě nevyčerpatelných zdrojů kromě lidského umu, snahy a píce, možnosti ovlivnit svým postojem další vývoj naší planety.

Úkolem práce je primárně zobrazit oblast Českého ráje jako region bohatý na přírodní památky, rovněž na kulturní movité a nemovité. Najdeme zde řadu významných hradů a zámků, které jsou dominantami regionu – jako příklad jmenujme zříceninu hradu Trosky, jeden ze symbolů Českého ráje, skalní město Prachovské skály – impozantní, mistrovské dílo přírody, které se formovalo po staletí až do současné spleti skalních uliček, nebetyčných vyhlídek a skalních světniček. Dalšími významnými kulturními památkami jsou jičínský zámek, Valdštejnská brána, Valdštejnská lodžie, lipová alej, Jezuitská kolej – všechny tyto kulturní památky se nachází v Jičíně a bezprostředním okolí města, dále zámek Hrubá Skála, lovecký zámeček Humprecht apod. Výčet kulturních památek, které se nacházejí ve zkoumaném regionu, je opravdu velmi rozsáhlý.

## **Teoretická část**

## **2 Cíl práce a metodika**

### **2.1 Cíl práce**

Cílem práce je analyzovat současný stav kulturních památek v regionu Český ráj. Pomocí níže uvedených metod bude primárně proveden kvantitativní výzkum formou dotazníku. Výzkum má za úkol ověřit stanovené hypotézy:

H1: Rekonstrukce kulturních památek v regionu Český ráj kladně přispívají k rozvoji regionu a zvyšují příliv turistů.

H2: Budoucí potenciál a využitelnost kulturních památek závisí na jejich rekonstrukci.

V práci budou vyhodnoceny odpovědi dotazníkového terénního šetření a komparace odpovědí respondentů se stanovenými hypotézami, které budou potvrzeny nebo vyvráceny.

### **2.2 Metodika**

#### **2.2.1 Kvantitativní výzkum**

Kvalitativní výzkum bude proveden pomocí dotazníku složeného ze sedmi otázek s možnostmi výběru odpovědí. Celkem bude osloveno jedno sto respondentů v regionu Český ráj a ve městě Jičín. Odpovědi budou podrobně analyzovány a graficky zpracovány. Následně bude provedena komparace se stanovenými hypotézami, hypotézy budou potvrzeny nebo vyvráceny.

#### **2.2.2 Kvalitativní výzkum**

Kvalitativní výzkum bude proveden na základě rozhovoru s turisty a návštěvníky regionu Český ráj. Odpovědi respondentů budou interpretovány a následně bude provedena komparace se stanovenými hypotézami.

### **2.2.3 Realizace konkrétního projektu**

V dílčí praktické části této práce bude popsán projekt rekonstrukce kulturní památky v regionu Český ráj. Tento projekt je realizován za přispění finančních prostředků Ministerstva kultury České republiky. I u tohoto bodu bude provedeno vyhodnocení, zda realizace projektu potvrzuje či vyvrací stanovené hypotézy.

### **3 Literární rešerše**

#### **3.1 Kultura v obecném pojetí**

##### **3.1.1 Kultura v širším pojetí**

Pojem „kultura“ lze chápat a vykládat v širším i užším slova smyslu. Pod tímto výrazem je možné představit si téměř cokoliv, co souvisí s lidskou činností.

Kultura (lat. cultura, cultus, colere) je mnohoznačný výraz - lze jej chápat v několika rovinách. Jednotlivé významy se navzájem prolínají a jednotlivé přístupy k definici tohoto pojmu zpravidla souvisejí s věcným kontextem, pro nějž je používán. S vývojem vědeckého poznání se kulturní procesy staly předmětem takřka každé společenskovední disciplíny a každá z nich si postupně vyvinula vlastní přístupy, logická třídění mnohdy i vlastní pojmový aparát. Vedle toho i přírodní vědy, stojící při řešení konkrétních zadání na rozpacích, co v souvztažnosti vývoje přírody a společnosti hraje rozhodující roli, přistupují k vlastním definicím, vlastní logice třídění sledovaných jevů a procesů a nakonec i k vlastní terminologii, čímž dále prohlubují pojmovou roztříštěnost vedoucí ve svých důsledcích až k úplné nepochopitelnosti tohoto pojmu (Patočka, Heřmanová, 2008, s. 9).

Kulturu v širším pojetí můžeme chápat jako soubor lidských vlastností a činností, které nejsou člověku vrozené, ale jsou nezbytně nutné pro jeho další vývoj a formování osobnosti. Dle širšího výkladu pojmu kultura se jedná o soubor všeho, co si člověk osvojuje v určitém společenském prostředí – např. jazyk, náboženství, umění, právo, morálku, zvyky. Kulturu v širším pojetí se zabývají zejména dvě vědní disciplíny – antropologie a sociologie. Kulturu tedy je vše, s čím se člověk nerodí, tedy:

- co se musí naučit, aby se stal platným členem své společnosti;
- co sám nevytváří, ale přejímá od starších;
- co je spíše kolektivním a mnohdy anonymním, nastřádaným dílem mnoha generací;
- co se udržuje tím, že se o to lidé starají a pečují;
- co dané společenství spojuje a zároveň odlišuje od jiných.

Sdílené hodnoty, symboly, způsoby chování a gesta vytvářejí společný rámec lidských jednání, budí vzájemnou důvěru a pomáhají dobré komunikaci.

Poměrně názorný přehled jednotlivých významů sestavil M. Rassem (1987), který pojem „kultura“ rozčleňuje do čtyř významových oblastí:

**První význam** se vztahuje k těm lidským aktivitám, které ekonomicky organizují využití přírodního potenciálu. Jde o péči a půdu, pěstování rostlin, chov stád, obecně o kulturu zemědělské výroby a využití půdního fondu a s tím související organizaci společnosti. V této rovině je pojem „kultura pozemku“ využíván dodnes v terminologii katastru nemovitostí, územního plánování, regionální politiky i jako odborný termín v rámci ekonomie zemědělství.

**Druhý význam** je vztažen k procesu kultivace člověka ve významu sociologického termínu „socializace“. Jde o výchovu a vzdělávání člověka a jeho začleňování do společnosti prostřednictvím péče o jeho fyzický a duševní rozvoj. V nejširším slova smyslu jde o kulturu vzdělání, kulturu normativní, hygienu, ale i o rozvoj poznání, ideologii, znalost základních struktur kulturního dědictví apod. V obecné rovině je tento význam spojován s hloubkou a šíří lidského poznání jakožto podmínky dobrého společenského uplatnění jednotlivce. V této rovině je pojem „kultura“ široce používán v pedagogice, vědě a výzkumu, v ekonomice.

**Třetí význam** je spojen s kvalitou mezilidských vztahů ve formě péče o zlepšování, zdokonalování či „zjemňování“ vztahů mezi lidmi. Pojmy jako ohleduplnost, vkus, elegance, schopnost komunikace či obecná kultivovanost člověka jsou spojovány s humanistickými ideály a kladeny do kontrastu s pojmy „barbarství“, nekulturnost apod. Tento význam je v současnosti uplatňován v mnoha oblastech života a je chápán jako kvalitativní ocenění určitých sociálních aktivit člověka i sociálních skupin. V tomto smyslu jde např. o politickou kulturu, kulturu spotřeby, kulturu jednání a komunikace.

**Čtvrtý význam** je vztažen ke kultuře duchovní, náboženské a k ideologiím všeho druhu. Zahrnuje rituály, mýty, kultivaci hodnotového a normativního aparátu společnosti apod. V moderní společnosti je spojován nejen s náboženským vyznáním, společenskými funkcemi církví a duchovních hnutí, ale i s analýzou sociálních skupin vymykajících se z obecného kulturního kontextu společnosti – náboženských a duchovních sekt,

extrémistických skupin jinokulturních a etnických skupin apod. Výklad ideových principů těchto skupin je pak základem pro pochopení kulturní rozrůzněnosti současné západní společnosti a nutným předpokladem pro řešení stávajících sociokulturních konfliktů (Rassem, 1987).

### **3.1.2 Kultura v užším pojetí, kulturní oblast**

**Kulturu** lze úžeji definovat jako složitý společenský jev či proces, který se neustále vyvíjí, který je specificky lidským výtvozem a který slouží k mnohostranné kultivaci jedinců a sociálních skupin. Kultura – ať již jako sféra vědomí, vzdělanosti, způsob komunikace nebo jakožto soubor hodnot, norem, vzorců chování, znalostí, dovedností nebo i jako živé umění či nehmotné kulturní dědictví – se šíří v prostoru a čase a je předávána mezigeneračně. Kultura je vždy spojena se společností, kulturní aspekty a prvky se úzce prolínají se sociálními aspekty a prvky. V současné době bývá pojem kultura používán častěji spíše ve spojení s kulturními duchovními aktivitami a myšlenkovými kulturními útvary (etikou, estetikou, politikou, náboženstvím, filosofickými teoriemi, nehmotným odkazem apod.). Pro záležitosti týkající se hmotné organizace společnosti, jejího hospodářství, výrobního způsobu a používané techniky se – částečně i jako synonymum – užívá pojmu civilizace. Jinými slovy to znamená, že výše uvedené pojmy jsou také určitými alternativami pro „nehmotnou“ a „hmotnou“ kulturu.

Kulturní oblast (kulturní okruh, civilizační okruh) – jedná se obvykle o konkrétní geografický prostor, ve kterém se v důsledku historických událostí, společenského vývoje a jiných podmínek vytvořil stejný typ kultury. Kulturní oblast může zahrnovat různé etnické skupiny i národy, které se mohou lišit jazykem, stupněm ekonomického rozvoje nebo i rasovou příslušností, ale vykazují jakožto celek společné kulturní znaky (rasy), jimiž se odlišují od kultur jiných geografických oblastí. Zavedení pojmu kulturní oblast do společenských věd je spojeno s rozkvětem kulturního difuzionismu v období začátku 20. století (Soukup, 1993, s. 76-77).

## **Kulturní dědictví**

Kulturní dědictví lze definovat jako souhrn hmotných a nehmotných hodnot, děl a kulturních vztahů, které vznikly v minulosti, ale svým vznikem a významem přispívají k vytváření soudobých kulturních a společenských hodnot. Jde v podstatě o soubor „kulturních prvků, tj. artefaktů, sociokulturních regulativů (zejména hodnot, norem a kulturních vzorců) a idejí, jež jsou jako trvalé kolektivní vlastnictví a všeobecně sdílený výsledek materiální a duchovní činnosti členů určité kultury předávány následujícím pokolením jako specifický typ dědictví. Přenášením kultury z generace na generaci je zajišťována kulturní kontinuita lidské společnosti. Tento proces má kumulativní charakter, který nemá v živočišné říši obdoby a je způsoben negenetickým charakterem lidské kultury, zejména specifickou lidskou schopností předávat znalosti a dovednosti prostřednictvím znakových systémů. Symbolická báze kultury fungující jako negenetická paměť lidských společností umožnila druhu homo sapiens kvalitativně novým způsobem hromadit, zpracovávat, uchovávat a předávat informace v čase a prostoru. Na rozdíl od aktuální kultury společnosti, která vystupuje jako souhrn všech živých výtvorů, vzorů, idejí, představuje kulturní dědictví pouze tu část sociokulturního systému, která v životě dané společnosti zakořenila, a je proto dále předávána potomkům (Soukup, 1993, s. 92-93).“

Kulturní dědictví v podobě nemovitých kulturních památek představuje většinou cenný předmět identifikace obyvatel s městem, jinak řečeno, zdroj identity města a jeho obyvatel. Jejich trvalá faktická a vizuální přítomnost zpřístupňuje nejen základní charakteristiky města, ale také jeho význam a historii. Je klíčem k pochopení logiky vývoje města, významnějším svědkem jeho vývoje. Tlaky na likvidaci či zanedbávání tohoto kulturního dědictví neznamenaají jen popření jeho hodnoty, často přesahující kontext regionu a České republiky, ale v představitelných důsledcích znamenají zároveň koncept likvidace historie města a jeho obyvatel, ztrátu jistot, které poskytuje historie. A právě v dnešní situaci potřebují města posílení, nikoliv oslabení své identity, mimo jiné právě s ohledem na revitalizaci atraktivních a symbolických míst a hodnot, které mohou být obyvateli měst a jejich návštěvníky vnímány. Tyto poznatky byly získávány během mnohaleté vědecko-výzkumné činnosti odborných pracovišť realizované v rámci terénních

výzkumů různých českých měst, regionů, okresů či památkových objektů (Patočka, Heřmanová, 2008, s. 24-25).

## **Národní kultura**

Národní kulturou můžeme chápat soubor výsledků lidské fyzické a duševní práce, který odráží a pro další generace fixuje specifické odlišnosti daného národa. Tyto specifické odlišnosti se mohou projevovat jak v soustavě tradičně uznávaných sociálních hodnot a norem, tak v soustavě institucí, v uspořádání moci, v podobě jazyka, ve vztahu lidí k přírodě a krajině či v kulturních vzorcích projevujících se např. v celkovém způsobu života, ve zvláštностech chování a v dalších specifických lidských činnostech. Významnou součástí národní kultury je pak i vědomí národní identity, tj. obraz národa v myslích současníků včetně jeho základních charakteristik – národní mentality, národní hrdosti, národních symbolů, národních tradic apod.

Kromě duchovních tradic zdokumentovaných, reprodukováných a uchovávaných v nejrůznější podobě v rámci takových institucí jako je Národní muzeum, Národní technické muzeum, Národní zemědělské muzeum, Národní knihovna, Národní filmový archiv, Národní galerie, Uměleckoprůmyslové muzeum, Ústav lidové kultury, popř. i Národní archiv (tj. bývalý Státní ústřední archiv), je řada významných hmotných výtvorů předchozích generací chráněna v rámci statutu **národní kulturní památky**. Řada nehmotných výsledků lidské činnosti je pak chráněna v podobě autorských patentů a autorských práv (copyrightů).

Národní kulturní památky, jichž je v současné době v České republice již poměrně velké množství (205), mohou být představovány kulturními – nemovitými či movitými – statky, které by měly tvořit nejvýznamnější součást kulturního bohatství národa, nenahraditelné památky, bez nichž by představa o národním kulturním bohatství byla zcela neúplná. Mělo by se jednat o památky mimořádného historického významu nebo mimořádné umělecké hodnoty, a to ze všech období a všech oborů. Národní kulturní památkou pak mohou být i soubory děl v galeriích a muzeích, díla, která se významně vztahují k památným místům české historie, díla bez ohledu na typ vlastnictví i bez ohledu



na územní příslušnost jejich tvůrce (např. díla starých mistrů, kteří tvořili na našem území.) (Patočka, Heřmanová, 2008, s. 126-128).

## **Regionální kultura**

Regionální kultura v sobě obsahuje prvky tradiční, lidové, populární, masové i jiné kultury, obsahuje v sobě každý, jakkoli vymezený region, řadu kulturních vrstev, pozůstatků nejrůznějších kulturních vlivů a překryvů v důsledku proběhlých či probíhajících difúzních a inovačních procesů. Kulturní či sociokulturní region tak můžeme chápat jako časoprostorový průsečík či průnik minulých a současných společenství a jejich kultur. Je zřejmé, že regionální kulturu můžeme sledovat pomocí jejích projevů a atributů jakými jsou např. regionálně specifické formy života, regionální hmotné kulturní dědictví, regionální úroveň vzdělanosti, regionální identity a mentality, regionálně specifické stereotypy chování, regionálně omezený výskyt určitého kulturního prvku, regionálně specifické tradice či sociokulturní potenciál daného obyvatelstva i území apod. (Patočka, Heřmanová, 2008, s. 113).

Máme-li obecně hovořit o regionální kultuře, nevyhneme se propojení tohoto pojmu s pojmem kulturní region. Jde v podstatě o velmi podobný pohled na stejnou problematiku sociální a sociologické diferenciaci území. Dnes se již považuje za prokázané, že regionálně odlišné podmínky života společně s regionálními rozdíly v sociálních strukturách obyvatelstva způsobují vznik specifického regionálního sociálního „mikroklimatu“ a vznik odlišných a odlišujících se regionálních mentalit. Důsledkem je pak územně specifický proces socializace mající podobu osvojování si relativně odlišných hodnot, preferencí, životních stylů a strategií, odlišných sociálních a kulturních norem, odlišných tradic. V rámci takového územně modifikovaného socializačního procesu se postupně upřesňuje představa „vlastního“ či „pocitově přivlastněného“ regionu a vytváří se tak pocit příslušnosti určitému území, pocit domova či „rodné hroudy“, tj. pocit regionální identity (Patočka, Heřmanová, 2008, s. 114).

## **Lokální kultura**

Lokální kulturu lze definovat jako stav kultury a jejích složek v prostorově omezeném rámci a čase (Zemánek In: Sborník příspěvků k šedesátinám Ivana Bičíka, 2003, s. 125). Lokální kulturu, resp. specifickou subkulturu relativně malých územních společenství, tvoří jak prvky kultury materiální, tak i prvky nemateriální kultury, v různé míře pak i folklór, zvyklosti nebo různá kombinace prvků lidové i populární (masové) kultury. Specifickým pojmem užívaným pro typologické odlišení lokální kultury podle místa jejího výskytu může být pojem venkovská a městská lokální kultura. V prostorovém smyslu asi nelze zcela přesně vymezit hranici mezi těmito dvěma pojmy – dvěma lokálními kulturami, a to proto, že v současnosti dochází často k prolínání venkovských a městských území, tj. k procesům rezidenční suburbanizace a nepřímé urbanizace, a to zejména v atraktivních příměstských oblastech.

## **Hmotné prvky regionální kultury**

V současné době je v České republice chráněno přes 900 000 movitých kulturních památek a asi 44 600 nemovitých kulturních památek. V podobě zvláště chráněných objektů, komplexů či chráněných území se dnes v Česku nachází na 205 národních kulturních památek, 575 památkových rezervací a zón.

Hmotné prvky lokální kultury lze rozčlenit v rámci následujících skupin:

- Stavební kulturní památky – lidová architektura, sakrální památky, funerální památky, feudální architektura, technické a vojenské památky
- Ostatní prvky hmotné lokální kultury – umělecké, uměleckořemeslné a ostatní drobné památky, drobné artefakty, kulturní krajina, historické zahrady a parky, archeologické památky, genofond flóry a fauny, který je specifický a z hlediska výskytu v určitých územích jedinečný

### 3.2 Charakteristika prostředí – historický vývoj regionu Český ráj

*Poznal jsem vlast i cizinu, daleké, slavné kraje i města,  
alpské velehory, ledový chlad Pyrenejí i nesmírnou velebnost moře.  
Leč od všech těch krás jsem se vrátil s dojatým srdcem do Českého ráje,  
a co kdysi okouzlo dítě, naplnilo blaženým mírem duši muže.  
(Josef Bohuslav Foerster: Poutníkovy cesty)*

Úvodní báseň významného jičínského rodáka, básníka a libretisty Josefa Bohuslava Foerстера v několika řádcích plně vystihuje krásu a podmanivost regionu Český ráj, který jedinečnou kombinací zachovalé krajiny, řady historických kulturních památek a osobité regionální lidové architektury od nepaměti byla předlohou a inspirací pro řadu uměleckých děl.

Počátek osídlování oblasti regionu Český ráj můžeme na základě archeologických nálezů z této oblasti s jistotou zasadit již do období pravěku. Archeologické nálezy dosvědčují kontinuitu pravěkého osídlení regionu od mladší doby kamenné a ukazují, že patřil k nejstarším zemědělským oblastem české země. Když před lety hodnotil archeolog Jan Filip význam tohoto osídlení Jičínska, napsal, že tento kraj „byl v pravěku Čech takřka na obvodu osídlené plochy. Hlavní oblastí, souvisle a poměrně hustě zaujatou pravěkým lidstvem již v 3. tisíciletí před Kristem, bylo vlastní Polabí od Jaroměřska přes Královéhradecko, Pardubicko, Kolínsko a pražské území středočeské až do Pooohří; podél labských přítoků posouvalo se však osídlení až do podhůří pohraničních hor, zabírajíc především nejúrodnější pruhy země a příhodná místa podle vod. Není tím ovšem řečeno, že by Jičínsko nemělo důležité postavení v pravěkém vývoji Čech. Naopak, zvláštní ráz krajiny s celým systémem pískovcových skal a s polohami zvláště příznivými k zakládání opevněných nebo aspoň nepřístupných míst, vábil pravěkého člověka od nejstarších dob a dával vývoji jeho kultury odchylnější, samorostlejší charakter (Francek, 2004).“

Dnes lze chráněnou krajinnou oblast Český ráj geograficky vymezit pomocí tří významných geografických bodů – města Železný Brod, Mnichovo Hradiště a Jičín, je součástí České tabule.

V této geograficky významné oblasti lze nalézt řadu významných kulturních i přírodních památek. Ať už je to nespočet hradních zřícenin i dochovaných hradů a zámků, kostely, památníky a v neposlední řadě dochované domy a statky podkrkonošské lidové architektury, které jsou jedním z nejcennějších prvků lidové architektury.

Pojmenování lokality „Český ráj“ je dnes již užíván jako oficiální zeměpisný název. První zmínka o označení této oblasti se datuje do druhé poloviny devatenáctého století, respektive do roku 1870, kdy hosté lázní Sedmihorky byli natolik uchvázeni okolní krajinou, že začali pro oblast užívat pojmenování „Český ráj“. Název se velmi rychle rozšířil a vžil a dnes při vyslovení tohoto zeměpisného označení většina lidí neváhá a ví, kam se vydat.

Monumentální ruina dvojvěží Trosek je středem regionu v nepatrně pozměněné podobě, jak vytryskla ze země v sopečném vření třetihor. Je obklopena pásy lesů s divokými pískovcovými skalními městy a najednou se na konci lesů lomí v idylickou krajinu tichých luk a polí s potůčky ve stínu vrb a olší – těžko se lze rozhodnout pro dvojí druh půvabu Českého ráje. Navíc romantické zříceniny gotických hradů, jejichž budování na skalách bylo zahájeno ve 13. století hradem Valdštejnem, tvoří pestrou mozaiku po celém kraji. Upoutávají pozornost návštěvníků a vzbuzují stejný obdiv, s jakým se na ně díval nejen zkušený znalec světových krás Alexander Humboldt, ale pro nás zejména Karel Hynek Mácha, jenž touto krajinou šel na své „Krkonošské poutí“. Jeho podoba zůstala pravděpodobně zachována v kapličce na Valdštejně ve tváři Jana Křtitele vyjádřena štětcem malíře Františka Maška v době, kdy Mácha Valdštejnem procházel (Kropáček, 1981).

Označení Český ráj bez nadsázky vystihuje vše, co tato oblast návštěvníkům nabízí. Je to jedinečná kombinace místy až panenské přírody, do které je citlivě zakomponována řada významných kulturních lidských děl tak, aniž by jakýmkoliv způsobem narušily původní ráz krajiny. V průběhu staletí tak vznikala naprosto ojedinělá a výjimečná oblast, která uspokojí jak milovníky historie, tak všechny, kteří obdivují dílo přírody, jenž je jedinečně viditelné v rozsáhlém komplexu skalních měst v Prachovských skalách.

## **Charakteristika prostředí – vznik města Jičín, osídlování regionu**

Město Jičín se nachází v pomyslném středu oblasti Český ráj, bývá proto mnohdy označováno jako srdce Českého ráje nebo brána do Českého ráje. Jičín má bohatou historii, do dnešní podoby se okresní město formovalo po celá staletí. Na základě různých nalezených archeologických artefaktů archeologové označují první osídlení oblasti dnešního Jičína jako „pravěké“, následně se zde usídlovali Kelti, Germáni, Slované. Každý kmen zde zanechal specifickou stopu v podobě pozůstatků svých hradišť a sídlišť.

Vůbec první dochovaná písemná zmínka o městě Jičíně je datována do období čtyřicátých let 12. století. Dokladem o městu, jako sídlu královny Guty, manželky českého krále Václava II., je listina z 1. srpna 1293. Jméno Jičín je tak spojeno s královniným jménem, neboť německá „Guta“ se česky řekne „Jitka“ (alespoň tedy dle tvrzení Augusta Sedláčka): „Královna Jitka vlastnila od roku 1291 velišské panství, kde si nechala vystavět „Jičín Dvůr“, zkrácený posléze na „Jičín“ (Koláček, 2011).“

Od prvních písemných záznamů je město Jičín královským majetkem až do doby vlády Jana Lucemburského, který město roku 1337 prodává rodu Vartenberků. Majetkem Vartenberků je do 15. století, kdy následně přechází do vlastnictví pánů z Valdštejna. Město se postupně rozšiřovalo, největšího rozmachu ovšem zaznamenalo mezi lety 1487-1607, kdy přešlo do vlastnictví Trčků z Lípy. Paradoxně díky dvěma masívním požárům města se Jičín v době vlády rodu Trčků dočkal rozsáhlých výstaveb, rekonstrukcí a vzniku řady významných památek, které přetrvaly až do dnešní doby. Zásadní a největší rekonstrukce se dočkalo centrum města - náměstí. Zde byla vystavěna řada městských zděných renesančních domů, městský vodovod, budova zámku, Valdická brána, systém hradebního opevnění, které lemovalo dnešní historické jádro města Jičína.

Další výstavby a rozšiřování periferních oblastí města pokračují v 17. století za vlády rodu Smiřických. V této době je město Jičín považováno za jedno z nejkrásnějších a nejbohatších měst střední Evropy.

### **3.3 Kulturní památky regionu Český ráj, rekonstrukce kulturních památek**

Region Jičínsko a Český ráj je velmi bohatý, co se týče kulturních památek, ať už se jedná o nemovité stavby nebo o dílo přírody.

Jičín patří mezi naše přední historická města, a byl proto v roce 1956 vyhlášen památkovou rezervací, prohlášenou kulturní památkou výnosem Ministerstva kultury ČSR ze dne 12. dubna 1967. V letech 1987-1996 byla vymezena její ochranná pásma (Francek, 2004).

Jeho zvláštností je nejen soubor slohově jednotných staveb z doby Valdštejnovy, ale i urbanistický útvar vycházející z generalissimova programu sídelního města vévodství se všemi potřebnými funkcemi. V ideovém územním plánu jej zpracoval dvorní architekt Nicolo Sebregondi (1633). Pro krátkost času a neustálé změny byl program uskutečněn pouze v jednotlivostech a jen v některých částech zamýšlené osnovy. V celku zahrnoval zámeckou rezidenci, správní a hospodářské budovy, církevní a školní instituce, staré i nově budované město a kromě toho i krajinu a nové architektonické útvary v bezprostředním okolí. Prostoupil jádro Jičína severovýchodním směrem a za městem směřoval dlouhou alejí k letohrádku v Libosadu a dále ke kartuziánskému klášteru ve Valdicích. Toto spojení hmot a krajiny ještě čerpá z italské renesance a manýrismu. Celek nejlépe poznáme za jasného dne v dálkovém pohledu od ruiny hradu Veliše nebo z ochozu renesanční Valdické brány v Jičíně (Kropáček, 1981).

Dominantou města je renesanční Valdická brána vystavěná v letech 1568-1578 jako součást hradebního systému opevnění. Po několika požárech byla rekonstruována dle několika návrhů. Poslední rekonstrukce této stavby byla provedena roku 1840 podle návrhu místního architekta Josefa Oppolzera, kdy bylo nově přistavěno patro s ochozem a typická jehlanovitá střecha. Od této rekonstrukce již žádné další stavební úpravy nebyly provedeny. Stavba je sledována statiky, pro pukliny ve zdivu jsou doporučeny opravy, nicméně není nutný okamžitý zásah. Valdická brána je symbolem Jičína, potažmo Českého ráje, místními občany i turisty je považována za jeden z typických symbolů regionu.

Gotický kostel sv. Ignáce, nejstarší stavební památka, stojí v blízkosti velkého obdélneho náměstí středověkého města. Byl postaven roku 1391 s původním zasvěcením

sv. Jakubovi Většímu. Podle nových poznatků v době předhusitské stálo jen obvodové zdivo kněžiště, trojlodí a podvěží. Po požáru v roce 1457 bylo kněžiště zaklenuto pozdně gotickou síťovou klenbou a do přelomu století byly dokončeny všechny předsíně. Renesanční klenba trojlodí na sloupech pochází z let 1589-1597, věž v západním průčelí získala barokní podobu až koncem 17. století. Poté, co kostel obdrželi jezuité (1627), došlo k vnitřním úpravám i k změně zasvěcení sv. Ignáci. V jeho sousedství vyrůstala jezuitská kolej, jejíž plány dodala Valdštejnova stavební kancelář (Kropáček, 1981).

Zásadní stavební úpravy do dnešní doby nebyly prováděny. Pro jezuitskou kolej se město stále snaží najít adekvátní využití, bohužel zatím neúspěšně, objekt je v současné době bez využití a postupně chátrá. Kostel sv. Ignáce využívá katolická církev k pravidelným bohoslužbám, kostel je hojně navštěvován zejména při bohoslužbách v době Velikonoc a Vánoc. Zatím poslední rekonstrukce kostelu sv. Ignáce byla provedena v roce 2015, kdy byla hlavní kostelní věž osazena novou střechou (původní byla zničena vichřicí na podzim téhož roku).

Další velmi významnou památkou je jičínský zámek, monumentální stavba odrážející záměry svého navrhovatele Valdštejna. Původní panské sídlo zde nechali vystavět v 16. století Trčkové z Lípy, stavba byla realizována v ryze renesančním stylu. V průběhu staletí pak zámek měnil majitele, časté dohady a spory o majetky se negativně odrážely na stavu stavby. Zásadní obrat nastal po roce 1621, kdy většinu zkonfiskovaných majetků posledních majitelů objektu – rodu Smiřických – nabyt Albrecht z Valdštejna. Ten nechal zámek zrekonstruovat v barokním stylu dle návrhů italského architekta Andrea Spezza, objekt nechal dále rozšířit o jízdárny, konírny, zbrojnice a hospodářské budovy. V půdorysu sestává zámek z předního obdélníku se dvěma nádvořími a zadního obdélníkového dvora uzavřeného v celé šíři konírnami. K objektu náleží i rozsáhlá zámecká zahrada – park, který byl v posledních desetiletích ve velmi zanedbaném stavu. Vznikl tak projekt na revitalizaci zámeckého parku a celkové revitalizace městské památkové rezervace.

Projekt obnovy městské památkové rezervace (MPR) v Jičíně je zároveň největší investiční akcí do veřejných prostranství v novodobé historii města. S jeho dokončením

byly obnoveny hlavní historické prvky Městské památkové rezervace – Valdštejnovo náměstí, zámecký park a městské hradby.

Obnova městské památkové rezervace byla připravována již od roku 2004. Realizace byla umožněna díky grantu ve výši téměř 1,5 milionu eur (přes 35 milionů Kč) z Islandu, Lichtenštejnska a Norska v rámci Finančního mechanismu Evropského hospodářského prostoru. Stavební práce v celkových nákladech přibližně šedesáti milionů Kč probíhaly od října 2008 do května 2010. Konečným výsledkem je především zlepšení podmínek pro občany města, obnova historického jádra Jičína a zvýšení jeho atraktivity pro návštěvníky. Zámecká zahrada se opět stala místem k odpočinku a setkávání. Městský park byl již dlouho zanedbán a nenabízel zrovna přátelské prostředí k pobytu. Nyní se mnohé změnilo. Byl vytvořen koncept soudobé zahrady respektující významné prvky historie a původní návrh Č. Musila z roku 1937. Výsledná podoba revitalizace zámecké zahrady vychází ze studie architekta Ing. Zdeňka Sendlera (Klášteřínská zahrada v Litomyšli, revitalizace parku na vrchu Vítkově v Praze, park Boženy Němcové v Karviné, Denisovy sady v Brně, Park-Přírodní katedrála v Brně). Vznikl otevřený, bezbariérový prostor k mnohem širšímu využití s pobytovými trávníky, přístupnou vodní plochou, možnostmi kulturního, společenského a rekreačního využití. Spodní parter je více slunečný a horní spíše stinný pro možnost vybrat si dle svého gusta. Pro rodiny s dětmi bylo v horní části vytvořeno dětské hřiště. Zaniklý kostel Sv. Jana Křtitele na Koštofranku připomíná pamětní deska. Nově se otevřel pohled do farské zahrady v horní části a díky úpravě spojovacího schodiště lze pohodlně pohlédnout ze spodního parteru do vrchního patra. V parku vzniklo mnoho nových míst a ubylo množství tmavých zákoutí. Zahrada je řešena vzdušně a i zde jsou mnohé úpravy a infrastruktura uschovány pod cestami a trávníky (Můj Jičín, online, cit. 2016-07-12).

Únikem od stále se rozrůstajícího a rušnějšího města se stala rovněž typická lipová alej – cca 1,5 km stromořadí, které je zakončeno letohrádkem s lodžii (původně s předměstskou vilou) v Libosadu. Tuto stavbu rovněž nechal vystavět Albrecht z Valdštejna, původní návrh architekta A. Spezza počítal s propojením letohrádku v Libosadu s kartuziánským klášterem ve Valdicích (dnešní objekt věznice) jako s místem posledního odpočinku vévody. Tento plán však nikdy nebyl realizován, postavena byla stavba lodžie s přilehlou oborou, objekt sloužil k odpočinku i k pořádání



kulturních akcí. Po smrti vévody z Valdštejna postupně objekt není využíván a chátrá. Na popud několika místních dobrovolnických kulturních spolků i odborníků je v současné době objekt rekonstruován dle původních návrhů N. Sebregondiho. Místo je natolik symbolické a význačné, že v budoucích plánech je s ním počítáno jako s místem konání mnoha kulturních a společenských akcí, které vyžadují charakter takového místa, ať už se jedná o galerijní výstavy nebo tematické večery pro děti, mládež i dospělé.

V regionu Český ráj se nachází nespočet dalších historických významných staveb – jmenujme rozsáhlý komplex zámku Hrubá Skála, hrad Valdštejn, typický symbol Českého ráje – zříceninu hradu Trosky, hrad Kost s údolí Plakánek, zříceninu hradu Veliš stojící na vyvěřelé sopce, lovecký zámek Humprecht v Sobotce a řada dalších staveb.

Posledním velmi významným prvkem regionu Jičín a Český ráj je lidová architektura, která se v regionu po léta formovala a dodává lokalitě osobitost a originalitu díky spoustě dochovaných staveb podkrkonošské a pojizerské lidové architektury. Jedná se o nespočet velmi dobře zachovalých selských stavení, zemědělských usedlostí i vesnických a městských domů a chalup s typickými prvky. Právě pro svou originalitu a dobovost jsou tyto objekty hojně vyhledávány jako kulisa pro literární přepracování a filmová zpracování děl českých literárních velikánů.

Vesnice v regionu Český ráj si uchovaly celé soubory lidového dřevěného stavitelství, dokonale vyvážených forem štítů a oken. Zejména Vesec nedaleko Semtínské lípy tvoří ještě dnes harmonický celek jednotného typu statků i chalup v kruhu okolo statue svaté Starosty na návsi. Při základní jednotě shledáme rozmanitost v provedení detailů a složitých variací vyřezávaných lomenic. Celek tvoří výrazný obraz zákonitě proponovaného lidského sídla, v němž prostá účelnost je provázena výtvarnou bohatostí. Celý region vlastně spojuje v harmonii různorodé prvky, krajinu, lidové umění i velkorysost feudálních sídel. Různost uměleckých slohů není v rozporu, naopak vnímáme dokonalou syntézu různých myšlenkových základů, z nichž vznikaly rozdílné tvary v složitém terénu zvláště země, koberců lesa a fantastičnosti skal (Knob, 1985).

Vzhledem k jedinečnosti a výjimečnosti regionu Český ráj, všech jeho součástí včetně města Jičína je řada lokalit v této oblasti zařazena v seznamu Ministerstva kultury České republiky jako národní kulturní památky, jejichž provoz či případné rekonstrukce

byly podporovány dotacemi z Evropských strukturálních a investičních fondů, konkrétně pak z fondu IROP v roce 2014. Mezi tyto památky konkrétně patří:

- obec Podkost, konkrétní památka Hrad Kost – dotace z fondu IROP čerpány na rozšíření NKP o pivovar, 1. nádvoří, sochu sv. Jana Nepomuckého, pivovarské sklepy, tarasní zdi,
- obec Sobotka, konkrétní památka Zámek Humprecht – dotace z fondu IROP čerpány na rozšíření národní kulturní památky o terasu a schodiště (Ministerstvo kultury České republiky, online, cit. 2016-07-23).

Z Evropských strukturálních a investičních fondů byly rovněž revitalizovány zámek Hrubá Skála, hrad Valdštejn a městské domy v centru města Jičína.

Samostatnou skupinu tvoří památkové zóny. V období 50.–80. let 20. století, kdy kategorií plošné památkové ochrany byly pouze památkové rezervace, nebyly významnější snahy diferencovat přístup k obnově staveb na takovém území, s ohledem na nízký počet těchto území, potřebné. Zlom nastal v době účinnosti zákona č. 20/1987 Sb., o státní památkové péči, kdy se začaly prohlašovat památkové zóny jako nová kategorie územní ochrany.

Zatímco památkové rezervace byly vždy chápány jako území z hlediska památkové hodnoty homogenní (a také jsou tak definovány v památkovém zákoně), památkové zóny byly od počátku koncipovány jako území s diferencovaným památkovým režimem. Tento princip byl formulován již v *Metodice prohlašování území za památkovou zónu* ing. arch. Aleše Vošahlíka, CSc., která byla zpracována jako vědecký úkol Státního ústavu památkové péče a ochrany přírody č. 5-81-3.14 v roce 1981 (dále jen „Vošahlíkova metodika“). Právě tento materiál byl též jedním z podkladů již tehdy připravovaného zákona č. 20/1987 Sb., který s účinností od 1. 1. 1988 nahradil zákon č. 22/1958 Sb., o kulturních památkách (jenž ještě s pojmem „památková zóna“ nepracoval).

Předmětem státní památkové péče v památkových zónách podle Vošahlíkovy metodiky měly být: historický půdorys a jemu odpovídající prostorová a hmotová skladba, městské interiéry včetně povrchu komunikací, panorama a hlavní dominanty v blízkých a dálkových pohledech, nemovité kulturní památky a nemovité národní kulturní památky,

objekty dotvářející charakter území, veřejná a vyhrazená zeleň. Podle památkového významu je území památkové zóny rozděleno na tři kategorie:

*Území určující charakter zóny (A): zde je třeba vhodně využívat a postupně regenerovat kulturní památky a jejich soubory, přiměřenými úpravami zhodnocovat všechny městské prostory, zachovat a modernizovat objekty dotvářející charakter památkové zóny, které mají architektonickou hodnotu a stavebně-technickou kvalitu, novostavby v měřítku urbanistické struktury připustit jen v rozsahu jednotlivých proluk, uchovat přiměřeně i vnější vzhled nechráněných objektů, řádně udržovat veřejné prostory, plochy a objekty včetně zeleně);*

*Území dotvářející charakter zóny (B): zde je třeba zajistit postupně obnovu jednotlivých kulturních památek, zachovat pozitivní prvky prostorové a hmotové kompozice, provádět údržbu a modernizaci architektonicky a stavebně kvalitních objektů, novostavby řešit v přiměřeném vztahu ke kulturním památkám a prostředí, řádně udržovat veřejné prostory a zeleň);*

*Území doplňující charakter zóny (C): zde je třeba zajistit postupnou obnovu kulturních památek, udržovat objekty architektonicky a stavebně kvalitní, řešit případnou přestavbu území v prostorové a hmotové kompozici navazující na prostředí památkové zóny) (Ministerstvo kultury České republiky, online, cit. 2016-08-23).*

Do této kategorie spadají veškeré kulturní nemovité památky regionu, jedná se o stavby lidové architektury dle definice a rozdělení výše, památkové zóny jsou taktéž rekonstruovány a revitalizovány v rámci státní finanční podpory v Programu péče o vesnické památkové rezervace a zóny a zóny a krajinné památkové zóny.

### **3.4 Socioekonomická situace regionu Český ráj**

Město Jičín leží v Jičínské pahorkatině na řece Cidlině v oblasti severovýchodních Čech. Město se rozléhá přibližně na 2 500 hektarů a počet obyvatel je aktuálně 17 000. Toto okresní město se stále rozrůstá, geograficky se rozšiřuje o nové výstavby satelitních částí, které se k městu postupně připojují. Město je jedním z nejvýznamnějších v regionu, co se týče pracovních možností, nabízí řadu pracovních pozic ve větších nadnárodních

firmách, z nejdůležitějších jmenujme RONAL, Continental Teves, SECO GROUP (dříve Agrostroj). Na stabilní situaci na trhu práce v oblasti regionu Jičín reflektuje jak věková skladba obyvatelstva – největší procento obyvatel je skupina mužů v produktivním věku mezi 30-35 lety a žen v produktivním věku 40-45 let a 50-55 let, největší procento pak tvoří obyvatelé v manželském svazku, nejvíce obyvatel má středoškolské vzdělání bez maturity a středoškolské vzdělání s maturitou. Výše zmíněná fakta reflektují aktuální poptávku trhu práce v regionu Jičín, kdy největší poptávka je právě po odborných pracovnících se středoškolským vzděláním – řemeslníci, odborní technici, elektrikáři apod.

## Praktická část

První kapitola praktické části této bakalářské práce je věnována vyhodnocení provedeného terénního šetření, kdy náhodně vybraní respondenti odpovídali na dotazníkové otázky. Dotazník je součástí práce – příloha A. Tento kvantifikovaný průzkum sestává z osmi otevřených otázek, které mapují problematiku teoretické části, mají vyhodnotit názor a postoj laické veřejnosti k dané problematice a najít vhodná řešení a doporučení. Úkolem dotazníku a jeho vyhodnocení je potvrzení nebo naopak vyvrácení hypotéz stanovených v teoretické části bakalářské práce o nezbytnosti rekonstrukcí a revitalizací kulturních památek pro jejich další využití. Následuje prezentace odpovědí, vyhodnocení odpovědí a případně doporučení pro další postupy pro péči o kulturní památky a památkové zóny v rámci prezentovaného regionu.

Pro maximální objektivitu bylo náhodně vybráno a osloveno dvacet osob různého věku, jednalo se o obyvatele města Jičína a blízkého okolí. Šetření bylo provedeno v období prosince 2015 až ledna 2016. Respondenti odpovídali na 8 otevřených otázek, ve kterých měli obecně zhodnotit aktuální stav kulturních památek v regionu, vliv kulturních památek a památkových zón na rozvoj regionu, vyhodnotit potenciál revitalizovaných památek a doporučit možné budoucí využití těchto památek. Dotazník má rovněž za úkol vyhodnotit, jak laická veřejnost vnímá postoj kompetentních osob z řad městského zastupitelstva k těmto revitalizacím a rekonstrukcím, otázky také zkoumají, zda veřejnost vnímá, že jsou investice dobře aplikovány a zda je dostatečně využita možnost čerpání finančních prostředků z fondů Evropské unie, Ministerstva kultury České republiky, zda jsou oslovováni sponzoři apod. Poslední otázky dotazníku jsou věnovány názoru respondentů na přínos kulturních památek regionu Český ráj obecně, vyplývá zde prostor pro doporučení a nalezení vhodného využití a maximalizaci pro rozvoj regionu Český ráj a Jičínsko. Výsledné závěry vyhodnocení dotazníkového šetření budou dále diskutovány a analyzovány.

## **4 Kvantitativní a kvalitativní výzkum – terénní šetření**

### **4.1 Kvantitativní výzkum**

První dílčí cíl bakalářské práce je na základě sestaveného dotazníku (příloha A této práce) a provedeného terénního šetření ověřit platnost stanovených hypotéz H1: rekonstrukce kulturních památek v regionu Český ráj kladně přispívají k rozvoji regionu a zvyšují příliv turistů a H2: budoucí potenciál a využitelnost kulturních památek závisí na jejich rekonstrukci.

Pro ověření výše uvedených hypotéz bylo respondentům položeno celkem sedm otázek s možnostmi výběru odpovědi. Otázky byly voleny tak, aby byly srozumitelné a na základě jednotlivých odpovědí bylo možné provést vyhodnocení a komparaci s hypotézami.

Během terénního šetření bylo osloveno celkem 100 respondentů. Respondenti trvale žijí v regionu Český ráj, větší část je pak obyvateli města Jičín. Osloveni byli muži a ženy různých věkových kategorií. Důležitými kritérii pro následnou komparaci odpovědí respondentů se stanovenými hypotézami byla tato – jak dlouho respondent žije v regionu Český ráj, potažmo v Jičíně, jak vyhodnocuje aktuální stav v regionu, jak vyhodnocuje rekonstrukce kulturních památek ve zkoumaném regionu a zda je hodnotí kladně či jako nepřínosné. Je zde potenciál dalšího využití? Je pozorován vyšší příliv turistů do regionu Český ráj?

Níže je provedena analýza odpovědí respondentů včetně grafického zpracování, v závěru kapitoly následuje porovnání vybraných odpovědí se stanovenými hypotézami a závěrečné doporučení.

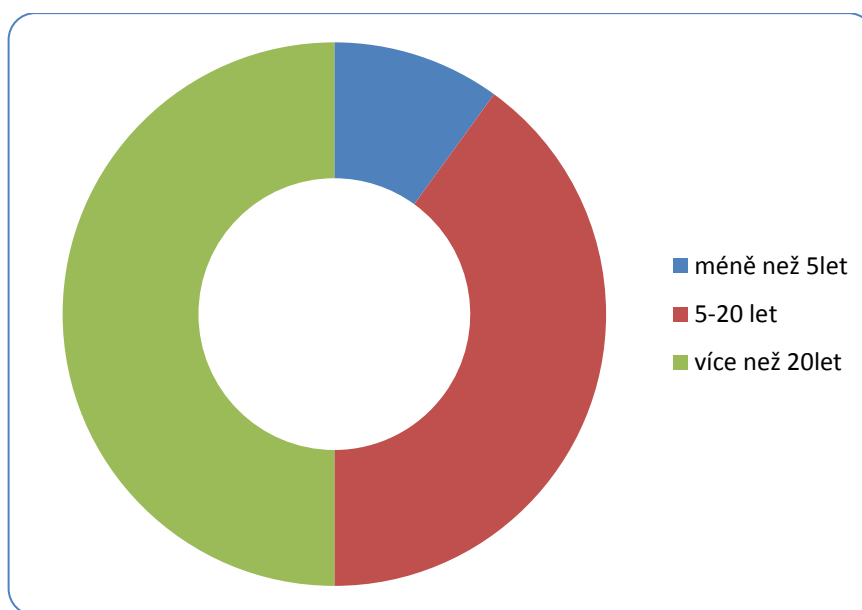
#### 4.1.1 Analýza kvantitativního výzkumu – vyhodnocení odpovědí dotazníkového šetření

**Celkový počet respondentů: 100**

##### 1. Kolik let žijete v regionu Český ráj?

Možnosti odpovědi:	Odpovědi	Procento
Méně než 5 let	10	10,0 %
5-20 let	40	40,0 %
Více než 20 let	50	50,0 %

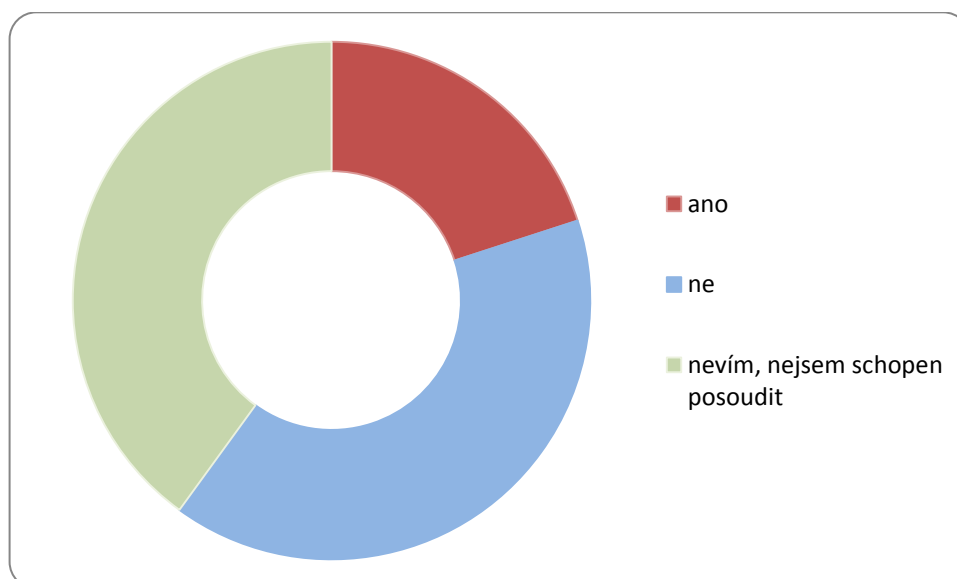
Graf 1 – Kolik let žijete v regionu Český ráj?



## 2. Jak hodnotíte současnou socioekonomickou situaci regionu Český ráj a města Jičína?

Možnosti odpovědí	Odpovědi	Procento
Velmi dobře	49	49,0 %
Špatně	35	35,0 %
Nejsem schopen posoudit	16	16,0 %

Graf 2 – Jak hodnotíte současnou socioekonomickou situaci regionu Český ráj a města Jičína?

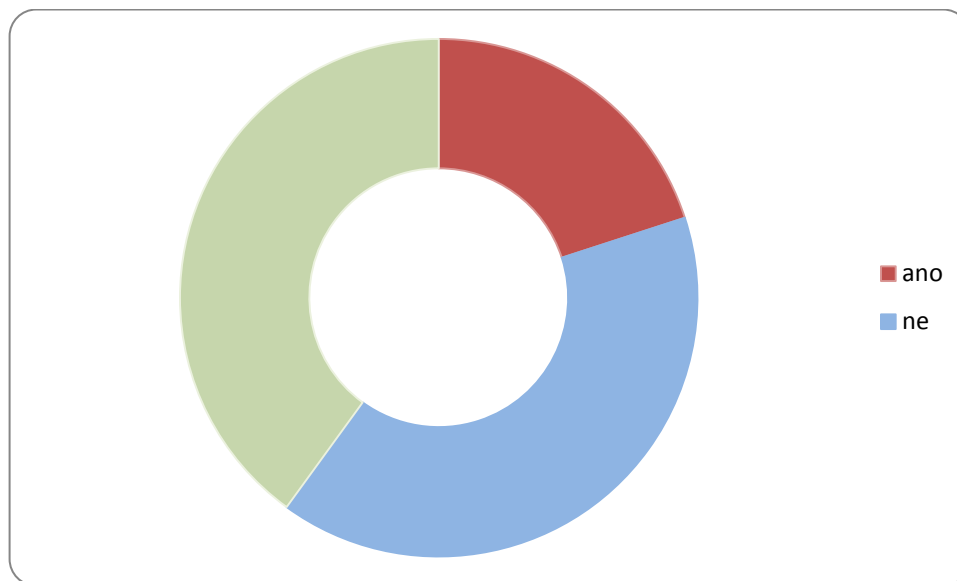


## 3. Myslíte si, že region je dostatečně prezentován tak, aby oslovil a přilákal co nejvíce turistů?

Možnosti odpovědí	Odpovědi	Procento
Ano, dostatečně	49	49,0 %
Ne	51	51,0 %



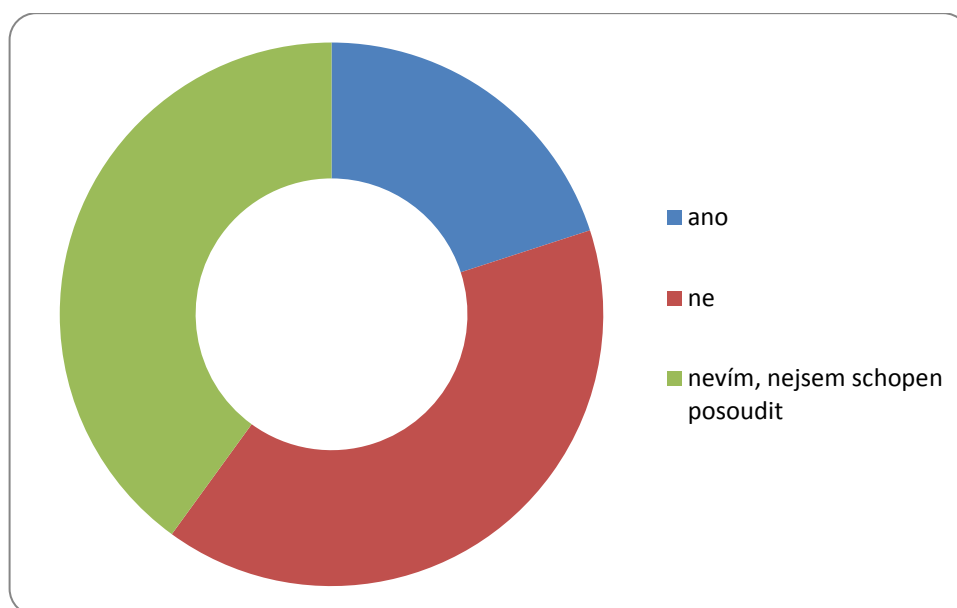
Graf 3 – Myslíte si, že je region dostatečně prezentován?



#### 4. Souhlasíte s investicemi do obnovy konkrétních památek?

Možnosti odpovědi	Odpovědi	Procento
Ano	72	72,0 %
Ne	10	10,0 %
Nevím, nejsem schopen posoudit	18	18,0 %

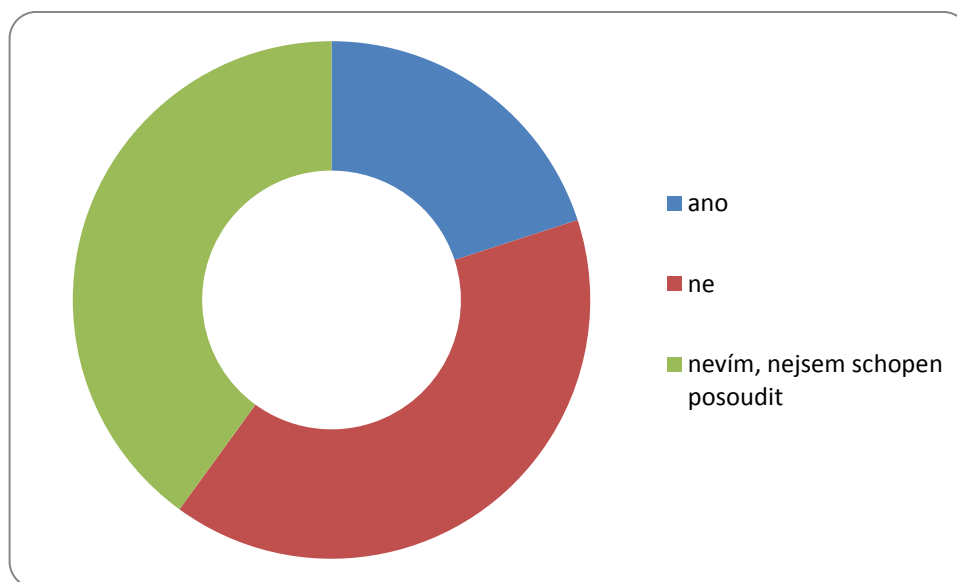
Graf 4 – Souhlasíte s investicemi do obnovy konkrétních památek?



### 5. Vnímáte uskutečněné i zamýšlené rekonstrukce kulturních památek a památkových zón jako přínosné?

Možnosti odpovědí	Odpovědi	Procento
Ano	69	69,0 %
Ne	15	15,0 %
Nevím, nejsem schopen posoudit	16	16,0 %

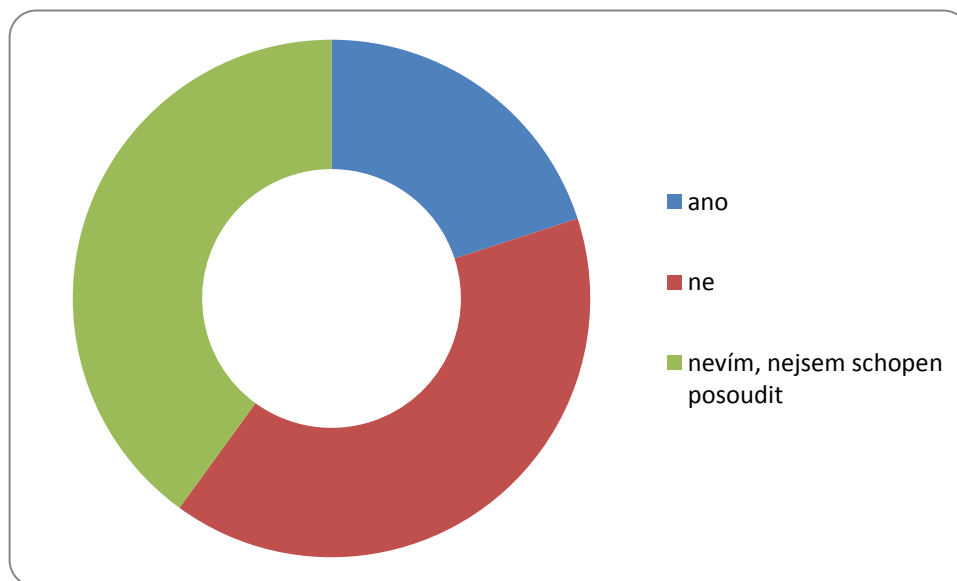
Graf 5 – Přínos realizovaných a zamýšlených rekonstrukcí kulturních památek



### 6. Je zde potenciál dalšího budoucího využití?

Možnosti odpovědí	Odpovědi	Procento
Ano	79	79,0 %
Ne	6	6,0 %
Nevím, nejsem schopen posoudit	15	15,0 %

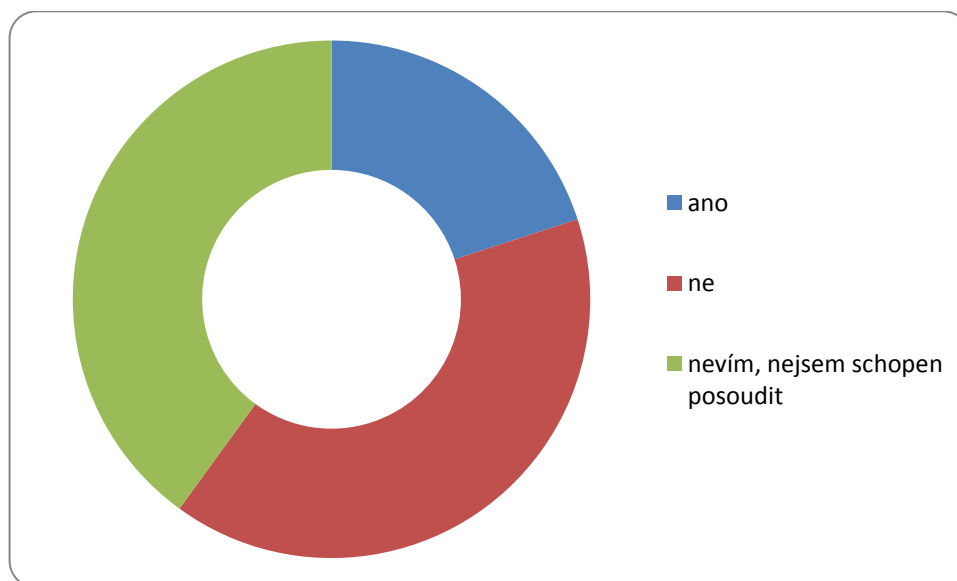
Graf 6 – Potenciál budoucího využití kulturních památek



**7. Myslíte si, že jsou dostatečně využity možnosti financování rozvoje regionu Český ráj z dotačních fondů Evropské Unie?**

Možnosti odpovědí	Odpovědi	Procento
Ano	20	20,0 %
Ne	40	40,0 %
Nevím, nejsem schopen posoudit	40	40,0 %

Graf 7 – Názor na čerpání finančních prostředků z EU



#### 4.1.2 Vyhodnocení analýzy odpovědí

Na základě provedené analýzy odpovědí můžeme nyní provést komparaci výsledků se stanovenými hypotézami:

H1: Rekonstrukce kulturních památek v regionu Český ráj kladně přispívají k rozvoji regionu a zvyšují příliv turistů.

H2: Budoucí potenciál a využitelnost kulturních památek závisí na jejich rekonstrukci.

Vyhodnocení může být objektivně provedeno vzhledem k povaze respondentů – ve sto procentech se jedná o obyvatele analyzovaného regionu. Polovina respondentů žije v regionu více než dvacet let, 40 % respondentů pak v rozmezí 5–20 let (viz graf 1). Relevantnost odpovědí k porovnání s hypotézami je zde tudíž splněna. Vzhledem k tomu, že většina respondentů žije v regionu delší dobu, jsou tedy schopni posoudit vývoj socioekonomické situace regionu v časovém horizontu delším než krátkodobém. Téměř polovina respondentů hodnotí aktuální socioekonomickou situaci regionu Český ráj kladně (viz graf 2). Jako pozitivní je vnímáno rozšiřování průmyslových zón v Jičíně, v důsledku toho zvyšující se nabídka pracovních příležitostí. V návaznosti na dynamické rozšiřování kapacit dvou hlavních zaměstnavatelů regionu – firem Continental Automotive a Ronal Group – je intenzivně investováno do výstavby nových bytových domů. Soubor těchto faktorů je pak občany vnímán jako velmi přínosný pro celkový rozvoj regionu a města Jičín.

Imigrace nových pracovních sil do regionu za pracovními příležitostmi a s tím související zabydlování znamená pro město i region významné příjmy do rozpočtu, které jsou pak dále využívány v podobě investic formou údržby komunikací a rekonstrukcí kulturních památek.

Obecně jsou investice do obnov a rekonstrukcí kulturních památek v analyzovaném regionu hodnoceny respondenty kladně. 69 % respondentů uvedlo, že rekonstrukce kulturních památek v regionu Český ráj bylo zcela nevyhnutelné, aby byla zachována povaha jednotlivých památek a nedošlo k chátrání a odkaz předků tak zůstal zachován (viz graf 5). Velmi kladně a přínosně byla vyhodnocena rekonstrukce kulturní

památky Valdštejská lodžie. Rekonstrukce této kulturní památky probíhala od roku 2014 do 2016, jednalo se o kompletní rekonstrukci stavby lodžie a přilehlého obezdění. Po rekonstrukci našla tato památka široké využití v podobě pořádaných besed, výstav apod. Možná i právě díky tomuto konkrétnímu úspěšně zrealizovanému projektu rekonstrukce kulturní památky jsou investice do obnov a rekonstrukcí kulturních památek v regionu vnímány kladně. S investicemi souhlasí 72 % respondentů (viz graf 4) a dále uvádí, že si myslí, že každá investice, která je použita pro rekonstrukci jakékoliv kulturní památky v regionu, jednoznačně zvýší příliv turistů do dané oblasti. Volně parafrázována jedna z odpovědí: „*Když vím, že se něco rekonstruovalo, chci se tam podívat minimálně ze zvědavosti.*“

Každá kulturní památka má pak dle respondentů potenciál alespoň částečného využití. Celých 79 % respondentů (viz graf 6) uvedlo, že největší potenciál vidí ve využití objektu Jezuitské koleje v Jičíně. Tento objekt je již řadu let bez využití a dosud nebyly provedeny žádné zásadní rekonstrukce či stavební úpravy. Většina respondentů by po úspěšné rekonstrukci Valdštejské lodžie velmi uvítala, kdyby v obdobném duchu bylo naloženo i s Jezuitskou kolejí. V současném stavu je objekt nevyhovující k jakýmkoliv účelům, nicméně po rekonstrukci se nabízí řada využití, zejména pro školství, volnočasové centrum apod.

**Na základě analýzy odpovědí provedeného kvantitativního výzkumu lze hypotézy - H1: rekonstrukce kulturních památek v regionu Český ráj kladně přispívají k rozvoji regionu a zvyšují příliv turistů a H2: budoucí potenciál a využitelnost kulturních památek závisí na jejich rekonstrukci – potvrdit.**

## **4.2 Kvalitativní výzkum**

Podklad pro data kvalitativního výzkumu byla ponechána shodná jako u kvantitativního výzkumu. V průběhu terénního šetření byli osloveni také turisté, kteří přijíždějí do regionu většinou za účelem rekreace, návštěvy příbuzných či obchodní cesty. Níže je porovnán náhled turisty, který region navštěvuje pravidelně a tráví zde dovolenou, a manažera, který je zde na služební cestě. Rozhovory jsou volně parafrázovány.

V prvním případě se jedná o turistu – ženu ve věku 50 let, která jezdí do regionu za účelem rekreace s manželem pravidelně každý rok po dobu deseti let. V tomto případě byly otázky směřovány na posouzení změn kulturních památek a vyhodnocení investic. Jak vnímají změny?

*„...S manželem jezdíme každý rok na Jinolice a odtud podnikáme různé výlety po památkách. Máme rádi historii, takže častým cílem jsou hrady a zámky. Také máme rádi tradiční kulturu – tzv. roubenky, těch je tady v okolí mnoho, a všimli jsme si, že se jich hodně opravuje. Myslím si, že celkově je o památky v Českém ráji dobře pečováno, je vidět, že se o ně někdo stará, jsou udržované. Stejně tak je dobře nastavený standard ubytování a služeb, proto se sem rádi vracíme.“*

V druhém případě se jedná o náhled turistu – muže 42 let, který je v regionu poprvé. V Jičíně je za účelem obchodní cesty, zde byly otázky směřovány na to, jak vnímá obraz města (regionu), stav památek a zda vidí budoucí potenciál památek.

*„...V Jičíně jsem poprvé, město se mi celkem líbí. Je zde dobrá kvalita ubytování a na tak malé město celkem dobrá úroveň gastronomie. Všechny pro mě podstatné body jsou dobře dostupné autem, jenom je tu problém s parkovacími kapacitami. Lidé jsou tu ochotní a vstřícní. Zatím jsem spokojen.“*

Měl jste ve volném čase možnost navštívit město? Vidíte v památkách možné budoucí využití jakožto manažer?

*„Času moc nemám, ale pár památek jsem navštívil. Myslím, že tak, jak je řada z nich využívána nyní, je pro památky maximum. Zaujal mě rozsáhlý komplex pod náměstím (Jezuitská kolej – pozn. autorky), který je naprosto nevyužitý. Tam vidím využití určitě, ale vzhledem k rozsáhlosti objektu se domnívám, že pokud město nebude do objektu investovat samo, těžko najde investora. Máte tady sportovní zařízení, hotely, školy, takže realizovat rekonstrukci jako podnikatelský záměr s nějakým využitím je velmi riskantní.“*

#### 4.2.1 Vyhodnocení kvalitativního výzkumu

V průběhu provedeného terénního šetření byli osloveni turisté, dále pak byl vybrán jeden zástupce turistů, ze skupiny těch, kteří region navštěvují pravidelně, jako zástupce druhé skupiny byl pak vybrán muž, jenž město navštívil z důvodu obchodní cesty.

Na základě odpovědí prezentovaných zástupců lze hypotézu 1: *rekonstrukce kulturních památek v regionu Český ráj kladně přispívají k rozvoji regionu a zvyšují příliv turistů* - potvrdit.

Hypotézu 2: *budoucí potenciál a využitelnost kulturních památek závisí na jejich rekonstrukci* - nelze na základě odpovědí jednoznačně potvrdit ani vyvrátit. V tomto případě je zde řada dalších faktorů, které je třeba zohlednit, aby mohla být hypotéza 2 se stoprocentní jistotou potvrzena nebo vyvrácena.

#### 4.2.2 Realizace konkrétního projektu

Pro ověření stanovených hypotéz u již realizovaného projektu byl vybrán projekt, který prošel postupnými rekonstrukcemi nemovité památky v regionu Český ráj. Jedná se o zemědělskou usedlost – dům čp. 8 nacházející se v památkové zóně obce Štidla. Tato památka v soukromém vlastnictví je postupně rekonstruována za přispění finančních příspěvků z Programu péče o vesnické památkové rezervace, vesnické památkové zóny a krajinné památkové zóny Ministerstva kultury České republiky.

Vesnice Štidla leží necelé dvě hodiny chůze (cca 15 km) jihozápadně od města Jičín. První historické záznamy o obci se datují již v roce 1383, kdy vesnice patřila k obci Rakov. Dělením hradu Veliš ze dne 13. října 1533 patří k němu i obec Štidla. V záznamech je dokonce uváděn se zámkem Veliš. V dalších letech pak obec Štidla patřila ke katastrální obci Nadslav. Dne 13. 1. 1924 byl na valné hromadě voličů osady Štidla projednán návrh na odloučení osady Štidla od katastrální obce Nadslav. Usneseno bylo jednohlasně, aby rozluka byla bezodkladně provedena.

Podle berní ruly z roku 1654 byli v obci Štidla tři sedláci, dva chalupníci a dva neobydlené selské grunty. Dle záznamů z roku 1790 měla obec 16 domů, většina se zde

nachází dodnes v téměř nezměněné podobě. Pádem feudalismu v r. 1848 se stala nová organizace obcí a územních svazků nutností. Říšským zákonem ze dne 17. 3. 1849 č. 170 pod heslem: „Základem svobodného státu je svobodná obec“, bylo vydáno tzv. „Provizorní řízení obcí“. Byli voleni první starostové a zastupitelstva obcí. Jediná kniha o jednání osadního zastupitelstva, která se dochovala, je z období 17. 2. 1895-31. 12. 1943. Tato kniha je uložena v Okresním archivu v Jičíně.

Ve vesnici je výrazně zastoupena roubená architektura, původně z 18. a první třetiny 19. století. Zcela zachovány jsou stavby obytné, v menší míře i stavby hospodářské.

Díky poloze na hranici národopisných regionů jsou ve vsi jak objekty připadající k okruhu soboteckého patrového domu, tak i stavby patřící kulturně k sousedním regionům Kopidlenska a Jičínska. Zcela mimořádný význam má domek s napojenou patrovou sýpkou, která patří vůbec k nejvýznamnějším stavbám lidové architektury v jičínském okrese. Přízemní roubené stavby regionu Jičín a Kopidlno (často s vaznicovými hroty) charakterizují další domy a chalupy v obci. Prostředí vesnice dotváří mladší zděné stavby převážně až z počátku 20. století. Uprostřed návsi je pozoruhodná klasicistní zvonička, bohužel bez zvonu, který musela obec odevzdat během druhé světové války. Dochovány jsou pouze věžní hodiny. Vedle zvoničky stojí kamenný kříž z roku 1790.

Obec Štidla představuje typ sídla s mimořádně kvalitní a dobově zachovalou lidovou architekturou, navíc bez jakýchkoliv rušivých prvků. Velmi příznivě se uplatňuje návesní prostor s dostatkem kvalitní zeleně, rybníčkem a zejména pak celková situace vesnice v krajině.

Vyhláškou ministerstva kultury č. 413/2004 Sb. ze dne 24. 6. 2004 je obec Štidla prohlášena za památkovou zónu.

Dílčí postupné rekonstrukce na prezentované památce probíhají od roku 2010, kdy byla provedena první fáze revitalizačních prací na domu čp. 8. Rekonstrukce byly realizovány za příspěví finančních prostředků z fondu Programu péče o vesnické památkové rezervace, vesnické památkové zóny a krajinné památkové zóny Ministerstva



kultury České republiky. Vzhledem k rozsáhlosti související dokumentace jsou kompletní podklady včetně fotografií uvedeny samostatně v příloze B.

Porovnání výše uvedeného realizovaného projektu revitalizace památky lidové architektury se stanovenými hypotézami bylo také provedeno. Hypotézu 1 - *rekonstrukce kulturních památek v regionu Český ráj kladně přispívají k rozvoji regionu a zvyšují příliv turistů* - nelze v tomto případě jednoznačně potvrdit ani vyvrátit. Z kompletních dat je patrné, že je možné potvrdit hypotézu 2 - *budoucí potenciál a využitelnost kulturních památek závisí na jejich rekonstrukci*. Z hlediska budoucího využití je hypotéza H2 u tohoto realizovaného projektu splněna, objekt bude nadále možné využívat k trvalému bydlení.

## 5 Závěr

Bakalářská práce je věnována tématu rekonstrukce kulturních památek v regionu Český ráj a vliv těchto rekonstrukcí na rozvoj regionu.

Teoretická část práce je věnována studii rozdělení kultury v širším a užším pojetí. V úvodní části je vysvětlen pojem kultura z různých úhlů pohledu, vývoj kultury a postupné pronikání kultury do dalších oblastí sociálních věd, kdy tato prolínání základních kulturních prvků s jinými vědeckými disciplínami dala vzniknout novým vědním oborům, které dnes mají široké uplatnění v každodenním běžném životě. Tato práce se konkrétněji věnuje studiu a popisu kulturních památek v České republice v rámci regionálních a lokálních kultur a prvků regionálních a lokálních kultur, jako jsou stavby lidové architektury, hrady a zámky a památky typické, řekněme až symbolické, pro zkoumaný region.

Další část teoretické části práce je věnována detailnímu popisu prostředí. Charakteristika analyzovaného prostředí je rozčleněna do kapitol, které se věnují demografickému vymezení zkoumaného regionu, historickému vývoji a prvnímu osídlení regionu Český ráj a prvním zmínkám o založení města Jičín jakožto typické dominanty předmětného regionu. Zvláštní kapitola je věnována charakteristice kulturních památek regionu Český ráj, jejich vzniku, vývoji, rekonstrukcím a v neposlední řadě aktuálnímu stavu a využití památek v současnosti. Samostatnou kapitolu pak tvoří analýza aktuální socioekonomické situace regionu Český ráj a města Jičín, kde je jsou shrnuty základní informace o regionu, aktuální zaměstnanost a aktuální sociodemografický obraz regionu.

Na teoretickou část volně navazuje kvalitativní a kvantitativní výzkum, který byl proveden na základě terénního dotazníkového šetření. Výzkumy měly za úkol potvrdit nebo vyvrátit formulované hypotézy, které reflektují zadání bakalářské práce.

Kvantitativní výzkum byl proveden formou terénního dotazníkového šetření, kdy sto respondentů – obyvatel regionu odpovídalo na otázky s možnostmi výběru varianty odpovědi. Analýza a vyhodnocení kvantitativního výzkumu jsou popsány v samostatné kapitole. V závěru kapitoly je provedena komparace s hypotézami. Obě formulované hypotézy byly na základě prezentovaných výsledků potvrzeny.

Kvalitativní výzkum byl proveden taktéž formou terénního šetření, jehož se zúčastnili turisté, kteří byli dále rozděleni do dvou skupin – turisté, kteří region Český ráj navštěvují pravidelně za účelem rekreace, a turisté, kteří region navštěvují náhodně, obvykle za účelem obchodní cesty. Z obou skupin byli vybráni zástupci, jejichž odpovědi nejvíce reflektují pohled na problematiku věci. Odpovědi jsou prezentovány formou polostrukturovaných rozhovorů – výpovědí. V závěru je provedeno vyhodnocení a porovnání s hypotézami. Kvalitativní výzkum plně potvrdil hypotézu 1: *rekonstrukce kulturních památek v regionu Český ráj kladně přispívají k rozvoji regionu a zvyšují příliv turistů*. Oproti tomu na základě odpovědí respondentů nelze zcela potvrdit hypotézu 2: *budoucí potenciál a využitelnost kulturních památek závisí na jejich rekonstrukci*. Je zde třeba zvážit další související faktory, jako jsou výše investice a rizik spojených s podnikatelským záměrem, případné čerpání finančních prostředků z dotačních fondů Evropské Unie, časová náročnost rekonstrukcí apod.

Dílčím cílem práce bylo prezentovat konkrétní realizovaný projekt rekonstrukce kulturní památky, její vliv na rozvoj regionu a potenciál budoucího využití objektu. Na základě provedených rekonstrukcí a současné situace zkoumaného objektu lze plně potvrdit hypotézu, že rekonstrukce kulturních památek má vliv na jejich další využití. V tomto konkrétním případě rekonstrukce památky zaručila, že objekt bude plně obyvatelný, z pohledu památkového a kulturního pak zůstane zachován původní ráz venkovské usedlosti s typickými prvky lokální kultury jako odkaz našich předků.

Provedené výzkumy a prezentace potvrzují, že formulované hypotézy je možné potvrdit. Rekonstrukce kulturních nemovitých památek je jednoznačně přínosem pro region Český ráj i pro památky samotné. Realizované rekonstrukce prokazatelně pozitivně ovlivňují příliv turistů do regionu. Je však nutné uvést, že u hypotézy, zda potenciál a využití památek závisí na rekonstrukci, nelze se stoprocentní jistotou potvrdit ani vyvrátit, je nutné vzít v úvahu další faktory a rizika spojené s tak rozsáhlými investicemi.

## Seznam použitých zdrojů

*Tištěné zdroje:*

BALABÁNOVÁ, B. *Péče o kulturní hodnoty v ČR – problémy, východiska.*

DISMAN, M. 1998. *Jak se vyrábí sociologická znalost: příručka pro uživatele.* Praha: Karolinum. ISBN 80-7184-141-2.

FRANCEK, J. 2004. *Zmizelé Čechy.* 1. vydání. Nakladatelství Paseka. ISBN 80-7185-682-7.

*Geografie na cestách poznání. Sborník příspěvků k šedesátinám Ivana Bičíka.* 2003. Katedra sociální geografie a regionálního rozvoje PŘF UK: Praha.

HAVLÍK, R. 2003. *Úvod do sociologie.* Praha: Karolinum.

KNOB, J. 1985. *Jičín a jeho kraj.* Martin: vydavatelství Osveta.

KOLÁČEK, Y. L. 2011. *Český ráj: Kde bory šumí po skalinách.* 1. vydání. Nakladatelství Regia. ISBN 978-80-87531-01-3.

KROPÁČEK, J. 1981. *Severní Čechy, krajina, historie, umělecké památky.* Nakladatelství Panorama.

PATOČKA, J., HEŘMANOVÁ, E. 2008. *Lokální a regionální kultura v České republice.* Praha: ASPI.

PETRUSEK, M., VODÁKOVÁ, A. 1996. *Velký sociologický slovník.* Sv. 2. Karolinum. ISBN 80-718-4311-3.

RASSEM, M. 1987. „Kultur“ Staatslexikon 7, sv. 3.

SOUKUP, M. 1993. *Lokální kultura, Místní kultura.* 7/93.

*Elektronické zdroje:*

MINISTERSTVO KULTURY ČESKÉ REPUBLIKY. *Indikativní seznam národních kulturních památek podporovatelných z IROP k 1. 1. 2014. Praha, 2014. Dostupné také z: [http://www.mkcr.cz/assets/oplzz/INDIKATIVNI\\_SEZNAM\\_NARODNICH\\_KULTURNICH\\_PAMATEK\\_PODPOROVATELNYCH\\_Z\\_IROP\\_K\\_1\\_1\\_2014\\_final.pdf](http://www.mkcr.cz/assets/oplzz/INDIKATIVNI_SEZNAM_NARODNICH_KULTURNICH_PAMATEK_PODPOROVATELNYCH_Z_IROP_K_1_1_2014_final.pdf)*

MINISTERSTVO KULTURY ČESKÉ REPUBLIKY. *Program péče o vesnické památkové rezervace, vesnické památkové zóny a krajinné památkové zóny [online]. 2016 [cit. 2016-08-23]. Dostupné z: <https://www.mkcr.cz/program-pece-o-vesnicke-pamatkove-rezervace-vesnicke-pamatkove-zony-a-krajinne-pamatkove-zony-284.html>*

*Můj Jičín: Největší projekt na obnovu památkové rezervace v historii Jičína dokončen s otevřením bran parku v roce 2010 [online]. 2010 [cit. 2016-08-23]. Dostupné z: <https://www.mujiicin.cz/nejvetsi-projekt-na-obnovu-pamatkove-rezervace-v-historii-jicina-dokoncen-s-otevrenim-bran-parku-v-roce-2010/d-858861>*

*Ostatní zdroje:*

ŠVORC, J. 2011. *Štidla – pohled do minulosti této vesničky.*

## **Seznam příloh**

Příloha A – Dotazník k terénnímu šetření .....	35
Příloha B – Rekonstrukce kulturní památky v památkové zóně.....	35

## Přílohy

### Příloha A – Dotazník k terénnímu šetření

1. Kolik let žijete v regionu Český ráj?
  - Méně než 5 let
  - 5–20 let
  - Více než 20 let
  - V regionu trvale nežijí
  
2. Jak hodnotíte současnou socioekonomickou situaci regionu Český ráj a města Jičína?
  - Velmi dobře
  - Špatně
  - Nejsem schopen posoudit
  
3. Myslíte si, že region je dostatečně prezentován tak, aby oslovil a přilákal co nejvíce turistů?
  - Ano, dostatečně
  - Ne
  
4. Souhlasíte s investicemi do obnovy konkrétních památek?
  - Ano
  - Ne
  - Nevím, nejsem schopen posoudit
  
5. Vnímáte uskutečněné i zamýšlené rekonstrukce kulturních památek a památkových zón jako přínosné?
  - Ano
  - Ne
  - Nevím, nejsem schopen posoudit

6. Je zde potenciál dalšího budoucího využití?

- Ano
- Ne
- Nevím, nejsem schopen posoudit

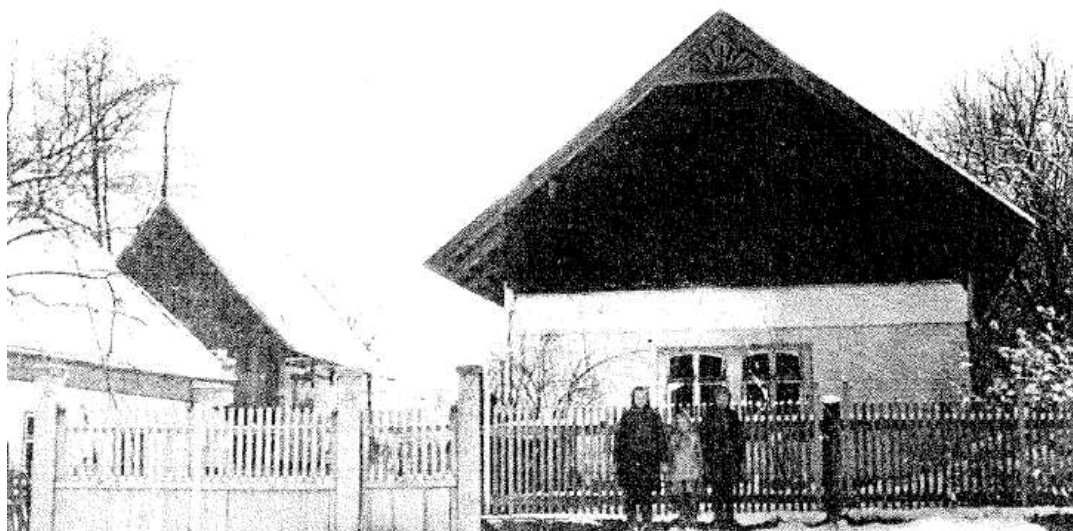
7. Myslíte si, že jsou dostatečně využity možnosti financování rozvoje regionu Český ráj z dotačních fondů Evropské Unie?

- Ano
- Ne
- Nevím, nejsem schopen posoudit

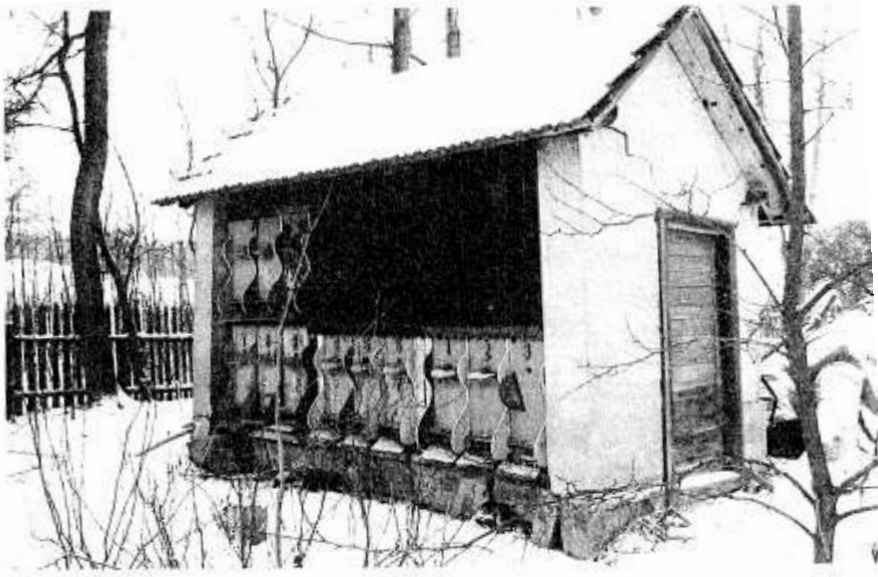


## Příloha B – Rekonstrukce kulturní památky v památkové zóně

Obrázek 1 - Dům čp. 8



*Špejchar patřící k domu čp. 8*



*Včelín u domu čp. 8*



**Dům**  
Je to



*Domek čp. 23 s napojenou patrovou sýpkou*

## NÁVRH POSTUPU UDRŽOVACÍCH PRACÍ

**Objekt č.p. 8 (obytný dům, chlévy, stáje), část obce Štidla, obec Nadslav, pozemek parc. č. 42/1, k.ú. Nadslav**

Předmětem udržovacích prací je náhrada dožilých trámů roubení a náhrada dožilých architektonicky méně vhodných trojdílných oken novými dle staršího řešení zachyceného na historických fotografiích. Cílem je odstranění stávajícího nevyhovujícího stavebnětechnického stavu objektu, prodloužení jeho životnosti a jeho určitá architektonická a památková rehabilitace.

V rámci udržovacích prací bude postupováno tak, že dojde k odstranění stávajících 2 ks trojdílných oken v přední části domu (v prostoru světnice) a k rozkrytí všech roubených stěn domu. Poté bude provizorně podepřena konstrukce střechy a dožilé trámy roubení budou nahrazeny novými. Nové trámy roubení budou stejného průřezu jako trámy nahrazované a jejich povrch bude tesařsky upraven. Rozsah výměny lze přesně stanovit až po rozkrytí stěn, předpokládá se cca 50 %. Po dokončení výměny trámů roubení budou stěny opět celoplošně opatřeny hliněnou omazávkou a obílány vápennou barvou. Do okenních otvorů budou vsazena nová špaletová dřevěná sdružená okna opatřená krycím nátěrem bílé barvy, která jsou vyobrazena na přiložené fotografii. Způsob osazení nových oken a jejich vzhled vychází z přiložených historických fotografií předmětného domu.

**Objekt č.p. 24 (vejměnek), část obce Štidla, obec Nadslav, pozemek parc. č. 42/3, k.ú. Nadslav**

### **Bourací práce**

Bez náhrady bude odstraněna dožilá novodobá králíkárna při severozápadní boční stěně a s náhradou torzo dřevěné kolny v zadní části stavby.

### **Základy**

Nový betonový základový pas bude proveden v prostoru obnovované kolny, půdorysné rozměry kolny se nezmění. V případě, že se při přezdění podezdívky ukáže založení stavby jako nedostatečné, bude zhotoven základ do nepažené rýhy.

### **Podezdívka**

Podezdívka z pískovcových štuk a historických profilovaných cementových tvárníc (k zachování) je většinou v dobrém stavu, kompletní přezdění vyžaduje pouze jihovýchodní a jihozápadní nároží. Ostatní části budou pouze očištěny a přespárovány, v místech chybějících kamenů budou tyto doplněny. Na závěr bude podezdívka opatřena vápenným nátěrem.

### **Odvodnění**

Koryto vodoteče u paty zadní jižní strany objektu je nevyhovující. Koryto bude vyloženo buď betonovými žlabovkami š. 600 mm kladenými na štěrkový podsyp a betonové lože. Břehy zůstanou stávající nezpevněné, příp. budou zpevněny pískovcovými kameny.

### **Omítky**

Stávající omítky vejměnku budou zachovány a lokálně doplněny. Pod omítkou je přibit rákos. Ve spodní části se jedná o hlinitopísečitou omítku z místních zdrojů, v horní části o hrubou nahazovanou omítku z řídké malty. Alternativně, v případě, že se nepodaří lokální oprava omítek, bude roubení opatřeno celoplošně opatřeno vápenným nátěrem.

### **Tesařské konstrukce**

Stejně jako u obytného domu budou dožilé trámy roubení nahrazeny novými. Nové trámy roubení budou stejného průřezu jako trámy nahrazované a jejich povrch bude tesařsky upraven. Rozsah výměny bude v co nejmenší míře. V případě, že se to ukáže jako nezbytné, bude konstrukce roubení v západní části (část se špýcharem) ztužena ocelovým táhlem. Na závěr prací budou roubené stěny opatřeny vápenným nátěrem.

Tesařská oprava pavlače spočívá ve výměně jednoho sloupku za kopii ve shodné profilaci a ve výměně podlahových prken. Nová prkna budou šíře minimálně 15 cm.

V západním štítě budou vyměněna jednotlivá dožilá prkna, konstrukční řešení štítu se nezmění.

Dožilá dřevěná kůlna v zadní jižní části objektu bude obnovena ve stávajícím řešení (dřevěná konstrukce a bednění svisle kladenými prkny).

Po rozkrytí střechy bude podrobně prohlédnuta konstrukce krovu, v případě nezbytnosti dojde k náhradě jednotlivých krokví nebo dalších příp. dožilých prvků (nepředpokládá se) za tzv. materiálové kopie. Zcela novou konstrukcí je bednění střechy nahrazující stávající laťování.

#### **Klempířské konstrukce**

Klempířské konstrukce budou realizovány v minimálním možném funkčním rozsahu, a to z titanzinkového plechu. Žlaby na severní straně jsou navrženy dřevěné, ručně dlabané.

#### **Střecha**

Stávající dožilá eternitová střešní krytina bude nahrazena novou z hladkých vláknocementových šablon (Eternit Dacora, typ česká šablona) šedé barvy. Šablony budou položeny na nově zhotovené bednění, příp. bude užit kontaktní hydroizolační folie. Hřeben střechy bude řešen hřebenáčem, žádné další prvky (větrací šablony, anténní prostup, zachytače sněhu atd.) nebudou použity. Závětrná lišta bude zhotovena ze dřeva krytého z horní a zadní strany plechem.

Komínové těleso bude v nadstřešní části v místě římsy přezděno (z plných cihel) při zachování stávajících rozměrů a v celé nadstřešní části pak bude opatřeno omítkou.

#### **Výplně otvorů**

Okna a dveře budou opatřena novým krycím nátěrem ve shodné barevnosti, příp. budou repasována. Esteticky nevhodné plechové okapnice budou odstraněny.

#### **Interiér**

V síni bude odstraněn novodobý dřevěný obklad stěn a posléze budou omítky takto obnažených stěn lokálně opraveny hladkou vápennou omítkou.

Po celou dobu provádění všech výše uvedených prací budou průběžně svolávány kontrolní dny, na které budou zváni rovněž zástupci památkové péče.

*Hru*



vypraveno dne

07-12-2009



g

MĚSTSKÝ ÚŘAD JIČÍN

Oddělení státní památkové péče

žadatelé:

NAŠE ZNAČKA

VYŘIZUJE OPRAVNĚNÁ ÚŘEDNÍ OSOBA

V JIČÍNĚ DNE

30. 11. 2009

## ZÁVAZNÉ STANOVISKO

Městský úřad Jičín, oddělení státní památkové péče, jako věcně a místně příslušný prvoinstanční orgán státní památkové péče podle § 29 zákona č. 20/1987 Sb., o státní památkové péči, ve znění pozdějších předpisů, zákona č. 314/2002 Sb., o stanovení obcí s pověřeným obecním úřadem a stanovení obcí s rozšířenou působností, ve znění pozdějších předpisů, § 17 vyhlášky Ministerstva vnitra č. 388/2002 Sb., o stanovení správních obvodů obcí s pověřeným obecním úřadem a správních obvodů obcí s rozšířenou působností, ve znění pozdějších předpisů, a § 11 zákona č. 500/2004 Sb., správní řád, ve znění pozdějších předpisů, proiednal na základě písemné žádosti ze dne 26. 10. 2009, kterou podal pan

opravu (dále jen „obnova“) kulturní památky a jejího prostředí, přičemž tyto nemovitosti se z hlediska zájmů státní památkové péče dále nachází na území památkové zóny Štídla prohlášené vyhláškou Ministerstva kultury č. 413/2004 Sb., o prohlášení území s historickým prostředím ve vybraných obcích a jejich částech za památkové zóny a určení podmínek pro jejich ochranu:

*obec*

*část obce*

*ulice, náměstí, apod.*

*číslo popisné*

*katastrální území*

*parcelní číslo*

*název kulturní památky*

*číslo rejstříku ÚSKP ČR*

**Střevač**

**Štídla**

**uprostřed obce při návsi**

**č.p. 8 (obytný dům, chlévy, stáje), č.p. 24 (vejmének), budova bez č.p./č.e. (špejchar)**

**Nadslav**

**st. 42/1, st. 42/3, 276/1**

**venkovská usedlost**

**103641**

Po písemném vyjádření Národního památkového ústavu, územní odborné pracoviště v Josefově, ze dne 12. 11. 2009, zn. (Mgr. Jan Tluchoř, Mgr. Jana Kalferstová),

obdrženo dne 16. 11. 2009, vydává Městský úřad Jičín, oddělení státní památkové péče (dále jen „správní orgán“), v souladu se zněním § 149 zákona 500/2004 Sb., správní řád, ve znění pozdějších předpisů (dále jen „správní řád“), a § 44a odst. 3 zákona č. 20/1987 Sb., o státní památkové péči, ve

**Městský úřad Jičín**

**Oddělení státní památkové péče**

Žitkovo náměstí 18

506 01 Jičín

tel.: 493 545 191

fax: 493 545 285

e-mail: mezera@mujičín.cz

www.mujičín.cz

znění pozdějších předpisů (dále jen „zákon o státní památkové péči“), podle ust. § 14 odst. 1 zákona o státní památkové péči, toto

#### **závazné stanovisko:**

Obnova předmětné kulturní památky, budovy č.p. 8 (obytný dům, chlévy, stáje), část obce Štidla, obec Střevač, na pozemku parc. č. st. 42/1, k.ú. Nadslav, budovy č.p. 24 (vejměnek), část obce Štidla, obec Střevač, na pozemku parc. č. st. 42/3, k.ú. Nadslav, budovy bez č.p./č.e. (špejchar), část obce Štidla, obec Střevač, na pozemku parc. č. st. 42/1, k.ú. Nadslav, a jejího prostředí, pozemek parc. č. 276/1, k.ú. Nadslav, která se z hlediska zájmů státní památkové péče dále nachází na území památkové zóny Štidla, uvedená v žádosti:

**A) udržovací práce na budovách č.p. 8 a č.p. 24 provedené dle návrhu provedení udržovacích prací přiloženého k žádosti o vydání závazného stanoviska.**

Podle § 14 odst. 3 zákona o státní památkové péči správní orgán věc posoudil takto:

- A)** Obnova budovy č.p. 8 (obytný dům, chlévy, stáje), část obce Štidla, obec Střevač, na pozemku parc. č. st. 42/1, k.ú. Nadslav, budovy č.p. 24 (vejměnek), část obce Štidla, obec Střevač, na pozemku parc. č. st. 42/3, k.ú. Nadslav, budovy bez č.p./č.e. (špejchar), část obce Štidla, obec Střevač, na pozemku parc. č. st. 42/1, k.ú. Nadslav, a pozemku parc. č. 276/1, k.ú. Nadslav, dle předloženého návrhu postupu udržovacích prací **je přípustná při splnění těchto podmínek:**
- A.1** při výměně poškozených trámů, či částí trámů, roubení budou nové dřevěné prvky roubené konstrukce odpovídat nahrazovaným kromě průřezu rovněž polohou a profilem a jejich povrch bude ručně tesanému dřevu alespoň přizpůsoben ručním ohoblováním a přitesáním nebo přihoblováním hran; spoje dřevěných trámů roubených konstrukcí budou provedeny pomocí tesařských vazeb a spojů; případné rohové tesařské vazby provedené v rámci této obnovy budou provedeny konstrukčně stejným způsobem jaký byl užit u prvků nahrazovaných,
  - A.2** vymazávky spár trámů roubení budou provedeny ze směsi prohnětené jílovité hlíny, rozřezané slámy (řezanky) a plev,
  - A.3** svislé bednění obnovované dřevěné kůlny v zadní jižní části budovy špejcharu bude provedeno z prken o minimální šíři 15 cm, kůlna bude opatřena karbolinovým nebo fermežovým nátěrem,
  - A.4** před zahájením prací provedených v rámci této obnovy a průběžně po celou dobu jejich provádění budou vlastníkem kulturní památky svolány kontrolní dny, na které bude s alespoň 7 denním předstihem přizván rovněž správní orgán (Městský úřad Jičín, oddělení státní památkové péče).

## **ODŮVODNĚNÍ**

Správní orgán jako věcně a místně příslušný prvoinstanční orgán státní památkové péče obdržel dne 26. 10. 2009 písemnou žádost o vydání závazného stanoviska orgánu státní památkové péče podle § 14 odst. 1 zákona o státní památkové péči ve věci obnovy kulturní památky „venkovská usedlost“ zapsané v Ústředním seznamu kulturních památek České republiky pod číslem rejstříku 103641 a obnovy jejího prostředí, nemovitostí budova č.p. 8, část obce Štidla, obec Střevač, na pozemku parc. č. st. 42/1, k.ú. Nadslav, budova č.p. 24, část obce Štidla, obec Střevač, na pozemku parc. č. st. 42/3, k.ú. Nadslav, budova bez č.p./č.e. (špejchar), část obce Štidla, obec Střevač, na pozemku parc. č. st. 42/1, k.ú. Nadslav, a pozemek parc. č. 276/1, k.ú. Nadslav, které se z hlediska zájmů státní památkové péče dále nachází na území památkové zóny Štidla. Za přiměřeného užití

§ 44 odst. 1 správního řádu bylo tímto dnem zahájeno řízení o vydání závazného stanoviska. Písemnou žádost podal vlastník předmětné kulturní památky,

V souladu s ust. § 14 odst. 6 zákona o státní památkové péči si správní orgán vyžádal písemně vyjádření příslušné odborné organizace státní památkové péče, kterou je Národní památkový ústav, územní odborné pracoviště v Josefově (dále jen „NPÚ“). Písemné vyjádření bylo vydáno dne 12. 11. 2009 pod zn.

(Mgr. Jan Tluchoř, Mgr. Jana Kalferstová) a správnímu orgánu doručeno dne 16. 11. 2009. NPÚ v tomto písemném vyjádření charakterizuje předmětnou kulturní památku a definuje předmět státní památkové péče v památkové zóně Štidla. Dále posuzuje dopad obnovy na hodnoty předmětné kulturní památky „venkovská usedlost“, kdy uvádí, že: *„Provedením prací dle „Návrhu postupu udržovacích prací“ dojde kodstranění stávajícího nevyhovujícího stavebně - technického stavu objektu, prodloužení jeho životnosti a jeho určité architektonické a památkové rehabilitace (zejména výměna nevhodných trojdílných oken za sdružená se segmentovými horními ukončeními dle doložených historických fotografií)“.* V závěrečném konstatování pak NPÚ doporučuje žádosti vyhovět s podmínkami: řešícími provedení obnovy dle předloženého Návrhu postupu udržovacích prací, upřesňujícími způsob opravy roubených konstrukcí a způsob opravy kůlny a dále řešícími požadavek provádění kontrolních dnů v průběhu obnovy a ochranu archeologických souvrství a archeologických nálezů.

K ohledání předmětných nemovitostí na místě samém správní orgán, byť se jedná o rozsáhlejší obnovu kulturní památky, nepřistoupil, protože mu je jejich aktuální stav znám z obhlídek uskutečněných v rámci přípravy řešené obnovy.

Za přiměřeného užití ust. § 38 správního řádu bylo žadateli, který je jediným účastníkem řízení, umožněno nahlédnout do spisového materiálu a za přiměřeného užití ust. § 36 správního řádu navrhnout důkazy a činit jiné návrhy a vyjádřit v řízení své stanovisko, a to po celou dobu řízení až do vydání závazného stanoviska. Za přiměřeného užití ust. § 36 odst. 3 správního řádu pak správní orgán oznámil dopisem zn. ze dne 19. 11. 2009 účastníku řízení, že dle názoru správního orgánu bylo ukončeno shromažďování podkladů pro vydání závazného stanoviska, přičemž mu byla dána možnost se k těmto podkladům vyjádřit (se stanovenou tzv. pořádkovou lhůtou do dne 27. 11. 2009). Tohoto svého práva účastník řízení nevyužil.

Předmětná kulturní památka „venkovská usedlost“ zapsaná v Ústředním seznamu kulturních památek České republiky pod číslem rejstříku byla prohlášena kulturní památkou rozhodnutím Ministerstva kultury, č.j. MK 2881/2009 OPP, ze dne 22. 6. 2009, které nabylo právní moci dne 14. 7. 2009. Předmětná kulturní památka sestává z budovy č.p. 8 (obytný dům, chlévy, stáje), část obce Štidla, obec Střevač, na pozemku parc. č. st. 42/1, k.ú. Nadslav, budovy č.p. 24 (vejměnek), část obce Štidla, obec Střevač, na pozemku parc. č. st. 42/3, k.ú. Nadslav, budovy (špejchar) bez evidence v Katastru nemovitostí na pozemku parc. č. st. 42/1, k.ú. Nadslav, budovy (stodola) bez evidence v Katastru nemovitostí na pozemku parc. č. st. 42/1, k.ú. Nadslav, budovy (včelín) bez evidence v Katastru nemovitostí na pozemku parc. č. 276/1, k.ú. Nadslav, a pozemků parc. č. st. 42/1 a parc. č. st. 42/3, k.ú. Nadslav. Řešená obnova pak postihuje budovy č.p. 8 (obytný dům, chlévy, stáje), č.p. 24 (vejměnek), budovu bez č.p./č.e. (špejchar) a pozemek parc. č. 276/1, který, jak vyplývá z výše uvedeného, není věcí, která by byla přímo kulturní památkou ve smyslu zákona o státní památkové péči, ale nachází se v uceleném areálu předmětné venkovské usedlosti, přiléhá k nemovitým věcem, které jsou kulturní památkou, přičemž jedna z takových věcí, budova včelínu, se na tomto pozemku přímo nachází, a rovněž vlastník uvedeného pozemku parc. č. 276/1 je totožný s vlastníkem kulturní památky „venkovská usedlost“. Správní orgán proto pozemek parc. č. 276/1 považuje za prostředí této kulturní památky ve smyslu ust. § 14 odst. 1 zákona o státní památkové péči.

Budova č.p. 8 (obytný dům, chlévy, stáje) je přízemním roubeným domem v hliněném „kožichu“ se štítovou orientací ve vztahu k místní komunikaci. Dům je obdélného půdorysu s tradiční trojprostorovou dispozicí, k níž se v jedné hmotě připojuje hospodářské zázemí. Střecha domu je



sedlová nasazená na půdní bedněnou nadezdívku, krov je vaznicový se stojatou stolicí. Budova č.p. 24 (vejměnek) je přízemním poloroubeným menším domem se stejnou štítovou orientací ve vztahu k místní komunikaci jako hlavní obytný dům č.p. 8. Má však pouze dvoudílnou dispozici. Sedlová střecha je pak rovněž nasazená na bedněnou nadezdívku (omítanou na rákos). V jedné řadě za budovou vejměnkou č.p.24 je na kamenné pískovcové podezdívce připojen jednoprostorový roubený špejchar se sedlovou střechou opatřený při bočním dvorním průčelí nástupní pavláčkou. Z hlediska zájmů státní památkové péče se jedná o kvalitní příklad venkovské usedlosti dokládající vývoj lidové architektury východních Čech konce 18. až poloviny 20. století, přičemž dílčí autentické části usedlosti zachycují její jednotlivé fáze v daném období a dokládají tak vyspělou a specifickou řemeslnou úroveň v tomto regionu. Památkově hodnotná je také materiálová skladba roubených a prefabrikátových konstrukcí. Předmětná kulturní památka „venkovská usedlost“ je tak kulturní památkou pro své hodnoty architektonické, historické, technické a jako projev tvůrčích schopností a práce člověka.

Z hlediska zájmů státní památkové péče se dále předmětná kulturní památka „venkovská usedlost“ nachází na území části A (území určující charakter památkové zóny) památkové zóny Štídla (viz *Mapa památkové zóny Štídla : 1:2000*. Praha : Národní památkový ústav, 2005), k jejíž hodnotám patří historický půdorys a jemu odpovídající prostorová a hmotová skladba, vesnické interiéry včetně povrchu komunikací, plochy zvýšené ochrany, ostatní chráněné plochy a podzemní prostory, hlavní krajinné dominanty v dálkových i blízkých pohledech, nemovitě kulturní památky, ostatní objekty, soubory a prostory dotvářející prostředí zóny a veřejná zeleň. Předmětná kulturní památka „venkovská usedlost“ se pak na těchto hodnotách podílí zejména svým umístěním v parcele, orientací, hmotovými parametry, užitými materiály a konstrukcemi včetně vnější úpravy povrchů.

Řešená obnova spočívá v provedení udržovacích prací dle předloženého „Návrhu postupu udržovacích prací“, konkrétně v případě budovy č.p. 8 (obytný dům, chlévy, stáje) se jedná o náhradu dožilých trámů roubení a náhradu architektonicky méně vhodných trojdílných oken novými dle staršího řešení zachyceného na historických fotografiích. V případě budovy č.p. 24 (vejměnek) a budovy bez č.p./č.e. na pozemku parc. č. st. 42/1 (špejchar) pak o odstranění drobných dožilých konstrukcí (novodobá králikárna, s opětovnou náhradou dřevěná koiha v zadní části budovy), opravu založení budov, opravu podezdívky z pískovcových štuk, opravu omítek, náhradu dožilých trámů roubení, opravu pavlače a štítu, opravu konstrukce krovu, výměnu střešní krytiny včetně řešení klempířských konstrukcí v minimálním možném funkčním rozsahu, opravu komínového tělesa v nadstřešní části, repasi oken a dveří a drobné opravy v interiéru. Dále řešená obnova spočívá v provedení odvodnění, resp. v úpravě nevyhovujícího koryta drobné vodoteče nacházející se na pozemku parc. č. 276/1 v těsné blízkosti zadní jihozápadní strany budov vejměnkou a špejcharu.

Řešená obnova tak představuje větší zásah do předmětné kulturní památky „venkovská usedlost“, avšak jak uvádí NPÚ ve svém výše citovaném písemném vyjádření, s čímž se správní orgán zcela ztotožňuje, „Provedením prací dle „Návrhu postupu udržovacích prací“ dojde k odstranění stávajícího nevyhovujícího stavebně - technického stavu objektu, prodloužení jeho životnosti a jeho určité architektonické a památkové rehabilitace (zejména výměna nevhodných trojdílných oken za sdružená se segmentovými horními ukončeními dle doložených historických fotografií)“. Správní orgán proto po projednání věci došel k závěru, že řešená obnova je z hlediska zájmů státní památkové péče přípustná. S ohledem na památkové hodnoty předmětné kulturní památky „venkovská usedlost“, resp. aby nedošlo k jejich narušení, stejně jako k narušení památkových hodnot památkové zóny Štídla, však považuje správní orgán za nezbytné stanovit podmínky uvedené ve výrokové části tohoto závazného stanoviska upřesňující v několika jednotlivých ohledech řešenou obnovu. Při jejich stanovení se správní orgán opírá o doporučení uvedená ve výše citovaném písemném vyjádření NPÚ a odborné literatuře (např. KUČOVÁ, Věra, BUREŠ, Pavel. *Principy péče o lidové stavby*. Praha : Státní ústav památkové péče, 1999. 119 s. ISBN 80-86234-07-X.), které reprezentují aktuální stav poznání v oboru památkové péče a o ust. § 9 odst. 4 písm. a) vyhlášky č. 66/1988 Sb., kterou se provádí zákon č. 20/1987 Sb., o státní památkové péči, ve znění

pozdějších předpisů, a ust. § 3 písm. c) vyhlášky Ministerstva kultury č. 413/2004 Sb., o prohlášení území s historickým prostředím ve vybraných obcích a jejich částech za památkové zóny a určení podmínek pro jejich ochranu.

Podmínky č. A.1 a č. A.2 upřesňují provedení oprav roubených konstrukcí. Správní orgán je stanovuje proto, že z podané žádosti nevyplývají některé z hlediska zájmů státní památkové péče u takovýchto nemovitostí důležité aspekty takové opravy, jako např. přesný způsob opracování nových dřevěných prvků a jejich napojení na prvky stávající nebo materiálůvé složení vymazávek spár. Řešenou obnovou dotčená konstrukce roubení však tvoří jednu ze základních památkových hodnot předmětné kulturní památky „venkovská usedlost“, a je proto nutné zachovat její autenticitu, a to jak v konstrukci, tak v materiálu. Správní orgán proto stanovuje podmínkami č. A.1 a A.2 taková řešení, která uvedené zajistí. Podmínku č. A.3 správní orgán stanovuje ze stejných důvodů jako výše popsané podmínky č. A.1 a č. A.2, jen s tím rozdílem, že se týká způsobu provedení obnovy kůlny v zadní jižní části budovy špejcharu. Podmínkou č. A.4 si pak správní orgán s ohledy na památkovou hodnotu nemovitosti a fakt, že navržené práce nejsou a nemohou být vždy i zcela jednoznačně vymezené, vymílňuje svolání kontrolních dnů za účasti zástupců památkové péče. V jejich průběhu bude zároveň možné reagovat na aktuální zjištění učiněná v průběhu obnovy.

Správní orgán po posouzení všech podkladů a zjištění ve výše uvedené věci došel k závěru, který je obsažen ve výrokové části tohoto závazného stanoviska. Při posuzování se pak řídil platnými právními předpisy (zejména zákon č. 20/1987 Sb., o státní památkové péči, ve znění pozdějších předpisů; vyhláška č. 66/1988 Sb., kterou se provádí zákon č. 20/1987 Sb., o státní památkové péči, ve znění pozdějších předpisů; vyhláška Ministerstva kultury č. 413/2004 Sb., o prohlášení území s historickým prostředím ve vybraných obcích a jejich částech za památkové zóny a určení podmínek pro jejich ochranu; zákon č. 500/2004 Sb., správní řád, ve znění pozdějších předpisů).

## POUČENÍ O ODVOLÁNÍ

Toto závazné stanovisko bylo vydáno orgánem státní památkové péče jako dotčeným orgánem pro řízení vedené stavebním úřadem.

Toto závazné stanovisko není podle § 44a odst. 3 zákona o státní památkové péči a podle § 149 odst. 1 správního řádu samostatným rozhodnutím ve správním řízení, nelze se tedy proti němu samostatně odvolat. Jeho obsah je závazný pro výrokovou část rozhodnutí stavebního úřadu.

Odvolání je možné podat až proti rozhodnutí stavebního úřadu.

## UPOZORNĚNÍ


Upozorňujeme, že vlastník kulturní památky je podle ust. § 9 odst. 4 zákona o státní památkové péči povinen toho, komu kulturní památku předává k provedení její obnovy, **uvědomit, že věc je kulturní památkou**. Doporučujeme, aby osoby provádějící řešené práce byly seznámeny s obsahem tohoto závazného stanoviska.

Dále upozorňujeme, že zemní práce budou prováděny na **území s archeologickými nálezy**. Z této skutečnosti vyplývají pro stavebníka (investora) následující povinnosti dané zákonem o státní památkové péči:

§ 22 odst. 2 cit. zákona: „Má-li se provádět stavební činnost na území s archeologickými nálezy, jsou stavebníci již od doby přípravy stavby povinni tento záměr oznámit Archeologickému ústavu a umožnit jemu nebo oprávněné organizaci provést na dotčeném území záchranný archeologický výzkum. Je-li stavebníkem právnická osoba nebo fyzická osoba, při jejímž podnikání vznikla nutnost záchranného archeologického výzkumu, hradí náklady záchranného archeologického výzkumu tento stavebník; jinak hradí náklady organizace provádějící archeologický výzkum. Obdobně se postupuje, má-li se na takovém území provádět jiná činnost, kterou by mohlo být ohroženo provádění archeologických výzkumů.“

Na základě uvedeného upozorňujeme na povinnost stavebníka učinit oznámení Archeologickému ústavu AV ČR, Praha, v.v.i., (Letenská 4, 118 01 Praha 1, tel.: 257 014 300 - ústředna) a dle dosavadní praxe doporučujeme nejméně 10 dnů předem oznámit zahájení zemních prací organizaci oprávněné k provádění archeologických výzkumů na území obce s rozšířenou působností Jičín (např. Regionální muzeum a galerie Jičín, Valdštejnovo nám. 1, 506 01 Jičín, tel.: 493 532 204, fax: 493 532 204, e-mail: ulrychova@muzeumhry.cz).



  
Ing. Jiří Balský  
vedoucí oddělení státní památkové péče

Dále obdrží:

Městský úřad Jičín, oddělení státní památkové péče  
Národní památkový ústav, územní odborné pracoviště v Josefově  
Regionální muzeum a galerie Jičín



**NÁRODNÍ PAMÁTKOVÝ ÚSTAV  
ÚZEMNÍ ODBORNÉ PRACOVIŠTĚ  
V JOSEFOVĚ**

Váš dopis č.j./ze dne  
Naše č.j.  
Vyřizuje/linka  
Spisový znak  
Počet listů/příloh  
V Josefově dne

---

**Program péče o vesnické památkové rezervace, zóny a krajinné památkové zóny Ministerstva kultury ČR - 2010**

Po jednání výběrové komise byla akce obnovy vaší nemovitosti doporučena k zařazení do Programu péče o vesnické památkové rezervace, zóny a krajinné památkové zóny Ministerstva kultury ČR. Z výše uvedeného programu bylo **doporučeno** přidělení státní finanční podpory ve výši :

Veškeré vámi poskytnuté doklady budou odeslány na Ministerstvo kultury ČR, které vám následně zašle své rozhodnutí s **definitivní částkou přiznané dotace**.

S pozdravem



Ing. Oldřich Pešek  
ředitel

adresa: Okružní 418, 551 02 Jaroměř-Josefov  
IČO: 75032333

telefon: +420 602 879 036

mailto: adamkova@josefov.npu.cz  
adamkova.blanka@tiscali.cz



# Ministerstvo kultury České republiky

Maltézské náměstí 1  
118 11 Praha 1

telefon: 257 085 111  
fax: 224 318 155  
e-mail: [epodatelna@mkcr.cz](mailto:epodatelna@mkcr.cz)

Spis. značka

Naše značka

Vyřizuje / linka

V Praze dne  
17. června 2010

**Věc: Rozhodnutí Ministerstva kultury o poskytnutí příspěvku na obnovu kulturní památky – venkovská usedlost č. p. 8, 24, rejstř. č. \_\_\_\_\_ památková zóna Štidla (Střevač), obec Střevač, k. ú. Nadslav, okres Jičín, kraj Královéhradecký**

Ministerstvo kultury jako příslušný orgán státní památkové péče vydává po provedeném správním řízení toto

## rozhodnutí:

Ministerstvo kultury se sídlem Maltézské nám. 1, Praha 1, podle ustanovení § 16 odst. 2 zákona č. 20/1987 Sb., o státní památkové péči, ve znění pozdějších předpisů, **poskytuje** v rámci státní finanční podpory v Programu péče o vesnické památkové rezervace a zóny a krajinné památkové zóny v roce 2010 **na obnovu nemovité kulturní památky – venkovská usedlost č. p. 8, 24, rejstř. č. \_\_\_\_\_ památková zóna Štidla (Střevač), obec Střevač, k. ú. Nadslav, okres Jičín, kraj Královéhradecký, v rozsahu těchto prací podstatných pro zachování její souhrnné památkové hodnoty: **obnova nosných roubených konstrukcí světnice usedlosti včetně povrchových úprav, obnova okenních otvorů, obnova střešní krytiny včetně lokálních oprav konstrukce krovu a další s tím související práce****, jejímu vlastníku, který je jediným účastníkem řízení, jímž je \_\_\_\_\_, (dále jen „příjemce“).

**úcelový finanční příspěvek ve výši \_\_\_\_\_**

Finanční příspěvek je poskytován účelově na úhradu nákladů spojených s obnovou výše uvedené nemovité kulturní památky jako nevratný a neinvestiční. Finanční příspěvek bude proplacen bezhotovostním převodem na účet příjemce ve lhůtě 40 dnů ode dne nabytí právní moci tohoto rozhodnutí. Pro užití, čerpání a proplacení příspěvku se stanovují tyto podmínky:

1. **Bude dodržen postup obnovy nemovité kulturní památky stanovený závazným stanoviskem č. j. \_\_\_\_\_ ze dne 30. 11. 2009, které vydal Městský úřad Jičín,** k obnově výše uvedené nemovité kulturní památky dle § 14 zákona č. 20/1987 Sb., o státní památkové péči, ve znění pozdějších předpisů.
2. Příspěvek může být použit výlučně na uhrazení nákladů spojených s uvedenými pracemi na obnovu výše uvedené nemovité kulturní památky.
3. Z nákladů prokazatelně vynaložených v souvislosti s obnovou výše uvedené nemovité kulturní památky v období od 1. ledna 2010 do 31. prosince 2010 může příspěvek tvořit **max. 80%.**
4. Příjemce je povinen vyčerpat a proplatit finanční prostředky na obnovu výše uvedené nemovité kulturní památky nejpozději do 31. 12. 2010.
5. **Proplácení finančních prostředků zhotoviteli díla z příspěvku bude prováděno prostřednictvím peněžního ústavu.**
6. **Do 15. ledna 2011** bude Ministerstvu kultury zaslána **fotodokumentace** vypovídající o průběhu a výsledku realizované obnovy a **doklady k vypořádání finančních prostředků** vynaložených v souvislosti s obnovou výše uvedené nemovité kulturní památky podle tohoto rozhodnutí v období od 1. ledna 2010 do 31. prosince 2010. Doklady budou obsahovat kopie faktur, vystavených zhotovitelem díla, včetně soupisů provedených prací. Peněžité plnění jednotlivých faktur bude doloženo výpisem z účtu peněžního ústavu.
7. Finanční prostředky vrácené v roce 2011 v rámci vyúčtování se poukazují na depozitní účet Ministerstva kultury u České národní banky Praha 1, nejpozději do 15. 2. 2011. Finanční prostředky po 15. 2. 2011 zašle příjemce místně příslušnému finančnímu úřadu. Nevyčerpaná část poskytnutých finančních prostředků v průběhu roku 2010 se vrací též účet Ministerstva kultury u České národní banky Praha 1, ze kterého byly poskytnuty.
8. Příspěvek nesmí být jeho příjemcem použit v roce 2010 na tentýž účel současně s jinými prostředky účelově poskytnutými ze státního rozpočtu na úseku státní památkové péče.
9. Na použití a čerpání příspěvku se vztahuje zákon č. 218/2000 Sb., o rozpočtových pravidlech a o změně některých souvisejících zákonů (rozpočtová pravidla), ve znění pozdějších předpisů. Porušení podmínek č. 5, 6, 7 a 8 je méně závažné [§ 14 odst. 5 a § 44a, odst. 4, písm. a), výše uvedeného zákona].

## **O d ů v o d n ě n í**

Ministerstvo kultury na základě podaného návrhu ze dne 28. ledna 2010, jako žádosti vlastníka o příspěvek, zažádalo dne 28. května 2010, akci obnovy nemovité kulturní památky do Programu péče o vesnické památkové rezervace a zóny a krajinné památkové zóny v roce 2010 a zahájilo ve věci správní řízení podle § 44 zákona č. 500/2004 Sb., správní řád,

v platném znění, a § 16 odst. 2 památkového zákona, ve znění pozdějších předpisů, o poskytnutí příspěvku na obnovu nemovité kulturní památky – venkovská usedlost č. p. 8, 24, rejstř. č. památková zóna Štidla (Střevač), obec Střevač, k. ú. Nadslav, okres Jičín, kraj Královéhradecký, spočívající v obnově nosných roubených konstrukcí světnice usedlosti včetně povrchových úprav, obnova okenních otvorů, obnova střešní krytiny včetně lokálních oprav konstrukce krovu a dalších s tím souvisejících stavebních prací, podstatných pro zachování její souhrnné památkové hodnoty, které byly uvedeny ve vlastním předložené smlouvě o dílo s výší nákladů

Po posouzení návrhu – žádosti o příspěvek, který splňoval všechny předepsané náležitosti, Ministerstvo kultury konstatuje, že se v daném případě jedná o mimořádný společenský zájem na zachování kulturní památky podle § 13 odst. 2 písm. c) resp. písm. g) citované vyhlášky č. 66/1988 Sb., kterou se provádí zákon č. 20/1987 Sb., o státní památkové péči, ve znění pozdějších předpisů, a proto rozhodlo tak, jak je uvedeno ve výroku tohoto rozhodnutí.

Dozor při obnově nemovité kulturní památky vykonává z hlediska státní památkové péče podle § 29 odst. 2 písm. g) citovaného památkového zákona, Městský úřad Jičín, úsek státní památkové péče, kterému je vlastník povinen oznámit termín zahájení akce obnovy a předložit mu plán kontrolních prohlídek stavby. Odborný dohled nad prováděním obnovy nemovité kulturní památky zajišťuje Národní památkový ústav, územní odborné pracoviště v Josefově, jenž je oprávněn během obnovy uplatňovat náměty a připomínky z hlediska zajištění zvýšené kvality prováděných prací a provádět kontrolu věcné správnosti a hospodárnosti využití příspěvku. V případě zjištěných nedostatků neprodleně informuje Ministerstvo kultury a navrhuje mu opatření k nápravě (případně podává návrh na pozastavení čerpání nebo na vrácení příspěvku nebo jeho částí Ministerstvu kultury).

Příjemce je povinen oznámit Národnímu památkovému ústavu zahájení obnovy nemovité kulturní památky a na základě § 34 památkového zákona, umožnit pracovníkům Ministerstva kultury a osobám pověřeným plněním úkolů státní památkové péče, tj. včetně zaměstnanců Národního památkového ústavu a obce pověřené dozorem, přístup do výše uvedené nemovité kulturní památky za účelem provedení kontroly související s poskytnutím příspěvku a dále nahlédnout do příslušných dokladů a poskytnout jim k tomu potřebné údaje a vysvětlení.

Pokud se práce na obnově výše uvedené nemovité kulturní památky podporované z více finančních zdrojů, z nichž jedním je příspěvek, neprovedou ve výši nákladů předpokládaných pro běžný kalendářní rok anebo ve výši smluvních nákladů sjednaných na tentýž rok se zhotovitelem díla, má se za to, že úspora vznikla z příspěvku (§ 15 vyhlášky č. 66/1988 Sb., kterou se provádí památkový zákon. Poskytnutí příspěvku podle tohoto rozhodnutí nezakládá nárok příjemce na poskytnutí dalšího příspěvku v následujících letech.

### **Poučení**

Proti tomuto rozhodnutí lze podle ustanovení § 152 odst. 1 zákona č. 500/2004 Sb., správní řád, v platném znění, podat ve lhůtě 15 dnů od jeho doručení rozklad. Lhůta pro podání rozkladu počíná běžet podle § 40 odst. 1 zákona č. 500/2004 Sb., správní řád, v platném znění, dnem následujícím po dni, kdy bylo toto rozhodnutí oznámeno doručením jeho písemného vyhotovení. Doručení písemnosti pomocí datové schránky upravuje § 17 zákona č. 300/2008 Sb., o elektronických úkonech a autorizované konverzi dokumentů, který