

UNIVERZITA PALACKÉHO V OLOMOUCI

Přírodovědecká fakulta

Katedra geografie

Bc. Tereza STEHLÍKOVÁ

Je hazard prospěšný obcím?

Geografická analýza v zájmovém území SO ORP

Litoměřice

Diplomová práce

Vedoucí práce: doc. RNDr. Zdeněk SZCZYRBA, Ph. D.

Olomouc 2015

Bibliografický záznam

Autor (osobní číslo): Bc. Tereza Stehlíková (R120226)

Studijní obor: Regionální geografie

Název práce: Je hazard prospěšný obcím? Geografická analýza v zájmovém území SO ORP Litoměřice

Title of thesis: Is a gambling beneficial to municipalities? Geographical analysis in the area of interest SO ORP Litoměřice

Vedoucí práce: RNDr. Zdeněk SZCZYRBA, Ph. D.

Rozsah práce: 97 stran, 16 vázaných příloh

Abstrakt: Práce se zabývá geografickou analýzou hazardu na území SO ORP Litoměřice. Tuto oblast zkoumá z hlediska přínosu financí do rozpočtů obcí. Ukazuje pohled reprezentantů municipalit na danou problematiku.

Klíčová slova: hazard, geografická analýza, Litoměřice

Abstract: The thesis deals with the geographical analysis of gambling in the territory SO ORP Litoměřice. This area explores in terms of benefits to finance of municipal budgets. Shows a view of representatives of municipalities in the issues.

Keywords: gambling, geographical analysis, Litoměřice

Prohlašuji, že jsem zadanou diplomovou práci vypracovala samostatně pod vedením pana doc. RNDr. Zdeňka SZCZYRBY, Ph. D. a veškerou použitou literaturu a zdroje jsem uvedla v seznamu literatury.

V Olomouci dne 4. ledna 2015

.....
Tereza Stehlíková

Chtěla bych poděkovat zejména panu doc. RNDr. Zdeňku SZCZYRBOVI, Ph.D. za čas, který mi věnoval při konzultacích a za veškeré připomínky a rady, které mi poskytl během zpracování diplomové práce. Dále bych chtěla poděkovat panu MVDr. Milanu Rýglvi za poskytnutí materiálů a informací týkajících se hazardu ve Štětí a starostovi města Štětí Mgr. Tomáši Ryšánkovi za výbornou spolupráci.

UNIVERZITA PALACKÉHO V OLOMOUCI
Přírodovědecká fakulta
Akademický rok: 2013/2014

ZADÁNÍ DIPLOMOVÉ PRÁCE (PROJEKTU, UMĚLECKÉHO DÍLA, UMĚLECKÉHO VÝKONU)

Jméno a příjmení: **Bc. Tereza STEHLÍKOVÁ**
Osobní číslo: **R120226**
Studijní program: **N1301 Geografie**
Studijní obor: **Regionální geografie**
Název tématu: **Je hazard prospěšný obcím? Geografická analýza v zájmovém území SO ORP Litoměřice**
Zadávající katedra: **Katedra geografie**

Z á s a d y p r o v y p r a c o v á n í :

Cílem diplomové práce je provést geografickou analýzu vlivu hazardu na obce, a to v zájmovém území Litoměřicka. Autorka se po seznámení s odbornou literaturou k tématu hazardu a jeho vlivu na obce zaměří nejdříve na situační analýzu zařízení hazardu na území Litoměřicka a postižením klíčových prostorových vazeb. Poté provede empirický výzkum ve skupině relevantních zástupců dotčených municipalit na území jejich obcí. Výzkum bude mít povahu řízených rozhovorů. V poslední části autorka nastíní možnosti, kterak uregulovat vztah mezi hazardem a municipalitami, a to i za přispěním přístupu ze zahraničního prostředí.

Rozsah grafických prací: **Podle potřeb zadání**
Rozsah pracovní zprávy: **20 000 - 24 000 slov**
Forma zpracování diplomové práce: **tištěná/elektronická**
Seznam odborné literatury:

BERNARD, Bruno. Evropské loterie a hry. Praha: Olympia, 1998.
BINDE, Petr. Gambling motivation and involvement: A review of social science research. Stockholm: The Swedish National Institute of Public Health, 2009.
DVOŘÁK, Tomáš. Zákon o loterii a jiných podobných hrách. Praha: Linde, 2006.
FEY, Marshall a KASAL, Ivo. Výherní automaty: průmysl i zábava: 100 let historie v USA. Praha: Olympia, 1999.
KADEČKA, Stanislav. Zákon o místních poplatcích a předpisy související. Praha: C.H.Beck, 2005.
KRAMÁŘ, Květoslav a kol. Herní právo. Plzeň: Vydavatelství a nakladatelství Aleš Čeněk, 2006.
MOSS, Stuart. The entertainment idnustry: An introduction. Cambridge: CABI, 2009.
PRUNNER, Pavel. Psychologie gamblersství aneb sázka na štěstí. Plzeň: Vydavatelství a nakladatelství Aleš Čeněk, 2008.

Vedoucí diplomové práce: **Doc. RNDr. Zdeněk Szczyrba, Ph.D.**
Katedra geografie

Datum zadání diplomové práce: **1. prosince 2013**
Termín odevzdání diplomové práce: **10. dubna 2014**

Prof. RNDr. Juraj Ševčík, Ph.D.
děkan

L.S.

Doc. RNDr. Zdeněk Szczyrba, Ph.D.
vedoucí katedry

V Olomouci dne 1. prosince 2013

Obsah

1 ÚVOD.....	9
2 CÍLE PRÁCE, PRACOVNÍ HYPOTÉZY A VYMEZENÍ ÚZEMÍ.....	10
2. 1 Cíle práce.....	10
2. 2 Pracovní hypotézy	10
3 TEORETICKO-METODOLOGICKÁ ČÁST	11
3. 1 Vymezení základních pojmů hazardu	19
4 LEGISLATIVA	23
4. 1 Zákon č. 565/1990 Sb., o místních poplatcích	23
4. 2 Zákon č. 202/1990 Sb., o loteriích a jiných podobných hrách	24
4. 3 Zákon č. 634/2004 Sb., o správních poplatcích	27
4. 4 Další zákony a vyhlášky	27
4. 5 Nová legislativa a konflikt české legislativy s evropským právem	27
4. 6 Příjmy do rozpočtů obcí ve formě poplatků, které definuje zákon ..	29
5 SITUACE V ČR A DALŠÍCH STÁTECH SVĚTA.....	30
5. 1 Provozovny se zvláštním režimem, herny a kasina.....	33
5. 2 Trh s hazardními hrami	35
5. 3 Nelegální herny a hazard na internetu	38
5. 4 Odvody ze sázkových her	39
5. 5 HAZARD V DALŠÍCH STÁTECH SVĚTA S DŮRAZEM NA EVROPSKÉ ZEMĚ	41
5. 5. 1 Dánsko	41
5. 5. 2 Francie	42
5. 5. 3 Itálie.....	42
5. 5. 4 Maďarsko	43
5. 5. 5 Německo	43

5. 5. 6 Norsko	44
5. 5. 7 Polsko	44
5. 5. 8 Rakousko	45
5. 5. 9 Řecko	45
5. 5. 10 Rusko	45
5. 5. 11 Slovensko	45
5. 5. 12 Ukrajina	46
5. 5. 13 Velká Británie	46
5. 5. 14 Některé další země.....	47
5. 6. 15 Shrnutí.....	48
6 GEOGRAFICKÁ ANALÝZA V ZÁJMOVÉM ÚZEMÍ SO ORP LITOMĚŘICE	51
6. 1 Vymezení a stručná charakteristika zájmového území.....	51
6. 3 Ekonomická situace.....	53
6. 3 Interpretace polostrukturovaných rozhovorů	65
7 ZÁVĚR	69
8 SUMMARY	71
9 POUŽITÉ ZDROJE	73
SEZNAM ZKRATEK	80
SEZNAM TABULEK A OBRÁZKŮ	81
SEZNAM PŘÍLOH.....	84

1 ÚVOD

Problematika hazardu v ČR se stala velice významnou zejména v 90. letech 20. století po pádu předchozího režimu, kdy nastalo uvolnění politické situace. Zejména v posledních letech jde o velice diskutované téma. Tento druh zábavního průmyslu se po technické a konstrukční stránce velice rychle vyvíjí, což je asi největším problémem, protože rychlost vývoje je tak závratná, že na ni nestačí reagovat legislativa a v důsledku regulační mechanismy státu. Nejde přitom jen o samotné provozování hazardních her, ale rovněž o firmy vyrábějící nové hrací přístroje, které zákon neošetřuje. Názornou ukázkou této situace jsou v České republice interaktivní videoloterní terminály, které se na našem území objevily v roce 2003 a zákon je plně podchytil až v roce 2011 s novelou loterijního zákona.

Oblast hazardu je velice rozmanitá a zahrnuje téměř veškeré hry od stíracích losů, které koupíte dnes již téměř kdekoliv, přes loterii ve formě Sportky, Šťastných deset a podobných typů her, přes sportovní sázení v sázkových kancelářích, sázky na dostihy až právě k nejvíce diskutovaným kasinům, hernám a samotným výherním hracím přístrojům. Diskutovaným tématem je v poslední době také hraní hazardních her on-line na zahraničních serverech. V této diplomové práci se zaměřím pouze na jednu z těchto oblastí, a to právě na kasina, herny a výherní hrací přístroje. Právě s touto oblastí hazardu se obce potýkají v poslední době nejvíce. Z mnoha důsledků, které vyplývají z hazardu, klade diplomová práce důraz na ekonomický přínos hazardu pro obce a percepci tohoto neoddiskutovatelného benefitu v municipálních rozpočtech jejich reprezentanty (starosty). Studovanou prostorovou jednotkou je území SO ORP Litoměřice, ve kterém má diplomantka své trvalé bydliště a ke kterému má citový vztah.

2 CÍLE PRÁCE, PRACOVNÍ HYPOTÉZY A VYMEZENÍ ÚZEMÍ

2. 1 Cíle práce

Obecným cílem této diplomové práce bude geograficky zhodnotit situaci hazardu ve SO ORP Litoměřice, a to se zaměřením na analýzu vlivu hazardu na obce a přínosu hazardu do obecních rozpočtů. Cílem bude také porovnat situaci hazardu na území České republiky a jiných evropských států a nastínění české legislativy regulující hazard u nás.

Prvním dílčím cílem bude přiblížení podstatných pojmů týkajících se hazardu a popsání jednotlivých zařízení a prostředí, ve kterých se hazard odehrává, pro lepší orientaci v dané tematice. Druhým dílčím cílem bude upřesnit vývoj v oblasti hazardu v posledních letech v rámci České republiky, a to hlavně na politické a legislativní scéně. Třetím dílčím cílem bude porovnání přístupu k hazardu v České republice a jiných evropských státech. Čtvrtým dílčím cílem bude analyzovat současnou situaci hazardu na vybraném území SO ORP Litoměřice, nastínění vývoje hazardu v posledních letech a osobní pohled na vývoj hazardu do budoucna.

2. 2 Pracovní hypotézy

V této práci se budeme snažit potvrdit nebo vyvrátit tyto dvě hypotézy:

1/ Úplný zákaz hazardních her by měl mít pozitivní dopad na sociální a ekonomický vývoj České republiky.

2/ Regulace hazardních her v ČR a ve světě je zcela odlišná.

3 TEORETICKO-METODOLOGICKÁ ČÁST

Tato diplomová práce vznikla propojením odborné literatury, denního tisku, internetových online serverů a diskuzí se starosty a dalšími příslušníky samosprávy obcí. Data, která byla potřebná k vyhotovení této práce, byla čerpána z příslušných organizací jako je Český statistický úřad nebo Ministerstvo financí, popřípadě přímo od obcí SO ORP Litoměřice.

V této práci byla použita literatura z mnoha zdrojů. Jejich malou část tvoří zdroje knižní. Kniha zabývající se hazardem z hlediska ekonomického není mnoho. Většina knih o hazardu se zabývá spíše jeho dopadem na společnost ze sociálního hlediska a řeší prevenci a následnou péči o patologické hráče. Touto problematikou se práce zabývá jen okrajově, důležitější je pro potřeby této práce hazard z ekonomického hlediska. Řeší hlavně přínos do obecních rozpočtů, jak už samotný název práce napovídá.

Důležitějším zdrojem jsou tedy spíše odborné články, které se této tematiky týkají a články vycházející v českých periodikách nebo na internetu. Dále jsou dobrými zdroji informací některé studie a příspěvky neziskových organizací bojujících s hazardem na našem území již několik let. Podstatným zdrojem informací v této práci jsou dotazníky vyplněné reprezentanty (starosty) obcí (Příloha 15). Ty nám ukazují pohled na celou tuto otázku a mohou nám pomoci při zhotovení prognóz budoucího vývoje hazardu na celém území. K dispozici byla data s finančními položkami plynoucími z hazardu do rozpočtů obcí. Nicméně tato data jsou velmi rozporuplná. Liší se oproti údajům na internetu na portále rozpocetobce.cz nebo jsou občas sumy zaměněny přímo v rozpočtech obcí. Z důvodu tohoto neuspořádaného souboru dat autorka přistoupila k výběru celistvých údajů na portále rozpocetobce.cz, i když data nejsou zcela přesná. V těchto rozpočtech dostupných na internetu je například uvedena jednotná suma pro správní poplatky a není možné rozklíčovat, jaká část z tohoto poplatku vzešla právě z hazardu. Bohužel v případě některých obcí jsou rozdíly opravdu velké. Z toho důvodu autorka v mapě, která se nachází v přílohách (Příloha 6), neuvažovala správní poplatky a do příjmů z hazardu je tedy nezahrnula. Nicméně v tabulkách, kterými je text práce doplněn správní poplatky nechala záměrně pro ucelený přehled a lepší představu o situaci. Jelikož k tomuto tématu není na území

České republiky velké množství studií a dostupných materiálů, zaměřila se autorka práce na problematiku nejprve obecné problematiky a České republiky, aby ukázala souvislosti právé v českém prostředí a až jako případovou studii zvolila konkrétní území SO ORP Litoměřice.

Základním pojmem je v této problematice hra, jelikož bez ní by hazard nemohl existovat. Hra je ve svém nejširším významu všudypřítomná a přirozená součást světa, a to zejména od 19. století. (Mravčík, V., a kol., 2014) Z psychologického hlediska je hra jedním z nejvýznamnějších socializačních činitelů a předchází procesu záměrného učení. Hra vychází z přirozené lidské hravosti, je jednou z nejzákladnějších činností člověka. Bohužel ne všechny hry mají takový charakter, že člověka rozvíjí a obohacují. (Prunner, 2008) Huizinga (1955) definuje hru jako dobrovolné jednání nebo zaměstnání, jež se koná uvnitř pevně stanovených hranic času a prostoru podle dobrovolně přijatých, avšak závazných pravidel, jež má svůj cíl samo v sobě a jež je doprovázeno pocitem napětí a radosti a vědomím „jiného bytí“, než je „obyčejný život“. Caillois (1961) vidí hru jako (1) svobodnou činnost, k níž nemůže být hráč nucen, aniž ztratí chuť hrát, (2) činnost oddělenou od ostatních vlastním prostorem a časem, (3) nejistou činnost, jejíž průběh a výsledek není předem dán, (4) neproduktivní činnost, jež netvoří materiální hodnoty, (5) činnost s pravidly, jež jsou otázkou dohody, (6) fiktivní činnost, jež má specifické vědomí „druhé skutečnosti“ nebo ve vztahu k obyčejnému životu „svobodné skutečnosti“. Caillois (1961) také dělí hry na (1) soutěživé a soupeřivé (např. sport), (2) hazardní hry, jejichž výsledek spočívá na osudu a náhodě, (3) na hraní rolí, kdy se dočasně přijímá iluze nebo fiktivní realita (např. divadlo), (4) hry, jejichž podstatou je radost z rotace, pohybu, ztráty stability (např. tanec).

S hrou přímo souvisí pojem hazardu, který je často užíván ve spojení hazardní hra, jejíž výsledek, podle Caillois (1961) viz výše, spočívá na osudu a náhodě. Slovo hazard vzniklo pravděpodobně již někdy ve středověku z arabského názvu kostek „azzahr“. Některé národy tento pojem spojují s riskantním hledáním šťastného osudu, které je závislé na náhodě, pravděpodobnosti atd. U nás rovněž slovo hazard označuje riskantní podnikání, jehož výsledek závisí na náhodě. (Prunner P., 2008) Jiní autoři definují z psychologického hlediska hazard jako strategii lidského chování, založeného

na uplatňování a preferenci rizikového rozhodování za současného potlačení regulujícího faktoru zodpovědnosti (Petráčková, V., Kraus, J. a kol., 2000) Hartl a Hartlová (2000) uvádějí, že *hazardní hra je hrou, v níž si hráč může koupit výhru, která je založena na riziku a možnosti vysokých finančních výher či ztrát. Ty mohou tvořit jak peníze, tak i jiný majetek. Zpočátku nevinná hra může vyústit až v gamblerství, které jako jedna z forem sociálně patologického jednání, má podobu závislostního chování. Gamblerství bychom měli odlišovat od hazardního hráčství, které není spojeno se závislostí a jedinec je schopen ho kontrolovat.* (Fischer, S., Škoda, J., 2009)

Že gamblerství není nic nového pod Sluncem a netýká se jen naší společnosti nebo doby, doložil už v roce 1866 Fjodor Michajlovič Dostojevskij ve své knize „Hráč“, kde velice bravurně ztvárnil celou řadu psychologických, ekonomických i sociálních aspektů, které tuto nemoc doprovází. *„Prohrál jsem tenkrát všechno do posledního. Vyšel jsem z herny a objevil, že mi v kapse u vesty zbývá ještě jeden zlatý. To je dobře, budu mít na oběd, pomyslel jsem si, ale když jsem ušel asi sto kroků, rozmyslel jsem si to a vrátil jsem se. Vsadil jsem ten zlatý.“* (Dostojevskij, F. M., 1971) Tato část z Dostojevského knihy přesně vyjadřuje pocity a myšlení závislého hráče. Nutková potřeba vsadit vše do poslední koruny, protože zrovna teď to musí vyjít. Bohužel důsledek tohoto chování je zcela jiný. Většinou to nevyjde a tito lidé zůstanou nakonec sami bez rodiny a s velkými finančními problémy. Například Hollander charakterizuje (2000) patologické hraní jako individualizující onemocnění s poruchou kontroly impulsů, spojené s kompulzivitou. Podle něj je hlavním rysem této poruchy konstantní a soustavně se opakující maladaptivní chování, jehož důsledkem se rozvrací osobní, rodinné a pracovní vztahy. Jde o progresivní chronickou poruchu.

Z pohledu geneze gamblerství bývá patologické hráčství posuzováno jako progresivní vícestupňová nemoc. (Custer, R. L., 1984) Podle Nešpora (1999) je cesta vedoucí k herní závislosti různě dlouhá a probíhá v několika fázích. V ČR většinou tato cesta trvá 1 až 3 roky. První fáze je označována jako „vítězná“ neboli „stadium vyhrávání“. Tato počáteční fáze je spojována s prvotním úspěchem – první výhrou. Tuto fázi charakterizuje rčení „s jídlem roste chuť“ a během ní hráč pociťuje touhu vyhrávat stále více. Druhá fáze je označována jako „ztrátová“ neboli „stadium prohrávání“. V této fázi podle Nešpora již jde o patologického hráče. Během této fázi již

je hráč hrou zcela pohlcen a nedokáže přestat i přesto, že již prohrál větší sumy finančních prostředků. Zoufale se tyto prostředky snaží vyhrát zpět. Třetí fáze je označována jako „stadium zoufalství“. V této fázi se hráč snaží dostat ze vzniklých problémů. Situace hráče nutí k nelegálním aktivitám, jako jsou krádeže, podvody, zpronevěry apod. V naší literatuře se setkáváme většinou jen s těmito třemi fázemi vývoje patologického hráče. (Nešpor, K., 1999) V další literatuře ale můžeme objevit i dělení na 4 fáze, kde čtvrtou fází je tzv. „stadium rezignační“. V tomto stádiu již hráč rezignuje na vyřešení problémů svépomocí a je schopen vyhledat odbornou pomoc. (Rosenthal, R. J., 1992) U označení herní závislosti se v různých literaturách objevuje značná nejednotnost. V české literatuře se lze vedle pojmu „patologické hráčství“ setkat i s dalšími termíny jako je například „hazardní hráčství“, „chorobné hráčství“ apod. Naopak v literatuře anglické se setkáváme s pojmy jako je „gambling“, „pathological gambling“, „addictive gambling“ nebo „compulsive gambling“. V německé literatuře jsou to pak například termíny „gluckspielsucht“, „spielschut“, „spielwut“, „pathologisches gluckspiel“ apod. (Prunner, P., 2008) Tak jako se v lékařské praxi aplikují u popálenin nebo cukrovky určité stupnice, i v případě gamblingu se používá číselná stupnice pro určení vážnosti problému. V případě hráčských závislostí je používána pětibodová stupnice v bodových hodnotách od 0 do 4. (Shaffer, H. J., a kol., 1997)

Stupnice hráčských závislostí:

úroveň „0“ – hra není vůbec provozována

úroveň „1“ – rekreační hraní bez jakéhokoliv negativního dopadu na reálný život

úroveň „2“ – hraní přinášející občasný výskyt drobných problémů (jinak označováno již jako „problémové hraní“)

úroveň „3“ – hraní vedoucí ke vzniku velkých problémů a nepříznivých souvislostí, které jsou dostatečně vážné a výraznou měrou negativně zasahují do nejrůznějších oblastí reálného života (splňují klinická kritéria pro „patologické hraní“)

úroveň „4“ – hraní motivované potřebou hledat řešení již existujících problémů

spojených s patologickým hraním, a to bez ohledu na soustavné

prodlužování a většinou i zvětšování vzniklých nesnází

(Prunner, P., 2008)

Americká psychiatrická asociace také oficiálně vydala diagnostická kritéria DSM-IV pro patologické hráče, která jsou inspirována kritérii pro látkové závislosti. Kritérií je celkem 10:

1/ Zaujatost hraním nebo aktivitami souvisejícími s hraním (jedinec je stále zaměstnáván hazardní hrou, stále se vrací k předcházejícím zážitkům získaným při hře, přemýšlí o průběhu dalších her, hledá způsoby, jak získat další finanční prostředky na další hru).

2/ Potřeba zvyšování velikosti sázek, aby bylo dosaženo příjemných pocitů napětí a vzrušení.

3/ Opakované neúspěšné pokusy dostat vlastní hraní pod kontrolu (neschopnost hazardní hru korigovat, omezit nebo ji ukončit).

4/ Přítomnost nepokoje, neklidu a podrážděnosti při omezování hraní nebo při jejím ukončení.

5/ Hazardní hraní je používáno jako prostředek odreagování se od existujících problémů nebo jako nástroj na odstranění nebo zlepšení mrzuté nálady, podrážděnosti, bezmocnosti, úzkosti, deprese apod.

6/ Opakovaný návrat ke hře v okamžiku, kdy předcházející den došlo v souvislosti se hrou k velké finanční ztrátě (hlavní motiv opakovaného návratu je potřeba vyhrát peníze zpět a vyrovnat vzniklou ztrátu).

7/ Lhaní členům rodiny, terapeutovi a dalším osobám v okolí, které jsou do problému zainteresovány, s cílem zakrýt rozsah velikosti závislosti na hraní.

8/ Výskyt nelegálních (případně i trestných) aktivit v souvislosti s potřebou získat finanční prostředky na hru (krádeže, podvody, padělání, zpronevěra).

9/ Narušení či ztráta důležitých a významných vztahů v okruhu svých rodinných příslušníků, přátel, známých, kolegů v práci apod. Ztráta zaměstnání, kvalifikace, výrazný kariérní pokles v důsledku hazardního hraní.

10/ Přenášení odpovědnosti za splácení dluhů vzniklých v souvislosti s hraním (spoléhání na to, že mu druzí půjčí peníze a pomohou mu tak vyřešit jeho špatnou finanční bilanci). (Prunner, P., 2008)

Každá hazardní hra má jiné riziko vzniku problémů u hráče. Výši tohoto rizika udávají tzv. strukturní charakteristiky, které ovlivňují hráčův vztah ke hře. Toto riziko se týká technických parametrů zařízení a dalších parametrů, jako jsou například výše sázky, frekvence her a časové intervaly mezi hrami, pravděpodobnost výhry, objem vsazených peněz, počet těsných proher, reklama nebo zvukové či světelné efekty. Právě přístroje jako jsou VHP, VLT a jiná technická zařízení se vyznačují nepříznivými strukturními charakteristikami a vedou k mnohem závažnějšímu rozvoji problémů spojených s hraním než je tomu u jiných her. (Williams, R. J., 2012)

Lidé byli zvyklí hrát hry již odnepaměti. Archeologické nálezy herních kostek, kamenů a klacků dokládají existenci her na území Čech a Moravy již v době keltské, germánské a slovanské. (Poberová, S., Tejkalová, J., 1998) První zaznamenaná loterie v Evropě byla již v roce 1446 v belgických Bruggách, například v Británii byla první zaznamenaná loterie až téměř o sto let později, a to v roce 1569. První zaznamenané evropské kasino tzv. Ridotto, fungovalo již v 17. století na území Benátské republiky. (Moss, S., 2009) Velice specifický, a pro tuto práci nejdůležitější, prostředek v oblasti herního průmyslu představují „zábavní stroje“. Jejich prvopočátek sahá až do 19. století, konkrétně do roku 1850, kdy byl zkonstruován první automat na prodej pohlednic. (Prunner, P., 2008) V roce 1890 byl firmou Tivoli v USA zkonstruován první výherní hrací automat, který byl následně v roce 1893 patentován Gustavem Fredericem Wilhelmem Schulzem. O tři roky později v roce 1896 vyrobil Charles August

Fey hrací automat se třemi otáčivými kotouči, jehož podobu mají i dnešní moderní hrací automaty. (Thompson, W., 2001) Od výroby tohoto prvního hracího automatu již zbýval jen krůček k výrobě mincových přístrojů všeho druhu. Poté následoval velmi prudký rozvoj všech možných druhů výherních hracích automatů, které jsou v současné době již vybavené moderními počítačovými programy. (Prunner, P., 2008) Dva nejdůležitější typy výherních automatů se jako první objevily v San Franciscu, které se společně s Chicagem označuje za kolébkou hracích automatů, stejně jako u nás Semily. Éra prosperity výherních automatů skončila v roce 1951, kdy kongres schválil Johnsonův zákon, který vymýtil výherní automaty z několika států USA, kde byly prohlášeny za nelegální. V 60. letech byla Nevada jediným státem USA, kde byly hrací automaty povoleny. Zlom nastal v roce 1976, kdy dostalo povolení provozovat výherní automaty Atlantic City v New Jersey a s ním dalších 5 států USA. V roce 1988 byl vydán zákon s názvem Indian Gaming Act, který povoloval sázení na indiánských územích. V 90. letech 20. století se staly Spojené státy největším provozovatelem výherních automatů na světě. (Fey, M., Kasal, I., 1999)

Co se týká konkrétně hracích automatů v České republice, jejich kolébkou u nás bylo město Semily. Zde měl první licenci na provoz výherních automatů Josef Mach, který zároveň tyto přístroje vyráběl. Licenci získal na provozování výherních automatů v roce 1926, ale z úředních zápisů je patrné, že s tímto podnikáním začal již dříve. S výrobou hracích automatů Josef Mach skončil před 2. světovou válkou. Důvodů bylo více, jedním z nich, že byly v roce 1936 hrací automaty zakázány. Mach měl ale také konkurenta, co se výroby a provozu automatů týče. Byl jím Josef Vaněk, který žil rovněž v Semilech, jeho výherní hrací automaty jsou známé pod označením Forbes. S výrobou a provozem výherních automatů začal Josef Vaněk až po 2. světové válce. Jeho Forbes nebyl ani napodobeninou automatů Josefa Macha, ani jiných v Čechách známých německých automatů, byl zcela jedinečný a lišila se i hra na něm. (Fey, M., Kasal, I., 1999)

V oblasti českého prostředí není problematika loterie a hazardu zcela probádanou oblastí. Naopak toto téma se začalo řešit až v posledních několika letech, kdy se hazard stal šířící se epidemií, a patologických hráčů přibývalo. Problematikou hazardu se v České republice zabývá například Pavel Prunner, který v roce 2008 vydal

knihu s názvem Psychologie gamblerství aneb Sázka na štěstí. V této knize se zabývá právě hazardem z pohledu hráčů a samotné hry a dopadu na společnost i na jednotlivce. Z podobného hlediska jako Prunner problém hazardu pojímá Karel Nešpor, který se více soustřeďuje na léčbu patologických hráčů. Dalšími publikacemi zabývajícími se problematikou hazardu, ale již spíše z legislativního hlediska, je právníká učebnice s názvem Herní právo od Květoslava Kramáře a Aleše Hušáka (bývalý generální ředitel společnosti Sazka pozn. autora). Právním rámcem loterií se zabývají také JuDr. Tomáš Dvořák, Ph.D. a JuDr. Stanislav Kadečka, Ph.D. První studii zabývající se hazardem v ČR hlouběji, napsal bývalý senátor Josef Novotný v roce 2008 pod názvem Studie hazardních her v České republice a navrhované změny. Bohužel tato publikace již není v souvislosti s novelizací loterijního zákona v roce 2011 zcela aktuální. V roce 2014 vyšla nová studie, která se zabývá sociálně patologickými dopady hazardních her na společnost. Tuto studii vypracovalo Národní monitorovací středisko pro drogy a drogové závislosti (NMS) na podkladě zadání ministra financí. Cílem této studie je shrnutí informací o výskytu hazardu v ČR včetně jeho problémových forem, o sociálních, zdravotních a dalších dopadech a souvislostech hazardu v kontextu legislativních, regulačních, preventivních a léčebných opatření. Dalším cílem této studie je doporučit Ministerstvu financí a Vládě ČR další kroky v politice ČR realizované právě v oblasti hazardních her. Odborné články zabývající se oblastí hazardních her z pohledu společenské odpovědnosti firem píše například doc. Ing. Liběna Tetřevová, Ph.D. a Ing. Jan Svědík z Univerzity v Pardubicích. V České republice se také kromě několika těchto autorů aktivně zabývají hazardem Občanské sdružení Brněňané a Občanské sdružení Občané proti hazardu. Tato sdružení vedou projekty na pomoc obcím nebo občanům v bránění se proti hazardu, na pomoc závislým hráčům a mapují situaci v oblasti hazardu v rámci naší republiky. Přímo ve SO ORP Litoměřice, jakožto území, které tato diplomová práce zkoumá, se hazardem zabývá Strana zelených, která se aktivně angažuje při sběru podpisů v peticích proti hazardu s přáním úplného zákazu hazardu v obcích ČR.

3. 1 Vymezení základních pojmů hazardu

Pro potřeby této diplomové práce je třeba vymezit základní pojmy týkající se této problematiky. Kromě základních pojmů jako je výherní hrací přístroj, interaktivní videoloterní terminál, lokální loterní systém, centrální loterní systém a elektromechanická ruleta existuje samozřejmě v této problematice spousta dalších pojmů a her jako jsou například kostky, bingo, poker apod., ale pro účely této diplomové práce budou stačit tyto základní a nejpodstatnější pojmy.

Typy herních prostředí podle loterijního zákona:

- **Provozovna se zvláštním režimem** – tj. pohostinské zařízení a další místa, kam mají přístup i osoby mladší 18 let, ale technické hry musejí být umístěny v oddělené místnosti. V jedné provozovně se zvláštním režimem může být umístěno pouze 6 hracích přístrojů. (Zákon č. 202/1990 Sb., o loteriích a jiných podobných hrách)
- **Herna** – je zařízení určené pro provozování výherních hracích přístrojů a jiných technických her. Do herny je zakázaný vstup osobám mladším 18 let. Není zde vedena evidence hráčů. Počet herních přístrojů na jednu hernu není zákonem nijak omezen. Provoz herny se řídí herním plánem schváleným ministerstvem financí. (Zákon č. 202/1990 Sb., o loteriích a jiných podobných hrách)
- **Kasino** – je provozovna, v níž se kromě běžných her dostupných v hernách a provozovnách se zvláštním režimem provozují také sázkové hry v kasinu (např. karty nebo ruleta). Na provoz kasina jsou podle zákona kladeny vyšší nároky. Místo peněz se zde používají tzv. hodnotové žetony. Je zde vedena evidence hráčů, kteří musí prokázat svou totožnost a věk nad 18 let. Jsou zde povoleny vyšší vklady a výhry než je tomu v hernách a v provozovnách se zvláštním režimem. Kasino musí být vybaveno zabezpečovacím a monitorovacím zařízením a jeho základní kapitál musí být alespoň 100 milionů Kč. (Zákon č. 202/1990 Sb., o loteriích a jiných podobných hrách)

Výherní hrací přístroj (VHP) – „Kompaktní, funkčně nedělitelné a programově řízené technické zařízení s ovládáním určeným pouze pro jednoho hráče. U výherního hracího přístroje s programovým vybavením umožňujícím současnou hru na více hracích místech více hráčům je každé takové hrací místo rovněž považováno za samostatný výherní hrací stroj.“ Výherní hrací přístroje mohou být pouze 5 let staré, poté se musí vyměnit za nové přístroje. Do VHP musí být rovněž zabudován systém nejméně dvojí kontroly vložených a vyplacených prostředků, přičemž počítač musí být nejméně šestimístná. VHP mohou být umístěny ve všech typech herních prostředí (provozovna se zvláštním režimem, herna, kasino). Tyto přístroje musejí mít nastaven výherní podíl alespoň na 75 %. Jedna hra musí trvat nejméně jednu sekundu. Zákon upravuje i maximální sázky – v provozovně se zvláštním režimem jsou to 2 Kč, v herně je to 5 Kč a v kasinu je to 50 Kč. Maximální hodinová prohra je zákonem stanovena – v provozovně se zvláštním režimem na 1000 Kč, v herně na 2000 Kč a v kasinu na 10 000 Kč. Současně je upravena také maximální výhra z jedné hry – v provozovně se zvláštním režimem je to 300 Kč, v herně je to 750 Kč a v kasinu 50 000 Kč. V hernách a kasinech mohou být VHP propojeny se zařízeními umožňujícími kumulovanou výhru (tzv. jackpot). Tato výhra může v hernách činit 10 000 Kč a v kasinech 100 000 Kč. U každého povolení VHP musí být uvedeno jméno osoby, která zodpovídá za zákaz přístupu osobám mladším 18 let. Povolení k provozování VHP udělují obecní úřady v přenesené působnosti, krajské úřady, pokud jde o VHP provozované obcí, popř. Ministerstvo financí, pokud jde o VHP v kasinech. (Zákon č. 202/1990 Sb., o loteriích a jiných podobných hrách) Obce mohou provoz VHP na svém území regulovat obecně závaznou vyhláškou (OZV). (Mravčík, V., a kol., 2014) viz Příloha 1.

Technické hry (TH) – Samostatná kategorie výherních hracích přístrojů. Do této kategorie patří elektromagnetické rulety, elektromechanické kostky, on-line videoloterní terminály a sázkové hry po telefonu. V současnosti je to jedna z nejrychleji rostoucích oblastí hazardních her. (Prunner, P., 2008)

Interaktivní videoloterní terminál (IVT) někdy označován pouze jako **Videoloterní terminál (VLT)** – „Je obsluhován přímo sázejícím a slouží pouze jako zobrazovací jednotka centrálního loterního systému (CLS).“ (Zákon č. 202/1990 Sb., o loteriích a jiných podobných hrách)

Lokální loterní systém (LLS) – „Sázkové hry provozované prostřednictvím technického zařízení, které je elektronickým systémem tvořeným řídicí jednotkou se třemi pevně fyzicky spojenými herními místy obsluhovanými sázejícími, se kterými tvoří funkčně nedělitelný celek. Toto technické zařízení sázejícím nabízí konkrétní válcové hry zobrazované prostřednictvím nejméně tří mechanicky otáčejících se nebo elektronicky nabíhajících kotoučů s různými symboly, doplněné o bonusovou hru. Technické zařízení nelze rozšiřovat o další herní místa. Rozhodnutí o základních výhrách a správa sázejícím vložených vkladů je prováděno přímo na místě buď technickým zařízením, nebo jedním z herních míst.“ (Zákon č. 202/1990 Sb., o loteriích a jiných podobných hrách)

Centrální loterní systém (CLS) – „Elektronický systém tvořený centrální řídicí jednotkou, místními kontrolními jednotkami a neomezeným počtem připojených koncových interaktivních videoloterních terminálů. Centrální řídicí jednotka řídí veškeré herní procesy, losuje výsledky na základě uplatnění náhody, rozhoduje o všech výhrách a výhry okamžitě zobrazuje na interaktivním videoloterním terminálu, provádí správu vkladů vložených sázejícími a provádí veškerou administraci spojenou s průběhem hry. Centrální řídicí jednotka se musí vždy nacházet na státním území České republiky.“ (Zákon č. 202/1990 Sb., o loteriích a jiných podobných hrách) viz Příloha 2.

Elektromechanická ruleta (EMR) – „Programově elektronicky řízené herní zařízení vybavené mechanickým ruletovým kolem provozované jako vícemístná elektromechanická ruleta. Za EMR ve smyslu této definice se považuje i hybridní systém využívající mechanické, elektromechanické nebo elektronicky zobrazované ruletové kolo, jejichž činnost je dálkově přenášena a využívána více herními místy v jednom

objektu. EMR je vybavena centrálním programovým vybavením, které zajišťuje provozování hry. EMR umožňuje hru více účastníků hry, kteří osobně obsluhují samostatná hrací místa sázením na herní kombinace s výší sázky, kterou zvolí. Hrací místa jsou navzájem propojena s centrálním programovým vybavením a tím tvoří jeden funkční celek.“ (Zákon č. 202/1990 Sb., o loteriích a jiných podobných hrách)

4 LEGISLATIVA

K tématu legislativy je třeba nejprve říci, že tato diplomová práce je aktuální k 10. 10. 2014. Zákony zabývající se hazardem jsou v poslední době hojně novelizované (až několikrát ročně dojde k nějaké aktualizaci), proto může během psaní této diplomové práce dojít k tomu, že vznikne novelizace nebo bude vydána nějaká vyhláška. Tuto situaci už ale nebudeme brát v potaz. Ke zpracování této diplomové práce nám poslouží konsolidované verze jednotlivých zákonů.

4.1 Zákon č. 565/1990 Sb., o místních poplatcích

V zákoně č. 565/1990 Sb., o místních poplatcích se zabýval hazardem a poplatky s ním spojenými §10a a zněl takto:

(1) Poplatku za provozovaný výherní hrací přístroj podléhá každý povolený hrací přístroj definovaný v § 2 písm. e) zákona č. 202/1990 Sb., o loteriích a jiných podobných hrách, ve znění pozdějších předpisů (dále jen „zákon o loteriích“), každý koncový interaktivní videoloterní terminál definovaný v § 2 písm. l) zákona o loteriích a každé herní místo lokálního herního systému definovaného v § 2 písm. n) zákona o loteriích. Obec není povinna poskytnout osvobození od tohoto poplatku.

(2) Poplatek za výherní hrací přístroj, koncový interaktivní videoloterní terminál a herní místo lokálního herního systému platí jeho provozovatel.

(3) Sazba poplatku za každý výherní hrací přístroj, každý koncový interaktivní videoloterní terminál a každé herní místo lokálního herního systému na tři měsíce činí od 1 000 Kč do 5 000 Kč. (Zákon č. 565/1990 Sb., o místních poplatcích, ve znění pozdějších předpisů)

Tento §10a byl do zákona o místních poplatcích vložen až s vydáním zákona č. 305/1997 Sb., který začal platit od počátku roku 1998 a umožňoval obcím vybírat poplatek za výherní hrací přístroj na 3 měsíce od 5 000 Kč do 20 000 Kč. (Zákon č. 305/1997 Sb., novela zákona o správních poplatcích) Od roku 1999 nabyt účinnosti zákon č. 149/1998 Sb., který snížil sazbu místního poplatku za výherní hrací přístroj na interval 1 000 Kč až 5 000 Kč na 3 měsíce. Výši této sazby si obce určují samy pomocí

vyhlášky a celá částka jde do jejich rozpočtu (maximálně však 20 000 Kč ročně za 1 výherní hrací přístroj). (Zákon č. 149/1998 Sb., novela zákona o loteriích) V roce 2011 byl vydán předpis č. 458/2011 Sb., který mimo jiné novelizoval právě zákon o místních poplatcích a §10a – Místní poplatek za provozovaný hrací přístroj v celém rozsahu zrušil. (Zákon č. 458/2011 Sb., o změně zákonů související se zřízením jednoho inkasního místa)

Největším problémem v oblasti hazardu byly interaktivní videoloterní terminály (IVT), ty totiž zákon nijak nespécifikoval a zaměřoval se jen na výherní hrací přístroje (VHP). Zlom nastal až v roce 2011, kdy vzešel v platnost zákon č. 183/2010 Sb. Ten do zákona přidal k výhernímu hracímu přístroji ještě pojem „jiná technická zařízení“. Po tomto pokroku začínaly jednotlivé obce zavádět poplatky i za interaktivní videoloterní terminály. Což se ale nelíbilo provozovatelům některých provozoven a ohrazovali se tím, že novela zákona není jasná a nedá se objektivně určit, co je myšleno „jinými technickými zařízeními“. (Zákon č. 183/2010 Sb., změna zákona o podpoře sportu a změna některých dalších zákonů)

Tento problém měl vyřešit zákon, který měl být platný od začátku roku 2012 č. 300/2011 Sb., který do zákona přidával přímo pojem „interaktivní videoloterní terminál“. (Zákon č. 300/2011 Sb., změna zákona o loteriích a změna některých dalších zákonů) Na konci roku 2011 byl schválen předpis č. 458/2011 Sb. (viz výše), který §10a ruší, tím pádem zcela mizí podstata zavedení pojmu „interaktivní videoloterní terminál“. (Zákon č. 458/2011 Sb., o změně zákonů související se zřízením jednoho inkasního místa)

4. 2 Zákon č. 202/1990 Sb., o loteriích a jiných podobných hrách

Nejprve je třeba říci, že tento zákon, stejně jako ostatní zákony popsané v této kapitole, byl od roku 1990 celkem patnáctkrát novelizován (do 8. 9. 2013). Tento zákon prošel několika podstatnými změnami. Zcela zásadní byla novela provedená zákonem č. 149/1998 Sb., která upravila části zákona týkající se VHP a sázkových her v kasinu a upravila systém odvodů na veřejně prospěšné účely (VPÚ). (Zákon č. 149/1998 Sb., novela zákona o loteriích) V roce 2003 vstoupily do českého prostředí

zcela nové interaktivní videoloterní terminály, které ale zákon vůbec nezmiňoval. Ty se na našem území začaly rozmáhat a díky nim se dostávaly do pozadí výherní hrací přístroje, které byly v zákoně ošetřeny. Vláda se v roce 2005 snažila dostat do Poslanecké sněmovny k projednání novelu loterijního zákona, která by reagovala právě na tyto přístroje. K projednání zákona bohužel vůbec nedošlo. Následně v roce 2006 předložila skupina senátorů další návrh změn v loterijním zákoně. Kvůli tlakům loterijních společností byla i tato novela ve 2. čtení zamítnuta. (Novotný J., 2008) Další podstatnou novelou, tzv. Farského novela, se stala novela č. 300/2011 Sb., která s účinností od 1. 1. 2012 přinesla zahrnutí her provozovaných pomocí centrálního loterního systému (např. VLT), LLS a karetních turnajů a zákaz anonymního vlastnictví provozovatelů. Současně však tato novela oddálila možnost obcí regulovat na svém území VLT a další technické hry. (Zákon č. 300/2011 Sb., změna zákona o loteriích a změna některých dalších zákonů)

Zákon č. 202/1990 Sb., o loteriích a jiných podobných hrách se problematiky hazardu, jak již název napovídá, týká z největší části. V následujících odstavcích jsou nastíněny ty, nejpodstatnější části loterijního zákona pro účely této diplomové práce. S některými důležitými pojmy, které tento zákon obsahuje, jsme se seznámili již v druhé kapitole. Kromě vysvětlení podstaty loterie samotné je důležité říci, že je zákonem dáno, že pravděpodobnost výhry v loterii musí být větší než 1 :200. Pokud je tato pravděpodobnost nižší, je loterie v rozporu se zákonem. (Zákon č. 202/1990 Sb., o loteriích a jiných podobných hrách)

Když provozovatel podá žádost o povolení výherního hracího přístroje, toto povolení může vydat buď obecní úřad pro svůj územní obvod, nebo krajský úřad, pokud je provozovatelem v rámci svého územního obvodu obec nebo Ministerstvo financí, pokud je výherní hrací přístroj na českou měnu provozován v kasinu nebo u výherních hracích přístrojů na cizí měnu. Žadatel také musí v žádosti uvést osobu, která bude zodpovědná za zákaz vstupu osobám mladším 18 let do herny. Povolení se vydává vždy pouze na dobu jednoho kalendářního roku. Po povolení výherního hracího přístroje obdrží provozovatel známku, kterou je povinen nejpozději do 15 dnů, od začátku platnosti povolení, označit výherní hrací přístroj. U povolování sázkových her v kasinu je postup trochu odlišný. Jak již bylo řečeno, povolení sázek v kasinech provádí

pouze Ministerstvo financí a na rozdíl od jednotlivých výherních hracích přístrojů, které mohou dostat povolení pouze na rok, v kasinech se tato doba prodlužuje na 10 let. (Zákon č. 202/1990 Sb., o loteriích a jiných podobných hrách)

V původním znění zákona mohlo ministerstvo tuzemským právníkům osobám se zahraniční majetkovou účastí nebo právníké osobě, ve které má tato společnost majetkovou účast u sázkových her v kasinech povolit výjimku, novela tuto možnost již nedovoluje. (Zákon č. 300/2011 Sb., změna zákona o loteriích a změna některých dalších zákonů)

Zatímco původní verze zákona říkala, že „*po dobu, na kterou bylo povolení k provozování loterií a jiných podobných her vydáno, může provozovatel nakládat s jistotou pouze po předchozím souhlasu ministerstva*“, novela zákona tuto možnost zcela vylučuje a říká, že s jistotou provozovatel nakládat nemůže v žádném případě. V novele zákona se ruší z §17 odst. 11, který říká, že „*Provozování výherních hracích přístrojů nesmí být povoleno ve školách, školských zařízeních, v zařízeních sociální a zdravotní péče, v budovách státních orgánů a církví, jakož i v sousedství uvedených budov. Okruh vzdálenosti do 100 m od těchto budov může stanovit obec vyhláškou*“. (Zákon č. 300/2011 Sb., změna zákona o loteriích a změna některých dalších zákonů) Právě toto téma je v obcích velice často diskutovaným bodem. Některé obce na území ČR tento problém řeší vyhláškou, to ale není případ obcí v ORP Litoměřice.

Velice důležitou částí, která se s novelou loterijního zákona z roku 2011, změnila, je odvod z výtěžku provozovaných VHP a sázkových her v kasinu. Hlavní složkou tohoto výpočtu je dílčí základ odvodu. Tento dílčí základ se skládá ze dvou částí. První je část poměrná, což je částka, o kterou úhrn vsazených částek převyšuje úhrn vyplacených výher a druhou je část pevná, což je počet dnů, ve kterých byl každý z přístrojů a zařízení povolen. Sazba odvodu ze sázkových her v kasinu je 20 % a u VHP a jiných technických zařízení 20 % z poměrné části a 55Kč jako pevná část. Výpočet je tedy následující: od vsazených peněz odečteme vyplacené výhry, k této výsledné částce připočteme 55 Kč vynásobených 365 dny (pokud byl automat povolen na 1 kalendářní rok) a z částky, která nám vyjde, putuje 20 % do rozpočtů (fakticky je to pouze 16 %,

jelikož 20 % je bráno z hrubé mzdy). Z těchto 20 % jde 80 % do rozpočtu obce a 20 % do státního rozpočtu. (Zákon č. 202/1990 Sb., o loteriích a jiných podobných hrách)

Obecně lze říci, že novela zákona většinu podmínek pro podnikání v oblasti hazardu zpříšňuje, čímž ztěžuje podmínky pro vstup do této oblasti podnikání zejména novým subjektům.

4. 3 Zákon č. 634/2004 Sb., o správních poplatcích

Tento zákon, stejně jako všechny ostatní, prošel od roku 2004 již mnoha novelami a tématu hazardních her se týká pouze okrajově. Nejpodstatnější část tohoto zákona je obsahem sazebníku, konkrétně položka 21, která stanovuje částky, které jsou žadatelé povinni zaplatit. Přijetí žádosti o: a) vydání povolení k provozování loterie nebo jiné podobné hry – 5 000 Kč, b) změnu povolení k provozování loterie nebo jiné podobné hry – 3 000 Kč. (Zákon č. 634/2004 Sb., o správních poplatcích)

4. 4 Další zákony a vyhlášky

Dalším zákonem, který částečně řešil problematiku hazardních her, je zákon č. 40/1964 Sb. občanský zákoník, který byl od 1. 1. 2014 nahrazen novým občanským zákoníkem č. 89/2012 Sb. (Zákon č. 89/2012 Sb., občanský zákoník) K provedení zákona č. 202/1990 Sb. byly vydány Ministerstvem financí ČR 3 vyhlášky. První z nich je vyhláška č. 223/1993 Sb., o hracích přístrojích z 28. 7. 1993, druhou je vyhláška č. 285/1998 Sb., o podmínkách monitorování a uchování záznamů v kasinu z 26. 11. 1998 a třetí je vyhláška č. 315/1999 Sb., o způsobu oznamování soutěží, anket a jiných akcí o ceny, které nejsou spotřebitelskou soutěží z 1. 12. 1999.

4. 5 Nová legislativa a konflikt české legislativy s evropským právem

V současné době se Česká republika potýká s Evropskou komisí, která již několikrát apelovala na to, aby byl vydán nový zákon o loteriích. Současný zákon o loteriích je v rozporu se Smlouvou o fungování Evropské unie. Konkrétně se tato výtka

týká části loterijního zákona, podle níž lze povolení k provozování hazardních her udělit pouze právnické osobě se sídlem na území ČR a dále části zakazující zahraniční kapitálovou účast v podnicích, které žádají o povolení k provozování sázkových her v ČR. Dle Evropské komise jsou tato ustanovení v rozporu se základními zásadami volného pohybu služeb, kapitálu a svobody usazování. Pokud ČR nevydá nový loterijní zákon, který bude slučitelný s evropským právem, čekají ji nemalé finanční sankce. (Mravčík, V., a kol., 2014)

Zejména z toho důvodu uložila vláda ČR Ministerstvu financí úkol připravit návrh nového zákona o provozování sázkových her. Původně byl termín určen na 30. 6. 2014, následně byl ale posunut na konec roku 2014. Vláda předložila návrh zákona v říjnu 2014. *„Současná právní úprava neodpovídá praxi vyspělých evropských zemí, hazard se vymkl kontrole a stát každoročně přichází o miliardy. Cílem navrhovaných změn je především zajištění vysoké ochrany občanů před patologickým hráčstvím, omezení počtu heren, zkvalitnění státního dozoru a řádné zdanění všech forem hazardu,“* uvedl ministr financí Andrej Babiš. Nový zákon se týká několika oblastí. V první řadě je to uvedení on-line hazardu do legální roviny a tím i jeho následné zdanění. (Ležatka, R., 2014) Zatím není známo, jak vysoká bude sazba daně. Zahraniční operátoři se shodují, že pokud by byla sazba nastavena vyšší, než je aktuálních 20 %, byli by nuceni se z českého trhu stáhnout a ten by s největší pravděpodobností vyplnili operátoři z Asie. (ČTK, 2014) Dále bude v novém zákoně upravena role obcí při povolovacím řízení s tím, že bude pouze v kompetenci obcí úplné zrušení hazardu na jejich území. Vybudován bude také centrální informační systém, který zajistí nepřetržitou ochranu herních i finančních dat. Zákon omezí také počty provozoven, kdy bude stanoven jejich určitý maximální počet na počet obyvatel obce. Zcela zruší provozovny se zvláštním provozním režimem, což zajistí, že se automaty nebudou nacházet v restauračních zařízeních a barech, ale pouze ve vyhraněných hernách a kasinech. Dále bude zákon například určovat místa, kde se nesmí hrát, vymezovat sousedství vytyčených budov, zavádět rejstřík osob vyloučených z účasti na hazardních hrách, umožní sázejícímu určit si výši maximální prohry a striktně odliší hernu a kasino, kde pro kasino budou přísnější limity. Účinnost zákona je navrhována na 1. 1. 2016.

Jestli bude novela schválena Poslaneckou sněmovnou, se dozvíme v následujících měsících. (ČTK, 2014)

4. 6 Příjmy do rozpočtů obcí ve formě poplatků, které definuje zákon

Když tedy shrneme veškeré poplatky, které obce do svých rozpočtů získávají, je to správní poplatek (č. položky v rozpočtu 1361), v rámci kterého obec může získat finance buď vydáním povolení (5000 Kč) nebo změnou povolení (3000 Kč). Tento poplatek do roku 2011 představoval velice významnou položku rozpočtu, jelikož se poplatek musel platit za každý hrací přístroj zvlášť. Od roku 2012 už lze zaplatit poplatek hromadně za všechny hrací přístroje, které provozovatel provozuje na daném území, proto je dnes tento poplatek spíše poplatkem marginálním. Dalším poplatkem plynoucím do obecních pokladen byl místní poplatek (č. položky v rozpočtu 1347). Tento poplatek byl vybírán do roku 2011 opět podle počtu hracích přístrojů. Od roku 2012 již tento poplatek nelze vybírat. Vzhledem k nejasnostem v legislativě ohledně zpoplatnění videoloterních terminálů, některé firmy tento místní poplatek posílaly ještě do roku 2013 zpožděně za minulá období. Třetím poplatkem, který plyne do rozpočtu obcí, je odvod z loterií a jiných podobných her (č. položky v rozpočtu 1351). Tento poplatek je novým příjmem obcí od roku 2012, kdy se změnil systém odvodu loterií. Z tohoto odvodu obcím přísluší 30 % podle velikosti obce (tj. obec dostává stejné procento, jakým se podílí na celostátním hrubém výnosu daní z příjmů právnických osob podle zákona upravujícího rozpočtové určení daní). Do roku 2011 byl pod touto položkou evidován odvod z výtěžku na veřejně prospěšné účely. Tento příjem obcím zůstane i v případě, kdyby byl na jejich území hazard plošně zakázán. Posledním příjmem do rozpočtu obcí je odvod z VHP a jiných technických zařízení (č. položky v rozpočtu 1355). Tento poplatek je vybírán od roku 2012 a jde zde stejně jako u odvodu z loterií o zdanění rozdílu mezi sázkami a vyplacenými výhrami sazbou 20 % (tj. poměrná část odvodu) plus za každý hrací přístroj na den se platí poplatek 55 Kč (tj. pevná část odvodu). Z tohoto odvodu obce dostávají 80 % a zbylých 20 % putuje do státního rozpočtu. Tudíž reálně jde do obecních pokladen 16 % a do státní pokladny 4 % z hrubého zisku provozovatelů a za jednotlivé hrací přístroje putuje do obecních pokladen 44 Kč/den/přístroj a 11 Kč/den/přístroj putuje do státní pokladny.

5 SITUACE V ČR A DALŠÍCH STÁTECH SVĚTA

Pro nastínění současné situace v oblasti hazardu v ČR bude dále použit přehled sledu událostí od roku 2003 do roku 2014, který je dostupný na stránkách občanského sdružení Brnění.

Situace v ČR nebyla až tak vážná, co se týká výherních hracích přístrojů. Ale v roce 2003 se objevil zcela nový přístroj, tzv. videoloterní terminál, který zákon nezná, tudíž ho nemůže regulovat. Na základě zmocnění tyto přístroje povolovalo Ministerstvo financí, a to ne zrovna v malých počtech (lépe řečeno po tisících). V roce 2006 Ústav státu a práva Akademie věd, který řídil v té době ne příliš chvalně proslulý děkan plzeňských práv Zachariáš, vydal posudek, ve kterém dovozuje, že obec nemůže VLT regulovat. Poté tehdejší ministr financí Vlastimil Tlustý jmenoval na šéfa Státního dozoru nad sázkovými hrami a loteriemi Petra Vrzáně, který dříve pracoval pro jedno kasino. V době jeho vedení docházelo k masivnímu porušování zákona. Po odchodu z Ministerstva financí, koncem roku 2011, se stal ředitelem hazardní společnosti SPELOS a dodnes lobbuje za udržení nezákonného statutu quo, který sám nastolil. V roce 2008 si Ministerstvo financí uvědomuje, že nemůže nadále ignorovat vyhlášky obcí, jelikož je to nezákonné. Je tedy vypracována nová metodika, díky které bude tato nezákonnost odstraněna. Ačkoliv je všemi odbory Ministerstva financí odsouhlasena, není ze zcela neznámého důvodu přijata. V roce 2009 Ministerstvo financí rozhodlo: „*S účinností od 1. 6. 2009 bude Státní dozor nad sázkovými hrami a loteriemi Ministerstva financí požadovat, aby žádosti o vydání povolení do míst, na něž se vztahuje vyhláška příslušné obce o regulaci provozu VHP obsahovaly prohlášení žadatele, že došlo k dohodě s obcí a obec nemá námitky proti vydání povolení k provozování technického zařízení v takto dotčeném místě*“. V případě, že žádost prohlášení žadatele obsahovat nebude, Státní dozor nad sázkovými hrami a loteriemi MF povolení nevydá. Ale před platností tohoto nařízení někdo povolil provozovatelům VLT na 10 let. V roce 2009 přijala obec Chrastava obecně závaznou vyhlášku, kde provoz VLT zakázala, když uvedla, že tento přístroj spadá pod definici VHP. Z pozice šéfa Státního dozoru nad sázkovými hrami a loteriemi byli krátce po sobě vyhozeni Ondřej Vltavský a Miluše Vrlová, kteří nesouhlasili s politikou Miroslava Kalouska. Do čela Státního dozoru byl dosazen Karel Korynta a vše „fungovalo“ jako doposud. V roce 2010 VLT zakázaly i

Františkovy Lázně, které tvrdily, že obec má právo regulovat veškerý hazard již na základě zákona o obcích. Poté Ministerstvo vnitra na pokyn Ministerstva financí napadlo obecně závaznou vyhlášku Chrastavy u Ústavního soudu. Prezident Václav Klaus vetoval novelu zákona, která měla dát větší pravomoci obcím. Veto nemohlo být přehlasováno, jelikož bylo vysloveno až po skončení funkčního období Poslanecké sněmovny. Poté Ministerstvo vnitra napadlo u Ústavního soudu i obecně závaznou vyhlášku Františkových Lázní. V roce 2011 vydal Ústavní soud prohlášení ohledně obecně závazné vyhlášky Chrastavy a uvedl v něm, že obce mohou a vždy mohly regulovat hazard na svém území. Den po nálezů Ústavního soudu poslala Poslanecká sněmovna do Senátu novelu zákona, která obcím možnost regulovat hazard opět vzala. Tato situace se nelíbila ombudsmanovi, ten kritizoval Ministerstvo financí a vyčítal mu řadu provinění jako nedodržování susedství, ignorování obecně závazných vyhlášek obcí, povolování VLT na nezákonně dlouhou dobu 10 let (podle zákona smí být povoleny pouze na rok), nerespektování zákonného limitu maximální vsazené částky či hodinové prohry.

Miroslav Kalousek (tehdejší ministr financí pozn. autora) odepsal veřejnému ochránci práv, že nepřijímá jeho stanoviska a nic na zavedené praxi měnit nebude. Poslanecká sněmovna přijala v září novelu zákona o loteriích č. 300/2011 Sb., čímž dala oficiálně VLT tříleté prázdniny a zrušila susedství. O den později rozhodl Ústavní soud o platnosti obecně závazné vyhlášky Františkových Lázní, která byla učiněna podle zákona o obcích, čímž byla zrušena novela zákona o loteriích z předešlého dne. V listopadu chystal Miroslav Kalousek nový prohazardní zákon, ve kterém mělo být susedství nadále zrušeno, byla zrušena možnost obcí vydávat obecně závazné vyhlášky a byla zvýšena maximální hodinová prohra. Veřejný ochránce práv opět vyzval Kalouska, aby uvedl jednotlivé povolovací procesy do souladu se zákonem. Ten ho ale opět odmítl. V roce 2012 vstupuje v platnost novela zákona o loteriích, která ruší ustanovení o susedství a dává VLT povoleným Ministerstvem financí tříletou přechodnou dobu, kdy nesmí být rušeny. Novela je v rozporu s Ústavou ČR, jelikož porušuje právo obcí na samosprávu. Ministerstvo financí na základě přezkumných řízení ukončuje ve Františkových Lázních povolení hazardním přístrojům, které byly v rozporu s vyhláškou. V ostatních obcích to ani nadále není možné.

V březnu, po neúspěšném jednání s Kalouskem, se ombudsman obrací na vládu ČR a požaduje od ní, aby Ministerstvo financí vyhovělo všem jeho požadavkům. Ministerstvo financí ale nařízení vlády nerespektovalo. Pokud by tomu tak bylo, klesl by pravděpodobně počet VLT až o 90 %. Kalouskovi se nelíbilo usnesení vlády z března 2012, navrhl jeho revokaci. Vláda usnesení zrušila a posvětila tak porušování zákona o loteriích. V červnu roku 2012 podávají některé obce stížnost na Ministerstvo financí k Ústavnímu soudu, jelikož MF odmítlo zrušení povolení VLT na jejich území. V roce 2013 vydal Ústavní soud prohlášení, že ze zákona o loteriích škrtá přechodné ustanovení, které obcím až do roku 2015 znemožnilo regulovat hazard. Od tohoto okamžiku může každá obec v ČR vydat obecně závaznou vyhlášku a Ministerstvo financí má povinnost zahájit správní řízení o odebrání povolení. (mapyhazardu.cz, 2014) V současné době je projednáván návrh nového loterijního zákona, který předložila v roce 2014 skupina 56 poslanců, převážně z hnutí ANO, ČSSD a KDU-ČSL. (Parlamentní listy, 2014)

Jak je patrné z textu výše, situace v ČR je vážná. Na jedné straně politici, kteří podporují hazard a dělají vše pro to, aby vyhověli prohazardnímu lobby. Můžeme se jen domnívat, co motivuje politiky k tomu, aby porušovali zákony a to jak české, tak evropské, když vydávají podobné zákony a přechodná ustanovení. Na straně druhé jsou tu občané obcí, kteří se brání proti hazardu, mnozí jsou pro jeho úplný zákaz nebo alespoň pro přísnější regulaci. V jakési pomyslné zóně mezi občany a prohazardním lobby stojí obce, které musí na jednu stranu hájit své zájmy z pohledu ekonomického, jelikož finanční prostředky plynoucí z hazardu do rozpočtů obcí nejsou zcela zanedbatelnými částkami, na stranu druhou se potýkají s nátlakem ze strany občanů, kteří lobbují ve většině případů za zrušení hazardu. Tím jsou obce stavěny do nepříjemné pozice prostředníka, který se musí rozhodnout, na kterou stranu se přikloní.

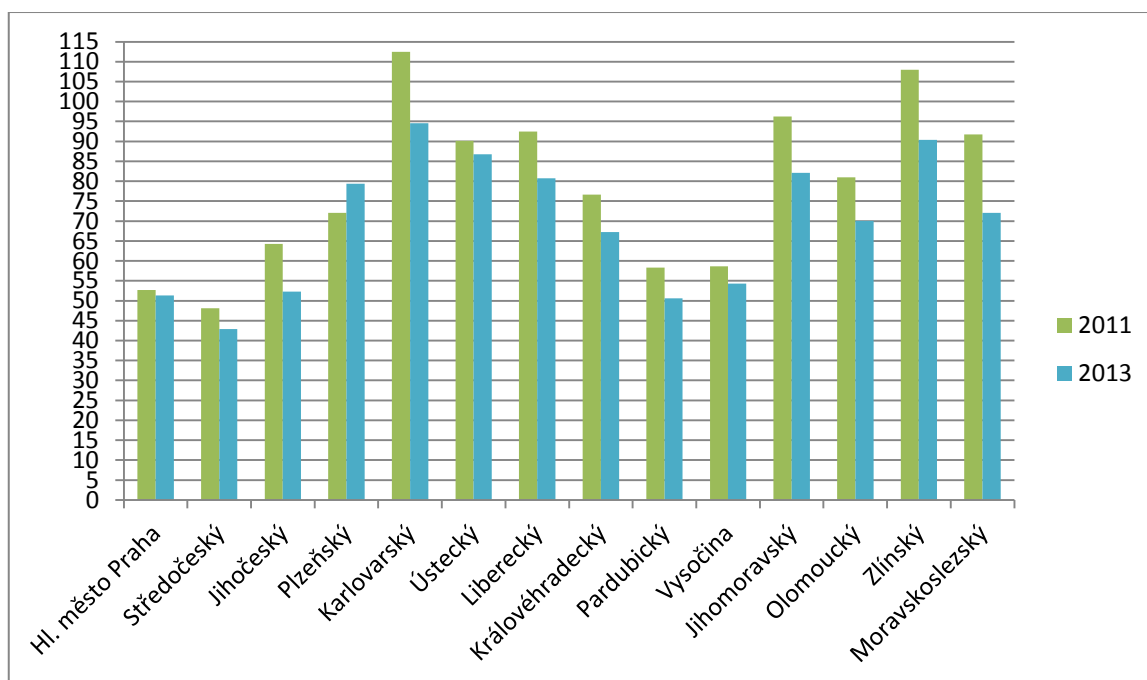
5. 1 Provozovny se zvláštním režimem, herny a kasina

Jedním z největších sociálních dopadů hazardního hraní je prohlubování nerovnosti mezi bohatými a chudými skupinami obyvatel. (Abdel-Ghany, M., Sharpe, D. L., 2001) Sociálně slabší skupiny obyvatel mají nedostatek jiných příležitostí k trávení volného času, proto v takových lokalitách existuje vysoká poptávka po hazardním hraní. Logicky pak nejvíce hracích přístrojů nalezneme právě v socioekonomicky znevýhodněných regionech, jelikož hazard má tendenci přesouvat se do ziskových regionů. To vede k regresivnímu dopadu hazardu, kdy lidé, kteří mají nízké příjmy, utápějí v hazardních hrách větší část svého příjmu než lidé s vysokými příjmy a tím se jen prohlubuje působení nepříznivých socioekonomických faktorů. (Abbott, M. a kol., 2013) Tuto skutečnost můžeme pozorovat i na příkladu České republiky, kdy se nejvíce heren se zvláštním režimem (tudíž i největší počet hracích přístrojů) nachází v lokalitách s nejvyšší nezaměstnaností (viz Tab. 1) a v krajích se špatnými socioekonomickými charakteristikami (viz Obr. 3). Mezi tyto kraje, kde je nejvyšší počet heren a zároveň velká nezaměstnanost patří Ústecký, Moravskoslezský a částečně i Jihomoravský kraj, ve kterém sice nezaměstnanost nedosahuje úrovně Moravskoslezského nebo Ústeckého kraje, ale musíme zde brát v potaz i blízkost rakouských hranic a přílivu turistů ze zahraničí. Stejně tak je to i v případě Prahy a Středočeského kraje, kde je nezaměstnanost v rámci ČR nejnižší, zároveň se zde ale vyskytuje nejvyšší počet turistů, kteří služeb heren využívají. Z grafu není patrné, kolik heren se tu nachází (600 – 700 provozoven), jelikož údaj je zkreslen vysokým počtem obyvatel v těchto krajích. Další kraje jako například Karlovarský nebo Liberecký patří rovněž ke krajům, kde se poměru k počtu obyvatel nachází nejvíce heren. Zvláště pak kraj Karlovarský, kde je to okolo 100 heren na 100 tisíc obyvatel. Obecně kraje na Moravě jsou na tom daleko hůře ve srovnání s Čechami. Počty heren od roku 2011 do roku 2013 klesaly ve všech krajích ČR, viz Obr. 3.

Tab. 1: Podíl nezaměstnanosti v jednotlivých krajích ČR k 31. 1. 2014.

Kraj	Podíl nezaměstnanosti (%)
Hl. město Praha	5,36
Středočeský	7,27
Jihočeský	7,91
Plzeňský	6,93
Karlovarský	9,69
Ústecký	11,93
Liberecký	8,85
Královéhradecký	7,7
Pardubický	8,09
Vysočina	8,6
Jihomoravský	9,37
Olomoucký	10,48
Zlínský	8,75
Moravskoslezský	10,92

Zdroj: ČSÚ, 2014 – vlastní zpracování.

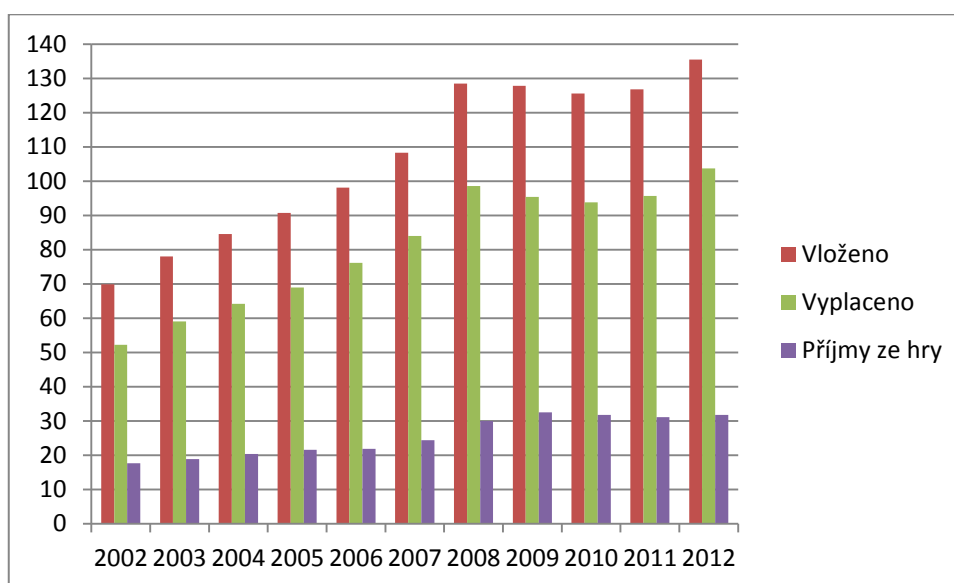


Obr. 3: Počet heren a provozoven se zvláštním režimem v krajích ČR v letech 2011 a 2013 na 100 tisíc obyvatel.

(zdroj: MF, 2013 – vlastní zpracování)

5. 2 Trh s hazardními hrami

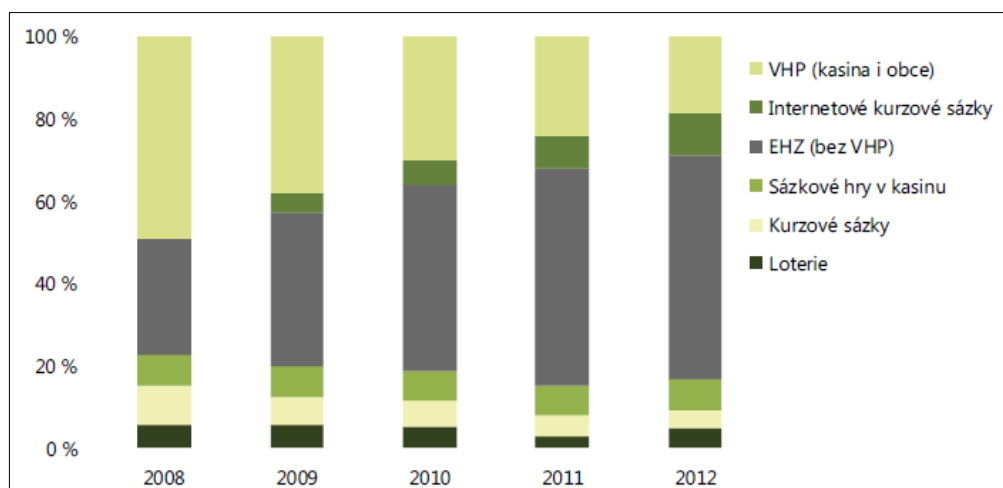
Podle údajů dostupných z MF prošel trh s hazardními hrami v ČR od roku 2002 do roku 2012 dvěma fázemi. První fáze byla od roku 2002 do roku 2008. V tomto období kontinuálně stoupal objem sázek i výher. Objem příjmů ze hry se výrazně zvýšil až mezi lety 2007 a 2008, a to z 24,4 mld. Kč na 30 mld. Kč. Od roku 2008 do roku 2011 trh s hazardními hrami spíše stagnoval nebo mírně poklesl. V objemu sázek a vyplacených výher dosáhl trh v roce 2012 historického maxima. (viz Obr. 4)



Obr. 4: Celková výše sázek, výher a příjmů ze hry v letech 2002 - 2012 v mld. Kč v ČR. (zdroj: MF, 2013 – vlastní zpracování)

Tento vývoj určitým způsobem kopíruje vývoj i v ostatních segmentech českého trhu, které byly zasaženy obdobně jako hazardní průmysl ekonomickou krizí, která v České republice plně propukla v roce 2009. Provozování hazardních her je věnována nemalá pozornost ze strany státu, jelikož je zdrojem velkých přímých i nepřímých ekonomických výnosů. Zároveň je ale i příčinou společenských nákladů. V posledních letech je tento druh průmyslu nejrychleji rostoucím odvětvím ekonomiky. (Samuelson, P. A., Norhaus, V. D., 2007)

V letech 2002 až 2012 na trhu zábavního průmyslu došlo ke změnám v podílu zastoupení jednotlivých typů sázkových her. Do roku 2009 dominovaly trhu zejména VHP, počet IVT pozvolna stoupal. Od roku 2009 se situace změnila a trhu začínají s přehledem vládnout IVT. (viz Obr. 5)



Obr. 5: Podíl kategorií her na sázkovém trhu v letech 2008 – 2012, v %.

(zdroj: MF, 2013, zpracováno NMS)

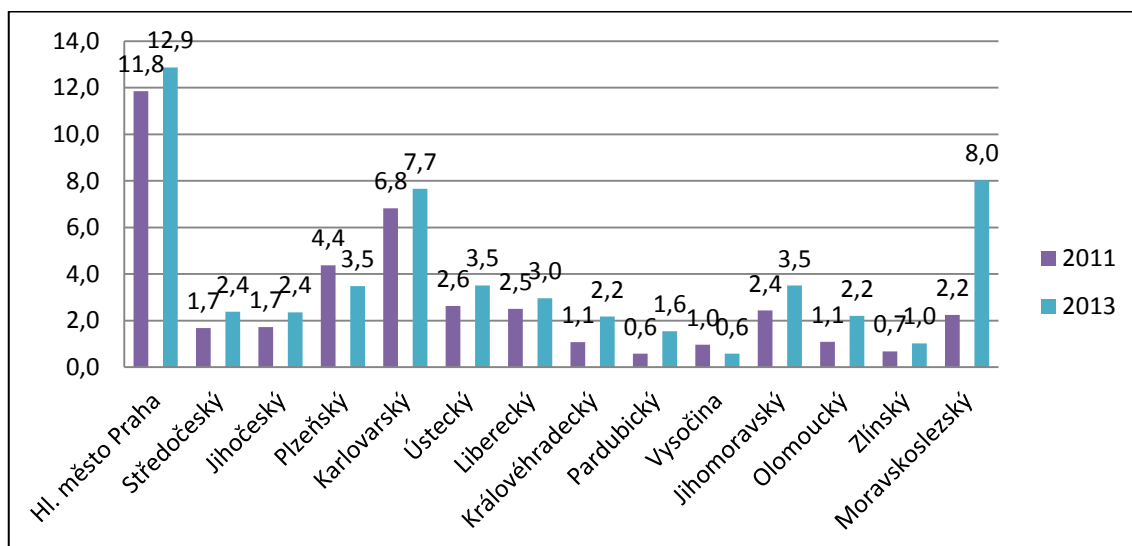
K 31. 12. 2013 působilo na našem území celkem 79 provozovatelů sázkových her (z nichž téměř polovina má sídlo v Praze), kteří získali licenci na provoz EHZ od MF České republiky. Podle údajů MFČR zde k 1. 7. 2013 působilo dalších 350 provozovatelů VHP, kteří povolení na provoz získali od obcí. (Mravčík, V., a kol., 2014) Ve srovnání s předchozím rokem 2012, kdy bylo provozovatelů sázkových her, kteří dostali povolení od MF, celkem 109, čímž 30 provozovatelů EHZ ubylo. (Ministerstvo financí, 2013) Jak ale můžeme vidět v následující tabulce (viz Tab. 2), tento úbytek téměř nic neznamená.

Tab. 2: Absolutní a relativní počty provozoven pro hraní sázkových her povolených MF na 100 tisíc obyvatel v letech 2009 – 2013.

Typ provozovny/sázkové hry	2009		2010		2011		2012		2013	
	abs.	%	abs.	%	abs.	%	abs.	%	abs.	%
Herny a provozovny se zvláštním režimem	5595	53,25	6863	65,16	8024	76,38	7856	74,70	7065	67,21
Kasina	202	1,92	225	2,14	345	3,28	444	4,22	473	4,50
Kurzové sázky	n.a.	n.a.	5883	55,85	6854	65,24	7237	68,82	7329	69,72
Dostihové sázky	n.a.	n.a.	361	3,43	361	3,44	361	3,43	360	3,42
Internetové sázkové portály	5	0,05	n.a.	n.a.	n.a.	n.a.	9	0,09	9	0,09

Zdroj: MF, 2013.

Sice se snížil počet provozoven se zvláštním režimem téměř o jednu osminu, ale na úkor toho přibyl (i když ne tak markantně) počet kasin. Nejvíce kasin přibýlo na Moravě, zejména v Moravskoslezském, Jihomoravském a Olomouckém kraji. V Čechách počet kasin téměř ve všech krajích klesá nebo stagnuje. (viz Obr. 6) Od roku 2009 do roku 2013 se podíl kasin na celkovém počtu provozoven zvýšil z 3,5 % na 6,3 %. (Mravčík, V., a kol., 2014)



Obr. 6: Počet kasin v jednotlivých krajích v letech 2011 a 2013 na 100 tisíc obyvatel.

(zdroj: MF, 2013 – vlastní zpracování)

5. 3 Nelegální herny a hazard na internetu

Noční můrou všech provozovatelů a obcí jsou tzv. nelegální herny, což jsou podniky, které nevlastní platnou licenci na provozování herních přístrojů. Nejčastěji se takové herny nachází v místech, kde je hazard zcela zakázán nebo silně regulován. Nelegální hazard se dá jen těžko sledovat. Zdrojem informací mohou být například orgány činné v trestním řízení nebo samotní hráči, kteří takové provozovny navštěvují. V poslední době vzbudila mediální pozornost činnost dvou občanských sdružení – Život je hrou a Hraví dospělí, která provozovala v několika městech České republiky právě nelegální herny. V květnu 2013 byl na občanské sdružení Život je hrou zaměřen rozsáhlý policejní zásah, při kterém policie zabavila téměř 300 herních přístrojů. (Pálková, Š., 2013a) Těchto nelegálních heren bylo celkem 31. Nacházely se hlavně v Praze, Českých Budějovicích, Středočeském a Ústeckém kraji. (Pálková, Š., 2013b) Problém ovšem nastal v únoru letošního roku, kdy se zjistilo, že na těch samých místech, kde byly nelegální herny zavřeny, vznikly herny nové a často dokonce pod stejným názvem. (Blažek, V., 2014)

Kromě sázkových her provozovaných v hernách, provozovnách se zvláštním režimem a kasinech, lze u nás hrát sázkové hry také on-line na internetu. Podle dostupných informací nabízelo v roce 2010 hraní on-line po celém světě celkem 400 společností na přibližně 2100 webových stránkách. (McMullan, J. L., Rege, A., 2010) V České republice bylo na konci roku 2013 celkem 9 licencovaných provozovatelů sázkových her na internetu a byly jimi tyto společnosti: FORTUNA GAME, a. s.; CHANCE, a. s.; NET and GAMES, a. s.; SAZKA sázková kancelář, a. s.; SLOT Group, a. s.; SYNOT TIP, a. s.; TIPSPORT 02, a. s.; Tipsport.net, a. s. a Victoria-Tip, a. s. (Ministerstvo financí, 2013) Vedle webových stránek, které provozuje těchto 9 provozovatelů, se můžete z České republiky přihlásit i na další zahraniční portály, které nemají v rámci České republiky udělenou licenci, neplatí daně, a tudíž jsou nelegální. V současné době naše legislativa tento šedý trh nijak nereguluje. Podle serveru online.casinocity.com existovalo v březnu roku 2014 na webu 49 takovýchto zahraničních portálů, které mají podporu v českém jazyce, a obchoduje se na nich v českých korunách. (Mravčík, V., a kol., 2014) Mezi nejznámější patří například Bet365.com, SportingBet.com, Unibet.com atd. (Verosta, a kol., 2013) Většina provozovatelů hazardních her na internetu má sídlo

v zemích jako jsou Nizozemské Antily, Gibraltar, Velká Británie, Malta apod. (Wood, R. T., Williams, R. J., 2009) Největším problémem takovýchto provozovatelů on-line hazardu je, že na internetu působí, dá se říci nelegálně, jelikož tuto situaci česká legislativa nijak neupravuje a tito provozovatelé neplatí v ČR žádnou daň. Tím stát ročně přichází o nemalé peníze do státního rozpočtu.

5. 4 Odvody ze sázkových her

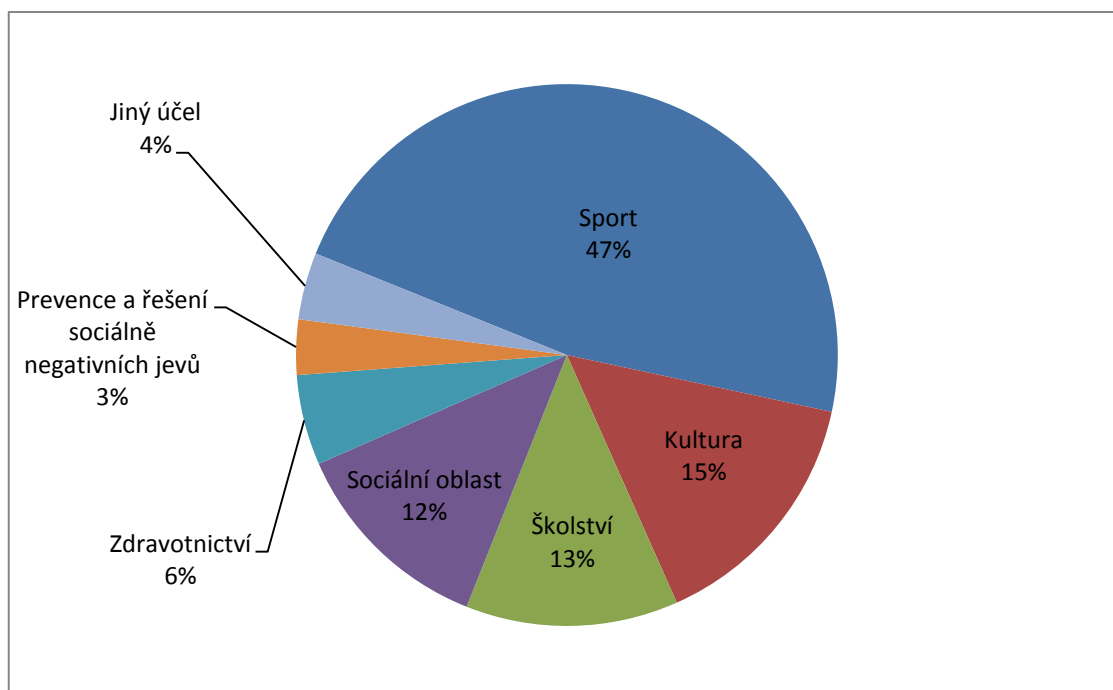
Jedním z nejčastějších argumentů, kterým se brání jak obce hájící hazard, tak prohazardní lobby jsou odvody na veřejně prospěšné účely. Tyto odvody mají charakter speciální daně, která kryje zvýšené společenské náklady a výdaje spojené s dopady hazardního hraní. Do roku 2011 byl tento příjem evidován v rozpočtech pod položkou odvod z loterií a jiných podobných her (viz Tab. 3). Česká legislativa nijak neurčuje, kam přesně by měl odvod směřovat. Do 1. 1. 2012 to fungovalo tak, že příjmy provozovatelů sázkových her byly osvobozeny od daně z příjmu, místo toho byli provozovatelé povinni odvádět tzv. odvody na veřejně prospěšné účely, a to ve výši 6 – 20 % z čistého výnosu loterie. V praxi byl systém nastaven progresivně tak, že se zvyšoval podíl odvodu při zvyšujícím se výnosu. Tento systém byl velice často kritizován, jelikož se v praxi stávalo, že provozovatelé si peníze posílali do svých organizací a prostředky se často nedostaly tam, kam měly.

Tab. 3: Objem prostředků odvedených na veřejně prospěšné účely v letech 2006 – 2011.

Rok	Odvod na VPÚ (tis. Kč)	Meziroční rozdíl (tis. Kč)	Meziroční index (%)
2006	2 419 446	-	-
2007	2 720 610	301 164	112
2008	3 619 223	898 613	133
2009	3 361 292	-257 931	93
2010	3 688 195	326 903	110
2011	3 462 393	-225 802	94

Zdroj: MF, 2013 – vlastní zpracování.

Proto byl uveden s účinností od 1. 1. 2012 zákon č. 458/2011 Sb., o změně zákonů v souvislosti se zřízením jednotného inkasního místa a dalších změnách daňových a pojistných zákonů, který zrušil odvody na veřejně prospěšné účely a osvobození loterijních společností od daně z příjmu a zavedl odvody z loterií a jiných podobných her, které dostávají přímo obce do svých rozpočtů a ty s nimi dále nakládají podle svého uvážení. (viz Obr. 7 – blíže v kapitole 4 Legislativa). Jak si můžeme všimnout v tabulce (viz Tab. 4), příjmy z odvodu na VPÚ byly od roku 2006 do roku 2011 stabilní, co se týká sportu. Celkem markantně ubyly odvody na obce a naopak se zvýšily odvody na nadace, kulturu, sociální účely, školství i zdravotnictví. Téměř zanedbatelné byly po celé sledované období odvody na ekologii.



Obr. 7: Průměr podílů výdajů (vážený objemem prostředků) z příjmů z hazardních her do obecních rozpočtů podle účelu, r. 2013.

(zdroj: NMS, 2013 – vlastní zpracování)

Za první tři čtvrtletí v roce 2012 byl průměrný příjem z odvodu 117 Kč na 1 obyvatele s tím, že bylo možné pozorovat značné regionální rozdíly. Například v Praze činil příjem na 1 obyvatele 531 Kč. Největší příjmy zaznamenala pohraniční města jako Rozvadov, Dolní Dvořiště, Česká Kubice, Domažlice, Hodonín nebo obce v blízkosti dálnice D1, kde dosahoval příjem na 1 obyvatele až 10 tisíc Kč.

Tab. 4: Účel použití prostředků odvedených na veřejně prospěšné účely v období 2006 – 2011, v %.

Rok	Sport	Obce	Nadace	Kultura	Sociální účely	Zdravotnictví	Školství	Ekologie
2006	59,1	33,8	2,4	2	1,2	1	0,5	0
2007	55,6	32	6,7	2,5	0,8	1,4	0,4	0,8
2008	45	37,5	8,4	3,6	2,1	2,2	0,6	0,6
2009	52,4	21,9	10,2	6,8	4,1	2,9	0,7	1,1
2010	58,9	14,6	12,9	5,6	4,1	1,9	1,1	0,8
2011	59,7	12,2	12,1	7,3	5,3	1,7	1,3	0,4

Zdroj: MF, 2013 – vlastní zpracování.

5. 5 HAZARD V DALŠÍCH STÁTECH SVĚTA S DŮRAZEM NA EVROPSKÉ ZEMĚ

Na rozdíl od České republiky, kde hazardní hry provozují zejména soukromé subjekty, ve světě je trend zcela opačný. Ve většině případů v jiných státech provozují hazardní hry veřejnoprávní subjekty a často má stát dokonce na hazard monopol. (Mravčík, V., a kol., 2014) Následující informace o regulaci hazardu v ostatních zemích, byly využity z přehledových analýz, které vypracovali Šimková, D., Bartošková, P., Kocarevová, V. a Verosta, P. a kol. v roce 2013.

5. 5. 1 Dánsko

Dánsko v roce 2012 vydalo nový zákon, kterým rozdělilo trh na hry liberalizované (sázkové hry, on-line kasinové hry) a státem monopolizované hry (loterie, bingo apod.). Žadatelem o licenci k provozování sázkových her může být buď fyzická osoba starší 21 let, nebo právnická osoba se sídlem v Dánsku nebo v zemích Evropského hospodářského prostoru nebo právnická osoba se sídlem ve třetích zemích, která má v Dánsku řádného zástupce. Licence se uděluje na 5 let. Provozovatel musí doložit, že zařízení splňuje veškeré technické a funkční standardy, jako jsou monitoring podezřelých transakcí, kontrola hráčských účtů, zamezení osobám mladším 18 let, zálohování dat, ochrana osobních údajů hráčů. Dále musí provozovatel prokázat, že platforma umožní registraci jen hráčům, kteří budou ověření prostřednictvím registrů vedených některými státními institucemi. Přístroj musí obsahovat nástroje zodpovědného hraní, včetně vedení registru osob, které se na vlastní žádost vyloučily z hraní a sázení. Státní dohled v Dánsku probíhá přes

centralizovaný informační systém pro monitoring trhu založený na off-line architektuře.

5. 5. 2 Francie

Hazardní hry jakéhokoli charakteru smějí být ve Francii povoleny pouze v kasinech, na poutích nebo v rámci státního monopolu společnosti Française des Jeux (loterie, stírací losy). EHZ mohou být provozována pouze v kasinech. Kasina nesmí být umístěna v běžných lokalitách, ale výhradně pouze v lázeňských a turistických oblastech. Tento přístup již vzhledem k rozsáhlému on-line sázení ztrácí smysl. Podle odhadů je, i přes přísný zákaz provozování EHZ mimo kasina, na území Francie 6000 takovýchto přístrojů, což má za následek snížení daňových příjmů státu. Návrh na změnu zákona byl podán již v roce 2001, ale do dnes nebyl projednán. Pokud se někdo rozhodne podat žádost k provozování EHZ, je nejprve vedeno úřední šetření, které je zveřejněno v obci, kde se má EHZ vyskytovat a občané k tomuto řízení mohou podávat připomínky. Toto řízení vede úřad prefekta, který postupuje podklady ministru vnitra, který následně vydá povolení. Na výnosy z provozu kasin se vztahuje progresivní daň 10 – 80 %, větší část daně je odváděna státu, obcí z ní připadá asi jen 10 %. Základ daně může být až o 10 % snížen, pokud provozovatel podporuje obecně prospěšné aktivity v obci. Provozovatelé také odvádí místní poplatky, které činí maximálně 15 % z hrubého výnosu. Dalším poplatkem, který se vztahuje přímo k provozování EHZ je tzv. generální příspěvek na sociální pojištění ve výši 9,5 % z hrubého výnosu. Ze všech her provozovaných v kasinu se od roku 1996 odvádí ještě tzv. příspěvek na úhradu státního dluhu, který činí 3 % z hrubého výnosu.

5. 5. 3 Itálie

Během posledních let se italská legislativa přesunula od úplného zákazu některých her k jistému uvolnění. Svůj herní trh uvolnila Itálie v roce 2006 provozovatelům ze států EU a Evropského sdružení volného obchodu (včetně on-line sázkových her). Regulace, udílení licencí a výkon státního dozoru náleží státní organizaci Amministrazione autonoma dei monopoli di Stato. Počet licencí v celém státě je stanoven na 200. Žadatel o licenci musí mít sídlo a technickou podporu na území EU, zkušený administrativní personál, musí mít zkušenosti s provozováním sázkových her v Evropě alespoň 2 roky apod. Je zde zřízen centralizovaný systém

s názvem Totalizzatore, který funguje komplexně pro celý italský on-line hazardní průmysl jako elektronický systém pro kontrolu a ověření veřejného provozování hazardních her. Tento systém tak kontroluje všechny fáze procesu od získání licence až po provozování sázkové hry uživatelem. Hlavní nevýhodou tohoto systému je, že je velice nákladný. EHZ v Itálii ale nejsou brány jako hazardní hra. Toto zařízení tedy může provozovat i soukromý subjekt, který musí splnit následující podmínky – výsledek hry nesmí spočívat pouze na náhodě, ale i na schopnostech hráče; hra musí mít zábavný charakter; jedna hra musí trvat nejméně 4 sekundy a výše vkladu nesmí být vyšší než 1 euro a výhra nesmí přesáhnout 100 euro. Celkový počet EHZ v podnicích se řídí dalšími pravidly, nicméně nesmí přesáhnout 24 kusů na jeden podnik. Podle odhadů se v současnosti nachází v Itálii 190 000 provozovaných EHZ. Vybírá se zde pouze jedna daň z provozování hazardních her a to v jednotné výši 3 % ze všech sázek.

5. 5. 4 Maďarsko

S platností od 2. 10. 2012 Maďarsko zakázalo provozování EHZ. Výjimku tvoří pouze 4 kasina. Byla také zavedena 33 % daň z obratu každého stroje. (Papucsek, G. M., 2012) Zakázána byla účast občanů na on-line sázkových hrách na zahraničních portálech. V červenci roku 2013 byl parlamentem schválen nový zákon o sázkových hrách, který nově zavádí regulovaný trh kasin, kurzových sázek a loterií. Budou také nově povolena on-line kasina se zdaněním 22,5 % s tím, že zahraniční kasina bez licence budou na území Maďarska technicky blokována.

5. 5. 5 Německo

V Německu platí zákaz provozování sázkových her a loterií, včetně jejich provozování on-line. Výjimku tvoří pouze kasina, sportovní sázky a loterie, které jsou vedeny v rámci monopolů jednotlivých spolkových zemí. Nově byl trh liberalizován, co se týká sportovních sázek na internetu. Pro jejich provozování může být na území Německa vydáno pouze 20 licencí. Podle živnostenského řádu lze EHZ provozovat pouze v zařízeních jako jsou pohostinství a výčepy, v nichž jsou podávány nápoje a jídlo k okamžité konzumaci, v ubytovacích zařízeních, v hernách a podobných podnicích a v koncesovaných sázkových kancelářích. V provozovnách se zvláštním režimem mohou být provozována pouze 3 EHZ. V hernách a podobných podnicích může být umístěn 1 EHZ na každých 12 m² s tím, že jich v provozovně nesmí být více než 12. V hernách, kde

se prodávají alkoholické nápoje, smí být provozovány pouze 3 EHZ. Současně s žádostí o povolení musí žadatel předložit program na předcházení společensky škodlivým dopadům provozu EHZ, který má připraven. Příjmy z provozu EHZ v Německu podléhají dani z obrátu a dani ze zisku. Výnosy také podléhají regionálnímu zdanění (s výjimkou Bavorska) formou tzv. daně ze zábavního průmyslu. Do roku 2006 byl hazard v Německu povolený a dělil se mezi státní monopol a soukromé provozovatele. Nicméně počty patologických hráčů stouply a obyvatelstvo začalo volat po větší ochraně hráčů. Proto byla v posledních letech zavedena přísnější regulace hazardu. (Ludwig, M., Kräplin, A., Braun, B., Kraus, L., 2013)

5. 5. 6 Norsko

V červenci roku 2007 byla v Norsku zcela zakázána EHZ. V lednu 2009 byly povoleny IVT s tím, že k jejich používání musí být hráči registrováni a musí vlastnit přístupovou kartu. Norsko je příkladem země, která má nastavenou velmi striktní regulaci hazardních her. Až na určité výjimky zakazuje provozování sázkových her a loterií na celém svém území. Zvláštní postavení mají pouze dvě monopolní norské společnosti Norsk Tipping a Norsk Rikstoto, které mohou provozovat sportovní sázky, číselné loterie, sázky na dostihy a sázky po internetu (pouze na mobilech a tabletech). Dále je také zakázána veškerá reklama na sázkové hry a loterie.

5. 5. 7 Polsko

EHZ v Polsku jsou provozovány pouze v kasinech. V obci, která má 250 tisíc obyvatel, může být pouze jedno kasino. Celkový počet kasin v kraji pak nesmí přesáhnout jedno kasino na každých 650 tisíc obyvatel. Povolení k provozování kasina se vydává na 6 let. Pravomocným orgánem k vydávání povolení je ministerstvo financí. Hazardní hry jsou v Polsku zdaněny tzv. daní z hazardních her, která je příjmem do rozpočtu. V případě EHZ činí tato daň 50 %. Poplatková povinnost je stanovena pouze pro hazardní hry provozované v rámci státního monopolu. Poplatky jsou pak rozděleny mezi tři fondy zvláštního určení – Fond vzdělávání v tělesné výchově, do kterého je přiděleno 77 % příjmů; Fond pro rozvoj kultury, do kterého je přiděleno 22 % příjmů a Fond pro řešení problémů spojených se závislostí na hazardních hrách, do kterého jsou přidělena zbylá 3 %. Od roku 2011 bylo v Polsku celkově povoleno 34 kasin. Tato kasina provozují 3 provozovatelé, jejichž vlastníkem je americká společnost Century Casinos.

V poslední době se v Polsku rozšiřuje nelegální hazard ve formě tzv. internetových kiosků.

5. 5. 8 Rakousko

Právní úprava provozování EHZ je v Rakousku podobně jako v Německu rozdělena mezi spolkovou republiku jako celek a jednotlivé spolkové země. Podle zákona smí být EHZ provozována v hernách s nejméně 10 a nejvíce 50 EHZ, v tzv. samostatných provozovnách nejvýše se 3 EHZ, na každých 1200 obyvatel smí být umístěno 1 EHZ a počet tzv. přímých povolenek na provozování EHZ pro jednu spolkovou zemi je omezen na 3. Ve Vídni je omezení sníženo na 600 obyvatel na 1 EHZ. Provozovatel musí zajistit opatření k ochraně hráče, opatření týkající se průběhu hry (např. vypnutí přístroje, když na něm jeden hráč hraje více než dvě hodiny), opatření zabraňující praní špinavých peněz apod. Z odvodů z hazardních her je financován sport, a to částkou 80 milionů eur ročně (částka se každoročně zvyšuje podle rozsahu, o který se zvýšily odvody koncesionářů oproti roku předešlému).

5. 5. 9 Řecko

V Řecku má monopol na provozování sázkových her a loterií pouze jedna společnost OPAP, v níž stát vlastní 34 % podíl. Podle řecké dozorčí a kontrolní komise sázkových her dosahuje roční objem nelegálních sázek 6 mld. eur, z toho 1 mld. eur se týká kurzových sázek. Celková výše objemu legálních sázkových her je rovněž 6 mld. eur. Není jasné, kolik nelegálních EHZ se na řeckém území nachází.

5. 5. 10 Rusko

Hazard v Rusku je od roku 2009 regulován velice přísně. Je povolen pouze ve 4 oblastech: Primorje, Jantarnyj, „Sibiřská mince“ v Altajském kraji a v Azově. Jediným uvolněným prostředím jsou zahraniční on-line portály, kde se ruští občané mohou her účastnit bez omezení. Od července roku 2009 do konce roku 2012 uzavřela státní zastupitelství 28 tisíc nelegálních heren a 414 nelegálních kasin. Policie v nich zabavila již více než 450 tisíc EHZ.

5. 5. 11 Slovensko

Na Slovensku jsou hazardní hry regulovány zákonem o hazardních hrách z roku 2005. Zákon stanovuje, že EHZ musí splňovat tyto požadavky: vklad musí být

realizován mincí, bankovkou nebo kreditním klíčem; hodnota vkladu a výplaty se automaticky eviduje; EHZ musí mít současně zapojeno mechanické i elektronické počítadlo a přestane fungovat, pokud je jedno z nich odpojeno; má zabudovaný systém nejméně dvojitě kontroly; mimo kasina musí trvat jedna hra alespoň 4 sekundy a mimo kasina musí mezi vyplacením výhry a novou hrou uběhnout alespoň 15 sekund. Podle zákona musí EHZ umožňovat vklad pouze 10 centů na jednu hru a výhra nesmí přesáhnout 15 eur. EHZ na Slovensku povoluje obec s výjimkou EHZ v kasinu, která povoluje ministerstvo financí. Žadatelem o licenci může být pouze akciová společnost s akciemi na jméno. Provozovatel EHZ odvádí ročně do státního rozpočtu 2100 eur za každý hrací přístroj. Dozor nad dodržováním zákona vykonává obec, která může na svém území hazard zakázat pomocí obecně závazných nařízení. Obec smí toto nařízení vydat, pokud ho podpoří v petici 30 % občanů obce starších 18 let. Provozovatel, který získal licenci v době před vydáním nařízení, může hazardní hry provozovat do doby skončení platnosti licence.

5. 5. 12 Ukrajina

V roce 2009 byly na celém území Ukrajiny zakázány hazardní hry. Od roku 2012 probíhá v parlamentu diskuze o legalizaci hazardních her, jelikož bylo zjištěno, že 20 % Ukrajinců pravidelně hraje sázkové hry v nelegálních hernách, kde utratí více než 2 mld. amerických dolarů. V roce 2012 přijal ukrajinský parlament zákon, kterým smí stát omezit diagnostikovaným patologickým hráčům občanská práva. Pokud se hráč zbaví závislosti, mohou mu být jeho práva znovu navrácena.

5. 5. 13 Velká Británie

Ve Velké Británii upravuje všechny druhy hazardních her zákon z roku 2005. Licenci na provozování hazardních her může získat kdokoliv, kdo splní právní, administrativní a technické požadavky. Provozovatelé mohou mít sídlo kdekoliv v Evropském hospodářském prostoru, včetně Gibraltar, Alderney, ostrova Man, Tasmánie a Antiguy. V rámci jedné licence mohou žadatelé získat způsobilost provozovat více druhů sázkových her. Komise pro hraní a sázení nevyužívá žádný centralizovaný informační systém pro monitoring on-line hazardních her jako je tomu např. v Itálii nebo na Maltě.

5. 5. 14 Některé další země

Je třeba zmínit se i o dalších zemích jako je například Španělsko, Nizozemí nebo z mimoevropského prostředí - Austrálie. Ve Španělsku bylo veškeré hraní zakázáno od roku 1922 do roku 1977, kdy byl gambling opět legalizován. V roce 1981 získaly hrací automaty licence po celé zemi. Právě mezi lety 1977 a 1990 hazard ve Španělsku nejvíce expandoval. V roce 1977 byl rovněž vydán zákon regulující hazard. Tento zákon byl ale stejně zastaralý jako je v současné době u nás, proto byl v roce 2011 vydán nový herní zákon, který zahrnul hlavně on-line hazardní hry a začal je náležitě regulovat. (Jiménez-Murcia, S., Fernández-Aranda, F., Granero, R., Menchón, J. M., 2014)

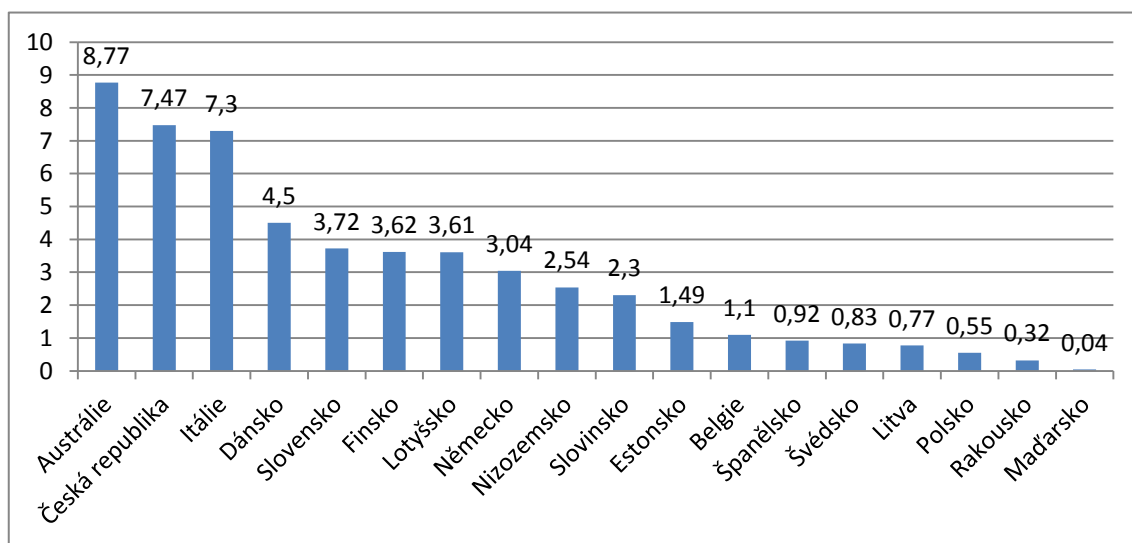
V Nizozemí byl první herní zákon schválen v roce 1964. V roce 1974 byl rozšířen o lotto a kasina. Zpočátku byla v zemi celkem 3 kasina, v současnosti jich je 14 a všechny jsou ve státním vlastnictví. Stát na tyto kasina vlastní licenci „Holland Casino“. Hrací automaty mimo kasina byly povoleny v roce 1986 a stírací losy v roce 1994. On-line gambling je v současné době v Nizozemí zakázán. V roce 2008 byla zahájena iniciativa zkušebně povolit hazard na internetu. Tato myšlenka se ale setkala pouze s odmítnutím nizozemského senátu. (Goudriaan, A. E., 2013)

V případě Austrálie je situace ohledně hazardu velmi zajímavá. Právě tady můžeme vidět největší podobnost vůči ČR. Vzniká zde velký paradox v souvislosti s tím, že stát na jednu stranu hazard podporuje, jelikož z něj má přísun prostředků do státního rozpočtu, ale na druhou stranu vynakládá velké finanční prostředky na léčbu patologických hráčů. I z následujícího obrázku (viz Obr. 8) je vidět, že Austrálie si drží jakési pomyslné prvenství v počtu automatů na počet obyvatel. (Delfabbro, P., King, D., 2012)

Binde (2005) uvádí, že v některých společnostech, například v arabských zemích, je dostupnost hazardu dlouhodobě minimální. Ve společnostech podobných té naší se spíše střídají cykly liberalizace a restrikce. V posledních 20 – 30 letech se zvyšuje dostupnost i výdaje na hraní her po celém světě, což je spojeno s globalizací trhu a nadnárodními silami, které řídí globální vývoj komerčních hazardních her hlavně tím, že přesunuli podstatný segment tohoto trhu na internet.

5. 6. 15 Shrnutí

Jak můžeme vidět téměř všechny země, snad jen s výjimkou Velké Británie a zemí, kde je hazard zakázán, mají centralizovaný informační systém a mnohem přísnější podmínky, které musí být splněny, pokud někdo chce na daném území hazard provozovat. Je patrné, že Česká republika při tvorbě nového zákona brala zřetel na situace v jednotlivých evropských zemích a v mnohém se nechala inspirovat. Na příkladu zemí jako je Rusko, Maďarsko nebo Polsko se můžeme přesvědčit o tom, že rušení hazardních her není řešením. Naopak stát ve většině případů přichází o finanční prostředky, které plynou do nelegálního hazardu, a tím vzniká tzv. šedá ekonomika, které se státy jen obtížně zbavují. Pro představu o výše uvedených evropských státech, co se týká počtu EHZ na 1000 obyvatel je uveden následující obrázek (viz Obr. 8). Z tabulky můžeme vyčíst naše prvenství v rámci EU, které se, doufejme, během příštích několika let změní díky novele loterijního zákona. Bohužel v této tabulce nejsou patrné nelegálně provozované EHZ, které by uvedenými čísly jistě pohnuly zcela jiným směrem (hlavně u států jako je například Polsko). Poslední tabulka této kapitoly (viz Tab. 5) poukazuje na velice omezená data ohledně hazardu v ostatních evropských zemích a nabízí výčet nejoblíbenějších her. Poukazuje také na míru prevalence problémového hráčství a uvádí nástroj, pomocí kterého je tento problém dále řešen.



Obr. 8: Počet EHZ na 1000 obyvatel v evropských zemích a v Austrálii v roce 2013. (Zdroj: MF, 2013 – vlastní zpracování.)

Tab. 5: Údaje týkající se hazardního hráčství ve většině zemí EU aktuální pro rok 2009.

Země	Prevalence hráčství	Nejoblíbenější hazardní činnosti	Prevalence problémového hráčství	Nástroj	Kvalita dat
Rakousko	Není známa	Loterie, VHP	Není známa	-	špatná
Belgie	60 % (za r. 2008)	Loterie, Stírací losy	2 % (za r. 2008)	DSM-IV	střední
Bulharsko	Není známa	Není známa	Není známa	-	špatná
Kypr	Není známa	Není známa	Není známa	-	špatná
Česká republika	Není známa	Není známa	Není známa	-	špatná
Dánsko	Není známa	Není známa	1,7 % (celoživotně)	SOGS-RA	střední
			0,7 % (celoživotně)	NODS	
Estonsko	75 % (za r. 2008)	Loterie, VHP	6,5 % (za r. 2008)	SOGS	střední
Finsko	74 % (za r. 2008)	Loterie, Stírací losy	5,5 % (za r. 2008)	SOGS-R	dobrá
Francie	50 % (cca za r. 2008)	Dostihy, Loterie/Rapido	Není známa	-	špatná
Německo	39 % (za r. 2008)	Loterie, Stírací losy	1,2 % (za r. 2008)	DSM-IV	dobrá
Velká Británie	68 % (za r. 2008)	Loterie, Stírací losy	0,6 % (za r. 2008)	DSM-IV	dobrá
			0,5 % (za r. 2008)	CPGI	
Řecko	Není známa	Sportovní sázky, Loterie	Není známa	-	špatná
Maďarsko	19 % (měsíčně)	Loterie	7 % ("silní hráči)	-	špatná
Island	69 % (za r. 2008)	Loterie, Stírací losy	1,1 % (za r. 2008)	DSM-IV	dobrá
Irsko	59 % (loterie za r. 2008)	Loterie, Sportovní sázky	Není známa	-	špatná
Itálie	80 % (za r. 2008)	Loterie	Není známa	-	špatná
Lotyšsko	Není známa	Není známa	Není známa	-	špatná
Litva	30 % (celoživotně)	Sportovní sázky, VHP	Není známa	-	špatná
Lucembursko	Není známa	Není známa	Není známa	-	špatná
Malta	54 % (za r. 2008, věk 18 - 24)	Loterie, Stírací losy	Není známa	-	špatná

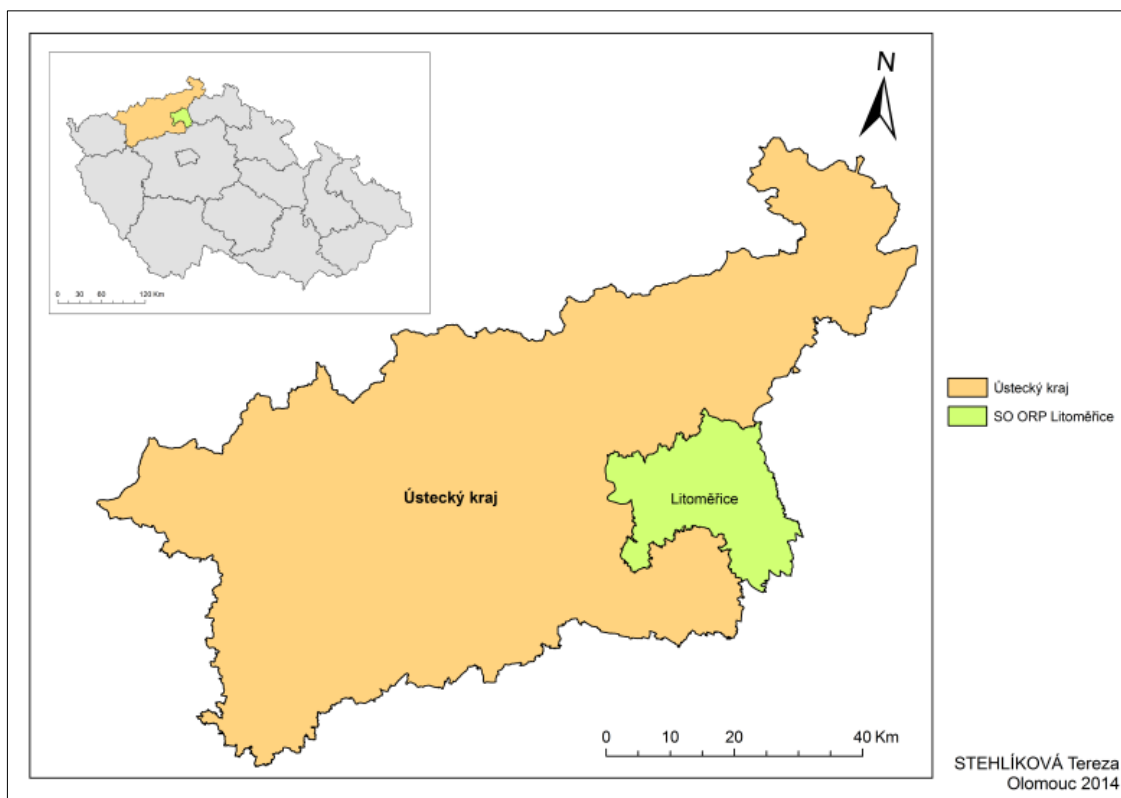
Země	Prevalence hráčství	Nejoblíbenější hazardní činnosti	Prevalence problémového hráčství	Nástroj	Kvalita dat
Nizozemsko	87 % (celoživotně)	Loterie, Stírací losy	2,5 % (celoživotně)	SOGS	dobrá
Norsko	Není známa	Loterie, Fotbalové sázky	1,4 % (celoživotně)	NODS	střední
Polsko	60 % (za r. 2008)	Loterie	Není známa	-	špatná
Portugalsko	Není známa	VHP	Není známa	-	špatná
Rumunsko	Není známa	Kasina	Není známa	-	špatná
Rusko	75 % (za r. 2008)	Loterie, Kasina	Není známa	-	špatná
Slovensko	Není známa	VHP, Loterie	Není známa	-	špatná
Slovinsko	Není známa	Kasina	Není známa	-	špatná
Španělsko	Není známa	VHP, Loterie	0,9 - 2,5 % (celoživotně)	Různé	střední (lokálně)
Švédsko	Není známa	Loterie	2 % (za r. 2008)	SOGS-R	střední
Švýcarsko	Není známa	Loterie	3,3 % (celoživotně)	SOGS	špatná

Zdroj: International Gaming Research Unit, 2009 – vlastní zpracování.

6 GEOGRAFICKÁ ANALÝZA V ZÁJMOVÉM ÚZEMÍ SO ORP LITOMĚŘICE

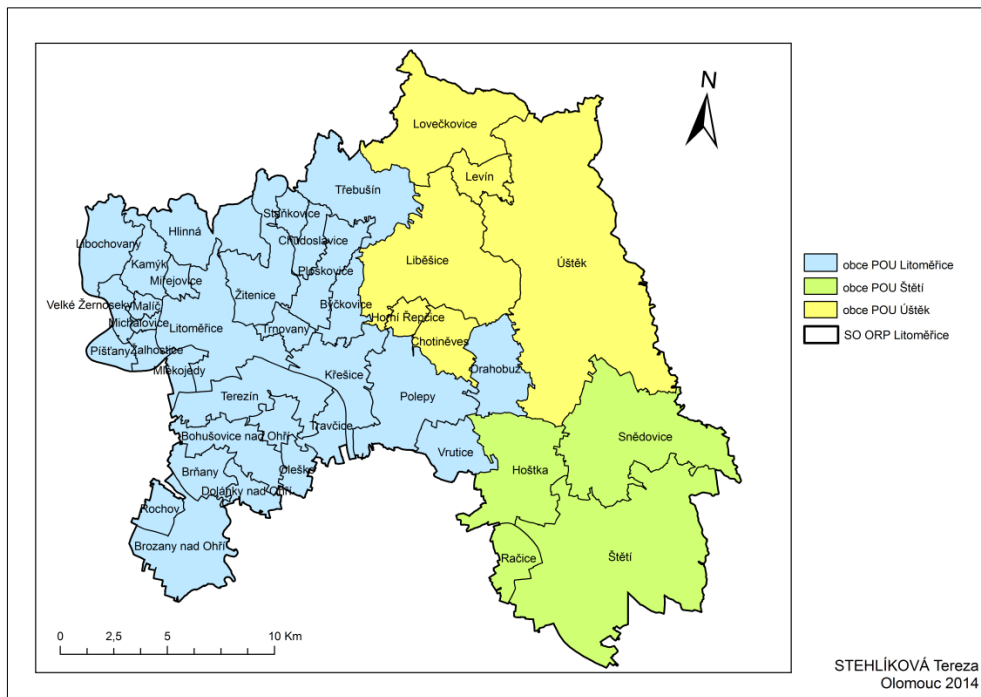
6. 1 Vymezení a stručná charakteristika zájmového území

SO ORP Litoměřice se nachází na severozápadě Čech v Ústeckém kraji (viz Obr. 1), ten společně s Karlovarským krajem tvoří region soudržnosti Severozápad (NUTS 2). Sousedí se SO ORP Roudnice nad Labem, Lovosice, Ústí nad Labem, Děčín, Česká Lípa a Mělník. (Územně identifikační registr ČR, 2013)



Obr. 1: SO ORP Litoměřice v rámci Ústeckého kraje a v rámci ČR.
(zdroj: vlastní zpracování)

Ve SO ORP Litoměřice se nachází celkem 40 obcí (viz Obr. 2), z nichž největší Litoměřice, po kterých se jmenuje celý správní obvod je obcí s rozšířenou působností a zároveň obcí s pověřeným obecním úřadem. Ze všech čtyřiceti obcí má statut města celkem 6 obcí. Kromě Litoměřic to jsou obce Bohušovice nad Ohří, Hoštka, Štětí, Terezín a Úštěk, z čehož města Štětí a Úštěk jsou zároveň obcemi s pověřeným obecním úřadem. SO ORP Litoměřice má rozlohu 471 km², počet obyvatel 59 161 a hustotu zalidnění 126 obyv./km². (Risy.cz, 2014)



Obr. 2: Obce ve SO ORP Litoměřice.
(zdroj: vlastní zpracování)

Pro lepší představu o rozloze, počtech obyvatel a nezaměstnanosti jednotlivých obcí ve SO ORP Litoměřice poslouží následující tabulka (Tab. 6). Údaj nezaměstnanosti je vztažen k 1. 3. 2014 z důvodu nedostupnosti dřívějšího data a nedostupnosti údajů k 31. 12. 2014.

Tab. 6: Obce SO ORP Litoměřice – počet obyvatel, rozloha, nezaměstnanost.

Obec	Počet obyvatel k 31. 12. 2013	Rozloha (ha) k 31. 12. 2013	Podíl nezaměstnanosti (%) k 1. 3. 2014
Bohušovice nad Ohří	2 543	862	8,6
Brňany	440	564	8,5
Brozany nad Ohří	1 336	1 468	9,2
Býčkovice	293	555	14
Dolánky	257	333	11,8
Drahobuz	258	997	12,1
Hlinná	253	1 201	9,2
Horní Řepčice	103	260	13
Hoštka	1 727	1 880	11,9
Chotiněves	210	704	5,4
Chudoslavice	156	385	9,3

Obec	Počet obyvatel k 31. 12. 2013	Rozloha (ha) k 31. 12. 2013	Podíl nezaměstnanosti (%) k 1. 3. 2014
Levín	133	490	10,6
Liběšice	1 528	3 224	12
Libochovany	597	856	8,4
Litoměřice	24 136	1 799	8,9
Lovečkovice	530	2 272	11,7
Malíč	165	142	8,8
Michalovice	154	83	11,5
Miřejovice	201	198	5,8
Mlékojedy	217	283	14,3
Oleško	74	327	13,1
Píšťany	215	281	13,4
Ploskovice	450	842	8
Polepy	1 355	1 832	11,3
Račice	314	527	8,9
Rochov	112	330	7,2
Snědovice	746	3 010	7,9
Staňkovice	55	259	8,7
Travčice	611	790	12,3
Trnovany	368	304	6,4
Třebušín	557	1 561	11
Úštěk	2 805	7 495	14,2
Velké Žernoseky	486	303	12,9
Vrutice	304	701	11,1
Žalhostice	531	233	8,5
Žitenice	1 527	1 308	9,1

Zdroj: www.vdb.czso.cz, www.mesta.obce.cz a www.portal.mpsv.cz, 2014

6. 3 Ekonomická situace

Úkolem následující kapitoly je zhodnotit současnou situaci v hazardním průmyslu na severu Čech, konkrétně ve SO ORP Litoměřice. Hrací automaty jsou problémem až, dá se říct, posledních 3 – 4 let, kdy se poprvé začaly objevovat tendence o větší regulaci. V posledních dvou letech v tomto regionu v některých obcích jako jsou např. Litoměřice nebo Štětí vzrůstají tendence ze strany obyvatel nebo politických stran (hlavně Strany zelených) o úplné zakázání hazardních her. Ještě na začátku roku 2010 uvedl místostarosta města Štětí, že hazard ve městě není třeba regulovat, jelikož nepůsobí žádné výrazné problémy. A když se na situaci podíváme

dnes, je zcela jiná. Za poslední rok byla podepsána petice, konalo se hlasování o zákazu hazardu a mnoho dalších událostí. Již v roce 2010 byl například hazard v Litoměřicích regulován vyhláškou, která dnes není platná. Byla zrušena a v současnosti již platí vyhláška jiná. Ve vyhlášce z roku 2010 se nacházel zákaz výskytu hazardních automatů na náměstí nebo v blízkosti školních zařízení. Byla v ní upravena také provozní doba heren a na trh v hazardním průmyslu nesměli vstupovat v Litoměřicích žádní noví provozovatelé. (Šimková, J., 2010) O zpřísnění regulací v roce 2011 bojoval i sám Ústecký kraj, jehož součástí je i SO ORP Litoměřice. Vládě předložil novelu loterijního zákona, která by zpřísnila podmínky pro provozování sázkových her, zejména EHZ. Tento návrh však Poslanecká sněmovna v roce 2013 zamítla. (Mravčík, V., a kol., 2014) Ústecký kraj je obecně hazardním průmyslem velmi zasažen. Je to kraj s nejvyšší nezaměstnaností. (ČSÚ, 2014) Právě sem putuje nejvyšší procento sociálních dávek, a ty pak mnohdy končí právě v hracích automatech. V posledních dvou letech proběhla na Litoměřicku velká podpisová kampaň, kdy iniciátoři hlavně ze Strany zelených, sbírají podpisy na petici proti hazardu. Cílem této petice je přijetí vyhlášky o zákazu provozování hracích automatů. Podpisy se sbírají ze SO ORP Litoměřice, ve městech Štětí a Litoměřice a pak v nedalekých Lovosicích a Roudnici nad Labem. Aby se konalo ve městě referendum, musí iniciátoři petice získat alespoň 0,5 % občanů (což znamená v případě Litoměřic přibližně 121 a ve Štětí 45 podpisů). K omezení hazardu na severu Čech přistupuje stále více měst. (Pešout, R., 2013) O přísnější regulaci se již postaral například Chomutov, kde jsou určena pouze dvě místa, kde smí být hazard provozován. Zbytek míst a provozovatelů má definitivně červenou. (Bartoš, L., 2013) O přísnějších regulacích se hovoří i v dalších městech jako je Litvínov, Krupka nebo Trmice. (Pešout, R., 2013) Dostatečný počet podpisů na petici získalo jak město Štětí, tak město Lovosice. Ve Štětí bylo datum referenda stanoveno na 5. 9. 2014, což bylo více než měsíc před komunálními volbami. Jako důvod dřívějšího konání bylo uvedeno to, že současné zastupitelstvo chce mít příležitost na výsledky referenda ještě reagovat. Kromě toho, kdyby se referendum konalo ve stejný den jako komunální volby, mohlo by to znamenat zviditelnění Strany zelených (která iniciovala podepisování petice) a zároveň by se zvýšily náklady města na zajištění dvou komisí, zástěn a místností nejméně o padesát tisíc korun. Naopak jako klad bylo uvedeno rozdílné datum konání hlavně z toho důvodu, že by mohli přijít lidé, kteří běžně

k volbám nechodí. (Krinková, N., 2014) Referendum nakonec v jiný termín, než současně při konání voleb, neprošlo a referenda ve Štětí i v Lovosicích proběhla 10. a 11. 10. 2014. Bohužel byla obě referenda neplatná. V Lovosicích k urnám přišlo pouze 28,39 % a ve Štětí 19,1 % občanů (1200 osob z 1350 příchozích se vyslovilo pro zákaz hracích automatů). Pro platnost referenda je stanovena minimální hranice 35 %. (Tuček, R., 2014)

Zásadním nástrojem pro regulování hazardu na obecní úrovni jsou obecně závazné vyhlášky (OZV), pomocí kterých mohou obce časově i místně omezit provozování hazardních her. Dnes už mohou obce regulovat téměř všechny druhy hazardních her. Do roku 2011 mohly regulovat pouze VHP. V rámci SO ORP Litoměřice v současné době regulují hazard pouze tři obce – Litoměřice, Štětí a Terezín. V Litoměřicích jsou to hned dvě vyhlášky. První vyhláška č. 2/2014 o regulaci provozování sázkových her, loterií a jiných podobných her, účinná od 2. 4. 2014, ve které město vymezuje místa, na kterých se smí hazardní hry hrát a stanovuje zákaz provozování hazardních her mezi 6:00 a 11:00 hodinou dopoledne. (Obecně závazná vyhláška č. 2/2014) Druhá vyhláška č. 4/2014 o stanovení opatření k omezení propagace hraní některých sázkových her, loterií a jiných podobných her, jak již název napovídá, předmětem této vyhlášky je omezit propagaci hraní na herních přístrojích. Cílem této vyhlášky je chránit sociálně slabší, snadno ovlivnitelné nebo duševně nevyzrálé jedince před důsledky, které mohou nastat prostřednictvím hraní na hracích automatech. Vyhláška stanovuje například pravidla pro úpravu vnějšího vzhledu provozovny, kde se hazardní hry odehrávají. Mezi ně patří neprůhledné výlohy, vstupy a okna do provozovny, k označení provozovny smí být použito označení „herna“ nebo „kasino“, a to pouze jednou. Výška tohoto názvu nesmí přesahovat velikost 20 cm, označení provozovny nesmí na první pohled upoutávat pozornost (blikat nebo svítit) a na budově, ve které se provozovna nachází, nesmí být umístěny cedule nebo zařízení informující o výši možné výhry. (Obecně závazná vyhláška č. 4/2014) Ve Štětí je hazard také regulován vyhláškou, tentokrát pouze jednou č. 1/2014 o regulaci provozování a propagaci sázkových her, loterií a jiných podobných her, s účinností od 1. 3. 2014. Tato vyhláška stejně jako vyhláška Litoměřic stanovuje místa, kde se smí hazardní hry vyskytovat. Pravidla pro propagaci hazardu ve městě jsou rovněž stejná jako ve

vyhláše Litoměřic s jediným rozdílem, že výška písma smí být pouze do 15 cm (na rozdíl od Litoměřic, kde je povoleno 20 cm). (Obecně závazná vyhláška č. 1/2014) Poslední vyhláška č. 5/2011 o regulaci provozování sázkových her, loterií a jiných podobných her, která nabyla účinnosti již 1. 1. 2012, se nachází v Terezíně. Tato vyhláška nijak nespecifikuje místa, kde se smí být hazardní hry provozovány, ani neupravuje pravidla pro propagaci hazardu. Jediné, co vymezuje je doba zákazu hraní hazardních her od 0:00 do 10:00 na celém území města. (Obecně závazná vyhláška č. 5/2011)

V současné době se na území SO ORP Litoměřice nachází 40 obcí, z nichž na území 14 obcí jsou provozovány hrací automaty (k 31. 12. 2013). Největší počet VHP i VLT je pochopitelně na území největších obcí, tzn. v Litoměřicích, Štětí, Bohušovicích nad Ohří a v Terezíně. Od roku 2010 do roku 2013 postupně klesaly počty VHP, zatímco VLT měly spíše vzestupnou tendenci. Až na rok 2012, kdy se jejich počet oproti roku předešlému snížil o 34 kusů. To způsobilo hlavně omezení VLT ve Štětí, kde klesl jejich počet od roku 2011 do roku 2012 ze 120 na 79 VLT, tzn. o 11,9 %. V roce 2011 klesl počet VHP oproti roku 2010, a to konkrétně o 9,3 %. Méně významný pokles pak VHP zaznamenaly v roce 2012, kdy se jejich počet snížil o 3,2 %. V roce 2013 byl pokles nejméně výrazný oproti roku 2011 a 2012, a to o pouhého 0,5 % (tzn. jeden kus VHP). Nárůst zaznamenaly VLT v roce 2011 a 2013, oproti předešlým rokům to byl nárůst o 15 % a o 8,7 %. (viz Tab. 7)

Tab. 7: Počet VHP a VLT ve SO ORP Litoměřice mezi lety 2010 – 2013.

2010		2011		2012		2013	
VHP	VLT	VHP	VLT	VHP	VLT	VHP	VLT
212	271	194	319	188	285	187	312

Zdroj: MF, 2014 – vlastní zpracování

Celkový počet VHP ve SO ORP Litoměřice čítal v roce 2010 celkem 212 přístrojů. Z tohoto počtu pochopitelně nejvíce VHP náleželo městu Litoměřice, které je ve správním obvodu největší. Město Litoměřice na svém území mělo 128 kusů VHP z celkových 212, tudíž více než polovinu. Za Litoměřicemi pak následovalo město Štětí s 38 kusy VHP a město Terezín s 13 kusy VHP. Zároveň tato města měla i největší počty

VHP na 100 obyvatel, i když na druhé příčce po Litoměřicích (0,55 VHP/100 obyv.) v tomto ohledu následovala obec Brňany (0,47 VHP/100 obyv.), která měla na svém území pouhé 2 kusy VHP, ale při počtu obyvatel 429 je i toto číslo alarmující. Za těmito dvěma obcemi se nachází města Štětí a Terezín s 0,42 VHP/100 obyvatel. Naopak žádný VHP se nenacházel v roce 2010 na území obcí Brozany nad Ohří, Polepy a Třebušín. Co se týče VLT byla v roce 2010 situace obdobná. Už v tomto roce měly VLT nad VHP převahu. Celkový počet VLT byl 271 kusů. Prvenství ve správním obvodu měly opět Litoměřice se 181 kusy VLT, za nimi Štětí s 62 kusy VLT a poté Bohušovice nad Ohří s 10 kusy VLT. Podobné pořadí si obce zachovávaly i co se týká údajů na 100 obyvatel – Litoměřice (0,77 VLT/100 obyv.), Štětí (0,68 VLT/100 obyv.) a Brozany nad Ohří (0,43 VLT/100 obyv.), které měly na počet obyvatel více videoloterních terminálů než Bohušovice nad Ohří. (viz příloha 7)

V roce 2011 se situace VHP ve správním obvodu změnila. Celkový počet VHP klesl z 212 na 194 kusů. Zatímco v Litoměřicích klesl počet VHP o 20 kusů ze 128 na 108, ve Štětí počet VHP podle ministerstva financí o 4 kusy stoupl. Nicméně když porovnáme údaje z MF s údaji, které byly v rámci této práce poskytnuty obcí Štětí, zjistíme, že obec vykazovala 43 VHP v roce 2010 a ten samý počet v roce 2011. Autorka přisuzuje tuto chybu neúplným údajům ministerstva financí a domnívá se, že je reálnější stejný počet VHP v obou letech místo toho, aby jejich počet vzrůstal v době, kdy se do popředí čím dál více dostávaly spíše VLT. Významný nárůst vzhledem k velikosti obce nastal i v Polepech, kde stoupl počet VHP z 0 na 4 kusy. Co se týká obce Terezín, je zde podobný problém. Zatímco ministerstvo financí udává, že v roce 2010 měl Terezín 13 VHP a v roce 2011 už 18 VHP, podle dat obce byla situace opačná a v roce 2010 bylo ve městě 20 VHP a v roce 2011 celkem 19 VHP, což znamená, že výherní hrací přístroje ubývaly. K tomu, že pravda je opět spíše na straně obce, se přiklání i autorka, a to z důvodu výše příjmů do rozpočtu ve zmíněných letech, kdy v roce 2010 byl příjem vyšší než v roce 2011, a to i přesto, že počet VLT byl v obou letech stejný. Celkový počet VLT v roce 2011 činil 319 kusů, což je oproti roku 2010 nárůst o 48 kusů VLT. O tento nárůst se postaralo hlavně město Štětí, kde počet VLT vzrostl téměř dvojnásobně z 68 na 120 VLT. Tak vysoký počet VLT odpovídal v reálu 1,33 VLT na 100 obyvatel města, což např. město Litoměřice nemělo ani při součtu VHP

a VLT dohromady. Ve většině obcí zůstal počet VLT shodný s předešlým rokem. V případě Litoměřic počet dokonce klesl o 7 kusů ze 181 na 174 VLT. Tuto skutečnost autorka připisuje vyhlášce, která od roku 2011 na území Litoměřic platila a víceméně hazard regulovala. (viz. Příloha 8)

V roce 2012 byl počet VHP opět o něco nižší než v roce 2011. Celkově se ve správním obvodu nacházelo 188 VHP, což je oproti předešlému roku o 6 kusů méně. Trend roku 2012 byl spíše takový, že ve větších městech jako jsou Litoměřice, Štětí nebo Terezín se počty VHP pozvolna snižovaly, v ostatních obcích, a to i v těch menších, počty VHP narůstaly. Podle autorčina posudku za to mohla změna ve zpoplatňování hracích přístrojů ve prospěch obcí, tudíž i menším obcím z hracích automatů plynulo do rozpočtů větší množství financí. Počet VLT se v roce 2012 snížil z 319 na 285, tedy o 34 kusů. Podíl na této skutečnosti mělo zejména město Štětí, kde se počet VLT snížil o 41 kusů. Za to mohla hlavně protihazardní iniciativa, která ve městě začala propagovat postupné rušení automatů. V menších obcích byla situace téměř vyrovnaná, v některých obcích jako např. Ploskovice, Žitenice nebo Litoměřice počet VLT pozvolna stoupl, naopak v obcích Brozany nad Ohří, Bohušovice nad Ohří a v již zmíněném Štětí, počty klesaly. Ve městech jako Hoštka nebo Terezín zůstala situace stejná jako předešlý rok. (Příloha 9)

V roce 2013 se celkově na první pohled situace ohledně VHP ve SO ORP Litoměřice zdála stejná jako v předešlém roce. Celkově klesl počet VHP pouze o 1 kus, avšak když se na obce podíváme detailněji, zjistíme, že většina obcí jako Štětí (o 14 ks), Terezín (o 5 ks), Bohušovice nad Ohří (o 4 ks), Polepy (o 4 ks), Liběšice (o 1 ks) a Ploskovice (o 1 ks) počty VHP na svém území snížily. Např. město Litoměřice paradoxně počet VHP zvýšilo, a to z 89 na 116 kusů, tzn. o 27 kusů VHP. Tím se Litoměřice opět staly vedoucí obcí v počtu VHP na obyvatele. (Příloha 10)

Když shrneme období celých čtyř let u jednotlivých obcí, můžeme vidět obce vzestupnou tendencí, co se počtu VHP týče. Mezi takové obce patří Dražobuz a Brozany nad Ohří. Téměř vyrovnaný počet VHP měly po celou dobu obce Třebušín, Křešice a Brňany. Klesající tendenci vykazují obce Žitenice, Ploskovice a Vrutice. Další

obce (Litoměřice, Liběšice, Ústěk, Hoštka, Štětí, Terezín, Bohušovice, Polepy) měly počty automatů proměnlivé. (Příloha 3)

Co se týká VLT v průběhu let 2010 – 2013, pouze obce Hoštka, Žitenice a Ploskovice na svém území počet zvyšovaly. Vyrovnané byly počty VLT u obcí Křešice, Brňany, Vrutice a Drahobuz. Sestupnou tendenci pak měly obce Třebušín, Liběšice, Ústěk, Polepy a Terezín. Proměnlivé stavy se ukázaly u obcí Štětí, Litoměřice, Bohušovice nad Ohří a Brozany nad Ohří. (Příloha 4)

Když se podíváme na počty všech zařízení v obcích od roku 2010 do roku 2013 dohromady, zjistíme, že téměř vyrovnaný je počet přístrojů v obcích Brňany, Bohušovice nad Ohří, Žitenice, Křešice a Hoštka. V obcích jako Třebušín a Vrutice vymizely během roku do konce roku 2011 zcela. U zbytku obcí se stav víceméně proměňoval. (Příloha 5)

Když srovnáme počty VHP a zařízení povolované MF (VLT, EMR, atd.) ve SO ORP Litoměřice a celým okresem Litoměřice vidíme, že největší část všech zařízení, ať už VHP nebo ostatních zařízení, se nachází právě ve SO ORP Litoměřice. Podíl na tom mají zejména obce Litoměřice a Štětí, o čemž se můžeme přesvědčit i z pohledu podepisování peticí a konání referend, oč se iniciátoři snaží minimálně druhým rokem. Rozdíl mezi SO ORP Litoměřice a okresem Litoměřice se s přibývajícimi lety spíše zvyšuje. V roce 2011 jsme byli téměř na stejné pozici, co se týká VHP s Ústeckým krajem, rozdíl v příjmech na obyvatele zde byl minimální. Do roku 2013 se tento rozdíl snížil a to dost závratně. Ústecký kraj snížil své příjmy na obyvatele z 3,14 na 1000 obyvatel na 2,08 na 1000 obyvatel. To je způsobeno zejména přísnější regulací hazardu v posledních dvou letech v obcích jako je např. Chomutov, kde dnes fungují už jen dvě provozovny, ve kterých se dají hrát hazardní hry. Co se týká VLT a podobných zařízení, je situace zcela opačná a nejhorší čísla ve srovnání jak se SO ORP tak okresem Litoměřice, vykazuje Ústecký kraj, a to jak v roce 2011 (7,56 Kč/1000 obyv.), tak v roce 2013 (6,06 Kč/1000 obyv.). (viz Tab. 8)

Tab. 8: Počty VHP a zařízení povolená MF ve SO ORP Litoměřice, okrese Litoměřice a Ústeckém kraji v letech 2011 a 2013.

Územní celek	VHP				Zařízení povolená MF				Celkem			
	2011		2013		2011		2013		2011		2013	
	abs.	na 1000 ob. v %	abs.	na 1000 ob. v %	abs.	na 1000 ob. v %	abs.	na 1000 ob. v %	abs.	na 1000 ob. v %	abs.	na 1000 ob. v %
SO ORP Litoměřice	194	3,27	187	3,16	319	5,37	312	5,27	510	8,59	499	8,43
okres Litoměřice	337	2,83	309	2,60	600	5,03	560	4,70	937	7,86	869	7,30
Ústecký kraj	2 601	3,14	1 720	2,08	6 258	7,56	5 000	6,06	8 859	10,70	6 720	8,14

Zdroj: MF, 2014 – vlastní zpracování

Od roku 2002 do roku 2008 probíhala na trhu sázkových her 1. fáze, kdy stoupal objem sázek i výher. Od roku 2008 do roku 2011 postupně klesaly příjmy z hazardu do rozpočtů obcí ve SO ORP Litoměřice. Tento jev souvisí s ekonomickou krizí, která na českém trhu propukla v roce 2009, ta způsobila tento mírný pokles v příjmech, i co se týče hazardního průmyslu (viz Tab. 9).

Tab. 9: Příjmy z hazardu do rozpočtů obcí SO ORP Litoměřice mezi lety 2010 – 2013.

Rok	Příjem z hazardu bez správních poplatků (v Kč)	Rozdíl oproti předešlému roku (v Kč)
2010	8 494 150	-
2011	8 691 490	197 340
2012	21 915 900	13 224 410
2013	26 548 607	4 632 707

Zdroj: MF, 2014 – vlastní zpracování

V roce 2010 byly vykazovány nejvyšší příjmy na 1 obyvatele ve městech Štětí (270,65 Kč/1 obyv.), Terezín (238,51 Kč/1 obyv.), Litoměřice (179,24 Kč/1 obyv.) a Bohušovice nad Ohří (168,61 Kč/1 obyv.). Všechny tyto obce mají příjem na jednoho obyvatele vyšší než je příjem za celý SO ORP (164,84 Kč/1 obyv.). Celkový příjem za správní obvod činil v roce 2010 bez správních poplatků 8 494 150 Kč a se správními poplatky (ne pouze z hazardu, pozn. autora) 22 122 750 Kč. Naopak nejnižší příjmy vykazovaly malé obce, u kterých by se to dalo odhadovat, tzn. Třebušín (6,05 Kč/1 obyv.) a Žitenice (6,76 Kč/1 obyv.) (viz Tab. 10, příloha 11).

Tab. 10: Příjmy z hazardu v jednotlivých obcích v roce 2010.

Obec	Příjmy z hazardu bez správních poplatků v Kč	Počet obyvatel	Příjem z hazardu do rozpočtu obce v Kč/1 obyv.
Bohušovice nad Ohří	423 030	2509	168,61
Brňany	34 790	429	81,10
Brozany nad Ohří	34 810	1173	29,68
Hoštka	162 990	1719	94,82
Křešice	34 840	1443	24,14
Liběšice	122 310	1573	77,76
Litoměřice	4 205 290	23462	179,24
Ploskovice	31 810	425	74,85
Polepy	32 000	1366	23,43
Štětí	2 465 380	9109	270,65
Terezín	730 780	3064	238,51
Třebušín	3 390	560	6,05
Úštěk	198 730	2931	67,80
Vrutice	4 120	304	13,55
Žitenice	9 880	1462	6,76
Celkem	8 494 150	51529	164,84

Zdroj: MF, 2014 – vlastní zpracování

V roce 2011 zůstala většina příjmů v nezměněné podobě vzhledem k předešlému roku. Celkový příjem na 1 obyvatele se v celém správním obvodu lehce zvedl, a to na 173,88 Kč. Celkový příjem byl jen o necelých 200 tisíc vyšší než v předešlém roce. Za zmínku zde stojí hlavně obec Polepy, která zvyšuje počet hracích přístrojů na svém území z jednoho kusu na kusy čtyři, a tím se příjmy z hazardu značně zvyšují. Z pouhých 23,43 Kč/1 obyvatele v roce 2010 se příjem zvyšuje na 89,96 Kč/1 obyvatele v roce 2011. Velice podobně, ale s opačnou tendencí, je na tom i obec Brňany, která příjem na obyvatele snižuje z 81,10 na 29,01 Kč. V roce 2011 se příjem obcí Třebušín a Žitenice dostal na nulu a místo obce s nejnižším příjmem na obyvatele obsazuje městyse Brozany s 5,73 Kč. (viz Tab. 11, příloha 12).

Tab. 11: Příjmy z hazardu v jednotlivých obcích v roce 2011.

Obec	Příjmy z hazardu bez správních poplatků v Kč	Počet obyvatel	Příjem z hazardu do rozpočtu obce v Kč/1 obyv.
Bohušovice nad Ohří	357 850	2 551	140,28
Brňany	12 590	434	29,01
Brozany nad Ohří	7 130	1 245	5,73
Hoštka	139 470	1 700	82,04
Křešice	28 110	1 430	19,66
Liběšice	138 210	1 535	90,04
Litoměřice	4 804 400	24 388	197,00
Ploskovice	32 140	413	77,82
Polepy	121 000	1 345	89,96
Štětí	2 302 300	8 895	258,83
Terezín	583 000	2 941	198,23
Úštěk	160 320	2 805	57,16
Vrutice	4 970	304	16,35
Celkem	8 691 490	49 986	173,88

Zdroj: MF, 2014 – vlastní zpracování

Od roku 2012 se zcela mění systém zpoplatňování hazardu. Místní poplatky za VHP jsou zrušeny, v rozpočtech obcí se ale objevují až do roku 2013, jelikož spousta provozovatelů je ještě posílala zpětně za minulá zúčtovací období. Správní poplatky jsou také značně omezeny a jejich hodnoty se rapidně snižují. Naopak ale vznikají dva nové příjmy do rozpočtů obcí, a to odvod z výtěžku provozovaných VHP a odvod z loterií a jiných podobných her, které do rozpočtů obcí přináší mnohem zajímavější sumy než v letech předešlých (viz Tab. 12).

Tab. 12: Příjmy z hazardu do rozpočtů obcí SO ORP Litoměřice podle jednotlivých poplatků mezi lety 2010 – 2013.

Rok	Místní poplatek (1347) v Kč	Odvod výtěžku z provozování loterií (1351) v Kč	Správní poplatky* (1361) v Kč	Odvod z VHP (1355) v Kč	Příjmy z hazardu celkem v Kč
2010	5 707 460	2 786 690	13 628 600	0	22 122 750
2011	6 563 950	2 127 540	13 613 180	0	22 304 670
2012	2 288 670	3 002 170	9 267 880	16 625 060	31 183 780
2013	587 171	2 536 789	11 426 624	23 296 113	37 846 697

*nejsou v nich zahrnuty pouze příjmy z hazardu

Zdroj: MF, 2014 – vlastní zpracování

Tento významný nárůst příjmů do obecních rozpočtů také způsobila skutečnost, že od roku 2012 byl do zákona o loteriích zanesen pojem videoloterních terminálů a jiných podobných her, čímž mohly obce začít legálně vybírat poplatky i za tyto přístroje. Logicky tedy ze situace vyplývá, že se příjmy v obcích rapidně zvedly. Největší příjmy na 1 obyvatele vykazovaly v roce 2012 obce Štětí (783,81 Kč/obyv.), Litoměřice (472,51 Kč/1 obyv.) a Bohušovice (441,39 Kč/1 obyv.). V porovnání s celkovým příjmem v celém správním obvodu na 1 obyvatele byly příjmy těchto obcí vyšší. Celkový příjem za SO ORP Litoměřice byl 422,89 Kč/1 obyv. neboli 21 915 900 Kč. V menších obcích jako je Dražobuz, Křešice nebo Žitenice se příjmy pohybovaly do 40 Kč na 1 obyvatele (viz Tab. 13, příloha 13).

Tab. 13: Příjmy z hazardu v jednotlivých obcích v roce 2012.

Obec	Příjmy z hazardu celkem vč. správních poplatků (v Kč)	Počet obyvatel	Příjem z hazardu do rozpočtu obce v Kč/1 obyv.
Bohušovice nad Ohří	1 265 830	2 562	494,08
Brňany	81 090	424	191,25
Brozany nad Ohří	355 864	1 289	276,08
Dražobuz	12 100	263	46,01
Hoštka	332 040	1 698	195,55
Křešice	58 855	1 443	40,79
Liběšice	774 183	1 561	495,95
Litoměřice	11 009 471	24 316	452,77
Ploskovice	87 581	444	197,25
Polepy	112 450	1 349	83,36
Štětí	7 036 000	8 887	791,72
Terezín	1 066 470	2 942	362,50
Úštěk	367 540	2 811	130,75
Vrutice	43 220	303	142,64
Žitenice	62 085	1 532	40,53
Celkem	22 664 779	51 824	437,34

Zdroj: MF, 2014 – vlastní zpracování

V roce 2013 byla situace obdobná. Největší nárůst v příjmech zaznamenaly obce Ploskovice (411,33 Kč/1 obyv. z původních 149,95 Kč/1 obyv.) a Litoměřice (691,97 Kč/1 obyv. z původních 472,51 Kč/1 obyv.). Naopak největší poklesy v příjmech vykazovaly obce Štětí (620,41 Kč/1 obyv. z původních 783,81 Kč/1 obyv.) a Bohušovice

nad Ohří (297,23 Kč/1 obyv. z původních 441,39 Kč/1 obyv.). Příjem na obyvatele v celém správním obvodu byl v roce vyšší než v předešlém roce, a to 516,87. (viz Tab. 14, příloha 14)

Tab. 14: Příjmy z hazardu v jednotlivých obcích v roce 2013.

Obec	Příjmy z hazardu celkem vč. správních poplatků (v Kč)	Počet obyvatel	Příjem z hazardu do rozpočtu obce v Kč/1 obyv.
Bohušovice nad Ohří	785 856	2 543	309,03
Brňany	59 150	440	134,43
Brozany nad Ohří	341 838	1 336	255,87
Drahobuz	17 253	258	66,87
Hoštka	402 755	1 727	233,21
Křešice	98 266	1 423	69,06
Liběšice	373 396	1 528	244,37
Litoměřice	16 902 260	24 136	700,29
Ploskovice	190 097	450	422,44
Polepy	145 349	1 355	107,27
Štětí	5 568 565	8 895	626,03
Terezín	1 418 433	2 941	482,30
Ústěk	160 992	2 805	57,39
Žitenice	124 645	1 527	81,63
Celkem	26 588 855	51 364	517,66

Zdroj: MF, 2014 – vlastní zpracování

Největší nárůsty příjmů z hazardu do rozpočtů obcí v letech 2010 a 2013 můžeme pozorovat u obcí Litoměřice, Štětí, Bohušovice nad Ohří, Terezín, Ploskovice a Brozany nad Ohří a to zejména od roku 2012. (Příloha 6) Podíl příjmu z hazardu na celkových daňových příjmech v roce 2011 ve SO ORP Litoměřice činil 1,48 %. Tento podíl byl téměř srovnatelný i s okolními správními obvody, tedy SO ORP Lovosice a SO ORP Roudnice nad Labem, které měly podíl 1,39 %. V roce 2012, kdy se začaly příjmy z hazardu zvyšovat, byl podíl příjmu z hazardu na daňových příjmech 3,62 % ve SO ORP Litoměřice. Podobný (3,59 %) byl i ve SO ORP Lovosice a nejnižší 2,83 % ve SO ORP Roudnice nad Labem. V roce 2013 se rozdíly opět snížily a podíly na daňových příjmech se v jednotlivých SO ORP, dá se říci, vyrovnaly. Nejvyšší podíl měl opět SO ORP Litoměřice (3,72 %), za ním tentokrát následoval SO ORP Roudnice nad Labem (3,22 %) a nejnižší podíl vykazoval SO ORP Lovosice (3,15 %). (Tab. 15)

Tab. 15: Příjmy z hazardu (bez správních poplatků) a jejich celkový podíl na daňových příjmech v letech 2011 – 2013.

Územní celek	2011		2012		2013	
	Abs.	%	Abs.	%	Abs.	%
SO ORP Litoměřice	8 691 490	1,48	21 915 900	3,62	26 548 607	3,72
SO ORP Lovosice	3 772 734	1,39	10 756 744	3,59	10 987 409	3,15
SO ORP Roudnice nad Labem	4 147 196	1,39	8 732 105	2,83	11 900 640	3,22

Zdroj: MF, 2014 – vlastní zpracování

6. 3 Interpretace polostrukturovaných rozhovorů

V rámci této diplomové práce byl proveden průzkum mezi starosty popř. místostarosty jednotlivých obcí. Všichni starostové (celkem 40) obdrželi dotazník s názvem Ekonomický vliv hazardu na obce SO ORP Litoměřice (viz Příloha 19). Na tento dotazník odpovědělo celkem 12 představitelů obcí, hlavně těch, kterých se problematika hazardu bezprostředně týká.

Všichni komunikační partneři se shodovali na tom, že je třeba hazard v obcích regulovat a většina z nich to také dělá. Některé z obcí vydaly v posledních letech obecně závazné vyhlášky, které hazard v obcích regulují. Vyhlášky se týkají jak umístění zařízení s výherními hracími přístroji v rámci obce, tak úpravy vnějšího vzhledu zařízení, ve kterých se automaty provozují. Tzn. regulace formou ztmavených neprůhledných skel, zmenšení velikosti názvu upozorňujícího na takovéto zařízení, odstranění tabulí, které na ulici lákají k možné vysoké výhře apod.

„V 3/2014 přijalo Zastupitelstvo města 2 obecně závazné vyhlášky s cílem regulace hazardu – jedna řeší regulaci místa a času (tj. jsou tam uvedeny provozovny, které jsou v současné době v provozu, tj. tím je zamezeno rozšiřování o další provozovny) – druhá vyhláška řeší omezení propagace (zneprůhlednění výloh, atd.).“
(starosta města Litoměřice)

Někteří komunikační partneři jsou zastánci úplného zákazu hazardu v obcích. Téměř všichni se shodují na tom, že počet výherních hracích přístrojů má

v jejich obcích spíše klesající nebo stagnující (v menších obcích např. s jedním kusem takového zařízení) tendenci a do budoucna rozhodně neuvažují o tom, že by počty výherních hracích přístrojů začaly opět stoupat. Jinou otázkou v této tematice jsou videoloterní terminály, které jsou povolovány Ministerstvem financí a ještě donedávna jejich počty na územích obcí rapidně stoupaly, aniž by obce měly možnost jakékoliv regulace.

„V žádném případě nejsem příznivcem, zastáncem jakéhokoliv hazardu ve městě. To znamená, že ho nechci a nebudu podporovat v žádné viditelné ani skryté formě. Ve městě je v jednom restauračním zařízení 5 ks VHP (z toho 2x on-line). V Radě města je většinový názor je nerušit a ponechat s tím, že jejich počty nebudou navyšovány.“ (starosta města Hoštka)

V dotazu, zda obce uvažují o zrušení hazardu nebo zda by vyhověly občanům, kdyby si zrušení hazardu přáli, se komunikační partneři vyjadřovali ve většině případů shodně, a to tak, že by respektovali názory občanů, pokud by o zrušení hazardu stáli. Na severu Čech je hazard v posledních letech a hlavně v posledních pár měsících velice propíraným tématem. V některých městech (ze SO ORP Litoměřice např. města Litoměřice a Štětí) proběhlo v posledních měsících sbírání podpisů na petice ohledně konání místního referenda za úplné zrušení hazardu. Ve Štětí toto referendum již proběhlo v říjnu v době konání komunálních voleb, ale účast obyvatel města byla nedostatečná k vyhlášení zákazu hazardu ve městě. V Litoměřicích nebyl prozatím nasbírán dostatečný počet podpisů, aby se toto referendum mohlo konat. V některých obcích hazard nepovažují za nutné zlo, a proto nemají ani výrazný důvod ho regulovat nebo se jím více zabývat.

„Domnívám se, že problematiku hazardu by měl především řešit stát. Hodit to na krk obcím je alibistické. Nicméně se domnívám, že problematika hazardu naše občany zase tak nepálí a jsou jiné oblasti, které si zasluhují více pozornosti. V naší obci konkrétně problémy okolo drog, infrastruktura apod.“ (starosta města Štětí)

„V současné době po přijetí opatření k regulaci hazardu neuvažujeme ze strany města o zrušení hazardu. V případě konání místního referenda bude nutno respektovat jeho výsledek.“ (starosta města Litoměřice)

„Do budoucna neuvažujeme o zrušení hazardu v naší obci, ani nemáme žádné připomínky k provozování VHP od občanů našeho městyse.“ (starosta městyse Brozany nad Ohří)

Co se týká příjmů do rozpočtů obcí plynoucích z hazardu, většina komunikačních partnerů uvedla, že by se bez těchto příjmů hravě obešla a tyto příjmy nejsou pro obec nějak podstatné. Horší je to samozřejmě u větších obcí, jako jsou téměř dvaceti pět tisícové Litoměřice, kterým z hazardu do rozpočtu plyne okolo 16 milionů ročně nebo téměř deseti tisícové Štětí, kde je to okolo 4 milionů korun ročně. Důkazem, že to ale nemusí být pravidlem jen u velkých obcí, jsou Ploskovice s necelými pěti sty obyvateli.

„Příjmy z hazardu činí cca 16 mil Kč/rok a představují tak významný zdroj příjmů města, který následně slouží k financování výdajů na sport a kulturu.“ (starosta města Litoměřice)

„Každý příjem je pro obec naší velikosti důležitý.“ (starostka obce Ploskovice)

Finance, které obce do svého rozpočtu z hazardu získávají, jsou podle komunikačních partnerů použity zejména na sportovní a volnočasové aktivity, prevenci kriminality, údržbu obce, kulturu nebo jako příspěvek charitativním organizacím. Je až paradoxní, že peníze, které mají mnohdy za důsledek tak negativní vlivy jako jsou rozpady rodin a často bezvýchodné životní situace vlastně financují samé dobré věci.

„Prostředky z hazardu využíváme na podporu místní tělovýchovné jednoty a zlepšení stavu dětských hřišť v obci.“ (starostka obce Žitenice)

„Z financí z hazardu jsou v současné době financovány zejména sportovní oddíly a dále granty v oblasti kultury (v poměru 90:10).“ (starosta města Litoměřice)

„Z těchto prostředků jsou financovány kulturní akce v obci, akce pro děti, sportovní činnost, případně příspěvky charitativním organizacím.“ (starostka obce Ploskovice)

Komunikační partneři se také vyjadřovali k tomu, jak složitý by pro ně byl případný zákaz hazardu v jejich obci, co se financí týká. Kde by například sháněli náhradu za finance plynoucí z hazardu nebo zda by vůbec bylo třeba tyto finance nahrazovat. Jak uvedla většina z nich, viz výše, nebyl by pro obce až takový problém, kdyby o finanční standard z hazardu přišly.

„Museli bychom omezit některé naše aktivity, omezit výše příspěvků na výše uvedené aktivity (příspěvky místním samosprávám, dětské dny, mikuláše, příspěvek ZŠ, MŠ, lyžařský výcvik, škola v přírodě - pozn. autora), pokud by se finance nenašly v dalších kapitolách rozpočtu.“ (místostarosta města Ústěk)

Valná většina komunikačních partnerů uvedla, že by finance plynoucí z hazardu nijak nenahrazovali. Spíše by se zaměřili na úspory, co se týče provozních nákladů a investic. Sport a jiné financované aktivity by si musely hledat zdroje financí jinde než v rozpočtu obcí.

„Sportovní organizace by měly menší dotace a musely by hledat zdroje i jinde. My bychom museli hledat úspory v investicích.“ (starosta města Štětí)

„V případě výpadku příjmů z hazardu by muselo být řešeno, zda omezit výši financí do oblastí, které jsou v současné době z příjmů z hazardu financovány, případně jinak řešit dosavadní strukturu výdajů města, neboť dosavadní příjmy z hazardu představují významný příjem rozpočtu.“ (starosta města Litoměřice)

7 ZÁVĚR

V této diplomové práci jsme se zabývali hazardním průmyslem v České republice s důrazem na VHP a VLT. Konkrétní analýza ukazatelů jako je počet těchto přístrojů, příjmy z hazardu do rozpočtu obcí nebo postoje jednotlivých zástupců obcí byla prováděna v zájmovém území SO ORP Litoměřice. Vývojové trendy jsou společné pro zájmové území i pro celou ČR. Do roku 2011 příjmy z hazardu klesaly a od roku 2012 se začínají opět zvyšovat. Za tuto skutečnost může několik událostí. V první řadě je to od roku 2012 zavedení zcela nového zpoplatňování hazardního hraní na hracích přístrojích, v druhé řadě jakási legalizace EHZ, která mají od roku 2012 své místo v zákoně, tudíž jsou poplatky vybírány i z nich.

Na začátku diplomové práce byly uvedeny tyto dvě základní pracovní hypotézy.

1/ Úplný zákaz hazardních her by měl mít pozitivní dopad na sociální a ekonomický vývoj České republiky. Tato hypotéza je velice dvousečná. Na jednu stranu ano, na druhou stranu ne. S tím, že bude mít zákaz hazardu pozitivní dopad na sociální vývoj ČR, by se dalo souhlasit za předpokladu, že by úplný zákaz hazardních her znamenal, že by se na našem území reálně nevyskytovaly žádné herny. Tudíž ani ty nelegální. Což, jak víme z příkladů jiných států, které se o toto východisko pokusily (Maďarsko, Polsko apod.) to je celkem nereálné. Tím, že hazard zakážeme, nezmizí poptávka po něm. Naopak, poptávka bude růst a to dává záminku mafii ji uspokojovat. Zároveň by tato situace neměla pozitivní vliv ani na ekonomický vývoj ČR, jelikož by herny nebyly monitorovány, tudíž by rostla šedá ekonomika, ze které stát nemá příjem do rozpočtu a zároveň by přibývalo patologických hráčů, na jejichž léčbu musí pak stát vynakládat nemalé prostředky. V ideálním případě, kdyby nelegální provozovny nevznikaly, by došlo k pozitivnímu sociálnímu vývoji ČR, jelikož by hráči nemohli utrácet své finanční prostředky (často sociální dávky plynoucí ze státní pokladny) v hernách. Zároveň by muselo být ale zcela zakázáno i hraní on-line na zahraničních serverech, které v současné době není nijak ošetřeno, stát z něj daně nedostává a peníze hráčů pak mizí v daňových rájích zahraničních provozovatelů. Zakázat hazard tedy není řešením. Stát (resp. obce) by měl přijmout opatření ohledně regulace a monitoringu hazardu a brát ho jako součást zdravé demokracie a liberalizace trhu. Stejně řešení je možné použít i v

obcích SO ORP Litoměřice, kde zákaz hazardu rovněž není řešením. V budoucnosti by se pak obce musely potýkat s mnohem závažnějšími problémy vznikajících protizákonných provozoven. Správné je tedy řešení, které je uvedeno v návrhu nového loterijního zákona a to, že na určitý počet obyvatel v obci bude připadat určitý počet hracích přístrojů.

2/ Regulace hazardních her v ČR a ve světě je zcela odlišná. O této tezi jsme se mohli přesvědčit již v kapitole 5, kde bylo uvedeno hned několik příkladů regulací hazardu v jiných evropských státech. V ČR je momentálně regulace celkem na špatné úrovni. Ne nadarmo jsme označováni za největší kasino Evropské unie. Na České republice teď je, aby v co nejkratší době přijala nový zákon o loteriích, který je v mnohém inspirován právě regulacemi v ostatních zemích a hazard na našem území začala mít více pod kontrolou.

8 SUMMARY

This thesis deals with the gambling industry and its economic benefits for the Czech Republic, especially the area of interest SO ORP Litoměřice with an emphasis on gaming devices type like VHP and VLT. As part the work was done specific analysis of indicators such as the number of such devices, income from gambling into the municipalities budget or attitude of the various representatives of the municipalities in the area of interest SO ORP Litoměřice. To determine the attitudes and overall view of municipal representatives on the issue questionnaire was used, which was conducted through semi-structured interview. Trends are common to the area of interest for the whole country, so it is elected by the general view of the situation in the whole country. Until 2011, revenue from gambling declined, since 2012 begin to increase again. For this fact has been responsible many situations. First of all, it's from 2012, the introduction of a completely new charging gambling on slot machines, in the second row legalization of EHZ, which are from 2012, its place in the law, so the fees are collected from them too. At the beginning of the thesis were introduced two basic working hypotheses.

1 / A total ban on gambling should have a positive impact on social and economic development of the Czech Republic. This hypothesis is very double-edged. On the one hand yes, on the other hand not. With this, it will ban gambling positive impact on social development of the Czech Republic, one could agree on the assumption that a complete ban on gambling would mean that in our country there are no real casinos even those illegal.

Which, as we know from the examples of other countries that are on this basis attempted (Hungary, Poland, etc.) It is quite unrealistic. When we ban gambling demand for it will not disappear. Conversely, demand will grow and it gives an opportunity satisfy by the mob. At the same time, this situation would not have a positive effect on economic growth or the Czech Republic, as the casinos are not monitored, then it grew gray economy, from which the state has no income to the budget, while proliferated pathological gamblers, whose treatment must then state spend considerable resources.

Ideally, if the illegal establishment avoid, there would be a positive social development of the Czech Republic, as players would not spend their funds (often social benefits arising from the state treasury) in casinos. It would have to be completely banned to play online on foreign servers, which currently is not treated, the state have not taxes from it and taxes money then disappear in tax havens foreign operators. Ban gambling is not the solution. Country (village) should take measures for the regulation and monitoring of gambling and take it as part of a healthy democracy and market liberalization.

The same solution can also be used in municipalities SO ORP Litoměřice where the ban of gambling also is not a solution. In the future, then the municipality had to deal with more serious problems arising from unlawful establishments. Correct it is a solution that is stated in the proposal of the new lottery law that a certain number of inhabitants in the municipality falls a certain number of gaming devices.

2 / The regulation of gambling in the Czech republic and in the world is completely different. About this thesis we could see already in Chapter 5 where noted several examples of regulation of gambling in other European countries. In the Czech Republic is control currently at the poor level. No wonder we are marked as the largest casino European Union. It is on the Czech Republic now to as soon as possible adopted a new law on lotteries, which is in many ways inspired by the regulations of other countries and gambling in our country began to have more under control.

9 POUŽITÉ ZDROJE

Knižní zdroje:

ABBOTT, M., BINDE, P., HODGINS, D., KORN, D., PEREIRA, A., VOLBERG, R., WILLIAMS, R. Conceptual Framework of Harmful Gambling: An International Collaboration. Guelph, Ontario, Canada: The Ontario Problem Gambling Research Centre, 2013.

ABDEL-GHANY, M., SHARPE, D. L. Lottery expenditures in Canada: Regional analysis of probability of purchase, amount of purchase, and incidence. *Family & Consumer Sciences Research Journal*, 30. 2001. s. 64 – 78.

BERNARD, B. Evropské loterie a hry. Praha: Olympia, 1998.

BINDE, P. Gambling motivation and involvement: A review of social science research. Stockholm: The Swedish National Institute of Public Health, 2009.

BLAŽEK, V. Policie zavřela černé herny, další vznikají. *Hospodářské noviny*. 2014, č. 36.

CAILLOIS, R. Man, play and games. New York: The Free Press of Glencoe, 1961.

CUSTER, R. L.: Profile of the pathological gambler. *J Clin Psychiatry* 45, 1984. s. 35 – 38.

DOSTOJEVSKIJ, F. M. Hráč: Ze zápisků mladého muže. Praha, 1971.

DVOŘÁK, T. Zákon o loterii a jiných podobných hrách. Praha: Linde, 2006.

FEY, M., KASAL, I. Výherní automaty: průmysl i zábava: 100 let historie v USA. Praha: Olympia, 1999.

FISCHER, S., ŠKODA, J. Sociální patologie. Analýza příčin a možnosti ovlivňování závažných sociálně patologických jevů. Praha: Grada Publishing, 2009.

HARTL, P., HARTLOVÁ, H. Psychologický slovník. Praha, 2000.

HOLLANDER, E., BUCHALTER, J. A., DECARIA, C. M.: Pathological gambling. *Psychiatar Clin* 23, 2000. s. 629 – 642.

HUIZINGA, J. Homo Ludens: A Study of the Play Element in Culture. Boston: Beacon Press, 1955.

- KADEČKA, S. Zákon o místních poplatcích a předpisy související. Praha: C.H.Beck, 2005.
- KOCAREVOVÁ, V. Mezinárodní srovnání legislativního stavu sázkových her a loterií v kontextu Evropské unie a vybraných členských zemí. 2013. nepublikováno.
- KRAMÁŘ, K. a kol. Herní právo. Plzeň: Vydavatelství a nakladatelství Aleš Čeněk, 2006.
- MCMULLAN, J. L., REGE, A. Online crime and internet gambling. *Journal of Gambling Issues*, 2010. s. 54 – 85.
- MOSS, S. The entertainment industry: An introduction. Cambridge: CABI, 2009.
- MRAVČÍK, V., ČERNÝ, J., LEŠTINOVÁ, Z., CHOMYNOVÁ, P., GROHMANNOVÁ, K., LICEHAMMEROVÁ, Š., ZIEGLER, A., KOCAREVOVÁ, V. Hazardní hraní v České republice a jeho dopady. [Gambling in the Czech Republic and Its Impacts]. Praha: Úřad vlády České republiky, 2014.
- NEŠPOR, K., CSÉMY, L. „Kolik je v České republice patologických hráčů?“. Časopis Lékařů českých, 2005.
- NEŠPOR, K.: Jak poznat a překonat problém s hazardní hrou. Praha, 1999.
- PETRÁČKOVÁ, V., KRAUS, J. a kol. Akademický slovník cizích slov. Praha: Academia, 2000.
- POBEROVÁ, S., TEJKALOVÁ, J. Evropské loterie a hry. Praha: Olympia, 1998.
- PRUNNER, P. Psychologie gamblersství aneb sázka na štěstí. Plzeň: Vydavatelství a nakladatelství Aleš Čeněk, 2008.
- ROSENTHAL, R. J.: Pathological gambling. *Psychiatr Ann* 22, 1992. s. 72 – 78.
- SAMUELSON, P. A., NORHAUS, V. D. *Ekonomie*. Praha: NS Svoboda, 2007. 80-205-0590-3
- SHAFFER, H. J., HALL, M. N., VANDER BILT, J.: Estimating the Prevalence of Disordered Gambling Behaviour in the United States and Canada: A Meta-Analysis. Boston, MA, Harvard Medical School, Division on Addictions, 1997.

ŠIMKOVÁ, D., BARTOŠKOVÁ, P. Provozování výherních hracích přístrojů ve vybraných státech EU. Srovnávací studie č. 5.338. Parlamentní institut, 2013.

THOMPSON, W. *Gambling in America: an encyclopedia of history, issues, and society*. Santa Barbara: ABC-CLIO, 2001. ISSN 978-1-57607-159-5.

VEROSTA, P. a kol. Riziko neoprávněného provozování slotů v lokalitách s legislativním zákazem či extensivním omezením provozování v municipalitách ČR a zemích světa. Vsetín: Český institut pro výzkum závislostí, 2013.

WITTLICH, F. Hry a sázky v českých zemích In Bernard, B. *Evropské loterie a hry*. Praha: Olympia, 1998.

WOOD, R. T., WILLIAMS, R. J. *Internet gambling: Prevalence, patterns, problems, and policy options. Final report prepared for the Ontario Problem Gambling Research Centre, Guelph, Ontario, Canada, 2009.*

Právní předpisy:

Obecně závazná vyhláška č. 1/2014, o regulaci provozování a propagace sázkových her, loterií a jiných podobných her

Obecně závazná vyhláška č. 2/2014, o regulaci provozování sázkových her, loterií a jiných podobných her

Obecně závazná vyhláška č. 4/2014, kterou se mění obecně závazná vyhláška č. 3/2014 o stanovení opatření k omezení propagace hraní některých sázkových her, loterií a jiných podobných her

Obecně závazná vyhláška č. 5/2011, o regulaci provozování sázkových her, loterií a jiných podobných her

Zákon č. 149/1998 Sb., Zákon, kterým se mění a doplňuje zákon České národní rady č. 202/1990 Sb., o loteriích a jiných podobných hrách, ve znění zákona č. 70/1994 Sb., a o změně a doplnění dalších zákonů

Zákon č. 183/2010 Sb., Zákon kterým se mění zákon č. 115/2001 Sb., o podpoře sportu, ve znění pozdějších předpisů, zákon č. 290/2002 Sb., o přechodu některých dalších věcí, práv a závazků České republiky na kraje a obce, občanská sdružení působící v oblasti tělovýchovy a sportu a o souvisejících změnách a o změně zákona č. 157/2000 Sb., o přechodu některých věcí, práv a závazků z majetku České republiky, ve znění zákona č. 10/2001 Sb., a zákona č. 20/1966 Sb., o péči o zdraví lidu, ve znění pozdějších předpisů, ve znění pozdějších předpisů, a zákon č. 565/1990 Sb., o místních poplatcích, ve znění pozdějších předpisů

Zákon č. 202/1990 Sb., Zákon České národní rady o loteriích a jiných podobných hrách, ve znění pozdějších předpisů

Zákon č. 300/2011 Sb., Zákon, kterým se mění zákon č. 202/1990 Sb., o loteriích a jiných podobných hrách, ve znění pozdějších předpisů, a další související zákony, ve znění pozdějších předpisů

Zákon, kterým se mění a doplňuje zákon České národní rady č. 368/1992 Sb., o správních poplatcích, ve znění pozdějších předpisů, a kterým se mění zákon České národní rady č. 551/1991 Sb., o Všeobecné zdravotní pojišťovně České republiky, ve znění pozdějších předpisů, a zákon České národní rady č. 565/1990 Sb., o místních poplatcích, ve znění pozdějších předpisů

Zákon č. 458/2011 Sb., Zákon o změně zákonů související se zřízením jednoho inkasního místa a dalších změnách daňových a pojistných zákonů, ve znění pozdějších předpisů

Zákon č. 565/1990 Sb., Zákon České národní rady o místních poplatcích, ve znění pozdějších předpisů

Zákon č. 634/2004 Sb., Zákon o správních poplatcích, ve znění pozdějších předpisů

Zákon č. 89/2012 Sb., Občanský zákoník

Internetové zdroje:

BARTOŠ, L. Hazard ničí sever. Vede k dluhům a kriminalitě. Radnice se k Achillově patě ale staví různě [online]. 2013. [cit. 2014-11-03]. Dostupné z WWW: <<http://www.parlamentnilisty.cz/zpravy/kauzy/Hazard-nici-sever-Vede-k-dluhum-a-kriminalite-Radnice-se-k-Achillove-pate-ale-stavi-ruzne-277611>>.

ČSÚ: Městská a obecní statistika [online]. 2013. [cit. 2014-11-27]. Dostupný z WWW: <<http://vdb.czso.cz/mos/>>.

ČTK. Podaří se omezit hazard? Zůstanou jen kasina a herny, vznikne registr hráčů [online]. 2014. [cit. 2014-11-03]. Dostupné z WWW: <http://www.denik.cz/z_domova/podari-se-omezit-hazard-zustat-maji-jen-kasina-a-herny-vznikne-registr-hracu-201.html>.

DELFABBRO, P., KING, D. Gambling in Australia: experiences, problems, research and policy. *Addiction* [online]. 2012. [cit 2014-11-20]. Dostupný z www: <<http://doi.wiley.com/10.1111/j.1360-0443.2012.03802.x>>.

GOUDRIAAN, A. E. Gambling and problém gambling in the Netherlands. *Addiction*. [online]. 2013 [cit 2014-11-20]. Dostupný z www: <<http://onlinelibrary.wiley.com/doi/10.1111/add.12213/full>>.

Integrovaný portál MPSV: Statistiky nezaměstnanosti z územního hlediska - Nezaměstnanost v okrese Litoměřice za březen 2014 [online]. 2014 . [cit. 2014-11-27]. Dostupný z WWW: <<http://zip.er.cz/MPSV>>.

JIMÉNEZ-MURCIA, S., FERNÁNDEZ-ARANDA, F., GRANERO, R., MENCHÓN, J. M. Gambling in Spain: update on experience, research and policy. *Addiction* [online]. 2014. [cit 2014-11-20]. Dostupný z www: <<http://doi.wiley.com/10.1111/add.12232>>.

KRINKOVÁ, N. Hlasování o automatech pozastavil soud [online]. 2014. [cit. 2014-11-03]. Dostupné z WWW: <http://litomericky.denik.cz/zpravy_region/hlasovani-o-automatech-pozastavil-soud-20140822.html>.

LEŽATKA, R. Nový zákon přináší průlom v regulaci hazardu na území České republiky [online]. 2014. [cit. 2014-11-03]. Dostupné z WWW:

<<http://www.mfcr.cz/cs/aktualne/tiskove-zpravy/2014/novy-zakon-prinasi-prulom-v-regulaci-haz-19430>>.

LUDWIG, M., KRÄPLIN, A., BRAUN, B., KRAUS, L. Gambling experiences, problems, research and policy: gambling in Germany. *Addiction* [online]. 2013. [cit 2014-11-20]. Dostupný z www: <<http://doi.wiley.com/10.1111/j.1360-0443.2012.04025.x>>.

MAPYHAZARDU.CZ. Dokumenty.[online]. 2013. [cit 2014-11-20]. Dostupný z www: <<http://www.mapyhazardu.cz/souvislosti/dokumenty/>>.

MEDKOVÁ, E., TAMPOVÁ, G., ČÁSTEK, M. Podmínky pro povolování provozu hazardních her ve vybraných zemích Evropské unie. Parlamentní institut [online]. 2006. [cit 2014-11-20]. Dostupný z www: <<http://www.psp.cz/kps/pi/PRACE/pi-5-259.pdf>>.

Města a obce: Ústecký kraj - Obce s rozšířenou působností - Litoměřice [online]. 2014. [cit. 2014-11-27]. Dostupný z WWW: <http://mesta.obce.cz/obce_orp.asp?zujorp=564567>.

Ministerstvo financí ČR. Rozpocetobce.cz [online]. 2014. [cit. 2014-11-27]. Dostupný z WWW: <<http://www.rozpocetobce.cz/>>.

PÁLKOVÁ, Š. Kde se hrálo na 'černých' automatech? Prohlédněte si mapu heren. In: Lidové noviny [online]. 2013b. [cit. 2014-11-03]. Dostupné z WWW <: http://www.lidovky.cz/kde-se-hralo-na-cernych-automatech-prohlednete-si-mapu-heren-kde-zasahovala-policie-gki-/zpravy-domov.aspx?c=A130503_160611_In_domov_spa>.

PÁLKOVÁ, Š. Policie vtrhla do 31 heren. Odvezla si 282 nelegálních automatů. In: Lidové noviny [online]. 2013a .[cit. 2014-11-03]. Dostupné z WWW: <http://byznys.lidovky.cz/policie-vtrhla-do-31-heren-v-cesku-odvezla-si-282-nelegalnich-automatu-1fi-/statni-pokladna.aspx?c=A130502_145836_statni-pokladna_spa>.

PAPUCSEK, G. M. Daň na hazard v Maďarsku selhala. Provozovatelé automaty zrušili [online]. 2012. [cit. 2014-11-27]. Dostupný z WWW:

<<http://zpravy.e15.cz/byznys/obchod-a-sluzby/dan-na-hazard-v-madarsku-selhala-provozovatele-automaty-zrusili-914220>>.

PARLAMENTNÍ LISTY. Kocourkov v hazardu? Kontroverzní novela loterijního zákona míří do sněmovny [online]. 2014. [cit. 2014-11-03]. Dostupné z WWW: <<http://www.parlamentnilisty.cz/arena/monitor/Kocourkov-v-hazardu-Kontroverzni-novela-loterijniho-zakona-miri-do-snemovny-322122>>.

PEŠOUT, R. Blíží se konec hazardu v regionu? [online]. 2013. [cit. 2014-11-03]. Dostupné z WWW: <http://litomericky.denik.cz/zpravy_region/blizi-se-konec-hazardu-v-regionu-20131010.html>.

RIS: Ústecký kraj - Obce s rozšířenou působností [online]. 2014. [cit. 2014-11-27]. Dostupný z WWW: <<http://www.risy.cz/cs/krajske-ris/ustecky-kraj/verejna-sprava/spravni-cleneni/obce-s-rozsir-pusobnosti/>>.

ŠIMKOVÁ, J. S automaty města bojovat nemusejí [online]. 2010. [cit. 2014-11-03]. Dostupné z WWW: <http://litomericky.denik.cz/zpravy_region/s-automaty-mesta-bojovat-nemuseji20100202.html>.

TUČEK, R. Referenda o hazardu v Lovosicích i Štětí jsou neplatná [online]. 2014. [cit. 2014-11-03]. Dostupné z WWW: <http://litomericky.denik.cz/zpravy_region/referenda-v-lovosicich-i-steti-jsou-neplatna-20141011.html>.

SEZNAM ZKRATEK

CLS – Centrální loterní systém

ČR – Česká republika

DSM-IV – The Diagnostic and Statistical Manual of Mental Disorders

EHZ – Elektronické herní zařízení

EMR – Elektromechanická ruleta

EU – Evropská unie

IVT – Interaktivní videoloterní terminál

LLS – Lokální loterní systém

MF – Ministerstvo financí

MFČR – Ministerstvo financí České republiky

NMS – Národní monitorovací středisko pro drogy a drogové závislosti

SO ORP – Správní obvod obce s rozšířenou působností

USA – Spojené státy americké

VHP – Výherní hrací přístroj

VLT – Videoloterní terminál

VPÚ – Veřejně prospěšné účely

SEZNAM TABULEK A OBRÁZKŮ

Seznam tabulek:

Tab. 1: Podíl nezaměstnanosti v jednotlivých krajích ČR k 31. 1. 2014.

Tab. 2: Absolutní a relativní počty provozoven pro hraní sázkových her povolovaných MF na 100 tisíc obyvatel v letech 2009 – 2013.

Tab. 3: Objem prostředků odvedených na veřejně prospěšné účely v letech 2006 – 2011.

Tab. 4: Účel použití prostředků odvedených na veřejně prospěšné účely v období 2006 – 2011, v %.

Tab. 5: Údaje týkající se hazardního hráčství ve většině zemí EU aktuální pro rok 2009.

Tab. 6: Obce SO ORP Litoměřice – počet obyvatel, rozloha, nezaměstnanost.

Tab. 7: Počet VHP a VLT ve SO ORP Litoměřice mezi lety 2010 – 2013.

Tab. 8: Počty VHP a zařízení povolené MF ve SO ORP Litoměřice, okrese Litoměřice a Ústeckém kraji v letech 2011 a 2013.

Tab. 9: Příjmy z hazardu do rozpočtů obcí SO ORP Litoměřice mezi lety 2010 – 2013.

Tab. 10: Příjmy z hazardu v jednotlivých obcích v roce 2010.

Tab. 11: Příjmy z hazardu v jednotlivých obcích v roce 2011.

Tab. 12: Příjmy z hazardu do rozpočtů obcí SO ORP Litoměřice podle jednotlivých poplatků mezi lety 2010 – 2013.

Tab. 13: Příjmy z hazardu v jednotlivých obcích v roce 2012.

Tab. 14: Příjmy z hazardu v jednotlivých obcích v roce 2013.

Tab. 15: Příjmy z hazardu (bez správních poplatků) a jejich celkový podíl na daňových příjmech v letech 2011 – 2013.

Seznam obrázků:

Obr. 1: SO ORP Litoměřice v rámci Ústeckého kraje a v rámci ČR.

Obr. 2: Obce ve SO ORP Litoměřice.

Obr. 3: Počet heren a provozoven se zvláštním režimem v krajích ČR v letech 2011 a 2013 na 100 tisíc obyvatel.

Obr. 4: Celková výše sázek, výher a příjmů ze hry v letech 2002 - 2012 v mld. Kč v ČR.

Obr. 5: Podíl kategorií her na sázkovém trhu v letech 2008 – 2012, v %.

Obr. 6: Počet kasin v jednotlivých krajích v letech 2011 a 2013 na 100 tisíc obyvatel.

Obr. 7: Průměr podílů výdajů (vážený objemem prostředků) z příjmů z hazardních her do obecních rozpočtů podle účelu, r. 2013.

Obr. 8: Počet EHZ na 1000 obyvatel v evropských zemích a v Austrálii v roce 2013.

PŘÍLOHY

SEZNAM PŘÍLOH

Příloha 1: Schéma fungování VHP.

Příloha 2: Schéma fungování CLS.

Příloha 3: Počet VHP ve SO ORP Litoměřice na 100 obyvatel v letech 2010 – 2013.

Příloha 4: Počet VLT ve SO ORP Litoměřice na 100 obyvatel v letech 2010 – 2013.

Příloha 5: Počet VHP a VLT celkem ve SO ORP Litoměřice na 100 obyvatel v letech 2010 – 2013.

Příloha 6: Příjmy do rozpočtů obcí SO ORP Litoměřice (bez správních poplatků) na 1 obyvatele v letech 2010 – 2013.

Příloha 7: Počet VHP a VLT absolutně a relativně v jednotlivých obcích SO ORP Litoměřice v roce 2010.

Příloha 8: Počet VHP a VLT absolutně a relativně v jednotlivých obcích SO ORP Litoměřice v roce 2011.

Příloha 9: Počet VHP a VLT absolutně a relativně v jednotlivých obcích SO ORP Litoměřice v roce 2012.

Příloha 10: Počet VHP a VLT absolutně a relativně v jednotlivých obcích SO ORP Litoměřice v roce 2013.

Příloha 11: Příjmy z hazardu do rozpočtů jednotlivých obcí SO ORP Litoměřice podle poplatků v roce 2010.

Příloha 12: Příjmy z hazardu do rozpočtů jednotlivých obcí SO ORP Litoměřice podle poplatků v roce 2011.

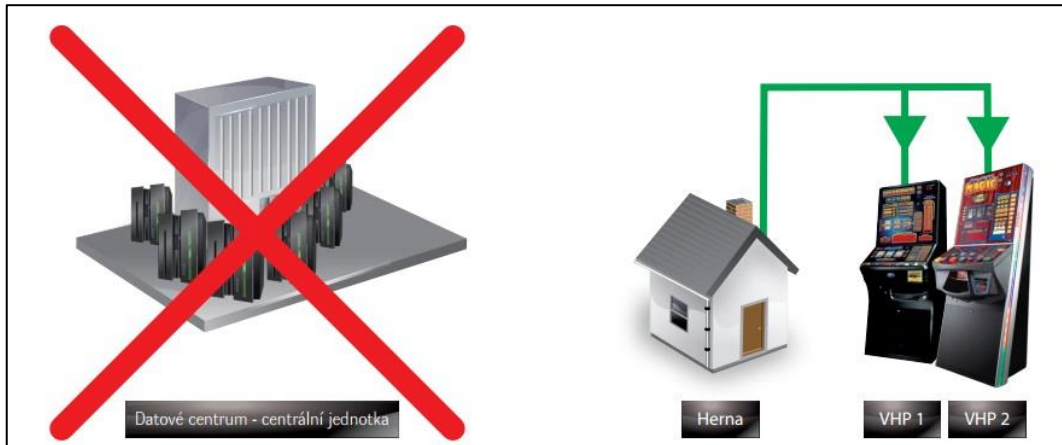
Příloha 13: Příjmy z hazardu do rozpočtů jednotlivých obcí SO ORP Litoměřice podle poplatků v roce 2012.

Příloha 14: Příjmy z hazardu do rozpočtů jednotlivých obcí SO ORP Litoměřice podle poplatků v roce 2013.

Tab. 15: Příjmy z hazardu (bez správních poplatků) a jejich celkový podíl na daňových příjmech v letech 2012 – 2013.

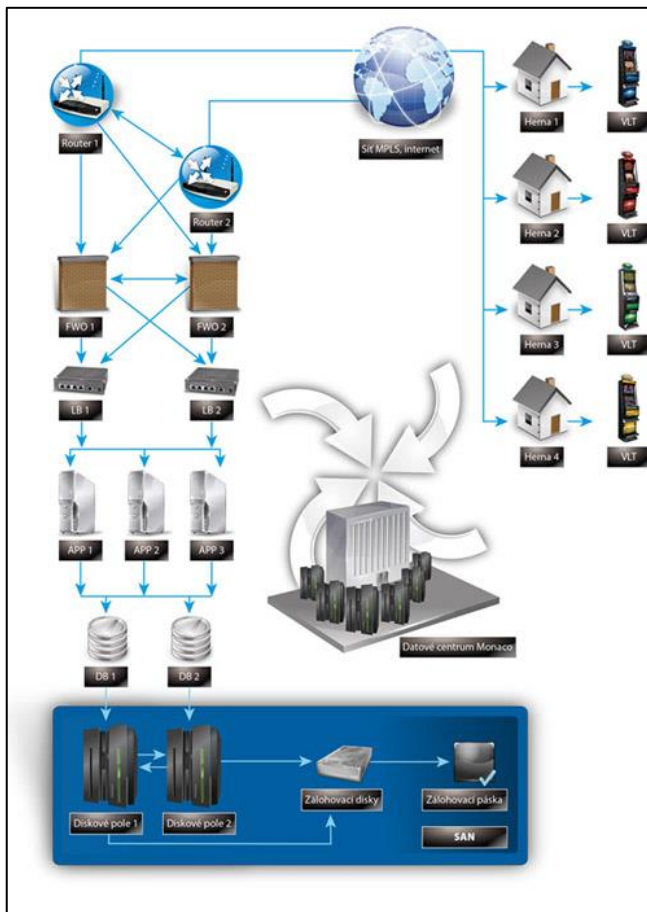
Příloha 16: Dotazník – Ekonomický vliv hazardu na obce ve SO ORP Litoměřice.

Příloha 1: Schéma fungování VHP.



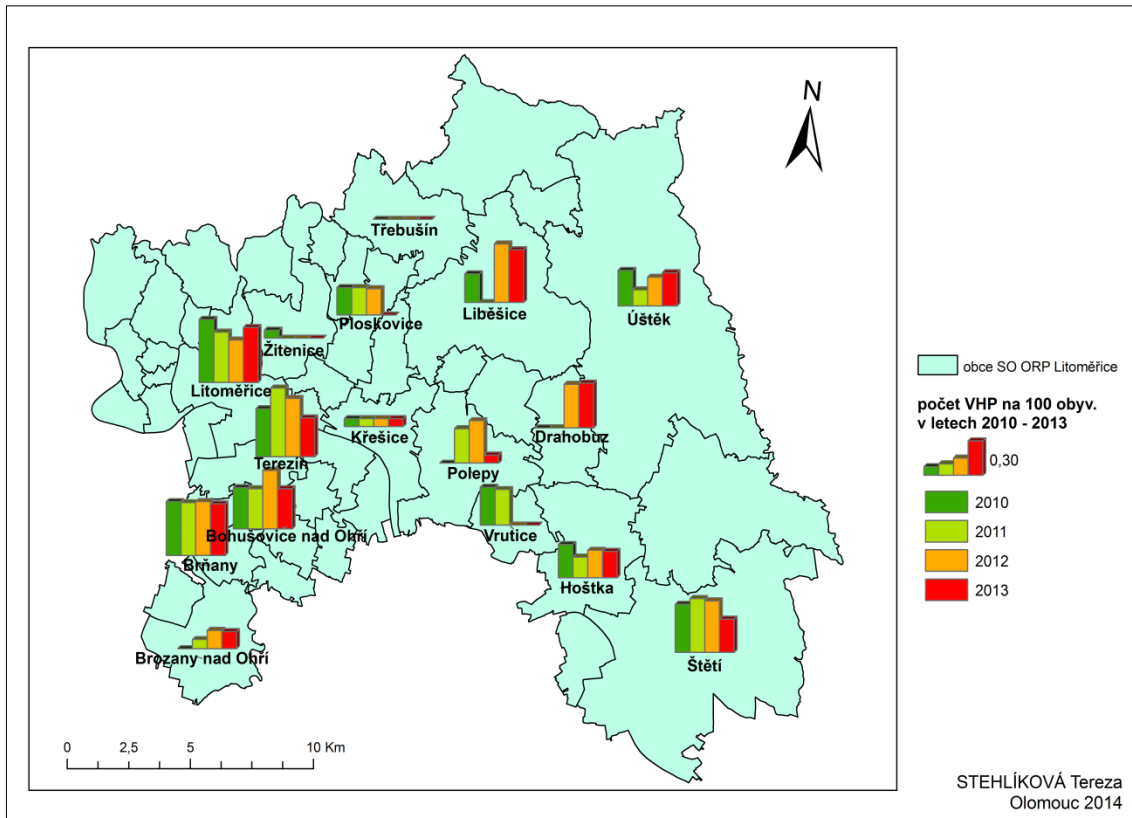
Zdroj: www.SPELOS.com

Příloha 2: Schéma fungování CLS.



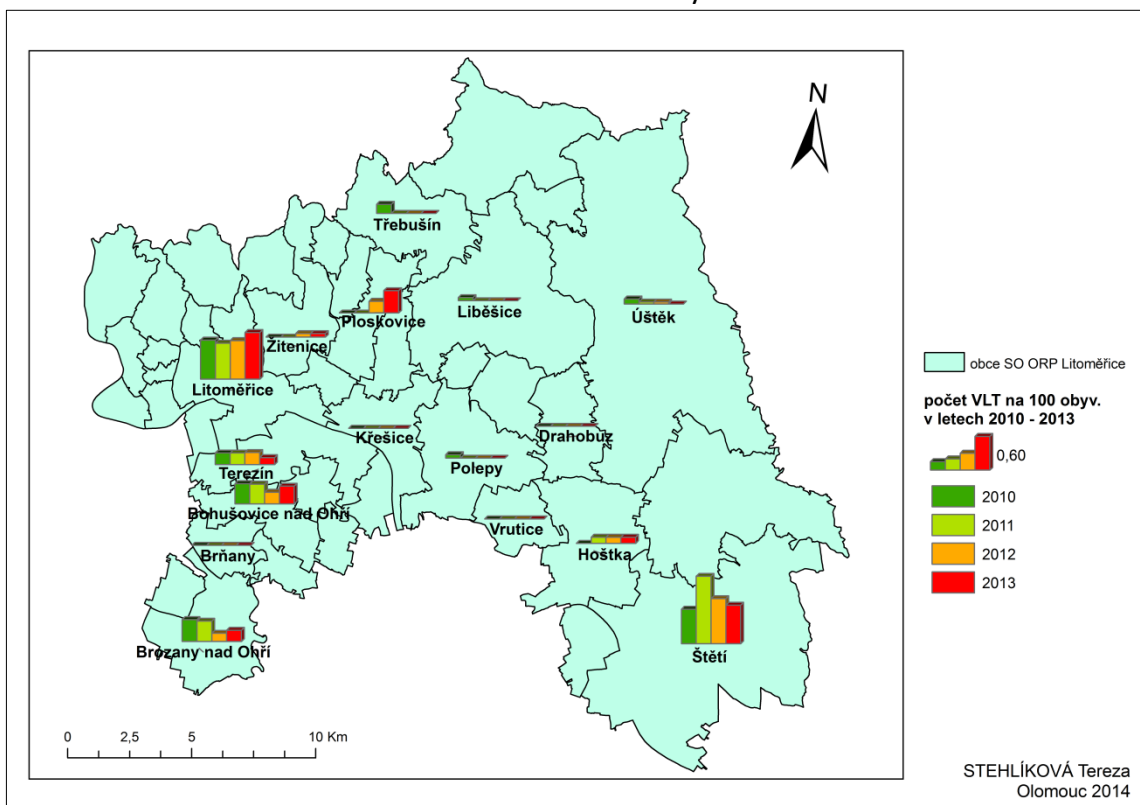
Zdroj: www.synotloterie.cz

Příloha 3: Počet VHP ve SO ORP Litoměřice na 100 obyvatel v letech 2010 – 2013.



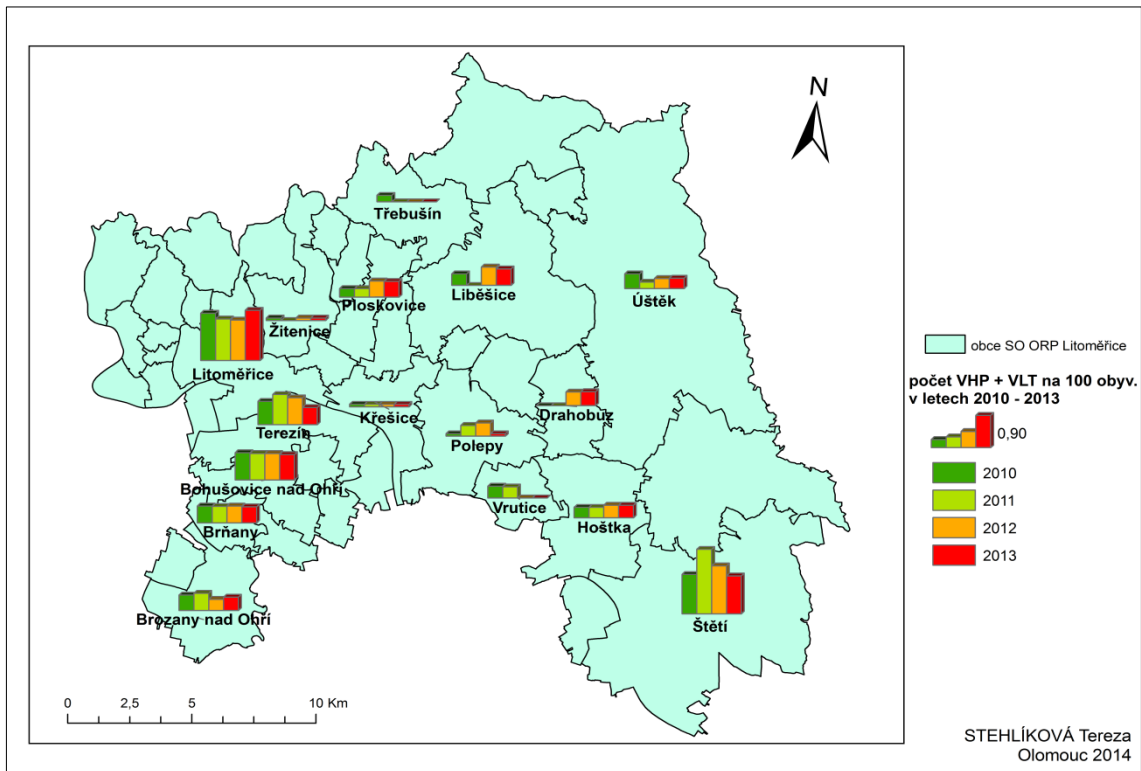
Zdroj: MF, 2013 – vlastní zpracování

Příloha 4: Počet VLT ve SO ORP Litoměřice na 100 obyvatel v letech 2010 – 2013.



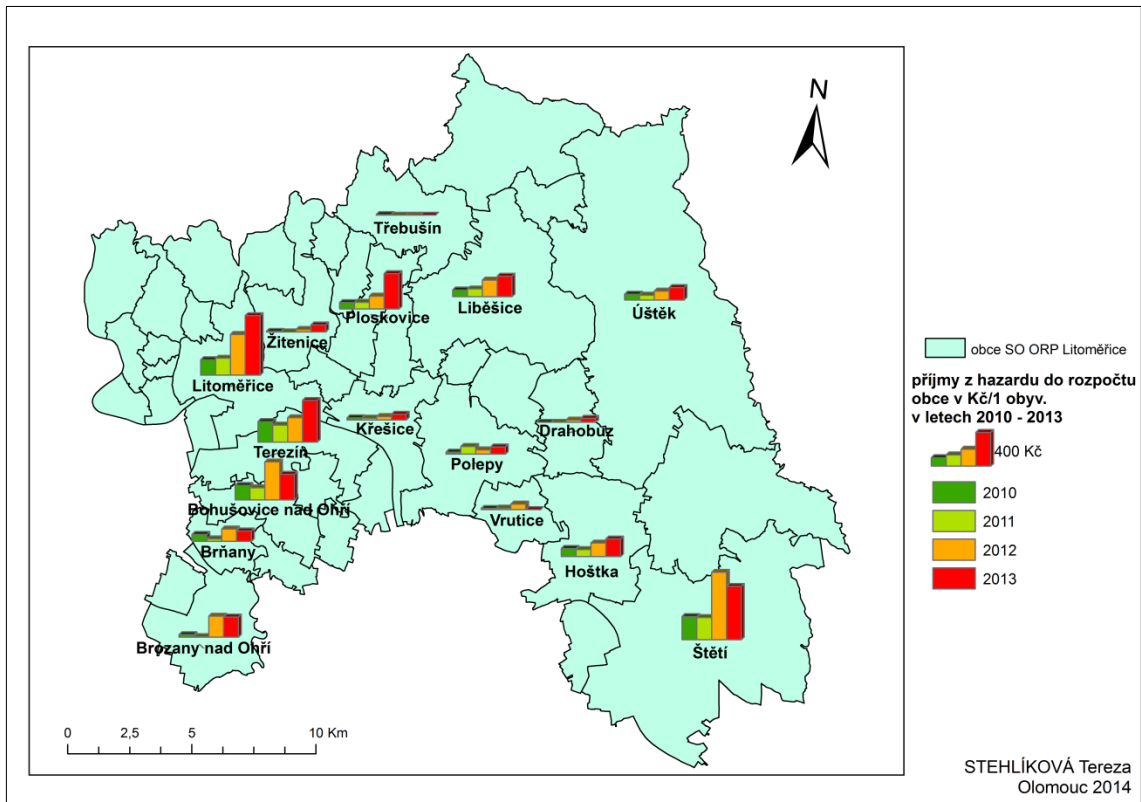
Zdroj: MF, 2013 – vlastní zpracování

Příloha 5: Počet VHP a VLT celkem ve SO ORP Litoměřice na 100 obyvatel v letech 2010 – 2013.



Zdroj: MF, 2013 – vlastní zpracování

Příloha 6: Příjmy do rozpočtů obcí SO ORP Litoměřice (bez správních poplatků) na 1 obyvatele v letech 2010 – 2013.



Zdroj: MF, 2013 – vlastní zpracování

Příloha 7: Počet VHP a VLT absolutně a relativně v jednotlivých obcích SO ORP Litoměřice v roce 2010.

Obec	2010					
	VHP	VLT	celkem	Počet VHP na 100 obyvatel	Počet VLT na 100 obyvatel	Počet VLT a VHP na 100 obyvatel
Bohušovice nad Ohří	9	10	19	0,36	0,40	0,76
Brňany	2	0	2	0,47	0,00	0,47
Brozany nad Ohří	0	5	5	0,00	0,43	0,43
Hoštka	5	0	5	0,29	0,00	0,29
Křešice	1	0	1	0,07	0,00	0,07
Liběšice	4	1	5	0,25	0,06	0,32
Litoměřice	128	181	309	0,55	0,77	1,32
Ploskovice	1	0	1	0,24	0,00	0,24
Polepy	0	1	1	0,00	0,07	0,07
Štětí	38	62	100	0,42	0,68	1,10
Terezín	13	7	20	0,42	0,23	0,65
Třebušín	0	1	1	0,00	0,18	0,18
Úštěk	9	3	12	0,31	0,10	0,41
Vrutice	1	0	1	0,33	0,00	0,33
Žitenice	1	0	1	0,07	0,00	0,07
Celkem	212	271	483	0,41	0,53	0,94

Zdroj: MF, 2013 – vlastní zpracování

Příloha 8: Počet VHP a VLT absolutně a relativně v jednotlivých obcích SO ORP Litoměřice v roce 2011.

Obec	2011					
	VHP	VLT	celkem	Počet VHP na 100 obyvatel	Počet VLT na 100 obyvatel	Počet VLT a VHP na 100 obyvatel
Bohušovice nad Ohří	9	10	19	0,35	0,39	0,74
Brňany	2	0	2	0,46	0,00	0,46
Brozany nad Ohří	1	5	6	0,08	0,40	0,48
Drahobuz	0	0	0	0,00	0,00	0,00
Hoštka	3	2	5	0,18	0,12	0,29
Křešice	1	0	1	0,07	0,00	0,07
Liběšice	0	0	0	0,00	0,00	0,00
Litoměřice	108	174	282	0,44	0,71	1,16
Ploskovice	1	0	1	0,24	0,00	0,24
Polepy	4	0	4	0,30	0,00	0,30
Štětí	42	120	162	0,47	1,33	1,80
Terezín	18	7	25	0,60	0,23	0,84
Úštěk	4	1	5	0,14	0,04	0,18
Vrutice	1	0	1	0,31	0,00	0,31
Celkem	194	319	513	0,38	0,63	1,02

Zdroj: MF, 2013 – vlastní zpracování

Příloha 9: Počet VHP a VLT absolutně a relativně v jednotlivých obcích SO ORP Litoměřice v roce 2012.

Obec	2012					
	VHP	VLT	celkem	Počet VHP na 100 obyvatel	Počet VLT na 100 obyvatel	Počet VLT a VHP na 100 obyvatel
Bohušovice nad Ohří	13	6	19	0,51	0,23	0,74
Brňany	2	0	2	0,47	0,00	0,47
Brozany nad Ohří	2	2	4	0,16	0,16	0,31
Drahobuz	1	0	1	0,38	0,00	0,38
Hoštka	4	2	6	0,24	0,12	0,35
Křešice	1	0	1	0,07	0,00	0,07
Liběšice	8	0	8	0,51	0,00	0,51
Litoměřice	89	186	275	0,37	0,76	1,13
Ploskovice	1	1	2	0,23	0,23	0,45
Polepy	5	0	5	0,37	0,00	0,37
Štětí	40	79	119	0,45	0,89	1,34
Terezín	15	7	22	0,51	0,24	0,75
Úštěk	7	1	8	0,25	0,04	0,28
Žitenice	0	1	1	0,00	0,07	0,07
Celkem	188	285	473	0,36	0,55	0,92

Zdroj: MF, 2013 – vlastní zpracování

Příloha 10: Počet VHP a VLT absolutně a relativně v jednotlivých obcích SO ORP Litoměřice v roce 2013.

Obec	2013					
	VHP	VLT	celkem	Počet VHP na 100 obyvatel	Počet VLT na 100 obyvatel	Počet VLT a VHP na 100 obyvatel
Bohušovice nad Ohří	9	9	18	0,35	0,35	0,71
Brňany	2	0	2	0,45	0,00	0,45
Brozany nad Ohří	2	3	5	0,15	0,22	0,37
Drahobuz	1	0	1	0,39	0,00	0,39
Hoštka	4	2	6	0,23	0,12	0,35
Křešice	1	0	1	0,07	0,00	0,07
Liběšice	7	0	7	0,46	0,00	0,46
Litoměřice	116	223	339	0,48	0,92	1,40
Ploskovice	0	2	2	0,00	0,44	0,44
Polepy	1	0	1	0,07	0,00	0,07
Štětí	26	68	94	0,29	0,76	1,06
Terezín	10	4	14	0,34	0,14	0,48
Úštěk	8	0	8	0,29	0,00	0,29
Žitenice	0	1	1	0,00	0,07	0,07
Celkem	187	312	499	0,36	0,61	0,97

Zdroj: MF, 2013 – vlastní zpracování

Příloha 11: Příjmy z hazardu do rozpočtů jednotlivých obcí SO ORP Litoměřice podle poplatků v roce 2010.

Obec	2010			
	Místní poplatek (1347) v Kč	Odvod výtěžku z provozování loterií (1351) v Kč	Správní poplatky (1361) v Kč	Příjmy z hazardu celkem v Kč
Bohušovice nad Ohří	210 000	213 030	182 000	605 030
Brňany	30 000	4 790	32 100	66 890
Brozany nad Ohří	34 810	0	96 560	131 370
Hoštka	90 000	398 041	78 000	566 041
Křešice	20 000	14 843	16 000	50 843
Liběšice	75 000	27 309	240 000	342 309
Litoměřice	2 780 639	1 424 653	2 028 000	6 233 292
Ploskovice	20 000	11 808	32 000	63 808
Polepy	32 000	0	81 030	113 030
Štětí	1 862 000	603 000	542 000	3 007 000
Terezín	378 315	352 617	616 000	1 346 932
Třebušín	20 000	3 390	1 400	24 790
Úštěk	154 620	44 114	153 000	351 734
Vrutice	20 000	4 120	13 240	37 360
Žitenice	20 000	12 585	36 000	68 585
Celkem	5 747 384	3 114 300	4 147 330	13 009 014

Zdroj: rozpocetobce.cz a ekonomické odbory obcí, 2014 – vlastní zpracování

Příloha 12: Příjmy z hazardu do rozpočtů jednotlivých obcí SO ORP Litoměřice podle poplatků v roce 2011.

Obec	2011			
	Místní poplatek (1347) v Kč	Odvod výtěžku z provozování loterií (1351) v Kč	Správní poplatky (1361) v Kč	Příjmy z hazardu celkem v Kč
Bohušovice nad Ohří	180 000	177 850	156 000	513 850
Brňany	10 000	2 590	32 700	45 290
Brozany nad Ohří	3 152	3 980	66 260	73 392
Hoštka	74 620	327 860	68 000	470 480
Křešice	20 000	8 114	16 000	44 114
Liběšice	75 000	13 208	240 000	328 208
Litoměřice	3 671 059	1 133 338	1 849 400	6 653 797
Ploskovice	20 000	12 144	10 000	42 144
Polepy	121 000	0	157 440	278 440
Štětí	1 905 000	397 000	523 000	2 825 000
Terezín	398 871	298 000	592 000	1 288 871
Úštěk	140 000	18 322	114 000	272 322
Vrutice	20 000	4 970	8 000	32 970
Celkem	6 638 702	2 397 376	3 832 800	12 868 878

Zdroj: rozpocetobce.cz a ekonomické odbory obcí, 2014 – vlastní zpracování

Příloha 13: Příjmy z hazardu do rozpočtů jednotlivých obcí SO ORP Litoměřice podle poplatků v roce 2012.

Obec	2012				
	Místní poplatek (1347) v Kč	Odvod výtěžku z provozování loterií (1351) v Kč	Správní poplatky (1361) v Kč	Odvod z VHP (1355) v Kč	Příjmy z hazardu celkem
Bohušovice nad Ohří	354 030	183 380	135 000	593 420	1 265 830
Břnany	10 000	11 700	20 450	38 940	81 090
Brozany nad Ohří	0	0	41 190	314 674	355 864
Drahobuz	0	0	5 300	6 800	12 100
Hoštka	0	92 230	63 960	175 850	332 040
Křešice	0	56 855	2 000	0	58 855
Liběšice	20 000	279 843	256 000	218 340	774 183
Litoměřice	902 874	1 240 640	-480 100	9 346 057	11 009 471
Ploskovice	0	30 879	21 000	35 702	87 581
Polepy	68 130	0	44 320	0	112 450
Štětí	804 000	564 000	70 000	5 598 000	7 036 000
Terezín	0	0	281 000	785 470	1 066 470
Úštěk	15 000	84 290	76 000	192 250	367 540
Vrutice	20 000	11 550	3 960	7 710	43 220
Žitenice	0	33 459	17 560	11 066	62 085
Celkem	2 194 034	2 588 826	557 640	17 324 279	22 664 779

Zdroj: rozpocetobce.cz a ekonomické odbory obcí, 2014 – vlastní zpracování

Příloha 14: Příjmy z hazardu do rozpočtů jednotlivých obcí SO ORP Litoměřice podle poplatků v roce 2013.

Obec	2013					
	Místní poplatek (1347) v Kč	Odvod výtěžku z provozování loterií (1351) v Kč	Správní poplatky (1361) v Kč	Odvod z VHP (1355) v Kč	Příjmy z hazardu celkem v Kč	Příjmy z hazardu bez správních poplatků v Kč
Bohušovice nad Ohří	0	104 644	87 090	651 212	842 946	755 856
Brňany	0	17 662	6 200	35 288	59 150	52 950
Brozany nad Ohří	0	312 518	29 320	0	341 838	312 518
Drahobuz	0	11 903	5 350	0	17 253	11 903
Hoštka	0	76 164	48 185	278 406	402 755	354 570
Křešice	5 000	88 266	24 550	0	117 816	93 266
Liběšice	0	71 375	38 500	292 021	401 896	363 396
Litoměřice	309 311	1 063 637	9 970 764	15 328 482	26 672 194	16 701 430
Ploskovice	0	23 470	6 890	161 627	191 987	185 097
Polepy	112 999	0	32 350	0	145 349	112 999
Štětí	120 990	434 407	722 100	4 963 168	6 240 665	5 518 565
Terezín	38 871	128 624	91 450	1 256 809	1 515 754	1 424 304
Úštěk	0	142 992	345 605	265 582	754 179	408 574
Žitenice	0	61 127	18 270	63 518	142 915	124 645
Celkem	587 171	2 536 789	11 426 624	23 296 113	37 846 697	26 420 073

Zdroj: rozpocetobce.cz a ekonomické odbory obcí, 2014 – vlastní zpracování

Ekonomický vliv hazardu na obce ve SO ORP Litoměřice

Dotazník pro starosty obcí a měst

Vážená paní starostko, vážený pane starosto,

v rámci své diplomové práce „Je hazard prospěšný obcím? Geografická analýza v zájmovém území ORP Litoměřice“ se zabývám ekonomickým vlivem hazardu na obce v ČR, pro zájmovou oblast SO ORP Litoměřice. Součástí této práce je výzkum realizovaný prostřednictvím dotazníkového šetření. Tímto mi prosím dovolu, abych Vám položila několik otázek, které se týkají Vašeho pohledu na ekonomický vliv hazardu na Vaši obec. Odhadovaný čas na zpracování dotazníku je cca 10 minut. Vaše odpovědi budou použity pouze pro výzkumné účely. Jsem si vědoma Vaší pracovní zaneprázdněnosti, a proto Vám předem mnohokrát děkuji za Váš čas a spolupráci. V případě jakýchkoli nejasností mne neváhejte kontaktovat.

Bc. Tereza Stehlíková

Katedra geografie, Přírodovědecká fakulta UP, tř. Svobody 26, Olomouc, 771 46

Email: tereza.stehlikova01@upol.cz

*Telefon: +420 721 *** 182*

Otázka č. 1: Jaký je Váš postoj k problematice hazardu? Podporujete rozvoj hazardu ve Vaší obci nebo se naopak snažíte hazard regulovat a snižovat počty hracích zařízení?

Otázka č. 2: Uvažujete do budoucna o zrušení hazardu ve Vaší obci, popř. hodláte vyhovět občanům, pokud si budou přát zákaz hazardu ve Vaší obci?

Otázka č. 3: Jsou pro Vaši obec příjmy z hazardu do rozpočtu důležité nebo byste se bez této částky v rozpočtu obešli bez větších problémů?

Otázka č. 4: Které konkrétní činnosti aktuálně financujete z peněz plynoucích z hazardu?

Otázka č. 5: Kdyby byl v budoucnu hazard ve Vaší obci zakázán, čím byste nahrazoval/a ztrátu financí z hazardu v rozpočtu obce?

Zde máte možnost napsat Vaše další poznámky k problematice hazardu ve Vaší obci:

Ještě jednou velice děkuji za Vaše odpovědi.