



Ráda bych vyjádřila upřímné poděkování svému vedoucímu diplomové práce za jeho zpětnou vazbu, která byla rozhodující při utváření směru a kvality této práce.

Ráda bych také poděkovala architektům a odborníkům, kteří se se mnou podělili o své znalosti a zkušenosti.

Na závěr bych ráda poděkovala své rodině a přátelům za jejich neochvějnou podporu a povzbuzení, které mě po celou dobu studia motivovalo a inspirovalo.

Děkuji vám všem za vaše neocenitelné příspěvky k tomuto projektu a za to, že mi pomáháte prohloubit mé chápání oboru architektury.

diplomová práce 2023

# dům pro všechny





Bc. Radka Šujanová

Závěrem předdiplomové práce vzešly tyto myšlenky:  
„Sociální bydlení nesmí vést k rasové a sociální diskriminaci.“  
„Území na pomezí exkluzivní lokality a zanedbanější čtvrti vybízí k sociální diverzitě.“  
„Ze sociálních bydlení nebudou vznikat ghetta, pokud se nebudou umísťovat do vyloučených oblastí měst“

Z toho vychází moje práce jejímž předmětem je sociální bydlení v kontextu konektivity.

Vedoucí práce: Ing. arch. Vítězslav Nový

# obsah

---

## konektivita

zadání  
co je to konektivita  
předdiplom

4

---

## idea

sociální bydlení  
the good and the bad  
vzor pro ostatní  
dům pro všechny

2

---

## urbanismus

širší vztahy  
situace 1 : 1000  
situace 1 : 500

3

---

## architektura

axonometrie  
půdorysy  
řezy, pohledy  
axonometrie bytů  
vizualizace

4

---

# konektivita

V Brně je prostor mezi domy zdánlivě prázdný. Přitom je to jeden velký „obývací“ prostor. Zaměříme se na překlenutí tohoto fenoménu akupunkturním zásahem do organismu města. Najdi ve městě vhodné místo a navrhni intervenci. Esenciální částí návrhu je zamyšlení se nad spojitostí mezi stavebními objekty a lidmi mezi nimi.

As humans, individuals and societies, we need to connect – why? To bring objects and subjects closer; to make each understand the other; to allow communication. Are we still able to connect with each other and in what ways? Are we still able to make connections possible for others? Do we even want to? A group of local and international students led by experienced tutors are searching for the answers. What do we observe in today's cities? The speed of change, oscillating life rhythms, uncertainty, the fear of the future, ecological challenges, post-pandemic social and technological isolation, generational divides, a growing separation between rich and poor people, the frequency of destruction, the spontaneity of decay... How do we move forward, rethink, design or re-design, face the unexpected, connect the disconnected, or solve the unsolvable? It will require flexibility, freedom of thinking, experimentation and knowledge.

# co je konektivita

Konektivita znamená propojení. Každý vnímá význam tohoto slova jinak. Může jít o propojení fyzické či psychické, obrazné nebo doslovné.

V případě této práce konektivita souvisí se zvolenou lokalitou. Na hranici nově vzrůstajícího exkluzivního projektu a chudší čtvrti se setkává mnoho: různé společnosti, nové a staré, „čisté a špinavé“. Prolínání a spojení takových protikladů je výzva, která může vést k rovnováze a pozitivnímu výsledku.

Uvažujeme, že se lidé z různých sociálních vrstev budou přínosně ovlivňovat navzájem.

# democratic city

„Demokratická forma“ je organicky se rozvíjející proces a objekt symbolické reprezentace; že vychází z kolektivní představivosti moderní, pokrokové společnosti a je aktem individuálního poetického génia. Dalo by se říci, že napětí v této koncepci je obsaženo v samotné architektuře, která staví monumenty sloužící jako prostor pro akci a účast.

Ideologické nejasnosti, které obklopují demokratická tvrzení architektů, poukazují nejen na potíže s převáděním politických konceptů do tří dimenzí, ale také na historickou nestabilitu samotného pojmu demokracie.

## sociální bydlení

### co je to?

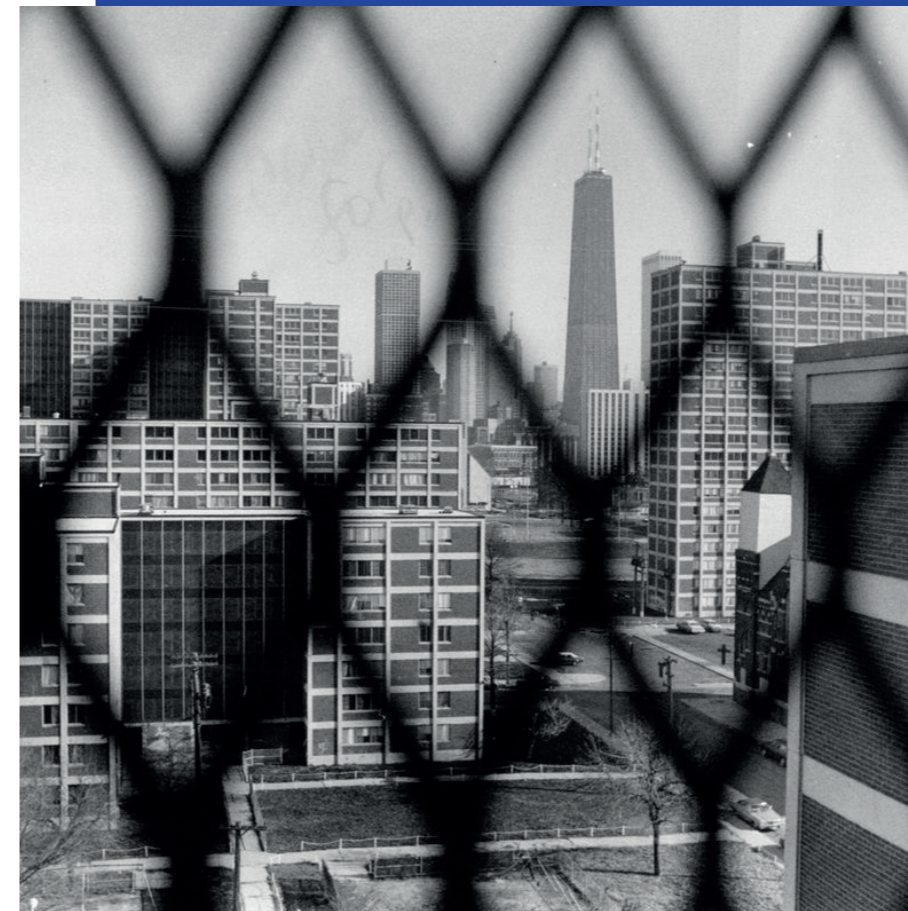
Sociální bydlení v České republice je definováno jako forma pomoci domácnostem, které si nedokáží zajistit bydlení svépomocí.

System je rozdělen na tři stupně a ke každému náleží specifické podmínky:

*Krizové bydlení* – Jedná se o sociální službu, která bude zajišťovat střechu nad hlavou lidem, kteří bydlení nutně potřebují (pobyt časově omezen na 6 měsíců).

*Sociální byt* – Obytný prostor poskytnutý obcí k trvalému bydlení, klientům budou asistovat sociální pracovníci.

*Dostupný byt* – Poskytovatelem bydlení je obec, která s nájemníkem uzavře nájemní smlouvu na dva roky. Obec poté monitoruje vývoj výše příjmů ubytovaných, a pokud se příjem zvedne až za určenou hranici, tak jsou nájemníci vyzváni k přesunu do běžného bydlení.



# sociální bydlení

the good and the bad

Sociální bydlení se v historii stávalo nástrojem rasové i sociální diskriminace. Zejména projekty v zahraničí jako Pruitt – Igoe (St. Louis), Cabrini – Green (Chicago) nebo Vele di Scampia (Neapol) udělaly dalším projektům stejné povahy špatný obrázek. V Americe tyto projekty často vznikaly na území ghatt a slumů. Někteří věřili destruktivní ironii přesvědčení, že budovy způsobily sociální nespravedlnost. „Příběh, který podporuje pomlouvačný názor, že architektura sociálního bydlení byla problémem, který lze vyřešit pouze demolicí.“ (Cuff, 2022) Tak nakonec skončili i příklady z USA. V New Yorku je v dnešní době velká část sociálních bytů města ve špatném fyzickém stavu. New York City Housing Authority není schopna držet krok ani s novou poptávkou, ani s náročnou údržbou, kterou vyžaduje její stávající nabídka.

Tyto postoje vrhly negativní světlo na to, jak vnímáme a stigmatizujeme „špatný design“ ve veřejném bydlení. Způsob, jakým byly tyto budovy historicky navrženy, jim dává vzhled a dojem, který je nízkorozpočtový a má nízkou designovou kvalitu.

„Bílí lidé postavili ghetto a poté ho vymazali, když si uvědomili, že postavili ghetto.“

# sociální bydlení

the good and the bad

Efektivní program dostupného bydlení prospívá jak obyvatelům, tak celé komunitě.

Na druhou stranu se příkladům z Vídně a Singapuru v různé míře podařilo vyřešit kritický nedostatek bytů, zabránit tomu, aby se ceny bydlení vymkly kontrole, a podpořit sociální soudržnost.

Co odlišuje tyto dva modely je jejich široká definice sociálního bydlení. Ve Spojených státech je veřejné bydlení v podstatě až krizovým managementem. Nabízí dočasnou podporu domácnostem, které by si bydlení bez pomoci obce nemohly dovolit. Vídeň a Singapur zastávají názor, že nabízení dotací většině obyvatel bude přínosem pro společnost i ekonomiku. Výsledkem je, že vídeňská a singapurská vláda soustavně investuje peníze i politický kapitál do dostupného bydlení, aniž by se museli obávat narušení soukromého trhu s bydlením.

Výzkum ukazuje, že cenově dostupné bydlení může podpořit vzdělávání obyvatel tím, že zabrání narušení souvisejícím s rezidenční mobilitou. Na komunitní úrovni poskytuje výstavba a údržba veřejných bytů pracovní místa a posiluje místní stavební průmysl. Dostupné bydlení navíc podporuje místní ekonomiku tím, že obyvatelům ponechává větší disponibilní příjem.

# sociální bydlení

vzor pro ostatní

Vlastník objektu v součinnosti s městem musí aktivně vystupovat v otázkách správy domu a nesmí dopustit, aby objekt zchátral.

Výsledkem výzkumu různých příkladů sociálního bydlení všude po světě je poučení se z chyb (např. Vídeň - malý až žádný prostor pro občanskou participaci a velký tlak na trh s dostupným bydlením) a využití úspěšných strategií. Tak aby vznikl neoptimálnější stav.

Podle všech projektů je potřeba vytvořit skoro až malou vesnici s různými typy obydlí, kde se lidé různého příjmu, věku i sociálního a rasového složení promíchají. Přidání vlivu z vnějška může vést k integraci znevýhodněných obyvatel. Umístěním v centru by se mohlo také zabránit přeměně sociálního bydlení na ghetto, což by hrozilo ve vyloučených oblastech města. (předdiplom, 2022)

# dům pro všechny

integrace a inkluze?

Integrace je proces začleňování člověka do společnosti. Bývá také definována jako „oboustranný psychosociální proces sblížení minority znevýhodněných a majority intaktních.“ Schopnost naučit se správně žít, cítit se přijatý a identifikovat se s majoritní společností. Komplikace při integraci se týkají převážně lidí a skupin, kteří se od ostatních liší.

Inkluze je proces, kdy se příslušníci menšin nebo znevýhodněných skupin zúčastňují stejných běžných aktivit jako lidé z většinové společnosti. Jde o „vyšší stupeň integrace postižených nebo znevýhodněných jedinců do společnosti a jejích institucí“.

Rozdíl mezi těmito přístupy je ten, že při integraci vytváříme pro znevýhodněné speciální podmínky, kdežto inkluze propojuje znevýhodněné a „normální“ lidi v reálném běžném prostředí.

Dům pro všechny vychází z principů sociální inkluze, tím že poskytuje jak sociální a dostupné, tak i běžné bydlení.

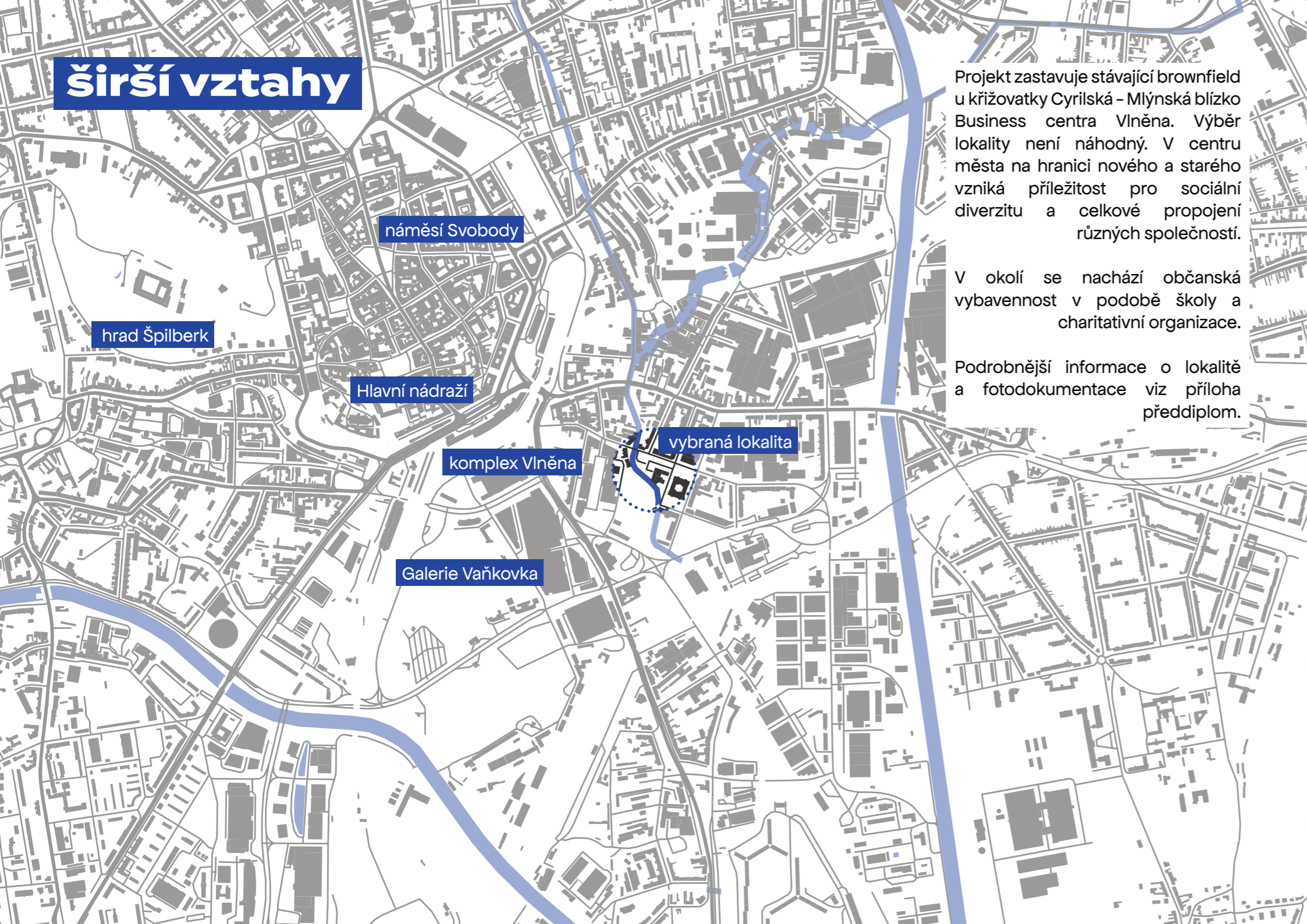




# urbanismus



## širší vztahy



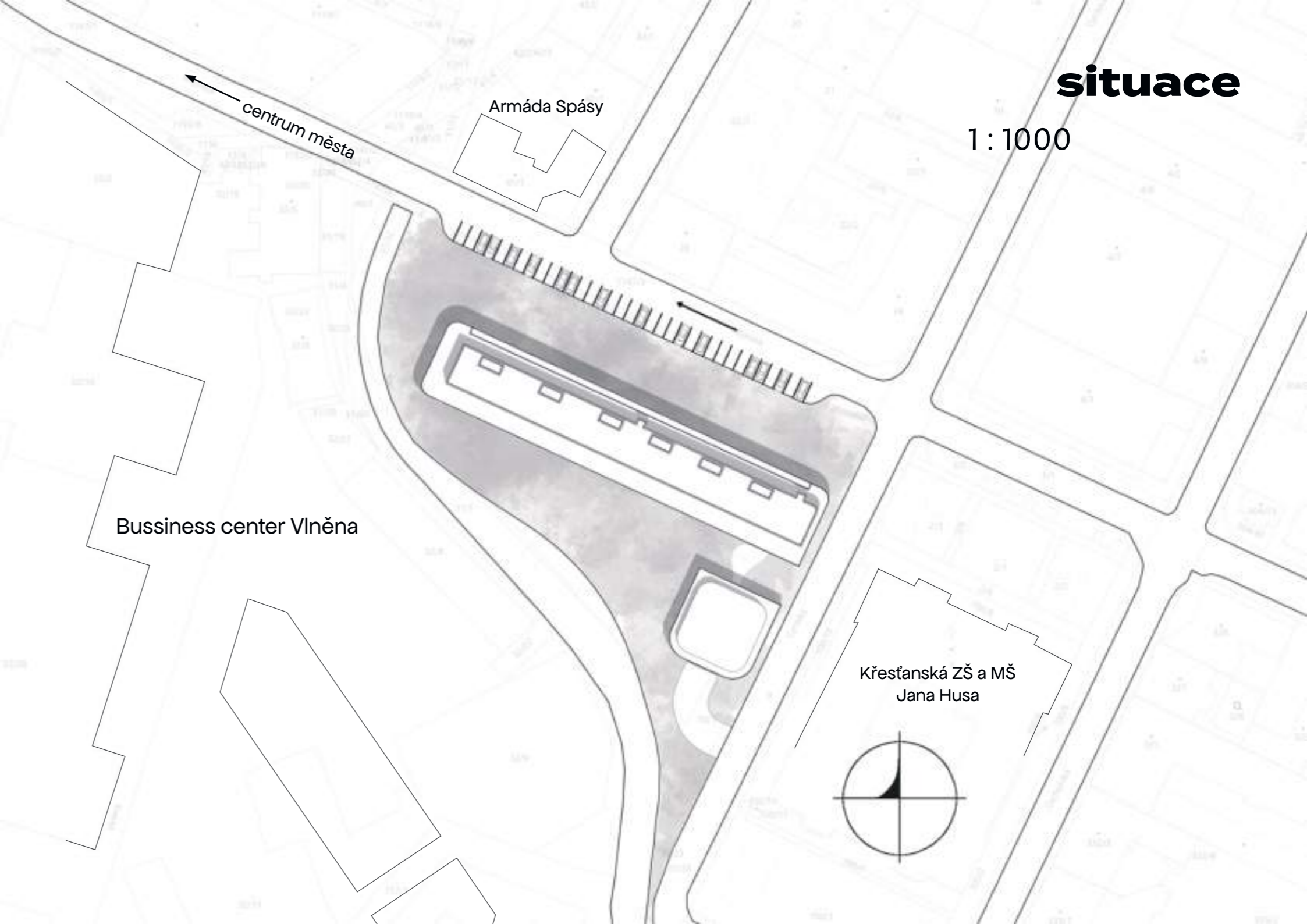
Projekt zastavuje stávající brownfield u křižovatky Cyrilská – Mlýnská blízko Business centra Vlněna. Výběr lokality není náhodný. V centru města na hranici nového a starého vzniká příležitost pro sociální diverzitu a celkové propojení různých společností.

V okolí se nachází občanská vybavenost v podobě školy a charitativní organizace.

Podrobnější informace o lokalitě a fotodokumentace viz příloha předdiplom.

## situace

1 : 1000



# situace

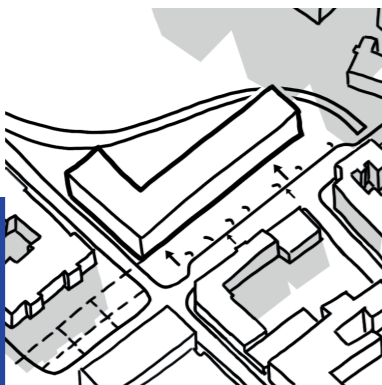
1 : 500

Zástavba je tvořena dvěma objekty. Hlavní navazuje tržištěm na park Křesťanské školy na Šujanově náměstí. Druhý, menší objekt co-woringového centra dotváří opticky ulici Cyrilskou a zároveň uzavírá vnitřní dvůr, kde se nachází komunitní zahrada pro obyvatele.

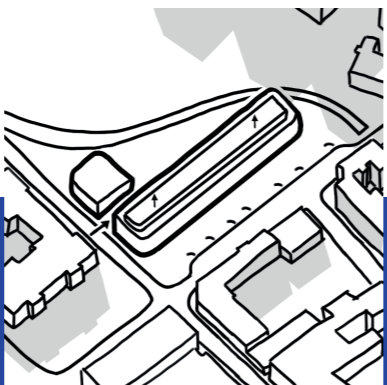
vytvoření uliční čáry



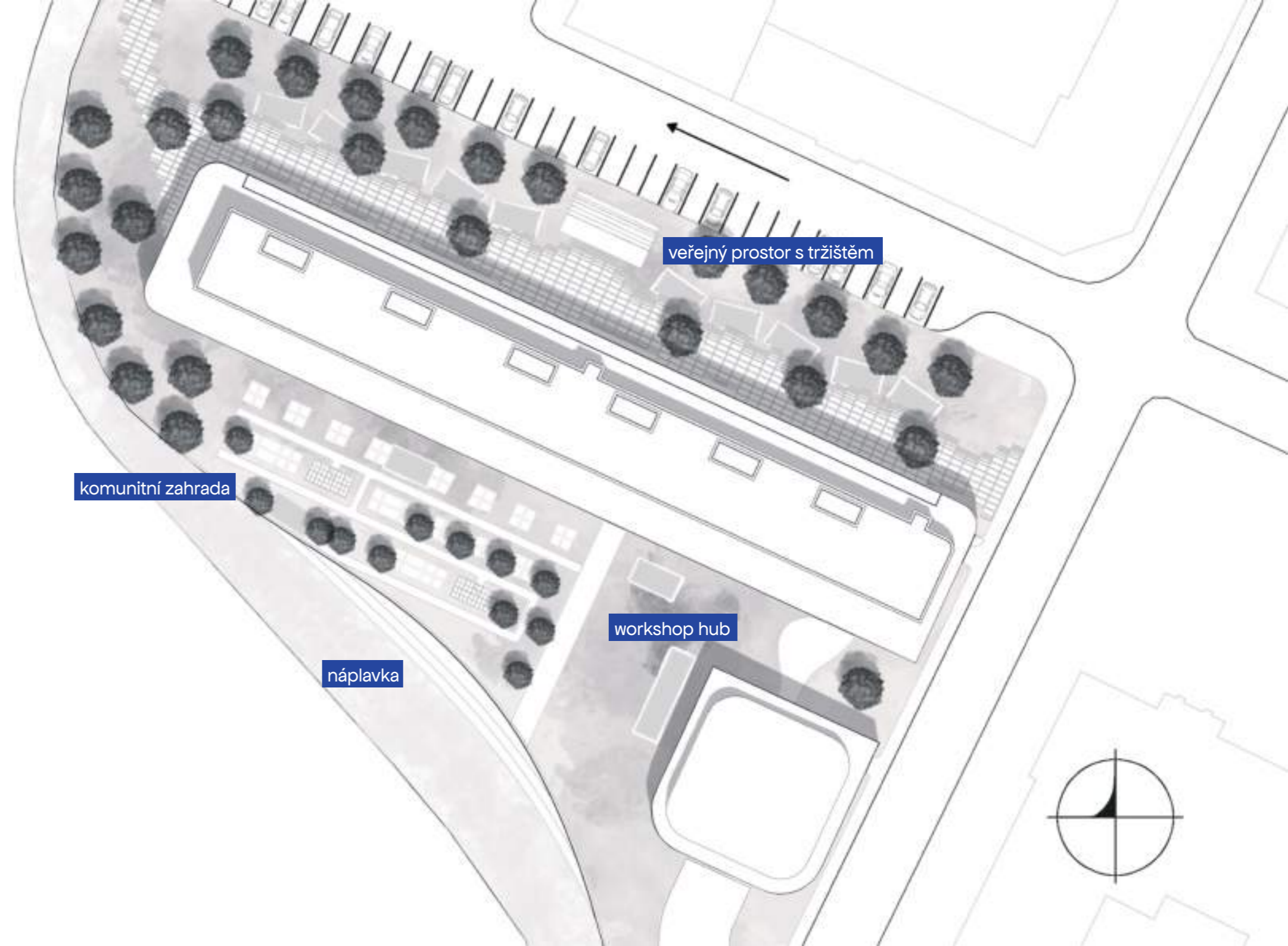
zarovnání s parkem u školy



rozdělení hmoty

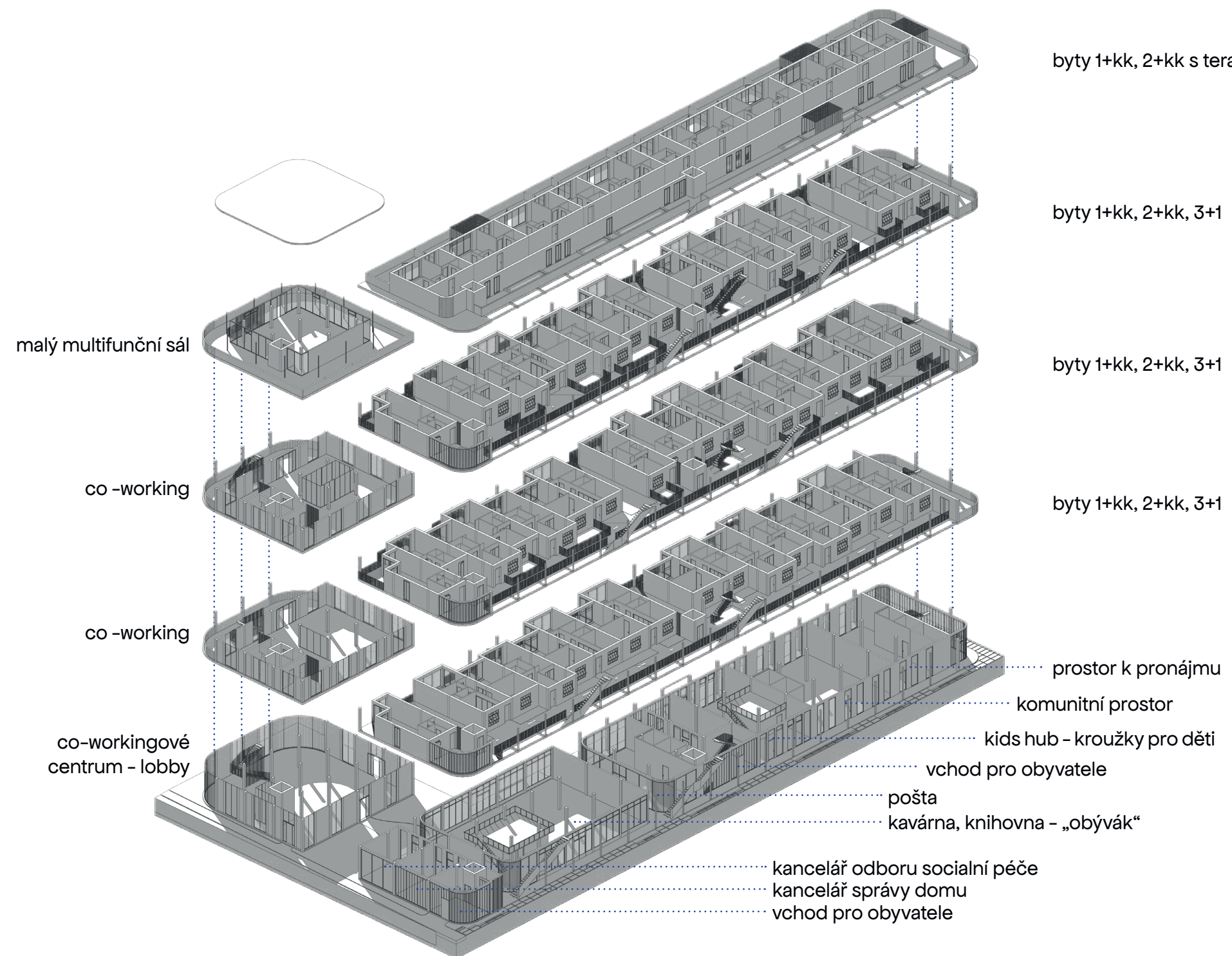


detaily - komunitní zahrada,  
tržiště, veřejný prostor



# architektura

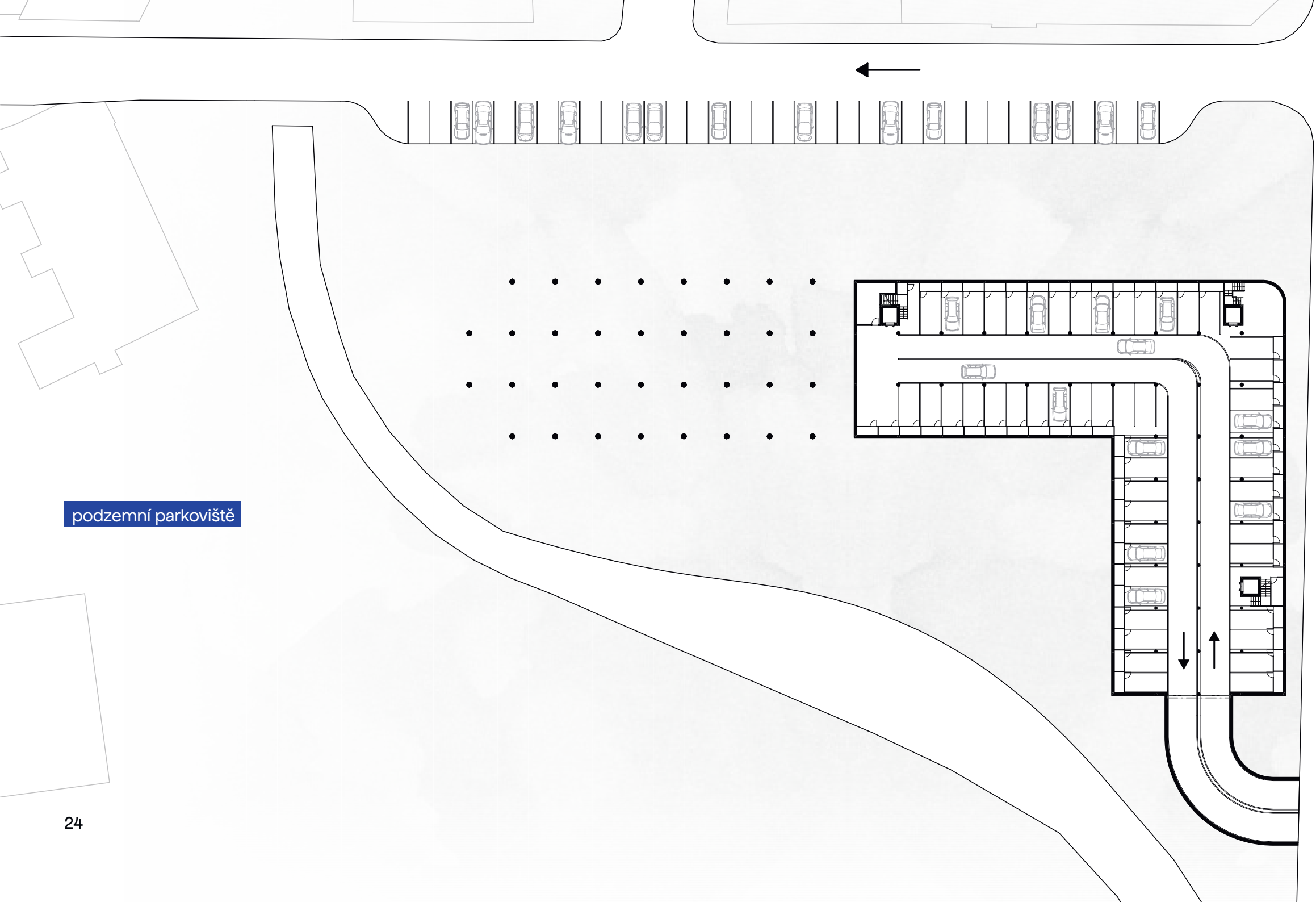




Konstrukce objektů je navržena ze železobetonové skeletové konstrukce na hlubinných pilotách. Objekty jsou částečně podsklepeny. V těchto prostorách se nachází podzemní parkoviště s kapacitou 52 parkovacích míst.

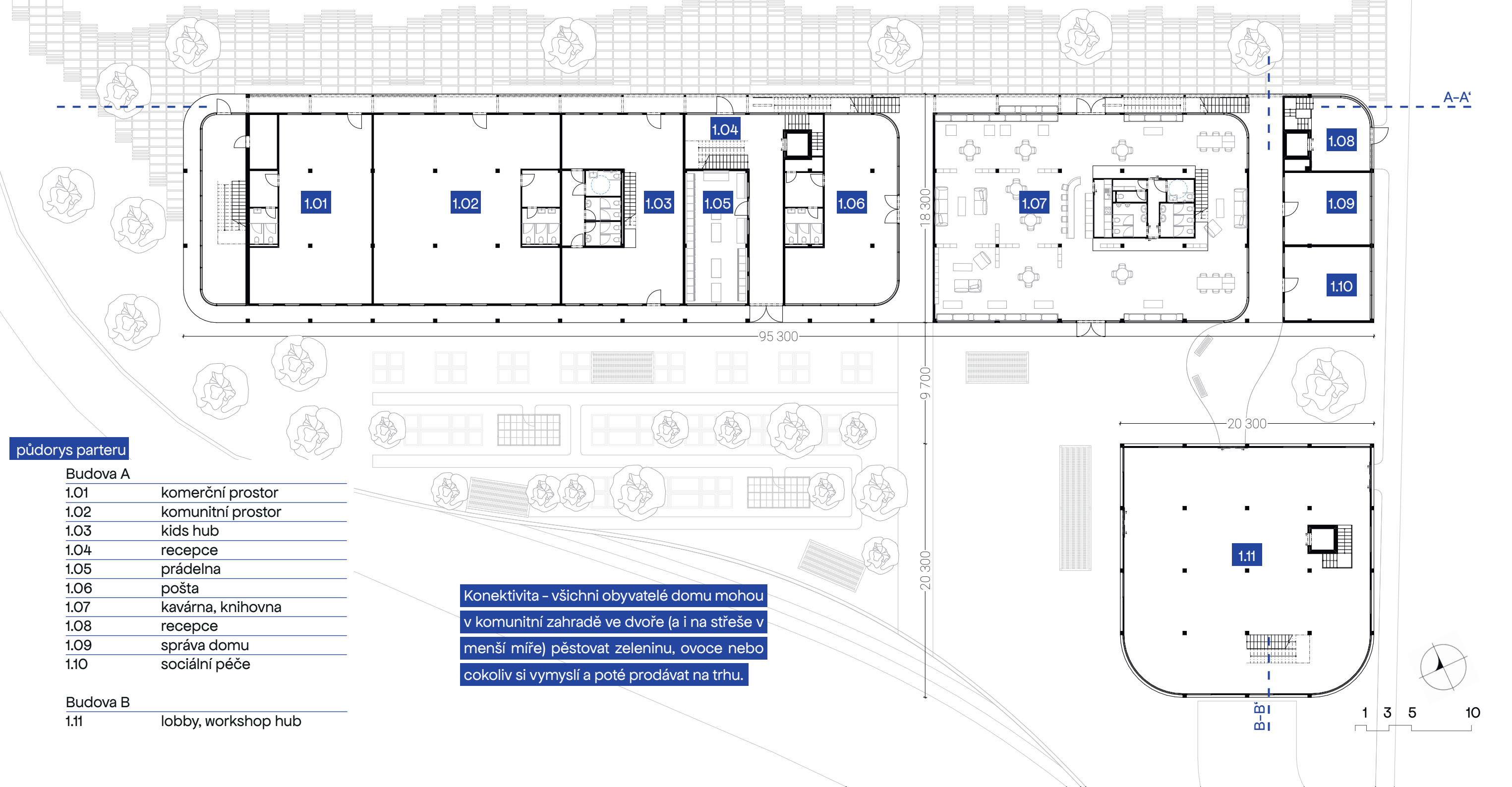
Přístup k bytům ve 2. až 4. podlaží je přes pavlač, která je schována za předsazenou konstrukci rámu fasády. Veřejný prostor z parteru „prorůstá“ do dalších pater v podobě zelených zón mezi moduly bytů, které mohou obyvatelé společně využívat jako veřejný pobytový prostor.

podzemní parkoviště

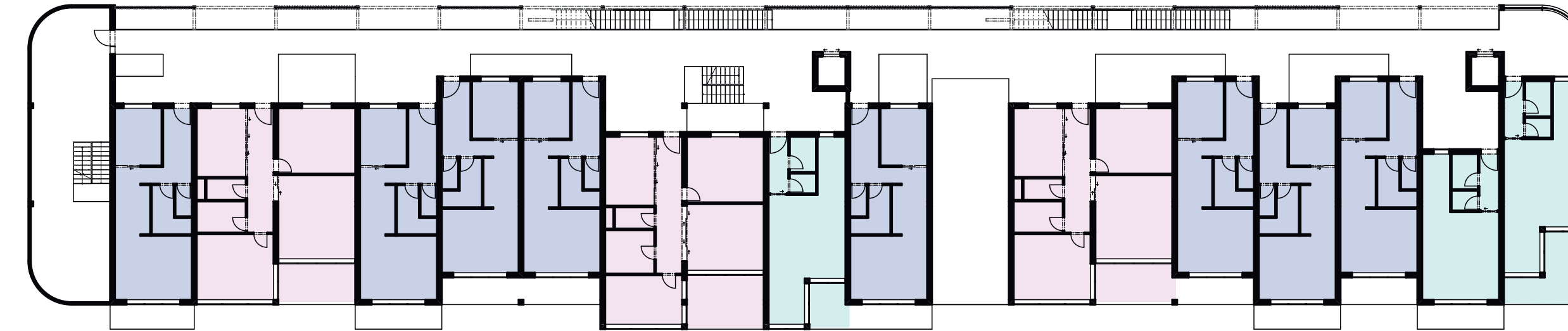


půdorys parteru

- |          |                     |
|----------|---------------------|
| Budova A |                     |
| 1.01     | komerční prostor    |
| 1.02     | komunitní prostor   |
| 1.03     | kids hub            |
| 1.04     | recepce             |
| 1.05     | prádelna            |
| 1.06     | pošta               |
| 1.07     | kavárna, knihovna   |
| 1.08     | recepce             |
| 1.09     | správa domu         |
| 1.10     | sociální péče       |
| Budova B |                     |
| 1.11     | lobby, workshop hub |

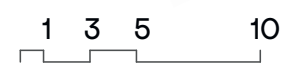


Konektivita - všichni obyvatelé domu mohou v komunitní zahradě ve dvoře (a i na střeše v menší míře) pěstovat zeleninu, ovoce nebo cokoli si vymyslí a poté prodávat na trhu.



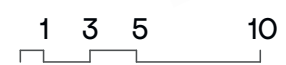
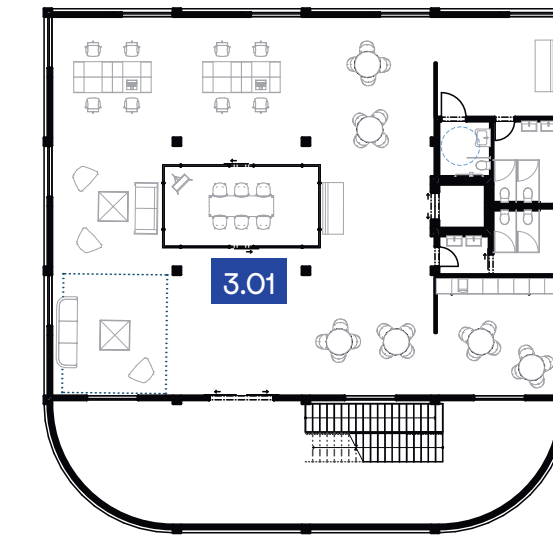
**püdorys 2.NP**

- byty 2 + kk (53 m<sup>2</sup>)
  - byty 3 + 1 (95 m<sup>2</sup>)
  - byt 1+kk (52 m<sup>2</sup>)
- 
- 2.01      coworking



**püdorys 3.NP**

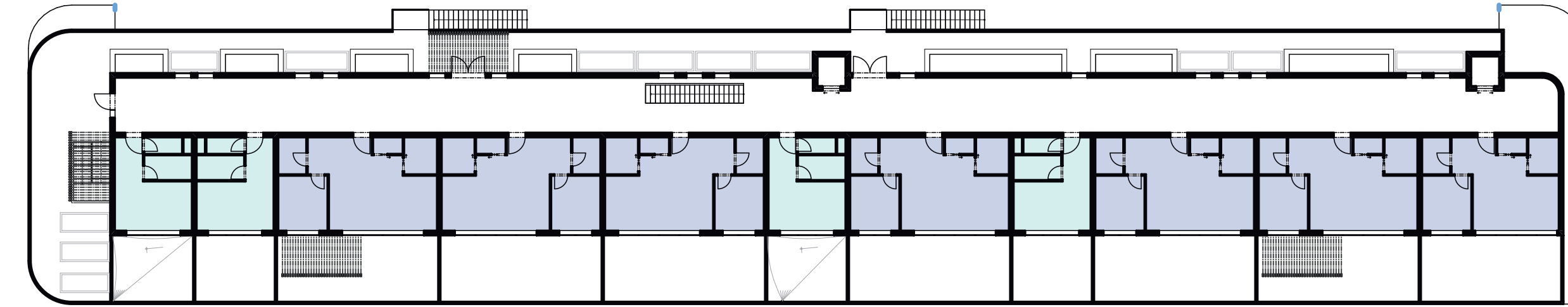
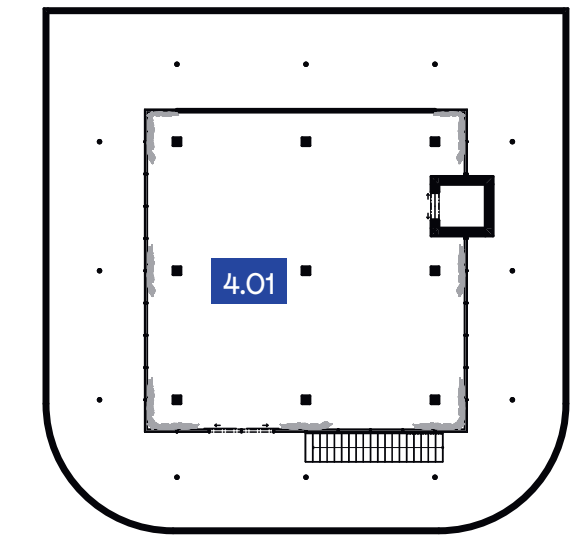
- byty 2 + kk (53 m<sup>2</sup>)
  - byty 3 + 1 (95 m<sup>2</sup>)
  - byt 1+kk (52 m<sup>2</sup>)
- 
- 3.01      coworking





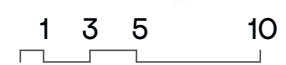
půdorys 4.NP

- byty 2 + kk (53 m<sup>2</sup>)
- byty 3 + 1 (95 m<sup>2</sup>)
- byt 1+kk (52 m<sup>2</sup>)
- 
- 4.01 multifunkční sál

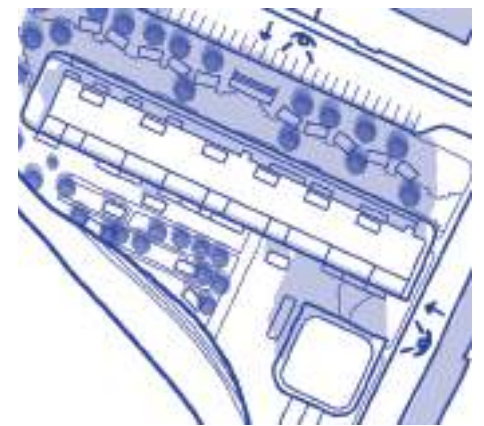
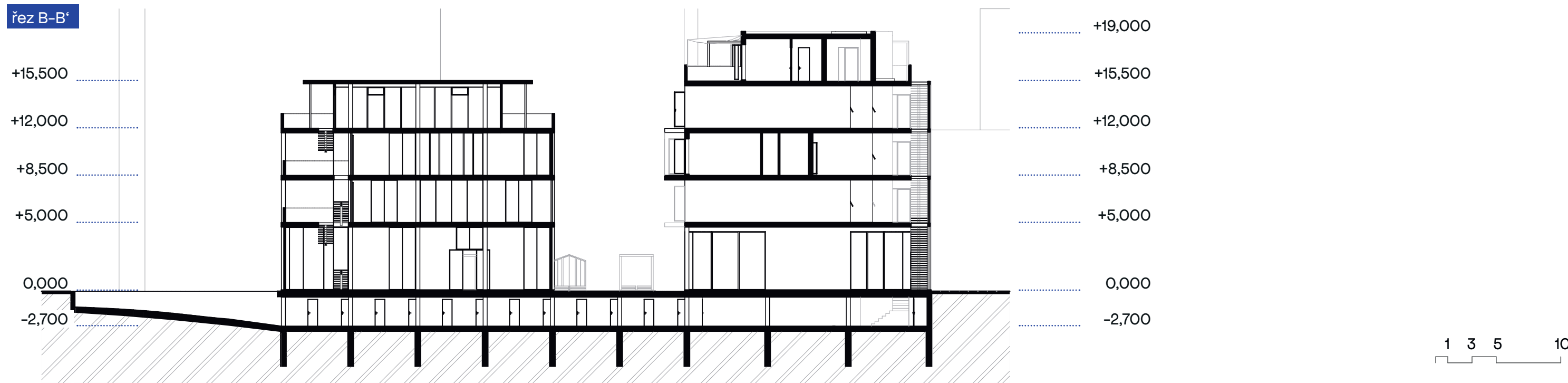
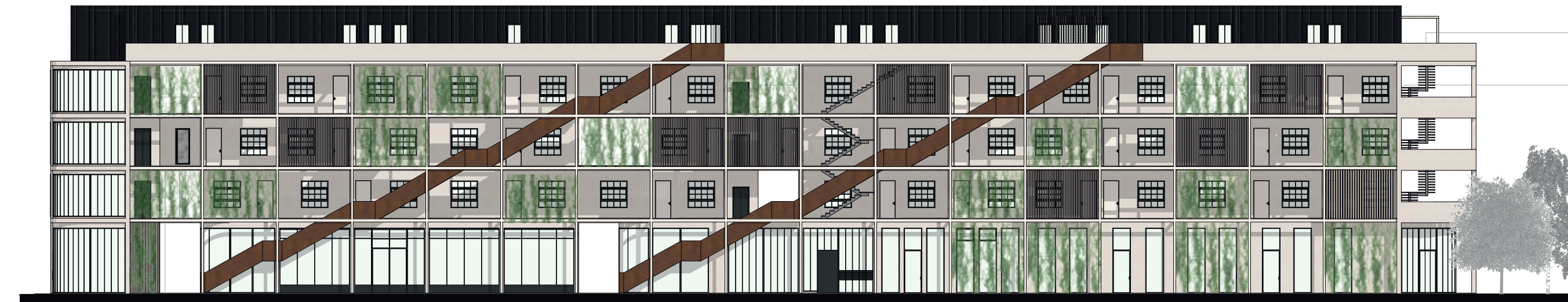


půdorys 5.NP

- byty 2 + kk (53 m<sup>2</sup>)
- studio (25 m<sup>2</sup>)

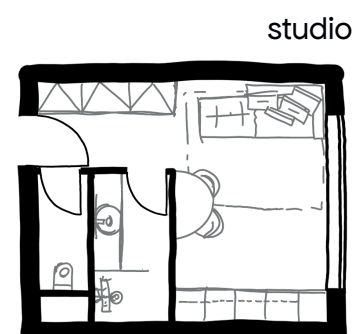
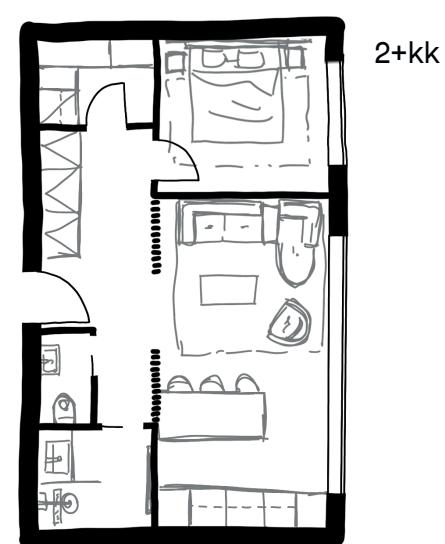


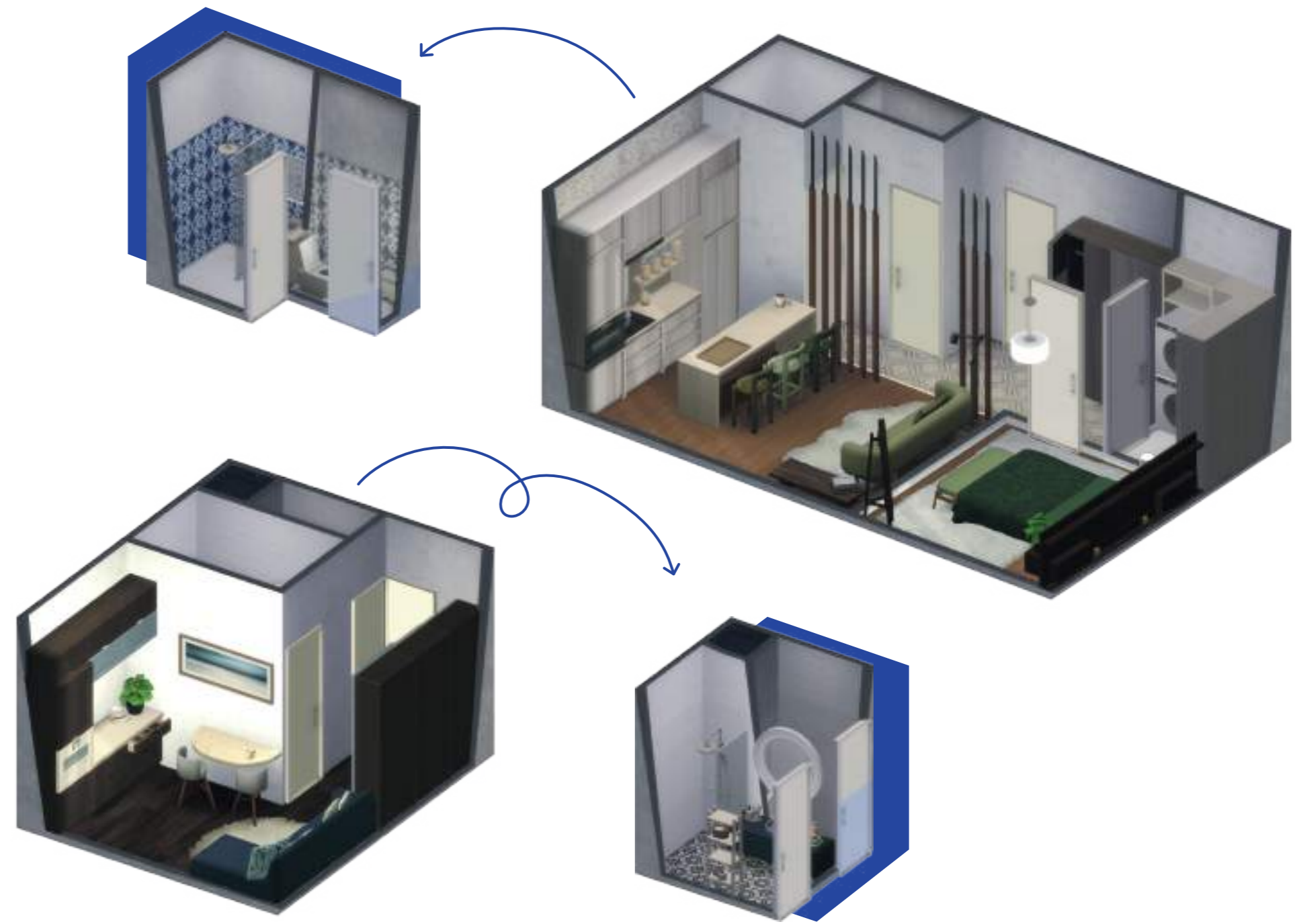




# byty

schémata a axonometrie





# vizualizace



pohled z křižovatky Cyrilská a Mlýnská



budova B coworkingové centrum



veřejný prostor s tržištěm a zelená fasáda



veřejný prostor s tržištěm, kavárna s knihovnou



venkovní schodiště



průchod mezi budovami, pohled do dvora



pohled do zahrady z budovy cowork centra



komunitní zahrada se skleníky a altány



axonometrický pohled na fasádu do dvora a komunitní zahradu



axonometrický pohled na fasádu do ulice, veřejný prostor s tržištěm





kavárna s knihovnou tzv. „obývánk“ .ká



komunitní prádelna pro obyvatele domu



coworking kancelář



průběžné schodiště, otevřená zelená fasáda, veřejný prostor

- ŠUJANOVÁ, Bc. Radka. Connectivity/ Democratic City: House for Everybody. Brno, 2022. Předdiplomová práce. Vysoké učení technické v Brně. Vedoucí práce Ing. arch. Vítězslav Nový.
- MAJENDIE, Adam. Why Singapore Has One of the Highest Home Ownership Rates. Bloomberg [online]. 8.7.2020, , 1 [cit. 2023-05-08]. Dostupné z: <https://www.bloomberg.com/news/articles/2020-07-08/behind-the-design-of-singapore-s-low-cost-housing>
- BERGER MILLER, Anna. Public Housing Works: Lessons from Vienna and Singapore. San Francisco Public Press [online]. 9.6.2014, , 1 [cit. 2023-05-08]. Dostupné z: <https://charterforcompassion.org/shareable-community-ideas/public-housing-works-lessons-from-vienna-and-singapore>
- Příspěvatelé Wikipedie, Sociální integrace [online], Wikipedie: Otevřená encyklopedie, c2021, Datum poslední revize 16. 09. 2021, 23:03 UTC, [citováno 8. 05. 2023] <[https://cs.wikipedia.org/w/index.php?title=Soci%C3%A1ln%C3%AD\\_integrace&oldid=20479024](https://cs.wikipedia.org/w/index.php?title=Soci%C3%A1ln%C3%AD_integrace&oldid=20479024)>
- Příspěvatelé Wikipedie, Sociální bydlení [online], Wikipedie: Otevřená encyklopedie, c2020, Datum poslední revize 5. 06. 2020, 15:56 UTC, [citováno 8. 05. 2023] <[https://cs.wikipedia.org/w/index.php?title=Soci%C3%A1ln%C3%AD\\_bydlen%C3%AD&oldid=18616159](https://cs.wikipedia.org/w/index.php?title=Soci%C3%A1ln%C3%AD_bydlen%C3%AD&oldid=18616159)>

V Brně

2023