


## Výstup z pocitové mapy Valašské Meziříčí

Zahradnická fakulta		Mendelova univerzita v Brně 	
Ústav plánování krajiny			
Vedoucí práce:	Oponent	Vypracoval:	
Ing. Markéta Flekalová, Ph.D.	Ing. Hedvika Psotová	Bc. Radovan Vašíček	
Diplomová práce: Interpretace krajinných hodnot			2017
<b>Pocitová mapa Valašské Meziříčí</b>	Měřítko	1 : 5 000	
	Formát	2 x A4	
Obsah: PMVM (JÁN 2017) 9 x A3	Č. přílohy	11.9.	

V rámci akce Týden zdraví se do vytváření pocitové mapy zapojilo 170 lidí, dalších 340 respondentů vyplnilo on-line formulář. Celkově se na tvorbě podílelo přes 500 lidí.

#### Kde lidé rádi tráví volný čas

Lidé ve Valašském Meziříčí nejraději tráví volný čas v centru. Mezi oblíbená místa v centru patří samotné náměstí, okolí zámku Žerotínů a Kino Svět. Veliké návštěvnosti se můžou také těšit valašskomeziříčské parky, zejména Zámecký park Kinských, dále park Botanika a park Abácie. Mezi často označovaná místa mimo centrum patří cyklostezka. Obyvatelé rádi tráví volný čas jak na cyklostezce kolem Rožnovské Bečvy, tak na cyklostezce kolem Bečvy Vsetínské. Dalšími oblíbenými lokalitami mimo centrum jsou vrchol Helštýn, rybník v Podlesí a sportoviště – zimní stadion, tenisová hala, krytý bazén a venkovní koupaliště. V areálu bývalých kasáren se nachází i oblíbená naučná stezka okolo rybníčku nebo hřiště na discgolf.

- „Discgolf Valašské Meziříčí. Výborná myšlenka, jenom více takovýchto projektů v přírodě.“
- „Kino je super. Budova je nově zrekonstruovaná a je moc pěkná. Ještě by to chtělo zrekonstruovat WC“
- „Botanická zahrada - místo pro zašití i romantické chvíle s přítelkyní.“
- „Místo kolem rybníku v kasárnách má velký potenciál, bylo by dobré domyslet přístup, místa pro odpočinek, vyřešit zeleň.“

#### Kde se lidem nelíbí

Nejčastěji uváděným místem, kde se lidem nelíbí, je jednoznačně autobusové nádraží. Občané Valašského Meziříčí jsou také velmi nespokojeni s lokalitou okolo Městského úřadu na ulici Zašovská. Ulice Hranická, Palackého a ulice Mikoláše Alše se také potýkají s negativními reakcemi. Na ulici Mikoláše Alše se jedná zejména o tzv. „myší díru“, kde je špatná dopravní situace. V centru se lidem nelíbí náměstí a okolí Kina Svět. Nelichotivou nálepkou „nelíbí se mi“ dostalo také vlakové nádraží a nedaleké prostory okolo Kauflandu. Dalším neoblíbeným místem je okolí prodejny Albert a restaurace Rajka na ulici Boženy Němcové.

- „Místo, kde se vyskytují nepřizpůsobiví lidé, kteří utratí vše na automatech. Pak jsou díky tomu agresivní a vybíjí si svou zlost na cizích věcech a lidech. Takových míst je po VM hodně. Zrušte automaty ve VM, škodí to lidem.“
- „Na parkovišti krátery, přilehlé soukromé parkoviště není vhodně označené a nijak oddělené např. závorou, pro návštěvníka dosti matoucí, kde může stát a kde už ne.“ když má kde se postavit. (o parkovišti na ulici Svěrákova u křižovatky s ulicí Křižná)
- „Autobusové nádraží je jedna tragédie - žádné stříšky u zastávek, slabá čekárna...“
- „Škaredé aut. nádraží, oblíbené místo alkoholiků a podnapilé mládeže.“
- „Toto místo je zde úplně k ničemu. Chtělo by to zbourat a postavit něco smyslupnějšího jako autobusové nádraží, moderní sídliště apod. Hlavně už ne žádný obchod, je jich zde plno. A ten přejezd dejte pryč aspoň, když už to chcete nechat chátrat.“ (areál bývalé pily na ulici Nádražní)
- „Jakožto student používám vlak jako dopravu do školy pravidelně. Stydím se za naše nádraží + když mě někdo zde vyzvedává autem, tak ani není kde zaparkovat...“

#### Kde se lidem líbí

Místa označená jako „to se mi líbí“ úzce souvisí s místy, kde lidé rádi tráví volný čas. Nejvíce se lidem líbí v centru, zejména na náměstí a v okolí zámku Žerotínů. Mnoho lidí také pozitivně hodnotilo dětské hřiště na ulici Vodní, školní hřiště ZŠ Křižná a nedaleké workoutové hřiště. Valašskomeziříčské parky jsou mezi lidmi velmi oblíbené. Nejvíce se líbí Zámecký park Kinských a dále parky Botanika a Abácie, kde se nachází také soutok Bečev, další oblíbená lokalita. Za zmínku stojí i okolí Gobelínové manufaktury. Mezi oblíbená místa nacházející se dále od centra patří sportoviště, ať už fotbalové, tenisové, plavecké či lední. Všechna tato sportoviště jsou líbivá a proto jsou i destinací, kde lidé rádi tráví svůj volný čas.

- „Krásně zpravený Zámecký park, něco pro děti, něco pro dospělé a člověk se tu cítí bezpečně.“
- „Bazén a sauny máme ve VM parádní! I přes to, že nám trochu protéká.“
- „Hezká odpočinková zóna s výhledem na řeku a zámek“ (ulice Vodní)
- „Líbí se mi, že náměstí minulý rok konečně rozkvetlo, samotné náměstí není příliš pěkné, ale díky kytkám působí lépe.“
- „Oprava zámku se daří. Jen více kulturních akcí by bylo fajn.“

#### Kde se lidé necítí bezpečně

Nejnebezpečnějším místem ve Valašském Meziříčí byl označen park Kozina. Mnoho lidí se Kozinou bojí procházet a někteří se Kozině i vyhýbají. Občané se cítí nebezpečně také na nedalekém autobusovém nádraží. Okolí Městského úřadu na ulici Zašovská je dalším místem, které mnoho lidí označilo jako nebezpečné. V blízkosti Kauflandu se lidé cítí nebezpečně zejména kvůli často přítomným bezdomovcům. Jako místa na silnicích, kde se lidé necítí bezpečně, můžeme označit křižovatku ulice Vsetínská a ulice U Nemocnice a vozovku na ulici Palackého. Na ulici U Nemocnice chybí podle mnoha respondentů přechody pro chodce a dostatečné osvětlení. Mezi pěší nástrahy patří přechod přes železnici u mlékáren. Míst mimo zastavbu, kde se lidé necítí bezpečně moc není, ale můžeme uvést například park Abácie a Zámecký park Kinských, zde je pocit nebezpečí vyvoláván hlavně ve večerních a nočních hodinách.

- „Z autobusového nádraží chodím domů přes Kozinu. Večer se zde necítím bezpečně, je to zde nepřehledné a pouliční osvětlení je slabé.“
- „Ne že bych se bál přímého napadení, ale dobrý pocit tady taky nemám.“ (lokalita kolem valašskomeziříčských mlékáren)
- „Velké množství nepřizpůsobivých, kteří pokřikují na kolemjdoucí.“ (okolí Městského úřadu na Zašovské ulici)
- „Projít kolem hloučku ochlastů pokřikujíc po všem je nejen nepříjemné, ale mnohdy nebezpečné. MP to sem má asi 2 minuty, zlepšení však žádné.“ (park Kozina)
- „Každý den čekám na autobus a opravdu není příjemný pocit, když ze všech stran slyším pobídky místních pobudů, ať jdu za nimi.“ (autobusové nádraží)

### **Kde by lidé chtěli bydlet**

Po celém Valašském Meziříčí se nachází několik oblíbených lokalit k bydlení. Nejpopulárnější je Husova ulice a přiléhající ulice, Blahoslavova, Fügnerova a „stará“ Havlíčkova. Další oblast, kde by lidé chtěli bydlet, se nachází kolem ulic Smetanova, Máchova, Domluvilova a Nerudova. Perspektivní lokalitou pro bydlení je i ulice Kardinála Bauera a nad ní položená Beskydská vyhlídka. Pozitivně hodnocena byla i některá valašskomeziříčská sídliště, zejména sídliště Štěpánov a Křižná. Jako klidné místo k bydlení lidé uvedli oblast mezi Rožnovskou ulicí a železniční tratí, kde se nachází ulice Podhoří a Pod Oborou.

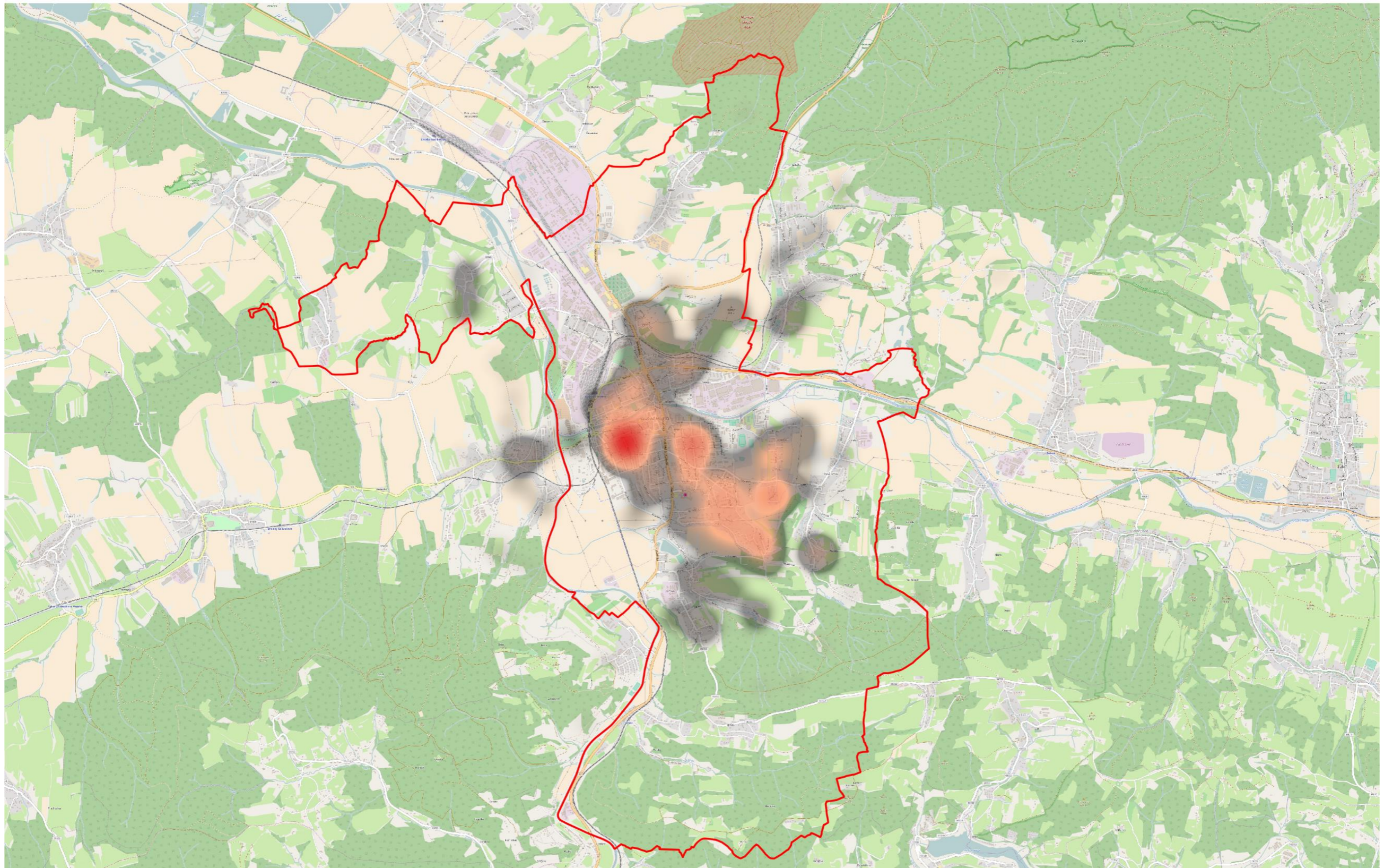
- „Zde bych postavil byty pro mladé a nepředělával bych tu nějaký autobusák který je ve středu města, což je lukrativnější místo než vše pohromadě a bez bydlení rozvoj města nepůjde směrem vzhůru ale dolů.“ (areál bývalé pily na ulici Nádražní)
- „Klidná a krásná čtvrť. Relativně i blízko centra i blízko přírody. Prostě nádhera!!!“ (ulice Třanovského)
- „Krásné místo na bydlení (lokalit Obora) nebo Štěpánov.“

### **Kde lidé chtějí změnu**

Místa, která by podle občanů potřebovala změnu je hned několik. Na prvním místě se v této kategorii umístilo již zmiňované autobusové nádraží. Druhým nejčastěji označovaným místem je valašskomeziříčské náměstí, které je podle respondentů nezáživné a zastaralé. Třetí místo je obsazeno lokalitou kolem Městského úřadu na ulici Zašovská. Negativně je hodnoceno i volné prostranství mezi ulicemi Svěrákova a Masarykova. Vlakové nádraží a nedaleký areál bývalé pily by si podle lidí zasloužil rekultivaci. Změnu by potřebovaly některá místa na silnicích. Zejména nepřehledná křižovatka ulic Vsetínská a U Nemocnice, kruhový objezd u čerpací stanice Shell, podjezd pod železniční tratí na ulici Mikoláše Alše a ulice Palackého.

- „Toto místo ve středu Krásna by si zasloužilo nějakou urbanistickou soutěž. Bylo by dobré tohle řešit s předstihem, aby se veřejnost mohla vyjádřit. to samé platí o oblasti kolem stávajícího autobusového nádraží.“ (areál bývalé pily na ulici Nádražní)
- „Přechod? Když jdete přes most na vlakové nádraží po levé straně, tak je tam odbočka k myší díře, přejít je na chodník naproti nebezpečné, pokud zvolíte pravou stranu tak zase tato křižovatka, také ne moc bezpečná“
- „Přesunout podélné parkování na druhou stranu cesty, aby se dalo bezpečně vyjet ze sídliště.“ (ulice Palackého)
- „Nesmyslně umístěný dělicí ostrůvek na přechodu - musí být přesunutý tak, aby směrem k nemocnic byly dva plnohodnotné pruhy, na druhé straně je místa dost, stačí přemalovat čáry.“ (ulice Vsetínská)
- „Opravit hřiště mezi bytovými domy a zrevitalizovat zeleň, přidat lavičky, větší kontrola městské policie stran nepřizpůsobivých občanů (noční klid, rychlost projíždějích aut v nočních hodinách).“ (lokalita mezi ulicí Zašovská a ulicí Sklářská)

# Pocitová mapa Valašského Meziříčí - tady bych chtěl(a) bydlet

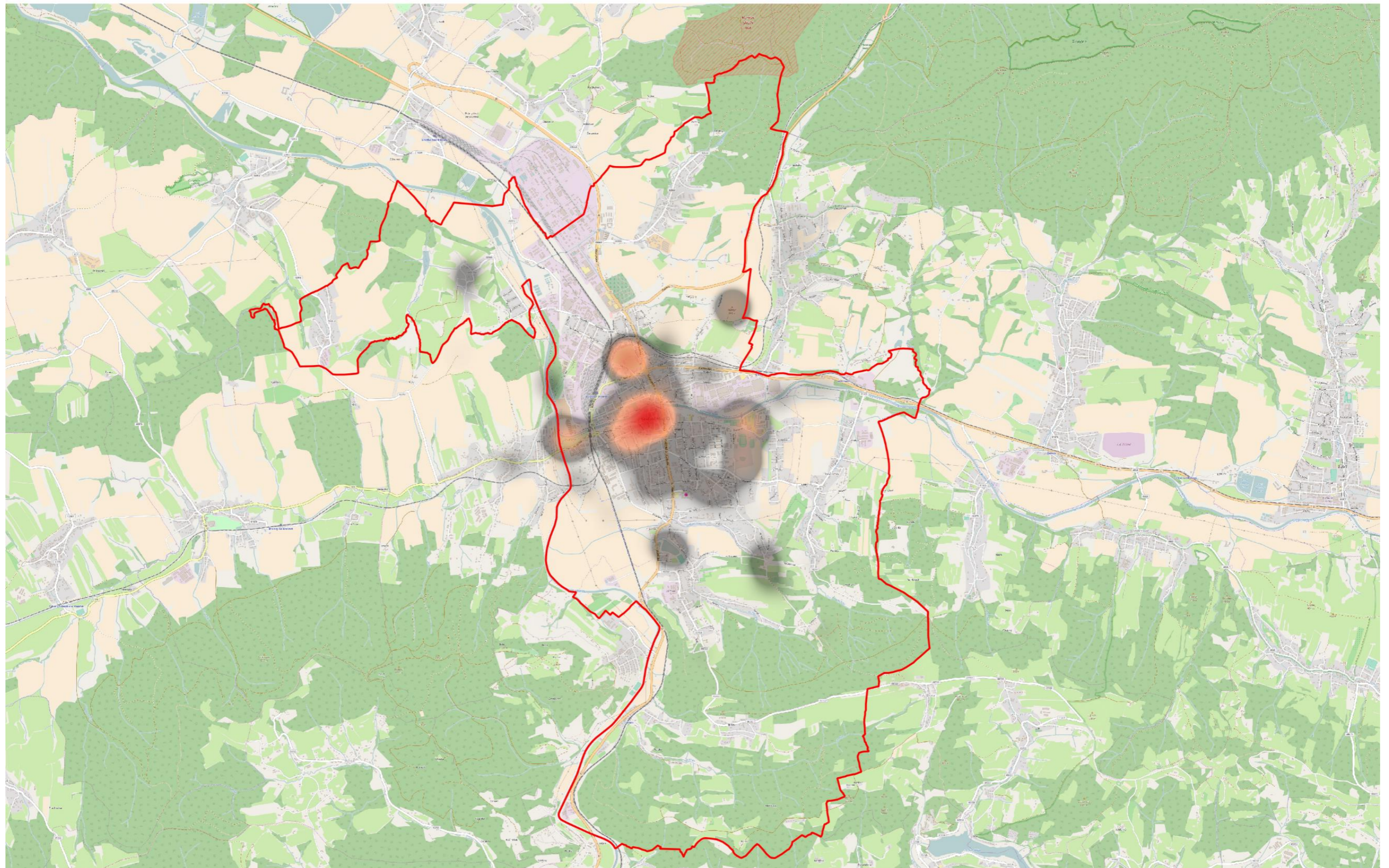


Hustota výskytu odpovědí

0 1 2 3 4 5 km

Martin JÁN, 2017

# Pocitová mapa Valašského Meziříčí - tady se mi líbí

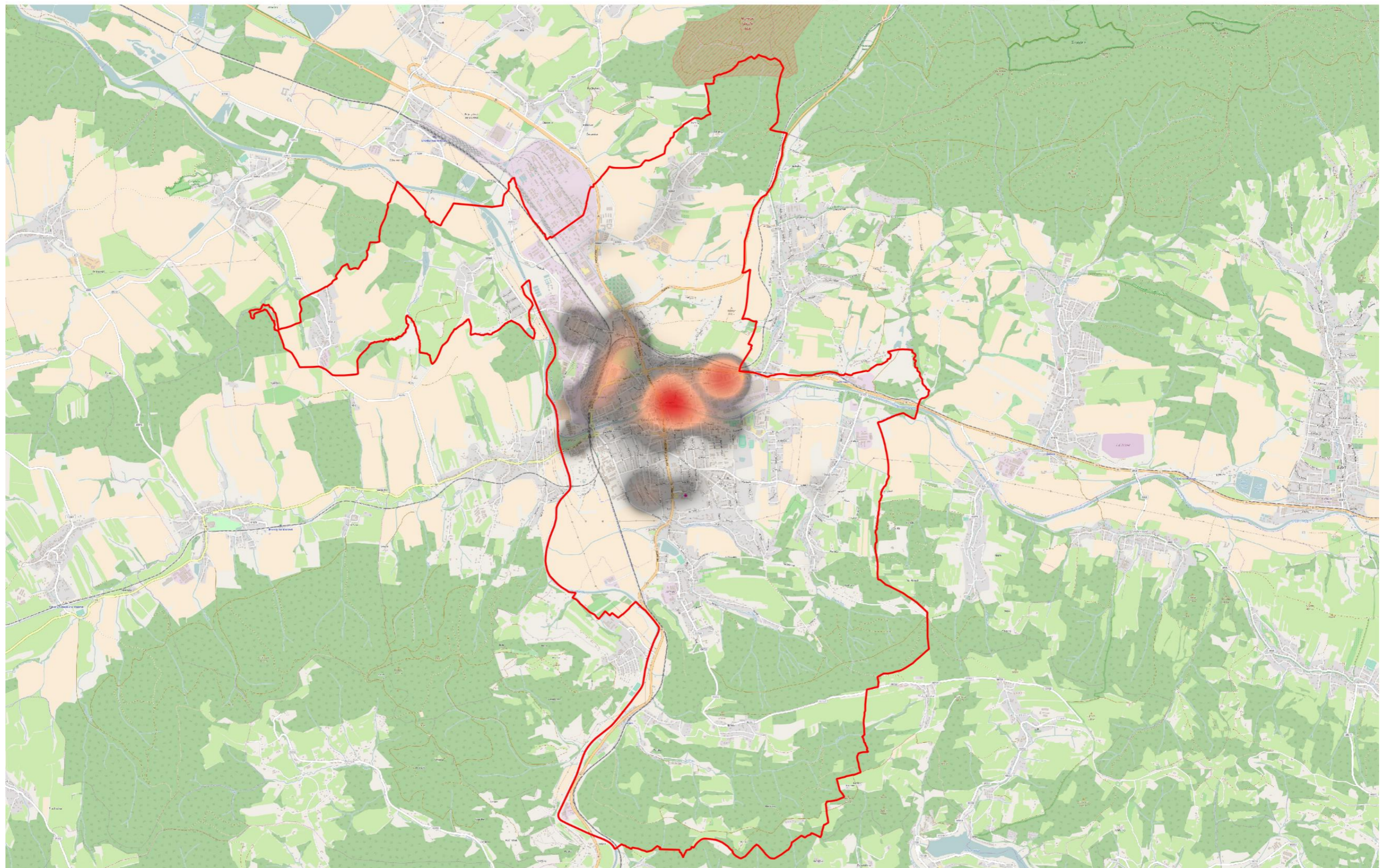


Hustota výskytu odpovědí

0 1 2 3 4 5 km

Martin JÁN, 2017

# Pocitová mapa Valašského Meziříčí - tady se necítím bezpečně

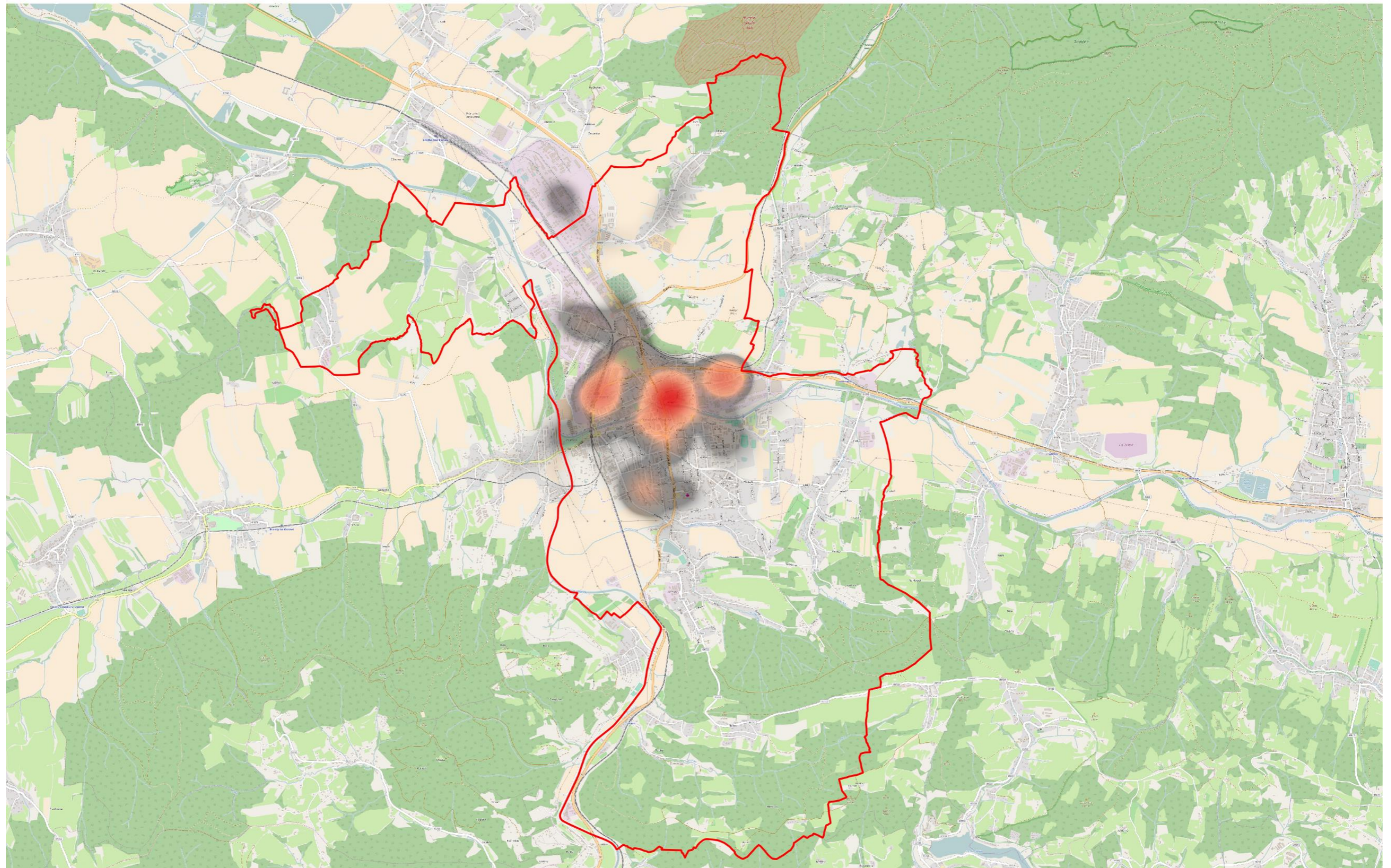


Hustota výskytu odpovědí

0 1 2 3 4 5 km

Martin JÁN, 2017

# Pocitová mapa Valašského Meziříčí - tady se mi nelíbí

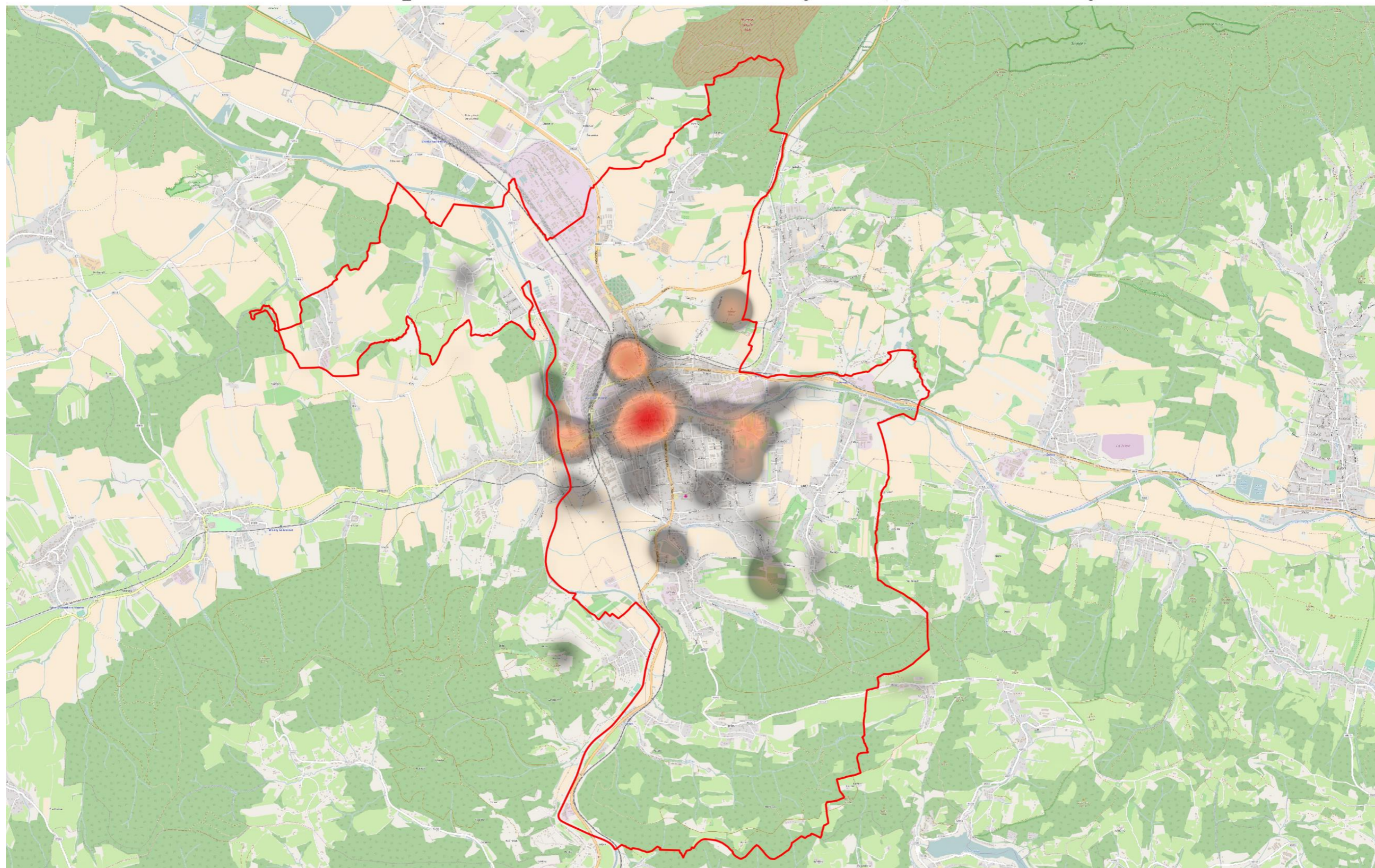


Hustota výskytu odpovědí

0 1 2 3 4 5 km

Martin JÁN, 2017

# Pocitová mapa Valašského Meziříčí - tady rád(a) trávim volný čas



Hustota výskytu odpovědí

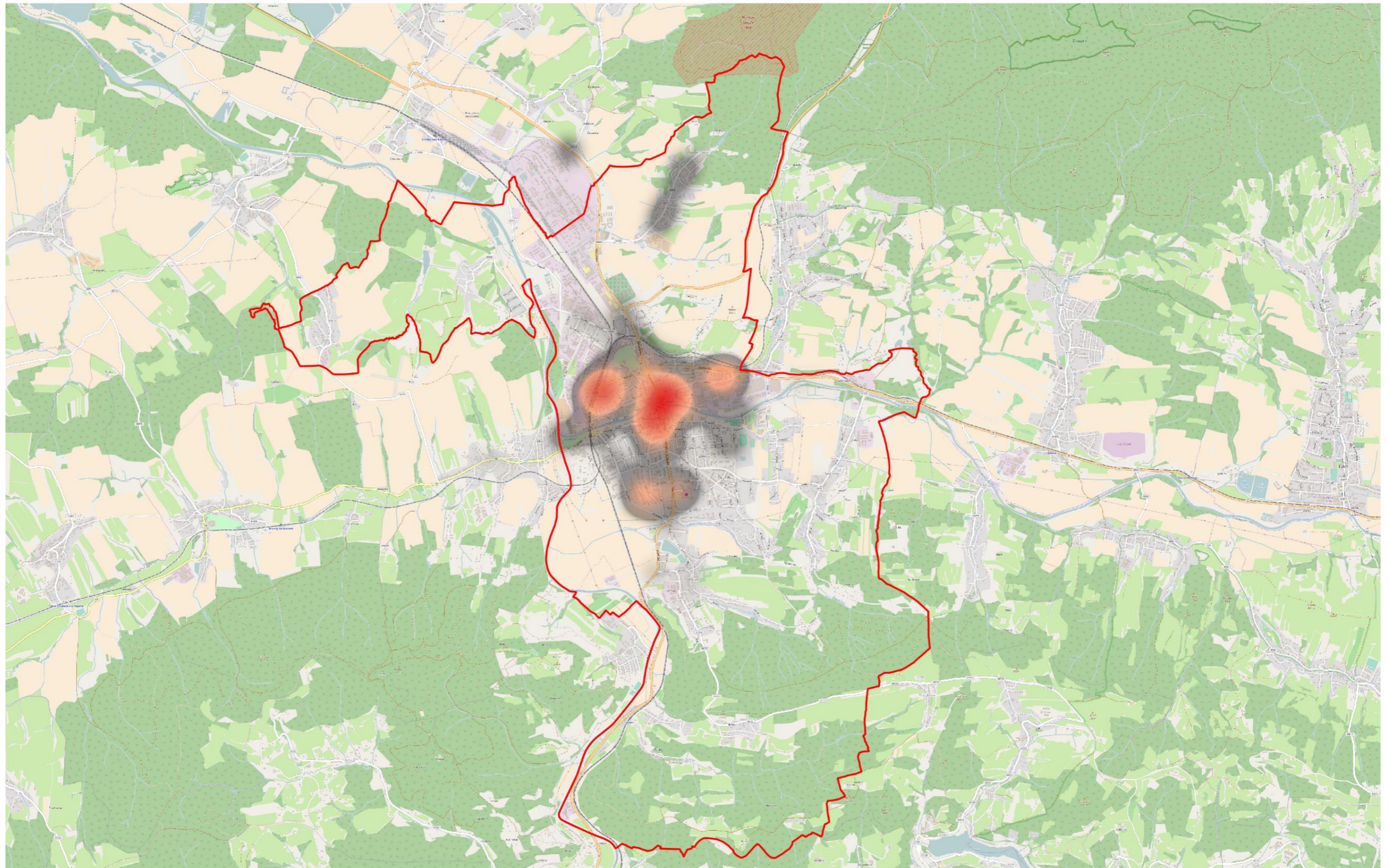
0 1 2 3 4 5 km



Martin JÁN, 2017



# Pocitová mapa Valašského Meziříčí - tady bych to chtělo změnu



Hustota výskytu odpovědí

0 1 2 3 4 5 km



Martin JÁN, 2017