



Bakalářská práce

Zámek Dírná – konfiskace a restituce ve 20. století

Studijní program:

B0114A300071 Dějepis se zaměřením na vzdělávání

Studijní obory:

Dějepis se zaměřením na vzdělávání
Základy společenských věd se zaměřením na vzdělávání

Autor práce:

Anna Köhlerová

Vedoucí práce:

doc. PhDr. Milan Svoboda, Ph.D.
Katedra historie

Liberec 2024



Zadání bakalářské práce

Zámek Dírná – konfiskace a restituce ve 20. století

<i>Jméno a příjmení:</i>	Anna Köhlerová
<i>Osobní číslo:</i>	P21000303
<i>Studijní program:</i>	B0114A300071 Dějepis se zaměřením na vzdělávání
<i>Specializace:</i>	Dějepis se zaměřením na vzdělávání Základy společenských věd se zaměřením na vzdělávání
<i>Zadávací katedra:</i>	Katedra historie
<i>Akademický rok:</i>	2022/2023

Zásady pro vypracování:

Anotace:

Bakalářská práce zmapuje průběh a důsledky konfiskace zámku Dírná u Soběslavi. Pojednává jeho využití v období socialismu (1948–1989) a následnou restituci i rekonstrukci v 90. letech 20. století.

Rozsah grafických prací:

Rozsah pracovní zprávy:

Forma zpracování práce:

Jazyk práce:

tištěná/elektronická

čeština

Seznam odborné literatury:

Archivní prameny:

Národní archiv Praha

Státní oblastní archiv Třeboň

Kronika obce Dírná, uložena na Obecním úřadě v Dírné

Rodinný archiv Wratislawů z Mitrowicz v Dírné

Literatura:

BENDA, Josef. *Restituce majetku bývalých šlechtických rodů po roce 1989*. Praha: Národohospodářský ústav Josefa Hlávky, 2010. ISBN 978-80-86729-61-9.

BOROVSÝ, František. *Čechy, díl VIII. Táborско*. Praha: Ottovo nakladatelství, 1892.

DOČEKAL, Boris. *Příběhy českých šlechticů: Kristina Colloredo-Mansfeldová, Bedřich Schwarzenberg, Richard Belcredi, Jan Egon Kolowrat-Krakowský-Liebsteinský, Alexander Kálnoky, Norbert Kinský, Jiří Stránský, Evžen Wratislav, Jiří Sternberg, Johannes Nádherný, František Kinský, Josefína a Jan Hilprandtoví, Adam Bubna, David Parish, Karolína a Jaromír Hrubí*. Jihlava: Listen, 2006. ISBN 80-86526-19-4.

HEBER, Franz Alexander. *České hrady, zámky a tvrze*. Praha: Argo, 2008. ISBN 978-80-7203-895-4.

KUKLÍK, Jan. *Znárodnění Československo: od znárodnění k privatizaci – státní zásahy do vlastnických a dalších majetkových práv v Československu a jinde v Evropě*. Praha: Auditorium, 2010. ISBN 978-80-87284-12-4.

MAREŠ, František a SEDLÁČEK Jan. *Soupis památek historických a uměleckých v království Českém od pravěku do počátku XIX. století. X Politický okres Třeboňský*. Praha: Archaeologická kommise při České akademii císaře Františka Josefa pro vědy, slovesnost a umění, 1900.

NEŠPOR, Zdeněk. *Vrácení majetku persekvaným. Dekret o neplatnosti*

majetkoprávních jednání a o národní správě z 19. května 1945. Praha: Orbis, 1946.

PRŮCHOVÁ, Ivana. *Vliv restitucí na vývoj pozemkového vlastnictví v České republice – východiska a vybrané problémy s důrazem na zemědělské pozemky*. In: VOJÁČEK, Ladislav, SCHELLE, Karel, TAUCHEN, Jaromír a kol. *Proměny soukromého práva – sborník příspěvků z konference ke 200. výročí vydání ABGB*. Brno: Masarykova univerzita, 2011. s. 118 – 129. ISBN 978-80-210-5613-8.

SEDLÁČEK, August. *Hrady, zámky a tvrze království Českého*. 3. vyd. Praha: Argo, 1995. ISBN 80-85-794-30-6.

SVOBODA, Ladislav a Jiří ÚLOVEC. *Encyklopedie českých tvrzí, 1. díl*. Praha: Argo, 2005. ISBN 80-7203-068-x.

TŘÍSKA, Karel, et al. *Hrady, zámky a tvrze v Čechách, na Moravě a ve Slezsku, 5. díl*. Praha: Svoboda, 1986.

VACULÍK, Pavel. *Komunistická perzekuce šlechty*. Praha: Baset, 2004. ISBN 80-7340-026-X.

VLČEK, Pavel. *Ilustrovaná encyklopedie českých zámků*. 2. vyd. Praha: Libri, 2001. ISBN 80-7277-028-4.

VOJÁČEK, Ladislav, SCHELLE, Karel, TAUCHEN, Jaromír a kol. *Vývoj soukromého práva na území českých zemí I. díl*. Brno: Masarykova univerzita, 2012. ISBN 978-80-210-5987-0

VOTÝPKA, Vladimír. *Návraty české šlechty*. 2. vyd. Praha: Paseka, 2002. ISBN 80-7185-506-5.

VOTÝPKA, Vladimír. *Příběhy české šlechty*. Praha: Mladá fronta, 1995. ISBN 80-204-0529-1.

Novinové články:

Listy Písecka. [online]. Copyright © [cit. 27.02.2023]. Dostupné z: https://katalog.cbvk.cz/arl-cbvk/cs/detail-cbvk_us_cat-s0003322-titul?obalka=reklamaipac

Tábořské listy. [online]. Copyright © [cit. 27.02.2023]. Dostupné z: https://katalog.cbvk.cz/arl-cbvk/cs/detail/?&idx=cbvk_us_cat*s0006390

Dokumentární filmy:

Modrá krev, Wratislavové [Dokumentární film]. Režie Alena ČINCEROVÁ, Adéla JANDEC SIROTKOVÁ. Česko: Česká televize, 2019.

Vráceno v restituci, Čtyři století [Dokumentární film]. Režie Jiří STŘECHA. Česko: Česká televize, 2009.

Vedoucí práce:

doc. PhDr. Milan Svoboda, Ph.D.

Katedra historie

Datum zadání práce:

3. března 2023

Předpokládaný termín odevzdání: 14. května 2024

L.S.

prof. RNDr. Jan Pícek, CSc.
děkan

doc. PhDr. Milan Svoboda, Ph.D.
garant studijního programu

V Liberci dne 5. dubna 2023

Prohlášení

Prohlašuji, že svou bakalářskou práci jsem vypracovala samostatně jako původní dílo s použitím uvedené literatury a na základě konzultací s vedoucím mé bakalářské práce a konzultantem.

Jsem si vědoma toho, že na mou bakalářskou práci se plně vztahuje zákon č. 121/2000 Sb., o právu autorském, zejména § 60 – školní dílo.

Beru na vědomí, že Technická univerzita v Liberci nezasahuje do mých autorských práv užitím mé bakalářské práce pro vnitřní potřebu Technické univerzity v Liberci.

Užiji-li bakalářskou práci nebo poskytnu-li licenci k jejímu využití, jsem si vědoma povinnosti informovat o této skutečnosti Technickou univerzitu v Liberci; v tomto případě má Technická univerzita v Liberci právo ode mne požadovat úhradu nákladů, které vynaložila na vytvoření díla, až do jejich skutečné výše.

Současně čestně prohlašuji, že text elektronické podoby práce vložený do IS/STAG se shoduje s textem tištěné podoby práce.

Beru na vědomí, že má bakalářská práce bude zveřejněna Technickou univerzitou v Liberci v souladu s § 47b zákona č. 111/1998 Sb., o vysokých školách a o změně a doplnění dalších zákonů (zákon o vysokých školách), ve znění pozdějších předpisů.

Jsem si vědoma následků, které podle zákona o vysokých školách mohou vyplývat z porušení tohoto prohlášení.

Poděkování

Na tomto místě bych ráda vyjádřila svou upřímnou vděčnost doc. Milanu Svobodovi za jeho odborné vedení, cenné rady a podporu při psaní této bakalářské práce.

Dále bych chtěla poděkovat rodině Wratislavů z Mitrovic za jejich ochotu a vstřícnost. Velmi si vážím jejich času a ochoty podělit se o své vzpomínky, provést mě zámekem Dírná a poskytnout mi cenné informace, které významně přispěly k obsahu této práce.

Anotace

Bakalářská práce se zabývá proměnami zámku Dírná ve 20. století, přičemž se zaměřuje na klíčové etapy jeho historie. V roce 1950 proběhlo znárodnění a zámek sloužil jako pionýrský tábor. Nakonec byl v roce 1992 v rámci restitucí navrácen rodině Wratislavů. Poslední kapitolou je rekonstrukce zámku. Práce analyzuje, jak politické a společenské změny ovlivnily osudy tohoto historického objektu a jeho význam pro místní komunitu. Výzkum je založen na archivních dokumentech, odborné literatuře a rozhovorech s pamětníky, což umožňuje komplexní pohled na téma.

Klíčová slova:

Zámek, Dírná, šlechta, Wratislavové z Mitrovic, znárodnění, pionýrský tábor, restituce, rekonstrukce

Annotation

The bachelor's thesis examines the transformations of Dírná Castle in the 20th century, focusing on key stages of its history. In 1950, the castle was nationalized and served as a Pioneer camp. Finally, in 1992, it was returned to the Wratislav family as part of the restitution process. The last chapter covers the reconstruction of the castle. The thesis analyzes how political and social changes impacted the fate of this historical site and its significance for the local community. The research is based on archival documents, scholarly literature, and interviews with witnesses, providing a comprehensive view of the topic.

Key words:

castle, Dírná village, nobility, Wratislavové z Mitrovic, expropriation, pioneer camp, restitution, reconstruction

OBSAH

Úvod	9
1 Kritika pramenů a literatury	10
2 Zámek Dírná	15
2.1 Historie zámku (15. století – současnost)	15
2.2 Majitelé zámku (1354 – současnost)	16
3 Rod Wratislavů z Mitrovic	21
3.1 Historie rodu (1448 – současnost)	21
4 Majetek šlechty (1918–1948)	25
4.1 Období v ČSR (1918–1938)	25
4.2 Druhá republika (1938–1939)	25
4.3 Protektorát Čechy a Morava (1939–1945)	26
4.4 Období po druhé světové válce (1945–1948)	26
5 Znárodnění	28
5.1 Revize první pozemkové reformy	30
5.2 Znárodnění zámku Dírná (1950)	31
5.3 Využití zámku jako pionýrského tábora (1956–1991)	35
6 Restituce (1990–1993)	38
6.1 Období v ČSSR (1989–1990)	40
6.2 Období v ČSFR (1990–1992)	41
6.3 Restituce zámku (1990–1993)	41
6.4 Rekonstrukce zámku	43
Závěr	45
7 Seznam pramenů a literatury	47
Přílohy	50

ÚVOD

Zámek Dírná se nachází v jižních Čechách v okrese Tábor. Už od 17. století je ve vlastnictví rodu Wratislavů z Mitrovic. Tato bakalářská práce si klade za cíl zachytit proměny, kterými zámek prošel během klíčových etap 20. století.

Úvodní kapitoly jsou zaměřeny na historii zámku včetně jeho majitelů Wratislavů z Mitrovic. Následně je podrobně popsáno období, kdy zámek přešel do rukou státu, a jeho další využití jako pionýrského tábora, které představuje zajímavý příklad přeměny zámku. V další části se práce zabývá restitučním procesem po roce 1992, kdy majitelé získali zpět svůj majetek. A poslední kapitola zachycuje rekonstrukci zámku, která měla za cíl navrátit zámku jeho původní funkci a proměnit jej opět v sídlo rodiny Wratislavů.

Cílem této práce je nejen dokumentovat významné etapy v historii zámku Dírná, ale také poskytnout hlubší pochopení toho, jak politické změny ovlivňovaly osudy kulturních a historických památek v České republice během 20. století. Předkládaná práce bude čerpat z archivních dokumentů, odborné literatury a rozhovorů s majiteli zámku, aby poskytla co nejkomplexnější pohled na zkoumané téma.

1 KRITIKA PRAMENŮ A LITERATURY

Při hledání pramenů a literatury, které se týkají historie rodiny Wratislavů z Mitrovic jsem zjistila, že je obtížné nalézt dostatek informací o jejich historii. Tato stará šlechtická rodina má ve své řadě mnoho významných osobností, ale doposud si rod nevysloužil samostatnou publikaci. Jejich jméno se občas objevuje v odborných knihách, ale jen stručně a bez hlubšího detailu. To samé Dírná.

I. Prameny

Důležitým zdrojem této práce byl Národní archiv v Praze, který je klíčovým zdrojem primárních dokumentů a historických materiálů pro můj výzkum rodu Wratislavů. Tento archiv poskytuje širokou škálu dokumentů, včetně úředních záznamů, korespondence a jiných písemností, které jsou nezbytné pro pochopení historického kontextu a působení rodu Wratislavů. Ve své bakalářské práci jsem využila tři fondy. Prvním je fond Státní památkové správy, který poskytuje důležité informace o finančních potížích rodiny Wratislavů během znárodnění zámku Dírná. Zvláště důležitá je žádost Osvalda Wratislava o odečtení dluhu na dávce z majetku, která byla zamítnuta. Tento dokument odhaluje, že rodina měla velké finanční problémy, a že stát vytvářel záměrně neúnosné podmínky pro šlechtické rody.

Fond Zemského úřadu v Praze zahrnuje korespondenci Osvalda Wratislava, konkrétně jeho dopis, ve kterém žádá, aby mohl zůstat se svou rodinou na zámku v Dírné.

Fond Státní památkové správy obsahuje informace o událostech po znárodnění zámku, včetně incidentu, kdy se dva učni z národního podniku Lada násilně vloupali do místnosti s obrazy na zámku v Dírné. Tento dokument poskytuje důležité důkazy o tom, že zámek byl po znárodnění využíván k ubytování pracovníků a až později jako pionýrský tábor.

Fond Ministerstva kultury ČSR/ČR v Praze mi poskytl jediný dokument týkající se restituce, který se mi dostal do ruky. V něm Maxmilián Wratislav žádá o navrácení movitého majetku, který byl rozvezen do různých hradů a zámků v Československu.

Méně podstatným byl rodový archiv Wratislavů z Mitrovic, který je od roku 2002 v osobním vlastnictví rodiny. Je uložen na zámku v Dírné. Tento archiv umožňuje hlubší a podrobnější pohled na vnitřní život rodu a jeho členy. Zakladatelem rodového archivu je Václav Ignác hrabě Wratislav (*1645, †1727). Za hraběte Františka Adama Wratislava (*1759, †1812) byla část rodového archivu převezena do Dírné a stal se tak součástí dědictví. Po znárodnění zámku v letech 1953 až 1955 wratislavský rodový archiv převzal bývalý

Zemědělsko-lesnický archiv v Jindřichově Hradci. Při psaní této bakalářské práce jsem nečerpala z rodového archivu Wratislavů z Mitrovic. Majitelé mi řekli, že v jejich archivu nejsou žádné dokumenty, které by se týkaly mého tématu. Místo toho jsem využívala rozhovory s členy rodu Wratislavů. Ty byly velmi přínosné a poskytly mnoho cenných informací a osobních vzpomínek.

Dalším pramenem je *Ottův slovník naučný*, který poskytuje souhrnné a obecné informace o rodu Wratislavů z Mitrovic. Obecné informace nalezneme pod heslem „Wratislav z Mitrovic“. Autor statí nabízí na několika stranách přehledný rozrod tohoto šlechtického rodu až do roku 1869. Slovník začíná nejstarším historicky doloženým předkem, Wratislavem, který kolem roku 1448 získal statek Mitrovice u Sedlčan. Přehled končí Eugenem Wratislavem, narozeným v roce 1843 v Kolodějích nad Lužnicí. Dále informuje o rozvětvení rodu na „pošlost Újezdskou, Mnišeckou a Skřípelskou“, která se dále rozvětvila.

II. Literatura o Dírné

Existuje poměrně mnoho publikací, které poskytují základní informace o rodu Wratislavů, avšak chybí ucelené zpracování, jež by přehledně popisovalo jejich vývoj.

Stěžejní publikací bylo rozsáhlé dílo Hradý, zámky a tvrze království Českého. Jehož autorem je významný český historik August Sedláček, který podává důkladný přehled o historii objektů včetně jejich majitelů. V kapitole „Dírný tvrz“ se dozvídáme o dírenském zámku a jeho majitelích, Wratislavech z Mitrovic, kteří zámek vlastnili od roku 1607. Publikace podává nejvíce informací o Dírné, a zároveň o jejích majitelích. Sedláčkova práce je pečlivě zdokumentována a podložena prameny, nicméně byla napsána v 19. století, a tak postrádá aktuálnost. Augustem Sedláčkem se inspirovalo několik dalších autorů, kteří jeho práci pouze kompilovali.

Další obdobnou publikací od Karla Trísky a kol. jsou *Hradý, zámky a tvrze v Čechách, na Moravě a ve Slezsku*. Kapitola „Dírná – zámek“ obsahuje velmi podobné, ale stručné informace jako Sedláček. To, že publikace není aktuální, je zjevné z posledního odstavce, který uvádí, že „současným majitelem zámku je ČKD Dukla Praha a objekt slouží jako pionýrský tábor“.¹

¹ TRÍSKA, Karel, et al. *Hradý, zámky a tvrze v Čechách, na Moravě a ve Slezsku*, 5. díl. Praha: Svoboda, 1986, s. 53.

Pavel Vlček a jeho *Ilustrovaná encyklopedie českých zámků* nabízí obdobné informace jako předchozí autoři. Navíc však přidává půdorys zámku, který dosvědčuje existenci tvrze.

Totéž uvádí *Encyklopedie českých tvrzí* Ladislava Svobody a Jiřího Úlovce. Opět se zde nacházejí obdobné informace, které jsme mohli získat například od Augusta Sedláčka. Najdeme zde však půdorys zámku včetně jeho fotografie. Obsahuje také novou informaci, že byl zámek v letech 1994–1995 upraven na penzion. V současnosti už toto sdělení není aktuální.

II. Literatura o rodu Wratislavů z Mitrovic

Publikace Jana Halady *Lexikon české šlechty* je souborem informací o české šlechtě včetně rodu Wratislavů z Mitrovic. Informace o nich nalezneme pod heslem „Wratislavové z Mitrovic“. Po přečtení zjistíme, že publikace je pouhou kompilací starších knih. Kapitola začíná legendou o Wratislavech, údajných levobočcích přemyslovského knížete a následně krále Vratislava II. Halada také přináší novější sdělení, která nejsou dostupná v dřívější literatuře. Konkrétně přináší nové údaje o bratrech Maxmiliánovi a Arnoštovi, kteří rozšířili rodové větve do různých částí světa včetně novozélandské linie i popis rodového erbu. Publikace je velmi nepřehledná a nedodržuje časovou posloupnost. Některé informace jsou spekulativní, tudíž je důležité konfrontovat je s jinými zdroji.

Další publikací je *Almanach českých šlechtických rodů* od Vladimíra Pouzara. Má mnoho předností. Jednou z nich je detailní heslovitý přehled o rodu pod heslem „Wratislav z Mitrovic“. Autor zde zdůrazňuje význam wratislavovských větví, zejména těch založených bratry Šebestiánem a Štěpánem, které přežily do 20. století. Uvádí zde informace o členech těchto větví a jejich potomcích až do současnosti. Opět je tato kniha kompilací: inspiruje se hlavně Ottovým slovníkem naučným. Z Pouzarovy publikace jsem použila hlavně rodokmen. V dnešní době už není tak aktuální.

Petr Mašek ve své knize *Modrá krev* poskytuje modernější pohled na dějiny české šlechty včetně rodu Wratislavů. Kapitola „Wratislav“ začíná pověstí o Wratislavech. Ta se shoduje s publikací od J. Halady. Dozvídáme se poměrně podrobné informace o členech rodu, které jsou však neověřitelné a spekulativní, vyžadují tedy kritické zhodnocení a porovnání s jinými zdroji. Například zde zmiňuje rodinu Wratislavů v Anglii, která není nijak příbuzná s rodinou Wratislavů z Mitrovic. Poskytuje také nepřesnou informaci o tom,

že rodině Wratislavů byl po roce 1948 majetek zkonfiskován. Jejich majetek, především zámek Dírná, byl znárodněn.

Nejdůležitějším zdrojem v této bakalářské práci byla kniha *Příběhy české šlechty* od Vladimíra Votýpky. V sedmdesátých letech dvacátého století se Votýpka setkával s českými perzekuovanými šlechtici. Rozhovor s Maxmiliánem poskytuje přímé svědectví o perzekuci a znárodnování majetku, jak se s ním rodina vyrovnala a jaké ztráty utrpěla. Informace, které jsou v této publikaci jsem si ověřovala pomocí dokumentů, které jsem získala v Národním archivu v Praze. Ve druhé publikaci *Návraty české šlechty* je rod Wratislavů vynechán.

Aktuálnějším zdrojem je kniha Borise Dočekala *Příběhy českých šlechticů*. Informace se dozvídáme díky rozhovoru s Evženem Wratislavem, který se zaměřuje na vzpomínky jeho otce, Maxmiliána Wratislava, a částečně se dotýká i jeho vlastních zkušeností. Jeho zkrácenou verzi lze najít v článku *Nemůžu chodit jen v nažehleném obleku*, který vyšel 20. července 2004 v Mladé frontě Dnes. Dozvídáme se, jak rodina Wratislavů hospodaří po restituci. Jelikož byla tato kniha publikována v roce 2006, není již aktuální. V posledním odstavci zmiňuje, že zámek slouží jako penzion. V současnosti to tak již není.

Nejaktuálnějším zdrojem informací je dokumentární seriál *Modrá krev*, část *Wratislavové*, z roku 2019. Film přináší mnoho informací o současných členech rodiny, dotýká se také vzpomínek na znárodnění majetku a života mimo zámek.

Na stejné bázi je i dokumentární seriál *Vráceno v restituci. Čtyři století* od Jiří Střechy z roku 2009. Během videa k nám mluví Evžen Wratislav, který vypráví, jak se jeho otec Maxmilián zasloužil o navrácení majetku. Velmi podobné informace jsem získala i během rozhovorů vedených s Marií Novákovou rozenou Wratislavovou.

III. Literatura o právních úkonech

Nejpodstatnější část práce se zabývá znárodněním. Zde jsem využila publikaci *Znárodněné Československo* od Jana Kuklíka. Využila jsem kapitolu s názvem „Revize pozemkové reformy“.

Další knihou, která navazuje na proces znárodnování jsou *Šlechtická sídla ve stínu prezidentských dekretů* od Kristiny Uhlíkové a kol. Z této publikace jsem čerpala nejvíce. Dozvěděla jsem se, jak byl majetek postupně konfiskován nebo znárodnován. Udává časový přehled toho, co se dělo s majetkem šlechty.

Musím však podotknout, že v žádné publikaci týkající se znárodnění jsem nenašla zmínky o dírenském zámku.

Poslední částí mé práce je téma restitucí. Při studiu tohoto tématu mi nejvíce pomohla publikace „Restituce majetku bývalých šlechtických rodů po roce 1989“. Kniha podává celkový přehled o zákonech, které se pojí s restitucí. Dále se zde také dozvídáme o příkladech restitucí šlechtických rodů. Rod Wratislavů se zde nevyskytuje.

Doplňujícím článkem je *Vliv restitucí na vývoj pozemkového vlastnictví v České republice – východiska a vybrané problémy s důrazem na zemědělské pozemky* od Ivany Průchové. Byla zde důležitá část týkající se revize pozemkové reformy.

Při psaní této bakalářské práce byla důležitým zdrojem *Encyklopedie českých právních dějin*, ve které jsem hledala kapitoly týkající se konfiskace, znárodnění a restitucí, včetně restitucí šlechtických rodů. Tato encyklopedie mi poskytla potřebné objasnění definic a pomohla mi lépe pochopit rozdíl mezi konfiskací a znárodněním.

2 ZÁMEK DÍRNÁ

Zámek Dírná se nachází v obci Dírná, dříve známý pod názvem Dírné, v okrese Tábor. Pro upřesnění polohy se obec nachází 10 km východně od Soběslavi a 27 km jihovýchodně od města Tábor. Historie obce podle pověsti sahá až do 9. století, kdy se zde nacházela tvrz na skalním ostrůvku uprostřed rybníka.

Mezi lety 1757–1759 nechal František Adam Wratislav tvrz přestavět na zámek. K němu nechal založit také park. Zámek má ve vlastnictví rodina Wratislavů z Mitrovic dodnes. Výjimkou byla 50.–80. léta 20. století, kdy zámek patřil státu. V letech 1994–1995 byl zámek upraven na penzion. Dnes slouží pouze jako domov rodiny Wratislavů z Mitrovic.²

„V kontrastu s nynějším jednoduchým zámkem byla přecházející středověká tvrz ojedinele členěnou stavbou, připomínající hrad. Její půdorys je dosud v zámeckém půdorysu dobře čitelný. Vznikla snad ještě před husitskými válkami, za Mikuláše Růty z Dírného (nebo dalších příslušníků jeho rodiny). Hranolová věž tvrže dosud stojí až do úrovně podkrovní zámku.“³

2.1 Historie zámku (15. století – současnost)

Původní zámek stál na konci výběžku ostrohu, který byl nejvhodnější pro zakládání tvrže, protože končil na srázné skále. Dnešní podoba zámku byla ovlivněna jeho rekonstrukcí.

Zámek je dvoupatrový s nepravidelným základem. Přístup do něj vede kamenným mostem přes příkop do prvního patra. Vnitřní prostory zámku, moderně zařízené a vkusné, obsahovaly v 19. století umělecké památky a starožitnosti.⁴

V interiérech se nachází sbírka uměleckých a historických artefaktů stejně jako portréty členů rodu Wratislavů. V roce 1636 tvrz vyhořela a Kryštof Wratislav nechal vystavět zámek. V letech 1757–1759 ho František Adam Wratislav přestavěl v barokním slohu. To dokládá nápis na podezdívce v průčelí, který zdůrazňuje rok 1757 a jména zakladatelů, Františka Adama hraběte Wratislava z Mitrovic a Antonie hraběnky Wratislavové, rozené

² SVOBODA, Ladislav a Jiří ÚLOVEC. *Encyklopedie českých tvrzí*, 1. díl. Praha: Argo, 2005. ISBN 80-7203-068-x, s. 109.

³ VLČEK, Pavel. *Ilustrovaná encyklopedie českých zámků*. 2. vyd. Praha: Libri, 2001. ISBN 80-7277-028-4. s. 218.

⁴ SEDLÁČEK, August. *Hrady, zámky a tvrze království Českého: Táborská vysočina*. 3. vyd. Praha: Argo, 1995. ISBN 80-85-794-30-6, s. 301.

hraběnky Kinské. Zároveň byl dřevěný most nahrazen kamenným a u zámku byl založen park s letohrádkem.⁵

Až do roku 1950 na zámku bydlela rodina Wratislavů. Téhož roku byl zámek znárodněn. Vznikl v něm Pionýrský tábor ČKD Dukla. Po roce 1992 byl rodině Wratislavů zámek opět navrácen. Po náročné rekonstrukci byl zámek přestavěn na penzion. V současné době penzion není v provozu. Na zámku bydlí Marie Nováková rozená Wratislavová s manželem Pavlem Novákem.

2.2 Majitelé zámku (1354 – současnost)

První zmínky o majitelích pocházejí z roku 1354. Nejstaršími majiteli byl Oldřich, Jošt a jejich mladší bratři Pluhové, kteří spravovali tvrz až do roku 1360. Po nich se Dírné ujal Jan z Dírné, který byl roku 1360 ve službách pánů z Rožmberka. V roce 1369 se stal samostatným pánem v Dírné, ale o dva roky později se stali spolumajiteli jeho tři bratři. Pány Dírné zůstali do roku 1379.⁶

Dalším vlastníkem Dírné byl Oldřich Pluh z Dírného, který tu zůstal do roku 1382. Pocházel z panského rodu Pluhů z Rabštejna, jinak z Orlíka. Pánem Dírné se stal po prodeji své vsi Přehořov. V roce 1394 nastoupil rod pánů Růtů z Dírné, kteří zde žili téměř 200 let. Prvním z Růtů z Dírné byl Mikuláš řečený Roth, který se stal pánem na Dírné roku 1397. Mikuláš s jeho bratrem Albrechtem roku 1415 zpečetili stížný list české šlechty proti upálení Jana Husa. O Mikulášovi v Dírné slyšíme znovu roku 1452, kdy se připravoval na cestu do Rakous, a jeho bratr Albrecht byl roku 1463 ve službách pánů Rožmberských. Po Albrechtovi zde žila roku 1472 vdova Machna z Petrovic. Dírné se pak ujali Albrechtovi synové Oldřich a Vilém, kteří zde byli pány ještě v roce 1496. Od roku 1511 až do roku 1528 se vyskytuje ve spisech, který se nachází v Archivu Třeboň nový majitel Dírné, a to Albrecht z Dírného. Ten měl šest synů, Bohuslava, Bohuchvala řečeného Chval, Petra, Viléma, Václava a Jana, kteří v letech 1537 a 1541 prodali část dírenského majetku Janu Kábovi z Rybňan. Roku 1545 prodali samotnou ves Dírná Barboře z Vrchovišť, která ji přepsala na manžela Viléma Růtu. Vilém měl pět synů: Jana, Albrechta, Bohuchvala, Vlachyně a Bohuslava, kteří statky zdědili. Svě dědictví prodali za 2 700 kop českých Anně Růtové ze Sulevic v roce 1574. O devět let později Anna zemřela. Hotové peníze obdržela její sestra Marie Kunšová ze Sulevic a statky zdědil její manžel Jan Růt. Ten zde po své smrti před

⁵ TRÍSKA, Karel, et al. *Hrady, zámky a tvrze v Čechách, na Moravě a ve Slezsku*, 5, s. 53.

⁶ SEDLÁČEK, August. *Hrady, zámky a tvrze království Českého: Táborská vysočina.*, s. 302.

rokem 1597 zanechal dvě nezletilé děti, Jana a Barboru, jejichž poručníky byli ustanoveni Vilém Růt a Bohuslav mladší Růt z Dírného. Jan po svém otčímovi Vilémovi zdědil Červenou Lhotu, ale nedlouho potom zemřel. Rod Růtů mířil ke svému zániku.⁷

Tvrz Dírná zdědila po Janovi sestra Barbora Růtová z Dírné, která se provdala roku 1607 za Adama mladšího Wratislava z Mitrovic (*1585, †1617). Roku 1607 se stal majitelem Dírné rod Wratislavů. Po smrti Adama, vdova Barbora Růtová prodala Dírnou Kryštofovi mladšímu Wratislavovi z Mitrovic (*1584, †1645) za 24 000 kop míšeňských grošů. Kryštof mladší Wratislav z Mitrovic byl od roku 1614 hejtmanem Nového Města pražského, radou komorního a dvorského soudu a od roku 1618 královským podkomořím. V roce 1623 se stal zemským podkomořím a o rok později se stal nejvyšším písařem.⁸

Dne 19. května 1636, došlo k požáru tvrze i kostela v Dírné. V reakci na tuto událost postavil Kryštof nový zámek a také provedl renovaci kostela. Navíc, v roce 1638 věnoval kostelu novou křtitelnicí. Kryštof zemřel v Praze 4. září 1645. Po smrti své manželky Markéty Wratislavovny z Mitrovic, která zemřela dříve, v dubnu 1634, zůstal bezdětný. Markéta byla pohřbena v kostele v Dírné. Ve své závěti odkázal své statky Březina a Lojovice svým přátelům. Dírná a Zálší připadly jeho strýci Václavu Wratislavovi z Mitrovic (*1605, †1660), císařskému komořím, soudci zemského soudu a hejtmanu Bechyňského kraje. V roce 1644 přikoupil Zálší, Horní Bukovsko a r. 1620 zvětšil i Dírnou koupí statku Mezný. Jeho manželkou se stala Ludmila Molovcová z Chýnova. Tím získal navíc Jínce. O Dírnou se velice staral, a tak nechal roku 1651 odlít veliký zvon, který zdobil věž kostela.⁹

Po smrti Václava Wratislava z Mitrovic se roku 1689 ujal majetku jeho syn Kryštof František Wratislav. Byl držitelem stejných hodností jako jeho otec. Roku 1681 se stal prezidentem České dvorské komory, poté královským podkomořím a nakonec tajným radou. V květnu roku 1689 zemřel a nechal po sobě vdovu Marii Elišku Wratislavovou z Valdštejna a pět dětí: syny Jana Václava a Františka Karla, a tři dcery. Správkyní majetku se stala vdova Marie Eliška, která nad nimi měla také poručnictví, a to do roku 1693.¹⁰

Když Jan Václav Wratislav (*1670, †1712) dosáhl plnoletosti, ujal se správy statků. Svou kariéru v úřednických funkcích zahájil u české dvorské kanceláře ve Vídni. V roce 1701 získal říšský hraběcí titul. Mezi lety 1703–1704 vykonával diplomatickou službu jako vyslanec v Anglii. V roce 1706 jednal s představiteli uherského odboje. V roce 1707 působil

⁷ SEDLÁČEK, August. *Hrady, zámky a tvrze království Českého: Táborská vysočina.*, s. 302.

⁸ Tamtéž, s. 303.

⁹ Tamtéž, s. 304.

¹⁰ Tamtéž, s. 304.

na dvoře švédského krále Karla XII. A na konci svého života, v roce 1712, byl jmenován nejvyšším českým kancléřem. V té době, krátce před svou smrtí, získal císařský souhlas k založení rodového svěřenectví. Mezi jeho mnoha funkcemi bylo i to, že zastával pozici velkopřevora řádu Maltézských rytířů. Jan Václav hrabě Wratislav zemřel bezdětný, a tak svůj majetek odkázal příbuznému Václavu Ignáci hraběti Wratislavovi (*1645, †1727). Jeho manželkou byla Maxmiliána Františka Kocová z Dobrše, se kterou měl dva syny a čtyři dcery.¹¹

Nejstarší synem byl František Karel (*1680, †1750), který Dírnou získal jako dědictví po jeho otci. František Karel žil v manželství s Marií Eliškou hraběnkou Kinskou ze Vchynic a Tetova, vdovou po Václavu Desideriovi hraběti z Nostic. V roce 1701 byl jmenován apelačním radou a od roku 1711 zastupoval českého krále jako kurfiřt na říšských sněmech. V roce 1724 ho císař Karel VI. jmenoval nejvyšším hofmistrem u dvora své sestry Marie Josefy, provdané za polského krále Augusta II. V té době zastával také funkci velvyslance. Po čtyřech letech byl převelen jako velvyslanec do Ruska, kde úspěšně působil pět let. Následně se vrátil k polskému dvoru. V roce 1747 rezignoval na obě své úřední funkce z důvodu vysokých nákladů na reprezentaci v zahraničí a následného zadlužení.¹²

Jelikož manželství bylo bezdětné, Dírnou získal synovec František Adam Deodat hrabě Wratislav z Mitrovic (*1732, †1788). Vykonával funkci tajného rady a komoří. František Adam žil v bezdětném manželství s Marií Antonií hraběnkou Kinskou ze Vchynic. Mimo jiné se také zasloužil o přestavbu nového zámku.¹³

Nástupcem Františka Adama se stal jeho příbuzný Vincent Ignác hrabě Wratislav z Mitrovic (*1724, †1794). V roce 1749 byl jmenován přísedícím dvorského soudu. Od roku 1752 působil jako komisař v budějovické, následně v táborské části bývalého Bechyňského kraje. Odešel z veřejných služeb v roce 1764. Jedním z důvodů byla také neoblíbenost u císařovny Marie Terezie. Roku 1766 opustil Čechy a přijal místo komorního rady u vévody Kristiána IV. ve Zweibrückenu. Po návratu do Čech ještě jednou našel uplatnění ve veřejných službách. To se stalo v roce 1773, kdy byl jmenován guberniálním radou v Haliči při organizaci tamní státní správy. S manželkou Filipínou Josefou Novohradskou z Kolowrat měl dvě dcery a jednoho syna jménem František Adam (*1759, †1812). František Adam hrabě Wratislav byl komořím a nejvyšším kuchmistrem v Království českém. S Annou

¹¹ Tamtéž, s. 304.

¹² SEDLÁČEK, August. *Hrady, zámky a tvrze království Českého: Táborská vysočina.*, s. 304.

¹³ Tamtéž, s. 304.

Marií Filipinou Wágnerovou měl tři syny a tři dcery. Nejstarším synem byl Gustav, který se stal dědicem panství v Dírné.¹⁴

Gustav hrabě Wratislav (*1795, †1827 Praha) rovněž zastával funkci komořího a nejvyššího kuchmistra Království českého. Z manželství s Josefínou hraběnkou Klebelsbergovou měli dvě dcery a syna Františka Adama Leopolda.¹⁵

Po brzké smrti Gustava hraběte Wratislava převzal dírenské panství jeho jediný syn, František Adam Leopold hrabě Wratislav (*1823 Dírná, †1858 Krnsko). Stejně jako jeho předci, byl komořím a dědičným nejvyšším kuchmistrem Království českého. Oženil se v Dírné s Rosalií Marií Annou hraběnkou Sporckovou. Měli spolu tři syny: Eugena Františka (*1855 Krnsko, †1897 Merano), Maxmiliána Josefa (*1857 Dírná, †1940 Praha) a Arnošta (*1858 Dírná, †1917 Praha).¹⁶

Nástupcem se stal nejstarší syn Eugen František hrabě Wratislav (*1855, †1897), který v Dírné založil hasičský spolek, sám ho řídil a financoval. V Praze roku 1881 se konala svatba s Ernestínou Gabrielou hraběnkou Thun-Hohensteinovou. Spolu měli syna Josefa Osvalda (*1883, †1966) a dceru Johannu Rozálii (*1886, †1967).

Dírenského panství se po smrti Eugena se ujal jeho syn Josef Osvald hrabě Wratislav z Mitrovic. Jeho manželkou se stala Dorotea Josefa hraběnka Thun-Hohensteinu. Jejich manželství bylo požehnáno mnoha dětmi: Ernestina Eugenie (*1912 Dírná, †2006 Dírná), Marie Josefa (*1914 Dírná, †2006 Praha), Johana Marie (*1916 Dírná, †1999 Dírná), Maxmilián Josef (*1917 Dírná, †2002 Dírná), Dorota Josefa (*1919 Dírná, †1985 Dírná) a Arnošt Zikmund (*1922 Dírná, †2002 New Plymouth).¹⁷

Dědictví se ujal nejstarší syn Maxmilián Josef Osvald hrabě Wratislav z Mitrovic. Jeho manželkou se stala Karolína hraběnka Sternbergová, se kterou měl tři děti: Karolinu (*1948 Dírná), Marii (*1954 Dírná) a Evženu (*1961 Jindřichův Hradec).¹⁸

Během druhé světové války odmítli Wratislavové nabídku stát se členy nacistické strany a dokonce před tím podepsali petici českých šlechtických rodin věrnosti československé republice. Po roce 1948 byl jejich majetek znárodněn a členové rodu zažívali různé formy perzekuce včetně věznění. V době, kdy Maxmilián Josef Wratislav převzal rodový majetek, se mluví spíše o symbolickém panství rodu Wratislavů. Ve skutečnosti bylo veškeré

¹⁴ Tamtéž, s.304.

¹⁵ Tamtéž, s. 304.

¹⁶ SEDLÁČEK, August. *Hrady, zámky a tvrze království Českého: Táborská vysočina.*, s. 304.

¹⁷ POUZAR, Vladimír – MAŠEK, Petr – MENSdorFF-POUILLY, Hugo a POKORNÝ, Pavel R. *Almanach českých šlechtických rodů*. Brandýs nad Labem: Martin, 2000. ISBN 80-85955-17-2, s. 472.

¹⁸ Tamtéž, s. 472.

pozemkové vlastnictví Wratislavů z Mitrovic zabráno během první a druhé pozemkové reformy. Přesto zůstala rodina Wratislavů v Dírné.¹⁹

Jediným členem rodiny Wratislavů, který opustil Čechy, byl Arnošt Zikmund Wratislav. Odstěhoval se na Nový Zéland, kde založil novou větev Wratislavů. V současné době žijí jeho potomci na Novém Zélandě. Jeho dětmi jsou Adam (*1953, New Plymouth), Petr (*1964, New Plymouth) a Beatrix (*1954, New Plymouth).²⁰

Po pádu socialismu nastal čas požádat o vrácení majetku, kterou podal Maxmilián Josef Wratislav. V roce 1991 jim byl majetek restituován. Nyní je správcem Dírné Evžen Wratislav z Mitrovic. Se správou mu pomáhají jeho sestry Karolina a Marie. Po revoluci 1989 a následné restituci majetku začal rod Wratislavů podnikat. Maxmilián a Evžen opět zprovoznili pilu a pivovar, který během socialismu nefungoval. Nyní však pivovar opět není v provozu a nachází se v něm výrobní palubek. K pivovaru patřil i lihovar, ze kterého jsou dnes dílny. A mlýn v těsné blízkosti lihovaru je přestavěn na ubytování. Dnes je v provozu pila, která zaměstnává i několik dírenských obyvatel.²¹

To, že je Dírná úzce spjata s rodem Wratislavů z Mitrovic, dokazuje nově udělený znak obce. V něm vidíme černou a červenou barvu stejně jako v erbu Wratislavů. Mimo znaku je významnou dominantou obce rodinný dírenský zámek, který Wratislavové spravují už od roku 1607.²²

¹⁹ VOTÝPKA, Vladimír. *Příběhy české šlechty*. Praha: Mladá fronta, 1995. ISBN 80-204-0529-1, s. 175–176.

²⁰ *Almanach českých šlechtických rodů*. 2000, s. 472.

²¹ *Modrá krev, Wratislavové* [dokumentární film]. Režie Alena ČINČEROVÁ, Adéla JANDEC SIROTKOVÁ. Česko: Česká televize, 2019.

²² VOTÝPKA, Vladimír. *Příběhy české šlechty*, s. 174.

3 ROD WRATISLAVŮ Z MITROVIC

Rod Wratislavů z Mitrovic je starý český šlechtický rod, který se připomíná od 15. století. Během svého působení se rozvětvil do více než dvaceti linií, ale do 20. století přežily pouze dvě založené bratry Šebastianem (1586) a Štěpánem (1601). Šebastianova linie žije dodnes. V roce 1629 byli povýšeni do stavu svobodných pánů. Roku 1701 získali říšský hraběcí stav.²³

Jejich erbovní štít je polcený, červeno-černý. Na helmu mají dva buvolí rohy korunované pohanskou korunou, pravý černý a levý červený. Černo-červená pokryvadla jsou zpravidla zobrazována na způsob pláště.²⁴

3.1 Historie rodu (1448 – současnost)

Odvozují svůj původ už od prvního českého krále Vratislava II., který byl v roce 1086 korunován na nedědičného českého krále. Podle rodové tradice jsou Wratislavové levobočky jmenovaného krále, od něhož také odvozují své rodové jméno. Ve skutečnosti se to patrně vůbec nestalo a lze to považovat za pouhou pověst. Domnívat se, rod Wratislavů je příbuzný s králem Vratislavem II., je dost pochybné. Dokázat to může erb Wratislavů, červeno-černo polcený štít, kdy černá barva měla symbolizovat nemanželský původ. Toto odůvodnění se však vysvětlilo, jelikož údajně byl původní erb červeno-stříbrný, ale stříbrná barva časem zčernala. Následuje tzv. pohanská koruna, která zdobí vrchol erbu. Heraldicky je poměrně vzácná. Dále pak příkrývka erbu ve formě knížecího pláště, což bylo velmi netypické. A posledním důvodem je, že jméno Vratislav bylo u Přemyslovců velmi oblíbené a často používané.²⁵

Další historicky neověřené informace hovoří o Zdeňkovi Wratislavovi, který padl v roce 1278 spolu s Přemyslem Otakarem II. v bitvě na Moravském poli. Podobný neprokázaným příkladem je Jan, generál císaře a krále Zikmunda Lucemburského, který padl v roce 1396 u černomořské Nikopole v bitvě s Turky. Údajně s ním mělo padnout dalších jeho dvanáct synů. Jeden však přežil: třináctý se měl stát praotcem všech Wratislavů z Mitrovic.²⁶

²³ *Almanach českých šlechtických rodů*. 2000, s. 471.

²⁴ Tamtéž, s. 471.

²⁵ MAŠEK, Petr. *Modrá krev: minulost a přítomnost 445 šlechtických rodů v Českých zemích*. 4. vyd. Praha: Mladá fronta, 2010. ISBN 978-80-204-2349-8, s. 306.

²⁶ Tamtéž, s. 306.

První dohledatelný a ověřený předek, který dal název rodu byl Wratislav, jenž vlastnil statek Mitrovice u Sedlčan okolo roku 1448. Wratislav pomáhal Oldřichovi z Hradce v odboji proti Jiřímu z Poděbrad, který uvěznil Oldřichova otce. Oldřich mimo jiné obviňoval krále Jiřího z toho, že otrávil jeho otce, když byl ve vězení. Tento Wratislav se ještě za života krále Jiřího stal purkrabím Pražského hradu. V polovině 16. století se rod rozčlenil na několik větví: újezdskou, mníšeckou, a skřípelskou. Ta se rozdělila na mnoho odnoží. Od 16. století se rod Wratislavů začíná významněji dostávat do dějin.²⁷

Nejnámějším představitelem rodu byl Václav Wratislav z Mitrovic (*1576, †1635), zvaný Tureček. Jako patnáctiletý panoš se v roce 1591 vydal s císařskou delegací hraběte Kreckwitze na cestu do Turecka. Během jejich pobytu vypukla válka mezi císařem Rudolfem II. a sultánem. Václav Wratislav chtěl spolu s arménskými kupci přejít přes Palestinu do Egypta a odtud lodí do Benátek a následně domů. Sultánovi odchod císařova poselstva z města zakázal. Během toho vypukla v Istanbulu morová epidemie a Václav Wratislav onemocněl. Poté, co se uzdravil, dal sultán celou delegaci včetně panoše Václava uvěznit, zakovat do želez a poslat na galeje. Jak se uvádí v knize *Příhody Václava Wratislava z Mitrovic*, byl vězněn v Černé věži, nazývané také “hrob živých”. Nakonec se z vězení po sultánově smrti a nástupu nového panovníka vykoupil. Jakmile přicestoval zpět domů, všechny své zážitky a dobrodružství sepsal. Knižně byly paměti vydány až jeho potomkem v 18. století. Toto dílo se stalo nejčtenější a nejpřekládanější knihou z časů české renesanční literatury. Díky uvedené cestě i delegaci si vysloužil přezdívku “Tureček”. V roce 1607 byl Václav Wratislav přijat do panského stavu včetně jeho bratrů.²⁸

Z rodu Wratislavů vynikl také Vilém, člen řádu svatého Jana Jeruzalémského, známého také jako řád maltézských rytířů. Vilém se aktivně účastnil vojenských akcí ve službách císaře Rudolfa II. včetně dobývání uherské Ostrihomi. Na začátku 17. století byl Vilém povýšen do panského stavu. V roce 1620 získal titul hraběte. Toto povýšení obdržel za svou loajalitu vůči císaři, neboť se nepodílel na 2. stavovském povstání, ale aktivně podporoval císaře. Tehdejší vzpoury se zúčastnilo velmi málo členů z rodu Wratislavů, a proto si při pobělohorských konfiskacích polepšili, na rozdíl od jiných rodů. Jediný Václav Wratislav se vzpoury účastnil, ale bylo mu to jako katolíkovi odpuštěno.²⁹

Do řádu maltézských rytířů vstoupili roku 1684 i bratři Adam Wratislav a František. Adam Wratislav se účastnil bojů s Turky a velel v několika bitvách námořnímu maltézskému

²⁷ *Ottův slovník naučný* 26, Praha: J. Otto, 1907, s. 1002.

²⁸ HALADA, Jan. *Lexikon české šlechty. Erby, fakta, osobnosti, sídla a zajímavosti* 1, Praha: Akropolis, 1992. ISBN 80-901020-3-4, s. 177.

²⁹ MAŠEK, Petr. *Modrá krev*, s. 307.

vojsku. František zemřel ve funkci nejvyššího převora přímo na Maltě. Vojenskému řemeslu se věnovalo mnoho Wratislavů. Většinou sloužili v rakouské armádě, ale nejen v ní. Například Diviš František Wratislav bojoval jako rytmistr v 17. století ve vojsku krále Filipa IV. Španělského. Později, když se vrátil do Čech a byl jmenován hejtmanem plzeňského kraje.

V roce 1701 postoupili Wratislavové do říšského hraběcího stavu. Nejen o něj se zasloužil Jan Antonín. Ten deset let poté získal pro svůj rod dědičný úřad nejvyššího kuchmistra a dědičný titul komořího.³⁰

Jan Václav Wratislav (*1669, †1712) působil jako velvyslanec v diplomatických službách vídeňského dvora. Zavítal do Holandska, Anglie, Uher, kde vyjednával se vzbuřenci a se švédským králem Karlem XII. Mimo jiné byl osobním přítelem proslulého vojevůdce prince Evžena Savojského. Ke konci svého života byl jmenován nejvyšším kancléřem Království českého.

Dalším významným členem rodu byl Jan Václav Josef, který působil jako diplomat v Anglii. Od roku 1705–1711 byl kancléřem a také českým velkopřevorem řádu maltézských rytířů. Biskup královéhradecký a litoměřický Jan Adam z Mitrovic byl dalším důležitým představitelem rodu. V roce 1733 byl jmenován pražským arcibiskupem, ale zemřel při cestě do Vídně, a tak se nestihl své funkce ujmout. Funkci královéhradeckého biskupa vykonával i jeho mladší bratr Jan Josef Wratislav (*1695, †1753).

Karel František Adam působil jako diplomat v Petrohradě a ve Švédsku. Evžen Wratislav (*1786, †1867) sloužil ve vojsku polního maršála Jana Josefa Václava Radeckého. Bojoval po jeho boku v Itálii. Za své zásluhy byl vyznamenán Řádem zlatého rouna a vojenským Řádem Marie Terezie.³¹

Přelom 18. a 19. století je známý vlnou osvícenství a vlastenectví, a to neminulo ani Wratislavy. Například hrabě Antonín Wratislav byl členem pražské zednářské lóže. Hrabě František Josef Wratislav (*1775, †1849) byl velkým příznivcem Františka Palackého. Oba dva se stali také podporovateli a mecenáši Národního muzea. Hrabě František Josef věnoval do sbírek této nové národní instituce soubor 212 voskových modelů ovoce a hub, řadu nerostů a vycpaných zvířat.³²

Předsedou společnosti Národního divadla a poslancem českého sněmu se stal Eugen František Wratislav (*1855, †1897). Jeho syna Josefa Oswalda (*1883, †1966) čekal nelehký úkol.

³⁰ Tamtéž, s. 307.

³¹ Tamtéž s. 307.

³² Tamtéž s. 308.

Během druhé světové války podepsala hrabata Wratislavové petici českých šlechtických rodů a následně odmítla nabídku přihlásit se k německé národnosti. Po roce 1948 jim byl majetek znárodněn a členové rodu byli různě pronásledováni. Syn Josefa Oswalda, hrabě Maxmilián Josef (*1917, †2002), pracoval jako dřevorubec a traktorista. V roce 1950 byl obviněn a zatčen na základě domovní prohlídky z nedovoleného držení zbraní a dále z přechovávání náhradních dílů na zemědělské stroje. Po čtyřech měsících bylo zahájeno soudní přelíčení, kde spousta svědků svědčilo ve prospěch obviněného. Následně byl dne 3. 10. 1950 z vězení propuštěn. Po roce 1989 mu byly vráceny statek a zámek v Dírné.³³

Hrabě Maxmilián Josef si vzal Karolínu rozenou Sternbergovou (*1924, †2021), se kterou měl tři děti. Nejstarší dcerou je Karolína provdaná Ohanková (*1948). Druhorozenou dcerou je Marie Terezie provdaná Nováková (*1954). A jediným synem je Eugen Václav (*1961), který má veškerý wratislavský majetek na starosti.³⁴

Z velkého množství větví i odnoží žije dodnes jediná větev, a to ta Dírenská linie Šebestiánova. Wratislavové z Mitrovic vlastnili mimo Dírné například Kost, Radkov, Kamenici nad Lipou, Skřípel, Mníšek, Chlumčany, Zálší, Krnsko Řehnici aj. Druhá větev, nesoucí titul Wratislav z Mitrowic a Schönfeldu, vymřela po meči v roce 1953 na zámku v Kolodějích.³⁵

³³ Tamtéž, s. 308.

³⁴ *Modrá krev, Wratislavové* [dokumentární film], 2019.

³⁵ POUZAR, Vladimír a JAVORA, Antonín. *Almanach českých šlechtických rodů*, 2000. s. 471.

4 MAJETEK ŠLECHTY (1918–1948)

4.1 Období v ČSR (1918–1938)

Po vyhlášení samostatného československého státu bylo šlechtictví zrušeno jako právní instituce. Národní shromáždění dne 10. prosince 1918 schválilo zákon č. 61/1918 Sb. *O zrušení šlechtictví, řádů a titulů*, který vstoupil v platnost 18. prosince 1918. Tento zákon zakázal bývalým šlechticům užívat svá rodová jména s přídomky nebo dodatky, které by naznačovaly jejich šlechtický původ. Stejně tak bylo zakázáno používat šlechtické tituly, erby, řády a vyznamenání.³⁶

Nově vzniklý stát přistoupil k provedení pozemkové reformy, tzn. k vyvlastnění/zestátnění zemědělské půdy nad 150 hektarů (nebo celkově nad 250 ha). Tato reforma postihla šlechtické rody, majetek církve a další velkostatkáře. Půda byla pro šlechtu velice významná – jednalo se o základní ekonomický kapitál, základní zdroj financí. Nejenže šlechtické rody utrpěly v tom, že přišly o část půdy, ale také ztratily mocenskou roli v novém státě. Podstatou pozemkové reformy byl zákon z 16. 4. 1919, tzv. záborový zákon. Ten umožnil státu podle potřeby přejímat a přerozdělovat zabraný majetek. Během záborového zákona bylo vyvlastněno 28 % veškeré půdy. Z toho 58 % činila půda zemědělská. Záborový zákon se dotknul také lihovarů, cukrovarů, zemědělských podniků nebo pil. O rok později, 8. 4. 1920, vstoupil v platnost tzv. náhradový zákon. Ten stanovil výši náhrady za převzatý majetek. Náhrada však byla vyplácena až s odstupem několika let a většinou stačila pouze na pokrytí dlužné částky z majetkové daně.³⁷

4.2 Druhá republika (1938–1939)

První republika skončila a na scénu přišla krátká etapa tzv. druhé republiky. Ta trvala od 28. 10. 1938 do 15. 3. 1939, kdy se Československá republika změnila v Protektorát Čechy a Morava. V té době docházelo k ujasnění, ke které národnosti se šlechta přiklání, zda k české, německé či maďarské: „17. září 1938 se dostavila na Pražský hrad dvanáctičlenná delegace šlechticů (zastupující ovšem početnější skupinu rodové šlechty), aby pronesla slib věrnosti českému státu před prezidentem republiky Edvardem Benešem.“³⁸ Totéž se

³⁶ HÁCHA Emil a kol., *Slovník veřejného práva československého*, sv. IV., Brno 1938, s. 866–868.

³⁷ UHLÍKOVÁ, Kristína; JELÍNKOVÁ HOMOLOVÁ, Dita; CÍSAŘOVÁ, Jitka a UHLÍK, Jan. *Šlechtická sídla ve stínu prezidentských dekretů*. Praha: Artefactum, [2017]. ISBN 978-80-86890-96-8, s. 14–15.

³⁸ *Šlechtická sídla ve stínu prezidentských dekretů*, s. 17.

opakovalo i po abdikaci Edvarda Beneše. Před nově zvoleného prezidenta Emila Háchu předstoupilo 24. ledna 1939 opět dvanáct představitelů šlechty, kteří přišli vyjádřit podporu v těžkých dobách země. Opačně na tom byla sudetoněmecká šlechta, která nacistické Německo podporovala.³⁹

4.3 Protektorát Čechy a Morava (1939–1945)

Za protektorátu Čechy a Morava, který trval od 16. března 1939 do 9. května 1945, bylo obyvatelstvo rozděleno do dvou kategorií: na Němce uplatňující všechny výhody říšské státní příslušnosti a na příslušníky protektorátu. Za osobu německé národnosti se považoval každý, kdo se sám hlásil k příslušnosti k německému národu, pokud takové přihlášení bylo doloženo dalšími skutečnostmi jako byl jazyk, školy, výchova apod. Šlechtické rody měly hrát významnou roli v nacistických germanizačních plánech. Představitelé šlechty se rozdělili na dva tábory: Jedni striktně odmítli nacistické smýšlení i přes hrozby perzekuce, druzí je zase deklarovali. Ti, co zůstali věrní češtví, se rozhodli oficiálně demonstrovat věrnost českému národu Deklarací šlechty ze září 1939, adresované protektorátnímu prezidentovi Emilu Háchovi. Zde vyjadřovali odpor vůči nacistické moci. V roce 1939 se přihlásili k obraně existence českého národa proti nacismu i Wratislavové z Mitrovicz. Tento akt vnímali Třetí říše jako projev nepřátelství. Proto za správy říšského protektora Reinharda Heydricha byla většina bývalých šlechticů potrestána některou z forem ekonomické perzekuce.⁴⁰

4.4 Období po druhé světové válce (1945–1948)

Po druhé světové válce zůstala šlechta rozdělena na hlásící se k českému, německému občanství nebo maďarskému občanství. Při trestání osob z časů nacistické nesvobody se uplatňovala myšlenka kolektivní viny Němců a Maďarů. Proto měl významnou roli dekret prezidenta republiky č. 33/1945 Sb. *O úpravě československého státního občanství osob národnosti německé a maďarské*, přijatý 2. srpna 1945. Právní dokument zbavoval československého občanství všechny osoby německé a maďarské národnosti, které dostatečně neprojevíly věrnost republice a neúčastnily se v boji za její osvobození. Nejvýznamnějším dekretem se však stal dekret č. 12/1945 Sb. *O konfiskaci a urychleném rozdělení zemědělského majetku Němců, Maďarů, jakož i zrádců a nepřátel českého*

³⁹ Tamtéž, s. 17.

⁴⁰ Tamtéž, s. 23–25.

a slovenského národa, vydaný 21. června 1945. Podle § 2 dekretu prezidenta republiky č. 12/1945 Sb. byly za Němce či Maďary považovány osoby, které se při kterémkoliv sčítání lidu od roku 1929 přihlásily k německé nebo maďarské národnosti. Ovšem byly i výjimky, na které se dekret vztahovat neměl: „*Osobám německé a maďarské národnosti, které se aktivně zúčastnily boje za zachování celistvosti a osvobození Československé republiky, se zemědělský majetek nekonfiskuje*“.⁴¹ Nakonec probíhal i následný odsun německých obyvatel, kteří kromě ztráty svých majetků přišli o svou vlast.⁴²

⁴¹ Dekret prezidenta republiky č. 12/1945 Sb., § 1, odst. 2.

⁴² Šlechtická sídla ve stínu prezidentských dekretů, s. 29–31.

5 ZNÁRODNĚNÍ

„Znárodnění je způsob nabytí majetku, k němuž dochází na základě znárodnovacích předpisů, pokud byly splněny všechny znárodnovacím předpisem požadované okolnosti. Při znárodnění nový vlastník neodvozuje své vlastnické právo od předchozího vlastníka.“⁴³

V době socialismu v Československu (1948 až 1989) se konalo rozsáhlé znárodnění majetku jako součásti politických, ekonomických a sociálních změn prováděných komunistickým režimem. Znárodněny byly soukromé majetky a podniky. Šlo o převod majetku z rukou soukromých vlastníků do vlastnictví státu nebo státních podniků s finanční kompenzací. Tento proces byl prováděn za účelem centralizace ekonomické moci a vytvoření plánovaného hospodářství pod kontrolou Komunistické strany Československa.

Velkou roli během znárodnování hrála Národní kulturní komise. Jelikož si vedení československého státu uvědomovalo, že hrozí nebezpečí ztrát historických a uměleckých památek, a že by mohlo dojít k poškození či k úplnému zničení. Proto prezident Edvard Beneš v létě roku 1945 navrhl na Ministerstvu školství a osvěty založení nové instituce. Ta by podle jeho představ měla převzít do své správy nejvýznamnější znárodněné objekty a vytržít podle svého úsudku mobiliář z dalších konfiskovaných nemovitostí. Roku 1947 nová instituce pod názvem Národní kulturní komise (NKK) zahájila svoji činnost. NKK se pyšnila velkými pravomocemi, dokonce měla větší, než předchozí i pozdější státní orgány památkové péče. Mohla si vybírat jakékoliv kulturní statky, které mohla prohlásit za tzv. státní kulturní majetek a následně si jej mohla ponechat ve své správě či je světit kterékoliv sbírkové či vědecké instituci.⁴⁴

„Po vzoru Sovětského svazu se často centrálně (pouze z Prahy) přidělovaly mnohamilionové hodnoty lidem a organizacím bez osobního vztahu k lehce nabitému majetku.“⁴⁵

Národní kulturní komise se skládala ze zástupců ministerstev (Ministerstvo školství a osvěty, vnitra, financí, zemědělství, techniky, vnitřního obchodu a národní obrany), Státního úřadu plánovacího, Fondu národní obnovy, Národního pozemkového fondu, odborníků na ochranu přírody, archivnictví, knihovnictví a muzejnictví, a ze dvou výkonných kanceláří – administrativní a technické. Zřízení administrativní kanceláře mělo za úkol Ministerstvo školství a osvěty. Technickou kancelář mělo na starost Ministerstvo

⁴³ *Encyklopedie českých právních dějin*. XXI. svazek, Zákon ob-Ž. ISBN 978-80-7380-813-6, s. 445.

⁴⁴ *Šlechtická sídla ve stínu prezidentských dekretů*, s. 47.

⁴⁵ VACULÍK, Pavel. *Komunistická perzekuce šlechty*. Praha: Baset, 2004. ISBN 80-7340-026-X, s. 117.

techniky. Kvůli zjednodušení výkonu činnosti byly tyto kanceláře roku 1949 sloučeny do jedné. Ve funkci předsedy působil Zdeněk Wirth (1878–1961), který ji zastával po celé období existence NKK. Místopředsedou se stal architekt a pozdější významný praktik i teoretik památkové péče Břetislav Štorm (1907–1960), který se intenzivně věnoval ochraně stavebních památek, zvláště šlechtických sídel.⁴⁶

Kulturní komise měla tři hlavní úlohy. První a nejnáročnější byly výběr, převoz, nové uložení a následná evidence cenného mobiliáře ze zestátněných objektů. Druhým úkolem se staly převzetí a další správa vybraných šlechtických sídel. A poslední úlohou bylo nastavení adekvátního využití spravovaných hradů a zámků veřejností. Komise s pravomocí vybírat dle svého uvážení z vnitřního zařízení konfiskovaných objektů všechny předměty, knihy či dokumenty kulturní hodnoty měla ve svém složení historika umění, zástupce Národního pozemkového fondu a správce daného objektu. Hlavním pilířem byly *Směrnice pro vyřídování státního kulturního majetku z mobilního inventáře zkonfiskovaného dekrety presidenta republiky č. 12/1945 SB. a 108/1945 Sb.*, které Zdeněk Wirth sestavil na základě svých dosavadních zkušeností.⁴⁷

*„Archiválie nalezené na hradech a zámcích, byly s výjimkou rodinných dokumentů shromážděny a připraveny k převzetí Československým státním archivem zemědělským. „Rodinné památky“ posledních majitelů (předměty i archivní dokumenty) byly vyříděny do zvláštní skupiny určené též pro sběrný NKK. Místním muzeím ponechávala Komise většinou pouze méně kvalitní památky spojené s historií daného regionu.“*⁴⁸

Velké knihovny a zařízení kaplí byly většinou ponechány v objektech. Později však kaple byly v důsledku politického tlaku proměňovány v obřadní síně, výstavní prostory či byly zahrnuty do prohlídkových tras. Takzvaný užitkový mobiliář, jako například nábytek, byl přemísťován na Pražský hrad, prezidentský zámek v Lánech nebo na zahraniční velvyslanectví v Praze. Zbývající předměty připadly k rozprodeji za odhadní ceny stanovené znalci Fondu.⁴⁹

Jakmile byl hrad či zámek znárodněn nebo zkonfiskován převzala si ho administrativní kancelář. Ta nejprve upravila personální poměry. Ve většině případů si ponechala dosavadní zaměstnance, jejichž počet snížila či zvýšila úměrně novým potřebám objektu. Dále také zajistila finanční hospodaření. Stavební stav budov a plán nejnnutnějších oprav měla za úkol Technická kancelář. Ve většině případů se Komise snažila o zpřístupnění zámku či hradu

⁴⁶ Tamtéž, s. 47–48.

⁴⁷ *Šlechtická sídla ve stínu prezidentských dekretů*, s. 48.

⁴⁸ Tamtéž, s. 49.

⁴⁹ Tamtéž, s. 50.

veřejnosti. Starala se o to, aby prostory byly využity. Proto se zde snažili vytvořit v nich byty nebo kanceláře.⁵⁰

V letech 1947 až 1948, kdy byly vydány zákony o revizi pozemkové reformy, se výrazně zvýšil počet konfiskovaných šlechtických sídel. Po únorovém převratu, kdy se moci chopili komunisté, se Národní kulturní komise jevila jako špatně kontrolovatelná instituce s rozsáhlými pravomocemi. A tak byla Národní kulturní komise roku 1951 zrušena.⁵¹

5.1 Revize první pozemkové reformy

Dekretem to vše neskončilo: v roce 1947 nastal další zásah do majetku šlechticů prostřednictvím revize prvorepublikové pozemkové reformy. Po volebním vítězství komunistické strany bylo provedení revize pozemkové reformy zařazeno jako programový článek do pracovního programu nové Gottwaldovy vlády.⁵²

„Komunisté, kteří neměli většinu (sociální demokraté je výjimečně nepodpořili), byli nakonec nuceni přistoupit na kompromis (garance výměry 50 ha, revize neměly být paušální, došlo ke zvýšení náhradových a přidělových cen). Zákon o revizi první pozemkové reformy byl ve zmírněné podobě (ve srovnání s původním návrhem ministerstva zemědělství) přijat 11. července 1947 a publikován jako zákon č. 142/1947 Sb.“⁵³

Revize pozemkové reformy vyšla v platnost až po uchopení moci komunisty v únoru 1948. *„Do roku 1949 bylo podrobena revizi celkem 422 velkostatků v celkové rozloze více než milion hektarů. Povětšinou šlo o lesy. Většinu zabraného majetku si ponechal stát, zbytek přerozdělil mezi obce.“⁵⁴*

Revize pozemkové reformy se opírala o znění zákonů první pozemkové reformy. Snažily se, aby na rozdíl od předválečné pozemkové reformy byly tyto zákony interpretovány v demokratickém duchu ve prospěch dělnictva.⁵⁵

Účelem bylo přezkoumání rozhodnutí a opatření Pozemkového úřadu, popřípadě ministerstva zemědělství, vydaných na základě prvorepublikového záborového zákona.

⁵⁰ Tamtéž, s. 51.

⁵¹ Šlechtická sídla ve stínu prezidentských dekretů, s. 54.

⁵² KOŤÁTKO, Jiří. *Pozemková reforma v Československu*. Praha: Ministerstvo informací a osvěty, 1949, s. 27.

⁵³ *Encyklopedie českých právních dějin*. X. svazek, R-Říš. ISBN 978-80-7380-569-2, s. 651.

⁵⁴ Šlechtická sídla ve stínu prezidentských dekretů, s. 31.

⁵⁵ KOŤÁTKO, Jiří. *Pozemková reforma v Československu*, s. 27.

Právně tak zákon navazoval na směrnice první republiky o první pozemkové reformě. Zákon č. 142/1947 Sb. byl přijat Národním shromážděním 11. července 1947.⁵⁶

Revize podle §1 tohoto zákona se týkala zejména:

- a) pozemkového majetku, který byl vyloučen ze záboru, propuštěn kvůli veřejnému zájmu nebo byl vlastníkovu ponechán přidělovým zákonem,
- b) pozemkového majetku, který byl zabaven, ale dosud nebylo rozhodnuto o jeho propuštění ze záboru nebo nebylo provedeno přidělové řízení,
- c) pozemkového majetku ve formě tzv. zbytkových statků o výměře větší než 50 hektarů, přičemž vlastník tohoto statku si mohl vybrat půdu do 50 hektarů, která nespádala pod revizi.

Po dobu revize bylo možné s majetkem, který spadal do některé z uvedených kategorií, disponovat pouze s povolením Ministerstva zemědělství.⁵⁷

„Všemi třemi hlavními akcemi poválečné pozemkové reformy – konfiskací, revisí a novou pozemkovou reformou- bylo na celém území našeho státu mobilizováno a téměř vesměs také pro přiděl získáno na čtyři a půl milionu hektarů zemědělské, lesní i jiné půdy.“⁵⁸

5.2 Znárodnění zámku Dírná (1950)

Před rokem 1918 vlastnila rodina Wratislavů z Mitrovicz 3 500 ha zemědělské půdy, tj. polností, lesů i rybníků. Patřily jí zámky Dírná, Myslkovice, Krnsko a Vratislavský palác v Praze. Do jejich vlastnictví patřil také pivovar v Dírné, dvě cihelny, dva lihovary, pila, mlýn a malá vodní elektrárna.

Rodina Wratislavů přicházela o své vlastnictví už během první pozemkové reformy, která byla prováděna v průběhu existence tzv. první republiky od jejího vzniku v roce 1918 až do období Mnichova v roce 1938, tedy po celých dvacet let. Jejím účelem bylo rozdělit půdu z velkých soukromých pozemkových vlastnictví v rukou šlechty, církve nebo velkostatkářů mezi menší zemědělce, bezzemky nebo legionáře. Za cíl se považovalo spravedlivé a rovnostářské prostředí pro zemědělské pracovníky. V Československu 16. dubna 1919 vyšel v platnost tzv. záborový zákon, který zestátňoval zemědělskou půdu nad 150 ha půdy nebo 250 ha celkové půdy. Po první pozemkové reformě rodina vlastnila jen 2 200 ha půdy, tři lesní revíry, několik rybníků, zámky v Dírné a Myslkovicích, palác Na tržišti v Praze, pivovar v Dírné, dvě cihelny, dva lihovary, pilu, mlýn a elektrárnu.⁵⁹

⁵⁶ KUKLÍK, Jan. *Znárodněné Československo: od znárodnění k privatizaci – státní zásahy do vlastnických a dalších majetkových práv v Československu a jinde v Evropě*. Praha: Auditorium, 2010. ISBN 978-80-87284-12-4, s. 272–273.

⁵⁷ KUKLÍK, Jan. *Znárodněné Československo*, s. 273.

⁵⁸ KOŤÁTKO, Jiří. *Pozemková reforma v Československu*, s. 36.

⁵⁹ VOTÝPKA, Vladimír. *Příběhy české šlechty*, s. 175.

Protože první československá pozemková reforma zůstala v podstatě nedokončena, začaly se již během druhé světové války objevovat myšlenky a návrhy na její dokončení nebo revizi. V roce 1948 na základě revize první pozemkové reformy jim byl majetek znárodněn. Dle tehdejších zákonů si směli ponechat 50 ha půdy na hospodaření a dál bydlet na zámku. Wratislavům zůstal jen zlomek původní půdy, ale ne na dlouho. Nakonec jim bylo vymezeno 36 ha půdy. V té době na zámku stále žili. V březnu roku 1950 bylo však zbylých 36 ha zabaveno a předáno státnímu statku v Táboře. Mezi zabavený majetek patřil i dírenský zámek, a to v rámci revize první pozemkové reformy podle zákona 142/1947.

Z bohatství rodu Wratislavů z Dírné zůstala pouze dvě stě let stará budova, která sloužila jako sídlo bývalých úředníků panství. Stála naproti zámku. Tento objekt nechal postavit František Adam Leopold hrabě Wratislav (*1823 Dírná, †1858 Dírná), Maxmiliánův pradědeček. Kromě toho zbyla jednohektarová zahrada v Dírné.⁶⁰

Wratislavové z Mitrovicz byli tehdy donuceni vystěhovat se ze zámku. V té době byl hlavou rodiny Josef Oswald (*1883, †1966) s manželkou Theou Josefou rozenou Thun-Hohensteinovou (*1884, †1978). Spolu měli čtyři dcery. Z nich byla jedna těžce nemocná a nechodící. Dále se jim narodili dva synové: Maxmilián Josef (*1917, †2002) a Arnošt Josef (*1922, †2002). Maxmilián s manželkou Karolínou rozenou Sternbergovou (*1924, †2021) v té době měl jednu dceru, a to Karolínu, později provdanou Ohánkovou (*1948). Později z manželství vzešly další dvě děti: Marie Terezie, později provdaná Nováková (*1954), a Eugen Václav (*1961). Všichni se museli ze zámku přestěhovat do bývalého pivovaru, kde žili ve třech místnostech. S sebou měli pouze osobní věci a několik kusů nábytku. Většina mobiliáře, který zůstal na zámku, byla při stěhování poničena (například míšeňský porcelán, který měl vysokou cenu). Ten při odvozu házeli pracovníci, kteří objekt zámku vyklízeli do beden bez jakéhokoliv balení a převáželi ho nákladním vozem. Při převozu se mnoho předmětů ztratilo a zbytek byl rozvezen do depozitářů a zámků v okolí, ale i na Moravě.

„Vnitřní zařízení zámku – obrazy, porcelán, sklo, starožitný nábytek, knihovnu a všechno ostatní – jim dohromady odhadli na 171 970 korun ve staré měně, což dělalo v přepočtu na novou měnu 34 394 korun. Proč tak nízký odhad? Byl v tom samozřejmě záměr, pokud totiž nepřesáhla odhadnutá cena 40 000 korun, automaticky se, podle tehdy platných předpisů, snižovala na 10 000 korun.“⁶¹

Wratislavové měli dostat finanční obnos za vnitřní vybavení zámku, které připadlo státu, a to ve výši 34 394 korun. Tento obnos musel být uložen na vinkulovaném kontě. O možnosti

⁶⁰ Tamtéž, s. 175.

⁶¹ VOTÝPKA, Vladimír. *Příběhy české šlechty*, s. 175.

výběru z konta rozhodovalo ministerstvo zemědělství spolu s ministerstvem financí. Mimo jiné jim měly být vyplaceny i válečné škody, které byly odhadnuty na 1 344 832 korun. Ani jedno jim nebylo vyplaceno. Dokonce je nikdo nezbavil povinnosti platit dávky již zestátněného majetku.⁶²

Wratislavové tak byli nuceni zaplatit dávku z majetku a tzv. milionářskou dávku. Jejich nemovitý majetek byl odhadnut na 22,5 miliónu korun. Dne 30. prosince 1949 vydal finanční referát místního ONV výměr na dávku z majetku ve výši přes čtyři milióny korun. Den poté vydal ten stejný úřad další výměr v rámci tzv. milionářské daně, a to ve výši tři miliónů korun. Termín splatnosti obou dávek byl stanoven na 15. červen 1950, přičemž úřední platební příkaz na obě dávky dorazil v prosinci roku 1948. Wratislavové se snažili tuto částku uhradit. Rodina musela vyčerpat veškeré hotovostní prostředky včetně podnikových a soukromých účtů, vkladních knížek, hotovosti a cenných papírů, aby tuto částku uhradila. I přesto však zůstával nedoplatek téměř jeden milión korun, který se každým rokem zvyšoval o šestiprocentní úrok. Kvůli úrokovým sazbám se dluh do roku 1966 zvýšil na dva milióny korun. Wratislavové byli neustále vystavováni upomínkám na tento zbytek dluhu a hrozbám exekuce, přestože veškerý majetek již nebyl v jejich vlastnictví, ale ve vlastnictví státu, který ho prodal drobným přidělcům po kolektivizaci venkova.⁶³

Wratislavům byl majetek zestátněn, a tak přišli o značný zdroj příjmů. Existoval zákon, který by se měl postarat o tyto lidi. Wratislavové nebyli výjimkou, sociální důchod dostali, ale až po pěti letech. Josef Osvald Wratislav s manželkou pobírali měsíčně sto šedesát korun. Později se jim částka zvýšila na tři sta korun. V té době to bylo málo peněz. Dokonce otec Josef Osvald se několikrát odvolával na okresní národní výbor. Jednou psal, aby mu ve smyslu zákona byl poskytnut bezúročný odklad dluhu na dávce z majetku a milionářské dani, že má být udělena reasumace mezi odhadem vykoupěného majetku a nedoplatku, ale žádost byla odmítnuta.⁶⁴

V roce 1960 se Josef Osvald Wratislav se o odvolání pokusil znovu, ocitl v obtížné situaci, a tak požádal finanční odbor Oblastního národního výboru, zda by nemohl být jeho dluh u státu snížen o částku 34 394 Kčs. Tato částka odpovídala odhadované hodnotě vnitřního zařízení zámku v Dírné, které bylo dáno pod správu památkové péče a začleněno do muzeí v Soběslavi, Červené Lhotě, Kamenici nad Lipou a Jindřichově Hradci. Tato žádost byla těžkým krokem, neboť rodina tím de facto odmítla jakékoliv další nároky na

⁶² Tamtéž, s. 175.

⁶³ Tamtéž, s. 176.

⁶⁴ Tamtéž, s. 183.

náhradu majetku. Navzdory tomu však byla žádost zamítnuta.⁶⁵ Odpověď ze 14. března 1960 zněla: „*Pokud se týká připomínky Josefa Osvalda Wratislava, aby cena věci 34 394 korun byla odečtena z dluhu na dávce z majetku a milionářské dávky, nelze v řízení a rozhodování dle vládního nařízení č. 15/59 SB. a vyhl. č. 88/59 Sb. v tomto řízení řešit a rozhodovat, ježto v těchto předpisech žádné ustanovení o odpočtu nebo vyrovnání dluhu majitele věci není, a věc nedoplatků dávek z majetku a milionářské dávky bude muset být řešena jiným způsobem...*“⁶⁶

Hrozila exekuce na plat. V té době Maxmilián pracoval jako zaměstnanec Státních lesů a jeho měsíční plat činil 2 000 korun. V té době bylo existenční minimum asi jeden tisíc korun, tudíž mu mohlo být každý měsíc strháváno 900 korun z platu. Až po úmrtí Josefa Osvalda Wratislava v roce 1966 přestaly být doručovány urgentní výzvy týkající se zaplacení dluhu ve výši dvou milionů korun z Oblastního národního výboru.⁶⁷

V červnu roku 1950 psal Josef Osvald Wratislav na Ministerstvo zemědělství. „*Dnes jsem obdržel Váš výměr ze dne 7. června 1950 čís. J. 29708/50 -IX. A/21, kterým zabíráte znovu zámek s parkem v Dírné, a zámek s parkem v Myslkovicích z důvodu, že následkem změny majetkových poměrů nemohu nadále tyto objekty udržovati v dobrém stavu, a že tyto historické památky jsou vážně ohroženy. K tomu činím následující poznámky: Zámek s parkem v Myslkovicích vykoupil stát, na základě dohody, kterou jsem uzavřel s K.N.V v Č. Budějovicích dne 25. února 1949, s tím pro mne odpadlo udržování tohoto objektu již minulého roku. Zámek v Dírné, ve které bydlím s rodinou, mohu udržovati snadno, jelikož se jedná o malou budovu, která se nachází v dobrém stavu, krytá eternitem, takže náklady na udržování v dobrém stavu jsou minimální, a jest v mém vlastním zájmu udržovati vše v pořádku. Její nynější dobrý stav, vyhovuje skromnému bydlení pro mne a moji četnou rodinu, jelikož nečiníme požadavky na nějaký zvláštní komfort.*“⁶⁸

Dále také zmiňuje a apeluje na zachování zámku Dírná v jeho vlastnictví. „*Jelikož jsem vždy konal své občanské povinnosti lojálně, a nikdy jsem se ničím neprovinil, nijak jsem se nebránil proti provedení pozemkové reformy, musíte uznati, že jsem byl velice roztrpčen po obdržení Vašeho dnešního výměru, kterým mně miníte připraviti o to poslední, na které má řádný občan právo, totiž na vlastní střechu, pod kterou bydlí naše rodina již více než 300 let nepřetržitě.*“⁶⁹ Nakonec tedy žádá o zrušení výměru a o to, aby mu zámek s parkem v Dírné byl ponechán ve vlastnictví.

⁶⁵ Tamtéž, s. 184.

⁶⁶ Národní archiv, Rada okresního národního výboru v Soběslavi, fond Státní památkové správy, inv. č. 133.

⁶⁷ VOTÝPKA, Vladimír. *Příběhy české šlechty*, s. 184–185.

⁶⁸ Národní archiv v Praze, fond Zemský úřad v Praze, č. XIII-3-300/48

⁶⁹ Tamtéž

V říjnu roku 1950 žádal Školský referát krajského národního výboru v Českých Budějovicích o přidělení zámku v Dírné do vlastnictví pro účely školení kádrů. Žádost také obsahuje informaci, že je v zámku umístěna krajská politická škola pro učitelstvo českobudějovického kraje. V Praze dne 11. listopadu 1950 bylo o návrhu rozhodnuto. „*KNV České Budějovice intervenoval v sekretariátě s. ministra, aby bylo rozhodnuto o návrhu IX. odboru č. 50.706/1950, jímž se zámek Dírná, okres Soběslav přiděluje KNV školský referát v Čes. Budějovicích pro školení kádrů.*“⁷⁰ V poznámce je uvedeno, že se na zámku již nachází internátní politická škola KNV České Budějovice a záleží tak na přidělení ČSSS.

Majetek J. . Wratislava v Dírné tedy nebyl konfiskován, ale byl převzat státem v rámci revize I. pozemkové reformy podle zákona č. 142/1947, a to roku 1950.

5.3 Využití zámku jako pionýrského tábora (1956–1991)

Během období socialismu v Československu byly pionýrské tábory důležitou součástí socialistického výchovného systému pro děti a mládež. Pionýrské tábory měly za cíl propagovat socialistické ideály jako kolektivní práce, solidarita, internacionalismus a oddanost socialistické vlasti. Dětem byly předkládány vzory socialistických hrdinů a ideálů. Tábory byly organizovány socialistickou mládežnickou organizací Pionýrská organizace československá (PO ČS), která byla výchovným orgánem pro děti ve věku 6–15 let. Tábory byly často pořádány během letních prázdnin.

Za socialismu v Československu byly kromě tradičních pionýrských táborů pořádány také pionýrské tábory organizované různými státními podniky. Často měly specifické zaměření včetně výchovného a rekreačního programu pro děti vlastních zaměstnanců.⁷¹

V roce 1950, kdy byl zámek znárodněn, se stal zprvu místem, kde fungovalo učňovské středisko soběslavské továrny Lada, které později sloužilo jako ubytovna pro dělníky. O tom nás informuje Ministerstvo kultury odbor Státní památková správa ze dne 31. 10. 1955. Zpráva zní: „*Na upozornění stanice SNB v Dírné prohlédl podepsaný 27.t.m. obrazy dotud uložené v místnosti bývalého zámeckého archivu v Dírné. Bylo totiž zjištěno, že dva z učňů n.p. Lada v Soběslavi, t.č ubytovaní v dírenském zámku, násilně vnikli do zmíněné místnosti. Není ovšem známo, kolik obrazů bylo kdysi při třídění v Dírné ponecháno.*“⁷²

Zhruba po šesti letech si místo vybral podnik ČKD Dukla, který zde vybudoval pionýrský tábor. Každý rok sem pravidelně cestovaly děti zaměstnanců podniku ČKD

⁷⁰ Tamtéž

⁷¹ KNAPÍK, Jiří. *Děti, mládež a socialismus v Československu v 50. a 60. letech*, s. 140.

⁷² Národní archiv, fond Státní památková správa, inv. č. 229.

Dukla. V prostorách zámku bydlely malé děti a byla zde kuchyň. Starší děti pobývaly ve stanech a později v dřevěných chatičkách naproti parku.

Pionýrský tábor ČKD Dukla začal svoji působnost na zámku v Dírné v létě roku 1956. Postupem času tábor změnil svůj název na Pionýrský tábor Julia Fučíka, který získal v 80. letech 20. století. Při změně názvu byla přítomna i vdova Gustava Fučíková, která sem dorazila z Prahy. Během její návštěvy byla odhalena deska u vchodu do zámku a byl změněn název tábora. Tábor nebyl koncipován jako skautský tábor, ale i přesto zde byly provozovány celotáborové hry a nacházelo se zde sportovní vyžití.⁷³

Hlavní vytižení měl zámek v letních měsících. Během roku byl zámek zavřený, ale měl stálou údržbu. Někdy se zde však konala různá školení, nebo se jezdilo na studijní pobyty. Během existence pionýrského tábora v Dírné sem zavítalo několik známých osobností. Například v roce 1991 dorazil na tábor hudebník Vítězslav Vávra (*1953, †2021), který zde kdysi pracoval jako skladník. Za ním přijela známá zpěvačka Věra Špinarová (*1951, †2017), která dětem u závěrečného táboráku zpívala při kytarách. Její zpěv z dálky poslouchali také obyvatelé obce.⁷⁴

Na zámku směly bydlet jen malé děti. Starší byly v chatkách a stanech naproti zámku. V zámku se nacházela také kuchyně, jídelna a marodka. Ta se do něj přestěhovala po přestavbě mlýna v 70. letech. Mlýn sloužil za nepříznivého počasí také jako tělocvična. V tamním sále se pořádaly společné akce – diskotéky nebo promítání filmů. V první patře zámku byly pokoje sloužící jako ložnice pro malé děti. Půda zámku sloužila pro sušení hub.⁷⁵

Aktivita na táboře byly velmi pestré. Program byl sestaven po oddílech podle možností, věku, anebo dovednosti dětí. Děti si vyzkoušely jízdu na kole nebo se se projely v lodičkách na zámeckém rybníku. Ten byl využíván také na plavání. Na táboře se také pořádal fotbalový turnaj. Děti měly možnost zažít i putovní tábor, kde si musely samy postavit stany a něco si uvařit. Chodilo se na výlety na Červenou Lhotu nebo na vycházky do lesa. Pořádaly se noční bojové hry i všemi oblíbený karneval. Nesměly chybět ani sportovní hry včetně atletické olympiády. Děti měly prostor i pro umělecké aktivity – mohly si malovat obrázky temperami na dřevěné ovály.⁷⁶

S místními lidmi se přátelili. Na zámku pracovali manželé, kteří měli na starost úklid, nejnужnější údržbářské práce a výpomoc v kuchyni. Oba byli původně zaměstnaní

⁷³ Dírná u Soběslavi. Tábor ČKD Dukla. Facebook. (n. d.) Dostupné z <https://www.facebook.com/groups/1236129279847513>

⁷⁴ Tamtéž.

⁷⁵ Dírná u Soběslavi. Tábor ČKD Dukla. Facebook. (n. d.) Dostupné z <https://www.facebook.com/groups/1236129279847513>

⁷⁶ Tamtéž.

u Wratislavů z Mitrovic na zámku. Po jeho znárodnění se stali zaměstnanci ČKD Dukla. Pan Maxmilián Wratislav byl velice oblíbený. S velkou úctou o něm mluvili obyvatelé Dírné. Současný hrabě Evžen Wratislav se s dětmi z tábora kamarádil, například si s nimi hrál na nádvoří. Děti se znaly i s Evženovými sestrami, a to s Marií a Karolínou.⁷⁷

Existuje také dokument⁷⁸, který byl natočen v 60. letech jako reklama na pionýrský tábor v Dírné. Promítal se na setkání rodičů a účastníků tábora. Poslední tábor se konal v roce 1991, kdy byl zámek navrácen původním majitelům, Wratislavům z Mitrovic.

⁷⁷ Tamtéž.

⁷⁸ Dříve ve vlastnictví výboru ROH ČKD Dukla. Nyní ve Filmovém Národním archivu.

6 RESTITUCE (1990–1993)

„In integrum restitutio, navrácení ku předešlému právu, záleží v tom, že v jednotlivém případě odnímá se soudcovským výrokem právní skutečnosti zase právní účinek, který byla způsobila na škodu jisté osoby podle platného práva, ale v odporu s požadavky slušnosti (aequity).“⁷⁹

Po revolučních událostech končících rokem 1989 se objevilo mnoho nových nadějí včetně touhy po nápravě starých křivd. Bylo možná i důležité, že některé z klíčových osobností nové vlády pocházely z rodin, kterým byl majetek zabaven po roce 1948.⁸⁰

Restituce majetku v Československu, a později v České republice, lze po roce 1989 rozčlenit do několika kategorií. K restitucím se přistupovalo různě. Tyto kategorie jsou:

1. Majetek, který byl odcizen obětmi holocaustu.
2. Majetek, který byl konfiskován po skončení druhé světové války poraženým státem, jejich občanům, kolaborantům a jejich spolupracovníkům.
3. Majetek, který byl zabaven komunistickým režimem po 25. únoru 1948.
4. Majetek, který byl odcizen osobám, které nespadají do kategorie 2) výše, v období od 5. května 1945 do 24. února 1948 na základě speciálních právních předpisů.
5. Majetek, který byl odcizen církvím a náboženským společnostem po 25. únoru 1948.
6. Majetek, který byl odcizen obcím po 25. únoru 1948.

V případech 1) a 3) byla v zásadě provedena úplná naturální restituce, i když omezená podmínkami restitučních zákonů. Pokud nebyla naturální restituce možná, byla poskytnuta finanční kompenzace. V případě 2) nebyla restituce provedena s výjimkou několika případů (šlo o dobové zneužití těchto předpisů). V případě 4) také nebyla restituce provedena. V případě 5) byla restituce provedena formou výčtového zákona, ale definitivní řešení a uzavření těchto záležitostí dosud neproběhlo. V případě 6) byla provedena naturální restituce, ale na rozdíl od případů 1) a 3) bez finanční kompenzace, pokud nebyla naturální restituce možná.⁸¹

V bývalém Československu byly restituce realizovány na velmi rozsáhlé škále, což je významné při porovnání se situací v ostatních zemích střední a východní Evropy. *„V období od roku 1990 do počátku roku 1996 byla přijata řada právních předpisů, jejichž výlučným*

⁷⁹ Ottův slovník naučný 12. Praha 1897, s. 647–649.

⁸⁰ Tento dojem má BENDA, Josef. *Restituce majetku bývalých šlechtických rodů po roce 1989*. Praha: Národohospodářský ústav Josefa Hlávky, 2010. ISBN 978-80-86729-61-9, s. 30.

⁸¹ BENDA, Josef. *Restituce majetku bývalých šlechtických rodů po roce 1989*, s. 31–32.

předmětem právní úpravy jsou otázky restituce vlastnictví (např. zákon č. 403/1990 Sb., o zmírnění některých majetkových křivd, v platném znění, zákon č. 298/1990 Sb., o úpravě některých majetkových vztahů řeholních řádů a kongregací a arcibiskupství olomouckého, v platném znění, případně které otázky restitucí vlastnictví upravují vedle dalších problémových okruhů (např. zákon č. 87/1991 Sb., o mimosoudních rehabilitacích, v platném znění, zákon č. 229/1991 Sb., o úpravě vlastnických vztahů k půdě a jinému zemědělskému majetku).⁸²

Do 30. června 1993 bylo podáno 173 restitučních žádostí týkajících se hradů a zámků. Tyto žádosti, některé oprávněné a některé pochybné, vedly k soudnímu řešení jednotlivých případů. Jde-li o majetek bývalých šlechtických rodů, byly vydány i objekty zpřístupněné veřejnosti jako hrady, tvrze a zámky. Některé další objekty byly v rámci restitucí převedeny do vlastnictví obcí. Kromě toho došlo k vydání mobiliáře z jednotlivých památkových objektů, muzeí a galerií, což vedlo k výrazné proměně složení sbírek státních institucí.⁸³

Prvním byl zákon č. 403/1990 Sb., o zmírnění následků některých majetkových křivd. Podle daného zákona mohly fyzické osoby a soukromé právnické osoby požadovat vrácení majetku, který jim byl odebrán na základě speciálních právních norem v 50. a 60. letech. Pokud byly takto odebrané budovy zničeny, zákon stanovil právo na finanční kompenzaci. Oprávněnou osobou mohl být jak občan ČSFR, tak cizinec, který byl dříve československým státním občanem. Zákon stanovil šestiměsíční lhůtu pro uplatnění nároku, po jejímž uplynutí právo zaniklo.⁸⁴

Dalším restitučním předpisem byl zákon č. 87/1991 Sb., o mimosoudních rehabilitacích. Jeho přijetí předcházela parlamentní debata o významu restitucí v procesu privatizace. Nakonec se prosadil názor, že vrácení majetku původním vlastníkům (nebo jejich právním nástupcům) je jednou z nejrychlejších metod privatizace. Tento předpis stanovil podmínky pro odškodnění fyzických osob, které jsou československými státními občany a mají trvalý pobyt na území ČSFR. Podle tohoto zákona byly vydávány věci, které v tzv. rozhodném období přešly do vlastnictví státu z některých stanovených důvodů (např. znárodnění, vyvlastnění, darování v tísní, kupní smlouva uzavřená v tísní za nápadně nevýhodných podmínek). Pro uplatnění nároků byla stanovena šestiměsíční lhůta (uplynula 1. října 1991 – problémy vznikly v souvislosti s nálezem Ústavního soudu ČR, kdy šestiměsíční lhůta začala běžet nově oprávněným osobám od účinnosti nálezu, tj. od 1. listopadu 1994).⁸⁵

⁸² PRŮCHOVÁ, Ivana. *Restituce majetku podle zákona o půdě*. Praha: C. H. Beck, 1997. ISBN 80-7179-110-5, s. 13.

⁸³ BENDA, Josef. *Restituce majetku bývalých šlechtických rodů po roce 1989*, s. 41.

⁸⁴ Tamtéž, s. 44.

⁸⁵ Tamtéž, s. 65.

Restituční záležitosti v oblasti zemědělství byly řešeny samostatně, a to zákonem č. 229/1991 Sb., o úpravě vlastnických vztahů k půdě a jinému zemědělskému majetku, a následně zákonem č. 243/1992 Sb. Tato oblast měla specifika daná zkrácením vlastnických vztahů v době kolektivizace (tvorba zemědělských družstev). Proto se současně s navrácením pozemků poskytovaly i náhrady za mrtvý a živý inventář vložený během kolektivizace do zemědělských družstev. Oprávněnými osobami byly původně fyzické osoby, tj. občané ČSFR s trvalým pobytem na jejím území.⁸⁶

Další zákony byly ustanoveny, včetně:

Zákon č. 172/1991 Sb., který upravuje restituci historického majetku obcí.

Zákon č. 212/2000 Sb., který se týká restituce židovského majetku.

Zákon č. 428/2012 Sb., který stanoví pravidla pro restituci církevního majetku.⁸⁷

6.1 Období v ČSSR (1989–1990)

Nacházíme se v období známém pádem komunistického režimu. Nejvýznamnějším a klíčovým rokem byl rok 1989. V jeho průběhu se tzv. Východní blok rozpadl a komunistické vlády v jednotlivých zemích přišly o politickou kontrolu. Příčinou tak rychlého rozkladu střeoevropských a východoevropských diktatur byly zejména dlouhodobé problémy jejich centrálně řízených ekonomik a nespokojenost občanů s politickou a sociální situací. Občané požadovali větší míru demokracie, zejména větší účast na rozhodování o politických záležitostech i respektování lidských práv. Celkově si přáli žít ve spravedlivějším a humánnějším společenském systému.⁸⁸

Vývoj v Sovětském svazu vytvořil podmínky pro významné společenské změny v rámci celého východního bloku. Michail Gorbačov, nový generální tajemník Komunistické strany Sovětského svazu, zahájil v polovině 80. let ekonomické reformy známé jako *perestrojka*, doprovázené kampaní *glasnosti*, volající po větší politické transparentnosti. Gorbačov současně vyzval politické lídry jednotlivých zemí, aby převzali odpovědnost za vlastní vývoj. Tito lídři, zvyklí spíše na plnění příkazů z Moskvy, k reformám přistupovali opatrně. Požadavky občanů satelitních států často přesahovaly očekávání politických elit a měly potenciál vést k protestům.⁸⁹

Velkou akcí roku 1989 se stala listopadová revoluce, známá také jako Sametová, klíčové období politických změn v Československu. Tyto proběhly mezi 17. listopadem až

⁸⁶ Tamtéž, s. 50.

⁸⁷ BENDA, Josef. *Restituce majetku bývalých šlechtických rodů po roce 1989*, s. 455.

⁸⁸ RYCHLÍK, Jan a PENČEV, Vladimír Georgiev. *Od minulosti k dnešku*, s. 582.

⁸⁹ Tamtéž, s. 580–581.

29. prosincem 1989. Převrat vedl k pádu komunistického režimu a transformaci politického systému na demokratický.

V průběhu následujících dnů a týdnů komunistická strana ztratila svůj mocenský monopol a pod tlakem veřejnosti i vlivem událostí v sousedních zemích politické vedení rezignovalo. Konec éry komunistů nastal 29. prosince, kdy byl zvolen novým prezidentem republiky Václav Havel.⁹⁰

6.2 Období v ČSFR (1990–1992)

Česká a Slovenská Federativní Republika (ČSFR) existovala od 23. dubna 1990 do 31. prosince 1992. Byla nástupnickým státem Československé socialistické republiky (ČSSR) a předchůdcem České republiky a Slovenské republiky.

Hlavním ekonomickým tématem nové republiky byla privatizace státních podniků. Šlo o důležitou část vypořádání s padlým komunistickým režimem. Dne 17. září přijalo Federální shromáždění scénář radikální ekonomické reformy. Dne 2. října 1990 schválilo Federální shromáždění restituční zákon č. 403/1990 Sb. Nemovitý majetek s výjimkou zemědělského náležejícího fyzickým osobám, který konfiskacemi po 25. únoru 1948 připadl státu, byl navrácen původním majitelům nebo jejich oprávněným dědicům s československým státním občanstvím. Další zákony přibývaly, nebo byly upravovány. Cílem restitučních zákonů bylo zmírnění některých majetkových křivd, nikoliv náprava všech křivd, jelikož to nebylo technicky ani finančně možné.⁹¹

Další významnou normou se stal zákon č. 427/1990 Sb. o malé privatizaci, který předpokládal prodej malých podniků v dražbě. Velké státní podniky byly privatizovány pomocí akcií. Každý plnoletý československý občan mohl získat investiční kupón, za který si mohl objednat akcie privatizovaných podniků.⁹²

6.3 Restituce zámku (1990–1993)

Od roku 1990 bylo možné žádat o navrácení zabaveného majetku za druhé pozemkové reformy. V rámci těchto restitucí se Maxmilián Wratislav rozhodl uplatnit svůj nárok na majetek, který patřil jeho rodině. Rozhodl se postupovat samostatně, bez pomoci právníků. Toto rozhodnutí bylo odvážné, protože restituční procesy byly často složité a vyžadovaly hlubokou znalost právního systému a předpisů. Navzdory těmto obtížím se Maxmiliánovi

⁹⁰ Tamtéž, s. 587.

⁹¹ Tamtéž, s. 589–590.

⁹² Tamtéž s. 590.

podařilo dosáhnout úspěchu ve snaze o navrácení rodinného majetku. I přesto, že Maxmilián pocházel ze sedmi dětí, rodina se dohodla, že by měl mít veškerý majetek pouze jeden z nich. Uvedená dohoda vedla k tomu, že Maxmilián žádal o restituce sám. Sourozenci tuto dohodu akceptovali s tím, že majetek by měl získat nejstarší syn.⁹³

Jako první požádal Maxmilián Wratislav o navrácení Wratislavského paláce v Praze, který mu byl navrácen v rámci zákona č. 403/1990 Sb.

S novým rokem přišel další restituční zákon č. 229/1991 Sb. Ten upravoval vlastnické vztahy k půdě a jinému zemědělskému majetku. Zákon se vztahoval na zemědělskou a lesní půdu, obytné a hospodářské budovy a jiné stavby. Maxmilián získal pouze 250 ha půdy.⁹⁴

Ve stejném roce psal Maxmilián Wratislav na Ministerstvo kultury ČSFR žádost o navrácení movitého majetku podle zákona č. 403 Sb. vl. nař. 15/59 Sb a vyhl. č. 88/59.

„*Laskavostí pracovníků oddělení hradů a zámků Státního ústavu památkové péče jsem se dozvěděl, že po znárodňovacím dekretu č. 141/47, byly předměty podle rozhodnutí O.N.V. v Soběslavi ze 22.3.1960, č.j.Ev.88/452-Kart, jehož legalizovaný xerox Vám přikládám, soustředěny ve sběrně zámku Červená Lhota a následně rozvezeny i na hrady a zámky, cituji: Hrad Buchlov, zámek Rychnov nad Kněžnou a zámek Nové Hrady ve východních Čechách.*“⁹⁵ A dále: „*...žádám tímto, aby na mou adresu Max Wratislav, 391 27 Dírná č. 3, okres Tábor, zaslaly seznamy předmětů které se nalézají v jejich expozicích nebo depozitářích.*“⁹⁶

O rok později, 18. února 1992, byla vydána novela zákona č. 93/1992 Sb., kterou doplňuje zákon č. 229/1991 Sb., který měl navrátit všechnen zestátněný wratislavský majetek. Podle této novely se ruší nárokování pouze 250 ha a oprávněná osoba může žádat o navrácení veškerého majetku, zabaveného při druhé pozemkové reformě. Na nárokování majetku, bylo stanoveno datum 31. 12. 1992, ale po zjištění, že nelze stihnout zajistit všechny potřebné doklady, byla lhůta prodloužena do 31. 1. 1993. Po roce 1992 byl Wratislavům navrácen dírenský zámek včetně jeho mobiliáře, zámecký rybník, 178 ha lesa, pražský palác, mlýn, elektrárna, 160 ha rybníků a 600 ha polních pozemků.⁹⁷

Téhož roku probíhala likvidace pionýrského tábora. Po převzetí zámku byl objekt rekonstruován a upraven na penzion. Nyní rodina vlastní 185 ha rybníků, 1 130 ha lesa a 275 ha půdy včetně budov.⁹⁸

⁹³ *Vráceno v restituci. Čtyři století [dokumentární film].* Režie Jiří STŘECHA. Česko: Česká televize, 2009.

⁹⁴ NOVÁKOVÁ, Marie, majitelka Dírenského zámku [ústní sdělení]. Dírná, 17. 2. 2024.

⁹⁵ Národní archiv, fond Ministerstvo kultury ČSR/ČR, Praha, karton 290, sign. 36 restituce.

⁹⁶ Národní archiv, fond Ministerstvo kultury ČSR/ČR, Praha, karton 290, sign. 36 restituce.

⁹⁷ *Encyklopedie českých právních dějin.* X. svazek, R-Říš. ISBN 978-80-7380-569-2, s. 506.

⁹⁸ NOVÁKOVÁ, Marie, majitelka Dírenského zámku [ústní sdělení]. Dírná, 17. 2. 2024.

Po restituci rodinného majetku, který zahrnoval rozsáhlé lesy a rybníky, začala rodina Wratislavů realizovat nový podnikatelský záměr. Využitím navrácených lesů a rybníků vytvářeli zisk a investovali ho do založení pily. Firma Wratislav se zabývá také rybářstvím, chovem skotu a zemědělstvím. Na zámku lze pořádát např. svatby i různé soukromé oslavy. Výnosy z těchto činností byly následně vloženy do oprav a obnovy rodinného majetku. Zároveň nově vzniklá firma dala místním lidem práci.⁹⁹

Josef Oswald Wratislav (*1897, †1966), známý svou pečlivostí, provedl během znárodnění detailní inventarizaci veškerého mobiliáře. Vedení přesných záznamů umožnilo při restituci lépe dohledat mobiliář zámku, rozdělený do různých zámků v okolí. Z bývalého rodinného sídla byl vytvořen penzion, který sloužil jako zdroj příjmů a pomohl financovat další opravy a údržbu majetku.¹⁰⁰

V současnosti není penzion v provozu. Na zámku nyní žije Marie Nováková se svým manželem Pavlem Novákem, a spolu se starají o zachování a údržbu rodinného dědictví. Jediným vlastníkem majetku je Evžen Wratislav. I přes to, že je oficiálním vlastníkem, se Evžen rozhodl spravedlivě se dělit o zisky z majetku se svými sestrami.¹⁰¹

6.4 Rekonstrukce zámku

O navrácení zámku požádal Maxmilián Wratislav v rámci restitucí. Dosáhl jí v roce 1992. Předcházelo tomu dohadování, zda byl zámek v předešlých letech nějak zhodnocen. Bývalý majitel, ČKD Dukla Praha, během svého působení na zámku nechal opravit střechu. Po navrácení zámku majitelům si žádal zaplacení výměny střechy objektu. Žádost byla zamítnuta, protože šlo o běžnou péči o nemovitost.¹⁰²

Při předávání byl zámek zastřešený. Vnitřní prostory však byly v dezolátním stavu. V pokojích bylo postupně položeno několik vrstev linolea, proto se vlhkost a voda dostávaly na původní parkety, které shnily. Originální dlažba na chodbách byla rozbitá a místy opravená betonem.

V několika prostorách vznikly společné sprchy. Okna byla vyměněna za úzká a zamřížovaná. V jedné klenuté místnosti byl postaven na dřevěné podlaze chladicí box, který se sem asi nevešel, tak byla klenba na stropě ubourána a podlaha byla po celé místnosti

⁹⁹ *Vráceno v restituci. Čtyři století*, 2009.

¹⁰⁰ *Tamtéž*.

¹⁰¹ *Vráceno v restituci. Čtyři století [dokumentární film]*, 2009.

¹⁰² NOVÁKOVÁ, Marie, majitelka Dřevenského zámku [ústní sdělení]. *Dírna*, 17. 2. 2024.

zcela shnilá. Na stěnách byl emailový nátěr nebo přitlučené desky, schody zničené od hřebíků a linolea.¹⁰³

Na nádvoří před zámkem bylo postaveno několik přístřešků z vlnitého plechu a velká zděná popelnice neboli betonový domek, do které se ukládaly po celé léto odpadky, takže zápach se pak nesl celou obcí. Uprostřed nádvoří, na místě původní kašny, bylo připevněno několik stožárů na vlajky, které zde vybudoval Pionýrský tábor ČKD Dukla Praha.¹⁰⁴

Po zvážení celé situace se Wratislavové jako rodina rozhodli zámek aspoň z části opravit a vybudovat v něm penzion. Úpravy okolí se ujala rodina a rekonstrukce zámku byla svěřena raději stavební firmě, jelikož se do stavebního řízení zapojil i památkový ústav. Stavební práce na zámku začaly v létě 1994 a dokončeny byly o rok později.

Zařízení pěti pokojů včetně kuchyně a jídelny zůstalo na rozhodnutí rodiny. Financování rekonstrukce bylo náročné, ale rodina už měla v majetku lesy, ke kterým patřily i hájovny. Ty byly prodány a veškerý výdělek byl investován do oprav. „*Nikdy jsme si nevzali žádný úvěr a všechny faktury platíme včas. Možná jsme konzervativní, ale myslím, že se má investovat jen tolik, kolik si firma vydělá.*“, řekl Evžen Wratislav.¹⁰⁵ Od státu žádné příspěvky nedostali. Sice museli dbát na vyjádření památkářů, ale zámek spadá do třetí historické třídy a v té době se na něj žádné dotace nevztahovaly.¹⁰⁶

Veškeré původní zařízení bylo po znárodnění odvezeno, zámek byl tedy úplně prázdný. Mobilář, obrazy a starožitnosti byly rozvezeny do různých státních zámků a muzeí. Po revoluci rodina požádala památkový úřad v Českých Budějovicích o navrácení. „*Bylo to náročné, ale část se podařilo dostat zpět.*“, říká Marie Nováková rozená Wratislavová. Rodinný archiv dostali do péče v roce 2002. Do té doby byl uložen v Třeboni a Jindřichově Hradci. Archiv je nyní po dohodě přístupný všem badatelům.¹⁰⁷

¹⁰³ Tamtéž.

¹⁰⁴ Tamtéž.

¹⁰⁵ DOČEKAL, Boris. *Příběhy českých šlechticů. Kristina Colloredo-Mansfeldová, Bedřich Schwarzenberg, Richard Belcredi, Jan Egon Kolowrat-Krakowský-Liebsteinský, Alexander Kálnoky, Norbert Kinský, Jiří Stránský, Evžen Wratislav, Jiří Sternberg, Johannes Nádherný, František Kinský, Josefina a Jan Hildprandtovi, Adam Bubna, David Parish, Karolína a Jaromír Hrubí.* Jihlava: Listen, 2006. ISBN 80-86526-19-4, s. 96.

¹⁰⁶ Tamtéž.

¹⁰⁷ NOVÁKOVÁ, Marie, majitelka Direnského zámku [ústní sdělení]. Dírná, 17. 2. 2024.

ZÁVĚR

Tato bakalářská práce si kladla za cíl analyzovat proměny zámku Dírná ve 20. století se zaměřením na klíčové etapy, jimiž se stalo znárodnění zámku a jeho následné využití jako pionýrského tábora až po jeho restituci a následnou rekonstrukci.

Při psaní své bakalářské práce na téma *Zámek Dírná ve 20. století – konfiskace, restituce a rekonstrukce* jsem narazila na několik nečekaných překážek. Jednou z prvních zjištění bylo, že zámek nebyl konfiskován, ale znárodněn na základě revize první pozemkové reformy.

Další komplikace nastaly při získávání informací o restituci a rekonstrukci zámku. Když jsem se poprvé dotazovala na dostupnost relevantních dokumentů, bylo mi řečeno, že se nacházejí v Národním archivu. Zde se ovšem tyto dokumenty nenacházejí. Když jsem se ptala podruhé, bylo mi sděleno, že probíhá přestavba místnosti v domě pana Evžena Wratislava, kde jsou tyto dokumenty nyní uloženy v krabicích, a že práce bude trvat poměrně dlouho, protože rekonstrukce probíhá ve volných chvílích a vlastními silami. Tato situace značně ztížila můj přístup k potřebným materiálům, což negativně ovlivnilo hloubku a rozsah této práce. Proto je popis rekonstrukce zámku strohý a neúplný.

Navzdory těmto komplikacím se mi ale podařilo získat cenné informace z archivních dokumentů a odborné literatury, které mi pomohly částečně zmapovat proměny zámku Dírná v turbulentních časech 20. století pod vlivem politických a společenských změn.

I přes tyto nezdary mi rodina Wratislavů byla při psaní mé práce nápomocná. Zejména rozhovory s Marií Novákovou byly velmi přínosné a zajímavé. Její vzpomínky na život v pivovaru, kde ve dvou místnostech celá rodina Wratislavů po znárodnění musela bydlet, byly velmi poutavé. Stejně jako vzpomínky na pionýrský tábor v zámku, kdy jako děti sledovaly hry pionýrů, rozdávání dopisů, ranní rozcvičky apod. Velmi si cením jejich ochoty podělit se se mnou o soukromé zážitky a zkušenosti, které obohatily moji práci. Také mě provedli celým zámkem, kde jsou dochovány i některé původní předměty získané zpět především díky pečlivé soupisce majetku, kterou osobně vytvořil Mariin dědeček Josef Oswald Wratislav. I když nebylo možné získat všechny potřebné dokumenty, poskytli mi mnoho cenných informací právě během našich rozhovorů.

Při psaní bakalářské práce se mi podařilo pojmut některé kapitoly obšírněji. Například kapitolu o znárodnění zámku se díky množství informací nalezených v Národním archivu, které jsem ještě doplnila o další literaturou zaměřenou na zámek Dírná, se podařilo sepsat detailněji. Tento přístup mi umožnil vytvořit ucelený a podrobný pohled na proces znárodnění zámku Dírná.

Další důležitou a nově objevenou kapitolou je pionýrský tábor ČKD Dukla. K této kapitole jsem se dostala díky využití Facebookové stránky, kde jsem kontaktovala lidi, kteří na tento tábor jezdili. Poskytli mi o pionýrském táboře mnoho cenných informací, fotografií a osobních zážitků, které obohatily a oživily moji práci. Tyto informace od bývalých účastníků tábora dodaly mé práci nový rozměr a nový pohled na události, které se týkají dosud nezpracované podoby a využití zámku.

Tato zkušenost mě naučila, jak důležité je mít přístup ke všem relevantním zdrojům a dokumentům pro provedení kvalitního výzkumu. I přes veškerou snahu a podporu ze strany rodiny Wratislavů chybějící dokumentace zásadně ovlivnila výsledky mé práce. Doufám, že tato bakalářská práce i přesto přispěje k dalšímu zájmu o historii zámku Dírná a podnítí budoucí výzkumníky k dalšímu bádání v této oblasti.

7 SEZNAM PRAMENŮ A LITERATURY

I. Prameny archivní

Národní archiv v Praze

- Rada okresního národního výboru v Soběslavi, fond Státní památkové správy, inv. č. 133
- fond Zemský úřad v Praze, č. XIII-3-300/48
- fond Státní památkové správy, inv. č. 229
- fond Ministerstva kultury ČSR/ČR v Praze, karton 290, sign. 36 restituce

II. Tištěné prameny

Dekret prezidenta republiky č. 12/1945 Sb., § 1, odst. 2.

HÁCHA Emil a kol., *Slovník veřejného práva československého*, sv. IV, Brno 1938.

Inventář – Rodinný archiv Wratislavů z Mitrovic. Vyd. Karel Tříška, Třeboň 1963

Ottův slovník naučný 12, Praha: J. Otto, 1897.

Ottův slovník naučný 26, Praha: J. Otto, 1907.

III. Literatura

BENDA, Josef. *Restituce majetku bývalých šlechtických rodů po roce 1989*. Praha: Národohospodářský ústav Josefa Hlávky, 2010. ISBN 978-80- 86729-61-9.

DOČEKAL, Boris. *Příběhy českých šlechticů: Kristina Colloredo-Mansfeldová, Bedřich Schwarzenberg, Richard Belcredi, Jan Egon Kolowrat-Krakowský-Liebsteinský, Alexander Kálnoky, Norbert Kinský, Jiří Stránský, Evžen Wratislav, Jiří Sternberg, Johannes Nádherný, František Kinský, Josefina a Jan Hildprandtovi, Adam Bubna, David Parish, Karolína a Jaromír Hrubí*. Jihlava: Listen, 2006. ISBN 80-86526-19-4.

Encyklopedie českých právních dějin. X. svazek, R - Říš. Plzeň: Vydavatelství a nakladatelství Aleš Čeněk, 2017. ISBN 978-80-7380-671-2.

Encyklopedie českých právních dějin. III. svazek, K-M. Plzeň: Vydavatelství a nakladatelství Aleš Čeněk, 2016. ISBN 978-80-7380-569-2.

Encyklopedie českých právních dějin. XXII. svazek, Zákon ob-Ž. Plzeň: Vydavatelství a nakladatelství Aleš Čeněk, 2021. ISBN 978-80-7380-813-6.

HALADA, Jan. *Lexikon české šlechty. Erby, fakta, osobnosti, sídla a zajímavosti*. [Díl 1]. Praha: Akropolis, 1992. ISBN 80-901020-3-4.

KNAPÍK, Jiří. *Děti, mládež a socialismus v Československu v 50. a 60. letech*. Opava: Slezská univerzita v Opavě, Ústav historických věd, 2014. ISBN 978-80-7510-057-3.

KOŤÁTKO, Jiří. *Pozemková reforma v Československu*. Praha: Ministerstvo informací a osvěty, 1949.

KUKLÍK, Jan. *Znárodně Československo: od znárodnění k privatizaci. Státní zásahy do vlastnických a dalších majetkových práv v Československu a jinde v Evropě*. Praha: Auditorium, 2010. ISBN 978-80-87284-12-4.

MAŠEK, Petr. *Modrá krev. Minulost a přítomnost 445 šlechtických rodů v Českých zemích*. 4. vyd. Praha: Mladá fronta, 2010. ISBN 978-80-204-2349-8.

POUZAR, Vladimír a JAVORA, Antonín. *Almanach českých šlechtických rodů [2000]*. Praha: Martin, 2001. ISBN 80-85955-17-2.

PRŮCHOVÁ, Ivana. *Restituce majetku podle zákona o půdě*. Praha: C. H. Beck, 1997. ISBN 80-7179-110-5.

RYCHLÍK, Jan a PENČEV, Vladimír Georgiev. *Od minulosti k dnešku: dějiny českých zemí*. Praha: Vyšehrad, 2013. ISBN 978-80-7429-387-0.

SEDLÁČEK, August. *Hrady, zámky a tvrze království Českého*. 3. vyd. Praha: Argo, 1995. ISBN 80-85-794-30-6.

SVOBODA, Ladislav a Jiří ÚLOVEC. *Encyklopedie českých tvrzí*, 1. díl. Praha: Argo, 2005. ISBN 80-7203-068-x.

TRÍSKA, Karel, et al. *Hrady, zámky a tvrze v Čechách, na Moravě a ve Slezsku*, 5. díl. Praha: Svoboda, 1986, s. 52–53

UHLÍKOVÁ, Kristina – JELÍNKOVÁ HOMOLOVÁ, Dita – CÍSAŘOVÁ, Jitka a UHLÍK, Jan. *Šlechtická sídla ve stínu prezidentských dekretů*. Praha: Artefactum, [2017]. ISBN 978-80-86890-96-8.

VACULÍK, Pavel. *Komunistická perzekuce šlechty*. Praha: Baset, 2004. ISBN 80-7340-026-X.

VOTÝPKA, Vladimír. *Příběhy české šlechty*. Praha: Mladá fronta, 1995. ISBN 80-204-0529-1.

Novinové články

DOČEKAL, Boris. *Nemůžu chodit jen v nažehleném obleku*. MF Dnes, 20. července 2004, s. B/4

LHOTA, Ladislav. *V našem zámku byl pionýrský tábor*. Katolický týdeník, 1. června 2011, s. 12

NEUBAUEROVÁ, Marie. *Místo politiky řeší výlovy a kůrovce*. Mladá fronta Dnes, 5. listopadu 2007, s. D4

Internetové zdroje

Dírná u Soběslavi. Tábor ČKD Dukla. Facebook. (n. d.) Dostupné z <https://www.facebook.com/groups/1236129279847513>

Modrá krev, Wratislavové [dokumentární film]. Režie Alena ČINČEROVÁ, Adéla JANDEC SIROTKOVÁ. Česko: Česká televize, 2019.

Vráceno v restituci. Čtyři století [dokumentární film]. Režie Jiří STŘECHA. Česko: Česká televize, 2009.

IV. Ústní sdělení

NOVÁKOVÁ, Marie, majitelka zámku Dírná [ústní sdělení]. Dírná, 17. 2. 2024

PŘÍLOHY

- Příloha č. 1 Rodokmen Wratislavů z Mitrovic, *Gothaisches genealogisches Taschenbuch der gräflichen Häuser 1861*, s. 969–971
- Příloha č. 2 Rodokmen Wratislavů z Mitrovic, Pouzar Vladimír a Javora Antonín. *Almanach českých šlechtických rodů 2001*, s. 471–475
- Příloha č. 3 Vývod Růtův z Dírného, August Sedláček. *Hrady zámky a tvrze: Táborská vysočina*, 1995, s. 304
- Příloha č. 4 Plánek Dírenského zámku, A. Sedláček. *Hrady zámky a tvrze: Táborská vysočina*, 1995, s. 302
- Příloha č. 5 Půdorys Dírenského zámku, Svoboda Ladislav a Jiří Úlovec. *Encyklopedie českých tvrzí*, 1. díl, 2005, s. 109
- Příloha č. 6 Pohlednice s Dírenským zámkem v roce 1903
- Příloha č. 7 Dírenský zámek v roce 1927
- Příloha č. 8 Dírenský zámek v roce 1970
- Příloha č. 9 Pohlednice Pionýrského tábora ČKD Dukla v Dírné
- Příloha č. 10 Pension Wratislav
- Příloha č. 10 Zámek Dírná v současnosti (vlastní fotografie)
- Příloha č. 11 Deska u vchodu do zámku (vlastní fotografie)

W r a t i s l a w.

[Kath. — Böhmen. — Wenzel Bratislaw von Mitrowitz wurde zuerst böhmischer Freiherr 4. Dec. 1629. — KOf. 28. Juli 1701. — S. Handbuch, S. 1091.]

I. Linie: Kof.

1. Speciallinie: Kof.

1) Af

(abstammend vom KGrafen Franz Wenzel [geb. 1727, † 1799]).
E u g e n KGraf von Bratislaw-Nettolitzky, geb. 8. Juli 1786 (Enkel des obigen KGrafen Franz Wenzel), Herr der Fideicommiss-Herrschaft Kof und Rakow (1,32 DM., 39 Orsch.) und der Allodial-Herrschaft Ghausnik, Erblande-Küchenmeister im Königl. Böhmen, Ritter des Goldenen Alices, k. k. Kamm. Kath, Feldmarschall, Capitain der Arcieren-Leibgarde und 2r Inhaber des 1. Cuir.-Reg. Kaiser. [Wien.]

2) Af

(abstammend vom KGrafen Franz Joseph [geb. 1723, † 1787]).
F r a n z Joseph Friedrich KGraf von Bratislaw-Nettolitzky, geb. 18. April 1813 (des 10. April 1849 † KGrafen Franz, Herrn der Herrschaft Bottitz mit den Gütern Janowitz und Olbramowitz [1,32 DM., 44 Orsch.] und der Güter Ghotieschau und Wilkowitz [0,26 DM., 7 Orsch.] in Böhmen, k. k. Kämmerers, Sohn), Maltheiser-Ordens-Ritter, k. k. Kamm. und Statthaltereis-Secretair in Mähren.

970

Bratislaw.

Geschwister.

1. **L u d m i l l a** Maria Theresia, geb. 26. Juli 1808, Besitzerin des Gutes Olbramowitz in Böhmen, StkrD., verm. 23. Oct. 1828 mit Sigmund Corfinus Grafen Berchtoldt, Frhrn von Ungarischütz, k. k. Kämmerer.
2. **J o s e p h** Xaver Adam, geb. 3. Januar 1818, Maltheiser-Ordens-Ritter.

Vaters-Bruder.

- A n t o n** Franz, geb. 18. Januar 1777, Herr auf Abony in Ungarn, k. k. Kamm. und Rittmeister in d. U., verm. 20. Mai 1804 mit Christina geb. Gräfin Festetics von Tolna (geb. 26. Juli 1780, † 21. März 1835), StkrD.
 Kinder: 1. **L u d w i g**, geb. 16. März 1805.
 2. **J o h a n n a** Maria, geb. 26. Mai 1807, StkrD., verm. 25. Sept. 1841 mit Wilhelm Frhrn Ubelli von Siegburg, k. k. wirkl. Kamm. und Oberlandesgerichts-Kath zu Prag.

3) Af

(abstammend vom KGrafen Johann Veit [geb. 1730, † um 1790]. — Im Mannesstamme erloschen).

- † **K G r a f** **J o s e p h** Anton († 17. Febr. 1830 [des obigen KGrafen Johann Veit Sohn], Herr der Herrschaften Gimelitz, Herestetz, Rakowitz, Woslow, Coczenitz und Boborz, k. k. Kamm., Kath und Oberst-Landmarschall in Böhmen, verm. mit Marie **G a b r i e l e** geb. von Desfouris, verwitw. Gräfin von Wallis [† 20. März 1840]).
D e r e n Töchter: 1. **J o s e p h i n e**, geb. 16. April 1802, Besitzerin der Allodial-Herrschaft Woslow mit dem Gute Wschegraditz (0,98 DM., 16 Orsch.), StkrD. und PD., verm. 26. Juli 1823 mit Karl Fürsten von Schwarzenberg, gefürstetem Grafen zu Sulz und Kleggau, k. k. Kamm. und Kath, Feldzeugmeister, Inhaber des 19. Inf.-Reg. 2c. 2c.; Witwe seit 25. Juni 1858. [Wien.]
 2. **G a b r i e l e**, geb. 2. Nov. 1804, StkrD. und PD., verm. 21. Febr. 1821 mit Joseph Fürsten von Dietrichstein zu Nicolsburg, Grafen von Proskau und Leslie, Frhrn von Hollenburg, Kinkenstein und Thalberg, k. k. Kämmerer; Witwe seit 10. Juli 1858.

4) Af

(abstammend vom KGrafen Procop [geb. 1732, † 1815]).
K G r a f **E d u a r d** Joseph Constantin Joh. Nep., geb. 21.

Mai 1820 (des 25. Mai 1834 † KGrafen Joseph, k. k. Rittmeisters in d. A., und der 1845 † Josephine geb. von Michailowich aus Fünfkirchen Sohn). [Lebt unvermählt in America.]

Schwester.

1. Marie Anne Adele Octavie, geb. 29. Januar 1822.
2. Adele Victoria Theresie Leopoldine, geb. 8. März 1824, verm. 21. Juli 1852 zu Ferrara mit Albert Forsthuber Edlem von Forstberg, k. k. Platzmajor der Festung Temesvár.
3. Anna Marie Josephine, geb. 2. Febr. 1828, verm. 1852 mit Christoph von Merez, Gutsbesitzer bei Fünfkirchen.

Vaters-Bruder.

Johann, geb. 1798, k. k. Feldmarschall-Lieut. ad honores.

2. Specialline: Kalladey (böhm. Koloděj).

Karl KGraf Bratislaw von Mitrovic und Schönfeld, geb. 1843, Herr der Herrschaft Kalladey (0,27 Q.M., 4 Dtsch.), Erb-Küchenmeister in Böhmen.

Schwester.

Caroline, geb. 23. Sept. 1841, Mitbesitzerin der Domainen Kalladey und Radegau in Böhmen, verm. 23. Nov. 1858 mit Ludwig Grafen Koforzowes von Koforzowa, k. k. Oberlieut. in d. A.

Mutter.

Theresia geb. Freiin Kosz von Dobetz, geb. 1826, verm. mit dem KGrafen Karl (geb. 3. Dec. 1808), Erb-Küchenmeister in Böhmen; Witwe seit 21. Mai 1844, wieder verm. 2. Dec. 1848 mit Johann Baptist Křehn von Schell-Hauschlott, k. k. Oberlieut. in d. A.

Vaters-Geschwister.

1. Rudolf Constantin, geb. 12. Aug. 1811, Erb-Küchenmeister im Agr. Böhmen, k. k. Gubernial- und Statthaltereirath zu Prag, verm. I) mit Christine Athana geb. Freiin von Viešin (geb. 2. Mai 1812, † 18. Januar 1850 kinderlos); II) 20. Febr. 1860 mit
- Natalie geb. KGräfin von Mirbach-Kosmanos, geb. 12. Sept. 1836.
2. Carolina Maria, geb. 16. April 1816, verm. 15. Oct. 1834 mit Paul Alois Klár, k. k. Kreis-Regierungsrath.

II. Linie: Dirna.

† KGraf Franz Adam (geb. 3. Mai 1823, † 15. Dec. 1858 [des 22. Dec. 1827 † KGrafen Gustav und der 27. Febr. 1825 † Josephine geb. Gräfin Klebelsberg Sohn], Herr der Fideicommiss-Herrschaft Dirna [0,76 Q.M., 8 Dtsch.] und des Fideicommiss-Gutes Zalschy [0,35 Q.M., 5 Dtsch.] im budweiser Kreise in Böhmen). **Deffen Witwe:**

Rosalie geb. KGräfin Sporck, geb. 3. Sept. 1834, verm. 24. Aug. 1852.

Deffen Söhne: 1. Eugen Franz Adam Leopold Joseph, geb. 19. Juni 1855.

2. Maximilian Joseph Ernst, geb. 24. Mai 1857.

3. Ernst, geb. 19. Nov. 1858.

Schwester.

1. Theresie, geb. 9. Nov. 1820, StfrD.

2. Josephine, geb. 15. Januar 1822.

Vaters-Schwester.

Philippine, geb. 1792, verm. mit Anton Kröblich, k. k. Feldkriegs-Registrator beim wiener Artillerie-Feldzeugamt.

A. potomci Šebestiana († 1586)

Roku 1723 dědičný nejvyšší kuchmistr Království českého.

František Adam hr. Wratislav z Mitrowicz *3.5.1823 Dírná, †15.12.1858
Krnsko, c. k. kom., majorát Dírná

×24.8.1852 Krnsko, Rosalie hr. Sporck *3.9.1833 Horky, †18.4.1909 Praha
(dcera Jana Josefa hr. S. a Walpurgy hr. Wiežnikové)

Synové:

1. Eugen František *17.6.1855 Krnsko, †22.6.1897 Merano, c. k. kom.;
statky: majorát Dírná, 1873 koupil Krnsko
×31.5.1881 Praha, Ernestina hr. Thun-Hohenstein (2. × 1901, František
1. kn. Thun-Hohenstein †1916) *24.11.1858 Praha, †13.5.1948 Dírná,
HK, palácová dáma (dcera Josefa Oswalda hr. T.-H. a Johnny sthr. zu
Salm-Reiferscheidt-Hainspach)

Děti:

- a. Josef Oswald *21.5.1883 Dírná, †5.6.1966 Dírná c. k. kom., majorát
Dírná
×28.9.1909 Povo (u Trenta), Thea Josefa hr. Thun-Hohenstein
*3.5.1884 Trento, †18.4.1978 Dírná, HK (dcera Sigmunda hr. T.-H.
a Marie hr. Sardagna von Neuburg)

Děti:

- 1) Ernestina Eugenie *2.5.1912 Dírná

- 2) Marie Josefa *28.5.1914 Dírná, HK
×2.8.1937 Praha, Arthur hr. Mensdorff-Pouilly *4.11.1900
Chotělice, †18.4.1965 Praha
- 3) Johanna *18.3.1916 Dírná, †18.6.1999 Dírná
- 4) Maximilian Oswald *5.11.1917 Dírná, čestný ryt. Malt. ř., statek
Dírná
×25.9.1947 Český Šternberk, Karolína hr. Sternbergová
*6.11.1924 Praha, HK, dáma Malt. ř. (dcera Jiřího hr. S. a Kunhuty
hr. Mensdorff-Pouilly)

Děti:

- a) Karolína *8.7.1948 Dírná
×12.6.1981 Dírná, Čeněk Ohanka *19.7.1941
- b) Marie *31.5.1954 Dírná
×12.10.1981 Dírná, Pavel Novák *13.4.1952
- c) Eugen *25.4.1961 Jindřichův Hradec, čestný ryt. Malt. ř.
×30.10.1987 České Budějovice, Libuše Novotná *13.2.1965
..... (dcera Karla N. a Libuše Novotné)

Dcery:

- 1) Eliška *5.8.1988 Tábor
 - 2) Anežka *16.12.1991 Tábor
 - 3) Kateřina *6.9.1995 Tábor
- 5) Thea (Dorota) *15.8.1919 Dírná, †3.1.1985
 - 6) Arnošt Josef *22.9.1922 Dírná, Dr.-Ing.
×2.5.1953 New Plymouth (Nový Zéland), Judith Revfy de
Jaszjakohalma *24.7.1928 (dcera a)

Děti:

- a) Adam *12.12.1953 New Plymouth
 - b) Beatrix *16.11.1954 New Plymouth
 - c) Petr *14.4.1964 New Plymouth
- b. Johanna *18.1.1886 Praha, †29.8.1967 Radenín
×20.4.1910 Děčín, René Josef hr. Baillet de Latour *18.10.1878 Tábor,
†25.11.1970 Radenín

2. Maximilian Josef *25.5.1857 Dírná, †9.4.1940 Praha, c. k. major v. v.
×9.9.1911 Loosdorf, Laura sv. p. von Mensshengen (ovd. Béla baron Der-
csényi de Dercsényi †11.12.1909 Praha) *11.10.1856 Sopron, †20.10.1932
Loosdorf (dcera Franze sv. p. von M. a Idy sv. p. Hilleprand von Prandau)
3. Arnošt *19.11.1858 Dírná, †22.4.1917 Praha
×14.6.1910 Praha, Henriette Krabetz *22.11.1867 Praha, †1.1.1928 Praha
(dcera a)

B. potomci Štěpána († 1601); vymírají po meči 1943

Karel hr. Wratislav z Mitrowicz a Schönfeldu *3.12.1808 Koloděje n. Lužnicí,
†21.5.1844 Gleichenberg, statek Koloděje n. Lužnicí
×15.10.1839 Hlavňovice, Terezie sv. p. Kotzová z Dobrze (2. × 1848, Johann
sv. p. Schell-Bauschott †1899) *14.10.1824 Hlavňovice, †28.2.1893 Koloděje
n. Lužnicí (dcera Innocenca Antonína sv. p. K. z D. a Terezie von Chalupsky)

Děti:

1. Karolína Žofie *23.09.1841 Koloděje n. Lužnicí, †15.04.1917 Nadějkov
×23.11.1858 Koloděje n. Lužnicí, rozv. 1868, Ludvík hr. Kokořowecz
z Kokořowa *13.10.1833, †29.09.1878 Žlutice
2. Eugen *11.10.1842 Koloděje n. Lužnicí, †21.4.1895 Koloděje n. Lužnicí,
statek Koloděje n. Lužnicí
×30.1.1869 Chotoviny, Laura hr. Bulgarini *20.2.1843 Lvov, †25.4.1909
Koloděje n. Lužnicí (dcera Petra Antonína hr. B. a Luisy von Brezani)

Děti:

- a. Eugen *2.5.1871 Koloděje n. Lužnicí, †2.8.1943 Praha, státní úředník
×6.9.1920 Praha, Ludmila Vaněčková *22.11.1896 Praha, †26.6.1959
Praha (dcera JUDr. Josefa V. a Antonie Marunové)

Dcery:

- 1) Ludmila M. Juliana *24.4.1935 Praha
1. ×24.4.1954 Praha, rozv. 1964, Jiljí Třešník * . . 19.
2. ×18.11.1981 Bramton (Ontario, Kanada) Bohumil Tajovský
* . . 19.

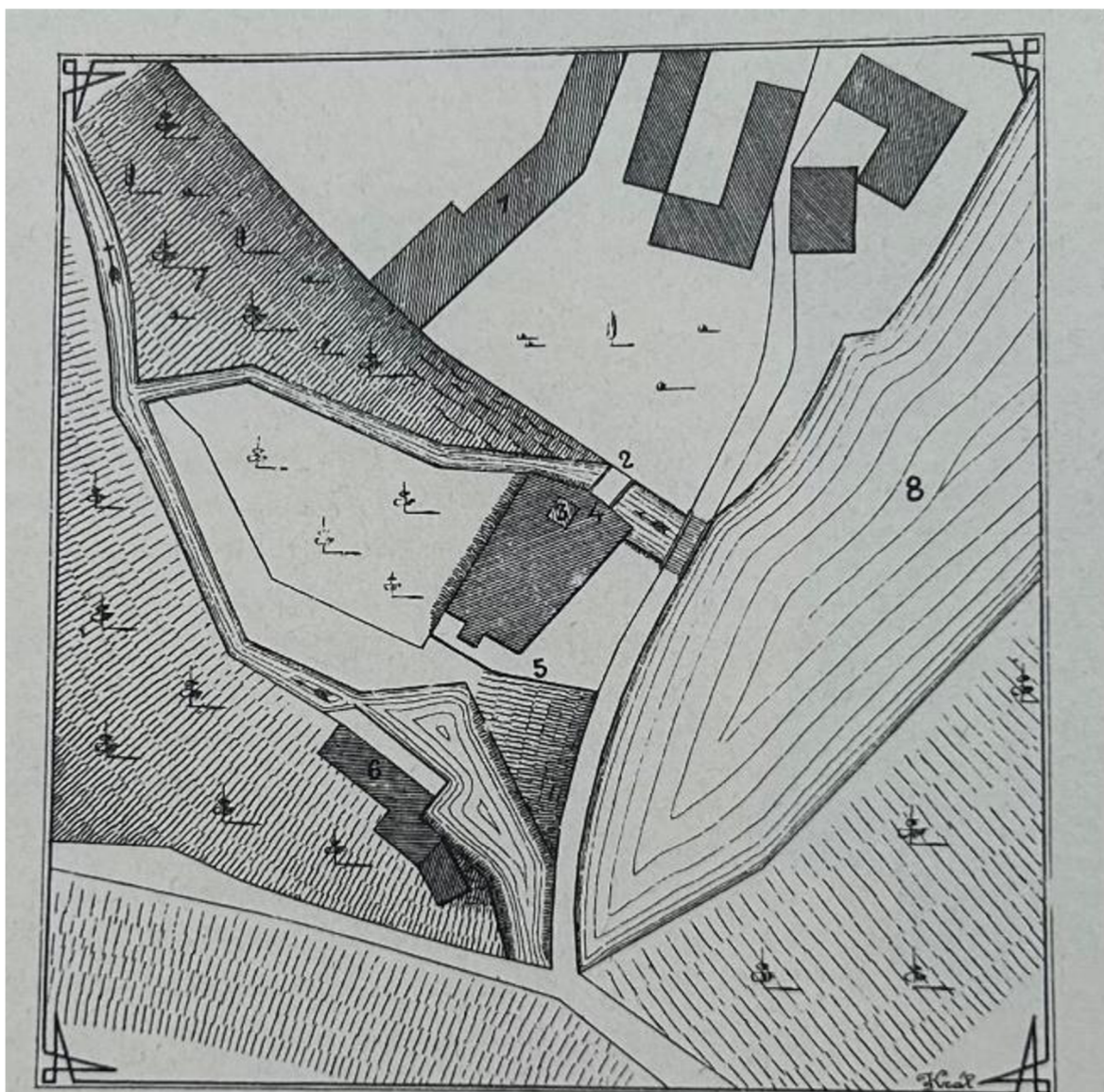
- b. Rudolf *2.7.1874 Koloděje n. Lužnicí, †7.8.1914 Prachatice –
zavražděn, c. k. nadporučík dragounů
× 15.5.1909 Wien, Marie sv. p. Klein von Wisenberg *9.11.1884,
† 1.11.1913 Koloděje n. Lužnicí (dcera Huberta sv. p. K. von W. a Julie
sv. p. von Pillerstorff)
- c. Markéta M. *28.11.1876 Koloděje n. Lužnicí, † 1937 ?
- d. Laura Natalie *21.10.1878 Koloděje n. Lužnicí, † 6.5.1949 Brno, dáma
ústavu šlechtičen „Maria Schul“ v Brně
- e. Eleonora M. *21.1.1880 Koloděje n. Lužnicí, † 17.4.1948 Praha, dáma
ústavu šlechtičen „Maria Schul“ v Brně
- f. Karel Borom. *30.10.1882 Koloděje n. Lužnicí, † 13.7.1921 Kroměříž,
c. k. nadporučík dragounů v záloze
×, Margarita N.N. *.... .., † po 13.7.1921 (dcera
a)
- g. M. Terezie *19.8.1884 Koloděje n. Lužnicí, † 24.10.1961 Koloděje n.
Lužnicí
× 4.2.1915 Praha, rozv. 19., Adalbert sv. p. Derscényi de Derscény
*26.11.1878 Dolní Počernice, † 8.8.1935 Klánovice

Příloha č. 3

DÍRNÝ TVRZ.

Vývod Růtův z Dírného.
Albrecht z Dírného 1511—1528

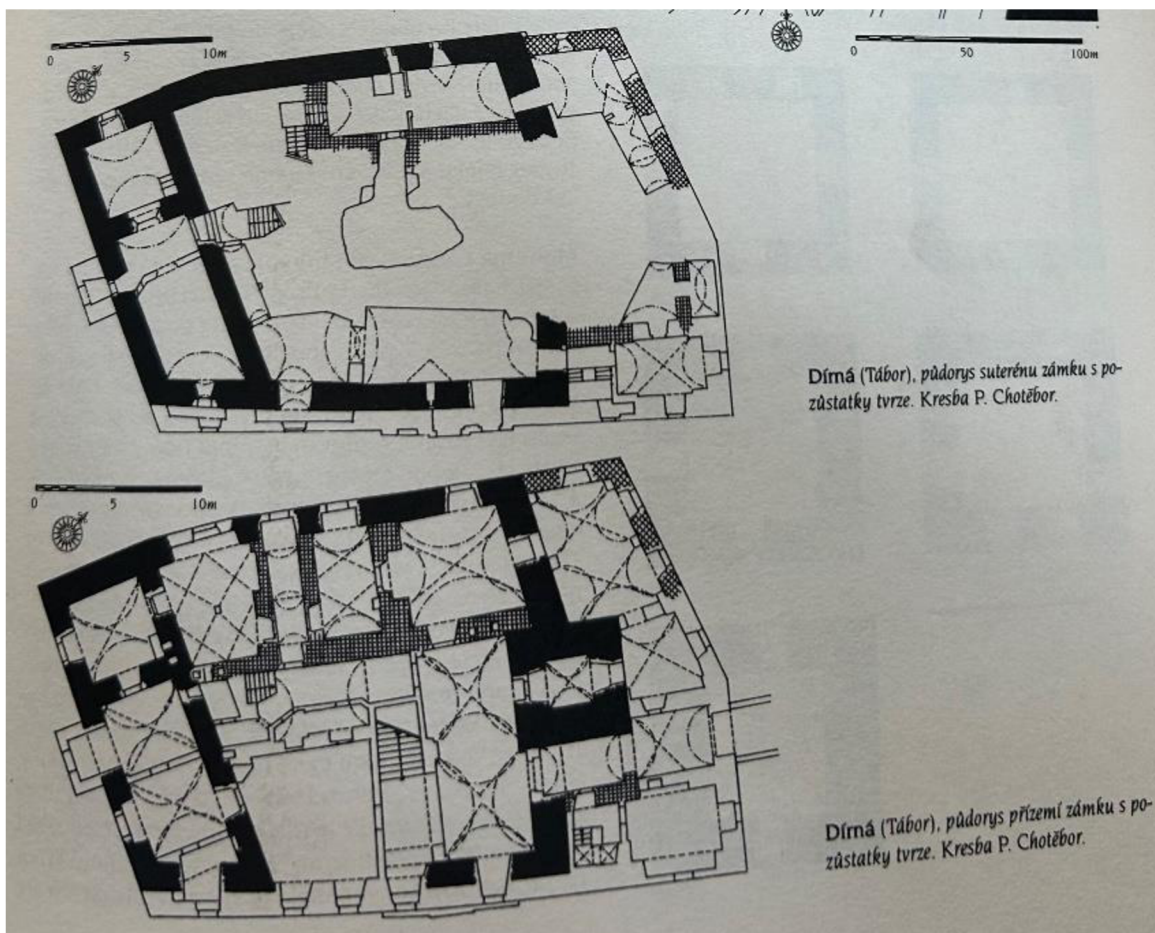
Bohuslav 1537	Bohuchval 1537	Petr 1537 † 1569	Vilém 1537 † j. 1574 ψ Barbora z Vrchovišf	Vácslav 1537 † j. 1570	Jan 1537 † j. 1581		
Jan 1565 † j. 1597 ψ Anna ze Sulevic † 1583	Albrecht 1569	Bohuchval 1569	Vlachyně 1569	Bohuslav 1569—1630 ψ Anna Marie Šmuhafka z Rochova	Mandaléna ψ Vilém Kosoř z Malovic	Vilém 1581 † 1608 ψ Anna z Vahančic	
Jan 1597	Barbora 1597 † 1624 ψ Adam Vratislav z Mitrovic	Zdislav 1631 † 1648 ψ Sibyla Judyta Pětipeská † 1661	Adam 1638	Bohuslav 1638	Anna Kateřina 1638	Johanka ψ Vlk z Kvitkova Malobratřický	Markéta ⊙ 1611 † j. 1624 ψ Vácslav starší Kaplíf ze Sulevic † j. 1616



Dírný.

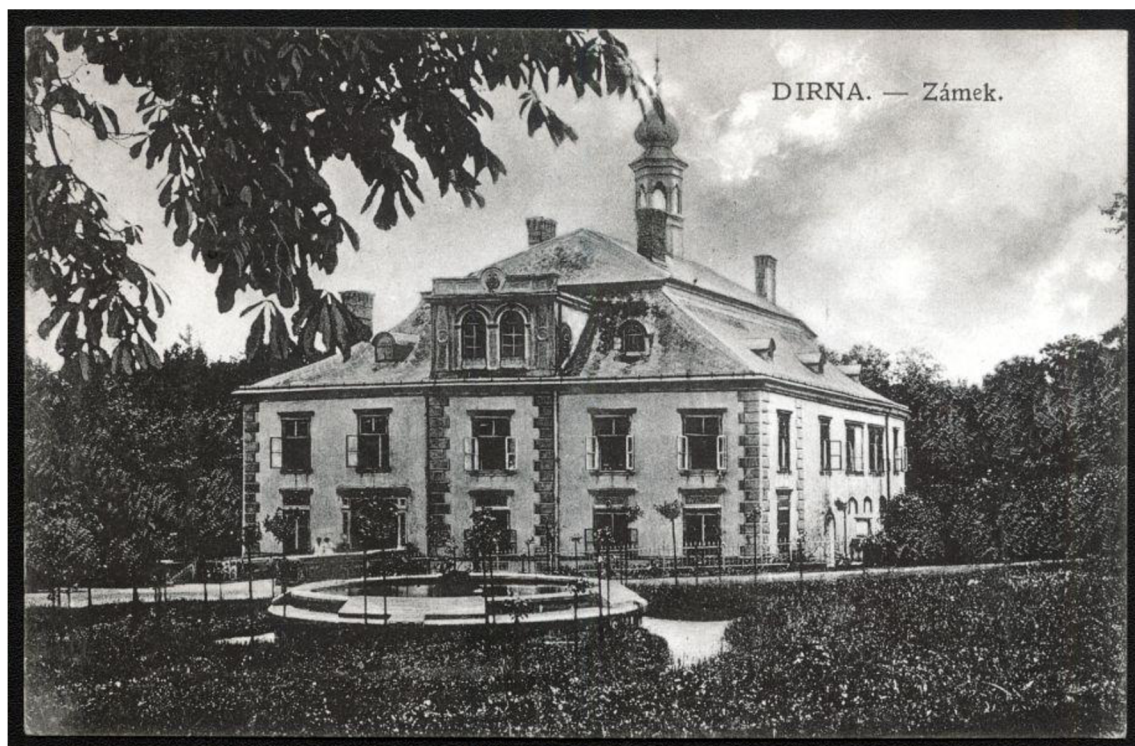
Vysvětlení plánu: 1. byty úřednické; 2. kamenný most; 3. bývalá věž;
4. bývalé vězení; 5. taras postavený, aby chránil skálu; 6. mlýn; 7. vinice
bývalá; 8. zámecký rybník.

Příloha č. 5





Příloha č. 7



Příloha č. 8



Příloha č. 9

