



Pedagogická
fakulta
Faculty
of Education

Jihočeská univerzita
v Českých Budějovicích
University of South Bohemia
in České Budějovice

Jihočeská univerzita v Českých Budějovicích

Pedagogická fakulta

Katedra výtvarné výchovy

Diplomová práce

Po stopách Keltů. Vzdělávací program pro žáky 2. stupně ZŠ

(teoreticko-projektová práce)

In the footsteps of the Celts. Educational program for pupils of upper
primary school (theoretical-project thesis)

Vypracovala: Bc. Lucie Vojtíšková

Vedoucí práce: PhDr. Aleš Pospíšil, Ph.D.

Prohlášení

Prohlašuji, že svoji diplomovou práci jsem vypracovala samostatně pouze s použitím pramenů a literatury uvedených v seznamu citované literatury.

Prohlašuji, že v souladu s § 47b zákona č. 111/1998 Sb. v platném znění souhlasím se zveřejněním své bakalářské práce, a to – v nezkrácené podobě – v úpravě vzniklé vypuštěním vyznačených částí archivovaných fakultou – elektronickou cestou ve veřejně přístupné části databáze STAG provozované Jihočeskou univerzitou v Českých Budějovicích na jejích internetových stránkách, a to se zachováním mého autorského práva k odevzdanému textu této kvalifikační práce. Souhlasím dále s tím, aby toutéž elektronickou cestou byly v souladu s uvedeným ustanovením zákona č. 111/1998 Sb. zveřejněny posudky školitele a oponentů práce i záznam o průběhu a výsledku obhajoby kvalifikační práce. Rovněž souhlasím s porovnáním textu mé kvalifikační práce s databází kvalifikačních prací Theses.cz provozovanou Národním registrem vysokoškolských kvalifikačních prací a systémem na odhalování plagiátů.

V Českých Budějovicích dne.....

.....

podpis studentky

Poděkování

Ráda bych touto cestou poděkovala vedoucímu práce PhDr. Aleši Pospíšilovi, Ph.D., za veškerou pomoc, cenné rady, připomínky, množství inspirace a odborné vedení.

Abstrakt

Teoreticko-projektová kvalifikační studie je rozdělena na dva celky – část teoretickou a část věnovanou vzdělávacímu projektu. V teoretických statích práce je velmi stručně popsán vznik a vývoj keltské kultury. V podkapitolách jsou pak neméně stručně zachyceny pro projekt potřebné informace ke keltským řemeslům, zemědělství, numismatice a v neposlední řadě k válečnictví. Prostor v textu je dán zejména keltské kultuře na území Čech – primárně bývalému keltskému hradišti Věneč. Teoretickou část pak uzavírají statě věnované problematice projektového vyučování.

Druhá, tedy projektová část zevrubně popisuje projektový den s názvem *Po stopách Keltů*, jenž je určen pro žáky 2. stupně ZŠ a byl experimentálně realizován se žáky příslušné věkové adresnosti ze ZŠ Čkyně.

Klíčová slova: Keltové, keltská kultura, Věneč, projektové vyučování, alternativní učební metody, RVP

VOJTÍŠKOVÁ, Lucie. *Po stopách Keltů. Vzdělávací program pro žáky 2. stupně ZŠ*. České Budějovice, 2024. Jihočeská univerzita v Českých Budějovicích. Pedagogická fakulta. Katedra výtvarné výchovy. Vedoucí práce PhDr. Aleš Pospíšil, Ph.D.

Abstract

The theoretical and project qualification study is divided into two parts – the theoretical part and the part dedicated to the educational project. In the theoretical part of the thesis the origin and development of Celtic culture is described very briefly. In the subchapters, the information necessary for the project is no less briefly presented on Celtic crafts, agriculture, numismatics and, last but not least, on warfare. Space in the text is given in particular to the Celtic culture in Bohemia - primarily to the former Celtic stronghold of Věneč. The conclusion of the theoretical part of the book is devoted to the issue of project-based learning. The second part of the project describes in detail the project day called In the Footsteps of the Celts, which is intended for pupils of the 2nd grade of primary school and was experimentally implemented with pupils of the appropriate age from the primary school Čkyně.

Key Words: Celts, Celtic culture, Věneč, project-based learning, alternative teaching methods, Framework Educational Program

Obsah

Úvod.....	7
I. Teoretická část	10
1 Fenomén keltské kultury – základní exkurz.....	11
1.1 Keltská kultura – geografie a čas.....	12
1.2 Keltské znaky a jejich dědictví.....	14
1.2 Keltská magie.....	18
1.3 Keltové jako válečníci	21
1.4 Keltové – odívání, řemeslná výroba a keltské technologie železářství a hutnictví.....	23
1.5 Keltové – numismatika	26
1.6 Keltové v Čechách	27
2 Pozice tématu Keltské kultury v RVP	35
2.1 Příbuzná témata v RVP.....	36
2.2 Alternativní učební metody	37
2.3 Druhy alternativních vyučovacích metod.....	39
2.4 Projektové vyučování ve výtvarné výchově	42
2.5 Výchovně vzdělávací cíle projektového vyučování	44
2.6 Námetové zdroje a příručky	46
II. Projektová část	47
3 Po stopách Keltů. Vzdělávací program pro žáky 2. stupně ZŠ.....	48
3.1 Organizace a příprava programu	48
3.2 Realizace programu	49
3.2.1 Zastavení I.: Půdorys akropole	49
3.2.2 Zastavení II.: Sondáž pod povrch.....	50
3.2.3 Zastavení III.: Co se skrývá pod zemí?.....	50
3.2.4 Zastavení IV.: Odhal tajemství keltských symbolů.....	51
3.2.5 Zastavení V.: Záhadný předmět v zemi.....	51
3.2.6 Zastavení VI.: Život na Věnci	52
3.2.7 Zastavení VII.: Co jsme se o Keltech dozvěděli.....	52
4 Reflexe vzdělávacího programu	52
Závěr.....	55
Seznam použitých zdrojů	57
Přílohy	61
Zdroje příloh.....	104

Úvod

Název kvalifikační práce Po stopách Keltů. Vzdělávací program pro žáky 2. stupně představuje nástin keltské kultury a projektový den, který byl realizovaný na základní škole ve Čkyni, kdy žáci 7. ročníku šli na bývalé keltské hradiště Věneč. Jedná se o teoretický výklad a projektovou část, které se soustřeďují jen na dílčí oblasti keltské kultury. Tento teoretický rámec je exkurz do světa Keltů a primárně slouží jako příprava pro učitele, kteří by projekt chtěli zrealizovat. Informace, kterým je dána přednost, odkazují na projektové vyučování.

První část se rozděluje na dva bloky. Jeden se soustřeďuje obecně na dobu pravěkou, a to na dobu bronzovou. Představuje klíčové kultury, které se tehdy objevovaly, a jejich typické znaky. Podle způsobu pohřbívání vznikly mohylová kultura a kultura popelnicových polí. Spojením těchto dvou se zrodila protokeltská kultura jako taková. Samotná keltská kultura vznikla na území severně od Alp ve 4. př.n.l. Název pochází ze slova Keltoi. Ne všichni toto označení přijali, a proto je možné se setkat s označením Galové (hlavně od Římanů). V jednotlivých kapitolách jsou popsány charakteristiky Keltů. Kvalifikační práce ukazuje hierarchii keltské společnosti, jak se v té době rozdělovaly úkoly apod. Představuje keltskou magii, kde jsou vyzdvíženy symboly florální a zvířecí. Jelikož Keltové byli známí i jako válečníci, věnuje autorka prostor keltskému válčení a zbraním. Vyzdvížena je i numismatika – výroba mincí a typické keltské duhovky. Keltové pronikli na naše území a usídlili se na řadě míst v České republice. Diplomová práce obecně popisuje nejznámější naleziště a explicitně se věnuje bývalému keltskému hradišti Věneč, z kterého vychází projektová část. Je zmíněno umístění a rovněž přední archeologové, jež místo měli možnost prozkoumat a zjistit, jak tam takový život vypadal.

V dalších kapitolách je prostor věnován projektovému vyučování a pozici Keltů v RVP¹. Nejprve je vysvětlena samotná charakteristika RVP, ŠVP² a tematické plány. Samotné téma keltské kultury se vyučuje na základní škole v rámci předmětu dějepis v 6. ročníku. S odkazem Keltů v podobě pravěkého umění je možné se setkat ve výtvarné výchově nebo prvních hudebních nástrojů

¹ RVP je rámcový vzdělávací program, který definuje státní úroveň vzdělávání v České republice v souladu s principy zformulovanými v Národním programu rozvoje vzdělávání v ČR a zakotvenými v zákoně č. 561/2004 Sb.

² ŠVP představuje školní vzdělávací program. Jedná se o kurikulární dokument, který si pedagogičtí zaměstnanci vytváří na každé škole v České republice.

v hudební výchově. Občanská výchova ukazuje v 7. ročníku vznik tlup a posléze státu. Žáci se s Kelty mohou setkat nejen na druhém stupni. Už na prvním stupni se hlavně ve vlastivědě učí obecný rámec keltské kultury. Příbuzných témat odkazujících ke keltské kultuře je řada. Z hlediska názvu diplomové práce je možné zakomponovat jako podobné téma i region, mikroregion. Žáci se učí v prvouce, ve vlastivědě či v 6. ročníku v občanské výchově o okolí školy.

Součástí teoretické části jsou popsány alternativní učební metody – základní metody od Průchy i alternativní metody novější. Pozornost je věnována samotnému projektovému vyučování, jeho historii a cílům.

Druhá část diplomové práce představuje projektový den na základní škole ve Čkyni, kde se autorka učila. Popsala jednotlivé kroky, které musela učinit před samotným provedením. Zprvu se spojila se zástupkyní Mgr. Jarmilou Komínovou, s níž se dohodla na termínu uskutečnění, třídě, pomůckách apod. Týden před samotnou realizací zaslala autorka časový harmonogram s jednotlivými zastaveními. Doladily se detaily a následovala realizace. Autorka pracovala se třídami 7. A a 7. B. Na začátku jim představila daný projekt a organizaci dne. Následoval brainstorming na téma Keltů.

První zastavení proběhlo ještě ve škole. Žáci po celou dobu pracovali ve skupinách. Úkolem bylo za pomoci matrice vytvořit část akropole Věnce. Následovalo zastavení v terénu. Žáci zkoumali, co se může nacházet pod povrchem. Plynule na to navázalo třetí zastavení, kde se zabývali konkrétními předměty, jež se u Věnce našly. Tyto předměty si utvořili pomocí sádrových odlitků. Jelikož se našel v oblasti Věnce i artefakt, který pomáhal se tkaním textilie, vytvořili si žáci pomocí frotáže nové vzory na keltské oblečení. Samotní Keltové odkazovali na magii, a tak další zastavení se věnovalo keltským symbolům. Své symboly si žáci dělali za pomoci tisku z výšky. Na samotném vrcholku bývalého keltského hradiště se žáci spojili podle půdorysu akropole, pro lepší orientaci toho, jak to kdysi vypadalo. Závěrem žáci představili své skupinové práce a následovala reflexe jednotlivých zastavení.

Cílem kvalifikační práce je vytvořit projektový den s výtvarnými zastaveními a představit nástin vzniku a života Keltů. Snahou je přiblížit žákům 7. ročníku, co se nachází v jejich regionu a co nám keltská kultura po sobě zanechala. Záměrem je předat žákům tyto informace pomocí výtvarných úkolů z oblasti

plošné, trojrozměrné a intermediální tvorby a ukázat různorodost práce s materiály a experimentování. Cílem je vycházet jak z imaginace, tak reality.

Informace autorka získávala nejen z knížek a internetových zdrojů. Velmi přínosné jí byly poznatky od PhDr. Vladimíra Horpeniaka, regionálního historika z Muzea Šumavy. Po konzultaci autorka získala řadu doporučení na místa, historiky a knihy věnující se keltské kultuře.

I. Teoretická část

1 Fenomén keltské kultury – základní exkurz

Tato kapitola se zabývá primárně obecnou charakteristikou pozdní doby pravěké. Ukazuje pravěk v českých zemích a plynule navazuje na období, kdy Keltové žili. V době pravěké existovalo mnoho rozlišných kultur a kulturních skupin. Jejich život je však do dneška zahalen mnoha domněnkami.³ Pro pochopení této doby nám slouží četná literatura a vědecké spisy.

Už od pravěku se lidé začali postupně usazovat na naší planetě a Země tak už nikdy nebyla bez obyvatel.⁴ Znatelné osidlování je možné spatřit v době bronzové (1500–1250 př.n.l.). Do té doby spadá řada kultur, z nichž nejvíce vynikala tzv. mohylová kultura, jejíž název je odvozen od způsobu pohřbívání. Na tělo mrtvého se navršila mohyla. V hrobech mužů se nacházely primárně zbraně a drobné ozdoby. U žen to bylo naopak. Do jejich hrobů se dávaly hojné ozdoby, kterými se ženy zkrášlovaly.⁵ Posléze došlo k vytlačení mohylové kultury a nahradila ji tzv. kultura popelnicových polí. Zde je též název odvozen od způsobu pohřbívání. Kultury své zemřelé dávaly od uren, respektive popelnic.⁶ Lid popelnicových polí pronikl až do Čech a přetrval i v době halštatské (označováno též jako starší doba železná).⁷

Poněkud bohatší, v porovnání s výše zmíněnými kulturami, byla kultura halštatská. Ta svůj název získala podle města Hallstatt rozprostírající se v rakouských Alpách.⁸ V této době nebyla kultura na území Čech jednotná. Kromě lidu popelnicových polí zde působil kulturní okruh halštatských polí, jenž se dále dělil na: kulturu bylanskou⁹ působící ve středních a severozápadních Čechách a na halštatskou mohylovou rozprostírající se v jižních a západních Čechách.¹⁰

³ [Srov.] FILIP, Jan. Keltská civilizace a její dědictví. 5. vydání. Praha: Akademie věd České republiky, Praha 1996, 2004. s. 15.

⁴ [Srov.] BOUZEK, Jan. Keltové českých zemí v evropském kontextu, s. 13.

⁵ [Srov.] KOLEKTIV. Přehled pravěku světa. V Praze: Univerzita Karlova, 1977 s. 63–68.

⁶ [Srov.] Tamtéž

⁷ [Srov.] PARKMAN, Marek. Hradiště Věneč a Keltové. Malenice: CHANCE IN NATURE – Local Action Group, 2009. s. 13, 14.

⁸ [Srov.] BAUEROVÁ, Anna. Keltové v Čechách: Průvodce po památkách keltské kultury, s. 49–50.

⁹ Bylanská kultura vznikla v halštatské době. Nacházela se primárně ve středních a severozápadních Čechách. Název kultury je spjat s proslulým pohřebišťem nedaleko obce Bylany u Českého Brodu.

¹⁰ [Srov.] PARKMAN, Marek. Hradiště Věneč a Keltové. Malenice: CHANCE IN NATURE – Local Action Group, 2009. s. 13, 14.

Dějiny pravěku v českých zemích začínají v neolitu (6000/5500 až 4000 př.n.l.). Jedná se o dobu, kdy se na našem území objevují první zemědělci, jejichž záměrem není parazitovat na přírodě, nýbrž naopak. Svůj původ mají v „úrodném půlměsíci“ v Přední Asii. K výrazným změnám posléze dochází na sklonku let 4000 a 3000 př.n.l. Nejenže novým materiálem se stává měď, ale také dochází k etnickým změnám. Stará etnika zůstávají a do země proudí další odlišná. Nejvýraznějším etnikem na našem území byla kultura šňůrové keramiky (2900/2800–2600 př.n.l.). Společně s nimi přišel z Pyrenejského poloostrova lid pěších lukostřelců. Spojení těchto kultur dalo posléze vzniknout nové kultuře rozprostírající se na širokém území. Tou byla únětická kultura (odvozeno podle Únětic u Prahy) označovaná též jako kultura zemědělců a metalurgů a rovněž kultura doby bronzové.¹¹

Proces formování keltské kultury lze rozdělit do dvou složek. Jedna část vyrůstá ze starších kořenů mohylové kultury spadající do doby bronzové a druhá se opírá o starou bázi mohylové kultury nazývanou se kultura popelnicových polí. Za vznik protokeltské kultury lze považovat až spojení těchto dvou složek v celek. Výrazným činitelem ovlivňujícím evoluci pravěké Evropy se stal lid popelnicových polí, jenž se dostal v pozdní době bronzové do Anglie a později do Španělska.¹²

1.1 Keltská kultura – geografie a čas

V 6. stoletím př.n.l. objevili Řekové a Etruskové na území mezi Atlantským oceánem a severně od Alp obyvatelstvo později pojmenované jako Keltové. Ti původně působili ve Švýcarsku, jihozápadním Německu, severovýchodní Francii a též v části Čech.¹³

Zrod keltské společnosti nastal na území severně od Alp. Přestože se od 4. století př.n.l. jednalo o největší a zároveň nejmocnější národ rozprostírající se v západní a střední Evropě, nikdy nevznikla žádná říše či státní útvar.¹⁴ Území mezi Čechami a Francií je dnes označováno za pravlast historicky známých Keltů. Ti pronikli do zemí jako byla Itálie, Řím, přes údolí Ohře vnikli do české kotliny a odtud pokračovali svou cestu dále přes Slovensko, Maďarsko, Rumunsko, Bulharsko,

¹¹ [Srov.] PÁNEK, Jaroslav a Oldřich TŮMA. Dějiny českých zemí. V Praze: Karolinum, 2008. s. 45.

¹² [Srov.] FILIP, Jan. Keltská civilizace a její dědictví. 5. vydání. Praha: Akademie věd České republiky, Praha 1996, 2004. s. 20.

¹³ [Srov.] ČIŽMÁŘOVÁ, Jana. 1.2 Kdo jsme | Původ Keltů [online]. 2006, 21. února 2006 [cit. 2024-03-17]. Dostupné z: <https://www.keltove.cz/1-keltove/1-2-kdo-jsme-puvod-keltu>

¹⁴ [Srov.] Historie Keltů v Čechách [online]. 2008, 12. dubna [cit. 2023-01-22]. Dostupné z: <https://www.lovecpokladu.cz/home/historie-keltu-v-cechach-776>

Jugoslávii a do Řecka. Netrvalo dlouho a ve 3. století př.n.l. si podmanili i Anglii, Irsko a další země. Invaze Keltů byla způsobená sociálním napětím a dychtivostí po bohatství etruských a řeckých osad. Přelom 3. a 2. století př.n.l. znamenal pro Kelty zlom. Jejich expanze se snížila.¹⁵ Z jihu se na Kelty hrnuli Římané a ze severu germánské národy. To vedlo k bitvám, přičemž po bitvě nad Kartágem si podmanili Římané Pyrenejský poloostrov. Na konci 2. století př.n.l. se do srdce Keltské společnosti dostali Caesarovi vojáci a začali keltské území pustošit.¹⁶ Tím, jak dobyté země začaly Kelty vytlačovat, přesouvali se Keltové více do střední Evropy.¹⁷ O jejich zakotvení na českém území pojedná kapitola Keltové v Čechách.

Podle knihy *Keltská civilizace a její dědictví od Jana Filipa* lze předpokládat, že vznik označení Keltové se datuje k době rozkvětu mocenských středisek či ještě dříve, a to k 6. století př.n.l. S názvem Keltoi, Keltové přišli Řekové a mohlo se zprvu jednat o vládnoucí rod nebo jméno jednoho kmene. Posléze se jméno uchytilo pro všechny lid. Toto označení však nebylo používáno stoprocentně. Římané označovali Kelty za Galy (Galli). Od tohoto pojmenování vznikla posléze řada názvů jako předalpská Galie (Gallia Cisalpina nacházející se v severní Itálii) či Gallia Transalpina¹⁸ rozprostírající se na území dnešní Francie.¹⁹ Označení Galli se stalo všeobecným termínem, jenž byl chápán jako „cizinec“ či „nepřítel“. Jiné etnické skupiny tak nazývaly severní barbary, ke kterým se řadili též Keltové. To, zda se všichni Galové chápali jako Keltové, není jisté.²⁰

První písemné doklady o keltské kultuře nám poskytl antický filozof Platón²¹ ve spise Zákony, které byly sepsány ve 4. století př.n.l. Filozof vylíčil keltskou povahu za bojechtivou se sklonem k opilství. Platónův popis mohl být zkreslen, jelikož je autor poznal v době, kdy působili jako žoldnéři. Avšak tyto informace se šířily i v dalších spisech o keltské kultuře. Antické spisy obsahují řadu pojednání o keltském chování a jejich způsobu života. Například antický filozof

¹⁵ [Srov.] FIBICHOVÁ, Eva. KELTOVÉ: PODIVUHODNÝ LID. Jemnice u Strakonice: Svatojanské dílo, 1994. s. 3.

¹⁶ [Srov.] STEPHEN, Allen. Keltští válečníci. 1. Brno: Computer Press, 2008. s. 7.

¹⁷ [Srov.] FIBICHOVÁ, Eva. KELTOVÉ: PODIVUHODNÝ LID. Jemnice u Strakonice: Svatojanské dílo, 1994. s. 3.

¹⁸ Gallia Transalpina označována též jako zaalpská Galie se v posledním roce př.n.l. účastnila pod vedením Gaia Julia Caesara známé galské války.

¹⁹ [Srov.] FILIP, Jan. Keltská civilizace a její dědictví. 5. vydání. Praha: Akademie věd České republiky, Praha 1996, 2004. s. 12.

²⁰ [Srov.] CUNLIFFE, Barry W. Keltové: průvodce pro každého. Praha: Dokořán, 2009. Průvodce pro každého. s. 19.

²¹ Platón se narodil roku 427 př.n.l. a zemřel roku 347 př.n.l. Je považován za nejznámějšího Sokratova žáka. Platón byl zakladatelem Akademie, která vznikla na jeho zahradě. Platón zanechal řadu významných spisů jako například Obrana Sokrata či Faidros. Je znám také pro svůj mýtus o jeskyni, nauce o idejích a také tím, že byl Aristotelovým učitelem.

Aristoteles²² popisuje kladný vztah Keltů k homosexualitě a líčí zocelování dětí potápěním do studené vody. Různorodá interpretace ve spisech antických filozofů často s karikaturním pojetím ukazují, že každý autor psal s jiným záměrem.²³

1.2 Keltské znaky a jejich dědictví

„Keltská společnost byla organizována na základě vzájemně příbuzenských rodin a klanů²⁴ v rámci jednoho většího kmenového svazku. Klany byly sice patrilineární, ale dědická linie matky hrála velkou úlohu. Synové tak opouštěli rodičovský dům a bývali vychováváni na dvorci matčina bratra – svého strýce²⁵ Úzké spojení s jeho rodinou si zachovaly po celý život.“²⁶ Úkoly ve společnosti byly rozdělovány tak, že muž se primárně staral o velká zvířata, obstarával práci s pluhem, obchodoval nebo válčil. Žena zase měla na starost drobnější zvířata, léčitelství, vaření, tkaní a předení. Tyto role však nebyly dány pevně. Ani manželství neznamenal nerovnoprávnost. Muž i žena nesli do manželství věno a ženy si samy dobrovolně mohly vybrat svého ženicha. Před svatbou se uspořádal obřad, na kterém si žena vybrala ženicha tak, že mu podala vodu na umytí rukou. Muži poslouchali ženské rady a při řešení zásadních kmenových situací věřili jasnovidným ženám. Ty žily odděleně od ostatních a předpovídaly budoucnost. Často se tyto šamanky objevují v pohádkách a žijí ve vysokých věžích. Nejznámější z nich byla Verlande²⁷. Tato vědma předpověděla, že římské legie budou během povstání proti kolonizátorům zničeny.²⁸

Aristokracie a druidové tvořili dvě skupiny s vedoucím postavením ve společnosti. Duchovní moc ve společnosti tvořily kněžské sbory druidů. Jejich moc však nebyla tak silná jako samotných druidů. Ti byli považováni za intelektuální složku společnosti a nacházeli se na různých pozicích jako například soudci, učitelé, vědci, lékaři apod. Obecně se zabývali astrologií, věštěním a kouzly. Pro své znalosti si je vládci vybírali jako rádce. Učení druidů se předávalo několik let,

²² Aristoteles se narodil v roce 384 př.n.l. a zemřel v roce 322 př.n.l. Je považován za největšího filozofa antického období. V Athénách založil školu Lyceum. Jako Platón i on napsal řadu spisů: spisy o logice, s. přírodovědné, s. metafyzické, s. etické, s. politické, s. o literatuře a rétorice. Jakožto filozof se zabíral metafyzikou a hylémorfismem (spojením látky a formy).

²³ [Srov.] CUNLIFFE, Barry W. Keltové: průvodce pro každého. Praha: Dokořán, 2009. Průvodce pro každého. s. 21–25.

²⁴ Slovo klan pochází z keltského clan = děti, potomci.

²⁵ Strýc se řekne německy Oheim.

²⁶ STORL, Wolf-Dieter. Magické rostliny Keltů: léčitelství, rostlinná kouzla, stromový kalendář. Praha: Volvox Globator, 2004. Mandragora (Volvox Globator). s. 39.

²⁷ Veleda pochází z kel. veleda = vědma

²⁸ [Srov.] STORL, Wolf-Dieter. Magické rostliny Keltů: léčitelství, rostlinná kouzla, stromový kalendář. Praha: Volvox Globator, 2004. Mandragora (Volvox Globator). s. 39, 40.

a to z toho důvodu, že se tradovalo pouze ústně. V oblasti léčitelství primárně vynikaly ženy – drusady (žena druid).²⁹ Justice měla na starost všechna odvětví práva. Zločinec, který někoho zabil, byl soudci odsouzen k trestu smrti, a to v podobě obětování některému z božstev. Důležitou úlohu ve společnosti plnili i astronomové, podle nichž se mohly upřesňovat významné dny roku – kalendář Keltů.³⁰

„Kalendář byl lunární, jeden měsíc v podstatě trval od novu po nov. Avšak první měsíc měl 30 dní, druhý pouze 29; první se dělil na dvě údobí po 15 dnech, druhý na údobí 14 a 15 dní. Při tomto systému nezbývalo nic jiného, než provádět dosti složitá vyrovnání (částečně znázorněná i na bronzové tabuli³¹), aby bylo možné završit jednotlivé roky a nezůstat pozadu v čase oběhu Země kolem Slunce.“³²

Starost o kalendář ve společnosti Keltů měli druidové. Ti sledovali měsíc a dny počítali pomocí měnícího se dne a noci. Obecně se kalendář dělí na dvě období – teplé a studené. Začátek teplého období brali Keltové od počátku května, přesněji na svátek Beltine³³. Na začátku listopadu toto období skončilo a nastoupilo období studené spjaté se svátkem duchů (Dušičky).³⁴ Nejpodstatnější svátek v keltském kalendáři je Samain. Keltové věřili, že v noci před tímto dnem se duše zemřelých vrací do rodin, kde se i ohřejí. V dnešní době je s tím spjata rozsvěcování svíček na hřbitovech. Samainská noc byla děsivá spojením života mrtvých a živých a zlé, temné síly okolo.³⁵ Mezi další podstatné svátky pro Kelty se řadí Imbolc³⁶ a Lugnasad^{37, 38}.

²⁹ [Srov.] 5.4 Druidové | Druid, drusada [online]. 2006, 9. únor 2006 [cit. 2024-03-17]. Dostupné z: <https://www.keltove.cz/5-spolecnost-keltu/5-4-druidove-druid-drusada?fbclid=IwAR0te4-YsmmijSU3RV2dCKbpHZ8R3CG3bc6YKpPp-4KWb2ucepaniaQ3gzl>

³⁰ [Srov.] FIBICHOVÁ, Eva. KELTOVÉ: PODIVUHODNÝ LID. Jemnice u Strakonice: Svatojanské dílo, 1994. s. 5.

³¹ Keltský kalendář byl znázorněn na bronzové tabuli, která vznikla v 1. století př.n.l. a byla nalezena ve francouzském Burgundsku.

³² BAUEROVÁ, Anna. Zlatý věk Keltů v Čechách. 2. rozš. vyd., (V Mladé frontě pod tímto názvem 1. vyd.). Praha: Mladá fronta, 2004. s. 73.

³³ Svátek Beltine připadá na 30. dubna a je spojen s ohněm, který má zbavit všechny živé tvory nečistoty a dát jim ochranu na následující období. Tímto svátkem začíná světlá polovina roku, jež trvá až do Dušiček.

³⁴ [Srov.] WALDHAUSER, Jiří. Encyklopedie Keltů v Čechách. Praha: Libri, 2007. Archeologie, geografie, historie a pomocné vědy historické. s.

³⁵ [Srov.] BAUEROVÁ, Anna. Keltové v Čechách: průvodce po památkách keltské kultury. Praha: Paseka, 1996. s. 142.

³⁶ Imbolc je jeden z nejdůležitějších svátků Keltů. Slavil se okolo 1. února a byl spjat s chovem ovcí. Ve starém Irsku se tomuto svátku přezdívalo svátek sv. Brigity – druidka, která žila v dubu a byla patronkou chovu ovcí. Svým dívčím půvabem symbolizovala blížící se jaro.

³⁷ Svátek Lugnasad se slavil 1. srpna. Datum určil císař Augustus odkazující na každoroční oslavy v městě Lyonu.

³⁸ [Srov.] WALDHAUSER, Jiří. Encyklopedie Keltů v Čechách. Praha: Libri, 2007. Archeologie, geografie, historie a pomocné vědy historické. ISBN 80-7277-053-5.

Vzdělání v keltské společnosti bylo pro řadu mladých důležité. Druidské "vysoké učení" představovalo učení se nazpaměť některým tajným naukám a doba trvání byla okolo dvaceti let. V jejich rozvoji jim pomáhaly rámečky voskových destiček a tzv. stily (jednalo se o písátka s ostrým hrotem).³⁹ Písemné prameny od Keltů se objevily v 1. století př.n.l., a to na mincích, kde byly napsána osobní jména jako např. Titto, Devil apod. Jiné písemné prameny tak nevyužívali. Preferovali spíše ústní podání. Svou abecedu neměli, využívali latinskou, řeckou a iberskou.⁴⁰

Veškeré dění okolo Keltů se v posledním století př.n.l. soustředilo do lidnatých a rozsáhlých sídlištních center.⁴¹ „Po římském způsobu (popsal to mimo jiné Gaius Julius Caesar⁴²) mluvíme o oppidech. Slovo vzniklo patrně z latinského ob pedes – což znamená nutnost obejít uzavřené, celistvé území. Oppida jsou typickým znakem vrcholného stádia keltské společnosti. Byla budována na rozsáhlých temenech návrší se strmými bočními svahy (tehdy dobře chráněnými už přírodou) a navíc obklopených pevnostními hradbami.“⁴³

O tom, jaký charakter oppidum mělo, lze bez studie jednotlivých poloh spíše jen spekulovat. Mohlo se tak jednat o útočiště, sídlo vládce či předobraz pozdějších měst. Kromě těchto oppid vznikala v 6. až 4. století (tedy době halštatské a halštatsko-laténské) opevněná hradiště. Tato opevnění se často nacházela na méně dostupných místech. Řada keltských opevnění se rozprostírá v České republice. Značnou změnou prošla oppida ve 2. století. Došlo k vyšší koncentraci obyvatel a zároveň se oppidum stalo jak výrobním, tak strategickým centrem. V některých byla dokonce vytvořena mincovna. Poloha znamenala důležitou součást procesu získávání nerostného bohatství.⁴⁴

Zvláštní ohrazení získala v keltských hradištích i oppidech akropole (z řeč. akropolis, představující centrum starořeckých měst). Nacházela se na dosti

³⁹ [Srov.] BAUEROVÁ, Anna. Zlatý věk Keltů v Čechách. 2. rozš. vyd., (V Mladé frontě pod tímto názvem 1. vyd.). Praha: Mladá fronta, 2004. s. 40–42.

⁴⁰ [Srov.] FIBICHOVÁ, Eva. KELTOVÉ: PODIVUHODNÝ LID. Jemnice u Strakonice: Svatojanské dílo, 1994. s. 5.

⁴¹ [Srov.] BAUEROVÁ, Anna. Zlatý věk Keltů v Čechách. 2. rozš. vyd., (V Mladé frontě pod tímto názvem 1. vyd.). Praha: Mladá fronta, 2004. s. 10.

⁴² Gaius Julius Caesar žil v letech 100 př.n.l. až 44 př.n.l. Byl to politik a vojevůdce nejmocnějších mužů antické historie. V roce 49 př.n.l. se stal generálním politikem římské republiky a vojevůdcem. Společně s Pompeiem a Crassem vytvořili v roce 60 př.n.l. triumvirát (vláda třech mužů) a stali se nejmocnější politickou skupinou v Římě. Poté se stal Caesar konzulem a po roce 45 př.n.l. doživotním diktátorem. To se všem nelíbilo a v roce 44 př.n.l. byl v senátu ubodán k smrti. Poslední jeho slova byla: „I ty, Brute?“ Po smrti diktátora vypukla v Římě občanská válka.

⁴³ BAUEROVÁ, Anna. Zlatý věk Keltů v Čechách. 2. rozš. vyd., (V Mladé frontě pod tímto názvem 1. vyd.). Praha: Mladá fronta, 2004. s. 10.

⁴⁴ [Srov.] FILIP, Jan. Keltská civilizace a její dědictví. 5. vydání. Praha: Akademie věd České republiky, Praha 1996, 2004. s. 98–100.

vyvýšeném místě a zároveň byla speciálně ohrazena. V tomto prostoru se primárně soustřeďovala moc duchovní, královská, náboženská a vladařská.⁴⁵

Obydlí bylo uzpůsobeno především do polokruhovitého, ojedinele kruhového půdorysu.⁴⁶ „Hradební zdi keltských oppid byly budovány dvojím způsobem. Tzv. galská hradba se ujala především v dnešní Francii, kde je známo takových opevnění asi 24, dále ve Švýcarsku, v Belgii a místy na britských ostrovech. Tato galská zeď tvořila základnu na úrovni půdy tak, že podélné a příčné trámy, spojované v průsečíku dlouhými železnými hřeby (opevnění typu Avarika⁴⁷), vytvářely kostru, vyplněnou šterkem a kameny; její lícni stranu tvořila zeď z kamenů na sucho kladených po vrstvách. Bylo nesnadné ji prorazit nebo zapálit.“⁴⁸ Druhý způsob budování keltské zdi pocházel z doby halštatské a jeho využití přetrvalo až do doby laténské. Tato zeď se podobala galské, ale lišila se viditelnými trámy zapařčenými do země.⁴⁹

Život Keltů se nesoustřeďoval jen do keltských sídlišť, ale též do okolí. Zde stávaly vsi, pole a dvorce.⁵⁰ Keltové žili nejen v oppidech. Odborníci rozlišují v podstatě tři konstrukční typy obydlí, vesměs zděděné z dob mnohem starších. Jsou to nadzemní kùlové stavby, dále stavby se zahlobenou podlahou, tzv. polozemnice, a konečně sruby.⁵¹ Kùlové stavby byly obdèlníkového tvaru, byly vyplněné proutím, nesly krov a jejich konstrukce stála na kùlech a dřevěných sloupech. Polozemnice splňovala veškeré body jako kùlové stavby, avšak podlaha byla vyhloubena přibližně jeden metr. To znamenalo, že do domu se vcházelo většinou po schodech.⁵²

Obydlí sdílel s lidmi i dobytek – skot, prasata, drùbež, koně, kozy a ovce. Ten byl primárně umístěn na chladnější severní straně. Domy byly postavené z kamene, slámy, vrbového proutí, hlíny a vápna. Uvnitř se nacházelo ohniště, přičemž

⁴⁵ [Srov.] BAUEROVÁ, Anna. Keltové v Čechách: průvodce po památkách keltské kultury. Praha: Paseka, 1996. s. 16.

⁴⁶ [Srov.] STORL, Wolf-Dieter. Magické rostliny Keltů: léčitelství, rostlinná kouzla, stromový kalendář. Praha: Volvox Globator, 2004. Mandragora (Volvox Globator). s. 35, 36.

⁴⁷ Opevnění Avarika bylo největším a nejlepším opevněným oppidem Biturigů (keltský kmen sídlící na území Galie). V roce 52 př.n.l. se zde odehrála bitva mezi Juliem Caesarem a galským vůdcem během galských válek. Bitva nakonec skončila vítězstvím Římanů.

⁴⁸ FILIP, Jan. Keltská civilizace a její dědictví. 5. vydání. Praha: Akademie věd České republiky, Praha 1996, 2004. s. 100.

⁴⁹ [Srov.] FILIP, Jan. Keltská civilizace a její dědictví. 5. vydání. Praha: Akademie věd České republiky, Praha 1996, 2004. s. 101.

⁵⁰ [Srov.] BAUEROVÁ, Anna. Zlatý věk Keltů v Čechách. 2. rozš. vyd., (V Mladé frontě pod tímto názvem 1. vyd.). Praha: Mladá fronta, 2004. s. 10.

⁵¹ BAUEROVÁ, Anna. Keltové v Čechách: průvodce po památkách keltské kultury. Praha: Paseka, 1996. s. 120.

⁵² [Srov.] BAUEROVÁ, Anna. Keltové v Čechách: průvodce po památkách keltské kultury. Praha: Paseka, 1996. s. 121, 122.

komín byl vnímán jako brána pro přichozí a odchozí duchy. Ráz keltské krajiny připomínal mozaikovitý koberec skládající se z pastvin, lesů a luk.⁵³ Na pole seli Keltové všechny druhy obilí. Poblíž dvorců byly v zemi vytvořené jámy⁵⁴, které byly naplňovány plodinami. V hornatých oblastech pásli Keltové dobytek od jarních dnů až do listopadu.⁵⁵

1.2 Keltská magie

„Pro Kelty znamenala magie stejnou samozřejmost jako dýchání. Nebylo to něco, co bylo používáno jen pro zvláštní příležitosti. Magie tvořila součást všedního života právě tak jako spletité keltské vzory, které zdobily téměř každý předmět denní potřeby. Keltům nepůsobilo problém sladit materiální a spirituální pohled.“⁵⁶

Již samotní předchůdci Keltů měli blízký vztah s přírodou – především se stromy, které jim připomínaly žebřík směřující přímo do nebe, posléze přibýtek bohů.⁵⁷ Samotné dřevo doprovázelo Kelty každý den. Bylo využito na topení, na stavbu domů, vyráběli z něj řadu nástrojů a zbraní nebo hudební nástroje. Poprvé byly stromy v podobě šlahounů na předmětech užitkových i okrasných. Svůj význam získaly stromy, potažmo lesy i od Caesarových mužů. Ti se jich báli, a proto je vypalovali nebo káceli. Samotné stély byly pro Kelty důležité. Představovali jejich bohy. V hájích sázeli duby, javory, jasany a tisy.⁵⁸

Vysokou hodnotu pro Kelty představoval dub. Svou přízeň si získal nezničitelností při úderu hromu. A tak Keltové nabyli dojmu, že dub je spojencem mezi nebeskými bohy a Zemí. Získání takového vztahu ke stromům vedlo ke vzniku kultu stromů, což potvrzovaly vykopávky. Keltové vykopali velké kolmé šachty, kam pak umístili celý strom s větvemi a kořenem. Tento kult se do jisté míry přenesl do lidového zvyku stavění májky a jejího kradení.⁵⁹

V medicíně bylo vysoce hodnoceno jmelí. I přesto, že bylo použito častokrát k umrtvení, učení druidů k němu odkazovalo jakožto k symbolu plodnosti

⁵³ [Srov.] STORL, Wolf-Dieter. *Magické rostliny Keltů: léčitelství, rostlinná kouzla, stromový kalendář*. Praha: Volvox Globator, 2004. *Mandragora* (Volvox Globator). s. 35, 36.

⁵⁴ podle Keltů – silos)

⁵⁵ [Srov.] BAUEROVÁ, Anna. *Zlatý věk Keltů v Čechách*. 2. rozš. vyd., (V Mladé frontě pod tímto názvem 1. vyd.). Praha: Mladá fronta, 2004. s. 10.

⁵⁶ CONWAY, D. J. *Keltská magie*. Praha: I. Železný, 1997. s. 13.

⁵⁷ [Srov.] SILLS-FUCHS, Martha. *Návrat Keltů*. Praha: I. Železný, 1996. *Knížky dostupné každému*. s. 34, 35.

⁵⁸ [Srov.] CONWAY, D. J. *Keltská magie*. Praha: I. Železný, 1997. s. 131–133.

⁵⁹ [Srov.] SILLS-FUCHS, Martha. *Návrat Keltů*. Praha: I. Železný, 1996. *Knížky dostupné každému*. s. 34, 35.

a vyléčení. Trojici nejdůležitějších stromů kromě dubu dotvářely tis a jasan. Tis je jedovatý strom. Svou funkcí poukazuje stejně jako jasan na zdejší a onen svět.⁶⁰

Pro Kelty hrála velmi důležitou roli symbolika. První symboly pocházejí přibližně z roku 800 př. n.l. Vycházejí z jejich zvyků, obyčejů a představ. V té době se symboly vyznačovaly primárně geometrickým stylem. Vliv na keltskou symboliku měli v 9.–11. století Vikingové. Symbolika je především plná představ oproti skutečnosti. Rozšiřování keltské kultury souvisí s rozvojem křesťanství a spisovného jazyka latiny. Ústní keltská literatura začala být zapisována.⁶¹

Na mincích se též kromě slov objevovaly i symboly božstev. Keltové uctívali celou řadu skutečných bytostí, ale též přírodní jevy. Mezi ty se řadily hory, vodní zdroje, lesy a nebeská tělesa. V keltských náboženských představách bylo důležitých mnoho zvířat. Svou bojovností, rychlostí a silou ovládal okolí jelen, kanec a kůň.⁶² „Jelen náležel k posvátným zvířatům. Byl králem lesa, ale také průvodcem duší do zászvětních krajů. Někdy odvedl do podsvětí i neopatrné lovce, kteří ho pronásledovali a které pak už nikdo neviděl.“⁶³ Symbolem záludnosti a agresivitou se naopak vyznačoval had.⁶⁴ Tento symbol se objevil už v době halštatské na nádobách a byl vyobrazen ve formě klikatých čar. Posléze byl vyobrazován jako hadí linie či kudrliny vlasů. Kromě hada se vyskytují i jiní plazi jako ještěrky, krokodýli a jiní a představují symbol znovuzrození. Symbolika spojená s plazy je široká. Někde je had zobrazen jako symbol plodnosti, jinde jako léčení, ochrany či hlídače.⁶⁵

Funkci hlídače zastává kromě hada i drak. Symbol draka se pravděpodobně vyvinul z rohatého hada plivajícího jed, jeho role strážce je silnější než u hada. Zvířecí svět je plný symbolů. Významnou roli hrál i symbol koně jakožto průvodce bohů. S bohy je spojen i jelen, u něhož byl primární růst paroží. To odpovídalo vysévání a sklizni zrna. Dalšími symboly byl například býk, kráva, vůl, prase, pes či zajíc. I ptáci, jakožto poslové v širším slova smyslu, měli v symbolice značný podíl. Například sova jako ochránkyně byla využívána primárně na nákrčnicích či kotnících. Zvěstovatel nového dne – kohout doprovázející božstva – je spjat

⁶⁰ [Srov.] CONWAY, D. J. Keltská magie. Praha: I. Železný, 1997. s. 131–149.

⁶¹ [Srov.] HEINZ, Sabine. Keltské symboly. Magická síla symbolů. Olomouc: Fontána, 2002. s. 5–7.

⁶² [Srov.] FIBICHOVÁ, Eva. KELTOVÉ: PODIVUHODNÝ LID. Jemnice u Strakonice: Svatojanské dílo, 1994. s. 5.

⁶³ BAUEROVÁ, Anna. Keltové v Čechách: průvodce po památkách keltské kultury. Praha: Paseka, 1996. s. 33.

⁶⁴ [Srov.] FIBICHOVÁ, Eva. KELTOVÉ: PODIVUHODNÝ LID. Jemnice u Strakonice: Svatojanské dílo, 1994. s. 5.

⁶⁵ [Srov.] CONWAY, D. J. Keltská magie. Praha: I. Železný, 1997. s. 15.

s hospodářským úspěchem a též symbolem plodnosti. Mezi další opeřené ptactvo, které je vnímáno s určitým přesahem, patří páv, holubice, orel, labuť apod.⁶⁶

Jelikož se jednalo o větší náboženství, bylo rozděleno pro vzdělané a zasvěcené, a pro širokou veřejnost. Důležitou otázkou v něm hrála smrt. Jedna skupina věřila v to, že lidská duše je nesmrtelná. Smrt pro ni znamenala pouhý přechod z jedné formy života na jinou. Druhá skupina zaujímal opačný postoj. Podle ní je život konečný a zanikne pohromou, a to až moc nad živly nebude v rukou lidí. Druidskou úctou triády, všemocné trojice, se Keltové odkazovali ke smrti. Tento motiv sloužil jako výzdoba na nádobách či se uplatňoval v architektuře. Úcta k triádě se v dějinách už objevila, Keltové ji však přijali a pozměnili. Spojovali si ji se zrozením, životem, smrtí neboli s minulostí, přítomností a budoucností. Kromě Keltů se tímto symbolem zabírali i antičtí filozofové jako byl Platón a Aristoteles.⁶⁷ Součástí svatyně se staly masky, jakožto kultovní symboly. Ty se ale nenasazovaly na obličej na rozdíl od masek vytvořených v antice. V Čechách se spíše našly maskovité spony. Části keltských železných masek se objevily na Kladensku.⁶⁸ Další symbol, který se rozšířil od Irska až po střední Evropu, byly uťaté hlavy. Keltové tak využívali hlavy svých předků či nepřátel k tomu, že si tím zdobili dům. Hlavy v sobě měly příběh. Keltové je balzamovali.⁶⁹

Významným číslem pro Kelty byla i pětka a sedmička. Číslo pět symbolizovalo zmrtvýchvstání. Pentagram je nejznámějším motivem čísla pět. Toto číslo bývalo vyraženo na mincích. V popředí byl vozataj, jenž táhnul koně. Se symbolem koně zobrazovali Keltové také jejich vzácnou sedmičku. Kromě doprovodu koně byla vyobrazována s květinami.⁷⁰

Kromě uctívání trojice věřili Keltové i ve strážné duchy. Ti je doprovázeli od narození až do smrti. Původně pro Kelty existoval jen jeden bůh – Pater (otec) –, přičemž ostatní Keltové byli jeho děti. Postupem času se rodina bohů rozrostla jako i keltská společnost.⁷¹

⁶⁶ [Srov.] CONWAY, D. J. Keltská magie. Praha: I. Železný, 1997. s. 23–85.

⁶⁷ [Srov.] BAUEROVÁ, Anna. Zlatý věk Keltů v Čechách. 2. rozš. vyd., (V Mladé frontě pod tímto názvem 1. vyd.). Praha: Mladá fronta, 2004. s. 40, 41, 160.

⁶⁸ [Srov.] BAUEROVÁ, Anna. Keltové v Čechách: průvodce po památkách keltské kultury. Praha: Paseka, 1996. s. 99.

⁶⁹ [Srov.] 6.03 Kult uťatých hlav [online]. 2015, 24. březen 2015 [cit. 2024-03-17]. Dostupné z: <https://www.keltove.cz/6-duchovno-keltu/keltove-6-03-kult-hlav>

⁷⁰ [Srov.] CONWAY, D. J. Keltská magie. Praha: I. Železný, 1997. s. 219–233.

⁷¹ [Srov.] BAUEROVÁ, Anna. Zlatý věk Keltů v Čechách. 2. rozš. vyd., (V Mladé frontě pod tímto názvem 1. vyd.). Praha: Mladá fronta, 2004. s. 40,41.

1.3 Keltové jako válečníci

Tato kapitola bude plynule navazovat na předchozí, v níž se psalo o keltské společnosti. Soustředit se bude především na keltské válečníky, jejich zbraně, způsoby obrany apod.

Za jednu společenskou skupinu byli považováni keltští válečníci, kteří v té době byli označováni jako „rytíři“. Tito ozbrojení jedinci se scházeli až v případě hrozícího rizika a války. Jednalo se o branný sněm, na němž účastníci řešili přednášené návrhy. Souhlas byl udán pokřikem a cinkotem zbraní. Prim mezi zbraněmi v době laténské hrál meč. Podle jeho vzhledu (meče kratší, jejichž rukojeť napodobovala schematicky tvary lidské postavy) a pochvy šlo snadno u vojenské vrstvy poznat, o jak vysoko postaveného muže se jedná.⁷² „Meč byl zbraní, které bojovník dával osobní jméno (ještě ve středověku až novověku). Meč musel být samozřejmě kovový, proto vstoupil do dějin v bronzové době. Na jejím konci najdeme už v Evropě řadu typů, které – stejně jako v pozdějších epochách – vědci třídí také podle tvarů rukojetí. V halštatské době se poprvé objevují pochvy mečů – kožené nebo z kůže kombinované s kovem.“⁷³ Mezi další zbraně, jež Keltové užívali v boji, patřily oštěp, kopí a později také štít, charakteristický pro rytíře. Co se týče ochrany vojska, existovaly i brnění a přilby, ale nebylo jich tolik. To vedlo k tomu, že ochránění byli především nejvyšší osobnosti.⁷⁴

V keltské společnosti bojovali jak ženy, tak muži. Při bojích využívali řadu způsobů útoku jako například házení kamenů, podpalování bran či podkopávání hradeb. Také využívali klasické zbraně, aby svého protivníka zničili. Boje byly často kruté a jako vítězná trofej jim sloužila hlava protivníka. Z této podstaty vyplývá kult hlavy, který byl s motivem bojovníka znázorněn na keltských mincích.⁷⁵

Velký přelom v keltské společnosti nastal v 5. století př.n.l. Aristokratická vrstva zmizela ze společnosti a vůdčí silou se stala vojenská vrstva. V té době působil kmen vedle kmene. Území bylo přelidněné, a to vedlo k nedostatku potravin, půdy

⁷² [Srov.] FILIP, Jan. Keltská civilizace a její dědictví. 5. vydání. Praha: Akademie věd České republiky, Praha 1996, 2004. s. 84– 88.

⁷³ BAUEROVÁ, Anna. Keltové v Čechách: průvodce po památkách keltské kultury. Praha: Paseka, 1996. s. 99, 100.

⁷⁴ [Srov.] FILIP, Jan. Keltská civilizace a její dědictví. 5. vydání. Praha: Akademie věd České republiky, Praha 1996, 2004. s. 84–88.

⁷⁵ [Srov.] FILIP, Jan. Keltská civilizace a její dědictví. 5. vydání. Praha: Akademie věd České republiky, Praha 1996, 2004. s. 88, 89.

a vzájemným sporům i k lokálním válkám. Došlo k hojným keltským expanzím. Římané to nazvali tumultus gallicus neboli galský postrach.⁷⁶

Na počátku 4. století př. n.l. došlo k hojnému úbytku obyvatel. Keltové se v té době vydali do severní Itálie. Po překročení Alp bylo území již obsazeno jinými keltskými kmeny. Jejich cesta pokračovala tedy dál. Vytvořili si vory, na nichž se dostali na někdejší etruskou Felsinu. Původní obyvatelstvo před Kelty uteklo. Až posléze se spojili a vytvořili si spojenectví v zápase s Římany. Keltové pokračovali dál. Překročili Apeniny, kde zabrali Klusium (dnešní Chiusi). Na toto místo byli pozváni jedním z etruských vládců. Jelikož mezi vládci panovaly spory, jeden z nich si Kelty pozval. To se nelíbilo druhému vládci, a tak si na pomoc pozval římský senát a upozorňoval na to, že by Keltové těmito kroky mohli pomalu obsadit Řím. Jelikož samotní senátoři měli své práce dost, nevěnovali tomu až tak velkou pozornost. Proběhla konference Keltů a delegace Římanů. Situace vyeskalovala vzájemným slovním napadáním tak, že se jeden z Římanů neovládl a probodl Kelta. Tím porušili právo panující mezi kmeny obecně. Keltové se dožadovali svého práva marně. Na chování Římanů zareagovali Keltové válkou. K bitvě došlo dne 18. července 390 př. n.l. Někteří Římané utíkali, jiní bojovali. Většina bojovníků padla nebo se utopila v řece. Dalším krokem byl útok na Kapitol. Římané, kteří neutekli do okolních vesnic, hlídali Kapitol. Tím, jak neměli přísun k potravinám ani dostatek spánku, ubývaly jim síly. Nezbylo jim nic jiného než s Kelty vyjednávat. Keltové nakonec od Římanů získali jejich rezervy a území opustili.⁷⁷

Poražení Římané označili 18. červenec 390 př.n.l. za „černý den římských dějin“. Keltům v té době velel náčelník Brennus. S ním je spjata pověst o získání rezerv od Římanů. Podle ní nevěřil náčelník tomu, že Římané jsou tak nemajetní a při vážení drahého kovu pro Kelty přidal Brennus svůj meč. Keltové od Římanů dostali okolo 300 gramů zlata.⁷⁸

⁷⁶ [Srov.] BAUEROVÁ, Anna. Zlatý věk Keltů v Čechách. 2. rozš. vyd., (V Mladé frontě pod tímto názvem 1. vyd.). Praha: Mladá fronta, 2004. s. 70–76.

⁷⁷ [Srov.] BAUEROVÁ, Anna. Zlatý věk Keltů v Čechách. 2. rozš. vyd., (V Mladé frontě pod tímto názvem 1. vyd.). Praha: Mladá fronta, 2004. s. 70–80.

⁷⁸ [Srov.] BAUEROVÁ, Anna. Keltové v Čechách: průvodce po památkách keltské kultury. Praha: Paseka, 1996. s. 27–28.

1.4 Keltové – odívání, řemeslná výroba a keltské technologie železářství a hutnictví

Neoddělitelnou součástí naší kultury byli Keltové. Ve své době ovládali spoustu řemesel. Zcela rozhodující pro další etnika bylo, že Keltové ovládali metalurgii⁷⁹ železa. Díky tomu se rozrostla řemesla jako je kovářství, kovotepectví, kovolitectví apod. Naši předchůdci byli mistry i v dalších řemeslech. Svě oděvy si šili z kůže nebo využívali vlněné látky a doplňovali je ozdobami. O to vše se zasloužili keltští skláři, zlatníci a emailéři.⁸⁰

„Již v pozdní době bronzové překročilo keltské prostředí meze jednoduché domácí výroby. Častější rýžování zlata v Porýní bylo podkladem rozvoje zlatnických dílen, které většinou vytepáváním tvarovaly zlatý kov v diadémy, čelenky, náramky a jiné šperky.“⁸¹ Keltská kultura se primárně soustřeďovala na dva druhy klasických šperků – nákrčník a spony. Pro vznešené muže a ženy se stalo typické, že na krku nosili nákrčník – torques. Jelikož Keltové neznali knoflík, využívali sponu ke spínání oděvů.⁸² Šatní spony, náramky a nárožníky byly ve 4. století př.n.l. upraveny a primárně zdobeny florálními motivy. Vrchol umění nastal na přelomu 3. a 2. století, kdy motivy byly vytvářeny pomocí reliéfu a obohaceny vykládáním (mořský korál, email), nálitky či filigrány. Široká znalost různorodého materiálu umožnila Keltům produkovat náramky z různých materiálů. Vznikaly tak ze skleněných perel či uhelné černé hmoty (dílna na Kladensku a Rakovnicku).⁸³ Sklo se primárně objevovalo v podobě barevných korálků, a to v hrobech žen nebo dětí. Nejstarší keltské sklářské dílny pocházejí ze 4. století př.n.l. a sloužily hlavně k výrobě ozdob.⁸⁴

Elementární oděv keltské společnosti byl barevný. Látky si Keltové vybírali s kostkou či proužkem. Oděv sestával z halenky a kalhot, přičemž kalhoty byly před Kelty známy pouze u Skythů nebo v Persii.⁸⁵ Keltové – jako první severně

⁷⁹ Metalurgie je výrobní odvětví a věda zabývající se získáváním a zpracováním kovů a jejich slitin.

⁸⁰ [Srov.] BAUEROVÁ, Anna. Zlatý věk Keltů v Čechách. 2. rozš. vyd., (V Mladé frontě pod tímto názvem 1. vyd.). Praha: Mladá fronta, 2004. s. 9.

⁸¹ FILIP, Jan. Keltská civilizace a její dědictví. 5. vydání. Praha: Akademie věd České republiky, Praha 1996, 2004. s. 93.

⁸² [Srov.] BAUEROVÁ, Anna. Zlatý věk Keltů v Čechách. 2. rozš. vyd., (V Mladé frontě pod tímto názvem 1. vyd.). Praha: Mladá fronta, 2004. s. 61, 62.

⁸³ [Srov.] FIBICHOVÁ, Eva. KELTOVÉ: PODIVUHODNÝ LID. Jemnice u Strakonice: Svatojanské dílo, 1994. s. 5.

⁸⁴ [Srov.] MAIER, Bernhard a Kevin WINDLE. The Celts: a history from earliest times to the present. Second Edition. 2018. s. 18.

⁸⁵ [Srov.] FILIP, Jan. Keltská civilizace a její dědictví. 5. vydání. Praha: Akademie věd České republiky, Praha 1996, 2004. s. 74–76.

od Alp – nosili kalhoty různých střihů, kratší i delší, široké i přiléhavé (kalhoty se keltsky nazývaly braka, v lat. přepisu braccae, muž oblečený do kalhot byl podle římských autorů braccatus). Kalhoty doplňovala halenka (košile, silnější kazajka).⁸⁶ Přes ni si brali plášť – podle počasí buď vlněný, nebo z hladké textilie. Spínacím prostředkem na oděvech, jak už bylo výše napsáno, byla spona. Objevovaly se především u žen, které kromě nich nosily často hodně šperků, jako byly bronzové, stříbrné či zlaté prsteny, náramky, nákrčníky, náhrdelníky, nárožníky a mnoho dalších jiných ozdob. Dále u Kelta (především ve 3. století) nesměl chybět opasek. Ten primárně sloužil k uložení pochvy od meče při boji. Jako obuv nosili dřevěné sandále, jež byly známy i v Římě.⁸⁷

Některé doplňky se dochovaly, jelikož se dávaly zemřelým do hrobů. Jejich množství včetně drobných předmětů svědčí o tom, jaké postavení ve společnosti jednotliví Keltové měli. Například se lišila vybavenost hrobů bojovníka a bohatých žen od střídavě vybavených hrobů průměrně situovaných jedinců až po chudinu, která v hrobech měla jen minimální nebo žádnou výbavu. O odlišnosti ve společnosti vypovídaly hroby ohraničené příkopem či dvojhroby. Ty byly primárně pro někoho vysoce postaveného. Typickým vybavením hrobu bojovníka byla souprava na válčení obsahující např. meč, opasek, štít a kopí či nějakou sponu a náhrdelník. Ženské hroby byly primárně soustředěné na doplňky v podobě spon, nákrčníků, náramků, řetízků, prstenů apod.⁸⁸

Způsob pohřbívání se v keltské době lišil. Od 6. a pak na počátku 4. století př.n.l. se objevovaly jak mohylová pohřebiště, tak kombinace s plochými hroby nacházející se v blízkosti mohyl. Hrob byl vybaven keramikou, u společensky významnějších lidí i zlatem. V 6. a 5. století př.n.l. také vznikala „plochá“ žárová pohřebiště. Tento způsob pohřbívání se vyznačoval uložením ostatků po kremaci do kamenného závalu či menší jamky. Výbava takového hrobu sestává z jedné nádoby, skleněných korálků, náramků z bronzu, ojediněle železných hrotů oštěpu a výjimečně meče a sekáče. V těchto stoletích se rovněž užívaly ještě kostrované hroby. Jejich podstatou bylo uložení těla mrtvého do hlíny. Hlava musela být orientována na jih a nohy na sever. Kostrové hroby přetrvaly až do 4. a 3. století

⁸⁶ [Srov.] BAUEROVÁ, Anna. Keltové v Čechách: průvodce po památkách keltské kultury. Praha: Paseka, 1996. s. 122.

⁸⁷ [Srov.] FILIP, Jan. Keltská civilizace a její dědictví. 5. vydání. Praha: Akademie věd České republiky, Praha 1996, 2004. s. 74–76.

⁸⁸ [Srov.] ČIŽMÁŘOVÁ, Jana. 6.15 Smrt, pohřebiště | Co najdeme na pohřebištích [online]. 2006, 21. únor 2006 [cit. 2024-03-17]. Dostupné z: <https://www.keltove.cz/6-duchovno-keltu/6-15-smrt-pohrebiste-co-najdeme-na-pohrebistich>

př.n.l. Orientace mrtvého těla Kelta se prohodila – hlava v té době měla směřovat na sever a nohy na jih. Ojedinele se objevovaly odchylky od této normy, a to v podobě skrčených těl mrtvých či položené na břiše. Výbava hrobů se řídila společenským postavením, jak bylo zmíněno výše. I v těchto stoletích se využíval druhý typ pohřbívání – žárové hroby. Takové pohřby už nebyly příliš časté a většinou se k hrobům dávaly zbraně. Spojením těchto dvou typů pohřbívání vznikly tzv. birituální hroby. Jednalo se o pohřební místa, kde se nacházeli, jak nespálení mrtví, tak ostatky po kremaci.⁸⁹

„Kromě již zmíněných zjištění o sociální skladbě obyvatelstva jsou to i podklady pro antropologická a demografická studia a poznatky o pohřebním ritu. Z antropologických rozborů kosterních pozůstatků plyne, že Keltové byli urostlí lidé nejednotného antropologického typu, v průměru se nedoživali příliš vysokého věku. To odpovídá obecným zjištěním z doby pravěku – průměrný věk byl snižován vysokou dětskou úmrtností, kromě běžných chorob hubily mužskou část populace i následky zranění utrpěných v boji, pohřby mladých žen nastávaly většinou důsledkem poporodních komplikací.“⁹⁰ Pohřby malých dětí se moc neobjevovaly, domněnky jsou takové, že děti byly pohřbívány až ve věku přijetí do komunity. Pohřby byly doprovázeny rituály. Docházelo k propojení náboženství, mytologie, keltských tradic, zvyklostí, hudby apod.⁹¹

Keltové byli ve spoustě řemesel velice šikovní. Jeden z důvodů jejich úspěchu tkvěl v řadě vynálezů, které dokázali vymyslet a sestavit. Na práci v zemědělství si vytvořili kolový kruh, jenž uměl obracet půdu. Dalším vynálezem byly odolné vozy na kolech s železnými loukotěmi a s rameny. Díky tomu a dalším komponentům mohli zapřáhnout koně před vůz či do pluhu.⁹²

Velkým pokrokem se stal vynález hrnčířského kruhu. Tento nástroj znali už Egypťané ve 3. tisíciletí př.n.l., avšak u nás se objevil až s příchodem Keltů. Keltský kruh měl kovovou desku s otočnou osou v čepu, jenž byl na sloupku zapuštěn do podlahy. Hrnčíř si kruh roztáčel sám a svou prací na kruhu obohatil

⁸⁹ [Srov.] WALDHAUSER, Jiří. 6.15 Smrt, pohřebiště | Hrob, pohřebiště [online]. 2007, 19. srpen 2007 [cit. 2024-03-17]. Dostupné z: <https://www.keltove.cz/6-duchovno-keltu/6-15-smrt-pohrebiste-hrob-pohrebiste>

⁹⁰ ČIŽMÁŘOVÁ, Jana. 6.15 Smrt, pohřebiště | Co najdeme na pohřebištích [online]. 2006, 21. únor 2006 [cit. 2024-03-17]. Dostupné z: <https://www.keltove.cz/6-duchovno-keltu/6-15-smrt-pohrebiste-co-najdeme-na-pohrebistich>

⁹¹ [Srov.] ČIŽMÁŘOVÁ, Jana. 6.15 Smrt, pohřebiště | Co najdeme na pohřebištích [online]. 2006, 21. únor 2006 [cit. 2024-03-17]. Dostupné z: <https://www.keltove.cz/6-duchovno-keltu/6-15-smrt-pohrebiste-co-najdeme-na-pohrebistich>

⁹² [Srov.] STORL, Wolf-Dieter. Magické rostliny Keltů: léčitelství, rostlinná kouzla, stromový kalendář. Praha: Volvox Globator, 2004. Mandragora (Volvox Globator). s. 36–38.

tvary nádob o nové elementy a dal vzniknout novým typům nádob (především lahvovitých a hrncovitých tvarů). K tomu přispělo i dokonalejší vypalování. Keltové využívali dva typy hrnčířských pecí – tzv. vertikální a horizontální.⁹³ Ve vertikální peci se nacházel nad topným prostorem rošt. Topilo se ze strany a samotný topný prostor měřil 2 x 3 metry. Spalné plyny se dostávaly ven pomocí kopule dosahující výšky až 2 metry. Druhým typem byla horizontální pec. Na rozdíl od vertikální, která byla vybavena roštem, měla horizontální místo něj dlouhý tunel s podstavci. Na jedné straně se topilo, z druhé strany vycházely spalné plyny. Teploty v pecích činily 800 až 1 000 stupňů. Keramika se vyráběla jak v oppidech, hradištích, tak i ve venkovských osadách. Keltské výrobky byly žádané a dostaly se na území dnešního Bavorska, Rakouska i do centra Galie.⁹⁴

1.5 Keltové – numismatika

Od mladší doby laténské se rozšiřoval rozvoj výroby a s ním i možnost obchodu.⁹⁵ Alpské pohoří se stalo přístupným pro obchodování a na některých místech stanuly výchozí body dálkového obchodu. Díky archeologickým nálezům lze říci, že už v samotné mladší době laténské byl obchod velmi dobře organizován.⁹⁶

K tomu, aby se mohlo obchodovat, bylo zapotřebí platidlo – zlaté mince. Keltové si drahý kov opatřili rýžováním zlata. Z jižních Čech jsou známé především Kestřany rozprostírající se mezi Strakonice a Pískem. Mezi další známé lokality se řadí okolí řek Blanice a Otavy.⁹⁷

Proces výroby mincí začínal rýžováním zlata v pramenech, potocích a řekách. Získané zlato se dávalo do malých desek z pálené hlíny, v nichž byly polokruhové důlky. Přesně odvážené zlato se do nich následně umísťovalo. Vlivem žáru se roztavilo a posléze ztuhlo do zlatých hrudek. Následně byly hrudky vloženy mezi razidla. Ty se vyráběly převážně z bronzu či železa a současně se razil revers i avers mince. Aby se snadno poznala hodnota platidla, byly na penězích vytvářeny jemné reliéfy. Patrně nejstarší mince odkazují svým reliéfem na antickou měnu. Jejich obměnou se posléze stal keltský bojovník a divoký kanec. V posledním

⁹³ [Srov.] BAUEROVÁ, Anna. Keltové v Čechách: průvodce po památkách keltské kultury. Praha: Paseka, 1996. s. 66–68.

⁹⁴ [Srov.] Tamtéž

⁹⁵ [Srov.] BAUEROVÁ, Anna. Keltové v Čechách: průvodce po památkách keltské kultury. Praha: Paseka, 1996. s. 77, 102

⁹⁶ [Srov.] FILIP, Jan. Keltská civilizace a její dědictví. 5. vydání. Praha: Akademie věd České republiky, Praha 1996, 2004. s. 108.

⁹⁷ [Srov.] BAUEROVÁ, Anna. Keltové v Čechách: průvodce po památkách keltské kultury. Praha: Paseka, 1996. s. 77, 102.

století př.n.l. začali Keltové razit nový typ mince – peníze miskovitě vyhloubené, a to dvojího typu. Jedny podle tvaru se označují jako mušlovité mince a druhé opačně vypouklé mince. Velmi podobné těmto mincím byly známé duhovky. Název odkazuje k záři zlatých mincí v momentu po dešti, kdy se na obloze objevuje duha. Reliéf aversu znázorňuje dračí hlavu či stočeného draka a na reversu kruhový věnec.⁹⁸

1.6 Keltové v Čechách

První zmínky o keltské kultuře pochází už z 18. století př.n.l. Zprávy se nachází ve spise Geografie od řeckého geografa Strabóna a přinesl je Poseidónios z Apameie v Sýrii. Záznam se týkal střetu keltského kmene Bójů s kmeny Germánů.⁹⁹

Keltskou etnogenezi se zabývala řada badatelů, kteří ne vždy zaujíмали stejný názor a v řadě dílčích pohledů se neshodli. Důležitá byla shoda, že už západočeská a jihočeská mohylová kultura střední doby bronzové spadající do 15.–13. století př.n.l. měla velký podíl na vzniku keltské kultury. Někteří dokonce označovali mohylový lid za Kelty. Již samotný název odkazuje k typickému znaku tohoto období – mohylám. Tato kultura inklinovala především k pastevectví a dobytkařství, a proto kolonizovala území, která nebyla tak žádaná jako byly pahorkatiny, pohorské kraje a méně úrodné vyšší polohy. Další změnou byl i způsob pohřbívání. Příslušníci této kultury už nedávali své mrtvé do skrčené polohy, nýbrž je nechávali v důstojné poloze spícího člověka. Následně přešli k žehu, jenž se rychle rozšířil dál.¹⁰⁰ Mohylová kultura se objevovala na jihu Čech a ještě v 5. století se důsledky jejího osídlení promítly v části středních Čech.¹⁰¹

Z jihozápadu Evropy začali Keltové postupně pronikat do české kotliny.¹⁰² Expanze probíhala ve 4. století, a to tak, že klasická mohylová kultura byla nahrazena laténskou. Typickým rysem keltské kultury byla pohřebiště se silnou vojenskou složkou. Jejich datace spadá na rozhraní 4. a 3. století. Keltové respektovali mohylovou kulturu, a tak nepronikli do jejích oblastí a vybrali

⁹⁸ [Srov.] BAUEROVÁ, Anna. Zlatý věk Keltů v Čechách. 2. rozš. vyd., (V Mladé frontě pod tímto názvem 1. vyd.). Praha: Mladá fronta, 2004. s. 43, 102, 104.

⁹⁹ [Srov.] WALDHAUSER, Jiří. Encyklopedie Keltů v Čechách. Archeologie, geografie, historie a pomocné vědy historické. Praha: Libri, 2007. s. 10.

¹⁰⁰ [Srov.] BAUEROVÁ, Anna. Zlatý věk Keltů v Čechách. 2. rozš. vyd., (V Mladé frontě pod tímto názvem 1. vyd.). Praha: Mladá fronta, 2004. s. 18.

¹⁰¹ [Srov.] FILIP, Jan. Keltská civilizace a její dědictví. 5. vydání. Praha: Akademie věd České republiky, Praha 1996, 2004. s. 60.

¹⁰² [Srov.] FIBICHOVÁ, Eva. KELTOVÉ: PODIVUHODNÝ LID. Jemnice u Strakonice: Svatojanské dílo, 1994. s. 4.

si v Čechách a na Moravě jiné nejúrodnější kraje. Na našem území se rozprostíralo několik keltských kultur, přičemž nejznámější je kmen Bójů (Boii). Díky němu byl odvozen název Boiohaemum, Bohemia. Označení Bójové se uchytilo až před koncem 2. století, a to v souvislosti s odražením náporu germánských Kimbrů.¹⁰³ Rozdíl od skupiny nacházející se v jižních Čechách spočíval ve způsobu pohřbívání. Zatímco tato skupinka preferovala příznačné mohylové pohřbívání, Bójové kostrové pohřbívání. Celkově Keltové pohřbívali své mrtvé na zádech a ukládali je do dřevěných rakví. Muži byli obklopeni štíty, meči nebo kopími, zatímco ženy spoustou šperků, zbytky potravin a též keramikou.¹⁰⁴

Vedle kmene Bójů se rozprostíral na našem území ještě jeden kmen. Nazýval se Volkové-Tektoságové a svým smýšlením byl podobný kmenům germánským. Jejich způsob uvažování zřejmě ovlivnilo i místo působení – sever Čech, primárně u hranic s germánským světem, dále Morava a Slezsko. Na východ od kmene Bójů žili keltské kmeny Taurisků a Kotinů. Oba tyto kmeny pomohly se vznikem latinizované půchovské kultury pozdní doby laténské. Její dopad byl až na Moravu.¹⁰⁵

K významném objevu na území Čech došlo ve středočeském kraji v obci Mšecké Žehrovice. Dne 19. května 1943 zde byla objevena kamenná hlava druida. Našla ji rodina Šlajchrtova, která si od obce pronajala parcelu, jež z jedné strany hraničila s pískovnou. Těžba písku byla vedle pozemku nakonec zrušena, nicméně i nadále se pro písek tajně chodilo. V den nálezu kradl písek kočí z Čapkova statku. Otec Šlajchrt se se synem na místo vydali. Jistý zloděj byl už pryč, avšak podhrabaná ornice se utrhla a propadla se do lomu. V hloubce přibližně 80 centimetrů byla propálená vrstva písku, z níž vykukoval zaoblený předmět. Muži jej vyndaly a společně s jiným kolegou hlavu očistili nožem. Poté, co se na místo vrátili hledat další dílčí části, našli úlomky keramiky a zvířecí kosti. Nálezy rodina uložila do krabice a odnesla do novostrašeckého muzea. Objevená skulptura hlavy představuje mužskou tvář. Je sestavená ze čtyř částí, přičemž jí chybí pouze část týlu a pravé ucho. Velikost skulptury odpovídá reálné

¹⁰³ [Srov.] FILIP, Jan. Keltská civilizace a její dědictví. 5. vydání. Praha: Akademie věd České republiky, Praha 1996, 2004. s. 60, 61.

¹⁰⁴ [Srov.] Historie Keltů v Čechách [online]. 2008, 12. dubna [cit. 2023-01-22]. Dostupné z: <https://www.lovecpokladu.cz/home/historie-keltu-v-cechach-776>

¹⁰⁵ [Srov.] Archeologie [online]. [cit. 2024-03-17]. Dostupné z: <https://www.archeolog.cz/encyklopedie/keltove-kelt-keltske/>

lidské hlavě. Součástí je i část krku, jenž je zdoben nákrčníkem.¹⁰⁶ „Kamenná skulptura byla vytvořena již v průběhu trvání zdejší výrobní osady, tj. asi v druhé polovině 3. století př. Kr. O tom, že vznikla v regionu, svědčí její materiál – bělohorská opuka, která se nachází západně od Prahy a zasahuje i na Nové Strašecí její nejbližší výchoz je vzdálen 1 kilometr od Mšeckých Žehrovic. Před rokem 100 př. Kr. byla hlava (nejspíše již ve fragmentech) uložena spolu s dalšími předměty do jámy vně valového ohrazení dvorce, poblíž jeho jihozápadního rohu.“¹⁰⁷

Kromě tohoto významného nálezu byla řada archeologických předmětů vykopána na místě pohřebišť. Typické pro české území byly mohylové hroby s žárovým pohřbem. Tradice mohylových hrobů se primárně udržovala na území jižních a západních Čech. Ve středních a severozápadních Čechách byly mohyly rozbité zemními a zemědělskými pracemi. Nejvýznamnější plochá žárová pohřebiště se nacházela v místě Plzeň-Radčice. Zde bylo přibližně okolo 200 hrobů. O něco více hrobů bylo v Manětíně-Hrádku – 223 hrobů. Jejich součástí byly 1 až 2 nádoby a předměty, které Keltové měli na kroji (například opaskové zápony, spony, nákrčníky a náramky). Součástí hrobů žen a dětí byly jantarové a skleněné náhrdelníky. Kromě tohoto typu pohřbívání využívali Keltové primárně pro významné osobnosti komorové hroby pod mohylami. Tyto hroby byly více vybaveny, a to například dvoukolovými vozy s koňskými postroji a dalšími předměty. Takovéto mohyly se nachází ve Skalici u Tábora, v Želkovicích u Berouna, v Hořovičkách u Rakovníka a v Hradišti u Písku.¹⁰⁸

„V mladší a pozdní době laténské (konec 3.–1. století př. n. l.) vyrostla na jihu Čech řada vesnických sídlišť (dvorců a vsí), byly zbudovány keltské pevnosti – oppida – (Nevězice, Třísov), osazena některá strategická místa (Zvíkov, Tábor?) a kulturní svatyně (Bělčice, Hradiště u Malovic). Hlavním faktorem této kolonizace uvnitř Čech patrně tak, jak tomu bylo v menší míře i v období předcházejícím, byl zájem Keltů o zdejší ložiska nerostných surovin (zlato v náplavech řek

¹⁰⁶ [Srov.] BLAŽKOVÁ, Kateřina; SEDLÁČEK, František; STOLZ, Daniel; STOLZOVÁ, Dana a VENCLOVÁ, Natalie. Příběh nejkrásnější keltské hlavy: pohled do života Keltů nejen na Novostrašecku. 2. vydání. Rakovník: Muzeum T.G.M. Rakovník, 2020. s. 5, 6, 26.

¹⁰⁷ BLAŽKOVÁ, Kateřina; SEDLÁČEK, František; STOLZ, Daniel; STOLZOVÁ, Dana a VENCLOVÁ, Natalie. Příběh nejkrásnější keltské hlavy: pohled do života Keltů nejen na Novostrašecku. 2. vydání. Rakovník: Muzeum T.G.M. Rakovník, 2020. s. 21.

¹⁰⁸ [Srov.] BLAŽKOVÁ, Kateřina; SEDLÁČEK, František; STOLZ, Daniel; STOLZOVÁ, Dana a VENCLOVÁ, Natalie. Příběh nejkrásnější keltské hlavy: pohled do života Keltů nejen na Novostrašecku. 2. vydání. Rakovník: Muzeum T.G.M. Rakovník, 2020. s. 53.

a potoků – Modlešovice, ložiska tuhy – Katovice, Českokrumlovsko, povrchové výskyty železných rud atd.).“¹⁰⁹

Mezi jistá a známá oppida rozprostírající se na území Českém patří oppidum Třisov, Hrazany u Sedlčan, oppidum Vladař, Stradonice u Berouna, Závist nad Zbraslaví a Býčí skála.¹¹⁰ Podél řeky Vltavy se táhlo oppidum Třisov. Nebylo svou rozlohou největší (26 hektarů), ale rozprostíralo se v nejjižnějším místě z řad oppid. Byly zde nalezeny známky požáru svědčící o tamním neklidném životě.¹¹¹ O 4 hektary větší bylo oppidum Hrazany nacházející se v okrese Příbram. Před vybudováním vodní nádrže Slapy se oppidum nacházelo na protáhlém skalním ostrohu. Opevnění se odlišovala od ostatních tím, že brány byly vytvořené ze všech čtyř světových stran a na severním předhradí byly také dvě. Rozlohou větší oppidum byl Vladař, který vznikl v okrese Karlovy Vary. V malém sopečném kráteru přímo na temeni hory se nachází malé jezírko. Podobně rozlohou (90 hektarů) na tom bylo oppidum Stradonice u Berouna. Jelikož se rozprostírá na vrcholku zvaném Hradiště, někdy se označuje jako Hradiště u Stradonic. Keltské sídlo zde bylo dobře chráněno, protože na severozápadě byl potok a severovýchodně tekla řeka Berounka. V této oblasti bylo provedeno několik výzkumů. V roce 1877 byl na místě bývalého oppida nalezen kožený vak obsahující keltské duhovky. První důkladný výzkum provedl v roce 1881 L. Šnajdr.¹¹²

„Hradiště Závist je největší keltské oppidum v Čechách. Podrobný archeologický výzkum podal mnoho informací z 6.–5. století př.n.l. V letech 1963–1990 zde probíhaly rozsáhlé archeologické výzkumy. Celý areál byl prohlášen za národní kulturní památku.“¹¹³ Toto oppidum se rozprostírá na dvou řekách, a to Berounce a Vltavě (obecně se oppida nacházela v okolí řek). Hora, na které oppidum bylo postaveno, se jmenuje Hradiště (391 metrů nad mořem). Na ploše 60 hektarů v době bronzové se zde objevilo velké hradiště z kultury knovízské a štítarské.¹¹⁴ „Zdejší oppidum bývalo zřejmě výrobním, obchodním, správním i obranným

¹⁰⁹ FIBICHOVÁ, Eva. KELTOVÉ: PODIVUHODNÝ LID. Jemnice u Strakonice: Svatojanské dílo, 1994. s. 4.

¹¹⁰ [Srov.] Pohanstvi.net [online]. [cit. 2024-03-17]. Dostupné z: <http://www.pohanstvi.net/inde.php?menu=keltioppida>

¹¹¹ [Srov.] WALDHAUSER, Jiří. Encyklopedie Keltů v Čechách. Archeologie, geografie, historie a pomocné vědy historické. Praha: Libri, 2007. s. 492, 493.

¹¹² [Srov.] Pohanstvi.net [online]. [cit. 2024-03-17]. Dostupné z: <http://www.pohanstvi.net/inde.php?menu=keltioppida>

¹¹³ Pohanstvi.net [online]. [cit. 2024-03-17]. Dostupné z: <http://www.pohanstvi.net/inde.php?menu=keltioppida>

¹¹⁴ [Srov.] Pohanstvi.net [online]. [cit. 2024-03-17]. Dostupné z: <http://www.pohanstvi.net/inde.php?menu=keltioppida>

střediskem středočeského kmene Bójů. V opevnění byly dřevěné brány, síť cest byla vysypána šterkem. Za mohutnými obrannými zdmi se nacházely ulice, které tvořily dřevěné domky různých řemeslníků a volná prostranství, kde bylo možné v případě nouze zbudovat provizorní přístřešky pro obyvatele z širokého okolí. Architektura uvnitř opevnění většinou kopírovala vesnické příbytky, avšak funkčnost měla zárodečnou podobu skutečných měst. Oppidum mělo také svoje centrum, takzvanou akropoli, kde se nacházela duchovní svatyně a sídlo vládce.¹¹⁵ Primárně byly archeologické výzkumy prováděny na samotné akropoli, a to v několika fázích. Na prvních výzkumech v letech 1963–1973 se podílela archeoložka Libuše Jansová. Ta se zaměřila hlavně na akropoli a hlavní vstup. V druhé fázi výzkumu stála v popředí archeoložka Karla Motyková, a to v letech 1973–1990. Její cíl byl stejný jako u předchozí kolegyně. Výzkum celkově trval 27 let a přinesl odpovědi na řadu nezodpovězených otázek a řadu archeologických objevů.¹¹⁶

V Josefovském údolí v Moravském krasu se nachází Býčí skála. Svůj název získala podle objevu bronzové sošky malého býčka¹¹⁷, která pochází z doby halštatské. Jindřich Wankel zkoumal toto místo a objevil nejspíše rituální pohřebiště. Okolo hrobu byly předměty jako čelenky, náhrdelníky apod.¹¹⁸

Na Šumavě se vyskytuje 17 obdobných nalezišť. Mezi nejznámější se řadí hradiště Obří Hrad u Nicova, kterému bude ještě věnován prostor. Dále hradiště v Pošumaví a Blanském lese, kde se nachází Sedlo u Albrechtic, Věnc u Lčovic a Kuklov. Největší pozornost bude dána hradišti Věnc, ke kterému se vztahuje i projektová část předkládané práce. Na zmíněných hradištích a dalších se našly zlomky laténské keramiky a na 5 nalezištích zlaté mince. O tom, že Šumava byla osídlena Kelty, svědčí právě nálezy keramiky. Mohlo se jednat o vesnici, kde byla keramika využita či o pohřebiště.¹¹⁹

Obří Hrad u Nicova nebo také Obří zámek (z něm. slova Reckerberg) je jeden z nejvýše položených pravěkých staveb na území Čech. Nachází se na jedné části

¹¹⁵ KELTSKÉ OPPIDUM ZÁVIST [online]. [cit. 2024-03-17]. Dostupné z: https://zbraslavhistorie.info/uvod-keltske_oppidum

¹¹⁶ [Srov.] Pohanstvi.net [online]. [cit. 2024-03-17]. Dostupné z: <http://www.pohanstvi.net/inde.php?menu=keltioppida>

¹¹⁷ [Srov.] Jeskyně Býčí skála [online]. [cit. 2024-03-17]. Dostupné z: <https://pamatkovykatalog.cz/jeskyně-byčí-skála-18063008>

¹¹⁸ [Srov.] BAUEROVÁ, Anna. Zlatý věk země Bójů. 1988. s. 48.

¹¹⁹ [Srov.] SLABINA, Miloslav. Keltové na Šumavě: Za tajemstvím Obřího hradu. Vimperk: Správa Národního parku a Chráněné krajinné oblasti Šumava ve Vimperku, 2005. s. 12–14.

šumavských hor a jeho nadmořská výška se blíží 1 000 metrům.¹²⁰ Hradiště Sedlo u Albrechtic svou polohou (cca 900 metrů) představuje nejvýše položené hradiště v České republice. Samotný název má několik vysvětlení, častokrát se hovoří o rytířském sedle či sedle jakožto sídle.¹²¹

V pozdější době se začala tvořit oppida, jež byla z jedné části chráněna například řekou. Proslulým se stalo hradiště u Stradonic rozléhající se na řece Berounce. Bylo zde nalezeno přes 200 zlatých mincí. Velký zájem o tyto cennosti vedl k vysoké míře výroby falzifikátů. Kromě tohoto oppida jsou svou rozlohou známa také hradiště nad Závistí u Zbraslavi, oppidum v Třisově (spadající pod okres Český Krumlov) či slavné oppidum Staré Hradisko na Moravě. Některé informace prokazují postavená oppida také na Slovensku v Bratislavě. Dokládají to nálezy hrnčířských dílen a mincí. Tuto informaci nebylo možné ověřit s ohledem na zastavěnou plochu.¹²²

Sondáž pod povrch byla provedena na hradišti Kuklov rozprostírající se nedaleko obce Brloh. V roce 1966 jej popsal archeolog Antonín Beneš a o dva roky později byl proveden další výzkum, při němž se našly úlomky keramiky, zvířecí kosti apod. Některé z předmětů jsou dnes k nahlédnutí v Národním muzeu v Praze. Zároveň se objevily stopy silného požáru, jenž svědčí o násilném zániku hradiště.¹²³

Hradiště Větec se nachází v prachatickém okrese poblíž města Čkyně, jímž protéká řeka Volyňka. Vrchol stejnojmenného kopce se rozkládá na katastru obcí Zálezly, Lčovice a Hradčany. Nejčastěji se v odborné literatuře můžeme setkat s označením Větec u Lčovic. Ve starších mapách lze najít pojmenování Pržmo namísto Větec, což odpovídá nižší části kopce, zatímco Větec je brán jako nejvyšší část vrcholu.¹²⁴ Název Větec byl odvozen od opevnění, jež využívalo skalních bloků a na to navazujících valů. Opevnění bylo koncipováno do kruhovitěho tvaru, a tak se ujal název Větec.¹²⁵

¹²⁰ [Srov.] BAUEROVÁ, Anna. Keltové v Čechách: průvodce po památkách keltské kultury. Praha: Paseka, 1996. s. 119.

¹²¹ [Srov.] BAUEROVÁ, Anna. Keltové v Čechách: průvodce po památkách keltské kultury. Praha: Paseka, 1996. s. 16, 17.

¹²² [Srov.] FILIP, Jan. Keltská civilizace a její dědictví. 5. vydání. Praha: Akademie věd České republiky, Praha 1996, 2004. s. 103–106.

¹²³ [Srov.] Hradiště Kuklov [online]. [cit. 2024-03-17]. Dostupné z: <https://www.hrady.cz/hradiste-hradiste-kuklov>

¹²⁴ [Srov.] PARKMAN, Marek. Hradiště Větec a Keltové. Malenice: CHANCE IN NATURE – Local Action Group, 2009. s. 3.

¹²⁵ [Srov.] Vimperk. \V/ Oficiální web města: Keltské hradiště Větec u Čkyně [online]. 21.7.2020 [cit. 2022-11-04]. Dostupné z: <https://www.vimperk.cz/keltske-hradiste-venec-u-ckyne/d-20045>

Hradiště Vě nec se skládá ze třech vrcholů uspořádaných do tvaru písmene L. Nejvyšší dosahuje nadmořské výšky 765,2 metru. Zbylé dva vrcholy měří 742 a 719 metrů nad mořem. Rozloha hradiště je rozdělena na 3 odlišné části skalními výchozy dosahujícími výšky okolo 10–15 metrů.¹²⁶ Celková rozloha hradiště činí skoro 8 hektarů. Půdorys je trojúhelníkový a obsahuje akropoli a dvě předhradí. Díky vhodnému prostředí mohli Keltové využít na opevnění skalní bloky, suťová pole a přirozená skaliska.¹²⁷

Jižní strana, která je svou rozlohou nejmenší, byla nejdůležitější. Byla zde vybudována akropole, jejíž kleštovitá brána se zachovala dodnes a sloužila jako vstup. Délka opevnění akropole měřila okolo 300 metrů a pro její ochranu byla chráněna dvojitým valem. Opevnění bylo koncipováno tak, že linie šly paralelně vedle sebe několik metrů, poté jedna skončila a druhá pokračovala. Hradby byly postaveny z kamene a hlíny, přičemž vnitřek tvořila buď roštová konstrukce, či dřevěná komora.¹²⁸ Rozsáhlou část akropole lemuje val, jehož rozloha činí i s ohraničením 0,5 hektaru. Nižší val sloužil jako předhradí a spojuje se se skalními stěnami.¹²⁹ Na západní straně akropole se rozprostírá studna. V dnešní době prošla řadou úprav, avšak v minulosti ji jako zdroj pitné vody využívali dřevaři i zvěř. Na této straně podle jihočeského archeologa Bedřicha Dubského byla vybudována útulna pro čekání na zvěř.¹³⁰

V knize *Hradiště Vě nec u Lčovic* popisuje autor Bedřich Dubský¹³¹, jak se při zkoumání hradiště setkal s odlišným postavením valů na rozdíl od ostatních jihočeských hradišť, kterým se také věnoval. Už jen samotnou rozlohou předstihne jiná naše hradiště – obvod jeho kamenného věnce činí 1 529 metrů. Při

¹²⁶ [Srov.] PARKMAN, Marek. Hradiště Vě nec a Keltové. Malenice: CHANCE IN NATURE – Local Action Group, 2009. s. 4.

¹²⁷ [Srov.] ARCHEOLOG.cz: katalog archeologických památek na území ČR.: Zálezly, hradiště Vě nec [online]. 2008 [cit. 2022-11-04]. Dostupné z: <https://www.archeolog.cz/lokalita/jc-zalezly-01/24>

¹²⁸ [Srov.] PARKMAN, Marek. Hradiště Vě nec a Keltové. Malenice: CHANCE IN NATURE – Local Action Group, 2009. s. 4, 5.

¹²⁹ [Srov.] SLABINA, Miloslav. Keltové na Šumavě: Za tajemstvím Obřího hradu. Vimperk: Správa Národního parku a Chráněné krajinné oblasti Šumava ve Vimperku, 2005. s. 30, 31.

¹³⁰ [Srov.] PARKMAN, Marek. Hradiště Vě nec a Keltové. Malenice: CHANCE IN NATURE – Local Action Group, 2009. s. 4, 5.

¹³¹ Bedřich Dubský byl jeden z nejvýraznějších českých regionálních badatelů, který se narodil v roce 1880 v Komárově u Milevska. Po vystudování na učitelském ústavu v Soběslavi působil jako učitel na Strakonicku. Kromě této profese inklinoval k archeologii. Soustředil se primárně na jižní Čechy. Jedním z nejvýznamnějších objevů se stala mezolitická stanice v Ražicích u Putimi. V roce 1935 se stal jednatel Státního archeologického ústavu. Výsledky svých objevů publikoval v řadě odborných časopisů, článků a knih. Nejvýznamnějším titulem se stal „Pravěk jižních Čech“, jenž lze považovat za jeho celoživotní dílo.

budování to bylo kupříkladu využitím celého území zahrnujícího i skalní stěny. S tím se pojí i nedobytnost, kterou toto hradiště na svou dobu vynikalo.¹³²

Historie popisovaného hradiště spadá patrně už do pozdní doby kamenné. Zdejší osídlení se datuje do 6.–5. století př.n.l., a to v souvislosti s nálezem pětidílného článku honosného opasku v této lokalitě. Důkazy o místním keltském osídlení spadají do 2.–1. století př.n.l., kdy se zde objevily zlomky tuhové keramiky.¹³³ První výkopy se na Věnci prováděly v 70. a 90. letech 19. století. Tyto výzkumné akce vedli český geolog a paleontolog Jan Nepomuk Woldřich¹³⁴ a jihočeský geolog, paleontolog a spisovatel Jan Vratislav Želízko¹³⁵.¹³⁶ J. N. Woldřichovi se jako prvnímu podařilo získat plán akropole a jižního předhradí. Ve své výzkumné práci chtěl pokračovat, avšak nezískal si na svou stranu majitele zámku ve Lčovicích – Josefa Zítka¹³⁷.¹³⁸ „Sám k tomu uvádí: *„Podrobného prozkoumání hradiště tohoto mně majitel statku elčovického, známý pan doktor, odepřel, »jelikož prý si svůj nedá znečistit«.*“¹³⁹ Ani jako současníkovi J. V. Želízka se nepodařilo od J. Zítka získat povolení, a tak svou práci soustředil na drobné výkopy. I on vytvořil plán hradiště, jen se špatnou datací.¹⁴⁰

Rozsáhlejší archeologické práce se poté uskutečnily v letech 1920 a 1921 pod vedením Bedřicha Dubského. Tento archeolog po průzkumu bohatě přispěl svými

¹³² [Srov.] DUBSKÝ, Bedřich. Hradiště Věneč u Lčovic. Praha, 1923. s. 4.

¹³³ [Srov.] ARCHEOLOG.cz: katalog archeologických památek na území ČR.: Zálezly, hradiště Věneč [online]. 2008 [cit. 2022-11-04]. Dostupné z: <https://www.archeolog.cz/lokalita/jc-zalezly-01/24>

¹³⁴ Jan Nepomuk Woldřich byl rodák ze Zdikova nacházející se v prachatickém okrese. Žil v letech 1834–1906 a působil na Karlově univerzitě jako profesor paleontologie a geografie. Významným se stal pro řadu publikací o lokalitách a nálezech v oboru archeologie.

¹³⁵ Jan Vratislav Želízko pocházel z města Volyně rozprostírající se též jako u J. N. Woldřicha v prachatickém okrese. Za svůj život se stal uznávaným geologem a paleontologem. Kromě toho působil i na poli archeologie, kde se primárně soustředil na svoje rodné území, jež zkoumal.

¹³⁶ [Srov.] SLABINA, Miloslav. Keltové na Šumavě: Za tajemstvím Obřího hradu. Vimperk: Správa Národního parku a Chráněné krajinné oblasti Šumava ve Vimperku, 2005. s. 31.

¹³⁷ Josef Zítek byl český architekt, který se narodil v Praze v roce 1832. Vystudoval Akademii výtvarných umění ve Vídni a v letech 1858–1862 podnikl stipendijní studijní pobyty v Itálii, Francii a Německu. Jeho první zakázkou se stala Zemská galerie a muzeum ve Výmaru. Mezi další významné zakázky se řadí návrh na restaurování zámku v Bečově nad Teplou, jež byla částečně realizovaná. Dále v letech 1865–1881 vytvořil návrh Národního divadla v Praze. Po požáru byl projekt svěřen do rukou Josefa Schulze. Dále se zasloužil o Mlýnskou kolonádu v Karlových Varech a společně s Josefem Schulzem o Rudolfinum v Praze. J. Zítek nepůsobil jen jako architekt, ale i jako profesor, a to na Zemském polytechnickém ústavu v Praze. V roce 1881, po požáru Národního divadla v Praze, byla jeho tvůrčí práce ukončena a J. Zítek odjel do jižních Čech na zámek ve Lčovicích. U příležitosti šedesátého jubilea císaře Františka Josefa byl Josef Zítek 30. listopadu povýšen do šlechtického stavu, a to bez jakékoliv taxy. Na zámku ve Lčovicích už zůstal a v roce 1909 byl pochován v Malenicích nacházejících se u Lčovic.

¹³⁸ [Srov.] PARKMAN, Marek. Hradiště Věneč a Keltové. Malenice: CHANCE IN NATURE – Local Action Group, 2009. s. 6.

¹³⁹ PARKMAN, Marek. Hradiště Věneč a Keltové. Malenice: CHANCE IN NATURE – Local Action Group, 2009. s. 6.

¹⁴⁰ [Srov.] PARKMAN, Marek. Hradiště Věneč a Keltové. Malenice: CHANCE IN NATURE – Local Action Group, 2009. s. 7.

důkazy o trvalém osídlení akropole.¹⁴¹ Sondáží v jižní třetině východní části akropole objevil kulturní vrstvy zasahující až k hradbám. Kromě toho také našel stopy ohniště rozprostírající se na ploše o průměru 1,8 metru s kameny. Detailním průzkumem všech vrstev přišel na to, že jsou v nich oblázky. B. Dubský se domníval, že sloužily jako munice k obraně. O rok později pokračoval ve svém zkoumání navazující plochy, která sahala k základům rozhledny. Druhou sondáží si tak potvrdil území obou předhradí. Zároveň dospěl k přesvědčení, že hradiště nezaniklo násilnou cestou, ale že bylo nejspíše opuštěno. Vyplývá to z faktu, že neobjevil žádnou požárovou vrstvu.¹⁴²

„Archeologický materiál je tvořen z keramiky, přeslenů, kamenných nástrojů a bronzové zvěsky. Keramika Věnce náleží jednak ke kultuře halštatské, ale i ke kultuře tènské a zároveň vykazuje přechodové formy. Halštatská keramika je vesměs dobře pálená, buď tuhová, nebo barvy žlutavé, červenavé i tmavě hnědé a souhlasí s pokročilou keramikou halštatských osad. Keramika z přechodového období má většinou kolmá hrdla, jejichž okraj je zesílený.. Techniku téměř laténskou vykazuje jiný střep, kolmého, silně oválného okraje; pod přelomem je řada svislých hlubokých čar mezi 2 řadami čar šikmých. Jest vyroben v ruce.“¹⁴³

2 Pozice tématu Keltské kultury v RVP

Tato kapitola se bude primárně zabývat specifikací keltské kultury v RVP. V první řadě bude vymezen pojem RVP, RVP ZV, na školní úrovni ŠVP a s ním spojené tematické plány.

„V souladu s principy kurikulární politiky zformulovanými v Národním programu rozvoje vzdělávání v ČR (tzv. Bílé knize) a zakotvenými v zákoně č. 561/2004 Sb. o předškolním, základním, středním, vyšším odborném a jiném vzdělávání (školském zákoně) ve znění pozdějších předpisů se do vzdělávací soustavy zavádí nový systém kurikulárních dokumentů pro vzdělávání žáků od 3 do 19 let. Kurikulární dokumenty jsou vytvářeny na dvou úrovních – státní a školní (viz schéma 1). Státní úroveň v systému kurikulárních dokumentů představují rámcové vzdělávací programy (dále jen RVP), které vymezují závazné rámce

¹⁴¹ [Srov.] SLABINA, Miloslav. Keltové na Šumavě: Za tajemstvím Obřího hradu. Vimperk: Správa Národního parku a Chráněné krajinné oblasti Šumava ve Vimperku, 2005. s. 31.

¹⁴² [Srov.] PARKMAN, Marek. Hradiště Věneč a Keltové. Malenice: CHANCE IN NATURE – Local Action Group, 2009. s. 10.

¹⁴³ DUBSKÝ, Bedřich. Hradiště Věneč u Lčovic. Praha, 1923. s. 6–7.

vzdělávání pro jeho jednotlivé etapy – předškolní, základní a střední vzdělávání. Školní úroveň představují školní vzdělávací programy (dále jen ŠVP), podle nichž se uskutečňuje vyučování na jednotlivých školách.¹⁴⁴ ŠVP si vytváří zaměstnanci každé školy působící v České republice. Tento dokument vychází z RVP, musí být schválen ředitelem školy a být transparentní pro všechny.¹⁴⁵

Pedagogy kromě těchto dokumentů doprovází během školního roku ještě tematický plán. Slouží jim k přípravě na výuku a svůj význam má též v hodnocení hodin a možnosti jejich kontrolování.¹⁴⁶

Pozice tématu keltské kultury je v RVP zakotvena v předmětu dějepis, konkrétně v oblasti počátky lidské společnosti v 6. ročníku základních škol. Ústředním námětem je člověk a lidská společnost v pravěku.¹⁴⁷ „Mezi očekávané výstupy patří schopnost charakterizovat život pravěkých sběračů a lovců, jejich materiální a duchovní kulturu, objasnit význam zemědělství, dobytkařství a zpracování kovů pro lidskou společnost.“¹⁴⁸

S keltskou kulturou (pravěkem) se setkávají žáci už na prvním stupni. Začíná to ve třetím ročníku, kdy žáci probírají místo, kde žijí – lidé v pravěku. Následuje čtvrtá třída, kde ve vlastivědě probírají Kelty.¹⁴⁹

2.1 Příbuzná témata v RVP

Rámcový vzdělávací program představuje řadu příbuzných témat ke keltské kultuře. Kromě předmětu dějepis může keltská kultura pronikat i do předmětů jako je výtvarná výchova či hudební výchova. V nich to může odkazovat k pravěkému umění.

V 7. ročníku žáci v rámci občanské výchovy probírají formování státu. Probírané učivo se věnuje i historii, a to tvoření tlup a život např. Keltů. Zde se probírá

¹⁴⁴ Národní pedagogický institut České republiky: Rámcové vzdělávací programy pro základní vzdělávání. <https://www.npi.cz/ramcove-vzdelavaci-programy-zakladni-vzdelavani> [online]. [cit. 2023-08-07]. Dostupné z: <https://revize.edu.cz/files/rvp-zv-2021.pdf>

¹⁴⁵ [Srov.] Edu.cz: Školní vzdělávací program [online]. 2022 [cit. 2023-08-07]. Dostupné z: <https://www.edu.cz/dictionary/skolni-vzdelavaci-program/>

¹⁴⁶ [Srov.] GOŠOVÁ, Mgr. et. Mgr. Věra. Metodický portál RVP.cz: Tematický plán [online]. [cit. 2023-08-07]. Dostupné z:

https://wiki.rvp.cz/Knihovna/1.Pedagogick%C3%BD_lexikon/T/Tematick%C3%BD_pl%C3%A1n

¹⁴⁷ [Srov.] Rámcový vzdělávací program pro základní vzdělávání [online]. [cit. 2023-08-07]. Dostupné z: <https://www.edu.cz/wp-content/uploads/2021/07/RVP-ZV-2021-zmeny.pdf>

¹⁴⁸ Rámcový vzdělávací program pro základní vzdělávání [online]. [cit. 2023-08-07]. Dostupné z: <https://www.edu.cz/wp-content/uploads/2021/07/RVP-ZV-2021-zmeny.pdf>

¹⁴⁹ [Srov.] Rámcový vzdělávací program pro základní vzdělávání [online]. [cit. 2024-01-03]. Dostupné z: <https://www.edu.cz/wp-content/uploads/2021/07/RVP-ZV-2021-zmeny.pdf>

dřívější a dnešní uspořádání společnosti a formování státu. V 6. třídě se žáci učí o okolí školy a místu, kde žijí, čím jsou tvořeny obce apod. I zde si učitel může pomoci a zahrnout do výkladu keltskou kulturu.¹⁵⁰

Ve vztahu k oblasti, kde se žáci učí, se jako příbuzné téma RVP může jednat o mikroregion – žáci se dozvídají o historii jejich obce a předních osobnostech. V souvislosti s nimi je možné v rámci archeologických nálezů zmínit i dřívějšího majitele lesů – Josefa Zítka. Jako příbuzné téma může posloužit i jeho osobnost a stavba Národního divadla.¹⁵¹

2.2 Alternativní učební metody

„Metoda (z řeckého „methodos“) znamená „cestu nebo postup, uspořádaný systém vyučovací činnosti učitele a učebních aktivit žáků, směřujících k dosažení daných výchovně vzdělávacích cílů“. Pojmem metoda ve vyučování se zabýval už J. A. Komenský¹⁵² a mnoho dalších pedagogů a filozofů. „Vyučovací metody jsou postupy nebo způsoby předávání informací a osvojování vědomostí, dovedností a způsobilostí.“¹⁵³ „Metodu výuky proto chápeme jako koordinovaný, úzce propojený systém vyučovací činnosti učitele a učebních aktivit žáků orientovaný na dosažení výchovně vzdělávacích cílů.“¹⁵⁴

Aby u žáků nedocházelo k úbytku pozornosti, využívají se ve školách alternativní učební metody. Pojem alternativa a inovace lze svým významem považovat za totožné. Alternativní metody představují zavádění nových prvků praktického ražení do výchovně vzdělávacího procesu. Klíčové je zde zlepšení systému.¹⁵⁵ Alternativní škola je obecný termín, který může představovat jak soukromou, státní, tak veřejnou školu. Nestandardní školy se mohou objevit i mezi školami státními. Podstata netkví ve zřizovateli. Zásadní je odlišnost od běžných škol.

¹⁵⁰ [Srov.] Ministerstvo školství, mládeže a tělesné výchovy České republiky (2021). Rámcový vzdělávací program pro základní vzdělávání. Praha: Výzkumný ústav pedagogický.

¹⁵¹ [Srov.] Rámcový vzdělávací program pro základní vzdělávání [online]. [cit. 2024-01-03]. Dostupné z: <https://www.edu.cz/wp-content/uploads/2021/07/RVP-ZV-2021-zmeny.pdf>

¹⁵² Jan Amos Komenský, přezdívaný jako učitel národů, byl poslední člen Jednoty bratské, pedagog a myslitel. Žil v letech 1592–1670. Za svůj život byl literárně činný. Za nejznámější dílo je považován *Labyrint světa a ráj srdce*.

¹⁵³ ŠEVČÍKOVÁ, Renáta a Pavlína LANGEROVÁ. Alternativní metody ve školství s ohledem na individuální přístup k osobnosti žáka [online]. 26 [cit. 2024-02-18]. Dostupné z: http://www.cmvzdelavaci.cz/files/khk/alternativni_metody.pdf. s. 5.

¹⁵⁴ MAŇÁK, Josef. Alternativní metody a postupy. Brno: Masarykova univerzita, 1997. s. 5.

¹⁵⁵ [Srov.] PRŮCHA, Jan. Alternativní školy a inovace ve vzdělávání. 3. aktualiz. vyd. Praha: Portál, 2012. s. 29.

Ta tkví ve specifickém obsahu vyučování, organizaci, metodách, formách hodnocení apod.¹⁵⁶

Mezi zakladatele alternativní školy se řadí Celestin Freineta, který přišel s pracovní školou. Ta byla pojmenována po autorovi– freinetovské školy¹⁵⁷. Koncepti alternativních škol představuje daltonská škola či jenský plán. Daltonský plán je založen na smlouvě, kterou žáci každý měsíc uzavírají se svým učitelem o tom, co se za stanovený čas mají naučit. Žák pracuje samostatně. Když potřebuje s něčím poradit, počká si na radu od učitele. On dobře ví, že ve třídě není sám, a tak respektuje pravidlo, že si musí počkat. Tomuto fenoménu se přezdívá odložená pozornost. Podporovány jsou jak klasické vyučovací hodiny, tak i práce ve skupinách. Žákovy znalosti učitel prověřuje individuálním zkoušením. Prostředí třídy ztělesňující jakýsi „pokoj“ představuje jenský plán. V této koncepci je na místo klasického rozvrhu využíván týdenní (denní) pracovní plán. Žáci pracují v kruhu, vedou metody rozhovoru a hry.¹⁵⁸

Výběr vhodné metody pro výuku je dán řadou faktorů. Mezi ně patří věková adresnost, učivo neboli konkrétní téma, samotné možnosti žáků z hlediska intelektu, učitelovy předpoklady, vybavení učebny a samotná organizační forma.¹⁵⁹

V knize *Pedagogický slovník. 3. rozšířené a aktualizované vydání* se uvádí obecné třídění metod výuky v závislosti na vzájemné působnosti učitele s žáky. Uvedeny jsou tyto metody: frontální, skupinové a individuální.¹⁶⁰ „Jednotlivé pedagogické směry a koncepce alternativních škol prosazují specifické vyučovací metody, které považují za optimální.“¹⁶¹

¹⁵⁶ [Srov.] PRŮCHA, Jan; WALTEROVÁ, Eliška a MAREŠ, Jiří. *Pedagogický slovník. 3. rozš. a aktualiz. vyd.* Praha: Portál, 2001. s. 16.

¹⁵⁷ Freinetovské školy jsou charakteristické spojením s běžným životem, spolupráci a tělesné a duševní práci. V centrum pozornosti je dítě, které se má rozvíjet.

¹⁵⁸ [Srov.] ZORMANOVÁ, Lucie. *Výukové metody v pedagogice: tradiční a inovativní metody, transmisivní a konstruktivistické pojetí výuky, klasifikace výukových metod.* Pedagogika (Grada). Praha: Grada, 2012. s. 29, 30.

¹⁵⁹ [Srov.] ŠEVČÍKOVÁ, Renáta a Pavlína LANGEROVÁ. *Alternativní metody ve školství s ohledem na individuální přístup k osobnosti žáka* [online]. 26 [cit. 2024-02-18]. Dostupné z: http://www.cmvzdelavaci.cz/files/khk/alternativni_metody.pdf s. 5–6.

¹⁶⁰ [Srov.] PRŮCHA, Jan; WALTEROVÁ, Eliška a MAREŠ, Jiří. *Pedagogický slovník. 3. rozš. a aktualiz. vyd.* Praha: Portál, 2001. s. 287.

¹⁶¹ PRŮCHA, Jan; WALTEROVÁ, Eliška a MAREŠ, Jiří. *Pedagogický slovník. 3. rozš. a aktualiz. vyd.* Praha: Portál, 2001. s. 287.

2.3 Druhy alternativních vyučovacích metod

Druhů alternativních vyučovacích metod je několik. V této diplomové práci budou představeny primárně metody podle J. Maňáka a V. Švece.

Problémová metoda si klade za cíl pracovat s informacemi, které má, a které naopak potřebuje zjistit. To je možné vyhledat na internetu, v odborné literatuře či se zeptat vyučujícího.¹⁶² Aby vše bylo vyřešeno, je důležitá trpělivost a překonávání překážek, které jsou součástí problémové metody. Nalezení informací vede k pozitivním citovým prožitkům.¹⁶³

Didaktická hra je forma edukace, při které dochází k osvojení nebo upevnění učiva. Žáky aktivuje, zároveň rozvíjí jejich poznávací funkce a myšlení.¹⁶⁴ K řešení didaktického problému pomáhají také diskusní metody. Zde je podstata v samotné komunikaci mezi učitelem a žákem.¹⁶⁵ Komplexní přístup, kde je důležitá jak komunikace, tak spolupráce, reprezentuje situační metoda. Motivuje žáky, vzbuzuje produktivní myšlení a spojuje jednotlivé vědomosti, které žáci získali v jiných předmětech. Dochází k mezipředmětovým vazbám.¹⁶⁶ Na rozdíl od situační metody, kde jsou žákům vytyčeny jednotlivé situace, představuje inscenační metoda situaci, kterou si ztvární sami žáci. Je to spojeno s dramatizací a vede to žáky k rozvoji osobnosti v sociálním chování.¹⁶⁷

Další metodou může být skupinová výuka. Žáci jsou rozděleni do menších týmů. Pracují na úkolech, které jsou náročné a vytyčují nějaký problém.¹⁶⁸ Spolupráci vícero osob doprovází také kooperativní učení. Klíčové je stanovení rolí ve skupině a plánování další činnosti. Společně si pomáhají, hledají řešení, spojují jednotlivé poznatky do celků, řeší spory vzniklé v týmu a hodnotí práci ve skupině.¹⁶⁹ Opakem je samostatná práce žáků. Informace si žáci získávají samostatně bez

¹⁶² [Srov.] KOTRBA, Tomáš a LACINA, Lubor. Praktické využití aktivizačních metod ve výuce. Brno: Společnost pro odbornou literaturu – Barrister & Principal, 2007. s. 83.

¹⁶³ [Srov.] MAŇÁK, Josef. Alternativní metody a postupy. Brno: Masarykova univerzita, 1997. s. 42.

¹⁶⁴ [Srov.] ZORMANOVÁ, Lucie. Výukové metody v pedagogice: tradiční a inovativní metody, transmisivní a konstruktivistické pojetí výuky, klasifikace výukových metod. Pedagogika (Grada). Praha: Grada, 2012. s. 64.

¹⁶⁵ [Srov.] KALHOUS, Zdeněk. Školní didaktika. Praha: Portál, 2002. s. 321.

¹⁶⁶ [Srov.] MAŇÁK, Josef. Alternativní metody a postupy. Brno: Masarykova univerzita, 1997. s. 28.

¹⁶⁷ [Srov.] ŠÍMONÍK, Oldřich. Úvod do didaktiky základní školy. Brno: MSD, 2005. s. 108.

¹⁶⁸ [Srov.] ZORMANOVÁ, Lucie. Výukové metody v pedagogice: tradiční a inovativní metody, transmisivní a konstruktivistické pojetí výuky, klasifikace výukových metod. Pedagogika (Grada). Praha: Grada, 2012. s. 90.

¹⁶⁹ [Srov.] PRŮCHA, Jan; WALTEROVÁ, Eliška a MAREŠ, Jiří. Pedagogický slovník. 3. rozš. a aktualiz. vyd. Praha: Portál, 2001. s. 107.

pomoci ostatních. Nejsou vedeni druhými, sami rozhodují o krocích, které provedou k vyřešení daného problému.¹⁷⁰

V předchozích odstavcích byly popsány základní alternativní učební metody z knih publikovaných na konci 20. století a na počátku 21. století. V roce 2001 schválilo MŠMT České republiky osnovy typu A, B, C. V platnost připadly dne 1. 9. 2001. Jedná se o osnovy výtvarné výchovy pro první i druhý stupeň základních škol. Jsou rozděleny na tři typy. Na každém z nich pracoval někdo jiný.

Alternativu typu A měli na starosti Tomáš Komrška¹⁷¹, Markéta Pastorová¹⁷² a Pavel Šamšula¹⁷³. Tato koncepce byla spíše tradicionalistická. Jeden z cílů, na které se soustředila, bylo varování před kýčem. Respektovala psychologické dění. Důležitá byla psychika žáka jakožto smyslové a citové propojení, a to jak ve vztahu k vnitřnímu, tak i vnějšímu světu. Tato koncepce se soustředila na propojenost výtvarné výchovy na jednotlivých stupních. Bylo patrné, že dosavadnímu vzdělání to chybí. Obsah učiva se tak rozdělil do třech tzv. klíčů (neboli náhledů na učivo). Tyto klíče mají pomoci učitelům lépe se orientovat v návaznosti. První klíč byl určen pro 1.–3. ročník., druhý se soustřeďoval na 4.–6. ročník a poslední se věnoval 7.–9. třídě základních škol. Spolu s nimi přichází i tři zásadní slova pro každý klíč. Prvním je inspirace, která je důležitá proto, aby danou hodinu mohl mít učitel pevně v rukou. Vychází ze zkoumání, pozorování, vybavování si či vyprávění svých příhod. Pod pojmem inspirace jsou zahrnuty například řeč, pokus, fantazie, hra, pohyb apod. Následuje tvoření, kdy dochází k zasazování látky do okruhů. Je tím myšleno okruhy jako Já a lidská bytost, Já a moje bytost, Ve světě lidí a bytostí, Země – planeta života apod. Třetím klíčovým slovem je zrcadlo. To ukazuje na to, co by žáci dosud měli umět a znát. V rámci toho například prezentují své práce či se podílejí na různých projektech. Během hodin se tato alternativa soustředila na tvořivou atmosféru, odstranění

¹⁷⁰ [Srov.] MAŇÁK, Josef a ŠVEC, Vlastimil. *Výukové metody*. Brno: Paido, 2003. s. 153.

¹⁷¹ Tomáš Komrška byl jedním ze tří tvůrců osnov výtvarné výchovy pro 1.–9. ročník.

¹⁷² Markéta Pastorová vystudovala v Praze Pedagogickou fakultu UK. Následně působila jako oborový didaktik a poté byla vedoucí oddělení koncepce všeobecného vzdělávání ve Výzkumném ústavu pedagogickém. V současné době vede oddělení všeobecně vzdělávacích předmětů Národního pedagogického institutu ČR.

¹⁷³ Pavel Šamšula žil v letech 1943–2020. Studoval učitelství na Pedagogickém institutu v Brandýse nad Labem se zaměřením matematika a výtvarná výchova. Své postgraduální studium absolvoval na PedF UK. Působil jako vysokoškolský učitel, byl jmenován docentem pro obor teorie výtvarné výchovy, vedoucí katedry, člen vědecké rady fakulty, činovník ČS INSEA apod. Podílel se na uchování nejstaršího tištěného periodika oboru – *Estetická výchova*. Za svůj život napsal řadu publikací. Mezi nejznámější se řadí *Didaktika výtvarné výchovy I., II., Obrazárna v hlavě, Průvodce výtvarným uměním* a učebnice *Výtvarné výchovy v 7. a 8. ročníku ZŠ*.

strachu z nezdaru, citlivé korekce a další. Chce se vyvarovat přílišnému ornamentu, učit žáky zaručeným postupům a brát samotný výkres za cíl hodiny.¹⁷⁴

Osnovy typu B, jejichž autory jsou Jaroslav Vančát¹⁷⁵, Lenka Kitzbergerová a Marie Fulková¹⁷⁶, inklinují především k vizualitě a odkazují na současné umění. Artefakty jsou nedílnou součástí výuky. Obsah učiva je rozdělen do tří částí. První se soustřeďuje na rozvíjení žáka, a to v rovině sociální, psychické a senzuálně somatické. Druhá část se zaměřuje na obrazové znaky a to, jak je učitel vede. Třetí část rozděluje celky na makrosvět a mikrosvět.

Autorem třetích osnov typu C je Evžen Linaj¹⁷⁷. Od předchozích se liší. Kladou primárně důraz na individuální práci s žáky. Autor se soustřeďuje na existenci niterních témat, které se týkají jak umělců, tak dětí. Osnovy směřují k autoreflexi dítěte. S tím se objevují tři typy činností. První jsou činnosti senzibilizující. Pod nimi je možné si představit sestavování vzorníků, dotyky s rozlišnými materiály, třídění nehomogenního materiálu apod. Druhé jsou činnosti tematizované, vztahující se k niterním tématům, a třetí činností je prezentace. Ta znamená jakési vyvrcholení předchozích aktivit. Prezentace by měly být uzpůsobeny věku a žákovým schopnostem.¹⁷⁸

V dnešní době se během vyučovacích hodin využívá řada alternativních technik. Kniha *Konec školní nudy: Didaktické metody pro 21. století* představuje řadu metod, jak s žáky v hodinách pracovat. Co se týče skupinové práce, může učitel využít typy skupin jako jsou mušičky, zájmové či expertní týmy. Pro uvedení žáků do látky lze zapojit řadu aktivizačních postupů, jako je metoda pětilístku, volné psaní, burza nápadů a další. Za pomoci textu lze pracovat s žáky metodami tichá pošta, zrcadlové čtení či dialogický zápisník.¹⁷⁹

¹⁷⁴ [Srov.] KOMRSKA, Tomáš; PASTOROVÁ, Markéta a ŠAMŠULA, Pavel. Osnovy výtvarné výchovy pro 1.–9.ročník VP Základní škola – Alternativa A. Věstník MŠMT ČR. 2001.

¹⁷⁵ Jaroslav Vančát se narodil v roce 1949. Vystudoval na Filozofické fakultě UK v Praze obor výtvarná výchova a český jazyk. V postgraduálním studiu absolvoval na katedře estetiky téže fakulty. Jaroslav Vančát je pedagog uměleckoprůmyslové školy v Praze, pedagog FAMU v Praze a odborný asistent Fakulty humanitních studií UK. Z jeho publikací jsou známé např. Svět jako struktura, struktura jako obraz, Tvorba vizuálního zobrazení či Poznávací a komunikační obsah výtvarné tvorby v kurikulárních dokumentech.

¹⁷⁶ Marie Fulková se narodila v roce 1955 ve Strakonících. Výtvarná pedagožka, autorka publikací o výtvarném umění. Publikovala např. Galerijní a muzejní edukace 1, Galerijní a muzejní edukace 2, Diskurs umění a vzdělávání a další.

¹⁷⁷ Evžen Linaj se narodil v roce 1945 a zemřel v roce 2005. Byl to výtvarník, speciální pedagog a publicista z oboru výtvarná výchova.

¹⁷⁸ [Srov.] VĚSTNÍK MINISTERSTVA ŠKOLSTVÍ, MLÁDEŽE A TĚLOVÝCHOVY ČESKÉ REPUBLIKY. Červenec 2001, LVII.

¹⁷⁹ [Srov.] SIEGLOVÁ, Dagmar. Konec školní nudy: Didaktické metody pro 21. století. Praha: Grada, 2019. s. 5–7.

2.4 Projektové vyučování ve výtvarné výchově

Cílem této kapitoly je popsat podobu projektového vyučování. Na základě čeho je tvořeno, jeho hlavní představitele a pro koho je určeno. Zasazení do doby vzniku a vývoje.

„V současné době se zejména na základních školách velice často hovoří o projektech, projektovém vyučování, projektovém dnu nebo projektovém týdnu. Projekty se odehrávají ve třídě, v prostorách celé školy, ale i na školách v přírodě, na výletech, v prostorách hradů a muzeí.“¹⁸⁰ „Projektová metoda užívaná na základní škole učí děti tvořivě přistupovat ke znalostem z jednotlivých předmětů a samostatně je uplatňovat. Spočívá v pedagogice 20. a 30. let minulého století, podobně jako kořeny problémového vyučování, ale tehdejší přístup ke vzdělávání jí nedovolil se rozvinout.“¹⁸¹ Na samém počátku 20. století americký pedagog Wiliam Head Kilpatrick a zaujal kritické stanovisko k problému týkajícímu se „tradiční školy“. Proto navrhl, aby bylo učivo uspořádané do projektů.¹⁸²

Samotné slovní spojení projektová výuka John Dewey v té době nevyužíval. V dnešní době je v pedagogické terminologii často skloňovaným termínem. Pro označení „projekt“ musí daná činnost splňovat konkrétní náležitosti. Zprvé je nutné jasně stanovit cíl projektu, vymezit problém a mít dostatečně motivující téma. Časová dotace je také předem jasně ohraničená. Je tedy zřejmé, zda projekt bude trvat jednu hodinu, několik hodin či například týden. Dále musí být projekt koncipován se zásahem do reality a žáci během něj projeví svou vlastní iniciativu. Zadruhé je třeba vymezit roli učitele. V projektovém vyučování je pasován spíše do role poradce, průvodce. V neposlední řadě je podstatné soustředit se na to, zda tato metoda je adekvátní k vybranému tématu, jestli nejsou jiné metody pro to vhodnější.¹⁸³

Výtvarně-projektová metoda vznikla v sedmdesátých letech 20. století. Zvyšující se lhostejnost v mezilidských vztazích mezi dětmi, ke světu obecně a jistá netečnost vedly k hledání nových přístupů. Nosná témata chtěli učitelé zaměřit

¹⁸⁰ TOMKOVÁ, Anna; KAŠOVÁ, Jitka a DVOŘÁKOVÁ, Markéta. *Učíme v projektech*. Praha: Portál, 2009. s. 9.

¹⁸¹ ROESELVÁ, Věra. *Didaktika výtvarné výchovy V., nejen pro základní umělecké školy*. Přeprac. vyd. Praha: Univerzita Karlova, 2003. s. 71.

¹⁸² [Srov.] GRECMANOVÁ, Helena a Eva URBANOVSKÁ. PROJEKTOVÉ VYUČOVÁNÍ A JEHO VÝZNAM V SOUČASNÉ ŠKOLE. *Pedagogika*. 1997, XLVII, 45. s. 37.

¹⁸³ [Srov.] GOŠOVÁ, Věra. Projektová výuka [online]. In: [cit. 2023-08-23]. Dostupné z: https://wiki.rvp.cz/Knihovna/1.Pedagogick%C3%BD_lexikon/P/Projektov%C3%A1_v%C3%BDuka

na osobnostní rozvoj – učit žáky odpovědnosti jak k lidem, tak k přírodě a životu, dále svobodně se projevat a vážít zvolená stanoviska. První přenos tohoto způsobu uvažování do praxe byl uskutečněn díky seminářům didaktiky na katedře výtvarné výchovy v Brně pod vedením Hany Dvořákové a Leonida Ochrymčuka¹⁸⁴. Další významnou osobností, která se ve stejných letech v Brně věnovala projektovému vyučování, byl Igor Zhoř¹⁸⁵. Jeho práce s dospělými byla zachycena a publikována pod názvy „Škola výtvarného myšlení I. a II.“. Ve vztahu k žákům vytvořila několik nosných témat Karla Cikánová¹⁸⁶. Tyto řady¹⁸⁷ byly publikovány v časopisu a později daly vzniknout knihám věnujícím se tvaru, materiálu, kresbě a malbě.¹⁸⁸ Výtvarným řadám se také věnovala Věra Roeselová, která je autorkou knihy Řady a projekty ve výtvarné výchově.¹⁸⁹

V osmdesátých a devadesátých letech 20. století pracovalo na podobě projektového vyučování řada významných osobností, které přicházely s dalšími alternativami. Významná událost pro rozvoj projektové výuky se udála v roce 1983, kdy byly založené celostátní přehlídky výtvarných oborů ZUŠ. Ty probíhaly každé tři roky. Dílčí aspekty soutěže se upravovaly a díky samotné výstavě a vedení odborných seminářů se tak projektová výuka dostala více do popředí.¹⁹⁰

V zahraničí bylo projektové vyučování spjata s více předměty. Až v roce 1994 se na stránkách časopisu Výtvarná výchova v Anglii objevil projekt Bazén. V severských zemích, jako bylo Finsko, se vývoj odehrával podobně jako

¹⁸⁴ Leonid Ochrymčuk se narodil 19. 5. 1929 v Brně a zemřel 24. 8. 2005. Studoval výtvarnou výchovu na Pedagogické fakultě Masarykovy univerzity v Brně. Byl členem skupiny Profil 58, Clubu Sýpka, TT klubu a Unie výtvarných umělců. Leonid Ochrymčuk byl malíř, sochař, tvůrce objektů a pedagog. Inspiračním zdrojem se mu stala dětská tvorba. Jeho díla je možné spatřit v mnoha galeriích, jako je například Národní galerie v Praze, Alšova jihočeská galerie v Hluboké nad Vltavou či v Moravské galerii v Brně.

¹⁸⁵ Igor Zhoř se narodil 9. března 1925 v Brně a zemřel 22. listopadu 1997. Navštěvoval Přírodovědeckou fakultu, Fakultu architektury Vysokého učení technického a Pedagogickou fakultu obor výtvarná výchova v Brně. Igor Zhoř byl český teoretik výtvarného umění a výtvarné výchovy, publicista, umělecký kritik, vysokoškolský pedagog a organizátor. Mezi jeho knihy patří například Proměny soudobého výtvarného umění, Člověk a výtvarné umění nebo Klíče k sochám.

¹⁸⁶ Karla Cikánová se narodila 2. června v roce 1941 v Praze. Své postgraduální studium dokončila na Filozofické fakultě UK. Předtím vystudovala Pedagogickou fakultu obor výtvarná výchova a český jazyk. Dnes se primárně věnuje didaktice a vyučuje předměty jako je didaktika výtvarné výchovy, speciální výtvarná výchova, výtvarné vyjadřování apod. Podílela se na základních koncepčních materiálech pro přijímací řízení, osnovách studia učitelství pro první stupeň základních a mateřských škol a na materiálech pro státní závěrečné zkoušky. Je velmi literárně činná. Přispěla do časopisu Estetická/Výtvarná výchova devadesáti odbornými články a je autorkou pěti knih: Kreslete si s námi, Malujte si s námi, Objevujte s námi tvar, Objevujte s námi textil a Tužkou, štětcem nebo myší. Knihy byly přeloženy do více jazyků a Karla Cikánová za některé obdržela cenu.

¹⁸⁷ Označuje několik za sebou následujících úkolů. Tyto řady jsou uspořádány např. podle výtvarné techniky, námětu apod.

¹⁸⁸ [Srov.] ROESELVÁ, Věra. Řady a projekty ve výtvarné výchově. Praha: Sarah, 1997. 219 s. 29, 30.

¹⁸⁹ [Srov.] ROESELVÁ, Věra. Didaktika výtvarné výchovy V., nejen pro základní umělecké školy. Přeprac. vyd. Praha: Univerzita Karlova, 2003. s. 72.

¹⁹⁰ [Srov.] ROESELVÁ, Věra. Řady a projekty ve výtvarné výchově. Praha: Sarah, 1997. 219 s. 30.

v České republice. Jejich projekty však více inklinovaly k přírodě a byly ekologicky zaměřené.¹⁹¹

„Projektové vyučování se orientuje především na zkušenosti žáka. Podstatou pojmu zkušenost je myšlenka, že předměty získávají význam tehdy, pokud se včleňují do lidských zkušeností nebo jsou používány ve společné činnosti. Tyto zkušenosti jsou založeny na aktivním vztahu žáka k okolnímu – přírodnímu či společenskému – prostředí.“¹⁹² Výhod projektového učení je řada. Jednou z nich je získání ucelené zkušenosti či poznatku. Žáci řeší problémy komplexnějšího charakteru, které nejsou tříštěny do určitých předmětů. Dojde tím k lepšímu pochopení a spojení tématu do celku. V rámci projektového vyučování pracují žáci často ve skupinách, kde musí umět spolupracovat, respektovat názory druhých, pomáhat si, obhajovat svůj názor apod. Další předností je odpovědnost žáků za odvedenou práci. Žáci musí nad svou činností přemýšlet, plánovat a rozvrhnout si čas. Tím si informace memorují na delší dobu. V neposlední řadě si díky projektové výuce rozvíjí své myšlenkové struktury a nezískávají čistě izolované informace. Posledním významným pozitivem je, že obecně dochází k mnoha propojením jako například školy a života, teorie a praxe a jiným. Každý má odlišné, specifické schopnosti, jež se mohou v rámci projektu různě zakomponovat. Tato výuka však nese jen pozitiva. Učitel musí být perfektně připraven. V závislosti na konceptu projektového vyučování dochází ke změně zasetých postojů jak učitelů, tak žáků, které znali z běžné frontální výuky. Jelikož je projekt většinou delší než 45 minut, upravuje se rozvrh, o čemž jsou rodiče informováni. S tím se pojí i časová dotace na jednotlivá procvičování. Podstatné je mít dobré organizační schopnosti a rozvrhnout si čas, nenechávat přílišnou volnost žákům při řešení dílčího úkolu.¹⁹³

2.5 Výchovně vzdělávací cíle projektového vyučování

„Projektové vyučování je úkolem žáka, za který přebírá plnou odpovědnost, přímo, logicky a systematicky směřuje od motivace, mapování a třídění přes řešení

¹⁹¹ [Srov.] ROESELVÁ, Věra. Didaktika výtvarné výchovy V., nejen pro základní umělecké školy. Přepřac. vyd. Praha: Univerzita Karlova, 2003. s. 72.

¹⁹² MAZÁČOVÁ, Nataša. Možnosti a meze projektové výuky v současné škole. Metodický portál: Články [online]. 19. 04. 2007, [cit. 2023-08-23]. Dostupný z WWW: <<https://clanky.rvp.cz/clanek/1288/MOZNOSTI-A-MEZE-PROJEKTOVE-VYUKY-V-SOUCASNE-SKOLE.html>>. ISSN 1802-4785.

¹⁹³ [Srov.] MAZÁČOVÁ, Nataša. Možnosti a meze projektové výuky v současné škole. Metodický portál: Články [online]. 19. 04. 2007, [cit. 2023-08-23]. Dostupný z WWW: <<https://clanky.rvp.cz/clanek/1288/MOZNOSTI-A-MEZE-PROJEKTOVE-VYUKY-V-SOUCASNE-SKOLE.html>>. ISSN 1802-4785.

ke konkrétnímu produktu. Produkt určuje celkový proces a závěrečný výsledek.¹⁹⁴ Klíčové pro realizaci projektového vyučování je stanovení záměru neboli cíle. Posléze následuje vytvoření si plánu, realizace a hodnocení. S dvěma rovinami cílů přišel v roce 1993 Valenta. Podstata prvního cíle tkví v podnětu jako takovém. Zde hraje určitý záměr spontaneita (náhoda, nálada, specifická motivace apod.). Odlišné v záměru je projektové vyučování učitelů, kde primární roli hrají znalost dítěte, ujasnění cílů, cit pro realitu apod. Druhý cíl je zaměřen na otázku: „O co tu vlastně půjde?“ neboli formulace samotného východiska či problému.¹⁹⁵

Ve fázi hodnocení neboli v závěru dochází k návratu ke stanoveným cílům. Jejich reflexe může mít dopad na plánování dalších úkolů. Hlavní cíl projektového vyučování není zaměřen na získání teoretických znalostí žáků, nýbrž na činnost. Učivo není samoučelné, dává žákovi smysl. Dle Kašové je záměrem u žáků nerozvíjet jen intelektuální stránku, nýbrž se soustředit i na oblasti sociální, emocionální, motorické a další věnující se osobnosti žáka. Projektové vyučování se snaží podporovat rozvoj schopností, dovedností žáka a vést ho k vlastním názorům. Vede ho k důvěře v sebe samotného, což se může osvědčit při plnění dalších úkolů.¹⁹⁶

Aby došlo k naplnění cílů, je ústředním bodem motivace. Důležitá je vnitřní motivace žáků – vzbudit u nich touhu řešit dané problémy, přijmout úkoly a splnit jednotlivá zastavení. V projektu hraje významnou roli smysluplnost. Žákům musí být jasné proč a co dělají. Motivací jim může být i konečný produkt. Například žáci mohou na projektovém dnu vytvořit vlastní časopis, noviny, film apod. Mělo by to odkazovat na aktuální preference a věkovou adresnost žáků. Dalším způsobem motivace může být kvalita výsledné podoby a její následná veřejná prezentace. Žáci by své práce mohli představit za přítomnosti odborníků či publika například v galerii, muzeu, na obci apod.¹⁹⁷

Projektové vyučování předává řadu výchovně vzdělávacích cílů. Žáci se učí pracovat v různorodých skupinách, spolupracovat se staršími i mladšími žáky i s učiteli z různých oborů. Zpracovávají se aktuální problémy, které pro žáky

¹⁹⁴ TOMKOVÁ, Anna; KAŠOVÁ, Jitka a DVOŘÁKOVÁ, Markéta. Učíme v projektech. Praha: Portál, 2009. s. 14.

¹⁹⁵ [Srov.] GRECMANOVÁ, Helena a Eva URBANOVSKÁ. PROJEKTOVÉ VYUČOVÁNÍ A JEHO VÝZNAM V SOUČASNÉ ŠKOLE [online]. In: . [cit. 2024-02-18]. s. 37–40.

¹⁹⁶ [Srov.] Tamtéž

¹⁹⁷ [Srov.] TOMKOVÁ, Anna; KAŠOVÁ, Jitka a DVOŘÁKOVÁ, Markéta. Učíme v projektech. Praha: Portál, 2009. s. 15–17.

nejsou nové, ba naopak. Zrealizované projektové dny mají implicitní vliv na vztahy ve třídě i celkové klima školy. Aby přesah byl dostatečný, je třeba i rodičům vysvětlit projektové vyučování a jeho výhody. Někteří rodiče preferují klasické frontální vyučování a odsuzují práci v terénu. Zde je potřebné například v rámci prezentace rodičům žákovské výsledky představit.¹⁹⁸

2.6 Námětové zdroje a příručky

Pro komplexní uchopení tématu keltské kultury bylo důležité proniknout do samotné problematiky skrze námětové zdroje a příručky. V první řadě byl autorce nápomocen regionální historik z Muzea Šumavy Vladimír Horpeniak, který ji seznámil s mnoha knihami věnujícími se keltské kultuře.

V rámci projektu „Dědictví regionu: Po stopách předků“ vznikla brožura Hradiště Větec a Keltové od Marka Parkmana. Tato kniha detailně popsala hradiště i s archeologickými nálezy a archeology.

Z hlediska projektového vyučování byly autorce přínosné knihy od Věry Roeselové Didaktika výtvarné výchovy V., nejen pro základní umělecké školy a Řady a projekty ve výtvarné výchově.

Další literatura, kterou autorka využila a byla jí přínosná, je k nalezení v seznamu literatury.

¹⁹⁸ [Srov.] TOMKOVÁ, Anna; KAŠOVÁ, Jitka a DVOŘÁKOVÁ, Markéta. Učíme v projektech. Praha: Portál, 2009. s. 19.

II. Projektová část

3 Po stopách Keltů. Vzdělávací program pro žáky 2. stupně ZŠ

Projekt byl realizován na základní škole ZŠ Čkyně, kterou autorka navštívila od 1. do 9. třídy. Před dvěma lety zde rovněž vykonávala asistentku praxe pro 2. stupeň ZŠ. Je tedy seznámena jak s učitelským kolektivem, tak i s žáky působícími na 2. stupni.

Kapacita školy je 360 žáků včetně 1. stupně. Škola se zapojila do řady projektů jako například Digitalizujeme školu či Doučování žáků do škol. Velkým přínosem je samotné vedení školy, které podporuje řadu projektů i iniciativu vzešlou od tamních pedagogických pracovníků a žáků.

Projektový den Po stopách Keltů dle RVP je vytvořen pro žáky 7. ročníku, kteří toto téma už probírali. Projekt nejen svým názvem, ale i náplní spadá do předmětů: dějepis, výtvarná výchova, přírodopis, zeměpis, tělesná výchova a občanská výchova. V rámci dějepisu si žáci rozšíří povědomí o keltské kultuře. Během výtvarné výchovy si vyzkouší řadu výtvarných technik. V přírodopise budou detailně sledovat již známé rostliny. Hodiny zeměpisu pro ně budou důležité primárně kvůli orientaci v mapě a v lese. Chůze a běh budou doprovázet celý projektový den, čímž je zde zastoupena i tělesná výchova. V občanské výchově se budou učit o své obci a dalších zajímavostech. Díky informacím, jež se dozví o hradišti Věneč, si rozšíří vědomosti.

3.1 Organizace a příprava programu

Organizace samotného projektového dne se skládá z několika dílčích celků, jako je domluva s vedením školy a třídními učiteli 7. A a 7. B, vytvoření výtvarných lekcí, příprava vhodných pomůcek, naplánování nejideálnější trasy na hradiště Věneč, kontaktování rodičů ohledně projektového dne a sepsání pomůcek a vhodného oblečení i se svačinou na cestu.

První fázi před samotným začátkem představuje domluva s vedením školy a třídní učitelkou – Mgr. Janou Landovou a Mgr. Jaroslavou Sovovou – na vhodném termínu. Vybráno bylo datum 13.3.2023. Následovala domluva se starostkou obce Čkyně, paní Ing. Stanislavou Tůmovou, zda by po skončení projektového dne bylo možné informovat o něm v obecních aktualitách.

Poté byla autorka spojena s vyučujícím výtvarné výchovy Mgr. Hanušem Rückerem, aby se domluvili na dílčí části programu. Společně sepsali informační papír pro rodiče týkající se programu, pomůcek a trasy. Jelikož dny před realizací intenzivně pršelo, vymýšleli zároveň alternativní program ve škole. Počítalo se s tím, že pokud bude nepříznivé počasí, žáci kromě těchto zastavení budou vymýšlet animaci na téma keltská kultura a prezentovat ji. Zároveň by se zastavení více protáhla a doplnila o další výtvarné úkoly.

3.2 Realizace programu

Následující podkapitoly se budou věnovat realizaci projektového dne Po stopách Keltů. Celkem bude sedm zastavení, přičemž šest z nich bude výtvarně koncipované a poslední bude zaměřeno na prezentaci žákovských prací. Na základní škole ve Čkyni byli žáci dopředu informováni, že se uskuteční projektový den věnující se Keltům. Celá akce probíhala v 7. A a 7. B třídě.

Cílem projektu je hlubší poznání keltské kultury v několika oblastech. Vysvětlení průběhu a kritérií hodnocení. Během projektového dne si žáci vyzkouší několik výtvarných technik vztahujících se ke keltské kultuře. Zastoupena bude plošná, prostorová i intermediální tvorba. Žáci budou pracovat ve skupinách, jako by tvořili malou tlupu. Bude se postupovat od dílčích částí k celku. Proběhne šest výtvarných zastavení, přičemž sedmé bude shrnující dosavadní poznatky o Keltech a žákovské práce.

3.2.1 Zastavení I.: Půdorys akropole

V první části se žáci seznámí s projektovým dnem Po stopách Keltů a jeho cílem.

Po čistě informativní části následuje samotná výtvarná práce. Žáci vytvoří v altánku u školy na tabuli myšlenkovou mapu o tom, co ví o Keltech. Ku pomoci jim bude řada obrázků vztahujících se ke keltské kultuře. Poté s nimi učitel zůstane v altánku na první zastavení. Představí jim bývalé keltské hradiště Věneč z geografického hlediska – rozlohu, umístění apod. Následně se soustředí na samotnou akropoli – jak vypadala, co se tam nacházelo, co z ní dnes zbylo a další.

Po dokončení popisu se žáci rozdělí do skupin a zástupce každé skupiny si vylosuje dílčí část akropole. Úkolem bude za pomoci vlnité lepenky vytvořit zvětšenou kopii. Vlnitou lepenku natřou zvolenou barvou a provádí tisk na čtvrtku

formátu A3. Výsledné práce se na konci prvního zastavení spojí, aby žákům byla jasnější samotná představa akropole.

Důležité v této části bude žáky seznámit s pojmy: architektura, hradiště, oppidum a akropole.

3.2.2 Zastavení II.: Sondáž pod povrch

Ze školy se vyrazí přibližně po první vyučovací hodině. Zkontrolují se veškeré výtvarné pomůcky a žáci půjdou ve skupinách, v kterých pracovali. Učitel zastaví žáky na vhodném místě a představí jim jihočeské badatele, Jana Nepomuka Woldřicha (1834–1906), Jana Vratislava Želízka (1874–1938) a Bedřicha Dubskeho, jež v 19. a 20. století provedli sondáž povrchu a vytvořili popis hradiště.

Učitel se zaměří primárně na půdu, jelikož tu badatelé zkoumali. Co mohli při svých sondážích v půdě objevit? Toto zastavení se propojí s předmětem zeměpis a pedosféra. Žáci dají nejprve ústně dohromady, co se v takové půdě může nacházet (úlomky kamenů, písek, prach, lezoucí brouci, žížaly, červi, uschlá tráva, kořínky, mrtví brouci, voda apod.).

Výtvarná část bude koncipována tak, že žáci vytvoří na zemi kompozici půdy pod povrchem. K dispozici budou mít různé přírodniny okolo sebe.

Primární bude žáky seznámit se jmény badatelů, Josefem Zítkem a půdou jako takovou.

3.2.3 Zastavení III.: Co se skrývá pod zemí?

Třetí zastavení plynule navazuje na předchozí. Žáci už vědí, jak to vypadá pod zemí. Co se v ní ale mohlo na bývalém keltském hradišti najít? Učitel položí žákům tuto otázku a společně přicházejí na odpovědi. Učitel se zaměří hlavně na dvě konkrétní odpovědi – úlomky keramiky a mince. Žáci budou dále dotazováni, zda vědí, jak se od pravěku platilo, jak fungoval výměnný obchod, kdy se u nás objevily peníze. Společně poskládají nejpodstatnější informace a učitel je nasměřuje ke Keltům – jak platili oni. Poté jim ukáže keltské mince a začíná diskuse nad tím, co se na mincích objevuje, co je na nich zásadní. Vyzdvižena bude i nominální hodnota.

Poté se vrátí společně ke keramice a učitel s nimi vede dialog o tom, co si z keramiky vytvářeli, na čem pracovali a co vynalezli (hrnčířský kruh) a jak

je možné, že se toho zachovalo tak málo. Žáci v návaznosti na to dostanou za úkol vytvořit keltskou minci nebo kus nějaké keramiky.

Žáci pracují ve stejných skupinách jako u předchozích zastavení. Po vytvoření návrhu, který si dělají klackem do hlíny, a konzultaci dostane každá skupina prostor na realizaci. Do hlíny vytvoří kruhový tvar (nebo jiný) doplněný nějakým symbolem. Poté se jejich návrhy zalijí sádrou. Hotové sádrové odlitky se společně prezentují i s myšlenkou, která je k tomu vedla.

Klíčové při tomto zastavení bude představit žákům nálezy, které se na Věnci našly, a seznámit je s mincemi, které si vytvářeli. Obeznámit žáky s nominální hodnotou a finanční gramotností.

3.2.4 Zastavení IV.: Odhal tajemství keltských symbolů

Žákům jsou ukázány symboly, s kterými se v dnešní době setkávají. Návodnými otázkami od učitele se žáci dostávají k tomu, že Keltové ve své době vytvářeli nějaké symboly. Učitel s žáky probírá, kde svou inspiraci mohli sbírat. Představují si jejich náměty a žáci ve skupinách dostanou za úkol vymyslet nový symbol charakterizující Kelty.

Své návrhy si žáci nekreslí. Pro zjednodušení dostanou provázek, kterým symbol mají vytvořit. Poté provázek přilepí k třívrstvé vlnité lepence, čímž si vytvoří svou matrici. Tu nabarví temperou a za pomoci ručního přítlaku převedou symbol na papír. Tisků na jeden papír provedou několik. Zkoušet budou variabilitu symbolu natáčením, převrácením apod. Vytvořené práce si společně prohlédnou a budou v nich hledat skryté symboly.

Důležité bude žákům představit hojnou keltskou magii a její symboliku. Ukázat rozdíl v symbolech současnosti a doby Keltů.

3.2.5 Zastavení V.: Záhadný předmět v zemi

Během prozkoumávání Věnce v 19. a 20. století se v půdě objevily části přeslenů. Přeslen je součástí textilního vřetena. To svědčí o tom, že si Keltové hojně vytvářeli své oděvy sami.

Při tomto zastavení žáci s učitelem dávají dohromady klasický oděv Kelta. Popisují se jednotlivé části a posléze dojde ke komparaci oblečení současné a keltské doby. Jak se oděv změnil, co Keltové vymysleli, jak se na oděv nahlíželo tenkrát a jak dnes. Vznikne tedy společný brainstorming na toto téma.

Po úvodní fázi se učitel s žáky vrátí zpět k oděvu Kelta, především ke vzorům a strukturám, které bylo možné na oděvu vidět. Úkolem žáků bude pomocí frotáže z místa okolo nich vymyslet na jeden arch papíru vzorník různých motivů. Vzor, který je zaujme, poté provedou frotáží na nový arch. Žáci tak chodí po lese a vytvářejí jak klasické frotáže kůry stromů, tak i netradičních přírodních materiálů.

Hlavní bude žáky seznámit s oděvem Kelta a nahlédnout na oděv v minulosti a dnes (fastfashion).

3.2.6 Zastavení VI.: Život na Věnci

Poslední výtvarné zastavení se odehrává na samotném Věnci. Učitel říká žákům o ostatních nalezištích. Žáci si rozloží a společně složí jimi vytvořenou podobu akropole a učitel jim popisuje ostatní části hradiště – kde se co nacházelo.

Na závěr si stoupají dle jimi vytvořeného půdorysu v prvním zastavení do půdorysu akropole, aby měli ucelenější představu o dřívější podobě.

3.2.7 Zastavení VII.: Co jsme se o Keltech dozvěděli

Poslední částí bude předložení vzniklých prací skupin a reflexe toho, co se o Keltech žáci dozvěděli nového. Ve skupinách předloží své výtvary a společně dávají dohromady jednotlivé „stopy“, které z dílčích zastavení získali.

4 Reflexe vzdělávacího programu

Cílem projektového dne bylo seznámit žáky s bývalým keltským hradištěm nacházejícím se v jejich blízkosti. Toto představení bylo koncipováno tak, aby se žáci společně s tématem seznámili i za pomoci různých výtvarných technik. Ukázána jim byla jak plošná, prostorová, tak intermediální tvorba. Činnosti byly sestaveny tak, aby byly pro žáky srozumitelné, zajímavé a rozvíjely žáka v estetickém vnímání, fantazii a představivosti. Podstatná byla i návaznost na jednotlivá zastavení a odkaz k danému místu. Důležitá byla i schopnost spolupráce s ostatními žáky v paralelní třídě. Vše bylo vytvořeno pro žáky druhého stupně.

První zastavení se odehrálo v altánku u školy, aby se žáci nemuseli svlékat a oblékat na jedno zastavení. Společně s učitelem se vedla diskuse nad samotnými Kelty. Následně dostali od učitele kousek papírku. Měli hádat, co by to tak mohlo být. Někteří žáci byli velice aktivní a dávali různé nápady.

Společně se došlo k tomu, že se jedná o akropoli Věnce. Učitel žákům popsal, co budou v prvním zastavení dělat. Samotná práce žáky bavila. Pracovali rychle, nebáli se barvy ani experimentovat. Výtvary si žáci nechali v altánku, jelikož nebyly suché.

Druhé zastavení se odehrálo už při výšlapu. Na vhodném rovném terénu učitel zastavil žáky a představil jim pojmy archeologie a archeolog. Společně se bavili o tom, co takový archeolog vidí pod zemí, než něco objeví. Následně žáci dostali úkol vytvořit průřez půdou. Žáci používali do svých „obrázků“ med, trávu, kameny, hlínu, ale i žížalu, nálezy starých předmětů, alobal apod. Někteří kluci se dokonce snažili udělat „obraz“ výrazně trojrozměrný, a tak pomocí klacků tvořili kořeny stromů. Práce trvala okolo 20 minut. Vlastní výtvary se na místě zanechaly.

Jelikož výšlap byl pro žáky náročný, volila se vždy další zastavení s přestávkou na odpočinek. Následovala tvorba sádrových odlitků. Žáci si do hlíny nejprve načrtli svou představu a poté si vytvořili důlek pomocí kamene či větve a zalili jej sádrou. Dívky vedle místa, kde se vytvářely sádrové odlitky, viděly květiny, které použily na horní stranu odlitku. Mělo to odkazovat na to, že Keltové se inspirovali a souzněli s přírodou. Dva žáci si u ukázky mincí všimli ještě jednoho zvláštního předmětu – přeslenu. Za pomoci korku se jim podařila udělat věrná replika. Přibližně po 15 minutách si žáci vyndali z hlíny své odlitky a pomocí štětce je očistili od hlíny.

Pokračovalo se dál až k místu, kde byl stůl a lavice. Učitel se zeptal, co se mohlo na takových mincích nacházet, jaké symboly mohly být pro Kelty důležité. Některé z nich žáci uhodli, jiné jim učitel představil. Žáci si poté vzali kousek provázku, který namáčeli do barvy a vytvořili si matrici. Jakmile ji měli hotovou, tiskli ji na čtvrtku. Někteří žáci měli tendence inklinovat k již známým symbolům jako je srdce, kříž apod. Jiní se snažili různě provázek natáčet, aby vzniklo něco nového.

U dalšího zastavení využil učitel vytvořených přeslenů a zeptal se, k čemu mohly sloužit. Tento pojem byl pro žáky nový, a tak jim ho učitel vysvětlil. Následně jim ukázal obrázky keltského odívání a vedla se nad tím diskuse. Žáci poté dostali papír a uhel a za pomoci frotáže vytvářeli nové vzory, které by mohli být na keltských kalhotách.

Na samotném vrcholu Věnce byli žáci seznámeni s tím, jak to tam kdysi vypadalo. Kdo tam žil, kde se nacházela studánka apod. Před odchodem se učitel s žáky postavil do půdorysu akropole.

Reflexe probíhala vždy po jednotlivých zastaveních. Větší shrnutí proběhlo u školy po návratu z Věnce. Zde už čekaly i třídní učitelky a zástupkyně. Společně se odprezentovaly práce a zrekapitulovalo se, co se žáci za ten den dozvěděli nového.

Domnívám se, že projektový den žáky zaujal. Každý si našel to, v čem vynikal. Své domněnky mám z reflexí, kde jsme jednotlivá zastavení probírali. Zároveň si žáci s radostí odnášeli vytvořené práce. Autorce se v žákovském kolektivu pracovalo dobře. Učitel, s kterým autorka cestu absolvovala, jí pomáhal a také zaznamenával, co žáci vytvořili.

Závěr

Cílem této kvalifikační práce bylo připravit tematicko-vzdělávací program Po stopách Keltů a zároveň ho aplikovat v praxi. Projekt byl uskutečněn na 2. stupni základní školy Čkyně. Žáci 7. ročníku šli na bývalé keltské hradiště Věmec. K projektové části byly připraveny podklady nastiňující vznik keltské kultury, důležité oblasti, v kterých Keltové vynikali, jak žili apod. Tento teoretický rámec je vhodný pro učitele k tomu, aby při uskutečnění projektu měli bližší informace k tématu.

Úvodní kapitoly popisovaly vznik keltské kultury, kdy ve 4. století vznikly na sever od Alp. Název vychází ze slova Keltoi. Římané je označovali za Galy. Práce se zabývá také keltskou společností i magií, která se explicitně věnuje florálním a zvířecím motivům. Keltové se do dějin zapsali jako válečníci. Autorka představila typické zbraně, jaké v té době používali. Popsala platidla a způsob získávání zlata pomocí rýžování, duhovky a odvození názvu. Keltové se usídlili na našem území, kde vznikla řada hradišť. V kvalifikační práci jsou nastíněna některá hradiště jako je Obří Hradu Albrechtic, Sedlo u Sousedovic a další. Autorka nejvíce rozepisovala bývalé keltské hradiště Věmec nacházející se u Lčovic. Představila polohu a rozlohu, archeology, kteří provedli sondáže pod povrch, aby zjistili bližší informace. V okolí Věnce se primárně našlo několik úlomků keramiky.

V další části se kvalifikační práce věnovala RVP a pozici Keltů v něm. V RVP je keltská kultura vyučována v 6. ročníku v předmětu dějepis. Příbuzná témata ke keltské kultuře je možné najít ve výchovách (občanská, výtvarná a hudební). Z hlediska projektového dne Po stopách Keltů autorka nahlížela na příbuzná témata i z pohledu regionu a okolí školy, což je učeno v 6. třídě v předmětu občanská výchova. Projektové vyučování je součástí alternativních učebních metod. Autorka v diplomové práci představila jak základní metody od Průchy, tak i novější. Explicitně se věnovala projektovému vyučování, historii vzniku a cílům.

Druhá část kvalifikační práce se soustředila na projektový den Po stopách Keltů, vzdělávací program pro žáky 2. stupně. Nejprve autorka popisovala jednotlivé kroky, které musela učinit před samotnou realizací, jako bylo spojit se se zástupkyní základní školy ve Čkyni, představit jí projekt s harmonogramem a pomůcky, které žáci budou potřebovat. Týden před realizací se autorka znovu spojila se zástupkyní na vyjasnění detailů.

Projekt byl realizován v 7. A a 7. B. V den projektu se sešli žáci obou tříd v jedné učebně a autorka žákům představila program a organizaci dne. Následoval brainstorming na téma Keltové. Tím autorka získala povědomí o tom, co žáci už vědí, a co ne. Celkem se uskutečnilo 6 zastavení. Přičemž 5 z nich bylo výtvarně koncipováno a 6. zastavení se odehrálo jakožto prezentace žákovských prací a reflexe projektu. Zastavení byla vytvořena tak, aby představila plošnou, prostorovou i intermediální tvorbu. Z plošné tvorby žáci vytvářeli frotáž přírodnin, na pomezí plošné a prostorové žáci dělali tisk z výšky pomocí matrice z kartonu a provázků. Prostorová tvorba byla zastoupena díky vytváření sádrových odlitků. Poslední zastavení se soustřeďovalo na intermediální tvorbu, kde žáci vytvořili pomocí spojení rukou původní akropoli na Věnci.

Pro svou práci využila autorka internetových i knižních zdrojů. Spoustu knih věnujících se keltským hradištím našla autorka v knihovně ve Strakoniciích. Informace byly dobře k dostání v českém jazyce. Stěžejním problémem bylo získat dostatečné znalosti o bývalém keltském hradišti Věneč. Mnoho knih nabízelo stejné informace. Autorce velmi pomohla konzultace se šumavským historikem PhDr. Vladimírem Horpeniakem, který jí předal rozličné typy, kde další informace získat.

Seznam použitých zdrojů

Tištěné zdroje

AUEROVÁ, Anna. Zlatý věk Keltů v Čechách. 2. rozš. vyd., (V Mladé frontě pod tímto názvem 1. vyd.). Praha: Mladá fronta, 2004. ISBN 80-204-1109-7.

BAUEROVÁ, Anna. Keltové v Čechách: průvodce po památkách keltské kultury. Praha: Paseka, 1996. ISBN 80-7185-054-3.

BLAŽKOVÁ, Kateřina; SEDLÁČEK, František; STOLZ, Daniel; STOLZOVÁ, Dana a VENCLOVÁ, Natalie. Příběh nejkrásnější keltské hlavy: pohled do života Keltů nejen na Novostrašecku. 2. vydání. Rakovník: Muzeum T.G.M. Rakovník, 2020. ISBN 978-80-85081-34-3.

BOUZEK, Jan. Keltové českých zemí v evropském kontextu ISBN 978-80-7387-233-5.

CONWAY, D. J. Keltská magie. Praha: I. Železný, 1997. ISBN 80-237-3448-2.

CUNLIFFE, Barry W. Keltové: průvodce pro každého. Praha: Dokořán, 2009. Průvodce pro každého. ISBN 978-80-7363-162-8

FIBICHOVÁ, Eva. KELTOVÉ: PODIVUHODNÝ LID. Jemnice u Strakonice: Svatojanské dílo, 1994.

FILIP, Jan. Keltská civilizace a její dědictví. 5. vydání. Praha: Akademie věd České republiky, Praha 1996, 2004. ISBN 80-200-1256-7.

HEINZ, Sabine. Keltské symboly. Magická síla symbolů. Olomouc: Fontána, 2002. ISBN 80-7336-031-4.

KALHOUS, Zdeněk. Školní didaktika. Praha: Portál, 2002. ISBN 978-80-7367-571-4.

KOLEKTIV. Přehled pravěku světa. V Praze: Univerzita Karlova, 1977

KOTRBA, Tomáš a LACINA, Lubor. Praktické využití aktivizačních metod ve výuce. Brno: Společnost pro odbornou literaturu – Barrister & Principal, 2007. ISBN 978-80-87029-12-1.

MAIER, Bernhard a Kevin WINDLE. The Celts: a history from earliest times to the present. Second Eddition. 2018. ISBN 978 1 4744 2721 3.

MAŇÁK, Josef a ŠVEC, Vlastimil. Výukové metody. Brno: Paido, 2003. ISBN 80-7315-039-5.

MAŇÁK, Josef. Alternativní metody a postupy. Brno: Masarykova univerzita, 1997. ISBN 80-210-1549-7.

PÁNEK, Jaroslav a Oldřich TŮMA. Dějiny českých zemí. V Praze: Karolinum, 2008. ISBN 978-80-246-1544-8.

PARKMAN, Marek. Hradiště Věnc a Keltové. Malenice: CHANCE IN NATURE – Local Action Group, 2009. ISBN 978-80-254-8426-5.

PRŮCHA, Jan. Alternativní školy a inovace ve vzdělávání. 3. aktualiz. vyd. Praha: Portál, 2012. ISBN 978-80-7178-999-4.

PRŮCHA, Jan; WALTEROVÁ, Eliška a MAREŠ, Jiří. Pedagogický slovník. 3. rozš. a aktualiz. vyd. Praha: Portál, 2001. ISBN 80-7178-579-2

ROESELOVÁ, Věra. Řady a projekty ve výtvarné výchově. Praha: Sarah, 1997. ISBN 80-902267-2-8.

ROESELOVÁ, Věra. *Didaktika výtvarné výchovy V., nejen pro základní umělecké školy*. Přepřac. vyd. Praha: Univerzita Karlova, 2003. ISBN 80-7290-129-X.

SIEGLOVÁ, Dagmar. Konec školní nudy: Didaktické metody pro 21. století. Praha: Grada, 2019. ISBN 978-80-271-2254-7.

SILLS-FUCHS, Martha. Návrat Keltů. Praha: I. Železný, 1996. Knížky dostupné každému. ISBN 80-237-1643-3

SLABINA, Miloslav. Keltové na Šumavě: Za tajemstvím Obřího hradu. Vimperk: Správa Národního parku a Chráněné krajinné oblasti Šumava ve Vimperku, 2005. ISBN 80-7036-179-4.

STEPHEN, Allen. Keltští válečníci. 1. Brno: Computer Press, 2008. ISBN 978-80-251-2033-0

STORL, Wolf-Dieter. Magické rostliny Keltů: léčitelství, rostlinná kouzla, stromový kalendář. Praha: Volvox Globator, 2004. Mandragora (Volvox Globator). ISBN 80-7207-557-8.

ŠIMONÍK, Oldřich. Úvod do didaktiky základní školy. Brno: MSD, 2005. ISBN 80-86633-33-0.

TOMKOVÁ, Anna; KAŠOVÁ, Jitka a DVOŘÁKOVÁ, Markéta. *Učíme v projektech*. Praha: Portál, 2009. ISBN 80-7367-527-7.

WALDHAUSER, Jiří. Encyklopedie Keltů v Čechách. Praha: Libri, 2007. Archeologie, geografie, historie a pomocné vědy historické. ISBN 80-7277-053-5.

ZORMANOVÁ, Lucie. Výukové metody v pedagogice: tradiční a inovativní metody, transmisivní a konstruktivistické pojetí výuky, klasifikace výukových metod. Pedagogika (Grada). Praha: Grada, 2012. ISBN 978-80-247-4100-0.

Elektronické zdroje

5.4 Druidové | Druid, drusada [online]. 2006, 9. únor 2006 [cit. 2024-03-17]. Dostupné z: <https://www.keltove.cz/5-spolecnost-keltu/5-4-druidove-druid-drusada?fbclid=IwAR0te4-YsmmiJSU3RV2dCKbpHZ8R3CG3bc6YKpPp-4KWb2ucepaniaQ3gzI>

6.03 Kult utatých hlav [online]. 2015, 24. březen 2015 [cit. 2024-03-17]. Dostupné z: <https://www.keltove.cz/6-duchovno-keltu/keltove-6-03-kult-hlav>

ARCHEOLOG.cz: katalog archeologických památek na území ČR.: Zálezly, hradiště Věmec [online]. 2008 [cit. 2022-11-04]. Dostupné z: <https://www.archeolog.cz/lokalita/jc-zalezly-01/24>

Archeologie [online]. [cit. 2024-03-17]. Dostupné z: <https://www.archeolog.cz/encyklopedie/keltove-kelt-keltske/>

ČIŽMÁŘOVÁ, Jana. 1.2 Kdo jsme | Původ Keltů [online]. 2006, 21. únor 2006 [cit. 2024-03-17]. Dostupné z: <https://www.keltove.cz/1-keltove/1-2-kdo-jsme-puvod-keltu>

ČIŽMÁŘOVÁ, Jana. 6.15 Smrt, pohřebiště | Co najdeme na pohřebištích [online]. 2006, 21. únor 2006 [cit. 2024-03-17]. Dostupné z: <https://www.keltove.cz/6-duchovno-keltu/6-15-smrt-pohrebiste-co-najdeme-na-pohrebistich>

Edu.cz: Školní vzdělávací program [online]. 2022 [cit. 2023-08-07]. Dostupné z: <https://www.edu.cz/dictionary/skolni-vzdelavaci-program/>

GOŠOVÁ, Mgr. et. Mgr. Věra. Metodický portál RVP.cz: Tematický plán [online]. [cit. 2023-08-07]. Dostupné z: https://wiki.rvp.cz/Knihovna/1.Pedagogick%C3%BD_lexikon/T/Tematick%C3%BD_pl%C3%A1n

GOŠOVÁ, Věra. Projektová výuka [online]. In: [cit. 2023-08-23]. Dostupné z: https://wiki.rvp.cz/Knihovna/1.Pedagogick%C3%BD_lexikon/P/Projektov%C3%A1_v%C3%BDuka

GRECMANOVÁ, Helena a Eva URBANOVSKÁ. PROJEKTOVÉ VYUČOVÁNÍ A JEHO VÝZNAM V SOUČASNÉ ŠKOLE. *Pedagogika*. 1997, XLVII.

Historie Keltů v Čechách [online]. 2008, 12. dubna [cit. 2023-01-22]. Dostupné z: <https://www.lovecpokladu.cz/home/historie-keltu-v-cechach-776>

Hradiště Kuklov [online]. [cit. 2024-03-17]. Dostupné z:
<https://www.hrady.cz/hradiste-hradiste-kuklov>

Jeskyně Býčí skála [online]. [cit. 2024-03-17]. Dostupné z:
<https://pamatkovykatalog.cz/jeskyne-byci-skala-18063008>

KELTSKÉ OPPIDUM ZÁVIST [online]. [cit. 2024-03-17]. Dostupné z:
https://zbraslavhistorie.info/uvod-keltske_oppidum

KOMRSKA, Tomáš; PASTOROVÁ, Markéta a ŠAMŠULA, Pavel. Osnovy výtvarné výchovy pro 1.–9.ročník VP Základní škola – Alternativa A. Věstník MŠMT ČR. 2001.

MAZÁČOVÁ, Nataša. Možnosti a meze projektové výuky v současné škole. Metodický portál: Články [online]. 19. 04. 2007, [cit. 2023-08-23]. Dostupný z WWW: <<https://clanky.rvp.cz/clanek/1288/MOZNOSTI-A-MEZE-PROJEKTOVE-VYUKY-V-SOUCASNE-SKOLE.html>>. ISSN 1802-4785.

Ministerstvo školství, mládeže a tělesné výchovy České republiky (2021). Rámcový vzdělávací program pro základní vzdělávání. Praha: Výzkumný ústav pedagogický.

Národní pedagogický institut České republiky: Rámcové vzdělávací programy pro základní vzdělávání. <https://www.npi.cz/ramcove-vzdelavaci-programy-zakladni-vzdelavani> [online]. [cit. 2023-08-07]. Dostupné z: <https://revize.edu.cz/files/rvp-zv-2021.pdf>

Pohanstvi.net [online]. [cit. 2024-03-17]. Dostupné z: <http://www.pohanstvi.net/inde.php?menu=keltioppida>

Rámcový vzdělávací program pro základní vzdělávání [online]. [cit. 2023-08-07]. Dostupné z: <https://www.edu.cz/wp-content/uploads/2021/07/RVP-ZV-2021-zmeny.pdf>

ŠEVČÍKOVÁ, Renáta a Pavlína LANGEROVÁ. Alternativní metody ve školství s ohledem na individuální přístup k osobnosti žáka [online]. 26 [cit. 2024-02-18]. Dostupné z: http://www.cmvozdelavaci.cz/files/khk/alternativni_metody.pdf.

VĚSTNÍK MINISTERSTVA ŠKOLSTVÍ, MLÁDEŽE A TĚLOVÝCHOVY ČESKÉ REPUBLIKY. Červenec 2001, LVII.

Vimperk. \V/ Oficiální web města: Keltské hradiště Větec u Čkyně [online]. 21.7.2020 [cit. 2022-11-04]. Dostupné z: <https://www.vimperk.cz/keltske-hradiste-venec-u-ckyne/d-20045>

WALDHAUSER, Jiří. 6.15 Smrt, pohřebiště | Hrob, pohřebiště [online]. 2007, 19. srpen 2007 [cit. 2024-03-17]. Dostupné z: <https://www.keltove.cz/6-duchovno-keltu/6-15-smrt-pohrebiste-hrob-pohrebiste>

Přílohy

I. Fotodokumentace k teoretické části práce.....	62
II. Fotodokumentace projektového dne	77
III. Strukturované přípravy jednotlivých zastavení.....	92

I. Fotodokumentace k teoretické části práce



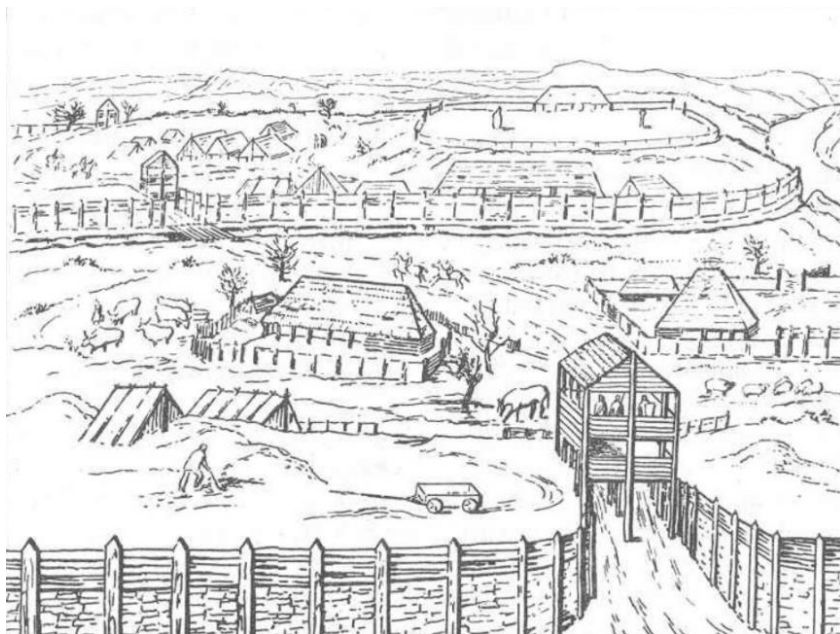
Obr. 1: Mušlovité mince zvané duhovky



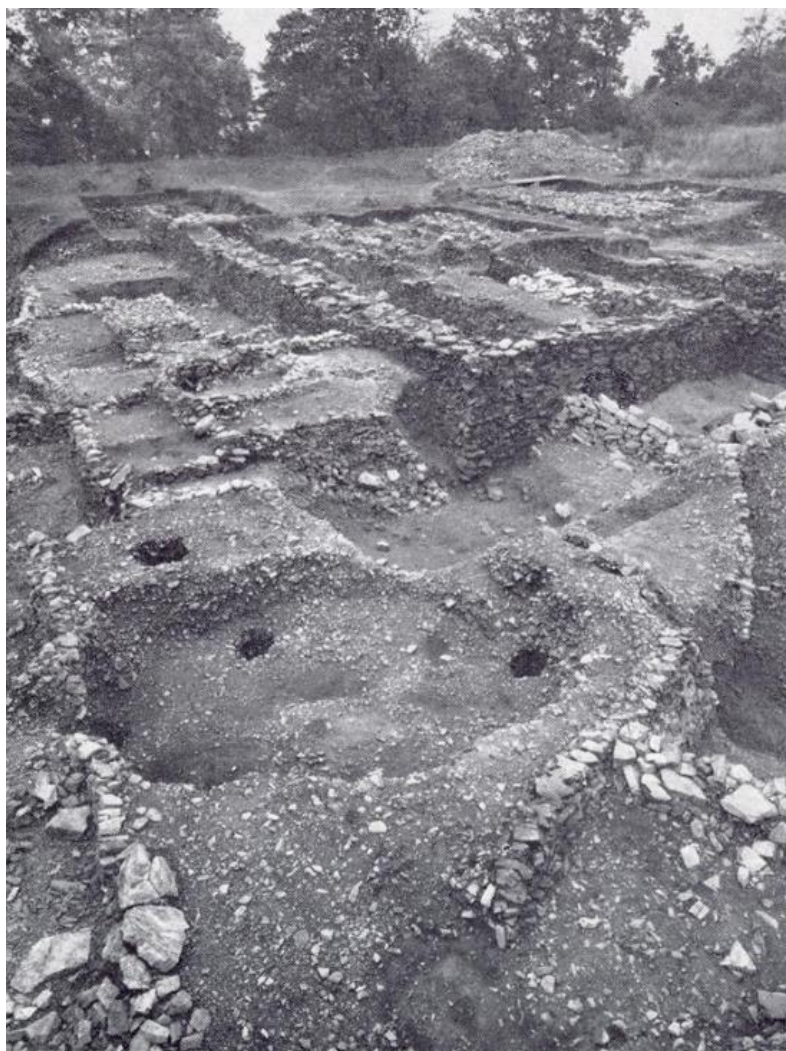
Obrázek 2: Stradonice, stříbrná mince s koníčkem



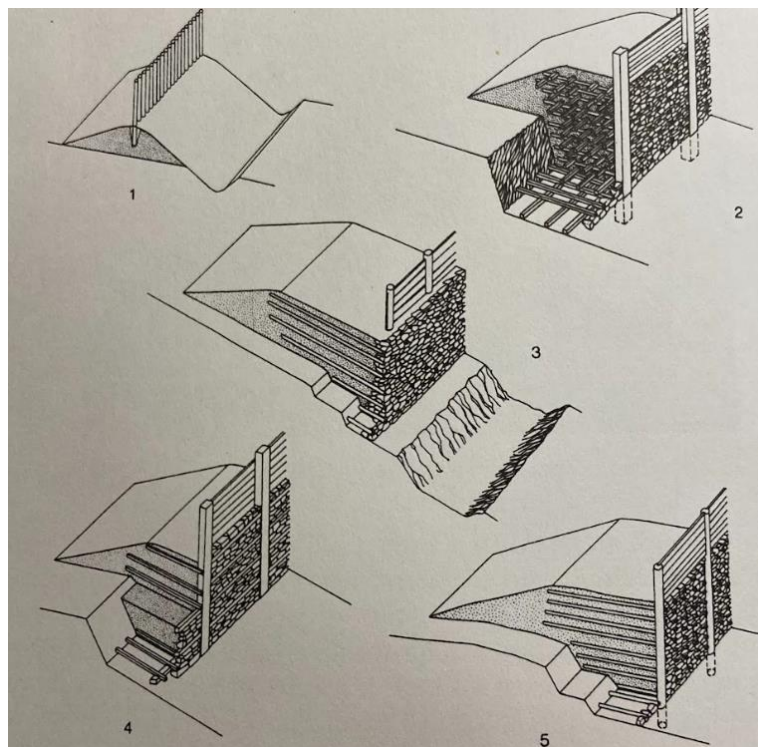
Obr. 3: Některé typy pozdních mincí v Čechách



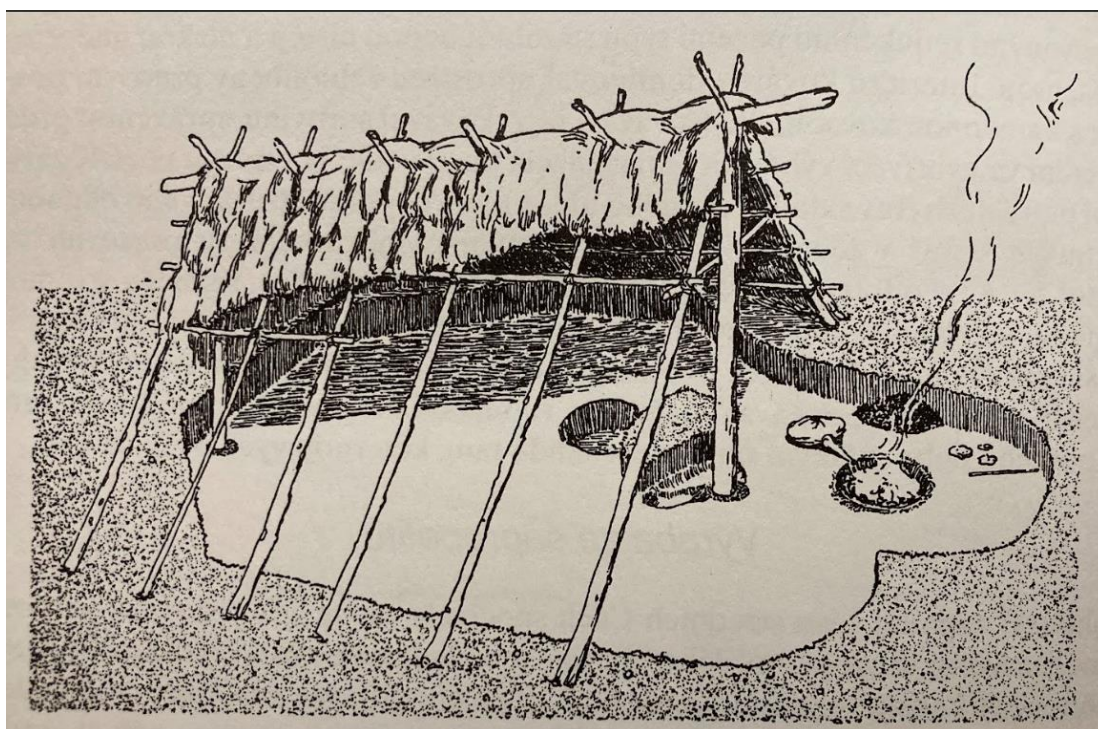
Obr. 4: Nakreslené oppidum



Obr. 5: Fotografie oppida



Obr. 6: Stavební techniky hradeb na oppidu



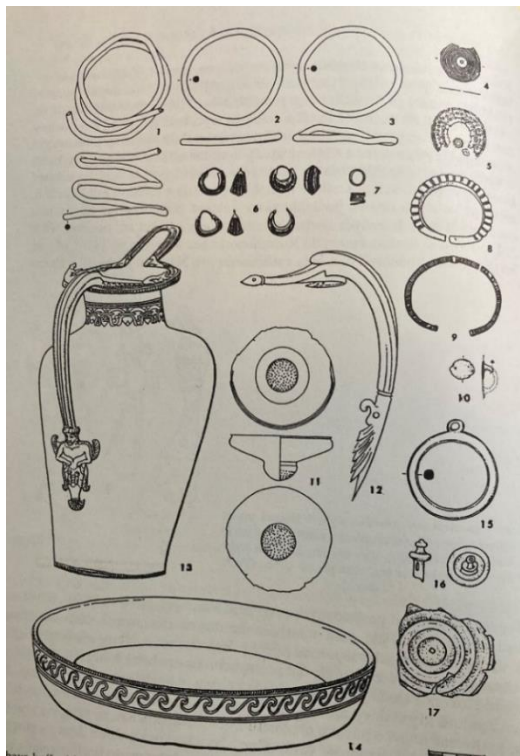
Obr. 7: Půdorys a původní rekonstrukce chaty s pecí



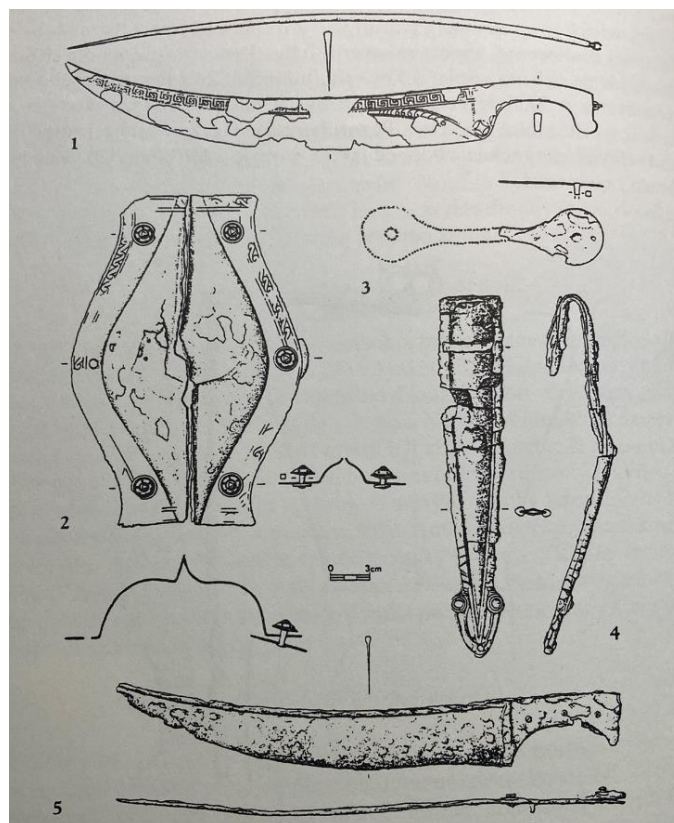
Obr. 8: Laténská keramika na hrnčířském kruhu



Obr. 9: Rekonstrukce keltské pece (funkční)



Obr. 10: Výbava hrobů



Obr. 11: Prestižní zbraně z žárových hrobů



Obrázek 12: Kostrový hrob bojovníka



Obr. 13: Hlava Kelta z Mšeckých Žehronic



Obr. 14: Oppidum Závist



Obr. 15: Obří hrad



Obr. 16: Pohled z Obřího hradu



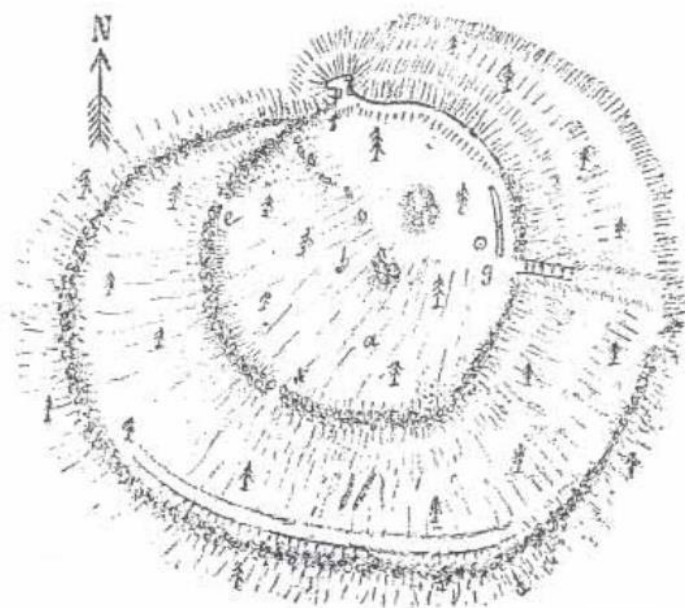
Obr. 17: Pohled z hradiště Sedlo na jihozápad přes kamenné valy



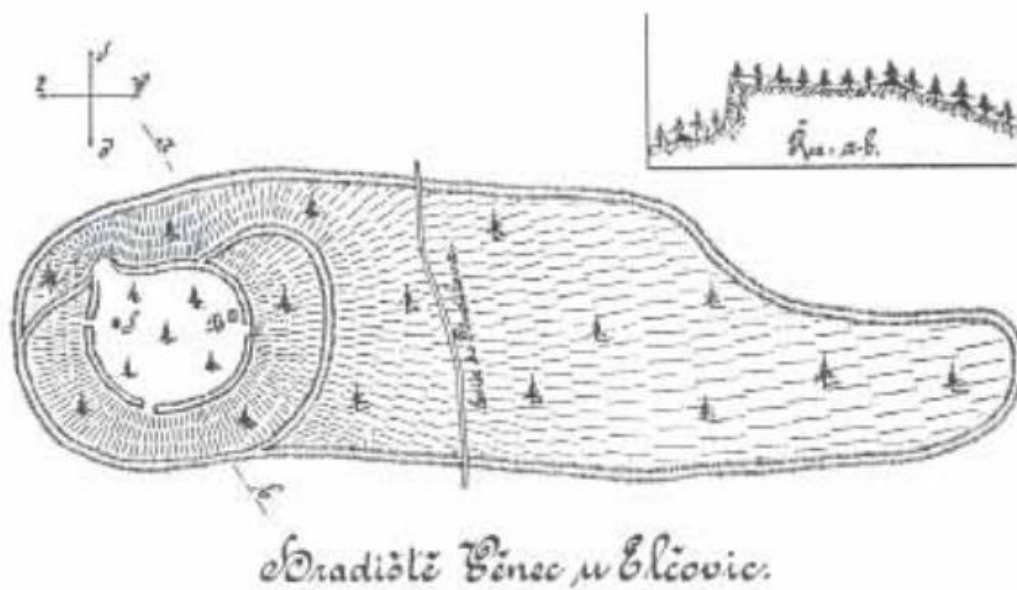
Obr. 18: Hradiště Sedlo – skalní výchozy, na které navazuje kamenný val



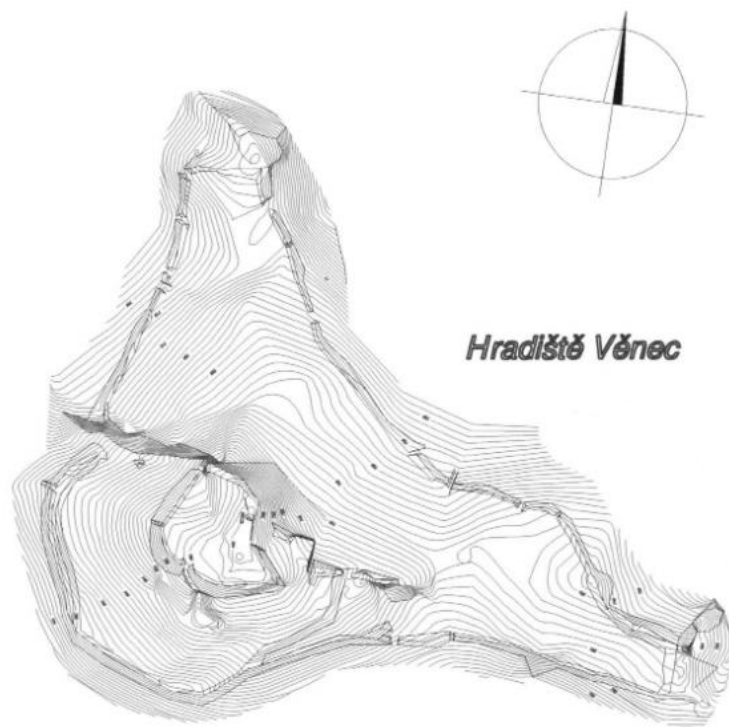
Obr. 19: Pohled na hradiště Sedlo



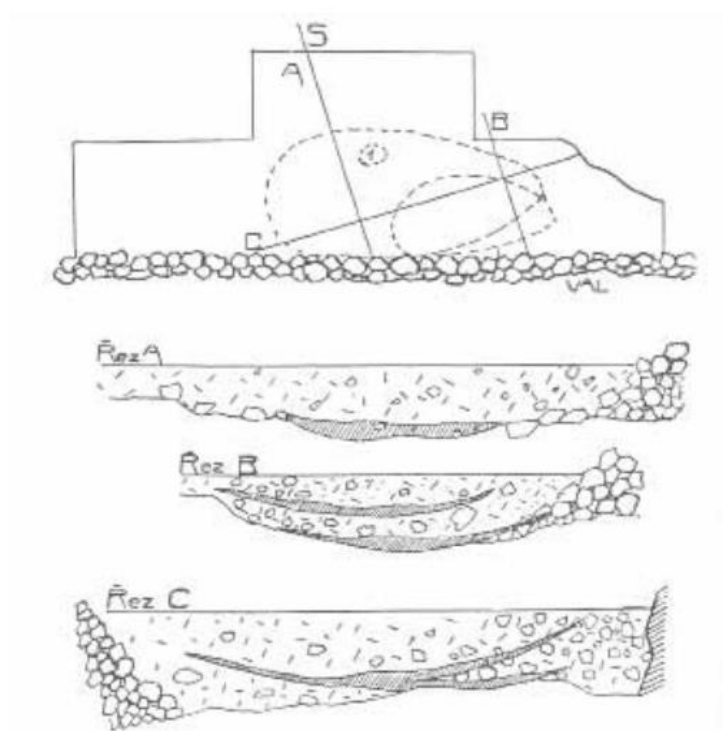
Obr. 20: Větec u Lčovic. Plán akropole a jižního předhradí vypracovaný J.N. Woldřichem



Obr. 21: Větec u Lčovic. Plán hradiště pořízený J.V. Želízkiem



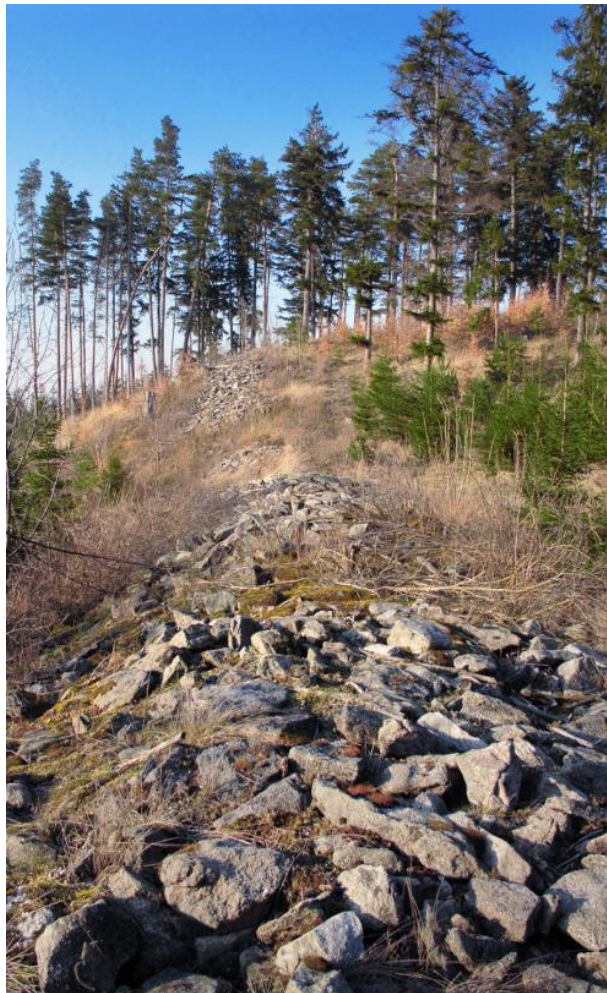
Obr. 22: Věneč u Lčovic. Vrstevnický plán hradiště pořízený Prachatickým muzeem



Obr. 23: Nákras sondy a profilů z výzkumu B. Dubského



Obr. 14: Keltské hradiště Věmec



Obr. 25: Mohutný kamenný val na hradišti Věmec



Obr. 26: Pramen s kamenným obložením na akropoli



Obr. 27: Vrchol hradiště Věvec I.



Obr. 28: Vrchol hradiště Věvec II.



Obr. 29: Vrchol hradiště Věvec III.



Obr. 30: Pohled na Větec a Pržmo od Hradčan.



Obr. 31: Pohled na hradiště Větec ze severozápadu

II. Fotodokumentace projektového dne



Obr. 32: Vysvětlování prvního zastavení v altánku u školy



Obr. 33: Zastavení první, odtrhávání vlny od vlnité lepenky



Obr. 34: Zastavení první, tisk za pomoci vlny z vlnité lepenky



Obr. 35: Zastavení první, tisk za pomoci vlny z vlnité lepenky II.



Obr. 36: Zastavení první, výsledná práce jedné skupiny



Obr. 37: Zastavení první, výsledná práce čtyř skupin



Obr. 38: Zastavení první, výsledná práce tří skupin pracujících s černou čtvrtkou



Obr. 39: Zastavení první, reflexe



Obr. 39: Zastavení druhé, sondáž pod povrch I.



Obr. 40: Zastavení druhé, sondáž pod povrch II.



Obr. 41: Zastavení druhé, sondáž pod povrch III.



Obr. 42: Zastavení druhé, sondáž pod povrch, výsledná práce I.



Obr. 43: Zastavení druhé, sondáž pod povrch, výsledná práce II.



Obr. 44: Zastavení druhé, sondáž pod povrch, výsledná práce III.



Obr. 45: Zastavení třetí, tvorba úlomků keramiky a mincí I.



Obr. 46: Zastavení třetí, tvorba úlomků keramiky a mincí II.



Obr. 47: Zastavení třetí, tvorba úlomků keramiky a mincí II.



Obr. 48: Zastavení třetí, tvorba úlomků keramiky a mincí, výsledná práce I.



Obr. 49: Zastavení třetí, tvorba úlomků keramiky a mincí, výsledná práce II.



Obr. 50: Zastavení třetí, tvorba úlomků keramiky a mincí, výsledná práce III.



Obr. 51: Zastavení čtvrté, návrh symbolů



Obr. 52: Zastavení čtvrté, návrh symbolů, výsledná práce I.



Obr. 53: Zastavení čtvrté, návrh symbolů, výsledná práce II.



Obr. 54: Zastavení páté, frotáž vzorů keltského oblečení I.



Obr. 55: Zastavení páté, frotáž vzorů keltského oblečení II.



Obr. 56: Zastavení páté, frotáž vzorů keltského oblečení III.



Obr. 57: Zastavení páté, frotáž vzorů keltského oblečení, výsledná práce se vzorníkem I.



Obr. 58: Zastavení páté, frotáž vzorů keltského oblečení, výsledná práce se vzorníkem II.



Obr. 59: Zastavení šesté, živá představa akropole

III. Strukturované přípravy jednotlivých zastavení

Zastavení I.

Ročník: 7. třída

Časová dotace: 20 min.

NÁMĚT – téma vyučovací hodiny:

- a) **Motivační** – tajemná mapa
- b) **Popisný** – tvorba části keltského oppida

Vzdělávací a výchovný cíl:

Žák primárně pracuje s vylosovanou částí mapy. Jednoduché linie vytváří pomocí vlny z vlnité lepenky. Zároveň pracuje s kompozicí, uspořádáním a zjednodušením. Žák pozná techniku tisku z výšky.

Učivo z pohledu RVP:

- a) **Rozvíjení smyslové citlivosti** – žák pozná keltskou akropoli Věneč a vybuduje si představu o zdejších životě, seznámí se obecně s hradištěm jako takovým a prakticky si vyzkouší přenést půdorys akropole na čtvrtku (ve zjednodušené formě), žák dokáže popsat, co je to půdorys
- b) **Uplatňování subjektivity** – žák umí využít linií a dalších kresebných výrazových prostředků k vyjádření svého záměru
- c) **Ověřování komunikačních účinků** – žák popíše a obhájí výsledek své práce

Forma výtvarné činnosti: výtvarné vyjádření skutečnosti

Aplikované médium: grafika – tisk z výšky

Klíčová slova: kompozice, akropole, půdorys, hradiště, Keltové, linie

Výtvarný materiál: čtvrtka, tempera, vlnitá lepenka, paletka, podložka na stůl

Úkol:

Učitel se sejde s žáky v altánku, kde se rozdělí do menších skupin (2–3). V těchto skupinách si vylosují dílčí část mapy. Na zadní straně mapy se nachází číslo a znak. Vezmou si čtvrtku a připraví si potřebné pomůcky na stůl. Následně každá skupina od učitele dostane třívrstvou vlnitou lepenku. Žáci si oddělí vrchní část tak, aby jim zbyla pouze vlna a spodní část lepenky. Jímí vzniklou matici uzpůsobí velikostí tak, aby to odpovídalo dílčí části mapy, kterou si vylosovali

pouze ve zvětšené podobě. Vlnitou lepenku namočí do barvy a na principu razítka přenáší vzor na čtvrtku. Takto pokračují, dokud se jim nepodaří přenést celou část. Jelikož na některých částech je šipka, i tu žáci vytváří pomocí vlny, nikoli pomocí štětce.

Motivace:

Pozdravím žáky a představím projektový den. Zeptám se, co se jim vybaví, když se řekne Keltové. Pokračuji dalšími návodnými otázkami jako např: Co nám po nich zůstalo? Proč se jmenují Keltové? Jaký žili život? Kde žili? Poslední otázku vztáhnou k obci Čkyně. Nachází se i zde nějaké bývalé keltské hradiště? Co o něm víme? Byli jste tam už někdy? Po společné diskusi žákům představím nejdůležitější informace vztahující se k bývalému keltskému hradišti Věmec. Žáci si poté vylosují část mapy a hádají, co tedy budou dělat.

Didaktická analýza úkolu:

- a) **Výtvarně-technické informace** – úkol se zaměřuje na využití grafické práce (podstatné je připomenout žákům zásady tisku z výšky a ukázat názorně zjednodušenou variantu, s kterou žáci budou pracovat)
- b) **Výtvarně-estetické informace** – úkol se soustřeďuje na keltskou akropoli na Věmci – jednoduché linie značící stromy, předhradí, akropoli
- c) **Obrazové ukázky** – vytisknuté části akropole

Hodnocení:

- a) **Forma hodnocení** – učitel + žáci
- b) **Kritéria hodnocení** – pochopení zadání, čistota práce, přenesení mapy na čtvrtku
- c) **Formulace otázek** – Splnili všichni úkol? Je patrné, že se jedná o mapu? Dělal vám něco problém? Jak se vám pracovalo bez štětce? Dokážete si nyní představit, kam jdeme?

Zastavení II.

Ročník: 7. třída

Časová dotace: 20 min.

NÁMĚT – téma vyučovací hodiny:

- a) **Motivační** – sondáž pod povrch

b) **Popisný** – landart průřezu půdy pod povrchem

Vzdělávací a výchovný cíl:

Žák pracuje s kompozicí, uspořádáním přírodnin a jiných věcí do obrazu.

Žák pozná techniku landartu a pracuje s materiálem.

Učivo z pohledu RVP:

- a) **Rozvíjení smyslové citlivosti** – žák rozvíjí svou smyslovou zkušenost díky vnímání přírodnin a jiných předmětů pomocí hmatu a uzpůsobuje je do kompozice
- b) **Uplatňování subjektivity** – žák dokáže využít své představivosti k tomu, aby vytvořil z přírodnin představu průřezu země
- c) **Ověřování komunikačních účinků** – žák dokáže popsat a obhájit svůj výběr přírodnin a dalších předmětů v obraze

Forma výtvarné činnosti: výtvarné vyjádření imaginace

Aplikované médium: landart

Klíčová slova: landart, přírodniny, sondáž, kompozice

Výtvarný materiál: předměty v okolí (klacky, tráva, kameny apod.)

Úkol:

Učitel se zastaví s žáky na vhodném rovném terénu. Představí jim techniku landartu a ukáže některé landartové práce. Vysvětlí jim, aby pomocí přírodnin zkusili vytvořit obraz toho, jak to vypadá pod zemí.

Motivace:

Společně se zastavíme a já se zeptám žáků: „Jak myslíte, že jsme se dozvěděli o Věnci?“ Co je práce archeologa? Poté pokračuji představením tří významných archeologů, jež na Věnci prováděli archeologické práce. Jelikož v té době patřily lesy v okolí Vence Josefu Zítkoví, větší vykopávky mohl dělat pouze bývalý učitel B. Dubský. Co myslíte, že viděl pod povrchem, než něco objevil? Co se v zemi všechno nachází?

Didaktická analýza úkolu:

- a) **Výtvarně-technické informace** – úkol pracuje s využitím techniky landartu

- b) **Výtvarně-estetické informace** – žáci vytváří své živé obrazy dle estetických předpokladů
- c) **Obrazové ukázky** – vytisknuté fotografie landartu Richarda Londa, Roberta Smithsona a dalších

Hodnocení:

- a) **Forma hodnocení** – učitel + žáci
- b) **Kritéria hodnocení** – pochopení zadání, kreativita
- c) **Formulace otázek** – Splnili všichni úkol? Jaký průřez zemí podle vás nejvíce odpovídá realitě? Proč? Jaké předměty se tam nachází? Udělali byste nyní něco jinak? Dělalo vám něco problém? Jak se vám pracovalo ve skupině?

Zastavení III.

Ročník: 7. třída

Časová dotace: 20 min.

NÁMĚT – téma vyučovací hodiny:

- a) **Motivační** – „Za keltským bohatstvím“
- b) **Popisný** – žákovský návrh keltské mince a úlomků keramiky

Vzdělávací a výchovný cíl:

Žák navazuje na předchozí zastavení. Využívá jednoduché linie a tvary. Zároveň pracuje s kompozicí. Žák pozná trojrozměrnou tvorbu pomocí sádrových odlitků.

Učivo z pohledu RVP:

- a) **Rozvíjení smyslové citlivosti** – žák využívá svého zraku k tomu, aby se mohl inspirovat okolím a vymyslel návrh keltské mince nebo keramiky
- b) **Uplatňování subjektivity** – žák dokáže využít linií a dalších kresebných výrazových prostředků k vyjádření svého záměru
- c) **Ověřování komunikačních účinků** – žák zvládne popsat průběh práce i výslednou práci

Forma výtvarné činnosti: výtvarné vyjádření imaginace

Aplikované médium: práce v materiálech

Klíčová slova: mince, měna, Keltové, linie, kompozice, keramika

Výtvarný materiál: sádru, voda, klacek, nádoba na sádru

Úkol:

Učitel plynule navazuje na předchozí zastavení. Žáci si do hlíny vytváří návrhy svých mincí a úlomků keramiky. Po vzniku finálního návrhu udělají do hlíny dostatečný důlek pomocí kamenu či klacku. Použijí sádru s vlažnou vodou a směs zamíchají. Sádru nalévají do svých forem tak rychle, aby neztvrdla. Poté čekají přibližně 15 minut, než sádru ztvdne. Po uplynutí času opatrně vyndávají své sádrové odlitky a očistí je od zbytku hlíny například štětcem.

Motivace:

Na dalším zastavení navážu na sondáž pod povrch. „Už jsme si říkali, že archeologové dlouho hledali nějaký nález, než něco našli. Častokrát viděli jen hlínu a přírodniny. Co tady ale mohli jako důkaz existence Keltů najít?“ Žáci odpovídají a říkáme si, co z hmotné kultury by se tu mohlo nacházet. Společně dospějeme k tomu, že mince a úlomky keramiky.

„Zaměříme-li se na platidla, jak takové keltské mince vypadaly? Jmenovaly se nějak? Kde se bralo zlato na jejich výrobu?“ Předložím jim postupně několik otázek a vedeme diskusi, která se týká i samotné nominální hodnoty.

„A co keramika? Jaké předměty z keramiky se zde mohly najít? Co Keltům pomáhalo k vytvoření konve, hrnečku, mísy?“ Společně dojdeme k tomu, že Keltové vynalezli hrncířský kruh a k výpalům používali pece.

Didaktická analýza úkolu:

- a) **Výtvarně-technické informace** – žáci se seznamují s prostorovou tvorbou – sádrovými odlitky
- b) **Výtvarně-estetické informace** – úkol se soustřeďuje na keltské mince – typické znaky, zjednodušení prvků
- c) **Obrazové ukázky** – vytisknuté fotografie hlavně keltských mincí, fotografie úlomků keramiky, která se na Věnci našla

Hodnocení:

- a) **Forma hodnocení** – učitel + žáci

- b) **Kritéria hodnocení** – pochopení zadání, čistota práce, originalita, zjednodušené prvky, nominální hodnota měny, zpracování grafického návrhu
- c) **Formulace otázek** – Splnili všichni úkol? Jaký návrh keltské mince vám přijde nejoriginálnější? Co vás na daném návrhu zaujalo? Jaké prvky keltské kultury se na mincích nachází? Kdybyste byli archeologové, podle čeho byste poznali, že jde o keltské mince? O jaký úlomek keramiky se mohlo jednat?

Zastavení IV.

Ročník: 7. třída

Časová dotace: 30 min.

NÁMĚT – téma vyučovací hodiny:

- a) **Motivační** – Co se za tím skrývá?
- b) **Popisný** – tvorba keltských symbolů

Vzdělávací a výchovný cíl:

Žák rozvíjí svou představivost a učí se jednotlivé nápady zjednodušovat. Vhodným pomocným materiálem mu je provázek. Rozvíjí své povědomí o výtvarných technikách a v jejich aplikaci využívá svou zručnost. Z hlediska výchovného cíle dokáže objektivně zhodnotit svou práci i činnost spolužáků. V průběhu celé aktivity zdokonaluje své komunikační schopnosti.

Učivo z pohledu RVP:

- a) **Rozvíjení smyslové citlivosti** – žák se snaží pochopit podstatu práce – návrh nového symbolu, je si vědom svých smyslových vjemů a představ a nalézá pro ně vhodná vizuálně obrazná vyjádření na základě zraku
- b) **Uplatňování subjektivity** – žák dokáže využít 2 výtvarných prvků – linií a ploch k vytvoření vlastního návrhu
- c) **Ověřování komunikačních účinků** – žák odůvodní návrh svého symbolu a je schopen objektivně zhodnotit svou práci

Forma výtvarné činnosti: výtvarné vyjádření imaginace

Aplikované médium: tisk z výšky

Klíčová slova: symbol, Keltové, grafika

Výtvarný materiál: čtvrtka A3, třívrstvá vlnitá lepenka, provázek, izolepa, nůžky, grafická barva

Úkol:

Žáci si tvoří samotný návrh z provázku, který dostali od učitele. Experimentují s možnostmi a hledají originální provedení charakterizující Kelty. Vybranou variantu nalepí na třívrstvou vlnitou lepenku. Vznikne jim matrice. Tisk provedou nanesením tiskařské barvy na provázek a pomocí přitlaku přenesou návrh na čtvrtku A3. Se svým návrhem budou žáci dále pokračovat, pokusí se jej různě obrátit, otočit, zkoušet jeho možnosti. Veškeré pokusy budou na formátu A4 umístěny vedle sebe. Bude tak vidět průběh hledání vhodného symbolu. Vznikne jakýsi vzorník jednoho či více symbolů.

Motivace:

Na předchozím zastavení jsme se seznámili s mincemi a keramikou, kterou Keltové používali. Obojí často doplňovali různými symboly. Vy jste na předchozím zastavení vycházeli primárně z přírody jako takové. Keltské symboly čerpaly inspiraci z říše zvířat, jako byl had, drak, jelen, sova, kohout apod., nebo ze stromů, jako byl dub, buk či tis. Za hlavní motiv sloužila lidská hlava. Zkuste se zamyslet a vymyslet další symboly, které by mohly být spjaté s Kelty. Nebojte se uvést i důvody.“

Didaktická analýza úkolu:

- a) **Výtvarně-technické informace** – hlavním motivem výtvarné práce je návrh keltských symbolů, zpočátku žáci pracují s liniemi a posléze využívají grafickou techniku – tisk z výšky
- b) **Výtvarně-estetické informace** – úkol se soustřeďuje na vznik keltských symbolů
- c) **Obrazové ukázky** – vytisknuté fotografie různých keltských symbolů

Hodnocení:

- a) **Forma hodnocení** – učitel + žáci
- b) **Kritéria hodnocení** – pochopení zadání, originalita, preciznost, kompozice symbolu

c) **Formulace otázek** – Splnili všichni úkol? Jaké návrhy keltských symbolů vám přijdou nejoriginálnější? Poznáme, co se za tím symbolem skrývá? Co vás na daném návrhu zaujalo? Jaká část úkolu vám připadala nejzajímavější? Udělali byste něco jinak?

Zastavení V.

Ročník: 7. třída

Časová dotace: 15 minut

NÁMĚT

– téma vyučovací hodiny:

a) **Motivační** – Jak vypadal keltský šatník?

b) **Popisný** – frotáž vzorů keltského oblečení

Vzdělávací a výchovný cíl:

Vzdělávacím cílem je si uvědomit rozdílné nahlížení na oděv dnes a v době Keltů. Z pohledu výtvarné výchovy jde o práci s materiálem, jeho variabilitu a tvůrčí možnosti. Výchovný cíl je zaměřen na ochranu životního prostředí kolem nás a neznečišťování přírody. Vnímat přírodu jako naši součást a neničit ji.

Učivo z pohledu RVP:

a) **Rozvíjení smyslové citlivosti** – žák by si měl uvědomit, jak je pro něj životní prostředí důležité a zároveň i to, jak by se měl k přírodě chovat

b) **Uplatňování subjektivity** – žák si v okolí vyhledává pro něj zajímavé přírodní materiály (preferuje především ty, které jsou už spadlé, poničené) a následně vytvoří frotáž

c) **Ověřování komunikačních účinků** – žák by měl dokázat komunikovat ve skupině, ověřovat si vhodnost materiálů se spolužáky a dokázat popsat svou práci

Forma výtvarné činnosti: výtvarná experimentace

Aplikované médium: plošná tvorba – frotáž

Klíčová slova: frotáž, oděv, životní prostředí, příroda, přírodniny

Výtvarný materiál: přírodniny, papíry A4, měkká tužka / uhel

Úkol:

Struktura zastavení výtvarné hodiny vychází z frotáže. Úkolem žáků je na základě motivace vytvořit za pomoci přírodnin návrhy vzorů na oděv. Práce je prováděna ve stejných skupinách jako v předchozích lekcích. Možností je též individuální práce a poté společná diskuse ve skupině a rozhodnutí, jaké vzory jsou pro skupinu zajímavé.

Motivace:

Na hradišti Věneč proběhne předposlední namotivování žáků. Zastavím se a ukážu jim ještě jeden předmět, který už mohli vidět, když vyráběli sádrové odlitky. Jedná se o přeslen. „Víme, k čemu byl přeslen důležitý? Byl součástí tkacího stroje.“ Zaměřím se s žáky na komparaci keltského oblečení s dnešním módním průmyslem, s důrazem na koncept fast fashion. Přestože na první pohled se může zdát, že tato dvě témata mají málo společného, ukážeme si, jaký vliv mají historické a kulturní kořeny na současný módní průmysl a jak fast fashion ovlivňuje naše chování i životní prostředí.

Keltské oblečení bylo výrazem jejich identitárního komunitního ducha a bylo založeno na používání přírodních materiálů a ruční práci. Keltský styl se vyznačoval odvážnými vzory a zdobením, které reflektovaly jejich kulturní bohatství a spojení s přírodou. Na druhou stranu, fast fashion je fenoménem moderního průmyslu, který produkuje levné, rychle vyměnitelné oblečení za účelem neustálé spotřeby a zisku. Tento model masové produkce má negativní dopady na životní prostředí, včetně nadměrné spotřeby vody, znečištění vodních zdrojů a hromadění textilního odpadu. Je důležité si uvědomit, že fast fashion není jen módním trendem, ale má hlubší sociální a ekologické důsledky. Spotřebitelé jsou vystaveni neustálému tlaku nakupovat nové oblečení, často za cenu lidské práce a etických standardů. Máme však možnost ovlivnit směr, kterým se módní průmysl ubírá. Podporováním udržitelných a etických značek a propagací zodpovědné spotřeby můžeme napomoci k přechodu k trvale udržitelnému modelu módního průmyslu.

Po obecném nahlížení na oděv dnes a dříve se vrátím k typickému oděvu Keltů. „Jak se Keltové oblékali? Jaký nový oděv zavedli? Dokážeme si představit, co na oblečení měli za vzory? Pojďme vymyslet nový vzor na keltské kalhoty!“

Didaktická analýza úkolu:

- a) **Výtvarně-technické informace** – učitel by měl klást důraz na to, aby si žáci všimli rozmanitosti práce s tužkou/uhlem
- b) **Výtvarně-estetické informace** – propojení citlivosti k přírodě s keltskou kulturou
- c) **Obrazové ukázky** – ukázky keltského oděvu

Hodnocení:

- a) **Forma hodnocení** – učitel + žáci
- b) **Kritéria hodnocení** – kreativita, práce s materiály
- c) **Formulace otázek** – Jaké frotáže vám přijdou zajímavé? Čím? Našli byste nějaký vzor, který by se mohl v dnešním textilním průmyslu uplatnit? U jakého oděvu by to bylo a proč?

Zastavení VI.

Ročník: 7. třída

Časová dotace: 5 min.

NÁMĚT – téma vyučovací hodiny:

- a) **Motivační** – staň se půdorysem akropole
- b) **Popisný** – intermediální tvorba – živá představa akropole

Vzdělávací a výchovný cíl:

Rozvoj fantazie pomocí nabytých vědomostí o životě Keltů. Žák si uvědomuje rozlišnost v životě nyní (z hlediska obydlí) a v době Keltů.

Učivo z pohledu RVP:

- a) **Rozvíjení smyslové citlivosti** – žáci zde primárně uplatňují zrak a sluch, aby společně vytvořili půdorys akropole
- b) **Uplatňování subjektivity** – využitím imaginace dokáže žák představit dřívější akropoli
- c) **Ověřování komunikačních účinků** – žáci mezi sebou komunikují

Forma výtvarné činnosti: výtvarná experimentace

Aplikované médium: intermediální tvorba

Klíčová slova: Keltové, akropole, půdorys, intermediální tvorba

Výtvarný materiál:

Úkol:

Poslední zastavení se odehrává přímo na Věnci. Učitel žákům detailně popíše, co se kde dříve nacházelo, ukazuje kleštvitou bránu jakožto vstup do akropole apod. Nakonec si žáci stoupnou do přibližného půdorysu akropole a chytí se za ruce.

Motivace:

„Došli jsme až na samotný vrchol Věnce. Co už o Věnci nyní víme? Jak vypadala akropole a kdo primárně zde působil? Na Šumavě máme několik bývalých keltských hradišť, znáte ještě nějaké? Kde se nachází?“

Didaktická analýza úkolu:

Výtvarně technické informace – primárním cílem je seznámení s intermediální tvorbou

Hodnocení:

- a) **Forma hodnocení** – učitel + žáci
- b) **Kritéria hodnocení** – společná práce
- c) **Formulace otázek** – Podařil se nám vytvořit půdorys? Máme nyní jasnější představu o tom, jak to tu vypadalo?

Zastavení VII.

Ročník: 7. třída

Časová dotace: 20 min.

NÁMĚT – téma vyučovací hodiny:

- a) **Motivační** – odhalení keltské kultury
- b) **Popisný** – prezentace výsledných prací během zastavení

Vzdělávací a výchovný cíl:

Vzdělávací cíl je orientován na spojení jednotlivých zastavení a schopnost si utvořit celek. Výchovný cíl vychází z práce ve skupině, schopnosti prosadit svůj názor a respektovat názor druhých.

Učivo z pohledu RVP:

- a) **Rozvíjení smyslové citlivosti** – žáci pomocí smyslových orgánů dokážou popsat jednotlivá zastavení
- b) **Uplatňování subjektivity** – žáci dokážou říct, co je napadlo v rámci jednotlivých zastavení
- c) **Ověřování komunikačních účinků** – žáci se učí spolupracovat napříč paralelní třídou, dokázat obhájit svůj názor, uvést vhodné argumenty, nechat mluvit i ostatní a pozorně jim naslouchat

Klíčová slova: Keltové, Věmec, zastavení, propojenost

Úkol:

Poslední úkol je předložení skupinových prací a prezentace jednotlivých zastavení.

Motivace:

„Pojďme se podívat, jakými zastaveními jsme si dnes prošli a co jsme se obecně dozvěděli nového.“

Zdroje příloh

Fotodokumentace teoretické k teoretické části

Obr. 1: BAUEROVÁ, Anna. Keltové v Čechách: průvodce po památkách keltské kultury. Praha: Paseka, 1996.

Obr. 2: BAUEROVÁ, Anna. Keltové v Čechách: průvodce po památkách keltské kultury. Praha: Paseka, 1996.

Obr. 3: DRDA, Petra RYBOVÁ, Alena. Keltové a Čechy. Praha: Academia, 1998.

Obr. 4: KELTSKÉ OPPIDUM ZÁVIST (HRADIŠTĚ) [online]. [cit. 2024-04-15]. Dostupné z: <https://www.dolnibrezany.cz/keltske-oppidum-zavist-hradiste/d-5502>

Obr. 5: KELTSKÉ OPPIDUM ZÁVIST (HRADIŠTĚ) [online]. [cit. 2024-04-15]. Dostupné z: <https://www.dolnibrezany.cz/keltske-oppidum-zavist-hradiste/d-5502>

Obr. 6: DRDA, Petra RYBOVÁ, Alena. Keltové a Čechy. Praha: Academia, 1998.

Obr. 7: DRDA, Petra RYBOVÁ, Alena. Keltové a Čechy. Praha: Academia, 1998.

Obr. 8: BAUEROVÁ, Anna. Keltové v Čechách: průvodce po památkách keltské kultury. Praha: Paseka, 1996.

Obr. 9: BAUEROVÁ, Anna. Keltové v Čechách: průvodce po památkách keltské kultury. Praha: Paseka, 1996.

Obr. 10: DRDA, Petra RYBOVÁ, Alena. Keltové a Čechy. Praha: Academia, 1998.

Obr. 11: DRDA, Petra RYBOVÁ, Alena. Keltové a Čechy. Praha: Academia, 1998.

Obr. 12: DRDA, Petra RYBOVÁ, Alena. Keltové a Čechy. Praha: Academia, 1998.

Obr. 13: BAUEROVÁ, Anna. Zlatý věk Keltů v Čechách. 2. rozš. vyd., (V Mladé frontě pod tímto názvem 1. vyd.). Praha: Mladá fronta, 2004.

Obr. 14: Hrádek u Sušice [online]. [cit. 2024-04-15]. Dostupné z: <https://www.sumavanet.cz/hradek/fr.asp?tab=snet&id=193&burl=&pt=TURE>

Obr. 15: Hrádek u Sušice [online]. [cit. 2024-04-15]. Dostupné z: <https://www.sumavanet.cz/hradek/fr.asp?tab=snet&id=193&burl=&pt=TURE>

Obr. 16: Archeologický atlas ČR [online]. [cit. 2024-04-15]. Dostupné z: https://www.archeologickyatlas.cz/cs/lokace/albrechtice_kt_hradiste_sedlo

Obr. 17: Archeologický atlas ČR [online]. [cit. 2024-04-15]. Dostupné z:
https://www.archeologickyatlas.cz/cs/lokace/albrechtice_kt_hradiste_sedlo

Obr. 18: Archeologický atlas ČR [online]. [cit. 2024-04-15]. Dostupné z:
https://www.archeologickyatlas.cz/cs/lokace/albrechtice_kt_hradiste_sedlo

Obr. 19: Archeologický atlas ČR [online]. [cit. 2024-04-15]. Dostupné z:
https://www.archeologickyatlas.cz/cs/lokace/albrechtice_kt_hradiste_sedlo

Obr. 20: PARKMAN, Marek. Hradiště Věneč a Keltové. Malenice: CHANCE IN NATURE – Local Action Group, 2009.

Obr. 21: PARKMAN, Marek. Hradiště Věneč a Keltové. Malenice: CHANCE IN NATURE – Local Action Group, 2009.

Obr. 22: PARKMAN, Marek. Hradiště Věneč a Keltové. Malenice: CHANCE IN NATURE – Local Action Group, 2009.

Obr. 23: PARKMAN, Marek. Hradiště Věneč a Keltové. Malenice: CHANCE IN NATURE – Local Action Group, 2009.

Obr. 24: Vimperk. Oficiální web města [online]. [cit. 2024-04-15]. Dostupné z:
<https://www.vimperk.cz/keltske-hradiste-venec-u-ckyne/d-20045Obr%C3%A1zek%2015:%20Keltsk%C3%A9%20hradi%C5%A1t%C4%9B%20V%C4%9Bnec>

Obr. 25: Archeologický atlas ČR [online]. [cit. 2024-04-15]. Dostupné z:
https://www.archeologickyatlas.cz/cs/lokace/zalezly_pt_hradiste_venec#&gid=undefined&pid=3

Obr. 26: Archeologický atlas ČR [online]. [cit. 2024-04-15]. Dostupné z:
https://www.archeologickyatlas.cz/cs/lokace/zalezly_pt_hradiste_venec#&gid=undefined&pid=4

Obr. 27: Šlapoty.cz [online]. [cit. 2024-04-15]. Dostupné z:
<https://www.slapoty.cz/clanky/venec-vystup-na-halstatske-hradiste-u-lcovic-a-trek-ze-zalezel-do-vlachova-brezi-233/>

Obr. 28: Pobyt na Šumavě [online]. [cit. 2024-04-15]. Dostupné z:
<https://pobytnasumave.cz/veskery-obsah/vylety-a-mista/venec-keltske-hradiste/>

Obr. 29: Pobyt na Šumavě [online]. [cit. 2024-04-15]. Dostupné z:
<https://pobytnasumave.cz/veskery-obsah/vylety-a-mista/venec-keltske-hradiste/>

Obr. 30: Šlápoty.cz [online]. [cit. 2024-04-15]. Dostupné z:
<https://www.slapoty.cz/clanky/venec-vystup-na-halstatske-hradiste-u-lcovic-a-trek-ze-zalezal-do-vlachova-brezi-233/>

Obr. 31: Hradý.cz [online]. [cit. 2024-04-15]. Dostupné z:
<https://www.hradý.cz/hradiste-hradiste-venec/galerieo/203176#images-9>

Fotodokumentace projektového dne pochází ze soukromého archivu autorky.