

Univerzita Palackého v Olomouci

Právnická fakulta

Marie Hellerová

Násilná kriminalita

Diplomová práce

Olomouc 2010

Tímto bych ráda poděkovala vedoucímu mé diplomové práce, panu JUDr. Milanu Vichlendovi, Ph.D., za cenné rady, ochotu a pomoc.

Já, níže podepsaná Marie Hellerová, autorka diplomové práce na téma Násilná kriminalita, která je literárním dílem ve smyslu zákona č. 121/2000 Sb., dávám tímto jako subjekt svůj souhlas ve smyslu § 4 písm. e) zákona č. 101/ 2000 Sb. správci:

Univerzita Palackého, Křížkovského 8, Olomouc 771 47, Česká republika

ke zpracování osobních údajů v rozsahu: jméno a příjmení v informačním systému, a to včetně zařazení do katalogu, dále ke zpřístupnění jména a příjmení v katalozích a informačních systémech UP, a to včetně neadresného zpřístupnění pomocí metod dálkového přístupu. Údaje mohou být zpřístupněny uživatelům služeb Univerzity Palackého. Realizaci zpřístupnění zajišťuje ke dni tohoto prohlášení vnitřní složka UP, kterou je Knihovna UP. Souhlas se poskytuje na dobu ochrany autorského díla dle zákona č. 121/2000 Sb. Prohlašuji, že své osobní údaje jsem uvedla pravdivě.

Prohlašuji, že svou diplomovou práci na téma Násilná kriminalita jsem vypracovala samostatně, jen s použitím pramenů níže uvedených.

V Olomouci dne 19.11. 2010

Osnova diplomové práce:

Úvod.....	6
1 Vymezení základních pojmů násilné kriminality.....	9
1.1 Pojem násilí (agrese)	9
1.2 Charakteristika násilné kriminality	12
1.3 Zařazení násilné kriminality do obecné kriminality.....	13
2 Kriminalita jako hromadný jev	14
2.1 Registrovaná a latentní kriminalita.....	14
2.2 Oficiální prameny registrované kriminality	18
2.3 Faktory zkreslující kriminální statistiky	21
3 Fenomenologie násilné kriminality.....	24
3.1 Analýza stavu násilné kriminality	24
3.2 Analýza úrovně násilné kriminality	25
3.3 Analýza struktury násilné kriminality	26
3.4 Analýza dynamiky násilné kriminality	30
3.4.1 Vývoj registrované kriminality obecné i násilné	30
3.4.2 Charakteristika vybraných druhů násilných TČ v rámci jejich vývoje.....	34
3.4.3 Právní úprava TČ vraždy a zabití dle nového trestního zákoníku účinného od 1. 1. 2010	46
4 Specifika násilné kriminality.....	50
4.1 Vymezení pojmu pachatel	50
4.2 Typologie pachatele.....	51
4.3 Specifika pachatele násilné kriminality	55
4.4 Děti a mladiství jako pachatelé násilné kriminality.....	57
5 Prevence násilné kriminality	60
5.1 Prevence kriminality v obecné rovině	60
5.2 Různé úrovně prevence násilné kriminality	64
5.3 Klíčové úlohy prevence násilné kriminality.....	65
Závěr.....	68
Seznam použité literatury.....	71
Shrnutí	
Seznam příloh	

Seznam zkratek

Trestní zákon	Zákon č. 140/1961 Sb., ve znění pozdějších předpisů
Trestní zákoník	Zákon č. 40/2009 Sb., ve znění pozdějších předpisů
Zákon na ochranu před domácím násilím	Zákon č. 135/2006 Sb. ve znění pozdějších předpisů
Sb.	Sbírka zákonů
IKSP	Institut pro kriminologii a sociální prevenci

Úvod

Ve své diplomové práci se věnuji aktuálnímu problému naší společnosti, kterým je násilí. Stále narůstající strach z násilí se stává symptomem našeho současného života. Právo každého jedince na osobní bezpečnost není naplněno. Díky tomu dochází ke snižování kvality života jedince i celé společnosti.¹ **Násilí je fenomén naší doby.**

Každý den se dozvídáme z veřejných sdělovacích prostředků o násilných trestných činech. A tak jsme byli 11. září 2001 všichni svědky otřesného teroristického útoku, kdy teroristická skupina al-Kájda unesla letadla americké letecké společnosti a zaútočila na Světové obchodní centrum v New Yorku. Při této tragédii zemřelo asi 2993 nevinných lidí. Dozvěděli jsme se také o rasisticky motivovaném hrůzném útoku na romskou rodinu Sivákovu. Došlo při něm k těžkému poranění bezbranného spícího dítěte, dvouleté Natálky. Údiv nad bezcitností pachatelů v nás vzbuzují rovněž násilné trestné činy vykonané na bezdomovcích. V poslední době naši společnost zneklidnila také zpráva o zmizení malé školáčky Aničky Janatkové z Prahy.

Po shlédnutí těchto kauz se musím ptát sama sebe, kde se bere tolik zloby a nenávisti uvnitř člověka? Co ho vede k tomu, že bezdůvodně zabíjí ostatní nevinné lidi?

Kriminální činy ale vidíme i ve virtuálním světě počítačů a v televizních pořadech. Díky zájmu médií o trestnou činnost jsou občané natolik informováni, že se až cítí být odborníky na kriminalitu. Sdělovací prostředky nám dávají pocit, že toho všichni víme hodně o zločinu i o metodách, jakými zločin objasnit. Lidé se nerozpakují komentovat skutečné kriminální činy a to včetně otázek viny a trestu. Většinou se domnívají, že tresty jsou neúměrně nízké. Občané většinou neznají skutečnou výši trestu, systém trestní justice se jim jeví jako příliš benevolentní. Ovšem málokdo se zamýšlí nad problémem společnosti ze širšího úhlu pohledu a seriózně, s cílem dobrat se kořenů zla. Málokdo pomůže v boji se zločinem alespoň tím, že poučí své děti, jak se mají chovat, budou-li osloveny na ulici cizím člověkem. Málokdo z občanů je ochoten podat svědectví o spáchání trestného činu. Lidé jsou apatičtí a nevšímaví vůči svému okolí. Ignorují podezřelé osoby a jejich činnost nehlásí policii. Lidé u nás jsou hodně zaměřeni na sebe a své starosti. Přitom všichni očekávají od Policie České republiky okamžité vysvětlení kriminálních jevů a jejich neprodlenou nápravu. A to tak, aby byla společnost ochráněna před nebezpečím, třeba jen předpokládaným.

¹ OSMANČÍK, O. a kol. *Násilná kriminalita*. Praha: IKSP, 1992, s. 1.

Seriózně se násilím zabývá celá řada vědních oborů. Nejvýznamnějším z nich je kriminologie. Jedná se o vědu pojednávající o zločinnosti, o jejích pachatelích a obětech a o její prevenci.

Kriminologie se věnuje problematice kriminálního násilí, se zaměřením na závažnější formy násilné kriminality. Nejvýznamnější institucí, která se zabývá potíráním kriminality a nezapomíná ani na její prevenci, je Policie České republiky. V České republice však zpočátku oblast trestných činů proti jednotlivci nebyla v popředí zájmů, zdůrazňována byla pouze ochrana společnosti před kriminalitou jako celku.

Násilná kriminalita je součástí tzv. obecné kriminality. Je považována za ukazatele míry úspěšnosti úsilí státu a společnosti o kontrolu zločinnosti. Vysoký výskyt násilné kriminality v současné době vyvolává v občanech pocity nejistoty a strachu. Tento fenomén je často předmětem řady kriminologických výzkumů. V těchto výzkumech se často vyskytují otázky typu: „Cítíte se bezpečně, když jdete sám v noci po ulici?“ Z výzkumů vyplynulo, že tyto obavy pociťují především ženy a starší občané, naopak muži a mladší občané se cítí bezpečněji. Největší strach vyvolávají delikty jako: znásilnění, loupeže, krádeže a ublížení na zdraví. Institut pro kriminologii a sociální prevenci provedl v roce 1992 podobný výzkum v Československu. Respondentům byla položena otázka, zda se cítí bezpečně, když jdou sami v noci po ulici v blízkosti svého bydliště. Výrazný pocit nebezpečí pocítilo 10,5 % dotázaných, méně výrazný pocit nebezpečí pak pocítilo 33,4 % dotázaných, poměrně bezpečně se cítilo 40,3 % dotázaných a zcela bezpečně se cítilo 15,8 % dotázaných.²

Jsem přesvědčena, že každý jedinec má právo na osobní bezpečnost a tím i na zajištění určité kvality života. A proto jsem se rozhodla, že se ve své diplomové práci zamyslím nad příčinami násilného jednání a nad možností jeho eliminace.

Má diplomová práce obsahuje 6 kapitol, které se dělí na podkapitoly. V první kapitole jsem se snažila vyložit základní pojmy související s násilím, jelikož se promítají do celého textu a tento výklad umožní lepší pochopení celé práce. Jedná se o výklad pojmů násilí, agrese a násilná kriminalita. Ve druhé kapitole jsem se zaměřila na kriminalitu jako hromadný jev. Tato kapitola pojednává zejména o registrované a latentní kriminalitě, o oficiálních pramenech registrované kriminality a rovněž o faktorech, které zkreslují kriminální statistiky. Ve třetí kapitole se pojednává o fenomenologii násilné kriminality. Provedla jsem zde analýzu stavu, úrovně, struktury a rovněž dynamiky násilné kriminality. Dále je v této kapitole zachycen vývoj registrované kriminality obecné a násilné a charakteristika vybraných druhů

² NOVOTNÝ, O., ZAPLETAL, J. a kol. *Základy kriminologie*. Praha: Karolinum, 1996, s. 112.

násilných trestných činů v rámci jejich vývoje. V kapitole čtvrté se soustředím na specifika násilné kriminality. Snažila jsem se zde vymezit pojem pachatele, typologii pachatelů a rovněž specifika pachatele násilné kriminality. V poslední, páté kapitole jsem se zabývala otázkou, jak lze předcházet další násilné trestné činnosti v rámci prevence násilné kriminality

Cílem mé diplomové práce je objasnit, kde se bere násilná kriminalita a jak je ji možno předcházet. Vím, že nemám žádné osobní zkušenosti. Moje práce bude vycházet pouze z teoretických znalostí získaných z odborných studií kriminalistů a z jiných odborných pramenů. Přesto se budu snažit o pečlivou analýzu a rozvahu uvedených faktů, abych dospěla k vytyčenému cíli mé práce.

1 Vymezení základních pojmů násilné kriminality

1.1 Pojem násilí (agrese)

Pojem násilí se snaží definovat mnoho vědních oborů. Sociologie charakterizuje násilí jako sociální jev vyvolaný sociálními procesy. Psychologie definuje násilí jako patologický způsob interakce konkrétního jedince s okolím. Dalším vědním oborem, který se zabývá charakteristikou násilí, je kriminologie, která pojem násilí ztotožňuje s pojmem agrese.

Obecně lze tedy definovat násilí jako: „**zlé nakládání, tělesné útoky, pohrůžky obdobným násilím nebo jednáním, které působí újmu na fyzickém, sexuálním a psychickém zdraví. Jedná se o agresi jedné osoby proti druhé, s cílem jí ublížit, poškodit, poranit nebo zabít.**“³

Trestní zákoník (dále jen TZ) pojem násilí nedefinuje, pouze § 119 TZ Spáchání trestného činu násilím uvádí, že k trestnému činu dojde i tehdy, je-li spáchán na osobě, kterou pachatel uvedl do stavu bezbrannosti lstí nebo jiným způsobem, typicky podáním alkoholických nápojů. Ve zvláštní části trestního zákona je pak pojem násilí definován vždy ke skutkové podstatě konkrétního trestného činu, např. u trestného činu Násilí proti orgánu veřejné moci v § 323 ods.1, se říká: „Kdo užije násilí v úmyslu působit na výkon veřejné moci, bude potrestán odnětím svobody na šest měsíců až 5 let.“

Pojem násilí je tu vyložen takto: „Násilím se rozumí použití fyzické síly k působení na vůli člověka s cílem překonat kladený nebo očekávaný odpor anebo mu zamezit; může směřovat proti člověku (a to nejen proti členům orgánu) i věci.“⁴

V souvislosti s pojmem násilí je rovněž potřeba vyložit pojmy agrese, agresivita a hostilita. Co se týče výkladu pojmu agrese, existuje zde terminologický „chaos“. V užším slova smyslu chápeme pod pojmem agrese „reakci, či útočné chování, jehož cílem je poškodit nebo zničit objekt“, zatímco v širším slova smyslu je za agresi považován „každý akt chování, jehož cílem je zdolat překážku stojící na cestě k dosažení cíle, tedy například intelektuální úsilí vyvinuté s cílem řešit konkrétní problém.“⁵

„**Hostilitou bývá zpravidla označován nepřátelský postoj, sklon k nepřátelskému chování.**“⁶

³ VOŇKOVÁ, J., HUŇKOVÁ, M. *Domácí násilí v českém právu z pohledu žen*. Praha: Profem, 2004, s. 11.

⁴ JELÍNEK, J. a kol. *Trestní zákon a trestní řád s poznámkami a judikaturou*. 1. vydání. Praha: Leges, 2009, s. 391.

⁵ KUČHTA, J., VÁLKOVÁ, H. a kol. *Základy kriminologie a trestní politiky*. Praha: C. H. Beck, 2005, s. 380.

⁶ KUČHTA, J., VÁLKOVÁ, H. a kol. *Základy kriminologie a trestní politiky*. Praha: C. H. Beck, 2005, s. 380.

Z kriminologického hlediska můžeme vyložit pojem agrese jako „**konkrétní činnost jedince (behaviorální jednotka) vycházející buď z agresivity nebo z hostility. Formulovat lze agresi jako konkrétní akt chování, zaměřený na zdolání překážky bránící jedinci v dosažení cíle.**“⁷

Je třeba rovněž vyložit pojem agresivity. Jde o určitou „vlastnost, rys osobnosti, pro něž je charakteristické relativně stálé a časté užívání agrese.“⁸ V této souvislosti je třeba zmínit, že z řady kriminologických a psychologických výzkumů vyplývá, že pachatelé majetkových trestných činů bývají často agresivnější než pachatelé úmyslných usmrcení. Důvodem je zřejmě skutečnost, že tyto osoby užívají agresi poměrně často a trvale k řešení svých problémů.

Agresi můžeme dělit podle různých hledisek:

Podle připravenosti a promyšlenosti: *neprogramovanou* (reaktivní) - pro kterou je typická

okamžitá reakce na daný podnět

programovou (promyšlená) - pro kterou je typická příprava a promyšlenost

Podle cíle, kterého má být dosaženo: *instrumentální* - je prostředkem k dosažení jiného cíle

odreagovaná - cílem je v podstatě agrese sama

Podle zaměřenosti agrese: *heteroagrese* - je zaměřena na druhé osoby, ostatní živé tvory a věci

autoagrese - je zaměřena na vlastní osobu agresora, jedná se o tzv. sebepoškozování

Podle emocionálního doprovodu: *afektivní zaměření* - jedná se o obsah a kvalitu citového prožitku při páchání kriminálního činu. Tady ještě rozlišujeme ofenzivní a defenzivní chování, kde při útočné (ofenzivní) agresi je prožitek při činu doprovázen zlobou a hněvem, zatímco u defenzivní agrese je prožitek při činu doprovázen strachem a úzkostí. Druhým hlediskem je *registrování prostého faktu přítomnosti nebo absence afektu*. Tady zkoumáme, zda byl daný útok pachatele doprovázen nějakými city. Existují tu dvě modelové situace chování pachatele. V prvním případě pachatel (agresor) nic necítí, je k oběti útoku naprosto lhostejný. Hovoříme zde o tzv. chladné agresi. Ve druhém případě pachatel (agresor) pociťuje silné rozrušení. Tady jde o tzv. agresi afektivní.

⁷ KLICPEROVÁ, M., SRNEC, J. *Charakteristiky sociálního chování*. Praha: ČSSS PŘI ČSAV, 1984, s. 271-285.

⁸ KUČHTA, J., VÁLKOVÁ, H. a kol. *Základy kriminologie a trestní politiky*. Praha: C. H. Beck, 2005, s. 381.

Podle chování oběti:	<i>vyprovokovaná agrese</i> <i>spontánní agrese</i>
Podle míry brutality:	<i>přiměřená</i> - trvá jen nezbytně nutnou dobu a obejde se bez týrání objektu <i>nadbytečná</i> - trvá nepřiměřeně dlouhou dobu a neobejde se bez týrání
Podle množství subjektů, které se podílejí na činu:	<i>individuální</i> - spáchána jednou osobou <i>dyadická</i> - spáchána dvěma osobami <i>skupinová</i> - spáchána více osobami ⁹

Je však třeba upozornit na skutečnost, že ne každé agresivní chování vykazuje znaky tzv. kriminální agrese, kterou postihuje trestní zákon. O kriminální agresi jde pouze v případě, že agrese svým obsahem a způsobem útočí na zájmy a hodnoty, jež jsou chráněny zákonem. Podle tohoto vymezení může mít kriminální agrese mnoho podob, zpravidla však bývá spojována s fyzickým násilím nebo útokem.¹⁰ Na základě výše uvedeného můžeme definovat kriminální agresi jako: „chování subjektu, které ohrožuje nebo porušuje zájmy chráněné trestním právem, při němž subjekt užívá fyzické síly nebo hrozby fyzickou silou, tj. často s cílem poškodit nebo destruovat objekt činnosti.“¹¹

Kriminální agresi dělíme na chladnou (instrumentální) a afektivní (expresivní).

Chladná (instrumentální), tj. programová agrese vykazuje tyto znaky:

- pachatel se k oběti staví neutrálně
- jedná se o útok spontánní
- nejde o afektivní jednání
- nejde o nepřátelský postoj k oběti
- útok trvá krátkou dobu
- agrese je nižší intenzity

Afektivní (expresivní), tj. neprogramovaná agrese vykazuje tyto znaky:

- pachatel útočí na oběť po předchozím vzájemném konfliktu
- jde o nepřátelský postoj k oběti
- útok má znaky brutality
- agrese je vyšší intenzity

⁹ KUCHTA, J., VÁLKOVÁ, H. a kol. *Základy kriminologie a trestní politiky*. Praha: C. H. Beck, 2005, s. 380-381.

¹⁰ ČÍRTKOVÁ, L. *Policejní psychologie*. Praha: Portál, 2004, s. 171-172.

¹¹ KUCHTA, J., VÁLKOVÁ, H. a kol. *Základy kriminologie a trestní politiky*. Praha: C. H. Beck, 2005, s. 382.

Násilnou kriminalitu pak můžeme označit jako třídu kriminálně agresivních chování.¹²

1.2 Charakteristika násilné kriminality

Násilná kriminalita je součástí tzv. obecné kriminality. Je považována za ukazatele míry úspěšnosti úsilí státu a společnosti o kontrolu zločinnosti. Vysoký výskyt násilné kriminality pak ohrožuje právo občanů na osobní bezpečnost a vyvolává v nich pocity strachu a nejistoty. „**Násilná kriminalita je v každé společnosti součástí širšího jevu vyskytujícího se násilí.**“¹³ Fenoménem násilí se zabývá řada vědních oborů, výklad pojmu násilí se však liší. Zatímco sociologie chápe násilí jako sociální jev vyvolaný sociálními procesy, psychologie ho chápe spíše jako patologický způsob interakce konkrétního jedince s okolím. A řadí sem všechny aktivity, pomocí kterých si jedinec agresivním či manipulativním způsobem vytváří vztahy vůči svému okolí. Psychologie tedy pod pojmem násilí chápe jak agresivní formy chování jedince, tak i neagresivní formy chování např. v podobě citové manipulace. Kriminologie ztotožňuje pojem násilí a agresivita.¹⁴

Samotný výklad pojmu násilné kriminality je nejednotný. Předmětem sporu se stává otázka, zda je předmětem násilné kriminality pouze násilí fyzické nebo také psychické. A zda se týká pouze osob nebo i věcí. Zatímco širší veřejnost pojímá násilnou kriminalitu příliš široce, řadí sem např. i krádež vloupáním, trestní právo se omezuje na užší pojetí.¹⁵

Kriminologie za násilnou trestnou činnost považuje: „**takovou trestnou činnost, jejíž významnou charakteristikou je fyzické poškození či usmrcení konkrétní osoby, event. přítomnost záměru takový následek způsobit.**“¹⁶

Násilná kriminalita je pojmem kriminologickým, nikoli právním. Trestní zákoník pojem násilí nedefinuje a rovněž ani neuvádí násilné trestné činy jako jednu ucelenou skupinu v TZ. Násilné trestné činy nalezneme mezi TČ proti životu a zdraví (hlava první, zvláštní část TZ) v rámci: trestných činů proti svobodě a lidské důstojnosti (hlava třetí, zvláštní část TZ), trestných činů obecně nebezpečných (hlava sedmá, zvláštní část TZ), trestných činů proti České republice, cizímu státu a mezinárodní organizaci (hlava devátá, zvláštní část TZ), trestných činů proti pořádku ve věcech veřejných (hlava desátá, zvláštní část TZ), trestných činů vojenských (hlava dvanáctá, zvláštní část TZ) a jinde. Existuje však i řada dalších trestných činů, kde násilí je pouze alternativním znakem nebo znakem kvalifikované skutkové

¹² KUČTA, J., VÁLKOVÁ, H. a kol. *Základy kriminologie a trestní politiky*. Praha: C. H. Beck, 2005, s. 382.

¹³ NOVOTNÝ, O., ZAPLETAL, J. a kol. *Kriminologie*. Praha: Aspi, 2008, s. 285.

¹⁴ NOVOTNÝ, O., ZAPLETAL, J. a kol. *Kriminologie*. Praha: Aspi, 2008, s. 285-286.

¹⁵ ZAPLETAL, J. a kol. *Kriminologie- 2.díl , zvláštní část*. Praha: PA ČR, 2004, s. 77.

¹⁶ KUČTA, J., VÁLKOVÁ, H. a kol. *Základy kriminologie a trestní politiky*. Praha: C. H. Beck, 2005, s. 380.

podstaty. Dále také trestné činy, které bývají často páchany násilným způsobem, přestože užití násilí nebo pohrůžka násilí nejsou znakem příslušné skutkové podstaty, např. TČ výtržnictví § 358 TZ.

Z policejní statistiky však vyplývá, že ne všechny trestné činy v rámci násilné kriminality jsou v praxi stejně frekventované. Mezi nejčastěji páchané násilné trestné činy řadíme v první řadě vraždu, loupež a úmyslné ublížení na zdraví. Pokud bychom pátrali po statistice násilných trestných činů, které byly spáchány na území České republiky za posledního půl roku, dojdeme k závěru, že násilná trestná činnost tvořila z celkové trestné činnosti 7,8 %.¹⁷ Toto číslo se může zdát z pohledu celkové kriminality relativně nízké, avšak je třeba mít na paměti skutečnost, že občané pocítují obavy z viktimizace především kvůli násilným trestným činům. Číselně nepostižitelná je v dnešní době rovněž rostoucí brutalita, surovost a bezohlednost násilné kriminality, zejména jejích těžších forem.¹⁸

1.3 Zařazení násilné kriminality do obecné kriminality

Jak již bylo výše zmíněno, násilná kriminalita je jedním z druhů tzv. obecné kriminality. Mezi další druhy kriminality řadíme také majetkovou, sexuální, případně i jinou trestnou činnost. Mezi násilnou kriminalitou a majetkovou a sexuální kriminalitou je hlavním rozdílem to, že zatímco u majetkové a sexuální trestné činnosti jde hlavně o motivaci pachatele dosáhnout svého cíle, u násilné trestné činnosti jde o způsob provedení činu. Díky tomu může docházet k případům, kdy např. sexuální vražda bude patřit do obou těchto kategorií.¹⁹

¹⁷ Statistické přehledy kriminality [online] *Policie* [cit. 7. 9. 2010]. Dostupné z <http://www.policie.cz/web-informacni-servis-statistiky.aspx?q=Y3BpPTI%3d>

¹⁸ NOVOTNÝ, O., ZAPLETAL, J. a kol. *Kriminologie*. Praha: Aspi, 2008, s. 285-288.

¹⁹ KUČTA, J., VÁLKOVÁ, H. a kol. *Základy kriminologie a trestní politiky*. Praha: C. H. Beck, 2005, s. 380.

2 Kriminalita jako hromadný jev

Jak již bylo výše zmíněno, kriminologie je definována jako nauka o kriminalitě, o jejích pachatelích, obětech a o její kontrole. Poznávání kriminality představuje základní a výchozí směr kriminologického bádání. Kriminalitu nám umožňuje poznat především kriminální statistika. Proto chceme-li zjišťovat zákonitosti nějakého společenského jevu a zjistit jeho příčiny, je třeba tento jev nejprve pozorovat a popsat. V této souvislosti můžeme rozlišovat kriminografii (kriminální fenomenologii), která se zaměřuje na jevovou stránku kriminality a kriminální etiologii, jejímž cílem je vysvětlit vznik a vývoj kriminality.²⁰

2.1 Registrovaná a latentní kriminalita

V odborných publikacích a často i ve sdělovacích prostředcích se můžeme setkat s popisem stavu, struktury a vývoje kriminality, který vychází ze statistických údajů, které shromažďují a publikují policejní orgány, státní zastupitelství a soudy. Pokud chceme použít tyto statistiky, musíme však brát na zřetel, že se nejedná o skutečnou kriminalitu, ale pouze o část kriminality, o které se výše uvedené orgány dozvěděly, tzn. takové kriminality, která byla oznámena obětí či zjištěna vlastní činností policie.²¹

Z výše uvedeného vyplývá, že pomocí statistických údajů získáváme informace pouze o kriminalitě **zjevné (registrované)**, tedy takové, která vyšla najevo a je evidována v oficiálních statistikách. Jedná se tedy o větší či menší část kriminality skutečné.

Dalšími případy trestné činnosti, o kterých se orgány činné v trestním řízení nedozví, a tudíž nejsou ani registrovány v oficiálních statistikách, se zabývá kriminalita **skrytá (latentní)**.

Někteří autoři se v této souvislosti zmiňují o tzv. **černých a šedých číslech**. Pod černá čísla spadá trestná činnost, která zůstala orgánům činným v trestním řízení utajena. (Pomocí černých čísel bývá vyjádřen poměr mezi zjištěnou a evidovanou kriminalitou, celková kriminalita ve společnosti, počet trestných činů, které nejsou evidovány, jelikož nebyly policii oznámeny). Šedá čísla pak představují trestné činy, o kterých se orgány činné v trestním řízení sice dozvěděly, ale nepodařilo se jim zjistit pachatele. Někdy ještě můžeme rozlišovat přirozenou latenci, která je zastoupena černými čísly a umělou latenci, kdy orgány činné v trestním řízení kriminalitu sice zjistí, ale z nějakého důvodu ji neregistrují. Avšak i tato umělá latence je považována za latentní kriminalitu, neboť ve skutečnosti není registrována.

²⁰ NOVOTNÝ, O., ZAPLETAL, J. a kol. *Kriminologie*. Praha: Aspi, 2008, s. 46 - 47.

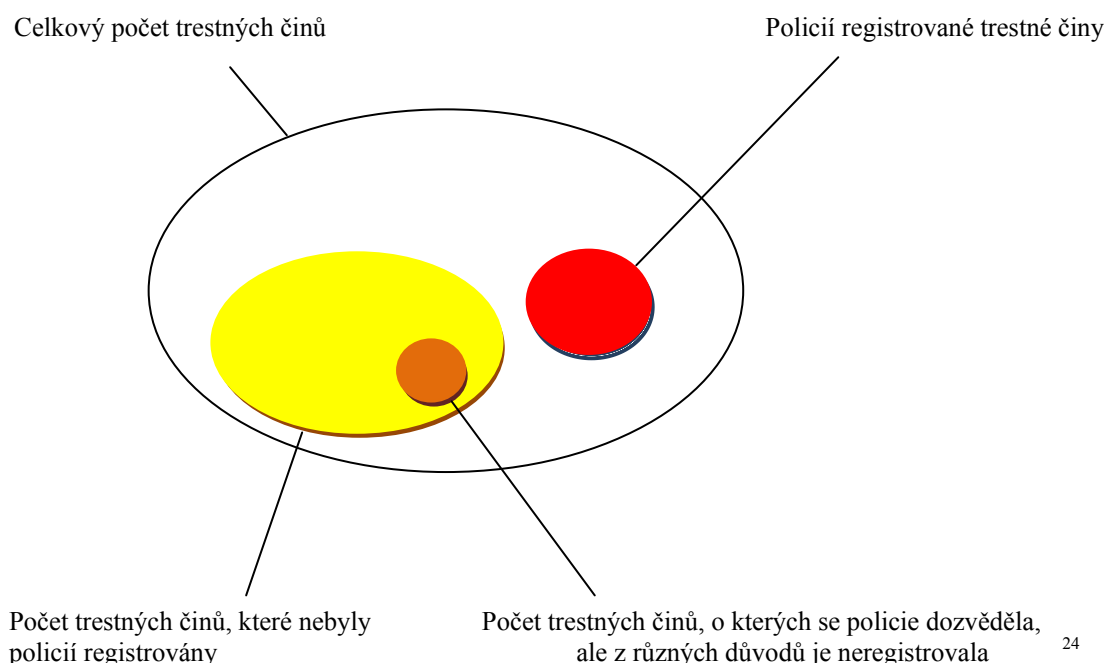
²¹ KUČHTA, J., VÁLKOVÁ, H. a kol. *Základy kriminologie a trestní politiky*. Praha: C. H. Beck, 2005, s. 125.

Latentní kriminalitu můžeme tedy rozdělit do třech podskupin. Do první podskupiny řadíme přirozenou latenci. Sem patří trestné činy, o nichž se orgány činné v trestním řízení vůbec nedozvěděly. Do druhé podskupiny řadíme hraniční situace. Sem řadíme případy, kdy osoba, která trestný čin zjistila, jej nepovažuje za trestný. Do poslední podskupiny patří umělá latence. Zde řadíme případy, kdy orgán činný v trestním řízení trestný čin sice zjistil, ale zatajil.²²

Na tomto místě si můžeme klást otázku: „Jaké důvody k tomu policejní orgán vedou?“ Jako první nás možná napadnou politické či jiné tlaky, které nutí policii „zamést určité kauzy pod koberec“.

V praxi jde však o příčiny různorodé. Jako příklad můžeme uvést případy, kdy trestný čin není evidován proto, že policie nepokládá oběť či svědka za důvěryhodné, nemá dostatek důkazů o tom, že k porušení zákona skutečně došlo a jiné. Existují však i případy, kdy policie některé trestné činy neregistruje záměrně. Důvodem je často snaha policie vytvořit „naoko“ dokonalý obraz své činnosti v očích veřejnosti. V praxi to vypadá tak, že policie zatají takové kauzy, u nichž je jen velmi nepatrná šance na odhalení pachatele trestného činu. Tímto postupem se policie snaží zabránit nepříjemnému poklesu údajů o procentu úspěšně objasněných kauz.²³

Rozdíl mezi skutečnou a registrovanou kriminalitou



²² HOLCR, K. a kol. *Kriminologie*. Praha: Leges, 2009, s. 52-53.

²³ KUČHTA, J., VÁLKOVÁ, H. a kol. *Základy kriminologie a trestní politiky*. Praha: C. H. Beck, 2005, s. 126.

²⁴ KUČHTA, J., VÁLKOVÁ, H. a kol. *Základy kriminologie a trestní politiky*. Praha: C. H. Beck, 2005, s. 126.

Latentní kriminalita, jak ve smyslu latentní kriminality přirozené tak umělé, představuje pro kriminalisty hrozbu, jelikož jim ztěžuje práci s kriminálními statistikami. Latentní kriminalita tedy registrované údaje o stavu, struktuře a dynamice kriminality značně relativizuje. Kriminalisté proto vždy musí brát na zřetel fakt, že v těchto statistikách nestudují poznatky o celkové kriminalitě, ale pouze o její části - neznámo jak velké. Latentní kriminalita však není jediným faktorem, který takto ovlivňuje statistiky.²⁵

Míru latentní kriminality ovlivňuje hlavně intenzita formální a neformální kontroly, tolerance poškozených a úroveň právního vědomí občanů.²⁶ Jelikož orgány činné v trestním řízení svojí vlastní činností odhalí asi 25-30 % případů, je to především ochota občanů trestné činy ohlašovat, která má největší vliv na skutečnost, kolik kriminality bude zaregistrováno a kolik jí zůstane v kriminalitě latentní. Tady se dostáváme k zásadní otázce: „Je častější reakcí občanů na trestný čin jeho ohlášení či pasivita?“ Odpověď na tuto otázku najdeme v řadě kriminologických výzkumů, ve kterých jsou občanům kladeny otázky, zda mají osobní zkušenost s trestnou činností. Aktivita občana je výrazně ovlivněna především závažností trestného činu. Platí, že čím závažnější trestný čin, tím menší míra latence.²⁷

Některé trestné činy vycházejí najevo snadněji než ostatní, typickým příkladem je nízká míra latence u vražd, pravým opakem je pak vysoká míra latence u korupce. Vysvětlení je zcela jednoduché - zatímco u vraždy předpokládáme latenci skoro nulovou, jelikož je tu vysoká pravděpodobnost, že stane-li se někdo svědkem vraždy, přivolá ihned policii. Nebo pokud se jedná o oběť vraždy, tak příbuzní budou iniciovat pátrání po pachateli. Ve druhém případě - tedy pro korupci platí, že tu není nikdo, kdo by policii informoval, jelikož obě strany, jak korumpující, tak korumpovaný, mají primární zájem na utajení celé věci. A proto ve druhém případě musí policie spoléhat na svou vlastní aktivitu.²⁸

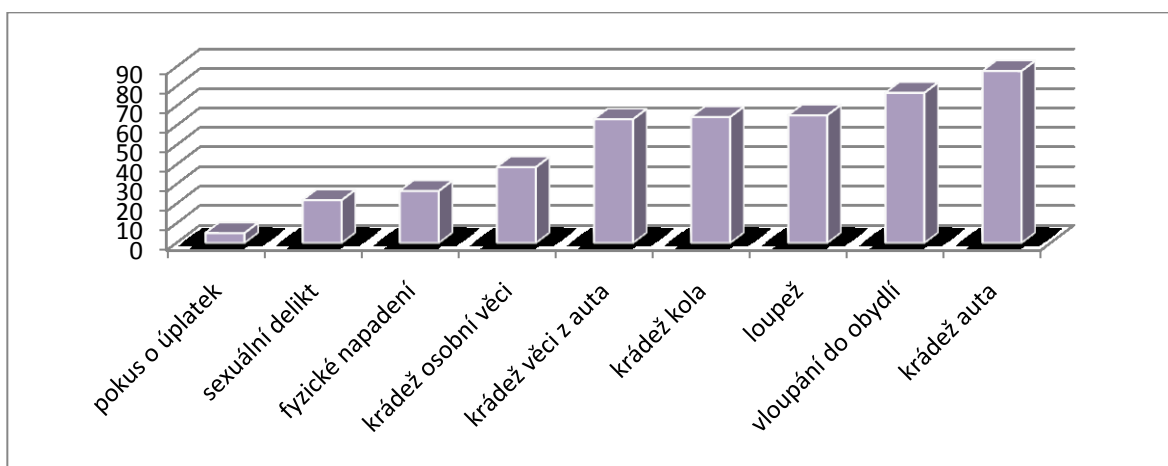
²⁵ TOMÁŠEK, J. *Úvod do kriminologie*. Praha: Grada Publishing a.s., 2010, s. 77-78.

²⁶ NOVOTNÝ, O., ZAPLETAL, J. a kol. *Kriminologie*. Praha: Aspi, 2008, s. 47-48.

²⁷ TOMÁŠEK, J. *Úvod do kriminologie*. Praha: Grada Publishing a.s., 2010, s. 74.

²⁸ TOMÁŠEK, J. *Úvod do kriminologie*. Praha: Grada Publishing a.s., 2010, s. 74.

Ohlášení deliktů policii podle druhu trestné činnosti (oběti v %)



Z grafu výše uvedeného jasně vyplývá, že oběti trestné činnosti nejvíce oznamují trestné činy majetkové povahy, zatímco např. sexuální delikty zůstávají v pozadí kvůli jistým zábránám na straně poškozeného. Můžeme tedy shrnout, že občan - oznamovatel je hlavním činitelem, který, ať již svou aktivitou či pasivitou určuje stav, strukturu a rovněž dynamiku registrované kriminality. Podání trestního oznámení občanem však nelze považovat za samozřejmost, nejčastější reakcí je naopak pasivita.

Řada kriminologických výzkumů se snaží zjistit důvody, pro které oběti trestnou činnost neoznámily orgánům činným v trestním řízení. Například Institut pro kriminologii a sociální prevenci ve výzkumu provedeném v roce 2007 zjistil, že trestný čin neoznámilo téměř 60 % poškozených. Jako nejčastější příčinu pasivity uvedli že: 45 % obětí nevěřilo policii, že případ vyřeší, 34 % nepovažovalo škodu nebo zranění za vážné, 32 % nemělo chuť čin oznámit z důvodu pohodlnosti, 25 % nemělo chuť čin oznámit z důvodu negativní zkušenosti z minulosti, 11 % nemohlo nárokovat škodu, protože neměli pojištění, 10 % vyřešilo situaci samo. Mezi méně časté pak ještě řadíme případy, kdy oběť pociťovala strach z pomsty či stud.²⁹

Za úvahu stojí vazba mezi nárůstem registrované kriminality v oblasti kriminality sexuální a měnícím se přístupem policie k těmto obětem. Ve srovnání s minulostí došlo k velkému pokroku v připravenosti policie projednávat sexuální delikty. Policejní orgány dnes přistupují k obětem sexuálních deliktů s maximální citlivostí a využívají psychologických postupů. Ještě markantnější je však vztah mezi majetkovou kriminalitou a počtem uzavřených pojištění. S nárůstem osob uzavírajících pojištění narůstá také počet registrovaných majetkových deliktů typu krádeže, vloupání do obydlí apod. Důvod je tu

²⁹TOMÁŠEK, J. *Úvod do kriminologie*. Praha: Grada Publishing a.s., 2010, s. 75-76.

zřejmý, pojišťovny totiž vyžadují oznámení trestného činu na policii jako jednu z podmínek plnění.³⁰

Pokud zkoumáme rozsah a vývoj kriminality, je zapotřebí zabývat se též rozsahem latentní kriminality. V kriminologii existuje řada výzkumů, jejichž cílem je proniknout do latentní kriminality. Rozlišujeme zde tři přístupy. Prvním přístupem je **tzv. výzkum informátorů**, ve kterém jsou informátorům kladeny otázky, zda neví o trestné činnosti jiných osob. Druhým přístupem jsou **tzv. selfreporty** (výpovědi o vlastní trestné činnosti), ve kterých je pomocí interview nebo dotazníku zjišťováno, zda se respondent dopustil určitého sociálně nežádoucího či trestného jednání, popřípadě kdy k němu došlo. Posledním přístupem jsou **tzv. viktimizační výzkumy**, ve kterých jsou respondenti dotazováni, zda se stali obětí trestného činu. V současné době, se tyto výzkumy zaměřují také na problematiku strachu ze zločinu, ochotu občanů oznamovat trestné činy a jiné.³¹ Viktimizační výzkumy a tzv. selfreporty nemají ani zdaleka stejné výsledky co do poměru latentní a registrované kriminality. Shoda však panuje v tom, že skoro každý respondent se dopustil ve svém životě alespoň jedenkrát nějakého trestného činu, byť šlo o trestný čin bagatelní povahy. Z řady výzkumů rovněž vyplynulo, že jsou to především muži a příslušníci nižších společenských vrstev, kdo se nejvíce podílí na trestné činnosti.³²

Můžeme tedy dojít k závěru, že výsledky viktimizačních výzkumů vypovídají o výskytu skutečné kriminality. Představují tak spolehlivý zdroj informací pro kriminální statistiky. Někdy bývají výsledky výzkumu latence považovány za primární kriminální statistiku, naopak výsledky výzkumu registrované kriminality za sekundární kriminální statistiku. Většina odborníků se však shoduje na tom, že nelze určit, zda přesnější údaje o stavu kriminality podává latentní či registrovaná kriminalita, jelikož se jedná o dvě různé cesty jak se dostat k údajům o kriminalitě.³³

2.2 Oficiální prameny registrované kriminality

Základním pramenem informací o registrované kriminalitě jsou kriminální statistiky vytvářené instancemi kontroly kriminality. V České republice se jedná zejména o statistiky shromažďované a zpracováváné těmito institucemi: Ministerstvem vnitra ČR (Policejním prezidiem – policejní statistiky) a Ministerstvem spravedlnosti (statistiky státních zastupitelství a soudů). Jelikož tyto instituce statistické údaje zpracovávají samostatně, a

³⁰ TOMÁŠEK, J. *Úvod do kriminologie*. Praha: Grada Publishing a.s., 2010, s. 76.

³¹ HOLCR, K. a kol. *Kriminologie*. Praha: Leges, 2009, s. 53.

³² NOVOTNÝ, O., ZAPLETAL, J. a kol. *Kriminologie*. Praha: Aspi, 2008, s. 50.

³³ NOVOTNÝ, O., ZAPLETAL, J. a kol. *Kriminologie*. Praha: Aspi, 2008, s. 50.

neexistuje ani jednotný mechanismus pro jejich zpracování, často dochází k rozporům, což pak v důsledku znesnadňuje jejich vzájemné porovnání a propojení.³⁴

Základní informace o rozsahu a struktuře kriminality spáchané na území ČR nám každoročně poskytuje **Policejní kriminální statistika**. Jejich zpracování je svěřeno Policejnímu prezidiu ČR. Z výše uvedených pramenů podávají policejní statistiky nejpřesnější a nejúplnější přehled o základních ukazatelích kriminality (stavu, struktuře, úrovni a dynamice), jelikož se s kriminalitou setkávají bezprostředně a registrují ji průběžně.³⁵

V policejních statistikách jsou zahrnuty jak informace o všech registrovaných trestných činech, tak o pachatelích těchto trestných činů. Zde je třeba rozlišovat údaje o trestných činech a údaje o počtu pachatelů, neboť jeden pachatel může spáchat více trestných činů a naopak jeden skutek může být spáchán více pachateli. U výše zmíněného jednočinného souběhu TČ pak bude registrován pouze jeden TČ, a to ten nejzávažnější. Roční výstupní sestavy pak mají dva druhy údajů, jednak o skutcích a jednak o stíhaných a vyšetřovaných osobách.³⁶ Policejní statistiky jako jediné obsahují také údaje o obětech trestné činnosti. Ty ale nejsou zahrnuty ve standartních sestavách Policie ČR.

Jednotlivé delikty jsou v policejních statistikách členěny podle tzv. takticko statistické klasifikace, která se však někdy liší od jejich označení ve zvláštní části trestního zákona (např. TČ krádeže je tu dělen na krádež kapesní, krádež věcí z automobilu atd.) Podkladem těchto statistik jsou tři druhy formulářů:

- Formulář o trestném činu
- Formulář o známém pachateli – je vykazován pachatelův věk, pohlaví, státní příslušnost, rodinný stav, vzdělání, kriminální minulost
- Formulář změn

Výsledkem těchto výzkumů jsou měsíční, pololetní a roční statistické tabulky. Roční výstupní sestava má název „*Statistika kriminality na území České republiky*“ a má dvě části:

1. *Údaje o skutcích* – jsou zde uváděny zpravidla zjištěné skutky, počty a procenta skutků objasněných, spáchaných pod vlivem alkoholu, spáchaných recidivistou, se zbraní, atd.
2. *Údaje o stíhaných a vyšetřovaných osobách*

³⁴ KUCHTA, J., VÁLKOVÁ, H. a kol. *Základy kriminologie a trestní politiky*. Praha: C. H. Beck, 2005, s. 131.

³⁵ HOLCR, K. a kol. *Kriminologie*. Praha: Leges, 2009, s. 56.

³⁶ TOMÁŠEK, J. *Úvod do kriminologie*. Praha: Grada Publishing a.s., 2010, s. 84.

V obou částech této statistiky jsou publikované údaje uváděny z hlediska celkové kriminality, patří sem kriminalita obecná, v jejím rámci pak kriminalita násilná, mravnostní, majetková a ostatní.³⁷

Dalším významným zdrojem informací o kriminalitě jsou **statistiky státních zastupitelství a soudů**. Na centrální úrovni je zpracovává Ministerstvo spravedlnosti ČR. Tyto statistiky se soustředí především na sledování a evidování osob, které se dopustily trestného činu, ale jejich trestní stíhání není možné. Přitom je nutné uvést i důvody této nepřípustnosti, záznamy o obžalovaných a odsouzených apod. V těchto statistikách dohledáme rovněž údaje o počtech odklonů, o uložených druhích trestů a ochranných opatřeních. Tyto statistické údaje jsou zaznamenány v dokumentu označeném jako Statistická ročenka kriminality, kterou vydává Ministerstvo spravedlnosti ČR. V úvodní části této ročenky najdeme informace o celé ČR a o jednotlivých krajích, v dalších částech jsou tyto informace konkretizovány podle hlav zvláštní části TZ. Souhrnně a pak i jednotlivě u vybraných trestných činů. V neposlední řadě sem patří také **statistiky Vězeňské služby**. Tyto údaje zpracovává Generální ředitelství Vězeňské služby ČR v ročenke Vězeňské služby ČR, najdeme tu údaje o vězeňských zařízeních, o počtu obviněných a odsouzených ve věznicích, o jejich pohlaví, věku, vzdělání a kriminální „kariéře“ apod.³⁸

Jako doplňkové zdroje informací o kriminalitě nám slouží **statistiky pomocných orgánů v trestním řízení**, institucí zajišťujících výkon trestů a některých dalších institucí jako:

- **Statistiky Probační a mediační služby ČR** (informace o celkovém počtu případů, které řešila tato instituce, případy vztahující se k trestné činnosti mládeže, drogám, extremismu).
- **Statistiky Ministerstva práce a sociálních věcí ČR** (údaje o dětech, které se dopustily trestné činnosti v souvislosti s činností orgánu sociálně právní ochrany dětí).
- **Statistiky Ministerstva zdravotnictví ČR** (údaje o osobách vykonávajících ochranné léčení).
- **Statistiky Českého statistického úřadu ČR** (údaje o počtu obyvatel podle pohlaví a věku).³⁹

³⁷ NOVOTNÝ, O. ZAPLETAL, J. a kol. *Kriminologie*. Praha: Aspi, 2008, s. 56-57.

³⁸ KUČHTA, J. VÁLKOVÁ, H. a kol. *Základy kriminologie a trestní politiky*. Praha: C. H. Beck, 2005, s. 133.

³⁹ KUČHTA, J., VÁLKOVÁ, H. a kol. *Základy kriminologie a trestní politiky*. Praha: C. H. Beck, 2005, s. 133-134.

Pro kriminologii mají rovněž význam poznatky poskytované domácími a zahraničními výzkumy, hlavně výzkumy obětí kriminality. Z nich lze odvodit míru latentní kriminality. Významné jsou rovněž tzv. selfreports, ve kterých respondenti vypovídají o své vlastní trestné činnosti.⁴⁰ Této problematice jsem se podrobněji věnovala výše.

2.3 Faktory zkreslující kriminální statistiky

Při užívání výše zmíněných statistik musíme pamatovat na skutečnost, že údaje, které nám tyto statistiky poskytují, jsou do určité míry limitovány. A to pokud jde o jejich skutečnou výpovědní hodnotu, tedy pokud zkoumáme skutečnou kriminalitu. Nejvýznamnějším faktorem, který tyto statistiky limituje, jsou procesy kriminalizace a dekriminlizace.

Snem většiny kriminologů zabývajících se analýzou statistik je, aby trestní zákoníky jednou provždy zamrzly a staly se neměnnými. Umožnily by tak srovnání kriminality dnešní a kriminality dřívější. Tato myšlenka je však v reálném světě neuskutečnitelná, jelikož změny příslušných norem jsou nutné v rámci přirozeného vývoje společnosti. Objevují se pořád nové jevy a nové problémy, před nimiž je nutno občany chránit tím, že zákonodárce adekvátně reaguje na změny v zákoně.⁴¹

K této problematice M. Maguire poznamenává: „Kriminologie se musí smířit s tím, že zachází-li s kriminálními statistikami, vstupuje do oblasti tekutých písků.“⁴² Autor této myšlenky zde vychází z faktu, že je třeba neustále dávat pozor, zda nedošlo ke změně zákona, která se na výsledné podobě kriminality, budeme-li ji vztahovat k předchozímu období, výrazně podepíše. Jako příklad nám může posloužit vytvoření nových skutkových podstat trestných činů zejména v hospodářské a majetkové trestné činnosti - např. pojistný a úvěrový podvod, pletichy při veřejné soutěži a dražbě atd.⁴³ Výčet jednotlivých faktorů:

- **Legislativní změny v oblasti trestního práva** – rozlišujeme 2 druhy změn:
 1. *Kriminalizace* – jde o zpřísnění trestní represe. Zákonodárce zavede novou skutkovou podstatu, která postihuje jednání, které dosud nebylo trestné. Nebo zákonodárce modifikuje stávající skutkovou podstatu v tomto smyslu, provede změny v obecné části trestního zákona a tím rozšíří trestní odpovědnost na více osob atd.

⁴⁰ HOLCR, K. a kol. *Kriminologie*. Praha: Leges, 2009, s. 56-57.

⁴¹ TOMÁŠEK, J. *Úvod do kriminologie*. Praha: Grada Publishing, a.s., 2010, s. 79.

⁴² TOMÁŠEK, J. *Úvod do kriminologie*. Praha: Grada Publishing, a.s., 2010, s. 79.

⁴³ TOMÁŠEK, J. *Úvod do kriminologie*. Praha: Grada Publishing, a.s., 2010, s. 79.

Jako příklad můžeme uvést zavedení nové skutkové podstaty zavádějící trestnost přechovávání omamných nebo psychotropních látek či jedů v množství větším než malém jak uvádí § 187 a TZ.

2. *Dekriminalizace* – zmírnění trestní represe. Zákodárce zruší skutkové podstaty trestných činů, které byly dosud trestné nebo provede jejich modifikaci. Změní obecnou část trestního práva, čímž dojde k zúžení trestní odpovědnosti. Klasickým příkladem je v ČR zvýšení výše škody nikoli nepatrné, malé, větší, značné a velkého rozsahu, jež provedla novela TZ č.265/2001 Sb., s účinností od 1. 1. 2002.
- **Demografické vlivy** – tyto vlivy lze částečně eliminovat tak, že přepočítáme údaje o rozsahu kriminality na hodnoty její intenzity formou indexu. Tak lépe zachytíme případný vliv změny počtu obyvatel.
 - **Amnestijní rozhodnutí prezidenta** – jedná se zejména o abolicí. Je však na místě poznamenat, že amnestie se zpravidla uděluje pachatelům méně závažné trestné činnosti a trestné činnosti spáchané z nedbalosti.
 - **Trendy uplatňované v trestní politice** – jedná se o určitý směr trestní politiky v určitém časovém období, udávaný centrálně vládou, ministerstvy apod. Může se projevit např. zvýšeným zájmem o stíhání drogových deliktů, hospodářských deliktů, extremismu či terorismu.
 - **Soustředění pozornosti policie na určitá místa či skupiny obyvatel** – jde o tzv. overpolicing, který se vyznačuje tím, že policie zaměřuje svoji pozornost na oblasti, u kterých se předpokládá vysoká trestná činnost. Jde např. o oblast, kde se zdržují sociálně slabší obyvatelé, určité minority apod.
 - **Případy tzv. umělé latence** – jde o případy, kdy orgány činné v trestním řízení nezaregistrovaly trestnou činnost, přestože se o ní dozvěděly. Viz výklad výše.
 - **Metodologické problémy a rozdíly ve způsobu statistického vykazování** – při interpretaci kriminálních statistik musíme myslet na to, že nám tyto údaje může zkreslit např. odlišný způsob záznamu dat - názorným příkladem je jednočinný souběh trestných činů. Zde nám pak vzniká otázka, zda má být tento delikt ve statistikách uváděn jako jedna jednotka či více jednotek? Podobně vzniká otázka, zda se tu mají evidovat jen dokonané TČ nebo rovněž TČ skončené ve fázi přípravy či pokusu? Různé interpretace pak mohou ve finále vést k odlišným závěrům.

- **Omyly, případně záměrné uvádění nesprávných údajů při shromažďování a zpracovávání statistických údajů.**
- **Časová prodleva mezi spácháním trestného činu a registrací této skutečnosti** – ne každý trestný čin je orgány činnými v trestním řízení zaregistrován v tom roce, ve kterém byl spáchán. Nejspolehlivěji se jeví policejní statistiky, jelikož údaje v nich obsažené jsou časově nejbliže okamžiku spáchání trestného činu.⁴⁴

⁴⁴ KUCHTA, J. VÁLKOVÁ, H. a kol. *Základy kriminologie a trestní politiky*, Prah: C. H.Beck, 2005, s. 134.-136.

3 Fenomenologie násilné kriminality

Jedním z hlavních cílů kriminologie je popis kriminality jako sociálně patologického jevu. Touto oblastí se podrobněji zabývá kriminální fenomenologie. Fenomenologie zkoumá jaká je kriminalita na určitém území, jak se vyvíjí v určitém časovém úseku a rovněž zkoumá její strukturu. Tyto poznatky pak slouží k objasnění příčin kriminality a následně k vytváření vhodných forem trestní politiky. Pro lepší pochopení kriminální fenomenologie je třeba na úvod vyložit některé pojmy jako je stav, úroveň, struktura a dynamika kriminality.⁴⁵

3.1 Analýza stavu násilné kriminality

Stav kriminality je její základní kvantitativní charakteristikou, kterou získáváme ze statických údajů o kriminalitě. Stav kriminality je dán počtem registrovaných trestných jednání. Stav kriminality je vyjádřen buď absolutními čísly (pak vypovídá o rozsahu kriminality) nebo je vyjádřen indexy (pak vypovídá o úrovni či intenzitě kriminality).⁴⁶ Stav (v užším smyslu rozsah) kriminality je nejčastěji používaným ukazatelem kriminality, přestože jeho výpovědní hodnota není příliš vysoká.

Stav kriminality můžeme definovat jako celkový počet takových protispolečenských skutků, které jsou v uvažovaném státě kriminalizované, jsou známy orgánům trestní justice a jsou evidovány jako trestné činy. Stav kriminality je většinou uváděn v absolutních hodnotách, přičemž je vždy uváděn také časový interval, územní, administrativní či jiné ohraničení.

Můžeme tedy shrnout, že stavem kriminality lze rozumět počet evidovaných trestných činů za určitý čas na určitém místě.⁴⁷ V praxi to znamená, že nahlédneme-li do policejních statistik, zjistíme, že v roce 2008 bylo na našem území spácháno 343 799 TČ, v roce 2007 pak 357 391 TČ. Dále pak zjistíme o jaký druh kriminality a o jaký konkrétní TČ šlo apod.⁴⁸ Je třeba mít na paměti, že stav kriminality je závislý na řadě známých i neznámých faktorů, proto je jednou z nejproměnlivějších hodnot. Mezi nejvýznamnější faktory ovlivňující stav kriminality patří např. **demografické vlivy**, výkonnost policie, ochota občanů spolupracovat, proces kriminalizace a dekriminalizace apod. Je třeba upozornit na skutečnost, že pokud chceme použít údaje o velikosti stavu kriminality, je nutné si uvědomit, že neberou v úvahu demografické vlivy. Proto může dojít při jejich interpretaci ke zkreslení skutečného

⁴⁵ KUČTA, J., VÁLKOVÁ, H. a kol. *Základy kriminologie a trestní politiky*. Praha: C. H. Beck, 2005, s. 123.

⁴⁶ NOVOTNÝ, O., ZAPLETAL, J. a kol. *Kriminologie*. Praha: Aspi, 2008, s. 59.

⁴⁷ HOLCR, K. a kol. *Kriminologie*. Praha: Leges, 2009, s. 49- 50.

⁴⁸ TOMÁŠEK, J. *Úvod do kriminologie*. Praha: Grada Publishing, a.s., 2010, s. 62.

stavu.⁴⁹ Přestože je stav registrované kriminality nejčastěji uváděným ukazatelem, jeho výpovědní hodnota je nízká. Stav registrované kriminality není vždy totožný se stavem kriminality skutečné. Jelikož údaje o stavu kriminality vykazují mnoho slabostí, byl zaveden přesnější ukazatel, kterým je úroveň kriminality.⁵⁰

3.2 Analýza úrovně násilné kriminality

Úroveň neboli intenzita kriminality je dána rozsahem kriminality přepočítané na počet obyvatel, žijících ve zkoumaném období na vymezeném území. Výsledek se uvádí pomocí tzv. indexu kriminality, pro jehož výpočet platí tento vzorec:

$$= \frac{\text{Počet násilných TČ}}{\text{Počet obyvatel}} \cdot 100$$

Pro lepší pochopení situace si uvedeme praktický příklad. Počet násilných TČ na území ČR byl v roce 2009 vyčíslen na 16887. Tento údaj pak vydělíme celkovým počtem obyvatel ČR, jenž byl vyčíslen na 10 506 81.⁵² Výsledek pak vynásobíme hodnotou 100 tisíc. Výsledný index násilné kriminality měl v roce 2009 na území ČR hodnotu 161. Z toho nám plyne skutečnost, že na 100 tisíc obyvatel ČR bylo evidováno 161 TČ. Rozlišujeme dva druhy indexů kriminality a to: **indexy kriminality „hrubé“**, které se vypočítávají z celkového počtu obyvatelstva. Patří sem tedy i osoby trestně neodpovědné. A **indexy kriminality „čisté“**, které se vypočítávají jen z té části obyvatelstva, ve které se nacházejí jen osoby trestně odpovědné. Z tohoto důvodu bývá hodnota „čistých“ indexů často mnohem vyšší.

Pokud zkoumáme, který ze dvou výše uvedených ukazatelů kriminalit (stav či úroveň) je přesnější, dojdeme k závěru, že je to bezpochyby ukazatel úrovně (intenzity) kriminality. Ovšem ani úroveň kriminality není ukazatelem absolutně spolehlivým, jelikož v sobě skrývá určitá skrytá rizika.⁵³ Jedním z takových rizik může být např. fakt, že údaj o počtu obyvatel na daném území, který dosazujeme do vzorce pro výpočet indexu kriminality, nikdy neodpovídá skutečnému počtu obyvatelstva na daném území v určitém časovém úseku - je to např. situace, kdy je pachatelem či obětí cizí státní příslušník, který je v ČR pouze na návštěvě jako

⁴⁹ KUCHTA, J., VÁLKOVÁ, H. a kol. *Základy kriminologie a trestní politiky*. Praha: C. H. Beck, 2005, s. 123.

⁵⁰ HOLCR, K. a kol. *Kriminologie*. Praha: Leges, 2009, s. 50.

⁵¹ KUCHTA, J., VÁLKOVÁ, H. a kol. *Základy kriminologie a trestní politiky*. Praha: C. H. Beck, 2005, s. 124.

⁵² Počet obyvatelstva za rok 2009 [online] ČSÚ [cit. 7. 11. 2010]. Dostupné z www.czso.cz/csu/csu.nsf/kalendar/2009-oby

⁵³ HOLCR, K. a kol. *Kriminologie*. Praha: Leges, 2009, s. 50-51.

turista.⁵⁴ Dalším rizikem mohou být také rozdílné zákonné definice jednotlivých trestných činů a stejně tak odlišné statistiky registrované kriminality v různých zemích, které pak značně komplikují mezinárodní srovnání indexů kriminality. Např. některé severské země považují za trestné i takové jednání, které je v jiné zemi považováno pouze za přešůpek, a proto není uvedeno ve statistikách. Index celkové kriminality ve Švédsku je kolem 13 tisíc, zatímco na Ukrajině pouze asi 1200 TČ na 100 tisíc obyvatel. Je přitom zřejmé, že z tohoto srovnání nelze vyvodit závěr, že ve Švédsku je kriminalita desetkrát vyšší.

Na závěr lze shrnout, že největší vypovídací hodnotu mají indexy vybraných TČ (např. vraždy, znásilnění, krádeže, incest apod.). Jsou to tedy takové TČ, které jsou za trestné považovány ve všech kulturách a lze je tedy mezinárodně porovnávat.⁵⁵

3.3 Analýza struktury násilné kriminality

Na úvod si nejprve vyložíme strukturu kriminality v obecné rovině, pak přejdeme k výkladu struktury kriminality násilné. „**Struktura kriminality vyjadřuje rozdělení celkové kriminality, jejích pachatelů, forem jejího páchání, způsobených škod apod. do zvláštních skupin.**“⁵⁶ Struktura kriminality nám podává přehled o podílu jejích složek na celkové kriminalitě a o jejím územním rozložení. Rozlišujeme zde následující hlediska:

- druh trestné činnosti (násilná, majetková, mravnostní, hospodářská)
- forma páchání kriminality (organizovaná)
- osoba pachatele (věk, pohlaví, vzdělání)
- osoba oběti
- územní rozložení
- další hlediska (druh způsobené škody)⁵⁷

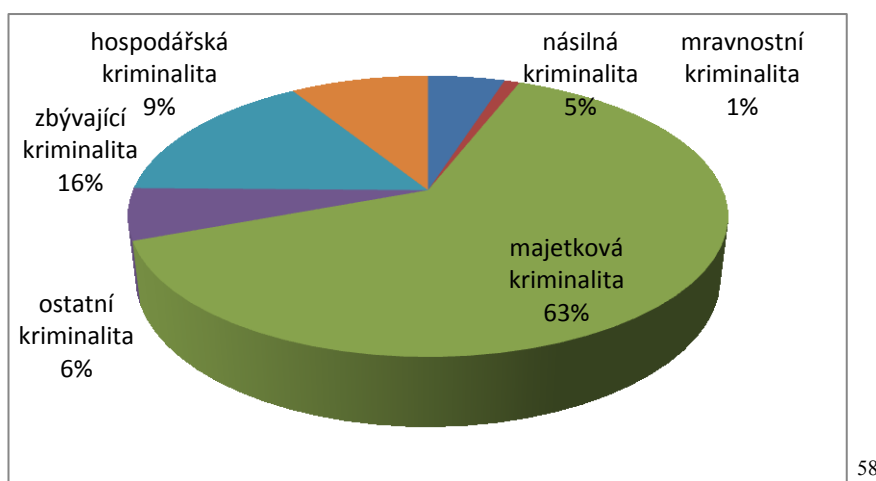
⁵⁴ TOMÁŠEK, J. *Úvod do kriminologie*. Praha Grada Publishing a.s., 2010, s. 63.

⁵⁵ HOLCR, K. a kol. *Kriminologie*. Praha: Leges, 2009, s. 51.

⁵⁶ HOLCR, K. a kol. *Kriminologie*. Praha: Leges, 2009, s. 51.

⁵⁷ HOLCR, K. a kol. *Kriminologie*. Praha: Leges, 2009, s. 51.

Struktura celkové kriminality v ČR v roce 2009



58

Z grafu výše uvedeného můžeme vyčíst, že sice procentuální podíl násilné kriminality na celkové kriminalitě není příliš vysoký, přesto však díky své vysoké míře nebezpečnosti pro společnost je to nezanedbatelný ukazatel, který nelze podceňovat. Naopak je impulzem pro kriminalisty, aby zajistili účinnou prevenci v této oblasti.

Nyní už vybočíme z obecné roviny a zaměříme se na kriminalitu násilnou. „**Jev násilné kriminality představuje pestrou škálu kriminálních jednání od domácího násilí přes případy pouliční kriminality až po brutální vraždy a násilné projevy organizované kriminality.**“⁵⁹ Jak jsem již výše zmínila, termín násilná kriminalita není termínem právním, nýbrž kriminologickým. Trestní zákoník pojem násilí nedefinuje a rovněž ani neuvádí násilné trestné činy jako jednu ucelenou skupinu. Násilné trestné činy jsou roztrženy do více hlav TZ. V trestním zákoníku nalezneme celkem tři kategorie trestných činů souvisejících s násilím. Jsou to: trestné činy čistě násilné povahy, trestné činy, které zahrnují násilí až ve své kvalifikované skutkové podstatě a trestné činy spáchané násilným způsobem, přestože násilí není znakem jejich skutkové podstaty.⁶⁰

Na systém klasifikace násilných TČ napanuje mezi odborníky jednotný názor. Do první kategorie (čistě násilné TČ) patří TČ uvedené ve zvláštní části TZ v **hlavě I**, tj. **Trestné činy proti životu a zdraví**. Řadíme sem tyto TČ:

- *Vražda § 140*
- *Zabití § 141*

⁵⁸ Statistické přehledy kriminality [online] *Policie* [cit. 10. 9. 2010]. Dostupné z <http://www.policie.cz/web-informacni-servis-statistiky.aspx?q=Y3BpPTI%3d>

⁵⁹ NOVOTNÝ, O. ZAPLETAL, J. a kol. *Kriminologie*. Praha: Aspi, 2008, s. 288.

⁶⁰ KUČERA, M. *Násilí z pohledu společenských věd*, Sborník příspěvků z mezinárodní konference 20. září 2007. Praha: Policejní akademie ČR, 2007, s. 80.

- *Vražda novorozeného dítěte matkou § 142*
- *Ublížení na zdraví § 146*
- *Rvačka § 158*

Do druhé a třetí kategorie trestných činů souvisejících s násilím, patří TČ uvedené ve zvláštní části TZ v **hlavě II**, tj. **Trestné činy proti svobodě a právům na ochranu osobnosti, soukromí a listovního tajemství**. Řadíme sem tyto TČ:

- *Loupež § 173*
- *Braní rukojmí § 174*
- *Vydírání § 175*
- *Porušování domovní svobody § 178*
- *Porušování svobody sdružování a shromažďování § 179*

Rovněž sem patří TČ uvedené ve zvláštní části TZ v **hlavě IV**, tj. **Trestné činy proti rodině a dětem**, a to tyto:

- *Týrání svěřené osoby § 198*
- *Týrání osoby žijící ve společném obydlí § 199*

Dále pak TČ ve zvláštní části TZ v **hlavě VII**, tj. **Trestné činy obecně nebezpečné**, a jsou to tyto:

- *Obecné ohrožení § 272*
- *Získání kontroly nad vzdušným dopravním prostředkem, civilním plavidlem a pevnou plošinou § 290*
- *Týrání zvířat § 302*

Dále následují TČ uvedené ve zvláštní části TZ v **hlavě IX**, tj. **Trestné činy proti České republice, cizímu státu a mezinárodní organizaci**, a to tyto:

- *Vlastizrada § 309*
- *Rozvracení republiky § 310*
- *Teroristický útok § 311*
- *Teror § 312*

Rovněž sem řadíme TČ ve zvláštní části TZ uvedené v **hlavě X**, tj. **Trestné činy proti pořádku ve věcech veřejných**, a to tyto:

- *Násilí proti orgánu veřejné moci § 323*
- *Násilí proti úřední osobě § 325*
- *Vzpoura vězňů § 344*
- *Násilí proti skupině obyvatelů a jednotlivci § 352*

- *Výtržnictví § 358*

A v neposlední řadě tu patří TČ uvedené ve zvláštní části TZ v **hlavě XII**, tj. **Trestné činy vojenské**, a to tyto:

- *Urážka mezi vojáky násilím nebo pohrůzkou násilí § 379*
- *Urážka mezi vojáky stejné hodnosti násilím nebo pohrůzkou násilí § 380*
- *Násilí vůči nadřízenému § 381*

a rovněž sem patří TČ uvedené v **hlavě XIII**, tj. **Trestné činy proti lidskosti, proti míru a válečné trestné činy** a to tyto:

- *Genocidium § 400*
- *Útok proti lidskosti § 401*
- *Perzekuce obyvatelstva § 41* ⁶¹

Nejednotný názor panuje ohledně Trestných činů proti lidské důstojnosti v sexuální oblasti v hlavě III TZ. Nejedná se totiž o čistě násilné trestné činy. Skutková podstata TČ znásilnění podle § 185 TZ k trestnosti vyžaduje buď použití násilí nebo pohrůzku jiné těžké újmy. Násilí je tu tedy pouze alternativou.

Poté, co jsme si vymezili, které TČ řadíme do násilné kriminality, je zapotřebí zaměřit se v rámci struktury násilné kriminality na skutečnost, které TČ konkrétně se nejvíce podílejí na počtu zjištěných násilných TČ v České republice, a které tu naopak figurují v menším zastoupení. Budeme vycházet z policejních statistik za rok 2009.

Struktura registrovaných násilných trestných činů v roce 2009 v ČR

Trestný čin	Počet skutků	%
Vraždy	181	1%
Loupeže	4 687	28%
Násilí na veř. čin.	902	5%
Úmyslné ublížení na zdraví	4 756	28%
Vydírání	1 256	7%
Porušování domovní svobody	2 075	12%
Nebezpečné vyhrožování	1 589	9%
Týrání osoby žijící ve spol. obydlí	507	3%
Týrání svěřené osoby	163	1%
Ostatní	771	5%
Celkem	16 887	100%

62

⁶¹ JELÍNEK, J. a kol. *Trestní zákoník a trestní řád s poznámkami a judikaturou*. 1. vydání. Praha: Leges, 2009.

⁶² Statistické přehledy kriminality [online] *Policie* [cit. 15. 9. 2010]. Dostupné z <http://www.policie.cz/web-informacni-servis-statistiky.aspx?q=Y3BpPTI%3d>

Z tabulky můžeme vyčíst, že celkový počet zjištěných násilných trestných činů byl na území České republiky v roce 2009 vyčíslen na 16 887 TČ. Na pomyslném 1. místě tu dominují trestné činy úmyslného ublížení na zdraví, na 2. místě pak loupeže a na 3. místě porušování domovní svobody. Výrazný vzestup můžeme sledovat ve vývoji kriminality jak obecné, tak násilné, od roku 1989 do dnešní doby. O vývoji násilné kriminality viz dále.

Stejně tak, jako obecná kriminalita je i násilná kriminalita ve společnosti rozložena nerovnoměrně. **„Její rozložení závisí na takových sociodemografických charakteristikách pachatelů, jako je pohlaví, věk, bydlení ve městě či na venkově, dále na sociálně ekonomickém statusu, na stupni dosaženého vzdělání.“**⁶³ Z výzkumu vyplynulo, že pachatelé násilných TČ jsou mnohem častěji muži než ženy, dále pak že jsou jimi osoby mladší třiceti let věku. Často jde o osoby z nižších sociálně-ekonomických vrstev, osoby bez vzdělání a osoby žijící ve městech.⁶⁴ Například v roce 2009 bylo mezi stíhanými pachateli násilných TČ pouze 9 % žen.

3.4 Analýza dynamiky násilné kriminality

Dynamika kriminality je ukazatelem, který vyjadřuje její změny během určitého časového období. Dynamika kriminality je charakterizována pomocí dvou parametrů, kterými jsou směr a rychlost probíhajících změn. Směr dynamiky kriminality nám vypovídá o její kvalitativní stránce a může být buď vzestupný nebo sestupný. Pokud v určitém časovém období nedochází ani k nárůstu a ani k poklesu, mluvíme o stagnaci v dynamice kriminality. Rychlost dynamiky kriminality nám pak vypovídá o její kvantitativní stránce. Dynamika kriminality, která je popsána pouze jejím směrem, se označuje jako tendence vývoje kriminality. Je-li pak postupnost probíhajících změn v jednom ze směrů kvantifikována, označuje se jako trend vývoje kriminality. Poznatky o dynamice kriminality jsou důležitým faktorem pro vypracovávání prognóz jejího budoucího vývoje.⁶⁵

3.4.1 Vývoj registrované kriminality obecné i násilné

Pro vývoj kriminality (obecné i násilné) na území ČR je zlomovým obdobím rok 1989. V důsledku společenských změn a změn v oblasti trestního práva dochází k odlišnému vývoji registrované kriminality a její objasňenosti. Z policejních statistik můžeme vyčíst, že

⁶³ NOVOTNÝ, O., ZAPLETAL, J. a kol. *Kriminologie*. Praha: Aspi, 2008, s. 288.

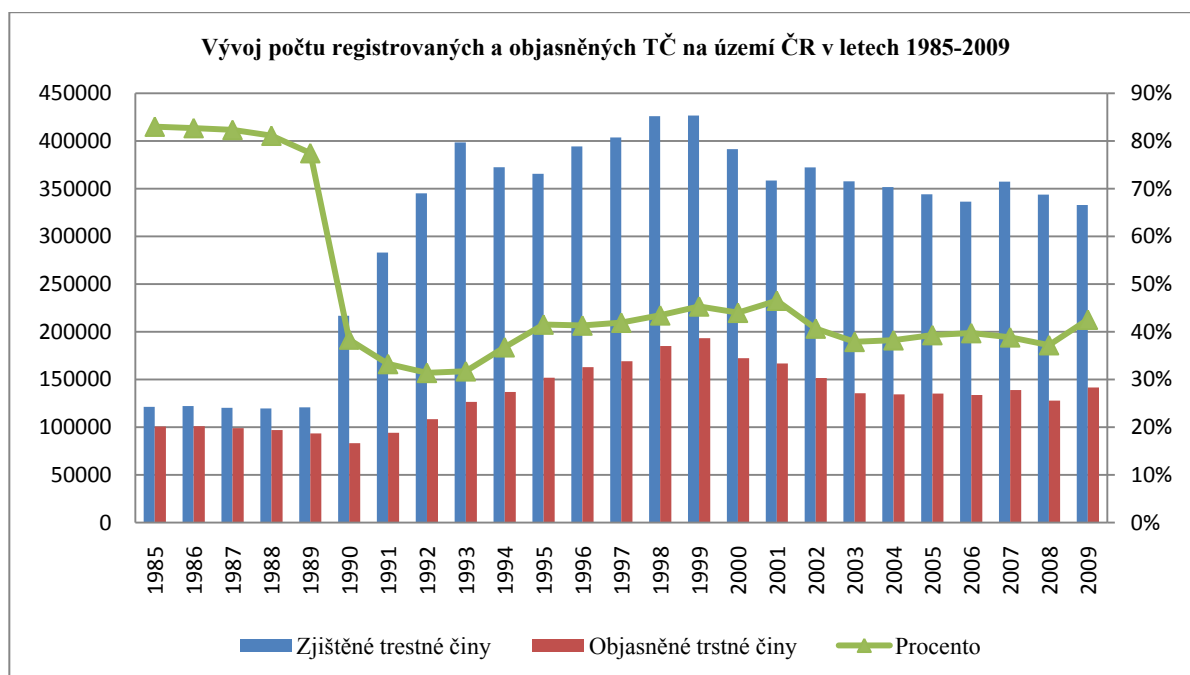
⁶⁴ NOVOTNÝ, O., ZAPLETAL, J. a kol. *Kriminologie*. Praha: Aspi, 2008, s. 289.

⁶⁵ HOLCR, K. a kol. *Kriminologie*. Praha: Leges, 2009, s. 51.

počet registrovaných TČ byl do roku 1989 celkem stabilní, avšak po roce 1989 dochází k prudkému nárůstu registrovaných TČ, který kulminuje v roce 1993.⁶⁶

⁶⁶ KUČHTA, J., VÁLKOVÁ, H. a kol. *Základy kriminologie a trestní politiky*. Praha: C. H. Beck, 2005, s. 140.

Z níže uvedeného grafu můžeme vysledovat, že zatímco do roku 1993 dochází k prudkému nárůstu registrovaných trestných činů, od 2. poloviny 90. let 20. století se situace stabilizuje a po roce 2000 pak zase můžeme sledovat mírný pokles registrovaných trestných činů.



67

Na tomto místě je třeba se zamyslet nad skutečností, **co zapříčinilo tak prudký nárůst registrované kriminality do roku 1993**. Uvedeme si zde alespoň ty nejvýznamnější faktory, které to mohly zapříčinit:

- *Přechod od totalitního režimu ke svobodné společnosti*
- *Rozvoj tržní ekonomiky*
- *Dlouholeté pokřívání hodnot obyvatelstva v totalitním státě*
- *Otevření státních hranic, migrace*
- *Amnestie udělované prezidentem republiky v letech 1989 – 1990*⁶⁸

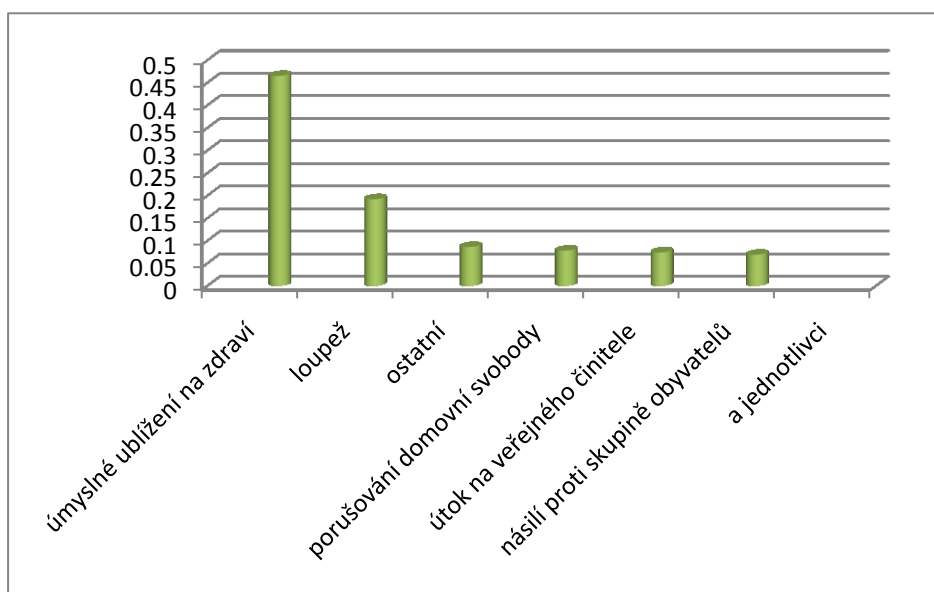
Jak již bylo uvedeno výše, v letech 1990 a 1991 dochází k prudkému růstu celkové kriminality. Tento vzestup představuje v měřítku tehdejší Československé federativní republiky (oproti předchozímu roku) v roce 1990 nárůst o 71,5 % a v roce 1991 o dalších 29,4 %. Rovněž násilná kriminalita byla v tomto období na vzestupu, ale již v menší míře než obecná kriminalita. **V roce 1990 se násilná kriminalita zvýšila o 45,1 %, v roce 1991 už**

⁶⁷ MAREŠOVÁ, A., CEJP, M. a kol. *Analýza trendů kriminality v roce 2008*. Praha: IKSP, 2009, s. 121.

⁶⁸ KUČTA, J., VÁLKOVÁ, H. a kol. *Základy kriminologie a trestní politiky*. Praha: C. H. Beck, 2005, s. 141-142.

jen o 3,4 %.⁶⁹ Na tomto místě se zaměříme na dynamiku jednotlivých TČ násilné kriminality. Největší nárůst je zaznamenán u TČ loupeže (§ 234), oproti předchozímu roku, je v roce 1990 nárůst o 304,8 % a v roce 1991 o 4,2 %. Dále pak u TČ vraždy (§ 219,220 TZ) je v roce 1990 nárůst o 142 % a v roce 1991 o 5,6 %, u TČ úmyslného ublížení na zdraví (§ 221,222 TZ) je nárůst o 31 % v roce 1990 a v roce 1991 o 4,2 %, u TČ znásilnění (§241) je nárůst o 50,7 % v roce 1990 a v roce 1991 dochází naopak k poklesu o 14,2 % a u TČ útoku na veřejného činitele (§§155,156) dochází k nárůstu o 27,2 % v roce 1990 a v roce 1991 dochází k mírnému poklesu asi o 0,2 %.⁷⁰

Struktura registrované násilné kriminality v ČSFR v roce 1991⁷¹



„Markantním rysem sledovaného období je pokračující pokles objasňenosti registrované trestné činnosti, vyjádřený zvýšením počtu přerušovaných trestních věcí z důvodu nezjištění pachatele.“⁷² Když nahlédneme do starších policejních statistik, konkrétně do období od roku 1985 do roku 1988, tak zjistíme, že v tomto období byla míra objasňenosti registrované trestné činnosti poměrně konstantní, pohybovala se kolem 82 %. Po roce 1989 však pozorujeme výrazný pokles objasňenosti registrované trestné činnosti.⁷³ V tehdejší ČSFR byl podíl objasňenosti celkové kriminality vyjádřen podílem 38,4 % v roce 1990 a 33,3 % v roce 1991. U násilné kriminality je podíl objasňenosti registrované trestné

⁶⁹ OSMANČÍK, O. a kol. *Násilná kriminalita*. Praha: IKSP, 1992, s. 29-30.

⁷⁰ OSMANČÍK, O. a kol. *Násilná kriminalita*. Praha: IKSP, 1992, s. 29-30.

⁷¹ OSMANČÍK, O. a kol. *Násilná kriminalita*. Praha: IKSP, 1992, s. 29.

⁷² OSMANČÍK, O. a kol. *Násilná kriminalita*. Praha: IKSP, 1992, s. 30.

⁷³ KUČHTA, J., VÁLKOVÁ, H. a kol. *Základy kriminologie a trestní politiky*. Praha: C. H. Beck, 2001, s. 41.

činnosti mnohem vyšší než u obecné kriminality - 75,5 % v roce 1990 a v roce 1991 pak 74,9 %. Přestože se míra objasněnosti násilné kriminality v letech 1990-1991 zdá být poměrně vysoká, i zde došlo k výraznému poklesu objasněnosti v porovnání s rokem 1989, kdy míra objasněnosti násilné trestné činnosti dosahovala 94,2 %.

V souvislosti s objasněností registrované trestné činnosti je třeba se zamyslet nad skutečností, co bylo hlavní příčinou tohoto náhlého poklesu v roce 1989. Na tomto místě si tedy uvedeme alespoň pár možných příčin:

- Destabilizace orgánů činných v trestním řízení
- Nízká ochota občanů oznamovat TČ a jejich pachatele
- Nedostatky a nestabilita právního řádu
- Omezená kapacita orgánů činných v trestním řízení

Z grafu výše uvedeného (Vývoj počtu registrovaných a objasněných trestných činů na území ČR v letech 1985-2009) můžeme vysledovat, že od roku 1994 je vývoj registrované kriminality poměrně stabilní. Důvodem je zřejmě skutečnost, že v tomto období dochází ke stabilizaci celé společnosti a rovněž orgánů činných v trestním řízení.⁷⁴

3.4.2 Charakteristika vybraných druhů násilných TČ v rámci jejich vývoje

1. TČ Vraždy, *Homicidia* (§ 219, 220 TZ)

Hned na úvod si vyložíme skutkovou podstatu TČ vraždy a TČ vraždy novorozeného dítěte matkou. § 219 TZ nám uvádí, že kdo jiného usmrtí, bude potrestán odnětím svobody na deset až patnáct let. § 220 TZ uvádí, že matka, která v rozrušení způsobeném porodem úmyslně usmrtí své novorozené dítě při porodu nebo hned po něm, bude potrestána odnětím svobody na tři léta až osm let.⁷⁵ Vycházím tu z právní úpravy Trestního zákona č.140/1961 Sb., jenž byl ke dni 1. 1. zrušen. Byl nahrazen novým zákonem č. 40/2009 Sb., trestním zákoníkem. Srovnání staré a nové právní úpravy uvádím níže v této kapitole. Důvodem, proč jsem zvolila právní úpravu podle Trestního zákona č. 140/1961 Sb., je snadnější orientace ve vývoji násilné trestné činnosti. Také bude zachováno stejné číslování paragrafů. Nyní bych se ráda zaměřila na vývoj TČ vraždy a klasifikaci vražd.

Od roku 1989 se počet vražd téměř zdvojnásobil, přičemž se mění jejich skladba a motivace. Stále převažují **vraždy motivované osobními vztahy**, jež vycházejí z interpersonálních konfliktů. Motivem těchto vražd je např. žárlivost, msta, nenávisť atd. Tyto vraždy můžeme nazvat také jako: „emotivně laděné spontánní reakce poznamenané konflikty

⁷⁴ KUCHTA, J., VÁLKOVÁ, H. a kol. *Základy kriminologie a trestní politiky*. Praha: C. H. Beck, 2005, s. 142.

⁷⁵ JELÍNEK, J. a kol. *Trestní zákon a trestní řád s poznámkami a judikaturou*. 25. vydání. Praha: Leges, 2007, s. 262-266.

v rodině a ve vztazích pachatele k nejbližšímu okolí.⁷⁶ Agrese zde směřuje proti jedné konkrétní osobě, proto zaměření se na více osob, stejně tak jako možnost recidivy, je v těchto případech nepravděpodobná. Jak již bylo výše zmíněno, častými oběťmi těchto vražd bývají blízké osoby jako manžel, manželka, děti, rodiče, druh, družka. Heretik nazývá tuto skupinu „vraždy primárně motivované dlouhodobým krizovým vztahem s obětí.“⁷⁷ Charakteristické pro tyto emotivně laděné vraždy je provokující působení oběti doprovázené vražednou agresí pachatele, která může vyústit k fyzickému vyčerpání a apatii pachatele a nepřátelskému postoji k oběti. Následkem pak často bývá bodné poranění oběti. Samotná vražda pak bývá vyvrcholením dlouhodobě neřešených interpersonálních konfliktů a její spáchání lze vytušit z chování pachatele, např. můžeme vypožorovat jeho stále se stupňující vnitřní napětí. Tyto vraždy jsou zpravidla páčány v bytě pachatele či oběti. Zajímavé je, že pachatel těchto afektivních vražd zpravidla spolupracuje s policií, dokonce někdy TČ sám policii oznámí.⁷⁸

Tedy zatímco tyto emotivně laděné vraždy si udržují poměrně stabilní pozici, **loupežné vraždy** jsou naopak na vzestupu. Typickým cílem jednání těchto loupežných vražd je zmocnit se nějaké cennosti, jež je ve vlastnictví oběti. Paradoxem ale je, že výtěžek je často mizivý, ve většině případů se totiž jedná o předměty a peníze, jež dosahují částky pouhých 600 Kč. Podle Heretika jedná pachatel loupežných vražd často bez velkých emocí a ve střízlivém stavu.⁷⁹

Dalším typem jsou **sexuálně motivované vraždy**. Tyto vraždy se sice vyskytují jen v malé míře, představují asi jen 2 % z celkového podílu, ale zároveň jsou významným ukazatelem pro veřejnost v otázce kvality práce policejních orgánů.⁸⁰ Sexuální vraždy jsou často velmi medializované. Hlavním důvodem může být skutečnost, že pro tyto vraždy je charakteristická vysoká míra brutality a surovosti a oběťmi bývají často „citlivé“ objekty, např. děti, se kterými veřejnost soucítí.⁸¹ Na tomto místě bych zmínila současnou kauzu, která je nyní v popředí zájmů jak kriminální police, tak médií. Mám na mysli případ zmizelé devítileté dívky Anny Janatkové z Prahy, která se někdy v půlce října roku 2010 ztratila při cestě ze školy.

Dívka se ztratila v pražské Tróji, kriminalisté tuto oblast už tři týdny bezvysledně prohledávají. Po dívce však není ani stopy, vyjma nalezeného školního batohu, který zavedl policii k (tehdy) podezřelému, který byl zadržen a vyslechnut. Existuje několik verzí, kdo za

⁷⁶ ZAPLETAL, J. a kol. *Kriminologie- 2. díl, zprávní část*. Praha: Policejní akademie České republiky, 2004, s. 78.

⁷⁷ KUČHTA, J., VÁLKOVÁ, H. a kol. *Základy kriminologie a trestní politiky*. Praha: C. H. Beck, 2005, s. 393.

⁷⁸ KUČHTA, J., VÁLKOVÁ, H. a kol. *Základy kriminologie a trestní politiky*. Praha: C. H. Beck, 2005, s. 393-394.

⁷⁹ KUČHTA, J., VÁLKOVÁ, H. a kol. *Základy kriminologie a trestní politiky*. Praha: C. H. Beck, 2005, s. 393.

⁸⁰ NOVOTNÝ, O., ZAPLETAL, J. a kol. *Kriminologie*. Praha: Aspi, 2008, s. 292.

⁸¹ KUČHTA, J., VÁLKOVÁ, H. a kol. *Základy kriminologie a trestní politiky*. Praha: C. H. Beck, 2005, s. 390-391.

zmizením dívky stojí. Kriminalisté se přiklánějí ke dvěma nejpravděpodobnějším verzím. Těmi jsou buď únos nebo násilný TČ. Policie oslovila veřejnost, zejména obyvatele Tróji, aby s hledáním dívky pomohli. Veřejnost se do pátracích akcí zapojila, bylo podáno přes 1000 oznámení policii ze strany občanů ČR a rovněž obyvatelé Tróji pomáhají kriminalistům prohledávat inkriminovanou oblast. Tady se jen potvrzuje teorie, že v těchto případech veřejnost soucítí s obětí a hlavně s příbuznými obětí a proto pomáhá v pátrání po zmizelé dívce. Podezřelý (tehdy) muž byl podroben výslechu na detektoru lži a ten jednoznačně prokázal, že nevyovídá pravdu a že má se zmizením dívky zcela určitě něco společného. Další alarmující skutečností, svědčící o vině podezřelého bylo to, že několikrát změnil svou výpověď. Policisté se na základě zjištěných nepřímých důkazů rozhodli zahájit trestní stíhání pro zločin zbavení osobní svobody. Ani jako obviněný se tento muž však k tomuto zločinu nepřiznal. Dalším krokem pak byl návrh státního zástupce na vzetí obviněného do vazby, přičemž státní zástupce uvedl v návrhu na vzetí do vazby všechny tři vazební důvody, které uvádí TZ v § 67.⁸² Obvodní soud pro Prahu 8 však této žádosti nevyhověl, takže policisté museli zadrženého do 48 hodin propustit na svobodu. To vyvolalo u veřejnosti vlnu emocí. Jednak soucítí s rodinou zmizelé dívky a proto chce, aby byl pachatel potrestán a jednak se jakožto rodiče bojí také o své děti, zvláště když ví, že se v této oblasti pohybuje nebezpečný muž, který pravděpodobně stojí za zmizením dívky. Na dotazy rozhořčené veřejnosti, proč byl muž propuštěn, zareagoval mluvčí Obvodního soudu pro Prahu 8 takto: „Kromě stopy DNA na batohu není proti muži žádný důkaz, proto na něj nebyla uvalena vazba.“⁸³ Veřejnost se tu názorově rozchází, rozdělila se na dvě skupiny. První skupina zastává názor, že soud rozhodl nesprávně, jelikož všechny důkazy, leč nepřímé, ukazují na vinu obviněného. Druhá skupina má zase jinou teorii, a to takovou, že se může jednat o promyšlený tah policie, kterým zamýšlí sledovat obviněného, který je může k dívce zavést. Nejnovější informace o zmizelé Anně ukazují podle experta na násilnou kriminalitu Josefa Douchy, na únos dívky. Vyjádřil se k případu takto: „Je pravda, že podrobné propátrání prostoru, kde zřejmě došlo ke kontaktu pachatele s Aničkou, bylo neúspěšné. Díky tomu začíná získávat na váze varianta únosu.“ Svou teorii vysvětluje takto: „Pokud by byl na dívce spáchán násilný čin, nepředpokládám, že by byla odvezena tak daleko mimo prohledávaný prostor, že by ji pátrači neobjevili,“ podotkl

⁸² JELÍNEK, J. a kol. *Trestní zákoník a trestní řád s poznámkami a judikaturou*. 1. vydání. Praha: Leges, 2009, s. 579.

⁸³ Na batohu Aničky našli pot obviněného, přesto ho policie musela pustit [online] novinky [cit. 10.11.2010]. Dostupné z <http://www.novinky.cz/krimi/214798-na-batohu-anicky-nasli-pot-obvineneho-presto-ho-policie-musela-pustit.html>

Doucha.⁸⁴ Opačný názor má zase sexuoložka MUDr. Želmíra Herrová, odbornice na nejtěžší případy sexuálních deviací, která tvrdí, že za zmizením dívky je sexuální deviant a že policie chybí, protože tyto sexuální devianty často podceňuje.

Pokud by se jednalo opravdu o únos, zůstává otázkou, proč by případný únosce už dávno nepřijal nabízené peníze od otce zmizelé dívky ani nekontaktoval rodinu s případnými požadavky? Já osobně se spíše přikláním ke druhé variantě, tedy že se dívka zmocnil sexuální deviant. A to proto, že již uplynula dlouhá doba od okamžiku, kdy zoufalý otec dívky nabídl případnému únosci vysoké výkupné a nabídka zůstala bez odezvy. Všechny tyto varianty kriminalistů jsou stále jen nepodložené hypotézy. Jak doopravdy zmizela Anička ukáže až čas. Nezbyvá než doufat, že je ještě stále naživu a že se kriminalistům podaří dívku co nejdříve vypátrat. Teď jsme ale trochu odbočili od našeho původního tématu, kterým jsou sexuální vraždy.

V souvislosti se sexuálními vraždami je třeba vysvětlit termín sexuální homicidium. „Pojem se sexuální homicidium označuje pouze ty trestné činy, v jejichž motivaci primárně dominuje potřeba snížit usmrcením či jednáním, které k usmrcení vede, nashromážděné sexuální vzrušení, uspokojit sexuální potřebu.“⁸⁵ Tyto vraždy bývají často laickou veřejností nazývány jako tzv. vraždy z vlnosti. Dalším charakteristickým znakem sexuálních vražd je potřeba ovládat a ponižovat svou oběť. Nyní si uvedeme pár příkladů sexuálních vražd podle Purcellové:

- **Nekrofilie a nekrosadismus** - pachatel dosahuje sexuálního uspokojení pomocí manipulace s mrtvým tělem
- **Sadismus** - pachatel dosahuje sexuálního uspokojení tím, že trestá a týrá oběť
- **Antropofágie (kanibalismus)** - pachatel dosahuje sexuálního uspokojení tím, že pojídá část těla oběti
- **Pikérismus** - kdy pachatel dosahuje sexuálního uspokojení tím, že bodá či řeže oběť
- **Vampýrismus** - kdy pachatel dosahuje sexuálního uspokojení tím, že pije krev oběti
- **Flagelace** - kdy pachatel dosahuje sexuálního uspokojení tím, že bije či bičuje oběť⁸⁶

Purcellová však do tohoto systému sexuálních vražd nezahrnuje případy tzv. patologické sexuální agresivity, ve kterých figuruje primitivní pachatel. Pro lepší pochopení si uvedeme praktický příklad. „Primitivní psychopat věku 53 let vnikl v noci do domu 75leté spící ženy.

⁸⁴ Pátrání po Aničce-jazyček vah se vychyluje směrem k únosu [online] novinky [cit. 8.11.2010]. Dostupné z <http://www.novinky.cz/krimi/215998-patrani-po-anicce-jazycek-vah-se-vychyluje-smerem-k-unosu.html>

⁸⁵ KUCHTA, J., VÁLKOVÁ, H. a kol. *Základy kriminologie a trestní politiky*. Praha: C. H. Beck, 2005, s. 391.

⁸⁶ PURCELL, C. *Last Murder*. London, 2003. Cit. dle KUCHTA, J., VÁLKOVÁ, H. a kol. *Základy kriminologie a trestní politiky*. Praha: C. H. Beck, 2005, s. 391.

Začal ji svlékat, a když se bránila a křičela, udusil ji rukou strčenou do úst. Na mrtvole pak vykonal soulož.“ Tento pachatel rovněž vedle pohlavního styku s družkou kradl slepice a ovce, aby se na nich ukájel.⁸⁷

Když zkoumáme osobnost pachatele sexuálních vražd tak zjistíme, že se ve většině případů jedná o primitivní jedince s nízkou úrovní vzdělanosti a nedostatkem sebekontroly. Tato charakteristika pachatele však neplatí pro osobnost nájemného vraha.⁸⁸ Zajímavé je také zkoumat osobnost pachatele, který spáchal vraždu po sexuálním násilí, např. po aktu znásilnění. Je charakterizován takto: „Pachatelé jsou převážně slaboši s nevyhraněnou sexuální identitou (gender role), kteří z ní vyplývající nedostatečnost a zbabělost kompenzují agresivitou a arogancí, uvolněnou alkoholem konzumovaným na kuráž.“⁸⁹ Zavraždění znásilněné je pak krycí vraždou, někdy naplánovanou předem, někdy až post factum. Podrobněji k osobnosti pachatele viz další kapitola.

Další skupinou vražd jsou tzv. **vraždy na objednávku** neboli nájemné vraždy. Jelikož představují pouze velmi malý podíl na celkovém počtu, literatura se o nich moc podrobně nezmiňuje. Existuje v podstatě jen jedno obecné pravidlo, které tyto vraždy vystihuje a to zní: „Je to jeden z trestných činů, pro něž je charakteristická absence vztahu mezi pachatelem a obětí a programovanost, plánovitost jeho provedení.“⁹⁰ Zajímavé rovněž je, že pachatel většinou jedná ve střízlivém stavu a po činu se snaží oběť někam ukrýt, přičemž k přepravě oběti často užívá automobil a právě tímto rysem se odlišuje od ostatních pachatelů vražd.⁹¹

Do poslední skupiny řadíme **ostatní vraždy**. Jedná se např. o vraždy, které slouží jako prostředek k vyřizování účtů v rámci organizovaných kriminálních skupin nebo ty vraždy, které mají svou roli v rámci drogové kriminality, vraždy motivované ziskem, vraždy, které jsou pouze páčány v úmyslu zakrýt jinou trestnou činnost, vraždy v kriminální konkurenci, vraždy v rámci únosu a další. Pro lepší orientaci si nyní uvedeme graf, který nám názorně ukáže, které vraždy jsou častější, a které méně časté.

⁸⁷ ŠTUDENT, V. *Sexuálně motivované vraždy*. Cit. dle KUČHTA, J., VÁLKOVÁ, H. a kol. *Základy kriminologie a trestní politiky*. Praha: C. H. Beck, 2005, s. 391.

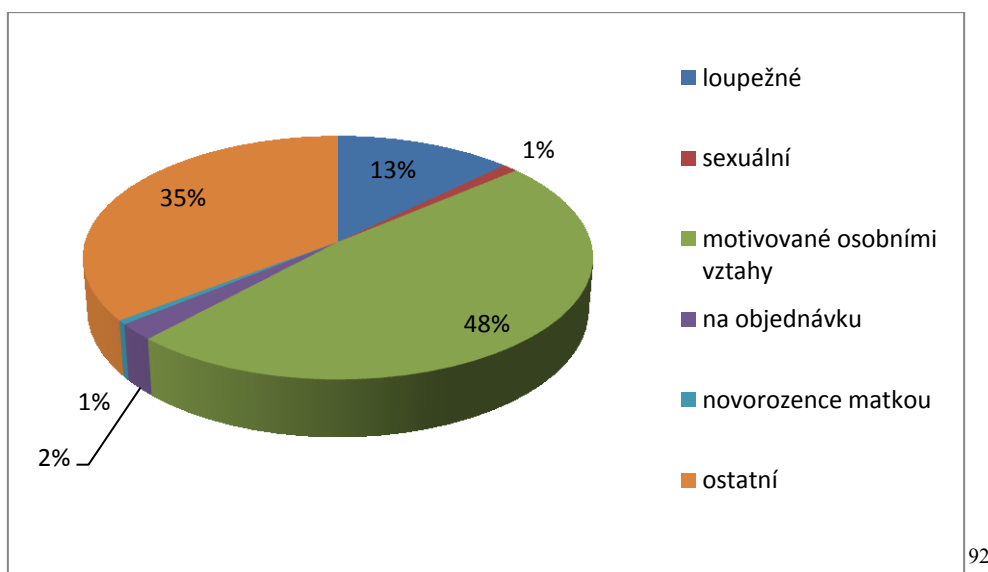
⁸⁸ NOVOTNÝ, O., ZAPLETAL, J. a kol. *Kriminologie*. Praha: Aspi, 2008, s. 292.

⁸⁹ KOVÁŘ, P. a kol. *Sexuální agrese*. Praha: Maxdorf, 2008, s. 35.

⁹⁰ KUČHTA, J., VÁLKOVÁ, H. a kol. *Základy kriminologie a trestní politiky*. Praha: C. H. Beck, 2005, s. 393.

⁹¹ KUČHTA, J., VÁLKOVÁ, H. a kol. *Základy kriminologie a trestní politiky*. Praha: C. H. Beck, 2005, s. 393.

Struktura TČ vraždy v roce 2009



Vývoj trestného činu vraždy (podle § 219) od roku 1985 do roku 2009 viz příloha č. 1

Dalším druhem vraždy je pak **Vražda novorozenců matkou**. Tyto vraždy jsou většinou předem naplánované. Často se stává, že těhotná žena své těhotenství skrývá, nenavštěvuje těhotenskou poradnu a vlastní porod pak pobíhá v tichosti doma, beze svědků. Zajímavé je, že matka aktivně dítě neusmrtí, ale spíše ho nechá umřít v důsledku zanedbání povinné péče. Četnost těchto vražd je však velmi malá, během čtyř let tento TČ spáchalo asi jen 8 žen. Zvláštním případem je pak situace, kdy matka úmyslně usmrtí své novorozené dítě v důsledku rozrušení způsobené porodem. Tento TČ je posuzován mírněji než vražda jako taková, jelikož se předpokládá, že matka má tempore criminis - změněné prožívání následkem rozrušení způsobeného porodem.⁹³

2. TČ Úmyslného ublížení na zdraví (§ 221,222 TZ)

Na úvod si vyložíme základní skutkovou podstatu těchto dvou TČ. § 221 TZ stanoví, že kdo jinému úmyslně ublíží na zdraví, bude potrestán odnětím svobody až na dvě léta. § 222 pak říká, že kdo jinému úmyslně způsobí těžkou újmu na zdraví, bude potrestán odnětím svobody na dvě léta až osm let.⁹⁴ Co se týče vývojové tendence úmyslného ublížení na zdraví, vykazuje výraznější vzestup v letech 1990 a 1991, v dalším období pak má spíše klesající tendenci.⁹⁵

⁹² Statistické přehledy kriminality [online] *Policie* [cit. 8. 11. 2010]. Dostupné z <http://www.policie.cz/web-informacni-servis-statistiky.aspx?q=Y3BpPTI%3d>

⁹³ KUCHTA, J., VÁLKOVÁ, H. a kol. *Základy kriminologie a trestní politiky*. Praha: C. H. Beck, 2005, s. 394.

⁹⁴ JELÍNEK, J. a kol. *Trestní zákon a trestní řád s poznámkami a judikaturou*. 25. vydání. Praha: Leges, 2007, s. 267-269.

⁹⁵ NOVOTNÝ, O., ZAPLETAL, J. a kol. *Kriminologie*. Praha: Aspi, 2008, s. 292.

V roce 2009 bylo v ČR registrováno 4756 případů úmyslného ublížení na zdraví. Míra objasněnosti těchto případů úmyslného ublížení na zdraví byla vyjádřena v roce 2009 hodnotou 83,6 %. Muži představovali v roce 2009 92,1 % stíhaných osob. Pod vlivem alkoholu bylo v roce 2009 spácháno 17,9 % trestných činů ublížení na zdraví.⁹⁶

3. TČ loupeže (§ 234 TZ)

Loupež je jedním z TČ, jejichž výskyt můžeme považovat za indikátor práva a pořádku, měřítko bezpečnosti občanů.⁹⁷ Loupež je nejvíce frekventovaným závažným trestným činem. § 234 TZ stanoví, že kdo proti jinému užije násilí nebo pohrůžky bezprostředního násilí v úmyslu zmocnit se cizí věci, bude potrestán odnětím svobody na dvě léta až deset let.⁹⁸ TČ loupeže je klasickým příkladem velkoměstské kriminality, jelikož právě ve velkých městech je mnohem více kriminogenních situací než kdekoli jinde. Loupeže řadíme mezi trestné činy s nejvyšší variabilitou a dynamikou vzniku nových forem.⁹⁹

Co se týče vývojových tendencí TČ loupeže, je pro ně zlomovým obdobím rok 1990, kdy byl jejich počet téměř pětinasobný oproti předchozímu období. Z grafu uvedeného v příloze pak můžeme vyčíst, že po roce 1990 se situace opět stabilizuje, s tím, že občas můžeme zaznamenat mírný vzestup. Nyní se zaměříme na charakteristiku pachatele loupeží.

Pachateli loupeží jsou převážně mladší osoby mužského pohlaví, jejichž věk se pohybuje průměrně kolem 25 let věku, přičemž vývojový trend směřuje k stále mladším věkovým skupinám. Co se týče psychického stavu pachatele, často je na velmi nízké mentální úrovni, má podprůměrné vzdělání, pochází z nižších společenských vrstev a často vyrůstá v nevhodném rodinném prostředí. Z výzkumů rovněž vyplynulo, že tito pachatelé mají často tendenci vyhýbat se práci a mají sklony k alkoholismu, i když v posledních letech je loupež páchána pod vlivem alkoholu méně často.

Způsob provedení loupeží zpravidla závisí na intenzitě obrany, jelikož s intenzitou obrany roste zároveň i intenzita útoku. Trendem posledních let je používání různých omamných prostředků k otupění vytipované oběti a rovněž se začínají v hojně míře používat při loupežích střelné zbraně. Z výše uvedeného můžeme vyvodit závěr, že nejenže se počet loupeží neustále zvyšuje, ale zvyšuje se i míra agresivity a brutality. Zatímco dříve bylo použití výhrůžky násilí při loupeži pouze cílem ke zmocnění se cizí věci, dnes je situace taková, že násilí je takového rozsahu a intenzity, že často překročí plánovaný cíl, kterým je

⁹⁶ Statistické přehledy kriminality [online] *Policie* [cit. 9. 11. 2010]. Dostupné z <http://www.policie.cz/web-informacni-servis-statistiky.aspx?q=Y3BpPTI%3d>

⁹⁷ OSMANČÍK, O. a kol. *Násilná kriminalita*. Praha: IKSP, 1992, s. 51.

⁹⁸ JELÍNEK, J. a kol. *Trestní zákon a trestní řád s poznámkami a judikaturou*. 25. vydání. Praha: Leges, 2007, s. 282.

⁹⁹ NOVOTNÝ, O., ZAPLETAL, J. a kol. *Kriminologie*. Praha: Aspi, 2008, s. 293.

pouze zmocnění se cizí věci.¹⁰⁰ Paradoxem je, že kořist získaná loupeží je nadále velmi nízké hodnoty. Místem typickým pro loupež jsou veřejně přístupné prostory a typickou dobou jsou pozdní a noční hodiny.

V roce 2009 bylo v ČR registrováno 4687 loupeží. Míra objasněnosti loupeží byla vyjádřena v roce 2009 hodnotou 51,8 %. Muži představovali v roce 2009 93 % stíhaných osob. Pod vlivem alkoholu bylo v roce 2009 spácháno 4,7 % trestných činů loupeží.¹⁰¹

Vývoj trestného činu loupeže(podle § 234 TZ) od roku 1984 do roku 2009 viz příloha č.2

4. Vydírání (§ 235 TZ)

Pro tento trestný čin je typické, že pachatel bezohledně využívá nepříznivé situace, ve které se oběť právě nachází. § 235 TZ nám stanoví, že kdo jiného násilím, pohrůzkou násilí nebo pohrůzkou jiné těžké újmy nutí, aby něco konal, opominul nebo trpěl, bude potrestán odnětím svobody až na tři léta.¹⁰² Co se týče vývojové tendence tohoto TČ, tak po roce 1989 můžeme sledovat jeho postupný nárůst, viz graf v příloze. Postupem doby můžeme vypořádat, že se rovněž mění charakteristické rysy vydírání. V současné době se vydírání zaměřuje především na následující oblasti: tzv. racketeering (poplatky za „ochranu“), vydírání státních orgánů pod hrozbou způsobení obecného ohrožení, vymáhání a skupování dluhů, či vymáhání jiného jednání.¹⁰³

V roce 2009 bylo v ČR registrováno 1256 případů vydírání. Míra objasněnosti případů vydírání byla vyjádřena v roce 2009 hodnotou 79,8 %. Muži představovali v roce 2009 92,9 % stíhaných osob. Pod vlivem alkoholu bylo v roce 2009 spácháno 6 % trestných činů vydírání.¹⁰⁴

„Jako trestný čin vydírání bývá nejčastěji kvalifikována kriminální část **šikanování** vyznačující se rovněž vzestupným trendem.“¹⁰⁵ Oběť šikany je jinou osobou nucena k vykonání určité činnosti, ke které by dobrovolně nepřistoupila nebo naopak je jí odpíráno právo vykonat určitou činnost, kterou by si přála konat.

Šikanu je v současné době nejvíce vidět v dětském kolektivu, zejména na mateřských, základních a středních školách, v zájmových kroužcích atd. Dětský agresor často používá k šikanování oběti tyto prostředky: slovní nadávky, ponižování, vysmívání, poškozování

¹⁰⁰ NOVOTNÝ, O., ZAPLETAL, J. a kol. *Kriminologie*. Praha: Aspi, 2008, s. 294.

¹⁰¹ Statistické přehledy kriminality [online] *Policie* [cit. 9. 11. 2010]. Dostupné z <http://www.policie.cz/web-informacni-servis-statistiky.aspx?q=Y3BpPTI%3d>

¹⁰² JELÍNEK, J. a kol. *Trestní zákon a trestní řád s poznámkami a judikaturou*. 25. vydání. Praha: Leges, 2007, s. 287.

¹⁰³ NOVOTNÝ, O., ZAPLETAL, J. a kol. *Kriminologie*. Praha: Aspi, 2008, s. 295.

¹⁰⁴ Statistické přehledy kriminality [online] *Policie* [cit. 9. 11. 2010]. Dostupné z <http://www.policie.cz/web-informacni-servis-statistiky.aspx?q=Y3BpPTI%3d>

¹⁰⁵ NOVOTNÝ, O., ZAPLETAL, J. a kol. *Kriminologie*. Praha: Aspi, 2008, s. 295.

oblečení a jiných osobních věcí a v krajních případech i tělesné útoky.¹⁰⁶ V současné době je téma šikany mezi dětmi hojně diskutovaným tématem. Není se ani čemu divit, vždyť údaje o narůstajícím počtu obětí dětské šikany jsou alarmující. Proto považuji za dobrý krok, že jsou konány speciální školicí semináře pro učitele, kde jsou jim sdělovány poznatky o tom, jak poznat, že je dítě ve škole šikanováno a jak situaci řešit.

5. Nebezpečné pronásledování (§ 354 TZ)

Rozšířeným kriminologickým jevem dnešní doby je též tzv. **stalking** neboli pronásledování vybrané oběti. Jedná se v podstatě o novou skutkovou podstatu TČ, která je nově upravena v trestním zákoníku účinném od 1. 1. 2010. § 354 TZ nám říká, že kdo jiného dlouhodobě pronásleduje tím, že:

- a) vyhrožuje ublížením na zdraví nebo jinou újmou jemu nebo jeho osobám blízkým
- b) vyhledává jeho osobní blízkost nebo jej sleduje
- c) vytrvale jej prostřednictvím prostředků elektronických komunikací, písemně nebo jinak kontaktuje
- d) omezuje jej v jeho obvyklém způsobu života, nebo
- e) zneužije jeho osobních údajů za účelem získání osobního nebo jiného kontaktu,

a toto jednání je způsobilé vzbudit v něm důvodnou obavu o jeho život nebo zdraví nebo o život a zdraví osob jemu blízkých, bude potrestán odnětím svobody až na jeden rok nebo zákazem činnosti.¹⁰⁷

„Za stalking se obvykle považuje zlovolné, úmyslné, opakované a dlouhodobé obtěžování jiné osoby, která toto pociťuje jako příkoří a snižuje jí to vzhledem k intenzitě obtěžování, četnosti, příp. i strachu z vlastní bezpečnosti kvalitu života.“¹⁰⁸ A co vše lze považovat za formy stalkingu? Za lehčí formy lze označit psaní dopisů, emailů, SMS, posílání dárků, telefonické obtěžování, za těžší formy pak můžeme považovat výhrůžky, tělesné útoky, poškozování osobních věcí atd.¹⁰⁹

6. Domácí násilí

V rámci pojednání o násilných trestných činech nemohu opomenout jednu z vůbec nejfrekventovanějších forem násilného jednání, kterou je domácí násilí. Domácí násilí je celosvětový fenomén. Z výzkumů vyplynulo, že pravděpodobnost být napaden, zraněn či usmrcen v prostředí domova je asi třikrát větší než někde na nebezpečné ulici. Pro domácí násilí je typická vysoká míra latence a z tohoto důvodu je tento jev těžko kontrolovatelný a

¹⁰⁶ NOVOTNÝ, O., ZAPLETAL, J. a kol. *Kriminologie*. Praha: Aspi, 2008, s. 295-296.

¹⁰⁷ JELÍNEK, J. a kol. *Trestní zákoník a trestní řád s poznámkami a judikaturou*. 1. vydání. Praha: Leges, 2009, s. 431.

¹⁰⁸ JELÍNEK, J. a kol. *Trestní právo hmotné: obecná část, zvláštní část*. 1. vydání. Praha: Leges, 2009, s. 777-778.

¹⁰⁹ JELÍNEK, J. a kol. *Trestní právo hmotné: obecná část, zvláštní část*. 1. vydání. Praha: Leges, 2009, s. 778.

postižitelný.¹¹⁰ A co si pod pojmem domácí násilí můžeme představit? Platné právo v ČR nezná legální definici domácího násilí, jde o především termín mediální a akademický, se kterým pracují různé vědní obory, např. kriminologie. V odborné literatuře proto můžeme najít více výkladů tohoto pojmu.

„Obecně může být za domácí násilí považováno jakékoli jednání, které má za cíl uplatnění moci nebo kontroly nad osobou, ve vztahu k níž pachatel může nebo někdy v minulosti mohl být považován za osobu blízkou. Zahrnuje různorodé projevy hrubého chování agresora či agresorky k oběti, jen někdy bývá ojedinělé, spíše jde o opakované násilí, které se postupně stává běžnou součástí vztahu mezi násilnickou osobou a její obětí.“

Mezi nejčastější formy domácího násilí řadíme:

- *fyzické* - tzn. bití, fackování, tahání za vlasy, pálení cigaretou, ohrožování zbraní
- *sexuální*- patří sem všechny sexuální činy, ke kterým je oběť donucena (znásilnění)
- *psychické* - tzn. citové a slovní týrání, shazování, vyhrožování
- *sociální* - tzn. cílem je oběť izolovat od společnosti (zákaz styku přáteli, kontrola SMS zpráv, kontrola toho, jak se partnerka obléká či líčí)
- *ekonomické* (zabavení celé výplaty, přidělování jen přesně stanovených peněz)¹¹¹

Pro lepší představu o tom, jak moc agresivně se může pachatel domácího násilí ke své oběti chovat, uvádím výpověď jedné z obětí domácího násilí.... *“jednoho dne se vrátil domů zase opilý, křičel na mne, že jsem coura, že jsem kničemu, nic neumím a jenom překážím....pak vzal dlouhý nůž, ten, kterým se porcuje maso a bodl mne do ruky, všude kolem byla krev....moc jsem křičela, to ho však ještě více rozlítilo....chytil mne za pas, hlavu mi strčil do dřezu, pustil vodu a potom mne zezadu znásilnil....“*¹¹² Mezi nejčastější oběti domácího násilí patří slabší a citlivější jedinci, tj. ženy a děti. Nejčastějšími pachateli jsou pak muži. Řada kriminologických výzkumů prokázala, že pachatelé domácího násilí jsou velice často ovlivněni rodinným prostředím, ve kterém sami vyrůstali.¹¹³ Tento poznatek pěkně vystihuje jedno české pořekadlo, které praví: zlo plodí zase jen zlo...

Na tomto místě si uvedeme TČ, které nejvíce souvisí s problematikou domácího násilí:

- Trestné činy proti životu a zdraví (§ 146, § 140 TZ)
- Trestné činy proti svobodě (§ 171, § 175 TZ)
- Trestné činy proti lidské důstojnosti v sexuální oblasti (§ 185 TZ)

¹¹⁰ NOVOTNÝ, O., ZAPLETAL, J. a kol. *Kriminologie*. Praha: Aspi, 2008, s. 296.

¹¹¹ HUŇKOVÁ, M., VOŇKOVÁ, J. *Domácí násilí v ČR z pohledu práva*. Praha: Justiční akademie ČR, 2004, s. 36.

¹¹² MARTINKOVÁ, M., MACHÁČKOVÁ, R. *Vybrané kriminologické a právní aspekty domácího násilí*. Praha: IKSP, 2001, s. 11.

¹¹³ NOVOTNÝ, O., ZAPLETAL, J. a kol. *Kriminologie*. Praha: Aspi, 2008, s. 296.

- Trestné činy proti rodině a dětem (§ 198, §199 TZ)
- Trestné činy narušující soužití lidí (§ 354 TZ)¹¹⁴

Nejvíce za povšimnutí stojí asi TČ **Týrání osoby žijící ve společném obydlí**. § 199 TZ stanoví: Kdo týrá osobu blízkou nebo jinou osobu žijící s ním ve společném obydlí, bude potrestán odnětím svobody na šest měsíců až čtyři léta. Tato skutková podstata bývá často nepřesně označována laickou veřejností jako skutková podstata postihující tzv. domácí násilí.¹¹⁵

Novelou trestního zákona provedenou zákonem č. 91/ 2004 Sb., která nabyla účinnosti 1. 6. 2004, byl do trestního zákona vložen § 215 a, který upravoval nový TČ Týrání osoby žijící ve společném bytě nebo domě. Toto byl první významný legislativní krok k poskytnutí řádné ochrany před domácím násilím. Od 1. 1. 2010 je v účinnosti nový trestní zákoník, který plně nahradil stávající trestní zákon. Nová právní úprava teď postihuje domácí násilí v § 199 TZ. Na rozdíl od staré úpravy v trestním zákoně, nový trestní zákoník už nehovoří o týrání ve společném bytě nebo domě, ale používá jen pojem společné obydlí, společné obydlí podrobněji definuje § 133 TZ, patří sem např. obytný dům, chata, ubytovna, vysokoškolské koleje a podobně.¹¹⁶

Pomoc obětem domácího násilí poskytuje zákon číslo 135/2006 Sb., ve znění pozdějších předpisů, dále jen zákon na ochranu před domácím násilím, který umožňuje vykázat osobu páchající domácí násilí ze společného obydlí.¹¹⁷ Dále může pomoci např. krizové centrum, intervenční centrum, manželská poradna, azylové zařízení a v neposlední řadě taky Policie ČR, atd. Příklady organizací, zabývajících se domácím násilím viz přílohy.

7. Zločiny z nenávisti

Středem zájmů kriminologů jsou v současné době též tzv. zločiny z nenávisti (hate crimes). Co se týče jejich vývojové tendence, tak za zlomový rok lze považovat rok 1989, kdy jejich počet narůstá. Náhlý přechod od totalitního režimu k demokracii vyvolává u některých lidí strach ze ztráty identity, který může vést ke snaze umlčet a znevýhodnit každého, kdo se něčím liší, ať již jde o barvu pleti, jiný jazyk či jiné náboženství apod. Hlavně mladým lidem vyhovuje „černobílé vidění světa“ a hledání nepřítelů, který je za všechno zodpovědný. To má pak za následek, že jsou tito mladí lidé lehce ovlivnitelní a proto bývají lehkou kořistí pro radikálně zaměřené skupiny s extremistickými názory, které hlásají, že mají na každý problém

¹¹⁴ JELÍNEK, J. a kol. *Trestní zákoník a trestní řád s poznámkami a judikaturou*. 1. vydání. Praha: Leges, 2009.

¹¹⁵ JELÍNEK, J. a kol. *Trestní zákoník a trestní řád s poznámkami a judikaturou*. 1. vydání. Praha: Leges, 2009, s. 251-252.

¹¹⁶ STŘÍLKOVÁ, P., FRYŠTÁK, M. *Vykázaní jako prostředek ochrany před domácím násilím*. Ostrava: Key publishing s.r.o., 2009, s. 29-31.

¹¹⁷ STŘÍLKOVÁ, P., FRYŠTÁK, M. *Vykázaní jako prostředek ochrany před domácím násilím*. Ostrava: Key publishing s.r.o., 2009, s. 37.

jednoduché a rychlé řešení.¹¹⁸ Na ekonomickou, sociální a kulturní globalizaci, která v lidech vyvolává hodnotový chaos, reagují lidé dvěma způsoby.¹¹⁹ Jedna skupina lidí rezignuje na tradiční hodnoty a dokáže se přizpůsobit nové době, druhá se naopak odmítá adaptovat. Výsledkem je pak agresivní a xenofobní nacionalismus, egocentrismus a jiné negativní projevy intolerance.

V dnešním globalizovaném světě se střetávají různé kultury, národy a národnosti, a proto stále častěji dochází k utlačování minorit, které se něčím odlišují od majority.¹²⁰ Většinou jde o brutální násilné TČ, které vycházejí z předsudků, jenž se vztahují k rase, náboženství, pohlaví, sexuální orientaci či etnické příslušnosti apod.¹²¹ Mezi nejčastější TČ páchané z nenávisti patří např. tyto:

- Vražda (§ 140 odst. 1, 3 písm. g) TZ)
- Úmyslné ublížení na zdraví (§ 145 odst. 1, 2 písm. f), § 146 odst. 1, 2 písm. e) TZ)
- Znásilnění (§ 185 TZ)
- Násilí proti skupině obyvatel a proti jednotlivci (§ 352 odst. 2 TZ)
- Hanobení národa, rasy, etnické nebo jiné skupiny osob (§ 355 TZ)
- Podněcování nenávisti vůči skupině osob nebo k omezování jejich práv a svobod (§ 356 TZ)
- Vydírání (§ 217 odst. 1, 2 písm. f) TZ)
- Poškození cizí věci (228 odst. 1, 2 písm. b) TZ)
- Genocidium (§ 400 TZ)
- Podněcování k nenávisti vůči skupině osob nebo k omezování jejich práv a svobod (§ 356)¹²²

Pro tyto TČ je charakteristické, že jejich cílem není snaha se obohatit, nýbrž ideová motivace pachatele. Proto tyto TČ neřadíme mezi běžnou kriminalitu, která je motivována ekonomickým ziskem.

V České republice se prozatím pojem „trestné činy z nenávisti“ nevyužívá, odborná literatura mluví o „kriminalitě s extremistickým podtextem“.

„Trestné činy z nenávisti tak můžeme definovat jako protiprávní jednání, které naplňuje znaky skutkové podstaty trestného činu a jeho pohnutkou je apriorní nenávist

¹¹⁸ HERCZEG, J. *Trestné činy z nenávisti*. Praha: Aspi, 2008, s. 7.

¹¹⁹ HERCZEG, J. *Trestné činy z nenávisti*. Praha: Aspi, 2008, s. 7.

¹²⁰ HERCZEG, J. *Trestné činy z nenávisti*. Praha: Aspi, 2008, s. 7.

¹²¹ NOVOTNÝ, O., ZAPLETAL, J. a kol. *Kriminologie*. Praha: Aspi, 2008, s. 298.

¹²² JELÍNEK, J. a kol. *Trestní zákoník a trestní řád s poznámkami a judikaturou*. 1. vydání. Praha: Leges, 2009.

pachatele vyplývající z příslušnosti oběti k útoku k určité rase, národnosti, etnické skupině, náboženství, třídě či jiné sociální skupině.¹²³

Výše v textu jsem používala termíny jako extremismus, xenofobie, antisemitismus a nacionalismus, proto považuji za vhodné tyto termíny alespoň ve zkratce vyložit. *Extremismus* může být definován jako verbální, fyzické a jiné aktivity vycházející z určité vyhraněné ideologie určité skupiny či jednotlivce, jejichž názory výrazně vybočují z všeobecně uznávaných společenských norem, mají prvky netolerance z důvodu rasy, národnosti, náboženství a z podobných důvodů, a zároveň útočí proti demokratickým hodnotám. *Rasismus* v širším slova smyslu představuje víru, že určité zděděné fyzické vlastnosti (barva pleti) přímo souvisí s intelektuálními vlastnostmi, chováním či morálkou člověka, a určuje tak hierarchii lidských populací. Dalším pojmem je k vysvětlení je *Xenofobie*. Tento termín slouží k vyjádření nedůvěry a odporu ke všem lidem z jiné země, tedy např. k cizincům, imigrantům apod. *Antisemitismus* můžeme zjednodušeně vyložit jako nenávisť k Židům, popírání holocaustu apod. Posledním pojmem k vysvětlení je *Nacionalismus*. Obecně lze tedy říct, že nacionalismus vyjadřuje solidaritu, která staví národ nad jedince a upřednostňuje národní zájmy nad ostatními.¹²⁴

Podíl trestných činů páchaných z nenávisťi představuje na objemu celkové kriminality jen velmi malý podíl, asi necelé 1 %. Přesto je v popředí zájmů kriminalistů kvůli své společenské nebezpečnosti.¹²⁵

3.4.3 Právní úprava TČ vraždy a zabití dle nového trestního zákoníku účinného od

1. 1. 2010

Jelikož ve své práci používám jak starý trestní zákon, tak nový trestní zákoník, považuji za vhodné na tomto místě provést stručné srovnání těchto dvou zákonů. Jak již bylo výše řečeno, 1. 1. 2010 vstoupil v účinnost zcela nový zákon č.40/ 2009 Sb., Trestní zákoník, který zcela nahradil stávající trestní zákon č. 140/ 1961 Sb. Nový trestní zákoník přináší určité změny, například doplňuje některé skutkové podstaty TČ, zavádí nové skutkové podstaty TČ, nové tresty a v neposlední řadě také zavádí rozdílné číslování paragrafů oproti dřívější úpravě. Já bych tu ráda věnovala pozornost nové skutkové podstatě TČ zabití, který je upraven v § 141 TZ a rovněž TČ vraždy v § 140 TZ, který oproti staré úpravě doznal změn.

¹²³ HERCZEG, J. *Trestné činy z nenávisťi*. Praha: Aspi, 2008, s. 11.

¹²⁴ HERCZEG, J. *Trestné činy z nenávisťi*. Praha: Aspi, 2008, s. 13-25.

¹²⁵ HERCZEG, J. *Trestné činy z nenávisťi*. Praha: Aspi, 2008, s. 12.

1. Srovnání TČ vraždy dle staré a nové úpravy TZ

Trestný čin vraždy podle § 140 v novém TZ se od staré úpravy v § 219 TZ liší v několika směrech. Nový TZ má nově tři odstavce, zatímco starý TZ měl pouze dva. V § 140 odst. 1 je patrné zvýšení horní hranice trestu odnětí svobody z patnácti na osmnáct let. § 140 odst. 2 je doplněn o novou větu, která rozšiřuje paletu úmyslného usmrcení a definuje tzv. vraždu kvalifikovanou. Toto ustanovení požaduje splnit alternativně dvě podmínky, kterými jsou buď úmyslné usmrcení s rozmyslem, nebo po předchozím uvážení. Horní hranice trestu odnětí svobody je tu stanovena od dvanácti do dvaceti let. § 140 odst. 3 je v podstatě totožný s původním odst. 2 podle staré úpravy, dochází jen k drobným změnám. Došlo tu ke zvýšení horní hranice trestu odnětí svobody, která nyní činí patnáct až dvacet let a rovněž se zvýšila trestní sazba trestu odnětí svobody u výjimečného trestu, kterou stanoví § 54 TZ a která nyní činí dvacet až třicet let. V odst. 3 písm. f) je nově uvedené úmyslné usmrcení zdravotnického pracovníka při výkonu zdravotnického zaměstnání nebo povolání směřujícího k záchraně života nebo ochraně zdraví, nebo na jiném, který plnil svoji obdobnou povinnost při ochraně života, zdraví nebo majetku vyplývající z jeho zaměstnání, povolání, postavení nebo funkce nebo uloženou mu podle zákona.

Nový TZ v § 140 rozlišuje tři základní typy úmyslného usmrcení. V odst. 1 je uvedena **tzv. vražda prostá**. Tuto vraždu můžeme definovat jako úmyslné usmrcení jiného, které bylo spácháno bez rozmyslu či předchozího uvážení, při kterém však pachatel nejednal v silném rozrušení za strachu či úleku nebo v důsledku předchozího zavrženíhodného jednání poškozeného. Důvodová zpráva uvádí, že pachatel jednal v náhlém hnutí mysli. V odst. 2 je pak uvedena **tzv. vražda kvalifikovaná**. Tuto vraždu lze vymezit jako úmyslné usmrcení jiného, které bylo spácháno s rozmyslem nebo po předchozím uvážení, toto ustanovení je ve vztahu speciality k § 140 odst. 1. V odst. 3 je uvedena **tzv. vražda za zvlášť přitěžujících okolností**.¹²⁶

Na tomto místě považuji za vhodné vymezit si **pojem rozmyslu a předchozího uvážení**, jelikož je zákon nedefinuje. Důvodová zpráva tento pojem rozmyslu definuje jen obecně a říká, že spáchání TČ vraždy s rozmyslem je odlišením od afektu a podobných stavů, může se jednat i o velmi krátkou úvahu, při níž pachatel jedná uváženě, ale nikoli po předchozím uvážení. „Rozmysl je tedy uvážením-myšlenkovou činností- předcházející bezprostředně nebo na krátkou dobu spáchání činu, při kterém má pachatel možnost zhodnotit důvody, které jej mohou od vraždy odrazovat.“¹²⁷

¹²⁶ JELÍNEK, J. a kol. *Trestní zákoník a trestní řád s poznámkami a judikaturou*. 1. vydání. Praha: Leges, 2009, s. 170.

¹²⁷ JELÍNEK, J. a kol. *Trestní právo hmotné, obecná a zvláštní část*. Praha: Leges, 2009, s. 477.

Pojem předchozí uvážení se od rozmyslu odlišuje především časovým vymezením a vyšší intenzitou. Pachatel si předem naplánuje (s větším časovým odstupem od vraždy) jak tento TČ přesně provede- zvolí si prostředky a vytvoří si určitý plán. Jeho úvaha tedy předchází spáchání TČ, na rozdíl od rozmyslu.¹²⁸

2. TČ zabití podle § 141 nového TZ

Jde o úplně novou skutkovou podstatu úmyslného usmrcení, pro kterou je charakteristická menší typová nebezpečnost pro společnost. Jde o privilegovanou skutkovou podstatu k TČ vraždy podle § 140 odst. 1, 2, 3, to znamená, že má aplikační přednost.

§ 141 v odst. 1 stanoví že, kdo jiného úmyslně usmrtí v silném rozrušení ze strachu, úleku, zmatku nebo jiného omluvitelného hnutí mysli anebo v důsledku předchozího zavrženíhodného jednání poškozeného, bude potrestán trestem odnětí svobody na tři léta až deset let. V odst. 2 pak stanoví trest odnětí svobody pět let až patnáct let, pokud pachatel spáchá čin uvedený v odst. 1 buď na dvou či více osobách nebo na těhotné ženě nebo na dítěti mladším patnácti let.¹²⁹

Pro lepší pochopení situace bych na tomto místě vysvětlila pojmy silné rozrušení, strach, úlek a zmatek a předchozí zavrženíhodné jednání poškozeného.

Silné rozrušení je afektivní spontánní reakce pachatele, buď krátkodobého, nebo dlouhodobého charakteru. **Strach** je reakce pachatele na nebezpečí nebo ohrožení, zejména svého života. **Úlek a zmatek** pak můžeme vymežit jako duševní stavy pachatele, které se projevují tím, že pachatel pak jedná zkratkovitě bez konkrétní představy. Tento případ však musíme odlišit od případů nutné obrany. Rozrušení ze strachu, úleku a zmatku musí být odůvodněno omluvitelnými důvody, neboť právě ty jsou důvodem nižší trestnosti tohoto jednání. Omluvitelným důvodem není např. negativní povahová vlastnost pachatele, jako je velká agresivita ani okolnost, že pachatel tíhne ke zneužívání návykových látek. Za předchozím zavrženíhodné jednání poškozeného můžeme považovat např. to, že ho oběť dříve fyzicky napadla, fyzicky či psychicky týrala, provokovala apod. Přičemž mezi úmyslným usmrcením a zlým jednáním oběti musí být příčinná souvislost.¹³⁰

A jak rozlišíme TČ vraždy podle § 140 odst. 1, 2 a 3 TZ a TČ zabití podle § 141 TZ? Hlavní rozdíl spočívá v tom, že pachatel vraždy nepotřebuje žádný specifický důvod ke spáchání činu, zatímco o TČ zabití půjde jen tehdy, když se prokáže příčinná souvislost mezi úmyslným usmrcením pachatele a zlým jednáním oběti.

¹²⁸ JELÍNEK, J. a kol. *Trestní zákoník a trestní řád s poznámkami a judikaturou*. 1. vydání. Praha: Leges, 2009, s. 170.

¹²⁹ JELÍNEK, J. a kol. *Trestní zákoník a trestní řád s poznámkami a judikaturou*. 1. vydání. Praha: Leges, 2009, s. 175.

¹³⁰ JELÍNEK, J. a kol. *Trestní zákoník a trestní řád s poznámkami a judikaturou*. 1. vydání. Praha: Leges, 2009, s. 175.

V budoucnosti mohou nastat velké problémy při rozhodování orgánů činných v trestním řízení ohledně skutečnosti, o který TČ v případech úmyslného usmrcení se jedná. Největším problémem se jeví rozlišení vraždy podle § 140 odst. 1 a 2 a zabití podle § 141, jelikož může být velmi těžké rozlišit, zda se v daném případě jedná o prudké hnutí mysli či o rozmysl, který může trvat i velmi krátkou dobu. Jednání v prudkém hnutí mysli podle § 140 může hraničit na jedné straně s nepřičetností nebo zmenšenou přičetností, na druhé straně pak se silným rozrušením ze strachu, úleku či zmatku nebo předchozího zavrženíhodného jednání poškozeného. Není ovšem pravidlem, že předchozí uvážení, které je znakem skutkové podstaty tzv. kvalifikované vraždy v § 140 odst. 2 TZ, musí vždy zvyšovat škodlivost, zavrženíhodnost či nebezpečnost činu pro společnost a z tohoto důvodu pak nemusí znamenat ani přísnější postih.¹³¹

Teprve čas ukáže, jak se orgány činným v trestním řízení s touto nepřesnou interpretací zákona vypořádají.

¹³¹ JELÍNEK, J. a kol. *Trestní zákoník a trestní řád s poznámkami a judikaturou*. 1. vydání. Praha: Leges, 2009, s. 175.

4 Specifika násilné kriminality

4.1 Vymezení pojmu pachatel

Pachatel je jedním ze základních prvků procesu kriminogeneze. Zatímco v trestněprávním chápání je pachatelem trestného činu ten, kdo svým jednáním naplnil znaky skutkové podstaty trestného činu nebo jeho pokusu či přípravy, je-li trestná, kriminologie chápe tento pojem poněkud širěji. Kriminologie za pachatele označuje nejen osoby, které se dopustily činů označených zákonem jako trestné činy, ale rovněž některé osoby, které orgány činné v trestním řízení trestně nestíhají. Věnuje pozornost i osobám, které vzhledem k jejich věku (děti) či stavu vědomí (nepříčetnost), přesahují rámec vymezený trestním právem. Zajímá se rovněž o osoby, které jsou potenciálními pachateli kriminality nebo o osoby, pro které je charakteristické tzv. sociálněpatologické chování (tj. o narkomany, extremisty, apod).¹³²

Kriminologické poznatky o pachateli pak slouží dalším vědním oborům, jako jsou: kriminalistika, soudní psychiatrie, psychopatologie a samozřejmě jsou přínosem taky pro trestní právo.

Kriminální chování je výsledkem vzájemné souhry činitelů vnitřních- osobnost pachatele a vnějších- situace v širším slova smyslu. Proto je nezbytné v souvislosti se zkoumáním kriminální chování pachatele zkoumat taky jeho osobnost. Pojem osobnosti pachatele bývá v psychologii vykládán různě. Nakonečný definuje pojem osobnosti pachatele následovně: „Osobnost pachatele je v kriminologii (stejně jako v psychologii) nejčastěji chápána jako organizovaný, dynamický a interindividuálně odlišný celek psychofyzických dispozic, determinujících průběh a projevy psychických procesů (reakcí), odrážejících se v chování a jednání.“¹³³ Můžeme tedy shrnout, že osobnost pachatele kriminality je organizovaný a dynamický celek, který ho činí jedinečným ve vztahu k jiným pachatelům, přičemž jeho specifickou charakteristiku je možné porovnávat s charakteristikou ostatních pachatelů.¹³⁴

Obraz pachatele, zejména popis jeho osobnosti, je nezbytným předpokladem pro pochopení a vysvětlení jeho kriminálního chování, rovněž nám dává návod, jak s pachatelem dále zacházet s cílem eliminovat u něj páchaní další trestné činnosti. Poznatky o pachateli

¹³² NOVOTNÝ, O., ZAPLETAL, J. a kol. *Kriminologie*, Praha: Aspi, 2008, s. 119.

¹³³ NAKONEČNÝ, M. *Základy psychologie osobnosti*. Praha: Management Press, 1993, s. 12.

¹³⁴ HOLCR, K. *Kriminologie*. Praha: Leges, 2009, s. 64.

jako individu, o pachatelích jako sociální skupině a jejich vzájemných shodách a odlišnostech, nám přináší kriminologický výzkum.¹³⁵

„Struktura osobnosti odráží, to, co je na daném člověku po psychické stránce stálé, co ho charakterizuje, a to, čím se v proměnlivých okolnostech vždy v nějaké míře projevuje.“¹³⁶ Jinými slovy řečeno pod pojmem struktura osobnosti rozumíme relativně stálé charakteristiky osobnosti, které jsou dány dispozičně. V psychologii panují různé názory na to, jaké složky strukturu osobnosti vytváří. Eysenck za základní složky struktury osobnosti považuje inteligenci, temperament, charakter a stavbu těla. Oproti tomu psychoanalýza počítá se třemi složkami struktury osobnosti a to těmito: Id je složka pudová, je podmíněna biologicky. Ego je psychickou komponentou, kde jsou uloženy zkušenosti, soudy a postoje. Poslední složkou je pak superego, které ztělesňuje osobní morálku. My však budeme vycházet z teorie Eysencka. Z jednotlivých složek, které Eysenck rozlišuje, nás bude nejvíce z hlediska osobnosti pachatele zajímat složka inteligence, o které se dozvíme více níže v textu.¹³⁷

4.2 Typologie pachatele

Nyní se zamyslíme nad tím, co vlastně vede pachatele k tomu, že páchají násilné trestné činy. Nabízejí se následující otázky. Proč se kdysi šťastné manželství změnilo v „bitevní pole“? Rodí se lidé už jako násilníci nebo se jimi stávají až později? Jsou násilníci duševně nemocní? Odpovědi na tyto otázky můžeme najít pomocí kriminologických teorií, které vytváří tzv. typologie pachatelů. V kriminologii se setkáme s rozdělením typologií podle toho, jaké vlivy mají na utváření osobnosti pachatele největší vliv. Na základě této skutečnosti rozlišujeme tyto tři vlivy:

- Biologické dispozice
- Psychické dispozice
- Sociálně - kulturní vlivy prostředí¹³⁸

1. Biologické (genetické) dispozice

Biologická teorie se zpočátku snažila identifikovat některé fyziologické abnormality (měření mozku) nebo jiných anomálií, které by vedly jedince k násilnému jednání. Dále tato teorii poukazovala na skutečnost, že násilí může být důsledkem hormonální nerovnováhy, poškozením mozku, genetických predispozicí nebo taky důsledkem chromozomové

¹³⁵ NOVOTNÝ, O., ZAPLETAL, J. a kol. *Kriminologie*, Praha: Aspi, 2008, s. 120.

¹³⁶ ČÍRTKOVÁ, L. *Policejní psychologie*. Praha: Portál, 2004, s. 60.

¹³⁷ ČÍRTKOVÁ, L. *Policejní psychologie*. Praha: Portál, 2004, s. 60.

¹³⁸ DIANIŠKA, G. a kol. *Kriminológia*. Plzeň: Aleš Čeněk, 2009, s. 167.

nepravdivosti. V této souvislosti je třeba si dát pozor na rozlišení pojmů biologické a genetické vlivy, aby nedošlo k jejich záměně. Zatímco genetické vlivy jsou jen jedním z biologických vlivů na chování se jedince, biologické vlivy pak představují události působící na jednotlivce biologicky, nejsou zakódované v jeho DNA. Pro lepší pochopení si můžeme uvést příklad- následkem dopravní nehody, která nastala v důsledku biologických vlivů, si určitý jedinec poraní hlavu. Žádný genotyp neprejudikuje, že se někomu stane dopravní nehoda, ale tato nehoda doprovázená poraněním hlavy, může mít velký biologický dopad na jedincovo chování.

Klasickým představitelem této biologické teorie je Cesare Lombroso, který přináší teorii o tzv. rozeném zločinci. Lombroso zkoumal, jaký vliv mají genetické vlivy na kriminální chování jedince a přišel k závěru, že jedinci, kteří se chovají násilně a antisociálně jsou „rození zločinci“.¹³⁹

Zajímavá je rovněž koncepce oligofrenního pachatele (koncepce mentálně retardovaného pachatele), která je spojena s měřením **intelligence**. Úroveň intelligence se označuje inteligenčním kvocientem: IQ, přičemž průměrný jedinec má IQ 90-100, jedinec s mentální retardací má IQ méně než 70. Je obecně známo, že pachatelé trestné činnosti mají velmi často podprůměrnou inteligenci. Diskuzi však vyvolává otázka, jaké jsou příčiny mentální retardace, co to vlastně je intelligence, zda ji lze změřit, zda je intelligence závislá na sociálním prostředí a neposlední řadě také otázka, zda-li je intelligence v příčinném vztahu k trestné činnosti. Mentální retardaci můžeme popsat jako vážné poškození rozumových schopností, které je vrozené. Vyznačuje se sníženou schopností chápání podstaty jevů a jejich souvislostí. Mentálně retardované osoby jsou díky své zvýšené sugestibilitě a nedostatku kritického myšlení snadno ovlivnitelné a dají se lehce navést ke kriminálnímu jednání. Při odborném posouzení jim však nelze automaticky přiznat zmenšení jejich ovládacích či rozpoznávacích schopností, jelikož většina těchto osob je schopna sama chápat společenskou nebezpečnost svého jednání a to v takové míře, aby byla rovněž schopna své jednání ovládat.¹⁴⁰

2. Psychologické dispozice

Tato teorie zastává názor, že největší vliv na utváření osobnosti jedince mají právě psychologické dispozice, přitom vychází z poznatků klinické psychologie, psychopatologie, obecné psychologie a rovněž psychiatrie. Psychologové tu vycházejí ze skutečnosti, že násilí

¹³⁹ DIANIŠKA, G. a kol. *Kriminológia*. Plzeň: Aleš Čeněk, 2009, s. 167.

¹⁴⁰ NOVOTNÝ, O., ZAPLETAL, J. a kol. *Kriminologie*. Praha: Aspi, 2008, s. 124.

je výsledkem zvláštního typu osobnosti nebo výsledkem aklimatizačního procesu, ve kterém se jedinec naučil reagovat na zvláštní podmínky násilím. Násilné chování tu má kořeny v individuálním psychologickém prostředí (sociálním učení) jedince. Moderní teorie 20. století kladou velký důraz na vztah mezi učením a násilným chováním. Řadíme tu např. princip napodobování (imitace), podle kterého se děti učí chovat násilnický od dospělých agresivních jedinců, nejčastěji od rodičů. Výzkumy rovněž dokazují, že děti, které byly svědkem násilí u rodičů, měly pak v dospělosti ve většině případů rovněž násilnické sklony.¹⁴¹ Mezi nejznámějšího představitele této teorie patří H. J. Eysenck, který je autorem teorie rozdílného podmiňování. Tato teorie vychází z toho, že lidské chování v dospělosti je podmíněno zejména výchovou v dětství.

Psychologická teorie rovněž popisuje osobnost pachatele v závislosti na psychologických teoriích v souladu s kriminologickou orientací osoby. Děje se tak prostřednictvím jednotlivých složek, které tvoří tzv. strukturu osobnosti. Nejčastěji tu řadíme následující složky: schopnosti (inteligence), charakter, temperament, volní vlastnosti, motivace, postoje, zájmy, psychické zvláštnosti apod. Jiné vymezení složek, jež tvoří strukturu osobnosti, stanovil Eysenck, viz výše v textu. Osobnost pachatele tu není chápána jako pevná struktura určitých schopností a vlastností, ale jako dynamicky se vyvíjející celek, který je ovlivňován různými vnitřními a vnějšími vlivy.

V rámci psychologické teorie zaujímá zvláštní místo koncepce ztotožňující pachatele s psychopatem. Psychopatie je nově řazena mezi specifické poruchy osobnosti a její nejnebezpečnější forma je označována jako **disociální porucha osobnosti** (antisociální porucha osobnosti).¹⁴² Nyní bych se pokusila vymezit psychopatickou osobnost, jelikož právě psychopati jsou nejčastějšími pachateli násilné kriminality. Cleckley se v roce 1976 pokusil definovat osobnost psychopata ve své studii „The mask of Sanity“. Poznatky z této studie nám říkají: „Psychopat má zvláštní kouzlo osobnosti, povrchní šarm, kterým dokáže napoprvé okouzlit, je nadán dobrou inteligencí, chybějí mu neurotické rysy, je nespolehlivý, nemá výčitky svědomí a netrpí studem, ustavičně lže, projevuje nevhodné chování, vydírá demonstrativními pokusy o sebevraždu, je patologický egocentrický a neschopen citové vazby, jeho sexuální život je chudý, neosobní, v interpersonálních vztazích je necitlivý, chybí mu schopnost vcítění a vhledu, má sklon k afektivním reakcím, je neschopen splnit jakýkoli

¹⁴¹ DIANIŠKA, G. a kol. *Kriminologie*. Plzeň: Aleš Čeněk, 2009, s. 168.

¹⁴² NOVOTNÝ, O., ZAPLETAL, J. a kol. *Kriminologie*, Praha: Aspi, 2008, s. 125-126.

životní plán, v intoxikaci často produkuje šokující a vulgární chování a konečně není schopen se učit ze zkušenosti.¹⁴³

Cleckley dále vysvětluje, že specifický šarm psychopatů je dán jejich nadprůměrnou inteligencí, širokým spektrem zájmů a vcelku dobrým, avšak povrchním smyslem pro realitu. Mohlo by se zdát, že tyto lidé stojí na okraji společnosti, neplatí to však pro všechny případy. Tyto lidi můžeme často vidět v politických i ekonomických kruzích, přičemž někteří z nich tu slaví úspěch. Psychopati mají často tyto problémy:

- Ve škole - snížená známka z chování, záškoláctví, nedokončení základní školy
- Ve výchově - útky z domova, pobyty v dětském domově (rodiče nezvládají náročnou výchovu)
- V sexuálním životě - velké množství sexuálních partnerek do věku 20 let
- V sociálním vývoji – prekriminalita charakterizovaná menšími přestupky, následuje kriminální recidiva vysoké intenzity. Typická je násilná trestná činnost doprovázená zneužíváním alkoholu a jiných návykových látek¹⁴⁴

Psychopaty můžeme třídit do dvou skupin, a to na primární a sekundární. Primární psychopati oproti sekundárním nepociťují pocity úzkosti, deprese a viny. A co stojí za vznikem psychopatie? Názory nejsou jednotné, ale nejnovější teorie předpokládají, že za vznikem stojí jednak vrozené dispozice a rovněž hraje velkou roli nepříznivý vliv prostředí, především výchova. Důležité je poznamenat, že z trestněprávního hlediska má psychopat ve většině případů absolutní trestní odpovědnost, jelikož u něho není důvod ke snížení rozpoznávacích ani ovládacích schopností, a tedy ani ke stanovení nepřičetnosti. Zacházení s psychopaty ve výkonu trestu (i mimo něj) se jeví jako velký problém. Terapeuta čeká náročná práce, jelikož psychopat bere terapii jako hru. Snaží se terapeutu zmanipulovat svým specifickým šarmem, zastrašit ho či ho obelstít. Klasické psychoterapeutické taktiky většinou v případě psychopata selžou, jelikož je dokáže obelstít svou chytrostí. Nicméně mezi odborníky panuje názor, že i s psychopaty lze úspěšně „spolupracovat“, dokladem může být speciální oddělení pro psychopaty ve věznici Plzeň- Bory.¹⁴⁵

Odhaduje se, že psychopati se dopouští asi 30 % veškeré trestné činnosti. Největší podíl mají však na násilné kriminalitě, odhaduje se na 70 – 100 % veškeré násilné trestné

¹⁴³ NETÍK, K., NETÍKOVÁ, D., HÁJEK, S. *Psychologie v právu. Úvod do forenzní psychologie*. Praha: C. H. Beck, 1997, s. 69.

¹⁴⁴ NETÍK, K., NETÍKOVÁ, D., HÁJEK, S. *Psychologie v právu. Úvod do forenzní psychologie*. Praha: C. H. Beck, 1997, s. 69.

¹⁴⁵ NETÍK, K., NETÍKOVÁ, D., HÁJEK, S. *Psychologie v právu. Úvod do forenzní psychologie*. Praha: C. H. Beck, 1997, s. 70.

činnosti. Z tohoto důvodu jsem považovala za vhodné, zaměřit se na osobu psychopata trochu podrobněji.

3. Sociálně kulturní vlivy prostředí

Tato teorie vychází ze zkoumání sociálního prostředí jedince, procesu sociálního učení, hodnotových orientací jedince a jeho sociálního začlenění. Jedním z představitelů je E. H. Sutherland, který je autorem teorie diferencovaného sdružování. Teorie diferencovaného sdružování říká, že kriminální chování je výsledkem sociálního učení a přitom popírá, že by osobnostní rysy jedince měly rozhodující význam na páchání jeho trestné činnosti, naopak tvrdí, že zločinci jsou úplně duševně zdraví.

Sociálně kulturní teorie chápe násilí jako něco zakořeněného v kulturní orientaci. Násilí považuje za součást společenské stránky dnešního světa. Na násilnou kriminalitu mají podle této teorie vliv obzvláště tyto faktory: společenská třída, vzdělání, rasa, chudobu apod. Z výzkumů vyplynulo, že děti, které pocházejí se sociálně slabších rodin, jsou vystaveny většímu tlaku násilí v jejich okolí. Tuto skutečnost potvrdil i další výzkum, jehož cílem bylo zkoumat pachatele domácího násilí. Zjistilo se, že muži pocházející ze sociálně slabších poměrů se dopouští týrání své manželky mnohem častěji než muži z vyšší ekonomické třídy. Dále se zkoumalo, jaký vliv má stupeň dosaženého vzdělání na násilnou kriminalitu. Bylo zjištěno, že skupiny násilných mužů a nenásilných mužů dosáhly zhruba stejného stupně vzdělání. Zajímavé je, že právě u skupiny nenásilných mužů lze pozorovat poměrně velké výkyvy ve stupni dosaženého vzdělání.¹⁴⁶

4.3 Specifika pachatele násilné kriminality

Pachatelé násilné kriminality se vyznačují určitými specifickými rysy. Pro pachatele násilné kriminality je **typický nízký stupeň vzdělání a nízký stupeň inteligence**. Tito pachatelé také často **trpí duševními chorobami a poruchami**, nejvíce je zastoupena antisociální porucha osobnosti. U těchto pachatelů lze rovněž vysledovat **vysokou konzumaci alkoholu a jiných návykových látek**. Obecně lze říci, že je pro tyto pachatele typická emociální labilita, nevyhraněný nebo patologický hodnotový systém a rovněž menší zábrany při páchání trestné činnosti. Existuje několik typologií pachatelů násilné trestné činnosti. Čírtková rozlišuje následující tři typy násilných pachatelů:

¹⁴⁶ DIANIŠKA, G. a kol. *Kriminologie*. Plzeň: Aleš Čeněk, 2009, s. 168-169.

- ***Afektivní pachatel*** - pro tohoto pachatele je typická emociálně vyhrocená situace. Většinou nebývá považován za nebezpečného pachatele, jelikož pravděpodobnost recidivy je tu relativně nízká
- ***Deviantní pachatel*** – pro tohoto pachatele je charakteristické, že nemá žádný osobní vztah k oběti. Tento pachatel bývá většinou považován za značně nebezpečného, jelikož pravděpodobnost recidivy je tu poměrně vysoká
- ***Racionální pachatel*** – pro tohoto pachatele je typické, že si předem promyslí čin, který hodlá spáchat. Samotný trestný čin pak slouží jako prostředek k dosažení určitého cíle, z čehož má pak pachatel nějaký užitek. Tento pachatel bývá většinou považován za nebezpečného, protože pravděpodobnost recidivy je tu vysoká.¹⁴⁷

Další typologii pachatelů provedl John Conrad Spencer, který rozlišuje čtyři typy pachatelů:

- ***Kulturní násilný pachatel*** („culture violent offender“) - jedná se o skupinu pachatelů, kteří žijí v tzv. subkulturách, ve kterých je násilí běžným nástrojem pro řešení konfliktů.
- ***Kriminální násilný pachatel*** („criminally violent offender“) - jedná se o pachatele, který používá násilí jako prostředek k tomu, aby spáchal kriminální čin, jedná se např. spáchání TČ loupeže
- ***Patologický násilný pachatel*** („pathologically violent offender“) – jedná se o pachatele, který trpí nějakým druhem duševní nemoci
- ***Situační násilný pachatel*** („situationally violent offender“) – tento pachatel se vyznačuje tím, že páchá násilnou trestnou činnost jen velmi zřídka a zpravidla je k ní vyprovokován (hádky mezi příbuznými). Tyto činy jsou popisovány jako tzv. „zločiny z vášně“, jelikož pachatel tu často jedná v afektu a později svého činu lituje¹⁴⁸

¹⁴⁷DIANIŠKA, G. a kol. *Kriminologie*. Plzeň: Aleš Čeněk, 2009, s. 165.

¹⁴⁸DIANIŠKA, G. a kol. *Kriminologie*. Plzeň: Aleš Čeněk, 2009, s. 165-166.

4.4 Děti a mladiství jako pachatelé násilné kriminality

Jelikož charakteristika pachatele násilné kriminality je velmi široké téma, není v mých silách pojednat o celé problematice, která se k tomuto tématu vztahuje. Proto jsem se rozhodla, že na tomto místě pojednám o násilné kriminalitě dětí a mládeže, zejména proto, že řádnou výchovu dětí v úplné funkční rodině, považuji za základ prevence násilné kriminality.

V dnešní době jde o hojně diskutované téma. Důvodem je stále vzrůstající násilí v dětských kruzích, mezi nejčastější jevy patří násilí ve školách, školní masakry, násilí v partách nebo gancech, nenávistné trestné činy ale rovněž vraždy.¹⁴⁹

V současné době je velmi diskutovaným tématem zda snížit či nesnížit hranici trestní odpovědnosti pod 15 let. Veřejnost vyžaduje snížení trestní odpovědnosti. Zde bych zmínila především kauzu Kmetiněves. V této obci se v roce 2004 stal hrůzný trestný čin, tehdy třináctiletý mladík tu tehdy znásilnil a pak zabil svou spolužačku. V lednu v roce 2010 byl mladík propuštěn z výchovného ústavu a to vzbudilo velkou vlnu obav u veřejnosti, zejména u občanů této obce. Protože trestný čin spáchal jako nezletilý, nemá ani záznam v trestním rejstříku. Dokonce mu ani nelze nařídít ambulantní léčbu, jelikož nebyl trestaný. Proto se nelze vůbec divit, že se veřejnost bouří a má obavy. Na základě této skutečnosti se obyvatelé této obce rozhodli podat výzvu ke změně zákona, ve které požadují, aby nezletilí pachatelé trestných činů nebyli v 18 letech bezúhonní, jak je tomu doteď. Tuto výzvu obdržela rovněž ministryně spravedlnosti Daniela Kovářová, která považuje za vhodné otevřít debatu o hranici trestní odpovědnosti. Vyjádřila se k věci takto: „Tady nejde jenom o to, snížit z 15 na 14 let, ale zda nesnížit tuto hranici i výrazněji pro nejzávažnější trestné činy, například trestný čin vraždy.“¹⁵⁰

Nyní už se zaměříme vývoj osobnosti dítěte a mladistvého. Dětský věk je vymezen obdobím od 0 do 15 let věku. V rámci vývoje osobnosti rozlišujeme následující vývojové etapy:

- ***Předškolní věk (3 - 6 let)***

Právě v tomto období, se dá dítě nejvíce ovlivnit v rámci osobnostního vývoje, a to jak v pozitivním, tak v negativním smyslu. Jediným vzorem morálních hodnot dítěte je tu jeho

¹⁴⁹ ČÍRTKOVÁ, L. FOREZNÍ PSYCHOLOGIE. Plzeň: Aleš Čeněk, 2004, s. 214.

¹⁵⁰ Vrah z Kmetiněvsí Kovářová chce debatu o snížení trestní odpovědnosti [online]. ct24.cz, 28. ledna 2010 [cit. 15. října 2010]. Dostupné na <http://www.ct24.cz/domaci/79342-vrah-z-kmetinevsi-kovarova-chce-debatu-o-snizeni-trestni-odpovednosti/>

rodina, zejména rodiče. Dítě tu začíná vyjadřovat své prvotní názory, mravní postoje apod. Začíná postupně chápat, jaké jsou „pravidla hry“, co je dobré a co špatné.¹⁵¹

- **Mladší školní věk (6 - 10 let)**

S nástupem dítěte do školy se situace mění. Dítěti přibývají nové autority, kterým se musí podřídit. Nadále už nebude ovlivňovat jeho chování jen rodina, ale také učitelé a další osoby, přičemž tyto dvě skupiny autorit se mohou názorově rozcházet. Toto období může být pro dítě velmi těžké a dává tak podněty k maladaptaci (nedostatečná schopnost se přizpůsobit nové situaci, která se projevuje problémovým chováním). Snahy o převýchovu takového dítěte pak často končí neúspěchem.¹⁵²

Problémové chování se může projevit ve formě záškoláctví, drobných krádeží a násilnickými projevy ve škole i mimo ni. Příčinou takového chování může být disharmonický vývoj osobnosti, vliv vnějšího okolí a rovněž stigmatizace, kdy učitel „zaškatulkuje“ dítě mezi problémové děti a přes veškerou snahu dítěte ho z této skupiny nevyřadí. Vlivem všech těchto negativních vlivů dítě často ztrácí sebevědomí. A ztrátu sebevědomí si pak kompenzuje např. tím, že si najde slabšího jedince a šikanuje ho.¹⁵³

- **Starší školní věk (10 - 15 let)**

Dítě vstupuje do puberty, v důsledku čehož prochází řadou psychických i fyzických změn. Rodiče a jiné blízké dospělé osoby pro něho přestávají být vzorem, přestává uznávat autority. Jeho novým vzorem jsou vrstevníci. Chce za každou cenu patřit do nějaké party. Vůdce party pak často její členy navádí k různým nerozvážným činům, aby si tak získali obdiv ostatních členů, jedná se např. o kouření, pití alkoholu, užívání drog či násilné jednání vůči jiným skupinám. Pro toto období je taky typické, že se zrychluje somatosexuální vývoj, a hlavně u chlapců tělesná vyspělost je pokročilejší než duševní.¹⁵⁴

- **Adolescence (15 - 18let)**

V tomto období se často stává, že jeden z partnerů už dosáhl 15 let věku, zatímco druhý ještě nedosáhl hranice, kterou zákon stanoví pro začátek legálního sexuálního života. Tak často dochází k tomu, že je mladistvý pachatel stíhán za pohlavní zneužívání, bez ohledu na to, jestli s tím oběť souhlasila či nikoli. Mladistvý má stále potřebu sdružovat se v určitých partách či skupinách, které hlásají nějakou ideologii. Mladistvý v tomto věku začíná více přemýšlet nad společenskými problémy a snaží se řešit. Často se stává, že takový mladistvý podlehne vůdci nějaké radikální skupiny, který mu vštěpí černobílé vidění světa a hledání

¹⁵¹ HELUS, Z. *Osobnost a její vývoj*. Praha: Univerzita Karlova v Praze, 2003, s. 63.

¹⁵² HOLCR, K. *Kriminologie*. Praha: Leges, 2009, s. 66.

¹⁵³ HOLCR, K. *Kriminologie*. Praha: Leges, 2009, s. 66

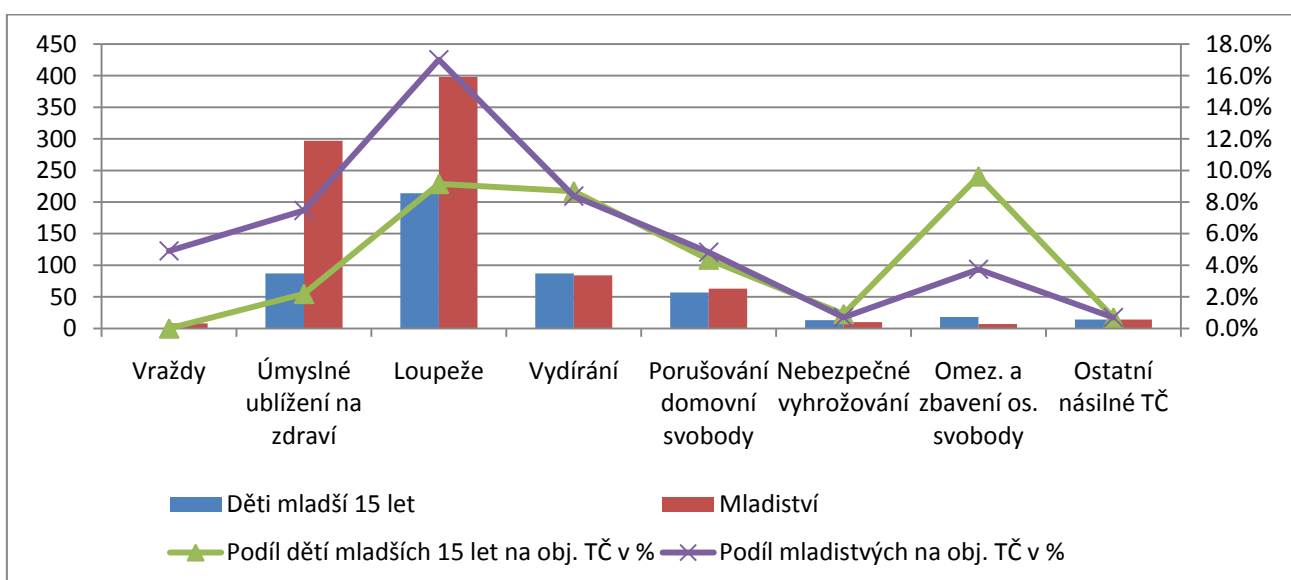
¹⁵⁴ HOLCR, K. *Kriminologie*. Praha: Leges, 2009, s. 67.

falešného nepřítele, který je za všechno zodpovědný a vůči němu pak toto radikální hnutí vystupuje násilnický a agresivně. Toto chování si pak ospravedlňují tím, že jde o „dobro věci“ a někdo tyto společenské problémy přece musí začít řešit. Z výše uvedeného vyplývá, že v tomto období je kriminalita mládeže páčána převážně ve skupinách, jelikož tu hraje velkou roli publicita okolí.¹⁵⁵

Statistické údaje o kriminalitě mladistvých nám napovídají, že se mladiství podílejí nejvíce na majetkové kriminalitě, hned na druhém místě jak pak kriminalita násilná. Nejpočetněji jsou zastoupeny loupeže, úmyslná ublížení na zdraví a vydírání. Názorně to vystihuje graf uvedený níže.

Pro toto období je rovněž charakteristické, že mladistvý pod vlivem psychických změn často trpí pocity méněcennosti. Kompensaci nachází např. v páčání vandalismu, šikanování slabších jedinců apod. K šikaně se uchýlí zejména jedinec, který byl v minulosti sám obětí násilí a agrese, nejčastěji v rodině. U některých mladistvých toto násilnické chování postupem času vymizí, ale u některých přetrvává až do dospělosti. Z mnoha výzkumů vyplynulo, že u velkého počtu pachatelů násilné kriminality jsou kořeny násilí a agrese hluboko zakořeněny v rodinné anamnéze. Pojednání o násilné kriminalitě mladistvých bych zakončila tvrzením, že ačkoli musíme vzít v úvahu osobnostní charakteristiku jedince a vrozené predispozice, tak hlavním faktorem, který má na jedince největší morální vliv, zůstává stále jeho rodina.¹⁵⁶

Počer objasněných násilných TČ dětí a mládeže za rok 2009



Vývoj kriminality dětí a mládeže viz graf č. 3 přílohy.

¹⁵⁵ HOLCR, K. *Kriminologie*. Praha: Leges, 2009, s. 68.

¹⁵⁶ HOLCR, K. *Kriminologie*. Praha: Leges, 2009, s. 69-70.

5 Prevence násilné kriminality

Téma prevence násilné kriminality je velmi obsáhlé. Domnívám se proto, že není v mých silách věnovat se na tomto místě celé této problematice. Z tohoto důvodu budu v této kapitole soustředit svoji pozornost pouze na některá specifika prevence násilné kriminality.

O významu prevence kriminality v dnešní době snad nemůže být pochyb. V teoretické rovině se o prevenci kriminality dozvídáme z novin, z televize a z dalších veřejně sdělovacích prostředků, ale její realizace v praxi už představuje problém. Existuje sice celá řada právních norem, které de lege lata obsahují ustanovení preventivní povahy, ale právní norma, která by speciálně upravovala tuto problematiku, dosud neexistuje. Jistý pokrok v legislativní oblasti je však zaznamenám, v současné době Ministerstvo spravedlnosti připravuje speciální zákon, který bude upravovat prevenci kriminality, jeho pracovní název zní: „o dalších opatřeních v oblasti veřejného pořádku a vnitřní bezpečnosti“.¹⁵⁷

5.1 Prevence kriminality v obecné rovině

Podobně jako v medicíně, i u zločinu platí, že lepší než jakákoli pozdější léčba je lepší zločinu předejít. A co si můžeme představit pod pojmem prevence kriminality? Jedná se zejména o aktivity mimotrestního charakteru, které jsou buď přímo nebo nepřímo zaměřené na odstranění, oslabení či neutralizaci kriminogenních faktorů. Mezi odborníky na kriminologii neexistuje shoda ohledně konkrétní podoby prevence kriminality, proto jen těžko najdeme v odborné literatuře obecně platnou definici prevence kriminality. Existuje mnoho různých preventivních programů a orientaci v nich nám umožní jejich klasifikace. V domácí i zahraniční literatuře se nejvíc prosadil systém, který v sedmdesátých letech 20. století navrhl P. Brantingham a F. Faust. Rozlišujeme tak prevenci primární, sekundární a terciální.¹⁵⁸

Primární prevence

Můžeme ji považovat za nepřímou strategii prevence kriminality, jelikož jejím hlavním cílem není boj s kriminalitou. Je zaměřena na celou společnost, její instituce i občany.

Sekundární prevence

Sekundární prevenci můžeme považovat za přímou strategii prevence kriminality. Od primární prevence se liší tím, že je zaměřena na jedince a skupiny kriminálně rizikové, na potenciační pachatele a oběti a v neposlední řadě také na kriminogenní situace. Preventivní

¹⁵⁷ VICHLENDÁ, M., BÉREŠ, L. *Prevence kriminality pro studující a učitele policejních škol MV*. Praha: MV, 2008, s. 32.

¹⁵⁸ TOMÁŠEK, J. *Úvod do kriminologie*. Praha Grada Publishing a.s., 2010, s. 183-184.

opatření sekundární prevence jsou zpravidla určena adresátům, kteří jsou kriminalitou nejvíce ohroženi. Mezi nejčastější adresáty sekundární prevence patří zejména děti, mladiství, gambleři, narkomani, bezdomovci apod.

Terciální prevence

Často bývá označena také jako „postdelikt ní prevence“. Terciální prevenci lze rovněž považovat za přímou strategii prevenci kriminality. Tato prevence se soustředí na předcházení kriminální recidivy u pachatelů a na viktimologické recidivy u obětí trestných činů. Orientuje se tedy na ty jedince, kteří už byly v minulosti ve styku s kriminalitou. Terciální prevence se realizuje prostřednictvím ukládání trestů a ochranných opatření a rovněž prostřednictvím postpenitenciární péče.¹⁵⁹

Odlišně přistupují ke klasifikaci jiní odborníci, kteří soustředí svou pozornost především na obsah preventivních činností. Jejich hlavním cílem je zjistit, co konkrétně je potřeba udělat, aby se zabránilo páchání trestných činů. Jedno řešení nám nabízí tzv. teorie rutinních aktivit, která vychází z myšlenky, že každý zločin má tři základní prvky- pachatele, oběť a místo činu. Tyto tři prvky si můžeme představit jako pomyslný trojúhelník, který znázorňuje, jak kriminálnímu jednání spolehlivě předejdeme, a to tak, že vyřadíme ze hry alespoň jeden ze tří prvků. Existuje pro to jednoduché vysvětlení, chybí-li pachateli vhodná oběť, i přesto že má vyhlédnuté místo činu, tak k trestnému činu nedojde. apod. Na základě výše uvedeného lze konstatovat, že většina teorií prevence kriminality neodráží ve své podstatě nic jiného než příklon buď k pachateli, oběti nebo místu činu tohoto pomyslného trojúhelníku. Z této teorii pak vychází i další klasifikace prevence kriminality na prevenci sociální (téma osobnosti pachatele), prevenci situační (téma místa činu) a prevenci viktimologickou (téma oběti).¹⁶⁰

Sociální prevence

Tato prevence je prevencí veškerých sociálně patologických jevů včetně kriminality. Vychází z teorie, že s kriminalitou nejde bojovat, pokud nepoznáme detailně příčiny a nepokusíme se o jejich odstranění. Centrem pozornosti je tu pachatel a veškeré faktory, které vedou pachatele k páchání trestné činnosti. Sociální prevence klade důraz na působení společenského prostředí. Někteří odborníci dávají spíše přednost jinému označení této prevence, a to vývojová, jelikož je z něj více patrné, že jeho cílem je příznivě zasáhnout do průběhu jedinceva života za účelem oslabit rizikové vlivy a naopak posílit ty ochranné. Tyto praktiky jsou ovšem nejvíce efektivní v raném období života jedince, kdy se teprve utváří jeho

¹⁵⁹ VICHLEND A, M., BÉRESŠ, L. *Prevence kriminality pro studující a učitele policejních škol MV*. Praha: MV, 2008, s. 23-24.

¹⁶⁰ TOMÁŠEK, J. *Úvod do kriminologie*. Praha Grada Publishing a.s., 2010, s. 184-185.

osobnost. Z tohoto důvodu je nejvíce preventivních programů určeno dětem a mládeži.¹⁶¹ Spočívá zejména: „ve vytváření příznivých společenských podmínek v oblasti ekonomické, sociální, kulturní, výchovně-vzdělávací, v oblasti zaměstnanosti, bydlení, podmínek pro využití volného času, růstu životní úrovně, duchovního rozvoje, humanizaci a zkvalitňování způsobu života společnosti jako celku, sociálních skupin, jakož i pro socializaci a sociální integraci každého jednotlivce.“¹⁶² Sociální prevence je účinná především v kombinaci s jinými druhy prevence.

Situační prevence

Situační prevence se od prevence sociální výrazně liší. Zpochybňuje totiž teorii, ze které vychází sociální prevence, nepovažuje za nutné zkoumat příčiny trestné činnosti. Zastánci situační prevence argumentují tím, že kriminogenních faktorů může být nepřeberné množství a jen těžko se nám podaří všechny objevit. Za důležité nepovažují ani zkoumat biologické, psychologické a sociální souvislosti daného deliktu. Pro zastánce tohoto směru je zásadní zaměřit se na okolnosti, za nichž k TČ dochází. To, co je pro zločin nejpodstatnější nejsou tedy jeho příčiny, ale příležitosti při kterých se může zločin spáchat. Vliv patologického chování lze demonstrovat na vývoji počtu sebevražd ve Velké Británii. V období mezi roky 1963- 1970 počet sebevražd výrazně poklesl. A co bylo hlavním důvodem? Vysvětlení je celkem prosté. Plynárny dodávající plyn do domácností nahradily jednu jedovatou složku jinou, netoxickou. Nadále už nebylo možno se zabít tak jednoduše, pouhým otočením kohoutku. Zajímavé je, že na základě této skutečnosti došlo opravdu k úbytku sebevražedného jednání, přestože se lidem nabízelo spoustu jiných možností, jak se sprovodit ze světa. Situační prevence nezkoumá pachatele ani jeho osobnost, ale pouze samotný trestný čin a okolnosti, za kterých byl spáchán. Prevence kriminality tu spočívá v tom, že se pozmění struktura okolností, za nichž je čin nejčastěji páčán a tím se páčání trestných činů stane buď zcela nemožným nebo alespoň značně komplikovaným. Clarke nachází tyto 3 možnosti prevence:

- Zvýšit překážky, které musí pachatel překonat (bezpečnostní zámky na dveřích, mříže v oknech)
- Zvýšit riziko dopadení pachatele (kamerový systém, alarm)
- Snížit prospěch, který pachatel má z činu (omezené množství peněz na přepážce v bance)

¹⁶¹TOMÁŠEK, J. *Úvod do kriminologie*. Praha Grada Publishing a.s., 2010, s. 186.

¹⁶²HOLCR, K. *Kriminologie*. Praha: Leges, 2009, s. 173.

Z výše uvedeného vyplývá, že situační prevence bere pachatele jako racionálně uvažujícího jedince, který svůj čin předem promyslí a zváží klady a zápory. Příkladem může být např. krádež vloupáním, kdy pachatel čin předem promyslí a bere v úvahu mnoho aspektů (typ zámku, dveří, oken). Tato charakteristika však neplatí pro všechny pachatele, např. pachatel jednající v afektu nemá čas na žádné rozvahy, proto tady nepomůže žádná změna okolností případu s cílem zabránit spáchání trestného činu. Na závěr můžeme konstatovat, že situační prevence představuje účinný nástroj prevence kriminality, protože za pomoci poměrně nízkých nákladů, dosahuje okamžitých a měřitelných výsledků. Tato prevence je velmi populární a často používaná, náklady na ni představují většinu celkových nákladů vynaložených státem na preventivní programy. Na sociální prevenci spoléháme v běžném životě všichni. Když odcházíme z domu, zamkneme automaticky dveře (zvýšení překážek pro pachatele), nosíme u sebe jen určité množství peněz (snížení případného prospěchu pachatele) a auto parkujeme v blízkosti domova (zvýšení rizika dopadení pachatele). Toto pojetí prevence kriminality se jeví jako jednodušší způsob, než převýchova všech potenciálních pachatelů trestné činnosti. Avšak ani tento systém prevence není bezchybný. Problém může představovat přesun trestné činnosti z primárního objektu na sekundární. Můžeme tedy odradit pachatele od útoku na jeden objekt (dobře zabezpečený byt), ale jestliže má pachatel úmysl čin opravdu spáchať, tak se nenechá odradit a najde si jiný objekt (byt souseda není dobře zabezpečen). Přesun může být také časový, taktický, teritoriální a funkční. Kriminologické studie již existenci přesunu potvrdily, např. do nových automobilů byl namontován bezpečnější systém uzamykání, to vedlo k tomu, že zloději se začali více zajímat o starší modely apod.¹⁶³

Prevence viktimologická

Jedná se o druh specificky orientované prevence kriminality, jejímž cílem je předcházet tomu, aby se člověk stal obětí trestného činu. Viktimizace je podmíněna třemi faktory, kterými jsou: viktimita (predispozice stát se obětí), interakcí oběti a pachatele při vzájemném kontaktu a negativní reakci sociálního chování. V této souvislosti hovoříme o tzv. sekundární viktimizaci. Cílem této prevence je připravit lidi na osvojení si a uplatňování preventivních opatření, pomocí kterých by eliminovali rizika, že se stanou obětí trestného činu. Zjednodušeně řečeno, viktimizace učí lidi jak ochránit svůj majetek, život a zdraví. Tato prevence může být uplatňována vůči všem lidem např. tak, že jsou informováni o nebezpečnosti kriminality nebo tak, že jim poskytnut speciální výcvik zaměřený zejména

¹⁶³ TOMÁŠEK, J. *Úvod do kriminologie*. Praha Grada Publishing a.s., 2010, s. 188-192.

na ochranu před majetkovou a násilnou kriminalitou. Může být samozřejmě zaměřena i konkrétního jedince v podobě jeho výcviku v případě ohrožení apod.¹⁶⁴ Důležitou roli v šíření osvěty veřejnosti hraje její přiměřenost. Informování veřejnosti o riziku a o tom, jak mu lze předejít je jistě záslužnou službou, ale při vybočení z určitých mezí může také dojít ke zbytečné panice veřejnosti. V extrémních případech pak může docházet k tomu, že člověk je tak vystrašený, že se bojí jít ven, bojí se bavit s cizími lidmi apod. Takové stavy pak mohou vést až ke vzniku opevňovací mentality. Takoví jedinci vytvářejí ze svých domovů nedobytné tvrze a zároveň omezují své vycházky do „nebezpečného“ světa. Na základě výše uvedeného, je tedy třeba vždy předem zvážit, jestli je šíření osvěty spíše prospěšné, či nikoli.¹⁶⁵

5.2 Různé úrovně prevence násilné kriminality

Když se člověk střetne s nějakým jevem poprvé, může ho zaskočit nepřipraveného. Potom se člověk zamyslí nad tím, co mu stalo a hlavně proč. Poznání příčin je pro člověka důležité z toho důvodu, že může do budoucna vyvolávat jen ty příznivé vlivy, které se mu přihodily a naopak předcházet těm negativním vlivům. Oba tyto aspekty, tzn. jak vyvolání příznivých vlivů, tak předcházení těm negativním, lze považovat za základ prevence. Tento proces však probíhá nejen na úrovni jednotlivce, ale rovněž na úrovni různých společenstev.¹⁶⁶ Proto zde uvádím stručnou charakteristiku jednotlivých úrovní.

1. Úroveň individuální prevence

Aktivita v rámci této prevence jsou zaměřeny na změnu individuálních přístupů jedince a rovněž jeho chování. Jejich realizace probíhá v rámci programů předškolního vzdělávání, programů sociálního rozvoje nebo taky programů, jež pomáhají ženám v těžkých životních situacích apod.

2. Prevence na úrovni vztahů

Aktivita v rámci této prevence jsou zaměřeny změnu chování, které je ovlivněno blízkými mezilidskými vztahy a nejbližším okolím, kterým je nejčastěji rodina. Mnoho výzkumů ukázalo, že v případě, že má dítě sklony k násilnickému chování, často pomůže rodinná terapie, různé výchovné programy pro rodiče apod.

3. Prevence na úrovni komunity

Aktivita této prevence směřují zejména ke změně chování v prostředí jednotlivých institucí. Zaměříme se tu na jednu instituci, kterou je škola. Aktivita v oblasti prevence

¹⁶⁴HOLCR, K. *Kriminologie*. Praha: Leges, 2009, s. 174-175.

¹⁶⁵TOMÁŠEK, J. *Úvod do kriminologie*. Praha Grada Publishing a.s., 2010, s. 185-186.

¹⁶⁶HOLCR, K. *Kriminologie*. Praha: Leges, 2009, s. 170.

kriminality ve školách spočívají v tom, že je podporováno pro-sociální, pokojné a nenásilné prostředí ve třídách, dále je podporována spolupráce učitelů při kontrole studentů, eliminace šikany apod.¹⁶⁷ Populárním typem preventivních aktivit je ve Francii projekt „bezpečná škola“, který si klade za cíl snížit šikanu a násilí ve školách a rovněž zajistit větší bezpečnost dětí během cesty do školy. V Norsku je pak zase speciální program bojující proti šikaně nazvaný „iniciativa namířená proti šikaně“. Cílem tohoto programu bylo důrazně upozornit na tuto problematiku, aktivně zapojit rodiče a učitele, vypracovat předpisy proti šikaně a pomoci obětem šikany. Dalším projektem byl např. americký program s názvem „project pathe“. Jeho cílem bylo zvýšit úroveň dosaženého vzdělání a eliminace kriminálního chování.¹⁶⁸

4. Prevence na úrovni společnosti

Aktivity této úrovně prevence požadují především změny v oblasti legislativy, politiky a společenském a kulturním prostředí. Cílem je eliminace násilí ve společnosti. Jednou z takových aktivit je např. oplocování vysokých mostů, omezený přístup na střechy vysokých budov s cílem zamezit sebevraždám.¹⁶⁹

5.3 Klíčové úlohy prevence násilné kriminality

- **Podpora bezpečných, stabilních vztahů mezi rodiči a dětmi**

Toto považuji za nejdůležitější úlohu prevence kriminality. Výzkumy jasně dokazují, že pokud bylo dítě v dětství vystaveno týrání nebo jiným formám násilného chování, má to negativní dopad na jeho duševní rozvoj. Zdravé vztahy mezi rodiči a dětmi jsou základem zdravého duševního vývoje dítěte i jeho fyzického chování. Proto je třeba tyto vztahy podporovat a rozvíjet. Považuji za účelné pořádat pro rodiče různé výchovné programy a školit je, zabezpečit sociální podporu pro rodiče jejich rodiny a rovněž vytvořit sociální prostředí, které bude podporovat a ochraňovat děti.¹⁷⁰ Speciální program mají v USA, jmenuje se „program yaleského střediska pro studium dětí“. Cílem tohoto programu je poskytnout sociálně slabším rodinám žijícím ve městě celou řadu služeb. Tyto služby mohou rodiny využívat po dobu dvou let a zahrnují např. pediatrickou péči, pomoc sociálních pracovníků apod.¹⁷¹

- **Redukovat dostupnost a konzumaci alkoholu**

¹⁶⁷ DIANIŠKA, G. a kol. *Kriminologie*. Plzeň: Aleš Čeněk, 2009, s. 170.

¹⁶⁸ GARAHAM, J., BENNETT, T. *Strategie prevence kriminality v Evropě a Severní Americe*. Praha: IKSP, 1996, s. 58-63.

¹⁶⁹ DIANIŠKA, G. a kol. *Kriminologie*. Plzeň: Aleš Čeněk, 2009, s. 170-171.

¹⁷⁰ DIANIŠKA, G. a kol. *Kriminologie*. Plzeň: Aleš Čeněk, 2009, s. 171.

¹⁷¹ GARAHAM, J., BENNETT, T. *Strategie prevence kriminality v Evropě a Severní Americe*. Praha: IKSP, 1996, s. 42.

Jak je všeobecně známo, konzumace alkoholu má neblahý vliv na fyzické i duševní chování jedince. Konzumací alkoholu ztrácí jedinec sebekontrolu a zvyšuje se tak možnost násilnického chování v případě konfrontace. V USA mají zkušenost takovou, že zvýšení cen alkoholu vedlo ke snížení násilí ve společnosti. Stejný efekt by mělo mít snížení dostupnosti alkoholu.

- **Zdokonalit vědomosti a vytvořit lepší příležitosti pro děti a mládež**

Slibnou metodou prevencí násilné kriminality jsou výcvikové programy zaměřené na sociální rozvoj, zvýšení empatie a snížení impulzivnosti, antisociálního a v neposlední řadě taky agresivního chování dětí.

- **Zlepšit systém trestní justice a systém sociálního zabezpečení**

Jak již jsem výše zmínila, v oblasti legislativy je vytvářen nový zákon, který bude upravovat prevenci kriminality.¹⁷²

Na závěr bych zde uvedla pár poznatků, ke kterým jsem v rámci prevence kriminality přišla. Z mnoha různých výzkumů vyplývá, že lidé pocítují stále větší strach z násilné kriminality, bojí se především o svůj život a zdraví. Jak proti této trestné činnosti může společnost bojovat?

Co dělat s dospělými pachateli TČ a co s těmi dospívajícími, kteří jimi mohou brzy být? Nabízí se samozřejmě využití různých preventivních prostředků, působení rodiny a školy. Ale často dochází k tomu, že rodina svou funkci neplní, jelikož je často neúplná a má pokřivené morální hodnoty. A škola? Učitelé ve školách, i při velké snaze, sami nezvládnout převychovat takto „zkažené“ děti. Přitom veřejnost má o věci jasnou představu. Pod tlakem mediálních prostředků si často vytvoří o věci zkreslený obrázek a pak jediné řešení vidí ve zvyšování trestů. Trest je sice nutný, ale společnost nenapraví. Soudce tu pak vystupuje v roli „hrobaře“, jehož hlavním cílem je eliminovat pachatele ze společnosti. Samozřejmě je možné, že trest nebo obava z trestu může vést k nápravě, ale jisté to není.

Kladu si tedy otázku, co se stalo, že mravnost a morálka dnes lidi neoslovují? Co je vede k páčání trestné činnosti? Lidem chybí vzor, ke kterému by mohli vzhlížet. Vzor je tichým rádcem, který proniká hluboko do lidské mysli. A protože člověk není od přírody zlý, agresivní ani násilnický, nemůže se stát, že by ho vzor nezaujal. A jak lze vidět naši budoucnost?

¹⁷² DIANIŠKA, G. a kol. *Kriminológia*. Plzeň: Aleš Čeněk, 2009, s. 172.

Já osobně se domnívám, že naší nadějí jsou bezesporu mladé generace dětí, které se nedávno narodily. A co pro tyto děti můžeme udělat? Nelze samozřejmě opomenout pozitivní působení rodiny a školy a pak už záleží na každém z nás.¹⁷³

¹⁷³ SLUNEČKO, P. Úvaha kriminologická. *Trestní právo*, 2010, č. 6.

Závěr

V závěru své diplomové práce bych ráda shrnula poznatky, ke kterým jsem ve své práci došla. Násilná kriminalita se vyskytuje v každé společnosti. Intensita násilí roste při nedostatku hmotných prostředků, nedostatku citu a při pocitu ohrožení.

Násilná agrese je podmíněna sociálně, kulturně, ekonomicky, psychologicky a také fyziologicky. To můžeme pozorovat např. na teroristických útocích. Jejich původ lze spatřovat ve střetu dvou odlišných kultur a náboženských světů. Konfrontace je tu řešena násilím na nevinných lidech. Domnívám se, že s rostoucí polarizací světa na země bohaté s výhodným sociálním systémem a na země chudobné, které se potýkají s bídou, hladem a smrtelnými chorobami, se bude nenávist ještě více prohlubovat. Lze tedy očekávat, že teroristických útoků bude v budoucnosti ještě přibývat. Jak může společnost takovým atakům čelit?

Ve Spojených státech amerických zavedli po teroristických útocích právní kroky, které omezují osobní práva a svobody občanů, na něž byli Američané dříve tak hrdí. Například zavedli odposlechy soukromých telefonních hovorů a sledování osob, přičemž stačí pouhé podezření, že jsou ve styku s teroristy. Rovněž došlo ke zpřísnění kontroly přepravovaných osob a zavazadel.

Já osobně se domnívám, že řešení této situace je třeba hledat jinde. Spíše než ve vydávání zákonů omezujících lidskou svobodu, je potřeba studovat cizí kultury a náboženství, snažit se pochopit, co vede muslimy k těmto nelidským činům a snažit se jim pomoci řešit bídu a sociální problémy, pokud o to budou stát.

A jak řešit nenávistné trestné činy? Ne vždy se podaří vypátrat viníky. Jeden rasově motivovaný nenávistný trestný čin, při kterém došlo k vypálení domu rodiny Sivákových a byla těžce zraněna malá Natálka, však viníky má. Byli odsouzeni k trestu odnětí svobody ve výšce dvaceti dvou let. Výše trestu však ihned rozdělila naši společnost. Někomu se zdál trest příliš nízký, někomu zase nepřiměřeně vysoký a označil ho za sociální popravu. Tady si můžeme všimnout, že situace v naší společnosti není zcela jednoduchá. Jako by jim někteří občané tajně tleskali! Je známé, že násilí plodí opět násilí a pokud nechceme, aby se ve společnosti rozpoutala rasová, či jiná nenávist, musíme v zárodku toto zlo nemilosrdně potlačit. Jedním z možných řešení je také učit se toleranci k jiným národům a rasám. Proto se dnes připravuje na základních školách program o toleranci, založený na rozvíjení empatie. Cílem je naučit se chápat druhého s jeho odlišnostmi. Pokud někomu rozumím a znám jeho kulturu, tak mu neubližuji. Dalším opatřením je boj proti organizovaným zločineckým

skupinám, které mají právě rasové násilné činy ve svém programu. Největší a nejlépe organizovanou skupinou je u nás skupina neofašistů. Trestné činy páchané proti bezdomovcům jsou ubohé. Nejde o trestnou činnost páchanou pro zisk, ale spíše o agresi vůči bezmocným starým lidem, kteří se obvykle ani neumí a nechtějí bránit. Tyto trestné činy páchají lidé zakomplexovaní, kteří nevěří sami sobě a jsou navíc asociální.

Jaká by měla být prevence u těchto trestných činů? Snaha společnosti zajistit bezdomovcům důstojné podmínky k dožití v azylových domech, výchova lidí k úctě ke druhému člověku, i když nežije podle zavedených pravidel společnosti. Samotná Listina základních práv a svobod nám říká, že každý člověk má právo na život a zachování lidské důstojnosti.

Dalším případem je zmizení malé Aničky Janatkové. Veškeré pátrání po ní je zatím bezvýsledné. Nabízí se několik možných motivů jejího zmizení. Nejpravděpodobnějším motivem je zřejmě násilný sexuální trestní čin. Bohužel, v poslední době jsou tyto činy poměrně časté. Společnost si vynucuje u těchto trestných činů vždy nejvyšší možný trest. Nedávno si pomocí petice obyvatelé Kmetiněvsi vynutili diskuzi ohledně snížení věkové hranice trestní odpovědnosti. Nelíbí se jim, že by mladistvý vrah, který si odpykával trest za vraždu nezletilé dívky, byl propuštěn na svobodu, nemusel se povinně účastnit ambulantní léčby a nemá rovněž ani záznam o tomto trestném činu v rejstříku trestů. To vše chtějí změnit. Také požadují zavedení veřejně přístupného rejstříku pedofilů či jiných sexuálních deviantů, kteří jsou nebezpeční pro celou společnost. Jejich požadavky jsou však v rozporu se Zákonem o ochraně osobních údajů.

Co se tedy dá dělat s násilnou trestnou činností? Mohlo by se zdát, že když známe charakter viníků a obětí a také příčiny vzniku násilných trestných činů, je řešení jednoduché. Ale je to jenom zdání. Vždyť prevence násilné trestné činnosti, řízená státem, je poměrně rozsáhlá a dlouhodobá. Upřednostňována je péče o mládež. Přestože jsou programy kvalitní, nedaří se násilnou trestnou činností snižovat. Příčinu vidím ve zhoršení sociálních poměrů. Děti jsou vychovávány v neúplných rodinách. Jejich rodiče jsou nuceni pod ekonomickým tlakem dnešní doby trávit většinu času v zaměstnání. Děti mají všechno kromě lásky a pozornosti rodičů. Rodiny bývají velmi často neúplné, dochází k častému střídání partnerů. Mnoha rodičům chybí vzorec správného soužití rodiny, tolerance, odpuštění, neznají mravní a morální normy. Dětem chybí kladné vzory, tak si je sami nacházejí třeba ve filmech plných násilí.

Já osobně hlavní a nejdůležitější prevenci vidím ve výchově dětí v úplné funkční rodině. Je tedy třeba posílit pozici rodiny ve společnosti. Rodiče by podle mne měli nést odpovědnost za trestné činy svých dětí v jejich dospělosti, pokud selhali při výchově.

Ve své práci jsem dospěla k závěru, že dnešní prevence násilné kriminality je prováděna dobře a kvalitně, ale lze ji ještě zdokonalit tak, že prevence nebude nadále zaměřena jen na děti, ale rovněž na celou rodinu.

Cílem je vznik fungující rodiny s morálními a mravními zásadami. Zákonem by měla být preferována úplná funkční rodina.

Cílem mé diplomové práce bylo objasnit příčiny násilné kriminality a zamyslet se nad možnou prevencí. Díky prostudované literatuře se mi podařilo proniknout do dané problematiky. Zlepšení prevence násilné kriminality jednoznačně nalézám v preferování funkčních rodin. Teorie zní snadně, její realizace však bude nesmírně obtížná.

Seznam použité literatury

Monografie

- ČÍRTKOVÁ, L. *Policejní psychologie*. 2. vydání. Praha: Portál, 2004. ISBN 80- 7178- 931-3.
- ČÍRTKOVÁ, L. *Forezní psychologie*. Plzeň: Aleš Čeněk, 2004. ISBN 80- 86473- 86- 4.
- DIANIŠKA, G. a kol. *Kriminológia*. Plzeň: Aleš Čeněk, 2009. ISBN 978- 80- 7380- 198- 4.
- GRAHAM, J., BENNETT, T. *Strategie prevence kriminality v Evropě a Severní Americe*. Praha: IKSP, 1996. ISBN 80- 86008- 23- 1.
- HELUS, Z. *Osobnost a její vývoj*. Praha: Univerzita Karlova v Praze, 2003. ISBN 80- 7290- 125- 7.
- HERCZEG, J. *Trestné činy z nenávisti*. 1. vydání. Praha: Aspi, 2008. ISBN 978- 80- 7357- 311- 9.
- HOLCR, K. a kol. *Kriminologie*. 1. vydání. Praha: Leges, 2009. ISBN 978- 80- 87212- 23- 3.
- HUŇKOVÁ, M., VOŇKOVÁ, J. *Domácí násilí v ČR z pohledu práva*. Praha: Justiční akademie ČR, 2004.
- JELÍNEK, J. a kol. *Trestní právo hmotné: obecná část, zvláštní část*. 1. vydání. Praha: Leges, 2009. ISBN 978- 80- 87212- 24- 0.
- JELÍNEK, J. a kol. *Trestní zákon a trestní řád s poznámkami a judikaturou*. 1. vydání. Praha: Leges, 2009. ISBN 978- 80- 87212- 22- 6.
- JELÍNEK, J. a kol. *Trestní zákon a trestní řád s poznámkami a judikaturou*. 25. vydání. Praha: Leges, 2007. ISBN 978- 80- 7201- 675- 4.
- KLICPEROVÁ, M., SRNEC, J. *Charakteristiky sociálního chování, ČSSS při ČSAV*, Praha 1984
- KOVÁŘ, P. a kol. *Sexuální agrese*. Praha: Maxdorf, 2008. ISBN 978- 80- 7345- 161- 5.
- KUČERA, M. *Násilí z pohledu společenských věd*. Sborník příspěvků z mezinárodní konference 20. září 2007. Praha: Policejní akademie ČR, 2007.

- KUCHTA, J., VÁLKOVÁ, H. a kol. *Základy kriminologie a trestní politiky*. 1. vydání. Praha: C. H. BECK, 2005. ISBN 80-7179-813-4.
- MAREŠOVÁ, A., CEJP, M. a kol. *Analýza trendů kriminality v roce 2008*. 1. vydání. Praha: IKSP, 2009. ISBN 978- 80- 7338- 092- 2.
- MARTINKOVÁ, M., MACHÁČKOVÁ, R. *Vybrané kriminologické a právní aspekty domácího násilí*. Praha: IKSP, 2001. ISBN 80- 86008- 98- 3.
- NAKONEČNÝ, M. *Základy psychologie osobnosti*. Praha: Management Press, 1993.
- NETÍK, K., NETÍKOVÁ, D., HÁJEK, S. *Psychologie v právu*. 1. vydání. Úvod do forenzní psychologie. Praha: C. H. Beck, 1997. ISBN 80- 7179- 177- 6.
- NOVOTNÝ, O., ZAPLETAL, J. a kol. *Kriminologie*. 3. vydání. Praha: Aspi, 2008. ISBN 978-80-7357-377-5.
- NOVOTNÝ, O., ZAPLETAL, J. a kol. *Základy kriminologie*. Praha: Karolinum, 1996. ISBN 80- 7066- 821- 0.
- OSMANČÍK, O. a kol. *Násilná kriminalita*. Praha: IKSP, 1992.
- PURCELL, C. *Lust Murder*. London, 2003. Cit. dle KUCHTA, J.,VÁLKOVÁ,H. a kol. *Základy kriminologie a trestní politiky*. Praha: C.H.Beck, 2005. ISBN 80-7179-813-4.
- STRÍLKOVÁ, P., FRYŠTÁK, M. *Vykázání jako prostředek ochrany před domácím násilím*. Ostrava: Key publishing, 2009. ISBN 978- 80- 7418- 020- 0.
- ŠTUDENT, V. *Sexuálně motivované vraždy*. Cit. dle KUCHTA, J.,VÁLKOVÁ, H. a kol. *Základy kriminologie a trestní politiky*. Praha: C. H. Beck, 2005. ISBN 80-7179-813-4.
- TOMÁŠEK, J. *Úvod do kriminologie*. 1. vydání. Praha: Grada Publishing, 2010. ISBN 978- 80- 247- 2982- 4.
- VICHLENDÁ, M., BÉREŠ, L. *Prevence kriminality pro studující a učitele policejních škol MV*. Praha: MV, 2008.
- ZAPLETAL, J. a kol. *Kriminologie, díl II. Zvláštní část*. 4. vydání. Praha: Policejní akademie České republiky, 2004. ISBN 80- 7251- 095- 9.

Odborné články:

- SLUNEČKO, P. Úvaha kriminologická. *Trestní právo*, 2010, č. 6.

Internetové zdroje

- *Vrah z Kmetiněvsi: Kovářová chce debatu o snížení trestní odpovědnosti* [online]. ct24.cz, 28. ledna 2010 [cit. 15. října 2010]. Dostupné z <http://www.ct24.cz/domaci/79342-vrah-z-kmetinevsi-kovarova-chce-debatu-o-snizeni-trestni-odpovednosti/>
- Pátrání po Aničce-jazyček vah se vychyluje směrem k únosu [online] novinky [cit. 8.11.2010]. Dostupné z <http://www.novinky.cz/krimi/215998-patrani-po-anicce-jazycek-vah-se-vychyluje-smerem-k-unosu.html>
- Na batohu Aničky našli pot obviněného, přesto ho policie musela pustit [online] novinky [cit. 10.11.2010]. Dostupné z <http://www.novinky.cz/krimi/214798-na-batohu-anicky-nasli-pot-obvineneho-presto-ho-policie-musela-pustit.html>
- Počet obyvatel [online] czso [cit. 20.10.2010]. Dostupné z www.czso.cz/csu/csu.nsf/kalendar/2009-oby
- Statistické přehledy kriminality [online] policie [cit. 17.10.2010]. Dostupné z www.policie.cz/clanek/statisticke-prehledy-kriminality-327316.aspx
- Rosa-centrum pro týrané a osamělé ženy. [online] rosa [cit. 12.11.2010]. Dostupné z <http://www.rosa-os.cz/>
- Ochrana před domácím násilím. [online] stop násilí [cit. 12.11.2010]. Dostupné z <http://www.stopnasili.cz/>
- Pomoc obětem trestných činů. [online] bílý kruh bezpečí [cit. 12.11.2010]. Dostupné z <http://www.bkb.cz/index.php>

Shrnutí

Ve své diplomové práci se věnuji aktuálnímu problému naší společnosti, kterým je násilí. Stále vzrůstající strach z násilí se stává symptomem našeho současného života. **Násilí je fenomén naší doby.**

Každý den nás veřejné sdělovací prostředky informují o dalších hrůzných násilných činech, které se ve světě udály. Po shlédnutí těchto případů plných agresivního násilí se musím ptát sama sebe, kde se bere tolik zloby a nenávisti uvnitř člověka? Co ho vede k tomu, že bezdůvodně zabíjí ostatní nevinné lidi?

Cílem mé diplomové práce je snaha objasnit, kde, jak a proč vzniká násilí a jak zabránit zákonnými prostředky samotnému vzniku agrese v lidech-pachatelích, je-li to vůbec možné. Má diplomová práce obsahuje 6 kapitol, které se dělí na podkapitoly. V první kapitole jsem se snažila vyložit základní pojmy související s násilím, jelikož se promítají do celého textu a tento výklad umožní lepší pochopení celé práce. Jedná se o výklad pojmů násilí, agrese a násilná kriminalita. Ve druhé kapitole jsem se zaměřila na kriminalitu jako hromadný jev. Tato kapitola pojednává zejména o registrované a latentní kriminalitě, o oficiálních pramenech registrované kriminality a rovněž o faktorech, které zkreslují kriminální statistiky. Ve třetí kapitole se pojednává o fenomenologii násilné kriminality. Provedla jsem zde analýzu stavu, úrovně, struktury a rovněž dynamiky násilné kriminality. Dále je v této kapitole zachycen vývoj registrované kriminality obecné a násilné a charakteristika vybraných druhů násilných trestných činů v rámci jejich vývoje. V kapitole čtvrté se soustředím na specifika násilné kriminality. Snažila jsem se zde vymezit pojem pachatele, typologii pachatelů a rovněž specifika pachatele násilné kriminality. V poslední, páté kapitole jsem se zabývala otázkou, jak lze předcházet další násilné trestné činnosti v rámci prevence násilné kriminality. Ve své práci jsem dospěla k závěru, že dnešní prevence násilné kriminality je prováděna dobře, ale lze ji ještě zlepšit. Zlepšení této prevence nalézám v preferování funkčních rodin.

Summary

In my work I deal with a current problem in our society, which is violence. Ever increasing fear of violence becomes a symptom of our daily life. Violence is a phenomenon of our time.

Every day the media inform the public about other horrific acts of violence that took place in the world. After watching these cases full of aggressive violence, I ask myself, where does so much anger and hatred come from? What makes a person kill innocent people without any reason?

The aim of this thesis is to clarify where, how and why there is violence and how to legally prevent the very emergence of aggression in people-wrongdoers, if at all possible. My thesis contains 6 chapters that are then divided into subsections. In the first chapter, I explain the basic concepts related to violence, as they reflect in the text and this interpretation allows a better understanding of the whole work. This is the interpretation of the terms of violence, aggression and violent crime. In the second chapter, I focus on crime as a mass phenomenon. This chapter deals mainly with registered and latent crime, the official sources of recorded crime as well as the factors that distort crime statistics. The third chapter deals with the phenomenology of violent crime. Here I analyze the state, level, structure and also dynamics of violent crime. Further this chapter captures development of registered crime both general and violent and characteristic of selected types of violent crimes in their development. In the fourth chapter I focus on the specifics of violent crime. Here I define the concept of the offender, typology of offenders, as well as the specifics of the perpetrators of violent crime. I also focus here on describing the victims of violent crime. In the last, fifth chapter, I addressed the question of how to prevent further violent crime within the prevention of violent crime. In my work I have concluded that the prevention of violent crime today is done well, but it can be further improved. Improvement of prevention is to be found in the preferred functional families.

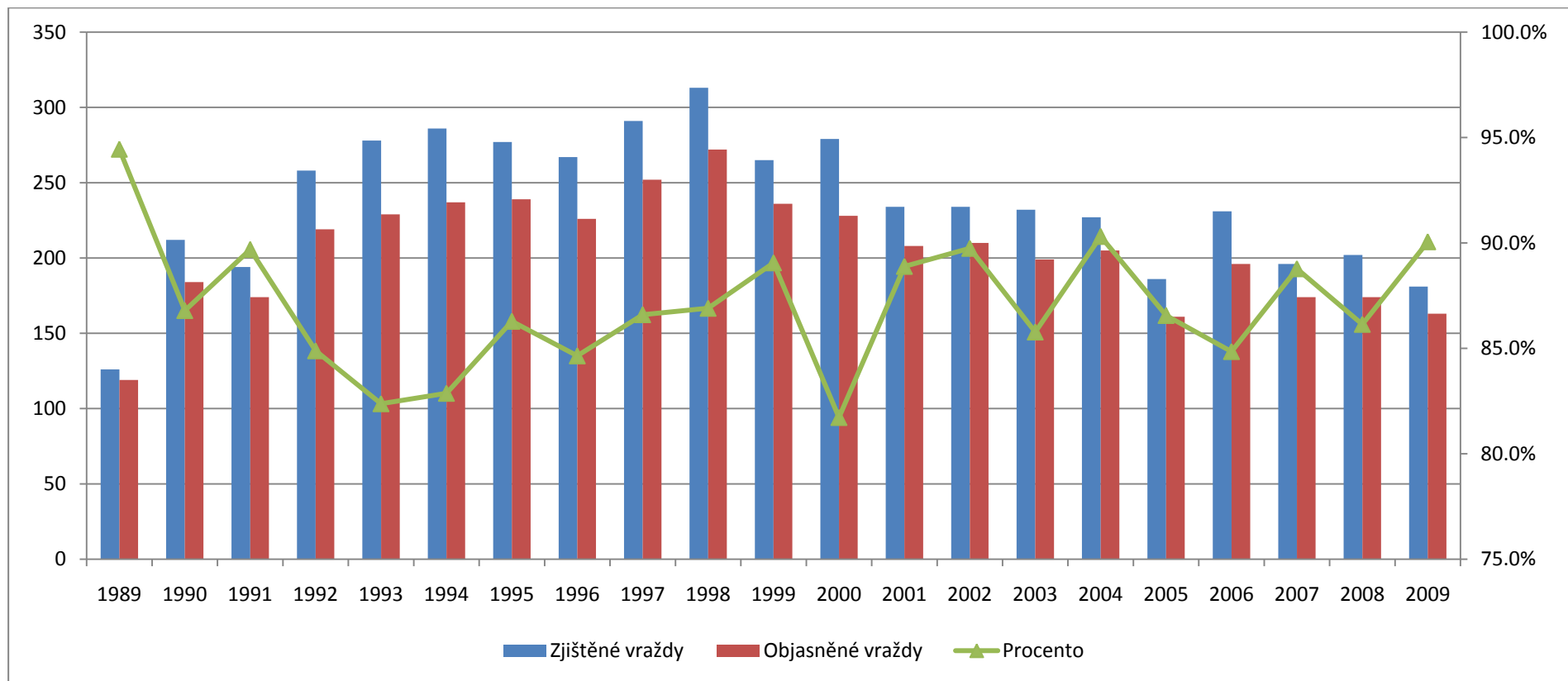
Seznam příloh:

Příloha č. 1 Vývoj trestného činu vraždy (podle § 219) od roku 1985 do roku 2009

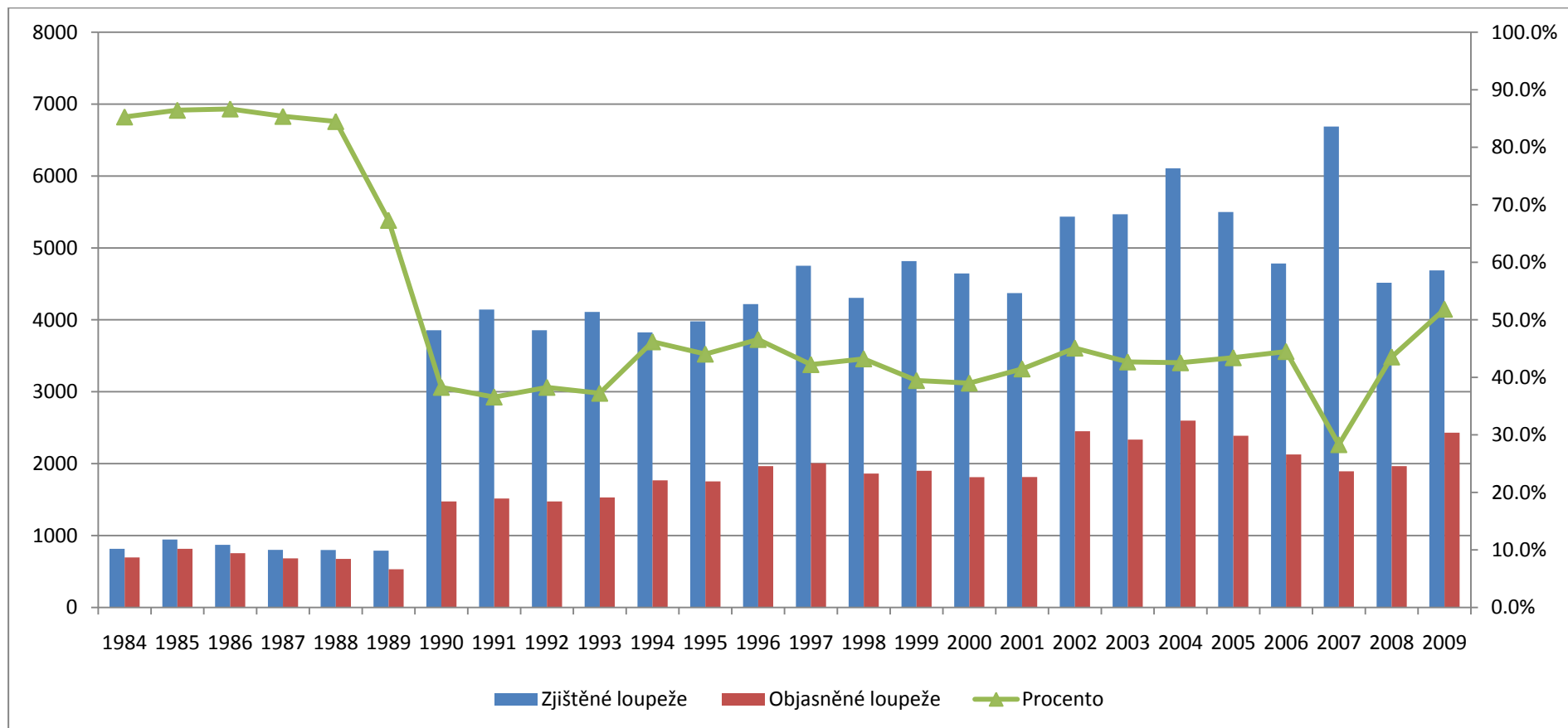
Příloha č. 2 Vývoj trestného činu loupeže (podle § 234 TZ) od roku 1984 do roku 2009

Příloha č. 3 Objasněná provinění a činy jinak trestné spáchané mládeží na území ČR od roku 1990 do roku 2009

Příloha č. 1 Vývoj trestného činu vraždy (podle § 219) od roku 1985 do roku 2009



Příloha č. 2 Vývoj trestného činu loupeže (podle § 234 TZ) od roku 1984 do roku 2009



Příloha č. 3 Objasněná provinění a činy jinak trestné spáchané mládeží na území ČR od roku 1990 do roku 2009

