

Mendelova univerzita v Brně
Agronomická fakulta
Ústav aplikované a krajinné ekologie



Lokální identita a její role v rozvoji území

– teorie a aplikace

Diplomová práce

Vedoucí práce:

Mgr. Ing. Hana Vavrouchová, Ph. D.

Vypracovala:

Bc. Markéta Tesařová

Brno 2017



ZADÁNÍ DIPLOMOVÉ PRÁCE

Zpracovatelka: **Bc. Markéta Tesařová**
Studijní program: Zemědělská specializace
Obor: Agroekologie
Název tématu: **Lokální identita a její role v rozvoji území – teorie a aplikace**
Rozsah práce: cca 60 stran + přílohy

Zásady pro vypracování:

1. Struktura diplomové práce je založena na bázi dvou hlavních oddílů teoretického a aplikačního charakteru. První oddíl je zaměřen na teoretické zakotvení základních východisek regionální a lokální identity, krajinného a lidského potenciálu venkovského prostoru a vymezení základních pojmů. Druhý oddíl je zaměřen na analýzu vybraného území (obce Dukovany) v širším územním kontextu z hlediska identity a rozvojového potenciálu.
2. Cílem práce je vedle sumarizace teoretických poznatků a analýzy konkrétního území též konstrukce základních vývojových trendů území v kontextu České republiky a determinace úlohy lokální identity v rozvojové praxi.
3. Teoretická část bude věnována následujícím okruhům: a) lokální a regionální identita; b) přírodní a socioekonomický potenciál území; c) historické souvislosti vývoje území a jejich odraz v obecním životě.
4. Aplikační část pak bude zaměřena na: a) přírodní, socioekonomickou, kulturní a historickou charakteristiku vybraného území (aplikace konceptu primární, sekundární a terciární struktury krajiny) – identifikace hodnot a limitů; b) návrh základního managementu hodnot a rozvoje potenciálu; c) vedení polostandardizovaných rozhovorů zaměřených na zjišťování aspektů lokální identity a její determinanty; d) tvorba tzv. moderní kroniky obce.
5. Dalšími součástmi práce bude kapitola Diskuse zaměřená na zhodnocení současného stavu a nástín vývojových tendencí a shrnutí (Závěr) dle stanovených cílů.

Seznam odborné literatury:

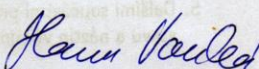
1. SCHERM, I. – WAACK, C. – GARSZTECKI, S. *Regionální identita a transnacionální prostory ve středovýchodní Evropě*. Plzeň: Aleš Čeněk, 2012.
2. PALÁT, M. Analýza populačního vývoje ve vybraných regionech ČR. In *Sborník příspěvků z mezinárodní vědecké konference INPROFORUM 2007*. České Budějovice: JČU v Českých Budějovicích, 2007, s. 461–465. ISBN 978-80-7394-016-4.
3. POLÁKOVÁ, Z. – KLUFVOVÁ, R. *Demografické metody a analýzy: demografie české a slovenské populace*. Praha: Wolters Kluwer ČR, 2010. 308 s.
4. WOKOUN, R. – MATES, P. – KADEŘÁBKOVÁ, J. a kol. *Základy regionálních věd a veřejné správy*. Plzeň: Vydavatelství a nakladatelství Aleš Čeněk, 2011. 474 s. ISBN 978-80-7380-304-9.
5. PRUDKÝ, L. *Prostor a společnost : sborník profesoru Jiřímu Musilovi k osmdesátinám*. 1. vyd. Praha: Matfyzpress, 2009. 138 s. ISBN 978-80-7378-086-9.
6. TROJAN, J. – BÁRTOVÁ, K. Regionální identita v globalizované společnosti – příklad Opavska. In *Aktuální sociální a ekonomické otázky evropské společnosti*. 1. vyd. Brno: Vysoká škola Karla Engliš, 2013, s. 80–86. ISBN 978-80-86710-71-6.
7. WOKOUN, R. *Regionální rozvoj: (úvčhodiska regionálního rozvoje, regionální politika, teorie, strategie a programování)*. Praha: Linde, 2008. 475 s.

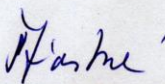
Datum zadání diplomové práce: červenec 2015

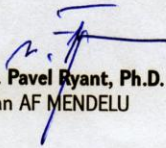
Termín odevzdání diplomové práce: duben 2017


Bc. Markéta Tesařová
Autorka práce




Mgr. Ing. Hana Vavrouchová, Ph.D.
Vedoucí práce


doc. Ing. Dr. Milada Štátná
Vedoucí ústavu


doc. Ing. Pavel Ryant, Ph.D.
Děkan AF MENDELU

Čestné prohlášení

Prohlašuji, že jsem diplomovou práci na téma Lokální identita a její role v rozvoji území – teorie a aplikace vypracovala samostatně a veškeré použité prameny a informace uvádím v seznamu použité literatury. Souhlasím, aby moje práce byla zveřejněna v souladu s § 47b zákona č. 111/1998 Sb., o vysokých školách a o změně a doplnění dalších zákonů (zákon o vysokých školách), ve znění pozdějších předpisů a v souladu s platnou Směrnicí o zveřejňování vysokoškolských závěrečných prací.

Jsem si vědoma, že se na moji práci vztahuje zákon č. 121/2000 Sb., autorský zákon, a že Mendelova univerzita v Brně má právo na uzavření licenční smlouvy a užití této práce jako školního díla podle § 60 odst. 1 autorského zákona.

Dále se zavazuji, že před sepsáním licenční smlouvy o využití díla jinou osobou (subjektem) si vyžádám písemné stanovisko univerzity, že předmětná licenční smlouva není v rozporu s oprávněnými zájmy univerzity, a zavazuji se uhradit případný příspěvek na úhradu nákladů spojených se vznikem díla, a to až do jejich skutečné výše.

V Brně dne: 27. 4. 2017

Bc. Markéta Tesařová

Poděkování

Děkuji vedoucí mé diplomové práce Mgr. Ing. Haně Vavrouchové, Ph. D. za cenné rady, připomínky a za ochotu a trpělivost. Dále bych chtěla poděkovat Ing. Lukášovi Kadletzovi za technickou podporu při zpracování moderní kroniky obce. Děkuji rovněž celé své rodině a blízkým přátelům, kteří mě během celého studia podporovali.

Abstrakt

TESAŘOVÁ, M., *Lokální identita a její role v rozvoji území – teorie a aplikace*. Brno, 2017. Diplomová práce. Mendelova Univerzita v Brně.

Předmětem práce je zjištění lokální identity občanů v zájmovém území obce Dukovany a její role v rozvoji obce. V rámci výzkumu byly vedeny polostandardizované rozhovory s rodáky z Dukovan ve věku nad 65 let. Rozhovory byly zaměřeny na zjištění lokální identity občanů a přeměnu krajinného rázu v obci. Otázky byly rozděleny do čtyř okruhů: vnímání krajiny v dětství, původní ráz krajiny, změny v krajinném rázu a nynější odlišnosti od původní krajiny. Na základě rozhovorů byla vytvořena tzv. moderní kronika obce, která se stane součástí kroniky obce Dukovany.

Klíčová slova: lokální identita, obec Dukovany, moderní kronika obce

Abstrakt

TESAŘOVÁ, M., *Local identity and its role in territory development – theory and application*, Brno, 2017. Diploma thesis. Mendel University in Brno.

The aim of this study is detection of local identity of inhabitants in area of village Dukovany and its role in village development. The research was based on half standardized interviews with Dukovany's natives in age over 65 years. Interviews were focused on detection of local identity of inhabitants and change of village's landscape. The questions were divided into four areas: perception of landscape in childhood, original landscape, changes in landscape and actual distinctions from the original landscape. Based on the interviews was made the so-called modern village chronicle, which will be part of Dukovany's chronicle.

Klíčová slova: local identity, village Dukovany, modern village chronicle

Obsah

| | |
|---|-----------|
| 1 ÚVOD | 10 |
| 2 CÍL PRÁCE | 11 |
| 3 METODIKA PRÁCE | 12 |
| 4 LITERÁRNÍ REŠERŠE | 14 |
| 4.1 Vymezení základních pojmů | 14 |
| 4.1.1 Identita | 14 |
| 4.1.2 Region | 15 |
| 4.1.3 Místo | 16 |
| 4.2 Územní identita | 17 |
| 4.2.1 Paměť | 18 |
| 4.3 Lokální identita | 19 |
| 4.3.1 Lokální kultura | 20 |
| 4.3.2 Lokální společnost | 21 |
| 4.4 Regionální identita | 21 |
| 4.4.1 Vývoj regionu, institucionalizace | 23 |
| 4.4.2 Vývoj regionální identity | 23 |
| 4.5 Rozdíl mezi lokální a regionální identitou | 25 |
| 4.6 Krajinný potenciál venkovského prostoru | 26 |
| 4.6.1 Krajina | 26 |
| 4.7 Přírodní a socioekonomický potenciál | 26 |
| 4.8 Lidský potenciál venkovského prostoru | 27 |
| 4.9 Historické souvislosti vývoje území a jejich odraz v obecním životě | 28 |
| 5 ANALÝZA ÚZEMÍ DUKOVANY | 30 |
| 5.1 Lokalizace a širší vztahy území | 30 |
| 5.1.1 Kraj Vysočina | 30 |

| | |
|---|----|
| 5.1.2 Okres Třebíč | 31 |
| 5.2 Primární krajinná struktura krajiny | 32 |
| 5.2.1 Biogeografické členění | 32 |
| 5.2.2 Geomorfologické a geologické členění | 32 |
| 5.2.3 Pedologické podmínky | 32 |
| 5.2.4 Klimatické a hydrologické poměry | 33 |
| 5.2.5 Biota | 33 |
| 5.3 Sekundární krajinná struktura | 34 |
| 5.3.1 Historie osídlení | 34 |
| 5.3.2 Demografické údaje | 36 |
| 5.3.3 Vliv obyvatel na krajinu | 40 |
| 5.3.4 Socioekonomické podmínky | 40 |
| 5.3.5 Zemědělství, lesnictví | 41 |
| 5.3.6 Land use | 42 |
| 5.3.7 Infrastruktura | 45 |
| 5.3.8 Technická a občanská vybavenost obce | 46 |
| 5.4 Terciární krajinná struktura | 46 |
| 5.4.1 Ochrana přírody a krajiny | 46 |
| 5.4.2 ÚSES – územní systém ekologické stability | 48 |
| 5.4.3 Krajinný ráz | 49 |
| 5.4.4 Památná místa a sakrální stavby | 51 |
| 5.4.5 Rekreační využití | 54 |

6 VÝSLEDKY A DISKUZE 55

| | |
|--|----|
| 6.1 Vedení polostandardizovaných rozhovorů zaměřených na zjišťování aspektů lokální identity a její determinanty | 55 |
| 6.2 Výsledky polostandardizovaných rozhovorů | 57 |
| 6.2.1 První okruh otázek - vnímání krajiny kolem Dukovan v dětství | 57 |
| 6.2.2 Druhý okruh otázek – původní ráz krajiny | 58 |
| 6.2.3 Třetí okruh otázek – nejvýraznější vlivy na okolní krajinu a tím přeměna krajinného rázu | 59 |
| 6.2.4 Čtvrtý okruh otázek – odlišnost aktuální krajiny od dřívější krajiny | 61 |
| 6.3 Identifikace hodnot a limitů | 62 |

| | | |
|-----------|--|-----------|
| 6.3.1 | Objektivní identifikace hodnot a jejich limitů | 62 |
| 6.3.2 | Subjektivní identifikace hodnot a limitů | 65 |
| 6.4 | Návrh základního managementu hodnot a rozvoje potenciálu | 67 |
| 6.5 | Konstrukce základních vývojových trendů území v kontextu České republiky | 68 |
| 6.6 | Diskuze porovnání dřívějších výzkumů | 69 |
| 7 | ZÁVĚR | 72 |
| 8 | LITERÁRNÍ ZDROJE | 74 |
| 8.1 | Časopisy | 76 |
| 8.2 | Sborníky | 77 |
| 8.3 | Internetové zdroje | 78 |
| 8.4 | Jiné zdroje | 79 |
| 9 | SEZNAM OBRÁZKŮ | 80 |
| 10 | SEZNAM GRAFŮ A TABULEK | 81 |
| 11 | SEZNAM PŘÍLOH | 82 |
| 12 | PŘÍLOHY | 83 |

1 ÚVOD

„Identitu chápeme jako výraz přirozené lidské potřeby příslušnosti k vyššímu celku vystupňované někdy až k touze po splynutí s tím“ (Rak, 2001:531).

Lidé díky identitě mají jasněji vymezené svoje místo na Zemi. Všichni jedinci mají touhu někam patřit, začlenit se. Z toho se utváří lokální identita občanů. K tomuto faktu přispívá i skutečnost, že většina osob je hrdá na místo, kde se narodila nebo kde prožívá celý život, tím se také s místem identifikují. Ztotožnění se může měnit a rozvíjet během celého života. Na identitu každého z nás mají velký vliv i každodenní činnosti.

Lokální identita je velmi důležitá pro činnost a rozvoj obcí a měst. Zejména na venkově má lokální identita velký vliv na rozvoj a správné funkce. Lokální identita se utváří propojením tradic s novinkami. Dříve bylo silnější pouto mezi lidmi žijícími na venkově, fungovala tzv. sociální kontrola. Všichni lidé se v obci znali, navzájem o sobě věděli a kontrolovali sebe i svá obydlí. Lidé se zúčastňovali veškerého dění a angažovali se v chodu obce. Postupem času se tento původní charakter vesnice vytrácí. Na venkově se rozšiřují „satelitní městečka“, do kterých přicházejí lidé s rozdílným chápáním života na venkově, než mají původní obyvatelé. Vesnice se rozšiřují a většina z nich si není schopna udržet stejné působení jako dříve. Postupně vesnické zvyky úplně mizí, anebo jsou přeměněny. I kriminalita na venkově mírně vzrostla. V posledních letech vznikají různé projekty na obnovu venkova a jeho původního rázu.

Tato diplomová práce se zaměřuje na lokální identitu občanů ve vybraném území. Autorka si za vybranou oblast zvolila obec Dukovany, místo, kde od malička vyrůstá a identifikuje se s ním. Obec prošla výraznou změnou krajinného rázu vlivem výstavby Jaderné elektrárny Dukovany. Změny jsou patrné i na životech vystěhovaných občanů ze tří zaniklých vesnic kvůli výstavbě jaderné elektrárny. Práce se skládá z dvou hlavních oddílů, teoretického a aplikačního. První oddíl je zaměřen na teoretické informace regionální a lokální identity, krajinného a lidského potenciálu venkovského prostoru a vymezení základních pojmů. Druhý oddíl je zaměřen na analýzu obce Dukovany.

2 CÍL PRÁCE

Hlavním cílem diplomové práce je sumarizace teoretických poznatků a analýza konkrétního území. Cílem práce je také konstrukce základních vývojových trendů území v kontextu České republiky a determinace úlohy lokální identity v rozvojové praxi. Práce je rozdělena na dvě části. Teoretická část je věnována shrnutí základních poznatků o problematice, definování základních pojmů a zpracování literární rešerše. Tato část bude věnována třem okruhům: lokální a regionální identita, přírodní a socioekonomický potenciál území, historické souvislosti vývoje území a jejich odraz v obecním životě. Aplikační část se zabývá přírodní, socioekonomickou, kulturní a historickou charakteristikou vybraného území, návrhem základního managementu hodnot a rozvoje potenciálu, vedením polostandardizovaných rozhovorů na zjišťování aspektů lokální identity a tvorbou moderní kroniky obce.

Díličními úkoly této práce jsou:

- zpracování literární rešerše podloženou odbornou literaturou
- definice základních pojmů
- analýza vybraného území (obce Dukovany) v širším územním kontextu
- vedení polostandardizovaných rozhovorů s rodáky z obce
- identifikace hodnot a limitů
- návrh základního managementu hodnot a rozvoje potenciálu
- tvorba moderní kroniky obce, reprezentována audio formou v doprovodu fotografií

Výsledky získané z rozhovorů budou porovnány s hypotézou: V obci Dukovany se nachází komplex Jaderné elektrárny Dukovany, který významně změnil ráz krajiny. Lze tedy předpokládat negativní vztah respondentů k jaderné elektrárně i k souvisejícím změnám v krajině a obci.

3 METODIKA PRÁCE

Diplomová práce se zabývá lokální identitou a její rolí v rozvoji v obci Dukovany. V práci byl aplikován empirický výzkum, což lze vysvětlit jako vědecký přístup ke sběru informací, jejich následné analýze a interpretaci.

Teoretické poznatky o tématu, kterým se zabývá diplomová práce, byly získávány metodou analýzy. Analýza je jedna ze základních metod zpracování dat, kdy se rozkládají data velkého celku na menší části, tzn. snaha o rozbor vlastností, prvků a faktů. Analýza také umožňuje rozpoznat a oddělit důležité od nedůležitého (Trousil, Jašíková 2015). Veškerá data do teoretické části byla získána z knižních a internetových zdrojů a územního plánu obce Dukovany. Velmi významným autorem pro analýzu dat do diplomové práce je Anssi Paasi (finský profesor), který se zabývá problematikou lokální a regionální identity. Stěžejními českými autory byli Chromý a Vencálek. Následnou metodou po analýze je syntéza, touto metodou se sjednotilo více poznatků v jeden celkový. Mezi dílčími poznatky vznikly vztahy, které byly propojeny do nového celku. Dle Trousila, Jašíkové (2015) může metodou syntézy vzniknout nové, vhodnější uspořádání informací či vlastností dané problematiky.

V práci byla použita i metoda komparace neboli srovnávání. Metodou byla porovnávána krajina v čase. Pro zpracování dat v aplikační části byla použita základní metoda empirických postupů, a to dotazování. Konkrétně se jednalo o vedení polostandardizovaných rozhovorů s občany Dukovan starší 65 let, na otázky lokální identity. Polostandardizované rozhovory jsou strukturované rozhovory s otevřenými otázkami. Struktura předpřipravených otázek je podrobně uvedena v kapitole 6.3. Respondenti na ně mohou libovolně reagovat. Výhodou rozhovorů je možnost okamžité reakce na odpověď a také úzký kontakt s respondenty. Během rozhovoru se může uplatnit i metoda pozorování (Trousil, Jašíková 2015). Šetření pomocí metody rozhovorů bylo zaznamenáváno v audio formě. Získala se vhodná data, která pro naplnění cíle práce byla zpracována do audio záznamu doplněného fotografiemi konkrétního území, což se označuje jako moderní kronika obce.

Tvorba moderní kroniky obce vychází ze zákona 132/2006 Sb. o kronikách obcí, zde se uvádí, že obecní kronika by měla být doplněna o přílohu, která může obsahovat zvukové a obrazové dokumenty. Moderní kronika obce je podrobně rozebrána

v certifikované metodice od Mendelovy univerzity v Brně. Vavrouchová, Šťastná a kol. (2015) definují moderní kroniku obce jako „metodologický jednotný dokument obsahující datové, textové, obrazové a zvukové záznamy o mentálním obraze historické a současné krajinné struktury a hodnotách krajiny“. Cílem moderní kroniky obce je snaha zjistit a zachytit informace o území z minulých let polostandardizovanými rozhovory s rodáky nebo starousedlíky a zajistit tak historicky cenné informace, přenášené v mluveném slovu, doprovázené fotografiemi pro další generace. Zaměřuje se zejména na popis krajinného rázu, hodnot a jejich přeměn. V rámci této diplomové práce nebyla z důvodů rozsahu a zadání práce řešena moderní kronika obce v celém rozsahu certifikované metodiky. Práce je postavena zejména na interpretaci rozhovorů s respondenty.

Při tvorbě moderní kroniky obce se nejprve analyzují širší vztahy a krajinná struktura území. Dále se identifikují objektivní hodnoty a limity území v komparaci s výpovědí respondentů v rozhovorech. Finální provedení moderní kroniky má multimediální formu. Pro účely této diplomové práce byl pro moderní kroniku obce Dukovany použit 40 minutový audio záznam s otázkami a odpověďmi respondentů, doprovázený historickými a současnými fotografiemi. Moderní kronika obce je na DVD vložena v zadní části diplomové práce.

4 LITERÁRNÍ REŠERŠE

4.1 Vymezení základních pojmů

4.1.1 Identita

Pochází z lat. *Identicus* = totožný, stejný. Z pohledu humanistické psychologie je pojem identita chápán jako schopnost „být tím, čím člověk opravdu je“, tj. sám sebou. (Petrušek, 1996).

Dle Boudona a kol. (2004) je identita chápána jako to, co je nějakému člověku nebo skupině vlastní a charakterizuje ji. „Identita tedy není něco, co bylo uloženo v muzeích, co by mělo charakter depozitních sbírek (výšivky, lidové kroje, receptáře apod.), ale jedná se o aktivní, uvědomělý a odpovědný vztah člověka k prostoru, k lidem, kteří v něm žijí, i k sobě samému“ (Vencálek, 1998:81). Dle Raka (2001:531) „Identitu chápeme jako výraz přirozené lidské potřeby příslušnosti k vyššímu celku vystupňované někdy až k touze po splnutí s tím“. Jedinec si díky identitě vyjasňuje své místo ve světě. Identita podle Raka (2001) vychází:

- z příslušnosti k určitému území (stát, obec, region)
- z příslušnosti k určité etnické skupině
- z příslušnosti k určité ideologii (náboženství, politická strana)
- z příslušnosti k sociální skupině (šlechta)
- stavovské nebo profesní příslušnosti (vojáci)

Pro psychology identita znamená, normální a relativní stálost z vlastních zkušeností a zároveň klade důraz na sociální spokojenost v osobním životě (Paasi, 2011).

Identita může mít mnoho forem, které jsou ve vzájemné interakci. Formování identity ovlivňují různé kulturní, jazykové, profesní, náboženské a geografické souvislosti. Je také výsledkem dynamického vzájemného působení jevů od dětství, které jsou později schopny se přeměnit v rozsáhlejší sociální prostředí (Chromý, 2003).

Identita je velice široký pojem, který se dá zjednodušeně vysvětlit na dvou úrovních a to jako osobní a kolektivní identita (Gyárfášová, 2001).

Individuální (osobní) identita

Vznikla z potřeby člověka někam patřit, začlenit se, ale naopak se i odlišit od jiných

jedinců, vytvořit svoji jedinečnost a obhájit si ji. Mezi rysy každého jedince patří např. pohlaví, jméno, rasa, věk, ale i volitelné znaky - politická příslušnost nebo náboženské vyznání, vybraný partner atd. (Patočka, Heřmanová 2008).

Kolektivní identita

Reprezentuje ztotožnění jedince s určitou sociální skupinou. Kolektivní identita se vyznačuje nejen jako schopnost začlenit se do dané skupiny, ale i jako skupina se společnými představami všech členů skupiny (Patočka, Heřmanová 2008). Často se ke kolektivní identitě přidružují i další identity (např. národní, evropská, sociální), neboť se všechny zabývají velkými skupinami lidí (Šindlářová, 2002).

Pojmy místo a region se velmi často jeví jako nehmotné, které mají být vysvětleny díky strukturalizačnímu procesu ve společnosti“ (Chromý, 2003:165).

4.1.2 Region

„Region se v geografii chápe jako část zemského povrchu, která má kvality koheze, vycházející ze vztahu začleněných prvků“ (Chromý, 2003:166). Definice regionu dle Mičiana (2008:6):

1. Regiony jsou navzájem se lišící části zemského povrchu.
2. Region je část zemského povrchu vyhraničená na základě zvoleného kritéria.
3. Region je areál platnosti zvoleného kritéria.

Gregory al. (2009) vymezuje region jako oblast neurčité velikosti na povrchu Země, jejichž rozmanité prvky tvoří funkční sdružení. Region má velký význam pro zájmy kolektivu, jelikož zprostředkovává institucionální konání a historii regionu. Funkce regionu se postupně vyvíjela v čase až do doby, kdy region začal symbolizovat národ. Lze to vidět při porovnání chování a reakcí lidí z odlišných oblastí (regionů). Někdy lze hovořit až o regionálních stereotypch a kulturních znacích (Chromý, 2003).

Region má také velký význam pro kulturní, přírodní, praktické a technické účely v každodenním životě. Používá se jako nástroj pro hodnocení a uspořádání geografických informací (Chromý, 2003).

Region ze sociologického pohledu musí splňovat několik charakteristik. První z nich představuje odlišnost obyvatelstva od sousedících regionů. To se může

projevovat stejnými názory, užíváním nářečí, shodnými životními vzorci, uctíváním stejných kulturních symbolů atd. K druhému znaku patří vnitřní spojitost jednotlivců nebo sociálních skupin různými vazbami (např. příbuzenskými, přátelskými, pracovními aj.). Třetím rysem je existence regionální identity. Mluví se tedy o ztotožnění obyvatelstva s regionálním společenstvím i daným územím a jejich přírodními a kulturními hodnotami. Poslední vlastnost, kterou by měl mít region ze sociologického pohledu je výskyt hlavního centra. Hlavní centrum poskytuje příležitost k sblížení a komunikaci lidí, a zároveň se mohou z centra do území šířit sociální a kulturní novinky (Patočka, Heřmanová 2008).

Regiony jsou časově a prostorově specifické v tom smyslu, že mají svůj začátek a konec v neustálé regionální přeměně (Paasi, 2011). Paasi (2011) také říká, že je správné si myslet, že regiony nejsou samostatnými subjekty, nýbrž institucionální struktury a procesy, které existují a získávají význam v sociální praxi. Regiony jsou sociální konstrukty, které jsou historicky podmíněny, a tím i oni se objeví v socio-prostorové dělbě práce. Sociální konstrukt patří do sociologického směru, který je neustále v procesu přeměny a změn (Waack, 2012). Pojem region jako sociální konstrukt nemůže být porovnáván s regionem jako prostorovou jednotkou (Paasi, 2011).

4.1.3 Místo

Patří mezi nejpoužívanější vícevrstevné a víceúčelové klíčové slovo v geografii. Z tohoto důvodu je „místo“ pojato velmi pružně. Místo je chápáno v souvislosti s etnickým původem, pohlavím, třídou aj. (Paasi, 2002). Místo je hlavním pojmem v geografii obyvatelstva, ale používá se také pro kulturní a ekonomickou geografii (Gregory et al., 2009). Je definováno také jako fenomén, který je strukturalizován v procesu každodenního života a tím je založeno na každodenním konání jedinců (Paasi, 2002).

V obecném pojetí je místo geografická jednotka libovolného uspořádání a velikosti, která se dá významově srovnat s oblastí, regionem či lokalitou. Je definováno jako určitý charakter či „atmosféra“ (Norberg – Schulz, 2010). Místo se považuje za jednotku prostoru, která má nespojitě hranice s vnitřními charakteristikami, které se v průběhu času mění a reagují s dalšími podobnými útvary (Gregory et al., 2009). Chromý (2003) popisuje místo jako prostor jedince v každodenním životě, jenž se zabývá individuálním konáním, zkušenostmi a historií jednotlivce. Místo tvoří

konkrétní hmotné věci s určitým tvarem, texturou a barvou. Dohromady vytvářejí „charakter prostředí“, což je základ pro místo (Norberg – Schulz, 2010). Kritici v sociální geografii nechtějí, aby bylo místo přesně vymezené, ale aby bylo chápáno jako kulturní prostor a síť sociálních vztahů (Paasi, 2002).

4.2 Územní identita

Územní identitou lze rozumět nezaměnitelnost, jednotu, shodnost a především pak harmonii v chování souboru obyvatel daného území v konkrétním momentu (Paasi, 1986). Územní identitou se rozumí také přivlastnění jiných hodnot a ztotožnění se s nimi (Vencálek, 2003).

Vytváření identity je velký fenomén konce 20. a počátku 21. století, kdy se velmi projevovaly integrační tendence v území. Ty mají vliv na utužování lidských vztahů v daném území, tím dochází ke ztotožnění lidí s územím, které obývají (obec, region, stát). Tvorba identity může být ovlivněna i drobnými jevy, jako je každodenní práce a život obyvatel v obcích nebo regionu (Vencálek, 2003).

Základní funkcí identity je podporování vědomí kontinuity vývoje. Je tím myšlen přenos vědomí v čase. Přenos je uskutečňován prostřednictvím lidské společnosti (Vencálek, 2003).

Podstatou identity území je plynulé spojení mezi tradicemi a inovacemi, které směřují ke společné vyrovnanosti a přenosu vědomí identity po generace (Vencálek, 1998).

Na každém území dochází vlivem historie a sociálních vztahů k vývoji několika typů identity. Ty jsou pro každé území znatelně odlišné. Z tohoto tvrzení se dá říci, že lidé žijící ve Francii mají jinou identitu než Američané, obyvatel Prahy má odlišnou identitu od obyvatele vesnice Jižní Moravy, manažera a dělníka odlišuje rovněž rozdílná identita (Berger, Luckmann 1999).

Pojem územní identita nelze chápat jako souhrn nemateriálních aktivit. Projevuje se v mnoha činech samotných obyvatel, i prakticky jako kultura každého z nás. V rámci identity jde tedy i o to, jak se lidé chovají, zda jsou ve svých činech a postojích tolerantní (Vencálek, 1998).

Územní identita je výsledkem zodpovědnosti lidí k sobě samým, k jiným lidem a k místu, v kterém se nacházíme (Vencálek, 2003). Identitu charakterizuje neměnnost,

totožnost a spokojenost v jednání obyvatel území v konkrétním čase (Chromý, 2003).

Vlastenectví ani územní identita nevycházejí z ohraničenosti území, to znamená, že se neupnou pouze k jednomu konkrétnímu území, ale i dalším a získávají stále nové poznatky. Mnoho věcí či zvyků i slov máme přejaté z ostatních území i cizích zemí, ale považujeme je za tradiční a vlastní (Vencálek, 1998).

4.2.1 Paměť

Identita tak jako další sociálně-ekonomické jevy se stále mění, podléhá změnám, které jsou založeny na paměti obyvatel. To znamená, že paměť ovlivňuje proměnlivost identity (Vencálek, 2003). Díky paměti jsme schopni ukládat a znovu si vybavovat myšlenky a informace. Dřívější poznatky, které jsou uloženy v paměti, můžeme vyvolávat úmyslně nebo neúmyslně. A to buď ve formě slovní, nebo obrázkové (Vencálek, 1998). Obsahem paměti mohou být sociální procesy a jevy, ekonomické a kulturní souvislosti s územím (Vencálek, 2003).

Úmyslným učením si lépe zapamatujeme vědomosti. Pro dlouhodobé vědomé zapamatování je nutné, aby byly vzpomínky funkčně seřazeny. V praxi to probíhá nejčastěji formou výuky ve školách nebo jiných vzdělávacích zařízeních. Učení má velmi významný vliv na vývoj identity obyvatel. Zejména paměť lidí více zachovává zážitky, vzpomínky a události. Dlouhodobá paměť bývá označována za historickou paměť. Pamatování si určitých informací a poznatků se také podílí na formování společenských norem a zvyklostí, z čehož se potom vytvářejí různé kulturní vzorce, které charakterizují chování obyvatel na určitém místě v určitém čase (Vencálek, 1998).

Opakem procesu zapamatování je zapomínání. Mezi nejčastější informace, které zapomínáme, patří to, co si neopakujeme anebo ty zážitky, které byly zlé či špatné (Vencálek, 1998).

Územní identita obyvatel je velmi úzce spjata s obydlenou a hospodářsky využívanou krajinou, s tím také souvisí propojenost se sociálními, kulturními jevy a poznatky (sociální paměti).

Závěrem se dá soudit, že paměť ovlivňuje jak obsah, tak i proměnlivost identity. Stabilita identity tedy závisí na tom, jak dlouho setrvají informace v paměti jedinců, kolektivu, regionu či národů (Vencálek, 1998). Nepřipomínání některých tradic a zvyků může vést k zapomnění, a následkem toho je identita změněna novými podměty (Chromý, 2009).

4.3 Lokální identita

Pro rozvoj území je velmi důležité, aby byl vztah mezi tradicemi a inovacemi v harmonii, jež směřuje ke generačnímu přenosu vědomí identity, tím dochází k většímu zájmu širšího okolí občanů na veřejném životě. Harmonie vývoje obce je spojována s protisměrností sil územní identity. Protisměrnost je velmi důležitá, právě ona zapříčiňuje správné fungování institucí a nástrojů občanské společnosti ke spokojenosti. To znamená, že pokud máme díky posilování lokální identity spokojenou společnost, tak je mnohem odolnější vůči vnitřním či vnějším politickým, ekonomickým a dalším výkyvům. S protisměrností sil identity také souvisí i aktivita antiidentity, neboť pokud jsme s něčím nespokojeni a máme touhu problém vyřešit, pak dochází ke vzniku pozitivních změn (Vencálek, 2003).

Vytváření identity se může odvíjet od každodenní práce a života obyvatel v obcích. Projektování lokální identity umožňuje lidem, aby byly sebou samými, a podporuje jejich způsob života (Vencálek, 1998).

Lidé využívají místa k formování vlastní identity. Místo, kde žijeme, bereme také jako nástroj pro odlišení od ostatních. Vzbuzuje v nás pocit hrdosti, neboť zde prožíváme svůj vlastní život po dlouhou dobu (Chromý, 2003).

Jak uvádí Staněk (2008) nejdůležitější z identit je pro nás ta, kde se konkrétně nacházíme, tedy teritorium, které obýváme. To znamená, že každá osoba má v sobě zakotvený vztah k místu, kde žije.

„Novodobým principem vnímání identity obyvatel v prostoru je vnímání rozdílnosti, vyplývajících z míry územní ohraničitelnosti a vzájemné působnosti racionálních a iracionálních sil v tomto území“ (Vencálek, 1998:108). Člověk se identifikuje v průběhu svého života k více vztahům. Identifikuje se s nejbližším okolím osob (rodiče, kamarádi, spolupracovníci aj.), s místem, kde žije (k domu, ulici, městu apod.), s širšími územními vztahy (regiony, mikroregiony, státy, Evropská unie), a v neposlední řadě také s lidmi z celého světa podle různých kritérií (používání stejného jazyku, náboženské vyznání, profese). Neznamená to však, že by jedna identita eliminovala další, ale naopak ukazuje fungování celku a odpovědnost lidí za svoji činnost. I když jsme evropskými občany, neznamená to, že zapomeneme na stát, region či místo, s nímž jsme totožni (Vencálek, 1998).

Pro posilování lokální identity je velmi důležitá ochota lidí spolupracovat na

různých kulturních aktivitách, ochota lidí k sebepoznání a ochota k otevřenosti. To vše vede k harmonickému vyvážení sil v území a spokojenosti obyvatel. V opačném případě dochází k rozrušování jednotlivých prvků, čímž slábne pocit sounáležitosti s okolím, a snižuje se lokální identita. Nejdůležitější je tedy ochota lidí k spoluúčasti na rozvoji aspektů lokální kultury (Vencálek, 1998).

Podstatnou součástí lokální identity obyvatel je jistota a bezpečnost obyvatel. K posilování pocitu bezpečnosti občanů výrazně přispívá program obnovy venkova. V rámci programu vzniká spolupráce mezi orgány statní správy, policií ČR a občany, snaha snižovat trestnou činnost, začlenění prevence kriminality do rozvoje měst a obcí (Vencálek, 1998).

V rámci vnímání lokální identity je důležité si uvědomit proměny životního stylu během celého životního cyklu obyvatel. Neboť právě charakter a způsob života jednotlivých obyvatel ovlivňují sociálně - ekonomické aktivity v obci (odpočinek, zábava, jednotlivé záliby). Životní styl obyvatel obcí, zejména aglomerovaných obcí, se přibližuje životnímu stylu obyvatel měst (Vencálek, 1998).

Lokální identity obyvatel se odvíjí od úrovně sociokulturního potenciálu v obci.

4.3.1 Lokální kultura

Lokální kultura je vztahovaná pro určité území a váže se také k historické kontinuitě. Může být označována jako kulturní život lidí na určitém území. Lokální kultura se dá diferencovat podle místa na vesnickou, městskou, regionální atd., ale většinou se přiřazuje zvlášť pro každé město nebo vesnici, jelikož každý i malý uzemní celek má svou místní kulturu. Lokální kultura má však odlišnosti, městská lokální kultura je více ovlivňována populární kulturou, naopak na vesnicích ještě hraje významnou roli kultura lidová (Zemánek, 2003).

Pro některá místa jsou typické kulturní akce, které se nikde jinde neopakují, jsou tedy jedinečné a vztahují se pouze k místním obyvatelům a produktům regionální činnosti. Kromě takovýchto jedinečných kulturních projevů se do lokální kultury řadí i kulturní prvky, které jsou územně rozsáhleji pojaté například masopust, pouť, hody. Tyto kulturní aktivity nejsou vlastní jenom jednomu malému území ani státu, ale mohou mít i evropské měřítko, kde je patrný vliv křesťanského náboženství. Lokální kultura často obsahuje i prvky národní kultury (Vencálek, 1998).

4.3.2 Lokální společnost

Lokální společnost se dá charakterizovat jako samostatný a nezávislý celek, který nabízí téměř vše potřebné pro naplnění potřeby obyvatel z vlastních zásob a prostředků (Vencálek, 1998).

Struktura v lokální společnosti bývá většinou stabilní, lidé se znají a vědí, co mohou očekávat od jiných spoluobčanů. Mezi lidmi se vytvářejí iracionální vazby, to znamená například vznik sousedských vztahů. Iracionální vztahy ve společnosti vytvářejí systém vzájemné sociální kontroly mezi obyvateli. Lidé si hlídali navzájem své domy a majetek a měli přehled, kdo v domě bydlí a kdo ne. Tím pádem v lokální společnosti docházelo k menšímu výskytu vandalismu, kriminality. Proto je identita obyvatel menších území několikrát vyšší než lokální identita obyvatel velkých měst (Vencálek, 1998). Každá společnost má vytvořenou historii, v jejímž vývoji se dostalo k formování identity. Historie je však vytvářena obyvateli s charakteristickou identitou (Berger, Luckmann 1999).

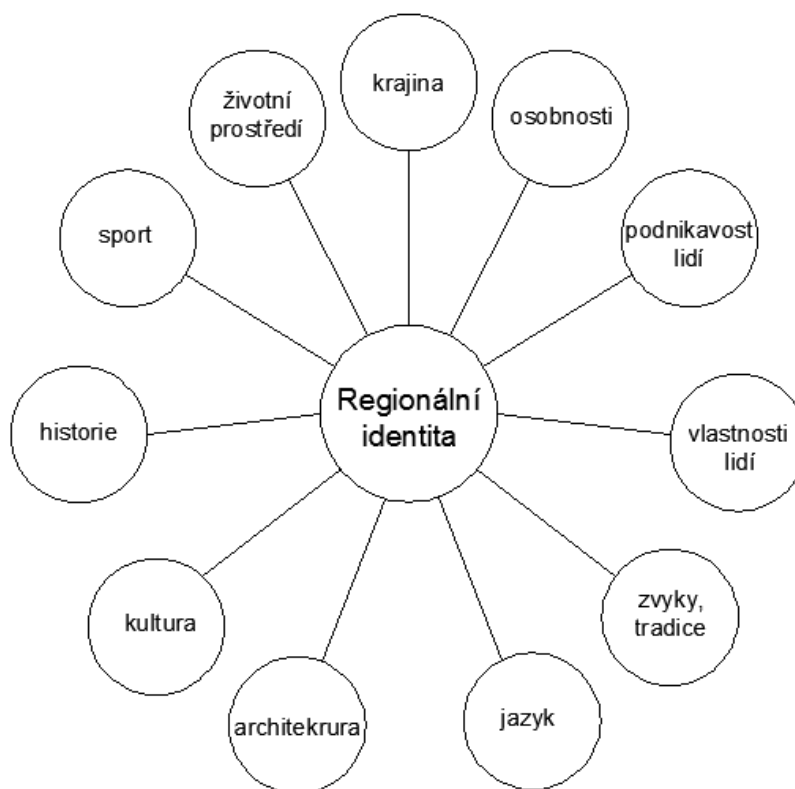
Lokální společnost utvářela jeden ze základních prvků tradiční společnosti. Bohužel vlivem industrializace a průmyslové revoluce postupně zanikala. Do obcí to přibývalo mnoho problémů: anonymita, odcizení lidí v území, nemožnost spolehnout se na druhé v rámci obce, nárůst sociálně – patologických jevů. Koncem 20. let přišla snaha revitalizace území a tím i snaha obnovit lokální společnost (Vencálek, 1998).

4.4 Regionální identita

Regionální identita se stala velmi důležitou kategorií v akademických výzkumech a politických debatách po celém světě. V kontextu s Evropskou unií je regionální identita častěji používána jako nástroj, jak se vypořádat s globalizací (Millard & Christensen, 2004). Navzdory novému zájmu zůstala regionální identita jakousi záhadou, často je považována za samozřejmou pozitivní věc, která může přispět k blahobytu a sociální soudržnosti (Bristow, 2005). Zatímco regiony jsou v dnešní době stále více definovány v akademických debatách jako relační, síťový a neohraničený subjekt. Regionální identita znamená jistou omezenost a politickou odlišnost. Přesto se identita stala velmi důležitou např. ve schématech územního plánování, v rozvoji ideologií a v regionální marketingové strategii (Paasi, 2011).

Všechny regiony mají nejen územní tvar, ale také symbolický tvar, který se

projevuje v sociální praxi a charakterizuje region. Název regionu s mnoha dalšími symboly (např. erb, písně, určité kulturní a přírodní prvky, mýty) může být klíčový a jejich význam se může lišit v různých prostorových měřítkách. Tato institucionální strana se projevuje i v politické reprezentaci, plánovacích postupech, správě a místních formách sociální politiky, vzdělávacích systémech, asociaci působící v občanské společnosti, místních a regionálních médiích, dokonce i v literatuře a románech. Totožnost regionu se týká i vlastností přírody, kultury a obyvatel, které odlišují jednotlivé oblasti od ostatních (Paasi, 2011). Příklady, z čeho se skládá regionální identita, je názorně zobrazeno na obr 1.



Obr 1. Příklady složek regionální identity (Heřmanová, Chromý, 2009)

Významné rozdíly mezi jednotlivými regiony můžeme vidět na kulturních znacích či regionálních stereotypech, jenž ovlivňuje chování obyvatel. Mezi kulturní znaky patří chování, mentalita a reakce lidí. Jednou z lidských přirozených součástí života je vztah k regionu, kde žijí. Proto se také vytváří pojem „náš region“, je tím myšleno území, které má každý v mysli (Chromý, 2003).

Jak už bylo řečeno, regiony jsou územně ohraničené celky. Avšak z pohledu

identity na ně nelze nahlížet pouze takto, jde také o dobré či špatné uspořádání částí krajiny. (Vencálek, 1998).

Regiony se pozměňují v čase, stejně tak jako společnost a krajina, jež je společností předělávána. Při formování regionální identity vyvstává problém s ohraničením území. Je možné rozlišovat fyzické, kulturní a symbolické hranice (Chromý, 2003).

Bohužel je na regiony občas nahlíženo pouze jako na území, které propojuje vazby mezi pracovištěm a bydlištěm, přestože by měly být pojímány ke vztahu k lidem, kteří projevují identitu k danému prostoru. Region by mělo být území, v němž se vyskytuje komplex jasně daných funkčních sítí (Heřmanová, Chromný, 2009).

4.4.1 Vývoj regionu, institucionalizace

Souhrnný vývoj regionu popisuje institucionalizace regionu. Jak uvádí Paasi (1986:121) „Institucionalizace regionu je socioprostorový proces, při kterém vzniká prostorová jednotka jako část prostorové struktury společnosti a stává se viditelnou a čistě identifikovatelnou v různých sférách sociální praxe a sociálního povědomí“.

Toto pojetí začíná v každé sociální situaci, která probíhá v čase (Berger, Luckmann 1999). Institucionalizace regionu probíhá ve čtyřech stádiích: Prvním stádiem je nabývání prostorového tvaru, druhým vytváření symbolického tvaru, třetí stádium popisuje rozvoj institucí a posledním čtvrtým stádiem je zřízení regionu jako části regionálního systému a regionálního povědomí společnosti (Paasi, 1986).

Zároveň s institucionalizací probíhá budování regionální identity, podstatu při tomto procesu tvoří utváření tvaru a hranic kolem území a také související vývoj v čase (Paasi, 2001).

4.4.2 Vývoj regionální identity

Regionální identita se může rozdělit do několika typů podle vývoje (Chromý, 2003):

- Regiony, které nejprve dosáhly suverenity území, a následně došlo k formování identity – jedná se o regiony mezi, které patří například novější kraje Vysočina nebo Moravskoslezský kraj. Oba kraje jsou vnitřně rozděleny na menší územní celky podle tradic a zvyklostí v daném místě. Odlišnost je velmi patrná i na místních obyvatelích.
- Regiony s dlouholetou regionální identitou – jsou to regiony, které jsou známé

pro jejich typičnost a dlouholetou tradici i přesto, že se nejedná o velké území a nejsou vymezeny jako administrativní celky. Mezi takové regiony patří např. Chodsko, Valašsko, Horácko.

- Regiony se zapomenutou identitou – jsou to zejména pohraniční oblasti, které vlivem druhé světové války ztratily původní obyvatelstvo, které utvářelo regionální identitu.
- Částečně institucionalizované regiony – k takovým regionům se řadí Podblanicko a Horácko.

Institucionální oblasti, v níž jsou zastoupeny regiony, nadále pokračují ve své existenci, protože lidská role v jeho rozvoji může být vždy nahrazena někým jiným (Paasi, 1986).

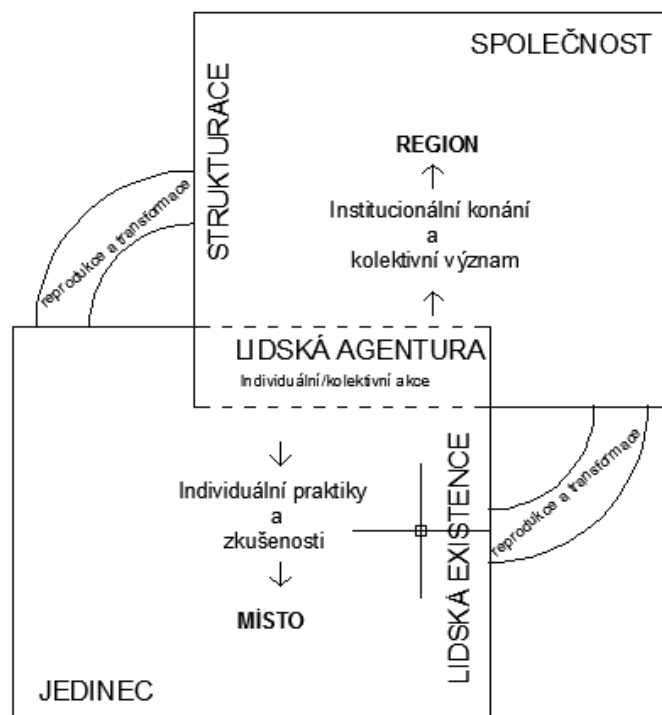
V rámci regionální identity je potřeba zmínit i tzv. „regionální schizofrenii“. Jde o situaci, kdy se lidé v jednom území hlásí k odlišné identitě. Je to zejména střet mezi obyvateli původními a těmi, kteří přišli do regionu v rámci doosídlování. Jedná se například o historické území jihozápadní Moravy (Chromý, 2003).

Z environmentálního pohledu se naskytá otázka, jestli je nějaká spojitost mezi regionální identitou a změnami v krajině, jestli současná regionální identita obyvatel s krajinou odpovídá aktuálnímu stavu krajiny. Krajina a její přeměny mají významnou roli na utváření a změnu identity, neboť právě díky krajině se vytváří charakter regionu. Například oblasti, kde se nachází relativně neporušená krajina, jsou vyhledávaným rekreačním centrem a také regionem pro chalupáře. Většinou jsou to lidé, kteří nežijí v území dennodenní život, ale významně se podílejí na utváření identity. Na základě identifikace obyvatel s určitým typem krajinného rázu v regionu mohou vznikat biosferické rezervace, přírodní památky a další (Chromý, 2003). K vytváření regionální identity přispívá i výchova a vzdělání osob, čímž i škola ovlivňuje vznik identity. Velký vliv na utváření regionální identity mají předměty, které utvářejí přehled o rozdělení území a sociální vztahy, jako je geografie, dějepis nebo základy společenských věd. Tyto předměty nabízejí poznání, kde žijeme a k jakému území či regionu lidé patří, a ztotožňují se s ním. Významnou autoritou pro vytváření socio - kulturních představ je kromě rodiny také učitel (Heřmanová, Chromý, 2009).

4.5 Rozdíl mezi lokální a regionální identitou

Jelikož pojetí místa a regionu procházelo podobným vývojem v chápání, je velmi těžké najít mezi těmito slovy hlavní rozdíly, občas se proto používají i jako synonymní slova (Heřmanová, Chromý a kol., 2009).

Podle Paasiho (2002), jestliže porovnáme region a místo z pohledu velikosti plochy, není mezi tím jasný rozdíl. Rozdíl mezi nimi nenajdeme ve velikosti, ale na vztahu k dennodennímu životu, jak je uvedeno na obr. 2.



Obr. 2. Vztahy regionu a místa (Passi, 1986 – vlastní překlad)

Odlišnosti nacházíme mezi institucionalizovanou sférou a jednotlivci. Místo pro člověka končí s jeho smrtí. Naopak region má dlouhé trvání, jelikož zaznamenává historický proces ve společnosti a obsahuje charakteristický rozměr struktury společnosti (Chromný, 2003).

Lokální a regionální identity můžeme chápat jako teritoriálně, politicky, kulturně, ekonomicky, administrativně a historicky vymezené identity. Jejich důležitou charakteristikou je svázání s určitým prostorem. Stejně jako druhy identity jsou sociálním konstruktem (Berger, Luckmann 1999).

4.6 Krajinový potenciál venkovského prostoru

Krajinový potenciál neboli vhodnost krajiny je chápán třemi způsoby, které mohou být v důsledku odlišné. První definice je popsána jako schopnost krajiny adaptovat se na určité využití krajiny. Ve druhé zřejmě správnější definici je krajina popsána konkrétními charakteristikami a vlastnostmi, které danou část krajiny předem stanovují pro určité využití. Třetí způsob vysvětluje pojem jako schopnost části krajiny nabídnout vhodnost pro konkrétní využívání pouze za podmínky trvalé udržitelnosti (Sklenička, 2003).

Krajinový potenciál pro určité využívání nesmí vést k poškozování samotné krajiny. Potenciál se mění s vývojem lidské společnosti. V průběhu vývoje se přichází na stále nové a lepší využití krajiny s větší nadějí na zanechání kvalitnější krajiny pro další generace (Kolejka, 2014).

Pro stanovení potenciálu krajiny jsou využívány přírodní předpoklady pro určitou aktivitu. To znamená, že ke stanovení komplexního potenciálu krajiny se využívá přírodní, ekonomický, sociální potenciál (Kolejka, 2014).

4.6.1 Krajina

Krajina je chápána různými významy, podle činností člověka, například zemědělec vnímá krajinu rozdílně než architekt, ekonom či přírodovědec. Proto krajina byla definována mnohokrát různými zájmovými skupinami lidí. Ke každému účelu je pak dobré si vybrat nejvíce vhodnou definici (Stejskalová, Novotný 2008).

Podle zákona č. 114/92 Sb., O ochraně přírody a krajiny je definována „Krajina je část zemského povrchu s charakteristickým reliéfem, tvořená souborem funkčně propojených ekosystémů a civilizačními prvky.“

„Krajina je územní systém, který je tvořen vzájemně působícími přírodními a antropogenními složkami a komplexy nižší taxonomické úrovně“ (ČSN 83 7005 Krajiny. Termíny a definice)

4.7 Přírodní a socioekonomický potenciál

Přírodní potenciál krajiny se vztahuje na konkrétní aktivitu. Stanovuje se z primární krajinné struktury (Kolejka, 2014). Primární krajinná struktura je systém vzájemně propojených složek, jako je voda, vzduch, horniny, energie, půda a biota. (Miklós, Izakovičová, 1997). Pod vlivem člověka a přírodních funkcí může docházet přírodní

potenciál ke změně, a proto se stav uvádí k určitému datu (Kolejka, 2014).

Socioekonomický potenciál se stanovuje ze sekundární a terciární krajinné struktury. Sekundární je označována také jako ekonomická struktura krajiny. Vznikla využíváním primární struktury člověkem a symbolizuje tak lidskou nástavbu tvořenou využitím ploch land use, land cover (Kolejka, 2014). V praxi je to zastoupeno plochou lesů, orné půdy, luk a pastvin, zástavby, vodních ploch atd. (Miklós, Izakovičová, 1997). Terciární struktura krajiny, respektive sociální, je tvořena prvky socioekonomické sféry, ty v krajině vytváří funkční zóny (Kolejka, 2014). Například těžební a průmyslové areály, dopravní plochy, zemědělské areály, rekreační areály, chráněná území, hlukové zóny, územní plány. Jedná se o nehmotné celky a díky tomu se mohou prostorově překrývat[1]. Sekundární a terciární struktura je velmi těsně napojena na primární. Potřebné údaje k sestavení mapy využití území lze získat metodami mapování krajiny (Kolejka, 2014). Ekonomický potenciál na venkově je součástí všech ostatních potenciálů a zároveň přeměňuje jejich úroveň na vyšší. Ekonomická úroveň je velmi důležitá pro další rozvoj a vůbec situaci v obci (Binek a kol., 2007)

Srovnáním základních informací získáme přehled o vzájemné slučitelnosti přírodních vlastností a schopnost plnit určité funkce na konkrétním území. Porovnání slučitelnosti vede k získání územních rezerv nebo funkčních konfliktů v území. Funkčním konfliktem se rozumí využívání plochy pro danou funkci, i když je k dané funkci nevhodná (Kolejka, 2014).

4.8 Lidský potenciál venkovského prostoru

Lidský potenciál umožňuje využití lidských zdrojů. Lidské zdroje se ukazují v různých rolích a odvětvích, občanském, pracovním, společensko-kulturním a dalším. V občanské roli se projevuje lidský potenciál v aktivitách obyvatel, společenských i sportovních. V pracovním odvětví se jedná o kvalifikovanou, odborně vzdělanou pracovní sílu (Binek a kol., 2007).

Lidské zdroje se řadí mezi nejdůležitější zdroje v rozvoji území, jelikož lidé ovlivňují další využívání zdrojů, v důsledku toho jsou důležitým aspektem pro rozvoj území. Hlavním aspektem lidských zdrojů je lokální identita obyvatel. Ekonomický rozvoj nejde přikázat zvenčí, může být úspěšný pouze se silným pocitem sounáležitosti

občanů. Z hlediska rozvoje potenciálu území je velmi důležité správné vedení obce a aktivní lidé, kteří se podílejí na dění v obci. Obyvatelé se nejčastěji zapojují do akcí v obci prostřednictvím spolků nebo organizací. V rámci menších vesnic se dá považovat za společenství celá vesnice. Občané v nich spolupracují a řeší věci většinou na neformální úrovni, což umožňuje vyšší efektivitu. V obcích se vyskytuje většinou sbor dobrovolných hasičů, myslivecký spolek, fotbalový klub a mnoho dalších. Tyto organizace se většinou podílejí na konání různých akcí (plesy, akce pro děti, divadelní představení atd.). Zapojování lidí do dění obce vytváří větší sounáležitost obyvatel a také aktivitami ožívají venkov (Bínek a kol., 2007).

Mezi další významný aspekt lidského potenciálu patří vzdělanost a odbornost občanů. V malých vesnicích, až na výjimky, nejsou vzdělávací zařízení, ta jsou situována do větších obcí nebo měst. To má za následek odliv občanů, neboť ve městech jsou soustředěny pracovní pozice. Lidé často hledají práci v dojezdové vzdálenosti od obce. Takže už nezáleží na tom, jak je zaměstnání daleko, ale jakou mají dostupnost. Ve výsledku to znamená, že o vzdělanosti obyvatel a věkovém průměru občanů rozhoduje umístění obce. Při špatné infrastruktuře obce, mladší lidé odcházejí za vzděláním a prací a zůstávají pouze starší lidé, kteří postupně umírají. V tomto případě nedochází k hospodářskému rozvoji obce (Bínek a kol., 2007).

4.9 Historické souvislosti vývoje území a jejich odraz v obecním životě

V historii byly jasně vymezeny hranice mezi městy a vesnicí. Města byla uprostřed hradeb, které odělovaly hustě zastavené plochy měst od venkovské krajiny s poli a lesy. Demografické podmínky se dlouhodobě výrazně neměnily, mnoho obyvatel žilo na venkově, neboť zemědělství bylo zdrojem obživy, a ve městě se zrdžovala jen asi desetina obyvatel (Bínek a kol., 2007).

Ke změně počtu obyvatelstva na venkově došlo vlivem průmyslové revoluce, kdy se změnil způsob obživy a lidé se začali stěhovat do měst. Tato změna postupně nastartovala proces urbanizace, který nejvíce probíhal až v moderní době. Veškeré složky se koncentrovaly do měst a na venkově zůstávalo méně vzdělané obyvatelstvo, které se věnovalo zemědělství. V postindustriální době docházelo k ustálení počtu obyvatel ve městě a na venkově. Města a vesnice jsou propojeny intenzivní obousměrnou migrací a stírají se hranice mezi městy a vesnicemi (Bínek a kol., 2007).

Současný stav venkovského prostoru je výsledkem dlouhodobého působení řady faktorů. Stále je velmi důležitá vazba mezi venkovem a městem. Vesnice jsou označovány jako místo pro rekreaci a estetický ideál. Za oživení a hospodářský rozvoj vesnic je považováno chalupaření a intenzivně se rozvíjející agroturistika. To má pozitivní vliv na venkov, na udržení venkovské kulturní krajiny a zvyků je kladen velký důraz. Mezi největší problém venkova moderní doby se považuje ztráta lokální identity (Binek a kol., 2007).

5 ANALÝZA ÚZEMÍ DUKOVANY

5.1 Lokalizace a širší vztahy území

Dukovany jsou obcí v jihozápadní části Moravy (obr. 3). Patří do kraje Vysočina a na východní straně katastru sousedí s Jihomoravským krajem. Dukovany se nachází v nadmořské výšce 352 m. [2]. Katastrální území má tři části: Dukovany, Skryje nad Jihlavou a Lipňany u Skryjí.

Dukovany patří do správního obvodu obce s rozšířenou působností Třebíč, kde jsou pro obyvatele veškeré úřady. V Dukovanech se nachází pouze základní škola 1. - 5. ročník, povinnou školní docházku děti dokončují na základních školách v okolních městech, většinou v Moravském Krumlově. Na střední školy a odborná učiliště dojíždějí studenti také do Moravského Krumlova, dále pak do Třebíče, Ivančic a Brna. Občané, kteří nejsou zaměstnaní přímo v obci, dojíždějí do okolních obcí a měst za prací. Nejčastějšími místy je Moravský Krumlov, Ivančice, Třebíč a Brno.

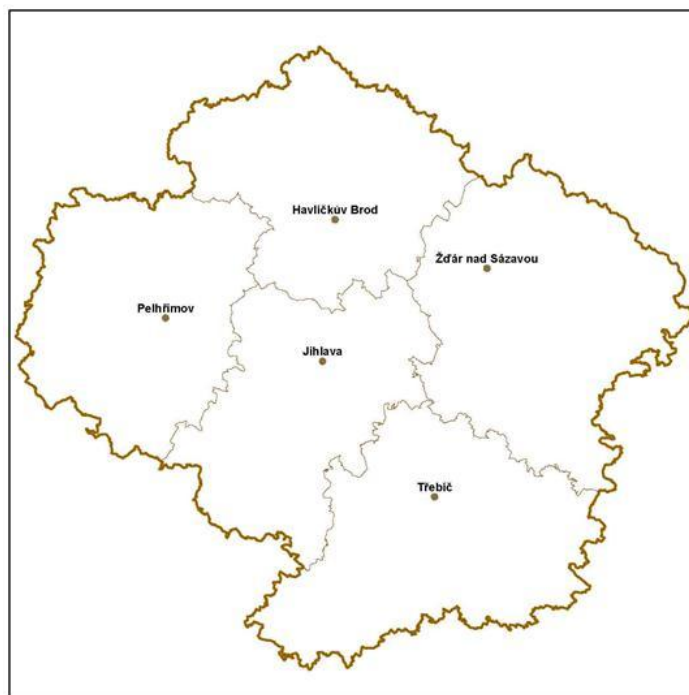


Obr. 3: Katastr obce Dukovany s vymezením širších vztahů [2] (vlastní zpracování)

5.1.1 Kraj Vysočina

Kraj se rozkládá v srdci České republiky, na rozhraní Čech a Moravy. Kraj vznikl 1. 1. 2001 s celkovou rozlohou 6 796 km². Krajským městem tohoto kraje je Jihlava. Jihlava patří mezi nejstarší hornická česká města, ve středověku se v Jihlavě těžilo

stříbro a město patřilo k nejbohatším městům českého království. Kraj má kolem 512 tisíc obyvatel, kteří žijí v 704 obcích. Hustota zalidnění kraje je 75 osob na km² [7].



Obr. 4 : Kraj Vysočina [8]

5.1.2 Okres Třebíč

Okres se rozkládá v jihovýchodní části kraje Vysočina, sousedí s okresy Jihlava, Žďár nad Sázavou a se dvěma okresy Jihomoravského kraje - Znojmo a Brno - venkov. Okres Třebíč se svojí rozlohou 1 518,86 km² se řadí mezi druhý největší okres v kraji. Druhé místo taky sklízí v počtu obyvatel a zalidněnosti území [6].

Okresem protékají tři větší řeky Jihlava, Oslava a Rokytaná, jejichž údolí jsou hluboko zaříznutá. Třebíčsko je poměrně chudou oblastí, co se týče množství vody, a tyto řeky nejsou příliš vodnaté. Vodu ze zájmového území zadržuje asi 250 rybníků a dvě přehrady (Dalešice a Mohelno) na řece Jihlavě [6].

Třebíčský okres zaujímá nejmenší zalesněnou plochu, pouze něco přes jednu čtvrtinu rozlohy, ze všech okresů kraje Vysočina. Nejrozsáhlejší lesní komplexy se nachází na západě a severozápadě okresu a podél toků Jihlavy, Oslavy, Chvojnice a Rokytne [6].

Tento okres má do určité míry poměrně zachované přírodní a historické hodnoty např. komplex trebičského Židovského města, židovského hřbitova a baziliky sv. Prokopa je zapsán do seznamu světového dědictví UNESCO [6]. V území se nachází

také asi 32 maloplošných chráněných území a 3 přírodní parky, okolo 90 památných stromů a stromořadí (Čech, Šumpich, Zabloudil a kol., 2002). Okres má velký potenciál pro agroturistiku a cykloturistiku, avšak zatím není tímto způsobem zcela využitý [6].

5.2 Primární krajinná struktura krajiny

Zahrnuje charakteristiku přírodních podmínek vybraného území.

5.2.1 Biogeografické členění

Zájmové území patří do Jevišovského bioregionu (1.23). Bioregion se nachází na západě Jižní Moravy v části okrajové pahorkatiny Hercynika. Na jihu území bioregion zasahuje i do Rakouska. Celková plocha v ČR je 1 819 km². Jevišovský bioregion zaujímá geomorfologický celek Jevišovskou pahorkatinu, výběžek Bobravské vrchoviny a Boskovické brázdy (Culek a kol., 2013).

Region se nachází na plošinách krystalických břidlic. V regionu se vyskytují i reliktní společenstva např. Mohelenská hadcová step, která zde vznikla střídáním geologického podloží (Culek a kol., 2013).

5.2.2 Geomorfologické a geologické členění

Dukovany se nachází v podsestavě Českomoravské vrchoviny IIC a celku jihovýchodní části Jevišovské pahorkatiny IIC-7. Patří z velké části do Hrotovické pahorkatiny IIC-7D-4 a částí do Mohelenské vrchoviny IIC-7D-4, což jsou geomorfologické okrsky Znojemské pahorkatiny IIC-7D (Čech, Šumpich, Zabloudil a kol., 2002).

Hrotovická pahorkatina se rozprostírá na úzkém, plochém pruhu mezi řekami zaříznutými v údolí Jihlavy a Rokytné. Celková plocha zaujímá 110,24 km². V jedné části je území rovinaté a v druhé je mírně skloněné od severozápadu k jihovýchodu, jak lze vidět na mapě v příloze 16 [3].

Po geologické stránce se území skládá z moldanubických a kvartérních sedimentů. Moldanubikum je tvořené granulity s pruhy amfibolitů a hadců, serpentinity, peridotitem a rulou. Kvartérní sedimenty jsou zastoupeny spraší, sprašovými hlínami, kamenitými až hlinitokamenitými sedimenty a štěrky (Demek, Mackovčín a kol., 2006).

5.2.3 Pedologické podmínky

V Dukovanech jsou převážně hnědozemě a kambizemě. Konkrétní lokalizaci půdních

typů v území Dukovan lze vidět na mapě v příloze 17. V okrajové části území se nachází úzký pruh fluvizemí. Ve střední části se vyskytují regozemě s občasným výskytem menších ploch rankerů, kambizemí a litozemí. Převážně se jedná o půdy hluboké až středně hluboké. Plochy rankerů, kambizemí a litozemí jsou pak půdy mělké [3].

5.2.4 Klimatické a hydrologické poměry

Průměrná roční teplota vzduchu je 8,2 °C. Průměrný roční srážkový úhrn na území činí 478,6 mm [4]. Dle Quitta (1971) patří Dukovany do klimatické oblasti MT 11, což je mírně teplá oblast.

V severní části katastru protéká řeka Jihlava, která je významnou českou řekou jež pramení u obce Jihlávky a ústí do Novomlýnských nádrží. Na řece se nachází vodní nádrž Mohelno, která také z části patří do katastru Dukovan. Přímo v obci se nachází rybník Loučka a Dobřínský potok. Dalšími vodními toky jsou Skryjský potok, Dukovanský potok, Olešná a Lipňanský potok.

5.2.5 Biota

K významným druhům fauny kolem zájmového území patří:

- savci: ježek západní (*Erinaceus europaeus*), myšice malooká (*Apodemus uralensis*), hraboš mokřadní (*Microtus agrestis*), plch velký (*Glis glis*), netopýři,
- ptáci: holub doupňák (*Columba oenas*), výr velký (*Bubo bubo*), krkavec velký (*Corvus corax*), bramborníček černohlavý (*Saxicola torquata*),
- plazi: užovka stromová (*Zamenis longissimus*),
- obojživelníci: mlok skvrnitý (*Salamandra salamandra*), čolek dravý (*Triturus carnifex*),
- hmyz: kobylka révová (*Ephippiger ephippiger*), saranče *Omocestus petraeus*, střevlík nepravidelný (*Carabus irregularis*), mol *Ateliotum hungaricellum* a další.

Fauna v území kolem Mohelenské hadcové stepi se skládá z ještěrky zelené, kobylky révové, kudlanky nábožné, plochušky *Depressaria cervicella*, vřetenuška čtverotečná (*Zygaena punctum*), mravenec *Strongylognathus kratochvili*, žahalka *Scolia hirta*. (Culek a kol., 2013).

Aktuální vegetace se od přirozené značně liší. Zejména odlesnění zde bylo velmi výrazné, ale zachovaly se i rozsáhlejší lesní komplexy. V zájmovém území se nachází 1. dubový až 4. bukový vegetační stupeň. (Culek a kol., 2013). Území Dukovan je málo zalesněné borovými, smrkovými a dubovými porosty. Na katastrálním území by se přirozeně měla vyskytovat černyšová dubohabřina (Čech, Šumpich, Zabloudil a kol., 2002).

V území převažují rozsáhlá pole, louky se zde vyskytují jen vzácně a jsou vázané na podmáčená místa (Culek a kol., 2013). Objevují se zde často zbytky pastvinných lad s koniklecem velkokvětým, vstavačem kukačkou a smělem písečným. V říčním údolí řeky Jihlavy se nachází společenstva subacidofilních středoevropských teplomilných doubrav (*Quercion petraeae*). Ve stromovém patře dominuje dub zimní (*Quercus petraea*) s příměsí habru obecného (*Carpinus Betulus*), jeřábu břeku (*Sorbus torminalis*) a javoru babyky (*Acer campestre*). V bylinném patře se vyskytují teplomilné druhy např. tolita lékařská (*Vincetoxicum hirundinaria*), bělozářka větvitá (*Anthericum ramosum*), kokořík vonný (*Polygonatum odoratum*) a další (Čech, Šumpich, Zabloudil a kol., 2002). Vyskytuje se zde i lesostep a skalní step s podmrvkou hadcovou a nanismy na NPR Mohelenská hadcová step. Na hadcovém podloží jsou specifická společenstva hadcových sleziníkových doubrav (*Asplenio cuneifolii-Quercetum petraeae*). Na severních expozicích od Dukovan se vyskytují bazifilní perialpínské bory (Erico–*Pinion*), ty jsou reprezentovány např. hadcovým penízkovým borem (*Thlaspi montani-Pinetum sylvestris*). V bylinném patře se nachází pýchava vápnomilná (*Sesleria albicans*), penízek horský (*Thlaspi montanum*) (Čech, Šumpich, Zabloudil a kol., 2002). Dealpínské hadcové bory s výskytem lýkovce vonného chráněné PR Dukovanský mlýn (Demek, Mackovčín a kol. 2006).

5.3 Sekundární krajinná struktura

5.3.1 Historie osídlení

Lidé zde žili ještě dávno předtím, než se jméno Dukovany objevilo v písemných pramenech. Řeka Jihlava zde tvořila komunikaci, což umožňovalo osídlení této krajiny. Území kolem Dukovan bylo obydlené už v době středního paleolitu (60 000 až 40 000 let př. n. l.), svědčí o tom nalezené jednoduché kamenné nástroje (Čech, Šumpich, Zabloudil a kol., 2002).

Na katastru Dukovan je momentálně evidováno šest různých paleolitických lokalit s velmi cennými nálezy. První naleziště je asi kilometr od obce mezi „Mejtnicí“ a „U kamenného kříže“, našel se zde křemencový sekáč, který lze datovat asi do středního paleolitu. Druhá lokalita se nachází „V jabloních“, kde se našel retušovaný hrot pazourku. Třetí trať je lokalizována nedaleko bývalých Skryjí v místě „Přední poloudíly“, nálezem byl retušovaný hrotitý nástroj. Na trati „Velký kopec“ byla nalezena čtvrtá lokalita. Pátým nalezištěm je les směrem na obec Jamolice. Momentálně posledním objeveným nalezištěm na katastru Dukovan je prostor bývalé cihelny, odkud pocházejí nálezy pleistocénní fauny a kousky pazourků (Konštuřík, Kovárník, 1986).

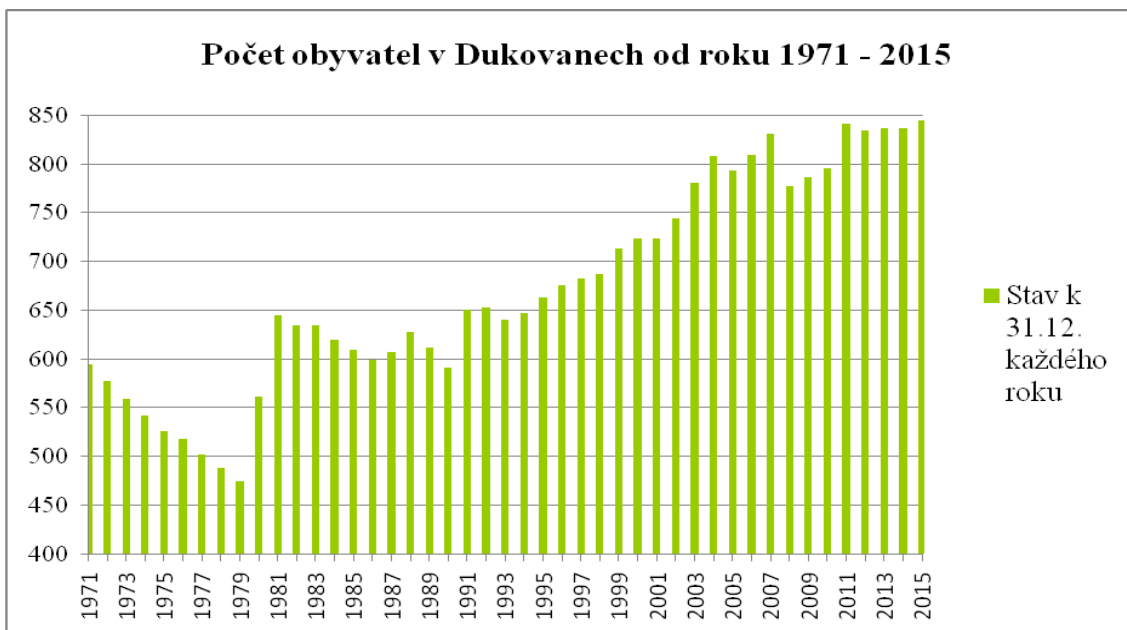
Osídlení postupně houstlo počátkem mladého paleolitu (40 000 až 10 000 př. n. l.). Docela významné bylo neolitické osídlování s tzv. lineární keramikou (z této doby se však nedochovalo mnoho hrobů). V mladém eneolitu se postupně zvyšoval počet zemědělských osad, označují se jako osady Jevišovské kultury. Ve starší době bronzové (od 1 800 př. n. l.) bylo osídlení velmi řídké, kolem Dukovan zanechala stopy středodunajská mohylová kultura. K výraznějšímu rozvoji osídlení došlo až v mladší době kamenné. Po keltském národu na Třebíčsku zůstaly stopy osídlení v nadmořských výškách 400 - 500 m. Mírný úbytek obyvatel nastal v době římské. Na začátku 6. století pronikají do českých zemí první slovanské kmeny, které osídlovaly úrodné oblasti jihomoravských úvalů, jen vzácně osídlovaly jiné lokality, mezi něž patří i území kolem Dukovan (Hrotovicko). K největšímu postupu osídlování dochází mezi 10. a 12. stol. (Čech, Šumpich, Zabloudil a kol., 2002).

Kolem roku 1263 lidé mluvili o Dukovanech jako o Tokovanech a Děkovanech. Avšak první písemná zmínka o Dukovanech byla až roku 1279, kdy biskup z Olomouce potvrzuje templářským bratrům patronátní právo ke kostelu sv. Václava v Dukovanech. (Obec Dukovany, 2014). Na historický vývoj osídlení i vývoj celé obce měl vliv řád Templářů. Jejich působení v obci je patrné i ze znaku obce, kde je templářský kříž. Na konci 13. století byl uváděn majitel vsi Alšík z Tokovan (Dukovan). Dukovany nepatřily templářům po dlouhou dobu. O životě v obci Dukovany a jejich obyvatelích nejsou z této doby zaznamenány žádné zprávy (Fibich, 1909).

5.3.2 Demografické údaje

Počet obyvatel

Podle zjištěných informací v roce 1869 měly Dukovany 106 domů a 641 obyvatel. Počet obyvatel se ve vesnici pomale zvyšoval, v roce 1900 zde bylo 783 obyvatel ve 119 domech. Dukovany byly středně velkou zemědělskou obcí s vlastní samosprávou. Dle sčítání lidu v roce 1950, jak je napsáno v obecní kronice, v Dukovanech žilo 675 obyvatel v 218 domech. Oproti předešlému sčítání lidu v roce 1930, kdy byl počet obyvatel 790, se velmi snížil počet občanů (Obec Dukovany, 2014). Pokles obyvatelstva přetrvával i v dalších letech až do roku 1979, kdy byl počet obyvatel v Dukovanech pouze 475. K obratu tohoto trendu došlo v letech 1980, přeměna souvisela s výstavbou Jaderné elektrárny Dukovany [10]. Po dokončení stavby jaderné elektrárny se mnoho obyvatel, kteří přišli do Dukovan za prací, vracelo zpět domů a počet obyvatel znovu mírně klesl. Jak je patrné z grafu 1 od roku 1990 se počet obyvatel začal mírně zvyšovat a s menšími výkyvy se zvyšuje dodnes. K 31. 12. 2015 bylo v obci evidováno 845 obyvatel [5].



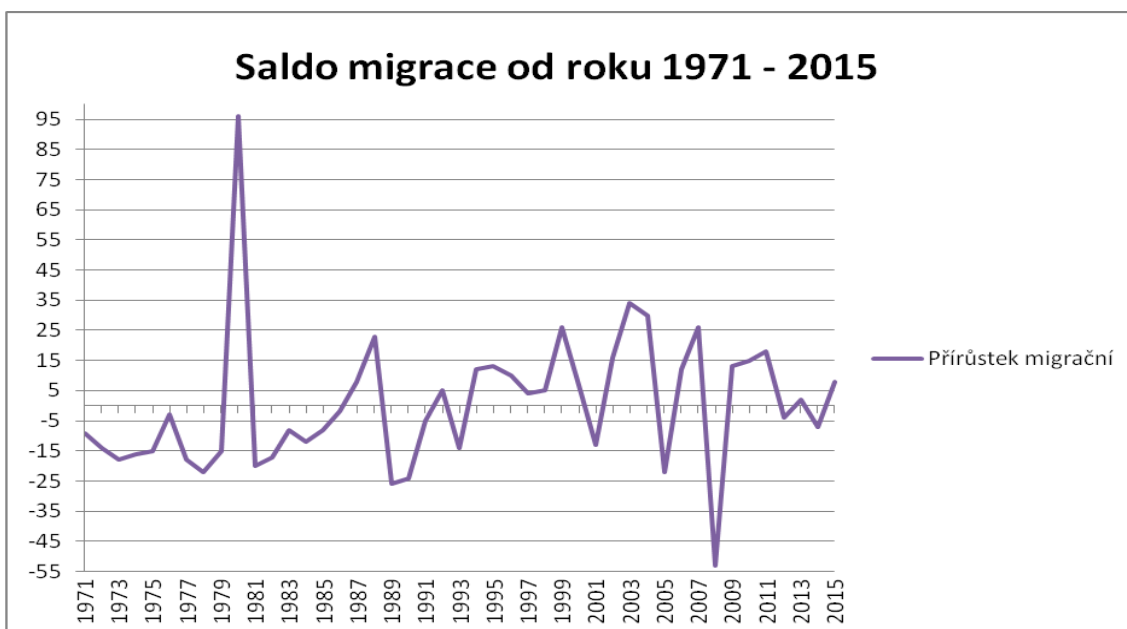
Graf 1: Počet obyvatel v Dukovanech [10] (vlastní zpracování)

Saldo migrace

Ukazuje rozdíl mezi přistěhovanými a odstěhovanými občany z Dukovan. Z grafu 2 vyplývá, že k největšímu migračnímu přírůstku došlo v roce 1980, jednalo se o 96

občanů. Šlo o občany z vesnic Lipňany, Heřmanice a Skryje, rušících se kvůli výstavbě Jaderné elektrárny Dukovany a jejímu ochrannému pásmu v okolí. V těchto letech došlo v obci k výstavbě asi třiceti domů a třech bytových domů, čímž vznikla nová část Dukovan, zvaná „Kunštát“.

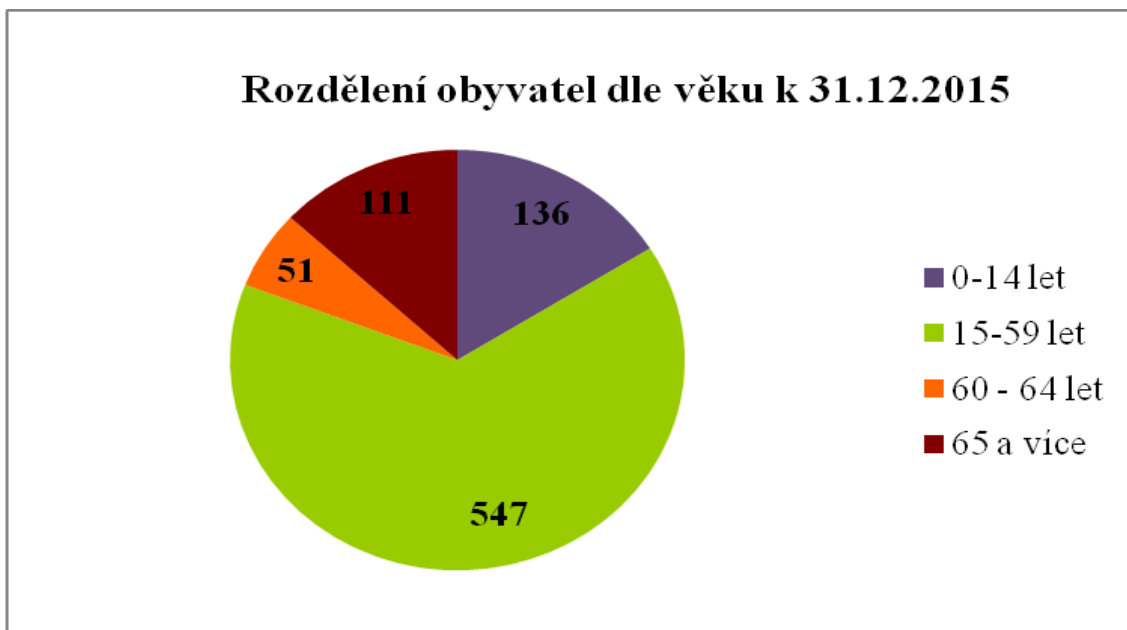
Naopak k největšímu odlivu občanů došlo v roce 2008, jednalo se o 53 lidí. Prognóza nárůstu počtu obyvatelstva formou migračního přírůstku je podmíněna dobudováním technické infrastruktury a občanské vybavenosti obce, přípravou pozemků pro další výstavbu rodinných domů. V obci jsou také dobré podmínky z hlediska pracovních příležitostí.



Graf 2. Saldo migrace [10] (vlastní zpracování)

Členění obyvatel dle věku

Podle dat zpracovaných v grafu 3 se v Dukovanech nachází nejvíce občanů ve věku od 15 do 59 let. To jsou lidé v „produktivním věku“, kteří chodí do práce a obci přinášejí ekonomickou, kulturní a další aktivitu. Děti do 14 let je v obci 136. Oproti tomu seniorů se v Dukovanech vyskytuje 111.

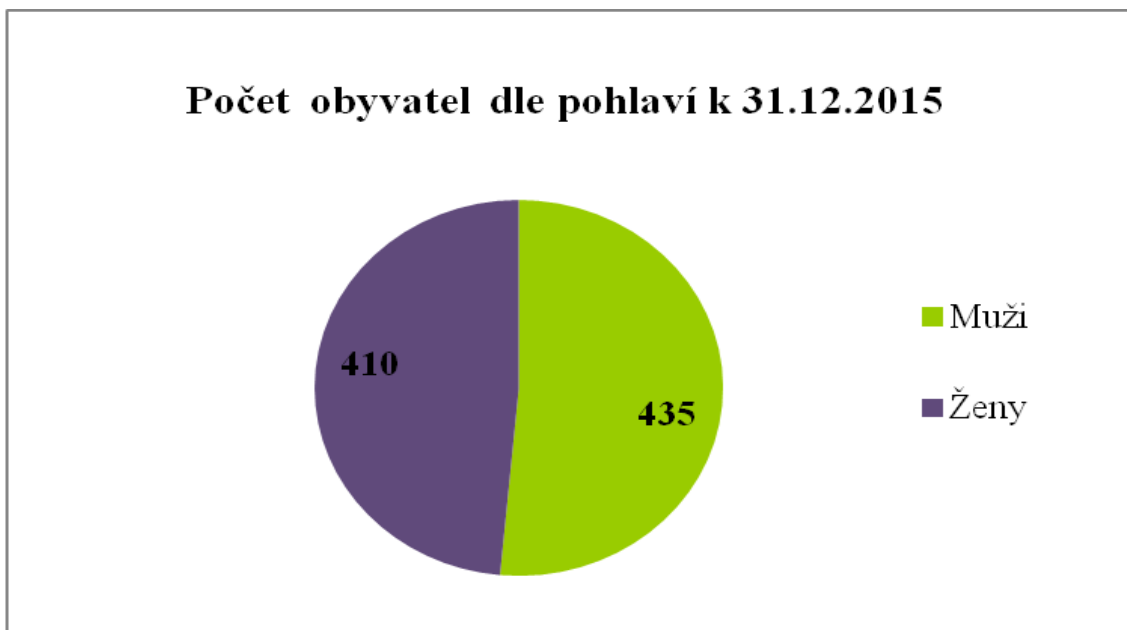


Graf 3: Rozdělení obyvatel podle věku [5] (vlastní zpracování)

Jak vyplývá z výsledků, Dukovany mají stacionární populaci, neboť v Dukovanech je přibližně stejný počet dětí jako občanů v důchodovém věku. Stacionární populace vzniká dlouhodobou sníženou porodností v obci. Populace má tedy vyrovnanou natalitu a mortalitu, z čehož vyplývá, že v dané populaci nepřevládá podíl mladého obyvatelstva, tím pádem se ani rapidně nezvyšuje počet občanů (Poláková, Klufová, 2010). Tento typ populace se většinou vyskytuje jen na krátký časový úsek.

Členění obyvatel dle pohlaví

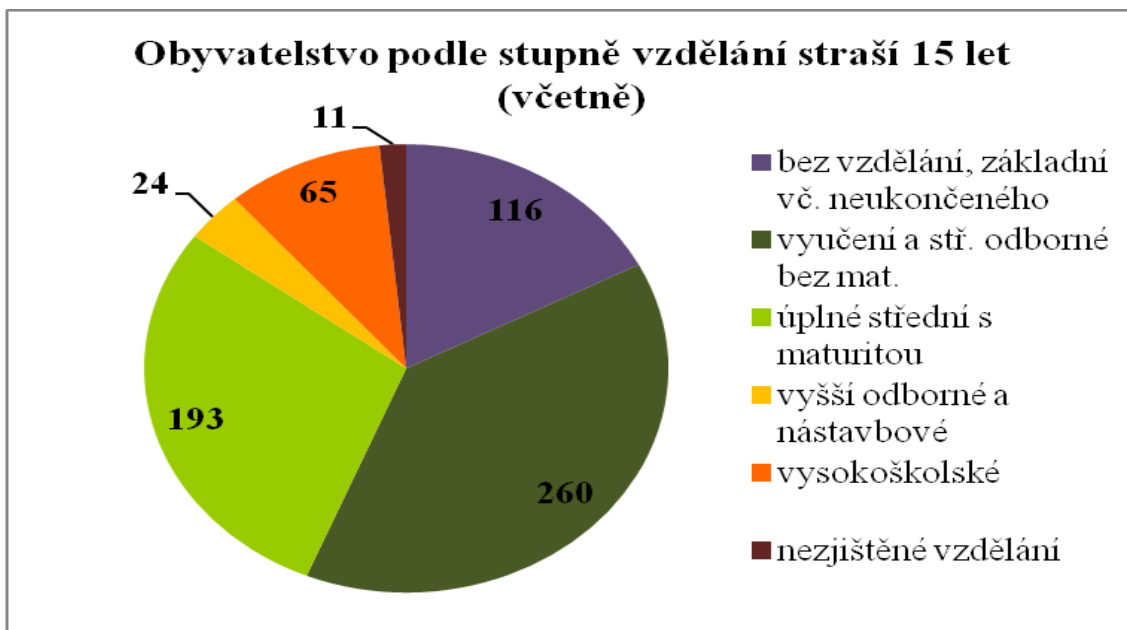
Dle statistiky, jak je možno vidět v grafu 4, v obci je vyvážený počet mužů 435 a počet žen 410.



Graf 4: Rozdělení obyvatel dle pohlaví [5] (vlastní zpracování)

Vzdělanost obyvatel

Vzdělanost obyvatel se monitoruje od 15- ti roků, zjišťuje se nejvýše dosažené vzdělání. Výsledky v grafu 5 jsou z posledního sčítání lidu z roku 2011. V obci se nachází 116 obyvatel s vyučením a středoškolským odborným vzděláním bez maturity, což je nejvíce občanů. Přibližně 17 % občanů je bez vzdělání nebo má ukončeno pouze základní vzdělání, myslím si, že se jedná o starší obyvatele. Poměrně velké množství občanů má dosažené středoškolské vzdělání s maturitou. Počet občanů s vyšším odborným nebo vysokoškolským vzděláním v poslední době přibývá a tvoří jeden ze základních pilířů pro rozvoj obce.



Graf 5: Vzdělanost obyvatel [5] (vlastní zpracování)

5.3.3 Vliv obyvatel na krajinu

Jedním z největších a nejvýraznějších zásahů do krajiny byla výstavba Jaderné elektrárny Dukovany a s ní související výstavba vodní přečerpávací elektrárny Dalešice a vyrovnávací nádrže Mohelno. Energetická soustava byla budována od roku 1970 do roku 1987.

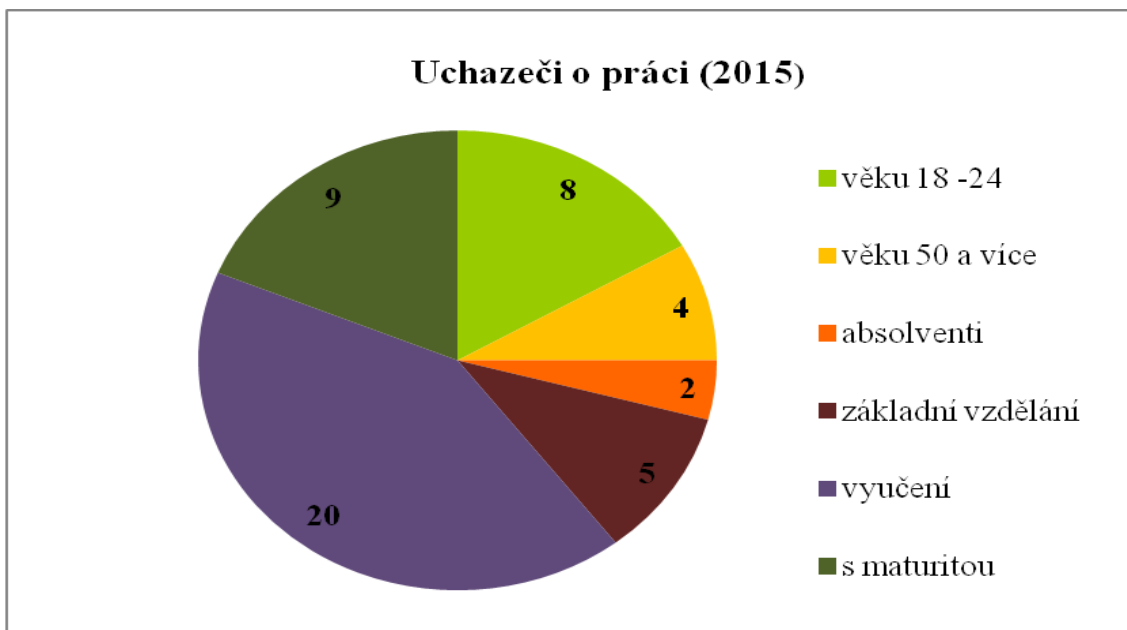
Stavbou elektrárny bylo zabráno asi 130 ha zemědělské půdy. Při výstavbě zanikly také tři vesnice poblíž Dukovan Skryje, Heřmanice a Lipňany, lidé z nich byli nuceni se přestěhovat do Dukovan nebo okolních vesnic.

Při zatopování vodního díla došlo ke zničení přirozeného prostředí a k zániku mnoha zde žijících živočichů, také se změnily průtokové poměry na řece Jihlavě.

Pro obyvatelstvo výstavba znamenala nové pracovní příležitosti, ale zároveň nebezpečí havárie a tolik diskutovaného ohrožení životního prostředí. Tato stavba výrazně narušila krajinný ráz, zejména svou rozlohou a 120 metrů vysokými chladicími věžemi (Čech, Šumpich, Zabloudil a kol., 2002).

5.3.4 Socioekonomické podmínky

Obec Dukovany patří mezi obce s nízkou nezaměstnaností 6,18% (pro rok 2015), vzhledem k tomu, že jsou zde dobré pracovní příležitosti. Celkově bylo 48 uchazečů o práci, podrobný přehled, kdo o práci žádal, znázorňuje graf 6 [5].



Graf 6 : Přehled uchazečů o práci v roce 2015 [5] (vlastní zpracování)

Přímo v obci se nachází pouze menší firmy nebo malí soukromí podnikatelé. Mezi významnější patří firma Disting, která se zabývá textilní výrobou a dodáváním komponentů do automobilového průmyslu. V roce 2016 firma měla asi 70 zaměstnanců. Za zmínku stojí i dřevařská a zemědělská činnost, restaurační zařízení Zámek Dukovany, základní a mateřská škola, jež nabízejí menší množství pracovních míst. Na katastru Dukovan se nachází průmyslový a obchodní komplex Jaderná elektrárna Dukovany, pouze u akciové společnosti ČEZ byl k 31. 3. 2015 počet zaměstnanců 706, z toho 32 žen [9]. Jaderná elektrárna je největším komplexem v třebíčském okrese, který lidem nabízí mnoho různorodých pracovních příležitostí.

Podle posledního sčítání lidu roku 2011 je počet občanů vyjíždějících za zaměstnáním 260 [5], ti dojíždí do přilehlých obcí a měst – Moravský Krumlov, Třebíč, Ivančice, Brno. Lidé se dopravují vlastními auty nebo využívají autobusová spojení.

5.3.5 Zemědělství, lesnictví

Dnešní podobu nelesní krajiny podstatně ovlivnila intenzifikace zemědělství, jehož důsledkem je snížení prostupnosti krajiny, pokles podílu rozptýlené zeleně v krajině, zrychlený odtok vody s rozvojem půdní eroze. V katastru obce jsou zaujímány velké plochy pro zemědělskou výrobu. Ty jsou reprezentovány zemědělským areálem v jižní a severní části obce a zemědělským areálem severně od silnice II/152. Část jižního

areálu je využívána pro dřevovýrobu a chov prasat, část areálu není využívána a některé objekty jsou v havarijním stavebním stavu a mají charakter brownfields. Severní areál je využíván pro ustájení koní jezdeckým klubem Dukovany. Bývalý zemědělský objekt u silnice slouží ke skladovacím účelům. Plochy zemědělské výroby v Dukovanech jsou stabilizované a nové plochy nejsou vymezeny (ÚP Dukovan, 2011).

V řešeném území jsou lesy zastoupeny především v údolí řeky Jihlavy a v údolí toku Olešné. Lesní půda se rozkládá na 577,3825 ha, což je 28,42 % z celkové výměry katastrů. Lesnatost řešeného území je mírně pod průměrem České republiky, který činí 33,7 %. O většinu lesů na území katastru se starají lesy ČR a jsou to lesy hospodářské (ÚP Dukovan, 2011). Lesy mají odlišný charakter krajiny od zbylé části katastru. Zvyšují ekologickou stabilitu území a jsou esteticky a ekologicky velmi významné.

5.3.6 Land use

Využití krajiny se značně změnilo od roku 1944 do roku 1948, kdy zde probíhalo zornění krajiny. A následně od roku 1948 až do roku 2000 v obci probíhala střední míra urbanizace. V dnešní době se krajina nejvíce používá k zemědělské výrobě.

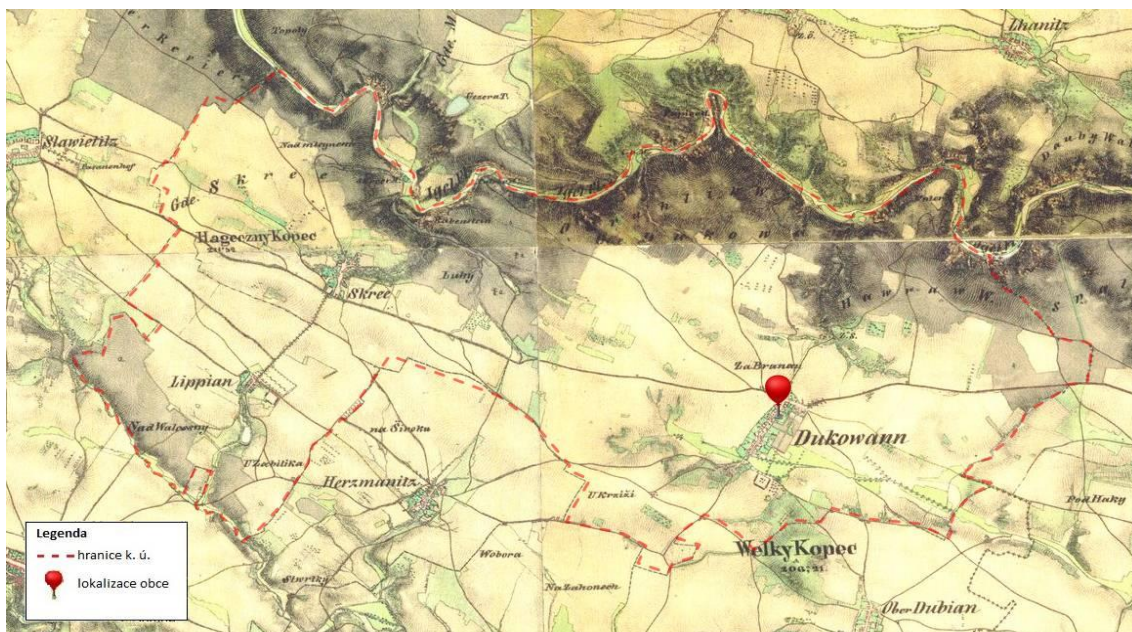
V katastrálním území největší plochu zaujímá orná půda. V severní části katastru se nachází větší území lesů s částí vodního toku Jihlava a vodní nádrž Mohelno. V západní části katastru je velký průmyslový a obchodní areál jaderné elektrárny. Na území se vyskytují zahrady, ovocné sady a trvale travní porosty. V jihovýchodní části se nachází zástavba obce. Koeficient ekologické stability je 0,53% [5], což je dle hodnocení krajinný typ A, tedy krajina zcela přeměněna člověkem. Takováto krajina je málo stabilní a intenzivně využívána k zemědělství. Detailní využití ploch i s celkovou výměrou z roku 2015 je v tab. 1.

| | |
|-----------------------------|-------|
| Celková výměra pozemku (ha) | 2 037 |
| Zemědělská půda (ha) | 1 216 |
| Orná půda (ha) | 1 145 |
| Lesní půda (ha) | 577 |
| Trvalé travní porosty (ha) | 44 |
| Ovocné sady (ha) | 11 |
| Zahrady (ha) | 16 |
| Chmelnice (ha) | 0 |
| Vinice (ha) | 0 |
| Vodní plochy (ha) | 54 |
| Zastavěné plochy (ha) | 34 |
| Ostatní plochy (ha) | 156 |

Tab. 1: Druhy pozemků 2015 [5] (vlastní zpracování)

Historie

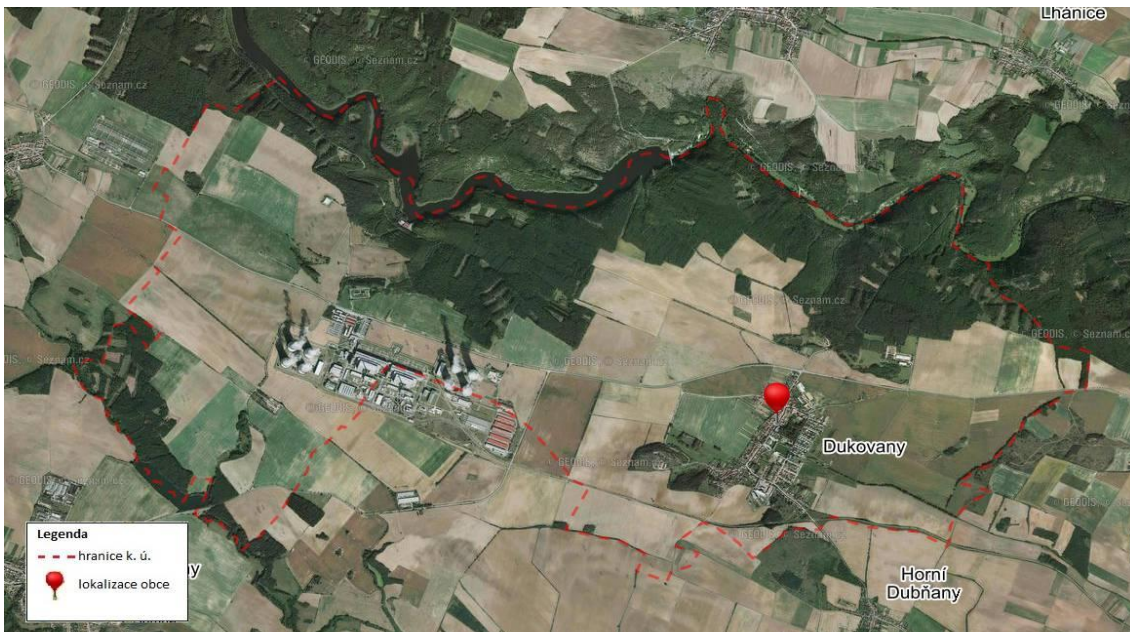
Z obr. 5 je zřejmé, že územím procházelo několik menších cest a větší cesta lemovaná kříží procházela severní částí obce. Zemědělská půda tvoří výraznou matici na území obce a dokazuje její zemědělský charakter již v této době. Plošky na mapě tvoří lesy, remízky a zastavěné území. Kolem toku Jihlavy lze vidět velké množství lesů a zvýraznění zaříznutého koryta v krajině. Koridor tvoří řeka Jihlava, která lemuje v severní části katastru a drobné vodní toky. Dobřínský potok, který protéká obcí, je lemován stromy. Kolem potoku jsou menší plochy podmáčených trvale travních porostů. Na mapě lze vidět ještě původní obce Lipňany u Skryjí a Skryje nad Jihlavou, které byly později zničeny výstavbou jaderné elektrárny. V blízkosti zastavěného území se nachází zemědělský areál. Ve střední části katastru je objekt cihelny.



Obr. 5: Historická mapa zájmového území [2]

Současnost

Matricí území je zemědělsky obdělávaná půda. Jelikož velkou plochu katastru zaujímá zemědělská půda, lze z toho usuzovat, že krajina je méně stabilní a tím se snižuje i biologická rozmanitost území. Plošky území tvoří lesy, především v severní části katastru, remízky, které jsou rozprostřeny po celém území katastru a biocentra. Dominantními ploškami v zájmovém katastru je zástavba obce, jaderná elektrárna, zejména chladicí věže a nevyužívaný zemědělský areál. Umělé koridory v území tvoří komunikace, železniční vlečka a polní cesty lemované stromy. Tyto koridory mají bariérový charakter, vlivem něhož je blokována přirozená migrace zvířat. V území se nachází přírodní koridory, vodní toky a plochy lemované stromořadím, lokální, regionální a nadregionální biokoridory.



Obr. 6: Ortofotomapa záměrného katastru [2]

5.3.7 Infrastruktura

Řešeným územím prochází silnice II/152, která patří do základní sítě kraje Vysočina. Jedná se o hlavní silnice ve směru Nová Bystřice - Moravské Budějovice - Ivančice - Brno. Silnice II/392 (Velké Meziříčí - Kralice - Tulešice), prochází přímo intravilánem obce. Další silnice v katastru Dukovan jsou III/15248 Dukovany - spojka a III/15249 Heřmanice - Rouchovany

Katastrálním územím nevede trať ČD, a. s., ale prochází zde železniční vlečka Moravský Krumlov - stanice Rakšice – Jaderná elektrárna Dukovany, jež je ve vlastnictví ČEZ, a. s. Začala se stavět před výstavbou Jaderné elektrárny, neboť po trati se dopravoval materiál pro stavbu, později vlečka sloužila k přepravě paliva pro Jadernou elektrárnu Dukovany, v nynější době se trať pro přepravu nepoužívá. Autobusové spojení v obci je zajišťováno dálkovými spoji ve směru Brno a Jemnice, smluvní přepravou jaderné elektrárny a také integrovanou dopravou Jihomoravského kraje.

Dukovany jsou zásobeny vodou z VDJ Dukovany, plněného z dukovanské větve oblastního vodovodu Třebíč. Obec má vybudovanou z větší části jednotnou a z části oddílnou kanalizační síť. Splašky jsou odváděny na stávající čistírnu odpadních vod v obci, (ÚP Dukovany, 2011), která byla v minulém roce 2016 rekonstruována a naddimenzována na 1300 ekvivalentních obyvatel

Do obce se přivádí elektrická energie z linek VN 22 kV a venkovních trafostanic. Jižní část obce je plynofikována. Momentálně se plánuje rozvod tepla v části Kunštát, který bude vytápěn spalovnou biomasy z Dukovanské teplárenské s.r.o. Řešeným územím prochází telekomunikační kabely a radioreléová trasa (ÚP Dukovany, 2011).

5.3.8 Technická a občanská vybavenost obce

V obci se pro občanské využití nachází pošta, hasičská zbrojnice, obchod a večerka s potravinami, řeznictví. Restaurační zařízení je umístěno v nově zrekonstruovaných prostorách zámku, v obci se ještě nachází dva bary. V budově mateřské školy se nachází místní knihovna. Pro děti je zde mateřská škola a základní škola (1. – 5. ročník) spolu s družinou. Pro kulturní využití je zde kino, které má však provoz pouze přes letní prázdniny. V obci ordinuje pouze jednou v týdnu praktický lékař pro dospělé a dětská lékařka pro děti, avšak v areálu jaderné elektrárny se nachází zdravotní středisko, jež je občany obce využíváno. V obci se také nachází dům s pečovatelskou službou. K sportovnímu využití slouží dvě fotbalová hřiště, víceúčelové hřiště, tenisový kurt, squashový kurt, bazén, sokolovna a posilovna.

5.4 Terciární krajinná struktura

5.4.1 Ochrana přírody a krajiny

Do katastru obce patří přírodní rezervace Dukovanský mlýn a část přírodního parku Střední Pojihlaví. Vedle zájmového katastru se nachází Národní přírodní rezervace Mohelenská hadcová step, její ochranné pásmo zasahuje na katastrální území obce Dukovany (Čech, Šumpich, Zabloudil a kol., 2002).

Dukovanský mlýn – přírodní rezervace

Jedná se o dvě samostatné plochy spojené ochranným pásmem s celkovou výměrou 17,70 ha. Lokalita se nachází v údolí kolem řeky Jihlavy na pravém svahu v nadmořské výšce 310 - 382 m. Přírodní rezervací byla vyhlášena roku 1983. Podloží je tvořeno z velké části mohelenským hadcovým masivem, zbytek je tvořen granulitem. Podloží je na několika místech obnaženo, na zbytku tvoří půdní pokryv kambizem. Nachází se zde hadcové bory s mnoha vzácnými druhy rostlin a živočichů (Čech, Šumpich, Zabloudil a kol., 2002).

Havran – Přírodní rezervace

Území se rozkládá v severní části katastru v blízkosti řeky Jihlavy. Přírodní rezervace byla vyhlášena až v roce 2016. Rezervace celkově zaujímá 8,65 ha. Předmětem ochrany jsou svahy v údolí kolem řeky Jihlavy s biotopy skalní vegetace, vegetace skal a drolin a suťové lesy s výskytem významných druhů rostlin a živočichů [11].

Střední Pojihlaví - Přírodní park

Do katastru Dukovan zasahuje pouze částí. A to na severní straně katastru u řeky Jihlavy, vlastně odtud přírodní park začíná a pokračuje až k obci Řeznovice kolem toku Jihlavy. Park má celkovou výměru 1 500 ha. Jako přírodní park byla oblast vyhlášena v roce 1988. Geomorfologicky se území nachází na Znojemské pahorkatině v nadmořských výškách od 215 do 380 m. Koryto řeky je hluboce zaklesnuté do okolního terénu s meandry toku. Svahy kolem toku jsou příkré a členité. Podloží je tvořeno horniny gföhlské jednotky moldanubika, převládají zde serpentinity, granulity a migmatické ruly (Čech, Šumpich, Zabloudil a kol., 2002).

Velká část parku je pokryta hercynskými dubohabřiny (*Melampyro nemorosi-Carpintum*). Na teplejších lokalitách nebo na svazích kolem toku se vyskytují teplomilné doubravy svazu *Quercion petraeae*. V nivách toku se velmi často vyskytují olšiny svazu *Stellario-Alnetum glutinosae*. Na území mají zaznamenaný výskyt vzácně chráněných druhů např. lýkovec vonný (*Daphne cneorum*), křivavec český (*Gagea bohemica*). Z fauny zde byl pozorován čáp černý (*Ciconia nigra*), ostrůž lesní (*Falco subbuteo*), výr velký (*Bubo bubo*), brhlík lesní (*Sitta europia*) do nedávna i místy sokol stěhovavý (*Falco peregrinus*) (Čech, Šumpich, Zabloudil a kol., 2002).

V přírodním parku se nachází pět zvláště chráněných území, historický obraz je tvořen zříceninou hradu Templštejn u Jamolic a románským kostelem v Řeznovicích (Čech, Šumpich, Zabloudil a kol., 2002).

Mohelenská hadcová step – Národní přírodní rezervace

Nachází se na levém svahu zaříznutého svahu řeky Jihlavy. Jedná se o 50,34 ha velkou skalnatou lokalitu, na které se vyskytují xerothermní společenstva hadcové skalní stepi – teplomilné trávníky, hadcové bory. Vlivem neobyčejných fyzikálních a chemických vlastností hadců je lokalita domovem pro neobyčejně pestrá škála vegetace, rostlin a živočichů. Vlastnosti hadců ovlivnily i morfologii rostlin tzv. nanismus (Čech, Šumpich, Zabloudil a kol., 2002).

Podloží lokality je tvořeno zejména hadcem, který má vysoký obsah železa a hořčíku. Mohelenská hadcová step byla vyhlášena jako národní přírodní rezervace roku 1933. Do té doby byla používána jako louka pro pasení dobytka, jelikož se k ničemu jinému nehodila. Po vyhlášení byla pastva zrušena, což ale vedlo k sekundární sukcesi, od roku 1997 byly odstraněny borové nálety a byla znovu obnovena pastva ovcí (Čech, Šumpich, Zabloudil a kol., 2002).

Nejvýznamnější rostliny jsou podmrška jižní (*Notholaena maranthae*), kavyl chlupatý (*Stipa dasyphylla*), kručinka chlupatá (*Genista pilosa*), tařinska horská (*Alyssum montanum*). Ze stromového patra zde převládá borovice lesní (*Pinus sylvestris*) a dub zimní (*Quercus petraea*). Fauna je v této oblasti bohatá na druhy bezobratlých (Čech, Šumpich, Zabloudil a kol., 2002).

Přímo v obci se zachoval anglický park u Dukovanského zámku, který je památkově chráněný a zároveň je registrovaný jako významný krajinný prvek. Dále se v řešeném území nachází evropsky významná lokalita NATURA 2000 Údolí Jihlavy. Významné krajinné prvky jsou zastoupeny lesy, vodními toky, rybníky a údolními nivami. Mezi památné stromy patří borovice lesní u Dukovanského mlýna a lípa malolistá v Lipňanech u Skryjí. (Čech, Šumpich, Zabloudil a kol., 2002).

5.4.2 ÚSES – územní systém ekologické stability

Do řešeného území zasahují lokální, regionální a nadregionální biocentra a biokoridory, ty jsou označovány jako prvky územního systému ekologické stability (ÚP Dukovan, 2011).

- Nadregionální biocentrum (NRBC 2004 Mohelno);
- Dva nadregionální biokoridory (NRBK K 181 a NRBK K 140) složených z celkem pěti úseků nadregionálního biokoridoru (NRBK K 181 / 1 až 4 a NRBK K 140) a čtyř vložených biocenter v lokálních parametrech (LBC 9 až 12);
- Regionální biocentrum (RBC 1803 Slavětice);
- Osm lokálních biocenter (LBC 1 až 8);
- Patnáct lokálních biokoridorů (LBK 1 až 15).

5.4.3 Krajinný ráz

Na obr. 7 lze vidět, že zájmové území se nachází v pahorkatině. Nejvýraznější stavbou této části i celé obce je kostel sv. Václava, jehož dominantní poloha je umocněna polohou na vrcholu návrší. V okolí kostela se nachází původní část zástavby obce. V pravé části je lokalizován místní rybník Loučky.



Obr. 7: Pohled na jihozápadní část obce (zdroj vlastní)

Tento pohled (obr. 8) na krajinný ráz zájmového území se naskýtá z velkého kopce, jenž se nachází v sousedním katastru. Pohled zachycuje velkou část zastavěného zájmového území. Uprostřed se nachází původní zámek s anglickým parkem a výstavba rodinných domů, sloužící zejména obyvatelům ze zrušených vesnic. V zadní části se nachází původní zástavba obce kolem fary. V přední části je novodobá výstavba katalogových domů. Fotografie zachycuje i pohled na intenzivně využívaná zemědělská pole a lesy.



Obr. 8: Severní část obce Dukovan (zdroj vlastní)

Nejvýraznější pohledová dominanta je sice umístěna v katastru obce Dukovany, nicméně viditelná je i z dalekého okolí. Jedná se o Jadernou elektrárnu Dukovany. Přiložený snímek (obr. 9) je zachycen z Národní přírodní rezervace Mohelenské hadcové stepi. Na smítku je vidět velký kontrast monumentální technické stavby s nádherným údolím kolem řeky Jihlavy. Levá strana hlubokých lesů a část vodní nádrže Mohelno patří do zájmového katastru.



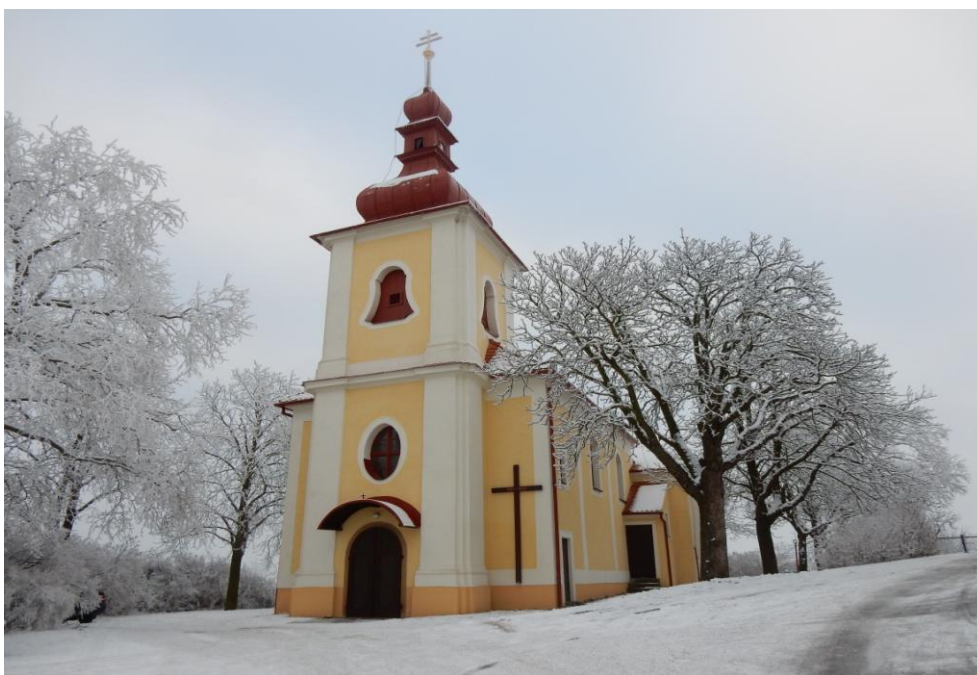
Obr. 9: Jaderná elektrárna Dukovany a vodní nádrž Mohelno (zdroj vlastní)

5.4.4 Památná místa a sakrální stavby

Významnými historickými stavbami v obci jsou kostel sv. Václava, kaple Nejsvětější Trojice, zámek, kaplička sv. Jana Nepomuckého, socha sv. Floriána, socha sv. Jana Nepomuckého, socha sv. Josefa.

Kostel sv. Václava

První zmínka o kostelu se datuje k roku 1263, byl vystavěn z kamene do gotického stylu. Kostelík byl vysvěcen sv. Jiřímu. Roku 1279 byl Templářským řádem přestavěn a vysvěcen ke cti sv. Václava. Na věž byl umístěn jeden velký zvon o váze 10 centů. Kostel zůstal v gotickém stylu a kolem něj byl hřbitov. V roce 156, kdy měli kostel v moci „luteráni“, přeměnili velký zvon na menší, už jen sedmicentový. Po nekatolické době v roce 1680 byl za pomoci paní Juditty Mullerové polorozpadlý kostel obnoven a postaven v renesančním slohu, jak se dochoval dodnes (Fibich, 1909).



Obr. 10: Kostel sv. Václava (zdroj vlastní)

Kaple Nejsvětější Trojice

Kaple byla vystavena roku 1689 Janem Františkem Petriadesem. Roku 1790 byla kaple opravena hraběnkou Marií z Canalů. Nad klenutím je umístěn 2 centy 70 liber těžký zvon. Dříve na kapli bývaly hodiny, které říkaly rolníkům, kdy mají jít na pole. Na svátek Nejsvětější Trojice bývala a stále je slavnost (pout'), při které se slouží mše od kaple (Fibich, 1909).



Obr. 11: Kaple Nejsvětější trojice (Vítězslav Brínek)

Zámek s anglickým parkem

Významnou částí obce je původní zámek, který byl roku 1790 přestavěn hraběnkou Marií Brigitou Malabaila von Canal rozenou Chotkovou na pozdně barokní zámek s klasicistními prvky, s rozsáhlým anglickým parkem (obr. 12). Obec byla v historii velmi ovlivněna tímto panským sídlem. Vznikl zde zemědělský dvůr, vodní elektrárna, cihelna, pila a lihovar (Obec Dukovany, 2014).



Obr. 12: Zámek s anglickým parkem (zdroj vlastní)

Kaplička sv. Jana Nepomuckého (se studánkou)

Kaplička pochází z roku 1843, byla vystavěna z cihel a kamene na původním místě studánky. Byla postavena majitelem zámku Jindřichem rytířem z Claudiů, neboť na zámku nebyla pitná voda. Kaple byla posvěcena a na oltář byl umístěn obraz Panny Marie (Fibich, 1909).



Obr. 13: Kaplička se studánkou (Vítězslav Břínek)

Zřícenina hradu Rabštej

Původní rozlehlý hrad byl vybudován pány z Janovic v 1. polovině 14. století. Hrad byl zrušen roku 1440, poté co stavovský sněm rozhodl Rabštejn zbořit. Na hradu se totiž nacházela husitská posádka, která znepokojovala široké okolí (Plaček, 1996).

Zřícenina se nachází nad pravým břehem Mohelenské přehrady. Z hradu se dochovaly pouze nevelké části palácových zdí a hradeb (Plaček, 1996). Zřícenina je volně přístupná



Obr. 14: Zřícenina hradu Rabštejn (Vítězslav Břínek)

V katastrálním území můžeme vidět mnoho křížů, asi 16. Nachází se tu kříž jako pomník obětem 1. sv. války, kříž za kostelem – jižně od kostela, kříž na křižovatce u sokolovny, kříž na cestě do Jamolic, kříž na cestě do Skryjí, kříž u kostela na severní straně, dřevěný kříž u vchodu do kostela, kříž na hřbitově, dřevěný kříž u kolejí na polní cestě do Rešic, kříž na cestě k elektrárně, kříž před elektrárnou, kříž ze Skryjí, kříž na cestě do Mohelna ve velké zatáčce, kříž u cesty k Hornímu mlýnu, dřevěný kříž u cesty do Jamolic, kříž na Rabštejně. Fotografie křížů nalezneme v příloze 1 - 15.

Na místě zaniklých obcí Skryje a Lipňany se dochovaly pouze kapličky. (ÚP Dukovan, 2011).

5.4.5 Rekreační využití

V katastrálním území jsou dobré podmínky pro rozvoj rekreace, zejména turistiky a cykloturistiky. Obcí prochází značné turistické a cykloturistické trasy. Kolem zájmového území se nachází mnoho turisticky zajímavých lokalit.

V obci je možno se ubytovat na Zámku Dukovany, kde je i restaurační zařízení, v rodinném penzionu nebo v ubytovně. Dukovany nabízí velké sportovní vyžití na místních sportovištích: fotbalová hřiště, tenisový kurt, koupaliště, víceúčelové hřiště, plánuje se i další výstavba ploch pro sportovní využití.

6 VÝSLEDKY A DISKUZE

6.1 Vedení polostandardizovaných rozhovorů zaměřených na zjišťování aspektů lokální identity a její determinanty

V rámci tvorby moderní kroniky obce, byly vedeny polostandardizované rozhovory s občany Dukovan. Cílovou skupinou byli rodáci z Dukovan nebo ze Skryjí ve věku nad 65 let. V rámci výzkumu bylo vedeno sedm rozhovorů, z toho se jednalo o tři muže a čtyři ženy.

- Marie Bartůňková – věk 77, do Dukovan se přivdala, dříve bydlela v sousedních Horních Dubňanech
- Věra Jeřábková - věk 68, rodák z Dukovan, bývalá zaměstnankyně JEDU
- Jitka Koukalová- věk 70, rodák z Dukovan, bývalá zaměstnankyně JEDU
- Miloš Kudera – věk 72, rodák ze Skryjí, bývalý starosta obce Dukovany
- Libuše Přerovská – věk 69, do Dukovan se s rodiči přestěhovala ve 4 letech, bývalá zaměstnankyně JEDU
- František Tesař – věk 83, rodák z Dukovan
- Josef Žák – věk 73, rodák ze Skryjí

Rozhovory byly vedeny v průběhu měsíce srpna roku 2016. Před začátkem rozhovoru byl získán od každého respondenta písemný souhlas o možnosti záznamu rozhovoru a jeho následného využití a zveřejnění pro účely diplomové práce. Písemné souhlasy jsou doloženy v příloze 18 – 24.

Rozhovory byly zaznamenány v audio formě. Podkladem pro rozhovor s respondenty byl předem připravený seznam s okruhy otázek. Jednalo se o čtyři okruhy, které byly podle situace doplňovány dalšími otázkami. První okruh otázek byl zaměřen na vnímání krajiny kolem Dukovan v dětství, druhý okruh měl získat informace o původním rázu krajiny, třetí byl zaměřen na největší změny v okolní krajině a tím přeměnu krajinného rázu, poslední čtvrtý okruh zjišťoval informace o tom, jak se krajina liší od původní krajiny. Při rozhovorech nebyly vždy použity všechny předpřipravené otázky, neboť je respondent už zahrnul v předchozí odpovědi, nebo nebylo žádoucí se na otázku zeptat. Naopak v některých rozhovorech byly použity

dodatečné otázky pro zjištění zajímavých informací od respondentů.

Otázky polostandardizovaného rozhovoru

Úvod

Představení, informace o následném využití a zpracování dat, písemný souhlas k pořízení a využití zvukového záznamu pro účely diplomové práce. Základní informace o respondentovi (jméno, věk, jak dlouho žije v Dukovanech)

Okruhy otázek

Nejprve mi, prosím, povězte, jaké bylo Vaše dětství v Dukovanech?

Vnímal jste nějak krajinu kolem Dukovan v dětství?

- Jak na Vás krajina působila?
- Měl/la jste nějaké oblíbené místo v dětství? (Proč? – dětské hry, tajné schůzky, zákoutí)
- Čeho jste si v krajině nejvíce cenil/la? Oproti dnešní době?
- Lze tyto hodnoty v krajině ještě nalézt?
- Můžete posoudit vztah současných dětí k okolní krajině? (tráví zde volný čas, hrají hry, vnímají ji)

Čím byla pro Vás krajina charakteristická? Co určovalo ráz krajiny?

- Obhospodařovala Vaše rodina krajinu okolo Dukovan? Jakým způsobem?(zemědělství, chov dobytka)
- Využíváte krajinu dodnes? Co vedlo ke zrušení/omezení činnosti?

V kterém období docházelo k nejvýraznějším změnám v okolní krajině?

- Jak Vás ovlivnila výstavba Jaderné elektrárny Dukovany? (vystěhování, práce)
- Kolik let Vám bylo, když se začalo s výstavbou?
- Ovlivnila krajinu Dukovan také související výstavba vodní přehrady Dalešice a Mohelno?
- Narušuje Vám pohled na Jadernou elektrárnu pohled do krajiny? Zvykl/la jste si na to?
- Co zde bylo před výstavbou?
- Došlo vůbec v krajině k „pozitivním“ změnám?

Jak moc se dnešní krajina liší od krajiny, kterou jste znal/la dříve?

- Jaké hodnoty krajiny v Dukovanech chybí a mohly by být obnoveny?

Z celkových rozhovorů byly vybrány jen relevantní pasáže, které byly zakomponovány do výsledného audio záznamu doprovázeného historickými a současnými fotografiemi. Audio záznam je přiložen na konci diplomové práce. Subjektivní hodnoty od respondentů byly zaznamenány do mapy (viz obr. 25).

6.2 Výsledky polostandardizovaných rozhovorů

Polostandardizované rozhovory byly vedeny s rodáky z obce Dukovan za účelem zjištění lokální identity občanů ve vesnici. Zároveň se také pomocí rozhovorů dozvídáme o přeměně krajinného rázu kolem obce Dukovany a identifikaci významných hodnot s vazbou na paměť občanů. Výsledky rozhovorů zpracované jako moderní kronika obce mohou být nadstavbou obecní kroniky nebo může být využita místní školou pro výukové účely.

Získané výsledky není možné zobecňovat pro všechny občany Dukovan, jelikož se jednalo o rozhovory, tedy o kvalitativní výzkumné materiály, a protože rozhovory byly vedeny pouze se 7 občany z celkových 845.

6.2.1 První okruh otázek - vnímání krajiny kolem Dukovan v dětství

První otázky byly zaměřeny na krajinu kolem Dukovan v dětství respondentů. Všichni se shodli na tom, že dětství v krajině kolem Dukovan bylo krásné. Ve volných chvílích se respondenti snažili trávit čas venku. Místa, která navštěvovali v dětství, většinou pro hry, jim zůstala v paměti a označují je jako hodnoty v krajině. Každý z respondentů označil jiné oblíbené místo, kromě dvou respondentů. Myslím si, že na to má velký vliv to, v které části obce respondenti vyrůstali. Čtyři dotazovaní občané zmínili údolí řeky Jihlavy za oblíbené místo, ale každý vybral jinou část. Jednalo se o údolí řeky Jihlavy – kolem čertova ocasu, U havránku, kolem Dukovanského mlýna a pod zříceninou hradu Rabštejn (nyní již nádrž Mohelno). Dalším oblíbeným místem v krajině byly občany zmíněny zřícenina hradu Rabštejn, zámecký park, lesíky v okolí obce. Dvěma dotazovanými byla vzpomenuka Skalka. Shodný názor respondentů je možný, protože bydlí v těsné blízkosti a tudíž si chodili hrát na stejné místo.

Veškerá oblíbená místa respondentů se v krajině stále vyskytují. Jak ale sami uvádí, některé jsou už velmi pozměněné. Údolí řeky Jihlavy bylo značně ovlivněné výstavbou Jaderné elektrárny Dukovany a související výstavbou vodní nádrže Mohelno. Při zatopování došlo k zaplavení a přehrazení části toku Jihlavy, tím se změnila místa

pod Rabštejnem a v oblasti Dukovanského mlýna. Pod přehradou je koryto toku nepozměněné, jeden respondent vypověděl, že „příroda je zde stále stejná“. Skalka je další místo, které prošlo velkou změnou, patrně neodstraňováním dřevin a vlivem sukcese. Místo bývalo holé, jednalo se o kameny, na kterých rostla skalní vegetace (koniklec, slzičky). Nyní zde už nelze nalézt tyto rostliny, poněvadž je Skalka zarostlá šípky a jinými náletovými dřevinami.

Na otázku čeho jste si na krajině nejvíce cenili, bylo respondenty odpovězeno, že krajina byla mírně odlišná oproti dnešní a to hlavně tím, že bývala přirozenější, zelenější. Jeden z dotazovaných poukázal na změnu lesů. „Dřív byly lesy čisté, převládaly zde jehličnaté lesy, a když jsme šli do lesa, tak jsme šli po jehličí. Teď jsou lesy hodně zarostlé. Možná je to cílené, jelikož původně tu byly lesy smíšené a teď se k tomu lesáci vrací“.

Poslední dotazovanou otázkou v prvním okruhu byla otázka na zhodnocení, jak tráví čas venku děti nyní. Všichni respondenti se shodli, že děti tráví mnohem více času doma u počítačů a televizí než venku. Uvedli také, že jsou pro děti jiné možnosti jak trávit volný čas – zájmové kroužky, sportoviště a že se ukazuje vliv rodičů na volnočasové aktivity dětí. Jeden z respondentů také uvedl, že současní rodiče a děti neumí využít krajinu a vše, co jim nabízí.

6.2.2 Druhý okruh otázek – původní ráz krajiny

Dotazovaní občané jednotně zmínili za převládající plochy zemědělkou půdu a lesy. Zemědělské plochy navazovaly hned na zástavbu obce. Vlivem rozrůstání intravilánu obce se zastavělo velké množství zemědělských ploch, sadů a luk. Nejvíce se zástavba rozšířila ve středu katastru obce v částech Holandsko, Podevsí, Kunštát a na okrajích obce v částech Amerika, za hřištěm a v poslední době i Kanadě. Velká plocha zemědělské půdy byla zabraná komplexem jaderné elektrárny. Většina respondentů zmínila lesy až na druhém místě, jelikož se nacházejí v severní části katastru až po údolí řeky Jihlavy. V bezprostřední blízkosti obce se vyskytovaly pouze menší lesíky a tak je tomu i dodnes.

Čtyři respondenti uvedli, že dříve se svými rodinami využívali krajinu kolem Dukovan k zemědělství. Jednalo se o pozemky s výměrou kolem 3 ha, na kterých se pěstovalo obilí, brambory, řepa a jiné plodiny pro potřeby domácnosti. Tito dotazovaní chovali doma i hospodářská zvířata pro vlastní využití. Využití krajiny se změnilo

kolektivním zemědělstvím. Všichni zmínění prodali nebo pronajali pole a hospodařili už pouze na svých zahrádkách nebo záhumnkách s chovem drobného domácího dobytka. Zbývající tři respondenti měli pouze zahrádky, na kterých si pěstovali plodiny k vlastnímu využití. Většina dotazovaných již na pozemcích nehospodaří ani nevlastní hospodářský dobytek nebo zmenšili výměry pozemků a počty dobytka, jelikož se jedná o starší občany, přes 65 let.

6.2.3 Třetí okruh otázek – nejvýraznější vlivy na okolní krajinu a tím přeměna krajinného rázu

Na první položenou otázku lidé odpovídali odlišně, ale ve své podstatě velmi podobně. První respondent uvádí jako období, kdy vznikaly největší změny, dobu před rokem 1980. Tehdy se rozhodlo o výstavbě jaderné elektrárny. Myslí si, že to byl ten nejrazantnější vliv, neboť se musely zrušit i dřívější tři obce Skryje nad Jihlavou, Lipnaňy u Skryjí a Heřmanice. Druhý respondent považuje za první výrazný zásah do krajiny výstavbu vodních nádrží Dalešice a Mohelno a s tím spojené asfaltování lesních cest v lesích kolem řeky Jihlavy. To s sebou přinášelo velký ruch a prašnost, jelikož se materiál přepravoval auty. V těchto místech se les velmi poškodil. Za nejdůležitější potom považuje výstavbu jaderné elektrárny, jež obrovsky zasáhla do krajiny. Třetí respondent považuje sametovou revoluci za dobu, kdy začaly nejvýraznější změny v krajině, zejména ve vztahu k půdě, ve složení plodin, ale i ve změně celkového rázu krajiny. „Lidé nyní využívají půdu jenom k zisku, čerpají a nic do ní nevrací“. Čtvrtý respondent zmiňuje začátek změn v krajině výstavbou vojenského letiště u Jamolic, potom výstavby přehrad Dalešice a Mohelno, následně výstavbou vojenského letiště Náměšť nad Oslavou a nakonec stavbu jaderné elektrárny. Nejvýraznější změnou byla doba, kdy se začalo s výstavbou jaderné elektrárny, uvádí pátý respondent. Následně se začala měnit i infrastruktura a vybavení obce, dělaly se kanalizace, telefony, opravovaly se zdevastované silnice i náves se upravila. Celkově tedy respondent uvádí, že vlivem jaderné elektrárny se krajina v bezprostřední blízkosti kolem Dukovan změnila k lepšímu. Šestý respondent jednoznačně považuje jadernou elektrárnu za stavbu, která výrazně ovlivnila krajinný ráz kolem obce Dukovany. Poslední z respondentů označil také za největší změnu v okolní krajině počátek výstavby jaderné elektrárny a s tím související výstavbu železniční vlečky z Dukovan na Rakšice a vykupování pozemků od

původních majitelů.

Věk respondentů, v době kdy se začalo s výstavbou, byl kolem 27 let, s výjimkou dvou respondentů, jejichž staří bylo cca 40 let.

Jak bylo uvedeno, výraznou změnou v krajině byla výstavba přehrad Mohelno a Dalešice. Krajinu kolem Dukovan ovlivňuje zejména vodní nádrž Mohelno, která leží z části na katastru obce. Respondenti se nezávisle na sobě shodli, že výstavba přehrady změnila ráz krajiny, ale nemyslí si, že vysloveně k horšímu. Místo je opět velmi pěkné a jak uvádí jeden z občanů „ docela to do rázu krajiny zapadlo“. Jeden z dotazovaných vzpomíná na krajinu jako na divokou. „Nejednalo se o místo narušené silnicemi, vedly zde pouze polní cesty.“ Při zatopování se také zaplavily tři mlýny, které zde dříve stály. Další z respondentů se rozvyprávěl o diskutovaném vlivu na Mohelenskou hadcovou step. Lidé se obávali, že výstavbou přehrady zmizí Hadcová step. Jelikož je v oblasti Dukovan poměrně sucho, tak i Hadcová step si udržuje svoji přirozenou stepní vegetaci a přehrady na ní nemají tak velký vliv.

Pět z dotazovaných občanů potvrzují, že jim pohled na Jadernou elektrárnu Dukovany už nevadí, zvykli si na netradiční ráz krajiny. Dva respondenti se ztotožňují s myšlenkou „vidíme elektrárnu, jsme doma“. Další respondent bere jadernou elektrárnu jako něco, co nikde jinde nemají. Naopak zbylí dva respondenti vyjadřují stálý nesouhlas se stavbou a výraznou změnou v krajině. Respondent vzpomíná, jak vypadala krajina před výstavbou a dodává „ to není možné zvyknout si, já bych to nazval spíš smířil“. Poukazují nejenom na komplex jaderné elektrárny, ale i na hojně se vyskytující dráty elektrického vedení v krajině.

Na položenou otázku „ Vzpomenete si, co zde bylo před výstavbou?“ se respondenti rozpovídali nad svými vzpomínkami. Žádný z respondentů nevzpomenul veškeré nynější či bývalé stavby. Následný popis je vytvořen spojením všech výpovědí. Výstavbě musely odstoupit tři již zmiňované vesnice Lipňany, Skryje a Heřmanice dle výstavby elektrárny. Přímo na pozemcích tehdejších vesnic sice areál neleží, avšak jaderná elektrárna má kolem sebe ochranné pásmo, ve kterém se nesmí nacházet žádné budovy, které neslouží k využití elektrárny. Po zrušených obcích zbyly jen původní kapličky, lze je vidět na obrázku 15 a 16. V místech, kde se nachází uzavřený areál jaderné elektrárny, byly dříve zemědělské pozemky, kravín a porodna prasnic, které patřily JZD Skryje. Venkovní objekty elektrárny leží na dřívější cestě ze Skryjí do

Lipňan, podél které byly postaveny domy. Kolem cesty z Dukovan do Skryjí bývala tělocvična, obchod, škola, místo nich jsou zde v současnosti parkoviště. Jeden z dotazovaných popisuje přečkání staré břízy a studny přes celou výstavbu, nyní se studna nachází pod autobusovým nádražím. Respondent, rodák ze Skryjí, uvádí zajímavost ohledně místa narození v občanském průkazu „Mně už ani do občanky nedali, že jsem se narodil ve Skryjích. Už tam mám Dukovany, nevím teda kde sice.“

Poslední otázky v tomto okruhu byly dodatečné otázky ohledně vystěhování původních občanů ze tří zaniklých vesnic. Lidé se stěhovali do okolních vesnic i měst tak, jak to bylo možné např. do Rouchovan, Dukovan, Hrotovic, Moravského Krumlova, Třebíče i Brna. Z toho důvodu se i v Dukovanech za areálem zámku vybudovaly inženýrské sítě pro nové rodinné domy, kde našli nový domov lidé ze zaniklých vesnic. Konkrétně se o problematice rozvykládal rodák ze Skryjí. Ve své výpovědi poukazuje na velký zásah do života občanů způsobený vystěhováním. Uvádí, že jemu ve věku 27 let to nečinilo až takový problém se přestěhovat, v té době již měl manželku, které pocházela z Dukovan, takže se rozhodli bydlet v Dukovanech. Ale naopak starší lidé s tím měli velký problém a prožívali velký stres, někteří se dokonce ani vystěhování nedočkali a umřeli, neboť se nedokázali smířit s myšlenkou, že budou muset opustit svoje rodné místo. Ti staří občané, kteří se přestěhovali, se i nadále trápili vzpomínkami a lítostí nad zaniklou obcí. Dále respondent poukazuje na finanční kompenzaci státu s dotčenými občany. Poukazuje na velmi zvláštní vztah státu k občanům, neboť pozemky ve Skryjích museli prodat státu nebo za ně dostali byt, ale nákup nové parcely konkrétně v Dukovanech je stál o mnoho více, než co dostali od státu. Na to má opačný názor jiný respondent z Dukovan, který si myslí, že lidé z vystěhovaných vesnic dostali velmi slušnou kompenzaci. A uvádí, „Nikdo si nepostavil stejný domek, všichni si polepšili, bych řekla“.

6.2.4 Čtvrtý okruh otázek – odlišnost aktuální krajiny od dřívější krajiny

První položená otázka byla zaměřena na zjištění chybějících hodnot v krajině. Dvěma respondentům připadá krajina i hodnoty v ní stále stejné. Připomínají hodnoty, které zde byly a jsou nadále a přidávají i hodnoty nové. Ostatní respondenti se shodují na tom, že by mohlo být znovu v krajině více remízků a stromořadí kolem polních cest. Vzpomínají na někdejší větší roztráštěnost krajiny a její výhody a na možnost využívání remízků zvěří. Bývalý starosta obce poukazuje na dřívější snahu obce oživit krajinu

v rámci programu budování biokoridorů. Byl vypracovaný projekt, odkud kam biokoridor povede a na co bude navazovat. Nicméně potom na to už nebyly peníze, takže zůstalo vybudované pouze biocentrum U hřiště, které mělo být původně jako větší celek, jenž měl být propojen se souvislými pásy biokoridorů.

Dva respondenti, kteří pocházejí ze Skryjí, poukazují na znehodnocenou krajinu kolem elektrárny. Myslím si, že je to tím, že to byla jejich rodná ves, která musela být odstraněna. Jeden z respondentů uvádí, že se zhoršil celkově pohled na krajinu a to důsledkem výstavby jaderné elektrárny a elektrickým vedením. Uvádí: „ Já nevím, co se tady dá s krajinou ještě dělat. Když je to takhle... kam se člověk podívá, tam stojí sloup“. Ostatní respondenti vypovídají o tom, že krajina přímo v obci a v bezprostřední blízkosti kolem se pozměnila pouze v maličkostech, rozrostla se výstavba, jinak zůstává pořád stejná. Poukázali spíše na pozitivní přeměnu v obci, kromě výstavby elektrárny.

Dle respondentů se nejvíce v obci rozrostla zástavba. Dříve bylo v místech okolo zámku zahradnictví a pod ním louky až k Dobřínskému potoku. Dnes jsou všechny tyto místa zastavěny domy. Celkově také ubylo zemědělské plochy, která se obdělávala. Lesů je kolem obce zhruba stejné množství jako před lety, jen se mírně změnil les kolem vodní nádrže Mohelno, jelikož má více vody.

6.3 Identifikace hodnot a limitů

Určování limitů může být z dvou různých pohledů, objektivního a subjektivního. Prvky, které jsou vymezeny jako hodnoty, jsou zároveň považovány i jako limity v území, jelikož hodnoty vytvářejí pro území omezení a jsou chráněny ochrannými pásmy. Oproti tomu limita v území nemusí být vždy hodnota.

6.3.1 Objektivní identifikace hodnot a jejich limitů

Jedná se o prvky v území, které jsou již chráněny nynější legislativou.

Přírodní hodnoty a limity

Na území Dukovan se nachází Národní přírodní rezervace Mohelenská hadcová step, přírodní park Střední Pojihlaví, přírodní rezervace Mohelenský mlýn, přírodní rezervace Havran. Dále je to Evropsky významná lokalita Údolí Jihlavy, památkově chráněný anglický park, památné stromy a významné krajinné prvky (lesy, vodní toky, rybníky a údolní nivy). Za přírodní hodnotu se také považuje systém územní ekologické stability, na území Dukovan se jedná o biocentra a biokoridory lokálního, regionálního

a nadregionálního charakteru.

Limity jsou vymezeny stanovenými ochrannými pásmy kolem přírodních hodnot. Každá hodnota má podle důležitosti jinak velké ochranné pásmo.

Kulturně historické hodnoty a limity

V obci Dukovany se dochovaly kulturně historické hodnoty v podobě kostela sv. Václava (obr. 10), kaple Nejsvětější Trojice (obr. 11), zámku (obr. 12), kapličky sv. Jana Nepomuckého (obr. 13), zříceniny hradu Rabštejn (obr. 14), sochy sv. Floriána (obr. 17), sochy sv. Jana Nepomuckého (obr. 18) a sochy sv. Josefa (obr. 19). Na katastru Dukovan se po zrušených dvou obcích zachovala lipňanská a skryjská kaplička (obr. 15, 16). V obci i na území celého katastru se nachází asi 16 křížů, viz příloha 1 - 15. Mezi hodnoty území patří i archeologická naleziště.

Kulturně historické limity jsou určeny hodnotami v území. Kolem historických a kulturních hodnot by neměla být zahájena výstavba nebo činnost, která by ovlivnila jejich vzhled nebo prostředí.



Obr. 15: Skryjská kaplička (zdroj vlastní) Obr. 16: Lipňanská kaplička (zdroj vlastní)



Obr. 17: Sv. Florián (zdroj vlastní)



Obr. 18. Sv. Jan Nepomucký (zdroj vlastní)



Obr. 19: Sv. Josef (zdroj vlastní)

Hodnoty a limity technické a infrastruktury

Jak už bylo zmíněno, na vybraném území se nachází komplex Jaderné elektrárny Dukovany (obr. 9). Na území se jedná o největší limit, neboť komplex stojí na několika hektarech půdy a kolem celé elektrárny je vymezeno tříkilometrové ochranné pásmo, ve kterém se nesmí stavět, s výjimkou staveb pro využití jaderné elektrárny.

Do řešeného území zasahuje ochranné pásmo vojenského letiště Náměšť nad

Oslavou. Vzhledem k tomu musí být veškeré výškové stavby i výsadby vysokých dřevin konzultovány s Vojenskou ubytovací a stavební správou Brno (ÚP Dukovany, 2011). V území je vymezeno několik dalších menších ochranných pásem např.: ochranné pásmo kolem železniční vlečky, silnic, ČOV, zemědělských objektů, plynovodů a elektrického vedení.

6.3.2 Subjektivní identifikace hodnot a limitů

K subjektivní identifikaci byly použity výpovědi respondentů z rozhovorů. Otázky nebyly postaveny přímo na hodnoty či limity území. Spíše jsou hodnoty identifikovány podle toho, o čem lidé mluvili, s jakými hodnotami v krajině se ztotožňují a naopak, které limity jim vadí. Jednotlivá místa jsou uvedena na obr. 25, zmiňované hodnoty jsou opatřeny fotodokumentací na obrázcích 20 – 24.

Přírodní hodnoty a limity

Všichni dotazovaní ve svých odpovědích zmínili Národní přírodní rezervaci Mohelenskou hadcovou step. Ostatní zmiňované hodnoty se vztahují k vzpomínkám na dětství nebo jsou to místa, která respondenti navštěvují stále. Mezi nejčastěji identifikovanou hodnotu území patří údolí řeky Jihlavy. Dalšími významnými krajinnými prvky jsou rybník Loučky, zámecký park (obr. 12), lesy v okolí Dukovan a lokální biocentrum v obci. U dvou respondentů bylo zmíněno území „Skalka“, které se nachází v části Dukovan „Amerika“. Jedná se o lokalitu s výskytem skalní vegetace, v níž se lámal kámen.

V porovnání s objektivními hodnotami v území občané nezmiňovali ostatní zvláště chráněná území.



Obr. 20: Skalka (zdroj vlastní)



Obr. 21: Údolí řeky Jihlavy (zdroj vlastní)



Obr. 22: Biocentrum (zdroj vlastní)



Obr. 23: Rybník Loučky (zdroj vlastní)



Obr. 24: Mohelenská hadcová step (zdroj vlastní)

Kulturně historické hodnoty a limity

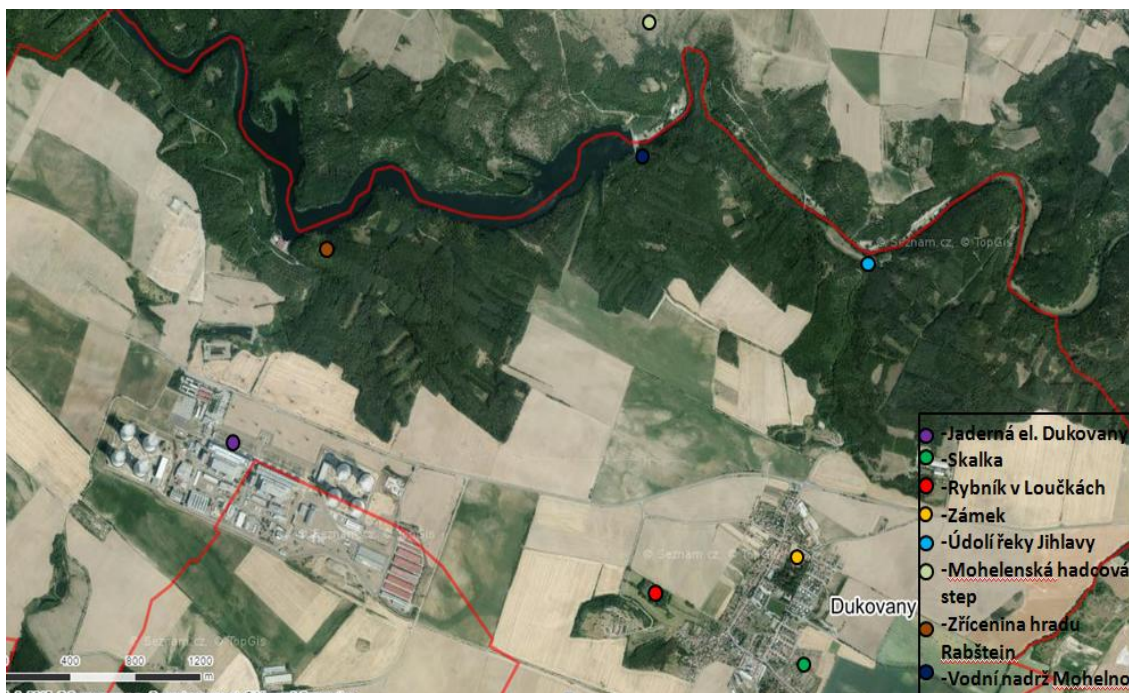
Respondenti ve svých výpovědích zmiňovali daleko více hodnoty přírodní než hodnoty kulturně historické. Lidé identifikovali zámek v Dukovanech, kapličky po zaniklých obcích v Lipňanech a ve Skryjích (obr. 16, 17). Dále pak byla vzpomenu zřícenina hradu Rabštejn (obr. 14), Dukovanský mlýn, který byl zatopen při výstavbě vodního díla Mohelno a elektrárna Gisela pod Havránkem.

Hodnoty a limity technické a infrastruktury

Při určování těchto hodnot a limitů se mírně rozcházely názory na to, co je hodnotou a co naopak limitem v území.

Někteří respondenti označili jadernou elektrárnu jako unikát, na který mohou být pyšní. Oproti tomu jiní ji označili jako monstrum, které je v krajině pouze jako limit, který narušuje ráz krajiny a nesmí se v jeho blízkosti stavět. Jako limit ji označili i z důvodu zániku původních tří obcí. Kvůli elektrárně se v krajině velmi hojně

vyskytují stožáry s nadzemním elektrickým vedením, které ztěžují obdělávání zemědělské půdy. Za hodnotu byla označena i vodní nádrž Mohelno, která je zároveň pro území limitem. Při její výstavbě byla zatopena část údolí řeky Jihlavy i s mlýny, které se zde nacházely. Jeden z respondentů označil také jako limit území narušené kolektivním zemědělstvím, protože tím byly odstraněny remízky a polní cesty v krajině.



Obr. 25: Subjektivní hodnoty dle respondentů [2] – vlastní zpracování

6.4 Návrh základního managementu hodnot a rozvoje potenciálu

Pro návrh managementu hodnot byly vybrány dvě hodnoty, které lidé označili jako místa, která se v krajině už nevyskytují, a bylo by je potřeba obnovit.

Za první hodnotu bylo vybráno území Skalky, které se za několik posledních desítek let velmi změnilo. Dle slov respondenta: „Dřív Skalka byla skalka, tady se lámal kámen. Teď je to skalka pořád, ale změnila se flóra. Skalka byla vždycky holá, taková stepní, rostly zde slzičky, koniklec a stepní tráva. Žádné šípky, žádné stromy, nic.“ Území tedy bylo dříve prokazatelně hezčí a pro starší obyvatele má pamětní hodnotu. V této době se na lokalitě vyskytuje velké množství náletových dřevin, ale i záměrně vysazených dřevin. Místo je velmi zarostlé, zmizela i typická fauna. Na první pohled už nejde poznat, že se jednalo o místo, kde se lámal kámen.

Na lokalitě Skalka v místech, kde se ještě nachází kámen, by mohla být provedena prořezávka a odstranění náletových stromů s ponecháním pouze vegetace

původní, která se zde vyskytovala. Po odstranění by mohlo dojít k následnému navrácení původní stepní vegetace bylinného patra. Dlouhodobé udržení stepní vegetace na lokalitě by se docílilo pravidelným odstraňováním náletů.

Další hodnoty identifikované respondenty jako významné, které v krajině chybí, byly remízky a stromy kolem polních cest. Konkrétně nebylo určeno místo. Jedná se o snahu více roztržít krajinu kolem Dukovan, neboť je vlivem kolektivního zemědělství sloučena do velkých celků. Obec Dukovany se částečně snaží navrátit výsadbu stromů kolem cest. V minulých letech byly obnoveny výsadby např. švestkové aleje v lokalitě „Amerika“, doprovodná vegetace jeřábu ptačího kolem příjezdové cesty do Dukovan, topoly kolem cesty k rybníku Loučky. Na některých výsadbových akcích se podílela i základní škola. I přes veškerou snahu je však krajina zejména zemědělská, spojená do velkých ploch.

V rámci rozvoje potenciálu místa by se mělo dále pokračovat ve snaze obnovy výsadby stromů kolem cest a remízků. Do těchto aktivit by se měli zapojit občané i místní spolky. Větší roztržitost krajiny by nabízela místa pro úkryt a migraci zvířeny a zároveň by se snížila větrná a vodní eroze.

6.5 Konstrukce základních vývojových trendů území v kontextu České republiky

V územním plánu obce Dukovan (ÚP Dukovan, 2011) je navržena koncepce rozvoje území. Většina návrhů koresponduje s vývojovými trendy v celé České republice. V Dukovanech se počítá s dalším rozvojem výstavby, která bude navazovat na intravilán obce. Nové výstavby musí respektovat urbanistické hodnoty sídla a krajinný ráz území. Neustálý rozvoj výstavby je plánován i po většině území České republiky. Tento trend je stále vzestupný, v některém území však není nutnost respektovat urbanistické hodnoty ani krajinný ráz a výstavby mají rušivý charakter území.

Plochy občanské vybavenosti v Dukovanech jsou pro potřeby obce vyhovující. Na území se bude v budoucnu rozšiřovat plocha hřbitova a nové sportoviště. Jedná se o výstavbu haly za fotbalovým hřištěm. Občanská vybavenost v některých obcích v ČR není tak uspokojivá jako na vybraném území. Neustále se vymezují další plochy pro lepší vybavenost obcí např. dostavbou dětských hřišť, sportovišť.

Pro zkvalitnění vytápění v obci a zároveň ve snaze snížit množství lokálních

topenišť je navržena v obci soustava na zásobování teplem. Společnost Dukovanská teplárenská s.r.o. zabezpečí veškerý chod teplofikace a následný rozvod tepla. V ostatních obcích ČR se technická infrastruktura zaměřuje na zřízení kanalizačních sítí a související výstavbu ČOV.

V územním plánu je vymezena územní rezerva pro budoucí rozšíření areálu Jaderné elektrárny Dukovany. Jedná se o pozemky západně od nynějšího areálu. Tato plánovaná výstavba by měla přinést rozvoj celému kraji Vysočina (nové pracovní pozice, předpoklad nových občanů). V Dukovanech by to mohlo mít i destruktivní dopad, větší množství dopravy, hluku a prašnosti. Pro celou Českou republiku by vznikl další zdroj elektrické energie, plánované rozšíření v Dukovanech by mohlo zabránit přeměně krajinného rázu na jiném místě.

V Dukovanech se počet obyvatel stále mírně zvyšuje, pravděpodobně je to způsobeno dobrou vybaveností obce a příznivými pracovní příležitostmi. Podle sčítání lidu, domů a bytů se od roku 2001 v obci zvedl podíl středoškolsky a vysokoškolsky vzdělaných občanů. Myslím si, že tento trend dále poroste, přispět by k tomu mohlo i plánované rozšíření jaderné elektrárny, přistěhování nových zaměstnanců do obce. Vzdělanějších obyvatel stále přibývá i na celém území České republiky. V porovnání s analýzou populačního vývoje v ČR se populační situace v Dukovanech mírně odlišuje. Jak uvádí Palát (2007) počet obyvatel od roku 2000 klesá, pouze v letech 2010 se jednalo o celkový přírůstek. Prognóza vývoje do roku 2050 počítá se stálým snižováním počtu obyvatel, jedná se o předpokládaný úbytek 30 000 obyvatel za rok.

6.6 Diskuze porovnání dřívějších výzkumů

Problematice lokální identity prozatím není v České republice věnována taková pozornost jako v zahraničí. V posledních letech se téma začíná více objevovat, většinou se ale jedná o knihy, které čerpají od zahraničních autorů. Lokální identitou se postupně zabývají vysoké školy, jejichž kantoři pracují na výzkumech či člancích. Také studenti zpracovávají v rámci bakalářských nebo diplomových prací výzkum o lokální identitě v místech bydliště.

Jeden z výzkumů zaměřených na lokální identitu prováděla Maříková (2003) v její práci Význam lokální a regionální identity na českém venkově. Výzkum byl zaměřen kvantitativně, prostřednictvím dotazníkového šetření. V rámci výzkumu bylo

osloveno 2000 lidí z venkovských obcí v široké věkové skupině od 25 - 65 let. Otázky byly zaměřeny na aktivity občanů v dění v obci, vybavenost obce, spokojenost v obci, informace o obci a mnoho dalších. Tento výzkum se s výzkumem použitým v této diplomové práci dá velmi těžko porovnat, neboť zde byla použita jiná metoda výzkumu a vzorek je neporovnatelně větší. Práce tedy obsahuje více objektivních skutečností a odpovědí.

Další zajímavý výzkum Proměny způsobu života na Hlučínsku v mezigenerační perspektivě (Kubátová, 2014) byl zaměřen na větší oblast než v této práci. Kvalitativní výzkumná metoda byla reprezentována polostrukturovanými rozhovory. Celkově bylo provedeno v 27 obcích 74 rozhovorů. Otázky rozhovorů byly jinak zaměřené než otázky v této práci, jednalo se o okruhy: pracovní život, rodinný život, náboženská víra a pospolitý život.

Práce Říční krajiny bez hranic (Roch, Petříková, 2007) se zabývá řekou a říční krajinou z pohledu občanů. Řešitelé zejména zjišťovali odlišnost lidí v říční krajině od ostatních, zda problémy kolem řeky se podílejí na životě občanů tak výrazně, že by se jednalo o specifickou identitu. Celkem bylo dotázáno 1813 občanů kolem řeky Labe, Dunaje a Tisy. Výzkumné šetření probíhalo formou dotazníků. Mezi respondenty patřili i občané kolem řek v Německu, Maďarsku a Ukrajině. Cíl práce Říční krajiny bez hranic a této diplomové práce je z určitého pohledu velmi podobný. Oba výzkumy se zaměřovaly na identitu občanů ke konkrétnímu místu. V Říční krajině bez hranic se výzkum zaměřoval na odlišnost občanů kolem řek, v této diplomové práci byl výzkum zaměřen na identitu občanů kolem jaderné elektrárny. Průzkum ukázal, že v říčních oblastech jsou lidé ovlivňováni povodněmi, podobný výsledek byl zjištěn i v rámci šetření v diplomové práci, lidé kolem jaderné elektrárny nejsou pravidelně ovlivňováni hrozbou povodněmi, jako u řek, ale jsou omezováni různými pravidly a ochrannými pásmy kolem elektrárny i strachem z možné radioaktivní hrozby jaderné elektrárny.

Jedním z cílů této diplomové práce byla tvorba moderní kroniky obce. Mendelova univerzita v Brně v rámci programu Omega Technologické agentury České republiky vypracovala certifikovanou metodiku pro tvorby Moderní kroniky obce. V rámci toho, jako modelový příklad, provedla výzkum v obcích v pěti mikroregionech. Ve výzkumu je uvedena charakteristika mikroregionu a identifikace hodnot starousedlíky a rodáky. Hodnoty jsou zaznamenány v mapových podkladech.

Tato diplomová práce částečně přispívá dalším výzkumem v mikroregionu Hrotovicko konkrétně obci Dukovany. Tvorba moderní kroniky probíhala v souladu s metodikou, ale vzhledem k rozsahu nebyly provedeny všechny náležitosti moderní kroniky.

7 ZÁVĚR

Diplomová práce byla zaměřena na lokální identitu a její role v rozvoji území ve vybrané obci Dukovany. Cílem práce byla sumarizace teoretických poznatků, což bylo podrobně rozebráno v teoretické části. V aplikační části byla zhotovena podrobná analýza území Dukovan s aplikací konceptu primární, sekundární a terciární krajinné struktury. Na aplikační část navazuje konstrukce základních vývojových trendů území České republiky a determinace úlohy lokální identity v rozvojové praxi.

Důležitou součástí aplikační části byla identifikace hodnot a limitů. Subjektivní identifikace byla zjištěna na základě polostandardizovaných rozhovorů. Rozhovory byly vedeny se sedmi rodáky starších 65 let v měsíci srpnu 2016. Otázky byly zaměřeny na lokální identitu a přeměnu krajinného rázu v obci. Rozhovory byly zpracovány podle certifikované metodiky Moderní kroniky obce. Z rozhovorů byla vytvořena tzv. moderní kronika obce, jež má charakter audio záznamu doprovázeného historickými a současnými fotografiemi.

Na základě rozhovorů bylo zjištěno, že dotazovaní se identifikují s místem, kde žijí, s obcí Dukovany. Při rozhovorech uvedli místa v krajině, která mají rádi už od dětství. Zejména označili přírodní hodnoty v krajině. Jadernou elektrárnu Dukovany označila polovina respondentů jako technickou hodnotu v krajině, ostatním stavba narušuje pohled do krajiny. Obec Dukovany je zemědělskou oblastí, z výzkumu vyplývá přibližně stejné množství zemědělských a lesních ploch ve srovnání s historií a současností.

Na základě výsledků výzkumu byla z části vyvrácena hypotéza: „V obci Dukovany se nachází komplex Jaderné elektrárny Dukovany, který významně změnil ráz krajiny. Lze tedy předpokládat negativní vztah respondentů k jaderné elektrárně i k souvisejícím změnám v krajině a obci.“ Z rozhovorů s respondenty vyplývá, že výstavba jaderné elektrárny narušila ráz krajiny, ale i přesto pět ze sedmi dotázaných označuje elektrárnu jako významnou technickou stavbu, která jim připadá již přirozená v krajinném rázu. Zjištění bylo překvapivé nejen pro autorku práce. Výsledky potvrdily, že lokální identita občanů se může projevovat i k „negativním“ hodnotám v krajině. Dá se tedy hovořit o specifické identitě občanů. Komplex jaderné elektrárny Dukovany je neobyčejná a rozsáhlá stavba, se kterou se občané museli smířit. Chladicí věže

elektrárny jsou vidět z dálky několika kilometrů. Jak ale uvedli někteří dotazovaní „vidíme elektrárnu, jsme doma!“

Ze získaných informací lze říci, že Dukovany jsou obec, která nabízí svým občanům velmi dobré sociální a technické vybavení. Jaderná elektrárna nabízí občanům velké množství různorodých pracovních pozic přímo ve vybraném území. Vzhledem k těmto skutečnostem se zástavba vesnice stále rozrůstá a počet obyvatel zvyšuje.

Při tvorbě územních plánů a územních studií by bylo vhodné vést podobné rozhovory pro zjištění názorů od občanů. Občané poukazují na hodnoty, které v místě chybí oproti dřívější době, a mohly by být obnoveny. Naopak také zmiňují hodnoty nebo limity, které území narušují. Bohužel rozhovory s občany se v běžné praxi neuskutečňují.

Výsledným výstupem je tzv. moderní kronika obce, bude nástavbou kroniky obce Dukovan. Dále bude poskytnuta Základní škole v Dukovanech jako výukový materiál.

8 LITERÁRNÍ ZDROJE

BERGER, Peter L. a LUCKMANN, Thomas, 1999. *Sociální konstrukce reality: pojednání o sociologii vědění*. 1. vyd. Brno: Centrum pro studium demokracie a kultury. ISBN 80-85959-46-1.

BINEK, Jan a kol., 2007. *Venkovský prostor a jeho oživení*. Brno: Georgetown. 140 s. ISBN 80-251-19-6.

BOUDON, Raymond; BESNARD, Philippe; CHERKAOUI, Mohamed a LÉCUYER, Bernard-Pierre, 2004. *Sociologický slovník*. 1. vyd. Olomouc: Univerzita Palackého. 253 s. ISBN 80-244-0735-3.

CULEK, Martin a kol., 2013. *Biogeografické regiony České republiky*. 1. vyd. Brno: Masarykova univerzita. 447 s. ISBN 978-80-210-6693-9.

ČECH, Luděk, ŠUMPICH, Jan, ZABLOUDIL, Vladimír a kol., 2002. Jihlavsko, svazek VII. In: MACKOVČIN, Petr, SEDLÁČEK, Miroslav a kol., *Chráněná území ČR*. Praha: Agentura ochrany přírody a krajiny ČR a EkoCentrum Brno. 528 s. ISBN 80-86064-54-9.

DEMEK, Jaromír, MACKOVČIN Peter a kol., 2006. *Zeměpisný lexikon ČR*. 2. vyd. Brno: AOPK ČR. 580 s. ISBN 978-80-86064-99-9.

FIBICH, Alois, 1909. Dukovany a hrad Rabštýn, politický okres Moravský Krumlov. In: DVORSKÝ, František. *Hrotovský okres*. Brno: Musejní spolek v Brně.

GREGORY, Derek, JOHNSTON, Ron, PRATT, Geraldine, WATTS, Michael J. a WHATMORE, Sarah, 2009. *The dictionary of human geography*. 5th edition. Oxford: Wiley-Blackwell. ISBN 978-1-4051-3287-9.

GYARFÁŠOVÁ, Olga, 2001. From defense against the „Others“ to the formulation of its own interests: The case of Slovakia. In: DRULÁK, Petr. ed., *National and European identities in EU Enlargement: Views from Central and Eastern Europe*. Praha: Institute of International Relations. ISBN 80-86506-11-8.

HEŘMANOVÁ, Eva, CHROMÝ, Pavel a kol. 2009. *Kulturní regiony a geografie kultury: Kulturní reálie a kultura v regionech Česka*. 1.vyd. Praha: ASPI-Wolters Kluwer. 348 s. ISBN 978-80-7357-339-3.

- KLUFOVÁ, Renata a POLÁKOVÁ, Zuzana, 2010. *Demografické metody a analýzy: demografie české a slovenské populace*. Praha: Wolters Kluwer Česká republika. ISBN 978-80-7357-546-5.
- KOLEJKA, Jaromír, 2014. *Nauka o krajině : pro studující geografie magisterských učitelských oborů*. Brno: Masarykova univerzita. ISBN 978-80-210-6659-5.
- KOŠTUŘÍK, Pavel a KOVÁRNÍK, Jaromír, 1986. Soupis pravěkých a slovanských lokalit. In: KOŠTUŘÍK Pavel, KOVÁRNÍK, Jaromír, MĚŘÍNSKÝ, Zdeněk a OLIVA, Martin, *Pravěk Třebíčska*. 1. vyd. Brno: Muzejní a vlastivědná společnost v Brně a Západoslovácké muzeum v Třebíči. 282 s.
- MIKLÓS, László a IZAKOVIČOVÁ, Zita, 1997. *Krajina ako geosystém*. 1. vyd. Bratislava: VEDA, vydavateľstvo Slovenskej akadémie vied. 152 s. ISBN 80-224-0519-1.
- NORBERG-SCHULZ, Christian, 2010. *Genius loci: krajina, miesto, architektura*. 2. vyd. Praha: Dokořán. ISBN 978-80-7363-303-5.
- Obec Dukovany*, 2014. 1. vyd. Brno: F.R.Z. agency s.r.o. 103s. ISBN 978-80-87332-65-8.
- PATOČKA, Jiří a HEŘMANOVÁ, Eva, 2008. *Lokální a regionální kultura v České republice: kulturní prostor, kulturní politika a kulturní dědictví*. 1. vyd. Praha: ASPI. 200 s. 978-80-7357-347-8.
- PETRUSEK, Miloslav, 1996. *Velký sociologický slovník. 1, A-O*. 1. vyd. Praha: Karolinum. ISBN 80-7184-164-1.
- PLAČEK, Miroslav, 1996. *Hrady a zámky na Moravě a ve Slezsku*. 1. vyd. Praha: Libri. 439 s. ISBN 80-85983-08-7.
- QUITT, Evžen, 1971. *Klimatické oblasti Československa = Climatic regions of Czechoslovakia*. Brno: Geografický ústav ČSAV.
- RAK, Jiří, 2001. Národní tradice a česká identita. In: KABELE, Jiří, MLČOCH, Lubomír a kol., *Institucionalizace (ne)odpovědnosti: globální svět, evropská integrace a české zájmy. 2, Proměna české společnosti*. Praha: Karolinum, 1. vyd. 531-541 s. ISBN 80-246-0431-0.

ROCH, Isolde, PETRÍKOVÁ, Dagmar a kol. 2007. *Říční krajiny bez hranic - Středoevropské přístupy k rozvoji říčních krajin a podpora krajinné identity*, překlad vybraných kapitol. Bratislava, Brno . [cit. 20. 3. 2017] Dostupné z: https://www.uur.cz/images/zahranicnispoluprace/mezinarodniinstitute/arl/Ricni_krajiny.pdf

SKLENÍČKA, Petr, 2003. *Základy krajinného plánování*. 2. vyd. Praha: Naděžda Skleničková. 321 s. ISBN 80-903206-1-9.

STANĚK, Antonín, 2008. Evropská a národní identita v kontextu teritoriální identity In.: NOVOTNÝ, Zdeněk a kol., *Evropská a národní identita*. Olomouc: Univerzita Palackého v Olomouci. 116 s. ISBN 978-80-244-2049-3.

STEJKALOVÁ, Dagmar a NOVOTNÝ, Ivan, 2008. *Metodika krajinného plánu*. Brno: VÚMOP, v. v. i. ISBN 978-80-904027-0-6.

TROUSIL, Michal a JAŠÍKOVÁ, Veronika, 2015. *Úvod do tvorby odborných prací*. Hradec Králové: Gaudeamus. ISBN 978-80-7435-542-4.

VENCÁLEK, Jaroslav, 1998. *Protisměry územní identity*. Český Těšín: Olza. ISBN 80-86082-10-5.

VENCÁLEK, Jaroslav, 2003. *Místní regiony a územní identita: [studijní materiály pro distanční kurz]*. Ostrava: Ostravská univerzita, Systém celoživotního vzdělávání Moravskoslezska. ISBN 80-7042-838-4.

WAACK, Christoph, 2012: Transregionální prostory a (trans)regionální identita In. WAACK, Christoph, GARSZTECKI, Stefan a SCHERM, Ilona. *Regionální identita a transnacionální prostory ve středovýchodní Evropě*. Plzeň: Aleš Čeněk. 221 s. ISBN 978-80-7380-408-4.

MIČIAN, Ľudovít, 2003. *Vybrané partie z fyzickogeografickej regionalizácie (Učebné texty)*. [Online]. Bratislava: Univerzita Komenského v Bratislave, Prírodovedecká fakulta. 37s. [cit. 28. 10. 2016]. Dostupné z: <http://fns.uniba.sk/FgRegionalizaciaTexty/>

8.1 Časopisy

BRISTOW, Gillian, 2005. Everyone's a 'winner': problematising the discourse of regional competitiveness. *Journal of Economic Geography*, 5. Oxford. ISSN 1468-

2710.

KUBÁTOVÁ, Helena, 2014. Proměny způsobu života na Hlučínsku v mezigenerační perspektivě. *Český lid*, 101, 2, 209 – 231 s.

MILLARD, J. a CHRISTENSEN, A. L., 2004. Regional identity in the information society. *Biser - Benchmarking the Information Society: e-Europe Indicators for European Regions*. Salzburg, Biser Domain Report No. 4.

PAASI, Anssi, 1986. *The institutionalization of regions: a theoretical framework for understanding the emergence of regions and the constitution of regional identity*. Helsinky: Fennia164:1. 105-146 s. ISSN 0015-0010.

PAASSI, Anssi, 2002. Place and region: regional worlds and words. *Progress in Human Geography*. 26; 802. ISSN 03091325.

PAASI, Anssi, 2011. The region, identity, and power. *Procedia Social and Behavioral Sciences*, 14 9–16s. ISSN 1877-0428.

PAASSI, Anssi, 2001. Europe as a social process and discourse. Considerations of place, boundaries and identity. *European urban and regional studies* 8, č.1, 27-28 s. ISSN 09697764.

ŠINDLÁŘOVÁ, Jana, 2002. Otázky regionální identity. *Zemědělská ekonomika* 48 (6). Praha. ISSN 1805-9295.

8.2 Sborníky

CHROMÝ, Pavel, 2003. Formování regionální identity: nezbytná součást geografických výzkumů. In: *Geografie na cestách poznání: : sborník příspěvků k šedesátinám Ivana Bičíka*. Praha: Univerzita Karlova, PŘF, Katedra sociální geografie a regionálního rozvoje, 163-178 s. ISBN 80-86561-10-0.

PALÁT, Milan, 2007. Analýza populačního vývoje ve vybraných regionech ČR. In: *Sborník příspěvků z mezinárodní vědecké konference INPROFORUM 2007*. České Budějovice: JČU v Českých Budějovicích , 460 – 465 s. ISBN 978-80-7394-016-4.

ZEMÁNEK, Lukáš, 2003. Lokální kultura v životě našeho venkova. In *Geografie na cestách poznání: sborník příspěvků k šedesátinám Ivana Bičíka*. Praha: Univerzita Karlova, PŘF, Katedra sociální geografie a regionálního rozvoje. ISBN 80-86561-10-0.

8.3 Internetové zdroje

- [1] Mendelova univerzita v Brně.: *Základní klasifikace krajiny* [online]. Mendelova univerzita v Brně. [cit. 30.1.2017] Dostupné z: https://is.mendelu.cz/eknihovna/opory/zobraz_cast.pl?cast=59020
- [2] Seznam.cz,a.s.: *Mapy.cz, 2017* [online]. Seznam.cz,a.s. [cit. 30. 1. 2017] Dostupné z: <http://www.mapy.cz/>
- [3] Výzkumný ústav meliorací a ochrany půdy, v.v.i.: *Geoportál SOWAC-GIS, 2016* [online]. Vumop. [cit. 30. 1. 2017] Dostupné z: <http://geoportal.vumop.cz/>
- [4] Český hydrometeorologický ústav: *Meteorologická observatoř Dukovany* [online]. ČHMÚ. [cit. 30. 1. 2017] Dostupné z: <http://pr-asv.chmi.cz>
- [5] Ministerstvo pro místní rozvoj ČR: *Regionální informační servis, 2016* [online]. Ministerstvo pro místní rozvoj ČR. [cit. 30. 1. 2017] Dostupné z: <http://www.risy.cz/cs/vyhledavace/obce/detail?zuj=590576&zsj=033812#zsj>
- [6] Český statistický úřad: *Charakteristika okresu Třebíč, 2013* [online]. Český statistický úřad. [cit. 30. 1. 2017] Dostupné z: https://www.czso.cz/csu/xj/charakteristika_okresu_trebic
- [7] Krajský úřad kraje Vysočina: *Základní informace, 2008* [online]. Krajský úřad kraje Vysočina:. [cit. 15. 2. 2017] Dostupné z:<http://www.kr-vysocina.cz/zakladni-informace/d-4000087/p1=1206>
- [8] Krajský úřad kraje Vysočina: *Hranice okresu s popisem měst, 2010.* [online] Krajský úřad kraje Vysočina. [cit. 15. 2. 2017] Dostupné z: <http://www.kr-vysocina.cz/hranice-okresu-s-popisem-mest/g-16283>
- [9] ČEZ, a.s.: *Elektronický zpravodaj Skupiny ČEZ pro region Jaderné elektrárny Dukovany, 2015.* [online]. ČEZ, a.s. [cit. 24. 2. 2017] Dostupné z: https://www.cez.cz/edee/content/file/pro-media-2015/06-cerven/info_i-duben-2015.pdf
- [10] Český statistický úřad: *Databáze demografických údajů za obce ČR, 2016* [online]. Český statistický úřad. [cit. 12. 2. 2017] Dostupné z: <https://www.czso.cz/csu/czso/databaze-demografickych-udaju-za-obce-cr>
- [11] Krajský úřad kraje Vysočina: *Dědictví Vysočiny, 2016* [online]. Krajský úřad kraje

Vysočina. [cit. 12. 1. 2017] Dostupné z:
http://www.dedictvivysociny.cz/cz/priroda/zvlaste_chranena_uzemi-11/prirodni_rezervace-40/?id=2939

8.4 Jiné zdroje

ČSN 83 7005, 1988. *Ochrana přírody. Krajiny. Termíny a definice*

Zákon č. 114/92 Sb., *O ochraně přírody a krajiny*, ve znění pozdějších předpisů

Zákon č. 132/2006 Sb., *O kronikách obcí*, ve znění pozdějších předpisů

MAŘÍKOVÁ, Pavlína, 2003. *Význam lokální a regionální identity na českém venkově*, [cit. 20. 3. 2017] Dostupné z:
http://www.agris.cz/Content/files/main_files/59/137594/marikova.pdf

Územní plán obce Dukovany, 2011

VAVROUCHOVÁ, Hana, ŠŤASTNÁ, Milada a kol. 2015. *Certifikovaná metodika pro tvorbu Moderní kroniky obce* (certifikační orgán Agentura ochrany přírody a krajiny). Číslo přepisu 12443/SOPK/2015

9 SEZNAM OBRÁZKŮ

| | |
|--|----|
| Obr. 1. Příklady složek regionální identity (Heřmanová, Chromý, 2009) | 22 |
| Obr. 2. Vztahy regionu a místa (Passi, 1986 – vlastní překlad) | 25 |
| Obr. 3: Katastr obce Dukovany s vymezením širších vztahů [2] (vlastní zpracování) | 30 |
| Obr. 4 : Kraj Vysočina [8] | 31 |
| Obr. 5: Historická mapa zájmového území [2] | 44 |
| Obr. 6: Ortofotomapa zájmového katastru [2] | 45 |
| Obr. 7: Pohled na jihozápadní část obce (zdroj vlastní) | 49 |
| Obr. 8: Severní část obce Dukovan (zdroj vlastní) | 50 |
| Obr. 9: Jaderná elektrárna Dukovany a vodní nádrž Mohelno (zdroj vlastní) | 50 |
| Obr. 10: Kostel sv. Václava (zdroj vlastní) | 51 |
| Obr. 11: Kaple Nejsvětější trojice (Vítězslav Břínek) | 52 |
| Obr. 12: Zámek s anglickým parkem (zdroj vlastní) | 52 |
| Obr. 13: Kaplička se studánkou (Vítězslav Břínek) | 53 |
| Obr. 14: Zřícenina hradu Rabštejn (Vítězslav Břínek) | 54 |
| Obr. 15: Skryjská kaplička (zdroj vlastní) | 63 |
| Obr 16: Lipňanská kaplička (zdroj vlastní) | 63 |
| Obr. 17: Sv. Florián (zdroj vlastní) | 64 |
| Obr. 18: Sv. Jan Nepomucký (zdroj vlastní) | 64 |
| Obr. 19: Sv. Josef (zdroj vlastní) | 64 |
| Obr. 20: Skalka (zdroj vlastní) | 65 |
| Obr. 21: Údolí řeky Jihlavy (zdroj vlastní) | 65 |
| Obr. 22: Biocentrum (zdroj vlastní) | 66 |
| Obr. 23: Rybník Loučky (zdroj vlastní) | 66 |
| Obr. 24: Mohelenská hadcová step (zdroj vlastní) | 66 |
| Obr. 25: Subjektivní hodnoty dle respondentů [2] (vlastní zpracování) | 67 |

10 SEZNAM GRAFŮ A TABULEK

| | |
|--|----|
| Graf 1: Počet obyvatel v Dukovanech [10] (vlastní zpracování) | 36 |
| Graf 2. Saldo migrace [10] (vlastní zpracování) | 37 |
| Graf 3: Rozdělení obyvatel podle věku [5] (vlastní zpracování) | 38 |
| Graf 4: Rozdělení obyvatel dle pohlaví [5] (vlastní zpracování) | 39 |
| Graf 5: Vzdělanost obyvatel [5] (vlastní zpracování) | 40 |
| Graf 6 : Přehled uchazečů o práci v roce 2015 [5] (vlastní zpracování) | 41 |
| Tab. 1: Druhy pozemků 2015 [5] (vlastní zpracování) | 43 |

11 SEZNAM PŘÍLOH

| | |
|---|----|
| Příloha 1: Kříž z práčovny – na křižovatce u Mokřých, 1826 (Vítězslav Břínek) | 83 |
| Příloha 2: Kříž na hřbitově, 1864 (Vítězslav Břínek) | 83 |
| Příloha 3: Kříž na cestě na Baby, 1869 (Vítězslav Břínek) | 83 |
| Příloha 4: Kříž u Skryjí při cestě k rybníku, 1873 (Vítězslav Břínek) | 83 |
| Příloha 5: Kříž za kostelem, 1881 (zdroj, Vítězslav Břínek) | 84 |
| Příloha 6: Kříž na křižovatce na Lipňany, 1882 (Vítězslav Břínek) | 84 |
| Příloha 7: Kříž na Rabštejně, 1885 (Vítězslav Břínek) | 84 |
| Příloha 8: Kříž u Škodů, 1883 (Vítězslav Břínek) | 84 |
| Příloha 9: Dřevěný kříž u kolejí 1900 (Vítězslav Břínek) | 85 |
| Příloha 10: Kříž u cesty na Mohelno, 1902 (Vítězslav Břínek) | 85 |
| Příloha 11: Kříž před elektrárnou, 1910 (Vítězslav Břínek) | 85 |
| Příloha 12: Kříž u cesty na Lipňany, 1930 (Vítězslav Břínek) | 85 |
| Příloha 13: Misijní kříž na zdi kostela, 1936 (Vítězslav Břínek) | 86 |
| Příloha 14: Kříž u cesty do Jamolic, 1960 (Vítězslav Břínek) | 86 |
| Příloha 15: Salákův kříž u hlavní silnice, 1948 (Vítězslav Břínek) | 86 |
| Příloha 16: Mapa sklonitosti území [3] | 87 |
| Příloha 17: Mapa půdních typů v území [3] | 87 |
| Příloha 18: Informovaný souhlas | 88 |
| Příloha 19: Informovaný souhlas | 89 |
| Příloha 20: Informovaný souhlas | 90 |
| Příloha 21: Informovaný souhlas | 91 |
| Příloha 22: Informovaný souhlas | 92 |
| Příloha 23: Informovaný souhlas | 93 |
| Příloha 24: Informovaný souhlas | 94 |

12 PŘÍLOHY



Příloha 1: Kříž z práčovny – na křižovatce u Mokřých, 1826 (Vítězslav Břínek)



Příloha 2: Kříž na hřbitově, 1864 (Vítězslav Břínek)



Příloha 3: Kříž na cestě na Baby, 1869 (Vítězslav Břínek)



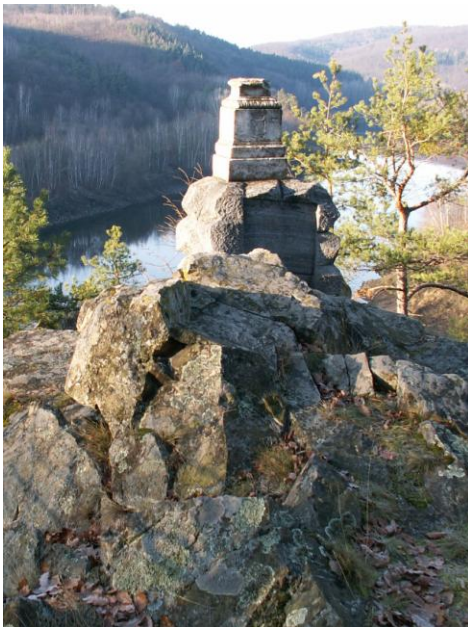
Příloha 4: Kříž u Skryjí při cestě k rybníku, 1873 (Vítězslav Břínek)



Příloha 5: Kříž za kostelem, 1881 (Vítězslav Břínek)



Příloha 6: Kříž na křižovatce na Lipňany, 1882 (Vítězslav Břínek)



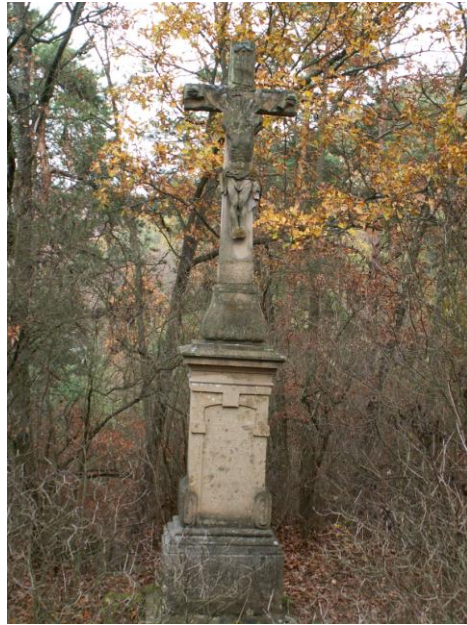
Příloha 7: Kříž na Rabštejně, 1885 (Vítězslav Břínek)



Příloha 8: Kříž u Škodů, 1883 (Vítězslav Břínek)



Příloha 9: Dřevěný kříž u koleji 1900 (Vítězslav Břínek)



Příloha 10: Kříž u cesty na Mohelno, 1902 (Vítězslav Břínek)



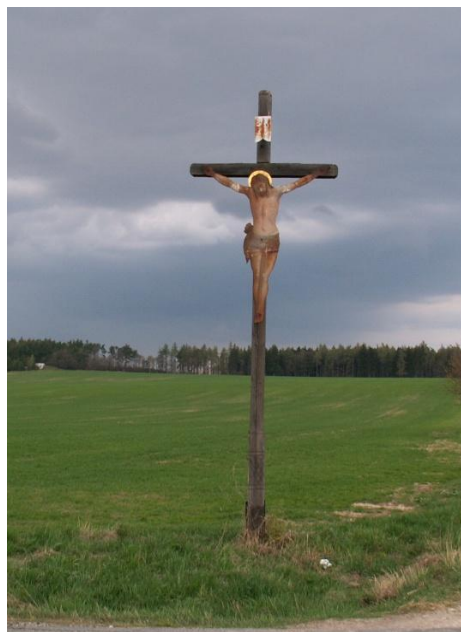
Příloha 11: Kříž před elektrárnou, 1910 (Vítězslav Břínek)



Příloha 12: Kříž u cesty na Lipňany, 1930 (Vítězslav Břínek)



Příloha 13: Misijní kříž na zdi kostela, 1936 (Vítězslav Břínek)



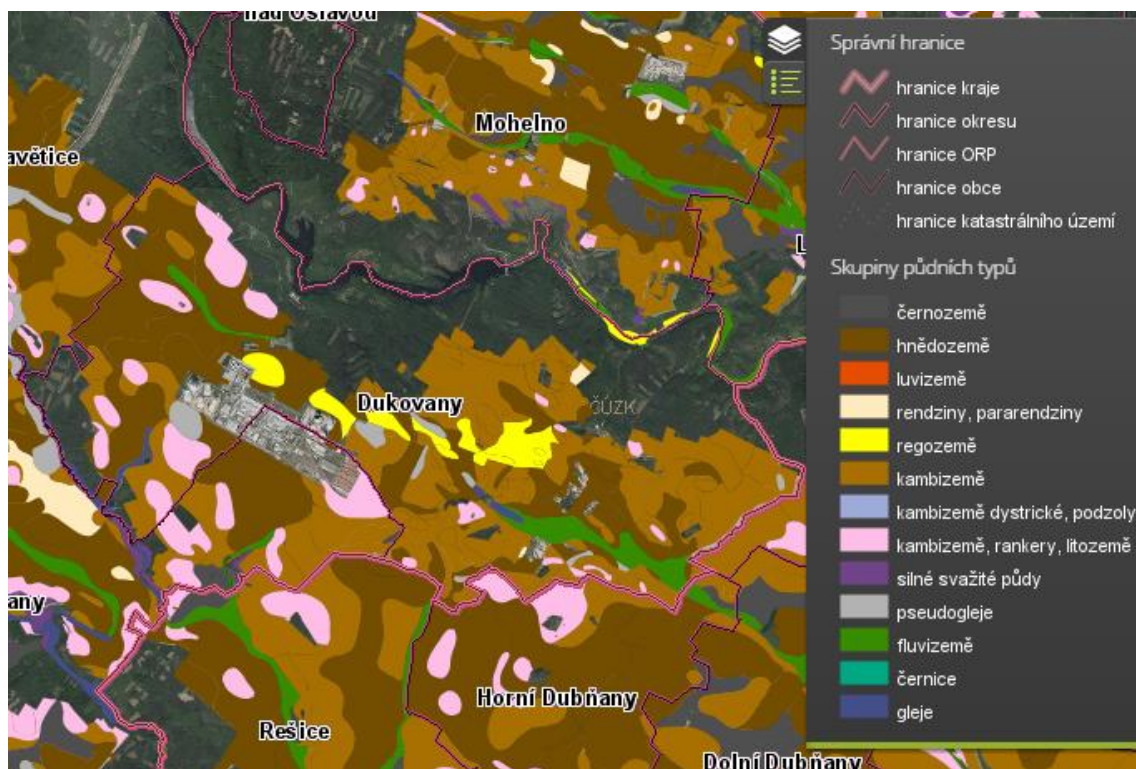
Příloha 14: Kříž u cesty do Jamolic, 1960 (Vítězslav Břínek)



Příloha 15: Salákův kříž u hlavní silnice, 1948 (Vítězslav Břínek)



Příloha 16: Mapa sklonitosti území [3]



Příloha 17: Mapa půdních typů v území [3]

INFORMOVANÝ SOUHLAS S VYUŽITÍM VÝZKUMNÉHO ROZHOVORU

Souhlasím s poskytnutím rozhovoru a s jeho zveřejněním v písemné či audiovizuální podobě pro účely diplomové práce s názvem „Lokální identita a její role v rozvoji území“.

Jméno respondenta: *Juřtková* *910*

Podpis respondenta: *Juřtková*

V Dukovanech dne *17. 8. 2016*

Rozhovor vedla: Bc. Markéta Tesařová

INFORMOVANÝ SOUHLAS S VYUŽITÍM VÝZKUMNÉHO ROZHOVORU

Souhlasím s poskytnutím rozhovoru a s jeho zveřejněním v písemné či audiovizuální podobě pro účely diplomové práce s názvem „Lokální identita a její role v rozvoji území“.

Jméno respondenta: *Peroušek Libuše* (Perouška Libuše)

Podpis respondenta: *Peroušek*

V Dukovanech dne *15. 8. 2016*

Rozhovor vedla: Bc. Markéta Tesařová

INFORMOVANÝ SOUHLAS S VYUŽITÍM VÝZKUMNÉHO ROZHOVORU

Souhlasím s poskytnutím rozhovoru a s jeho zveřejněním v písemné či audiovizuální podobě pro účely diplomové práce s názvem „Lokální identita a její role v rozvoji území“.

Jméno respondenta: František Tesař

Podpis respondenta: Tesař Fr

V Dukovanech dne 18. 10. 16

Rozhovor vedla: Bc. Markéta Tesařová

INFORMOVANÝ SOUHLAS S VYUŽITÍM VÝZKUMNÉHO ROZHOVORU

Souhlasím s poskytnutím rozhovoru a s jeho zveřejněním v písemné či audiovizuální podobě pro účely diplomové práce s názvem „Lokální identita a její role v rozvoji území“.

Jméno respondenta: Josef Štěk

Podpis respondenta: Štěk


V Dukovanech dne 19. 8. 2016

Rozhovor vedla: Bc. Markéta Tesařová

INFORMOVANÝ SOUHLAS S VYUŽITÍM VÝKUNNÉHO ROZHOVORU

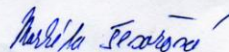
Souhlasím s poskytnutím rozhovoru a s jeho zveřejněním v písemné či audiovizuální podobě pro účely diplomové práce s názvem „Lokální identita a její role v rozvoji území“.

Jméno respondenta: Miloš Kudeřa

Podpis respondenta: 

V Datovanech dne: 27.8.2016

Rozhovor vedla: Bc. Markéta Tesarová



INFORMOVANÝ SOUHLAS S VYUŽITÍM VÝZKUMNÉHO ROZHOVORU

Souhlasím s poskytnutím rozhovoru a s jeho zveřejněním v písemné či audiovizuální podobě pro účely diplomové práce s názvem „Lokální identita a její role v rozvoji území“.

Jméno respondenta: MARIE BARTLŮKOVÁ

Podpis respondenta: *Marie Bartlůková*

V Dukovanech dne 15. 8. 2016

Rozhovor vedla: Bc. Markéta Tesařová

Příloha 23: Informovaný souhlas

INFORMOVANÝ SOUHLAS S VYUŽITÍM VÝZKUMNÉHO ROZHOVORU

Souhlasím s poskytnutím rozhovoru a s jeho zveřejněním v písemné či audiovizuální podobě pro účely diplomové práce s názvem „Lokální identita a její role v rozvoji území“.

Jméno respondenta: JIJKA KOUKALOVÁ

Podpis respondenta: Jijka Koukalová

V Dukovanech dne 25. 8. 2016

Rozhovor vedla: Bc. Markéta Tesařová