

**Univerzita Palackého v Olomouci  
Cyrilometodějská teologická fakulta**

**Katedra křesťanské sociální práce**

*Bakalářská práce*

**2013**

**Tomasz Gierczuszkiewicz**

**Univerzita Palackého v Olomouci  
Cyrilometodějská teologická fakulta**

**Katedra křesťanské sociální práce**

*Charitativní a sociální práce*

Tomasz Gierczuszkiewicz

*Použití konceptu duchovního posouzení podle  
Davida R. Hodge v kontextu sociální práce s  
osobami bez domova*  
Bakalářská práce

vedoucí práce: ThLic. Jakub Doležel, Th. D.

**2013**

Prohlášení:

Prohlašuji, že jsem bakalářskou práci zpracoval samostatně na základě zdrojů a literatury uvedených v bibliografickém seznamu.

V Olomouci, dne 1. listopadu 2013

.....  
Tomasz Gierczuszkiewicz

Tímto bych chtěl upřímně poděkovat panu ThLic. Jakobovi Doleželovi, Th. D., za odborné vedení mé bakalářské práce, cenné rady a připomínky, které mi při zpracovávání práce poskytl, a také za čas, který mi věnoval. Poděkování patří také mé rodině, blízkým a především Bohu za provázení při zpracovávání této práce.

# Obsah

Úvod .....	7
1 Kontext a východiska vzniku konceptu duchovního posouzení podle Davida R. Hodge .....	10
1.1 Duchovní posouzení - základní pojmy tématu .....	10
1.2 Vzdávající význam duchovna v životě společnosti i v oblasti práce s klientem 11	
1.3 Vzdávající význam provádění duchovního posouzení při práci s klientem....	15
1.4 O autorovi a dalších konceptech „duchovního posouzení“ .....	16
1.5 Provádění duchovního posouzení ve vztahu k procesu posouzení životní situace klienta.....	18
2 Koncept duchovního posouzení podle Davida R. Hodge.....	19
2.1 Čtyři hlavní argumenty Davida R. Hodge pro provádění duchovního posouzení .....	20
2.2 Stručné duchovní posouzení.....	21
2.3 Duchovní historie.....	25
2.4 Duchovní mapy života .....	28
2.5 Duchovní ekomapy .....	32
2.6 Duchovní genogramy .....	34
2.7 Duchovní ekogramy .....	36
3 Duchovní rozměr v sociální práci s osobami bez domova .....	38
3.1 Obecné charakteristiky bezdomovectví .....	38
3.1.1 Osoby ohrožené bezdomovectvím a typy bezdomovectví .....	38
3.1.2 Příčiny bezdomovectví.....	39
3.1.3 Možnosti sociální práce s osobami bez domova.....	40
3.1.4 Shrnutí .....	40
3.2 Duchovní rozměr v sociální práci s osobami bez domova.....	41
3.2.1 Výsledky sčítání osob bez domova .....	41
3.2.2 Metapotřeby u osob bez domova .....	42
3.2.3 Praxe práce s duchovním rozměrem osob bez domova v rámci české sociální práce na základě informací z odborné literatury .....	43
3.2.4 Shrnutí .....	44
4 Výzkumná část práce.....	45
4.1 Hlavní cíl výzkumu .....	45
4.2 Zvolená metodologie provedení výzkumu .....	46
4.2.1 Volba kvalitativního přístupu k výzkumu .....	46
4.2.2 Volba typu výzkumu .....	47
4.2.3 Volba metody výběru výzkumného souboru.....	49
4.2.4 Volba metody získávání kvalitativních dat .....	52
4.2.5 Volba metody zpracování kvalitativních dat .....	53
4.2.6 Volba metody analýzy kvalitativních dat .....	53
4.3 Průběh výzkumu .....	54
4.4 Výsledky výzkumu .....	57
4.4.1 Výsledky pre-výzkumu .....	57
4.4.2 Otevřenost a motivace ke spolupráci na provedení duchovního posouzení ze strany zúčastněných osob .....	58
4.4.3 Porozumění zúčastněných osob zkušebnímu použití duchovního posouzení .....	59

4.4.4	Schopnost zúčastněných osob reagovat na otázky.....	61
4.4.5	Citlivost tématu duchovna u některých zúčastněných osob.....	62
4.4.6	Přirozeně lidská rovina duchovního posouzení.....	63
4.4.7	Informace podstatné pro samotný proces provádění duchovního posouzení.....	64
4.4.8	Reflexe samotných zúčastněných osob.....	65
4.4.9	Shrnutí výsledků.....	66
4.4.10	Kasuistiky zúčastněných osob jako výsledek výzkumu.....	67
	Závěr.....	68
	Seznam použité literatury.....	70
	Seznam použitých zkratk.....	73
5	Přílohy.....	74
5.1	Stručné duchovní posouzení.....	74
5.2	Duchovní historie.....	75
5.3	Duchovní mapy života.....	78
5.4	Duchovní ekomapy.....	80
5.5	Duchovní genogramy.....	81
5.6	Duchovní ekogramy.....	82

# Úvod

Úplně na samém počátku mé bakalářské práce bych se rád pozastavil nad hlavní motivací, která mě vedla k jejímu sepsání a výběru tématu. V celém mém životě zaujímá skutečně ústřední místo Bůh a křesťanská víra. Tato víra mě provázela od mého dětství až k důležitému rozhodnutí v mém životě, kdy jsem nastoupil do Arcibiskupského kněžského semináře v Olomouci s cílem stát se knězem. Takto jsem chtěl zvláštním způsobem sloužit a být nablízku všem lidem. Toto studium jsem však později z osobních důvodů ukončil. Zůstala však ve mně touha a snaha, abych byl nápomocný ostatním lidem v jejich cestě životem a prakticky tak realizoval svoji víru. Takto jsem se po krátkém čase dostal k oblasti charitativní a sociální práce. Již od počátku mého působení v této oblasti mě však zajímaly způsoby a možnosti, jak zahrnout duchovní rozměr do této práce s klienty. Později během tohoto mého studia oboru charitativní a sociální práce na CARITAS VOŠs a CMTF v Olomouci, když jsem se rozhodoval, jaké téma zpracuji v rámci svých závěrečných prací, byl jsem rozhodnut, že se zaměřím právě na oblast práce s duchovním rozměrem klienta. Uvítal jsem tedy nabídku svého současného vedoucího této práce, ThLic. Jakuba Doležela, Th.D., na zpracování tématu duchovního posouzení podle Davida R. Hodge.

Poté, co jsem ve své absolventské práci na CARITAS VOŠs v Olomouci představil tento, v prostředí české sociální práce zcela neznámý, koncept práce s duchovním rozměrem klienta, jsem se rozhodl, že v rámci této své bakalářské práce se tento koncept duchovního posouzení navržený Davidem R. Hodgem pokusím jaksi experimentálně vyzkoušet v praxi s některou cílovou skupinou klientů.

Tématem této bakalářské práce je tedy použití konceptu duchovního posouzení podle Davida R. Hodge v kontextu sociální práce s osobami bez domova. Cílem této práce je pak základním způsobem ověřit použitelnost konceptu duchovního posouzení podle Davida R. Hodge v prostředí české sociální práce s osobami bez domova. Takto formulovaným cílem rozumím, že chci základním způsobem vyzkoušet použít tento koncept duchovního posouzení v praxi české sociální práce u této cílové skupiny klientů a ověřit, jaké se objeví předpoklady a bariéry pro jeho používání. Tuto cílovou skupinu klientů jsem si vybral proto, že s ní dlouhodobě pracuji a zajímám se o ni.

Má bakalářská práce směřuje ke všem sociálním pracovníkům zajímajícím se v rámci sociální práce také o duchovní stránku klientů. Těmto čtenářům by má

bakalářská práce měla předložit jak souhrnné podrobné teoretické informace o tomto konceptu duchovního posouzení podle Davida R. Hodge, tak i důležité informace získané prvním zkušebním výzkumným použitím tohoto konceptu v oblasti české sociální práce, a to s osobami bez domova. Díky tomu by tito sociální pracovníci měli mít k dispozici jak dostatek podrobných teoretických informací, tak i praktických rad, doporučení a závěrů plynoucích z mého výzkumu pro případnou realizaci a vyzkoušení tohoto konceptu duchovního posouzení ve své praxi. Takto by tento koncept, ať už jako celek, anebo některé jeho části, mohl být přínosný i pro naše prostředí. Přináší totiž množství nových informací a poznatků, a i nový pohled na duchovní rozměr sociální práce. Použití tohoto konceptu duchovního posouzení je totiž v prostředí české sociální práce zcela novým a neprobádaným tématem a neexistuje k němu česky psaná literatura, nezmiňují se o něm ani odborné časopisy jako je časopis Sociální práce/Sociálna práca, a dokonce o něm nejsou dostupné ani české internetové zdroje.

Má bakalářská práce tedy obsahuje jak část teoretickou, tak i část praktickou. Všechny informace pro teoretickou část mé práce čerpám pouze z odborné literatury na zvolené téma. Tato práce se zaměřuje především na tento jeden koncept provádění duchovního posouzení navržený Davidem R. Hodgem, a proto značná část použité odborné literatury pochází především od tohoto autora. V kapitolách hovořících obecněji o kontextu vzniku tohoto konceptu jsou pak tyto publikace Davida R. Hodge doplňovány i o odbornou literaturu jiných autorů. Metodologii provedeného výzkumu jsem pak opřel o odborné publikace autorů Miovského (2006) a Dismana (2009). V této práci jsem prováděl kvalitativní výzkum pomocí metody zúčastněného pozorování. Základními zdroji pro vytvoření této bakalářské práce byly kniha souhrnných informací o tomto konceptu duchovního posouzení vydaná Davidem R. Hodge nazvaná Duchovní posouzení: příručka pro pomáhající profesionály (Hodge, 2003), a dále to byly články Davida R. Hodge publikované v amerických časopisech Social Work a Health & Social Work: Předloha pro duchovní posouzení: Posouzení požadavků JCAHO a návod pro realizaci (Hodge, 2006) a Tvoření panelu nástrojů duchovního hodnocení: Diskuze na téma silných a slabých stránek pěti různých hodnotících metod (Hodge, 2005c). V této bakalářské práci jsem také použil informace čerpané z časopisu Sociální práce/Sociálna práca, kdy jsem při zabývání se tématem duchovna v sociální práci využil číslo 4 z roku 2008 věnované duchovnímu rozměru sociální práce. Dále jsem u tématu duchovního rozměru sociální práce s osobami bez domova využil tento časopis Sociální práce/Sociálna práca, a to číslo 4 z roku 2006 zabývající se bezdomovectvím.



V úvodu mé práce bych chtěl také zmínit alespoň několik základních informací o autorovi tohoto konceptu duchovního posouzení, kterým se zabývám, ačkoli podrobnější informace o něm přinesu dále. Tento konkrétní koncept duchovního posouzení navrhl David R. Hodge, který je americkým autorem považovaným za odborníka v oblasti spirituality a náboženství. David R. Hodge působí jako profesor na univerzitě, a také v několika významných institutech a programech. Své práce prezentuje v předních odborných periodikách. (Hodge, nedatováno, s. 1 ; Hodge, 2003)

Chtěl bych zmínit také to, že jelikož jsem již toto téma duchovního posouzení podle Davida R. Hodge zpracovával v rámci mé absolventské práce na CARITA VOŠs v Olomouci, mohou některé kapitoly týkající se přímo tohoto konceptu vykazovat jistou podobnost s informacemi či kapitolami uvedenými v mé absolventské práci. Považoval jsem nicméně za důležité podat kompletní teoretické informace o tomto konceptu, ačkoli jsem již některé z nich zmínil v rámci mé absolventské práce, a to z toho důvodu, aby bylo vytvořeno kvalitní teoretické zázemí pro provedení výzkumné části mé práce, stejně jako pro potřebu případných čtenářů této práce, kteří by chtěli tento koncept duchovního posouzení zkusit použít. Proto jsem také v této bakalářské práci podal podrobnější a detailnější teoretické informace a popis tohoto konceptu a jeho nástrojů, než tomu bylo v případě mé práce absolventské. Zároveň jsem chtěl, aby tato bakalářská práce působila jako samostatný kompletní celek, což by bez uvedení těchto teoretických informací a popisu tohoto konceptu nebylo možné.

Svoji bakalářskou práci jsem rozdělil na čtyři hlavní části. První část se věnuje kontextu a východiskům vzniku tohoto konceptu duchovního posouzení. Ve druhé části se zabývám tímto samotným konceptem duchovního posouzení podle Davida R. Hodge a podrobně jej popisuji včetně všech jeho nástrojů. Ve třetí části mé práce potom reflektuji téma duchovního rozměru sociální práce s osobami bez domova. Čtvrtá část se pak týká již samotného provedení mého výzkumného zkušebnímu použití tohoto konceptu v praxi u osob bez domova. Na závěr práce jsem umístil přílohy, kde předkládám materiály získané zkušebním provedením duchovního posouzení podle tohoto konceptu.

# **1 Kontext a východiska vzniku konceptu duchovního posouzení podle Davida R. Hodge**

V této kapitole se zaměřím na kontext a východiska vzniku konceptu duchovního posouzení podle Davida R. Hodge, který je jaksi hlavním těžištěm této práce. Nejprve čtenáře uvedu do tohoto tématu a představím nejdůležitější pojmy, se kterými se budou dále setkávat. V dalších podkapitolách popíši vzrůstající roli duchovna či spirituality ve společnosti i v oblasti sociální práce, a také konsekventně vzrůstající roli provádění duchovního posouzení. Některé informace, jež dále uvedu vypovídají o situaci ve světě jako celku či v českém prostředí, převážná část pak pojednává hlavně o situaci v západních společnostech a především pak v prostředí Spojených států amerických, odkud tento koncept i jeho autor pochází. Tyto informace budou sloužit jako jakýsi prolog pro podrobný popis tohoto konceptu, a také jako část základního teoretického zázemí pro provedení následující výzkumné části práce a pro základní ověření použitelnosti tohoto konceptu také v prostředí české sociální práce.

## **1.1 Duchovní posouzení - základní pojmy tématu**

Pokud máme záměr dále se zabývat konceptem duchovního posouzení podle Davida R. Hodge, bude přinejmenším užitečné přiblížit si alespoň tři nejčastěji používané pojmy tohoto tématu. Tyto pojmy se vyskytují již v samotném názvu tématu, a jsou jimi duchovno, posouzení a duchovní posouzení.

Autor David R. Hodge používá v originále ve svých anglickém jazykem psaných článkách a knize o tomto tématu název „Spiritual Assessment“, a tato stejná slova pak také hojně využívá ve vlastním textu publikovaných prací, ať už každé samostatně, anebo společně právě ve výrazu „spiritual assessment“. Slovo „spiritual“ se do češtiny dá přeložit prakticky výlučně jako „duchovno“ nebo „duchovní“. Anglickému výrazu „assessment“ se v českém jazyce nejvíce přibližuje výraz „posouzení“, ačkoli by se dalo použít i překladu „ohodnocení“ či „odhad“. Po konzultaci s vedoucím práce jsem tedy jako český překlad názvu „spiritual assessment“ zvolil sousloví „duchovní posouzení“.

Duchovno pak David R. Hodge definuje jako „bytostný vztah jednotlivce k Bohu (nebo vnímané transcenci)“ (Hodge, 2004, s. 37). Tento pohled potvrzuje

i v jiném svém článku, kde chápe duchovno v podstatě totožným způsobem jako „ontologicky vedený impuls směřující ke spojení nebo vztahu s Bohem (anebo nejzazší transcendentní realitou)“ (Hodge, 2006, s. 318). Autor se dále zabývá vztahem duchovna a náboženství a shrnuje, že je možno ve srovnání s náboženstvím chápat duchovno jako širší pojem. Proto do procesu duchovního posouzení spadá také oblast náboženství (Hodge, 2006, s. 318) vnímaného jako „institucionalizovaný systém víry a zvyků, které byly vyvinuty společenstvím lidí, které spojují podobné zážitky z transcendentní reality“ (Hodge, 2004, s. 37)

Posouzení David R. Hodge chápe jako „proces shrnování a organizování dat do jednoho souhrnného formátu, který poskytuje prostor pro intervenci“ (Hodge, 2005b, s. 287). Velmi podobně se autor vyjadřuje i v dalších člancích, kde například definuje posouzení jako „proces shromažďování informací k vytvoření výstižného obrázku, který bude základem pro rozhodovací činnosti“ (Hodge, 2006, s. 318).

Poté, co jsme si definovali jednotlivé pojmy duchovno a posouzení, se nyní můžeme zaměřit na jejich spojení v pojmu duchovní posouzení. Duchovní posouzení definuje David R. Hodge jako „proces shromažďování, analyzování a syntetizování duchovních a náboženských informací do jednoho specifického rámce, který poskytuje základ a určuje směr k následným praktickým rozhodnutím“ (Hodge, 2006, s. 318). Pojem duchovní posouzení je tedy určitou syntézou významů pojmů duchovno a posouzení.

## **1.2 Vzrůstající význam duchovna v životě společnosti i v oblasti práce s klientem**

Ačkoliv jsme v dnešní době často konfrontováni s pohledem, že západní moderní a vyspělá společnost je ve své podstatě hluboce sekulární, a že se ještě dále více a více sekularizuje, nemusí být tato věc až tak jasná, jak by se na první pohled mohlo zdát. Dokonce bychom mohli říci, že jsme během posledních několika let svědky vzrůstajícího zájmu o spiritualitu v západní společnosti. Kupříkladu podle sčítání lidu z roku 2001 se ve Velké Británii hlásilo k některému náboženství či náboženské příslušnosti až tři čtvrtiny obyvatel. Někteří z těchto lidí však podle průzkumů nenavštěvují pravidelně místo kultu jako například kostel, ale spíše se označují jako věřící v Boha či nadpřirozeno. Také se můžeme setkat s názorem, že současná západní

společnost by měla být spíše než „sekulární“ nazývána „post-křesťanská“ či „post-církevní“ anebo „post-institucionální“. To dokládá například narůstající zájem o nové alternativní náboženské či duchovní proudy. Třeba i tato fakta mohou v důsledku například vést k jistým zjednodušujícím hodnocením významu duchovna či spirituality a náboženství v současné západní společnosti, přičemž tato hodnocení by pak stálo za to přehodnotit s důrazem na větší komplexnost. (Holloway, 2007, s. 265-266)

Podobně jako má duchovno své důležité místo v životě jednotlivce a společnosti a jeho význam stoupá, tak má duchovno své místo i v oblasti sociální práce, a to jak v západních zemích, o čemž budu ještě dále hovořit, tak i v prostředí české sociální práce. Jako doklad tohoto faktu může sloužit mimo jiné kupříkladu věnování celého jednoho čísla významného odborného časopisu Sociální práce/Sociálna práca tématu nazvanému „Duchovní dimenze sociální práce“. Již v úvodu tohoto čísla hovoří autoři Pompey, Doležel a Bajer (2008, s. 1) o tom, že v oblasti sociální práce můžeme nalézt duchovní rozměr v různých rovinách. Může se jednat o individuální rovinu, kdy mnoho klientů vědomky či nevědomky při řešení své obtížné sociální situace sahá také k duchovním zdrojům. V této rovině také mnoha sociálním pracovníkům pomáhá duchovno v jejich práci, třeba i s přijetím těžkých skutečností, se kterými se setkávají. Další rovinou, ve které má duchovno své místo v oblasti sociální práce je rovina dialogická. Zde může duchovno pomáhat zlepšovat kvalitu pomáhajícího vztahu. Konečně poslední rovinou je také důležitá rovina organizační a instituční, kde duchovno může mít vliv na kulturu organizace.

Především v evropském prostoru zahrnujícím také české země bylo po mnoho staletí poskytování sociální pomoci potřebným spjato s křesťanstvím a jeho myšlenkami a ideály, a tato tradice je mnohde aktuální i dnes. Není tedy žádnou novinkou, hovoříme-li v našem prostředí o duchovním rozměru sociální práce. Přesto se v evropském a českém kontextu můžeme setkat s častými předsudky a nedůvěrou pokud jde o duchovní rozměr sociální práce. V oblasti české sociální práce pak její duchovní rozměr není například ani předmětem výzkumu a nebývá ani předmětem vzdělávání na většině škol. (Pompey, 2008, s. 1)

Tímto zvláštním problémem určitého negativního pohledu na oblast duchovna v sociální práci se zabývá ve své publikaci i Margaret Holloway (2007, s. 268) a nabízí zajímavé zdůvodnění opírající se o poznatky dalších odborných autorů. Tento jev vysvětluje částečně jako důsledek hluboké historické antipatie profesionalizované sociální práce k náboženství. Sociální práce se totiž v období své profesionalizace

distancovala od svých křesťanských charitativních základů. Tímto faktem byli ovšem někteří jaksi znepokojeni, a možná o to více, když ošetrovatelství s radostí akceptovalo své křesťanské počátky. Lze to považovat za průvodní jev jistého boje o dominanci profesionality. Cílem tohoto ideologického boje bylo přesvědčit všechny o tom, že esenciálním základem kvalitní sociální práce je odbornost. Tento pohled zvítězil a nakonec i velké křesťanské instituce byly donuceny akceptovat školení a práci svých pracovníků v čistě sekulárních metodách sociální práce. Jen tak si mohly zajistit, že nepřijdou o svoji důvěryhodnost.

Tento hodnotný pohled Margaret Holloway sice nepřináší vyčerpávající informace, ale poskytuje alespoň základní osvětlení některých skutečností spojených s rolí duchovna v oblasti sociální práce. Ne všude je ovšem situace ohledně přístupu k roli duchovna v sociální práci zcela stejná, neboť například v prostředí Spojených států amerických je duchovní rozměr sociální práce více frekventovaným tématem, alespoň co se týče výzkumu, kde je k němu přistupováno značně otevřeněji. (Pompey, 2008, s. 1) V dalších kapitolách se budeme moci s výsledky některých těchto výzkumů seznámit.

Dostí podnětným zdrojem pro zabývání se významem duchovního rozměru sociální práce může být také dokument nazvaný Lidská práva a sociální práce – manuál pro školy sociální práce a sociální pracovníky, který uvádí a komentuje Doležel (2008, s. 57-58). Tento dokument byl vydán Centrem pro lidská práva OSN, Mezinárodní federací sociálních pracovníků a Mezinárodní asociací škol sociální práce. Pravděpodobně jako jediný celosvětový dokument týkající se sociální práce hovoří také o jejím duchovním rozměru. Mimo jiné se v dokumentu pojednává o pěti různých kontextech, ve kterých sociální práce vždy probíhá. Je to kontext geografický, politický, socioekonomický, kulturní a duchovní, přičemž jednotlivé kontexty tvoří spojený celek. Nás zajímá především duchovní kontext sociální práce, u kterého dokument dodává, že pro sociální práci má zásadní význam její zabývání se klientovými i pracovníkovými duchovními obzory, hodnotami, etikou či ideály. Celkově se dá říci, že dokument považuje za samozřejmou součást sociální práce také její duchovní rozměr. Doležel (2008, s. 57) pak přidává názor, že je neúplná taková sociální práce, která do svého průběhu nezahrnuje také duchovní otázky klienta a pracovníka, a že zahrnutí duchovního rozměru do průběhu sociální práce by se nemělo omezit pouze na sociální práci poskytovanou církevními organizacemi.

Po nastínění výše uvedených skutečností nás nemusí překvapit, že duchovní či spirituální rozměr klientova života zároveň nabírá na významu jako součást holistického přístupu ke klientovi a v současné době se již dá hovořit o jakési panující shodě mezi odborníky na tomto faktu. (Hodge, 2006, s. 317 ; Hodge, 2005c, s. 314) Po dlouhou dobu se holistický přístup ke klientovi zaměřoval na oblast biologickou, psychologickou a sociální. S tímto takzvaným biopsychosociálním modelem se můžeme setkat od dob George Engela (1977, podle Sulmasy, 2002, s. 24) přes práce Whitea, Williamse a Greenberga (1996, podle Sulmasy, 2002, s. 24) až po českého autora Kovaříka (2003, podle Navrátil, 2007, s. 80) zabývajících se právě oblastí posouzení životní situace klienta. Využívání tohoto modelu holistického přístupu ke klientovi takto můžeme dnes již běžně nalézt jak v oblasti sociální práce, tak i v ostatních příbuzných oborech. Mnozí odborní autoři se však v současné době přiklánějí k ještě komplexnějšímu modelu holistického přístupu ke klientovi, a tento nazývají biopsychosociální – spirituální model. (Sulmasy, 2002, s. 25)

S tímto trendem korespondují i výsledky mnoha výzkumů, které hovoří dokonce o ústřední roli duchovna či spirituality v životě velkého množství klientů. Právě duchovno či spiritualita byly u řady z nich základní silou pro překonání jejich problémů. (Hodge, 2005b, s. 287) Například pro mnoho klientů s duševním onemocněním mívá duchovno zásadní význam pro jejich léčení. Dle výsledků dlouhodobých výzkumů můžeme říci, že propojení psychické roviny klienta s duchovnem má pro něj obecně pozitivní důsledky, ačkoli v minulosti panoval u některých autorů opačný názor. (Hodge, 2004, s. 36) Koenig a kolektiv ve své studii (2001, podle Hodge, 2004, s. 36) kupříkladu prokázali pozitivní vliv duchovna na klientův život v oblastech jako je nalezení účelu a významu života, nalezení životního štěstí a spokojenosti, získání naděje a optimismu, zlepšení sebevědomí či lehčí přijetí smutku a žalu. Současně vliv duchovna na klientův život znamenal snížení pocitu samoty a úzkosti či třeba sebevražedných myšlenek. Koenig v jiné své práci (1998, podle Hodge, 2005b, s. 287) dokonce zjistil, že jako nejdůležitější faktor vedoucí k vyřešení problémů či zlepšení psychického stavu klientů označilo až čtyřicet procent z nich svoji víru. A konečně také Bart (1998, podle Hodge, 2005a, s. 77) prezentoval výsledky výzkumu, podle kterého bylo zjištěno, že až osmdesát jedna procent samotných klientů by uvítalo zahrnutí jejich duchovních hodnot a víry do terapeutického dialogu. To znovu potvrzuje výše uvedené.

### **1.3 Vzrůstající význam provádění duchovního posouzení při práci s klientem**

Se zvyšujícím se zájmem o duchovno jak v širší společnosti, tak i přímo v oblasti práce s klientem, souvisí jistě také jaksi konsekventní vzrůstající zájem o provádění duchovního posouzení. Je všeobecně přijímáno, že instituce by měly minimálně zvážit provádění duchovního posouzení. (Hodge, 2005c, s. 314) K tomuto kroku jsou také stále častěji směřováni i samotní sociální pracovníci. Provádění duchovního posouzení vnímá jako velmi významné i většina odborníků, což opakovaně dokládají různé studie. Podle jedné z nich například téměř šedesát procent z oslovených členů Národní Asociace Sociálních Pracovníků (National Association of Social Workers – dále jen NASW) vyjádřilo přesvědčení, že by duchovno mělo mít své místo v práci s klientem, speciálně ve fázi posouzení jeho situace. (Hodge, 2006, s. 317)

Zvláštní roli ve zvyšujícím se zájmu o provádění duchovního posouzení sehrála v prostředí Spojených států amerických organizace nazvaná Spojená komise pro akreditaci zdravotnických zařízení (Joint Commission on Accreditation of Healthcare Organizations – dále jen JCAHO). Ve Spojených státech amerických je JCAHO největší a nejvlivnější organizací poskytující zdravotnickou akreditaci. Tato organizace v současné době poskytuje akreditaci většině státem zřizovaných nemocnic a navíc akredituje také tisíce dalších zdravotnických a psychiatrických zařízení a programů. Mezi tato zařízení patří například také domovy s pečovatelskou službou nebo zařízení pracující s osobami se závislostí, což svědčí jistě o propojení JCAHO a jejich aktivit také s oblastí sociální práce. Toto propojení potvrzuje dále fakt, že JCAHO dlouhodobě spolupracuje s NASW jako s jednou ze svých partnerských organizací. V zařízeních, které JCAHO akredituje pak také působí velké množství sociálních pracovníků. (Hodge, 2010, s. 297)

V rámci JCAHO existují takzvané akreditační standardy. Tyto standardy jsou směrodatné pro organizace, které již jsou anebo chtějí být JCAHO akreditovány. V roce 2001 JCAHO provedla důležitou revizi těchto akreditačních standardů. Revize se týkala nově také zavedení požadavku na provádění duchovního posouzení v akreditovaných zařízeních. V současné době můžeme hovořit již o velmi velkém počtu zařízení, které provádějí duchovní posouzení svých klientů. Význam provádění duchovního posouzení navíc stále roste. (Hodge, 2006, s. 317)

Ačkoli je provádění duchovního posouzení stále více vnímáno jako jedna ze základních součástí práce s klientem a od mnoha sociálních pracovníků je požadována jeho praktická realizace (Hodge, nedatováno, s. 2), jsou sociální pracovníci v tomto směru nedostatečně proškoleni a zároveň bylo představeno nemnoho různých konceptů a nástrojů duchovního posouzení. (Hodge, 2005b, s. 287) Jistý počátek nedostatečných dovedností pro provádění duchovního posouzení lze u sociálních pracovníků hledat již v době jejich studia, kdy většina z nich nebyla v oblasti duchovna či spirituality dostatečně proškolená. Proto nepřekvapí, že pouze sedmnáct procent z oslovených odborníků NASW považuje znalosti sociálních pracovníků týkající se provádění duchovního posouzení za dostatečné. Situace se však zdá být ještě komplikovanější, neboť sociální pracovníci mají k dispozici o tomto tématu jen velmi omezené množství vhodné odborné literatury a zdrojů, a tudíž i omezenější možnost se dále v této oblasti vzdělat, ač by o to mnoho z nich mělo zájem. (Hodge, 2006, s. 317-318) Sám Hodge pak poznamenává, že bez výše zmíněných předpokladů je jen velmi obtížně možné provádět duchovní posouzení. (Hodge, nedatováno, s. 3)

## **1.4 O autorovi a dalších konceptech „duchovního posouzení“**

Tato práce se zabývá jedním konkrétním konceptem duchovního posouzení vytvořeného Davidem R. Hodgem, Ph. D. Můžeme říci, že vytvoření tohoto konceptu bylo ze strany autora v podstatě odpovědí či reakcí na panující situaci, a to jak ve smyslu konkrétního praktického uchopení dlouhodobě vzrůstajícího zájmu o duchovno a provádění duchovního posouzení vytvořením vlastního konceptu duchovního posouzení, tak i ve smyslu zajištění ne zcela naplňované potřeby dostupnosti kvalitní odborné literatury, jakož i samotné metody a nástrojů k provádění duchovního posouzení. (Hodge, nedatováno, s. 2) David R. Hodge je americkým autorem, který je považován za odborníka v oblasti spirituality a náboženství, a to v mezinárodním měřítku. David R. Hodge působí jako profesor na Fakultě sociální práce na Arizonské univerzitě (School of Social Work at Arizona State University). Autor je také dále vedoucím pracovníkem v Ústavu pro studium náboženství na Baylorské univerzitě (Institute for Studies of Religion at Baylor University) a zároveň vedoucím pracovníkem v Programu pro výzkum náboženství a městské občanské společnosti na Pensylvánské univerzitě (Program for Research on Religion and Urban Civil Society at the University of Pennsylvania). David R. Hodge se kromě tématu spirituality



a náboženství dále zabývá například sociální spravedlností a sociálním začleněním či rozdíly v různých kulturních tradicích. Svě práce prezentuje v předních odborných periodikách. (Hodge, nedatováno, s. 1 ; Hodge, 2003)

Je třeba zdůraznit, že téma „duchovního posouzení“ (v originále Spiritual assessment) či příbuzných konceptů práce s duchovní stránkou klienta není spjata výhradně s americkým autorem Davidem R. Hodgem, nýbrž je rozsáhlejší a zahrnuje i jiné autory a jejich díla. Schválně zde uvádím sousloví „duchovní posouzení“ v uvozovkách, neboť ne všichni dále uvedení autoři svůj koncept práce s duchovní stránkou klientů nazývají tímto slovním spojením, ačkoli se dá dle jejich publikací usuzovat na velmi blízkou příbuznost jejich konceptů s konceptem Davida R. Hodge, který právě toto sousloví používá a o této příbuznosti také ve svých článcích hovoří. Na prvním místě bych chtěl zmínit významnou publikaci *Spiritual Diversity in Social Work Practice: The Heart of Helping* autorů Edwarda R. Candy a Leoly Dyrud Furman, která rozsáhlým způsobem pojednává o této tématice a zároveň přináší i vlastní koncept „duchovního posouzení“. (Canda & Furman, 2010) Lze se také setkat s některými kvantitativními přístupy zabývajícími se touto tematikou. Mezi nimi bych upozornil například na práce Fetzer Institute (1999, podle Hodge, 2005c, s. 322), dále autorů Hilla a Hooda (1999, podle Hodge, 2005c, s. 322), a především pak na práce Burrise (1999, podle Hodge, 2005c, s. 322) a autorského kolektivu Boivin, Kirby, Underwood a Silva (1999, podle Hodge, 2005c, s. 322), kde se hovoří o důležitých kvantitativních nástrojích „duchovního posouzení“ jakými jsou „Stupnice duchovního blahobytu“ a „Stupnice náboženské orientace“. Zároveň je třeba připomenout, že David R. Hodge v několika svých článcích poukazuje na fakt zatím stále nedostatečného množství vytvořených konceptů duchovního posouzení, jak jsem se o tom zmínil již výše. (Hodge, nedatováno, s. 2) Stojí také za zmínku, že sám David R. Hodge dále uvádí, že žádný z nástrojů „duchovního posouzení“ vytvořených jím samým či ostatními autory zcela nepokryje všechny možné situace a příběhy či osoby klientů, a tak je vhodné, aby sociální pracovníci měli informace o všech těchto různých konceptech „duchovního posouzení“ a mohli je pak aplikovat v případě potřeby v praxi. (Hodge, 2005c, s. 322)

## **1.5 Provádění duchovního posouzení ve vztahu k procesu posouzení životní situace klienta**

Pokud hovoříme o kontextu a významu provádění duchovního posouzení a konkrétně konceptu vytvořeného Davidem R. Hodgem, považuji za přínosné zmínit také určitou souvislost mezi tématem duchovního posouzení a procesem posouzení životní situace klienta, což dává nahlédnout duchovní posouzení v trochu širším rámci.

Proces posouzení životní situace klienta totiž někteří odborní autoři považují za nejdůležitější a zároveň i nejnáročnější úkol současné sociální práce. (Navrátil a kol., 2010, s. 9) V procesu posouzení životní situace klienta jde o to poznat a porozumět životní situaci klienta, odhalit možnosti změny v situaci klienta a určit tak směr pro budoucí intervenci. Posouzení životní situace klienta tak vlastně stojí na počátku sociální práce s klientem a ovlivňuje jak jednání sociálního pracovníka, tak konsekventně i výslednou podobu klientova života. Proto je mu přikládána taková důležitost. (Navrátil, 2007, s. 72-73)

Jak jsem se snažil nastínit ve své absolventské práci (Gierczuszkiewicz, 2013, s. 20-23), můžeme najít jisté spojitosti či podobnosti právě mezi procesem posouzení životní situace klienta a konceptem duchovního posouzení vytvořeného Davidem R. Hodgem. Tyto můžeme najít jak v oblasti teoretických myšlenek obou procesů, tak i například v konkrétních používaných metodách a technikách. Na základě těchto podobností lze jaksi považovat za „legitimní“ či možnou součást procesu posouzení životní situace klienta také posouzení jeho duchovní stránky – čili jinými slovy duchovní posouzení.

Tento fakt také může přispět k lepšímu pohledu na důležitý význam provádění duchovního posouzení kupříkladu pomocí konkrétního konceptu podle Davida R. Hodge.

## **2 Koncept duchovního posouzení podle Davida R. Hodge**

Cílem této kapitoly je pokud možno dosti podrobně popsat samotný koncept duchovního posouzení podle Davida R. Hodge tak, aby bylo vytvořeno potřebné teoretické zázemí pro provedení výzkumné části práce, ve které budou informace čerpané především z této kapitoly využity v praxi. Nejprve představím čtyři faktory, které autor považuje za nejpřesvědčivější argumenty hovořící pro provádění duchovního posouzení. V dalších částech popíši všechny jednotlivé nástroje konceptu duchovního posouzení, tak jak je navrhl David R. Hodge. Jedná se o nástroj stručného duchovního posouzení a dále pět nástrojů pro provádění podrobnějšího duchovního posouzení. U těchto nástrojů vždy popíši jejich základní myšlenky a idee, dále podrobně popíši proces jejich praktické realizace a nakonec uvedu jejich klady a zápory a možné výstupy.

Na počátku je nutno poznamenat, že celý koncept duchovního posouzení podle Davida R. Hodge je do určité míry ovlivněn prostředím, ve kterém vznikl a především pak požadavky akreditačních standardů a jiných dokumentů JCAHO, jak jsem to již naznačil výše. Tento fakt prezentuje i sám autor a potvrzuje ho i obsah v podstatě všech dostupných zdrojů o tomto tématu vydaných autorem. Zvláště pro nás je však důležité, co David R. Hodge jaksi jedním dechem dodává, a sice, že tento jeho koncept provádění duchovního posouzení nemusí být nutně použit pouze a výhradně v prostředí, pro které byl především vyvinut, nýbrž je možné jej použít i v mnoha jiných zařízeních. Toto téma a tento koncept totiž může zajímat větší množství sociálních pracovníků, než kterým byl primárně určen, a tito jej mohou využít i ve svém vlastním prostředí, ačkoli je odlišné od prostředí vzniku. (Hodge, 2006, s. 318) Tento fakt můžeme považovat za argument hovořící pro možnost ověřit použitelnost tohoto konceptu také v prostředí české sociální práce.

## 2.1 Čtyři hlavní argumenty Davida R. Hodge pro provádění duchovního posouzení

Autor vidí čtyři hlavní důvody či argumenty hovořící pro to, aby bylo provádění duchovního posouzení v zařízeních přinejmenším zvaženo. (Hodge, 2003, s. 5)

Prvním důvodem je potřeba pochopení klientova pohledu na svět, abychom mohli poskytovat efektivní službu. U mnoha klientů může pro pochopení jejich pohledu na svět hrát zásadní roli nejdříve pochopení jejich duchovní stránky, protože pro mnoho z nich je právě duchovno tím hlavním středem, skrze který chápou a interpretují sebe i okolí. Například v prostředí Spojených států amerických je až pro třetinu obyvatel duchovno tou nejdůležitější věcí v životě. Tyto skutečnosti se pak jistě projevují v jejich pohledu na některé oblasti života, přičemž právě tyto oblasti mívají přesah do sociální práce s nimi. Jako příklad můžeme jmenovat oblast výchovy dítěte, manželství či zdravotní péče, na které každé náboženství a duchovní směr může mít odlišný pohled a ctít odlišné hodnoty a priority. Pochopení anebo nepochopení klientova pohledu na svět například v těchto oblastech může posílit anebo naopak nabourat vztah mezi ním a sociálním pracovníkem. Je přitom zřejmé, že pochopení klientova duchovna a jeho pohledu na svět za přispění duchovního posouzení může přinést v sociální práci s klientem i další plusy. (Hodge, 2003, s. 5-6)

Druhým důvodem, proč je podle Davida R. Hodge dobré duchovní posouzení provádět, je respekt ke klientově autonomii a sebeurčení. Jelikož duchovno zaujímá v životě mnoha klientů ústřední místo, mnoho z nich by si jej přálo zahrnout také do procesu sociální práce, kterou s nimi sociální pracovník vede. Již v předchozí kapitole o významu duchovna v životě klientů jsem uvedl poznatky Barta (1998, podle Hodge, 2003, s. 6-7) hovořící o až osmdesáti procentech klientů, kteří by si přáli, aby byla jejich víra či duchovno součástí také sociální práce s nimi vedené. Za zmínku stojí také další poznatek tohoto výzkumu, podle něhož by šedesát šest procent těchto respondentů zároveň preferovalo spolupráci se sociálním pracovníkem, který je věřící nebo ctí duchovní hodnoty. David R. Hodge pak tyto myšlenky dále rozvádí a říká, že sociální pracovníci by měli splnit tato přání klientů a zahrnout do sociální práce s nimi také jejich duchovno, a tím vlastně projevit zmíněný respekt ke klientově autonomii a sebeurčení. Aby však toto mohli učinit a klientovo duchovno zahrnout do sociální práce s ním, musí mít sociální pracovníci povědomí nebo znalost klientova duchovna,

toho jaká je jeho víra a duchovní hodnoty, k čemuž by mělo výraznou měrou přispět právě provádění duchovního posouzení. V opačném případě se dá jen stěží předpokládat, že klientovo duchovno bude do sociální práce s ním zahrnuto. (Hodge, 2003, s. 6-7)

V současné sociální práci pozorujeme vzrůstající snahu o využití klientových předností či silných stránek k překonání problému, se kterým se potýká. To můžeme vnímat jako třetí důležitý argument pro provádění duchovního posouzení. Duchovno lze totiž považovat za možnou velmi důležitou přednost či silnou stránku klienta, a to zvláště v obtížných situacích, což dokládají mnohé výzkumy. Díky provádění duchovního posouzení můžeme získat cenné informace o klientových duchovních přednostech a silných stránkách. (Hodge, 2003, s. 7)

Čtvrtým důvodem pro provádění duchovního posouzení je důležitost ukotvení praxe na profesionální etice. V některých etických kodexech pro sociální pracovníky totiž najdeme zmínky o tom, že sociální pracovníci by měli s tématem duchovna zacházet kompetentně. Takto hovoří kupříkladu etické kodexy NASW, kde se dočteme, že sociální pracovníci by měli k duchovnu svých klientů přistupovat s citlivostí. Zároveň jsou sociální pracovníci upozorňováni na jakékoliv projevy náboženské diskriminace, se kterými se mohou v oblasti výkonu své práce setkat, a kterým mají aktivně předcházet. Mohli bychom najít i další příklady. K naplnění norem těchto etických kodexů by mělo znovu pomoci právě provádění duchovního posouzení, když je zřejmé, že je obtížné dostát těmto normám, pokud sociální pracovník nemá žádné znalosti klientova duchovního rozměru. (Hodge, 2003, s. 7-8)

Význam a důležitost provádění duchovního posouzení pak podle Davida R. Hodge ukazuje zvláště, když na ně pohlížíme skrze optiku všech těchto čtyř argumentů najednou, jelikož se většinou vzájemně překrývají. (Hodge, 2003, s. 8)

## **2.2 Stručné duchovní posouzení**

Pokud budeme hovořit o samotném procesu provádění duchovního posouzení s klientem, můžeme konstatovat, že by podle Davida R. Hodge mělo sestávat ze dvou hlavních částí. Jako první by na počátku celého procesu mělo být provedeno takzvané „stručné duchovní posouzení“, někdy také označované jako „vstupní duchovní posouzení“. Právě JCAHO například doporučuje a nabádá, aby byl proveden minimálně tento typ duchovního posouzení. Teprve na základě informací a dat získaných při

provedení tohoto stručného duchovního posouzení je doporučováno zvážit přikročení k druhé hlavní části procesu duchovního posouzení podle tohoto konceptu. Touto druhou částí je pak provedení takzvaného „podrobnějšího duchovního posouzení“. (Hodge, 2005d, s. 343)

Provádění stručného duchovního posouzení u každého klienta má v podstatě dva hlavní cíle. Prvním cílem je na základě získaných informací určit, jestli a jak souvisí klientovo duchovno s poskytovanými službami. Smyslem tohoto zjištění je zajistit, aby poskytované služby byly efektivní, na což by zahrnutí nebo nezahrnutí klientova duchovna do jejich poskytování mohlo mít značný vliv. Je zde zjevné kladení důrazu především na to, jak klientovo duchovno souvisí s jeho fungováním, čili zdali v něm můžeme spatřovat jistý zdroj pro vyrovnání se s obtížnými situacemi. (Hodge, 2005d, s. 343)

Druhým cílem provádění stručného duchovního posouzení je na základě získaných informací určit, jestli bude přínosné provedení podrobnějšího duchovního posouzení. Ke správnému rozhodnutí nám mohou pomoci dva specifická kritéria. Prvním kritériem, podle kterého poznáme, zdali by bylo vhodné provést také podrobnější duchovní posouzení je role jakou hraje duchovno v životě klienta. Pokud duchovno hraje v životě klienta důležitou, anebo dokonce zásadní roli, tehdy bude vhodné podrobnější duchovní posouzení provést. Důležitost duchovna pro klientův život můžeme poznat například podle toho, jak praktikuje svoji víru. Může to být kupříkladu pravidelná modlitba, účast na nedělní mši svaté, pravidelné posty či dávání almužny, a to podle toho, o které náboženství nebo duchovní směr se jedná. V případě, že klient toto kritérium nenaplnuje, postačí provést stručné duchovní posouzení. Druhým kritériem rozpoznání vhodnosti provedení podrobnějšího duchovního posouzení je situace, kdy je nutné detailněji poznat klientův duchovní svět, aby bylo možné správně poskytnout službu. Autor u tohoto kritéria uvádí příklad některých náboženských směrů, pro které je typické slyšení vnějších hlasů a klient to může vnímat jako zcela normální. Takovýto projev duchovního směru klienta ale může způsobit jistý zmatek během poskytování služby, kdy tento projev budou pracovníci považovat za atak duševní choroby a podle toho s klientem budou jednat, jestliže nebudou mít k dispozici právě informace vyplývající z provedeného podrobnějšího duchovního posouzení, které tyto skutečnosti může odhalit a pojmenovat. (Hodge, 2005d, s. 343)

Podle požadavků JCAHO by se mělo stručné duchovní posouzení zaměřit na oblast vyznání či víry klienta, významných složek jeho víry, a také na oblast jeho

důležitých duchovních praktik či zvyků. Aby napomohla kvalitnějšímu provedení stručného duchovního posouzení a podpořila sociální pracovníky, kteří je budou provádět, rozpracovala JCAHO tyto tři hlavní oblasti do patnácti okruhů, které jsou zastupovány vždy jednou konkrétní otázkou. Tyto otázky uvádím níže v tabulce číslo 1. (Hodge, 2006, s. 318-319)

U těchto otázek je důležité si uvědomit, že nebyly vytvořeny pro to, aby se jich pracovníci doslovně drželi. Tomu odpovídá i jejich jakási strohost. Smyslem vytvoření této sady okruhů a otázek bylo spíše poskytnout podporu sociálním pracovníkům, z nichž většina nebyla potřebně proškolená v oblasti práce s duchovním rozměrem klientů či v provádění duchovního posouzení, jak jsme to již zmínili. Pracovníci by tak měli získat skrze tento vzor lepší náhled na oblasti, které by bylo vhodné prozkoumat, přičemž předložené otázky si mohou a mají upravit podle svých potřeb, mohou použít pouze část z nich, či je dokonce nevyužít vůbec. (Hodge, 2006, s. 318)

Sám David R. Hodge doporučuje, aby se sociální pracovníci zamysleli nad možnostmi upravit jazyk předložených otázek a způsob dotazování tak, aby to lépe odpovídalo charakteru klienta, se kterým budou hovořit, a přineslo to také lepší výsledky. Pro úvodní dotaz například autor doporučuje otázku typu: Chtěl bych se zeptat, zda je pro vás významná otázka duchovna nebo náboženství? Možné jsou samozřejmě různé další modifikace. Důležité je také ptát se způsobem, který dává klientovi co největší prostor pro odpověď. Nevhodné je například ptát se konkrétně na jméno jeho duchovního, protože nemusí žádného znát. Lepší je se zeptat, zdali vůbec nějakého duchovního má apod. Při označení duchovních skutečností je také dobré používat výrazy, které klient zná a spojit s nimi i podobné výrazy. Takto je možné ptát se kupříkladu stylem: Chtěl bych se zeptat zda navštěvujete kostel, nebo nějaký jiný druh duchovního společenství. Výraz kostel totiž většina z klientů jasně identifikuje a bude vědět na co se ptáme. K tomu pak přidáme možnost i nějakého jiného duchovního společenství, což klientovi dává možnost širší odpovědi, protože ne každý navštěvuje kostel. Takto by bylo možno uvést i další podobné příklady. Můžeme říci, že smyslem všech těchto přizpůsobení je, aby provádění duchovního posouzení bylo co nejprínosnější. (Hodge, 2006, s. 318-319)

V rámci svého konceptu duchovního posouzení navrhl také David R. Hodge několik sad otázek pro provádění stručného duchovního posouzení. Tyto sady otázek mají tři velmi podobné varianty, které se liší pouze nemnoho. Otázky navržené Davidem R. Hodgem vycházejí z okruhů navržených a doporučených JCAHO, ale

prošly jeho podstatnými úpravami do podoby, která je dobře použitelná v praxi. Vzhledem k jejich podobnosti, uvádím níže pouze jednu variantu sady otázek v tabulce 2. (Hodge, 2006, s. 319)

Tuto sadu otázek také budu využívat při provádění stručného duchovního posouzení ve výzkumné části mé práce, přičemž se budu řídit i výše zmíněnými myšlenkami a principy.

**Tabulka 1** (Hodge, 2006, s. 319)

### **Otázky JCAHO pro provádění stručného duchovního posouzení**

1. Kdo nebo co působí na klientovu sílu a naději?
2. Používá klient modlitby ve svém životě?
3. Jak klient vyjadřuje svoji spiritualitu?
4. Jak by klient popsal svoji filozofii života?
5. Jaký způsob duchovní/náboženské podpory klient požaduje?
6. Jak se jmenuje klientův duchovní, kněz, kaplan, pastor, rabín?
7. Co znamená pro klienta utrpení?
8. Co znamená pro klienta umírání/smrt?
9. Jaké jsou klientovy duchovní cíle?
10. Jakou roli, zdali vůbec, hraje kostel/synagoga v klientově životě?
11. Je víra v Boha důležitým prvkem v klientově životě?
12. Jak tvoje (pracovníkova) víra pomáhá klientovi bojovat s nemocí?
13. Jak klient zvládá svůj každodenní život?
14. Co pomáhá klientovi projít vším, co obnáší tento léčebný proces?
15. Jako nemoc ovlivnila život klienta a jeho rodiny?

**Tabulka 2** (Hodge, 2005d, s. 343)

### **Otázky Davida R. Hodge pro provádění stručného duchovního posouzení**

1. Rád bych se zeptal, zda považujete duchovno nebo náboženství za osobní sílu?
2. Jakým způsobem Vám duchovno pomáhá potýkat se s těžkostmi?
3. Existují nějaké zvláštní duchovní zvyky či praktiky, které považujete zvláště nápomocné při řešení problémů?



4. Chtěl bych se také zeptat, zda navštěvujete kostel nebo nějaký jiný typ náboženské komunity?

5. Existují nějaké zdroje ve vašem duchovním společenství, které mohou být nápomocné?

## 2.3 Duchovní historie

První z nástrojů navrhovaných Davidem R. Hodgem pro provádění podrobnějšího duchovního posouzení je nástroj nazvaný duchovní historie. Jako jediný z nástrojů používaných tímto konceptem pro podrobnější duchovní posouzení je tento nástroj čistě verbální. Stojí za zmínku, že tento nástroj používají v různých obměnách i někteří jiní autoři. My se však zaměříme pouze na verzi tohoto nástroje navrženou Davidem R. Hodgem. Smyslem tohoto nástroje je jednak odkrýt klientovu duchovní tradici a zároveň i jeho duchovní současnost. Spolu se sociálním pracovníkem tedy klient prozkoumává pomocí otázek a odpovědí tyto skutečnosti. Zaměřují se především na duchovní rozměr jeho rodiny, víru obou rodičů, klientovu současnou víru, jeho duchovní zvyky a jeho zapojení do nějakého duchovního společenství. Silnou stránkou takového postupu je fakt, že klient si takto může uvědomit propojení některých skutečností z duchovního života jeho rodiny se skutečnostmi v jeho současném duchovním či světském životě. Pro provedení podrobnějšího duchovního posouzení pomocí tohoto nástroje se používá předem vytvořená sada otázek, které zahrnují všechny zmíněné oblasti. Otázky jsou pak často pokládány v chronologickém pořadí, což by mělo klientovi vyhovovat. (Hodge, 2003, s. 16)

David R. Hodge se při navrhování tohoto nástroje nejdříve zabýval tématem duchovní antropologie, které považuje v oblasti duchovního posouzení za významné, a inspiroval se čínským duchovním autorem Nee, jehož myšlenky se pak projeví v konkrétní podobě nástroje duchovní historie. Podle tohoto autora je lidský duch integrovaná jednota, avšak složená z několika částí. (Hodge, 2003, s. 19) Je zde dimenze personality tvořená pocity nebo také afekty, vůlí nebo také chováním a poznáním. Druhou dimenzí je dimenze spirituality tvořená přijímáním, svědomím a intuicí. K přijímání můžeme přiřadit duchovní vztahy, například k Bohu. Rozlišování mezi dobrem a zlem je spojeno se svědomím. Intuice znamená určitou schopnost vnímat i duchovní skutečnosti normálně nepoznatelné. V podstatě se dá říci, že je zde uvedeno

šest různých částí ducha, přičemž nástroj duchovní historie zkoumá všechny a měl by podat o klientovi komplexní obraz. (Hodge, 2005c, s. 316)

David R. Hodge vytvořil pro praktické provádění nástroje duchovní historie komplexní sadu otázek zahrnující výše uvedené rozměry klientova duchovního života. Tuto kompletní sadu otázek přikládám níže v tabulce 3 a dále ji podrobně popíši.

**Tabulka 3** (Hodge, 2005d, s. 345)

### **Sada otázek Davida R. Hodge pro provádění nástroje duchovní historie**

#### **Úvodní výpravný rámeček**

1. Popište náboženskou/duchovní tradici, ve které jste vyrostl. Jak se ve Vaší rodině vyjadřuje víra? Jak důležité bylo duchovno ve Vaší rodině? Nebo širší rodině?
2. Jaké duchovní zážitky si obzvláště pamatujete v průběhu let strávených doma? Co činilo tyto zážitky významnými? Jak ovlivnily Váš pozdější život?
3. Jaké jste si vzal ponaučení z těchto zkušeností? Jak byste popsal vaší současnou náboženskou nebo duchovní orientaci? Je pro Vás duchovno Vaší předností? Pokud ano, v jakém smyslu?

#### **Interpretační antropologický rámeček**

##### *Dimense personality*

1. *Afekt*: Jaké aspekty vaší spirituality Vám dělají radost? Jakou roli hraje Vaše spiritualita v potýkání se se smutnými situacemi? Činí Vám radost? Potírání utrpení a bolesti? Jak Vám Vaše duchovno dává naději do budoucna? Čeho byste chtěl v budoucnu dosáhnout?
2. *Chování*: Existují nějaké zvláštní duchovní rituály, obřady, nebo praktiky, které Vám pomáhají s životními překážkami? Jak se začleňujete do duchovních společenství, jako je kostel, duchovní skupiny, atd.? Pomáhají Vám? Jsou tam nějakí jednotlivci, se kterými jste v kontaktu, a kteří Vás duchovně podporují?
3. *Poznání*: Jaké jsou Vaše současné duchovní/náboženské praktiky? Na čem jsou založeny? Které duchovní poznatky považujete za zvláště důležité? Co vaše víra hovoří o osobních zkouškách? Jak Vám Vaše víra pomáhá bojovat s životními trablemi? Jak Vaše víra ovlivňuje Vaše zdravotní praktiky?

##### *Dimense spirituality*

1. *Přijímání*: Popište svůj vztah k Bohu (nebo Stvořiteli) atd. Jaké jsou Vaše zkušenosti s Bohem? Jak s Vámi Bůh komunikuje? Jak Vás tyto zkušenosti povzbuzují? Zažil jste

nějaké doby hlubokého duchovního souznění? Jak Vám tento vztah pomáhá potýkat se s problémy? Jak by Vás Bůh popsal?

2. *Svědomy*: Jak dovedete určit dobro a zlo? Jaké jsou Vaše klíčové hodnoty? Jak Vám Vaše duchovno pomáhá řešit nesprávnosti nebo vinu? Jakou roli hraje odpuštění ve Vašem životě?

3. *Intuice*: Do jaké míry zažíváte intuitivní tušení (záblesky, kreativní vize, předtuchy, duchovní vize)? Jsou tyto vize vaší silnou stránkou? V jakém smyslu?

Sada otázek je rozdělena do dvou samostatných na sebe navazujících rámců. První z rámců nese název Úvodní výpravný rámec. Obsahuje tři kategorie otázek, které mají za cíl autobiografické odkrytí duchovní minulosti klienta. Zajímavé je, že jsou navrženy speciálně tak, aby podporovaly navázání vztahu a důvěry mezi pracovníkem a klientem pomocí postupného odhalování se klienta díky chronologicky navazujícím otázkám. To je velmi důležité vzhledem k tomu, že duchovno bývá citlivým a jaksi dosti osobním tématem mnoha klientů. Tato forma je tedy vhodná z důvodu své citlivosti a času, který dává pracovníkovi pro získání důvěry u klienta. Druhý rámec je pojmenován jako Interpretální antropologický rámec. Kategorie otázek tohoto rámce souvisí jak s osobnostní rovinou klientova duchovna, tak i s jeho samotnou spirituální rovinou. Odpovědi na tyto otázky by měly pomoci odkrýt rozsah a potenciál klientova duchovního rozměru a ukázat na jeho silné stránky související s jeho duchovní orientací. Takto může být klientovou silnou stránkou například samotný vztah s Bohem pomáhající ve chvílích ztráty smyslu a důvodu existence, naděje do budoucna nebo samoty. Dalším duchovním zdrojem mohou být různé rituály a obřady, které nabízejí klientovi snížení pocitu úzkosti, izolace, a naopak ujištění o tom, že je milován a v bezpečí. To se týká kupříkladu modliteb, vyznání hříchů, křtu nebo mše svaté. Podobně může působit i účast v duchovních společenstvích jako jsou kostely, synagogy a mešity či třeba také modlitební společenství a biblické kroužky. Takto bychom mohli najít i jiné silné stránky vyplývající z klientova duchovna. (Hodge, 2003, s. 20-24)

V praxi je při využití tohoto nástroje vhodné pokusit se vytvořit atmosféru důvěry. Tomu můžeme napomoci třeba tím, že nebudeme klienta jakoby vyslýchat sedíce u počítače naproti za kancelářským stolem, ale že se spíše přesuneme k pohovce a konferenčnímu stolku a použijeme tento nástroj v průběhu příjemné přátelské konverzace. Důležité je pamatovat na projevy empatie, akceptace a přijetí, k čemuž nám může pomoci parafrázování klientových odpovědí nebo zrcadlení jeho emocí. Také

je velmi vhodné používat takovou duchovní terminologii, která je klientu vlastní, tedy například hovořit o knězi u katolických křesťanů a naproti tomu o pastrovi u evangelických křesťanů. To vše má za cíl podpořit klienta v odpovídání na otázky a odhalování jeho duchovního rozměru. (Hodge, 2003, s. 20-22)

Pokud bychom se zajímali o použití tohoto nástroje pro další intervence směřující k řešení klientovy situace, můžeme říci, že již samotné zamyšlení se klienta nad těmito skutečnostmi během jeho odpovídání může být jistou intervencí. Obzvláště, pokud je navíc podpořeno pozitivní reflexí pracovníka ukazující klientovi jeho možnosti, silné stránky a duchovní zdroje. Takto může například pracovník doporučit nebo směřovat klienta k účasti v duchovním společenství či některém obřadu. Duchovní společenství totiž mívají různé programy či aktivity použitelné pro řešení klientovy situace. Další možností je vést klienta k nahrazení některých jeho kontraproduktivních přesvědčení vhodnějšími, pokud taková možnost vyplyne ze získaných odpovědí. Jako dobré se také může ukázat podporovat klienta v jeho dalším růstu ve víře, neboť toto obvykle souvisí na jedné straně s jeho osobnostním rozvojem a na druhé straně konsekvantně s nižší mírou vnitřních překážek řešení jeho situace. (Hodge, 2003, s. 25-26)

Sociální pracovníci by však měli mít vždy na paměti, že využívání silných stránek a příležitostí souvisejících s klientovým duchovnem by mělo vést vždy pouze k řešení problému, se kterým za námi přichází či jeho současné nepříznivé situace, ale nikdy by se nemělo překloupat do jaké role sociálního pracovníka jako klientova duchovního vůdce, neboť k tomuto nemá pracovník kompetence. Pracovníci by si také měli dát pozor na to, aby se nesnažili vnucovat hodnoty svého duchovního přesvědčení klientům s rozdílnými hodnotami v oblasti duchovna. (Hodge, 2003, s. 27)

Výhodou použití tohoto nástroje je, že může být jednodušejší a přirozenější přijímán, než některé jiné nástroje tohoto konceptu, a to zvláště těmi klienty, kteří jsou verbálně založení a nemají problém odhalit informace o této citlivé oblasti takto přímou cestou. (Hodge, 2005c, s. 316)

## **2.4 Duchovní mapy života**

Druhým nástrojem vytvořeným Davidem R. Hodgem pro provádění podrobnějšího duchovního posouzení jsou takzvané duchovní mapy života. Jedná se o grafické znázornění klientovy duchovní cesty životem pomocí různých ilustrací

a obrázků. Klient tak využívá různé grafické nástroje k tomu, aby na papíře zaznamenal svoji cestu životem a zaznačil na ní duchovně významné okamžiky a události. Díky tomu můžeme především v duchovní rovině poznat odkud klient pochází, jeho současné místo, a také kam směřuje. V duchovních mapách života je tedy zaznamenán vztah klienta k duchovnu v průběhu času. (Hodge, 2005a, s. 78)

Tento nástroj je do značné míry inspirován konstruktivistickou perspektivou. Takto například duchovní mapy života kladou důraz na rovnost a spolupráci mezi klientem a pracovníkem. Na místo pracovníka jako nadřazeného odborníka je zde spíše klient vnímán jako odborník na svůj život, což se také projevuje zaměřením na klienta a jeho velkým zapojením do řešení jeho situace. Důraz je kladen na terapeutický dialog a především na klientovy přednosti a aktivitu, a daleko méně na jeho nedostatky. (Hodge, 2005a, s. 78)

V duchovních mapách života jsou události zobrazovány v chronologickém pořadí. To souvisí se zjištěními některých odborníků, že v naší mysli jsou informace také organizovány chronologicky či narativně. Na duchovní mapě života tedy klient nejdříve zaznamená svým přirozeným způsobem cestu či pěšinu životem v podobě některého z druhů čar. Tato čára může být rozdělena na přesně ohraničené časové úseky jako jsou například roky, ale také takto rozdělena být nemusí a klient může ve větší svobodě dát více prostoru událostem, které považuje za zvláště významné. Na této cestě pak postupně zobrazuje důležité okamžiky jeho života, a to od narození až po současný okamžik, a případně i dále do budoucnosti a k přechodu do posmrtného života. Mezi tyto důležité okamžiky v životě je dobré zahrnout na jedné straně duchovně významné události jako je například křest, vnitřní obrácení na víru či třeba bar mitzvah, tak i na druhé straně jaksi světsky významné události pozitivní i negativní, jako může být uzavření manželství, narození dítěte, ztráta zaměstnání nebo smrt blízké osoby. To proto, že mnoho náboženství a duchovních tradic pokládá hmotný svět za součást posvátné reality. Z tohoto důvodu je vhodné, aby takto klienti zaznamenali své životní zkoušky, ale také zdroje, které jim pomohly se s nimi vypořádat. Smyslem je zobrazit na duchovní mapě života všechny duchovně významné události. (Hodge, 2005a, s. 79)

K zaznamenání těchto skutečností se při tvorbě duchovní mapy života používá nejčastěji různých symbolických obrázků, které jsou přizpůsobeny klientově duchovní orientaci. U křesťanů je například možno použít symbol kříže pro zobrazení události křtu či duchovního obrácení a třeba symbol holubice může znázorňovat dotyk Ducha Svatého. V případě jiných náboženství a duchovních směrů to budou jejich typické

symboly. Při znázorňování obtížných světských událostí je zase možno posloužit si různými symbolickými znázorněními blesků, mraků, vrcholků, výmolů, deště nebo klikaté cesty. Také pozitivní světské okamžiky či zdroje pro překonávání obtížných událostí budou představovány symboly k tomu vhodnými. (Hodge, 2005a, s. 79)

Jelikož se setkáváme s mnoha různými klienty a ti se ještě navíc s podobným grafickým nástrojem nemuseli setkat, mohou mít alespoň ze začátku problémy se zobrazením některé události nebo i s vytvořením této duchovní mapy jako celku. Je tedy vhodné podat klientovi pomocnou ruku a poskytnout mu radu či tip. Nejdůležitější je ovšem zdůraznit klientovi, že pro tvorbu mapy nejsou dána žádná pravidla a může volně zapojit svoji představivost. Nejde totiž o hodnocení jeho výtvarných schopností, ale o získání informací důležitých pro řešení jeho situace. Nezáleží tedy na tom, jak umělecky kvalitně je duchovní mapa zpracována, postačí pouze jednoduché schématické zobrazení. (Hodge, 2005a, s. 79)

Pro posílení klientovy kreativity je každopádně důležité, aby měl k dispozici na výběr z různých výtvarných prostředků. Mezi nimi by určitě neměly chybět tužky různých tvrdostí, gumy, dvanáctidílné nebo i vícedílné sady barevných pastelky a fixů, barevné křídly a voskovky. Je dobré mít připraveny také pravítka, nůžky a lepidlo či podobné věci. Klient by totiž měl mít možnost využít také různé noviny či časopisy k vystřížení obrázku ukazujícího podobnou událost, jaká se stala v jeho životě, a nalepení tohoto ústřížku do duchovní mapy. Pro zaznamenání co možná nejvíce událostí se hodí velké archy papíru. Ten může být jak bílý, tak barevný. (Hodge, 2005a, s. 79)

Když klient dokončí práci na duchovní mapě života, otevírá se prostor pro její prozkoumání ze strany pracovníka. Ten může klienta vybídnout k tomu, aby mu něco o své duchovní mapě pověděl a přiblížil mu tak svou duchovní cestu. Je dobré tuto fázi podpořit empatií vůči klientovi, stejně jako zájmem o jeho duchovní mapu a životní příběh. U mnoha klientů totiž bývá duchovno citlivým tématem, je proto dobré je takto podpořit. Prozkoumání mapy by mělo vést k tomu, aby pracovník pochopil, jak klient vnímá svět a jak reaguje na přicházející události, neboť tento vzorec reagování se nejvíce ukazuje v obtížných situacích. Pokud se v tomto vzorci objevují i duchovní skutečnosti, může také v nich nalézt vhodný zdroj pro překonání současných problémů. Pokud si tento vzorec a možné duchovní zdroje neuvědomuje sám klient, je na pracovníkovi, aby jej v tomto podpořil a ukázal jaké duchovní zdroje mu pomáhaly v minulosti, a jak by mu mohly pomoci i v současné situaci. K takovému prozkoumání

klientovy duchovní mapy a odhalení jeho duchovních zdrojů by pracovníkovi mohla pomoci sada otázek, kterou navrhl David R. Hodge. Otázky jsou v této sadě rozděleny do několika oblastí jako je vztah s Bohem, víra, duchovní rituály a zvyky a církevní sociální podpora. Tuto sadu otázek je možno přizpůsobit například použitím jiných podobných výrazů či termínů, které odpovídají klientově duchovní orientaci. Opět je důležité ptát se na tyto otázky jaksí přirozeně, ne strojově, během rozhovoru s klientem o jeho duchovní mapě. (Hodge, 2005a, s. 80-82) Níže uvádím tuto kompletní sadu otázek v tabulce 4.

**Tabulka 4** (Hodge, 2005a, s. 82)

### **Sada otázek Davida R. Hodge pro prozkoumávání duchovní mapy života**

#### **Vztah s Bohem**

1. Jak Vám vztah s Bohem pomáhá překonávat problémy?
2. Co Vás Bůh naučil o této situaci?
3. Byl byste schopen použít tyto lekce i v jiných případech?
4. Jak Vás Bůh podporoval v krizových obdobích?
5. Jaké jsou duchovní přednosti Vašeho vztahu s Bohem?
6. Jak na Vás Bůh nahlíží? / Jaký z Vás má pocit?

#### **Víra/duchovní poznatky**

1. Co Vás Vaše víra učí o životních zkouškách?
2. Existuje nějaký metafyzický důvod pro životní výzvy?
3. Jaké jsou Vaše nejoblíbenější duchovní texty?
4. Existují nějaké texty, které k Vám skutečně promlouvají v těžkých obdobích?
5. Jaké duchovní zásady jste pochytil v průběhu životních zkušeností?

#### **Duchovní rituály**

1. Existují nějaké rituály nebo duchovní praktiky, které Vám pomáhají vyrovnávat se s životními zkouškami? Jsou některé z nich zvláště účinné v určitých situacích?
2. Existují nějaké rituály, které posilují Váš vztah s Bohem?

#### **Církevní sociální podpora**

1. Jakou roli hrál kostel nebo Vaše duchovní komunita v průběhu krize?
2. Existují nějaké vzájemné vztahy v kostele, které jsou obzvlášť podporující?
3. Měl ve vašem životě místo nějaký mentor, jehož význam byl pro vás zvláště důležitý?
4. Jak Vám tyto osoby pomohly vyrovnávat se s životními zkouškami?

Možné intervence vycházející z vytvoření i prozkoumání klientovy duchovní mapy života rozděluje David R. Hodge do několika druhů. Je například možné použít duchovní mapu života k tomu, aby klient nahlédl své problémy skrze optiku duchovna. Stejná situace se totiž může jednou klientovi zdát neřešitelná, ale podruhé díky zapojení duchovního pohledu může být překonána a navíc se může pro klienta stát cennou zkušeností. Toto může například nastat ve chvíli, kdy si klient uvědomí, že Bůh má vždy plán pro jeho život a ve své lásce jej neopustil. Další variantou intervence je, podobně jako u nástroje duchovní historie, možnost poznat, že některé utkvělé přesvědčení klienta je pro něj přítěží, a toto může být nahrazeno některým vhodnějším poznatkem vycházejícím právě z jeho duchovna. Dobrým se také jeví využití a posílení klientových duchovních rituálů, které mohou mít důležitý pozitivní vliv na jeho život. Významnou roli hraje dále sociální podpora v rámci duchovních společenství. Jak jsem již řekl, ty mohou nabízet spoustu pomocných programů a služeb a může být potřebné pomoci klientovi prozkoumat tuto nabídku. Pro některé klienty může být rovněž přínosné uvědomit si, že jejich život je krátký a jednou skončí, pokud je konfrontace s touto skutečností provedena vhodným způsobem a citlivě. Toto uvědomění si může způsobit významnou změnu v klientově životě. Duchovní mapy života zobrazující celou jeho životní cestu jsou k tomu nejlepší příležitostí. Konečně samotná tvorba duchovní mapy života může být pro klienta jistou intervencí, neboť může na některé události získat nový pohled či se aktivně zapojit do procesu změny své situace. (Hodge, 2005a, s. 82-84)

David R. Hodge považuje duchovní mapy života za nástroj, který je nejvíce zaměřen na samotného klienta. To může být jeho výhoda, stejně jako fakt, že pro klienta může být výhodné přesunout pozornost z něj samého na vytvořenou mapu a hovořit o svém duchovnu tedy jaksí nepřímou. Nevýhodou je, že mnoho klientů bude spíše verbálně založených a nebudou příliš nakloněni vypracovávání grafického nástroje. (Hodge, 2005c, s. 317)

## **2.5 Duchovní ekomapy**

Dalším z nástrojů podrobnějšího duchovního posouzení jsou duchovní ekomapy. Duchovní ekomapy jsou grafickým zobrazením klientova duchovna existujícího v prostoru. Tento prostor, ve kterém se klient se svým duchovním rozměrem nachází



obsahuje mnoho různých duchovních skutečností, čili i možných duchovních zdrojů. Smyslem duchovních ekomap je potom graficky zobrazit nejen tyto skutečnosti, ale i vztahy, které k nim v současné době klient má. (Hodge, 2005d, s. 347)

Ekomapy představil v obecné rovině již Hartman v roce 1975. Jsou zaměřeny na současné klientovo fungování, takže zohledňují prostor, ve kterém klient žije. Pro řešení klientových problémů je totiž často potřebné, aby poznal skutečnosti či možnosti svého prostředí a své vztahy k nim. Můžeme si také všimnout jisté podobnosti mezi myšlenkami ekomap a myšlenkami přístupu orientovaného na řešení. Ekomapy totiž přesouvají těžiště zájmu z klientovy minulosti na jeho současný stav a problém a na něj se zaměřují. Klady použití ekomap pak byly doloženy i některými provedenými výzkumy. (Hodge, 2003, s. 59-60)

David R. Hodge přizpůsobil tyto klasické ekomapy ke sledování duchovní roviny klienta a vyvinul takzvané duchovní ekomapy. Při tvorbě duchovní ekomapy stojí v jejím centru klient a jeho úplně nejbližší okolí, například nukleární rodina. Tito jsou zobrazováni symbolicky a schématicky. Muže označuje čtverec a ženu kruh. Celé klientovo nejbližší okolí se navíc může nacházet uprostřed velké kružnice, a tak být odděleno od zbývajících prostorů, aby byla naznačena blízkost osob v kružnici. V prostoru kolem této kružnice se pak nacházejí důležité duchovní skutečnosti zobrazené jako menší pojmenované kruhy. (Hodge, 2005c, s. 320)

David R. Hodge nabízí šest kategorií těchto důležitých duchovních skutečností symbolizovaných jednotlivými menšími pojmenovanými kruhy. Tyto kategorie zahrnují duchovní vztahy, které David R. Hodge považuje za nejdůležitější. Při jejich sestavování se opět inspiroval u čínského autora Nee, o kterém už byla řeč u nástroje duchovní historie. Jedná se o vztahy k samotnému Bohu, k duchovní tradici rodičů, k duchovním společenstvím, k duchovnímu vůdci, k duchovním rituálům a k nadpřirozeným bytostem. (Hodge, 2003, s. 64-65)

Těžištěm duchovních ekomap je potom zaznamenání vztahů, jaké má klient, případně jeho nejbližší okolí, k těmto důležitým duchovním skutečnostem. Tyto klientovy vztahy jsou vyjádřeny různými druhy čar. Čím silnější je daná čára k určité duchovní skutečnosti, tím silnější a hlubší vztah klienta k této skutečnosti označuje. Zvlněná čára dále představuje konfliktní vztah a například přerušovaná čára se používá pro vztah vyznačující se zvláštní citlivostí. Pokud je navíc některá čára opatřena na svém konci šipkou, označuje to, že tímto směrem proudí jisté duchovní zdroje. Na

duchovní ekomapě mohou být také vyjádřeny i některé doplňující informace v podobě textu či symbolů. (Hodge, 2005c, s. 320)

I duchovní ekomapy mohou sloužit jako podklad pro další intervence. Díky svému grafickému vyjádření jsou na první pohled jasné duchovní zdroje klienta, stejně jako možné problémy. Pracovník takto může například jednoduše k zamyšlení, jak by mu mohly některé vyznačené duchovní zdroje pomoci v jeho současné situaci. Pracovník také může dále vybídnout klienta k přenesení pozornosti od jeho problému k některému duchovnímu zdroji. Duchovní ekomapa vypracovaná znovu později během práce s klientem může také být vhodná k zřetelnému zobrazení posunu a vývoje, jaký v životě klienta nastal. (Hodge, 2003, s. 72-73)

Použití duchovních ekomap může být poměrně jednoduché a pro klienty i lehce pochopitelné. To můžeme chápat jako jejich výhodu. Další výhodou zvláště pro citlivější klienty je fakt, že se zaměřují především na klientovo okolí a ne na něj samotného, což pro ně může být více uklidňující. Je ale pravdou, že grafické vypracovávání se nemusí líbit každému. (Hodge, 2005c, s. 320-321)

## **2.6 Duchovní genogramy**

Duchovní genogramy jsou taktéž grafickým nástrojem, jehož cílem je zobrazit duchovní skutečnosti v průběhu generací. Zaznamenává tedy mezigenerační duchovně významné interakce. (Hodge, 2005d, s. 346) Zabývání se u klientů duchovně napříč generacemi má dosti důležitý význam, jak prokázaly některé studie. Existují totiž určité významné aspekty, které ovlivňují klientovo duchovno. Může to být například rozdílný vliv prarodičů v různých typech rodin či třeba role matky v duchovní orientaci během klientova dětství. Obecně duchovní orientace předchozích generací může mít vliv na klientovo duchovno. (Hodge, 2003, s. 78-79)

Při tvorbě duchovního genogramu se nejdříve graficky schématicky znázorní struktura rodiny napříč alespoň třemi generacemi. Muži jsou opět symbolizováni čtverci a ženy kruhy. Takto se zaznačí samotný klient a jeho rodina, rodiče, prarodiče, případně tety a strýcové a další rodina. Je také možné znázornit vztahy například mezi rodiči či prarodiči pomocí čar, podobně jako u nástroje duchovní ekomapy. Duchovní genogram někdy může být doplněn i o další údaje jako jsou důležitá data, symboly důležitých duchovních událostí apod. V duchovním genogramu je prostor pro znázornění

i některých zvlášť významných osob pro duchovní orientaci klienta, ačkoli nejsou přímo členy rodiny, a tito mohou být znázorněni trojúhelníky. (Hodge, 2003, s. 79-80)

Další důležitou fází vypracování duchovního genogramu je barevné kódování členů rodiny podle jejich náboženství nebo duchovní orientace. To je také možné provést různými druhy šrafování, ale zjevnější je použití barev. Takto například rodinní příslušníci patřící k římskokatolické církvi mohou být označeni nebo vybarveni modrou barvou, křesťané evangelických denominací červenou barvou, muslimové žlutou barvou a ateisté třeba barvou černou. Člen rodiny, který změnil svoji víru dále může být označen barevným kruhem okolo svého symbolu. Podobně i čáry mezi rodiči a dětmi mohou být zabarveny podle náboženství či duchovní orientace, kterou rodiče dětem předali. Jelikož je také možné, že někteří členové rodiny byli sice formálně příslušníky některého náboženství nebo církve, ale například pařili k liberálnímu nebo konzervativnímu křídlu, i toto je možné barevně v duchovním genogramu vyjádřit například pomocí vybarvení symbolu osoby dvěma barvami znázorňujícími tyto skutečnosti. Osoba vypracovávající duchovní genogram si barevné kódování v podstatě může zvolit podle své vůle, jak jí to nejvíce vyhovuje. (Hodge, 2003, s. 80-83)

Podobně jako u ostatních nástrojů pro podrobnější duchovní posouzení, i zde je důležité před započítím samotného duchovního posouzení získat souhlas klienta s jeho provedením, jelikož tato oblast je pro mnohé z nich velmi citlivá. Dále je dobré, jak jsem již řekl, přistupovat citlivě ke klientově duchovní orientaci a hodnotám z ní vyplývajícím a nenechat se strhnout při provádění nebo následné analýze předsudky či nevnucovat své duchovní přesvědčení. (Hodge, 2003, s. 86-87)

Po vypracování duchovního genogramu je vhodné, aby se pracovník s klientem zastavili nad tímto nástrojem a podívali se na duchovní rovinu klientovy rodiny, a také na to, jak tato duchovní rovina klientových předků ovlivnila nebo může ovlivnit jeho současný život. Tím se dostáváme k možným intervencím založeným na vypracování tohoto nástroje. Již samotné vypracování duchovního genogramu má intervenční charakter, neboť umožňuje klientovi nahlédnout v nové grafické perspektivě svou rodinu a předky i svůj současný život. V duchovním genogramu je také možné například zahlédnout projevy Boha v životě klientovy rodiny, což mu může pomoci uvědomit si, že Bůh působí. Je zde také příležitost obnovit v životě klienta duchovní tradici či orientaci jeho předků, neboť klient může pozorovat, jaké jim jejich duchovní orientace nebo víra dávala silné stránky. Klienti se také mohou inspirovat rodinnými duchovními rituály či zapojením předků do některých duchovních společenství, zvláště

pokud jim tyto pomáhaly s řešením problémů. Vypracování duchovního genogramu může být dále pro klienta příležitostí k odpuštění a urovnání některých rozbitých vztahů v rodině. Takto mohou být duchovní genogramy použity u klientů, kde se jejich problémy dotýkají také jejich rodiny, dále u klientů žijících v rodinách se stejnou či rozdílnou duchovní tradicí apod. (Hodge, 2003, s. 88-94)

Duchovní genogramy je velmi vhodné použít u klientů, kde důležitou roli v jejich životě hraje rodina. Naproti tomu u klientů, pro něž není rodině vůbec důležitá může být jejich použití nevhodné, zvláště vzhledem k náročnosti jejich vypracování a nárokům kladeným na klienta. (Hodge, 2005c, s. 319)

## **2.7 Duchovní ekogramy**

Duchovní ekogramy jsou posledním z nástrojů navržených Davidem R. Hodgem pro provádění podrobnějšího duchovního posouzení. Duchovní ekogramy jsou grafická zobrazení klientových duchovních skutečností v prostoru i průběhu času. Jedná se tedy vlastně o kombinaci dvou předchozích nástrojů, a to duchovních ekomap a duchovních genogramů. Takto splňují jakési obecné doporučení, že duchovní posouzení by mělo zahrnovat jak dimenzi času, tak i prostoru. (Hodge, 2003, s. 102-103)

Proces tvoření duchovního ekogramu čerpá svoje zákonitosti ze způsobu vytváření jak duchovních ekomap, tak duchovních genogramů. Uprostřed listu papíru orientovaného nejlépe na výšku se znázorní klient a jeho nejbližší okolí. V horní části listu nacházející se nad klientem se následně vyobrazí klientova rodinná struktura jako u genogramů. Stejně se provede i barevné kódování a další značení. V dolní části listu pod zobrazením klienta se dále zaznamenají důležité duchovní skutečnosti jako v případě ekomap. K těmto duchovním skutečnostem opět povedou různé typy čar znázorňující klientův vztah k nim. Takto se vlastně zobrazení duchovních ekomap a duchovních genogramů spojí v jeden celek. (Hodge, 2005b, s. 288-289)

Díky tomuto nástroji tak můžeme pozorovat různá propojení klientovy duchovní rodinné minulosti s jeho současnou duchovní orientací, stejně tak ale i tyto dvě dimenze odděleně. (Hodge, 2005c, s. 321-322)

Intervence prováděné na základě tohoto nástroje mohou mít různý charakter. Často jsou podobné k intervencím navrhovaným u samostatných nástrojů duchovních ekomap a duchovních genogramů. Vytvoření duchovního ekogramu tak například může pomoci klientovi ve zvládnání současné zátěže či problému, a to tím, že přesměruje jeho

pozornost od problému k některé pro klienta duchovně důležité skutečnosti, nebo také přednosti a silné stránce, reálně zobrazené na papíře okolo něj, jakoby na dosah ruky. Dále může pracovník upozornit klienta na blahodárný vliv některých duchovních rituálů při zvládnání stresu, úzkosti a jiných problémů. Pracovník takto může připomenout zvláště některé duchovní rituály tradiční pro klientovu rodinu. Podobně lze klientova směřovat do některého duchovního společenství, a to s poukazem právě na rodinnou tradici a dobré zkušenosti, jaké s tímto společenstvím klientovi předkové měli. (Hodge, 2005b, s. 292-293)

Kombinace předností duchovních ekomap a duchovních genogramů je jednoznačnou výhodou tohoto nástroje, stejně jako schopnost informace získané těmito nástroji propojovat v jeden celek. To může být zvláště významné u klientů se silnými rodinnými vazbami. Nicméně ne všem klientům musí vyhovovat toto grafické zpracování a raději by volili verbální nástroj. Faktem také je, že použití tohoto nástroje náročnější a složitější než u některých jiných. (Hodge, 2005b, s. 294)

## **3 Duchovní rozměr v sociální práci s osobami bez domova**

V této kapitole se především zaměřím na oblast duchovna či spirituality u jedné ze skupin adresátů sociální práce, a to osob bez domova. Tuto cílovou skupinu jsem si také vybral pro výzkumné zkušební použití konceptu duchovního posouzení podle Davida R. Hodge. Smyslem této kapitoly bude naznačit či ukázat, že duchovní rozměr sociální práce má své místo i při práci s touto cílovou skupinou. Proto představím, jakou roli zaujímá nebo alespoň může zaujímat duchovno či spiritualita v životě osob bez domova. Tímto bych chtěl nakonec ukázat také legitimitu (či smysl) provádění duchovního posouzení podle Davida R. Hodge u této cílové skupiny. V této kapitole nejdříve uvedu některé obecné informace o osobách bez domova a dále potom nastíním duchovní charakteristiky osob bez domova, jakožto vybrané cílové skupiny pro zkoumání použitelnosti konceptu duchovního posouzení podle Davida R. Hodge.

### **3.1 Obecné charakteristiky bezdomovectví**

Nejdříve bych chtěl uvést některé základní charakteristiky osob bez domova a důležité oblasti práce s touto cílovou skupinou, protože všechny tyto skutečnosti je jistě nutné zohlednit i při práci s duchovním rovinou těchto osob.

Bezdomovectví nebo také bezdomovství je krajní podoba sociálního vyloučení a „označuje situaci bezprostřední nouze, v níž se ocitá člověk bez trvalého domova.“ (Matoušek a kol., 2005, s. 316) Tito lidé bývají označováni termíny jako bezdomovci, lidé bez přístřeší nebo lidé bez domova. Tento poslední výraz používám i já v této práci, přičemž sousloví bez domova se odkazuje na hlubší význam slova domov, než jen na místo k přespaní. Vstupuje do něj i rovina emocionální a rovina jakési jistoty a stabilního bezpečí. (Matoušek, 2005, s. 315-316)

#### **3.1.1 Osoby ohrožené bezdomovectvím a typy bezdomovectví**

Mezi skupiny osob, které jsou potenciálně nejvíce ohroženy bezdomovectvím patří především osoby dlouhodobě nezaměstnané a osoby přizpůsobené životu v různých institucích, a také osoby hendikepované, senioři a členové etnických menšin

a přistěhovalci. Co se týče věku těchto ohrožených osob, jedná se spíše o osoby starší než mladší, a co se týče pohlaví, tak více ohroženi jsou muži. (Matoušek, 2005, s. 316)

Hradecká a Hradecký (1996, s. 36-41) rozlišují tři hlavní typy bezdomovectví. Jedná se o bezdomovectví zjevné, skryté a potenciální. Zjevné bezdomovectví je jaksí nejviditelnější protože je reprezentováno osobami žijícími přímo na ulicích, nádražích, případně na noclehárnách, nízkoprahových denních centrech nebo také na azylových domech. Bezdomovectví skryté se týká těch osob, které nežijí přímo na ulici ani nevyužívají sociálních služeb pro osoby bez domova, ale nemají žádné trvalé bydlení a neustále se přesouvají z jednoho provizorního místa na druhé, například mezi svými známými. Potenciální osoby bez domova jsou takoví lidé, kteří mají své bydlení, ale žijí v nevyhovujících podmínkách a jsou značně ohroženi ztrátou tohoto bydlení. K těmto lidem například patří i osoby, které čekají na propuštění z výkonu trestu odnětí svobody apod.

### **3.1.2 Příčiny bezdomovectví**

Hlavní příčiny bezdomovectví můžeme rozlišit na objektivní a subjektivní příčiny. Objektivní příčiny se týkají například sociální politiky státu nebo souvisejících zákonů a odkazují na možnou systémovou chybu. Subjektivní příčiny je pak týkají samotného nepříznivého chování a vlastností jednotlivých osob a jejich nejbližšího okolí, jako jsou jejich rodiny a blízcí. Tyto subjektivní příčiny můžeme dále rozčlenit do čtyřech skupin. První skupinou jsou příčiny materiálního charakteru jako je například ztráta bydlení, ztráta zaměstnání, zadluženost, finanční ngramotnost nebo nějaká krizová událost. Druhou skupinu subjektivních příčin bezdomovectví tvoří příčiny vztahového charakteru, které mohou zahrnovat kupříkladu rodinné problémy, rozvod, domácí násilí nebo sexuální zneužívání. Třetí skupinu tvoří příčiny osobnostního charakteru, což může být například duševní nebo tělesná choroba, osamělost, invalidita, a především alkoholismus a patologické hráčství. Poslední skupinou jsou příčiny institucionálního charakteru jako je propuštění z ústavu nebo vězení, anebo opuštění dětského domova. (Hradecká a Hradecký, 1996, s. 43-44)

### **3.1.3 Možnosti sociální práce s osobami bez domova**

Podle Matouška (2005, s. 320) existují tři skupiny různých aktivit v rámci sociální práce s osobami bez domova.

První skupinou jsou aktivity zaměřené na prevenci vznikání problému bezdomovectví. Je zde totiž poměrně velká skupina lidí, kteří jednak nemají přehled o svých právech a povinnostech, a také nejsou sami dostatečně schopni o nich jednat. Jsou to například lidé, kteří neznají na jaké dávky a za jakých podmínek mají nárok, kde si je mohou vyřídit či jak o ně požádat. Tito lidé často nedokáží dostatečně dobře jednat na různých úřadech apod. Díky tomu jsou často ohroženi ztrátou finančních prostředků, ztrátou domova a bezdomovectvím. Z toho důvodu se v rámci preventivních aktivit nejvíce uplatňuje sociální poradenství, které má vést danou osobu k tomu, aby byla schopna řešit svoji situaci sama. (Matoušek, 2005, s. 320)

Druhou skupinou jsou aktivity zaměřené na naplnění základních potřeb. Jelikož velké množství osob bez domova nemá prostředky a schopnosti zajistit si ani základní životní potřeby jako je jídlo, hygiena, teplo či místo k odpočinku, je třeba jim v tomto podat pomocnou ruku. K tomu slouží především množství sociálních služeb zaměřených na práci s těmito osobami. Mohou to tak být například nízkoprahová denní centra, noclehárny či azylové domy, ve kterých bude klientovi umožněno naplnit právě tyto základní životní potřeby. (Matoušek, 2005, s. 322-324)

Třetí skupinou aktivit sociální práce s osobami bez domova jsou aktivity zaměřené na reintegraci a soběstačnost těchto osob. Díky těmto aktivitám získávají osoby bez domova důležité praktické znalosti a cvičí se v různých dovednostech tak, aby byly schopny vést samostatný život. Tyto služby nabízejí například také již zmíněné azylové domy, různé vzdělávací a rekvalifikační služby a své místo zde mají také chráněná a podporovaná zaměstnání jako jsou chráněné dílny a tréninková pracoviště. Zvláštní kategorií potom mohou tvořit sociální firmy. (Matoušek, 2005, s. 324-328)

Celkově se dá říci, že „konečným cílem spolupráce s klientem bez domova je jeho úplné osamostatnění, odpovědnost za sebe a nezávislost.“ (Matoušek, 2005, s. 329)

### **3.1.4 Shrnutí**

Výše jsem uvedl jakési stručné shrnutí nejdůležitějších charakteristik bezdomovectví a samotných osob bez domova a sociální práce s nimi. Jelikož se jedná



o základní a nejdůležitější skutečnosti týkající se osob bez domova, mám za to, že všechny tyto skutečnosti je potřeba si uvědomit a brát v úvahu i při snaze o práci s duchovním rozměrem těchto osob.

## **3.2 Duchovní rozměr v sociální práci s osobami bez domova**

V této kapitole se budu zabývat již samotným duchovním rozměrem v sociální práci s osobami bez domova. Nejdříve uvedu obecné předpoklady pro práci s duchovním rozměrem osob bez domova a dále představím praxi této práce na základě odborné literatury.

### **3.2.1 Výsledky sčítání osob bez domova**

Podle výsledků sčítání lidu, domů a bytů provedeného v roce 2011 Českým statistickým úřadem (ČSÚ, 2011a, s. 1) bylo v České republice sečteno 11 496 osob bez domova. Toto číslo samozřejmě může být vyšší, neboť mnoho těchto osob se jistě nepodařilo sečíst.

Součástí tohoto sčítání lidu byl i dotaz na náboženskou příslušnost osob. Přesně 4 015 osob z tohoto celkového počtu sečtených osob bez domova na tento dotaz uvedlo, že jsou bez náboženské víry. Dalších 5 392 osob bez domova na tento dotaz neuvedlo žádnou odpověď, což bylo také možné. Zbýlých 2 089 osob bez domova uvedlo svoji příslušnost k některému náboženství nebo duchovnímu směru. Těchto uvedených náboženství nebo duchovních směrů byla celá řada, přesně 38. Zdaleka největší zastoupení mezi nimi mělo prohlášení: věřící – nehlásící se k žádné církvi ani náboženské společnosti. Toto uvedlo jako svoji náboženskou příslušnost 901 osob bez domova. Dalšími významně zastoupenými náboženstvími a duchovními směry byly: Církev římskokatolická se 693 osobami, Katolická víra (katolík) se 106 osobami a Jiné s 83 osobami. (ČSÚ, 2011a, s. 5) Souhrnně tedy můžeme na základě výše uvedeného říci, že zhruba 18 procent sečtených osob bez domova se považuje za vyznavače nějakého náboženství nebo duchovního směru, z nichž nejvíce osob se nehlásí k žádné církvi nebo náboženské společnosti a významně je zastoupena také Římskokatolická církev.

V dalším dokumentu Českého statistického úřadu týkajícího se sčítání lidu v Moravskoslezském kraji (ČSÚ, 2011b, s. 2) je uvedeno, že v tomto kraji 44 procent

sečtených osob bez domova využilo výše zmíněnou možnost neodpovědět na otázku týkající se jejich náboženské příslušnosti. Zhruba třetina osob bez domova pak uvedla, že je bez náboženské příslušnosti. Konečně 9,2 procenta sečtených osob bez domova sdělily, že jsou věřící, ale neuvedla svoji příslušnost k žádné církvi ani náboženské společnosti.

Na těchto výsledcích vidíme, že téměř jedna pětina takto sečtených osob bez domova v rámci celé České republiky má nějakou náboženskou příslušnost, a můžeme usuzovat, že tedy mají určitý zájem o oblast duchovna, nebo že jim přinejmenším není cizí. Pokud tedy hovoříme o možnosti alespoň zkušebního použití konceptu duchovního posouzení podle Davida R. Hodge v prostředí české sociální práce s osobami bez domova, tyto výše zmíněné skutečnosti vyplývající ze sčítání osob bez domova budou jistě silným argumentem pro provádění tohoto konceptu duchovního posouzení. Zmíněnou jednu pětinu osob přiznávajících se k nějaké náboženské příslušnosti totiž můžeme chápat jako hlavní potenciální adresáty provádění duchovního posouzení a použití tohoto konceptu.

### **3.2.2 Metapotřeby u osob bez domova**

Hradecká a Hradecký (1996, s. 38-40) uvádějí, že tak jako všichni lidé, i osoby bez domova mají stejné typicky lidské potřeby, přičemž poukazují na známou Maslowovu pyramidu potřeb. Ta říká, že nemůžeme uspokojovat vyšší kategorii potřeb, dokud není uspokojena nižší kategorie potřeb. Úplně vespod této pyramidy pak jsou základní fyziologické potřeby, výše potřeby bezpečí, lásky, sebeúcty až k takzvaným seberealizačním potřebám označovaným jako metapotřeby. Někde do této kategorie bychom mohli zařadit i duchovní rovinu. Z toho vyplývá, a u osob bez domova je to zvláště zjevné a důležité, že jen obtížně budeme naplňovat naše duchovní potřeby na samém vrcholu této pyramidy, pokud nebudeme mít naplněny alespoň základním způsobem potřeby nižší. To je třeba mít na paměti speciálně u osob bez domova, které často nemají naplněny ani ty nejzákladnější potřeby. Autoři to pak pojmenovávají tak, že nejdříve přichází na řadu jídlo a teprve až potom morálka. Nicméně je i z tohoto pohledu obecně lidských potřeb možné hovořit o tom, že také osoby bez domova mají své vyšší, metafyzické potřeby, ke kterým může náležet i duchovno. Každopádně usuzují, že všechny tyto skutečnosti je třeba při zvažování provedení duchovního posouzení a použití tohoto konceptu brát v úvahu.

### **3.2.3 Praxe práce s duchovním rozměrem osob bez domova v rámci české sociální práce na základě informací z odborné literatury**

Česká odborná literatura se na téma zahrnutí duchovního rozměru do sociální práce s osobami bez domova příliš mnoho nevyjadřuje. V některých publikacích se však dají nalézt menší zmínky o tom, jakým způsobem je na toto téma nahlíženo, případně jak se s ním pracuje.

Hradecká a Hradecký (1996, s. 70) se například vyjadřují takto: „Ze všeho nejdůležitější je dobré slovo, nabídka spoluúčasti na problému a jeho vyřešení, osobní vztah. Křesťané, duchovní pastýři i laici pak mohou do vztahu vnést duchovní rozměr při osobní pastoraci i při společné bohoslužbě.“ Je tedy vidět, že tito autoři vnímají možnosti zahrnutí také duchovního rozměru do sociální práce s osobami bez domova a explicitně to vyjadřují. Bohužel tyto myšlenky dále nerozvádí a nehovoří například o konkrétních možných metodách či postupech, jak toto provádět, ani o svých vlastních zkušenostech nebo výsledcích těchto aktivit.

Další podobnou zmínku můžeme nalézt v publikaci autorů Marka, Strnada a Hotovcové (2012, s. 142-143) kde v hovoří, že mezi doplňkové služby zvláště nízkoprahových denních center pro osoby bez domova lze řadit především duchovní služby. Jako důvod vidí, že sociální služby často poskytují církevní organizace, které pak tyto doplňkové služby nabízejí jakoby z první ruky. Tyto duchovní služby mohou mít podobu nabídky účasti na nedělní bohoslužbě apod. V některých centrech dokonce působí kněz, a to v roli duchovního, ale i sociálního a psychoterapeutického pracovníka. Marek a kolektiv také v této knize v jedné z tabulek (2012, s. 29) uvádějí u osob bez domova jako jednu z možných primárních příčin rozhodnutí přestat s některou závislostí také víru v Boha. Současně však na jiném místě (2012, s. 87) upozorňují na objevující se případy, kdy osoba bez domova jakoby utíká od reality svého problému bezdomovectví k náboženství v podobě stylizování se do role poustevníka a proroka, který svou situací činí askezi a pokání. Ani tito autoři však své zmínky o využití duchovní roviny při práci s osobami bez domova nerozvádějí do větších podrobností a nedozvíme se tak nic konkrétního o tom, jak s tímto tématem naložit.

Také v odborném časopise Sociální práce/Sociálna práca nalezneme v čísle věnovaném tématice bezdomovectví několik zmínek o zahrnutí do sociální práce s osobami bez domova také duchovní roviny, ačkoli jsou tyto zmínky většinou součástí

rozhovorů. Například Czudek (2006, s. 12-13) říká, že v sociálních službách pro osoby bez domova poskytovaných církevní organizací Slezskou diakonií, především v azylových domech, mají klienti možnost využít služeb duchovního programu. Ten je dobrovolný a zjišťují jej jak duchovní tak i samotní pracovníci služeb. Cílem duchovního programu je pomoci lidem bez domova ve zlepšení mezilidských vztahů a i vztahu sama k sobě, dále pomoci napravit chyby z minulosti a začít něco nového, pomoci najít moudrost, jak správně žít a také pomoci nalézt naději do budoucna. To vše pomocí Ježíšových slov a jeho učení. Také známý odborník Plachý (2006, s. 6) vnímá jako přirozené, že většina organizací pracujících s osobami bez domova vychází z křesťanských zásad, protože takto orientovaní pracovníci vnímají především jako službu potřebným tuto práci s nepopulární cílovou skupinou, která je obtížná a vyžaduje velké nasazení, přičemž se obvykle nedostávají výsledky. Jeho slova potvrzuje i pár dalších zmínek o vnášení prvků křesťanství do sociální práce s osobami bez domova ve zbytku tohoto vydání časopisu Sociální práce/Sociálna práca.

Na základě výše uvedených skutečností lze říci, že se odborní autoři zmiňují o jistých formách praxe zapojení duchovna do sociální práce s osobami bez domova, ale spíše nevěnují tomuto tématu až tak velký důraz ani prostor jako ostatním tématům, a ani k němu nepřistupují jaksi konceptuálně. Skoro by se dle informací uvedených v jejich publikacích mohlo zdát, jakoby byl jaksi implicitně a automaticky přijímán či předpokládán nějaký způsob zahrnutí duchovního rozměru do sociální práce s osobami bez domova.

### **3.2.4 Shrnutí**

Pokud shrnu všechny uvedené skutečnosti, můžu konstatovat, že lze vnímat jako smysluplné či legitimní zabývat se i duchovním rozměrem v rámci sociální práce s osobami bez domova. To znamená, že je možno chápat jako smysluplné a legitimní také výzkumné vyzkoušení provádění duchovního posouzení a použití konceptu Davida R. Hodge u této cílové skupiny.

## 4 Výzkumná část práce

V teoretické části mé práce bylo mým cílem vytvořit teoretické zázemí pro otestování použitelnosti konceptu duchovního posouzení podle Davida R. Hodge v prostředí české sociální práce. Proto jsem popsal východiska, základní myšlenky a především pak podrobně všechny nástroje tohoto konceptu tak, aby jej bylo možné použít v praxi. Toto experimentální otestování použití tohoto konceptu v praxi bude hlavní náplní této výzkumné části mé práce. Nejdříve se budu zabývat zvolenou metodologií provedeného výzkumu a později představím i výsledky, ke kterým jsem došel.

### 4.1 Hlavní cíl výzkumu

Jak jsem psal již v úvodu a nyní to chci zopakovat, hlavním cílem této práce je základním způsobem ověřit použitelnost konceptu duchovního posouzení podle Davida R. Hodge v prostředí české sociální práce s osobami bez domova. Takto formulovaným cílem rozumím, že chci základním způsobem vyzkoušet použít tento koncept duchovního posouzení v praxi české sociální práce u této cílové skupiny klientů a ověřit, jaké se objeví předpoklady a bariéry pro jeho používání. Výstupem by pak měla být jakási hypotéza, zda je tento koncept možné zkoušet u nás používat v širší míře, či nikoli.

Toto podtržení a upřesnění cíle práce považuji za nutné, aby byl zcela jasný její smysl a můj záměr. Bylo by totiž možné představit si ověřování využití tohoto konceptu duchovního posouzení jaksi v širokém komplexním měřítku. To by pak zahrnovalo například jeho dlouhodobé používání u této nebo u všech cílových skupin napříč celou Českou republikou a sledování dopadů jeho využívání na změnu života a sociální situace zapojených klientů v dlouhodobém kontextu například několika let. Takovýto výzkum ovšem značně přesahuje jak smysl, možnosti a rozsah vypracování práce bakalářského typu, tak i mé časové a finanční možnosti, jako jejího autora. Studii takového rozsahu bych viděl více v možnostech větších výzkumných týmů apod. Smyslem a výstupem mé práce by tak měla být spíše základním výzkumem podložená hypotéza, zdali je možné uvažovat o použití tohoto konceptu duchovního posouzení v české sociální práci s osobami bez domova. Tato ani podobná hypotéza zatím nebyla

nikým představena, neboť se v prostředí české sociální práce jedná v podstatě o zcela novou a neznámou metodu práce s duchovním rozměrem klientů. Dovedl bych si představit, že teprve na základě určité hypotézy představené touto prací by některý z výzkumníků zvažoval provedení širšího a hlubšího výzkumu použití tohoto konceptu.

Výše zmíněný cíl mé práce bude naplněn především provedením výzkumu v této výzkumné části mé práce. Hlavním cílem této části mé práce je proto základním způsobem vyzkoušet použít tento koncept duchovního posouzení v praxi české sociální práce u cílové skupiny osob bez domova a ověřit, jaké se objeví předpoklady a bariéry pro jeho používání. Výzkumná otázka tedy zní: jaké jsou předpoklady a bariéry zkušebnímu použití tohoto konceptu, a dalo by se na jejich základě uvažovat o možnosti širšího použití tohoto konceptu v sociální práci s osobami bez domova?

## **4.2 Zvolená metodologie provedení výzkumu**

V této kapitole se zaměřím na jednotlivé části provedení výzkumu. Vždy uvedu metodologii, kterou jsem zvolil, důvod této volby a jak jsem tuto zvolenou metodologii použil v praxi.

### **4.2.1 Volba kvalitativního přístupu k výzkumu**

Při výběru vhodné metodologie bylo mojí snahou zvolit takovou metodologii výzkumu, která by nejvíce odpovídala stanovenému cíli mé práce. Jestliže jejím cílem je základním způsobem vyzkoušet použít tento koncept duchovního posouzení v sociální práci s osobami bez domova a ověřit, jaké se objeví předpoklady a bariéry pro jeho používání, protože to v českém prostředí ještě nebylo vyzkoušeno, přičemž výstupem by měla být hypotéza, zda je možné tento koncept zkusit používat ve větší míře, pak k takto formulovanému cíli chápu jako nejbližší logiku kvalitativního přístupu k výzkumu.

Jak totiž říká Disman (2009, s. 286-287), kvalitativní výzkum začíná samotným sběrem dat, ve kterých pak výzkumník hledá jejich význam a objevující se pravidelnosti. Na základě této analýzy uvádí předběžné závěry a výstupem mohou být nové hypotézy. V podstatě se dá říci, že vytváření nových hypotéz je cílem nebo jedním z cílů kvalitativního výzkumu.

To je zásadní rozdíl oproti kvantitativnímu výzkumu, kde jsou nejdříve definovány hypotézy a teprve pak se sbírají u velkého množství jedinců jen některá data s cílem tyto hypotézy testovat. Kvalitativní výzkum naopak typicky zkoumá velmi malý počet jedinců, o nichž však sbírá velké množství dat v nichž teprve po jejich sběru hledá různé struktury a pravidelnosti, aby mohl definovat novou hypotézu. Kvalitativní výzkum má tak poněkud nízkou reliabilitu, zato však může mít dosti vysokou validitu.

Takto chápaný kvalitativní výzkum dle mého nejvíce odpovídá zvolenému cíli mé práce. V prostředí české sociální práce s osobami bez domova je totiž koncept duchovního posouzení podle Davida R. Hodge zcela novým konceptem, který ještě nebyl experimentálně vyzkoušen, a tudíž neexistují v podstatě ani žádné hypotézy jeho používání, které bych mohl ověřovat. Nejdříve tak budu zkoušet použít koncept duchovního posouzení podle Davida R. Hodge u malého množství osob bez domova a při procesu jeho použití budu sbírat data, která následně analyzuji a budu v nich pátrat po objevujících se pravidelnostech a vzorcích, a to především těch týkajících se předpokladů a bariér možného použití tohoto konceptu. Výstupem by nakonec měla být hypotéza, zda je možné tento koncept zkusit používat v širším měřítku. Takto také provedení výzkumu probíhalo později v praxi.

#### **4.2.2 Volba typu výzkumu**

V kvalitativním výzkumu můžeme chápat zvolený typ výzkumu jako jakési obecné schéma nebo šablonu. Ta by měla odpovídat stylu a cíli výzkumu. (Miovský, 2006, s. 90)

Jako typ výzkumu jsem zvolil přizpůsobenou kvalitativní evaluaci. Smyslem kvalitativní evaluace je v podstatě pomocí výzkumu posoudit či zhodnotit určitý jev, proces nebo skutečnost, abychom na něj získali náhled a mohli učinit opatření jako jej například přijmout či odmítnout. Dále existují dva různé přístupy v evaluaci. Jedná se o formativní a normativní přístup. „V případě formativního přístupu v evaluaci je hlavním cílem výzkumného projektu přinést taková data, prostřednictvím jejichž analýzy získáme informace potřebné k nalezení silných a slabých stránek předmětu našeho výzkumu a budeme schopni formulovat doporučení ke zlepšení.“ (Miovský, 2006, s. 116)

Takovýto pohled na kvalitativní evaluaci se podstatně shoduje s cílem mého výzkumu, kterým je vyzkoušet použít koncept duchovního posouzení podle Davida

R. Hodge v sociální práci s osobami bez domova a ověřit, jaké se objeví předpoklady a bariéry pro jeho širší používání. Jinými slovy jde tedy o získání specifických dat týkajících procesu použití tohoto konceptu, jejich analýzu a získání informací především o předpokladech a bariérách jeho širšího použití, tedy do značné míry o silných a slabých stránkách jeho širšího použití. V jistém smyslu tak jde o základní posouzení tohoto konceptu z hlediska možnosti jeho širšího použití. V tomto smyslu se pak cíl mého výzkumu a obecný cíl kvalitativní evaluace dosti přibližují. Z tohoto důvodu jsem také zvolil jako typ výzkumu právě kvalitativní evaluaci a formativní přístup k ní, neboť se domnívám, že nejvíce odpovídá stanovenému cíli mé práce.

V kvalitativní evaluaci se proces výzkumu může zaměřit na tři oblasti. Jedná se o evaluaci přípravy, evaluaci procesu a evaluaci výsledku. V evaluaci přípravy se výzkumník zabývá fází přípravy zkoumané skutečnosti a může zahrnovat oblasti jako zdůvodnění hlavního cíle, použitých metod, příprava na realizaci. V evaluaci procesu se zkoumá samotný způsob realizace posuzovaného programu nebo jiné skutečnosti a vše, co je s tím spojeno. V evaluaci výsledků jde o zhodnocení výstupů a dopadů zkoumané skutečnosti. (Miovský, 2006, s. 116-117)

Jak jsem již uvedl výše, není mým záměrem v této práci zkoumat koncept duchovního posouzení podle Davida R. Hodge jaksi v širokém komplexním měřítku se všemi jeho východisky, využitím a dlouhodobými dopady, čemuž by odpovídala například evaluace jeho přípravy, čili cíle a metod, nebo evaluace jeho výsledků a dopadů. Proto hlavním předmětem mé evaluace je s ohledem na cíl tohoto výzkumu právě a pouze evaluace procesu zkušebního použití tohoto konceptu u osob bez domova z hlediska možnosti jeho širšího použití. Na základě získaných dat jsem tedy evaluoval samotný proces tohoto zkušebního použití konceptu duchovního posouzení podle Davida R. Hodge.

Jednalo se v podstatě o takzvanou responzivní evaluaci. Cílem responzivní evaluace je „vyhodnotit, jak zkoumaný program působí na jeho účastníky a jakým způsobem. Případně hledáme rozdíly mezi jednotlivci nebo skupinami spočívající v tom, nalézt, jak různě může program na účastníky působit a zda lze v tomto různém působení nalézt nějaké vzorce.“ (Miovský, 2006, s. 118) Tento popis velmi odpovídá tomu, jak jsem výzkum prováděl. Zaměřil jsem se totiž na zkoumání toho, jak proces zkušebního použití výše zmíněného konceptu působí na zúčastněné klienty i na mně a hledal jsem v tomto působení nějaké pravidelnosti a vzorce.



### 4.2.3 Volba metody výběru výzkumného souboru

Při volbě metody výběru výzkumného souboru jsem vycházel ze souboru nepravděpodobnostních metod výběru výzkumného souboru, které jsou typické pro kvalitativní výzkum. Zároveň jsem se snažil uplatnit takzvaný princip teoretického výběru. Podle tohoto principu se metoda výběru vzorku může v průběhu výzkumu měnit podle toho, jaké informace dostáváme při sběru a analýze dat. Na začátku výzkumu máme jednu základní metodu výběru vzorku a teprve podle toho, co ukáže analýza již získaných dat, můžeme posoudit, zdali získáváme relevantní data s ohledem na jejich obsah. Pokud se to ukáže jako vhodné, měli bychom potom podle této zásady změnit nebo rozšířit metodu výběru vzorku tak, abychom pokud možno dosáhli saturace. (Miovský, 2006, s. 129)

Saturace je pro kvalitativní výzkum důležitý termín, který označuje stav, kdy během analýzy dat zjistíme, že získávání dalších dat už není pro nás žádným přínosem, neboť nezjišťujeme již nic nového a zjištěná data se začínají opakovat. Jestliže jsme dospěli k saturaci, dá se říci, že jsme dosáhli v jistém smyslu cíle výzkumu. (Miovský, 2006, s. 129)

Při volbě metody výběru vzorku jsem se tedy řídil výše uvedenými zásadami a jako základní metodu výběru vzorku pro můj výzkum jsem zvolil metodu záměrného výběru. Jedná se o jednu z nejčastěji používaných metod v rámci kvalitativního výzkumu. Tato metoda spočívá v tom, že do výzkumného vzorku vybíráme osoby záměrně podle toho, zdali mají námi vybranou a určenou vlastnost. „Znamená to, že na základě stanoveného kritéria cíleně vyhledáváme pouze ty jedince, kteří toto kritérium (nebo soubor kritérií) splňují a současně jsou ochotni se do výzkumu zapojit.“ (Miovský, 2006, s. 135) V rámci této metody výběru vzorku existují ještě různé varianty jejího provedení. Já jsem zvolil variantu prostého záměrného výběru. Podle této varianty výzkumník do výzkumného vzorku vybírá ty osoby, které splňují jím dané kritérium, jsou pro provedení výzkumu vhodné a s účastí ve výzkumu souhlasí. (Miovský, 2006, s. 136)

Takto jsem si tedy v rámci zvolené metody záměrného výběru a její varianty prostého záměrného výběru stanovil na počátku kritérium pro výběr osoby do výzkumného vzorku. Tímto kritériem bylo, aby osoba měla alespoň základní vztah k duchovním skutečnostem, a tak byla potenciálně vhodná pro provedení stručného i podrobnějšího duchovního posouzení. Cílem tohoto výzkumu je totiž, jak jsem již

několikrát uvedl, základním způsobem vyzkoušet použít tento koncept duchovního posouzení v sociální práci s osobami bez domova a ověřit, jaké se objeví předpoklady a bariéry pro jeho používání, což by nebylo zcela naplněno, pokud by nebyl vyzkoušen jaksi celý koncept včetně nástrojů pro podrobnější duchovní posouzení. A taková situace by mohla nastat, pokud by byly do výzkumného vzorku vybrány pouze osoby zcela bez zájmu o duchovní skutečnosti, a tudíž by u nich bylo vyzkoušeno pouze stručné duchovní posouzení a nebylo by vhodné ani možné vyzkoušet i nástroje pro podrobnější duchovní posouzení. Takto by vlastně nebyl vyzkoušen celý tento koncept. Proto jsem na začátku zvolil výše uvedené kritérium, aby byla zajištěna komplexnost zkoumání a naplněn cíl výzkumu. Následně jsem tedy postupně oslovil a vybral do výzkumného vzorku zúčastněné osoby, které splnily toto kritérium a zároveň byly pro provedení výzkumu vhodné a souhlasily s tím, že se jej zúčastní.

Po provedení výzkumu, a tedy stručného i podrobnějšího duchovního posouzení u čtyř takto vybraných zúčastněných osob jsem po analýze získaných dat zjistil, že začínám získávat podobná opakující se data. Proto jsem dle principu teoretického výběru doplnil metodu záměrného účelového výběru další metodou pro výběr vzorku, a to metodou příležitostného výběru výzkumného souboru. „Její základní princip spočívá v tom, že využíváme příležitostí, které se nám v průběhu realizace výzkumu nabízejí, k tomu, abychom získali účastníky výzkumu.“ (Miovský, 2006, s. 134) Mohou přitom být různé způsoby, jak toto provedeme, musíme však mít na paměti bohatost vzorku a směřování k saturaci. Tato metoda příležitostného výběru se často kombinuje právě s metodou záměrného výběru, a navíc může být velmi účinná z hlediska saturace. (Miovský, 2006, s. 134) Jako doplnění metody záměrného účelového výběru jsem tedy použil metodu příležitostného výběru.

U všech zúčastněných osob vybraných metodou příležitostného výběru bylo vhodné provést pouze stručné duchovní posouzení, což byl hlavní rozdíl oproti zúčastněným osobám vybraným metodou záměrného výběru, u kterých bylo naopak vhodné provést i podrobnější duchovní posouzení. Využití metody příležitostného výběru tedy jednoznačně obohatilo výzkumný vzorek. Poté, co byl proveden výzkum u dalších čtyř těchto zúčastněných osob vybraných metodou příležitostného výběru a analyzována jeho data, jsem i přesto zjistil, že začíná docházet k jejich opakování a podobnosti, a to i s daty získanými u zúčastněných osob vybraných metodou záměrného výběru, ačkoli rozdíl byl v kvantitě dat, neboť nyní bylo provedeno jen stručné duchovní posouzení a ne podrobnější.

Na základě výše uvedených skutečností jsem tedy usoudil, že jsem dospěl do momentu jakési alespoň základní saturace, a že k dosažení cíle výzkumu jsem sesbíral již dostatečné množství dat.

Zúčastněné osoby jsem podle výše uvedených metod vybíral z cílové skupiny osob bez domova, a to z klientů nízkoprahových sociálních služeb terénní program, nízkoprahové denní centrum a noclehárna v Českém Těšíně. Tato konkretizace cílové skupiny osob bez domova na poměrně úzkou skupinu osob využívajících tyto nízkoprahové služby na území jednoho města má také svůj důležitý důvod. Ačkoli se o něm nezmiňuje přímo David R. Hodge ve svých publikacích, uvádějí jej odborníci na oblast duchovního rozměru sociální práce a autoři podobného konceptu duchovního posouzení Canda a Furman, na které se také David R. Hodge často odvolává. Canda a Furman (2010) totiž hovoří o dosti důležité zásadě provádění duchovního posouzení, a sice, že je velmi vhodné, aby mezi pracovníkem provádějícím duchovní posouzení a posuzovaným klientem byl již delší dobu před samotným posouzením navazován a vybudován dobrý vztah. Tuto skutečnost vnímají jako obzvlášť důležitou. Naopak podle nich je naprosto nevhodné, aby bylo duchovní posouzení prováděno například při prvním kontaktu či počáteční schůzce s klientem. Právě tuto zásadu jsem také promítl do konkretizace cílové skupiny osob bez domova na klienty nízkoprahových sociálních služeb v Českém Těšíně, a to právě proto, že v těchto službách již delší dobu pracuji a se všemi zúčastněnými osobami mám navázaný alespoň základní vztah, a s mnoha z nich i poměrně dobrý vztah.

Celkově se tedy tohoto výzkumu zúčastnilo osm klientů výše zmíněných služeb, přičemž pět z nich byli muži, klienti služeb nízkoprahového denního centra a noclehárny, dvě ženy byly taktéž klientkami těchto služeb a další žena byla klientkou služby terénní program.

Důležitou skutečností je fakt, že všechny zúčastněné osoby byly poučeny o tom, že výzkum je anonymní co se týče zveřejňování jejich osobních údajů. Proto jsou také veškerá jména zúčastněných osob uvedená v níže prezentovaných materiálech získaných provedením duchovního posouzení zcela smyšlená a nemají žádný vztah ke skutečnosti.

#### 4.2.4 Volba metody získávání kvalitativních dat

Jednou z nejstarších a nejvíce klasických metod získávání kvalitativních dat je pozorování. Toto můžeme členit podle většího množství různých způsobů jeho provádění. Jedním z možných způsobů, jak pozorování provádět, je extrospektivní metoda pozorování, a konkrétně otevřené zúčastněné pozorování. (Miovský, 2006, s. 142) Otevřené zúčastněné pozorování jsem také zvolil jako metodu získávání kvalitativních dat pro výzkumnou část této práce.

„Otevřené zúčastněné pozorování je takové pozorování, při kterém se pohybujeme v terénu, jsme přímými účastníky situací a jevů, které pozorujeme, a současně účastníci výzkumu vědí o tom, že provádíme výzkum“ (Miovský, 2006, s. 153-154) Takovýto pohled na tuto metodu získávání dat se významně shoduje se způsobem provedení mého výzkumu, neboť já sám jako výzkumník se přímo účastním pozorovaného zkušebního použití konceptu duchovního posouzení podle Davida R. Hodge a zkoumaný proces duchovního posouzení přímo realizuji, jsem tedy jaksi přímým účastníkem zkoumaného jevu, a zároveň v tomto výzkumu zúčastněné osoby vědí o tom, že tento výzkum provádím. Právě na základě této shody jsem vybral otevřené zúčastněné pozorování jako metodu získávání dat pro můj výzkum.

Podobně i Disman (2009, s. 305) hovoří o metodě zúčastněného pozorování jako o výzkumu typicky se vyznačujícím účastí výzkumníka na životě zkoumaných osob. Podle míry ztotožnění výzkumníka se zkoumaným prostředím pak tento autor rozlišuje čtyři různé typy role výzkumníka. Může se jednat o roli výzkumníka jako úplného pozorovatele, pozorovatele jako participanta, participanta jako pozorovatele a dokonce o roli úplného participanta. Mému pojetí provedení výzkumu nejvíce odpovídá výzkumníková role pozorovatele jako participanta. Ta označuje stav, kdy „výzkumník je v sociální interakci se členy skupiny, ale nepředstírá, že je skutečným participantem.“ (Disman, 2009, s. 306) Tak i já jako výzkumník jsem díky konkrétní realizaci procesu duchovního posouzení byl v sociální interakci se zúčastněnými osobami, ale přitom jsem je informoval, že provádím výzkum a provádění duchovního posouzení je pouze zkušební. Podle Dismana (2009, s. 308) pak metoda zúčastněného pozorování může zahrnovat jak techniku samotného pozorování, tak i interview se zkoumanými osobami, analýzu osobních dokumentů nebo i sebereflexi výzkumníka ohledně jeho participace. Ve svém výzkumu jsem především používal techniku pozorování.

## 4.2.5 Volba metody zpracování kvalitativních dat

Jako metodu fixace získaných kvalitativních dat jsem zvolil takzvané terénní poznámky. Tyto můžeme chápat jako chronologický textový záznam všeho, co jsme během výzkumu pozorovali. Jedná se v podstatě o komplexní dokument, neboť zahrnuje jak veškerou oblast zkoumaného prostředí a zkoumaných osob, tak i reflexi výzkumníkova nitra jako jsou jeho dojmy, pochybnosti, nápady a interpretace. Velmi důležité je, aby vytvořené terénní poznámky byly co možná nejvíce úplné a přesné. Je ovšem nutné, aby jejich tvoření nenarušilo přirozenou interakci se zkoumanou osobou, a pokud toto není možné, pak mohou být vytvořeny až po samotném pozorování nebo rozhovoru, ale co možná nejdříve, dokud máme získaná data v živé paměti. Na jedné straně by měly být v terénních poznámkách získaná data zapsána co nejkonkrétněji a nejautentičtěji, na druhou stranu by měly obsahovat i analytické poznámky a předběžné interpretace. Kvůli této komplexnosti má být vedení terénních poznámek dobře organizováno. Je možné vést současně až tři typy dokumentace. Může to být samotná terénní dokumentace, jako zápis všeho, co se událo. Další možnou je organizační dokumentace, která uchovává základní informace o zkoumaných osobách, jako je jejich jméno, adresa apod. Třetí důležitou variantou je analytická dokumentace, jež slouží k záznamům o analýze a interpretaci získaných dat. (Disman, 2009, s. 312-316) Při tvorbě terénních poznámek v rámci provádění svého výzkumu jsem se pak řídil výše uvedenými doporučeními.

## 4.2.6 Volba metody analýzy kvalitativních dat

Analýzu kvalitativních dat můžeme považovat za nejdůležitější, ale také nejobtížnější proces v rámci kvalitativního výzkumu. Nízká standardizace, velká míra volnosti výkladu metod a další typické znaky kvalitativního přístupu způsobují, že je zde široká škála pohledů na možnosti provedení analýzy dat, a to od deskriptivního přístupu až ke spekulativnosti. Analýza dat se pak může pohybovat v rozmezí od prostého utřídění a popisu dat, až po velmi volnou formu výkladu. (Mioviský, 2006, s. 219)

Disman (2009, s. 317) říká, že ve fázi analýzy a interpretace dat se i v kvalitativním výzkumu setkáváme se silně formalizovanou redukcí dat a přichází s metodou, kdy získaná data jsou rozčleněna do určitých kategorií na základě obsahu

a našeho porozumění získané informace. Ačkoli existují i jakési obecné příklady takového členění, autor doporučuje tvorbu vlastních kategorií, které nejlépe odpovídají získaným datům.

Tato metoda se vyznačuje značnou podobností s metodou zachycení vzorců („gestaltů“), kterou popisuje Miovský (2006, s. 222). Tato metoda „spočívá v tom, že v datech vyhledáváme určité opakující se vzorce (případně témata) a ty zaznamenáváme.“ (Miovský, 2006, s. 222) Přiřazování informací do konkrétních vzorců, témat nebo kategorií se děje na základě vzájemných podobností a odlišností. S tím souvisí také fakt jisté redukce původně velmi bohatých dat vměstnaných do několika zastřešujících kategorií.

V mém výzkumu jsem použil právě výše zmíněnou metodu zachycení vzorců popsanou v podstatě velmi shodně oběma autory. Získaná data jsem tedy analyzoval tak, že jsem je rozčlenil do několika kategorií na základě vzájemné podobnosti, kterou se vyznačovaly. Následně jsem u každé kategorie souhrnně a v podstatě deskriptivně popsal, čeho se získaná data týkala a o čem vypovídají ve vztahu k cíli mé práce. Jako kritérium určení toho, o čem vypovídají ve vztahu k cíli mé práce, čili vlastně k ověření jaké se objeví předpoklady a bariéry širšího použití tohoto konceptu, jsem zvolil logické pravidlo. Toto pravidlo hovoří, že všechna data, která vypovídají „pro“ neboli kladně a pozitivně o zkušebním provedení tohoto konceptu interpretuji jako předpoklady pro jeho širší použití. Naproti tomu všechna získaná data, která vypovídají „proti“ neboli záporně a negativně o zkušebním provedení tohoto konceptu interpretuji jako bariéry pro jeho širší použití.

Kategorie získaných dat, souhrnný popis čeho se týkají a o čem vypovídají ve vztahu k cíli mé práce pak představují obsah kapitoly týkající se výsledků výzkumu.

### **4.3 Průběh výzkumu**

Zkušební použití konceptu duchovního posouzení podle Davida R. Hodge jsem prováděl na základě informací o tomto konceptu podaných v teoretické části mé práce. Podle popisu tohoto konceptu a jeho nástrojů, doporučení a rad k provádění, jakož i přiložených praktických tabulek, což jsem vše popsal v teoretické části mé práce, jsem postupoval i při zkušebním použití tohoto konceptu v rámci provádění mého výzkumu.

Samotný zkoumaný proces zkušebního použití tohoto konceptu duchovního posouzení probíhal tak, že jsem nejdříve provedl takzvaný předvýzkum či orientační

výzkum. Ten se často provádí v situaci, kdy výzkumník nemá o zkoumané skutečnosti dostatek odborných informací anebo také vlastních zkušeností. (Miovský, 2006, s. 29) Jelikož se v případě mého výzkumu jedná o v prostředí české sociální práce s osobami bez domova zcela neprobádanou oblast jak z hlediska odborné literatury tak i praktické realizace, rozhodl jsem se, že jakési základní provedení tohoto předvýzkumu bude vhodné. Tento předvýzkum jsem neprováděl přímo u cílové skupiny, ale po konzultaci s vedoucím práce jsem oslovil jednu kolegyni, která působí již dlouhou dobu jako sociální pracovník v nízkoprahových službách pro osoby bez domova. Smyslem provedení tohoto předvýzkumu bylo vyzkoušet si z mé strany jaksi „nanečisto“ proces provedení tohoto konceptu duchovního posouzení a získání alespoň několika základních rad pro provádění tohoto konceptu duchovního posouzení u osob bez domova, neboť jsem s tímto neměl žádnou praktickou zkušenost. Proto jsem také předvýzkum provedl s kolegyní, která by díky dlouhodobé práci s touto cílovou skupinou mohla mít jisté zkušenosti týkající se jejich způsobu myšlení apod., abych dostal co možná nejadresnější rady. V rámci předvýzkumu jsem provedl kompletní proces tohoto konceptu duchovního posouzení. Vyzkoušel jsem nástroj stručného duchovního posouzení i všechny nástroje podrobnějšího duchovního posouzení, přičemž jsem si zaznamenával události podobně jako později přímo při zkušebním použití tohoto konceptu s osobami bez domova, kde jsem pak získané poznatky reflektoval a implementoval.

Na začátku samotného zkušebního použití tohoto konceptu jsem vždy nejdříve oslovil některou z později zúčastněných osob bez domova s nabídkou možnosti zapojit se do tohoto výzkumu. Zúčastněné osoby jsem vybíral z osob bez domova využívajících sociální služby terénní program, nízkoprahové denní centrum a noclehárna ve městě Český Těšín, dle pravidel zvolené metody výběru výzkumného souboru, jak jsem ji popsal výše. Jak jsem již uvedl, celkem se do tohoto výzkumu a procesu duchovního posouzení zapojilo šest zúčastněných osob. Jednalo se o čtyři muže a jednu ženu - klienty nízkoprahového denního centra a noclehárny a jednu ženu – klientku terénního programu.

Po získání souhlasu některé zúčastněné osoby bez domova jsme se domluvili na konkrétní datum a hodinu provedení duchovního posouzení. Duchovní posouzení probíhalo vždy v mé kanceláři v prostorách střediska poskytujícího výše uvedené služby pro osoby bez domova. Kancelář je standardně vybavená, bylo připraveno malé občerstvení v podobě čaje či kávy a sušenek. Snažil jsem se tak vytvořit příjemné

prostředí, aby nebylo provedení duchovního posouzení vnímáno ze strany zúčastněných osob jako nějaký výsledek, ale spíše jako příjemnější povídání. Zajištěno bylo také naše soukromí, aby zúčastněná osoba nebyl ovlivňována například přítomností jiné osoby, neboť se jedná o citlivé téma.

Nejprve jsem vždy zúčastněné osobě dobře vysvětlil smysl a cíl provedení mého výzkumu jako součásti mé bakalářské práce, a také smysl a cíl provádění duchovního posouzení. Seznámil jsem ji s pravidly provedení výzkumu, především se zajištěním její anonymity. Vysvětlil jsem jí fáze, časový rozsah a způsob provedení duchovního posouzení. Zúčastněná osoba také dostala možnost rozdělit proces duchovního posouzení do více částí či dnů. Dále jsem ji pobídl k tomu, že se může na proces duchovního posouzení podívat také tím způsobem, že je (sice jen) teoreticky možné, že by bylo prováděno i při reálném poskytování sociálních služeb, a jak by se pak na něj dívali.

Po tomto základním seznámení se způsobem provedení výzkumu a hlavně procesem duchovního posouzení, mělo místo samotné zkušební použití tohoto konceptu duchovního posouzení v úzkém slova smyslu. U každé zúčastněné osoby jsem vždy nejprve začal proces duchovního posouzení provedením stručného duchovního posouzení. Na základě takto získaných informací, které jsem základním způsobem operativně zhodnotil, jsem u některých zúčastněných osob pokračoval provedením podrobnějšího duchovního posouzení za pomoci všech pěti nástrojů vytvořených Davidem R. Hodgem. Pořadí, ve kterém jsem nástroje používal se různě obměňovalo. V některých případech jsem postupoval v takovém pořadí, v jakém jsem je v této práci popisoval, jindy se pořadí změnilo. Vždy jsem v rámci jednoho setkání se zúčastněnou osobou provedl celý proces duchovního posouzení za použití buďto pouze stručného duchovního posouzení anebo stručného duchovního posouzení spolu se všemi nástroji pro podrobnější duchovní posouzení. Použití všech nástrojů pro podrobnější duchovní posouzení u všech zúčastněných osob, kde se to jevílo jako vhodné, mělo za cíl zajistit určitou objektivitu zkoumání. Při použití jen některých těchto nástrojů u různých osob by totiž mohlo dojít k určitému zkreslení a horší objektivitě získaných dat, protože ne každému vyhovují všechny nástroje apod. Celé jedno setkání s provedením kompletního procesu duchovního posouzení s použitím všech nástrojů pro podrobnější duchovní posouzení tak trvalo zhruba tři hodiny času.

Ačkoli jsem již na počátku dal zúčastněným osobám možnost proces duchovního posouzení rozdělit na více částí, aby nebyl pro ně příliš náročný, žádná



zúčastněná osoba toho nevyužila a všichni raději chtěli provést celý proces duchovního posouzení během jednoho setkání. To skýtalo také jistou výhodu, neboť u této cílové skupiny osob využívající nízkoprahové služby není jaksi jisté, že se s nimi člověk setká znovu některý další den z důvodu pouze ambulantního charakteru těchto služeb, a tak by se mohlo stát, že proces duchovního posouzení zůstane u některých zúčastněných osob nedokončen. Toto se však nestalo.

Během celého procesu zkušebního použití tohoto konceptu duchovního posouzení jsem si u každé zúčastněné osoby vedl v rámci techniky zúčastněného pozorování takzvané terénní poznámky, jak jsem již uvedl výše. Tyto terénní poznámky jsem následně analyzoval a na základě zjištěných pravidelností a vzorců jsem je rozdělil do několika oblastí. Informace z těchto oblastí jsem pak použil při formulaci výsledků výzkumu. Výsledky výzkumu se pak zabývá následující kapitola.

## **4.4 Výsledky výzkumu**

V této kapitole představím výsledky mého výzkumu. Jak jsem již popsal výše, obsahem této kapitoly budou zvolenou metodou analýzy a interpretace získané kategorie dat, souhrnný popis čeho se týkají a o čem vypovídají ve vztahu k cíli mé práce. Nejdříve vždy uvedu u každé kategorie název, popíši zjištěné skutečnosti a nakonec je vztáhnou dle stanoveného kritéria k cíli mé práce.

### **4.4.1 Výsledky pre-výzkumu**

Ještě než budu popisovat jednotlivé kategorie získaných informací, chtěl bych uvést několik poznatků získaných provedením pre-výzkumu. Tímto provedením jsem především zjistil, že bude nejspíše vhodné snažit se přeformulovat otázky do srozumitelnější podoby, případně uvést příklady. U některých oblastí otázek se jevílo jako lepší rozdělit je na jednotlivé otázky a tyto pokládat postupně. Také jsem zjistil, že některé otázky se občas objeví dvakrát, proto jsem se zamyslel nad tím, zdali je bude vhodné pokládat opakovaně. Zjistil jsem také, že toto téma může být pro zúčastněné osoby citlivé, a že tedy nemusí odpovídat na všechny otázky. To jsou tedy v kostce základní poznatky zjištěné provedeným pre-výzkumem.

#### **4.4.2 Otevřenost a motivace ke spolupráci na provedení duchovního posouzení ze strany zúčastněných osob**

V rámci výzkumu se po analýze získaných dat projevilo nejprve to, zdali a jak byly oslovené osoby otevřené a motivované ke spolupráci na zkušebním provedení tohoto konceptu duchovního posouzení. Nejprve jsem vždy oslovenou osobu seznámil se základními informacemi o provedení výzkumu spočívajícího ve vyzkoušení konceptu duchovního posouzení, a poté se jí zeptal, zdali by chtěla nebo byla ochotná se do něj zapojit. V zásadě se dá říci, že všechny oslovené osoby projevily minimálně otevřenost ke spolupráci na provedení duchovního posouzení. Na můj dotaz totiž odpovídaly souhlasně a ihned jsme se domluvili na termínu schůzky za tímto účelem. Na tyto schůzky pak spolehlivě dorazily, což u této cílové skupiny nemusí být zcela obvyklé. Jak se později ukázalo, při projevení této otevřenosti spolupracovat na provedení duchovního posouzení nebyl rozdíl mezi osobami, v jejichž životě hraje duchovno významnou roli a mezi osobami, pro které duchovno nemá žádný větší význam. U některých zúčastněných osob, například pana Josefa či paní Renáty, by se dokonce dalo hovořit o větší míře motivace. Na mé oslovení totiž reagovali velmi vstřícně, což během provádění duchovního posouzení potvrdili i svými výroky jako: „chtěla bych, aby mi pracovníci pomohli i v této (duchovní) oblasti“ nebo „jsem rád, že si o tom (duchovnu) můžu promluvit, protože tady ve středu není o tom s kým mluvit“.

Ačkoli oslovené osoby projevovaly tuto otevřenost pro spolupráci na provedení duchovního posouzení, bylo možné všimnout si i jisté míry nejistoty s tím související. Ta může být způsobena faktem, že duchovno není až tak obvyklým tématem hovorů. Kupříkladu paní Sylvie to vyjádřila přímou otázkou: „A o co konkrétně půjde?“. Dále paní Renáta se vyjádřila, že před naplánovanou schůzkou se cítila trochu nervózně, ale nakonec ji nervozita přešla a průběh duchovního posouzení byl dobrý. A skutečně, na počátku duchovního posouzení s paní Renátou byla vidět ve výrazu její tváře určitá nejistota. Paní Nikola zase na počátku duchovního posouzení seděla na gauči v poněkud nejisté poloze. Naproti tomu pan Josef prohlásil, že nebyl nervózní.

Výzkumem jsem tedy zjistil, že mezi oslovenými osobami panovala značná otevřenost, přičemž u některých by se dalo dokonce hovořit o motivaci, ke spolupráci na zkušebním použití tohoto konceptu duchovního posouzení. Tato poměrně značná otevřenost a jistá míra motivace dosti výrazně hovoří jako argument pro širší použití

tohoto konceptu duchovního posouzení a lze ji tedy chápat jako zjištěný předpoklad pro jeho širší použití.

#### **4.4.3 Porozumění zúčastněných osob zkušebnímu použití duchovního posouzení**

Analýza získaných dat ukázala také další kategorii zjištěných informací, a sice kategorii týkající se toho, jak zúčastněné osoby porozuměly konkrétnímu způsobu realizace duchovního posouzení pomocí jednotlivých nástrojů. Informace se tedy týkají toho, jak tyto osoby rozuměly kladeným otázkám či způsobu tvorby grafických nástrojů.

Obecně se dá říci, že všechny zúčastněné osoby v základu porozuměly způsobu, jak se realizují jednotlivé nástroje duchovního posouzení. Toto je doloženo také faktem, že u všech zúčastněných osob jsem bylo možné úspěšně realizovat či vyzkoušet nástroj stručného duchovního posouzení, což jsem také provedl, a u čtyřech zúčastněných osob vhodných k provedení i podrobnějšího duchovního posouzení bylo dále možno úspěšně realizovat a vyzkoušet také všechny nástroje pro podrobnější duchovní posouzení.

K tomuto porozumění zúčastněných osob ale rozhodně velkou měrou přispěl fakt, že jsem většinu otázek, představených v teoretické části mé práce v sadách otázek vytvořených Davidem R. Hodgem, poměrně značně přizpůsobil a přeformuloval tak, aby byly pro klienty co možná nejpřirozenější. K tomuto mě vedly poznatky získané pre-výzkumem. Pokud jsem se pokusil zeptat na některou otázku přímo nezměněnou formou, tak jak je předkládá David R. Hodge, bylo porozumění ze strany všech zúčastněných osob jen velmi obtížné a bylo tomu tak v podstatě u všech otázek. Poté, co jsem se předložené otázky pokusil zúčastněným osobám přiblížit například úpravou některých výrazů, bylo porozumění z jejich strany značně lepší. I tak jsem ovšem třeba v některých případech musel kladenou otázku několikrát zopakovat a vždy ji trochu pozměnit, aby došlo k porozumění ze strany klienta. Jako vhodné se mi také ukázalo uvádět po vyřčení otázky také nějaké příklady, na jakou skutečnost se ptám a jak by se dalo odpovědět. Pamatoval jsem však na to, abych neovlivnil těmito příklady odpověď některé ze zúčastněných osob, a proto jsem jim dobře zdůraznil, že se jedná pouze o příklady a každý člověk to má jinak. Mezi takovéto zvláště náročné otázky patřily například tyto: „Na čem jsou založeny vaše současné duchovní praktiky?“, „Které duchovní poznatky považujete za zvláště důležité“, „Co vás vaše víra učí o životních

zkouškách?“ nebo „Existuje nějaký metafyzický důvod pro životní výzvy?“. K porozumění otázce ze strany zúčastněné osoby však vždy nakonec došlo. Dalším poznatkem, který jsem získal bylo uvědomění si, že daleko lépe na klienty působí, pokud pracovník dobře zná pokud možno zpaměti otázky, na které se chce ptát, než když tyto otázky dohledává složitě v materiálech. Bohužel toto jsem si také uvědomil díky tomu, že u mě to tak docela nebylo a otázky jsem musel dohledávat. Tyto výzkumem získané poznatky se týkají především verbálně založeného nástroje duchovní historie, a také sad otázek používaných k detailnějšímu prozkoumání některých grafických nástrojů. V omezenější míře pak také vypovídají o stručném duchovním posouzení, neboť toto má spíše jednodušší formu a nebylo u něj třeba provádět značné úpravy a přeformulování kladených otázek, aby došlo k porozumění ze strany zúčastněné osoby.

Co se týče grafických nástrojů pro podrobnější duchovní posouzení, náročnost pochopení pro zúčastněné osoby se v průběhu výzkumu jevila vyšší než u verbálních nástrojů. Proto jsem se způsob vypracování jednotlivých nástrojů snažil podat v jednoduché formě a opět jsem používal příklady. U složitějších nástrojů, jako jsou duchovní genogramy a duchovní ekomapy to ovšem samo o sobě nestačilo a zúčastněné osoby nebyly schopny porozumět pouze z verbálního popisu, jak by měly být tyto nástroje vytvořeny. Zúčastněné osoby takto například nedokázaly vůbec ani samy začít nástroje tvořit. Abych pomohl zúčastněným osobám porozumět i těmto složitějším nástrojům, doprovázel jsem jejich verbální popis i jednoduchými vzorovými náčrty tužkou na papíru, aby si tyto osoby mohly konkrétněji představit můj popis. Poté již u nich nebyl větší problém s vytvořením i těchto nástrojů, ačkoli bylo někdy třeba při tvorbě postupovat po částech. U grafických nástrojů bych chtěl ještě poznamenat, že jsem také občas poprosil tvořící osobu, zdali by se mohla pokusit ztvárnit duchovní skutečnosti na papíře co nejpřehledněji tak, aby z těchto nástrojů mohli čerpat i ostatní lidé. I tak se to ovšem nepodařilo beze zbytku, avšak je třeba zdůraznit, že vypracovávání těchto nástrojů má svůj největší význam právě v rámci vztahu klienta a pracovníka, kteří tyto výtvořiny chápou v jiném kontextu, v kontextu jejich vzniku.

Jelikož výzkum ukázal, že všechny zúčastněné osoby v základu porozuměly způsobu, jak se realizují jednotlivé nástroje duchovního posouzení, ačkoli jsem jim v tom musel často výrazně pomoci, je možno tento fakt považovat za kladnou stránku. Pokud totiž zúčastněné osoby rozumí způsobu tvoření jednotlivých nástrojů, a tedy i v určitém smyslu tomuto konceptu duchovního posouzení, lze to považovat za jakýsi

signál, že v této oblasti nic nebrání jeho používání. Jde tedy o jakési „pro“ a předpoklad pro širší použití tohoto konceptu.

S tím ovšem souvisí výše zmíněný fakt, že k tomu, aby zúčastněné osoby porozuměly nástrojům duchovního posouzení, byl často nutný významný zásah pracovníka. Během této podpory k zúčastněným osobám jsem ale vnímal, že mojí výhodou je určitá znalost duchovní tematiky, případně různých alespoň křesťanských duchovních tradic. Díky ní jsem mohl přizpůsobovat výrazy v otázkách takovým, které se ukázaly jako klientovi bližší, a především jsem nemusel dlouho hledat příklady, jaké bych mohl uvést, protože se s nimi často setkávám. Pokud bych tyto alespoň základní znalosti duchovní tematiky neměl, rozhodně bych pro mě nebylo snadné operativně přizpůsobovat otázky a dávat množství příkladů. Na základě této zkušenosti nabyté zkušebními použitím tohoto konceptu je pro mě obtížné si představit, že by duchovní posouzení prováděl pracovník absolutně neznalý této problematiky. Proto usuzuji, že je velmi vhodné, aby duchovní posouzení prováděl pracovník s alespoň základními znalostmi v oblasti duchovna, což ovšem neznamená, že by musel být nutně věřící. Pokud by duchovní posouzení prováděl v oblasti duchovna naprosto neznalý a nezkušený pracovník, mohlo by se jednat o jakousi bariéru jeho úspěšného používání.

#### **4.4.4 Schopnost zúčastněných osob reagovat na otázky**

Další kategorií informací, kterou ukázala analýza získaných dat, je kategorie vypovídající o schopnosti zúčastněných osob reagovat na otázky a další požadavky nástrojů duchovního posouzení. Tato kategorie je dosti podobná s předchozí kategorií porozumění nástrojům duchovního posouzení, avšak v této jde primárně o jejich schopnost vyjádřit své odpovědi. U všech zúčastněných osob bylo vidět, že oblast duchovna je tématem, o kterém běžně nemluví a nejsou na to zvyklí. To šlo vyzorovat například podle toho, že nebyli schopni přesně formulovat do slov, to co mají na mysli. Tento fakt měl podobu od lehkých potíží při formulaci až po pomáhání si různými gesty a opakujícími se slovíčky. Například pan Josef při odpovídání na některé otázky takzvaně „nevěděl kam dát ruce“. Souhrnně však můžu konstatovat, že všechny zúčastněné osoby měly zřejmou ochotu odpovědět, a co možná nejpřesněji a nejpravdivěji popsat danou situaci. Na otázky byly zúčastněné osoby rozhodně otevřené a odpovídaly přirozeně, a to až do té míry, že se občas rozpovídaly a odpověď rozvedly dále k souvisejícímu tématu. Například paní Renáta někdy takto odpovídala již

dopředu na témata otázek, které jsem ještě nepoložil. Stalo se také, že odbočila od otázky úplně k jinému tématu. Toto rozvětvení odpovědi i mimo oblast otázky se minimálně několikrát objevilo u každé zúčastněné osoby. Takto se i pan Miroslav rozpovídal do větší šíře, ačkoli neměl zájem o provedení podrobnějšího duchovního posouzení. Pan Josef zase neměl problém s otevřeností na každou otázku a všechny dle své schopnosti zodpověděl. Výjimečně se ovšem také stalo, že u složitějších otázek například paní Nikola odpovídala dosti mimo hlavní smysl otázky, těchto případů ale nebylo mnoho. U odpovědi na některé, především tyto složitější otázky jsem musel také jaksí rozšifrovat, co zúčastněná osoba danou odpovědí skutečně myslí a jak to zapsat. Shodu se smyslem její odpovědi jsem kupříkladu ověřil tím, že jsem se jí jednoduše zeptal zdali myslí to či ono. Osvědčilo se mi také odpověď zúčastněné osoby jaksí viditelně potvrdit empatickým souhlasným přikývnutím či slovem, případně zrcadlením jejích emocí.

Co se týká dalších požadavků kladených nástroji duchovního posouzení na klienty, tyto se týkají především jejich schopností grafického zobrazování. Základní podobu těchto nástrojů rozhodně všichni klienti dokázali vytvořit. Grafický talent by přitom neměl hrát roli ve výběru nástroje duchovního posouzení.

Z výše uvedených informací zjištěných výzkumem vyplývá, že všechny zúčastněné osoby se snažily co nejlépe splnit požadavky kladené na ně použitím nástrojů duchovního posouzení. Byly otevřené odpovědět na kladené otázky a byly schopny formulovat odpovědi, i když někdy s obtížemi. Současně se ale vyjadřovaly i značně do široka k tématům, na které nebyly přímo dotazovány. To také může svědčit o jejich snaze poskytnout pracovníkovi dobré informace. Souhrnně lze konstatovat, že v této oblasti nacházíme daleko více argumentů pro širší použití tohoto nástroje duchovního posouzení, protože otevřenost klientů směrem k odpovědím a této tématice obecně, stejně jako snaha vyjádřit vše pravdivě a přesně, je vždy jistě pozitivním faktem. Tato fakta týkající se schopnosti klientů reagovat na požadavky nástrojů duchovního posouzení tedy pokládám jako předpoklad pro možnost jeho širšího využití.

#### **4.4.5 Citlivost tématu duchovna u některých zúčastněných osob**

Při provádění duchovního posouzení se u dvou zúčastněných osob, a to paní Renáty a pana Miroslava, objevily také momenty vypovídající o citlivosti tématu duchovna pro tyto osoby. Tato citlivost se projevila například při povídání s paní

Renátou o otázkách týkajících se odpuštění, kdy jí viditelně zvlhly oči, lehce se chvěl hlas a zdálo se, že se vrací v myslí k minulým věcem. Další podobná situace nastala během vypracovávání duchovní mapy života, kdy si při zaznamenávání některých okamžiků z minulosti paní Renáta těžce vzdychla. Také při prozkoumávání duchovní mapy života klienta projevovala smutek. Na můj dotaz, zdali jde pro ni o těžké a citlivé věci a vzpomínky paní Renáta odpověděla souhlasně. Proto jsem po uvážení této skutečnosti nezacházel do zbytečných detailů a nechal pouze na samotné paní Renátě, kolik bude ochotna říci. To se ukázalo jako prospěšné pro další průběh duchovního posouzení, protože paní Renata po chvílce znovu pokračovala bez problémů v odpovědích na otázky a nestalo se například, že by se natolik citově pohnula, aby nedokázala v procesu duchovního posouzení pokračovat. Také u pana Miroslava se objevily podobné okamžiky, svědčící o jeho zvýšené citlivosti na některá duchovní témata jako jsou duchovní rodinné vztahy apod. I on se občas během odpovědí na chvíli odmlčel a zadíval se s pohnutým smutným výrazem někam do prostoru.

Provedení mého výzkumu tedy ukázalo i tuto možnou oblast citlivosti duchovních tématu u některých klientů, kterou by měli pracovníci vzít v úvahu. Zde se nedá jaksí generalizovat, zdali je fakt citlivosti duchovních tématu u některých klientů předpokladem či bariérou širšího použití tohoto konceptu duchovního posouzení, protože je jaksí neutrální a nehovoří ani pro ani proti používání tohoto konceptu. Zda se tento fakt stane bariérou či předpokladem bude možná do značné míry záviset na jeho správném uchopení pracovníkem. Pokud pracovník k této oblasti přistoupí s dostatečnou dávkou empatie a citu, může se z oblasti citlivosti duchovních témat stát předpoklad pro použití tohoto konceptu. Takovou zkušenost jsem měl při tomto výzkumu já. Je také kupříkladu možné, že přijetí ze strany pracovníka pomůže prohloubit vztah mezi ním a klientem. V opačném případě se tato oblast může stát bariérou použití tohoto konceptu.

#### **4.4.6 Přirozeně lidská rovina duchovního posouzení**

Pomocí analýzy dat získaných výzkumem jsem odhalil i další zajímavou kategorii informací o použití tohoto konceptu duchovního posouzení. Jedná se o informace ukazující význam výskytu přirozeně lidských vlastností v rámci provádění duchovního posouzení. Během provádění výzkumného zkušební použití tohoto konceptu se totiž vícekrát stalo, že jakási vážnější atmosféra panující během

duchovního posouzení byla odlehčena neplánovaným vtipem ze strany klienta či třeba i z mé strany, samozřejmě s pamětí o rozumné míře legrace a vhodném okamžiku pro vtip. Vnímal jsem, že toto odlehčení situace přispělo k přirozenějšímu vztahu mezi mnou jako pracovníkem a klientem. U paní Renáty například nastala situace, kdy byla příjemně naladěna, usmívala se a sama občas zavtipkovala.

Také jsem během procesu duchovního posouzení považoval za významné být zaměřen především na samotného klienta a ne na správné a bezchybné použití některého z nástrojů duchovního posouzení. Vnímal jsem jako vhodné dát klientovi prostor pro vyjádření, i když se netýkalo přímo zkoumané oblasti, namísto strojového kladení otázek. Důležitým jsem také shledal schopnost pracovníka jaksí se přizpůsobit klientovu stylu projevu.

Proces duchovního posouzení s paní Renatou, a také s panem Valeriánem, jsem na žádost těchto klientů několikrát přerušil, aby jim byla dána možnost přestávky, zajít se vyvětrat a zakouřit si. Sám jsem pocítil, že i únava klienta stejně jako pracovníka může mít na kvalitu procesu duchovního posouzení vliv.

Má za to, že pokud se v tomto výzkumu zjištěné a výše uvedené přednosti zahrnutí i přirozeně lidské roviny do procesu duchovního posouzení dobře využijí, můžeme považovat tuto rovinu také za jistou kladnou stránku a předpoklad pro širší využití tohoto konceptu.

#### **4.4.7 Informace podstatné pro samotný proces provádění duchovního posouzení**

V provedeném výzkumu byly zjištěny i důležité informace týkající se samotného procesu provádění duchovního posouzení, jak vyplynulo z analýzy dat. Během výzkumu jsem totiž zjistil, že určité části některých nástrojů duchovního posouzení se v podstatě shodují, a obsahují tak stejné či velmi podobné otázky a okruhy otázek. To se projevilo při praktickém provádění duchovního posouzení, kdy jsem zjišťoval, že na některé otázky jsem se již ptal u jiných nástrojů, a že se takto začínám ptát na stejné skutečnosti opakovaně. To samozřejmě působilo na klienty zvláště, pokud jsem jim dával v krátkém časovém rozsahu již potřetí podobnou otázku, a proto jsem při provádění duchovního posouzení tyto shodné otázky používal pouze jednou a v rámci jednoho nástroje, a u dalších nástrojů jsem je vynechával. Toto působilo na klienty přirozeněji a logičtěji, jak se sami vyjádřili. Vysledoval jsem také, že z podobného



důvodu spíše není vhodné používat u jednoho klienta ani všechny nástroje duchovního posouzení. Jak jsem již řekl, některé myšlenky, postupy a části se u různých nástrojů dosti shodují, a tak nepůsobilo v případě mého výzkumu přirozeně, když měl klient dělat opakovaně podobné cvičení. Takto jsem například vnímal jako typicky nadbytečné provádění zároveň nástroje duchovní ekomapy a duchovní genogramy a současně nástroje duchovní ekogramy, který je v podstatě spojením těchto dvou. Daleko vhodnější mi přišlo využít buďto pouze duchovní ekogramy anebo pouze spojení duchovních ekomap a duchovních genogramů. Podobně i při provádění nástroje duchovní historie jsem s klienty prošel celou řadu duchovně významných oblastí, které se pak ale později znovu objevovaly například v sadách otázek pro prozkoumávání jiných nástrojů.

Jako vhodné jsem také shledal aktualizovat pokládané otázky na základě již získaných odpovědí. Takto například pokud jsem se ptal na to, jaké duchovní společenství klient navštěvuje a získal jsem odpověď, že je to sbor, později jsem již používal tuto informaci například pro otázku, zdali existují v jeho sboru osoby, které mu pomáhají, namísto abych se znovu ptal na osoby v jeho duchovním společenství.

Pokud by se výše uvedené informace získané výzkumem použily v praxi, mohlo by se jednat o předpoklad širšího použití tohoto konceptu. Pokud by naopak zohledněny nebyly, provádění duchovního posouzení bez jejich zohlednění by vykazovalo jisté nedostatky a mínusy, neboť na klienty tyto opakující se o otázky a cvičení nepůsobí dle mých zjištění přirozeně a nenuceně.

#### **4.4.8 Reflexe samotných zúčastněných osob**

Během procesu duchovního posouzení nebo na jeho závěr jsem často od klientů získal jakousi jejich vlastní reflexi zúčastnění se použitím tohoto konceptu. Tyto reflexe jsou shrnuty v této poslední kategorii informací zjištěných analýzou výzkumných dat.

Klient Miroslav reflektoval proces duchovního posouzení takto: „Nemám s tím problém, není to pro mě důležité, ale nemám problém s otázkami a klidně si myslím, že by se daly používat.“ Paní Nikola zase po zkušenosti s tímto konceptem prohlásila: „Jsem přesvědčena, že spousta lidí by to tady potřebovala, i když je zde málo věřících. Určitě bych to uvítala a hodně lidem by to pomohlo. Všechny nástroje byly dobré, člověku to do života něco dá.“ Zajímavý je také názor pana Josefa, který řekl: „Nedělá mi to problém, věřím vám. Nejlepším nástrojem je pro mě ten poslední (ekogramy),

v tom se to všechno propojuje.“ A konečně paní Renáta mi sdělila: „Odpovídala jsem od srdce, neměla jsem s tím problém, pro mě samotnou to bylo dobré.“

Jak je vidět z těchto slov samotných klientů, vnímali zkušební použití tohoto konceptu veskrze kladně. Kladné ohlasy klientů k použití tohoto nástroje lze tedy také označit za plus a předpoklad pro jeho širší použití.

#### **4.4.9 Shrnutí výsledků**

Když sumarizujeme výše uvedené výsledky tohoto výzkumu prezentované v sedmi kategoriích specifických informací získaných analýzou výzkumných dat a týkajících se zkušebnímu použití konceptu duchovního posouzení podle Davida R. Hodge, pak zjistíme následující skutečnosti.

V kategoriích Otevřenost a motivace ke spolupráci na provedení duchovního posouzení ze strany zúčastněných osob, Porozumění zúčastněných osob zkušebnímu použití duchovního posouzení, Schopnost zúčastněných osob reagovat na požadavky kladené nástroji duchovního posouzení a Reflexe samotných zúčastněných osob, vidíme značné významné předpoklady pro širší použití tohoto konceptu duchovního posouzení podle Davida R. Hodge.

V kategoriích Citlivost tématu duchovna u některých zúčastněných osob, Přirozeně lidská rovina duchovního posouzení a Informace podstatné pro samotný proces provádění duchovního posouzení, bude dle mého dosti záležet na konkrétním postoji pracovníka k informacím a skutečnostem obsaženým v těchto kategoriích. Pokud je pracovník uchopí správně, mohou znamenat skutečný předpoklad širšího použití tohoto konceptu duchovního posouzení. Pokud je naopak uchopí nesprávně, mohou být vnímány spíše jako bariéra širšího použití tohoto konceptu.

Reflektující i výše zmíněné, jako bariéra širšího použití tohoto konceptu se mi, dle informací a zkušeností získaných provedením výzkumu, jeví situace, kdy duchovní posouzení provádí pracovník naprosto neznalý a nezkušený v oblasti duchovna, jak jsem již uvedl výše.

Pokud shrnu všechny tyto skutečnosti, můžu říci, že můj výzkum ukázal na celou řadu existujících předpokladů pro širší použití konceptu duchovního posouzení podle Davida R. Hodge, a našel jen málo bariér k tomuto širšímu použití, kterou jsou navíc nějakým způsobem podmíněny.

Na základě tohoto shrnutí výsledků mého výzkumu můžeme vytvořit jakousi základní hypotézu, že je možné uvažovat o širším použití konceptu duchovního posouzení podle Davida R. Hodge v prostředí české sociální práce s osobami bez domova.

#### **4.4.10 Kasuistiky zúčastněných osob jako výsledek výzkumu**

Jelikož jsem v rámci svého výzkumu prováděl zkušební použití konceptu duchovního posouzení podle Davida R. Hodge, získal jsem takto celé množství materiálů souvisejících s realizací jednotlivých nástrojů. Tyto materiály obsahují množství cenných informací o duchovnu ve výzkumu zúčastněných osob. V určitém smyslu tak mohou být také považovány za určitý výsledek mého výzkumu.

Proto jsem se rozhodl, že tyto některé z těchto materiálů zde předložím v rámci příloh umístěných na samém konci mé práce jako jakýsi vzorek. Jedná se o materiály skutečně vypracované ve výzkumu zúčastněnými osobami bez domova a mohou sloužit jako příklad konkrétní realizace jednotlivých nástrojů tohoto konceptu duchovního posouzení.

## Závěr

Smyslem a v podstatě i cílem této bakalářské práce bylo základním způsobem vyzkoušet a ověřit použití konceptu duchovního posouzení podle Davida R. Hodge v prostředí české sociální práce s osobami bez domova.

První část své práce jsem věnoval kontextu a východiskům vzniku konceptu duchovního posouzení podle Davida R. Hodge, abych tento koncept jaksi ukotvil v širším rámci. Představil jsem tedy základní pojmy tohoto tématu, a dále jsem se zabýval vzrůstajícím významem duchovna v životě společnosti i v oblasti sociální práce. S tím souvisí také vzrůstající zájem právě o provádění duchovního posouzení, což jsem reflektoval dále. Nakonec jsem se zmínil i o jiných konceptech duchovního posouzení a celou kapitolu ukončil nastíněním vztahu duchovního posouzení ke konceptu posouzení životní situace klienta jako takovému.

Ve druhé části práce jsem se pak dosti podrobně zabýval již samotným konceptem duchovního posouzení podle Davida R. Hodge tak, aby bylo vytvořeno potřebné teoretické zázemí pro vyzkoušení použití tohoto konceptu v praxi. Nejdříve jsem předložil čtyři hlavní argumenty, které David R. Hodge vnímá jako zásadně hovořící pro provádění duchovního posouzení. V dalších kapitolách jsem představil postupně jeden nástroj pro stručné duchovní posouzení a pět nástrojů pro provádění podrobnějšího duchovního posouzení. Těmito nástroji jsou duchovní historie, duchovní mapy života, duchovní ekomapy, duchovní genogramy a duchovní ekogramy. Všechny tyto nástroje jsem popsal značně podrobně, včetně jejich hlavních myšlenek, praktických rad k jejich provádění, možných intervencí založených na těchto nástrojích a jejich výhod či nevýhod. Vše směřovalo k tomu, aby podle těchto popisů mohly být jednotlivé nástroje použity přímo v praxi ve zkušebním použití tohoto konceptu.

Třetí část mé práce obsahuje reflexi nad duchovním rozměrem sociální práce s osobami bez domova, jako zvolené cílové skupiny pro zkušební použití konceptu duchovního posouzení podle Davida R. Hodge. Hlavní snahou v této části práce bylo podat zprávu o současném stavu zapojení duchovního rozměru klienta v sociální práci s lidmi bez domova. Stejně tak jsem ovšem chtěl obrátit pozornost na možné duchovní předpoklady těchto osob.

Konečně ve čtvrté části mé práce jsem v rámci provedení výzkumu zkušebně použil koncept duchovního posouzení podle Davida R. Hodge v sociální práci

s osobami bez domova. Nejprve jsem si stanovil hlavní cíl mého výzkumu a podrobně popsal zvolenou metodologii, jak budu tento výzkum provádět. Následně jsem po provedení samotného výzkumu čtenáře seznámil s konkrétními výsledky mého výzkumu. V těchto výsledcích jsem ukázal na řadu možných předpokladů a pouze některé bariéry pro možnost širšího použití tohoto konceptu duchovního posouzení. Takto byla zodpovězena výzkumná otázka. Na základě těchto výsledků jsem definoval základní hypotézu, že je možné uvažovat o širším použití tohoto konceptu duchovního posouzení podle Davida R. Hodge v sociální práci s osobami bez domova.

Na úplný konec mé práce pak příkládám v rámci příloh některé materiály sebrané právě při zkušebním použití tohoto konceptu duchovního posouzení. Tyto materiály mohou obsahovat významné informace o duchovnu ve výzkumu zúčastněných osob a mohou být příkladem, jak provedení jednotlivých nástrojů tohoto konceptu duchovního posouzení může vypadat.

Na základě výše uvedených skutečností usuzuji, že smysl a cíl této práce byl naplněn a podařilo se základním způsobem vyzkoušet a ověřit použití konceptu duchovního posouzení podle Davida R. Hodge v prostředí české sociální práce s osobami bez domova, s výstupem v podobě představených předpokladů a bariér možnosti jeho širšího využití u této cílové skupiny.

Tématu duchovního posouzení podle Davida R. Hodge jsem se věnoval již ve své absolventské práci na CARITAS VOŠs v Olomouci a nyní i v této své bakalářské práci. Mohlo by se tedy zdát, že toto téma je již pro mě jaksí vyčerpané, když jsem mu věnoval již dvě své práce, avšak myslím, že rozhodně skrývá ještě nějaký potenciál. Velmi zajímavým se pro mě jeví například i v této práci zmíněný výzkum dlouhodobého používání tohoto konceptu v širším měřítku a sledování i jeho dopadů na změnu klientova života v delším časovém úseku. Neplánuji tedy toto téma zcela opustit a uvidím, jak se věci vyvinou.

## Seznam použité literatury

CANDA, Edward R., FURMAN, Leola D. (2010) *Spiritual Diversity in Social Work Practice: The Heart of Helping*. New York: Oxford University Press. ISBN 978-0-19-537279-3.

CZUDEK, J. (2006) *Široká nabídka pracovních aktivit podporuje návrat na trh práce. Sociální práce/sociálna práca, č. 4, s. 12-13*

DISMAN, M. (2009) *Jak se vyrábí sociologická znalost: Příručka pro uživatele*. Praha: Nakladatelství Karolinum. ISBN 978-80-246-0139-7

DOLEŽEL, J. (2008) *Výňatek z dokumentu Lidská práva a sociální práce. Sociální práce/Sociálna práca, č. 4, s. 57 – 58*

GIERCZUSZKIEWICZ, T. (2013) *Duchovní posouzení podle Davida R. Hodge (absolventská práce)*. Olomouc: CARITAS Vyšší odborná škola sociální.

HODGE, David R. (2003) *Spiritual Assessment: A Handbook for Helping Professionals*. Botsford: North American Association of Christians in Social Work. ISBN 0-9715318-0-3.

HODGE, David R. (2004) *Spirituality and People With Mental Illness: Developing Spiritual Competency in Assessment and Intervention. Families in Society 85;1.*

HODGE, David R. (2005a) *Spiritual Lifemaps: A Client-Centered Pictorial Instrument for Spiritual Assessment, Planning, and Intervention. Social Work 50;1.*

HODGE, David R. (2005b) *Spiritual Ecograms: A New Assessment Instrument for Identifying Clients' Strengths in Space and Across Time. Families in Society 86;2.*

HODGE, David R. (2005c) *Developing a Spiritual Assessment Toolbox: A Discussion of the Strengths and Limitations of Five Different Assessment Methods*. *Health & Social Work* 30;4.

HODGE, David R. (2005d) *SPIRITUAL ASSESSMENT IN MARITAL AND FAMILY THERAPY: A METHODOLOGICAL FRAMEWORK FOR SELECTING FROM AMONG SIX QUALITATIVE ASSESSMENT TOOLS*. *Journal of Marital and Family Therapy* 31;4.

HODGE, David R. (2006) *A Template for Spiritual Assessment: A Review of the JCAHO Requirements and Guidelines for Implementation*. *Social Work* 51;4.

HODGE, David R., LIMB, Gordon E. (2010) *Native Americans and Brief Spiritual Assessment: Examining and Operationalizing the Joint Commission's Assessment Framework*. *Social Work* 55;4.

HODGE, David R. (nedatováno) *Conducting spiritual assessments: An overview of a complementary family of assessment instruments*.

HOLLOWAY, M. (2007) *Spiritual Need and the Core Business of Social Work*. *British Journal of Social Work* 37

HRADECKÁ, V., HRADECKÝ, I. (1996) *Bezdomovství – extrémní vyloučení*. Praha: Naděje. ISBN 80-902292-0-4.

MAREK, J., STRNAD, A., HOTOVCOVÁ, L. (2012) *Bezdomovectví: v kontextu ambulantních sociálních služeb*. Praha: Portál. ISBN 978-80-262-0090-1.

MATOUŠEK, O., KODYMOVÁ, P. a kol. (2005) *Sociální práce v praxi*. Praha: Portál. ISBN 80-7367-002-X.

MIOVSKÝ, M. (2006) *Kvalitativní přístup a metody v psychologickém výzkumu*. Havlíčkův Brod: Grada Publishing. ISBN 80-247-1362-4.

NAVRÁTIL, P. (2007) *Posouzení životní situace: úvod do problematiky. Sociální práce/Sociálna práca, č. 1, s. 72 – 86*

NAVRÁTIL, P., JANEBOVÁ, R. a kol. (2010) *REFLEXIVITA V POSUZOVÁNÍ ŽIVOTNÍ SITUACE KLIENTEK A KLIENTŮ SOCIÁLNÍ PRÁCE*. Hradec Králové: Gaudeamus. ISBN 978-80-7435-038-2.

PLACHÝ, A. (2006) *Nejsme připraveni na bezdomovectví celých rodin. Sociální práce/Sociálna práca, č. 4, s. 3-6*

POMPEY, H., DOLEŽEL, J., BAJER, P. (2008) *Editorial. Sociální práce/Sociálna práca, č. 4, s. 1 – 2*

SOCIÁLNÍ PRÁCE/SOCIÁLNA PRÁCA.

SULMASY, Daniel P. (2002) *A Biopsychosocial-Spiritual Model for the Care of Patients at the End of Life. The Gerontologist 42;3.*

### **Internetové odkazy**

ČSÚ (2011a): Základní charakteristiky bezdomovců (tabulky) [on-line]. Dostupné 1.11.2013 z

[http://www.scitani.cz/slodb2011/redakce.nsf/i/zakladni\\_charakteristiky\\_bezdomovcu/\\$File/bezdomovci\\_tabulky.pdf](http://www.scitani.cz/slodb2011/redakce.nsf/i/zakladni_charakteristiky_bezdomovcu/$File/bezdomovci_tabulky.pdf)

ČSÚ (2011b): NEJVÍCE BEZDOMOVců SEČTENÝCH V AZYLOVÝCH ZAŘÍZENÍCH A U RŮZNÝCH DALŠÍCH POSKYTOVATELŮ SOCIÁLNÍCH SLUŽEB SE VYSKYTUJE V MORAVSKOSLEZSKÉM KRAJI [on-line]. Dostupné 1.11.2013 z

[http://www.czso.cz/xt/redakce.nsf/bce41ad0daa3aad1c1256c6e00499152/2a6768f7bb6e3a12c1257a800020f7a3/\\$FILE/%C4%8CS%C3%9A%20TZ%20S%C4%8D%C3%ADt%C3%A1n%C3%AD%20bezdomovc%C5%AF.pdf](http://www.czso.cz/xt/redakce.nsf/bce41ad0daa3aad1c1256c6e00499152/2a6768f7bb6e3a12c1257a800020f7a3/$FILE/%C4%8CS%C3%9A%20TZ%20S%C4%8D%C3%ADt%C3%A1n%C3%AD%20bezdomovc%C5%AF.pdf)



## **Seznam použitých zkratk**

JCAHO - Joint Commission on Accreditation of Healthcare Organizations  
Společná komise pro akreditaci zdravotnických organizací

NASW – National Association of Social Workers  
Národní Asociace Sociálních Pracovníků

apod. - a podobně

## 5 Přílohy

Rozhodl jsem se, že výběr z materiálů získaných během zkušebního použití konceptu duchovního posouzení podle Davida R. Hodge předložím zde jako přílohy. V těchto materiálech je totiž obsaženo mnoho zajímavých informací o osobách bez domova, které se do mého výzkumu zapojily. Tyto materiály tak v určitém smyslu také jsou jakýmsi výsledkem mého výzkumu a mohou sloužit čtenářům jako příklad konkrétní realizace tohoto konceptu duchovního posouzení a jeho nástrojů.

Získané materiály představím takovým způsobem, že pro každý z nástrojů tohoto konceptu duchovního posouzení předložím vždy získaný materiál od jedné z osob zapojené do výzkumu. Nejdříve tedy uvedu název nástroje a předložený materiál doplním o krátký popis či kasuistiku této osoby. Materiály jsou předloženy v takovém pořadí, v jakém jsem představoval jednotlivé nástroje tohoto konceptu v teoretické části mé práce.

### 5.1 Stručné duchovní posouzení

Pan Valerián, který odpovídal na níže uvedené otázky, dlouhodobě po několik let využíval sociálních služeb nízkoprahového denního centra a noclehárny. Je mu lehce přes šedesát let. Je rozvedený, ale s bývalou manželkou i dětmi a jejich rodinami se pravidelně stýká. V minulosti požíval ve větší míře alkoholické nápoje, avšak vzdával se s tímto problémem a definitivní konec této závislosti nastal poté, co prodělal závažné zdravotní komplikace. Pan Valerián je přátelským typem člověka a rád si popovídá. Informace zjištěné stručným duchovním posouzením jsou zjevné a nepovažuji na nutné je více vysvětlovat. Na základě informací zjištěných tímto stručným duchovním posouzením bylo dále provedeno s panem Valeriánem podrobnější duchovní posouzení.

#### **Otázky Davida R. Hodge pro provádění stručného duchovního posouzení**

##### **1. Rád bych se zeptal, zda považujete duchovno nebo náboženství za osobní sílu?**

Věřící jsem. Když věřím, tak si musím být jistý tím, v co věřím, ne že si to jen namlouvám. Ne jen si to namlouvat. U mě je víra určitě posilou.

## **2. Jakým způsobem Vám duchovno pomáhá potýkat se s těžkostmi?**

Už jen to, že věřím mi dává sílu. Plní se mi i světské věci. Není to jen má zásluha, přikládám to víře. Například kontakt s rodinou. Víra změnila můj názor na svět. Snažím se napomenout i ostatní co dělají špatné věci, ale pro ně je to jenom slovo.

## **3. Existují nějaké zvláštní duchovní zvyky či praktiky, které považujete zvláště nápomocné při řešení problémů?**

Chodím do sboru, promluvím si s pastorem, a to mě posílí i ve víře. Vždycky jsem byl věřící a říkal, že nemusím nikam chodit, ale teď zajdu i do kostela, na biblickou hodinu a podobně.

## **4. Chtěl bych se také zeptat, zda navštěvujete kostel nebo nějaký jiný typ náboženské komunity?**

Chodím do sboru a jezdil jsem na akci Poslední kapka. Byl jsem teďkom na křtinách v katolickém kostele. Nedělám rozdíly mezi křesťany, důležité je to naplňovat i v praxi. Ne jak někteří, kteří vyjdou z kostela a chovají se úplně jinak. A jsou i takoví lidé bez domova, jdou se tam třeba jenom najíst.

## **5. Existují nějaké zdroje ve vašem duchovním společenství, které mohou být nápomocné?**

Určitě. Chodí tam různí lidé, různé vrstvy, různé profese, a vidím, že se mi snaží pomoci. I prakticky, ale i po stránce víry. Když tam jdu, tak se mi všechno vypne a přijdu v klidu, vím že Bůh nade mnou má ochrannou ruku. Těší mě i mládež, pozpíváme a je vidět, že Bůh je mezi námi.

## **5.2 Duchovní historie**

Na níže prezentované otázky související s nástrojem duchovní historie odpovídala paní Renáta. Ta je již třetím rokem klientkou nízkoprahového denního centra a noclehárny. Paní Renáta má přes padesát let, je rozvedená a má z manželství jednoho syna. V současné době má vztah se zhruba stejně starým mužem. Je to nekonfliktní člověk. Odpovědi na otázky nástroje duchovní historie samy poskytují více informací o paní Renátě, a proto nepokládám za nutné je zde zvlášť uvádět.

## **Sada otázek Davida R. Hodge pro provádění nástroje duchovní historie**

### **Úvodní výpravový rámec**

**1. Popište náboženskou/duchovní tradici, ve které jste vyrostli. Jak se ve Vaší rodině vyjadřuje víra? Jak důležité bylo duchovno ve Vaší rodině? Nebo širší rodině?**

Vyrostla jsem v katolické víře. Rodiče i prarodiče chodili do kostela, chodila jsem s nimi každou neděli. Chodila jsem i na náboženství. Byla jsem pokřtěná i při prvním svatém přijímání. Modlili jsme se spolu, chodili do kostela, dodržovali jsme tradice na Vánoce. Takže snažili jsme se podle víry žít, a i širší rodina dodržuje tyto věci do dneška.

**2. Jaké duchovní zážitky si obzvláště pamatujete v průběhu let strávených doma? Co činilo tyto zážitky významnými? Jak ovlivnily Váš pozdější život?**

Pamatuji si tradice. Na Vánoce jsme měli vánoční oplatky. Taťka taky vždycky přezehnal chléb než se rozkrojil. Při jídle jsme se modlili. Měli jsme doma náboženské obrazy. Také jsme měli některé tradice spojené s dobyt看em, kterého bylo hodně. Byli jsme k tomu odmala vedení, byla to jakoby automatická důležitost, bylo to automaticky důležité. Ovlivnilo to i můj pozdější život, protože manžel byl evangelík a zakazoval mi to, chodit do kostela a tak. Ale měla jsem to vžité nenechala jsem si to vzít.

**3. Jaké jste si vzal ponaučení z těchto zkušeností? Jak byste popsal vaší současnou náboženskou nebo duchovní orientaci? Je pro Vás duchovno Vaší předností? Pokud ano, v jakém smyslu?**

Ponaučením je pro mě, že mám věřit v to, co věřím a nedat na jiné lidi, třeba přestoupit k jiné víře, víru si budu držet. Věřící jsem, doufám, že mi to zůstane. Když zajdu do kostela, kámen ze srdce spadne, uleví se, jsem jiný člověk, veselost, nerozčiluji se. Ano víra je pro mě dobrá, je to pomocná ruka, je dobře, že jsem věřící.

### **Interpretační antropologický rámec**

#### *Dimense personality*

**1. Afekt: Jaké aspekty vaší spirituality Vám dělají radost? Jakou roli hraje Vaše spiritualita v potýkání se se smutnými situacemi? Činí Vám radost? Potírání**

**utrpení a bolesti? Jak Vám Vaše duchovno dává naději do budoucna? Čeho byste chtěl v budoucnu dosáhnout?**

V kostele vidím upřímné lidi to mi dělá radost. Ráda si zazpívám hezké písničky, umím je i ve více jazycích. Když je nějaká těžká situace, díky víře cítím úlevu a Bůh mi pomáhá. Odejdu a zalezu a čtu si celý den Nový Zákon a duchovní literaturu. Do budoucna věřím že asi jo, že mi víra může pomoci, že se mi splní i to co bych chtěla. Chtěla bych získat bydlení. Může mi pomoci známá, a také víra jako podpora, abych nevěšela hlavu, když se nedaří.

**2. Chování: Existují nějaké zvláštní duchovní rituály, obřady, nebo praktiky, které Vám pomáhají s životními překážkami? Jak se začleňujete do duchovních společenství, jako je kostel, duchovní skupiny, atd.? Pomáhají Vám? Jsou tam nějakí jednotlivci, se kterými jste v kontaktu, a kteří Vás duchovně podporují?**

Večer si čtu Bibli. A občas si čtu Bibli i celý den. To je tehdy, když je mi zle, tak zalezu a čtu si v posteli celý den. Taky pomáhá návštěva kostela. V kostele a společenstvích se cítím dobře, nemám problémy. Z lidí tam jsou Rudek a Jarek z duchovního společenství Poslední kapku, tam se vždycky podporujeme.

**3. Poznání: Jaké jsou Vaše současné duchovní/náboženské praktiky? Na čem jsou založeny? Které duchovní poznatky považujete za zvláště důležité? Co vaše víra hovoří o osobních zkouškách? Jak Vám Vaše víra pomáhá bojovat s životními problémy? Jak Vaše víra ovlivňuje Vaše zdravotní praktiky?**

Pravidelně se modlím a čtu Bibli. Do kostela chodím občas, na společenství chodím vcelku pravidelně. Chodím tam pro svoje potěšení, těší mě to. Tradice nehraje zas tak velkou roli. Modlitba je nejdůležitější ve víře, a upřímost k lidem a nevzdávat se Boha a věřit. Podle mojí víry Bůh v těžkostech podává ruku a krok za krokem pomáhá. Bůh mě vyslyší a uleví se mi. Co se týče zdraví tak nic zvláštního.

*Dimense spirituality*

**1. Přijímání: Popište svůj vztah k Bohu (nebo Stvořiteli) atd. Jaké jsou Vaše zkušenosti s Bohem? Jak s Vámi Bůh komunikuje? Jak Vás tyto zkušenosti povzbuzují? Zažil jste nějaké doby hlubokého duchovního souznění? Jak Vám tento vztah pomáhá potýkat se s problémy? Jak by Vás Bůh popsal?**

S Bohem si povykládám, je se mnou. Mám takové zkušenosti, že jsem se modlila a splnil mi to. Jednou jsem taky cítila brnění v ruce při modlitbě. Dostala jsem dar charismatické modlitby, ale nesmím to zveřejňovat. Bůh se mnou mluví tak, že slyším hlasy když usínám a myslím, že je to Bůh. Ty hlasy mě povzbuzují. Tyto zkušenosti mi pomáhají je to pozitivní. Jednou jsem měla zvláštní zážitek, když jsem cítila v nemocnici na lůžku, že mě někdo drží za ruku, ale nikdo tam nebyl, a cítila jsem že jsem s Bohem. Taky jsem viděla již dvakrát Pannu Marii a pána Boha, i zde ve středisku, byla jsem na tom špatně a pomohlo mi to. Mám i nějaké chyby, ale Bůh mě špatně nevidí.

**2. Svědomí: Jak dovedete určit dobro a zlo? Jaké jsou Vaše klíčové hodnoty? Jak Vám Vaše duchovno pomáhá řešit nesprávnosti nebo vinu? Jakou roli hraje odpuštění ve Vašem životě?**

Co je dobré a co zlé znám hodně podle desatera i podle výchovy rodičů. Pro mě je v životě nejdůležitější zdraví, dobří kamarádi, vycházet s lidmi, pomáhat druhým. Když třeba udělám něco špatného, tak poprosím o odpuštění a modlím se a vím, že Bůh mi odpustil. Odpuštění je v mém životě silnou věcí.

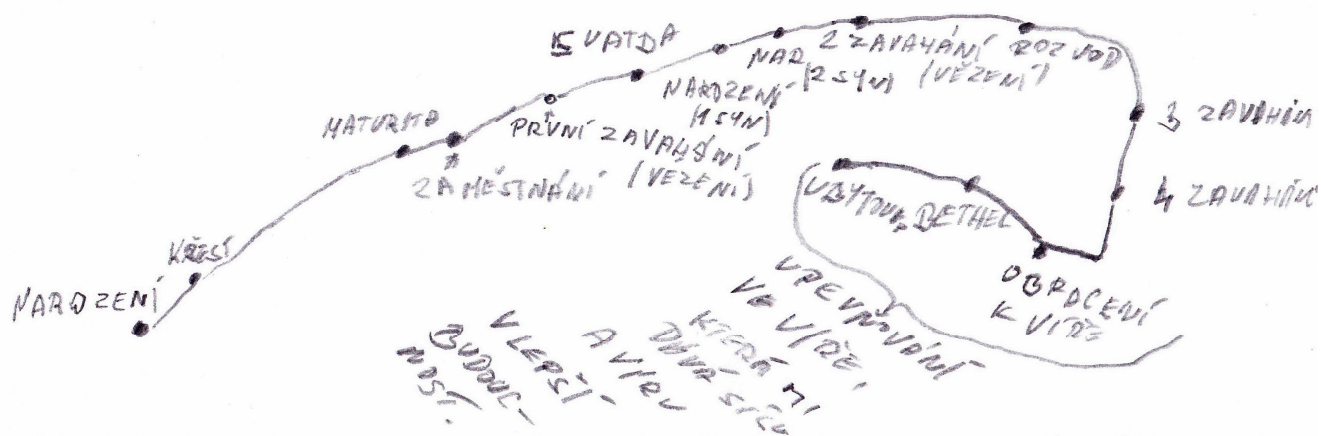
**3. Intuice: Do jaké míry zažíváte intuitivní tušení (záblesky, kreativní vize, předtuchy, duchovní vize)? Jsou tyto vize vaší silnou stránkou? V jakém smyslu?**

Často slyším večer hlasy. Dvakrát jsem viděla Pannu Marii, její obrys. Spíš mi to pomáhá, vím že je někdo nade mnou.

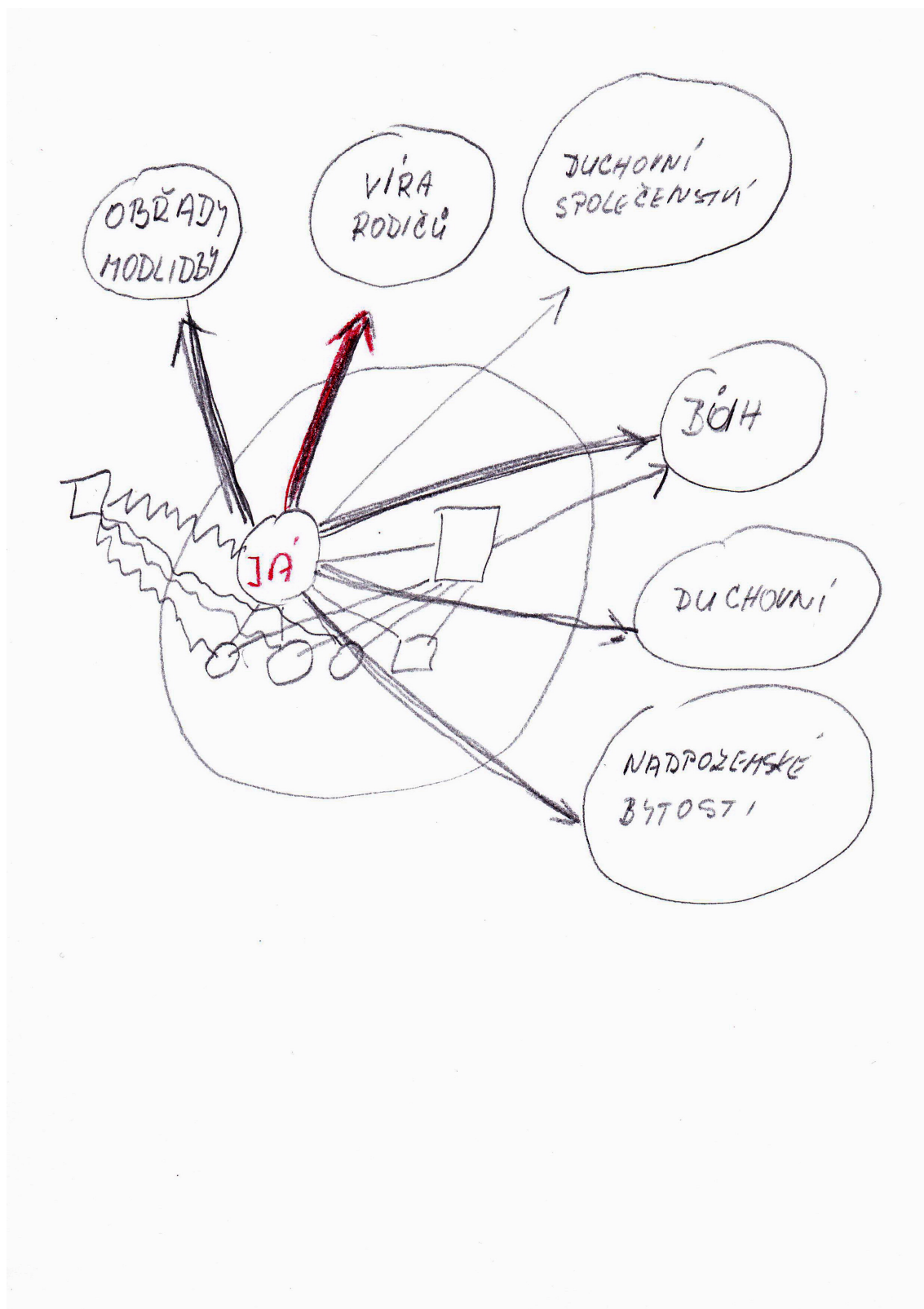
### **5.3 Duchovní mapy života**

Duchovní mapu života uvedenou níže vypracoval pan Valerián. Z této duchovní mapy můžeme vyčíst zásadní body jeho životního příběhu. Pan Valerián se rozhodl, že duchovní mapu života znázorní pouze jednobarevně, a také, že nebude zaznamenávat důležité události pomocí symbolů a piktogramů, nýbrž je normálně zapíše textem. Pan Valerián vyrůstal ve věřící rodině, kde hlavní roli v předávání víry měla jeho matka. Hned po narození byl pokřtěn jako evangelický křesťan. Jeho život se vyvíjel zcela normálně až k úspěšnému složení maturity na gymnáziu. Poté nastoupil do prvního zaměstnání jako prodejce. Sám uvedl, že ani během normalizace, kdy mu hrozilo ukončení pracovního poměru z důvodu jeho víry, nikdy tuto víru ani na veřejnosti

nezapřel. Také sdělil, že nějakým způsobem byl věřící po celý život. Ještě předtím, než se oženil, byl poprvé uvězněn za majetkovou trestnou činnost. To zaznačil výrazem „první zaváhání“. Po návratu z výkonu trestu odnětí svobody se oženil a narodili se mu dva synové. Poté se však znovu zapletl do trestné činnosti a byl znovu uvězněn. Následoval rozvod s manželkou a opuštění rodiny. Pak to s panem Valeriánem šlo z kopce, což naznačil zatočením své cesty na duchovní mapě života strmě směrem dolů. Tehdy byl ještě dále dvakrát za sebou uvězněn a stal se z něj skutečný člověk bez domova. Nějakou dobu žil v podstatě na ulici. Například jedny Vánoce prožíval na nádraží. Po těchto těžkých okamžicích nastal v jistém momentě pro pana Valeriána zásadní zlom, a to tehdy, když se začal znovu více zajímat o křesťanskou víru a došlo u něj k „obrácení k víře“. Poté začala jeho cesta životem nabírat opět směr nahoru. Začal využívat sociálních služeb nízkoprahového denního centra a noclehárny a zlepšila a získal tak pro sebe alespoň základní zázemí. V nedávné době se mu naskytla možnost odstěhovat se na nově otevřenou ubytovnu, což využil. Do budoucna plánuje „upevňování ve víře, která mi dává víru a sílu v lepší život“ jak to sám do své duchovní mapy života zapsal.



## 5.4 Duchovní ekomapy



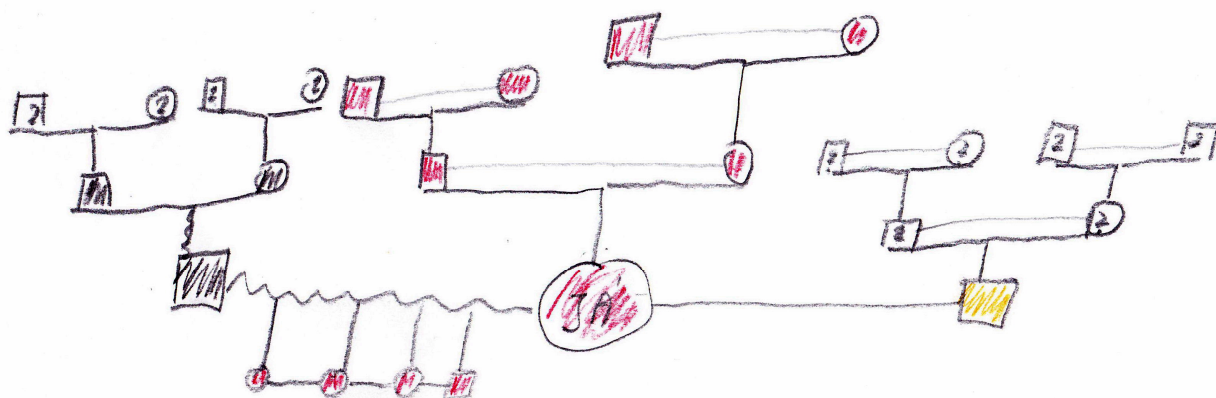


Výše představenou duchovní ekomapu vytvořila paní Nikola. Ta byla velmi dlouhou dobu klientkou sociální služby terénní program. V současné době několik dní pravidelně využívá sociální služby nízkoprahové denní centrum a noclehárna. Je ve věku mezi čtyřiceti a padesáti lety. Její duchovní ekomapa obsahuje následující informace: paní Nikola je podruhé vdaná. Se svým bývalým manželem má čtyři děti, z toho tři dcery a jednoho syna. Se svými dětmi má normální standardní vztahy znázorněné běžným typem čáry, ale se svým bývalým manželem je její vztah hodně problémový. Ten znázornila vlnovkou. Problémový vztah má její bývalý manžel také k jejich společným dětem. V nedávné době se paní Nikola podruhé vdala za muže, který je asi o deset let mladší než ona, je také bez domova a již několik let žije přímo na ulici. S ním ji pojí také normální běžný vztah. Co se týče jejího duchovního prostoru, nejsilnější vztah má paní Nikola k duchovní tradici, čili víře jejích rodičů, což naznačila tloušťkou čáry i červeným zvýrazněním. Další obzvláště významné vztahy má k Bohu a duchovním obřadům. K duchovnímu společenství, nadpozemským bytostem a k duchovnímu má paní Nikola běžné vztahy. Její současný manžel právě začíná navazovat vztah z Bohu, neboť dělá první krůčky směrem k víře.

## 5.5 Duchovní genogramy

Paní Nikola vypracovala také duchovní genogram uvedený níže. Znázornila na něm sebe samu a nejbližší osoby současně s dalšími dvěmi předcházejícími generacemi. Paní Nikolu nejvíce ovlivnil ve víře její otec. Ten byl praktikující římský katolík, stejně jako jeho rodiče, čili babička a dědeček paní Nikoly. Její matka byla taktéž římská katolička a to samé platí i o jejích rodičích, tedy prarodičích paní Nikoly. Současně i všechny děti, které měla paní Nikola v prvním manželství jsou také členy Římskokatolické církve. Tuto náboženskou příslušnost zaznamenala paní Nikola do duchovního genogramu červenou barvou. Její bývalý manžel je nevěřící, stejně jako jeho rodiče. Duchovní orientaci jeho prarodičů paní Nikola nezná, a tak v příslušných místech v duchovním genogramu udělala symbol otazníku. Takovýto symbol zaznamenala také u rodičů a prarodičů svého současného manžela, neboť ani o jejich náboženské příslušnosti nemá žádné informace. Symbol svého současného manžela paní Nikola vybarvila žlutou barvou, čímž chtěla vyjádřit, že víru v Boha právě hledá a je na této cestě. V tomto duchovním genogramu je dobře vidět silná tradice římskokatolické církve a víry v rodině paní Nikoly, a zvláště pak jejího otce, což se

projevilo i v její současné silné náboženské příslušnosti k této církvi, jak se sama vyjádřila.



## 5.6 Duchovní ekogramy

Poslední níže prezentovaný nástroj tohoto konceptu duchovního posouzení vytvořil pan Josef. Ten využívá taktéž již několik let, i když s jistou přestávkou, sociální služby nízkoprahové denní centrum a noclehárna. Je mu kolem 60 let. V současné době žije sám. V jeho duchovním ekogramu vidíme jednak rozměr jeho duchovní rodinné tradice a jednak rozměr jeho duchovního prostoru. Co se týče jeho rodiny, zásadní vliv na jeho současnou víru měla jeho matka, která ho právě ve víře od malička vedla. Stejně jako jeho prarodiče z matčiny strany, tak i jeho matka byla křesťanské víry, evangelička. To klient zaznamenal oranžovou barvou. Díky ní a jejímu vedení k víře se pan Josef vždy cítil jako věřící evangelík a i v současné době se za něj považuje. Jeho

otec a prarodiče z otcovy strany byli spíše nevěřící, což klient znázornil hnědou barvou. Pokud se podíváme na duchovní prostor pana Josefa, vidíme, že nejsilnější vztahy naznačené nejtlustší čarou má pan Josef k Bohu, a dále k modlitbě a právě víře rodičů, kde navíc poznamenal „mamka“. Zde krásně vidíme propojení jeho duchovní minulosti s jeho duchovní současností, které nabízí tento nástroj duchovní ekogramy. Je zde totiž silná role víry jeho matky zaznamenána i v části duchovního genogramu, i v části duchovní ekomapy, což signalizuje ono propojení. Jinde vidíme vztahy o něco slabší.

