

UNIVERZITA PALACKÉHO V OLOMOUCI

Cyrlometodějská teologická fakulta

Diplomová práce

2013

Lucie Minaříková

UNIVERZITA PALACKÉHO V OLMOUCI

Cyrlometodějská teologická fakulta

Katedra křesťanské výchovy

Lucie Minaříková

II. ročník – navazující magisterské studium

Obor: Učitelství náboženství pro základní školy a katechetika

**Působení a přínos mateřského centra Kaštánek
pro psychický vývoj a výchovu batolat**

Diplomová práce

Vedoucí práce: Doc. Dr. Rudolf Smahel, Th.D.

Olomouc 2013

Prohlašuji, že jsem bakalářskou práci vypracovala samostatně a všechny zdroje informací, které jsem využívala, jsou uvedeny v seznamu literatury a pramenů.

V Olomouci dne 12.3.2013

Lucie Minaříková

Ráda bych touto cestou poděkovala vedoucímu své bakalářské práce, Doc. Dr. Rudolfu Smahelovi, Th.D., za odborné vedení práce a za užitečné rady a připomínky.

OBSAH

Úvod.....	7
Cíle práce.....	9
Teoretická část	10
1 Historie mateřských center	10
1.1 Mateřská centra ve světě	10
1.2 Struktura a cíle mateřských center	11
1.3 Historie mateřských center v České republice	12
2 Současnost mateřských center	15
2.1 Současnost mateřských center v České republice	15
2.2 Zaměření mateřských center a jejich profesionalizace	15
2.3 Aktuální situace v České republice	17
2.4 Formy prezentace mateřských center	18
3 Kniha „Mateřská centra“	19
4 Mateřská centra a vývoj dětí.....	22
4.1 Přínos mateřských center	22
4.1.1 Přínos mateřských center pro matky (pro rodiče)	22
4.1.2 Celospolečenský přínos mateřských center	26
4.1.3 Přínos mateřských center pro děti	29
4.2 Vývojová psychologie dětí	29
4.2.1 Faktory ovlivňující soužití s dítětem	30
4.2.2 Prenatální psychologie	30
4.2.3 Období po narození	32
4.2.4 Vývoj od třetího měsíce věku	33
4.2.5 Vývoj dítěte od šesti měsíců věku	35
4.2.6 Vývoj od konce prvního roku dítěte	37
4.2.7 Dítě a hra	39
4.2.8 Vývoj od druhého roku dítěte	41
4.3 Role mateřských center v raných fázích vývoje dítěte	43
4.4 Jesle	45
4.4.1 Srovnání jeslí a mateřských center	46
4.5 Mateřská škola	47

4.6 Předškolní a školní věk dítěte	49
4.7 Opouštění mateřských náručí aneb kdy do mateřského centra	51
4.7.1 Přínos mateřských center pro dítě	52
Praktická část	
5 Mateřské centrum Křelovský kaštánek	57
5.1 Charakteristika centra Křelovský kaštánek	57
5.2 Internetové stránky mateřského centra Křelovský kaštánek	59
5.3 Dotazník o trávení volného času v mateřském centru Křelovský kaštánek	60
5.3.1 Obecná charakteristika	60
5.3.2 Nabídky centra využívané matkami	62
5.3.3 Pozitiva a negativa centra v očích maminek	62
5.3.4 Vnímání přínosu mateřského centra pro děti	63
5.3.5 Škála hodnocení mateřského centra z pohledu dětí	64
5.3.6 Hodnocení motorických a společenských dovedností naučených v centru	64
6 Závěry práce	66
6.1 Obecné závěry	66
6.2 Hodnocení hypotéz	69
7 Souhrn, summary	71
Literatura	73
Přílohy	75
Anotace	81

Úvod

Náplní předložené práce je zhodnocení přínosu mateřských center v České republice z pohledu vývojové psychologie dítěte.

Mateřská centra jsou ve své oficiální podobě poměrně novým fenoménem. Byla zakládána od 90. let 20. století s cílem ulevit matkám v době mateřské dovolené a umožnit jim opětovné společenské zařazení, které ztratily společenskou izolací po porodu. Nástupem na mateřskou dovolenou ženy opouštějí svá zaměstnání, své obvyklé společenské vazby a musejí se plně věnovat svému dítěti. Izolace od společnosti a od předchozího života může vzbuzovat pocity frustrace a úzkosti, současně navíc stěžuje opětovný nástup do zaměstnání po dlouhé časové proluce. Pro ženy je proto velmi žádoucí, aby se mohly opětovně realizovat a současně oprostít od starostí všedního dne.

Možnost nabízená mateřskými centry má i pozitivní celospolečenský dopad. Díky centrům se mohou ženy dále vzdělávat, získávat pracovní příležitosti. Mohou se realizovat ve svém oboru i mimo obor. Centra pravidelně spolupracují s řadou místních i národních spolků a institucí a podílejí se na rozvoji obcí.

Důležitou a v širší míře dosud ne úplně prostudovanou otázkou zůstává přínos mateřských center pro děti. V určitém ohledu jsou i díky podobnému věkovému spektru dětí přirovnávána mateřská centra k jeslím nebo mateřským školám. V raném věku dítěte nicméně dochází k tolika zásadním událostem, které mají následně vliv na jeho budoucí život, že je potřebné velmi intenzívně studovat možné vlivy, které se na vývoji dítěte odrážejí. Zatímco jesle jsou v současné době vnímány spíše negativně, mateřské školy mají i z psychologického hlediska významná pozitiva pro budoucí vývoj dětského organismu. Mateřská centra zatím stála na pokraji zájmu, především kvůli nehomogenní struktuře svého osazenstva a často velmi odlišným zaměřením jednotlivých center.

Práce si proto klade za cíl posouzení právě možných pozitiv a negativ mateřských center. Zaměřuje se na zhodnocení vývoje dítěte v prvních letech

života, tedy v období, kdy matky navštěvují mateřská centra. Zásadním cílem je zhodnocení přínosů i potenciálních rizik mateřských center v různých obdobích dětského vývoje, a to jak z pohledu vývojové psychologie, tak i z pohledu somatického, fyzického a společenského.

Cíle a úkoly práce

Hlavní cíl práce:

Hlavním cílem práce bylo zhodnocení přínosu mateřských center při působení na děti v rané fázi jejich vývoje.

Dílčí cíle práce:

- 1) Historické pozadí vzniku mateřských center ve světě a v České republice
- 2) Posouzení přínosu mateřských center
 - a. z pohledu matky
 - b. z pohledu dítěte
 - c. z celospolečenského pohledu
- 3) Charakteristika mateřského centra Křelovský kaštánek
- 4) Dotazníkové zhodnocení přínosu mateřského centra Křelovský kaštánek

Hypotézy:

- 1) Mateřská centra mají pozitivní přínos jak pro matky, tak i pro jejich děti a též pro celou společnost.
- 2) Zařazení návštěvy mateřského centra v raných fázích vývoje dítěte působí příznivě na jeho vývoj. Poznání vývojové psychologie dítěte může napomoci nalézt vhodný okamžik, od kterého je návštěva centra pro dítě prospěšná.
- 3) Mateřské centrum Křelovský kaštánek kromě zajištění prostředí pro matky na rodičovské dovolené přispívá též ke správnému vývoji jejich dětí.

I Teoretická část

1 Historie mateřských center

1.1 Mateřská centra ve světě

Byť je zřejmé, že v neformální úpravě existovala mateřská centra, respektive sdružení žen s cílem společného trávení času, již od nepaměti, za oficiální zahájení jejich fungování je považována až druhá polovina 20. století. Koncepce mateřských center vychází ze společenského života uplatňovaného dříve (a do jisté míry i dosud) v menších obcích, totiž ve formě pomoci svépomocí [4,19]. Princip spočívá na vzájemné službě, uskutečňované jakoukoli dostupnou formou, v případě center tedy již jejich zajištěním místa k setkávání, možností společenského kontaktu, učením a učením se, dáváním a přijímáním.

Za první zakladatelku v Evropském měřítku bývá považována Hildegard Schooss z Německa, byť ve stejné době vznikala nezávisle na sobě v Německu i další centra [18]. Hildegard Schooss pocházela z poměrně rozsáhlé rodiny, z celkem 11 dětí. Sama se po svatbě s manželem odstěhovala z rodného města, kde však začala mít pocit osamění a izolace. Poté, co se sama stala matkou, nechtěla žít běžný život německých žen, tedy v osamocení ve velkoměstě pouze s dětmi, v izolaci od společnosti. Sama snila o veřejném prostoru, ve kterém by kdokoli mohl přispět podobnou formou, jako to zažívala dříve v komunitě vesnického a rozsáhlého rodinného života. Hildegard si pronajala prádelnu a vypsala několik inzerátů s nejistým očekáváním. Kupodivu se velmi brzy ohlásily další matky s podobným uvažováním a brzy touto formou vzniklo první mateřské centrum v Německu, umožňující lidem všech generací získávat společenské interakce a pomoc. V současné době je Hildegard považována za „matku mateřských center“, sama pracuje v řadě organizací a společností s obdobným cílem zaměřeným na vedení mateřských center.

První německá centra pak vznikala v rámci organizace SOS dětské vesničky, v současné době pak působí centra jednak jako v obchodním rejstříku zapsaný spolek e.V. (engetragener Verein) nebo v rámci církve [4]. Záhy si získala podporu nejen širší veřejnosti, ale také místních i státních zastupitelstev i spolkové vlády, díky nimž získala zásadní oporu i ekonomickou podporu ze státních financí. Brzy projekt mateřských center zaujal i za hranicemi Německa a obdobná oficiální mateřská centra byla zakládána též v ostatních zemích Evropy – v Rakousku, Švýcarsku, Nizozemí, Belgii, Francii, Itálii a dalších zemích. Ve stejném období, zřejmě ale bez vázanosti na vznik evropských center, začala obdobná centra s vázaností na ženské organizace vznikat též za oceánem, ve Spojených státech amerických.

1.2 Struktura a cíle mateřských center

Projekt mateřských center získal svou popularitu především kvůli absenci hierarchie. Dosavadní poradenské a pomocné instituce procouvaly na hierarchickém základu, přičemž matky potřebující pomoc byly často považovány za nejnižší článek. Kromě pocitu méněcennosti, který u žen mnohdy vyvstával, často profesionální pracovníci obdobných institucí svým přístupem odrazovali od jejich všeobecného využívání, nehledě na mnohdy podstatnou stránku ekonomickou. Mateřská centra naproti tomu nemají strukturu hierarchickou, ale rovnoprávnou, přičemž každý se do jejich činnosti zapojuje tak, jak sám chce, a jak je mu po vůli.

Cílem mateřských center bylo v obecné rovině zajištění sociálních potřeb žen na mateřské dovolené. Současná kultura chápe postavení ženy ve společnosti buď jako pracující osoby s každodenním zaměstnáním, nebo jako ženy v domácnosti s celodenní péčí o rodinu. Ve všeobecném povědomí je mateřská dovolená vnímána jako období klidu a odpočinku (odtud patrně termín „dovolená“). Kromě radosti z narozeného potomka a z jeho výchovy však má toto životní období s dovolenou opravdu málo společného. Zejména pro matky nastává období náročné péče o domácnost, každodenní péče o potřeby dítěte či dětí, a spolu s tím související společenská izolace, vyčlenění

z dřívějšího života a často frustrující stereotyp každodenních starostí. Mateřská centra tak nabízejí alternativu pro ty ženy, které se nechtějí smířit s krajními možnostmi a hledají též společenské uplatnění i při výchově dětí.

Neopomenutelnou úlohou mateřských center je spolupráce při opětovném návratu do pracovního procesu. Byť je délka rodičovské dovolené značně individuální, u většiny má jedno společné – po jejím skončení následuje opět návrat do pracovního procesu. U některých matek s více dětmi se tak může jednat o návrat na pracovní pozici i po více než deseti letech, což zcela jednoznačně vyvolává řadu frustrujících momentů. Co se týká vlastních znalostí a schopností se znovu zapojit do práce, jakým způsobem budou reagovat dřívější a velmi často i noví kolegové na nástup ženy, která dlouhodobě působila mimo jejich obor. Z toho vyvěrá další otázka, jak se vyrovnat s opětovnou změnou životního stylu i společenských vazeb. Mateřská centra sice většinou nespolupůsobí při opětovném zařazování do pracovního procesu, mnohdy ale značně usnadňují návrat. Namísto úplné společenské izolace poskytují mezistupeň mezi rodinou a zaměstnáním, napomáhají vzdělávání matek a rozvíjejí jejich schopnosti společenské komunikace. V neposlední řadě mohou též poskytnout uklidňující místo k probrání stresujících skutečností spojených s vlastním nástupem do práce, pokud jim není v domácím prostředí věnován dostatek prostoru.

1.3 Historie mateřských center v České republice

Historie mateřských center v České republice je poměrně krátká. V roce 2012 oslavila síť center 20. výročí svého založení. Samotný impulz k založení center v České republice vzešel zcela náhodou, díky nahodilému setkání Rut Kolínské (která se stala pozdější zakladatelkou prvního mateřského centra v Praze) s Alenou Wagnerovou, moravskou žurnalistkou vdanou v Saarbrückenu. Alena Wagnerová se dotazovala na hnutí Pražské matky, jehož byla Rut Kolínská členkou. Alena Wagnerová v rámci setkání

vyprávěla o mateřských centrech v Německu a snažila se, zprvu neúspěšně, podnítit Rut Kolínskou k aktivitě a rozšíření center v tehdejší Československu. Kvůli nesporné vytrvalosti paní Aleny Wagnerové nakonec byla Rut Kolínská s dalšími dvěma členkami hnutí Pražské matky pozvána na exkurzi mateřských center do Mnichova. Živý kontakt s děním v centrech, jejich program i chod účastnice nadchl natolik, že se rozhodly pro jejich realizaci také u nás. Za velmi významný impulz k založení mateřských center je považován pražský seminář o mateřských centrech, který realizovala po seznámení s pražskými ženami Angelika Blickhäuser, členka Rady žen Nadace Heinricha Bölla. První centrum vzniklo v roce 1992 v pražské YMCA (Na Poříčí) po vzoru center v Německu, přičemž za zakladatelku a nestorku mateřských center v České republice je považována Rút Kolínská, která poznatky z návštěv v Německu zpracovala ve své knize *Mateřská centra* [4]. Kniha *Mateřská centra* pak byla zdarma distribuována (přes doporučenou cenu 40,- Kč) a vytvářela pro české ženy návod k zakládání a vedení mateřských center. I díky poměrně malé vzdálenosti mezi oběma zeměmi (tedy Československem a Německem) byla usnadněna komunikace a získávání poznatků přímo „od zdroje“, tedy od německých center, která v tomto ohledu měla i ve světovém měřítku největší zkušenosti, včetně formálních náležitostí potřebných k řádnému fungování centra.

První desetiletí fungování českých mateřských center bylo poměrně hektické, s ohledem na uvolněnou atmosféru po roce 1989, navíc nebyla známa přesná pravidla ani jednoznačné směřování center. Ta vznikala většinou svépomocí, s rámcovým základem v německých centrech, a ze zkušeností center okolních. Je proto nasnadě, že měla zpočátku poměrně daleko k současné profesionalizaci. Společenské chápání postavení matek ve společnosti rovněž příliš nepřispívalo vzniku center. Panovala představa, že místo matky s dítětem je doma a ne ve společnosti. Otázkou, která ale pálí řadu center dodnes, bylo zabezpečení vhodných nekomerčních prostor, a to pokud možno za příznivou cenu, která by nevedla k finanční tísní jednotlivých mateřských center.

Obtížná byla vstupně i komunikace mezi jednotlivými centry, neboť doba internetového sdílení a mobilní komunikace byla teprve v počátcích.

Přesto bylo do roku 1999 založeno 78 oficiálních mateřských center a navíc již proběhly i společné semináře a 1. kongres mateřských center v Praze. Zástupci těchto center se účastnili i řady zahraničních akcí pořádaných německými mateřskými centry, např. v Mnichově či Stuttgartu. V roce 1999 získali zástupci mateřských center také poměrně významné členství v Huairou komisi OSN. Tato komise byla ustanovena čtvrtou konferencí žen pod záštitou Spojených národů v roce 1995, s cílem o větší zviditelnění a zapojení žen do záležitostí bydlení a urbanistického rozvoje. A již v roce 2000 tato komise zasedala též v Praze, čímž poskytla další příležitost k upevnění pozice sítě mateřských center v České republice. V tomtéž roce pak síť center získala členství v další mezinárodní organizaci, GROOTS (Grassroots Organisations Operating Together in Sisterhood = organizace řadových lidí spolupracujících v sesterském vztahu), zaměřující se především na sociální a ekonomické otázky „obyčejných“ žen ve společnosti – původní zacílení patřilo ženám třetího světa, ale rozšířilo svoji působnost na celosvětovou síť, obhajující působnost žen v místních i národních samosprávách, a řešící nejpálčivější otázky žen ve společnosti.

V roce 2001 již bylo v České republice celkem 120 oficiálních mateřských center a o rok později již síť mateřských center získala samostatný statut občanského sdružení. Do té doby fungovala neformální spolupráce mezi jednotlivými centry, nabytím statutu občanského sdružení ale získala síť významné postavení i v rámci vyjednávání případných dotací. S rozšiřováním sítě a podporou vzniku dalších center byla spojena řada projektů zaměřených na aktuální i lokální problematiku, vyvstávající z působnosti mateřských center. Jako doklad úspěšnosti mateřských center mohou napomoci i statistické údaje, vyčísľující např. realizaci projektů mateřských center v roce 2010 na 7,84 milionů korun [20]. Prostředky přitom centra kromě většinou zanedbatelných příspěvků od členů získávají formou grantů či dotací, například od ministerstva práce a sociálních věcí, ministerstva školství, z Evropského sociálního fondu či podporou přímo od krajů.

2 Současnost mateřských center

2.1 Současnost mateřských center v České republice

Zastoupení mateřských center v České republice je značně nerovnoměrné, a je dáno jednak demografickými rysy (počtem obyvatel, porodností, apod.), ale také povahou místa vzniku (města nebo vesnice), vzdáleností od jiného centra a společenským životem v dané obci. Většina center vzniká ve velkých městech (nad 100 tis. obyvatel), o něco méně je jich v menších městech a poměrně vzácná jsou ve vesnicích s klesajícím počtem úměrně vzdálenosti k větším obcím. Vznik do jisté míry souvisí i se vzděláním a charakterem předchozí práce matek. Na vesnicích, kde je většina pracovních příležitostí orientována do okolních měst nebo do práce v zemědělství, vznikají centra o mnoho obtížněji, protože je zde jednak v absolutním počtu méně žen s dětmi na mateřské dovolené, mnohem častěji bývají ženy vytíženy při správě vlastních domů a pozemků, a také návaznost na správní úřady je o mnoho obtížnější, takže není často jednoduché vytvořit formální organizaci. Navíc bývá mimo města mnohem horší kontakt na potenciální sponzory či další spolupracující organizace. Na druhou stranu je často vesnický život méně izolovaný, sousedská výpomoc je na každodenním pořádku a lidé se blíže znají, proto mnohdy nevzniká ani potřeba mateřských center k dalšímu společenskému kontaktu.

2.2 Zaměření mateřských center a jejich profesionalizace

Podle toho, kde centrum vzniká, může být také odlišný cíl jednotlivých mateřských center. Často se liší v detailním zaměření. Ve větších městech obvykle plní především funkci sdružovací a poskytuje dětem rozptýlení a jejich maminkám oddech nebo možnou interakci s jinými matkami, s nimiž se mohou podělit o své zkušenosti, radosti i starosti. Ve městech také bývá

obvykle více různých mateřských center, proto si některé mohou dovolit více zúžit své pole působnosti a zaměřit se na konkrétní cíle, které ostatní centra nenabízejí. Mohou tak vznikat centra orientovaná na sportovní vyžití, pobyt v přírodě, apod. Na vesnicích obvykle bývá prostor a počet maminek dostačující pouze na jedno mateřské centrum, to pak většinou nabízí mnohem obecnější pole působnosti, často spojené i se zájmy obce, jako je úklid společných prostor, sbírky na opravy, a podobně.

Současná profesionalizace mateřských center posouvá možnosti center a také ekonomické dopady. S právní subjektivitou je mnohem jednodušší získat sponzory nebo být napojen na další obdobné organizace. Na druhou stranu i občanská sdružení, která jsou nejběžnější formou profesionálních mateřských center, vyžadují alespoň základní orientaci v legislativě spolu se schopností komunikace s úřady a veškerou nutnou administrativou, což může do značné míry odrazovat zakládající členy při volbě formálního nebo neformálního společenství.

Personální zabezpečení chodu mateřských center může být někdy velmi ožehavé. Zpravidla je potřebná alespoň jedna stěžejní osoba, která na sebe váže chod centra, a zajišťuje organizaci běžných činností. Matky, které služeb center využívají, se pak často alespoň na dobu své mateřské dovolené stávají dobrovolnicemi a společně zajišťují chod centra. Mnohdy je možné využít jejich profesionálních dovedností a znalostí, které mohou sloužit i ostatním matkám. Málokteré centrum má profesionální zaměstnance, může si často ale z příspěvků dovolit i nadstandardní služby, jako je výuka cizích jazyků nebo hra na hudební nástroje.

V praxi chod centra vypadá zpočátku neuspořádaně, kdy zakládající osoba (případně osoby) zprvu řeší otázky organizační, administrativní, finanční i vlastního chodu centra, později většinou denní agendu přebírají klientky a po nastavení hranic již funguje centrum „automaticky“. S rozšiřováním klientely často přicházejí též příležitosti a kontakty potřebné k rozšiřování portfolia nabízených služeb. Současně je možné řadu úkolů přenechat dalším zájemkyním na chodu centra.

2.3 Aktuální situace v České republice

V současné době funguje v České republice přes 300 mateřských center a při zadání hesla „mateřská centra“ do internetového vyhledávače vystoupí přes 1,5 milionu odkazů. Pro maminky hledající zázemí v mateřském centru jsou pak spíše než oficiální stránky sítě mateřských center (<http://www.materska-centra.cz>) vhodnější přímo odkazy stránky jednotlivých mateřských center (či centra) v obci či okolí [19]. Na internetových stránkách center se kromě kontaktních údajů a rozpisu hodin, kdy je centrum otevřené, objevují i kalendáře akcí, bližší údaje o zaměření centra či aktuality z okolí. Oficiální stránky sítě mateřských center pak mohou sloužit k detailnější orientaci, zejména pro zakladatele nebo pro zájemce o založení center, neboť poskytují užitečné informace a kontakty potřebné k vzniku i provozu centra.

Zajímavostí je skutečnost, že již zavedená mateřská centra většinou nezanikají a pokračují ve své činnosti a to i po odchodu svých zakládajících členů, kdy se logicky obměňuje jak klientela, tak i vlastní náplň center. Postupně centra rozšiřují svoji činnost, přizpůsobují se aktuálním trendům ve společnosti a napomáhají též vzniku dalších „konkurenčních“ center. Lze očekávat, že obdobný trend ještě bude pokračovat, protože je v současné době ještě poměrně dost prostoru ke vzniku nových center a také vůle k jejich zakládání.

Samozřejmou součástí chodu mateřských center je jejich vázanost na některé místní organizace. Centra často vznikají pod záštitou obecních úřadů a jsou jimi podporovány. Kromě sponzorství hraje napojení na ostatní organizace významnou roli i ve vytváření příležitostí pro chod centra – konkrétně např. v rámci turistických výletů s Klubem turistů, rozvojem povědomí o racionálním chování a spolupráce při hasičských slavnostech nebo spolupráce s uměleckými školami při vzdělávání malých hudebníků a umělců.

Nemalou měrou se na patronaci mateřských center podílí církevní instituce. I přes určitou diskrepanci mezi původními cíli center (tedy služba zabezpečující matkám odreagování během mateřství) je v jejich chodu

spatřován významný podíl na posilování základních funkcí rodiny. Mateřská centra nenahrazují, ale naopak podporují rodinu a významně se podílejí na jejím fungování. Záštitu církve tak nemusí mít direktivní funkci v řízení centra, ale naopak funkci koordinační a podpůrnou, kdy svou spoluúčastí napomáhá k rozvíjení křesťanských zásad, tradic a morálních vzorů chování pro děti i rodiče. Proto často bývá otevřená spolupráce jak ze strany místních farářů, kteří jsou jedněmi z nejčastějších poskytovatelů prostor k chodu centra, tak i ze strany farností či děkanátů, do jejichž chodu se mateřská centra mnohdy zapojují. Některá jsou dokonce farními společenstvími či biskupstvími zřizována, jako součást programů pro matky s dětmi nebo matky v obtížných situacích.

Mateřská centra slouží primárně k uspokojení potřeb žen na mateřské dovolené. Ženy tak mohou nahradit svoje ztracené společenské kontakty, vzájemně si předávají rodičovské zkušenosti a mohou se též profesně uplatnit v rámci podílu na fungování centra. V každodenní rutině je návštěva centra příjemnou relaxací a vybočení ze stereotypů péče o domácnost. Možnost vlastní realizace často napomáhá k uplatnění v rámci veřejných aktivit a obohacuje tak chod samotného centra. Orientace center může být zaměřena pouze na matky, ale často se jedná o centra rodinná, která slouží pro stejné účely obecně rodičům, nebo může být centrum koncipováno ještě obecněji a sloužit tak jako společenské centrum pro všechny rodinné i nerodinné příslušníky s podobnými zájmy.

2.4 Formy prezentace mateřských center

K čemu by sloužilo mateřské centrum, pokud by se o něm nevědělo? Z tohoto prostého důvodu musí také mateřská centra propagovat svoji činnost – jednak aby udržela dostatečný počet klientů, a aby vůbec mohla každodenně fungovat. Naštěstí existuje řada způsobů, kterými jsou mateřská centra propagována. Na prvním místě je to internet – internetové stránky používá v současné době většina organizací a také mateřských center. Kromě prezentace sebe samých mohou centra pomocí internetových stránek sdělovat čas fungování, aktuality i plánované akce, což do značné míry

usnadňuje orientaci a komunikaci mezi často nepravidelnými návštěvníky. Součástí stránek bývají i fotografie z akcí, případně i videozáznamy, na nichž si mohou potenciální zájemci ověřit, zdali se jim bude dané centrum líbit.

Časté bývají krátké prezentace ve formě letáků či plakátů, vyvěšovaných nezářídka v místech pravděpodobného výskytu žen na mateřské dovolené – obchodní domy, mateřské školy či jesle, u praktických dětských lékařů apod. Některá centra si platí vlastní inzerci v médiích, ať již v časopisech, novinových článcích, nebo i v rámci výstupů v pořadech regionální televize. Významnou položkou bývají společná kulturní vystoupení – besídky, zpívání u vánočního stromečku apod., při kterých je možné získat řadu členů i sympatizantů. Nejúspěšnějším náborovým nástrojem, i přes nesporný vliv internetu a médií, je však přímý lidský kontakt, neboli „...dověděla jsem se o vás od kamarádky...“. Tím, že o sobě dávají centra vědět, opět významně přispívají i celospolečensky a mají nemalý dopad na oživení kulturního i společenského dění v obcích.

3 Kniha „Mateřská centra“

Za určitý manifest, nebo lépe příručku pro zakladatele mateřských center, je považována kniha *Mateřská centra*, kterou po vzoru německé „Mütter in Zentrum Mütterzentrum“ napsala zakladatelka českých mateřských center, Rut Kolínská. Jedná se o 174-stránkovou publikaci, vydanou v roce 1995 hnutím *Pražské matky*. Původní výtisk obsahoval 4 tisíce výtisků a přes doporučenou cenu (40,- Kč) byla především rozdávána při přednáškách nebo akcích směřovaných na vznik mateřských center [4].

Samotná publikace nemá ambice stát se přísným literárním útvarem nebo dokonce oficiálním doporučením, jak zakládat mateřská centra. Spíše ve formě volného vyprávění popisuje zkušenosti zakladatelky jak při její první návštěvě v německých mateřských centrech, tak i při budování prvního centra u nás. Možná i proto je dobře čtivá, protože nepopisuje úkoly, které každá zakladatelka musí splnit, a jaké body je třeba dodržovat. Naopak, vychází z vlastních zkušeností a ukazuje, jakým způsobem se s problémy při

zakládání i chodu prvního centra vypořádávala sama autorka. Popisuje první nadšené ohlasy, ale také trápení s hledáním vhodných prostor, řešení mezigeneračních otázek a dokonce i krádeží v mateřském centru. Řešeny jsou jak klady, tak i zápory centra, vztahy v rodině a v okolí. Prvky nadšení z nových úspěchů jsou střídány řešením problematických otázek nebo i nezdarů při práci centra.

Co možná v publikaci chybí, je větší důraz na dětský svět a na vnímání center dětmi. Samozřejmě, jsou zmíněny klady, které centrum dětem přináší, včetně obecných postulátů o prospěšnosti kolektivu pro děti. Na druhou stranu se ale kniha dětského světa dotýká jen velmi málo. Děti jsou brány spíše okrajově, jako ty, o které se centrum stará, případně které někdo za poplatek hlídá. Tak, jak jsou bohatě popisovány zkušenosti iniciátorky, tak chybí alespoň krátký pohled do dětského světa. Jakým způsobem jsou děti vedeny - zda je lépe ponechat zábavu spontánní, nebo ji řídit, jakým způsobem dítě prožívá návštěvu centra a posléze ji komentuje doma. Ačkoli je celá velká kapitola oficiálně věnována dětem, její náplní jsou opět spíše poznatky matek a doporučení, jak na své dítě v centru nahlížet. Probírané problémy jsou opět spíše mateřskými či organizačními – např. jak děti zabavit či jak se postarat o nepořádek po dětech. Vlastní dětský svět je pojat jen velmi okrajově. Určitě by prospěla hlubší charakteristika dětského dne, rady, jak se postavit vůči nemocnému dítěti s rizikem přenosu infekčního onemocnění, jakým způsobem jednat s dětmi, které se straní kolektivu nebo jsou naopak přespříliš aktivní, jakými hračkami a aktivitami nejlépe podpořit dětskou aktivitu a jejich růst. Až příliš je zdůrazňováno, že mateřská centra nemají zastupovat mateřské školy, kde jsou děti vedeny ke komunikaci a hře se svými vrstevníky. Ale právě v mateřských centrech je zcela odlišné složení věkových kategorií i charakteru dětských osobností, které by jistě zasloužilo bližší poznání. Už především z toho důvodu, že i v jiných (a to především menších) centrech lze očekávat obdobné otázky, které s menším počtem dětí a většími věkovými rozdíly mohou vyvstat.

Je zřejmé, že svůj cíl publikace jednoznačně splňuje – seznámení matek s alternativou k životu v domácnosti, a současně též s návodem, jakým způsobem lze při zakládání mateřského centra postupovat. Osobní

životní zkušenost pak velmi zlidšťuje a přibližuje mateřské centrum nikoli jako oficiální službu, ale jako konkrétní dosažitelný cíl, který při troše dobré vůle může být uskutečněn prakticky kdekoli.

4 Mateřská centra a vývoj dětí

4.1 Přínos mateřských center

Mateřská centra byla zakládána s určitým cílem. Tento cíl se zpravidla v závislosti na konkrétních potřebách upravoval nebo i měnil, obecně však platí, že mateřská centra jsou koncipována především pro matky s dětmi. Nemusí tomu tak být vždy, celá řada center je orientována na celou rodinu, případně i celospolečensky (od dětí po prarodiče). Přesto bývá základem zacílení na matky a jejich děti. V následujících statích bude krátce rozebrán přínos mateřských center z pohledu matek a z pohledu společenského. Zevrubněji pak bude pojednáno především o přínosu center z pohledu raného vývoje dětí. Konkrétně je v závěru práce zpracován náhled na jedno fungující mateřské centrum, Křelovský kaštánek, včetně dotazníkového zhodnocení náhledu matek na jeho přínos pro ně samé i pro děti.

4.1.1 Přínos mateřských center pro matky (pro rodiče)

Obecně lze charakterizovat přínos mateřských center pro matky v následujících bodech:

- odstranění společenské izolace
- možnost seberealizace
- širší společenské uplatnění – podíl na chodu centra
- sdílení zkušeností s výchovou dětí
- odpočinek od každodenního stereotypu
- možnost sebevzdělávání
- kontakt s okolím i veřejným životem
- kontakty a užitečné informace pro budoucí vývoj dítěte

Příchodem dítěte na svět nastává v rodině zásadní změna. Většinou je touto změnou nejvíce zasažena matka, protože musí opustit svůj dosavadní způsob života, odejít z pracovního procesu a ze zažitých společenských aktivit. Svoje denní plány musí přizpůsobit potřebám dítěte, které zvláště

v počátcích mohou být velmi náročné. Jedná se o změnu zásadní, protože ostatní přátelé, známí i spolupracovníci dále vedou své dosavadní životy beze změn, zatímco novopečená matka ze dne na den opouští na poměrně dlouhou dobu prakticky téměř všechnu dosavadní náplň svého života. Je nasnadě, že taková změna může přivodit stres nebo i depresivní poruchy, vyplývající z pocitu osamocení. V raném období obvykle ještě převládá radost z nově narozeného potomka, často umocněná společným prožíváním s otcem rodiny. V pozdějších fázích ale nemusí stereotyp domácího prostředí působit příznivě, ale naopak vést k pocitům nedocenenosti a prázdnoty, zvláště pokud se přidají jakékoli další stresující podněty – problémy v práci, finanční potíže nebo i třeba příprava na Vánoce, kterou dříve matka zvládala hravě, včetně velkého úklidu a návštěvy všech příbuzných.

Mateřská centra mohou plnit vhodnou roli pro matky samotné – ať již sdílením podobných stresujících faktorů více maminkami, nebo i společnou pomocí při přípravách, poradenství, kam se obrátit s potížemi, nebo i konkrétní výpomocí v domácnosti.

Díky své charakteristické různorodosti v obsazení a jednotnosti v mateřství zvládají mateřská centra až neuvěřitelně snadno velmi specifickou společenskou úlohu spočívající v integraci různých společenských skupin. Matky v centrech pocházejí z různých společenských vrstev, mají různá zaměstnání a často různé zájmy. Stmeluje je společné mateřství a problémy, se kterými se setkávají. Často i otázky péče o postižené děti, nelehké životní situace, nezaměstnanosti či samoživitelství nabývají v centrech odlišného pojetí než ve specializovaných poradnách a nezdá se, že předložení těchto problémů v mateřském centru vést i k vhodnějšímu řešení.

Hlavním důvodem vzniku mateřských center byla společenská izolace matek na mateřské dovolené. Díky centrům se ženy mohou nejen scházet a oddechnout od běžných každodenních starostí, ale mají též rozličné možnosti k seberealizaci. Kromě vyloženě oddechových center často fungují některá částečně jako zájmové kroužky. Ženy z různých oborů mohou uplatnit své dovednosti jak k fungování centra, tak také jako pomoc pro ostatní ženy. Švadleny například mohou vést kurzy vyšívání a pletení,

zdravotní sestry kurzy první pomoci či ošetřovatelství, úřednice mohou pomoci s finančním poradenstvím či daňovým přiznáním. Je to forma svépomoci, díky které ale ženy necítí pracovní zatížení, přesto jsou jejich schopnosti využívány a ony se pak mohou realizovat. Mají díky tomu i usnadněný nástup zpět do zaměstnání, zůstávají v kontaktu se svým oborem. Nebo naopak může díky některému z kurzů žena získat dovednosti zcela nové – ať už potřebné pro svou budoucí kariéru nebo i jen pro zábavu.

Mateřská centra mají velkou výhodu v možnosti komunikace mezi ženami se stejnými či podobnými osudy. Zatímco např. odborný lékař či poradce mohou mít zúžený úhel pohledu díky své profesi, kontakt s osudy dalších matek v tomto ohledu neklade žádné hranice a ženám se otevírá nový zdroj informací. „Váš ještě nechodí? To náš začal teprve v roce a půl a pak všechno dohnal...“ „Pořád jej bolí břicho a nic od doktora nepomáhá? Tak zkuste ty bylinky, co prodávají ve městě – my jsme měli podobný problém a po nich se nám ulevilo...“ Někdy mohou být informace od ostatních zavádějící nebo i nesprávné, to už je ale riziko návštěvy centra. Na druhou stranu bývá určitý argument podpořen tvrzením více žen, nebo naopak vyvracen jejich nesouhlasem – každá matka si musí projít svou vlastní zkušeností, přesto ale zkušenost od jiných pomáhá.

Odpočinek od každodenního stereotypu neznamena pouze odpočinek od mateřských povinností. Je zřejmé, že v mateřství bývá matka podstatně více vytížena než otec, přesto se na první pohled může zdát, že za ní nezůstává žádná práce. Ranní příprava snídaně, přebalování dítěte nebo dětí, chystání dopoledního programu, případná vycházka, chystání oběda, mezitím několikrát další přebalování, hlídání, aby si dítě nic neudělalo, příchod manžela, příprava odpoledního a večerního programu, uspávání, chystání na zítřek. Pakliže se tyto starosti opakují den co den, mohou být velmi vysilující a od určitého okamžiku až obtěžující. Matka prakticky nemá během dne ani chvíli pro sebe, nebo jsou to jen časové zlomky. Díky mateřskému centru může žena alespoň na chvíli přijít na jiné myšlenky, udělat si čas pro sebe, nebo i získat inspiraci na další oběd nebo aktivity pro děti. I děti pak ocení, když se na ně usměje maminka odpočínutá a plná

energie do dalších dnů, než útrpný povzdech strhané maminky bez vidiny odlišného zítřku.

S dříve zmíněnou seberealizací se naskýtá matkám též možnost sebevzdělávání. Jednak díky času a energii, kterou matky při pobyt v centru získají, a jednak díky přidruženým aktivitám. Do jaké míry a jakou činnost mohou rozvíjet, to už často záleží na možnostech centra, druhu jeho návštěvnic a také vůli k dalšímu vstřebávání informací.

Díky mateřským centrům žena získává reálný kontakt s okolím i veřejným životem. Jedná se o jiný druh informací, než nabízejí média, často více subjektivní, ale též odrážející zájmy této společenské skupiny. Ve městech mohou matky získat informace o dalších centrech, o dalších možnostech činností během dne, centra v menších obcích jsou zase navázána na místní spolky a často spolupracují na událostech veřejného života, jako jsou oslavy a podobná dění. Ve všech centrech pak nechybí možnost nezávazně si popovídat. To, o čem matky komunikují, je často vzdáleno od oficiálních politických událostí a národních zájmů, o to více jde ale o zaměření na jejich běžný život, běžné problémy. Ve spolupráci s ostatními centry, respektive jako síť center pak mají možnost nemalým podílem ovlivňovat i politiku regionální, případně národní. Vždyť která vláda by si dovolila přehlížet nebo zcela odmítnout zástupce velké organizované skupiny potenciálních voličů? Přesto hlavním úkolem center v oblasti veřejného života zůstává běžný kontakt mezi matkami a možnost komunikovat s ostatními.

V mateřských centrech se předávají zkušenosti. Od informací, kde mají nejlevnější rohlíky, až po rady v těžkých životních situacích. Mateřské centrum není obvykle konkurentem jiných center, ale vzájemně se doplňují a dávají matkám na výběr to, co může být pro ně užitečné. Jsou možná nejlepšími informačními kanály o tom, kde je nejvhodnější mateřská škola, jakým způsobem naučit dítě jíst příborem či kde jsou nejlepší zubaři s bezbolestnou vrtačkou. Může se zdát, že se jedná o malichernosti, přesto řada z těchto informací nikde na internetu či v jiném médiu není. Díky informacím z mateřského centra tak může matka získat celou řadu prospěšných údajů pro budoucí vývoj dítěte.

4.1.2 Celospolečenský přínos mateřských center

Celospolečenský význam mateřských center se odvíjí od přínosu jak pro matky, tak pro děti. Jedná se o integraci výhod spojených s navštěvováním mateřských center v celospolečenském měřítku. V tomto duchu lze určit následující kategorie:

- společenský přínos
- ekonomický přínos
- podíl na kulturním dění
- výchovný přínos
- lokální přínos
- odstraňování společenských rozdílů

Společenský přínos mateřských center je nepochybný. Odstraňují společenskou izolaci matek a výrazně napomáhají celospolečenskému uplatnění u dříve poměrně dosti izolované sociální skupiny. Díky mateřským centrům se sice ženy scházejí v určitém specifickém společenství, přesto ale mají díky kontaktům a úlevě od celodenní péče o potomka možnost širšího získávání informací i zapojení do společenských aktivit. Jak již bylo zmíněno, v některých lokalitách mohou být centra dokonce společenským hybatelem. Tedy zajišťují společenské akce, podílejí se na výpomoci, organizují oslavy svátků, případně ve spolupráci s jinými organizacemi pořádají výlety a další společné aktivity.

Zásadní význam ale v tomto ohledu má kontakt ženy s okolím. Díky tomu se může seberealizovat a mnohem lépe zvládá následný návrat do zaměstnání po skončení mateřské, resp. rodičovské dovolené. Namísto ulity domácího prostředí mohou být ženy neustále v kontaktu s aktuálními trendy a současně se sebevzdělávat. Bývají mnohem sebevědomější a sdílení vlastních problémů s ostatními napomáhá otevřenosti i spolupráci při jejich řešení. Už pouhá skutečnost, že jiné ženy mají stejně zlobivé potomky a potýkají se se stejnými problémy, znamená, že se žena v jiné společnosti nemusí cítit kvůli svému dítěti ostrčená, ale naopak patřící plně do

společnosti druhých. A kdo by vysílal náhodou nepříjemné pohledy, ať sám zkusí dítě vychovávat nebo si vzpomene, jak své potomky vychovával dříve.

Celospolečenským přínosem se myslí i zasahování mimo skupinu žen v mateřských centrech. Mnohem více než v dřívějších dobách jsou ženy s dětmi vidány ve společnosti a vůbec nepůsobí tak rušivým dojmem, jak se dříve předpokládalo. Díky sebevědomí získanému v mateřském centru mají ženy větší možnost zbavit se i posledních zbytků společenské izolace, byť často v jiných společnostech, než na jaké byly zvyklé. A současně jejich přítomnost vychovává i druhé. Ukazuje, že žena s dítětem nepatří někam do úkrytu mimo zraky ostatních, ale že je plnohodnotnou součástí společnosti, a že přítomnost dítěte neznamena vždy pouze společenský problém. Samozřejmě je nutno rozlišovat, kam děti s matkami patří, a kde je jejich přítomnost nevhodná či působí rušivě. Přesto je povzbudivá i pouhá skutečnost, že se ženy s dětmi díky mateřským centrům mnohem častěji objevují na veřejnosti a zapojují se do každodenního života.

Ekonomický přínos nemusí být vždy z celospolečenského hlediska zřejmý. Mateřská centra se nepodílí na přímém dotování rozpočtu, přesto je z několika hledisek jejich přítomnost žádoucí. Ženy mohou rozvíjet své dovednosti a podílet se na pracích v centru i mimo centrum. Typické jsou svépomocné skupiny při organizování místních slavností, ale i přednášky nebo např. ruční práce mohou napomáhat drobnému přivýdělku. Mateřská centra mohou žádat o dotace formou grantů. Tyto dotace obvykle slouží k širšímu společenskému užití, nikoli pouze pro chod centra. Podílejí se tak na tvorbě dětských hřišť či bezpečných cyklostezek, apod. Díky společenské integraci je pak mnohem jednodušší návrat žen do předchozích zaměstnání, často bez potřeby významnějšího proškolení či přeškolení. Centra s vlastním účetnictvím navíc nutí své členy k určité finanční odpovědnosti a ženy si tak mohou osvojit základy účetnictví či další znalosti potřebné pro chod domácnosti, ale využitelné i v zaměstnání.

Podíl na kulturním dění nemusí být u všech center stejný. Některá jsou orientována vyloženě jako zázemí pro matky s dětmi, jiná bývají organizátory kulturních akcí. Často ale pobyt v mateřských centrech umožní třeba i jen společnou pasívní návštěvu kulturních událostí v okolí, díky tomu, že se

některá z žen v centru o události doví a společně s ostatními se ji rozhodne navštívit. Děti si v centrech často nejen hrají, ale učí se třeba zpívat, hrát na hudební nástroje nebo společně s maminkami připravují divadlo. Jejich příspěvky jsou pak příjemným osvěžením na důležitých událostech a dění v obci.

Výchovný přínos může mít opět řadu rozměrů. Vychovávány jsou děti – musí se naučit společné hře, odlišují svoje, tvoje, učí se navazovat společenské vazby. Vychovávány jsou ale též matky – centrum není jejich domovem, proto musejí přijmout určitá pravidla a přizpůsobit své chování chodu centra. Často je centra dokážou přimět k aktivnímu zapojení a účasti na chodu center. Různé kroužky a přednášky pak přinášejí řadu užitečných i výchovných informací. A konečně, vychováváno je také okolí – musí se naučit akceptovat centrum a jeho fungování, lidé díky tomu ztrácejí předsudky vůči roli matek ve společnosti. Lépe jsou přijímány děti v okolí, přítomnost matek s dětmi je opět přirozenou součástí společenského fungování.

Lokální přínos souvisí s aktivitou každého centra. Kromě pomoci matkám v blízkém okolí sdružuje ženy, které mají podobné místní zájmy. Ať už se jedná o bezpečnost dětí na komunikacích, stavba nového nákupního centra či již zmiňované místní společenské akce. Díky prodiskutování v mateřském centru mají členky často významný hlas při ovlivňování místního dění. Spoluprací s dalšími organizacemi se obec nebo její část více rozvíjí, reaguje na místní potřeby a současně dodává ještě něco navíc. Tím je myšleno zázemí pro matky a děti, a případně jejich veřejné uplatnění.

Mateřská centra napomáhají k odstraňování společenských rozdílů. Malému dítěti nepřikázete, aby si nehrálo s jiným, protože je z jiné společenské vrstvy nebo proto, že si to jeho rodiče nepřejí. Děti si spolu hrají bez rozdílu barvy pleti, zázemí rodičů nebo společenského postavení. Díky mateřským centrům se současně setkávají i matky z různých vrstev a musí spolu najít společnou řeč. To jsou opět děti, které tak stmelují i svoje maminky. Charakter centra nebo jeho akce současně vybízejí ke stejnému nebo podobnému oblékání jak dětí, tak i dospělých. Pro zábavu na zabláceném dvoře se nejlépe hodí tepláky, na výlet do přírody si nebudou

brát ani rodiče nové luxusní boty, ale zřejmě tenisky jako všichni ostatní. V centru není prostor pro diskriminaci, ani pro negativní vnímání odlišností.

4.1.3 Přínos mateřských center pro děti

Pakliže chceme hodnotit přínos center z pohledu dítěte, je nutné si uvědomit, že se nejedná pouze o malého dospělého, ale o velmi individuálního tvorečka, který se v čase zásadně vyvíjí a v každém okamžiku života potřebuje trošku něco jiného pro správný fyzický i duševní vývoj. Je proto správné zahájit tuto část nahlédnutím do vývojové psychologie dětí.

4.2 Vývojová psychologie dětí

Za nestora české dětské psychologie je považován prof. PHDr. Zdeněk Matějček, CSc. (narozen 16.8.1922, zemřel 26.10.2004). Prof. Matějček byl světově uznávanou osobností, jehož práce vycházela ze studia vývoje dětí v ústavech. Sám zdůrazňoval především nezastupitelnou roli rodiny. Společně s prof. Josefem Langmeierem napsal světově známou publikaci o psychické deprivaci, která poukazovala na její negativní důsledky v dospělosti, včetně ohrožení duševního a sociálního vývoje [5,6]. Společně také vybudovali tzv. Pražskou školu klinické psychologie a sám Matějček se věnoval klinické psychologii a psychologickému poradenství. Mimo jiné významně přispěl studiu dětské dyslexie a byl spoluzakladatelem SOS dětských vesniček. Prof. Matějček napsal řadu publikací věnující se výchově a dětské psychologii, z nichž některé našly odezvu i v cizojazyčné literatuře. V pozdním věku se hlouběji věnoval též otázkám dětí z rozvedených rodin, dětí narozených mimo manželství či nechtěných dětí [22]. Mnoho českých i světových autorů vychází právě z Matějčkova pojetí dětské psychologie, které je navíc velmi lidské a blízké i laikům, proto i v rámci následných řádků bylo navázáno především na jeho publikace.

4.2.1 Faktory ovlivňující soužití s dítětem

Soužití s dítětem je ovlivňováno celou řadou faktorů, jak ze strany dítěte, tak ze strany jeho vychovatelů [10]. Ze strany dítěte se jedná o pohodu, zdravotní stav, rovnoměrnost vývoje, povahu, setkávání s okolními osobami a věcmi, apod. Ze strany vychovatelů jde ovšem také o nemalý podíl, závisející na tom, kdo se o dítě stará, jedná-li se o rodiče či jiné vychovatele, jaké jsou jejich osobnostní rysy, do jaké míry si osvojují svoji mateřskou či otcovskou roli, jaký je mezi nimi vzájemný vztah, případně do jaké míry spolupracují na rodičovských nebo vychovatelských povinnostech. Kromě těchto vztahů popisuje Matějček též tzv. „činitele situační“, mezi něž patří ekonomická situace rodiny, citové zázemí, vztahy rodičů s prarodiči, i širší okolí rodičů – tedy spolupracovníci, vztah k zaměstnání, koníčky či životní cíle [10,11].

4.2.2 Prenatální psychologie

Ještě před příchodem na svět dítě získává určitou výbavu a přípravu k budoucímu životu. Část této výbavy je dědičná a pochází rovným dílem od obou rodičů, od otce i od matky. Tato část navíc není změnitelná, může však být ovlivněno, do jaké míry si jedinec zděděné vlastnosti osvojí a rozvine. Druhá část výbavy dítěte není dědičná, přesto souvisí s prenatálním životem. Jedná se o vklad matky v průběhu těhotenství. To, co matka v průběhu těhotenství prožívá, přenáší současně na svého potomka, a to včetně vnímání pozitivních i negativních emocí, prožitků. Současně jej ovlivňuje i svou životosprávou, nešvary (jako je kouření, alkohol či návykové látky). Není pravdou, že dítě nevnímá okolní svět, ale právě naopak, již v těle matky se jejím prostřednictvím seznamuje s okolím a pohoda maminky se pak může přenést na dítě. Naopak jakýkoli stres či nepohodlí plod intenzívně vnímá a může vést k poruchám jeho dalšího vývoje, jak fyzickým, tak i psychickým [8]. Je tedy zřejmé, že život začíná mnohem dříve než v okamžiku narození, a již v období před narozením vzniká důležitý kontakt a vztah mezi matkou a dítětem [15].

Část vjemů, které matka ještě za svého těhotenství přenáší na dítě, které ale mohou být dále rozvíjeny i po porodu, se nazývá „rodičovské postoje“ [8,10]. Právě díky rodičovským postojům je do těhotenství a následného období zavzat v širší míře též otec dítěte, a nelze proto poukazovat na pouhý vliv matky v období těhotenství, byť se jedná o skutečně jedinečné spojení. Rodičovské postoje znamenají volní i mimovolní náhled obou rodičů na očekávání potomka a mohou mít značný rozptyl na škále od „vymodlených dětí“ až po děti nechtěné a nečekané. Tyto postoje se mohou během průběhu těhotenství i následně v dětství měnit, samy bývají odrazem vlastní výchovy a vlivu okolí na vnímání těhotenství či rodičovství. Nejde pouze o názor nebo dočasné chování některého z rodičů, ale o celý komplex vazeb, který vytváří prostředí manželského (nebo i nemanželského) soužití a je následně podkladem pro vznik rodiny. Rodičovské postoje vytvářejí pro dítě zázemí, citovou jistotu a vzory, podle kterých se může dále vyvíjet.

„Než se dítě narodí, je na lidský svět lépe připraveno, než jsme si mysleli“ [9,10]. Dřívější úvahy o formování osobnosti výchovou vzaly za své poznáváním prenatalní psychologie. Ještě za života v ženském lůně vznikají rozdíly mezi dívčím a chlapeckým pohlavím, a to nejen v oblasti fyzické, ale i duševní. Již v embryonálním vývoji se rozvíjejí smysly, chuť, čich, hmat, sluch, smysl pro rovnováhu a také jisté citové vazby, neboť ještě před narozením je svým způsobem plod schopen vnímat, zda si jej rodiče přeji a zda jej milují [16]. Po narození pak dítě citlivě zpracovává podněty a vybírá ty, na které je ze svého prenatalního života připraveno. Jako příklad můžeme uvést situaci, kdy dítě sice ještě nemluví a neodpovídá na zevní podněty, přesto je ale intenzívně vnímá a zpracovává. Pakliže se mu nedostává dostatek podobných podnětů (hlazení, mluvení na něj, chování, laskání), může v pozdějším vývoji zaostávat. Mnohem více jsou vnímány podněty, které přicházejí od blízkých, nejvíce pak dítě vnímá vlastní matku.

4.2.3 Období po narození

Pro dítě je zcela nezbytné, aby hned od počátku cítilo blízkost a kontakt matky. Díky tomu se pak u něj správně vytvářejí citové vazby potřebné pro další život. Nedostatek časného kontaktu sice vytvoření vztahů nebrání, ale do značné míry je ztěžuje [16,17]. Toto si uvědomují prakticky svorně všichni porodníci a dětské psychologové i lékaři. Proto se ve vyspělých zemích mnohem častěji než dříve uplatňuje současný pobyt matek s dětmi na jednom oddělení a v jednom pokoji, tzv. „rooming-in“. V dřívějších dobách s ohledem na vysokou úmrtnost dětí z důvodů špatného sociálního zázemí, hygienických podmínek a dalších překážek bývaly matky od dětí často oddělené, v současnosti je tendence k přirozenému vývoji, tedy k co nejčasnějšímu kontaktu a jeho udržení. Je zřejmé, že u nedonošených dětí nebo u těch, které musely být kříšeny či mají poporodní komplikace je třeba odborný dozor personálu a zájem je kladen především na zdravotní stav novorozeňátka, přesto díky moderní medicíně může být časný kontakt zachován u naprosté většiny narozených dětí [16].

Po porodu přechází zásadní úloha pro správný vývoj dítěte na oba rodiče – v podobě výchovy. Dítě již od počátků vnímá své okolí a je připraveno na řadu něžností, zájmu a obdivu okolí od rodičů, prarodičů a prakticky každého, kdo se k němu nakloní. Je až k neuvěření, jak dokonale jsou děti vybaveny řadou reflexních mechanismů, které jim umožňují přizpůsobit se okolnímu světu, a to zpočátku bez učení. Sací reflex, úchopový reflex, ale i třeba jen obyčejný křik dítěte patří mezi nezbytnou výbavu všech novorozenců, která jim umožňuje překlenout jeden ze stěžejních okamžiků v jejich životě, než si začnou samostatně osvojovat získané návyky. Profesor Matějček uvádí pět základních duševních potřeb v rané výchově dítěte – dostatek podnětů, smysluplný svět, životní jistotu, pozitivní identitu a otevřenou budoucnost. Dostatek podnětů je nezbytný ke stimulaci centrálního nervového systému. Přitom podnětů nesmí být ani málo, aby mozek dítěte nestrádal, ani příliš mnoho, aby se jim nemusel bránit. Smysluplný svět znamená pro dítě další jistotu. Potřebuje mít řád ve vztazích i v principech chování, aby se mohlo správně učit. Pokud se např. dítě usměje a my se usmějeme na ně, získává tím vědomí jistoty a správné

interakce. Životní jistota nastupuje o něco později s tím, jak dítě poznává svět. Důležitým pojmem pro dítě jsou tzv. „jeho lidé“ – blízcí, rodiče, díky nimž získává poznání a jistotu [10]. Ke svým lidem se obrací, když je v nepohodě a hledá u nich útěchu a ochranu při styku s potenciálním nebezpečím nebo i jen při poznávání neznámého. Pozitivní identitu získává dítě postupným uvědomováním si vlastního já a projevy pocitů pozitivních a negativních. Dítě získává vůči okolním podnětům vztah ano-ne, líbí-nelíbí, chci-nechci. Poslední duševní potřebu, otevřenou budoucnost, získává dítě teprve v pozdějším věku, a na rozdíl od předchozí čtyř, které jsou v různé míře vyvinuty též u jiných živočichů, je tato potřeba ryze lidskou. Plné uvědomění nastává nejprve kolem 11.-12. roku věku dítěte, předpoklady pro ni se nicméně tvoří během celého dětství. Otevřená budoucnost znamená perspektivu, vůli, směřování života kupředu.

4.2.4 Vývoj od třetího měsíce věku

Od tří měsíců věku začíná dítě v čím dál tím větší míře kontrolovat svoji pozornost. Vnímá to, co se mu líbí, mění svou pozornost, a když nastane únava, jednoduše přestane vnímat. Velmi intenzívně si uvědomuje roli matky – matka je ten, kdo se k němu mateřsky chová a tráví s ním nejvíce času. V tomto období je mateřská role nesporná a jakákoli jiná péče může matku dočasně zastoupit, nesmí ji ale nahrazovat, jinak hrozí nesprávná fixace dítěte nebo porušení jistoty, kterou se snaží dítě postupně získávat. Zásadní kroky pro společenskou komunikaci a vstup do opravdového světa přicházejí právě s třetím měsícem dítěte. Začíná navazovat oční kontakt, jeho chování přestává být instinktivní a začíná být účelové. Díky úsměvům dítěte také rodič začíná oplácet mimikou, gesty, úsměvem a řečí. Tím opět získává dítě celou řadu dalších podnětů potřebných pro další rozvoj. Mozek dítěte si vybírá, co se mu líbí, co je pro něj nové a podnětné a co naopak nepřináší novou informaci. Když je už podněty (ať zrakovými, sluchovými či dotykovými) dítě unaveno, jednoduše přerušuje kontakt a dává tak nervovému systému čas ke vstřebání nových poznatků. S postupem času povyšuje dítě pouhé vnímání a oplácení kontaktů na první sociální hry. Z jeho chování lze vyčíst libost či nelibost,

„mluví“ očima či pohyby. Usmívá se na okolí a citlivě vnímá další nové vjemy - a také na ně reaguje. Postupně se dostává ke slovu také další projev - řeč. Zpočátku se jedná spíše o neartikulované zvuky, kterými je zpravidla dítě překvapeno samo více než dospělý, postupně si ale časem začne opakovat a osvojovat i některé jednoslabičné výrazy, které pak rozvíjí, doplňuje a formuje do počátků řeči.

Současně rozšiřuje okruh "svých lidí", zpravidla o prarodiče, kteří patří k nejbližší dalším rodinným příslušníkům hned po matce a otci. Začíná je zařazovat do svého světa a vytvářet společenské vazby dalšího stupně. Velkou roli ve výchově dítěte hraje smích. Zpočátku jednoduchý, později velmi osobitě reagující na okolní situace a podněty. Smích je zcela jinou modalitou nežli úsměv, který plní funkci projevené radosti se setkáním s někým nebo něčím příjemným. Naproti tomu smích vyjadřuje osobní zážitek radosti, veselosti, vzrušení, bujnosti [10-12]. Není bez zajímavosti, že zatímco pocit svých blízkých a radosti z jejich přítomnosti vnímá dítě velmi záhy, rozlišení cizích lidí, cizího prostředí, pocit strachu z neznámého a vytváření bariér vůči nelibým podnětům přichází teprve o několik měsíců později. Pro dítě je proto důležitý jakýsi stav jistoty, status quo. Aby si mohlo důkladně osvojit znalosti a stavět na nich další poznání, potřebuje, aby se okolnosti příliš neměnily. Tedy aby s ním rodiče trávili většinu času, aby mělo svůj pokojík, svou postýlku, svoje hračky. Opětovné poznání známého předmětu vede k tzv. intelektuální radosti dítěte. Znamená to pro něj, že již ví, co se za předmětem skrývá, že může tuto svoji znalost do budoucna použít a rozvíjet. Není proto příliš vhodné pro dítě, aby se rodina stěhovala, případně aby se prováděly velké domovní úpravy, či aby v domácnosti každý den pobýval jiný člen širšího příbuzenstva. Není vhodné ani vyjíždět s dítětem mimo domov za účelem "aby toho poznalo co nejvíce a rychle se učilo". Takový postoj může ve svém důsledku působit spíše kontraproduktivně - dítě je zmatené, obtížně si osvojuje poznávání nových věcí a dělá mu potíže je přijmout. Platí tedy pravidlo, že i dítě potřebuje jakýsi pravidelný řád, který se opakuje a je pro něj přehledný. Mimo jiné je tento pocit jistoty tím hlavním hybatelem, který stojí za správným duševním vývojem dětí v rodinách, a který naopak může působit problémy v dětských

domovech či ústavech péče. Matka hraje nezastupitelnou roli člověka, ke kterému se dítě upíná a jemuž "věří", ve kterém hledá oporu v nejistotě a nových situacích. V ústavech tuto roli těžko převezme jakákoli ošetřovatelka nebo sestra, už s ohledem na nemožnost celodenního (a každodenního) kontaktu s dítětem při provozu, ve kterém se střídá více zaměstnanců.

4.2.5 Vývoj dítěte od šesti měsíců věku

Od půl roku věku začíná stále více dítě objevovat své okolí. Velkou roli při tom hrají hmatové vjemy. V této době se totiž pronikavě zlepšuje dětský úchop a cílené ohmatávání věcí z jeho blízkosti. To, co již poznalo zrakem, touží nyní uchopit a vytvořit si tak další vjemovou představu. Je mnohem obratnější, začíná se vymezovat stále více mimo postýlku a její okolí, získává nové zkušenosti. Zatímco hlavním hmatovým orgánem byla doposud ústa (na co sáhlo, to muselo "ohmatat" rty a jazykem), nyní již zcela jednoznačně převládají hmatové vjemy z rukou, byť ústa ještě stále k hmatu používá. Kromě této spíše motorické schopnosti se začíná u dětí intenzivněji rozvíjet také citové pouto. Více je vázáno ke svým rodičům, má potřebu intimity a pocit radosti, když rodiče tento vztah opětují. Je otázkou, zdali jsou v době do jednoho roku z citového a duševního hlediska vhodné jakékoli aktivity s dítětem mimo rodinu, ať již časté návštěvy u různých příbuzných až po v současné době tolik oblíbené plavání rodičů s dětmi.

Zajímavou otázkou je tzv. prospívání, respektive spíše „neprospívání dítěte“. Dřívější mechanicky zaměřené teorie byly orientovány pouze na dostatek správné stravy a životního prostoru. Přestože jde o markantní jev, který se odráží v nesplnění tabulkových hodnot ve váhové či výškové kategorii, zdá se, že „neprospívání dítěte“, především tam, kde nelze nalézt organickou příčinu, znamená spíše podezření na nesprávné návyky a jednání matky. Tam, kde je matka příliš zaměstnána okolními záležitostmi a nestará se o svého potomka, se vytváří podhoubí pro nedostatek sociálních (mateřských) vazeb. Ty pak vedou ke strádání dítěte, které nemusí být vždy vyjádřeno fyzickým vzhledem, ale které se často odrazí v jeho neprospívání. Nemalou roli zde zastává i funkce otce, který sice nenahrazuje plně matku,

ale může do značné míry napomoci ke správnému vývoji, nebo jej naopak i zhoršit [17].

Od devíti měsíců věku se u dětí rozvíjí nová forma učení - učení nápodobou. Rozvíjejí se různé společenské hry jako paci-paci-pacičky nebo berany-duc. Pro dítě je nezbytná odezva ze strany rodičů, tedy když vidí, že se jim jeho chování líbí, že opětvují jeho radost, a že se spolu s ním do her zapojují. Zajímavostí z psychologického pohledu je skutečnost, že děti často předvádějí tyto hříčky pouze před rodiči a nechtějí před příbuznými. Když se pak rodiče snaží ukázat, co už všechno dítě naučili a co umí, často to vypadá, jako by dítě vidělo podobné hříčky poprvé. Důvod je ve skutečnosti, že k předvádění podobných společenských her dítě předpokládá dobré rozpoložení, pohodu a pocit radosti, který vzniká zpravidla za přítomnosti rodičů. Hříčky jsou tak součástí jejich společné intimity a nikoli pouze vnějším důkazem toho, co dítě již umí. Je mu proto zatěžko ukázat paci-paci před babičkami a dědečky, kteří s ním přece jen netráví tolik času a jejichž vztah není natolik důvěrný, jako je to v případě rodičů. Ještě méně je pak pravděpodobné, že by s úspěchem předvádělo hříčky před známými rodičů nebo před zcela cizími lidmi. Teprve poté, co se opět uvolní a cítí se v bezpečí, ukazuje opět celý svůj arzenál.

Od devátého měsíce začíná dítě samostatně ložit a od desátého postupně i chodit. Současně se čím dál více osměluje i vůči okolnímu světu, takže je již možné se jeho dovednostmi chlubit před sousedy či známými. To, co dítě dělá, je výslednicí jeho snahy udělat radost sobě a svým blízkým. V období desátého měsíce se začíná očividně ukazovat jeho individualita, která je přítomna sice již od počátku, ale teprve s rozvojem pohybových schopností a možnostmi vybírat si libé od nelibého nabývá zřetelného rozměru a je možné posoudit individuální rozdíly mezi dětmi. Někomu se více líbí kuchyňské potřeby, některé děti jsou více pohyblivé, jiné méně - protože jim to tak vyhovuje.

Ve všech etapách vývoje dítěte je třeba brát „všeho s mírou“. Není proto vždy vhodné srovnání - náš už umí tohle a váš to ještě nesvede, neměli byste k doktorovi? Vývoj je vždy velmi individuální a není radno mu uměle napomáhat přes únosnou míru. Dítě samo nejlépe ví, co ještě zmůže, a kdy

je třeba odpočívat, jestli si chce ještě hrát nebo je to již unavuje. Snaha o vyrovnání se jiným rodičům a hojení svých komplexů na úkor dětského vývoje může vést k nenapravitelným škodám v jeho budoucím životě. Dítě může být nedůvěřivé, frustrované, zvláště když jsou na ně namísto ocenění vkládány další a další nároky.

4.2.6 Vývoj od konce prvního roku dítěte

Před koncem prvního roku dítěte nastává další důležitý vývojový krok. Již je schopno posoudit pochvalu a pokárání a již dokáže porozumět dvěma veledůležitým výchovným prostředkům - odměně a trestu. Zde je třeba si uvědomit skutečnost, že zatím se vše odehrává na bázi citových vztahů a blízkosti osob, které mohou dítě kárat či odměňovat. Pokud z nějakých důvodů tato sociální role selhává (nefunkční rodina, výchova v ústavu), není forma odměny a trestu pro výchovu dítěte moc platná, protože ji dítě jako takovou vnitřně nepřijímá, respektive ani nechápe. Odměnu musí pociťovat, když zažívá něco velmi příjemného, intenzivního, spolu se "svými lidmi". Stejně tak pokárání či trest musí pramenit z narušení pozitivních emocí pramenících ze vztahu s dítětem, a to pak musí daný čin chápat jako špatný, tedy že provedlo něco, čím narušilo či oslabilo tento vztah.

Prof. Matějček ve všech svých pracích klade důraz na přiměřenost a správnou míru výchovy. Dítě samo ví, co může zvládnout a co je již nad jeho síly. Intenzivní působení s cílem zlepšit jeho vývoj se tak často neseťkává s úspěchem nebo může i škodit. Poukázáno je na USA a některé západoevropské státy, které ve snaze o vytvoření tzv. „superdítěte“ („superbaby“) doporučovaly při znalosti pozitivního vlivu podnětů zásobit jimi děti co nejdříve a v co největší míře. Mozek dítěte tak byl doslova „bombardován“ zrakovými, sluchovými, hmatovými či jinými podněty, s předpokladem že dítě bude inteligentnější, vyspělejší, vnímavější, apod. - jako úměra vychovatelské schopnosti jeho rodičů. Vnímání dětského ještě nezralého mozku ale není na takový příval informací připraveno. A tak dítě buďto brzy vypíná a přestává vnímat uvedené podněty (což v praxi chrání

jeho mozek), nebo se jim i aktivně brání, což může v budoucnu vést k neurotickým poruchám, které naopak učení zhoršují [1,10,11].

První rok života dítěte je pak velkým předělem, a to nejen proto, že se dle terminologie stává batoletem. Předěl je to jednak pro rodiče, kteří chystají první dort se svíčkou a oslavu narozenin, jednak také pro dítě. Kolem prvního roku života se rozvíjejí nejvýznamnější rysy budoucího človíčka - chůze a řeč. To, co předtím bylo nesmělé pocházení kolem nábytku nebo lezení po čtyřech, se přeměňuje v chůzi podobnou té dospělé, stejně tak se rozvíjejí i řečové schopnosti, kdy si již dítě dokáže o něco říci, pojmenovává rodiče i předměty v okolí a dorozumívá se i jinak než mimikou těla. Předělem není 365 dnů, rozvoj chůze i řeči má široký rozptyl, takže některé děti chodí či mluví již v 10 měsících, jiné nesměle našlapují a pronášejí první smysluplné slabiky až po 18 měsících věku. Zpravidla pak ale všechno brzy dohoní.

Velkou změnou prochází citové období. Dítě lépe poznává vztahy mezi sebou a rodiči, mezi rodiči navzájem, více si uvědomuje své vlastní já. K tomu jsou již potřební i dědečkové a babičky, popřípadě i další lidé z blízkého okolí. Pro budování své vlastní identity je přítomnost dalších lidí velmi důležitá. Mnohem hůře se ve vztazích orientuje dítě z neúplné rodiny nebo dítě, jehož rodiče se rozvedli. Ztrátou člena své rodiny ztrácí také svoji předchozí jistotu a důvěru v rodinné prostředí. U správně vytvářeného rodinného prostředí má naopak dítě jistotu pevného zázemí. Ví, kdo jsou rodiče, má s nimi nejbližší vztahy a od nich odvíjí jakékoli vztahy další. Dokáže diferencovat mezi nejbližšími, blízkými i cizími a začíná se v těchto vztazích orientovat. Je proto velmi důležité, aby uvedený základní model v těchto fázích vývoje správně fungoval.

U dítěte se po roce věku sice postupně, ale posléze i velmi rychle objevují kulturní a společenské návyky. Začíná chodit na hrníček, učí se smrkat, samostatně jíst, pít ze skleničky nebo hrníčku, samostatně se umývat a snaží se pomáhat při oblékání. Rozvíjí své řečové a pohybové schopnosti, stále více poznává, snaží se všechno si osahat, pojmenovává předměty a napodobuje okolí. Velmi užiteční jsou jako zdroj inspirace prakticky všichni členové rodiny, a kromě zmiňovaných rodičů a prarodičů se v tomto věku výrazně uplatňuje pozitivní vliv starších sourozenců. Sourozenci jednak velmi

rádi vypomáhají s učením nového člena rodiny, jednak i dítěti jsou věkově a povahově bližší, mladší děti si tak často mnohem rychleji osvojují návyky. Rodiče více dětí jednoznačně potvrzují, že výchova prvního potomka byla oproti těm následujícím mnohem těžší, zatímco všechny další děti již se učily od sourozenců a podstatně rychleji si osvojili jak motorické (pohybové) schopnosti, tak i sociální vazby a řečové schopnosti. Není bez zajímavosti, že se v tomto období též výrazně rozvíjí individualita dítěte, zejména co se týká temperamentu. Jsou děti dovádivé nebo klidné, děti lekové a nelekové, děti plačtivé a smějící se, děti zuřivé až vzpurné a děti přirozeně hodné. Nejedná se pouze o vliv výchovy, jak se poměrně často snaží přesvědčit rodiče starší okolí, ale jde vyloženě o mimointelektové vlastnosti mozku z podkorových oblastí, které se v různé míře objevují a rozvíjejí [10]. Zatímco tyto vlastnosti jsou do značné míry mimovolní, dítě současně rozvíjí mnohem hlouběji volní poznávací schopnosti, související s dozráváním mozkové kůry. Jde o to, co si dítě vybírá ke hře a k manipulaci, jakým způsobem s věcmi zachází, a jak zasahuje do okolního světa.

V roce dítěte současně nastává poměrně zásadní změna i pro rodiče. Stávají se "zkušenými", více znají nároky svého potomka a dokážou se přizpůsobit i jeho potřebám. Nastává doba, kdy je možné a zřejmě i vhodné otvírat dítěti i svět dalších vztahů, v širší rodině i mimo ni. Rodiče jsou ve svých povinnostech usazeni, mají určitou jistotu a mohou být zdrojem rad i pomoci pro druhé, stejně jako mohou účelně přijímat rady od druhých.

4.2.7 Dítě a hra

Velmi důležitým prvkem ve výchově dítěte, který ale může sloužit i k odreakování dospělého je společná hra. Dítě se hrou učí, nabývá zkušenosti i obratnost, získává schopnosti orientovat se v okolním dění a dokáže reagovat na nové podněty. Velkou roli hraje hra v rodině, kde se díky společnému hraní vytvářejí vazby mezi rodiči a dětmi a dítě současně získává pojmy vymezující ženský (mateřský) a mužský (otcovský) svět jeden od druhého. Ženy jsou při hrách jemnější, dávají důraz na citové prožívání a vztah, otcové jsou zase odvážnější, více riskují a vedou děti k odvaze a

přímému jednání. Dítě tak získává vzory, modely chování, a učí se v nich orientovat.

Ne každá rodina má vždy dostatek času na každodenní společnou hru. Ta se tak někdy stává nutností, stereotypem, a dítě, vyžadující invenci a stále nové podněty může být nespokojeno. Zpětnou vazbou pak dává najevo svou nechuť a nevoli k tomu, k čemu jej rodiče právě nutí a považují za vhodné, a nemůže pochopit, proč nesmí dělat to, na co má právě chuť [2,3].

Kromě svého nejbližšího okolí získává dítě jakýsi blízký vztah též k hračkám. Hračky jsou pro ně živé, komunikuje s nimi, dávají mu pocit klidu a jistoty, s některými i spává. Manipulace s hračkou zlepšuje motorické schopnosti dětí, komunikace naopak zpevňuje sociální vazby na domov. Není proto výjimkou, když má jít dítě do jiného prostředí, třeba pouze na procházku ven, že si s sebou vezme svoji oblíbenou hračku, která mu dává pocit jistoty a upomíná je na bezpečí domova.

Kolem druhého roku života dítěte se do jeho prožívání stále více promítá též vnější okolí. Tedy cizí lidé a především cizí děti. Zpočátku k nim bývá nedůvěřivé nebo je zcela ignoruje, postupem času ale čím dál více své okolí sleduje, aby mu nic neuteklo. Zpočátku se snaží třeba napodobovat, nebo si i hraje zcela odděleně, ale přítomnost druhých dětí intenzívně vnímá. Později začne fáze tzv. paralelní hry. To znamená, že dítě si hraje současně s ostatními dětmi, stále je ale ještě nevpuští do svého prostoru, ke svým hračkám a ke svému hraní. Vypadá to, jako by si děti hrály zcela odděleně, přesto ale jedno druhé intenzívně vnímá a bez jeho přítomnosti by ani svou hru tolik neprožívalo. Zřejmé je to např. na dětských hřištích, kde si dítě najde svoji činnost, ale současně po očku pozoruje jiné děti. Pakliže se mu zalíbí činnost jiná, pak jde buď přímo za ní, nebo vyčká, až druhé dítě tuto činnost opustí, a pak se snaží jeho místo nahradit. Dochází také ke střetům o společnou hračku, o svůj prostor na písku. I přes někdy až hrozivě vypadající konflikt je tento způsob realizace v okolním světě pro dítě důležitý a významně obohacuje jeho poznávání. Dítě se postupně učí hrát si současně s ostatními, třeba i dělat tutéž činnost ruku v ruce vedle sebe, zatím ale obvykle ještě ne společně. Ke společné hře a spolupráci s dalšími dětmi dospívá dítě teprve kolem třetího roku věku.

V tomto ohledu mají mateřská centra nespornou výhodu. Díky instruktorům je možné prožívat pokaždé zcela novou a neznámou hru, třeba i s novým prvkem ve formě dalších návštěvníků. Skutečnost, že vedení hry spočívá na někom jiném, samozřejmě do značné míry ulehčuje práci matkám, a možnost zapojit se do nové hry je pro ně spíše úlevou, odpočinkem, nežli nutností a rutinou. Hra odvádí pozornost od každodenních povinností, nezávazně vede k aktivitě a odlehčuje od vlastního náročného způsobu výchovy, který si každý rodič vštěpuje jako správný.

4.2.8 Vývoj od druhého roku dítěte

Etapa kolem druhého roku vývoje dítěte má kromě hry ještě řadu dalších zajímavostí. Jednou z nich je vyčlenění dětské osobnosti od předešlého společného projevu s rodiči, resp. s matkou. Dítě si v čím dál větší míře uvědomuje svou osobnost, což v důsledku vede ke snaze o maximální seberealizaci. Typickým projevem jsou výrazy ne-ne, nebo sám-sám, které dokazují, že se dítě chce v určité činnosti oprostit od vlivu okolí a současně se samo realizovat v činnosti, kterou považuje za jemu vlastní. Už začíná sebe označovat jménem a mezi řečovými projevy se objevuje též pojem „já“. Toto vlastní já nemá pouze rys uvědomění sebe sama, ale současně znamená vyčlenění dítěte v širokém okruhu společenských vztahů – kdo je, co znamená pro maminku a pro tatínka, co můžu a nesmím dělat doma, co pro mě znamenají prarodiče a příbuzní, jak se mám chovat v kruhu blízkých a v neznámém okolí. Dítě současně přijímá tzv. rodinnou identitu, to znamená, že se začleňuje do společenství lidí, kteří tvoří jeho rodinu, ví, co pro ně tito lidé znamenají a jaké mají postavení, jsou pro ně známkou jistoty a bezpečí.

Období mezi druhým a třetím rokem dítěte je někdy také nazýváno jako období vzdoru (nebo období prvního vzdoru). Jedná se o časový úsek, ve kterém se dítě stále více snaží prosadit svou vůli – na úkor ostatních. Může se ve svých projevech lišit, od trucování až po výbuchy hněvu a zlosti, nečistá vyvolávající pocit, že se dítěti něco stalo, protože může zrudnout nebo až zfialovět, začít lapat po dechu a křičet až neskutečným způsobem

[14]. U některých dětí toto období nastává dříve, u některých později, často přetrvává i déle, obvykle ale s třetím rokem pozvolna ustávají nejdramatičtější projevy, kdy se dítě vrhne na zem bez ohledu na to, kde se nachází, začne mlátit rukama i nohama o zem a trucovat.

Matějček období prvního vzdoru popisuje s jistým nadhledem a podepírá svá tvrzení praktickými důkazy. Nejedná se o nějakou charakterovou nebo vývojovou vadu, ale právě naopak o vývojové období, do kterého dítě musí dozrát, obdobně jako je tomu později v případě puberty. Nejde tedy o chybu ve výchově nebo špatný charakter dítěte, ale o období, kterým si ve větším či menším rozsahu musejí projít všechny děti. Jedná se o období, kdy „vývoj v oblasti nervové, intelektové i povahové rychle postupuje, ale současně se jeden s druhým poněkud rozcházejí“ [10]. Ve zjednodušeném pojetí se jedná o skutečnost, že určitou konfliktní situaci není dítě s to zvládnout. Očekávalo např. hračku a nedostalo ji. To vyvolává vnitřní napětí, které nedokáže zatím intelektuálně zvládnout, a proto reaguje záchvatem, resp. trucováním. Důležité je především správné zvládnání takových situací ze strany rodičů. Ti musí pochopit, že se nejedná o nic abnormálního, a současně si najít cestu, jak tuto přechodnou slabost zmírnit nebo jí předejít. Rozhodně není správné se na dítě rozčilovat, nepřiměřeně je trestat nebo naopak se mu ve všem podvolit – teprve tato chování mohou dát základ nesprávnému vývoji. Obvyklé je, že po odeznění epizody je dítě znenadání opět zcela klidné, vyrovnané a laskavé ke svému okolí, „jako andílek“. K zamyšlení je skutečnost, že řada dětských záchvatů vzdoru pochází ze spěchu rodičů – nemají čas počkat, aby si dítě dohrálo, nemají čas vybírat z množství hraček tu správnou. Podobně ke vzdoru přispívá přílišná úzkostlivost a ochráncovství ze strany rodičů a příbuzných, kteří v přehnané snaze zabránit nebezpečí zabraňují současně také v činnostech dětí, které jim slouží k zábavě a poznávání, čímž jim neumožňují dosáhnout tzv. „intelektuální radosti“.

Období prvních tří let věku dítěte je z psychologického hlediska jedno z nejdůležitějších období vývojové psychologie vůbec. V současné době je dle psychologické nauky toto období považováno za nejvytíženější, protože v něm dítě získává více, než za celé další období růstu až do dospělosti.

Kromě prvků motorických a intelektuálních se v období do tří let vyvíjí zejména základní společenské vědomosti – dítě si uvědomuje, kam patří, jak se má v určitých situacích chovat, a kam by jeho další společenský vývoj měl směřovat. Od tohoto okamžiku začíná v širší míře přijímat zvyky lidské civilizace a kultury. Mezi vnější formy patří vyjadřování pomocí kreslení, kdy dítě již cíleně maluje výtvary, které vidí, ale i které si ve své fantazii představuje. V řeči začíná komunikovat celými větami, odlišuje „já“ od ostatních, dává věcem ze svého okolí jména. Ve hře opouští způsob jednání, ve kterém si hraje sice současně s ostatními, ale přesto samo ve svém vlastním prostoru (tzv. hra paralelní), naopak začíná spolupracovat ve společensky vyšší formě hry, v souhře.

4.3 Role mateřských center v raných fázích vývoje dítěte

Role mateřských center v prvních fázích vývoje dítěte může být velmi ošidná. Nesmíme zapomínat, že se jedná o centra zaměřená především na matky ve společenské izolaci, děti většinou bývají až na druhém místě, byť je deklarováno cokoli. V raných fázích vývoje dítěte zůstává role mateřských center otázkou. Děti by z psychologického hlediska měly být spíše vychovávány v rodině, bez přílišného vlivu neznámého okolí. Pomineme-li rizika infekčních onemocnění či jiné fyzické nepříjemnosti, které mohou být spojeny s časným pobytem v kolektivu, nesmíme zapomínat především na adekvátní duševní rozvoj malého tvorečka, u nějž bude spíše převládat zájem na správném vývoji v rodinném kruhu než v předčasném seznámení s pro něj cizím prostředím. Na druhou stranu plní centra výchovnou roli také pro novopečené matky a spousta nešvarů souvisejících s moderním stylem života může být i díky mateřskému centru odstraněna.

V současné době není výjimkou, že se matkami stávají i ženy dosud nedospělé. Být je mateřský pud záležitostí spíše instinktivní, ke spoustě věcí musí žena nejprve dozrát. Musí si uvědomit skutečnost, že s mateřstvím mají do pozadí ustupovat dřívější běžné zájmy, jako je ponocování s přáteli,

pravidelné víkendy mimo domov či například excesy v alkoholu. Díky vlivu ostatních matek v centru si může správné návyky rychleji osvojit, což jistě prospívá i vývoji dítěte v raném období. Stejně tak matky ze sociálně slabších vrstev nebo neobeznámené se správným vývojem a stimulací dětí mohou získat praktickou zkušenost. Někdy i díky srovnání mohou být včas odhaleny některé vady u dětí, na něž by se jinak přišlo pozdě nebo nepřišlo vůbec, protože je prostě novopečení rodiče považují za normální. Ve srovnávání je ale samozřejmě ukryto velké riziko nezdravých očekávání a také případný zdroj frustrace rodičů a potažmo i dětí. Je proto třeba velmi střizlivě hodnotit to, co dítě neumí, protože k tomu ještě svým vývojem nedospělo, nebo zdali se již jedná o poruchu, kterou by měl dozajista vyšetřit odborník a ne plénum matek na základě svých aktuálních zkušeností. Může tak bezděky vznikat nezdravé prostředí, kdy matky srovnávají to, co jejich potomek ještě neumí a co už umí děti jiných maminek. Dochází tak k závodům o to, kdo má „lepší“ dítě, ty jsou pak doma nuceny k vyšším výkonům, aby dohnaly nebo ještě lépe předehnaly ostatní, přestože na to často nejsou fyzicky ani duševně připraveny.

V této fázi vývoje dítěte je nutné podotknout, že mateřská centra mohou příznivě působit na roli otců při výchově svých potomků. Tady má srovnávání své opodstatnění. Pakliže u většiny žen otec vypomáhá při domácích pracích, stará se společně o dítě a tráví s ním velkou část svého volného času, proč tomu tak nečiní v mé rodině? Nebo naopak, otcové jiných dětí nepřebírají děti na každý celý víkend, aby si jejich ženy mohly odjet pryč a ulevit, dělám tedy já něco špatně? Cílem dozajista není sjednotit chování všech tatínků nebo vytvořit model ideálního otce a ostatní označit za nenormální, ale ukázat nějakou představu, jak model rodičovství funguje v jiných rodinách, a co je jinak v té naší. Mnohdy pak takové působení vede k většímu zapojení otců do mateřství a naopak matek do chodu rodiny mimo domov. Některé matky si uvědomí, že dítě není „jenom jejich“ a otec do výchovy patří. V jiných rodinách může vést srovnání i k rozporům ohledně správné výchovy, přesto ale alespoň umožňuje náhled, jak může vypadat nebo jak vypadá péče o výchovu potomků v jiných rodinách.

4.4 Jesle

Byť je fenomén mateřských center v současném pojetí znám jen poměrně krátkou dobu, jistou paralelu lze vidět v institutu jeslí. V současné době jeslí značně ubývá a dětí je v nich stále méně, přesto se z psychologického hlediska jedná o poměrně dobře a dlouhodobě prostudovanou kapitolu vlivu mimomateřského působení na vývoj dítěte v prvních letech života, před nástupem do mateřských škol. Jesle mají obrovskou výhodu v školeném personálu, přítomnosti lékaře a odborných sester. Bývalo poukazováno na častější výskyt některých onemocnění (zejm. dýchacích cest) v takto velkých kolektivech dětí v útlém věku, přesto většinou neznamenal významnější negativní přínos pro budoucí vývoj dítěte. Daleko důležitější jsou zjištění řady psychologických šetření. Podle nich jsou jesle zařízení, sloužící především ku prospěchu dospělých, méně pak dětí, a jsou v raném období jejich vývoje při skromném vyjádření „předčasná“. Jedná se především o zralost dítěte. Do věku tří let většinou nejsou ještě děti natolik vyzrálé (jak po fyzické, tak psychické a intelektuální stránce), aby byly zatěžovány nad rámec svých možností. V tomto ohledu prakticky všechna současná doporučení vývojových psychologů upřednostňují mateřskou, resp. rodinnou péči.

Argumentace sloužící k podpoře výchovy dětí v jeslích se v průběhu let také do určité míry změnila. Zpočátku se rozvíjely především v socialistických státech, aby umožnily ženám co nejčasnější návrat do zaměstnání. Později se hovořilo o úlevě pro nepřiměřeně zatěžované ženy a pomoc v mateřství. Konečně některé současné státy doporučují jesle z „odborného hlediska“ – dětem je nastavována správně dávkovaná a odborně zajištěná péče, kterou by v rodinách nedostaly. Nad tímto názorem nicméně zcela jednoznačně převažuje souhlasné stanovisko dětských psychologů, kteří nepovažují v tomto věku za nejdůležitější odbornou pomoc, ale spíše mateřský vztah a rodinnou výchovu, byť by z odborného hlediska nesla i nevhodné modely chování [7]. Jesle dítěti neusnadňují život, naopak mu jej komplikují vnášením příliš mnoha nových prvků a zejména odloučením od známého prostředí. Některé děti mohou být dostatečně přizpůsobivé, obecně

ale jsou na ně kladeny příliš vysoké nároky, které mladý organismus nemusí vstřebat po stránce fyzické ani psychické. Dítě si sice již rádo hraje, neumí si však hrát v kolektivu a kolektivní hra je pro ně zatím o několik úrovní vyšší činností, na kterou ještě samo intelektuálně nestačí.

4.4.1 Srovnání jeslí a mateřských center

Přes obdobnou věkovou strukturu dětí a původní zájem o úlevu pro matky nespátřují psychologové mezi fenoménem jeslí a mateřských center úplnou paralelu. Sám Matějček tvrdí, že mateřská centra mají z psychologického hlediska všechna plus – v centrech se o děti sice může starat školený i neškolený personál, jsou ale pod dohledem a v blízkosti svých matek, které navíc často samy pro děti organizují program, který odpovídá jejich zájmům a prakticky i společenské situaci. Děti nejsou násilně vedeny k činnosti, která je odborně správná, ale která vychází ze zkušeností a především také zájmu matek. Tedy co by matky dělaly s dítětem samy, to mohou širě rozvinout v centru, případně díky pomoci druhých i s rozšířením spektra činností. To, co dříve bývalo přirozenou součástí každodenního života, může mateřské centrum do jisté míry nahradit. Dřívější život se opíral o sousedské vztahy, návštěvy a společnou hru dětí na návsi, před domem. Děti se dříve mnohem častěji vídaly již od útlého věku a bylo jim to ku prospěchu. Mohly si spolu hrát, získávat nové zkušenosti a poznatky, společně pomáhat dospělým. V současné době je kontakt mezi dětskými vrstevníky předškolního věku značně omezen. Ve městech je to logické, rodiče nepouštějí svoje děti mimo domov, a na ulicích není mnoho prostoru pro hru a volnou zábavu. Náhodná setkání v obchodech nenahradí pravidelný dětský kontakt na písku před domem. Ani na vesnicích již při současných společenských zvyklostech není tak obvyklé jako dříve, aby se děti pravidelně spolu setkávaly, a při provozu osobních a pracovních vozidel mnohdy není ani setkání mimo domov bezpečné.

Z tohoto pohledu je rozdíl jasný – v jeslích jde o zajištění dětí tak, aby byl dán prostor rodičům, kteří se ale vyskytují mimo pole dítěte a o jeho veškeré potřeby se tak stará školený personál. V mateřském centru jde o

jisté překonání společenské izolace pro matku/rodiče s možností zajištění dítěte, to je ovšem v dosahu rodiče. Ani vzdálenost ani doba odloučení většinou není natolik velká, aby narušila mateřské pouto, které se v rané době vývoje dítěte upevňuje.

4.5 Mateřská škola

Za zcela odlišnou strukturu je posléze považována mateřská škola. Období nástupu do mateřské školy je charakterizováno jistou vyzrálostí dítěte, které musí splnit určité předpoklady pro to, aby mohlo zdravě v mateřské škole fungovat, musí být tzv. „zralé pro mateřskou školu“. Mateřské školy již nejsou zařízení, která primárně slouží rodičům, ale dětem. Kromě fyzických, psychických a intelektuálních schopností, kterými se dítě postupně vyzbrojuje v průběhu prvních tří let růstu, začíná mít mimo jiné rádo společnost jiných dětí a samo ji vyhledává. Dětská společnost mu napomáhá v souhře, společném řešení úkolů a společném vnímání podnětů, od druhých dětí se poučuje a současně má možnost předávat svoje poznatky. Začíná mít ponětí o existenčních potřebách ostatních dětí, učí se je zpracovávat a respektovat. Učí se rozdělit, učí se chovat v kolektivu. Mateřská škola samotná dokáže srovnat řadu hendikepů, se kterými děti přicházejí. Obvykle se díky zdravé soutěživosti urychlují ty schopnosti, ve kterých dítě zaostávalo, případně lépe rozvíjejí ty správné návyky. Vychovatelky, resp. učitelky v mateřských školách jsou zase obvykle školené v rozpoznávání patologických jevů, na které mohou v případě potřeby upozornit rodiče, a nasměrovat tak dítě k adekvátní péči.

Pro správný vývoj dítěte je velmi důležitá dětská skupina. Je místem, kde se tvoří vazby mimo domov, dítě si zkouší svoje znalosti a získává nové, rozvíjí se spolupráce i citové vztahy [15,16]. Pro dítě tvoří mateřská škola ideální kolektiv vrstevníků. Věkové rozdíly se obvykle smazávají teprve v dospělosti, a proto si dítě nejlépe hraje a nejlépe vychází s tím, kdo je na obdobné úrovni vyspělosti. To jsou právě vrstevníci. Mateřské školy tak současně nahrazují dřívější přirozené dětské kolektivy, které vznikaly v lidských obydlích prakticky až do moderní doby, která i z důvodu

bezpečnosti příliš samostatné hře dětí nesvědčí. Ani v minulosti nebylo možné, aby matky s dětmi vždy byly pořád, proto je dětský kolektiv přirozenou složkou patřící k vývoji dítěte. Systém českých (resp. československých) mateřských škol, který byl v naší vlasti zaveden, patří k unikátním jevům v celém světě. Díky dřívější „bezplatnosti“ školek je navštěvovalo prakticky přes 90% všech dětí předškolního věku, což ve světě nemá obdoby. I dle psychologů patří mateřské školy mezi velmi vhodná zařízení, byť je jim někdy vytýkán přílišný počet dětí, neodpovídající přirozené dětské populaci. Naopak významnou roli hrají mateřské školy u rodin, jež procházejí krizí. Dítě tak může na určitou dobu opustit stresující prostředí a odpočinout si od vypjatých situací. Současně nabývá jak zvyklých, tak i minoritních kulturních a společenských zvyklostí (v tomto ohledu mají na vrch zahraniční multietnické mateřské školy).

Existuje přesto jisté procento dětí, pro něž mateřská škola není vhodným místem. Jedná se především o děti s různými vývojovými vadami, které je omezují především v sociálním kontaktu, jako je autismus či jiné vrozené či získané vady. Kolektiv se pak stává spíše překážkou a nepřátelským prostředím, proti kterému musí dítě napnout veškeré síly. Stále je tu ale jistá záchranná brzda ve formě edukovaných vychovatelů, kteří by měli děti s abnormálním chováním odhalit a upozornit jejich rodiče.

Častou námitkou proti předškolní docházce (která u nás není povinná, přesto je hojně využívána) jsou obavy z infekčních onemocnění, z nesprávné stravy, z rizika špatných návyků od ostatních dětí apod. Dle současných psychologických názorů však tato potenciální rizika nepřeváží prospěch, který dítěti plyne z kontaktu s vrstevníky. Naopak, mnohem větší riziko hrozí při omezení tohoto kontaktu – dítě může mít v budoucnu potíže s navazováním sociálních vazeb i se začleněním do školního a pracovního kolektivu. Dětská společnost je dle současného poznání pro předškolní dítě nezbytná. Zajímavé je, že dítě z celého kolektivu obvykle tíhne k jinému konkrétnímu dítěti, s nímž si pak rádo hraje. Navazuje tak první přátelské vztahy, které se zase v případě neshod mění v první společenské srážky. Každopádně jde o sféru vztahů, ve kterých dítě někoho vpouští do svého světa a současně bývá vpouštěno do světa jiného dítěte. Velmi citlivě naopak

děti prožívají pocit izolace, že si s nimi ostatní nechtějí hrát. Byť jde o negativní emoci, má ve společenském měřítku opět svůj pozitivní rozměr – dítě se naučí odlišovat vrstevníky, hledat společné zájmy, dokáže současně prožívat různé situace s více emocemi.

4.6 Předškolní a školní věk dítěte

Nástupem do školky již mluvíme o tzv. předškolním věku. Vývoj se zpravidla zpomalí oproti předchozím rychlým fázím, přesto děti postupně dozrávají ve společensky vzdělané lidi, kteří se připravují na svou budoucí činnost v rámci učení a výchovy na základních školách. Jsou již zpravidla do značné míry samostatné, dokážou se také postarat o jiné děti (samozřejmě v rozsahu svých možností), případně zavolat pomoc. Ve stále větší míře si dítě začíná osvojovat společenské návyky. Začíná jíst příborem, používá různé nástroje, zvládá základy hygieny, jezdí na koloběžce a později i na kole. Hovoří plyně v celých větách, dokáže hovor rozvést, umí nazpaměť řadu básniček či popěvek. Významně se rozvíjí fantazie a oblíbené jsou proto pohádky a hry s fantazijními prvky. Osvojuje si také některé společenské postoje – spolupráce, smutek, soustrast, přátelství apod. Nejčastější vývojové odchylky a nedostatky plynoucí z vadné výchovy nastávají právě v tomto období, kdy je dítě nejzranitelnější a nejnáchylnější k nesprávným společenským návykům, deprivacím a konfliktním situacím. Naopak v tomto období děti nejlépe přijímají odchylky a vady ostatních lidí a dětí, ať již se jedná o různé tělesné nebo i duševní vady. V tomto ohledu je dítě zpočátku odlišností přitahováno, spokojí se ale i s jednoduchým vysvětlením, proč to tak druhý má, a dokonce tíhne k tomu, aby s ním kamarádilo (tíhnutí k odlišnosti). Je to velmi dobrý prostředek, jak do budoucna předejít různým xenofobním projevům a v dětech vyvolat náhled, že se nejedná o nic odpudivého a špatného, pouze o něco odlišného, co nemusí být vždy zlé.

Významným novým prvkem ve vývoji dítěte při vstupu do školky a posléze do školy je autorita paní učitelky. Dosud se potkávalo pouze s autoritou svých vlastních rodičů, případně s babičkami a dědečky, obvykle si již ale vytvořilo pouto a ví, co si u nich může dovolit, zvláště, je-li v rodině

často tolerováno, co by jinde neobstálo. Autorita učitelky znamená zprvu cizí prvek, který posléze získá punc známého, přesto ale odlišného od autorit rodičů. Dítě získává respekt a také novou morální autoritu pro svůj další vývoj. Řád, který mají ve školce, často bývá něco odlišného, než zažívají doma. Současně jim ale také vytváří pocit bezpečí, pocit jasných pravidel a mantinelů, ve kterých se smějí pohybovat. Mají jasně dané, co mohou, co nemohou, a o čem ještě mohou diskutovat.

Po období předškolního věku vstupuje dítě do období věku mladšího školního, cca kolem 6-7 let. Není to až příliš velký přelom, který by znamenal zásadní skok ve vývoji dítěte. Významnosti nabývá především změnou společenskou – povinnou školní docházkou. Pro tu musí mít dítě osvojenou celou řadu dovedností, které jsou pro školní věk nezbytné. Zcela bezpečně by mělo zvládnout jíst příborem, stolování, oblékání, záchod a základy hygieny. Musí již být schopno udržení pozornosti na delší dobu, a současně též schopno samostatného vypracovávání úkolů. K tomu musí mít vyztužený nervový systém, který umožňuje soustředění alespoň na dobu 10 minut v kuse. Postupně s novými poznatky musí být dítě schopno rozšiřovat základy a stavět na nich další poznatky. V předškolním období měla na formování dítěte velký podíl fantazie. V období školním vystupuje schopnost logického uvažování a syntézy osvojených poznatků.

Po období mladšího školního věku nastupuje období staršího školního věku, které je ve vývojovém měřítku opět určitým skokem. Jeho popis je již ale nad rámec předkládaného textu, neboť starší děti v rámci působení v mateřských centrech již mají poněkud odlišnou úlohu. Již nejsou těmi, o koho je postaráno a na koho jsou zaměřeny dětské koutky, spíše se stávají partnery rodičů při výchově a starosti o mladší sourozence. Sami navštěvují řadu mimoškolních kroužků a mateřské centrum, pokud je vůbec navštěvují, se jim tak stává spíše místem odpočinku a mimoškolního setkávání s vrstevníky.

4.7 Opouštění mateřských náručí aneb kdy do mateřského centra

Odhadnout období, ve kterém je vhodné začít seznamovat dítě s širším okruhem přátel mimo rodinu, případně začít navštěvovat mateřská centra a jiné mateřské služby, bývá obtížné. První rok, resp. období novorozenecké a kojenecké, není pro tyto účely zcela vhodné. Dítě potřebuje především blízkost rodičů, potřebuje se přizpůsobit podmínkám ve svém okolí, a to jak fyzicky, psychicky, tak i společensky. Jistým přelomem bývá období od prvního roku, kdy dítě vstupuje do batolecího věku. Je už obvykle natolik zralé, aby bylo schopno rozeznat svoje a cizí a současně se i aktivně zapojovat do společenského soužití i mimo rodinný kruh. Přesto je toto období značně specifické a je velmi individuální, zda a kdy se které dítě do okolního života začne zapojovat. Rozhodně není vhodná násilná cesta, nebo rozhodnutí, že od jednoho roku již dítě musí jít do centra, protože tam byly všechny ostatní děti v okolí v tomto věku. Postupně ale nabývá dítě jistoty a samo vyhledává společnost jiných dětí, obvykle ale ještě nezná míru a ani si neumí společně hrát.

Doba kolem dvou let věku dítěte z tohoto pohledu vyznívá asi jako nejpříhodnější čas, kdy je vhodné aktivně navštěvovat mateřská centra. Dítě si hraje s ostatními, dostává prostor pro svůj intelektuální růst a může získat celou řadu prospěšných návyků. Pro matky to má smysl samozřejmě i v dřívějším období, dítě ale ještě nemusí být dostatečně vyzrálé a pobyt v centru mimo dosah matky (buď na krátkou dobu) na ně může klást nepřiměřené nároky, které minimálně nevedou k žádnému vývojovému pokroku, mohou ale také uškodit.

Hlavním obdobím, kdy se dítě plně emancipuje od úzkostné mateřské náruče, bývá v předškolním věku. Zde již do značné míry plní roli výchovnou mateřské školy a posléze též školy základní. Obvykle také ulevují matkám natolik, že mohou plně nastoupit zpět do svého zaměstnání a věnovat se též společenským aktivitám, proto již není v tomto období potřeba mateřských center tak naléhavá. Přesto bývají v řadě případů užitečná i později, včetně

období školního věku a dospívání, protože starší děti mohou pomáhat při péči o mladší, současně využívat řady akcí, které centrum nabízí, případně se díky získaným znalostem (zpěv, kreslení, hra na hudební nástroj, sportovní vyžití) jednodušeji připravit na mimoškolní aktivity a i na svůj budoucí profesní život.

Jak vyplývá ze samotného účelu prvních oficiálních mateřských center, jejich zakládání nebylo tolik cílené na děti, jako nejpotřebnější skupinu pro získávání společenských interakcí, ale především na jejich matky, žijící v izolaci od okolního světa. V současné době je trend vyváženější, mnohem více je dbáno právě na výchovu a sociální interakce dětí, přitom ale se zachováním původního sdružovacího konceptu pro matky. V centrech se o děti stará obvykle jedna (nebo více) z maminek. První významným prvkem je zařazení dítěte do kolektivu. Dítě tak získává zcela nový pohled na svět, zvyká si na „cizí okolí“ a na „cizí osoby“. Současně také vidí maminku v odlišné roli než doma.

4.7.1 Přínos mateřských center pro dítě

Role mateřských center z pohledu přínosu pro děti může být různá. Na podkladě dříve uvedených skutečností v souhlasu s předchozím posuzováním přínosu pro matky a pro společnost uvádíme demonstrativní výčet oblastí, ve kterých centrum pozitivně přispívá vývoji dětí:

- zapojení do kolektivu vrstevníků – první kontakty mimo rodinu
- prostor pro hraní her a tím i k rozvoji psychických i motorických funkcí
- nové podněty z prostředí odlišného od domova
- získávání sociálních vazeb
- učení kontaktem – moje/tvoje, blízcí/cizí
- odstranění nevhodných společenských návyků
- vzdělávání a účast na společných akcích v rámci centra

Zapojení do kolektivu vrstevníků hraje od určitého věku svou nepochybnou roli ve správném vývoji dítěte. Zatímco dříve byla dětská

souhra běžným fenoménem, současné odosobnění a život ve velkoměstech nenabízejí dostatečnou volnost pro děti, a tedy ani možnosti kontaktů se svými vrstevníky. Na rozdíl od mateřských škol nebývají vždy v kolektivech děti stejného věku, to ale nemusí být vždy na škodu – vždyť ani na vesnicích a v prvotních osídleních nebývaly vždy všechny děti stejně staré. Naopak se mohou leccemu přiučit od starších dětí a získat nové návyky. Na rozdíl od jeslí, mateřských i základních škol nejsou děti navíc obvykle v mateřském centru v tak velkém kolektivu, který není úplně přirozeným prostředím pro růst dítěte. V menších kolektivech se lépe učí, získává se jistota v sociálních vazbách.

Dostatek prostoru pro hraní her se zdá napohled jako triviální, přesto má svou nezastupitelnou roli. V prvních fázích vývoje dítěte nejsou potřeba žádné drahé hračky, žádná auta na dálkové ovládání či plačící panny. Dítě si obvykle vystačí a se zájmem si hraje s tou nejobyčejnější věcí, kterou má po ruce. S kamínkem, tužkou, ulomenou klikou. Potřebuje ale k tomu dostatek prostoru, který zaručuje dostatek pozitivních vjemů. Doma již všechno zná, obvykle tzv. „panelákové děti“ nevydrží na jednom místě a ve stísněné domácnosti „překázejí“ rodičům, ke hře si vybírají nejnebezpečnější prvky z domácnosti a hrozí úraz. V mateřském centru jsou obvykle místnosti dostatečně velké, dostatečně „cizí“ a dostatečně „nové“, aby se dítě mohlo spontánně realizovat. Často bývají k dispozici i bezpečné venkovní prostory – zahrady či dvory, kde děti mohou bez obavy pobíhat a realizovat se mimo stísněnost bytu či domu. Tkví zde samozřejmě také velké nebezpečí – dětská centra jsou uzpůsobena pro děti všech kategorií, neberou ale většinou ohled na žádný specifický věk. Je proto nutné zabezpečit, aby se batolata nedostala k nebezpečným předmětům, se kterými si rády hrají děti starší (např. nůžky, ostré tužky, pravítka). Z tohoto pohledu se mohou stát nebezpečnými i všeobecně „milované“ skákací trampolíny – zatímco u větších dětí je pohyb na nich přirozený a rozvíjí tělesnou zdatnost, u malých dětí (které ovšem velmi rády napodobují své starší kamarády a skoky na různých překážkách milují) může vést hra k neočekávaným důsledkům – poruchy motoriky u těch, kteří ještě neumějí pořádně chodit, zato už hopsají

o sto šest, v neposlední řadě pak mikrotraumata osového skeletu, vedoucí později k poruchám pohybového aparátu či dalším nepříznivým důsledkům.

Mateřská centra přinášejí dětem celou řadu nových podnětů. V období od 3 let věku jsou tyto podněty velmi prospěšné a rozvíjejí dětskou osobnost. Možnost seznámit se a pochlubit se něčím novým, ukázat mamince novou dovednost či naučit se novou básničku – to jsou zcela jistě chvályhodné výsledky působení mateřských center. Otázkou je opět věk a zralost dětí. Zatímco děti v předškolním věku a starší jsou bez potíží schopny všechny vjemy plně pojmout a zpracovat, mladší děti nemusí být ještě dostatečně vyzrálé k tomu, aby vnímaly tolik podnětů. Přílišná aktivita nebo mnoho útočících vjemů mohou vézt k úzkostným nebo neurotickým poruchám. Obavy jsou sice na místě, nutno ale konstatovat, že i díky složení osazenstva mateřských center a zkušeností maminek mají děti obvykle zajištěnu péči adekvátní jejich věku. Konečně, v mateřském centru neprodlévají matky celé dny, ale obvykle zde tráví část svého volna, proto mohou brzy zjistit, zda se jejich potomku v centru líbí, a zda mu místní pobyt prospívá či nikoli.

Obdobnou otázkou je navazování sociálních kontaktů a učení kontaktem. Pro děti jsou důležité i kontakty mimo rodinu [13]. Díky nim si dokáže osvojovat pojmy moje-tvoje, dokáže lépe odlišit „svoje lidi“ od cizích. Současně se v těchto kontaktech získává sebedůvěra a také odstraňuje jisté sobectví, které je lidstvu vrozené a v určitých fázích vývoje dítěte zcela přirozené. Dítě může v kolektivu získat první kamarády, či dokonce první nejlepší kamarády. V určitém období jeho vývoje přechází tzv. paralelní hra ve hru společnou. Mateřská centra neurychlují tento vývoj, ale významně mu přispívají. Děti jsou více soběstačné a dokážou si hrát s druhými. Sdílení ve hře je důležitým podkladem i pro vytváření vztahů v rámci rodiny – co je moje a co ještě můžu, co mi nepatří a co nesmím vůbec, protože je cizí. Dítě se zbavuje zábran vůči cizím lidem, ale současně získává učení nové, vůči nebezpečnému okolí. Rozšiřuje okruh společenských vazeb a dokáže odlišovat milé-nemilé-neutrální. Vždy je ale nezbytná jistota a zázemí rodiny a péče rodičů.

Učení společenských návyků v mateřských centrech často spočívá na zaměření centra. Jistě je odlišné tam, kde je centrum vybudováno vyloženě

jako oddychový kout pro matky, a kde si děti spolu hrají bez jasného plánu a rozvrhu. Zde je mnohem jednodušší získat návyky nesprávné a dítě tak často rodiče udiví barvitými výrazy, které slyšelo poprvé, a které se mu zalíbily. Tam, kde je centrum zaměřeno na formování dětí, ale může mít výchova i v této oblasti pozitivní charakter. Typickým příkladem jsou křesťanská centra, kde se dětem vštěpují návyky náboženské, resp. v širším pojetí morální, tedy takové, které jsou základem moderní civilizace. Maminky nebo vychovatelky, které se o děti starají, mohou napomoci k učení správného chování, vysvětlit nevhodné návyky a případně samy ukázat, jak se děti mají v určité situaci zachovat. Ale ani v jiných centrech nemusí být výchova opomíjena. Často jsou pro děti vytvářeny sportovní nebo hudební kroužky, čímž se jednoznačně pozitivně působí na jejich výchovu a nabízí se jim vhodná alternativa k jinak necílenému jednání.

S tím souvisí další vzdělávání a účast na společných akcích v rámci centra. Zde již dozajista hovoříme o starších dětech, které mohou mít z takových akcí prospěch. Ale i pro mladší děti může být cenná společná příprava na Vánoce, na den matek a podobně. Uvědomují si, že společně mohou něco pěkného vykonat pro maminky, pro sourozence. Společné akce mohou být také různého rázu – sportovní aktivity, dětský den, exkurze, pomoc místním sdružením a další. Některá centra přímo ve svých programech nabízejí konkrétní akce či programy jak pro dospělé, tak i pro děti. Byť se na první pohled mohou zdát přehnaně náročné a pro malé děti nepříliš prospěšné, při dobré koncepci si děti odnášejí do budoucna řadu praktických poznatků. Navíc nejsou tlačeny osnovami nebo nutností za každou cenu splnit podmínky k pokračování do dalšího ročníku. Zájmové výlety zase zvyšují povědomí o přírodě, okolí, napomáhají poznávat širší okruh kolem bydliště a vzdělávají i současně trénují fyzickou zdatnost. Samozřejmě je potřeba připomenout pravidlo „všeho s mírou“. A nezbytná je též nikoli pouze zaujatá, ale především alespoň poloprofesionální služba vedoucích a organizátorů jednotlivých aktivit.

Určitou měrou mohou mateřská centra plnit i zástupnou funkci za mateřské školy – v současné době totiž dochází k fenoménu ne zrovna příznivému – ubývání mateřských škol. Zčásti je to díky předchozím

populačním ročníkům, které byly méně početné, zatímco nyní se začínají do předškolních let dostávat děti od početného ročníku 70. let 20. století. Další důvod je ekonomický – mateřské školy nejsou výdělečně činné a ve státní sféře nepatří mezi priority vzdělávacích programů. O to více se rodí soukromých mateřských škol, na ty ale často rodinám nezbyvají finance. Může se tak stát, že kvůli vysokému zájmu není dítě přijato do mateřské školy, soukromou si rodiče nemohou dovolit a jedinou alternativou, která alespoň částečně uleví matkám a současně supluje kolektiv vrstevníků, je pak mateřské centrum.

Na rozdíl od mateřských škol, které jsou především v zájmu dětí, jsou mateřská centra především v zájmu rodičů, přesto ale zachovávají náplň pro malé ratolesti. Na rozdíl od jeslí není v centrech dohled odborný, přesto je do značné míry edukovaný a dokáže ve většině případů správně reagovat. Matky nechodí do center děti odkládat, ale jsou tam s nimi – nebo alespoň vždy poblíž, když je to třeba.

II Praktická část

5 Mateřské centrum Křelovský kaštánek

5.1 Charakteristika centra Křelovský kaštánek

Mateřské centrum Křelovský kaštánek patří mezi poměrně mladá centra působící v olomouckém kraji, konkrétně v obci Křelov-Břuchotín, cca 3 km od Olomouce. První kroky vedoucí k jeho založení byly uskutečněny na jaře 2010, nejprve jako neformální sdružení, následně od 16.6.2010 již jako občanské sdružení, které zahájilo pravidelný program od 7.9.2010 [21]. Zakladatelkami byly tři mladé maminky, které usilovaly o vybudování příjemného prostředí k trávení společného času pro místní rodiny s dětmi. Centru velice napomohl místní kněz, kterému se myšlenka mateřského centra zalíbila, a poskytl pro jeho fungování prostory místní fary. Zde byla postupně vybudována herna s koutkem pro miniškoličku, a upravena další místnost pro potřeby přednášek, kurzů apod. K dispozici má centrum též kuchyňku, sociální zařízení, a vlastní, poměrně velkou ohraničenou zahradu, která je s ohledem na zacílení především pro předškolní děti jistě obrovským přínosem, a to i při srovnání s řadou zavedených městských mateřských center.

V současné době funguje Křelovský kaštánek hned několikrát týdně, a to od úterý do pátku, s přesným rozvrhem hodin. Jedná se o neziskové centrum se statutem občanského sdružení. V současné době se o centrum stará celkem 9 maminek, které spolupracují při tvorbě programu a při zajišťování chodu centra. Formální členění centra sestává z předsedkyně, dvou místopředsedkyň a ostatních členů týmu. Prostředky k fungování získává kromě příspěvků od rodičů a sponzorských darů též dobrovolnickou pomocí, a to ve formě finančních či materiálních darů i služeb, včetně

dobrovolnické výpomoci. Ke správnému fungování sdružení patří též pravidla, zajišťující bezpečnost a správný chod mateřského centra. Také Křelovský kaštánek má proto svá pravidla, uvedená jednak na internetových stránkách [21], jednak i výslovně v evidenci docházky, kde každý dospělý návštěvník svým podpisem stvrzuje souhlas s těmito pravidly, viz obrázek 1.

Náplní Křelovského kaštánku je, kromě možnosti setkávání a trávení společného času pro rodiče (jak pro maminky tak i tatínky, ale i další občany obce) s dětmi také řada dalších aktivit, včetně přípravy na předškolní vzdělávání, hudební, tvořivé a pohybové aktivity, společné výlety, exkurze, tématické kurzy, přednášky, a řada dalších akcí pro rodiče i děti. Velikým přínosem je napojení a spolupráce s dalšími místními organizacemi, jako s TJ Sokol, sdružením Kerberos, myslivci, klubem seniorů, rybáři, a dalšími sdruženími a organizacemi.

Mezi pravidelné akce pořádané Křelovským kaštánkem patří výtvarný kroužek pro děti od 3 do 6 let, angličtina pro dospělé i pro děti a výtvarný kroužek pro rodiče s dětmi. Samozřejmě součástí je herna pro miminka a všeobecné dopolední programy pro rodiny. Díky úzké spolupráci s místním farářem získává centrum též podnětné aktivity s křesťanskou tematikou. Náplní tak jsou i křesťanská povídaní a vzdělávací přednášky pro děti i pro maminky, širší zapojení do chodu farnosti (pletení adventních věnců, spolupráce při slavnostech), ale také modlitební setkávání maminek. V rámci spolupráce s občany obce nabízí centrum občanům možnou účast na společných akcích, výletech, a také při společných přípravách na významných událostech v obci (výroba vánočních přání, dárků a ozdob, pletení z papíru, apod.).

Díky mateřskému centru Křelovský kaštánek úspěšně vzkvétá i společenský život v obci. Tím, že se jedná prakticky o jediné podobné centrum v obci, sdružuje téměř všechny rodiny s malými dětmi a mnohem jednodušeji tak zajišťuje úspěšnou realizaci akcí směřovaných na dětské obyvatele obce. Děti tak mohou zažít prázdninové aktivity (např. pirátský den), setkat se společně při vánočním jarmarku či mikulášské besídce, nebo společně oslavit Velikonoce a konec školního roku.

Mottem Křelovského kaštánku je citát Vojtěcha Kodeta „I ty nejobyčejnější věci zkrásní, když je můžeme prožívat s někým“.

5.2 Internetové stránky mateřského centra Křelovský kaštánek

Současná doba přeje internetu, a ten, kdo neumí prezentovat svou organizaci na internetu, jako by nebyl. Proto také Křelovský kaštánek má své internetové stránky, ač by se z místní povahy sdružení mohlo usuzovat, že širší reklamu nepotřebuje. Díky internetu může centrum velmi efektivně a rychle sdělovat údaje o plánovaných akcích, případně vhodně upravovat termíny tak, aby vyhovovaly většině. Internetové zázemí současně poskytuje ostatním centrům obrázky, jak je naplňován program v jiných centrech a může tak přispívat k nápadům a tvorbě programu i v ostatních lokalitách. O možnosti napojení na síť center bylo již diskutováno výše, byť samotný Křelovský kaštánek zatím součástí sítě center není. Internetové stránky kromě toho poskytují cenné informace i pro běžné občany jak v dané obci, tak i v okolí, nehledě na možnost docházky do centra z těch míst, kde vlastní centrum z různých důvodů nemají.

Vlastní internetové stránky jsou především informativní a pozitivně laděné. Čtenář se doví některé informace o centru, jeho fungování i historii. Důležité jsou kontaktní údaje centra i ceník pro představu o výdajích při využití centra. Na stránkách nechybí program, rozvrh fungování mateřského centra, ani stěžejní aktuality a pozvánky na akce v delším časovém horizontu. Přívětivě působí též rubrika „Pro tatínky“, díky které je zřejmé širší zapojení celé rodiny do fungování centra, ale i posílení postavení rodiny jako základního kamene společnosti. Čerstvým maminkám pak jistě přispějí říkanky, vypsané přehledně mezi položkami stránek. Přes zřejmý dětský vzhled jsou internetové stránky Křelovského kaštánku určeny spíše pro rodiče a při prvním přehlédnutí dětské rubriky chybí. Na druhou stranu se ale zřejmě jedná o záměr, protože hlavním cílem je společné sdružování rodin mimo domovy a mimo dosah počítačů a ostatních „zlodějů času“. Asi jedinou

ne zcela přehlednou rubrikou jsou „Odkazy“, ve kterých se nacházejí spíše místní kontakty, přestože by s ohledem na povahu centra bylo zřejmě vhodné přidat především kontakty na okolní centra, případně i na síť center v rámci širší integrace do celonárodní působnosti mateřských center.

5.3 Dotazník o trávení volného času v mateřském centru Křelovský kaštánek

K lepšímu poznání náhledu maminek na trávení volného času jak svého, tak i svých dětí byl v rámci této práce vypracován krátký dotazník, viz obrázek 4. Na úvod bylo položeno několik krátkých dotazů na věk maminky, počet jejích dětí v centru, dálku navštěvování centra a věk jejích dětí. Další dva dotazy směřovaly na subjektivní hodnocení přínosu mateřského centra pro matky a na využívání dalších volnočasových nabídek centra. Následovaly obdobné dotazy, které ale byly cílené na to, co se v centru nejvíce líbí dětem těchto maminek, a jaké další aktivity, respektive program centra děti využívají. Následovala škála hodnocení, jak se dítě těší do centra a jak se naopak těší z centra domů. Poslední otázky byly zaměřené na nové dovednosti, které děti díky návštěvě centra získaly. Konečně poslední otázka posuzovala, zdali dětem něco v centru chybí.

5.3.1 Obecná charakteristika

Z celkového počtu 20 dotazníků, které byly do centra poslány, se jich skutečně vrátilo plných 20 vyplněných. Přestože byly dotazníky poměrně krátké a anonymní, neočekávala jsem tak vysokou návratnost, zejména s ohledem na nepravidelnou návštěvu maminek v centru. Velké poděkování proto patří jednak všem maminkám, které dotazník vyplňovaly, a jednak též vedoucím centra za umožnění návštěv a rozdání dotazníků.

Věková struktura matek byla následující – medián 31 let (26 – 40 let). Byť se jedná o malou skupinu matek, která je navíc lokální, lze i tady

vysledovat určitý společenský trend posunutí mateřství do vyššího věku. I pokud odečteme průměrný věk dětí, vychází doba rodičovství, respektive prvního mateřství na 23 – 37 let s průměrem kolem 28 let.

Většina maminek měla pouze jedno dítě, pouze 5 z nich mělo potomky dva, žádná z matek neměla čtenější rodinu. Jedná se o vyloženě místní skupinu matek, navíc v poměrně nízkém počtu, nelze proto z počtu dětí blíže vyvozovat širší závěry pro společnost. Přesto ale i v celostátním měřítku klesá průměrný počet dětí v rodinách – zejména z důvodů ekonomických (nezbytnost uživit rodinu, vystačit s penězi) a sociálně-ekonomických (snaha udržet si určitý standart živobytí, nutnost splácet hypotéku apod.).

V této skupince bylo celkem 25 dětí, s mediánem věku 2 roky (od 1 do 5 let). Tento údaj je již poměrně důležitý, protože ukazuje jednak dobu, ve které matky cítí potřebu s dítětem vyjít z izolace do společnosti, a současně dokládá věkovou strukturu dětí, pro které je centrum určeno. S mladšími dětmi matky do centra nechodí buď proto, že ještě nemají pocit úplné izolace a práce kolem dítěte je naplňuje, nebo také proto, že cítí potřebu dítěte, které v raném věku nejvíce potřebuje mateřskou náruč a rodinný kruh. Starší děti zase většinou navštěvují školky nebo již školu a mají tak o dopolední program postaráno. Odpoledne pak bývají doma, v kroužcích nebo se zapojují do jiných aktivit jim blízkých. Zřejmě také matky starších dětí již chodí do práce a nepotřebují tolik vlastní realizaci v mateřském centru.

Doba, jakou maminky navštěvují mateřské centrum, je rovněž různá. Je to dáno mimo jiné i poměrně krátkou dobou, po kterou působí mateřské centrum Křelovský kaštánek. Přesto respondentky dotazníku navštěvovaly centrum v průměru po dobu 1 roku a pouze 3 matky byly pravidelnými návštěvnicemi po dobu delší než 3 roky. Opět se zde odráží všeobecný trend, který mimo jiné odpovídá též době mateřské dovolené a dalšího nástupu do zaměstnání.

Jednotlivé charakteristiky jsou graficky shrnuty v grafech 1-4.

5.3.2 Nabídky centra využívané matkami

To, že má mateřské centrum Křelovský kaštánek skutečně bohatou nabídku aktivit, se odráží i na odpovědích dotazovaných matek. Pouze tři z dotazovaných nevyužívaly žádnou z nabídek centra, u ostatních pak nedominovala jedna hlavní aktivita, ale naopak byla jmenována řada podniků, které centrum nabízí, a které každé mamince zvlášť vyhovovaly. Nejčastěji byl zmiňován výtvarný a hudební kroužek, divadlo a výlety. Některé maminky využívaly angličtinu pro dospělé, jiným se líbil bazárek nebo sváteční akce jako mikulášská nadílka, karneval, vánoční besídka či masopust, v jednom případě byly zmíněny i pravidelné modlitby pro maminky. Některé z maminek využívaly kroužky cvičení. V odpovědích se objevovaly též konkrétní události, jako určité výlety nebo jiné povedené akce. Z uvedeného je zřejmé, že centrum „žije“ a je opravdu pestré. Velmi příjemně překvapily několikrát zmíněné společné aktivity s dětmi. To dokazuje, že mateřská centra skutečně nejsou určena pouze pro odpočinek matek, ale že svůj čas maminky vyplňují hraním s dětmi a v jejich blízkosti, což je jistě velmi přínosné.

5.3.3 Pozitiva a negativa centra v očích maminek

Hodnocení pozitiv a negativ u respondentů různých anket bývá většinou ošidné a odráží pocit libosti vůči danému tématu. V případě vyplňovaného dotazníku však byly prakticky všechny odpovědi ve shodě – mateřské centrum je jednoznačně užitečné a pozitiva nejen že převládají, ale jsou prakticky jedinými komentáři k centru. Křelovský kaštánek nabízí matkám kontakt s dalšími maminkami, společenské začlenění, možnost hromadných aktivit, výletů, navazování nových přátelství, kontaktů i s dalšími dětmi. Několikrát byla zmíněna inspirace pro volný čas, příjemné strávení dne. Vyzdviženy byly i některé místní charakteristiky, jako působení centra v místě bydliště nebo menší anonymita než ve městech.

Maminky chválily neustálý kolotoč akcí a aktivit a také přístup provozovatelů. Velmi často se v odpovědích objevovala pozitiva v podobě nových, respektive jiných hraček než má dítě doma. Sice se jedná o přínos

pro děti, jak je ale z častých odpovědí zřejmé, díky novým hračkám se dítě lépe zabaví, což koneckonců vede i k větší pohodě maminek.

Negativa nebyla zmíněna prakticky žádná.

5.3.4 Vnímání přínosu mateřského centra pro děti

Vzhledem k věku dětí v centru by bylo velmi obtížné získat informace přímo od nich, proto byla i tato část řešena „přes maminku“. Původní očekávání bylo velmi skromné – předpokládala jsem, že většina matek bude odpovídat v duchu „dětem se líbí nejvíc, když si můžou hrát spolu“. Kupodivu spektrum odpovědí bylo podobně barvitě jako v případě nabídek využívaných matkami. Maminky velmi konkrétně popisovaly, že se dětem líbí cvičení s padákem, hudební kroužek, bazének s kuličkami, hračky, zpívání, klouzačka, hra na hudební nástroje, motorky, apod. Je tedy zřejmé, že s dětmi často diskutují o tom, co se jim v centru líbí, a že již samy vědí, k čemu je jejich ratolest přitahována.

S výjimkou tří maminek, které se návštěv centra účastnily pouze nepravidelně, všechny ostatní vyjmenovávaly konkrétní programy, které centrum nabízí, a jichž se jejich dítě účastní. Většinou to byla dětská herna, čemuž se nelze při věkové charakteristice dětí příliš divit, často se ale objevovaly i další nabízené aktivity, jako hudební kroužek, výtvarný kroužek, cvičení pro děti, zpěv, a vyjmenovány byly i křesťanské hodiny pro děti. Zde se nabízí otázka pestrosti programu oproti pevné nabídce aktivit. Velká část městských mateřských center má stálý stacionář, který je určen pro hry dětí, mají pravidelnou nabídku programu a občas i nabídku dalších aktivit. V Křelovském kaštánku je program na pohled chudší (není otevřený každý den, některé aktivity jsou třeba jen v pátek), přesto jeho využití velmi efektivní. Možná i proto, že nabídky jsou sice pestré, ale nezahlcují počtem ani časově. Právě proto jsou také dětmi vnímány velmi pozitivně a děti se proto na své oblíbené aktivity těší.

5.3.5 Škála hodnocení mateřského centra z pohledu dětí

Velmi jednoduchými otázkami byl posuzován vztah dětí k mateřskému centru – týkalo se o stupnici, do jaké míry se dítě těší do mateřského centra (rozmezí 0-10, 0 = vůbec se netěší, 10 = nemůže se dočkat). Obdobná otázka pak se týkala skutečnosti, jak se dítě těší z mateřského centra domů. Odpovědi nebyly nijak překvapivé a odrážejí dětský svět plný poznávání a radosti ze sdílení hry s ostatními. Pouze v jednom případě se dítě těšilo z centra domů více (na škále 8) než na vlastní pobyt v centru (na škále 6), jedno z dětí mělo pocity vyrovnané (na škále 8 a 8). U všech ostatních jednomyslně převažovalo těšení se na pobyt v mateřském centru (na škále 7-10) a menší radost, respektive až nechut' jít zpátky domů. Je zřejmé, že dětem se v centru líbí, aktivity je naplňují a nové hračky i noví kamarádi jim vyhovují.

Je však nutno poznamenat, že v dané věkové kategorii jsou děti ovlivňovány momentálními impulzy. Každou chvíli se zabývají něčím jiným a inspirují se ze svého okolí. Daný prožitek proto nevychází z úvahy o budoucím pobytu v centru nebo doma, ale spíše z konkrétního vnímání aktuální situace. V tomto ohledu je tato otázka v dotazníku zavádějící a do jisté míry odráží spíše vnímání centra z pohledu matek nežli z pohledu jejich ratolestí.

5.3.6 Hodnocení motorických a společenských dovedností naučených v centru

V rámci dotazníku byl hodnocen též přínos mateřského centra pro vývoj dítěte. Protože nebylo možné individuálně probírat veškeré psychologické aspekty ve vývoji dětí, byly maminkám kladeny dvě jednoduché otázky – co se v centru nového naučilo dítě po stránce motorické a po stránce společenské. Většinou byly odpovědi od maminek sdruženy dohromady (i přes demonstrativní výčet dovedností nedovedly matky vždy správně ohodnotit danou kvalitu), přesto po roztřídění vyzněl poměrně přesvědčivý závěr. Po stránce motorické většinou nemají děti problémy a už z domova umějí řadu dovedností. Jen ojediněle se dítě v centru naučilo

skládat kostky nebo malovat. Jsou ale rozvíjeny složitější úkony, jako jízda na klouzačce, hra na hudební nástroje (dřívka, triangl), pohyb na hudbu, skládání dětských skládaček (puzzle), které vyžadují zapojení více mozkových center a koordinovanější pohyby, případně i rytmus.

Mnohem bohatěji byl hodnocen přínos ze strany společenské – děti se učily hrát si s ostatními i hrát si samy, učily se přijímat společnost ostatních dětí. Řada z nich si osvojila nové básničky, říkanky a písničky, mladší se učily barvy, zvuky zvířat. Téměř všechny maminky pozitivně hodnotily hry v kolektivu a společnou komunikaci.

Naopak poslední otázka dotazníku – co dětem v centru chybí – zůstala ve všech případech neodpovězená. Je tedy zřejmé, že maminky hodnotily pozitivní přínos centra jak pro sebe, tak pro své děti, bez významnějších zádrhelů či překážek. Z pohledu těšení se dětí na cestu do centra nebo domů je pak zřejmé, že si i unich centrum získalo své pozitivní místo. Nebyla hodnocena žádná obecně zmiňovaná negativa – jako častější infekce nebo úrazy, případně konflikty v centru. Vyplývá tedy především společenská užitečnost center, a to i z pohledu pozitivního vlivu na vývoj dítěte.

6 Závěry práce

6.1 Obecné závěry

V rámci zpracování diplomové práce byla posuzována funkce mateřských center jako takových, a to i v historickém kontextu. V rámci celosvětové působnosti je poukazováno na důvody zakládání center, jejich postavení ve společnosti a postupný rozvoj do současné podoby, která již má poměrně specifické vymezení působnosti. Zvláště je probrána i historie mateřských center na území České republiky, především s ohledem na politicko-kulturní a společenské události, které poměrně dlouhou dobu nebyly nakloněny sdružování občanů za jakýmkoli účelem. Po roce 1989 poměrně rychle došlo ke vzniku řady mateřských center, která se velmi záhy přiblížila vzoru západoevropských zemí (především Německa), v nichž obdobná forma center existovala již dlouho předtím.

Důvody k zakládání mateřských center bývají obdobné, jejich vlastní náplň se ale často liší. Městská mateřská centra jsou poměrně anonymní a často ani obyvatelé čtvrti nebo ulice, ve které se centrum nachází, o něm nemají dostatek informací, případně o něm nevědí vůbec. Ve větších městech si pak centra často konkurují a matky (případně oba rodiče) si mohou vybírat jak podle času, tak i podle zaměření a programu. Vesnická mateřská centra naproti tomu bývají velmi dobře známa a sledována všemi obyvateli obce, musí proto mnohem více stmelovat své členy s širší nabídkou aktivit a do značné míry též spolupracovat s místním úřadem tak, aby jejich chod nenarušoval nebo nebyl narušován ostatním děním v obci.

Praktická část práce se snaží orientovat na přínos mateřských center. Již z názvu je zřejmé, že hlavní přínos vyplývá z pomoci matkám v mateřství, v jejich společenské integraci a úlevě od každodenního stereotypu. Kromě toho mají centra i celospolečenský význam, protože usnadňují matkám návrat do práce, významně ovlivňují kulturní a společenský život v obcích a nemalou měrou se podílejí na výchově dětí, matek i samotného okolí. Vlastní práce přesto zmiňuje přínos pro matky a pro společnost spíše okrajově, dominantní zaměření je věnováno přínosu pro vývoj dětí. Jednak kvůli

absenci jiných publikací, které by hodnotily přínos mateřských center z pohledu dětské populace, jednak i z důvodu rychlého rozvoje fenoménu mateřských center.

Podrobně je popsán raný vývoj dítěte do období mladšího školního věku. S poukázáním na psychologický aspekt vývoje dítěte byla učiněna snaha o posouzení vhodnosti mateřských center v různých fázích tohoto vývoje. Z práce vyplývá období druhého roku věku dítěte jako možný časový bod, od kterého je návštěva mateřského centra pro dítě prospěšná, hlavním obdobím, kdy může být centrum doporučeno je pak tzv. předškolní věk, tedy etapa od třetího roku věku dítěte.

Zmíněné jsou paralelní instituce, které se v uvedeném období rovněž starají o děti, jesle a mateřská škola. Zatímco jesle jsou v současnosti považovány spíše za již nevhodný a do jisté míry překonaný model, mateřská škola je vesměs hodnocena velmi pozitivně. Důvodem je především zralost a připravenost dětí. Děti uložené v jeslích obvykle nebývají dostatečně citově vyzrálé a pobyt mimo náruč rodičů pro ně není ještě zcela vhodný. Naopak mateřská škola zajišťuje dětem kolektiv vrstevníků a především začíná v období, kdy je dítě na tento kontakt fyzicky i citově zralé.

Mateřské centrum vytváří prostředí, které je odlišné od domova. Už tato skutečnost sama o sobě naskýtá především pro matky možnost odreagování od každodenní rutiny, odhlédnutí od stále stejného dřezu plného nádobí a od koše plného plen. Pro dítě je zde inspirace ke hrám s novými hračkami, s možností „odkukání“ nových způsobů jednání i hry od ostatních dětí, a také poznávání jiných lidí než denně vídá v rodině. V dobře zavedených centrech je možné využít zkušeností profesionálních pracovníků či pracovníc, kteří dobře vědí, jak dítě zaujmout a jakým způsobem je přimět ke spolupráci. Nemalou měrou se výchově podílejí připravené programy či dokonce výtvarné a hudební kroužky, které rozvíjejí dětské smysly často mnohem šířeni, než to může zvládnout samotná unavená matka nebo zaměstnaný otec. Díky kontaktům s dalšími matkami a dětmi je nasnadě též inspirace k společným hrám a výchově i v domácím prostředí.

Velmi vítaným podnětem vzcházejícím z existence mateřských center je jisté sjednocování a vzájemná komunikace mezi matkami a dětmi bez ohledu na společenské postavení. Podmínky na trávení volného času jsou obvykle stejné pro všechny návštěvníky, a všichni také musí dodržovat pravidla daná řádem centra. Dítě tak vidí, že mezi ním a ostatními není žádný rozdíl, musí se také přizpůsobit určitým pravidlům, a to, co není tolerováno u jiného, nebude tolerováno ani u něj samotného. Aktivity provozované v centrech navíc často vyžadují obdobný způsob oblékání (teplákovou soupravu a tenisky na venkovní řádění, slušnější oblečení na exkurze, plavky do vody), což opět vede ke smazávání rozdílů mezi společensky různě postavenými rodinami. To je samozřejmě žádoucí především v rámci přípravy dítěte na nástup do školy, kde již mohou být rozdíly ve „vybavenosti“ dětí dosti značné a mohou tak vést k frustraci těch „méně šťastných“, jejichž rodiče nemají vždy v popředí zájmu nejmodernější oblečení, hodinky či módní doplňky svých ratolestí.

Vlastní hodnocení bylo zaměřeno na konkrétní mateřské centrum, Křelovský kaštánek, které patří mezi jedny z nejmladších center v České republice, přesto ale již má statut občanského sdružení a funguje na obdobných principech jako většina center v České republice. Křelovský kaštánek je navíc specifický svou lokalitou, neboť se nachází v malé obci nedaleko Olomouce, a má tak do značné míry povahu širší společenské organizace, která je, na rozdíl od městských mateřských center, mnohem více vtažena do společenského dění v obci.

Z dotazníkového šetření vyplynulo několik závěrů. Vnímání mateřského centra matkami, které je navštěvují, je jednoznačně pozitivní. Spatřují v něm možnost společenského zařazení, odpočinku od denních starostí i inspiraci pro každodenní činnost. Křelovský kaštánek nabízí široké spektrum aktivit, které jsou maminkami v různé míře využívány a vesměs pozitivně hodnoceny. Děti se do centra velmi těší, naopak je velmi obtížné dostat většinu z nich domů. Centrum jim umožňuje hru s novými hračkami, ve společnosti vrstevníků a též i s maminkami. Z vývojového hlediska má centrum menší dopad na naučení motorických dovedností, ty většinou děti

zvládají z domova. Mnohem více se ale rozvíjí jejich společenské schopnosti, komunikace, rozvoj řeči, říkanek, písniček a působení v kolektivu.

Práce byla vypracována v první řadě pomocí studia dostupných zdrojů, týkajících se obecně mateřských center, jejich náplně a funkcí. S ohledem na povahu těchto sdružení byla prostudována především internetová dokumentace, zaznamenávající základní informace, strukturu a chod mateřských center a také tzv. „sítě mateřských center“, která v současné době zaštiťuje většinu mateřských center v České republice. Cíleně pak byly analyzovány též internetové stránky mateřského centra Křelovský kaštánek, z pohledu jejich struktury, obsahu i zaměření. Současně byla prostudována odborná literatura zaměřující se na psychologii a vývoj dítěte, a to jak z pohledu funkce rodiny, tak také v rámci názorů a doporučení týkajících se začleňování dětí do společenského života.

Velkou měrou přispělo k vypracování práce též navštěvování několika mateřských center, a to jak z pohledu matky dítěte, tak i z pohledu pozorovatele, zaměřujícího se na chod center. V neposlední řadě bylo možné vytvořit si bližší představu i díky rozhovorům s vedoucími mateřských center, včetně bližšího náhledu nejen na běžný chod centra, ale také na sociální a ekonomické zázemí, které podmiňuje dlouhodobé fungování center.

6.2 Hodnocení hypotéz

- 1) Mateřská centra mají v zásadě tři hlavní oblasti svého přínosu. Jedná se v první řadě o přínos pro matky na mateřské/rodičovské dovolené. K tomuto účelu byla cíleně zakládána. Nemalý je i podíl na celospolečenském přínosu, neboť vliv center má dopad jak společenský, tak i ekonomický. V obecném pojetí přínosu mateřských center pro děti převažují pozitiva ze získaných společenských dovedností nad negativy z případných komplikací pobytu dítěte v centru.

- 2) V rámci hodnocení přínosu mateřských center pro děti lze konstatovat, že po společenské stránce patří mezi doporučovaná zařízení a to i z pohledu vývojové psychologie. Je však nutné správné načasování doby, kdy je dítě pro centrum dostatečně zralé. Současně je nutné postupovat u dětí velmi individuálně, neboť přílišná snaha o vyrovnání se vrstevníkům může vést k narušení zdravého vývoje dítěte. Vhodná doba k začátku návštěv mateřského centra je značně individuální, v širším kontextu se ale rozhodně nedoporučuje před prvním rokem věku dítěte, nastává až kolem 2.-3. roku.
- 3) Mateřské centrum Křelovský kaštánek přináší dostatečný prostor pro aktivní odpočinek jak matkám na mateřské dovolené, tak i jejich dětem. Ve velké míře jsou využívány nabídky akcí a děti se do centra velmi těší. Při zhodnocení nových dovedností převažují především sociální dovednosti nad motorickými, které již mají děti většinou osvojené z domu. Anonymní dotazník hodnotil centrum velmi pozitivně.

7 Souhrn

Předložená práce se zabývá hodnocením mateřských center především z pohledu jejich přínosu na výchovu a vývoj dětí v raném období. Zpracována je historie mateřských center ve světě i v České republice, blíže jsou specifikovány způsoby organizace a fungování mateřských center.

Praktická část se opírá o studium vývojové psychologie dítěte od prenatálního období do mladšího školního věku. Poukazuje na jednotlivé etapy ve vývoji dítěte a demonstuje motorické, smyslové i psychické vlastnosti, které si dítě v určitých fázích vývoje osvojuje. S přihlédnutím k těmto charakteristikám je posuzován možný přínos pobytu dítěte v mateřském centru či jiné formě předškolní organizace, a je poukázáno i na možné negativní dopady nesprávného načasování takové péče.

Konkrétně je zpracován pohled na mateřské centrum Křelovský kaštánek. Práce se zabývá jeho charakteristikou, nabídkami pro matky a děti a také specifiky ve srovnání s jinými centry. Závěrem hodnocení je vypracován dotazník se zaměřením na vnímání uvedeného mateřského centra matkami a jejich dětmi.

Ze závěrů předložené práce vyplynulo, že mateřská centra mají přes svou relativně krátkou dobu existence řadu pozitivních přínosů jak pro matky, tak pro celou společnost a také pro vývoj dítěte v raných fázích. Je ovšem nezbytné velmi pečlivě posuzovat vhodné načasování období, aby bylo dítě pro vstup do centra dostatečně zralé. Současně jsou kladeny nároky na rodiče, aby činnosti, které dítěti v centru i mimo ně připravují, nebyly nad jeho síly. Vlastní posuzování mateřského centra Křelovský kaštánek velmi příznivě hodnotí jeho přínos jak pro matky, tak i pro jejich děti.

Summary

The presented thesis deals with the assessment of maternal centres from the point of their possible contribution to education and development of children in their early childhood. We describe the history of maternal centres in the world and in the Czech republic, with special attention to organisation and functioning of maternal centres.

Practical part is based on the study of developmental psychology from prenatal to younger school age of the infants/children. We demonstrate individual periods of the development and show motor, sensory and psychical characteristics that are being adopted by the baby. Based on these characteristics we assess the possible contributions as well as pitfalls of children's stay in maternal centre or some other form of pre-scholar facility.

The thesis looks in detail at one maternal centre, Křelovský kaštanek, with its characteristics, offers for mothers and their children, and also with its particular features in comparison with other centres. The centre is evaluated with an anonymous questionnaire aiming at perception of the centre by mothers and their children.

We conclude that maternal centres are contributive despite their relatively short history. They have benefit for all – the mothers, to society and to the children. It is, however, necessary, to be very careful with precise timing of the children's entry to the centre. The parents should be aware of which activities are appropriate for the baby, and which are inadequate to its development. The evaluation of Křelovský kaštanek showed positive contribution for both – mothers and their children.

LITERATURA:

- 1) Drapela VJ. Přehled teorií osobností. Praha, Portál, 2008. ISBN 978-80-7367-505-9.
- 2) Hájek B, Hofbauer B, Pávková J. Pedagogické ovlivňování volného času: současné trendy. Praha, Portál, 2008. ISBN 978-80-7367-473-1.
- 3) Kiedroňová E. Rozvíjej se děťátko... Praha, Grada, 2010. ISBN 978-80-247-3744-7.
- 4) Kolínská R. Mateřská centra, Praha, 1995. ISBN 80-901864-0-8
- 5) Langmeier J, Krejčířová D. Vývojová psychologie. Praha, Grada, 2006. ISBN 80-247-1284-9.
- 6) Langmeier Z, Matějček Z. Psychická deprivace v dětství, Praha, SZN, 1963.
- 7) Matějček Z, Pokorná M, Karger P. Rodičům na nejhezčí cestu. Praha, H&H, 2004. ISBN 80-7319-023-0.
- 8) Matějček Z. Co děti nejvíc potřebují. Praha, Portál, 2008. ISBN 978-807367-504-2.
- 9) Matějček Z. Co, kdy a jak ve výchově. Praha, Portál, 2007. ISBN 978-80-7367-325-3.
- 10) Matějček Z. Prvních 6 let ve vývoji a výchově dítěte. Praha, Grada, 2005. ISBN 80-247-0870-1.
- 11) Matějček Z. Výbor z díla. Praha, Karolinum, 2005. ISBN 80-246-1056-6.
- 12) Matějček Z. Po dobrém, nebo po zlém? Praha, Portál, 2007. ISBN 978-80-7367-270-6.
- 13) Možný I. Rodina a společnost. Praha, Slon, 2006. ISBN: 978-80-86429-87-8.
- 14) Prekopová J. Malý tyran. Praha, Portál, 2009. ISBN 978-80-7367-589-9.
- 15) Smahel R. Domov prožít domov vytvářet. Olomouc, Matice cyrilometodějská, 1995.
- 16) Smahel R. Duševní vývoj a duchovní zrání dítěte. Olomouc, Matice cyrilometodějská, 1997.

17) Smahel R. Rozhlasové přednášky o výchově dětí. Olomouc, Matice cyrilometodějská, 2002. ISBN 978-80-7266-346-0.

Internetové stránky:

18) <http://www.ashoka.org/fellow/hildegard-schooss>

19) <http://www.materska-centra.cz>

20) <http://www.ceskatelevize.cz/ct24/domaci/159740-materska-centra-slavi-20-let-v-dobe-nejistoty/>

21) <http://krelovskykastanek.cz>

22) http://cs.wikipedia.org/wiki/Zden%C4%9Bk_Mat%C4%9Bj%C4%8Dek

Přílohy

Tabulka 1 Srovnání jeslí, mateřských škol a mateřských center

	Jesle	Mateřské školy	Mateřská centra
Pravidelná docházka	ano	ano	-/+
Cíleno na rodiče	ano	+/-	ano
Cíleno na děti	+/-	ano	+/-
Věk dětí	1-3	3-7	0-99
Pevný program	ano	ano	ne
Placené služby	ano	+/-	ano
Pozitivní psycholog. vývoj	-/+	ano	ano
Doporučováno psychology	ne	ano	ano
Riziko infekcí	ne	ano	ano
Podíl dětí v dané věkové kategorii	klesá (10%)	90%	roste (20%)

Obrázek 1 – Provozní řád mateřského centra Křelovský kaštánek

- Herna RC slouží pro vzájemné setkávání účastníků programu RC, především rodin s malými dětmi. Přejeme si, abychom se zde cítili všichni dobře. Proto vás prosíme o přečtení a dodržování následujících pravidel:
- Odpovědnost za své dítě a jeho bezpečnost v budově i mimo ni nese doprovod dítěte po celou dobu pobytu v rodinném centru.
- Každý návštěvník (maminka, tatínek, atd.) se zapíše do knihy návštěv a zaplatí službě vstupné 40,- Kč za rodinku. V ceně je zahrnutý dopolední kurz, či program.
- Vstup do rodinného centra je pouze v přezůvkách (nebo ponožkách).
- Své svršky a obuv si uklízejte na místa k tomu vyhrazená, nenechávejte věci volně ležet na podlaze. Za ztrátu osobních věcí RC neručí.
- Po celou dobu pobytu v RC je návštěvníkům k dispozici volná herna. Dopoledních organizovaných aktivit se návštěvníci dle zájmu mohou nebo nemusí zúčastnit, avšak je nutné aby se přizpůsobili právě probíhajícímu programu.
- Do prostoru RC je možné nosit dětem svačinky a pití, ale konzumace je možná pouze v jídelním koutku. To se týká i nejmenších dětí, učíme je respektovat pravidla a řád.
- Každá maminka krmí pouze své dítě, a také po svém dítěti i po sobě uklidí.
- Kočárky lze zanechat na chodbě rodinného centra či na zahradě.
- Na mamince zůstává zodpovědné zvážení přítomnosti dítěte v RC vzhledem k aktuálnímu zdravotnímu stavu, (maminky, buďte ohleduplné k sobě i k ostatním a nevodte do centra infekční děti i pouze při podezření na začínající chorobu).
- Ved'te své děti k pořádku, před odchodem uklid'te s dítětem hračky. Dejte pozor, aby se děti chovaly ke všemu vybavení i hračkám v RC šetrně.
- Buďme tolerantní, vstřícní, a láskyplní i k ostatním dětem.
- Doprovod dítěte vždy doprovází dítě na WC a zde po svém dítěti také uklidí. Nočníky se používají v prostorách WC, a je nutné je vždy důkladně umýt.
- V celém prostoru RC je přísný zákaz kouření a požívání alkoholických nápojů.

Podpisem v evidenci docházky návštěvníci stvrzují svůj souhlas s těmito pravidly.

Pokud se Vám v Rodinném centru Křelovský Kaštánek líbí i při dodržování těchto pravidel, jsme moc rádi, a těšíme se na další návštěvu.

Obrázek 2 Příklad týdenního rozvrhu mateřského centra Kaštánek

Týdenní program

PONDĚLÍ

20.00 - 21.30 Modlitby maminek (každou 3. středu v měsíci)

ÚTERÝ

14.30 - 16.00 Výtvarný kroužek pro školní děti (6 - 9 let)

16.30 - 18.00 Výtvarný kroužek pro děti 3 - 6 let (1. skupinka)

STŘEDA

9.00-11.30 Herna s programem, cvičení, tvoření.

15.30 - 16.15 Hudební kroužek –Robátka (Yamaha Class)

16.30 - 17.15 Hudební kroužek –První krůčky k hudbě (Yamaha Class)

ČTVRTEK

15.30 - 17.00 Výtvarný kroužek pro děti 4 - 6 let (2. skupinka)

17.00 - 18.30 Angličtina pro dospělé

17.00 - 17.45 Křesťanské povídání pro malé děti (1 x měsíčně)

PÁTEK

9.00 - 9.45 Hrátky s miminky

10.00 - 11.00 Výtvarný kroužek pro děti s rodiči (1 - 3 roky)

odpoledne - Flétnička se Sašou (individuální výuka)

SOBOTA - jednorázové akce pro rodiny

Obrázek 3 – Dotazník mro matky v mateřském centru Křelovský kaštánek

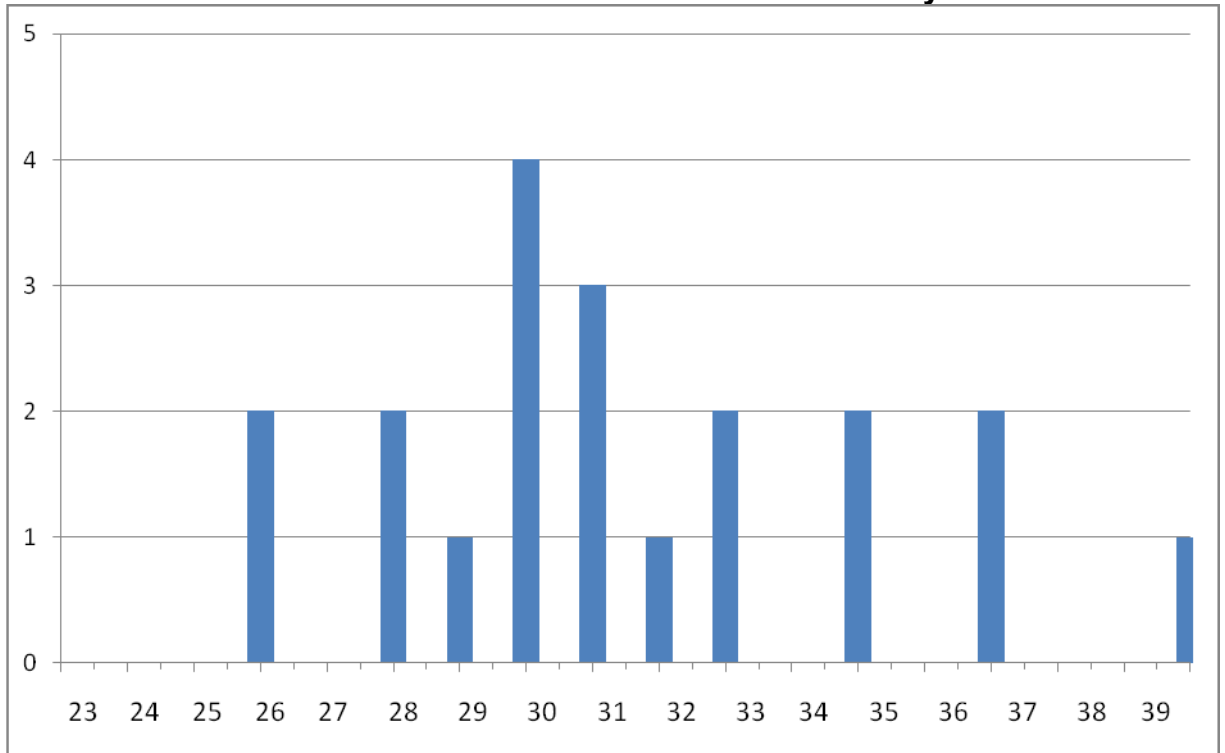
Prosím v rámci své přípravy diplomové práce o zodpovězení několika otázek tohoto anonymního dotazníku o trávení Vašeho času v mateřském centru.

Budu velmi vděčná za každou odpověď.

S díky Lucie Minaříková, lucmys@email.cz

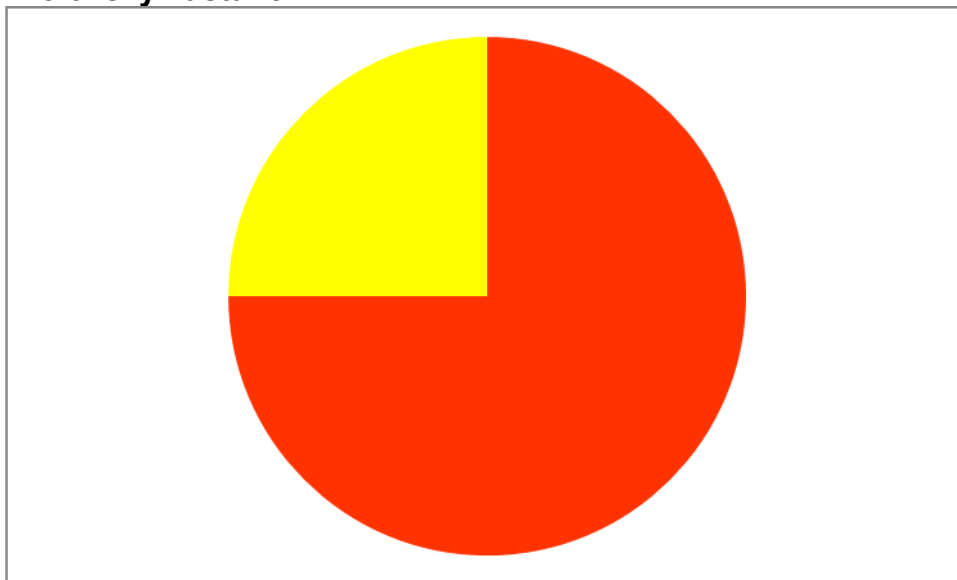
- 1) Kolik je Vám let?
- 2) S kolika dětmi chodíte do mateřského centra?
- 3) Kolik let má Vaše dítě (Vaše děti)?
- 4) Jak dlouho chodíte do mateřského centra?
- 5) Využíváte v centru i další nabídky volného času? (kurzy, přednášky, společné výlety – pokud ano, prosím jmenujte)
.....
- 6) Jaká pozitiva Vám centrum přináší? Jsou nějaká negativa?
.....
- 7) Co se Vašemu dítěti v centru nejvíce líbí?
.....
- 8) Navštěvujete s dítětem/děťmi nějaký konkrétní program?
.....
- 9) Těší se Vaše dítě do centra? na stupnici 0-10 (0 = vůbec, 10 = chce být jenom v centru)
- 10) Těší se Vaše dítě z centra domů? 1-10 (0 = vůbec, 10 = nemůže se dočkat domova)
- 11) Co se Vaše dítě naučilo v centru nového, co předtím neumělo z motorických schopností? (např. skládat kostky, jezdit na klouzačce, apod.)
.....
- 12) Co se Vaše dítě naučilo nového ve společenské oblasti? (např. komunikace s druhými, básničky, zpěv apod.)
.....
- 13) Je něco, co dětem v centru chybí?
.....

Graf 1 Věková struktura matek v mateřském centru Křelovský kaštánek



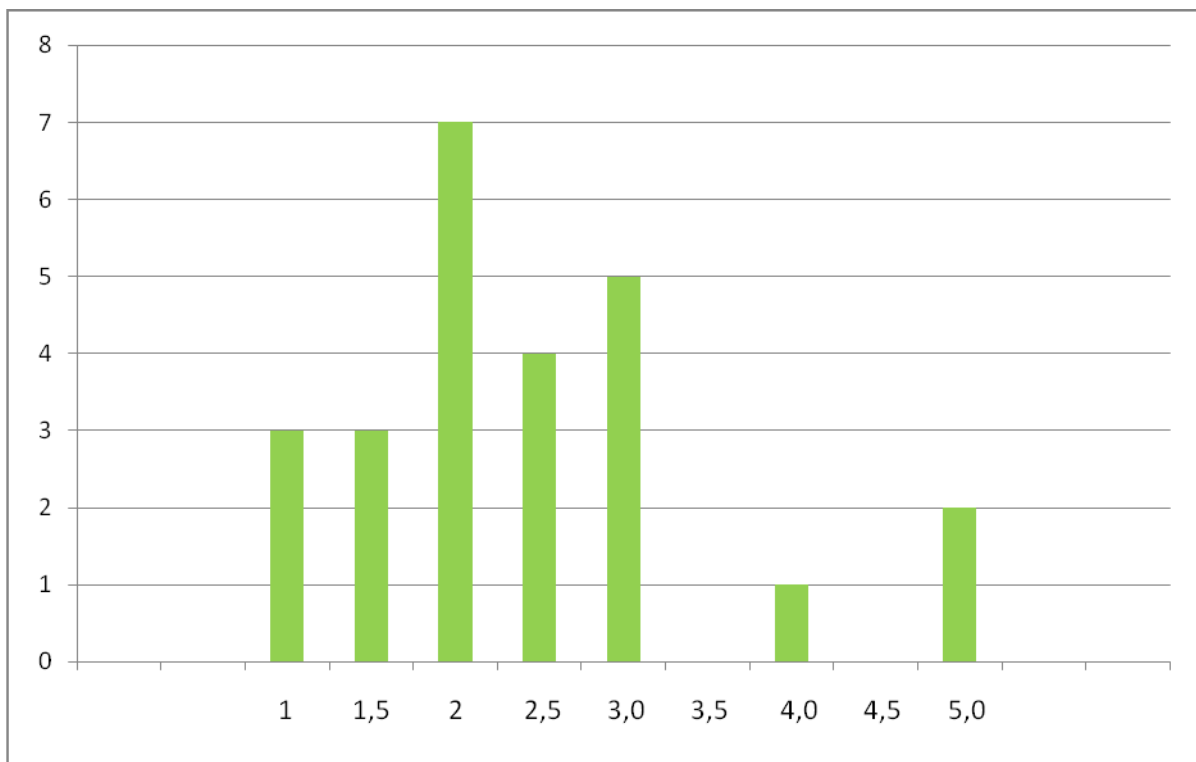
Vodorovná osa = věk matek, svislá osa = počet matek v dané věkové kategorii

Graf 2 Počet matek s jedním a s více dětmi v mateřském centru Křelovský kaštánek



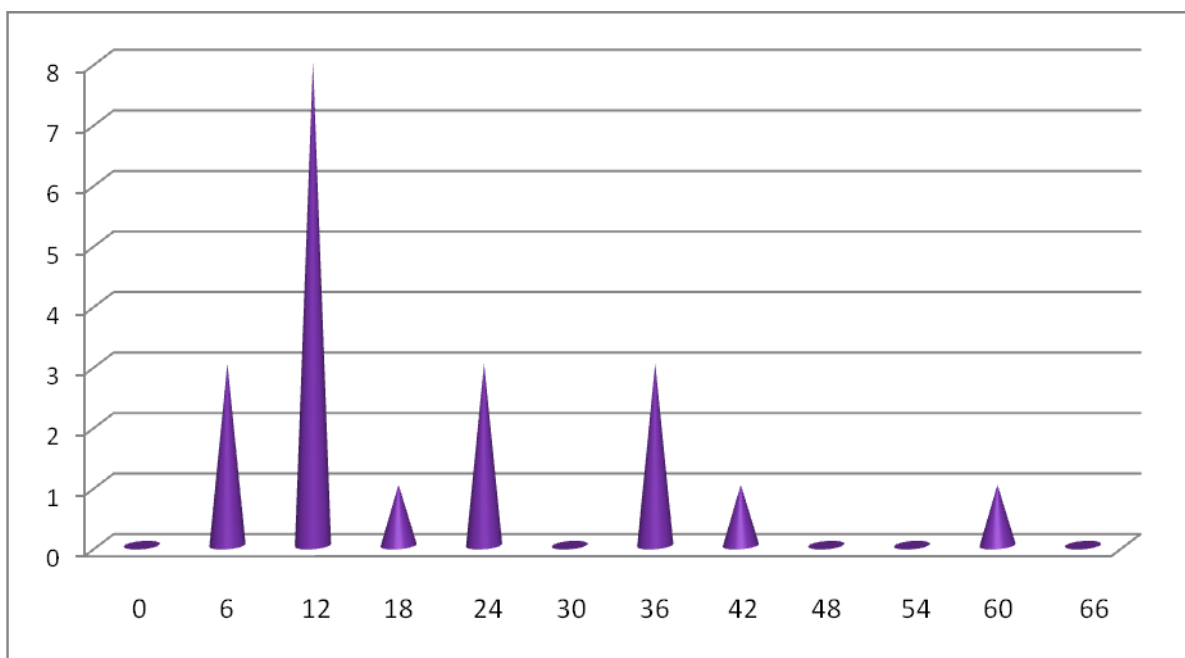
Oranžová = matky s jedním dítětem, žlutá = matky se dvěma dětmi

Graf 3 Věková struktura dětí v mateřském centru Křelovský kaštánek



Vodorovná osa = věk dětí (roky); svislá osa = počet dětí v dané věkové kategorii

Graf 4 Průměrná doba navštěvování mateřského centra Křelovský kaštánek



Vodorovná osa = průměrná doba navštěvování centra (měsíce); svislá osa = počet matek

ANOTACE

Jméno a příjmení:	Lucie Minaříková
Katedra:	Katedra křesťanské výchovy Teologické fakulty UP v Olomouci
Vedoucí práce:	Doc. Dr. Rudolf Smahel, Th.D.
Rok obhajoby:	2013

Název práce:	Působení a přínos mateřského centra Kaštánek pro psychický vývoj a výchovu batolat
Název v angličtině:	Contribution of family center Kastanek for psychical development and education of toddlers
Anotace práce:	<p>Předložená práce se zabývá hodnocením mateřských center z pohledu jejich přínosu pro vývoj dětí v rané fázi předškolního vývoje, a také z pohledu přínosu celospolečenského a pro matky na mateřské dovolené.</p> <p>Praktická část posuzuje vývojovou psychologii dětí od prenatálního věku do mladšího školního věku s jednotlivými specifiky a posouzením vhodnosti pobytu v předškolních zařízeních. Konkrétní část hodnotí přínos mateřského centra Křelovský kaštánek.</p>
Klíčová slova:	Mateřská centra, vývoj dítěte, motorické schopnosti, sociální schopnosti
Anotace v angličtině:	<p>The presented thesis deals with the assessment of maternal centres from the point of their contribution to early development of children. The assessment deals also with contribution to mothers at maternity leave, and to whole society.</p> <p>Practical part analyses developmental psychology starting with prenatal age till younger scholar age. Individual aspects of each age are assessed with regard to appropriateness of pre-scholar facilities. Specific part deals with the evaluation of maternal center Křelovský kaštánek.</p>
Klíčová slova v angličtině:	Maternal centres, development of the baby, motor abilities, social abilities
Přílohy vázané v práci:	<p>Tabulka 1 Srovnání jeslí, mateřských škol a mateřských center</p> <p>Obrázek 1 – provozní řád mateřského centra Křelovský kaštánek</p>

	<p>Obrázek 2 Příklad týdenního rozvrhu mateřského centra Kaštánek</p> <p>Obrázek 3 – Dotazník mro matky v mateřském centru Křelovský kaštánek</p> <p>Graf 1 Věková struktura matek v mateřském centru Křelovský kaštánek</p> <p>Graf 2 Počet matek s jedním a s více dětmi v mateřském centru Křelovský kaštánek</p> <p>Graf 3 Věková struktura dětí v mateřském centru Křelovský kaštánek</p> <p>Graf 4 Průměrná doba navštěvování mateřského centra Křelovský kaštánek</p>
Rozsah práce:	82 stran
Jazyk práce:	čeština