

POLICEJNÍ AKADEMIE ČESKÉ REPUBLIKY V PRAZE

Fakulta bezpečnostně právní

Katedra kriminalistiky

Služební hipologie, její současnost a budoucnost

Bakalářská práce

Service hippology, its present and future

Bachelor thesis

VEDOUCÍ PRÁCE

pplk. Mgr. Tomáš NOVOTNÝ

AUTOR PRÁCE

Zuzana TREUOVÁ

PRAHA
2024

Čestné prohlášení

Prohlašuji, že předložená práce je mým původním autorským dílem, které jsem vypracovala samostatně. Veškerou literaturu a další zdroje, z nichž jsem čerpala, v práci řádně cituji a jsou uvedeny v seznamu použité literatury.

V Praze, dne 3. 3. 2024

Zuzana TREUOVÁ

Poděkování

Ráda bych poděkovala vedoucímu mé bakalářské práce pplk. Mgr. Tomáši Novotnému, který mi po celou dobu zpracování poskytoval odbornou pomoc a užitečné rady.

Významné poděkování patří ppor. Vladimíru Šperlovi, vedoucímu oddělení služební hipologie v Praze, jenž mi k účelům bakalářské práce poskytl rozsáhlý rozhovor se zajímavými informacemi a zároveň mi se vstřícným přístupem ukázal areál oddělení.

Dále bych touto cestou ještě ráda poděkovala kpt. Bc. Davidu Mališovi z Odboru služební kynologie a hipologie a kpt. Bc. Haně Rubášové, DiS., z Odboru komunikace a vnějších vztahů, kteří mi k bakalářské práci poskytli obsáhlé podklady a pohled na problematiku budoucnosti služební hipologie za Policejní prezidium.

Další poděkování patří informantům z řad jízdnicích policistů, kteří byli ochotni přispět svými názory.

Závěrem bych ještě chtěla poděkovat své rodině a přátelům, kteří mě na mé studijní cestě velmi podporovali.

Anotace

Bakalářská práce se zabývá tematikou služební hipologie, její současností a budoucností. Na začátku práce je sepsán stručný úvod o koni jako zvířeti, jeho evoluci a historii využití. Odborná část zahrnuje seznámení s odvětvím služební hipologie a vznikem jízdní policie, věnuje se služebním hipologickým oddělením v ČR a jejich právní úpravě. Součástí práce jsou jednotlivé kapitoly, které popisují koně vhodné pro policejní praxi, jejich výcvik a chov, dále podmínky pro uchazeče při výběrovém řízení a následný výcvik, zmíněna je i výstroj a výzbroj koně a jezdce. Pro zajímavost je představeno i několik mezinárodních jízdních policí. Cílem práce je shrnutí současného stavu služební hipologie a vytvoření předpokladu pro budoucnost na základě rozhovorů s odborníky.

Klíčová slova

služební hipologie * oddělení služební hipologie * právní úprava * výběr koní * péče o koně * výcvik * jízdní policista * výstroj * mezinárodní jízdní policie

Annotation

This bachelor thesis deals with the topic of service hippology, its present and future. At the beginning of the work is a brief introduction of the horse as an animal, its evolution and history of use. The expert part includes an introduction of the branch of service hippology and the establishment of the mounted police, it is devoted to service hippology departments in CZ and their legislation. Thesis includes individual chapters that describe horses suitable for police practice, training, and care, as well as the conditions for applicants, training and equipment of the horse and the rider. Several international mounted police are also presented. The main goal is to summarize the present of service hippology and create a suggestion for the future based on interviews with specialists.

Keywords

service hippology * departments of service hippology * legislation * selection of horses * horse care * training * mounted policeman * equipment * international mounted police

Obsah

Úvod	8
TEORETICKÁ ČÁST	10
1 Věda hipologie a koně jako zvířata	10
1.1 Věda hipologie	10
1.2 Evoluce koní	11
1.3 Využití koní	13
2 Služební hipologie	14
2.1 Pojem služební hipologie	14
2.2 Vznik jízdní policie	17
3 Služební hipologická oddělení v České republice	18
3.1 Hlavní hipologická oddělení	18
3.1.1 Praha	18
3.1.2 Brno	20
3.1.3 Zlín	21
3.1.4 Liberec	21
3.2 Jízdní skupiny u městské policie	22
4 Právní úprava a legislativa hipologických oddělení	23
5 Výběr vhodných koní do policejní praxe	26
5.1 Vhodná plemena	26
5.1.1 Český teplokrevník	26
5.1.2 Starokladrubský kůň	27
5.1.3 Anglický plnokrevník	28
5.1.4 Maďarský nonius	29
5.1.5 Slezský teplokrevník	30

5.2	<i>Kritéria zohledňovaná při výběru policejních koní</i>	31
6	Péče o koně	33
6.1	<i>Výživa koní</i>	33
6.2	<i>Ustájení koní</i>	35
6.3	<i>Veterinární péče</i>	36
6.4	<i>Kování, korektura a péče o kopyta</i>	37
7	Výcvik služebních koní	38
7.1	<i>Základní výcvik mladých koní</i>	38
7.2	<i>Služební remontní stáje v České republice</i>	40
7.2.1	<i>Výcvik policejních koní v remontních stájích</i>	41
7.3	<i>Průběžný výcvik policejních koní na služebních odděleních</i>	44
7.3.1	<i>Výcvik koní na akce hromadného charakteru</i>	45
8	Podmínky výběru policejních jezdců	46
8.1	<i>Všeobecné podmínky</i>	46
8.2	<i>Specifické kvalifikační předpoklady</i>	47
9	Výcvik jízdních policistů	50
9.1	<i>Základní výcvik jízdních policistů</i>	50
9.2	<i>Průběžný výcvik jízdních policistů na služebních odděleních</i>	52
10	Výstroj jezdců a koní	53
10.1	<i>Výstroj jezdce</i>	53
10.2	<i>Výstroj koně</i>	55
11	Jízdní policie a její fungování v jiných zemích	57
11.1	<i>Velká Británie</i>	57
11.2	<i>Španělsko</i>	59
11.3	<i>Indie</i>	60

11.4	<i>Austrálie</i>	61
	PRAKTICKÁ ČÁST	64
12	Rozhovory s odborníky	64
12.1	<i>Rozhovor s ppor. Vladimírem Šperlem, vedoucím pražského oddělení služební hipologie</i>	64
12.2	<i>Náhled na problematiku očima Policejního prezidia České republiky</i> ...	89
12.3	<i>Náhled na problematiku očima jízdních policistů</i>	94
13	Předpoklad a doporučení pro budoucnost služební hipologie	100
14	Závěr	105
15	Seznam literatury	106
16	Seznam příloh	111
17	Přílohy	113

Úvod

Oblast služební hipologie spojuje principy etologie a lidského vedení s cílem zkoumat a provádět interakce mezi člověkem a koněm v kontextu specifických služebních úkolů, které jsou jim přiděleny. Koně měli vždy své významné místo u bezpečnostních složek, již od dob minulých a jejich využití má dlouhou tradici.

K policejním složkám byli koně zařazeni vzhledem k jejich všestranným a výjimečným schopnostem, které mohou i dodnes policii a veřejnosti nabídnout. V současné době je bezpečnostní spolupráce lidí a zvířat v policejní praxi, čím dál tím častější, a čím dál tím více se také osvědčuje jejich právoplatné postavení v konkrétních pracovních rolích, které by člověk jen těžko zastoupil. Pro správné fungování a rozvoj spolupráce je důležité porozumět nejen schopnostem samotných zvířat, ale také vzájemným vztahům a komunikaci mezi nimi a lidmi.

Téma bakalářské práce jsem si vybrala z důvodu mé celoživotní vášně pro koně, kterým se ve svém volném čase rekreačně věnuji, díky této práci jsem si také chtěla rozšířit své poznatky o koních využívaných v policejní službě.

Služební hipologie je relativně stále mladým a perspektivním interdisciplinárním oborem, který má před sebou nesporně bohatý vývoj, neboť každoročně dosahuje kladných výsledků. Přestože činnost služební hipologie disponuje ověřenou výkonností, je stále málo veřejně známá svou funkcí a přínosem pro Policii České republiky.

V souvislosti s výše uvedenými skutečnostmi, jsem se v mé bakalářské práci rozhodla za pomoci odborné literatury a dalších zdrojů poskytnout seznámení se s policejní oblastí služební hipologie, s metodami fungování a s celkovou náplní práce na odděleních služební hipologie v České republice, včetně činností souvisejících. Nadstavbou pro teoretickou část jsou v další části práce obsaženy obohacující informace získané od odborníků, kteří problematiku nastínili z praktického hlediska policejní služby a byli dotazováni také na myšlenku budoucnosti služební hipologie. Cílem práce je mimo mé znalostní obohacení, především analýza nynějšího stavu, komparace odpovědí a poznatků vycházejících z položených dotazů, vytvoření návrhů a doporučení pro

budoucnost na základě poskytnutých podkladů, včetně zkoumání stěžejních faktorů, které by mohly ovlivnit pozitivně, ba i negativně toto odvětví.

TEORETICKÁ ČÁST

1 Věda hipologie a koně jako zvířata

V této kapitole bude popsán obecný úvod ke koni jako zvířeti. Tato část se bude věnovat hipologické vědě a evoluci koňského druhu s návazností na stručnou historii využití koní.

1.1 Věda hipologie

Hipologie je nauka o koních, její název se skládá ze spojení řeckých slov hippos = kůň a logos = věda nebo nějaké vědění. Hipologem (z řečtiny) dále chápeme znalce koňských duší v kombinaci s jeho vědeckým přístupem k těmto zvířatům. V průběhu času se i před naším letopočtem objevilo hned několik známých hipologů, kteří významně ovlivnili a zavedli důležitá pravidla do jezdeckého a vozatajského umění. Důležité osobnosti a milníky hipologie vycházely téměř výhradně z románských kulturních kruhů. Základy jezdeckví byly prvně zaznamenány na Pyrenejském poloostrově, kde o tom svědčila časně nalezená výtvarná díla zobrazující hipologickou tematiku. Dokonce Řekové a Římané od pyrenejských jezdců převzali široké spektrum hipologických dovedností a i jejich nalezené dokumenty zobrazovaly účelné jezdeckví a kruté boje pyrenejských jezdců. Tyto skutečnosti vyplývají např. z děl starořeckého spisovatele, historika, filozofa, vojevůdce a politického teoretika Xenofóna (428 - 354 př.n.l.).¹

Česká hipologická škola dle hipologa Františka Bílka (zakladatele hipologického muzea ve Slatiňanech) vychází ze základního rozdělení koní z hledisek geografických a kraniologických, které poprvé použil rakouský paleontolog a zoolog Otto Antonius. Tato klasifikace se člení do 4 hlavních skupin koňských druhů. První skupinu tvoří koně stepní, hlavním zástupcem v této skupině je předek koní, za kterého se považuje kůň Převalského. Řadí se sem také primitivní asijská plemena přizpůsobená pro život v divokých asijských stepích a zušlechtěné rody koní. Další skupinu tvoří koně východní neboli

¹ KAPITZKE, Gerhard. *Kůň od A do Z: plemena, chov, chování, jezdeckví, spřežení*. Praha: Brázda, 2008. 103-104 s. ISBN 978-80-209-0363-1.

orientální, jejichž původ se odvozuje od již vyhynulého druhu divokého koně tarpana. Třetí skupina koní vychází z původu diluviálních koní západních s mohutnější tělesnou stavbou, což jsou především chladnokrevní tažní koně. Poslední skupinou jsou koně severští, tato skupina má původ v malých severských koních, jsou to z velké části malí koně a pony dosahující výšky v kohoutku zpravidla do 148 cm.²

1.2 Evoluce koní

Předci koňského druhu lichokopytníků jsou datováni zhruba před 60 miliony lety př.n.l. v Severní Americe a Evropě. Nejstarším předchůdcem a nejranějším vývojovým stádiem dnešních koní byl tzv. Eohippus, lesní savec menšího vzrůstu, který měl svou podobou blíže spíše k antilopám a pyšnil se svou ojedinělou stavbou končetin, kterou tvořily 4 prsty vepředu a 3 prsty na zadních nohách. Malý koník, který dosahoval v kohoutku pouhých 40 cm, se vyvíjel na území Severní Ameriky, jeho kostra byla objevena roku 1867 v eocenních horninách ve Wyomingu a na tomto místě byl také poprvé pojmenován jako Eohippus (překladem „kůň z úsvitu dějin“). Eohippus obýval především pralesní vegetace a buše, potrava tohoto tvora se skládala z měkkých šťavnatých lístků a nízkých keřů, podle většiny hipologů nebyl pouze býložravec, nýbrž všežravec.

Vývojovým následníkem Eohippa byl Miohippus, který se objevil před 40 - 25 miliony lety př.n.l. v geologickém období oligocénu. Jeho vzrůst byl o něco vyšší oproti rodu Eohippa, v kohoutku dosahoval až 60 cm. Miohippus se nejvíce zdržoval ve stepích a v buších, a proto u něj došlo k zániku čtvrtého prstu na předních končetinách a zároveň ke končetinovému prodloužení za účelem obratnosti a rychlosti na rozsáhlých pláních.

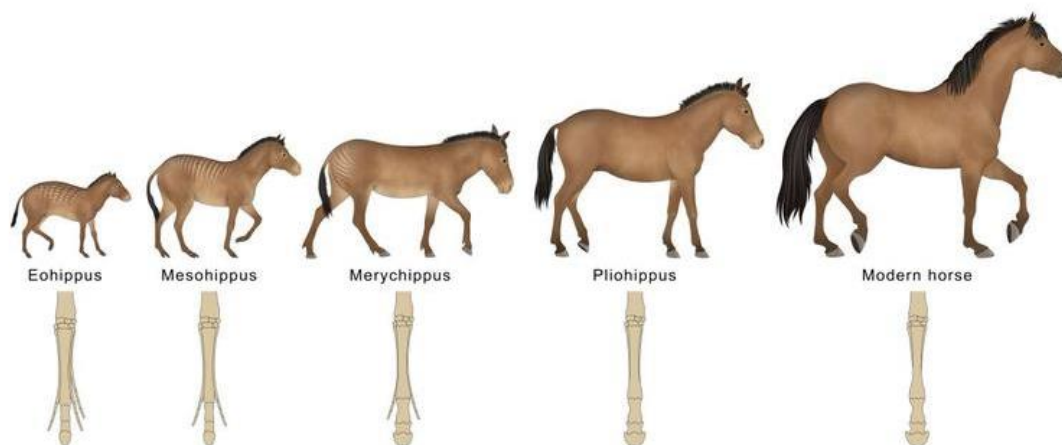
Po rapidně vyvíjejícím se druhu nastupuje v geologickém období miocénu rod Merychippus, který byl svým vzhledem již velmi podobný koni, objevil se poprvé asi před 25 - 10 miliony lety př.n.l. Merychippus byl obyvatelem savan a stepí, kde se živil obzvlášť travinami. Jeho tělo dosahovalo výšky v kohoutku okolo 90 centimetrů a jeho hlavní střední prst na končetinách zřetelně zmohutněl

² KAPITZKE, Gerhard. *Kůň od A do Z: plemena, chov, chování, jezdeckví, spřežení*. Praha: Brázda, 2008. 232-233 s. ISBN 978-80-209-0363-1.

a začínal se dotýkat země zatížen plnou vahou tvora, vizuálně začíná končetina připomínat tvar kopyta.

U předposledního rodu *Plihippa*, který byl uznán jako první rod lichokopytníka, je konečně možné pozorovat úplnou ztrátu postranních prstů a jeho podoba s dnešním koněm již byla téměř srovnatelná. *Plihippus* existoval v geologickém období pliocénu, 10 - 2 miliony lety př.n.l., žil ve stepních oblastech a živil se travinami. Jeho chrup se díky náročné stravitelnosti tvrdých stonků a trav vyvinul k lepší funkci rozmělnění potravy. Stavba jeho kostry rostla a nakonec jeho výška dosahovala až 112 cm v kohoutku. Struktura končetin se přizpůsobovala a zjednodušovala pro rychlý běh a v rámci aklimatizace ve svém přirozeném stepním prostředí přišel *Plihippus* stejně tak jako jeho předchůdci o svou maskovanou proužkovanou srst, která se postupem času znovu objeví např. u zeber jako znak atavismu.

V poslední řadě je to rod *Equus*, rod z čeledi koňovitých a moderních koní, který se začal objevovat zhruba před 4 miliony lety př.n.l. Tyto druhy koňovitých jedinců postupně osídlovaly i jiné části světa než jen Severní Ameriku, a to Asii, Jižní Ameriku a Afriku, kde např. došlo ke zpodobnění dnešních zeber, oslů afrických, oslů asijských a koní Převalského.³



Obr. č. 1 – Vývoj koně, dostupné z: <https://www.prirodovedci.cz/zeptejte-se-prirodovedcu/3381>

³ KAPITZKE, Gerhard. *Kůň od A do Z: plemena, chov, chování, jezdeckví, spřežení*. Praha: Brázda, 2008. 73-77 s. ISBN 978-80-209-0363-1.

1.3 Využití koní

Vztah člověka a koně byl vytvořen již odedávna a představoval důležitou roli v tvorbě dějin a ve formování lidské společnosti. Koně už v prvních a nejstarších civilizacích od 50 tis. let př.n.l. byli považováni za důležitou součást života, a to zvláště jako lidská potrava a možnost získávání surovin (mléko, maso, srst, žíně atd.), které z koní byly využívány. Důkazem tohoto tvrzení jsou archeologické nálezy jeskynních kultovních kreseb, sošek a rytin koní nebo jejich kosterní pozůstatky, které byly nalezeny na území Solutré v odkazu na jejich lov.

Domestikace koní začíná až zhruba v 5. - 4. tisíciletí př.n.l. u kočovných pasteveckých kmenů v teritoriu dnešní Ukrajiny, ve stepích kolem Černého a Kaspického moře v oblasti střední Asie. Účel domestikace spočíval v uvědomění si jednoduchosti chovu koní v zajetí pro následnou potravu a pro jejich užitečnost, a to konkrétně v jejich pohybových a silových schopnostech. Nejprve byl tedy kůň využíván jako tažný a soumarský prostředek k převozu nákladu a dále jako jezdecký prostředek buď v dopravě osob z bodu A do B nebo jako bojový nástroj. V začínajícím období starověku v souladu s rozvojem sečných zbraní byli koně ve vyspělých civilizacích využíváni i v boji v lehčích dvoukolových vozech, které byly časem vyměněny za koňskou kavalerii. V dalším období středověku byla po koni požadována hlavně mohutnost a síla, která byla zásadní při pomalém způsobu bojového střetu. Po vynálezu střelného prachu byla naopak po koni požadována rychlost, obratnost, vytrvalost, ovladatelnost a učenlivost.

Postupem času se kůň začal frekventovaně používat v dopravě a zemědělství, užitek z koní byl stěžejní i v armádě a ve státních zřízeních. Za pomoci státní moci narůstalo velké množství specializovaných plemen a chovů koní konkrétně pro tyto činnosti. Pokrokovým příspěvkem v 18. století byly tereziánské a josefínské reformy a dekrety, které v podstatě pokládaly základy chovu, evidence, plemenitby, šlechtění, zřízení hřebčinců a hřebčinů, kontroly zdravotních stavů koní atd. Vývojem strojů a techniky kolem 20. století se význam koní značně oslabil a jejich působnost se přesunula spíše do sféry kultury a sportu.

Nyní ve 21. století koně využíváme k aktivnímu (chov, jezdeckví, dostihy, turistika atd.) nebo pasivnímu trávení svého volného času (návštěva výstav, dostihů a jiných sportovních akcí atd.), v ekologii k údržbě krajiny, v průmyslu,

ekonomice, kde se koně stále uplatňují v zemědělství, v potažních pracích (lesnictví), transportu, nošení nákladů apod., dále v lékařství v oboru farmacie, hipoterapie a hiporehabilitace, v produkci vedlejších surovin, kultuře, kde pro nás koně představují sílu, moc, historickou vzpomínku a uměleckou inspiraci. V neposlední řadě se koně využívají v policejních složkách pro zajištění veřejného pořádku a potírání kriminality.⁴

2 Služební hipologie

Tato kapitola bude především vysvětlovat, co je to „služební hipologie“. Bude se zabývat Odborem služební kynologie a hipologie a obecným seznámením se s předmětem výkonu práce na služebních odděleních. Dále bude zmíněna historie jízdní policie počínaje 18. stoletím.

2.1 Pojem služební hipologie

Útvar služební hipologie spadá pod Odbor služební kynologie a hipologie ředitelství služby pořádkové policie Policejního prezidia České republiky. Odbor služební kynologie a hipologie (zkratkou OSKH) se orientuje na spolupráci psů a koní s policejními složkami, specializuje se na odbornou přípravu policejních psovodů, služebních psů, policejních jezdců a služebních koní pro práci v praxi.

Tento specifický odbor plní mnoho činností, v hipologickém odvětví je jedním z hlavních úkolů odborná příprava jezdců a služebních koní v remontních výcvikových stájích s pravidelným přezkušováním jejich průběžné připravenosti, kterou jsou následně schopni aplikovat v terénu. Velmi důležitý je také výběr policejních koní, který provádí zkušení hipologové v rámci České republiky a v zahraničí, jsou to zpravidla koně, kteří neuspěli v hledáčku standardních zájemců, ale tomuto tématu se budu věnovat podrobněji v další samostatné kapitole.

Dále OSKH vykonává vedení centrální evidence služebních koní nevyjímaje obměnu a doplňování jejich stavů, zpracovává analýzy, prognózy a koncepce užitečné k vývoji a chodu služební hipologie, sleduje správné

⁴ NAVRÁTIL, Jan. *Základy chovu koní*. 3., přeprac. vyd. Praha: Ústav zemědělských a potravinářských informací Praha, 2007. 5-7 s. ISBN 978-80-7271-186-4.

dodržování nařízených zákonitostí při práci ve spolupráci se služebními koňmi ve formě donucovacích prostředků. OSKH také zabezpečuje odbornou přípravu hipologů z jiných oblastí, jako je např. městská policie, podílí se na spolupráci s hipologickými organizacemi, s organizačními složkami policejního prezidia, útvary policie a ministerstva na vzdělávacích programech včetně své přítomnosti u závěrečných zkoušek, kooperuje také se složkami integrovaného záchranného systému a s resortními i mimoresortními orgány a subjekty, např. s Hasičským záchranným sborem, s Celní správou České republiky apod.⁵

Náplň práce příslušníků jízdní policie je různorodá, přednostně se jedná o hlídkové, preventivní činnosti a bezpečnostní opatření. Hlídková činnost obsahuje dvojčlenné pravidelné kontroly na veřejných prostranstvích, jakou jsou parkové aglomerace, chatové osady, ulice, parkoviště, okolí vodních nádrží, lesnaté části atd. Zároveň i na místech, kde je pravděpodobnost zvýšené nebo opakující se kriminality. Výhodou koní ve smyslu dopravních prostředků je jejich odolnost a rychlost v hůře přístupných terénech a snížených podmínkách, ve kterých je skoro nemožné nasazení motorizovaných nebo pěších jednotek. Tato činnost probíhá zejména z hlediska preventivních opatření, policisté mají ze hřbetu koně rozsáhlý a kvalitnější rozhled nad okolním prostředím.

Koně se využívají také při konkrétnějších pátracích akcích, které mohou být zorganizovány z důvodu pohřešovaných osob a odcizených věcí. Zásahové akce neboli speciální úkoly vykonávají vycvičené pořádkové jednotky, jejichž cílem je kontrola a zajištění veřejného pořádku na hromadně veřejných událostech, jako jsou politické manifestace a demonstrace, sportovní utkání, průvody, oslavy a jiné aktivity, při kterých se předpokládá možné narušení a ohrožení pořádku. Zde koně vystupují jako donucovací prostředky, které jsou obvykle použity pod jednotným vedením velitele zásahu s nejméně čtyřčlennou skupinou jezdců. Obecně tato mohutná zvířata vzbuzují v očích veřejnosti velký respekt, a proto je policie využívá jako účinný nástroj k odstrašení nebo zastavení nežádoucího chování a výtržnictví. Tento psychologický efekt je viditelný zejména při jednotlivých typech zásahů, kdy je jízdní policie doplněna ještě o pěší policejní jednotky, které na místě

⁵ HRINKO, Martin. *Pořádková činnost policie*. Plzeň: Vydavatelství a nakladatelství Aleš Čeněk, 2020. 96-99 s. ISBN.978-80-7380-793-1.

spolupracují. Policie tímto způsobem a složením jednotek zároveň působí na veřejnost více proaktivně a zúčastněné osoby mají naopak větší pocit bezpečí a probíhající kontroly.

Momenty při zásahu jsou mnohokrát pro příslušníky velmi stěžejní a stresové, souhra a všestranná připravenost koní a jezdců musí odpovídat co nejvyšší možné úrovni, aby se předešlo případným ohrožením koně, jezdce či veřejnosti.⁶

Mimo hlídkové a vybrané koně, kteří jsou již zařazeni do jednotek pro speciální úkony, jsou ve vlastnictví hipologických oddělení také koně, kteří se zatím nacházejí v remontních stájích, kde probíhá jejich pečlivá příprava a výcvik. Součástí koňské policejní skupiny mohou být i neupotřebitelní koně, což jsou případy koní, kteří jsou vyřazeni ze stavu služebních koní na základě komisionálního rozhodnutí a jsou postupně připravováni k následnému odprodeji mimo službu.

Nedílnou součástí práce policejních hipologů a jezdců jsou neopomenutelné tréninky a příježdění koní na jízdárnách, a to nejen z důvodu udržení jejich disciplíny a poslušnosti, ale i neustálého kontaktu s rušivými a lekavými elementy, při kterých si koně upevňují všechny dovednosti a odvalu pro budoucí ostrá nasazení. Několikrát do roka jsou OSKH pořádána větší soustředění, na která se sjíždějí zásahové jednotky z celé České republiky a kde se policisté mohou zúčastnit realisticky vypadajících scén s nevšedními a poměrně nákladnými efekty, které při svých trénincích běžně nevyužívají. Každodenní rutina zahrnuje i provoz okolo služebního areálu a koní. Každý policista musí pečovat o svého koňského svěřence a jeho výbavu, což znamená, že po každém výjezdu mají policisté povinnost obstarat koně, vyčistit a namazat koňskou výstroj. Nejsou to jen policisté, kteří se o své čtyřnohé parťáky starají, koním se běžně věnují jejich ošetřovatelé, kteří je krmí a starají se o to, aby byli ve svých boxech v čistém a odpovídajícím prostředí. V areálu je dle potřeby

⁶ BUŘIČ, František. *Vybrané speciální policejní prostředky*. Praha: Policejní akademie České republiky, 2000. 69-70 s. ISBN 80-725-1044-4.

přítomen také veterinář, který koním provádí potřebná rutinní vyšetření a kontroluje jejich průběžný zdravotní stav.⁷

2.2 Vznik jízdní policie

V evropských zemích se začíná jízdní policie poprvé objevovat v 18. století, nejstarším záznamem jízdních hlídek byla hlídka jménem Bow Street založena v Londýně roku 1758 za účelem dohledu nad civilními nepokoji a k udržení pořádku při průvodech, slavnostech a shromážděních ve vnitřním centru města. V dalších zemích vznikala spolupráce koní s policií až později, a to zhruba v polovině 19. století, tuto svou funkci a povinnost pouličních hlídek, kterou jízdní policie plní do dnešních dob, převzala od armádních složek a městských gard.

V období Československa byly jízdní jednotky běžnou součástí četnictva, avšak vlivem komunismu jejich řady zanikly a s nimi i dokumentace, metodické pokyny a jiné důležité podklady k tomuto odvětví, o jejichž zničení se komunistický režim důkladně postaral. Činnost jízdních oddílů ukončil konkrétně zákon o národní bezpečnosti roku 1948.⁸ Roku 1990 přišel JUDr. Milan Gregor (tehdejší policejní důstojník v čele Ředitelství pořádkové policie) s myšlenkou obnovy jezdecké jednoty za ministrem vnitra JUDr. Tomášem Sokolem. Možnost výkonu služby dostalo dvacet policistů, kteří museli projít výběrovým řízením v konkurenci s ostatními zájemci, ve výběru se posuzovaly zkušenosti s koňmi, jezdecké dovednosti a psychické a fyzické předpoklady člověka. V první jezdecké jednotě vedl jezdecké výcviky pan František Michálek, bývalý příslušník vojenského jezdeckého pluku v Praze, který svou tvrdou disciplínou vycvičil velmi kvalitní jezdce.

Česká republika se pyšní oficiálním znovuzrozením jízdní policie roku 1991, jezdecký oddíl policie v Praze vznikl na základě čtyřměsíčního vzdělávacího kurzu jízdních policistů ve Svinčicích k příležitosti Všeobecné československé výstavy, na jejímž slavnostním zahájení se jezdecká policie opět představila. Zemědělský areál EQUI Svinčice byl policejnímu jezdeckému oddílu propůjčen s možností

⁷ LIPINSKÁ, Katka, 2015. *Jak se žije u jízdní policie*. Online. Equichannel.cz. Dostupné z: <https://equichannel.cz/clanky/navstivili-jsme/jak-se-zije-u-jizdni-policie>. [cit. 2023-11-30].

⁸ BUŘIČ, František. *Vybrané speciální policejní prostředky*. Praha: Policejní akademie České republiky, 2000. 77-79 s. ISBN 80-725-1044-4.

využití samotného areálu, koní a ubytování. Výcvikový program, který zde probíhal, byl značně založen na základech a praxi z předválečného Československa, každopádně výcvik byl postupně ovlivňován a inspirován ostatními zeměmi. Předváděcího průvodu se zúčastnilo konečným počtem jedenáct nově uniformovaných policejních jezdců, jejich jízda započala v čele s Karlem Pospíšilem na Staroměstském náměstí a dále probíhala skrz Václavské náměstí, Národní třídu a končila na Výstavišti Holešovice.⁹

Od slavnostního zavedení jízdní policie do služby fungovaly jízdní jednotky prvně ve zkušebním režimu, rychle ale prokázaly své zasloužené místo ve složkách u policie. Dne 26. června téhož roku Ministerstvo vnitra rozhodlo o oficiálním založení jízdní policie. V roce 1993 vznikly rovnou dva další jezdecké oddíly, a to v Brně a ve Zlíně. Od 1. ledna 2021 byla zřízena zatím nejmladší jízdní jednotka v Liberci.¹⁰

3 Služební hipologická oddělení v České republice

Kapitola se bude jednotlivě věnovat služebním hipologickým oddělením u nás v České republice, rozebírána bude také jízdní policie, která je součástí některých městských policí.

3.1 Hlavní hipologická oddělení

V České republice se nacházejí celkem čtyři hlavní služební hipologická oddělení, a to v Praze, v Brně, ve Zlíně a v Liberci. Dále jsou koně využíváni i městskými policisty v rámci konání v jednotlivých městských částech a obcích.

3.1.1 Praha

Pražský a nejstarší jízdní oddíl vznikl v červnu roku 1991, jeho základna se nachází na největším pražském ostrově jménem Císařský ostrov, na pomezí Prahy 6 a 7. Nejprve zde měla policie pronajaté stáje pro své služební koně od majitele tělovýchovné jednoty Žižka Praha. Po pár letech se ale z finančních prostředků vyčleněných z rozpočtového plánu Ministerstva vnitra ČR vybudoval

⁹ RŮŽIČKA, Josef, 2023. *Návrat koní k policii*. Online. IFauna. Dostupné z: <https://www.ifauna.cz/clanky/5500-navrat-koni-k-policii.html>. [cit. 2023-11-30].

¹⁰ Informace poskytnuté od Policejního prezidia České republiky kpt. Bc. Hana Rubášová, DiS. – Odbor komunikace a vnějších vztahů, kpt. Bc. David Mališ – Odbor služební kynologie a hipologie

zcela nový jezdecký areál vybavený stájemi s dvaceti boxy, sedlovnou, soláriem, mycím a veterinárním boxem, přípravnou krmiva a zázemím pro zaměstnance.¹¹ V areálu se také nachází výběh pro koně, venkovní písčité jízdárna s kruhovkou, která je přínosná především k udržení fyzické kondice koně.

Jízdní oddělení také od roku 2021 disponuje novým vozem, konkrétně Scanií P 370, která má kabinu uzpůsobenou pro sedmičlennou posádku a dokáže přepravit až šest koní najednou. Dále obsahuje sedlovnu, úložné boxy po obvodu auta, unikátní kamerové systémy, výsuvné manuální rampy, vzduchové odpružení vozu, omyvatelnou podlahu a 6 boxů pro koně z nerezů s úpravou protiskluzového povrchu. Toto vozidlo bylo darováno služebnímu oddělení Magistrátem hlavního města Prahy.¹²

V blízkosti areálu se rozpíná lesopark Stromovka, ve kterém můžeme jízdní policii běžně při preventivních hlídkových činnostech potkat.¹³ Momentálně toto služební hipologické oddělení vlastní 18 koní a má plný stav zaměstnanců, což je 24 jízdních policistů. Současným vedoucím oddělení je skvělý ppor. Vladimír Šperl, který mi umožnil toto oddělení osobně navštívit.¹⁴

¹¹ MALINOVSKÝ, Josef, 2002. *Navštívili jsme za Vás... Jízdní policie Praha*. Online. Equichannel.cz. Dostupné z: <https://equichannel.cz/clanky/navstivili-jsme/navstivili-jsme-za-vas-jizdni-policie-praha>. [cit. 2023-11-30].

¹² Informace poskytnuté v rozhovoru s vedoucím oddělení služební hipologie Policie ČR ppor. Vladimírem Šperlem

¹³ MALINOVSKÝ, Josef, 2002. *Navštívili jsme za Vás... Jízdní policie Praha*. Online. Equichannel.cz. Dostupné z: <https://equichannel.cz/clanky/navstivili-jsme/navstivili-jsme-za-vas-jizdni-policie-praha>. [cit. 2023-11-30].

¹⁴ Informace poskytnuté v rozhovoru s vedoucím oddělení služební hipologie Policie ČR ppor. Vladimírem Šperlem



Obr. č. 2 – Stáje policejních koní, pohled na boxy s koňmi – oddělení služební hipologie Policie ČR v Praze, vlastní fotografie

3.1.2 Brno

Oddělení služební hipologie v Brně bylo založeno v roce 1993, jeho útočištěm je od roku 1996 areál ležící v městské části Brno - Medlánky. Zmodernizovaný jezdecký areál vybudovaný z původního muničního skladu nabízí ustájení pro dvacet čtyři koní a několik druhů venkovních a krytých jízdáren pro různé typy výcviků a jízdárenských prací. Ve služebních stájích se dle dat z roku 2022 nachází 15 služebních koní plemene český teplokrevník a působí zde 14 jízdárních policistů pro oblast celé jižní Moravy. Dále jsou v areálu zaměstnání tři civilní pracovníci, kteří připívají k péči o koně. Od roku 2006 je toto oddělení nedílnou součástí služby pořádkové policie Krajského ředitelství policie Jihomoravského kraje. V letech 2016 a 2020 proběhly v hipologickém středisku významné obnovy, a to konkrétně rekonstrukce hlavní budovy se zázemím pro zaměstnance a obdržení nového výcvikového centra s novými služebními prostředky pro přepravu koní a policistů.¹⁵

¹⁵ *Mezinárodní policejní mistrovství ČR v jezdeckví leták: 30 let jízdárny policie v Brně*, 2023. Policie České republiky. Dostupné z: <https://images.app.goo.gl/LYXPcu772apFb6GMA>. [cit. 2023-11-30].

3.1.3 Zlín

Zlínské hipologické oddělení bylo založeno roku 1993 po boku brněnského oddělení. Nejdříve policie využívala pronajaté prostory a koně byli umístěni ve stájích v Pozlovicích, odkud byli následně převáženi do Zlína.¹⁶ V roce 2018 se oddíl přestěhoval na území Zemského hřebčince v Tlumačově, kde získal kvalitní prostředí pro práci, výcvik a péči. Zlínský okres je charakteristický svými rekreačními a chalupářskými místy, která je potřeba mít pod dohledem vzhledem k nejčastěji se vyskytující majetkové trestné činnosti, zároveň se také nachází v sousedství se státní hranicí Slovenska, kde se vyžaduje kontrola možného pašování zboží, převádění osob přes hranice apod.

Zlínský jezdecký oddíl je zčásti významný i pro svou nezastupitelnou reprezentaci Policie ČR na veřejných akcích. Při 30. výročí zlínské policie v říjnu roku 2023 obdrželo hned několik vysloužilých jízdních policistů pamětní medaile předané v rámci služebního shromáždění na Lázeňském náměstí v Luhačovicích, nebo přímo v zázemí tlumačovského hřebčince.¹⁷

3.1.4 Liberec

Liberec od roku 2021 také vlastní nové hipologické služební oddělení. Jedním z důvodů vzniku jízdního oddílu bylo umístění města Liberce v obklopení náročného terénu okolo německých a polských hranic, které mohou disponovat častou pohraniční kriminalitou, a velké rozlohy rekreačních oblastí, jako jsou např. Krkonoše, Český ráj, Máchův kraj, Bedřichov atd. s frekventovanou návštěvností turistů a často pořádanými sportovními a kulturními akcemi. Koně libereckého oddělení jsou momentálně ustájeni v areálu školního statku pro Střední školu hospodářskou a lesnickou ve Frýdlantu s maximální kapacitou 10 koní. Z prohlášení krajského ředitele plk. Ing. Ondřeje Musila v roce 2021 toto oddělení

¹⁶ BUŘIČ, František. *Vybrané speciální policejní prostředky*. Praha: Policejní akademie České republiky, 2000. 80-81 s. ISBN 80-725-1044-4.

¹⁷ JAROŠ, nrap. Petr, 2023. *30. výročí vzniku zlínské jízdní policie*. Online. Policie České republiky. Dostupné z: <https://www.policie.cz/clanek/30-vyroci-vzniku-zlinske-jizdni-policie.aspx>. [cit. 2023-11-30].

vlastnilo 4 koně s předpokládaným rozšířením o další dva, kteří měli nastoupit k policii během roku 2023.¹⁸

3.2 Jízdní skupiny u městské policie

V hlavním městě Praha městská jízdní policie vznikla v roce 2008. Prvním obvodem, kde byla jízdní skupina zařazena do pracovního chodu, byla Praha 11, která má v současnosti 7 koní, šest z nich jsou čeští teplokrevníci a sedmý je starokladrubský bělouš. V současné době má městská jízdní policie v Praze celkem 4 jezdecké skupiny, územně jsou rozvrženy tak, aby mohly výkonem obsáhnout celé území metropole. Jsou to jízdní skupiny na Jižním Městě, ve Velké Chuchli sídlící vedle známého dostihového závodiště Velká Chuchle, dále na Trojském ostrově a v Řeporyjích. Svou dohledovou a kontrolní práci vykonávají na místech parků, lesoparků, podél břehů řek, okolo školských zařízení a v samotném historickém centru Prahy dle působnosti svého obvodu, ale i mimo něj. Početně se ke státním policistům zapojují i do reprezentativních akcí, kde předvádějí poslušnost a výborné sportovní výkony svých koní. Městská policie koně využívá především jako dopravní prostředek a zdroj respektu. Hlavním rozdílem městských jízdních jednotek oproti státním jízdním jednotkám jsou jejich pravomoci, státní policie může koně užívat jako typ donucovacího prostředku tzv. „vytlačování koněm“.¹⁹

Jízdní oddíly se nacházejí v rámci městské policie také v Ostravě a Pardubicích. Ostravské policejní pracoviště vzniklo taktéž kolem roku 2008, původně jízdní oddíl Městské policie Ostrava začínal svou službu s koňským plemenem slezského norika, který byl postupně nahrazen starokladrubským koněm, který je pro jízdní policii dnes již typický, a to nejen pro svou vyrovnanou povahu, ale i učenlivost, pracovitost a majestátní a robustní vzhled. Toto krásné původní české plemeno využívané policisty na denním pořádku bylo dokonce

¹⁸ ŠRÝTROVÁ, kpt. Bc. Vladimíra, 2021. *Policie v Libereckém kraji má nově oddělení služební hipologie*. Online. Policie České republiky. Dostupné z: <https://www.policie.cz/clanek/policie-v-libereckem-kraji-ma-nove-oddeleni-sluzebni-hipologie.aspx>. [cit. 2023-11-30].

¹⁹ RUSOVÁ, Monika, 2023. *Jízdní skupina městské policie by ocenila posilu*. Online. Praha TV. Dostupné z: <https://prahatv.eu/zpravy/praha/praha-11/18724/jizdni-skupina-mestske-policie-by-ocenila-posilu>. [cit. 2023-12-01].

v roce 1995 uznáno kulturní památkou a s ním v roce 2002 i jeden z nejstarších hřebčínů, hřebčín v Kladrubech nad Labem, odkud plemeno koně vzešlo a kde se zároveň uskutečňuje hlavní odchov koní talentovaných pro policejní práci.²⁰

V Pardubicích jsou jízdní složky součástí městské policie od roku 2002, toto oddělení se skládá ze tří mužů, jedné ženy a čtyř starokladrubských koní. Jejich ustájení se nachází na pardubickém dostihovém závodišti, kde se často se svými koňmi v rámci reprezentace účastní i dostihů na Velké pardubické.²¹

4 Právní úprava a legislativa hipologických oddělení

V této kapitole bude rozepsána právní úprava a legislativa hipologických oddělení, k jejichž dodržování se jízdní policie zavazuje a je povinna se jimi řídit.

V širším pojetí policie spadá a dle zákona č. 273/2008 Sb. je podřízena Ministerstvu vnitra, policii tvoří Policejní prezidium České republiky, krajská ředitelství, útvary s působností na celém státním území a útvary s územně vymezenou působností výkonu. V policii působí několik složek, které se specializují na určitou problematiku a odvětví, jedná se o službu dopravní policie, cizinecké policie, kriminální policie a vyšetřování, službu správních činností, ochrannou službu, leteckou službu atd. Mimo to je součástí i služba pořádkové policie, pod kterou je organizačně zařazen Odbor služební kynologie a hipologie, u útvarů s celostátní působností spadá pod příslušného služebního funkcionáře.

V čele policejního prezidia stojí policejní prezident, který odpovídá za činnost policie ministroví, aktuálně je policejním prezidentem genpor. Mgr. Martin Vondrášek, který plní svou funkci od 1. dubna roku 2022. Základní práva a povinnosti jízdního policisty jsou svým jádrem stejné jako u ostatních příslušníků policie, a jsou uvedeny v zákoně o Policii České republiky, kde je kůň mimo jiné zmíněn jako jeden z donucovacích prostředků, kterým jízdní policie disponuje.²²

²⁰ MĚSTSKÁ POLICIE OSTRAVA, c2017. *Skupina hipologie*. Online. Městská policie Ostrava. Dostupné z: <https://mpostrava.cz/pracoviste/operativni-oddil/109-usek-hipologie>. [cit. 2023-12-01].

²¹ MĚSTO PARDUBICE, 2002. *Oddělení jízdní policie*. Online. Pardubice. Dostupné z: <https://pardubice.eu/jizdni-oddil>. [cit. 2023-12-01].

²² Zákon o Policii České republiky 273/2008 Sb., paragraf č. §1 - §6.

Činnosti služební kynologie a hipologie jsou z hlavní části upravovány závazným pokynem č. 80/2009, ze dne 17. června 2009. Tímto pokynem se upravuje a) služební kynologie a služební hipologie, jejich organizace, úkoly a systém výkonu služby, výcvik a odborná příprava, b) zajišťování chovu a péče o služební psy, výběr a péče o služební koně, c) vedení evidencí služebních psů a služebních koní.

Jsou zde také konkrétně vymezené pojmy v oblasti služební hipologie:

- a) služební hipologií se rozumí činnost týkající se držení, ošetřování, používání, výcviku a chovu služebních koní,
- b) služebním koněm se rozumí kůň, který je v majetku policie, nebo kůň přidělený k plnění úkolů policie na základě smlouvy o výpůjčce,
- c) hlídkovým služebním koněm se rozumí služební kůň, který je schopen plnit běžné úkoly v terénu a v silničním provozu,
- d) služebním koněm pro speciální úkoly se rozumí služební kůň určený nejen k hlídkové službě, ale i k plnění speciálních úkolů při ochraně veřejného pořádku a bezpečnosti, zejména při jeho hromadném narušení,
- e) jezdcem se rozumí policista, který používá služebního koně k výkonu služby,
- f) cvičitelem se rozumí jezdec oprávněný provádět odborný výcvik jezdců a služebních koní, který získal kvalifikaci po absolvování zkoušek cvičitelů.

Dále tento pokyn zmiňuje nástup do výkonu služby, výkon služby, využívání koní při službě, chov a výcvik koní a jezdců, veterinární péči a omezení nebo zrušení výkonu služby především v zimních měsících, kdy je aktivita v odděleních zaměřena spíše na výcvik jezdců a koní.

Při dlouhodobém poklesu pod -5 °C může být výkon služby policisty zkrácen nebo zrušen v případech:

- a) pominutí účelu služby,
- b) narušení zdravotního stavu služebního koně, pokud není možnost použít jiného,
- c) nepříznivého počasí, které by mohlo zapříčinit zranění koně nebo jezdce.²³

Na odděleních má policie povinnost dodržovat právní předpisy i z obecnějších odvětví týkajících se zvířat, a to např. veterinární zákon č. 166/1999 Sb., platný od 30. 7. 1999. Veterinární zákon ustanovuje a zpracovává příslušné předpisy Evropské unie a stanovuje požadavky na veterinární péči, chov a zdraví zvířat, kritéria živočišných produktů, upravuje práva a povinnosti fyzických a právnických osob, soustavu, působnost a pravomoc orgánů vykonávajících státní správu v oblasti veterinární péče, jakož i některé odborné veterinární činnosti a jejich výkon.²⁴

S tímto zákonem policie bere v potaz i zákon České národní rady na ochranu zvířat proti týrání č. 246/1992 Sb., upravující

- a) požadavky a podmínky ochrany zvířat proti týrání,
- b) práva a povinnosti fyzických a právnických osob na úseku ochrany zvířat proti týrání, včetně požadavků na jejich kvalifikaci a odbornou způsobilost,
- c) soustavu, působnost a pravomoci orgánů vykonávajících státní správu na úseku ochrany zvířat proti týrání,
- d) opatření pro ochranu pokusných zvířat, která jsou používána pro vědecké nebo vzdělávací účely.²⁵

²³ Závazný pokyn policejního prezidenta č. 80/2009, 2 s.

²⁴ Veterinární zákon č. 166/1999 Sb., paragraf č. §1

²⁵ Zákon České národní rady na ochranu zvířat proti týrání č. 246/1992 Sb., paragraf č. §1

5 Výběr vhodných koní do policejní praxe

Kapitola se zabývá vhodnými plemeny pro práci v policejních složkách a zároveň vymezením kritérií, která musí koně splnit, aby byli pro službu u jízdni policie kompatibilní a vhodní, a to i z hlediska povahových vlastností.

5.1 Vhodná plemena

Mezi jezdcem a koněm ve službě musí docházet k co nejlepší spolupráci a efektivitě práce. Proto velmi záleží na pečlivém a odborném výběru koňských plemen, která budou pro tuto funkci vhodná. Každé koňské plemeno má svou povahovou charakteristiku, soubor vlastností a předpokládaný způsob pracovního využití koně (tažný typ koně, sportovní typ koně atd.). Mezi plemena koní, která se postupem času u policie osvědčila a jsou využívána dodnes, patří český teplokrevník, starokladrubský kůň, anglický plnokrevník, maďarský nonius a slezský teplokrevník.²⁶

5.1.1 Český teplokrevník

Český teplokrevník je jedno z našich národních plemen a je také nejrozšířenějším koněm u nás. Genetický základ českého teplokrevníka vznikl z anglických polokrevných kmenů Gildran, Furioso a Nonius. Nejdříve byl tento kůň vyšlechtěn pro využití do vozů, později se z něj stal kůň primárně šikovný do sportovního odvětví, hodící se do skokových soutěží, drezúry nebo do zápřahu. Toto plemeno vyniká svou inteligencí, učenlivostí, lehkou ovladatelností, odolností, spolehlivostí a všestranností.

Český teplokrevník působí velmi elegantním a atletickým vzhledem, jeho tělo je robustnější se silným krkem, širokým hrudníkem a svalnatými zády. Tento druh koně má velké spektrum barevnosti, typičtí jsou tmaví hnědáci, hnědáci a ryzáci, občas se vyskytují také bělouši, vraníci a plaváci. V policejním výběru koní se pro státní jízdni policii vyhledávají pouze koně s tmavou barvou srsti, toto

²⁶ BUŘIČ, František. *Vybrané speciální policejní prostředky*. Praha: Policejní akademie České republiky, 2000. 71-72 s. ISBN 80-725-1044-4.

pravidlo se uplatňuje hlavně z psychologického hlediska. Tmavá barva vzbuzuje ve veřejnosti větší respekt a strach.²⁷



Obr. č. 3 – Vzhled českého teplokrevníka (barva ryzák), dostupné z: <https://zemedelec.cz/v-ceske-republice-trvale-pribyva-koni/>

5.1.2 Starokladrubský kůň

Plemeno starokladrubského koně je nejstarší české plemeno, které je označeno za českou národní památku spolu se známým národním hřebčínem Kladruby nad Labem, který má ve své správě také hřebčín ve Slatiňanech. Národní hřebčín provozuje chov starokladrubských koní ve dvou barevných variantách, bělouše a vraníky, zmíněné hřebčiny mají tyto barevné variace rozděleny, hřebčín Kladruby nad Labem provozuje chov běloušů a hřebčín ve Slatiňanech chov vraníků, který je z hlediska barevnosti pro státní jízdní policii klíčový. Městská policie naopak používá pro svůj výkon koně zejména bílé z důvodu dobré rozlišitelnosti. Plemeno tohoto koně vzbudilo velkou oblibenost u policejních složek z hlediska vysokých kvalit hodících se pro policejní činnost.

Starokladrubský kůň má předpoklad k použití v soutěžních spřeženích a v drezúře. V Dánsku a ve Švédsku plemeno zastupuje roli ceremoniálního koně na císařském dvoře dle původní tradice. Povahou jsou tyto koně velmi klidní,

²⁷ SOŠKOVÁ, Karin, 2022. *Český teplokrevník – historie a úspěchy našeho plemene*. Online. Horsebook. Dostupné z: <https://www.horsebook.cz/blog/chov/cesky-tepokrevnik-historie-a-uspechy-naseho-plemene.html>. [cit. 2023-12-09].

vyrovnaní, přátelští a adaptabilní, proto se také často uplatňují v hipoterapiích a jsou velmi populární i u rekreačních majitelů koní. K práci jsou ochotní, laskaví a vytrvalí. Ačkoliv je plemeno mohutného rázu, jeho povaha je překvapivě jemná a citlivá. Vzhledem je pro starokladrubske koně typickým znakem tzv. klabonos – vyklenutý profil koně, který se nachází na vysoko nasazeném svalnatém krku. Tělo koně je zavalitější s širokým hrudníkem, nohy jsou silné s velkými kopyty.²⁸



Obr. č. 4 – Vzhled starokladrubskeho koně (barva vraník), dostupné z: <https://www.nhkladruby.cz/jarni-trideni-starokladrubskeho-koni-ve-slatinanech>

5.1.3 Anglický plnokrevník

Anglický plnokrevník pochází z Anglie, kde byl jeho chov založen v 18. století. Hlavním využitím plemene jsou dostihy a military závody. Představitelé tohoto druhu jsou inteligentní, fyzicky zdatní, psychicky odvážní a temperamentní koně. Stavba těla je štíhlá, sportovně založená s menší hlavou, kterou zdobí velké uši. Koňský hřbet je krátký a silný, hrudník koně je hluboký, v kohoutku dosahují výšky okolo 162–165 cm. Angličtí plnokrevníci jsou typičtí pro svou krásně hebkou krátkou srst. Srst může mít v jejich případě buď tmavě hnědou, světle hnědou, zrzavou, bílou nebo černou barvu. Koně jsou složitější na chov, protože vyžadují opravdu kvalitní krmení a péči, přesto je ale anglický plnokrevník jedním

²⁸ NÁRODNÍ HŘEBČÍN KLADRUBY NAD LABEM, c2023. *PLEMENO STAROKLADRUBSKÉHO KONĚ*. Online. Národní hřebčín Kladruby nad Labem. Dostupné z: <https://www.nhkladruby.cz/plemeno-starokladrubskeho-kone>. [cit. 2023-12-09].

z nejčastěji chovaným druhem na světě, zároveň je pro své přednosti i jedním z nejdražších plemen.²⁹



Obr. č. 5 – Vzhled anglického plnokrevníka (barva tmavý hnědák), dostupné z: <https://www.kone-murhof.cz/hrebec/hrebec.html>

5.1.4 Maďarský nonius

Jméno maďarského nonia se odvozuje od prvního anglonormanského hřebce jménem Nonius Senior, který byl zakládajícím koněm tohoto plemene, narodil se v roce 1810. Centrem šlechtění chovu byl hřebčín nacházející se právě v Maďarsku ve městě Mezőhegyes, zakladatelem hřebčína byl samotný Josef II. s myšlenkou vyšlechtit plemeno vhodné k armádním účelům. Nonius má dobré předpoklady pro kvalitního jezdeckého koně, který se dokáže napojit na příjemnou komunikaci s jezdcem. Díky těžším predispozicím se hodí i do zemědělství a jako tažný kůň. Mezi jeho vlastnosti patří spolehlivost, ochota, síla, všestrannost a vytrvalost. Výška nonia dosahuje 147–165 cm v kohoutku, tělo má mohutně stavěné se silnou plecí a hřbetem, jeho končetiny jsou kratší s dobře formovanými kopyty. Nejvíce jedinců má hnědou a tmavě hnědou barvu, vyskytují se ale i vraníci a ryzáci.³⁰

²⁹ *Anglický plnokrevník*, 2018. Online. Equos.cz. Dostupné z: <https://www.equos.cz/index.php/plemena/anglicky-plnokrevnik>. [cit. 2023-12-09].

³⁰ *Nonius*, 2003. Online. Horses-online.cz. Dostupné z: <https://www.horses-online.cz/index.php?mmi=2smi=&smi=148>. [cit. 2023-12-10].



Obr. č. 6 – Vzhled maďarského nonia (barva vraník) dostupné z: <https://www.globetrotting.com.au/horse-breed-nonius/>

5.1.5 Slezský teplokrevník

Slezský teplokrevník je lidově nazýván šlonzákem nebo šlonským koněm, v České republice není toto plemeno až tak známé a ani rozšířené, a proto i u jízdni policie jsou jedinci spíše raritou z dřívějších dob. První zástupci těchto koní byli odchováni ve Slezsku, a dodnes se jejich chovu věnuje pouze jediný hřebčín nacházející se v Książi, a to s přísnými chovnými podmínkami a selekcí.

Slezský teplokrevník byl nejdříve využíván pro kočárovou dopravu, dnes je to kůň vhodný spíše pod sedlo. Jeho kořeny vznikaly především po roce 1970 křížením slezských koní a anglických plnokrevníků, při této příležitosti se plemeno rozdělilo do dvou typů, na nový typ představující koně vhodné k jezdeckví a na starý typ hodící se na původní vozatajství.

Nový typ plemene slezského teplokrevníka dosahuje v kohoutku okolo 162–190 cm, má sportovnější a harmoničtější postavu s drobnější hlavou a delším krkem. Mezi nejčastější zbarvení patří vraník, hnědák, tmavý hnědák a občasně i bělouš. Pro policejní praxi je to kůň působící děsivějším vzhledem hodným respektu, naopak jeho temperament je velmi vyrovnaný a klidný.³¹

³¹ POKORNÝ, Ing. Zbyněk, 2019. *Slezský teplokrevník od historie po současnost*. Online. Chovzvirat.cz. Dostupné z: <https://www.chovzvirat.cz/clanek/909-slezsky-tepokrevnik-od-historie-po-soucasnost/>. [cit. 2023-12-10].



Obr. č. 7 – Vzhled slezského teplokrevníka (barva vraník), dostupné z: <https://equichannel.cz/diskuze/diskuze-o-konich/slonzak-chovatel>

5.2 Kritéria zohledňovaná při výběru policejních koní

Základem úspěšného výběru kvalitního policejního koně je především odborný hipolog, jehož přítomnost je zapotřebí při každé selekci a nákupu koní zvolených v důsledku splnění různorodých kritérií pro policejní účely. Hlavní hipolog Odboru služební hipologie a kynologie v rámci Ředitelství služby pořádkové policie má ve své hlavní kompetenci vyhledávat koně s nejvyšším potenciálem pro toto služební odvětví. Koně jsou nalézáni jak v České republice, tak i v zahraničí, v předem vytipovaných hřebčínách, které provádějí chov žádaných a hodících se koňských plemen zmíněných v předešlých podkapitolách. Vyhledávání může být prováděno i klasickým způsobem přes inzeráty nebo osobní kontakty.

U policejních koní je obzvlášť důležitá jejich zdravotní stránka, nároky na ni jsou velmi vysoké a zdravotní stav nesmí naznačovat absolutně žádné komplikace, které by mohly zasahovat nebo stěžovat fungování ve výkonu služby. Problematický může být jen pouhý zlovyk anebo alergie, s jejímž spouštěčem se během dne kůň může běžně setkat, např. bodnutí hmyzem. S hodnocením koní po zdravotní stránce pomáhá také zkušený veterinární lékař, který prověřuje přirozené koňské reakce na určité vjemy, sílu, postavení a zároveň pokud je kůň již obsednutý, provádí se i zkouška jízdy včetně jeho ochoty spolupráce s jezdcem.

Pokud je to nutné, realizují se i další odborná vyšetření, po všech vyšetřeních dokáží hipolog s veterinářem předurčit také uplatnění a kompatibilitnost konkrétního koně ve služební praxi.³²

Dalším zohledňovaným kritériem je stáří, vzhled, plemeno a pohlaví koně. Zpravidla se koně obsedají ve 2–3 letech věku, a proto je i tento aspekt důležitý při přijímání koní k policii, minimálně musí být koni tedy 3 roky. Dříve není kůň připraven na to, aby bylo možné s ním hned od začátku plnohodnotně začít pracovat ve výcvikových remontních stájích, kam každý kůň, který prošel výběrovým řízením, prvně zavítá. Maximální hranice možného stáří pro koupi a přijetí koně do výcviku je 6 let.

U státní jízdní policie se používají pouze valaši, tzn. vykastrovaní hřebci, kteří rovněž splňují podmínku barevnosti – vraníci, hnědáci, tmaví hnědáci a výjimečně ryzáci, u městské policie barva není podmínkou. Hřebci se v praxi používají minimálně a klisny se k jízdní policii vůbec nepřijímají. Důvod je ten, že se valaši z hlediska své povahy, kterou mají klidnější a vyrovnanější než hřebci, k práci hodí nejvíce. Valaši podstoupením kastrace rovněž více zmohtní, což je u policejních koní žádané z hlediska využití při zásahových akcích. Hřebci jsou svou povahou mnohem dominantnější stejně tak jako klisny, jejich přirozeností jsou silné pudy, které by službu mohly pouze komplikovat. Do požadovaných a vyhledávaných vlastností patří klidný charakter, vyrovnanost, flegmaticnost, přiměřené reakce na vnější vlivy, schopnost koně dobře ovládat svůj strach a stresové situace, důležitou schopností je také ochota zvířete nabídnout lidem uspokojivou spolupráci a odhodlání učit se novým věcem.

Podmínkou koně z vnější stránky je také minimální výška 165 cm v kohoutku, což ho zhruba kategorizuje do středního rámce velikosti koně, kromě toho jeho vzhled nesmí obsahovat žádnou viditelnou exteriérovou vadu, zkrátka policie pro koně určuje přísný „dress code“.

³² HRINKO, Martin. *Pořádková činnost policie*. Plzeň: Vydavatelství a nakladatelství Aleš Čeněk, 2020. 100-101 s. ISBN.978-80-7380-793-1.

Shrnutím tedy můžeme říct, že optimálním koněm, který má potenciál na to být přijatý na policejní oddělení, je valach v rozmezí 3 až 6 let, zástupce jednoho z požadovaných plemen v paletě tmavých barev, s výškou od 165 cm v kohoutku a výš, s perfektním zdravotním stavem a s přirozeně vrozenou klidnou a vyrovnanou povahou.³³

6 Péče o koně

Tato kapitola se bude zabývat obecnou péčí o služební koně. Bude zmíněna výživa koní, jejich ustájení, veterinární péče zastupující Odbor zdravotnického zabezpečení Ministerstva vnitra a kovářská péče včetně pravidelné údržby kopyt koně.

V péči o služební koně je značný rozdíl v tom, jaké osoby se o ně na odděleních starají, u státních složek jízdní policie jsou pro tuto konkrétní činnost zaměstnání zkušené stájníci, kteří jsou za péči zodpovědní a obstarávají to, aby koním byly zajištěny jejich základní potřeby a čisté prostředí boxů a výběhů, kde se denně pohybují, u jízdní městské policie je režim jiný. Městští policisté se o své koňské kolegy starají zcela sami a zastávají tedy i část ze základních pečovatelských povinností.

6.1 Výživa koní

Kvalitní pravidelná výživa, dostatek energie a živin je stěžejní složkou z pohledu udržení perfektního zdravotního stavu, stavby těla a zajištění plnohodnotných výsledků a výkonů koně.

Základ krmiva pro koně se rozlišuje do dvou hlavních skupin, a to na krmiva objemná a jadrná. Především k objemnému krmivu a k čisté a čerstvé vodě, ideálně v teplotním rozmezí 10 - 12 °C, musí být zvířeti zajištěn celodenní přístup, jedná se o základní část krmiva všech hospodářských zvířat. Objemná krmiva se dělí na vlhká (pastva, siláž) a suchá (seno, sláma). Jadrná neboli koncentrovaná krmiva jsou dále obiloviny a krmné směsi (obilí, šroty, granule, müsli apod.), jádro

³³ VONDRÁČEK, Luboš a POLÁKOVÁ, Andrea, 2021. *Jen tmaví koně mohou sloužit u policie. Je to takový dress code, vysvětluje jejich trenér.* Online. Český rozhlas. Dostupné z: <https://budejovice.rozhlas.cz/jen-tmavi-kone-mohou-slouzit-u-policie-je-takovy-dress-code-vysvetluje-jejich-8567887>. [cit. 2024-01-08].

slouží koni hlavně k doplnění chybějících živin, které nejsou obsaženy v objemových krmivech, je u něj ale potřeba dodržovat vyváženou a doporučenou dávku, překrm by mohl způsobit negativní vliv na žaludek a střevo.

Mezi energeticky bohaté látky působící na koně patří cukry a tuky, v krmení koní se primárně uplatňuje třtinový (glukóza a fruktóza) a mléčný cukr (glukóza a galaktóza). Tuky podávané vedle cukrů jako další zdroj energie jsou tvořené glycerinem a mastnými kyselinami a jejich množství by nemělo přesahovat 5 % celkového přijímaného množství stravy, ve větším množství jsou zařazovány do jídelníčku spíše u koní, kteří jsou vystaveni vyšší tělesné zátěži, než je obvyklé.

Příděl vitamínů a minerálů se liší u jednotlivých kategorií koní, i tak by měl být jejich příjem důsledně hlídán z důvodu možného předávkování. Sám kůň si je schopen některé látky vyrobit ve svém těle, avšak ostatní je potřeba doplnit potravou nebo doplňky stravy, a to primárně u koní, kteří mají opět těžší fyzickou a psychickou zátěž během dne jako policejní koně, jedná se například o vitamíny A, D, E, K, C a B, z minerálů je to vápník, fosfor, hořčík, sodík, draslík a chlor a ze stopových prvků jód, zinek, železo, mangan, selen a další.³⁴

Podmínky a výběr výživy koní upravuje nařízení Ministerstva vnitra o zabezpečení výživy služebních psů a koní. Toto nařízení stanovuje denní krmné dávky koní, přídatky krmiva a postup při organizování jejich výživy, dále upravuje také podmínky steliva a ustájení.

Krmné dávky a přídatky krmiva se při individuálních ustájeních proplácují v peněžní podobě, individuálním ustájením se rozumí ustájení zvířete v místě útvaru, zvířata krmí a ošetřují zaměstnanci nebo příslušníci Policie České republiky. V hromadném ustájení, ve výcvikových střediscích, chovatelských stanicích nebo u útvaru, kde je systematizované místo krmiče-ošetřovatele zvířat, je krmná dávka dodávána v naturální hodnotě.

Složení krmné směsi a přídatných složek zabezpečuje vedoucí oddělení jízdny policie dle návrhu veterinárního lékaře, podkladem pro návrh je vždy výkaz

³⁴ MEYER, Helmut, Malfred; CHOCHOLOVÁ, Bohumila a KAPIC, Tomáš. *Krmení koní: současné trendy ve výživě*. Praha: Ikar, 2003. 23-25 s. ISBN 9788024902647.

počtu krmených zvířat, který zpracovává příslušný zaměstnanec na základě rozhodnutí vedoucího zaměstnance s personální pravomocí na útvaru. V krmné dávce je zohledněna momentální kondice koní, fyzická výkonnost, psychická odolnost při různých stupních zátěže a rychlost regenerace fyzických sil po maximální zátěži. Množství krmné dávky se upravuje podle intenzity pracovní zátěže, kterou kůň vykonává, podle klimatických podmínek a dále podle velikosti, věku a typu koně.

Denní krmná dávka pro služební koně běžně obsahuje

- a) 6 kg krmné směsi,
- b) 1 kg ova,
- c) 5 kg sena lučního,
- d) 2 kg okopanin (krmná řepa, krmná mrkev),
- e) doplňky krmiva, vitaminové a minerální doplňky, solný liz,
- f) 50 l pitné vody.³⁵

6.2 Ustájení koní

Ustájení služebních koní je zajišťováno ve služebních stájích v jednotlivých vnitřních boxech, které poskytují koním stání a místo k odpočinku. Úklid boxů je každodenně prováděn stájníky, boxy jsou vystlány slámou a čistými hoblinami nebo pilinami, k zabezpečení dostatečné čistoty připadá na hlavu každého koně stelivo v hodnotě 30 korun českých. Pokud je nutnost dezinfekce, dezinfekce a deratizace, jsou tyto činnosti prováděny na základě sjednaných smluv s odbornými firmami.

V rámci vnitřních prostor by měla být na každém jízdním oddělení k dispozici také sedlovna, což je samostatná, suchá a dobře větratelná místnost, která slouží k úschově koňského vybavení a čisticích kufříků na koně, z hygienických důvodů by měl mít každý kůň přiděleno své osobní náčiní. Koně by měli být čištěni vždy před výjezdem do terénu a neprodleně potom, pod běžné hřebelcování spadá čištění srsti hřebílkem a měkkým kartáčem, dále tvrdším kartáčem v oblasti nohou, čištění kopyt a rozčesávání hřívy a ocasu. Důvodem je

³⁵ Nařízení Ministerstva vnitra č. 25/2004, o zabezpečování výživy služebních psů a služebních koní, 4 s.

udržení dobrého zdravotního stavu koně, odstranění nahromaděného prachu, odumřelé kůže a udržování čistých a otevřených pórů na pokožce koně. V souvislosti s čištěním koně udržujeme v dobré kondici také všechno vybavení, které je koněm využíváno.



Obr. č. 8 – Ukázka pomůcek využívaných k čištění koně, dostupné z: <https://equito.cz/cistení-na-kone/>

6.3 Veterinární péče

Státní veterinární dozor je prováděn veterinárními lékaři z Odboru zdravotnického zabezpečení MV v zákonem vymezeném rozsahu, ti provádí preventivní zdravotní kontroly a očkování služebních koní. Poskytují veterinární léčebnou péči při akutních úrazech nebo onemocněních, zároveň se věnují veterinární přípravě příslušníků policie – specialistů v oboru služební kynologie a jízdní policie. Při výkonu veterinární péče a veterinárních úkonů je jezdec nebo zaměstnanec na místě povinen lékaři poskytnout dostatečnou součinnost a řídit se dle jeho pokynů. Pokud nastane akutní situace, která by se projevila nedostatkem veterinárních lékařů působících ve zdravotnickém středisku Ministerstva vnitra, je možnost kontaktovat soukromého veterináře, který roli zastoupí, avšak první pomoc poskytuje vždy nejbližší osoba, tzn. jezdec nebo zaměstnanec, kteří jsou na tyto možné nahodilé situace proškoleni veterinárním minimem.

Při zraněních anebo onemocněních, která by mohla dlouhodobě komplikovat službu, nebo při trvalých následcích rozhodne vedoucí oddělení nebo policista pověřený řízením služební hipologie na útvaru na základě posudku vytvořeného veterinárním lékařem o omezení nebo o ukončení využití zvířete ve službě.³⁶

6.4 Kování, korektura a péče o kopyta

Základní péče o kopyta je součástí dobrého zdravotního stavu koně a také prevencí proti nepříjemným onemocněním v oblasti kopyt, tato péče by měla být opět každodenní rutinní záležitostí každého majitele koně. K preventivnímu čištění kopyt by mělo docházet vždy v rámci celé přípravy a nachystání koně na jakoukoliv fyzickou aktivitu a neprodleně po ní, kdy je kůň zpět umístěn do svého boxu. Tato údržba kopyt se vykonává z důvodu odstranění nečistot, hnoje a jiných předmětů usazených na vnitřní straně kopyta, např. kamínků, které by koně mohly poranit nebo pěkně potrápít. Čištění se provádí tzv. „kopyťákem“, což je oboustranný nástroj, na jedné straně s kovovým háčkem, který slouží k vydloubnutí nečistot, a na druhé straně s hrubým kartáčkem sloužícím k následnému očištění kopyta. Kopyťák by měl být obsažen v každém základním kufříku na čištění koně, občas je možné i použití regeneračních olejů a mastí k podpoře pružnosti, zdravoti a lesku kopyt.

Kování a korektura kopyt je rovněž nezbytnou aktivitou v péči o kopyta s nutností pravidelnosti. Kování se souběžně s korekturou provádí pravidelně každých 6 až 8 týdnů. Kování provádí osoba, která disponuje specializovaným vzděláním v oboru kovář. Provádí se z důvodu neustálého opotřebování a poškozování rohoviny na kopytech, které může negativně ovlivnit práci koně. Kování může mít dvě formy, a to za studena a za tepla, častěji se využívá metoda kování za studena. Při studeném kování se nejprve sundá stará podkova, následně se udělá korektura kopyt, která vždy předchází procesu kování. Přerostlá rohovina se odstraní kopytním nožem, dále se upraví vnitřní plocha

³⁶ Závazný pokyn policejního prezidenta č. 80/2009, 11-13 s.

kopyta se střílkou a odstraní se přerostlá kopytní stěna, která se v dalším kroku rašplí zarovná a zapiluje, tím se kopyto připraví na přibití nové podkovy.³⁷

7 Výcvik služebních koní

Základní výcvik, odborná příprava a soustavný trénink koně je jednou z nejdůležitějších aktivit v rámci jízdnic policejních složek, jak umožnit policejním koním, ale i jezdcům ten nejlepší základ pro jejich služební kariéru u policie.

Tomu bude věnován obsah této kapitoly, kapitola zmiňuje základní výcvik mladých koní, informace o služebních remontních stájích v České republice, výcvik policejních koní v již zmíněných remontních centrech a průběžný výcvik policejních koní hlídkového a zásahového charakteru na služebních odděleních v jízdnicích jednotkách.

7.1 Základní výcvik mladých koní

Výcvik koně neboli remont je nikdy nekončící proces počínajíc narozením hříběte a budováním si jeho důvěry s člověkem. Proto i první hříběcí etapa a celkový odchov mladých koní je pro budoucí vývoj a jejich návyky velmi důležitý a může ovlivnit koně na celý život, a to i když samotný výcvik začíná až ve věku 2 let u chladnokrevných koní a ve 2,5 letech u teplotkrevných koní. Výjimkou jsou plemena jako anglický plnokrevník a klusák, u kterých lze výcvik začít dříve, a to už v 1,5 roku věku, do té doby jsou hříbata zvyklá trávit čas ve společnosti ostatních koní volně na pastvě.

Obsahem prvotního výcviku koně je úplná změna denního režimu včetně způsobu ustájení, krmení a ošetřování. U této části výcviku je důležitá trpělivost, laskavost a klid chovatele, které by mladého koně měly podpořit v přizpůsobení se novému prostředí a stanovení základu pro další manipulaci a práci. V okamžiku, kdy je kůň již dobře seznámen s novým režimem a je klidný, je možné v daném výcviku pokračovat, nadchází další část výcviku – uzdění. Nácvič uzdění se provádí s pomocí klasické stájové ohlávky, na kterou by měl být kůň zvyklý již

³⁷ OTRUBOVÁ, Marcela, 2016. *Základní péči nepředstavuje jen kování kopyt, ale i korektura*. Online. AGROPRESS.CZ. Dostupné z: <https://www.agropress.cz/kovani-a-korektura-kopyt/>. [cit. 2024-01-11].

od útlého věku, postupně se tedy uzda nasazuje se stájovou ohlávkou na hlavu koně a kůň si tak zvyká na samotnou uzdu a její zbylé komponenty.

Výcvikový proces lonžování následuje po uzdění, lonžování je jednou z primárních aktivit výcviku u mladých koní, při kterém se kůň učí poslušnosti, chodům, hlasovým pomůckám a spolupráci s trenérem, mimo to jde také o posílení svalové hmoty. Kůň se lonžuje v lonžovacím kruhu nebo na jízdárně za pomoci lonže s délkou alespoň 10 metrů a speciálního biče s dlouhým šlahounem. Při lonžování kůň v kruhu mění na povel trenéra rychlostní chody, směr pohybu nebo upravuje velikost okruhu. Lonžování je pro koně fyzicky náročné, a proto je vhodné trénink kombinovat s volným pohybem ve výběhu nebo v hale, zde je například možné přidávat na zem jednotlivé bariéry, které se kůň učí překonávat, na což navazuje další etapa tréninku, tzv. skákání ve volnosti.



Obr. č. 9 – Ukázka z výcviku „lonžování“, dostupné z: <https://radeklibal.cz/jak-zacit-s-lonzovanim-kone-kdyz-nemate-kruhovku/>

Skákání ve volnosti navazuje na halovou práci s koněm a překážkami, v hale se pro koně připraví „pohybová ulička“, jedná se o uličku, kde jsou za sebou seřazeny různé typy bariér a skoků v optimálních rozestupech od sebe, aby byl kůň schopen tyto překážky překonat a správně se odrazit.

Jednou z nejpodstatnějších částí výcviku je obsedání koně, obsedání je období výcviku, ve kterém si kůň nejdříve zvyká na přítomnost sedla a později také jezdce na svém hřbetě. Se sedlem je kůň postupně seznamován pomocí

čichových vjemů a prozkoumáním, dále je mu sedlo bez třmenů a podbřišníku položeno na záda, postupně se přidávají jeho zbylé části. Ve chvíli, kdy je kůň na sedlo zvyklý, může přijít obsedání jezdcem, v nejlepším případě se jedná o jezdce, který je v tomto směru již zkušený. Při obsednutí je narušena přirozená rovnováha koně sedlem a jezdcem, tudíž je zde opět nutnost maximální trpělivosti, opatrnosti a dostatečného projevu pochvaly. Prvotně je jezdec na koně vysazen a pouze svou váhou zatíží sedlo, tím že si přes něj lehne, vodič následně vede koně v ohraničeném prostoru, pro komfort koně může být přítomen i kůň starší. Pokud kůň snáší situaci dobře, je možné, aby se jezdec naplno posadil do sedla, případně dal opatrně své nohy do třmenů. První lekce obsedání by neměla trvat déle než 20 minut, aby kůň nebyl nepřiměřeně přetížen a vystresován, postupně se tyto tréninky opakují, dokud se jezdec nestane pro koně přirozeným.³⁸

7.2 Služební remontní stáje v České republice

V remontních neboli výcvikových stájích se koně nacházejí v důsledném policejním výcviku, po jehož ukončení jsou předáni do výkonu služby na jednotlivá krajská ředitelství do Prahy, Brna, Zlína a Liberce. Provoz výcvikových středisek se řídí vnitřním řádem, který vydává vedoucí odboru po předchozím schválení ředitelem Ředitelství služby pořádkové policie.

Myšlenkou vytvoření služebních remontních stájí bylo především sjednocení stupně vycvičenosti koní a jízdních policistů, mezi kterými do té doby panoval dovednostní nepoměr, také bylo cílem zajistit dostatečný prostor a specifické podmínky potřebné k pravidelnému výcviku koní. Pro tento účel bylo Odborem služební kynologie a hipologie PP ČR v roce 2003 zřízeno první výcvikové hipologické středisko v Brně-Medlánkách, které bylo vybudováno v bývalém vojenském objektu darovaném radnicí, rekonstrukcí bylo vystavěno 24 stájových boxů pro koně, krytá jízdárna a rozsáhlé výběhy. Původně toto středisko mělo sloužit pouze jako zázemí pro jízdní oddíl Městského ředitelství policie Brno, ale souběžně zde do roku 2012 fungoval výcvik organizovaný OSKH, který byl garantem plošné připravenosti koní a jízdních policistů. Výcvikové středisko bylo

³⁸ JAROMÍR, Dušek, 2007. *Chov koní*. Vyd. 2., přeprac. Praha: Brázda. 310-316 s. ISBN 80-209-0352-6.

zrušeno v roce 2012 vzhledem k ekonomickým úsporám a vysokým nákladům na provoz, bylo navráceno do celé působnosti KŘP Jihomoravského kraje. Ale v roce 2014 zde bylo opět zřízeno a funguje doposud. Po tomto obnovení střediska bylo uskutečněno vyhodnocení stavu služební hipologie u Policie ČR a na základě výsledků a požadavků z praxe bylo rozhodnuto o rozšíření činnosti výcvikové stáje.

V roce 2020 byla otevřena remontní a výcviková stáj v části Zemského hřebčince v Písku³⁹, kde je její činnost provozována na základě nájemní smlouvy, avšak výhodou je možnost využití veškerého zázemí, zařízení a jízdárny v areálu hřebčína. Hlavní úlohou této stáje je výcvik nově zakoupených a mladých koní, poradenská a metodická vůdčí činnost jízdárních policistů a jejich přezkušování a dále také všestranný poskytovaný servis pro jízdni jednotky, což může být např. vyřazování koní nebo jejich dočasná hospitalizace, pokud je nutné koni poskytnout fyzickou nebo psychickou rekonvalescenci. Po uplynutí doby rekonvalescence a uzdravení jsou koně navráceni zpět do služby, pokud to jejich zdravotní stav nadále dovoluje a odpovídá podmínkám pro výkon. Ve výcvikové stáji v Písku je zaměstnán jeden policista jako vedoucí, momentálně jím je pan Rudolf Fiala, bývalý úspěšný parkurový jezdec, a čtyři civilní zaměstnankyně policie. Jejich každodenní náplní práce je vše související s provozem této stáje, tudíž je to úklid, běžná péče o koně, veterinární péče až po výcvik koní a metodiku jezdců.

7.2.1 Výcvik policejních koní v remontních stájích

Výcvik mladého policejního koně začíná převozem do služební remontní stáje, kde je nejdříve patřičně aklimatizován s okolním prostředím a ostatními koňmi a dále sledován, aby byla poskytnuta příležitost zaměstnancům si koně náležitě otipovat a seznámit se s ním. Následně je kůň přezkušován z jednotlivých částí základního výcviku mladých koní, který z první ruky poskytuje primárně chovatel, který připravuje svého odchovance na další životní etapu. Ověřuje se tedy, jak dobře kůň zvládá potřebnou manipulaci, jak reaguje, zda je obsednutý a do jaké míry apod., pro maximální bezpečnost probíhá testování koně v nejlepším případě v krytých a uzavřených halách, které jsou určeny k běžným

³⁹ HRINKO, Martin, 2020. *Pořádková činnost policie*. Plzeň: Vydavatelství a nakladatelství Aleš Čeněk. 97-98 s. ISBN.978-80-7380-793-1.

výcvikům. Doba trvání takového procesu ořukávání je individuální a dost často záleží na konkrétním jedinci, zpravidla je to zhruba okolo 3 týdnů, kdy se s koněm v jeho základním výcviku pracuje na případných nedostatcích.

Po této době lze navázat speciálním policejním výcvikem koní, ten se dělí do třech hlavních fází, ve kterých se koně učí třem stěžejním disciplínám, každá fáze tréninku trvá přibližně 4 měsíce, než je kůň uspokojivě ovládá. Celkový policejní výcvik je většinou na dobu 12 měsíců, délka se může lišit s ohledem na šikovnost koně.⁴⁰

První fáze výcviku je příjezděnost neboli drezúra, jež spočívá v poslušnosti koně pod sedlem, v jednotlivých úlohách a v maximální souhře jezdce a koně, mimo to si kůň zvyká na jezdecké pomůcky a hlasové ovládání.

Druhá fáze tréninku se orientuje na parkurové skákání a na skokovou gymnastiku, při této disciplíně nejde o klasický parkur, jde spíše o různorodost a rozmanitost skoků, aby se kůň naučil bez zbytečného strachu a ostatních problémů překonávat nahodilé podoby překážek skokem. Podoba překážky může mít buď umělý nebo přírodní charakter do 100 cm výšky, přírodní charakter překážky je důležitou součástí tréninku z toho důvodu, že je kůň připravován na možnost překonávání překážek v terénu.

Třetí fáze je zaměřena na speciální úkoly a rušivé jevy, kůň je vystavován nekomfortním situacím a stresovým vjemům, na které si postupně zvyká. Výcvik je prováděn za pomoci různých rekvizit, efektů a hlukových zkoušek.⁴¹

Využívanými rekvizitami jsou vlajky, prapory, koberce, bublinkové fólie a jiné úpravy povrchů, různorodé předměty – deštníky, deky, plyšové hračky, PET lahve, figuríny a mnoho dalších, z efektů to mohou být průchody zúžených prostor, snížené pohledy, vytlačování davu koněm, taktiky jednotlivých zákroků a formací, házení předmětů na koně, prorážení překážek atd. Z hlukových zkoušek se může

⁴⁰ -PI-, 2023. *Zemský hřebčinec v Písku představuje... díl 6. Vedoucí výcviku policejních koní*. Online. JcTEĎ.cz. Dostupné z: <https://www.jcted.cz/75937-zemsky-hrebceinec-v-pisku-predstavuje-dil-6-vedouci-vycviku-policejnich-koni/>. [cit. 2024-02-06].

⁴¹ BUŘIČ, František, 2000. *Vybrané speciální policejní prostředky*. Praha: Policejní akademie České republiky. 76 s. ISBN 80-725-1044-4.

jednat o výstřely, petardy, davový hluk, typické zvuky města, majáky, oheň a další. Kůň je v této fázi zhruba 3 měsíce před závěrečnou zkouškou aktivně brán nejdříve na okraje měst a pak i do samotného centra, aby si zvykl na toto charakteristické místo budoucího výkonu plné ruchu a stresorů,⁴² naopak je kůň také seznamován s okolním přírodním terénem za účelem své adaptace na přírodní překážky, jako jsou terénní nerovnosti, vodní toky, suché příkopy a svahy.⁴³

Roční výcvik koně se završuje závěrečnou zkouškou ze všech tří disciplín, pokud je zkouška úspěšná, kůň získává status hlídkového koně a je připravován na transport na příslušné služební oddělení do přímého výkonu k policejní jednotce, na oddělení výcvik koně pokračuje a na základě pokročilejšího výcviku, nasbíraných zkušeností a odolnosti vůči vnějším vlivům je zde kůň schopen získat status zásahového koně, tzn. že je kůň zahrnut do jednotky většího rozsahu pro potlačení davu a na hromadné akce. Během výcviku je možné, že se u koně projeví neschopnost výcviku a nemožnost splnění požadovaných předpokladů pro policejní práci, pro tyto důvody musí být z výcviku vyřazen.⁴⁴

⁴² -PI-, 2023. *Zemský hřebčinec v Písku představuje... díl 6. Vedoucí výcviku policejních koní*. Online. JcTEĎ.cz. Dostupné z: <https://www.jcted.cz/75937-zemsky-hrebcinec-v-pisku-predstavuje-dil-6-vedouci-vycviku-policejnich-koni/>. [cit. 2024-02-06].

⁴³ BUŘIČ, František, 2000. *Vybrané speciální policejní prostředky*. Praha: Policejní akademie České republiky. 76 s. ISBN 80-725-1044-4.

⁴⁴ -PI-, 2023. *Zemský hřebčinec v Písku představuje... díl 6. Vedoucí výcviku policejních koní*. Online. JcTEĎ.cz. Dostupné z: <https://www.jcted.cz/75937-zemsky-hrebcinec-v-pisku-predstavuje-dil-6-vedouci-vycviku-policejnich-koni/>. [cit. 2024-02-06].



Obr. č. 10 – Výcvik speciálních úkolů – rušivý vjem – plachta, dostupné z: https://www.ceskenoviny.cz/index_img.php?id=358934

7.3 Průběžný výcvik policejních koní na služebních odděleních

Na jednotlivých služebních odděleních je výcvik, příježdění a lonžování koňských svěřenců na jízdárnách všední rutinou, tato činnost vychází ze zákona č. 283/1991 Sb., o Policii České republiky. Každý kůň má individuálně na každý den stanovený režim, který je ze strany jízdárních policistů a koní dodržován. Pravidelné a opakující se tréninky jsou nesmírně důležité, hlavně z toho důvodu, aby se v koni zachoval a udržel potřebný stupeň naučené poslušnosti a odolnosti vůči vybraným rušivým aspektům. Stejně tak je důležité, aby tyto schopnosti nabyté z remontních stájí byly v koni rozvíjeny a zdokonalovány, a to i v dalších možných specializovaných policejních výcvicích, např. zásahových. Druhým důvodem je to, že pokud kůň není opětovně vystavován nestandardním vjemům a situacím, může si od nich lehce odvyknout, v takovémto případě by zanedbání tréninku mohlo negativně ovlivnit, a dokonce nebezpečně ohrozit službu, jízdárního policistu, veřejnost, a rovněž i koně samotného. Samozřejmě se stále jedná o zvíře, které svým chováním může být někdy nepředvídatelné, avšak frekventovaným a důsledným tréninkem je alespoň minimalizováno riziko, které by mohlo nepřipraveností koně nastat.

Služební kůň je v rámci výcviku velen do výkonu hlídkové činnosti pod vedením zkušenějšího jezdce a koně, hlídka je vždy nejméně dvojčlenná, u koně

ve výcviku je důležité správné odhadnutí doby trvání výkonu služby, jejího charakteru a také se hledí na dosavadní zkušenosti konkrétního jedince.

7.3.1 Výcvik koní na akce hromadného charakteru

Akce hromadného charakteru jsou veřejně přístupné události zpravidla s velkým počtem osob zdržujících se na konkrétním místě, předmětem může být demonstrace, sportovní, kulturní, oslavná, nebo jakákoliv jiná aktivita. Při konání hromadných akcí se předpokládá vysoké narušení veřejného pořádku, a proto je přítomnost a nasazení hromadných jednotek včetně OSKH nezbytné.

Státní jízdní policie disponuje specifickým donucovacím prostředkem „vytlačování koněm“, který může být při zákrocích proti určité skupině osob aplikován, tento donucovací prostředek slouží primárně k tomu přimět osoby k opuštění určitého místa a k zamezení vstupu do vymezených prostor. Aktivně je tento postup využíván také v situacích, kdy je potřeba rozdělit konkrétní skupiny osob, rozptýlit dav nebo omezit pohyb osob. Pasivně mohou koně působit v případě přehrazení prostoru nebo preventivního doprovodu skupiny.⁴⁵

Výcvik koně se statusem „kůň pro hlídkovou službu i akce hromadného charakteru“ probíhá nepřetržitě, pravidelnost takto specializovaných policejních výcviků je na odděleních zhruba třikrát do týdne, a to i v obdobích, kdy se zrovna žádné významné eventy nekonají, specializované výcviky připravují koně na typickou atmosféru a možné rušivé vjemy, které se na místech veřejně hromadných akcí frekventovaně nacházejí. Patří mezi ně střelby, létající předměty, kouř, oheň, rozsáhlý hlasitý dav a tak dále. Naopak, pokud je intenzita hromadných akcí vyšší, omezuje se výcvik zásahové jednotky policejních koní na jeden den v týdnu, vzhledem k fyzické a psychické náročnosti a důležitému pravidelnému odpočinku koní.

Samostatnou kategorií jsou nácviky zákroků s ostatními pořádkovými jednotkami, tyto nácviky jsou nepravidelné a finančně náročné. Pořádány jsou zásadně pro nácvik, upevnění a prohloubení spolupráce, a to zejména mezi

⁴⁵ HRINKO, Martin. *Pořádková činnost policie*. Plzeň: Vydavatelství a nakladatelství Aleš Čeněk, 2020. 38-39 s. ISBN.978-80-7380-793-1.

pěšími jednotkami, policejními psůvody a jízdními policisty.⁴⁶ Podle studií jeden kůň při zásahu nahradí až 30 pěších policistů.⁴⁷

8 Podmínky výběru policejních jezdců

V kapitole jsou prezentovány podmínky, které uchazeč musí splnit proto, aby se mohl stát jízdním policistou. Jsou zde zkráceně sumarizovány všeobecné zákonné podmínky související s přijetím do služebního poměru k Policii České republiky. Druhá část kapitoly je zaměřena na specifické kvalifikační předpoklady, které jsou OSKH vyžadovány, v závěru jsou také zmíněny způsoby, kterými policie oslovuje předvybrané kandidáty.

8.1 Všeobecné podmínky

Zájemce o služební poměr u jízdní policie musí primárně splňovat všeobecné podmínky jako každý jiný uchazeč ucházející se o pracovní pozici spadající pod Policii České republiky, podmínky a přijímací řízení je konkrétně upraveno zákonem č. 361/2003 Sb., o služebním poměru příslušníků bezpečnostních sborů a zákonem č. 273/2008 Sb., o Policii České republiky.

Mezi všeobecné zákonné podmínky, aby se uchazeč mohl stát policistou, patří:

Do služebního poměru může být přijat státní občan České republiky (dále jen „občan“), který

- a) o přijetí písemně požádá,
- b) je starší 18 let,
- c) je bezúhonný,
- d) splňuje stupeň vzdělání stanovený pro služební místo, na které má být ustanoven,
- e) je zdravotně, osobnostně a fyzicky způsobilý k výkonu služby,
- f) je plně svéprávný,

⁴⁶ *Na koni ve službách zákona*, 2002. Online. MALINOVSKÝ, Josef. EQUICHANNEL.cz. Dostupné z: <https://equichannel.cz/clanky/zajimavosti/na-koni-ve-sluzbach-zakona>. [cit. 2024-02-09].

⁴⁷ Informace poskytnuté od Policejního prezidia České republiky, kpt. Bc. Hana Rubášová, DiS. – Odbor komunikace a vnějších vztahů, kpt. Bc. David Mališ – Odbor služební kynologie a hipologie

- g) je oprávněný seznamovat se s utajovanými informacemi podle zvláštního právního předpisu, má-li být ustanoven na služební místo, pro které se tato způsobilost vyžaduje,
- h) není členem politické strany nebo politického hnutí, a jde-li o služební poměr příslušníka zpravodajské služby, ani odborové organizace,
- i) nevykonává jinou výdělečnou činnost, s výjimkou činnosti podle § 48 odst. 4 písm. c) až e), h) a i) a § 68 odst. 2, a není členem řídicích nebo kontrolních orgánů právnických osob, které provozují podnikatelskou činnost.

Fyzická, zdravotní a osobnostní způsobilost se prokazuje v rámci přijímacího řízení, součástí je i vyšetření na přítomnost omamných a psychotropních látek. Fyzická způsobilost je prověřována testy fyzické zdatnosti, zdravotní způsobilost je dokládána na základě vyšetření formou lékařského posudku, osobnostní způsobilost pro výkon služby odhaluje speciální psychologické vyšetření, obsahem je kombinace práce na papíře, na počítači a rozhovoru s psychologem. Pokud uchazeč splní všechna požadovaná kritéria, je zaslán na základní odbornou přípravu trvající zpravidla 12 měsíců, která mu poskytne základní profesní teoretické znalosti a praktické dovednosti z policejní praxe.⁴⁸

8.2 Specifické kvalifikační předpoklady

Klíčovým předpokladem pro úspěšné přijetí na oddělení služební hipologie je výborný zdravotní stav člověka, kladný vztah ke koním a policejní práci, popřípadě odborné zkušenosti v hipologickém odvětví a alespoň základní dovednost ovládání jezdeckého umění. Základní dovednost ovládání jezdeckého umění je posuzována při náboru na základě pohovoru na konkrétním oddělení jízdní policie a dle talentové zkoušky, kterou jezdec prokáže svou dosavadní jezdeckou schopností formou drezúry a parkurového skákání.⁴⁹

⁴⁸ Zákon č. 361/2003 Sb., o služebním poměru příslušníků bezpečnostních sborů, paragraf č. §13 a §15.

⁴⁹ *Podmínky pro přijetí do jízdní policie*, 2009. Online. Koně nám půjčují křídla, která postrádáme. Dostupné z: <https://valigurova-kostka.estranky.cz/clanky/jizdni-police/podminky-pro-prijeti-do-jizdni-police.html>. [cit. 2024-02-09]

Velkou výhodou pro přijímací řízení je tzv. jezdecká licence, která je získávána na základě zkoušky základního výcviku jezdce, označované zkratkou ZZVJ. Jezdeckou licenci uděluje Česká jezdecká federace po splnění teoretické a praktické testovací části, tato licence opravňuje jezdce k účasti na oficiálních národních či mezinárodních závodech pořádaných ČJF a je rovněž podmínkou pro eventuální zvyšování kvalifikace v jezdeckém sportu.⁵⁰

Po prověření jezdeckých dovedností je vhodnost či nevhodnost ústně probrána s vedoucím daného oddělení prostřednictvím pohovoru, pokud se uchazeč na místo jízdního policisty hodí, je zařazen na konkrétní služební hipologické oddělení. Z praxe jsou do služby více žádaní a preferovaní muži, a to z důvodu jejich nižšího počtu a potřeby vzhledem k fyzicky náročnějším úkonům převážně při zásazích na hromadně veřejných akcích.

Po přijetí je policista odeslán na výcvikový kurz, kde je připravován na složení odborné zkoušky obsahující dva samostatné sektory, jedná se o praktickou jízdu na koni a teoretickou část. Odborná zkouška je vykonávána před zkušební komisí, té se účastní vybraný pracovník OSHK Policejního prezidia Policie ČR Praha a dva rozhodčí České jezdecké federace.

Praktická jízda na koni zahrnuje znalost z: a) ošetřování koně ve stáji, b) údržby výstrojního materiálu, c) terénní jízdy přes přírodní překážky, d) drezurní úlohy st. „Z“, e) skokového parkuru (8 překážek do výšky a šířky 100 centimetrů), f) speciálního policejního parkuru s rušivými vjemy, g) průchodu ohněm, h) práce s obuškem z koně, ch) střelby z pistole z koně, i) průchodu dýmnicemi, j) přechodu přes dřevěnou lávku, k) otvírání a zavírání branky, l) vytlačování davu.

Teoretická část zahrnuje znalost z: a) otázek právní teorie, tzn. trestní zákon, trestní řád, zákon o přestupcích a interní právní akty řízení, b) otázek veterinární péče, tzn. ošetřování koní, infekční onemocnění, koliková onemocnění, zlozvyky koní, ustájení koní a zoohygienické podmínky, chov koní, krmení koní, teorie jízdy na koni, pomůcky jezdce, provádění jednotlivých cviků,

⁵⁰ ČJF, c2022. *Zkoušky základního výcviku jezdce*. Online. ČESKÁ JEZDECKÁ FEDERACE. Dostupné z: <https://www.cjf.cz/vzdelavani/zzvj>. [cit. 2024-02-09].

poslušnost a ovladatelnost koně, převoz koní na motorovém vozidle, výzbroj a výstroj jezdce a koně ve službě.

Mimo to existují dva hlavní způsoby, kterými si sama Policie České republiky vyhledává kvalifikované osoby, které by splňovaly ideální kritéria pro práci jízdniho policisty.

Jedním ze způsobů je vyhledávání osob již zaměstnaných ve služebním poměru u Policie České republiky, zpravidla jsou vyhledáváni policisté, kteří mají zkušenosti s koňmi, neboť např. jsou majitelé koní, jsou členy jezdeckých klubů a věnují se jezdeckému sportu, projevují zájem o toto odvětví apod. V tomto případě je zde velmi usnadněn proces celého přijímacího řízení, protože se již jedná o způsobilého policistu se základní odbornou přípravou a vědomostmi z činnosti Policie ČR.

Druhým způsobem je vyhledávání potencionálních a perspektivních policistů, kdy Policie ČR primárně míří na řady profesionálů z hipologických branží, v nejčastějším případě jde o profesionální jezdce ze zájmových sportovních klubů, tito jezdci jsou vytipováni na sportovních jezdeckých závodech, kterých se mimochodem policisté jízdniích jednotek rovněž účastní z reprezentačních důvodů.

Vybraným je osobně nabídnuto pozvání k návštěvě oddělení jízdni police a seznámení se s náplní práce u ní, pokud by se tato osoba rozhodla stát se jízdniím policistou, místo na určitém oddělení je pro ni předem vyhrazené, avšak pro umístění musí projít standardním postupem přijímacího řízení a přípravy.⁵¹

⁵¹ *Podmínky pro přijetí do jízdni police*, 2009. Online. Koně nám půjčují křídla, která postrádáme. Dostupné z: <https://valigurova-kostka.estranky.cz/clanky/jizdni-police/podminky-pro-prijeti-do-jizdni-police.html>. [cit. 2024-02-09].

9 Výcvik jízdních policistů

Kapitola popisuje základní výcvik, kterým si každý jízdní policista ucházející se o místo u jízdní policie musí projít, včetně základní přípravy a dalších odborných kurzů. V kapitole je také okrajově obsaženo, jak zhruba probíhá průběžný výcvik policistů na odděleních služební hipologie.

9.1 Základní výcvik jízdních policistů

Prvotní výcvik jízdních policistů je rozdělen do dvou rovin, rovina obecné přípravy a rovina speciální odborné přípravy, již lehce zmíněných v předešlé kapitole.

V rámci obecné přípravy musí každý policista v počátku projít základní odbornou přípravou, týkající se všech příslušníků Policie České republiky. To znamená, že policista absolvuje a splní předepsané povinné kurzy, školení a praxe, které mu poskytují základ do policejní služební činnosti. Základní odborná příprava je realizována po dobu 12 měsíců ve vzdělávacích zařízeních Útvaru policejního vzdělávání a služební přípravy PČR ve smyslu z. č. 361/2003 Sb., o služebním poměru příslušníků bezpečnostních sborů. Příprava je rozdělena do 4 částí, do první části je zahrnuta nástupní příprava trvající 1 měsíc, ve druhé části je zahájena první etapa odborné přípravy trvající 6 měsíců, ve třetí části je obsažena řízená praxe trvající 3 měsíce a konečnou čtvrtou částí je druhá etapa odborné přípravy, po níž se skládají závěrečné služební zkoušky ze všech 4 bloků.⁵²

Speciální odborná příprava podléhá odbornému výcvikovému kurzu, výcvikové kurzy týdenní nebo čtrnáctidenní dle starého modelu probíhaly v remontních výcvikových stájích, dnes dle nového modelu již kurzy probíhají na konkrétních odděleních služební hipologie. Výcvikové kurzy pořádané v remontních stájích byly zrušeny především z důvodu značné vytiženosti jednotlivých hipologických oddělení, vysokých nákladů a provozně složitému

⁵² POLICIE ČESKÉ REPUBLIKY – KŘP HLAVNÍHO MĚSTA PRAHY, c2024. *Informace k základní odborné přípravě (ZOP)*. Online. Policie České republiky. Dostupné z: <https://www.policie.cz/clanek/informace-k-zakladni-odborne-priprave-zop.aspx>. [cit. 2024-02-12].

postupu. Základní výcvikový kurz pro nově nastupující policisty je 20ti denní⁵³ a skládá se především z osvojení si práce ve stáji a základní techniky jízdy na koni, seznámení se s koňmi a s běžným chodem na oddělení. Celý proces výcviku je založen na odborné literatuře zabývající se výcvikem sportovních koní a jezdců a zároveň na odborné výuce vedoucích instruktorů a metodiků výcvikových kurzů.

Při stájové práci se policisté učí postupy ošetřování výstrojních součástí, dodržování zoohygienických podmínek ošetřování a krmení služebních koní. Policisté výcvikem získávají také základní návyky pro práci s koněm, při které musí být dodržovány určité zásady bezpečnosti práce. Základní návyky musí obsáhnout správné přistupování ke koni, čištění koně za použití vhodných nástrojů, přípravu a ustrojení koně k jízdě, správnou péči o jízdní výstroj, veterinární minimum se znalostmi anatomie koně, infekčních onemocnění a první pomoci při nahodile možných poraněních. Mezi základní návyky, které jsou nutností k vykonávání služby, patří znalost podmínek a péče o ustájení, boxy a prostředí, kde se kůň pohybuje, základy krmení koní, přepravy koní a zásady protipožární ochrany ve stájích.

Při praktickém výcviku jsou jezdcům upevňovány dovednosti skrze získávání rovnováhy na koni, překonávání strachu jezdce při netradičních cvičeních, používání správných jezdeckých pomůcek, ovladatelnost koně v různorodých situacích a schopnost překonávat přírodní nebo uměle vytvořené překážky.

Po těchto základech jsou s jezdcem cvičeny určité disciplíny jako drezúrní ježdění, skoková příprava a jízda v terénu. Obecně nejnáročnější fází výcviku je pro jezdce i koně nácvik rušivých jevů a situací.

Veškerý výcvik je přípravou k úspěšnému složení odborné zkoušky, kterou jezdec získá „Osvědčení o způsobilosti výkonu na policejním koni“, to je platné od

⁵³ Informace poskytnuté v rozhovoru s vedoucím oddělení služební hipologie Policie ČR ppor. Vladimírem Šperlem

data vydání po dobu 24 měsíců, poté je nutné opětovné přezkoušení jezdce z určitých odborných témat a praxe.⁵⁴

9.2 Průběžný výcvik jízdních policistů na služebních odděleních

Výcvik policejních jezdců se odvíjí od konkrétního služebního oddělení, bezpečnostní situace a činností, které je potřeba zajišťovat na místních územích, která pod správu oddělení spadají, nebo i na jiných místech, pokud to situace vyžaduje. O harmonogramu průběhu dne a jednotlivých výcviků rozhoduje a informuje jízdní policisty vedoucí hipologického služebního oddělení formou ranních instruktáží. Průběh dne má každý jízdní policista jiný, někteří policisté mohou strávit celý svůj den při výcvicích, další vyrážejí do terénu na hlídkovou činnost nebo na hromadné akce dozorovat veřejný pořádek, policisté jsou také vysíláni na reprezentační události a náborové dny. Každý policista má na oddělení přiřazeného „svého“ svěřeného koně, kterému se věnuje a s ním i přednostně vyráží do terénu, přesto ale jízdní policisté musejí přes den zvládnout péči, výcvik a odježdění více koní. I na to jsou trénováni, aby byli schopni zastupovat všechny potřebné činnosti, když není zrovna dostatek přítomných jízdních policistů vzhledem ke střídání jejich směn.

Výcvik jezdců je soustavný proces, který je podstatnou součástí také výcviku koní, jezdci a koně trénují společně se zájmem nejlepší možné přípravy a spolupráce, kterou následně využívají při své práci a při dění mimo areál oddělení. Jedná se o pravidelné výcviky jednotlivých jezdeckých disciplín a postupné zlepšování se v nich. Tréninky musí koně pro nejlepší spolupráci s jezdce bavit, a proto se jízdní policisté musejí postarat o to, aby koně měli výcviky spojené s co nejvíc pozitivní zkušeností, k tomu přispívá správný přístup jízdního policisty, který výcvik provádí, a odměňování koně pomocí vlídného slova, pohlázení nebo v podobě nějakého pamlsku.

V hlavním městě Praze je na hipologickém služebním oddělení trénink jezdců a koní převážně zaměřen na rušivé jevy a na příležitosti narušení veřejného pořádku, těch není v Praze nikdy málo. Tyto výcviky probíhají na Císařském

⁵⁴ NAVRÁTIL, pplk. Ing. Jiří. *Kůň ve službách Policie ČR III*. Online. EQUICHANNEL.cz. 2004. Dostupné z: <https://equichannel.cz/clanky/kone-a-zakon/kun-ve-sluzbach-policie-cr-iii>. [cit. 2024-02-12].

ostrově pravidelně, je jimi cíleno na adaptabilitu, souhru a spolupráci jezdců a koní mezi sebou. Nedílnou součástí jsou také figuranti, kterými jsou většinou policisté, studenti policejních škol nebo jiní civilisté, ti nahrazují demonstranty nebo jiné osoby, které narušují veřejný pořádek, a vytvářejí tak při cvičeních věrohodnou simulaci situací, se kterými se mohou venku koně a jezdci setkat.⁵⁵ Pražské oddělení odslouží celkem ročně přes 4 000 hodin na bezpečnostních opatřeních.⁵⁶

V průběhu výkonu služby policisté procházejí nikdy nekončícím výcvikem, výcviky na služebním oddělení spíše slouží ke zdokonalování dovedností a k udržení fyzické zdatnosti policistů a koní, avšak jízdní policista se také může navíc účastnit speciálních kurzů, po jejichž splnění může např. plnit funkci cvičitele nebo instruktora jízdní policie.⁵⁷

10 Výstroj jezdců a koní

V následující kapitole bude popsána výstroj a popřípadě výzbroj jízdních policistů a služebních koní, jsou přidány názorné obrázky a vlastní fotografie zachycené v muzeu Policie České republiky a na oddělení služební hipologie v Praze (viz. příloha).

10.1 Výstroj jezdce

Každý příslušník policie má dle z. č. 361/2003 Sb., o služebním poměru příslušníků bezpečnostních sborů nárok na bezplatnou služební výstroj, včetně služebních doplňků souvisejících s výstrojí, výzbrojí a výkonem služby.⁵⁸

Výstroj jízdního policisty je podobná běžnému pořádkovému stejnokroji, obsahuje služební triko, bundu, košili a sako, hlavní odlišností jsou speciální

⁵⁵ *Policejní koně jsou flegmatici. Musí si zvyknout na petardy i oheň*, 2023. Online. TEREBA, Marek. Novinky.cz. Dostupné z: <https://www.novinky.cz/clanek/krimi-policejni-kone-jsou-flegmatici-musi-si-zvyknout-na-petardy-ohen-i-chemikalie-40423043>. [cit. 2024-02-14].

⁵⁶ Informace poskytnuté v rozhovoru s vedoucím oddělení služební hipologie Policie ČR ppor. Vladimírem Šperlem

⁵⁷ *Policejní koně jsou flegmatici. Musí si zvyknout na petardy i oheň*, 2023. Online. TEREBA, Marek. Novinky.cz. Dostupné z: <https://www.novinky.cz/clanek/krimi-policejni-kone-jsou-flegmatici-musi-si-zvyknout-na-petardy-ohen-i-chemikalie-40423043>. [cit. 2024-02-14].

⁵⁸ Zákon č. 361/2003 Sb., o služebním poměru příslušníků bezpečnostních sborů

jezdecké kalhoty, tzv. rajtky, a vysoké jezdecké boty využívané s ostruhami nebo bez, které jsou v zimních měsících vyměněny za jezdecké termoboty. V nevládném počasí je v rámci výstroje k dispozici také pelerína plnicí funkci pláštěnky. Dále jsou používány jezdecké rukavice, bičík na koně a jezdecká ochranná přilba, ta je povinnou součástí výstroje všech jezdců z bezpečnostních důvodů. Po stranách jezdecké policejní přilby jsou umístěny bílé nápisy „POLICIE“ a v čelní části přilby může, ale nemusí být zobrazen státní znak České republiky.

Stejnokroj policisty je na zádech a v přední části také označen dobře viditelným nápisem „POLICIE“, identifikačním číslem daného policisty a nášivkou jízdní policie, na které je vyznačena i místní působnost výkonu např. Praha. K běžnému vybavení jízdního policisty ještě patří služební zbraň, pouta, pokutový blok, vysílačka a bezpečnostní reflexní pásy. Pro případy speciálního nasazení jsou jezdci navíc vybaveni speciální protiúderovou helmou s ochranným plexisklem a protiúderovým kompletem skládajícím se z ochranné vesty a chráničů na ruce a nohy, policista je mimo to vybaven i obuškem a koženými chapsami chránícími před přímým útokem.⁵⁹



Obr. č. 11 – Jízdní policisté na koních ve výstroji určené ke speciálnímu nasazení, dostupné z: <https://www.policie.cz/clanek/krajske-reditelstvi-policie-hlavniho-mesta-prahy-623972.aspx>

⁵⁹ Informace poskytnuté v rozhovoru s vedoucím oddělení služební hipologie Policie ČR ppor. Vladimírem Šperlem

10.2 Výstroj koně

Výstroj koně se odvíjí od druhu výkonu služby, koně mají svou příznačnou výstroj pro výcviky, pro hlídkovou činnost a zvláště pro účely speciálních úkolů. U jízdní policie je využíván anglický styl ježdění, a proto mu odpovídá i základní vzhled jezdecké výstroje.

Mezi výcvikovou jezdeckou výstroj patří sportovní anglické sedlo, podsedlová dečka, uzdečka a chrániče nohou, tzv. kamaše nebo bandáže. Pro pohodlí, zdraví, dobrou ovladatelnost a souznění stavby koně s výstrojí jsou uzda a sedlo pro účely výcviku a výkonu služby šity z kůže policejním koním na míru dle jejich anatomických proporcí tak, aby jim výstroj co nejlépe seděla a předešlo se tak případným zdravotním problémům. Dalším důvodem toho, že má každý kůň svou vlastní výstroj a ostatní výbavu, jsou hygienické zásady, které musejí být striktně dodržovány. Výběrem hodícího se typu výstroje se zabývá vedoucí služebního oddělení s případnou konzultací s jízdními policisty, výstroj je zakázkově vyráběna u koženářů a sedlářů, kteří s policií spolupracují a vymýšlejí i nová provedení sedel pro přizpůsobení se konkrétním koním.

Při hlídkových činnostech a přítomnosti na bezpečnostních opatřeních jsou používány speciální sedla a uzdy, které vycházejí ze základu těch klasických.

Sedel je používáno několik typů, jak bylo již zmíněno, vliv na to má stavba těla a specifika koně, konkrétní výrobce, značka a nové způsoby v době výroby. Typ sedla nemá na konkrétní výkon služby žádný účinek, u policejních sedel se dodržují určitá kritéria tak, aby sedlo vždy plnilo stejnou funkci důležitou pro výkon služby na koni. Mezi kritéria patří postranní brašna, postranní držák na obušek, několik úchytů na potřebné věci podél celého sedla a zpravidla jsou sedla ještě navíc vyztužena polštáři na vnitřních stranách pro větší komfort koně při dlouhodobém nošení. Na kovových třmenech sedla jsou také většinou umístěny odrazky pro dobrou viditelnost koní v šeru.

Uzdečka je také svým způsobem specifická, specifická se vyznačuje uzpůsobením uzdy a implementací kožené ohlávky, která je praktická především v terénu při snadném uvázání koně ke konkrétnímu bodu bez sundávání uzdy. Za stejným účelem byly vytvořeny předchůdci těchto uzd, kde bylo při potřebě

možné z uzdy odepnout udidlovou část a koně přivázat. U jízdní policie se převážně využívá roubíkový typ udidla, který zamezuje jeho prokluzování v hubě koně a napomáhá k dobrému vedení koně v obratech.

Při nasazení koní v ochranných opatření mají koně navíc speciální chrániče nohou – kamaše, štít umístěný na hrudníku a ochrannou masku hlavy s plexisklem na ochranu očí, tato výstroj je doplněna reflexními pásky a identifikačním označením „POLICIE“ na hrudní části, viz obrázek č. 11.⁶⁰



Obr. č. 12 –Služební sedlo na policejního koně s viditelnou odrazkou na třmenu a držákem na obušek, vlastní fotografie

⁶⁰ Informace poskytnuté v rozhovoru s vedoucím oddělení služební hipologie Policie ČR ppor. Vladimírem Šperlem

11 Jízdní policie a její fungování v jiných zemích

Jízdní policií se chlubí hned několik různých zemí, její původ a tradice vznikla ve Velké Británii, tou se inspirovala většina z nich. Porovnávání, inspirace a návštěvy jízdní policie ve světě jsou stěžejními kroky pro perspektivní budoucnost tohoto odvětví.

Tato kapitola bude zaměřena na vybrané země, ve kterých se jízdní policie v současnosti využívá, na její fungování a rozdíly oproti jízdní policii v České republice.

11.1 Velká Británie

Velká Británie je rodnou kolébkou jízdní policie a má zde rozsáhlou a bohatou tradici, jízdní policie je hojně zastoupena především v hlavním městě Londýně. Jízdní policie se stala plnohodnotnou součástí londýnské policie od roku 1836. Její hlavní funkcí je preventivní činnost a kontrola veřejného pořádku na veřejných místech a událostech, jízdní policisté rovněž každodenně střeží vzácné ceremoniály, na které dohlíží formou hlídek před Buckinghamským palácem, a při příležitostech poskytují doprovod královské rodině. U jízdních jednotek je o služební místa velký zájem, uchazeči musejí mít nejméně 2 roky policejní praxe a široké zkušenosti z hipologické oblasti, jezdecké schopnosti nejsou nutné, britská policie si je schopna své uchazeče sama potřebně vyškolit a vycvičit.⁶¹

U britské jízdní policie se využívají koně typu hunter, což jsou zpravidla kříženci plemene irského tažného koně a clevelandského hnědáka, tedy křížence teplokrevného a chladnokrevného koně⁶², pohlaví koně není pro výkon služby zásadní, avšak upřednostňování jsou valaši.⁶³ Koně jsou policií nakupováni ve věku 3 až 4 let, obvykle se jedná o koně dosahující v kohoutku nad 165 cm

⁶¹ *K čemu jsou policisté na koních?*, 2004. Online. BBC Czech.com. Dostupné z: https://www.bbc.co.uk/czech/worldnews/story/2004/07/040720_police_horses_pckg.shtml. [cit. 2024-02-17].

⁶² BUŘIČ, František. *Vybrané speciální policejní prostředky*. Praha: Policejní akademie České republiky, 2000. 78 s. ISBN 80-725-1044-4.

⁶³ *What Breed Of Horse Do The Police Use?*, 2023. Online. SKINNER, Graham. STRATHORN. 12 December 2023. Dostupné z: <https://www.strathornfarm.co.uk/horse-breeds/what-breed-of-horse-do-police-use/>. [cit. 2024-02-17].

s minimální zkušeností pod sedlem, zásadním rozdílem od PČR je to, že britská policie si své koně obsedá a cvičí sama ve výcvikovém středisku jihozápadně od Londýna. Výcvik koně trvá zhruba 40 týdnů, je zde obsedán, cvičen v jezdeckv, v překážkách, později i připravován na službu v metropoli a na specifické podmínky města ⁶⁴, v některých okrcích se koně cvičí detailně i na záchranné a pátrací akce, výcvik je zaměřen hlavně na pomoc koní při hledání pohřešovaných osob, vnímání pachů a obratnost v nerovných terénech. Koním je každoročně plánován zotavovací kurz, při kterém si mají možnost odpočinout a zotavit se vzhledem k psychicky a fyzicky náročné práci. V průměru kůň u britské policie odslouží 14 let, následně je adoptován a umístěn do nových domovů, v alternativních řešeních jsou koně také převáženi do důchodových rezervací, kde mají k dispozici dlouhé výběhy a neustálou veterinární péči. Ve Velké Británii je celkem 8 policejních oddělení, kde jsou koně chováni, patří mezi ně Hyde Park Barracks, Great Scotland Yard, Lewisham Police Station, West Hampstead, Hammersmith, Bow Road, King's Cross a Imber Court v Surrey.⁶⁵



Obr. č. 13 – Jízdní policie Velké Británie, dostupné z: https://www.idnes.cz/mobil/tech-trendy/mobil-za-volantem-hlidka-jizdni-policie-velka-britanie.A230317_141553_mob_tech_LHR

⁶⁴ BUŘIČ, František. *Vybrané speciální policejní prostředky*. Praha: Policejní akademie České republiky, 2000. 78 s. ISBN 80-725-1044-4.

⁶⁵ *What Breed Of Horse Do The Police Use?*, 2023. Online. SKINNER, Graham. STRATHORN. 12 December 2023. Dostupné z: <https://www.strathornfarm.co.uk/horse-breeds/what-breed-of-horse-do-police-use/>. [cit. 2024-02-17].

11.2 Španělsko

Jezdecká skupina policie, španělsky „La Caballería“, vznikla ve Španělsku 1. září roku 1825 na základě královského řádu, stala se tak součástí královské gardy. Jízdní policie provádí dohled v městských částech a na dalších veřejných místech, jako jsou např. parky a pláže, angažuje se také v rámci bezpečnostních opatření na hromadných akcích, zajišťuje dynamickou ochranu osob a majetku, účastní se reprezentativních událostí a ukázek jezdeckého policejního oddílu, přispívá k vyhledávání pohřešovaných osob a pomáhá při veřejných katastrofách. Také se účastní výzkumu a vývoje v oblasti bezpečnosti obyvatel.

Policisté jsou do výkonu připravováni základním kurzem jezdeckých znalostí trvajícím 1 měsíc, kurzem základní specializace, který upevňuje základy jezdeckví rozšířené o další dovednosti, specializovaným kurzem zaměřeným na charakteristické problémy a dalšími odbornými kurzy pořádanými specialisty z různých oborů, např. kováři, sedláři atd. Nejprve ale uchazeč musí projít výběrovým řízením, které se skládá ze znalostní zkoušky, psychologických testů, fyzických testů a osobního pohovoru, zájem o pozici jízdního policisty je ve Španělsku velmi vysoký.⁶⁶

Unikátnost jízdního oddílu spočívá ve využívání pouze jednoho, původně španělského plemene andaluského koně, mimo to jsou povolováni i kříženci těchto španělů, časté je křížení s arabským nebo anglickým koněm. Primárně se jedná o hřebce, kteří jsou do služebního výkonu zařazováni. Koně při přijetí do výkonu podstupují speciální výcvik, aby byli zvykáni na ruch měst a městské dopravy, specialitou je výcvik vzpínání, které je účinným nástrojem při hromadných akcích na krocení davů.⁶⁷Národní policejní jednotku tvoří zhruba 240 koní (stav k roku 2022), průměrný věk jízdního policisty je 37 let.⁶⁸

⁶⁶ RODRÍGUEZ, Francos, 2018. *Unidades de Caballería*. Online. Unidades de Caballería. Dostupné z: https://www.policia.es/miscelanea/estructura/dao/seguridad_ciudadana/normativa/caballeria.pdf. [cit. 2024-02-18].

⁶⁷ BUŘIČ, František. *Vybrané speciální policejní prostředky*. Praha: Policejní akademie České republiky, 2000. 78 s. ISBN 80-725-1044-4.

⁶⁸ *La Unidad de Caballería de la Policía*, c2022. Online. De Raza Tienda Hípica. Dostupné z: <https://tiendahipicaderaza.es/blog/la-unidad-de-caballeria-de-la-policia-b39.html>. [cit. 2024-02-18].



Obr. č. 14 – Jízdní policie ve Španělsku, dostupné z: <https://www.shutterstock.com/cs/search/horse-police-spain>

11.3 Indie

V Indii mají jízdní jednotky využití v několika státech, konkrétně jimi jsou Gurajat, Kolkata, Karnataka, Uttarakhand, Hyderabad, Chennai a Kérala.⁶⁹

Kéralská jízdní policie byla založena v roce 1880, sídlí na území Kannettumukku, dříve byla známá pod názvem tělesné stráže Raja Pramukha. Koně se zde momentálně využívají v rámci ceremoniálních přehlídek, hlídkové činnosti, která je denní i noční, a k dalším bezpečnostním opatřením. K policejní činnosti se obecně po celé Indii využívají valaši tmavé barvy plemene indického plnokrevníka⁷⁰, toto plemeno se vyšlechtilo speciálně pro indické armádní jezdeckvo a pro oddíly jízdní policie. Indičtí plnokrevníci se dokážou velmi dobře přizpůsobit těžkým indickým klimatickým podmínkám, mají tvrdou a adaptabilní povahu, jejich výška v kohoutku dosahuje do 157 cm.⁷¹

⁶⁹ List of mounted police units, c2024. Online. Wikipedia. Dostupné z: https://en.wikipedia.org/wiki/List_of_mounted_police_units. [cit. 2024-02-18].

⁷⁰ *Mounted Police*, 2022. Online. Thiruvananthapuram City Police. Dostupné z: <https://tvmcity.keralapolice.gov.in/page/mounted-police>. [cit. 2024-02-18].

⁷¹ *Indický plnokrevník*, 2003. Online. Horses-online.cz. Dostupné z: <https://www.horses-online.cz/index.php?mmi=2&smi=188&bmi=1>. [cit. 2024-02-18].

Oddělení jízdní policie v Chennai vzniklo v roce 1926 s 56 koňmi, původně byli jízdní policisté pouze muži, dnes se jízdní jednotka skládá z 27 mužů a 5 žen. Hlavní funkcí je hlídková činnost a kontrola veřejného pořádku, policejní koně se rovněž využívají na slavnostních příležitostech, akcích a průvodech. Koně jsou na oddělení umístěni v původních stájích pocházejících z 18. století, kdy ještě jízdní policie nebyla samostatnou policejní jednotkou, jejich ustájení je pro teplé indické podnebí vybaveno klimatizací. Koně jsou krmeni 4x denně drceným ovsem, pšenicí, ciznou a unikátní luštěninou pocházející ze západní Asie jménem *Macrotyloma uniflorum*. Každé 3 měsíce na policejní oddělení dojíždí místní veterináři z madrasské veterinární vysoké školy, kteří pečlivě kontrolují zdravotní stav všech policejních koní.⁷²



Obr. č. 15 – Jízdní policie v Indii, dostupné z: <https://www.anandabazar.com/west-bengal/kolkata/kolkata-mounted-police-force-still-continues-service-even-after-175-years-1.824474>

11.4 Austrálie

První jízdní policie byla na území Austrálie založena guvernérem Thomasem Brisbanem 7. září 1825. Dnes je jediným zbylým oddělením využívajícím jízdní policisty policejní stanice v Novém Jižním Walesu, v současné době na oddělení slouží 31 jízdních policistů. Uchazeči o místo u australské jízdní

⁷² The Hindu, 2022, All about Chennai's mounted police branch | The Hindu, YouTube video. Dostupné z: <https://www.youtube.com/watch?v=oGnVzXmONm8>. [cit. 2024-02-18]

policeie musí splnit základní proškolení na policejní akademii a 2 roky policejní praxe na hlídkové stanici, po 12 měsících praxe mohou přistoupit k praktické zkoušce jízdy na koni.

Po přijetí policisty na jízdní oddělení je policista vzdělán v odborných hipologických tématech a v jezdeckví, jezdecké dovednosti rovněž zahrnují schopnost ovládat kopí ze sedla. Každý strážník je zodpovědný za péči o přiřazeného koně a údržbu jeho výstroje, kromě toho také strážníci vykonávají vedlejší práci údržby a čistoty koňských stájí.

Výcviku koní a jezdců je vždy věnován jeden den v týdnu, trénovány jsou jezdecké dovednosti, policejní postupy a rušivé efekty včetně zvládnutí rozsáhlých davů.

Policejní koně jsou do služby vybíráni dle povahy a vlastností, barvy, výšky v kohoutku a pohlaví. Pro policejní účely Austrálie využívá především valachy s minimální výškou 155 cm v kohoutku, v tmavých barvách srsti. Mnoho koní sloužících v australském jízdním oddělení je s dostihovými kořeny, ti se australské policii skvěle při práci osvědčily.

Kůň je k policejním účelům vychováván již od útlého věku, australská policie si vychovává své koně sama včetně základního režimu, obsednutí a jezdeckví. Základní výcvik koně trvá zhruba 9 měsíců a je rozdělen do 3 hlavních období, po základním výcviku je kůň převezen do městského Centennial Parku, kde se učí pracovat při hlídkové činnosti pod zkušeným jezdcem ve společnosti starších policejních koní.

Jízdní policie se v Austrálii využívá k hlídkové službě, a to především v parcích a příměstských oblastech, hlídková služba se provádí každodenně od ranních do večerních hodin, vždy jsou v jedné hlídce minimálně dva koně. Dále jsou policejní koně přítomni na veřejných akcích, jako jsou festivaly, karnevaly, sportovní události apod. pro kontrolu veřejného pořádku a při pátracích akcích po osobách a věcech.

Jízdní policisté se také účastní průvodů a doprovodů, a to např. doprovodů královské rodiny nebo jiných vysoce postavených a vážených osob, průvodů

v rámci státních nebo policejních pohřbů, průvodů zahajujících významná sportovní utkání a významné společenské akce apod. Pomoc jízdní policie také poskytuje v případě odchyty zaběhlých koní ve městech anebo na okrajích měst.

Australská jízdní policie je výjimečná také svou reprezentativní činností pro své typické show a ukázky, jednou z důležitých událostí je pro policii a veřejnost tzv. „Musical Ride“, při které policisté na koních provádějí taneční kreace za doprovodu hudby hrané policejní hudební kapelou Nového Jižního Walesu, tato událost je i poutavou atrakcí pro turisty z celého světa. Další disciplínou, ve které jízdní australská policie vyniká a pravidelně ji předvádí, je voltiž, tj. gymnastika na koni. Zajímavé je také to, že zmíněné jízdní oddělení policie provádí oficiální exkurze určené veřejnosti, při kterých si mohou zájemci prohlédnout areál a stáje jízdní policie a výstavu výcviku koní s voltižními ukázkami.⁷³



Obr. č. 16 – Jízdní policie v Austrálii, dostupné z: https://en.wikipedia.org/wiki/New_South_Wales_Mounted_Police

⁷³ *The Mounted Police Unit*, c2024. Online. Australian Police. Dostupné z: <https://www.australianpolice.com.au/the-mounted-police-unit/>. [cit. 2024-02-19].

PRAKTICKÁ ČÁST

12 Rozhovory s odborníky

Tato kapitola bude obsahovat zajímavé rozhovory s odborníky na téma současnosti a budoucnosti služební hipologie. Pro všestranné porovnání a různorodost náhledu na problematiku bude detailně dotazován vedoucí pražského oddělení služební hipologie ppor. Vladimír Šperl, dále bude dotazován kpt. Bc. David Mališ z Odboru služebního kynologie a hipologie a kpt. Hana Rubášová z Odboru komunikace a vnějších vztahů, kteří na otázky odpověděli jménem Policejního prezidia České republiky, na konci této kapitoly budou také uvedeny názory třech jízdních policistů.

12.1 Rozhovor s ppor. Vladimírem Šperlem, vedoucím pražského oddělení služební hipologie

Autor

Ze začátku rozhovoru bych se vás ráda zeptala, jak dlouho sloužíte u jízdní policie a jak jste se k ní dostal.

ppor. Vladimír Šperl

Třiatřicet let. To byla náhoda, já jsem dřív dělal u dostihových koní v Jílovém, tam samozřejmě po roce 89 koně úplně výděleční nebyli, to vidíme, to nejsou do dneška, pokud nemáte plnou stáj šampionů.

A prostě JZD se těch koní začaly zbavovat a šlo to všechno do soukroma, pak nastaly problémy západního typu, jak nikdo nevěděl a netušil, a samozřejmě špatná platební morálka. Naskytla se možnost zrovna v jednadevadesátém roce, kdy se začala zřizovat jízdní, a tak jsem nad tím začal přemýšlet a 1. 1. 1992 jsem nastoupil.

Autor

A vnímáte za tu dobu nějaké třeba konkrétní výhody tohoto odvětví, právě té služební hipologie oproti ostatním?

ppor. Vladimír Šperl

Já vždycky tvrdím, že koně v současné době, samozřejmě pokud se nebudeme ubírat tou cestou, že jsem top jezdec a mám nějakou top stáj, ale mám nějakou jenom obyčejnou, malou stáj, kde budu mít pár dostihových nebo pár parkúrových koní, tak ta výdělečná činnost je prostě u těch koní slabá. Ať je to ošetřovatel, ať je to pracovní jezdec, ať je to jezdec žokej, ať je to jezdec parkuru, pokud nepatří ke špičce, já bych ty koně viděl spíš jenom jako takovou hobby zábavu, ale ne jako zaměstnání.

Já to tady spouště lidem vysvětluji, když chtějí jít k nám. Máme tady například i holčinu, která se ubírala cestou chovu koní a Kladruby atd., ale já jim vždycky vysvětluji, že jezdit na koni se vždycky naučíte. A hlavně nejhorší je, když už to ten člověk umí a jde to dělat znovu. Já říkám, vyberte si něco jiného, najděte si něco, kde ještě budete umět nějakou práci navíc, ať je to já nevím, cukrář, řezník, automechanik nebo IT specialista nebo cokoliv, ale aby se to odlišovalo od těch koní. Protože tady pak jsou třeba případy, že sem přijde holčina ve dvaceti dvou letech, odslouží tady 10 let, po 10 letech chce mít rodinu, chce mít děti a prakticky za těch 10 let nedělá nic jiného, než nějakou policejní práci a koně. A do budoucna potom ty holky už se sem moc vracet nechtějí, protože samozřejmě mají děti, je to riziková práce, a hlavně časově a fyzicky náročná. Takže aby měli prostě něco v záloze, aby se mohli ubírat nějakým jiným směrem, aspoň co by je třeba trošku bavilo.

Autor

Rozumím, a co by podle Vás mohlo zaujmout uchazeče, kteří by se ucházeli o místo na jízdním oddělení?

ppor. Vladimír Šperl

U nás je potřeba, když ten člověk k nám přijde, aby uměl jezdit, protože nemáme prostor a nemáme ten čas, abychom ho tady učili jezdit, ono toho času je dost málo, takže už musí umět jezdit. A samozřejmě, když to řeknu takhle, ono se všechno mění, nemůže člověk říct, že za 10 let to bude úplně stejné, ale v současné době, nebo do současné doby, u policie jsou ty sociální jistoty. A pokud si udělá nějakou tu školu, výšku, tak má i nějaký kariérní postup, a to je i to, proč potom od těch koní může jít třeba i někam jinam, pokud má ještě nějaký jiný záliby, policie je tak rozmanitá, že si prostě vždy něco může najít.

Autor

No a jak jste říkal, že tedy když k vám uchazeči přijdou, tak už musejí umět jezdit, vysíláte je potom třeba do těch remontních stájí na další výcvik nebo jak to funguje?

ppor. Vladimír Šperl

Ne, to bývalo, to je taky takový složitý model, protože tady, když lidi nastoupí, tak musí proběhnout dvacetidenním kurzem, to zase chceme, aby se ti lidi seznámili, pak jsou jakoby prolongační kurzy a pak byly i cvičitelské kurzy a tím to vlastně končí, dřív se tam jezdilo, to jo. Jezdilo se do Brna, byly týdenní, čtrnáctidenní výcvikové kurzy, nějakým způsobem se to ale odbouralo z jednoho prostého důvodu, protože my jsme tady extrémně zatížení, a když jsem tam poslal 2 lidi a 2 koně, tak mi prostě chyběli. Teď se to muselo vozit, takže ekonomicky jsme počítali náklady na cestu do Brna a zpátky, víme všichni, jak to vypadá v pátek na D1 do Brna, takže se to nějak přehodnotilo. Ty kurzy se udělaly jednodenní, ty prolongační, takže to se udělalo tady na oddělení a ty dvacetidenní jsou tady taky na oddělení, zase z jednoho prostého důvodu, protože je to pro ty nově nastoupivší, takže ten člověk, když nastoupí, tak má dvacetidenní základní

kurz, který vlastně dělá tady u nás a zase proto, aby si ten člověk ohmátnul všechny koně a chod toho oddělení a vůbec jak to u nás funguje.

Jo, aby až pak skočí do toho režimu, nějakého svého, do té směnnosti, tak aby už ty koně trochu znal, aby se s nimi neseznamoval za běhu, aby už jsme ho potom mohli vysílat do hlídek a další.

Autor

A ty kurzy tady vedete vy jako vedoucí?

ppor. Vladimír Šperl

Nevedu, mám tady k tomu instruktora metodika, který je vede, samozřejmě do toho si vyžádáme i lidi z té remontní stáje, kteří sem jezdí, a my dokonce přibíráme ještě i lidi z Liberce, protože tam nemají ještě úplně dobré podmínky, protože je to nově zřízená jízdna. Takže my si je přebíráme, když potřebují udělat tenhle základní kurz, tak ještě k tomu nabereme třeba jejich člověka a dělá se to všechno tady. Další věc je, že když by se ten dvacetidenní kurz dělal v Brně, tak bych toho člověka musel odvolat na 20 dní do Brna, odvezl by si koně, a to by mi všechno chybělo. Jo, tady říkám, ty fotbaly a ta vyčíženost naše je fakt poměrně velká, no.

Autor

A je to takhle vlastně s vyčížeností především v té Praze? Četla jsem někde, že ty výcviky koní na vašem oddělení jsou právě směřované spíš tímto směrem, pro ty bezpečnostní opatření.

ppor. Vladimír Šperl

Největší vyčíženost je tady v Praze, protože tady je Sparta, Slávie a do toho nám hraje ve Vršovicích Bohemka, takže sem jezdí fotbalisti a ty kluby. Pak, když se to sejde, hraje Sparta Slávie, že jo, Sparta Baník a tyhle rizikový, tak jich je tady hodně. Ale my ještě jezdíme navíc do Plzně, jezdíme do Budějovic, jezdíme na fotbaly do Pardubic a mám pocit koncem roku už jsme tam snad dokonce měli jeden rizikový hokej, takže víceméně my jezdíme po celých Čechách s těmi koňmi.

Autor

Když se vrátíme ještě zpátky k těm uchazečům, vím, že je teď jezdeckví oblíbenější asi spíš u žen. Jak to máte teď se stavem tady na oddělení, máte většinu žen jízdnic policistek?

ppor. Vladimír Šperl

Jsou to 2/3.

Autor

Takže pořád je to tak, že když k vám přijdou zájemci muži, tak je upřednostníte?

ppor. Vladimír Šperl

Hm, holky to nerady slyší, dneska to každý vezme jako takovou tu křivdu, že to není rovnocenný, ale nedá se nic dělat. Dřív to bylo obráceně, když přišla holka, tak jsme říkali, jo to bude lepší než kluci, ty holky k tomu mají třeba lepší vztah, takže ono je nějaký určitý počet těch holek dobrý. Holky se líp postarají, líp to vyčistí, mají k tomu jakoby lepší vztah. Kluci jsou zase dobrý na ty opatření, jsou to prostě policajti a funguje to, a to tam prostě v dnešní době chybí. Jo, jako říkám ty holky, jo, dobrý, ale oni to nechtějí slyšet, říkám, kolikrát ta holka přijede a ona má 60 kilo, že jo, to je prostě slabý.

Ono hlavně ta holka na tom opatření ještě na sebe vezme výstroj, ještě dostane přílbu, na to na sebe ještě zavěsí zbraň, na to ještě vysílačku, a ještě mobil a svoje věci a už to má taky svojí váhu. Takže ono i ta 60 kilová holka potom nabere nějakou takovouhle váhu, s kterou musí pracovat. A upřímně, když potom po ní šáhne nějaký 100 kilový chlap, tak jí prostě urve i se sedlem, takže je to trošku problém. Samozřejmě pro koně je to výhoda, že nenosí takovou váhu jo, netrpí tolik ten jejich pohybový aparát, ale prostě kluk je kluk, nechceme diskriminovat, ale je to tak.

Autor

A myslíte si, že upřednostnění těch žen nebo mužů s tím, že je teď právě více žen, bylo vždycky, nebo je to jenom trend poslední doby?

ppor. Vladimír Šperl

To je poslední dobou, říkám těch holek u těch koní bylo málo. Já, když jsem začínal, tak nebyla žádná, za mnou potom těsně přišly 2 holčiny, to bylo nějaký neřeknu dlouhodobý, ale pořád se to tak nějak drželo, v takových těch rozumných mezích. Ale ono to je o tom, že kluci o to už nemají zájem, no a zase se to přesně váže k tomu, jak jsem začínal na začátku. Dřív ještě v těch 80. letech, ty dostihy a ty koně, to byla prestiž jo, to prostě, byl o to obrovský zájem. Já jsem se vyučil v Chuchli, když jsem se tam učil, tak tam bylo 30 kluků a 5 holek. Dneska, když tam jedeme a jedeme tam dělat nějakou přednášku, tak tam kluk ani není, tam je prostě 30 holek a tím to končí. Dneska ten kluk radši půjde dělat nějakého IT specialistu, těch oborů je dneska mraky, jazyky, cestování a všechno, takže kluci od toho upouštějí a nechtějí to dělat. A zase, když to řeknu, přesně to, co jsem řekl na začátku, že když to ten kluk dělá, tak je to prostě nějaký odborník na nějaký vyšší úrovni, a to už jsou potom takový ty Váňové a Papouškové a takovýhle a ty to mají za prvé doma a mají i šampiony koně a vydělávají úplně jiný peníze než tady. A další problém je, že dneska u koní dělají hodně práci lidi bez maturity.

To je další problém, že těm klukům chybí ta maturita, byť i starším a třeba by rádi nastoupili, ale maturitu už si dodělávat nechtějí, protože to by je stálo čas a peníze, i když jako ta možnost by byla, ale zase k tomu nemáme, jak to vysvětlit... My tady máme určitý počet lidí a oni se nabírají i bez maturit, ale jsou to lidi, je to na takovou tu 1 tarifní třídu. Takže ten člověk si musí dodělat maturitu, na té 1 tarifní třídě on nesmí na ty opatření, nesmí sám do hlídek, nesmí nic. Takže ono i pro nás by se ten člověk třeba hodil, já bych ho sem nabral, budu ho mít jako pracovního jezdce, občas pojede jako třetí do hlídky, ale jsou tam špatný ty peníze. A ty lidi dneska peníze chtějí a ten kluk to prostě za to nevezme, ten radši půjde jezdit s autobusem nebo s tramvají a vydělá si v podstatně víc.

Autor

A co se týče těch peněz, myslíte si, že je teda větší prestiž právě třeba u té jízdni městské policie oproti té státní?

ppor. Vladimír Šperl

Já nevím, kolik tam má městská, nechci se do toho pouštět a nějak to porovnávat, ale zase ona prestiž úplně u té městské není. Zaprvé, tam není ten adrenalin, protože městská nejezdí na ty opatření, ty koně mají fakt jen jako vozidlo, můžou se přepravovat z bodu A do bodu B a tím to víceméně končí, to je jedna věc a dělají takový ty své přestupky a takový ty své věci. Říkám, jde o to, jak si to člověk zhodnotí a jestli jde k policii jenom proto, aby si udělal nějakou výsluhu a pak naskočil někam jinam, anebo prostě jde, protože chce a baví ho to a bude ho to bavit a výsluha je až to podružné.

Má potom i tu další možnost, nemusí tady být, je fakt, že tady dneska věkový průměr těch kluků je hrozně vysoký a ty, jestli odejdou a budou odcházet, tak místo nich už přijdou jenom holky. Zase já nechci, aby to vyznělo špatně, ale dneska už mladší kluci hledají víceméně peníze a prakticky to nedělají pro zábavu, oni prostě někde se na koni naučili, mají je doma, anebo baví je to třeba okrajově, ale už to není takový, že by to chtěli úplně dělat.

Autor

A existuje vlastně nějaká spolupráce státních jízdni policistů a městských jízdni policistů?

ppor. Vladimír Šperl

Něco málo jo.

Autor

A jaké to třeba konkrétně jsou?

ppor. Vladimír Šperl

Ono nyní je to neřeknu v útlumu, ale třeba já se vrátím zpátky před covidem, tak jsme s nimi normálně spolupracovali tak, že sem jezdili na výcviky, dělali jsme

spolu hromadné výcviky. Jezdili sem poměrně pravidelně, ale zase, že by ta spolupráce byla nějaká obsáhlá, to není. Oni mají jinou náplň práce a my taky. Víím, že se třeba teď potkávají na Letné, oni tam jezdí dělat, když jsou fotbaly, tak dělají dohled v parku. My potom jezdíme normálně ke stadionu, samozřejmě zase na dohled nad veřejným pořádkem u stadionu, jenom tam je trošičku problém v tom, že oni nemají dané zákonem použití koně jako donucovací prostředek.

Takže s tím oni by tam asi měli problém, protože oni jezdí víceméně po parku a dohlížíjí na park a na parkoviště a naši jezdí u stadionu.

Autor

Jasně, takže vyloženě úzká spolupráce momentálně úplně není.

ppor. Vladimír Šperl

Jako vííme o sobě, jezdí sem Radka Vetešníková s Lubošem Kožíškem, před covidem se na výcviky jezdilo. Teď jsme zase spolu začali komunikovat, byl tady jejich výcvikář, takže jsme se i bavili, že bychom nastolili nějaké nové výcviky a že bychom to zkusili a on samozřejmě sám chce.

Autor

A výcviky teda, jako že byste trénovali zas společně?

ppor. Vladimír Šperl

Tak, tak, nám sem jezdí pořádkové jednotky z Ústí, z Pardubic, Hradce a Budějovic, cvičíme tady s nimi přímo v objektu areálu a právě říkali, že by se toho taky rádi zúčastnili, že by to rádi zkusili. Takže jsme v kontaktu a něco by se možná do budoucna mělo dál začít řešit, jinak se potkáváme vždycky na Letné na fotbale.

Autor

No a co se týče teda jízdního policisty, zkusil byste mi říct, co vy považujete za jeho silné a slabé stránky?

ppor. Vladimír Šperl

To je dost těžká otázka, to je složité posuzovat, tady těch lidí je mraky a každý má nějaká negativa a pozitiva. Říkám, jsou kluci, kteří tady třeba byli a časem skončili, protože to byli kluci, co měli tu policejní práci v sobě a uměli na koni. Byl tady kluk, který tady dělal, fungoval, jezdil na koni všechno, my jsme věděli stoprocentně, že když jel do hlídky do Stromovky, tak přiveze činnost. On na to měl čuch a buňky a bavilo ho to, ale zase ho to bavilo prostě jenom chvíli, protože tady to není jenom o těch hlídkách. Tady je ta práce těch lidí rozmanitá, hrozně rozmanitá. Tady lonžují, dávají koně do kolotočů, krokují, drezúra, standardní příježdování, skokovky, jo do toho hlídky do toho BOčka, prostě všechno možné. On byl svým způsobem spokojený, ale pořád ho to nenaplňovalo úplně, jako jak bych chtěl, tak nakonec teda přišel, že by to rád zkusil někde jinde, no a dneska dělá, řekl bych, jako elitního kriminalistu. Takže to je výhoda, pro toho člověka, když umí jezdit a ještě má tyhle buňky. Do toho fakt jsou tady zase dobří jezdci, pak jsou tady i horší jezdci.

Pak jsou tady samozřejmě lidi, kteří přijdou a mají od všeho trošku, ale není to to, aby jim to stačilo, prostě, aby to chtěli dělat a aby je to bavilo. A hlavně, co já říkám, ono i pro ty holky je to prostě fyzicky náročné. Musí ta holka fakt být odolná a musí toho hodně snést, a proto říkám, dneska je tady těch lidí 5 a půl pomalu a mají 4 koně na den.

Autor

Takže tedy máte na Vašem oddělení podstav jízdních policistů?

ppor. Vladimír Šperl

Já mám plný stav, já si nechci stěžovat, aby to nevyznělo špatně, ale ono to prostě nejde se tomu vyhnout, takže v dnešní době, já tady mám asi 3 nebo 4 lidi na neschopence.

Autor

Aha a kolik tedy dohromady máte zde jízdnicích policistů a koní?

ppor. Vladimír Šperl

Dohromady 24, zástupce je 25. a já jsem 26., takže 26 je plný stav a plus 6 civilistů, koní máme 18.

Autor

Chci se zeptat, jak vypadá takový běžný den na oddělení u jízdnicí policie? Jaký je denní program? A jak moc funguje to, že každý policista má svého přiřazeného koně, u vás tedy asi trochu méně tím, že vás je na oddělení vzhledem k práci málo?

ppor. Vladimír Šperl

Ne, oni mají takové ty své oblíbené, které si jezdí jakoby prioritně.

Autor

A to si vybírají na začátku té služby?

ppor. Vladimír Šperl

No, ono to z toho vykrytalizuje, oni jak ti lidi nastoupí a mají ten dvacetidenní kurz, takže začnou jezdit, občas se to dělá tak, že když se sám nerozhodne, tak se mu prostě nějaký jeden vyčlení, kterému se věnuje řekněme o trochu víc nebo víc si s ním pracuje, aby měl nějakého spolehlivého koně, kterého má přečteného hlavně na to opatření. Jo, ale jako říkám, není tady, bude marodit nebo něco a budeme potřebovat koně, třeba teď o víkendu máme fotbal dva. To znamená čtyři koně v jeden den a čtyři druhý den, což ještě je dobré, ale může se stát, že budou dva fotbal a oba budou po osmi a v tu ránu pojede 16 koní, tak teď otázka vytáhnout mladý nebo nevytáhnout mladý. Většinou, čím je víc koní, tím je to opatření horší, takže když jede 8 koní, tak už to jsou nějaké ty jedničkové opatření rizikové, takže se stane, že se tam některé koně otočí i dvakrát v sobotu i v neděli. A jestliže se stane, že ten policista je v sobotu i v neděli v práci a má toho koně mladšího, který potřebuje víc opohybovat a víc

výcviku a není ještě úplně dobře na to připravený, tak pojedje v sobotu a na neděli si už zas musí vzít toho koně jiného. Ti starší, ti to dávají, ti vědí, o čem to je, takže ti zase si pak dají třeba pondělí a úterý velký volno. Takže musí ten člověk odjezdit ty koně no.

Autor

No a je tedy pravda, že ty policejní koně jsou vlastně vycvičení jak pro tu hlídkovou činnost, tak ale zvlášť i pro tyhle speciální akce, že musí ten kůň vlastně zvládat obojí?

ppor. Vladimír Šperl

No on vlastně chodí do té remontní stáje, protože remontní stáj nakupuje koně a po nějaké dohodě a předvýběru nám nakoupí koně, a ty koně zůstávají potom tam a dostávají nějaký základní jezdecký výcvik. Říkám, většinou do roka je to tak, že by se měl ten kůň vypakovat na ty oddělení, a to už k nám přichází s kategorií hlídkového koně. Takže on chodí do hlídky, ale nemá tu kategorii pro speciální účely, protože zase samozřejmě potřebujeme si ho osahat, trošičku ho připravit na to, abychom ho hned nevyhnali někam a on se tam neschladil. Takže přichází jako hlídkový s tím, že může chodit do hlídek a začíná vlastně třeba tady ve Stromovce, projde se po Stromovce, projde se na plato, podívá se na tram, a tak pomaličku se odrcává až se dál připravuje na ty fotbaly atd., na tu kategorii pro ty speciální účely.

Vlastně se připravují i v té hlídkové službě, mezitím teda se tady dělají nějaký ty rušivky a připravuje se. A vlastně podle nařízení by měl do roka splnit kategorii pro speciální účely a potom může začít fungovat.

Autor

A stalo se vám třeba, že ty koně nemají předpoklady, že výborně vykonávají tu hlídkovou činnost, ale nemají dispozice na ty bezpečnostní opatření?

ppor. Vladimír Šperl

Jednoduše, když se někdo na tohle ptá, já vždycky říkám, že to je stejné jako u lidí, je tady 18 koní a 2 si nejsou totožní, povahově ani exteriérově. Každý kůň je jiný a podle toho vlastně se s ním musí začít pracovat. Takže samozřejmě pro koně jako celkově, jim vyhovuje více hlídková činnost, protože je to v klidu, prochází se po Stromovce, ale taky najde se mezi nimi kůň, který je dobrý na opatření, tam mu to vadit nebude, ale půjde do Stromovky a prostě ví, že ve Stromovce jezdí děti na tříkolce a ta mu bude vadit. A i třeba 10 let nebo 20 let tady budeme mít tříkolku, bude kolem něj jezdit a bude mu to prostě vadit. Něco na tom je, je tam nějaký problém, nebo neřeknu problém, ale prostě něco, co mu na tom vadí a musí podle toho s ním ten člověk umět zacházet. Proto chceme, aby ten člověk, když přijde na ten dvacetidenní kurz, aby si fakt osahal všechny ty koně, aby o nich zjistil všechno, aby věděl, bojí se toho nebo tohohle. Měli jsme tady jednadvacetiletého koně a jednadvacet let se bál střelby. Nebylo to o tom, že by třeba prchal nebo jako, když to udělám u neznalého koně, tak se nám splaší, začne panikařit, začne být nezvladatelný a panický. Ne to on nedělal, ale nepostál, točil se, vadilo mu to, snažil se k tomu otočit zády a takové věci. Takže když se dělala střelba, tak se musela dělat z dálky, jenomže to on už věděl, koně nejsou hloupí, oni si to přečtou, oni to ví. Takže pak se třeba dělalo to, že jeden přišel jakoby, že bude střílet a vystřelilo se z druhé strany a on už to pak taky vychytil. Ale není to o tom, že by ten kůň byl nezvladatelný, ale prostě musí ten člověk se s ním naučit pracovat. Nebo já nevím, kůň utíká z ohně, vadí mu oheň na zemi nebo něco, tak se dá doprostřed koní, ale ten člověk už s tím musí počítat i na tom opatření, že kdyby někde šli přes oheň, tak si nemůže stoupnout na kraj, protože by mu tam třeba zůstal, s tím musí ti lidi pracovat, takže jako každý ten kůň má něco.

Autor

Tak zpátky k tomu ještě jak vypadá ten běžný den na oddělení toho jízdního policisty, je to tedy různorodé? My jsme to vlastně nějak zapovídali.

ppor. Vladimír Šperl

Jo, je to různorodé. No já to vezmu jenom takhle, tady kouknu do knihy, dneska lidi, říkám je jich tady málo, takže prakticky od rána mají nějaké jízdárny, terény, do toho vodění, nějaké výběhy. Prakticky je tady 5 lidí plus máme tady teď holčinu na stáži, takže ta víceméně sama nemůže dělat nic, takže je to fakt jenom o těch jízdárnách. Tady se podívám zítra, druhý den, už je tady o trochu víc lidí, tak už mají dopoledne hlídku, odpoledne nějaká hlídka, nějaký terén, nějaká jízdárna a do toho tady máme lidi, kteří jsou v práci, ale jsou na střelbách. Dále sobota a neděle, fotbaly, dopoledne si udělají nějaké koně, zase něco si opohybujou, něco si připraví, nějaký kolotoč a odpoledne jedou na fotbal, takže takhle nějak všelijak, různě se to mění. Pak samozřejmě v létě, když jsou prázdniny, je hezké počasí, je déle vidět, tak se třeba i posouvají hlídky, třeba od 12 do 22 h, nebo ráno jdou od 6 do 16 a brzo ráno se posílají na Hostivař, Klánovický les nebo potom zase na večír se posílají do Lipenců mezi chaty, takže fakt jako ta činnost těch lidí je hodně rozmanitá.

Autor

**A co je vlastně takovou náplní práce vedoucího oddělení?
Sestavujete ty instruktáže pro ty jízdání policisty...?**

ppor. Vladimír Šperl

Jo, můj zástupce mi to naplánuje třeba a já už to potom řeším, dávám to do počítače, dávám to do systému, plánujeme další dny. Upravuji taky zpětně, protože máme elektronický výkaz práce, takže zase zpětně to potom zadávám, jaké byly změny, fotbaly, a tak všechno a do toho administrativa, což je spousta věcí, řešíme nákup kontejnerů, řeší se jízdárna, prostě veškerý ten chod toho oddělení.

Autor

**Zeptám se na výstroj koně a jezdce, jestli se liší, když chodí ty koně
nebo policisti do hlídkové služby anebo na ty bezpečnostní opatření?**

ppor. Vladimír Šperl

No ono se to úplně neliší, protože ty koně, oni mají sportovní sedla, ty mají na tu standardní práci, a pak jsou služební sedla, to jsou takový ty „turistáky“. Kdysi dávno, když jízdní vlastně začínala, kdyžtak vám pak můžu ukázat ve stáji, tam jsou sedla, které se tenkrát kupovaly od firmy Spirig, to byly „turistáky“, kupovalo se to s uzděním, to je taky takové speciální. A od té doby se to malinko jakoby neřeknu, kopíruje, ale jde se tím směrem. Takže ty koně víceméně mají stejnou výstroj a výzbroj jak do hlídkové, tak do zásahu, jediný rozdíl je v tom, že vlastně mají navíc ty ochranné prostředky. Což jsou ty speciální kamaše, mají ten hrudní chránič, mají chránič na hlavu a plexisklo na oči. A lidi, když to řeknu úplně jednoduše, tak prakticky do hlídky mají tu samou ústroj, co má normální standardní policista ven, jedině, co má, tak má rajtky a jezdecké boty a plus tedy nějaké malé taktické vesty. Když jedou třeba na pátračku nebo něco, tak si to berou, protože jsou v tom zase takové různé kapsičky, je to pro ty lidi pohodlnější. Takže mají tričko, na to dostanou vestu a na tom mají svoje označení. Jo a jinak pak samozřejmě na ty bezpečnostní opatření už musí mít tu balistiku, co jsem vám vlastně dával potěžkat jo, plus velkou přilbu. A na to si tedy ještě dávají jakoby ochranu, protože samozřejmě dneska ten materiál rajtek, že jo, to je polo syntetika, takže kdyby je někdo polil nebo něco, tak se dávají kožené chapsy.

Autor

Tak mám tady ještě takové zajímavější otázky, protože moje bakalářská práce se zabývá i budoucností služební hipologie. Chtěla bych se zeptat, co se týká ještě vlastně té výstroje, jestli třeba za tu dobu vaší služby bylo něco, co jste si říkal, ty jo, to se moc nevyužilo, anebo naopak, jestli třeba něco ve výstroji/výzbroji jak u koní, tak u jezdců z vašeho pohledu chybí. A zároveň ještě taková polemizační otázka, co se týká westernové výbavy, že to westernové sedlo je vlastně mnohem pohodlnější, třeba na ten sed, tak jaký vy k tomu máte postoj a názor?

ppor. Vladimír Šperl

To je věc názoru jedinců vždycky.

Nevím, já jsem ve westernovém sedle nikdy neseseděl, pohodlnější samozřejmě asi bude. Tady spíš je potom otázka to, protože má to malinko jiné upínání a další věci, tak jak by to ti koně snášeli jo, ale asi by si na to zvykli. Nevím, k tomuhle se těžko vyjadřuje, ale zase na druhou stranu, ono pak až uvidíte ty sedla a ono se od těch westernových moc neliší.

Mně se třeba líbí sedlo, ale zase, je to prostě otázka peněz, nejhorší je, že za ty léta, co já sloužím, tak ta otázka financí je horší a horší. Teď je to celorepublikově a možná celosvětově, nějaká ekonomická krize, takže každý bojuje s penězi, a to samé my samozřejmě. Měli jsme tady na ozkoušení sedla a my je dokonce ve stáji máme. Jsou to sedla značky Prestige a já mám pocit, že je dodávali někam do Kolumbie, nebo kam. Byly tady na zkoušku, dělali je dokonce v maskáčové barvě, měly tam různé vychytávky, překrytí, pláštěnky, kapsy, tašky atd. Takže to jsou sedla, které jsou poměrně dost odlišné a hodně se přiblížily tomu westernovému.

No tak to vám pak ukážu, a to se k tomu přiblížilo. Máme právě i takové informace, že kůň, když se to sedlo na něm používá dlouhodobě, že nemá takové problémy se zády, protože se ta váha prostě rozloží do celého toho sedla. Ono to má něco jako velký filcový polštář, to je něco, jako se dávají ty westernové velké dečky. Takže něco takového, že se to vlastně rozloží po celé té váze a nesejí to jenom vyloženě na těch dvou polštářích.

Takže to si myslím, že by byla cesta jo, ale zase samozřejmě jedno sedlo 60 až 65 tis. Kč, nevím tedy přesně teď, protože to bylo asi před čtyřmi roky, co jsme je tady měli.

Autor

Hmm to je pochopitelné, v téhle situaci asi úplně není prostor pro nějaké extrémní změny s velkými finančními nároky.

ppor. Vladimír Šperl

Samozřejmě my jsme to s kolegou řešili, ale tím, že je to jízdní policie a je jich zatím málo, tak každý pořád v tom něco hledá, protože to tady neběží 100 let, že jo, jako u některých složek 200 let či 300 let. Ona tedy jízdní fungovala i za

1. republiky, ještě za války fungovala a pak se přestalo a znovu se začalo, takže ono i těch 30 let je pořád začátek, pořád se něco dohledává a zlepšuje. Každopádně co tak pravděpodobně bude na ty koně potřeba, nějaké lepší a dokonalejší protiúderové a balistické prostředky. Protože agresivita lidí vlastně vzrůstá a veškerý tenhle problém se někde promítne a asi to bude potřeba. A právě jsme se byli podívat i v Izraeli, což to je zajímavé, tam mají zrovna westernová sedla. Zásadní poznatek, když jsme odjížděli byl, že to jsou stoprocentní policajti, ale špatní jezdci. Oni se na tom tak nějak plácají, samozřejmě jsou mezi nimi lidi nebo kluci, kteří fakt jezdili, kteří byli dobří, ale někteří prostě byli takoví, řekl bych, já bych jej snad ani jako jezdce nevím, no, ale jsou to stoprocentní policajti. Hlavně oni z té své pozice policisty v Izraeli prostě už byli opravdu kovaní na ta rizika. Tady třeba u nás jezdí lidi jenom v lehké uniformě, v létě košilkou, tam bohužel policisti jezdí v plné výzbroji třeba 5 až 6 hodin. Takže opravdu ti kluci mají ten výcvik, dokážou koně využít úplně do maxima, akorát oni toho koně tam mají jako pracovní prostředek. Takže jestli se mu něco stane, nebo nestane na to oni nekoukají, oni ho mají prostě jako auto, a tak to berou. Takže to jsou prostě pak takovéto rozdíly, čemu se lidi budou muset naučit a budou se muset naučit nosit třeba protiúderové vesty, nebo jestli se bude muset něco možná začít dávat na koně, já právě říkám, agresivita je a bude. Byli jsme i v Moskvě, dneska už se tam taky nedostaneme, ale tam je také obrovská jízdní policie a mají tam dokonce vyčleněnou speciální jednotku, která opravdu zasahuje na těch velkých demonstracích, na fotbalech, ale zase ty fotbaly, tam je to úplně o něčem jiném. Tady se na Slávii nebo na Spartu vejde 20 000 lidí, tam chodí 70 000 lidí. Takže je to taky na něco jiného postavené, tam je zase trošičku rozdíl v tom, že mají obrovskou základnu těch kluků, oni si můžou vybírat a oni dokonce vybírají z nejezdců. Takže jezdci dobrý všechno, výcvik super, ono všechno má něco do sebe, ale říkám, asi se to bude muset tak nějakým způsobem zhodnocovat a všichni to nějakým způsobem zhodnocují neustále dál.

Autor

Takže u té výstroje bude potřeba tedy do toho budoucna přitvrdit.

ppor. Vladimír Šperl

Pravděpodobně asi jo, bude se muset, no samozřejmě problém pak bude s tím ženským obsazením. To bude možná problém trochu víc. No ono je to taky problém, protože ta holka to vidí jinak, ona koně vidí jako svého „partáka“, jako svého oblíbence. Nedovede si představit, že by ho měla postavit někde jako živý štít, že ho třeba někdo trefí nebo tak.

Autor

Co se týče zase té budoucnosti, zeptám se, jestli se něco zásadně změnilo během vaší služby. Mířím tím třeba na nějaké postupy nebo fungování jízdní policie, něco zásadního, co by vás napadlo?

ppor. Vladimír Šperl

To je pořád stejné, jediný problém dneska je v tom, že bohužel lidi mají moc mobilů, moc kamer a moc si stěžují. Bohužel změna je zásadní v tom, že dnes policista je svým způsobem „otloukánek“ a ty lidi nedokážou na té zemi pochopit, že asi nadávat tomu policistovi je špatně a natož například mu vyhrožovat různými věcmi a tak, to taky není dobře a chybí tady nějaký ten důraz, a hlavně je asi špatně postaven, z mého pohledu, zákon. Protože nemají naši lidé oporu v zákoně a prostě musí snášet to, co snáší, z toho důvodu je možná i ten špatný personální stav, protože spousta těch lidí toto nesnese.

Ono těžko toto může někdo strpět a zase se vrátím k těm holkám, když ta holka sedí na koni a jde okolo člověk, který je pod parou, nebo jsou 2 nebo 5, začnou se do ní obouvat, začnou jí tam sprostě nadávat a cosi, tak si myslím, že to je za hranicí lidského chování a měl by to nějak pocítit ten člověk.

Autor

Ještě taková netradiční otázka spíš, u nás ve škole jsem si půjčila knihu, která je napsaná někdy v době začátků jízdní policie a autor tam zmiňuje myšlenku, že by v budoucnu mohlo být to, že jízdní policista by v terénu k sobě měl ještě policejního psa. Myslíte, že by to bylo v nějakém smyslu dobré a vůbec reálné?

ppor. Vladimír Šperl

Já vám to řeknu z mého pohledu, já tady psy nevidím rád.

Já jsem jednomu člověku povolil, že si sem může vzít do práce psa, pak se to zvrtilo a bylo jich tady asi 5 nebo 6, ani nejde o to, že tu běhali, muselo se po nich uklízet, ale na jízdárně mi to prostě nepříjde úplně vhodné. Jak ten pes bude ovladatelný, jak bude ze země zvladatelný, jednoduchý příklad: půjdete s ním někam do hlídky, jak toho psa budete mít uvázaného, nebo nebude uvázaný, bude na volno? On se někde najednou utrhne a začne se prát s dalším psem, co budete dělat? Budete sedět na koni, budete mít v ruce koně, do toho se pes bude rvát a „nedej bože“, že bude na šňůře a kůň se do té šňůry zamotá. Já si nemyslím, že tohle je úplně dobrá volba.

Autor

Já jsem právě poslouchala i nějaké vaše rozhovory, které jsou na dostupné na internetu, a vy jste tam právě zmiňoval, že v rámci hlídkové činnosti, že jsou jízdni policisté utlačováni v tom se dostávat více k těm pátracím akcím. Tak jestli by to právě nebyla možnost, že vlastně ten pes by tam bylo takový jako předvoj, že by mohl například pátrat po těch osobách, označit to místo, a právě potom by tam za ním ten jízdni policista dojel?

ppor. Vladimír Šperl

My to máme obráceně nastavené. Ty „pátračky“ to je, to je problém, protože stále se někde něco hledá, někde se někdo ztrácí. A my si to sami musíme vyhledávat, třeba přes rádio, internet, sociální sítě, týdeník policie, takže občas takhle to sledujeme, takže najednou zjistíme, že se někde někdo hledá a pátrá, tak potom třeba telefonujeme, sami nabízíme ty koně, říkáme, jsou tady, máme jich tady osmnáct, nechcete jich 5, 6, 7, 10? Odpověď bývá, „no my si to najdeme sami“. Už nám to stalo, že jednou se hledal nějaký senior, někde ho hledali a druhý den ho našli někde na poli mrtvého, protože pán asi dostal infarkt nebo něco, prostě stalo se. Ale na tom poli zrovna by ho ti koně našli, úplně bez problémů.

Kolega tady se chce pustit do velkého projektu, my teda spolupracujeme hodně s ČZU, s panem Ing. Cyrilem Neumannem, teď se rozvíjí „pátrač dvojka“.

To je systém pátrání, kdy to bude vyhodnocovat počítač a bude nabízet možnosti a varianty, chceme zjistit kolik toho vydrží ten kůň, kolik toho vydrží ten jezdec, zatím se všichni přiklánějí k tomu, že kůň vydrží více než jezdec. Takže tohle ozkoušet, nicméně víme, že ty koně jsou schopní šlapat 5, 6, 7 hodin, pokud je člověk nikde neštvě, necválají, a ten pes prostě jak říkají, vždycky jenom půl hodiny. Takže my ty „pátračky“ stavíme tak, že se s těmi koňmi se propátrává nějaká oblast, po lese, po loukách a když ty koně narazí na nějakou řekněme lesní školku nebo něco, kam nevidí, kam by se sami nedostali, tak se zavolá psovod, ať to propátrá. Přijede psovod, který to tam propátrá a když řekne, že tam nic není, oni jedou zase dál. Psovod psa naloží do auta zase někam jede, nebo popojíždí a takhle se to řeší. Takže takhle vyřešit, ale říkám, nevím, nedovedu si představit mít toho koně, a ještě psa vedle koně. Takové dost složité, no to už by byl člověk ještě navíc psovod, nejen jezdec.

No není s těmi koňmi to, že by hledali nějaké drobnosti v trávě, ale na rychlé propátrání, je to úplně optimální. Projet někde louku, projet pole, teď jsme byli u Liberce, tam už se to všechno dělalo a budou z toho nějaké výstupy. Víím, že pan Neumann z toho dělá nějaké přednášky, teď tady byl, vyprávěl o tom. Bavili jsme se, že by se to dalo hodně využít, ale je to vždycky na tom, aby nás tam někdo poslal, aby nás využil. Já sám ze své pozice nemůžu říct, že někam pojedeme a budeme pátrat, jako nabízíme to, ale musí přijít od někoho prvotní požadavek. Jako teď naposledy jsme třeba byli v tom Krčském lese, to byl ten útok tou sekerou ten jeden den a pak se hledal a shodou okolností, tedy my jsme nebyli úplně první, ale výcvikář říkal, že my už jsme byli 50 m od něj, když ho tam náhodou našli.

No, takže prostě na to rychlý propátrání si myslím, že ty koně jsou úplně optimální, a hlavně všechno ostatní se odvíjí, je to v lidech.

Jinak ještě k těm pátracím akcím, právě zase s tím ČZU zkoumáme hladinu kortizolu ve slinách, jak ti koně jsou vznětliví, či nejsou. Dělá se to tady už dlouhodobě, takže to je taky takový docela zajímavý projekt.

Autor

A jak se to provádí?

ppor. Vladimír Šperl

No to je takový zajímavý. Odebírá se to několikrát za ten den, teď jsme to třeba řešili na té pátračce, pan Neumann přijede sem, tady se vytipují koně, kteří odjíždějí. Dávají se jim dámský tampony, ty se uvážou na štajgr, ale nesmí nám ho sežrat. No a nechá se to koni v hubě a tím štajgrem se se párkrát pohne, kůň začne slinit a ten tampon má tu schopnost to nasát, pak se vymačká a oni to potom dají do rozboru.

Autor

A zkoumá se to teda z jakého důvodu primárně?

ppor. Vladimír Šperl

Zkoumá se hladina té vznětlivosti toho koně, jak je na tom a třeba teď jsme zrovna zjistili, že pro toho koně úplně není komfortní přeprava vozíkem jako na velkém nákladáku. A tam bylo zajímavé, že ráno ta hladina kortizolu byla dobrá, pak se kůň naložil do vozíku, tam mu hodně stoupla, a dokonce když přijel na místo na pátračku, tam mu zase klesla. Koně, kteří jeli na kamionu, tak ten kortizol měl jenom malý vzestup, a tedy žádný problém.

Autor

Takže podle toho lze odvodit, jak by se ta manipulace a ten provoz dal zlepšit pro ten komfort těch koní, co se jim líbí, nelíbí a jak ta koňská policejní služba by mohla šetrněji ke koním fungovat?

ppor. Vladimír Šperl

No, my jsme to zpočátku začali dělat z jednoho prostého důvodu, že jsme tady měli vytipované koně, různé charaktery, původy a podle toho se to potom měřilo. Pak jsme zjišťovali, které koně, který původ prostě má tu vznětlivost vyšší či nižší. Začínalo se tím, že se mu to dalo ráno, pak šel na rušivky, pak se vrátil z rušivek, zase se to změřilo, večer se to změřilo a viděli jsme, kdy ten kůň v tom jakoby lítá, kde, jaký má problém.

Autor

Tak to je tedy opravdu zajímavé a pokrokové myšlení.

ppor. Vladimír Šperl

Tak on to dělá už dlouho, takže takhle spolupracujeme, on tady i měří koně a všechno, je v tom hodně zapojen.

Autor

Obecně se teď zeptám, jak vnímáte tu jízdní policii nyní a jak třeba za 20 let? A to myslím tak, jakože kde byste ji viděl rád, kam by se ta jízdní policie měla posunout? A jestli je podle vás perspektivní?

ppor. Vladimír Šperl

To je také těžká otázka, vidíte, že dneska se věci mění rok od roku.

Perspektivní si myslím, že je, protože ten kůň, prostě ta autorita tam pořád je. A zajímavé to spíš bude asi k lepšímu využití, protože dneska my máme obrovský problém koupit koně. Proč? Protože ještě když já jsem začínal, tak ještě v té době byly obyčejné auta, nebyly počítače, mobily, ten já jsem snad ještě ani neměl, když jsem tady nastupoval, takže ta doba byla úplně někde jinde. Koní bylo všude spousta, ono ne, že bych dneska nebyla taky spousta, ale ty koně dřív byly v kočáru, tahalo se s nima v lese, dali se víceméně potkat při těch běžných pracovních činnostech. Dneska už ty koně se využívají vyloženě jenom pro sportovní účely. To také řešíme s Ing. Cyrilem Neumannem, že dneska každý chovatel chce dnes vychovat sportovního koně, dobře naladěného, dobře vypadajícího, aby ho dobře prodal do sportu, ale do té práce už to nikdo nechce.

Jo teď se řeší, jestli vůbec budou moct kočáráci na Staromák, v lese těch koní už je taky vidět minimum. Písek měl rozjet obrovský projekt ještě před x lety, že bude produkovat koně do lesa, bude zaučovat kočí k tomu a budou s nimi tahat na Šumavě a nějak jim to spadlo, protože o to nebyl zájem. Takže dneska vidíte, jak ten postup jde rychle, dneska se válčí formou dronů a jako kdo ví, že za 5 let nebudou drony stahovat dříví z lesa třeba. Takže lidi k těm koním budou dál a dál, a zase, když se ten kůň potom na ulici objeví, tak si myslím, že ten respekt k tomu

koni bude podstatně větší. Protože koně ti lidé nebudou znát, budou se toho trochu víc bát a budou k tomu mít trochu větší odstup. Takže si myslím, že jako mohlo by to fungovat i do budoucna.

Autor

No a tím, že teda u těch koní je problém vůbec vybrat toho koně, nebo celkově, že už ti koně vlastně nejsou takto připravováni pro tu práci, tak asi vlastní odchov vůbec nepřipadá v úvahu, co se týče té situace, nebo jak to vnímáte tu vizi vlastního policejního odchovu koní?

ppor. Vladimír Šperl

To by policie těch koní musela mít stovky. No třeba to možná ještě spojit s armádou, ale armáda své koně už asi nikdy mít nebude. Jo a ten odchov těch koní, to asi víte sama, jak je to, že musíte mít chovného hřebce, musíte mít chovnou kobylu a hříbě, to je 3 roky odchov plus nějaká březost, to je prostě na 4 až 5 let někde odchovávat hříbě, to je dlouhá doba a finančně náročné. To je pak jediná do budoucna opravdu se ubírat tou cestou spolupráce s velkýma hřebčínama a hřebčincema různě a od nich odebírat. My tady máme memorandum se Zemským hřebčincem v Písku, ale už tam ty koně také moc nevybereme, protože je to přesně ten model, oni prostě produkují koně do vysokého sportu. Takže mi od nich bereme řekněme dvojkový, trojkový koně, u kterých je jasné, že skákat nebudou nebo nechtějí, případně mají nějaký zdravotní problém. Ale zase my jsme limitováni zdravotními problémy také, nemůžeme kupovat koně s čipem, s různým stupněm artrózy a tak, takže je to trochu problém. No a říkám, pracovní koně, ti se prostě vytrácí.

Autor

Četla jsem, že jedním z nejlepších plemen je český teplokrevník a teď tedy i starokladrubák poslední dobou, s těmi máte taky spolupráci s národním hřebčínem v Kladrubech?

ppor. Vladimír Šperl

My jsme tady měli kladrubáky, kdysi ještě za mě, já jsem dokonce na jednom jezdil. Nebylo to úplně špatné, ale zase, když ho budete chtít kupovat, všechno se odvíjí od těch peněz. Když budete chtít mít velkého mohutného kladrubáka, tak stojí peníze. Když budete kupovat nějakého levnějšího, tak už koupíte zase dvojkového, trojkového a ty už mají měkká záda, měkké spěnky, nebo je to moc barevný nebo má vady.

Jako neříkám, že je úplně dobrý, je to pořád kočárový kůň. Takže oni hodně bývají měkčí v těch zádech, ale dalo by se, ale zase když budete chtít mít hezkého kladrubáka, tak hezký kladrubák musí mít hodně práce a musí se dobře krmit. Což zase my tady nemůžeme toho koně krmit horem dolem, protože říkám přesně, třeba dneska vidíte, jak to je, 5 lidí a 18 koní, takže budou mít nějakou rychlou jízdárnu a rychlý terén, to toho kladrubáka nenasvalíme. Další věc je, když ho nasvalíme, co na něm budou dělat šedesátikilové holky, ještě když to bude trošku raubíř, což se třeba o černých kladrubácích říká, že jsou to grázlové. Takže s tím by mohl být taky problém. Hřebce tu nemůžeme nechat, to je jasné, takže by byl valach. Mám pocit, že městská policie měla hřebce a on začal trošku zlobit, ale vykastrovat ho nesměli, protože to byla genetická rezerva. Takže to jsou potom ty chvíle a prostě další a další problémy. Jo jako neříkám, že by to třeba nebylo vhodný mít tady nějakého, ale zatím jsme se v tom nějak nepotkali.

Autor

A za vás teda je nejlepší to plemeno českého teplokrevníka neboli ČTčko?

ppor. Vladimír Šperl

Asi to ČTčko, za prvé jich je hodně, jsou zatím pořád ještě cenově dostupní, a hlavně jsou tady u nás, nemusíme je hledat. My tady máme třeba maďara, toho noniuse, kupovalo se jich víc, jenomže ten jeden měl špalek, takže špatně chodil a musel se dá pryč, jeden nám tady zůstal a jednoho máme ještě v Písku. Takže to by třeba nebyla úplně špatná cesta, v Mezőhegyes ta základna je obrovská, ale taky s tím bojují, jak nám to tam řekli, že když koně chtějí prodat v současné

době, tak samozřejmě o nějaký kočárový sport, ne že by nebyl zájem, ale není tak obrovský a markantní, aby na tom mohli vydělávat. Něco si nechávají, něco chtějí prodat, a aby to prodali, tak některé ty noniuse nebo ty kobyly musí pouštět do něčeho sportovního, aby trošku skákaly. A v tu ránu zase narážíme na ten náš problém, zase sportovní kůň, není pracovní, ale sportovní. Takže v tomhle je to trošičku boj a když bychom si tam něco vybrali, tak je zase problém ekonomický a finanční a vůbec i časový, protože my jsme tak zahlceni administrativou, že než my odsud koupíme 4 koně, tak tam přijedou Holanďani v pondělí a v pátek si odváží plný kamion koní. Jo, takže to je prostě rozdíl, nám to trvá 3 měsíce, když je chceme.

Autor

Takže v budoucnu úplně v nejlepším případě, kdyby nějaké zjeté hřebčiny provozovaly chov vyloženě koní pro policejní účely a ideálně ČT a toho maďarského noniuse podle vás?

ppor. Vladimír Šperl

No ono by se dalo i v Polsku, kde seženete koně, ten šlonský velkopolský kůň, ten by se taky dal. Tady máme také jednoho, tomu říkáme český Polák, je to takový polotěžký no. Ti Poláci to mají postavený tak, že když tam přijedete, ten kůň se vám líbí, tak chtějí finance hned a můžete si odvážet, to nebyl problém, ale to my nedokážeme.

Autor

Zeptám se, když se bavíme o těch ostatních zemích, nějaké porovnání jízdni policie s ostatními zeměmi, jak jste říkal už s tím Izraelem a Ruskem. Třeba, kde si myslíte, že je ta jízdni na dobré úrovni?

ppor. Vladimír Šperl

Občas se dělí ta práce těch lidí, například Izrael má tu bezpečnostní situaci špatnou, to už se vědělo, když jsme tam byli. Prakticky vzato, kde jsme byli, můžu to shrnout globálně na finanční problémy a problémy s výběrem koní. Pak se to nějakým způsobem liší, například jsme byli v Torontu, tam je jízdni víceméně v centru, mají obrovskou základnu a krytou halu, což bychom tady asi všichni

chtěli také. Ale zase jejich koně nevidí nic jiného než tu halu a město. U nás tady můžou aspoň do malého výběhu. Každý by si od někoho něco vzal, ale základ je stejný, peníze a výběry koní. Loni tady byli z Vietnamu se podívat.

Autor

Aha, takže vám sem jezdí i jízdni policie z jiných zemí?

ppor. Vladimír Šperl

Ano, jezdí sem pravidelně. Takže tady byli z Vietnamu z jízdni, dívali se na výcvik, ukazovali jsme jim nějakou prezentaci, vybavení a poměrně dost se jim tady líbilo. Oni nám ukazovali, jak to u nich začínalo, protože to dokonce proběhlo i někde na internetu, oni dostali koně, to bylo takové až humorné, protože oni dostali koně z Mongolska, ti mají velikost nějakého shetlandského ponyho, takže naši halamové se jim moc líbili. Dokonce si na ně sedli, zde na jízdárně a co tu byl ten atašé, tak ten teda říkal, že projevíli zájem, jestli by k nám mohli poslat dva jezdce na nějakou stáž. Tedy spolupráce je, my jsme například byli asi před 5 nebo 6 lety na týden v Rakousku ve Vídni, protože tam měli vizi, že by si také zřídili jízdni policii. Takže jsme jim jeli předat nějaké moudra a zkušenosti, ale nakonec se u nich jízdni policie díky změně politické situace nezřídila, ale zázemí tam měli nádherné, krásné staré stáje, jezdecký park, halu atd., ale politická situace to nakonec nepodpořila.

Jezdíme různě, my jsme s kolegou byli v Torontu, Izraeli, byli jsme v Moskvě, v Drážďanech a v Maďarsku, vlastně všechny ty okolní země jsme navštívili.

Autor

A to vám vyřizuje kdo, tyto cesty a návštěvy?

ppor. Vladimír Šperl

Vyřizuje se to přes kancelář ředitele, jsou to buď návštěvy, které sem přijedou, ty jsou ohlášené, a pak zase na druhou stranu my jezdíme na nějaká pozvání, na výměnu zkušeností, takže my cestujeme tam a oni sem. Ono toho není moc, těch jízdni zase tolik není. Potkáváme se hodně se Slováky, s těmi

jsme nakrátko. Jezdíme dokonce i do Německa hlídkovat do Furth im Waldu, mají tam jednou za rok akci, říkají tomu skolení draka. Přijde nám požadavek a jedou tam 2 koně v rámci výkonu služby, protože je to obrovská sláva, je tam až 10 000 lidí a spousta koní a oni pak táhnou takového draka tím městem a oni ty koně využívají, že jakoby doprovází ten průvod. Což je teda zkušenost velmi dobrá, že ti lidé před koňmi uhýbají spíše než před autem nebo před pěším policistou. Takže se tam ti koně dávají a doprovází ten průvod.

Jak jezdíme na výcviky do Ústí, tak tam se běžně jezdí dívat z Německa. Všechno se trošičku zborilo covidem, protože to bylo dlouhé období, ale my jsme dokonce byli v Drážďanech, u Moritzburgu je velká stáj, kde ty drážďanský s nimi mají nějaký holport, takže tenkrát jsme tam jeli taky. My jsme tam vezli 2 koně, dále z Brna a Zlína po jednom koni, byli jsme tam přizváni, protože jejich koně vlastně musí dělat závěrečné speciální přezkoušení schopností. Byli jsme tam pozvaní na to jejich přezkoušení, jestli se dají srovnávat, nebo ne, a ty koně, co tam s námi byli, tak to splnili vše úplně naprosto v pohodě, takže prakticky vzato, když bychom je tam nechali, tak oni s nimi můžou jít hned do hlídky nebo do služby.

12.2 Náhled na problematiku očima Policejního prezidia České republiky

Následující odpovědi na otázky zpracoval kpt. Bc. David Mališ z Odboru služební kynologie a hipologie a kpt. Bc. Hana Rubášová, DiS. z Odboru komunikace vnějších vztahů.

1. Jak vidíte jízdní policii teď a jak za 20 let, co by podle Vás mohlo přispět k pozitivnímu rozvoji fungování a ještě lepší efektivitě práce jízdní policie?

Modernizace výcviku koní je jedním z prvků pro zlepšení efektivity a bezpečnosti jejich práce v rámci Policie České republiky. Neustálé inovace v metodách výcviku a technikách práce s koněm by měly být podporovány prostřednictvím investic do výzkumu a implementace moderních metod, které maximalizují jejich výkonnost a bezpečnost.

Využití moderních technologií, jako jsou GPS sledovací systémy, termovizní kamery nebo dronová podpora, může zlepšit účinnost a bezpečnost práce s koněm. Tyto technologie by mohly poskytnout lepší prostředky pro monitorování a řízení koní v terénu.

Aktivní propagace práce a úspěchů služebních koní v rámci policie může pomoci zvýšit povědomí veřejnosti o jejich důležité roli v bezpečnosti a ochraně veřejnosti, které povede k větší podpoře a uznání této práce ze strany veřejnosti.

Mezinárodní spolupráce a výměna zkušeností s jinými zeměmi, které mají dlouhou tradici využívání koní v policejní práci, může přinést nové poznatky a inspiraci pro rozvoj služební hipologie v České republice. Tato spolupráce by mohla posílit know-how a efektivitu práce s koněm v rámci policie.

Tyto zlepšení a inovace by mohly posílit efektivitu a využití služebních koní v Policii České republiky a přispět k lepšímu plnění jejich role v zachování bezpečí a pořádku.

2. Jakým směrem se pohybuje statistika počtu jízdních policistů? Je jich dostatek? Klesá, nebo se spíše zvyšuje počet uchazečů, kteří mají zájem se stát jízdním policistou? Je toto možné zhodnotit i z pohledu gendrovosti?

Policie ČR v loňském roce přijala 2 334 nových zaměstnanců, což je dosud nejvyšší počet. Počet nově přijatých policistů vzrostl meziročně o více než 300 lidí. Avšak po odečtení ukončených služebních poměrů se po dvou letech poklesů počet policistů zvýšil o 906 lidí.

Průměrný věk policistů se stabilně pohybuje těsně pod 40 lety, na začátku roku 2023 bylo průměrné stáří 39,4 roku, letos 39,6 roku. Největší podíl policistů (37,8 procenta) má méně než deset let služby. Sedm procent policistů slouží přes 30 let.

Co se týká počtu policistů a občanských zaměstnanců, kteří pracují na odděleních služební hipologie, pak se jedná o 73 pracovníků, kdy z tohoto počtu se jedná o 27 mužů a 46 žen. Zájem o práci u služební hipologie má vzrůstající tendenci a daří se přijímat nové kolegy a kolegyně do našich řad i přes náročné výběrové řízení. Z důvodu velké popularity hipologie a jezdeckého sportu

v soukromém sektoru zejména mezi ženami jsou v drtivé většině mezi zájemci o tuto specifickou činnost u Policie ČR zastoupeny právě ženy. V rámci genderové vyváženosti je snaha doplnit stavy policistů – jezdců o více mužů. Historicky je však toto velký problém.

Nábory nových policistů zbrzdily mimo jiné psychotesty, u kterých uspěla pouze zhruba polovina uchazečů. V současné době se uvažuje o změně podmínek, aby určité lékařské diagnózy na specifických místech, například v IT, nebyly překážkou pro službu u policie.

V případě služebního zákroku či akce hromadného charakteru může být jeden kůň a jeho jezdec tak efektivní, že nahradí až 30 pěších policistů.

Existuje několik faktorů, které přispívají k této vysoké úrovni efektivity. Koně jsou schopni rychle překonávat větší vzdálenosti než pěší policisté, což umožňuje rychlý a dynamický zásah. Díky své síle a hbitosti mohou koně snadno překonávat různé terény a překážky, což zlepšuje jejich mobilitu a manévrovací schopnost v terénu. Devíza je také jejich velký rozhled, pramenící z polohy sedla na hřbetu koně.

Dále přítomnost koně často vyvolává respekt a autoritu mezi lidmi, což může vést k lepšímu dodržování zákonů a předcházení možným konfliktům. Koně také poskytují výhled zvýšený nad terénem, což umožňuje jezdcovi získat lepší přehled o situaci a lépe řídit průběh akce.

V neposlední řadě má také psychologický dopad na veřejnost. Vzhledem k tomu, že koně jsou často vnímáni jako symbol autority a síly, jejich přítomnost může mít pozitivní vliv na veřejné vnímání policejních složek a přispívat k budování důvěry a respektu mezi policií a občany.

Celkově tedy použití koní v policejní práci není efektivní jen z hlediska praktických a logistických aspektů, ale má také pozitivní dopady na bezpečnost a vztahy ve společnosti.

3. Otázka cena/výkon – kůň je drahá záležitost, vyplatí se jeho postavení ve službě? Naplňuje jeho využití důvody, pro které se ve službě používá?

Otázka, zdali je v dnešní moderní době stále potřebné, aby Policie ČR disponovala služebními koňmi, potažmo udržovala své oddělení služební hipologie KŘP, není komplikovaná. Za 32 let zkušeností a služby tyto specializované útvary policie jasně dokázaly, že mají svůj význam a že si svůj respekt veřejnosti zaslouží. Náklady na chod jednotlivých OSH nejsou malé, ale zejména v dnešní době je potřeba neúnavně zdůrazňovat jejich přínos pro bezpečnost naší společnosti.

4. Je do budoucna v plánu nějaké další uplatnění jízdní policie?

Jsou využiti maximálně. V současné době se zaměřujeme na projekty zaměřené na digitalizaci a komplexní zlepšení managementu při pátracích akcích.

5. Je do budoucna v plánu rozšíření oddělení státní jízdní policie?

Vytvoření nového oddělení služební hipologie je rozsáhlý proces, který vyžaduje pečlivé plánování a realizaci v mnoha oblastech. Začátek tohoto procesu spočívá v stanovení cílů a požadavků pro nové oddělení, což zahrnuje určení velikosti a rozsahu činnosti, požadavků na výcvik koní a policistů a také stanovení finančních a logistických potřeb.

Finanční plánování je klíčové pro úspěšné vytvoření oddělení hipologie. Podrobný rozpočet musí zahrnovat náklady na nákup a výcvik koní, vybavení pro jezdce a koně, provozní náklady na péči o zvířata a provoz stájí a cvičišť. Důležitým krokem je také akvizice koní vhodných pro práci v policejním prostředí. To zahrnuje výběr koní s vhodným temperamentem a zdravotním stavem, jejichž výcvik a adaptace na pracovní prostředí policie je nezbytná.

Dalším klíčovým prvkem je zajištění speciálního vybavení pro jezdce a koně. Kromě toho je nezbytné zajistit vhodné prostory pro stáje, opracoviště či výběhy a další potřebné zařízení pro oddělení hipologie. To může zahrnovat výstavbu nových objektů nebo adaptaci stávajících prostor. Průběžný provoz

oddělení bude vyžadovat nejen péči o koně a provozní zajištění stájí, ale také pravidelný výcvik personálu, veterinární péči a další běžné náklady.

Celkově je nutné provést pečlivou analýzu a plánování všech aspektů spojených s vytvořením nového oddělení hipologie policie ČR, aby byl zajištěn jeho úspěšný a efektivní provoz, který přispěje k bezpečnosti a ochraně veřejnosti. V současné době se však především z ekonomických důvodů a poměrně dobrému geografickému rozložení jednotlivých OSH KŘP neuvažuje o dalším vytvoření oddělení služební hipologie.

6. Jaké by musely nastat podmínky, aby česká jízdní policie mohla mít svůj vlastní odchov koní výhradně pro výkon policejní služby? Je to perspektiva do budoucna?

Vše je o finanční situaci. Z hipologického hlediska je vlastní odchov finančně velmi nákladný, především v počátečních nákladech na prostory, zázemí, počet pastvin atd. Z hlediska větší rentability a z důvodu využívání pouze hřebců/valachů by bylo vhodnější mít spíše vlastní odchovnu hřebečků, kdy by odpadl problém prodeje narozených klisen, které ve služební hipologii nevyužijeme.

7. Můžeme se v tomto momentu inspirovat fungováním jízdních policí v jiných zemích? Jakých a proč?

Celkově je důležité být otevřený pro inspiraci a učení se od zahraničních kolegů, aby bylo možné neustále zlepšovat a rozvíjet hipologii policie v souladu s nejlepšími standardy a praktikami v oboru. Jsme v pravidelném kontaktu s kolegy z celé Evropy, ale i Izraele a jiných zemí mimo EU, které úspěšně využívají koně v bezpečnostních složkách. Nové trendy ve výcviku spolu navzájem sdílíme, včetně recipročních osobních návštěv a setkání.

12.3 Náhled na problematiku očima jízdních policistů

Respondent č. 1, OSH Liberec, na oddělení od listopadu roku 2023

Respondent č. 2, OSH Zlín, na oddělení 6 let

Respondent č. 3 OSH Zlín, jízdní policista 12 let

Respondent č. 1

- 1. Jaká motivace pro Vás byla nastoupit k jízdní policii, vnímáte v této oblasti nějaké konkrétní výhody? Co by podle Vás mohlo zaujmout uchazeče, kteří by se ucházeli o místo na jízdním oddělení?**

U mě motivace žádná moc nebyla, brala jsem to jako něco, co by mě mohlo bavit, děláte tu vlastně svůj hobby koníček za peníze. Není zde moc žádná policejní práce, je to pro lidi, kteří se chtějí vyhnout náročné práci na ulici a chtějí spíše pracovat s koňmi. Ano, jezdíte zde s koňmi do hlídek a jste součástí KPJ, ale jinak se zde policejní práce moc nedotknete.

- 2. Jak vypadá Váš běžný den na oddělení u jízdní policie? Co je Vaše oblíbená část dne?**

No běžný den vypadá tak, že se ráno kouknete do instruktáže, jakého máte koně (1 nebo více) a dle instruktáže běží celý den na oddělení. Jde se buď na jízďárnu na běžný trénink, do terénu, do hlídky nebo bereme koně na lonžování.

Moje oblíbená část? Nelze říct, protože každý den děláte něco jiného, nestalo se mi, že by byl úplně stejný den jako ty předchozí.

- 3. Jak vidíte jízdní policii teď a jak za 20 let, co by podle Vás mohlo přispět k pozitivnímu rozvoji fungování a efektivitě práce jízdní policie?**

Jízdní policii vidím jako oddělení, které se bude ještě určitě posouvat dál, za 20 let to bude určitě o 100% lepší a úspěšné, určitě je stěžejní mít okolo toho lidi, kteří umí pracovat s koňmi a rozumí jim a práci okolo nich.

4. Můžete popsat jaké jsou podle Vás silné a slabé stránky jízdního policisty?

Slabá stránka je za mě, když policista nastoupí k nám hned po ZOP a nebude umět nic, co se týká policie. Silná stránka, pokud na koni umí dobře jezdit a pracovat s nimi dříve, než nastoupí k jízdě.

5. Je něco, co se zásadně během Vaší služby změnilo, od té doby, co jste nastoupil/la k jízdní policii?

Určitě, zlepšila jsem se v jezdeckví, protože jsem vždycky byla rekreační jezdec, takže jsem ráda, že jsem se vrátila zpět na jízdárnu.

6. Myslíte si, že by byla prospěšná obměna výstroje policisty nebo výstroje koně? Něco, co by bylo ještě potřeba doplnit, nebo naopak něco, co se v praxi moc nevyužívá?

Podle mě ne, vše je, jak má být.

7. Existuje nějaká forma spolupráce státních jízdních policistů městských/obecních jízdních policistů? Pokud ne, byla by tato spolupráce z Vašeho pohledu přínosná a konkrétně v jakých situacích?

To teď nevím, ještě jsem to nepostřehla, ale bylo by to dobré na výpomoc při demonstracích.

8. Autorské dílo – Vybrané speciální policejní prostředky – Buřič, Čech, uvádějí myšlenku v knize o skloubení hipologie a kynologie, zda by bylo možné, aby policista ovládal v terénu koně a měl s sebou i policejního psa. Myslíte, že by toto mohlo být z pohledu praxe reálné a při jakém výkonu práce?

Podle mě je to zbytečné, ale při nějakých příležitostech by to mohlo být reálné, v místech, kam se auto nedostane, například v lesích „pašíka“ můžete honit na koni a zároveň na něj pustit psa.

9. Prostor na další komentáře a myšlenky, které byste chtěl/a doplnit k tématice budoucnosti služební hipologie?

Pokud chcete pracovat u jízdni policie, jděte tam, pokud je to Váš sen, ale pokud chcete zažít ještě nějakou akci na ulici, jděte tam později až Vás ulice omrzí.

Respondent č. 2

1. Jaká motivace pro Vás byla nastoupit k jízdni policii, vnímáte v této oblasti nějaké konkrétní výhody? Co by podle Vás mohlo zaujmout uchazeče, kteří by se ucházeli o místo na jízdni oddělení?

Moje motivace byla kladný vztah ke koním a jednosměnný provoz.

2. Jak vypadá Váš běžný den na oddělení u jízdni policie? Co je Vaše oblíbená část dne?

Běžný den probíhá dle ranních instruktáží od vedoucího oddělení.

3. Jak vidíte jízdni policii teď a jak za 20 let, co by podle Vás mohlo přispět k pozitivnímu rozvoji fungování a efektivitě práce jízdni policie?

V rámci BO je činnost opodstatněná, za 20 let těžko říct, je potřeba hlavně kvalitních a charakterových koní.

4. Můžete popsat jaké jsou podle Vás silné a slabé stránky jízdniho policisty?

Silnou stránkou je fyzická zdatnost jízdniho policisty, slabá stránka slabší ovládání administrativy při TČ.

5. Je něco, co se zásadně během Vaší služby změnilo, od té doby, co jste nastoupil/la k jízdni policii?

Není.

- 6. Myslíte si, že by byla prospěšná obměna výstroje policisty nebo výstroje koně? Něco, co by bylo ještě potřeba doplnit, nebo naopak něco, co se v praxi moc nevyužívá?**

Chybí praktické pláštěnky pro jízdni policisty.

- 7. Existuje nějaká forma spolupráce státních jízdni policistů městských/obecních jízdni policistů? Pokud ne, byla by tato spolupráce z Vašeho pohledu přínosná a konkrétně v jakých situacích?**

Spolupráce není, jízdni oddílů je malý počet a každý má své povinnosti, každý útvar je soběstačný a akceschopný.

- 8. Autorské dílo – Vybrané speciální policejní prostředky – Buřič, Čech, uvádějí myšlenku v knize o skloubení hipologie a kynologie, zda by bylo možné, aby policista ovládal v terénu koně a měl s sebou i policejního psa. Myslíte, že by toto mohlo být z pohledu praxe reálné a při jakém výkonu práce?**

Ovládat koně a psa je v našich podmínkách nereálné, jezdec koně střídá a musí se mu a jeho reakcím plně věnovat.

- 9. Prostor na další komentáře a myšlenky, které byste chtěl/a doplnit k tématice budoucnosti služební hipologie?**

Nemám.

Respondent č. 3

- 1. Jaká motivace pro Vás byla nastoupit k jízdni policii, vnímáte v této oblasti nějaké konkrétní výhody? Co by podle Vás mohlo zaujmout uchazeče, kteří by se ucházeli o místo na jízdni oddělení?**

Motivace byla to, že mám kladný vztah ke koním.

- 2. Jak vypadá Váš běžný den na oddělení u jízdni policie? Co je Vaše oblíbená část dne?**

Běžný den se odvíjí dle instruktáže, oblíbená část dne je pro mě výcvik.

- 3. Jak vidíte jízdni polici teď a jak za 20 let, co by podle Vás mohlo přispět k pozitivnímu rozvoji fungování a efektivitě práce jízdni policie?**

Pozitivně, co bude za 20 let opravdu nevím.

- 4. Můžete popsat jaké jsou podle Vás silné a slabé stránky jízdniho policisty?**

To je individuální.

- 5. Je něco, co se zásadně během Vaší služby změnilo, od té doby, co jste nastoupil/la k jízdni policii?**

Zásadního nic.

- 6. Myslíte si, že by byla prospěšná obměna výstroje policisty nebo výstroje koně? Něco, co by bylo ještě potřeba doplnit, nebo naopak něco, co se v praxi moc nevyužívá?**

Vše mi vyhovuje.

- 7. Existuje nějaká forma spolupráce státních jízdniích policistů městských/obecních jízdniích policistů? Pokud ne, byla by tato spolupráce z Vašeho pohledu přínosná a konkrétně v jakých situacích?**

Ne, každý útvar si „jede“ po svém.

8. Autorské dílo – Vybrané speciální policejní prostředky – Buřič, Čech, uvádějí myšlenku v knize o skloubení hipologie a kynologie, zda by bylo možné, aby policista ovládal v terénu koně a měl s sebou i policejního psa. Myslíte, že by toto mohlo být z pohledu praxe reálné a při jakém výkonu práce?

Nemyslím si, že by to bylo reálné.

9. Prostor na další komentáře a myšlenky, které byste chtěl/a doplnit k tématice budoucnosti služební hipologie?

Žádné nemám.

13 Předpoklad a doporučení pro budoucnost služební hipologie

V současné době je služební hipologie znovu objevovaný obor, který byl u nás v moderním pojetí opětovně zaveden v roce 1991 a navázal tak v podstatě na tradici prvorepublikové jízdni policie. Předně je potřeba zmínit, že z dostupných informací je to velmi perspektivní a užitečný obor se slibnou budoucností, který plní specifické úkoly, jež by nebylo možno vykonávat jiným způsobem. Ve společnosti se v běžném životě koně objevují stále méně, tudíž ve městech budí větší respekt a je předpokladem, že tento jev se bude v budoucnu stupňovat. Oslovení odborníci výše uvedená fakta potvrzují a očekávají další nadějný pozitivní vývoj a rozvoj v tomto odvětví.

Služební hipologie se za dobu svého fungování velmi dobře osvědčila, přestože se při jejím zavedení jednalo o velkou počáteční finanční investici a je do dnešní doby provozně velmi nákladná, v budoucnu se předpokládá neměnnost, či patrně i zvýšení potřebných nákladů. Služební hipologická oddělení patří mezi nákladnější, důvodem vysokých nákladů je drahá oblast jezdeckví a celková nákladnost chovu koní, proto by se tato skutečnost měla brát v potaz a měla by být více zohledňována při rozdělování finančních prostředků. Dostatek finančních prostředků hraje hlavní roli nejen pro udržení stávajících standardů, ale i pro další rozvoj, neboť moderní služební hipologie je stále ve svých počátcích, a proto by mělo být přispíváno i na podporu nových projektů a případných výzkumů v oblasti této činnosti. Vzhledem k ekonomické situaci se prozatím neplánuje ani rozšíření o další oddělení služební hipologie, stávající oddělení jsou rozmístěna natolik strategicky, aby pokrývala potřebná území v České republice. V daleké budoucnosti, dle názoru autorky práce, by mohla být nová oddělení vybudována v rámci dalších větších měst, a to např. v Ostravě a v Plzni.

Pro správný vývoj je neméně důležitou prioritou odpovídající personální obsazení, a to by mělo být v dalších letech zajištěno v nejlepším případě vyváženým podílem mužů a žen. U jízdni policie je nyní poměrně vysoký průměrný věk mužů ve služebním poměru a bohužel současný trend nasvědčuje tomu, že je o tuto práci zájem zejména u žen. Pramení to z oblíbenosti jezdeckého sportu v mladší generaci především ženami, ale z rozhovorů vyplývá, že je velmi důležitá

genderová vyváženost kvůli rozdílným fyzickým předpokladům. Hlavně při provádění bezpečnostních opatření je nezbytná přítomnost mužů.

V blízké budoucnosti by toto mohlo být riziko pro komplexní fungování jízdní policie a dle názoru autorky je již nyní potřeba vytvořit motivační prostředí pro nábor mužů k jízdní policii. Služba u jízdní policie obsahuje mnoho různých činností a není založena pouze na policejní práci, což může některé zájemce z řad mužů odradit, proto by byla možná cesta vyškolených policistů primárně pro výkon policejní služby v terénu a upuštění od běžných činností kolem koní (údržba koňské výstroje, vyvádění do výběhů a kolotočů, čištění koní, výpomoc při kování atd.). Uvedená ostatní práce by mohla být spíše zastávána pomocným personálem či brigádníky nebo v rámci praxe studenty, kteří studují obory spojené s hipologií. S tímto souvisí také opravy a údržba areálů, kterou v některých případech musejí jízdní policisté vykonávat ve svém volném čase z důvodu nedostatku pomocného personálu. Dále by bylo variantou vynechat podmínku povinné maturity, a to nejen v 1. tarifní třídě, pokud by se jednalo o jezdce s dobrým výcvikem a velkou zkušeností s koňmi, která by mohla být jízdní policii přínosem, protože jedním z faktorů, které by mohly pozitivně ovlivnit budoucí vývoj, je široké spektrum angažovaných hipologických odborníků. Eventuálně vybírat již zkušené policisty z řad nejezdců, kterým by se umožnil odpovídající jezdecký výcvik potřebný pro výkon služby u jízdní jednotky, což by bylo sice aktuálně systémově zatěžující, ale perspektivní pro budoucnost.

Obecně je pro nábor nových uchazečů o zaměstnání jízdního policisty důležitá poutavá propagace práce a úspěchů služební hipologie, například při reprezentativních událostech se lze setkat s jedinci, u kterých by se mohl vzbudit potencionální zájem o zaměstnání. Rozšíření povědomí veřejnosti o činnosti jízdní policie a společenská prestiž policistů je pro náborové aktivity také klíčová. V kontextu nahlížení veřejnosti na policisty z rozhovoru vyplynulo, že v zákoně není dostatečně zakotvena autorita a právní podpora, neboť chování některých občanů překračuje snesitelné hranice, a to jak pro člověka, tak i pro koně. Závěrem k personální otázce je nutno zmínit komplexní problém odměňování, které by vzhledem k rizikům a nárůstu agresivity ve společnosti mohlo být pro policejní nováčky výhodnější.

Další problematikou, kterou přinesla moderní doba, je nelehký výběr a nákup koní pro policejní práci. Dnes jsou koně v hřebčíněch z většiny šlechtěni pro sportovní účely, důvodem je aktuální hobby trend tohoto sportu a také velká výdělečnost v této branži, což souvisí se zaměřením daných hřebčínů, které koně prodávají do oběhu veřejnosti. Chovy koní hodících se pro pracovní využití jsou nekompromisně omezovány, příčinou je útlum pracovních příležitostí, pro které byli koně využíváni, a tudíž je malá poptávka. Z tohoto důvodu dochází k negativnímu ovlivnění policejních výkonů, které jsou podmíněny striktními pravidly a podmínkami, které policejní koně musejí pro službu splňovat. Výhodiskem by byl nákup koní ze zahraničních chovů např. z Maďarska anebo Polska, komplikace je ale s rozsáhlou a časově náročnou administrativou, která koupí koně ze zahraničí předchází. S ohledem na ekonomickou, časovou a provozní stránku je vlastní odchov policejních koní momentálně nereálný. Budoucností pro kvalitní a charakterově vhodné služební koně se jeví úzká spolupráce s vybranými hřebčínými, jež by mohly provozovat odchov hřebců s předpoklady speciálně pro účely jízdní policie. Z rozhovoru se zkušeným odborníkem vyplývá, že nejvhodnějším plemenem koně je český teplokrevník a maďarský nonius, a to zejména z povahových, ale i z ekonomických důvodů.

Administrativní náročnost se projevuje i v dalších organizačních činnostech oddělení služební hipologie, bylo by tedy vhodné v budoucnu administrativu zjednodušit, čehož by se mohlo docílit zavedením moderních informačních systémů, které by mohly racionalizovat řídicí procesy a výkaznictví. Již nyní je zřejmé, že vývoj celé společnosti ovlivní rapidní rozvoj technologií a umělé inteligence, tedy i v praxi jízdní policie bude tato skutečnost promítnuta. Uvedené vyplývá i z komunikace s Policejním prezidiem, které se nyní primárně soustředí na zavedení a využití moderních zařízení, jako jsou GPS, sledovací systémy, termovizní kamery a dronové podpory, a to za účelem efektivního řízení akcí v terénu, což by mimo jiné mohlo podpořit využití koní při pátracích akcích. Podle získaných informací nejsou koně maximálně využiti pro pátrací akce, tedy pro čtenější budoucí využití by bylo vhodné například zpracovat studie o jejich akceschopnosti v terénu a podtrhnout jejich silné stránky ve velkém rozhledu, dlouhodobé výdrži a dobré průchodnosti v obtížném terénu.

Zajímavou myšlenkou, která je uvedena v knize „Vybrané speciální policejní prostředky“, je, že jízdní policista by v budoucnu mohl při svém výkonu disponovat také policejním psem, tato idea byla bez váhání odborníky odmítnuta, neboť proto nejsou uzpůsobené reálné podmínky, z koně by nebyla možná dostatečná ovladatelnost psa, a mohlo by tak docházet ke zbytečným komplikacím a rizikům, a to pro všechny zúčastněné strany. Tudíž skloubit kooperaci jezdce, koně, a dokonce i psa není prozatím perspektivní. Vyvrácením této domněnky se ukázalo, že kynologové a hipologové hrají u policie svou vlastní podstatnou roli a jejich pokračování ve vzájemné spolupráci je nejlepší variantou.

Další větší modernizace by měla nastat v oblasti výcviků a metod výcviků, to by mělo souviset s maximalizací výkonnosti a bezpečnosti, s vylepšením techniky a manipulace s koňmi, k čemuž by mohla přispět podpora formou investic do výzkumu a také již zmíněný výzkum Ing. Cyrila Neumanna na pražském oddělení ve spolupráci s Českou zemědělskou univerzitou v Praze.

Městské jízdní policie a státní jízdní policie nejsou až tak propojeny, což je způsobeno tím, že každá mají jinou náplň své práce, avšak podpora hromadných a soustavných tréninků a výcviků modelových situací by mohla přispět k obohacení obou stran.

Vzájemná spolupráce probíhá nejen na úrovni národní, ale i na úrovni nadnárodní, kdy výměna zkušeností podporuje rozvoj a posílení know-how, což by mělo být i v dalších letech významně podporováno. Inspirace systémy fungujícími v zahraničí může jízdní policii pomoci řešit výzvy, které vyplynou z praxe v České republice. Příkladem se autorka domnívá, že není doposud příznivě pro policejní koně nastaveno důchodové řešení. Koně za svůj život u policie vykonávají fyzicky, ale i psychicky náročnou a záslužnou službu veřejnosti a policii, a proto by po vyřazení ze služby měli mít zajištěno důstojné dožití v kvalitním zázemí s plnohodnotnou péčí, pokud jim není zajištěno soukromé umístění u konkrétního jízdního policisty, kterému byl kůň do služby přiřazen, nebo optimální budoucnost např. v dobrých rukou u známých atd.

V případě, že se pro koně nenajde důstojný domov, mohla by se Česká republika inspirovat Velkou Británií, která nabízí koním rozsáhlou pastvinovou

rezervaci, která je zajištěna servisem a pravidelnou veterinární péčí, koně zde mohou strávit příjemný zbytek života v přírodě, ale samozřejmě by to opět vyvolalo finanční náročnost. Rovněž je zajímavá idea prosazování spolupráce s hipoterapeutickými centry, která by se mohla o koně dobře postarat a zároveň by byla využita jejich povaha, jež by se mohla velmi hodit k těmto fyzioterapeutickým metodám nebo k metodám působících pozitivně na oblast lidské psychiky. Policejní koně totiž mohou nabídnout dalším majitelům mnohé benefity plynoucí z tvrdého výcviku, vyrovnaného charakteru a dobré ovladatelnosti. Koně mohou být ze služby vyřazováni i na základě menších zdravotních problémů, které mohou znamenat pro službu vážné komplikace, avšak rekreačního jezdce nemusejí žádným způsobem omezovat. Vyřazení policejní koně mají svou cenu a hodnotu, měli by mít zaručenu kvalitní péči na dožití, jako odměnu za svůj přínos a život strávený ve službě u Policie České republiky. Případní noví majitelé by měli být vázáni podmínkou dobré péče a povinnosti vytvořit koni kvalitní zázemí.

Z poskytnutých odborných vyjádření vyplývá, že se do budoucna předpokládá vzestupný nárůst agresivity lidí, která stoupá již nyní a jízdní policisté se s ní střetávají především na bezpečnostních opatřeních, což v blízké budoucnosti patrně způsobí přitvrzení jezdecké výstroje a výzbroje jak u jezdce, tak i u koně. Znamenalo by to vytvoření dokonalejších protiúderových a balistických prostředků za účelem ochrany.

Přestože má služební hipologie stále své provozní limity a má před sebou jistě i mnoho dalších stěžejních výzev, je zajisté správným krokem a Česká republika může být hrdá na to, že za tak krátkou dobu vybudovala jízdní jednotky s dobrou akceschopností, které jsou, a i v dalších letech budou významnou součástí policejních útvarů.

14 Závěr

Bakalářská práce byla zaměřena na současnost a budoucnost služební hipologie. Cílem práce bylo kromě znalostního obohacení autorky zejména analyzovat nynější stav, komparace odpovědí a poznatků vycházejících z dotazů a vytvoření návrhů a doporučení pro budoucnost na základě poskytnutých podkladů, včetně zkoumání stěžejních faktorů, které by mohly pozitivně či negativně ovlivnit toto odvětví, čehož bylo z pohledu autorky v práci dosaženo. Samozřejmě řešená problematika současného stavu, která rovněž navazuje na budoucí postavení, je velmi obsáhlá a nebylo tedy z tohoto důvodu možné pojmout jednotlivé skutečnosti zcela do detailu. V práci jsou vytyčeny zásadní body, které vystihují komplikovaný soubor jevů ztěžujících současný stav, zasahujících do funkčnosti služební hipologie. Výsledky této práce mohou poskytnout cenné poznatky a ucelený pohled pro budoucí zkoumání, vedení a rozvoj jízdní policie.

Budoucnost služební hipologie je každopádně podmíněna vytvořením dobrého finančního zabezpečení, což je v dnešní době globálním problémem nejen v tomto konkrétním odvětví, který brzdí myšlenku vývoje a jiných dalších pokroků, které by mohly ulehčit, přispět a zdokonalit činnost jízdní policie. Podmínkou prosperity je také kvalitní personální zajištění, které bude mít přirozeně rozhodující vliv na budoucnost, a zároveň maximalizace porozumění přirozeným koňským instinktům a potřebám.

V poměru výkonu k ceně je služební hipologie stále nezastupitelná a vysoce přínosná pro preventivní činnost, bezpečnost a zajištění veřejného pořádku, a proto je neodmyslitelnou součástí služby pořádkové policie České republiky dnes i do budoucna.

Zpracováním bakalářské práce o tomto specifickém policejním odvětví bylo dosaženo zajímavého a hlubokého poznání o koních i jejich další podobě využití a pochopení oblasti služební hipologie, která autorku opravdu nadchla. Autorka práce doufá, že budoucí vývoj jízdní policie bude doprovázet především úspěch a uznání společnosti.

15 Seznam literatury

Monografie

BUŘIČ, František. *Vybrané speciální policejní prostředky*. Praha: Policejní akademie České republiky, 2000. ISBN 80-725-1044-4.

DUŠEK, Jaromír. *Chov koní*. Vyd. 2., přeprac. Praha: Brázda, 2007. ISBN 80-209-0352-6.

HRINKO, Martin. *Pořádková činnost policie*. Plzeň: Vydavatelství a nakladatelství Aleš Čeněk, 2020. ISBN.978-80-7380-793-1.

KAPITZKE, Gerhard. *Kůň od A do Z: plemena, chov, chování, jezdeckví, spřežení*. Praha: Brázda, 2008. ISBN 978-80-209-0363-1.

MEYER, Helmut, Malfred; CHOCHOLOVÁ, Bohumila a KAPIC, Tomáš. *Krmení koní: současné trendy ve výživě*. Praha: Ikar, 2003. ISBN 9788024902647.

NAVRÁTIL, Jan. *Základy chovu koní*. 3., přeprac. vyd. Praha: Ústav zemědělských a potravinářských informací Praha, 2007. ISBN 978-80-7271-186-4.

Zákonná úprava a IAŘ

Nařízení Ministerstva vnitra č. 25/2004, o zabezpečování výživy služebních psů a služebních koní

Zákon č. 246/1992 Sb., Zákon na ochranu zvířat proti týrání

Zákon č.166/1999 Sb., Zákon o veterinární péči a o změně některých souvisejících zákonů (veterinární zákon)

Zákon č. 361/2003 Sb., o služebním poměru příslušníků bezpečnostních sborů

Zákon č. 273/2008 Sb., o Policii České republiky

Závazný pokyn policejního prezidenta č. 80/2009

Webové stránky a elektronické zdroje

-PI-, 2023. *Zemský hřebčinec v Písku představuje... díl 6. Vedoucí výcviku policejních koní*. Online. JcTEĎ.cz. Dostupné z: <https://www.jcted.cz/75937-zemsky-hrebcinec-v-pisku-predstavuje-dil-6-vedouci-vycviku-policejnich-koni/>.

[cit. 2024-02-06].

Anglický plnokrevník, 2018. Online. Equos.cz. Dostupné z: <https://www.equos.cz/index.php/plemena/anglicky-plnokrevnik>. [cit. 2023-12-09].

ČJF, c2022. *Zkoušky základního výcviku jezdce*. Online. ČESKÁ JEZDECKÁ FEDERACE. Dostupné z: <https://www.cjf.cz/vzdelavani/zzvj>. [cit. 2024-02-09].

Indický polokrevník, 2003. Online. Horses-online.cz. Dostupné z: <https://www.horses-online.cz/index.php?mmi=2&smi=188&bmi=1>. [cit. 2024-02-18].

JAROŠ, nrap. Petr, 2023. *30. výročí vzniku zlínské jízdni policie*. Online. Policie České republiky. Dostupné z: <https://www.policie.cz/clanek/30-vyroci-vzniku-zlinske-jizdni-policie.aspx>. [cit. 2023-11-30].

K čemu jsou policisté na koních?, 2004. Online. BBCzech.com. Dostupné z: https://www.bbc.co.uk/czech/worldnews/story/2004/07/040720_police_horses_pckg.shtml. [cit. 2024-02-17].

La Unidad de Caballería de la Policía, c2022. Online. De Raza Tienda Hípica. Dostupné z: <https://tiendahipicaderaza.es/blog/la-unidad-de-caballeria-de-la-policia-b39.html>. [cit. 2024-02-18].

LIPINSKÁ, Katka, 2015. *Jak se žije u jízdni policie*. Online. Equichannel.cz. Dostupné z: <https://equichannel.cz/clanky/navstivili-jsme/jak-se-zije-u-jizdni-policie>. [cit. 2023-11-30].

List of mounted police units, c2024. Online. Wikipedia. Dostupné z: https://en.wikipedia.org/wiki/List_of_mounted_police_units. [cit. 2024-02-18].

MALINOVSKÝ, Josef, 2002. *Navštívili jsme za Vás... Jízdní policie Praha*. Online. Equichannel.cz. Dostupné z: <https://equichannel.cz/clanky/navstivili-jsme/navstivili-jsme-za-vas-jizdni-policie-praha>. [cit. 2023-11-30].

MĚSTO PARDUBICE, 2002. *Oddělení jízdní policie*. Online. Pardubice. Dostupné z: <https://pardubice.eu/jizdni-oddil>. [cit. 2023-12-01].

MĚSTSKÁ POLICIE OSTRAVA, c2017. *Skupina hipologie*. Online. Městská policie Ostrava. Dostupné z: <https://mposrava.cz/pracoviste/operativni-oddil/109-usek-hipologie>. [cit. 2023-12-01].

Mezinárodní policejní mistrovství ČR v jezdeckví leták: 30 let jízdní policie v Brně, 2023. Policie České republiky. Dostupné z: <https://images.app.goo.gl/LYXPcu772apFb6GMA>. [cit. 2023-11-30].

Mounted Police, 2022. Online. Thiruvananthapuram City Police. Dostupné z: <https://tvmcity.keralapolice.gov.in/page/mounted-police>. [cit. 2024-02-18].

Na koni ve službách zákona, 2002. Online. MALINOVSKÝ, Josef. EQUICHANNEL.cz. Dostupné z: <https://equichannel.cz/clanky/zajimavosti/na-koni-ve-sluzbach-zakona>. [cit. 2024-02-09].

NÁRODNÍ HŘEBČÍN KLADRUBY NAD LABEM, c2023. *PLEMENO STAROKLADRUBSKÉHO KONĚ*. Online. Národní hřebčín Kladruby nad Labem. Dostupné z: <https://www.nhkladruby.cz/plemeno-starokladrubskeho-kone>. [cit. 2023-12-09].

NAVRÁTIL, pplk. Ing. Jiří. *Kůň ve službách Policie ČR III*. Online. EQUICHANNEL.cz. 2004. Dostupné z: <https://equichannel.cz/clanky/kone-a-zakon/kun-ve-sluzbach-policie-cr-iii>. [cit. 2024-02-12].

Nonius, 2003. Online. Horses-online.cz. Dostupné z: <https://www.horses-online.cz/index.php?mmi=2smi=&smi=148>. [cit. 2023-12-10].

OTRUBOVÁ, Marcela, 2016. *Základní péči nepředstavuje jen kování kopyt, ale i korektura*. Online. AGROPRESS.CZ. Dostupné z: <https://www.agropress.cz/kovani-a-korektura-kopyt/>. [cit. 2024-01-11].

Podmínky pro přijetí do jízdní policie, 2009. Online. Koně nám půjčují křídla, která postrádáme. Dostupné z: <https://valigurova-kostka.estranky.cz/clanky/jizdni-police/podminky-pro-prijeti-do-jizdni-police.html>. [cit. 2024-02-09].

POKORNÝ, Ing. Zbyněk, 2019. *Slezský teplokrevník od historie po současnost*. Online. Chovzvirat.cz. Dostupné z: <https://www.chovzvirat.cz/clanek/909-slezsky-teplokrevnik-od-historie-po-soucasnost/>. [cit. 2023-12-10].

Policejní koně jsou flegmatici. Musí si zvyknout na petardy i oheň, 2023. Online. TEREBA, Marek. Novinky.cz. Dostupné z: <https://www.novinky.cz/clanek/krimi-policejni-kone-jsou-flegmatici-musi-si-zvyknout-na-petardy-ohen-i-chemikalie-40423043>. [cit. 2024-02-14].

POLICIE ČESKÉ REPUBLIKY – KŘP HLAVNÍHO MĚSTA PRAHY, c2024. *Informace k základní odborné přípravě (ZOP)*. Online. Policie České republiky. Dostupné z: <https://www.policie.cz/clanek/informace-k-zakladni-odborne-priprave-zop.aspx>. [cit. 2024-02-12].

RODRÍGUEZ, Francos, 2018. *Unidades de Caballería*. Online. Unidades de Caballería. Dostupné z: https://www.policia.es/miscelanea/estructura/dao/seguridad_ciudadana/normativa/caballeria.pdf. [cit. 2024-02-18].

RUSOVÁ, Monika, 2023. *Jízdní skupina městské policie by ocenila posilu*. Online. Praha TV. Dostupné z: <https://prahatv.eu/zpravy/praha/praha-11/18724/jizdni-skupina-mestske-policie-by-ocenila-posilu>. [cit. 2023-12-01].

RŮŽIČKA, Josef, 2023. *Návrat koní k policii*. Online. IFauna. Dostupné z: <https://www.ifauna.cz/clanky/5500-navrat-koni-k-policii.html>. [cit. 2023-11-30].

SOŠKOVÁ, Karin, 2022. *Český teplokrevník – historie a úspěchy našeho plemene*. Online. Horsebook. Dostupné z: <https://www.horsebook.cz/blog/chov/cesky-teplokrevnik-historie-a-uspechy-naseho-plemene.html>. [cit. 2023-12-09].

ŠRÝTROVÁ, kpt. Bc. Vladimíra, 2021. *Policie v Libereckém kraji má nově oddělení služební hipologie*. Online. Policie České republiky. Dostupné z: <https://www.policie.cz/clanek/policie-v-libereckem-kraji-ma-nove-oddeleni-sluzebni-hipologie.aspx>. [cit. 2023-11-30].

The Hindu, 2022, All about Chennai's mounted police branch | The Hindu, YouTube video. Dostupné z: <https://www.youtube.com/watch?v=oGnVzXmONm8>.

[cit. 2024-02-18] *The Mounted Police Unit*, c2024. Online. Australian Police. Dostupné z: <https://www.australianpolice.com.au/the-mounted-police-unit/>. [cit. 2024-02-19].

VONDRÁČEK, Luboš a POLÁKOVÁ, Andrea, 2021. *Jen tmaví koně mohou sloužit u policie. Je to takový dress code, vysvětluje jejich trenér*. Online. Český rozhlas. Dostupné z: <https://budejovice.rozhlas.cz/jen-tmavi-kone-mohou-slouzit-u-policie-je-takovy-dress-code-vysvetluje-jejich-8567887>. [cit. 2024-01-08].

What Breed Of Horse Do The Police Use?, 2023. Online. SKINNER, Graham. STRATHORN. 12 December 2023. Dostupné z: <https://www.strathornfarm.co.uk/horse-breeds/what-breed-of-horse-do-police-use/>. [cit. 2024-02-17].

Ostatní

Informace poskytnuté od Policejního prezidia České republiky, kpt. Bc. Hana Rubášová, DiS.– Odbor komunikace a vnějších vztahů, kpt. Bc. David Mališ – Odbor služební kynologie a hipologie

Informace poskytnuté v rozhovoru s vedoucím oddělení služební hipologie Policie ČR ppor. Vladimírem Šperlem

16 Seznam příloh

Příloha č. 1 - Hlavní budova oddělení služební hipologie Policie ČR v Praze, vlastní fotografie

Příloha č. 2 - Pohled na stáje - oddělení služební hipologie Policie ČR v Praze, vlastní fotografie

Příloha č. 3 - Venkovní jízdárna - oddělení služební hipologie Policie ČR v Praze, vlastní fotografie

Příloha č. 4 - Průchodové brány pro koně k výcviku rušivých jevů - oddělení služební hipologie Policie ČR v Praze, vlastní fotografie

Příloha č. 5 - Policejní koně v boxových stáních - oddělení služební hipologie Policie ČR v Praze, vlastní fotografie

Příloha č. 6 - Mycí box pro koně - oddělení služební hipologie Policie ČR v Praze, vlastní fotografie

Příloha č. 7 - Solárium pro koně - oddělení služební hipologie Policie ČR v Praze, vlastní fotografie

Příloha č. 8 - Vyvážené granulové krmivo navržené speciálně pro policejní koně - oddělení služební hipologie Policie ČR v Praze, vlastní fotografie

Příloha č. 9 - Policejní vozidlo Scania P 370 - oddělení služební hipologie Policie ČR v Praze, vlastní fotografie

Příloha č. 10 - Pohled do vozu Scania P 370 na prostor pro přepravu koní a na úložné boxy z boku vozidla - oddělení služební hipologie Policie ČR v Praze, vlastní fotografie

Příloha č. 11 - Sedlovna vozidla Scania P 370 - oddělení služební hipologie Policie ČR v Praze, vlastní fotografie

Příloha č. 12 - Výcvik speciálních úkolů - prorážení barelů tělem koně, dostupné z: <https://www.kone-hradistko.cz/slavnosti-koni-2019/>

Příloha č. 13 - Jízdní policisté na koních ve stejnokrojích, dostupné z: https://www.irozhlas.cz/zpravy-domov/cesti-policiste-dostali-hrebce-z-madarska-plemeno-pouzivala-uz-rakouskouherska-armada_201702282129_akottova2

Příloha č. 14 - Ukázka tradiční australské přehlídky „Musical Ride“, dostupné z: <https://www.horsejournals.com/popular/history-heritage/rcmp-musical-ride>

Příloha č. 15, 16, 17 - Ukázka výstroje jízdního policisty, vlastní fotografie z muzea Policie České republiky v Praze

Příloha č. 18 - Ukázka výstroje jízdního policisty ve speciálním nasazení, vlastní fotografie z muzea Policie České republiky v Praze

Příloha č. 19 - Klasické sportovní anglické sedlo s popisem, dostupné z: <https://nasimilackove.estranky.cz/clanky/vybaveni-pro-kone/sedla/westernove-sedlo--anglicke-sedlo.html>

Příloha č. 20 - Klasická anglická uzda s popisem, dostupné z: <https://kone-jezdectvi-cz.webnode.cz/uzdecka-uzdeni/>

Příloha č. 21 - Služební sedlo na policejního koně s viditelnou postranní brašnou, vlastní fotografie

Příloha č. 22 - Služební sedlo na policejního koně podobající se westernovému stylu s vyvýšeným sedem a vyztuženými polštáři

Příloha č. 23 - Služební uzdečky policejních koní, ukázka implementované kožené ohlávky, vlastní fotografie

Příloha č. 24, 25, 26 - Policejní koně z oddělení služební hipologie v Praze

17 Přílohy

Příloha č.1



Příloha č. 2



Příloha č. 3



Příloha č. 4



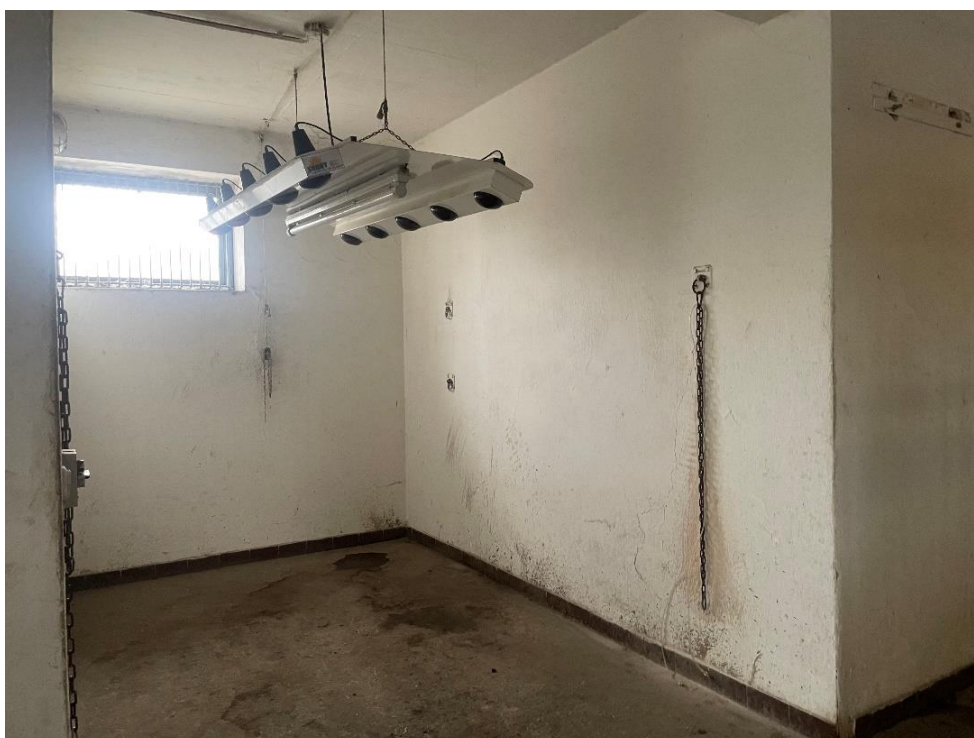
Příloha č. 5



Příloha č. 6



Příloha č. 7



Příloha č. 8



Příloha č. 9



Příloha č. 10



Příloha č. 11



Příloha č. 12



Příloha č. 13



Příloha č. 14



Příloha č. 15, 16, 17



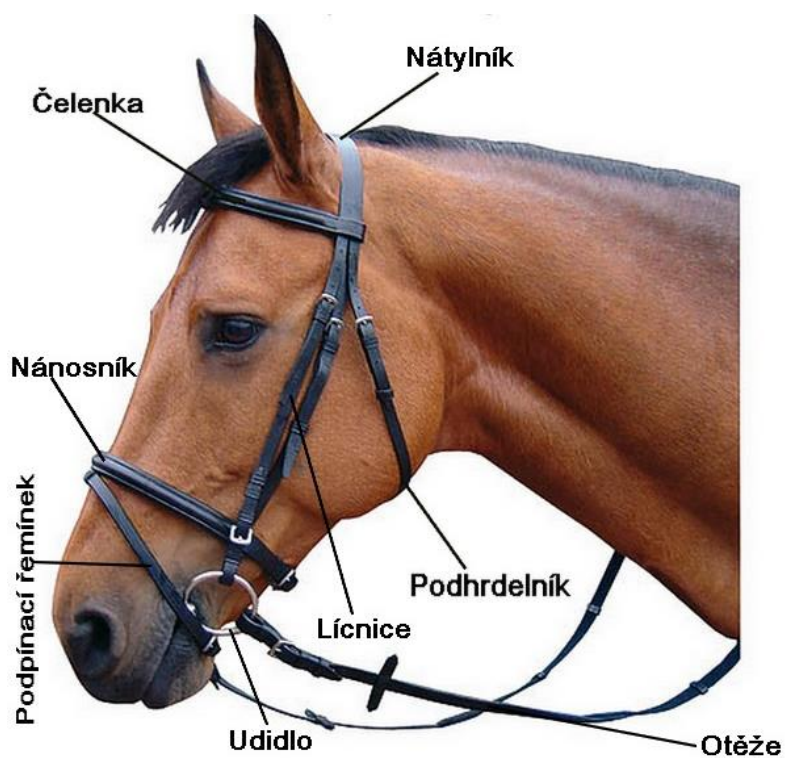
Příloha č. 18



Příloha č. 19



Příloha č. 20



Příloha č. 21



Příloha č. 22



Příloha č. 23



Příloha č. 24, 25, 26



