



Nesezdané soužití jako alternativa manželství

Bakalářská práce

Studijní program: B7507 – Specializace v pedagogice
Studijní obory: 6107R023 – Humanitní studia se zaměřením na vzdělávání
7507R036 – Anglický jazyk se zaměřením na vzdělávání

Autor práce: **Kateřina Stádníková**
Vedoucí práce: PhDr. Lenka Václavíková, Ph.D.



ZADÁNÍ BAKALÁŘSKÉ PRÁCE

(PROJEKTU, UMĚLECKÉHO DÍLA, UMĚLECKÉHO VÝKONU)

Jméno a příjmení: **Kateřina Stádníková**
Osobní číslo: **P13000232**
Studijní program: **B7507 Specializace v pedagogice**
Studijní obory: **Humanitní studia se zaměřením na vzdělávání**
Anglický jazyk se zaměřením na vzdělávání
Název tématu: **Nesezdané soužití jako alternativa manželství**
Zadávací katedra: **Katedra filosofie**

Z á s a d y p r o v y p r a c o v á n í :

Cílem práce je popsat nesezdaná soužití jakožto jednu z forem rodinného uspořádání. Zpracování tématu bude vycházet ze sociologických a psychologických konceptů. Studentka vymezí základní terminologii a teoretické koncepty vztahující se k tématu práce, identifikuje nesezdané soužití v rámci tématu institucionalizace, popíše historický vývoj realizace manželství a nesezdaného soužití. Především pak bude pojednávat o současné situaci týkající se partnerských vztahů se zaměřením na nesezdaná soužití a jejich etablování v novodobé společnosti jakožto dočasné, či celoživotní formy partnerského vztahu. Metodologicky bude práce založena primárně na analýze a komparaci dostupných odborných zdrojů. Studentka bude pracovat samostatně a bude se řídit metodickými a organizačními pokyny vedoucí práce.

Rozsah grafických prací:

Rozsah pracovní zprávy:

Forma zpracování bakalářské práce: tištěná/elektronická

Seznam odborné literatury:

- ČERMÁKOVÁ, Marie; MAŘÍKOVÁ, Hana. Proměny současné české rodiny. Rodina - gender - stratifikace. Praha: Sociologické nakladatelství, 2000. ISBN 80-85850-93-1
- FIALOVÁ, Ludmila. Představy mladých lidí o manželství a rodičovství. Praha: Sociologické nakladatelství, 2000. ISBN 80-85850-87-7
- HAMPLOVÁ, Dana. Vstup do manželství a nesezdaného soužití v České republice po roce 1989 v souvislosti se vzděláním. Sociologické texty / Sociological Papers. Praha: Sociologický ústav AV ČR, 2003. ISBN 80-7330-029-X.
- KOCOURKOVÁ Jiřina; RABUŠIC, Ladislav. Sňatek a rodina: zájem soukromý nebo veřejný? Praha: PřF UK, 2006. ISBN 80-86561-93-3
- MOŽNÝ, Ivo. Rodina a společnost. Praha: SLON, 2006. ISBN 978-80-86429-87-8
- MOŽNÝ, Ivo. Sociologie rodiny. Praha: Sociologické nakladatelství, 2002. ISBN 80-86429-05-9

Vedoucí bakalářské práce:

PhDr. Lenka Václavíková Helšusová, Ph.D.
Katedra filosofie

Datum zadání bakalářské práce: 15. dubna 2015

Termín odevzdání bakalářské práce: 30. dubna 2016



doc. RNDr. Miroslav Brzezina, CSc.
děkan

L.S.



PhDr. Ondřej Lánský, Ph.D.
vedoucí katedry

V Liberci dne 30. dubna 2015

Prohlášení

Byla jsem seznámena s tím, že na mou bakalářskou práci se plně vztahuje zákon č. 121/2000 Sb., o právu autorském, zejména § 60 – školní dílo.

Beru na vědomí, že Technická univerzita v Liberci (TUL) nezasahuje do mých autorských práv užitím mé bakalářské práce pro vnitřní potřebu TUL.

Užiji-li bakalářskou práci nebo poskytnu-li licenci k jejímu využití, jsem si vědoma povinnosti informovat o této skutečnosti TUL; v tomto případě má TUL právo ode mne požadovat úhradu nákladů, které vynaložila na vytvoření díla, až do jejich skutečné výše.

Bakalářskou práci jsem vypracovala samostatně s použitím uvedené literatury a na základě konzultací s vedoucím mé bakalářské práce a konzultantem.

Současně čestně prohlašuji, že tištěná verze práce se shoduje s elektronickou verzí, vloženou do IS STAG.

Datum:

Podpis:

Poděkování

Ráda bych poděkovala především vedoucí této bakalářské práce PhDr. Lence Václavíkové, PhD., za vstřícný přístup a za poskytnutí mnoha cenných rad a informací, které mi při zpracování této bakalářské práce velmi pomohly.

Anotace

Bakalářská práce představuje fenomén nesezdaného soužití a zaměřuje se na jeho postupné etablování v dnešní společnosti. Práce se nejprve zabývá historickým vývojem a změnami ve společnosti, které vedly k rozšiřování této formy partnerského vztahu. Další část práce se poté věnuje názorům na partnerské vztahy, zabývá se důvody volby manželství či nesezdaného soužití a řeší otázku, zda nesezdané soužití v budoucnu nenahradí instituci manželství. Následně je nastíněna problematika zániku partnerských vztahů. Práce představuje důvody, které vedou partnery k ukončení partnerského vztahu, porovnává stabilitu manželství a stabilitu nesezdaných soužití a hledá rozdíly mezi důvody pro ukončení těchto forem partnerských vztahů. V poslední části práce mapuje výskyt nesezdaných soužití v České republice na základě Sčítání lidu, domů a bytů z roku 2011. Práce dospívá k závěru, že i přes vzrůstající oblibu nesezdaných soužití má manželství pro velkou část populace stále velký význam a hodnotu a nesezdané soužití tuto pozici manželství neohrožuje, ale představuje další formu partnerského vztahu.

Klíčová slova

Nesezdané soužití, manželství, rodina, partnerský vztah, zánik partnerského vztahu

Annotation

The thesis introduces the phenomenon of cohabitation and focuses on its gradual establishment in today's society. Firstly, the thesis deals with the historical development and changes which happened in society and which led to the spread of this form of partnership. The next part of the thesis is concerned with opinions about partnerships; it deals with the reasons for choices of marriage or cohabitation and it solves the question whether cohabitation would be the alternative to the institution of marriage in the future. Subsequently, the issue of termination of partnerships is outlined. The thesis presents the reasons which result in the termination of relationships; it compares the stability of marriage and the stability of cohabitation and it looks for the differences between the reasons for the termination of these forms of partnerships. In the final part of the thesis the number of cohabitations in the Czech Republic on the basis of Census and Housing 2011 is conducted. The thesis concludes that despite the growing popularity of cohabitations the institution of marriage still has great importance and value for the majority of the population. The position of marriage is not endangered since cohabitations represent another form of partnership.

Key words

Cohabitation, marriage, family, partnership, termination of partnership

Obsah

1	ÚVOD	9
2	VYMEZENÍ ZÁKLADNÍCH POJMŮ	11
2.1	Rodina	11
2.2	Manželství	12
2.3	Nesezdaná soužití.....	13
3	VÝVOJ UPLATŇOVÁNÍ MANŽELSTVÍ A NESEZDANÝCH SOUŽITÍ V NAŠÍ SPOLEČNOSTI	16
3.1	Situace v naší společnosti od 60. let.....	16
3.2	Situace po roce 1989	18
3.3	Pohled na manželství a nesezdané soužití v 90. letech	19
3.3.1	Pohled na manželství.....	20
3.3.2	Nesezdaná soužití	21
4	MANŽELSTVÍ A NESEZDANÉ SOUŽITÍ Z POHLEDU MLADÝCH LIDÍ	23
4.1	Motivy k uzavření manželství	25
4.1.1	Představy mladých lidí o manželství.....	26
4.1.2	Důvody pro odložení manželství	27
4.2	Motivy volby nesezdaného soužití.....	28
4.2.1	Nesezdaná soužití a rodičovství	30
4.3	Preference způsobu života.....	31
4.3.1	Neprovdané matky	32
5	ZÁNİK PARTNERSKÉHO VZTAHU	35
5.1	Stabilita nesezdaných soužití v porovnání s manželstvími	35
5.2	Faktory ovlivňující stabilitu nesezdaných soužití a manželství	37
5.3	Subjektivní příčiny a motivy pro ukončení nesezdaných soužití a manželství.....	41
6	ETABLOVÁNÍ NESEZDANÝCH SOUŽITÍ V ČR	44
6.1	Dlouhodobý vývoj nesezdaných soužití na našem území	45
6.2	Základní demografické struktury nesezdaných soužití	46
6.3	Struktura nesezdaných soužití podle počtu dětí	49
6.4	Další socioekonomické charakteristiky osob v nesezdaných soužitích	49
6.5	Homogenita nesezdaných soužití.....	50
6.6	Územní rozložení nesezdaných soužití	52
6.7	Mezinárodní srovnání.....	54
7	ZÁVĚR	56
	SEZNAM POUŽITÝCH ZDROJŮ	58

Seznam grafů

Graf 1 Odhady funkce přežití – nesezdaná soužití a manželství	36
Graf 2 Zastoupení osob žijících v nesezdaných a v sezdaných soužitích podle věku a pohlaví, v roce 2011	48
Graf 3 Podíl nesezdaných soužití na úplných rodinách ve vybraných státech Evropy, 2011	54

Seznam tabulek

Tabulka 1 Skladba odpovědí na otázku „Kterou z následujících možností považujete pro svůj život za nejlepší? Hodnoty jsou uvedeny v %	23
Tabulka 2 Skladba odpovědí na otázku „Kterou možnost považují lidé pro svůj život za nejlepší? Hodnoty jsou uvedeny v %	25
Tabulka 3 Nesezdaná soužití podle věku osoby v čele, 1990 – 2011	47

1 ÚVOD

Nesezdaná soužití a jejich rozšíření patří mezi nejvýraznější charakteristiky změn demografického chování v posledním vývoji moderní společnosti. Zatímco v zemích západní Evropy a v dalších vyspělých zemích docházelo k těmto změnám postupně od konce 60. let 20. století, na našem území k těmto změnám došlo až od 90. let 20. století a poměrně rychle.

Změny demografického chování charakterizují „*současné proměny životních drah a uspořádání soukromých životů mužů a žen v české společnosti*.“¹ Lze mezi ně zahrnout především pokles sňatečnosti, odklad manželství a rodičovství do pozdějšího věku, rozvolňování spojitosti mezi manželstvím a reprodukcí v podobě rostoucí mimomanželské plodnosti, vysokou míru rozvodovosti, ale také rozšiřování nesezdaných soužití.

V dnešní době již manželství nepředstavuje jedinou společensky přijatelnou formu partnerského svazku. Nesezdaná soužití vytváří ve společnosti alternativu k dosavadní převažující formě soužití – tedy k manželství a stávají se stále více preferovanou formou způsobu života, která je na rozdíl od manželství méně závazná. Z nesezdaného soužití, které bylo původně vnímáno jako nepřipustná forma partnerského vztahu, se v severských zemích v dnešní době stává sociální instituce, která je nejen uznávána zákonodárstvím, ale v mnoha západních zemích se pro mladou generaci stala téměř sociální normou. „*Tento způsob soužití tak, zdá se, definitivně rozrušil sekvenci událostí, které v tradičním vzorci chování vedly v průběhu životního cyklu k formování rodiny s dětmi*.“²

S postupným etablováním nesezdaných soužití vyvstává mnoho otázek. Tou nejvýznamnější je, zda nesezdaná soužití v budoucnu nenahradí instituci manželství. Cílem práce je na tuto otázku odpovědět.

¹ Vohlídalová, Marta. Partnerství a vybrané partnerské tranzice. In HAŠKOVÁ, Hana. *Vlastní cestou? Životní dráhy v pozdně moderní společnosti*. Praha: Sociologické nakladatelství (SLON), 2014. ISBN 978-80-7419-178-7. Str. 79

² RABUŠIC, Ladislav. *Kde ty všechny děti jsou? Porodnost v sociologické perspektivě*. Praha: Sociologické nakladatelství, 2001. ISBN 80-86429-01-6. Str. 195

V úvodu této práce bude čtenář nejprve seznámen s definicemi základních pojmů (rodina, manželství, nesezdané soužití), které se v této práci objevují a jejichž definice nejsou jednoznačné. V druhé kapitole se bude práce zabývat uplatňováním manželství a nesezdaných soužití na našem území z historické perspektivy. Po politickém převratu v roce 1989 došlo k radikálním změnám v myšlení a chování obyvatelstva ve všech sférách. Mladým lidem se otevřely široké možnosti osobního rozvoje, uplatnění různých zájmů a využití volného času. Tyto změny znamenaly vytvoření konkurenčního prostředí pro rodinné a reprodukční chování a projevíly se především odkladem vstupu do manželství, růstem počtu nesezdaných soužití, odkladem rodičovství a zvyšováním podílů dětí narozených mimo manželství.³

Tato práce bude věnovat pozornost jak těmto změnám, tak i postojům k nim. V další kapitole se bude práce zabývat názory mladých lidí na instituci manželství a na nesezdaná soužití, vycházet přitom bude především z dat sociologických výzkumů. Pátá kapitola bude věnována zániku partnerských vztahů, faktorům majícím vliv na stabilitu manželství i nesezdaných soužití a pokusí se objasnit důvody, proč lidé ukončují partnerské vztahy. Závěrečná kapitola se bude věnovat etablování nesezdaných soužití na našem území a bude vycházet především z dat Českého statistického úřadu, která byla nashromážděna při Sčítání lidu v roce 2011.

³ ŠTASTNÁ, Anna a PALONCYOVÁ, Jana. První partnerská soužití českých žen a mužů a rostoucí význam kohabitací. In *Gender – rovné příležitosti – výzkum*. Praha: Sociologický ústav Akademie věd ČR, 2011, roč. 12, č. 2. ISSN 1213-0028. Str. 16

2 VYMEZENÍ ZÁKLADNÍCH POJMŮ

2.1 Rodina

Rodina je obecně považována za základní jednotku sociální organizace, avšak i přesto je velmi obtížné ji definovat. Jednu z definic, z které vychází i jiní autoři, nabízí Petrušek, podle kterého je rodina „*obecně původní a nejdůležitější společenská skupina a instituce, která je základním článkem sociální struktury i základní ekonomickou jednotkou a jejímiž hlavními funkcemi je reprodukce trvání lidského biologického druhu a výchova, respektive socializace potomstva, ale i přenos kulturních vzorů a zachování kontinuity kulturního vývoje.*“⁴ Jandourek předkládá definici, dle které je rodina „*forma dlouhodobého solidárního soužití osob spojených příbuzenstvím a zahrnující přinejmenším rodiče a děti.*“⁵ Rodinu definuje i Giddens, dle jeho definice je rodina „*skupina osob spojených přímým příbuzenstvím, jejíž dospělí členové a členky na sebe berou zodpovědnost za děti.*“⁶

Po dlouhou dobu byla rodina příkladem morfostatické instituce. Rodina představuje „*sociální zařízení, jehož základním účelem je vytvářet soukromý prostor pro reprodukci společnosti, stíněný proti vířícímu a nepřehlednému světu veřejnému. Chrání své členy, nemění svůj tvar, vnitřní uspořádání ani habitus a změny ve svém okolí vyrovnává.*“⁷ Přestože je rodina obvykle definována jako velmi stabilní a neměnicí svůj tvar, skutečnost je taková, že podoba rodiny se vyvíjí. Možný uvádí, že pojetí rodiny se po staletí vyvíjelo. Zatímco v minulosti byla rodina vnímána jako něco, co bychom v dnešní době nazvali spíše velkou „domácností“. Tedy „*společenství lidí, kteří spolu bydlí a pod jednou střechou spolu hospodaří, podléhající jedné bezprostřední autoritě – hlavě rodiny.*“⁸ V moderní společnosti převládá „*párová monogamická rodina, tedy domácnost tvořená párem muže a ženy a jejich dětmi.*“⁹

⁴ Velký sociologický slovník. Praha: Karolinum, 1996. ISBN 80-7184-164-1. Str. 940

⁵ JANDOUREK, Jan. *Sociologický slovník*. Vyd. 2. Praha: Portál, 2001. ISBN 978-80-7367-269-0. Str. 206

⁶ GIDDENS, Anthony. *Sociologie*. Praha: Argo, 2013. ISBN 728-80-257-0807-1. Str. 308 – 309

⁷ MOŽNÝ, Ivo. *Rodina a společnost*. Praha: Sociologické nakladatelství (SLON), 2006. ISBN 80-86429-58-X. Str. 14

⁸ MOŽNÝ, Ivo. *Moderní rodina (mýty a skutečnosti)*. Brno: Blok, 1990. ISBN 80-7029-018-8. Str. 17

⁹ Tamtéž, str. 17 – 18

2.2 Manželství

V průběhu dějin se v různých kulturách vyvinulo mnoho forem a typů sociálního útvaru známým pod pojmem manželství, tudíž neexistuje jednotná definice tohoto pojmu. Nejčastěji je manželství definováno jako „*společensky uznaný, legalizovaný sexuální vztah mezi dvěma nebo více partnery opačného pohlaví, o kterém se předpokládalo, že se dříve či později stane základem rodiny.*“¹⁰ Definici manželství nabízí i Šulová. „*Manželství je partnerství, jež je společností již nějakým způsobem (například církví, státem, rituálem) legalizováno, ale stále se nemusí jednat o společenství, ve kterém jsou přítomny děti.*“¹¹

Další definici nabízí Jandourek, který manželství definuje jako „*právní vztah zavazující muže a ženu ke společnému životu.*“¹² Dále uvádí, že v západní společnosti je povolena pouze monogamie, přičemž tato společnost je tolerantnější nejen k rozvodu, ale i k uzavření nového manželství. Tolerantnější je společnost v dnešní době také k mimomanželským svazkům, což může destabilizovat původně rigidní uspořádání.

S pojmem manželství úzce souvisí pojem sňatek. Jedná se o rituál, který provází uzavření manželství. Sňatek je „*formální jednorázový akt, kterým společnost dává souhlas se vznikem manželství a s jemu odpovídajícím reprodukčním chováním, respektive se založením rodiny.*“¹³ Sňatek je obvykle spojen s rituály, které ho předchází (např. zasnuby) a později i provázejí (svatba). Tyto rituály dodávají manželství společenskou vážnost.¹⁴

¹⁰ *Velký sociologický slovník*. Str. 590

¹¹ ŠULOVÁ, Lenka. *Sborník z kongresu Pardubice 2007* [online]. 2007. [cit. 2016-02-10]. Dostupné z: <http://www.planovanirodiny.cz/view.php?cislocclanku=2008020102>.

¹² JANDOUREK, Jan. *Sociologický slovník*. Str. 148

¹³ *Velký sociologický slovník*. Str. 1003

¹⁴ Tamtéž, str. 590

2.3 Nesezdaná soužití

Nesezdané soužití je definováno jakožto „soužití dvou jedinců opačného pohlaví ve svazku podobném manželství bez formálního uzavření sňatku.“¹⁵ Podobně definuje nesezdané soužití i Vymětalová, podle které „za nesezdaná soužití obecně považujeme takovou situaci, kdy mladý pár žije i bydlí ve společné domácnosti a zpravidla také společně hospodaří, aniž by uzavřel manželství.“¹⁶ Nesezdané soužití definuje také Rabušic. „Jedná se o formu soužití dvou jedinců opačného pohlaví, kteří žijí ve svazku podobném manželství, to je mají spolu intimní sexuální vztahy, společně bydlí a společně hospodaří, avšak nejsou oficiálně sezdání.“¹⁷

Definici nesezdaného soužití lze nalézt i u Hamplové a Pikáلكové. „Nesezdaná soužití se často označují za moderní variantu partnerského života typickou pro novou společenskou situaci, v níž mladí lidé již nepotřebují svůj vztah formálně stvrzovat.“¹⁸ Chaloupková uvádí, že „nesezdané soužití je obvykle chápáno jako soužití muže a ženy ve svazku podobném manželství, ale bez formálního uzavření sňatku. Někdy je proto označováno jako faktické manželství.“¹⁹ Kromě označení faktické manželství, je pro nesezdané soužití často používán termín kohabitace.

Nesezdané soužití ve své současné podobě je poměrně novým jevem, jehož počátky, ve smyslu společností akceptovaného chování, lze nalézt v severských zemích, především ve Švédsku a Dánsku, odkud se postupně rozšířil po celé Evropě. V těchto zemích se z kohabitace stala již sociální instituce, která existuje legitimně vedle manželství. V západních zemích je tento jev možné sledovat přibližně od 60. let minulého století. Jeho kořeny je nutné hledat především ve faktorech sociální změny a v celkové modernizaci společnosti, která zapříčinila rovnocenný přístup ke vzdělání pro muže i ženy. Díky tomu došlo k růstu vzdělanosti žen a jejich větší možnost participace na trhu práce a následné zvyšování podílu zaměstnaných žen.

¹⁵ Velký sociologický slovník. Str. 1190

¹⁶ Vymětalová, Simona. Partnerský vztah. In FIALOVÁ, Ludmila. *Představy mladých lidí o manželství a rodičovství*. Praha: Sociologické nakladatelství, 2000. ISBN 80-85850-87-7. Str. 122

¹⁷ RABUŠIC, Ladislav. *Kde ty všechny děti jsou?* Str. 193

¹⁸ Hamplová, Dana a Pikáلكová, Simona. Manželství, nesezdaná soužití a partnerský vztah. In MANSFELDOVÁ, Zdenka a TUČEK, Milan. *Současná česká společnost: sociologické studie*. Praha: Sociologický ústav AV ČR, 2002. ISBN 80-7330-009-5. Str. 127

¹⁹ Chaloupková, Jana. Je manželství přežitkem? A pro koho? In MAŘÍKOVÁ, Hana (ed.). *Jaká je naše společnost?: otázky, které si často klademe*. Praha: Sociologické nakladatelství (SLON), 2010. ISBN 978-80-7419-025-4. Str. 368

Tyto změny vedly mimo jiné i rozvoji individuality, s důrazem na seberealizaci a způsobily i změny v hodnotových strukturách.²⁰ Zatímco v dřívějších dobách vnímaly ženy manželství jako formu zajištění. Po masivnějším vstupu na trh práce přestaly být ženy tolik vázány na manželství a jejich socioekonomické postavení ve společnosti se značně posílilo. Díky tomu přestaly být ekonomicky odkázány na manžela a tedy i na vstup do manželství.²¹

Ze sociologické perspektivy nejsou rozdíly mezi manželstvím a nesezdaným soužitím pouze formální, naopak zde existují rozdíly nejen mezi dvojicemi, které volí manželství a mezi těmi, které žijí v nesezdaném soužití, ale odlišnosti lze nalézt i v charakteru těchto svazků a v principech, které partnerské dvojice spojují. Lidé v nesezdaných soužitích jsou spíše individualisté, méně dbají na tradiční dělbou rolí v domácnosti, chtějí méně dětí. U nesezdaných soužití je menší pravděpodobnost, že vytvoří pevný a dlouhotrvající vztah.²²

Nesezdané soužití lze obecně rozlišit na dva typy. Prvním z nich je nesezdané soužití jako celoživotní strategie. To znamená, že jedincům tato forma soužití vyhovuje a v budoucnosti neplánují uzavřít manželství. Druhá skupina lidí nesezdané soužití bere jako předstupeň manželství. V tomto případě je tato forma soužití preferována pouze na určitý čas, po který se jedinci navzájem poznávají, avšak v budoucnu dvojice plánuje uzavřít manželství.²³

Podrobnější rozdělení nesezdaných soužití nabízí Rabušic.²⁴ Ten rozlišuje čtyři základní podoby nesezdaného soužití: soužití porozvodové, soužití snoubenecké, soužití dočasné a soužití namísto manželství. Soužití porozvodové je soužití lidí, kteří mají zkušenost s rozvodem, a kteří se většinou nechystají uzavírat nový sňatek. Soužití snoubenecké nastává u těch partnerů, kteří v budoucnu (ať v blízké, či vzdálenější) budoucnosti pomýšlí na uzavření manželství. Tento druh soužití

²⁰ *Velký sociologický slovník*. Str. 1190

²¹ Mareš, Petr. Sňatkový trh – koncepty a modely: východisko výzkumu reprodukce rodin. In MAREŠ, Petr a POTOČNÝ, Tomáš (eds.). *Modernizace a česká rodina*. Brno: Barrister & Principal, 2003. ISBN 80-86598-61-6. Str. 81

²² Hamplová, Dana a Pikálková, Simona. Manželství, nesezdaná soužití a partnerský vztah. In MANSFELDOVÁ, Zdeňka a TUČEK, Milan. *Současná česká společnost: sociologické studie*. Str. 128

²³ Kučera, Milan. Demografické chování mladých lidí v České republice, jeho sledování v průzkumech, hodnocení reálné situace a vnější vlivy. In FIALOVÁ, Ludmila, aj. *Představy mladých lidí o manželství a rodičovství*. Str. 10-11

²⁴ Rabušic, Ladislav. *Kde ty všechny děti jsou?* Str. 197

je možné označit za moderní variantu cesty do manželství, kdy nesezdané soužití nahrazuje období námluv mezi partnery. Soužití dočasné může nastat u mladých lidí, jejichž milostný život je teprve v počátcích, a tudíž ještě nepomýšlejí na sňatek. Tento typ soužití nahrazuje období „chození spolu“. Nebo vzniká po rozvodu, kdy „čerstvě“ rozvedení lidé nepomýšlí na uzavření nového manželství, ale zároveň nechtějí žít sami. Soužití namísto manželství je soužití, které je alternativou k manželství. Partneři žijící v této formě svazku neplánují uzavřít sňatek.

3 VÝVOJ UPLATŇOVÁNÍ MANŽELSTVÍ A NESEZDANÝCH SOUŽITÍ V NAŠÍ SPOLEČNOSTI

3.1 Situace v naší společnosti od 60. let

Přibližně od poloviny 60. let se v České republice vytvářel tzv. východoevropský model demografického chování. Ten odpovídal životnímu stylu, k němuž byli obyvatelé socialistických zemí vedeni ve snaze zajistit reprodukci obyvatelstva a udržet tak do budoucna růst práceschopného obyvatelstva a také budoucích vojáků. To mělo za následek nízký podíl studujících ať na středních či na vysokých školách. Mnoho mužů získávalo odbornou kvalifikaci v učebních oborech a přípravu na budoucí povolání tak končilo již v 17-18 letech. Do pracovního poměru vstupovalo téměř veškeré práceschopné obyvatelstvo, včetně žen s malými dětmi.²⁵ Vzhledem ke skutečnosti, že stoupl podíl pracujících žen, zvyšovaly se i počty malých dětí, které navštěvovaly jesle a mateřské školy.²⁶

Zvláště od 70. let vytvářela společnost pro mladé lidi podmínky, které jim i přes zaměstnání obou rodičů usnadňovaly založení rodiny a péči o děti. Sociální systém nabízel výhodné novomanželské půjčky, prodlužující mateřskou dovolenou, rozvinutou síť předškolních zařízení, družiny pro děti v rámci školních zařízení, dotované ceny potravin, dětského zboží a dalších služeb. V této situaci vstupovala do manželství na našem území většina mladých lidí, a to převážně v nízkém věku. Průměrný věk nevěst se pohyboval mezi 21 – 22 a ženichů mezi 24 – 25 rokem života. Avšak tato vysoká míra sňatečnosti byla provázena i stále rostoucím počtem rozpadajících se manželství.²⁷

Již od poloviny 60. let docházelo v severní Evropě a i v některých západoevropských zemích ke změnám, které jsou označovány jako druhý demografický přechod.²⁸

²⁵ Kučera, Milan. Demografické chování mladých lidí v České republice, jeho sledování v průzkumech, hodnocení reálné situace a vnější vlivy. In FIALOVÁ, Ludmila, aj. *Představy mladých lidí o manželství a rodičovství*. Str. 10-11

²⁶ HAŠKOVÁ, Hana. Doma, v jeslích, nebo ve školce? Rodinná institucionální péče o předškolní děti v české společnosti mezi lety 1945 – 2006. In *gender-rovné příležitosti-výzkum*. Praha: Sociologický ústav Akademie věd ČR, 2007, roč. 8, č. 2. ISSN 1213-0028. Str. 16

²⁷ Kučera, M. Demografické chování mladých lidí v České republice, jeho sledování v průzkumech, hodnocení reálné situace a vnější vlivy. In Fialová, L., aj. *Představy mladých lidí o manželství a rodičovství*. Str. 10-11

²⁸ Tamtéž, str. 10-11

Ten znamenal hned několik obrátů. Silné populační ročníky narozené během poválečného baby boomu dospívaly a zaujaly odlišný postoj k životu, než jaký zastávaly jejich rodiče, kteří byli vzhledem k poválečné ekonomické situaci vystaveni velkému tlaku. S rostoucí životní úrovní a s postupně se rozšiřující nabídkou spotřebního zboží, služeb, možností cestovat apod. se tato dospívající generace postavila proti vžitým konvencím, přičemž základní jednotkou společnosti již nebyla rodina, ale jednotlivec.²⁹

V české společnosti se tyto změny projevily především snížením počtu mladých lidí, kteří vstupovali do manželství. Zatímco na začátku 90. let odpovídala sňatečnost ještě dlouhodobému průměru, v letech 1993 – 1994 počet sňatků značně poklesl. Příčiny poklesu sňatečnosti souvisí s celkovou změnou životního stylu mladé generace a se skutečností, že manželství začalo být částečně nahrazováno nesezdanými soužitími.³⁰ Dalším obratem byla zvyšující se věková hranice vstupu do manželství. Zatímco v 80. letech ve východoevropských zemích byl průměrný věk žen vstupujících do manželství 22 a u mužů 25 let. V západoevropských zemích se věk zvýšil až na 27 – 29 let u žen a na 29 – 32 let u mužů. Mimo to vzrostlo i procento rozvodů, ať už starších či nově uzavřených manželství.³¹

Zatímco v západoevropských zemích se způsob života mladých lidí měnil průběžně již od poloviny 60. let společně s tím, jak se přetvářela společnost, přičemž důraz byl kladen daleko více na svobodu jednotlivce, na rovnoprávné postavení mužů a žen jak ve společnosti, tak i v rodině. Na našem území dochází k tzv. demografickému přechodu, tedy ke změnám reprodukčního chování, až od roku 1993 a to navíc velmi rychle.³²

²⁹ ŠTASTNÁ, Anna a PALONCYOVÁ, Jana. První partnerská soužití českých žen a mužů a rostoucí význam kohabitací. In *Gender-rovné příležitosti-výzkum*. Str. 16

³⁰ Tamtéž, str. 16

³¹ MATĚJŮ, Petr a VEČERNÍK, Jiří. *Zpráva o vývoji české společnosti 1989-1998*. Praha: Academia, 1998. ISBN 80-200-0703-2. Str. 95 – 99

³² Kučera, Milan. Demografické chování mladých lidí v České republice, jeho sledování v průzkumech, hodnocení reálné situace a vnější vlivy. In FIALOVÁ, Ludmila, aj. *Představy mladých lidí o manželství a rodičovství*. Str. 10 – 19

3.2 Situace po roce 1989

Po rozpadu socialistického bloku v roce 1989 začaly mizet rozdíly v demografickém chování mezi zeměmi východní Evropy a zbytkem Evropy a zároveň začaly nabývat jiného charakteru. Politický obrat ve východní Evropě zapříčinil změnu životních podmínek většiny obyvatelstva. Mezi důležité změny patřil rozvoj podnikání, otevření hranic umožnilo cestovat, větší procento mladých lidí začalo studovat na středních a vysokých školách. V rámci těchto společenských změn se začalo měnit i demografické chování, zprvu se měnilo pomalu, avšak později se tempo zrychlovalo. Změny, které dříve probíhaly několik desítek let, se nyní odehrály během několika málo let.³³

V důsledku těchto změn došlo i k výrazné proměně podmínek pro demografickou reprodukci, zvláště ve dvou oblastech – uzavírání sňatků a rození dětí. Mladí lidé měli větší možnosti studovat ve státních, ale i soukromých školách. Otevření hranic znamenalo možnost cestování, či práce v zahraničí. Tyto změny zapříčinily vznik silného konkurenčního prostředí pro uzavření manželství a založení rodiny. Mezi další faktory, které ovlivnily vstup do manželství a založení rodiny, patřily nemožnost získat vlastní bydlení vzhledem k jeho vysoké pořizovací ceně, a rostoucí nezaměstnanost, která postihovala právě mladé lidi po absolvování škol, avšak bez potřebné praxe. V reakci na tyto změny došlo k prudkému poklesu intenzity sňatečnosti. Zatímco do roku 1989 každý rok uzavřelo sňatek více než 81 tisíc párů, do roku 1997 došlo k poklesu na 54 tisíc uzavřených sňatků za rok. Změny se projeví i v průměrném věku párů vstupujících do manželství, ten u mužů vzrostl z 24,6 roku (1989) až na 27,7 (1997), u žen dokonce ještě výrazněji z 21, 8 na 25,4 roku, u obou pohlaví se tedy jedná o více než tři roky.³⁴ V uzavírání sňatku se téměř neprojevil ani nástup početně silných generací dětí, které se narodily v době vzestupu porodnosti v 70. letech, tudíž postupně vzrůstají počty svobodných mužů a žen. Stejně tomu je i u počtu rozvedených osob. Po roce 1990 se počty nesezdaných soužití pravděpodobně zvýšily. Je možné tak usuzovat vzhledem k nárůstu počtu dětí narozených mimo manželské svazky, avšak nejednalo se

³³ MATĚJŮ, Petr a VEČERNÍK, Jiří. *Zpráva o vývoji české společnosti 1989-1998*. Str. 99 – 100

³⁴ Kučera, Milan. Demografické chování mladých lidí v České republice, jeho sledování v průzkumech, hodnocení reálné situace a vnější vlivy. In FIALOVÁ, Ludmila, aj. *Představy mladých lidí o manželství a rodičovství*. Str. 15

o takový nárůst, aby bylo možné hovořit o náhradě manželského svazku. Nesezdaná soužití byla v této době spíše preferována lidmi, kteří si již prošli manželským svazkem, než lidmi svobodnými.³⁵

3.3 Pohled na manželství a nesezdané soužití v 90. letech

Značné změny demografického chování, které na našem území probíhaly od roku 1989, neušly pozornosti řady sociologických výzkumů. Mezi nejucelenější průzkumy na toto téma patřila šetření Rodina 94 a rozsáhlejší Rodina 96, přičemž tato šetření zjišťovala postoje lidí všech věkových kategorií. Šetření Rodina 94 se skládalo z 22 otázek, na které odpovídalo téměř 1400 respondentů. Šetření Rodina 96 bylo rozsáhlejší, skládalo se ze 49 otázek a osloveno bylo téměř 1500 respondentů. Obě tato šetření uskutečnil Sociologický ústav Akademie věd České republiky v letech 1994 a 1996. Další průzkumy zaměřenými na rodinné chování byla šetření uskutečněná Výzkumným ústavem práce a sociálních věcí, a to Populační klima 1996, které se zabývalo postoji respondentů ve věku 20 – 60 let, a zvláště Formy rodinného života mladé generace 1996. Tento výzkum zahrnoval dvě skupiny respondentů, u obou skupin se jednalo o respondenty ve věku 18-30 let, avšak první skupinou byly mladé rodiny, tedy jedinci, kteří žili v manželském svazku, přičemž se jednalo o jejich první sňatek a manželství trvalo maximálně 7 let a ve druhé skupině byli svobodní lidé. Problematice manželství a rodičovství se dále věnoval i mezinárodní výzkum z roku 1994 International Social Survey Programme. Ten se uskutečnil pod záštitou Sociologického ústavu Akademie věd ČR a umožnil porovnat postoje občanů České republiky s názory obyvatel evropských, ale také mimoevropských zemí. Plánování rodiny a reprodukčnímu zdraví se věnoval výzkum Šetření reprodukce a zdraví žen, který uskutečnil Český statistický úřad v roce 1993, tento výzkum se zaměřil na ženy ve věku 15 – 44 let.³⁶

³⁵ Kučera, Milan. Demografické chování mladých lidí v České republice, jeho sledování v průzkumech, hodnocení reálné situace a vnější vlivy. In FIALOVÁ, Ludmila, aj. *Představy mladých lidí o manželství a rodičovství*. Str. 14-15

³⁶ Kučera, Milan. Demografické chování mladých lidí v České republice, jeho sledování v průzkumech, hodnocení reálné situace a vnější vlivy. In FIALOVÁ, Ludmila, aj. *Představy mladých lidí o manželství a rodičovství*. Str. 21

3.3.1 Pohled na manželství

Mezi nejčastěji položené otázky patřily právě ty, které měly za cíl sledovat názory a postoje respondentů k manželství. V době, kdy vznikala jednotlivá šetření, byly změny sňatkového chování teprve v začátcích a mimo to část respondentů byla z řad starší generace, jejíž názory se utvářely ještě v předchozím období. Nebylo tudíž překvapením, že na otázku, jakou cenu má manželství, která se vyskytla v šetření Českého statistického úřadu v roce 1993, odpověděly téměř tři čtvrtiny respondentů, že manželství je nejdůležitější věc na světě.³⁷ Kromě toho bylo manželství v očích veřejnosti vnímáno jako základ pro naplnění osobního štěstí. Ukázalo se zároveň, že většina lidí vnímá manželství i jako jakýsi ukazatel normality. Na otázku, zda jsou ti, kteří nikdy neuzavřeli manželství, zvláštní, odpověděla kladně více než třetina dotázaných. Po rozdělení respondentů a jejich odpovědí dle věku vyplynulo, že za zvláštní, označila celoživotně svobodné jedna třetina dotázaných ve věku 18 až 30 let, přičemž s rostoucím věkem respondentů rostlo i procento souhlasů s tímto názorem. Pouze malá část respondentů si v této době uměla představit šťastný život bez manželského svazku.³⁸

V další otázce byli respondenti dotázáni na to, jak k manželství přistupují - zda ho vnímají čistě jako praktickou instituci, nebo manželství přikládají nějakou vyšší morální hodnotu. Z průzkumů vyplynulo, že česká společnost jej vnímá oběma způsoby. Manželství jakožto praktickou instituci označilo přibližně 80 % dotázaných, přičemž jako možný důvod pro vstup do manželství bylo uváděno narození dítěte. Na druhou stranu zhruba 75 % respondentů přikládalo manželství etickou a morální hodnotu. Na přímou otázku, zda je manželství posvátnou institucí a tudíž by měl manželský slib platit po celý život, odpověděly kladně přibližně dvě třetiny respondentů. Stejně jako v předchozím případě, i v této otázce odpovědělo kladně značné procento mladých lidí ve věku 18 až 29 let. Mimo to více než polovina mladých lidí, kteří již manželství uzavřeli, odpověděla, že k uzavření manželství je vedlo mimo jiné i přesvědčení, že nesezdané soužití není správná

³⁷ Kučera, Milan. Demografické chování mladých lidí v České republice, jeho sledování v průzkumech, hodnocení reálné situace a vnější vlivy. In FIALOVÁ, Ludmila, aj. *Představy mladých lidí o manželství a rodičovství*. Str. 22

³⁸ Tamtéž, str. 22-23

forma svazku a téměř polovina mladých lidí uvedla jako důvod nesouhlas rodičů s nesezdaným soužitím.³⁹

3.3.2 Nesezdaná soužití

Rozšíření nesezdaných soužití je jedním z rysů nového demografického chování, které neušlo pozornosti nejen mnoha sociologů a demografů, ale ani médiím a veřejnosti. Proto se celá řada šetření soustředila i na otázky spojené s touto problematikou.⁴⁰

Z průzkumů vyplývá, že vedle tradičního přístupu k manželství koexistuje i liberálnější postoj k partnerskému vztahu. Přestože pro podstatnou část společnosti znamená manželský svazek nezpochybnitelnou hodnotu, roste tolerance i vůči nesezdanému soužití a některým dalším alternativním formám partnerského svazku.⁴¹ Za posledních 30 let se tak vnímání nesezdaného soužití značně proměnilo. Z neobvyklé formy uspořádání partnerského vztahu na uspořádání, s kterým má zkušenost většina mladých lidí.⁴²

Přijatelnými se přitom stávají obě základní formy nesezdaného soužití, tedy společné bydlení před uzavřením manželství a trvalé společné soužití bez oddacího listu. Hamplová navíc uvádí, že se předmanželská nesezdaná soužití „*stala novou všeobecně rozšířenou a základní normou spojenou s uzavíráním manželství.*“⁴³ V průzkumu odpovědělo 65 % respondentů kladně na otázku, zda je přijatelné společné bydlení i bez plánovaného sňatku. Přestože u předchozích otázek nebyly generační rozdíly u odpovědí nijak znatelné, u těchto otázek se naopak zřetelně projeví. Zatímco z mladší generace nesezdaná soužití odsoudilo pouze

³⁹ Kučera, Milan. Demografické chování mladých lidí v České republice, jeho sledování v průzkumech, hodnocení reálné situace a vnější vlivy. In FIALOVÁ, Ludmila, aj. *Představy mladých lidí o manželství a rodičovství*. Str. 23

⁴⁰ Hamplová, Dana a Pikálková, Simona. Manželství, nesezdaná soužití a partnerský vztah. In MANSFELDOVÁ, Zdeňka a TUČEK, Milan. *Současná česká společnost: sociologické studie*. Str. 127

⁴¹ Kučera, Milan. Demografické chování mladých lidí v České republice, jeho sledování v průzkumech, hodnocení reálné situace a vnější vlivy. In FIALOVÁ, Ludmila, aj. *Představy mladých lidí o manželství a rodičovství*. Str. 23

⁴² BRINES, Julie and JOYNER, Kara. The Ties That Bind: Principles of Cohesion in Cohabitation and Marriage [online]. *American Sociological Review*, Vol. 64, No. 3, 1999. [cit. 2016-02-20]. Dostupný z: <http://www.jstor.org/stable/2657490> . Str. 335

⁴³ Hamplová, Dana, Pikálková, Simona. Manželství, nesezdaná soužití a partnerský vztah. In MANSFELDOVÁ, Zdeňka a TUČEK, Milan. *Současná česká společnost: sociologické studie*. Str. 128

5 % dotázaných a 73 % odpovědělo, že jsou v pořádku, u respondentů nad 60 let se nesezdaná soužití setkala s daleko razantnějším odmítnutím.⁴⁴ Přestože velké procento respondentů vnímá nesezdaná soužití jako přijatelnou formu partnerského vztahu, z výsledků šetření Mladá generace 1997 vyplývá, že v této době není možné nesezdané soužití považovat za konkurenta manželství.⁴⁵

⁴⁴ Kučera, Milan. Demografické chování mladých lidí v České republice, jeho sledování v průzkumech, hodnocení reálné situace a vnější vlivy. In FIALOVÁ, Ludmila, aj. *Představy mladých lidí o manželství a rodičovství*. Str. 23

⁴⁵ Hamplová, Dana a Pikálková, Simona. Manželství, nesezdaná soužití a partnerský vztah. In MANSFELODÁ Zdeňka a TUČEK, Milan. *Současná česká společnost: sociologické studie*. Str. 132

4 MANŽELSTVÍ A NESEZDANÉ SOUŽITÍ Z POHLEDU MLADÝCH LIDÍ

S poklesem sňatečnosti přichází řada otázek – do jaké míry se alternativní formy partnerského života stávají konkurencí manželství a zda jsou mladými lidmi upřednostňovány před volbou manželského svazku či nikoli. Na tyto otázky hledá odpověď průzkum Mladá generace 1997. Ten byl zaměřen na svobodné mladé lidi ve věku 18 – 30 let. Výzkum se uskutečnil formou modulu otázek, které byly vloženy do třech pravidelných výzkumů, které se uskutečnily od října do prosince v roce 1997.⁴⁶ Hamplová v roce 2000 uvádí, že 90 % mladých svobodných lidí chce uzavřít manželství, avšak většina z nich chce do manželství vstoupit až po vyzkoušení si života s partnerem.⁴⁷

Při průzkumu Mladá generace 1997 byly respondentům nabídnuty čtyři varianty partnerského chování. První variantou je život bez stálého partnera. Druhým je nesezdané soužití jakožto celoživotní strategie, je tedy předpokládáno, že nesezdané soužití není pouze jakousi zkouškou vztahu před uzavřením manželství, ale jedná se vlastně o popření manželského svazku. Třetím způsobem je právě nesezdané soužití na zkoušku, jedná se tedy spíše o opak k předchozí možnosti. Poslední nabídnutou možností je uzavření manželství bez předchozího soužití.

Tabulka 1 Skladba odpovědí na otázku „Kterou z následujících možností považujete pro svůj život za nejlepší? Hodnoty jsou uvedeny v %

Způsob života	Celkem	Muži	Ženy
Bez stálého partnera	2,2	3,8	0,6
Nesezdané soužití	9,0	10,8	7,3
Na zkoušku – sňatek	68,2	66,5	69,9
Manželství	20,6	18,9	22,2
Celkem	100,0	100,0	100,0

Zdroj: Hamplová, Dana. Postoje k manželství a rodičovství. In FIALOVÁ, Ludmila, aj. Představy mladých lidí o manželství a rodičovství. Str. 68

⁴⁶ Kučera, Milan. Demografické chování mladých lidí v České republice, jeho sledování v průzkumech, hodnocení reálné situace a vnější vlivy. In FIALOVÁ, Ludmila, aj. *Představy mladých lidí o manželství a rodičovství*. Str. 27

⁴⁷ Hamplová, Dana. Postoje k manželství a rodičovství. In FIALOVÁ, Ludmila, aj. *Představy mladých lidí o manželství a rodičovství*. Str. 68

Výsledky ukazují, že nejvíce ze všech možností mladí lidé preferovali nesezdané soužití na zkoušku. Tuto možnost zvolilo téměř 70 % respondentek a 67 % respondentů. Jako druhou nejčastější možnost volili muži i ženy shodně manželství, přičemž i zde bylo o něco větší procento respondentek než respondentů. Jako další možnost volili respondenti nesezdané soužití. Nejmenší procento respondentů volilo variantu života bez stálého partnera. U výzkumu je mimoto možné si povšimnout i rozdílu ve volbě způsobu života vzhledem k pohlaví respondentů. Muži se více přikláněli k nesezdanému soužití jako celoživotní strategii a k životu bez stálého partnera, avšak u žen tuto možnost zvolilo jen minimum respondentek. Ženy naopak volily nesezdané soužití na zkoušku a manželství.

Z výsledků průzkumu vyplývá, že přinejmenším v generaci mladých lidí ve věku 18 – 30 let nelze očekávat, že se nesezdané soužití rozšíří natolik, aby bylo rovnocenné manželství. Naopak nesezdané soužití je pro mladé dospělé spíše přechodným stavem před uzavřením manželství, než jakožto celoživotní strategie. Z výzkumu tedy vyplývá, že tradiční model – nejprve sňatek a poté společné bydlení, ztrácí popularitu a mladí lidé dávají přednost nejprve společnému soužití a uzavření manželství až v pozdější době.⁴⁸

Obdobný výzkum lze nalézt i u Kuchařové.⁴⁹ Z jejího výzkumu vyplývá mírný pokles hodnoty manželství. Budoucí partner je sice důležitý, avšak soužití s ním v legálním sňatku již taková důležitost přikládána není. Mimoto se snížil i podíl lidí, kteří požadují stabilitu manželství po celý život. Stejně jako u Hamplové⁵⁰ i v tomto výzkumu měli respondenti na výběr ze čtyř variant partnerského života, který pro sebe považují za nejlepší. První možností byl život bez partnera. Druhou život s partnerem, avšak bez uzavření sňatku. Třetí možností bylo manželství na celý život a poslední variantou bylo manželství, avšak ne na celý život, ale i opakované uzavření sňatku. Respondenti byli zařazeni do dvou skupin – 18-60 let, 18-29 let.

⁴⁸ Hamplová, Dana. Postoje k manželství a rodičovství. In FIALOVÁ, Ludmila, aj. *Představy mladých lidí o manželství a rodičovství*. Str. 68

⁴⁹ Kuchařová, Věra. Některé obsahové změny postojů k manželství a rodičovství. In MAREŠ, Petr a POTOČNÝ, Tomáš. *Modernizace a česká rodina*. Str. 191-192

⁵⁰ Hamplová, Dana. Postoje k manželství a rodičovství. In FIALOVÁ, Ludmila, aj. *Představy mladých lidí o manželství a rodičovství*. Str. 68

Tabulka 2 Skladba odpovědí na otázku „Kterou možnost považují lidé pro svůj život za nejlepší? Hodnoty jsou uvedeny v %

Druh soužití	Věk 18-60 let	Věk 18-29 let
Bez partnera	5	5
S partnerem bez sňatku	15	22
Manželství na celý život	58	57
Manželství, i opakovaná	22	16

Zdroj: Kuchařová, Věra. Některé obsahové změny postojů k manželství a rodičovství. In MAREŠ, Petr a POTOČNÝ, Tomáš. *Modernizace a česká rodina*. Str. 189-204

Výzkum ukazuje, že obě věkové skupiny preferují manželství na celý život. Tuto odpověď zvolilo téměř 60 % respondentů v obou věkových skupinách. Naopak nejméně respondentů, shodně 5 % u obou skupin zvolilo život bez partnera. U dalších dvou případů se názory skupin lišily. Zatímco skupina 18-60 let na druhém místě nejvíce volila opakovaná manželství a na třetím místě poté život s partnerem bez uzavření sňatku, skupina 18-29 let dala přednost životu s partnerem bez sňatku před opakovaným manželstvím.

4.1 Motivy k uzavření manželství

Motivy k uzavření manželství úzce souvisí s tím, jaký názor lidé na manželství mají a jakou úlohu mu přiřkládají.⁵¹ Motivy, které lidi vedou k uzavírání manželství lze rozdělit do dvou skupin – motivy emocionální a motivy praktické. Přičemž lidé, jak se ukázalo, mají tendenci přiřkládat emocionálním důvodům větší váhu, než důvodům praktickým.

Jako nejdůležitější motivy pro uzavření manželství uváděli respondenti lásku a touhu po bezpečném zázemí – tedy emocionální motivy a dále snahu, aby se děti narodily v manželství, což je motiv spíše praktický. Na těchto třech motivech se shodli jak muži, tak ženy a lze je považovat za jakousi obecnější motivaci.⁵² Naopak největší rozdíly mezi názory mužů a žen byly zjištěny u ekonomických důvodů k uzavření manželství. Ženy kladou větší důraz na ekonomické důvody uzavření sňatku. Důvodem je především snaha o zajištění finanční jistoty v době, kdy je žena na mateřské dovolené. V této době se žena ve většině případů stává finančně závislá

⁵¹ Hamplová, Dana. Postoje k manželství a rodičovství. In FIALOVÁ, Ludmila, aj. *Představy mladých lidí o manželství a rodičovství*. Str. 75

⁵² Tamtéž, str. 75

na muži a životní úroveň celé rodiny se odvíjí právě od výdělku muže. Díky manželství získává žena právní záruky, že ji muž neopustí nebo to bude mít alespoň ztížené. Pokud ji i přesto partner opustí, má žena právo na výživné.

Naopak jako nejméně důležité důvody pro uzavření sňatku respondenti uváděli tlak rodičů a společnosti, avšak je možné, že při skutečném rozhodování by respondenti těmto důvodům kladli daleko větší váhu, než uvedli v průzkumu.⁵³

Dalšími motivy vedoucí mladé lidi k uzavření manželství uvádí Chaloupková.⁵⁴ Ta pro zvažování uzavření manželského svazku uvádí praktické důvody - přání mít jako rodina společné příjmení a postoj dítěte, někteří lidé proto plánují uzavřít sňatek před nástupem dítěte do školy. Nesezdané páry uvádějí kromě praktických i vnitřní důvody pro vstup do manželství. Pro některé z nich je svatba společenskou či romantickou událostí a především tradicí. Další nesezdané páry zase uvedly, že jim vadí neurčitost pojmenování nesezdaných partnerů.⁵⁵ Stejně jako Hamplová⁵⁶ i Chaloupková⁵⁷ uvádí, že motivací pro vstup do manželství může být i postoj původní rodiny či přání rodičů.

4.1.1 Představy mladých lidí o manželství

Manželství nadále zůstává pro mladé lidi nejrozšířenější a nejvíce preferovanou variantou partnerského života.⁵⁸ Jedním z motivů, proč chtějí mladí lidé do manželství vstoupit, mohou být představy o manželství.

Přes všechny názorové rozdíly nejčastěji voleným motivem a základní podmínkou pro vstup do manželství je láska a silný citový vztah. Tyto dvě hodnoty jsou pro dnešní mladou generaci zcela samozřejmé a pouze malé procento

⁵³ Hamplová, Dana. Postoje k manželství a rodičovství. In FIALOVÁ, Ludmila, aj. *Představy mladých lidí o manželství a rodičovství*. Str. 75

⁵⁴ Chaloupková, Jana. Je manželství přežitkem? Změny postojů k manželství a nesezdanému soužití v České republice. In *Rodinná politika a faktory ovlivňující autonomní chování rodiny při naplňování jejich společensky nezastupitelných funkcí*. Praha, 2012. Str. 25-26

⁵⁵ VÍTEČKOVÁ, Miluše a JÍLKOVÁ, Lucie. Nesezdané soužití – otázka pojmenování. In *Lidé města/Urban people*. Praha: Fakulta humanitních studií Univerzity Karlovy, 2011, roč. 13, č. 1. ISSN 1212-8112. Str. 73 – 86

⁵⁶ Hamplová, Dana. Postoje k manželství a rodičovství. In FIALOVÁ, Ludmila, aj. *Představy mladých lidí o manželství a rodičovství*. Str. 75

⁵⁷ Chaloupková, Jana. Je manželství přežitkem? Změny postojů k manželství a nesezdanému soužití v České republice. In *Rodinná politika a faktory ovlivňující autonomní chování rodiny při naplňování jejich společensky nezastupitelných funkcí*. Str. 26

⁵⁸ Hamplová, Dana a Pikálková, Simona. Manželství, nesezdaná soužití a partnerský vztah. In MANSFELDOVÁ, Zdeňka a TUČEK, Milan. *Současná česká společnost*. Str. 132

respondentů – 7 % mužů a 6 % žen uvedlo, že by je ke vstupu do manželství nemotivovala láska. Tyto respondenty by naopak k uzavření manželství vedly motivy praktické, tedy důvody finanční a společenské.⁵⁹

Z výzkumu vyplývá, že lidé přistupují k manželství z emocionálních a praktických hledisek. Při vstupu do manželství lidé zvažují obě tato hlediska, avšak podstatné je, jakou váhu jim přiřkládají. Mezi praktická hlediska lze zařadit: finanční jistoty, právní záruky majetkových vztahů, zabezpečení dětí. Emocionální hledisko se naopak soustředí na naplnění citových potřeb člověka. To znamená, že respondenti souhlasí s tvrzením, že ženatí muži a vdané ženy jsou obecně spokojenější, že manželství neomezuje jejich osobní svobodu a že sňatek má smysl i tehdy, pokud lidé neplánují děti. Pro respondenty obou pohlaví má větší váhu hledisko emocionální, než hledisko praktické, avšak u žen je tento rozdíl o něco markantnější než u mužů.

4.1.2 Důvody pro odložení manželství

Chaloupková⁶⁰ uvádí, že je možné rozlišit pět skupin faktorů, které mají vliv na odložení vstupu do manželství – individualizace představ o organizaci a časování svatby, vliv okolí, zvažování (ne)výhod vstupu do manželství, důvody týkající se partnerského vztahu a rozdílné představy partnerů.

Pro jedince, kteří uvažují o vstupu do manželství, jsou důležité vhodné podmínky a okolnosti pro zorganizování svatby. Sňatek tak může být odložen kvůli nedostatku časových či finančních zdrojů, nebo kvůli tomu, že ještě nenastal ten „správný okamžik“. Překážkou svatby je paradoxně vnímáno i těhotenství. Některé ženy uvádí, že se nechtěly vdávat těhotné, nebo nechtěly mít svatbu jen kvůli dítěti. Tento přístup je významnou změnou, jelikož v 80. letech a na počátku 90. let vstupovalo do manželství až 60 % těhotných žen. Tento vysoký podíl demonstroval postoje naší společnosti. Přestože předmanželský sex nebyl v této době vyloženě odsuzován, v případě otěhotnění byl na ženu vyvíjen tlak jejím okolím, aby se vdala ještě před narozením dítěte. V roce 2006 se počet těhotných žen vstupujících do manželství

⁵⁹ Hamplová, Dana. Postoje k manželství a rodičovství. In FIALOVÁ, Ludmila, aj. *Představy mladých lidí o manželství a rodičovství*. Str. 70

⁶⁰ Chaloupková, Jana. Je manželství přežitkem? Změny postojů k manželství a nesezdanému soužití v České republice. In *Rodinná politika a faktory ovlivňující autonomní chování rodiny při naplňování jejich společensky nezastupitelných funkcí*. Str. 24

snížil na polovinu.⁶¹ Tato skutečnost ukazuje snížení právě sociálního tlaku na těhotné ženy, aby ještě před porodem dítěte vstoupily do manželství.⁶²

K odkladu uzavření manželství či jeho úplnému odmítnutí přispívá i liberálnější postoje k nesezdaným soužitím a absence negativních reakcí v okolí. Tyto změny lze dát do souvislosti i s vysokou mírou rozvodovosti a stále rostoucí oblibou nesezdaných soužití.⁶³

4.2 Motivy volby nesezdaného soužití

Nesezdané soužití je pro generaci mladých svobodných lidí přijatelnou a vcelku preferovanou formou způsobu života, avšak zpravidla pouze na určitý čas. Lidé žijící v nesezdaném soužití tvrdí, že nesezdané soužití vnímají jako přípravu na manželství než jako trvalý typ svazku. Z výzkumu vyplývá, že pro téměř 70 % mladých svobodných lidí je nesezdané soužití jakýmsi předstupněm manželství a pouze desetina z nich předpokládá, že by s partnerem žila v nesezdaném soužití trvale. Potvrdilo se tak, že atraktivita nesezdaných soužití se v populaci zvyšuje.⁶⁴ Avšak z výzkumu se také ukázalo, že skutečnost, zda mají mladí lidé v úmyslu uzavřít sňatek, či nikoliv, závisí pouze na délce partnerského vztahu, nikoli na tom, zda spolu partneři žijí v nesezdaném soužití, či nikoliv.⁶⁵ Pro budoucí uzavření sňatku je tedy důležitější délka trvání vztahu, než to, jestli spolu žijí v nesezdaném soužití. 84 % dotázaných žijících v nesezdaném soužití uvedlo, že v budoucnu plánuje se sňatek uzavřít.⁶⁶

Důvody, které brání partnerům žijících v nesezdaném soužití vstoupit do manželství, existovaly pouze u necelé třetiny dotázaných. Mezi nejčastější důvody, které by bránily partnerům v uzavření sňatku, patřily materiální podmínky – nedostatečné příjmy uvedla třetina respondentů žijících v nesezdaném soužití. Respondenti, kteří

⁶¹ Zeman, Kryštof. Nemanželská plodnost – demografický přehled. In HAMPLOVÁ, Dana. *Děti na psí knížku?: mimomanželská plodnost v ČR*. Praha: Sociologický ústav Akademie věd ČR, 2007. ISBN 978-80-7330-128-6. Str. 22

⁶² Tamtéž, str. 22

⁶³ ČERNÁ, Kateřina. *Nesezdaná soužití v České republice podle výsledků SLDB* [online]. 2005. [cit. 2016-02-13]. Dostupné z: http://www.demografie.info/?cz_detail_clanku&artclID=65

⁶⁴ Vymětalová, Simona. Partnerský vztah. In FIALOVÁ, Ludmila, aj. *Představy mladých lidí o manželství a rodičovství*. Str. 122

⁶⁵ Vymětalová, Simona. Partnerský vztah. In FIALOVÁ, Ludmila, aj. *Představy mladých lidí o manželství a rodičovství*. Str. 128

⁶⁶ Tamtéž, str. 128

nežili v nesezdaném soužití, uváděli jako překážky bytové podmínky, či studium. Důvody, proč partneri neuzavřou sňatek, typu „málo se známe“, „krátká známost“, „partner nevyhovuje představám“ apod. uváděli páry bez ohledu na to, zda spolu žijí v nesezdaném soužití, či nikoli. „*Nedá se tedy říci, že by v nesezdaném soužití byly partnerské vztahy „vážnější“ než u párů, které spolu společně nežijí.*“⁶⁷

Téměř 70 % osob žijících v nesezdaném soužití uvedla, že jim v uzavření manželství nic nebrání, avšak sňatek zatím neuzavřeli. Přestože ho většina z nich uzavřít v budoucnosti plánuje. Toto rozhodnutí z nejasných důvodů zatím odkládají. Výzkum se přímo těmito důvody nezabýval, i přesto autoři výzkumu přišli s dvěma důvody, proč tomu tak může být. Prvním důvodem, proč pár odkládá uzavření sňatku, může být nejistota, zda je druhý partner tím pravým a chtějí si ještě ponechat určitou dobu „na zkoušku“. Jako druhý důvod autoři uvádí možnost, pokud je pár ještě bezdětný, může manželství shledávat zbytečné nebo dokonce omezující. Avšak kdyby se páru narodilo dítě, 83 % respondentů uvedlo, že by sňatek uzavřeli.⁶⁸

Přestože se ve výzkumu potvrdilo, že atraktivita nesezdaných soužití se v populaci zvyšuje, ukázalo se, že v době, kdy byl výzkum uskutečněn (tedy v roce 1997), se stále jednalo o poměrně málo rozšířenou formu soužití. Z výzkumu vyplývá, že nesezdaná soužití vznikají nejčastěji po krátké známosti a žijí v nich především lidé, kteří jsou ekonomicky samostatní a mohou již bydlet samostatně. Pro většinu z nich je nesezdané soužití pouze předstupněm manželství a většina párů plánuje v budoucnu sňatek uzavřít. „*Nesezdané soužití není podle výsledků výzkumu ani celoživotní strategií, ani náhražkou manželství, přestože tak bývá interpretováno.*“⁶⁹ Jedná se spíše o formu párového soužití v období, během kterého se lidé poznávají a testují, zda je partner pro manželství „vhodný“.⁷⁰

⁶⁷ Vymětalová, Simona. Partnerský vztah. In FIALOVÁ, Ludmila, aj. *Představy mladých lidí o manželství a rodičovství*. Str. 129

⁶⁸ Tamtéž, str. 132

⁶⁹ Tamtéž, str. 132

⁷⁰ KOSTELECKÝ, Tomáš. Bytová situace novomanželů. In *Data a fakta*. Praha: Sociologický ústav AV ČR, 1997, roč. 20, č. 7. ISSN 1210-7743

4.2.1 Nesezdaná soužití a rodičovství

V procesu zakládání rodiny lze rozlišit několik klíčových momentů, kvůli kterým dochází k rozhodování o změně partnerského statusu – takovým momentem je rozhodnutí mít dítě, těhotenství a narození dítěte.⁷¹

Přestože se v české společnosti zvyšuje akceptace netradičních forem rodinného soužití – tedy i nesezdaných soužití a dochází k oslabení přesvědčení, že manželství a rodičovství jsou navzájem propojené hodnoty, většina české populace stále považuje manželství za instituci, ve které se mají vychovávat děti, a přikládá manželství velký význam.⁷² Proto je narození dítěte a jeho výchova častým důvodem pro vstup do manželství. K tomuto obrazu přispívá i skutečnost, že nesezdaná soužití jsou vnímána spíše jako bezdětná forma partnerského svazku.⁷³

Otázkou výchovy dětí v nemanželském soužití se zabývala Vymětalová.⁷⁴ Ta uvádí, že z výzkumů, uskutečněných v roce 2000, vyplývá, že většina mladých lidí (více než 70 %) žijících v nesezdaném soužití by v případě otěhotnění partnerky volila vstup do manželství a to ještě před narozením dítěte a pouze přibližně 8 % respondentů se přiklonilo k možnosti sňatek neuzavřít. Chaloupková⁷⁵ uvádí, že z výzkumů, které se zaměřovaly na svobodné matky či nesezdané páry s dětmi, vyplývá, že jen malá část z nich vstup do manželství zcela odmítá. Téměř tři pětiny svobodných matek za ideální formu partnerského soužití označily manželství po přechodím nesezdaném soužití na zkoušku a jen jedna pětina svobodných matek za ideální formu partnerského soužití označila dlouhodobé nesezdané soužití.⁷⁶

I přesto, že by se většina mladých lidí v případě těhotenství partnerky přiklonila k uzavření sňatku, je dnešní mladá generace více tolerantní v otázce

⁷¹ Chaloupková, Jana. Nejdříve dítě, potom svatba? Rodinné dráhy neprovdaných matek. In *Gender-rovne příležitosti-výzkum*. Praha: Sociologický ústav Akademie věd ČR, 2011, roč. 12, č. 2. ISBN 1213-0028. Str. 31

⁷² Tamtéž, str. 31

⁷³ BRINES, Julie and JOYNER, Kara. The Ties That Bind: Principles of Cohesion in Cohabitation and Marriage [online]. *American Sociological Review*. Str. 339-340

⁷⁴ Vymětalová, Simona. Partnerský vztah. In FIALOVÁ, Ludmila, aj. *Představy mladých lidí o manželství a rodičovství*. Str. 130

⁷⁵ Chaloupková, Jana. Nejdříve dítě, potom svatba? Rodinné dráhy neprovdaných matek. In *Gender-rovne příležitosti- výzkum*. Str. 31-32

⁷⁶ Chaloupková, Jana. Nejdříve dítě, potom svatba? Rodinné dráhy neprovdaných matek. In *Gender-rovne příležitosti- výzkum*. Str. 31

mimomanželského rodičovství, než je tomu u starších generací. Kuchařová⁷⁷ uvádí, že s výrokem „*děti by se měly rodit pouze do manželství*“ v roce 2003 souhlasilo 57 % respondentů ve věku 25 – 34 let, ale 78 % respondentů ve věku 55 – 64 let.

4.3 Preference způsobu života

Hamplová⁷⁸ se zabývala i otázkou, proč jedna skupina mladých lidí volí manželství a proč naopak druhá volí nesezdané soužití. Respondenti, kteří zvolili manželství bez předchozí zkoušky, svou volbu zdůvodňovali morálkou, zodpovědností nebo náboženskou vírou. Ta zavazuje věřícího člověka k určitým morálním zásadám, stanovuje určité normy správného a nesprávného chování, které musí věřící člověk dodržovat. Nesezdané soužití – jak nesezdané soužití na zkoušku, tak i nesezdané soužití jakožto celoživotní strategii volili jedinci kvůli možnosti snadného rozchodu. Respondenti, kteří preferují nesezdané soužití jako celoživotní formu partnerského vztahu, navíc uvedli, že oceňují nezávislost, kterou jim nesezdané soužití poskytuje. U nesezdaného soužití na zkoušku zase respondenti doufali, že díky němu lépe poznají svého partnera a vyzkouší pevnost vzájemného vztahu.

Z výzkumu vyplývá, že výběr určité varianty souvisí s hloubkou náboženského přesvědčení respondenta, s jeho povahou a také s tím, v jaké rodině vyrůstal. Manželství bez zkoušky tudíž volili lidé věřící nebo lidé konzervativnější a tradičnější, kteří nemají rádi změny. Nesezdanému soužití naopak dávají častěji přednost rozhodnější lidé. Důležitou roli hrál i příklad vlastních rodičů. Jedinci, jejichž rodiče žili v harmonickém manželství, byli ochotnější uzavřít manželství bez zkoušky, jelikož soužití rodičů vnímali jako pozitivní vzor.⁷⁹

Avšak realita se může od výsledků šetření lišit. Hamplová⁸⁰ upozorňuje na skutečnost, že realita se může od zvolené „nejlepší“ varianty značně lišit. Jedinci například nemusí najít žádného přijatelného partnera, nebo se přizpůsobí přání svého partnera. Lidé, kteří chtějí vstoupit do manželství, tak neučiní, jelikož jejich partner

⁷⁷ Kuchařová, Věra. Některé obsahové změny postojů k manželství a rodičovství. In MAREŠ, Petr a POTOČNÝ, Tomáš. *Modernizace a česká rodina*. Str. 199-201

⁷⁸ Hamplová, Dana. Postoje k manželství a rodičovství. In FIALOVÁ, Ludmila, aj. *Představy mladých lidí o manželství a rodičovství*. Str. 69

⁷⁹ Hamplová, Dana. Postoje k manželství a rodičovství. In FIALOVÁ, Ludmila, aj. *Představy mladých lidí o manželství a rodičovství*. Str. 69

⁸⁰ Tamtéž, str. 69

jejich přání nesdílí a naopak jiní, kteří by nejradši sňatek neuzavírali, do manželství vstoupí, ať už kvůli přání partnera, či kvůli tlaku okolností a společenského prostředí.

Otázkou, jaký typ lidí volí jaké soužití, se zabývala i Kuchařová.⁸¹ Ta vytvořila typologii osob na základě postojů k rodině a rodičovství, přičemž rozlišuje tři typy postojů. První typ osob preferuje neformální svazky, manželství pro tyto jedince není podmínkou a to ani v případě narození dítěte, naopak uznávají možnost vychovávat děti pouze jedním z rodičů. Tito jedinci nepovažují formální legalizaci partnerského soužití za nutnou. Druhý typ osob preferuje tradiční pojetí rodiny. Pro tuto skupinu je formální legalizace partnerského vztahu (uzavření manželství) velmi důležitá. V manželství vidí přednosti z hlediska výchovy dětí a dále také z hlediska materiálního a právního zabezpečení. Manželství a rodičovství není vnímáno jako omezující faktor, avšak tato skupina nemá vyhraněný názor na výchovu dětí oběma rodiči. Třetí typ osob preferuje nezávislost, manželství vnímají jako omezení osobní svobody, avšak na druhou stranu uznávají jeho instrumentální funkce (tj. finanční a právní zabezpečení). Pro tuto skupinu, stejně jako pro první typ osob, není legalizace partnerského vztahu důležitá.⁸²

4.3.1 Neprovdané matky

Mezi významné změny, které s sebou přinesl druhý demografický přechod, patří kromě poklesu sňatečnosti, odkládání plození dětí do vyššího věku a poklesu plodnosti i výrazný nárůst dětí narozených neprovdaným ženám. Zatímco v 70. a 80. letech minulého století platilo, že sňatečnost a plodnost byly téměř univerzální a podíl neprovdaných či bezdětných žen byl minimální, od první poloviny 90. let dochází na našem území k poklesu intenzity sňatečnosti, a tudíž i k nárůstu podílu osamělých matek.⁸³

V České republice jsou rodiny s jedním rodičem poměrně časté, přičemž téměř v 90 % případů jsou tvořeny matkou a jedním, či více dětmi. Tyto rodiny vznikají rozvodem, rozchodem, ovdověním, adopcí dítěte osamělou ženou, či porodem mimo manželství nebo partnerství. Zatímco v 60. letech minulého století byl tento trend

⁸¹ Kuchařová, Věra. Některé obsahové změny postojů k manželství a rodičovství. In MAREŠ, Petr a POTOČNÝ, Tomáš. *Modernizace a česká rodina*. Str. 196

⁸² Tamtéž, str. 196

⁸³ Zeman, Kryštof. Nemanželská plodnost – demografický přehled. In HAMPLOVÁ, Dana. *Děti na psí knížku?: mimomanželská plodnost v ČR*. Str. 17

zapříčiněn převážně vzrůstajícím počtem rozvodů, v poslední době je také odrazem nárůstu počtu žen majících děti za svobodna. Mimoto se mění i věkové složení těchto žen. Zatímco v minulosti tento trend převládal mezi mladšími, často nezletilými, ženami. V současné době začínají převažovat zralejší ženy, často kolem 35 let. Jedná se většinou o zajištěné, úspěšné ženy, které se rozhodly pro mateřství i přesto, že nemají partnera.⁸⁴

Samostatné matky bývají jako skupina často homogenizovány, avšak ve skutečnosti zkušenost osamělého mateřství a samoživitelství se liší s ohledem na životní situaci žen, jejich charakteristiky a okolnosti, které je k osamělému rodičovství vedly. Jedná se tedy o různé skupiny, které se potýkají s odlišnými problémy.⁸⁵ Obecně lze osamělé matky rozdělit do tří skupin. Osamělé matky, které mají děti z rozpadlého vztahu. Osamělé matky, kterým manžel či partner zemřel. A matky, které zůstávají svobodné záměrně a mají tedy dítě/děti s mužem, s kterým neplánují trvalý vztah; popřípadě ženy, které dítě adoptovaly, přijaly do pěstounské péče. Ženy se mohou rozhodnout pro mateřství bez partnera hned z několika důvodů. Může se jednat o reakci na nejisté vyhlídky do budoucna, vysoké nároky na individuální štěstí nebo na náročné vybudování stabilního vztahu v dnešní době.⁸⁶

Trend mít dítě bez uzavření manželství je také často dáván do souvislosti s oslabením hodnoty manželství mezi mladými lidmi – především lidmi s vysokým vzděláním a dobrým sociálním postavením. Avšak skutečnost je taková, že nejvíce nemanželských dětí se rodí ženám, které dosáhly pouze základního vzdělání. Katrňák⁸⁷ uvádí, že tento fenomén je značně ovlivněn systémem sociálních dávek, který demotivuje lidi s nízkými příjmy, vstoupit ještě před narozením dítěte do manželství. Lze tedy rozlišit dvě sady důvodů – hodnotové a ekonomické. Hodnotové důvody jsou spojovány se změnami, které s sebou přinesl druhý demografický přechod. Pokles sňatečnosti, zvyšování oblíbenosti nesezdaných soužití a nárůst mimomanželské plodnosti jsou dávány do souvislosti s růstem

⁸⁴ KOZLOVÁ, Lucie a TOMANOVÁ, Nicola. Dobrovolné mateřství bez partnera. In *Gender – rovné příležitosti – výzkum*. Praha: Sociologický ústav Akademie věd ČR, 2005, roč. 6, č. 1. ISSN 1213-0028. Str. 31 – 32.

⁸⁵ MARHÁNKOVÁ, Jaroslava. *Matky samoživitelky a jejich situace v České republice*. Praha: Gender Studies, o. p. s., 2011. Str. 3

⁸⁶ KOZLOVÁ, Lucie a TOMANOVÁ, Nicola. Dobrovolné mateřství bez partnera. In *Gender – rovné příležitosti – výzkum*. Str. 31 – 32.

⁸⁷ KATRŇÁK, Tomáš. „Svobodné matky jsou málo vzdělané.“ In *Přítomnost*. Praha, 2003, 4. ISSN 1211-3883. Str. 26

individualizace a důrazem na autonomii jedince. Ekonomické důvody jsou spojovány především s nejistotou na trhu práce a s růstem ekonomických těžkostí některých sociálních skupin.⁸⁸ Dalším argumentem pro mateřství bez partnera, je také eliminace možné psychické újmy, kterou by dítě mohlo utrpět v případě rozvodu, rozchodu či ovdovění.⁸⁹

⁸⁸ Chaloupková, Jana. Vdát se nebo ne? Motivace vdaných a neprovdaných matek. In HAMPLOVÁ, Dana. *Děti na psí knížku?: mimomanželská plodnost v ČR*. Str. 59 – 60

⁸⁹ KOZLOVÁ, Lucie a TOMANOVÁ, Nicola. Dobrovolné mateřství bez partnera. In *Gender – rovné příležitosti – výzkum*. Str. 31 – 32

5 ZÁNÍK PARTNERSKÉHO VZTAHU

Česká republika patří v Evropě mezi země s nejvyšší úrovní rozvodovosti. Od roku 2002 se rozvodovost pohybuje v rozmezí 45 – 50 %, nižší byla pouze v roce 2012.⁹⁰ To znamená, že rozvodem u nás v dnešní době končí téměř každé druhé manželství. Avšak vzhledem ke stále rostoucí oblibě nesezdaných soužití mezi mladými lidmi a lidmi, kteří již mají za sebou rozpad manželství⁹¹ a také s ohledem na skutečnost, že nesezdaná soužití představují méně stabilní formu soužití – zvláště v prvních letech partnerského soužití, lze očekávat, že podíl neúspěšných dlouhodobých partnerských vztahů je daleko vyšší než ukazují oficiální statistiky rozvodovosti.⁹² Otázkou, jak to tedy se stabilitou těchto forem partnerských vztahů je, se zabývá následující kapitola.

5.1 Stabilita nesezdaných soužití v porovnání s manželstvími

Stabilita nesezdaných soužití a manželství je jedním z největších rozdílů mezi těmito typy svazků.⁹³ Právě srovnáním stability manželství a nesezdaných soužití se zabývala Vohlídalová.⁹⁴ Ta uvádí, že „*elementární srovnání míry stability nesezdaných soužití a manželství poskytlo základní rozložení frekvencí způsobu ukončení partnerských vztahů, které vstupovaly do analýzy.*“⁹⁵

Z výzkumu vyplývá, že nesezdaná soužití představují méně stabilní formu partnerského vztahu než manželství. Z manželství, která vstupovala do analýzy, bylo ukončeno rozvodem 22 % z nich a zbylých 78 % manželství v době šetření dále pokračovalo, popřípadě bylo ukončeno jinak než rozvodem. U nesezdaných soužití

⁹⁰ Český statistický úřad. *Vývoj obyvatelstva České republiky v roce 2014* [online]. 2014. [cit. 2016-03-12]. Dostupné z: <https://www.czso.cz/csu/czso/vyvoj-obyvatelstva-ceske-republiky-2014>

⁹¹ Český statistický úřad. *Faktické manželství v datech Sčítání lidu, domů a bytů – 2001* [online]. 2004. [cit. 2016-03-14]. Dostupné z <https://www.czso.cz/csu/czso/fakticka-manzelstvi-v-datech-scitani-lidu-domu-a-bytu-2001-n8o9fu55wn>

⁹² Vohlídalová, Marta. Kdo podává žádost o rozvod a jaké jsou příčiny rozpadu partnerských vztahů? In *Gender- rovné příležitosti – výzkum*. Praha: Sociologický ústav Akademie věd ČR, 2010, roč. 12, č. 2. ISBN 1213-0028. Str. 48

⁹³ BRINES, Julie and JOYNER, Kara. The Ties That Bind: Principles of Cohesion in Cohabitation and Marriage [online]. *American Sociological Review*. Str. 335

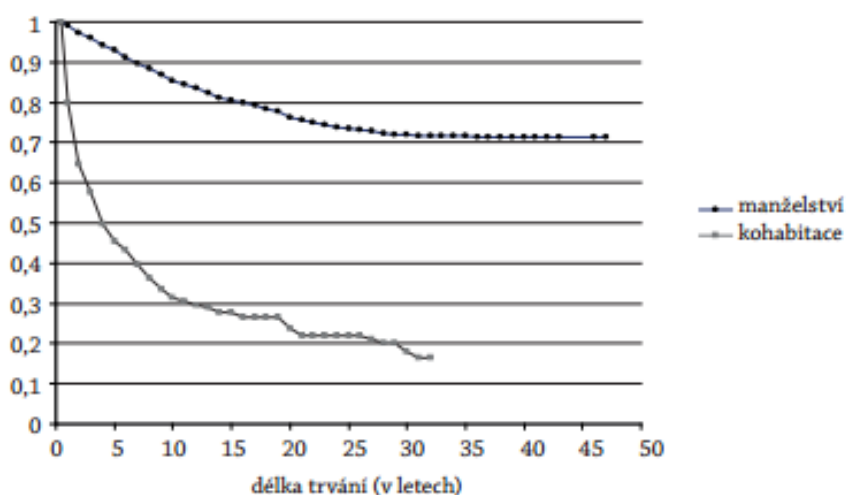
⁹⁴ Vohlídalová, Marta. Partnerství a vybrané partnerské tranzice. In HAŠKOVÁ, Hana. *Vlastní cestou? Životní dráhy v pozdně moderní společnosti*. Str. 86

⁹⁵ Tamtéž, str. 86-87

došlo k rozpadu téměř 37 % analyzovaných vztahů, přičemž více než jednu třetinu (35 %) analyzovaných nesezdaných soužití, tvořily předmanželské kohabitanace.⁹⁶

Stabilitu nesezdaných soužití a manželství v čase lze porovnat pomocí srovnání průběhu rizika rozpadu těchto soužití za využití tzv. Kaplan-Meierovy křivky přežití, která je ilustrována v grafu. Ten naznačuje, že manželství a nesezdaná soužití se od sebe výrazně odlišují v otázce dynamiky jejich rozpadů. Z porovnání křivek přežití vyplývá, že nesezdaná soužití představují křehčí formu partnerského vztahu než manželství. Avšak platí to především v několika prvních letech jejich trvání. Pokud nesezdaná soužití trvají déle než 5 až 7 let, je jejich stabilita obdobná stabilitě manželství.

Graf 1 Odhady funkce přežití – nesezdaná soužití a manželství



Zdroj: *Životní a pracovní dráhy 2010*. In Vohlídalová, Marta. *Partnerství a vybrané partnerské tranzice*. In HAŠKOVÁ, Hana. *Vlastní cestou? Životní dráhy v pozdně moderní společnosti*. Str. 87

Tento graf naznačuje, že v prvních pěti letech došlo k rozvodu u 10 % manželství a dalších přibližně 8 % manželství dospělo k rozvodu mezi 5. až 10. rokem trvání svazku. V případě nesezdaných soužití došlo v prvních pěti letech k rozchodu u více než 55% nesezdaných soužití, avšak mezi 5. až 10. rokem se počet rozpadů nesezdaných soužití snížil na 10%, což je pouze o 2% více, než je tomu u manželství. Větší křehkost nesezdaných soužití je zřejmě způsobena tzv. efektem odplevelení, to znamená, že v prvních letech jsou odděleny neperspektivní vztahy a zůstávají

⁹⁶ Vohlídalová, Marta. *Partnerství a vybrané partnerské tranzice*. In HAŠKOVÁ, Hana. *Vlastní cestou? Životní dráhy v pozdně moderní společnosti*. Str. 87

pouze vztahy kvalitní a stabilní, které lze jejich stabilitou přirovnat k manželství, přičemž celá řada těchto vztahů později ústí v manželství.⁹⁷

Nižší stabilita nesezdaných soužití může být vysvětlována i neexistencí právních a sociálních institucí, které by tento typ partnerského vztahu podporovaly jako je tomu u manželství. K nesezdaným soužitím se nepojí tolik sociálních norem jako k manželství a tudíž partneři častěji vyjednávají o jejich konkrétní podobě. Zatímco manželství je legislativně a normativně zakotveno, zákon o rodině nesezdané soužití nijak neupravuje ani nepojmenovává, a tudíž mohou nesezdaná soužití představovat tzv. nekompletní instituci. Mimoto mají jedinci žijící v nesezdaném soužití menší podporu svého okolí, menší materiální a sociální zdroje a v některých ohledech je oproti manželství znevýhodňováno i institucionálním nastavením (například v podobě rodinné a sociální politiky, či daňovým systémem apod.).⁹⁸

5.2 Faktory ovlivňující stabilitu nesezdaných soužití a manželství

Nesezdaná soužití a manželství se od sebe odlišují v mnoha ohledech, jedním z nich je i jejich stabilita, popřípadě nestabilita. I přes určité rozdíly je možné identifikovat určité obdobné faktory, které ovlivňují stabilitu jak nesezdaných soužití, tak i manželství.

Otázkou (ne)stability partnerských vztahů se zabývala celá řada autorů. Jednou z nich je Vohlídalová.⁹⁹ Ta rozděluje faktory, které mají vliv na stabilitu partnerských vztahů, z hlediska dopadů na nesezdaná soužití a manželství, na tři skupiny. První skupina faktorů ovlivňuje stabilitu manželství i nesezdaných soužití stejným způsobem. Druhá skupina působí specificky na stabilitu nesezdaných soužití a manželství. Do třetí skupiny jsou poté řazeny faktory, které ovlivňují pouze stabilitu manželství a nikoliv nesezdaných soužití.

Mezi faktory, které ovlivňují stabilitu nesezdaných soužití, i manželství lze zařadit: přítomnost dětí v rodině, ekonomickou aktivitu obou partnerů a zkušenost s opakovanými rozpady předchozích vztahů. Zatímco první dva faktory mají pozitivní vliv na stabilitu obou partnerských svazků, třetí faktor má vliv negativní.

⁹⁷ Vohlídalová, Marta. Partnerství a vybrané partnerské tranzice. In HAŠKOVÁ, Hana. *Vlastní cestou? Životní dráhy v pozdně moderní společnosti*. Str. 88

⁹⁸ Tamtéž, str. 88

⁹⁹ Tamtéž, str. 89

Přítomnost dětí v rodině lze obecně označit za stabilizační pro oba typy vztahů. Avšak v případě manželství působí přítomnost dětí jako stabilizační faktor pouze v případě, kdy mají manželé dvě a více dětí.¹⁰⁰ Tuto skutečnost potvrzuje i Možný,¹⁰¹ dle kterého děti obecně drží manželství pohromadě. Avšak platí to především u manželství se třemi a více dětmi. Na rozdíl od nesezdaných soužití, kde již pouhá skutečnost, zda partneri mají dítě či nikoli, působí jako stabilizační faktor. Rozdíl mezi manželstvími a nesezdanými soužitími je v tomto případě patrně zapříčiněn skutečností, že nesezdaná soužití se dvěma či více dětmi nejsou příliš obvyklá, jelikož mnoho párů žijících v nesezdaných soužitích postupně vstupuje do manželství.¹⁰²

Druhým pozitivním faktorem je ekonomická aktivita obou partnerů. Obecně lze říci, že u partnerství, ve kterých jsou oba partneri ekonomicky aktivní, je intenzita zániků vztahů nejnižší. Naopak u partnerství, ve kterých pracuje jen jeden z partnerů, či nepracuje ani jeden z nich, je riziko rozpadu vztahu několikanásobně vyšší.¹⁰³

Zkušenost s opakovanými rozpady předchozích vztahů je naopak u obou forem partnerského soužití spojena s vyšším rizikem zániku těchto vztahů. Možný¹⁰⁴ uvádí, že u opakovaných manželství je riziko rozvodu větší než u prvního manželství. Čím vyšší je pořadí uzavřeného manželství, tím je i větší pravděpodobnost jeho rozpadu. Na vyšší riziko rozpadu opakovaných manželství lze nahlížet dvojným způsobem, na jedné straně jsou příčiny zániku vztahu připisovány osobnostním charakteristikám jedinců, kteří do opakovaných manželství vstupují, na straně druhé bývají příčiny rozpadu opakovaných manželství přičítány odlišné dynamice znovu složených rodin a zejména poté přítomnosti nevlastních dětí.¹⁰⁵

Druhou skupinu faktorů představují ty, které ovlivňují stabilitu nesezdaných soužití i manželství, avšak odlišným způsobem. Mezi tyto faktory je řazeno vzdělání, délka trvání vztahu a věk vstupu do partnerského vztahu. V otázce vzdělání je nejnižší

¹⁰⁰ BRINES, Julie and JOYNER, Kara. The Ties That Bind: Principles of Cohesion in Cohabitation and Marriage [online]. *American Sociological Review*. Str. 338

¹⁰¹ MOŽNÝ, Ivo. *Rodina a společnost*. Str. 223

¹⁰² Vohlídalová, Marta. Partnerství a vybrané partnerské tranzice. In HAŠKOVÁ, Hana. *Vlastní cestou? Životní dráhy v pozdně moderní společnosti*. Str. 89

¹⁰³ Tamtéž, str. 90

¹⁰⁴ MOŽNÝ, Ivo. *Rodina a společnost*. Str. 224

¹⁰⁵ Vohlídalová, Marta. Partnerství a vybrané partnerské tranzice. In HAŠKOVÁ, Hana. *Vlastní cestou? Životní dráhy v pozdně moderní společnosti*. Str. 90

riziko rozvodu u manželství, ve kterých jeden z manželů či oba dosáhli pouze základního vzdělání. Naopak u nesezdaných soužití tato skutečnost nebyla prokázána. I přesto lze ale říci, že riziko rozpadu nesezdaného soužití párů se základním vzděláním je nepatrně nižší, než je tomu u párů s vysokoškolským vzděláním. Vyšší stabilita svazků s nižším vzděláním může souviset s vyšší ekonomickou závislostí těchto lidí na jejich partnerovi či partnerce, nebo s horšími šancemi najít si nového partnera či partnerku.¹⁰⁶

Vliv délky trvání vztahu na rozpad manželství či nesezdaných soužití byl zmíněn v předchozí kapitole. Zatímco u manželství je nejvyšší intenzita rozvodovosti mezi 3. – 10. rokem trvání manželství, u nesezdaných soužití je nejvyšší intenzita rozpadů těchto svazků patrná na samotném začátku vztahů a poté kolem 3. – 5. roku jejich trvání. Posledním faktorem, který spadá do této skupiny, je věk při vstupu do vztahu.

Velkou roli hraje i věk partnerů. U manželství, která uzavírají mladí lidé (do 19 let), je riziko rozpadu manželství mnohem vyšší, než je tomu u svazků uzavřených mezi lidmi ve věku 26 – 30 let. Možný¹⁰⁷ dokonce uvádí, že manželství uzavřená před dovršením 19 let jsou nejsilnějším prediktorem neúspěšnosti manželského svazku. Naopak u nesezdaných soužití se tato skutečnost neprokázala, ale lze o nich obecně říci, že nesezdaná soužití, do kterých vstupují lidé starší 30 let, vykazují nejnižší intenzitu rozpadů.¹⁰⁸

Třetí skupinu tvoří faktory, které mají vliv pouze na stabilitu manželství. Mezi tyto faktory jsou řazeny: rozvod rodičů a příslušnost ke generaci. Skutečnost, že jeden či oba z partnerů mají zkušenost s rozvodem rodičů, může mít negativní vliv na stabilitu páru. Mimoto specifické působení tohoto faktoru může mít souvislost i s tím, že rozvod je v naší společnosti vnímán více negativně, než ukončení nesezdaného soužití a předpokládá také překonání větších bariér.¹⁰⁹ Na základě zkušenosti s rozvodem rodičů může tedy docházet k tomu, že je rozvod vnímán jako legitimní řešení partnerských problémů a přestává být vnímán jako něco

¹⁰⁶ Vohlídalová, Marta. Partnerství a vybrané partnerské tranzice. In HAŠKOVÁ, Hana. *Vlastní cestou? Životní dráhy v pozdně moderní společnosti*. Str. 90 – 91

¹⁰⁷ MOŽNÝ, Ivo. *Rodina a společnost*. Str. 221

¹⁰⁸ Vohlídalová, Marta. Partnerství a vybrané partnerské tranzice. In HAŠKOVÁ, Hana. *Vlastní cestou? Životní dráhy v pozdně moderní společnosti*. Str. 91

¹⁰⁹ Tamtéž, str. 91

tabuizovaného.¹¹⁰ Možný¹¹¹ uvádí, že „dědičnost rozvodovosti“ závisí také na věku dítěte, když se rodiče rozvedli, a také na pohlaví dítěte. Druhým faktorem je příslušnost ke generaci. Vohlídalová¹¹² uvádí, že u generací narozených do roku 1960 je pravděpodobnost rozvodu výrazně menší, než u následujících generací, přičemž nejnižší míra rozvodovosti je u manželských párů narozených v 50. letech. Naopak nejvyšší intenzitu rozvodovosti vykazují generace narozené po roce 1980. To je způsobeno skutečností, že v dřívějších dobách vnitřní kolaps manželství nevedl automaticky k rozvodu, jak je tomu v dnešní době. „*Silné kulturní a právní, ale i ekonomické a praktické tlaky tržních společností vedly mnohé manželské páry k tomu, že se nerozváděly, i když jejich manželství bylo prakticky mrtvé.*“¹¹³ Změna nastala až po druhé světové válce a přinesla s sebou stále rostoucí míru rozvodovosti.

Faktory ovlivňující stabilitu manželství se zabýval také Plaňava.¹¹⁴ Ten vychází z výzkumu založeného na analýze soudních spisů 90 dvojic, jejichž manželství bylo ukončeno mezi lety 1991 a 1995. Přičemž do tohoto výzkumu vstupovaly pouze páry, jejichž manželství trvalo maximálně 10 let, jednalo se o jejich první manželství s nejméně jedním nezletilým dítětem.

Z výzkumu vyplývá, že rizikové faktory, které mohou v budoucnu přispět k rozpadu manželství, lze detekovat již při samotném vstupu do manželství. Nejčastěji uváděly páry: graviditu partnerky, nízký věk, spory a nesouhlas rodičů. Nejčastěji uváděný faktor bylo těhotenství partnerky, uvedlo ho 67 % párů. Dalším faktorem byl nízký věk při vstupu do manželství, přičemž ve 38 % případů bylo ženě v době sňatku méně než 18 let a/nebo muži méně než 20 let. Spory a hádky ještě před vstupem do manželství uvedlo 20 % párů a 8 % dvojic uvedlo nesouhlas, v některých případech až odpor, rodičů proti sňatku. Mezi další okolnosti, které ovlivnily rozvat manželství lze řadit i sdílení domácnosti s rodiči, nevěru, či vojenskou službu muže krátce po uzavření sňatku.¹¹⁵

¹¹⁰ BRINES, Julie and JOYNER, Kara. The Ties That Bind: Principles of Cohesion in Cohabitation and Marriage [online]. *American Sociological Review*. Str. 335-336

¹¹¹ MOŽNÝ, Ivo. *Rodina a společnost*. Str. 224

¹¹² Vohlídalová, Marta. Partnerství a vybrané partnerské tranzice. In HAŠKOVÁ, Hana. *Vlastní cestou? Životní dráhy v pozdně moderní společnosti*. Str. 88-91

¹¹³ MOŽNÝ, Ivo. *Rodina a společnost*. Str. 216

¹¹⁴ PLAŇAVA, Ivo. *Manželství a rodiny: struktura, dynamika, komunikace*. Brno: Doplněk, 2000. ISBN 80-7239-039-2. Str. 161

¹¹⁵ Tamtéž, str. 162

Některé zahraniční studie uvádí, že rizikovým faktorem pro manželství může být i samotné nesezdané soužití před vstupem do manželství.¹¹⁶ Avšak Maříková a Vohlídalová¹¹⁷ uvádí, že souvislost mezi předmanželskými kohabitacemi a stabilitou manželství se prokázala jako statisticky nevýznamná. „*V souladu s dosavadními zjištěními jde totiž o běžnou a široce akceptovanou formu soužití, a to nejen u mladých lidí, a patrně proto předmanželská kohabitace nesouvisí s vyšším rizikem rozvodu manželství.*“¹¹⁸

5.3 Subjektivní příčiny a motivy pro ukončení nesezdaných soužití a manželství

Česká republika patří mezi země s vysokou mírou rozvodovosti. Zkušenost s rozvodem či rozchodem nesezdaného soužití má tudíž nemalý počet mužů i žen. Rozpady partnerských vztahů jsou předmětem mnoha statistik a šetření. Šetření CVVM z roku 2009 se zaměřilo na otázku, jak vidí rozvod a příčiny rozchodu samotní lidé, kteří si zánikem vztahu prošli.

Šetření CVVM vychází z několika otázek. Ty se zaměřovaly výhradně na dlouhodobé partnerské vztahy, konkrétněji na manželství a heterosexuální nesezdaná soužití, v nichž spolu partneři žili ve společné domácnosti minimálně 6 měsíců. Respondenti měli za úkol vybrat ze seznamu 16 položek, které byly sestaveny tak, aby pokrývaly základní škálu příčin rozvodů či rozchodů. Podíl respondentů, kteří mají zkušenost s rozpadem takového typu partnerství, byl relativně nízký (390 respondentů). Autoři výzkumu uvádí, že tato skutečnost je pravděpodobně způsobena neochotou lidí hovořit o natolik citlivém tématu.¹¹⁹

Výsledky tohoto šetření naznačují, že jako nejčastější důvody pro rozpad partnerského vztahu byly uváděny odlišné názory a postoje a vzájemné odcizení, přičemž tuto odpověď zvolilo téměř 70 % mužů a přibližně 45 % žen. Jako druhý

¹¹⁶ SMOCK, Pamela J. Cohabitation in the United States. An Appraisal of Research Themes, Findings, and Implications [online]. *Annual Review of Sociology*, Vol. 62, No. 1, 2000. [cit. 2016-01-03]. Dostupný z: <http://www.annualreviews.org/doi/full/10.1146/annurev.soc.26.1.1>. Str. 6 – 7

¹¹⁷ Vohlídalová, Marta a Maříková, Hana. Rozpady kohabitací, rozvody manželství: jiné a/nebo stejné sociální fenomény? In *Gender – rovné příležitosti – výzkum*. Praha: Sociologický ústav Akademie věd ČR, 2011, roč. 12, č. 2. ISSN 1212-8112. Str. 11

¹¹⁸ Tamtéž, str. 11

¹¹⁹ Vohlídalová, Marta. Kdo podává žádost o rozvod a jaké jsou příčiny rozpadu partnerských vztahů? In *Gender- rovné příležitosti – výzkum*. Str. 52

nejčastější důvod byla uváděna nevěra, kterou uvedlo přes 45 % mužů a téměř 41 % žen. Dalšími relativně často zmiňovanými důvody byly: nedostatek vzájemné pozornosti, neschopnost společně hovořit a povídat si, tento důvod uvedlo téměř stejné procento mužů (24 %) i žen (25 %); alkoholismus, drogová závislost či závislost na hracích automatech. Tuto možnost vybralo pouze 10% mužů, avšak téměř 28% žen. Dále respondenti uváděli nedostatek času tráveného společně a příliš času věnovaného práci, tento důvod uvedlo naopak větší procento mužů (21 %), než žen (14 %). V menší míře poté respondenti uváděli jako příčiny rozpadu partnerství: volnočasové aktivity a koníčky, neshody v představách o trávení volného času. Nemalé procento respondentek, téměř 15 %, uvedlo jako příčinu rozpadu vztahu také psychické či fyzické násilí. Další nabízené důvody, jako například problémy v sexuálním životě, osobní problémy nebo neshody v představách o rozdělení domácích prací, byly uváděny pouze malou částí dotázaných.¹²⁰

Z tohoto šetření vyplývá, že existují výrazné rozdíly ve vnímání příčin rozpadů manželství a nesezdaných soužití a to z několika hledisek – z hlediska genderu, typu partnerství, životního cyklu a také z hlediska sociodemografické charakteristiky respondenta či respondentky.¹²¹

Mezi nejvýraznější rozdíly přitom patří ty z hlediska pohlaví. Ženy mnohem častěji než muži uváděly důvody pro ukončení partnerského vztahu: násilí, alkoholismus a jiné závislosti, což souvisí zřejmě i s tím, že tyto problémy se týkají daleko častěji mužů než žen. Muži naopak za příčiny rozpadů partnerských vztahů uváděli nedostatek času tráveného společně, příliš mnoho času věnovaného práci, ale také nevěru, odlišné názory a postoje nebo vzájemné odcizení. Šetření také ukázalo, že se značně liší důvody vedoucí k rozpadu partnerských vztahů z hlediska typu partnerství – tedy zda se jedná o manželství či nesezdané soužití. Obecně lze říci, že nesezdaná soužití bývají daleko častěji ukončována z méně závažných důvodů, než je tomu u manželství. Vohlídalová¹²² uvádí, že mezi důvody vedoucí k rozpadu nesezdaných soužití patří například nedostatek společně tráveného času, volnočasové aktivity, či odlišné představy o způsobu trávení volného času. Naopak za rozpadem

¹²⁰ Vohlídalová, Marta. Kdo podává žádost o rozvod a jaké jsou příčiny rozpadu partnerských vztahů? In *Gender- rovné příležitosti – výzkum*. Str. 53

¹²¹ Tamtéž, str. 53 – 54

¹²² Tamtéž, str. 54

manželství často stojí nevěra, osobní nebo sexuální problémy, neshody v rodičovských plánech, výchově dětí, či rozdělení domácích prací.

Co se týče vlivu charakteristik životního cyklu – tedy zda jsou v partnerství přítomny děti, popřípadě jaký byl jejich věk v době zániku partnerského vztahu rodičů a délka samotného partnerského vztahu, se ukázalo, že zatímco bezdětná partnerství jsou zaměřena více na aspekty emocionálního uspokojení, u partnerství s dětmi tomu tak není. Partnerské vztahy, ve kterých jsou přítomny děti, se daleko častěji než bezdětná partnerství rozpadají z důvodů neshod v rodičovských plánech, způsobů výchovy dětí, či rozdělení domácích prací, ale také kvůli osobním problémům, jako například neshodám v sexuálním životě. Děti, zejména pak malé děti, hrají velkou roli v otázce stability partnerského svazku, jelikož velmi často představují pro partnerství zatěžkávací zkoušku. Období raného rodičovství může stát za vznikem mnoha konfliktů mezi partnery, přičemž čím mladší je dítě v době rozpadu partnerského vztahu, tím spíše je partnerství ukončeno z důvodů: nedostatku společně tráveného času, neshodám v zacházení s penězi, či kvůli alkoholismu a jiným závislostem a násilí. Významnou roli, jak již bylo uvedeno dříve, při rozpadu partnerských vztahů hraje i délka partnerského vztahu. Zatímco kratší partnerské vztahy častěji končí z důvodu nedostatku společně tráveného času, delší partnerství se rozpadají zejména kvůli nevěře, osobním problémům, či problémům v sexuálním životě.¹²³

V otázce sociodemografických charakteristik se jedná především o dosažené vzdělání a věk v době zániku partnerského vztahu. Co se týče vzdělání, nejčastějším důvodem rozchodu/rozvodu byla nevěra, přičemž čím vyššího vzdělání respondenti dosáhli, tím méně často tento důvod uváděli. Avšak důležitou roli hraje i věk. Zatímco rozpady manželství i nesezdaných soužití jsou u mladých párů zapříčiněny především nedostatkem společně tráveného času a v menší míře také kvůli alkoholismu, jiným závislostem a násilí, u starších párů tomu tak není.¹²⁴

¹²³ Vohlídalová, Marta. Kdo podává žádost o rozvod a jaké jsou příčiny rozpadu partnerských vztahů? In *Gender- rovné příležitosti – výzkum*. Str. 54 – 55

¹²⁴ Tamtéž, str. 54 – 55

6 ETABLOVÁNÍ NESEZDANÝCH SOUŽITÍ V ČR

Rozšíření nesezdaných soužití je jednou z významných změn rodinného chování, ke které dochází na našem území především od počátku 90. let 20. století. Etablování nesezdaných soužití úzce souvisí s poklesem sňatečnosti, vysokou mírou rozvodovosti, ale také se zvyšujícím se věkem při vstupu do manželství, přičemž tyto změny vypovídají o tom, že manželství již není jedinou akceptovatelnou formou partnerského soužití.¹²⁵ V roce 2011 tvořila nesezdaná soužití 9 % z celkového počtu rodin a 11 % z rodin úplných.¹²⁶ V úvodu této kapitoly je nejprve důležité objasnit některé základní pojmy, které se v kapitole dále objeví.

- **Hospodařící domácnost** je tvořena osobami, které společně hospodaří, tedy společně hradí výdaje domácnosti, tj. stravu, náklady na bydlení aj. Společné hospodaření se vztahuje i na děti patřící do příslušné domácnosti, i přestože samy na výdaje domácnosti nepřispívají.
- **Úplná rodina** je označení pro manželský pár, neformální soužití druha a družky (tedy tzv. faktické manželství), registrované partnerství, případně neformální soužití osob stejného pohlaví (tzv. faktická partnerství), ve všech případech s dětmi nebo bez dětí.
- **Závislé dítě** je označení pro osobu, která je ve vztahu syn/ dcera k osobě v čele domácnosti, je zároveň ekonomicky neaktivní a nedovršila věku 26 let.
- **Faktické manželství** je označení pro soužití partnerů žijících společně v jednom bytě, kteří deklarovali při sčítání lidu svůj vzájemný vztah jako „druh, družka“. Do roku 1961 byla faktická manželství považována za rovnocenná manželským svazkům, po roce 1961 byla faktická manželství samostatně kvalifikována.
- **Nesezdané soužití** je ve sčítání lidu definováno jako neformální soužití partnerů stejného nebo opačného pohlaví, které deklarovaly ve formuláři vztah jako „druh, družka“ či byl jejich vztah odvozen na základě jejich postavení v domácnosti. Zahrnují tedy jak faktické manželství, tak i faktické partnerství.

¹²⁵ Český statistický úřad. *Nesezdaná soužití – 2011* [online]. [cit. 2016-03-16]. Dostupné z: <https://www.czso.cz/csu/czso/nesezdana-souziti-2011-ti6wlv4y3r>, Str. 1

¹²⁶ KOHOUTOVÁ, Iva. Nesezdaná soužití: hlavně ve velkých městech [online]. *Statistika & My*.

Praha: Český statistický úřad. 2013. [cit. 2016-03-14]. Dostupné z:

<http://www.statistikaamy.cz/2014/06/nesezdana-souziti-hlavne-ve-velkych-mestech/>. ISSN 1804-7149

6.1 Dlouhodobý vývoj nesezdaných soužití na našem území

Od roku 1970 došlo v českých domácnostech k velkým změnám.¹²⁷ 70. léta minulého století jsou obdobím hlubokých ekonomických a sociálních transformací.¹²⁸ Vstup do manželství je oddalován do pozdějšího věku, vzrostl podíl dětí narozených mimo manželství a alternativní formy rodinného soužití se postupně stávají běžnou záležitostí. „S nástupem modernity rozvolnila se některá významná pouta, jimiž společnost držela pohromadě rodinu jako mezigenerační společenství i jako manželský pár.“¹²⁹

V závislosti na velkém nárůstu počtu jednotlivců a neúplných rodin – do roku 2011 o více než dvojnásobek, se snížil počet úplných rodin na necelou polovinu všech hospodářských domácností, přičemž tyto změny souvisí především s „obecným porevolučním demografickým chováním spojeným s druhým demografickým přechodem.“¹³⁰ Ten měl za následek popularizaci a rozšíření jak faktických manželství, která byla volena jako předstupeň manželství, tak i těch trvalejších.¹³¹

Podle dostupných výpočtů a odhadů počet faktických manželství rok od roku roste, zatímco v roce 1961 bylo faktických manželství přibližně 40 tisíc, do roku 1970 jejich počet stoupl na přibližně 54 tisíc, avšak v dalších letech, především od počátku 90. let, byl nárůst popularity faktických manželství ještě mnohem větší a od roku 1980 do roku 2011 jejich počet vzrostl o 162 % na 234 346 domácností.¹³² Stejně tomu bylo i u zastoupení nesezdaných soužití – do roku 2001 tvořena pouze faktickými manželstvími, která v rámci úplných rodin nabývala na významu. Zatímco v roce 1991 tvořila nesezdaná soužití přibližně 3,5 % všech domácností tvořených jednou úplnou rodinou, v roce 2011 se jednalo již o více než 11 % těchto domácností.

Na zvýšení počtu nesezdaných soužití se kromě demografického chování české populace podílela i změna metodiky použité pro zařazování jedinců od domů, bytů

¹²⁷ Český statistický úřad. *Nesezdaná soužití – 2011* [online]. Str. 2

¹²⁸ MOŽNÝ, Ivo. *Rodina a společnost*. Str. 258

¹²⁹ Tamtéž, str. 266

¹³⁰ Český statistický úřad. *Nesezdaná soužití – 2011* [online]. Str. 3

¹³¹ KALIBOVÁ, Květa, PAVLÍK, Zdeněk a VODÁKOVÁ, Alena (eds.). *Demografie (nejen) pro demografy*. 3., přepracované vyd. Praha: Sociologické nakladatelství (SLON), 2009. Sociologické pojmosloví. ISBN 978-80-7419-012-4. Str. 78 – 79

¹³² Český statistický úřad. *Nesezdaná soužití – 2011* [online]. Str. 3

a domácností na základě obvyklého pobytu. V předchozích sčítáních byla pro nesezdaná soužití stanovena podmínka společného trvalého bydliště, avšak tato podmínka mohla zapříčinit nepřesnosti v počtech nesezdaných soužití. Díky změně metodiky mohly být do výsledků zahrnuty i páry, u kterých měl alespoň jeden z partnerů jiné trvalé bydliště. I přesto byla v roce 2011 většina nesezdaných soužití tvořena partnery, u kterých se místo trvalého a obvyklého pobytu shodovaly. Pouze u 12% nesezdaných soužití měl alespoň jeden z partnerů odlišné místo trvalého pobytu od obvyklého.¹³³ Mimoto se ukázalo, že nesezdaná soužití, kdy alespoň u jednoho z partnerů se liší místo obvyklého a trvalého bydliště, jsou zastoupena spíše nižší věkovou skupinou. Důvodem může být obecně vyšší mobilita, která je pro tyto věkové skupiny typická. Nejčastěji (v 80 % případů) byla tato situace zaznamenána u nesezdaných soužití, ve kterých bylo partnerům 25 a 27 let. Jedná se nejčastěji o dvojice, které bydlí společně mimo místo trvalého bydliště. S přibývajícím věkem obou partnerů se procento zastoupení těchto párů snižuje a převažují páry, které mají shodné místo trvalého i faktického bydliště.

6.2 Základní demografické struktury nesezdaných soužití

Ke značným změnám v průběhu etablování nesezdaných soužití v naší společnosti došlo ve věkové struktuře nesezdaných soužití. Zatímco v roce 1991 byl nejnižší podíl nesezdaných soužití u osob ve věku 15 – 29 let a nejvyšší naopak u jedinců ve věku 40 – 49 let. O jedno desetiletí později byl právě u mladších věkových skupin zaznamenán výrazný nárůst popularity neformálních svazků a jejich počet oproti jiným věkovým skupinám rapidně vzrostl. Nejdynamičtější vývoj do roku 2011 byl zaznamenán u věkové skupiny 25 – 34 let, přičemž počet nesezdaných soužití se v této skupině více než zpětinásobil. Jediná věková skupina, u které byl od roku 1991 zaznamenán pokles, byla nejméně početná věková kategorie 15 – 19 let. V roce 2011 byla více než polovina nesezdaných soužití soustředěna do věkové kategorie 25 – 39 let a pouze necelá třetina do věku 40 – 59 let.¹³⁴

¹³³ Český statistický úřad. *Nesezdaná soužití – 2011* [online]. Str. 4

¹³⁴ Tamtéž, str. 5 – 6

Tabulka 3 Nesezdaná soužití podle věku osoby v čele, 1990 – 2011

Věk osoby v čele domácnosti	1991	2001	2011
Celkem:	83 845	121 661	238 402
15 – 29 let	11 529	27 602	44 941
30 – 39 let	21 989	27 472	88 317
40 – 49 let	23 054	27 514	46 035
50 – 59 let	12 591	22 921	31 575
60 a více let	14 656	16 062	27 501

Zdroj: Český statistický úřad. *Nesezdaná soužití – 2011* [online]. Str. 5

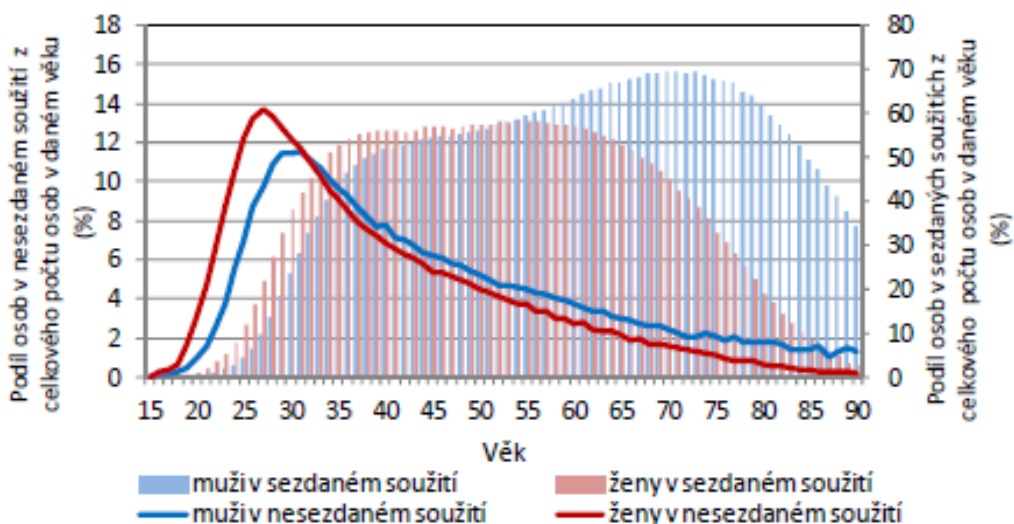
K změnám došlo i v zastoupení nesezdaných soužití v rámci úplných rodin, přičemž i zde za poslední dvě desetiletí došlo k významnému posunu k mladším věkovým skupinám. Zatímco v roce 1991 byl počet nesezdaných soužití relativně rovnoměrně rozložen mezi jednotlivé věkové kategorie, v roce 2011 představovala v úplných rodinách ve věkové kategorii 15 – 24 let nesezdaná soužití minimálně polovinu.¹³⁵

V otázce věkové struktury osob, které žijí v nesezdaném soužití, se ukazuje, že nejnižší zastoupení lidí žijících v neformálním svazku je v nejmladší věkové kategorii a se zvyšujícím se věkem roste i počet osob, které volí nesezdané soužití jako formu partnerského vztahu. Zatímco nejvyšší podíl žen, které žily v nesezdaném soužití, byl v roce 2011 ve věku 27 let, nejvyšší podíl mužů byl ve věku 31 let. S přibývajícím věkem se podíl osob žijících v nesezdaných soužitích snižuje, přičemž důvodem je vzrůstající intenzita uzavírání manželství. Tato skutečnost se liší v závislosti na pohlaví, jelikož u mužů má vzrůstající intenzita vstupu do manželství pozvolnější charakter. Díky tomu bylo zaznamenáno, že již ve věku 32 let žilo v nesezdaném soužití méně žen než mužů a tato situace zůstává neměnná až do nejvyššího věku, avšak i přes tuto skutečnost se nejedná o markantní rozdíl, ten se pohybuje nejvýše okolo jednoho procenta.¹³⁶

¹³⁵ Český statistický úřad. *Nesezdaná soužití – 2011* [online]. Str. 6

¹³⁶ Tamtéž, str. 6 – 7

Graf 2 Zastoupení osob žijících v nesezdaných a v sezdaných soužitích podle věku a pohlaví, v roce 2011



Zdroj: Český statistický úřad. *Nesezdaná soužití – 2011* [online]. Str. 6

Věkovou strukturu nesezdaných soužití lze srovnat i s věkovou strukturou sezdaných soužití – tedy manželství a registrovaných partnerství, přičemž z tohoto srovnání vyplývá, že nesezdaná soužití mají pouze jedinou dominantní skupinu. Ta je koncentrována do nejmladšího věku. Více než polovina žen volí život v sezdaném soužití nejčastěji mezi 34. a 66. rokem život. U mužů je tento vrchol patrný až mnohem později a to mezi 64. a 77. rokem života, přičemž v sezdaném soužití jako partneři žijí více než dvě třetiny z nich. Důvodem je vyšší míra úmrtnosti mužů, která má ve starším věku za následek vyšší pravděpodobnost ztráty partnera, muže (než ženy) a stejně tak zvyšuje pravděpodobnost rozpadu úplné rodiny odvoděním ženy. Z tohoto důvodu, pokud jsou muži součástí nějaké domácnosti, jedná se s nejčastěji o úplnou rodinu, nežli o domácnost jednotlivce či o jiný typ domácnosti.¹³⁷

Změny věkové struktury korespondují také s proměnami struktury podle rodinného stavu. Zatímco na počátku 90. let minulého století tvořily téměř tři pětiny faktických manželství osoby rozvedené a svobodní jedinci tvořili pouze 24 % faktických manželství, do roku 2011 se situace značně změnila a svobodní partneři získali nad rozvedenými osobami výraznou převahu. Svobodní partneři tak v dnešní době tvoří

¹³⁷ Český statistický úřad. *Nesezdaná soužití – 2011* [online]. Str. 7

více než polovinu všech osob žijících v nesezdaných soužitích a podíl rozvedených klesl na jednu třetinu.¹³⁸

6.3 Struktura nesezdaných soužití podle počtu dětí

Nesezdaná soužití jsou společností často vnímána jako bezdětná soužití. Přestože velká část nesezdaných soužití je tvořena rodinami bez závislých dětí (56 %), 43 % z nich vychovává děti. Přesto mezi nesezdanými soužitími se závislými dětmi převládají rodiny, které mají pouze jedno závislé dítě (62 %).¹³⁹ Další 6 % tvořila nesezdaná soužití s nezávislým dítětem. Struktura domácností, které jsou tvořeny neformálním svazkem podle počtu dětí a jejich závislosti se liší podle věku osoby, která je v čele domácnosti. Bezdětná nesezdaná soužití lze nejčastěji identifikovat v nejmladší věkové skupině do 30. let věku, přičemž později začínají převažovat nesezdaná soužití, ve kterých je vychováváno alespoň jedno závislé dítě. Ve věkové kategorii nad 50 let zaujímají pro změnu dominantní postavení nesezdaná soužití s dětmi, které jsou již nezávislé, nebo nesezdaná soužití zcela bez spolubydlících dětí.¹⁴⁰

6.4 Další socioekonomické charakteristiky osob v nesezdaných soužitích

Nesezdaná soužití a jejich strukturu lze mimo jiné uchopit i z hlediska nejvyššího dosaženého vzdělání, či z hlediska náboženského vyznání partnerů žijících v nesezdaných soužitích, přičemž tyto charakteristiky lze opět porovnat i se sezdanými páry.

Z porovnání nejvyššího dosaženého vzdělání osob žijících v nesezdaných soužitích a těch žijících v sezdaných svazcích vyplývá, že osoby, které žijí v neformálních svazcích, dosahují nepatrně příznivějších hodnot z hlediska vzdělanostní úrovně, avšak jedná se o rozdíly v řádu několika procent. Zatímco nesezdaná soužití jsou v největší míře (37 %) zastoupena jedinci se středoškolským vzděláním s maturitou, včetně nástavbového a vyššího odborného vzdělání, sezdaná soužití jsou naopak zastoupena jedinci se středoškolským vzděláním bez maturity (39 %).

¹³⁸ Český statistický úřad. *Nesezdaná soužití – 2011* [online]. Str. 7 – 8

¹³⁹ KOHOUTOVÁ, Iva. Nesezdaná soužití: hlavně ve velkých městech [online]. *Statistika & My*.

¹⁴⁰ Český statistický úřad. *Nesezdaná soužití – 2011* [online]. Str. 8 – 9

Důvodem je především skutečnost, že nesezdaná soužití jsou zastoupena ve větší míře mladšími osobami, o kterých lze obecně říci, že oproti starším generacím, ve kterých se nesezdaná soužití nevyskytují s takovou intenzitou, dosahují příznivější vzdělanostní úrovně.

Z hlediska věku a nejvyššího dosaženého vzdělání lze také říci, že v mladším věku volí nesezdané soužití spíše osoby s vyšším vzděláním a ve vyšších věkových skupinách tuto formu partnerského svazku volí naopak lidé s nižším vzděláním, přičemž s rostoucím věkem se rozdíly stírají. U sezdaných párů je situace odlišná, v sezdaných svazcích žijí osoby s vyšším vzděláním častěji nezávisle na jejich věku. Z této skutečnosti také vyplývá, že mladší generace do 30 – 32 let, která zároveň dosáhla vyššího vzdělání, volí nesezdané soužití spíše jako předstupeň manželství a v budoucnu plánuje uzavřít sňatek a jedinci s nižším vzděláním naopak vnímají nesezdané soužití jako trvalejší formu partnerského svazku.¹⁴¹

Rozdíly ve struktuře sezdaných a nesezdaných párů lze nalézt i z hlediska náboženského vyznání, přičemž v tomto ohledu jsou rozdíly markantnější, než tomu bylo z hlediska dosaženého vzdělání. Mezi oběma typy svazků převládá podíl partnerů bez náboženské víry, avšak u nesezdaných soužití je podíl partnerů bez náboženské víry o téměř 15 % větší (73 %) než je tomu u sezdaných svazků (58 %). Podíl věřících osob v nesezdaných soužitích je pouze čtvrtinový, zatímco u sezdaných párů je podíl věřících osob více než 40 %.¹⁴²

6.5 Homogenita nesezdaných soužití

Volba partnera a její aspekty jsou předmětem mnoha sociologických studií a analýz. V rámci tohoto tématu je řešena i otázka homogenity partnerských dvojic. Mareš¹⁴³ uvádí, že při výběru partnera se uplatňuje tzv. pravidlo homogamie. To znamená, že většina lidí si vybírá svého partnera na základě jeho sociálních charakteristik a přednostně se vyhledávají lidé, kteří mají stejné sociální charakteristiky. Je možné rozlišit mnoho druhů homogamie a to na základě kritéria,

¹⁴¹ Český statistický úřad. *Nesezdaná soužití – 2011* [online]. Str. 9 – 10

¹⁴² Tamtéž, str. 10 – 11

¹⁴³ Mareš, Petr. Sňatkový trh – koncepty a modely: východisko výzkumu reprodukce rodin. In MAREŠ, Petr a POTOČNÝ, Tomáš (eds.). *Modernizace a česká rodina*. Str. 80 – 81

které je zvoleno za vhodné. Jedná se tedy například o homogamii vzdělanostní, zaměstnaneckou, ekonomickou, geografickou, etnickou, či náboženskou.

Nesezdaná soužití obecně nepředstavují „unifikovaný a sociálně homogenní jev.“¹⁴⁴ Lidé žijící v nesezdaných soužitích tvoří značně různorodou skupinu, v níž se od sebe jednotlivé podskupiny odlišují. Avšak ukazuje se také, že v jednotlivých nesezdaných soužitích žijí partneři s obdobnými sociálními charakteristikami.

Jedním z hledisek, v kterém se jednotlivá nesezdaná soužití od sebe liší, je věk partnerů, kteří žijí společně v neformálním svazku. Z analýzy, provedené českým statistickým úřadem vyplývá, že v 50 % nesezdaných soužití jsou partneři stejného věku nebo je muž maximálně o 5 let starší než žena. Nejmenší věkový rozdíl byl logicky patrný u nesezdaných soužití a mužem v nejmladším věku 15 – 29 let, přičemž s rostoucím věkem muže, tím se zvyšuje i věkový rozdíl mezi partnery.¹⁴⁵

Z hlediska rodinného stavu partnerů žili v nesezdaném soužití v roce 2011 nejčastěji oba svobodní partneři (téměř 42 %), přibližně 20 % partnerů žijících společně v nesezdaném soužití bylo rozvedených a v 7 % případů byli oba partneři ženatí/ vdané. Ve věkové kategorii 20 až 34 let bylo zastoupení svobodných partnerů ještě markantnější (82 %). Další kombinace byly naopak zastoupeny jen minimální míře.¹⁴⁶

Na nesezdaná soužití je možné nahlížet i z hlediska nejvyššího dosaženého vzdělání partnerů a z hlediska náboženské víry partnerů. V otázce homogenity nejvyššího dosaženého vzdělání partnerů analýza ukázala, že v téměř polovině případů (47 %), partneři dosáhli stejného vzdělání. U dalších 44 % případů se vzdělanostní úroveň partnerů lišila pouze o jeden stupeň a jen u minima případů byl zjištěn výraznější rozdíl v dosaženém vzdělání. Z hlediska náboženské víry existovaly v roce 2011 informace o náboženské víře u obou partnerů pouze u 53 % případů a u zbylých případů nebyly informace u jednoho z partnerů uvedeny. Z případů, kdy byly známy informace u obou partnerů, byly nejvíce zastoupeny svazky, ve kterých byli oba partneři bez náboženské víry (34 %). Pouze v 9 % nesezdaných soužití byli oba

¹⁴⁴ Vohlídalová, Marta a Maříková, Hana. Rozpady kohabitací, rozvody manželství: jiné a/nebo stejné sociální fenomény? In *Gender-rovné příležitosti-výzkum*. Str. 3

¹⁴⁵ Český statistický úřad. *Nesezdaná soužití – 2011* [online]. Str. 11

¹⁴⁶ Tamtéž, str. 12

partneři věřící a nesezdaná soužití, ve kterých byl alespoň jeden z partnerů věřící, představovala jen zhruba 15 % všech nesezdaných soužití.¹⁴⁷

Z hlediska národnosti partnerů žijících v nesezdaném soužití byla analýza značně ovlivněna podílem neuvedených odpovědí. Informace o národnosti alespoň jednoho z partnerů nebyly zjištěny u téměř 30 % všech nesezdaných soužití, která vstupovala do sčítání v roce 2011. Z výsledků vyplývá, že nejvíce homogenní z hlediska národnosti byla nesezdaná soužití, ve kterých byli oba partneři české národnosti. Jedná se o více než 90 % nesezdaných soužití. Pouze u 4 % případů byl jeden z partnerů jiné, popřípadě dvojí národnosti. Národnostně homogenní nesezdaná soužití byla ve vysoké míře zastoupena i u párů vietnamské národnosti, v tomto případě se jednalo o více než tři čtvrtiny svazků, které byly tvořeny oběma partnery s vietnamskou národností. Naopak například lidé slovenské národnosti žili v nesezdaném soužití s partnerem/ partnerkou stejné národnosti pouze ve čtvrtině případů. Nesezdaná soužití tvořená mužem slovenské národnosti a partnerkou české národnosti představovala 62 % případů.¹⁴⁸

6.6 Územní rozložení nesezdaných soužití

V roce 2011 připadala jedna domácnost tvořená nesezdaným párem na každých osm domácností tvořených sezdaným párem. Nejnižší zastoupení nesezdaných soužití bylo patrné v nejmenších obcích, přičemž se zvyšujícím se počtem obyvatel, rostlo i zastoupení nesezdaných soužití v obci.¹⁴⁹

Podíl nesezdaných soužití se liší nejen podle velikosti místa bydliště, ale i regionálně, přičemž nejvíce úplných rodin tvořených nesezdaným párem bylo zastoupeno ve velkých městech – nad 100 tisíc obyvatel a naopak nejmenší zastoupení měla nesezdaná soužití v obcích do 200 obyvatel. V rámci územního členění byl nejvýraznější podíl nesezdaných soužití zaznamenán v Karlovarském, Ústeckém kraji a také v Praze.¹⁵⁰

Nesezdaná soužití, která představují celoživotní strategii a jsou tedy alternativou manželství, jsou významně zastoupena především v regionech severních

¹⁴⁷ Český statistický úřad. *Nesezdaná soužití – 2011* [online]. Str. 12 – 13

¹⁴⁸ Tamtéž, str. 13

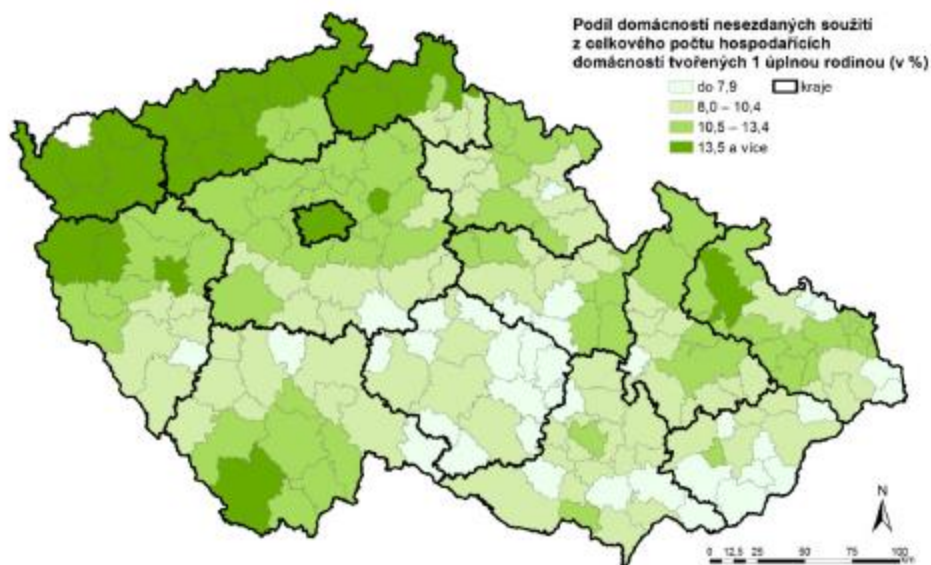
¹⁴⁹ Tamtéž, str. 13

¹⁵⁰ KOHOUTOVÁ, Iva. Nesezdaná soužití: hlavně ve velkých městech [online]. *Statistika & My*.

a severozápadních Čech. Naopak nesezdaná soužití představující předstupeň manželství, jsou typická zejména pro velkoměsta. Největší zastoupení mají v Praze, v Brně a v Plzni.¹⁵¹

Nízké zastoupení měla v nesezdaná soužití v regionech nacházejících se na Vysočině, ve Zlínském a Jihomoravském kraji. V těchto oblastech je vyšší podíl věřících osob a osob starších 65 let, přičemž právě věk a náboženská víra jsou faktory, které ovlivňují postoje k nesezdaným soužitím.¹⁵² Tato skladba obyvatelstva tedy zapříčiňuje, že je v těchto oblastech kladen vyšší důraz na tradiční hodnoty rodiny. Vzhledem k této skutečnosti je zde zastoupení nesezdaných soužití nízké a současně má i v nižších věkových skupinách mnohem nižší váhu.¹⁵³

Obrázek 1 Zastoupení nesezdaných soužití z počtu úplných rodin, SO ORP, 2011



Zdroj: Český statistický úřad. *Nesezdaná soužití – 2011* [online]. Str. 17

¹⁵¹ Český statistický úřad. *Nesezdaná soužití – 2011* [online]. Str. 16

¹⁵² Hamplová, Dana a Pikálková, Simona. Manželství, nesezdaná soužití a partnerský vztah. In MANSFELDOVÁ, Zdeňka a TUČEK, Milan. *Současná česká společnost: sociologické studie*. Str.

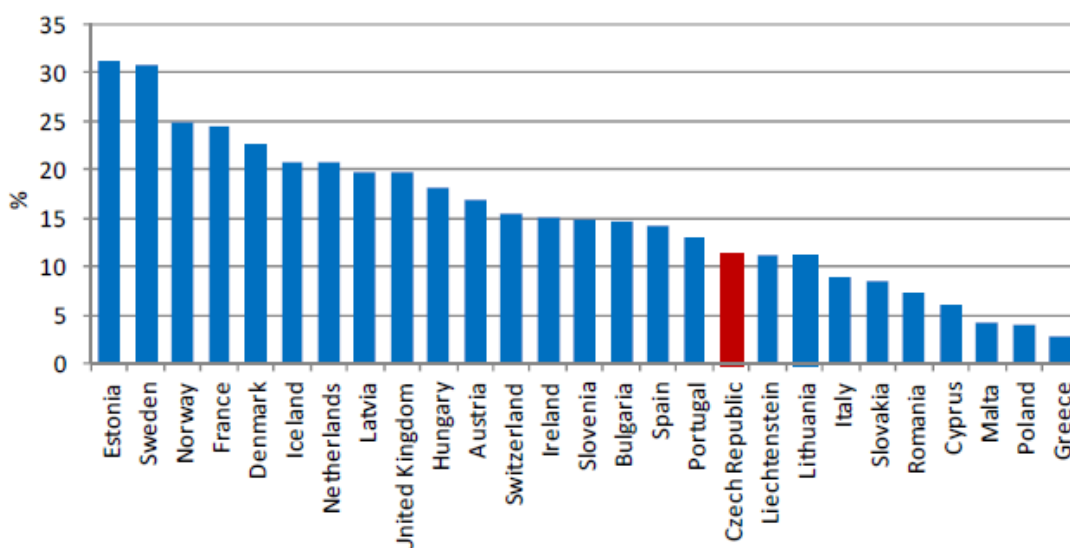
131

¹⁵³ Český statistický úřad. *Nesezdaná soužití – 2011* [online]. Str. 18

6.7 Mezinárodní srovnání

Rozšíření nesezdaných soužití jako alternativy k manželství je jednou z oblastí, ve kterých existují podstatné rozdíly mezi státy severní a jižní Evropy. Nesezdaná soužití jsou mnohem více rozšířená v severských zemích a zvláště mezi mladými, bezdětnými páry jsou vnímána jako běžná forma partnerského svazku.¹⁵⁴ Zatímco ve Švédsku, Estonsku, Norsku, Francii, Dánsku, Nizozemsku a na Islandu tvoří nesezdaná soužití minimálně pětinu z počtu úplných rodin (ve Švédsku a Estonsku dokonce více než 30 %), ve státech jižní a východní Evropy je podíl nesezdaných soužití pouze minimální.

Graf 3 Podíl nesezdaných soužití na úplných rodinách ve vybraných státech Evropy, 2011



Zdroj: Český statistický úřad. *Nesezdaná soužití – 2011* [online]. Str. 18

U většiny států byl zjištěn obdobný věkový profil jedinců žijících v nesezdaných soužitích jako u České republiky. Ten byl charakteristický nejvyšší intenzitou výskytu kohabitací u věkové skupiny 25 – 29 let, případně 30 – 34 let, přičemž se zvyšujícím věkem se výskyt nesezdaných soužití snižoval. Ve Švédsku, tedy v zemi s nejvyšším podílem nesezdaných soužití, žije v nesezdaném soužití třetina osob ve věkové kategorii 25 – 34 let a i ve vyšších věkových skupinách je zastoupení kohabitací stále významné (ve věkové skupině 60 – 64 let tvoří nesezdaná soužití více než 10 % soužití). Naopak v Řecku, ve kterém nesezdaná

¹⁵⁴ Eurostat. *Household structure in the EU*. Luxembourg: Publications Office of the European Union, 2010. ISSN 1977-0375. Str. 25

soužití netvoří ani 5 % z celkového počtu úplných rodin, žilo i ve věkové kategorii 25 -29 let pouze 5 % osob v nesezdaném soužití.¹⁵⁵

¹⁵⁵ Český statistický úřad. *Nesezdaná soužití – 2011* [online]. Str. 19

7 ZÁVĚR

Nesezdaná soužití jsou fenoménem, který se v evropské společnosti začal rozšiřovat od 60. let 20. století, kdy došlo k výrazným změnám v demografickém chování obyvatelstva. V České republice dochází k změnám rodinného i partnerského chování, jinak označovaného jako tzv. druhý demografický přechod, v posledních dvaceti letech.

První část práce nejprve vymezuje základní pojmy, jako jsou rodina, manželství a nesezdané soužití, kterým se práce dále věnuje. Práce seznamuje čtenáře s jednotlivými definicemi nejrozličnějších autorů. Poté se práce věnuje historickému kontextu a změnám, které s sebou přinesla demografická revoluce. S těmito změnami souvisí i postupné etablování nesezdaných soužití. Vzhledem k jejich vzrůstající oblibě se nabízí otázka, zda nesezdaná soužití nenahradí instituci manželství. Na tuto otázku hledala tato práce odpověď.

Z prostudované literatury a výzkumů, které se zabývají a zkoumají téma rodiny a partnerských vztahů vyplývá, že i přes pokles sňatečnosti a vysokou míru rozvodovosti, která je v posledních letech pro Českou republiku příznačná, zůstávají manželství a rodina stále důležitými hodnotami. I přes mírný pokles hodnoty manželství stále představuje „ideální“ formu uspořádání partnerského vztahu a většina mladých lidí plánuje v určitém bodě svého života manželství uzavřít, především pokud má dvojice v plánu mít děti.

Ukazuje se tedy, že manželství neztrácí pro mladé lidi atraktivitu, ale je pouze odkládáno do pozdějšího věku. Na druhou stranu je nutné podotknout, že právě vysoká míra rozvodovosti, kdy rozvodem končí téměř každé druhé manželství a stále rostoucí obliba nesezdaných soužití, mají za následek, že někteří lidé na manželství rezignují úplně.¹⁵⁶

Nesezdaná soužití se za poslední roky stala nedílnou součástí partnerské historie a postupný nárůst jejich popularity přispívá k nízké sňatečnosti.¹⁵⁷ Přesto je nesezdané soužití vnímáno především jako předstupeň manželství a nesezdaných

¹⁵⁶ MOŽNÝ, Ivo. *Rodina a společnost*. Str. 225

¹⁵⁷ Šťastná, Anna a Palonciová, Jana. První partnerská soužití českých žen a mužů a rostoucí význam kohabitací. *Gender – rovné příležitosti – výzkum*. Str. 27

soužití, která představují alternativu k manželství, jsou na našem území zastoupena v mnohem menší míře. Nelze tedy říci, že by nesezdaná soužití představovala ohrožení dominantního postavení manželství. Nesezdaná soužití spíše představují další formu partnerského vztahu.

Práce dále objasňuje několik nepřesných, či milných domněnek. Jednou z nich je přesvědčení, že nesezdaná soužití jsou bezdětná. Avšak skutečnost je taková, že téměř polovina nesezdaných soužití vychovává děti. Další domněnkou je, že typickou neprovdanou matkou je úspěšná a vzdělaná žena. I zde je opak pravdou, jelikož nejvíce nemanželských dětí se rodí ženám s nejnižším vzděláním.¹⁵⁸

Na závěr se práce věnuje situaci nesezdaných soužití na našem území. Tato kapitola vychází ze Sčítání lidu, domů a bytů z roku 2011. Potvrdilo se, že atraktivita nesezdaných soužití na našem území roste. Zatímco v roce 1991 tvořila nesezdaná soužití přibližně 3,5 % všech domácností, o deset let později se jednalo již o více než 11 %.¹⁵⁹ Přičemž největší počet nesezdaných soužití na našem území tvoří páry ve věku 15 – 29 let, z čehož lze usuzovat, že se jedná právě o nesezdaná soužití, která jsou předstupněm manželství.

¹⁵⁸ Hamplová, Dana a Řeháková, Blanka. Kdo u nás rodí děti za svobodna? In MAŘÍKOVÁ, Hana (ed.). *Jaká je naše společnost?: otázky, které si často klademe*. Str. 386

¹⁵⁹ Český statistický úřad. *Nesezdaná soužití – 2011* [online]. Str. 3 – 4

SEZNAM POUŽITÝCH ZDROJŮ

Literární:

Eurostat. *Household structure in the EU*. Luxembourg: Publications Office of the European Union, 2010. ISSN 1977-0375

FIALOVÁ, Ludmila. *Představy mladých lidí o manželství a rodičovství*. Praha: Sociologické nakladatelství, 2000. ISBN 80-85850-87-7.

GIDDENS, Anthony. *Sociologie*. Praha: Argo, 2013. ISBN 728-80-257-0807-1.

HAMPLOVÁ, Dana. *Děti na psí knížku?: mimomanželská plodnost v ČR*. Praha: Sociologický ústav Akademie věd ČR, 2007. ISBN 978-80-7330-128-6.

HAŠKOVÁ, Hana. Doma, v jeslích, nebo ve školce? Rodinná institucionální péče o předškolní děti v české společnosti mezi lety 1945 – 2006. In *gender-rovné příležitosti-výzkum*. Praha: Sociologický ústav Akademie věd ČR, 2007, roč. 8, č. 2. ISSN 1213-0028.

HAŠKOVÁ, Hana. *Vlastní cestou? Životní dráhy v pozdně moderní společnosti*. Praha: Sociologické nakladatelství (SLON), 20014. ISBN 978-80-7419-178-7.

CHALOUPKOVÁ, Jana. Nejdříve dítě, potom svatba? Rodinné dráhy neprovdaných matek. In *Gender – rovné příležitosti – výzkum*. Praha: Sociologický ústav Akademie věd ČR, 2011, roč. 12, č. 2. ISSN 1213-0028

JANDOUREK, Jan. *Sociologický slovník*. Vyd. 2. Praha: Portál, 2001. ISBN 978-80-7367-269-0.

KALIBOVÁ, Květa, PAVLÍK, Zdeněk a VODÁKOVÁ, Alena (eds.). *Demografie (nejen) pro demografy*. 3., přepracované vyd. Praha: Sociologické nakladatelství (SLON), 2009. Sociologické pojmosloví. ISBN 978-80-7419-012-4.

KOSTELECKÝ, Tomáš. Bytová situace novomanželů. In *Data a fakta*. Praha: Sociologický ústav AV ČR, 1997, roč. 20, č. 7. ISSN 1210-7743

KATRŇÁK, Tomáš. 2003. „Svobodné matky jsou málo vzdělané.“ In *Přítomnost*. Praha. 2003, 4. ISSN 1211-3883

KOZLOVÁ, Lucie a TOMANOVÁ, Nicola. Dobrovolné mateřství bez partnera. In *Gender – rovné příležitosti – výzkum*. Praha: Sociologický ústav Akademie věd ČR, 2005, roč. 6, č. 1. ISSN 1213-0028

MANSFELDOVÁ, Zdeňka a TUČEK, Milan. *Současná česká společnost: sociologické studie*. Praha: Sociologický ústav AV ČR, 2002. ISBN 80-7330-009-5.

MAREŠ, Petr a POTOČNÝ, Tomáš (eds.). *Modernizace a česká rodina*. Brno: Barrister & Principal, 2003. ISBN 80-86598-61-6.

MAŘÍKOVÁ, Hana (ed.). *Jaká je naše společnost?: otázky, které si často klademe*. Praha: Sociologické nakladatelství (SLON), 2010. ISBN 978-80-7419-025-4

MATĚJŮ, Petr a VEČERNÍK, Jiří. *Zpráva o vývoji české společnosti 1989 – 1998*. Praha: Academia, 1998. ISBN 80-200-0703-2.

MOŽNÝ, Ivo. *Rodina a společnost*. Praha: Sociologické nakladatelství (SLON), 2006. ISBN 80-86429-58-X.

MOŽNÝ, Ivo. *Moderní rodina (mýty a skutečnosti)*. Brno: Blok, 1990. ISBN 80-7029-018-8.

PLAŇAVA, Ivo. *Manželství a rodiny: struktura, dynamika, komunikace*. Brno: Doplněk, 2000. ISBN 80-7239-039-2

RABUŠIC, Ladislav. *Kde ty všechny děti jsou? Porodnost v sociologické perspektivě*. Praha: Sociologické nakladatelství, 2001. ISBN 80-86429-01-6.

Rodinná politika a faktory ovlivňující autonomní chování rodiny při naplňování jejich společensky nezastupitelných funkcí. (Sborník z Česko-Německo-Rakouské konference). Praha, 2012

ŠŤASTNÁ, Anna a PALONCYOVÁ, Jana. První partnerská soužití českých žen a mužů a rostoucí význam kohabitací. In *Gender – rovné příležitosti – výzkum*. Praha: Sociologický ústav Akademie věd ČR, 2011, roč. 12, č. 2. ISSN 1213-0028.

Velký sociologický slovník. Praha: Karolinum, 1996. ISBN 80-7184-164-1.

VÍTEČKOVÁ, Miluše a JÍLKOVÁ, Lucie. Nesezdané soužití – otázka pojmenování. In *Lidé města/Urban people*. Praha: Fakulta humanitních studií Univerzity Karlovy, 2011, roč. 13, č. 1. ISSN 1212-8112.

VOHLÍDALOVÁ, Marta. Kdo podává žádost o rozvod a jaké jsou příčiny rozpadu partnerských vztahů? In *Gender – rovné příležitosti – výzkum*. Praha: Sociologický ústav Akademie věd ČR, 2010, roč. 12, č. 2. ISBN 1213-0028

VOHLÍDALOVÁ, Marta a MAŘÍKOVÁ, Hana. Rozpady kohabitací, rozvody manželství: jiné a/nebo stejné sociální fenomény? In *Gender – rovné příležitosti – výzkum*. Praha: Sociologický ústav Akademie věd ČR, 2011, roč. 12, č. 2. ISSN 1212-8112

Elektronické:

BRINES, Julie and JOYNER, Kara. The Ties That Bind: Principles of Cohesion in Cohabitation and Marriage [online]. *American Sociological Review*, Vol. 64, No. 3, 1999. [cit. 2016-02-20]. Dostupné z: <http://www.jstor.org/stable/2657490>

ČERNÁ, Kateřina. *Nesezdaná soužití v České republice podle výsledků SLDB* [online]. 2005. [cit. 2016-02-13]. Dostupné z: http://www.demografie.info/?cz_detail_clanku&artclID=65

Český statistický úřad. *Faktické manželství v datech Sčítání lidu, domů a bytů – 2001* [online]. 2004. [cit. 2016-03-14]. Dostupné z: <https://www.czso.cz/csu/czso/fakticka-manzelstvi-v-datech-scitani-lidu-domu-a-bytu-2001-n8o9fu55wn>

Český statistický úřad. *Nesezdaná soužití – 2011* [online]. 2014. [cit. 2016-03-14]. Dostupné z: <https://www.czso.cz/csu/czso/nesezdana-souziti-2011-ti6wlv4y3r>

Český statistický úřad. *Vývoj obyvatelstva České republiky v roce 2014* [online]. 2014. [cit. 2016-03-12]. Dostupné z: <https://www.czso.cz/csu/czso/vyvoj-obyvatelstva-ceske-republiky-2014>

KOHOUTOVÁ, Iva. Nesezdaná soužití: hlavně ve velkých městech [online]. *Statistika & my*. Praha: Český statistický úřad. 2013. [cit. 2016-03-14]. Dostupné z: <http://www.statistikaamy.cz/2014/06/nesezdana-souziti-hlavne-ve-velkych-mestech/>. ISSN 1804-7149

SMOCK, Pamela J. Cohabitation in the United States. An Appraisal of Research Themes, Findings, and Implications [online]. *Annual Review of Sociology*, Vol. 62, No. 1, 2000. [cit. 2016-01-03]. Dostupné z: <http://www.annualreviews.org/doi/full/10.1146/annurev.soc.26.1.1>

ŠULOVÁ, Lenka. *Sborník z kongresu Pardubice 2007* [online]. 2007. [cit. 2016-02-10]. Dostupné z: <http://www.planovanirodiny.cz/view.php?cislocclanku=2008020102>.