

Česká zemědělská univerzita v Praze

Provozně ekonomická fakulta

Katedra statistiky



Bakalářská práce

**Statistická analýza vývoje migrace v Hlavním městě Praha
a jeho dlouhodobé tendence**

Iva Čuchalová

© 2017 ČZU v Praze

ZADÁNÍ BAKALÁŘSKÉ PRÁCE

Iva Čuchalová

Podnikání a administrativa

Název práce

Statistická analýza vývoje migrace v Hlavním městě Praha a jeho dlouhodobé tendence

Název anglicky

Statistical analysis of migration development in Prague and its longterm tendency

Cíle práce

Cílem práce je statistická analýza dosavadního vývoje migrace v městě Praha na základě dat z let 1998-2015. Práce se bude zabývat důvody stěhování obyvatel a faktory, které tento proces ovlivňují. Součástí řešení budou prognózy budoucího vývoje. Relevantní data budou získána z databáze ČSÚ.

Metodika

K hodnocení vývoje zvolených ukazatelů budou vybrány vhodné metody z oblasti analýzy časových řad. Ty budou také použity pro predikci dalšího vývoje.

Harmonogram:

Studium odborné literatury a odborných textů: 03/2016-09/2016

Předložení konečné podoby literární rešerše: 10/2016

Výběr a zpracování dat: 08/2016-01/2017

Předložení konečné podoby bakalářské práce: 02/2017

Doporučený rozsah práce

30-50 stran

Klíčová slova

demografie, migrace, migrační saldo, emigrace, imigrace, vývojové trendy

Doporučené zdroje informací

- HINDLS, Richard. Statistika pro ekonomy. 8. vyd. Praha: Professional Publishing, 2007. ISBN 978-80-86946-43-6.
- KÁBA, Bohumil a Libuše SVATOŠOVÁ. Statistické nástroje ekonomického výzkumu. Vyd. 1. Plzeň: Vydavatelství a nakladatelství Aleš Čeněk, 2012. ISBN 978-80-7380-359-9.
- KALIBOVÁ, K.: Úvod do demografie. Praha: Nakladatelství Karolinum, 2001. 53 s. ISBN 80-246-0222-9.
- KALIBOVÁ, Květa, Zdeněk PAVLÍK a Alena VODÁKOVÁ. Demografie (nejen) pro demografy. 3., přeprac. vyd. Praha: Sociologické nakladatelství (SLON), 2009. Sociologické pojmosloví. ISBN 978-80-7419-012-4.
- KOSCHIN, Felix. Demografie: poprvé. 2. vyd. Praha: VŠE, 2005. ISBN 80-245-0859-1.
- KOSCHIN, F.: Kapitoly z ekonomické demografie. Praha: Oeconomica, 2005, 52 s. ISBN 80-245-0959-8.
- LÖSTER, Tomáš, ŘEZANKOVÁ, Hana, LANGHAMROVÁ, Jitka. Statistické metody a demografie. 1.vyd. Praha: Vysoká škola ekonomie a managementu, 2009. 291 s. ISBN 978-80-86730-43-1.
- PAVLÍK, Zdeněk, Jitka RYCHTAŘÍKOVÁ a Alena ŠUBRTOVÁ. Základy demografie. Vyd. 1. Praha: Academia, 1986.
- PAVLÍK, Z., KALIBOVÁ, K.: Mnohojazyčný demografický slovník. Praha: Česká demografická společnost, 2005. 184 s. ISBN 80-239-4864-4.
- ROUBÍČEK, V.: Úvod do demografie. 1. vyd. Praha: CODEX Bohemia, 1997, 348 s. ISBN 80-85963-43-4.

Předběžný termín obhajoby

2016/17 LS – PEF

Vedoucí práce

doc. Ing. Marie Prášilová, CSc.

Garantující pracoviště

Katedra statistiky

Elektronicky schváleno dne 25. 11. 2016

prof. Ing. Libuše Svatošová, CSc.

Vedoucí katedry

Elektronicky schváleno dne 25. 11. 2016

Ing. Martin Pelikán, Ph.D.

Děkan

V Praze dne 12. 03. 2017

Čestné prohlášení

Prohlašuji, že svou bakalářskou práci „Statistická analýza vývoje migrace v Hlavním městě Praha a jeho dlouhodobé tendence“ jsem vypracovala samostatně pod vedením vedoucího bakalářské práce a s použitím odborné literatury a dalších informačních zdrojů, které jsou citovány v práci a uvedeny v seznamu literatury na konci práce. Jako autorka uvedené bakalářské práce dále prohlašuji, že jsem v souvislosti s jejím vytvořením neporušila autorská práva třetích osob.

V Praze dne 15.3.2017

Poděkování

Ráda bych touto cestou poděkovala doc. Ing. Marii Prášilové, CSc. za její podporu a odborné vedení.

Statistická analýza vývoje migrace v Hlavním městě Praha a jeho dlouhodobé tendence

Statistical analysis of migration development in Prague and its long term tendency

Souhrn

Předkládaná bakalářská práce je zaměřena na analýzu migrace v Hlavním městě Praha. Zdrojem pro analýzu byla data Českého statistického úřadu, která jsou prezentována pomocí grafů a tabulek. Dále se práce věnuje popisu migrace a migrační politice. V praktické části je provedena vlastní analýza migrace. Zkoumá vývoj migračního salda a jeho vliv na celkový přírůstek v letech 1998 až 2015. Zabývá se analýzou stěhování mezi Prahou a jednotlivými kraji, zkoumá vliv cizinců na migrační saldo Prahy a také věkovou strukturou migrantů. Porovnává také migraci z pohledu správních obvodů Prahy. Pomocí programu IBM SPSS Statistics 24 je provedena prognóza vývoje počtu přistěhovalých do Prahy a počtu vystěhovalých z Prahy do roku 2018.

Summary

Submitted Bachelor Thesis analyses the migration in the Capital city Prague. The source for the analysis were the data of Czech Statistical Office. These data are presented as the graphs and the tables. The next part is devoted to the description of the migration and to the migration policy. The practical part is focused on the analyses of the migration. It examines the evolution of the migration balance and its impact on the total increase. It is focused on the analyses of the migration between Prague and the other Czech regions, it examines the impact of the foreigners on the migration balance of Prague and it also mentions the age structure of the migrants. It compares the migration in the administrative districts of Prague. The forecast of the development of the Prague immigrants and emigrants until 2018 is done with program IBM SPSS Statistics 24.

Klíčová slova: demografie, migrace, migrační saldo, emigrace, imigrace, vývojové trendy

Keywords: demography, migration, migration balance, emigration, immigration, trends

Obsah

1. Úvod	10
2. Cíl a metodika práce.....	11
2.1. Cíl práce	11
2.2. Metodika	11
2.2.1. Analýza časových řad	11
2.2.2. Charakteristiky časových řad.....	12
2.2.3. Modely časových řad	13
2.2.4. Hodnocené ukazatele	15
3. Literární rešerše.....	16
3.1. Demografie	16
3.1.1. Prameny demografických údajů	16
3.2. Migrace	17
3.2.1. Mobilita.....	17
3.2.2. Vnitřní a mezinárodní migrace	18
3.2.3. Další dělení migrace	18
3.2.4. Legální a nelegální migrace	19
3.2.5. Příčiny migrace	20
3.2.6. Důsledky migrace	21
3.2.7. Proces vývoje migrace	23
3.3. Migrační politika.....	23
3.3.1. Základní modely imigrační a integrační politiky.....	24
3.3.2. Vývoj společné migrační politiky Evropské unie.....	26
3.3.3. Migrace a migrační politika České republiky	27
4. Charakteristika Hlavního města Prahy z hlediska řešené problematiky	31
5. Praktická část.....	35
5.1. Migrační saldo Prahy	35
5.2. Přistěhovalí do Prahy	36
5.3. Vystěhovalí z Prahy	40
5.4. Migrace z pohledu správních oblastí Prahy	43
5.5. Prognóza budoucího vývoje ukazatelů migrace	46
6. Závěr	48
7. Seznam literatury.....	50
8. Přílohy.....	53

Seznam tabulek

Tabulka 1 - Terminologická mapa.....	24
Tabulka 2 - Indexy korelace a indexy determinace vybraných ukazatelů migrace	46

Seznam obrázků

Obrázek 1 - Správní členění hlavního města Prahy	31
--	----

Seznam grafů

Graf 1 – Vliv přírůstku stěhování na celkový přírůstek obyvatel v letech 1998-2015.....	36
Graf 2 - Přistěhovalí do Prahy v letech 1998-2015	37
Graf 3 - Přistěhovalí cizinci v letech 1998-2015	37
Graf 4 - Přistěhovalí cizinci podle občanství v letech 1998-2015.....	38
Graf 5 - Přistěhovalí do Prahy z ostatních krajů v letech 2000-2015	39
Graf 6 - Věková struktura přistěhovalých v letech 1998-2015.....	40
Graf 7 - Vystěhovalí z Prahy v letech 1998-2015	41
Graf 8 - Vystěhovalí z Prahy do jiných krajů v letech 2000-2015	41
Graf 9 - Vystěhovalí z Prahy do okresů Středočeského kraje v letech 2000-2015	42
Graf 10 – Věková struktura vystěhovalých v letech 1998-2015	43
Graf 11 - Přistěhovalí do jednotlivých správních obvodů Prahy v letech 2001-2015.....	44
Graf 12 - Vystěhovalí z jednotlivých správních obvodů Prahy v letech 2001-2015.....	44
Graf 13 - Migrační saldo v jednotlivých správních obvodech Prahy v letech 2001-2015 ..	45
Graf 14 - Prognóza vývoje migrace v Praze do roku 2018.....	47

1. Úvod

Svoboda pohybu je jedním z nejzákladnějších lidských práv a ačkoliv nebylo dříve nijak ustanoveno, provází migrování lidskou populaci od nepaměti. Svobodný pohyb může přinést lepší životní podmínky a zcela změnit život. Na jedné straně to může to být otázka života a smrti, kdy obývat určitou oblast představuje značné riziko, na druhé straně se může jednat v porovnání s prvním zmíněným případem o banalitu, kdy migrant například hledá rozptýlení a chce zkusit něco nového z pouhé zvědavosti. Jedná se zejména o mladé lidi, kteří se vydávají do větších měst z důvodů většího množství podobně smýšlejících lidí, lepší nabídky naplně volného času a v neposlední řadě lepší nabídky vzdělávání.

Na poli mezinárodní migrace je Česká republika spíše novým hráčem, ale při změně životních podmínek se může jednat i o migraci v rámci státu. Typickým příkladem bývá stěhování za prací, kdy migranta naláká nabídka lepšího finančního ocenění, zajímavější pracovní náplně či celkově lepších pracovních podmínek než v jeho původním zaměstnání. Tyto nabídky se v hojnějším počtu objevují ve větších městech, v České republice je jistě takovým centrem její hlavní město Praha. S nárůstem počtu lidí narůstá i hustota dopravy, neustále se budují nové obchodní domy či office parky s velkým množstvím kanceláří, pozadu nezůstává samozřejmě ani výstavba obytných domů zejména v okrajových částech Prahy. Město se díky tomu neustále rozrůstá a dříve vzdálené obce jsou dnes již součástí Prahy.

Toto směřování do hlavního města ale v posledních letech provází trend, kdy se centrum města začíná vylidňovat a jeho obyvatelstvo míří do okrajových částí Prahy nebo jejich blízkého okolí. Nachází zde lepší životní prostředí, mají blíže k přírodě a není zde taková dopravní vytíženost a hluk jako v centru metropole. Zároveň není problém do zaměstnání či do školy v Praze ve všední dny dojíždět, či využít Prahu z hlediska široké nabídky jejích služeb.

2. Cíl a metodika práce

2.1. Cíl práce

Cílem bakalářské práce je analyzovat dosavadní vývoj migrace v Hlavním městě Praha v letech 1998-2015. Nejprve je zpracován vývoj migračního salda. Dále je vyhodnocována struktura přistěhovalých a vystěhovalých. V případě přistěhovalých je zkoumáno, zda se jedná o občany ČR nebo o cizince. Dále je proveden průzkum, z jakých krajů České republiky přistěhovalí přicházejí a jaká je jejich věková struktura. V případě vystěhovalých je věnována pozornost tomu, do jaké oblasti České republiky směřují a zkoumána je opět i jejich věková struktura. Součástí řešení je prognóza možného vývoje počtu přistěhovalých do Prahy a vystěhovalých z Prahy v dalších letech.

2.2. Metodika

Data, která jsou použita pro analýzu, pochází z internetových stránek Českého statistického úřadu. Získaná data byla poté zpracována pro potřebu statistické analýzy pomocí programů Microsoft Excel a IBM SPSS Statistics 24. Programy byly použity pro popis mechanismu chování časových řad a pro stanovení prognózy možného vývoje vybraných ukazatelů.

2.2.1. Analýza časových řad

Budíková, Králová, Maroš (2010) definují časovou řadu jako „věcně a prostorově srovnatelné hodnoty pozorování (měření) jisté veličiny (ukazatele), které jsou jednoznačně uspořádány ve směru rostoucího času“. Ve své charakteristice dále uvádějí, že se analyzuje za účelem vytvoření určité představy o charakteru zkoumaného jevu. Podle Svatošové a Káby (2008) je časová řada statistickou metodou, která popisuje dynamiku hromadných jevů v určitém časovém období. Je to množina hodnot pozorovaného jevu, jež je chronologicky uspořádána. Cipra (1986) doplňuje, že na základě této metody je možné stanovit budoucí vývoj zkoumaného ukazatele. To je velmi dobře využitelné v praxi – vhodným příkladem je podnik, který může na základě těchto prognóz omezit nebo navýšit svou výrobu podle toho, zda se očekává zvýšená či snížená poptávka po produkováných statcích.

2.2.2. Charakteristiky časových řad

Při zkoumání změny hodnot sledovaných veličin v návaznosti na čase lze použít odlišné statistické charakteristiky:

- absolutní charakteristiky – porovnávají hodnoty každé jednotky časové řady. Za tímto účelem se používá první diference, která porovnává dvě spolu sousedící hodnoty na základě výpočtu jejich rozdílu. Díky ní lze zjistit, zda hodnota jevu v určitém časovém okamžiku oproti okamžiku předcházejícímu narostla či poklesla. Když od sebe jednotlivé hodnoty prvních absolutních diferencí odečteme, získáme druhou absolutní diferenci. Ta udává zrychlení nebo zpomalení daného jevu, konkrétně o kolik byl zkoumaný jev v nadcházejícím období vyšší nebo nižší.

- první absolutní diference;

$$d_{yt} = y_t - y_{t-1} \quad t = 2, 3, \dots, n$$

- druhá absolutní diference;

$$d^{(2)}_{yt} = d_{yt} - d_{yt-1} \quad t = 3, 4, \dots, n$$

- relativní charakteristiky – také slouží k porovnávání dvou sousedících hodnot časové řady. V tomto případě ale dochází k porovnávání na základě výpočtu jejich poměru. Nazývají se koeficienty růstu a udávají poměrnou rychlost růstu nebo poklesu daného jevu v určitém časovém okamžiku. Pokud se koeficient růstu udá v procentech, hovoří se o něm jako o tempu růstu. Průměrný koeficient růstu se stanoví pomocí geometrického průměru, který je utvořen jednotlivými koeficienty růstu (Svatošová, Kába, 2008).

- koeficient růstu

$$k_t = \frac{y_t}{y_{t-1}} \quad t = 2, 3, \dots, n$$

- průměrný koeficient růstu

$$\bar{k} = \sqrt[n-1]{\frac{y_2}{y_1} \cdot \frac{y_3}{y_2} \dots \frac{y_n}{y_{n-1}}} = \sqrt[n-1]{\frac{y_n}{y_1}}$$

2.2.3. Modely časových řad

U časových řad se vychází z předpokladu, že obsahují tři složky:

- trend – charakterizuje celkový dlouhodobý vývoj časové řady a zaznamenává její změny;
- periodická složka – zahrnuje faktory, které působí na sledovaný jev. Mohou se pravidelně opakovat – hovoří se pak o periodických výkyvech hodnot časových řad, je možné je předvídat i do budoucna;
- náhodné kolísání – způsobeno okolnostmi, které jsou náhodné, bez periodicity a je nemožné je předvídat do budoucna (Svatošová, Kába, 2008).

Rozložení hodnot zkoumaného jevu z výše uvedených složek lze vyjádřit dvěma jednoduchými modely:

- aditivní model;

$$y_t = T_t + P_t + \varepsilon_t$$

- kde T_t je trendová složka, P_t je periodická složka a ε_t je náhodné kolísání;

- multiplikativní model;

$$y_t = T_t \cdot P_t \cdot \varepsilon_t$$

- kde T_t je trendová složka, P_t je periodická složka a ε_t je náhodné kolísání.

Vyrovnávání časových řad

Při sledování demografických ukazatelů je nejdůležitější složkou jejich trend. Při stanovování trendu se využívá metoda vyrovnávání, kdy se hodnoty y_1, y_2, \dots, y_n nahradí

hodnotami, které jsou očištěné od periodické a náhodné složky. Používají se dva základní způsoby vyrovnání. Prvním z nich je metoda mechanického vyrovnání, která se také nazývá metoda klouzavých průměrů. Druhou možnou metodou je analytické vyrovnání, kdy se trend vyjádří pomocí matematické funkce času (Svatošová, Kába, 2008).

Trendové funkce

Trendovou funkci lze zvolit dvěma základními způsoby. Nejjednodušší způsob je vyjádřit sledované hodnoty graficky a podle toho zvolit trendovou funkci. Při volení trendové funkce tímto způsobem ale hrozí riziko, že bude ovlivněna subjektivním pohledem hodnotitele. Vhodnější způsob je nalezení matematické funkce, která trend vyjadřuje (Löster, Řezanková, Langhamrová, 2009). V bakalářské práci byly použity funkce mocninná $T_t = at^b$.

Pro další analýzy časové řady je nezbytné zvolit správný trend. Základním ukazatelem míry shody s empirickými hodnotami je index determinace.

$$I^2 = 1 - \frac{\sum_{t=1}^n (y_t - y_t^1)^2}{\sum_{t=1}^n (y_t - \bar{y})^2} \quad 0 \leq I^2 \leq 1$$

- kde \bar{y} je aritmetický průměr časové řady a I^2 je index determinace, který nabývá hodnot od nuly do jedné. Čím více se jeho hodnota blíží jedné, tím lépe daný model popisuje zkoumaný jev. Pokud se hodnota naopak blíží k opačné straně škály, tedy k nule, tak se vybraný model velmi málo shoduje se sledovanou časovou řadou.

O vhodnosti výběru funkce může rozhodnout i jiný ukazatel – index korelace. Ten vypočteme jako druhou odmocninu indexu determinace.

$$I = \sqrt{I^2} \quad 0 \leq I^2 \leq 1$$

Index korelace také nabývá hodnot od jedné do nuly, v tomto případě je ale výklad opačný. Čím více se jeho hodnota blíží k nule, tím lépe vybraný trendový model vyjadřuje způsob vývoje časové řady (Svatošová, Kába, 2008).

2.2.4. Hodnocené ukazatele

Mezi základní ukazatele, které slouží k hodnocení migrace a byly použity v bakalářské práci patří:

- objem migrace (hrubá migrace) – součet přistěhovalých a vystěhovalých na území určitého celku, udává, jak velký byl celkový pohyb na daném území;

$$O = I + E$$

- kde O je obrat migrace, I je počet přistěhovalých a E počet vystěhovalých;
- migrační saldo (čistá migrace) – rozdíl mezi počtem přistěhovalých a vystěhovalých na určitém zkoumaném území;

$$S = I - E$$

- kde S je migrační saldo, I je počet přistěhovalých a E počet vystěhovalých.

Pokud počet přistěhovalých převažuje nad počtem vystěhovalých, hovoří se o pozitivním migračním saldu, tedy o migračním zisku. Pokud je počet vystěhovalých vyšší než počet přistěhovalých, jde o negativní migrační saldo, tedy o migrační ztrátu (Svatošová, Kába, 2008).

3. Literární rešerše

3.1. Demografie

Demografie jakožto vědní disciplína má své kořeny v 17. století, její počátky tedy sahají do stejné doby jako počátky ekonomie a statistiky. Její název pochází ze dvou řeckých slov: 1. démos – dnes obvykle překládáno ve významu „lid“ a 2. grafein – „psátí“. (Roubíček, 1997).

Podle Pavlíka (2005) demografie studuje lidské populace a zabývá se jejími znaky především z hlediska kvantitativního. Populací je obvykle označováno obyvatelstvo určitého území, někdy se však hovoří pouze o části tohoto obyvatelstva – pak se jedná o část populace nebo také o subpopulaci.

Objektem studia demografie jsou tedy lidské populace, předmětem je pak demografická reprodukce, která funguje jako nepřetržitá obnova lidských populací na základě narození a smrti. Tato obnova populace je přirozená a označuje se jako přirozená měna nebo také přirozený pohyb obyvatelstva (Kalibová, 2001).

3.1.1. Prameny demografických údajů

Demografická data je možné čerpat v podstatě ze všech pramenů běžné demografické statistiky, ale také z výsledků speciálních výběrových šetření. Pomocí pramenů lze analyzovat proces demografické reprodukce a hodnotit demografické změny, ať už se jedná o dlouhodobé trendy či krátkodobá kolísání (Kalibová, 2001).

Roubíček (1997) řadí mezi základní prameny demografických dat sčítání lidu, běžnou evidenci pohybu obyvatelstva a populační registr. Sčítání lidu (označováno také jako soupis obyvatelstva nebo populační census), jehož historie sahá několik tisíc let do minulosti, popisuje strukturu obyvatelstva podle různých znaků a je základním ukazatelem stavu obyvatelstva. Koschin (2005) dále o Sčítání lidu uvádí, že je to náročná akce, jejímž cílem je uskutečnit co nejpřesnější šetření. Z tohoto důvodu je nutné jasně definovat základní pojmy, pečlivě vyškolit úředníky a pomocníky, kteří se budou šetření účastnit a v neposlední řadě vytvořit dotazníky a zajistit jejich zpracování. Proto se Sčítání lidu uskutečňuje příležitostně, zpravidla jednou za 10 let.

Běžná evidence pohybu obyvatel zachycuje vývoj a změny, které se v obyvatelstvu odehrávají. Patří sem zejména data o narození a úmrtnosti, která zastávají proces reprodukce a dále migrace. Určitým spojením předchozích dvou jmenovaných pramenů je pak populační registr, který poskytuje nejen informace o jednotlivcích, ale i změny jich se týkající (Roubíček, 1997).

3.2. Migrace

Migraci je chápána jako mechanický pohyb, kdy se obyvatelstvo pohybuje přes hranice nějaké územní jednotky. Je možné hovořit o migraci, která probíhá pouze na území jedné územní jednotky (nejčastěji státu), ale také o pohybu, při kterém lidé překonávají hranice státu. V takovém případě se jedná o mezistátní pohyb (Klufová, Poláková, 2010). Důležitým znakem migrace je to, že se jedná o změnu trvalejšího charakteru, dochází tedy ke změně stálého bydliště. Člověk, který migruje, se nazývá migrant (Roubíček, 1997).

3.2.1. Mobilita

Pokud se obyvatelstvo nějakým způsobem pohybuje a přesouvá, ale nedochází ke změně trvalého bydliště, jedná se o mobilitu. Obecně se rozlišuje:

- **sezonní migrace** – každý rok se pravidelně opakuje, jedná se zejména o pracovníky v zemědělství, kteří se přesouvají v závislosti na tom, kde se mohou angažovat na sklizni či jiné práci;
- **kyvadlová migrace** – také se pravidelně opakuje, ale v kratším časovém horizontu – jedná se o každodenní nebo každotýdenní přesun mezi trvalým bydlištěm a místem výkonu práce či školou. Může sem patřit také nepravidelné dojíždění za lepší úroveň zdravotnických i jiných služeb (Pavlík, Kalibová, 2005; Roubíček, 1997).

Ačkoliv se tedy nejedná o migraci v pravém slova smyslu, není bezpředmětné těmto ukazatelům také věnovat pozornost. Umožňují sledovat zajímavost jednotlivých měst či míst s určitým zaměřením a také to, odkud tato centra čerpají pracovní síly. Dále je vhodné sledovat tyto ukazatele kvůli plánování budoucí dopravní infrastruktury (Roubíček, 1997).

Pokud se hovoří o mobilitě, lze zmínit ještě cestování. O něm se informace nezískávají tak snadno, informace může poskytnout sčítání lidu (vlastnictví chalupy) nebo např. správa cestovních kanceláří. (Klufová, Poláková, 2010).

3.2.2. Vnitřní a mezinárodní migrace

V případě **vnitřní migrace** se jedná o změnu bydliště na území jednoho státu:

- **vnitřní** – stěhování se z jedné obce do obce jiné v rámci jednoho okresu;
- **meziokresní** – stěhování z jedné obce do druhé, která leží v jiném okrese;
- **horizontální migrace** – stěhování se z obce do obce (ať už ve stejném, či jiném okrese);
- **vertikální** – stěhování se z venkova do města.

Mezi nejčastější příčiny vnitřní migrace patří obecně kvalitnější úroveň života – lepší pracovní podmínky či nabídka práce, vzdělání, či širší nabídka služeb (Klufová, Poláková, 2010).

Při **mezinárodní migraci** dochází při změně bydliště k překonání hranic státu. Rozlišuje se směr přemístování – zda se jedná o vystěhování či přistěhování. Pokud se území opouští, hovoří se o emigraci, při přistěhování jde pak o imigraci. Je ale na místě si uvědomit, že obě tyto varianty nastávají při každém jednotlivém přemístování – vždy se někdo z nějaké oblasti stěhuje (v tomto případě hovoříme o emigrantovi) a přesouvá se do jiné – pak jde o imigranta (Roubíček, 1997).

3.2.3. Další dělení migrace

Kromě výše uvedených dělení lze migraci dělit i podle jiných kritérií. Z hlediska migranta se dá migrace dělit na:

- **dobrovolnou** (spontánní, volnou) **migraci** – vychází z vlastní iniciativy migranta, řadí se sem reemigrace = migranti se po určité době vracejí zpět na místo svého původu, které v minulosti opustili;

- **nedobrovolnou** (vynucenou, násilnou) **migraci** – lidé jsou ke stěhování donuceni (nejčastěji státní mocí), může sem patřit např. vyhoštění či evakuace, kdy se jedná o plánovaný přesun za účelem ochrany lidí před nějakou katastrofou.

Dále můžeme migraci rozdělovat z hlediska početnosti:

- **individuální migrace** – migrace jednotlivých osob;
- **skupinová (kolektivní) migrace** – jedná se o hromadný přesun skupiny osob. Kromě pojmu skupinová migrace lze použít i pojem exodus, kterým pak bývá označena migrace, která je náhle vyvolaná nečekanou událostí. Je to útěk před nebezpečím, které může být způsobené například živelnou pohromou. V případě, že se na migraci podílí velké množství lidí, hovoří se o masové migraci (Klufová, Poláková, 2010; Pavlík, Kalibová, 2005).

3.2.4. Legální a nelegální migrace

Problematika migrace se řeší již od počátků evropské integrace, první zmínky můžeme nalézt už v Římských smlouvách. Již zde se zmínil prostor, ve kterém se neobjevují žádné vnitřní překážky a dochází zde k bezproblémovému pohybu zboží, osob, služeb a kapitálu. V současné době se nás toto dotýká skrze Evropskou unii a její Maastrichtskou smlouvu. Pro Evropskou unii je charakteristické to, že se nebrání migraci mezi členskými státy, za problém ovšem bývají považováni migranti ze zemí třetího světa, jejichž příliv se snaží omezovat – ačkoliv se to rozchází s deklarovanými cíli.

Pokud dochází k nedovolenému překročení státních hranic či neoprávněnému pobytu cizinců na území nějakého státu, jedná se o nelegální migraci. Nejčastěji se jedná o levnou pracovní sílu, která se stane součástí černého trhu a nepodléhá daňovému zatížení. Pokud se osoba jednou stane členem černého trhu, jen obtížně může znovu získat legální zaměstnání a stát se opět legálním zaměstnancem. S touto problematikou se snaží bojovat bezpečnostní složky Evropské unie, které se pokouší zintenzivnit kontroly legality pobytu cizinců, jejich zaměstnání a v neposlední řadě sledovat jejich podíl na kriminální činnosti (Klufová, Poláková, 2010).

Dohnalová (2012) rozděluje pobyty nelegálních migrantů následovně:

- ilegalita – cizinec nemá právo pobývat na území státu a ani toto právo nemůže nabýt, jedná se například o vyhoštěné cizince, odmítnuté žadatele o azyl;
- neregulérnost – cizinec by mohl mít právo pobývat na daném území, ale nemá toto povolení vyřízeno. Existuje ale možnost, aby si vyřízením určitého povolení sám pobyt legalizoval, zde se jedná o občany EU bez příslušného povolení nebo o cizince s propadlým vízem;
- do třetí skupiny spadají ti cizinci, kteří sice mají povolení k pobytu, ale dopustili se jednání, s kterým se legální pobyt na území neslučuje, nejčastěji se jedná o nelegální zaměstnání.

3.2.5. Příčiny migrace

Mezi nejčastější důvody emigrace (tzv. push factors) spadá politická nestabilita, nízká životní úroveň, chudoba, choroby nebo válečné konflikty. Země, která je naopak vyhledávaná k imigraci, nejčastěji splňuje podmínky sociální jistoty, dodržování lidských práv, bezpečnost a celkově lepší kvalitu života (Klufová, Poláková, 2010).

Drbohlav (1994) mezi hlavní příčiny mezinárodní migrace uvádí ekonomické a sociální rozdíly spojené s rozdílnou úrovní kvality života – rozdíly mohou být menší i větší, v některých případech se může jednat i o menší přilepšení, v mnohých případech je to ale otázka přežití. Mimo to ale zmiňuje i další důvody (např. přírodní, kulturní a sociální kvalita prostředí). V tomto případě o nich můžeme hovořit jako o tzv. pull factors – jsou to důvody nebo nabídka skutečnosti, které migranty přitahují nebo přesvědčují, proč se do dané země přistěhovat.

Jako druhou hlavní příčinu pak uvádí politickou nestabilitu země, odkud migrant pochází a celou řadu věcí spojených s tímto problémem, jako může být perzekuce, nedostatek osobní svobody či dokonce válečné konflikty.

Dalšími příčinami pak může být mimo jiné demografický vývoj v zemích původu přistěhovalce (rychle rostoucí populace spojená s vysokou plodností, ústící v přelidněné oblasti s velice omezenou či téměř neexistující ekonomickou aktivitou) nebo nevyhovující kvalita životního prostředí – může se jednat o důsledky živelných katastrof jako sucho nebo naopak záplavy, ale také následky škod lidským začíněním (jmenovat lze havárii jaderných reaktorů v Černobyli). Příčinu je možné také shledat v psychologické stránce – jedinec je zvědavý a vyhledává změnu.

Kabeleová (2003), stejně jako ostatní, uvádí, že příčinou migrace je zlepšení současné situace. Konkrétní důvody a zejména pak případný výběr cílové destinace se ale liší na základě toho, zda se jedná o nucenou či dobrovolnou migraci. V případě dobrovolné migrace mohou migranti zohledňovat například to, zda má jejich země původu a cílová země společnou historii, kdy se nejčastěji jedná o společnou koloniální minulost. V potaz se mohou také brát náborové pracovní programy, které fungovaly v nedávné minulosti (díky nim přišla do Československa v 60. a 70. letech řada Vietnamců, do ostatních zemí Evropy pak mnoho Turků či Maročanů). Velkým kladem pro migranty je pak samozřejmě to, pokud se v cílové zemi mluví stejným jazykem a pokud jsou si země blízké i po kulturní stránce. Neopomenutelným faktorem je pak samotný způsob, jak se do země lze dostat, protože cílově země jsou mnohdy velmi vzdálené. Důležitá je také tzv. migrační síť, což je prostředí vytvořené migrantovými krajaný. Díky ní může migrant nalézt spřízněné osoby, které znají tamější podmínky a mohou mu pomoci usnadnit jeho aklimatizaci i samotný pobyt.

Dále pak Kabeleová uvádí, že dobrovolnou mezinárodní migraci ovlivňují čtyři ekonomické faktory, mezi které patří HDP na obyvatele, nezaměstnanost, úroveň vzdělání a přítomnost migrantů v cílové zemi.

Země s vysokým HDP na obyvatele jsou vyhledávanější, než-li ty s nižším. Do zemí, kde panuje vysoká zaměstnanost bude také proudit více jedinců. Třetím zmíněným důvodem pak byla úroveň vzdělání – tam, kde je vyšší úroveň vzdělání, je pak minimální zájem o výkon nejpodřadnějších prací. To otevírá možnost pracovníkům ze zahraničí, kteří mohou tuto díru na trhu zaplnit. Postupem času pak v hierarchii často začnou stoupat a uvolní místo jiným zájemcům. Posledním faktorem z výše uvedených je počet migrantů v cílové zemi. Nelze jednoznačně říct, zda je při rozhodování pozitivní či negativní – pozitivní může být silná migrační síť představující zázemí, negativní ale může být i to, pokud je v cílové zemi mnoho jeho krajanů a společnost na ně nahlíží skepticky. Důležité je také to, zda migranti přicházeli postupně, nebo dorazili v nárazové vlně.

3.2.6. Důsledky migrace

Migrace způsobuje pozitivní i negativní změny. Ovlivní jak život samotného jedince – migranta, tak samozřejmě i zemi původu a poté hostitelskou zemi. Zmiňuje se také vliv na tranzitní zemi (Drbohlav, 2016).

Zisky a ztráty z pohledu jedince – migranta

Pohyb a touha po změně je v současné době za dodržení určitých podmínek považována za samozřejmou věc, tudíž by nemělo být velkým překvapením, pokud nějaký jedinec zatouží za pomoci migrace po zlepšení životní situace. Z čím chudší země nebo horších podmínek pochází, tím je rozdíl markantnější a dá se říct, že se imigrantovi v hostitelské zemi vždy daří lépe navzdory možným nepříjemným okolnostem. Nalezne pracovní uplatnění s lepším finančním ohodnocením a to je jasným kladem jak pro něho, tak i pro jeho rodinu. Negativně by mohlo být chápáno jejich časté využívání jako levné pracovní síly či vykořisťování, na druhou stranu v tomto často přistěhovalci nevidí problém, jelikož se mají stále lépe než dříve.

Zisky a ztráty z pohledu emigrační země

Mezi pozitivní dopady můžeme jednoznačně zařadit snížení nezaměstnanosti v zemi, odkud migrant pochází. Migranti mohou také načerpat nové pracovní zkušenosti a praxi, a pokud se do své země původu vrátí, mohou tyto cenné zkušenosti předat dále a uplatnit je ve své zemi. Většina migrantů se navíc přesouvá do bohatších zemí kvůli tomu, aby mohli podporovat na dálku svou rodinu a posílají jim část své výplaty. Migrace může mít také pozitivní dopad na obchodní kontakty země se zeměmi, kde působí její občané. Vysílající země tak může získat nové obchodní kontakty, zahraniční investice či lepší technologie. (Kunešová, 2006)

Mezi hlavní negativní dopad patří odliv kvalifikované pracovní síly. Kvůli tomu se rozdíl mezi rozvojovými a vyspělými státy neustále prohlubuje. Nejvíce to pocítuje zdravotnictví, školství, věda a výzkum. Společně s odchodem emigrantů země přichází o daně, které by od nich plynuly a nevrací se jim investice do vzdělání těchto osob (Kunešová, 2006).

Zisky a ztráty z pohledu imigrační země

Kunešová dále rozebírá i dopady na hostitelskou zemi. Mezi hlavní pozitivum pro hostitelské země patří to, že díky migrantům s nižšími nároky i kvalifikací obsadí pozice, které jsou neatraktivní pro většinu tamějších obyvatel (např. stavebnictví a zemědělství). V případě kvalifikovaných a vzdělaných migrantů hostitelská země těží z toho, že nemusí investovat peníze do jejich vzdělání.

Hlavní problém představuje nelegální migrace. Stát ztrácí na daních a pojištění, ale dochází také k narušení právního systému, na kterém se zakládá demokracie. Firmy, které se chovají mravně a nedisponují nelegální pracovní silou, mohou být oproti firmám, které nelegální migranty zaměstnávají, oslabeny (Drbohlav, 2016).

3.2.7. Proces vývoje migrace

Podle Hudečkové, Lošťáka a Ševčíkové (2006) se proces vývoje migrace prvotně věnuje vnitřní migraci, kdy dochází k přesunu pouze v rámci jednoho státu. První výraznou a vlastně doposud trvající migrační vlnu zapříčinila industrializace, která započala přibližně před 200 lety. Ta se významným dílem zasloužila o nárůst množství obyvatelstva a také o změny v sídelní struktuře. Nesmíme také opomenout urbanizaci, která proces industrializace doprovází. Jedná se o jev, kdy venkovské obyvatelstvo opouští své domovy a stěhuje se do měst. Mimo to venkovské obyvatelstvo přejímá zvyky a styl života městských obyvatel. Díky industrializaci a urbanizaci mohly tedy nastat změny v podílu venkovského a městského obyvatelstva – v roce 1800 pobývalo 97 % obyvatel na venkově, kdežto o 200 let později, tedy v roce 2000, dosahoval podíl venkovského obyvatelstva jen lehce nad 50 %. Poměry venkovského a městského obyvatelstva se ale liší napříč celým světem. Zatímco v roce 1980 se ve vyspělých zemích podíl městského obyvatelstva pohyboval okolo 70 %, v rozvojových zemích se blížil jen k 30 %. Proces urbanizace stále probíhá a počet lidí bydlících ve městech se neustále zvyšuje. V zemích třetího světa je pak tempo rychlejší.

3.3. Migrační politika

Podle Baršové, Barši (2005) se migrační politika zabývá usměrňováním a kontrolou pohybu lidí přes hranice a následně se pak věnuje i lidem, kteří pobývají v jiném státě, než jehož jsou občany. Migrační politika bere v potaz jak migraci legální, tak i nelegální, kterou se snaží eliminovat či případně postihnout. Migrační politika funguje prostřednictvím přistěhovaleckých politik.

Přistěhovalecká politika zahrnuje politiky:

- **imigrační** – určují, kdo a za jakých podmínek může v zemi setrvat;

- **integrační** – podpora začleňování migrantů do nové společnosti a návyku na nové podmínky. Jedná se zejména o jazyk, hodnoty a celkově o základní informace o hostitelské zemi.

V angličtině někdy výraz *immigration policies* nabývá kromě významu imigrační politika, který je již patrný ze samotného názvu, i významu ve smyslu integrační politiky. Aby nedocházelo k záměnám či nedorozuměním, používá se v češtině výraz „přistěhovalecká politika“ tam, kde máme na mysli širší význam – tedy jak regulaci vstupů migrantů na území, tak i jejich následné začleňování do společnosti. Pokud se hovoří pouze o regulaci vstupu migrantů na území, využívá se pak pojmu „imigrační politika“, který se tedy používá pouze v užším slova smyslu. Tyto odlišnosti jsou naznačeny v níže uvedené tabulce č. 1.

Tabulka 1 - Terminologická mapa

Migrační politiky				
Přistěhovalecké politiky		Azyl	Kontrola hranic, potírání nelegální migrace, víza, turismus, sezónní práce, studium, stáže apod.	
Imigrační politiky	Integrační politiky			
Regulace vstupu migrantů na území	Regulace začleňování migrantů do společnosti			

Zdroj: Baršová, Barša, 2005

Je důležité si uvědomit, že tyto zmíněné politiky by se měly vzájemně ovlivňovat a působit na sebe. Státy se většinou snaží přijímat takové migranty, u nichž vidí větší potenciál na začlenění se do nové společnosti než u ostatních – významnou roli může hrát například vzdělání či znalost jazyka, kterým se v dané zemi hovoří.

3.3.1. Základní modely imigrační a integrační politiky

Literatura uvádí tři základní modely imigrační a integrační politiky platné do konce 90. let 20. století. Poté došlo ke sblížení jednotlivých národních modelů a ke smazání rozdílů mezi nimi.

- 1) **Diskriminační model** se zakládá na dočasném pobytu cizince. Imigrant je dočasně začleněn do určité sféry (například je aktivní na pracovním trhu), ale je mu odepřen přístup do jiných sfér – například velice náročný proces získání občanství nebo nepovolení účasti ve volbách. To ve svém důsledku imigranta znevýhodňuje. Tento model se v upravené podobě v praxi objevil například v Německu, Rakousku či Švýcarsku.
- 2) **Asimilační model** je naopak založen na rychlém a jednoduchém přizpůsobení se do života v nové společnosti. Na jedné straně se očekává odloučení od mateřského jazyka a svých specifických kulturních zvyků, na druhé straně ale země nabízí jednodušší proces získání občanství, práv a povinností jako má většinové původní obyvatelstvo. Díky těmto krokům má dojít ke splynutí s většinovou populací. K tomuto modelu měla nejbliže Francie.
- 3) **Multikulturní model** bere v potaz odlišnost menšiny od většinové populace a tyto odlišnosti podporuje. Imigranti mají stejná práva jako ostatní a nic se od nich neočekává jako protislužba. Naopak můžeme hovořit o tom, že jsou jejich specifika vyzdvihována a stát se snaží jejich rozvoj podporovat. Tento model bychom našli ve Švédsku a do jisté míry i v Nizozemsku či Velké Británii (Baršová, Barša, 2005).

Od 90. let 20. století je na většině území Evropské unie migrace vnímána jako chtěný jev, proti kterému není třeba bojovat. Naopak je žádoucí ji řídit a zužitkovat, aby z toho měly prospěch obě strany:

- 4) **model přistěhovalecké země** lze charakterizovat dvěma protichůdnými směry. Na jedné straně je vítána imigrace vysoce kvalifikovaných zahraničních pracovníků, ve kterých stát vidí ekonomický přínos. Na druhé straně jsou pak nežádoucí imigranti, kteří jsou ze strany státu viděni jako ekonomická zátěž. Jde například o žadatele o mezinárodní ochranu, imigranty s nízkou pracovní kvalifikací či migranty pocházející z výrazně odlišné kultury. Hlavní prioritou je bezpečnost, což provází boj proti nelegální imigraci a terorismu (Dohnalová, 2012).

3.3.2. Vývoj společné migrační politiky Evropské unie

V oblasti migrace měla Evropa vždy významnou roli. Nejprve byla podstatným zdrojem migrantů zejména v době kolonizace v 16. - 18. století nebo později v době průmyslového rozkvětu, kdy se nové objevy šířily i do ostatních částí světa. Po skončení druhé světové války a dokončení kolonizace mimoevropských území však došlo k obratu, kdy se Evropa stala oblastí, která byla a je vyhledávána přistěhovalci – hovořit můžeme zejména o západní a později i o jižní Evropě (Dohnalová, 2012).

Poválečná Evropa cítila absenci pracovní síly, a tak příliv nové pracovní síly vítala. Původně se jednalo o pracovníky, kteří zde měli působit dočasně jen několik let, ale většina zde našla nový domov a do své rodné země se nikdy nevrátili. Do poloviny sedmdesátých let 20. století si evropské státy řídily imigrační politiku samostatně, poté ale přišla změna a jednání o imigrační politice se dostala na mezinárodní úroveň. Hlavní příčinou byl další příliv imigrantů, většinou příbuzní rodin, které tu již pracovaly. Problém byl v tom, že se z velké části jednalo o uprchlíky či ekonomické migranty z chudších zemí, kteří často nebyli schopni přijmout změnu a přizpůsobit se zdejší společnosti. Mimo to se začal navyšovat počet konfliktů, projevů rasismu a xenofobie. Teroristické útoky v roce 1972 na olympijských hrách v Mnichově daly vznik mezinárodní skupině Evropského společenství TREVI. Mezi její hlavní cíle patřil boj s terorismem, organizovaným zločinem, obchodem s drogami a kontroly na hraničních přechodech (Fiala, Pitrova, 2009).

Jako další důležitý milník se uvádí tzv. Dublinská úmluva nebo také systém z roku 1997. Ten funguje na území Evropské unie a pak i v některých mimounijních státech – v Norsku, Švýcarsku, Lichtenštejnsku a na Islandu. Tento mechanismus určuje jediný stát, který řeší žádost cizince o mezinárodní ochranu. Tento systém zamezuje tomu, aby žádost imigranta řešilo více států najednou či naopak ji neřešil nikdo (Ministerstvo vnitra ČR, 2016a).

V roce 1999 se díky Amsterodamské smlouvě stala migrační politika součástí prvního pilíře Evropské unie. Představuje tedy relativně mladou, ale velmi se rozvíjející politiku (Ministerstvo vnitra ČR, 2015).

V roce 2009 pak vstupuje v platnost Lisabonská smlouva, která si za cíl klade efektivní řízení migračních toků, spravedlivé zacházení s cizinci oprávněně pobývajícími v členských zemích a také předcházením a řešením nelegální imigrace (Dohnalová, 2012).

Postupem času se otázka migrace stala jedním z hlavních témat Evropské unie. Přistoupilo se k tomu, že otázky této problematiky je třeba řešit společně. Kromě nelegální migrace a celkově negativních důsledků migrace se migrační politika začala obracet i k pozitivním dopadům a možnostem jich využít jak pro svůj prospěch, tak i pro prospěch zemích třetího světa a jejich ekonomický růst. Mimo to se řeší i začlenění migrantů do společnosti, ačkoliv působení v této oblasti je v kompetenci jednotlivých členských států – snaží se koordinovat jednotlivé přístupy, jelikož neúspěch jedné země může výrazně ovlivnit situaci v jiných zemích (Ministerstvo vnitra ČR, 2015).

3.3.3. Migrace a migrační politika České republiky

Baršová, Barša (2005) uvádí, že politické změny na přelomu osmdesátých a devadesátých let minulého století měly kromě ovlivnění v mnoha oblastech i vliv na migraci. Kromě dočasné pracovní migrace se objevuje i trvalé přistěhovalectví. Během devadesátých let nastaly podle demografů 3 důležité migrační vlny. První významný proud přímo reagoval na politickou změnu u nás a představovali ho lidé, kteří ze země za dob komunismu odešli. Druhá vlna pak byla zapříčiněna rozpadem Československa a znamenala zvýšenou migraci česko – slovenského obyvatelstva. V třetí etapě pak došlo ke snížení intenzity zahraničního stěhování.

Konkrétní podobu imigrace po pádu železné opony ovlivnilo několik faktorů. Vietnamští dělníci, kteří do České republiky přišli za socialismu, zde navázali na svůj pobyt podnikáním. Přistěhovalce ze Slovenska a částečně u z Ukrajiny motivovala téměř neexistující jazyková bariéra a minimální kulturní rozdíly. Jiní těžili z dožívání starého vízového režimu, který umožňoval bezvízový styk s některými zeměmi starého socialistického bloku. Jiní se sem přestěhovali za rodinou. Někteří také reagovali na rodící se poptávku po levné pracovní síle.

1. období: 1990-1995

První období migrační politiky charakterizuje přístup *laissez faire*¹. Tento přístup byl zřejmě následkem revoluce a doby po ní, kdy nastala éra spontánnosti a liberalismu – bylo

¹ *Laissez-fair* (nechte konat) - zásada, podle níž má stát a vláda zasahovat do ekonomického dění co nejméně. Toto přesvědčení je jedním z pilířů liberalismu (Dohnalová, 2012).

umožněno vstoupit na naše území téměř všem bez většího omezení toho, co tu mohli dělat. Zákon o pobytu cizinců přijatý v roce 1992 migraci nijak neomezoval, jednalo se spíše o monitorování migrace a v případě potíží umožňoval policii zasáhnout. Zásadním rozdílem mezi dnešní dobou bylo to, že cizinec mohl žádat o povolení k pobytu až po svém příchodu a nemusel ho řešit na zastupitelstvech v zahraničí předem. Mohl tedy dorazit jako turista a později si zde najít práci a svůj pobyt legalizovat.

2. období: 1996-1999

V tomto období nastalo zpřísnování cizineckých předpisů i praxe. Tato změna byla ovlivněna jak změnami v domácím prostředí, jako byl například nárůst nezaměstnanosti nebo postupně uvědomování si dlouhodobých dopadů nelegální migrace. Podstatnou roli na tom měl také zájem o vstoupení do Evropské unie, pro který bylo zpřísnění podmínek nutné. Druhé období vyvrcholilo přijetím nového, značně omezujícího cizineckého zákona a nového azylového zákona. Nový cizinecký zákon dočasně výrazně omezil imigraci a způsobil komplikace cizincům, kteří tu do té doby legálně pobývali.

3. období: 1999-2004

Toto období bylo ještě výrazněji ovlivněno blížícím se vstupem do Evropské unie. Bez ohledu na dosavadní celkový směr české migrační a přistěhovalecké politiky jsou přijímány předpisy a úpravy práva, které vyhovují evropským požadavkům. To přispívá ke vzniku problémů v oblasti integrace. Nový systém umožňoval získat cizincům trvalý pobyt bez jakékoliv míry začlenění do společnosti (Baršová, Barša, 2005).

Prvním náznakem utváření vlastní imigrační politiky bylo přijetí Zásad politiky v oblasti migrace cizinců v roce 2003 vládou ČR. Zásad bylo celkem 6:

- Česká republika musí brát na zřetel mezinárodní dohody, které pro ni plynou z členství v Evropské unii, avšak zachovává se v této oblasti rozhodující slovo;
- upozorňuje se na nutnost spolupráce státu s jednotlivými kraji i obcemi, případně i dalšími subjekty zabývající se migrací;
- je nutné potírat nelegální migraci a jiné nelegální aktivity s ní spojené jak na mezinárodní úrovni, tak i na národní úrovni;
- podporuje se legální imigrace, která může být dlouhodobě prospěšná;
- předpokládá se zapojení nevládních a dalších organizací;

- Česká republika se podílí na evropské i světové úrovni řešením migračních důsledků a odstraňováním příčin těchto jevů (Ministerstvo vnitra ČR, 2003).

Zásady byly ale formulovány nejednoznačně a nepřesně a nepřinesly konkrétní odpověď na otázku, jaké migranty a kolik jich chce mít Česká republika na svém území.

V tomto období se také začínala formulovat integrační politika. Na starost ji mělo Ministerstvo vnitra, které zřídilo Komisi ministerstva vnitra pro integraci cizinců a vztahy mezi komunitami. Ustanovily se první integrační strategie, začal se provádět výzkum a sběr dat v oblasti začleňování se migrantů a začaly se rozvíjet různé organizace a sdružení pro jejich podporu. Informovanost cizinců také měly zvýšit různé nové webové portály či příručky (Dohnalová, 2012).

4. období: 2004 - 2007/8

V tomto období docházelo k ekonomickému růstu, nezaměstnanost byla na nízké úrovni a ze zahraničí k nám plynul příliv spíše méně kvalifikovaných pracovníků. Od 1. 5. 2004 je Česká republika členem Evropské unie. Kromě toho se 21. 12. 2007 stává i součástí Schengenského prostoru.

Cizinecký zákon byl opět několikrát novelizován. Novely reagovaly zejména na rostoucí počet údajných účelových sňatků. Jinou výraznou změnou bylo zavedení povinnosti vykonání jazykové zkoušky na úrovni A1 pro občany třetích zemí², kteří zde žádali o trvalý pobyt.

Integrační politika byla převedena pod správu Ministerstva práce a sociálních věcí, což bylo všeobecně přijímáno pozitivně. Důležitým krokem byla také Aktualizovaná Koncepce integrace cizinců přijatá usnesením vlády ČR v roce 2006. Stanovovala konkrétní priority ve sféře integrace jedince a kladla důraz zejména na snahu jednotlivce. Upozorňovala na to, že kromě snahy cizince přizpůsobit se, je důležité i přijetí ze strany rodilých obyvatel. Stanovil se také dlouhodobý plán integrační politiky. Mezi nejdůležitější předpoklady zdařilé integrace byla zařazena:

- znalost českého jazyka - stát se v této oblasti snažil vypomoci cizincům díky bezplatným kurzům češtiny;

² Občanem třetí země je občan státu, který není členem EU a není zároveň občanem Islandu, Lichtenštejnska, Norska a Švýcarska (Ministerstvo vnitra ČR, 2016b).

- ekonomická soběstačnost jedince - stát pak nemusí vynakládat investice na zapojení cizince na trhu práce;
- orientace cizince ve společnosti – napomoci měly již zmíněné webové stránky či brožury;
- vztahy cizince s členy majoritní společnosti.

Konec toho období je charakterizován navrácením této problematiky zpět do rukou Ministerstva vnitra.

5. období: od let 2007/8

Tak jako jiné oblasti i imigrační politika nese následky ekonomické krize. Mnoho cizinců se ocitá v situaci, kdy kvůli úbytku pracovních míst a snížené ekonomické aktivitě ztrácí své pracovní místo, a tím pádem nenaplnují svůj účel pobytu. Zároveň jsou ale i zadluženi a nemají peníze na cestu zpět domů. Stát se snaží počty cizinců redukovat a odvolává se na národní zájmy – pracovní místa chce zaplnit domorodými obyvateli. Důsledkem je zvyšující se kriminalita cizinců.

Ministerstvo vnitra České republiky se proto rozhodlo podílet se na řešení společně s Mezinárodní organizací pro migraci. Nabízel se projekt dobrovolného návratu legálně pobývajících cizinců. Projekt se ale neshledal s velkým úspěchem, jelikož většina cizinců zemi opustit nechtěla a raději si hledala způsoby, jak v zemi setrvat. Nejčastější způsob byla změna účelu pobytu na podnikání.

Aby se předcházelo přílivu dalších cizinců do prostředí, které na ně nebylo připraveno, byla omezena možnost podávání žádostí o dlouhodobá víza ve vybraných zemích.

Kromě jiných novel bylo přijato Usnesení vlády ze dne 19. ledna 2011 č. 48 o opatření k řízení ekonomické migrace, ochraně práv osob migrujících za prací a realizaci návratů. To reagovalo na neúspěch projektu dobrovolného návratu legálně pobývajících cizinců a zpřísnilo podmínky pro jejich podnikání (např. zvýšení výše vstupní investice). Ustanovuje také povinně socio-adaptační kurzy a pro trvalý pobyt považuje znalost českého jazyka alespoň na úrovni A2.

Dochází se k závěru, že je nutné propojení imigrační a integrační politiky, a že bez úspěšné integrace nemůže být imigrační politika nikdy účinná (Dohnalová, 2012).

Z hlediska státní správy je Praha od roku 2001 členěna do 22 správních obvodů, pro výkon samosprávy je pak rozdělena do 57 autonomních městských částí, které disponují vlastními volenými orgány. Toto členění lze vidět v obrázku 1. Mezi jednotlivými městskými částmi lze nalézt plno rozdílů. Na základě svého umístění můžeme rozlišovat části, kde převládá charakter městského centra, nebo naopak části, kde se projevuje příměstský charakter. Odlišují se na základě stupně urbanizace, hustoty zalidnění, úrovně technické infrastruktury i sociálně ekonomickými podmínkami pro život obyvatel. Městské části se mohou výrazně odlišovat i z pohledu počtu obyvatel – některé městské části mají více než 100 000 obyvatel (konkrétně Praha 4, Praha 10, Praha 8 a Praha 6), ale na druhé straně deset městských částí nepokořilo ani hranici 2 tisíc obyvatel. Nejméně početnými částmi jsou pak Praha-Nedvězí a Praha-Královice, které mají dokonce méně než 500 obyvatel.

Počet obyvatel má stoupající tendenci již od 17. století až do roku 1992, kdy byl nejvyšší. Pokud se přepočte obyvatelstvo na současné území, od prvního sčítání lidu v roce 1869 do roku 1991, kdy byl počet obyvatel Prahy do té doby nejvyšší, vzrostl počet obyvatel 4,5 krát. Mezi léty 1991 a 2001 byl zaznamenán pokles v počtu obyvatel, ke kterému došlo vůbec poprvé od zavedení sčítání lidu. Od roku 2002 začalo opět docházet k mírnému zvyšování počtu obyvatelstva, tento trend trval až do roku 2010. Po poklesu v roce 2011, došlo v roce 2012 opět k navýšení počtu obyvatel, v tomto případě o více jak 5 tisíc, ale i přes toto navýšení se počet nedostal na hodnotu z roku 2010. V roce 2013 pak počet obyvatel opět poklesl.

Do roku 2006 byla hlavním zdrojem přírůstku obyvatelstva především migrace. Jednalo se zejména o osoby v produktivním věku, kteří se do Prahy stěhovali za prací. Mezi těmito osobami pak převažovali cizinci. V roce 2006 byl zaznamenán také přírůstek přirozeným pohybem – počet narozených byl vyšší než počet zemřelých, k tomuto růstu došlo vůbec poprvé za 26 let. Důvodem byl hlavně vyšší počet narozených dětí ženám silných ročníků sedmdesátých let. V roce 2010 hodnota přirozeného přírůstku dosáhla nejvyšších hodnot od roku 1975, jednalo se o 2 526 osob. V dalších letech hodnota mírně klesala, ale stále se jednalo o poměrně vysoké hodnoty. V roce 2015 dosáhla hodnota přirozeného přírůstku 2 239 osob a v přepočtu na počet obyvatel se mezi kraji umístil nejlépe.

V poslední letech je pro populační situaci Prahy význačné snižování počtu obyvatel ve věku 15-64 let, na druhé straně roste skupina dětí do 15 let a osob starších 64 let. Věková

struktura se stále více připodobňuje celorepublikovému charakteru. Průměrný věk se v posledních letech drží na hodnotě 42 let. Na současný stav věkové struktury populace má vliv zejména migrace, kdy se do Prahy stěhují rodiny s dětmi a mimo nich také přicházejí mladší lidé v produktivním věku. Zejména v posledním desetiletí je v metropoli zaznamenán vysoký migrační obrat, významně se na něm podílejí cizinci stěhující se za prací (ČSÚ, 2016).

Příliv cizinců může být ovlivněn i poměrně nízkými životními náklady. V porovnání s vybranými 75 městy z celého světa jsou prvotní náklady v české metropoli dvacáté nejnižší. V Praze lze využít poměrně levné dopravy a stravování, na druhé straně se nájmy řadí spíše mezi ty dražší. V rámci Evropy pak levněji vyšlo pouze 7 měst (Čabanová, 2017).

Jednoznačně pozitivním rysem demografického vývoje v posledních desetiletí je zvyšující se hodnota naděje na dožití, která je vůbec nejvyšší v porovnání s ostatními českými kraji. V roce 2015 byly hodnoty naděje na dožití při narození u žen 82,6 let a u mužů 77,7 let. Pozitivní vliv na vysokou hodnotu tohoto ukazatele v Praze má lepší dostupnost zdravotní péče a také příznivější tendence ve způsobu života, a to i přesto, že v Praze panují horší podmínky životního prostředí.

Praha je největším regionálním trhem práce v celé republice. Jedním z důvodů je její atraktivní poloha, dalším pak i samotná schopnost pokrýt vysokou poptávku. Pražský pracovní trh byl schopný absorbovat většinu pracovní síly, která byla uvolňována v procesu transformace i ty, kteří nově přicházeli. Praha působí na celou republiku a zejména pak na přilehlý Středočeský kraj, odkud pochází mnoho pracovních sil naplňující pražskou poptávku a hlavní město tedy snižuje jeho nezaměstnanost. Podle výsledků sčítání lidu v roce 2011 představoval počet pracovních míst v Praze 16 % všech pracovních míst v celé České republice. Počet pracovních míst byl v té době necelých 701 tisíc.

Pro pražskou pracovní sílu je příznačná výrazně vyšší kvalifikace než v ostatních regionech. Více než 40 % zaměstnaných jsou osoby s vysokoškolským vzděláním a jejich počet v posledních letech stále roste. V porovnání s ostatními regiony České republiky je v Praze výrazně vyšší průměrná mzda. Výše průměrné hrubé mzdy (na přepočtené osoby) v roce 2015 byla 33 852 Kč, přitom celorepublikový průměr byl 26 467 Kč. Dalším specifickým prvkem pražského pracovního trhu je podprůměrný podíl nezaměstnaných, hlavní město si dlouhodobě drží nejnižší úroveň nezaměstnanosti v celé zemi. Minimální hodnota byla naměřena v roce 2008, kdy byla nejnižší i pro celou republiku. Vlivem hospodářského

poklesu pak hodnota vzrostla. V roce 2015 ale hodnota opět významně poklesla a podíl nezaměstnaných v Praze klesl na 4,64 % (celorepublikově byl podíl nezaměstnaných 6,57 %).

Významné postavení má Praha také ve školství, je považována za jeho celostátní centrum. Zvýšenou koncentraci škol lze nalézt již od středního vzdělávacího stupně, v metropoli je v porovnání s ostatními kraji největší počet gymnázií i středních odborných škol. Dominantní postavení má zejména na poli vysokých škol. V Praze je celkem 32 vysokých škol a studovalo zde přes 123 tisíc studentů, což je celkem 37,6 % ze všech vysokoškolsky vzdělaných u nás.

Z důvodů polohy a významného postavení Prahy v minulosti i současnosti je také významným dopravním uzlem. Nejbližší vazba je s již zmíněným Středočeským krajem, kdy lidé dojíždí do Prahy nejen za prací, ale například i za nákupy či kulturou, v opačném směru je to pak výjezd za rekreací. Praha je ale častým cílem dojížděk z celého území republiky. V Praze se stýkají veškeré dálniční trasy, je významným mezinárodním železničním uzlem a z hlediska letecké dopravy je v republice také nejvýznamnější (ČSÚ, 2016).

5. Praktická část

Praktická část je zaměřena na analýzu migrace v Praze. Zabývá se především jejím vývojem v letech 1998-2015. Pro srovnání s ostatními kraji byl zvolen jako počáteční rok 2000, jelikož v předcházejících letech existovalo jiné rozdělení krajů a nebylo je tedy možné porovnávat. Vnitropražská migrace je zachycena od roku 2001, kdy byla Praha do sledovaných správních obvodů rozdělena. Zdrojem byla data Českého statistického úřadu. Data jsou zpracována podle metodiky uvedené v kapitole dvě a jsou uváděna vždy ke 31. 12. daného roku. Všechna data, která jsou používána v praktické části lze nalézt v tabulkových přílohách. Na základě těchto dat byly vytvořeny předložené grafy. Součástí analýzy je i prognóza budoucího vývoje počtu přistěhovalých do Prahy a vystěhovalých z Prahy v dalších letech.

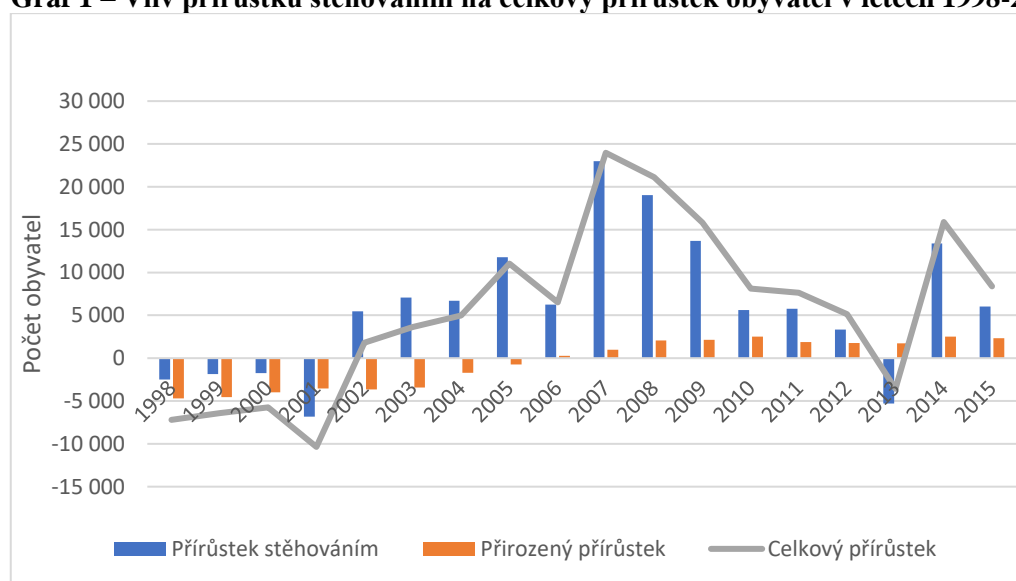
5.1. Migrační saldo Prahy

Migrační saldo má v Praze kolísavou frekvenci, ale po dobu sledování bylo převážně kladné, což znamená, že se do Prahy přistěhovalo více lidí, než se z ní vystěhovalo. Výjimečné jsou roky 1998-2001 a 2013. Vůbec nejvyšší záporné saldo bylo zaznamenáno v roce 2001, kdy dosáhlo hodnoty -6 829. V tomto roce došlo ke změnám ve způsobu započítávání cizinců, kdy jich začalo být do statistik zahrnováno více. Následkem této změny bylo navýšení migračního salda, které začalo nabývat kladných hodnot – vyjma roku 2013. V tomto roce Ředitelství služby cizinecké služby provedlo pročištění databázi cizinců – řada cizinců byla stále součástí evidence, ale již zde nepobývali. Vymazání z databáze tedy byli uvedeni jako vystěhovalí do ciziny a to zapříčinilo takový propad migračního salda. Největší absolutní přírůstek migračního salda byl zaznamenán z roku 2013 na rok 2014. Podrobné hodnoty lze nalézt v tabulkové příloze 1.

Z grafu 1 je patrné, že přírůstek stěhováním je ve většině let zkoumaného období podstatně vyšší než přirozený přírůstek. Případné zvyšování počtu obyvatelstva je tedy způsobeno kladným přírůstkem stěhováním – pokud byly v průběhu let zaznamenány záporné hodnoty celkového přírůstku, doprovázely je současně i záporné hodnoty migračního salda. Hodnoty přírůstku stěhováním v průběhu let značně kolísají, svého maxima dosáhl v roce 2007, kdy dosáhl hodnoty 22 984 obyvatel. V následujících letech docházelo každoročně k jeho úbytku, který byl zapříčiněn zejména ekonomickou krizí. S ní byla spojená horší

dostupnost pracovních míst. K nepatrné změně došlo v roce 2011, kdy byl zaznamenán mírný nárůst oproti předchozímu roku. V letech 2012 a 2013 ale úbytek opět pokračoval, v roce 2013 byl dokonce přírůstek stěhováním poprvé po 12 letech záporný. Od roku 2014 se přírůstek stěhováním opět pohybuje v kladných hodnotách a je vyšší než přirozený přírůstek, což svědčí o zlepšující se ekonomické situaci. Data jsou publikována v tabulkové příloze 2.

Graf 1 – Vliv přírůstku stěhováním na celkový přírůstek obyvatel v letech 1998-2015

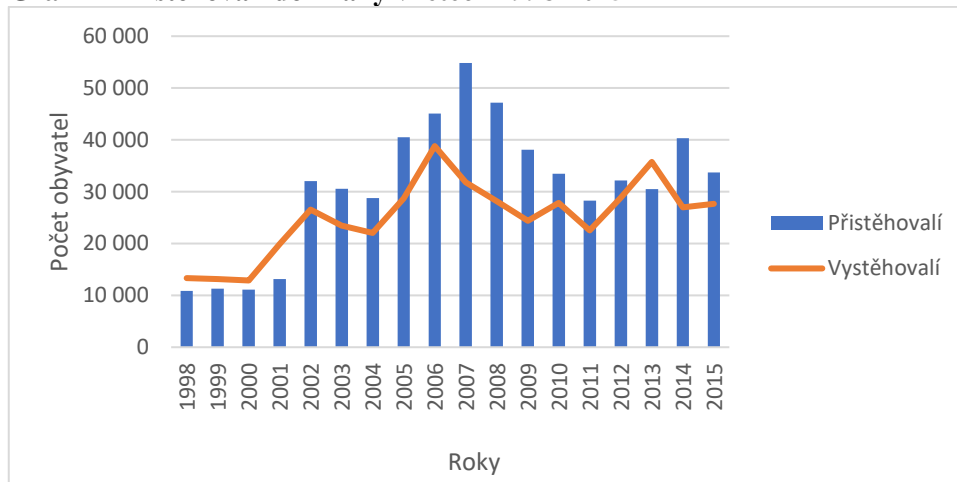


Zdroj: ČSÚ, vlastní zpracování dat

5.2. Přistěhovalí do Prahy

Za sledované období se do Prahy přistěhovalo celkem 561 811 osob, roční průměr činil 31 212 přistěhovalých osob. Z grafu 2 je patrné, že po většinu let převažuje počet přistěhovalých nad vystěhovalými. Před rokem 2002 byl počet přistěhovalých nižší než počet vystěhovalých, jedním z hlavních důvodů je do té doby odlišný způsob zahrnování některých cizinců do statistik. Počet přistěhovalých dosáhl svého maxima v roce 2007, kdy se přistěhovalo celkem 54 811 obyvatel. Po tomto roce začal počet přistěhovalých klesat. Jedním z důvodů změny byla ekonomická krize, v jejímž důsledku byly zhoršené podmínky na trhu práce. V roce 2011 klesl počet přistěhovalých na jednu z nejnižších hodnot, přistěhovalo se pouze 28 291 osob. Od tohoto roku jejich počty kolísají, ale dosahují vyšších hodnot než v roce 2011. Data lze nalézt v tabulkové příloze 1.

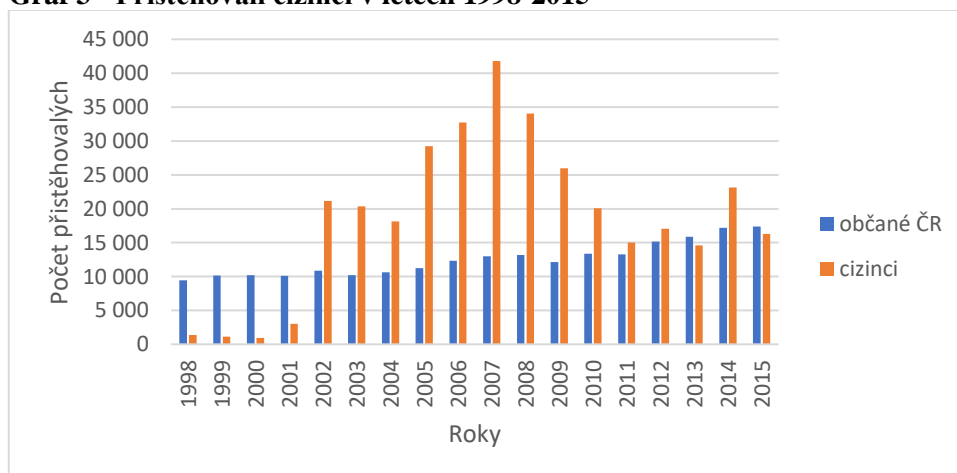
Graf 2 - Přistěhovalí do Prahy v letech 1998-2015



Zdroj: ČSÚ, vlastní zpracování dat

Významný podíl na počtu přistěhovalých mají cizinci. V grafu 3 lze vidět, že jejich počet po většinu sledovaného období počet přistěhovalých občanů České republiky převyšuje, v některých letech dokonce i dvojnásobně. V roce 2007 byl počet přistěhovalých dokonce trojnásobně vyšší než počet přistěhovalých občanů České republiky, v tomto roce se do Prahy přistěhovalo 41 815 cizinců. V posledních letech jsou počty těchto dvou skupin vyrovnanější než v předchozích letech, příval cizinců již není tak markantní jako v dřívějších letech. I přesto se stále cizinci významně podílejí na počtu přistěhovalých do Prahy. Data jsou prezentována v tabulkové příloze 3.

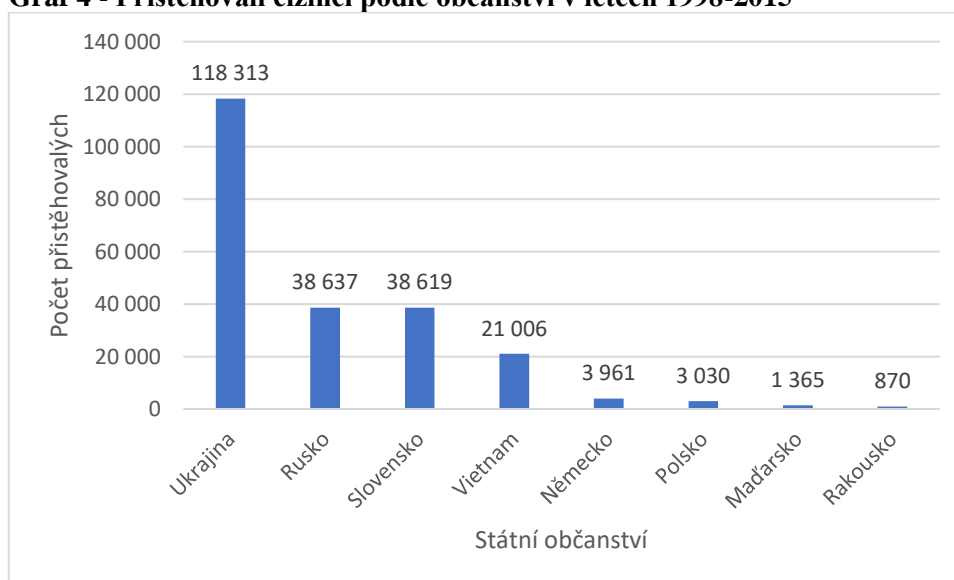
Graf 3 - Přistěhovalí cizinci v letech 1998-2015



Zdroj: ČSÚ, vlastní zpracování dat

Graf 4 uvádí počty přistěhovalých podle jejich státního občanství za celé sledované období. Dominantní skupinou jsou Ukrajinci, průměrně se jich přistěhuje 6 573 ročně. Dalšími nejpočetnějšími skupinami jsou Rusové a Slováci, kterých se do Prahy za sledované období přistěhoval velmi podobný počet. Jejich roční průměr byl 2 147, respektive 2 146 přistěhovalých osob. Tyto národnosti se na imigraci významně podílejí z důvodů nízké jazykové bariéry. Čtvrtou nejpočetnější skupinou imigrantů jsou Vietnamci, průměrně se jich do Prahy přistěhovalo 1 167 ročně. Pro ně je Praha oblíbenou lokalitou z historických důvodů, kdy za doby socialismu měla Československá republika společné pracovní programy s Vietnamem. Ačkoliv tyto programy už nyní neexistují, propojenost byla zachována. Na počet přistěhovalých mají vliv také přistěhovalí z Německa, Polska, Maďarska a Rakouska, jejich vliv ovšem není tak významný jako u předchozích jmenovaných skupin. Jejich významnější počty oproti jiným státním občanstvím (která z důvodu malého zastoupení nebyla ani uvedena) jsou dány nedalekou polohou od České republiky, mimo Maďarska jsou to sousední země České republiky. Data je možné nalézt v tabulkové příloze 4.

Graf 4 - Přistěhovalí cizinci podle občanství v letech 1998-2015

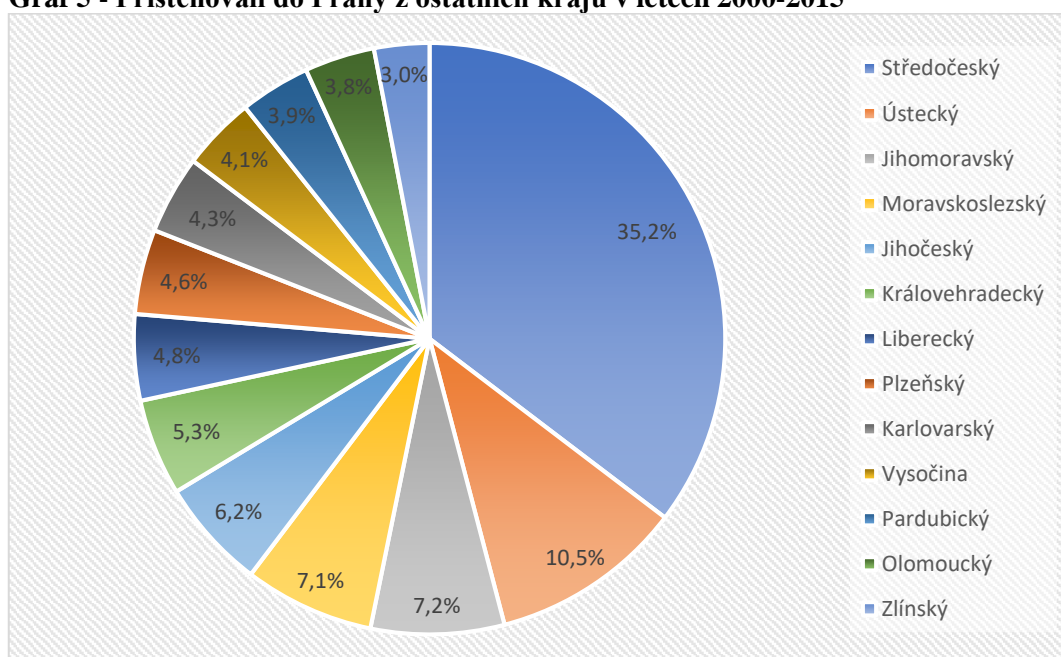


Zdroj: ČSÚ, vlastní zpracování dat

Z tabulkové přílohy 5 lze vyčíst, že v letech 2000-2015 se z ostatních krajů do Prahy přistěhovalo celkem 284 223 osob, roční průměr je 17 763,9 osob. Graf 5 znázorňuje, jak se

na celkové migraci do Prahy ve sledovaném období podílely jednotlivé kraje České republiky. 35,2 % ze všech přistěhovalých je ze Středočeského kraje. 10,5 % přistěhovalých jsou lidé z Ústeckého kraje, kde panuje vysoká nezaměstnanost a dá se očekávat, že do Prahy míří zejména z důvodu lepší nabídky práce. Téměř shodně se podílejí na přistěhovalých do Prahy lidé z Jihomoravského (7,2 %) a Moravskoslezského kraje (7,1 %). Z Jihočeského kraje je 6,2 % přistěhovalých, podíl ostatních krajů je pod hranicí 6 %. Z uvedených dat tedy vyplývá, že 1/3 přistěhovalých do Prahy je ze Středočeského kraje, zbylé 2/3 jsou tvořeny přistěhovalými z ostatních krajů České republiky.

Graf 5 - Přistěhovalí do Prahy z ostatních krajů v letech 2000-2015

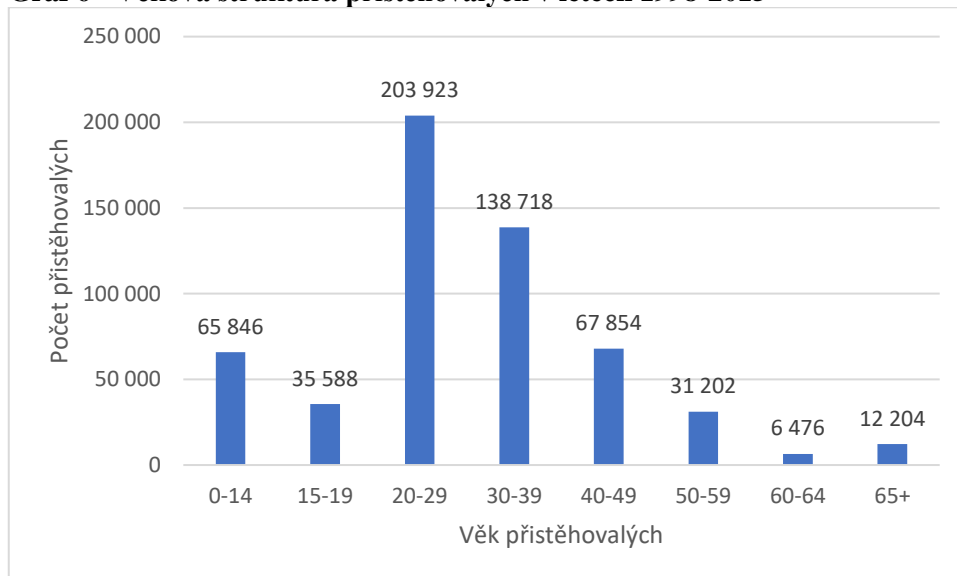


Zdroj: ČSÚ, vlastní zpracování dat

Z hlediska věku je v průběhu let jasně dominantní skupina 20 – 29letých, patrné je to v grafu 6. Od roku 1998 se tato skupina zasloužila o 1/3 z celkového počtu přistěhovalých. Jedná se o mladé lidi, kteří míří do Prahy nejčastěji za zaměstnáním, mnohdy jejich prvním a snaží se zde nastartovat svou kariéru. Následována byla skupinou 30 – 39letých, společně tyto dvě skupiny tvořily 60% podíl. Třetí nejpočetnější skupinou jsou 40 – 49letí. Tyto tři uvedené skupiny patří do skupiny ekonomicky aktivního obyvatelstva, lze tedy od nich očekávat zvýšenou ekonomickou aktivitu. 10% podíl přesahuje i čtvrtá nejpočetnější skupina, kterou jsou děti od 0 do 14 let. Do Prahy se tedy nestěhují pouze jednotlivci, v rámci migrace jsou zastoupeny i rodiny s dětmi. Nejméně zastoupenou skupinou jsou lidé nad 60

let, pro které již není Praha svou pracovní nabídkou tak atraktivní. Data jsou uvedena v tabulkové příloze 6.

Graf 6 - Věková struktura přistěhovalých v letech 1998-2015

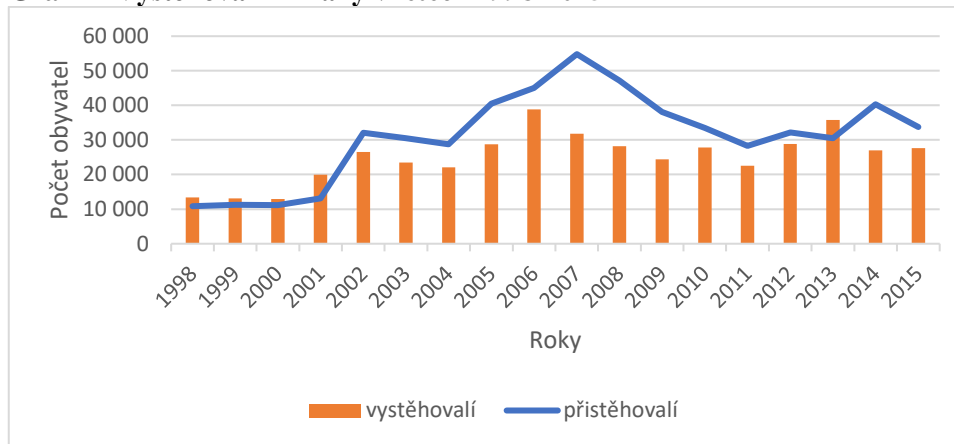


Zdroj: ČSÚ, vlastní zpracování dat

5.3. Vystěhovalí z Prahy

Od roku 1998 se z Prahy vystěhovalo celkem 452 951 obyvatel, roční průměr činil 25 164 obyvatel. Počet vystěhovalých v jednotlivých letech kolísá. Z grafu 7 je patrné, že po většinu let je tento odliv obyvatel Prahy kompenzován převažujícím počtem přistěhovalých nad vystěhovalými, tedy již zmíněným kladným migračním saldem. Výjimečná jsou léta před rokem 2002 a poté rok 2013. V těchto letech počet vystěhovalých převyšoval počet přistěhovalých. Nejvíce vystěhovalých bylo v roce 2006 (38 801 osob), poté počet vystěhovalých klesal až do roku 2010, kdy došlo k dočasnému zvýšení počtu vystěhovalých. Na poklesu se zasloužila ekonomická krize, která obecně na migraci negativně působí. V roce 2011 se počet vystěhovalých opět snížil, poté ale začalo docházet k růstu a v roce 2013 byl počet vystěhovalých dokonce vyšší než počet přistěhovalých. V tomto roce se z Prahy vystěhovalo 35 770 osob. Tento vysoký počet byl ale částečně zapříčiněn již zmíněným administrativním zásahem Ředitelství služby cizinecké policie. V letech 2014 a 2015 počet vystěhovalých poklesl, pohyboval se okolo 27 000 vystěhovalých. Data jsou k nalezení v tabulkové příloze 1.

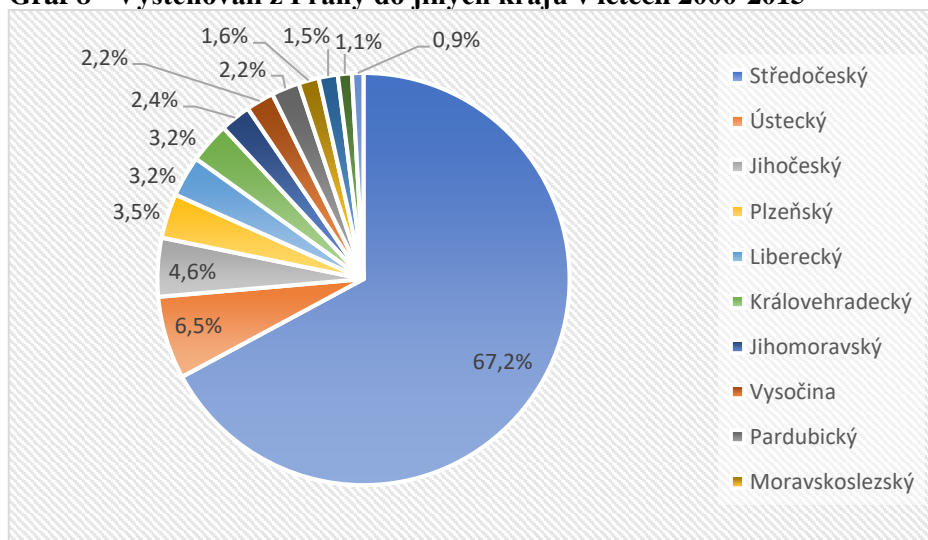
Graf 7 - Vystěhovalí z Prahy v letech 1998-2015



Zdroj: ČSÚ, vlastní zpracování dat

V letech 2000-2015 se z Prahy do jiného kraje České republiky přestěhovalo celkem 309 376 osob. Roční průměr činí 19 336 osob. V grafu 8 lze zjistit, jaký kraj České republiky byl ve sledovaném období vystěhovalými z Prahy nejčastěji volen. Dominantním cílem byl Středočeský kraj, volilo ho celkem 67,2 % osob. Je to dáno zejména jeho těsným kontaktem s Prahou. Bydlení je zde levnější než v Praze a díky dobré dopravní obslužnosti není problém do zaměstnání či do školy v Praze ve všední dny dojíždět. Migrační proudy do jiných krajů nebyly zdaleka tak významné. 6,5 % emigrantů směřovalo do Ústeckého kraje, ostatní kraje nedosahovaly ani 5% podílu. Data jsou dostupná v tabulkové příloze 7.

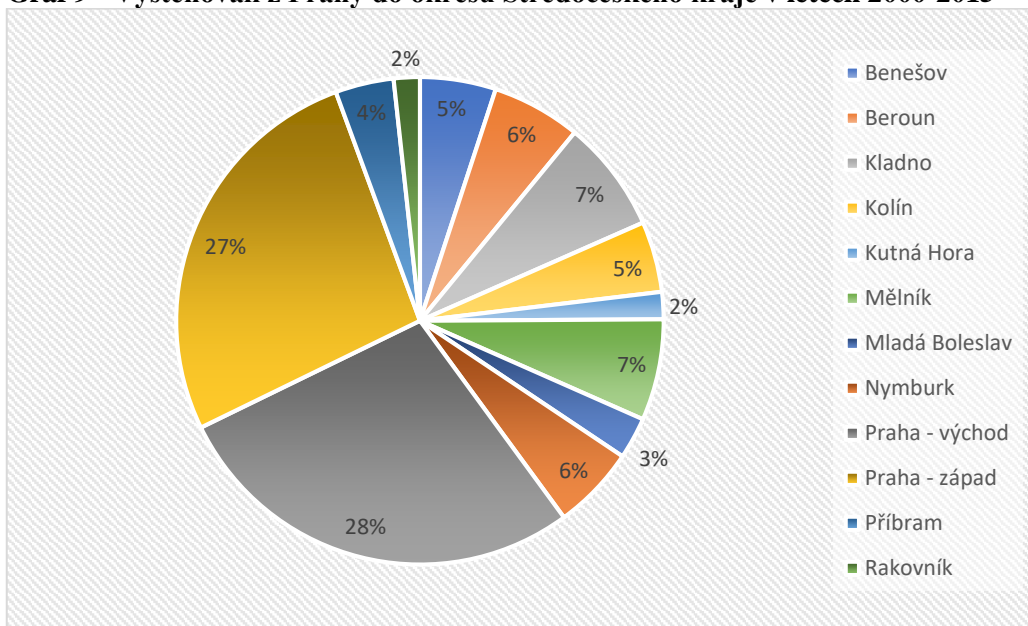
Graf 8 - Vystěhovalí z Prahy do jiných krajů v letech 2000-2015



Zdroj: ČSÚ, vlastní zpracování dat

Výměna obyvatel probíhá tedy zejména se Středočeským krajem. Kromě toho, že je z hlediska krajů nejvýznamnějším zdrojem přistěhovalých do Prahy, jeho role je ještě významnější z pohledu vystěhovalých z Prahy – v porovnání s ostatními kraji do něj směřovaly 2/3 celkového počtu vystěhovalých z Prahy. V grafu 9 lze vidět, do jaké části Středočeského kraje konkrétně míří. Více jak polovina z nich mířila do přilehlého okolí Prahy, tedy do okresů Praha-východ a Praha-západ. Vzhledem k tomu, že se za zkoumané období přestěhovalo z Prahy do Středočeského kraje dvojnásobně více lidí, než se jich přestěhovalo opačným směrem, je patrné, že dochází k suburbanizaci – lidé se stěhují z města do jeho přilehlých částí. 10tisícovou hranici přistěhovalých v průběhu let překonaly také okresy Kladno, Mělník, Beroun, Nymburk a Benešov. Nejmenší podíl mají okresy Rakovník a Kutná Hora, v jejich neprospěch hraje větší vzdálenost od Prahy, než je tomu u ostatních okresů. Data jsou prezentována v tabulkové příloze 8.

Graf 9 - Vystěhovalí z Prahy do okresů Středočeského kraje v letech 2000-2015

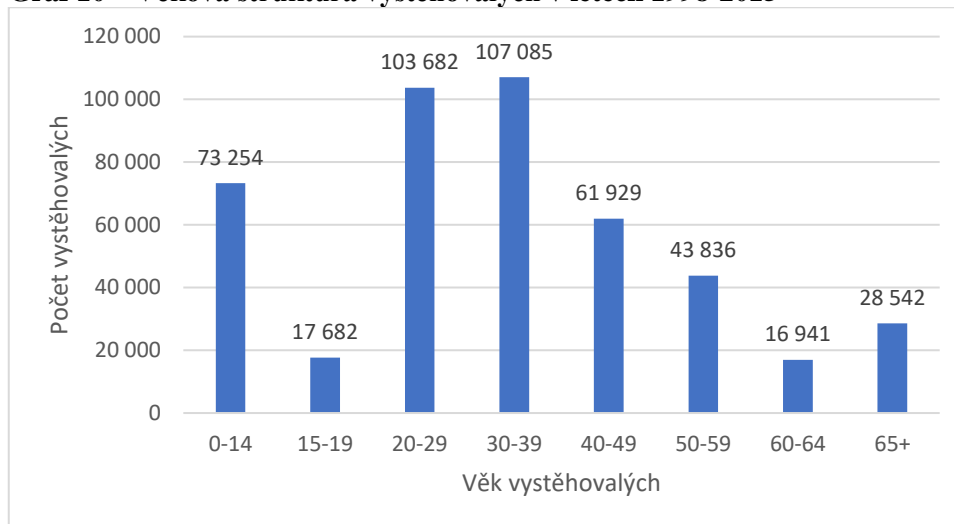


Zdroj: ČSÚ, vlastní zpracování dat

Graf 10 zobrazuje situaci vystěhovalých z hlediska jejich věku. Nejpočetnějšími skupinami jsou lidé ve věku 30-39 let a 20-29 let, které patří do ekonomicky aktivního obyvatelstva. Mimo nich jsou významnou složkou i děti do 14 let, z čehož vyplývá, že

v hojném počtu dochází ke stěhování celých rodin. Podrobná data lze nalézt v tabulkové příloze 9.

Graf 10 – Věková struktura vystěhovalých v letech 1998-2015



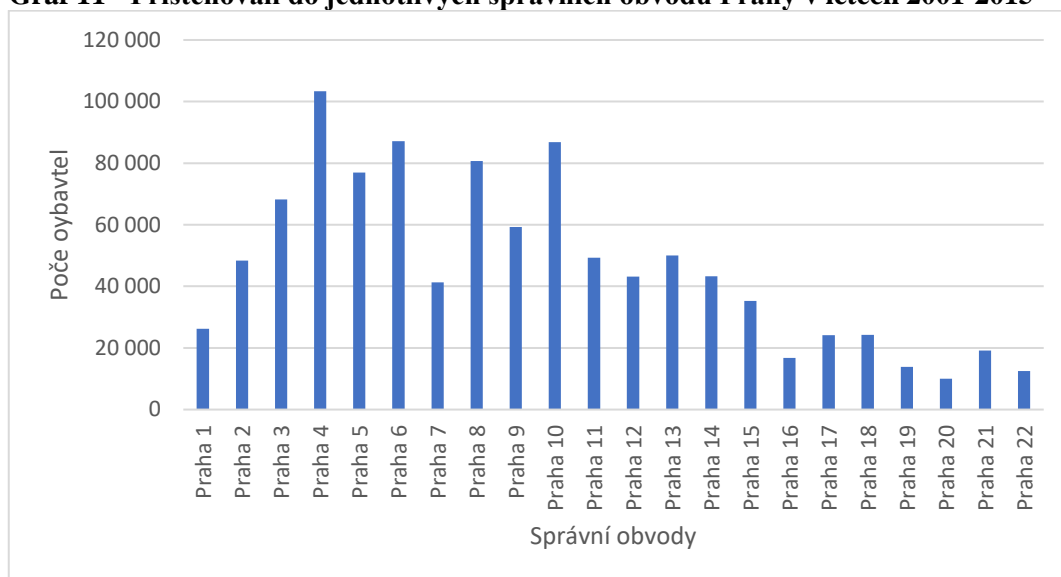
Zdroj: ČSÚ, vlastní zpracování dat

5.4. Migrace z pohledu správních oblastí Prahy

Významné migrační pohyby lze zaznamenat i uvnitř metropole. Díky nim se mění rozmístění obyvatelstva v jednotlivých částech Prahy a dochází i k proměně struktury obyvatelstva. V údajích za jednotlivé správní obvody jsou zahrnuty data jak za migraci Prahy s Českou republikou a zahraničím, tak i případné přesuny obyvatelstva v rámci Prahy, pokud tento pohyb překonal hranice správního obvodu a neodehrával se pouze na jeho území.

Z grafu 11 je patrné, že nejvyhledávanějším cílem migrace byla Praha 4, v tabulkové příloze 10 lze zjistit, že se tam přistěhovalo celkem 103 348 osob. Směřovala do ní 1/10 obyvatelstva mířícího do Prahy z jiných krajů či správních obvodů. Dále následovala Praha 6 (87 090 osob) a Praha 10 (86 801 osob), v obou případech se jednalo o přibližně 8,5% podíl. Celkově tedy jeden z těchto tří obvodů volila čtvrtina všech stěhujících se do Prahy nebo v rámci ní. V těchto případech se jedná o obvody, které jsou velké jak územím, tak i počtem obyvatel. Díky dostatku prostoru zde může stále pokračovat bytová výstavba. Hranici 80 000 přistěhovalých osob přesáhla také Praha 8.

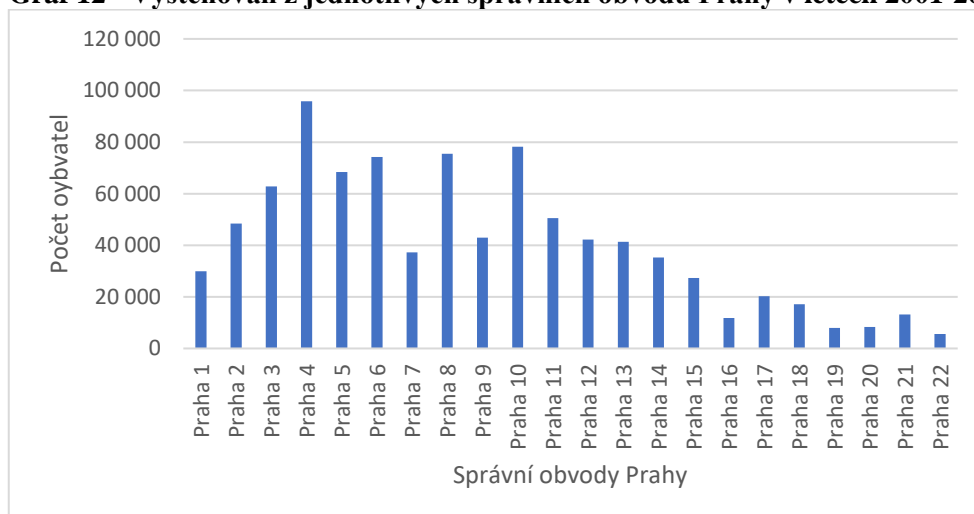
Graf 11 - Přistěhovalí do jednotlivých správních obvodů Prahy v letech 2001-2015



Zdroj: ČSÚ, vlastní zpracování

Graf 12 udává stav z pohledu vystěhovalých z jednotlivých správních obvodů. I zde je zcela patrná dominance Prahy 4, v průběhu let se z ní vystěhovalo celkem 95 875 osob. V tomto obvodu tedy dochází k významné obměně obyvatelstva bez většího dopadu na jeho počet. Následuje ji Praha 10 se 78 250 vystěhovalými osobami, Praha 8 se 75 439 osobami a Praha 6, odkud se vystěhovalo 74 208 osob. Jak již ale bylo zmíněno výše, jedná se o větší obvody, tudíž vyšší pohyb obyvatelstva tu lze očekávat. Data jsou dostupná v tabulkové příloze 11.

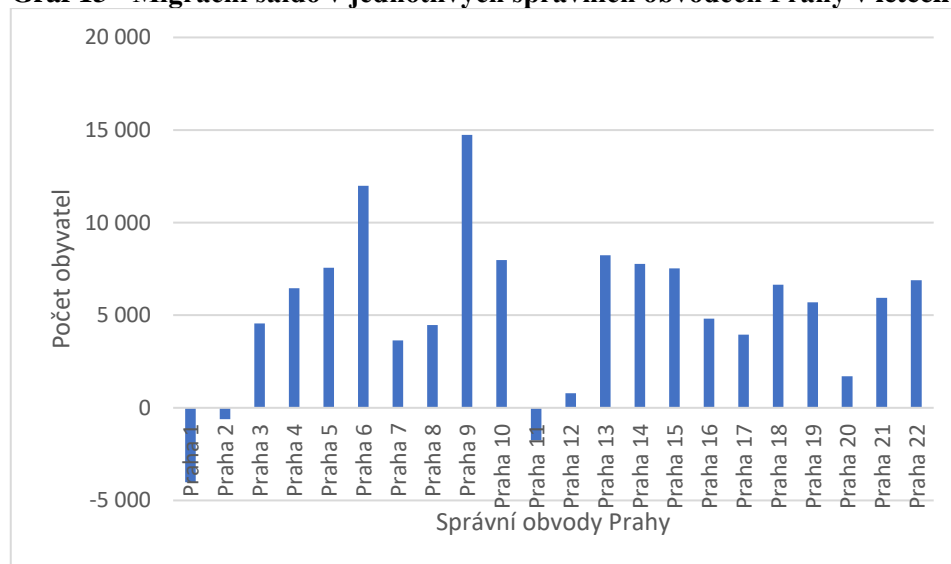
Graf 12 - Vystěhovalí z jednotlivých správních obvodů Prahy v letech 2001-2015



Zdroj: ČSÚ, vlastní zpracování dat

V grafu 13 lze vidět, jak jsou na tom jednotlivé obvody z pohledu migračního salda. Téměř všechny v průběhu let 2001-2015 migrací obyvatelstvo získaly. Migrací nejvíce ztratila Praha 1, její migrační saldo dosáhlo za sledované období hodnoty - 4 108. Průměrně se z Prahy 1 odstěhovalo ročně téměř 268 obyvatel. Výjimkou se záporným migračním saldem byla také Praha 11 (- 1756) a Praha 2 (- 619). Do ostatních částí se více obyvatel přistěhovalo, než se jich vystěhovalo. Zásahu na kladném migračním saldu většiny obvodů mají především přistěhovalí ze zahraničí, kteří kompenzují odliv obyvatel do jiných krajů. Nejvyššího migračního salda dosáhla Praha 9, v průběhu let vzrostl zásluhou migrace počet jejího obyvatelstva o 14 739 obyvatel. Oproti grafům 10 a 11 zde více vynikají některé obvody, zmínit lze například Prahu 13, Prahu 14, Prahu 15, Prahu 18 a Prahu 22. Jedná se o oblasti více vzdálené od centra nebo okrajové oblasti Prahy. Počet obyvatel zde v průběhu let vlivem migrace stoupá. Dochází k přesunu obyvatelstva z centra ve prospěch okrajových částí Prahy, kde se důsledkem toho zvyšuje hustota obyvatelstva. Data jsou uvedena v tabulkové příloze 12.

Graf 13 - Migrační saldo v jednotlivých správních obvodech Prahy v letech 2001-2015



Zdroj: ČSÚ, vlastní zpracování dat

5.5. Prognóza budoucího vývoje ukazatelů migrace

Prognóza vývoje byla stanovena pro počet přistěhovalých do Prahy a počet vystěhovalých z Prahy. Pro počet přistěhovalých byla zvolena trendová funkce následovně:

$$T_t = 9704,141 \cdot t^{0,525}$$

Dále byla stanovena prognóza budoucího vývoje počtu vystěhovalých z Prahy. Trendová funkce byla definována jako:

$$T_t = 12417,201 \cdot t^{0,327}$$

Trendové funkce pro oba ukazatele byly určeny shodně jako mocninné funkce. Zvoleny byly na základě indexu determinace a indexu korelace, jejichž hodnoty jsou uvedeny v tabulce 2.

Tabulka 2 - Indexy korelace a indexy determinace vybraných ukazatelů migrace

	I	I ²
Přistěhovalí do Prahy	0,810	0,656
Vystěhovalí z Prahy	0,813	0,662

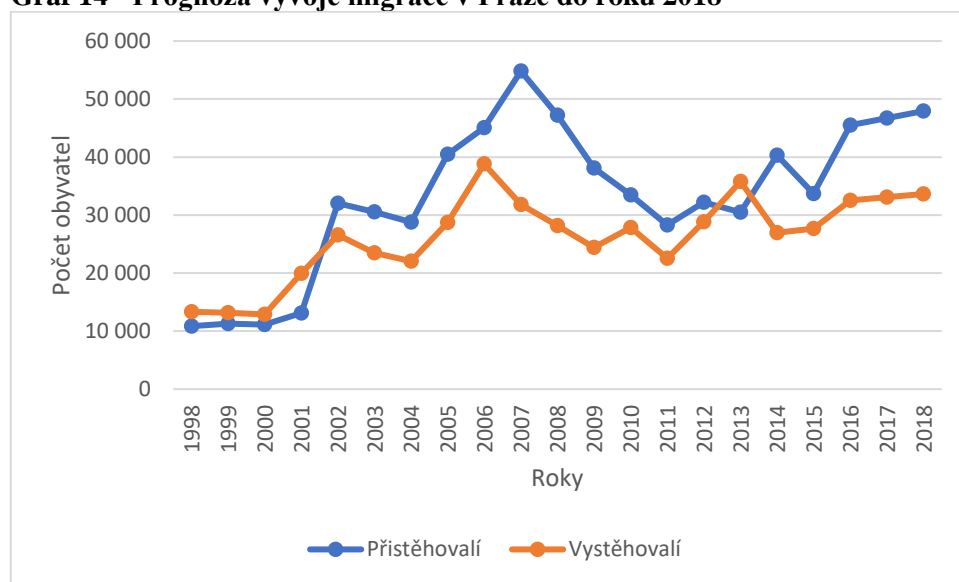
Zdroj: Vlastní výpočty

V příloze 13 lze zjistit přesné hodnoty bodového odhadu v letech 2016-2018 a odhadovaný vývoj je následně zanesen v grafu 14. Z tohoto grafu je patrné, že se dá v budoucnu očekávat růst hodnot obou ukazatelů. Do Prahy by mělo směřovat čím dál tím více obyvatel. Příliv by ale neměl dosahovat takových hodnot jako v roce 2007, kdy se do Prahy přistěhoval rekordní počet obyvatelstva, roční počet přistěhovalých by se měl v období předpovědi držet pod hodnotou 50 000 osob.

Počet vystěhovalých z Prahy by měl také v dalších letech růst. Hodnoty by ale ani v tomto případě neměly dosahovat žádných extrémních hodnot a neměly by přesáhnout maximum z roku 2006 (kdy se z Prahy vystěhovalo 38 801 osob), ani druhou nejvyšší hodnotu ve sledovaném období z roku 2013 (v tomto roce se z Prahy vystěhovalo 35 770 osob). Hodnoty tohoto ukazatele by se měly do roku 2018 držet pod hranicí 35 000 vystěhovalých osob.

Počet vystěhovalých nedosahuje tak vysokých hodnot jako počet přistěhovalých, takže se dá očekávat, že přírůstek stěhováním bude pozitivně působit na celkový počet obyvatel v Praze. Hodnota migračního salda by měla v následujících letech mírně narůstat. Počet obyvatel v Praze by tedy měl v budoucnu vlivem migrace mírně narůstat.

Graf 14 - Prognóza vývoje migrace v Praze do roku 2018



Zdroj: ČSÚ, vlastní zpracování dat

6. Závěr

V bakalářské práci byla sledována migrace na území Hlavního města Prahy v letech 1998-2015. Byl zhodnocen vývoj migračního salda a jeho vliv na celkový počet obyvatelstva. Migrace byla zkoumána z hlediska přistěhovalých do Prahy a z Prahy vystěhovalých. Zhodnocena byla také částečně z hlediska správních obvodů Prahy.

Do Prahy se za sledované období přistěhovalo celkem 561 811 osob a vystěhovalo se z ní 452 951 osob. Z toho je tedy patrné, že se do Prahy více lidí přistěhovalo, než se z ní vystěhovalo.

Migrační saldo Prahy má po většinu let kladný charakter a významně se podílí na celkovém přírůstku obyvatelstva. Pokud bylo v průběhu sledovaného období migrační saldo záporné, byly záporné i hodnoty celkového přírůstku. Počet obyvatel Prahy tedy neroste na základě přirozenému přírůstku, ale právě díky vysokému počtu přistěhovalých do Prahy.

Z hlediska přistěhovalých je Praha velice atraktivní lokalitou pro cizince – Praha je administrativní centrum a sídlí zde mnoho firem, které nemají problém se zaměstnáváním cizinců. Proto je jimi ve velmi hojném počtu vyhledávána a jejich počet v některých letech přesahuje počet přistěhovalých občanů České republiky. Právě díky cizincům si Praha po většinu let udržuje kladné migrační saldo, výjimkou jsou pouze roky 1998-2001 a 2013. Z hlediska státní příslušnosti počtem dominují Ukrajinci, následování jsou Rusy a Slováci. Pro tyto migranty je velkým pozitivem téměř neexistující jazyková bariéra. Čtvrtou nejpočetnější skupinou jsou Vietnamci, pro které je tato lokalita zajímavá z důvodů spolupráce na pracovních programech v minulosti. Ačkoliv jsou nyní tyto programy zaniklé, provázanost i nadále zůstala. Na migraci se podílejí také příslušníci Německa, Polska, Maďarska a Rakouska, pro které je kladem blízkost jejich země.

Z hlediska věku je Praha nejvíce atraktivní lokalitou pro skupinu 20 - 29letých, ve sledovaném období tvořila 1/3 ze všech přistěhovalých. Jedná se o mladé lidi, kteří míří do Prahy nejčastěji za zaměstnáním a snaží se zde nastartovat svoji kariéru. Druhou nejpočetnější skupinou jsou pak 30 – 39letí, kteří do Prahy míří z obdobných důvodů. Společně tyto dvě skupiny tvoří 60% podíl. Významně zastoupeny jsou i děti do 14 let, z čehož plyne, že se do Prahy nestěhují pouze jednotlivci, ale také rodiny s dětmi.

V případě věku vystěhovalých je situace podobná. Největší podíl mají 30 – 39letí a 20 – 29letí. Mimo nich se ale na migraci významně podílejí opět i děti ve věku 0-14 let. Z toho je patrné, že i v tomto případě dochází v hojném počtu ke stěhování celých rodin.

Při porovnání s ostatními kraji České republiky dochází k největší výměně obyvatelstva se Středočeským krajem. Třetina ze všech přistěhovalých z České republiky pochází právě ze Středočeského kraje. Ještě významnější je pak při pohledu ze strany vystěhovalých z Prahy. Středočeský kraj volí více jak 2/3 vystěhovalých. Nejvíce jsou vyhledávány oblasti nedaleko od Prahy, odkud není velký problém do zaměstnání či do školy v Praze ve všední dny dojíždět. Lze tedy hovořit o suburbanizaci-lidé se stěhují z města do jeho přilehlých částí.

Dle předpovědi pro budoucí vývoj se dá předpokládat, že počet přistěhovalých do Prahy i počet vystěhovalých z Prahy v následujících letech poroste. Počet přistěhovalých by ale měl dosahovat vyšších hodnot než počet vystěhovalých, a tak se dá očekávat, že hodnota migračního salda v následujících mírně poroste a bude pozitivně působit na hodnotu celkového přírůstku obyvatelstva Prahy.

7. Seznam literatury

BARŠOVÁ, Andrea a Pavel BARŠA. Přistěhovalectví a liberální stát: imigrační a integrační politiky v USA, západní Evropě a Česku. Brno: Masarykova univerzita v Brně, Mezinárodní politologický ústav, 2005, 308 s. ISBN 80-210-3875-6.

BUDÍKOVÁ, M., KRÁLOVÁ, M., MAROŠ, B.: Průvodce základními statistickými metodami. Praha: Grada Publishing, a.s. 2010. 272 s. ISBN 978-80-247-3243-5

CIPRA, T.: Analýza časových řad s aplikacemi v ekonomii. Praha: SNTL – Nakladatelství technické literatury, 1986. 248 s.

DOHNALOVÁ, Eva. Úvod do sociální práce s migranty: problematika migrace a integrace v ES/EU a České republice. Olomouc: Caritas - Vyšší odborná škola sociální Olomouc, 2012, 124 s. ISBN 978-80-87623-02-2.

FIALA P., PITROVA M., Evropská Unie, Vydavatelství: Centrum pro studium demokracie a kultury, 2009. 808 s. ISBN: 978-80-7325-180-2

HUDEČKOVÁ, Helena, Michal LOŠŤÁK a Adéla ŠEVČÍKOVÁ. Regionalistika, regionální rozvoj a rozvoj venkova. Vyd. 1. V Praze: Česká zemědělská univerzita, Provozně ekonomická fakulta, 2006. ISBN 978-80-213-1413-9.

KALIBOVÁ, K.: Úvod do demografie. Praha: Nakladatelství Karolinum, 2001. 53 s. ISBN 80-246-0222-9.

KLUFOVÁ, R., POLÁKOVÁ, Z. Demografické metody a analýzy: demografie české a slovenské populace. 1. vyd. Praha: Wolters Kluwer ČR, 2010. 308 s. ISBN 978-80-7357-546-5.

KOSCHIN, Felix. Demografie poprvé. Praha : Oeconomica, 2005. ISBN 80- 245-0859-1.

KUNEŠOVÁ, Hana, Světová ekonomika: Nové jevy a perspektivy. 2. vyd. Praha: C. H. Beck, 2006. 319stran. ISBN: 978-80-7179-455-4.

LÖSTER, T., ŘEZANKOVÁ, H., LANGHAMROVÁ, J.: Statistické metody a demografie, Praha: Copyright, Vysoká škola ekonomie a managementu, 2009. 296 s. ISBN 978-80-86730-43-1

PAVLÍK, Z., KALIBOVÁ, K.: Mnohojazyčný demografický slovník. Praha: Česká demografická společnost, 2005. 184 s. ISBN 80-239-4864-4.

ROUBÍČEK, V.: Úvod do demografie. 1. vyd. Praha: CODEX Bohemia, 1997, 348 s. ISBN 80-85963-43-4.

SVATOŠOVÁ, L., KÁBA, B.: Statistické metody II. Praha: Česká zemědělská universita, Provozně ekonomická fakulta, 2008. 105 s. ISBN 978-80-213-1736-9.

Internetové zdroje

ČABANOVÁ, A., Přistěhovalcům se Praha vyplatí, patří mezi města s nejnižšími životními náklady, 2017, [online, cit. 2017-02-11] Dostupné z: <http://praha.e15.cz/praha/novinky/pristehovalcum-se-praha-vyplati-patri-mezi-mesta-s-nejnizsimi-zivotnimi-naklady-1327904>

ČSÚ. Statistická ročenka Hl. m. Prahy, 2016, [online, cit. 2017-02-11] Dostupné z: <https://www.czso.cz/documents/10180/32989369/33012016.pdf/fec95632-3c69-4a10-a20d-f5015ce16df3?version=1.5>

DRBOHLAV D., Ekonomické dopady migrace, 2016, [online, cit. 2016-11-20] Dostupné z: <http://www.ukrajinci.cz/cs/publikace-clanky/detail/ekonomicke-dopady-migrace/>

DRBOHLAV, D. (1994): Hlavní důvody a důsledky mezinárodní migrace obyvatelstva. Geografie – Sborník ČGS, 99, č. 3, s. 151–162. PDF) [online, cit. 2016-11-20] Dostupné z: [file:///C:/Users/HP/Downloads/zaverecna_prace%20\(15\).pdf](file:///C:/Users/HP/Downloads/zaverecna_prace%20(15).pdf)

KABELEOVÁ, H., Ekonomické ukazatele ovlivňující migraci, 2003 [online, cit. 2017-02-10] Dostupné z: <http://migraceonline.cz/cz/e-knihovna/ekonomicke-ukazatele-ovlivnujici-migraci>

MINISTERSTVO VNITRA ČR, Dublinský systém, 2016a [online, cit. 2016-11-19] Dostupné z: <http://www.mvcr.cz/clanek/dublinsky-system.aspx>

MINISTERSTVO VNITRA ČR, Občané třetích zemí, 2016b [online, cit. 2016-11-19] Dostupné z: <http://www.mvcr.cz/clanek/obcane-tretich-zemi.aspx>

MINISTERSTVO VNITRA ČR, Obecně k agendám EU, 2015 [online, cit. 2016-11-19] Dostupné z: <http://www.mvcr.cz/clanek/obecne-k-agendam-eu-461106.aspx>

MINISTERSTVO VNITRA ČR, Zásady politiky vlády v oblasti migrace cizinců, 2003 [online, cit. 2016-11-20] Dostupné z: <http://www.mvcr.cz/clanek/zasady-politiky-vlady-v-oblasti-migrace-cizincu.aspx>

ČESKÝ STATISTICKÝ ÚŘAD [online, cit. 2017-02-17]. Dostupné z: <https://www.czso.cz/>

8. Přílohy

Seznam příloh

Příloha 1 - Migrační saldo a obrat stěhování	53
Příloha 2 - Přírůstek stěhování v porovnání s celkovým přírůstkem.....	54
Příloha 3 - Přistěhovalí občané ČR a cizinci	54
Příloha 4 - Přistěhovalí cizinci - nejvýznamnější státní občanství	55
Příloha 5 - Přistěhovalí do Prahy z krajů České republiky	56
Příloha 6 - Přistěhovalí dle věku.....	58
Příloha 7 - Vystěhovalí do krajů České republiky	58
Příloha 8 - Vystěhovalí do okresů Středočeského kraje	60
Příloha 9 - Vystěhovalí podle věku.....	61
Příloha 10 - Přistěhovalí do jednotlivých správních obvodů Prahy.....	61
Příloha 11 - Vystěhovalí z jednotlivých správních obvodů Prahy.....	63
Příloha 12 – Saldo migrace jednotlivých správních obvodů Prahy	64
Příloha 13 - Prognóza budoucího vývoje ukazatelů migrace	66

Příloha 1 - Migrační saldo a obrat stěhování

Roky	Přistěhovalí	Vystěhovalí	Obrat stěhování	Migrační saldo	Koeficient růstu migračního salda	První diference migračního salda	Druhá diference migračního salda
1998	10 845	13 351	24 196	-2 506	-	-	-
1999	11 285	13 141	24 426	-1 856	0,74	650	-
2000	11 120	12 877	23 997	-1 757	0,95	99	-551
2001	13 121	19 950	33 071	-6 829	3,89	-5 072	-5 171
2002	32 033	26 570	58 603	5 463	-0,80	12 292	17 364
2003	30 540	23 466	54 006	7 074	1,29	1 611	-10 681
2004	28 763	22 055	50 818	6 708	0,95	-366	-1 977
2005	40 482	28 713	69 195	11 769	1,75	5 061	5 427
2006	45 061	38 801	83 862	6 260	0,53	-5 509	-10 570
2007	54 811	31 827	86 638	22 984	3,67	16 724	22 233
2008	47 194	28 150	75 344	19 044	0,83	-3 940	-20 664
2009	38 094	24 402	62 496	13 692	0,72	-5 352	-1 412
2010	33 461	27 855	61 316	5 606	0,41	-8 086	-2 734
2011	28 291	22 540	50 831	5 751	1,03	145	8 231
2012	32 194	28 843	61 037	3 351	0,58	-2 400	-2 545
2013	30 473	35 770	66 243	-5 297	-1,58	-8 648	-6 248
2014	40 332	26 960	67 292	13 372	-2,52	18 669	27 317
2015	33 711	27 680	61 391	6 031	0,45	-7 341	-26 010
Celkem	561 811	452 951	1 014 762	108 860			
Průměr	31 212	25 164	56 376	108 860			

Zdroj: ČSÚ, vlastní zpracování dat

Příloha 2 - Přírůstek stěhováním v porovnání s celkovým přírůstkem

Roky	Počet obyvatel	Přírůstek stěhováním	Přirozený přírůstek	Celkový přírůstek
1998	1 193 270	-2 506	-4 679	-7 185
1999	1 186 855	-1 856	-4 559	-6 415
2000	1 181 126	-1 757	-3 972	-5 729
2001	1 160 118	-6 829	-3 529	-10 358
2002	1 161 938	5 463	-3 643	1 820
2003	1 165 581	7 074	-3 431	3 643
2004	1 170 571	6 708	-1 718	4 990
2005	1 181 610	11 769	-730	11 039
2006	1 188 126	6 260	256	6 516
2007	1 212 097	22 984	987	23 971
2008	1 233 211	19 044	2 070	21 114
2009	1 249 026	13 692	2 123	15 815
2010	1 257 158	5 606	2 526	8 132
2011	1 241 664	5 751	1 876	7 627
2012	1 246 780	3 351	1 765	5 116
2013	1 243 201	-5 297	1 718	-3 579
2014	1 259 079	13 372	2 506	15 878
2015	1 267 449	6 031	2 339	8 370

Zdroj: ČSÚ, vlastní zpracování dat

Příloha 3 - Přistěhovalí občané ČR a cizinci

Roky	Občané ČR	Cizinci	Celkem
1998	9 454	1 391	10 845
1999	10 159	1 126	11 285
2000	10 189	931	11 120
2001	10 091	3 030	13 121
2002	10 878	21 155	32 033
2003	10 206	20 334	30 540
2004	10 619	18 144	28 763
2005	11 246	29 236	40 482
2006	12 338	32 723	45 061
2007	12 996	41 815	54 811
2008	13 156	34 038	47 194
2009	12 127	25 967	38 094
2010	13 372	20 089	33 461
2011	13 288	15 003	28 291
2012	15 143	17 051	32 194
2013	15 867	14 606	30 473
2014	17 186	23 146	40 332
2015	17 396	16 315	33 711
Průměr	12 540	18 672	31 212

Zdroj: ČSÚ, vlastní zpracování da

Příloha 4 - Přistěhovalí cizinci - nejvýznamnější státní občanství

Roky	Ukrajina	Rusko	Slovensko	Vietnam	Německo	Polsko	Maďarsko	Rakousko
1998	154	99	274	27	72	24	6	10
1999	188	99	249	25	40	13	4	15
2000	183	86	147	38	43	11	3	11
2001	1 359	270	329	305	33	35	1	12
2002	7 036	1 707	5 153	1 363	358	284	30	140
2003	6 754	1 284	5 201	1 001	329	242	33	110
2004	6 421	1 070	4 378	754	403	314	35	135
2005	14 051	2 598	2 645	1 229	284	286	19	55
2006	16 500	3 350	1 107	1 907	132	89	11	19
2007	17 544	4 540	3 799	3 029	341	328	50	71
2008	11 921	4 254	2 170	3 100	369	195	33	41
2009	8 249	3 178	1 844	2 075	320	180	49	34
2010	5 916	3 226	1 698	1 290	210	161	58	58
2011	3 834	2 002	1 653	979	181	187	55	21
2012	5 078	2 491	1 659	746	208	169	75	30
2013	2 976	2 242	2 008	775	176	159	186	37
2014	6 602	3 849	2 315	1 382	237	185	336	36
2015	3 547	2 292	1 990	981	225	168	381	35
Celkem	118 313	38 637	38 619	21 006	3 961	3 030	1 365	870
Průměr	6 573	2 147	2 146	1 167	220	168	76	48

Zdroj: ČSU, vlastní zpracování dat

Příloha 5 - Přistěhovalí do Prahy z krajů České republiky

Roky	Celkem přistěhovalí do Prahy	Středočeský	% přistěhovalých do Prahy z tohoto kraje	Jihočeský	% přistěhovalých do Prahy z tohoto kraje	Plzeňský	% přistěhovalých do Prahy z tohoto kraje	Karlovarský	% přistěhovalých do Prahy z tohoto kraje
2000	9 197	3 194	34,7	718	7,8	411	4,5	332	3,6
2001	11 893	4 223	35,5	930	7,8	546	4,6	513	4,3
2002	16 001	5 337	33,4	1 184	7,4	949	5,9	920	5,7
2003	14 832	5 213	35,1	954	6,4	673	4,5	694	4,7
2004	13 531	4 630	34,2	894	6,6	578	4,3	611	4,5
2005	15 279	5 037	33,0	1 002	6,6	705	4,6	633	4,1
2006	18 533	6 199	33,4	1 070	5,8	762	4,1	657	3,5
2007	24 234	8 916	36,8	1 211	5,0	1 006	4,2	814	3,4
2008	20 791	6 945	33,4	1 123	5,4	864	4,2	1 059	5,1
2009	21 477	7 565	35,2	1 112	5,2	1 201	5,6	1 078	5,0
2010	20 917	7 451	35,6	1 169	5,6	1 376	6,6	844	4,0
2011	18 982	7 160	37,7	1 066	5,6	981	5,2	734	3,9
2012	19 498	7 236	37,1	1 201	6,2	759	3,9	829	4,3
2013	18 604	6 863	36,9	1 133	6,1	771	4,1	749	4,0
2014	20 053	7 038	35,1	1 219	6,1	780	3,9	844	4,2
2015	20 401	7 436	36,4	1 149	5,6	824	4,0	874	4,3
Průměr	17 763,9	6 277,7	35,2	1 070,9	6,2	824,1	4,6	761,6	4,3

Roky	Ústecký	% přistěhovalých do Prahy z tohoto kraje	Liberecký	% přistěhovalých do Prahy z tohoto kraje	Královéhradecký	% přistěhovalých do Prahy z tohoto kraje	Pardubický	% přistěhovalých do Prahy z tohoto kraje	Vysočina	% přistěhovalých do Prahy z tohoto kraje
2000	876	9,5	533	5,8	528	5,7	422	4,6	450	4,9
2001	1 096	9,2	656	5,5	647	5,4	506	4,3	519	4,4
2002	1 439	9,0	754	4,7	905	5,7	692	4,3	668	4,2
2003	1 567	10,6	699	4,7	761	5,1	695	4,7	632	4,3
2004	1 543	11,4	651	4,8	668	4,9	579	4,3	603	4,5
2005	1 578	10,3	636	4,2	793	5,2	745	4,9	663	4,3
2006	2 521	13,6	803	4,3	944	5,1	668	3,6	769	4,1
2007	2 699	11,1	1 085	4,5	1 418	5,9	801	3,3	982	4,1
2008	2 367	11,4	1 001	4,8	1 159	5,6	769	3,7	887	4,3
2009	2 415	11,2	954	4,4	1 129	5,3	836	3,9	884	4,1
2010	2 398	11,5	961	4,6	1 040	5,0	663	3,2	738	3,5
2011	1 905	10,0	827	4,4	1 044	5,5	658	3,5	670	3,5
2012	1 956	10,0	928	4,8	1 045	5,4	729	3,7	731	3,7
2013	1 766	9,5	848	4,6	925	5,0	709	3,8	731	3,9
2014	1 982	9,9	1 050	5,2	994	5,0	725	3,6	749	3,7
2015	1 955	9,6	988	4,8	995	4,9	765	3,7	766	3,8
Průměr	1 878,9	10,5	835,9	4,8	937,2	5,3	685,1	3,9	715,1	4,1

Pokračování přílohy 5

Roky	Jihomoravský	% přistěhovalých do Prahy z tohoto kraje	Olomoucký	% přistěhovalých do Prahy z tohoto kraje	Zlínský	% přistěhovalých do Prahy z tohoto kraje	Moravskoslezský	% přistěhovalých do Prahy z tohoto kraje
2000	441	4,8	321	3,5	301	3,3	670	7,3
2001	688	5,8	432	3,6	332	2,8	805	6,8
2002	1 112	6,9	589	3,7	474	3,0	978	6,1
2003	1 114	7,5	468	3,2	436	2,9	926	6,2
2004	931	6,9	529	3,9	421	3,1	893	6,6
2005	1 332	8,7	669	4,4	436	2,9	1 050	6,9
2006	1 581	8,5	765	4,1	516	2,8	1 278	6,9
2007	1 960	8,1	1 178	4,9	585	2,4	1 579	6,5
2008	1 690	8,1	902	4,3	650	3,1	1 375	6,6
2009	1 498	7,0	749	3,5	572	2,7	1 484	6,9
2010	1 472	7,0	740	3,5	597	2,9	1 468	7,0
2011	1 336	7,0	625	3,3	567	3,0	1 409	7,4
2012	1 349	6,9	668	3,4	635	3,3	1 432	7,3
2013	1 296	7,0	707	3,8	623	3,3	1 483	8,0
2014	1 397	7,0	789	3,9	719	3,6	1 767	8,8
2015	1 531	7,5	773	3,8	713	3,5	1 632	8,0
Průměr	1 295,5	7,2	681,5	3,8	536,1	3,0	1 264,3	7,1

Zdroj: ČSÚ, vlastní zpracování dat

Příloha 6 - Přistěhovalí dle věku

Roky	0-14	15-19	20-29	30-39	40-49	50-59	60-64	65+
1998	1 281	711	4 467	1 828	1 005	715	175	663
1999	1 423	697	4 757	1 902	991	709	154	652
2000	1 310	566	4 694	2 078	1 001	715	198	558
2001	1 549	555	5 528	2 731	1 311	715	193	539
2002	3 795	1 644	12 021	7 305	4 295	1 994	322	657
2003	2 893	1 784	12 354	6 795	4 044	1 798	315	557
2004	2 620	1 342	11 405	6 846	3 845	1 782	349	574
2005	3 396	2 035	15 885	10 352	5 556	2 326	347	585
2006	3 390	2 548	17 712	11 567	6 359	2 478	337	670
2007	4 773	3 203	20 897	14 161	7 597	2 929	510	741
2008	4 769	2 999	18 201	11 915	5 617	2 563	454	676
2009	4 597	2 504	14 289	9 513	4 338	1 875	355	623
2010	4 783	2 268	11 438	8 613	3 612	1 651	459	637
2011	4 263	1 757	9 397	7 442	3 059	1 353	399	621
2012	4 787	2 132	9 871	8 661	3 743	1 818	482	700
2013	4 787	2 538	9 075	8 061	3 230	1 604	422	756
2014	5 816	3 339	12 101	10 329	4 694	2 505	561	987
2015	5 614	2 966	9 831	8 619	3 557	1 672	444	1 008
Celkem	65 846	35 588	203 923	138 718	67 854	31 202	6 476	12 204
Průměr	11,7%	6,3%	36,3%	24,7%	12,1%	5,6%	1,2%	2,2%

Zdroj: ČSU, vlastní zpracování dat

Příloha 7 - Vystěhovalí do krajů České republiky

Roky	Celkem vystěhovalí Prahy	Středočeský	% ze všech vystěhovalých z Prahy	Jihočeský	% ze všech vystěhovalých z Prahy	Plzeňský	% ze všech vystěhovalých z Prahy	Karlovarský	% ze všech vystěhovalých z Prahy
2000	12 799	8 104	63,3	773	6,0	399	3,1	203	1,6
2001	13 916	8 821	63,4	860	6,2	476	3,4	261	1,9
2002	14 915	9 330	62,6	905	6,1	561	3,8	199	1,3
2003	14 348	9 150	63,8	782	5,5	545	3,8	170	1,2
2004	15 740	10 350	65,8	820	5,2	522	3,3	205	1,3
2005	17 716	12 222	69,0	766	4,3	668	3,8	229	1,3
2006	18 929	13 261	70,1	875	4,6	494	2,6	200	1,1
2007	23 937	16 238	67,8	946	4,0	933	3,9	418	1,7
2008	27 602	18 866	68,4	1 033	3,7	1 427	5,2	360	1,3
2009	23 952	16 296	68,0	1 042	4,4	957	4,0	322	1,3
2010	23 986	16 967	70,7	116	0,5	664	2,8	377	1,6
2011	21 827	15 168	69,5	973	4,5	709	3,2	337	1,5
2012	19 459	13 253	68,1	933	4,8	603	3,1	314	1,6
2013	20 317	13 955	68,7	952	4,7	693	3,4	295	1,5
2014	19 459	13 253	68,1	933	4,8	603	3,1	314	1,6
2015	20 474	13 990	68,3	897	4,4	676	3,3	297	1,5
Průměr	19 336,0	13 076,5	67,2	850,4	4,6	683,1	3,5	281,3	1,5

Pokračování přílohy 7

Roky	Ústecký	% všech vystěhovaných	Liberecký	% ze všech vystěhovaných z Prahy	Králove- hradecký	% ze všech vystěhovaných z Prahy	Pardubický	% ze všech vystěhovaných z Prahy	Vysočina	% ze všech vystěhovaných z Prahy
2000	1 019	8,0	506	4,0	475	3,7	310	2,4	335	2,6
2001	1 115	8,0	485	3,5	444	3,2	275	2,0	359	2,6
2002	1 155	7,7	548	3,7	561	3,8	406	2,7	422	2,8
2003	1 146	8,0	500	3,5	485	3,4	379	2,6	377	2,6
2004	1 181	7,5	481	3,1	506	3,2	408	2,6	383	2,4
2005	984	5,6	505	2,9	562	3,2	426	2,4	387	2,2
2006	1 065	5,6	558	2,9	634	3,3	391	2,1	418	2,2
2007	1 635	6,8	701	2,9	676	2,8	469	2,0	462	1,9
2008	1 790	6,5	707	2,6	738	2,7	563	2,0	529	1,9
2009	1 341	5,6	734	3,1	786	3,3	498	2,1	442	1,8
2010	1 459	6,1	780	3,3	952	4,0	545	2,3	462	1,9
2011	1 146	5,3	718	3,3	628	2,9	450	2,1	429	2,0
2012	1 069	5,5	632	3,2	571	2,9	352	1,8	407	2,1
2013	1 193	5,9	684	3,4	553	2,7	407	2,0	415	2,0
2014	1 069	5,5	632	3,2	571	2,9	352	1,8	407	2,1
2015	1 239	6,1	620	3,0	572	2,8	343	1,7	454	2,2
Průměr	1 225,4	6,5	611,9	3,2	607,1	3,2	410,9	2,2	418,0	2,2

Roky	Jiho-moravský	% ze všech vystěhovaných z Prahy	Olomoucký	% ze všech vystěhovaných z Prahy	Zlínský	% ze všech vystěhovaných z Prahy	Moravsko-slezský	% ze všech vystěhovaných z Prahy
2000	198	1,5	166	1,3	113	0,9	198	1,5
2001	242	1,7	197	1,4	163	1,2	218	1,6
2002	312	2,1	183	1,2	144	1,0	189	1,3
2003	303	2,1	162	1,1	145	1,0	204	1,4
2004	340	2,2	169	1,1	148	0,9	227	1,4
2005	378	2,1	198	1,1	123	0,7	268	1,5
2006	420	2,2	198	1,0	136	0,7	279	1,5
2007	596	2,5	283	1,2	190	0,8	390	1,6
2008	668	2,4	244	0,9	160	0,6	517	1,9
2009	728	3,0	209	0,9	221	0,9	376	1,6
2010	797	3,3	253	1,1	205	0,9	409	1,7
2011	518	2,4	239	1,1	174	0,8	338	1,5
2012	525	2,7	253	1,3	208	1,1	339	1,7
2013	440	2,2	206	1,0	183	0,9	341	1,7
2014	525	2,7	253	1,3	208	1,1	339	1,7
2015	562	2,7	215	1,1	221	1,1	388	1,9
Průměr	472,0	2,4	214,3	1,1	171,4	0,9	313,8	1,6

Zdroj: ČSÚ, vlastní zpracování dat

Příloha 8 - Vystěhovalí do okresů Středočeského kraje

Roky	Benešov	Beroun	Kladno	Kolín	Kutná Hora	Mělník
2000	480	395	816	487	158	490
2001	520	529	784	468	203	600
2002	555	510	837	471	195	583
2003	484	620	784	509	202	645
2004	505	680	703	558	170	575
2005	570	701	951	680	222	690
2006	667	736	977	660	262	821
2007	872	873	1 142	755	262	1 037
2008	853	1 001	1 267	750	278	1 388
2009	742	898	1 048	725	247	1 354
2010	786	1 052	1 115	717	277	1 358
2011	807	943	1 012	693	262	1 009
2012	689	913	1 126	617	300	955
2013	709	861	1 063	632	259	917
2014	681	900	934	533	216	843
2015	695	853	1152	649	288	894
Celkem	10 615	12 465	15 711	9 904	3 801	14 159
Průměr	5%	6%	7%	5%	2%	7%

Roky	Mladá Boleslav	Nymburk	Praha - východ	Praha - západ	Příbram	Rakovník
2000	233	479	1 800	2 318	287	161
2001	265	530	1 935	2 458	391	138
2002	257	526	2 240	2 616	363	177
2003	295	505	2 225	2 314	373	194
2004	294	641	2 804	2 806	409	205
2005	351	721	3 189	3 493	450	204
2006	399	884	3 322	3 814	518	201
2007	450	968	4 443	4 555	613	268
2008	617	937	5 777	5 022	662	314
2009	508	832	4 888	4 179	593	281
2010	477	930	5 011	4 175	662	407
2011	388	913	4 421	3 785	665	258
2012	373	741	4 409	3 844	647	227
2013	321	735	4 220	3 495	564	179
2014	313	654	3948	3506	505	220
2015	290	709	4064	3708	472	216
Celkem	5 831	11 705	58 696	56 088	8 174	3 650
Průměr	3%	6%	28%	27%	4%	2%

Zdroj: ČSÚ, vlastní zpracování dat

Příloha 9 - Vystěhovalí podle věku

Roky	0-14	15-19	20-29	30-39	40-49	50-59	60-64	65+
1998	2 655	718	3 171	2 116	1 607	1 327	428	1 329
1999	2 598	689	3 017	2 041	1 572	1 392	412	1 420
2000	2 499	646	3 062	2 090	1 464	1 365	440	1 311
2001	2 909	886	5 242	4 259	2 845	1 998	517	1 294
2002	3 452	1 135	7 622	5 833	3 813	2 613	677	1 425
2003	2 971	1 000	6 964	4 912	3 169	2 478	704	1 268
2004	3 054	874	6 086	4 736	2 951	2 313	790	1 251
2005	3 923	1 205	7 366	6 913	4 172	2 814	867	1 453
2006	4 804	1 577	10 698	9 876	5 838	3 473	1 074	1 461
2007	4 911	1 265	7 983	7 631	4 348	3 038	1 232	1 419
2008	4 721	920	5 842	7 383	3 698	2 759	1 154	1 673
2009	4 352	898	4 905	6 249	3 049	2 210	1 110	1 629
2010	4 758	837	5 221	7 425	3 810	2 706	1 305	1 793
2011	4 704	758	3 662	5 609	2 725	1 997	1 151	1 934
2012	5 155	973	5 404	7 310	3 965	2 839	1 320	1 877
2013	5 412	1 300	7 397	9 224	5 463	3 523	1 399	2 052
2014	5 002	950	4 995	6 758	3 716	2 507	1 210	1 822
2015	5 374	1 051	5 045	6 720	3 724	2 484	1 151	2 131
Celkem	73 254	17 682	103 682	107 085	61 929	43 836	16 941	28 542

Zdroj: ČSÚ, vlastní zpracování dat

Příloha 10 - Přistěhovalí do jednotlivých správních obvodů Prahy

Roky	Praha 1	Praha 2	Praha 3	Praha 4	Praha 5	Praha 6	Praha 7
2001	1 133	1 334	2 536	4 458	3 044	3 420	1 351
2002	1 717	2 251	3 193	6 546	4 595	5 728	1 915
2003	1 440	2 144	3 357	5 913	4 535	5 411	1 629
2004	1 629	2 205	3 524	6 029	4 765	5 017	1 988
2005	1 445	2 577	3 555	6 733	5 186	5 499	2 241
2006	1 464	2 801	3 707	7 519	5 664	6 452	2 511
2007	1 770	4 557	5 641	10 026	6 839	7 155	4 070
2008	1 780	4 092	6 229	8 178	6 454	6 818	3 635
2009	1 947	4 167	5 152	7 003	5 698	6 258	3 540
2010	1 853	3 669	5 380	6 207	5 284	6 200	3 262
2011	1 792	3 555	4 689	6 112	4 341	5 391	2 739
2012	1 825	3 776	5 178	6 766	4 951	5 604	3 081
2013	2 235	3 890	5 493	7 414	5 406	6 153	3 182
2014	2 235	3 890	5 493	7 414	5 406	6 153	3 182
2015	1 916	3 426	5 115	7 030	4 791	5 831	2 936
Celkem	26 181	48 334	68 242	103 348	76 959	87 090	41 262
Průměr	1 745,4	3 222,3	4 549,5	6 889,9	5 130,6	5 806,0	2 750,8

Pokračování přílohy 10

Roky	Praha 8	Praha 9	Praha 10	Praha 11	Praha 12	Praha 13	Praha 14
2001	3 250	1 698	3 484	2 518	1 931	1 915	2 232
2002	4 320	2 818	4 669	3 067	2 851	2 691	2 639
2003	3 833	2 608	5 149	2 931	2 630	2 592	2 669
2004	4 773	2 627	5 175	3 468	2 742	2 764	2 705
2005	5 358	3 758	5 674	3 419	3 009	3 508	2 982
2006	5 834	4 264	6 653	3 363	3 499	3 530	3 305
2007	6 816	5 763	8 120	4 025	4 547	4 076	4 615
2008	6 441	5 545	7 399	3 644	3 759	4 071	3 473
2009	6 318	5 244	5 964	3 548	2 853	3 993	3 339
2010	6 300	4 874	5 927	3 236	2 649	4 320	3 172
2011	5 496	3 925	5 210	2 910	2 474	3 404	2 343
2012	5 373	3 946	5 760	3 061	2 517	3 581	2 174
2013	5 703	4 323	6 126	3 439	2 547	3 341	2 513
2014	5 703	4 323	6 126	3 439	2 547	3 341	2 513
2015	5 165	3 595	5 365	3 217	2 595	2 914	2 622
Celkem	80 683	59 311	86 801	49 285	43 150	50 041	43 296
Průměr	5 378,9	3 954,1	5 786,7	3 285,7	2 876,7	3 336,1	2 886,4

Roky	Praha 15	Praha 16	Praha 17	Praha 18	Praha 19	Praha 20	Praha 21	Praha 22
2001	1 167	798	805	348	563	362	763	229
2002	1 574	1 340	1 449	531	1 003	533	2 212	480
2003	1 759	1 100	1 314	529	968	528	972	711
2004	1 688	1 058	1 465	713	1 102	515	805	518
2005	2 234	1 328	1 638	847	1 275	775	1 411	517
2006	2 948	1 201	1 556	1 183	1 605	964	1 750	533
2007	3 659	1 469	2 015	2 497	1 129	1 059	2 215	994
2008	3 005	1 412	1 811	2 741	1 172	893	1 536	1 636
2009	2 625	1 222	1 830	2 738	1 109	977	1 203	1 324
2010	2 663	1 052	1 969	2 207	743	711	1 142	1 116
2011	2 265	1 010	1 476	1 782	662	600	1 246	915
2012	2 151	949	1 874	1 895	684	553	1 596	945
2013	2 495	999	1 639	2 163	624	528	801	878
2014	2 495	999	1 639	2 163	624	528	801	878
2015	2 541	834	1 638	1 896	559	500	742	861
Celkem	35 269	16 771	24 118	24 233	13 822	10 026	19 195	12 535
Průměr	2 351,3	1 118,1	1 607,9	1 615,5	921,5	668,4	1 279,7	835,7

Zdroj: ČSÚ, vlastní zpracování dat

Příloha 11 - Vystěhovalí z jednotlivých správních obvodů Prahy

Roky	Praha 1	Praha 2	Praha 3	Praha 4	Praha 5	Praha 6	Praha 7
2001	1 814	2 362	3 163	5 009	3 375	4 103	1 713
2002	1 970	2 536	3 332	6 041	3 878	5 239	1 989
2003	1 773	2 296	3 229	5 301	3 576	4 500	1 805
2004	1 814	2 596	3 489	5 538	3 822	4 455	1 913
2005	1 913	2 809	3 476	5 926	4 108	4 551	2 017
2006	2 140	3 584	3 965	7 212	5 287	6 133	2 494
2007	2 260	3 710	4 270	8 333	5 303	6 090	3 033
2008	2 023	3 333	4 327	7 104	5 095	5 336	3 097
2009	1 782	3 363	4 543	7 331	5 108	4 840	2 556
2010	2 314	3 851	5 202	6 927	5 617	5 236	2 910
2011	1 978	3 356	4 614	5 857	4 518	4 250	2 753
2012	2 260	3 828	4 830	6 209	4 793	4 717	2 863
2013	2 120	4 062	5 066	6 898	4 994	5 238	2 851
2014	1 857	3 410	4 562	5 794	4 385	4 569	2 636
2015	1 908	3 331	4 741	6 395	4 544	4 951	2 628
Celkem	29 926	48 427	62 809	95 875	68 403	74 208	37 258
Průměr	1 995,1	3 228,5	4 187,3	6 391,7	4 560,2	4 947,2	2 483,9

Roky	Praha 8	Praha 9	Praha 10	Praha 11	Praha 12	Praha 13	Praha 14
2001	4 297	1 964	3 851	3 148	2 422	2 175	1 491
2002	4 724	2 093	4 609	3 266	2 806	2 369	1 775
2003	4 089	1 937	4 213	3 042	2 423	2 193	1 581
2004	4 576	2 114	4 314	3 581	2 604	2 268	1 788
2005	4 446	2 511	4 482	3 394	2 618	2 481	2 113
2006	5 189	3 292	5 572	3 799	3 278	3 115	2 806
2007	5 609	3 348	5 913	3 833	3 644	3 005	3 278
2008	5 463	2 360	6 010	3 882	3 648	3 054	2 876
2009	5 214	3 256	6 311	3 402	3 480	2 710	2 680
2010	5 598	3 736	5 791	3 354	3 145	3 023	2 693
2011	5 221	3 040	5 236	3 071	2 342	2 746	2 306
2012	5 885	3 701	5 397	3 243	2 619	3 137	2 646
2013	5 565	3 636	5 826	3 371	2 627	3 317	2 580
2014	4 671	2 954	5 399	3 091	2 318	2 972	2 252
2015	4 892	3 063	5 326	3 068	2 253	2 831	2 360
Celkem	75 439	43 005	78 250	50 545	42 227	41 396	35 225
Průměr	5 029,3	2 867,0	5 216,7	3 369,7	2 815,1	2 759,7	2 348,3

Pokračování přílohy 11

Roky	Praha 15	Praha 16	Praha 17	Praha 18	Praha 19	Praha 20	Praha 21	Praha 22
2001	1 445	780	1 064	465	578	355	407	187
2002	1 607	869	1 236	488	562	411	591	214
2003	1 475	789	1 105	448	510	407	753	203
2004	1 559	769	1 083	617	514	449	492	212
2005	1 628	785	1 122	623	624	521	768	284
2006	2 131	967	1 410	684	852	737	1 050	349
2007	2 011	899	1 406	1 172	517	787	1 275	377
2008	1 993	779	1 269	1 376	454	652	1 281	368
2009	1 798	683	1 311	1 434	439	600	1 095	424
2010	1 926	935	1 509	1 837	554	718	948	506
2011	1 758	756	1 267	1 514	402	575	634	392
2012	2 124	797	1 547	1 911	454	572	835	521
2013	2 105	700	1 745	1 771	603	520	1 697	505
2014	1 869	712	1 603	1 307	467	505	665	522
2015	1 892	624	1 526	1 493	481	532	660	559
Celkem	27 321	11 844	20 203	17 140	8 011	8 341	13 151	5 623
Průměr	1 821,4	789,6	1 346,9	1 142,7	534,1	556,1	876,7	374,9

Zdroj: ČSÚ, vlastní zpracování dat

Příloha 12 – Saldo migrace jednotlivých správních obvodů Prahy

Roky	Praha 1	Praha 2	Praha 3	Praha 4	Praha 5	Praha 6	Praha 7
2001	-681	-1 028	-627	-551	-331	-683	-362
2002	-253	-285	-193	505	717	489	-74
2003	-333	-152	128	612	959	911	-176
2004	-185	-391	35	491	943	562	75
2005	-468	-232	79	807	1 078	948	224
2006	-676	-783	-258	307	377	319	17
2007	-490	847	1 371	1 693	1 536	1 065	1 037
2008	-243	759	1 902	1 074	1 359	1 482	538
2009	165	804	609	-328	590	1 418	984
2010	-461	-182	178	-720	-333	964	352
2011	-186	199	75	255	-177	1 141	-14
2012	-435	-52	348	557	158	887	218
2013	-158	-698	-397	-498	-577	16	-40
2014	378	480	931	1 620	1 021	1 584	546
2015	8	95	374	635	247	880	308
Průměr	-267,9	-41,3	303,7	430,6	504,5	798,9	242,2
Celkem	-4 018	-619	4 555	6 459	7 567	11 983	3 633

Pokračování přílohy 12

Roky	Praha 8	Praha 9	Praha 10	Praha 11	Praha 12	Praha 13	Praha 14
2001	-1 047	-266	-367	-630	-491	-260	741
2002	-404	725	60	-199	45	322	864
2003	-256	671	936	-111	207	399	1 088
2004	197	513	861	-113	138	496	917
2005	912	1 247	1 192	25	391	1 027	869
2006	645	972	1 081	-436	221	415	499
2007	1 207	2 415	2 207	192	903	1 071	1 337
2008	978	2 285	1 389	-238	111	1 017	597
2009	1 104	1 988	-347	146	-627	1 283	659
2010	702	1 138	136	-118	-496	1 297	479
2011	275	885	-26	-161	132	658	37
2012	-512	245	363	-182	-102	444	-472
2013	-629	20	-274	-428	-211	-375	-365
2014	1 032	1 369	727	348	229	369	261
2015	273	532	39	149	342	83	262
Průměr	298,5	982,6	531,8	-117,1	52,8	549,7	518,2
Celkem	4 477	14 739	7 977	-1 756	792	8 246	7 773

Roky	Praha 15	Praha 16	Praha 17	Praha 18	Praha 19	Praha 20	Praha 21	Praha 22
2001	-278	18	-259	-117	-15	7	356	42
2002	-33	471	213	43	441	122	1 621	266
2003	284	311	209	81	458	121	219	508
2004	129	289	382	96	588	66	313	306
2005	606	543	516	224	651	254	643	233
2006	817	234	146	499	753	227	700	184
2007	1 648	570	609	1 325	612	272	940	617
2008	1 012	633	542	1 365	718	241	255	1 268
2009	827	539	519	1 304	670	377	108	900
2010	737	117	460	370	189	-7	194	610
2011	507	254	209	268	260	25	612	523
2012	27	152	327	-16	230	-19	761	424
2013	-23	184	-71	-50	-92	21	-1 003	351
2014	626	287	36	856	157	23	136	356
2015	649	210	112	403	78	-32	82	302
Průměr	502,3	320,8	263,3	443,4	379,9	113,2	395,8	459,3
Celkem	7 535	4 812	3 950	6 651	5 698	1 698	5 937	6 890

Zdroj: ČSÚ, vlastní zpracování dat

Příloha 13 - Prognóza budoucího vývoje ukazatelů migrace

Roky	Přistěhovalí	Vystěhovalí
1998	10 845	13 351
1999	11 285	13 141
2000	11 120	12 877
2001	13 121	19 950
2002	32 033	26 570
2003	30 540	23 466
2004	28 763	22 055
2005	40 482	28 713
2006	45 061	38 801
2007	54 811	31 827
2008	47 194	28 150
2009	38 094	24 402
2010	33 461	27 855
2011	28 291	22 540
2012	32 194	28 843
2013	30 473	35 770
2014	40 332	26 960
2015	33 711	27 680
2016	45 476	32 534
2017	46 716	33 085
2018	47 927	33 617

Zdroj: ČSÚ, vlastní zpracování dat