

**JIHOČESKÁ UNIVERZITA V ČESKÝCH BUDĚJOVICÍCH**  
**PEDAGOGICKÁ FAKULTA**  
**KATEDRA GEOGRAFIE**



**Potenciály cestovního ruchu v Českých Budějovicích: percepce  
turisty a obyvateli Český Budějovic**

**Diplomová práce**

Autor práce: Martina Ungerová, učitelství pro ZŠ Z – TV

Vedoucí práce: RNDr. Stanislav Kraft, Ph.D.

České Budějovice 2012

**Prohlášení**

Prohlašuji, že svoji diplomovou práci jsem vypracovala samostatně pouze s použitím pramenů a literatury uvedených v seznamu citované literatury.

Prohlašuji, že v souladu s § 47b zákona č. 111/1998 Sb. v platném znění souhlasím se zveřejněním své diplomové práce, a to v nezkrácené podobě elektronickou cestou ve veřejně přístupné části databáze STAG provozované Jihočeskou univerzitou v Českých Budějovicích na jejích internetových stránkách.

Datum: .....

---

podpis studenta

### **Poděkování**

Děkuji vedoucímu mé diplomové práce, panu RNDr. Stanislavu Kraftovi, Ph.D., za odborné rady a pomoc při vypracování diplomové práce.

Martina Ungerová

**Bibliografická identifikace**

**Název diplomové práce:** Potenciály cestovního ruchu v Českých Budějovicích: percepce turisty a obyvateli Českých Budějovic

**Jméno a příjmení autora:** Martina Ungerová

**Studijní obor:** zeměpis – tělesná výchova

**Pracoviště:** Jihočeská univerzita v Českých Budějovicích, Pedagogická fakulta, katedra geografie

**Vedoucí diplomové práce:** RNDr. Stanislav Kraft, Ph.D.

**Rok obhajoby diplomové práce:** 2012

**Anotace:** Diplomová práce se zabývá potenciály cestovního ruchu v Českých Budějovicích a jejich percepce turisty a obyvateli města. Práce se věnuje analýze dat a vymezením hlavních potenciálů cestovního ruchu ve městě České Budějovice. Úvodní kapitoly se věnují cílům práce a přehledu publikované literatury. V kapitole, kde se práce zabývá metodikou zpracování, jsou popsány metody výběru předpokladů pro cestovní ruch a metody pro zpracování statistických dat. Následující kapitola řeší problematiku cestovního ruchu v Českých Budějovicích se zaměřením na lokalizační a realizační předpoklady a statistiku návštěvnosti. V další kapitole je sestavena SWOT analýza na základě získaných informací při řešení problematiky. Následující kapitola se zabývá percepcí turisty a obyvateli města na základě dotazníkového šetření. V poslední kapitole se uvádí návrhy na využití potenciálů cestovního ruchu podle jejich významu a možností aktivace.

**The Summary:** The graduation thesis deals with the potentials of tourism in the Down Ceske Budejovice and perceptions of tourists and residents of the city, their opinion on the possibility of activating potentials. The work is devoted to the data analysis and a defining the main potentials of tourism in Ceske Budejovice. Opening chapters deal with work objectives and an overview of the published literature. In chapter, where the thesis deals with the methodology of processing, there are there methods of precondition selection for tourism and the methods for processing statistical data described. The following chapter deals with the issue of tourism in Ceske Budejovice, focusing on localization and implementation assumptions and analysis prepared, it is based on information obtained in solvig problems. The following chapter deals with perceptions of tourists and residents, based on a questionnaire survey. The final chapter gives suggestions for an application the potential of tourism by their importance.

## **Obsah**

<b>1. Úvod</b>	<b>7</b>
<b>2. Cíl práce</b>	<b>8</b>
<b>3. Literární přehled</b>	<b>9</b>
3.1 Definice cestovního ruchu a vymezení dílčích pojmů	9
3.2 Členění cestovního ruchu a typologie turistů	10
3.3 Okolí systému cestovního ruchu	20
3.4 Vývoj cestovního ruchu	24
3.4.1 Cestovní ruch v České republice	26
<b>4. Metodika práce a zdroje dat</b>	<b>29</b>
<b>5. Předpoklady pro cestovní ruch v Českých Budějovicích</b>	<b>30</b>
5.1 Lokalizační potenciál	30
5.1.1 Přírodní potenciál	30
5.1.2 Kulturně – historický potenciál	36
5.2 Realizační potenciál	41
5.1.3 Základní turistická infrastruktura	41
5.1.4 Doprovodná turistická infrastruktura	53
<b>5. Profil návštěvníka</b>	<b>57</b>
<b>6. SWOT analýza</b>	<b>60</b>
<b>7. Percepce turisté a obyvateli</b>	<b>67</b>
8.1 Vyodnocení dotazníkové šetření	68
8.2 Shrnutí terénního šetření a vyhodnocení zkoumaných hypotéz	79
<b>8. Návrhy a opatření</b>	<b>81</b>
<b>10. Závěr</b>	<b>83</b>

**Seznam použité literatury**

**Seznam příloh**

## 1. Úvod

Jižní Čechy jsou turisticky nejnavštěvovanější region v České republice a každoročně sem zavítá statisíce zahraničních i tuzemských turistů, část z nich navštíví město České Budějovice. Tato metropole jižních Čech plná historických a technických památek skrývá spoustu možností pro objevování krás z činností našich předků, ale také přináší mnoho příležitostí pro rozvoj cestovního ruchu, který se ve městě rozvíjí. Cestovní ruch je oblastí, která přináší regionu pracovní příležitosti a má pro něj velký ekonomický přínos. Tato oblast ekonomiky je velmi důležitá i pro České Budějovice a záleží, do jakých potenciálů bude vkládat město své naděje a úsilí, aby se cestovnímu ruchu ve městě jen dařilo.

Diplomová práce se bude zabývat potenciály, které by mohly pomoci k rozvoji cestovního ruchu v Českých Budějovicích. Bude provedena analýza předpokladů cestovního ruchu v dané oblasti a na základě získaných informací a vyhodnocení dat. Šetření poukáže na slabé a silné stránky problematiky. Snahou této práce bude navrhnout opatření a zlepšení, která povedou k úspěšnému rozvoji cestovního ruchu v Českých Budějovicích.

## 2. Cíl práce

Hlavním cílem této práce jsou potenciály cestovního ruchu v Českých Budějovicích a jejich percepce turisty a obyvateli. Prvním dílčím cílem je vymezení analýzou dat hlavní potenciály cestovního ruchu ve městě České Budějovice. Druhým dílčím cílem bude podrobit získané informace dotazníkovému šetření mezi turisty a obyvateli Českých Budějovic s důrazem na jejich percepci.

Analýzy vycházející z těchto hypotéz:

1. České Budějovice jsou pro turisty a obyvatele turisticky atraktivní.
2. Existence piva značky Budvar velmi přispívá ke známosti města.
3. Ve městě je mnoho možností kulturního vyžití pro turisty i obyvatele.
4. Ve městě je málo možností vyžití volného času pro turisty i obyvatele.

Hypotézy budou v práci potvrzeny nebo vyvráceny.



### 3. Literární přehled

#### 3.1 Definice cestovního ruchu a vymezení dílčích pojmů

**Čertík (2001)** pro vymezení pojmu „cestovní ruch“ (turismus, angl. Tourismus), resp. „odvětví cestovního ruchu“ považuje definice WTO (Světová organizace cestovního ruchu), která charakterizuje cestovní ruch jako „činnost lidí spočívající v cestování a pobytu v místech mimo místa jejich obvyklého pobytu po dobu kratší jednoho uceleného roku za účelem využití volného času, obchodu a jinými účely“.

Odvětví nebo též průmysl cestovního ruchu lze chápat jako souhrn veškerých aktivit souvisejícím s naplněním této definice. Žádná univerzální, všeobecně přijatá definice odvětví (průmyslu) cestovního ruchu neexistuje.

**Morrison (2005)** používá definici, která charakterizuje cestovní ruch jako součást (pododvětví) odvětví pohostinských služeb, přičemž u něho odvětví pohostinství znamená souhrn ubytovacích služeb, stravovacích služeb a cestovního ruchu.

**Gučík (2000)** definuje cestovní ruch jako soubor činností zaměřených na uspokojování potřeb souvisejících s cestováním a pobytem mimo místo trvalého bydliště a obvykle ve volném čase za účelem odpočinku, poznávání, zdraví, rozptýlení a zábavy, kulturního a sportovního využití, služebních cest a získávání komplexního zážitku.

**Šíp (2001)** vysvětluje cestovní ruch jako obecně pojatý objekt představující reálný socioekonomický volný systém, jehož základními prvky jsou subsystém nabídky, subsystém poptávky, subsystém realizační vazby mezi nimi představující toky turistů, služeb, informací a finančních prostředků.

Významný teoretik **Poser (1939)**, který se ve studii o cestovním ruchu v Krkonoších zabýval všeobecnými teoretickými otázkami. Definoval cestovní ruch jako „lokální nebo územní nahromadění cizinců s přechodným pobytem, které podmiňuje vznik vzájemných vztahů mezi cizincem na jedné straně a domácím obyvatelstvem, městem a jeho územím na

straně druhé“. V práci uvádí činitele, které se podílejí na formování oblastí cestovního ruchu:

- rozdíly v charakteru krajiny navštěvovaného místa a místa trvalého pobytu návštěvníka,
- poloha navštěvovaného místa,
- vzdálenosti a možnosti dopravního spojení s průmyslovými a obytnými centry,
- počet, hustota, věková a sociální struktura obyvatelstva v okolí navštěvovaného místa,
- majetkové poměry a velikost příjmu obyvatel,
- psychologické podněty obyvatel a propagace,
- vliv politických hranic.

Poserovu definici více než tři desetiletí akceptovala většina autorů geografických výzkumů. Na základě dosaženého stupně rozvoje cestovního ruchu a jeho geografických výzkumů se o definici cestovního ruchu, vystihující geografické aspekty, pokusil **Mariot (1983)**. Za cestovní ruch pokládá, společenskou aktivitu, která podmiňuje přemísťování obyvatelstva, schopnými vyvolat dočasnou změnu místa pobytu“. Takto koncipovaná definice cestovního ruchu vymezuje objekt studia geografie cestovního ruchu.

V evropských poměrech je zcela běžné a v praxi používané užívat vymezení odvětví cestovního ruchu v širším slova smyslu, tj. jako souhrn aktivit charakteru služeb stravovacích, ubytovacích, dopravních, informačních, směnářských, služeb cestovních kanceláří, kulturně-rekreačních, rekreačně zábavných a dalších aktivit s těmito službami souvisejících.

### **3.2 Členění cestovního ruchu a typologie turistů**

Na dva hlavní druhy rozdělují cestovní ruch **Horner a Swarbrooke (2003)**

- rekreační cestovní ruch

- obchodní cestovní ruch

V současné době se stále více rozvíjí obchodní cestovní ruch. V evropských zemích stále vznikají nové národní a nadnárodní společnosti a tím se zvyšuje i počet obchodních cest. Na tomto základě se také rozšiřují mezinárodní hotelové řetězce a stávají se silnými tržními segmenty v oblasti cestovního ruchu.

Cestovní ruch rozlišuje **Čertík (2001)** podle různých kritérií na jednotlivé druhy a formy.

Druhy cestovního rozlišuje podle těchto kritérií:

- místa realizace cestovního ruchu (domácí, zahraniční, národní, světový,..)
- vztahu platební bilanci státu (příjezdový, tranzitní, výjezdový cestovní ruch)
- délky trvání (krátkodobý, dlouhodobý)
- způsobu zabezpečení jako průběhu (organizovaný, neorganizovaný)

Formy cestovního ruchu rozlišuje podle zaměření aktivit a uspokojení určitých konkrétních potřeb účastníka cestovního ruchu:

- **rekreační**, je formou primární, která je spojena s obnovou duševních a fyzických sil člověka, tato forma je dominantní např. v případě výjezdového cestovního ruchu českých občanů do zahraničí,
- **kulturně-poznávací**, tato forma je často spojena s rekreační formou, jejím cílem je návštěva historických objektů a kulturních akcí, má značný význam pro úroveň vzdělanosti osob,
- **lázeňsko-léčebná**, jedná se o rekreační a léčebné pobyty v lázních, v případě České republiky má tato forma cestovního ruchu velký význam jak po domácí, tak pro příjezdový cestovní ruch, české lázeňství má tradici a sahá daleko do historie, proto nabídka českého lázeňství je spolu s nabídkou historických památek hlavní atraktivitou českého cestovního ruchu,

- **sportovně-rekreační**, zahrnuje sportovně zaměřené pobyty, které zahrnují sportovní aktivita jako vodní sporty, cykloturistika, lyžování, pěší turistika, vysokohorská turistika. Česká republika má vynikající předpoklady pro pěší turistiku, neboť má jedny z nejkvalitněji značených a udržovaných turistických cest v Evropě,
- **formy cestovního ruchu spojené s profesními motivy**, jsou nejprogresivněji se rozvíjející formy, jedná se například o kongresovou turistiku, aktivity spojené s účastí na veletrzích a výstavách, obchodní cesty a incentivní turistiku (motivační a teambuildingové cesty pracovních kolektivů),
- **seniorská forma**, zaznamenává ve světě značnou dynamiku, senioři patří mezi vyhledávanou turistickou klientelu,
- **mládežnická**, tato klientela je zajímavá zejména s ohledem na perspektivu pozdějších opakovaných cest,
- **venkovská turistika, resp. agroturistika a ekoturistika**, je další rychle se rozvíjející se forma cestování, v technicky vyspělých společnostech nabývá na významu především s ohledem na svoji ekologickou a regenerační funkci pro člověka, ale také díky urbanismu plní funkci vzdělávací.
- **náboženská** turistika, **lovecká** turistika, **dobrodružná**, **nákupní**, **průmyslová**, atd.

**Foret a Turčíková (2005)** také rozlišuje celou řadu druhů cestovního ruchu v závislosti na zvolených kritériích. Podle místa se bude jednat o domácí či zahraniční, podle času o krátkodobý nebo naopak dlouhodobý, podle způsobu organizace o skupinový nebo individuální atd. Za základní se považuje klasifikace podle účelu (motivů, cílů).

**Rekreační cestovní ruch**, který je realizovaný ve vhodném přírodním prostředí s cílem odpočinku, reprodukce a zlepšení fyzické kondice, zahrnuje také příměstskou rekreaci, zpravidla krátkodobou (víkendovou) na chatách, chalupách a zahrádkách.

Další druh cestovního ruchu, který popisují, je **kulturně – poznávací**. Se zaměřením na poznání historie, kultury, tradic a zvyků vlastních jiným národům. Základem jsou sakrální i světské stavební a architektonické památky, umělecká díla, přírodní zajímavosti (jeskyně, vodopády, pralesy, pouště), společenské události (festivaly, slavnosti).

**Náboženský druh cestovního ruchu**, jinak řečeno poutní turistika. Zahrnuje návštěvy poutních a posvátných míst (Jeruzalém, Mekka, ale i Hostýn apod.), církevních památek a účast na církevních obřadech a oslavách.

**Vzdělávací cestovní ruch** má za cíl něco nového naučit, důvodem můžou být jazyky, sporty, umělecké a řemeslné dovednosti, odborné profesní znalosti.

Do společenského cestovního ruchu patří setkávání s příbuznými, vytváření přátelských vztahů a známostí lidí se stejnými zájmy a zálibami, jde o společný život. Sem můžeme zahrnout i nejrůznější vzpomínkové akce pro veterány či příznivce významných historických událostí.

**Zdravotní (lázeňsko – léčebný)** druh zahrnuje zdravotní prevenci, rehabilitaci, rekonvalescenci i léčení následků nemocí v lázních či jiných zdravotně příznivých prostředích. Například V České republice máme 36 uznávaných lázeňských míst s cennými přírodními zdroji, odbornou obsluhou a ubytovací kapacitou s 23 tisíci lůžky.

**Sportovní cestovní ruch** nezahrnuje jen cestování za vlastními sportovními aktivitami, ale i pasivní diváctví na sportovních akcích.

Poznávání přírody je druh cestovního ruchu v podobě návštěv přírodních rezervací, národních parků. Specifickým typem je **ekoturistika**, vedoucí k takovému chování v přírodním prostředí, jež ho co nejméně zatěžuje. Z hlediska motivů se hovoří o návratu k přírodě v podobě zeleného, tzv. měkkého cestovního ruchu.

**Dobrodružný cestovní ruch** spojený s nebezpečím, testováním fyzických a psychických vlastností účastníků. Nejznámější je sjíždění divokých řek a vodopádů a skákání z výšek, lovecké

**Profesní cestovní ruch** zahrnuje obchodní služební cesty, účast na kongresech, účast na veletrzích a výstavách. **Incentivní cestovní ruch**, který má zlepšit vztahy mezi zaměstnanci, popřípadě se zákazníky.

**Politický cestovní ruch** zahrnuje sjezdy, mítinky politických stran. Nákupní cestovní ruch představuje cesty za nákupy. Specifický cestovní ruch jako například turistika pro vozíčkáře.

**Hesková (2006)** dělí cestovní ruch podle motivace účasti na cestovním ruchu. Rozpoznává zejména rekreačním, sportovní a dobrodružný. Dále rozděluje i na myslivecký a rybářský druh cestovního ruchu. Kulturní a náboženský, lázeňský a zdravotní, obchodní, kongresový a stimulační cestovní ruch. V praxi se druhy cestovního ruchu nevyskytují v čisté podobě, ale ve vzájemné kombinaci, přičemž jeden z nich převládá. Například rekreační cestovní ruch se nejčastěji kombinuje se sportovním, zdravotním a kulturním cestovním ruchem, lázeňský s kulturním a zdravotním cestovním ruchem.

**Malá (2002)** též uvádí, že v konkrétní praxi také dochází k prolínání obou těchto hledisek a navíc není mezi autory odborných publikací zcela jednota v tom, co je považováno za druh a co za formu cestovního ruchu. Např. česká a slovenská odborná literatura (autoři Kašpar, Kopšo, Dohnal), uplatňuje při vymezení forem a druhů cestovního ruchu zcela opačná hlediska než např. švýcarská a rakouská literatura (autoři Krippendorf, Treter, Kašpar a další). To, co jedna skupina autorů považuje za formu cestovního ruchu, druhá skupina autorů považuje za druh cestovního ruchu a naopak.

Rozděluje typy cestovního ruchu dle převažující motivace účasti na cestovním ruchu.

**Rekreační cestovní ruch**, který představuje nejširší účast obyvatelstva na cestovním ruchu. Je realizován obvykle ve vhodném rekreačním prostředí, jehož příznivé účinky jsou využívány v zájmu reprodukce fyzických a duševních sil člověka. **Rekreační cestovní ruch** neznamená jen pasivní odpočinek, ale obvykle je spojen s aktivním pobytem v přírodě a uplatněním celé řady sportovních aktivit, her, zájmů, zálib, koníčků, včetně takových, jakými je např. zahrádkaření, houbaření, kutilství apod. Určitým specifickým typem rekreačního cestovního ruchu je i chataření a chalupaření.

**Kulturně poznávací cestovní ruch** je zaměřený především na poznávání historie, kultury, tradic a zvyků vlastního a jiných národů. Plní významnou výchovně vzdělávací funkci a přispívá k rozšíření kulturně společenského rozhledu obyvatelstva. Zahrnuje

především návštěvu: kulturně historických památek, kulturních zařízení, kulturních akcí, ale i návštěvu tzv. kulturní krajiny (parky, zahrady) a další.

*Cestovní ruch s náboženskou orientací* je v praxi označován jako náboženský cestovní ruchu či poutní turistika, kde hlavním motivem je návštěva poutních a posvátných míst, návštěva církevních památek a religiózních poutí a událostí.

*Cestovní ruchu se vzdělávacími motivy* je další typ, i když převážná část typů cestovního ruchu v sobě zahrnuje vzdělávací aspekty (poznávání jiných zemí, kultur, zvyků, přírody, společenského prostředí apod.). Lze jako samostatný typ vyčlenit takovou účast na cestovním ruchu, jejímž hlavním motivem je cestování s cílem dalšího vzdělávání – něco se naučit něco poznat. Tomu je pak výrazně přizpůsoben program cesty a pobytu.

*Cestovní ruch se společenskými motivy* je orientovaný na společenské styky a komunikaci mezi lidmi a zahrnuje takové typy účasti na cestovním ruchu jako např. návštěvy přátel, příbuzných a známých, návštěvy různých společenských akcí a událostí. Do tohoto typu cestovního ruchu bývá často zařazována i klubová turistika (klubový cestovní ruch), představující účast na cestovním ruchu vědomě (cíleně) utvořených skupin lidí, které spojují společné zájmy a záliby (sportovní, kulturní či jiné), případně obdobný styl trávení volného času (klubové vesnice či jiná klubovní rekreační střediska). Pobytu v rámci klubové turistiky jsou charakteristické bohatou programovou náplní, vysokou mírou animace, a celkově družným společenským životem.

*Zdravotně orientovaný cestovní ruch* je zaměřen především na zdravotní prevenci, rehabilitaci, rekonvalescenci i léčení následků nemocí převážně v rámci pobytu v lázních či jiných střediscích cestovního ruchu s příznivým zdravotním prostředím. Zahrnuje celou řadu zdravotně orientovaných aktivit, jako jsou rekondiční a zdravotně preventivně orientované pobyty zaměřené na posílení, udržení nebo obnovení fyzické či psychické kondice člověka (např. pobyty zaměřené na různá cvičení, relaxaci, snižování nadváhy, ovládání stresu apod.) Tento typ cestovního ruchu sehrává důležitou úlohu ve zdravotním stavu obyvatelstva. Jeho význam stále roste v souvislosti se zvyšujícím se uvědoměním lidí v oblasti péče o vlastní zdraví a zdravý způsob života.

*Sportovně orientovaný cestovní ruchu* zahrnuje krátkodobé či dlouhodobější pobyty se sportovní náplní, zaměřené především na udržování a posilování zdraví a prohlubování morálních a volních vlastností člověka. V praxi nabývá zcela konkrétních

forem dle druhů sportu, např. horská či vysokohorská turistika, cykloturistika, vodní turistika, pěší turistika a řady dalších forem. Jeho specifická forma sportovně orientovaného cestovního ruchu bývá uváděna tzv. lovecká turistika, velice výnosný typ cestovního ruchu zaměřený na pobyty spojené s lovem či rybolovem, mající nezanedbatelný význam zejména v souvislosti se zahraničním cestovním ruchem.

V praxi do tohoto typu cestovního ruchu bývá zařazování tzv. sportovní diváctví, čili pasivní účast na různých sportovních akcích a podujetích, pokud se jedná o jejich návštěvu mimo místo bydliště účastníků.

*Cestovní ruch orientovaný na poznání přírodního prostředí*, je dalším typem, i když přírodní prostředí je základním prostředím celé řady typů cestovního ruchu (rekreačního, lázeňského, sportovního, apod.), přesto jeho hlubší poznání může být rovněž dominantním motivem účasti na cestovním ruchu. Je zaměřený především na poznání přírody a života v ní (fauny a flory). Zahrnuje například návštěvu přírodních rezervací, národních parků, chráněných krajinných oblastí, odlehlých, výjimečných nebo velkolepých přírodních míst a atraktivit, vyznačujících se svou jedinečností. Často jsou cesty zaměřeny i na pozorování divoké panenské přírody a její fauny a flóry.

Specifickým typem cestovního ruchu orientovaným na poznání přírody je ekoturistika, která splňuje všechny v předchozím uvedené aspekty tím, že její účastníci se vyznačují a jsou vedeni k takovému chování v přírodním prostředí, které jeho hodnoty nenarušuje. Vyznačují se vysokou mírou pochopení, odpovědnosti, ohleduplnosti a etiky vůči přírodě a její ochraně. Jde tedy o turistiku zachovávající původní hodnoty přírodního prostředí při bezprostředním styku s ní.

*Cestovní ruch s dobrodružnými motivy* se v posledním období vyčleňuje v samostatný typ cestovního ruchu. Mnoho lidí v rámci účasti na cestovním ruchu vyhledává prioritně takové aktivity, které jsou spojeny s nebezpečím nebo otestováním svých fyzických i morálních vlastností v boji s přírodou. Jestliže tradiční turisté oceňují vizuální krásu přírody a poznání života v ní, dobrodružně orientovaní turisté vyhledávají intenzivní zážitky a poznání přírody, boj s ní, často spojen i s nebezpečnými situacemi. Jde např. o lovecké výpravy, pronásledování divoké zvěře, extrémní sporty, sjezdy divokých řek, výpravy do ledových oblastí apod.



**Cestovní ruchu s profesními motivy** je další typ. Jestliže v předchozím uvedené typy cestovního ruchu jsou v zásadě realizované ve volném čase jejich účastníků, cestovní ruch s profesními motivy je spojen s profesní činností a profesními zájmy a probíhá převážně v pracovním čase účastníků, i když v sobě mnohdy obsahuje i prvky cestovního ruchu realizovaného ve volném čase. Patří sem především:

- *obchodní cestovní ruch*, zahrnující obchodně i jinak profesně zaměřené služební cesty, spočívající v různých typech obchodního jednání mezi firmami, či jednání mezi institucemi a organizacemi, sjednávání obchodních kontraktů, setkání a jednání managementu apod.
- *kongresový cestovní ruch*, zahrnující účast na různých kongresech, konferencích a seminářích sloužících k vědeckým a odborným setkáním a výměně informací, ať již na národní či mezinárodní úrovni
- *cestovní ruch veletrhů a výstav*, při kterých jsou vystavovány a nabízeny různé produkty a služby s cílem zaujmout účastníky, informovat je a vytvořit si tak kontakty vedoucí k budoucímu prodeji. Často jsou i místem přímého uzavírání obchodních kontraktů či přímého prodeje
- *incentivní cestovní ruch*, který rovněž bývá zahrnován do profesně orientovaného cestovního ruchu (i když zařazením se není zcela jednoznačné). Někdy bývá nazýván také stimulační nebo motivační turistikou a je využíván zaměstnavatelem jako stimul k pracovnímu výkonu, k setrvání ve firmě nebo jako odměna za dosažené výkony. Charakteristické pro ně je, že náklady spojené s účastí na tomto typu cestovního ruchu zcela nebo v převážné části hradí zaměstnavatel. Může mít různé podoby, jako např. dovolená pro nejlepší pracovníky, pobyty zaměřené částečně pracovní (různé odborné semináře, školící programy, nebo exkurse) spojené s rekreačním či poznávacím programem apod. Zahraniční praxe zahrnuje do tohoto ty i další pobyty „zájmově“ orientovaných skupin, jako např. skupinové zájezdy pro výherce různých prodejních soutěží, pobyty pro nejlepší prodejce obchodních firem apod.

**Cestovní ruch specificky orientovaný** je cestovní ruch se specifickými motivy, jako je například nákupní cestovní ruch, představovaný cestami za výhodnými nákupy, zejména do

zahraničí, politický cestovní ruch, představovaný cestovním ruchem diplomatů a cestovním ruchem v souvislosti s různými politickými akcemi (sjezdy, shromáždění, mítinky).

V konkrétní praxi se jednotlivé typy cestovního ruchu nevyskytují vždy v čisté podobě, ale dochází k jejich vzájemnému propojování a prolínání.

**Petrů a Holubová (1994)** popsali účastníka cestovního ruchu, jeho definice má velký význam zejména pro mezinárodní cestovní ruch a jeho kvalifikaci. Statistická komise Společnosti národů v r. 1937 se vyhnula obtížnější definici cestovního ruchu a definovala pojem účastník cestovního ruchu.

Podle této definice se za účastníka cestovního ruchu pokládají osoby, které cestují na dobu delší než 24 hodin do jiné země než je země jejich trvalého pobytu, a to:

- pro zábavu, za účelem vyřízení rodinných záležitostí a pro zlepšení zdravotního stavu,
- aby se zúčastnily různých akcí, které mají vědecký, administrativní, náboženský, sportovní charakter apod.
- za vyřizování určitých záležitostí (i obchodních)

**Jakubíková (1995)** rozlišuje účastníky cestovního ruchu na: rezidenta, návštěvníka, turistu a výletníka.

#### **Rezident**

Tímto pojmem se v mezinárodním cestovním ruchu ve vztahu k dané zemi rozumí osoba, která žije v zemi alespoň jeden rok před příjezdem do jiné země na dobu kratší jednoho roku.

V domácím cestovním ruchu ve vztahu k místu, se pod pojmem rezident rozumí osoba, která v tomto místě žije alespoň šest po sobě jdoucích měsíců před příjezdem do jiného místa na dobu kratší šesti měsíců.

#### ***Návštěvník***

V mezinárodním cestovním ruchu se pojem návštěvník označuje osoba, která cestuje do jiné země, než v níž má své běžné prostředí, na dobu nepřesahující jeden rok, přičemž hlavní účel její cesty je jiný než výkon placené činnosti v navštívené zemi.

V domácím cestovním ruchu osoba sídlící v zemi, která cestuje na jiné místo v zemi mimo své běžné prostředí na období kratší šesti měsíců, přičemž hlavní účel její cesty je jiný než výkon placené činnosti v daném místě.

### ***Turista***

V mezinárodním cestovním ruchu návštěvníka, který cestuje do jiné země než v níž má své obvyklé bydliště na dobu zahrnující aspoň jedno přenocování, avšak ne delší jednoho roku, a hlavní účel návštěvy je jiný než výkon placené činnosti v navštívené zemi. V domácím cestovním ruchu usedlého v zemi, který cestuje do místa zemi odlišného od jeho běžného prostředí na dobu zahrnující alespoň jedno přenocování, ale ne delší šesti měsíců, přičemž hlavní účel jeho návštěvy je jiný než výkon placené činnosti v navštíveném místě.

Turisty můžeme rozlišovat podle délky trvání na:

- turistu na dovolené (holiday maker), který setrvává na místě více než určitý počet nocí nebo dnů.
- krátkodobého turistu (shortterm tourist), který cestuje na dobu nepřekračující tento limit, ale trvající déle než 24 hodin a zahrnující pobyt s alespoň jedním přenocováním.

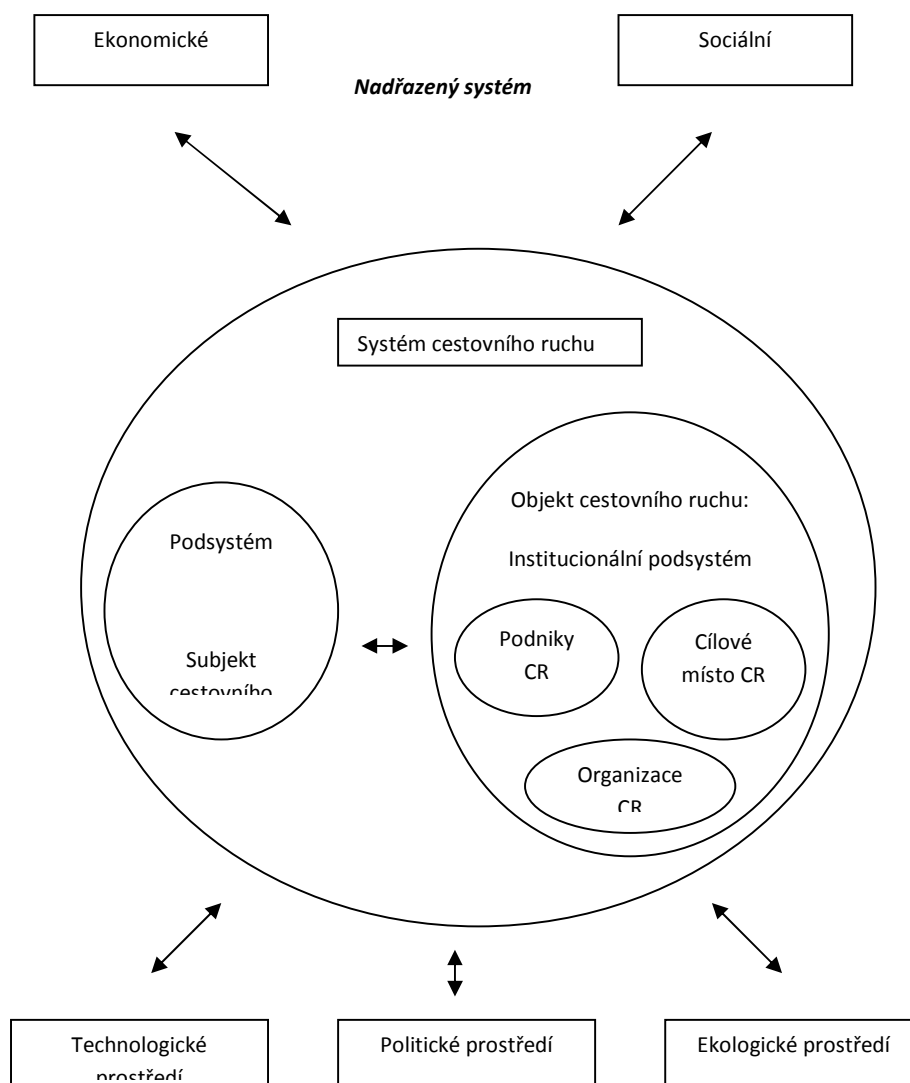
### ***Výletník***

V mezinárodním cestovním ruchu jde o návštěvníka, který cestuje do jiné země než v níž má své obvyklé bydliště a běžné prostředí na dobu kratší 24 hodin, aniž by v navštívené zemi přenocoval, přičemž hlavní účel jeho návštěvy je jiný než výkon placené činnosti v navštíveném místě.

## **3.3 Okolí systému cestovního ruchu**

Cestovní ruch není možné v nejširším slova smyslu posuzovat odděleně od prostředí, v němž se odehrává. Již skutečnost, že člověk je těžištěm pozornosti nauky o cestovním ruchu, nás nutí k tomu, abychom ho neposuzovali izolovaně.

**Němčanský (1996)** zobrazil vztahy mezi systémem cestovního ruchu a nadřazenými systémy a jeho prvky (subsystémy) jasně a přehledně, zredukoval počet jednotlivých vazeb především na ty, které mají v cestovním ruchu nejdůležitější význam.



Pramen: Němčanský, M., 1996

Činitele ovlivňující rozvoj a rozmístění cestovního ruchu **Hesková (1999)** rozděluje na:

- a) činitele, které stimulují vznik a rozvoj cestovního ruchu ve funkci poptávky a klasifikují se jako *selektivní (stimulační) faktory*
- b) činitele, které vytvářejí možnosti pro jeho lokalizaci ve vztahu nabídky teritoria a klasifikují se jako *lokalizační podmínky*
- c) činitele, které umožňují faktickou realizaci, tj. *realizační podmínky*

### ***Selektivní (stimulační) faktory***

Mohou být vymezeny jako faktory povahy:

- *objektivní* – tj. základní politické skutečnosti světového charakteru i místního významu, vnitropolitická situace odvozená z politické struktury, ekonomické předpoklady (dosažená životní úroveň, fond volného času), demografické skutečnosti ve spojení s procesem novodobé urbanizace, kvalita životního prostředí v oblastech moderní hospodářské aktivity, administrativní podmínky,
- *subjektivní* – řada psychologických a dalších pohnutek ovlivněných kulturní úrovní obyvatel. Významnou roli zde má reklama a propagace, které mají vliv na vytváření modérnosti a módnosti některých středisek a oblastí. Tyto skutečnosti mohou v relativně krátkém čase zvýšit příliv návštěvníků a postupně vyvolat značné změny v rozmístění mezinárodního cestovního ruchu v širších oblastech.

### ***Lokalizační podmínky cestovního ruchu* podle Hrala (1995)**

Lokalizační podmínky cestovního ruchu ve vztahu k jeho rozvoji druhotný význam. Rozhodující postavení však zaujímají při konkrétní lokalizaci jeho realizace, bez ohledu na to, zda jsou charakteru přírodního a či společenského. Rozhodují o funkčním využití konkrétní oblasti cestovním ruchem z hlediska přírodních možností a charakteru i kvality společenských podmínek či atraktivit. V souhrnu tvoří jakousi fyzickou a objektivní základnu pro uspokojování poptávky a základní schéma pro území uspořádání realizace cestovního ruchu ve vnitrostátním i mezinárodním měřítku. V zásadě poskytují jen určité možnosti o jejich využití z hlediska cestovního ruchu, však rozhodují selektivní faktory a realizační podmínky.

### *Přírodní podmínky a atraktivita*

Přírodní podmínky (klima, hydrologické poměry, reliéf, flóra a fauna) mají ve vztahu k rozmístění cestovního ruchu význam v tom, že jsou stacionární, do značné míry konstantní a uplatňují se zpravidla v plošně rozlehlejších areálech. V podstatě vytvářejí potenciální možnosti pro realizaci konkrétních forem cestovního ruchu a základnu pro jeho případnou rajonizaci. Atraktivita jsou jednotlivé přírodní zvláštnosti, jejichž ojedinělost a exotika činí konkrétní oblast pro cestovní ruch přitažlivější.

### *Společenské podmínky a atraktivita*

Společenské podmínky a atraktivita uspokojují hlavně poptávku po poučení, vzdělání a zábavě. Charakteristickým rysem jejich rozmístění je značná územní koncentrace – převažuje bodové – střediskové rozmístění. Ve srovnání s přírodními podmínkami jsou svým vznikem geneticky druhotné, ale tuto úlohu ve vztahu k cestovnímu ruchu nemají. Naopak, svou zvláštností a výjimečností jsou často profilujícími momenty pro stimulaci jeho různých forem. Jejich hodnotu může zvyšovat skutečnost, že se vyskytují v oblastech přitažlivějších i z hlediska přírodních podmínek. Řada z nich však vysloveně slouží jako skutečnosti a akce doplňkového charakteru. Koncentrace většího počtu společenských podmínek a atraktivit v určité oblasti (středisku) je výhodná z hlediska směrování cestovního ruchu i jeho rozsahu, když v zásadě rozhoduje jejich kvalita. Společenské podmínky a atraktivita:

- kulturně historické památky různého typu,
- kulturní zařízení a akce
- sportovní podniky, zařízení akce
- zábavné podniky, zařízení akce

Jejich funkce v cestovním ruchu je rozdílná, stejně jako jejich vliv na rozsah a rozmístění.

**Hesková (1999)** dělí tyto lokalizační podmínky na:

Podmínky přírodního charakteru- soubor podmínek tvořených:

- přírodními podmínkami a atraktivitami
- klimatickými podmínkami a atraktivitami
- klimatickými poměry

- hydrologickými poměry
- reliéfem a morfologickými poměry
- flórou a faunou

a podmínky společenského charakteru

Společenské podmínky dělí stejně. A dodává k těmto podmínkám, že z jejího charakteru a funkce plyne, zda přitahují zájem návštěvníků jako stálé objekty nebo jednorázové akce. Nabídka společenských, kulturních, zábavních a sportovních atraktivit a akcí znamená často profilující a stimulační efekt pro rozvoj cestovního ruchu v jednotlivých regionech.

**Realizační podmínky** podle **Hrala (1995)** uvádí, že realizační podmínky mají dominující postavení pro konečnou fázi uskutečnění různých forem cestovního ruchu. Z geografického hlediska umožňují oblasti (střediska) cestovního ruchu dosáhnout (pomocí dopravy) s využitím (prostřednictvím ubytovacích, stravovacích i jiných zařízení). Vytvářejí základní předpoklady, bez nichž nelze cestovní ruch efektivně realizovat. Svou kapacitou (objemem) tvoří „nabídkový strop“ pro využití možností lokalizačních (přírodních a společenských) podmínek. Služby, které poskytují přímo cestovnímu ruchu, tvoří jen část z jejich souhrnné kapacity.

### *Doprava*

Doprava patří mezi základní podmínky realizace cestovního ruchu. Doprava zajišťuje styk mezi výchozím místem účastníka a navštěvovanou oblastí (místem), rozhoduje o využívání prostoru cestovním ruchem, vůči němuž vystupuje ve formě služby.

V souvislosti s rozvojem poptávky po cestovním ruchu význam dopravy pro jeho realizaci i rozmístění roste. Spolurozhoduje o tom její modernizace, která umožňuje snižovat přepravní náklady a zvyšovat kapacitu, rychlost, kvalitu a bezpečnost. Proto může doprava zapojovat stále rozsáhlejší (i nové) oblasti (střediska) do vnitrostátního i mezinárodního cestovního ruchu. Moderní výprava zvyšuje dostupnost oblastí (střediska), což vede ke zvyšování průměrných přepravních vzdáleností.

Stále ještě platí obecná zásada, že s přibývajícím vzdáleností, časem a náklady klesá přitažlivost oblasti (místa) pro návštěvníky. Nejvíce se tento vztah projevuje ve formách krátkodobého cestovního ruchu. U dlouhodobého cestovního ruchu jsou tyto skutečnosti zpravidla překrývány hodnotami (přírodními i společenskými atraktivitami) preferovanými zájemci – účastníky. Moderní doprava umožňuje rozšiřovat masovost cestovního ruchu ve stále větších prostorových dimenzích.

#### *Ubytovací a stravovací zařízení*

Ubytovací a stravovací zařízení tvoří podstatnou část materiální základny zabezpečující realizaci cestovního ruchu. Jejich rozsah i úroveň limitují využití přírodních možností a kulturně historických či jiných atraktivit konkrétních oblastí (středisek) a intenzitu jejich zapojení do vnitrostátního a mezinárodního cestovního ruchu. Z geografického hlediska lze konstatovat, že kapacita ubytovacích a stravovacích zařízení vytváří možnost pro koncentraci cestovního ruchu a tedy i pro jeho faktické rozmístění ve vnitrostátních poměrech nebo i v širším měřítku. Vlastní lokalizace těchto zařízení je výsledkem působení souboru místních podmínek. V jejich rámci se stále více prosazují kritéria ochrany životního prostředí. V oblastech mimořádné koncentrace cestovního ruchu se totiž může snadno porušit jejich „potenciál“ daný přírodními podmínkami. Ubytovací a stravovací zařízení se tak mohou stát jedním z negativních antropogenních zásahů do jejich přírodní podstaty a narušit jejich hodnotu i ve vztahu k cestovnímu ruchu.

### **3.4 Vývoj cestovního ruchu**

Cestovní ruchu podle **(Petrů a Holubová 1994)**, pokud jde o jeho význam, lze považovat za jiný výraz pro cestování. Cestovní ruch je postupně spojován s využitím volného času, s poznáváním a rekreací.

V literatuře lze nalézt řadu odkazů na to, že lidé v podstatě cestovali již v dávnověku. Většina autorů se shoduje v tom, že začátky moderního cestovního ruchu je možno hledat nejdříve v 17. a 18. století, a to zejména v cestách šlechticů a tovaryšů za získáním zkušeností. V 17. a 18. století se také vyskytují první zmínky o průvodcích, kteří se rekrutovali především z důvěryhodného místního obyvatelstva nebo z řad zcestovalých



krajanu. Jejich úkolem bylo především chránit cestující před přepadením, ale i celkově usnadňovat cestování poskytnutím informací o ubytování a možnosti stravování, ale i o krajině a zvycích lidí. V masové formě však vzniká cestovní ruch až ve druhé polovině 19. století a největšího rozmachu potom dosahuje vlivem demokratizačních změn ve světě po 2. světové válce.

Vznik a další vývoj cestovního ruchu je projevem hlavně dvou lidských potřeb, a to potřeby rekreace, tj. oddechu (odpočinku) a potřeby bezprostředního poznávání. Obě tyto potřeby se začaly projevovat s rozvojem výrobních sil. Vznik moderní tovární výroby v počátcích s tíživými pracovními a bytovými podmínkami, s neúměrně dlouhou pracovní dobou vyvolával potřebu odpočinku mimo toto běžné prostředí, a to nejčastěji v přírodě. Průmyslová revoluce přinesla s sebou ještě další společenské změny:

- došlo k rozdělení dřívějších rodinných pospolitostí na venkově a odchodu venkovského obyvatelstva za prací do měst,
- revoluce vyvolala potřebu vzdělávání, tj. poznávání nových výrobních způsobů, ale i jiných způsobů života.

U lidí však přetrvávala jejich přirozená tendence obnovovat mezi sebou dřívější (rodinná) spojení a tendence poznávat dosud neznámé a nepoznané, což vedlo k nutnosti dočasně opouštět místo trvalého bydliště, a tedy cestovat.

Rozvoj výrobních sil a dělba práce se ve společnosti vyvolaly následující potřeby, které lze označit za základní příčiny vzniku moderního cestovního ruchu:

- potřebu obnovovat spojení s přírodou jako zdrojem regenerace pracovní schopnosti,
- potřebu vzdělávání jako předpokladu pro uplatnění v nových výrobních podmínkách a potřebu poznávání nových výrobních způsobů pro urychlení dalšího technického rozvoje,
- potřebu obnovování styku s lidmi, které nové výrobní podmínky od sebe oddělily, ale i nové nasazování styku s lidmi jako formy poznávání výměny zkušeností.

Cestovní ruch se mohl vyvíjet jen za podmínek osobní svobody pohybu člověka a po uspokojení základních životních potřeb, tedy až po dosažení určitého stupně životní úrovně, kdy má obyvatelstvo určité základní množství finančních prostředků, ale i přiměřený fond volného času. Tyto základní podmínky měla nejdříve šlechta a buržoazie, zatímco ostatní vrstvy lidí, zejména dělníci a rolníci získali tyto podmínky a

s dalším rozvojem výrobních sil, po zrušení nevolnictví a po vzniku moderního velkopřemyslu.

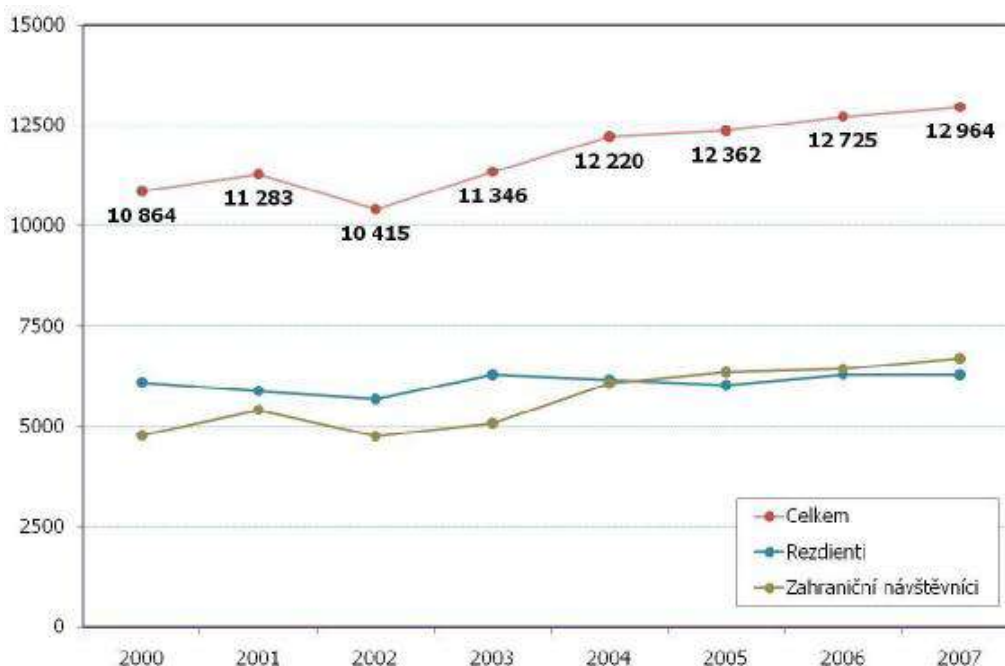
Cestovní ruch nevznikl tedy pouze z touhy člověka spatřit přírodní krásy a historické památky, nevznikl ani v důsledku migračního pudu lidí, ale vznikl na základě určitého stupně vývoje, zejména materiálních podmínek života společnosti. Rozvoj výrobních sil s sebou nepřinesl pouze vznik potřeb vyvolávající cestovní ruch, ale současně vytvořil i základní podmínky pro uspokojování těchto potřeb.

### **3.4.1 Cestovní ruch v České republice**

Cestovní ruch se v České republice pozvolna rozvíjí. Návštěvnost měřená počtem ubytovaných hostů v hromadných ubytovacích zařízeních od roku 2003 dlouhodobě roste do roku 2007. Od té doby vlivem posilování české měny oproti euru na finančním trhu a začínající finanční krize, v roce 2009 využilo ubytovacích služeb v ČR už jen 11 986 tis. hostů z tuzemska i zahraničí, což oproti roku 2008 znamenalo oproti předchozímu roku pokles o 6,4 %. Tento pokles je největší mezi ročně od roku 2002.

Podle grafu č.1 více než polovina hostů byla ze zahraničí (6 032 tis.), menší část hosté z tuzemska (5 954 tis.). Během posledních let se podíly zahraniční a tuzemské klientely ubytované v České republice začínají vyrovnávat. Nejnavštěvovanější byla Praha (4 347 tis. hostů), druhým pak Jihomoravský kraj (1 041 tis. hostů) a těsně za ním Jihočeský kraj (917 tis. hostů). Zahraniční turisté nejčastěji v roce 2009 mířili do Prahy (63,1 %), pak do Karlovarského kraje (7,6 %) a Jihomoravského (5,8%). Průměrná délka pobytu činila 4,1 dne v roce 2009, což znamená dlouhodobý pokles od roku 2001 o 9 %, ale meziroční pokles oproti roku před tím 2008 je zanedbatelný.

Graf č.1: Vývoj počtu ubytovaných v České Republice



Zdroj: ČSÚ, Strategie rozvoje cestovního ruchu města Č.Budějovice

Oblast cestovního ruchu se v České republice zahrnuje jednak turisty, tj. ubytované alespoň s jedním přenocováním, a také jednodenní návštěvníky bez přenocování. Podle informací agentury CzechTourism se jednodenní návštěvníci podílejí na celkovém počtu zahraničních turistů přibližně 93%. Příjmy České republiky z mezinárodního cestovního ruchu dosáhly v roce 2010 celkem 127,4 miliardy korun, což bylo o 4,9 miliardy více než v roce 2009. Vyplývá to ze statistiky platební bilance. Příjmy státu ze zahraničního cestovního ruchu se zvýšily díky rostoucí poptávce zahraničních turistů. Těch v loňském roce přijelo do České republiky celkem 6,3 milionu, což bylo o pět procent více než v roce 2009. Významně přibylo například turistů z Ruska či USA.

Význam cestovního ruchu v České republice můžeme ilustrovat podílem na zaměstnanosti v tomto odvětví. V roce 2006 zaměstnávalo odvětví cestovního ruchu 24 tis. osob, z toho bylo 181 tis. zaměstnanců a 59 tis. ekonomicky aktivních osob na živnostenský list. Podíl cestovního ruchu na celkové zaměstnanosti v národním hospodářství tak činil 4,7% (v případě zaměstnanců 4,4% a u živnostníků 6,3%). Počet

pracovních míst v cestovním ruchu, který zahrnuje i druhá a další zaměstnání a zároveň je přepočítán na ekvivalent plné pracovní doby, dosáhl v roce 2006 hodnoty 236 tisíc.

Oproti roku 2003 se zvýšil počet zaměstnaných osob v cestovním ruchu o 11 tisíc, což představovalo nárůst o 4,7%. Nejvíce osob pracovalo ve stravovacích a pohostinských zařízeních (72 tisíc) a v ubytovacích službách (39 tisíc), v cestovních kancelářích a agenturách jen 15 tisíc. V roce 2006 bylo v cestovním ruchu zaměstnáno jen 9% vysokoškoláků oproti 16% v celé ekonomice, zato podíl středoškoláků představoval v cestovním ruchu téměř 86%, kdežto v ekonomice celkem jen 78%. Cestovní ruch patří k odvětvím s nižší než průměrnou produktivitou práce, na jednoho pracovníka připadlo v r. 2006 pouze 335 tisíc Kč hrubé přidané hodnoty.

#### **4. Metodika práce a zdroje dat**

Před začátkem psaní diplomové práce bylo potřeba nastudovat odbornou literaturu zabývající se problematikou daného tématu. Byla vybrána odborná literatura, která se zabývá cestovním ruchem, druhy a formami cestovního ruchu a prostředím cestovního ruchu. Získané znalosti z oblasti cestovního ruchu byly použity ve třetí kapitole jako literární rešerše a dále v práci posloužily ke zpracování diplomové práce.

Po nastudování literatury proběhne sledování trendů a předpokladů v cestovním ruchu. Bude důležité studium a rozbor sekundárních dat z odborné literatury a jiných pramenů, který pak bude základním zdrojem informací pro vytvoření předpokladů cestovního ruchu. Z hlediska statistického zjišťování budou hlavním zdrojem primárních dat Český statistický úřad a magistrát města České Budějovice. Data budou čerpána z internetových stránek uvedených institucí. Statistická data budou zpracována ve formě grafického znázornění a budou okomentována. Důležité pro zpracování předpokladů cestovního ruchu bude i dokument Strategie rozvoje města České Budějovice (2008). Se zpracovanými informacemi o potenciálech cestovního ruchu v Českých Budějovicích bude sestavena SWOT analýza, která nám odhalí nejen slabé a silné stránky předpokladů pro rozvoj cestovního ruchu ve městě, ale i příležitosti a hrozby týkající se cestovního ruchu.

V práci bude proveden sběr primárních dat formou terénního šetření. V dotaznících pro terénní šetření bude formulace otázek vytvořena na základě potřeby zjištění informací o předpokladech cestovního ruchu v Českých Budějovicích a jejich percepci turisty a obyvateli. Statistická data budou zpracována ve formě grafického znázornění a budou okomentována. Na základě získaných údajů terénním šetřením bude vytvořeno vyhodnocení, které pomůže spolu se sběrem sekundárních dat k sepsání návrhů a patření pro rozvoj cestovního ruchu v Českých Budějovicích

Doplňující informace budou čerpány z internetového portálu o cestovním ruchu, např. CzechTourism, ale i z internetových stránek budějovických firem a podniků a informačního centra v Českých Budějovicích.

Pro zpracování textu bude použit program Microsoft Office Word 2007. Pro zpracování statistických dat a vytvoření grafů a tabulek bude použit program Microsoft Office Excel 2007. Pro zpracování mapy bude použit program ArcM

## 5. Předpoklady pro cestovní ruch v Českých Budějovicích

### 5.1 Lokalizační potenciál

#### 5.1.1 Přírodní potenciál

##### *Reliéf*

Reliéf tvoří soubor veškerých povrchových forem přírodního prostředí a podmiňuje výskyt a lokalizaci řady přírodních rekreačních prvků – např. říční sítě, vegetační kryt, hospodářské využití území, rozmístění sídel apod. (**Vystoupil 2006**)

Jedním z důležitých hledisek využitelnosti oblastí pro cestovní ruch jsou typy makroforem nacházející se v území, neboť jejich ráz významně ovlivňuje estetickou hodnotu a celkový vzhled krajiny. Příčiny různého funkčního využití krajiny je možné posuzovat z hlediska vlivu morfologického členění krajiny na formování předpokladů cestovního ruchu. Obecně platí, že rekreačně-turistická atraktivita území stoupá s jeho vzrůstající vertikální členitostí.

Různé typy morfologických makroforem mají schopnost vyvolat zájem a přilákat obyvatele morfologicky odlišných uzpůsobení krajiny. Tento vztah je významným stimulem migračního charakteru cestovního ruchu. (**Mariot 1969**)

České Budějovice spadají do morfologické jednoty Jihočeské pánve, které o rozloze 2 000 km<sup>2</sup> představují sníženiny senonských a neogenních sedimentech s podložím moldanubických hornin a permských sedimentů, které mají mírně zvlněný reliéf jen při okrajích a na rozvodích. Je to typ rovinného až pakorkatinného reliéfu tektonického původu s akumulací výplně a erozně denudačním povrchem především v centrální části. Severozápadně od Českých Budějovic se rozkládá menší níže položená hlubší morfologicky výrazná pánev Českobudějovická, v širším okolí Třeboně výše položená rozsáhlejší avšak morfologicky méně výrazná pánev Třeboňská. Obě pánve odděluje v pliocénu saxonskou tektoniku tvořená asymetrická hrást Lipovského prahu (Rudolfovska hrást)

Českobudějovická pánev, severozápadním a jihovýchodním směrem protažená 10 – 12 km široká tektonická sníženina, omezená zlomovými svahy a vyplněná převážně souvrstvím svrchnokřídových a terciálních sedimentů na krystalických horninách moldanubika, měří 640 km<sup>2</sup>, nejvyšší výška je 480 m (Vráže, nejnižší místo leží

v nadmořské výšce 360 m). Českobudějovickou pánev možno rozdělit na dva geomorfologické podčepky, rozsáhlejší Blatskou pánev v jihovýchodní části a menší Putimskou pánev na severozápadě.

Tektonicky průměrně 12- 13 km široká plochá rybničnatá Blatská pánev protažená směrem západ - východ, převážně s akumulacním reliéfem, měří 418 km<sup>2</sup>, výšková členitost 20 – 80 m, střední výška je 408,7 m, je vyplněna souvrstvím svrchnokřídových a oligocenních až miocenních uloženin s ložisky keramických jíílů, křemeliny a lignitů. Blatenská pánev sestává ze dvou dílčích pánví a Chvaletické pahorkatiny.

Samotné České Budějovice a širší okolí náleží výraznými tektonickými zlomy omezené Zličské pánvi. Plochý akumulacní reliéf střední části pánve (průměrná nadmořská výška 380 – 390 m) je tvořen především kvartérními uloženinami Vltavy a jejích přítoků. Vedle uloženin nízkých terasových stupňů jsou písčité uloženiny sladkovodního neogénu s ložisky keramických jíílů, lignitů a křemeliny a pak při okrajích pánve i kaolinické pískovce a jílovité sedimenty senonské (klikovské souvrství). Při jihozápadním okraji pánve je úzká tektonicky oddělená kra biotických ortorul a perlových rul moldanubika. Z erozně denudačního reliéfu při jižním tektonickém okraji pánve vystupují ojedinělé kopce převyšující vrstevnici 400 m, jako kóta 460 m v homolských lesích jihozápadně od Českých Budějovic, kóta 438 m v tzv. Třebínských kopcích jihozápadně od Dubičkého a rulová hrást Vráže jihovýchodně od Dehtářského rybníka, oddělující tzv. Čakovský příkop, zaplněný rybníkem a protékaný Dehtářským potokem.

České Budějovice leží v jihovýchodní části Českobudějovické pánve. Ta se táhne severně a severozápadně od města a je bohatá na rybníky. Z ostatních směrů je Českobudějovická pánev je v relativní blízkosti města zřetelně ohraničena terénními vyvýšeninami: Lipovský práh ji na severovýchodě odděluje od Třeboňské pánve, na jihovýchodě a jihu se nachází podhůří Novohradských hor, na jihozápadě a západě pak podhůří Šumavy, konkrétně Blanský les s nejvyšším vrcholem Kletí. (**Chábera 2008**)

### ***Hydrologické poměry***

Z hlediska realizace cestovního ruchu se stávají stále významnějšími oblastmi s vhodnými hydrologickými podmínkami. Dobré hydrologické poměry patří v globálních poměrech k nejdůležitějším lokalizačním podmínkám.

Jižní Čechy jsou zhruba vymezeny povodím horní a části střední Vltavy a nevelkým územím na Šumavě, náležejícím povodí pramenných levostranných dunajských přítoků. Jihovýchodní výběžek bývalé Jihočeského kraje patří do povodí Dyje. Územím jižních Čech probíhá evropské rozvodí mezi Severním a Černým mořem (rozvodnice prochází pohraničním pásmem Šumavy – místy se kryje se státní hranicí – na rakouském území ohraničuje pramennou oblast Malše, přechází hraniční hřbet Novohradských hor, na rakouském území pak obchází pramennou oblast Lužnice a severovýchodním obloukem postupuje po celkem plochem reliéfu Českomoravské vrchoviny k severovýchodu. Z celkové plochy Jihočeského kraje přísluší pomoří Severního moře 94,48 % a pomoří Černého moře 5,52%.

Vltava

Největší přítok Labe na území našeho státu pramení na východním svahu Černé hory u bývalé osady Bučina, v nadmořské výšce 1172m. Od pramene přes Kvildu, kde mění severovýchodní směr svého toku na jihovýchodní, až po soutok s pravostranným přítokem Malou Vltavou na jižním okraji Borových Lad, se nazývá Černý potok, dále až po soutok se studenou Vltavou, nedaleko železniční stanice Černý kříž, nese jméno Teplá Vltava. Od tohoto soutoku je označována již trvale jen jako Vltava. Od obce Horní Vltavice až ke vtoku do Lipenského údolní nádrže protéká meandrovitým tokem Vltavickou brázdou. Pod Lipnem je dnes její kamenité dno, zaplněné množstvím velkých žulových balvanů, v důsledku odtoku vody z Lipenské nádrže podzemním odpadním tunelem prakticky bezvodé. Pod Vyším Brodem vytváří Vltava prudký náčepní loket a obrací se k severovýchodu. V následující části toku protéká kaňonovitým antecedentním údolím s hlubokými zakleslými meandry. U osady Březí vstupuje na území Českobudějovické pánve, již protéká širokým mělkým údolím. U hluboké nad Vltavou vniká Vltava opět do území krystalinika, ve kterém vytváří hluboké zakleslé údolí celkově severojižního směru. Tento směr zachovává až ke svému vstupu do jižního výběžku Orlické nádrže pod Týnem nad Vltavou. Významnou charakteristiku území jímž Vltava protéká, jsou spádové poměry. Na svém nejhořejším toku až po Kvildu je průměrný sklon řeky 26,2 ‰, dalším úseku toku po vtoku Studené Vltavy klesá sklon až na 4,9 ‰, ve Vltavické brázdě místy jen 0,4 ‰. V hlubokém údolí pod Čertovou stěnou sklon řeky opět vrůstá (v říčním úseku mezi Lipnem a železniční stanicí Čertova Stěna klesá koryto řeky v úseku 8km o 137 m, což



představuje sklon 17,1‰). Pod Vyším Brodem sklon Vltavy opět postupně klesá a na okraji Českobudějovické pánve je již jen 1,9‰. Výškový rozdíl Vltavy od pramene až k hranici Jihočeského kraje činí 886, což odpovídá průměrnému sklonu 3,2‰. Nejvyšším místem povodí Vltavy v Jižních Čechách je Plechý (1378m), nejnižší místo je pod Orlíkem Vltavy v Jižních Čechách.

Významnější pravostranné přítoky Vltavy jsou Řasnice, Studená Vltava, Lužnice, Malše – je po Vltavě druhá řeka, která protéká Českými Budějovicemi. Pramení pod jménem Maltách na rakouském území na východním svahu Viehberg (1111m) nedaleko obce Sandl v nadmořské výšce 900m. Na rakouské půdě protéká v úseku 5,23 km dlouhém, mezi Solním Příbráním a Dolním Dvořištěm tvoří 19,7 dlouhý úsek státní hranice. Od pramene až po Dolní Dvořiště má severozápadní směr, po soutoku s říčkou Tichou mění svůj směr na severní, který podržuje až k svému ústí do Vltavy v Českých Budějovicích u Střeleckého ostrova.

Významnějšími levostranné přítoky Vltavy je Kvildský potok a Otava.

V Českobudějovické pánvi jsou tyto velké rybníční skupiny:

Protivínsko – voňanská skupina o rozloze asi 1 100 ha leží v povodí Blanice, s známým Tálinským rybníkem, Selibovským aj. Rybníků větších než 50 ha je na Českobudějovicku celkem 12.

Budějovicko – hluboká skupina v přímém povodí Vltavy o celkové rozloze asi 3000 ha, s největším Bezdřevém, vybudovaným kolem roku 1480 Vilémem z Pernštejna, z ostatních rybníků této skupiny zasluží zmínku především Dehtář, Pašický, Munický, Vlhavský, Blatec. (*Chábera 2008*)

### ***Podnebí***

Budějovické podnebí je mírně teplé, vlhké a s mírnou zimou. Projevuje se efekt blízkých pohoří Šumava, Novohradské hory a slabě i vliv Alp, což způsobuje fénové efekty při jižních a jihovýchodních větrech (srážkový stín a zvýšení teploty), na druhé straně k opačnému efektu dochází při severních a severozápadních větrech. Nejčastěji zde vanou západní a severozápadní větry, významný je i podíl větrů východních a jihovýchodních.

Poloha na dně mělké široké pánve omezuje proudění vzduchu, což je patrné za zimních inverzí. Rybníky v okolí způsobují časté a husté mlhy zejména v severozápadní části města.

Hustá zástavba a široké betonové či vydlážděné plochy způsobují obecně nižší rychlost větru a vyšší teploty v centru města (oproti městským okrajům).

Dlouhodobý roční průměr teplot (pro období 1886–2004) činí 8,1 °C, nejnižší naměřená teplota vzduchu -42,2 °C[6] (11. únor 1929 v Litvínovicích, asi 1 km od Budějovic), nejvyšší 37,8 °C (27. červenec 1983). Mrzne v průměru 111 dnů v roce, celodenní mrazy trvají v průměru 31 dní v roce. V průměru je 6 tropických dnů ročně. Dlouhodobý průměrný úhrn srážek na rok činí 623 mm, většina z nich spadne v létě. Rekordní denní úhrn srážek pochází z 25. srpna 1925 (127,7 mm), měsíční z povodňového srpna 2002 (403,5 mm).

### ***Přírodní zajímavosti***

#### *Vrbenské rybníky*

Přírodní rezervace Vrbenské rybníky leží na severozápadním okraji Českých Budějovic a má rozlohu 245,8 ha. Zahrnuje 4 velké rybníky a rozsáhlé plochy přilehlých mokřadů a luk. Zřízena byla k 1. dubnu 1990, od roku 1993 jí prochází naučná stezka Po hrázích Vrbenských rybníků.

Velice ceněné jsou jak rybníky a jejich břehy, které poskytují vynikající podmínky pro vodní ptactvo, jednak přilehlé bažinné olšiny a unikátní dubové porosty na hrázích. Na území rezervace hnízdí okolo 90 druhů ptactva, řada dalších tažných ptáků (zejména vodních) ji užívá jako zastávku na svých přeletech mezi hnízdištěm a zimovištěm. Velmi ceněné jsou i z hlediska entomologů, neboť se zde vyskytuje velmi bohaté společenstvo motýlů (831 druhů, pro některé to je jediná známá lokalita výskytu na území ČR). Při okraji rezervace leží bažantnice.

Příhodná poloha vzhledem k největším českobudějovickým sídlištěm předurčuje území rezervace k odpoledním procházkám a venčení psů. Rezervace je hojně navštěvovaná po turistických trasách, které zároveň slouží i jako cyklostezky. Mimo značené stezky je vstup zakázán. Rezervace je rovněž cílem řady přírodovědných exkursí.

Paradoxně i přes vysokou přírodovědnou hodnotu rezervace je dosud blokováno vyhlášení ptačí oblasti Českobudějovické rybníky v rámci soustavy Natura 2000, jejíž významnou součástí mají právě Vrbenské rybníky být. Ohledně budoucího managementu území totiž nepanuje shoda mezi ochranáři, rybníkáři a rybáři (rybníky spravuje přímo

dceřiná společnost zřízená městem České Budějovice). Evropská unie nařizuje v rámci ochrany ptačích území přísnější pravidla, než jsou u nás obvyklá v přírodních rezervacích (např. omezení vysekávání rákosin a organického hnojení).

#### *Kaliště*

Kaliště je přírodní památka, která se nachází na Lišovském prahu, 3,5 km severozápadně od městečka Ledenice v okrese České Budějovice. Správa AOPK České Budějovice. Důvodem ochrany jsou ekosystémy podmáčené polokulturní louky v sousedství Kališského rybníka, s výskytem ohrožených druhů rostlin.

#### *Vrbenská tůň*

Přírodní památka Vrbenská tůň se nachází zhruba 2 km severně od severního okraje Českých Budějovic a cca 1 km severně od Českého Vrbného, na jehož katastrálním území se rozkládá. Jedná se o zbytek původního meandrujícího koryta Dehtářského potoka v široké ploché nivě Vltavy, dnes jej představuje izolovaná tůň. Dle geomorfologického členění patří území do soustavy Českomoravské, podsoustavy Jihočeské pánve, geomorfologického celku Českobudějovická pánev, do podcelku Blatská pánev, okrsku Zlivská pánev. Nachází se v nadmořské výšce cca 376 m n. m. v ploché nivě kolem soutoku Vltavy a Dehtářského potoka. Horninovým podkladem jsou pískovce a jílovce klikovského souvrství druhohorního stáří, překryty jsou tercierními usazeninami mydlovarského souvrství a fluviálními písky a štěrky. Nejvyšší vrstvou usazenin jsou čtvrtohorní fluviální hlinitopísčité nivní sedimenty. Půdním typem je fluvizem typická a glej typický. Důvodem ochrany jsou tůně s výskytem řezanu pilolistého.

#### *Tůň u Špačků*

Tůň u Špačků je přírodní památka, která se nachází v Českobudějovické pánvi u ramene řeky Malše, na jižním okraji města České Budějovice, 2,5 km západně od obce Staré Hodějovice v okrese České Budějovice.

### *Stromovka*

Stromovka (místními nazývaná také Dlouhá louka) je největší českobudějovický park o výměře 68 ha. Nachází se 5 minut chůze od centra města a slouží jako rekreační zóna. Od 6. prosince 1992 je chráněna jako významný krajinný prvek. Stromovka byla založena postupně asi v polovině 20. století, přičemž po určitém období nezájmu došlo v 90. letech ke zkvalitnění péče a udržovaný lesopark nyní slouží jako významné rekreační centrum. Stromovka leží na západojihozápad od centra na západním břehu Vltavy, vklíněna mezi městskou zástavbu. Severní okraj lemuje ulice Na Zlaté stoce, ulice Na Dlouhé louce ohraničuje východ a z jihu park končí podél Litvínovické a Pod Stromovkou.

Při založení parku byly vysázeny zejména rychlorostoucí dřeviny (topol kanadský, bříza bělokorá, olše lepkavá a nějaké vrby), podíl dlouhověkých dřevin je omezený, nicméně postupně roste, jak jsou od počátku 90. let používány při nahrazování „dosluhujících“ primárních porostů. Za vhodný cílový porost se považují zejména lípa malolistá, dub letní, buk lesní a javory klen a mléč. Na devadesátá léta také připadá počátek kosení a opečovávání lučních porostů a úprava rybníku Bagr v koupaliště s ostrovem, na němž se pořádají táboráky. V parku lze nalézt ovsíkové, bezkolencové a mokřadní louky. Se zlepšujícím se stavem parku roste počet nalézáných druhů hub (téměř 300 druhů v roce 1997) a hnízdících ptáků (přes 400 hnízdících párů z asi 50 druhů v témže roce).

#### **5.1.2 Kulturně – historický potenciál**

Kulturně-historické předpoklady představují druhou součást souboru lokalizačních předpokladů cestovního ruchu. Na rozdíl od první skupiny přírodních předpokladů však vznikly činností člověka a zároveň je pro ně charakteristické rozmístění v území.

Podle (**Kopšo 1992**) je pro tuto podskupinu lokalizačních předpokladů cestovního ruchu charakteristické, že zahrnují atraktivity, které svou hodnotou přitahují návštěvníky, přičemž sami o sobě vystupují jako součást potenciálu krajiny a určují směr jejího funkčního využívání. (**Mariot 1973**) označuje ty to atraktivity jako možná cílová místa, která fungují jako ústřední motiv vzniku cestovního ruchu.

Na rozdíl od přírodních předpokladů neposkytuje tato podskupina možnost posuzování podle stupně příznivosti, ale hodnocení se omezuje pouze na jejich vyjmenování a popis jednotlivých objektů. Význam a využitelnost atraktivit se stupňuje dle

místa jejich lokalizace. V turisticky atraktivních oblastech funkčně využívaných jinými formami cestovního ruchu plní spíše funkci sekundárního činitele. V některých oblastech mohou plnit funkci primárního činitele cestovního ruchu a určují tak využívání regionu cestovním ruchem. Charakteristické je pro ně také to, že svou přítomností doplňují atraktivitu přírodních předpokladů cestovního ruchu.

Na základě identifikace objektů a atraktivit, které patří do souboru kulturně-historických předpokladů cestovního ruchu, a po určení jejich atraktivnosti je možné klasifikovat sídla, která jsou nositeli souboru kulturně-historických předpokladů. Tato klasifikace hraje významnou roli při určování funkcí sídel sledovaného území, která je součástí čtvrté kapitoly. Kulturně-historické předpoklady byly rozděleny na tři podskupiny, které budou předmětem hodnocení v následujících podkapitolách:

- Kulturně-historické památky
- Kulturní zařízení
- Společenské akce

### ***Historické památky***

Město České Budějovice přináší návštěvníkům i občanům velké množství kulturních, historických i technických památek. Historické památky jsou napojené na dějiny města a odráží patriotismus zdejších obyvatel. Z historického hlediska je velmi *ceněné Piaristické náměstí* s dominikánským klášterem, je zde situované i *Jihočeské motocyklové muzeum* v objektu historické Solnice. Dále se dochovaly památky ze všech slohových období. Typickou gotickou stavbou je bývalý dominikánský klášter a hradební věž *Železná panna*, která je součástí městského opevnění. Kde také nalezneme další věže, které zajišťovaly vstup do města – Pražská, Rožnovská a Svinenská. Mlýnská stoka byla od počátku součástí obranného systému města a plnila funkci vodního příkopu. Renesanci ve městě zastupuje například Černá věž a budova zbrojnice. Radnice a Samsonova kašna jsou zástupci barokního umění. Dále v této kapitole popisují ty nejnavštěvovanější.

### *Náměstí Přemysla Otakara II.*

V samotném jádru města se rozléhá o rozměrech 133 x 133 metrů a o rozloze 1 ha náměstí, které patří mezi nejhezčí v České republice. V jeho středu stojí barokní Samsonova kašna z 18. století se sochou Samsona zápasícího se lvem. Na náměstí se také nachází tzv. bludný kámen, který je položen v dlažbě nedaleko kašny. Ve středověku na jeho místě stávala šibenice. K tzv. bludnému kamenu se vztahuje taková pověra, že kdo ho překročí po deváté večer, tak nenajde cestu domů a bude bloudit ulicemi města až do rána. Náměstí je obkloповáno měšťanskými domy s loubími z doby baroka.

### *Historická radnice*

Na náměstí Přemysla Otakara II. byla postavena v letech 1727 – 1730 podle plánů schwarzenberského knížecího stavitele A. E. Martinelliho nejvýznamnější budova a to barokní radnice. Její průčelí je bohatě zdobené a na atice jsou umístěny sochy čtyř cností: Moudrost, Opatrnost, Statečnost a Spravedlnost. Na fasádě jsou posazeny měděné chrlice ve tvaru draků. V roce 1995 byla na prostřední věži radnice instalována zvonkohra, která umí hrát 41 melodií a lze je různě měnit. Mezi lety 1997 – 2000 proběhla rozsáhlá rekonstrukce radnice a bylo dostavěno nové řídlo budovy. Na radničním nádvoří stojí socha Augusta Zátky. V letních měsících se zde konají kulturní akce pro děti a dospělé.

### *Černá věž*

Tato historická dominanta města má výšku 72 metrů. Její stavba proběhla v letech 1549 – 1557. Původně strážní věž sloužila také zvonice a hláska. Má celkem pět zvonů. Na věž vede 225 schodů. Z věže je nádherný pohled na České Budějovice a okolí.

### *Piaristické náměstí*

Tuto nejstarší dochovanou památku města zdobí dominikánský klášter s kostelem Obětování Panny Marie z roku 1265. Z druhé strany náměstí přiléhá Bílá věž a architektonicky pozoruhodná bývalá zbrojnice a solnice z roku 1531. Dnes se v budově nachází Jihočeské motocyklové muzeum, kde je v expozici umístěno okolo 90 historických motocyklů, historická kola a další zajímavosti z oblasti automobilismu a letectví.

### ***Technické památky***

Nejviditelnější technickou památkou jsou objekty továrny Koh-i-noor, což se může velmi snadno stát návštěvnickým cílem mnoha turistů zaměřených na tuto specifickou oblast, která v poslední době získává na popularitě. Při úvahách o ucelené nabídce z této oblasti můžeme zahrnout do programu také například objekt Solnice. Muzeum Koněspřežné železnice, *Pivovarské muzeum* či *Muzeum energetiky* nám přiblíží technické památky historicky významné. Za technicky zajímavé stavby můžeme také považovat Vodárenskou věž a Dluhý most.. Ty nejzajímavější technické památky se snažím přiblížit dále v kapitole.

### ***Koněspřežní železnice***

Tato technická památka byla vybudována na trase České Budějovice – Lince v letech 1825 – 1832 Františkem Josefem Gertnerem a jeho synem Františkem Antonínem. Později byla prodloužena až do hornorakouského Gmündenu. Cesta z Českých Budějovic trvala 14 hodin a sloužila k přepravování nákladu jako sůl, uhlí, dříví, jihočeští kapři apod., ale také se na této trase vykonávala přeprava osob. Koněspřežná železnice z Českých Budějovic do Lince je považována za první železnici v Evropě a stala se tak základem pro vznik celoevropské železniční sítě.

### ***Tužkárna KOH – I – NOOR Hardmuth***

V současnosti jedním s největších producentů a distributorů uměleckých, školních a kancelářských potřeb té nejvyšší kvality je společnost KOH-IR-NOOR Hardtmuth a.s. Zakladatelem je Josef Hardtmuth, který roku 1790 společnost ve Vídni založil. Roku 1884 byla výroba grafitových jader přesunuta do Českých Budějovic. Tužky KOH-IR-NOOR slavily postupně úspěchy na různých světových výstavách. V široké nabídce společnosti je více než 4500 druhů zboží.

### ***Kultura***

Kulturní život Českých Budějovicích je velmi bohatý. Celý rok si mohou jak obyvatelé tak návštěvníci města vybrat z celé řady kulturních akcí z různými tematikami.

Památná místa zasahují i do kulturního života ve městě. Určité skupiny obyvatel i návštěvníků vyhledává místa jako legendární pivnici *Masné krámy* a kulturní centrum *Solnice* v objektu bývalého Solného skladu. Další kulturní instituce ve městě je *Bazilika*, kde se konají celoročně kulturní akce.

Kulturní nabídka v Českých Budějovicích se jeví v současnosti jako jeden ze stěžejních pilířů pro oživení cestovního ruchu ve městě. České Budějovice mají kulturní tradici a některé akce mají potenciál přilákat návštěvníky i ze vzdálenějších oblastí, ale i ze zahraničí. Tyto kulturní akce mohou rozvinout již dobře nastavený marketingový mechanismus. Projekt se zvýšeným potenciálem na oživení cestovního ruchu ve městě se jmenuje *Hudební slavnosti Emy Destinové*. Další takovou podobnou akcí jsou *Múzy na vodě*, který je festivalem bez zvykových bariér. Zaměřuje se především na široké publikum včetně sluchově postižených. V létě pravidelně přijíždí do českých Budějovic *Kinematograf Bratří Čadíků*, který několik dní promítá na náměstí Přemysla Otakara II. na improvizovaném promítacím plátně filmy. Obyvatelé a návštěvníci města mohou sledovat promítání z laviček či okolních zahrádek restaurací. V létě se též konají populární *Strašidelné pověsti města České Budějovice*, které se odehrávají v noci a dochází k zábavnému spojení historie a slavnosti o legendách města. Další akce které v centru probíhají jsou Folklorní ples, Dny slovenské kultury, Masopust, Vynášení Morany a Slet čarodějnic.

Kulturu ve městě také můžeme hledat v zařízeních jako jsou kina, divadla nebo galerie a muzea. Město má jedno multikino *Cinestar* a kino s jedním sálem kino *Kotva*, které promítá jak současné filmy, tak si zde přijdou na své i příznivci filmového klubu. Mezi nejznámější a největší divadla v Jižních Čechách patří *Jihočeské divadlo.*, které by mohlo konkurovat i leckterým pražským. Divadlo zahrnuje čtyři umělecké soubory – činohru, operu, balet a od roku 2004 i loutkový soubor. V letních měsících divadlo přesunuje své působení do prostor Zámecké zahrady v Českém Krumlově, kde na otáčivém hledišti každoročně předvádí vynikající výkony a na tyto představení se sjíždí návštěvníci z celé České republiky, ale i turisté ze zahraničí. Soubory Jihočeského divadla tak sklízí i mezinárodní obdiv. Velkou nabídku divadelních představení pořádá také Kulturní dům Metropol.



V Českých Budějovicích sídlí několik muzeí a desítky galerií. *Jihočeské muzeum* se zaměřuje především na přírodní a společenské vědy. Kromě stálých expozic ze světa přírody a pravěku a středověku si návštěvníci mohou prohlédnout i řadu krátkodobých výstav. Muzeum vydává i spoustu odborných publikací. Pod Jihočeské muzeum spadá i *Muzeum koněspřežné železnice*. Dále se ve městě nachází i Jihočeské motocyklové muzeum, o kterém jsme mluvili už v předchozí kapitole. Za prohlídku určitě stojí i galerie, které jsou plné uměleckých skvostů. V Panské ulici můžeme navštívit *galerii U Schelů*, u Černé věže *Alšovu jihočeskou galerii*, nebo *galerie Pod kamennou žábou*.

Součástí kulturního života ve městě jsou také kluby a bary v centru města. Spousta z nich během roku pořádá koncerty známých hudebních interpretů. Nejznámějším podnikem kde se pořádají koncerty je klub Velbloud, ale také klub Solnice. K velkým koncertům poslouží prostory sportovní haly, Kulturního domu Metropol nebo KD Vltava.

## **5.2 Realizační potenciál**

### **5.2.1 Základní turistická infrastruktura**

#### ***Doprava***

Doprava patří mezi základní podmínky realizace cestovního ruchu. Doprava zajišťuje styk mezi výchozím místem účastníka a navštěvovanou oblastí. Rozhoduje o využívání prostoru cestovním ruchem, vůči němuž vystupuje ve formě služby.

V souvislosti s rozvojem poptávky po cestovním ruchu význam dopravy pro jeho realizaci i rozmístění roste. Moderní doprava zvyšuje dostupnost oblastí, což vede ke zvyšování průměrných přepravních vzdáleností a umožňuje rozšiřovat masovost cestovního ruchu ve stále větších prostorových dimenzích. **(Hrala 2002)**

Současná dopravní poloha a dopravní význam města Českých Budějovic je ovlivňována řadou přírodních a společenských faktorů. Nejvýznamnějším faktorem ovlivňujícím dopravní význam střediska na makroregionální úrovni je jeho poloha vůči hlavním koncentracím obyvatelstva v prostoru střední Evropy. Poloha střediska vůči těmto koncentracím obyvatelstva ovlivňuje existenci i stav nadregionální dopravní infrastruktury procházející střediskem (dálnice, železniční koridory atd.) Kvalitní dopravní infrastruktura

může přispívat k dalšímu rozvoji střediska, zatímco střediska nevybavená takovouto dopravní infrastrukturou mohou být marginalizována. Podle přístupů EU je existence kvalitní dopravní infrastruktury jedním z nejvýznamnějších, nikoliv však jediným faktorem ovlivňující rozvoj měst, aglomerací a celý region a jejich integraci do širších socioekonomických celků.

Dopravní poloha Českých Budějovic je zásadním způsobem znevýhodněna absencí napojení na českou a evropskou dálniční síť. Dobudováním dálnice D3 a prodloužením rychlostní silnice R4 získají České Budějovice lepší podmínky pro rozvoj města i celého regionu. Kvalitní dopravní infrastruktura může zároveň napomoci rozvoji jejich metropolitní působnosti a integraci do geograficky širšího socioekonomického celku. Územně rozvojovým problémem spjatým s touto problematikou jak pak enormní zatížení intravilánu města a dalších sídel aglomerace tranzitní silniční dopravou. V tomto ohledu výhledově dá očekávat zlepšení po dobudování dálnice D3 a následného dobudování obchvatu města. Zároveň lze poznamenat, že stávající síť městské hromadné dopravy v Českých Budějovicích v řadě ohledů neodpovídá současným požadavkům a je třeba ji zefektivnit. **(Kraft 2009)**

V Českých Budějovicích je povolen vjezd do města a parkování na Nám. Přemysla Otakara II., do centra mohou i autobusy na krátkodobé stání jako obslužnost turistů. Nejbližší velké záchytné parkoviště k centru města je na Mariánském náměstí. Výhodou Českých Budějovic je dostupnost autobusem i po železnici. Velká část expertů kritizovala dopravní napojení města na Prahu a „neustálá omezení provozu na této trase“. Experti postávají dálnici jako nezbytný základ pro rozvoj některých forem turistiky (např. kongresová i incentivní turistika). Objevil se však i odlišný názor: „Pokud tu bude dálnice, nikdo nebude mít důvod zůstat v Budějovicích přes noc. Lidé přijedou na akci, odbudou si povinnosti a vrátí se do Prahy“.

Z objektivního pohledu je však centrum města relativně dobře dostupné pěšky ze záchytných parkovišť v okolí centra. Spíše by stálo za to propracovat více navigační a orientační systém a rozšířit jej i mimo centrum města v návaznosti na turistické atraktivitu. **(Strategie rozvoje cestovního ruchu města ČB 2008)**

V současné době jsou dva projekty v oboru dopravy, které by měly zvýšit potenciál cestovního ruchu v Českých Budějovicích.

### *Letiště České Budějovice*

V areálu bývalého vojenského letiště v Plané u Českých Budějovic se postupně rozvíjí mezinárodní Letiště České Budějovice. V současnosti má status veřejného vnitrostátního a neveřejného mezinárodního letiště s vnější hranicí, kategorie 4C (délka dráhy větší než 1800 m, pro letadla s rozpětím křídel od 24 m až do 36 m).

V roce 2010 se uskutečnila první etapa rekonstrukce a modernizace Letiště České Budějovice, jejímž výsledkem je nově opravená budova řídicí věže, zrekonstruovaná administrativní budova a zasíťování areálu, zahrnující vodovodní a plynové přípojky, včetně optických telefonních kabelů. Tento první krok, který vede k vybudování standardního regionálního mezinárodního letiště, stál investora, kterým je Jihočeský kraj, přes 65 milionů korun.

Po první etapě modernizace bude následovat etapa druhá, podstatně náročnější. Zahrnuje výstavbu nové odbavovací haly, rozšíření stojánky a zpevnění části dráhy, instalaci navigačních technologií a technologií pro řízení letového provozu a vybudování nezbytného technického zázemí. Financování tohoto projektu je podmíněno úspěšnou žádostí o dotaci z evropských fondů, konkrétně z Regionálního operačního programu Jihozápad.

Letiště České Budějovice chce být do tří let standardním, přiměřeně velkým regionálním leteckým přístavem, který bude schopen odbavit deset středně velkých letadel typu Airbus 320, nebo Boeing 737 denně, jižní Čechy přiblíží světu a Jihočeši odtud budou moci létat na dovolenou.

Historie českobudějovického letiště sahá do 30. let 20. století, kdy vznik civilního letiště v Plané zaštitilo a finančně z valné části zajistilo město České Budějovice. Provoz zahájený v roce 1937 přerušila 2. světová válka, kdy letiště sloužilo pouze vojenským účelům.

Po válce na letišti krátce fungovala pravidelná linka Praha-České Budějovice, ale po komunistickém puči v roce 1948 začalo letiště opět sloužit jen vojenským účelům - až do nedávna. Zajímavou kapitolou v historii letiště je výcvik izraelských pilotů v roce 1948.

### *Projekt Vltavská vodní cesta*

Řeka Vltava byla již v dávné historii hojně využívanou vodní spojnici měst, zakládaných při jejím toku. Postupně sloužila pro nákladní přepravu soli, dřeva a dalších materiálů z jihu Čech až do Prahy. Až novodobá výstavba některých vodních děl s absencí plavebních komor přerušila skutečnou splavnost Vltavy .

Vltava má potenciál pro oživení turistického ruchu a atraktivitu území. Myšlenka na dokončení splavnosti Vltavy pro rekreační plavbu a naplnění tak zákona o vnitrozemské vodní plavbě začala nabývat reálných kontur s příchodem nového tisíciletí.

Potenciál splavnění Vltavské vodní kaskády pro oživení turistického ruchu a atraktivitu území - identifikace nároků a přínosů je název projektu, který zpracovala pražská inženýrská společnost CityPlan spol. s.r.o., zaměřující se na rozvoj infrastruktury měst a regionů. Studie předkládá výčet stavebních prací a předpokládaných nákladů, nutných pro odstranění nesplavných překážek a na zajištění zázemí, které je nezbytné pro kvalitu i bezpečnost rekreační plavby. Zabývá se i efektivitou využití vodní cesty. Odhaduje, že splavněním celého toku Vltavy mezi soutokem s Labem a Českými Budějovicemi by se v daném území navýšil roční počet turistů o 55 tisíc, což by znamenalo zvýšení ročních příjmů do cestovního ruchu o zhruba 77 milionů Kč.

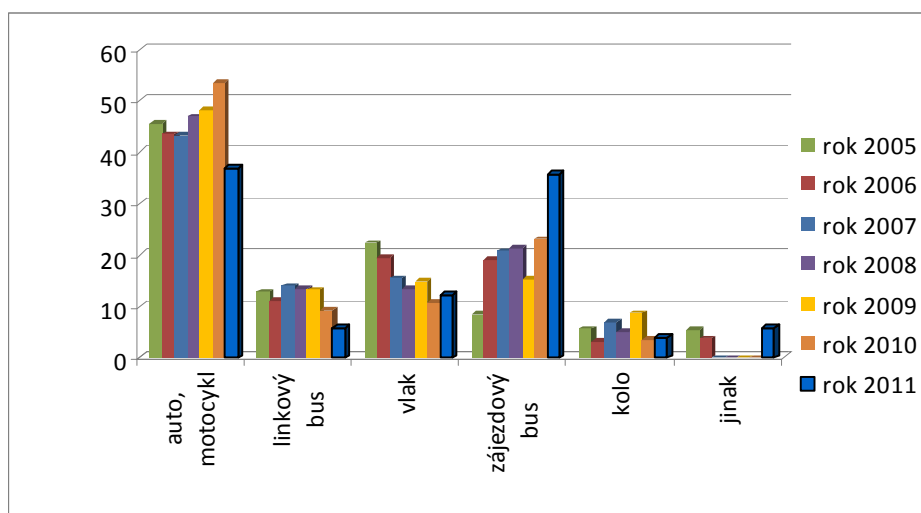
Přínosy splavnění Vltavy pro Jihočeský kraj, ale i pro České Budějovice:

2. Osobní lodní doprava
3. Vodní turistika
4. Růst atraktivitu regionu
5. Příliv turistů
6. Ekologický servis pro lodě

## 7. Větší bezpečnost při povodních

### *Doprava v Českých Budějovicích*

**Graf č. 2: Porovnání způsobů příjezdů návštěvníků Českých Budějovic (podíl v %):**



Zdroj: magistrát České Budějovice, [www.c-budejovice.cz](http://www.c-budejovice.cz)

V oblasti potenciálu dopravy pro zvýšení poptávky v cestovním ruchu se názory liší, co se týká výstavby dálnice. Pro některé by dokončení dálnice D3 byla přínosem, pro jiné by znamenalo, že se turisté vůbec neubytují. Podle grafu č. 2 zdotazníkového šetření magistrátu Českých Budějovic turisté používají k dopravě do Českých Budějovic auto nebo motocykl, tento způsob přepravy se neustále zvyšuje na úkor přepravy vlakem. Poslední rok (2011) byl příznivý pro přepravu návštěvníků zájezdovým autobusem, což můžeme přisuzovat tomu, že loni byla zažehná ekonomická krize v cestovním a zvýšil se zájem o zájezdovou turistiku z řad zahraničních turistů. Jako nepříznivé se pro cestovní ruch v Českých Budějovicích ukazuje, že počet způsobů přepravy do města na kole klesá.

V Českých Budějovicích má kolo jako dopravní prostředek svojí tradici. Město se dá přirovnat k těm holandským metropolím, kde jezdí na kolech skoro všichni. Podle získaných poznatků, by výstavba dálnice D3 až tak neovlivnila počet přenocování ve městě. Naopak přiblížení hlavního města Prahy od Českých Budějovic, by otevírala nové možnosti kongresové i incentivní turistiky, kdy je potřeba blízkost hlavního města, ale zároveň málokdo odolá místní kuchyni a pivu, a rád ve městě přenocuje. Ještě nutno dodat, že

v příštích letech možná budeme moci srovnávat jako způsob dopravy do města i vodní a leteckou dopravu.

### ***Ubytování***

Poskytování ubytovacích služeb je významným předpokladem rozvoje především pobytového cestovního ruchu. Jejich posláním je umožnit přenocování nebo přechodné ubytování účastníkům cestovního ruchu mimo místo jejich trvalého bydliště, včetně upokojení dalších potřeb, které s přenocováním nebo přechodným ubytováním souvisejí, především potřeby stravování.

Materiálně-technickými podmínkami poskytováním ubytovacích služeb rozumíme zejména existenci veřejně přístupných ubytovacích zařízení, která fungují na principu vytváření zisku (tzv. komerční zařízení) nebo na principu neziskovém (zařízení občanských sdružení, podniková rekreační zařízení atd.) a poskytují ubytování většímu počtu účastníků cestovního ruchu. Budují se obvykle společně se stravovacími úseky (např. hotel, motel aj.), nebo jako samostatná ubytovací zařízení (pension, apartmány, aj.). Mimo tato ubytovací zařízení mohou účastníci cestovního ruchu využít ubytování v soukromí (chata, rekreační chalupa, pokoj, prázdninový byt aj.), nebo ubytovací prostředky (stan, obytný přívěs, obytné auto, člun, loď apod.), které také vytvářejí podmínky pro jejich využití k přechodnému ubytování, případně jen k přenocování. **(Orieška 2010)**

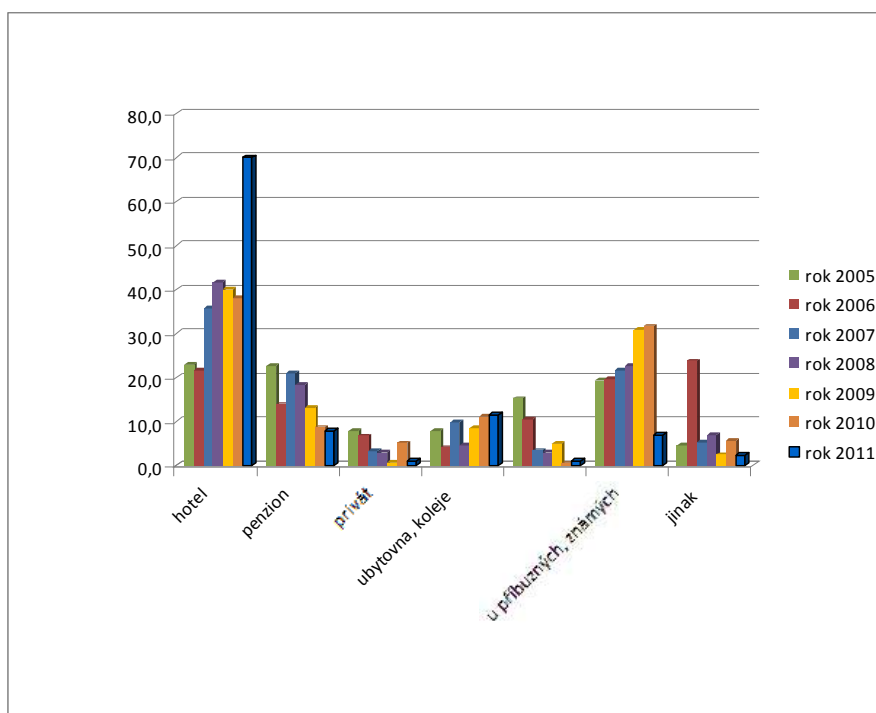
### ***Ubytování v Českých Budějovicích***

České Budějovice disponují více než 4,5 tis. lůžek ve více než 60 ubytovacích zařízeních. Z tohoto počtu je 26 hotelů (z toho 6 je čtyřhvězdičkových) a 35 pensionů. Seznam a rozmístění hromadných ubytovacích zařízení ve městě je zobrazeno v příloze č. 1 a č. 2. Další kapacity připadají na školní ubytovací zařízení a kemp. Počet ubytovacích zařízení je víceméně stabilní. Kapacita čtyřhvězdičkových hotelů je celkem 1654 lůžek, přičemž největší z nich je Hotel Gomel, který disponuje 418 lůžky.

V Českých Budějovicích se ubytuje přibližně 10% všech návštěvníků Jihočeského kraje. Podle oficiálních statistik je míra využití ubytovacích kapacit kolem 20 %.

Podle dotazníkového šetření provedené magistrátem Českých Budějovic se návštěvníci nejčastěji ubytovávají v hotelích, jak ukazuje graf č. 3. Dále pak nejvíce volí možnost přenocování u známých a příbuzných nebo v pensíoních. Nejméně využívají možnost ubytování v soukromí nebo v kempech. V roce 2011 nejvíce vzrostl podíl ubytování v hotelích. Je to zřejmě ovlivněno tím, že dotazníky byly na rozdíl od minulých let více rozdávány v těchto zařízeních.

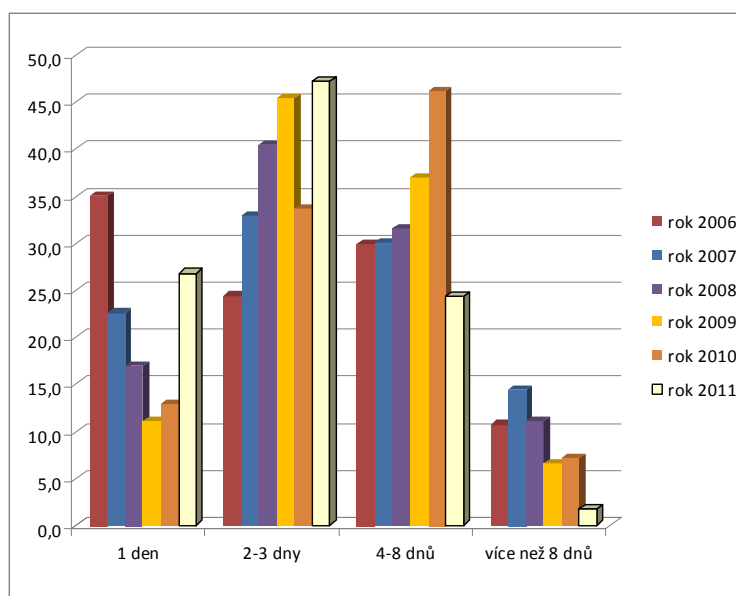
**Graf č. 3: Porovnání způsobů ubytování návštěvníků v Českých Budějovicích (podíl v %)**



Zdroj: magistrát České Budějovice, [www.c-budejovice.cz](http://www.c-budejovice.cz)

V průzkumu magistrátu Českých Budějovic z roku 2011 vykazuje graf č. 4, že se obnovil přírůstek turistů navštěvujících město České Budějovice na 2 - 3 dny a také pouze na jediný den. V průzkumu byli od roku 2007 uvedeni pouze turisté ubytovaní přímo ve městě.

**Graf č. 4: Porovnání délky pobytu návštěvníků Českých Budějovic (podíly v %)**



Zdroj: magistrát České Budějovice, [www.c-budejovice.cz](http://www.c-budejovice.cz)

### **Stravování**

Stravovací služby umožňují uspokojování základní potřeby výživy, přispívají k zotavení a vytvářejí větší část volného času využitelného k uspokojování potřeb účastníků cestovního ruchu, které jsou cílem účasti na cestovním ruchu. Jedná se o služby základního stravování (nabídka a prodej kompletního menu, případně i nápojů, označené jako oběd nebo večeře), doplňkového stravování a občerstvení a společensko-zábavní služby, spojené např. s hudební produkcí, kulturním programem, případně dalšími aktivitami. Stravovací služby poskytuje více kategorií hostinských zařízení.

Nabídka stravovacího zařízení tvoří určitý objem a sortiment výrobků a služeb určených k uspokojování poptávky. Poptávka závisí zejména na příjmu potenciálních zákazníků (obyvatelstva), cenách jídel a nápojů a na úrovni poskytovaných služeb. Nabídka



sortimentu zboží a služeb ovlivňuje charakter stravovacího zařízení (kategorie, specializace, sezóna, výrobní a odbytová kapacita, zásobovací situace, nabídka konkurence, požadavky zákazníků apod. Konkrétním významem nabídky je nabídkový lístek, resp. jídelní lístek a nápojový lístek, které jsou zároveň ceníkem jídel a nápojů i propagačním prostředkem sloužícím k ovlivňování spotřebitelské poptávky. **(Orieška 2010)**

### *Stravování v Českých Budějovicích*

České Budějovice disponují hosteckým množstvím stravovacích kapacit různé úrovně. Stravovací zařízení nabízejí turistům i obyvatelům výběr možností výběru kuchyní ze všech koutů světa. Exotické kuchyně jako je indická a čínská, ale i evropské jako je italská nebo řecká. Nejoblíbenější kuchyní ve městě je ta jihočeská. Na své si ve městě přijdou i příznivci zdravé výživy v podobě zeleninových baru a restaurací, které při vaření používají biopotraviny.

Ke stravování v Českých Budějovicích neodmyslitelně patří lahodný alkoholický nápoj, pivo. Je tomu již přes 700, co bylo slavným králem Přemyslem Otakarem II. uděleno budějovickému měšťanstvu právo várečné. A tak se v Českých Budějovicích začalo vařit pivo. V prvním období mohl pivo vařit kterýkoli měšťan vlastníci dům uvnitř městských hradeb. Ale již v roce 1495 založila městská rada první městský pivovar, který se vyvinul právě z letité tradice měšťanských várečných domů. Městský pivovar tak nejenom vytvořil konkurenci místním pivovarnickým domům, ale měl také za úkol přinést do městské kasy peníze na obecní výdaje. V roce 1895 začal na Pražském předměstí Českých Budějovic vařit pivo Český akciový pivovar, přímý předchůdce dnešního pivovaru Budějovický Budvar, který je dodnes nositelem tradice vaření piva v Českých Budějovicích.

V jihočeské metropoli si také může turista i obyvatel vybrat svůj gastronomický zážitek. V nabídce je ochutnávka piv v pivovaru Budvar, Jihočeská rybí hostina, Středověká rybí hostina, nebo třeba Piknik v parku.

### *Vyžití pro sport a volný čas*

Sport a rekreace tvoří stále významnější součást životního stylu dnešního člověka, z toho důvodu se upírá velká pozornost nejen na podporu sportu, ale také na vytváření podmínek pro sportovní a rekreační vyžití obyvatel i turistů.

### *Vyžití pro sport a volný čas v Českých Budějovicích*

Dynamické město, jakým jsou České Budějovice, nabízí mnoho různých možností trávení volného času sportem a volnočasovými aktivitami. Nespočet již dnes existujících a dobře fungujících sportovních center, stadionů, bazénu a dalších prostor, určených ke sportům, doplňují stále další, které nabízejí nejen tělesné vyžití, ale současně stále více poskytují i služby, které požitky ze sportu ještě zvyšují.

Vznikají nejen nová sportovní centra, ale také např. nové trasy pro in-line brusle, cyklostezky a trasy pro cyklisty, hřiště s lanovými prvky, nebo umělé horolezecké stěny. Sport je v Českých Budějovicích reprezentován širokou nabídkou možností, pasivních diváckých i aktivních pro milovníky pohybu. Ve městě působí vrcholové kluby, například SK Dynamo České Budějovice, hokejový HC Mountfield České Budějovice a volejbalový VK Jihostroj České Budějovice. Tyto kluby, které si vedou úspěšně v národních soutěžích, mají velké základny a zázemí na podporu zájmu o sport u dětí a mládeže. Zároveň mají velkou základnu pasivní sportovců v podobě členů svých fanklubů, kteří jsou jak obyvatelé města České Budějovice ale i z celého jihočeského regionu. Město je vlastníkem tří hlavních sportovišť, v nichž kluby působí. Jedná se o fotbalový stadion na Střeleckém ostrově, který slouží pouze fotbalovému klubu a veřejnosti přístupná Budvar aréna a Sportovní hala. Dále také město provozuje plavecký stadion s letní plovárnou. Další bazén, který provozuje sportovní centrum Viva fitness, sídlí v obchodním centru IGY.

V Českých Budějovicích je možnost využít i prostory centra pro plážové sporty klubu Paradise beach. Tento klub se každým rokem přizpůsobuje požadavkům návštěvníků. Ve městě také nalezneme stále více oblíbené horolezecké stěny. Center, které nabízejí možnost lezení po umělé stěně, stále přibývá. Velká výhoda toho sportu je, že se dá provozovat za každého počasí.

Město České Budějovice má velikou základnu příznivců fitness centrem. Důkazem toho jsou, stále nově vznikající centra, která nabízejí široké komplexní spektrum sportovních možností, jako je squash, posilovna, aerobní i neaerobní sály, cycling roomy, kardio zóny, ke kterým jsou připojeny služby wellnessu, jako saunování, masáže, nebo výživové poradenství pro zdravý styl života. České Budějovice se mohou pyšnit četností ale i kvalitou a vybaveností těchto center, např. ve srovnání s fitness centry krajském městě Plzeň, kde je přibližně stejný počet center, ale na více obyvatel, a kvalita a komplexnost služeb nedosahuje takové úrovně, jako v Českých Budějovicích.

**Tabulka č. 1: Přehled nejnavštěvovanější fitness center v Českých Budějovicích**

Název fitness centra	Adresa
FITNESS-POUZAR A SPOL. A.S	DLOUHÁ 889/35, Č.B.
SPORTCENTRUM DELFÍN S.R.O.	B. NĚMCOVÉ 585/54, Č.B.
SPORTCENTRUM ZVONÁRNA	DOBROVODSKÁ 1109/133, Č.B.
HOLIDAY FITNESS CLUB S.R.O.	- PRAŽSKÁ TR. 2237/67, Č.B.
FITNESS 14	F. A. GERSTNERA 2151/6, Č.B.
VIVA FITNES	PRAŽSKÁ 1247/24, Č.B.

Zdroj: vlastní zpracování

Město České Budějovice má také naplánované projekty pro zlepšení trávení volného času. Těmi největšími jsou volnočasový areál Freetime park Stromovka a Lanový park na sídlišti Máj. Oba projekty jsou už ve fázi realizace, ale na jejich výstavby obyvatelé stále čekají. Těmito areály by se mělo velice příznivě oživit a obohatit trávení volného času pro obyvatelé města tak turisty.

### **Informační služby**

Informační služby jsou specifickou součástí marketingu a nástrojem k rozvoji cestovního ruchu. V tomto ohledu hraje ústřední roli informační centrum. Kvalita poskytovaných

informací a kvalita personálu naprosto zásadně ovlivňuje spokojenost návštěvníků destinace, ale především spoluurčuje, jakým způsobem stráví návštěvníci svůj čas v destinaci a jaké služby využijí.

### *Informační služby v Českých Budějovicích*

České Budějovice mají dobře vybavené informační centrum na strategickém místě, v samotné srdci Českých Budějovic na náměstí Přemysla Otakara II. Turistické informační centrum sídlí na radnici. V rámci projektu jsme se pokusili o objektivní zhodnocení práce personálu. Poskytovaný servis je na dobré úrovni, včetně komunikace v cizích jazycích. Infocentrum poskytuje bezplatný informační servis oblasti cestovního ruchu. Informuje o pamětihodnostech, kultuře, dopravním spojení nebo o nejdůležitějších institucích ve městě. Nabízí průvodcovský servis jako jsou prohlídky města na objednávku nebo exkurze v pivovaru Budvar. Umožňuje si vybrat z nabízených služeb ve městě v oblasti ubytování a stravování, předprodej vstupenek na kulturní akce nejrůznějšího druhu v Českých Budějovicích. Návštěvníci centra si také můžou zakoupit propagační materiál o městě, jako mapy, pohledy, DVD, turistické známky, nebo upomínkové předměty s tematikou jižních Čech. Také mohou využít volný přístup k internetu zdarma nebo získat informační materiál o EU.

Velmi důležitá je nabídka ubytování a stravování. S tím jsou spojené reference, kdy personál může poskytnout zákazníkovi doporučené „na míru“ podle potřeb. Zkušenosti a doporučení personálu jsou k nezaplacení pro turisty, kteří do města přijedou a nejsou si jisti, kam přesně zajít, aby opravdu zažili to co od města očekávají a i něco navíc. Informační centrum může tak i zákazníkovi ušetřit čas, zpestřit jeho pobyt ve městě a naplnit jeho očekávání. U informačního centra se předpokládá více úsilí v práci s jeho návštěvníky a iniciační pro-zákaznický přístup k návštěvníkům v aktivním nabízení služeb.

Podle magistrátu bude stále zajímavé dohodnout užší spolupráci s ČD centrem. Vlakové nádraží je přeci jenom „vstupní branou do Budějovic“, což koresponduje i s výsledky šetření mezi návštěvníky, které magistrát provedl. Obdobná situace platí pro

autobusové nádraží. Informační a navigační systém je další součástí komunikace na místě, stejně jako doprava a dopravní obslužnost.

Tištěný materiál vytvořený v duchu image pod heslem „České Budějovice – každý den“, který ve zkratce představí České Budějovice a v duchu image jejich nabídku. Leták zahrnuje informace o CB CARD a on-line rezervačním systému. Letáček doporučuje prezentovat zejména na vybraných veletrzích cestovního ruchu. Spolu s letáčkem doporučujeme distribuovat stávajícího průvodce pro pěší okruhy s mapkou, který dobře reprezentuje historicky zajímavá místa ve městě. Spolu s těmito dvěma materiály je vhodné poskytnout zájemcům o destinaci mapu města a okolí s vyznačením zajímavých míst a informacemi o službách (především ubytování, stravování, kulturní instituce, půjčovny sportovních potřeb, apod.).

Turisticko-informační internetový portál sehraává klíčovou úlohu při tvorbě destinace, navíc umožňuje přesné zacílení na vybrané cílové skupiny návštěvníků. Dobře spravovaný server slouží také jako informační zdroj o pořádaných kulturních akcích, veletrzích, kongresech a dalších zajímavých událostech v destinaci, což je naprosto nezbytné v případě, že České Budějovice přijmou roli centra nadregionálního významu.

V případě tvorby image by se destinace měla opírat jednak o placené formy inzerce, ale i o vlastní aktivity. Zajímavou příležitostí je komunikovat změnu image destinace, což se může samo o sobě snadno stát tématem pro média a tedy zajímavou příležitostí pro destinaci se zviditelnit.

#### **5.1.4 Doprovodná turistická infrastruktura**

##### ***Cykloturistika***

Jižní Čechy jsou rájem pro cyklisty na silničních, trekinkových a horských kolech. Nejinak je tomu i v Českých Budějovicích a jejich okolí. Ve městě má cyklistika svojí tradici a hlavně obyvatelé využívají v hojném počtu kolo jako dopravní prostředek pro pohyb ve městě.

Územním katastrem města prochází 9 cyklistických tras, místy s parametry cyklistické stezky. Jejich průběh je zakreslen na mapě, který je uvedena v příloze č. 1. Tato mapa je umístěna na rozhraní ulic Gertnera a Zátkovo nábřeží před vjezdem do Háječku v Českých Budějovicích.

Ve městě je také rozšířena kriminální činnost týkající se krádeže kol. Městská policie je už na ty to trestné činy zvyklá a snaží se různými a ověřenými opatřeními této kriminalitě předejít. Nalezená ukradená kola zveřejňuje na svých internetových stránkách.

V jihočeské metropoli funguje zatím jedna veřejně známá půjčovna kol, která sídlí na Sokolském ostrově. Naopak je zde velký počet prodejen specializujících se na cyklistické vybavení s možností zapůjčení dětských cyklovozíků, které umožňují provozovat cyklistiku celé rodině. Ve městě také působí mnoho bazarů s používanými koly a další cyklistickou výzbrojí a výstrojí. Velmi často se ve městě stává, že přes noc přijdete krádeží o vlastní kolo a druhý den potřebujete nové pro pohyb ve městě. Nové kolo není levná záležitost, proto jsou tyto bazary velmi žádané.

### ***Gastroturistika***

Jihočeská kuchyně vychází z dávných tradic stravování lidí uprostřed Evropy. Po dlouhá staletí byli naši předkové odkázáni na zdroje vypěstované nebo chované na území, kde žili. K velkým změnám došlo v přípravě pokrmů i ve složení surovin až v průběhu 19. a 20. století. K jihočeským tradičním pokrmům bezpochyby patří třeboňský kapr a další ryby pečené i smažené, skvěle upravená zvěřina po zámeckém a lidovém způsobu, šňouchané brambory s kysaným zelím, smetanová polévka kulajda a stejně tak doudlebská vepřová pečeně s věncem knedlíků a sladké lívance s rozvařenými borůvkami, to všechno jsou některé z věhlasných pilířů poctivé jihočeské kuchyně. Jejím základem jsou čisté a vysoce kvalitní zdroje surovin ze stovek rybníků, nekonečných lesů pohraničních hor a rozlehlých pastvin. Jihočeské výrobky z mléka jsou vyhlášené pro svou kvalitu nejen v Čechách.

Oblast gastronomie plní v případě Českých Budějovic dvě klíčové funkce. Jednak se jedná o strategický turistický produkt a současně jde o významný image tvorný prvek pro marketingovou komunikaci.

Zdejší gastronomie je postavená na pivě Budvar: „Evropsky známé pivo láká do Budějovic české i zahraniční turisty.“ Ústřední roli hraje a nadprůměrnou aktivitou vyvíjí pivovar Budvar s vlastní expozicí, byť se někteří respondenti domnívají, že je „vstupné příliš vysoké a kapacita prohlídek nedostačující,“ přičemž kapacitou je myšlenka otvírací soby a minimální počet návštěvníků. Kritiku sklízí radnice, která nedostatečně využívá této konkurenční výhody při koncepční práci a propagaci města. Za pozornost stojí připomínka Měšťanského pivovaru Samson, který „je k celkové škodě schovaný ve stínu Budvaru.“

Podle expertů na gastronomii je těžké definovat tzv. typické budějovické jídlo. Odkazy směřují spíše k tradiční jihočeské kuchyni – „kapr“, anebo k tradiční české kuchyni – „pečená husa“, „svíčková“ nebo „knedlo, zelo, vepřo“. Otázkou tedy je, nakolik by stálo za to napřít úsilí a vytvořit kompletní gastronomický produkt postavený na kombinaci Budvaru a vybraného jídla jak o symbolu českobudějovické pohostinnosti a gastronomického zážitku. Až na základě dalšího pátrání můžeme hovořit o typické jihočeské cmudě, bosácích či borůvkovém žahouru a eventuelně kulajdě. Tyto gastrospeciality se doporučují, aby se objevovaly pod „hlavičkou Českých Budějovic a dodat městu tu správnou chuť.“

O obnovu tradice se pokouší příznivci Jihočeské zabíjačky, ta může město v souladu s orientací na zážitky významně zatraktivnit pro určité skupiny návštěvníků, zejména z Prahy a rakouské hosty, a spolupodílet se na vytváření image města, kde se dá „velmi příjemně strávit čas a nechat se rozmazlovat“.

Silnou tradici v Českých Budějovicích má vybudovanou gastronomický festival Gastrofest, který v polovině listopadu přivádí do města několik tisíc návštěvníků. Může být tedy příkladem oživení města mimo letní sezónu a současně pomáhá šířit podvědomí o Českých Budějovicích díky přítomnosti médií a zastoupení odborné veřejnosti. Ambicí festivalu by mělo být „společně s městem překročit horizont regionální a příhraniční účasti a pokusit se vtáhnout do hry celou republiku a účastníky z dalších zemí.“

V gastronomii v Českých Budějovicích je nejznámějším a nejzajímavějším stravovacím zařízením Masné krámy, které svojí kapacitou 170 míst každý den vítají skupiny zahraničních turistů, kteří si zde pochutnávají na místních specialitách. Tato

nejvytíženější restaurace v Českých Budějovicích, zakládá na tradici jihočeské kuchyně a svoji historii, která sahá až do 14. století.

### ***Veletržní turistika***

Výstavnictví má v jihočeském regionu bohatou tradici, která sahá až do poloviny 19. století. Již v roce 1948 se konaly v Českých Budějovicích výroční trhy organizované čtyřikrát do roka. Od roku 1972 se zde pořádaly regionální zemědělské výstavy, např. Celostátní zemědělská výstava Země živitelka České Budějovice. Akce se pořádaly v současném areálu Výstaviště České Budějovice a.s. Z krátkodobé historie došlo k nejvýraznějšímu nárůstu výstavních aktivit po roce 1990. Díky promyšlené strategii se podařilo v průběhu uplynulých let vytvořit solidní pozici základy prosperity celé řady výstavních akcí a upevnit tak pozici českobudějovického výstaviště mezi veletržními správami a výstavišti a zaujímat přední postavení v celé České republice.

V Českých Budějovicích je výstavnictví velmi specifické odvětví přesahující oblast cestovního ruchu s každoročním vyvrcholením na konci srpna výstavou Země živitelka. Na výstavišti během roku proběhne desítky významných výstav. Do skupiny akcí, které významně profilují České Budějovice jako „město výstav“, patří Gastrofest, Tourfest, Autosalon, Hobby a nově Ralley Český Krumlov, které má velký potenciál přivítat mnoho návštěvníků z celé České Republiky. Prostory výstaviště jsou využívány celoročně. Konají se zde menší výstavy, plesy, meetingy apod.

### ***Kongresová turistika***

Oblast kongresové turistiky přímo souvisí s nabídkou kongresových, ubytovacích a stravovacích kapacit. V Českých Budějovicích mají dobré zázemí pro rozvoj v této oblasti. V současné době tento potenciál není v Českých Budějovicích zcela rozvinutý. Možnosti města nabízí dobré zázemí pro pořádání menších kongresů a především pak úzce zaměřených konferencí, seminářů a dalších firemních akcí. Odvětví kongresové turistiky opět souvisí s gastronomií, pivem, nabídkou dalších volnočasových aktivit, např. sport, zážitky, kultura). Pořádání seminářů a konferencí může souviset i s tradičním výstavnictvím.



Největší zasedací kapacitu mají v současnosti prostory Výstaviště České Budějovice a.s. s kapacitou 800 míst a Bazilika s kapacitou 350 míst. Velké přednáškové místnosti určené k těmto účelům jsou i v hotelu Mariont, Grandhotelu Zvon.

## 5. Profil návštěvníka

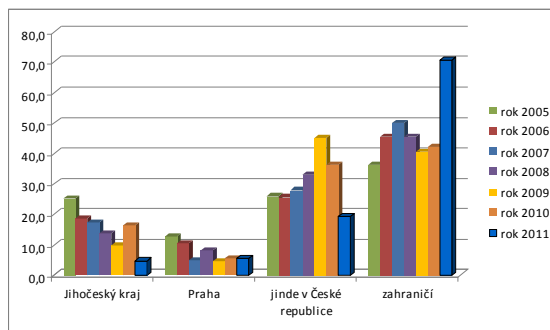
Jihočeský kraj navštívilo v roce 2010 skoro 900 tisíc návštěvníků. Podle tabulky č. toho České Budějovice navštívilo přes 177 tisíc turistů, kteří ve městě pobývali v průměru téměř 3 noci. Na základě šetření magistrátu Českých Budějovic za rok 2011 podle grafu č. bylo prokázáno, že město navštěvují převážně turisté ze zahraničí, to až 70% z návštěvníků města podle grafu č. 5.

**Tabulka č. 2: Návštěvnost hromadných ubytovacích zařízení cestovního ruchu podle okresů v roce 2010**

Kraj, okresy	Hosté	Průměrná doba pobytu (dny)
<b>Jihočeský kraj</b>	<b>892 962</b>	<b>4,0</b>
České Budějovice	177 505	2,9
Český Krumlov	286 676	3,5
Jindřichův Hradec	152 915	5,5
Písek	57 172	4,6
Prachatice	105 693	4,3
Strakonice	40 848	3,9
Tábor	72 153	5,0

Zdroj: ČSÚ, vlastní zpracování

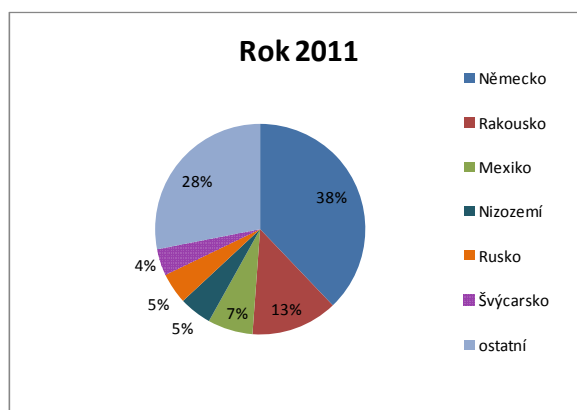
**Graf č. 5 : Podíly zahraničních a tuzemských návštěvníků v Českých Budějovicích (podíly v %):**



Zdroj: Magistrát České Budějovice, INCOMA

Podle grafu č. 6 nejvíce cizinců pochází z Německa nebo Rakouska. Cizinci do města nejčastěji jezdí zájezdovým autobusem a jako nejčastější důvod uvádějí turistiku. Každý druhý cizinec, který České Budějovice navštíví se zde i ubytuje. Cizinci jsou ve městě nejvíce spokojeni s informačními službami. O možnosti návštěvy města se nejčastěji dozvídají od známých nebo příbuzných.

**Graf č. 6 : Rozložení nejpočetnějších skupin zahraničních návštěvníků podle zemí**



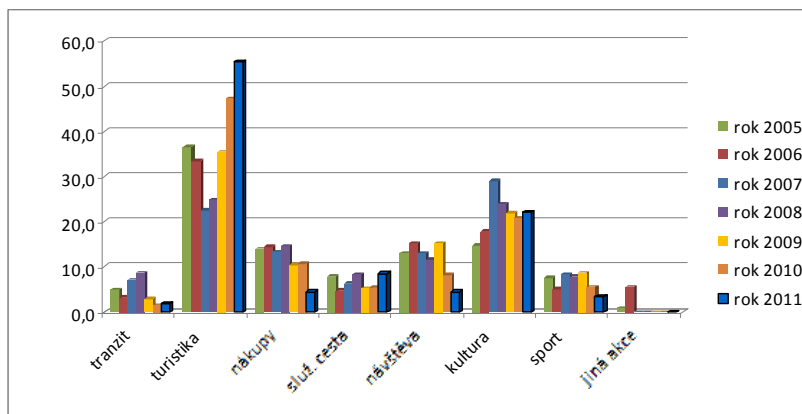
Zdroj: Magistrát České Budějovice, INCOMA

Téměř 5% návštěvníků jihočeské metropole jsou Jihočeši. Téměř více než polovina Jihočechů přijela do Českých Budějovic automobilem a motocyklem. Nejčastějším důvodem příjezdu Jihočechů je turistika a dále pak nákupy a služby a při přenocování využívá nabídky známých nebo příbuzných. Velice málo využívá jako zdroj informací prospekty.

Dalších 5% návštěvníků Českých Budějovic tvoří Pražané. Ti se spolu s Jihočechy ze všech návštěvníků ve městě nejméně ubytovávají, ale zase ho navštěvují vícekrát za rok. Informace o nejvíce získávají z internetu. Nejčastějším důvodem návštěvy Českých Budějovic je turistika a dále pak služební cesty. Pražáci často využívají jako dopravní prostředek pro příjezd do města vlak.

Výzkumy dlouhodobě potvrzují dva hlavní důvody návštěvníků pro příjezd do Českých Budějovic, jsou to kultura a turistika. Varianta odpovědi „jiná akce“ není v dotazníku od roku 2007 uváděna. Nejméně turistů pak navštíví město z důvodu tranzitu.

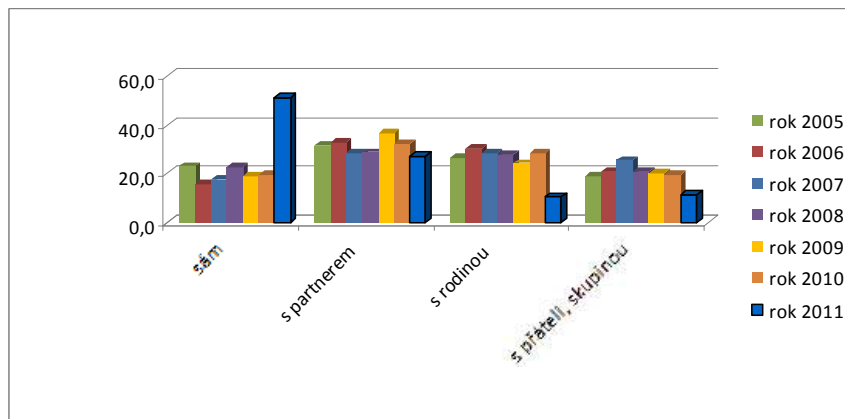
**Graf č. 7: Graf porovnání důvodů příjezdů návštěvníků Českých Budějovic (podíly v %):**



Zdroj: Magistrát České Budějovice, INCOMA

Podle šetření se ukázalo, že návštěvníci do města České Budějovice v roce 2011 jako samostatné osoby. Nejvíce pak turisté navštěvují město se svým partnerem, nebo s rodinou. Nejméně pak přijíždí s přáteli nebo skupinově. Pouze v roce 2011 došlo k významnému nárůstu podílu návštěvníků, kteří přijeli do města jako samostatné osoby.

**Graf č. 7 : Porovnání způsobu návštěvy města (podíly v %)**



Zdroj: Magistrát České Budějovice, INCOMA

## **6. SWOT analýza**

SWOT analýza je standardní metoda používaná k prezentaci analytických poznatků o nejrůznějších objektech poznání. Jejím principem je jednoduchá, avšak výstižná a pokud možno vyčerpávající a objektivní charakteristika současných vnitřních silných a slabých stránek zkoumaného objektu a možných vnějších budoucích příležitostí a ohrožení jeho rozvoje.

S cílem zhodnotit současnou situaci cestovního ruchu v Českých Budějovicích, byla aplikována tato metoda. Swot analýza nám dodá přehled o situaci potenciálů pro rozvoj cestovního ruchu ve městě s ohledem na interní prostředí.

Destinace České Budějovice má centrální polohu vzhledem k turistickému regionu Jižní Čechy. Město je dobře dostupné z Prahy a blízko je i do zahraničí, do Rakouska i Německa. Nalezneme zde i dostatek kvalitních ubytovacích kapacit. Oproti Praze nebo konkurenčnímu městu Český Krumlov, zde návštěvníci naleznou příznivější ceny.

Vzhledem ke specifikaci nabídky Českých Budějovic a silné vnitřní konkurenci uvnitř turistického regionu, by se mělo město stát skutečným centrem turistického regionu. Měl by si dlouhodobě udržet pozici formálního i neformálního leadra v sektoru cestovního ruchu, jak v zázemí, tak pro turisty i odborníky. Tabulka SWOT analýzy je v příloze č. 4.

### **Silné stránky**

### Výhodná dostupnost a poloha

Město České Budějovice leží v samém centru Jihočeského regionu. Turisté mohou využít město jako základnu pro své cestování po regionu. České Budějovice jsou tranzitním místem pro zahraniční turisty. Hlavně pro návštěvníky z jižní Evropy, Rakouska a Německa, kteří jedou přes Jižní Čechy do Prahy. Ale také pro české turisty, kteří jednou trávit volný čas do Jihočeského regionu. Tyto skupiny návštěvníků využívají město k jednodennímu přenocování i k využití gastronomických služeb

### Vzdálenost od města Český Krumlov

Blízkost druhého turisty nejnavštěvovanějšího města České republiky Českého Krumlova, zvyšuje povědomí i možnost turistů navštívit České Budějovice.

### Vysoká koncentrace kulturních památek v okolí města

Jižní Čechy patří mezi nejnavštěvovanější kraje v České republice, také díky koncentraci měst oblastí jako jsou Hluboká nad Vltavou, Český Krumlov, Třeboň, Telč, Lipno, Zadov, Kvilda. Opět zde platí to, že je nejlepší se ubytovat ve středu regionu a to ve městě České Budějovice, odkud je dojíždění do atraktivních míst na krátké vzdálenosti

### Hustá kvalitně značená síť turistických stezek a míst

České Budějovice, Třeboňsko a Šumava nabízí turistům kvalitní síť cyklostezek všech obtížností. České Budějovice jsou známé svojí tradicí, co se týká cykloturistiky (po Pardubicích jsou České Budějovice městem s největší tradicí a základnou „městských cyklistů“). Díky tomu se mnoho restaurací a ubytovacích zařízení na tento typ turistiky specializuje.

### Budějovický Budvar

Pivo Budvar je známé po celém světě a přináší městu světový ohlas. České Budějovice mají velký potenciál pro cestovní ruch právě v této světoznámé značce piva. Nově otevřené muzeum Budvaru může přilákat ještě více návštěvníků

### Historické centrum města

V Českých Budějovicích je spousta významných historických památek, např. Černá věž, Samsonova kašna, náměstí Přemysla Otakara II., které mají velký potenciál pro kulturní a památkovou turistiku

### Výstaviště České Budějovice

Výstaviště České Budějovice a.s. pořádá na druhé největší výstavní ploše v zemi 15 až 20 velkých výstav a veletrhů za rok. Poptávka po takových akcích z pohledu návštěvníků i pořadatelů roste. Do města tyto akce přivádí množství tuzemských i zahraničních návštěvníků.

### Koněspřežná dráha

Historická dráha z Českých Budějovic do Lince zvyšuje informovanost o městě. Jedná se o technickou památku regionálního i nadregionálního významu, jak pro Jižní Čechy, ale i pro Rakousko. V centru města v České ulici se plánuje výstavba ukázkové části Koněspřežné dráhy

## Gastronomie

Na rozdíl od navštěvovaných turistických destinací jako je Český Krumlov a Lipno, mají České Budějovice zachovalou tradici v gastronomii. Tato stránka cestovního ruchu ještě není pořádně podchycená a hrozí její stagnace. Nedostatečná kvalifikace personálu stravovacích zařízení a zvyšující se nároky veřejnosti na kvalitu surovin by to mohly způsobit. Tuto stránku a její budoucnost má hlavně soukromí sektor v cestovním ruchu. Podnikatelé a firmy by měly mít samy zájem na tom, aby se zformovalo atraktivní jídelní menu postavené na silné tradici, z lokálních surovin a podávané vzorovým stylem stolování, o kterém si budou povídat i v Dolních Rakousích.

Za další silné stránky Českých Budějovic pro rozvoj cestovního ruchu lze považovat dobrou spolupráci mezi odborem rozvoje a cestovního ruchu a Jihočeskou centrálou cestovního ruchu, dobrou komunikaci mezi dopravními institucemi, místí marketingové aktivity místních podnikatelů, informační centrum v centru města a dobrou jazykovou vybavenost pracovníků, apod.

## **Slabé stránky**

### Výstavba dálnice

České Budějovice zatím strádají z nekvalitního spojení mezi hlavním městem Prahou. Dálnice z Prahy do Českých Budějovic a pak dál do Dolního Dvořiště, byla několikrát odložena. V současnosti jsou největší brzdou ve výstavbě nedostatky financí. Vládě se zatím nepodařilo vyčlenit potřebné finance. Problémem ve výstavbě je také výkup pozemků, po kterých dálnice povede. Dálnice má přilákat více turistů ze zahraničí, ale návštěvníky z více koutů České republiky.

### Nedostatek zázemí pro aktivní dovolenou

V Českých Budějovicích není zatím k dostání propracovaný systém pro sportovní a relaxační infrastrukturu. Město má zastaralou plovárnu s nedostatečnou kapacitou, absence wellness centra i zábavného parku. Za sportovním a relaxačním zázemím musí turisté i obyvatelé dojíždět do Třeboně, do Frymburka nebo Hluboké nad Vltavou. Městu České Budějovice chybí interaktivní zmapování možností trávení aktivního i odpočinkového volného času. Návštěvník i obyvatel města by určitě ocenil turistickou mapu Pohybu a odpočinku, z které by si mohl naplánovat trasu, kterou by absolvoval na kole, in-line bruslích, chůzi, nebo třeba koni. Jeho zastávkami by byly podle typu trasy různé možnosti trávení volného času, jako je wellness, aqvapark, folklórní ZOO, rybolov, vodní turistika. Ale i zastávky na místech, které by uvítali hlavně obyvatelé města, jako je prostor na Sokolském ostrově, nevyužité prostory bývalého letního kina, Stromovka. Na místech kde by byla možnost trávení volného času aktivně. Více dětských hřišť, lanová a lezecká centra, zázemí pro grilování v parcích, či plochy pro rodinné pikniky. Spokojené obyvatelstvo, spokojené město – více otevřeno přivítat turisty.

### Vzdálenost letiště

Nejbližší mezinárodní letiště je ve městě Linz v Rakousku, nejbližší české letiště je Ruzyně. Mezinárodní lety by byly pro město České Budějovice ekonomickým přínosem. Však ještě není veřejně spočítána návratnost investic do mezinárodního letiště v Plané, proto tato vize je dlouhodobou záležitostí.

### Absence kvalitního navigačního systému pro turisty

Největší nedostatek je úplná absence navigačního parkovacího systému u příjezdu do města. Pokud jako návštěvník nevím, kde nejlépe zaparkovat a jak to mám pak bez auta daleko chůzi do centra města či atraktivitám, nezačínám vážně uvažovat o návštěvě centra a jiných možnostech poznání ve městě. S tím by i souviselo propojení parkovacího systému



s půjčovnami kol. Město má pouze k dispozici mapový materiál tištěný. Chybí navigační cedule i mapy s atraktivitami města. Určitě by turisté uvítali i hlasové průvodce nebo speciální průvodcovské služby s nějakou tematikou, např. v noci s loučemi, v kostýmech, strašidelné příběhy.

#### Krátká doba pobytu u návštěvníků

Délka pobytu návštěvníků města České Budějovice je v průměru 2-3 dny. Je třeba udělat takové kroky v rozvoji cestovního ruchu ve městě, aby návštěvníci zůstali déle. Zatím město postrádá marketing zaměřený na vícedenní a týdenní pobytové balíčky s nabídkou služeb, které návštěvníci ocení. S tím souvisí i absence relaxačních zařízení a sportovních parků.

#### Kulturní nabídka zaměřená především na obyvatele z města a okolí

České Budějovice mají bohatou kulturní nabídku po celý rok, která je přizpůsobena více pro obyvatele města a jeho okolí. V rámci zvýšení poptávky návštěvníků po kultuře by bylo popřemýšlet o možnostech nějakého alternativního představení divadelních scén, výjimečných muzejních expozicích, či obnova lidových a řemeslných trhů s důrazem na jejich historii, tradici a šíření v rámci „image“ regionu.

#### Nedostatečné využití historických ploch a prostor

Tato slabá stránka souvisí z předcházející. Krásné historické plochy i prostory nejsou dostatečně využity. Náměstí je po většinu roku prázdné (jaro, podzim), bylo by úžasným prostorem pro pořádání lidových a řemeslných trhů. Z Černé věže by mohla být znova ohlašovna a ze Slepého ramene Malše by se mohl stát znovu hradní příkop, který by sloužil aktivnímu trávení volného času jako je vodní turistika nebo rybolov.

### Nedostatek parkovacích míst v centru města

Nedostatek parkovacích míst v centru města znepříjemňuje pobyt návštěvníkům a obyvatel ve městě. Hustý silniční provoz v centru města hledání vhodných míst k zaparkování jen komplikuje. Celkově problematika parkování ve městě by potřebovala nějaký ucelený systém a zároveň zlepšit pohyb návštěvníků i obyvatel po městě. Určitě by město uvítalo vypracovat projekt, který by zahrnoval nový navigační parkovací systém, na podobný způsob jako je P + R, a s napojením na půjčovny kol, koloběžek, in-line bruslí, apod.

Mezi slabé stránky města České Budějovice můžeme taky zařadit nedostatek významných památek, absence památky UNESCO, slabá „image“ města, apod.

### **Příležitosti**

- vzrůstající počet turistů
- sílící oblíbenost pivovaru Budvar
- existence velkého komplexu nádraží
- tematika místní gastronomie a tradic
- příhraniční poloha města
- potenciál pro kongresovou a firemní turistiku
- velká koncentrace obchodních center a nákupních řetězců
- letiště

### **Hrozby**

- vliv sezonní návštěvnosti

- pouze tranzitní úloha města
- neexistence dálnice
- konkurence jiných turistických míst
- špatná doprava v centru
- slabá propagace města na internetu
- klesající rozpočet pro projekty cestovního ruchu

## **7. Percepce turisté a obyvateli**

Byla zvolena metoda dotazování ke sběru primárních dat. Dotazování proběhlo v období měsíce červenec a srpen roku 2011. V dotazníku byly použity otázky otevřené a uzavřené a také hodnocení na základě šetření.

Dotazníkové šetření bylo provedeno v centru Českých Budějovic v okolí náměstí Přemysla Otakara II., kde je v letních měsících největší koncentrace turistů, ale zároveň i obyvatel Českých Budějovic. Šetření bylo prováděno formou osobního dotazování. Otázky byly sestaveny tak, aby odpovědi dotazovaných byly stručné, ale zároveň výstižné. Cíleně bylo dotazováno 100 respondentů – turistů Českých Budějovic a 100 respondentů – občanů Českých Budějovic, aby při vyhodnocování dotazníků mohlo dojít k srovnání odpovědí respondentů. Vyplněné dotazníky byly následně zpracovány pomocí programu Microsoft Office.

První otázka v dotazníku zjišťovala, co respondenti považují v Českých Budějovicích za nejnámějšší. S cílem zjistit, co by mohlo být pro respondenty turisticky atraktivní. Zároveň bylo cílem ověřit, jak se liší názory z pohledu turisty a obyvatele Českých Budějovic. Druhou otázkou se šetřilo, co se v Českých Budějovicích líbí, jestli to koresponduje z první otázkou. Cílem třetí otázky bylo naopak zjistit, co obyvatelům v Českých Budějovicích naopak nelíbí, a tím se může zároveň ukázat prostor pro zlepšení. Čtvrtá otázka v dotazníku byla shrnutí všech předešlých. Dá se předpokládat, že respondenti si odpověďmi urovnali, co je v Českých Budějovicích pro ně zajímavé. Proto otázka, jestli je pro ně město turisticky atraktivní, a následná odpověď je velmi věrohodná,

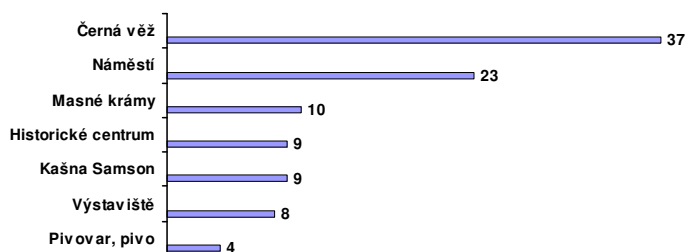
z pohledu zájmu respondenta. Další otázka se týkala služeb, záměrně jsem vybrala konkrétní službu stravovaná v restauracích. Dle předchozí analýzy vyšlo najevo, že stravování v restauracích má v Českých Budějovicích svoji tradici. Cílem této otázky bylo zjistit na jaké úrovni tato služba je. Dotazník obsahuje i otázky hodnotící. V hodnotící otázce respondenti hodnotili škálou bodovou škálou 1-10 pivo značky Budvar, nakolik přispívá ke známosti města. Tato konkrétní otázka byla zvolena za účelem prověřit, jestli další z nejcennějších atraktivit, které město má podle strategie města, respondenti taky tak vnímají. Další otázky hodnotily kulturní vyžití a možnosti trávení volného času. Respondenti měli také v jedné otázce možnost se rozhodnout, co by raději ve městě navštívili, jestli Černou věž nebo výlet parníkem. Poslední otázka se týkala rozdělení respondentů na turisty a obyvatele. Podle této otázky byly dotazníky rozděleny na odpovědi turistů a na odpovědi obyvatelů města. Dotazník je v příloze č. 5.

Další část dotazníkového šetření probíhala u institucí zabývajících se cestovním ruchem v Českých Budějovicích. Byly záměrně vybrané dvě konkrétní instituce Jihočeská centrála cestovního ruchu a magistrát města České Budějovice odbor cestovního ruchu. Instituce vyplňovaly stejný dotazník, jaký byl použit u turistů a obyvatel města České Budějovice. K dotazníkům u institucí byly ještě připojeny otázky zaměřené na potenciály cestovního ruchu a na vztah obyvatel k cestovnímu ruchu ve městě.

## 7.1 Vyhodnocení dotazníkového šetření

### Graf č. 1 Nejznámější objekt v Českých Budějovicích pohledem turistů

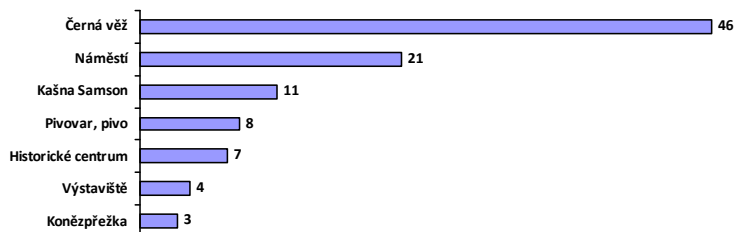
Co považujete v Českých Budějovicích za nejznámější?



Zdroj: Vlastní šetření

## Graf č. 2 Neznámější objekt v Českých Budějovicích pohledem obyvatel

Co považujete v Českých Budějovicích za neznámější?

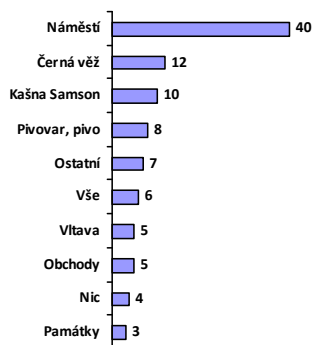


Zdroj: Vlastní šetření

Turisté považují za neznámější objekt v Českých Budějovicích Černou věž. Odpovědělo tak 37 respondentů – turistů (dále už jen „Turisté“). Podle 23 Turistů je považován za neznámější objekt ve městě Náměstí Přemysla Otakara II. Stejně tak odpověděli respondenti – obyvatelé (dále už jen „Obyvatelé“). 46 Obyvatel považuje za neznámější ve městě Černou věž a hned poté také Náměstí Přemysla Otakara II., které označilo 21 Obyvatel. Dále za neznámější objekt označilo 10 Turistů Masné krámy. Naopak pro 11 Obyvatel to byla Samsonova kašna na náměstí. Turisté dále uváděli historické centrum a výstaviště. Pivovar, pivo zvolili pouze 4 Turisté. Obyvatelé dále uváděli objekty jako historické centrum, výstaviště, ale i koněspřežnou dráhu. Oproti Turistům více Obyvatel zvolilo Pivo, Pivovar.

## Graf č.3 Co se v Českých Budějovicích nejvíc líbí turistům

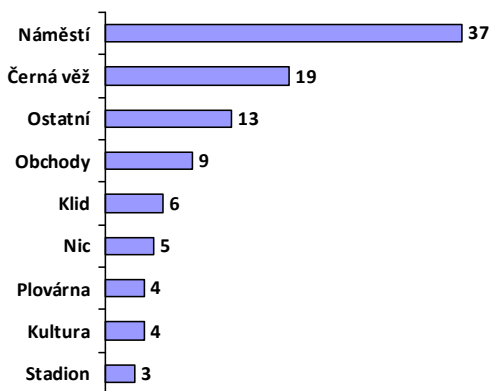
Co se Vám v Českých Budějovicích nejvíc líbí?



Zdroj: Vlastní šetření

#### Graf č.4 Co se v Českých Budějovicích nejvíc líbí obyvatelům

Co se Vám v Českých Budějovicích nejvíc líbí?

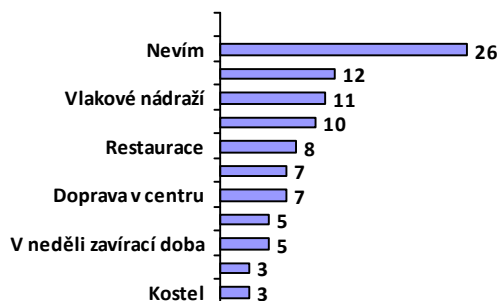


Zdroj: Vlastní šetření

Z grafů č. 3 a 4 lze říci, že převážné většině Turistů a Obyvatel se v Českých Budějovicích líbí náměstí. Černá věž se líbí 12 Turistům a 20 Obyvatelům. 10 Turistům se nejvíce líbí Samsonova kašna. Dále se Turistům líbí ve městě Vltava, obchody, památky. Také se našli Turisté, kteří odpověděli, že se jim nelíbí nic. Jako další se ve městě Obyvatelům líbí obchody, plovárna, kultury a stadion.

#### Graf č. 5 Co se v Českých Budějovicích neméně líbí turistům

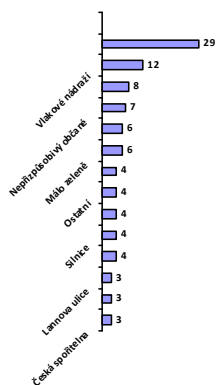
Co se Vám v Českých Budějovicích nejméně líbí?



Zdroj: Vlastní šetření

### Graf č. 6 Co se v Českých Budějovicích nejméně líbí obyvatelům

Co se Vám v Českých Budějovicích nejméně líbí?

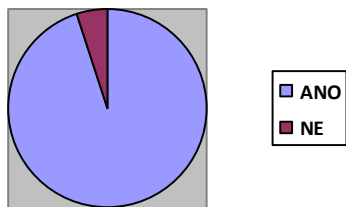


Zdroj: Vlastní šetření

Na otázku Co se v Českých Budějovicích nejméně líbí, 26 Turistů odpovědělo, že neví. Naopak 29 Obyvatelům se nelíbí nepořádek ve městě. Ten se nelíbí 12 Turistům. 11 Turistů a 12 Obyvatelům se shodlo na tom, že se jim nelíbí vlakové nádraží. Další co se 10 Turistům nelíbilo, bylo počasí. Naopak Obyvatelé uváděli, že se jim ve městě nelíbí bezdomovci a nepřizpůsobiví občané. Menší části dotazovaných Turistů se nelíbí orientace ve městě, doprava v centru, nebo že v neděli mají některé obchody a restaurace zavřeno. Obyvatelé pak méně zmiňovali dopravu nebo málo zeleně.

### Graf č. 7 Atraktivita turistického ruchu v Českých Budějovicích z pohledu turisty

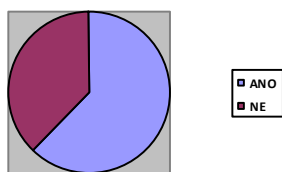
Považujete České Budějovice za turisticky atraktivní?



Zdroj: Vlastní šetření

### Graf č.8 Atraktivita turistického ruchu v Českých Budějovicích z pohledu obyvatele

Považujete České Budějovice za turisticky atraktivní?

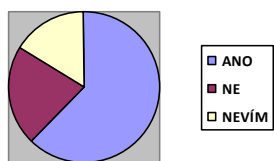


Zdroj: Vlastní šetření

České Budějovice považuje za turisticky atraktivní 95% Turistů, naopak u Obyvatel je to o třetinu méně. Pouze 62% Obyvatel si myslí, že je město turisticky atraktivní. Pro 38% Obyvatel nejsou České Budějovice turisticky atraktivní.

### Graf č. 9 Spokojenost turistů se službami v restauracích

Jste spokojeni se službami v restauracích?

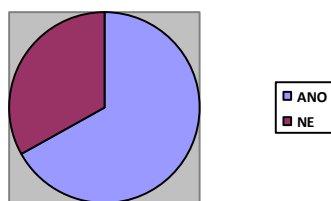


Zdroj: Vlastní šetření

### Graf č. 10 Spokojenost obyvatel se službami v restauracích

Jste spokojeni se službami v restauracích?



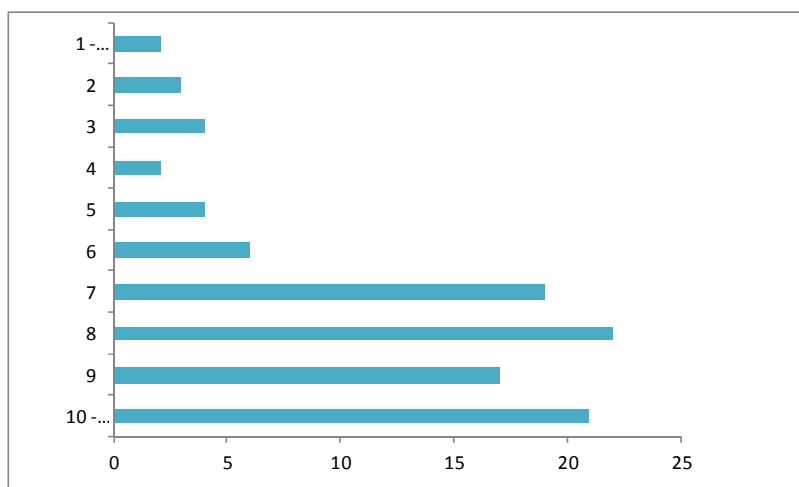


Zdroj: Vlastní šetření

Se službami v restauracích jsou spokojeny skoro dvě třetiny Turistů i dvě třetiny Obyvatel. 62 % Turistů a 67 % Občanů odpovědělo, že ano. U 16 % Turistů byla odpověď nevíím, z toho důvodů že zatím žádnou restauraci ve městě České Budějovice nenavštívili. Nespokojeno se službami je 22 % Turistů a 33 % Obyvatel.

#### Graf č. 11 Význam piva Budvar pro známost města podle turistů

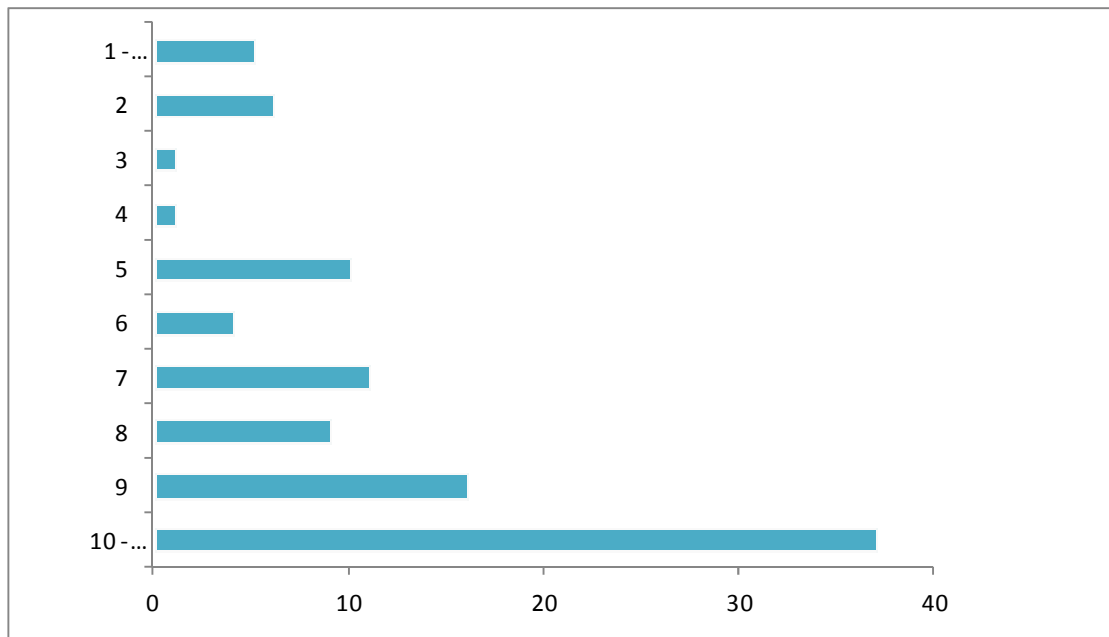
Jak moc přispívá pivo Budvar ke známosti města? (1-10 bodů, min.-max.)



Zdroj: Vlastní šetření

#### Graf č. 12 Význam piva Budvar pro známost města podle obyvatel

Jak moc přispívá pivo Budvar ke známosti města? (1-10 bodů, min.-max.)

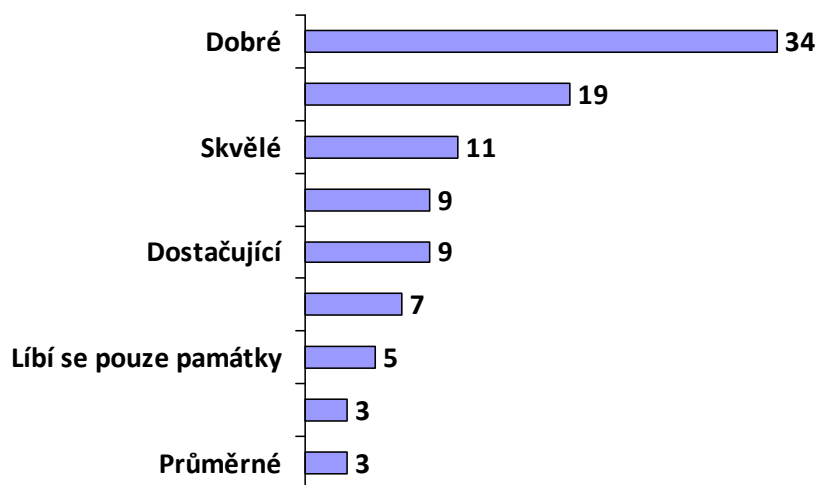


Zdroj: Vlastní šetření

Význam piva pro město České Budějovice Turisté nejčastěji hodnotili 7 až 10 body. Obyvatelé Českých Budějovic přikládali pivu větší význam, nejčastěji volili maximum bodů 10. Výsledná průměrná hodnota bodů u obou skupin se téměř shodovala, u turistů byl průměr bodování 7,56 a u obyvatel 7,61.

### Graf č. 13 Hodnocení kulturního vyžití turisty

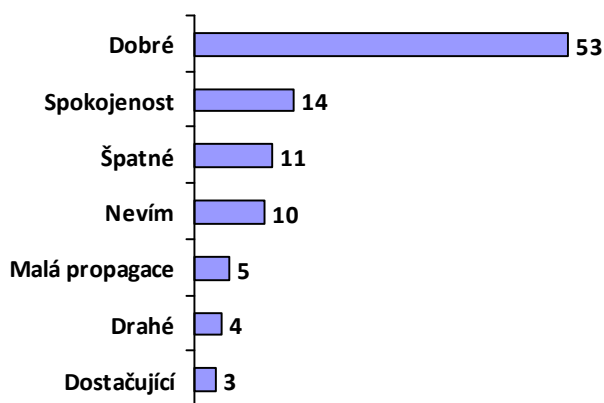
Ohodnoťte kulturní vyžití v Českých Budějovicích (památky, muzea, divadla, kina, apod.)



Zdroj: Vlastní šetření

#### Graf č. 14 Hodnocení kulturního vyžití obyvateli

Ohodnořte kulturní vyžití v Českých Budějovicích (památky, muzea, divadla, kina, apod.)

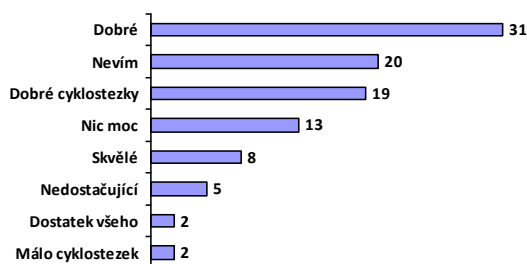


Zdroj: Vlastní šetření

Hodnocení kulturního vyžití u Turistů dopadlo velmi pozitivně. 60 Turistů se vyjádřilo kladně slovy jako dobré, velmi dobré, skvělé, velká nabídka. Ohodnotit kulturní vyžití nedokázalo 19 Turistů, kteří zatím nezažili nebo nevyhledávali kulturu ve městě. Pět Turistům se líbily pouze památky. Pouze tři Turisté nebyli moc spokojeni s nabídkou a další tři se vyjádřili, že je průměrná. Obyvatelé také hodnotili kulturní vyžití více kladně, pro 71 z nich je nabídka ve městě dobrá a jsou spokojeni. Malá propagace trápila 5 Obyvatel. 11 Obyvatel řeklo, že kulturní vyžití ve městě je špatné a pro čtyři Obyvatelé je drahé.

#### Graf č.15 Hodnocení možností trávení volného času turisty

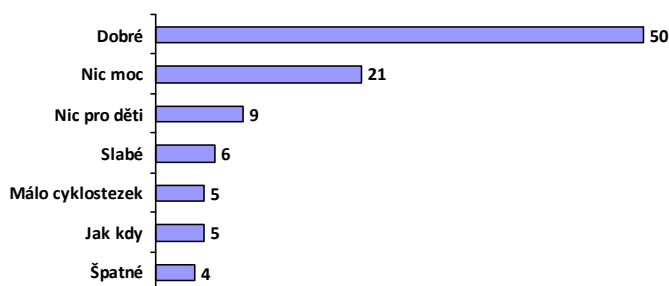
Ohodnořte možnosti trávení volného času v Českých Budějovicích (cykloturistika, sport, volno časové aktivity pro rodiny s dětmi, apod.)



Zdroj: Vlastní šetření

### Graf č.16 Hodnocení možností trávení volného času obyvateli

Ohodnořte možnosti trávení volného času v Českých Budějovicích (cykloturistika, sport, volno časové aktivity pro rodiny s dětmi, apod.)

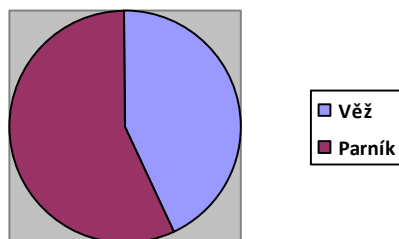


Zdroj: Vlastní šetření

Turisté hodnotili trávení volného času ve městě více než pozitivně, pro 30 turistů jsou možnosti dobré, pro dalších osm dokonce skvělé, 19 turistů si chválilo cyklostezky. 20 turistů odpovědělo, že neví a pro pět Turistů jsou možnosti nedostačující. Dobré možnosti pro trávení volného času ve městě jsou pro polovinu dotazovaných Obyvatel. Pro druhou polovinu jsou názory možnosti trávení volného času spíše negativní. 21 Obyvatel hodnotilo slovy „nic moc“. Podle devíti Obyvatel nejsou ve městě žádné možnosti trávení volného času pro děti. Pro šest Obyvatel jsou možnosti slabé. Obyvatelům také chybí cyklostezky a možnosti se naskytují podle ročních období.

**Graf č. 17 Preference v návštěvnosti historické památky nebo netradičního dopravního prostředku podle turistů**

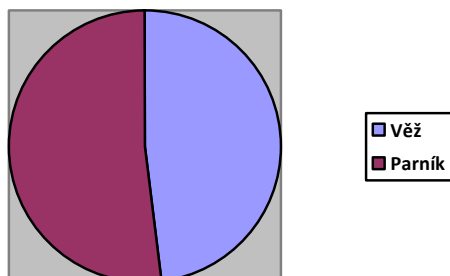
Co by Vás nejvíce lákalo navštívit ? (výběr ze 2 obrázků – Černá věž a jízda parníkem)



Zdroj: Vlastní šetření

**Graf č. 18 Preference v návštěvnosti historické památky nebo netradičního dopravního prostředku podle Obyvatel**

Co by Vás lákalo navštívit? (výběr ze 2 obrázků – černá věž a jízda parníkem)



Zdroj: Vlastní šetření

Turisty nejvíce lákalo navštívit jízdu parníkem, odpovědělo tak 57% z Turistů. Obyvatelé volili obě možnosti skoro shodně, 48% by navštívilo Černou věž a 52% by se svezlo parníkem.

## Vyhodnocení dotazníků u institucí

Respondenti Jihočeská centrála cestovního ruchu a magistrát města České Budějovice ( dále už jen „JCCR“ a „MMČB“) v dotazníku, který je v příloze č.6, uvedli:

Za nejznámější v Českých Budějovicích považuje JCCR a MMČB tyto objekty, náměstí Přemysla Otakara II, Samsonova kašna, Černá věž, Budvar n.p., Masné krámy, Koněspřežná dráha.

JCCR se v Českých Budějovicích nejvíce líbí náměstí Přemysla Otakara II. a pro MMČB je to Dominikánský klášter s kostelem Obětování Panny Marie.

Nejméně se JCCR v Českých Budějovicích líbí parkovací možnosti a doprava ve městě. Dopravní situace se nejméně líbí i MMČB.

Pro JCCR a MMČB jsou České Budějovice turisticky atraktivní, ale jsou toho názoru, že potenciál stále ještě není plně využit.

Se službami v restauracích není tak docela spokojena JCCR. Naopak MMČB si myslí, že rozsah služeb a jejich kvalita je dostatečná a je se službami v restauracích spokojen.

JCCR a MMČB věří ve značku piva Budvar a přiřadili maximální počet bodu 10, na kolik přispívá pivo Budvar ke známosti města České Budějovice.

MMČB hodnotí kulturní vyžití ve městě České Budějovice velice pozitivně, vidí kulturu ve městě jako dostatečnou, pestrou a na docela kvalitní úrovni. Přesto si myslí, že město zatím postrádá kvalitní muzeum. JCCR považuje nabídku kulturní vyžití ve městě za bohatou, ale pouze v rámci hlavní sezóny. Po zbytek roku je nabídka spíše slabší.

Za nejlepší možnost trávení volného času v Českých Budějovicích považuje JCCR cykloturistiku, pro kterou jsou ve městě výborné podmínky. Za vyhovující považuje i možnosti pro sportovní vyžití. JCCR věří i ve volnočasové aktivity, které jsou na vzestupu. MMČB považuje možnosti trávení volného času za omezené. Nejvíce postrádá MMČB ve městě zázemí pro rodiny s dětmi, kde by mohli trávit svůj volný čas, ale také „freetime“ park a více půjčoven se sportovním vybavením.

JCCR a MMČB preferuje návštěvu Černé věže před jízdou parníkem po řece Vltavě.

Podle MMČB má pro město České Budějovice největší ekonomický přínos gastronomie a ubytovací zařízení. Naopak nejvíce ekonomickému růstu a rozvoji cestovního ruchu v Českých Budějovicích škodí, podle JCCR a MMČB, nedostatečné možnosti parkovacích kapacit, současná úroveň dopravného spojení, špatná dopravní dostupnost, ale i hustota dopravy v centru města.

V současné době jsou pro JCCR nejdůležitější, jako turistická atraktivita, historické památky a dobré cyklostezky. Tyto atraktivity propaguje JCCR v rámci produktové nabídky cestovního ruchu jižních Čech různými způsoby. Nejvíce se zaměřuje na spojení s okolními atraktivitami turistického ruchu, jako je Hluboká nad Vltavou, Holašovice a další cyklotrasy v okolí. Pro MMČB je v současné době nejdůležitější turistickou atraktivitou splavnění Vltavy a věnuje se intenzivně jejímu rozvoji.

Nejvíce nadějí z hlediska potenciálu pro rozvoj cestovního ruchu v Českých Budějovicích vkládá JCCR do rozvoje cyklostezek v oblasti celého Českobudějovicka. Nerozvinutý potenciál vidí v pravém břehu Vltavy a odlehčení levobřežní cyklostezky, která spojuje České Budějovice s Hlubokou nad Vltavou. MMČB vidí velký potenciál pro rozvoj cestovního ruchu v Českých Budějovicích v sakrálních památkách. Obecně považuje sakrální cestovní ruchu možnost atraktivity, které ještě nebyla tolik podpořena a rozvinuta.

Ze strany obyvatel města, při rozvoji cestovního ruchu v Českých Budějovicích, se JCCR nejvíce potýká s problémy, jako je nedostatečná úroveň služeb v organizacích a subjektech patřících do cestovního ruchu. Jedná se hlavně o restaurace, hotely a prodejny. Přispívá tomu nedostatečná úroveň jazykových dovedností a ochota. Dobré projekty jsou občas nevolí obyvatel města zpomaleny. Jinak JCCR hodnotí současný přístup obyvatelstva pro rozvoj cestovního ruchu kladně. Důkazem toho jsou nově vzniklé nebo oživené hudební a kulturní kluby. Podle MMČB by rozvoji cestovního ruchu ve městě hodně prospělo, kdyby byli obyvatelé více pro-aktivní.

## **7.2 Shrnutí terénního šetření a vyhodnocení zkoumaných hypotéz**

Z terénního šetření formou dotazníků lze posoudit jaký pohled a názor má na potenciály cestovního ruchu turista a obyvatel Českých Budějovic.

Turista, který navštíví České Budějovice, považuje za nejnámější objekt ve městě Černou věž, ale nejvíce se mu ve městě líbí Náměstí Přemysla Otakara II. a nenapadá ho, co by se mu ve městě naopak nelíbilo. České Budějovice mu připadají velmi turisticky atraktivní. Pokud navštíví restauraci, je s tou to službou spokojen. Je více přesvědčen, že pivo Budvar dělá město České Budějovice více známé veřejnosti. Hodnotí pozitivně kulturní vyžití a vyžití volného času ve městě. Turista dá přednost návštěvě Černé věže před jízdou pranicem po řece Vltavě.

Obyvatel Českých Budějovic považuje za nejnámější objekt ve městě Černou věž, ale nejvíce se mu líbí Náměstí Přemysla Otakara II. a naopak mu ve městě nejvíce vadí nepořádek. Každému třetímu obyvateli Českých Budějovic nepřijde město turisticky atraktivní. I každý třetí obyvatel města není spokojen se službami v restauracích. Obyvatel je přesvědčen, že pivo Budvar přispívá ke známosti města. Kulturním vyžití ve městě hodnotí obyvatel velmi pozitivně. Každý druhý obyvatel města hodnotí negativně vyžití volného času ve městě. Každý druhý obyvatel by se radši projel parnicem, než by navštívil Černou věž.

Na začátku práce byly stanoveny čtyři hypotézy, které na základě dotazníkové šetření, mohou být teď potvrzeny nebo vyvráceny. Hypotéza, jestli jsou České Budějovice pro turisty a obyvatele turisticky atraktivní, je potvrzena. Vyplývá to z grafu č. 7 a č. 8. uvedených v dotazníkovém šetření. Druhá hypotéza, zdali existence piva značky Budvar velmi přispívá ke známosti města, byla terénním šetřením také potvrzena. Dokazuje to graf č. 11 a č. 12, které jsou uvedené v dotazníkovém šetření. Třetí hypotéza, jestli je ve městě mnoho možností kulturního vyžití pro turisty i obyvatel, je podle grafu č. 13 a č. 14 také potvrzena. Čtvrtá hypotéza, jestli je ve městě málo možností vyžití volného času pro turisty i obyvatele, je vyvrácena. Jak vyplývá z vyhodnocení dotazníkového šetření, turista hodnotí pozitivně vyžití volného času ve městě, ale každý druhý obyvatel negativně, tudíž nemůže být čtvrtá hypotéza potvrzena.



## 8. Návrhy a opatření

Na základě analýzy a vyhodnocení potenciálů cestovního ruchu v Českých Budějovicích lze určit, které objekty ve městě jsou nejvíce turisticky atraktivní a mají největší potenciál přilákat čím dál tím více návštěvníků. Důležitý je jejich význam z pohledu regionů, který nám může ukázat, který objekt si zaslouží pozornost pro další rozvoj v cestovním ruchu.

Geograficky významné atraktivity cestovního ruchu v Českých Budějovicích:

- Mezinárodního významu: Černá věž, Náměstí Přemysla Otakara II., Pivovar Budvar, Konezprežná dráha, Koh-i-noor, Vltavská vodní cesta
- Meziregionálního významu: Výstaviště, Budvar aréna, stadion SK Dynamo, Jihočeské muzeum, Multikino, cyklostezky
- Regionálního: Plavecký bazén, Multikino cinestar, nákupní centra, Stromovka

Dále na základě zjištěných možností potenciálů cestovního ruchu v Českých Budějovicích mohou vznikat projekty, které by zvýšily zájem turistů o město a hlavně navýšili jejich návštěvnost. Pro další rozvoj turistické destinace České Budějovice jsou uvedeny dva návrhy na hrubé koncepty projektů, které mohou přilákat pozornost nejen turistů, ale i obyvatele města.

První návrh s názvem P + B (Park and Bike) souvisí s nedostatkem parkovacích míst v centru Českých Budějovicích. Mnoho turistů tento problém odrazuje od navštívení centra města. Českým Budějovicím by pomohlo umístit centrální parkoviště někde na strategickém místě, v blízkosti hlavního dopravního tahu. Při příjezdu do města by už měl návštěvníky o této možnosti informovat navigační panel. Parkoviště by mělo mít nejen doplňkovou službu jako je půjčovna kol, ale i informační stánek, kde se dozví, co mohou v Českých Budějovicích na kole navštívit a kam všude se na kole dostanou. Důležité je mít orientační mapu zaměřenou na návštěvníky s vypůjčenými koly. Na kole se dá stihnout vidět spoustu krásných míst. Orientační mapa by mohla ukazovat několik krátkých i dlouhých tras, na kterých by čekalo návštěvníky naučné a zábavné poznávání města. České Budějovice jsou rájem pro cyklisty a určitě by bylo přínosné tuto tradici ve městě jenom upevňovat. Tento projekt mohl přilákat návštěvníky, kteří dříve město brali jako transit a s

přibývající chutí člověka trávit volný čas aktivně, může nalákat všechny věkové skupiny. Zároveň by došlo k odlehčení motorové dopravy v centru.

Druhý návrh přichází s myšlenkou obnovení tradic a řemesel, kterými se živil, ale bavili naši předkové. Síla historie a tradice je velkým potenciálem cestovního ruchu, který láká turisty v dnešní moderní době zažít něco neobvyklého, ale na druhou stranu i povědomého. České Budějovice mají úžasnou historickou plochu, Náměstí Přemysla Otakara II., která je po většinu roku nevyužitá. Náměstí by bylo ideálním místem pro konání akcí. Trhy tradic a řemesel je návrh akce, která by přilákala turisty i obyvatele Českých Budějovic, kteří se chtějí naučit něco z činností našich předků. Do akce mohou být zapojeny zájmové kroužky základních, ale i středních škol. Tam je třeba v současné době pěstovat uchování tradic a řemesel, kterých by do budoucna mohlo město České Budějovice upevňovat svoji „image“, kterou si zakládá na historických předpokladech.

## 9. Závěr

České Budějovice mají díky své historii a poloze příznivé potenciály pro rozvoj cestovního ruchu. Převládá zde, jako jedná z hlavních forem cestovního ruchu, kulturně – poznávací cestovní ruch. Město vyniká svými kulturními i technickými památkami a nemá konkurenci v tradici pivovarnictví. Jihočeská metropole má strategickou pozici, leží přímo v srdci jižních Čech.

Podle analýzy potenciálů cestovního ruchu v Českých Budějovicích se ukázalo, které předpoklady mají velký prostor pro další rozvoj. Cílem této práce bylo tyto předpoklady vymezit a provést jejich diferenciaci významu na základě vnímání objektivního a subjektivního vnímání. Město České Budějovice patří mezi vyhledávané destinace v oblasti kultury. Jeho výhodná poloha v blízkosti hranic přivádí do města mnoho zahraničních turistů. Příznivé je pro České Budějovice i blízkost druhého nejnavštěvovanějšího města České Republiky Českého Krumlova, který je památkou UNESCO. Rozvoji cestovního ruchu nahrává vysoká koncentrace kulturních památek v okolí města.

Tradice piva v Českých Budějovicích jenom umocňuje důležitost gastronomie v oblasti ekonomického rozvoje cestovního ruchu. Pivo Budvar velmi přispívá ke známosti města mezi turisty. Díky tomu se hodně pozornosti upírá na oblast gastroturistiky, kterou spojuje tradice českých jídel, piva a dobrá úroveň stravovacích zařízení. Další oblastí, kde nalezneme potenciály pro rozvoj cestovního ruchu je cykloturistika. Tento doprovodná infrastruktura má ve městě velkou tradici, kterou dodržují hlavně obyvatelé města a hojně využívají kolo jako prostředek pro pohyb v centru. Ve městě a okolí turisté i obyvatelé Českých Budějovic naleznou kvalitní síť cyklostezek všech obtížností. České Budějovice mají také velké příležitosti stát se středem zájmu v oblasti veletržní a kongresové turistiky. Tyto oblasti doprovodné infrastruktury cestovního ruchu mají nemalé potenciály v oblasti rozvoje. Výstaviště v Českých Budějovicích má potenciál konkurovat jiným krajským metropolím v oblasti výstavnictví a přilákat více tuzemských i zahraničních turistů. Kongresové turistice nahrává velká koncentrace hromadných ubytovacích zařízení v centru města s výbornými možnostmi přednáškových sálů. Do budoucna se plánují

aktivovat velké potenciály cestovního ruchu, které se ukrývají ve splavnosti Vltavy a sakrálním cestovním ruchu.

V rozvoji potenciálů cestovního ruchu v Českých Budějovicích pomáhají i obyvatelé města. Svým přesvědčením, že je město turisticky atraktivní, vytvářejí příznivé podmínky pro realizaci potenciálů v cestovním ruchu. Pozitivním přístupem přistupují k dodržování tradic a obohacují kulturní vyžití, na kterém si zakládají. Při rozvoji cestovního ruchu ve městě je velice důležité, nezapomínat na obyvatele a jejich potřeby. Díky nim se turisté budou cítit ve městě dobře. Přirozený soulad turistů a obyvatel s historií a tradicí města, pak umožní kvalitní realizaci potenciálů cestovního ruchu v Českých Budějovicích, která povede k úspěšnému rozvoji nejen cestovního ruchu, ale i celé společnosti.

## SEZNAM LITERATURY

- BLAŽEK, J., UHLÍŘ, D. Teorie regionálního rozvoje. 1. vyd. Praha: Karolinum, 2002. 211 s. ISBN 80-246-0384-5.
- KOPŠO, E. a kol. Geografia cestovného ruchu. 1. vyd. Bratislava: Slovenské pedagogické nakladateľstvo, 1992. 327 s. ISBN 80-08-00346-4.
- TOUŠEK, V. a kol. Česká republika Portréty krajů. Praha: Ministerstvo pro místní rozvoj, 2005. 136 s. ISBN 80-239-6305-8.
- VÁGNER, J., FIALOVÁ, D. a kol. Regionální diferenciace druhého bydlení v Česku. Praha: Univerzita Karlova, Přírodovědecká fakulta, 2004. 286 s. ISBN 80-86561-15-1.
- KOLEKTIV AUTORŮ. Atlas cestovního ruchu České republiky. Praha: Ministerstvo pro místní rozvoj, 2006. 157 s. ISBN 80-239-7256-1.
- KOLEKTIV AUTORŮ. Základy cestovního ruchu. 1. vyd. Brno: MU, Ekonomicko-správní fakulta, 2006. 132 s. ISBN 80-210-4167-6.
- BÍNA, J. Hodnocení potenciálu cestovního ruchu v obcích České republiky. Urbanismus a územní rozvoj, 2002, roč. 5, č. 1, s. 2-11.
- FIALOVÁ, D. Druhé bydlení a jeho vztah k periferním oblastem. Geografie, 2001, roč. 106, č. 1, s. 36-47.
- MARIOT, P. Príspevok k metóde výzkumu potencie krajiny z hľadiska cestovného ruchu. Geografický časopis, 1969, roč. 21, č. 1, s. 57-71.
- MARIOT, P. Funkčné hodnotenie predpokladov cestovného ruchu jako podklad pre vytvorenie priestorového modelu cestovného ruchu. Geografický časopis, 1971, roč. 23, č. 3, s. 242-253.
- MARIOT, P. Metodické aspekty funkčno-chorologického hodnotenia lokalizačních predpokladov cestovného ruchu. Geografický časopis, 1973, roč. 25, č. 1, s. 27-43.
- NOVOTNÁ, M. An evaluation of the conditions for the recreational exploitation of the region (Hodnocení předpokladů pro cestovní ruch pomocí GIS. Geografická analýza

mikroregionu Vimpersko). In: Sborník referátů z 10. ročníku konference GIS. Ostrava 2003.

KRAFT, S. Doprava v Českých Budějovicích a v jejích zázemí: Ústav vědy a výskumu Univerzity Mateja Bela, Banská Bystrica, 2009. 105. ISBN 978-80-8083-734-1.

## Přílohy

### Příloha č. 1 - Seznam ubytovacích zařízení v Českých Budějovicích

#### Seznam ubytovacích zařízení

Název	Adresa	Kategorie	Sezónní provoz	Počet pokojů
CLARION CONGRESS HOTEL	České Budějovice, České Budějovice 3, Pražská 2306	Hotel ****	celoroční provoz	101 a více
GRAND HOTEL ZVON	České Budějovice, České Budějovice 1, náměstí Přemysla Otakara II. 90	Hotel ****	celoroční provoz	51 až 100
HOTEL MALÝ PIVOVAR	České Budějovice, České Budějovice 1, Karla IV. 8	Hotel ****	celoroční provoz	11 až 50
HOTEL DVOŘÁK ČESKÉ BUDĚJOVICE	České Budějovice, České Budějovice 1, náměstí Přemysla Otakara II. 123	Hotel ****	celoroční provoz	11 až 50
HOTEL SAVOY	České Budějovice, Bedřicha Smetany 2719	Hotel ****	celoroční provoz	51 až 100
HOTEL BUDWEIS	České Budějovice, Mlýnská 6	Hotel ****	celoroční provoz	51 až 100
HOTEL KLIKA	České Budějovice, České Budějovice 1, Hroznová 487	Hotel ***	celoroční provoz	11 až 50
HOTEL U TŘÍ LVŮ	České Budějovice, České Budějovice 6, U Tří Lvů 3a	Hotel ***	celoroční provoz	11 až 50
HOTEL U SOLNÉ BRÁNY	České Budějovice, České Budějovice 1, Radniční 138	Hotel ***	celoroční provoz	11 až 50
HOTEL BOHEMIA	České Budějovice, České Budějovice 1, Hradební 288	Hotel ***	celoroční provoz	11 až 50
HOTEL CB ROYAL	České Budějovice, České Budějovice 3, Pražská 566	Hotel ***	celoroční provoz	11 až 50
HOTEL ADLER	České Budějovice, České Budějovice 3, Klostermannova 2528	Hotel ***	celoroční provoz	11 až 50
HOTEL FILIP	České Budějovice, České Budějovice 6, Lannova 91	Hotel ***	celoroční provoz	11 až 50
HOTEL LAGUNA	České Budějovice, Střížovská 1659	Hotel ***	celoroční provoz	10 a méně
HOTEL ZÁTKŮV DŮM	České Budějovice, České Budějovice 1, Krajinská 214	Hotel ***	celoroční provoz	10 a méně
A3 HOTEL	České Budějovice, Nádražní 159	Hotel ***	celoroční provoz	11 až 50
HOTEL ZVONÁRNA	České Budějovice, České Budějovice 5, Dobrovodská 1109	Hotel ***	celoroční provoz	10 a méně
HOTEL ATRIUM	České Budějovice, České Budějovice 2, Husova 119	Hotel **	celoroční provoz	10 a méně
HOTEL GRAND	České Budějovice, České Budějovice 3, Nádražní 127	Hotel *	celoroční provoz	10 a méně
HOTEL K.I.T.	České Budějovice, České Budějovice 3, Kostelní 1221	Hotel garni	celoroční provoz	11 až 50
HOTEL GARNI P.V.T	České Budějovice, České Budějovice 6, Žižkova třída 1321	Hotel garni	celoroční provoz	11 až 50

PENSION MINOR	České Budějovice, České Budějovice 3, Školní 293	Penzion	celoroční provoz	10 a méně
PENZION CENTRUM	České Budějovice, České Budějovice 1, Na Mlýnské stoce 360	Penzion	celoroční provoz	10 a méně
HOTEL AMADEUS	České Budějovice, České Budějovice 7, Matice školské 105	Penzion	celoroční provoz	10 a méně
HOTEL ATLAS	České Budějovice, České Budějovice 3, Kostelní 1223	Penzion	celoroční provoz	10 a méně
HOTEL U BUDVARU	České Budějovice, České Budějovice 3, Kněžskodvorská 514	Penzion	celoroční provoz	10 a méně
PENZION GARNI	České Budějovice, České Budějovice 1, Na Mlýnské stoce 358	Penzion	celoroční provoz	10 a méně
BERGAMO	České Budějovice, České Budějovice 2, České Vrbné 1994	Penzion	celoroční provoz	10 a méně
PENSION DVOŘÁK PAVEL	České Budějovice, České Budějovice 2, U Stromovky 1178	Penzion	celoroční provoz	10 a méně
RESTAURACE A PENZION U VLKA	České Budějovice, České Budějovice 3, J.Š. Baara 1615	Penzion	celoroční provoz	10 a méně
ALTON HOTÝLEK	České Budějovice, České Budějovice 6, Na Nábřeží 660	Penzion	celoroční provoz	10 a méně
RESTAURANT PENZION U MAXE	České Budějovice, České Budějovice 6, náměstí Švabinského 961	Penzion	celoroční provoz	10 a méně
PENZION RESTAURANT CENTRUM	České Budějovice, Biskupská 130	Penzion	celoroční provoz	11 až 50
UBYTOVÁNÍ U ŽELEZNÝCH	České Budějovice, České Budějovice 3, Skuherského 1356	Penzion	letní provoz	10 a méně
AT PENSION	České Budějovice, České Budějovice 6, Dukelská 269	Penzion	celoroční provoz	10 a méně
PENZION U VÝSTAVIŠTĚ	České Budějovice, České Budějovice 2, U Výstaviště 17	Penzion	celoroční provoz	10 a méně
PENSION LUX	České Budějovice, České Budějovice 3, Jiráskovo nábřeží 1543	Penzion	celoroční provoz	10 a méně
PENZION MILTOM	České Budějovice, Mánesova 1	Penzion	celoroční provoz	10 a méně
PENZION SOLNÍČKA	České Budějovice, Karla Uhlíře 1917	Penzion	celoroční provoz	10 a méně
PENZION U TŘÍ SEDLÁKŮ	České Budějovice, České Budějovice 1, Hroznová 488	Penzion	celoroční provoz	10 a méně
PENZION ZELENÁ RATOLEST	České Budějovice, České Budějovice 3, Husova třída 1847	Penzion	celoroční provoz	10 a méně
PENZION V CENTRU	České Budějovice, České Budějovice 3, Pekárenská 1194	Penzion	celoroční provoz	10 a méně
PENZION ZA BUDVAREM	České Budějovice, České Budějovice 3, A. Trágera 289	Penzion	celoroční provoz	10 a méně
PENZION DOLEŽAL	České Budějovice, České Budějovice 6, Alešova 329	Penzion	celoroční provoz	10 a méně
PENZION REX	České Budějovice, České Budějovice 1, Hradební 347	Penzion	celoroční provoz	10 a méně
PENZION LIFE IS DREAM	České Budějovice, České Budějovice 1, Kněžská 330	Penzion	celoroční provoz	10 a méně
PENZION RELAX MARTINA	České Budějovice, České Budějovice 7, Plavská 1573	Penzion	celoroční provoz	10 a méně
AUTOCAMPING STROMOVKA	České Budějovice, Litvínovická silnice	Kemp	letní provoz	11 až 50



UBYTOVNA U NÁDRAŽÍ	České Budějovice, České Budějovice 6, Dvořákova 161	Turistická ubytovna	celoroční provoz	11 až 50
UBYTOVNA ZARON	České Budějovice, České Budějovice 1, Mlýnská 172	Turistická ubytovna	celoroční provoz	11 až 50
CUBA BAR HOSTEL	České Budějovice, České Budějovice 3, Nová 2024	Turistická ubytovna	celoroční provoz	10 a méně
UBYTOVNA KAROLÍNA	České Budějovice, České Budějovice 4, U Smaltovny 116	Turistická ubytovna	celoroční provoz	11 až 50
KOLEJE A MENZY JU	České Budějovice, České Budějovice 2, Studentská 800	Ostatní zařízení	letní provoz	101 a více
DOMOV MLÁDEŽE	České Budějovice, České Budějovice 2, U Hvízdala 1322	Ostatní zařízení	celoroční provoz	11 až 50
DOMOV MLÁDEŽE	České Budějovice, České Budějovice 4, Okružní 517	Ostatní zařízení	letní provoz	101 a více
DOMOV MLÁDEŽE A ŠKOLNÍ JÍDELNA	České Budějovice, České Budějovice, Holečkova 1584	Ostatní zařízení	celoroční provoz	51 až 100
EDUCO KOLEJE	České Budějovice, Štítného 12, 14	Ostatní zařízení	letní provoz	11 až 50
REZIDENCE U ČERNÉ VĚŽE	České Budějovice, České Budějovice 1, U Černé věže 301	Ostatní zařízení	celoroční provoz	11 až 50

Příloha č.2 – Mapa rozmístění hormadných zařízení v Českých Budějovicích  
(přiložena k výtisku.

### Příloha č. 3 – Mapa cyklostezek v Českých Budějovicích



**České Budějovice**  
cyclomapa · cycling map

**MĚSTSKÉ CYKLOTRASY · CITY CYCLING PATHS**

**Cyklotrasa A:** okruh okolo městského centra. Část okruhu tvoří trasa č. 12 a 1018  
**Cycling path A:** loop around the historic centre, partially together with paths No. 12 and 1018

**Cyklotrasa B:** propojuje centrum města s obchodní zónou Strakonická  
**Cycling path B:** connects city centre with commercial district Strakonická

**Cyklotrasa C:** je vedena od centra města Jirovovou ulicí do Husovy kolonie  
**Cycling path C:** connects city centre with Husova kolonie via Jirovova street

**Cyklotrasa D:** je vedena po severním okraji vnitřního města, propojuje cyklotrasy B a C  
**Cycling path D:** traverses through the northern inner city, connects paths B and C

**Cyklotrasa E:** spojuje centrum města se Suchým Vrbným a Rudolfovou třídou  
**Cycling path E:** connects city centre with Suché Vrbné and Rudolfovska street

**Cyklotrasa F:** spojuje centrum města s parkem Stromovka  
**Cycling path F:** connects city centre with Stromovka park

**Cyklotrasa G:** spojuje centrum města přes Dlouhý most se sídlištěm Šumava a Máj  
**Cycling path G:** connects city centre with districts Šumava and Máj via Dlouhý most

**Cyklotrasa H:** zprostředkovává spojení pomocí trasy G se sídlištěm Vltava  
**Cycling path H:** provides connection with Vltava district

**Cyklotrasa I:** propojuje cyklotrasy H a B  
**Cycling path I:** connects cycling paths H and B

**Cyklotrasa J:** propojuje cyklotrasu I s trasou č. 122 a dále s cyklotrasou B  
**Cycling path J:** connects path I with path No. 122 and further on with path B

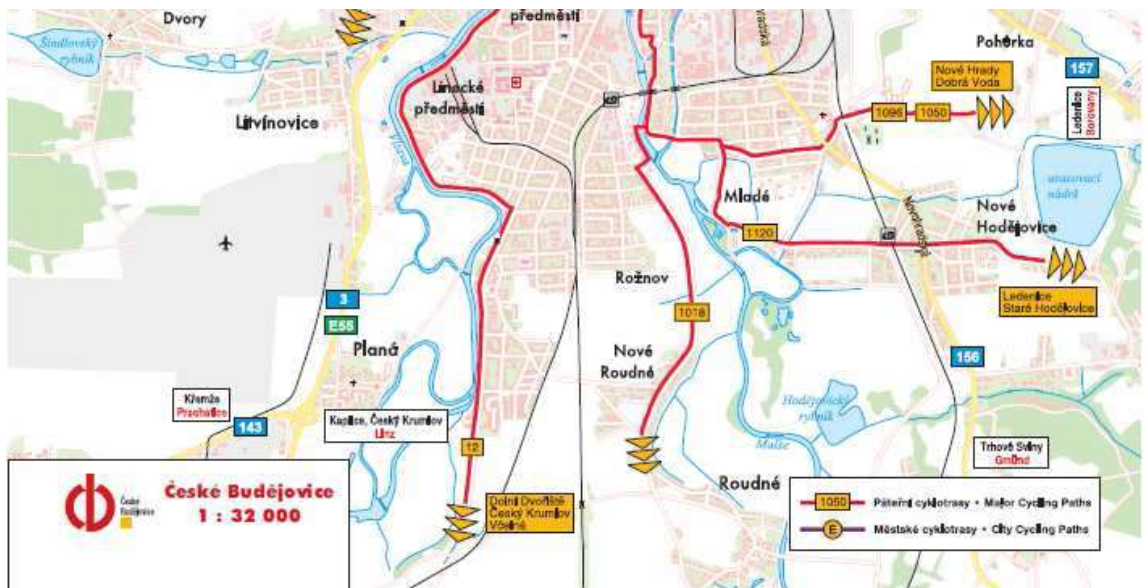
**TURISTICKÉ INFORMAČNÍ CENTRUM**  
**TOURIST INFORMATION CENTRE**

nám. Přemysla Otakara II. č. 2  
 370 92 České Budějovice  
 tel./fax: 386 801 414, tel.: 386 801 413  
 e-mail: info@icb@o-budejovice.cz  
[www.c-budejovice.cz](http://www.c-budejovice.cz)

**PÁTEŘNÍ CYKLOTRASY · MAJOR CYCLING PATHS**

No. 12	Hluboká nad Vltavou – České Budějovice – Dolní Dvořiště
No. 122	České Budějovice – Borek – Třeboň
No. 1018	České Budějovice – Vidov – Kaplice
No. 1050	České Budějovice – Dobrá Voda – Borovany – Nové Hrady
No. 1096	České Budějovice – Rudolfov – Třeboň
No. 1092	České Budějovice – Lipt – Halašovice
No. 1100	České Budějovice – Čakov – Dubné
No. 1108	České Budějovice – Vrbenské rybníky
No. 1120	České Budějovice – Staré Hodějovice – Ledenice





Příloha č. 5 – Dotazník pro terénní šetření

Příloha č. 6 – Seznam otázek pro instituce