

**Univerzita Palackého v Olomouci  
Pedagogická fakulta**

**INDUSTRIÁLNÍ KRAJINA**

**Diplomová práce**

**Vedoucí práce  
Doc. Jiří Krτίčka**

**Vypracovala  
Sabina Grézlová**

**Olomouc 2010**

## PROHLÁŠENÍ

Prohlašuji, že jsem diplomovou práci na téma Industriální krajina vypracovala samostatně a použila jen pramenů, které cituji a uvádím v příloženém seznamu literatury.

dne 15.6.2010

Sabina Grézlová

## Obsah

1	ÚVOD.....	4
2	CO JSOU TO BROWNFIELDS? .....	5
3	VYUŽITÍ INDUSTRIÁLNÍCH PROSTOR PRO PREZENTACI UMĚNÍ.....	7
3.1	DOX .....	12
3.1.1	Charakteristika.....	12
3.1.2	VÝSTAVY .....	14
3.2	MEETFACTORY.....	19
3.2.1	Charakteristika.....	19
3.2.2	STĚŽEJNÍ VÝSTAVY .....	23
3.3	KARLÍN STUDIOS .....	28
3.3.1	Charakteristika.....	28
3.3.2	VYBRANÉ VÝSTAVY.....	30
3.4	LA FABRIKA .....	35
3.4.1	Charakteristika.....	35
3.5	TRAFKA.....	36
3.5.1	Charakteristika.....	36
3.6	WANNIECK GALERY V BRNĚ.....	37
3.6.1	Charakteristika.....	37
3.6.2	VÝSTAVY .....	38
3.7	DŮL MICHAL .....	43
4	ZÁVĚR.....	45
5	Zdroje .....	46
5.1	Knižní zdroje .....	46
5.2	Internetové zdroje:.....	46
6	Přílohy .....	48
6.1	PEDAGOGICKÝ PROJEKT .....	48
6.2	PRAKTICKÁ PRÁCE NA TÉMA INDUSTRIÁLNÍ KRAJINA .....	50
6.3	Obrazová příloha .....	53

# 1 ÚVOD

Téma industriální krajiny jsem si vybrala proto, že je aktuální a pro mě nesmírně zajímavé a inspirující pro uměleckou tvorbu.

Záměrem mojí teoretické práce je poukázat na současný problém tzv. brownfields a představit určité řešení, které bylo a je realizováno. Účelem je změnit pohled na plochy „hnědých polí“ a dokázat, že tato území v sobě skrývají velký rozvojový potenciál.

Na tento problém každé dva roky upozorňuje bienále Industriální stopy, které se prvně uskutečnilo roku 2001. Jedná se o cyklus konferencí, výstav a kulturních akcí zabývajících se možnostmi konverzí industriálních objektů. Za cíl si kladou představit průmyslové dědictví a snažit se oživit dlouho nepovšimnutá místa. Usilují o propojení pohledů a přístupů více profesí, chtějí motivovat a být impulsem pro to, aby se tématu začali věnovat architekti a tvůrčí umělci. Program se stále rozrůstá, akcí je čím dál více a rozšiřuje se do dalších měst. Bienále probíhá nejen v Praze, ale například také v Kladně, Liberci, Ostravě, Zlíně nebo Ústí nad Labem. Pořádá jej Výzkumné centrum průmyslového dědictví ČVUT ve spolupráci s dalšími institucemi.

Mojí snahou bylo po vzoru tohoto bienále vytvořit jakýsi katalog současných českých uměleckých center, která vznikla přeměnou industriálního areálu nebo jeho částí. Představit tyto instituce a prezentovat jejich historii vzniku, náplň práce, jak fungují a pracují.

Součástí vytyčeného úkolu je také připomenout zajímavé výstavy proběhlé v galeriích těchto center, výstavy slavných a důležitých umělců.

## 2 CO JSOU TO BROWNFIELDS?

„Brownfields (angl. hnědé pole) je urbanistický termín označující opuštěná území s rozpadajícími se obytnými budovami, nevyužívané dopravní stavby a nefunkční průmyslové zóny. Vyznačují se často obrovskými rozměry, negativními sociálními jevy (bezdomovectví, krádeže kovů) a ekologickou zátěží. ... Na druhou stranu na řadě brownfields stojí technicky a kulturně cenné budovy včetně unikátního technologického vybavení. ... Označení brownfields vychází z barvy opuštěných staveb na leteckých a satelitních snímcích. V češtině zatím neexistuje jednoslovný výraz, který by nahrazoval tento anglický termín.“

(citace: <http://cs.wikipedia.org/wiki/Brownfields>[14-5-2010])

„Opuštěné či nevyužívané území, které je oproti zeleným plochám postiženo vlivem předchozího využívání (ekologická a jiná rizika), a které vyžaduje zvláštní péči při jeho regeneraci.

Mezi areály brownfields patří:

- areály průmyslových podniků (včetně areálů, které výhledově vzniknou po ukončení průmyslové výroby)
- areály dolů
- odkaliště
- skládky průmyslových odpadů, chemické skládky
- důlní a průmyslové odvaly
- skládky tuhých komunálních odpadů a zeminy
- rekultivace – důsledek důlních vlivů apod.
- opuštěné areály bývalých zemědělských družstev
- opuštěné historické a vojenské areály“

(citace:<http://podnikatel.krmoravskoslezsky.cz/cz/brownfields/default.aspx>[14-5-2010])

„Termín ‚brownfields‘, resp. ‚brownfields sites‘, je převzat z anglického jazyka a představuje staré, nevyužívané či ekonomicky

nedostatečně efektivně využívané průmyslové a logistické zóny, komerční nebo obytné objekty. Překladový doslovný ekvivalent ‚hnědá pole‘ není v České republice používán (na rozdíl např. od Slovenska) a česká terminologie není v této oblasti prozatím zcela sjednocena. ... Obecně lze brownfields označit za komplexy, které ztrácejí či již ztratily své původní funkční využití. Obvykle se nachází v blízkosti sídelních útvarů (v centru nebo na okraji, výjimečně i mimo něj), dosahují větší rozlohy (v ČR se systematicky evidovaly areály 2 ha a více) a v převážné míře jsou nositeli ekologické zátěže. Jedná se především o bývalé průmyslové areály, krajinu poškozenou těžbou a okrajově je možné mezi brownfields zařadit i opuštěné vojenské komplexy.“

(citace: KADERÁBKOVÁ B., PECHA M. a kol. *Brownfields. Jak vznikají a co s nimi*. 1.vydání. Praha: C.H.Beck, 2009. strana 4)

### 3 VYUŽITÍ INDUSTRIÁLNÍCH PROSTOR PRO PREZENTACI UMĚNÍ

Továrny, pivovary, textilky, cukrovary, skladiště, důlní věže, drážní objekty, strojírenské haly, hutě, mlýny, kotelny. Stovky průmyslových areálů a objektů zůstaly opuštěné, nevyužité a prázdné.

„Industriální architektura přitahuje neopakovatelnou atmosférou a vnitřním napětím, oscilováním mezi účelností, racionální elegancí konstrukce a ctižádostí reprezentovat hospodářský či technický význam stavebního díla. ... Odměnou dnešnímu uživateli jsou až bizarní dotyky a setkání technických, účelových konstrukčních prvků s dobovými výtvarnými motivy a vzácnými řemeslnými detaily. Tam, kde zůstaly zachovány, obohacují vnímání stavby příběhem vzniku.“ (Benjamin Fragner. Jiné užití, jiné světy. Industriální stopy – architektura konverzí průmyslového dědictví v České republice 2000-2005. NeoVisual 2005. strana 12)

V severozápadní části Evropy postihlo odumírání těžkého průmyslu několik oblastí, a to Manchester, Sheffield, Liverpool, Antverpy, Amsterdam, Essen, Oberhausen, Dortmund, Lyon, Hamburk nebo Linz, ale také města v Severní Americe a po roce 1989 i východní Evropu. Krajina zde vypadala jako industriální pustina, avšak malá část továrních komplexů a budov dostala šanci nabýt nový smysl.

V 80. letech 20. století začaly v prázdných průmyslových zónách vznikat umělecké kolonie, často i nelegálně pronikaly do těchto míst násilím. Působily zde a některé z nich se snažily poukázat na problém nevyužitého prostoru, zabírajícího místo a navíc neesteticky působícího.

V současné době začíná být v západní Evropě resuscitace významných staveb průmyslového dědictví samozřejmá. Je to také z toho důvodu, že tato místa nabízejí levný a snadno využitelný prostor. Ve Velké Británii, považované za jedno z největších ohnisek evropské industrializace, jdou v tomto procesu příkladem. Z jejich kultury vlastně vyšla tato idea zachránit průmyslové dědictví. Zde

tento problém nového využití průmyslových budov začal být aktuální již před pětatřiceti lety díky zásadní knize Sherbana Cantacuzina *New Uses for Old Buildings (Nová užití starých budov)*, jenž vyšla roku 1975. V roce 2000 vyšla další zásadní kniha s názvem *Industrial Buildings: Conservation and Regeneration (Průmyslové budovy: zachování a regenerace)*. Kniha obsahuje několik esejů, pojednávajících o pokroku, jehož se dosáhlo v konverzi průmyslových budov v Británii a celé Evropě a dokládá, jak se změnila filozofie památkové péče. Díky těmto dvěma knihám vysoce vzrostlo povědomí a porozumění těmto budovám. Důkazem zájmu jsou například galerie Tate – Tate Modern otevřela v roce 2000 svoji galerii v bývalé elektrárně na londýnské Bankside a je považována za ikonu současného londýnského společenského kulturního života. O dva roky dříve, v roce 1998 se v bývalých docích Albert Docks otevřela galerie Tate Liverpool. Dok a skladiště prince Alberta, postaveny v letech 1846 – 1848 jsou chráněny památkovou péčí nejvyššího stupně, jedná se o největší skupinu průmyslových budov v zemi. V roce 2002 bylo v severoanglickém Gatesheadu otevřeno Baltic Center for Contemporary Arts v objektu síla bývalých mlýnů mouky, jež bylo prohlášeno za snad největší výstavní prostor pro současné umění na světě. Na nábřeží v Mistley z rozsáhlého komplexu sladovny vznikly byty, restaurace, kanceláře, dílny a prostory pro umělecká představení a setkání. Textilní továrna v Saltaire, která je dokonce zapsána na seznam světového dědictví, se nyní využívá k maloobchodnímu prodeji, pro výstavy a stravování. Kdysi největší továrna na zpracování hedvábí na světě Lister's Manningham Mills, stojí na kopci Bradfordu. Tento neobyčejný komplex textilky s italizujícím komínem a přilehlým parkem a galerií se přeměnil na ateliéry, komunitní centrum, komerční plochy, prostory pro trávení volného času a rovněž byty. Z proviantního skladu námořnictva v přístavu Plymouthu, vzniknuvším na začátku 30. let 19. století, vyrostla restaurace, vinný sklípek a centrum pro umění. Tento areál také podléhá nejvyšší ochraně památkové péče v zemi.



V německém hlavním městě Berlín byla roku 1999 zrekonstruována bývalá továrna na margarín a vznikla zde galerie KW – Kunst-Werke. V Hamburku bylo vytvořeno muzeum Hamburger Bahnhof z trosek rozbombardovaného železničního nádraží. Tyto dvě stavby nyní patří k nejznámějším výstavním prostorům vizuálního umění v Německu.

Itálie přeměnila bývalé továrny na takzvané *artfabriky*. Asi nejznámější můžeme nalézt v piemontském městě Biella, nazvanou Cittadellarte – „Univerzita ideí“. Tato budova je zpřístupněná umělcům, studentům a absolventům různých univerzitních fakult, kde si mohou vyzkoušet různé disciplíny – umění, komunikaci, ekologii, ekonomiku, vzdělání a jiné.

V hlavním městě Slovinska, v Lublani využili prostory opuštěných kasáren Metelkovo Město, kde se usídlilo kulturní centrum. Tento komplex je využíván nejrůznějšími skupinami uměleckého a politického charakteru.

V nizozemském Amsterdamu přetvořili části bývalého východního přístavu v galerii, pracovní prostory pro řemeslníky, obchodníky a pro umělce zde vznikla studia, ateliéry, ale také byty. Mimo centrum Amsterdamu se nachází ADM – bývalé doky, kde v současnosti žijí a pracují místní i zahraniční umělci, divadelníci, ale také řemeslníci. Budova bývalé Filmové akademie, stojící nedaleko centra dnes funguje jako kulturní autonomní centrum. Je zde promítací sál, místo pro koncerty, ateliéry a byty pro hostující umělce. Kousek od této budovy se nachází několikapatrová stavba, bývalá slévárna štočků, pojmenovaná podle jejího zakladatele Nicolase Tetterode. Dnes slouží jako divadlo, výstavní sál a je zde 30 ateliérů. U řeky Ij bylo na začátku 20. století postaveno přístavní skladiště Het Veem, jež je dnes přestavěno v desítky ateliérů umělců, galerijní prostor a divadelní sál. Na severním břehu řeky, na území o velikosti deseti fotbalových hřišť leží bývalé doky NDSM, které nyní hostí celou řadu koncertů, festivalů a divadelních představení. Z bývalého vojenského prostoru Nieuwe Meer nedaleko letiště Schiphol vznikl alternativní umělecký projekt, kde se v několika

správních budovách zrodilo místo pro stovku umělců, řemeslníků a soukromníků, kteří se dokonce podílejí na údržbě celého objektu i na jeho nákladech.

Ve Španělsku se zájem o zachování a nové využití průmyslového dědictví objevil až koncem osmdesátých let. Avšak v této zemi je snaha o regeneraci celých čtvrtí, například v Bilbao čtvrť Abandoibarra nebo čtvrť Poblenau v Barceloně.

U nás v České republice vznikly po roce 2000 obdobné projekty, a to Meetfactory, která se původně snažila o přežití továrny na maso v Holešovicích, avšak nakonec se usadila v budově nádražního prostoru na Zlíchově v Praze. Je to společný projekt Davida Černého, Davida Kollera a Alice Nellis. Vzniklo zde centrum pro současné umění, sály pro divadlo a hudbu, je zde plocha pro rezidenční pobyty zahraničních umělců a mimo jiné i knihkupectví. Prostor se stále upravuje a vyvíjí.

Dalším zajímavým projektem je La Fabrica, která se otevřela po několikaleté náročné rekonstrukci v nové obchodní zóně Holešovic. V těchto prostorách, vzniklých spojením několika továrních objektů, se nachází velký sál využívaný pro koncerty, divadelní a filmová představení, ale nabízí se i pro výtvarné umění. Nedaleko od La Fabriky je však asi nejambicióznější projekt – mezinárodní centrum DOX. Budovy DOXu pocházejí z konce 19. století a dříve zde byla továrna na kovovýrobu. Tento komplex slouží jako výstavní prostor, prodejní galerie českých designérů, koncertní sály, kavárna a také je možno vytvořit zde sochařskou venkovní expozici. Z dalších českých projektů můžeme jmenovat Třafačku, Karlín studios, bývalou ČKD halu v Karlíně, bunkr Parukářku (současný music club), Ekotechnické muzeum ve staré čističce odpadních vod v Bubenči, důl Michal v Ostravě nebo brněnskou Vaňkovku.

„Historické industriální areály skutečně ožívají po své smrti a jejich konverze značně přispívá k šetrnému oživení našich měst v postindustriálním věku.“ (citace: Keith Falconer. Udržitelné využití historických průmyslových areálů v Británii. Průmyslové dědictví –

sborník příspěvků z mezinárodního bienále Industriální stopy. ČVUT  
Praha 2008. strana 54)

## 3.1 DOX



### 3.1.1 Charakteristika

Název pražského centra pro současné umění, design a architekturu je odvozen z řeckého slova *doxa*, což znamená způsob vnímání věcí, přesvědčení, názor.

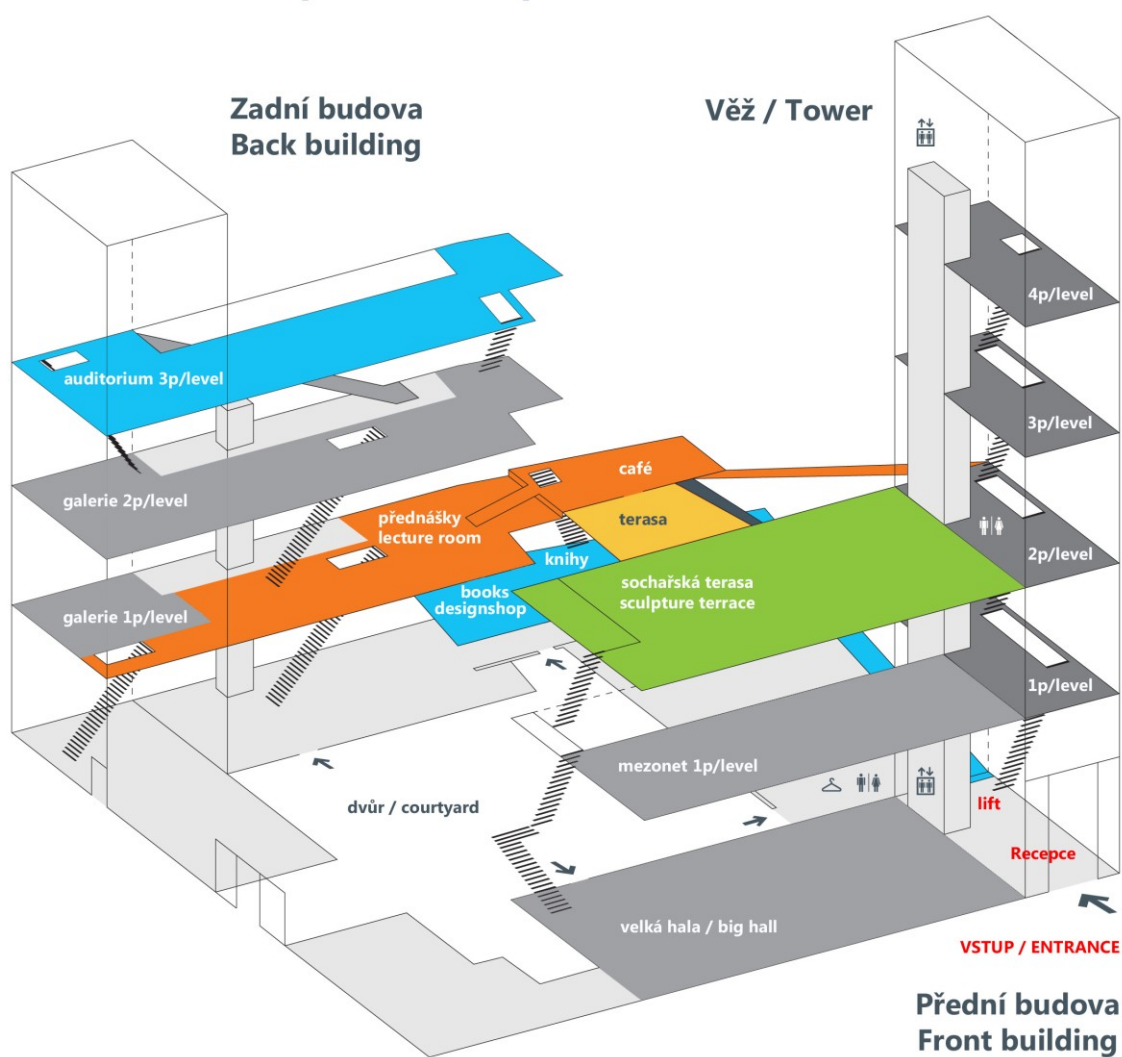
Projekt vznikl díky iniciativě dvou lidí – Leoše Války a jeho obchodního partnera Roberta Aafjese. Leoš Válka nejen že našel další dva investory, podařilo se mu také najít vynikajícího architekta Ivana Kroupu.

Lokace místa, pražské Holešovice, které jsou blízko centra města, a bývalé industriální budovy snoubící se s komerční a rezidenční zástavbou, vytváří z této čtvrti opravdu silného kandidáta na umělecké centrum. Centrum DOX je v podstatě symbolem revitalizace této městské části. Bývalý továrenský komplex z 20. století, původně určen pro kovovýrobu, byl přestavěn a doplněn novou výstavbou. „Vyvážená horizontální a vertikální kompozice objemů budov s rozdílnou výškou interiérů umožňuje velkou míru variability prostorů, jež je nezbytná pro prezentaci současného umění.“ (citace: J. Anděl, L. Válka: katalog DOX Centre of Contemporary Art: Start ; 2008 Praha, strana 15).

Centrum DOX si klade za cíl prosazovat a představovat současné umění, podporovat českou uměleckou scénu v mezinárodním prostředí, ale také poskytnout zázemí pro dialog mezi českou-místní a mezinárodní scénou. Posláním má být rozvoj a přesahy mezi různými uměleckými odvětvími, do kterých jsou zahrnuty malířství, sochařství, fotografie, architektura, design, video, nová média, film, tak také propojení mezi uměním a vzděláváním, vědou, průmyslu a

podnikání. Jasnou ambicí je proto vytvářet prostředí pro střetávání, rozvoj a inspiraci různých pohledů, pro vzájemnou interakci.

## DOX Orientační plán / Floor plan



### 3.1.2 VÝSTAVY

#### *VÍTEJTE V KAPITALISMU!*

19.10.2008-8.2.2009

Na zahajovací výstavě mohli návštěvníci spatřit čtyři monumentální instalace od třech samostatných autorů a jednoho uměleckého týmu. Nejrozsáhlejší expozicí bylo několik obrazových souborů s tématem symboliky světa finančních transakcí španělského malíře Josého-Maríi Cana, jež pracuje s technikou eukastiky.

Dvojice Michael Bielický a Kamila B. Richter ve spolupráci s Dirkem Reinboldem představili videoinstalaci upozorňující na úlohu informací a zpráv v dnešní společnosti, kdy pomocí počítačového programu vytvořili vizualizaci nepřetržitého toku zpráv z celého světa.

Od slovenského umělce Mateje Kréna zde byla vystavena instalace Sediment, postavená z knih jako obrovská, monumentální zakřivená zeď, kde hlavní myšlenkou bylo propojit materiální a symbolický svět.

Archiv dokumentů uměleckých aktivit v českých zemích Jiřího Hůly, vznikající od roku 1984, se zde stal uměleckým projektem díky mladému umělci Dominiku Langovi, který vytvořil instalaci Archivu v galerii.



*Pode Bal: Briefs*

21.12.2008-1.2.2009

Pravděpodobně nejprovokativnější česká výtvarná skupina, která na sebe upozornila především výstavou Malík urvi v roce 2000, kdy vystavila 36 portrétů politiků a dalších společensky činných osob na vysokých postech, které měli co dočinění s STB, na této výstavě mapovala deset let svojí činnosti. Prezentovány byly ukázky skupiny Pode Bal, které nebyly realizovány.

*Šlapetová, Rittstein – Manop, poslední první*

6.3.-17.5.2009

Tento projekt byl inspirován četnými cestami těchto dvou umělců na Západní Papuu, kde se setkávali s domorodými kmeny žijícími v pralese. Šlapetová zde představila své velkoformátové fotografie, Lukáš Rittstein prezentoval sérii soch s názvem Les. Jako doplněk výstavy posloužily citáty příslušníků domorodých kmenů o jejich představách o Zemi a kosmu.

Projekt byl doprovázen cyklem přednášek s tématem Civilizace a přírodní národy, zabývající se vztahy naší civilizace k primitivním kulturám, ale také známými osobnostmi českých cestovatelů a fotografů těchto národů.

*14 S*

23.5.-16.8.2009

Čtrnáct S je čtrnáct témat spojených s rodinou, lidskými vztahy, společnostmi, systémem, téma identity propojené s vnitřním světem člověka, jejichž slova začínají na písmeno S. Bylo osloveno právě čtrnáct umělců – Josef Bolf, Václav Buriánek, Jiří Černický, Federico Díaz, Ivana Lomová, Michal Nesázal, Petr Nikl, Michal Pěchouček, Viktor Pivovarov, František Skála, Pavel Tichoň, Libuše Vendlová, Kateřina Závodová a Kamila Ženatá – kteří dostali za úkol zpracovat své intimní prožitky prostřednictvím obrazů, fotografií, videí, instalací nebo textů.

Čtrnáct S = smutek; samota; sex; superego; soustředění; sen; střed; spojení; stín; strach; setkání; skryš; souvislosti; smrt.

Jako doprovodný program se nabízel cyklus přednášek na téma smysl psychoterapie a řeč nevědomí.

*Douglas Gordon: krev, pot a slzy*

4.6.-27.9.2009

Několika mezinárodními cenami oceněný umělec, o kterého je velký zájem na celém světě a měl přes sto samostatných výstav na všech kontinentech, vystavoval v DOXu průřez svojí tvorby, zahrnující četné textové instalace a monumentální videoinstalace. Ústředním tématem jeho prací je především zkoumání vnímání. Jeho díla nutí diváka přemýšlet, pohlédnout na sebe i na svět novými způsoby. Využívá jak média od videa a filmu, tak i fotografie, textové a zvukové instalace.

*ENTROPA: David Černý*

12.6.2009-10.5.2010

Český výtvarník David Černý vytvořil při příležitosti českého předsednictví v Radě Evropské unie kontroverzní dílo Entropa, jež provokujícím způsobem vystihuje stereotypy spjaté s jednotlivými zeměmi EU. Tento objekt, který vzbudil mnoho emocí v ČR i ve světě, byl vystaven v centru DOX, aby čeští občané mohli na vlastní oči posoudit, zda-li se jim líbí či nikoliv a mohli zde také hlasovat.





### *Moje Evropa*

7.10.-18.11.2009

Výtvarnice a designérka, mimo jiné také kurátorka projektu, Eva Eisler oslovila čtyřicet osobností z různých oblastí současného umění, designu a architektury, aby vyjádřili své osobní chápání Evropy jakožto vztah k evropskému společenství. Záměrně vybrala nesourodou skupinu umělců, od nejmladších po starší a významné, světově uznávané kolegy. Tím v podstatě vytvořila jednotný celek koncepčně vyjadřující myšlenku EU.

Do projektu přispěli svým dílem například Petr Nikl, Jan Kaplický, Josef Pleskot, Veronika Bromová, Milan Cais, Jiří Kovanda, Václav Cigler, Tomáš Medek, Jakub Nepraš nebo Maxim Velčovský, i autorka výstavy Eva Eisler.

### *František Matoušek: de Nimes*

15.1.-22.3.2010

Nejvýraznější český malíř střední generace představil obsáhlou přehlídku vlastní tvorby. Jeho častým tématem je paměť. Maluje na džínovinu, látku zvanou denim, jejíž název je odvozen od místa jejího původu – de Nimes (= z Nimes). Matoušek, narozený roku 1967, si

zvolil tento materiál kvůli vzpomínkám na své dětství, tj. doba reálného socialismu, kdy džíny symbolizovaly touhu po svobodném životě.

Umělec používá na džínovinu speciální techniku, kdy kombinuje tkanou osnovu s pigmentem. Jeho žánrem jsou portréty, krajiny nebo městský exteriér.

*Pode Bal: Malík Urvi II.*

25.3.-17.5.2010

Kontroverzní skupina Pode Bal představila po deseti letech pokračování jejich slavné výstavy Malík Urvi. Nový projekt byl sestaven z portrétů jednatřiceti soudců a státních zástupců, aktivních zaměstnanců české justice, kteří se za minulého režimu angažovali v politických procesech. U jednotlivých exponátů mohli diváci zhlédnout koláže z rozsudků. Velké portréty kreslené lihovou fixou však na obrazech dominovaly.

Projekt neměl za cíl nahlížet do minulosti, ale jeho podstatou byla jakási sonda do nastavení současného systému.

*Jan Kaplický – Vlastní cestou*

16.4.-2.8.2010

Právě probíhající výstavou v DOXu je přehlídka celoživotního díla již zesnulého architekta a umělce Jana Kaplického. Záměrem výstavy je především představit osobnost Jana Kaplického, ale také v co nejširším uměleckém kontextu ukázat jeho práce od architektonických modelů až ke šperkům a módě.

Výstava se otevírala v době, kdy film Oko nad Prahou režisérky Olgy Špátové, pojednávající o životě tohoto architekta, vstupoval do české distribuce.

Zdroje obrázků

[http://www.amnesty.cz/img/logo\\_partner\\_dox.jpg](http://www.amnesty.cz/img/logo_partner_dox.jpg)[20-5-2010]

[http://www.doxprague.org/upload/file/Floorplan\\_seda\\_by\\_leos\\_final.jpg](http://www.doxprague.org/upload/file/Floorplan_seda_by_leos_final.jpg)[20-5-2010]

[http://www.doxprague.org/upload\\_dump/fotogalerie/091021100411\\_5X4W.jpg](http://www.doxprague.org/upload_dump/fotogalerie/091021100411_5X4W.jpg)[20-5-2010]

[http://www.doxprague.org/upload\\_dump/090612054603\\_UUTS.jpg](http://www.doxprague.org/upload_dump/090612054603_UUTS.jpg)[20-5-2010]

## 3.2 MEETFACTORY



### 3.2.1 Charakteristika

Název MeetFactory je slovní hříčkou, vyjadřující setkávání se s lidmi, potažmo setkání s industriálem. Avšak původně název odkazoval především k továrně na maso – „meat factory“, kde měl projekt prvoplánově vzniknout.

Továrnu v pražské Osadní ulici – holešovickou šunkárnu nejprve její poslední majitelka, česká emigrantka Helena Wiegandová, chtěla propůjčit na padesát let zdarma pro kulturní účely. Z toho důvodu se obrátila na výtvarníka Davida Černého, který se poté začal snažit o proměnu zchátralého objektu ve velice lukrativní lokalitě na stánek umění a místo pro uměleckou tvorbu.

První instalace v tomto prostoru s názvem Maso, byla vytvořena ze dvou červených automobilů – vraků, pověšených na venkovní zdi na hácích jako opravdové krvavé kusy masa (stejně dnes visí na zdi zlíchovské MeetFactory jako připomínka původního projektu).

Velkolepé plány na přeměnu holešovické továrny, z nichž měl vzniknout výstavní sál, studovna, internetová kavárna, ateliéry s ubytováním, divadelní sál, knihkupectví, obchod s uměleckými díly, kino a filmová studia, měly být v začátcích podporovány sponzorskými příspěvky a veřejnými zdroji.

Bohužel roku 2002, po ničujících záplavách, nastal zvrát v mecenášském myšlení paní majitelky Wiegandové a ta se rozhodla

poskytnout svůj majetek pro jiné, komerční účely. A tak původní umělecký záměr vystřídal návrh polyfunkčního areálu s obchodní, obytnou a administrativní zónou.

V té době se ale výtvarník Černý nevzdává a vyvíjí další úsilí pro vytvoření podobného kulturního místa pro umělce. Zakládá tedy neziskovou organizaci MeetFactory, kam přizval hudebníka Davida Kollera a režisérku Alici Nellis. Ředitelkou projektu se stala Jindra Zemanová.

Město Praha nakonec projektu pronajalo budovy Zlíchovského lihovaru za symbolickou korunu. 1. října 2007 byla nová MeetFactory otevřena, po roce a půl úsilí a částečné přestavbě. Všechny plánované úpravy jsou vyčísleny asi na 25 miliónů korun, z toho důvodu probíhají různé úpravy i nyní za provozu. I přes veškerou přestavbu je snaha zachovat původní ráz strohých betonových interiérů a funkčnost stavby.

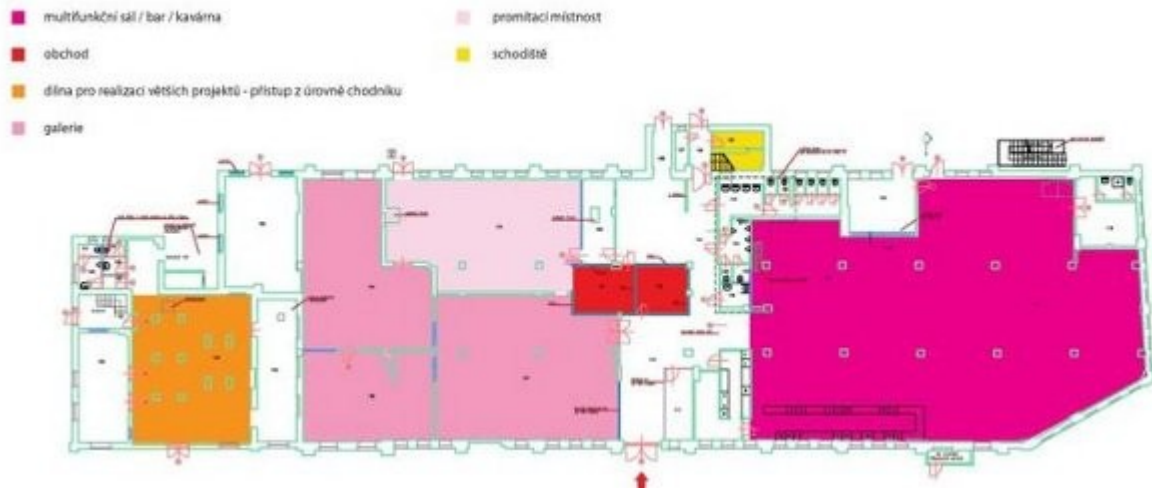
Co je vlastně současná MeetFactory? Je to nekomerční projekt pro tvorbu a prezentaci současného umění, multifunkční a multikulturní centrum zároveň. Toto místo je určeno pro výtvarníky z celého světa, jež jsou pečlivě vybíráni, aby zde mohli na určitou dobu žít a tvořit a svá díla zde také prezentovat, aby jejich pobyt měl určitý hmatatelný výstup. Tito rezidenční umělci jsou nejdříve doporučení Goethe institutem, s nimiž MeetFactory spolupracuje, pak jsou posuzováni výtvarnou radou, která je musí schválit. MeetFactory se snaží udržet si určitou úroveň, a tak se do jejích ateliérů dostanou jen ti nejlepší. V současnosti je zde devět ateliérů, kdy všechny jsou vybaveny postelí, stolem a židlí. Kuchyň a sociální zařízení jsou společné.

V MeetFactory se samozřejmě setkávají nejen různé národy, ale také i různé obory. Je zde filmový klub, v přízemí je obrovský sál, umožňující pořádání koncertů, tanečních a divadelních představení. Sál se dá využít i pro komerční akce, které pak mohou finančně podpořit dokončení projektu.

Galerie, skládající se ze tří místností a 300 metrů čtverečných, je určena pro prezentaci současného umění zahraničních umělců a rezidentů MeetFactory.

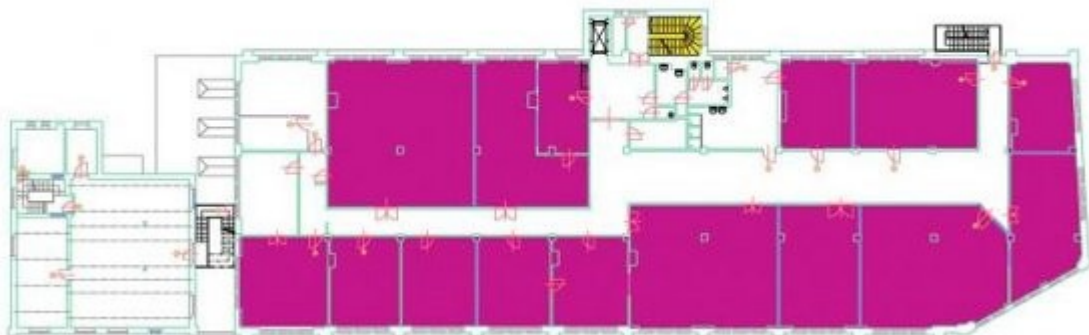


## přízemí: galerie, divalelní sál, multifunkční sál...



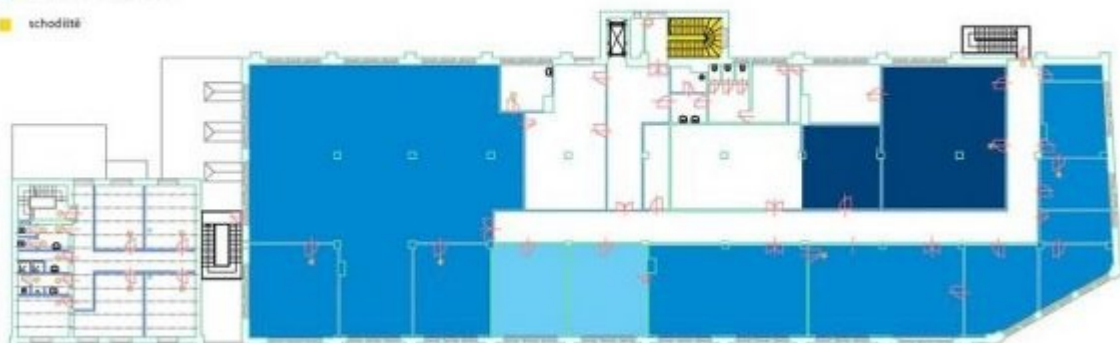
## 1. patro: ateliéry rezidenčních umělců

- ateliér / umělecká dílna / ubytovací prostory (pink)
- schodiště (yellow)



## 2. patro: kanceláře, ateliéry

- kanceláře MeetFactory (light blue)
- ateliér / umělecká dílna (medium blue)
- zvukové a nahrávací studio (dark blue)
- schodiště (yellow)



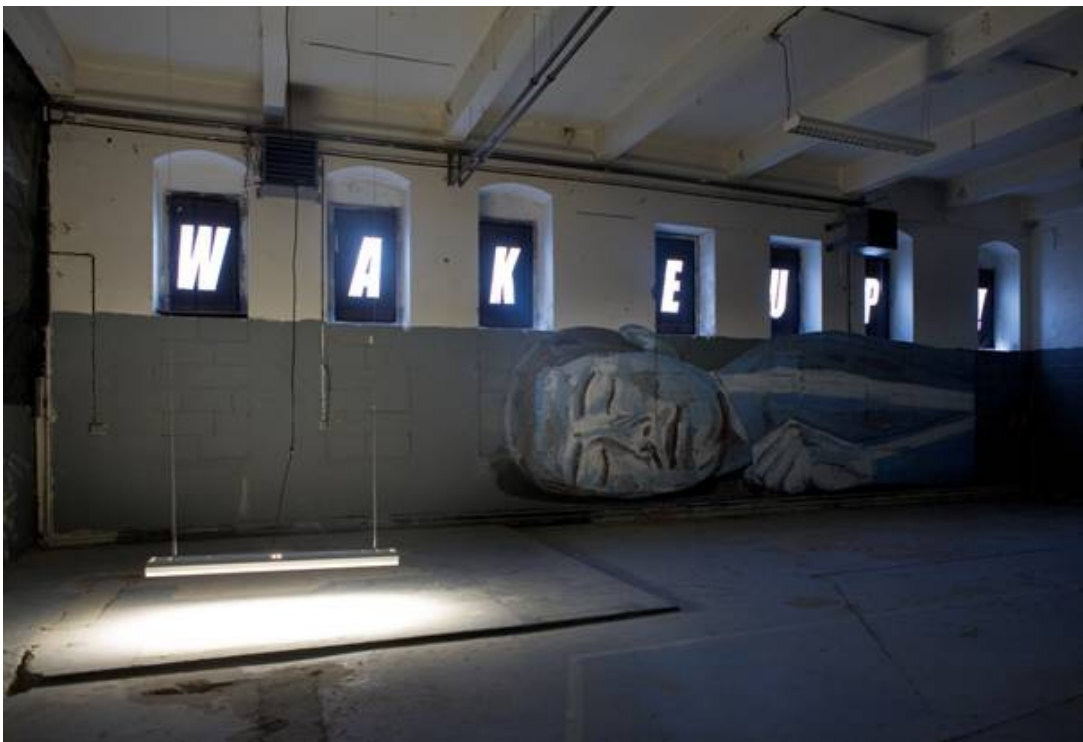
### 3.2.2 STĚŽEJNÍ VÝSTAVY

*Q: WAKE UP! Igor Korpaczewski*

10.4.-14.5.2008

Tento umělec, narozen roku 1959 v Praze, kde také žije, se snaží o jakousi syntézu různých forem vyjádření. Výsledkem má být výtvarná „báseň“ stvořená z významu daných podmínek. Výstava byla propojením figurativní malby malované přímo na zeď s instalacemi.

Jeho projekt Wake up! neměl návaznost jednotlivých děl na sebe. Díla byla jako příklady vztahující se k apelu názvu výstavy. Využil symbolů, znaků, ale i kýčů, jeho díla obsahují prvky streetartu. Každou ze tří místností galerie pojal rozdílně. Jedna měla charakter továrny, druhá byla jako skutečná galerie a třetí místnost představovala autodílnu.



*Erik Olofsen – State of Delusion*

24.10.-20.11.2008

Tato výstava byla třetí částí instalace *State of Delusion*, jejíž první část byla vystavena ve španělském Bilbau v září stejného roku a druhou část mohli diváci zhlédnout v Amsterdamu ve stejném termínu jako v české MeetFactory. Instalace vycházela z úzké vazby s prostředím, jenž ji obklopovalo. Nizozemský umělec Erik Olofsen (narozen 1970) si pohrává s optickými iluzemi a deformovanými obrazy, využívá projektory pro hru světla a stínu, tzv. dekonstruuje prostor, a tím poskytuje divákovi velice smyslový zážitek. V instalaci se divák stal součástí uměleckého díla díky svému vlastnímu stínu, který udával změnu prostoru.

*Ben Cottrell, Jana Kochánková, Vladimír Skrepl*

10.1.-15.2.2009

Tito tři výtvarníci byli vybráni pro společnou výstavu. U každého z nich byla vystaveno několik děl jako ukázka průřezu jejich tvorby.

Zajímavá byla především retrospektiva významného českého umělce Vladimíra Skrepla (\*1955), pro kterého je typické opakování stejných symbolů, gest a motivů. Poznání a zároveň spontánnost v jeho dílech tvoří neoddělitelný celek. Ke svému ústřednímu projevu - malbě a kresbě využívá k vyjádření i jiná média, a to objekt, sochu i instalaci.

Skreplova žačka Jana Kochánková (\*1979) vytváří interdisciplinární díla, propojená s hudbou, videem, módou a podobně. Projekty pojímá spíše jako události, do kterých zapojuje diváky a tyto projekty vytváří přímo pro konkrétní prostor.

Britský umělec Ben Cottrel (\*1972) pracující v Berlíně na výstavě představil své malby, koláže a sochy. Jde směrem expresionismu, jeho záliba v hororu a fantasy se odráží v jeho naturálních obrazech a hyperreálných představách.





*BROKEN ANIMALS REVISITED: ANIMATIONS BY CARLOS AMORALES*

25.6.-24.7.2009

Mexický umělec, narozen roku 1970 je známý svými animacemi, jejichž zdrojem je Amoralessův velký archiv různorodých fotografií a kreseb, který začal vytvářet již roku 1999. V Mexico City v roce 2005 založil Amoraless animační studio s názvem Broken Animals (Polámaná zvířata), kde vytváří s mnoha specializovanými spolupracovníky animované filmy a umělecká díla.

Na výstavu v MeetFactory přivezl umělec prezentovat osm animačních prací, které s kolektivem vyrobil. Mě zaujala konkrétně animace s názvem Rorschach Test Animation, kde se umělec snaží s divákem experimentovat v rovině vizuální i podvědomé. Představitivost diváka je vždy podrážděna záměnou obrazu ve chvíli, kdy je již schopen pochopit, co se v něm skrývá, jaký může mít význam. Scénář všech animací má vždy otevřený konec.

## *So Much More*

8.8.-6.9.2009

Velká výstava devíti umělců různých národností měla za úkol zamyslet se nad novou odpovědností umění, způsoby překračování hranic reality a rozumu a snažit se najít poměr mezi skutečností a představou. Záměrem nebylo splnit požadavky určitého tématu, spíše naplnit svoji koncepci jako celek.

Z českých umělců byli zastoupeni dva – Filip Cenek a Matěj Smetana.

Filip Cenek se zabývá animacemi, filmem a videem. V jeho videoinstalacích ho nezajímá vyprávění příběhu, právě naopak úmyslně znejasňuje obsah a rozostřuje děj.

Matěj Smetana se věnuje komiksu a animovanému filmu. V jeho dílech hledá funkčnost formy a její vztah k obsahu, přemýšlí nad důvodem umění.

Zbylími vystavujícími umělci byli Kanadčan Jubal Brown, britští Richard Healy, Timothy Roberts, Charlie Tweed a George Young, Američan Conrad Ventur a Holanďan Erik Tode.

## *Rovnostranný trojúhelník – Equilateral Triangle*

23.1.-21.2.2010

Výstava byla společnou prací tří umělců – Petra Krátkého, Petra Maliny a Marka Meduny. Svá díla prezentovali individuálně, avšak s kolektivní spoluprací a konzultacemi. Předmětem výstavy bylo reflektovat malířské médium v jeho širších souvislostech.

Práce Petra Krátkého jsou ovlivněny minimalismem a konceptualismem. V dílech Petra Maliny se objevují klidné formy a jednoduché náměty, jeho projev je „idylický“. Marek Meduna si libuje v protikladech.

## Zdroje obrázků

[http://www.icm.cz/files/user-108/meetfactory\\_328.jpg](http://www.icm.cz/files/user-108/meetfactory_328.jpg)[20-5-2010]

<http://meetfactory.cz/content/data/meet001web.jpg>[20-5-2010]

<http://meetfactory.cz/lang/cz-cs/about/budova-meetfactory-patra-meetfactory-building-floors/>[20-5-2010]

<http://meetfactory.cz/content/data/image006.jpg>[20-5-2010]

<http://meetfactory.cz/content/data/losteye-5185.jpg>[20-5-2010]

### 3.3 KARLÍN STUDIOS



#### 3.3.1 Charakteristika

Od května roku 2006 se po rekonstrukci karlínské tovární haly v Praze otevřelo umělecké centrum s názvem Karlín Studios. Projekt vzniknul pod záštitou občanského sdružení FUTURA, která je nyní také jedním z členů občanského sdružení Karlín Studios.

V prostorách sídlí dokumentační centrum Nadace pro současné umění, nakladatelství Divus s redakcí časopisu Umělec a dvě galerie. Galerie s názvem Entrance prezentuje současnou mladou generaci umělců. Centrální prostor využívá galerie Karlín Studios, soustředí se na nové práce umělců z místních ateliérů a na mladé české i zahraniční umělce a další alternativní projekty.

Multifunkční centrum poskytuje 17 ateliérů, které pronajímá vybraným umělcům. Jeden z hlavních ateliérů se pak využívá pro zahraniční umělce, kteří přijeli do Prahy v rámci programu rezidencí pořádaného občanským sdružením Futura.

V ateliérech zde můžeme najít například Evu Kořátkovou, Josefa Bolfa, Vladimíra Skrepla, Pavla Humhala, skupinu Pode Bal, Ivana Voseckého, Tomáše Lahodu, Štěpánku Šimlovou nebo Jitku Mikulicovou.

Tuto halu z původního areálu ČKD přestavěl architekt Alberto di Stefano, který se snažil zachovat co největší autenticitu tohoto industriálu.



Exteriér



Interiér

### 3.3.2 VYBRANÉ VÝSTAVY

*Ivan Vosecký: Prorok radosti – dělník umění*

3.5.-14.5.2006

Výrazný solitér české výtvarné scény Ivan Vosecký (\*1963) využívá široké spektrum médií a strategií. Jeho práce jsou často provokativní, s výrazným sociálním a politickým kontextem.

Výstava byla shrnutím umělcevy dosavadní tvorby a jakýmsi ukazatelem, jakým směrem se jeho nynější dílo ubírá. Retrospektiva tedy byla doplněna novými pracemi vzniklými během Voseckého cesty do Indie a po návratu.

Ivan Vosecký vystavoval poté v Karlín Studios několikrát. Dalšími jeho samostatnými výstavami byla výstava velkoformátových obrazů s mnoha drobnými příběhy s názvem Nigdo, která se konala 17.1.-10.2.2008. Druhá, nedávná výstava s názvem Graffiti proběhla 1.4.-25.4.2010.



*Zůstane to mezi námi*

9.8.-2.9.2007

Kolektivní výstava mladší generace umělců prezentovala díla mající společnou ambici být uměleckým artefaktem, avšak zároveň zůstat také veřejným činem. Práce jsou plné politických a kulturních paradoxů, performancí, intimních akcí.

Například G. Horáková vytvořila umělecký artefakt, obraz jako záminku pro rodinné setkání. Dominik Garajský vytvořil u sebe doma výstavu fotografií nalezených v opuštěném archivu původního majitele bytu a tím vyjádřil poctu tomuto amatérskému umělci.

Z dalších umělců můžeme jmenovat Dorotu Kenderovou, která se ve svém projektu „On TV“ infiltrovala do televizního zpravodajství tak, že se několikrát objevila za moderátorem v televizních vstupech.

*DISEGNO INTERNO*

11.10.-28.10.2007

Italský výraz „disegno interno“ znamená umělcovu vnitřní představu, kterou chce zušlechtit surovou realitu. Práce vystavené na této výstavě vykazovaly určité manýristické prvky. Jelikož v dnešním umění je potřeba odkazovat ke kráse značně retardována, právě proto se umělci snažili více inklinovat ke kráse. Ovšem ke kráse, v níž rozpoznáme i odvrácenou strukturu, která je pod povrchem. Zúčastnění použili k tvorbě uměleckého díla svoje tělo a svoji existenci jakožto středobod jejich poměřování světa.

Byly zde k vidění práce Ondřeje Brodyho, Veroniky Bromové, Anetty Mony Chisy, Terezy Janečkové, Pavlíny Míčové, Báry Prášilové, Terezy Talichové a Marka Thera.

*Eva Kořátková: Výtvarná výchova*

27.3.-20.4.2008

Projekt Evy Kořátkové byl založen na kontrastu školního prostředí, osobnostech vyučujících, způsobu výuky. Snažila se vytvořit alespoň krátkodobě fungující místo pro vzájemné setkání diváků a umělců formou konfrontace, přímého osobního kontaktu a pro zkoumání možností výuky výtvarné výchovy a jejími přesahy do jiných oblastí.

Vybudovala v prostorách galerie školní třídu, vybavenou základními rekvizitami a do těchto kulis situovala veškeré aktivity spojené s lekcemi výtvarné výchovy. Opravdu zde lekce probíhaly, jednotlivé hodiny byly vedeny výtvarnými umělci a jejich průběh byl plně závislý na režii vyučujících. Prostor se silným asociačním charakterem bylo v průběhu lekcí přeměňováno, doplňováno o další kulisy a podobně.

*Míla Preslová: Za obzorem*

19.2.-15.3.2009

Práce fotografky Míly Preslové (\*1966) mají jasnou a srozumitelnou působivost. Konceptuálně se zabývá intimními tématy a osobní identitou. Při práci používá své vlastní tělo. Její díla vždy jednoznačně vyjadřují, o jaký problém se opírají, čeho se týkají. Dokáže přesně artikulovat neurčitý zážitek, radost, bolest, nejistotu. Témata prací na výstavě byla protkána intimitou, lidskostí a náměty rodiny.





*Jitka Mikulicová: Černoušek Bu Bu*

29.10.-22.11.2009

Umělkyně Jitka Mikulicová se zabývala tématem zdánlivě nekonfliktních témat spojených s rasismem. Při vzpomínkách na dětství si rozpomněla na ztvárnění černochoů na obalech čokolády, banánových nálepkách, na kostelní pokladnici černouška s kývající hlavou a bizarní sošky zdobící jejich domov.

Vytvořila sérii několika soch v lidském měřítku, vytvořených podle existujících užitých objektů – popelníku, solničky, věšáku apod., které představovaly koloniální fenomén černých jako karikatur a prodávají se dodnes. Toto zdánlivě nekonfliktní téma tak díky realistické formě nabývá nepříjemné rozměry. Tím, že autorka zvýraznila konkrétní podobu věcí, které často vnímáme jako roztomilé, vyšla na povrch brutalita a absurdnost těchto předmětů.

## Zdroje obrázků

<http://www.karlinstudios.cz/karlin.jpg>[20-5-2010]

[http://www.casopisstavebnictvi.cz/UserFiles/Image/2010/1004/30\\_karlin-studios.jpg](http://www.casopisstavebnictvi.cz/UserFiles/Image/2010/1004/30_karlin-studios.jpg)[20-5-2010]

[http://www.rozhlas.cz/\\_obrazek/2026981--Obrazek--1-300x196p0.jpeg](http://www.rozhlas.cz/_obrazek/2026981--Obrazek--1-300x196p0.jpeg)[20-5-2010]

<http://www.futuraproject.cz/uploads/pics/delnik-umeni10bg.jpg>[20-5-2010]

[http://www.futuraproject.cz/uploads/pics/08\\_16.jpg](http://www.futuraproject.cz/uploads/pics/08_16.jpg)[20-5-2010]

## 3.4 LA FABRIKA



### 3.4.1 Charakteristika

La Fabrika se nachází blízko DOXu, v pražských Holešovicích v ulici Komunardů 30. Vznikla spojením několika továrních objektů. Je význačná především pro svá divadelní představení, ale také se zde pořádají koncerty, filmová představení, přednášky o umění a zřídka také vernisáže.

Letos a loni se zde pořádal soutěžní festival mladého umění Český tučňák, kde se soutěží v několika kategoriích, mimo jiné i v kategorii Výtvarno.

V dubnu 2010 zde proběhla přednáška s názvem Téma Jan Kaplický, která se uskutečnila ve spolupráci s DOXem. Přednáška byla spojena s promítáním filmu Olgy Špátové Oko nad Prahou.



Zdroj: [http://www.lafabrika.cz/fotky/interier/Obr\\_5\\_u.jpg](http://www.lafabrika.cz/fotky/interier/Obr_5_u.jpg)[20-5-2010]

## 3.5 TRAFACKA



### 3.5.1 Charakteristika

Industriální prostor, bývalá trafostanice sídlící v pražské části Vysočany (ulice Kurta Konráda 1), je od roku 2007 (2006) sídlem současného umění. V pěti stálých ateliérech zde trvale tvoří umělci Jan Kaláb, Jakub Nepraš, Michal Cimala, Roman Týc a Martin Káňa. Rezidenční ateliéry jsou obsazeny dalšími kreativci.

V Trafacke najdeme i velkokapacitní místnost, která je využívána pro koncerty, módní přehlídky nebo také divadelní představení. Část prostoru je vyhrazena pro galerii.

Trafacka nemá striktně vyhrazen galerijní program, místo je určeno pro setkávání, volnou tvorbu, pro mladé, začínající umělce.

Objekt se neustále mění podle nátěrů na zdech zdejších právě tvořících umělců. Exteriéry jsou ve znamení streetartu.



Zdroje obrázků

[http://www.trafacka.net/images/content\\_top.png](http://www.trafacka.net/images/content_top.png)

[http://www.trafacka.net/cs/right/ran\\_02.jpg](http://www.trafacka.net/cs/right/ran_02.jpg)

## 3.6 WANNIECK GALERY V BRNĚ



### 3.6.1 Charakteristika

Budova nynější Wannieck galery byla dříve součástí továrního komplexu. Výstavba strojních dílen, sestávající z kuplovný, hnacího parního stroje, slévárny, kotelny a montážních dílen byla započata již v roce 1865. V období 1996-2000 byla Vaňkovka ve vlastnictví Fondu národního majetku. V roce 2000 se podařilo získat tento areál městu Brnu a to jej vložilo do společnosti Jižní centrum Brno, a.s., která v březnu 2004 položila základní kámen nové galerie Vaňkovka.

V srpnu roku 2005 pak tato společnost uzavřela smlouvu o pronájmu rekonstruované strojírny pro galerijní účely s firmou Mediagate. Galerie moderního umění se dočkala svého otevření v březnu 2006.

Galerie je zaměřena na současné umění, a to především na současnou českou a světovou malbu a objekt. Také si vytváří vlastní sbírku české malby 80. a 90. let 20. století, ale i shromažďuje i díla nejaktuálnější. Buduje sbírku středoevropského umění mladší generace (Selg, Butzer, Lehman, Helbig, ...), zaměřuje se také na konceptuální, minimalistické a geometrické umění (Heinzmann, Voskuil, ...). Rekonstruovaná tovární hala nabízí plochu přes 3000 metrů. Dále se využívají prostory dvou menších uzavřených galerií, kde se umísťují většinou speciální výstavní projekty.

Galerie se také aktivně zapojuje do publikační a vydavatelské činnosti.



### 3.6.2 VÝSTAVY

*Akné – Současná česká malba ze sbírky Richarda Adama v Galerii Rudolfinum*

5.10.2006 – 30.12.2006

Sběratel Richard Adam vlastní nejrozsáhlejší soubor české malby od poloviny osmdesátých let do současnosti. Výčet obsahuje díla skupiny Tvrdohlavých, z devadesátých let tzv. Českou abstrakci, dále je zastoupena skupina Bezhlavý jezdec a současná malba, jež je ovlivněna , grafitti, streetartem a komiksem. Richard Adam sbírá díla českých umělců již od konce sedmdesátých let, jeho sbírka se může pochlubit tvorbou konceptuální a postkonceptuální, minimalistickou, geometrickou a zčásti i realistickými obrazy.

Také sem patří rozsáhlé soubory významného tvůrce Jiřího Kovandy nebo Vladimíra Skrepla.

Vybraná díla sběratel zapůjčil galerii pro její první pořádanou výstavu.

*Česká malba generace 80. a 90. let ze sbírky Richarda Adama – II.*  
*část*

26.1.2007-2.9.2007

Po první výstavě, jež především představovala tvorbu jednotlivých malířů, byla tentokrát zvolena metoda jiného výběru, a to s důrazem kladeným na historicko-vývojové hledisko. Kurátoři výstavy vybrali díla charakteristická a snad i určující pro malířské tendence té doby. Obrazy byly vzaty z let 1985, to je od nástupu postmoderny. Dále byl vybrán soubor figurálních obrazů z 80. a 90. let, zastupujících realistické tendence, s náměty z Bible nebo inspirujícími se obrazy z dějin malířství.

Významnou součástí této expozice byl ucelený průřez tvorbou Jiřího Kovandy, jednoho z nejvýznamnějších současných českých autorů.

Na této výstavě jsme mohli najít také Martina Dostála a Marka Pokorného ze skupiny Česká abstrakce nebo například obrazy konceptuálního umělce Jána Mančušky.

*Až na výjimky nové*

21.9.2007-30.3.2008

Tato výstava měla za cíl srovnání. Srovnání tří národností umělců. Česká malba byla obohacena malou retrospektivou českého výtvarníka Zdeňka Sýkory a rozsáhlejšími soubory obrazů Daniela Balabána, Ondřeje Kopala a Jiřího Petrboka. Vystaveno bylo mnoho obrazů různých českých autorů, namátkou to byla například díla Merty, Skrepla, Špaňhela, Kvíčaly, ...

Ovšem překvapením výstavy byl obraz/objekt, vytvořený přímo na míru pro Wannick Gallery, The Painting Jána Mančušky.

Jako druhá národnost zde byla zastoupena slovenská produkce. Tzv. košický okruh představil geometrické obrazy Adama Szentpetyeryho, Marka Blaža a Jána Vasilka.

Neopomenutá třetí národnost, a to německá, předvedla obrazy a objekty představující dá se říci „jiný svět“. Zastoupenými umělci byli Heinzmann, Helbig, Hüppauff, Macketanz a další.

Úkolem výstavy bylo poukázat na odlišná východiska tvorby, kontext jejího vzniku, historické dědictví, ale také specifické rysy rozdílných národů.



*Petr Kvíčala – Vlny*

18.4.2008-7.9.2008

Tvorba malíře Petra Kvíčaly, narozeného roku 1960, se vyznačuje ornamentem. Jeho výtvarným jazykem jsou rytmicky opakující se linie, které nejrůznějšími způsoby kombinuje, vrství, překrývá a zmnožuje. V současnosti se věnuje také optickým efektům. Retrospektivní výstava byla chronologicky uspořádána od současných děl po autorovy prvotiny. Všechny obrazy spojuje konceptuální přístup umělce.





*cz – sk /současná mladá malba/*

19.9.2008-5.4.2009

Tato navazující výstava na předcházející československé prezentace byla jistou konfrontací generačně podmíněných malířských aktivit těchto národů. Na výstavě byly zastoupeny různé polohy malby – vliv streetartu a grafitti, realistické tendence a další. Umělci byli pečlivě vybíráni na základě kvality jejich práce, ale také dle faktorů vzniku jejich děl, s přihlédnutím na regionální odlišnosti, které jsou na Slovensku dané tzv. „Košickým okruhem“ a bratislavskou Vysokou školou výtvarných umění.

*CRISSCROSS*

24.4.2009-6.9.2009

Záměrem výstavy bylo zmapovat, jak název vypovídá – křížem krážem, různé tendence v současném výtvarném umění, a to v obrazu a objektu. Výběr děl byl velice široký, spíše působil jako dílčí a příkladný, ačkoli se kurátoři snažili zmapovat uměleckou tvorbu

všech autorů v rozsáhlých celcích. Této výstavě dominovali čeští a němečtí umělci.

*Jan Merta – Výstava*

25.9.2009-31.1.2010

Výstava byla průřezem nejnovější tvorby jednoho z nejvýznamnějších českých umělců současnosti Jana Merty, narozeného v roce 1952. Obrazy a sochy byly rozděleny do čtyř témat – Ševely regionu, charakteristické jednotlivostmi v blízkosti až po obecnosti v dálce. Dále to byl soubor plastik nazvaný 11 alegorií. Třetí část Liberec II byla reakcí autora na jeho dětství, město se mu stalo velikou inspirací. A poslední tématickou částí byla série jedenácti dvojic, tzv. obrazů-zobrazení a obrazů-textů, jež byla nazvána jako

11 moralit. Celek výstavy měl působit jako autorská kompozice, nikoli jako retrospektiva umělce.

Zdroje obrázků

<http://www.wannieckgallery.cz/gfx/logo1.png>[22-05-2010]

<http://www.wannieckgallery.cz/upload/1269004300.jpg>[22-05-2010]

<http://www.czecot.com/upldimg/img/st/bc28d24be7daf5b6039bcc14206acf4e.jpg>[22-05-2010]

<http://www.czecot.com/upldimg/img/st/909ed5e610588ee22a046fdb55b1f51.jpg>[22-05-2010]

### 3.7 DŮL MICHAL



Národní kulturní památka důl Michal vznikala již od roku 1842. Od své poslední přestavby, dokončené roku 1915, zůstal areál prakticky beze změn. Představuje jedinečný celek po stránce provozní, technické i architektonické.

Záměrem památkové péče bylo po ukončení provozu zanechat vše v původní podobě tak, jako by zde pracující lidé právě včera odešli a nechali vše na svém obvyklém místě.

prostorách dolu se pořádají různé kulturní akce. Ze zajímavých výstav můžeme zmínit například výstavu fotografa Jindřicha Štreita s názvem Lidé Třineckých železáren, jež probíhala v prostorách řetízkové šatny od 1.dubna do 31.května roku 2006.

Ve spolupráci s Frágnerovou galerií v Praze se zde v čase 3.9.-31.10.2008 konala výstava Emila Králíčka – „Emil Králíček, zapomenutý mistr secese a kubismu“.

V roce 2008 sem také zavítala interaktivní výstava Orbis Pictus.

V prostorách dolu probíhaly v roce 2009 také některé akce mezinárodního festivalu moderní a současné architektury Architecture week Ostrava a vystaven zde byl také projekt INDUSTRIALife

snažící se o útlum industriální činnosti. Prezentoval umělecké fotografie v kombinaci s citacemi rozhovorů lidí žijících v průmyslových oblastech.



Z výstavy Orbis Pictus – prostory sprch

Zdroje obrázků

<http://www.dul->

[michal.cz/modules/tableadmin2/external/imageext\\_new.php?image=WG9%2BY3N%2BcGjMDA1LmpwZ35nYWxlcmllfm9icmF6ZWtfY291bnRlc41N35nYWxlcmllfjF%2BMTR%2Bb1k%3D&TB\\_iframe=true&width=800&height=535&modal=true](http://www.dul-michal.cz/modules/tableadmin2/external/imageext_new.php?image=WG9%2BY3N%2BcGjMDA1LmpwZ35nYWxlcmllfm9icmF6ZWtfY291bnRlc41N35nYWxlcmllfjF%2BMTR%2Bb1k%3D&TB_iframe=true&width=800&height=535&modal=true)[22-05-2010]

[http://www.dul-michal.cz/data/editor/9cs\\_77\\_big.jpg](http://www.dul-michal.cz/data/editor/9cs_77_big.jpg)[22-05-2010]

## 4 ZÁVĚR

Pokud porovnáme stav uměleckých center vzniklých na územích brownfields ve světě a u nás, osobně si myslím, že Česká republika cizinu slibně dohání, ne v počtu, ale v kvalitě.

Důkazem jsou pražská MeetFactory, DOX i Karlín studios nebo brněnská Vaňkovka, kde je program bohatý a plný výstav, které mě zajímají především.

Obrovské prostory bývalých továren jsou dle mého názoru jako stvořené pro galerijní účely. Surovost prostředí, většinou ponechaného v původní podobě, výborně kontrastuje s uměleckými objekty. Divákovi zákonitě musí učarovat protiklad hrubých stěn a krásného umění. Nápad vytvářet obrazy přímo na zdech nebo umělecké objekty zakomponovat do architektonického rázu budov, je taktéž znamenitý.

Líbí se mi přístup uměleckých center nejen vystavovat známé současné umělce, jak české, tak zahraniční, ale také dávat prostor mladým, zatím neznámým výtvarníkům, aby se mohli projevit a ukázat, co v nich je.

Celkově považuji tyto instituce, vzniklé „recyklací“ nevyužívaných prostor za velký kulturní přínos a zisk.

## 5 Zdroje

### 5.1 Knižní zdroje

- ANDĚL, J., VÁLKA, L. *DOX Centrum současného umění = DOX Centre for Contemporary Art*. Praha: Dox Centre for Contemporary Art, 2008.
- BERAN, L. a kol. *Pražský industriál: technické stavby a průmyslová architektura Prahy*. Praha: Výzkumné centrum průmyslového dědictví ČVUT v Praze, 2005.
- BERAN, L. a kol. *Průmyslové dědictví: sborník příspěvků mezinárodního bienále Industriální stopy*. Praha: Výzkumné centrum průmyslového dědictví Českého vysokého učení technického v Praze ve spolupráci s Kolegiem pro technické památky ČSSI & ČKAIT, 2008.
- DVOŘÁKOVÁ, E. *100 technických a industriálních staveb Středočeského kraje*. Praha: Titanic, 2008.
- DVOŘÁKOVÁ, E. a kol. *Průvodce po industriální minulosti a technických památkách Středočeského kraje*. Praha: Titanic, 2007.
- FRAGNER, B. a kol. *Industriální stopy: architektura konverzí průmyslového dědictví v České republice 2000-2005*. Praha: Výzkumné centrum průmyslového dědictví ČVUT, 2005.
- KADERÁBKOVÁ, B., PECHA, M. a kol. *Brownfields. Jak vznikají a co s nimi*. Praha: C.H.Beck, 2009.
- NOVÝ, A. *Brownfields – šance pro budoucnost*. Brno: Vysoké učení technické, 2004.

### 5.2 Internetové zdroje:

- <http://cs.wikipedia.org/>
- <http://cs.wikipedia.org/wiki/Brownfields>
- <http://meetfactory.cz/>
- <http://podnikatel.kr-moravskoslezsky.cz/cz/brownfields/default.aspx>
- <http://www.artmuseum.cz/>
- <http://www.atelier-journal.cz/>

- <http://www.brownfields.cz/>
- [http://www.casopisstavebnictvi.cz/karlin-2010-hledani-industrialnich-stop\\_N3311](http://www.casopisstavebnictvi.cz/karlin-2010-hledani-industrialnich-stop_N3311)
- <http://www.cilichili.cz/clanky/tovarny-na-umeni-60.html>
- <http://www.czecot.cz/>
- <http://www.designmagazin.cz/>
- <http://www.dul-michal.cz/>
- <http://www.earchitekt.cz/>
- <http://www.futuraproject.cz/>
- <http://www.industrial.obrazar.com/ob-industrial/>
- <http://www.industrialnistopy.cz/>
- <http://www.karlinstudios.cz/>
- <http://www.prazskapetka.cz/>
- <http://www.proculture.cz/artsinfo/vizualni-umeni-a-nova-media/karlin-studios-762.html>
- <http://www.trafacka.net/>
- <http://www.wannieckgallery.cz/>
- <http://www.wayout.cz/home/praha-trafacka/>

## 6 Přílohy

### 6.1 PEDAGOGICKÝ PROJEKT

TÉMA: PRŮMYSL KOLEM NÁS

Předmět: výtvarná výchova

Cílová skupina: žáci 1. – 2. ročníku střední školy

Časový rozsah: 4 vyučovací jednotky (1 jednotka/45 minut)

#### 1. etapa

První etapa je úvodní, pro navození dobré nálady, příznivé atmosféry ve třídě. Pro proniknutí do tématu je vhodná metoda **diskuze**.

Klademe otázky a žáci odpovídají, sdělují si své názory mezi sebou, sami vytvářejí navazující dotazy.

Příklad otázek:

Co je podle vás industriální krajina, jak vypadá?

Jak industrializace působí na člověka, jeho okolí, životní prostředí?

Jak průmysl ovlivňuje konkrétně náš život?

K jakým jiným účelům můžeme využít industriální architekturu?  
– rozebrat aktuální problém chátrajících nepoužívaných továren, zkusit navrhnout řešení

Kteří umělci hledali inspiraci v tomto tématu? – ukázky z knih, internetu jako podnět k následující práci

#### 2. etapa

**Obrysová rychlokresba** – práce pro uvolnění, rozkreslení ruky.

Zadání: Zavři oči a představ si jakoukoli továrnu. Uvažuj, jak může vypadat. Jak bys chtěl, aby vypadala.

Během deseti minut zkus načrtnout její siluetu – vytvoř tři různé obrázky. (žáci mají k dispozici tři papíry)

Materiál: černý papír formát A5, bílá pastelka



Závěrem této etapy je umístění všech žákovských obrázků k sobě a přerovnáváním do různých geometrických útvarů (čtverec, trojúhelník, amorfni nebo i antropomorfní obrazec) vytvoření různorodých zajímavých kompozic.

### **3. etapa**

**Zvětšenina** – kolorovaná kresba zvoleného předmětu industriálního charakteru (výrobek vzniklý díky industrializaci, masové výrobě).

Zadání: Tužkou nakresli předmět, který si sám vybereš, několikrát zvětšený. Poté jej zkus oživit kolorováním, vlož do kresby progresivní náboj.

Materiál: papír formátu A3, tužka, tuš, vodové barvy, předměty jako předloha – hřebíky, matice, žárovky, šroubky, zástrčky....

Závěrem porovnání prací ve skupině, prostor pro vyjádření žáků jak k vlastní práci, tak i k pracím ostatních.

### **4. etapa**

**Industriální objekt** – socha abstraktního nebo figurálního charakteru.

Zadání: Vytvoř sochu z poskytnutého materiálu libovolné velikosti; zkus vyjádřit abstraktní formou svůj pocit z průmyslové doby, vlastní názor, vzpomeň si na počáteční diskuzi. Nebo zhotov jakéhosi robota, postavu tvořenou průmyslovými prvky.

Materiál: drátky, hřebíky, kabely, šrouby, pružiny, plíšky, plexisklo, matice, trubky, lanka ....

Závěr: Žákova vlastní interpretace díla, sdělení si dojmů z výtvorů ostatních spolužáků.

## 6.2 PRAKTICKÁ PRÁCE NA TÉMA INDUSTRIÁLNÍ KRAJINA

Vytvořila jsem sérii devíti prací – tři triptychů, kde v každém z nich rozpracovávám jeden motiv do různých barevností.

V mých pracích hraje roli sériovost, opakování motivu. Tak jako v dnešním světě se vše vyrábí masově a spoustu věcí má stejnou podobu, tím jsou charakteristické i moje obrazy. Chci však poukázat na to, že zdánlivě stejná věc může být při bližším ohledání jiná, zajímavá, jen záleží na jedinci, jaký zaujme postoj a polohu svého myšlení (uvažování).

Továrny, technika, zásahy do volné přírody, její znečišťování atd. jsou problémem a charakteristickým prvkem našeho současného světa. Pokroku nejde zabránit, ale je také důležité mít soudnost a nezničit vše, z čeho lidstvo vzešlo. To je omílané téma dnešní doby. Mým záměrem je poukázat na to, že záleží jen na nás, jak se k těmto věcem postavíme. Můžeme je tolerovat, můžeme proti nim bojovat, můžeme nečinně přihlížet. Můžeme brát situaci pozitivně, vnímat industriální krajinu jako naši součást a hledat v ní určitý přínos, obohacení, jistou krásu. Také ji můžeme chápat negativně, jako destruktivní, nepříjemnou a špatnou. Svojí prací usiluji především o to, aby mí diváci zaujali určitý (ne neutrální) postoj a přemýšleli o tomto tématu. Chci svými obrazy vyvolat v lidech emoce, zamyšlení, utvoření si vlastního názoru.

Toto téma jsem si vybrala také z toho důvodu, že jsem měla možnost studovat v rámci programu Erasmus jeden semestr v severní Itálii, která, jak je známo, je velmi průmyslová. Téměř šest měsíců jsem žila v lombardském městě Brescia, jehož periferie je osázena desítkami fabrik a dalších jim podobných podniků. Centrum města a jeho obytné části jsou nesrovnatelně menší než průmyslová periferie.

V severní Itálii jsem v rámci víkendových výletů navštívila několik měst. Cestovala jsem vlakem a příjezd do „cíle“ mám ve svých myšlenkách vždy spojen s průmyslovou částí na okraji, typickou betonovými zdmi, vysokými komíny, rozlehlými továrními komplexy a elektrickými dráty.

Nejvíce mě však ovlivnilo prostředí školy. Budova Libera Accademia di Belle Arti (LABA) byla totiž přestavěna z prostor malé fabriky na ateliéry, výukové místnosti a kanceláře. Budova byla přetvořena tak dokonale, že jsem si už ani nedovedla představit, jaký byl původní stav. Proto se ve své teoretické práci také zajímám o využití těchto prostor pro další účely.

Pro praktickou práci jsem vybrala tři motivy industriální krajiny, dva pohledy na továrnu (továrenský komplex) a radiokomunikační vysílač ve volné krajině.

Každý motiv má tři polohy. První je vysoká (přehnaná) barevnost, jež má svými výraznými barvami zaujmout a možná i trochu agresivně působit. Teplé a divoké odstíny barev jsou veselé, optimisticky laděné, prvek továrny nepůsobí chladně jako v reálu. Krajina v tomto zbarvení připomíná západ slunce, jež má mnoho lidí zafixováno jako něco romantického, spojují si jej s příjemnými pocity. Z tohoto pohledu najednou industriální krajina působí harmonicky, až hřejivě.

Jako druhou polohu jsem zvolila pastelové odstíny. Stále jsem ale zůstala u nereálných, nadsazených barev krajiny. Obraz se stává v některých místech chladnější, ale pořád může vyvolávat příjemný pocit z krajiny. Barvy nejsou tak agresivní, jistá harmonie je zde dodržena jako u prvního triptychu. Díky pastelovým odstínům je obraz klidnější, ničím příliš nešokuje.

Třetí variantou jsou obrazy tvořené jen různými odstíny šedi. Tato černobílá variace má ukázat, jak doopravdy na mnoho lidí průmyslová krajina působí. Najednou jsou to oblaka dýmu špinavých továren, neosobní stavby tuctového charakteru nebo poškozování přírody a životního prostředí, jež se zrcadlí v této šedivé mlze.

Technicky jsem ve své praktické práci postupovala takto: Nejprve jsem si vybrala fotografie továren a vysílačů a upravila je v počítačovém programu Adobe Photoshop tak, že získaly jemné obrysy a barvy v jednolitých plochách bez stínování. Vybrala jsem si tři motivy, které jsem se rozhodla zpracovat v různých barevných

variantách. Vědomě jsem pozměnila barevnost, zkoušela různé odstíny a tóny.

Jako formát jsem zvolila 45x66cm (větší A2) a materiál sololit, jelikož je stabilnější jako podložka, dobře se na něj maluje. Barvy jsem použila akrylové, které jsou ředitelné vodou.

### **6.3 Obrazová příloha**





























