

**ČESKÁ ZEMĚDĚLSKÁ UNIVERZITA  
V PRAZE**



**Fakulta životního prostředí**

Katedra biotechnických úprav krajiny

**Hodnocení krajinného rázu oblasti Říčansko**

**Landscape character assessment for Říčansko area**

Diplomová práce

Vedoucí diplomové práce: **doc. Ing. arch. ThLic. Jiří Kupka,  
Ph.D.**

Diplomant: **Bc. Jan Vacek**

2012

# ČESKÁ ZEMĚDĚLSKÁ UNIVERZITA V PRAZE

Katedra biotechnických úpravy krajiny

Fakulta životního prostředí

## ZADÁNÍ DIPLOMOVÉ PRÁCE

Vacek Jan

Regionální environmentální správa

Název práce

**Hodnocení krajinného rázu oblasti Říčansko**

Anglický název

**Landscape character assessment for Říčansko area**

### Cíle práce

Cílem DP je v návaznosti na studii Vyhodnocení krajinného rázu Středočeského kraje (Atelier V, 2009), ve které byly vymezeny oblasti krajinného rázu a u nich identifikovány a klasifikovány hlavní znaky krajinného rázu, podrobně vyhodnocení oblasti krajinného rázu Říčansko, a to do podrobnosti míst krajinného rázu a jejich charakteristik. Výsledky práce mohou být využitelné jako součást ÚAP obcí (v návaznosti na vyhlášku 500/2006 Sb.), jako součást preventivního hodnocení krajinného rázu a při identifikaci znaků a hodnot krajinného rázu v rámci posuzování vlivu konkrétních záměrů (dle §12 zák. 114/1992 Sb.), při tvorbě krajinářských studií, jako součást průzkumů a rozborů v rámci procesů územního plánování či jako podklad při realizaci KPÚ. Výstupem práce bude kromě identifikace znaků a hodnot jednotlivých charakteristik krajinného rázu (vč. grafického výstupu) návrh ochranných opatření k zachování nejcennějších hodnot krajiny.

### Metodika

DP bude zpracována formou studie. Literární rešerše bude mj. řešit i obecná témata kulturní krajiny, její ochranu, institut krajinného rázu a jeho hodnocení vč. používaných metodických postupů. V konkrétní části bude v návaznosti na uvedenou studii podrobně vyhodnoceno území předmětné oblasti krajinného rázu (přírodní, kulturní a historické i vizuální aspekty). Na základě prostorové a charakterové diferenciací území budou vymezena místa krajinného rázu a popsány jejich charakteristiky. Podle identifikovaných a klasifikovaných znaků a hodnot krajinného rázu budou navržena ochranná opatření pro jeho zachování. Grafická příloha bude doplňovat textovou část (fotografie, panoramata), dokládat použité prameny (archivní mapy, tematické mapy) a v digitální podobě prezentovat výsledky hodnocení řešeného území (výkres identifikovaných znaků v prostředí GIS, Microstationů či jiném vhodném SW). Formálně bude práce vycházet z metodických pokynů pro vypracování DP na FŽP ČZU.

### Harmonogram zpracování

červen 2011 - osnova, léto 2011 - terénní průzkumy a fotodokumentace, říjen/listopad 2011 - obecná část, únor 2012 - konkrétní část, březen/duben 2012 - kompletace

## Rozsah textové části

60-80 NS

## Klíčová slova

krajinný ráz, kulturní krajina, hodnoty krajiny, hodnocení krajiny

## Doporučené zdroje informací

Kupka, J.: Krajiny kulturní a historické, Praha: ČVUT, 2010.

Vorel, I. – Kupka, J.: Krajinný ráz. Identifikace a hodnocení. Praha: ČVUT, 2011.

Lów, J. – Michal, I.: Krajinný ráz. Kostelec nad Černými Lesy: Lesnická práce 2003.

Sklenička, P.: Základy krajinného plánování. Praha: Naděžda Skleničková, 2003.

Semotanová, E.: Historická geografie českých zemí. Praha: Historický ústav AV ČR, 2002.

Vorel, I. – Kupka, J.: Metoda posouzení vlivu navrhované stavby, činnosti nebo změny využití území na krajinný ráz. EIA – IPPC - SEA, roč. XIV, č. 2, s. 7-14.

Vorel, I. – Bukáček, R. – Matějka, P. – Culek, M. – Sklenička, P., Posouzení vlivu navrhované stavby, činnosti nebo změny využití území na krajinný ráz. Praha: ČVUT, 2004.

Vorel, I.: Krajinný ráz a jeho ochrana. 1. část – Charakter, ráz a identita krajiny. Ochrana přírody, roč. 61, č. 9/2006, s. 262-265

Vorel, I.: Krajinný ráz a jeho ochrana. 2. část – Proměnlivost krajinného rázu – typické a rozlišující znaky. Ochrana přírody, roč. 61, č. 10/2006, s. 301-303.

Vorel, I.: Krajinný ráz a jeho ochrana. 3. část – Obraz krajiny. Ochrana přírody, roč. 62, č. 1/2007, s. 14-17.


Vorel, I.: Krajinný ráz a jeho ochrana. 4. část – Cíle a limity ochrany krajinného rázu. Ochrana přírody, roč. 62, č. 2/2007, s. 16-19.

Zákony, regionální literatura, mapové podklady a archiválie

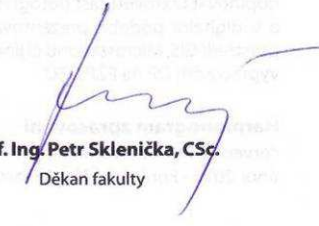
Další literatura bude stanovena při konzultacích.

## Vedoucí práce

Kupka Jiří, Ing. arch. Mgr., Ph.D.

  
prof. Ing. Petr Sklenička, CSc.  
Vedoucí katedry



  
prof. Ing. Petr Sklenička, CSc.  
Děkan fakulty

Prohlašuji, že jsem tuto Diplomovou práci na téma: „Hodnocení krajinného rázu oblasti Říčansko“ vypracoval samostatně pod vedením doc. Ing. arch. ThLic. Jiřího Kupky, Ph.D. a uvedl jsem všechny zdroje, literární prameny a publikace, ze kterých jsem čerpal.

V Praze dne .....

.....

Bc. Jan Vacek

## **Poděkování**

Děkuji vedoucímu diplomové práce doc. Ing. arch. ThLic. Jiřímu Kupkovi, Ph.D. za odborné vedení, velmi užitečné a cenné rady, vstřícný přístup a podporu při vypracování této diplomové práce. Dále bych chtěl poděkovat svým rodičům za vytvoření příznivého zázemí.

## **Abstrakt**

Cílem této práce je zpracovat preventivní hodnocení krajinného rázu oblasti Říčansko ve Středočeském kraji v návaznosti na Vyhodnocení krajinného rázu Středočeského kraje.

V teoretické části se DP zaměřuje na pojem krajina, její vývoj, hodnocení krajinného rázu, legislativu a souhrn několika metodických postupů.

V praktické části jsou dle platné metodiky vymezena a popsána místa krajinného rázu, navržena ochranná opatření a klasifikovány přírodní, kulturní, historické, či vizuální charakteristiky krajinného rázu.

## **Klíčová slova**

Krajinný ráz, kulturní krajina, hodnoty krajiny, hodnocení krajiny

## **Summary**

The aim of the thesis is to elaborate preventive landscape assessment of Ricansko district in Central Bohemian region. The assessment will be based upon study Evaluation of Central Bohemian landscape.

In theoretical part the thesis focuses on definition of landscape, its evolution, landscape monitoring, legislation and defined set of methods.

In practical part landscape referential points are qualified and described according to current methodology. Additionally, proposition of protective measures as well as classification of natural, cultural, historical and visual characteristics of landscape are both incorporated into the thesis.

## **Keywords**

Landscape character, cultural landscape, landscape values, assessment of the landscape

## Obsah

1. Úvod.....	- 9 -
2. Cíle práce.....	- 10 -
3. Literární rešerše .....	- 10 -
3.1. Krajina .....	- 10 -
3.1.1. Působení člověka na krajinu.....	- 11 -
3.1.2. Vývoj krajiny.....	- 12 -
3.2. Hodnoty krajiny.....	- 15 -
3.2.1. Ochrana kulturní krajiny a legislativa.....	- 16 -
3.3. Krajinný ráz .....	- 18 -
3.4. Způsoby ochrany krajinného rázu.....	- 19 -
3.5. Hodnocení krajinného rázu a metody.....	- 20 -
3.6. Preventivní hodnocení .....	- 21 -
4. Metodika DP.....	- 22 -
4.1. Význam a představení metodiky.....	- 23 -
4.2. Popis materiálu Středočeského kraje .....	- 23 -
4.3. Oblast krajinného rázu .....	- 24 -
4.4. Místo krajinného rázu .....	- 24 -
4.4. Klasifikace znaků .....	- 25 -
5. Konkrétní část .....	- 27 -
5.1. Oblast krajinného rázu Říčansko.....	- 27 -
5.2. Vymezení míst krajinného rázu.....	- 27 -
5.3. Místo krajinného rázu 1 Úvalsko a povodí Výmoly.....	- 30 -
5.3.1. Přírodní charakteristiky.....	- 30 -
5.3.2. Kulturní a historická charakteristika .....	- 32 -
5.3.3. Vizuální charakteristika .....	- 36 -
5.3.4. Ochranné opatření.....	- 37 -
5.4. Místo krajinného rázu 2 Tuklatsko.....	- 39 -
5.4.1. Přírodní charakteristiky.....	- 39 -
5.4.2. Kulturní a historické charakteristiky .....	- 40 -
5.4.3. Vizuální charakteristika.....	- 43 -
5.4.4. Ochranné opatření.....	- 43 -

5.5. Místo krajinného rázu 3 Škvorecko.....	- 46 -
5.5.1. Přírodní charakteristiky.....	- 46 -
5.5.2. Kulturní a historické charakteristiky .....	- 47 -
5.5.3. Vizuální charakteristika.....	- 52 -
5.5.4. Ochranné opatření.....	- 53 -
5.6. Místo krajinného rázu 4 Průhonicko a Říčansko .....	- 55 -
5.6.1. Přírodní charakteristiky.....	- 55 -
5.6.2. Kulturní a historické charakteristiky .....	- 57 -
5.6.3. Vizuální charakteristika.....	- 64 -
5.6.4. Ochranné opatření.....	- 65 -
5.7. Místo krajinného rázu 5 Nebřenicko.....	- 67 -
5.7.1. Přírodní charakteristiky.....	- 67 -
5.7.2. Kulturní a historické charakteristiky .....	- 69 -
5.7.3. Vizuální charakteristika.....	- 75 -
5.7.4. Ochranné opatření.....	- 76 -
5.8. Místo krajinného rázu 6 Povodí Botiče .....	- 78 -
5.8.1. Přírodní charakteristiky.....	- 78 -
5.8.2. Kulturní a historické charakteristiky .....	- 80 -
5.8.3. Vizuální charakteristika.....	- 87 -
5.8.4. Ochranné opatření.....	- 88 -
5.9. Místo krajinného rázu 7 Libeňsko .....	- 91 -
5.9.1. Přírodní charakteristiky.....	- 91 -
5.9.2. Kulturní a historické charakteristiky .....	- 92 -
5.9.3. Vizuální charakteristika.....	- 94 -
5.9.4. Ochranné opatření.....	- 95 -
6. Výsledky a diskuze.....	- 96 -
7. Závěr.....	- 97 -
8. Použitá literatura a prameny .....	- 98 -
9. Přílohy .....	- 105 -



# 1. Úvod

Rozvoj kulturní krajiny je výsledkem stálých střetů činností člověka. Člověk, ať vědomě či nevědomě, neustále ovlivňuje běžné krajinotvorné procesy. Ať jsou činnosti člověka jakékoli, výsledkem je většinou snaha o funkční přizpůsobení krajiny. Krajinářská architektura je obor, ve kterém je využívána řada postupů, kterými lze řešit vzniklé střety mezi krajinou a působením člověka, především pak dopad tohoto působení na význam krajiny (SKLENIČKA, 2003).

Zajímavým a odlišným způsobem vnímají krajinu architekti. Příkladem je Ladislav Žák, jenž krajinu nazýval „obytnou“, čímž je myšleno „oblast nebo obytné místo znamenají přírodní prostor přímo úmyslně určený, nebo k přírodnímu obývání“ (SKLENIČKA, 2003 ex ŽÁK, 1947).

V dnešní době je většina středoevropské přírody dotčena antropogenní činností, která probíhala v celé řadě států po celá tisíciletí. Obzvlášť těžké je rozlišit podíl přírodních dějů a lidských zásahů na výsledném stavu. Za této situace je důležité pečlivě zvažovat řešení a zohledňovat všechna pro i proti. Je také důležité brát v potaz, že i příroda se stále vyvíjí bez ohledu na antropogenní činnosti a jakákoli její část, i když to není tak zřejmé, spěje ke svému zániku. Necitlivé zásahy by mohly tento přirozený vývoj urychlit (LOŽEK, 2007). V přírodní, člověkem neovlivněné krajině, byl ráz krajiny určován jen přírodními silami, například složením hornin, tvary reliéfu, charakterem podnebí, nebo vlastnostmi půd. Činností člověka, která ovlivňuje krajinné složky ve velké míře, vznikla krajina, kterou lze označit jako kulturní (BUČEK, 2005).

Krajinný ráz není v českém slovníku novým termínem. První zmínky sahají až do roku 1920 do tzv. přidělového zákona (z.č. 47/1920 Sb.). V něm je zakotvena formulace *„při sdělávání plánu přihlížej pozemkový úřad k tomu, aby přidělem nebyly rušeny krásy přírodní a ráz krajinný. Pozemkový úřad může k tomuto cíli svoliti, aby plochy, které jsou věnovány parkům, přírodním parkům, které slouží jinak k okrase krajiny, nebo jejichž účelem jest zachovati ukázkou původního rázu krajinného vlastníku byly ponechány“*. Další významnou částí vývoje znalostí

teoretických a praktických bylo tzv. *krajinářské hodnocení*, na které už navazoval zákon č. 114/1992 Sb., ve kterém byl krajinný ráz přesně definován. V roce 1996 vyšly vědecké články v časopise *Ochrana přírody*. Od té doby se začaly objevovat stávající formy legislativního a metodického definování institutu krajinného rázu (SKLENIČKA, 2003).

## **2. Cíle práce**

Cílem této diplomové práce je v návaznosti na studii *Vyhodnocení krajinného rázu Středočeské kraje* (dále jen Vyhodnocení), kterou vypracoval v roce 2009 Atelier V, podrobně vyhodnotit oblast krajinného rázu Říčansko, a to do podrobnosti míst krajinného rázu a jejich charakteristik. Výsledky této práce mohou být využitelné jako součást územně analytických podkladů obcí, jako součást preventivního hodnocení krajinného rázu a při identifikaci znaků a hodnot krajinného rázu v rámci posuzování vlivu konkrétních záměrů (dle § 12 zákona č. 114/1992 Sb.), při tvorbě krajinářských studií, jako součást průzkumů a rozborů v rámci procesů územního plánování či jako podklad při realizaci pozemkových úprav. Výstupem práce bude identifikace znaků a hodnot jednotlivých charakteristik krajinného rázu a návrh ochranných opatření k zachování nejcennějších hodnot krajiny.

## **3. Literární rešerše**

V této části diplomové práce se zaměřím na krajinu jako takovou a další pojmy jakými jsou vývoj krajiny, krajinný ráz, či preventivní hodnocení krajinného rázu.

### **3.1. Krajina**

Dle §3 zákona č. 114/1992 Sb. o ochraně přírody a krajiny lze krajinu definovat jako *část zemského povrchu s charakteristickým reliéfem, tvořenou souborem funkčně propojených ekosystémů a civilizačními prvky*.

Botanik Sádlo (1991) říká: „*Krajina je živou soustavou. To jest není nějakou směsí interagujících, leč nezávislých a neživých a živých struktur, nebo hybridem živého a neživého, stejně jako jím není hlemýžď s domkem z mrtvého vápence.*“

Z vlastních zkušeností každý víme, že existuje velké množství krajín, mezi kterými ovšem rozdíly pouze cítíme, než abychom je dokázali pojmenovat. Pokud se budeme pohybovat v Čechách, tak zjistíme, že harmonické rozhraní středních a jižních Čech je dnes již jiné. Po cestách na jižní Moravě zase lze rozeznat, že po cestě ze slunného a suššího Znojemska směrem na sever k Vysočině ubývá stupňů, jsou vidět sněhové závěje, smrky a rozlehlá pole, na kterých se pěstují především brambory. Lze tedy říci, že krajinu lidé vnímají jako celek nejen vizuálně, ale důležité také je, jak na nás působí. Krajina by se dala z vědeckého hlediska vyjádřit jako dlouhodobě stabilizovaný soubor přírodních a antropogenních charakteristik, který je spjatý s určitým reliéfem a vlastní určitý společný historický základ. Krajina je však víc – zcela reálný základ minulých i budoucích životů, i přes několik generací dotýkaná a přeměňovaná část země, která má pro nás zvláštní význam, úctu a obdiv. Různorodost krajín v Evropě je výrazným rysem našeho kontinentu. Klíčovým termínem 90. let 20. století se stal pojem krajina (CÍLEK, 2004).

Cílek (2005) tvrdí: „*Krajina je dynamická veličina, má svého předchůdce a následovníka, tzv. krajinný precedent a antecendent. Krajina je neuronová síť, ve které se vynořují a zapadají jednotlivé body, vztahy mezi body někdy mizí, ale jindy jen dlouze spí a neví se, zda je někdy něco či někdo probudí. Současná krajina je vlastně mozaikou různých starých krajín, která díky výstavbě a globalizaci postupně chudne.*“

### **3.1.1. Působení člověka na krajinu**

Krajina plní v lidském životě řadu nezastupitelných funkcí, ovšem s rozvojem lidské společnosti se mění i priority a následně i tyto funkce. Ač to není tak zřejmé, člověk využívá krajinu hned několikanásobně. Krajiny mohou mít funkci vodohospodářskou, produkční nebo rekreační (HRADECKÝ J., BUZEK L., 2001).

K devastaci krajiny nejvíce přispívá působení člověka. Pod tím si lze představit ničení a znehodnocování životního prostředí a jeho složek. Krajina, která je devastovaná, má úplně přeměněnou strukturu, jsou zničeny veškeré přírodní

složky a je vyloučena autoregulace a vnitřní rovnováha (VRÁBLÍKOVÁ et al., 2008).

Žádný segment krajiny na území ČR se prakticky nevyhnul vlivu lidské činnosti. Je však patrné, že lidská činnost také pomáhá vytvářet celou škálu příležitostí pro nejrozmanitější organismy, i když ve většině případů neúmyslně. Lomy, stojaté vody či louky vznikly postupným odlesňováním a přeměňováním krajiny. V ČR je také známa celá řada krásných a harmonických krajin, například Bílé Karpaty. (URL29).

### 3.1.2. Vývoj krajiny

Nejdůležitější etapou pro vývoj přírodních charakteristik dnešní krajiny byly čtvrtohory (kvartér). V průběhu kvartéru nabývá příroda postupně svůj současný ráz. Všechny přírodní jevy a pochody, jak z oboru živé, tak neživé přírody, jsou posledním článkem vývojových řetězců, které se vytvářely během kvartéru a které je nutné znát, pokud chceme správně hodnotit současný stav (LOŽEK, 2011). Poté přišla doba poledová (holocén), kde po vyhynutí většiny druhů vyšších rostlin opětovně došlo k jejich migraci a to především díky změnám teplot a srážek (SKLENIČKA, 2003).

Následuje doba *neolitu* - mladší doba kamenná (5300 až 4300 př. Kr.), kdy 600 lidských generací pocítuje zlom v lidské kultuře. Už se tolik neobjevují sběrači či lovci, ale první pěstitelé plodin. První zemědělskou soustavou u nás bylo žárové zemědělství. Jednalo se o odstranění lesa a následné pěstování plodin. Pařezy nedělaly problém, protože se v té době ještě neoralo. Co se týče obilí, sela se především pšenice a proso, v menší míře také žito a oves. Dle Sádla (2005) nejspíše docházelo ke střídání polí ne kvůli menší úživnosti půdy, ale kvůli značnému zaplevelení pozemků. Tento problém vyřešil dobytek, který se zde pásal několik let. V největší míře se objevovaly listnaté lesy v různých věkových stádiích. Osady v době neolitu nečítaly stovky obyvatel, ale okolo 40 až 50 hlav. Byly zakládány blízko vodních toků, nebo na vyvýšeninách a zpravidla byly obehnané plotem či příkopem kvůli ochraně před divokou zvěří nebo lidem. Po neolitu nastupuje *eneolit* nejmladší doba kamenná (3200 až 2000 př. Kr.), která nepřináší výrazné změny.

Objevují se již primitivní nástroje sloužící k orbě a k pěstování rostlin. Vzhled krajiny se mění s nastupujícím rádlem, což byl dřevěný hák, který se používal k orbě. Ta byla ovšem málo účinná, a tak se muselo orat nadvakrát (do kříže). Osídlení bylo tvořeno jednotlivými usedlostmi a vesničkami (LÖW, MÍCHAL, 2003).

V *době bronzové* (2200 až 750 př. Kr.) nenastaly žádné významnější změny ve způsobu využívání krajiny. Nadále se rozšiřují zemědělské půdy na úkor lesa a v důsledku lesní pastvy se mění jeho druhová skladba. V pozdní době bronzové se začala utvářet současná krajina, šířily se kulturní stepi a vyskytovaly se významné erozní jevy (SKLENIČKA, 2003).

*Doba železná* (750 př. Kr. po přelom letopočtu) přichází s důležitou technickou inovací – s železem. Protože bylo železo dobře dostupné, bylo využíváno při každodenní práci. Životnost nástrojů se navíc díky jeho tvrdosti zvyšovala. Měkký bronz nahradilo železo a vznikly tak okované dřevěné pluhy, srpy, kosy, sekery a nože, díky kterým se pomalu přecházelo na novou přílohovou hospodářskou soustavu. Při té se oproti žárovému zemědělství nevypalují lesní porosty. Hlubší orbou se narazilo na skeletovité půdy. Vyorané kameny a balvany se soustřeďovaly na okraj polí, čímž vznikaly kamenné zídky a kamenice, které jsou i v současnosti typické pro keltské oblasti (LÖW, MÍCHAL, 2003).

Ve *středověku* se díky neustále se zvyšujícím výnosům ze zemědělství ve 12. a 13. století velmi zvyšoval počet obyvatel, což vedlo k přestavbám sídel, novému osídlování dosud neosídlených oblastí, výstavbě sítě vesnic, podobné dnešním. Dále se velmi rychle rozvíjelo zemědělství, obchod, řemesla, a to především ve městech. Následovaly prudké krajinné změny – odlesnění, obecné změny rázu krajiny, počátek intenzivně využívané, mozaikové krajiny. Postupně nastoupil trojpolní osevní systém a také používaná technika, která plužiny rozdělovala na trojice větších ploch a stejně velkých částí (tratí). Těžké pluhy vytvářely řemenovité členění bloku polí, čímž se získaly fixní hranice. Rozměřování a vlastnictví plužin umožňovalo rozlišovat pole, zahrady, ale i louky a pastviny pro domácí zvířectvo. Vlhká údolí potoků a mokřiska byla většinou využívána jako louky, naproti tomu suchá sklonitá místa, kde byla velká eroze, se využívala jako pastviny. Na suchých kopcích a svažitých terénech se

objevovaly vinice a sady. Díky vymezení jednotlivých částí krajiny vznikala také cestní síť, ale také největší a nejhustší síť stezek v naší historii, jež se částečně dochovala až dodnes (LOKOČ, LOKOČOVÁ, 2010).

Počátkem 15. století, kdy končí první velká kolonizace, přichází období husitských válek, které zničily celé kraje. Velké množství ploch, které byly ve středověku zemědělsky obdělávané bylo po třicetileté válce zalesněno (1618 - 1648). V době renesance probíhaly výstavby rybníků, především v jižních Čechách a na Pardubicku. V souvislosti s rekatolizací vznikaly sakrální stavby (například kláštery, kostely, kapličky, boží muka). Některé z nich dnes patří k významným kulturním či historickým dominantám. Špatné hospodaření, pastva v lesích, či rozvoj průmyslu a stavitelství má za následek vysokou spotřebu dřeva, která vyžaduje nástup výnosných smrkových a borových monokultur. Dřevo jako zdroj tepla se začíná nahrazovat uhlím. V období *baroka* je kladen důraz na vztahy sídla a okolní krajiny. Aleje u panských sídel nebo poutní místa se pomalu stávají módními. Významné císařské cesty se dokonce osazují alejemi povinně. V období tzv. raabizace (1777) došlo k přerozdělování některých panských velkostatků mezi poddané. Společně za podpory Marie Terezie došlo ke vzniku nových vesnic ulicového, návesního či rozptýleného dvorcového typu. Po druhé kolonizaci začala výstavba pronikat i do volné krajiny, čímž vznikaly osamocené dvory či samoty. Ve druhé polovině 18. století vzrostla úloha melioračních opatření, hlavně pro jejich ekonomický přínos (SKLENIČKA, 2003).

Na rázu krajiny se viditelně projevila svými důsledky i *průmyslová revoluce* (18. a 19. století). Dopusud byla lidská činnost prováděna v návaznosti na tradici krajiny, po průmyslové revoluci ovšem lidské zásahy do krajiny zcela měnily její ráz nebo jej dokonce popíraly. Díky industrializaci začalo obyvatelstvo vytvářet přeměněné plochy, které postupně vytlačovaly stávající, přírodě blízkou krajinu. Stavby zasazené v krajině se začaly spíše orientovat podle vlastních pravidel a už nebyly tolik závislé na přírodních předpokladech. V krajině se čím dál více objevovaly kouřící komíny, které se staly znakem doby. Velký pokrok představovalo především rozšíření železniční sítě, tunely, mosty. Také těžba uhlí, železné rudy, vápence, či kaolinu se výrazně podílela na přeměně rázu krajiny. Velkým problémem

byla značná vodní eroze, způsobená velkými plochami, které byly osázeny bramborami. Koryta řek se zanášela a tak vznikaly hráze a kanály. Kvůli stavebnímu rozvoji se začaly sázet především smrkové a borové monokultury. Tím začaly mizet listnaté lesy, které byly vytlačeny právě smrčiny. Přirozenost lesů se tak pomalu začala vytrácet (LOKOČ, LOKOČOVÁ, 2010).

Po druhé světové válce musel stát provést významnou reorganizaci. Byla vybudována západovýchodní železniční síť ve vnitrozemí. Úplně novým fenoménem byl automobilismus, který překonal železnici v rozvoji v následujících letech. Druhá světová válka ovlivnila situaci v Evropě. Po ní nastal velký odsun německého obyvatelstva z pohraničí. Na prázdná místa se začala stěhovat v několika vlnách česká populace. Přesto zde ale dodnes můžeme najít velké množství opuštěných sídel. Komunistická diktatura se v krajině projevuje pouze zprostředkovaně, ale neméně drasticky. Princip diktatury, jež byl založen na centrální diktatuře všeho a na cílené likvidaci jakékoliv samostatnosti, měl a stále má na krajinu velký vliv. Zpočátku století se u nás nejvíce vyskytovali drobní sedláci a chalupníci, které v následujících letech pohltila násilná kolektivizace po vzoru Sovětského svazu a zakládaly se střediskové obce a zemědělská družstva. Po roce 1989, kdy se rozpadla totalita, se na přeměnách krajiny uplatňují především restituční půdy a pronájem státní půdy, ale také neuzavřené politické soupeření různých zájmových skupin o budoucí podobu zemědělství v Česku (LÖW, MÍCHAL, 2003).

### **3.2. Hodnoty krajiny**

Každá krajina je originální a kombinace jejích vlastností se neopakuje. Její originalita a specifika můžeme vnímat jako hodnoty, které jsou důvodem pro její ochranu. Současné hodnoty krajiny snižuje neuspořádaná struktura krajiny, špatně umístěná zástavba, ale také opuštěná, či zanedbaná a neúčelně obhospodařovaná krajina. Negativní trendy ve vývoji krajiny představují zánik původních krajinných typů nebo změny uspořádání struktury krajiny v krajinném prostoru (JANČURA P., 2005).

Kvalitu krajiny představují *estetické, emocionální a obsahové* hodnoty. Estetickou hodnotu krajiny lze vnímat především smysly. Tyto smysly v lidech mohou vyvolávat určité duševní pocity, jakými jsou například uvolnění, neklid,

překvapení, či úžas. Některé jevy vnímané v krajinném prostoru dokáží vyvolat téměř vždy pozitivní emocionální hodnocení. *Obsahové hodnoty* jsou velmi specifické pro vnímání a hodnocení krajiny. K běžnému názoru na estetičnost krajiny, který je utvořen díky kráse přírodních scenerií a prvků, je potřeba připojit vnímavé a rozumné hodnocení, zda jsou určité prvky či struktury v krajině užitečné nebo potřebné. Všímavý člověk si může uvědomovat spjatost s přírodou a jistou závislost na přírodě. Působení počasí nebo ročního období tvoří zajímavý rámeček, ve kterém dokáže člověk ocenit formy, tvary a barevnou pestrost přírody, nebo její proměnlivost a zákonitost jejího života. Tomu odpovídají různé znaky krajinné scény, které jsou vesměs vždy považovány za znaky estetické hodnoty. Patří mezi ně neobvyklost, cennost a dochovanost přírodní scenerie, pocit zdravé harmonické krajiny, převaha přírodních složek, krása a účelnost kultivace krajiny a hospodářských úprav (VOREL I., KUPKA J., 2011).

Mezi kulturní a historické hodnoty krajiny lze zařadit dochované prvky, objekty, či jejich soubory. Jedná se především o chráněné objekty jako kulturní nebo národní kulturní památky, památkové rezervace, muzea (skanzeny), či jiné stavby, kterých existuje široká škála, například hrady, zámky, tvrze, zříceniny, letohrádky, venkovské vily. Také sem lze zařadit stopy prehistorického vývoje krajiny, nebo archeologické stopy. Mezi další hodnoty krajiny lze zařadit i dochované urbanistické a sídelní struktury měst či obcí nebo dochované krajinné struktury. Kulturní charakteristiku krajiny nevytvářejí pouze objekty, ale i sama krajina, ve které je obsažena například dochovaná cestní síť, dochovaná struktura zeleně, významné artefakty technické činnosti lidí a exploatace krajiny, dochovaná struktura plužin, atd. (KUPKA, J. 2010).

### **3.2.1. Ochrana kulturní krajiny a legislativa**

Součástí národního bohatství jsou i příroda a krajina. Jejich stav se tak přímo i nepřímo odráží na ekonomické i kulturní úrovni. Z tohoto důvodu je nutné považovat ochranu přírody a krajiny za zájem společnosti. Cílem je udržovat, chránit a tvořit esteticky vyváženou, ekologicky stabilní a nadále produkční kulturní krajinu, současně také chránit a udržovat v původním stavu lokality, které doposud nebyly narušeny lidskou činností (SKLENIČKA, 2003).



System legislativy má v České republice několik základních prvků. Patří mezi ně především *Právní základy*, které jsou obsaženy již v Ústavě České republiky, Listině základních práv a svobod, či v zákoně o životním prostředí (17/1992 Sb.). Dle ústavy (1/1993 Sb.) je ochrana přírody veřejným zájmem, odpovědnost za ni nese sám stát, který dbá o šetrné využívání přírodních zdrojů a ochranu přírodního bohatství. Podle Listiny základních práv a svobod (2/1993 Sb.) by měl každý člověk mít právo na příznivé životní prostředí, nebo na informace o stavu životního prostředí. V zákoně č. 17/1992 Sb. o životním prostředí jsou vyjmenovány základní pojmy, zásady, či povinnosti. Dalším nástrojem je NATURA 2000, což je evropská soustava území se stanoveným stupněm ochrany, která umožňuje zachovat přírodní stanoviště a stanoviště druhů v jejich přirozeném areálu, rozšíření ve stavu příznivém z hlediska ochrany nebo popřípadě umožní tento stav realizovat. Na území České republiky je NATURA 2000 tvořena ptačími oblastmi a evropsky významnými lokalitami. Evropské směrnice, podle kterých se výběr oblastí řídí byly začleněny do zákona č. 114/1992 Sb. o ochraně přírody a krajiny. Dalšími prvky ochrany jsou například územní plánování, pozemkové úpravy, zajišťování hygieny životního prostředí, nebo níže popsané posuzování vlivů na životní prostředí EIA a SEA. Mezi prvky legislativy patří samotné složkové zákony – *ochrana ovzduší* (zákon č. 86/2002 Sb. o ochraně ovzduší před znečišťujícími látkami), *ochrana vod* (zákon č. 254/2001 Sb. o vodách, *ochrana půdy* (zákon č. 334/1992 Sb. o ochraně zemědělského půdního fondu, *ochrana lesa* (zákon č. 289/1995 Sb. o lesích) a *ochrana přírody a krajiny* (zákon č. 114/1992 Sb. o ochraně přírody a krajiny) (KUPKA J., 2011).

Jak již bylo řečeno, mezi další nástroje ochrany můžeme zcela jistě zařadit i procesy EIA a SEA. Jedná se o posuzování vlivů na životní prostředí. V procesu EIA se posuzují záměry, při procesu SEA se posuzují koncepce. Oba tyto procesy jsou upraveny zákonem č. 100/2001 Sb., o posuzování vlivů na životní prostředí a o změně některých souvisejících zákonů. Tento zákon byl několikrát novelizován a poslední novela vstoupila v platnost roku 2009.

Ochranou kulturní krajiny se zabývá hned několik zákonů. Nejvýznamnějším zdrojem pro zabezpečení ochrany krajiny a definování pojmů v České republice z hlediska právního, je zákon č. 114/1992 Sb. o ochraně přírody a krajiny. Ochrana

krajinného rázu, která je stěžejní pro tuto práci je v něm zakotvena v § 12 „Ochrana krajinného rázu a přírodní park“. Dále je krajina chráněna památkovým zákonem č. 20/1987 Sb. o státní památkové péči, nebo stavebním zákonem č. 83/2006 Sb. o územním plánování a stavebním řádu a dalšími.

### 3.3. Krajinný ráz

V této kapitole jsem se pokusil přiblížit pojem krajinný ráz a význam jeho ochrany.

Slovo „ráz“ je spíše české, má však poněkud odlišný význam než ten, který cítíme z odvozených slov „rázovitý“, či „svěrázný“. Význam těchto slov lze chápat poněkud odlišně. Ráz určité krajiny poukazuje na její diferenci, zvláštnost. Termín „krajinný ráz“ je ovšem zakotven ve vědecké terminologii jako terminus technicus v zákoně č. 114/1992 Sb. o ochraně přírody a krajiny. I když má velmi specifické zabarvení, lze tento termín chápat také jako „charakter krajiny“(VOREL, 2006).

Pro zabezpečení ochrany krajinného rázu v České republice z hlediska právního, byl v roce 1992 přijat zákon č. 114/1992 Sb., o ochraně přírody a krajiny. Ochrana krajinného rázu je v něm zakotvena v § 12 „Ochrana krajinného rázu a přírodní park“:

*(1) Krajinný ráz, kterým je zejména přírodní, kulturní a historická charakteristika určitého místa či oblasti, je chráněn před činností snižující jeho estetickou a přírodní hodnotu. Zásahy do krajinného rázu, zejména umístování a povolování staveb, mohou být prováděny pouze s ohledem na zachování významných krajinných prvků, zvláště chráněných území, kulturních dominant krajiny, harmonické měřítko a vztahy v krajině.*

*(2) K umístování a povolování staveb, jakož i jiných činnostem, které by mohly snížit nebo změnit krajinný ráz, je nezbytný souhlas orgánu ochrany přírody. Podrobnosti ochrany krajinného rázu může stanovit Ministerstvo životního prostředí obecně závazným právním předpisem.*

*(3) K ochraně krajinného rázu s významnými soustředěnými estetickými a přírodními hodnotami, který není zvláště chráněn podle části třetí tohoto zákona, může orgán ochrany přírody zřídit obecně závazným právním předpisem přírodní park a stanovit omezení takového využití území, které by znamenalo zničení, poškození nebo rušení stavu tohoto území.*

(4) *Krajinný ráz se neposuzuje v zastavěném území a v zastavitelných plochách, pro které je územním plánem nebo regulačním plánem stanoveno plošné a prostorové uspořádání a podmínky ochrany krajinného rázu dohodnuté s orgánem ochrany přírody.*

Základním nástrojem ochrany krajiny je souhlas orgánu ochrany přírody, který je nezbytný k „umístování a povolování staveb, jakož i jiným činnostem, které by mohly snížit nebo změnit krajinný ráz“ (GUTH et al., 2010).

Vzhledem k tomu, že při hodnocení krajinného rázu ve smyslu § 12 výše uvedeného zákona není stanovena závazná ani doporučená metodika, jsou hodnocení krajinného rázu prováděna různými způsoby, při kterých jsou upřednostňována různá hlediska (VOREL I., KUPKA J., 2009). Výčet používaných metodik bude v dalších kapitolách této práce.

Dalším zdrojem informací o krajině a její ochraně, je *Evropská úmluva o krajině*, kterou Česká Republika společně s dalšími evropskými státy podepsala 20. října 2000 ve Florencii v Itálii (URL7).

### **3.4. Způsoby ochrany krajinného rázu**

K hodnocení krajinnému rázu je potřeba mít odlišný přístup a důsledná ochrana krajinného rázu by se měla provádět jen na části území státu, a i to velmi diferencovaně. Nástroje pro ochranu krajinného rázu by se měly v praxi zaměřovat především na prevenci, aby bylo každému dlouhodobě známo co, jak a proč je v daném území regulováno nebo zakázáno. Ve *zvláště chráněných územích* (například Národní park nebo CHKO) se preventivní ochrana krajinného rázu děje omezeními v rámci plánu péče. Tato území navíc spravují přímo orgány ochrany přírody, které tak mají ve svých rukách všechny odborné i právní podklady pro ochranu krajinného rázu. V *nejvýznamnějších územích pro ochranu krajinného rázu, přírodních parcích*, je ochrana krajinného rázu zakotvena ve zřizovací vyhlášce. Orgán ochrany přírody by zde měl mít snahu o důslednou a průběžnou správu krajinného rázu, od hodnocení jeho charakteristických rysů a jejich dochovanost, přes dozor nad dodržováním všech bodů vyhlášky včetně možnosti sankcí až po individuální posuzování vlivů případných změn v dané oblasti na krajinný ráz. V *ostatních územích* je platným rozhodujícím nástrojem ochrany z tohoto hlediska územní plánování. Pouze pokud územní plán v dané oblasti zásady ochrany

krajinného rázu neobsahuje, nebo pokud zde územní plán neexistuje nebo je v revizi, je nutné uplatňovat požadavek orgánu na nezávislé posouzení zásahu stavby a činnosti do krajinného rázu (LÖW, MÍCHAL, 2003). Prostředí, ve kterém žijeme, se vyznačuje vlastnostmi, které jsou obtížně poznatelné a měřitelné. To se týká především obecných pojmů, jakými jsou charakter, nebo identita krajiny. Pokud lze pro vyjádření těchto vlastností použít jednotný rámec, kterým je § 12 zmiňovaného zákona, můžeme dojít k určitým ochranným opatřením a limitům, přes které nelze při změnách v krajině přejít, přestože jsou přesné a pohyblivé jako jiné limity – například limity znečištění, které se mohou každým dnem zpřísnit, či zmírnit (VOREL I., KUPKA J., 2011).

### **3.5. Hodnocení krajinného rázu a metody**

Hodnocení krajinného rázu lze zpracovávat dvěma způsoby. Jedná se o tzv. *aktuální* (případové) hodnocení zásahu záměru do krajinného rázu nebo *preventivní* hodnocení krajinného rázu. Při práci s aktuálním hodnocením se posuzuje míra vlivu konkrétního záměru na krajinný ráz daného území. Toto posuzování může mít charakter hodnocení záměru při rozhodování v území, povolování staveb, či v rámci procesu EIA. Naproti tomu při preventivním hodnocení se vyhodnocuje území a stanovují limity a opatření k ochraně krajinného rázu (VOREL et al., 2004).

K hodnocení krajinného rázu v současnosti neexistuje žádná metodika, která by byla závazná. Bylo však již vypracováno hned několik metodických postupů, které se zabývají krajinným rázem. Využití těchto postupů je naprosto individuální. Dle Salašové (2006) se od sebe všechny metodiky liší hierarchickou úrovní krajiny, se kterou pracují. Některé preferují nadregionální (národní) úroveň, jiné jsou naopak zpracované spíše pro potřeby posuzování na úrovni lokální až regionální. Z těchto důvodů je porovnání a následné sjednocování metodických přístupů velmi náročné.

V roce 1995 vzniklo hodnocení území z hlediska krajinného rázu „Žďárské vrchy“, které vypracoval Vorel a kolektiv. O dva roky později se zrodil Metodický podklad hodnocení krajinného rázu v CHKO, vypracovaný bývalou správou CHKO ČR Romanem Bukáčkem a Petrem Matějkou, který ovšem vycházel z hodnocení Ivana Vorla. Nelze opomenout v praxi využívanou metodiku AOPK ČR (MÍCHAL 1999) (VOREL, 2006). Dalším důležitým metodickým postupem bylo hodnocení

krajinného rázu představované doc. Ivanem Vorlem, či doc. Jiřím Löwem. Pro tuto práci je ovšem nejdůležitější metodika Posouzení vlivu navrhované stavby, činnosti nebo změny využití území na krajinný ráz, kterou vypracoval I. Vorel, R. Bukáček, P. Matějka, M. Culek a P. Sklenička (VOREL et al., 2004). Vedle toho jsou k dispozici i další metodiky, např. metodika hodnocení pro umístování VTE - větrných elektráren a FVE - fotovoltaických elektráren (VOREL I., SKLENIČKA P., 2009).

### **3.6. Preventivní hodnocení**

Nejvýznamnějším a v praxi nejpoužívanějším způsobem uskutečňování požadavků na ochranu krajinného rázu je *preventivní hodnocení krajinného rázu území*, které je možno zpracovávat v několika měřítkových úrovních a podrobnostech (území kraje, CHKO, přírodního parku, obce) podle cílů, jež má naplnit. Zpravidla je zpracováváno jako krajinářsko-analytický dokument s návrhovou částí, která je věnována odstupňované ochraně krajinného rázu ve vymezené oblasti. Výsledky mohou sloužit jako pomůcka při rozhodovací činnosti orgánů ochrany přírody a krajiny při ochraně krajinného rázu, ale také je lze brát jak materiál, pomocí kterého lze přenést získané poznatky a zájmy ochrany přírody a krajiny do nástrojů územního plánování (VOREL I., KUPKA J., 2011).

Výsledky, ke kterým se došlo hodnocením, se dají velmi dobře použít při procesu řízení o udělení souhlasu dle § 12 a také § 44 zákona č. 114/1992 Sb., o ochraně přírody a krajiny, a to jako součást podkladů, které využívají orgány ochrany přírody k charakteristice předmětného území. Jejich pomocí se vytyčují prostorové a funkční limity nebo jsou konfrontovány projevy budoucích plánů v území vzhledem k rozdílným hodnotám krajinného rázu. Také napomáhají při jednáních o projektech s investory. Při určování požadavků na uspořádání území, které v sobě zahrnuje proces územního plánování, jsou hodnocení také jedním z podkladů, které jsou využívány. Lze je používat i při poskytování územně analytických podkladů, při jednáních o regulačních, či územních plánech, nebo při jejich změnách. Výsledky také poskytují hodnocení subjektům, které zpracovávají plány péče o zvláště chráněná území, množství důležitých údajů o dosavadním a nynějším stavu krajinného rázu. Nejdůležitějším důvodem ochrany ve zvláště

chráněných územích je především zachování či nárůst hodnot krajinného rázu (KOSEJK, MIKEŠ, 2011).

Výstupem preventivního hodnocení bývá členění sledovaného území na menší územní jednotky vymezené pro účely hodnocení krajinného rázu, zvláště chráněná území, významné krajinné prvky, jakož i výsledky rozšiřujícího hodnocení, mezi které řadíme například zakreslení dominant a dominantních souborů, negativních projevů liniových staveb, vyhodnocení pohledových zón a potenciálních míst střetů. Vyhodnocení jsou mj. zachycena a zakreslena do map optimálně zvoleného měřítka. Protože jsou výsledné dokumenty a mapové soubory v praxi používány při rozhodovacích procesech, měly by být srozumitelné a čitelné. Výsledný výstupní materiál je nutno chápat jako odborný podklad, který slouží ke zvýšení informovanosti účastníků řízení při rozhodovacím procesu. Hodnotitel nese zodpovědnost za odbornou kvalitu materiálu, jeho vypovídající hodnotu a interpretovatelnost (BUKÁČEK, 2005).

Příkladem preventivního hodnocení, ke kterému přistoupil Středočeský kraj přistoupil z důvodu zhodnocení účelnosti vyhlášených stávajících přírodních parků, návrhu území vhodných pro vyhlášení parků nových, zajištění podkladu pro rozhodování o zásazích do krajinného rázu a pro územně analytické podklady k pořízení Studie vyhodnocení krajinného rázu na území Středočeského kraje, kterou vypracoval Atelier V. v roce 2010 a na kterou by měla navázat tato diplomová práce (URL32).

## **4. Metodika DP**

Jak již bylo uvedeno výše, od roku 1992, kdy vstoupil v platnost zákon č. 114/1992 Sb., bylo vytvořeno několik metodických postupů, jak hodnotit krajinný ráz. Pro další práci budu využívat poznatky z Metodického postupu z roku 2004 (VOREL, et al., 2004).

## 4.1. Význam a představení metodiky

V roce 2004 byl vypracován Metodický postup – *Posouzení vlivu navrhované stavby, činnosti nebo změny využití území na krajinný ráz*, který vychází z § 12 zákona č. 114/1992 Sb. o ochraně přírody a krajiny (VOREL et al. 2004). Dle tohoto dokumentu je skutečností, že velmi běžným úkolem příslušných orgánů ochrany přírody je rozhodování při různých správních řízeních dle § 12. Běžným výkonem při těchto řízeních je posouzení vlivu navrhovaného záměru na krajinný ráz a zpravidla jej příslušné orgány uplatňují samy. Přestože metodický postup v sobě nemá zakotvenu formu preventivního hodnocení krajinného rázu, ale představuje postupy hodnocení, které se dají používat při většině obyčejných situací. Postupy obsažené v této metodice jsou po dílčích úpravách s výhodou využitelné i pro preventivní hodnocení.

## 4.2. Popis materiálu Středočeského kraje

Prvotním cílem Vyhodnocení (2010) bylo vyhodnotit krajinný ráz na území kraje a identifikovat jevy, které jsou nezbytné pro koordinaci územně analytických podkladů kraje a obcí. Jde především o identifikaci oblastí krajinného rázu a o definici jejich přírodní, kulturní a historické charakteristiky. Nedílnou součástí souboru jednotlivých oblastí krajinného rázu je i návrh opatření, které slouží k zachování a ochraně identifikovaných znaků a využitelných v činnosti orgánů ochrany přírody ve Středočeském kraji. Dalším cílem bylo vyhodnotit ochranu krajinného rázu formou přírodních parků, a to na základě podrobnějšího vyhodnocení těchto území. Vymezení oblastí krajinného rázu a charakteristických krajinných prostorů na úrovni míst krajinného rázu pomáhá sloužit jako jeden z impulsů pro vnímání regionální identity, pro postupné vytváření regionálního povědomí a vnímání regionu obyvateli jako specifického, něčím zvláštního a neopakovatelného území (URL32). Práce je rozčleněna na preventivní hodnocení v regionálním měřítku, hodnocení přírodních parků a údaje využívané pro zpracování územně analytických podkladů. Vyhodnocení (2010) řeší krajinný ráz pouze na úrovni *oblastí krajinného rázu*, což není příliš podrobné. Podrobnější úroveň by bylo (dle § 12) vymezení míst krajinného rázu uvnitř daných oblastí, což je náplní konkrétní části této diplomové práce.

### 4.3. Oblast krajinného rázu

Oblasti krajinného rázu reprezentují určitý charakter utváření krajiny z hlediska geomorfologie, vegetačního krytu, z hlediska charakteru a forem osídlení a hospodářského využití. Jsou to určitá území, která jsou vymezena na základě podobného rázu krajiny. Ten může být popsán a charakterizován soustavou znaků, které jsou pro danou oblast příznačné. Jsou to tedy určité regiony s podobnou přírodní, kulturní a historickou charakteristikou, které se výrazně liší od ostatních ve všech charakteristikách (VOREL I., KUPKA J., 2011). Vymezení oblasti krajinného rázu vychází z několika podkladů, které se zabývají základními atributy krajinného rázu (terénní reliéf, vegetační kryt, stopy kultivace krajiny). Svou roli také hraje míra ekologické stability a míra přeměnění přírodního prostředí, intenzita a způsob hospodářského využití území (VOREL, 2009). Dle Löwa (2008) se také oblasti krajinného rázu dá říkat *supervizuální krajinný celek*. Jde o individuální úsek krajinného prostoru, který je vymezen horizonty a vedutami a je uvnitř sebe v nadhledech pohledově spojitý. V našich podmínkách se jeho největší vnitřní vzdálenost pohybuje okolo 40 km a může být pohledově uzavřený, polootevřený, či otevřený. Jedná se o největší kompoziční krajinný celek.

### 4.4. Místo krajinného rázu

Místem krajinného rázu je taková část krajiny, která je relativně homogenní co se týče přírodních, kulturních a historických charakteristik. Vyskytují se v ní estetické a přírodní hodnotné prvky, díky kterým se místo krajinného rázu liší od krajinného rázu místa jiného. Místo krajinného rázu je nejmenším územím, které se hodnotí. Většinou jde o vizuálně vymezený krajinný úsek, který lze pohledově spojit z několika pozorovacích stanovišť nebo se jedná o území, které je typické především kvůli své znatelné charakterové diferenciaci. Místo krajinného rázu je zpravidla vyjádřeno přítomností znaků přírodních, kulturní a historické charakteristiky nebo vizuálním uplatněním znaků a jevů jednotlivých charakteristik v krajinné scéně (v prostorovém uspořádání složek krajiny v oblastech krajinného rázu v krajinných územích, nebo v konfiguraci jednotlivých prvků menších scénérií). Místo krajinného rázu se dá vymezovat na základě terénního průzkumu, leteckých snímků, biogeografického členění ČR nebo geomorfologického členění ČR. Dále lze využít



vodních toků, geologických map, map potenciální vegetace, údajů o osídlení či historické charakteristiky území. Z těchto zdrojů lze vyčíst reliéf krajiny, vegetační kryt, přírodní, kulturní, či historické dominanty, atd. Při vymezování míst krajinného rázu se bere v potaz zpravidla prostorové vymezení (ohraničení) a stejnorodost krajinné scény (VOREL et al. 2004). Místo krajinného rázu lze také dle Löwa (2008) nazývat jako *konvizuální krajinný celek*. Dle jeho slov je konvizuální krajinný celek vymezen pohledovými bariérami a je uvnitř pohledově spojen z většiny pozorovacích míst. Tyto celky tak mohou být na první pohled uzavřené, polootevřené nebo otevřené.

#### **4.4. Klasifikace znaků**

Následující kapitola je věnována důležitému kroku při hodnocení krajinného rázu, a to klasifikaci znaků, které se objevují v dané lokalitě. Je k tomu použita metodika Posouzení vlivu navrhované stavby, činnosti nebo změny využití území na krajinný ráz.

Při každé charakteristice krajinného rázu je nutné specifikovat znaky, které se nejsilněji uplatňují v krajinném rázu – jedná se o prostou přítomnost prvků a jevů i o jejich prostorové a estetické uplatnění. Dále je potřeba identifikovat důležité rysy prostorových vztahů a krajinné scény, identifikovat estetické hodnoty, vymežit území s harmonickým měřítkem a vztahy. Vedle identifikace znaků je nutné nalezené znaky klasifikovat podle jejich *projevu* (pozitivní, neutrální, negativní), *významu* (zásadní, spoluurčující, doplňující) a *cennosti* (jedinečné, význačné, běžné).

Znaky *přírodní* charakteristiky tkví v přítomnosti, charakteru, struktuře a vizuálním projevu prvků a jevů přírodní povahy, mezi které patří například reliéf, lesy, porostní pláště okrajů lesů, rozptýlená dřevinná zeleň, louky, mokřady, vodní toky, vodní nádrže a jezera – břehové porosty, vodní plochy a další.

Znaky *kulturní* a *historické* spočívají v přítomnosti, charakteru, struktuře a vizuálním projevu prvků a jevů kulturní a historické povahy. Mohou to být místa kulturně-historického a duchovního významu, stavby a stavební soubory dokládající historický vývoj a využití krajiny, struktura osídlení a urbanistická struktura sídel,

obraz sídla, kulturně-historický význam zástavby, zapojení sídla do přírodního rámce.

Vizuální projev znaků spočívá v *prostorových vztazích a uspořádání krajinné scény*. Ty jsou dány přítomností, charakterem a strukturou prvků a jevů vytvářejících mozaiku krajinných složek, plošnou strukturu krajiny, liniovou strukturu krajiny, bodovou strukturu krajiny, barevnost v krajinné scéně, kontrast hranic krajinných složek, geometrizace krajinných složek, horizonty, prostorovým vymezením krajinné scény atd.

V § 12 zmiňované znaky *harmonických vztahů v krajině a harmonického měřítká* mohou tkvět zejména v souladu lidských činností v krajině, tedy v souladu znaků a jevů přírodní charakteristiky na jedné straně a kulturní a historické charakteristiky na straně druhé. Dále tkví v souladu měřítká celku a měřítká jednotlivých prvků, ve formách prostorů a v zastoupení přírodních a přírodě blízkých složek a prvků krajiny.

Každá charakteristika, krom toho, že má určitý podíl na výrazu dané krajiny, se vyznačuje projevem. Tento projev může být pozitivní, tzn. že daná charakteristika působí v celkové krajinné scéně kladně, nebo negativní, případně neutrální. Pro hodnocení pozitivnosti krajinného rázu, podle zákona o ochraně přírody, je rozhodujícím aspektem trvalá udržitelnost dané charakteristiky, kterou znak prezentuje. Určení projevu je velmi důležité pro následné vyhodnocení charakteristik (VOREL et al. 2004).

Klasifikace identifikovaných znaků se dělí na 3 základní typy: dle významu, dle cennosti a dle projevu znaků. Klasifikací *dle významu* se rozumí určitý podíl znaku nebo hodnoty v celkovém výrazu krajiny. Význam je stanoven třemi stupni (zásadní, spoluurčující a doplňující). Klasifikací *dle cennosti znaků* hodnotíme ty znaky, které byly v území identifikovány, ale mají rozličnou cennost. Označujeme je jako jedinečné, význačné a běžné. Každá charakteristika má určitý podíl na výrazu dané krajiny a vyznačuje se *projevem*. Ten může být buď pozitivní, negativní nebo neutrální.

## **5. Konkrétní část**

V této části diplomové práce bude detailně rozpracována oblast Říčanska do několika míst krajinného rázu, ve kterých bude probíhat identifikace a klasifikace důležitých znaků krajinného rázu.

### **5.1. Oblast krajinného rázu Říčansko**

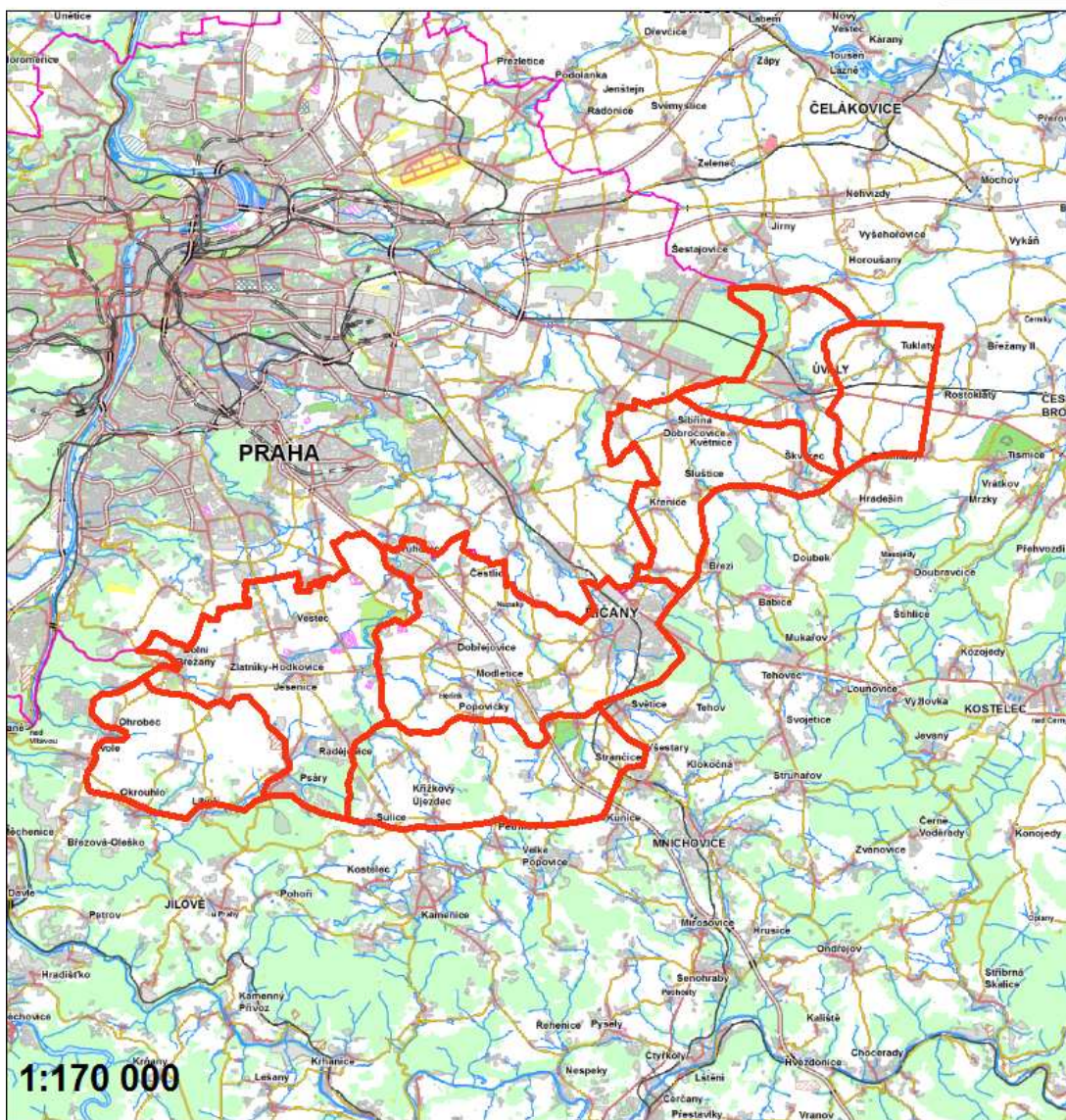
Oblast Říčansko se nachází přibližně 20 km od hlavního města Prahy, směr jihovýchod. Patří do středních Čech a rozkládá se v jižní části okresu Praha – východ. Největším městem v oblasti jsou Říčany s 12 tisíci obyvateli (URL25). Oblasti dominuje reliéf Uhříněveské plošiny, která se táhne směrem na jihozápad – severovýchod. Vyskytuje se zde pahorkatina na prachovcích, břidlicích a drobách s vložkami slepenců. Oblast se vyznačuje slabě rozčleněným erozně denudačním reliéfem s rozsáhlými třetihorními zarovnanými povrchy a sprašovými pokryvy. Je zalesněna přibližně z 10 % dubovými, dubohabrovými a olšovými lesy. Vyskytují se zde také smrkové porosty s příměsí borovice. Významným znakem oblasti jsou rozsáhlé polní plochy (URL32).

### **5.2. Vymezení míst krajinného rázu**

Oblast krajinného rázu Říčansko jsem na základě geomorfologického členění rozdělil na 7 míst krajinného rázu. Ty jsou nejmenším územím, které lze hodnotit. V následující kapitole budou jednotlivá místa charakterizována. Všechna místa jsou rozdělena podle charakteru krajiny, který se zde vyskytuje.

Místa krajinného rázu: 1) Úvalsko a povodí Výmoly, 2) Tuklatsko, 3) Škvorecko, 4) Průhonicko a Říčansko, 5) Nebřeniccko, 6) Povodí Botiče, 7) Libeňsko

# Místa krajinného rázu



## Hranice jednotlivých míst

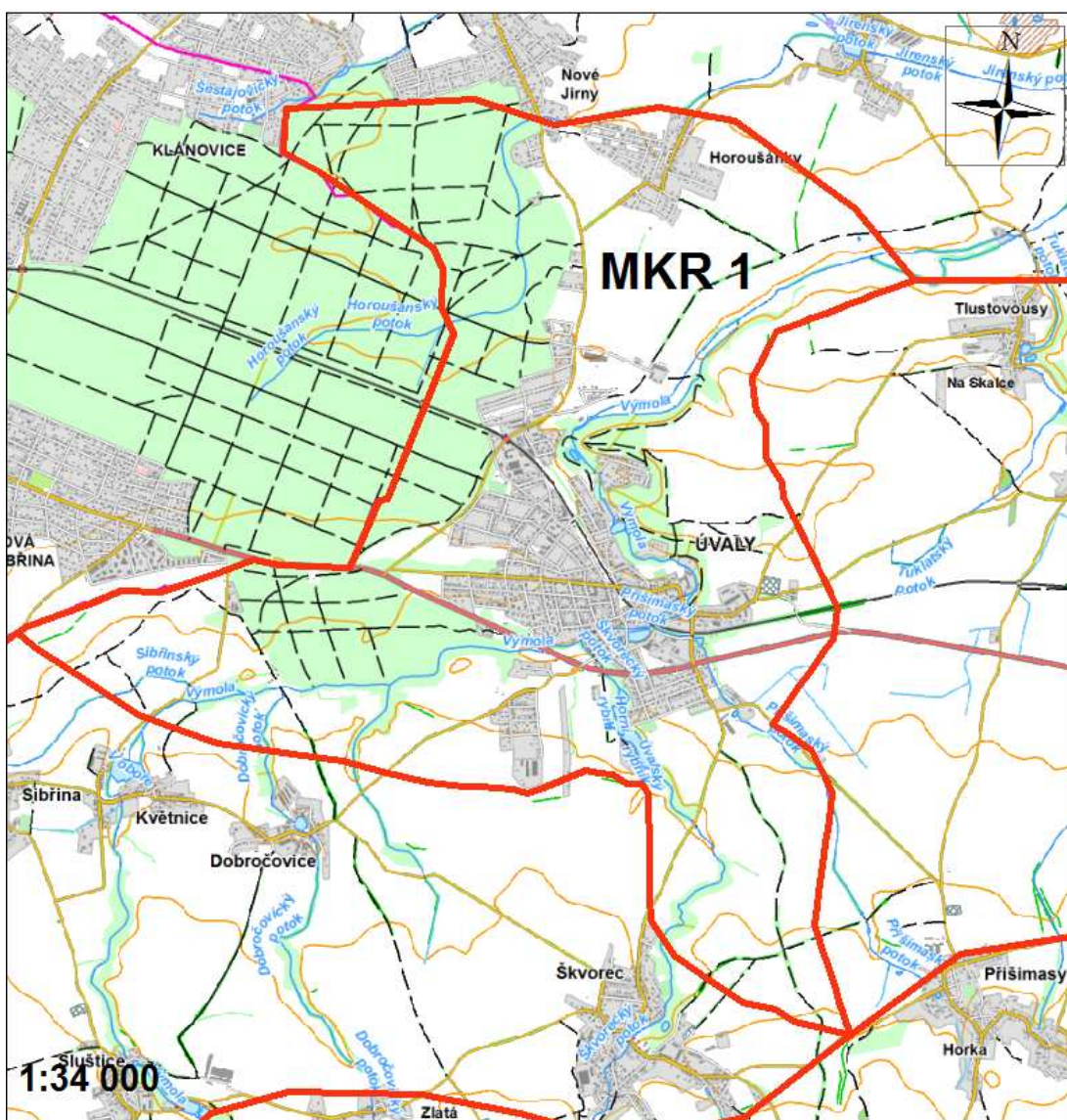
— Místa KR

Vypracoval:  
Bc. Jan Vacek

14.3.2012

Mapa č. 1 Místa krajinného rázu v oblasti Říčansko

## Místo krajinného rázu 1 - Úvalsko a povodí Výmoly



### Hranice MKR 1

— Úvalsko a povodí Výmoly

Vypracoval:  
Bc. Jan Vacek

14.3.2012

Mapa č. 2 Místo krajinného rázu 1

### 5.3. Místo krajinného rázu 1 Úvalsko a povodí Výmoly

Místo krajinného rázu se nachází ve Středočeském kraji, v okrese Praha – východ. Bylo vymezeno v nejsevernější části oblasti, v okolí města Úvaly (5770 obyvatel) a obce Horoušánky (900 obyvatel) a je nejmenším z hodnocených míst krajinného rázu oblasti Říčansko. Celým místem protéká potok Výmola. Do západní části území zasahuje Klánovický les – Vidrholec, jehož součástí je Škvorecká obora. Nejsevernější částí území je obec Horoušánky, která toto území také uzavírá. Západní hranici tvoří hranice území Středočeského kraje. Střed území představuje urbanizované území města Úvaly. Místo krajinného rázu bylo vymezeno od okolních především vzhledem ke své rozmanitosti. Místa krajinného rázu v okolí jsou mnohem méně rozmanitá a mají monotónní charakter. Celé místo se rozkládá v nadmořské výšce od 230 do 270 m.n.m., takže není příliš zvlněné.

#### 5.3.1. Přírodní charakteristiky

Zdejší horniny ordovického stáří jsou označovány jako úvalské břidlice, ve kterých jsou tzv. šárecké kuličky se zkamenělinami trilobitů a dalších živočichů (OKOLI PRAHY, 2009). Úvalsko leží na Úvalské plošině, která se vyznačuje středně rozčleněným, pahorkatinným erozně denudačním povrchem na staropaleozoických horninách s denudačními zbytky svrchnokřídových sedimentů s maximálními výškami okolo vrstevnice 300m (KOVANDA et al., 2001). Základ horninné stavby představují předprvohorní jílovité břidlice až prachovce, vyskytují se zde i staropravohorní břidlice s pruhy tvrdých skaleckých, milínských a třenických křemenců, které jsou tvrdé a značně kyselé. Tyto horniny jsou překryty svahovými sedimenty (hlína, písek), nebo navátými sedimenty (spraš, sprašová hlína). Spraše a sprašové hlíny jsou z větší části hlinité, měkké a úrodné. Proto jich je většina zorněna (URL9). Většinu plochy území představují pole. V západní části jsou potom lesy, ve kterých převládají dubové porosty, které se střídají se smrkem, modřínem a borovicemi. Jsou zde i další listnaté stromy, jakými jsou habr, bříza a její hybridy a další. Území patří dle QUITTA (1971) do mírně teplé klimatické oblasti MT 10. Průměrná roční teplota se zde pohybuje okolo 8,5°C. Díky lesům v západní části území místa krajinného rázu tolik nepodléhá větrům přicházejícím ze západu.

### Přítomnost složek a prvků přírodní povahy

Mírně zvlněnou krajinou protéká potok Výmola. U Úval tvoří zahloubená údolí, která jsou zalesněná a mají skalnaté svahy, většinou při pravém břehu. Na Výmole se objevuje i rybník (Fabrák) a Květnická studánka.

Západně od Úval se rozprostírá zalesněný přírodní park Škvorecká obora - Králičina. Velmi zajímavá je také vegetace v Klánovickém lese (Vidrholec či Cyrilov). Území lesa zasahuje do tohoto území jen na okraji západní části. V lesním komplexu se nacházejí dvě přírodní rezervace. Jsou jimi přírodní rezervace Cyrilov a přírodní rezervace Klánovický les – Vidrholec. Obměna na kulturní porosty se bohužel nevyhnula ani značné části Klánovického lesa, ve kterém můžeme spatřit mozaiku kulturních borů či smrčín, kyselých bikových doubrav a černýšových dubohabřin. Díky hospodaření v lese je ohrožena existence bezkolencové březové doubravy, především na podmáčených stanovištích. Nejzajímavější druhovou skladbu můžeme vidět v dubohabřinách v oblasti Vidrholec, ve které roste například Medovník velkokvětý, který patří mezi vzácné rostliny (URL20). Na Úvalsku můžeme spatřit i další nelesní zeleň, zejména podél potoka Výmola, či v zahradách v okolí města.



**Obr. č. 1** Medovník velkokvětý (OPK 2006)



**Obr. č. 2** Klánovický les (VACEK, 2011)

Místo krajinného rázu 1 Úvalsko a povodí Výmoly		Klasifikace znaků		
		Dle projevu	Dle významu	Dle cennosti
<b>A</b>	<b>Identifikované hlavní znaky přírodní charakteristiky, vč. zvláště chráněných území a významných krajinných prvků</b>	+ - pozitivní	xxx – zásadní	xxx - jedinečný
		- - negativní	xx - spoluurčující	xx - význačný
		N – neutrální	x - doplňující	x - běžný
<b>A.1</b>	Středně pahorkatinný povrch Úvalské plošiny	N	XXX	X
<b>A.2</b>	Mírně teplá a mírně vlhká oblast MT10	N	XX	X
<b>A.3</b>	Stromový porost Klánovického lesa (především doubravy)	+	XX	XX
<b>A.4</b>	Výskyt Medovníku velkokvětého	+	X	XX
<b>A.5</b>	Květnická a další studánky	+	X	X
<b>A.6</b>	Údolní niva potoka Výmoly v oblasti Škvorecké obory	+	XX	XX
<b>A.7</b>	Skalnatá zahloubená údolíčka potoka Výmoly	+	X	X
<b>A.8</b>	Lesové a keřové porosty podél potoka Výmola	+	X	X
<b>A.9</b>	Liniová vegetace (doprovodná) lemující cesty	+	X	X
<b>A.10</b>	Zeleň zahrad v okolí Úval i Horoušánek	+	X	X
<b>A.11</b>	Potok Výmola	+	XX	X
<b>A.12</b>	Rybníky Fabrák, Horní a Dolní Úvalský	+	X	X

**Tabulka č. 1** – identifikace hlavních znaků přírodní charakteristiky

### 5.3.2. Kulturní a historická charakteristika

Na mapách stabilního katastru si v porovnání se současnými mapami můžeme všimnout, že Úvaly byly už v 1. pol. 19. století poměrně větší městečko, zasazené v zeleni. Územím místa krajinného rázu prochází komunikace první třídy č. 12, která město Úvaly rozděluje na dvě části a spojuje Kolín či Český Brod s Prahou a také železnice, na kterou se váže další obytná, či komerční zástavba. Ve městě se nachází několik historicky významných objektů. První zmínka o Úvalech sahá do roku 1290. Tehdy byla poprvé doložena existence vsi Uval, která byla v majetku

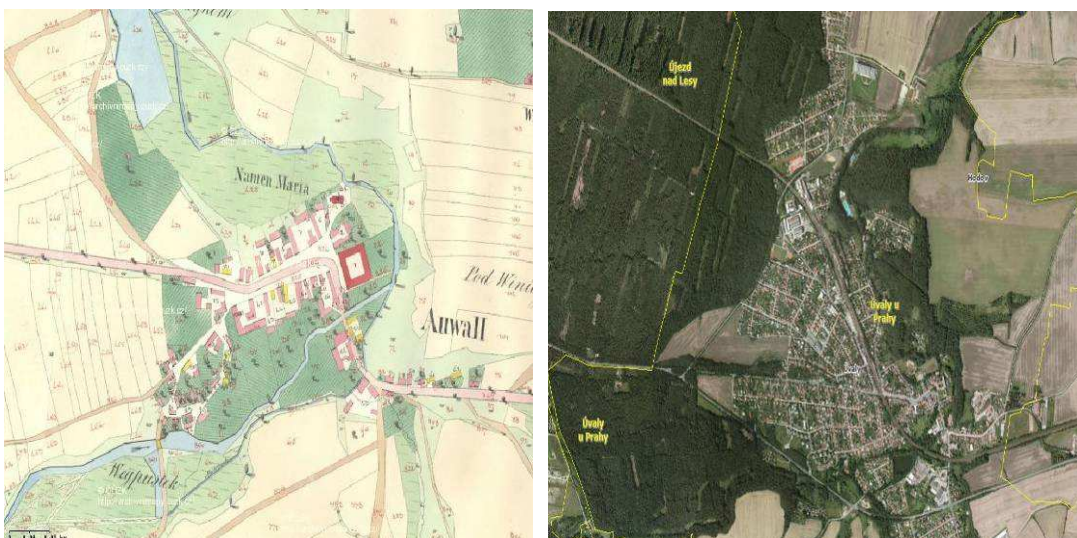


pražských patricijů. Na začátku 14. století se o něm hovoří jako o tržním městečku, které je od roku 1361 v poddanském vztahu ke škvoreckému panství vladyckého rodu Olbramoviců. Přímo v blízkém sousedství Úval zraje 14. století začaly vznikat dvě další tvrze – Hodov a Hostín, ze kterých se časem staly šlechtické zemědělské dvory. Hodov patřil před rokem 1364 ke kolodějskému panství, které vlastnil v tomto období velmi bohatý pražský měšťan Meinlin Rokycanský. Úvaly začaly růst především díky tehdejší důležité obchodní tepně, která touto vesnicí procházela. Říkalo se jí „Trstenická stezka“ a přes Úvaly vedla z Prahy přes Běchovice do Českého Brodu a Kutné hory. Z poloviny 16. století jsou dochovány písemné dokumenty, ve kterých jsou Úvaly uváděny jako tržní městečko, v 17. století pak jsou označovány jako městyse. Během více než 700 let dlouhé historie byl několikrát obměněn název města až na dnešní Úvaly, ve kterých žije přibližně 5000 obyvatel. O Úvalech se také mluví jako o rodišti prvního pražského arcibiskupa Arnošta z Pardubic, který zde má postaven pomník z roku 1857 (URL16). Obec Horoušánky, která leží na severu území, byla založena až v 18. století a patřila k panství Kounice. V obci se nachází zvonice z roku 1904. Na jejím místě dříve stál dřevěný sloup se zvonkem (URL11). Stavba železniční trati Praha – Olomouc, která byla dokončena roku 1845, představovala pro Úvaly velký zlom. Přes údolí potoka Výmola byl kvůli železnici postaven velký devítiobloukový most (OKOLI PRAHY, 2009). Od tohoto okamžiku se městečko velmi rozrostlo díky dobrému spojení s Prahou. Začátkem 19. století zde byl otevřen důl na železnou rudu „Na Ouvaláku“, kde bylo v provozu 8 šachet. V 90. letech 19. století pak byl založen nový hřbitov, protože dosavadní pohřebiště u kostela Zvěstování Páně již kapacitně nestačilo. Roku 1969 národní výbor Středočeského kraje rozhodnul o povýšení městyse Úvaly na město (URL16). Ve městě lze spatřit barokní kostel Zvěstování Páně z roku 1724, ve kterém najdeme vzácný hlavní oltář ze školy M. B. Brauna z roku 1720. Další historickou zajímavostí je novorenesanční škola z poloviny 19. století se štítem nad průčelím (OKOLI PRAHY, 2009). V neposlední řadě je třeba zmínit pozůstatky zdiva z hradu Skara z 15. století. Poté co jej vypálil loupežník, zvaný Jiřík Kopidlanský, bylo jeho zdivo rozebráno a použito na obezdění Škvorecké obory. Místo, kde dřív stál hrad, je nyní zarostlé lesním porostem a na místě bývalého centra hradu stojí několik chat (URL8). V jižní části území se nachází barokní pískovcová socha sv. Donáta z roku 1765, patrona proti krupobití a škodlivé bouře. Nechala ji zde postavit Marie Terezie

Savojská. Socha je zapsána do Ústředního seznamu nemovitých kulturních památek ČR (URL3).



Obr. č. 3 Historická fotografie Úval (MESTOUVALY 2012)



Obr. č. 4 a 5 Porovnání map stabilního katastru a současné ortofotomapy obce Úvaly (CUZK, 2012)



Obr. č. 6 a 7 Porovnání map stabilního katastru a současné ortofotomapy obce Horoušánky (CUZK, 2012)



Obr. č. 8 Devítiobloukový most – zachycen střet generací (PROCHAZKA V. 2005)

Místo krajinného rázu 1 Úvalsko a povodí Výmoly		Klasifikace znaků		
		Dle projevu	Dle významu	Dle cennosti
<b>B</b>	<b>Identifikované hlavní znaky kulturní a historické charakteristiky, vč. kulturních dominant</b>	+ - pozitivní	xxx – zásadní	xxx – jedinečný
		- - negativní	xx-spoluúčující	xx – význačný
		N – neutrální	x – doplňující	x – běžný
<b>B.1</b>	Devítiobloukový most přes údolí Výmoly (125m)	+	XX	XX
<b>B.2</b>	Barokní kostel Zvěstování Páně z roku 1724	+	XX	XX
<b>B.3</b>	Pomník Arnošta z Pardubic z roku 1864	+	X	XX
<b>B.4</b>	Novorenesanční budova školy z pol. 19. století	+	XX	X
<b>B.5</b>	Pozůstatky valů z bývalého hradu Skara z 15. století	+	X	XX
<b>B.6</b>	Socha sv. Donáta – kulturní nemovitá památka	+	X	XX
<b>B.7</b>	Zvonice v obci Horoušánky	+	X	X
<b>B.8</b>	Železniční síť	+	XX	X
<b>B.9</b>	Zachovalá cestní síť z 19. století	+	XX	X
<b>B.10</b>	Škvorecká obora	+	XX	XX

Tabulka č. 2 – identifikace hlavních znaků kulturní a historické charakteristiky

### 5.3.3. Vizuální charakteristika

Místo krajinného rázu je značně rozmanité. Na severovýchodě a jihovýchodě území se nejčastěji vyskytují pole s ornou půdou. Středem území protéká potok Výmola, podél kterého roste doprovodná vegetace. Město Úvaly a jeho okolí představuje velké urbanizované území, které leží ve středu místa krajinného rázu. Celou západní část území pokrývá Klánovický les, na jehož spodní část pak navazuje Škvorecká obora. Krajina tedy není příliš přehledná, na zemědělskou krajinu navazuje prakticky ihned les, či urbanizované území blízkého města a naopak. Dominanta je zosobněna především Klánovickým lesem, který je v těsné blízkosti města Úvaly. Krajinu rozděluje technická linie železniční trati na dvě poloviny. Její provoz nemá jen negativní vizuální efekt, ale hluk z železnice je slyšet na obě strany i do širšího okolí.

Místo krajinného rázu 1 Úvalsko a povodí Výmoly		Klasifikace znaků		
		Dle projevu	Dle významu	Dle cennosti
<b>C</b>	<b>Identifikované hlavní znaky vizuální charakteristiky, vč. estetických hodnot, harmonického měřítka a vztahů v krajině</b>	+ - pozitivní	xxx – zásadní	xxx- jedinečný
		- - negativní	xx - spoluurčující	xx - význačný
		N- neutrální	x - doplňující	x - běžný
<b>C.1</b>	Kontrast velkých otevřených prostorů a dílčích partií koridorů vodoteče	+	XX	X
<b>C.2</b>	Přítomnost přírodních a přírodě blízkých míst v koridorech vodoteče	+	X	X
<b>C.3</b>	Výrazné plochy lesního porostu (Klánovický les)	+	XX	X
<b>C.4</b>	Rušivé prvky v okolí železniční trati	-	XX	X
<b>C.5</b>	Častý nesoulad s původní architekturou	-	XX	X
<b>C.6</b>	Místy uzavřené prostory v okolí Úval (západní je část je obklopena lesem, prostor k východu je otevřený)	-	XX	X

Tabulka č. 3 – identifikace hlavních znaků vizuální charakteristiky

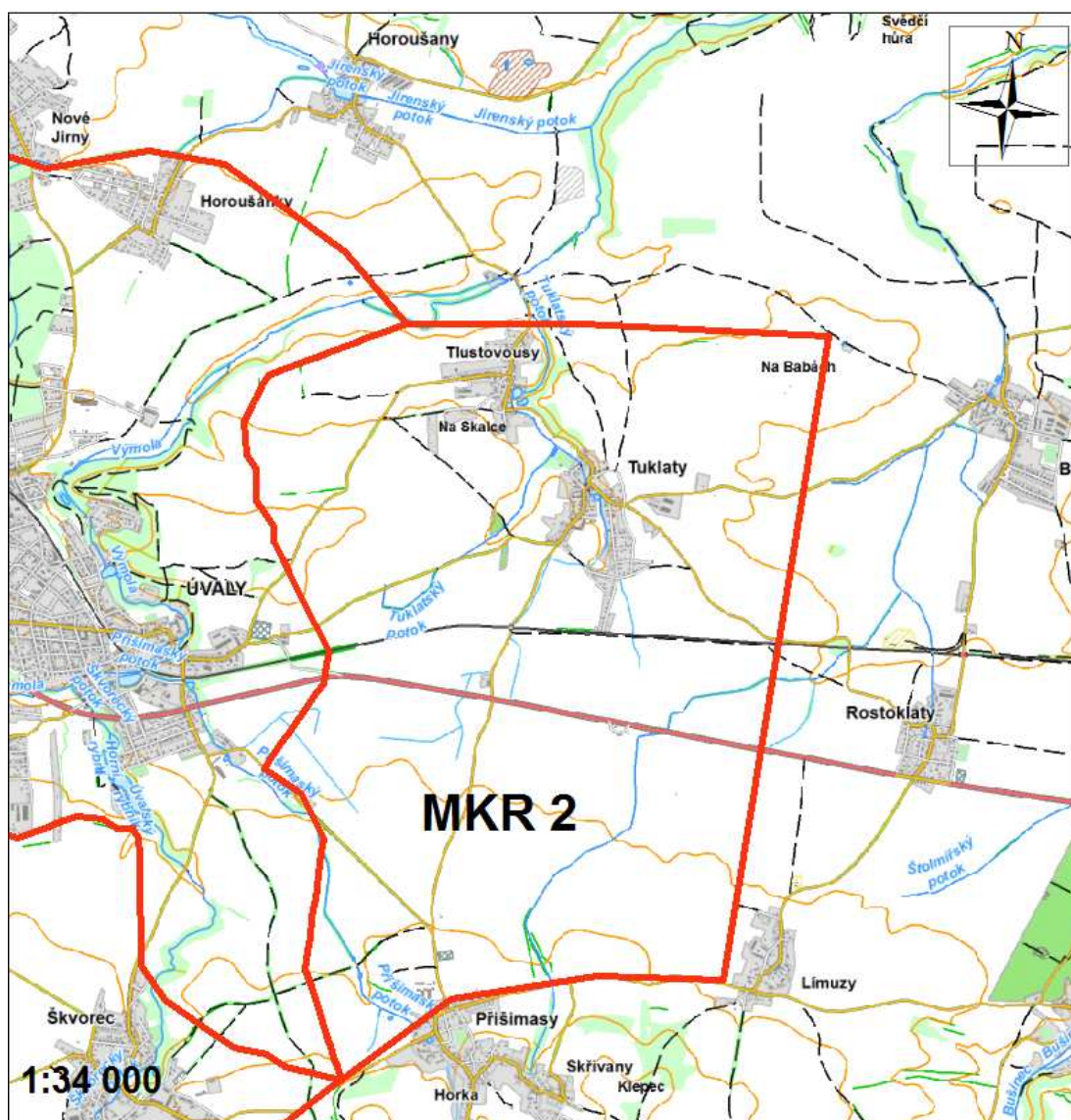
#### 5.3.4. Ochranné opatření

- ochrana vegetačních prvků nelesní zeleně dotvářejících prostorovou strukturu krajiny (doprovodná zeleň, liniové prvky)
- ochrana dochované architektury v historické části obce Úvaly
- ochrana stavby devítiobloukového mostu
- zachování a ochrana lesních porostů (Klánovický les, Škvorecká obora)



Obr. č. 9, 10 a 11 Klánovický les v těsné blízkosti zástavby a železniční trať v Úvalech (VACEK, 2011)

## Místo krajinného rázu 2 - Tuklatsko



Hranice MKR 2

— Tuklatsko

Vypracoval:  
Bc. Jan Vacek

14.3.2012

Mapa č. 3 Místo krajinného rázu 2

## 5.4. Místo krajinného rázu 2 Tuklatsko

Místo krajinného rázu se nachází ve Středočeském kraji, v okrese Praha – východ. Bylo vymezeno jako nejvýchodnější část oblasti Říčansko. Je situováno v okolí obcí Tlustovousy a Tuklaty. Územím protéká Tuklatský a Týnický potok a je také rozděleno národní železnicí. Celé místo je značně monotónní, ploché a má charakter zemědělsky obhospodařované krajiny. Proto bylo odděleno od dalších míst krajinného rázu. Od severu je patrné mírné stoupání od 250 m.n.m. až k jihu, kde se nadmořská výška pohybuje okolo 300 m.n.m.

### 5.4.1. Přírodní charakteristiky

Území leží na Říčanské plošině. Skladba hornin se z hlediska krajinného rázu projevuje minimálně. Tvoří ji předprvohorní jílovité břidlice až prachovce, ale také žulovité podloží. Tuto vrstvu překrývají svahové sedimenty (hlína, písek), naváté sedimenty (spraš, sprašová hlína), či splachové sedimenty (hlína, písek, štěrk) (URL9).

Tato část krajiny je osídlena již od pravěku a po celá staletí hospodářsky využívána. Je zde velké množství zemědělské půdy a nedostatek trvalé vzrostlé zeleně. Nelesní zeleň tvoří převážně vegetační doprovody komunikací či vodních toků a lesní plochy nepředstavují ani 1% z celé výměry území (UPD TUKLATY, 2008). Vyskytují se zde ale také remízky a alejovité porosty převážně listnatých stromů. Území je téměř ploché, bez významnějších nadmořských změn. U Tuklat je k vidění ploché návrší Na Babách (267 m.n.m.) a Na Skalce (261 m.n.m.), pouze v jižní části se nadmořská výška nepatrně zvedá.

Tuklatsko se nachází v klimatické oblasti MT 10, která má dle QUITTA (1971) charakter teplého a mírně vlhkého klimatu. Roční průměrná teplota zde dosahuje 8,5°C.

#### Přítomnost složek a prvků přírodní povahy

Východní částí tohoto místa krajinného rázu protéká Týnický potok, který lemuje liniová vegetace s občasnými stromy. Urbanizovaným územím Tuklat a Tlustovous protéká Tuklatský potok, který je přítokem potoka Výmoly a na kterém se vyskytuje i rybník v Tlustovousech. Mezi významné přírodní prvky patří nivy na vodních tocích (UPD TUKLATY, 2008).

Místo krajinného rázu 2 Tuklatsko		Klasifikace znaků		
		Dle projevu	Dle významu	Dle cennosti
<b>A</b>	<b>Identifikované hlavní znaky přírodní charakteristiky, vč. zvláště chráněných území a významných krajinných prvků</b>	+ - pozitivní	xxx – zásadní	xxx- jedinečný
		- - negativní	xx - spoluurčující	xx - význačný
		N- neutrální	x - doplňující	x - běžný
<b>A.1</b>	Plochý reliéf Říčanské plošiny	N	XXX	X
<b>A.2</b>	Mírně teplá a mírně vlhká oblast MT 10	N	XX	X
<b>A.3</b>	Doprovodná zeleň vodotečí (Tuklatský a Týnický potok)	+	X	X
<b>A.4</b>	Liniový porost v okolí cestní sítě	+	X	X
<b>A.5</b>	Nivy na vodních tocích	+	XX	XX
<b>A.6</b>	Tuklatský a Týnický potok	+	X	X
<b>A.7</b>	Rybníky v Tlustovousech a Tuklatech	+	X	X
<b>A.8</b>	Zeleň zahrad na kraji obcí	+	X	X

**Tabulka č. 4**– identifikace hlavních znaků přírodní charakteristiky

#### 5.4.2. Kulturní a historické charakteristiky

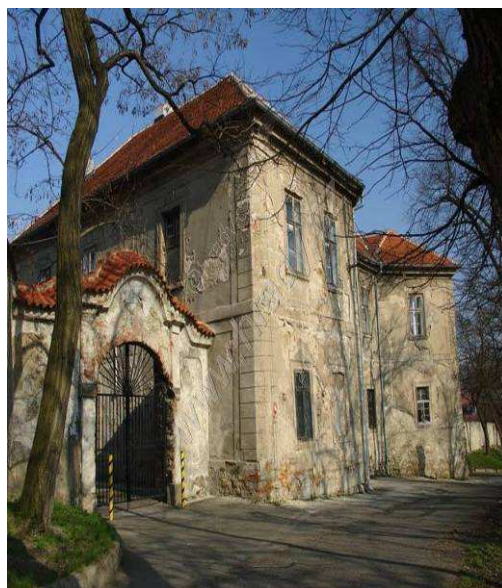
Při porovnávání současných a archivních map je zřejmé, že území obcí se nijak zásadně nezměnilo, jen se rozrostla zástavba. Územím prochází komunikace první třídy č. 12, která místo krajinného rázu rozděluje na dvě části a spojuje Kolín či Český Brod s Prahou a také významná železniční trať.

Slovanské osídlení v obci Tuklaty se datuje již k roku 1207. Obec se dělí na dvě části, Tlustovousy a Tuklaty. Z celkové katastrální plochy obce zabírá hned 84% orná půda. V obci byl po roce 1713 postaven Lovecký zámeček. Nechala ho postavit Marie Terezie z Lichtenštejna, manželka tehdejšího savojského knížete Tomáše Emanuela z Carignan (URL28). V 18. století pak byl přestaven na faru (dnes obecní úřad), o půdorysu ondřejského kříže s osmibokým středem, ve kterém je sál, jehož vnitřní výzdoba byla zničena. Dále se zde nachází barokní kostel sv. Jana Křtitele

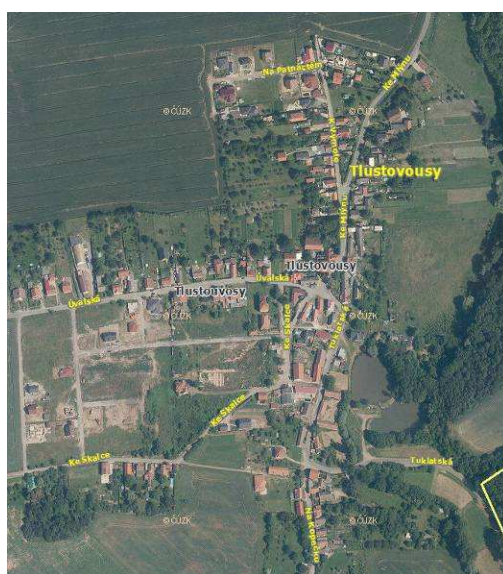
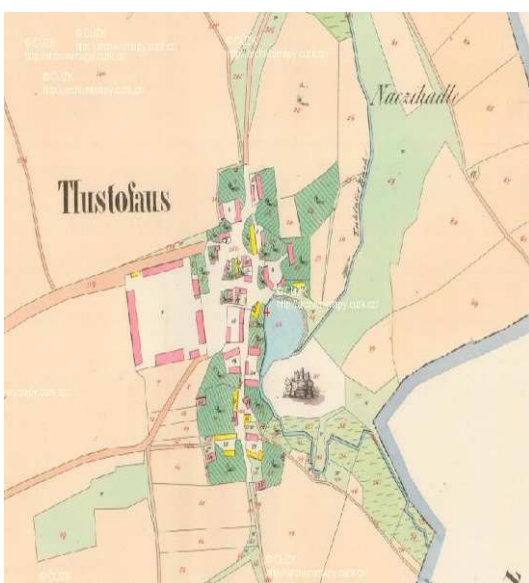


z roku 1668, ve kterém je umístěn hodnotný oltář se sochou sv. Václava a sv. Ludmily ze školy M. B. Brauna, pocházející z doby kolem roku 1725. Ke kostelu náleží hranolová zděná zvonice. Původní věž tvrze je ze 14. století, Madona na pilíři z roku 1717 (OKOLI PRAHY, 2009).

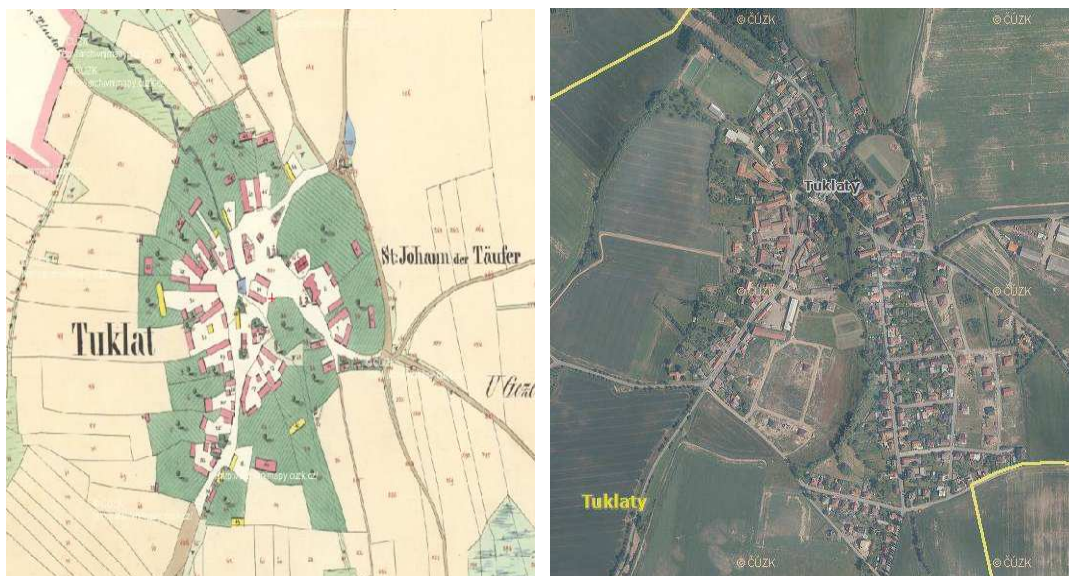
Další obcí v území je ves Tlustovousy, o jejímž vzniku se píše poprvé v roce 1227, kdy ji vlastnil Kojata z Hněvina Mostu, který pocházel z rodu Hrabišiců. V dalších stoletích dnešní obec měnila majitele velmi často, dnes již ale spadá pod obec Tuklaty (URL4). Jsou zde dochovány urbanistické struktury jader obcí a také cestní síť z 19. století.



**Obr. č. 12 a 13** Střed obce Tuklaty se zvonicí a fara v Tuklatech (WIKIPEDIA 2012 a HRADY 2012)



**Obr. č. 14 a 15** Porovnání map stabilního katastru a současné ortofotomapy obce Tlustovousy (CUZK, 2012)



Obr. č. 16 a 17 Porovnání map stabilního katastru a současné ortofotomapy obce Tuklaty (CUZK, 2012)

Místo krajinného rázu 2 Tuklatsko		Klasifikace znaků		
		Dle projevu	Dle významu	Dle cennosti
<b>B</b>	<b>Identifikované hlavní znaky kulturní a historické charakteristiky, vč. kulturních dominant</b>	+ - pozitivní	xxx – zásadní	xxx- jedinečný
		- - negativní	xx–spoluurčující	xx - význačný
		N– neutrální	x - doplňující	x - běžný
<b>B.1</b>	Barokní kostel sv. Jana Křtitele z roku 1668	+	XX	XX
<b>B.2</b>	Areál fary – nemovitá kulturní památka	+	XX	XX
<b>B.3</b>	Bývalá tvrz – nyní zvonice	+	XX	XX
<b>B.4</b>	Vzácné sochy v areálech fary a kostela	+	XX	XX
<b>B.5</b>	Zachované cestní síť z 19. století	+	XX	XX
<b>B.6</b>	Dochovaná urbanistická struktura jader obcí	+	X	X

Tabulka č. 5 – identifikace hlavních znaků kulturní a historické charakteristiky

### 5.4.3. Vizuální charakteristika

Tuklatsko působí velmi jednotvárně. Celá plocha území vyjma obcí je tvořena především zemědělsky využívanou krajinou. Územím protékají dva potoky, Tuklatský a Týnický, které lemuje doprovodná vegetace. Krajina je rozdělena větší komunikací a železniční tratí, která působí jako rušivý element. Obce Tlustovousy a Tuklaty jsou jediným urbanizovaným územím, které se v oblasti nacházejí. Především v jižní části místa je krajina velmi dobře přehledná, jedinou dominantu představuje technická linie železniční trati.

Místo krajinného rázu 2 Tuklatsko		Klasifikace znaků		
		Dle projevu	Dle významu	Dle cennosti
<b>C</b>	<b>Identifikované hlavní znaky vizuální charakteristiky, vč. estetických hodnot, harmonického měřítka a vztahů v krajině</b>	+ - pozitivní	xxx – zásadní	xxx- jedinečný
		- - negativní	xx-spoluurčující	xx - význačný
		N- neutrální	x - doplňující	x - běžný
<b>C.1</b>	Značná přehlednost krajiny	+	XXX	X
<b>C.2</b>	Přítomnost přírodních a přírodě blízkých míst v koridorech vodoteče	+	X	X
<b>C.3</b>	Výrazné plochy orné půdy	-	XX	X
<b>C.4</b>	Rušivé prvky v okolí železniční trati	-	XX	X
<b>C.5</b>	Estetická působivost liniových a soliterních vegetačních prvků	+	XX	X
<b>C.6</b>	Otevřenost a velké měřítka v celém území	+	XX	X

Tabulka č. 6 – identifikace hlavních znaků vizuální charakteristiky

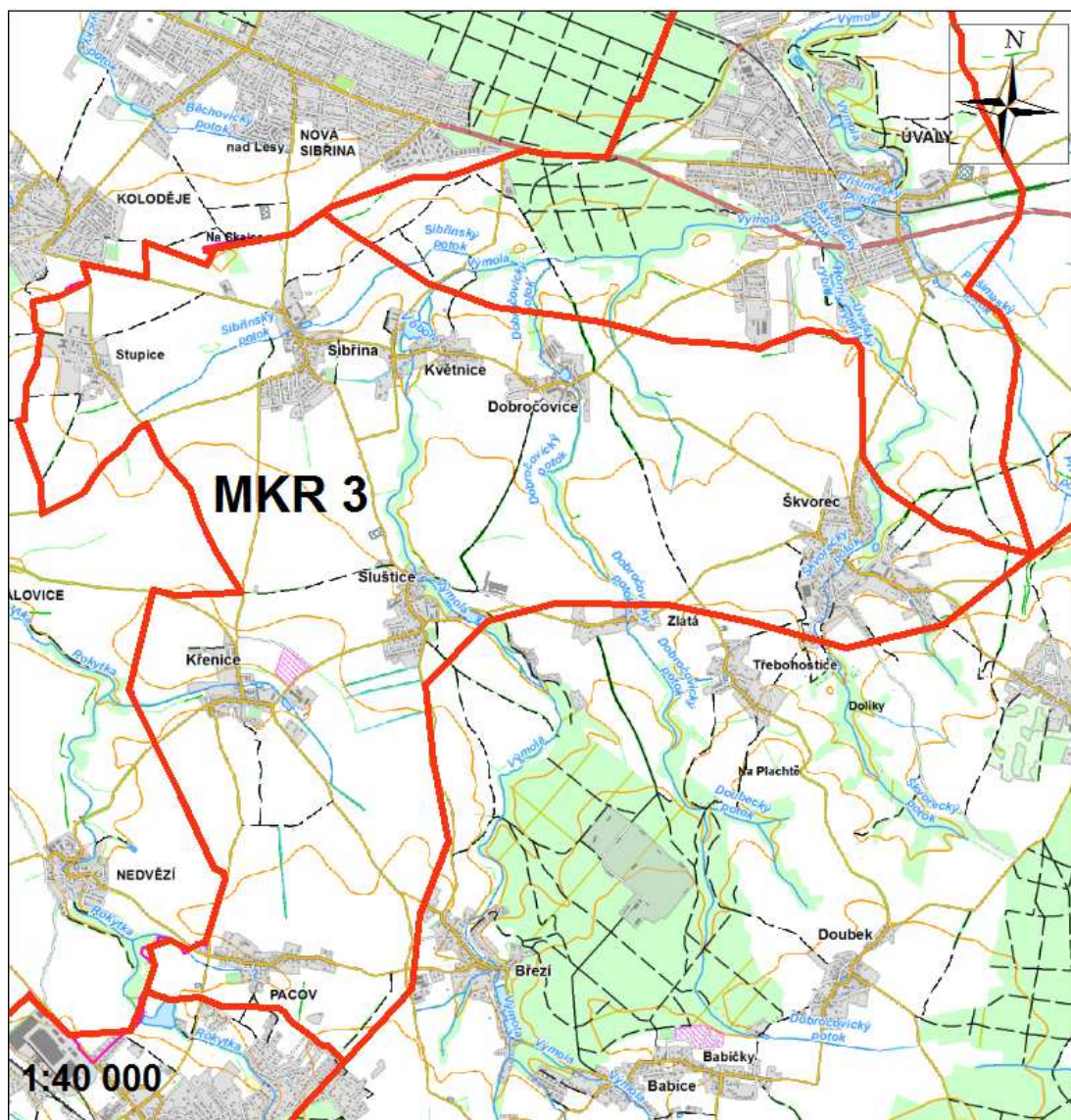
### 5.4.4. Ochranné opatření

- ochrana vegetačních prvků nelesní zeleně dotvářejících prostorovou strukturu krajiny (doprovodná zeleň, liniové prvky)
- ochrana dochované architektury (registrované nemovité památky, atd.)
- ochrana urbanistického centra obce v návaznosti na dochovaný terénní reliéf
- ochrana původní cestní sítě z 19. století



**Obr. č. 18, 19, 20, 21 a 22** Pohledy do krajiny na Tuklatsku (VACEK, 2011) a (VACEK, 2012)

## Místo krajinného rázu 3 - Škvorecko



Hranice MKR 3

— Škvorecko

Vypracoval:  
Bc. Jan Vacek

14.3.2012

Mapa č. 4 Místo krajinného rázu 3

## 5.5. Místo krajinného rázu 3 Škvorecko

Místo krajinného rázu se nachází ve Středočeském kraji, v okrese Praha – východ. Od západu je ohraničeno hranicí Středočeského kraje. Je odděleno od zalesněného místa krajinného rázu Úvalska, neboť se zde vyskytují především rozsáhlá pole určená pro hospodářské účely. Ve východním cípu se nachází nejzajímavější část místa, a to u obce Škvorec. Jsou zde i další osady, například Dobročovice, Květnice, Sibřina, Sluštice a Křenice. Územím protéká Třebohostický, Škvorecký a potok Výmola. Místo leží v nadmořské výšce mezi 290 – 340 m.n.m. a je lehce pahorkatinné a členité.

### 5.5.1. Přírodní charakteristiky

Geologické podloží na Říčanské plošině tvoří proterotoické břidlice a droby s vložkami slepenců (URL9). Celé území bylo zemědělsky a hospodářsky využíváno prakticky již od neolitu. K odlesnění krajiny došlo v době mezi 5000 – 2200 př.n.l. Nejpočetnější pravěké osídlení bylo v období doby bronzové, během které došlo ke značnému ovlivnění tehdejší krajiny, reliéfu a vegetačního krytu. Podle map stabilního katastru z roku 1841 byla situace lesů a zemědělských ploch velmi podobná té dnešní. Spíše byly k vidění louky a lady podél potoků a v polohách, které byly pro zemědělství méně úživné, se ve větší míře objevovaly zemědělské půdy (UP-SKVOREC, 2009). Dnes je to velmi podobné, značnou část území zaujímají hospodářsky obdělávané půdy, nalezneme zde občasné lesíky a doprovodnou zeleň, především na březích potoků, kde převažují listnaté stromy.

Podle QUITTA (1971) se místo nachází v klimatické oblasti MT 10, kde převažuje teplé a mírně vlhké klima s průměrnou roční teplotou kolem 8,5°C.

#### Přítomnost složek a prvků přírodní povahy

Místem krajinného rázu protéká mírně zvlněnou krajinou Třebohostický potok, Škvorecký potok a potok Výmola, podél kterých roste velké množství vegetace. Ve většině přilehlých obcí se objevují i rybníky (V oboře a další) a různé nádrže. Do území Dobročovic zasahuje i část přírodního parku Škvorecká obora – Králíčina. V místě lze spatřit i několik vyvýšených bodů, ze kterých je dobrý rozhled do okolní krajiny.

Místo krajinného rázu 3 Škvorecko		Klasifikace znaků		
		Dle projevu	Dle významu	Dle cennosti
<b>A</b>	<b>Identifikované hlavní znaky přírodní charakteristiky, vč. zvláště chráněných území a významných krajinných prvků</b>	+ - pozitivní	xxx – zásadní	xxx - jedinečný
		- - negativní	xx- spouštějící	xx - význačný
		N- neutrální	x - doplňující	x - běžný
<b>A.1</b>	Členitější pahorkatinný povrch především v jižní části území Říčanské plošiny	N	XXX	X
<b>A.2</b>	Mírně teplá a mírně vlhká oblast MT 10	N	XX	X
<b>A.3</b>	Doprovodná zeleň a břehové porosty při vodních tocích	+	XX	X
<b>A.4</b>	Převažující orná půda	-	XX	X
<b>A.5</b>	Potoky Výmola, Škvorecký a Třebohostický	+	XX	X
<b>A.6</b>	Rybníky (V oboře a další)	+	X	X
<b>A.7</b>	Zeleň zahrad ve většině z osad	+	X	X

Tabulka č. 7– identifikace hlavních znaků přírodní charakteristiky

### 5.5.2. Kulturní a historické charakteristiky

Dle analýzy archivních map je zřejmé, že v průběhu let ubývala u zmíněných obcí zeleň a rostla zástavba. Celým místem, od jihu k severu v současné době prochází komunikace č. 101, která vede z Říčan, přes Škvorec až do Úval.

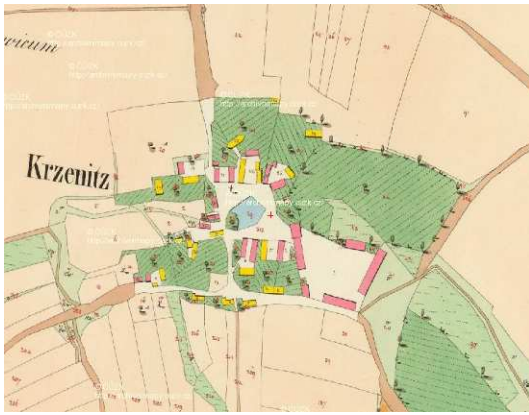
První zmínky o obcích v místě krajinného rázu pocházejí již z roku 1197, kdy se objevuje obec Sibřina, kterou v této době vlastní Bertoldus de Zebrin. Obec pak ještě mnohokrát změnila majitele. V 17. století je naposledy zmíněna sibřinská tvrz, která zanikla v průběhu třicetileté války. Dnes již bohužel není známa ani její poloha. Na Sibřinské návsi můžeme vidět například pseudogotickou zvonici s božími muky na návsi z druhé poloviny 19. století, Tyršův památník a Památník padlým (URL26). Další obcí jsou Sluštice, které se objevují v písemných pramenech roku 1223. Tehdy šlo zřejmě o významnou tvrz, protože se v ní objevuje farní kostel. Původně gotický farní chrám sv. Jakuba byl v polovině 18. století zcela přestavěn a z původní budovy bylo použito zdivo presbytáře. Okna jsou široká s římsovým nahoře. V průčelí je vysoký římsovaný barokní štít s výklenkem, pod kterým je z kamene tesaný

Lichtenštejnsko-Savojský znak. Na jižní straně stojí velká věž zvonice. Na hlavním barokním oltáři jsou sochy z 18. století, v rozích pak dřevěné barokní sochy (URL19). Následuje městys Škvorec, o kterém lze najít písemnosti již z roku 1279. Rozprostírá se na svazích, pod kterými protéká v údolí Škvorecký potok. Je zde k vidění celá řada významných pamětihodností. Například bývalý hrad z roku 1262, který je nejstarší zdejší památkou. V 16. století jej Zikmund ze Smiřic nechal přestavět na krásný renesanční zámek. Roku 1791 byl naproti Starému zámku postaven dle plánu Josef Jägra tzv. Nový zámek v barokním stylu. Za Novým zámkem byl na místě původního kostela postaven v letech 1759 – 1767 pozdně barokní kostel sv. Anny, ke kterému náleží hřbitov a kaple. Nad bývalým pivovarem stojí novogotický evangelický kostel z roku 1895. V obci se nachází také socha sv. Prokopa z dílny M. B. Brauna či barokní špýchar, dochovaný z původní zástavby obce (URL18). Další tvrzí ze 13. století byla Křenice. Dodnes je z bývalé tvrze zachováno pouze obvodové zdivo. Ostatní prostory byly vybourány v 18. století při přeměně na sýpku. V jižní části je dochována část sgrafitové výzdoby (URL13). Počátky obce Květnice se datují již k roku 1352. Tehdy patřila měšťanskému rodu Olbramoviců. Traduje se, že již ve 13. století zde vznikl menší hrádek (URL14). Poslední obcí v místě krajinného rázu jsou Dobročovice, které vznikly roku 1394. Nachází se zde velmi zajímavá kaple sv. Isidora, která byla vybudována za doby moru roku 1700 zbožnými sedláky. Má polokruhový presbytář a kopulovitě sklenutou loď s malou věží v průčelí, ve které visí zvon z roku 1738 (URL6). Jsou zde patrná zachovalá historická jádra obcí a dochované jejich struktury.

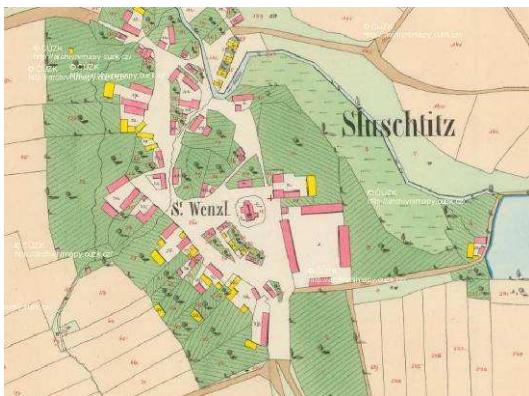


**Obr. č. 23 a 24** Starý zámek ve Škvorci a historická fotografie návsi se zvoničkou v obci Sibřina (VACEK, 2011) a (SIBRINA 2012)





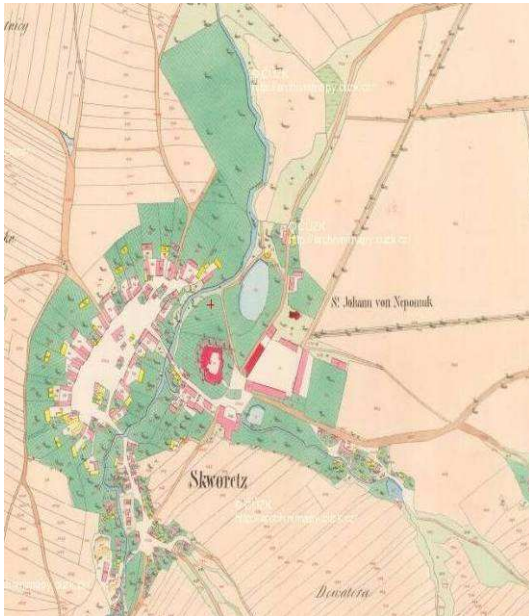
**Obr. č. 25 a 26** Porovnání map stabilního katastru a současné ortofotomapy obce Křenice (CUZK, 2012)



**Obr. č. 27 a 28** Porovnání map stabilního katastru a současné ortofotomapy obce Slušovice (CUZK, 2012)



**Obr. č. 29 a 30** Porovnání map stabilního katastru a současné ortofotomapy obcí Sibržina a Květnice (CUZK, 2012)



**Obr. č. 31 a 32** Porovnání map stabilního katastru a současné ortofotomapy obce Škvořet (CUZK, 2012)



**Obr. č. 33 a 34** Porovnání map stabilního katastru a současné ortofotomapy obce Dobrošovice (CUZK, 2012)

Místo krajinného rázu 3 Škvorecko		Klasifikace znaků		
		Dle projevu	Dle významu	Dle cennosti
<b>B</b>	<b>Identifikované hlavní znaky kulturní a historické charakteristiky, vč. kulturních dominant</b>	+ - pozitivní	xxx – zásadní	xxx- jedinečný
		- - negativní	xx- spouštějící	xx - význačný
		N- neutrální	x - doplňující	x - běžný
<b>B.1</b>	Přítomnost území ve staré sídelní oblasti osídlení již od 12. století	+	XX	X
<b>B.2</b>	Pseudogotická zvonice – Sibřina	+	XX	XX
<b>B.3</b>	Tyršův památník, památník padlým - Sibřina	+	X	XX
<b>B.4</b>	Farní chrám sv. Jakuba - Sluštice	+	XX	XX
<b>B.5</b>	Zvonice a sochy z farního chrámu – Sluštice	+	X	XX
<b>B.6</b>	Starý zámek (bývalý hrad) - Škvorec	+	XX	XX
<b>B.7</b>	Barokní Nový zámek - Škvorec	+	XX	XX
<b>B.8</b>	Pozdně barokní kostel sv. Anny se hřbitovem a kaplí - Škvorec	+	XX	XX
<b>B.9</b>	Novogotický evangelický kostel z roku 1895 - Škvorec	+	XX	XX
<b>B.10</b>	Socha sv. Prokopa z dílny M. B. Brauna - Škvorec	+	X	X
<b>B.11</b>	Barokní špýchar z původní zástavby obce - Škvorec	+	X	X
<b>B.12</b>	Obvodové zdivo z bývalé tvrzi a sgrafitová výzdoba - Křenice	+	X	X
<b>B.13</b>	Kaple sv. Isidora z roku 1700 - Dobročovice	+	X	XX
<b>B.14</b>	Zachované cestní síť z 19. století	+	X	X
<b>B.15</b>	Dochované struktury a bývalá jádra osad	+	X	X

Tabulka č. 8– identifikace hlavních znaků kulturní a historické charakteristiky

### 5.5.3. Vizuální charakteristika

Místo krajinného rázu není z vizuálního hlediska příliš rozmanité. Po celé ploše území jsou především pole a hospodářsky využívaná krajina, bez větších stromových porostů, které se vyskytují především v okolí obcí, podél potoků nebo jako aleje podél cest. Sever území není příliš zvlněný, avšak postupem k jihu začíná nadmořská výška stoupat a objevují se i výškové body a kopce, což zhoršuje přehlednost krajiny, například v okolí obcí Sluštice a Křenice. Naopak je tomu na severu území, v oblasti obce Škvorec a jejího okolí, kde jsou velmi dobře viditelné průhledy do okolní krajiny. Velice zajímavě působí na krajinu potoky Výmola, Škvorecký, či Třebohostický. V jejich okolí se objevuje mnoho vegetace a na jejich tocích se nachází několik rybníků. Rušivým elementem v území může být komunikace č. 101, která se napojuje na dálnici D1 a po které se bohužel velmi často pohybují nákladní vozy.

Místo krajinného rázu 3 Škvorecko		Klasifikace znaků		
		Dle projevu	Dle významu	Dle cennosti
<b>C</b>	<b>Identifikované hlavní znaky vizuální charakteristiky, vč. estetických hodnot, harmonického měřítka a vztahů v krajině</b>	+ - pozitivní - - negativní N- neutrální	xxx – zásadní xx- spoluurčující x - doplňující	xxx - jedinečný xx - význačný x - běžný
<b>C.1</b>	Kontrast otevřených průhledů do krajiny s mírně kopcovitým terénem	+	XX	X
<b>C.2</b>	Výrazné plochy orné půdy	-	XX	X
<b>C.3</b>	Rušivý element v podobě komunikace č. 101	-	XX	X
<b>C.4</b>	Liniové a alejovité stromové porosty	+	X	X
<b>C.5</b>	Architektonická nesourodost zástavby často bez architektonických hodnot	-	X	X
<b>C.6</b>	Výrazné vymezení otevřených prostorů doprovodnou zelení	+	X	X

Tabulka č. 9– identifikace hlavních znaků vizuální charakteristiky

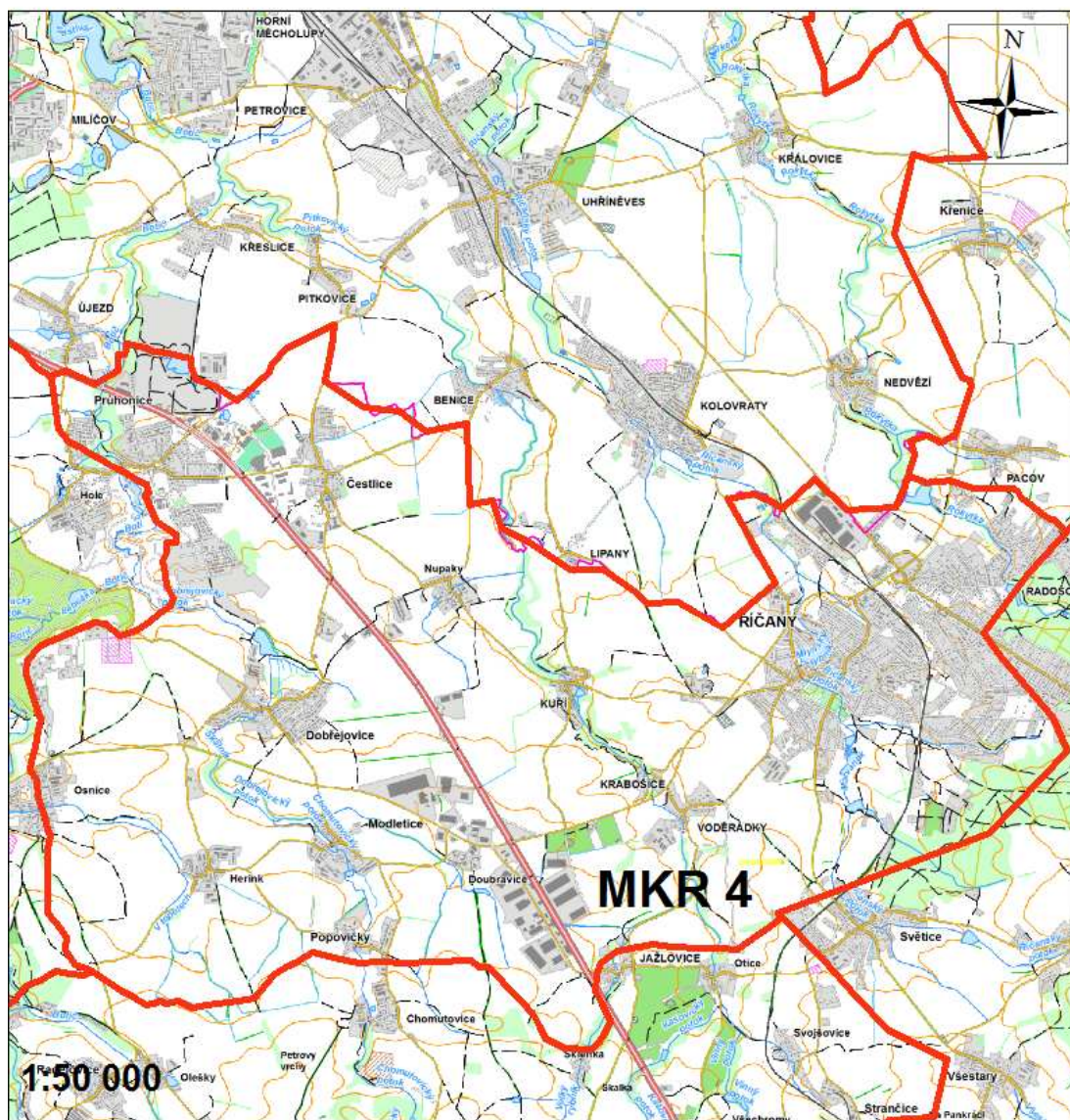
#### 5.5.4. Ochranné opatření

- ochrana vegetačních prvků nelesní zeleně dotvářejících prostorovou strukturu krajiny (doprovodná zeleň, liniové prvky)
- doplnění některých míst především o vysokou zeleň (stromy)
- ochrana dochované architektury v návaznosti na identifikované znaky
- ochrana dochovaných urbanistických struktur osad a cestní sítě z 19. století



Obr. č. 35, 36, 37 a 38 Zeleň a otevřená krajina na Škvorecku (VACEK, 2011) a (VACEK, 2012)

## Místo krajinného rázu 4 - Průhonicko a Říčansko



Hranice MKR 4

Vypracoval:  
Bc. Jan Vacek

— Průhonicko a Říčansko

14.3.2012

Mapa č. 5 Místo krajinného rázu 4

## 5.6. Místo krajinného rázu 4 Průhonicko a Říčansko

Místo krajinného rázu se rozprostírá ve Středočeském kraji, v okrese Praha – východ. Představuje pomyslný střed řešené oblasti Říčansko. Severozápadní a severovýchodní hranici místa vymezují hranice území Středočeského kraje. V místě se nacházejí dvě větší města – Říčany (14000 obyvatel) a Průhonice (2100 obyvatel) a také spousta dalších menších obcí. Místem protéká hned několik potoků. Říčanský, Pitkovický, Dobřejovický a další. V celém území je velké množství zemědělsky využívaných ploch, urbanizované plochy a především industriální plochy. Hlavními problémy tohoto místa jsou bezpochyby dálnice D1 a nově vytvořený obchvat okolo Prahy. Území je tak fragmentováno na několik částí a stavby působí spíše negativně. Území leží v nadmořské výšce od 280 – 370 m.n.m. a je lehce ploché.

### 5.6.1. Přírodní charakteristiky

Místo se nachází na Uhříněvské plošině. Vyznačuje se plochou pahorkatinou na proterozoických drobách a břidlicích, se slabě rozčleněným reliéfem poměrně rozsáhlých zarovnaných povrchů (KOVANDA et al., 2001). Dále se zde vyskytují prachovce, slepence a tufy, které jsou překryty sprašemi (URL9). Ty vznikly v podmínkách kryosféry, kdy docházelo k intenzivnímu fyzikálnímu zvětrávání a tzv. černým bouřím. Spraše se zde vyskytují především díky středně rychlému větru (DEMEK, 1987). Na většině území se vyskytují pole a místy malé lesíky v údolích. Lze také pozorovat stromové a keřové porosty v okolí protékajících potoků. Rostou zde především listnaté stromy, a to kvůli nadmořské výšce. Vzhledem k velké urbanizaci území ustupují pole, v okolí dálnice přibývají sklady a komerční nebo industriální zóny, zejména v okolí dálnice. Na území města Průhonice se nachází dendrologická zahrada.

Místo krajinného rázu leží v klimatické oblasti MT 10, kde je dle Quitta (1971) teplé a mírně vlhké klima s průměrnou roční teplotou kolem 8,5°C.

#### Přítomnost složek a prvků přírodní povahy

Pahorkatou krajinou protéká hned několik potoků. Jedná se o Pitkovický potok, na kterém leží dva rybníky, v Kuří a Voděrádkách. Dále zde je Dobřejovický potok, na kterém též můžeme najít rybníky, například Skalník, či V Topolech. Na

Říčanském potoce se nachází rybník Marvánek a také velký Mlýnský rybník. Podél potoků roste bohatá keřová i stromová vegetace. Většinou se ovšem jedná o listnaté stromy. I když je v místě nejčastěji ke spatření hospodářská půda, objevují se zde i pásy stromového porostu. Jde především o lesíky v okolí Kuří, či Krabošic. Různé parky a stromořadí se objevují i ve větších městech, v Průhonicích a Říčanech. U Říčan se vede naučná stezka, na které můžeme spatřit mnoho lesních cest, ale i zajímavé stromy, rybníky, rostlinstvo, zvěř či zajímavé rostliny. V bezprostřední blízkosti Průhonic se nachází dendrologická zahrada, ve které lze najít nepřeberné množství rostlin a dřevin. V Průhonicích se můžeme setkat i s umělým zemním valem „Michovka“, jenž byl uměle navršen, aby oddělil a chránil obytnou část Průhonic od hluku z dálnice D1 a z jehož vrcholu je krásný rozhled až do oblastí Sázavy a Českého středohoří.

Místo krajinného rázu 4 Průhonic a Říčansko		Klasifikace znaků		
		Dle projevu	Dle významu	Dle cennosti
<b>A</b>	<b>Identifikované hlavní znaky přírodní charakteristiky, vč. zvláště chráněných území a významných krajinných prvků</b>	+ - pozitivní	xxx – zásadní	xxx - jedinečný
		- - negativní	xx- spoluurčující	xx - význačný
		N- neutrální	x - doplňující	x - běžný
<b>A.1</b>	Členitější plochý povrch Uhřetěveské plošiny	+	XXX	X
<b>A.2</b>	Mírně teplá a mírně vlhká obl. MT 10	N	XX	X
<b>A.3</b>	Doprovodná zeleň a břehové porosty při vodních tocích	+	XX	X
<b>A.4</b>	Převažující orná půda	-	XX	X
<b>A.5</b>	Potoky (Pitkovický, Říčanský, Dobřej.)	+	XX	X
<b>A.6</b>	Rybníky (Skalník, V Topolech, Marvánek, Mlýnský)	+	XX	X
<b>A.7</b>	Liniový porost v okolí cestních sítí	+	X	X
<b>A.8</b>	Dendrologická zahrada v Průhonicích	+	XX	XX

Tabulka č. 10– identifikace hlavních znaků přírodní charakteristiky



## 5.6.2. Kulturní a historické charakteristiky

Většina obcí v území se během minulých let urbanisticky velmi rozvíjela a měnila. Největší zlom nastal po výstavbě dálnice D1, která spojuje Prahu s Brnem a následně i po obchvatu okolo Prahy, který se na dálnici D1 napojuje. Dálnice území rozděluje na několik menších úseků. V místě krajinného rázu je také mnoho komerčních, či industriálních zón. Zejména se jedná o komerční zónu Průhonice. Podél dálnice neustále probíhá další a další výstavba skladů či jiných logistických nebo jiných objektů, které narušují ráz krajiny.

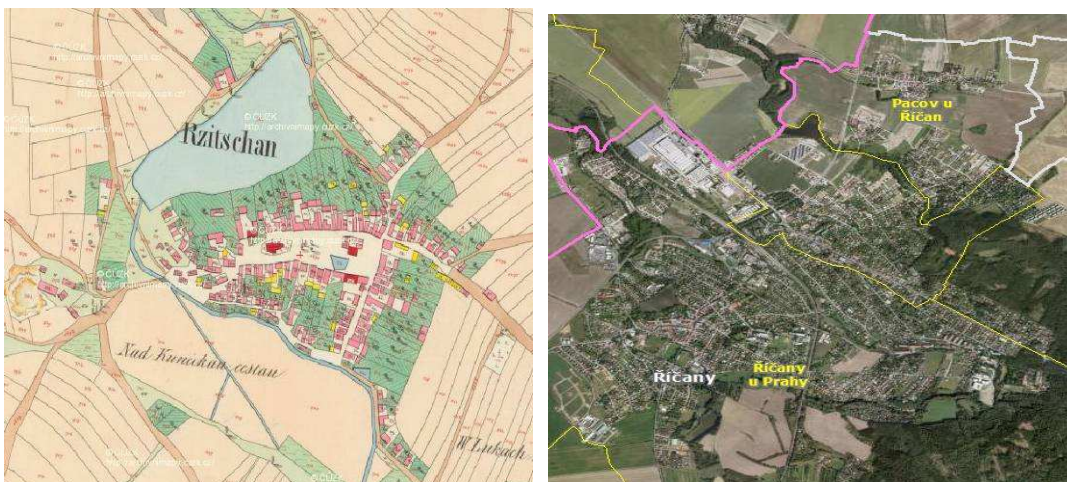
V místě se nachází několik obcí a mezi největší patří Říčany. První zmínka o Říčanech se datuje k roku 748, kdy se podle Hájkovy kroniky odehrála bitva o říčanský dvůr. Nepřehlédnutelnou památku z hlediska architektury představuje zřícenina raně gotického hradu ze 13. století, který patřil Říčanským z Říčan. Dále zde najdeme v jádru gotický kostel sv. Petra a Pavla (v 18. století zbarokizován), jenž je dominantou náměstí, které je předmětem památkové ochrany, především vzhledem ke své vzácné, raně gotické parcelaci. Kostel byl vystavěn roku 1270 původně v gotickém stylu. Dochováno zůstalo jeho jižní zdivo s hrotitým oknem, přízemní bývalé věže a fresky z období okolo roku 1400 (KUČA, 2004). Přímo u kostela se nachází barokní pískovcová socha Jana Nepomuckého z 18. století a barokní socha sv. Václava. Ve středu Masarykova náměstí stojí sloup z roku 1699, na jehož vrcholu je pozlacená socha Panny Marie. Mezi další významné budovy patří stará budova radnice z roku 1565, nebo budova podobající se zámku s názvem Olivovna, která byla založena roku 1890 a sloužila jako vychovatelna pro opuštěné děti. Dnes je tento komplex využíván jako ozdravovna pro děti s respiračním onemocněním. Roku 1357 byla spatřena první zmínka o starobylé vsi Radošovice, která se později připojila k Říčánům. Na náměstí stojí litinový kříž z roku 1872 a také kaplička. Součástí města Říčany je i přilehlá obec Pacov, severně od Říčan. Dalším městem v území jsou Průhonice. První zmínky o tomto městě pocházejí z roku 1187. Většina kulturních památek se nachází na území vedlejšího místa krajinného rázu 6 – Povodí Botiče. Přesto lze zmínit barokní sochu sv. Jana Nepomuckého umístěnou na Květnovém náměstí (OKOLI PRAHY, 2009). Další obcí, která se rozprostírá hned vedle dálnice jsou Čestlice. Původní ves s názvem Šestlice byla založena kolem roku 1227. V obci je farní kostel sv. Prokopa, který byl přestaven z původního kostelíku ze 14. století. Významnou budovou je bezesporu i škola z roku 1835. Na návsi poté stojí socha sv. Václava z pískovce z roku 1785 (URL2). Roku 1309 byla založena

další obec Kuří, která je v blízkosti Říčán. V obci stojí kaplička, na jejímž místě stála od 16. století Boží muka. Opět roku 1309 byla založena další obec Dobřejovice, ve které byl koncem 17. století postaven barokní čtyřkřídlový zámek. Jeho průjezd je klenut křížovou klenbou a na severní a západní straně je arkádová chodba. Z roku 1336 existují první zmínky o obci Modletice. Zde se nachází barokní zámek z doby kolem roku 1800, který zdobí mansardová střecha. Roku 1352 byla založena obec Popovičky, ve které stojí kostel sv. Bartoloměje středověkého založení, který byl v 18. století zbarokizován. V úplném okraji území se objevuje obec Jažlovice, založená roku 1354. Zde je k vidění kostel sv. Václava, který byl původně románskou rotundou ze 12. století. Ta byla ubourána a rozšířena o loď z velkých kvádrů. Poté byl kostel zbarokizován a rozšířen (OKOLI PRAHY, 2009). O obci Voděrádky se objevuje první zmínka roku 1360. V první polovině 19. století zde byl postaven velký dvůr a obytná budova, které se začalo říkat zámek. Dále zde byla roku 1923 postavena kaplička, která byla zasvěcena Janu Nepomuckému (URL30). V území se dále vyskytují obce Nupaky, které byly založeny roku 1380, nebo obec Herink z roku 1422.

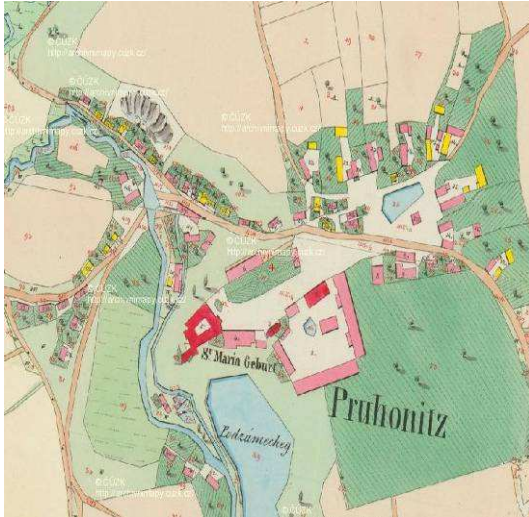


*Voděrádky (Praha-východ), jihozápadní průčelí zámecké budovy. Kresba dokumentuje špatný stav střešní krytiny a fasád. Stav v květnu 2002, kresba Robert Vejvoda.*

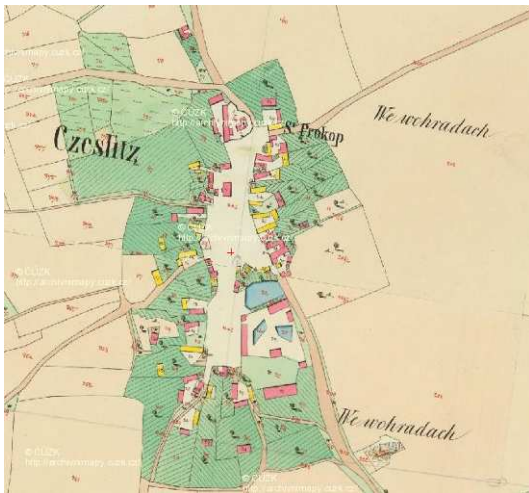
**Obr. č. 39** Zámecká budova v obci Voděrádky (VODERADKY, 2012)



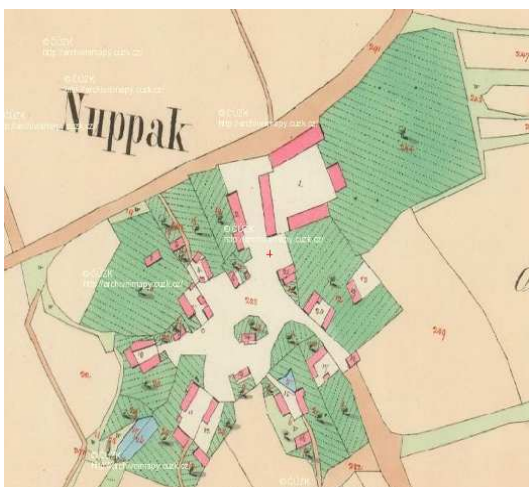
**Obr. č. 40 a 41** Porovnání map stabilního katastru a současné ortofotomapy obcí Říčany a Pacov (CUZK, 2012)



**Obr. č. 42 a 43** Porovnání map stabilního katastru a současné ortofotomapy obec Průhonice (CUZK, 2012)



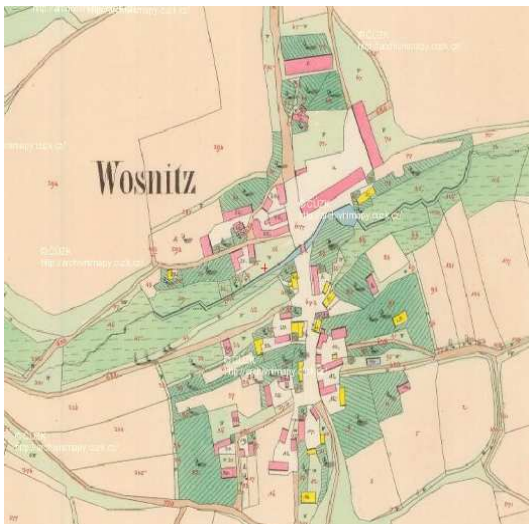
**Obr. č. 44 a 45** Porovnání map stabilního katastru a současné ortofotomapy obec Čestlice (CUZK, 2012)



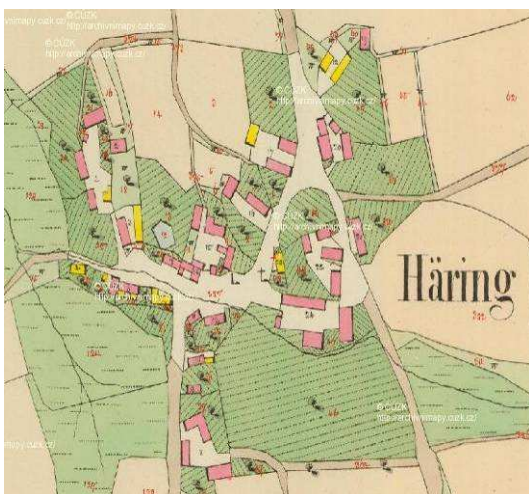
**Obr. č. 46 a 47** Porovnání map stabilního katastru a současné ortofotomapy obec Nupaky (CUZK, 2012)



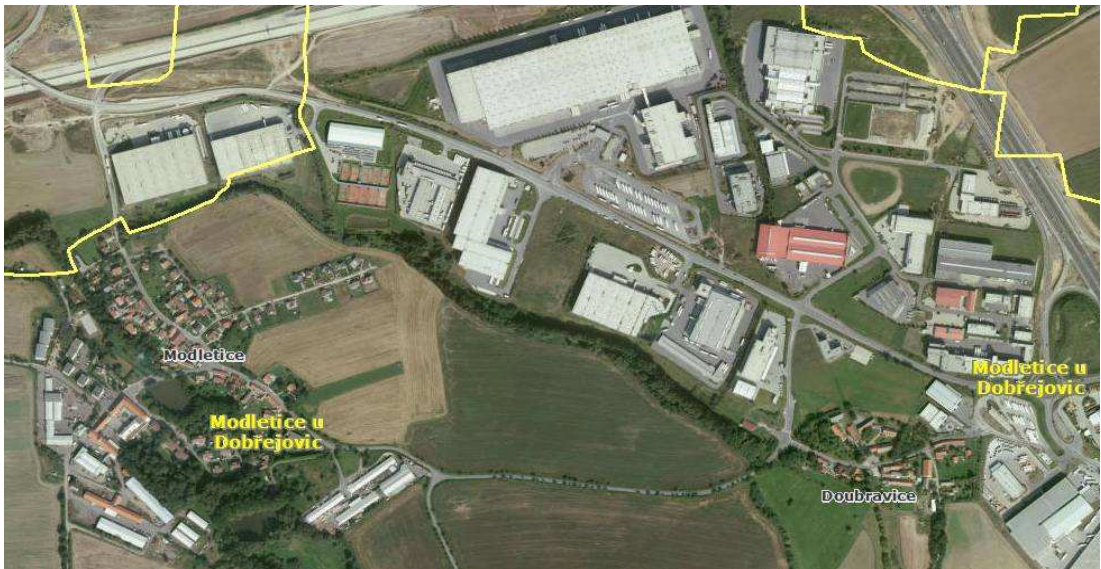
**Obr. č. 48 a 49** Porovnání map stabilního katastru a současné ortofotomapy obec Dobřejovice (CUZK, 2012)



**Obr. č. 50 a 51** Porovnání map stabilního katastru a současné ortofotomapy obec Osnice (CUZK, 2012)



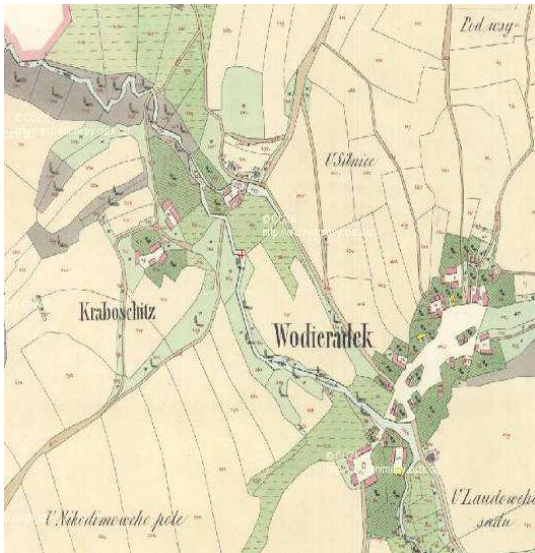
**Obr. č. 52 a 53** Porovnání map stabilního katastru a současné ortofotomapy obec Herink (CUZK, 2012)



**Obr. č. 54 a 55** Porovnání map stabilního katastru a současné ortofotomapy obcí Modletice a Doubravice (CUZK, 2012)



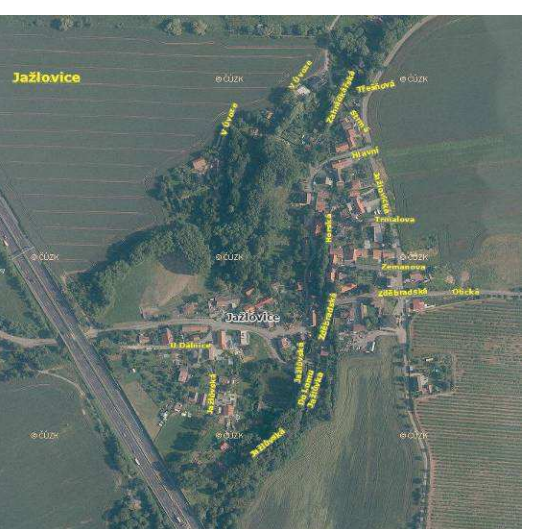
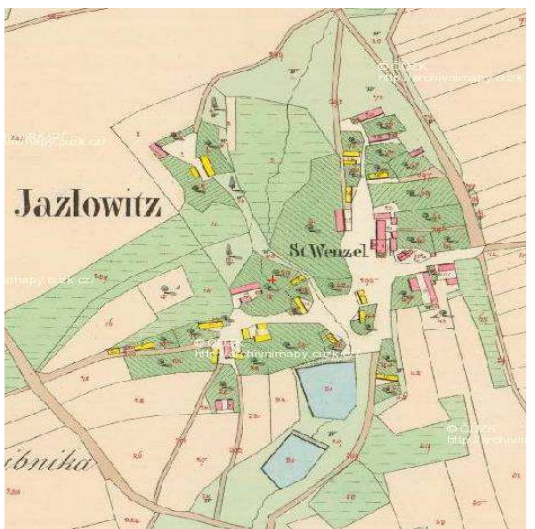
**Obr. č. 56 a 57** Porovnání map stabilního katastru a současné ortofotomapy obec Kuřívka (CUZK, 2012)



**Obr. č. 58 a 59** Porovnání map stabilního katastru a současné ortofotomapy obcí Krabošice a (CUZK, 2012)



**Obr. č. 60 a 61** Porovnání map stabilního katastru a současné ortofotomapy obec Popovičky (CUZK, 2012)



**Obr. č. 62 a 63** Porovnání map stabilního katastru a současné ortofotomapy obec Jazlovice (CUZK, 2012)

Místo krajinného rázu 4 Průhonicko a Říčansko		Klasifikace znaků		
		Dle projevu	Dle významu	Dle cennosti
<b>B</b>	<b>Identifikované hlavní znaky kulturní a historické charakteristiky, vč. kulturních dominant</b>	+ - pozitivní	xxx – zásadní	xxx- jedinečný
		- - negativní	xx- spoluurčující	xx - význačný
		N- neutrální	x - doplňující	x - běžný
<b>B.1</b>	Znaky v okolí Říčan: zřícenina hradu, kostel sv. Petra a Pavla, raně gotická parcelace náměstí, sloup a socha na Masarykově náměstí, radnice z roku 1565, Budova Olivovny z r.1890, urbanisticky dochovaná náves Radošovic + kaplička a litinový kříž	+	XX	XX
<b>B.2</b>	Barokní socha sv. Jana Nepomuckého (Průhonice)	+	X	XX
<b>B.3</b>	Znaky v okolí Čestlic: kostel sv. Prokopa, budova školy z roku 1835, socha sv. Václava z r. 1785	+	X	XX
<b>B.4</b>	Kaplička v Kuří	+	X	XX
<b>B.5</b>	Barokní zámek (Dobřejovice)	+	XX	XX
<b>B.6</b>	Barokní zámek s mansardovou střechou (Modletice)	+	XX	XX
<b>B.7</b>	Barokní kostel sv. Bartoloměje (Popovičky)	+	XX	XX
<b>B.8</b>	Barokní kostel sv. Václava (Jažlovice)	+	XX	XX
<b>B.9</b>	Zámecká budova (Voděrádky)	+	X	XX
<b>B.10</b>	Kaple sv.J. Nepomuckého(Voděrádky)	+	X	XX
<b>B.11</b>	Dochovaná cestní síť z 19. století	+	XX	X
<b>B.12</b>	Stará sídelní oblast, první osídlení již v 8. století	+	XX	X
<b>B.13</b>	Dochovaná urbanistická jádra obcí	+	XX	X
<b>B.14</b>	Zeleň v okolí sídel			

Tabulka č. 11– identifikace hlavních znaků kulturní a historické charakteristiky

### 5.6.3. Vizuální charakteristika

Krajina na Průhonicku a Říčansku je velmi rozmanitá. Je zde velké množství urbanizovaného území, velké polní plochy, komerční a industriální zóny. Stromové porosty se zde vyskytují jen zřídka, především v údolíčkách či podél vodotečí. Celé území je protkáno cestami a silnicemi, tou hlavní je dálnice D1, kolem které je šířen velký hluk, který neutichá ani v noci. Dálnice tak v území hraje negativní roli. Reliéf krajiny je poměrně členitý, od Říčán směrem k dálnici ubývá nadmořská výška, aby následně cestou k Průhonicím opět stoupala. V území je hned několik výškových bodů (kopců), ze kterých je velmi dobrý výhled do okolní krajiny. Naskýtá se zde množství pohledů do otevřené krajiny, např. z dálnice D1 je poměrně široký rozsah dohledu po okolí. Územím protéká množství potoků, rybníků a alejí, díky kterým krajina nepůsobí urbanisticky.

Místo krajinného rázu 4 Průhonicko a Říčansko		Klasifikace znaků		
		Dle projevu	Dle významu	Dle cennosti
<b>C</b>	<b>Identifikované hlavní znaky vizuální charakteristiky, vč. estetických hodnot, harmonického měřítka a vztahů v krajině</b>	+ - pozitivní	xxx – zásadní	xxx- jedinečný
		- - negativní	xx- spoluurčující	xx - význačný
		N- neutrální	x - doplňující	x - běžný
<b>C.1</b>	Kontrast otevřených průhledů do krajiny a kopcovitého terénu	+	XX	X
<b>C.2</b>	Výrazné plochy půdy	-	XXX	X
<b>C.3</b>	Rušivé elementy – Dálnice D1 a obchvat	-	XX	XX
<b>C.4</b>	Negativní vliv komerčních a industriálních zón	-	XX	X
<b>C.5</b>	Přítomnost přírodních a přírodě blízkých míst v koridorech vodotečí	+	X	X
<b>C.6</b>	Liniové a alejovité stromové porosty	+	X	X
<b>C.7</b>	Vymezení otevřených prostorů doprovodnou zelení	+	X	X
<b>C.8</b>	Menší přehlednost krajiny v důsledku kopcovitosti terénu	-	XX	X

Tabulka č. 12– identifikace hlavních znaků vizuální charakteristiky



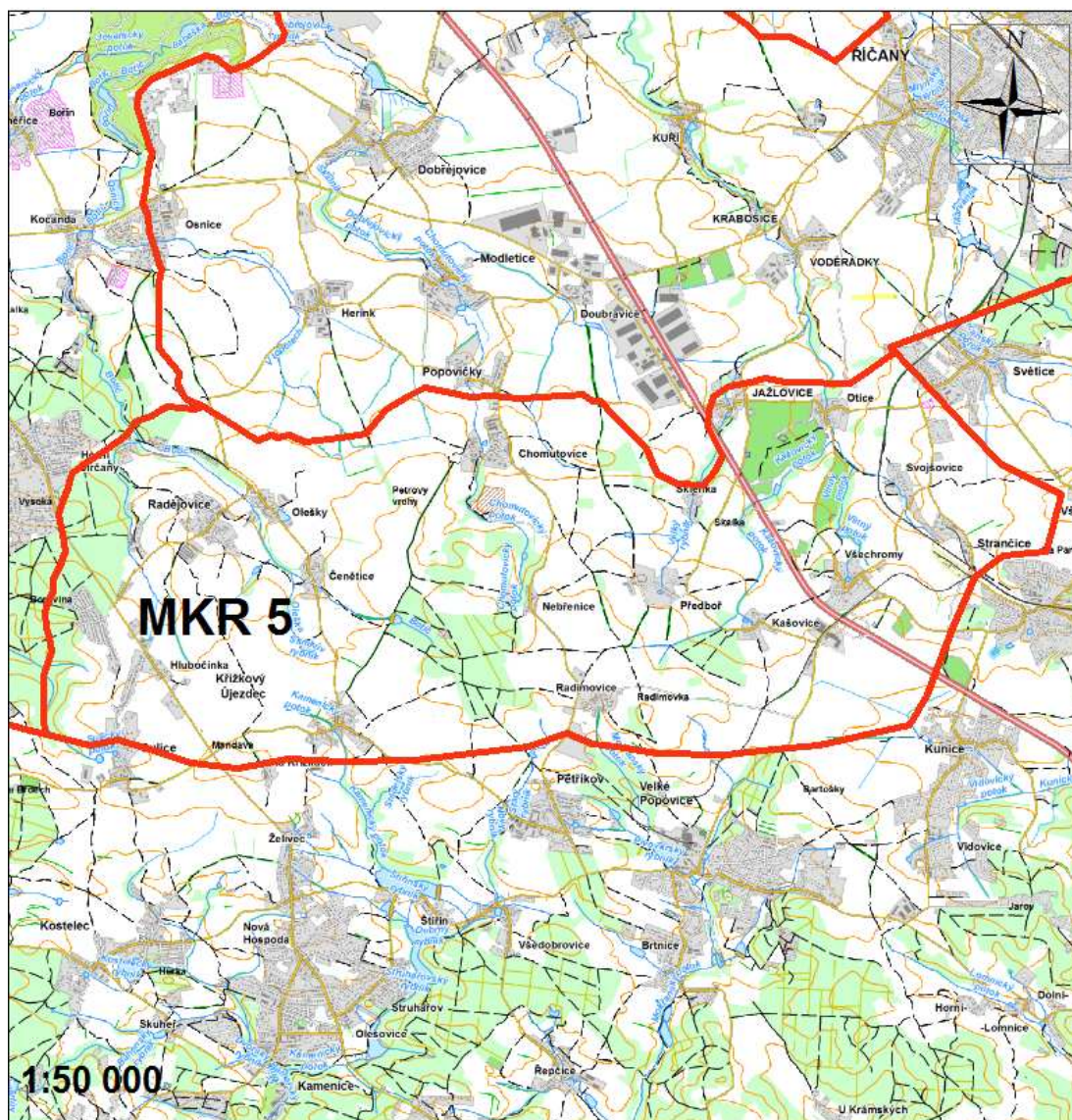
#### 5.6.4. Ochranné opatření

- ochrana dochované architektury (kostely, kaple, záměčky, atd. v obcích)
- ochrana vegetačních prvků nelesní zeleně dotvářejících prostorovou strukturu krajiny (doprovodná zeleň, liniové prvky)
- snaha o eliminaci negativního vlivu dálnice D1 a obchvatu
- ochrana zeleně v okolí sídel



Obr. č. 64, 65, 66 a 67 Pozůstatky hradu a pohledy do krajiny v okolí Říčán (VACEK, 2011)

## Místo krajinného rázu 5 - Nebřenicko



Hranice MKR 5

— Nebřenicko

Vypracoval:  
Bc. Jan Vacek

14.3.2012

Mapa č. 6 Místo krajinného rázu 5

## 5.7. Místo krajinného rázu 5 Nebřenicko

Místo krajinného rázu se nachází ve Středočeském kraji, v okrese Praha – východ. Bylo vymezeno v jižní části oblasti Říčansko a je odděleno od ostatních míst v oblasti pro svůj pahorkatinný reliéf, který v oblasti Říčansko není příliš obvyklý. Také tímto územím prochází dopravní tepna, dálnice D1, okolo které je rozseto velké množství menších obcí. Místem protéká potok Botič, který zde má dokonce prameniště a také další potoky – Dobřejovický, Chomutovický, Kamenický, Kašovický, Mokřanský a Pitkovický. V místě se objevují z větší části hospodářsky využívané plochy, ale také občasné lesíky. Území je značně pahorkatinné, nadmořská výška se pohybuje od 390 – 510 m.n.m. a je zde k vidění několik výškových bodů a kopců s průhledy do krajiny.

### 5.7.1. Přírodní charakteristiky

Území patří do Benešovské pahorkatiny. Reliéf je slaběji rozčleněný a erozně denudační s nevýraznými strukturními hřbety a suky (například Radimovka 506 m.n.m.). Dále se zde vyskytují malé denudační plošiny, které byly vytvořeny na kontaktně metamorfovaných proterozoických a staropaleozoických břidlicích a drobách s ryolity (KOVANDA et al., 2001). V podloží jsou dále antropogenní uloženiny, vytěžené prostory, svahové a naváté sedimenty, slepence, tufity a porfyry (URL9). Většinu území pokrývá zemědělsky využívaná půda, lesíky se vyskytují v blízkosti Nebřenic (Okrouhlík), a také u Kašovic.

Dle Quitta (1971) patří území klimatickými podmínkami do oblasti MT 9, jenž se vyznačuje mírně teplým klimatem s průměrnou roční teplotou lehce pod 8°C.

#### Přítomnost složek a prvků přírodní povahy

Jak již bylo zmíněno, krajinou protéká hned několik potoků a potůčků, na kterých se objevuje i několik rybníků (například Samkův rybník na Botiči u Čenětic, Velký rybník u Předboře a další nádrže v Nebřenicích, Oleškách, Radějovicích či v Chomutovicích). Při potocích a v okolí rybníků si nelze nevšimnou velkého množství vegetace, která je lemuje. V lesích se vyskytují jak listnaté stromy, tak i jehličnany. Pahorkatinný reliéf místa umožňuje výstupy na několik výškových bodů či kopců, za zmínku stojí Petrovy vrchy (456 m.n.m.), či vrchol Radimovka (505

m.n.m), na které stojí telekomunikační věž a ze které je lepší výhled na Prahu a do širokého okolí, než například z Cukráku. Území také negativně ovlivňuje dálnice D1, která prochází východní částí území. Kolem dálnice je velký hluk a průmyslové zóny, zejména pak ve Všechnomech. Východní částí území také prochází železnice, spojující Prahu s okolím.

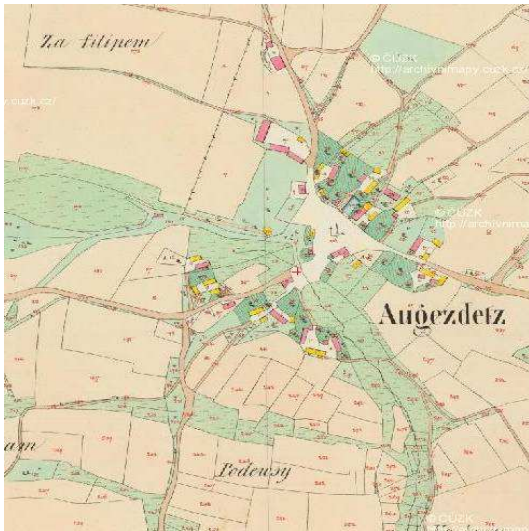
Místo krajinného rázu 5 Nebřenicko		Klasifikace znaků		
		Dle projevu	Dle významu	Dle cennosti
<b>A</b>	<b>Identifikované hlavní znaky přírodní charakteristiky, vč. zvláště chráněných území a významných krajinných prvků</b>	+ - pozitivní	xxx – zásadní	xxx - jedinečný
		- - negativní	xx- spoluurčující	xx - význačný
		N- neutrální	x - doplňující	x - běžný
<b>A.1</b>	Pahorkatinný reliéf Benešovské pahorkatiny	+	XXX	X
<b>A.2</b>	Mírně teplá oblast MT 9	N	XX	X
<b>A.3</b>	Doprovodná zeleň a břehové porosty při vodních tocích (Botič, Dobřejovický, Chomutovický, Kamenický, atd.)	+	XX	X
<b>A.4</b>	Převažující orná půda	-	XX	X
<b>A.5</b>	Výskyt lesa (Okrouhlík)	+	XX	X
<b>A.6</b>	Potoky (Botič, Dobřejovický, Chomutovický a další)	+	XX	X
<b>A.7</b>	Prameniště potoka Botič	+	X	XX
<b>A.8</b>	Rybníky a vodní nádrže (Samkův, Velký rybník a další)	+	XX	X
<b>A.9</b>	Alejovité porosty při cestní síti	+	X	X

Tabulka č. 13– identifikace hlavních znaků přírodní charakteristiky

### 5.7.2. Kulturní a historické charakteristiky

Při porovnání map stabilního katastru z roku 1841 a současných ortofotomap lze zjistit, že mnoho obcí se velmi rozšířilo, především díky stavbám dálnice D1 a železnice, které znamenaly lepší dostupnost. Z některých obcí se dnes již staly tzv. satelitní městečka. S rostoucím počtem domů a obyvatel také rostla i cestní síť. V území není příliš mnoho kulturních památek.

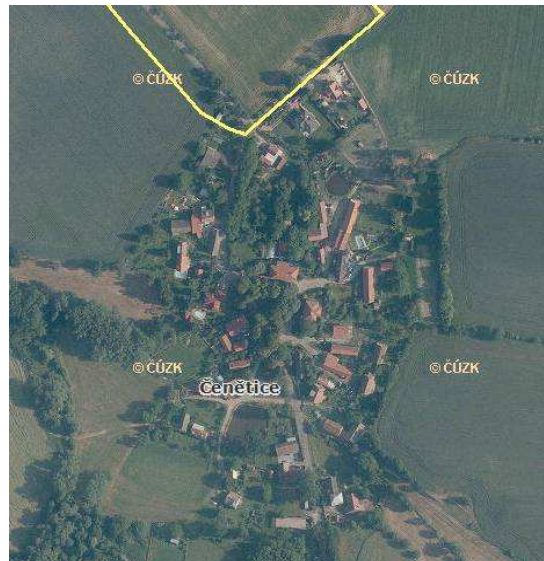
Nejstarší obcí v území jsou Čenětice. První zmínka o této obci pochází z listiny knížete Vratislava I. z roku 1088 (URL15). Další obcí byly zmiňovány v roce 1205 Chomutovice u Dobřejovic. Roku 1227 se objevila první zmínka o obci Radějovice, které byly původně obcí s množstvím hospodářských statků (URL24). O 10 let později, roku 1237, se objevila zmínka o obci Všechromy. Nedaleko obce se nachází bývalý židovský hřbitov, který již dnes není využíván. V roce 1352 se objevují první písemné prameny o vsi Olešky. Zde je k vidění hodnotná stavba kostela Narození Panny Marie z první poloviny 13. století z velkých pravidelných kvádrů, barokně upravená. Jedná se o jednodlní stavbu s obdélníkovým presbytářem a hranolovou věží. Na jižní straně je zazděný původní půlkruhový portál. V lodi jsou zachovány vzácné gotické nástěnné malby z poloviny 14. století (OKOLI PRAHY, 2009). Ve 14. Století, přesněji roku 1349, se objevuje obec Křížkový Újezdec. Křížkový se mu říká kvůli kříži na kopci, kde se roku 1419 shromáždilo velké množství nuzáků z Prahy, poutníků a venkovanů před táhnutím na Vyšehrad. V roce 1931 byl nad samotou Na Křížkách postaven památník, na kterém je nápis „Husitskému lidu, který v těchto místech poprvé si uvědomil, že milovati a držeti pravdu znamená brániti ji vždy a proti všem“ (URL15). Před rokem 1394 vzniká obec Předboř a v roce 1437 pak obec Nebřenice, ve které je v hospodářském dvoře patrový zámek z 19. století a také hrobní kaple z roku 1882, která je kopulovitě sklenutá. Následují další obce, které jsou územně-správně začleněny k obci Strančice (1404). Jsou to Svojšovice a Otice, ve kterých se nachází jednodlní raně gotický kostel sv. Mikuláše se čtvercovým presbytářem a hranolovou věží, který byl později barokně upraven. V lodi kostela je vzácný, malý, bohatě řezaný, rokokový oltářík (OKOLI PRAHY, 2009). V území se také nachází ves Hlubočinka, jež náleží k obci Sulice, které jsou však za hranicí místa krajinného rázu. Dále se zde nacházejí Radimovice u Nebřenic a Kašovice u Všechrom.



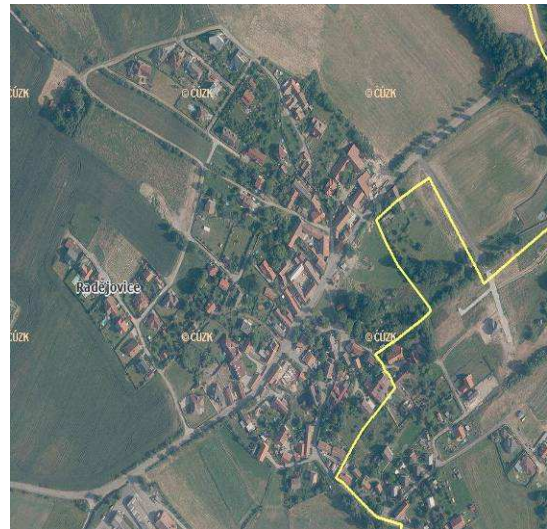
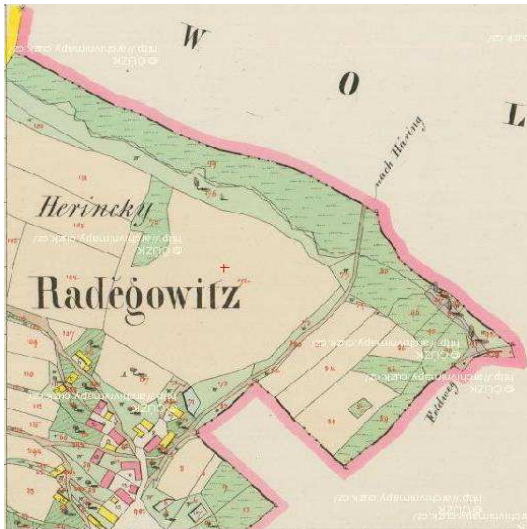
**Obr. č. 68 a 69** Porovnání map stabilního katastru a současné ortofotomapy obce Křížkový Újezdec (CUZK, 2012)



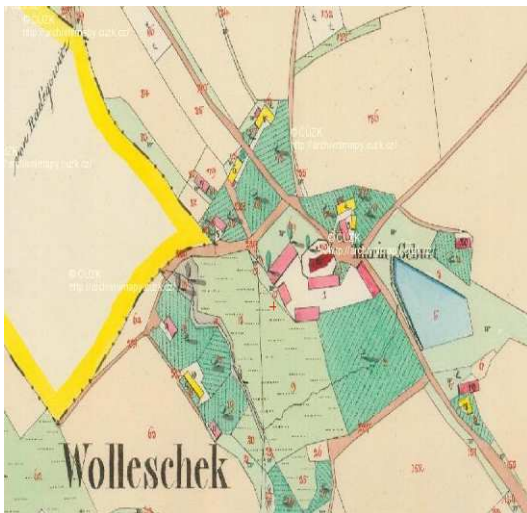
**Obr. č. 70 a 71** Porovnání map stabilního katastru a současné ortofotomapy obce Hlubocinka (CUZK, 2012)



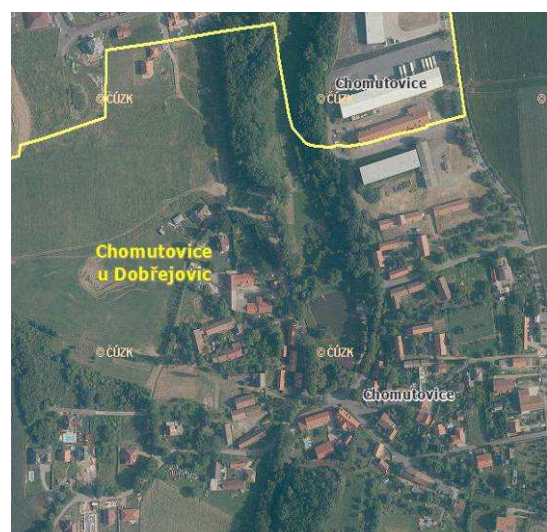
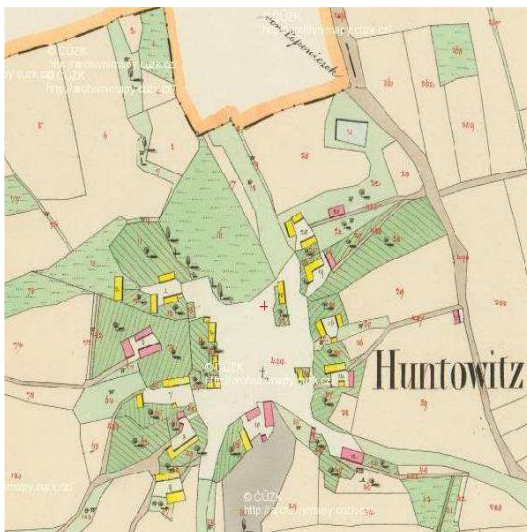
**Obr. č. 72 a 73** Porovnání map stabilního katastru a současné ortofotomapy obce Čenětice (CUZK, 2012)



**Obr. č. 74 a 75** Porovnání map stabilního katastru a současné ortofotomapy obce Radějovice (CUZK, 2012)



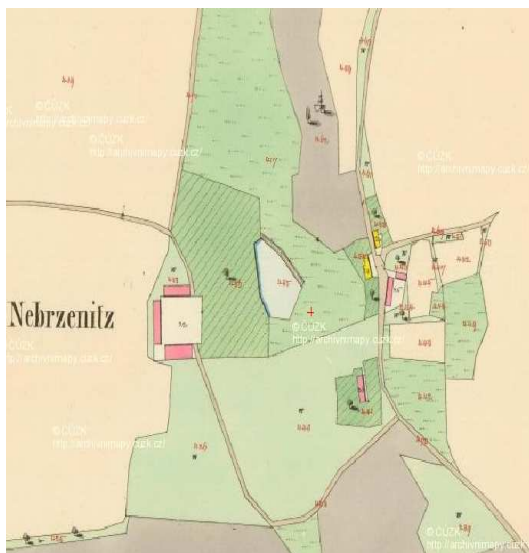
**Obr. č. 76 a 77** Porovnání map stabilního katastru a současné ortofotomapy obce Olešky (CUZK, 2012)



**Obr. č. 78 a 79** Porovnání map stabilního katastru a současné ortofotomapy obce Chomutovice (CUZK, 2012)



**Obr. č. 80 a 81** Porovnání map stabilního katastru a současné ortofotomapy obce Radimovice (CUZK.CZ, 2012)

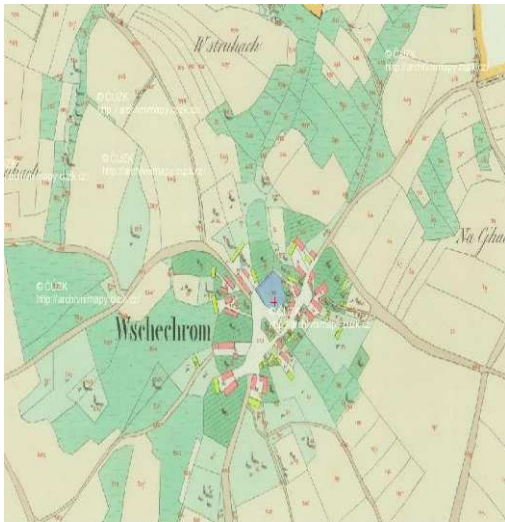


**Obr. č. 82 a 83** Porovnání map stabilního katastru a současné ortofotomapy obce Nebřenice (CUZK, 2012)



**Obr. č. 84 a 85** Porovnání map stabilního katastru a současné ortofotomapy obcí Předboř a Sklenka (CUZK, 2012)





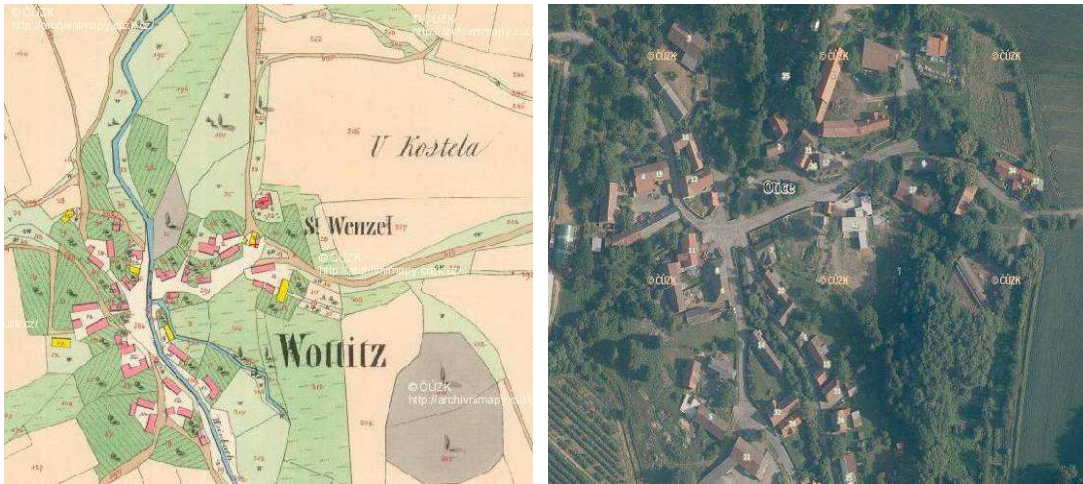
**Obr. č. 86 a 87** Porovnání map stabilního katastru a současné ortofotomapy obce Všechromy (CUZK, 2012)



**Obr. č. 88 a 89** Porovnání map stabilního katastru a současné ortofotomapy obce Kašovice (CUZK, 2012)



**Obr. č. 90 a 91** Porovnání map stabilního katastru a současné ortofotomapy obce Svojšovice (CUZK, 2012)



Obr. č. 92 a 93 Porovnání map stabilního katastru a současné ortofotomapy obce Otice (CUZK.CZ, 2012)

Místo krajinného rázu 5 Nebřenicko		Klasifikace znaků		
		Dle projevu	Dle významu	Dle cennosti
<b>B</b>	<b>Identifikované hlavní znaky kulturní a historické charakteristiky, vč. kulturních dominant</b>	+ - pozitivní	xxx – zásadní	xxx- jedinečný
		- - negativní	xx- spouštějící	xx - význačný
		N- neutrální	x - doplňující	x - běžný
<b>B.1</b>	Trosky z původního Židovského hřbitova (Všechromy)	-	X	XX
<b>B.2</b>	Kostel Narození Panny Marie ze 13. století (Olešky)	+	X	XX
<b>B.3</b>	Husitský památník (Křížkový Újezdec)	+	X	XX
<b>B.4</b>	Patrový zámek z 19. stol. (Nebřenice)	+	X	XX
<b>B.5</b>	Hrobní kaple z roku 1882 (Nebřenice)	+	X	X
<b>B.6</b>	Jednolodní raně gotický kostel sv. Mikuláše (Otice)	+	XX	XX
<b>B.7</b>	Vzácný rokokový oltářík (Otice)	+	X	XX
<b>B.8</b>	Dochovaná cestní síť z 19. století	+	XX	X
<b>B.9</b>	Dochovaná původní urbanistická struktura jader obcí	+	XX	X
<b>A.10</b>	Výškové body s dobrým výhledem do okolí (Petrovy vrchy, Radimovka)	+	XX	X

Tabulka č. 14– identifikace hlavních znaků kulturní a historické charakteristiky

### 5.7.3. Vizuální charakteristika

Jak již bylo popsáno výše, krajina na Nebřenicu je pahorkatinná a velmi rozmanitá. V zemědělsky využívané krajině je množství příměstských aglomerací. Je zde k vidění i několik lesů, velké množství potoků, na kterých se objevují různé rybníky či nádrže, které pozitivně pomáhají dotvářet vzhled krajiny. Železnice i dálnice D1, které územím procházejí sice napomáhají k velmi dobré dostupnosti, avšak hyzdí vzhled krajiny a hluk z těchto dopravních staveb se rozléhá do širokého okolí. V krajině se také negativně projevuje velké množství satelitních míst, s jejichž růstem je spojeno množství problémů. Členitost krajiny dokresluje hned několik výškových bodů, ze kterých je dobrý výhled do okolí a na Prahu. Nadmořská výška je oproti ostatním místům krajinného rázu vyšší, v nejvyšších místech dosahuje až k 500 m.n.m., což místo řadí mezi členité pahorkatiny.

Místo krajinného rázu 5 Nebřenicko		Klasifikace znaků		
		Dle projevu	Dle významu	Dle cennosti
<b>C</b>	<b>Identifikované hlavní znaky vizuální charakteristiky, vč. estetických hodnot, harmonického měřítka a vztahů v krajině</b>	+ - pozitivní	xxx – zásadní	xxx- jedinečný
		- - negativní	xx- spoluurčující	xx - význačný
		N- neutrální	x - doplňující	x - běžný
<b>C.1</b>	Otevřené pohledy do krajiny z kopců	+	XX	X
<b>C.2</b>	Výrazné plochy orné půdy	-	XX	X
<b>C.3</b>	Plochy lesního porostu, les Okrouhlík	+	XX	X
<b>C.4</b>	Rušivé elementy – dálnice D1 a železnice	-	XX	XX
<b>C.5</b>	Negativní vliv prům. zóny Všechromy	-	XX	X
<b>C.6</b>	Přítomnost přírodních a přírodě blízkých míst v koridorech vodotečí	+	X	X
<b>C.7</b>	Liniové a alejovité stromové porosty	+	X	X
<b>C.8</b>	Menší přehlednost krajiny v důsledku kopcovitosti terénu	-	XX	X
<b>C.9</b>	Častý nesoulad s původní architekturou a růst satelitních měst	-	XX	X

Tabulka č. 15– identifikace hlavních znaků vizuální charakteristiky

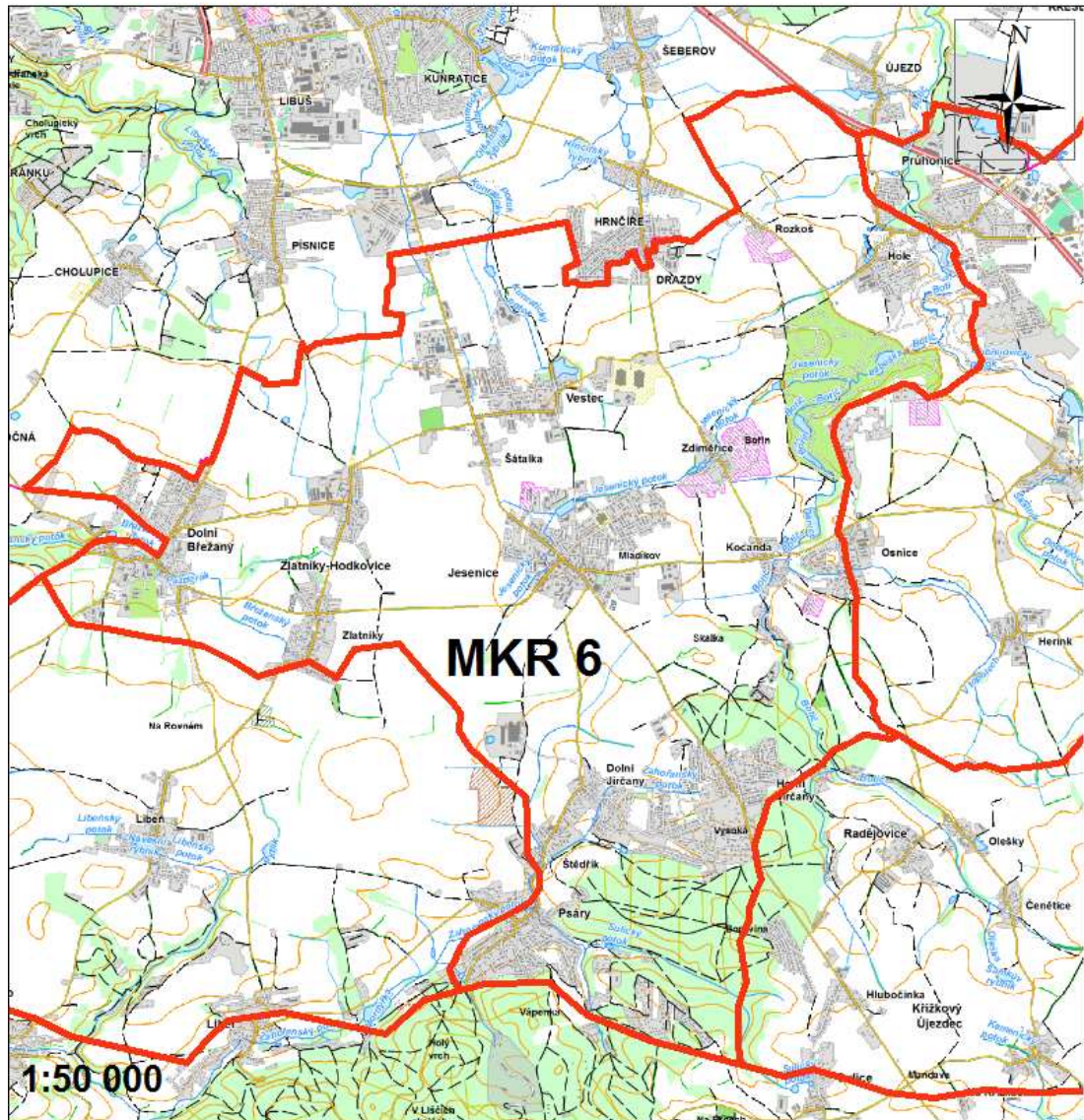
#### 5.7.4. Ochranné opatření

- ochrana dochované architektury (kostely, kaple, záměčky, atd. v obcích)
- ochrana lesní i nelesní zeleně dotvářejících prostorovou strukturu krajiny (lesíky, doprovodná zeleň, liniové prvky)
- snaha o eliminaci negativního vlivu dálnice D1 a obchvatu
- snaha o snížení růstu příměstských aglomerací
- ochrana původní cestní sítě z 19. století



Obr. č. 94, 95, 96 a 97 Kaplička, vrchol Radimovka a krajina na Nebřenicku (VACEK, 2012)

## Místo krajinného rázu 6 - Povodí Botiče



Hranice MKR 6

— Povodí Botiče

Vypracoval:  
Bc. Jan Vacek

14.3.2012

Mapa č. 7 Místo krajinného rázu 6

## 5.8. Místo krajinného rázu 6 Povodí Botiče

Místo krajinného rázu Povodí Botiče najdeme ve Středočeském kraji, v okrese Praha – východ. Severozápadní hranice území je ohraničena hranicí Středočeského kraje. V území se nachází několik městeček a obcí. Nejdůležitějším tokem v oblasti je potok Botič, který prochází územím od severu k jihu. Vyskytují se zde ale i další potoky či rybníky. Sever a jih oblasti je obklopen lesy a parky, zbylá část oblasti je silně urbanizovaná a mezi hospodářsky využívanou plochou se objevují obce, či obchvat okolo Prahy, který území rozděluje na dvě části. Území bylo vymezeno od ostatních pro svou přírodní znamenitost, objevuje se v ní Průhonický park, či lesy v jižní části. Nadmořská výška se zde pohybuje mezi 300 – 360 m.n.m. a především v jižní části se vyznačuje kopcovitým terénem.

### 5.8.1. Přírodní charakteristiky

Území se nachází na Uhříněvské plošině. Slabě rozčleněný erozně denudační reliéf s rozsáhlými neogenními zarovnanými povrchy a sprašovými pokryvy je protkán mělkými údolími. Mezi nejstarší geologický útvar v území patří proterozoikum. V okolí Jesenice ve směru na Kocandu vystupují horniny svrchně proterozoického stáří štěchovické skupiny. Ve větší míře zde převládají páskované jílovité a pleuritické břidlice, prachovce a droby s vložkami slepenců. Většina území je překryta vrstvami spraší a sprašových hlín z období pleistocénu. Úzké pásy podél toků (Jesenický potok, přítoky Botiče) jsou vyplněny fluviálními či deluviofluviálními sedimenty holocenního stáří (EIA, 2008). Fluviální pochody zaujímají význačné místo mezi reliéfovými pochody. Vývoj krajiny tak závisí na odstraňování materiálu postupujícího ze svahů (DEMEK, 1987). Nachází se zde i antropogenní uloženiny, vytěžené prostory, splachové a svahové sedimenty, či bazalt a porfyry (URL9). Z větší části se v území vyskytuje zemědělsky obhospodařovaná půda, urbanizovaná území, dále pak lesy a Průhonický park.

Místo krajinného rázu se nachází v klimatických oblastech MT9 a MT10, která se dle Quitta (1971) vyznačují mírně teplým klimatem s průměrnou roční teplotou lehce pod 8°C.

#### Přítomnost složek a prvků přírodní povahy

V lehce zvlněné krajině protéká množství potoků. Největším je potok Botič, který teče do Prahy a na který navazuje množství bezejmenných potůčků. Mezi další

potoky se řadí Jesenický potok, Záhořanský, Sulický, či Břežanský. Na těchto vodotečích se vyskytují různé nádrže a rybníky, například nádrže Labeška a Bořín v Průhonickém parku s bohatou vodní květenou nebo nádrže u Vestce a Jesenice. Okolí potoků a především Botiče lemují louky a zalesněné stráně. Ze stromového porostu rostou okolo Botiče zpravidla listnaté stromy, převážně olše, vrby, či jilmy. V lesních porostech, které se v území objevují především v jižní části a v Průhonickém parku se nejčastěji objevují smíšené a smrkové porosty s příměsí borovice. V nejjihnější části oblasti se nachází rozsáhlejší lesní komplex zvaný Bukovnice. Průhonický park je národní kulturní památkou i památkou UNESCO a můžeme v něm spatřit nejen mnoho různých dřevin, ale i živočichů.

Místo krajinného rázu 6 Povodí Botiče		Klasifikace znaků		
		Dle projevu	Dle významu	Dle cennosti
<b>A</b>	<b>Identifikované hlavní znaky přírodní charakteristiky, vč. zvláště chráněných území a významných krajinných prvků</b>	+ - pozitivní	xxx – zásadní	xxx - jedinečný
		- - negativní	xx- spoluurčující	xx - význačný
		N- neutrální	x - doplňující	x - běžný
<b>A.1</b>	Lehce zvlněný povrch Uhříněveské plošiny	+	XXX	X
<b>A.2</b>	Mírně teplá a mírně vlhká oblast MT9 a MT10	N	XX	X
<b>A.3</b>	Doprovodná zeleň a břehové porosty při vodních tocích (především Botič)	+	XX	X
<b>A.4</b>	Rozlehlé plochy orné půdy	-	XX	X
<b>A.5</b>	Lesní komplex Bukovnice	+	XX	X
<b>A.5</b>	Fauna a flora Průhonického parku	+	XX	XX
<b>A.6</b>	Potoky (Botič, Jesenický, Záhořanský, Sulický, Břežanský)	+	XX	X
<b>A.7</b>	Rybníky (Labeška, Bořín, další nádrže)	+	XX	X
<b>A.8</b>	Liniový porost v okolí cestní sítě	+	X	X
<b>A.9</b>	Zeleň zahrad	+	X	X

Tabulka č. 16– identifikace hlavních znaků přírodní charakteristiky

### 5.8.2. Kulturní a historické charakteristiky

Při důkladném zkoumání a porovnání map stabilního katastru z roku 1841 a současných ortofotomap bylo zjištěno, že během minulých století došlo téměř u všech obcí k nárůstu počtu obyvatel a domů, především díky rozšiřující se cestní síti a krátké vzdálenosti k Praze. V nedávné době byl v území vybudován další obchvat okolo Prahy a lze tedy očekávat další nárůst počtu obyvatel.

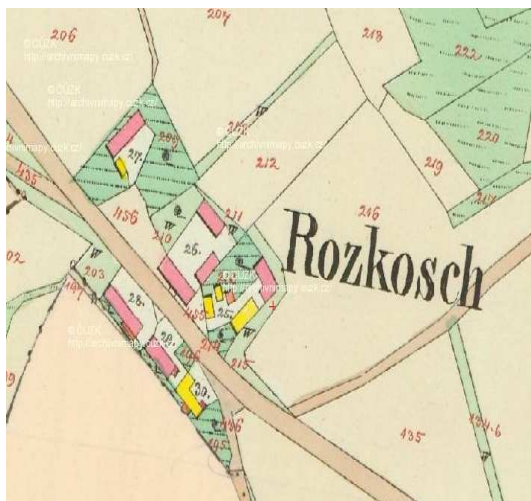
První zmínka o zdejších obcích je z roku 1052, kdy pochází první písemné prameny o obci (Dolní) Jirčany, v jejichž blízkosti je i osada Štědřík. Roku 1785 byla založena další obec (Horní Jirčany), a proto se obec rozdělila na dvě části. (URL23). V Dolních Jirčanech můžeme spatřit původně raně gotický kostel sv. Václava ze 13. století, ze kterého je zachována jen apside a sakristie. Loď a věž kostela jsou novorománské, z roku 1877. Na návsi je pak barokní statek z roku 1815 s bránou (OKOLI PRAHY, 2009). Roku 1088 je poprvé zmiňována obec Psáry. V tomto roce daroval král Vratislav Kapitulě Vyšehradské čtyři lány a hrnčiče. V obci stojí kostel sv. Václava ze 12. století (URL23). Opět z roku 1088 pochází první zmínka i o obci Jesenice, ke které jsou v těsné blízkosti připojeny i obce Zdiměřice či Kocanda. Ve Zdiměřicích je k vidění kaple Panny Marie nebo barokní památník ve tvaru trojbokého jehlanu z roku 1706 (URL12). Roku 1187 vzniká obec Průhonice, která je v místě krajinného rázu obsažena jen svou polovinou a ke které náleží i další obec Rozkoš. V obci se nachází renesanční zámek, který nechal hrabě Nostic v 19. století empírově upravit a roku 1855 byl zámek přestavěn do české novorenesance. Skládá se z trojkřídlé patrové budovy a čtyřpatrové věže. Reliéfní a sochařská výzdoba je od Celdy Kloučka, obraz sv. Jiří na nádvořním průčelí od H. Schweigera z roku 1892. Takzvaný malý zámek (původní pivovar) byl přestavěn na konci 19. století v novorenesančním slohu na zámecké křídlo. Dále se zde objevuje vzácná budova původně románského kostelíka Narození Panny Marie, ze kterého zůstala jen loď a věž. Při opravě v roce 1890 byly v lodi a presbytáři objeveny vzácné fresky z doby kolem roku 1325. Přes krásnou románskou bránu, která je životním dílem Dr. Arnošta Emanuela, hraběte Sylva-Tarouca, se vstupuje do přilehlého Průhonického parku. V zámecké zahradě se nachází chátrající 8 metrů vysoká rozhledna Gloriet z roku 1830. Další obcí, o které existují první zmínky z roku 1300, byly Zlatníky. V roce 1314 se k ní poté připojili Hodkovice. Ve Zlatníkách se nachází novorománský kostel sv. Petra a Pavla z roku 1857, který byl postaven na místě staršího, ze kterého zůstalo zachováno jen přízemí věže. Ve Zlatníkách je dochován



původní střed obce. Roku 1332 vznikla v západní části území obec Dolní Břežany, ve kterých byl na přelomu 16. a 17. století postaven renesanční zámek. Jedná se o čtyřkřídlovou dvoupatrovou budovu s hranolovou věží. Na západní straně obce je hradiště osídlené v raném středověku před 11. stoletím. Poslední obcí v území je obec Vestec, která byla založena roku 1360. Ve středu obce se nachází zvonička z roku 1831 (OKOLI PRAHY, 2009). V okolí lze také vidět dochovanou urbanistickou strukturu sídel, či dochovanou cestní síť z 19. století. Mezi kulturní dominanty rozhodně patří Průhonický park a zámek, který je vidět dokonce až z dálnice. Je zde také možnost spatřit další drobnou sakrální architekturu.



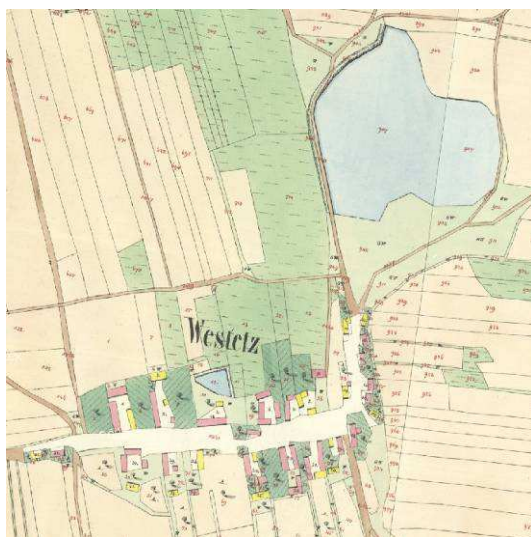
**Obr. č. 98, 99, a 100** Průhonický park a zámek (VACEK, 2011)



**Obr. č. 101 a 102** Porovnání map stabilního katastru a současné ortofotomapy obce Rozkoš (CUZK, 2012)



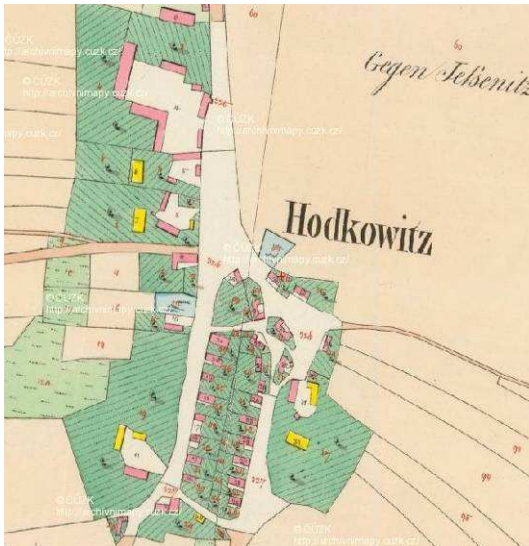
**Obr. č. 103 a 104** Porovnání map stabilního katastru a současné ortofotomapy obec Zdiměřice (CUZK, 2012)



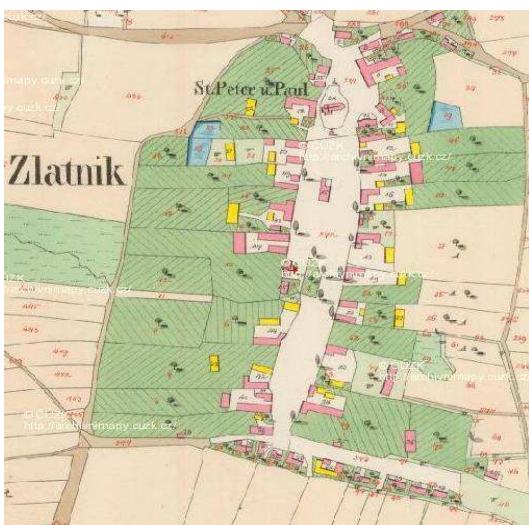
**Obr. č. 105 a 106** Porovnání map stabilního katastru a současné ortofotomapy obce Vestec (CUZK, 2012)



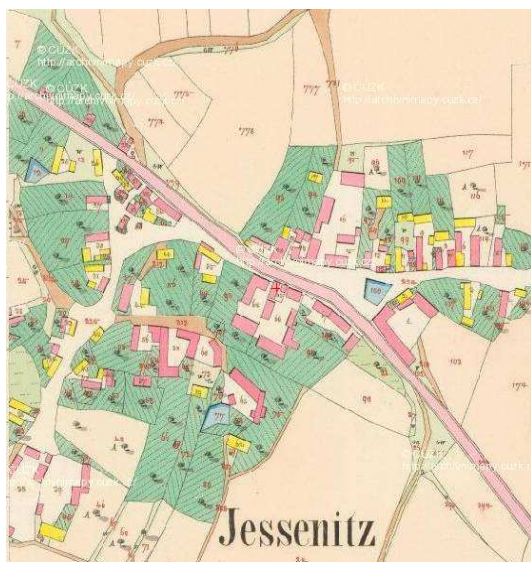
**Obr. č. 107 a 108** Porovnání map stabilního katastru a současné ortofotomapy obce Dolní Břežany (CUZK, 2012)



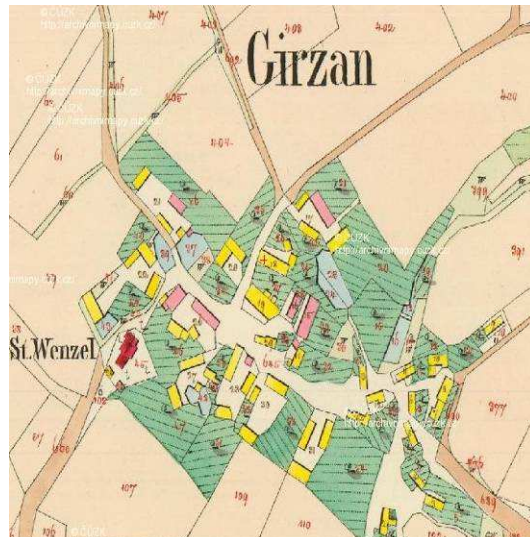
**Obr. č. 109 a 110** Porovnání map stabilního katastru a současné ortofotomapy obce Hodkowitz (CUZK, 2012)



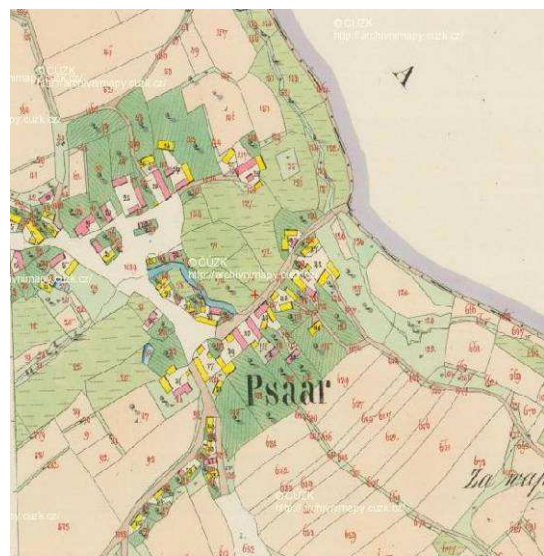
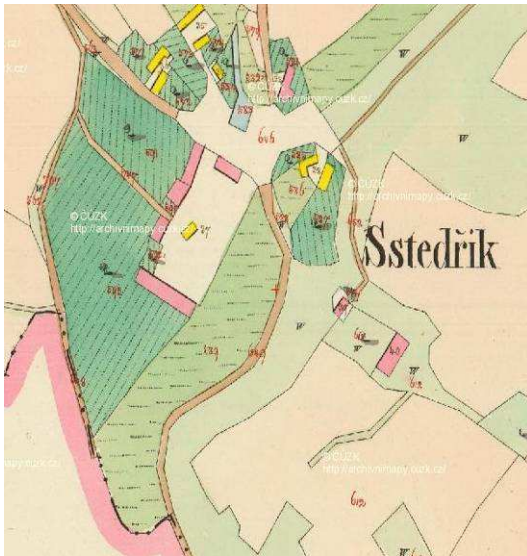
**Obr. č. 111 a 112** Porovnání map stabilního katastru a současné ortofotomapy obce Zlatníky (CUZK, 2012)



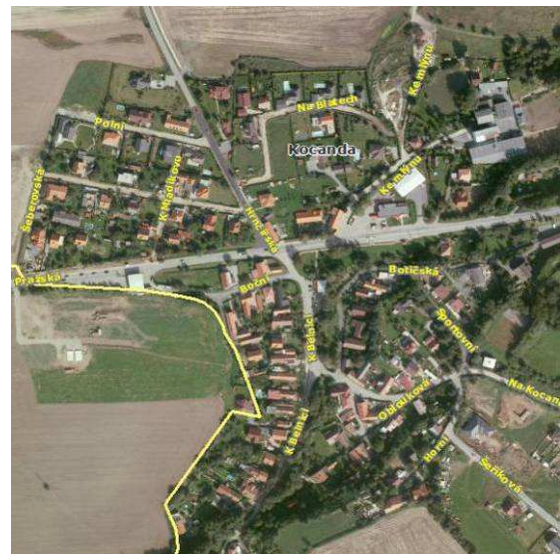
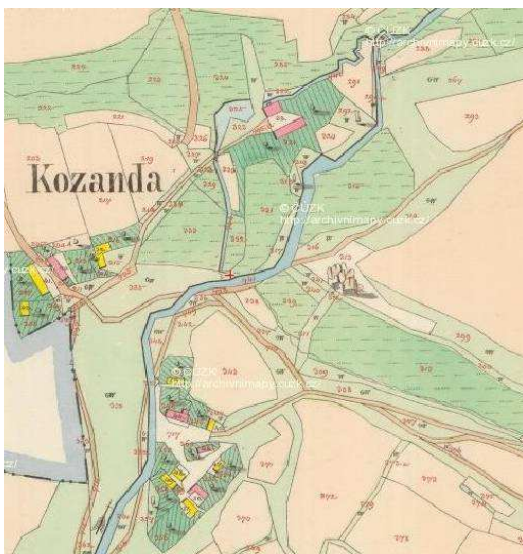
**Obr. č. 113 a 114** Porovnání map stabilního katastru a současné ortofotomapy obce Jesenice (CUZK.CZ, 2012)



**Obr. č. 115, 116 a 117** Porovnání map stabilního katastru a současné ortofotomapy obcí Horní a dolní Jirčany (CUZK, 2012)



**Obr. č. 118, 119 a 120** Porovnání map stabilního katastru a současné ortofotomapy obcí Štědřík a Psáry (CUZK, 2012)



**Obr. č. 121 a 122** Porovnání map stabilního katastru a současné ortofotomapy obce Kozanda (CUZK, 2012)

Místo krajinného rázu 6 Povodí Botiče		Klasifikace znaků		
		Dle projevu	Dle významu	Dle cennosti
<b>B</b>	<b>Identifikované hlavní znaky kulturní a historické charakteristiky, vč. kulturních dominant</b>	+ - pozitivní	xxx – zásadní	xxx- jedinečný
		- - negativní	xx- spouštějící	xx - význačný
		N- neutrální	x - doplňující	x - běžný
<b>B.1</b>	Znaky v okolí Dolních Jirčan: gotický kostel ze 13. století, barokní statek	+	X	XX
<b>B.2</b>	Kostel sv. Václava ze 12. století(Psáry)	+	X	XX
<b>B.3</b>	Kaple panny Marie (Zdiměřice)	+	X	XX
<b>B.4</b>	Barokní památník ve tvaru trojbokého jehlanu z roku 1706 (Zdiměřice)	+	X	XX
<b>B.5</b>	Znaky v okolí Průhonice: novorenesanční zámek, Sochařská výzdoba a obraz z 19. století, románský kostelík Narození Panny Marie, fresky ze 14. století, románská brána u vchodu do Průhonického parku, rozhledna Gloriet z roku 1830	+	XX	XX
<b>B.6</b>	Kostel sv. Petra a Pavla z roku 1857 (Zlatníky)	+	X	XX
<b>B.7</b>	Renesanční zámek ze 17. století (Dolní Břežany)	+	X	XX
<b>B.8</b>	Bývalé hradiště osídlené ve středověku (Dolní Břežany)	+	X	XX
<b>B.9</b>	Zvonička z roku 1831 (Vestec)	+	X	XX
<b>B.10</b>	Dochovaná cestní síť	+	XX	X
<b>B.11</b>	Průhonický park	+	XX	XXX
<b>B.12</b>	Dochované urbanistické struktury jader obcí (Zlatníky, Průhonice, atd.)	+	XX	X

**Tabulka č. 17**– identifikace hlavních znaků kulturní a historické charakteristiky

### 5.8.3. Vizuální charakteristika

Krajina v místě krajinného rázu Povodí Botiče je lehce zvlněná. V území je mezi hospodářsky využívanou krajinou mnoho městeček a obcí, některé až rezidenčního typu. V severní části lemuje potok Botič Průhonický park, ve kterém se objevuje velké množství rostlin a živočichů, především pak vodní květena. Postupem k jihu území se pomalu okolo Horních Jirčan začíná rozkládat kopcovitý les Bukovnice. Zbylá část území není příliš zvlněná a hlavní dominantou okolí je především obchvat z dálnice D1 okolo Prahy. I když je rychlostní silnice vedena vyhloubeným koridorem, území rozděluje a přináší sebou se zvýšenou dopravou i hluk a špatnou kvalitu ovzduší. Také satelitní městečka, která vyrůstají v okolí Jesenice či Vestce, se ve velké míře podepisují na vzhledu krajiny. Nadmořská výška v území kolísá jen mírně, což přispívá k poměrně dobré přehlednosti krajiny.

Místo krajinného rázu 6 Povodí Botiče		Klasifikace znaků		
		Dle projevu	Dle významu	Dle cennosti
<b>C</b>	<b>Identifikované hlavní znaky vizuální charakteristiky, vč. estetických hodnot, harmonického měřítka a vztahů v krajině</b>	+ - pozitivní	xxx – zásadní	xxx- jedinečný
		- - negativní	xx- spoluurčující	xx - význačný
		N- neutrální	x - doplňující	x - běžný
<b>C.1</b>	Pohledy do otevřené krajiny především v okolí obchvatu	+	XX	X
<b>C.2</b>	Velké plochy zemědělské půdy	-	XX	X
<b>C.3</b>	Plochy lesního porostu (Les Bukovnice, Průhonický park)	+	XX	XX
<b>C.4</b>	Rušivé elementy – dálniční obchvat	-	XX	XX
<b>C.5</b>	Negativní vliv výstavby satelitních měst	-	XX	X
<b>C.6</b>	Přítomnost přírodních a přírodě blízkých míst v koridorech vodotečí	+	X	X
<b>C.7</b>	Liniové a alejovité stromové porosty v okolí cestní sítě	+	X	X
<b>C.8</b>	Nesoulad s původní architekturou, především v okolí satelitních měst (Jesenice, Vestec, Kocanda)	-	XX	X

Tabulka č. 18– identifikace hlavních znaků vizuální charakteristiky

#### 5.8.4. Ochranné opatření

- ochrana Průhonického parku
- ochrana vegetačních prvků nelesní, ale i lesní zeleně dotvářejících prostorovou strukturu krajiny (les Bukovnice, doprovodná zeleň, liniové prvky)
- ochrana dochované architektury (například původní střed obce Zlatníky a pamětihodnosti)
- snaha o eliminaci negativního vlivu obchvatu procházejícího středem území
- snaha o snížení růstu příměstských aglomerací
- ochrana původní cestní sítě a kulturních dominant



**Obr. č. 123 a 124** Počátek lesa Bukovnice u Jirčan a původní zástavba v centru Zlatníků (VACEK, 2012)



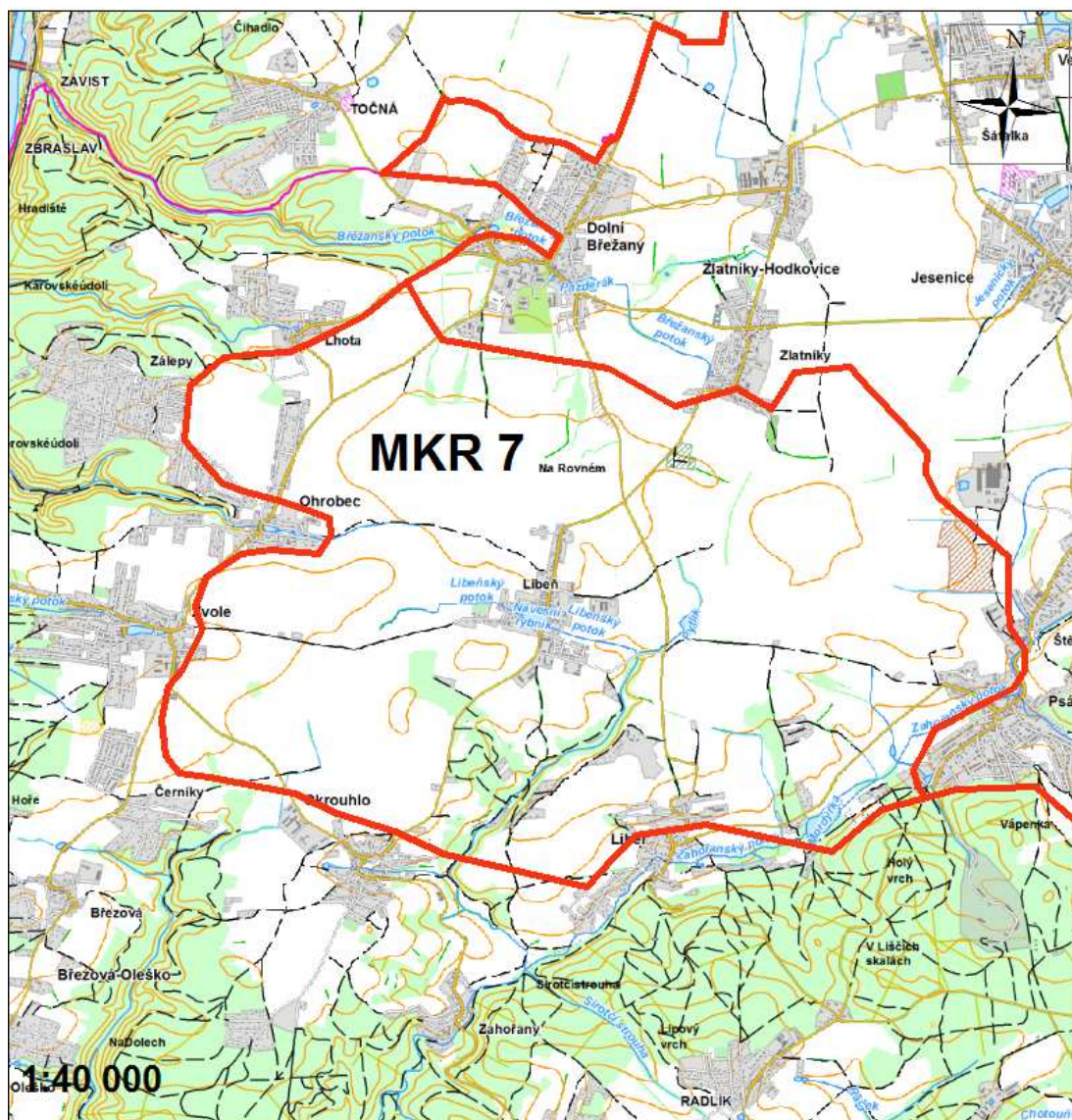


**Obr. č. 125 a 126** Krajina u Jesenice a koridor obchvatu (VACEK, 2012)



**Obr. č. 127 a 128** Satelitní zástavba u Jesenice a zemní val u Dolních Břežan (VACEK, 2012)

## Místo krajinného rázu 7 - Libeňsko



Hranice MKR 7

— Libeňsko

Vypracoval:  
Bc. Jan Vacek

14.3.2012

Mapa č. 8 Místo krajinného rázu 7

## 5.9. Místo krajinného rázu 7 Libeňsko

Území Libeňska se nachází ve Středočeském kraji, v okrese Praha – východ. Je nejzápadnějším místem v řešené oblasti Říčansko. Severozápadní hranici místa ohraničuje území Středočeského kraje. Protéká zde Libeňský potok a uprostřed stojí pouze jedna obec – Libeň. Celé území je značně monotónní, především kvůli velkému podílu orné půdy. Bylo odděleno od ostatních míst především kvůli své monotónnosti a pahorkatinnému reliéfu. Místo je také ovlivněno výstavbou nového obchvatu, který vede necelý kilometr od východní hranice území. I když se nadmořská výška v území pohybuje jen mezi 350 – 390 m.n.m., vyskytuje se zde hned několik kopců a vyhlídkových bodů, ze kterých je dobrý výhled do okolí.

### 5.9.1. Přírodní charakteristiky

Území leží na Uhříněvské plošině a z hlediska geologie je téměř jednotné. Stavba podloží je založena především na paleozoiku a následně vrstvami ordoviku, který zastupují břidlice, křemence a pískovce. Objevují se zde také mladotřetihorní písky, prachovce, slepence a antropogenní uloženiny, či vytěžené prostory. Tyto horniny jsou však zpravidla překryty sprašemi nebo sprašovými hlínami (EIA, 2009). Spraše mohou vytvářet výrazné povrchové tvary. Rozlišují se na sprašové pokryvy složené z ukloněných poloh a na sprašové pokryvy složené ze subhorizontálně uložených spraší. Sprašová akumulace může dosahovat velké mocnosti, v ČR až několik desítek metrů (DEMEK, 1987). Území je z větší části složené z polí, ve středu území je pak urbanizovaná část obce Libeň a nachází se zde menší lesíky.

Libeňsko leží v klimatické oblasti MT9, ve kterých dle Quitta (1971) převažuje mírně teplé klima s průměrnou roční teplotou okolo 7,5°C.

#### Přítomnost složek a prvků přírodní povahy

Monotónní, pahorkatinnou krajinou protéká Libeňský potok, na kterém se objevují i dva rybníky. Jeden přímo uprostřed obce Libeň, která se prakticky rozprostírá okolo něj a druhý rybník s názvem Pytlík, který leží několik set metrů na východ od Libně. Oba rybníky jsou hojně využívány při rybolovu. Podél Libeňského potoka roste na stráních množství vegetace a některá údolíčka jsou dokonce zalesněna, převážně listnatými stromy. Také na cestní síť je vázáno množství alejí, či

stromořadí. V území se ovšem objevují i smíšené lesíky, především jižně od Libně.

Místo krajinného rázu 7 Libeňsko		Klasifikace znaků		
		Dle projevu	Dle významu	Dle cennosti
<b>A</b>	<b>Identifikované hlavní znaky přírodní charakteristiky, vč. zvláště chráněných území a významných krajinných prvků</b>	+ - pozitivní	xxx – zásadní	xxx - jedinečný
		- - negativní	xx- spoluurčující	xx - význačný
		N- neutrální	x - doplňující	x - běžný
<b>A.1</b>	Monotónní území, pahorkatinné Uhříněveské plošiny	-	XXX	X
<b>A.2</b>	Mírně teplá a mírně vlhká oblast MT9	N	XX	X
<b>A.3</b>	Doprovodná zeleň a břehové porosty při vodním toku (Libeňský potok)	+	XX	X
<b>A.4</b>	Vodoteč Libeňského potoka	+	XX	X
<b>A.5</b>	Rybník v Libni a rybník Pytlík	+	XX	X
<b>A.6</b>	Většinové zastoupení půdních ploch	-	XX	X
<b>A.7</b>	Malé lesní porosty	+	XX	X
<b>A.8</b>	Liniový porost v okolí cestní sítě a zeleň zahrad	+	X	X

Tabulka č. 19– identifikace hlavních znaků přírodní charakteristiky

### 5.9.2. Kulturní a historické charakteristiky

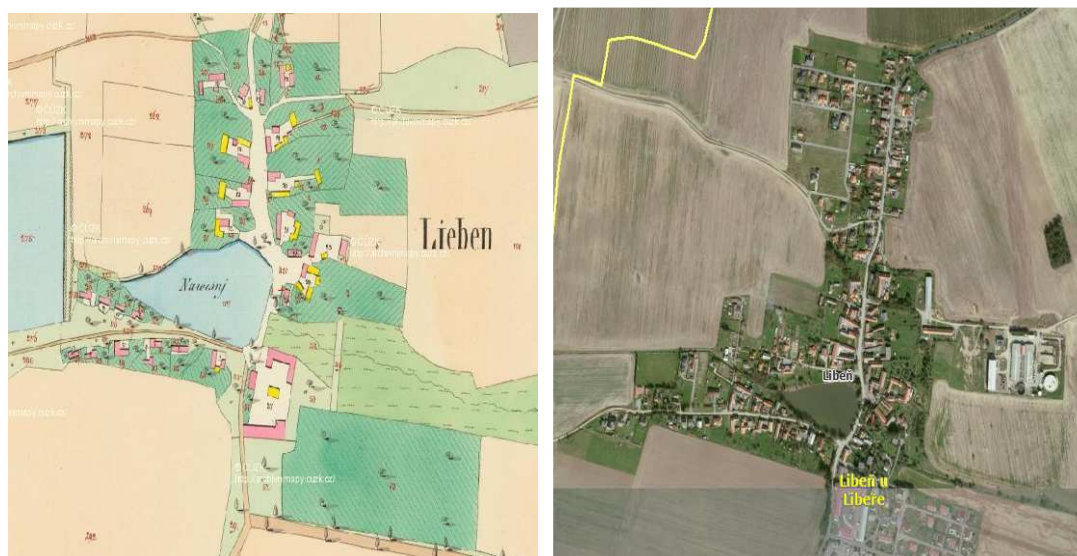
Po analýze a porovnání map stabilního katastru z roku 1841 a současné ortofotomapy je zřejmé, že během minulých let se obec Libeň příliš nezměnila. Evidentní jsou jen menší přírůstky domů, které ovšem oproti jiným řešeným místům nemají takovou intenzitu. Obec značně ovlivňuje nově vystavěný ochvat z dálnice D1 okolo Prahy, který se nachází jen několik stovek metrů od území. Především hluk a zvýšená doprava je zde zřejmá.

O obci Libeň je velmi málo dochovaných pramenů, údajně byla v minulosti připojena k obci Libeň, jejíž vznik se datuje k roku 1320. V území není téměř žádná kulturní, či historická pamětihodnost. Za zmínku však jistě stojí dochovaná cestní

síť, která se však neustále rozšiřovala s růstem obcí v širokém okolí a také zachovaný střed obce, který byl vybudován okolo rybníka, na kterém se pořádají rybářské závody, či jiné slavnosti. Nachází se zde také původní hospodářské a bývalé vojenské objekty.

Místo krajinného rázu 7 Libeňsko		Klasifikace znaků		
		Dle projevu	Dle významu	Dle cennosti
<b>B</b>	<b>Identifikované hlavní znaky kulturní a historické charakteristiky, vč. kulturních dominant</b>	+ - pozitivní	xxx – zásadní	xxx- jedinečný
		- - negativní	xx- spoluurčující	xx - význačný
		N- neutrální	x - doplňující	x - běžný
<b>B.1</b>	Dochovaná cestní síť v okolí Libně	+	XX	X
<b>B.2</b>	Pomník u cesty do Libně	+	X	X
<b>B.3</b>	Zachována historická struktura středu obce Libeň	+	XX	X

**Tabulka č. 20**– identifikace hlavních znaků kulturní a historické charakteristiky



**Obr. č. 129 a 130** Porovnání map stabilního katastru a současné ortofotomapy obce Libeň (CUZK, 2012)

### 5.9.3. Vizuální charakteristika

Jak již bylo řečeno, krajina působí značně monotónním dojmem. Objevuje se zde velké množství orné půdy, která je jen lehce zvlněna, s výskytem menších kopců a vyhlídkových bodů. Přírodními dominantami krajiny jsou bezesporu oba rybníky, které se vyskytují na Libeňském potoce, menší lesní porosty a kopce. Pohledy do krajiny, která je poměrně přehledná, přináší rozlehlé územní celky, za hranicemi území pak lesy, či dominantanta silničního obchvatu nedaleko místa.

Místo krajinného rázu 7 Libeňsko		Klasifikace znaků		
		Dle projevu	Dle významu	Dle cennosti
<b>C</b>	<b>Identifikované hlavní znaky vizuální charakteristiky, vč. estetických hodnot, harmonického měřítká a vztahů v krajině</b>	+ - pozitivní	xxx – zásadní	xxx- jedinečný
		- - negativní	xx- spoluurčující	xx - význačný
		N- neutrální	x - doplňující	x - běžný
<b>C.1</b>	Výrazné vymezení otevřených prostorů terénními horizonty	+	XX	X
<b>C.2</b>	Velké plochy orné půdy	-	XX	X
<b>C.3</b>	Plochy lesních porostů jižně od Libně	+	XX	XX
<b>C.4</b>	Rušivé elementy – dálniční obchvat	-	XX	X
<b>C.6</b>	Přítomnost přírodních a přírodě blízkých míst v koridorech vodoteče	+	X	X
<b>C.7</b>	Liniové a alejovité stromové porosty v okolí cestní sítě	+	X	X
<b>C.8</b>	Převážně architektonický soulad s původní zástavbou	-	XX	X

Tabulka č. 21– identifikace hlavních znaků vizuální charakteristiky

#### 5.9.4. Ochranné opatření

- ochrana vegetačních prvků nelesní zeleně dotvářejících prostorovou strukturu krajiny (doprovodná zeleň, liniové prvky)
- ochrana dochované architektury (historický střed obce Libeň)
- snaha o eliminaci negativního vlivu nedalekého silničního obchvatu
- ochrana původní cestní sítě v okolí Libně



**Obr. č. 131, 132, 133 a 134** Krajina na Libeňsku, pomník u cesty a zástavba v okolí rybníka v Libni (VACEK, 2012)

## 6. Výsledky a diskuze

Z mého pohledu je hodnocení krajinného rázu poněkud subjektivní. Pro objektivnější výstupy by bylo zapotřebí více osob, které se vyznají jak v území, tak v problematice hodnocení krajinného rázu a svými zkušenostmi by tak přispěli ke kvalitním výsledkům. Při postupném hodnocení bylo využíváno především metodiky, kterou vytvořil Vorel a kolektiv (VOREL et al. 2004), která vychází ze zákona č. 114/1992 Sb., o ochraně přírody a krajiny. Také byla využita studie Vyhodnocení krajinného rázu Středočeského kraje od téhož autora. Každé území je doplněno mapovým výstupem, ze kterého je zřetelná poloha a rozloha území. Výsledky studie lze využít jako podklad při zpracovávání územních plánů či pozemkových úprav na daném území pouze za předpokladu, že budou konzultovány s odborníky z praxe.



## 7. Závěr

Cílem diplomové práce bylo v návaznosti na studii *Vyhodnocení krajinného rázu Středočeského kraje* zhodnotit krajinný ráz oblasti Říčanska a identifikovat a klasifikovat hlavní znaky krajinného rázu v území. Oblast Říčansko má slabě rozčleněný erozně denudační reliéf a rozsáhlé polní plochy. Lesy se zde objevují jen velmi zřídka. Byly prováděny průzkumy území za účelem pořízení obrazové dokumentace a zároveň zjištění skutečného stavu území, které velmi pomohly při následném hodnocení a zpracování. V území se vyskytuje značné množství kulturních a historicky významných památek. Věřím, že se mi podařilo splnit všechny cíle, které byly stanoveny na začátku diplomové práce.

## 8. Použitá literatura a prameny

### **Knižní zdroje literatury:**

BUČEK A. (2005): Krajinný ráz v období globalizace, Krajinný ráz- jeho vnímání a hodnocení v evropském kontextu, Příspěvky z konference CZ-IALE, Brno, 220s.

BUKÁČEK R. (2005): Preventivní hodnocení krajinného rázu rozsáhlejšího území- metodika a její použití, Krajinný ráz- jeho vnímání a hodnocení v evropském kontextu, Příspěvky z konference CZ-IALE, Brno, 220s.

BUKÁČEK R., MATĚJKA P. (2001): Hodnocení krajinného rázu – Metodika zpracování, Správa CHKO ČR, PDF, 33s.

CÍLEK V. (2004): O přírodě a paměti středních Čech, Praha, 112 s.

CÍLEK V. (2005): Krajiny vnitřní a vnější: Texty o paměti krajiny, smysluplném bobrovi, areálu jablkového štrúdlu a také o tom, proč lezeme na rozhlednu, Praha, 269s.

DEMEK J. (1987): Obecná geomorfologie, Ostrava, 476s.

EIA (2008): Oznámení EIA – Sportcentrum Zdiměřice, PDF, 158s.

EIA (2009): Oznámení EIA – Mezinárodní výzkumné laserové centrum ELI, PDF, 147s.

GUTH J. et al. (2010): Ekonomické a správní nástroje ochrany krajinného rázu, Brno, 126s.

HRADECKÝ J., BUZEK L. (2001): Nauka o krajině, Ostrava, 215s.

CHKO, časopis Ochrana přírody, PDF, 3s.

JANČURA P. (2005): Enviromagazín, Čo vytvára a mení hodnotu krajiny, PDF, 3s.

KOVANDA J. et al. (2001): Neživá příroda Prahy a jejího okolí, Český geologický ústav, Praha, 300s.

KOSEJK J., MIKEŠ V. (2011): Přínos preventivního hodnocení krajinného rázu, Časopis Ochrana přírody, PDF, 3s.

KUČA K. (2004): Města a městečka v Čechách, na Moravě a ve Slezsku, VI. díl, Pro-Sto, Praha, 880s.

KUPKA J. (2010): Krajiny kulturní a historické, Praha, 179s.

KUPKA J. (2011): Systém legislativy zajišťující v ČR péči o ŽP, PDF, 2s.

LOKOČ R., LOKOČOVÁ M. (2010): Vývoj krajiny v ČR, Praha, 86s.

LÖW J., (2008): Územně analytické podklady hl. města Prahy, PDF, 48s.

LÖW J., MÍCHAL I. (2003): Krajinný ráz, Kostelec n. Č. l., 552s.

LOŽEK V. (2007): Zrcadlo minulosti, Česká a slovenská krajina v kvartéru, Praha 198 s.

LOŽEK V. (2011): Po stopách pravěkých dějů, O silách, které vytvářely naši krajinu, Praha, 181s.

OKOLÍ PRAHY VÝCHOD (2009): Turistická mapa, 1:50 000

QUITT E. (1971): Klimatické oblasti Československa, geografický ústav ČSAV, Praha, 73s.

SALAŠOVÁ A. (2006): Metodické možnosti posudzovania krajinného rázu na regionálnej a mikroregionálnej úrovni, Ochrana krajinného rázu-13 let zkušeností, úspěchů i omylu, Sborník příspěvků z konference, Praha, 189s.

SÁDLO J. (1991): esej Krajina jako interpretovaný text, O přírodě a paměti středních Čech, Praha, 112s.

SÁDLO J. (1994): Krajina jako interpretovaný text, Praha

SKLENIČKA P. (2003): Základy krajinného plánování, Praha, 321 s.

ÚPD TUKLATY (2008): Územní plán Tuklaty, Ing. arch. Jaroslava Pánková, PDF, 10s

ÚPŠKVOREC (2009): Územní plán Škvorec, Ing. arch Sixta J. et al., PDF, 51s.

VOREL I. et al. (2004): Metodický postup, Posouzení vlivu navrhované stavby, činnosti nebo změny využití území na krajinný ráz, PDF, 38s.

VOREL I. (2006): Krajinný ráz a jeho ochrana, časopis Ochrana přírody 9, PDF, 33s.

VOREL I. (2009): Krajinný ráz území kraje a vztah k výsledkům preventivních hodnocení území obcí a velkoplošných ZCHÚ, Aktuální otázky ochrany krajinného rázu, Sborník z konference, Praha, 63s.

VOREL I., KUPKA J. (2011): Krajinný ráz, identifikace a hodnocení, Praha, 148s.

VOREL I., KUPKA J. (2009): Metoda posouzení vlivu navrhované stavby, činnosti nebo změny využití území na krajinný ráz, EIA-IPPC-SEA, PDF, 28s.

VOREL I., SKLENIČKA P. (2009): Metodický návod – Vyhodnocení možností umístění větrných a fotovoltaických elektráren z hlediska ochrany přírody a krajiny, PDF, 14s.

VRÁBLIKOVÁ J. et. al (2008): Revitalizace antropogenně postižené krajiny v Podkrušnohoří, PDF, 155s.

### **Právní předpisy:**

Zákon č. 100/2001 Sb., o posuzování vlivů na životní prostředí

Zákon č. 114 / 1992 Sb., o ochraně přírody a krajiny

### **Internetové zdroje literatury:**

URL1: ČESTLICE (2012): Oficiální webové stránky obce Čestlice, [online], (cit. 16.3. 2012), dostupné z <http://www.cestlice-obec.cz/>

URL2: CESTYAPAMÁTKY (2012): Socha sv. Donáta, [online], (cit. 6.3.2012), dostupné z <http://cestyapamatky.cz/kolinsko/krimin-zanikla-obec/socha-sv-donata>

URL3: CESTYAPAMÁTKY (2012): Tlustovousy, [online], (cit. 12.3.2012), dostupné z <http://cestyapamatky.cz/kolinsko/tlustovousy>

URL4: ČÚZK (2012): Mapový server, [online], dostupné z <http://geoportal.cuzk.cz>

URL5: DOBROČOVICE (2012): Oficiální webové stránky obce Dobročovice, [online], (cit. 13.3. 2012), dostupné z <http://www.dobrocovice.cz/>

URL6: EÚK- EUROPEAN LANDSCAPE CONVENTION (2000): European Landscape Convention, Florence, [online], (cit. 28.2.2012), dostupné z <http://conventions.coe.int/Treaty/en/treaties/html/176.htm>

URL7: FŽP (2012): FŽP ČZU v Praze, Výuka v krajině, [online], (cit. 5.3.2012), dostupné z <http://bizon2.czu.cz/vyukavkrajine/vyukove-trasy/uvaly-klanovice/2-hrad-skara#1>

URL8: GM (2012): Geologické mapy ČR, [online], (cit. 5.3.2012) dostupné z <http://www.geologicke-mapy.cz/mapy-internet/mapa/google/>

URL9: HRADY (2012): Fara v Tuklatech, [online], (staženo 12.3.2012), dostupné z [http://www.hrady.cz/index.php?p=main\\_srch\\_result&searchWord=Tuklaty&srch\\_ty p=1](http://www.hrady.cz/index.php?p=main_srch_result&searchWord=Tuklaty&srch_ty p=1)

URL10: HOROUŠANY (2012): Oficiální webové stránky obce Horoušanky, [online], (cit. 13.3. 2012), dostupné z <http://www.horousany.cz/>

URL11: JESENICE (2012): Oficiální webové stránky obce Jesenice, [online], (cit. 20.3. 2012), dostupné z <http://www.oujesenice.cz/>

URL12: KŘENICE (2012): Oficiální webové stránky obce Křenice, [online], (cit. 13.3. 2012), dostupné z <http://www.krenice.cz/>

URL13: KVĚTNICE (2012) Oficiální webové stránky obce Květnice [online], (cit. 13.3. 2012), dostupné z <http://www.kvetnice.eu/>

URL14: KÚ (2012): Oficiální webové stránky obce Křížkový Újezdec, [online], (cit. 19.3. 2012), dostupné z <http://www.krizkovyujezdec.eu>

URL15: MĚSTOÚVALY (2012): Oficiální webové stránky obce Úvaly, [online], (cit. 3.3. 2012), dostupné z <http://www.mestouvaly.cz/>

URL16: MĚSTOÚVALY (2012): Oficiální webové stránky obce Úvaly, historie, [online], (staženo 3.3. 2012), dostupné z <http://www.mestouvaly.cz/historie>

URL17: OBECŠKVOREC (2012): Oficiální webové stránky obce Škvorec, [online], (cit. 13.3. 2012), dostupné z <http://www.obecskvorec.cz/>

URL18: OBEC SLUŠTICE (2012): Oficiální webové stránky obce Sluštice, [online], (cit. 13.3. 2012), dostupné z <http://www.obecslustice.cz>

URL19: OPK (2006): Ochrana přírody a krajiny v hlavním městě Praze, [online], (cit. 4.2.2012), dostupné z [http://www.wmap.cz/opk/vmp/htm/pr\\_klanovicky\\_les\\_cyrilov.htm](http://www.wmap.cz/opk/vmp/htm/pr_klanovicky_les_cyrilov.htm)

- URL20: OPK (2006): Ochrana přírody a krajiny v hlavním městě Praze, [online], (staženo 4.2.2012), dostupné z [http://www.wmap.cz/opk/vmp/htm/pr\\_klanovicky\\_les\\_cyrilov.htm](http://www.wmap.cz/opk/vmp/htm/pr_klanovicky_les_cyrilov.htm)
- URL21: PROCHÁZKA V. (2005): Život Úval, [online], (staženo 6.3.2012), dostupné z <http://www.uvaly.cz/zivotuval/0606/zivotuval.htm>
- URL22: PSÁRY (2012): Oficiální webové stránky obce Psáry, [online], (cit. 20.3.2012), dostupné z <http://www.psary.cz/>
- URL23: RADĚJOVICE (2012): Oficiální webové stránky obce Radějovice, [online], (cit. 19.3.2012), dostupné z <http://www.radejoviceobec.cz/>
- URL24: ŘÍČANSKO (2012): Oblast Říčansko, [online], (cit. 29.2.2012), dostupné z <http://www.ricansko.info/oblast-ricansko>
- URL25: SIBŘINA (2012): Oficiální webové stránky obce Sibřina, [online], (cit. 13.3.2012), dostupné z <http://www.sibrina.cz/index.htm>
- URL26: SIBŘINA (2012): Oficiální webové stránky obce Sibřina, [online], (staženo 13.3.2012), dostupné z <http://www.sibrina.cz/index.htm>
- URL27: TURISTIKA (2012): Obec Tuklaty, Polabí, [online], (cit. 12.3.2012), dostupné z <http://www.turistika.cz/mista/tuklaty>
- URL28: VÍTEJTENAZEMI (2011): Důsledky činnosti člověka na krajinu, [online], (cit. 22.12.2011), dostupné z <http://vitejtenazemi.cenia.cz/krajina/index.php?article=10>
- URL29: VODĚRÁDKY (2012): Oficiální webové stránky obce Voděrádky, [online], (cit. 16.3. 2012), dostupné z <http://www.voderadky.com/>
- URL30: VODĚRÁDKY (2012): Oficiální webové stránky obce Voděrádky, [online], (staženo 16.3. 2012), dostupné z <http://www.voderadky.com/>

URL31: VYHODNOCENÍ (2010): Studie vyhodnocení krajinného rázu Středočeského kraje, Vorel I. et al., [online], (cit. 28.2.2012), dostupné z <http://www.kr-stredocesky.cz/portal/odbory/zivotni-prostredi-a-zemedelstvi/ochrana-prirody-a-krajiny/aktuality/studie-vyhodnoceni-krajinneho-razu-na-uzemi-stredoceskeho-kraje.htm>

URL32: WIKIPEDIA (2012): Obec Tuklaty, [online], (staženo 12.3.2012), dostupné z <http://cs.wikipedia.org/wiki/Tuklaty>

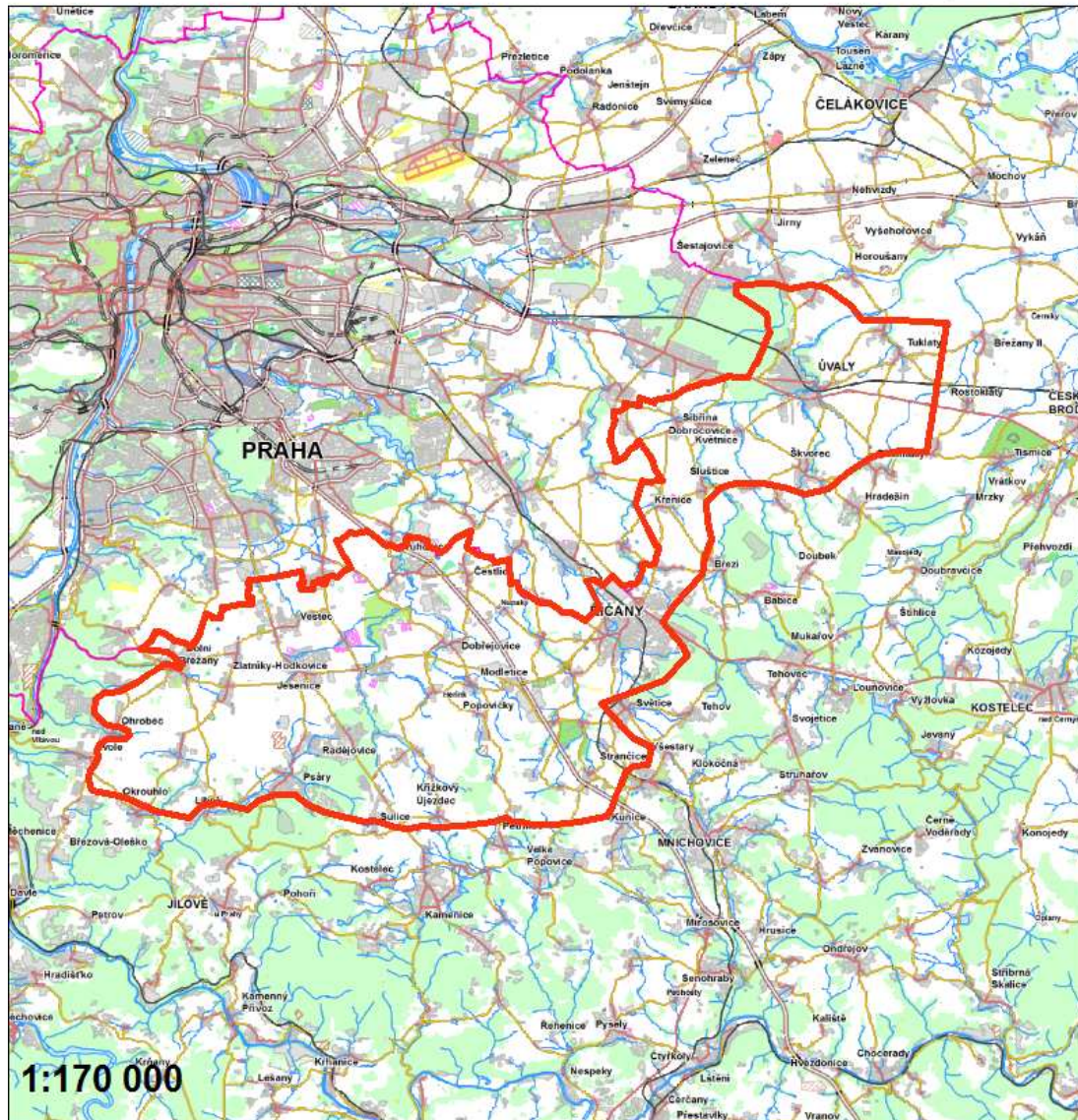
**Přílohy:**

VACEK (2011) a (2012): Vlastní terénní průzkumy, fotografie, mapy




## 9. Přílohy

### Oblast Říčansko



**Hranice oblasti**

 oblast Říčansko

Vypracoval:  
Bc. Jan Vacek


14.3.2012

Mapa č. 9 Vymezená oblast Říčanska

# Ortofotomapa



## Vymezení oblasti Říčansko

 oblast Říčansko

Vypracoval:  
Bc. Jan Vacek

14.3.2012

Mapa č. 10 Vymezená oblast Říčanska na ortofotomapě