

POLICEJNÍ AKADEMIE ČESKÉ REPUBLIKY V PRAZE

Fakulta bezpečnostně právní

Katedra policejních činností

Specifika výběrových řízení k vybraným útvarům Policie České republiky

Bakalářská práce

**Specificities of recruitment for selected units of the Police of the Czech
Republic**

Bachelor Thesis

VEDOUCÍ PRÁCE

pplk. v. v. Mgr. Jozef TÓTH

AUTOR PRÁCE

Zdeněk BELZA

PRAHA

2023

Čestné prohlášení

Prohlašuji, že předložená práce je mým původním autorským dílem, které jsem vypracoval samostatně. Veškerou literaturu a další zdroje, z nichž jsem čerpal, v práci řádně cituji a jsou uvedeny v seznamu použité literatury.

V Litoměřicích, dne 27.2.2023

Zdeněk Belza

ANOTACE

Tato bakalářská práce popisuje obecně institut výběrového řízení na služební místo u bezpečnostního sboru Policie České republiky (dále jen „policie“) a to jak nových uchazečů, tak déle sloužících příslušníků a dále k vybraným útvarům policie. První kapitoly se zabývají průběhem výběrového řízení nových uchazečů na služební místa u policie, požadavky na nové uchazeče, které před přijetím do služebního poměru musí splnit. Práce se dále zabývá průběhem výběrového řízení na služební místo ve vyšší služební hodnosti s uvedením příkladu. Další kapitoly se věnují specifiky výběrových řízení k vybraným útvarům policie, kterými jsou Speciální pořádková jednotka Krajského ředitelství policie a útvar s celostátní působností Útvar rychlého nasazení.

KLÍČOVÁ SLOVA

Policie České republiky * uchazeč * příslušník * výběrové řízení * Speciální pořádková jednotka * Útvar rychlého nasazení

ANNOTATION

This bachelor's thesis describes in general the institution of the selection process for a position at the Security Corps of the Police of the Czech Republic (hereafter referred to as „the Police“) for both new applicants and long-serving members, as well as for selected Police units. The first chapters deal with the selection process of new applicants for police positions, the requirements for new applicants that they must fulfill before being accepted into the service. The thesis also deals with the selection process for a position in a higher official rank with an example. Other chapters are devoted to the specifics of selection procedures for selected police units, which are the Special Order Unit of the Regional Police Directorate and the Rapid Deployment Unit, a unit with nationwide scope.

KEYWORDS

Police of the Czech Republic * applicant, member * selection procedure * Special Order Unit * Rapid Deployment Unit

Obsah

ÚVOD.....	5
1 Policie české republiky	7
1.1 Nábor k Policii České republiky.....	11
2 Výběr uchazečů k Policii České republiky	13
2.1 Potřebné dokumenty uchazečů pro přijímací řízení	13
2.2 Bezúhonnost	14
2.3 Zdravotní, fyzická a osobnostní způsobilost.....	15
2.3.1 Fyzická způsobilost.....	16
2.3.2 Osobnostní způsobilost.....	21
2.3.3 Zdravotní způsobilost	22
2.3.4 Způsobilost k právním úkonům	23
2.3.5 Oprávnění k seznamování se s utajovanými skutečnostmi	24
3 Vznik služebního poměru	25
3.1 Výběrové řízení na služební místo.....	29
3.1.1 Průběh výběrového řízení.....	33
3.1.2 Ukončení výběrového řízení.....	34
3.2 Příklad výběru příslušníka na volné služební místo v 6. TT.....	35
4 Speciální pořádková jednotka Krajského ředitelství policie.....	38
4.1 Výběrové řízení ke speciální pořádkové jednotce Krajského ředitelství.....	39
4.1.1 Fyzická způsobilost.....	41
4.1.2 Osobnostní způsobilost.....	42
5 Útvar rychlého nasazení	43
5.1 Výběrové řízení k Útvaru rychlého nasazení	44
5.1.1 Fyzická způsobilost.....	46
5.1.2 Osobnostní způsobilost.....	49
5.2 Statistické údaje výběrového řízení k Útvaru rychlého nasazení ...	50
ZÁVĚR.....	53
Seznam použité literatury.....	56
Seznam obrázků a tabulek	59

ÚVOD

Téma bakalářské práce „Specifika výběrových řízení k vybraným útvarům Policie České republiky“ jsem si zvolil zejména proto, že mne zajímá, jaká jsou kritéria, podmínky přijetí a dovednosti, které musí uchazeči o přijetí znát, umět a disponovat jimi pro přijetí k jiným útvarům Policie České republiky (dále jen „policie“), kdy těmito útvary jsou Speciální pořádková jednotka Krajského ředitelství a celorepublikový Útvar rychlého nasazení.

Institut výběrového řízení u policie je důležitý při kariérním postupu, jelikož když chce příslušník tzv. „povýšit“ do vyšší platové třídy a tedy vyšší služební hodnosti, musí se od 6. platové třídy přihlásit do výběrového řízení, které musí být vypsáno služebním funkcionářem a v tomto výběrovém řízení musí uspět. Takto je kariérní řád postaven u policie a dalších bezpečnostních sborů. Jsou zvěsti, že výběrové řízení v nějakých případech probíhají jen na oko a služební funkcionáři mají již dávno vybrané příslušníky na místo předem a vlastně, když se přihlásí ještě někdo jiný, tak nemůže uspět z výše uvedeného důvodu. Já sám jsem toto nikdy nezažil a ani neznám nikoho, kdo by tímto způsobem ve výběrovém řízení uspěl.

V první kapitole práce představím Policii České republiky jako celek, její organizační strukturu a úkoly. Dále se zaměřím na důležitou činnost personálního oddělení, což je nábor nových příslušníků, kdy popíšu, jak takový nábor probíhá, co policie od nově příchozích uchazečů očekává a co může nabídnout. Ve druhé kapitole se dostanu k výběru samotných uchazečů k Policii, kdy popíšu počáteční proces výběrového řízení, což jsou podmínky, za kterých může být přijat uchazeč o práci u policie, jaké náležitosti musí splnit, jaké musí předložit dokumenty při prvním pohovoru s personálním pracovištěm a poté další proces absolvování vyšetření na psychologickém pracovišti bezpečnostního sboru, absolvování fyzických testů a dále absolvování zdravotního vyšetření. Ve třetí kapitole popíšu samotný vznik služebního poměru, což je doba, kdy uchazeč splní vše požadované a je přijat do služebního poměru. Ve čtvrté kapitole se zaměřím obecně na výběrové řízení, kdy popíšu zejména průběh výběrového řízení účastníka, usilujícího o služební postup na služební místo

ve vyšší služební hodnosti v rámci policie a uvedu příklad výběrového řízení. V ostatních kapitolách se zaměřím na specifika výběrových řízení ke dvěma vybraným útvarům policie, kterými jsou Speciální pořádková jednotka Krajského ředitelství a dále celorepublikový Útvar rychlého nasazení, kdy v úvodu tyto dva útvary představím a popíšu, jaké mají úkoly. Dále zde popíšu, jaké jsou požadavky na uchazeče a průběh výběrového řízení k těmto dvěma útvarům. U Útvaru rychlého nasazení navíc zpracuji, jaká byla úspěšnost uchazečů ve výběrových řízeních v rozmezí posledních 3 let (rok 2019, 2020 a 2021).

V této bakalářské práci jsem využil metody studie zákonů, interních aktů řízení (zákony týkající se bezpečnostních sborů a závazné pokyny policejního prezidenta) a internetových a intranetových zdrojů. Dále jsem využil u vybraných útvarů metody srovnávací a u Útvaru rychlého nasazení i metodu statistickou. Cílem této práce je objasnit způsoby, jakými jsou uchazeči o zaměstnání u policie přijímáni k této státní organizaci a dále objasnit specifika výběrových řízení k vybraným útvarům policie, tedy v tomto případě ke Speciálním pořádkovým jednotkám Krajských ředitelství a Útvaru rychlého nasazení.

1 Policie české republiky

Policie České republiky (dále jen „policie“) je ozbrojený bezpečnostní sbor, který patří společně s Hasičským záchranným sborem, jednotkami dobrovolných hasičů a Zdravotnickou záchrannou službou mezi základní integrované záchranné složky a spadá pod ministerstvo vnitra. Oproti soukromému sektoru se policie řídí zákonem o služebním poměru příslušníků bezpečnostních sborů, kdy *„tento zákon upravuje právní poměry fyzických osob, které v bezpečnostním sboru vykonávají službu (dále jen "příslušník"), jejich odměňování, řízení ve věcech služebního poměru a organizační věci služby.“*¹ Dále se příslušníci řídí zákonem o Policii České republiky č. 273/2008 Sb. A samozřejmě dalšími právními předpisy České republiky.

*„Policie slouží veřejnosti. Jejím úkolem je chránit bezpečnost osob a majetku a veřejný pořádek, předcházet trestné činnosti, plnit úkoly podle trestního řádu a další úkoly na úseku vnitřního pořádku a bezpečnosti svěřené jí zákony, přímo použitelnými předpisy Evropské unie nebo mezinárodními smlouvami, které jsou součástí právního řádu.“*²

Jak je již uvedeno výše, policie spadá pod ministerstvo vnitra, kdy v čele stojí policejní prezident, který odpovídá za chod policie a je podřízen ministru vnitra. Policie je tvořena útvary, kterými jsou: Policejní prezidium České republiky, v jehož čele je policejní prezident, útvary policie, které mají celostátní působnost, krajská ředitelství policie a dále útvary, které jsou zřízené krajskými ředitelstvími policie. Útvary s celostátní působností jsou zřizovány na návrh policejního prezidenta, přičemž tento návrh musí schválit ministr vnitra. Útvary zřizované krajskými ředitelstvími policie jsou vytvářeny na návrh krajských ředitelů, kdy tento návrh musí schválit policejní prezident.³

Policejní prezident řídí přímo 4 náměstky a to: prvního náměstka policejního prezidenta, náměstka policejního prezidenta pro SKPV, náměstka policejního prezidenta pro ekonomiku a náměstka policejního prezidenta

¹ § 1 zákona č. 361/2003 Sb., o služebním poměru příslušníků bezpečnostních sborů, ve znění pozdějších předpisů

² § 2 zákona č. 273/2008 Sb., o Policii České republiky, ve znění pozdějších předpisů

³ § 5, § 6 zákona č. 273/2008 Sb., o Policii České republiky, ve znění pozdějších předpisů

pro lidské zdroje, informační a komunikační technologie a inovace a dále ředitele všech 14-nácti krajských ředitelství.

První náměstek policejního prezidenta řídí ředitele útvarů s celostátní působností a to:

- Leteckou službu,
- Ochrannou službu,
- Ředitelství služby cizinecké policie,
- Útvar pro ochranu prezidenta České republiky
- Pyrotechnickou službu.

Náměstek policejního prezidenta pro SKPV řídí ředitele útvarů s celostátní působností a to:

- Národní centrálu proti organizovanému zločinu SKPV,
- Národní protidrogovou centrálu SKPV,
- Národní centrálu proti terorismu, extremismu a kybernetické kriminalitě SKPV,
- Útvar speciálních činností,
- Útvar zvláštních činností,
- Úřad dokumentace a vyšetřování zločinů komunismu SKPV,
- Kriminologický ústav,
- Útvar rychlého nasazení.⁴

Náměstek policejního prezidenta pro ekonomiku přímo řídí vedoucí: kanceláře náměstka policejního prezidia pro ekonomiku, finančního odboru, odboru správy majetku, odboru veřejných zakázek a ředitele správy logistického zabezpečení.⁵

⁴ Závazný pokyn policejního prezidenta (ZPPP) č. 137/2009, o organizaci Policie České republiky

⁵ Rozkaz policejního prezidenta (RPP) č. 135/2014, kterým se vydává organizační řád Policejního prezidia České republiky

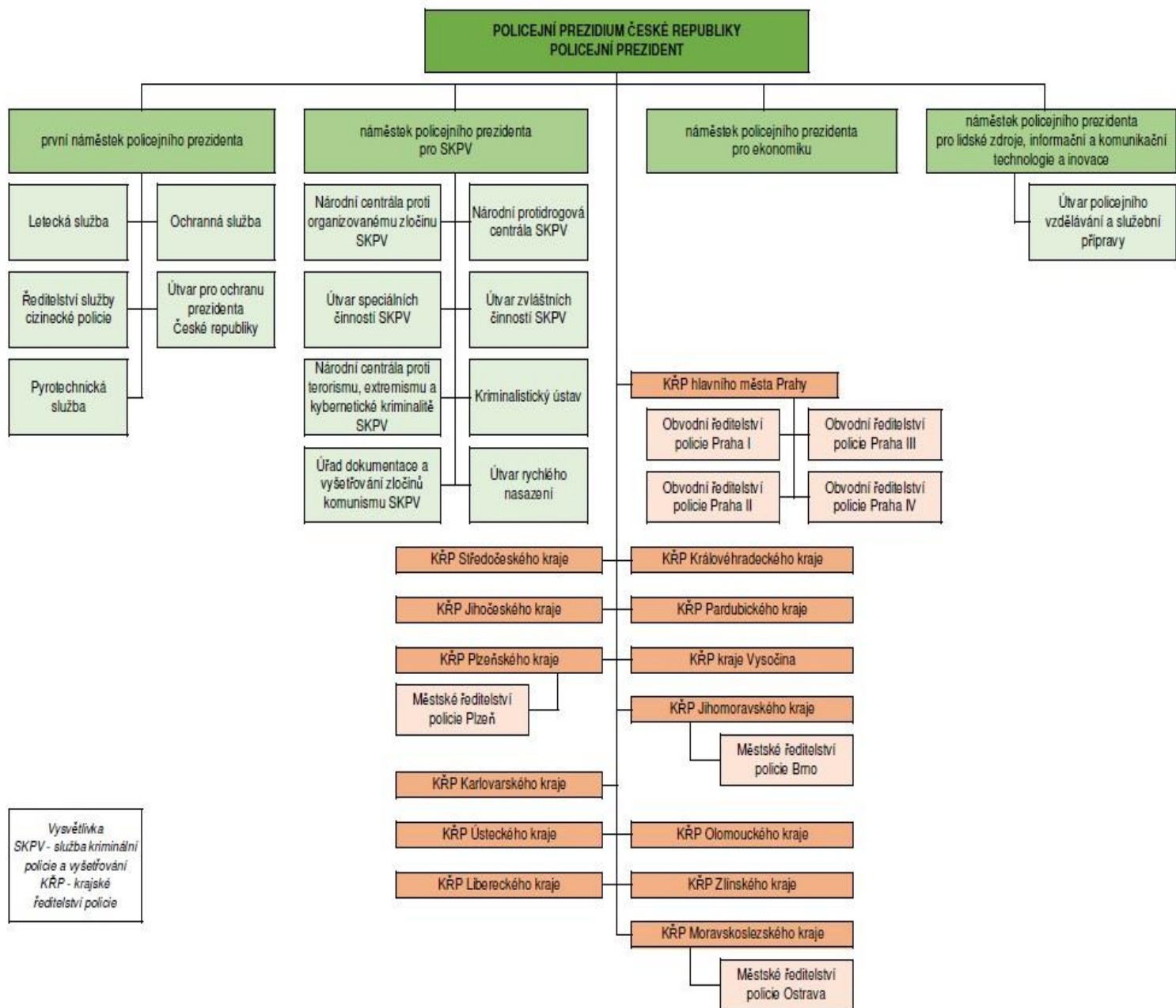
Náměstek policejního prezidenta pro lidské zdroje, informační a komunikační technologie a inovace řídí ředitele Útvaru policejního vzdělání a služební přípravy.⁶

„Policie působí na území České republiky, nestanoví-li tento zákon nebo jiný právní předpis jinak.“⁷ Policie spolupracuje s bezpečnostními sbory členských států Evropské unie, které uplatňují právní předpisy ke směrnici Evropského parlamentu a Rady EU 2016/680, s EUROPOLEM (Evropský policejní úřad) a dále s příslušnými orgány členského státu Evropské unie v rozsahu mezinárodní smlouvy a předpisu Evropské unie o policejní spolupráci. Dále policie spolupracuje s organizací INTERPOL a bezpečnostními sbory států, které neuplatňují předpisy k provedení směrnice Evropského parlamentu a Rady EU 2016/680 a nebo s obdobnými orgány mezinárodních organizací, avšak to musí být nezbytné k předcházení trestné činnosti, prověřování ve věci, kdy byl spáchán trestný čin, dále v rámci odhalování trestné činnosti nebo při ochraně veřejného pořádku a i v rámci pátrání po osobách a věcech.⁸

⁶ ZPPP č. 137/2009, o organizaci Policie České republiky

⁷ § 3 zákona č. 273/2008 Sb., o Policii České republiky, ve znění pozdějších předpisů

⁸ § 80a, § 80b zákona č. 273/2008 Sb., o Policii České republiky, ve znění pozdějších předpisů



Obrázek 1- Organizační struktura Policie ČR⁹

⁹ Příloha k ZPPP č. 137/2009, o organizaci Policie České republiky

1.1 Nábor k Policii České republiky

Jako ve většině větších společností je důležitý nábor nových zaměstnanců a u policie to není jinak. Nábořem se rozumí hledání správných lidí na správnou pozici, u policie platí hledání nových příslušníků, kteří se přihlásí do služebního poměru k výkonu práce policisty. V posledních letech se policie věnuje náboru ve větší míře, jelikož v celé České republice je na základních útvarech velký podstav. Největším podstavem samozřejmě trpí hlavní město Praha. Policie jako firma musí umět uchazečům nabídnout na trhu práce kvalitní plat a samozřejmě nějaké benefity. V dnešní době zdražování hledí uchazeči na nabízený plat, kdy každý uchazeč o zaměstnání u policie se může podívat do platových tabulek, které se dají dohledat například na internetu.

Policie vyčlenila nemalé prostředky do náboru, kdy probíhají různé přednášky ve školách a to hlavně v posledních ročnících středních škol, kam docházejí pracovníci policie, tzv. preventisté, a vykládají o práci u policie, co policie může nabídnout, rozdávají letáky s popisky, co dělat, když se chce člověk přihlásit k policii, dále policie pořádá spoustu akcí (například den s policií, den IZS), kde představuje svou práci, techniku a podobně. Dále běží v televizích a na internetu různé reklamy s náborovými videy nebo letáky. Policie dále zřídila internetové stránky www.nabor.policie.cz, kde jsou uvedeny všechny informace k přijetí do služebního poměru i s uvedením kontaktů na příslušné personální pracoviště, které má policie v každém kraji a dokonce je zde i formulář k vyplnění s tím, že se uchazeči určený pracovník personálního oddělení ozve sám.

A co vlastně policie novým uchazečům nabízí?

- Jistotu zaměstnání a garanci pravidelného příjmu,
- kariérní postup, který je spojený s vyšším finančním ohodnocením (dle tarifních tabulek),
- doba služby 37,5 hodin týdně,
- 6 týdnů dovolené + po 15 odsloužených letech nárok každý rok na ozdravný pobyt v délce 14 dní,
- příspěvek na penzijní připojištění, příspěvek na dovolenou či na kulturní akce,

- náborový příspěvek do výše 150000,- Kč.¹⁰

Největším lákadlem pro uchazeče je výsluha, kdy po 15. letech služby vzniká nárok na výsluhový příspěvek, který se zvyšuje dle určených pravidel (dle zákona č. 361/2003 Sb., *o služebním poměru příslušníků bezpečnostních sborů*, ve znění pozdějších předpisů §157 - §163) až do maximálně 50 % příjmu. Pokud je ale policista propuštěn ze služebního poměru z důvodu porušení služebního slibu nebo spáchání úmyslného trestného činu, tak v těchto případech mu výsluhový příspěvek nenáleží.

Dalším lákadlem pro nově přijaté policisty je již výše zmíněný náborový příspěvek, který se pohybuje od částky 75000,- Kč až do částky 150000,- Kč, kdy každé krajské ředitelství policie má tento náborový příspěvek určený. Nejvyšší náborový příspěvek nabízí Hlavní město Praha a Středočeský kraj, což je částka 150000,- Kč. Tento příspěvek je policistovi přiznán po uplynutí zkušební doby, což je 6 měsíců, avšak policista se musí zavázat, že setrvá ve služebním poměru po dobu 6 let. Pokud policista nesplní tento závazek, musí poměrnou část příspěvku za neodslouženou dobu vrátit.¹¹

Každý uchazeč před přijetím do služebního poměru musí splnit určité podmínky a projít výběrovým řízením, čemuž se věnuje další kapitola.

¹⁰ Náborový leták policie Středočeského kraje, dostupný na oddělení prevence Územního odboru Mělník

¹¹ Náborový příspěvek - Policie České republiky. Úvodní strana - Policie České republiky [online]. Copyright © 2023 Policie ČR, všechna práva vyhrazena [cit. 12.02.2023]. Dostupné z: <https://www.policie.cz/clanek/naborovy-prispevek.aspx>

2 Výběr uchazečů k Policii České republiky

Hlavním pramenem pro výběr uchazečů k Policii ČR je zákon č. 361/2003 Sb., o služebním poměru příslušníků bezpečnostních sborů, ve znění pozdějších předpisů, ve kterém jsou ukotveny podmínky pro přijetí do služebního poměru, které musí uchazeč splňovat, a proto nemůže být přijat každý, kdo si o to požádá.

Uchazeč, který požádá o přijetí do služebního poměru musí splňovat:

- musí být občanem České republiky,
- dovršení plnoletosti,
- musí být bezúhonný,
- musí splňovat stupeň vzdělání potřebný pro ustanovení na služební místo,
- musí být zdravotně, fyzicky a osobnostně způsobilý k výkonu služby,
- musí mít oprávnění k seznamování se s utajovanými informacemi podle zvláštního právního předpisu pokud to potřebuje na služebním místě, na které byl ustanoven, a pro toto služební místo je to potřebné,
- nesmí být osobou politicky exponovanou (nesmí být členem žádné politické strany nebo sdružení),
- nesmí vykonávat živnostenskou nebo jinou výdělečnou činnost a nesmí být členem žádných řídicích nebo kontrolních orgánů právnických osob, které vykonávají podnikatelskou činnost.¹²

2.1 Potřebné dokumenty uchazečů pro přijímací řízení

Uchazeč, který písemně požádal o přijetí do služebního poměru je v první fázi pozván personálním oddělením k osobnímu pohovoru a při pohovoru musí pracovníkovi personálního oddělení předložit svůj občanský průkaz a potvrzení o nejvyšším dosaženém vzdělání. Pokud uchazeč dříve podléhal branné povinnosti, musí předložit i vojenskou knížku – z důvodu započtení předešlé praxe. V další fázi musí uchazeč napsat životopis, vyplnit osobní dotazník a dále předložit svůj rodný list, výpis ze zdravotní dokumentace od svého obvodního

¹² § 13 zákona č. 361/2003 Sb., o služebním poměru příslušníků bezpečnostních sborů, ve znění pozdějších předpisů

lékaře, doklad o dosavadní praxi (včetně vojenské služby, mateřské dovolené, rodičovské dovolené a popřípadě dokumenty z předešlého zaměstnání), dále čestné prohlášení o tom, že není politicky exponovanou osobou, že není osobou výdělečně činnou a dále že není členem žádné kontrolní nebo řídicí rady právnických osob, které vykonávají podnikatelskou činnost, a jako poslední předložit souhlas s poskytováním a zpracováním osobních údajů.¹³

2.2 Bezúhonnost

Jedním z předpokladů pro přijetí do služebního poměru je bezúhonnost, kdy tato je vymezena v ust. § 14 zákona č. 361/2003 Sb., *o služebním poměru příslušníků bezpečnostních sborů*, ve znění pozdějších předpisů. Tato se prokazuje opisem z evidence rejstříku trestů, který si vyžaduje policie. Před přijetím do služebního poměru dále dělá policie prověrky k uchazečům ohledně jejich minulosti, chování na veřejnosti např. z okolí jejich bydliště a dále z evidencí, které sama policie vede, kdy je třeba dbát na to, aby uchazeč neohrožoval dobrou pověst policie a nepohyboval se v kriminálním prostředí či mezi kriminálně závadovými osobami. Dále se prověrky k uchazečům zaměřují na vztah k alkoholu a jiným návykovým látkám. Zákon č. 361/2003 Sb., *o služebním poměru příslušníků bezpečnostních sborů* hovoří takto:

- (1) „Za bezúhonného se pro účely tohoto zákona nepovažuje občan, který byl
- a) v posledních 10 letech pravomocně odsouzen pro úmyslný trestný čin s horní hranicí trestní sazby odnětí svobody nepřevyšující 2 roky,
 - b) v posledních 15 letech pravomocně odsouzen pro úmyslný trestný čin s horní hranicí trestní sazby odnětí svobody převyšující 2 roky, avšak nepřevyšující 5 let,
 - c) pravomocně odsouzen pro úmyslný trestný čin s horní hranicí trestní sazby odnětí svobody vyšší než 5 let nebo k výjimečnému trestu, nebo

¹³ Doklady nezbytné pro přijímací řízení - Policie České republiky. Úvodní strana - Policie České republiky [online]. Copyright © 2023 Policie ČR, všechna práva vyhrazena [cit. 10.02.2023]. Dostupné z: <https://www.policie.cz/clanek/doklady-nezbytno-pro-prijimaci-rizeni.aspx>

d) *v posledních 5 letech pravomocně odsouzen pro trestný čin spáchaný z nedbalosti, jestliže jeho jednání, kterým spáchal trestný čin, je v rozporu s požadavky kladenými na příslušníka.*

(2) Za bezúhonného se pro účely tohoto zákona nepovažuje též občan,

a) *jehož trestní stíhání pro úmyslný trestný čin bylo na základě pravomocného rozhodnutí o schválení narovnání zastaveno, a od tohoto rozhodnutí ještě neuplynulo 5 let, je-li jednání, kterým spáchal trestný čin, v rozporu s požadavky kladenými na příslušníka,*

b) *jehož trestní stíhání pro úmyslný trestný čin bylo pravomocně podmíněně zastaveno, a od uplynutí zkušební doby nebo lhůty, v níž má být rozhodnuto, že se osvědčil, neuplynulo ještě 10 let, nebo bylo v trestním řízení, které bylo proti němu vedeno, rozhodnuto o podmíněném odložení podání návrhu na potrestání a od tohoto rozhodnutí ještě neuplynulo 5 let, je-li jednání, kterým spáchal trestný čin, v rozporu s požadavky kladenými na příslušníka,*

c) *který byl v posledních 5 letech pravomocně uznán vinným z přestupku, je-li jednání, kterým spáchal přestupek, v rozporu s požadavky kladenými na příslušníka, nebo*

d) *který vykazuje znaky závislosti na alkoholu či jiných psychotropních látkách nebo činnostech.*

(3) Při posuzování bezúhonnosti se nepřihlíží k zahlazení odsouzení podle zvláštního právního předpisu nebo k rozhodnutí prezidenta republiky, v jejichž důsledku se na občana hledí, jako by odsouzen nebyl.“¹⁴

2.3 Zdravotní, fyzická a osobnostní způsobilost

Dalším z předpokladů přijetí do služebního poměru jsou zdravotní, fyzická a osobnostní způsobilost.

Zdravotní způsobilost se posuzuje poskytovatelem pracovnělékařských služeb, na základě výpisu ze zdravotní karty, která je vedena ošetřujícím

¹⁴ § 14 zákona č. 361/2003 Sb., o služebním poměru příslušníků bezpečnostních sborů, ve znění pozdějších předpisů

lékařem (všeobecným obvodním lékařem) uchazeče a dále na základě výsledků dalších lékařských prohlídek či jiných vyšetření, které jsou potřeba.

Fyzická způsobilost uchazeče se určuje na základě požadavků, které stanoví ředitel bezpečnostního sboru předpisem, kdy uchazeč musí splnit fyzické testy, které jsou předepsané na služební místo, na které má být ustanoven.

Osobnostní způsobilost uchazeče přísluší hodnotit psychologa, který patří k bezpečnostnímu sboru.¹⁵ „*Za osobnostně způsobilého se považuje občan, u něhož byly podle závěru psychologa bezpečnostního sboru, zjištěny takové osobnostní charakteristiky, které jsou předpokladem pro výkon služby v bezpečnostním sboru.*“¹⁶

2.3.1 Fyzická způsobilost

Fyzická způsobilost uchazeče o přijetí do služebního poměru se posuzuje formou fyzických testů a cílem tohoto je posoudit, zda uchazeč je schopen rozvoje pohybových a dovednostních schopností a zda jeho fyzická úroveň je dostatečná pro výkon služby na místo, na které má být ustanoven. U fyzických testů je přítomna nejméně tříčlenná komise, kterou jmenuje ředitel útvaru policie a v této komisi i určí vedoucího komise, který zodpovídá za objektivní hodnocení testů. Nejméně jeden ze členů komise musí být jmenován instruktorem služební přípravy, kdy tento řídí průběh jednotlivých disciplín a techniku provedení jednotlivých disciplín a zodpovídá za správnost bodového hodnocení. Dalším členem musí být alespoň jeden zaměstnanec policie nebo policista, který je zařazený na příslušném pracovišti útvaru policie a tento sestavuje jmenný seznam uchazečů. Fyzické testy uchazeč absolvuje ve sportovním oblečení a obuvi. Uchazeč, který splnil fyzické testy, obdrží osvědčení o fyzické způsobilosti uchazeče o přijetí do služebního poměru. V tomto osvědčení je

¹⁵ § 15 zákona č. 361/2003 Sb., o služebním poměru příslušníků bezpečnostních sborů, ve znění pozdějších předpisů

¹⁶ § 15 odst. 3 zákona č. 361/2003 Sb., o služebním poměru příslušníků bezpečnostních sborů, ve znění pozdějších předpisů

uvedeno označení skupiny, pro které je vydáno. Originál tohoto osvědčení je založeno do osobního spisu uchazeče a kopii osvědčení dostane sám uchazeč.¹⁷

Služební místa na základě fyzické způsobilosti, která je potřeba pro místo, na které má být uchazeč ustanoven, jsou rozdělena celkem do 4 skupin, které jsou označeny: 1, 2, 3, 4 a dále do dalších podskupin, kterých je 9. Tyto podskupiny jsou označeny: 1A, 1B, 1C, 1D, 1E, 2A, 2B, 2C a 4A. Každá skupina a podskupina má svá specifika na fyzickou zdatnost a určuje míru nebezpečnosti, která vyplývá ze služebních zákroků proti pachatelům trestných činů a přestupků.¹⁸

Fyzické testy pro uchazeče se skládají celkem ze 4 disciplín, kterými jsou člunkový běh, běh na 1000 m, celomotorický test a kliky. Za každou disciplínu získává uchazeč body, kdy v součtu musí mít minimálně 36 bodů, aby tyto testy splnil. Avšak v každé disciplíně musí mít minimálně 4 body. Hodnoceny jsou pouze cviky provedené správným způsobem. Tabulky s počtem bodů a popis jednotlivých disciplín jsou uvedeny v příloze č. 2 ZPPP č. 100/2012, *kterým se provádí některá ustanovení z. č. 361/2003 Sb.*

Popis disciplíny č. 1 – Člunkový běh, 4x 10m

- Cílem této disciplíny je uběhnout vzdálenost 4x10m co nejrychlejším způsobem, jsou označeny dvě mety, které jsou od sebe vzdálené 10m, start je vedle mety č. 1 a běží se šikmo k metě č. 2, kdy tato meta se obíhá, běží se zpět a obíhá se meta č. 1, třetí úsek se běží přímo k metě č. 2, kde je dotek a poté se běží přímo k metě č. 1, kde se při doteku zastavuje čas – čas je měřen na 0,1s.

Body	Výkon	Body	Výkon
1	16,0	11	11,4

¹⁷ ZPPP č. 100/2012, *kterým se provádí některá ustanovení zákona č. 361/2003 Sb.*, část třetí

¹⁸ příloha č. 1 k ZPPP č. 100/2012, *kterým se provádí některá ustanovení zákona č. 361/2003 Sb.*

2	15,5	12	11,2
3	15,0	13	11,0
4	14,5	14	10,8
5	14,0	15	10,5
6	13,4	16	10,3
7	12,8	17	10,1
8	12,3	18	9,8
9	11,9	19	9,6
10	11,6	20	9,4

Tabulka 1 - body za člunkový běh

Popis disciplíny č. 2 – Klik – vzpor ležmo (opakování)

- Cílem této disciplíny je udělat maximální počet kliků bez přerušení předepsaným způsobem, začíná se v leže na břiše, paže jsou opřené dlaněmi o zem a špičky prstů jsou v úrovni ramen a hlava míří dopředu, paže se dopnou a trup jde nahoru, poté se paže pokrčí v loktech a následuje mírný dotek hrudníku s podložkou nebo zemí a dále se opět paže dopnou do kliku, trup je celou dobu vzpřímený a pánev se nijak neprohýbá, měří se počet správně provedených cviků.

Body	Výkon	Body	Výkon
1	12	11	32
2	14	12	34
3	16	13	36
4	18	14	38
5	20	15	40

6	22	16	41
7	24	17	43
8	26	18	45
9	28	19	47
10	30	20	49

Tabulka 2- Počet bodů za klik – vzpor ležmo

Popis disciplíny č. 3 – Celomotorický test (CMT test) – opakování

- Cílem této disciplíny je udělat maximální počet cviků určeným způsobem v čase 2 minuty, začíná ze stoje spatného a poté přes dřep následuje leh na břicho a ruce se zvednou z podložky, poté zpět přes dřep do stoje spatného, dále pokračování přes dřep do lehu na záda a ruce se dotknou podložky, kdy ruce jsou podél těla, poté ihned do sedu a přes dřep opět do stoje spatného, přičemž se počítají správně provedené cviky a to jeden bod za přechod do stoje spatného, měří se počet správně provedených cviků.

Body	Výkon	Body	Výkon
1	12	11	32
2	14	12	34
3	16	13	36
4	18	14	38
5	20	15	40
6	22	16	41
7	24	17	43
8	26	18	45

9	28	19	47
10	30	20	49

Tabulka 3 - Počet bodů za CMT test

Popis disciplíny č. 4 – Běh na 1000 m

- Cílem této disciplíny je uběhnout 1000 m v co nejlepším čase, začíná se skupinovým startem (nejvíce však 15 běžců na dva organizátory), běžcům se sděluje průběžný čas, měří se s přesností na 1 s.

Body	Výkon	Body	Výkon
1	6:00	11	4:00
2	5:45	12	3:50
3	5:30	13	3:40
4	5:15	14	3:30
5	5:00	15	3:20
6	4:50	16	3:10
7	4:40	17	3:05
8	4:30	18	3:00
9	4:20	19	2:55
10	4:10	20	2:50

Tabulka 4 - Počet bodů za běh na 1000m

Pokud uchazeč splní lepší výkony, než jsou uvedeny v tabulkách, tak v disciplíně člunkového běhu je mu za každé zrychlení 0,2 s připočten 1 bod, v disciplíně klik – vzpor ležmo za další dva kliky připočten 1 bod, v disciplíně

CMT za každé další dva cviky připočten 1 bod a v disciplíně běh na 1000m za každé další zrychlení o 5 s připočten 1 bod.¹⁹

2.3.2 Osobnostní způsobilost

Dalším předpokladem k přijetí do služebního poměru je osobnostní způsobilost, kterou určuje psycholog z bezpečnostního sboru. Uchazeč je pozván na psychologické pracoviště bezpečnostního sboru a absolvuje celodenní vyšetření. Uchazeč vyplňuje určité osobnostní dotazníky, dále absolvuje výkonostní testy (zde jsou zahrnuty testy inteligence – IQ testy) a samozřejmě osobní pohovor s psychologem, který testuje komunikační dovednosti uchazeče a dále se psycholog může zaměřit na nějaké odpovědi z testů. Uchazeč by měl odpovídat a vyplňovat testy i dotazníky pravdivě a upřímně.

Osobnostní charakteristiky, které jsou předpokladem pro výkon služby v bezpečnostním sboru určuje vyhláška č. 487/2004 Sb., *o osobnostní způsobilosti, která je předpokladem pro výkon služby v bezpečnostním sboru.* „Osobnostní charakteristiky, které jsou předpokladem pro výkon služby v bezpečnostním sboru, splňuje občan nebo příslušník, pokud je:

- a) *intelektově v pásmu průměru nebo vyšším,*
- b) *emočně stabilní,*
- c) *psychosociálně vyzrálý,*
- d) *odolný vůči psychické zátěži,*
- e) *s žádoucí motivací, postoji, a hodnotami,*
- f) *bez nedostačivosti v oblasti volných procesů,*
- g) *bez nedostačivosti v oblasti poznávacích procesů,*
- h) *bez nedostačivosti v oblasti autoregulace,*
- i) *bez znaků nežádoucí agresivity a*
- j) *bez psychopatologické symptomatiky.“²⁰*

¹⁹ příloha č. 2 k ZPPP č. 100/2012, kterým se provádí některá ustanovení zákona č. 361/2003 Sb.

²⁰ § 1 vyhlášky č. 487/2004 Sb., o osobnostní způsobilosti, která je předpokladem pro výkon služby v bezpečnostním sboru

Psycholog bezpečnostního sboru zjišťuje osobnostní způsobilost uchazeče na základě žádosti služebního funkcionáře. Při zjišťování osobnostní způsobilosti používá psycholog metody pozorování, metody rozhovoru, metodu anamnestického vyšetření, metodu analýzy objektivních údajů a dále psychologické testové metody. Po provedených vyšetřeních poté psycholog vyvodí závěr, který obsahuje mimo jiné, zda je uchazeč osobnostně způsobilý nebo nezpůsobilý pro výkon služby v bezpečnostním sboru. Platnost závěru osobnostního vyšetření má celkem 2 roky. Uchazeč si může proti závěru psychologa podat návrh na přezkoumání. Přezkoumání provádí vedoucí psycholog nebo jím určený psycholog, který nezjišťoval osobnostní způsobilost uchazeče. Přezkum musí být proveden bez zbytečného odkladu a uchazeč musí být vyzooměn do 30 dnů od doručení návrhu na přezkum. Pokud je uchazeč nezpůsobilý pro výkon služby v bezpečnostním sboru, může osobnostní vyšetření opakovat až za 2 roky.²¹

2.3.3 Zdravotní způsobilost

Zdravotní způsobilost je dalším předpokladem k přijetí do služebního poměru a tuto způsobilost posuzuje poskytovatel pracovnělékařských služeb na základě výpisu ze zdravotní karty uchazeče, který musí uchazeč doložit od svého obvodního lékaře, dále na základě výsledků mimořádné lékařské prohlídky a ostatních potřebných vyšetření. Všechny náklady, které jsou spojené s potřebnými vyšetřeními, hradí bezpečnostní sbor, v tomto případě Policie České republiky.²²

Uchazeč nejprve doloží výpis ze zdravotní dokumentace od svého obvodního lékaře a poté musí absolvovat zdravotní prohlídku a dále další potřebná vyšetření, která určuje vyhláška č. 226/2019 Sb., *o zdravotní způsobilosti ke službě v bezpečnostních sborech*.

²¹ Vyhláška č. 487/2004 Sb., *o osobnostní způsobilosti, která je předpokladem pro výkon služby v bezpečnostním sboru*

²² Petr Tomek, Zdeněk Fiala. *Zákon o služebním poměru příslušníků bezpečnostních sborů s komentářem, poznámkami a judikaturou*, právní stav k 1.10.2019, Olomouc : Anag, ISBN 978-80-7554-234-2, str. 83 - 84

Poskytovatel pracovně lékařských služeb postupuje podle zákona č. 373/2011 Sb., *o specifických zdravotních službách*, ve znění pozdějších předpisů, a na základě pracovnělékařské prohlídky uchazeče vydá posudek o zdravotní způsobilosti. V tomto posudku je mimo jiné uvedena zdravotní klasifikace, která odpovídá příslušné zdravotní způsobilosti uchazeče. Zdravotní klasifikace se označují příslušnou značkou. Klasifikační značka „A“ znamená ve zkratce, že uchazeč je schopen výkonu služby, klasifikační značka „C“ znamená ve zkratce, že uchazeč je schopen výkonu služby s omezením, klasifikační značka „D1“ znamená ve zkratce, že uchazeč není schopen výkonu služby na služebním místě, na které má být ustanoven a pro něž je stanovený jiný zvláštní požadavek na zdravotní způsobilost a klasifikační značka „D2“ znamená ve zkratce, že uchazeč je neschopen výkonu služby.²³

Proti lékařskému posudku může jak uchazeč, tak i služební funkcionář podle § 46 zákona č. 373/2011 Sb., *o specifických zdravotních službách*, ve znění pozdějších předpisů, podat návrh na přezkum a to poskytovateli pracovnělékařských služeb, který tento posudek vypracoval a to do 10 dní od jeho předání, které musí být prokazatelné. Lékařský posudek o zdravotní způsobilosti je jedním z podkladů pro rozhodnutí služebního funkcionáře o přijetí uchazeče do služebního poměru.²⁴

2.3.4 Způsobilost k právním úkonům

Dalším předpokladem k přijetí do služebního poměru je svéprávnost, která je definována v Občanském zákoníku takto: „*Svéprávnost je způsobilost nabývat pro sebe vlastním právním jednáním práva a zavazovat se k povinnostem (právně jednat).*“²⁵ Uchazeč je tedy způsobilý k právům a povinnostem, způsobilý k právním úkonům, je procesně způsobilý a má deliktní způsobilost. Způsobilost fyzické osoby mít práva a povinnosti vzniká narozením a zaniká smrtí. Osoba

²³ Vyhláška č. 226/2019 Sb., *o zdravotní způsobilosti ke službě v bezpečnostních sborech*

²⁴ Petr Tomek, Zdeněk Fiala. *Zákon o služebním poměru příslušníků bezpečnostních sborů s komentářem, poznámkami a judikaturou*, právní stav k 1.10.2019, Olomouc : Anag, ISBN 978-80-7554-234-2, str. 83 - 84

²⁵ § 15 odst. 2 zákona č. 89/2012 Sb., *Občanského zákoníku*, ve znění pozdějších předpisů

se stává plně svéprávnou, když dovrší 18 let věku. Omezit fyzické osobě svéprávnost může pouze soud.²⁶

2.3.5 Oprávnění k seznamování se s utajovanými skutečnostmi

Jestliže má být uchazeč ustanoven na služební místo, na které je vyžadováno seznamování se s utajovanými skutečnostmi, tak musí disponovat oprávněním k seznamování se s těmito skutečnostmi podle zákona č. 412/2005 Sb., *o ochraně utajovaných informací a o bezpečnostní způsobilosti*, ve znění pozdějších předpisů. Utajovanou informací se pro účely tohoto zákona rozumí informace, jejíž vyobrazení nebo zneužití může způsobit újmu zájmům České republiky nebo může být pro tento zájem nevýhodná a tato je uvedena v seznamu utajovaných informací.

Utajované informace se klasifikují stupněm utajení:

- Přísně tajné – informace, které vyobrazením neoprávněné osobě nebo jejím zneužitím můžou způsobit mimořádně vážnou újmu zájmům České republiky
- Tajné – informace, které vyobrazením neoprávněné osobě nebo jejím zneužitím můžou způsobit vážnou újmu zájmům České republiky
- Důvěrné – informace, které vyobrazením neoprávněné osobě nebo jejím zneužitím můžou způsobit prostou újmu zájmům České republiky
- Vyhrazené – informace, které vyobrazením neoprávněné osobě nebo jejím zneužitím můžou být nevýhodné zájmům České republiky²⁷

Na základních útvarech, jako jsou obvodní oddělení nebo hlídkové služby Policie České republiky, kam jsou v drtivé většině uchazeči ustanovováni na služební místo, není potřeba žádný stupeň utajení. Vyšší stupeň utajení je dále potřeba na vedoucích funkcích a u útvarů kriminální policie a vyšetřování a na celorepublikových útvarech a to většinou minimální stupeň utajení Vyhrazené.

²⁶ Zákon č. 89/2012 Sb., *Občanského zákoníku*, ve znění pozdějších předpisů

²⁷ § 4 zákona č. 412/2005 Sb., *o ochraně utajovaných informací a o bezpečnostní způsobilosti*, ve znění pozdějších předpisů

3 Vznik služebního poměru

Služební poměr oproti pracovnímu poměru vzniká nikoliv dvoustranným projevem vůle účastníků, ale jednostranným rozhodnutím služebního funkcionáře o přijetí příslušníka do služebního poměru. Zákon č. 361/2003 Sb., *o služebním poměru příslušníků bezpečnostních sborů*, ve znění pozdějších předpisů přesně uvádí, co vše musí rozhodnutí ve věcech služebního poměru obsahovat. V rozhodnutí o přijetí musí být obsažen výrok o dni vzniku služebního poměru. Služební poměr vzniká dnem, který je uveden v rozhodnutí o přijetí. Tento den se může lišit dnem nástupu. Zpravidla se jedná o první den v kalendářním měsíci. Dále je v rozhodnutí o přijetí obsažen druh služebního poměru. Druh služebního poměru je na dobu určitou a nebo dobu neurčitou. Většina nově přijatých příslušníků je přijata na dobu určitou, tj. na dobu tří let. Po uplynutí služebního poměru na dobu určitou musí příslušník splnit služební zkoušku, dále musí dosahovat alespoň dobrých výsledků ve výkonu služby a po splnění těchto kritérií je zařazen do služebního poměru na dobu neurčitou. Dalším výrokem rozhodnutí o přijetí je výrok o ustanovení na služební místo. Nový příslušník je ustanoven na služební místo a podle toho, na jaké byl ustanoven, rozhodne služební funkcionář o jmenování do služební hodnosti a o určení hodnostního označení. Noví příslušníci jsou většinou jmenováni do služební hodnosti vrchní referent s hodnostním označením strážmistr. V rozhodnutí o přijetí se dále uvádí výrok o místě služebního působiště, který určuje obec, v níž bude příslušník vykonávat službu. Rozhodnutí o přijetí dále obsahuje výrok o složkách služebního příjmu. Jedná se o složky platu, které jsou tvořeny základním tarifem, zvláštním příplatkem, osobním příplatkem a ve výjimečných případech příplatkem za vedení, příplatkem za službu v zahraničí a příplatkem za sportovní reprezentaci.²⁸

²⁸ Petr Tomek, Zdeněk Fiala. *Zákon o služebním poměru příslušníků bezpečnostních sborů s komentářem, poznámkami a judikaturou*, právní stav k 1.10.2019, Olomouc : Anag, ISBN 978-80-7554-234-2, str. 92 - 93

V den nástupu k výkonu služby skládá příslušník služební slib a tento zní:

„Slibuji na svou čest a svědomí, že při výkonu služby budu nestranný a budu důsledně dodržovat právní a služební předpisy, plnit rozkazy svých nadřízených a nikdy nezneužiji svého služebního postavení. Budu se vždy a všude chovat tak, abych svým jednáním neohrozil dobrou pověst bezpečnostního sboru. Služební povinnosti budu plnit řádně a svědomitě a nebudu váhat při ochraně zájmů České republiky nasadit i vlastní život.“²⁹

Služební slib je považován za složený, jestliže jej stvrdí příslušník svým podpisem. Jestliže se příslušník ke složení slibu nedostaví nebo odmítne jeho složení anebo jej složí s výhradami, služební poměr nevzniká. Jestliže se příslušník nedostaví k výkonu služby v den, který je uveden v rozhodnutí o přijetí do služebního poměru a nebrání mu v tom žádná závažná překážka nebo nevyrozumí-li služebního funkcionáře o vzniku této překážky do jednoho týdne, tak je rozhodnutí o přijetí do služebního poměru zrušeno. Služební slib si svůj význam zachovává po celou dobu trvání služebního poměru, zejména ve vztahu ke služební kázni a kázeňské odpovědnosti. Po přijetí do služebního poměru se stává příslušník reprezentantem státní moci a dále prosazovatelem zájmu státu. Služební slib má více etický rozměr nežli právní. *„Příslušník se ve služebním slibu zavazuje k tomu, že:*

- *bude nestranným při výkonu služby,*
- *bude důsledně dodržovat právní a služební předpisy, plnit rozkazy svých nadřízených,*
- *nezneužije svého služebního postavení,*
- *bude se chovat tak, aby svým jednáním neohrozil dobrou pověst bezpečnostního sboru,*
- *bude řádně a svědomitě plnit služební povinnosti,*

²⁹ § 17 odst. 3 zákona č. 361/2003 Sb., o služebním poměru příslušníků bezpečnostních sborů, ve znění pozdějších předpisů

- *nebude váhat při ochraně zájmů České republiky nasadit i vlastní život.*³⁰

Když je příslušník přijat do služebního poměru, je při přijetí vždy ustanoven na služební místo, pro které je stanovena jedna ze dvou nejnižších služebních hodností a to referent nebo vrchní referent. Na tyto nejnižší služební hodnosti je ustanoven bez ohledu na to, jakého dosáhl vzdělání. Ve většině případů je stanoven požadavek středního vzdělání s maturitní zkouškou a příslušníci jsou v tomto případě ustanoveni při přijetí na služební místo a jsou jmenováni do služební hodnosti vrchního referenta. Dále existují služební místa, které nevyžadují obsazení příslušníkem, který dosáhl středního vzdělání s maturitní zkouškou a postačí zde pouze střední vzdělání nebo střední vzdělání s výučním listem. Tito příslušníci při přijetí do služebního poměru jsou ustanoveni na služební místo a jsou jmenováni do služební hodnosti referent. Pokud je příslušník přijat na základě výběrového řízení, které je provedeno dle ust. § 22 odst. 5 zákona č. 361/2003 Sb., *o služebním poměru příslušníků bezpečnostních sborů*, ve znění pozdějších předpisů, může být příslušník ustanoven na služební místo, pro které je stanovena vyšší služební hodnost než referent nebo vrchní referent. Pokud příslušník, který ze služebního poměru odešel, když jeho druh služebního poměru byl na dobu neurčitou a požádá o znovupřijetí do služebního poměru, lze jej při přijetí ustanovit na služební místo, pro které je stanovena služební hodnost, jejíž dříve dosáhl ve služebním poměru. O tomto rozhoduje služební funkcionář, kdy je podstatné to, zda má k dispozici volné služební místo.³¹

Zákon č. 361/2003 Sb., *o služebním poměru příslušníků bezpečnostních sborů*, ve znění pozdějších předpisů stanovuje celkem 11 služebních hodností, kdy u každé služební hodnosti je popsáno, jaké musí příslušník splňovat vzdělání, kolik musí mít minimálně odslouženo ve služebním poměru a dále

³⁰ Petr Tomek, Zdeněk Fiala. *Zákon o služebním poměru příslušníků bezpečnostních sborů s komentářem, poznámkami a judikaturou*, právní stav k 1.10.2019, Olomouc ISBN 978-80-7554-234-2, str. 94

³¹ Petr Tomek, Zdeněk Fiala. *Zákon o služebním poměru příslušníků bezpečnostních sborů s komentářem, poznámkami a judikaturou*, právní stav k 1.10.2019, Olomouc ISBN 978-80-7554-234-2, str. 96 - 97

označení tarifní třídy. Nejnižší služební hodnost je referent, kdy příslušník musí mít minimální stupeň vzdělání střední nebo střední s výučním listem, nemusí splňovat odsloužená léta a tato hodnost je označena jako tarifní třída 1. Pod tarifními třídami 2 a 3 se nachází služební hodnosti vrchní referent a asistent, příslušník nemusí splňovat odsloužená léta, avšak musí mít minimální vzdělání střední s maturitní zkouškou. Dále pod tarifními třídami 4, 5 a 6 se nachází služební hodnosti vrchní asistent, inspektor a vrchní inspektor, kdy příslušník musí splňovat dobu trvání služebního poměru alespoň 2 roky, 3 roky a 5 let. Pro tyto služební hodnosti je určeno minimální vzdělání střední s maturitní zkouškou. Pod tarifními třídami 7 a 8 se nachází služební hodnosti komisař a vrchní komisař, kdy příslušník musí splňovat dobu trvání služebního poměru alespoň 6 let a 7 let. Minimální stupeň vzdělání u služební hodnosti komisař je vyšší odborné a u služební hodnosti vrchní komisař vysokoškolské v bakalářském studiu. Nejvyšší služební hodnosti jsou označeny tarifními třídami 9, 10 a 11 a jedná se o služební hodnosti rada, vrchní rada a vrchní státní rada. Příslušník u těchto služebních hodností musí splňovat dobu trvání služebního poměru alespoň 9 let, 10 let a 12 let. Na tyto služební hodnosti je minimální stupeň vzdělání vysokoškolské v magisterském studijním programu.

Ke služebním hodnostem jsou vázány hodnostní označení. Referent má hodnostní označení rotný, vrchní referent strážmistr, asistent nadstrážmistr, vrchní asistent podpraporčík, inspektor praporčík, vrchní inspektor nadpraporčík a podporučík, komisař poručík a nadporučík, vrchní komisař kapitán a major, rada podplukovník nebo plukovník a vrchní rada a vrchní státní rada plukovník.³²

V poslední době má policie problémy s náborem nových příslušníků a proto vznikají podstavy. V mnoha případech se tedy nehledí na minimální dobu trvání služebního poměru a příslušníci jsou ustanovováni na vyšší služební hodnost, aniž by splňovali předepsanou dobu trvání služebního poměru. Například nový příslušník je ustanoven na služební hodnost vrchní referent, po absolvování základní odborné přípravy je ustanoven na služební hodnost

³² §7, § 8 zákona č. 361/2003 Sb., o služebním poměru příslušníků bezpečnostních sborů, ve znění pozdějších předpisů

asistent. Jelikož na základních útvarech je velký podstav a jsou zde volná služební místa ve služební hodnosti vrchní asistent a inspektor, tak tento příslušník je po 2 měsících ustanoven na služební hodnost vrchní asistent a hned po měsíci na služební hodnost inspektor a to aniž by splňoval předepsanou dobu trvání služebního poměru, v tomto případě 2 roky a 3 roky. Tito příslušníci pak nemají určitou kvalitu, nemají se od koho učit, jelikož zkušenější příslušníci jsou na vyšších místech jako je například SKPV nebo celorepublikové útvary, a nebo již skončili ve služebním poměru. V této době podstavů se však nedá nic dělat a policie musí pracovat s tím, co má.

3.1 Výběrové řízení na služební místo

Výběrové řízení na volné služební místo vyhlašuje policejní prezident, písemně pověřený služební funkcionář Ministerstva vnitra, rektor policejní akademie České republiky v Praze, který upraví výběrové řízení v souladu s právním předpisem svým interním aktem řízení, ředitel policejní školy Ministerstva vnitra, ředitel školského účelového zařízení Ministerstva vnitra a služební funkcionář policie, který je oprávněn ustanovovat na služební místa příslušníky policie.³³ Na základních útvarech se setkáváme s poslední možností a to, že výběrové řízení na volné služební místo vyhlásí služební funkcionář, který je k tomu oprávněný.

Výběrové řízení se povinně vyhlašuje, jedná-li se o služební místo, na které je stanovena nejnižší služební hodnost vrchní inspektor, tedy na 6. tarifní třídu. Na služební místa, která jsou v nižší služební hodnosti, tedy vrchní referent, asistent, vrchní asistent a inspektor, se výběrové řízení vyhlašovat nemusí, je to nepovinné. Do výběrového řízení se může přihlásit příslušník, který má služební hodnost o jeden stupeň nižší, než je požadováno pro volné služební místo. Příslušník dále musí splňovat stupeň vzdělání a obor nebo zaměření vzdělání, jestliže se to na toto služební místo požaduje, dále musí splňovat dobu trvání služebního poměru a musí dále dosahovat podle služebního hodnocení alespoň velmi dobrých výsledků ve výkonu služby.

³³ Čl. 2 ZPPP č. 15/2008, *kterým se upravuje postup služebních funkcionářů při vyhlašování výběrových řízení na volná služební místa a při ustanovování na volná služební místa*

Do výběrového řízení se též může přihlásit příslušník, který má služební hodnost o dva stupně nižší, než je požadováno pro volné služební místo. Musí však splňovat požadavky stanovené pro volné služební místo, s výjimkou požadavku na trvání služebního poměru, musí mít středoškolské vzdělání s maturitou a samozřejmě musí dosahovat podle služebního hodnocení alespoň velmi dobrých výsledků ve výkonu služby.

Dále do výběrového řízení na služební místo, na které je stanovena vyšší hodnost, však nejvýše služební hodnost vrchní komisař, se může příslušník přihlásit a musí splňovat požadavky stanovené pro volné služební místo, s výjimkou požadavku na trvání služebního poměru, musí mít vysokoškolské vzdělání a samozřejmě musí dosahovat podle služebního hodnocení alespoň velmi dobrých výsledků ve výkonu služby.

Poslední dvě možnosti přihlášení se do výběrového řízení se nazývají jako akcelerovaný postup do vyšší služební hodnosti, který je účinný od 1. ledna 2018. Jedná se tedy o to, že příslušníci se mohou přihlásit na služební místo, které je ve služební hodnosti o dva stupně vyšší než je ustanovený příslušník, avšak musí splňovat hlavně dosažené vzdělání a služební hodnocení.³⁴ Příkladem je, kdy příslušník je ustanoven na služebním místě ve služební hodnosti vrchní asistent (4. tarifní třída) a přihlásí se na služební místo se služební hodností vrchní inspektor (6. tarifní třída) – samozřejmě musí splňovat dosažené vzdělání alespoň střední s maturitou a musí dosahovat podle služebního hodnocení alespoň velmi dobrých výsledků ve výkonu služby. To samé platí, když příslušník má vysokoškolské vzdělání, je na služebním místě ve služební hodnosti vrchní inspektor (6. tarifní třída) a přihlásí se do výběrového řízení na služební místo se služební hodností vrchní komisař (8. tarifní třída).

Pokud se nepodaří obsadit volné služební místo výběrovým řízením příslušníkem, může se do výběrového řízení přihlásit i občan, avšak u tohoto služebního místa v systemizaci služebních míst musí být zvlášť vyznačen obor

³⁴ Petr Tomek, Zdeněk Fiala. *Zákon o služebním poměru příslušníků bezpečnostních sborů s komentářem, poznámkami a judikaturou*, právní stav k 1.10.2019, Olomouc : Anag, ISBN 978-80-7554-234-2, str. 129 - 130

nebo zaměření vzdělání. Tento občan musí splňovat podmínky přijetí do služebního poměru. Tomuto obsazování se říká tzv. „boční vstup“. V tomto výběrovém řízení je vyloučeno, aby se ho účastnili společně příslušníci a občané a tedy tohoto výběrového řízení se mohou účastnit pouze občané. Výběrová řízení jsou v tomto případě většinou vypisována na služební místa, kde je potřeba speciální zaměření například v nějakém oboru. Může se jednat například o absolvování lékařské fakulty, nebo nějaké chemické vysoké školy, dále znalost cizích jazyků nebo programování na PC. Občan, který se má zúčastnit výběrového řízení, musí ještě před konáním tohoto výběrového řízení absolvovat přijímací řízení, kde se zjišťuje, zda uchazeč splňuje podmínky přijetí do služebního poměru.³⁵

Ten, kdo vyhláší výběrové řízení, odpovídá za věcnou a formální správnost oznámení vyhlášení výběrového řízení, musí stanovit lhůtu pro podání přihlášek k výběrovému řízení, většinou se jedná o časové rozmezí od 15 do 30 dnů, dále musí zabezpečit přes personální pracoviště zveřejnění vyhlášení výběrového řízení na volné služební místo a to přes webový server Ministerstva vnitra ve webové aplikaci „Obsazování služebních míst“, kdy lhůta je zpravidla 15 dnů od data zveřejnění informace (webová aplikace je dostupná na internetu a dále intranetu Ministerstva vnitra a v informačním systému EKIS II MV). Vyhlášovatel dále odpovídá za to, aby po ukončení výběrového řízení byl bez zbytečného odkladu písemně vyrozuměn služební funkcionář uchazeče, který se umístil ve výběrovém řízení na prvním místě a má být na toto místo ustanoven. V případě, že je v rámci výběrového řízení na služební místo potřeba psychologického vyšetření, musí vyhlášovatel dostatečně s časovým předstihem o tomto informovat psychologické pracoviště. Jestliže je více volných služebních míst, na které jsou stanoveny stejné požadavky, může být vyhlášeno společné výběrové řízení.³⁶

³⁵ Petr Tomek, Zdeněk Fiala. *Zákon o služebním poměru příslušníků bezpečnostních sborů s komentářem, poznámkami a judikaturou*, právní stav k 1.10.2019, Olomouc : Anag, ISBN 978-80-7554-234-2, str. 130

³⁶ čl. 2 ZPPP č. 15/2008, *kterým se upravuje postup služebních funkcionářů při vyhlášení výběrových řízení na volná služební místa a při ustanovování na volná služební místa*

Ten, kdo vyhlašuje výběrové řízení, jmenuje komisi, která je složena z předsedy komise, tajemníka komise a nejméně jednoho člena komise a dále je jmenován náhradní člen komise. V případě, že je vyhlášeno výběrové řízení na volné služební místo ve služební hodnosti rada a vyšší, je vyhlášovatel povinen požádat odbor personální práce a vzdělávání policejního prezidia České republiky o spolupráci při ustanovení složení komise. Předseda komise musí být minimálně ve služební hodnosti stejné nebo vyšší oproti služební hodnosti pro obsazované volné služební místo.³⁷

„Členem komise je zpravidla

- a) příslušník nebo zaměstnanec policie,*
- b) odborník na problematiku vzdělání,*
- c) odborník na problematiku řízení lidských zdrojů (např. zástupce nadřízeného nebo metodického personálního pracoviště),*
- d) odborník z oboru psychologie,*
- e) další odborníci podle charakteru volného služebního místa,*
- f) podle řídicí úrovně volného služebního místa i jiná osoba, která není příslušníkem nebo zaměstnancem policie (za účelem podpory transparentnosti výběru)*
- g) zástupce odborové organizace“³⁸*

Jak je uvedeno výše, tak členem komise může být zástupce odborové organizace a když odborová organizace o to požádá, mělo by jí být vyhověno.³⁹

Jednání komise svolává a řídí jí předseda komise. Tajemník komise má na starost organizaci, zapisuje jednání komise, vede dokumentaci, připravuje určené podklady pro komisi a dále má na starost korespondenci s uchazeči. Jednání komise je neveřejné. Komise rozhoduje v nadpoloviční většině,

³⁷ čl. 3 ZPPP č. 15/2008, kterým se upravuje postup služebních funkcionářů při vyhlašování výběrových řízení na volná služební místa a při ustanovování na volná služební místa

³⁸ čl. 3, odst. 4 ZPPP č. 15/2008, kterým se upravuje postup služebních funkcionářů při vyhlašování výběrových řízení na volná služební místa a při ustanovování na volná služební místa

³⁹ § 198 odst.1 písm. h) zákona č. 361/2003 Sb., o služebním poměru příslušníků bezpečnostních sborů, ve znění pozdějších předpisů

aby přijala usnesení o rozhodnutí a v případě rovnosti hlasů má hlavní hlas předseda komise.⁴⁰

3.1.1 Průběh výběrového řízení

Uchazeč, který se přihlásil do výběrového řízení, musí předložit doklady podle požadavků, které jsou uvedeny v oznámení o vypsání výběrového řízení a toto kontroluje tajemník komise. (doklady o nejvyšším dosaženém vzdělání může ověřit i personální pracoviště). Pokud uchazeč předloží neúplné doklady, je vyzván k doplnění a toto musí napravit nejpozději do termínu, který je stanoven k podání přihlášky.

Při prvním zasedání komise předseda komise seznámí ostatní členy komise s počtem přihlášených příslušníků a dále s obsahem jejich přihlášek a společně celá komise stanoví kritéria pro hodnocení uchazečů. Uchazeče, kteří nesplnili požadavky výběrového řízení, komise vyřadí z výběrového řízení, kdy toto zajistí tajemník komise, který neprodleně uchazeče vyrozumí a i s odůvodněním mu vrátí předložené doklady. Dále předseda komise musí celou komisi seznámit s pravidly zpracování osobních údajů. Komise si musí stanovit postup při posuzování vhodnosti uchazeče na volné služební místo, zejména postupuje dle vyhodnocených dokladů, které jsou přílohou přihlášky do výběrového řízení, dále provádí rozhovor s každým uchazečem a pokud je na služební místo potřeba nějakých specifických dovedností, tak tyto dovednosti s uchazeči ověří (například znalost cizího jazyka). Dále komise může využít výsledky psychologického vyšetření, strukturovaného rozhovoru a nebo výsledků hodnocení uchazečů Assessment Centre.

S psychologickým vyšetřením a s metodou Assessment Centre se setkáváme u výběrových řízení na vedoucí funkce. Metoda Assessment Centre ověřuje komunikační a prezentační dovednosti uchazeče a dále je hlavně zaměřena na přístup k vedení a řízení lidí, dovednosti v řídicích oblastech a dále součástí je i skupinová diskuze.

⁴⁰ čl. 4 ZPPP č. 15/2008, *kterým se upravuje postup služebních funkcionářů při vyhlásování výběrových řízení na volná služební místa a při ustanovování na volná služební místa*

Když komise shromáždí všechny výsledky uchazečů, každý člen samostatně ohodnotí každého uchazeče a své konečné rozhodnutí sdělí komisi. Předseda komise poté jedná s ostatními členy komise, kdy se stanovuje pořadí jednotlivých uchazečů. Pokud se komise neshodne na pořadí jednotlivých uchazečů, tak se o tomto hlasuje a pořadí se určí podle počtu hlasů, které získají jednotliví uchazeči.⁴¹

3.1.2 Ukončení výběrového řízení

Výběrové řízení musí být uzavřeno v termínu do 30 pracovních dnů od dne ukončení lhůty pro podání přihlášek. Avšak v odůvodněných případech může být uzavřeno i později. O závěru jednání komise vytvoří tajemník komise zápis, který musí podepsat ostatní přítomní členové komise, kdy v zápise musí být uvedeno:

- jména a příjmení celé komise (předsedy, tajemníka a ostatních členů komise),
- jména a příjmení uchazečů, kteří byli hodnoceni,
- stručný popis průběhu z jednání komise,
- stanovení pořadí uchazečů podle jejich vhodnosti na obsazované služební místo,
- zdůvodnění pozdějšího uzavření výběrového řízení,
- číslo jednací, pod kterým bylo výběrové řízení vedeno.

Poté předseda komise předá zápis vyhlášovateli a to bez zbytečného odkladu po ukončení jednání komise. Tajemník komise má dále za úkol písemně informovat uchazeče o výsledku ve výběrovém řízení a to do 10 pracovních dnů od uzavření výběrového řízení a dále zajistí, aby uchazeči byly vráceny předložené doklady. Proti informaci o výsledku výběrového řízení se nedá odvolat.

Výběrové řízení se dá ukončit čtyřmi způsoby a to tak, že uchazeč je ustanoven na volné služební místo, dále se závěrem, že se do výběrového řízení žádný uchazeč nepřihlásil nebo se závěrem, že žádný z uchazečů není vhodný

⁴¹ čl. 5 ZPPP č. 15/2008, *kterým se upravuje postup služebních funkcionářů při vyhlásování výběrových řízení na volná služební místa a při ustanovování na volná služební místa*

pro volné služební místo a v posledním případě se dá ukončit předčasně. Pokud se nepodaří výběrovým řízením obsadit volné služební místo, vyhlášovatel postupuje před vyhlášením výběrového řízení podle ust. § 20 z.č. 361/2003 Sb., *o služebním poměru příslušníků bezpečnostních sborů*, ve znění pozdějších předpisů. Nové výběrové řízení vyhlásí stejným způsobem, jako minulé. V případě předčasného ukončení výběrového řízení musí být o tomto uchazeč neprodleně písemně vyrozuměn. Výběrové řízení musí být předčasně ukončeno ve dvou případech a to dojde-li od vyhlášení výběrového řízení do doby jeho uzavření u volného služebního místa ke změně systemizačních atributů, které mají charakter povinného požadavku na uchazeče pro volné služební místo, a nebo dojde-li k realizaci organizačních změn.⁴²

3.2 Příklad výběru příslušníka na volné služební místo v 6. TT

Příslušník policie v 5. platové třídě, ustanovený na služebním místě inspektor ve služební hodnosti praporčík na obvodním oddělení policie s trváním služebního poměru 10 let se rozhodne, že se přihlásí do výběrového řízení, které je vypsáno na obsazení služebního místo vrchní inspektor ve služební hodnosti nadpraporčík na oddělení obecné kriminality se zaměřením na vyšetřování. Toto výběrové řízení je vyvěšeno na vývěsce portálu ministerstva vnitra, které je dostupné příslušníkům i přes intranet a dále přes webové stránky internetu s tím, že příslušník musí mít heslo, které zjistí na stránkách intranetu nebo na personálním pracovišti. Výběrové řízení na výše uvedené místo je zveřejněno 30 dní a příslušník musí odeslat přihlášku k výběrovému řízení s požadovanými dokumenty v tomto časovém období.

V tomto případě dle oznámení o vyhlášeném výběrovém řízení, které je vyhlášeno dle ust. § 22 odst. 1 a § 23 odst. 1 zákona č. 361/2003 Sb., *o služebním poměru příslušníků bezpečnostních sborů*, ve znění pozdějších předpisů musí uchazeč splňovat minimální dobu trvání služebního poměru v délce 5 let nebo musí mít vysokoškolské vzdělání, avšak musí dosahovat minimálně stupeň vzdělání střední s maturitní zkouškou nebo vyšší odborné.

⁴² čl. 6, 8, 9 ZPPP č. 15/2008, *kterým se upravuje postup služebních funkcionářů při vyhlásování výběrových řízení na volná služební místa a při ustanovování na volná služební místa*

Příslušník, který dosáhl služební hodnosti alespoň vrchní asistent, nemusí splňovat požadavek doby trvání služebního poměru. V tomto oznámení jsou dále uvedené zákonné požadavky na volné služební místo a to oprávnění přístupu k utajované informaci pro stupeň utajení Vyhrazené dle zákona č. 412/2005 Sb., o ochraně utajovaných informací a o bezpečnostní způsobilosti, ve znění pozdějších předpisů. Jestliže příslušník, který se uchází o toto volné služební místo, nemá stupeň utajení Vyhrazené, může toto nahradit dočasně výpisem z trestního rejstříku a v případě, že uspěje v tomto výběrovém řízení, musí si oprávnění přístupu k utajované informaci pro stupeň utajení Vyhrazené zajistit. Dalším zákonným požadavkem na volné služební místo je, že příslušník musí splňovat podmínky ustanovení § 22 odst. 2 a 3 nebo 4 zákona č. 361/2003 Sb., *o služebním poměru příslušníků bezpečnostních sborů*, ve znění pozdějších předpisů – zejména dosahování alespoň velmi dobrých výsledků ve výkonu služby dle služebního hodnocení. V oznámení je dále uvedeno, jakými dalšími znalostmi a dovednostmi by měl příslušník disponovat, v tomto případě je požadována praxe minimálně 5 let u policie, řidičský průkaz skupiny B a dále velmi dobrá znalost trestního řádu a trestního zákoníku, avšak nesplnění těchto požadavků není důvodem k nezařazení do výběrového řízení. Dále v oznámení je uvedena náplň služebního místa, nárokové složky služebního příjmu a výčet dokladů, které připojí uchazeč o volné služební místo k přihlášce, v tomto případě se jedná o profesní životopis zaměřený zejména na předchozí průběh zaměstnání a současné služební zařazení, dále kopii služebního hodnocení podle zákona a ověřenou kopii o nejvyšším dosaženém vzdělání. Dále v oznámení je poučení o zpracování osobních údajů, poučení o tom, že dokumenty, které uchazeč poskytne, mu budou po skončení výběrového řízení vráceny a dále o tom, že pokud nebudou k přihlášce připojeny všechny požadované dokumenty nebo bude přihláška doručena po termínu, do kdy se může uchazeč přihlásit, nebude do výběrového řízení zařazen. Dále v oznámení jsou uvedeny kontakty v případě dalších informací a termín, do kdy má být doručena písemná přihláška s požadovanými dokumenty. Uchazeči, kteří

splní stanovené zákonné podmínky, budou pozváni k absolvování výběrového řízení.⁴³

Po splnění výše uvedených požadavků je uchazeč pozván k absolvování výběrového řízení, většinou je mu sděleno datum, čas a místo konání telefonicky, a nebo prostřednictvím emailu. V tomto případě se výběrové řízení koná na nejmenovaném Územním odboru policie České republiky Středočeského kraje. Do výběrového řízení se přihlásili tři uchazeči, kteří splnili požadavky. Komise je sestavena z předsedy komise, což je vedoucí obecné kriminality územního odboru, z tajemníka, což je občanský zaměstnanec sekretariátu územního odboru a dále ze dvou členů komise, což je zástupkyně vedoucího obecné kriminality územního odboru a dále koordinátor územního odboru. Uchazeči jsou voláni podle abecedy po jednom do kanceláře, kde se nachází komise. Zde je uchazeč dotazován na předešlou praxi u policie, dále je dotazován na to, proč se do výběrového řízení přihlásil a co může nabídnout. Dále je přistoupeno k ověření znalostí, v tomto případě trestního práva hmotného a dále trestního práva procesního formou otázek a dále příkladů z praxe. Takový postup je u všech uchazečů. V tomto případě se komise nemůže rozhodnout, a proto jsou uchazeči opět voláni jednotlivě do tzv. 2. kola a jsou jim pokládány další otázky zaměřené na trestní právo. Po tomto se komise radí, poté jsou všichni 3 uchazeči zavoláni najednou před komisi a předseda komise sdělí výsledek. V tomto případě uspěl ve výběrovém řízení jeden uchazeč, který je následně ustanoven na toto služební místo, tedy vrchní inspektor ve služební hodnosti nadpraporčík. Dnem ustanovení je 1. den následujícího měsíce, kdy služební funkcionář musí k tomuto vydat rozkaz o ustanovení na toto služební místo, kdy tento rozkaz musí příslušník stvrdit svým podpisem.

⁴³ Oznámení ředitele Krajského ředitelství policie Středočeského kraje ze dne 15.12.2020, vedeno pod č.j. KRPS-302045-2/ČJ-2020-0106UO

4 Speciální pořádková jednotka Krajského ředitelství policie

Jedná se útvar, který je samostatným organizačním článkem krajského ředitelství policie a působí na území krajského ředitelství policie. Může působit i na jiných místech České republiky, pokud to vyžaduje bezpečnostní situace. Tento útvar má za hlavní úkoly chránit bezpečnost osob a majetku a zajišťovat veřejný vnitřní pořádek, pokud byl závažným způsobem narušen, dále se podílí na plnění úkolů policie v rámci integrovaného záchranného systému (příprava a provádění záchranných a likvidačních prací), podílí se na výkonu služby při opatření, které vyžaduje větší počet sil a prostředků policie (např. sportovní akce, pátrání po osobách), spolupracuje při zákrocích zásahové jednotky krajského ředitelství policie nebo Útvaru rychlého nasazení či jiných útvarů policie, zajišťuje ozbrojené doprovody a dále posiluje výkon služby na územích, kde je to potřeba dle personální či bezpečnostní situace.

V rámci policie České republiky je zřízeno celkem 5 speciálních pořádkových jednotek Krajského ředitelství a to:

- speciální pořádková jednotka Krajského ředitelství policie hlavního města Prahy,
- speciální pořádková jednotka Krajského ředitelství policie Jihomoravského kraje,
- speciální pořádková jednotka Krajského ředitelství policie Moravskoslezského kraje,
- speciální pořádková jednotka Krajského ředitelství policie Ústeckého kraje,
- speciální pořádková jednotka Krajského ředitelství policie Plzeňského kraje (zřízena 1.1.2023).

Speciální pořádková jednotka je obvykle členěna na oddělení, skupiny a družstva a je obvykle tvořena z vedoucího speciální pořádkové jednotky a jeho zástupce, vedoucího oddělení speciální pořádkové jednotky a jeho zástupci, vedoucího skupin speciální pořádkové jednotky, veliteli družstev speciální pořádkové jednotky, instruktora metodiky speciální pořádkové jednotky,

instruktorů služební přípravy speciální pořádkové jednotky, psychologa speciální pořádkové jednotky a policistů zařazených ve speciální pořádkové jednotce.⁴⁴

4.1 Výběrové řízení ke speciální pořádkové jednotce Krajského ředitelství

Výběrové řízení ke speciální pořádkové jednotce (dále jen „SPJ“) obsahuje testy fyzické připravenosti a dále psychologické vyšetření. U každé SPJ jsou služební místa ve služebních hodnostech jiná. Například ve speciální pořádkové jednotce Krajského ředitelství policie Ústeckého kraje jsou ve družstvech policisté převážně zařazeni na služební místa ve služebních hodnostech vrchní asistent s hodnostním označením podpraporčík a ve speciální pořádkové jednotce Krajského ředitelství policie hlavního města Prahy jsou ve družstvech policisté zařazeni na služební místa ve služebních hodnostech inspektor s hodnostním označením praporčík.

Jelikož jsou policisté v SPJ zařazeni do 1. skupiny fyzické způsobilosti, musí splnit fyzické testy pro tuto skupinu. Dále musí podstoupit psychologické vyšetření. Každý útvar SPJ má jiná nepovinná kritéria. Většinou se fyzické testy doplňují o zátěžové zaměstnání v rozsahu 1 až 3 dny (každý útvar to má jinak).

Obecné požadavky k zařazení do SPJ jsou:

- zdravotní klasifikace A/I,
- řidičský průkaz skupiny B,
- úspěšně zakončená Základní odborná příprava,
- minimálně 3 roky ve služebním poměru.⁴⁵

V této části je vybrán postup v procesu ověřování pro službu u SPJ Praha. Příslušník, který má zájem o místo v SPJ Praha, musí vyplnit dotazník, který je dostupný na intranetových stránkách SPJ Praha. Tento dotazník si musí pečlivě přečíst a poté pravdivě vyplnit a následně zaslat elektronicky na podatelnu SPJ Praha. K dotazníku musí připojit přílohy, kterými jsou motivační dopis a lékařský

⁴⁴ Hlava II, Pokyn policejního prezidenta č. 130/2020, o zajišťování vnitřního pořádku a bezpečnosti, v posledním znění

⁴⁵ Zdroj: Speciální pořádková jednotka ředitelství policie Ústeckého kraje – zástupce vedoucího speciální pořádkové jednotky

posudek. Motivační dopis musí být napsán volnou formou, vlastními slovy na zvláštní list papíru. Lékařský posudek vystavuje služební lékař příslušníka. Následně se příslušník musí telefonicky objednat na termín absolvování fyzických testů. Po úspěšném absolvování fyzických testů je příslušník pozván k absolvování psychologického vyšetření. Pokud příslušník projde psychologickým vyšetřením, bude veden v evidenci SPJ Praha jako personální záloha a ihned, jak se uvolní služební místo, bude vyzván k podání žádosti o přeložení. K převedení na jiné služební místo u SPJ podle ust. § 25 odst. 4 nebo ust. § 26 odst. 2 a 3 zákona č. 361/2003 Sb., *o služebním poměru příslušníků bezpečnostních sborů*, ve znění pozdějších předpisů, je potřebný souhlas služebního funkcionáře s personální pravomocí. Pokud je příslušník z jiného Krajského ředitelství, je zapotřebí souhlas obou služebních funkcionářů s personální pravomocí.⁴⁶

Když vše shrneme, tak k útvarům SPJ se nevypisují pro nové uchazeče z řad bezpečnostních sborů výběrová řízení ve smyslu ust. § 22 odst. 1 a § 23 odst. 1 zákona číslo 361/2000 Sb., *o služebním poměru příslušníků bezpečnostních sborů*, ve znění pozdějších, jelikož volná služební místa v tomto útvaru jsou služební místa ve služebních hodnostech vrchní asistent, popřípadě inspektor a v tomto případě se výběrové řízení na taková služební místa vypisovat nemusí. Příslušník se musí přihlásit sám a poté je pozván na fyzické testy a psychologické vyšetření, a pokud toto splní, musí si zažádat o přeložení na jiné služební místo ve smyslu ust. § 25 odst. 4 nebo ust. § 26 odst. 2 a 3 zákona č. 361/2003 Sb., *o služebním poměru příslušníků bezpečnostních sborů*, ve znění pozdějších předpisů. O přeložení rozhoduje služební funkcionář s personální pravomocí, který však toto přeložení může zamítnout. V SPJ se dále nacházejí služební místa vrchní inspektor (např. instruktor služební přípravy), kdy na toto služební místo se již vypisuje výběrové řízení ve smyslu ust. § 22 odst. 1 a § 23 odst. 1 zákona číslo 361/2000 Sb. o služebním poměru příslušníků bezpečnostních sborů, ve znění pozdějších, a výběrové řízení

⁴⁶ Dostupné z intranetu Policie ČR: <https://aportal.pcr.cz/nrvs/spj/sitepages/prijeti.aspx>, [cit. 09.02.2023]

probíhá standartním způsobem (viz. kapitola 3.1 - výběrové řízení na služební místo).

4.1.1 Fyzická způsobilost

Příslušníci SPJ jsou zařazeni do 1. skupiny fyzické způsobilosti, jelikož jsou určeni k provádění zákroků pod jednotným velením k zajištění a obnově veřejného pořádku.⁴⁷

Příslušníci, kteří mají zájem nastoupit k SPJ se musí objednat telefonicky na termín absolvování fyzických testů. Příslušník musí splnit celkem 5 disciplín a to člunkový běh na 4 x 10m, přítah na hrazdě (opakovaně), klik – vzpor ležmo, celomotorický test (opakovaně) v době 2 minuty a dále běh na 1000m. Dále musí příslušník uplavat 100m volným způsobem v čase do 2:30 minut. V každém testu musí příslušník získat minimálně 6 bodů a v celkovém součtu musí získat alespoň 50 bodů.⁴⁸ Testy jsou vlastně totožné jako pro nové uchazeče k policii s rozdílem, že uchazeč k policii plní pouze 4 disciplíny (neplní přitahy na hrazdě) a další rozdíl je v počtu bodů. Tabulky s bodovým hodnocením jsou též shodné.

Každý útvar SPJ může mít k fyzickým testům tzv. nadstavbu. Mohou se doplňovat o zátěžové zaměstnání v trvání 1 až 3 dny a nebo dalšími cviky. Například u SPJ Praha musí příslušník splnit speciální baterii cviků, které jsou specifické pro výkon služby na odděleních speciálního nasazení odboru SPJ Praha, kdy se jedná o cviky zaměřené na sílu a vytrvalost – tzv. CrossFit. CrossFit má v sobě zahrnutý cviky z gymnastiky, vzpírání, běhu, veslování a dalších disciplín, kdy jde o pohyb celého těla. Dále je příslušník přezkoušen z vybraných donucovacích prostředků. Vše se koná v 1 den.⁴⁹ SPJ Ústeckého kraje v současné době žádnou nadstavbu nemá, pouze na fyzické testy je přizván psycholog, který příslušníky sleduje při plnění disciplín. V dřívější době mělo SPJ Ústeckého kraje 3 denní soustředění pro uchazeče (studijní pobyt), ale jelikož je špatná personální situace, tak se již tyto studijní pobyty nekonají.

⁴⁷ Příloha č. 1 k ZPPP č. 100/2012, kterým se provádí některá ustanovení zákona č. 361/2003 Sb.

⁴⁸ Příloha č. 2 k ZPPP č. 100/2012, kterým se provádí některá ustanovení zákona č. 361/2003 Sb.

⁴⁹ Dostupné z intranetu Policie ČR: <https://a-portal.pcr.cz/nrvs/spj/sitepages/prijeti-terminy.aspx>, [cit. 09.02.2023]

Se špatnou personální situací souvisí i to, že SPJ Ústeckého kraje musí nabírat uchazeče z civilu, kdy zde musí uchazeč splnit fyzické testy pro 1. skupinu fyzické způsobilosti.⁵⁰

4.1.2 Osobnostní způsobilost

Po splnění fyzických testů následuje psychologické vyšetření, které provádí psycholog bezpečnostního sboru, většinou psycholog, který je zařazený k SPJ. Psychologické vyšetření probíhá dle požadavků, které jsou uvedeny ve vyhlášce č. 487/2004 Sb., *o osobnostní způsobilosti, která je předpokladem pro výkon služby v bezpečnostním sboru*. V tomto případě je důvodem zjišťování osobnostní způsobilosti ustanovení příslušníka na služební místo, pro které je toto zjišťování stanoveno jako jiný zvláštní požadavek. Psycholog bezpečnostního sboru (SPJ) používá při zjišťování osobnostní způsobilosti příslušníka standartní metody a to metodu pozorování, rozhovoru, anamnestického vyšetření, analýzy objektivních údajů a psychologické testové metody.⁵¹ Kritéria osobnostní způsobilosti jsou u SPJ vyšší v některých oblastech jako je zvládání stresu, sebeovládání, agresivita a schopnost týmové práce.⁵²

⁵⁰ Zdroj: Speciální pořádková jednotka ředitelství policie Ústeckého kraje – zástupce vedoucího speciální pořádkové jednotky

⁵¹ Vyhláška č. 487/2004 Sb., *o osobnostní způsobilosti, která je předpokladem pro výkon služby v bezpečnostním sboru*

⁵² Zdroj: Speciální pořádková jednotka ředitelství policie Ústeckého kraje – zástupce vedoucího speciální pořádkové jednotky

5 Útvar rychlého nasazení

Jedná se o specifický policejní útvar, který je určený hlavně pro boj proti terorismu. Tento útvar má působnost na celém území České republiky. V souladu s vymezenou působností provádí útvar služební zákroky proti teroristům, únoscům osob a dopravních prostředků, nebezpečným pachatelům organizované trestné činnosti a pachatelům zvláště závažných trestných činů a to především při jejich zadržení. V poslední době operují ochranné týmy útvaru rychlého nasazení i v zahraničí při ochraně zastupitelských úřadů a jejich pracovníků.⁵³

Ředitele Útvaru rychlého nasazení řídí přímo náměstek policejního prezidenta pro SKPV, který spadá přímo pod policejního prezidenta. O nasazení útvaru rozhoduje velitel, který má oprávnění nařídit zákrok pod jednotným vedením a o samotném vyslání útvaru rozhoduje se souhlasem ministra vnitra policejní prezident.⁵⁴

Útvar rychlého nasazení vznikl v roce 1981 jako součást Sboru národní bezpečnosti, kdy jeho vznik zapříčinil nárůst terorismu, spojený s únosy letadel. Do jednotky byli v té době vybíráni vojáci z řad výsadkových jednotek armády. Po sametové revoluci (po roce 1989) se název jednotky mění na Jednotku rychlého zásahu Federální policejní služby (JRZ FPS). Kolem roku 1992 se mění název jednotky na již dnes známý Útvar rychlého nasazení. Mezi známé zásahy Útvaru rychlého nasazení patří například zatčení uprchlého vězně Jiřího Kájínka.⁵⁵

Útvar rychlého nasazení řídí ředitel, který má jednoho náměstka a dále je útvar rozdělen na:

- Odbor rychlého nasazení

⁵³ Dostupné z intranetu Policie České republiky: <https://urna-portal.pcr.cz/stranky/o-nas.aspx>, [cit. 09.02.2023]

⁵⁴ Policie České republiky - Útvar rychlého nasazení - Policie České republiky. Úvodní strana Policie České republiky [online]. Copyright © 2023 Policie ČR, všechna práva vyhrazena [cit. 12.02.2023]. Dostupné z: <https://www.policie.cz/clanek/utvar-rychleho-nasazeni-policie-ceske-republiky-utvar-rychleho-nasazeni.aspx>

⁵⁵ URNA, Útvar rychlého nasazení – fan stránky, [online] [cit. 12.02.2023] Dostupné z: <https://urna.tode.cz/historie>

- Odbor speciálních služeb
- Organizační odbor
- Personální skupina

Odbor rychlého nasazení je rozdělen do čtyř zásahových skupin, mezi které patří specialisté, pyrotechnici, potápěči a dále výcviková skupina (instruktoři). Do odboru speciálních služeb jsou zařazeni odstřelovači, spojaři a dokumentaristé, vyjednaváči a řidiči – specialisté. Výcvik Útvaru rychlého nasazení je zaměřen na splnění požadavků, které vyplývají ze základních úkolů útvaru v oblasti boje proti terorismu a dále zejména při zatýkání nebezpečných pachatelů většinou pro útvary s celorepublikovou působností (například Národní protidrogová centrála). Základem výcviku je taktika zásahu na ohrožené letadlo, budovy, vlaky, autobusy a metro, kdy součástí je i postup při zadržení pachatelů, při ochraně VIP a při ozbrojených doprovodech. Základními druhy výcviku je služební příprava (například práce ve výškách, střelecká příprava) a podpůrná příprava (například spojovací příprava, topografická příprava).⁵⁶

5.1 Výběrové řízení k Útvaru rychlého nasazení

Jelikož Útvar rychlého nasazení je elitní útvar, výběrové řízení není vůbec jednoduché a je postaveno tak, aby prošli jen ti nejlepší. Výběrové řízení je vypisováno pouze jednou ročně a to na služební místo ve služební hodnosti vrchní inspektor s hodnostním označením nadpraporčík odboru rychlého nasazení a vždy vše záleží na počtu volných míst (tabulek). Výběrové řízení je komplexní zaměstnání, které prověřuje vlastnosti, schopnosti a dovednosti uchazeče ve čtyřech základních oblastech, kterými jsou:

- kognitivní schopnosti – myšlení, plánování, postoj k problému, adaptace, kreativita,
- sociální chování – týmová práce, vztah k druhým, sociální adaptace a její poruchy,
- osobní vlastnosti – sebekontrola, frustrační tolerance, celkové naladění, odvaha, cílevědomost, zralost,

⁵⁶ Dostupné z intranetu Policie České republiky: <https://urna-portal.pcr.cz/stranky/o-nas.aspx>, [cit. 09.02.2023]

- fyzické dispozice – vytrvalost, síla, obratnost, manuální zručnost.

Uchazeč dále musí projít psychologickým vyšetřením, kdy se zjišťuje osobnostní způsobilost, která je brána jako jiný zvláštní požadavek, který je vyjádřen v ust. § 19 odst. 6 zákona č. 361/2003 Sb., *o služebním poměru příslušníků bezpečnostních sborů*, ve znění pozdějších předpisů.

Aby byl příslušník zařazen do výběrového řízení k útvaru rychlého nasazení, musí splňovat základní předpoklady, kterými jsou:

- příslušník musí být z bezpečnostního sboru České republiky (Policie ČR, Hasičský záchranný sbor ČR, Celní správa ČR, Vězeňská služba ČR, Generální inspekce bezpečnostních sborů, Úřad pro zahraniční styky a informace, Bezpečnostní informační služba),
- příslušník musí mít úplné středoškolské vzdělání zakončené maturitní zkouškou,
- příslušník musí mít minimálně 5 let praxe u Bezpečnostního sboru ČR a nebo vysokoškolské vzdělání (příslušník, který dosáhl služební hodnosti alespoň vrchní asistent, nemusí splňovat dobu trvání služebního poměru),
- příslušník musí mít ukončenou základní odbornou přípravu, což platí i pro vysokoškoláky,
- příslušník musí vlastnit průkaz pro skupinu „B“ a musí být plavec.⁵⁷

Výběrové řízení je rozděleno do tří částí. První část je dvoudenní, kdy první den uchazeči plní fyzické testy, na které se mohou připravit (vedeny v příloze ZPPP č. 100/2012, *kterým se provádí některá ustanovení zákona č. 361/2003 Sb., o služebním poměru příslušníků bezpečnostních sborů*). Pouze uchazeči, kteří splní fyzické testy, postoupí do druhého dne, kde podstoupí psychologické vyšetření, které trvá přibližně 6 – 8 hodin. Jestliže uchazeč úspěšně projde první částí, postupuje do druhé části výběrového řízení. V této části je uchazeč podroben týdennímu zátěžovému soustředění, které se každý rok obměňuje. Pokud je uchazeč úspěšný i ve druhé části výběrového řízení,

⁵⁷ Dostupné z intranetu Policie České republiky: <https://urna-portal.pcr.cz/stranky/vyboreve-řízení.aspx>, [cit. 09.02.2023]

tak následuje 3. část výběrového řízení, což je pohovor s výběrovou komisí Útvaru rychlého nasazení. Tento pohovor probíhá na základě předchozího prostudování personálních materiálů a výsledků testů a má za cíl prověřit motivaci pro službu u Útvaru rychlého nasazení. Poté, co proběhnou všechny tři části výběrového řízení, tak následuje rozhodnutí ředitele Útvaru rychlého nasazení.⁵⁸

5.1.1 Fyzická způsobilost

Příslušníci Útvaru rychlého nasazení jsou zařazeni do 1. skupiny fyzické způsobilosti, jelikož plní služební úkoly, které jsou určeny k provádění zákroků proti nebezpečným pachatelům organizované trestné činnosti a pachatelům zvláště závažných zločinů. Příslušníci jsou dále děleni do podskupin fyzické způsobilosti a to jsou podskupiny 1A, 1B a 1C, které jsou určeny právě pouze pro Útvar rychlého nasazení. Každá podskupina má odlišný obsah fyzických testů. Do podskupiny 1A patří služební místa policistů zařazených v odboru rychlého nasazení a oddělení odstřelovačů, do podskupiny 1B patří služební místa policistů zařazených v oddělení speciální přepravy Útvaru rychlého nasazení a do podskupiny 1C jsou zařazena služební místa policistů Útvaru rychlého nasazení ředitel, vedoucí odboru rychlého nasazení a jeho zástupce, vedoucí speciálních služeb a jeho zástupce, vedoucí oddělení speciální přepravy, policisté výcvikového oddělení, oddělení speciální techniky a oddělení vyjednávání, policisté operačního střediska odboru speciálních služeb, policisté organizačního odboru a dále policisté oddělení speciální přepravy odboru speciálních služeb na služebních místech řidič – mechanik a řidič – učitel.⁵⁹

Jelikož výběrové řízení k Útvaru rychlého nasazení je vypisováno pro nové uchazeče pouze do odboru rychlého nasazení, který se nachází v podskupině 1A, musí uchazeč splnit fyzické testy, které jsou určené pro tuto podskupinu.

⁵⁸ Zdroj: Útvar rychlého nasazení – personální oddělení

⁵⁹ Příloha č. 1 k ZPPP č. 100/2012, *kterým se provádí některá ustanovení zákona č. 361/2003 Sb.*

V podskupině 1A jsou fyzické testy rozděleny na dvě fáze, kdy první fází je splnění jednotlivých disciplín a získání potřebných bodů ke splnění (testy I.) a druhou fází jsou týdenní testy, kde se ověřuje komplexní kondiční způsobilost uchazečů.

Pro testy I. jsou určeny tyto disciplíny:

- sed-leh v čase 2 minut – začíná se v poloze na zádech s pokrčenými nohama, které jsou mírně roztaženy, ruce se dotýkají hlavy, kolena jsou asi 30 cm nad zemí, z této polohy se provádí sed tak, aby se lokty dotkly kolen a poté se vrací do původní polohy leh, úkolem je udělat co nejvíce opakování po dobu 2 minut,
- šplh ze stoje s úchopem jednou rukou ve výši ramen, úkolem je šplh za co nejkratší čas do výšky 4,5m,
- vzpor ležmo (klik) – úkolem je provést předepsaným způsobem maximální počet kliků bez přerušení a bez zapření nohou,
- přítah na hrazdě – ve visu na hrazdě jsou paže propnuty, úchop nadhmatem v šíři ramen, nohy jsou ve vzduchu, úkolem je přítah způsobem, aby brada byla při dokončení cviku nad úrovní hrazdy a poté zpět do visu s propnutými pažemi bez dotyku země, poté co nejvíce opakování,
- člunkový běh – úkolem je uběhnout vzdálenost 4 x 10m v co nejkratším čase a předepsaným způsobem,
- vytrvalostní běh s cílem překonat vzdálenost 5000m v co nejkratším čase,
- plavání s cílem uplavat volným způsobem vzdálenost 400m za co nejkratší čas,
- překážková dráha, která má 9 stanovišť s opakováním celkem 3x (člunkový běh 4x 10m, lezení na ribstol – 3x, překonání čtyř ribstolů, námořník – 3x, šplh do výšky 4,5m a následně s přehmatáváním překonat sousední tyče až na poslední čtvrtou tyč, kotoul vpřed a vzad s přeběhem k žíněnkám vzdáleným 5m a provedení kotoulu vpřed a vzad, přeskok dvou překážek 50cm vysokých vzdálených od sebe 9m – 8x, kotoul ze židle na žíněnku, výmyk na hrazdě vysoké 170cm).

Uchazeč musí v každém testu získat minimálně 1 bod, avšak v celkovém součtu musí získat minimálně 35 bodů.

Druhou fází fyzických testů jsou týdenní testy, kde se ověřuje komplexní kondiční způsobilost uchazečů. Těmto testům se přezdívá jako „Pekelný týden“. Během těchto testů nachodí uchazeči v průběhu 6 dnů cca 50km denně a to s 15kg zátěží. Dále je zde začleněno i noční zaměstnání, které je zaměřené na takticko-speciální přípravu. Dále uchazeči plní skupinové úkoly při nedostatku spánku a se zvýšenou fyzickou zátěží, která je zaměřena na motoriku. Po celou dobu týdenních testů jsou uchazeči pozorováni psychologem a dále v případě potřeby je přítomen i lékař.

Příslušníci, kteří jsou zařazeni do podskupiny 1B fyzické způsobilosti, provádějí fyzické testy I. (pro podskupinu 1A), avšak nemusí absolvovat týdenní testy. S bodovým hodnocením testů je to stejné, jako u podskupiny 1A.

Příslušníci, kteří jsou zařazeni do podskupiny 1C fyzické způsobilosti, provádějí pouze fyzické testy, označeny jako testy II., do kterých patří těchto 5 disciplín:

- člunkový běh 4x10m, cílem je uběhnout vzdálenost 4 x 10m v co nejkratším čase a předepsaným způsobem,
- vzpor ležmo (klik), cílem je udělat co nejvíce opakování předepsaným způsobem,
- leh-sed – čas 2 minuty, cílem je udělat co nejvíce opakování předepsaným způsobem,
- vytrvalostní běh – čas 12 minut, cílem je uběhnout co největší vzdálenost,
- plavání na 100m, cílem je uplavat uvedenou vzdálenost v co nejkratším čase,

V testech II. musí příslušník v každém testu získat minimálně 2 body, avšak v celkovém součtu musí získat minimálně 25 bodů.⁶⁰

⁶⁰ Příloha č. 3 k ZPPP č. 100/2012, *kterým se provádí některá ustanovení zákona č. 361/2003 Sb.*

BODY	SED-LEH (počet)	ŠPLH (s)	KLIKY (počet)	PŘÍTAHY (počet)	ČLUNKOVÝ BĚH (s)	PŘEK. DRÁHA (min.)	5 KM BĚH (min.)	400 M PLAVÁNÍ (min.)
1	84	9,00	50	10	11,80	7,20	25,30	10,00
2	87	8,50	53	11	11,40	7,10	25,00	9,30
3	90	8,00	56	12	11,00	7,00	24,30	9,00
4	93	7,50	59	13	10,80	6,50	24,00	8,30
5	96	7,00	62	14	10,60	6,40	23,30	8,00
6	99	6,50	65	15	10,40	6,30	23,00	7,40
7	102	6,00	68	16	10,20	6,20	22,30	7,20
8	105	5,50	71	17	10,00	6,10	22,00	7,00
9	108	5,00	74	18	9,80	6,00	21,30	6,40
10	111	4,50	77	19	9,60	5,50	21,00	6,20

Tabulka 5- Testy I. - bodové hodnocení

BODY	SED-LEH (počet)	ČLUNKOVÝ BĚH (s)	KLIKY (počet)	12 MIN. BĚH (m)	100 M PLAV. (min.)
2	40	14,00	30	1500	2,30
4	42	13,80	32	1550	2,25
6	44	13,60	34	1600	2,20
8	46	13,40	36	1650	2,15
10	48	13,20	38	1700	2,10

Tabulka 6 - Testy II. - bodové hodnocení⁶¹

5.1.2 Osobnostní způsobilost

Po splnění fyzických testů (testy I.) je uchazeč podroben psychologickému vyšetření a to ihned druhý den po fyzických testech. Psychologické vyšetření provádí psycholog, který je zařazený u Útvaru rychlého nasazení. Důvodem zjišťování osobnostní způsobilosti u Útvaru rychlého nasazení je, že toto zjišťování je stanoveno jako jiný zvláštní požadavek dle vyhlášky č. 487/2004 Sb., o osobnostní způsobilosti, která je předpokladem pro výkon služby v bezpečnostním sboru, kdy důvody zjišťování osobnostní způsobilosti jsou uvedeny v § 2 této vyhlášky. Psycholog používá při zjišťování osobnostní způsobilosti metodu pozorování, rozhovoru, anamnestického vyšetření, analýzy objektivních údajů a psychologické testové metody.

Jelikož Útvar rychlého nasazení je elitním útvarem, jsou nároky na splnění psychologického vyšetření vyšší. Uchazeči musí splňovat základní kritéria

⁶¹ Příloha č. 3 k ZPPP č. 100/2012, kterým se provádí některá ustanovení zákona č. 361/2003 Sb.

osobnostní způsobilosti policistů zařazených do zásahové jednotky, kdy těmito jsou:

- Kognitivní schopnosti – dobrá úroveň rozumových schopností, paměť a úsudek, pozornost, schopnost samostatně řešit úkoly, flexibilita, schopnost rozboru situace,
- Emocionalita – emociální stabilita, vyrovnanost, nízká intenzita prožívání reálných situací, odolnost vůči zátěži,
- Osobnost – psychická stabilita a integrovaná osobnost, schopnost sebereflexe, důvěryhodnost, kontrola vlastního chování, pevná vůle, přiměřená sebejistota a životní optimismus, zdravé sebeprosazení, schopnost adaptace, zodpovědnost a spolehlivost, snaha řešit úkoly,
- Morálně psychosociální vyzrálost – psychosociální vyzrálost,
- Riziko – zvýšená odolnost vůči rušivým podnětům, dobrá úroveň aspirace, motivace, zvýšená hladina anticipace, ochota přijmout riziko,
- Komunikační schopnosti – umění jednat s lidmi, schopnost získat autoritu a respekt, rozhodnost, obezřetnost.

Mezi znaky osobnosti, které jsou nežádoucí, patří dezorientovaná osobnost, psychická nebo emoční labilita, impulzivita, snížený intelekt, nežádoucí agresivita, výrazný sklon k riziku, výrazný sklon k opatrnosti, nesamostatnost, nerozhodnost, lehkovážnost, tendence spoléhat na náhodu, závislost, intolerance, extremita, psychopatologická symptomatika.⁶²

5.2 Statistické údaje výběrového řízení k Útvaru rychlého nasazení

K této práci jsem si vyžádal statistické údaje z personálního oddělení Útvaru rychlého nasazení a to k úspěšnosti uchazečů ve výběrovém řízení za poslední 3 roky, tedy za roky 2020, 2021 a 2022. Jak je uvedeno výše, výběrové řízení k tomuto elitnímu útvaru je rozděleno na 3 části :

- část je rozdělena do dvou dnů – 1. den se konají fyzické testy, kdo je splní, tak 2. den následuje psychologické vyšetření,

⁶² Příloha č. 1 k ZPPP č. 217/2008 Sb., *kterým se upravuje činnost zásahových jednotek*

- část – kdo splní psychologické vyšetření, tak následuje týdenní zátěžové soustředění, kdy obsah se každoročně obměňuje,
- část – kdo splní první 2 části, tak je pozván k pohovoru s výběrovou komisí.

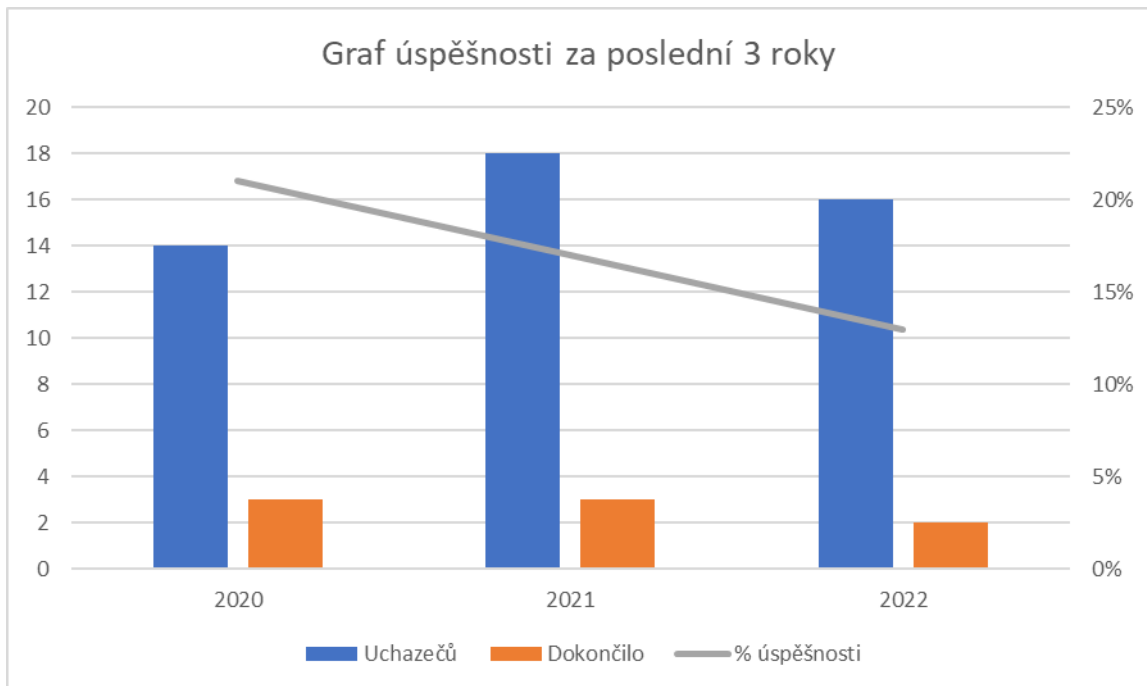
V roce **2020** se do výběrového řízení k Útvaru rychlého nasazení přihlásilo celkem 18 uchazečů, kdy k samotnému výběrovému řízení se dostavilo 14 uchazečů. Fyzické testy nesplnilo 7 uchazečů a ostatních 7 uchazečů postoupilo k psychologickému vyšetření. Po psychologickém vyšetření bylo doporučeno do další části (týdenní zátěžové soustředění) 6 uchazečů. Týdenní zátěžové soustředění dokončili 4 uchazeči, kteří byli pozváni k pohovoru s výběrovou komisí. Nakonec byli přijati 3 uchazeči (1 uchazeč nebyl doporučen).

V roce **2021** se do výběrového řízení k Útvaru rychlého nasazení přihlásilo celkem 20 uchazečů, kdy k samotnému výběrovému řízení se dostavilo 18 uchazečů. Fyzické testy nesplnilo 7 uchazečů a ostatních 11 uchazečů postoupilo k psychologickému vyšetření. Po psychologickém vyšetření bylo doporučeno do další části (týdenní zátěžové soustředění) 7 uchazečů. Týdenní zátěžové soustředění dokončili 4 uchazeči, kteří byli pozváni k pohovoru s výběrovou komisí. Nakonec byli přijati 3 uchazeči (1 uchazeč nebyl doporučen).

V roce **2022** se do výběrového řízení k Útvaru rychlého nasazení přihlásilo celkem 18 uchazečů, kdy k samotnému výběrovému řízení se dostavilo 16 uchazečů. Fyzické testy nesplnilo 5 uchazečů a ostatních 11 uchazečů postoupilo k psychologickému vyšetření. Po psychologickém vyšetření bylo doporučeno do další části (týdenní zátěžové soustředění) 7 uchazečů. Týdenní zátěžové soustředění dokončili 2 uchazeči, kteří byli pozváni k pohovoru s výběrovou komisí a oba uchazeči byli přijati.

Když vše shrneme, tak polovina uchazečů nesplní fyzické testy, byť se na ně mohou připravit. Uchazeči, kteří projdou fyzickými testy (úroveň postupně klesá), tak část z nich neprojde psychologickým vyšetřením (nesplní

profil stanovený pro odbor rychlého nasazení), což se někdy projevuje až na zátěžovém soustředění. Ze sledování v období tří let úspěšně splní výběrové řízení pouze 17 % uchazečů.⁶³



Obrázek 2- Graf úspěšnosti uchazečů k Útvaru rychlého nasazení

⁶³ Zdroj: Útvar rychlého nasazení – personální oddělení

ZÁVĚR

Cílem této práce bylo objasnit způsoby, jakými jsou uchazeči o zaměstnání u Policie České republiky (dále jen "policie") přijímáni k této státní organizaci a dále objasnit specifika výběrových řízení ke Speciálním pořádkovým jednotkám Krajského ředitelství a Útvaru rychlého nasazení.

Výběrová řízení u policie jsou důležitým institutem jak pro příjem nových příslušníků, tak pro možný posun a seberealizaci uvnitř samotné policie. V současné době trpí policie velkými podstavami v řadách příslušníků, kteří slouží zejména na nižších organizačních článcích, jako jsou obvodní oddělení nebo oddělení hlídkové služby či oddělení dopravních inspektorátů. Policie vyčlenila nemalé prostředky určené k náboru nových příslušníků a myslím si, že na trhu práce má stále co nabídnout. Takovým zatraktivněním, co se týče finanční stránky, mohu uvést celkem nově vyplácený náborový příspěvek a dále bych mohl jmenovat další benefity, jako je například 6 týdnů placené dovolené, příspěvek na stravu, příspěvek na penzijní či životní pojištění a po 15 letech služby nárok na výsluhový příspěvek.

Výběrové řízení k Policii pro nové uchazeče je postaveno tak, že uchazeč musí splnit mimo jiné požadavky, fyzické testy, psychologické vyšetření a dále projít zdravotní prohlídkou. Dle mého názoru je tento systém dobře postavený, kdy eliminuje příjem takových příslušníků, kteří ze svého osobnostního hlediska nesplňují společností požadované vlastnosti policisty. Všechny požadavky pro nové uchazeče jsou uvedeny v zákoně č. 361/2003 Sb., *o služebním poměru příslušníků bezpečnostních sborů*, ve znění pozdějších předpisů a tak je snadné se na celé výběrové řízení připravit. Dále probíhají náborové kampaně, kde mohou uchazeči zjistit více informací, či si mohou vyzkoušet svoji fyzickou připravenost v simulovaných testech za přítomnosti instruktorů.

Výběrová řízení uvnitř policie jsou důležitá v kariérním postupu policisty. Výběrová řízení se vypisují od služebních míst v 6. platové třídě ve služební hodnosti vrchní inspektor s hodnostním označením nadpraporčík. Na těchto místech už se od příslušníků požadují určité znalosti a nebo jiné specifické dovednosti. Ke každému výběrovému řízení je jmenovaná komise, která

zodpovídá za průběh a poté rozhoduje o výběru příslušníků na služební místo, na které bylo výběrové řízení vypsané. Postupy vypisování výběrových řízení, jejich průběh a ukončení jsou uvedeny v zákoně č. 361/2003 Sb., *o služebním poměru příslušníků bezpečnostních sborů*, ve znění pozdějších předpisů a dále upraveny interním aktem řízení ZPPP č. 15/2008 Sb., *kterým se upravuje postup služebních funkcionářů při vyhlásování výběrových řízení na volná služební místa a při ustanovování na volná služební místa*. V této práci jsem uvedl příklad výběrového řízení, kdy tento příklad vychází z mé osobní zkušenosti.

Speciální pořádková jednotka Krajského ředitelství (dále jen „SPJ“) je specifický útvar s působností na území daného krajského ředitelství policie. Výběrové řízení k této jednotce je specifické v tom, že příslušník musí splnit fyzické testy pro danou skupinu, v tomto případě pro 1. skupinu fyzické způsobilosti a dále projít psychologickým vyšetřením, který je definován jako jiný zvláštní požadavek. Každá SPJ má jiné další požadavky, které jsou nadstavbou pro fyzické testy. Výběrové řízení k SPJ neprobíhá standardně ve smyslu ust. § 22 odst. 1 a § 23 odst. 1 zákona č. 361/2000 Sb., *o služebním poměru příslušníků bezpečnostních sborů*, ve znění pozdějších předpisů, jelikož policisté v SPJ v družstvech jsou zařazeni na služební místa ve služební hodnosti vrchní asistent a inspektor. Příslušník po splnění požadavků pro přijetí k SPJ si po domluvě musí sám zažádat o přeložení na služební místo v SPJ. Dle mého názoru jsou fyzické testy a psychologické vyšetření postavené v pořádku s tím, že bych sjednotil další nadstavbu fyzických testů, aby každá SPJ měla stejné požadavky pro příjem uchazečů.

Útvar rychlého nasazení je dle mého názoru nejelitnější útvar policie, který má působnost po celé České republice. Výběrové řízení je postavené tak, aby prošli jen ti nejlepší, o čemž vypovídají statistické údaje za poslední 3 roky, kdy úspěšnost splnění výběrového řízení je pouze 17%. Policisté zařazení u Útvaru rychlého nasazení jsou zařazení ve skupinách pro fyzickou způsobilost 1A, 1B a 1C, kdy tyto skupiny jsou určeny pouze pro tento útvar. Fyzické testy jsou náročné, důraz je kladen na vytrvalost, sílu, obratnost a manuální zručnost. Psychologické vyšetření je odlišné od standardního, kdy

nároky na splnění jsou vyšší. V tomto případě musím konstatovat, že Útvar rychlého nasazení má výběrové řízení postavené na vysoké úrovni a proto skutečně uspějí jen ti nejlepší z uchazečů.

Seznam použité literatury

Monografie

Tomek Petr, Fiala Zdeněk. *Zákon o služebním poměru příslušníků bezpečnostních sborů s komentářem, poznámkami a judikaturou*, právní stav k 1.10.2019, Olomouc: Anag, 2019, ISBN 978-80-7554-234-2

Zákonná úprava

Zákon č. 361/2003 Sb., *o služebním poměru příslušníků bezpečnostních sborů* ve znění pozdějších předpisů

Zákon č. 412/2005 Sb., *o ochraně utajovaných informací a o bezpečnostní způsobilosti*, ve znění pozdějších předpisů

Zákon č. 273/2008 Sb., *o Policii České republiky* ve znění pozdějších předpisů

Zákon č. 89/2012 Sb., *Občanského zákoníku*, ve znění pozdějších předpisů

Vyhláška č. 487/2004 Sb., *o osobnostní způsobilosti, která je předpokladem pro výkon služby v bezpečnostním sboru*

Vyhláška č. 226/2019 Sb., *o zdravotní způsobilosti ke službě v bezpečnostních sborech*

Interní akty řízení

ZPPP č. 15/2008 Sb., *kterým se upravuje postup služebních funkcionářů při vyhlášení výběrových řízení na volná služební místa a při ustanovování na volná služební místa*

ZPPP č. 217/2008, *kterým se upravuje činnost zásahových jednotek*

ZPPP č. 137/2009, *o organizaci Policie České republiky*

ZPPP č. 100/2012, *kterým se provádí některá ustanovení zákona č. 361/2003 Sb.*

Pokyn policejního prezidenta č. 130/2020, *o zajišťování veřejného pořádku*

RPP č. 135/2014, *kterým se vydává organizační řád Policejního prezidia České republiky*

Oznámení ředitele Krajského ředitelství policie Středočeského kraje ze dne 15.12.2020, vedeno pod č.j. KRPS-302045-2/ČJ-2020-0106UO

Internetové zdroje

Náborový příspěvek - Policie České republiky. Úvodní strana - Policie České republiky [online]. Copyright © 2023 Policie ČR, všechna práva vyhrazena [cit. 12.02.2023]. Dostupné z: <https://www.policie.cz/clanek/naborovy-prispevek.aspx>

Doklady nezbytné pro přijímací řízení - Policie České republiky. Úvodní strana - Policie České republiky [online]. Copyright © 2023 Policie ČR, všechna práva vyhrazena [cit. 10.02.2023]. Dostupné z: <https://www.policie.cz/clanek/doklady-nezbytne-pro-prijimaci-rizeni.aspx>

Policie České republiky - Útvar rychlého nasazení - Policie České republiky. Úvodní strana Policie České republiky [online]. Copyright © 2023 Policie ČR, všechna práva vyhrazena [cit. 12.02.2023]. Dostupné z: <https://www.policie.cz/clanek/utvar-rychleho-nasazeni-policie-ceske-republiky-utvar-rychleho-nasazeni.aspx>

URNA, Útvar rychlého nasazení – fan stránky, [online] [cit. 12.02.2023]
Dostupné z: <https://urna.tode.cz/historie>

Intranetové zdroje Policie České republiky

Dostupné z intranetu Policie České republiky:

<https://aportal.pcr.cz/nrvs/spj/sitepages/prijeti.aspx>, [cit. 09.02.2023]

Dostupné z intranetu Policie České republiky:

<https://a-portal.pcr.cz/nrvs/spj/sitepages/prijeti-termíny.aspx>, [cit. 09.02.2023]

Dostupné z intranetu Policie České republiky:

<https://urna-portal.pcr.cz/stranky/o-nas.aspx>, [cit. 09.02.2023]

Dostupné z intranetu Policie České republiky:

<https://urna-portal.pcr.cz/stranky/vyběrové-řízení.aspx>, [cit. 09.02.2023]

Ostatní zdroje

Náborový leták Policie České republiky Středočeského kraje, dostupný na oddělení prevence Územního odboru Mělník

Speciální pořádková jednotka Ústeckého kraje – zástupce vedoucího oddělení

Útvar rychlého nasazení – personální oddělení

Seznam obrázků a tabulek

Obrázek 1- Organizační struktura Policie ČR.....	10
Obrázek 2- Graf úspěšnosti uchazečů k Útvaru rychlého nasazení.....	52
Tabulka 1 - body za člunkový běh.....	18
Tabulka 2- Počet bodů za klik – vzpor ležmo.....	19
Tabulka 3 - Počet bodů za CMT test.....	20
Tabulka 4 - Počet bodů za běh na 1000m	20
Tabulka 5- Testy I. - bodové hodnocení.....	49
Tabulka 6 - Testy II. - bodové hodnocení.....	49