

Česká zemědělská univerzita v Praze

Provozně ekonomická fakulta

Katedra statistiky



Bakalářská práce

**Rozvoj obce Stružnice
využitím spolupráce s Místní akční skupinou Podralsko**

Petra Kalinová

© 2015 ČZU v Praze

ČESKÁ ZEMĚDĚLSKÁ UNIVERZITA V PRAZE

Katedra statistiky

Provozně ekonomická fakulta

ZADÁNÍ BAKALÁŘSKÉ PRÁCE

Kalinová Petra

Veřejná správa a regionální rozvoj - k.s. Litoměřice

Název práce

Rozvoj obce Stružnice využitím spolupráce s Místní akční skupinou Podralsko

Anglický název

Stružnice community development using co-operation with Local Action Team Podralsko

Cíle práce

Cílem práce je analýza dosavadního vývoje demografických a finančních ukazatelů rozvoje obce a zjištění nejvýznamnějších slabých a silných stránek života obyvatel v základních kategoriích občanské vybavenosti s ohledem na spolupráci obce s MAS Podralsko. Součástí řešení může být dotazníkové šetření. Na základě provedených analýz budou formulovány návrhy a doporučení pro další rozvoj obce v rámci jejího začlenění do MAS.

Metodika

Vytvořená databáze bude statisticky vyhodnocena pomocí metod z oblasti časových řad, indexní analýzy, popř. z oblasti analýzy závislosti kvalitativních znaků.

Harmonogram zpracování

Studium dostupné literatury a odborných textů: 03/2014-09/2014

Předložení literární rešerše: 10/2014

Sběr dat a jejich analýza: 08/2014-01/2015

Předložení konečné podoby textu bakalářské práce: 02/2015

Rozsah textové části

30-50 stran

Klíčová slova

Obec, státní správa, samospráva, přenesená působnost, kraj, MAS, zdroje financování, majetek obce, rozpočet, příjmy a výdaje obce, strategie rozvoje obcí,

Doporučené zdroje informací

- ADAMČÍK, S. Zdroje teorie regionální politiky a regionálního rozvoje. Ostrava: Vysoká škola báňská – Technická univerzita, 2001. ISBN: 80-7078-432-6
- BLAŽEK, J., UHLÍŘ, D. Teorie regionálního rozvoje. Nástin, kritika, klasifikace. První vydání. Praha: Karolinum, 2002. ISBN: 80-246-0384-5
- ČMEJREK, J., KOPŘIVA, R. Základy veřejné správy. První vydání. Praha: PEF ČZU, 2009. ISBN 978-80-213-1626-3.
- HINDLS, R. HRONOVÁ, S. SEGER, J. FISCHER, J. Statistika pro ekonomy. Osmé vydání. Praha: Professional Publishing, 2007. ISBN 978-80-86946-43-6.
- KADEŘÁBKOVÁ, J. MATEŠ, P. POSTRÁNECKÝ, J. WOKOUN, R. Úvod do regionálních a správních věd. První vydání. Praha: Codex Bohemia 1996. ISBN 80-85963-18-3.
- KALIBOVÁ, K. Úvod do demografie. Druhé vydání. Praha: Karolinum, 2001. ISBN 80-246-0222-9.
- KREJČÍ, T. Regionální rozvoj – teorie, aplikace, regionalizace. První vydání. Brno: Mendelova univerzita Brno, 2010. ISBN: 978-80-7375-414-3
- PATOČKA, J., HEŘMANOVÁ, E. Lokální a regionální kultura v České republice. První vydání. Praha: ASPI, 2008. ISBN: 978-80-7357-347-8
- PEKOVÁ, J. Hospodaření a finance územní samosprávy, První vydání. Praha: Management Press, 2004. ISBN 80-7261-086-4.
- POLIÁN, M. Organizace a činnost veřejné správy. První vydání. Praha: Prospektum, 2001. ISBN 80-7175-298-0.
- PROVAZNÍKOVÁ, R. Financování měst, obcí a regionů. Druhé vydání. Praha: GRADA Publishing, 2009. ISBN 978-80-247-2789-9.
- SAMUELSON, P. A. NORDHAUS, W. D. Economics. 13. Edice Singapore: McGraw-Hill Book CO, 1989. ISBN: 0-07-100601-X
- SVATOŠOVÁ, L., KÁBA, B. Statistické metody II. První vydání. Praha: PEF ČZU, 2008. ISBN 987-80-213-1736-9.
- SVATOŠOVÁ, L., KÁBA, B., PRÁŠILOVÁ, M. Zdroje a zpracování sociálních a ekonomických dat. Praha: ČZU, 2005. ISBN: 80-213-1189-4.
- TEHROVÁ, J., PFEIFEROVÁ, D. Finance municipalit. První vydání. Praha: ČZU, 2007. ISBN 978-80-213-1418-4.
- WOKOUN, R. Regionální rozvoj: (východiska regionálního rozvoje, regionální politika, teorie, strategie a programování). Praha: Linde, 2008. ISBN 978-807-2016-990.

Vedoucí práce

Další literatura bude doporučena v průběhu zpracování bakalářského úkolu.

Prášilová Marie, doc. Ing., CSc.

Termín odevzdání

březen 2015

Elektronicky schváleno dne 15.10.2014

prof. Ing. Libuše Svatošová, CSc.

Vedoucí katedry

Elektronicky schváleno dne 11.11.2014

Ing. Martin Pelikán, Ph.D.

Děkan fakulty

Čestné prohlášení

Prohlašuji, že svou bakalářskou práci "Rozvoj obce Stružnice využitím spolupráce s Místní akční skupinou Podralsko" jsem vypracovala samostatně pod vedením vedoucího bakalářské práce, s použitím odborné literatury a dalších informačních zdrojů, které jsou citovány v práci a uvedeny v seznamu zdrojů na konci práce. Jako autorka uvedené bakalářské práce dále prohlašuji, že jsem v souvislosti s jejím vytvořením neporušila autorská práva třetích osob.

V Praze dne 12. 3. 2015

Poděkování

Ráda bych touto cestou poděkovala doc. Ing. Marii Prášilové, CSc., vedoucí bakalářské práce, za přínosné rady a odbornou pomoc, jež mi poskytla při vypracování bakalářské práce. Současně bych chtěla poděkovat svým kolegům na obecním úřadě ve Stružnici a manažerce LAG Podralsko za vstřícnost při poskytování dat a materiálů k této práci. Poděkování patří i mé rodině za pomoc a podporu při studiu.

Rozvoj obce Stružnice využitím spolupráce s Místní akční skupinou Podralsko

Souhrn

V bakalářské práci je analyzována severočeská obec Stružnice v oblasti vývoje demografických ukazatelů a v oblasti vývoje příjmů a výdajů. Nejprve je analyzován vývoj demografických ukazatelů pomocí statistických metod. Následně je proveden rozbor hospodaření, jednotlivě členěných příjmů a výdajů v letech 2004 – 2013 a výdajů v posledních třech letech 2011- 2013. Dále se bakalářská práce zabývá aktivitami Místní akční skupiny Podralsko v oblasti podávání žádostí o dotace z Programu rozvoje venkova v letech 2011 - 2013. Na základě provedených šetření jsou formulovány nejen návrhy a doporučení pro další rozvoj obce, ale i návrhy a doporučení pro další rozvoj obce využitím spolupráce s Místní akční skupinou Podralsko.

Klíčová slova: obec, státní správa, samospráva, přenesená působnost, kraj, MAS, zdroje financování, majetek obce, rozpočet, příjmy a výdaje obce, strategie rozvoje obcí.

Stružnice community development using co-operation with Local Action Team Podralsko

Summary

The thesis is about analyzing the community Stružnice in following areas, demographical development, revenues and expenditures. Firstly is being analyzed development of demographical indexes by using the statistical methods. In the next phase is being done the analysis of economy, split of revenues and expenditures in period 2004 - 2013 and expenditures in last three years 2011 - 2013. Further the thesis describes local action group Podralsko in area submitting an applications for grants from Program Rural Development in period 2011- 2013. Based on investigations made, suggestions and recommendations are formulated not only for further community grow, but and suggestions and recommendations for further community grow using co-operation with Local Action Team Podralsko.

Keywords: municipality, administration, self-government, transferred responsibility, region, LAG, sources of funding, municipal property, budget, municipal revenues and expenditures, development strategy municipalities.

Obsah

1	ÚVOD	10
2	CÍL PRÁCE A METODIKA	11
2.1	CÍL PRÁCE.....	11
2.2	METODIKA	11
3	LITERÁRNÍ REŠERŠE	16
3.1	VEŘEJNÁ SPRÁVA	16
3.2	KRAJ	18
3.3	OBEC A MÍSTNÍ SAMOSPRÁVA	18
3.4	ORGÁNY OBCE	19
3.5	MAJETEK OBCE	22
3.6	FINANČNÍ HOSPODAŘENÍ OBCE	23
3.7	ROZPOČET OBCE, ROZPOČTOVÝ PROCES A ROZPOČTOVÝ VÝHLED	23
3.8	PŘÍJMY A VÝDAJE OBCE	24
3.9	REGIONÁLNÍ POLITIKA A ROZVOJ REGIONŮ	27
3.10	MÍSTNÍ ROZVOJ	28
3.11	MÍSTNÍ AKČNÍ SKUPINA.....	28
3.12	FINANCOVÁNÍ REGIONÁLNÍHO ROZVOJE OBCE	30
4	CHARAKTERISTIKA OBCE STRUŽNICE A MAS PODRALSKO	31
4.1	ZÁKLADNÍ CHARAKTERISTIKY OBCE STRUŽNICE	31
4.2	ZÁKLADNÍ CHARAKTERISTIKA MÍSTNÍ AKČNÍ SKUPINY PODRALSKO.....	33
5	ANALÝZA DOSAŽENÝCH VÝSLEDKŮ	35
5.1	VÝVOJ DEMOGRAFICKÝCH UKAZATELŮ.....	35
5.1.1	<i>Charakteristiky stavu obyvatelstva.....</i>	<i>35</i>
5.1.2	<i>Vývoj celkového počtu obyvatel</i>	<i>37</i>
5.1.3	<i>Odhad budoucího vývoje počtu obyvatel Stružnice.....</i>	<i>38</i>
5.1.4	<i>Věkové složení obyvatelstva</i>	<i>39</i>
5.2	ROZBOR HOSPODAŘENÍ OBCE V LETECH 2004 – 2013	41
5.2.1	<i>Analýza příjmů ve sledovaném období.....</i>	<i>41</i>
5.2.2	<i>Analýza příjmů z dotací ve sledovaném období</i>	<i>43</i>
5.2.3	<i>Analýza výdajů ve sledovaném období.....</i>	<i>45</i>
5.2.4	<i>Analýza kapitálových výdajů ve sledovaném období</i>	<i>46</i>
5.2.5	<i>Analýza výdajů v letech 2011 - 2013.....</i>	<i>48</i>
5.3	ANALÝZA AKTIVIT MAS PODRALSKO V LETECH 2011 - 2013	50
5.4	NÁVRHY A DOPORUČENÍ	52

6	ZÁVĚR	54
7	SEZNAM ZDROJŮ	57
8	SEZNAM GRAFŮ A TABULEK.....	60
9	PŘÍLOHY.....	60

1 Úvod

Po roce 1989 došlo v České republice k obnově obecního zřízení a oddělení státní správy od samosprávy. V samosprávných obcích proběhly značně velké změny ve vývoji práv a povinností, v hospodaření a v rozhodování o dalším vývoji obce. V současné době je v České republice více než 6250 obcí a téměř z 90 % jsou to obce s méně než 2000 obyvateli. Svým počtem daleko přesahují větší obce a města, přesto jim v zákoně o rozpočtovém určení daní není věnována tak velká pozornost, co do procentuální výše přerozdělovaných daní, protože hlavním kritériem pro přerozdělení celostátního daňového výnosu je počet obyvatel, přepočtený koeficientem dle velikosti obce. Čím větší obec, tím více peněz je jí přerozděleno, což je vysvětlováno nejčastěji větším ekonomickým přínosem větších obcí a měst než obcí malých.

Obec je základním článkem územní samosprávy, tvořeným občany a také samostatně hospodařícím celkem. Obec se snaží zajistit všestranný rozvoj svého území ke spokojenosti občanů a zároveň musí dobře hospodařit se svými příjmovými prostředky a majetkem. K rozvoji obce neodmyslitelně patří územní plánování, dlouhodobé i krátkodobé strategické plány, nalezení a využívání všech možností zvýšení příjmové stránky obce.

Rozvoj obce může být investován z vlastních prostředků obce, se kterými obec disponuje po odečtení všech mandatorních výdajů. Zvláště u malých obcí tato možnost financování pokryje výdaje na další rozvoj jen z malé části nebo se finančních prostředků na rozvoj obce nedostává vůbec. Jsou tedy nuceny využít dalších možností financování rozvoje z cizích zdrojů. Takovými zdroji mohou být finanční prostředky od partnerských podnikatelských subjektů, občanů, z úvěrů a půjček u bankovních i nebankovních institucí a také příjmy z dotací.

Po vstupu České republiky do Evropské unie se otevřely nové možnosti podpory regionálního rozvoje pomocí dotačních programů ze Strukturálních fondů Evropské unie. Pro tuto bakalářskou práci je využito dat souvisejících s programem Program rozvoje venkova, ze kterého jsou financovány místní akční skupiny. Další zvýšení příjmové stránky pro financování rozvoje obce představuje využívání dotačních programů vyhlášených místně příslušným krajem či jednotlivými ministerstvy České republiky.

2 Cíl práce a metodika

2.1 Cíl práce

Bakalářská práce si klade za hlavní cíl analýzu a zhodnocení rozvoje obce Stružnice na základě vývoje demografických ukazatelů, příjmové a výdajové stránky obce a využívání dotačních titulů. Dílčím cílem bude analýza činnosti Místní akční skupiny Podralsko (MAS), přehled podaných žádostí a úspěšnost jejich členů v dotačních titulech. Na základě těchto provedených analýz budou formulovány návrhy a doporučení, které se budou týkat dalšího rozvoje obce Stružnice, ale i návrhy a doporučení v rámci jejího začlenění a využívání spolupráce s MAS.

Podklady pro výpočty, rozborů a analýzy budou čerpány z oficiálních dat Českého statistického úřadu (ČSÚ), z ekonomických materiálů Obce Stružnice a Obecního úřadu Stružnice a z materiálů MAS Podralsko. Rozbor těchto dat bude proveden pomocí vhodných statistických metod, dále v této práci popsanych.

2.2 Metodika

Bakalářská práce byla zpracována na základě odborných konzultací s vedoucí práce, konzultací s představiteli Obce Stružnice a MAS Podralsko, studia odborné literatury, možnosti přístupu k materiálům obce a MAS, dostupnosti a možnosti prostudování webových stránek a pomocí statistických metod.

Základní popis dat

Časová řada (ČŘ) je množina pozorování kvantitativní charakteristiky, zpravidla ve směru minulost - přítomnost, z nichž každá se vztahuje buď k určitému časovému úseku (intervalu) nebo k časovému bodu (okamžiku). Každá časová řada musí splňovat tři hlediska srovnatelnosti: věcné, prostorové a časové. (Hindls, a další, 2007)

Elementární charakteristiky časový řad je možné rozčlenit:

- na ukazatele, které posuzují úroveň časové řady. Průměr časové řady, u intervalové časové řady vypočtený jako prostý aritmetický průměr, u okamžikové časové řady se používá chronologický průměr.

- na ukazatele, které charakterizují dynamiku vývoje časové řady. Absolutní charakteristiky (první absolutní diference, druhá absolutní diference) a relativní charakteristiky (koeficient růstu, průměrný koeficient růstu, bazický index, tempo přírůstku).

První diference d^1 - vypočítané číslo udává, jaký byl absolutní přírůstek (kladné číslo) či úbytek (záporné číslo) zkoumaného ukazatele y v určitém okamžiku t proti okamžiku bezprostředně předcházejícím $t-1$,

$$d^1 = y_t - y_{t-1}.$$

Koeficient růstu k – charakterizuje postupnou rychlost změn hodnot v čase. Číslo vyšší než 1 charakterizuje přírůstek, hodnota menší než 1 znamená úbytek obyvatel,

$$k_t = y_t / y_{t-1}.$$

Bazický index B_t – vyjadřuje změny časové řady vzhledem k základnímu období, jako základní období y_0 byl zvolen rok 1996, (Svatošová, a další, 2008)

$$B_t = y_t / y_0.$$

Modelování časových řad

Při analýze pomocí ČŘ se nejčastěji předpokládá, že obsahuje tři složky.

Trend je hlavní tendence dlouhodobého vývoje (rostoucí, klesající, konstantní).

Periodická složka je důsledek působení periodicky se opakujících faktorů. Sezónní složka – pravidelně se opakující odchylka od trendu, vyskytující se u časových řad údajů s periodicitou kratší než jeden rok nebo rovnou právě jednomu roku. Cyklická složka –

kolísání okolo trendu v důsledku dlouhodobého cyklického vývoje s délkou vlny delší než jeden rok. Krátkodobé kolísání – pro období kratší než jeden rok.

Náhodná složka – nelze ji popsat žádnou funkcí času, jejím zdrojem jsou drobné, vzájemně nezávislé a v jednotlivostech nepostizitelné příčiny.

Modely trendu použité v BP:

Lineární $T_t = a + bt$

Kvadratická $T_t = a + bt + ct^2$

Volba vhodného modelu trendu

Volba vhodného modelu trendu je závislá na znalosti, která trendová funkce nejlépe vystihuje zkoumaný model, a na znalosti vývoje zkoumaného jevu. Pro posouzení vývoje a zvolení vhodné trendové funkce je vhodné použít grafického modelu vývoje zkoumaného jevu. Shodu modelu trendu s daty zkoumaného jevu udává často počítaný ukazatel shody - index determinace I^2 . Čím je výsledné číslo I^2 blíže 1, tím vhodnější model trendu byl zvolen a tím lépe popisuje zkoumaný jev.

Odhad budoucího vývoje ČŘ

Je-li zvolen vhodný model trendové funkce a míra shody ověřena indexem determinace, lze odhadovat budoucí vývoj v ČŘ pomocí výpočtu z trendové funkce. Další možností odhadu dalšího vývoje je odhad prostřednictvím průměru časové řady, kdy lze pomocí součtu průměrného přírůstku (úbytku) vykalkulovat další hodnotu v ČŘ. (Svatošová, a další, 2008)

Charakteristiky stavu obyvatelstva

Při výpočtu charakteristik stavu obyvatelstva byly použity tzv. ekonomické generace, které dělí obyvatele dle věku na generaci předproduktivní, produktivní a postproduktivní.

Ekonomické generace:	I. e. generace - předproduktivní	0 – 19 let,
	II. e. generace - produktivní	20 – 64 let,
	III. e. generace - postproduktivní	65 a více let.

Index hospodářského zatížení představuje, kolik osob živí svou prací jeden produktivní člověk.

$$\text{IHZ} = \frac{\text{I. ekonom. generace} + \text{II. ekonom. generace} + \text{III. ekonom. generace}}{\text{II. ekonomická generace}}$$

Index závislosti starých, tzv. šedé zatížení vyjadřuje, kolik osob nad 65 let živí jeden pracující člověk.

$$\text{IZS} = \frac{\text{III. ekonomická generace}}{\text{II. ekonomické generace}}$$

Index závislosti mladých, tzv. zelené zatížení udává, kolik dětí do 19 let živí jeden pracující člověk.

$$\text{IZM} = \frac{\text{I. ekonomická generace}}{\text{II. ekonomická generace}}$$

Index stáří již nevychází z ekonomických generací a udává, kolik osob starších 65 let připadá na dítě do 14 let.

$$\text{IS} = \frac{\text{počet obyvatel nad 65 let}}{\text{počet obyvatel do 14 let}}$$

Charakteristiky pohybu obyvatelstva

Celkový přírůstek obyvatelstva je součet přirozeného přírůstku (úbytku) obyvatelstva a salda migrace.

Saldo migrace je rozdíl přistěhovalých a vystěhovalých obyvatel na daném území. Převažuje-li počet přistěhovalých nad počtem vystěhovalých, jde o pozitivní migrační saldo, tedy migrační růst. Je-li naopak počet vystěhovalých vyšší než počet přistěhovalých, jde o negativní saldo migrace, tedy migrační úbytek.

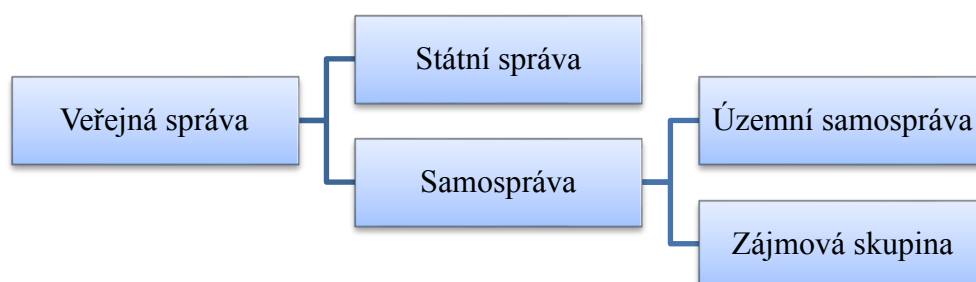
Přirozený přírůstek obyvatelstva je rozdíl mezi živě narozenými dětmi a počtem zemřelých na daném území. Pokud tento ukazatel vychází záporně, jedná se o přirozený úbytek obyvatelstva. (Svatošová, a další, 2008)

3 Literární rešerše

3.1 Veřejná správa

Fungování veřejné správy můžeme chápat jako celkový soubor spravování veřejných správních činností nebo jako instituce, jež vykonávají veřejnou politiku, a to jak na ústřední, tak na regionální nebo místní úrovni. Na výkonu veřejné správy se podílejí orgány státu a územní samosprávy. Veřejná správa je součástí státní moci, je činností podzákonnou a výkonnou. (Čmejrek, a další, 2007) Ve schématu č. 1 je znázorněno členění veřejné správy.

Schéma č. 1 – Veřejná správa a její členění



Zdroj: Provazníková, 2009

Státní správa

Výkon státní správy je striktně řízen a rozsah vymezen zákonem. Hlavním znakem je omezenost v rozhodování a vztah nadřízenosti a podřízenosti. Státní správa je vykonávána ústředními orgány státní správy (ministerstva) s působností na území celé České republiky, dále pak územními orgány státní správy (obce, kraje) a ostatní státní orgány (státní fondy a soudy).

Samospráva

Samosprávou se rozumí samostatné spravování záležitostí a rozhodování týkající se chodu obce a potřeb obyvatel, na rozdíl od státní správy. Je rozlišována na územní a zájmovou samosprávu. (Peková, a další, 2008)

Územní samospráva – vývoj v České republice

Historický vývoj územní samosprávy v České republice (ČR) začíná snahou o budování obecní samosprávy po roce 1848, kdy se objevuje požadavek na sebeurčení obcí ve všech jejích zájmech a záležitostech. Územní samospráva poté prošla během svého vývoje několika etapami, které úzce souvisely s vývojem a děním v České republice.

K posílení samosprávy došlo ve druhé polovině 19. století, samospráva se vytvářela nezávisle na státní správě. V průběhu vývinu a několika změnách se vývoj ustálil na třístupňovém zřízení: obec či město, okres a země.

Po skončení 2. světové války vznikají na našem území národní výbory jako místní orgány státní moci a správy. Postupem času je výrazně potlačována jejich funkce samosprávných celků a v roce 1949 přestávají být samosprávnými celky úplně. Do obnovení obecního zřízení zůstávají národní výbory orgánem státní moci. (Peková, 1995) Soustava národních výborů byla zrušena v roce 1990 a zároveň bylo obnoveno obecní zřízení. Několik let měla územní veřejná správa pouze dočasnou podobu, byla nejasná a neúplná v kompetencích a hierarchii. (Čmejrek, a další, 2007)

Reforma územní veřejné správy

Hlavními trendy reformy veřejné správy byla snaha o obnovení obecních zřízení, oddělení samosprávy od výkonu státní správy, rozdělení kompetencí s cílem respektování zájmů a preferencí obyvatel a zvýšení průhlednosti v rozhodovacích procesech.

Reforma veřejné správy započala až koncem 90. let, kdy bylo odsouhlaseno vytvoření vyšších územních samosprávných celků - krajů. První fáze reformy byla zahájena třemi zákony Parlamentu ČR v roce 2000, zákon č. 128/2000 Sb., o obcích (obecní zřízení), zákon č. 129/2000 Sb., o krajích (krajské zřízení) a zákon

č. 130/2000 Sb., o volbách do zastupitelstev krajů a o změně některých zákonů. Druhá fáze reformy na přelomu let 2002 a 2003 měla velký význam pro rozvoj veřejné správy na úrovni obcí, a to přesunem kompetencí do samostatných či přenesených působností obcí. K prosinci 2002 byla ukončena činnost okresních úřadů a jejich úkoly byly přeneseny převážně na orgány územních samospráv, nejen na kraje, ale i na obce s rozšířenou působností. (Čmejrek, a další, 2007)

3.2 Kraj

Ústava ČR popisuje kraj jako vyšší územní samosprávný celek vymezený územím bývalých okresů, dále jako společenství občanů s právem na samosprávu. Kraj pečuje o rozvoj svého území, potřeby občanů a chrání veřejný zájem. Kraj je veřejnoprávní korporací, má vlastní majetek a příjmy. (Hrazdírová, 2007)

Samostatná působnost krajů je dána zákonem o krajích. Kraj má právo na samosprávu, spravuje záležitost týkající zájmu kraje a jeho občanů. Povinností mu je spolupráce s obcemi, nemá však k nim nadřazené postavení.

Přenesená působnost spočívá pouze ve věcech výslovně daných zákonem. Jedná se o část výkonu státní správy, kterou stát přenesl na kraj. (Hrazdírová, 2007)

Kraj je spravován zastupitelstvem kraje, voleným v krajských volbách, počet členů zastupitelstva kraje je dán počtem obyvatel v kraji. K dalším orgánům patří rada kraje, hejtman, krajský úřad a zvláštní orgán kraje. (Hrazdírová, 2007)

3.3 Obec a místní samospráva

Obec

Obec je zákonem č. 128/2000 Sb., o obcích (obecní zřízení), definována jako základní územní samosprávný celek. Je tvořena obyvatelstvem, které má právo na samosprávu zakotvenou v Ústavě ČR a společně užívá území obce, tvořící jedno či více katastrálních území. Obec je veřejnoprávní korporací, samostatným ekonomickým subjektem, má vlastní majetek, v právních vztazích vystupuje svým jménem a hospodaří podle vlastního rozpočtu. (Kadeřábková, a další, 2012)

Působnost obcí

Do samostatné působnosti obce patří záležitosti, které jsou v zájmu obce a jejích občanů, dále záležitosti svěřené zákonem o obcích. Do výčtu nejdůležitějších záležitostí určených zákonem o obcích patří zejména: hospodaření obce; rozpočet a závěrečný účet obce; vydávání obecně závazných vyhlášek; místní referendum; program rozvoje územního obvodu obce; územní plán obce; peněžní fondy obce; osobní a věcné výdaje na činnost obecního úřadu a zvláštních orgánů obce; spolupráce s jinými obcemi apod. Dále do samostatné působnosti obce patří na základě zvláštních zákonů např.: místní poplatky; zabezpečení požární ochrany obce; zajištění připravenosti obce a podílení se na ochraně obyvatelstva při mimořádných událostech; zřizování a správa příspěvkových organizací. Obec v samostatné působnosti tvoří podmínky pro rozvoj sociální péče a pro uspokojování potřeb svých občanů s ohledem na místní zvyklosti a předpoklady. (Provazníková, 2009) Dozor nad výkonem samostatné působnosti obce vykonává Ministerstvo vnitra ČR. (Čmejrek, a další, 2007)

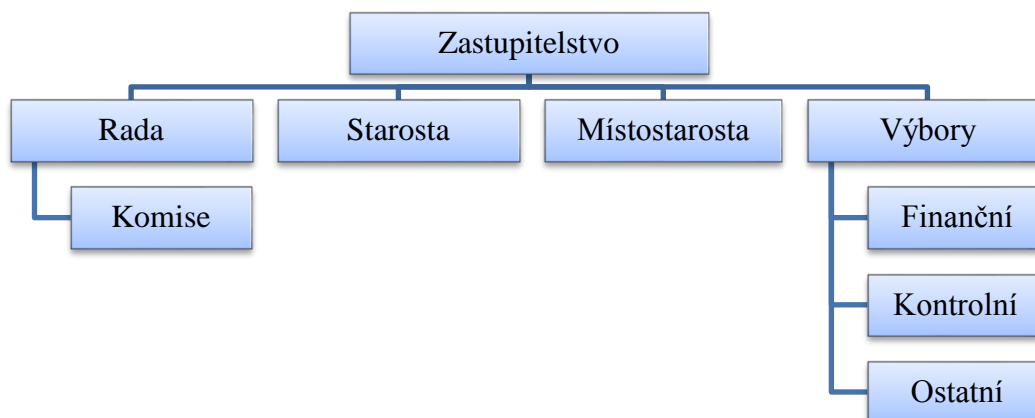
V přenesené působnosti vykonávají úředníci - zaměstnanci obce zařazení do obecního úřadu – či výkonné orgány obce výkon státní správy, který je delegován státem dle zvláštního zákona, v základním rozsahu a pouze pro správní obvod, který je totožný s územím obce.

V rámci výkonu přenesené činnosti se jedná zejména o: vydávání nařízení obce; agendu přestupků; jsou vodoprávním a silničním úřadem; povodňovým orgánem. (Provazníková, 2009) Dozor nad výkonem přenesené působnosti obce vykonává krajský úřad. (Čmejrek, a další, 2007)

3.4 Orgány obce

Orgány obce neboli organizační struktura municipality jsou tvořeny na základě dělby činností, nikoli na základě dělby moci jako ve státě. Zákon o obcích uvádí jako orgány obce zastupitelstvo, radu, starostu, obecní úřad a zvláštní orgány obce. Lze je členit na volené, výkonné, poradní a kontrolní orgány. Ve schématu č. 2 je znázorněna možná struktura orgánů obce.

Schéma č. 2 – Orgány obce a jejich struktura



Zdroj: Peková, a další, 2008 + vlastní zpracování

Zastupitelstvo

Zastupitelstvo obce je kolektivní volený orgán, který je základem územní samosprávy a má v ní hlavní rozhodovací pravomoci. Je složeno z volených zástupců občanů, jejichž počet stanoví zastupitelstvo pro volební období v souladu se zákonem o obcích a s přihlédnutím k počtu obyvatel obce, tj.

- do 500 obyvatel 5 – 15 členů,
- od 500 do 3 tis. obyvatel 7 – 15 členů,
- od 3 tis. do 10 tis. obyvatel 11 – 25 členů,
- od 10 tis. do 50 tis. obyvatel 15 – 35 členů,
- od 50 tis. do 150 tis. obyvatel 25 – 45 členů,
- od 150 tis. obyvatel 35 – 55 členů. (Čmejrek, a další, 2007)

Neurčí-li zastupitelstvo počet členů pro nové volební období, zůstává počet zastupitelů stejný jako v předchozím volebním období. Zastupitelstvo rozhoduje o věcech patřících do samostatné působnosti obce, volí starostu a místostarostu, schvaluje rozpočet obce a závěrečný účet, schvaluje program rozvoje obce a územní plán, vydává obecně závazné vyhlášky, rozhoduje o vyhlášení místního referenda, navrhuje změny katastrálních území uvnitř obce, zřizuje a ruší příspěvkové organizace, zřizuje a ruší výbory, rozhoduje o spolupráci s dalšími obcemi, rozhoduje o majetkových záležitostech a další. Jednání zastupitelstva svolává starosta s ohledem na tříměsíční lhůtu uvedenou v zákoně, popřípadě

si zastupitelstvo svým jednacím řádem určí lhůtu kratší než 3 měsíce či je svoláváno dle aktuální potřeby obce a občanů. Mandát člena zastupitelstva vzniká zvolením v komunálních volbách. Funkce člena zastupitele je veřejnou funkcí a zastupitel jej vykonává osobně. Usnesení zastupitelstva je platné, souhlasí-li nadpoloviční většina zastupitelů z celkového počtu členů zastupitelstva. Zasedání zastupitelstva je veřejné. (Peková, a další, 2008)

Rada obce

Rada obce je výkonným orgánem obce v oblasti samostatné působnosti. Je za svá rozhodnutí zodpovědná obecnímu zastupitelstvu. Počet členů rady je vždy lichý v rozmezí 5 – 11 členů. Rada je tvořena starostou, místostarostou/y a dalšími volenými členy z řad zastupitelů obce. Jednání rady jsou neveřejná a konají se dle potřeby. K pravomocím rady patří zejména zabezpečení hospodaření obce dle schváleného rozpočtu, vydávat nařízení obce, projednávat a řešit návrhy, připomínky a podněty členů zastupitelstva či komisí, stanovit počet zaměstnanců obecního úřadu a další. Rada připravuje návrhy pro jednání zastupitelstva a dbá na plnění usnesení. Usnesení rady je platné, souhlasí-li nadpoloviční většina členů z celkového počtu členů rady. V obcích, kde rada není volena, vykonává pravomoci rady starosta. (Čmejrek, a další, 2007)

Starosta

Starosta je představitelem obce a zastupuje ji navenek. Je volen do funkce zastupitelstvem z řad jeho členů. Připravuje, svolává a vede jednání zastupitelstva a rady. Vykonává funkci statutárního orgánu obce a zaměstnavatele. Je odpovědný za objednání a provedení auditu. (Peková, a další, 2008)

Starostu v jeho nepřítomnosti zastupuje místostarosta či místostarostové. Spolu také podepisují usnesení zastupitelstva a právní přepisy obce. (Čmejrek, a další, 2007)

Obecní úřad

Obecní úřad je tvořen starostou, místostarostou, tajemníkem (je-li funkce zřízena) a zaměstnanci obce zařazenými do úřadu. V čele úřadu stojí starosta. Obecní úřad plní v samostatné působnosti úkoly přidělené zastupitelstvem nebo radou, pomáhá výborům a komisím v jejich činnosti. V přenesené působnosti vykonává státní správu vymezenou zákonem o obcích. (Peková, a další, 2008)

Výbory

Výbory jsou iniciativní a kontrolní orgány zastupitelstva obce. Zastupitelstvo obce musí vždy zřídit finanční a kontrolní výbor, ostatní výbory zřizuje jen s ohledem na potřeby občanů a rozvoj obce. Předsedou je vždy člen zastupitelstva obce, počet členů je lichý. (Peková, a další, 2008)

Komise

Komise může zřídit rada obce jako své iniciativní a kontrolní orgány. Své návrhy a připomínky předkládají radě, v obcích, kde není rada zřízena, starostovi. (Čmejrek, a další, 2007)

Zvláštní orgány obce

V případech stanovených zvláštními zákony zřizuje starosta zvláštní orgány obce, ale pouze pro výkon přenesené působnosti. V čele zvláštního orgánu může být jen osoba se zvláštní odbornou způsobilostí nebo starosta. Mezi zvláštní orgány obce řadíme bezpečnostní radu obce, přestupkovou komisi, povodňovou komisi a komisi sociálně právní ochrany dětí. (Peková, a další, 2008)

3.5 Majetek obce

Ekonomickým předpokladem existence a fungování samosprávy obce je vlastnictví majetku a možnost nakládat s ním. Majetkem obce jsou věci nemovité a movité, nehmotný

a hmotný majetek, majetková práva a finanční investice. Obec musí vést evidenci svého majetku, provádět inventarizaci, jejímž výsledkem je pasport majetku. Obec může svůj majetek pronajímat, prodávat, darovat či zapůjčovat. Může svým majetkem ručit a vkládat ho do dobrovolných svazků obcí či ho svěřovat zřizovaným příspěvkovým organizacím. Při prodeji či pronájmu obecního majetku musí zastupitelstvo obce schválit záměr prodeje nebo pronájmu, který musí být řádně vyvěšen na úřední desce obecního úřadu. (Provazníková, 2009)

3.6 Finanční hospodaření obce

Pravidla a povinnosti obce při hospodaření stanovuje zákon č. 250/2000 Sb., o rozpočtových pravidlech územních rozpočtů v platném znění. Výdaje obcí jsou limitovány jejich příjmy. Skutečná potřeba krytí výdajů nemusí odpovídat skutečným výdajovým možnostem obce. Je nutné, aby obec využívala finanční prostředky co nejefektivněji s ohledem na potřeby občanů. (Macháček, a další, 2011)

Základním nástrojem finančního hospodaření je roční rozpočet a rozpočtový výhled. (Pavlásek, a další, 2007)

3.7 Rozpočet obce, rozpočtový proces a rozpočtový výhled

Rozpočet

Rozpočet územního samosprávného celku je finančním plánem, který dává do souladu příjmy a výdaje obce, je nástrojem zabezpečení a financování obecní politiky. Je bilancí příjmů a výdajů za celé rozpočtové období, které je shodné s kalendářním rokem. (Provazníková, 2009)

V zákoně o rozpočtových pravidlech územních rozpočtů je stanoveno, že rozpočet se sestavuje zpravidla jako vyrovnaný, kdy příjmy se rovnají výdajům. Může být však schválen jako přebytkový, příjmy jsou vyšší než výdaje a některé příjmy jsou určeny k využití v následujícím roce. Další možností schválení rozpočtu je rozpočet schodkový, takto sestavený rozpočet je v zásadě přijatelný, jsou-li výdaje pokryty příjmy z předchozích let. (Peterová, 2014)

Rozpočtový proces

Rozpočtovým procesem se rozumí soubor činností, potřebných při financování samosprávného celku. Samotný rozpočtový proces trvá v průměru 1,5 – 2 roky, avšak váže se k rozpočtu na jeden rok. (Peková, 2008) Jednotlivé fáze celého rozpočtového procesu jsou vyjádřeny ve schématu č. 3.

Schéma č. 3 - Rozpočtový proces



Zdroj: Provazníková, 2009, vlastní zpracování

Rozpočtový výhled

Každý územní samosprávný celek je povinen alespoň ve zjednodušené verzi plánovat své hospodaření, v případě rozpočtového výhledu na období 2 – 5 let. Při prognóze příjmů a výdajů je nutné přihlížet k rozhodnutím o výdajích dlouhodobé povahy, např. ke středně či dlouhodobým závazkům a pohledávkám, a k potřebám dlouhodobě realizovaných záměrů. (Peterová, 2014)

3.8 Příjmy a výdaje obce

Rozdělení příjmů obce dle zdrojů financování

Příjmy obce můžeme rozdělit na příjmy tvořené z vlastních a dalších zdrojů. Do příjmů **z vlastních zdrojů** řadíme daňové, nedaňové a kapitálové příjmy. Daňové příjmy dále rozlišujeme na sdílené a výlučné a jsou nevýznamnější složkou rozpočtu obce.

Sdílené daňové příjmy nejsou podmíněny velikostí výnosu na území samosprávy. Základním kritériem pro podíl na výnosu sdílených daní je počet obyvatel, který je násoben koeficientem velikostní kategorie obcí. Výnos na daních je dle solidaritního principu rozdělen mezi jednotlivé územněsprávní celky. Patří sem podíl na výnosech: daně z přidané hodnoty; daně z příjmů právnických osob, není-li poplatníkem obec; daně

z příjmu fyzických osob ze závislé činnosti; daně z příjmu fyzických osob vybírané srážkou; daně z příjmu fyzických osob z podnikání.

Výlučné daňové příjmy jsou dány výší výnosu z území celku. Řadíme sem: daň z nemovitostí; daň z příjmu právnických osob, je-li poplatníkem příslušná obec; daň z příjmu fyzických osob z podnikání, rozdělená podle sídla či místa bydliště podnikatele.

Nedaňové příjmy nedosahují takové výše jako daňové příjmy obce. Jsou tvořeny: příjmy z vlastního podnikání; poplatky, jejichž výše je určena obecně závaznou vyhláškou a zákonem o místních poplatcích; příjmy za pokuty a penále; příjmy z pronájmů; dividendy a úroky; ostatní nedaňové příjmy, např. dary. (Čmejrek, a další, 2007)

Kapitálové příjmy jsou tvořeny příjmy z prodeje dlouhodobého majetku nebo z prodeje majetkových podílů a akcií. (Peterová, 2014)

Příjmy z **dalších zdrojů** tvoří investiční a neinvestiční dotace. (Čmejrek, a další, 2007)

Neinvestiční dotace obec používá k pokrytí běžných výdajů, můžeme hovořit v některých případech o tzv. nárokových dotacích, na které má obec automaticky nárok a nemusí o ně žádat u poskytovatele. (Provazníková, 2009) Nejčastěji jsou dotace poskytovány na financování vzdělání, údržbu komunikací, na volby, na výkon státní správy, či lůžko v domově důchodců. Jsou zúčtovatelné a nevyčerpaná část dotace se musí vrátit poskytovateli dotace. (Peková, a další, 2008)

Povahu investiční mají dotace kapitálové. Jelikož je rozsah dotací omezen, nemusí být každá žádost obce o dotaci uspokojena. Slouží k realizaci konkrétních investičních záměrů, jsou zúčtovatelné a nevyčerpaná či nesprávně použitá část dotace se musí vracet poskytovateli dotace. Obec z těchto příjmů může realizovat výstavbu domů s pečovatelskou službou, komunálních bytů, technické infrastruktury nebo regeneraci památkových zón a rezervací. (Provazníková, 2009)

Rozdělení příjmů obce dle druhů

Rozpočtová skladba využívá povinného třídění příjmů dle druhů do tříd, které zajistí dobrou návaznost na účetnictví obce. Příjmy dělíme do čtyř základních tříd.

Třída 1. daňové příjmy: daně z příjmů, zisku a kapitálových výnosů; daně ze zboží a služeb v tuzemsku; daně a poplatky z vybraných činností a služeb; daně a cla za zboží a služby ze zahraničí; majetkové daně; pojistné na sociální zabezpečení, příspěvek na státní politiku zaměstnanosti a veřejné zdravotní pojištění; ostatní daňové příjmy.

Třída 2. nedaňové příjmy: příjmy z vlastní činnosti a odvody přebytků organizací s přímým vztahem.

Třída 3. kapitálové příjmy: příjmy z prodeje dlouhodobého majetku; ostatní kapitálové příjmy; příjmy z prodeje akcií a majetkových podílů; ostatní investiční příjmy (dary, příspěvky na investice).

Třída 4. přijaté dotace: neinvestiční přijaté dotace ze státního rozpočtu a z ostatních státních, fondů a dotace z územních veřejných rozpočtů; investiční přijaté dotace. (Peková, a další, 2008)

Výdaje obce

Výši výdajů ovlivňuje příjmová stránka obce a rozsah odpovědnosti a pravomocí. Z ekonomického hlediska můžeme výdaje rozdělit na běžné a kapitálové. Běžnými výdaji jsou zejména platy zaměstnanců, nákup materiálu a služeb, energií, vody a paliv. K financování dlouhodobých investičních záměrů slouží kapitálové výdaje, které mnohdy přesahují rozpočtový rok. (Provazníková, 2009)

Rozdělení výdajů obce dle druhů

Stejně jako u příjmů využívá rozpočtová skladba povinného třídění výdajů dle druhů do tříd, pro dobrou návaznost na účetnictví. Výdaje dělíme do dvou základních tříd.

Třída 5. běžné výdaje: výdaje na platy zaměstnanců a ostatní osobní výdaje, odměny členů zastupitelstva obce, odstupné, odchodné apod.; výdaje na zákonné pojištění placené zaměstnavatelem za zaměstnance; výdaje na nákupy materiálu a zboží; výdaje na zaplacení úroků a ostatní finanční výdaje; výdaje na energie a služby; zaplacené nájemné; platby za konzultace a poradenství, analýzy; výdaje na opravu a údržbu; cestovné, výdaje na dopravní obslužnost obce; poskytnuté příspěvky a náhrady, neinvestiční příspěvky

a náhrady; neinvestiční převody vlastním fondům, rezervním fondům; platby daní a poplatků; sankční poplatky; neinvestiční transfery obyvatelstvu atd.

Třída 6. kapitálové výdaje: investiční nákupy, a s tím související výdaje, pořízení dlouhodobého hmotného a nehmotného majetku podle druhu; výdaje na nákup akcií a majetkových podílů; investiční transfery, poskytované jiným obcím, neziskovým organizacím, jiným veřejným rozpočtům a podnikajícím subjektům; investiční půjčené prostředky v podrobném členění poskytované jiným rozpočtům, fondům a jiným subjektům. (Peková, a další, 2008)

3.9 Regionální politika a rozvoj regionů

Samotná existence regionální politiky vyplývá z diferencí v regionech ČR. Stát se pomocí regionální politiky snaží snížit neúměrné rozdíly v rozvoji regionů a zároveň posílit konkurenceschopnost nejen v regionech, ale v rámci celé ČR. Regionální problémy a diference jsou způsobovány celou řadou faktorů ekonomické i neekonomické povahy. Nerovnosti v regionech jsou svým způsobem žádoucí a nezbytné, jelikož působí stimulačně, ale příliš vysoké rozdíly způsobují značné ekonomické, sociální a politické problémy. Velikost nerovností je státem omezována regionální politikou, která představuje konkrétní úsilí společnosti o změnu (narovnání, snížení) disparit regionů. (Macháček, a další, 2011)

Úkolem aktérů regionální politiky je definování konkrétních regionálních problémů včetně jejich původu. Následuje stanovení cílů, strategie a určení konkrétního nástroje. Cíle regionální politiky vyplývají v poznání a definování hlavních regionálních problémů. Z cílů jsou pak definovány nástroje politiky. Nástroje jsou zaměřeny na přitažení kapitálu a podnikatelských aktivit do regionu. (Macháček, a další, 2011) Strategickým cílem regionální politiky je souměrný a vyvážený rozvoj celého území České republiky s ohledem na odlišnosti regionů, který povede ke zvyšování úrovně kvality života obyvatelstva České republiky. (Wokoun, a další, 2007)

Stát je vázán k podpoře regionálního rozvoje zákonem č. 248/2000 Sb., o podpoře regionálního rozvoje. Podpora rozvoje je zákonem definována mimo jiné jako rozvoj podnikání s cílem zlepšit hospodářskou strukturu, vytváření a udržení pracovních míst,

rozvoj cestovního ruchu, zlepšení infrastruktury regionu, rozvoj občanské vybavenosti, tělovýchovných a sportovních aktivit, rozvoj sociálních služeb, apod. K podpoře rozvoje stát vyčleňuje finanční prostředky, které jsou v rámci regionů přerozdělovány.

3.10 Místní rozvoj

Rozvoj určité části regionu lze nazvat místním rozvojem. Orgány veřejné správy se aktivně zabývají strategiemi rozvoje svého území, které úzce souvisí či navazují na strategii rozvoje kraje a státu. Místní rozvoj můžeme chápat jako rozvoj ekonomický nebo mimoekonomický. Místní ekonomický rozvoj znamená pro orgány místní samosprávy zlepšování vlastní ekonomiky. Mimoekonomický pak rozvoj dalších oblastí části regionu. (Stejskal, a další, 2009)

Aktivním aktérem místního rozvoje je kraj, který tvoří strategii rozvoje svého území - dlouhodobý strategický rozvojový dokument, který dle velmi podrobné a přesné analýzy stanoví priority a strategické cíle kraje, principy a opatření udržitelného rozvoje, nástroje rozvojové politiky a potřebná východiska pro rozvojové dokumenty na úrovni měst, obcí, místních akčních skupin a mikroregionů. (Liberecký kraj, 2007)

Obec při plánování rozvojových strategií vychází také z územního plánování. Strategickým dokumentem je územní plán, který je zpracován odbornou firmou ve spolupráci s odborem územního plánování obce s rozšířenou působností. Je veřejně projednáván, úředně vyvěšen a po zapracování návrhů a připomínek schválen zastupitelstvem obce. V územním plánu musí obec stanovit limity využití území, komplexně řešit funkční využití území a koordinovat činnosti ovlivňující rozvoj obce. (Polián, 2001)

3.11 Místní akční skupina

Místní akční skupina (MAS) je tvořena občany, neziskovými organizacemi, soukromou sférou a veřejnou správou (obce, svazky obcí a instituce veřejné moci). Je nezávislým společenstvím, které spolupracuje na rozvoji venkova. Snahou je zlepšení kvality života a životního prostředí ve svém regionu metodou Leader. (NS MAS, 2014)

Účelem metody Leader je podpora spolupráce aktivních osob ve venkovských společenstvích za účelem rozvoje venkova prostřednictvím místních akčních skupin. Základní principy Leader jsou: přístup zdola nahoru – projekty by měly vycházet z potřeb a tradic místních subjektů; partnerství veřejných a soukromých subjektů; místní rozvojová strategie; integrované a více sektorové akce; inovativnost – nová řešení problémů venkovských regionů; síťování – výměna zkušeností; spolupráce – společné projekty v rámci ČR, EU a dalších zemí. (eAGRI)

Kritéria pro vznik MAS

Mezi kritéria pro vznik MAS patří: geograficky homogenní území (region); obce s počtem obyvatel od 10 tis. do 100 tis. (mimo města s počtem obyvatel větším než 25 000); hustota obyvatel do 150 obyvatel / km²; účast zástupců veřejné správy maximálně do 50 %, druhá polovina je tvořena zástupci podnikatelů a neziskových organizací (členové musí mít v daném mikroregionu bydliště, sídlo či působiště). (eAGRI)

Orgány MAS

Valná hromada je nejvyšším orgánem spolku. Každý člen má právo jmenovat do ní jednoho svého zástupce, kterého může kdykoliv odvolat. Schází se nejméně 1 x ročně a dále tehdy, požádá-li o to, kterýkoliv člen spolku. Každý člen má právo hlasovat.

Představenstvo řídí činnost organizace a provádí registraci členů. Navrhuje projekty k realizaci, zadává zpracování podkladů pro projekty dodavatelským firmám.

Programový výbor je výkonným orgánem MAS, zpracovává strategii MAS, připravuje žádosti o poskytnutí příspěvku z programu Leader, předkládá kritéria výběru projektů, kterým bude poskytnutý příspěvek, schvaluje výběr jednotlivých projektů. Ze své činnosti se dále zodpovídá představenstvu.

Výběrová komise provádí výběr jednotlivých projektů podle kritérií stanovených programovým výborem. Ke své činnosti může přizvat odborné poradce s hlasem poradním.

Ke kontrole hospodaření a nakládání s majetkem MAS volí valná hromada tříčlennou kontrolní komisi na období tří let. Komise je povinna provádět kontrolu hospodaření spolku minimálně jedenkrát v kalendářním roce. (LAG Podralsko)

3.12 Financování regionálního rozvoje obce

Obec po odečtení všech mandatorních výdajů může rozhodnout o použití zbylých finančních prostředků k financování regionálního rozvoje, avšak malé obce nejsou schopny financovat rozvoj zcela z vlastních zdrojů a je nutné využívat i dalších cizích zdrojů.

Takovým zdrojem mohou být finanční prostředky od partnerských podnikatelských subjektů a občanů obce, kteří se na rozvoji obce mohou a chtějí podílet spolufinancováním kulturních a společenských akcí, a tím přispívají k rozvoji obce v rovině sociálně kulturní. Výše těchto příspěvků je většinou v porovnání s prostředky potřebnými k financování rozvoje v zanedbatelné výši.

Dalším zdrojem pro financování rozvoje obce jsou účelové dotace z veřejných rozpočtů, které mají nenávratný charakter a jsou poskytovány účelně. U dotací státních, krajských a také u dotací ze Strukturálních fondů Evropské unie je třeba ve většině počítat s vynaložením podílu vlastních zdrojů a zajistit tak volné rozpočtové zdroje na dofinancování.

Posledním jmenovaným zdrojem financování regionálního rozvoje jsou návratné prostředky, které mohou obce čerpat zejména z úvěrů a půjček u bankovních i nebankovních institucí. Tyto prostředky jsou ale zatíženy dalším finančním břemenem v podobě úroků, které obec zaplatí navíc proti zdrojům z vlastních či z dotačních titulů. (Portál na podporu rozvoje obcí ČR, 2012)

4 Charakteristika obce Stružnice a MAS Podralsko

4.1 Základní charakteristiky obce Stružnice



Severočeská obec Stružnice se nachází v Libereckém kraji, 6 km na západ od České Lípy směrem na Děčín. Od roku 1964 patří ke Stružnici bývalé městečko Jezvė a osady Stráž u České Lípy a Bořetín. Symboly ve znaku a praporu obce vyjadřují skutečnost, že obcí protéká řeka Ploučnice a že obec má tři historické části, vyjádřené znakem pánů z Klinštejna - ostrví. Stružnice je rozdělena na tři katastrální území, která se rozkládají na ploše 21,29 km².

Nejen řeka Ploučnice, ale i Stružnické rybníky jsou součástí evropsky významných lokalit Natura 2000. Obec protíná hranice CHKO České středohoří.

Školství

Obec Stružnice je zřizovatelem jedné základní a jedné mateřské školy. Základní škola má pouze první stupeň, za dalším vzděláním děti dojíždějí do sousedící České Lípy či Horní Police. Střední školy jsou nejbližší v České Lípě, dále pak v Novém Boru, Mimoni, Děčíně, Litoměřicích. Vzdělanostní struktura v obci dle informací na stránkách Libereckého kraje udává velmi nízký počet vysokoškolsky vzdělaných občanů a vysoký počet občanů se základním vzděláním.

Zaměstnanost

V současné době eviduje Úřad práce v České Lípě zhruba 50 nezaměstnaných občanů s trvalým pobytem v obci Stružnice. K významným zaměstnavatelům patří firma Blažek a synové, s. r. o., se sídlem ve Stružnici, ale i obec sama, neboť s využitím dotací si může dovolit zaměstnávat pracovníky na veřejně prospěšné práce v počtu přibližně 10 - 15 lidí na období jednoho kalendářního roku.

Kultura

V obci je dlouhodobě provozována veřejná místní knihovna a počínaje rokem 2014 minikino. Obec pořádá každým rokem únorový masopust a dětský karneval, dubnové pálení čarodějnic, červnové Stružnické slavnosti, srpnovou Vavříneckou pouť, zářijový pohádkový les a koncert Lipa Musica, říjnovou drakiádu (k ní nově i dýňování) a prosincové rozsvěcení vánočního stromu. Několikrát ročně také setkání s důchodci nebo Poradní odpoledne věnované zdravotnímu stavu občanů. Do divadla, kina a muzea musí občané dojíždět do České Lípy, Nového Boru, Doks nebo Děčína.

Sport a volný čas

V srpnu 2014 bylo otevřeno nové dětské hřiště, které hradila obec, po třech neúspěšných žádostech o dotaci, z vlastních prostředků. V obci nalezneme dvě udržovaná fotbalová hřiště, jedno je využíváno TJ Dynamem Stružnice ke hře okresního přeboru, druhé obcí ke kulturním akcím.

Doprava

Obec Stružnice se nachází na trase Česká Lípa Děčín. Silnice II/262 je velmi frekventovaná, zejména kamionovou dopravou z Mladé Boleslavi do Německa a působí nemalé problémy v nejužších místech obce, kde kamiony projíždějí jen 30 cm od obytných domů. V obci je 6 autobusových zastávek směrem na Děčín a 5 na Českou Lípu. Železniční nádraží v obci také nechybí.

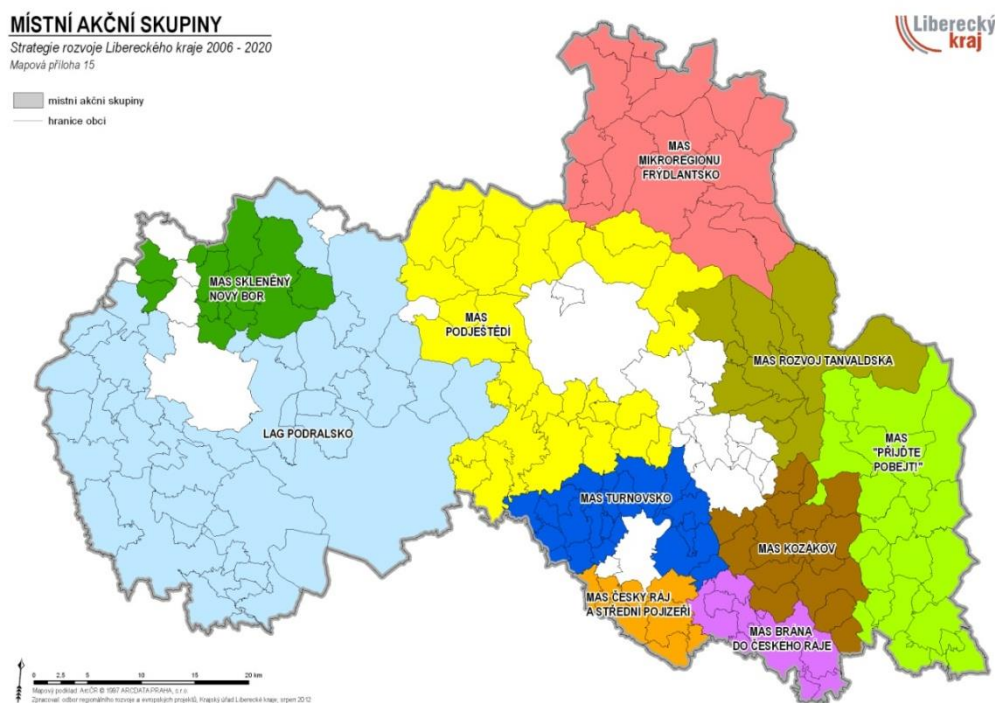
Historie obce

Poprvé se Stružnice objevuje v roce 1281 ve spojení se šlechticem Závišem ze Stružnice, který vystavěl na vrcholu Vinného vrchu u Horní Libchavy hrad Klinštejn. Panstvo z Klinštejna působilo ve Stružnici až do poloviny 17. století, poté bylo panství několikrát prodáno a během této doby se utvořily tři statky. Horní a Prostřední dvůr ležel na sever od řeky, dolní statek patřil k původní vodní tvrzi. Po několika dalších změnách majitelů v roce 1629 koupil celou Stružnici český velkopřevor Vilém Vratislav z Mitrovic.

Po vzniku Československa a pozemkové reformě Řád maltézských rytířů Stružnici prodal. (Obec Stružnice, 2004)

Jméno obce mělo v průběhu historie mnoho podob: např. Ztruzeniz, Struznicze, Struznicz, Strawznicz, Strauznice, Strauznicze, Strausnitz, Straußnitz, Stroužnice, Straussnitz. Význam názvu Stružnice se vykládá tak, že k přídavnému jménu stružná byla připojena přípona *-ice*. (Obec Stružnice, 2004)

4.2 Základní charakteristika místní akční skupiny Podralsko



Zdroj: Liberecký kraj

Občanské sdružení LAG Podralsko vzniklo 31. května 2004. Hlavním cílem a úkolem je celkový rozvoj regionu Podralsko, a to především na principech iniciativy Evropské unie Leader. Od dubna 2014 je v souladu s novým Občanským zákoníkem zapsaným spolkem a intenzivně připravuje Strategii komunitně projednávaného místního rozvoje na plánovací období 2014 - 2020.

V roce 2014 se region Podralska rozkládal na území 62 obcí, ve kterých žije více než 72 tis. obyvatel, na rozloze 1 213 km². Do konce roku 2014 o členství ve spolku požádalo 51 obcí.

Náplní činnosti LAG Podralsko je:

- příprava projektů nejen v programu Leader a následně zajištění realizace podle stanovených kritérií a podmínek pro jednotlivé programy,
- aktivní spolupráce mezi jednotlivými členy sdružení, jako i spolupráce s dalšími fyzickými a právníckými osobami,
- spolupráce se svazky obcí Mikroregion Podralsko, Svazek obcí Peklo, Svazek obcí Máchův kraj, orgány státní správy a orgány samospráv obcí, měst a kraje při rozhodovacích procesech umožňujících naplnění otázek řešení problematiky v dotčeném teritoriu,
- poskytování poradenství při zpracovávání žádostí o dotace a granty všem zájemcům na svém území působnosti,
- poskytování informací o sobě a své činnosti v propagačních materiálech, na webových stránkách a podobně,
- pomoc se zpracováním strategických plánů obcí, měst a mikroregionů,
- spolupráce se základními a středními školami, práce s dětmi a mládeží. (LAG Podralsko)

Priority LAG Podralsko pro období 2007 - 2013:

Priorita č. 1 – Obnova a rozvoj vesnic

Priorita č. 2 – Občanské vybavení a služby, podpora vzdělávání

Priorita č. 3 – Podpora cestovního ruchu

Priorita č. 4 – Podpora zakládání podniků a jejich rozvoje

Priorita č. 5 - Ochrana a rozvoj kulturního dědictví venkova (LAG Podralsko)

5 Analýza dosažených výsledků

5.1 Vývoj demografických ukazatelů

Nejprve budou v bakalářské práci analyzována demografická data. Základní data jsou čerpána z webových stránek Českého statistického úřadu a z nich budou vycházet charakteristiky stavu obyvatelstva. Dále bude rozebrán dlouhodobý vývoj trvale přihlášených občanů obce a odhadován další vývoj počtu obyvatel obce Stružnice v roce 2014, a nakonec bude zjišťován stav populace v obci v roce 2013 v porovnání s daty v roce 2001, kdy bylo provedeno sčítání lidí.

5.1.1 Charakteristiky stavu obyvatelstva

Tabulka č. 1 - Základní data v letech 1996 - 2013

Rok	Stav k 31.12.	Narození	Zemřelí	Přistěhovalí	Vystěhovalí
1996	806	10	12	36	14
1997	820	7	8	30	15
1998	826	12	5	30	31
1999	827	8	8	21	20
2000	836	13	4	18	18
2001	855	5	8	37	16
2002	868	11	7	37	28
2003	856	5	14	16	19
2004	865	10	8	24	17
2005	873	12	9	30	25
2006	912	10	5	66	32
2007	927	12	13	37	21
2008	949	10	4	44	28
2009	962	11	9	39	28
2010	985	15	7	34	19
2011	980	12	7	31	24
2012	992	14	10	32	24
2013	970	13	9	21	47
průměr	---	11	8	32	24

Zdroj: ČSÚ + vlastní výpočty

Základní matice dat v tabulce č. 1 uvádí data Českého statistického úřadu v letech 1996 – 2013 a dále jsou zde vykalkulovány průměry přírůstků sledovaných údajů

za období let 1996 - 2013. Počet živě narozených dětí kolísá, téměř bez výjimek, okolo čísla 11, tj. průměrného počtu narozených dětí. U počtu zemřelých tomu není jinak, až na výjimky se počet zemřelých každoročně pohybuje okolo průměru, tj. čísla 8. Průměrný počet narozených je vyšší než průměrný počet zemřelých, což značí přirozený přírůstek a zvyšující se počet obyvatel obce. Průměrný počet přistěhovalých také převyšuje průměrný počet odstěhovaných, čímž počet obyvatel obce Stružnice ve sledovaném období také narůstal.

Tabulka č. 2 - Výpočty charakteristik stavu obyvatelstva v letech 1996 - 2013

Rok	Stav k 1.1.	Přirozený přírůstek	Saldo migrace	Stav k 31.12.
1996	786	-2	22	806
1997	806	-1	15	820
1998	820	7	-1	826
1999	826	0	1	827
2000	827	9	0	836
2001	837	-3	21	855
2002	855	4	9	868
2003	868	-9	-3	856
2004	856	2	7	865
2005	865	3	5	873
2006	873	5	34	912
2007	912	-1	16	927
2008	927	6	16	949
2009	949	2	11	962
2010	962	8	15	985
2011	968	5	7	980
2012	980	4	8	992
2013	992	4	-26	970
průměr	---	2	9	---

Zdroj: ČSÚ + vlastní výpočty

Výpočty charakteristik stavu obyvatelstva v tabulce č. 2 vychází z předchozích základních dat v tabulce č. 1. Vypočtené hodnoty přirozeného přírůstku a salda migrace jsou z 80 % kladná čísla, což značí nárůst obyvatel, stejně jako data předchozí tabulky. V poslední třetině tabulky má přirozený přírůstek vzrůstající tendenci a převyšuje průměr

osmnácti let, což je způsobeno nepatrně vyšší porodností, než je průměrná hodnota. Migraci lidí nelze dopředu předpovídat, nárůst salda migrace může být očekáván v případě výstavby nových rodinných domů, které sebou přinesou nové obyvatelé obce.

5.1.2 Vývoj celkového počtu obyvatel

Tabulka č. 3 - Elementární charakteristiky ČR počtu obyvatel v letech 1996 - 2013

Rok	Počet obyv.	d ¹	k	B1996
1996	806	---		1
1997	820	14	1,018	1,018
1998	826	6	1,008	1,025
1999	827	1	1,002	1,027
2000	836	9	1,011	1,038
2001	855	19	1,023	1,061
2002	868	13	1,016	1,077
2003	856	-12	0,987	1,063
2004	865	9	1,011	1,074
2005	873	8	1,010	1,084
2006	912	39	1,045	1,132
2007	927	15	1,017	1,151
2008	949	22	1,024	1,178
2009	962	13	1,014	1,194
2010	985	23	1,024	1,223
2011	980	-5	0,995	1,216
2012	992	12	1,013	1,231
2013	970	-22	0,978	1,204
Průměr	895	9,65	1,012	---

Zdroj: ČSÚ + vlastní výpočty

Počet obyvatel v tabulce č. 3 je hodnota v daném roce k 31. 12., kterou uveřejnil Český statistický úřad, a data byla ověřena v evidenci obecního úřadu ve Stružnici.

První diference d¹ je rozdílem mezi dvěma po sobě jdoucími lety a výpočty udávají, že k největšímu přírůstku obyvatel došlo v roce 2006 a byl způsoben vysokým počtem přistěhovalých do obce. K vyššímu nárůstu obyvatel došlo také v letech 2001, 2008 a 2010. V roce 2001 k nárůstu došlo ze stejného důvodu jako v roce 2006, a v letech 2008

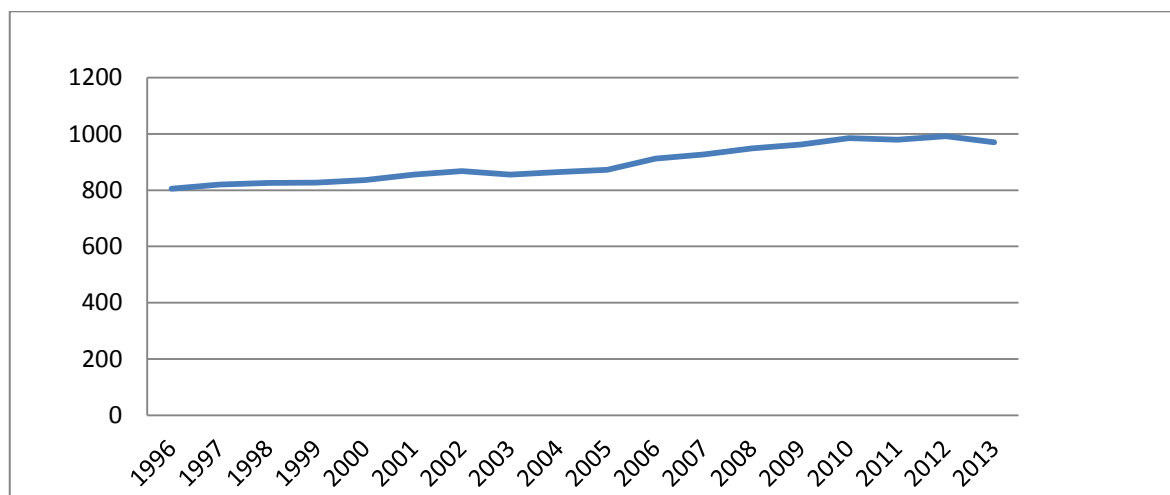
a 2010 se na zvýšení počtu obyvatel podílel nejen vyšší počet přistěhovalých občanů do obce ale také vyšší přirozený přírůstek. Naopak největší úbytek obyvatel je zřejmý v letech 2003 a 2013. V roce 2003 byl úbytek způsoben jak vyšší úmrtností než porodností, tak záporným rozdílem salda migrace. V roce 2013 se více než zdvojnásobil počet odstěhovaných občanů z obce, a tím došlo ke snížení počtu obyvatel. Průměrnou hodnotou difference ve sledovaném období je hodnota 9,65. Vynásobením průměrného přírůstku 9,65 obyvatel ročně počtem sedmnácti let a přičtením stavu z roku 1996 je pro kontrolu vypočtena hodnota 970,05 obyvatel, která po zaokrouhlení odpovídá hodnotě stavu obyvatel v roce 2013.

Z výpočtů koeficientu růstu lze vyčíslit postupnou rychlost změn v počtu obyvatel, kdy kladné hodnoty difference kopírují hodnoty difference větší než 1, záporné pak hodnoty menší než 1. Průměrná hodnota koeficientu udává hodnotu 1,012, tj. průměrný přírůstek 1,2 % ročně.

Z hodnot bazického indexu se základním obdobím roku 1996 je patrný velký nárůst obyvatel ve sledovaném období, celkem za osmnáct let o 20,4 %.

5.1.3 Odhad budoucího vývoje počtu obyvatel Stružnice

Graf č. 1 - Vývoj počtu obyvatel Stružnice v letech 1996 - 2013



Zdroj: ČSÚ + vlastní zpracování

Pouhou vizualizací dat v grafu č. 1 bylo zjištěno, že vývoj počtu populace má za posledních osmnáct let až na výjimky vzrůstající tendenci. Nejen z grafu č. 1 lze předpokládat, že v dalších letech by mohlo dojít k dalšímu zvýšení počtu obyvatel, ale zvýšení bude jistě patrné i z výpočtů dat pomocí některé ze statistických metod.

Pokud bude proveden odhad pomocí metody průměrného přírůstku, pak k poslednímu zjištěnému stavu obyvatel v roce 2013 bude přičten průměrný přírůstek obyvatel za sledované období. Průměrný přírůstek je vykalkulován a uveden v tabulce č. 3 a udává hodnotu 9,65 obyvatel/rok. Metodou průměru tedy získáme předpokládanou hodnotu roku 2014, a to po zaokrouhlení 979 obyvatel. Jistě i v případě použití vhodné trendové funkce za použití statistického PC programu, bude výsledek odpovídat oběma předchozím predikcím, tudíž možnému nárůstu obyvatel obce Stružnice. Při využití nejčastěji používané lineární funkce, bude predikovaným stavem obyvatel v roce 2014 hodnota 1006 obyvatel. Vhodnost modelu musí být ověřena indexem determinace.

V evidenci obecního úřadu již lze zjistit hodnotu roku 2014, která ale ještě není potvrzena uveřejněním Českého statistického úřadu. Počet obyvatel k 31. 12. 2014 obce Stružnice je dle evidence úřadu 982 obyvatel a predikce se vzrůstající tendencí byly potvrzeny.

5.1.4 Věkové složení obyvatelstva

Tabulka č. 4 - Věkové složení obyvatel v letech 2001 a 2013

Rok	Stav 31.12.	0-14 let	% z celku	15-64 let	% z celku	65 a více let	% z celku
2001	839	156	18,59	596	71,04	87	10,37
2013	970	162	16,70	668	68,87	140	14,43

Zdroj: <http://www.risy.cz> + vlastní výpočty

Složení obyvatel obce Stružnice v roce 2013 a v roce 2001 po sčítání lidí je uvedeno v tabulce č. 4. V obou zkoumaných letech generace dětí 0 – 14 let převyšuje generaci osob nad 65 let. V roce 2001 je rozdíl ve výši téměř poloviny hodnoty, v roce

2013 jsou rozdílné jen mírně. Generace osob 15 – 64 let představuje hodnoty okolo 70 % všech občanů.

Index stáří udává počet osob starších 65 let na 100 dětí do 14 let a vyjadřuje, jak „mladou obcí“ obec Stružnice je. Vyjadřuje procentní podíl počtu osob nad 65 let a dětí 0 – 14 let, v tomto indexu není počítáno pomocí ekonomických generací. V roce 2001 byl index stáří 55,8 %, tudíž 55 osob starších 65 let na 100 dětí. Index stáří v roce 2013 představuje hodnotu 86,4 %, na každých 100 dětí připadá 86 osob starších 65 let. Tyto výpočty dokládají fakt, že ve Stružnici přibývá občanů starších 65 let, ale i přes to, je Stružnice ještě poměrně „mladou obcí, jelikož počet dětí ve věku 0 – 14 let prozatím stále převyšuje počet osob starších 65 let. Tato skutečnost zřejmě bude už jen krátkodobou záležitostí, neboť jak vyplývá z dat v tabulce č. 4, populace osob nad 65 let se téměř zdvojnásobila a počet dětí zvýšil jen minimálně v rozmezí let 2001 - 2013.

Tabulka č. 5 - Věkové složení obyvatelstva v roce 2013 – ekonomické generace

Rok 2013	Stav 31.12.	0-19 let	% z celku	20-64 let	% z celku	65 a více let	% z celku
Muži	489	102	x	325	x	62	x
Ženy	481	106	x	297	x	78	x
Celkem	970	208	21,45	622	64,12	140	14,43

Zdroj: ČSU + vlastní výpočty

Index hospodářského zatížení představuje součet hodnot všech generací, který je dělen počtem lidí reprodukční generace (970 / 622). Ve Stružnici je index hospodářského zatížení 1,56. Tzn., že jeden pracující člověk živí 1,56 člověka.

Index závislosti starých ve Stružnici představuje hodnotu 0,23, jeden pracující živí 0,23 člověka ve věku nad 65 let. Index zatížení mladých pak hodnotu 0,33, jeden produktivní člověk živí 0,33 dítěte do 14 let.

5.2 Rozbor hospodaření obce v letech 2004 – 2013

Právním a zároveň povinností obce ze zákona o obcích je sestavení rozpočtu a hospodaření podle něj. Návrh rozpočtu se zpravidla sestavuje ještě před začátkem roku jako vyrovnaný a při zasedáních zastupitelstva obce se upravuje v průběhu roku dle skutečnosti pomocí rozpočtových opatření. Po konci rozpočtového období a zároveň na začátku dalšího období se sestavuje závěrečný účet, ze kterého vyplyne skutečný stav hospodaření za kalendářní rok. V této části bakalářské práce budou detailněji analyzovány příjmy a výdaje v období let 2004 – 2013.

5.2.1 Analýza příjmů ve sledovaném období

V tabulce č. 6 jsou uvedeny výpočty hodnot ze skutečných příjmů, čerpaných z výkazů účetní závěrky z let 2004 – 2013 (procentuální vyjádření z celkových příjmů a koeficient růstu v každém následujícím roce). Výše jednotlivých příjmů v Kč ve sledovaném období let 2004 - 2013 je uvedena v příloze č. 1.

Tabulka č. 6 - Vývoj skutečných příjmů v letech 2004-2013

Rok	Daňové příjmy		Nedaňové příjmy		Kapitálové příjmy		Přijaté dotace	
	% z celku	k	% z celku	k	% z celku	k	% z celku	k
2004	55,90	---	5,92	---	16,42	---	21,76	---
2005	75,19	1,33	3,01	0,50	15,37	0,92	6,43	0,29
2006	72,65	0,85	3,85	1,13	16,84	0,97	6,66	0,91
2007	77,16	1,02	4,08	1,02	10,71	0,61	8,04	1,16
2008	85,69	1,31	3,77	1,09	2,94	0,32	7,59	1,11
2009	77,63	0,84	4,44	1,10	1,57	0,50	16,36	2,01
2010	65,01	1,05	6,87	1,94	0,77	0,61	27,35	2,09
2011	77,68	0,99	6,83	0,83	0,95	1,03	14,54	0,44
2012	64,01	0,99	5,72	1,01	0,58	0,74	29,69	2,45
2013	75,75	1,26	5,08	0,94	1,01	1,85	18,16	0,65

Zdroj: Obecní úřad Stružnice + vlastní výpočty

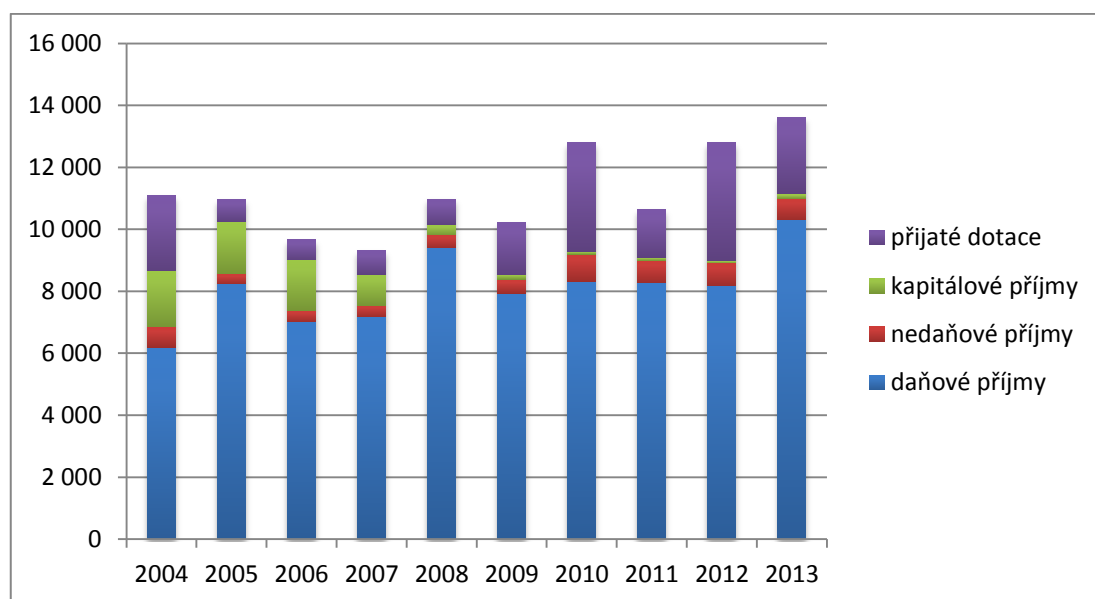
Daňové příjmy představují v průměru za 10 let 72,7 % celkových příjmů. Výši daňových příjmů nemůže obec ovlivnit, protože je dána zákonem č. 377/2007 Sb., o rozpočtovém určení daní. Ovlivnit může výši místního koeficientu u daně z nemovitostí, která je v celé výši přerozdělena obci. Zastupitelstvo obce schválilo v roce 2012 zvýšení místního koeficientu pro výpočet daně z nemovitostí z 1 na 2, a to ovlivnilo výši daňových příjmů v roce 2013 a ovlivní dále v letech následujících.

Nedaňové příjmy jsou ve výši 5 % z celku v průměru za sledované období. Jejich výše se takřka nemění, protože je z největší části ovlivněna výší vybíraného poplatku za svoz komunálního odpadu a výší vybíraného nájemného z obecních bytů a nebytových prostor, která se prakticky za 10 let výrazně nezměnila.

Kapitálové příjmy ve sledovaném období vykazují velmi rozdílné hodnoty v první třetině proti dalším dvěma, proto není smysluplné vykazovat průměrnou hodnotu v procentech za sledované období. Kapitálové příjmy jsou tvořeny zejména příjmy z prodeje pozemků, nemovitostí a hmotného majetku. Není-li žádný majetek určený k prodeji, nemůže obec zvyšovat ani kapitálové příjmy.

Poslední zkoumané příjmy jsou příjmy z dotací, které jsou v další podkapitole podrobněji popsány. Vývoj jednotlivých příjmů je dobře znatelný v grafu č. 2.

Graf č. 2 - Vývoj jednotlivých příjmů v letech 2004 – 2013 v tis. Kč



Zdroj: Obecní úřad Stružnice + vlastní zpracování

5.2.2 Analýza příjmů z dotací ve sledovaném období

Transferové příjmy z dotačních titulů můžeme rozdělit na dotace nárokové a nenárokové. U nárokových dotací obec nemusí zpracovávat žádost o dotaci, typickým příkladem takovéto dotace je dotace na volby nebo příspěvek na výkon státní správy. U nenárokových dotací obec žádost o dotaci zpracovává a podává u poskytovatele dotace.

Obec Stružnice je ve sledovaném období deseti let příjemcem nárokových i nenárokových dotací v celkové výši 18 338 749 Kč. Tato analýza se neopírá o všechny přijaté dotace, ale pouze o ty, které mohou být přínosem při rozvoji obce. Data byla čerpána ze závěrečných účtů obce Stružnice z let 2004 – 2013.

Obec je příjemcem několika druhů dotací, které nesouvisí, anebo pouze okrajově, s rozvojem obce. Pro přehled o všech přijatých dotacích je vytvořena příloha č. 2, kde jsou jednotlivé dotace rozděleny podle svého účelu. Zde je pro představu uvedena pouze výše dotací za celé sledované období. Např. příspěvek na výkon státní správy 1 498 756 Kč, dotace na provoz a akceschopnost jednotky sboru dobrovolných hasičů 1 223 124 Kč, dotace na výdaje spojené s volbami 436 575 Kč, průtokové dotace pro zřizované příspěvkové organizace 2 652 784 Kč, dotace na opravy povodňových škod 5 552 302 Kč, příspěvek na hospodaření v obecních lesích 9 140 Kč, dotace na zřízení místa Czech POINT 71 337 Kč, dotace na pořízení místních krojů 50 000 Kč a další (dotace na sčítání lidu, domů a bytů a dotace na vzdělávání).

Nenárokové dotace na opravy povodňových škod jsou v obci Stružnice v relativně velké výši proti ostatním dotacím, protože velká část obce Stružnice leží v záplavovém území řeky Ploučnice a při záplavách dochází ke škodám nejen na majetku obyvatel, ale i na majetku obce. V roce 2010 obec úspěšně žádala o dotaci na příspěvek občanům přímo postřížených povodněmi. V roce 2012 byly finanční prostředky z dotací použity na opravu bývalého mostu, nyní lávky pro pěší, a dvou mostních propustků. V roce 2013 došlo k opravě části chodníku a části místní komunikace. V současnosti má obec zažádáno a schváleno přidělení dotace na opravu dalších povodňových škod z roku 2013 od Ministerstva dopravy ČR.

Dotace, o kterých lze říci, že souvisí či ovlivňují rozvoj obce, jsou rozděleny v tabulce č. 7, která vychází z přílohy č. 2.

Tabulka č. 7 - Přijaté dotace v letech 2004 - 2013 v tis. Kč

Rok	Veřejně prospěšné práce	Úpravy obce	Strategické dokumenty	Knihovna	Rozhlas
2004	240,2	0	0	0	0
2005	315,7	0	124,0	0	0
2006	304,6	0	0	0	0
2007	264,9	0	0	30,0	0
2008	276,3	200,0	0	0	0
2009	894,2	85,0	0	0	427,6
2010	893,7	39,1	0	0	0
2011	658,9	324,0	0	37,0	0
2012	309,2	0	22,8	0	0
2013	1 079,3	262,5	40,0	0	0
celkem za 10 let	5 237,0	910,6	186,8	67,0	427,6

Zdroj: Obecní úřad Stružnice + vlastní zpracování

O nenárokové dotace na pracovní místa pro pracovníky na veřejně prospěšné práce obec pravidelně žádá místně příslušný Úřad práce Česká Lípa. Výše dotace závisí na počtu schválených pracovních míst a na skutečné obsazenosti těchto pracovních míst. Pokud má obec dostatek pracovníků na veřejně prospěšné práce, dochází ke zvelebování obce nejen úklidem a údržbou veřejných ploch, ale také udržováním majetku obce.

Nenárokové dotace, které souvisí s úpravami, obnovou či zvelebením ploch v obci, jsou uvedeny jako další ve sloupci úpravy obce. V roce 2008 byla přiznána dotace na pořízení vybavení zahrady MŠ, v roce 2009 na obnovu významného krajinného prvku lipové aleje, v roce 2010 na výsadbu nové aleje u hřbitova ve Stružnici, v roce 2011 na opravu hřbitovních zdí a v roce 2013 na pořízení nové techniky na údržbu veřejné zeleně. Poslední dvě jmenované dotace proběhly ve spolupráci s MAS Podralsko.

Lze zažádat také o nenárokové dotace související s pořízením rozvojových plánů, studií a projektů. V roce 2005 se jednalo o přiznanou dotaci na tvorbu územního plánu, v roce 2012 dotace na tvorbu lesního hospodářského plánu a v roce 2013 dotace na studii bezpečnosti v obci.

Dvakrát byla obec úspěšná v dotačním programu pro vybavení místní knihovny, jejichž služeb využívají nejen děti, ale i dospělí. Nejen proto, že si zde mohou zapůjčit knihy a časopisy, ale také pro bezplatný přístup k internetu.

Dotace na pořízení bezdrátového varovného systému byla také zařazena mezi dotace související s rozvojem obce. Včasné varování obyvatelstva při krizovém stavu je nepřímým přínosem rozvoje v tom, že nemusí být na majetku obce napácháno tolik škod, než kdyby varování přišlo pozdě.

5.2.3 Analýza výdajů ve sledovaném období

Dále byl zkoumán vývoj výdajů za sledované období let 2004 – 2013. Data jsou pro větší přehlednost opět uspořádána v tabulce č. 8. Výdaje jsou rozděleny na běžné a kapitálové, u obou skupin výdajů je vyjádřen podíl na celkových výdajích a koeficient růstu, zachycující vývoj jednotlivých druhů výdajů ve sledovaném období.

Tabulka č. 8 - Vývoj skutečných výdajů v letech 2004 - 2013 v tis. Kč

Rok	Běžné výdaje	% z celku	k	Kapitálové výdaje	% z celku	k	Výdaje celkem
2004	8 845	86,63	- - -	1 365	13,37	- - -	10 210
2005	7 845	94,31	0,89	474	5,69	0,35	8 319
2006	7 752	85,40	0,99	1 326	14,60	2,80	9 078
2007	7 417	94,70	0,96	415	5,30	0,31	7 832
2008	7 602	97,35	1,02	207	2,65	0,50	7 809
2009	8 834	97,25	1,16	250	2,75	1,21	9 084
2010	12 266	86,60	1,39	1 897	13,40	7,59	14 163
2011	8 520	97,26	0,69	240	2,74	0,13	8 760
2012	10 057	57,12	1,18	7 549	42,88	31,45	17 606
2013	12 347	98,07	1,23	243	1,93	0,03	12 590

Zdroj: Obecní úřad Stružnice + vlastní výpočty

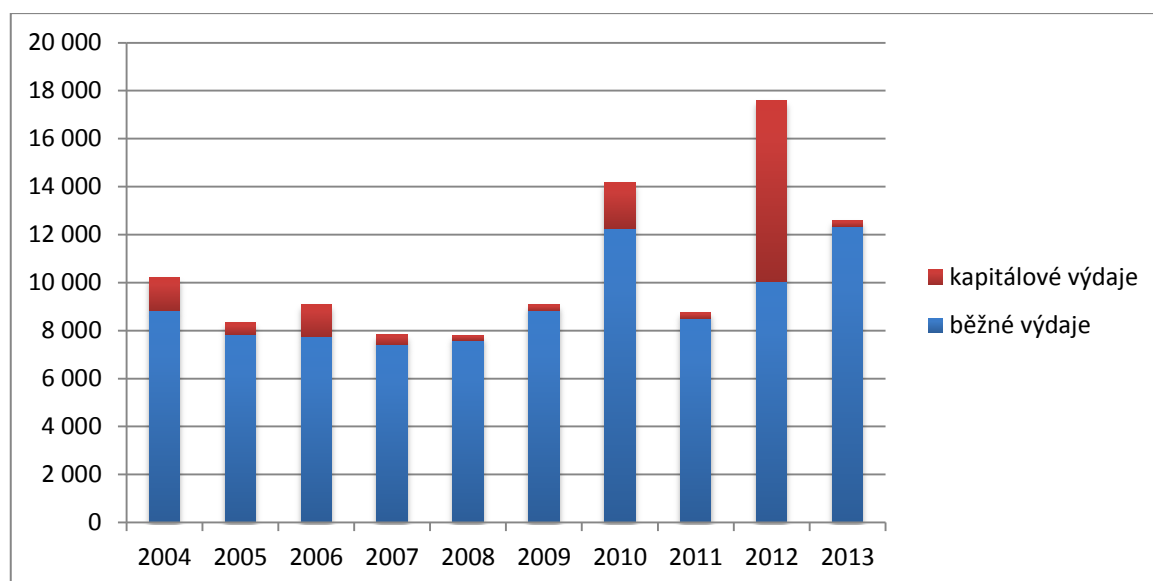
Běžné čili provozní výdaje zahrnují výdaje na provoz a fungování obce. Z tabulky č. 6 je patrné, že v letech 2010 a 2012 se výdaje zvýšily proti průměru 10,5 milionu korun českých v ostatních letech. Zvýšení bylo způsobeno nákupem dlouhodobého hmotného

majetku. V roce 2010 nákupem budovy a pozemků, přilehlých k obecnímu úřadu, v roce 2012 budovy bývalé školy, nyní nového obecního úřadu. V roce 2013 bylo zvýšení zapříčiněno opravami povodňových škod na majetku obce.

Výše kapitálových výdajů se odvíjí od výše realizovaných investičních akcí. Těmto výdajům je věnována další podkapitola v bakalářské práci.

Výše běžných i kapitálových výdajů je zobrazena v grafu č. 3.

Graf č. 3 – Vývoj jednotlivých výdajů v letech 2004 – 2013 v tis. Kč



Zdroj: Obecní úřad Stružnice + vlastní zpracování

5.2.4 Analýza kapitálových výdajů ve sledovaném období

Kapitálové výdaje, vyčíslené v tabulce č. 8, jsou investiční výdaje na nákup hmotného a nehmotného majetku, opravy a obnovu majetku, nákup movitých i nemovitých věcí. Obec by měla vyvinout snahu, aby kapitálové výdaje byly co nejvíce pokrývány z dotačních příjmů. Byl-li výdaj částečně či plně hrazen z příjmů z dotací, je uvedeno v závorce za výdajem.

V roce 2004 obec Stružnice investovala do plynofikace obecních domů a bytů, jelikož v roce 2003 byla dokončena plynofikace obce. Z celkové výše 1 365 428 Kč bylo

investováno jen do plynofikace obecních objektů 1 345 494 Kč, za zbylých 19 934 Kč bylo pořízeno vybavení OÚ.

Kapitálové výdaje v roce 2005 obsahovaly investici do hasičských zásahových obleků a dalšího vybavení jednotky hasičského sboru v celkové výši 295 689 Kč (dotace ve výši 194 580 Kč), do vypracování změny územního plánu ve výši 124 000 Kč a 54 000 Kč (dotováno 124 000 Kč).

V roce 2006 byla předložena obci nabídka místního podnikatele na koupi budovy bývalé Jednoty, kterou obec přijala a schválila zastupitelstvem nákup budovy s pozemky ve výši 1 260 000 Kč. Další investicí byl nákup čerpadla a drobného vybavení pro jednotku hasičů ve výši 65 795 Kč (hrazeno z dotací v plné výši).

Do počítačového vybavení ZŠ proběhla investice v roce 2007 ve výši 222 764 Kč (dotace 147 600 Kč). Dále byla vybudována hrací plocha u hřiště v místní části Jezvé za cenu 79 016 Kč a byl zakoupen ocelový přepravní kontejner 40' za 113 050 Kč.

V roce 2008 byla novými hracími prvky vybavena zahrada mateřské školy za 89 973 Kč (zcela pokryto dotací), zakoupeno zásahové vozidlo Pajero pro hasiče za 60 000 Kč, zhotoveny infomapy za 14 000 Kč a zakoupen pozemek za 980 Kč. Také bylo pořízeno elektrické vytápění v jedné bytové jednotce obce, tudíž bylo investováno do obecního majetku 56 027 Kč.

Práce na novém územním plánu započaly už v roce 2009 a bylo do něj investováno 250 000 Kč.

V roce 2010 byla obci nabídnuta koupě pozemků a budovy přilehlých k tehdejšímu obecnímu úřadu ve výši 1 200 000 Kč, koupě osobního automobilu Dacia za 120 000 Kč. Bylo také zainvestováno pořízení bezdrátového varovného systému neboli rozhlasu ve výši 577 409 Kč (dotace 427 600 Kč).

V roce 2011 investovala obec do dalšího přepravního kontejneru, tentokrát 20', za 40 000 Kč a zakoupila pozemek u vlakového nádraží za 200 000 Kč.

Budova nového obecního úřadu byla zakoupena v roce 2012 za 4 300 000 Kč. Byla také pořízena nová garážová vrata na hasičské zbrojnici v Jezvém za 156 079 Kč, zakoupen středně velký traktor Bělorus za 368 400 Kč (dotace 262 499 Kč v roce 2013), pořízen nový Lesní hospodářský plán za 14 040 Kč (hrazen z dotace). Další velkou

investicí tohoto roku byla oprava povodňových škod ve výši 2 710 444 Kč (dotováno 485 000 Kč).

Nový přívěs k traktoru Bělorus byl pořízen v roce 2013 za 142 175 Kč, dále byla pořízena nová technika na údržbu zeleně za 101 000 Kč (dotace 16 000 v roce následujícím).

5.2.5 Analýza výdajů v letech 2011 - 2013

Analýza běžných i kapitálových výdajů je zpracována za období let 2011 - 2013. V příloze č. 3 jsou uvedeny všechny výdaje, které jsou rozděleny dle odvětvového třídění. Z těchto údajů vychází tabulka č. 9, ve které jsou uvedeny největší výdajové položky ve sledovaném období. Struktura těchto výdajů se za poslední roky výrazně neměnila.

Tabulka č. 9 - Vývoj nejvyšších výdajových položek v letech 2011 - 2013 v tis. Kč

Výdaje běžné i kapitálové/rok	2011	%	2012	%	2013	%
ZŠ, MŠ	1 769	20,20	1 971	11,19	2 035	16,16
Místní správa	1 592	18,17	5 907	33,55	2 617	20,79
Ochrana přírody a krajiny	1 408	16,07	1 538	8,74	2 595	20,61
Zastupitelské orgány	1 152	13,15	1 200	6,82	1 277	10,14
Odpady	1 012	11,55	1 161	6,60	1 002	7,96
Komunál. služby a územ. rozvoj	606	6,92	626	3,55	771	6,12
Kultura	312	3,56	370	2,10	458	3,64
Požární ochrana	203	2,32	382	2,17	509	4,04
Pozemní komunikace	75	0,86	2 812	15,97	200	1,59

Zdroj: Obecní úřad Stružnice + vlastní zpracování

Mezi největší položky ve výdajích určitě patří příspěvky na provoz mateřské a základní školy, s nízkým počtem žáků v základní škole se náklady ještě dále zvyšují. Příspěvek je rozdělen v poměru 3 : 2 pro základní školu a příspěvek má vzrůstající tendenci.

Dalšími významnými nákladovými položkami jsou výdaje na činnost místní správy, které v sobě zahrnují např. platy zaměstnanců, náklady na materiál, služby, energie či drobný hmotný majetek pro obecní úřad. Vysoké výdaje v roce 2012 jsou zapříčiněny nákupem budovy bývalé školy, nyní obecního úřadu. Tyto výdaje jsou z části pokryty dotací na činnost státní správy.

Pod položkou ochrana přírody a krajiny jsou výdaje na platy zaměstnanců veřejně prospěšných prací, nákup ochranných pomůcek, náradí, stroje a drobného hmotného majetku. Obsahují prakticky veškeré nákupy, které obec uskutečňuje v souvislosti s údržbou obecních veřejných prostranství, lesa, komunikací a majetku. I tyto výdaje jsou z části pokrývány z dotací od úřadu práce, zúčtovatelné jsou náklady na mzdy zaměstnanců.

Náklady na zastupitelské orgány zahrnují zejména výdaje na platy a odměny zastupitelů, ale také náklady spojené s volbami. Výši odměn neuvolněných zastupitelů schvaluje zastupitelstvo, tudíž tyto výdaje může ovlivnit. Neuvolnění zastupitelé si mohou schválit odměnu ve výši od 0 Kč do maximální výše, dané počtem obyvatel obce, v souladu se zákonem o obcích.

Výdaje za svoz odpadů měly v dlouhodobém vývoji vzrůstající tendenci, což bylo způsobeno vyššími cenami svozových firem. Nejen proto byla obec nucena vyhlásit výběrové řízení na svoz odpadu a vybrat firmu s nejnižší nabídkovou cenou na dobu 3 let. Nyní se výdaje na svoz odpadů odvíjí pouze od počtu vyvezených nádob.

Ve výdajích na komunální služby a územní rozvoj najdeme zejména výdaje za provozování veřejného osvětlení, pohřebnictví a služby geodetů a projektantů. Výdaje na veřejné osvětlení mají vzrůstající tendenci, neboť stoupá cena elektrické energie. Ostatní výdaje jsou spíše nárazové dle aktuálních potřeb obce. Výdaje na kulturu ovlivňuje zejména počet a velikost kulturních akcí pořádaných obcí. Obec Stružnice zřizuje Jednotku sboru dobrovolných hasičů. Výdaje na požární ochranu jsou z části pokrývány z dotací. Výdaje za opravy pozemních komunikací nejsou v pravidelné výši, ale jedná se o výsavy výtlučků dle aktuální potřeby obce.

Další výdaje za poslední tři roky jsou uvedeny v příloze č. 3. Patří mezi ně výdaje na bytové hospodářství, podporu sportu a tělovýchovy, silniční dopravu a dopravní

obslužnost, pojištění majetku, odpadní vody, sdělovací prostředky, vodní toky, ochranu obyvatelstva či krizové řízení.

5.3 Analýza aktivit MAS Podralsko v letech 2011 - 2013

Pro rok 2011 až 2013 si MAS stanovila velmi podobné hlavní cíle, zejména:

- uskutečnit výzvy Státního zemědělského intervenčního fondu,
- rozvíjet spolupráci s dalšími MAS,
- uskutečnit plánované aktivity v rámci strategie,
- poskytovat odbornou pomoc žadatelům z územní působnosti MAS,
- rozvíjet spolupráci se svazky obcí Máchův kraj a Peklo, mikroregionem Podralsko, městy, obcemi Libereckého kraje a Libereckým krajem,
- přinášet impulzy pro další rozvoj regionu i mimo oblast Leader,
- předávat informace v rámci působnosti MAS,
- realizovat vzdělávací projekty, zaměřené na děti a mládež,
- nově také připravit region na nové plánovací období 2014-2020.

V roce 2011 - 2013 MAS vycházela při stanovení cílů ze Strategického plánu pro program Leader v plánovacím období 2007 – 2013, který byl v roce 2011 aktualizován na základě dotazníkového šetření.

Každým rokem stoupá počet podaných žádostí u Státního zemědělského intervenčního fondu, a co je důležité, stoupá i počet vybraných a realizovaných projektů, hrazených částečně z dotací. V roce 2011 bylo v pěti výzvách SZIFu podáno 103 žádostí o dotaci z Programu rozvoje venkova do opatření Realizace místní strategie. Výběrová komise doporučila k realizaci 79 z těchto projektů. V roce 2012 bylo celkem v šesti výzvách podáno 138 žádostí o dotaci, výběrová komise doporučila k realizaci 96 z těchto projektů. V roce 2013 bylo v sedmi výzvách podáno 177 žádostí o dotaci, výběrová komise doporučila k realizaci 123 z těchto projektů, realizováno bylo dosud 113 projektů. Data byla čerpána z materiálů MAS Podralsko, data jednotlivých let jsou uvedena v příloze č. 4.

Pro lepší představu o tom, jaký projekt může být předmětný v rámci Programu rozvoje venkova do opatření realizace místní rozvojové strategie, byla zhotovena

tabulka č. 11, ve které jsou uvedeny některé projekty podané a úspěšné ve výzvě 07-01-13 v roce 2013. Všechny projekty roku 2013 jsou uvedeny v příloze č. 5.

Tabulka č. 10 - Podané projekty ve výzvě 07-01-13 v tis. Kč

Název projektu	Celková částka	Výše dotace	%
Mimoň - průchod ulic Malá - Mírová	1 830,9	590,1	32,2
Nákup techniky město Žandov	590,0	316,9	53,7
Obnova kaple Heřmanice v Podj.	820,9	529,7	64,5
Obnova vstupů do histor. sklepů v Dubé	568,7	423,0	74,4
Oprava komunikace u hradu Houska	749,0	495,2	66,1
Půjčovna elektrokol Brniště	100,0	50,0	50,0
Rekonstrukce školní jídelny Osečná	835,0	621,1	74,4
Rekonstrukce tenisových kurtů SK Osečná	189,1	133,2	70,4
Táborová základna Soví vrch Stráž p. R.	320,0	287,8	89,9
Veřejný rozhlas Skalka u Doks	217,0	137,7	63,5
Vybavení klubu Šešule Stráž pod Ralskem	463,5	417,2	90,0
Vybavení pro volnočas. aktivity Bohatice	118,0	98,7	83,6
Výstavba víceúčelového hřiště v Brništi	1 329,8	769,3	57,9
Zakoupení dodávky Petr Kacálek, Holany	630,8	360,5	57,2

Zdroj: MAS Podralsko + vlastní zpracování

Mezi realizovanými projekty nalezneme projekty obcí, měst i fyzických osob s celkovými částkami za projekty v tisících Kč a také částky, které byly poskytnuty v rámci dotace z Programu rozvoje venkova. Procentuálně je vyjádřen podíl dotací na celkové vynaložené částce na projekt.

5.4 Návrhy a doporučení

Na základě provedených analýz mohou být formulovány následující návrhy a doporučení nejen pro další rozvoj obce Stružnice, ale i návrhy a doporučení v rámci jejího začlenění a využívání spolupráce s Místní akční skupinou Podralsko.

Z provedených demografických analýz a šetření vyplývá, že obyvatel v obci Stružnice přibývá. Z výpočtu bazického indexu lze vyčíst zvýšení počtu obyvatel za posledních osmnáct let o 20,4 %. Produktivní generace představuje přibližně 70 % všech občanů obce a je nutné se zaměřit při rozvoji obce i na tuto cílovou skupinu, ať na již fungující rodiny či na mladé lidi, plánující rodinný život ve Stružnici. Kritériem při výběru místa bydliště a založení rodiny mladých lidí je dostupnost škol, které naplní jejich potomci, sportovního a kulturního zázemí a jistě i možnost vlastní výstavby domu. Vybavenost a úroveň mateřské školy je vysoká, o čemž svědčí plná kapacita. Bohužel ne všichni přihlášení mohou být do MŠ přijati z důvodu plné kapacity. Základní škola vykazuje stále zlepšující se vybavenost, dobrou úroveň pedagogů a je důležité zpracovat na obecním povědomí stružnických občanů, že místní základní škola je pro ně a jejich děti bezesporu výhodou a nabízí větší zázemí než městské školy, aby počet žáků školy narůstal. Místa určená pro volný čas a sport se v roce 2014 rozšířila o dětské hřiště, hrazené, po třech neúspěšných žádostech o dotaci, z prostředků obce. Obec má zpracovávánu studii na kulturní centrum, které v obci zcela chybí, a prostory pro kulturu by byly přínosem v rozvoji obce. Volné nezastavěné parcely lze v obci nalézt, ale pro vysokou cenu zůstávají prozatím, i přes uveřejněné záměry na prodej, ve vlastnictví obce. Vytvoření nových zastavitelných ploch v novém územním plánu obce z roku 2012 nebylo umožněno pro negativní stanoviska dotčených orgánů.

Analýza hospodaření vykazuje, že obce Stružnice je velkou měrou závislá na daňových příjmech. Příjmy nedaňové by obec mohla zvýšit vybíráním vyššího poplatku za svoz komunálního odpadu či zvýšením nájemného v obecních bytech, avšak je otázkou, zda tato opatření povedou k obecnému rozvoji obce nebo by mohly odradit potenciální obyvatele od výběru místa k bydlení ve Stružnici. Zvýšení kapitálových příjmů je možné pouze při prodeji majetku obce, který je ale je vyčerpatelný a je v zájmu obce si zejména strategické budovy a pozemky udržet ve svém vlastnictví. Dotační politika malých obcí je zaměřena především na podávání žádostí o dotace k místně příslušnému kraji.

V úspěšnosti přidělování dotací nyní hraje velkou roli to, že obec Stružnice nebyla zařazena mezi hospodářsky slabé oblasti (na rozdíl od sousedních obcí), což se odráží na nižším bodovém hodnocení při přidělování dotací. Obec velmi dobře spolupracuje s úřadem práce a platy pracovníků na veřejně prospěšné práce tak hradí z dotací z EU a ČR. V této aktivitě je jistě výhodné nadále pokračovat. Pořádek v obci v každém ročním období je tak samozřejmostí, což ji činí přitažlivou pro žití.

Výdajová stránka obce může být předmětem živé diskuze téměř každých dvou občanů obce, přičemž je ale nutné se zaměřit na fakta a o ně se při formulování návrhů a opatření opřít. Mezi největší položky výdajů patří výdaje, které do jisté míry souvisí s rozvojem obce a je nutné je v určitých případech v rozumné míře podporovat, ať už zmiňované platy pracovníků na veřejně prospěšné práce, hrazené z dotací a příspěvky na provoz základní a mateřské školy, ale také i výdaje za svoz komunálního odpadu a kulturu. Dalšími významnými výdaji, co do výše, jsou výdaje na činnost místní správy, zahrnující platy zaměstnanců úřadu, plat starosty a místostarosty a odměny zastupitelů. Výdaje o výši odměn zastupitelů mohou regulovat sami zastupitelé svým rozhodnutím. Do výdajů na místní správu se promítá i počet zaměstnanců zařazených do obecního úřadu, kteří pobírají plat dle zařazení do platových tříd a skupin. Nemalé prostředky jsou v obci vynaloženy také na spotřebované energie v obecních budovách, zejména pak za plyn. Je nutné obrátit pozornost na dotace, pomocí kterých by mohla být učiněna opatření vedoucí k zábraně úniku tepla, např. výměna oken, zateplení stropů či půdy. U výdajů za energii na veřejné osvětlení lze uvažovat také o úspoře, např. opatřením v nastavení délky času, po který je obec osvětlována, nebo regulací počtu svítidel a výměnou starých světel za nová úspornější.

Z rozboru aktivit Místní akční skupiny Podralsko je patrná vzrůstající tendence úspěšných žádostí o dotaci z Programu rozvoje venkova u Státního zemědělského intervenčního fondu v letech 2011 - 2013. MAS Podralsko je v současnosti jednou z nejlépe hodnocených MAS v ČR, v zájmu obce je proto ve spolupráci, která je zatím v počátcích, pokračovat. Obec Stružnice je členem MAS Podralsko až od roku 2010 a zatím byla úspěšná ve dvou žádostech o dotaci ve spolupráci s MAS, které byly využity k rozvoji obce. Obec by se měla pokusit o realizaci zpracovaných studií a projektů a ve spolupráci s MAS tyto akce financovat z prostředků, získaných z dotačních titulů.

6 Závěr

Bakalářské práce analyzuje a hodnotí rozvoj obce Stružnice na základě vývoje demografických ukazatelů, příjmové a výdajové stránky obce a využívání dotačních titulů. Dílčím cílem je analýza činnosti MAS Podralsko, přehled podaných žádostí a úspěšnost jejích členů v dotačních titulech. Analýzy byly provedeny na základě ekonomických materiálů Obce Stružnice získaných na obecním úřadě ve Stružnici, materiálů MAS Podralsko a dat uveřejněných na webových stránkách Českého statistického úřadu.

Z výsledků analýz demografických ukazatelů vyplynulo zjištění, že počet občanů Stružnice za osmnáct let (1996 – 2013) až na výjimky stoupal, celkem od roku 1996 do roku 2013 vzrostl o 20,4 %. Na vzrůstající počet obyvatel měl vliv jak přirozený přírůstek, tak saldo migrace, které v tomto případě přirozený přírůstek převyšovalo. Odhad budoucího vývoje časové řady pomocí statistických metod byl potvrzen daty poskytnutými Obecním úřadem Stružnice a skutečně v roce 2014 došlo k přírůstku obyvatel, a to o 12 osob. Z rozboru věkového složení obyvatelstva vyplynulo, že produktivní generace představuje přibližně 70 % obyvatelstva. Bylo by proto v zájmu obce zaměřit se také jak na rozvoj obce, který bude prospěšný stávající populaci rodin a mladých lidí, ale zaměřen i na přilákání nových obyvatel do obce. Proti roku 2001 stoupl počet dětí i osob nad 65 let, ale neúměrně k sobě. Přírůstek počtu osob nad 65 let výrazně převýšil přírůstek dětí do 19 let, z čehož lze usuzovat, že obyvatelstvo ve Stružnici stárne.

Hospodaření obce Stružnice bylo ve sledovaném období let 2004 - 2013 transparentní a ze závěrečných účtů obce vyplývaly jasné a zřejmé údaje, kterých bylo využito v analýzách hospodaření obce. Analýza příjmů prokázala velkou závislost obce na daňových příjmech, které představovaly v průměru 72,7 % za 10 let. Nedaňové příjmy představovaly průměrně 5 % ze všech příjmů a byly v poslední třetině sledovaného období konstantní. Kapitálové příjmy během 10 let značně poklesly, jelikož byl téměř vyčerpán majetek určený k prodeji. Strategické budovy a pozemky vede obec v patrnosti a k prodeji v nejbližším období by zcela jistě nemělo dojít. Příjmy z dotací jsou nezanedbatelnou částí příjmů a je v zájmu obce tyto příjmy zajišťovat a v rozumné míře je investovat do rozvoje obce, s ohledem na dlouhodobé finanční zatížení, jelikož u výdajů krytých z příjmů z dotací je téměř vždy nutná finanční spoluúčast obce.

Vývoj výdajů byl analyzován ve sledovaném období let 2004 – 2013 a bylo zjištěno, že běžné výdaje svou výší významně převyšovaly výdaje kapitálové. Z rozboru kapitálových výdajů v letech 2004 – 2013 vyplynulo, že obec investovala nejen do pořízení hmotného i nehmotného majetku, ale i do obecních objektů a do rozvoje obce, a vyvinula snahu financovat výdaje z příjmů z dotací. Do analýzy výdajů v letech 2011 – 2013 byly zahrnuty jen výdaje, které svou výší zatěžují rozpočet obce nejvýznamněji a jejichž struktura se za poslední roky téměř neměnila. Mezi analyzovanými výdaji lze najít ty, jejichž výši mohou limitovat zastupitelé svým rozhodnutím, a ty, které je možno snížit úspornými opatřeními (veřejné osvětlení) nebo vyvinutím snahy o nápravu stavu (úspory energií na vytápění obecních objektů).

Obci je jisté ku prospěchu spolupráce s místní akční skupinou. Výhodou pro obec je bezesporu pravidelná informovanost ze strany MAS o vyhlášených výzvách a možnost využít znalostí a zkušeností z již realizovaných projektů, úspěšných v přidělování dotací, ale také metodická pomoc při vyplnění žádostí. Z analýzy činnosti MAS Podralsko v letech 2011 - 2013 vyplynula zvyšující se tendence úspěšných a realizovaných projektů v rámci výzev Státního zemědělského intervenčního fondu z Programu rozvoje venkova. Z přehledu úspěšně realizovaných projektů v rámci MAS ve výzvách z roku 2013 vyplývá, že výše dotace představuje významnou položku příjmů žadatelů, bez které by realizace nebyla možná. Obec Stružnice je členem MAS Podralsko od roku 2010 a počínající spolupráce sebou již přinesla dvě realizované akce, financované z příjmů z dotací. Obec realizovala opravu hřbitovních zdí a nákup techniky na údržbu veřejné zeleně z dotací Státního zemědělského intervenčního fondu v Programu rozvoje venkova a obě akce byly v souladu se schváleným Strategickým plánem Leader místní akční skupiny.

Zástupci obce Stružnice, vzešli z voleb do nového volebního období 2014 – 2018, by měli i nadále kvalitně a s rozmyslem plánovat rozvoj obce a při financování projektů maximálně využívat možností financovat výdaje z příjmů z dotací. Obec byla ve sledovaném období let 2004 – 2013 každoročně úspěšná v žádostech o dotace na pracovní místa pracovníků na veřejně prospěšné práce. Tato spolupráce s úřadem práce významně snižuje nezaměstnanost v obci, jelikož obec zaměstnává v průměru 10 – 15 osob ročně, což by si bez příjmů z dotací jistě dovolit nemohla. Ve sledovaném období obec také pravidelně využívala možností financovat výdaje z Dotačního fondu Libereckého

kraje, realizovala opravy majetku po povodních z dotací Ministerstva dopravy ČR a další akce hrazené z dotací v bakalářské práci popsané.

V současnosti má obec již přiděleny další dotace od Ministerstva dopravy ČR na opravy povodňových škod z roku 2013 ve výši 9 151 372 Kč, tj. 85 % celkových výdajů, a akce jsou před výběrem vhodného dodavatele ve výběrovém řízení. Další přidělenou dotací je dotace ze Státního fondu životního prostředí z operačního programu Životní prostředí na pořízení techniky na svoz bioodpadu. Tato akce je již ve finálové fázi, kdy byl vybrán dodavatel ve výběrovém řízení a během měsíce března 2015 bude technika předána výrobcem obci Stružnice. Obec má zpracováno ještě několik studií a projektů spojených s rozvojem obce a bylo by vhodné se pokusit o realizaci těchto projektů pomocí úhrady výdajů z dotací ve spolupráci s Místní akční skupinou Podralsko. Např. realizace revitalizace náměstí v Jezvém nebo revitalizace fotbalového hřiště ve Stružnici a přestavba obecního objektu na kulturní centrum ve Stružnici by mohly být financovány z fondů EU za využití spolupráce s Místní akční skupinou Podralsko. Je nutné se také zabývat sledováním všech dalších vyhlášených dotačních programů a snažit se o financování projektů, např. rekonstrukce MŠ z dotací Ministerstva školství, mládeže a tělovýchovy a projekt bezpečnosti dopravy v obci z Dotačního fondu Libereckého kraje, resortu dopravy.

Stružnice splňuje všechny základní předpoklady pro kvalitní místo k žití a je zcela v moci zastupitelů obce, jakým směrem ji dále povedou. Jejich rozhodování o dalším rozvoji obce by mělo vycházet z potřeb občanů a zároveň musí splňovat předpoklad dobrého hospodaření obce.

7 Seznam zdrojů

Čmejrek, Jaroslav a Kopřiva, Radek. 2007. *Základy veřejné správy*. Praha : ČZU, PEF, 2007. ISBN 978-80-213-1626-3.

eAGRI. Venkov: místní akční skupiny. *Web eAGRI*. [Online] [Citace: 15. 10 2014.] <http://eagri.cz/public/web/mze/venkov/mistni-akcni-skupiny/>.

eAGRI. Venkov: publikace a dokumenty. *Web eAGRI*. [Online] [Citace: 15. 10 2014.] http://eagri.cz/public/web/file/37121/_02_Brozura_LEADER_budoucnost_venkova_2009.pdf.

Hindls, Richard, a další. 2007. *Statistika pro ekonomy*. Praha : Professional Publishing, 2007. ISBN 978-80-86946-42-6.

Hrazdírová, Brigita. 2007. *Krajské zřízení*. Praha : Institut pro místní správu Praha, 2007. ISBN 80-86976-10-6.

Kadeřábková, Jaroslava a Peková, Jitka. 2012. *Územní samospráva - udržitelný rozvoj a finance*. Praha : ASPI, 2012. ISBN 978-80-9357-910-4.

Kalibová, Květa. 2002. *Úvod do demografie*. Praha : Universita Karlova v Praze, Nakladatelství Karolinum, 2002. ISBN 80-246-0222-9.

LAG Podralsko. Úvodem. *WEB LAG Podralsko*. [Online] [Citace: 29. 9 2014.] <http://lagpodralsko.com/?p=clanky/uvodem>.

Liberecký kraj. 2007. *Strategie rozvoje Libereckého kraje 2006-2020*. Liberec : AGE PLUS a.s., 2007.

Macháček, Jaroslav, Toth, Petr a Wokoun, René. 2011. *Regionální a municipální ekonomie*. Praha : VŠE, Oeconomica, 2011. ISBN 978-80-245-1836-7.

Mates, Pavel, Wokoun, René a kol. 2001. *Malá encyklopedie regionalistiky a veřejné správy*. Praha : PROSPEKTUM spol. s r.o., 2001. ISBN 80-7175-100-6.

NS MAS. 2014. O nás: MAS. *Web NS MAS České republiky*. [Online] 13. 9 2014. [Citace: 15. 10 2014.] <http://nsmas.cz/o-nas/mistni-akcni-skupiny/>.

- Obec Stružnice. 2004.** O obci: z historie obce. *Web Obec Stružnice*. [Online] 1. 6 2004. [Citace: 13. 10 2014.]
http://obecstruznice.cz/vismo/zobraz_dok.asp?id_org=15732&id_ktg=1199&p1=3968.
- Pavlásek, Vlastimil a Kunešová, Hana. 2007.** *Veřejné finance*. Plzeň : NAVA-Nakladatelská a vydavatelská agentura, 2007. ISBN 978-80-7211-263-0.
- Peková, Jitka. 1995.** *Finance územní samosprávy*. Praha : VICTORIA PUBLISHING, 1995. ISBN 80-7187-024-2.
- Peková, Jitka. 2008.** *Veřejné finance*. Praha : ASPI, 2008. ISBN 978-80-7357-358-4.
- Peková, Jitka, Pilný, Jaroslav a Jetmar, Marek. 2008.** *Veřejná správa a finance veřejného sektoru*. Praha : ASPI, 2008. ISBN 978-80-7357-351-5.
- Peterová, Helena. 2014.** *Finanční hospodaření územních samosprávných celků*. Praha : Institut pro veřejnou správu Praha, 2014. ISBN 978-80-86976-28-0.
- Polián, Milan. 2001.** *Organizace a činnost veřejné správy*. Praha : nakladatelství PROSPEKTRUM s.r.o., 2001. ISBN 80-7175-098-0.
- Pomahač, Richard. 1999.** *Průvodce veřejnou správou*. Praha : ISV nakladatelství, 1999. ISBN 80-85866-42-0.
- Portál na podporu rozvoje obcí ČR. 2012.** *Financování rozvoje obce - základní souhrn*. *Web Rozvoj obcí*. [Online] 23. 02 2012. [Citace: 14. 02 2015.]
<http://www.rozvojobci.cz/news/financovani-rozvoje-obce-zakladni-souhrn/>.
- Provazníková, Romana. 2009.** *Financování měst, obcí a regionů*. Havlíčkův Brod : GRADA Publishing, 2009. ISBN 978-80-247-2789-9.
- Stejskal, Jan a Kovárník, Jaroslav. 2009.** *Regionální politika a její nástroje*. Praha : nakladatelství Portál s.r.o., 2009. ISBN 978-80-7367-588-2.
- Svatošová, Libuše a Kába, Bohumil. 2008.** *Statistické metody II*. Praha : ČZU v Praze, PEF, 2008. ISBN 978-80-213-1736-9.
- Wokoun, René a kol, a. 2007.** *Regionální rozvoj a jeho management v České republice*. Praha : Nakladatelství Oeconomica, 2007. ISBN 978-80-245-1301-0.

Ústavní zákon č. 1/1993 Sb., Ústava České republiky

Zákon č. 128/2000 Sb., o obcích (obecní zřízení)

Zákon č. 129/2000 Sb., o krajích (krajské zřízení)

Zákon č. 130/2000 Sb., o volbách do zastupitelstev krajů a o změně některých zákonů

Zákon č. 248/2000 Sb., o podpoře regionální rozvoje

Zákon č. 250/2000 Sb., o rozpočtových pravidlech územních rozpočtů v platném znění

Zákon č. 377/2007 Sb., kterým se mění zákon č. 243/2000 Sb., o rozpočtovém určení výnosu některých daní územním samosprávným celkům a některým státním fondům (zákon o rozpočtovém určení daní), ve znění pozdějších předpisů

8 Seznam grafů a tabulek

Graf č. 1 - Vývoj počtu obyvatel Stružnice v letech 1996 - 2013	38
Graf č. 2 - Vývoj jednotlivých příjmů v letech 2004 – 2013 v tis. Kč	42
Graf č. 3 – Vývoj jednotlivých výdajů v letech 2004 – 2013 v tis. Kč	46
Tabulka č. 1 - Základní data v letech 1996 - 2013	35
Tabulka č. 2 - Výpočty charakteristik stavu obyvatelstva v letech 1996 - 2013	36
Tabulka č. 3 - Elementární charakteristiky ČR počtu obyvatel v letech 1996 - 2013	37
Tabulka č. 4 - Věkové složení obyvatel v letech 2001 a 2013	39
Tabulka č. 5 - Věkové složení obyvatelstva v roce 2013 – ekonomické generace.....	40
Tabulka č. 6 - Vývoj skutečných příjmů v letech 2004-2013.....	41
Tabulka č. 7 - Přijaté dotace v letech 2004 - 2013 v tis. Kč	44
Tabulka č. 8 - Vývoj skutečných výdajů v letech 2004 - 2013 v tis. Kč	45
Tabulka č. 9 - Vývoj nejvyšších výdajových položek v letech 2011 - 2013 v tis. Kč.....	48
Tabulka č. 10 - Podané projekty ve výzvě 07-01-13 v tis. Kč.....	51

9 Přílohy

Příloha č. 1 - Celkové příjmy v letech 2004 - 2013 (v Kč)	
Příloha č. 2 - Celkové příjmy z dotací v letech 2004 - 2013 (v Kč)	
Příloha č. 3 - Výdaje celkové v letech 2011 - 2013 (v Kč)	
Příloha č. 4 - Podané a vybrané projekty MAS v letech 2011 – 2013	
Příloha č. 5 - Realizované projekty MAS ve výzvě 07-01-13 v roce 2013	
Příloha č. 6 – Fotodokumentace obce	

Příloha č. 1**Celkové příjmy v letech 2004 - 2013 (v Kč)**

Rok	Daňové příjmy	nedaňové příjmy	kapitálové příjmy	přijaté dotace	příjmy celkem
2004	6 197 843	655 824	1 820 922	2 412 819	11 087 408
2005	8 241 007	329 732	1 684 235	704 693	10 959 666
2006	7 019 911	371 829	1 627 236	643 479	9 662 455
2007	7 179 532	380 074	996 675	748 466	9 304 747
2008	9 405 077	414 275	322 667	833 288	10 975 306
2009	7 942 950	454 010	160 812	1 674 468	10 232 240
2010	8 323 022	879 578	98 054	3 501 111	12 801 765
2011	8 273 881	727 476	101 209	1 548 843	10 651 410
2012	8 190 449	732 197	74 632	3 799 083	12 796 360
2013	10 312 667	691 549	138 022	2 472 499	13 614 736

Příloha č. 2**Celkové příjmy z dotací v letech 2004 - 2013 (v Kč)**

rok	VPP	Úpravy obce	Strategické dokumenty	Knihovna	Rozhlas	Povodně
2004	240 212	0		0		0
2005	315 684		124 000	0		0
2006	304 642	0		0		0
2007	264 886	0		30 000		0
2008	276 271	200 000		0		0
2009	894 223	85 000		0	427 600	0
2010	893 724	39 048		0		2 151 937
2011	658 918	324 000		37 000		0
2012	309 209	0	22 803	0		2 915 365
2013	1 079 296	262 499	40 000	0		485 000
celkem za 10 let	5 237 065	910 547	186 803	67 000	427 600	5 552 302

Volby	Hosp. v lesích	Ostatní	Průtokové dotace	St. správa	PO	Celkem v roce
68 816	8 100	5 037	2 022 342	68 312		2 412 819
0	0	0	0	70 429	194 580	704 693
80 000	0	0	0	81 867	176 970	643 479
0	0	0	147 600	87 298	218 682	748 466
57 523	0	50 000	33 139	89 470	126 885	833 288
26 893	0	71 337	0	84 980	84 435	1 674 468
80 000	0	5 513	0	324 100	6 789	3 501 111
0	0	5 166	245 755	259 300	18 704	1 548 843
45 000	1 040	0	188 948	257 200	59 518	3 799 083
78 343	0	0	15 000	175 800	336 561	2 472 499
436 575	9 140	137 053	2 652 784	1 498 756	1 223 124	18 338 749

Příloha č. 3**Celkové výdaje v letech 2011 - 2013 (v Kč)**

Výdaje běžné i kapitálové/rok	2011	%	2012	%	2013	%
ZŠ, MŠ	1 769 179	20,20	1 970 667	11,19	2 035 000	16,16
Místní správa	1 591 880	18,17	5 907 435	33,55	2 617 224	20,79
Ochrana přírody a krajiny	1 408 122	16,07	1 538 303	8,74	2 595 318	20,61
Zastupitelské orgány	1 151 999	13,15	1 199 868	6,82	1 277 133	10,14
Odpady	1 012 141	11,55	1 161 329	6,60	1 002 139	7,96
Komunál. služby a územ. rozvoj	606 060	6,92	625 693	3,55	771 008	6,12
Kultura	311 708	3,56	369 805	2,10	458 347	3,64
Požární ochrana	203 262	2,32	381 877	2,17	508 899	4,04
Bytové hospodářství	139 113	1,59	120 937	0,69	371 405	2,95
Tělovýchova	100 000	1,14	110 000	0,62	110 000	0,87
Silniční doprava	86 580	0,99	183 650	1,04	88 200	0,70
Pozemní komunikace	75 300	0,86	2 811 587	15,97	199 783	1,59
Pojištění	68 171	0,78	69 412	0,39	71 244	0,57
Lesní hospodářství	61 125	0,70	96 321	0,55	15 999	0,13
Odpadní vody	47 926	0,55	986 027	5,60	24 271	0,19
Ostatní činnosti	35 913	0,41	522	0,00	8 512	0,07
Kultura ostatní	29 820	0,34	35 000	0,20	50 000	0,40
Sdělovací prostředky	28 748	0,33	32 025	0,18	22 586	0,18
Ochrana ŽP	16 000	0,18	0	0,00	0	0,00
Zemědělská činnost a rozvoj	12 120	0,14	0	0,00	4 097	0,03
Výdaje z fin. operací	5 105	0,06	5 347	0,03	6 484	0,05
Vodní toky	0	0,00	0	0,00	51 600	0,41
Církev	0	0,00	0	0,00	57 740	0,46
Ochrana obyvatelstva	0	0,00	0	0,00	97 358	0,77
Krizové řízení	0	0,00	0	0,00	145 574	1,16
Celkem za rok	8 760 272	100,00	17 605 805	100,00	12 589 921	100,00

Příloha č. 4

Podané a vybrané projekty MAS v letech 2011 – 2013

Rok 2011

Výzva, kolo SZIF	Počet podaných projektů	Počet hodnocených projektů	Počet vybraných projektů
1 5	19	19	14
2 7	28	27	18
3 9	28	28	22
4 12	17	17	15
5 14	11	11	10
Celkem	103	102	79

Rok 2012

Výzva, kolo SZIF	Počet podaných projektů	Počet hodnocených projektů	Počet vybraných projektů
1 5	19	19	14
2 7	28	27	18
3 9	28	28	22
4 12	17	17	15
5 14	11	11	10
6 15	35	35	17
Celkem	138	137	96

Rok 2013

Výzva, kolo SZIF	Počet podaných projektů	Počet hodnocených projektů	Počet vybraných projektů
1 5	19	19	14
2 7	28	27	18
3 9	28	28	22
4 12	17	17	15
5 14	11	11	10
6 15	32	32	18
7 18	42	42	26
Celkem	177	176	123

Příloha č. 5**Realizované projekty MAS ve výzvě 07-01-13 v roce 2013**

Název projektu	Celková částka	Výše dotace
Dětské hřiště Velká Bukovina	318 491,00 Kč	236 893,00 Kč
Kulturní Podralsko, Stráž pod Ralskem	734 470,00 Kč	401 059,00 Kč
Mimoň - průchod ulic Malá - Mírová	1 830 879,00 Kč	590 117,00 Kč
Nákup techniky Obec Mařenice	139 170,00 Kč	103 514,00 Kč
Nákup techniky Obec Hamr na Jezeře	601 975,00 Kč	323 375,00 Kč
Nákup techniky město Žandov	590 000,00 Kč	316 941,00 Kč
Obnova kaple Heřmanice v Podj.	820 860,00 Kč	529 659,00 Kč
Obnova vstupů do histor. sklepů v Dubé	568 700,00 Kč	423 000,00 Kč
Oprava komunikace u hradu Houska, Blatce	748 967,00 Kč	495 184,00 Kč
Parkovací plocha Doksy	1 701 395,00 Kč	446 798,00 Kč
Penzion Deštná - kotel a nábytek Dubá	899 998,00 Kč	446 280,00 Kč
Přístřešek a místní komunikace Cetenov	205 700,00 Kč	136 000,00 Kč
Půjčovna elektrokol Brniště	100 000,00 Kč	50 000,00 Kč
Rekonstrukce školní jídelny Osečná	834 961,00 Kč	621 045,00 Kč
Rekonstrukce tenisových kurtů SK Osečná	189 124,00 Kč	133 200,00 Kč
Stavební úpravy klubovny ČRS Stráž pod R.	601 600,00 Kč	541 440,00 Kč
Táborová základna Soví vrch Stráž p. R.	320 000,00 Kč	287 786,00 Kč
Technika na údržbu zeleně v obci Tachov	141 327,00 Kč	105 120,00 Kč
Veřejný rozhlas Skalka u Doks	216 977,00 Kč	137 700,00 Kč
Vybavení klubu Šešule Stráž pod Ralskem	463 500,00 Kč	417 150,00 Kč
Vybavení pro volnočas. aktivity Bohatice	118 000,00 Kč	98 730,00 Kč
Výměna podlahy v sále Zahrádky	377 963,00 Kč	281 129,00 Kč
Výstavba víceúčelového hřiště v Brništi	1 329 844,00 Kč	769 331,00 Kč
Zakoupení dodávky Petr Kacálek, Holany	630 786,00 Kč	360 485,00 Kč

Příloha č. 6

Fotodokumentace obce



