

Česká zemědělská univerzita v Praze

Provozně ekonomická fakulta

Katedra humanitních věd



Bakalářská práce

**Možnosti přeshraniční spolupráce
Správy Krkonošského národního parku**

Gabriela Varet

© 2021 ČZU v Praze

ČESKÁ ZEMĚDĚLSKÁ UNIVERZITA V PRAZE

Provozně ekonomická fakulta

ZADÁNÍ BAKALÁŘSKÉ PRÁCE

Gabriela Varet

Veřejná správa a regionální rozvoj – k.s. Jičín

Název práce

Možnosti přeshraniční spolupráce Správy Krkonošského národního parku

Název anglicky

Possibilities of Cross-border Cooperation within the Krkonoše Mountains National Park

Cíle práce

Cílem bakalářské práce je zhodnocení činnosti Správy Krkonošského národního parku, a to se zřetelem k přeshraniční spolupráci vedoucí k ochraně přírody, usměrnění a propagaci přírodních hodnot na české i polské straně Krkonoš. Dalším cílem práce je vytýčení možné budoucí spolupráce a identifikace potenciálních přínosů a bariér společné ochrany přírody na území Krkonoš.

Metodika

Z metodologického pohledu bude využito především techniky studia dokumentů odborné povahy a sekundární analýzy dat. Dále bude využito primárního sběru dat s využitím polostandardizovaných rozhovorů s pracovníky Správy Krkonošského národního parku a dalšími aktéry přeshraniční spolupráce v oblasti Krkonoš.

Doporučený rozsah práce

30 – 40 stran

Klíčová slova

KRNAP, ochrana přírody, projekty rozvoje, přeshraniční spolupráce, regionální rozvoj,

Doporučené zdroje informací

- ESKELINEN, Heikki, et al.: *Competitiveness, Localised Learning and Regional Development: Specialization and Prosperity in Small Open Economies*, Taylor and Francis, 2002. ProQuest Ebook Central, <https://ebookcentral-proquest-com.infozdroje.czu.cz/lib/czup/detail.action?docID=169634>.
- HORÁKOVÁ, H. – FIALOVÁ, D. *Transformace venkova : turismus jako forma rozvoje*. Plzeň: Vydavatelství a nakladatelství Aleš Čeněk, 2014. ISBN 978-80-7380-537-1.
- JEŘÁBEK, M. – DOKOUPIL, J. – HAVLÍČEK, T. *České pohraničí – bariéra nebo prostor zprostředkování?*. Praha: Academia, 2004. ISBN 80-200-1051-3.
- MATES, P. – WOKOUN, R. *Malá encyklopedie regionalistiky a veřejné správy*. Praha: Prospektrum, 2001. ISBN 80-7175-100-6.
- MOLDAN, B. – UNIVERZITA KARLOVA. *Ekologická dimenze udržitelného rozvoje*. Praha: Karolinum, 2001. ISBN 80-246-0246-6.
- PEKOVÁ, J. – PILNÝ, J. – JETMAR, M. *Veřejný sektor – řízení a financování*. Praha: Wolters Kluwer Česká republika, 2012. ISBN 978-80-7357-936-4.
- WOKOUN, R. *Regionální rozvoj : východiska regionálního rozvoje, regionální politika, teorie, strategie a programování*. Praha: Linde, 2008. ISBN 978-80-7201-699-0.
- WOKOUN, R. *Základy regionálních věd a veřejné správy*. Plzeň: Vydavatelství a nakladatelství Aleš Čeněk, 2011. ISBN 978-80-7380-304-9.
-

Předběžný termín obhajoby

2020/21 LS – PEF

Vedoucí práce

Ing. Jakub Husák, Ph.D.

Garantující pracoviště

Katedra humanitních věd

Elektronicky schváleno dne 12. 11. 2020

prof. PhDr. Michal Lošťák, Ph.D.

Vedoucí katedry

Elektronicky schváleno dne 16. 11. 2020

Ing. Martin Pelikán, Ph.D.

Děkan

V Praze dne 14. 12. 2020

Čestné prohlášení

Prohlašuji, že svou bakalářskou práci „Možnosti přeshraniční spolupráce Správy Krkonošského národního parku“ jsem vypracovala samostatně pod vedením vedoucího bakalářské práce a s použitím odborné literatury a dalších informačních zdrojů, které jsou citovány v práci a uvedeny v seznamu použitých zdrojů na konci práce. Jako autorka uvedené bakalářské práce dále prohlašuji, že jsem v souvislosti s jejím vytvořením neporušila autorská práva třetích osob.

V Praze dne 14. 3. 2021

Poděkování

Ráda bych touto cestou poděkovala Ing. Jakubu Husákovi, PhD. za jeho odborné vedení, podnětné připomínky, cenné rady a empatický přístup při bakalářské práci. Dále bych ráda poděkovala Ing. Josefu Talábovi, vedoucímu projektového řízení Správy KRNAP za obrovskou podporu a pomoc při tvorbě práce. V neposlední řadě poděkování patří celé mé rodině a blízkým za podporu a pochopení během celého studia na vysoké škole.

Možnosti přeshraniční spolupráce Správy Krkonošského národního parku

Abstrakt

Tématem bakalářské práce je představení rozmanité přeshraniční spolupráce české a polské Správy Krkonošského národního parku v rámci dotačních projektů podporovaných z unijních programů INTERREG V-A ČR – Polsko. Hlavním cílem práce je zhodnocení přeshraniční spolupráce v období od roku 2007–2020, nalezení úskalí v čerpání dotací z unijních rozvojových fondů a jejich možných příčin. Za vedlejší cíle si práce klade analýzu právního prostředí příspěvkové organizace, nalezení rozdílů v české a polské legislativě týkající se ochrany přírody a zhodnocení udržitelného rozvoje turismu v chráněném území.

V teoretické části jsou představeny nadnárodní unijní instituce zastřešující přeshraniční spolupráci v rámci států EU, euroregionů, regionů. V praktické části je představen rozvojový program INTERREG V-A ČR – Polsko a realizované projekty v Krkonošském národním parku v programových obdobích 2007-2013 a 2014-2020. Metodou sekundární analýzy dat a polostandardizovaných rozhovorů s aktéry přeshraniční spolupráce byly nalezeny překážky v čerpání dotací z unijních fondů. Za hlavní příčiny potíží při čerpání dotací byly označeny velká administrativa, správní členění chráněného území příhraniční oblasti, nesourodá česká a polská legislativa ochrany přírody a správy národního parku.

V závěrečném shrnutí práce jsou hlavními doporučeními pro další dotační období podpořit kontinuitu velkých přeshraničních česko-polských programů, pokračovat v harmonizaci legislativy, udržet výuku českého a polského jazyka. V obecné rovině pro budoucnost chráněných území je nezbytné všemi možnými prostředky působit na ekologickou výchovu mládeže a návštěvníků parku, aby ochrana přírody měla pro budoucí generace smysl.

Klíčová slova: KRNP, ochrana přírody, projekty rozvoje, přeshraniční spolupráce, regionální rozvoj, politika soudržnosti, region, euroregion

Possibilities of Cross – border Cooperation within the Krkonoše Mountains National Park

Abstract

The topic of this Bachelor thesis is the introduction of diverse cross-border cooperation within Czech and Polish Management of Giant Mountain National Parc in frame of grant projects supported from Union programs INTERREG V-A CZ -PL. The main goal of thesis is the evaluation of cross-border cooperation in years 2007 – 2020, finding the weak points in drawing from the Union development funds and their possible causes. The secondary objectives are introduction of analysis legislation of funded organisation, to find differences between Czech and Polish legislation in order of nature protection, evaluation of sustainable development of tourism in protected area.

In the theoretical part are introduced supra-national Union institutions covering the cross-border cooperation in the frame of states UE, Euroregions, regions. In the second practical part of thesis are introduced the development programs INTERREG V-A CZ-PL, realized projects in the Giant Mountains National Parc in periods of 2007 – 2013 and 2014 – 2020. By the method of secondary data analysis and semi-standardized interviews with the parties of cross-border cooperation were found the barriers in drawing from the Union funds. The main reasons of weak points in drawing from the funds were listed complicated administration, administrative division of the protected area lying in the region state boarder area, different Czech and Polish legislation of nature protection and management of national parc.

The final summary contains the main recommendations for future fund drawing periods as well as to continue the large cross-border programs, to work on the harmonization of legislation, to keep the Czech and Polish language courses. In general meaning is necessary to support by all possible means the ecological education of youth and visitors of the parcs to give the sense to the nature protection in future.

Keywords: KRNAP (Giant Mountains National Park), development projects, cross – border cooperation, cohesion policy, region, euroregion

Obsah

| | |
|---|-----------|
| 1 Úvod | 12 |
| 2 Cíl práce a metodika | 13 |
| 2.1 Cíl práce..... | 13 |
| 2.2 Metodika..... | 14 |
| 3 Teoretická východiska | 15 |
| 3.1 Přeshraniční spolupráce v evropském měřítku | 15 |
| 3.2 Evropa regionů..... | 16 |
| 3.3 Výbor regionů..... | 17 |
| 3.4 Regionální politika EU | 18 |
| 3.4.1 Evropská územní spolupráce..... | 19 |
| 3.4.2 Evropský fond pro regionální rozvoj..... | 21 |
| 3.4.3 Období 2014-2020..... | 22 |
| 3.4.4 Období 2021–2027 | 24 |
| 3.5 Regionální politika ČR | 24 |
| 3.5.1 Regionální rozvoj | 25 |
| 3.5.2 Organizace veřejné správy zabývající se ochranou ŽP | 25 |
| 3.5.3 Euroregiony v ČR..... | 27 |
| 4 Krkonošský národní park a ochrana přírody | 31 |
| 4.1 Právní status organizace a její financování..... | 34 |
| 4.2 Legislativní rámec národních parků v ČR..... | 35 |
| 4.3 Program INTERREG V-A ČR – Polsko | 37 |
| 4.3.1 Řídící orgány programu, právní rámec..... | 38 |
| 4.3.2 Financování | 39 |
| 4.3.3 INTERREG 2014-2020..... | 41 |
| 4.4 Spolupráce na úrovni Správ národních parků..... | 43 |
| 4.4.1 Operační program přeshraniční spolupráce CZ-PL (INTERREG) | 43 |
| 4.4.2 Projekt Zintenzivnění informační a strážní služby v Krkonoších | 48 |
| 4.4.3 Projekt Partner Krkonošského národního parku | 49 |
| 4.4.4 Projekt Společné vzdělávání pracovníků Správy KRNAP a KPN II | 51 |
| 4.4.5 Projekt Boleslavec – Vrchlabí – aktivní přeshraniční spolupráce muzeí | 52 |
| 4.4.6 Projekt MaGICLandscapes..... | 54 |
| 4.5 Společný přístup k péči o Krkonošský národní park | 56 |
| 4.5.1 Socioekonomická rešerše návštěvnosti národního parku | 57 |
| 4.5.2 Oblast institucionálního rozvoje a spolupráce..... | 60 |
| 4.5.3 Právní analýza české a polské legislativy..... | 62 |

| | | |
|----------|--|-----------|
| 5 | Výsledky a diskuse | 66 |
| 5.1 | Zhodnocení teoretické části..... | 66 |
| 5.2 | Zhodnocení empirické části práce..... | 67 |
| 5.2.1 | Spolupráce na nadnárodní úrovni | 68 |
| 5.2.2 | Zhodnocení projektů INTERREG V-A ČR – Polsko | 69 |
| 5.3 | Doporučení | 71 |
| 6 | Závěr..... | 74 |
| 7 | Seznam použitých zdrojů | 76 |
| 8 | Přílohy | 79 |
| 8.1 | Organizační struktura Správy KRNAP | 79 |
| 8.2 | Záznamový arch pro účastníky přeshraniční spolupráce | 80 |
| 8.3 | OPPS ČR – PL 2007-2013..... | 81 |

Seznam obrázků

| | | |
|-------------|--|----|
| Obrázek 1: | Regiony soudržnosti ČR | 21 |
| Obrázek 2: | Politika soudržnosti 2014-2020..... | 22 |
| Obrázek 3: | Přehledná mapa českých částí euroregionů..... | 28 |
| Obrázek 4: | Působnost euroregionu GLACENSIS | 29 |
| Obrázek 5: | Euroregion Nisa | 30 |
| Obrázek 6: | Mapa území KRNAP a KNP..... | 32 |
| Obrázek 7: | Loga KRNAP a KPN | 33 |
| Obrázek 8: | INTERREG 2014-2020..... | 41 |
| Obrázek 9: | Vymezení dotačního území INTERREG V-A ČR-Polsko | 42 |
| Obrázek 10: | Společná česko-polská strážní služba a školení | 49 |
| Obrázek 11: | Kampaň "Není zvěř jako zvěř"..... | 51 |
| Obrázek 12: | Společné vzdělávání pracovníků Správy KRNAP a KPN II | 52 |
| Obrázek 13: | Muzejní akce | 54 |
| Obrázek 14: | Managing Green Infrastructure | 55 |

Seznam tabulek

| | |
|---|----|
| Tabulka 1: Úrovně regionálního členění území NUTS I-III. | 20 |
| Tabulka 2: Rozdělení podílů spolufinancování INTERREG | 39 |
| Tabulka 3: Programy podporované CZ-PL 2007-2013..... | 45 |
| Tabulka 4: OPPOS ČR – PL 2014 - 2020 | 47 |
| Tabulka 5: Institucionální spolupráce | 60 |

Seznam grafů

| | |
|--|----|
| Graf 1: Alokace finančních prostředků dle prioritních os | 40 |
| Graf 2: Náklady projektů INTERREG V-A ČR – Polsko v období 2014-2020 | 48 |
| Graf 3: Postoj návštěvníků národního parku | 59 |
| Graf 4: Otázka vybírání vstupného do KRNAPu..... | 60 |

Seznam použitých zkratk

| | |
|----------|--|
| ČIŽP | Česká inspekce životního prostředí |
| ČSÚ | Český statistický úřad |
| ERFR | Evropský fond regionálního rozvoje = ERDF (European Regional Development Fund) |
| EU | Evropská Unie |
| EÚS | Evropská územní spolupráce |
| INTERREG | Operační program přeshraniční spolupráce |
| KPN | Karkonoski park narodowy – v Polsku |
| KRNAP | Krkonošský národní park |
| MMR | Ministerstvo pro místní rozvoj ČR |
| MŽP | Ministerstvo životního prostředí ČR |
| NPP | Nástroj předvstupní pomoci Rady EU |
| NDICI | Nástroj pro sousedství a rozvojovou a mezinárodní spolupráci Rady EU |
| NUTS | Nomenklatura územních statistických jednotek |
| OP | Ochranné pásmo |
| OPPOS | Operační program Přeshraniční spolupráce |
| RDA | Regional Development Agency – Agentura pro rozvoj Euroregionu Pomezí Čech, Moravy a Kladska - Euroregionu Glacensis a Dobrovolným svazkem obcí Regionu Orlické hory. |
| SFŽP | Státní fond životního prostředí |
| UOP | Zákon o ochraně přírody v Polské republice ze dne 16.5.2004, ve znění pozdějších předpisů |
| ÚSES | Územní systém ekologické stability |
| VR | Výbor regionů |
| ZOPK | Zákon č. 114/1992 Sb., o ochraně přírody a krajiny |
| ŽP | Životní prostředí |

1 Úvod

Lidské životy ovlivňuje okolí, ve kterém my všichni lidé žijeme. Náš životní prostor tvoří nejenom vesnice, města, velkoměsta, propracovaná dopravní síť a celkově moderní společnost, ale od pradávna je to příroda, která je základním kamenem a nedílnou součástí našich životů. Abychom mohli nejenom pro sebe, ale i pro naše děti a další generace, tuto životodárnou krajinu zachovat, měli bychom přispívat, a především dbát na její ochranu.

Krkonoše – ostrov tundry uprostřed Evropy – jsou unikátní mozaikou horských ekosystémů. Svahy hor osídlují horské lesy a louky, horní partie plochých hřebenů porůstá borovice kleč, alpské travníky a rašelinná společenstva. Druhově bohaté jsou také karové oblasti vzniklé působením ledovců v minulosti. Pro tuto výjimečnost a krajinnou hodnotu byly v roce 1963 vyhlášeny národním parkem.

Správou území je pověřena Správa Krkonošského národního parku se sídlem ve Vrchlabí bezmála již 50 let. Po vstupu České republiky do Evropské unie v roce 2004 tak mohla navázat užší spolupráci s kolegy na polské straně hranic a zintenzivnit práci v rámci vznikajících společných projektů na ochranu krkonošské přírody. Začala se rozvíjet plodná přeshraniční kooperace.

Vstup České republiky do Schengenského prostoru dne 21.12. 2007 společně s dalšími osmi zeměmi – Estonskem, Lotyšskem, Slovinskem, Litvou, Maltou a našimi nejbližšími sousedy Maďarskem, Polskem a Slovenskem umožňuje volný pohyb osob a v mnoha oblastech přispívá a podporuje nejenom přeshraniční spolupráci mezi jednotlivými příhraničními regiony. Přeshraniční spolupráce je v rámci Evropské unie vnímána jako podpora hospodářské a sociální integrace příhraničních území prostřednictvím odstraňování přetrvávajících bariér a posilování jejich rozvojového potenciálu. Jejím hlavním cílem je vyrovnávat nevýhody hranic, překonávat okrajovou polohu hraničních oblastí a zlepšovat životní podmínky místních obyvatel. Postupně vznikají svazky měst a obcí, mikroregiony, které dalece přesahují území republiky v příhraničních oblastech, jejich působnost se rozšiřuje i mimo území naší vlasti, vzájemná spolupráce se prohlubuje. V rámci regionálních podpor z EU vzniká řada mezinárodních projektů podporovaných právě z fondů EU. Ve své bakalářské práci bych se ráda zaměřila zejména na klady i úskalí přeshraniční spolupráce, na problematiku čerpání dotací, tvorbu validních a hodnotných projektů a pokusila se zhodnotit mnohaletou nelehkou práci Správy KRNAP v této oblasti.

2 Cíl práce a metodika

2.1 Cíl práce

Bakalářská práce se zaměřuje na zhodnocení mnohaleté činnosti Správy Krkonošského národního parku se sídlem ve Vrchlabí. V teoretické části je popsána přeshraniční spolupráce v evropském měřítku, uvedeni jsou aktéři přeshraniční spolupráce, evropské instituce zastřešujících spoluprací euroregionů, regionů, jednotliví aktéři. Praktická část práce se zabývá historií národního parku, vymezením správy parku, legislativou upravující správu parku, geografickou polohou parku a administrativním uspořádáním. Studie se dostane k přeshraniční spolupráci vedoucí ke společné ochraně krkonošské přírody, k usměrnění a řízení rozumného a šetrného turismu v rámci národního parku a v neposlední řadě k propagaci přírodních hodnot na české i polské straně národního parku.

Cílem bakalářské práce je zhodnocení přínosu uskutečněných rozvojových projektů EU, zhodnocení právního prostředí, administrativního zatížení projektů a srovnání české a polské platné legislativy v oblasti správy a ochrany národního parku. Popsány budou i probíhající projekty a nedávno uzavřené projekty z období 2014-2020 zaměřené nejenom na ochranu přírody, ale i na podporu, zachování a šíření kulturního dědictví příhraničních oblastí Krkonoš v oblasti muzejní česko-polské spolupráce.

Náplní praktické části je zhodnocení mnohaleté česko-polské spolupráce konkrétního probíhajícího programu „Společný přístup k péči o Krkonošský národní park“. Tento rozvojový program INTERREG V–A Česká republika – Polsko je hodnocený z několika hledisek. Právní analýza české a polské legislativy v oblasti správy národních parků a ochrany přírody poukazuje na hlavní rozdíly v možnostech řízení národních parků, čerpání dotací i společné přeshraniční spolupráci. Socioekonomický výzkum rozebírá návštěvnost národního parku na obou stranách státní hranice a dává nové možnosti udržitelného rozvoje turismu v národním parku, kvantifikuje přínosy a pozitivní dopady vyplývající z turismu realizovaného v Krkonoších. Závěrem práce jsou rozebrány klady a zápory při využití podpory z Evropských fondů, bariéry při čerpání dotací z EU, administrativní stránku přeshraniční spolupráce.

2.2 Metodika

Z metodologického pohledu je práce rozdělena na část teoretickou a empirickou. V teoretické části jsou uvedeny definice klíčových slov KRNAP, ochrana přírody, projekty rozvoje, přeshraniční spolupráce, regionální rozvoj, region, euroregion, politika soudržnosti EU. Přeshraniční spolupráce je zde rozebrána pomocí identifikace aktérů přeshraniční spolupráce a území, kterého se dotýká v evropském měřítku – jako jsou Evropa regionů, evropských institucí, regionů a euroregionů Nisa a Glacensis zasahujících do území České republiky.

V empirické části je popsán Krkonošský národní park, jeho geografická poloha, historie, právní rámec příspěvkové organizace a platná legislativa upravující správu národních parků v ČR. Primárně bude použita technika studia dokumentů (sekundární analýza dat). Data pro analýzu budou získávána sekundárním výzkumem přímo od Správy KRNAP a dalších přímých aktérů přeshraniční spolupráce, z webových stránek institucí zastřešujících přeshraniční spolupráci a odborné literatury. Použité zdroje primárních a sekundárních dat budou řádně uvedeny v seznamu literatury.

V empirické části budou představeny přeshraniční projekty dle jednotlivých období. U probíhajících projektů bude využito metody polostandardizovaných rozhovorů s představiteli národního parku na české a polské straně Správy národních parků a pracovníky parku. Bude provedena analýza dat získaných primárním sběrem. Závěrem bude zhodnocena přeshraniční spolupráce jako celek a provedeno možné vytyčení směru vzájemné budoucí česko-polské spolupráce bez hranic a bariér.

3 Teoretická východiska

3.1 Přeshraniční spolupráce v evropském měřítku

Dnešní moderní Evropa je územím, které vznikalo, vyvíjelo se a stále se mění po dlouhá staletí. Je územím mnoha bohatých kultur, národů a společností, která jsou založená na tradicích a zvyklostech, ale také svém právním řádu a státních uspořádáních. Novodobá Evropa je multikulturním prostorem, který uznává, tvoří a chrání svobodu jedince, celé společnosti a hodnoty jí vytvořené. Její území tvoří státní útvary, samostatné státy, které vznikly, mění se, slučují se a rozpadají.

V roce 2004 vstoupila Česká republika do společenství států – Evropské unie. EU byla založena Smlouvou o Evropské unii dne 1. listopadu 1993 v Maastrichtu v Nizozemí a tvoří ji 27 evropských států s 447,2 miliony obyvatel (rok 2020). Evropská unie je politické a ekonomické nadnárodní uskupení, které si klade za cíl zlepšit spolupráci v Evropě, jedná se o entitu sui generis, která má částečně pravomoci mezinárodní organizace, ale také jednotného státu. Hodnoty EU, které sdílí všechny členské státy tvoří základ společnosti a jsou stanoveny v Lisabonské smlouvě a Listině základních práv EU. Hodnoty, které sdílí všechny členské státy, kladou důraz na společnost, která se vyznačuje sociálním začleňováním, tolerancí, spravedlností, solidaritou a nepřipustností diskriminace. Nedílnou součástí evropského způsobu života jsou lidská důstojnost, svoboda, demokracie, rovnost, právní stát a lidská práva.

V preambuli Lisabonské smlouvy je uvedeno: *„Národy Evropy, vytvářející mezi sebou stále těsnější unii, se rozhodly sdílet mírovou budoucnost založenou na společných hodnotách.*

Unie, vědoma si svého duchovního a morálního dědictví, se zakládá na nedělitelných a všeobecných hodnotách lidské důstojnosti, svobody, rovnosti a solidarity; spočívá na zásadách demokracie a právního státu. Do středu své činnosti staví jednotlivce tím, že zavádí občanství Unie a vytváří prostor svobody, bezpečnosti a práva.

Unie přispívá k zachování a rozvíjení těchto společných hodnot při současném respektování rozmanitosti kultur a tradic národů Evropy, národní identity členských států a uspořádání jejich veřejné moci na státní, regionální a místní úrovni; usiluje o podporu

vyváženého a udržitelného rozvoje a zajišťuje volný pohyb osob, služeb, zboží a kapitálu, jakož i svobodu usazování.

K tomuto účelu je nezbytné posílit ochranu základních práv s ohledem na společenský vývoj, sociální pokrok a vědeckotechnologický rozvoj zřetelnějším vyjádřením těchto práv v podobě listiny“¹.

3.2 Evropa regionů

Evropskou unii však můžeme vnímat i z jiného úhlu pohledu, a to jako „Evropu regionů“, která vyjadřuje zapojení regionů jako „třetí“ evropské úrovně“ do evropských integračních procesů a jejich rozhodovacích struktur. V tomto směru je Evropa regionů jedním z cílových modelů evropské integrace. Představuje rovněž nový motiv evropské politiky, který zdůrazňuje osobitost nižšího politického stupně a blízkost jeho rozhodování k občanům². Termín region, popř. rajón, se používá již dlouhou dobu. V různých regionálních pracích se používá v různém smyslu. Region můžeme chápat jako komplex vznikající regionální diferenciací krajinné sféry. Analýza a hodnocení regionů je tradičním a současně vysoce moderním úkolem regionalistiky³.

Z jiného úhlu je na region pohlíženo jako na sociálně geografický subsystém a současně sociálně geografické systémy jsou výsledkem formování nové geografické organizace společnosti⁴.

V rámci společenství různých národů vzniká **přeshraniční spolupráce** a plánování nezbytné k rozvíjení různorodé výměny kultur, tradic, vědomostí, zvyků, výsledků výzkumů, spolupráce v oblasti turismu, ochrany životního prostředí, zemědělství a mnoha dalších odvětví. Na hranicích národních států z obou stran existují historicky vzniklá území, která mají zpravidla charakter okrajových, hospodářsky podprůměrných, dopravně špatně dostupných a málo zalidněných oblastí. Tato sousedící příhraniční území se zpravidla vyznačují odlišnými právními, správními, hospodářskými, sociálními a kulturními systémy, což velmi ztěžuje jejich spolupráci. V zájmu překonání zaostávání příhraničních oblastí je

¹ LISTINA ZÁKLADNÍCH PRÁV EVROPSKÉ UNIE.

² MATES, Pavel Doc.JUDr. CSc. a Doc. RNDr. René WOKOUN, CSC A KOLEKTIV. *Malá ENCYKLOPEDIÉ REGIONALISTIKY a veřejné správy*, s. 27.

³ MATES, Pavel Doc.JUDr. CSc. a Doc. RNDr. René WOKOUN, CSC A KOLEKTIV. *Malá ENCYKLOPEDIÉ REGIONALISTIKY a veřejné správy*, s. 113.

⁴ HUDEČKOVÁ, Helena, Michal LOŠŤÁK a Adéla ŠEVČÍKOVÁ. *Regionalistika, regionální rozvoj a rozvoj venkova*, s. 112.

z fondů EU podporována přeshraniční spolupráce jak mezi členskými státy EU navzájem, tak také mezi členskými státy EU a kandidátskými zeměmi i mezi kandidátskými zeměmi navzájem⁵.

3.3 Výbor regionů

V posledních letech usiluje reprezentace řady evropských regionů o zapojení do nadnárodních struktur se snahou hájit při integračních procesech regionální dimenzi života společnosti⁶. Tyto snahy vyústily v roce 1994 k založení Výboru regionů (VR) na základě Smlouvy o Evropské unii. Jeho úkolem je zastupovat zájmy regionálních a komunálních samospráv v EU a umožnit jejich spolupráci při rozvíjení integračních procesů⁷. Cílem VR je budovat a vzájemnou součinností posilovat politické zastoupení regionů v evropských institucích – v Evropské unii, Radě Evropy a Organizaci pro bezpečnost a spolupráci v Evropě. Evropský výbor regionů je tvořen národními delegacemi ze všech 27 zemí EU. Složení jednotlivých delegací odráží celkové politické, zeměpisné a regionální uspořádání členských států. Dohromady tvoří zástupci tvoří 329členné shromáždění VR, které se schází na šesti plenárních schůzích do roka, na nichž přijímají stanoviska k 50 až 80 legislativním návrhům, projednává politické priority a přijímá stanoviska k právním předpisům EU.

Práce výboru se opírá o **tři hlavní zásady**: zásada subsidiarity, blízkosti a partnerství. **Subsidiarita** ve strukturální politice je princip fungování strukturální politiky, podle kterého veškerá opatření ES mohou být pouze doplňkem přijatých národních, místních a jiných akcí a musí být omezena na případy, kdy vlastní zdroje iniciátora akce jsou nedostatečné⁸.

Cílem **principu blízkosti** je, aby na všech správních úrovních byla „blízkost občanům“, kterou je možné dosáhnout zejména transparentní organizací práce, aby lidé věděli, kdo je zodpovědný za co, a jak může být jejich názor vyslyšen.

Princip partnerství vyžaduje, aby se na konkrétním rozdělení a využití prostředků poskytovaných EU v rámci jednotlivých programů v co nejširší míře podíleli samotní

⁵ MATES, Pavel Doc.JUDr. CSc. a Doc. RNDr. René WOKOUN, CSC A KOLEKTIV. *Malá ENCYKLOPEDIJE REGIONALISTIKY a veřejné správy*, s. 84.

⁶ WOKOUN, René, Pavel MATES a Jaroslava KADEŘÁBKOVÁ. *Základy regionálních věd a veřejné správy*, s. 17.

⁷ MATES, Pavel Doc.JUDr. CSc. a Doc. RNDr. René WOKOUN, CSC A KOLEKTIV. *Malá ENCYKLOPEDIJE REGIONALISTIKY a veřejné správy*, s. 174.

⁸ MATES, Pavel Doc.JUDr. CSc. a Doc. RNDr. René WOKOUN, CSC A KOLEKTIV. *Malá ENCYKLOPEDIJE REGIONALISTIKY a veřejné správy*, s. 145.

příjemci, tj. příslušné národní, regionální a lokální orgány, jakožto i orgány EU, event. soukromoprávní subjekty⁹. Všechny čtyři úrovně jsou nepostradatelné a měly by být zapojeny do rozhodovacího procesu v rámci víceúrovňové správy. Jejich vzájemná spolupráce je podmínkou dobře fungujícího partnerství.

3.4 Regionální politika EU

„Regionální politika je v evropském měřítku chápána jako „činnost, jejímž úkolem je přispívat ke snižování rozdílů mezi úrovněmi rozvoje jednotlivých regionů a k zabezpečení jejich harmonického rozvoje“¹⁰. Jiný zdroj uvádí, že regionální politika je „soubor opatření a nástrojů, pomocí kterých má dojít ke zmírnění nebo odstranění rozdílů v ekonomickém rozvoji dílčích regionů.“¹¹ Regionální politika využívá při realizaci svých cílů různých postupů vůči jednotlivým regionům. Základním motivem je plné využití všech výrobních faktorů, zejména pracovní síly, a z toho plynoucí ekonomický růst. Neméně důležité je optimální rozmístění firem.

Realizace regionální politiky je spojena se splněním tří základních předpokladů: existence meziregionálních rozdílů, politické vůle problémy řešit a ekonomických možností problémy řešit. Hledání přístupů k poznání a k řešení územních rozdílů (disparit) se úzce váže k pojetí a základní filozofii regionální politiky obecně. Nerovnosti a rozdíly jsou přirozenou součástí jakékoliv oblasti přírodní i socioekonomické sféry a nelze je chápat nijak negativně. Pestrost a rozmanitost přírodních, společenských, ekonomických a jiných forem je základem stability a funkčnosti krajinné sféry. Smysluplné proto může být řešení pouze určitých disparit. Je také třeba rozlišovat mezi důsledky a příčinami, přičemž regionální politika by měla primárně řešit příčiny. Odstraňování důsledků nelze sice opomenout, ale z hlediska dlouhodobého jde o činnost vážící se k zanedbání řešení příčin.

Územní soudržnost má *„zabezpečit harmonický rozvoj všech území a zajistit, aby lidé, kteří v nich žijí, mohli z jejich charakteristických rysů vytěžit maximum. Je tedy prostředkem, který činí z rozmanitosti výhodu, jež přispívá k udržitelnému rozvoji celé EU“¹².*

⁹ WOKOUN, René, Pavel MATES a Jaroslava KADERÁBKOVÁ. *Základy regionálních věd a veřejné správy*, s. 119.

¹⁰ *Nová regionální politika*, s. 20.

¹¹ MATOUŠKOVÁ, Zdena a Petr HALUZKA. *Úvod do prostorové ekonomiky*, s. 86.

¹² JENÍČEK, Vladimír. *Vyvážený rozvoj; na globální a regionální úrovni*, s. 405.

Udržitelný rozvoj území spočívá podle zákona č. 183/2006 Sb., o územním plánování a stavebním řádu, ve „vyváženém vztahu podmínek pro příznivé životní prostředí, pro hospodářský rozvoj a pro soudržnost společenství obyvatel území a který uspokojuje potřeby současné generace, aniž by ohrožoval podmínky života generací budoucích dle §18 odstavec 1 stavebního zákona.

Evropský parlament definoval **udržitelný rozvoj** jako zlepšování životní úrovně a blahobytu lidí v mezích kapacity ekosystémů při zachování přírodních hodnot a biologické rozmanitosti pro současné a příští generace.

Současná základní podoba koncepce udržitelného rozvoje se ustálila v definování jeho tří základních rozměrů – sociálního, ekonomického a ekologického. *„Ochrana životního prostředí je součástí ekologické dimenze udržitelného rozvoje. Důležitým aspektem této koncepce je zdůraznění vzájemných vazeb mezi těmito rozměry. Udržitelný rozvoj má smysl jedině tehdy, jestliže se podaří jednotlivé dimenze a jejich aspekty vzájemně integrovat“*¹³. V Deklaraci o životním prostředí a rozvoji z Konference v Riu de Janeiro z r. 1992: *„Státy musí spolupracovat v duchu globálního partnerství tak, aby bylo možné uchovávat, chránit a obnovovat zdraví a integritu ekosystémů na Zemi“*.

Nově se hovoří o **institucionálním pilíři** regionální politiky. Fungování Regionální a strukturální politiky EU je zajištěno několika důležitými institucemi Společenství, které se nejen zasazují o podobu této politiky, ale i o výši finančního rámce pro její realizaci. Konkrétně se jedná o Evropskou komisi a její Generální ředitelství pro regionální politiku, dále Evropský parlament a jeho Výbor pro regionální rozvoj, Evropský hospodářský a sociální výbor, Výbor regionů a v poslední řadě též Evropskou investiční banku.

3.4.1 Evropská územní spolupráce

Regionální politika EU se opírá o řadu základních a doplňkových principů, jež jsou shodné i pro celou strukturální politiku a promítají se v současnosti i do realizace **politiky hospodářské a sociální soudržnosti**¹⁴. Evropská územní spolupráce (EÚS) je nástrojem politiky soudržnosti od roku 1990 a jejím cílem je řešit přeshraniční problémy a společně rozvíjet potenciál území. Řídí se článkem 178 Smlouvy o fungování Evropské unie a nařízením (EU) č. 1299/2013.

¹³ MOLDAN, Bedřich. *Ekologická dimenze udržitelného rozvoje*, s. 87.

¹⁴ WOKOUN, René, Pavel MATES a Jaroslava KADERÁBKOVÁ. *Základy regionálních věd a veřejné správy*, s. 309.

Pro potřeby spojení s koordinací a realizací hospodářské a sociální soudržnosti, která spočívá zejména ve využívání finančních prostředků z předvstupních a strukturálních fondů Evropských společenství, byly zřízeny **regiony**, jejichž územní vymezení je totožné s územními statistickými jednotkami **NUTS 2**, tzv. regiony soudržnosti¹⁵. NUTS II – regiony soudržnosti, které jsou složeny z jednoho nebo více krajů. Právě do těchto regionů soudržnosti plyne finanční podpora z Evropské unie.

Pro cíl evropská územní spolupráce je způsobilou úrovní územní statistická jednotka NUTS 3. Dle Stanoviska Evropského výboru regionů z r. 2019 bylo rozhodnuto, že “pro účely vnější přeshraniční spolupráce patří mezi regiony podporované z NPP III nebo NDICI regiony úrovně NUTS 3 příslušné partnerské země nebo, pokud neexistuje klasifikace NUTS, rovnocenné oblasti podél všech pozemních hranic mezi členskými státy a partnerskými zeměmi způsobilými v rámci NPP III nástroj předvstupní pomoci Rady EU) nebo NDICI (Nástroj pro sousedství a rozvoje a mezinárodní spolupráci Rady EU)”¹⁶.

Pro statistické monitorování a analýzy ekonomické a sociální situace v regionech byla proto v roce 1988 zavedena jednotná nomenklatura územních statistických jednotek NUTS (Nomenclature des Unités Territoriales Statistiques). Na jejím základě jsou dle počtu obyvatel definovány tři hlavní úrovně regionálního členění území: NUTS I, NUTS II, NUTS III.

Tabulka 1: Úrovně regionálního členění území NUTS I-III.

| Úroveň | Doporučený minimální počet obyvatel | Doporučený maximální počet obyvatel |
|-----------------|-------------------------------------|-------------------------------------|
| NUTS I | 3 000 000 | 7 000 000 |
| NUTS II | 800 000 | 3 000 000 |
| NUTS III | 150 000 | 800 000 |

Zdroj: <https://www.dotaceeu.cz/cs/migrace/fondy-eu/informace-o-fondech-eu/regiony-regionalni-politiky-eu>

Česká republika byla historicky tradičně dělena na kraje odpovídající úrovni NUTS III, avšak kvůli vstupu do Evropské unie musela zavést mezi stát a kraje ještě jeden stupeň členění odpovídající úrovni NUTS II: **regiony soudržnosti**. Právě na úroveň NUTS II je totiž směřována podpora z fondů EU v cíli Investice pro růst a zaměstnanost.

¹⁵ WOKOUN, René, Jan MALINOVSKÝ a Milan BLAŽEK. *Regionální rozvoj*, s. 405.

¹⁶ *Stanovisko Evropského výboru regionů – Evropská územní spolupráce.*

Protože české kraje těchto počtů obyvatelstva většinou nedosahují, vznikly regiony soudržnosti Severozápad, Severovýchod, Jihovýchod, Jihozápad, Střední Čechy, Střední Morava a Moravskoslezsko vedené regionálními radami, do kterých směřuje podpora v rámci cíle Konvergence (tedy pomoc pro méně vyspělé regiony), a Hlavní město Praha¹⁷.

Obrázek 1: Regiony soudržnosti ČR



Zdroj: <https://www.dotaceeu.cz/cs/migrace/fondy-eu/informace-o-fondech-eu/regiony-regionalni-politiky-eu>

3.4.2 Evropský fond pro regionální rozvoj

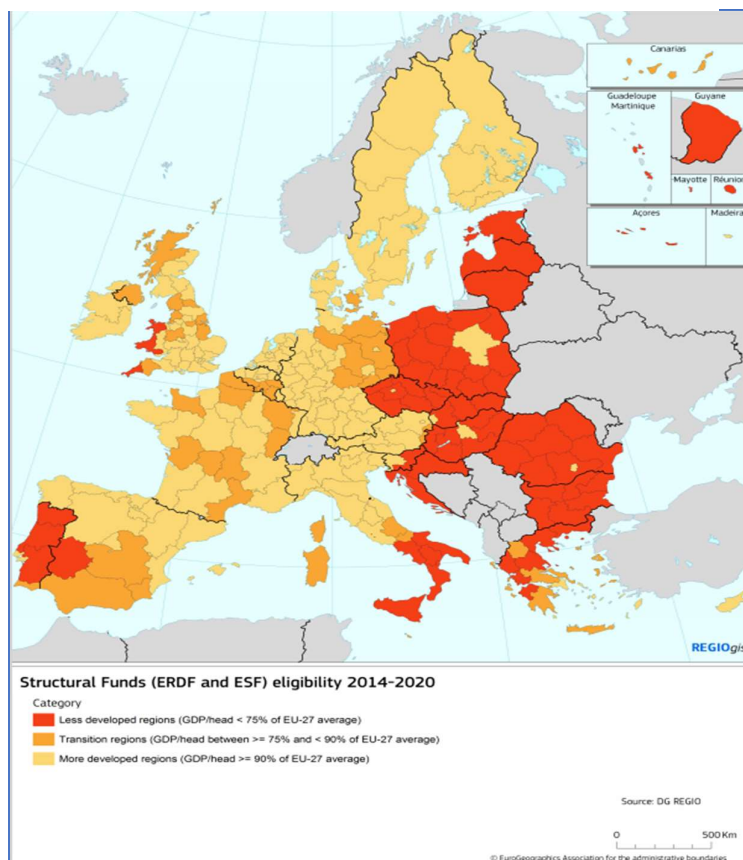
Činnosti v oblasti spolupráce jsou podporovány **Evropským fondem pro regionální rozvoj** (dále jen EFRR), který je nejvýznamnějším strukturálním fondem Evropské unie. Byl založen v roce 1975 a poskytuje finanční pomoc na rozvoj zaostávajících, popř. jinak problémových regionů EU. Svým finančním vybavením je největším strukturálním fondem EU¹⁸. Cílem Evropského fondu pro regionální rozvoj je posílení ekonomické a sociální soudržnosti v Evropské unii vyrovnáváním rozdílů mezi jejími regiony. Základním posláním EFRR je pomoc při odstraňování regionálních nerovností a posilování rozvoje a konverze

¹⁷ Dotace EU - Regiony regionální politiky. Dostupné z: <https://www.dotaceeu.cz/cs/evropske-fondy-v-cr/informace-o-fondech/regiony-regionalni-politiky-eu>.

¹⁸ MATES, Pavel Doc.JUDr. CSc. a Doc. RNDr. René WOKOUN, CSC A KOLEKTIV. *Malá ENCYKLOPEDIIE REGIONALISTIKY a veřejné správy*, s. 403.

regionů. Dále podporuje stabilní a trvale udržitelný rozvoj a vytváření trvale perspektivních pracovních míst¹⁹.

Obrázek 2: Politika soudržnosti 2014-2020



Zdroj: <https://ec.europa.eu/eurostat/documents/3217155/4387547/EU28-eligibility-1420.pdf>

3.4.3 Období 2014-2020

Z fondu EFRR bylo vyčleněno na EÚS v období mezi roky 2014-2020 celkem 9,3 miliardy EUR. Prostředky byly přerozděleny do tří klíčových oblastí: přeshraniční spolupráce, nadnárodní programy a meziregionální spolupráci.

Přeshraniční spolupráce

Příhraniční regiony prostřednictvím přeshraniční spolupráce fungují jako motory evropské integrace na regionální úrovni. Je třeba si ovšem uvědomit, že podobný cílený vývoj

¹⁹ WOKOUN, René, Pavel MATES a Jaroslava KADEŘÁBKOVÁ. *Základy regionálních věd a veřejné správy*, s. 123.

je záležitost dlouhodobá, mající mnoho vnějších i vnitřních impulsů, ale také mnoho vnějších i vnitřních bariér, že je to záležitost závislá na mnoha objektivních, ale i subjektivních faktorech²⁰.

Cílem programů na podporu přeshraniční spolupráce je propojit regiony nebo místní orgány, které mají společnou hranici, s cílem rozvíjet pohraniční oblasti, využít jejich netknutý potenciál růstu a společně řešit sdílené problémy jako např. špatná dostupnost informačních a komunikačních technologií, nedostatečná a zastaralá dopravní infrastruktura, skomírající průmysl v příhraničních oblastech (u nás dříve tak rozšířený průmysl textilní, sklářský, bižuterní), ochrana životního prostředí.

Ze složky pro přeshraniční spolupráci mohou být v zásadě podpořeny veškeré vnitřní a vnější pozemní hranice EU a námořní hranice (regiony, které jsou od sebe vzdáleny nejvýše 150 kilometrů, nebo u nejvzdálenějších regionů více než 150 km). Nejvzdálenější regiony mohou v jednom programu spolupráce sloučit přeshraniční a nadnárodní činnosti v oblasti spolupráce. Na přeshraniční spolupráci bylo v období 2014-2020 vyčleněno 74,05 % z celkových prostředků na EÚS.

Nadnárodní spolupráce

Nadnárodní programy pokrývají rozsáhlejší nadnárodní území a jejich cílem je posílit spolupráci pomocí činností, které podporují integrovaný územní rozvoj mezi vnitrostátními, regionálními a místními subjekty v rozsáhlých evropských zeměpisných oblastech. Na nadnárodní spolupráci bylo použito 20,36 % z celkového rozpočtu na EÚS²¹.

Meziregionální spolupráce

Cílem meziregionálních programů je zlepšit efektivitu politiky soudržnosti pomocí činností, které podporují výměnu zkušeností mezi regiony v oblastech, jako je navrhování a provádění programů, udržitelný rozvoj měst a analýza vývojových trendů na území EU. K výměně zkušeností může patřit podpora oboustranně prospěšné spolupráce mezi klustry věnujícími se inovacím a výzkumu a výměny mezi vědci a výzkumnými institucemi. Na meziregionální spolupráci bylo vynaloženo 5,59 % z celkových 9,3 miliardy EUR vynaložených na EÚS²².

²⁰ JEŘÁBEK, Milan, Jaroslav DOKOUPIL a Tomáš HAVLÍČEK A KOLEKTIV. *České pohraničí - Bariéra nebo prostor zprostředkování?*, s. 206.

²¹ KOŁODZIEJSK, Marek. *EVROPSKÁ ÚZEMNÍ SPOLUPRÁCE* [online].

²² KOŁODZIEJSK, Marek. *EVROPSKÁ ÚZEMNÍ SPOLUPRÁCE* [online].

3.4.4 Období 2021–2027

Pro příští dlouhodobý rozpočet EU na období 2021–2027 Evropská komise navrhuje **modernizovat politiku soudržnosti**, což je hlavní politika EU a jeden z jejích nejkonkrétnějších projevů solidarity. Investice do regionálního rozvoje budou převážně zaměřeny na cíle 1 a 2. Na tyto priority bude přiděleno 65 % až 85 % zdrojů EFRR a Fondu soudržnosti, v závislosti na relativním bohatství členských států.

V období 2021–2027 bude mít politika soudržnosti EU vytýčeno pět hlavních cílů:

- **inteligentnější Evropa** díky inovacím, digitalizaci, ekonomické transformaci a podpoře malých a středních podniků
- **zelenější, bezuhlíková Evropa** díky provádění Pařížské dohody a investicím do transformace energetiky, obnovitelných zdrojů a boje proti změně klimatu
- **propojenější Evropa** díky strategickým dopravním a digitálním sítím
- **sociálnější Evropa** díky provádění evropského pilíře sociálních práv a podpoře kvalitní zaměstnanosti, vzdělávání, dovedností, sociálního začleňování a rovného přístupu ke zdravotní péči
- **Evropa bližší občanům** díky podpoře místně vedených strategií rozvoje a udržitelného rozvoje měst v celé EU.

V budoucnu bude mít EÚS patrně těchto pět složek: přeshraniční spolupráce, nadnárodní spolupráci a námořní spolupráci, spolupráci s nejbližšími regiony, spolupráci mezi regiony a meziregionální inovační investice²³.

3.5 Regionální politika ČR

„V poválečném období a s nástupem centralistického zřízení státu neměl regionalismus v naší zemi naději na znovuzrození. Administrativní regiony byly chápány pouze jako střední článek řízení státní správy. Plnily dílčí úkoly při řízení plánované ekonomiky“²⁴.

²³ Nová politika soudržnosti. Dostupné z: https://ec.europa.eu/regional_policy/cs/2021_2027/.

²⁴ GROSPÍČ, Jiří. *Územní samospráva v České republice a Evropě*, s. 125.

Nová situace vznikla až v 90. letech, kdy se Česká republika snažila o zapojení do evropských integračních procesů, kde se regionální identita stala významnou součástí identity evropské.

Snaha o řešení regionálních problémů aktivizací regionálních aktérů včetně místních politických struktur byla také vodítkem k vytvoření nových samosprávných regionů – vyšších územně samosprávných celků. V souladu s principem subsidiarity bylo ústavním zákonem v r. 1997 vytvořeno celkem 14 krajů a jejich fungování na bázi samosprávy se rozvíjí od roku 2001²⁵.

3.5.1 Regionální rozvoj

Regionální rozvoj je komplexem procesů, které probíhají uvnitř regionů a které se týkají pozitivních ekonomických, sociálních, environmentálních a jiných proměn regionu. Můžeme jej označit jako „proces pozitivních změn, zlepšení kvantitativních (extenzivní rozvoj), ale zejména kvalitativních (intenzivní rozvoj) charakteristik dané oblasti. Je ale nutné odlišit, jak se zlepšilo naplnění kvantitativních charakteristik jako je délka vybudovaných komunikací, vybudování ubytovacích kapacit, od toho, jakých cílů a dopadů mělo být dosaženo realizací jednotlivých aktivit jako je zlepšení dopravní dostupnosti, tj. zrychlení dopravy, usnadnění dojíždění za prací, zkvalitnění podmínek pro rozvoj cestovního ruchu, např. prodloužení doby pobytů hostů, tj. růst lůžko dnů apod²⁶.

3.5.2 Organizace veřejné správy zabývající se ochranou ŽP

Životní prostředí (ŽP) v posledních 30-40 letech patří mezi hlavní rizikové faktory pro existenci zdravé lidské populace. ŽP je nejjednodušeji definováno jakou souhrn přírodních, umělých a sociálních složek, které vytvářejí základní předpoklady pro život člověka a ostatních živých organismů. Význam ŽP vyplývá z jeho rozhodujícího vlivu na zdravotní stav a životní pohodu člověka, délku života člověka, ekonomické aktivity člověka, civilizační a kulturní úroveň i organizaci způsobu života člověka, hmotné statky kolem nás aj.

Stalo se proto zcela nezbytné ve veřejných rozpočtech na všech úrovních pamatovat na vyčlenění dostatku finančních prostředků na zajištění kvalitního ŽP jako základního předpokladu pro příznivý rozvoj lidské společnosti²⁷.

²⁵ WOKOUN, René, Pavel MATES a Jaroslava KADERÁBKOVÁ. *Základy regionálních věd a veřejné správy*, s. 20.

²⁶ Územní agenda Evropské unie 2020. Dostupné z: [https://www.mmr.cz/MMR/media/MMRUzemni-agenda-2020-\(CZ-verze\).pdf](https://www.mmr.cz/MMR/media/MMRUzemni-agenda-2020-(CZ-verze).pdf).

²⁷ PEKOVÁ, Jitka, Jaroslav PILNÝ a Marek JETMAR. *Veřejný sektor - řízení a financování*, s. 319.

Pro udržitelný rozvoj je důležitý rozvoj společenských institucí. Na národní úrovni působí řada institucí zajišťujících fungování demokratického státu. Základní jsou tři známé větve moci, tzn. zákonodárná (parlament, senát), výkonná (vláda, ministerstva, kontrolní orgány, instituce) a moc soudní (soudy).

Ministerstvo životního prostředí ČR

Základní institucí pro ochranu životního prostředí je Ministerstvo životního prostředí ČR, kterému jsou podřízeny různé odborné složky, výzkumné a monitorovací ústavy a rovněž kontrolní instituce (Česká inspekce životního prostředí)²⁸. V současné době jsou finanční zdroje na péči o životní prostředí při MŽP rozděleny mezi MŽP a jeho územní odbory (v bývalých velkých krajích), Státní fond životního prostředí (SFŽP), Českou inspekci životního prostředí (ČIŽP), odbory ŽP krajských úřadů, odbory ŽP měst a obcí, ostatní organizace (např. tzv. nevládní ekologické iniciativy, příspěvky mezinárodních organizací aj.²⁹).

Evropský fond pro regionální rozvoj – podpora ochrany ŽP

Sektor životního prostředí je financován také z Evropského fondu pro regionální rozvoj. Hlavním cílem EFRR je podpora hospodářské a sociální soudržnosti snížením regionálních rozdílů a podílením se na obnově a rozvoji regionů. Výše podpory z EFRR se pohybuje v rozmezí 15-75 % celkových přípustných nákladů na opatření v závislosti na typu projektu³⁰.

Globálním cílem EFRR je ochrana a zlepšování ŽP a rozvoj dopravní infrastruktury. V rámci priority ŽP je činnost fondu soustředěna na tato opatření: obnova environmentálních funkcí území, zlepšování infrastruktury ve vodním hospodářství, zlepšování infrastruktury ochrany ovzduší, nakládání s odpady a odstraňování zátěží aj.³¹.

Ministerstvo pro místní rozvoj ČR

Dalším důležitým aktérem v ochraně životního prostředí na národní úrovni je Ministerstvo pro místní rozvoj ČR (dále jen MMR). Z pohledu regionální politiky uvádí MMR jako obecný cíl dosažení toho, aby regiony měly stejné šance a možnosti a aby jejich demografický, hospodářský a přírodní potenciál byl plnohodnotně využit. Chce-li stát vytvořit

²⁸ MOLDAN, Bedřich. *Ekologická dimenze udržitelného rozvoje*, s. 93.

²⁹ PEKOVÁ, Jitka, Jaroslav PILNÝ a Marek JETMAR. *Veřejný sektor - řízení a financování*, s. 320.

³⁰ PEKOVÁ, Jitka, Jaroslav PILNÝ a Marek JETMAR. *Veřejný sektor - řízení a financování*, s. 328.

³¹ PEKOVÁ, Jitka, Jaroslav PILNÝ a Marek JETMAR. *Veřejný sektor - řízení a financování*, s. 329.

rovné šance pro obyvatele všech regionů, musí tedy v určité míře přijímat opatření na státní, regionální a nadnárodní úrovni, která povedou ke zmírnění regionálních rozdílů.

3.5.3 Euroregiony v ČR

V rámci přeshraniční spolupráce v České republice vznikaly postupně Euroregiony, což jsou společné regiony vzniklé propojením pohraničních území na styku dvou či více států³². Do této formy spolupráce je např. v rámci 13 euroregionů zapojena řada pohraničních obcí v ČR. Euroregiony jsou nadnárodním typem svazků či sdružení obcí a měst. Cílem Euroregionu - mezinárodního sdružení měst a obcí je především podpora a realizace projektů odrážejících všechny formy spolupráce mezi smluvními stranami. Hlavním motivem sdružených měst a obcí, které jsou zde zastoupeny svými místními představiteli veřejné správy, je odstraňování nerovností mezi regiony na obou stranách hranice vedoucí k postupnému vyrovnávání ekonomického i sociálního rozvoje.

„Konkrétní projekty přeshraniční spolupráce jsou jistě ovlivněny dohodami na mezinárodní a národní úrovni. Na národní úrovni, přeshraniční a spolupráce v rámci regionu uvnitř hranice je uvedena ve Strategii regionálního rozvoje České republiky jako proces diversifikovaného rozvoje regionů, který slouží k zajištění prorůstové strategie. Polovina populace si přisvojila koncept Euroregionů, znalosti jsou na nižší úrovni v jednotlivých případech, oproti běžnému přesvědčení o bližším partnerství (spojení) s regionem/místem bydliště“³³.

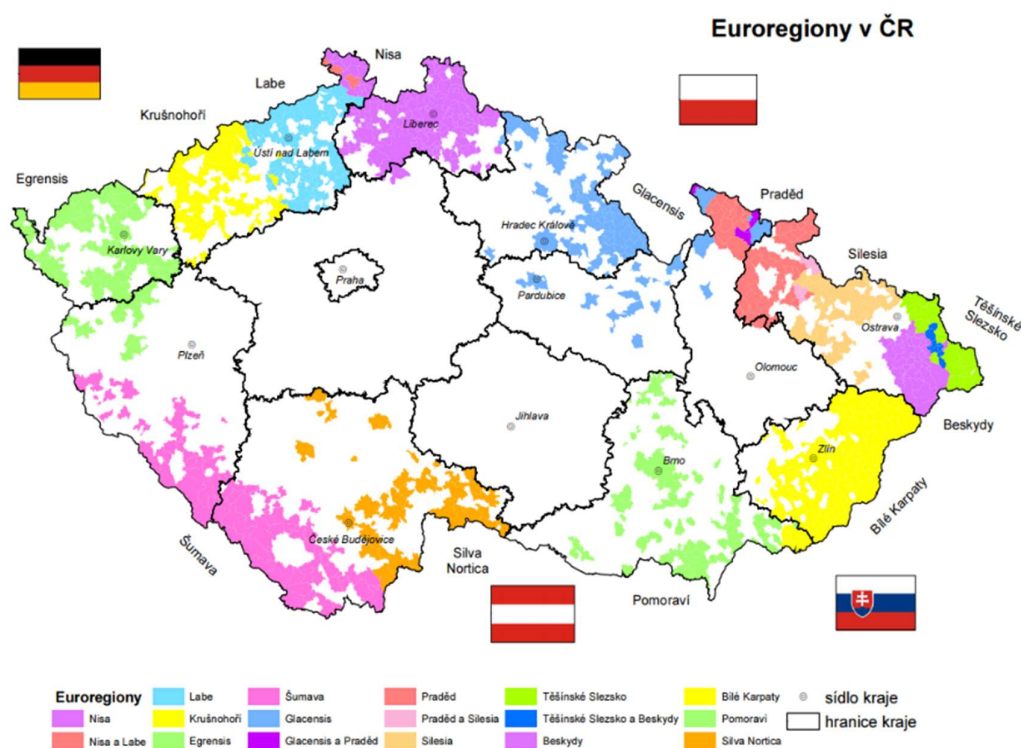
Spolupráce přesahující hranice napomáhá zmírňovat nevýhody, které s sebou hranice území nesou. Překonává národní okrajové polohy pohraničních oblastí a zlepšuje životní podmínky obyvatelstva zde žijícího. Má zasahovat do všech kulturních, sociálních, hospodářských infrastruktur života občanů.

Území Krkonošského národního parku se rozkládá na severovýchodě ČR, v Královéhradeckém a Libereckém kraji na území dvou euroregionů Nisa a Glacensis.

³² WOKOUN, René, Pavel MATES a Jaroslava KADERÁBKOVÁ. *Základy regionálních věd a veřejné správy*, s. 306.

³³ HAVLÍČEK, Tomáš, Milan JEŘÁBEK a Jaroslav DOKOUPIL. *Borders in Central Europe After the Schengen Agreement*, s. 127.

Obrázek 3: Přehledná mapa českých částí euroregionů



Zdroj: ČSÚ, územní pracoviště Liberec

Euroregion Glacensis

Euroregion Glacensis je nadnárodní dobrovolné zájmové sdružení měst a obcí a dalších právnických osob na území okresů Náchod, Rychnov nad Kněžnou, Hradec Králové, Trutnov, Jičín, Chrudim, Svitavy, Ústí nad Orlicí, Pardubice a Šumperk na české straně a powiaty (okresy) kłodzki, ząbkowiski, wałbrzyski, strzełiński, świdnicki, dzierzoniowski a město Wałbrzych na polské straně. Jeho hlavním úkolem je podpora česko-polské přeshraniční spolupráce a rozvoje příhraničního území, která jsou spjata úzkými geografickými a historicko-politickými vazbami.

Euroregion byl založen podpisem smlouvy o vytvoření česko-polského Euroregionu Glacensis 5.12.1996 v Hradci Králové. Sídlo sdružení je v Rychnově nad Kněžnou, kde také působí sekretariát české části euroregionu. Sídlem polského sdružení, a tím i sekretariátu polské části Euroregionu Glacensis je Kłodzko.

Euroregion leží na území 3 krajů – Královéhradeckého, Pardubického a Olomouckého, a je největším česko-polským euroregionem s nejdelší společnou hranicí.

Ve výjimečných případech dochází k souhlasu se členstvím subjektů ležících mimo definované území, jako je například obec Benecko z okresu Semily³⁴.

Obrázek 4: Působnost euroregionu GLACENSIS



Zdroj: <https://www.euro-glacensis.cz/uzemni-vymezeni-euroregionu.html>

Euroregion Nisa

Euroregion Neisse - Nisa - Nysa je organizace působící v prostoru Trojzemí, tj. hraniční oblasti mezi Spolkovou republikou Německo, Českou republikou a Polskou republikou, které vzniklo na základě iniciační konference „Dreiländereck“ v Zittau v květnu 1991. Euroregion Neisse-Nisa-Nysa je dobrovolné zájmové sdružení (dále jen Sdružení) německých, českých a polských obcí, měst, okresů a dalších samosprávných subjektů a jiných institucí působících na daném území. Sdružení nemá vlastní právní subjektivitu. Všechny orgány a grémia Sdružení pracují v rámci právních norem svých zemí.

Sdružení usiluje na svém území o vytvoření společného, rozmanitého prostoru pro přeshraniční spolupráci, o zlepšení výměny informací, přeshraniční komunikace, zpracování a stanovení priorit rozvoje euroregionálního prostoru.

³⁴ Euroregion Glacensis. Dostupné z: <https://www.euro-glacensis.cz/uzemni-vymezeni-euroregionu.html>.

Významným rozvojovým cílem je ze všech tří národních členských částí vytvoření „Společného, integrovaného prázdninového a turistického regionu a „Společného plánovacího prostoru“.

Sdružení podporuje v rámci svých možností zájmy obcí, měst, okresů a aktivity jednotlivců, pokud odpovídají cílům rozvoje Euroregionu. Sdružení se zasazuje o uzavírání mezivládních dohod, které směřují k závazné přeshraniční spolupráci. Na české straně zasahuje Euroregion do pěti území okresů – libereckého, českolipského a jabloneckého, semilského a děčínského. Území Krkonošského národního parku rozkládá na území obcí semilského okresu (Harrachov, Rokytnice nad Jizerou, Paseky nad Jizerou, Jilemnice)³⁵.

Obrázek 5: Euroregion Nisa



Zdroj: <https://www.cz-pl.eu>

³⁵ Euroregion Neisse-Nisa-Nysa [online]. Dostupné z: <https://www.ern.cz/>.

4 Krkonošský národní park a ochrana přírody

Přírodní a kulturní dědictví jsou součástí kapitálu a identity územních celků. Ekologické hodnoty, kvalita životního prostředí a kulturní vlastnictví mají zásadní význam pro blaho občanů, hospodářské možnosti a poskytují jedinečné příležitosti pro rozvoj. Neúměrné využívání těchto zdrojů za účelem uspokojení rostoucí poptávky mohou spolu s průmyslovými riziky způsobit závažné škody a ohrožit územní rozvoj. Urbanizace, zintenzivnění zemědělství a rybolovu, doprava a další druhy rozvíjení infrastruktur mohou vést k závažným environmentálním problémům, zvláště když nejsou územně koordinovány. Rostoucí a nekoordinované využívání mořského prostoru a mořských zdrojů může mít následky pro udržitelný územní rozvoj. Změny ve využívání pevniny a moře, urbanizace a masový cestovní ruch ohrožují kulturní přednosti, krajinu, a mohou vést k fragmentaci přírodních stanovišť a ekologických koridorů.

V historickém a kulturním prostředí i v oblastech pro novou výstavbu může zohlednění charakteru daného místa zlepšit koherenci a kvalitu budovaného prostředí. Obecná ochrana přírody a krajiny představuje ochranu krajiny, rozmanitosti druhů, přírodních hodnot a estetických kvalit přírody, ale také ochranu a šetrné využívání přírodních zdrojů. Týká se nejširších zájmů, největší plochy území státu a největšího okruhu subjektů³⁶.

Obecná ochrana území, tedy ochrana krajiny podle zákona o ochraně přírody a krajiny, je uplatňována prostřednictvím několika nástrojů, především ochranou a vytvářením územního systému ekologické stability, ochranou významných krajinných prvků, ochranou krajinného rázu a zřizováním přírodních parků a vyhlásováním přechodně chráněných ploch.

Obecná ochrana druhová chrání všechny druhy rostlin a živočichů před zničením, poškozováním a dalšími činnostmi, které by mohly vést k ohrožení těchto druhů na bytí. Dalšími, neméně důležitými nástroji obecné ochrany druhové je ochrana volně žijících ptáků a ochrana dřevin rostoucích mimo les.

³⁶ Územní agenda Evropské unie 2020. Dostupné z: [https://www.mmr.cz/MMR/media/MMRUzemni-agenda-2020-\(CZ-verze\).pdf](https://www.mmr.cz/MMR/media/MMRUzemni-agenda-2020-(CZ-verze).pdf).

Obecná ochrana neživé části přírody a krajiny poskytuje ochranu jeskyním a přírodním jevům na povrchu, které s jeskyněmi souvisejí (např. krasovým závrtům, škrapům, ponorům a vývěrům krasových vod) a paleontologickým nálezům.

Dlouhodobým **cílem ochrany národních parků** je zachování nebo postupná obnova přirozených ekosystémů včetně zajištění nerušeného průběhu přírodních dějů v jejich přirozené dynamice na převažující ploše území národních parků. Dále zachování nebo postupné zlepšování stavu ekosystémů, jejichž existence je podmíněna činností člověka, významných z hlediska biologické rozmanitosti, na zbývajícím území národních parků.

Posláním národních parků je naplňovat dlouhodobé cíle ochrany národních parků a také umožnit využití území národních parků k trvale udržitelnému rozvoji, ke vzdělávání, výchově, výzkumu a k přírodě šetrnému turistickému využití, a to způsoby, které nejsou v rozporu s dlouhodobými cíli ochrany národního parku.

Území národních parků se člení podle cílů ochrany a stavu ekosystémů na 4 zóny, a to na zónu přírodní, přírodě blízkou, soustředěné péče o přírodu a zónu kulturní krajiny. V současné době existují v ČR 4 národní parky (Národní park Šumava, Národní park Podyjí, Národní park České Švýcarsko, Krkonošský národní park), které pokrývají 1,5% rozlohy území státu³⁷.

Obrázek 6: Mapa území KRNAP a KNP



Zdroj: <http://www.visitkrkonose.cz>

³⁷ Národní parky. Dostupné z: https://www.mzp.cz/cz/statni_politika_zivotniho_prostredi.

Bohatství krkonošské přírody bylo již od pradávna předmětem exploatačního zájmu. Obrovská devastace a úbytek lesů v polovině minulého tisíciletí a následné přírodní katastrofy vyvolaly první snahy po nápravě škod – byl vydán zákaz pastvy, nařízeno zalesňování a hrazení bystřin.

Na počátku snah o prosazení účinné ochrany celých Krkonoš formou národního parku stáli pokrokově smýšlející lesníci a přírodovědci. S historií ochrany krkonošské krajiny a přírody budou proto navždy spojena jména desítek moudrých, vzdělaných a prozíravých lidí jako např. Bakesch, Judeich, Jahnel, Schmid, Harrach, Schustler, Buchar, Ambrož, Šourek, Pilous, Veselý, Vulterin, Zlatník, Kodým, Tykač, Wodziczko, Macko, Tołpa, Sembrat, Jahn a další. Bylo jim zřejmé, že pouhá právní ochrana flóry nebo fauny či ochrana menších území dlouhodobě nevyřeší záchranu unikátních hodnot celého pohoří. Proto začali formulovat a prosazovat představu prohlášení Krkonoš za národní park. Trvalo téměř půl století, než byla v několika etapách v 50. a 60. letech 20. století završena jejich snaha **vyhlášením Karkonoskiego Parku Narodowego (1959) a Krkonošského národního parku (1963)**³⁸.

Obrázek 7: Loga KRNAP a KPN



Zdroj: foto: © ČESKÁ POZICE, Česká pozice, https://ceskapozice.lidovky.cz/tema/spolecne-logo-krkonosskych-narodnich-parku-gumuje-hranici.A130420_115807_pozice_117163

³⁸ Správa Krkonošského národního parku [online]. Dostupné z: <https://www.krnep.cz/>.

4.1 Právní status organizace a její financování

V České republice upravuje základy právního postavení příspěvkových organizací **zákon č. 218/2000 Sb., o rozpočtových pravidlech a zákon o rozpočtových pravidlech územních rozpočtů**. Podle nich se zřizují příspěvkové organizace organizační složky státu a územní samosprávné celky, a to pro takové činnosti v jejich působnosti, které jsou zpravidla neziskové a jejichž rozsah, struktura a složitost vyžadují samostatnou právní subjektivitu. O vzniku příspěvkové organizace vydává zřizovatel **zřizovací listinu**. Zřizovatel dále jmenuje a odvolává jejího **ředitele**, rozhoduje o jeho odměňování, může šetřit stížnosti směřující proti němu a vůbec provádět kontrolu hospodaření celé příspěvkové organizace.

Od organizačních složek státu se státní příspěvkové organizace liší tím, že **mají vlastní právní subjektivitu**. Před účinností zákona č. 219/2000 Sb., o majetku České republiky a jejím vystupování v právních vztazích, však byly i organizační složky státu rozpočtovými organizacemi s vlastní právní subjektivitou, hospodařící s majetkem státu. Specifickým typem státních organizací je veřejná výzkumná instituce. Od státního podniku se státní organizace liší tím, že její povinností není vytváření zisku.

Pravidla pro financování státních příspěvkových organizací jsou upravena ve zvláštním zákoně, kterým je zákon č. 218/2000 Sb., o rozpočtových pravidlech a o změně některých souvisejících zákonů (rozpočtová pravidla), ve znění pozdějších předpisů. Na základě tohoto zákona je hlavní činnost Správy KRNAP, kterou je např. státní správa v ochraně přírody, management národního parku, odborná činnost v ochraně přírody, lesnictví, zemědělství, vodního hospodářství, propagační a publikační činnost aj., satureovaná ze zdrojů státního rozpočtu České republiky.

Správa KRNAP je odbornou organizací pro ochranu přírody, zabezpečení strážní, kontrolní a informační služby, provádění sanačních a údržbářských prací a kulturně-výchovnou činnost pro území národního parku a jeho ochranného pásma. Současně provádí hospodářskou činnost v lesích. Je **státní příspěvkovou organizací, jejímž zřizovatelem je Ministerstvo životního prostředí**. V této právní formě byla zřízena Ministerstvem životního prostředí v roce 1991. Kompetence Ministerstva životního prostředí zřizovat správy národních parků jako státní příspěvkové organizace, pokud nebyly zřízeny jiným zákonem vyplývá aktuálně

z ust. § 79 odst. 3 písm. t) ZOPK. Úplné znění zřizovací listiny bylo vydáno 4. října 2017 opatřením Ministerstva životního prostředí č. 18/17.

Kromě hlavní činnosti vykonává Správa KRNAP též činnost hospodářskou, jejímž předmětem podle platné zřizovací listiny je obchodní a zahraničně-obchodní činnost a provozování restauračních zařízení (viz Organizační struktura Správy KRNAP – [Příloha č. 1](#)).

Správa KRNAP má dle Zákona o ochraně přírody a krajiny č. 114/1992 Sb. (dále „ZOPK“, nebo i „český zákon o ochraně přírody“) svěřeno ke správě území o celkové výměře 54.969 ha, z toho 36.327 ha je Krkonošský národní park (KRNAP) a 18.642 ha jeho ochranné pásmo³⁹.

4.2 Legislativní rámec národních parků v ČR

V českém právní řádu je **národní park** definován v ust. § 15 odst. 1 zákona č. 114/1992 Sb., o ochraně přírody a krajiny, ve znění pozdějších, kde je zakotveno, že *„rozsáhlá území s typickým reliéfem a geologickou stavbou a převažujícím výskytem přirozených nebo člověkem málo pozměněných ekosystémů, jedinečná a významná v národním či mezinárodním měřítku z hlediska ekologického, vědeckého, vzdělávacího nebo osvětového, lze vyhlásit za národní parky“*⁴⁰.

Krajina je v § 3 odst. 1 písm. m) zákona o ochraně přírody a krajiny definována jako *„část zemského povrchu s charakteristickým reliéfem, tvořená souborem funkčně propojených ekosystémů a civilizačními prvky“*. Ekosystém je dle § 3 zákona č. 17/1992 Sb., o životním prostředí, přitom definován jako *„funkční soustava živých a neživých složek životního prostředí, jež jsou navzájem spojeny výměnou látek, tokem energie a předáváním informací a které se vzájemně ovlivňují a vyvíjejí v určitém prostoru a čase“*.

Evropská úmluva o krajíně krajinu definuje jako *„takovou část území, jak je vnímána obyvatelstvem, jejíž charakter je výsledkem činnosti a vzájemného působení přírodních a/nebo lidských faktorů“*, přičemž úmluva se aplikuje na celé území států, které úmluvu přijaly, a pokrývá přírodní, venkovské, městské a příměstské oblasti. Zahrnuje plochy

³⁹ Správa Krkonošského národního parku [online]. Dostupné z: <https://www.krnep.cz/>.

⁴⁰ Zákon č. 114/1992 Sb. o ochraně přírody a krajiny.

pevninského rázu, vnitrozemské vodní plochy a mořské oblasti. Týká se jak krajín, které mohou být považovány za pozoruhodné, tak krajín běžných a narušených⁴¹.

Před rokem 1989, existoval v České republice jediný národní park, a to sice Krkonošský národní park. KRNAP byl na základě zákona č. 40/1956 Sb. vyhlášen v roce 1963 vládním nařízením č. 41/1963 Sb., o zřízení Krkonošského národního parku. Vládní nařízení sice stanovilo, že krkonošská příroda bude zachovávána, obnovována, všestranně chráněna a zvelebována se svým bohatstvím a krajinnými krásami, zároveň však dodávala, že je v něm třeba vytvářet příznivé podmínky a vhodné prostředí k upevňování zdraví pracujících, jejich zotavení a vzdělání. Na jiném místě pak formuluje využití Krkonošského NP pro rekreaci, sport, turistiku a cestovní ruch.

Podrobnosti pak upravoval tzv. statut KRNAP, což byla vyhláška Ministerstva školství a kultury č. 42/1963, který m.j. zřídil Správu KRNAP jako odbornou a poradenskou instituci s působností na území NP. Správa mohla vydávat návštěvní řády. Nebyla však orgánem ochrany přírody ani nevykonávala právo hospodaření k lesům. Ochranné pásmo KRNAP bylo vyhlášeno až následně, a to nařízením vlády ČSR č. 58/1986 Sb., o ochranném pásmu Krkonošského národního parku.

Dne 20. března **1991** byla vydána tři vládní nařízení (163-165/1991 Sb.) o národních parcích. Pro KRNAP šlo o novou právní úpravu. Z právního hlediska tato nařízení ještě vycházela z ustanovení § 8 odst. 1 zákona č. 40/1956, který stanovil, že národní parky zřizuje vláda. Zavádí se zónace národních parků a režim jejich odstupňované ochrany. Od 10. 5. 1991 do 1. 6. 2017 byl KRNAP, a to včetně ochranného pásma, vymezen nařízením vlády České republiky č. 165/1991 Sb. ze dne 20. 3. 1991, kterým se zřizuje Krkonošský národní park a stanovují podmínky jeho ochrany.

Základním pilířem legislativy v České republice ve vztahu k národnímu parku je **zákon č. 114/1992 Sb., o ochraně přírody a krajiny** v platném znění (zejména novela zákona 123/2017 Sb.) a příslušné navazující předpisy. V rozhodování o vlivu na soustavu Natura 2000 je zásadním zákon č. 100/2001 Sb., o posuzování vlivů na životní prostředí.

Správa národního parku v ČR je zároveň orgánem státní správy ochrany přírody s kompetencemi vymezenými ZOPK, který postupuje při řízeních a rozhodování dle zákona

⁴¹ Obecná ochrana přírody a krajiny. Dostupné z: <https://www.mzp.cz>.

č. 500/2004 Sb., správní řád v platném znění. Zároveň je dotčeným orgánem v řadě dalších řízení (územní plánování, vodoprávní řízení, stavební řízení apod.)

Od 1. 6. 2017 jsou hranice KRNAP a jeho ochranného pásma, včetně předmětů ochrany národního parku, vymezeny v příloze č. 2 zákona č. 114/1992 Sb., o ochraně přírody a krajiny ve znění pozdějších předpisů (dále jen „zákon o ochraně přírody a krajiny“), a to shodně s vládním nařízením.

Základní ochranné podmínky národních parků v podobě zakázaných činností jsou uvedeny v § 16 zákona o ochraně přírody a krajiny. Bližší ochranné podmínky KRNAP, které mají podobu činností vázaných na souhlas orgánu ochrany přírody, jsou obsaženy v § 16b téhož zákona.

Ochrana národního parku je zajištěna i dalšími právními instituty obsaženými v zákoně o ochraně přírody a krajiny, např. závazným určením ochranného režimu jednotlivých zón (§ 18a), vymezením klidových území (§ 17) či omezením nakládání s lesy (§ 22, §22a) a zemědělskými pozemky (§ 22b) na území národního parku. Pro nakládání s lesy je závazným předpisem ještě zákon č. 289/1995 Sb., o lesích, v platném znění, a související předpisy.

K projednání a posouzení všech důležitých dokumentů je zřízena Rada národního parku (§22), která zajišťuje participaci veřejnosti na řízení národního parku. Zásady péče (§ 38a) jsou základním koncepčním odborným dokumentem ochrany přírody, který stanoví postup a způsob naplňování cílů národního parku a jeho poslání⁴².

4.3 Program INTERREG V-A ČR – Polsko

Meziregionální a přeshraniční spolupráci usnadní nová možnost, na jejímž základě region může použít části svého vlastního přidělu na financování projektů kdekoli v Evropě společně s dalšími regiony.

Ministerstvo pro místní rozvoj ČR na svých stránkách uvádí, že integrace územních celků prostřednictvím územní spolupráce může být důležitým faktorem při podpoře celosvětové konkurenceschopnosti. Tímto způsobem lze lépe využít potenciál, jako je hodnotné přírodní, krajinné a kulturní dědictví, sítě měst a trhy práce, které jsou odděleny

⁴² *Správa Krkonošského národního parku* [online]. Dostupné z: <https://www.krnep.cz/>.

hranicemi. V této souvislosti by měla být věnována pozornost oblastem podél vnějších hranic EU. **Územní integrace a spolupráce mohou výrazně stimulovat rozvoj, snížení hospodářského, sociálního a ekologického roztržštění, budování vzájemné důvěry a sociálního kapitálu. Přeshraniční a nadnárodní funkční regiony mohou vyžadovat vhodnou koordinaci politik mezi různými zeměmi.**

MMR ČR podporuje nadnárodní a přeshraniční integraci regionů přesahující projekty spolupráce a soustřeďující se na rozvoj a výsledky, které mají skutečný přeshraniční či nadnárodní význam. Evropská územní spolupráce by měla být lépe začleněna do národních, regionálních a místních strategií rozvoje⁴³.

Program Interreg V-A Česká republika – Polsko (dále též „Program“) navazuje na předchozí programy (CBC Phare, Program Iniciativy Společenství INTERREG IIIA Česká republika – Polsko a Operační program přeshraniční spolupráce Česká republika – Polsko (2007-2013)). Program se bude i nadále zaměřovat na podporu spolupráce mezi Českou republikou a Polskou republikou⁴⁴.

4.3.1 Řídící orgány programu, právní rámec

Řídícím orgánem programu INTERREG V-A ČR – Polsko je Ministerstvo pro místní rozvoj České republiky, odbor evropské územní spolupráce. Úkoly členského státu - zejména poskytování součinnosti Řídícímu orgánu při zajišťování jeho funkcí na území Polské republiky plní Národní orgán, kterým je Ministerstvo infrastruktury a rozvoje Polské republiky, odbor územní spolupráce. Řídící orgán ve shodě s Národním orgánem zřídil Společný sekretariát, který kromě dalších funkcí poskytuje informace o Programu a konzultace žadatelům a projektovým partnerům, zajišťuje úkony spojené s administrací projektových záměrů a projektových žádostí, připravuje smlouvy o projektu/rozhodnutí o poskytnutí dotace a administruje změny v projektech.

Funkci Společného sekretariátu pro Program plní Centrum pro regionální rozvoj České republiky. Do implementace Programu jsou zapojené Regionální subjekty (příslušné krajské a maršálovské úřady), které provádějí zejména informační a propagační aktivity, školení

⁴³ Územní agenda Evropské unie 2020. Dostupné z: [https://www.mmr.cz/MMR/media/MMRUzemni-agenda-2020-\(CZ-verze\).pdf](https://www.mmr.cz/MMR/media/MMRUzemni-agenda-2020-(CZ-verze).pdf).

⁴⁴ INTERREG V-A Česká republika - Polsko [online]. Dostupné z: <https://www.cz-pl.eu/zakladni-informace-o-programu>.

a konzultace v regionech. Instrukce podílející se na výkonu kontroly (kontrolaři) ověřují průběh realizace projektů po věcné a finanční stránce a schvalují způsobilé výdaje. Aktuální kontakty jsou zveřejněny na internetových stránkách Programu www.czpl.eu.

Program se liší od ostatních Programů specifickými požadavky kladenými na cíle Evropské územní spolupráce. Každý projekt musí být realizován min. 2 partnery, přičemž jeden z nich musí být z ČR a jeden z Polska. Příjemci musí splnit 3 ze 4 forem spolupráce: společná příprava, společná realizace, společný personál a společné financování, přičemž první 2 formy spolupráce musí být naplněny u každého projektu. Vlajkové projekty musí splňovat všechna 4 kritéria⁴⁵.

Právní rámec:

- Program INTERREG V-A Česká republika – Polsko Oddíl 1.1.1
- Nařízení Evropského parlamentu a Rady (EU) č. 1303/2013 čl. 70
- Nařízení Evropského parlamentu a Rady (EU) č. 1299/2013 čl. 20.

4.3.2 Financování

Pro projekty v rámci Programu je pro programové období 2014-2020 stanoveno následující závazné rozdělení podílů spolufinancování na celkových způsobilých výdajích projektu:

Tabulka 2: Rozdělení podílů spolufinancování INTERREG

| Zdroje spolufinancování | Podíl na celkových způsobilých výdajích | Z toho |
|-------------------------|---|---|
| EFRR | Max. 85 % | |
| Národní zdroje | Min. 15 % | Max. 5 % zdrojů státního rozpočtu ČR (pouze v případě českých partnerů) |

Zdroj: <https://slu.cz/fvp/cz/rozvoj/uzitecne-odkazy/interreg-v-a-cr-polsko>

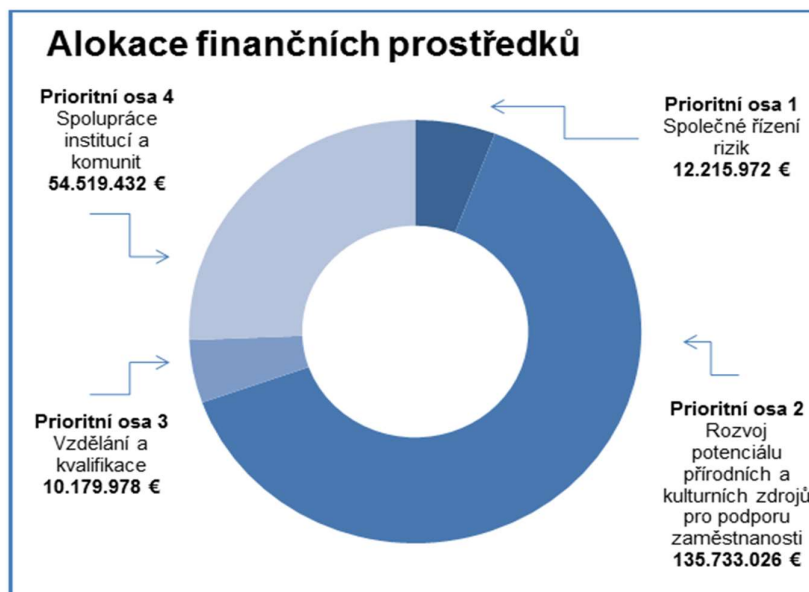
Dotace poskytnutá z Programu je vždy proplácena zpětně. Pokud bude projekt vybrán k financování z EFRR, musí partneři nejprve zajistit **sami pokrytí nákladů projektu v plné výši**. Teprve po předložení uhrazených dokladů (faktur apod.) jsou na účet Vedoucího partnera na základě podání Žádosti o platbu za projekt, resp. Prohlášení o uskutečněných výdajích za dílčí část projektu a jejich následné kontroly, vyplaceny prostředky EFRR, příp. SR⁴⁶.

⁴⁵ *Granty a projekty* [online]. Dostupné z: <https://www.slu.cz/fvp/cz/rozvojdokazyinterregpl>.

⁴⁶ *Granty a projekty* [online]. Dostupné z: <https://www.slu.cz/fvp/cz/rozvojdokazyinterregpl>.

Témata, která program Interreg V-A Česká republika – Polsko podporuje, jsou rozdělena **do prioritních os**. Na každou z nich je alokována jiná celková částka. Prioritní osy jsou realizovány prostřednictvím investičních priorit, které mají definované cíle a opatření. Podpořeny mohou být pouze projekty, které přispívají k naplnění cílů a které lze začlenit do jednoho z uvedených opatření.

Graf 1: Alokační finančních prostředků dle prioritních os

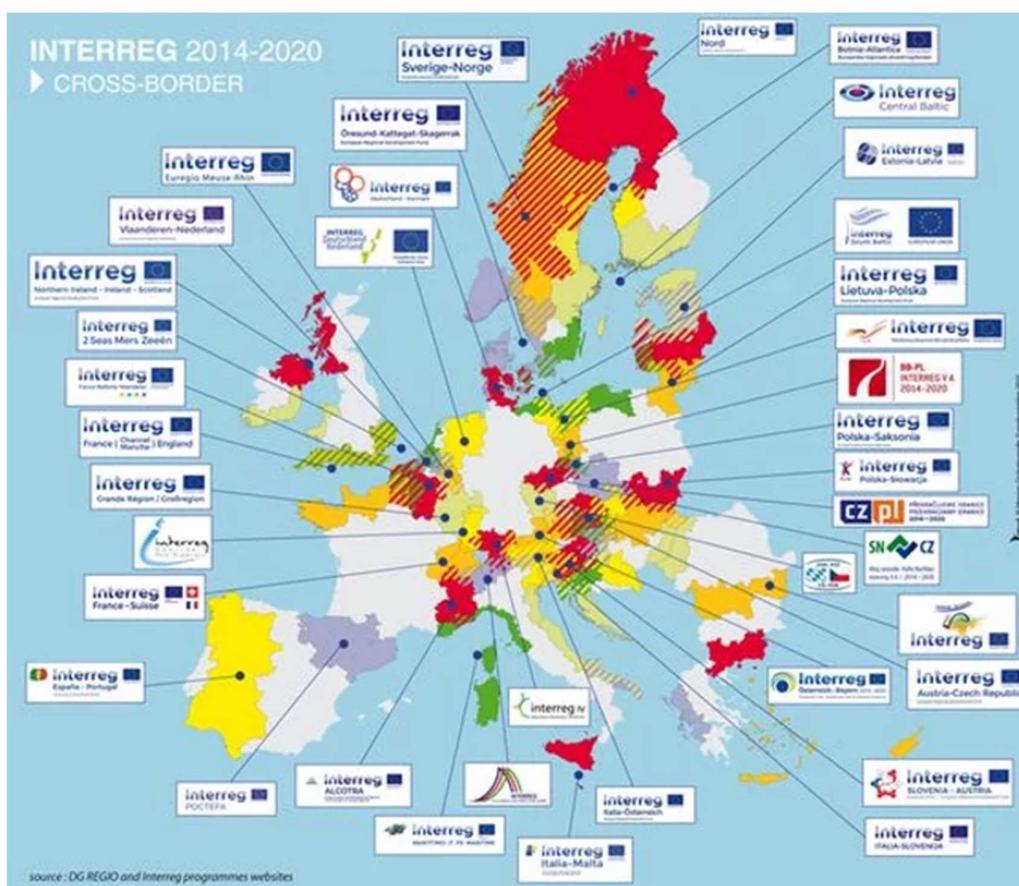


Zdroj: <https://www.cz-pl.eu/zakladni-informace-o-programu>

Nová generace programů meziregionální a přeshraniční spolupráce (tzv. „Interreg“) pomůže členským státům překonat přeshraniční překážky a rozvíjet společné služby. Komise navrhuje nový nástroj pro příhraniční regiony a země mající zájem o harmonizaci svých právních rámců, Evropský přeshraniční mechanismus. Programy Interreg se zaměřují na odstranění přeshraničních překážek a podporu meziregionálních inovačních projektů.

V návaznosti na úspěšnou pilotní akci v letech 2014-2020 Komise vytvořila Meziregionální inovační investice. Regiony s odpovídajícími přednostmi tzv. „inteligentní specializací“ dostanou větší podporu na budování celoevropských klastrů v prioritních odvětvích, jako jsou data velkého objemu, oběhové hospodářství, vyspělá výroba nebo kybernetická bezpečnost.

Obrázek 8: INTERREG 2014-2020



Zdroj: <https://www.interregyouth.com/interreg>

4.3.3 INTERREG 2014-2020

Program umožňuje **financování přeshraničních projektů v česko-polském příhraničí**. Je řízen Ministerstvem pro místní rozvoj ČR. Hlavními kontaktními místy pro zájemce o program a příjemce dotace jsou Společný sekretariát sídlící v Olomouci a krajské úřady sídlící v programovém území.

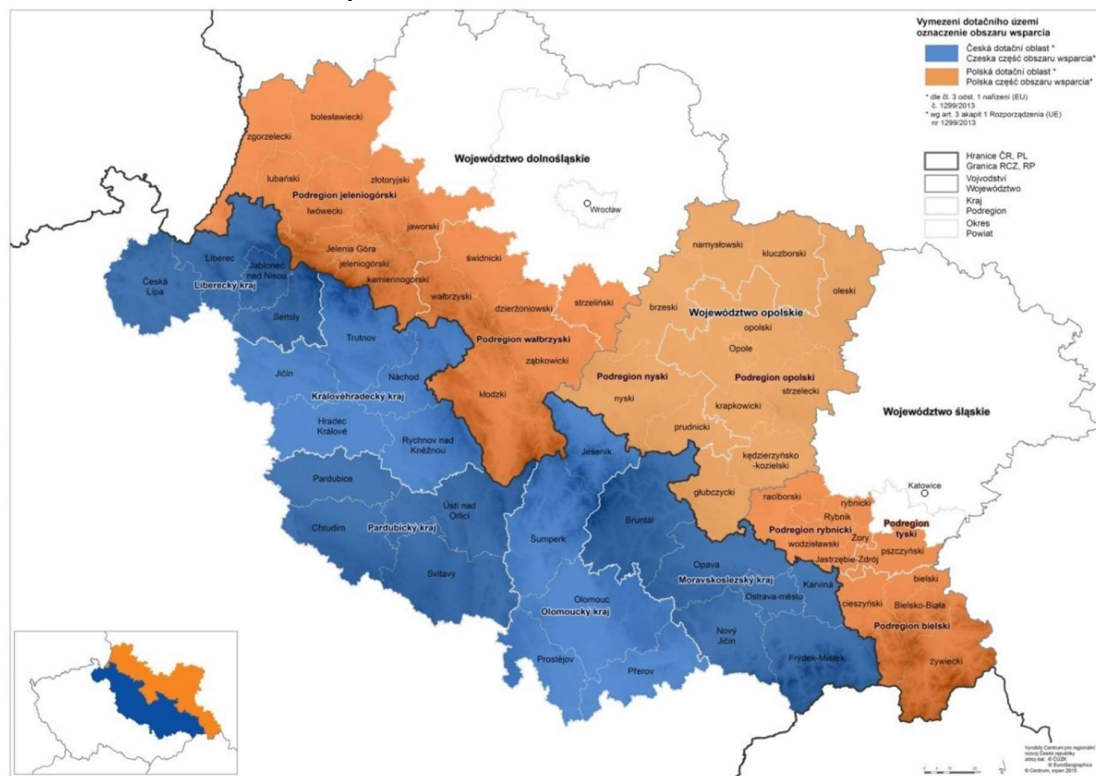
Společný projekt musí mít dopad na obou stranách hranice a přinášet užitek obyvatelům podporovaného území. Projekt by měl řešit společný problém či rozvíjet společný potenciál partnerů (nikoli pouze jejich individuální potřeby) a na jeho realizaci by se měli podílet oba partneři. Výstupy projektu by měly být využívány cílovými skupinami z druhé strany hranice, a to i po ukončení fyzické realizace projektu.

Projekty musí být realizovány v dotačním území programu. To je tvořeno **regiony NUTS 3**, které představuje 5 českých krajů: Liberecký, Královéhradecký, Pardubický,

Olomoucký a Moravskoslezský a 6 polských podregionů (podregion je jednotka NUTS III v Polské republice): Bielski a Rybnicki (Slezské vojvodství), Jeleniogórski a Wałbrzyski (Dolnoslezské vojvodství), Nyski a Opolski (Opolské vojvodství). Do dotačního území na polské straně dále spadá okres Strzeliński (podregion Wrocławski v Dolnoslezském vojvodství) a okres Pszczyński (podregion Tyski ve Slezském vojvodství).

Celková rozloha programového území je 47.097 km². Česká část programového území zaujímá 23.135 km² (tj. 29,3 % rozlohy ČR), polská část tvoří 23.962 km² (téměř 8 % rozlohy Polska)⁴⁷.

Obrázek 9: Vymezení dotačního území INTERREG V-A ČR-Polsko



Zdroj: <https://www.cz-pl.eu/zakladni-informace-o-programu>

⁴⁷ INTERREG V-A Česká republika - Polsko [online]. Dostupné z: <https://www.cz-pl.eu/zakladni-informace-o-programu>.

4.4 Spolupráce na úrovni Správ národních parků

Spolupráce Správy KRNAP a Správy KPN trvá desítky let. Již před rokem 1989 existovala, byť v omezené míře, spolupráce na vědecké bázi. Institucionalizovanou podobu vzájemného memoranda o spolupráci doznala v roce 2004. V roce 2014 poté bylo přijato aktualizované znění memoranda.

V bakalářské práci byly vybrány a popsány projekty česko-polské přeshraniční spolupráce, pro účely jejich analýzy byly vybrány ty projekty, **kteří byly podporované z Operačního programu přeshraniční spolupráce CZ-PL (INTERREG) a prostředků ERDF. Projekty jsou níže představeny ve dvou programových obdobích 2007-2013 a 2014-2020.**

V praxi existuje praktická operativní spolupráce obou správ národních parků. Mezi oběma institucemi existují úzké vzájemné kontakty v zájmu koordinace činností. Obě správy NP mají ustanovené dvojice expertů, kteří koordinují vzájemnou činnost tak, aby byla péče o přírodu a její praktická ochrana (management) maximálně efektivní a účinná na obou stranách státní hranice.

Oba národní parky také společně připravují jednu odbornou exkurzi pro zaměstnance svých správ ročně. Probíhá výuka jazyků partnera (čeští zaměstnanci se učí polsky, polští naopak česky) a výměnné odborné stáže.

Na poli práce s veřejností probíhá spolupráce ve smyslu společných akcí, výměny a sdílení informačních a propagačních materiálů či spolupráce redakcí časopisů Krkonoše – Jizerské hory a Karkonosze.

4.4.1 Operační program přeshraniční spolupráce CZ-PL (INTERREG)

V rámci česko-polské přeshraniční spolupráce probíhá projektová spolupráce obou Správ NP, především za podpory prostředků **ERDF** z Operačního programu přeshraniční spolupráce **CZ-PL (INTERREG)**.

V programovém období 2007-2013 bylo uskutečněno 6 velkých projektů v rámci programu INTERREG s celkovým rozpočtem ve výši 5,2 mil. EUR a 7 mikroprojektů o celkovém rozpočtu 337 tis. EUR. V tomto programovém období, jak ukazují čísla a dokládají rozhovory s aktéry spolupráce, byla projektová základna velmi široká a spolupráce v rámci parků velmi bohatá a členitá. Jak uvedl Ing. Josef Taláb, vedoucí projektového řízení Správy KRNAP, v programovém období 2007-2013, resp. již od roku

2006 v přípravném období, se díky plánovaným projektům vytvořily profesní vazby mezi Správami NP, ale i sociální vazby mezi aktéry přeshraniční spolupráce, neboť v tomto období se partneři hlouběji poznávali, navazovali bližší kontakty, vznikala mnohá přátelství přetrvávající dodnes. V tomto období byla projektová základna v rámci INTERREGu velmi bohatá, spolupráce probíhala formou mnoha menších i několika větších projektů. Ředitel polského NP uvedl, že nikdy nečekal tak bohatou a rozmanitou spolupráci v tak široké škále společných přeshraničních programů (viz Příloha č. 3).

Vzhledem k tomu, že území národního parku leží v **Euroregionu Glacensis, byla nemalou podporou pro čerpání dotací Regionální rozvojová agentura RDA** (Regional Development Agency) založená již v roce 2000, která pomáhala s dotačními programy přeshraniční spolupráce mezi polskými a českými organizacemi, tj. v tomto případě národními parky. Podle sdělení Ing. Josefa Talába se agentura RDA významně podílela na podpoře a administraci společných projektů Krkonošského národního parku v tomto prvním dotačním období, byla hnacím motorem a oporou přeshraniční spolupráce v rámci euroregionu Glacensis, do kterého NP patří. Zde jsou v kostce uvedeny hlavní realizované cíle programového období 2007–2013:

- zachování přírodního bohatství Krkonoš
- podpora udržitelného cestovního ruchu
- spolupráce v ekologické výchově
- zajištění nástrojů pro ochranu přírody
- spolupráce institucí a pracovníků.

Přeshraniční spolupráce Správ NP byla financována z Operačního programu přeshraniční spolupráce **CZ-PL (INTERREG)** a podpory prostředků **ERDF**. V následujících dvou tabulkách jsou projekty sestupně řazeny podle výše finančních prostředků na projekty dle poskytovatele dotace, tj. v tabulce č. 3 financované z OPPS CZ-PL (INTERREG) a v dalším členění z fondu ERDF.

Tabulka 3: Programy podporované CZ-PL 2007-2013

| Operační programy přeshraniční spolupráce ČR - PL podporované z OPSS CZ-PL (INTERREG) | | | |
|---|---|------------------------|---|
| Seřazení dle výše rozpočtu | Název projektu | Trvání projektu | Financování |
| 1. | Fauna Krkonoš | 2013 - 2015 | Podpora: 698.890,22 € Celkové výdaje: 872.055 € Dotace: 741.247 € |
| 2. | Via Fabrilis | 2008 - 2010 | Podpora ve výši: 615.000 € |
| 3. | Propagace Krkonoš | 2014 - 2015 | Celkové náklady: 290.923 € |
| 4. | Společné vzdělávání pracovníků Správy KRNAP a KPN | 2009 - 2014 | Celkové náklady: 51.966,66 € Dotace: 211.393 € |
| 5. | Via Fabrilis – cesta řemeslných tradic II | 2013 - 2014 | Celkové náklady: 225.226 € Podpora ve výši: 191.442 € |
| 6. | Zahrady živé kultury – ochrana společného dědictví polsko-českého pohraničí | 2012 - 2014 | Celkové náklady: 99.674 € Podpora ve výši: 69.060 € |
| 7. | Jedny hory, jedny lesy | 2011 - 2012 | Celkové náklady: 50.323 € |
| 8. | Bezpečné Krkonoše II. – traumaplán | 2011 - 2011 | Celkové náklady: 750.000 Kč |
| 9. | Typická architektura Krkonoš a Jizerských hor | 2010 - 2010 | Výše podpory: 16.641.61 € |
| 10. | Krkonoše ve sbírkách: vzájemné poznávání fondů krkonošských muzeí | 2011 - 2012 | Celkové náklady: 10.122 € Výše podpory: 8.603,70 € |

| Operační programy přeshraniční spolupráce ČR - PL v období 2007 – 2013 podporované z ERDF (Evropský fond pro regionální rozvoj) řazené dle velikosti a finanční nákladnosti | | | |
|--|--|------------------------|--|
| Seřazení dle výše rozpočtu | Název projektu | Trvání projektu | Financování |
| 1. | Krkonoše v INSPIRE - společný GIS v ochraně přírody | 2010 - 2014 | Celkové náklady: 1,28 mil. € Výše podpory: 1,08 mil. € |
| 2. | Comenius viridis <i>ERDF - Cíl 3</i> | 2013 - 2015 | Celkové náklady: 832 603 €, z toho KRNAP: 299.397 € KNP: 319.990 € SEVER: 213.216 € |
| 3. | Rozvoj turistické infrastruktury KRNAP a KPN – Klášterní zahrada a geologická expozice | 2010 - 2013 | Celkové náklady: 743.244,51 € Výše podpory: 668.919,51 € Vlastní zdroje: 74.325,51 € |

| | | | |
|----|--|-------------|---|
| 4. | Zlepšení přeshraniční spolupráce v ekologické výchově v KRNAP a KPN <i>ERDF prostřednictvím Euroregionu Glacensis</i> | 2009 - 2010 | Celkové náklady: 222.775 € Dotace: 189.357 € |
| 5. | 50. výročí založení Krkonošského národního parku | 2012 - 2013 | Celkový rozpočet: 42.420 € Výše podpory: 30.000 € |
| 6. | Krkonoše bez bariér | 2010 - 2011 | Celkové náklady: 1,03 mil. Kč Výše podpory: 750.000 Kč |
| 7. | Bezpečné Krkonoše | 2010 - 2011 | Celkové náklady: 911.000 Kč Výše podpory: 750.000 Kč |
| 8. | Krkonoše – náš národní park | 2011 - 2012 | Celkový rozpočet: 30.000 € Výše podpory: 26.000 € |
| 9. | Rozhledny v Krkonošském národním parku <i>ERDF prostřednictvím Euroregionu Glacensis</i> | 2012 - 2013 | Výše podpory: 21 479,5 € |

Zdroj: <https://www.krnap.cz/eu-2007-2013/>

V **programovém období 2014-2020** se zúžila projektová základna z velkého množství mikroprojektů na 5 velkých kontinuálních programů přeshraniční spolupráce. **Nejrozsáhlejším projektem v tomto období s nejvyšší dotací ve výši 475.327,57 EUR byl program Společný přístup k péči o Krkonošský národní park** (viz Tabulka č. 4).

S rozvojem příhraničního česko-polského území národního parku souvisí úzce a neoddělitelně zachování lidových tradic a řemesel. Proto na původní **projekty Via Fabrilis (podpora v plné výši byla 615.000 EUR) a Via Fabrilis – cesta řemeslných tradic II (celkové náklady byly 225.226 EUR) v dalším programovém období 2014–2020 navazuje úspěšně projekt Boleslavce – Vrchlabí – aktivní přeshraniční spolupráce muzeí** s celkovými náklady 132.187,84 EUR. Tyto projekty byly hrazeny z dotací v plné výši. V obou obdobích plynula podpora muzejní spolupráce z OPPS CZ-PL (INTERREG). Tento fakt dokazuje důraz a význam, který je přikládán podpoře lidových tradic.

Tabulka 4: OPSS ČR – PL 2014 - 2020

| Operační programy přeshraniční spolupráce ČR – PL podporované OPSS CZ-PL řazené dle velikosti a finanční nákladnosti | | | | |
|---|---|-----------------|-----------------|---|
| Seřazení dle výše rozpočtu | Název projektu | Zahájení | Ukončení | Financování |
| 1. | Společný přístup k péči o Krkonošský národní park | 1. 6. 2017 | 31. 12. 2020 | Celkové náklady: 285.813,50 € Dotace: 475 327,57 € |
| 2. | Partner Krkonošského národního parku | 1. 4. 2018 | 31. 3. 2020 | Celkové náklady: 277.950,77 € |
| 3. | Společné vzdělávání pracovníků Správy KRNAP a KPN II | 1. 6. 2017 | 30. 9. 2021 | Celkové náklady: 175.078,60 € Dotace: 319.513,39 € |
| 4. | Boleslavec – Vrchlabí – aktivní přeshraniční spolupráce muzeí | 1. 6. 2017 | 30. 12. 2019 | Celkové náklady: 132.187,84 € |
| 5. | Zintenzivnění informační a strážní služby v Krkonoších | 1. 5. 2019 | 30. 4. 2020 | Celkové náklady: 23.237,34 € |

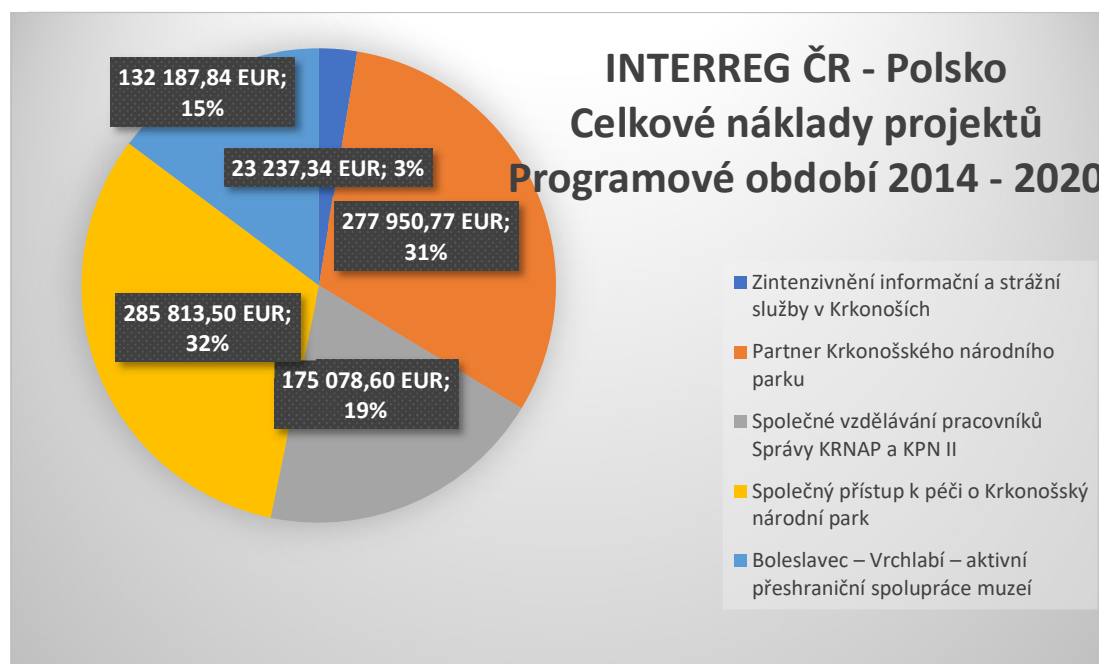
Zdroj: <https://www.krnapp.cz/eu-2014-2020/>

Podle sdělení Ing. Talába byla kapacita nových projektů v předchozím období již vyčerpána. Zcela logicky tak bylo navázáno na započatou spolupráci z období 2007-2013, která se přirozeně posunula směrem k velkým kontinuálním projektům započatých v rámci česko-polské přeshraniční spolupráce, jako např. program Společné vzdělávání pracovníků Správy KRNAP a KPN II. **Tento fakt ovšem rozhodně neznamenal, že by spolupráce stagnovala nebo se dokonce její rozsah a intenzita jakkoliv zúžila.**

Celkové náklady v období 2014-2020 na programy v rámci podpory **Interreg V-A Česká republika – Polsko činily 894.268,05 EUR** oproti období 2007–2013, kdy celkové náklady na projekty byly výši **5,2 mil. EUR.**

Rozvržení celkových nákladů na projekty v programovém období 2014–2020 je znázorněno v níže uvedeném grafu, kdy **nejvyšší náklady na projekt nesl program Společný přístup k péči o Krkonošský národní park ve výši 285.813,50 EUR, což činí 32 % z celkové výše všech nákladů na projekty tohoto období.** Tento projekt byl největším projektem uvedeného období a bude podrobně probrán v kapitole 4.5. V dalších kapitolách jsou postupně představeny projekty Správy Krkonošského národního parku z programového období 2014-2020 financované z OPSS PL (INTERREG) a z Evropské fondu pro regionální rozvoj.

Graf 2: Náklady projektů INTERREG V-A ČR – Polsko v období 2014-2020



Zdroj: <https://www.krnapp.cz/eu-2014-2020/>

4.4.2 Projekt Zintenzivnění informační a strážní služby v Krkonoších

V posledních dvou letech, od 1. 5. 2019 do 30. 4. 2020, byl realizován projekt Zintenzivnění informační a strážní služby v Krkonoších. Díky němu získali strážci národního parku po obou stranách hranice lepší vzdělání i technické vybavení.

Tento projekt je podporován z programu **Interreg V- A Česká republika – Polsko**, Celkové **náklady na projekt činí 23.237,34 EUR**, což jsou v porovnání s ostatními čtyřmi projekty nejnižšími náklady z programového období 2014-2020 a **tvoří 3 % celkových nákladů na projekty** v tomto období. Peněžní prostředky byly poskytnuty prostřednictvím Fondu mikroprojektů Euroregionu Glacensis. Podle sdělení aktérů programu je spolupráce s polskými partnery klíčová pro systematickou společnou ochranu území v rámci státní hranice na hřebenech hor. Společné česko-polské hlídky na hřebenech hor dohlížejí na vzrůstající počet návštěvníků národního parku, často podávají informace, pokyny, někdy i pokuty a je-li třeba, poskytují i první pomoc v případě zranění v horském terénu. Při této práci je klíčové odbourávat jazykové bariéry právě poskytovanými jazykovými kurzy v rámci dalších podporovaných projektů přeshraniční spolupráce.

Strážce v rámci projektu školila v poskytování první pomoci Horská služba Krkonoše. Zúčastnilo se ho 20 strážců z českého a 10 strážců z polského Krkonošského národního parku.

Strážci také absolvovali školení komunikačních a vyjednávacích dovedností, protože praxe je často vystavuje jednání s agresivními návštěvníky. V rámci projektu strážci prováděli společné strážní služby zaměřené především na hraniční oblast, a to v prostoru Slezského domu, vrcholu Sněžky a v okolí Szrenice. V těchto oblastech společně odsloužili desítky společných strážních služeb.

Projekt sice formálně skončil koncem dubna 2020, ale nastavená spolupráce s kolegy z Karkonoského parku narodowego zůstává. I v budoucnu se tedy budou návštěvníci hor, zejména v blízkosti hraniční Cesty česko-polského přátelství, setkávat se společnými česko-polskými hlídkami strážců⁴⁸.

Obrázek 10: Společná česko-polská strážní služba a školení



Zdroj: <https://www.krnap.cz/zintenzivneni-informacni-a-strazni-sluzby-v-krkonosich/>

4.4.3 Projekt Partner Krkonošského národního parku

Výše uvedený projekt je podporován z programu **Interreg V-A Česká republika – Polsko**. Celkové náklady na projekt byly **277.950,77 EUR**. V porovnání s ostatními čtyřmi projekty jsou to druhé nejvyšší náklady z programového období 2014-2020 a tvoří **31 % celkových nákladů na projekty** v tomto období.

Realizace kampaně *Není zvěř jako zvěř* byla součástí projektu Partner KRNAP podpořeného z **Evropského fondu pro regionální rozvoj**. Projekt byl zahájen 1. 4. 2018 a ukončen 31. 3. 2020. Samotný projekt byl podpořen prostředky z **programu Interreg V-A Česká republika – Polsko**.

⁴⁸ *Správa Krkonošského národního parku* [online]. Dostupné z: <https://www.krnap.cz/>.

Krkonoše patří mezi nejnavštěvovanější národní parky na světě. V roce 2018 navštívilo národní park a jeho ochranné pásmo přes 3,8 miliónu návštěvníků. **Negativními dopady** takto enormního zájmu turistů je **ale množství odpadků**, které po sobě v národním parku lidé zanechávají. Proto se Správa KRNAP v loňském roce – i s **pomocí kampaně Není zvěř jako zvěř** – rozhodla vyhlásit boj tomuto nešvaru. Cílem dvouměsíční kampaně bylo upozornit návštěvníky parku, aby dbali na to, že po nich nesmí zůstat odpadky. Příroda si s nimi totiž sama poradit nedokáže.

Inspirací pro kampaň, ve které různé druhy odpadků dostávají rodové a druhové jméno, kterými se běžně označují zvířata nebo rostliny, byly pro tvůrce kampaně z agentury Remmark, a. s., která vyhrála výběrové řízení, především pozoruhodné názvy fauny a flory krkonošské přírody. Odpadky v krkonošské přírodě se s určitou mírou nadsázky stávají invazivními druhy, pro které realizátoři kampaně identifikovali novou čeleď – čeleď odpadkoušovitých.

Projekt chce vytvořit síť spolupracujících subjektů, které se aktivně zapojí do řešení problému ohrožujícího ekosystém Krkonoš. Kromě akcí zaměřených přímo na odpadky (úklidové akce, informační kampaň, multimediální hra atd.) je však **nutná i prevence** tohoto negativního fenoménu. Jako nejúčinnější se jeví dlouhodobá **výchova a osvěta**. K tomuto účelu proškolíme externí lektory aktivně nabízející přednášky, komentované prohlídky či výpomoc s organizováním akcí. Oba partneři mají vlastní komunikační nástroj k předávání informacím veřejnosti, kterými jsou měsíčník Krkonoše-Jizerské hory resp. čtvrtletník Karkonosze. Oba tyto nástroje budou podpořeny, aby mohly i nadále aktivně přinášet informace o problematice ochrany přírody KRNAP/KPN.

Ambasadoři Krkonošského národního parku jsou vyškolení lektori, kteří mohou na horských boudách či jiných ubytovacích zařízeních v Krkonoších (i mimo náš region) přednášet o Krkonošském národním parku. Pro školy v přírodě, lyžařské výcviky či jiné organizované skupiny návštěvníků mohou přednášet o historii a současnosti Krkonošského národního parku, o jeho květeně a zvířené.

Cílem projektu je připomenout celé široké veřejnosti, proč jsou Krkonoše tak vzácné. Ochrana přírody se totiž často potýká s nepochopením. Stanovená omezení nemají za cíl někoho poškodit, ale jsou tu pro skutečnou ochranu jedinečné přírody⁴⁹.

Obrázek 11: Kampaň "Není zvěř jako zvěř"



Zdroj: <https://www.krnapp.cz/>

4.4.4 Projekt Společné vzdělávání pracovníků Správy KRNAP a KPN II

Tento projekt byl podpořen z programu INTERREG V-A ČR – Polsko a je úspěšným navázáním na předchozí spolupráci z programového období 2007–2013. Na první projekt celkové náklady činily 251.966,66 EUR s dotací ve výši 211.393,00 EUR. Další pokračování tohoto úspěšného programu započalo 1. 6. 2017 a předpokládané ukončení je k 30. 9. 2021.

Celkové náklady na projekt v programovém období 2014–2020 činí 175.078,60 EUR. Projekt je i tentokrát podpořen prostředky z programu Interreg V-A Česká republika – Polsko.

Projekt vyplývá z neustálé potřeby zvyšování kvalifikace a odbornosti pracovníků. Nutnost společných postupů při péči o Krkonoše vede oba partnery ke společné péči

⁴⁹ *Správa Krkonošského národního parku* [online]. Dostupné z: <https://www.krnapp.cz/>.

o odbornou přípravu, kvalifikaci a rozvoj zaměstnanců. Výměnné stáže a odborná školení v různých problematikách přenesou dobré zkušenosti z oboru péče a ochrany přírody. Významným prvkem projektu je zvyšování jazykových znalostí češtiny a polštiny.

Cílem projektu je zvýšení intenzity spolupráce institucí veřejné správy prostřednictvím pracovníků Správy KRNAP a KPN tak, aby jejich odborné znalosti byly dostatečné k zajištění trvalého rozvoje příhraničního území. Tomu napomohou společná školení, výměnné stáže, výjezdy a výuka polského, respektive českého jazyka. Intenzita spolupráce partnerských institucí je výrazně závislá na schopnosti vzájemnému porozumění. Předkládaný projekt je zaměřen nejen na rozvoj spolupráce správ národních parků, jako institucí, ale hlavně se snaží vytvořit fungující tým mezi jednotlivými pracovníky. Zvyšováním dovedností a kvalifikace personálu dojde zprostředkovaně i lepšímu řízení ochrany přírody a krajiny. Dalším cílem je zvýšit informovanost společnosti tím, že budou vydány společné tiskoviny tematicky zaměřené na přírodu a krajinu česko-polských Krkonoš⁵⁰.



Zdroj: <https://www.krnapp.cz/partner-krnapp/>

4.4.5 Projekt Boleslavec – Vrchlabí – aktivní přeshraniční spolupráce muzeí

Tento projekt přeshraniční spolupráce je rovněž podpořen z programu INTERREG V-A ČR – Polsko a navazuje na letitou spolupráci muzeí po obou stranách státní hranice. Jak uvedla bývalá vedoucí Informačního centra a Krkonošského muzea lidových řemesel ve Vrchlabí paní Zdena Štěpánková, pro zachování lidových tradic hlavně na polské straně je

⁵⁰ *Správa Krkonošského národního parku* [online]. Dostupné z: <https://www.krnapp.cz/>.

klíčové, aby muzejní spolupráce, pořádané akce typu jarmarky, poutě, velikonoce a vánoční trhy byly i nadále pořádány. Původní polští obyvatelé příhraniční oblasti pocházejí z různých koutů Polska a Evropy. Nebudou-li tradice představeny budoucím generacím, hlavně v Polsku hrozí, že lidové tradice a kultura v podhůří zaniknou. Z toho vyplývá, jak důležité je podpořit také projekty zaměřené na lidová řemesla, tradice horských a podhorských oblastí, původní průmysl (sklářství, šperkařství, loutkářství, soukenictví).

Projekt probíhal v období od 1. 6. 2017 do 30. 12. 2019. Celkové náklady na projekt činily 132.187,84 EUR a byly plně uhrazeny z dotace z programu Interreg V-A Česká republika – Polsko, jak uvedla paní Zdena Štěpánková. Toto odráží důležitost podpory přeshraniční spolupráce v kulturní oblasti. Je to jasným příkladem rozmanitosti přeshraniční spolupráce národních parků. Nejedná se pouze o oblast zúženou na ochranu přírody, ale tvoří celek kulturních, sociálních, přírodních a demografických aspektů, které společně utvářejí prostředí této výjimečné příhraniční oblasti.

Správa Krkonošského národního parku je zřizovatelem a provozuje síť muzeí, jejichž sociálně – kulturním posláním je dokumentace minulosti i současnosti tohoto horského regionu, zachování jejich dokladů pro budoucnost a zpřístupňování nejširší veřejnosti.

Patří sem **Krkonošské muzeum ve Vrchlabí** s rozsáhlými přírodovědnými a historicko etnografickými expozicemi, **Krkonošské muzeum v Jilemnicích**, zaměřené na západní Krkonoše, dějiny českého lyžování, osobnost Jana hraběte Nepomuka Harracha a dílo krajináře Františka Kavána, **Památník zapadlých vlastenců v Pasekách nad Jizerou** věnovaný písmákovi Věnceslavu Metelkovi a Krkonošské houslařské škole, **Lesnicko-myslivecká expozice Šindelka v Harrachově** a **Muzeum Vápenka v Horních Albeřicích**. Přírodní, historické a kulturní dědictví Krkonoš tato muzea představují také prostřednictvím krátkodobých výstav, doprovodných programů a dalších tematických akcí.

Realizace společného projektu polského muzea Boleslavci a vrchlabského muzea vytvoří model přeshraniční spolupráce pro subjekty zabývající se kulturou na polsko-českém pohraničí na příkladu spolupráce Muzea keramiky a Krkonošského muzea Vrchlabí v oblasti popularizace zvyků a řemeslných tradic. Cíle bude dosaženo organizací společných aktivit kulturní tradice pohraničí pro cílové skupiny na obou stranách hranice.

Posilování rozvoje přeshraničních vazeb přispívá k zajištění trvalého rozvoje příhraničního území. Projekt bude šířit tradice příhraničního regionu mezi obyvateli a poukáže na jejich podobnosti a odlišnosti, což prostřednictvím zvýšení vzájemného poznání a porozumění bude mít za následek zesílení přeshraničních aktivit a spolupráce mezi

institucemi a organizacemi na různých úrovních: samosprávné, ekonomické, kulturní. Navíc bude ukázka aktivní fungující přeshraniční spolupráce muzeí stimulovat rozvoj vzájemných kontaktů a vztahů ostatních subjektů odpovědných za organizování kulturních aktivit i cestovního ruchu v regionu, což podpoří myšlenku vytvoření regionální sítě s cílem spolupráce v oblasti kultury.

Obrázek 13: Muzejní akce



Zdroj: <https://www.krnap.cz/boleslavce-vrchlabi-aktivni-preshranicni-spoluprace-muzei/>

4.4.6 Projekt MaGICLandscapes

Tento projekt byl zařazen mezi ostatní projekty v období 2014–2020, neboť byl rovněž financován v rámci programu spolupráce Interreg CENTRAL EUROPE a spolufinancován Evropským regionálním rozvojovým fondem (ERDF). Probíhal v období od 1. 7. 2017 do 31. 10. 2020.

Projektové aktivity povedou k posílení ekologické funkce dlouhodobě budovaného systému specifické územní ochrany. Snahou je dosáhnout propojení prvků ÚSES mezi KRNAP a KPN (Karkonoskim Parkiem Narodowym), tzn. zajištění funkce základní kostry ekologické stability pro celé pohoří Krkonoš.

Jedním z koncepčních nástrojů ochrany krajiny v Krkonošském národním parku (KRNAP) je vymezení místního, regionálního a nadregionálního systému ekologické stability. Regionální i lokální územní systém ekologické stability (ÚSES) je možné v dnešní podobě na území KRNAP a jeho ochranného pásma (OP) označit za téměř vymezený, nyní se

pracuje na detailním projektování lokálních ÚSES. Dalším důležitým krokem je plánované zhodnocení funkčnosti celého systému, včetně vypracování aktualizace obsahující posouzení biologické hodnoty a zpřesnění hranic jak jednotlivých prvků, tak celého systému.

V souvislosti s problematikou územní ochrany je třeba zdůraznit fragmentaci krajiny jako jeden z nejvýznamnějších faktorů, které v současnosti ovlivňují chráněnou i nechráněnou krajinu střední Evropy. K nežádoucí fragmentaci krajiny dochází i v KRNAP, tj. v oblasti, jejímž prvořadým cílem je zachování či zlepšení stavu předmětů ochrany – celých ekosystémů, biotopů i jednotlivých druhů rostlin a živočichů. Problematiku fragmentace je třeba řešit nejen ve vztahu k jednotlivým druhům organismů, ale i s ohledem na celá stanoviště, především ta chráněná v rámci soustavy Natura 2000. Zásadním cílem je proto zpracování studie, hodnotící fragmentaci krajiny na území KRNAP, ochranného pásma i nejbližšího okolí.

Správa KRNAP úzce spolupracovala se dvěma projektovými partnery – Výzkumným ústavem Silva Taroucy pro krajinu a okrasné zahradnictví, v.v.i. (www.vukoz.cz), a Karkonoským parkem narodowym (<http://kpnmab.pl/>).

Obrázek 14: Managing Green Infrastructure



Managing Green Infrastructure in Central European Landscapes



Zdroj: <https://www.krnab.cz/magiclandscapes/>

4.5 Společný přístup k péči o Krkonošský národní park

Tento projekt je rozsáhlejším programem v období 2014-2020, byl financován z programu Interreg V-A Česká republika – Polsko. Projekt byl zahájen 1. 6. 2017 a trval do konce loňského roku, tj. do 31. 12. 2020. Na jeho realizaci byly vyčleněny nejvyšší peněžní prostředky, celkové náklady činily 285.813,50 EUR.

Tento projekt je zaměřen na ochranu přírody z pohledu správy chráněného území, tedy národního parku. Jak uvedl vedoucí projektového řízení Ing. Taláb, je tento projekt jednoznačně obsahově největší a programově nejbohatší za období 2014-2020. V rámci projektu byla zpracována externí firmou **právní analýza** (viz kapitola 4.5.3), která rozebírá legislativu správy chráněných území na české a polské straně státní hranice. Legislativa je důležitým nástrojem, ale často i bariérou ve společné správě národního parku. Jak uvedli dotazovaní aktéři přeshraniční spolupráce (současní i bývalí zaměstnanci NP), je do budoucna nezbytné i nadále působit na harmonizaci unijní, ale i národních legislativ ČR a Polska ve věci správy a ochrany životního prostředí.

Dalším důležitým výzkumem, který byl iniciován a financován z tohoto projektu byla **socioekonomická rešerše návštěvnosti národního parku**. Záměrem projektu je zefektivnit výkon správy. Pro rozhodovací činnosti usměrnění návštěvnosti byla zpracována tato socioekonomická studie návštěvnosti Krkonoš a následně byla **vypracována společná česko-polská strategie péče o Krkonošský národní park**, jež umožní efektivní spolupráci při plánování a dosažení společných postupů a stanovených cílů v oblasti ochrany přírody v regionu Krkonoš. Studie podrobně rozebírá preference návštěvníků, odkud přicházejí, vracejí-li se do národního parku a je zde opět rozebrána otázka vstupného hrazeného v Polsku a jeho možné vybírání při vstupu do NP na českém území, kde takto zatím činěno není.

Klíčové aktivity projektu „Společný přístup k péči o Krkonošský národní park“:

- analýza legislativního rámce v oblasti životního prostředí
- pokračování harmonizace dat dle směrnice INSPIRE
- zpracování socio-ekonomické analýzy návštěvnosti Krkonoš
- vytvoření společné strategie péče o Krkonošský národní park.

4.5.1 Socioekonomická rešerše návštěvnosti národního parku

Výzkum byl součástí projektu Společný přístup k péči o Krkonošský národní park, který podpořila Evropská unie v rámci programu Interreg V-A Česká republika – Polsko. Terénní výzkum prováděla společnost MindBridge Consulting Praha na území Krkonošského národního parku i KNP od července 2018 do června 2019. Výzkum zahrnul 1.200 respondentů, z toho 900 na české a 300 na polské straně hranice.

Přes pět miliard korun ročně přinášejí regionu návštěvníci Krkonošského národního parku na české i polské straně hranice. Téměř všichni vědí, že se pohybují v národním parku a naprostá většina z nich také vítá, že jsou hory jako národní park chráněné. Čtvrtina dotazovaných by dokonce ani nepřijela, kdyby Krkonoše národním parkem nebyly.

Typický návštěvník Krkonošského národního parku není v Krkonoších poprvé, ale do Krkonoš se vrací (téměř každý druhý návštěvník i vícekrát v roce). Jak uvedli pracovníci KNP: „Přesto nás poměrně překvapilo, že i v tak tradiční turistické destinaci, jakou Krkonoše jsou, byla téměř pětina dotazovaných návštěvníků poprvé v životě. Vcelku nepřekvapivě to byli především cizinci, ale i pro 15 % dotazovaných českých návštěvníků to byla první návštěva Krkonoš“, říká ředitel Správy KRNAP Robin Böhnisch.

Krkonoše jsou, podle výsledků šetření, cílem zejména relaxačních pobytů a dovolených, nebo pobytů v rámci tzv. aktivní dovolené (sport je cílem návštěvy národního parku zejména v zimě a v létě). Pro 90 % návštěvníků Krkonoš je hlavní aktivitou horská turistika, a to pěší turistika, resp. běžky v zimním období. Jejich výlety jsou často spojené s navštěvováním určitých přírodních památek, jako jsou skalní útvary, vyhlídky, hory, prameny apod. Mimo zimní sezónu doplňuje pěší turistiku v Krkonoších – více než desetinou návštěvníků – také cykloturistika.

V Krkonoších se téměř tři čtvrtiny návštěvníků orientují podle značení turistických tras. Mapové podklady v elektronické podobě ve svém mobilním zařízení má a v Krkonoších využívá téměř polovina návštěvníků. S pomocí klasických papírových map se v Krkonoších orientují dvě pětiny návštěvníků. Z výzkumu se zdá, že význam elektronických map roste. Papírové mapy mají ale stále své nezpochybnitelné místo, což zjevně bude pokračovat i v budoucnu, protože ne všude je k dispozici dostatečně silný mobilní signál a ne každý má k dispozici neomezená mobilní data.

Přes hranici KRNAP/KPN se chystá při svém aktuálním pobytu v KRNAP/KPN pouze menší část návštěvníků, a to většinou na kratší část cesty – pouze čtvrtina z české na polskou

stranu a třetina z polské na českou stranu. Dvě třetiny návštěvníků Krkonoš zde také přenocují. Celková průměrná délka pobytu v Krkonoších pak vychází na zhruba 3,5 dne.

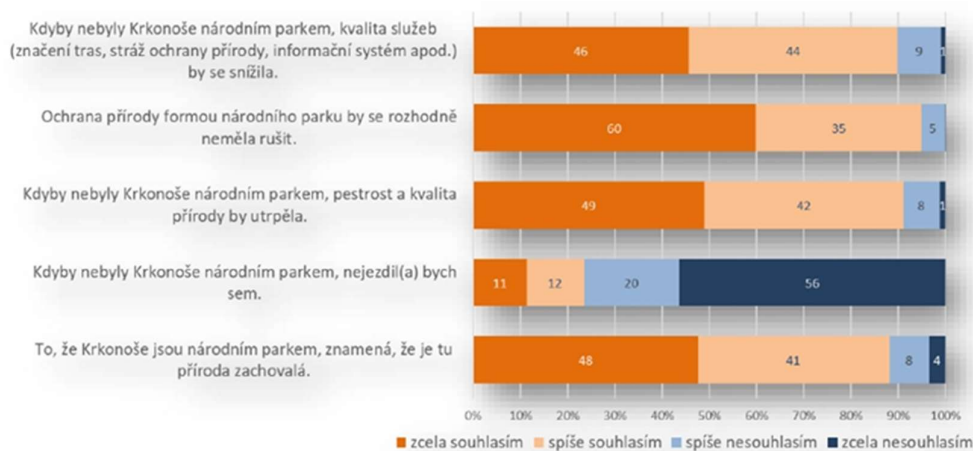
Celkové výdaje spojené s návštěvou Krkonoš (útraty během pobytu a spojených přímo s pobytem v Krkonoších) se pohybují v průměrné výši 749 Kč na osobu a den. Rozhodujícími položkami jsou stravování (29 %), ubytování (27 %) a PHM/doprava (24 %). Znamená to, že návštěvníci obou Krkonošských národních parků (bez započítání návštěvníků ochranných pásem) přináší ročně regionu 5,2 miliardy Kč, z toho 4 miliardy na české straně a 1,2 miliardy v přepočtu na Kč na straně polské.

Většina návštěvníků na dotaz nedokázala jmenovat žádné problematické aspekty své návštěvy národního parku. Když už na nějaké přišli, pak se jednalo o vysoké ceny (19 %) a stav silnic v Krkonoších (8 %). Naopak nejpozitivněji hodnotí návštěvníci stav přírody a krajinný ráz, ale také kvalitu ovzduší. Spokojenost je i s turistickým značením, poskytovanými službami, stavem turistických cest a naučných stezek. Určitá menšinová kritika se objevuje u hodnocení celkové infrastruktury a vybavenosti lokalit, resp. u hodnocení stavu a množství odpočívadel, ale i u těchto aspektů převažují kladná hodnocení.

Skutečnost, že na území Krkonoš se nachází národní park, resp. parky KRNAP/KPN, je všeobecně velmi dobře známá – uvědomuje si to 97 % dotázaných návštěvníků. Podle dotázaných by se ochrana přírody Krkonoš formou národního parku rozhodně neměla rušit. Kdyby Krkonoše nebyly NP, úroveň služeb by se podle dotazovaných snížila a pestrost a kvalita přírody by utrpěla. Skutečnost, že je v Krkonoších příroda zachovalá, je dle nich zásluhou toho, že je součástí NP. Dokonce čtvrtina návštěvníků říká, že kdyby Krkonoše nebyly NP, nejezdili by sem. (viz. Graf. č. 3)

Graf 3: Postoj návštěvníků národního parku

Q12c: Přečtu Vám teď několik výroků a Vy mi, prosím, ke každému z nich řekněte, zda s ním velmi souhlasíte, spíše souhlasíte, spíše nesouhlasíte, nebo vůbec nesouhlasíte.



Zdroj: <https://www.krnep.cz/spolecny-pristup-k-peci-o-krkonosky-narodni-park/>

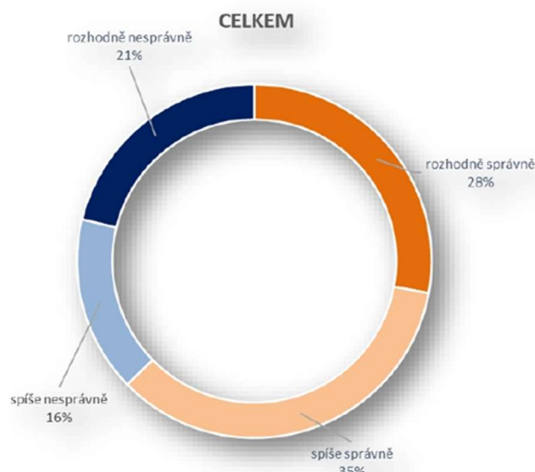
Návštěvníci Krkonoš se dělí do dvou stejně velkých skupin. Podle první skupiny by se ochrana Krkonoš měla zachovat v rozsahu a intenzitě asi takové, jaká je dnes. Druhá skupina je pro ještě o něco vyšší ochranu Krkonoš.

Mezi návštěvníky Krkonoš převažují zastánci omezování tras a cest pro čtyřkolky a skútry, omezování rekonstrukcí do podoby, která neodpovídá původní podobě nemovitostí. Z výzkumu nelze vyhodnotit, zda návštěvníci ve svých odpovědích dokáží rozlišit vlastní území národního parku od ochranných pásem, v nichž leží většina krkonošských obcí. Je ovšem zřejmé, že kvalita architektury je pro ně důležitým aspektem. Poměrně významná (25 %) skupina dotazovaných by uvítala další rozšíření počtu lanovek na území národního parku. Co by se naopak dle názoru návštěvníků rozšiřovat nemělo, je počet turistů v NP. Celých 22 % respondentů by se dokonce klonilo k tomu, aby se počet turistů do budoucna omezil.

Potenciální zavedení vstupného do KRNAP ve výši 30 Kč na osobu a den by podpořily téměř dvě třetiny návštěvníků (64 %). Naopak jasný nesouhlas s případným zavedením vstupného vyjádřila pětina návštěvníků. Zajímavé je, že podpora vstupného roste nejen s věkem, ale také s frekvencí návštěv. Tedy čím častěji a déle lidé do Krkonoš jezdí, tím jsou ochotnější za vstup do národního parku platit.

Graf 4: Otázka vybírání vstupného do KRNAPu

Q20: V některých národních parcích ve světě je vybíráno vstupné, z něhož se hradí opravy a značení cest, odpočívadla apod. Myslíte si, že by takové vstupné ve výši 30 Kč za osobu a celodenní vstup bylo i pro KRNAP ...



Zdroj: <https://www.krnep.cz/spolecny-pristup-k-peci-o-krkonosky-narodni-park/>

4.5.2 Oblast institucionálního rozvoje a spolupráce

Tato problematika institucionálního rozvoje a spolupráce je součástí dokumentu, který vznikl v rámci projektu Společný přístup k péči o Krkonošský národní park, a je součástí společné strategie péče o Krkonošský národní park.

Sbližování rozdílných pravidel vyplývajících z národních legislativ, strategických dokumentů a z postavení správ NP v systému státní právy je naznačeno v níže zpracované tabulce a uvádí postup, překážky a instituce, které na dané problematice spolupracují.

Tabulka 5: Institucionální spolupráce

| Cíle a jejich zdůvodnění | Indikátory a milníky |
|--|---|
| Zavedení vstupného jako nástroje regulace návštěvnosti a způsobu financování infrastruktury u KRNAP; KPN dlouhodobě vybírá vstupné, které je důležitou složkou příjmů správy. KRNAP doposud nemůže, chybí zásadní legislativní podpora. Tento způsob je standardem k regulaci návštěvnosti a zároveň zajištěním stabilního příjmu na udržení infrastruktury a financování nákladů, souvisejících se správou a zachováním předmětů ochrany. | Zahájení vnitroresortní diskuse ke zpracování poplatkové vyhlášky v ČR, 2022 Příprava vyhlášky a její projednání v legislativním odboru MŽP a vlády, 2025 Vydání vyhlášky, zavedení vstupného, 2026 |
| Zahrnutí lesů v ochranném pásmu KPN (otulina) do správy KPN | Převzetí lesů pod řízení KPN, 2030 |

| |
|--|
| Potřebné intervence, postupy a aktivity k dosažení cílů |
| <ul style="list-style-type: none"> • Zahájení diskuse o zavedení vstupného a zpoplatnění dalších aktivit na území KRNAP, nutná koordinace ze strany MŽP. PR aktivity na základě dosažených výsledků dotazovacích šetření • Jednání mezi KPN a Lasy Panstwowimi |
| Podmínky, předpoklady a rizika zajištění a udržení dosažených cílů |
| <ul style="list-style-type: none"> • Politická nevěle pro zavedení vstupného |
| Nositel/garant cíle |
| <ul style="list-style-type: none"> • Správa KRNAP a Dyrekcja KPN |
| Další zapojené subjekty |
| <ul style="list-style-type: none"> • MŽP ČR, Ministerstwo srodowiska PL |

Zdroj: interní dokument Správy KRNAP - Společné strategie péče o Krkonošský národní park

Hlavní rozdíly mezi Polskem a Českem

- Správa nárazníkové zóny národního parku.
- Legální fungování územního plánování a rozvoje v nárazníkových zónách.
- Disproporce v povrchu území národních parků (strmý sklon na polské straně/pozvolné pastviny na české straně hranice).
- Struktura vlastníků pozemků – podíl soukromých pozemků na území KRNAP.
- Vybírání vstupního poplatku na polské straně národního parku.

Hlavní problémy a potřeby:

- Malá rozloha národního parku na polské straně (KPN).
- Příliš malý vliv správy parku na aktivity v nárazníkové zóně parku.
- Nedostatek správného územního plánování.
- Financování činností souvisejících s ochranou přírodních zdrojů.
- Tlak investorů související s rozvojem sportovní, rekreační a turistické infrastruktury.
- Zvyšující se počet návštěvníků, mířících do nejcennějších částí.
- Vysoký tlak na obslužnost objektů v KRNAP motorovými vozidly.
- Problematika zajištění finančních prostředků KRNAP.

4.5.3 Právní analýza české a polské legislativy

Právní analýza byla vytvořena a financována z programu Interreg V-A ČR – Polsko v rámci projektu Společný přístup k péči o Krkonošský národní park a zabývá se oblastí ochrany přírody vztahující se k činnosti národních parků, tj. Krkonošského národního parku a polského národního parku KPN.

Účelem analýzy je porovnání postavení správ národního parku v oblasti výkonu státní správy, porovnání pravomocí v oblasti státní správy ochrany přírody, postavení zaměstnanců národního parku, vybírání poplatků za vstup do NP.

Obecné porovnání – ochrana přírody

Jak vyplývá z vypracované právní analýzy a také z výpovědí aktérů přeshraniční spolupráce, v obecném porovnání legislativy ochrany přírody a její správě je zásadní koncepční rozdíl v legislativě České republiky a Polské republiky. Jde o to, že organizace, která spravuje KPN, se nazývá „Karkonoski Park Narodowy“, v právu Polské republiky vůbec není ve spojení s národními parky použitý termín „Správa“ („Zarządzenie“). Karkonoski Park Narodowy (KPN) nemá postavení orgánu státní správy, protože toto postavení zde náleží řediteli národního parku. Ředitel národního parku pověřuje jednotlivými úkoly pracovníky „služby“, případně strážce národního parku, resp. úkoly těchto pracovníků jsou v zákoně i popisovány, nicméně pravomoc správního orgánu má pouze on. Zde jsou jasně vidět rozdíly v koncepci a pojetí správy národního parku na každé straně státní hranice. I tyto rozdíly vedou k nejedné bariéře ve společné správě.

Dalším v zásadě koncepčním rozdílem právní úpravy v Polské republice oproti tuzemsku je odlišná metoda právní regulace v ochraně přírody. Ta v Polsku zjednodušeně řečeno spočívá v tom, že národní parky se vyhláší na menších územích a v zásadě nikoli na zastavěných územích, platí v nich přísnější ochranné podmínky a tím pádem není třeba, aby zde musela být na území NP vedena některá správní řízení. Polským specifikem jsou kompetence ředitele národního parku v oblasti přestupkového práva, ředitel NP zde má postavení veřejného žalobce a nikoliv orgánu, který pokutu ukládá, a zákonné kompetence ke spolupráci s vedoucím Národního kriminálního informačního centra.

Postavení zaměstnanců organizace spravující národní park

Správy národních parků v České republice mají právní status příspěvkových organizací zřizovaných státem, tj. státních právnických osob. Zaměstnanci Správy KRNP

proto nespádají pod režim služebního zákona a vztahuje se na ně obecná právní úprava pracovního práva, kterou v České republice představuje zákon č. 262/2006 Sb., zákoník práce, ve znění pozdějších předpisů, a předpisy, které jej provádějí. Právní poměry těchto zaměstnanců se řídí obecnou právní úpravou pracovního práva, které v České republice představuje zákon č. 262/2006 Sb., zákoník práce, ve znění pozdějších předpisů.

V Polské republice je záležitost státní služby upravena zákonem ze dne 21. 11. 2008 o státní službě. I zde je zaměstnancům ve služebním poměru garantována určitá stabilita jejich pozice, což je upraveno v legislativě jako „Změna a ukončení zaměstnání ve státní správě“.

Jako pozitivní prvek, který garantuje v Polsku vybraným zaměstnancům správ národních parků (včetně jejich rodinných příslušníků) je přidělení služebních bytů, což bohužel na české straně pro zaměstnance v legislativě není.

Základní ochranné podmínky národních parků

Základní ochranné podmínky představují naprosto zásadní téma pro právní režim jakéhokoliv národního parku, neboť zpravidla ve formě zákazů určují, co se v národních parcích nesmí a tím vlastně determinují ostatní regulované procesy jako je management, povolovací procesy apod.

V České republice jsou základní ochranné podmínky národních parků upraveny v ust. § 16 ZOPK a bližší ochranné podmínky KRNAP v ust. § 16b ZOPK. Základní ochranné podmínky národních parků lze navíc rozdělit na podmínky, které platí pro celé území národního parku a na podmínky, které platí pouze mimo zastavěná území obcí a zastavitelné plochy obcí.

V Polské republice je situace poněkud přehlednější. Základní ochranné podmínky jsou stanoveny v článku 15 UOP a platí pro celé území národního parku a rovněž pro všechny národní parky. Jedna z ochranných podmínek, která se týká přeletů nad národními parky, vyplývá ze zvláštního zákona. Dále platí, že oba právní řády mají mechanismus pro udělování výjimek z ochranných podmínek, přičemž orgánem, který povoluje výjimku, je na české straně Správa KRNAP, na polské straně ředitel KPN.

Po srovnání obou národních právních úprav lze konstatovat, že většinu základních ochranných podmínek nalezneme na obou stranách. Polská právní úprava je přitom o něco přísnější, což je dobře vidět například při podrobnějším srovnání ochranných podmínek týkajících se výstavby, kdy v Polsku je na celém území národního parku zakázána i rekonstrukce staveb, a jediná výjimka, kterou příslušná podmínka připouští, je ve prospěch

staveb, jejichž účelem je ochrana přírody. Velkým rozdílem v ochraně území je v Polsku podmínka, která v národním parku zakazuje provádění výrobních, obchodních a zemědělských činností s výjimkou míst určených v plánu ochrany.

Možnost zpoplatnění vstupu do vybraných částí NP

Na české straně není možnost zpoplatnění vstupu do vybraných částí národního parku právně zakotvena. Touto problematikou zpoplatnění vstupu do národního parku se zabývá i kapitola 4.5.1 Socioekonomická rešerše, kde se návštěvníci parku vyjadřovali k ochotě hradit event. vstupné do národního parku v ČR.

Na polské straně je vstup do KPN zpoplatněn. Právním základem pro toto zpoplatnění je ust. art. 12 odst. 3 až odst. 10 ZOP, které umožňuje za vstup do národního parku či některých jeho částí, příp. za zpřístupnění národního parku nebo některých jeho částí, účtovat poplatky. Výši poplatku stanovuje ředitel národního parku. Zákon dále stanoví maximální výši jednorázového poplatku. V neposlední řadě jsou zde vyjmenovány osoby, od kterých se poplatek buď nevybírání nebo jen v poloviční výši (tj. děti, studenti, osoby, které jdou na bohoslužbu atp.). Národní parky a části národních parků, kde se poplatek vybírá, stanoví na základě ministerské vyhlášky. Z této vyhlášky vyplývá, že KPN patří mezi sedm polských národních parků (z celkového počtu 23), kde se poplatek vybírá na celém území.

Vyhodnocení právní analýzy

Česká republika a Polská republika mají kromě hranic společná též některá další východiska, která jsou určující pro jejich právní kulturu. Oba státy se hlásí k parlamentní demokracii a k principům právního státu a zároveň jsou oba státy členy Evropské unie. **Z členství Česka a Polska v EU totiž vyplývá závaznost jednotlivých států řídit se nařízeními EU a povinnost implementovat všechny směrnice EU do zákonů, které jsou přijímány na národní úrovni.** Z této skutečnosti by se mohlo zdát, že zde není příliš velký prostor pro odlišnosti v právních úpravách ochrany přírody i v právních úpravách souvisejících.

V obecné rovině lze vyzorovat, že větší množství zjištěných odlišností vychází zřejmě již z právních základů, které byly položeny i v docela dávné minulosti. S jistou mírou zjednodušení lze vyzorovat, že zatímco právní úprava v České republice, jejíž území kdysi bývalo součástí Rakousko – Uherské monarchie, je na straně jedné systematictější, ale také mnohem byrokratičtější. Konkrétně v praxi v oblasti ochrany přírody se toto projevuje např.

tím, že jeden útvar správy národního parku vyvíjející věcnou činnost, čeká i několik měsíců na to, až mu k tomu jiný útvar správy národního parku vydá souhlas.

Oproti tomu je polská právní úprava více přímočará a pro shora popsané situace příznačné pro naše prostředí zde nejsou tak hojně zakládány podmínky. Projevuje se to i tím, že orgánem státní správy v národním parku není jeho „Správa“, ale ředitel, který prostě rozhoduje v rámci definovaných kompetencí jasně oddělených od kompetencí jiných úřadů, čímž jsou věci vyřizovány a nevzniká zde zřejmě v souvislosti s ochranou přírody tolik napětí mezi resortem životního prostředí a dalšími resorty.

5 Výsledky a diskuse

Hlavním cílem bakalářské práce je charakteristika a zhodnocení přeshraniční spolupráce mezi Krkonošským národním parkem a jeho polským sousedem Karkonoski Park Narodowy. Aby bylo možné zhodnotit přeshraniční spolupráci, bylo nezbytné vysvětlit v teoretické části bakalářské práce některé klíčové pojmy jako ochrana přírody, region, regionální rozvoj, nadnárodní rámec, identifikovat a popsat unijní instituce zastřešující přeshraniční spolupráci i systém fungování těchto institucí.

5.1 Zhodnocení teoretické části

V teoretické části bakalářské práce byla přeshraniční spolupráce nastíněna napříč nadnárodními unijními institucemi, které byly založeny a slouží pro potřeby jednotlivých států a územních celků Evropské unie, v bakalářské práci vztaženo k aktérům přeshraniční spolupráce. Úkolem unijních institucí je koordinace činností na nadnárodní úrovni, která zajistí všem státům EU i jejich partnerům rovný přístup k informacím, podpoří a koordinuje spravedlivé a systémové rozdělování evropských dotací, odpovídá za harmonizaci unijní legislativy a dohlíží na kompatibilitu národních legislativ. V neposlední řadě též podporuje a pomáhá s vyřizováním a čerpáním samotných dotací. Z teoretické části jasně vyplývá, že v dnešní podobě a při existenci EU není již možné řádné fungování státních, krajských, obecních a dalších institucí bez podpory a legislativy jednotného unijního rámce, který umožňuje jasný, transparentní a rovný přístup ke zdrojům EU a zaručuje ochranu základních práv a svobod jednotlivcům, územním útvarům i samostatným státům Unie.

Regionální politika ČR úzce navazuje a řídí se evropskou legislativou, navazuje na regionální politiku EU. V 90. letech minulého století byla prioritní snahou ČR zapojení se do evropských integračních procesů.

Pro potřeby spojení s koordinací a realizací hospodářské a sociální soudržnosti, která spočívá zejména ve využívání finančních prostředků z evropských fondů, Česká republika zavedla územní uspořádání na kraje odpovídající úrovni NUTS III, avšak kvůli vstupu do Evropské unie musela zavést mezi stát a kraje ještě jeden stupeň členění odpovídající úrovni NUTS II: regiony soudržnosti. Právě na úroveň NUTS II je totiž směřována podpora z fondů EU v cíli Investice pro růst a zaměstnanost.

Z daného příkladu jasně vyplývá potřeba jednotného územního uspořádání v rámci jednotlivých států EU, aby mohli nejenom samotní aktéři přeshraniční spolupráce, ale též státní organizací typu MŽP, MMR a mnoho dalších, řádně, transparentně a systematicky čerpat dotace z unijních fondů.

V rámci polostandardizovaných pohovorů s aktéry přeshraniční spolupráce uvedli shodně Ing. Josef Taláb, vedoucí oddělení projektového řízení Správy KRNAP i Ing. Petr Štěpánek, bývalý náměstek ředitele Správy KRNAP pověřený řízením, že v případě národního parku narazili vícekrát na problém při čerpání dotací kvůli poloze národního parku, který se rozprostírá ve více okresech, krajích, a dokonce se nachází na území dvou euroregionů Nisa a Glacensis. Tato skutečnost vedla v minulosti vícekrát k nemožnosti realizace projektu podporovaného z fondu EU, protože vzhledem k podmínkám čerpání příslušné dotace nebylo možné čerpat dotaci pro 2 různé euroregiony.

S obdobným problémem se setkala i paní Zdena Štěpánková, bývalá vedoucí Informačního centra a Krkonošského muzea ve Vrchlabí nesoucí název „Čtyři historické domky“, kdy v rámci přeshraniční spolupráce na projektu muzejní spolupráce museli část čerpané dotace z evropských fondů administrativně vyúčtovat/dát na vrub jiného muzea Správy KRNAP ležící v příslušném euroregionu, přestože muzea a projekty podporované z dotace od sebe fakticky leží pouhých 10 km, každé z dotčených muzeí leží v jiné obci, jiném okrese, jiném kraji a dokonce i Euroregionu (dle dotazníku viz [Příloha č.2](#)). Z toho jasně vyplývá **závislost čerpání dotací na územním uspořádání dotčených území, velká administrativní zátěž při vyřizování dotací a mnohdy nepřekonatelné překážky při čerpání z evropských fondů z důvodů geografické polohy dotčeného území.**

5.2 Zhodnocení empirické části práce

V praktické části bakalářské práce je podrobně představen program INTERREG V-A ČR – Polsko, který významně podporuje v příhraniční oblasti Krkonoš územní integraci a spolupráci Správ obou národních parků a jimi založených institucí (např. krkonošských muzeí), což výrazně stimuluje rozvoj, buduje vzájemnou důvěru a sociální kapitál nejenom v oblasti ochrany přírody, ale rovněž v rovině pracovních a mezilidských vztahů.

Národní instituce typu MMR, Česká rozvojová agentura a mnoho dalších podporuje nadnárodní a přeshraniční integraci regionů přesahující spolupráce v rámci jednotlivých projektů a soustředí se na systematický rozvoj území, výsledky při čerpání dotací a realizaci

projektů, hodnotí, podporuje a pomáhá začleňovat evropskou územní spolupráci do národních, regionálních a místních strategií rozvoje regionu.

5.2.1 Spolupráce na nadnárodní úrovni

Oba národní parky, jak český, tak polský, jsou certifikovanými parky v rámci Transboundary Parks Network ve Federaci EUROPARC. Tato certifikace odráží (a také průběžně hodnotí a referuje) kvalitu přeshraniční spolupráce. V roce 2016 byly oba parky již podruhé úspěšně vyhodnoceny po pěti letech, certifikace potvrzuje dodržení a zlepšení kvality a intenzity vzájemné spolupráce. Oba národní parky jsou členy sekce The EUROPARC Federation – EUROPARC Central and Eastern Europe.

Správa KRNAP má navázanu bilaterální spolupráci s několika chráněnými územími ve světě:

- a) Karkonoski park narodowy na polské straně – spolupráce byla popsána v rámci bakalářské práce se zaměřením na přeshraniční spolupráci v rámci společných česko-polských projektů INTERREG 2014-2020, kapitola 4.4.5.
- b) Bilaterální přeshraniční spolupráce krkonošských muzeí na české a polské straně národního parku, viz projekt Boleslavec – Vrchlabí – aktivní přeshraniční spolupráce muzeí.
- c) NP Snowdonia, Wales, Velká Británie – dlouhá tradice vzájemné spolupráce, spočívající především ve vzájemné výměně krátkodobých (týdenních) pracovních stáží.
- d) Tatranský národní park, Slovensko – dlouhodobá spolupráce, především v oblasti výměny zkušeností v managementu lesů.
- e) NP Syněvyr, Zakarpatská oblast, Ukrajina – navázána spolupráce, ovšem prakticky nerealizována od počátku války na východě Ukrajiny.
- f) NP Tuško, Gruzie – spolupráce podepsána v roce 2014 v návaznosti na vzájemnou kooperaci v rámci Zahraniční rozvojové spolupráce ČR s Gruzii. Bilaterální spolupráce mimo oficiální projekty pod záštitou České rozvojové agentury vážne po změně ředitele NP Tuško v roce 2015.
- g) Přírodní rezervace Gobi B, Mongolsko – návaznost na spolupráci mezi Gobi B a ZOO Praha; uskutečněna jedna návštěva mongolských kolegů v KRNAP.
- h) NP Dilijan, Arménie – od podpisu dohody o spolupráci se jedná o „spící“ aktivitu, zejména z arménské strany.

Z výše uvedené bilaterální spolupráce vyplývá, že se Správa Krkonošského národního nezaměřila pouze na úzkou přeshraniční spolupráci s polskými sousedy, ale spolupracuje a pomáhá předáváním vlastních letitých zkušeností a znalostí v rámci ochrany přírody nejenom v rámci EU, ale po celém světě.

5.2.2 Zhodnocení projektů INTERREG V-A ČR – Polsko

Přeshraniční spolupráce s polskými partnery z národního parku na druhé straně státní hranice probíhá dlouhá léta a vychází z historické podstaty území. Národní parky byly vyhlášeny v návaznosti na sobě, ten polský již v roce 1959 a na české straně byl národní park vyhlášen jako první v ČR v roce 1963. Po revoluci v roce 1989 se národním parkům otevřely další možnosti spolupráce a se vstupem do EU pro společné projekty přeshraniční spolupráce bylo možné začít čerpat z unijních fondů.

V programovém období 2007-2013 bylo uskutečněno 6 velkých projektů v rámci programu INTERREG s celkovým rozpočtem ve výši 5,2 mil. EUR a 7 mikroprojektů o celkovém rozpočtu 337 tisíc EUR. V tomto programovém období, jak ukazují čísla a dokládají pohovory s aktéry spolupráce, byla projektová základna velmi široká a spolupráce v rámci parků velmi bohatá a členitá. Jak uvedl Ing. Josef Taláb, vedoucí projektového řízení Správy KRNAP, v programovém období 2007-2013, resp. již od roku 2006 se díky plánovaným projektům vytvořily profesní vazby mezi Správami, ale i sociální vazby mezi aktéry přeshraniční spolupráci. V tomto období se partneři hlouběji poznávali, navazovali bližší kontakty, vznikala mnohá přátelství trvající dodnes.

V roce 2000 **Euroregion Glacensis zřídil agenturu RDA** (Regional Development Agency), která napomáhá a podporuje přeshraniční spolupráci mezi polskými a českými organizacemi. Posláním agentury je podpora a koordinace hospodářského, sociálního a kulturního rozvoje území Euroregionu Glacensis s důrazem na příhraniční spolupráci s Polskem. Byla založena představiteli Euroregionu Glacensis jako jejich organizace zajišťující administrativní a dotační činnosti. RDA byla rovněž administrátorem projektů Phare, Interreg IIIA. S přechodem administrace fondu mikroprojektů na Euroregion Glacensis se hlavní činností RDA příprava a realizace projektů spolufinancovaných z prostředků EU a ČR. RDA působí na území Královéhradeckého, Pardubického a Olomouckého kraje. Agentura RDA se významně podílela na podpoře a administraci společných projektů

Krkonošského národního parku, byla hnacím motorem a oporou přeshraniční spolupráce v rámci euroregionu Glacensis.

Česko polská spolupráce během let ukázala na potřeby aktérů přeshraniční spolupráce a přirozeně zúžila svoji širokou projektovou základnu na menší počet velkých projektů **v programovém období 2014-2020**. Pro toto programové období se zúžilo portfolio všech mikroprojektů i těch větších projektů na ty nejdůležitější společné česko polské projekty. Dle Ing. Josefa Talába je vysvětlením v podstatě to, že se stav nových možných projektů naplnil a bylo tudíž přirozené pro budoucí spolupráci české a polské Správy NP, že vzájemná spolupráce vyvrcholila v důležité velké kontinuální projekty přeshraniční spolupráce. Jak uvedl v rozhovoru ředitel polského Krkonošského národního parku (Karkonoski park narodowy) pan Andrzej Raj“ *„Nikdy bych nečekal, že se bude spolupracovat na tolika projektech“*.

Stejnou úvahu potvrdil v rozhovoru také Ing. Josef Taláb, který uvedl, že se v programovém období 2014-2020 v žádném případě nezúžil rozsah, ani intenzita přeshraniční spolupráce. Naopak konkrétně v číslech vysvětlil, že v období 2014-2020 proběhla velmi intenzivní spolupráce, kdy v tomto programovém období činily náklady na programy v rámci podpory **Interreg V-A ČR – Polsko významnou částku ve výši 894.268,05 EUR**.

Z předcházejícího období 2007-2013 navázali zaměstnanci Správy KRNAP na úspěšný program „Společné vzdělávání pracovníků Správy KRNAP a KPN“ a pokračovali ve společném vzdělání zaměstnanců programem „Společné vzdělávání pracovníků Správy KRNAP a KPN II“. Dalším příkladem navazující spolupráce jsou dva rozvojové programy z předešlého období 2007-2013: „Bezpečné Krkonoše a Bezpečné Krkonoše II. – traumaplán“, na které v programovém období 2014-2020 navázal společný projekt „Zintenzivnění informační a strážní služby v Krkonoších“. Strážci NP absolvovali společná cvičení s Horskou službou, absolvovali společné česko-polské hlídky ochránců NP na frekventovaných turistických místech, pokračovali ve výuce českého a polského jazyka a mnoha dalších společných činnostech, jak uvedli shodně dotazovaní aktéři programů při rozhovoru.

Právě **výuka polského a českého jazyka** pracovníků obou parků napomohla bořit jazykové bariéry ve vzájemné spolupráci. O výuce je stále na obou stranách hranice velký zájem, jak uvedli dotazovaní aktéři přeshraniční spolupráce. Znalost jazyka napomáhá nejen

odstranit komunikační bariéry, ale utvrzuje též navázané pracovní vztahy, posiluje velmi důležité sociální vazby, které jsou nedílnou součástí profesní spolupráce.

5.3 Doporučení

Z výše uvedeného shrnutí bakalářské práce a z rozhovorů s aktéry přeshraniční spolupráce na české i polské straně národního parku vyplývají následující doporučení pro budoucí podobu česko-polské spolupráce národních parků:

- Dlouholetá spolupráce od roku 2006 na projektech v rámci INTERREG V-A ČR - Polsko ukázala, že je žádoucí se v budoucnu zaměřit a **pokračovat ve velkých projektech** typu GIS, společné ochraně životního prostředí, společném vzdělávání zaměstnanců apod., které umožní vyšší finanční podporu ze strany státních institucí i vyšší podporu v rámci unijních fondů.
- Z projektů zaměřených na vzdělání a společnou strážní službu zaměstnanců národních parků vyplývá, že výuka českého a polského jazyka byla a je účinným pracovním nástrojem a zároveň prohlubuje sociální vazby aktérů přeshraniční spolupráce. V budoucnu je **žádoucí udržet výuku jazyků** na obou stranách národního parku a zároveň pokračovat ve společných školeních zaměstnanců v oblasti vzdělávání, ekologické výchovy mládeže i návštěvníků parku.
- Z právní analýzy uvedené v kapitole 4.5.3 jasně vyplývá, že je v budoucnu žádoucí pokračovat a iniciovat na obou stranách hranice **harmonizaci české a polské legislativy v oblasti ochrany přírody a péče o národní park**, aby bylo možné zajistit řádnou společnou péči o národní park.
- Nejdůležitějším bodem je dlouhodobé **působení na výchovu obyvatelstva v ochraně přírody**. Přístup k ochraně přírody každého s nás je základním kamenem v ekologické výchově. Jak ukázal projekt „Partner Krkonošského národního parku“ (kapitola 4.4.3), přístup návštěvníků i obyvatel národního parku je klíčovým v péči a ochranu národního parku. Do budoucna je nezbytné podpořit a projektovat programy zaměřené na ekologickou výchovu.
- V rámci muzejní spolupráce představené v projektu „Boleslavec – Vrchlabí – aktivní přeshraniční spolupráce muzeí“ je rozhodující udržení lidových tradic na polské straně národního parku. Vzhledem k původu a migraci dnešního obyvatelstva hrozí zánik

lidových tradic, proto je nezbytné pokračovat ve spolupráci muzeí, informačních center. Doporučuje se pokračovat v akcích zaměřených na lidová řemesla, jarmarky, masopusty apod.

- Velmi zásadním aspektem pro zachování národního parku a jeho budoucnost je společný monitoring ochrany přírody národního parku jako např. mapování zimovišť tetřívka na obou stranách hranice, sadbový materiál a společný postup při hubení škůdců, např. kůrovce, udržení společné česko-polské genetické banky druhů. Z výše uvedeného jasně vyplývá potřeba společné ochrany přírody, nutnost pokračovat v probíhajících programech na ochranu přírody na obou stranách národního parku.

Bakalářská práce byla sepsána v letech 2020 – únor 2021. Toto smutné období národních i světových dějin bylo a je poznamenáno světovou pandemií Covid-19. Tato pandemie neovlivnila pouze životy každého z nás, ale celé naší společnosti neznající hranice. Bohužel i sběr dat a pohovory s aktéry přeshraniční spolupráce ovlivnila pandemie. Restrikce v setkávání více osob, zrušená společná školení, jazykové kurzy a nemožnost cestování byla často příčinou neuskutečněných setkání. Primární sběr dat byl často zúžen na telefonické rozhovory a e-mailovou konverzaci, rozhovory s aktéry přeshraniční spolupráce probíhaly s ochrannými pomůckami, ve dvojicích.

Dle sdělení samotných aktérů byla vzájemná úzká spolupráce poznamenána restrikcemi, kulturní programy byly dle nařízení na obou stranách hranice zrušeny, nebylo možné pořádat masopust, vánoční a velikonoční jarmarky. Společné školení a sdílené strážní služby na hranicích hor musely být zrušeny, cestování a návštěvy mezi pracovníky parku byly omezeny na nezbytné pracovní minimum za přísných bezpečnostních opatření. Otázkou zůstává, jaký bude restart celé společnosti a nepřímou též samotné česko-polské přeshraniční spolupráce po skončení pandemie.

Z výše uvedených doporučení lze jasně vyvodit, že ochrana přírody a budoucnost národního česko-polského parku je přímo závislá na budoucí hodnotné a efektivní přeshraniční spolupráci.

Vniklá přátelství během dlouhých let přeshraniční spolupráce jsou trvalá a dávají naději do budoucna pro zdárné pokračování přeshraniční česko-polské spolupráce v mnoha projektech na ochranu přírody. Budou-li i nadále partneři přeshraničních programů intenzivně

spolupracovat, školit se a udržovat vzniklé sociální vazby, naleznou-li společné projekty, které spolupráci i sociální vazby obohatí a prohloubí a najdou-li se nástupci pro pokračování přeshraniční spolupráce, můžeme doufat, že národní park i jeho přírodní bohatství předáme budoucím generacím.

6 Závěr

Hlavním tématem a cílem bakalářské práce bylo zhodnocení přeshraniční spolupráce Správy Krkonošského národního parku a jejího přínosu v uskutečněných rozvojových projektech v programových obdobích 2007-2013 a 2014-2020 v rámci unijního programu INTERREG V-A Česká republika – Polsko podporovaného dotacemi z fondů EU. Jako vedlejší cíl v bakalářské práci bylo provedeno srovnání české a polské platné legislativy formou právní analýzy v oblasti správy národního parku a ochrany životního prostředí na české a polské straně hranice.

Výzkum byl proveden metodou sekundární analýzy dat, tj. interních i zveřejněných dokumentů týkajících se přeshraniční spolupráce. Nejhodnotnějším zdrojem a inspirací pro zpracování bakalářské práce byly dokumenty poskytnuté Správou KRNP a polostandardizované pohovory se samotnými aktéry přeshraniční česko-polské spolupráce, kdy se k tématu vyjádřili jak současní zaměstnanci, ředitel polského NP, vedoucí projektového řízení Správy KRNP, tak i bývalí zaměstnanci parku, kteří byli u zrodu a rozvoje dlouholeté přeshraniční spolupráce.

Na základě prostudovaných dokumentů bylo zjištěno, že v programovém období 2007-2013 existovala široká základna rozvojových projektů, která byla následně v období 2014-2020 zúžena na obsahem největší kontinuální programy přeshraniční česko-polské spolupráce, kde se rozhodně nejedná o snížení intenzity spolupráce, ale o její zkvalitnění, prohloubení a zintenzivnění. Tento fakt dokládá i podrobný popis společného programu „Společný přístup k péči o Krkonošský národní park v programovém období 2014-2020“.

Pro podporu přeshraniční česko-polské spolupráce je nezbytné, jak vyplývá z dokumentů, právní analýzy a rozhovorů s aktéry přeshraniční spolupráce přizpůsobit a harmonizovat územní členění s přihlédnutím ke geografické poloze příhraničních rozvojových oblastí. Velkou administrativní zátěž a překážky způsobuje fakt, že území zatížená dotačním titulem leží v katastrálním území více obcí, okresů, krajů, regionů, ale i euroregionů, což mnohdy neumožňuje čerpat dotaci v rámci společného projektu aktérů přeshraniční spolupráce. V budoucnu je nezbytné podpořit přeshraniční spolupráci v rámci místních, státních i nadnárodních institucí zabývajících se dotačními tituly.

Z provedeného výzkumu uskutečněných projektů a jejich dokumentace vyplynulo, že důležitým krokem pro rozvoj budoucí spolupráce a čerpání dotací z fondů EU je harmonizace nejen unijní, ale i česko-polské legislativy v oblasti správy a ochrany životního prostředí.

Nejdůležitějším krokem a úsilím, které je nutno dlouhodobě podporovat nejen z unijních fondů, ale i v národním a lokálním měřítku, je ekologická výchova dětí, mládeže a návštěvníků národního parku. Výše uvedený výzkum jasně ukazuje na nutnost podpory a kontinuity projektů na ochranu přírody, zachování kulturních tradic na území národního parku po obou stranách hranice formou rozmanité přeshraniční spolupráce s polskými partnery.

Trvalým úkolem přeshraniční spolupráce zůstává překonávání bariér a napomáhání navrácení funkce státní hranice nejen jako konce suverénního území státu, ale zejména jako mostu pro setkávání, společné projekty a spolupůsobení dvou národů, které využívají toto specifické geografické položení k zajištění dynamického rozvoje regionu, prohloubení vzájemné přeshraniční profesní spolupráce Správ národních parků a současně k vytvoření společných trvalých sociálních vazeb v soužití obou národů.

Bude-li rozvoj národních parků obecně probíhat v souladu s udržitelným rozvojem turismu chráněného území a zároveň budou-li návštěvníci parku užívat parky s rozmyslem a dodržovat platná nařízení k ochraně životního prostředí, má ochrana přírody pro budoucí generace smysl.

7 Seznam použitých zdrojů

- GROSPÍČ, Jiří. *Územní samospráva v České republice a Evropě*. 1. vyd. Plzeň: Aleš Čeněk, 423 s. ISBN 9788073800284.
- HAVLÍČEK, Tomáš, Milan JEŘÁBEK a Jaroslav DOKOUPIL. *Borders in Central Europe After the Schengen Agreement*. First Edition. Cham, Switzerland: Springer, 2018. 2017947471. ISBN 978-3-319-63015-1.
- HUDEČKOVÁ, Helena, Michal LOŠŤÁK a Adéla ŠEVČÍKOVÁ. *Regionalistika, regionální rozvoj a rozvoj venkova*. 1 vyd. Praha: Reprografické studio PEF ČZU, 2010. ISBN 978-80-213-1413-9.
- JENÍČEK, Vladimír. *Vyvážený rozvoj; na globální a regionální úrovni*. 1. vyd. Praha: C. H. Beck, 2010, 132 s.
- JEŘÁBEK, Milan, Jaroslav DOKOUPIL a Tomáš HAVLÍČEK A KOLEKTIV. *České pohraničí - Bariéra nebo prostor zprostředkování?*. 1. vyd. Praha: Academia, 2004. ISBN 80-200-1051-3.
- MATES, Pavel Doc.JUDr. CSc. a Doc. RNDr. René WOKOUN, CSC A KOLEKTIV. *Malá ENCYKLOPEDIIE REGIONALISTIKY a veřejné správy*. Prospektrum, 2001, 200 s. ISBN 80-7175-100-6.
- MATOUŠKOVÁ, Zdena a Petr HALUZKA. *Úvod do prostorové ekonomiky*. 1. vyd. Praha: Vysoká škola ekonomická, 1992.
- MOLDAN, Bedřich. *Ekologická dimenze udržitelného rozvoje*. 1. vyd. Praha: Karolinum, 2001, 102 s. ISBN 80-246-0246-6.
- PEKOVÁ, Jitka, Jaroslav PILNÝ a Marek JETMAR. *Veřejný sektor - řízení a financování*. Praha: Wolker Kluwer ČR, 2012, 488 s. ISBN 978-80-7357-936-4.
- WOKOUN, René, Jan MALINOVSKÝ a Milan BLAŽEK. *Regionální rozvoj: Východiska regionálního rozvoje, regionální politika, teorie, strategie a programování*. Praha: Linde Praha, a.s, 2008, 475 s. ISBN 80-7201-699-0.
- WOKOUN, René, Pavel MATES a Jaroslava KADEŘÁBKOVÁ. *Základy regionálních věd a veřejné správy*. Plzeň: Vydavatelství a nakladatelství Aleš Čeněk, s.r.o, 2011, 474 s. ISBN 978-80-7380-304-9.

INTERNETOVÉ ZDROJE

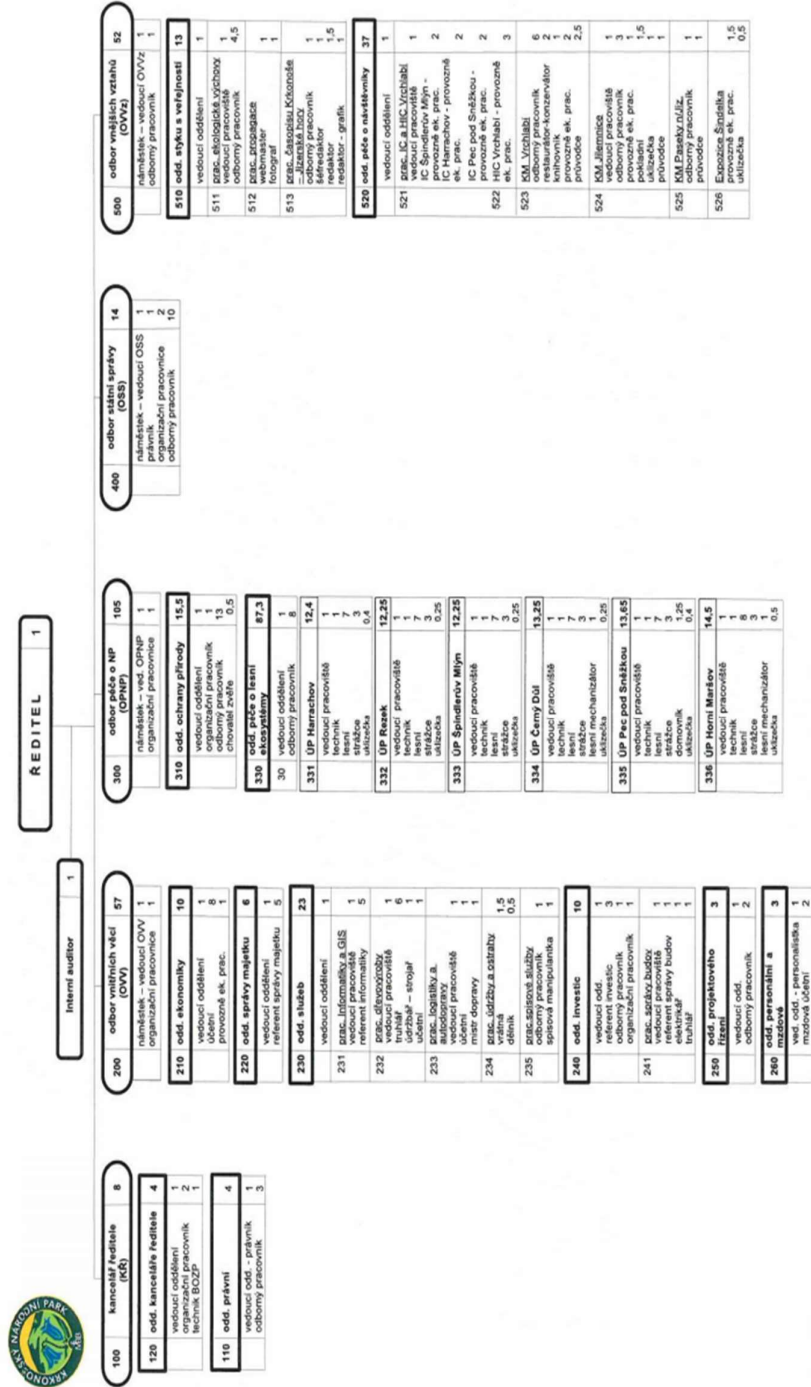
- Dotace EU - Regiony regionální politiky: Zastřešující portál Evropských strukturálních a investičních fondů v ČR. *Ministerstvo pro místní rozvoj ČR* [online]. Praha, 2020 [cit. 2021-01-23].
Dostupné z: <https://www.dotaceeu.cz/cs/evropske-fondy-v-cr/informace-o-fondech/regiony-regionalni-politiky-eu>
- Euroregion Glacensis. *Www.euro-glacensis.cz* [online]. [cit. 2021-01-02].
Dostupné z: <https://www.euro-glacensis.cz/uzemni-vymezeni-euroregionu.html>
- *Euroregion Neisse-Nisa-Nysa* [online]. Euroregion Neisse-Nisa-Nysa, 2017 [cit. 2021-01-17]. Dostupné z: <https://www.ern.cz/>
- *Granty a projekty: Interreg V-A Česká republika - Polsko 2014 - 2020* [online]. Slezská univerzita v Opavě [cit. 2021-01-23].
Dostupné z: <https://www.slu.cz/fvp/cz/rozvojdokazyinterregpl>
- *INTERREG V-A Česká republika - Polsko* [online]. [cit. 2021-01-13].
Dostupné z: <https://www.cz-pl.eu/zakladni-informace-o-programu>
- KOŁODZIEJSK, Marek. *EVROPSKÁ ÚZEMNÍ SPOLUPRÁCE* [online]. [cit. 2021-01-16]. Dostupné z: https://www.europarl.europa.eu/ftu/pdf/cs/FTU_3.1.5.pdf
- Národní parky. *Ministerstvo životního prostředí* [online]. Praha, © 2008–2020 [cit. 2021-01-13].
Dostupné z: https://www.mzp.cz/cz/statni_politika_zivotniho_prostredi
- Nová politika soudržnosti: Regionální politika - Evropská komise. *European Commission* [online]. 2018 [cit. 2021-01-16].
Dostupné z: https://ec.europa.eu/regional_policy/cs/2021_2027/
- *Nová regionální politika*. Praha: Ministerstvo pro místní rozvoj ČR, 2002. Obecná ochrana přírody a krajiny. *Ministerstvo životního prostředí* [online]. Praha [cit. 2021-01-17]. Dostupné z: <https://www.mzp.cz>
- *Správa Krkonošského národního parku: Člověk a příroda* [online]. 1999 [cit. 2021-01-17]. Dostupné z: <https://www.krnap.cz/>
- Územní agenda Evropské unie 2020: K inteligentní a udržitelné Evropě rozmanitých regionů podporující začlenění. ©2020 *Ministerstvo pro místní rozvoj ČR* [online]. [cit. 2021-01-13]. Dostupné z: [https://www.mmr.cz/MMR/media/MMRUzemni-agenda-2020-\(CZ-verze\).pdf](https://www.mmr.cz/MMR/media/MMRUzemni-agenda-2020-(CZ-verze).pdf)

PRÁVNÍ DOKUMENTY

- *LISABONSKÁ SMLOUVA* *pozměňující Smlouvu o Evropské unii a Smlouvu o založení Evropského společenství, podepsaná v Lisabonu dne 13. prosince 2007.*
In: Sběrka zákonů. Lisabon: Sběrka zákonů, 2007, ročník 2007, C306.
- LISTINA ZÁKLADNÍCH PRÁV EVROPSKÉ UNIE. In: *Úřední věstník Evropské unie.* Brusel, ročník 2012, C 326/391.
- *STANOVISKO EVROPSKÉHO VÝBORU REGIONŮ – Evropská územní spolupráce.*
In: . Brusel: Úřední věstník Evropské unie, 2019, ročník 2019, C 86/137, 2019/C 86/09.
- *ZÁKON č. 114/1992 Sb. o ochraně přírody a krajiny.* 1. vyd. Praha: Sběrka zákonů, 1992, 1992(1141992).

8 Přílohy

8.1 Organizační struktura Správy KRNAP



Organizační struktura Správy KRNAP - národního parku

Číslo zakázky: 238 Aktualizováno k 06.01.2020

8.2 Záznamový arch pro účastníky přeshraniční spolupráce

Polostandardizovaný rozhovor, kdy otázky byly kladeny náhodně, a jak českým, tak polským aktérům.

| <u>Záznamový arch pro účastníky přeshraniční spolupráce Správy KRNAP a Správy KNP</u> | |
|--|---|
| | Položená otázce při pohovoru: |
| 1. | <ul style="list-style-type: none">• Na jaké pozici pracujete/pracoval jste pro národní park KRNAP/KNP? |
| 2. | <ul style="list-style-type: none">• Jakého projektu jste se v rámci přeshraniční spolupráce (či jiného z mnoha) účastnil/vedl ho/zastřešoval jste (u vedoucích pracovníků)? |
| | <ul style="list-style-type: none">• Jak byste hodnotil/la čerpání dotace z evropských fondů na přeshraniční projekt, na jaké problémy jste narazili při administraci dotace? |
| 3. | <ul style="list-style-type: none">• Jak hodnotíte spolupráci s Vašimi kolegy? |
| 4. | <ul style="list-style-type: none">• Které negativní stránky byste či překážky popsal/a? |
| 5. | <ul style="list-style-type: none">• Jaké kladné body byste naopak rád vyzdvihl/la? |
| 6. | <ul style="list-style-type: none">• Cítil/la jste jazykovou bariéru v komunikaci se zahraničními partnery? |
| 7. | <ul style="list-style-type: none">• S jakými jinými bariérami v rámci spolupráce/problémy jste se setkal/la typu administrativní, geografické, státní hranice (cestování do zahraničí)? |
| 8. | <ul style="list-style-type: none">• Myslíte si, že situace a celkově restrikce, omezení v rámci covidového období ovlivnila vzájemnou spolupráci české a polské strany? |
| 9. | <ul style="list-style-type: none">• Hodnotil/la byste spolupráci se zahraničními kolegy jako intenzivní? |
| 10. | <ul style="list-style-type: none">• Jaký vidíte směr v budoucí možné spolupráci správ národních parků? |

8.3 OPSS ČR – PL 2007-2013

| Název projektu | Zahájení | Ukončení | Financování | Fond |
|---|----------|----------|---|---|
| Fauna Krkonoš | 02/2013 | 09/2015 | Podpora: 698.890,22 € • Celkové výdaje: 872.055 € Dotace: 741.247 € | OPPS CZ-PL (INTERREG) |
| Propagace Krkonoš | 04/2014 | 07/2015 | Celková náklady 290.923 € | OPPS CZ-PL (INTERREG) |
| Comenius viridis | 02/2013 | 06/2015 | Celkové náklady: 832.603 €, z toho KRNAP_ 299.397 € KNP: 319.990 € SEVER: 213.216 € | ERDF Cíl 3 |
| Via Fabrilis – cesta řemeslných tradic II | 2013 | 2014 | Celkové náklady: 225.226 € Podpora ve výši: 191.442 € | OPPS CZ-PL (INTERREG) |
| Zahrady živé kultury – ochrana společného dědictví polsko-českého pohraničí | 2012 | 2014 | Celkové náklady: 99.674 € Podpora ve výši: 69.060 € | OPPS CZ-PL (INTERREG) |
| Společné vzdělávání pracovníků Správy KRNAP a KPN | 2009 | 08/2014 | Celkové náklady: 251.966,66 € Dotace: 211.393 € | OPPS CZ-PL (INTERREG) |
| Krkonoše v INSPIRE - společný GIS v ochraně přírody | 06/2010 | 04/2014 | Celkové náklady: 1,28 mil. € Výše podpory: 1,08 mil. € | ERDF |
| Rozvoj turistické infrastruktury KRNAP a KPN – Klášterní zahrad a geologická expozice | 6/2010 | 8/2013 | Celkové náklady: 743.244,51 € Výše podpory: 668.919,51 € Vlastní zdroje: 74.325,51 € | ERDF |
| 50. výročí založení Krkonošského národního parku | 12/2012 | 08/2013 | Celkový rozpočet: 42.420 € Výše podpory: 30.000 € | ERDF |
| Rozhledny v Krkonošském národním parku | 04/2012 | 01/2013 | Výše podpory: 21.479,5 € | ERDF prostřednictvím Euroregionu Glacensis |
| Jedny hory, jedny lesy | 02/2011 | 07/2012 | Celkové náklady: 50.323,32 € | OPPS CZ-PL (INTERREG) |
| Krkonoše – náš národní park | 02/2011 | 03/2012 | Celkový rozpočet: 30.000 € Výše podpory: 26.000 € | ERDF |

| | | | | |
|--|---------|---------|---|---|
| Krkonoše ve sbírkách: vzájemné poznávání fondů krkonošských muzeí | 03/2011 | 03/2012 | Celkové náklady: 10.122 € Výše podpory: 8.603,70 € | OPPS CZ-PL (INTERREG) |
| Bezpečné Krkonoše II. – traumaplán | 03/2011 | 11/2011 | Celkové náklady: 750.000 Kč | OPPS CZ-PL (INTERREG) |
| Bezpečné Krkonoše | 03/2010 | 02/2011 | Celkové náklady: 911.000 Kč Výše podpory: 750.000 Kč | ERDF |
| Krkonoše bez bariér | 03/2010 | 02/2011 | Celkové náklady: 1,03 mil. Kč Výše podpory: 750.000 Kč | ERDF |
| Via Fabrilis | 2008 | 2010 | Podpora v plné výši: 615.000 € | OPPS CZ-PL (INTERREG) |
| Zlepšení přeshraniční spolupráce v ekologické výchově v KR NAP a KPN | 2009 | 2010 | Celkové náklady: 222.775 € Dotace: 189.357 € | ERDF prostřednictvím Euroregionu Glacensis |
| Typická architektura Krkonoš a Jizerských hor | 2010 | 2010 | Výše podpory: 16,641.61 € | OPPS CZ-PL (INTERREG), cíl 3 |

Zdroj: <https://www.krnep.cz/eu-2007-2013/>