

Jihočeská univerzita v Českých Budějovicích

Teologická fakulta

Katedra filosofie a religionistiky

Bakalářská práce

Kaple sv. Anežky České v Čihovicích: Architektura, náboženské aktivity

Vedoucí práce: Mgr. Martin Klapetek, Ph.D.

Autor práce: Bohumil Toman

Studijní obor: Náboženská výchova a etika

Forma studia: kombinovaná

Ročník: třetí

Prohlašuji, že svoji bakalářskou práci jsem vypracoval samostatně, pouze s použitím pramenů a literatury uvedených v seznamu citované literatury.

Prohlašuji, že v souladu s § 47b zákona č. 111/1998 Sb. v platném znění, souhlasím se zveřejněním své bakalářské práce, a to v nezkrácené podobě elektronickou cestou ve veřejně přístupné části databáze STAG provozované Jihočeskou univerzitou v Českých Budějovicích na jejích internetových stránkách.

21. března 2011

Děkuji vedoucímu bakalářské práce Mgr. Martinu Klapetkovi, Ph.D. za cenné rady, připomínky a metodické vedení.

OBSAH

| | |
|--|-----------|
| Úvod | 6 |
| 1. Čihovice jako součást města Týn nad Vltavou | 8 |
| 1.1 Farnost Týn nad Vltavou | 8 |
| 1.2 Kostely a kaple v Týně nad Vltavou | 9 |
| 1.2.1 Chrám sv. Kateřiny | 9 |
| 1.2.2 Kostel svatého Jakuba v Týně nad Vltavou | 9 |
| 1.2.3 Kostel sv. Víta | 11 |
| 1.2.4 Kaple Panny Marie Karlovské | 11 |
| 1.3 Čihovice – historie a současnost | 12 |
| 2. Architektonická pravidla církevních staveb | 15 |
| 2.1 Důvody pro výstavbu kaple sv. Anežky | 15 |
| 2.2 Typologie církevních staveb a architektonická pravidla | 16 |
| 2.3 Podmínky pro stavbu kaple | 19 |
| 2.4 Umístění stavby | 20 |
| 2.4.1 Nástupní prostor | 21 |
| 2.4.2 Zeleň | 22 |
| 2.4.3 Parkování | 22 |
| 2.4.4 Pojetí architektury - obsah a forma | 23 |
| 2.5 Architektonický návrh a projekt kaple sv. Anežky | 24 |
| 3. Výstavba kaple sv. Anežky a interiér sakrální stavby | 26 |
| 3.1 Výstavba kaple sv. Anežky | 26 |
| 3.2 Časový harmonogram výstavby kaple sv. Anežky | 27 |
| 3.3 Interiér kaple sv. Anežky | 28 |
| 3.3.1 Oltář | 29 |
| 3.3.2 Ambon | 29 |
| 3.3.3 Sedes | 30 |
| 3.4.4 Kříž | 30 |
| 3.5.5 Křížová cesta | 31 |
| 3.6.6 Výtvarné dílo a jeho místo sakrálním prostru | 31 |
| 3.7.7 Fenomén a symbolika světla v architektuře | 32 |

| | |
|---|-----------|
| 4.Svěcení kaple a náboženské aktivity kapli sv. Anežky | 33 |
| 4.1 Svěcení kaple sv. Anežky | 33 |
| 4.2 Využití kaple sv. Anežky | 34 |
| 4.2.1 Slavnost světla - modlitba TAIZÉ | 35 |
| 4.2.2 Akce pořádané místní skupinou ČKA | 36 |
| 4.2.3 Koncerty | 37 |
| 4.2.4 Udílení svatostí, konání mší svatých | 37 |
| 4.2.5 Pravidelné akce spjaté s církevním rokem | 38 |
| Závěr | 39 |
| Použitá literatura a zdroje | 40 |
| Seznam zkratk | 42 |
| Seznam příloh | 43 |
| I. Propočít kaple Čihovice | 44 |
| II. Obrazová příloha | 45 |
| Abstrakt | 50 |

Úvod

Ve své bakalářské práci se chci věnovat tématu „Kaple sv. Anežky v Čihovicích - architektura, náboženské aktivity“. Stál jsem u zrodu myšlenky vybudovat nějaké důstojné duchovní místo pro lokalitu Čihovice, pomáhal jsem také při samotné výstavbě kaple a v neposlední řadě bych se rád podílel i na náboženských aktivitách provozovaných v kapli.

V textu jsem se pokusil nastínit stěžejní důvody pro výstavbu této kaple, dále jsem chtěl poukázat na historické spojitosti k Týnu nad Vltavou a začlenění do římskokatolické farnosti. Při budování sakrální stavby je vždy snahou o dosažení co možná nejkrásnější a z liturgického hlediska nejvhodnější stavby tak, aby splňovala všechny předpisy, požadavky a zapadala do okolní krajiny. Všechna příslušná pravidla a doporučení jsem se snažil v textu postihnout, popsat a hlavně zkonfrontovat se stavbou v Čihovicích. Domnívám se, že v Čechách podobným způsobem, jako v Čihovicích z nadšení několika jednotlivců mnoho sakrálních staveb nevzniká, proto považuji informace o průběhu výstavby kaple za zajímavé a cenné. Předkládám zde postup od projektu, přes realizaci až po samostatné slavnostní vysvěcení. Z mého pohledu je nejdůležitější kapitola, která naznačuje, jaké aktivity budou v kapli provozovány, k čemu a komu má kaple především sloužit. Čihovická kaple nemá být jen zajímavou stavbou vhodně zasazenou do krajiny, ale především místem setkání, modlitby, meditace a cílem poutníků.

Práce byla tématicky rozdělená do třech základních bloků. První část má obeznámit čtenáře s prostředím, ve kterém byla kaple vybudována, lokalizovat toto místo, zdůraznit historický kontext a nastínit současné dění a aktivity Čihovic i města Týn nad Vltavou, jehož jsou Čihovice součástí. Pokládal jsem za důležité a zajímavé zdůraznit v jakém „podhoubí“ se zrodila myšlenka „vybudovat novou moderní kapli na okraji města“ a jaké důvody byly nosné pro tuto aktivitu. Druhá část je spíše teoretická, zde jsem se snažil shromáždit materiály, kde jsou popsána architektonická pravidla církevních staveb. Okolnosti a doporučení, které je potřeba zohlednit při výběru místa, důležitost dalších aspektů jako je nástupní prostor, zeleň, dostupné parkoviště apod. Z liturgického hlediska je velký důraz kladen na interiér sakrální stavby. Ve své práci jsem se opět snažil porovnat vnitřní uspořádání kaple s těmito pravidly. Za velmi užitečné považuji, že jsme se mohli obracet se svými nejasnostmi a konzultovat své otázky s lidmi, kteří nám mohli poradit a předat zkušenosti. Např. pracovníky krajského úřadu

odboru kultury a památkové péče, členy Rytířského řádu Křižovníků s červenou hvězdou, paterem ThDr. Patrikem Maturkaničem, paterem Františkem Hroznatou Janouškem Opraem, Ing.arch. Jiřím Koberou, který byl autorem studie kaple. Třetí kapitola obsahuje informaci o slavnosti svěcení kaple - okamžiku, kdy bylo dokončeno stavební dílo a kaple byla symbolicky předána do užívání. Podstatná část této závěrečné kapitoly je věnována náboženským aktivitám. Kaple sv. Anežky nemá konkurovat farnímu kostelu sv. Jakuba, ale má doplňovat a rozšiřovat aktivity farního společenství. Výčet náboženských aktivit je široký a různorodý, od přednáškové činnosti, kterou zastřešuje místní skupina České křesťanské akademie, přes meditativní modlitby v duchu TAIZÉ, pořádání bohoslužeb až po koncerty duchovní hudby. Kaple je také určena pro soukromé modlitby, rozjímání a cíl poutníků.

Základní zdroje, o které se práce opírá lze rozdělit také do tří skupin, které kopírují tři výše popsané tematické celky. Literatura vztahující se k historii a současnosti Týna nad Vltavou a Čihovic pochází především od paní Marty Krausové – Sudové, důležitým zdrojem jsou také čtyřdílné „Dějiny města Týna nad Vltavou a okolí“ od Josefa Sakaře. Při popisu architektury církevních staveb jsem používal především díla od Jiřího Vaverky a „Dům Boží a brána nebe ve 20. století“ od autorů Aleš Filip a Norbert Schmidt. Třetí část popisující náboženské aktivity obohatily knihy např. „Rokování o roku“ od Radima Palouše nebo papežská encyklika od Jana Pavla II. „Ecclesia de eucharistia.“

1. Čihovice jako součást města Týn nad Vltavou

Kaple sv. Anežky se nachází v Čihovicích, které jsou částí města Týn nad Vltavou. Týn nad Vltavou je jedním z nejstarších sídel na jihu Čech. Město je rozloženo po obou březích řeky Vltavy, nedaleko jejího soutoku s Lužnicí. Počátky Týna nad Vltavou se datují již do první poloviny 11. století, kdy bylo území v majetku pražského biskupství. Bylo zde vybudováno opevněné sídlo biskupského správce a v jeho blízkosti se rozrostla osada. Na místě původního správního sídla byl v první polovině 13. století založen hrad. Hrad zanikl koncem 17. století, dnes můžeme na jeho místě spatřit renesanční kamenný most, hradní příkop a pozůstatky valů. K roku 1229 se vztahuje první písemná zpráva o městě, která mimo jiné zmiňuje dřevěný most, tehdy jediný na úseku Vltavy mezi Českými Budějovicemi a Prahou.¹ Město bylo v průběhu historie významné rovněž jako překladiště soli z gmundenské oblasti, byly zde postaveny dvě solnice, sůl se zde skladovala i prodávala. K přepravě soli a dalšího zboží byly používány jak lodě, tak vory. Vltavotýnsko zůstalo centrem vorařství až do počátku 20. století. Aktuálně má Týn nad Vltavou asi 8.500 obyvatel a snaží se být významným střediskem kulturního dění a oblíbeným turistickým místem.²

1.1 Farnost Týn nad Vltavou

Týnská římskokatolická farnost patří do českobudějovické diecéze a do vikariátu České Budějovice venkov. o farnost se starají ustanovený administrátor P. Marek Donnerstag, Th. D. a ustanovený kaplan v jáhenské funkci Karel Sádlo.³

V Týně působilo také několik významných farářů: Josef Lhotský (1898 - 1911) spisovatel; Karel Vinařický (1849 – 1859)⁴, kanovník vyšehradský, spoluvůrce časopisu katolického duchovenstva, přední národní buditel a básník. V posledních letech to byli např. P. Josef Noska, P. Václav Štěpán a několik měsíců i současný generální vikář P. Adolf Pintíř.

¹ Srov. SUDOVÁ, M. *Vltavotýnsko*. Praha: Ladislav Horáček, 2007. ISBN 978-80-7185-804-1, str. 5.

SUDOVÁ, M. *Vltavotýnský poutník*. Příbram: Miloš Uhlíř - Baset, 2007. ISBN 978-80-7340-098-9, str. 16-27.

² Sudová, M., Kadlec, O., *Historie města* [online] Týn nad Vltavou. Oficiální stránky města Týn nad Vltavou. Posl. úpravy 27.2.2011 [cit. 2011-02-27]. Dostupné z <http://www.tnv.cz/cz/ty-nad-vltavou/o-meste-ty-nad-vltavou/>.

³ Vztahuje se k období březen 2011.

⁴ Jeho nejvýznamnějším dílem je vlastenecká sbírka *Varito a lyra* (1843), dále knihy *Ohlas lyry starého veršovce* (1853). Vinařického básně byly velmi oblíbené i mezi dětmi a mnoho z nich zlidovělo, např. *Tluče bubeníček, tluče na buben nebo Ivánku náš, copak děláš*.

1.2 Kostely a kaple v Týně nad Vltavou

1.2.1 Chrám sv. Kateřiny

Zakladatelem kostela byl v roce 1068 biskup Jaromír, syn známého knížecího páru Břetislava a Jitky. Tento kostel stál až do 17. století, kdy byl zbourán. Místní kroniky nevěnovaly kostelu sv. Kateřiny po staletí přílišnou pozornost. Teprve, když zhoubný požár v roce 1628 zničil značnou část města a zasáhl i chrám sv. Kateřiny, objevila se informace o této zkáze také ve farních zápisech. Když byl v roce 1640 sepičován nový kontrakt o nájmu panství, kardinál Harrach žádal všechny, kteří by měli nějakou památku ze zničené svatyně o její vrácení ve prospěch obnovy nejstaršího místního kostelíka. S plánované opravy úplně sešlo, když v roce 1645 nový požár vyplenil poslední zachovanou část chrámu. Patnáct let byly opálené zdi zničeného chrámu bez střechy, až v roce 1660 vyhlásil arcibiskup začátek sbírek na důkladnou přestavbu chrámu. Peníze však nestačily na pokrytí kompletní rekonstrukce, byla pořízená alespoň nová střecha. Ale i po této částečné úpravě zůstal chrám opuštěn.

Posvátné nádobí z chrámu Sv. Kateřiny užíval děkan ve farním kostele sv. Jakuba. Zde byl v roce 1686 k trvalé památce prvotního kostelíka zasvěcen oltář sv. Kateřiny. Ten byl však brzy spojen s oltářem sv. Barbory v nově zbudované kapli. Na místě zaniklého chrámu sv. Kateřiny na „Malém náměstí“ byl postaven kříž.⁵

1.2.2 Kostel svatého Jakuba v Týně nad Vltavou⁶

Druhý kostel, zasvěcený původně svatému Christoforovi (Kryštofovi) a poté svatému Jakubovi, tvoří dominantu dnešního městského centra. Koncem 80. let 12. století byla osada zároveň s oběma kostely vypálena. Později se jádro osídlení posunulo o 300 metrů níže po proudu Vltavy. Zatímco starší osídlení u kostela svaté Kateřiny bylo rostlou osadou, nové centrum už bylo založeno na pravidelném půdorysu. Vyrostlo kolem kostela svatého Kryštofa v polovině 13. století a položilo základ městské části nazývané Nový Týn.

⁵ Srov. SUDOVÁ, M. *Vltavotýnsko*. Praha: Ladislav Horáček, 2007. ISBN 978-80-7185-804-1, str. 5.

SUDOVÁ, M. *Vltavotýnský poutník*. Příbram: Miloš Uhlíř - Baset, 2007. ISBN 978-80-7340-098-9, str. 16-27.

⁶ Viz. obrazová příloha, obr. 1.

Kostel byl původně gotický, zadní část chrámové lodi si uchovala původní prvky. Později byl několikrát přestavěn a jeho konečnou, barokní podobu, včetně věže, mu dala doba císařovny Marie Terezie. První úpravy prodělal kostel svatého Jakuba v roce 1569. Byl rozšířen a získal nového patrona svatého Jakuba. Další úpravy prodělal kostel roku 1702. Směrem k náměstí byla přistavěna kaple svaté Barbory. Pod ní byla zřízena krypta, která se stala místem posledního odpočinku solních hejtmanů, jejich rodin a dalších významných hodnostářů města.

Do interiéru kostela byly na kruchtu instalovány v roce 1770 čtyřrejstříkové barokní varhany, později roku 1777 přestavěné. Jedná se o jeden z nejzachovalejších barokních nástrojů v Čechách. Velké úpravy zažil chrám v srpnu roku 1753, poté co navštívila Týn císařovna Marie Terezie a posteskla si nad neutěšeným stavem Božího stánku. Do nové věže byly přeneseny dva zvony z původní dřevěné zvonice u kostela. Nejstarší zvon „Christofor“ daroval kostelu Prokop I. Čabelický už v roce 1524. Druhý zvon „Jiří Toušek“, nechal ulít na počest svého otce, městského primátora, zdejší měšťan Matěj Toušek. Postupem času přibývaly další zvony.⁷

Na svátek sv. Václava 28. 9. 2010 byly vysvěceny a pověšeny do věže kostela sv. Jakuba dva nové zvony.⁸ Zvon nazvaný Václav váží 1300 kilogramů, druhý Vltavotýn váží 740 kilogramů. Nové zvony pořídilo město u pasovské zvonařské firmy Perner.

V průběhu let byl kostel ještě několikrát opravován, ale nikdy už nedošlo k radikálnějším změnám jeho podoby. V současné době je využíván jako farní kostel na pravidelné bohoslužby a rovněž každoroční tradiční koncerty vážné hudby.

1.2.3 Kostel sv. Víta⁹

Zhoubný mor, který vypukl v roce 1680 si vybral i v Týně nad Vltavou četné oběti, pro ně bylo vyhledáno odlehlejší pusté místo za městem k věčnému odpočinku. Barokní hřbitovní kostelík sv. Víta, byl založen záhy po vzniku hřbitova. S největší pravděpodobností je dílem Antonia de Alfieri, italského (vlašského) stavitele, který žil v Týně nad Vltavou. Kostelík má čtvercovou loď s polokruhovými apsidami, loď je sklenutá lucernou, po stranách průčelí jsou čtvercové zvonička. Interiér kostelíka je prázdný, využívá se jako smuteční síň. Po stranách vstupu jsou dodatečně přistavěny

⁷ Srov. SUDOVÁ, M. *Vltavotýnsko*. Praha: Ladislav Horáček, 2007. ISBN 978-80-7185-804-1, str. 67., SUDOVÁ, M. *Vltavotýnský poutník*. Příbram: Miloš Uhlíř - Baset, 2007. ISBN 978-80-7340-098-9, str. 36-42.

⁸ Viz. obrazová příloha, obr. 2.

⁹ Viz. obrazová příloha, obr. 4.

náhrobky z počátku 19. století. Náhrobek vlevo náleží Petru Jiřímu (Georgu) Walchero-
vi, příslušníku významného poštmistrovského rodu. Na zemi před vstupním portálem
nalezneme náhrobní kameny druhé týnské poštmistrovské rodiny, rytířů mašku
z Maasburgu a náhrobek okresního hejtmana rytíře Václava Stehlíka z Čenkova
a Treustattu.¹⁰

1.2.4 Kaple Panny Marie Karlovské¹¹

První písemná zpráva o ní se dochovala z roku 1758. Malý přístřešek nad so-
chou byl získán z roku 1781. Roku 1864 z darů byla přistavěna mohutnější kaple a dne
7. srpna byla děkanem Šejnohou slavnostně posvěcena. V minulém století, kdy se Nový
Týn začal rozmáhat, stávala v místech nynější kapličky Panny Marie malá Boží muka,
kde v noci hořivalo světýlko, které označovalo pozdním chodcům správný směr do
Vltavského Týna. V těchto místech sousedé z Koloděj a Netěchovic snímali rakev ne-
božtíků z povozů a zemřelého na ramenech odnášeli k věčnému odpočinku na týnský
hřbitov k svatému Vítu. Zde také vítával pan děkan procesí, které se vracelo
z bechyňské pouti.¹²

K této kapličce se vztahuje tato pověst:

„Kdysi v „Horách“ „Karlově“ po hrozném neštěstí, snad moru nebo jiném, slo-
žili se tamní sousedé na zakoupení velké sochy Panny Marie. Po nerovné cestě tábořské
drkotal povoz, na kterém pečlivě zabalena byla nynější socha. V povozu zapřažen byl
pár silných, statných selských koní. Dobře bez nehody dojel forman až v místa nynější
kapličky, kde koně nemohli povozem ani hnouti. V cestě žádná překážka, cesta na svahu
k Vltavotýnu, vůz neporušen. Ani šlehání bičem, ani domluvy koním nepomohly. Jakási
neznámá síla zdržovala vůz. Socha byla sejmuta a vůz byl podroben důkladné prohlíd-
ce. A div divoucí! Vůz zbaven sochy, lehce se pohnul z místa. Když opět naložili so-
chu, zapráskali bičem koně, ač se namáhali seč mohli, vozem nehnuli. Snad to byl roz-
kaz vyšší, nebo snad přání samotné Panny Marie, aby zůstala v místech, kde si přála.
A opravdu socha nebyla odvezena do Karlova, ale byla ponechána v Týně nad Vltav-

¹⁰ Srov. SUDOVÁ, M. *Vltavotýnsko*. Praha: Ladislav Horáček, 2007. ISBN 978-80-7185-804-1, str. 49, .
SUDOVÁ, M. *Vltavotýnský poutník*. Příbram: Miloš Uhlíř - Baset, 2007. ISBN 978-80-7340-098-9, str.
78.

¹¹ Viz. obrazová příloha, obr. 3.

¹² Srov. SUDOVÁ, M. *Vltavotýnsko*. Praha: Ladislav Horáček, 2007. ISBN 978-80-7185-804-1, str. 84.

vou. Tehdy byl loďařský obchod v plném rozkvětu. Jedním ze stavitelů lodí byl též bohatý měšťan Karel Veselý, který měl několik loděnic v Týně. Každý vorař, plavec i stavitel lodí byl neobyčejně zbožný a na prosby za ochranu plavby rád obětoval část peněžitou na církevní pomoc. Tak týňští voraři svým nákladem zřídili hlavní oltář kostela sv. Jakuba st. A právě Karel Veselý svým nákladem dal postavit kapličku Panny Marie tak zvané Karlovské, krásný to stánek, který měl vchod přímo z ulice tábořské. Oboustranným schodištěm vcházelo se do kapličky, kde na plechu namalováni byli oba věrozvěstové, svatý Cyril a Metoděj. Na venkovské části zábradlí byl nápis „Oroduj za nás Panenko Maria“ a nad ním veliká lucerna ručně tepaná, která zářila jasným světlem pozdním chodcům, kráčejícím do Týna nad Vltavou. A jako tehdy, tak i dnes je kaplička Pany Marie posledním zastavením zemřelých před uložením na vltavotýnském hřbitově.“¹³

1.3 Čihovice – historie a současnost

Čihovice jsou částí města Týn nad Vltavou, leží na levém břehu řeky Vltavy za bývalými kasárnami a gymnáziem. Ve 14.století obývali Čihovice hlavně polní hlídači, panští rychtáři, mlynáři a jiní služebníci k obsluze týnského hradu. V roce 1581 bylo v Čihovicích 6 sedláků se sedmi lány. Prokop Čabelický spojil zdejší statky a vystavil tu dvůr. Do druhé světové války patřil hospodářský dvůr pražskému arcibiskupství. Ve třicátých letech 20. století v Čihovicích prospívá výroba mléčných výrobků. V poválečném období spravoval Čihovice Školní zemědělský podnik Hluboká nad Vltavou.¹⁴ V devadesátých letech poté Uniagra s.r.o. Areál je ve správě Pozemkového fondu ČR.

Martina Krausová – Sudová ve své knize zmiňuje: „Rozvoji školství přispělo zřízení hospodářské školy, již navštěvovali žáci z celých jižních Čech. V letech 1922-1924 byla pro jejich účely vybudovaná nová budova v Čihovicích (součást Týna nad Vltavou)”¹⁵

Čihovice jsou venkovskou lokalitou s bohatou historií. Po letech úpadku, chát-rání a devastace přišlo od poloviny devadesátých let období obnovy a rozvoje, jehož

¹³ Donnerstag, M., Dvořáková, E., *Kaple Panny Marie Karlovské* [online] Týn nad Vltavou. Římskokatolická farnost Týn nad Vltavou. Posl. úpravy 28.10.2010 [cit. 2011-02-27]. Dostupné z http://www.ftyn.wz.cz/showpage.php?name=marie_karlovske

¹⁴ Viz. obrazová příloha, obr. 5.

¹⁵ SUDOVÁ, M. *Vltavotýnsko*. Praha: Ladislav Horáček, 2007, str. 18.

hlavní myšlenkou je návrat k tradicím a pomoc lidem s postižením začlenit se do života komunity. Od roku 1996 se v téměř neobydlené lokalitě Čihovic zvýšil počet obyvatel s trvalým bydlištěm o 12 osob, jde především o mladé rodiny s dětmi, lidé, kteří se podílejí na obnově Čihovic a práci v některém ze subjektů.

V Čihovicích v současné době sídlí tyto subjekty: Domov sv. Anežky, o.p.s.¹⁶, je to obecně prospěšná společnost, jejímž posláním je podpora a pomoc lidem se zdravotním postižením, začlenit se do běžného života, žít samostatný, soběstačný a důstojný život s odpovídajícím sociálním postavením a naplněnými potřebami užitečnosti a potřebnosti. Domov sv. Anežky, o.p.s.¹⁷ poskytuje sociální služby (sociální rehabilitace, sociálně terapeutické dílny, podpora samostatného bydlení) a provozuje chráněné pracovní dílny a chráněná pracoviště (truhlářská, keramická, tkalcovská, PO-TISK, údržba veřejné zeleně a další).

Dalším subjektem je Farma Dvůr Čihovice¹⁸ jedná se o zemědělské hospodářství v části areálu čihovického dvora. Hospodaření se orientuje na rostlinnou i živočišnou výrobu, produkci kravského mléka, obnovu pastevních areálů pro ovce a kozy, chov koní, ve dvou hektarovém Čihovickém rybníku také chov ryb. Farma Dvůr Čihovice spolupracuje při uskutečňování pracovní rehabilitace lidí se zdravotním postižením, je hlavním organizátorem tradičních čihovických dožínků. Dvůr Čihovice obhospodařuje 90 ha polí, luk a pastvin a stádo skotu čítá 80 krav. Třetím subjektem je občanské sdružení Pomoc Týn nad Vltavou¹⁹, které bylo založeno v roce 1996 a od té doby je hlavním hybatelem, iniciátorem a realizátorem obnovy a rozvoje lokality Čihovice. Sdružení²⁰ financovalo s využitím sponzorských firemních darů i darů jednotlivců a díky investiční dotaci z rozpočtu Ministerstva Zemědělství ČR rekonstrukci Domova sv. Anežky, podílelo se na vybavení a obnově čihovické návsi, provozuje kulturní, vzdělávací a společenské centrum Špejchar klub, pomáhá při provozu hippoterapie. Sdružení se snaží prosazovat vhodné sociální služby pro seniory a lidi se zdravotním postižením i v rámci města Týn nad Vltavou a celého mikroregionu Vltavotýnsko. V současné době

¹⁶ Viz. obrazová příloha, obr. 9.

¹⁷ Šesták, Jan, *Domov sv. Anežky, o.p.s* [online] Týn nad Vlt. Domov sv. Anežky, Posl. Úpravy 5.1.2011 [cit. 2011-02-27]. Dostupné z <http://www.anezka-tyrn.cz/index.php?nid=3654&lid=CZ&oid=452891>.

¹⁸ Jiří Netík, *Pomoc, o.p.s* [online] Týn nad Vlt. Pomoc, o.p.s, Posl. Úpravy 5.1.2011 [cit. 2011-02-27]. Dostupné z <http://www.pomoc-tyrn.cz/dvorec/domovy-klas.html#>

¹⁹ Tamtéž.

²⁰ Viz. obrazová příloha, obr. 10.

začíná realizovat projekt Dvorec Temelín²¹. Sdružení je aktivním členem Místní akční skupiny Vltava v programu LEADER +

Tyto organizace zaměstnávají cca šedesát pracovníků, z toho třicet jsou pracovníci se zdravotním postižením, dalších patnáct lidí se zdravotním postižením využívá služeb denního centra. Rodinní příslušníci lidí se zdravotním postižením jsou častými hosty a návštěvníky Čihovic při různých příležitostech (stavění máje, tradiční dožínky, živý Betlém, oslavy výročí Domova sv. Anežky, koncerty apod.). Deset lidí se zdravotním postižením zároveň zůstává ubytováno v Čihovicích od pondělí do pátku.

Čihovice jsou nyní ucelenou avšak otevřenou lokalitou sloužící pro výrobu, sociální služby, venkovský život lidí se zdravotním postižením a lidí zdravých, a zároveň jako cíl turistů, obyvatel města, nebo návštěvníků kulturních akcí. Proces obnovy lokality je neustálý a trvalý. V posledních třech letech byly například realizovány projekty „Chodník“ (bezbariérové zpřístupnění lokality), „Sejdeme se na návsi v Čihovicích“ (vybavení návsi mobiliářem, označníkem, kozí věží), „Pastevní areál Čihovický rybník“ (obnova pastevních areálů v břehových partiích rybníka), výstavba a následný provoz a využívání kaple sv. Anežky.

Mezi plánované dílčí projekty patří: pokračování v obnově pastevních areálů pro ovce a kozy, vybudování historické veřejné pece na pečení chleba a obnova tradičního společného pečení na návsi, vytvoření podmínek pro umístění drobných hospodářských zvířat ve volném prostoru a zpřístupnění tohoto prostoru – naučné stezky - pro návštěvníky Čihovic, výchovně vzdělávací a odpočinkové aktivity škol, školek, obyvatel města a turistů, podpora výstavby bydlení v Čihovicích, včetně chráněného bydlení, podpora nových příležitostí pro zemědělské nebo obdobné podnikání, včetně vzniku chráněných dílen a výstavby nových provozoven, muzeum historických zemědělských strojů, obnova mlékařství a malovýroby sýra.

²¹ Jiří Netík, *Pomoc, o.p.s* [online] Týn nad Vlt. Pomoc, o.p.s, Posl. Úpravy 5.1.2011 [cit. 2011-02-27]. Dostupné z <http://www.pomoc-tyn.cz/dvorec/domovy-klas.html#>

2. Architektonická pravidla církevních staveb

Josef Ratzinger ve své knize trefně popisuje názor široké veřejnosti na výstavbu nových sakrálních staveb. „I nejrozhodnější odpůrci všeho sakrálního, v tomto případě posvátného prostoru, uznávají, že křesťanská obec potřebuje místo pro své shromažďování, a podle toho definují funkci chrámové budovy nikoliv v sakrálním, nýbrž v přesně funkčním smyslu jako stavby umožňující liturgické společenství. To je nesporně podstatná funkce chrámové budovy, která ji také odlišuje od klasické podoby chrámu u většiny náboženství.“²²

2.1 Důvody pro výstavbu kaple sv. Anežky

Za výstavbou a provozováním kaple sv. Anežky stojí občanské sdružení Pomoc Týn nad Vltavou, Čihovice 30, 375 01 Týn nad Vltavou.

Hlavním důvodem výstavby kaple bylo pokračovat v obnově venkovské lokality Čihovice. K tomuto úkolu jsme všichni přistupovali s úctou, pokorou a odhodláním vybudovat něco, co obohatí zdejší místo i lidi a zůstane tu pro další generace. Nabídnout tak, místním i poutníkům duchovní zázemí a důstojné místo pro modlitbu, bohoslužby a setkávání.

Romano Guardini, průkopník liturgické obnovy tohoto století, ve své knize „O modlitbě“ trefně popisuje hlavní oblasti náboženského života, Chceme, aby nově zbudovaná kaple v lokalitě Čihovice, pomohla k naplnění této touhy.

„Ke dvěma hlavním oblastem náboženského života patří osobní modlitba a liturgie. Každá má své vlastní kořeny, svůj charakter a význam, který nelze ničím nahradit. Osobní modlitba probíhá jako hnutí a jako vyslovování slov a jen náznakově přechází v gesta a úkony; liturgie naproti tomu je především jednání. Svou podstatou je posvátným jednáním především při mši. Totéž platí i při svátostech, které jsou také posvátným děním, vycházející od Boha, ale uskutečňují se skrze člověka a na člověku. Jejich jádrem je čin, na který se váže příslušná modlitba, a ten čin se odehrává v konkrétním prostředí.“²³

²² RATZINGER, J. *Duch liturgie*. Brno: Barrister a Principál, 2006, str. 55.

²³ GUARDINI, R. *o modlitbě*. Praha: Zvon, 1991, str. 241.

2.2 Typologie církevních staveb a architektonická pravidla

Jiří Vaverka popisuje přehled stavebních druhů, jejich funkční charakteristiky. Dělí kostely na farní, které slouží pro společenství věřících příslušné obce, vymezené místně, kterému umožňují slavit liturgii a filiální, které vznikly v místech, kde si to vyžádala potřeba dalšího chrámu bez vhodnosti zřízení samostatné farnosti jako administrativně správního celku. Další typy kostelů jsou hřbitovní a klášterní. Další stavebním druhem je drobná architektura – kapličky, Boží muka, kříže, samostatně stojící křížové cesty, zvonice atd. Jsou viditelnou připomínkou neustálé Boží přítomnosti a vyzývají k zastavení a zamyšlení. Často tvoří celé soubory staveb, které jsou rozděleny podél cest. Nově se také objevují farní duchovní a pastorační centra – vznikají dnes při každé živé farnosti. Jsou příležitostí pro setkávání jednotlivých členů farní rodiny mimo dobu bohoslužeb, napomáhají jejich vzájemným kontaktům, upevňování vztahů, spolupráci ve farní charitě, poskytují prostory pro modlitební společenství různých duchovních proudů atd. Plní tyto funkce: vzdělávání a výchova kněží a laiků (katecheze dětí, dospělých, příprava na přijetí svátostí, exercicie apod.), zajišťují společenské události farnosti (poutě, svatby, křty, jubilea, výročí posvěcení, kluby mládeže, starších členů farní rodiny atd.) kulturní akce farního společenství, spolupráce s jinými farnostmi, sociální péče a pomoc (farní charita, benefiční akce), mateřská škola).²⁴

V architektuře kostela je vedle jednoduchého, v podstatě daného provozního schématu, určeného potřebami liturgie a s ní spojených obřadů, nejcennější právě duchovní obsah, který je smyslem její stavby. Je v zásadě vyjádřen výtvarným ztvárněním stavby – v něm hraje svůj hlavní part prostor, tvar a světlo, které jsou umocňovány materiálem a barvou a podmíněny technikou. V prostoru podobně působí díla výtvarného umění, která navíc vnášejí sdělnost víry a duchovního obsahu jako přirozené součásti architektury kostela.

Je vždy snahou o dosažení co možná nejkrásnější a z liturgického hlediska nejvhodnější stavby, což vede mnohdy k hledání neoptimalnějšího řešení formou architektonických soutěží. I o této možnosti jsme v Čihovicích uvažovali, ale nakonec se ukázalo přirozenější oslovit nadšené a prostředí znalé farníky, kteří dokonale znají polohu i historický kontext lokality. Byla tedy zvolena forma spontánní spoluúčasti věřících pod odborným vedením architekta. Domnívám se, že krásné dílo může vzniknout i za

²⁴ Srov. VAVERKA, J. *Nové kostely a kaple z konce 20. století v České republice*. Kostelní Vydří: Karmelitánské nakladatelství, 2001, str. 412.

minimálních podmínek a že naopak všestranná podpora nemusí vždy znamenat automatický úspěch. Chrám, kostel, kaple je pro každého věřícího místem společné bohoslužby, ale také místem kde přebývá otec a kde i věřící se má cítit jako doma. Je potřeba si uvědomit, že liturgický prostor je jeden a má základní dvojí využití: slouží jednak ke shromáždění věřících při bohoslužbě, při slavení svátosti, především eucharistie – večeře páně, a současně jako Boží dům pro soukromou modlitbu, pro klidnou adoraci. Je třeba při jeho vytváření dbát na to, aby byly řádně naplněny obě funkce: rovina horizontální, rovina setkávání Božího lidu („Kde jsou dva nebo tři shromážděni v mém jménu, tam jsem já uprostřed nich,” Mt 6,6a). Při tvorbě sakrálního prostoru je důležité najít správný poměr mezi oběma základními požadavky.

Jiří Vaverka k tomu poznamenává: „Zatímco u gotických katedrál měla každá součást stavby nejen své místo, ale i symbolický význam, v posledních letech se neúměrně klade důraz na potřeby liturgického dění, tj. zohledňuje se pouze jeden z rozměrů sakrální stavby. Požadavky na prostor vycházejí z oprávněného názoru, že Bůh přebývá ve společenství, které drží pohromadě jako živá stavba s Kristem jako svorníkem v Duchu svatém. Uplatňuje se názor, že kostel je jednoduše prostorem pro shromáždění, který nemá co dělat s vnějšími formami. Kostel však není pouze domus ecclesiae, ale i domus Dei. Kostel je tehdy kostelem, když se v něm jednotlivec může dobře modlit a zažít Boží přítomnost.

Kostel je také symbol, připomínka Boží skutečnosti, skutečnosti nás přesahující a existující nezávisle na našem vědomí a jeho vztahu k ní. Kostel je tehdy kostelem, když je transparentní k tajemství uvnitř. Rozhodující pro návrh stavby kostela je liturgie, respektive provoz.”²⁵

²⁵ VAVERKA, J. *Nové kostely a kaple z konce 20. století v České republice*. Kostelní Vydří: Karmelitánské nakladatelství, 2001, str. 412.

Nového ducha do této problematiky přinesly dokumenty II. Vatikánského koncilu (1962 - 1965).

Pokusím se nastínit některé zásadní změny, které ovlivnily liturgický prostor po reformě II. vatikánského koncilu, za zmínku stojí tyto skutečnosti:

- před koncilem oltář uzavíral prostor, po koncilu se dostává více do středu dění
- kněz byl vůdcem shromáždění a zády k lidu v jeho jménu přednášel modlitby, nyní je oltář dobře viditelný a kněz je obrácen k věřícím čelem. V jiném duchu probíhá slavení mše svaté, když lid má minimální kontakt s knězem a jinak sedí-li věřící v kruhu kolem oltářního stolu.
- svatostánek byl součástí hlavního oltáře, nyní je samostatným prvkem nezávislým na liturgickém konání
- presbytář byl dříve výrazně oddělen od lodi, typicky značně vyvýšen, či oddělen překážkou – lektoriem), dnes vzniká jeden prostor. Dění se uskutečňuje a mění uvnitř shromáždění, nikoli naproti němu.²⁶

²⁶ Srov. VAVERKA, J. *Nové kostely a kaple z konce 20. století v České republice*. Kostelní Vydří: Karmelitánské nakladatelství, 2001, str. 412.

2.3 Podmínky pro stavbu kaple

Sakrální stavby si od pradávna uchovávaly zásadní, často dominantní polohu v krajině i v obci. Tato středověká tradice byla umocněná ideovým posláním architektury protireformace, kdy kostel nebo kaple prostupovaly celou krajinou a upozorňovaly na svou mnohost a monumentalitu.

Na otázku, co je důležité pro stavbu kostelů trefně odpovídá T. Černoušek „Otázka dobré stavby kostelů není otázka stylu. Není důležité, zda je stavba provedena ve stylu klasicistickém, novogotickém, nebo ve stylu lidové architektury. Není důležité, zda má, má nebo nemá kostel věž. To je dnes otázka citu. V každém případě se obáváme, na svícen nepostavili světlo, které nesvítí. Nejde o schéma, nejde ani o nějaké zbožné schéma, nýbrž o chrám sám, o posvátný smysluplný prostor. o prostor jako viditelné tělo křesťanské obce shromážděné kolem oltáře. Jde o vztah tohoto posvátného prostoru k jeho sousedním prostorům, jde o vnitřní řád těchto prostorů, Vnější výraz z toho vyplyne sám od sebe. Především se domníváme, že velká minulost, která k nám hovoří ze starých kostelů a věží našeho města, nám již nemůže mnoho říci jako vzor a příklad.“²⁷

Vaverka k lokalizaci nových kostelů poznamenává:

„Jestliže u těchto nových kostelů byla jejich lokalizace vyvolána dochovanou tradicí, jež byla novostavbami obnovena a zachována, aby dále nesly její duchovní poselství. Konec padesáti let umlčení probudil mohutnou vlnou potřeby nových sakrálních objektů tam, kde dosud nebyly a citelně chyběly a kde nyní hledají své místo v prostředí měnícího se světa.“²⁸

I výstavba čihovické kaple byla vyvolána potřebou v této lokalitě vybudovat patřičné duchovní zázemí. Prvním duchovním zázemím byl Špejchar tzv. klub smíření, ale prostor ve Špejcharu byl zabrán stále rozvíjejícím provozem ubytovacích a školících kapacit. Duchovní zázemí v podobě úprav společenské místnosti domova sv. Anežky z důvodu využívání prostor klienty nedává prostor na silnější využití tohoto místa (zásahy do provozu internátu a života klientů, absence klidu a otevřenosti). Proto kaple jako samostatný objekt s výhledem na domov sv. Anežky atd. přináší do života určitý nadhled.

²⁷ ČERNOUŠEK, T. *Liturgický prostor*. Olomouc: Matice cyrilometodějské s.r.o., 1995, str. 67.

²⁸ VAVERKA, J. *Nové kostely a kaple z konce 20. století v České republice*. Kostelní Vydří: Karmelitánské nakladatelství, 2001, str. 162.

2.4 Umístění stavby

Velice důležité pro vyzdvihnutí duchovního významu architektury sakrální stavby je její zasazení do přírody. Rozdílné je ovšem působení vybudovaného prostředí ve městě i na venkově a přírodního krajinného či parkového rámce. Česká krajina je většinou zvlněná a nabízí krásné scenérie pro umístění kostela nebo kaple, tak abys se stala skutečnou dominantou. Proto je třeba přistupovat velmi pozorně a zodpovědně při výběru místa, kde se má nová sakrální stavba realizovat. Neměla by být situována v zázemí obce, „za humny“, kde by se mohla octnout v poloze periferie, spojené se vším, co k tomu náleží, zejména pokud není vybudována odpovídající důstojná pohledová a komunikační vazba mezi centrem obce a novou stavbou. Mělo by se vždy jednat o takovou polohu v obci, aby se důstojně zapojil do panoramatu místa, eventuálně je dotvořil a aby ovládal, respektive spolu ovládal prostor, který spoluvytváří. Ve všech případech musí však umístění stavby kostela zajistit nejen důstojné působení jeho architektury, ale i důležité provozní předpoklady: orientačně jasný přístup, umožňující i pohodlný přístup postiženým, možnost shromáždění před kostelem, nejlépe s nabídkou posezení, blízká parkovací plocha, která neruší působení kostela ani přístup pro pěší.²⁹

Tyto všechny aspekty byly při výběru místa čihovické kaple brány v potaz a respektovány. Čihovice jsou nyní ucelenou avšak otevřenou lokalitou sloužící pro výrobu, sociální služby, venkovský život lidí se zdravotním postižením a lidí zdravých, a zároveň jako cíl turistů, obyvatel města, nebo návštěvníků kulturních akcí. Součástí Čihovic je Čihovický rybník s rozlohou 2 ha. Rybník je využíván pro chov ryb. Je rozdělen poloostrovem na dvě části.³⁰ Břehové partie rybníka (cca 2 ha) s kaštanovou alejí jsou využívány jako pastevní areál pro ovce a kozy, součástí je netradiční patrové ustájení pro kozy – kozí věž a odpočinkové místo – vyhlídka.

Místo je často navštěvováno obyvateli Týna nad Vltavou a využíváno obyvateli Čihovic a uživateli sociálních služeb Domova sv. Anežky. Pro vybudování kaple sv. Anežky byl vybrán severní hrot poloostrova, který je ze severní strany přístupný přímo a z jižní strany od hlavní přístupové cesty je zpřístupněn přes pěti metrový průliv rybníka dřevěnou lávkou. Vybraná plocha je přirozeným středem lokality, přitom obklopená zelení a vodou. Pozemek č. 3313, k.ú. Hněvkovice je majetkem Pozemkového fondu ČR (historicky se jednalo o majetek Arcibiskupství pražského). Nájemcem je

²⁹ Srov. VAVERKA, J. *Nové kostely a kaple z konce 20. století v České republice*. Kostelní Vydří: Karmelitánské nakladatelství, 2001, str. 167.

³⁰ Viz. obrazová příloha, obr. 11.

soukromý zemědělec Jiří Netík Dvůr Čihovice na dobu neurčitou. Kaple představuje duchovní zázemí obnovené lokality a tečku za prováděnými rekonstrukcemi. Zároveň bude jedinou neopravovanou stavbou – bude stavbou novou.

2.4.1 Nástupní prostor

Nástupní prostor před vchodem do kostela či kaple umožňuje shromáždění účastníků před obřadem a po něm, přičemž je třeba mít na mysli nejenom nedělní mši, ale i svatby, pohřby nebo další shromáždění farníků. Řešení nástupního prostoru je důležité nejen pro provoz kostela či kaple, ale i proto, že právě jeho prostřednictvím, vhodnosti jeho formy, se kostel začleňuje do urbanistické struktury okolního sídla.³¹

Přístup k Čihovické kapli je od hlavní silnice po dřevěné lávce na poloostrov Čihovického rybníka. Kolem kaple je zbudovaná paluba (prostor) pro shromáždění lidí před kaplí. Vstup je koncipován ze severní strany dvojicí dvoukřídlých dveří, umožňující otevření prostoru kaple pro venkovní terasu. Zajistí se tak účast většího počtu lidí na konání bohoslužeb v kapli. Ve středu kaple je umístěn oltář a ambon na západní straně harmonium. Část kaple je vybavena lavicemi. Před kaplí je přístupná zvonice, umístěná na vysunutě lávce nad rybník.

Kaple sv. Anežky České je navržena jako součást duchovního zázemí o.s. Pomoc v Čihovicích. Má sloužit pro pořádání bohoslužeb, duchovních a kulturních setkání jak pracovníků a obyvatel o.s. Pomoc, tak široké veřejnosti. Stavba je koncipována jako „hnízdo“ uprostřed rybníka a rákosí. Klidné prostředí hladiny rybníka a zeleně vytváří meditativní prostředí pro kapli. Součástí výstavby kaple bude křížová cesta (ta se právě buduje), navazující na terasu u kaple. Terasa vedena podél pěšiny uprostřed poloostrova v rybníce. K obecné akustické pohodě exteriéru, ale i k informačním zdrojům a průběhu církevního obřadu patří zvony, které nejčastěji bývají umístěny ve zvonové věži.

2.4.2 Zeleň

O zeleni se Vaverka zmiňuje takto: „Zeleň v prostředí kostela je neobyčejně významným prvkem v prostředí kostela. Její přítomnost vrací umělou stavbu zpět ke koře-

³¹ Srov. VAVERKA, J. *Nové kostely a kaple z konce 20. století v České republice*. Kostelní Vydří: Karmelitánské nakladatelství, 2001, str. 167 a 168.

nům, zduchovňuje a zjemňuje zjev stavby, začleňuje ji do prostředí, zejména na venkově.

Zatímco na venkově by spojení kostela či kaple se zelení mělo být přirozené – kaple na trávníku a jiné pod staletými památnými stromy, které symbolizují trvání tradice místa, měla by se zezeň objevit i kostelů ve městech. Stromová zezeň by však měla být uvažována tak, aby po letech nezakrývala vstupní průčelí. Také eventuální přístupové aleje cest by měly svou šířkou umožňovat průhled na vstup i po jejich vzrůstu. Je proto někdy vhodnější uplatnit jen jednostranné stromořadí než oboustrannou alej.

Celkově lze však konstatovat, že tam, kde se kostel či kaple opírají o zezeň, ať přírodní krajiny nebo parkového náměstí či návsi se soliterními stromy nebo květinnými záhony, je vytvořeno příjemné klidné prostředí, vstřícné k duchovnímu zážitku a zajišťující kostelu důstojné okolí. Výstavba pamětních soliterních stromů před kostelem pak vypovídá o pokračování a budoucnosti tradice posvěceného místa.“³²

Kaple sv. Anežky je drobnou sakrální architekturou spojující duch místa (genius loci) s moderním pojetím stavby, mezi použité materiály patří dřevo, sklo a kámen. Kaple je přirozeně zasazena do stávajícího terénu a tvarem se inspirovat ve vzrostlém rákosí v okolním rybníce a respektovat stávající vzrostlou zezeň.

2.4.3 Parkování

Místa pro parkování jsou dalším důležitým aspektem, se kterým se při výstavbě kaple architekt musí zabývat. Parkování vozidel by mělo být situováno vždy v ústraní a zároveň v nepřilíš velké vzdálenosti, aby nenarušovalo provoz obřadů, nerušilo pohled na kostel ani nerušilo obřady hlukem. Musí být ovšem zajištěn příjezd ke kostelu, jak pro potřebu obřadů, tak pro dopravu seniorů nebo postižených občanů. Je třeba se snažit zajistit, aby nebyl rušen klid místa.³³ V Čihovicích je zbudováno dostatečné množství parkovacích míst včetně parkoviště pro zdravotně postižené, které se nachází před Domoem sv. Anežky, docházková vzdálenost je optimální cca. třicet metrů.

2.4.4 Pojetí architektury - obsah a forma

Kostel či kaple jsou specifické případy architektury. Obecně platí, že každá architektura by měla především vyjadřovat funkci, k níž byla vytvořena, ale jen některé

³² VAVERKA, J. *Nové kostely a kaple z konce 20. století v České republice*. Kostelní Vydří: Karmelitánské nakladatelství, 2001, str. 167.

³³ VAVERKA, J. *Nové kostely a kaple z konce 20. století v České republice*. Kostelní Vydří: Karmelitánské nakladatelství, 2001, str. 167.

stavby jsou pověřeny tím, aby vyjádřily i smysl jejich poslání. To bylo v dějinách obvykle vyjadřováno velikostí stavby a bohatstvím její výzdoby. Architektura kostela či kaple je však mimořádná tím, že plní nejen funkci svého provozu, ale smysl „domu Božího“ je naprosto převažujícím obsahem jejího výrazu, ba stává se symbolem víry. Měl by být proto důstojný až slavnostní, ale také srozumitelný a pochopitelný, tedy lidský, blízký člověku.

Dříve byl kostel představován především jako kontrast k okolí. Bylo to přirozené nejen pro tehdejší pojetí „domu Božího“, ale i jako díla stavebníka, patrona kostela, které pochopitelně odpovídalo zvyklostem a cítění jeho společnosti.³⁴

Aktuální situaci popisuje Jiří Vaverka:

„Požadavek současné architektury je, aby v kontrastu k stále širší technizaci výrazu, vedoucí k obecnému sjednocování, každá dobrá stavba i ve svém výrazu odpovídala na své prostředí a reagovala na ně třeba v měřítku, materiálu nebo tvaru. Je pochopitelné, že sem spadá i požadavek návazání na tradici. Ten již dnes většinou nenese onu potřebu vázanosti na historický tvar, jak ji známe – u nás aspoň v profánní architektuře – ještě i nedávné minulosti 50. let 20. století. Dnes je to až biologicky chápaná souvislost a potřeba souladu stavby s jejím nejen přírodním, ale i umělým, stavebním prostředím.“³⁵

2.5 Architektonický návrh a stavební řešení kaple sv. Anežky

K stavebním a uživatelským aspektům Vaverka píše: „Novodobé konstrukce, které využívají v maximální míře poznatky z oblasti statistického odlehčení konstrukcí při současném respektování uměleckých a historických tradic sakrálních objektů, jsou mnohdy ve svých řešeních na hranici stability těchto prvků, ale vzhledem k odhmotnění i na hranici estetické jednoduchosti až strohosti.

Konstrukce kaplí a menších kostelů na našem venkově čerpají z nejlepších tradic lidové architektury a bohatstvím tvarových řešení, které umožňuje současné stavebnictví, vytvářejí nové dominanty venkovských sídel. U půdorysů těchto staveb, stavěných většinou z tradičních materiálů, nacházíme rozmanité tvary pravidelné, např. čtverec,

³⁴ Srov. VAVERKA, J. *Nové kostely a kaple z konce 20. století v České republice*. Kostelní Vydří: Karmelitánské nakladatelství, 2001, str. 169

³⁵ Tamtéž, str. 180.

obdélník, trojúhelník, kruh, kruhovou výseč, elipsu, mnohoúhelník a lichoběžník, jindy nepravidelné, jako je šíp, ryba, loď, spirála, vejce apod.

Konstrukce řešení střech zvršuje harmonii tvarů a ukazuje zvládnutí řemesla místními řemeslníky. Mimo klasické tvary sedlových či stanových střech nacházíme na drobných sakrálních stavbách různé zborcené plochy, dřevěná konstrukce krovů se často otevírá do interiéru, který tak vhodně dotváří a jako přírodní materiál působí příznivě na psychiku člověka.“³⁶

Všechna výše popsaná pravidla se snažil při svém architektonickém návrhu čihovické kaple reflektovat také Ing.arch. Jiří Kobera (Ateliér Kobera architektonický ateliér z Týna nad Vltavou). Ing.arch. Jiří Kobera se již podílel na rekonstrukci objektů v Čihovicích a na dalších souvisejících projektech (např. chodník). Je autorem studie kaple a je zpracovatelem projektové dokumentace a stavebním dozorem akce. Detailně s ním byla konzultována představa o podobě kaple, její zasazení do prostoru a vzhled. Tak, aby kaple splňovala, jednak všechny liturgické požadavky a jednak ideálně zapadala do místní krajiny. Pan architekt je věřící a lokalitu velmi dobře zná a díky jeho profesionálním znalostem vznikla stavba, která by měla vyhovovat ve všech ohledech.

Vzhledem k tomu že je čihovická kaple umístěna uprostřed rybníka je založení provedeno na ocelových mikropilotech, přes ně je uložena ocelová konstrukce vytvářející nosný rám. Piloty jsou navrženy rovněž pro osazení lávky. Nosné svislé konstrukce, jsou tvořeny dřevěnými lepenými nosníky. Zastřešení tvoří šikmá pultová střecha, která je nesena dřevěnými lepenými nosníky a dřevěnými vaznicemi. Zavětrování je ocelovými táhly. Podlahy jsou vytvořeny na nosném dřevěném roštu. Jsou provedeny z masivních dřevěných dubových prken. Vlastní konstrukce kaple je dřevěná. Pomocí předsazení stěny ze svislých dřevěných prvků je vytvořen dojem vzdušné „rákosové“ stěny, zapadající do systému volné zeleně kolem rybníka. Obvodové konstrukce jsou kombinací dřevěných a prosklených ploch. Velké skleněné plochy poskytnou uvnitř dostatek světla a díky obklopující vodní ploše dochází k velmi zajímavé hře světla, která podtrhuje kouzlo tohoto místa.

Výstavba byla prováděná dodavatelsky s velkým podílem dobrovolnické práce - obyvatelé Čihovic, organizace nejen z Čihovic pomocníci a dobrovolníci, pod odborným stavebním dohledem. Vnitřní vybavení (lavice a ostatní dřevěné prvky) provedou

³⁶ VAVERKA, J. *Nové kostely a kaple z konce 20. století v České republice*. Kostelní Vydří: Karmelitánské nakladatelství, 2001, str. 415.

chráněné dílny Domova sv. Anežky. Břehové partie rybníka v okolí kaple je přirozeně udržovány spásáním pasoucími se zvířaty. Přístup ke kapli a nejbližší okolí kaple je udržováno skupinou: Údržba a chráněným pracovištěm Farmáři Domova sv. Anežky (údržba zeleně, zametání, obnova nátěrů, úklid případných odpadků). Prostor kaple samotné je udržován obyvateli Čihovic, dobrovolníky a členy místního společenství.

Projekt kaple sv. Anežky vypracoval Ing.arch. Jiří Kobera, který je také autorem studie kaple a zpracovatelem projektové dokumentace. Jeho další role jsou zpracování projektové dokumentace a stavební dozor. Podporu nad celým projektem převzalo město Týn nad Vltavou. Formou přednášek, konzultací a besed se na projektu podílela také místní skupina České křesťanské akademie Týn nad Vltavou. Samotnou realizaci projektu řídil zejména dvoučlenný tým: Jiří Netík mladší - soukromý zemědělec, výkonný pracovník, člen Rady občanského sdružení Pomoc Týn nad Vltavou, zkušenosti z realizace větších investičních projektů (Leader ČR, stavba Domova sv. Anežky, rozvojové zemědělské projekty, projekty v oblasti odpadového hospodářství), organizátor akcí lidových tradic v Čihovicích. Druhou osobou je Jan Šesták, ředitel Domova sv. Anežky, o.p.s., člen sdružení Pomoc Týn nad Vltavou, zkušenosti z řízení lidských zdrojů a z mnoha investičních i neinvestičních projektů v rámci rozvoje Domova sv. Anežky, o.p.s. (Phare CBC, Interreg III.A, Komunitní plánování sociálních služeb), organizátor akcí lidových tradic v Čihovicích. Domov sv. Anežky se umístil v roce 2005 na 1. místě celostátní soutěže Dobrá rada nad zlato, kterou pořádal Národní vzdělávací fond a MPSV ČR pro projekty rozvoje lidských zdrojů.

3. Výstavba kaple sv. Anežky a interiér sakrální stavby

3.1 Výstavba kaple sv. Anežky

Ještě před tím, než se začalo s výstavbou kaple, se dlouho dobu diskutovalo a rozhodovalo, jakému světcovi má být kaple zasvěcená, uvažovalo se o sv. Jiřím³⁷ nebo sv. Anežce. Oba návrhy byly také důkladně konzultovány s bývalým týnským farářem Hroznatou Františkem Janouškem OPraem. O svaté Anežce existuje mnohem více historických zpráv, na druhou stranu sv. Jiřímu je zasvěceno více kostelů a kaplí např. i v blízkém Purkarcí. Na sv. Anežku se hodně myslelo v době tzv. Sametové revoluce, nyní jako bychom její přímluvu nepotřebovali. Zde bych si dovolil nastínit několik myšlenek, které provázely naše rozhodování:

Sv. Jiří - víme o něm velmi málo, ale je známo to nejpodstatnější: zamřel jako mučedník pro křesťanskou víru (kolem roku 304, v Lyddě blízko dnešního Tel Avivu). Jeho osoba byla opředena legendami, nejznámější z nich vypráví o vysvobození princezny z moci jedovatého draka. Stal se symbolem boje dobra a zla, kdy zlo je nakonec poraženo statečností, obětavostí a dobrotou srdce. Jeho mučednictví i alegorický a etický smysl legendy je jistě dnes aktuální. Lidé dnešní doby by sami o sobě nebyli horší než lidé dob minulých, zneužívání svobody a technického pokroku umožňuje, aby zlo – stohlavá saň – měla mnohem větší rozměry. Sv. Jiří je uctíván jako patron rytířů, skautů, rolníků, ochránce opevněných a strážných míst.³⁸

Sv. Anežka Česká - domov sv. Anežky, který je v sousedství čihovického statku, případně s ním v symbióze, neměl svou kapli. Zdálo se být tedy vhodné, i když ne nutné, aby kaple měla také toto zasvěcení. Anežka, dcera královská, nesla ve svém srdci problémy české země své doby, v ústraní kláštera tvořila pro ně duchovní zázemí.

„Zdálo by se podle listinných pramenů, že Anežka neměla po vstupu do kláštera skutečně jinou starost než reformu řehole a privilegium chudoby. Spíše však můžeme usuzovat, že dochované listiny ukazují jen jednu stránku její aktivity.

³⁷ Sv. Jiří je patron, hlavních iniciátorů a hybatelů změn v Čihovicích otce a syna Jiřího Netíka.

³⁸ Srov. SCHAUBER, V. *Rok se svatými*. Kostelní Vydří: Karmelitánské nakladatelství, 1994. ISBN 80-85527-75-8, str. 174. a 175.

Z legendy a drobných zmínek v kronikách cítíme, že klášter sv. Františka byl stále nějak ve středu toho, co se v království dělo.“³⁹

Také kaple má být duchovním zázemím pro vše, co se v čihovickém objektu, statku i domově děje. Byla rádkyní členům přemyslovského královského rodu, jejich smiřovatelkou. Přitom měla účinný charitativní zájem o ty nejpotřebnější a nejubožejší. Kaple by měla být místem, kde by se člověk radil s Bohem, ústraním, ale ne únikem. Místem, kde se člověk na chvíli odpoutá a vytrhne ze starostí a problémů, které život přináší, aby se do nich vrátil lépe zorientován, povzbuzen, posílen a posvěcen.

Zalistoval jsem Českém misálu, který obvykle trefně ve svých závěrečných modlitbách vyzdvihuje odkaz světce:

„Bože, ty nás sytíš svátostí těla a krve svého Syna, která je znamením jednoty a poutem lásky; prosíme tě; dej, ať následujeme svatou Anežku v její lásce k těm, kdo potřebují pomoc, a v úsilí šířit a upevňovat vzájemnou svornost a pokoj. Skrze Krista, našeho Pána.“⁴⁰

3.2 Časový harmonogram výstavby kaple⁴¹

Výstavba kaple se musela realizovat v rekordně krátkem čase, započalo se v červnu 2008 a jasný termín zprovoznění stavby byl 7. listopad 2009 na svátek svaté Anežky České. V první fázi, která byla časově rozložená od června 2008 až do prosince 2009, se prováděly především přípravné práce např. zpracování projektové dokumentace, stavební povolení apod. Po podzimním výlovu rybníka se realizovala první etapa stavby, tj. zpevnění břehů poloostrova a vybudování základových pilířů pro lávku a kapli. Souběžně s těmito pracemi probíhala práce s veřejností, informování o projektu, získávání dobrovolníků a finančních příspěvků.

V zimních měsících 2009 se v truhlářské dílně domova sv. Anežky vyráběly a připravovaly lávky, lavice a kříže v chráněné truhlářské dílně. Dále se realizovala zakázka na výrobu dodávka dřevěných a skleněných dílců pro stavbu kaple.

Od února 2009 se započala výroba dřevěných a skleněných dílců kaple. K razantním změnám uprostřed čihovického rybníka se dochází až v prázdninových měsících, kdy se buduje založení na ocelových mikropilotech, přes ně je uložena oce-

³⁹ Pohunková D., Kyrálová M *Naše sestra Anežka*. Národní bratrské společenství Sekulárního františkánského řádu v České republice v r. 2009 v Praze, str.58.

⁴⁰ *Český misál*. Praha: Zvon. 1995, str. 787.

⁴¹ Viz. obrazová příloha, obr. 11. až 24.

lová konstrukce vytvářející nosný rám. Montuje se přístupová lávka a díky nosným vodorovným konstrukcím položených na dřevěném roštu kaple postupně získává svůj finální vzhled. Koncem října se dokončuje zastřešení, které je tvořeno šikmou pultovou střechou. Finální úpravy zajišťují dobrovolníci a natěračské a úklidové práce jsou dokončeny 6. listopadu v pozdních večerních hodinách.⁴²

3.3 Interiér kaple sv. Anežky

Pater František Janoušek byl osobou, se kterou jsme často konzultovali zejména liturgické otázky, ve své knize „Jak se účastnit liturgie“ píše:

„Nově zbudovaný kostel, stavěný víc do šířky než do délky, aby shromáždění ke mši svaté z velké části obklopovali oltářní stůl. Nad oltářem nad průčelní stěně namalovaný rozložitý keř vinné révy, připomínající podobnoství, v němž Ježíš říká: „Já jsem vinný kmen a můj otec je vinař.... Já jsem vinný kmen a vy jste ratolesti“ (Jan 15,1-8). Spojení ratolesti s Kmenem, části těla s Hlavou, tj. křesťanů s Kristem, a jejich vzájemné sblížení, propojení v Kristu působí Duch svatý. Např. II. a III. eucharistická modlitba a toto jednotící působení Ducha svatého prosí slovy: „Ať nás všechny, kdo máme účast na těle a krvi Kristově, shromáždí a sjednotí Duch svatý.“ „Nás všechny, kdo přijímáme jeho tělo a krev, naplň jeho svatým Duchem, ať jsme jedno tělo a jedna duše v Kristu, našem Pánu;“ podobná prosba je i ve IV. eucharistické modlitbě. Společenství s Kristem a Kristu, jehož jednotu působí Duch svatý – církvev – se ve slavení liturgie vrcholně projevuje, slavením liturgie také se stmeluje, prohlubuje, sílí a roste.“⁴³

Středem pozornosti má být oltářní prostor. Klérus a laici nestojí proti sobě, utvářejí jednotu, ta má být i liturgickým prostorem zdůrazněná. U oltářního prostoru má být oltář, ambon a sedes předsedajícího. Tyto tři věci mají být zvýrazněny a mají vytvářet jednotu.

3.3.1 Oltář

Ve Všeobecných pokynech k římskému misálu je oltář definován takto: „296. Oltář, na němž se zpřítomňuje pod svátostnými znameními oběť kříže, je též stůl hostiny Páně. A lid Boží je volán, aby měl ve mši na této hostině účast. Oltář je též středem děkůvzdání, kterým je eucharistie.

⁴² Viz. příloha - propočty kaple Číhovice.

⁴³ JANOŠEK, F. *Jak se účastnit liturgie*. Týn nad Vltavou: Marek Svoboda, 1998, str. 25.

297. Na místě posvěceném pro bohoslužbu se eucharistie slaví na oltáři pevném nebo přenosném; mimo posvátné místo, zvláště když jde o ojedinělé případy se může slavit na vhodném stole, na němž ovšem musí být vždy ubrus a korporál.⁴⁴

Menza (oltář, obětní stůl) je jedním ze tří hlavních a nezastupitelných prvků mobiliáře v presbytáři. Minimální výška je 900 mm, maximální 1050 mm, hloubka by měla být alespoň 700-800 mm a šířka 1500 mm a více. Rozměry jsou samozřejmě závislé na velikosti presbytáře a typu kostela a jeho využití. Čihovický oltář⁴⁵ má tyto rozměry: výška: 950mm, hloubka: 1000mm, šířka: 1800 jeho váha je 350 kg. Je vyřezán z osiky, dřevo Čihovicím darovala spřízněná farnost v Neratově. Autorem je amatérský řezbář Ing. František Kobera⁴⁶, který je mimo jiné autorem krásných dřevěných betlémů.

Je nutné zvážit průhlednost obětního stolu. Menza sice má mít tvar stolu, ale je zapotřebí zvážit celkový výraz. Na druhé straně tvar menzy musí umožňovat snadné pokleknutí celebranta. Nejlepším materiálem pro pevný oltář má být přírodní kámen, pokud možno alespoň oltářní deska má být kamenná. Přenosné, s podlahou pevně nespojené menzy, mohou být z jakéhokoli pevného a ušlechtilého materiálu, který vyhovuje liturgickému použití podle tradic a zvyků krajín. K vybavení oltáře patří plátno odpovídající tvarem, rozměry a výzdobou stavbě oltáře. Svícny se nohou umístít buď na oltáři, nebo kolem něho. Kříž (dobře viditelný), který má být v presbytáři, může stát na oltáři.⁴⁷

3.3.2 Ambon

Ve Všeobecných pokynech k římskému misálu je ambon definován takto: „309. Důstojnost Božího slova vyžaduje, aby v kostele bylo vhodné místo, z něhož se Boží slovo hlásá a k němuž se při bohoslužbě slova přirozeně obrací pozornost věřících. Je vhodné, aby takovým místem byl zpravidla pevný ambon, a ne pouze přenosný pult. Ať už je dispozice kostela jakákoli, ambon musí být umístěn tak, aby věřící dobře viděli a slyšely toho, kdo z ambonu čte.“⁴⁸

⁴⁴ Dokumenty Svatého stolce, *Všeobecné pokyny k římskému misálu (Editio typica terbia 2002)* [online] Praha. Tiskové středisko České biskupské konference. Posl. úpravy 28.10.2005 [cit. 2011-03-27]. Dostupné z http://www.taize.fr/cs_article2802.html, str. 79.

⁴⁵ Viz. obrazová příloha, obr. 17.

⁴⁶ Viz. obrazová příloha, obr. 19 a 21.

⁴⁷ VAVERKA, J. *Nové kostely a kaple z konce 20. století v České republice*. Kostelní Vydří: Karmelitánské nakladatelství, 2001, str. 78.

⁴⁸ Dokumenty Svatého stolce, *Všeobecné pokyny k římskému misálu (Editio typica terbia 2002)* [online]

Ambon v novém liturgickém uspořádání slouží mimo lektorů a žalmistů i knězi nebo jáhnovi ke čtení evangelia a přednesu homilie, čímž nahrazuje kazatelnu. Rozměry odpovídá řečnickému pultu. Doporučená výška 1100 – 1200 mm musí vyhovovat použití osobami rozličné výšky. Čihovický ambon svými rozměry odpovídá tomuto doporučení. Je vyroben stejně jako oltář z osiky z Neratova a váží 120 kg. Přístup k ambonu musí být zajištěn z presbytáře (ambon je většinou umístěn na jeho rozhraní s prostorem pro laiky na akusticky výhodném místě) i z místa pro věřící.

3.3.3 Sedes

Ve Všeobecných pokynech k římskému misálu je sedes definováno takto: „310. Sedadlo pro kněze, který slaví mši, má naznačovat, že jeho úkolem je předsedat shromáždění a řídit modlitbu. Místo pro ně nejlépe vyhovující je proto tváří k lidu v čele presbytáře, nebrání-li tomu stavba kostela, a nebo jiné okolnosti, např. kdyby pro přílišnou vzdálenost bylo znesnadněno spojení s knězem a shromážděnými věřícími. Je třeba se vystříhat jakéhokoli náznaku trůnu. Sedadla pro přísluhující at' jsou umístěna na příhodném místě v presbytáři tak, aby mohli snadno vykonávat úkol jim svěřený.“⁴⁹

Sedes je vhodné umístit tak, aby se shromáždění kolem obětního stolu uzavřelo. Je však nutné, aby sedadlo pro kněze bylo na dobře viditelném místě. Před ním musí být dostatek místa pro stání kněze a případně přísluhujícího, zepředu a z obou boků je zapotřebí zachovat volný přístup. Tvar sedes musí umožnit přehození mešního roucha přes sedadlo (bez opěradla) nebo jeho umístění na sedadle.⁵⁰

3.3.4 Kříž

Ve Všeobecných pokynech k římskému misálu je o kříži tato zmínka: „308. Na oltáři nebo v jeho blízkosti at' je kříž, dobře viditelný pro celé shromáždění“⁵¹

Kříž patří bezpodmínečně k vybavení presbytáře. Může být postaven na oltáři, na zemi vedle oltáře, viset na stěně presbytáře nebo nad menzou volně v prostoru. Může

Praha. Tiskové středisko České biskupské konference. Posl. úpravy 28.10.2005 [cit. 2011-03-27]. Dostupné z http://www.taize.fr/cs_article2802.html, str. 82.

⁴⁹ Tamtéž, str. 82.

⁵⁰ Srov. VAVERKA, J. *Nové kostely a kaple z konce 20. století v České republice*. Kostelní Vydří: Karmelitánské nakladatelství, 2001, str. 80.

⁵¹ Dokumenty Svatého stolce, *Všeobecné pokyny k římskému misálu (Editio typica terbia 2002)* [online] Praha. Tiskové středisko České biskupské konference. Posl. úpravy 28.10.2005 [cit. 2011-03-27]. Dostupné z http://www.taize.fr/cs_article2802.html, str. 81.

být součástí architektury kostela, řešen formou okenní či volné vitraje, malbou, plastikou či skulpturou. Má být dobře viditelný pro celé shromáždění. Je vhodné, aby na kříži byl znázorněn i Ukřižovaný (corpus).⁵²

3.3.5 Křížová cesta

V knize *Nové kostely a kaple z konce 20. století v České republice* se píše: „K častým modlitbám patří soukromá nebo společná pobožnost křížové cesty, při níž se připomínalo vykupitelské dílo Krista, cesta na kříž. Tradičně se jedná o čtrnáct zastavení, které se vztahují k jednotlivým událostem Velkého pátku (od odsouzení Ježíše až po jeho pohřeb). Nezbytným pro označení zastavení je dřevěný kříž.“⁵³

V minulých staletích vznikala řada křížových cest ve volné krajině, často formou jednotlivých zastavení podél cest. V současné době se v Čihovicích buduje křížová cesta, navazující na terasu u kaple, návrh křížové cesty zapadá do celkové koncepce celého prostoru.

3.3.6 Výtvarné dílo a jeho místo v sakrálním prostoru

Výtvarné umění v kostelních interiérech bylo během celých dějin moderního kostela otevřenou otázkou a nezdávka i polem plným napětí. Soudobé výtvarné formy se prosazovaly se značnými obtížemi, a to i v případech, kdy měly být uplatněny v architektonicky pokročilých kostelních realizacích. Problematika moderního umění – tak jako už tolikrát – dotkla nejenom tradice a zvyklosti estetických. Oživila znovu i prastaré otázky teologické – náboženskou možnost nebo oprávněnost obrazu, který se mnoha ohledech odpoutal od funkce „zobrazení“, předpokládaly také změnu v postoji jeho vnímatelů - „diváků“.

V kostelních interiérech poslední třetiny dvacátého století se objevují nejen klasické formy výtvarných děl, ale umění vstupuje i do liturgického děje, akcentuje a interpretuje konkrétní významy a účinně dotváří celek prostoru shromáždění. Dokonce i v historické sakrální architektuře se můžeme setkat se současnými uměleckými instalacemi a mnohé kostely mohou být (opět) nazvány jako „galerie Páně“.

⁵² Srov. VAVERKA, J. *Nové kostely a kaple z konce 20. století v České republice*. Kostelní Vydří: Karmelitánské nakladatelství, 2001, str. 82.

⁵³ Tamtéž, str. 85.

České snahy o uplatnění soudobého uměleckého výrazu měly až do devadesátých let jen velmi málo příležitostí. Šance mohly poskytnout pouze liturgické úpravy nebo adaptace v historických kostelech, sledované ovšem s nevolí státním dohledem. i v těchto extrémně nepříznivých podmínkách vznikla řada děl, které dodnes prokazují své mimořádné kvality.⁵⁴

V kapli sv. Anežky se nachází velice pěkná a působivá plastika sv. Anežky Pražské, jejím autorem je bratr z rytířského řádu Křižovníků s červenou hvězdou, tato dřevorezba vznikla již v roce 1988, tedy rok před tím než byla Anežka svatořečená.

3.3.7 Fenomén a symbolika světla v architektuře

Světlo je myšlenka a prostor, přítomnost prolínající se s minulostí a představou či jistotou o stavu budoucnosti. Světlo nám umožňuje vnímat hierarchii hodnot, řád, symboliku, ale také poznat tmu. Bylo by možné nabízet nová a nová pojmenování všeho, co světlo je, čím může být, co světlo ovlivňuje anebo přímo podmiňuje. Pro architekta může být světlo „stavební materiálem“, jehož podstatou je pravda, byť by byla jen tušená.

Význam světla je v architektonické kompozici nezastupitelný. Prostor vytvořený sakrální stavbou by měl být místem prozářeným přítomností Boha. Téma světla je v podstatě stále se opakující a znovu objeňované a znovu a znovu objeňované, všudypřítomné. Světlo je ale také téma, které pojmenovávají a krásně zpřítomňují biblické příběhy, které nacházíme ve starozákonní knize Genesis.

Slovník biblické teologie definuje pojem světla takto:

„Světlo je jedním ze základních biblických témat. Oddělení světla od temnot bylo prvním činem Stvořitele (Gn 1,3n). Na konci dějin spásy bude světlem nového stvoření Bůh sám (Zj21,5.23). Bude to přechod ze hmotného světla, které se zde na zemi střídá se stínem noci, do trvalého světla, kterým je Bůh sám (1 Jan 1,5).“⁵⁵

⁵⁴ VAVERKA, J. *Nové kostely a kaple z konce 20. století v České republice*. Kostelní Vydří: Karmelitánské nakladatelství, 2001, str. 413.

⁵⁵ LÉON – DUFOUR, X. *Slovník biblické teologie*. Řím: Velehrad – Křesťanská akademie, 1981, str. 495.

4. Svěcení kaple a náboženské aktivity v kapli sv. Anežky

4.1 Svěcení kaple sv. Anežky⁵⁶

Svěcení tj. vyjmutí z běžného lidského používání, světí se kostel nebo kaple. Kaple sv. Anežky v Čihovicích byla slavnostně vysvěcena 7. listopadu 2009 při příležitosti otevření Domova sv. Anežky a zároveň to byla oslava 20. výročí svatořečení sv. Anežky České .

Celé slavnosti předsedal diecézní biskup Mons. Jiří Paďour, OFMCap. Otec biskup nejprve požehnal vodu, kterou pokropil stěny kaple, oltář, ambon a lid. Následovala bohoslužba slova, první čtení symbolicky přečetl Jiří Netík ml., který byl hlavním hybatelem celého tohoto díla. V homilii diecézní biskup vyzdvihl odkaz sv. Anežky a kvitoval aktivity ze které se zrodila tato kaple.

Kaple byla vysvěcena za přítomnosti více než půl druhé stovky poutníků z celé České republiky a Rakouska. Slavnost svěcení kaple byla o to působivější, že přímo z Čihovic odjel následně autobus plný poutníků do Říma na pouť připomínající 20. výročí svatořečení Anežky České.

Při slavnostním slavení eucharistie, byly použity charakteristické vsuvky 1. a 3. eucharistické modlitby a v prefaci se hovořilo o církvi a kostelu. Po slavnostním požehnaní se všichni přesunuli do „Špejchar klubu“, kde proběhlo posezení s občerstvením. Z významných osobností se slavnosti zúčastnili:

Mons. Jiří Paďour, OFMCap. - sídelní biskup českobudějovické dieceze

P. Marek Donnerstag, Th.D. – administrátor Římskokatolické farnosti Týn nad Vltavou

Mgr. Jiří Kopejsko, O. Cr. – velmistr a generál Rytířského řádu Křižovníků s červenou hvězdou.

RNDr. Jan Zahradník – bývalý hejtman Jihočeského kraje

Jiří Netík – bývalý radní Jihočeského kraje

Doc. PhDr. Jiří Jankovský Ph.D. – ředitel centra ARPIDA

⁵⁶ Viz. obrazová příloha, obr. 25. až 28.

4.2 Využití kaple sv. Anežky

Kaple sv. Anežky má ambice se stát duchovním zázemím pro venkovskou lokalitu Čihovice. Zázemí pro tradiční obřady a svátosti obyvatel a návštěvníků Čihovic (svatby, křtiny, mše svaté, soukromé modlitby). Má napomoci k sounáležitosti zdravých a lidí s postiženími, toto se již částečně naplnilo při společné práci na budování lávky a pak zejména při spolupráci na samotné stavbě kaple, při jeho vnitřní výzdobě a následném využívání a údržbě.

V knize *Gesta a slova* se o shromažďování píše: „Když se scházíme, nejsme jako lidé, kteří si dají s vlastní a dobrovolné iniciativy schůzku na některém místě. Jsme svolání, vyvolení, milování, protože v Kristu nás Otec vyvolil už od stvoření světa, abychom byli před ním svatí a neposkvrnění v lásce (Ef 1,4), abychom rozvíjeli pravý smysl svého povolání ke společenství (srov. Kol 3,12-17). Jenom ustavičné objevování, že naším středem je Kristus, nám pomáhá pochopit tuto souvislost.“⁵⁷

Výstavbou kaple došlo k oživení dalšího kousku zanedbaného veřejného prostanství. Příspěvek ke kulturnímu a duchovnímu rázu krajiny, příspěvek k moderní drobné sakrální architektuře. Spolupráce neziskového subjektu, soukromého zemědělce, podnikatelů, obyvatel a samosprávy. Využití a pokračování historie, tradice a *genia loci* lokality Čihovic. Kaple je otevřená příchozím návštěvníkům, poutníkům a především obyvatelům Čihovic. Chce nabídnout duchovní zážitek, místo setkávání, modlitby, meditace. J. Černý definuje pojem pouť, čihovická kaple nemá ambice stát se skutečným poutním místem, ale spíše cílem poutníků.

„Pod pojmem pouť rozumíme putování se zbožným úmyslem na památné a posvátné místo jako k zvláštnímu zdroji milosti. Od takových poutí musíme odlišit běžnou církevní slavnost, konanou téměř při každém kostele či kapli na památku patrocinia nebo posvěcení kostela (posvícení). V tomto smyslu by byla poutním místem každá obec, v níž se každoročně slaví výročí posvěcení a památka světce, jemuž je svatyně zasvěcená. Rovněž je zcela zásadní, rozlišovat duchovní pouti od poutí zábavných s kolotočovými a jinými atrakcemi, které se ovšem, v některých případech konají jako součást původních církevních pout. Jako kritérium pro označení poutního místa či konání pouti by zde mohlo posloužit posouzení skutečnosti, zda určité místo v určité farnosti je navštěvováno větším počtem věřících z jiných farností.“⁵⁸

⁵⁷ DONGHI, A. *Gesta a slova*. Kostelní Vydří: Karmelitánské nakladatelství, 1995, str.13.

⁵⁸ ČERNÝ, J. *Poutní místa*. České Budějovice: Bohumír Němec – Veduta, 2004, str. 19.

Naší snahou je vzbudit zájem občanů Týna nad Vltavou o účast na plánovaných akcích i individuální návštěvu kaple. Akce určené pro širokou veřejnost prezentujeme v místním měsíčníku Vltavín, v Čihovických listech. Snažíme se, aby paleta náboženských aktivit byla pestrá, aby co nejvíce reflektovala spirituální potřebu jednotlivých skupin i jednotlivců.

4.2.1 Slavnost světla - modlitba TAIZÉ

V minulosti se mládež z týnské farnosti pravidelně a mnohokrát účastnila Evropských setkání mládeže pořádaných bratry z Taizé. První náš kontakt se uskutečnil v roce 1990 v Praze a od roku 1992 jsme se účastnili setkání ve Vídni, Mnichově, Paříži, Wroclawi, Stuttgartu, a poslední naším společným hromadným setkáním byla opět Vídeň v roce 1997. Spřátelili jsme se mnohými mladými z celé Evropy, spolupracovali jsme s bratry Josefem a Aloisem, který v současné době stojí v čele této komunity po bratru Rogerovi. Bratři nás také dvakrát navštívili ve farnosti. Podíleli jsme se při přípravných pracích těchto Evropských setkání buď pozicích animátorů nebo členu hudebního sboru, několik ročníků jsme byli organizátory těchto setkání pro českobudějovickou diecézi.

Meditativní modlitba s písněmi z Taizé, je tvořená četbou z Písma svatého, meditativního zpěvu a ticha. Průběh a vedení modlitby zajišťuji já a meditativní zpěv obstarává týnský sbor.

„Modlitba se zpěvem je jedním ze základních prostředků k vyjádření a oživení touhy po Bohu. Meditativní zpěv vede člověka k prameni modlitby, který pak vyvěrá v tichosti jeho srdce v každém okamžiku, ve dne i v noci, při práci, při rozmlouvách s druhými lidmi, při odpočinku...“⁵⁹

Neoddělitelnou součástí každé modlitby je ticho. Není to jen ten „úžasný pocit“, když se kostel čítající někdy i tisíce lidí, ponoří celý do hlubokého ticha. Jsou to právě tyto chvíle ztišení, ve kterých můžeme ucítit lehký vánek.

Slavnost světla je pořádaná čtyřikrát do roka a to: v době adventní, na Silvestra, v době postní a na začátku školního roku.

⁵⁹ Webové stránky komunity Taizé, *Meditativní zpěv* [online] Taizé. Komunita Taizé. Posl. úpravy 30.05.2008 [cit. 2011-03-26]. Dostupné z <http://www.cirkev.cz/cirkev-ve-svete/dokumenty/>.

4.2.2 Akce pořádané místní skupinou ČKA

Místní skupina ČKA v Týně nad Vltavou byla oficiálně ustanovena 3. prosince 1999. Do naší činnosti jsme vstupovali s přáním oživit a doplnit zdejší kulturně-vzdělávací akce a zprostředkovat všem zájemcům setkání se zajímavými lidmi v příjemném prostředí Čihovického kulturního centra – Špejchar klub, kde jsme od samého počátku našli azyl pro všechny naše akce.⁶⁰

Veřejnou činnost naší místní skupiny odstartoval a jako první mezi nás zavítal prof. Petr Piřha, který hovořil na téma "Jak chránit děti před nebezpečím moderní doby." Tuto přednášku v hojném počtu navštívili zejména rodiče, ale také velký zástup pedagogů ze všech místních škol, kteří si přišli poslechnout svého bývalého ministra.

V průběhu let se zájem o další přednášky z řad pedagogů a žáků z místních základních škol a gymnázia ještě zvýšil a tak jsme nejen s nimi mohli společně v Týně nad Vltavou uvítat PhDr. Jana Polivku, který hovořil na téma "Sekty a nová náboženství". V podobném duchu a atmosféře proběhla i další přednáška, kde se s námi o svou práci a zkušenosti s problematikou drog a drogovou závislostí podělili pracovníci protidrogového centra z Plzně p. Petr Žíla a p. Petr Matoušek. Tato přednáška přilákala mnoho posluchačů zejména z řad mladší generace a potvrdila, že se jedná o problematiku stále velmi diskutovanou a aktuální. Několik přednášek obohatili i další vyučující z Teologické fakulty v Českých Budějovicích, přednáška bývalého děkana Doc. Dr. Jiřího Kašného Th.D se konala spíše v rodinné atmosféře a to doslova, protože téma bylo "Rodina a manželství". Postupně se ve Špejcharu vystřídali: Prof. Dr. Karel Skalický Th.D. – Druhý Vatikánský koncil; ThLic. Adam Mackerle - Biblické putování Izraelem; prof. RNDr. Karel Beneš Csc. bývalý předseda sousední místní skupiny ČKA v Českých Budějovicích, který nás nejenom informoval o přínosech a rizicích současné biologie, ale také nás povzbudil v naší aktivitě.

Pro tuto práci byly zajímavé především tyto přednášky: Mgr. ing. Zdeněk Demel Th.D. - Laici v životě církve (liturgické služby laiků); Doc. PaedDr. Radko Chodura Csc. - Vývoj sakrální architektury. o svém putování do Santiaga de Compostela a smyslu poutě poutavě hovořil Doc. MuDr. Zdeněk Susa, Csc.

Díky výstavbě a zprovoznění kaple sv. Anežky dostala činnost místní skupiny ČKA další rozměr a možnosti. Např. v loňském roce se uskutečnila např. přednáška P.

⁶⁰ Viz. obrazová příloha, obr. 31.

Mgr. Milana Mihulce, SDB na téma „Muž modlitby - Svatý Jan Maria Vianney“, před tím byla v kapli sloužená mše svatá.

Týnská místní skupina uspořádal ještě mnoho dalších akcí a přednášek a přivítala mnoho zajímavých lektorů, největší účast a odezvu měl RNDr. Jiří Grygar. V budoucnu se těšíme třeba na slova P. Vojtěcha Kodeta, ThD., OCarm., který přislíbil svou účast.

4.2.3 Koncerty

Jedná se převážně o benefiční akce k podpoře obnovení památek a přiblížení duchovní hudby široké veřejnosti. Benefiční koncerty pořádané Občanským sdružením Pomoc Týn nad Vltavou, se konají zpravidla na třech místech: v kostele sv. Jakuba v Týně nad Vltavou; v kostele sv. Prokopa ve Křtěnově a právě v kapli sv. sv. Anežky v Čihovicích, kde jsou pořádaný zpravidla menší koncerty. V minulém roce byly uspořádány tyto kulturní akce. Velikonoční koncert v podání sboru vedeným Blankou Souchovou, v červnu se uskutečnil koncert žáků LŠU a říjnu koncert duchovní hudby místních týnských varhaníků. Těmito koncerty chceme podpořit zejména místní amatérské interprety.

4.2.4 Udílení svatostí, konání mší svatých a bohoslužeb slova

O eucharistii krásně hovoří Jan Pavel II. ve své encyklice *Ecclesia de eucharistia*: „Tím, že se eucharistie přizpůsobuje pestrým podmínkám času a místa, poskytuje pokrm nejen jednotlivcům, nýbrž celým národům, a utváří křesťansky inspirované kultury.“⁶¹

Mše svaté se konají nepravidelně, při příležitostech svátku, výročí, oslav (např. výročí sv. Anežky, dožínky – poděkování za úrodu). Mše svaté slouží týnský farář Marek Donnerstag, případně jiný hostující kněz. Bohoslužby slova mohou vykonávat jáhen Karel Sádlo nebo biskupem pověřený akolyti. Kaple sv. Anežky je i vhodným místem pro udílení svatostí např. svátost křtu⁶² nebo svatby.

⁶¹ JAN PAVEL II. *Ecclesia de eucharistia*. Kostelní Vydří: Karmelitánské nakladatelství, 2003, str. 44.

⁶² V sobotu 6.3. 2011 se uskutečnilo historicky první udílení svátosti křtu v kapli sv. Anežky v Čihovicích.

4.2.5 Pravidelné akce spjaté s církevním rokem

O bohatství církevního roku píše Radim Palouš:

„Křesťanský církevní rok navazuje na přirozený roční rytmus, i když začíná první neděli adventní, to je kolem začátku prosince. Tím ovšem není nijak hrubě zanedbána přirozená sezónní střída, protože advent je přípravou na zrod nového času. To je v křesťanské tradici důležité: čas není jen fatálním plynutím, nýbrž je i obnovovanou výzvou k novému, tj. k lepšímu, za něž je každý uživatel času spoluodpovědný.“⁶³

Zde je seznam náboženských aktivit spjatých s církevním rokem.

- Leden - Požehnání třem králům
- 20.1. – Oslava narození sv. Anežky České
- Únor - Obnova sv. Anežky (přednášky)
- 6.3. ukončení obnovy – slavnost - výročí úmrtí sv. Anežky České
- Doba postní – křížová cesta
- Pondělí velikonoční – ranní požehnání koledníkům
- Květen – každý čtvrtek růženec (litanie)
- Červen - Poděkování – konec školního roku
- Září - Zahájení školního roku
- Září - Dožínky (poděkování za úrodu)⁶⁴
- Prosinec - Instalace betléma
- Prosinec - Punčování
- Prosinec - Dětská besídka a zpívání koled u jesliček⁶⁵
- Prosinec - Poděkování za uplynulý rok

Na požádání lze kapli otevřít pro poutníky, místní obyvatele a studenty blízkého gymnázia.

⁶³ PALOUSH, R. *Rokování o roku*. Praha: Česká křesťanská akademie, 1994, str. 11.

⁶⁴ Viz. obrazová příloha, obr. 29.

⁶⁵ Viz. obrazová příloha, obr. 30.

Závěr

Ve své bakalářské práci „Kaple sv. Anežky České v Čihovicích - architektura, náboženské aktivity“ jsem si vytyčil dva konkrétní cíle. Prvním z nich bylo popsat průběh výstavby nové kaple sv. Anežky v Čihovicích na okraji města Týn nad Vltavou, architektonická pravidla, liturgické normy a především využití této sakrální stavby. Druhým cílem bylo vyzdvihnout fakt, že i dnešní moderní člověk touží po duchovním životě, modlitbě a setkání s Bohem. Je krásné, když z této touhy, může vzniknout stavba, která bude jednak ozdobou svému okolí, ale především nabízí uspokojení duchovních potřeb současným farníkům, návštěvníkům a snad i příštím generacím.

Skoro každá vesnická náves má svůj kostelík nebo kapličku, některé jsou pěkné a udržované jiné pomalu chátrají a reflektují postoj místních lidí k těmto stavbám, křesťanských kořenům a duchovnímu životu. Jsem rád, že se ve své bakalářské práci mohu zpracovat téma výstavby zcela nové kaple, která vznikla z potřeby duchovně obohatit vesnickou lokalitu Čihovice. Bylo pro mně nesmírně zajímavé a obohacující se na procesu výstavby kaple podílet a těším se, že budu moci spolupracovat na chodu a provozu kaple. Ve své práci jsem se snažil tento proces popsat, čtenář mohl získat informace o lokalitě Čihovic, kde byla kaple vybudována, historickém kontextu a vazbou s Týnem nad Vltavou. Chtěl jsem propojit pravidla a doporučení pro stavbu sakrálních staveb publikovaných v odborných literaturách se skutečnou realizací výstavby kaple v Čihovicích. Snažil jsem se na konkrétních příkladech dokumentovat, jak jsme si s těmito jednotlivými doporučeními v praxi poradili, např. zasazení stavby do krajiny, zeleň, vyřešení parkovacích prostor, vnitřní uspořádání interiéru atd. Nejzajímavějším a z mého pohledu nejdůležitějším tématem je „probuzení“ kaple k životu. Na těchto aktivitách se chci podílet z pozic: člena občanského sdružení Pomoc, předsedy místní skupiny ČKA Týn nad Vltavou a v neposlední řadě akolyty. 7. listopadu 2009 byla slavnostně vysvěcená kaple sv. Anežky České v Čihovicích, tento akt, se udál ku příležitosti dvacátého výročí kanonizace sv. Anežky České. Kaple se stala dalším symbolem nových Čihovic. Symbolická je rovněž skutečnost, že kaple sv. Anežky v Čihovicích byla budována ve spolupráci s Rytířským řádem křížovníků s červenou hvězdou, který Anežka Česká založila. Jeho členové darovali kapli i hlavní oltářní plastiku sv. Anežky. Kaple je tudíž nejen symbolem znovuzrození Čihovic, ale především poděkováním sv. Anežky za její silnou myšlenku pomoci bližním, za gesto, které nám po staletí ukazuje cestu.

POUŽITÁ LITERATURA A ZDROJE

Základní:

BERGER, R. *Liturgický slovník*. Praha: Vyšehrad, spol. s r.o., 1999. ISBN 978-80-7021-965-2.

ČERNOUŠEK, T. *Liturgický prostor*. Olomouc: Matice cyrilometodějské s.r.o., 1995.

ČERNÝ, J. *Poutní místa*. České Budějovice: Bohumír Němec – Veduta, 2004. ISBN 80-86829-03-0.

Český misál. Praha: Zvon, 1995. ISBN 80-7113-066-4.

DONGHI, A. *Gesta a slova*. Kostelní Vydří: Karmelitánské nakladatelství, 1995. ISBN 80-7192-008-3.

FILIP, A. *Dům Boží a brána nebe ve 20. století – studie o sakrální architektuře*. Brno: Centrum pro studium demokracie a kultury (CDK), 2009. ISBN 80-7325-197-0.

GUARDINI, R. *o modlitbě*. Praha: Zvon, 1991. ISBN 80-7113-038-9.

HAJEK, V. *Architektura – klíč k architektonickým slohům*. Praha: Grada Publishing, spol. s.r.o., 2000. ISBN 80-7169-722-2.

CHODURA, R. KLIMEŠOVÁ, V. KŘIŠŤAN, A. *Slovník pojmů sakrálního výtvarného umění*. Kostelní vydří: Karmelitánské nakladatelství, 2001. ISBN 80 – 7192 – 530 – 6.

JAN PAVEL II. *Ecclesia de eucharistia*. Kostelní Vydří: Karmelitánské nakladatelství, 2003. ISBN 80-7192-849-6.

JANOUSEK, F. *Jak se účastnit liturgie*. Týn nad Vltavou: Marek Svoboda, 1998. ISBN 80-902500-0-9.

PALOUŠ, R. *Rokování o roku*. Praha: Česká křesťanská akademie, 1994. ISBN 80-85795-14-0.

POHUNKOVÁ D., *Naše sestra Anežka*. Praha: Národní bratrské společenství Sekulárního františkánského řádu v České republice, 2009.

RATZINGER, J. *Duch liturgie*. Brno: Barrister a Principál, 2006. ISBN 80-7364-032-5.

RICHTER, K. *Liturgie a život*. Praha: Vyšehrad, 2003. ISBN 80-7021-575-5.

ROZEHNALOVÁ, E. *Církevní stavby*. Brno: ÚÚR, 1995.

SCHAUBER, V. *Rok se svatými*. Kostelní Vydří: Karmelitánské nakladatelství, 1994. ISBN 80-85527-75-8.

SUDOVÁ, M. *Vltavotýnsko*. Praha: Ladislav Horáček, 2007. ISBN 978-80-7185-804-1.

VAVERKA, J. *Moderní sakrální stavby*. Brno: JOTA, s.r.o, 2004. ISBN 80-7217-297-2.

VAVERKA, J. *Nové kostely a kaple z konce 20. století v České republice*. Kostelní Vydří: Karmelitánské nakladatelství, 2001. ISBN 80-7192-539-X.

Sekundární:

ČERNÁ, J. *Stopy v krajině (putování po starých cestách za kapličkami a božími mukami)*. Volyně: Regio, 2007. ISBN 978-80-239-9890-0.

HÁJEK, T.-BUKAČOVÁ, I. ČESKÁ KOMORA ARCHITEKTŮ. SPOLEČNOST PRO KRAJINU. *Příběh drobných památek (Od nezájmu až k fascinaci)*. Lomnice nad Popelkou: Studio JB, 2006. ISBN 80 – 900903 – 9 – 7.

KRAUSOVÁ, M. *Týn nad Vltavou*. České Budějovice: Okresní úřad, 2000. ISBN 80-238-5528-X.

LÉON – DUFOUR, X. *Slovník biblické teologie*. Řím: Velehrad – Křesťanská akademie, 1981.

SAKAŘ, J. *Dějiny města Týna nad Vltavou a okolí I. díl*. Týn nad Vltavou, 1934.

SAKAŘ, J. *Dějiny města Týna nad Vltavou a okolí II. díl*. Týn nad Vltavou, 1935.

SAKAŘ, J. *Dějiny města Týna nad Vltavou a okolí III. díl*. Týn nad Vltavou, 1936.

SAKAŘ, J. *Dějiny města Týna nad Vltavou a okolí IV. díl*. Týn nad Vltavou, 1937 + 1957.

SUDOVÁ, M. *Vltavotýnský poutník*. Příbram: Miloš Uhlíř - Baset, 2007. ISBN 978-80-7340-098-9.

Elektronické odkazy:

Dokumenty Svatého stolce, *Všeobecné pokyny k římskému misálu (Editio typica terbia 2002)* [online] Praha. Tiskové středisko České biskupské konference. Posl. úpravy 28.10.2005 [cit. 2011-02-27]. Dostupné z http://www.taize.fr/cs_article2802.html

Webové stránky komunity Taizé, *Meditativní zpěv* [online] Taizé. Komunita Taizé. Posl. úpravy 30.05.2008 [cit. 2011-02-26]. Dostupné z <http://www.cirkev.cz/cirkev-vesvete/dokumenty/>

Donnerstag, M., Dvořáková, E., *Kaple Panny Marie Karlovské* [online] Týn nad Vltavou. Římskokatolická farnost Týn nad Vltavou. Posl. úpravy 28.10.2010 [cit. 2011-02-27]. Dostupné z http://www.ftyn.wz.cz/showpage.php?name=marie_karlovske

SEZNAM ZKRATEK

ČKA – Česká křesťanská akademie

LEADER + - program Evropské unie realizovaný v členských zemích.

SEZNAM PŘÍLOH

- I. Propočet kaple Čihovice
- II. Obrazová příloha

I. Propočet kaple Čihovice

Propočet kaple Čihovice

| Část | výměra | Kč/jednotku | Celkem |
|----------------------|--------|-------------|---------------------|
| Piloty(11ksá5m) | 55 | 10000 | 550 000 Kč |
| Nosná kce. kaple | 11 | 25000 | 275 000 Kč |
| Okna | 80 | 6000 | 480 000 Kč |
| stěny | 60 | 2000 | 120 000 Kč |
| podlaha kaple | 80 | 1200 | 96 000 Kč |
| Střecha | 100 | 1500 | 150 000 Kč |
| zvonice | | | 10 000 Kč |
| Elektro | | | 30 000 Kč |
| Nosný rošt 24/30-3m3 | 3 | 25000 | 75 000 Kč |
| Nosný rošt 16/24 | 7 | 8000 | 56 000 Kč |
| Podlaha terasy | 150 | 400 | 60 000 Kč |
| Zábradlí terasy | 30 | 1000 | 30 000 Kč |
| Podlaha lávky | 18 | 400 | 7 200 Kč |
| Zábradlí lávky | 25 | 1000 | 25 000 Kč |
| Založení lávky | | | 20 000 Kč |
| Nosná kce lávky | 8 | 12000 | 96 000 Kč |
| Komunikace | 65 | 1000 | 65 000 Kč |
| Celkem | | | 2 145 200 Kč |

II. Obrazová příloha

- Obr. 1. B. Langmaier - kostel sv. Jakuba
- Obr. 2. B. Langmaier - nové zvony
- Obr. 3. B. Langmaier - kaple Panny Marie Kafkovské
- Obr. 4. B. Langmaier - kostel sv. Víta
- Obr. 5. Čihovice v roce 1926
- Obr. 6. J. Šesták - Domov sv. Anežky
- Obr. 7. www.mapy.cz - mapa Týna nad Vltavou
- Obr. 8. J. Netík - čihovický rybník
- Obr. 9. J. Šesták - tkalcovská dílna
- Obr. 10. B. Langmaier - Členové o.s. Pomoc
- Obr. 11. J. Netík - stavba kaple (1.4. 2009)
- Obr. 12. J. Netík - stavba kaple (14.7. 2009)
- Obr. 13. J. Netík - stavba kaple (1.9. 2009)
- Obr. 14. J. Netík - stavba kaple (14.10. 2009)
- Obr. 15. J. Netík - Jiří a František Koberovi
- Obr. 16. J. Netík - stavba kaple (20.10. 2009)
- Obr. 17. J. Netík - budoucí oltář
- Obr. 18. J. Netík - stavba kaple (24.10. 2009)
- Obr. 19. B. Toman - výroba oltáře
- Obr. 20. J. Netík - poslední úpravy
- Obr. 21. J. Netík - interiér kaple
- Obr. 22. J. Netík - dřevořezba sv. Anežky
- Obr. 23. B. Toman - světlo
- Obr. 24. J. Netík - kaple sv. Anežky v Čihovicích
- Obr. 25. B. Langmaier - svěcení kaple I.
- Obr. 26. B. Langmaier - svěcení kaple II.
- Obr. 27. B. Langmaier - svěcení kaple III.
- Obr. 28. B. Langmaier - svěcení kaple IV.
- Obr. 29. J. Netík - dožínky v Čihovicích
- Obr. 30. B. Toman - živý betlém v Čihovicích
- Obr. 31. J. Netík - přednáška ČKA v Čihovicích
- Obr. 32. www.taize.fr - modlitba Taizé



Obr. 1. B. Langmaier - kostel sv. Jakuba



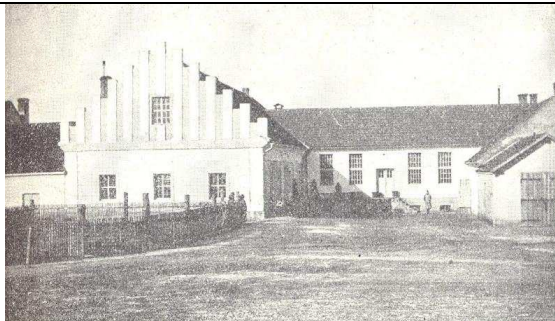
Obr. 2. B. Langmaier - nové zvony



Obr. 33. B. Langmaier - kaple Panny Marie Karlovské



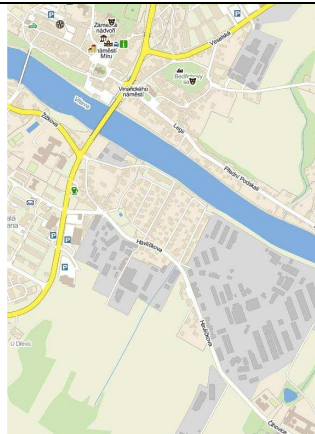
Obr. 4. B. Langmaier - kostel sv. Víta



Obr. 5. Čihovice v roce 1926



Obr. 6. J. Šesták - Domov sv. Anežky



Obr. 34. www.mapy.cz - mapa Týna n.Vlt.



Obr. 35. J. Netík - čihovický rybník



Obr. 9. J. Šesták - tkalcovská dílna



Obr. 10. B. Langmaier - Členové o.s. Pomoc



Obr. 11. J. Netík - stavba kaple (1.4.2009)



Obr. 12. J. Netík - stavba kaple (14.7.2009)



Obr. 13. J. Netík - stavba kaple (1.9.2009)



Obr. 14. J. Netík - stavba kaple (14.10.2009)



Obr. 15. J. Netík - Jiří a František Koberovi



Obr. 16. J. Netík - stavba kaple (20.10.2009)



Obr. 17. J. Netík - budoucí oltář



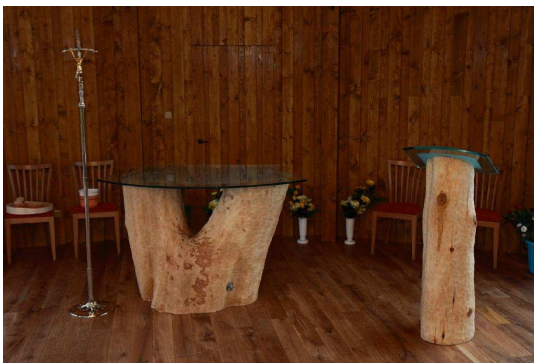
Obr. 18. J. Netík - stavba kaple (24.10.2009)



Obr. 19. B. Toman - výroba oltáře



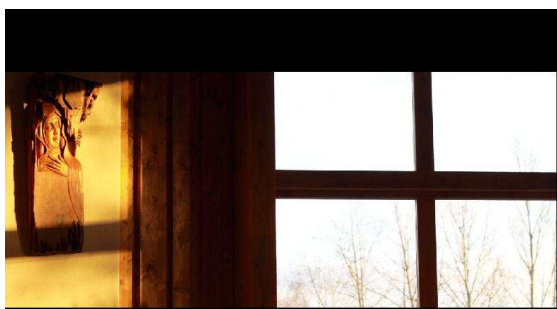
Obr. 20. J. Netík - poslední úpravy



Obr. 21. J. Netík - interiér kaple



Obr. 22. - J. Netík - dřevorezba sv. Anežky



Obr. 23. B. Toman - světlo



Obr. 24. J. Netík - kaple sv. Anežky v Čihovicích



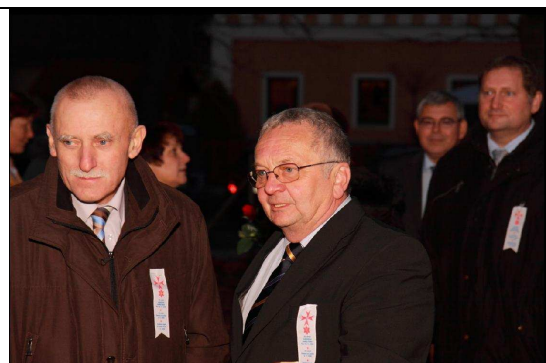
Obr. 25. B. Langmaier - svěcení kaple I.



Obr. 26. B. Langmaier - svěcení kaple II.



Obr. 27. B. Langmaier - svěcení kaple III.



Obr. 28. B. Langmaier - svěcení kaple IV.



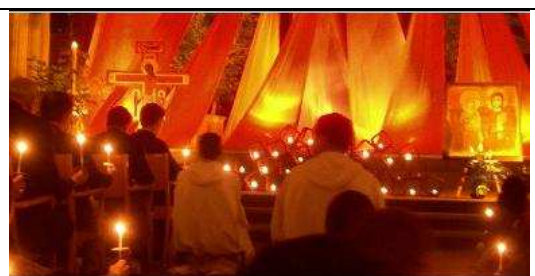
Obr. 29. J. Netík - dožínky v Čihovicích



Obr. 30. B. Toman - živý betlém v Čihovicích



Obr. 31. J. Netík - přednáška ČKA v Čihovicích



Obr. 32. www.taize.fr - modlitba Taizé

Abstrakt

TOMAN, B. *Kaple sv. Anežky České v Čihovicích (Architektura, náboženské aktivity)*. České Budějovice 2011. Bakalářská práce. Jihočeská univerzita v Českých Budějovicích. Teologická fakulta. Katedra filozofie a religionistiky. Vedoucí práce M. Klepetek.

Klíčová slova: kostel, kaple, sv. Anežka, Týn nad Vltavou, Čihovice, farnost, architektura, stavba, prostředí, projekt, zeleň, interiér, oltář, ambon, kříž, světlo, Taizé, ČKA, bohoslužba.

Práce se zabývá výstavbou moderní kaple a její využití. V prvních dvou kapitolách je nastíněna historie a současnost obce Týn nad Vltavou a Čihovic místa, kde byla kaple zbudovaná. Zároveň je zmíněno propojení Čihovic s Římskokatolickou farností Týn nad Vltavou a uvedené důvody, které vedly k rozhodnutí vybudovat kapli právě v Čihovicích. V další části spíše teoretické, je popsána typologie církevních staveb, architektonická pravidla a interiér sakrálních staveb. Třetí tématická část se věnuje samotné výstavbě kaple sv. Anežky a také diskusi, která se vedla o tom, komu bude kaple zasvěcená. V krátkosti je také popsán průběh slavnostního svěcení kaple. V poslední části je výčet aktivit, které v kapli probíhají nebo budou probíhat.

Abstrakt

Toman, B. Chapel of St. Anežka Česká in Čihovice (Architecture, religious activities). České Budějovice 2011. Bachelor work. University of South Bohemia in České Budějovice. Faculty of theology. Department of Philosophy and Religious Sciences. Head of the work M. Klepetek.

Key words: Church, Chapel, St. Anežka Česká, Čihovice, parish, architecture, building, surroundings, project, green, interior, altar, ambo, crucifix, light, Taizé, ČKA, mass

This work is about building-up a modern chapel and about its use. In first two chapters there is outlined history and present of Týn nad Vltavou and Čihovice, a place where the Chapel was built. At the same time there is mentioned connection between Čihovice and Roman Catholic parish in Týn nad Vltavou and there are stated reasons which led to decision do build a chapel indeed in Čihovice. In another chapter, more theoretic, is described typology of sacred buildings, architectic rules and interior of sacred buildings. The third thematic part is dedicated to the process of building the St Anežka Česká chapel and to a discussion about to whom should it be sacred. Shortly there is also described course of ceremonious sanctification of the chapel. The last part includes recitation of activities which are held in the chapel or are planned to be.