

Česká zemědělská univerzita v Praze

Provozně ekonomická fakulta

Katedra obchodu a financí



Diplomová práce

**Vývoj cestovního ruchu České republiky
v období před pandemií Covid-19 a při ní**

Bc. Martina Truhlářová

© 2021 ČZU v Praze

ČESKÁ ZEMĚDĚLSKÁ UNIVERZITA V PRAZE

Provozně ekonomická fakulta

ZADÁNÍ DIPLOMOVÉ PRÁCE

Bc. Martina Truhlářová

Ekonomika a management

Provoz a ekonomika

Název práce

Vývoj cestovního ruchu České republiky v období před pandemií Covid-19 a při ní

Název anglicky

Development of tourism in the Czech Republic in the period before and during the Covid-19 pandemic

Cíle práce

Hlavním cíle diplomové práce je vyhodnotit vývoj cestovního ruchu v České republice na základě analýzy vybraných údajů. Dílčí cíle budou zaměřeny na zhodnocení domácího a zahraničního cestovního ruchu a na porovnání návštěvnosti jednotlivých krajů země a dopady pandemie Covid-19 na sledované ukazatele cestovního ruchu.

Metodika

Teoretická část diplomové práce bude vycházet z nastudování a zpracování sekundárních dat relevantních zdrojů v tištěné i elektronické podobě včetně podkladů ČSÚ. Vlastní práce bude provedena vybranými metodami z oblasti časových řad, ty budou sloužit k porovnání současného a předchozího stavu, k prognóze budoucího vývoje ukazatelů a popisu dynamiky vývoje jevu.

Doporučený rozsah práce

60-80 stran

Klíčová slova

Cestovní ruch, turismus, turista, sezónnos, zaměstnanost, HDP

Doporučené zdroje informací

BERÁNEK, J. *Ekonomika cestovního ruchu*. Praha: mag CONSULTING, 2013. ISBN 978-80-86724-46-1.

HAMARNEHOVÁ, I. *Geografie turismu : mimoevropská teritoria*. Praha: Grada, 2012. ISBN 978-80-247-4430-8.

PALATKOVÁ, M. *Management cestovních kanceláří a agentur*. Praha: Grada, 2013. ISBN 978-80-247-3751-5.

PALATKOVÁ, M. – ZICHOVÁ, J. *Ekonomika turismu : turismus České republiky*. Praha: Grada, 2014. ISBN 978-80-247-3643-3.

PETRŮ, Z. *Základy ekonomiky cestovního ruchu*. Praha: Idea servis, 2007. ISBN 978-80-85970-55-5.

Předběžný termín obhajoby

2020/21 LS – PEF

Vedoucí práce

Ing. Olga Regnerová, Ph.D.

Garantující pracoviště

Katedra obchodu a financí

Elektronicky schváleno dne 26. 3. 2021

prof. Ing. Luboš Smutka, Ph.D.

Vedoucí katedry

Elektronicky schváleno dne 29. 3. 2021

Ing. Martin Pelikán, Ph.D.

Děkan

V Praze dne 30. 03. 2021

Čestné prohlášení

Prohlašuji, že svou diplomovou práci "Vývoj cestovního ruchu České republiky před pandemií Covid-19 a při ní" jsem vypracovala samostatně pod vedením vedoucího diplomové práce a s použitím odborné literatury a dalších informačních zdrojů, které jsou citovány v práci a uvedeny v seznamu použitých zdrojů na konci práce. Jako autorka uvedené diplomové práce dále prohlašuji, že jsem v souvislosti s jejím vytvořením neporušil autorská práva třetích osob.

V Praze dne 30.3.2021

Poděkování

Ráda bych touto cestou poděkovala Ing. Olze Regnerové, PhD., za rady, ochotu, pomoc a odborné vedení této diplomové práce.

Vývoj cestovního ruchu České republiky před pandemií Covid-19 a při ní

Abstrakt

Cestovní ruch každým rokem představuje největší pohyb obyvatelstva. Neodmyslitelně patří jak k životu jednotlivců, tak i celých skupin a zastává tak jedinečné místo ve světě. Diplomová práce se zabývá vývojem cestovního ruchu v České republice před pandemií Covid-19 a při ní. Práce se věnuje vývoji domácího, příjezdového a výjezdového cestovního ruchu a dále tomu, jak jsou jednotlivé druhy ovlivňovány sezónností a událostmi ve světě. Následně se práce zabývá vlivem cestovního ruchu na zaměstnanost v cestovním ruchu a na hrubý domácí produkt.

Ke zkoumání vývoje je použita analýza časových řad a následně provedena prognóza roku 2021.

Práce je rozdělena do dvou částí – teoretické a praktické. Teoretická část je vypracována na základě literární rešerše, která je úvodem do problematiky popisem základních pojmů odvětví cestovního ruchu. Taktéž je zde věnována pozornost pandemii Covid-19. V praktické části je využita analýza časových řad pro sledování vývoje cestovního ruchu v České republice. V této části jsou využita dostupná data z Českého statistického úřadu, která jsou následně použita pro prognózu roku 2021, pro zkoumání zaměstnanosti v cestovním ruchu a podílu cestovního ruchu na HDP.

Závěr diplomové práce hodnotí výsledky ze zpracování vlastní práce.

Klíčová slova: cestovní ruch, turismus, turista, rezident, domácí cestovní ruch, příjezdový cestovní ruch, výjezdový cestovní ruch, sezónnost, HDP, zaměstnanost

Development of tourism in the Czech Republic in the period before and during the Covid-19 pandemic

Abstract

Every year tourism represents the largest movement of the population. It is an important part of the lives of both individuals and entire groups and takes a unique place in the lives. The diploma thesis deals with the development of tourism in the Czech Republic before and during the Covid-19 pandemic. The work deals with the development of domestic, inbound and outbound tourism and how the individual parts are affected by seasonality and events in the world. Subsequently, the work deals with the impact of tourism on employment in tourism and gross domestic product.

An analysis of time series is used to examine the development, followed by a forecast of 2021.

The work is divided into two parts - theoretical and practical. The theoretical part is developed on the basis of a literature search, which is an introduction to the issue of the description of the basic concepts of the tourism industry. Attention is also paid to the Covid-19 pandemic. The practical part uses the analysis of time series to monitor the development of tourism in the Czech Republic. This part uses available data from the Czech Statistical Office, which are then used for the forecast for 2021, to examine employment in tourism and the share of tourism in GDP.

The conclusion of the diploma thesis evaluates the results of conducted work.

Keywords: tourism, tourist, resident, domestic tourism, inbound tourism, outbound tourism, seasonality, GDP, employment

Obsah

1 Úvod.....	12
2 Cíl práce	13
3 Literární rešerše	14
3.1 Cestovní ruch.....	14
3.1.1 Vymezení pojmu cestovní ruch.....	14
3.1.2 Základní pojmy cestovního ruchu	15
3.1.2.1 Subjekt cestovního ruchu.....	17
3.1.2.2 Objekt cestovního ruchu	18
3.1.2.3 Předmět cestovního ruchu.....	19
3.1.2.4 Okolí systému cestovního ruchu.....	19
3.1.3 Typologie cestovního ruchu.....	20
3.1.4 Předpoklady cestovního ruchu	22
3.1.5 Služby v cestovním ruchu	23
3.1.5.1 Ubytovací služby	23
3.1.5.2 Stravovací služby	26
3.1.5.3 Dopravní služby	29
3.1.5.4 Služby cestovních kancelářů	30
3.1.6 Význam cestovního ruchu v národní ekonomice	30
3.1.7 Sezónnost cestovního ruchu.....	33
3.2 Cestovní ruch v ČR	34
3.2.1 Stručný vývoj cestovního ruchu v České republice	34
3.2.1.1 Vývoj příjezdového cestovního ruchu	35
3.2.1.2 Vývoj výjezdového cestovního ruchu	35
3.2.1.3 Vývoj domácího cestovního ruchu	36
3.2.2 Instituce cestovního ruchu ČR	36
3.3 Pandemie Covid-19, její dopady na cestovní ruch v České republice a ve světě.....	38
3.3.1 Pandemie Covid-19.....	38
3.3.2 Restriktivní opatření ovlivňující cestovní ruch v České republice	40
3.3.3 Dopady pandemie na cestovní ruch	41
4 Metodika	44
4.1 Analýza časových řad.....	44
4.2 Elementární charakteristiky.....	44

4.3	Sezónní složka.....	45
4.4	Prognóza budoucího vývoje.....	46
5	Vlastní zpracování.....	47
5.1	Vývoj domácího cestovního ruchu.....	47
5.1.1	Sezónnost domácího cestovního ruchu.....	52
5.1.2	Predikce domácího cestovního ruchu.....	57
5.2	Vývoj příjezdového cestovního ruchu v ČR.....	59
5.2.1	Sezónnost příjezdového cestovního ruchu v ČR.....	62
5.2.2	Predikce příjezdového cestovního ruchu v ČR.....	64
5.3	Vývoj výjezdového cestovního ruchu v ČR.....	65
5.3.1	Sezónnost výjezdového cestovního ruchu v ČR.....	67
5.3.2	Predikce výjezdového cestovního ruchu v ČR.....	70
5.4	Podíl cestovního ruchu na ekonomice.....	72
5.4.1	Podíl cestovního ruchu na hrubém domácím produktu.....	73
5.4.2	Podíl cestovního ruchu na zaměstnanosti.....	74
6	Závěr.....	76
7	Seznam použitých zdrojů.....	80
7.1	Literatura.....	80
7.2	Internetové zdroje.....	81
8	Přílohy.....	84

Seznam obrázků

Obrázek 1	Cestovní ruch jako systém.....	16
Obrázek 2	Struktura cestujících podle závěrů na mezinárodní konferenci o statistice cestovního ruchu (Ottawa, 1991).....	18
Obrázek 3	Schéma rozdělení cestovního ruchu.....	21
Obrázek 4	Předpoklady rozvoje cestovního ruchu.....	23

Seznam tabulek

Tabulka 1	Srovnání spotřeby spojené s cestovním ruchem v ČR 2019-2020 I.....	42
Tabulka 2	Srovnání spotřeby spojené s cestovním ruchem v ČR 2019-2020 II.....	42
Tabulka 3	Srovnání ekonomických dopadů vyplývajících z cestovního ruchu v ČR 2019-2020.....	43
Tabulka 4	Počet rezidentů v hromadných ubytovacích zařízeních v období 2000-2020.....	47
Tabulka 5	Celkový počet cest rezidentů v České republice v období 2000-2020 a jejich základní charakteristiky.....	49
Tabulka 6	Počet rezidentů v hromadných ubytovacích zařízeních dle krajů za období 2012-2020 v tis.....	51
Tabulka 7	Počet rezidentů v hromadných ubytovacích zařízeních v období 2014-2020 dle čtvrtletí.....	53

Tabulka 8 Počet delších cest rezidentů České republiky v období 2005-2020 dle jednotlivých období.....	55
Tabulka 9 Počet kratších cest rezidentů České republiky v období 2005-2020 dle jednotlivých čtvrtletí	56
Tabulka 10 Predikce domácího cestovního ruchu pro rok 2021 podílem z 2019 v %	57
Tabulka 11 Predikce počtu rezidentů ubytovaných v hromadných ubytovacích zařízení pro rok 2021 dle jednotlivých čtvrtletí v absolutních číslech	58
Tabulka 12 Predikce počtu delších domácích cest rezidentů pro rok 2021 dle jednotlivých čtvrtletí v absolutních číslech (v tis.)	58
Tabulka 13 Predikce počtu krátkých domácích cest rezidentů pro rok 2021 dle jednotlivých čtvrtletí v absolutních číslech (v tis.)	58
Tabulka 14 Počet nerezidentů v hromadných ubytovacích zařízení v období 2000-2020 ..	59
Tabulka 15 Počet nerezidentů v hromadných ubytovacích zařízení dle krajů v období 2012-2020 v tis.....	61
Tabulka 16 Počet nerezidentů v hromadných ubytovacích zařízení v období 2014-2020 dle čtvrtletí	63
Tabulka 17 Predikce příjezdového cestovního ruchu v ČR pro rok 2021 oproti 2019 v %	64
Tabulka 18 Predikce počtu nerezidentů ubytovaných v hromadných ubytovacích zařízení pro rok 2021 dle jednotlivých čtvrtletí v absolutních číslech	64
Tabulka 19 Počet cest do zahraničí v období 2005-2020 (v tis.).....	65
Tabulka 20 Počet delších cest do zahraničí v období 2005-2020 dle jednotlivých čtvrtletí	68
Tabulka 21 Počet kratších cest do zahraničí v období 2005-2020 dle jednotlivých čtvrtletí (v tis)	69
Tabulka 22 Predikce výjezdového cestovního ruchu v ČR pro rok 2021 oproti 2019 v %.	71
Tabulka 23 Predikce počtu delších cest rezidentů do zahraničí pro rok 2021 dle jednotlivých čtvrtletí v absolutních číslech (v tis.)	71
Tabulka 24 Predikce počtu kratších cest rezidentů do zahraničí pro rok 2021 dle jednotlivých čtvrtletí v absolutních číslech (v tis.)	71
Tabulka 25 Podíl cestovního ruchu na HDP v období 2003-2019 (v mld. Kč).....	73
Tabulka 26 Počet zaměstnaných osob v cestovním ruchu	74
Tabulka 27 Podíl cestovního ruchu na celkové zaměstnanosti v České republice	75

Seznam grafů

Graf 1 Počet rezidentů v hromadných ubytovacích zařízení v období 2000-2020.....	48
Graf 2 Počet cest rezidentů v České republice v období 2005-2020 (v tis.).....	50
Graf 3 Počet domácích cest v období 2005-2020 dle typu cesty	51
Graf 4 Počet rezidentů v hromadných ubytovacích zařízení v období 2014-2020 dle čtvrtletí	54
Graf 5 Počet delších cest rezidentů ČR v období 2005-2020 dle jednotlivých čtvrtletí.....	55
Graf 6 Počet kratších cest rezidentů ČR v období 2005-2020 dle jednotlivých čtvrtletí.....	57
Graf 7 Počet nerezidentů v hromadných ubytovacích zařízení v období 2000-2020	60
Graf 8 Počet nerezidentů v hromadných ubytovacích zařízení v období 2014-2020 dle čtvrtletí	63
Graf 9 Počet cest do zahraničí v období 2005-2020	66
Graf 10 Počet cest do zahraničí v období 2005-2020 dle typů cest.....	67
Graf 11 Počet delších cest do zahraničí v období 2005-2020 dle čtvrtletí	69
Graf 12 Počet kratších cest do zahraničí v období 2005-2020 dle čtvrtletí	70

Seznam použitých zkratk

ČR – Česká republika

CR – cestovní ruch

ČSÚ – Český statistický úřad

HDP – hrubý domácí produkt

HUZ – hromadné ubytovací zařízení

MMR – Ministerstvo pro místní rozvoj

1 Úvod

Cestovní ruch je významné odvětví národního hospodářství, a to jak v ekonomikách vyspělých, tak ekonomikách rozvojových. Jde o oblast, která zaměstnává velké množství pracovníků. Slouží jak k poznávání, k setkávání s lidmi, s kulturami, k odpočinku, obnově sil a zdraví, k dobrodružství. Cestovní ruch se tak stává neodmyslitelnou součástí každého z nás. V posledním desetiletí přichází i nové motivace k cestování, jako gastronomie, zdraví a dobrodružství.

Odvětví cestovního ruchu má převážně u obyvatel ekonomik vyspělých zemí neodmyslitelnou součást jejich životního stylu. Většina států a jejich vládní orgány podporují rozvoj cestovního ruchu a starají se o jeho vliv na ekonomiku, jelikož cestovní ruch ovlivňuje i zaměstnanost, hrubý domácí produkt atd.

Odvětví cestovního ruchu se stále rozvíjí a přináší nové trendy. Rozvíjí se stále nové typy dopravních služeb, velký nárůst zaznamenává letecká doprava, což souvisí v objevování nových cílových destinací, vznikají nové ubytovací typy, které lákají turisty. V neposlední řadě přibývá nových gastronomických služeb.

Mezi země s dobrými předpoklady dalšího rozvoje cestovního ruchu lze zařadit i Českou republiku, a to jak po stránce gastronomické, přírodní, kulturněhistorické, tak i bezpečností.

Cestovní ruch lze sledovat v rámci domácího cestovního ruchu (cestování rezidentů po své zemi), příjezdového cestovního ruchu (cestování nerezidentů v České republice) a výjezdového cestovního ruchu (cestování rezidentů do ciziny).

Diplomová práce se zabývá vývojem domácího, příjezdového a výjezdového cestovního ruchu, jejich sezónností a vlivem událostí v ekonomice na cestovní ruch.

2 Cíl práce

Hlavním cílem diplomové práce je pomocí analýzy časových řad, a to na základě dostupných dat v Českého statistického úřadu zjistit a popsat vývoj cestovního ruchu v České republice. Pro zkoumání domácího cestovního ruchu byly použity ukazatele počtu rezidentů v hromadných ubytovacích zařízeních a počtu cest v rámci České republiky, pro příjezdový cestovní ruch ukazatel počtu nerezidentů v hromadných ubytovacích zařízeních a pro výjezdový cestovní ruch ukazatel počtu cest do zahraničí. Ukazatele typů cestovního ruchu jsou zároveň sledovány sezóně a rozděleny na kvartály. Ukazatelé počtu cest jsou vždy sledovány v rámci rozdělení na krátké, dlouhé a služební. U všech těchto ukazatelů je zároveň provedena predikce roku 2021. Následně je zde sledován podíl cestovního ruchu na zaměstnanost a hrubý domácí produkt.

Dílním cílem práce je posouzení vývoje domácího, příjezdového a výjezdového cestovního ruchu v České republice. Součástí domácího a příjezdového cestovního ruchu je porovnání návštěvnosti jednotlivých regionů rezidenty a nerezidenty.

3 Literární rešerše

3.1 Cestovní ruch

Fenoménem dnešní doby je cestovní ruch, a to nejen způsobem ekonomickým. Cestovní ruch ve světě sociálních sítí se stává zvláště životním stylem, a také jeho ukazatelem. Ve světě sociálních sítí je cestování v podstatě hodnotou, kterou je do jisté míry možné hodnotit životní styl a životní úroveň ostatních.

Sociální sítě lidí jsou po celém světě zaměřeny právě na způsob našeho života, na cestování, rodinu, práci, koníčky, oblečení, stravování a mnoho dalších. Jsou to věci, které přitahují naši pozornost. A přesně proto se cestování vyšplhalo mezi vrchní příčky životní úrovně v rámci hodnotového žebříčku. Nemůžeme opomenout ale to, že životní styl znázorňuje hmotnou (majetek, peníze atd.) a nehmotnou (zážitky a cestování) složku, které jsou nerozlučně spojeny, jelikož bez hmotného zaopatření nejsou prostředky na splnění nehmotných požitků. „Životní styl představuje způsob našeho žití.“ (Morrison, 1995)

Historicky je cestování drahou záležitostí, která byla dostupná pouze pro bohatší vrstvy společnosti. Za doby komunismu mohla cestovat pouze část obyvatelstva, která byla členem komunistické strany, a tedy cestování bylo privilegiem vládnoucí strany. Takovéto pocity v lidech zůstávají dodnes, tedy přesvědčení o tom, že cestují pouze bohatí a mocní. Tyto pocity znásobují právě sociální sítě, kde se mnozí předhánějí v přepychových hotelích a zajímavějších místech.

3.1.1 Vymezení pojmu cestovní ruch

Cestovní ruch, jak vyplývá z názvu, je odvozen od slova cestování. Avšak tyto dva pojmy se významově liší. Cestovní ruch je chápán jako masový turismus neboli hromadné cestování lidí s užitím specifických služeb a obsahuje celý komplex vztahů spojených s cestováním, avšak cestování se považuje za cestu spojenou s pobytem na jiném místě.

Rozvoj cestovního ruchu začal v 1. polovině 19. stoléní, nicméně úsilí o jeho definování sahá na začátek 20. stoléní. Od té doby vzniklo hned několik definic cestovního ruchu.

Definicí cestovního ruchu především pro účely statistické se věnovala Organizace spojených národů (OSN) a Světová organizace cestovního ruchu (UNWTO). Návrh mezinárodní definice předložila UNWTO na Konferenci o statistice v Ottawě roku 1991 a roku 1993 byla přijata jakožto oficiální definice cestovního ruchu. „*Cestovní ruch představuje činnost lidí cestujících na přechodnou dobu do místa mimo jejich běžné životní prostředí, a to na dobu kratší, než je stanoveno, a přitom hlavním účelem jejich cesty je jiný než vykonávání výdělečné činnosti v navštíveném místě.*“ (Petrů, 2007, s. 28) Přechodnou dobou rozumíme pro statistické účely u mezinárodního CR maximální dobou 1 roku, u domácího CR lhůtou 6 měsíců. Jiným účelem, než je vykonávání výdělečné činnosti, rozumíme, že výdělečná činnost není v navštíveném místě založena na pracovním poměru. Touto definicí jsou taktéž vyloučeny z pojmu cestovní ruch cesty v rámci trvalého bydliště, dočasné přestěhování za výdělečnou činností, pravidelné zahraniční cesty či dlouhodobá migrace obyvatelstva.

Petrů (2007, s. 29) definuje cestovní ruch jako přechodnou změnu místa pobytu – „*Cestování a přebývání mimo místo trvalého bydliště, zpravidla ve volném čase, a to za účelem rekreace, poznávání a spojení mezi lidmi.*“

Pro CR existuje velké množství definic, každá z nich však slouží k jinému účelu. Definice pro statistické účely bude jiná než definice pro účely ekologické, či definice obsažená v knihách pro ekonomické vysoké školy.

Tato diplomová práce se bude převážně zabývat domácím a zahraničním cestovním ruchem, na které bude nahlížet v celé komplexnosti, a tedy se bude věnovat i subjektům, kteří poskytují služby a produkty turistům.

3.1.2 Základní pojmy cestovního ruchu

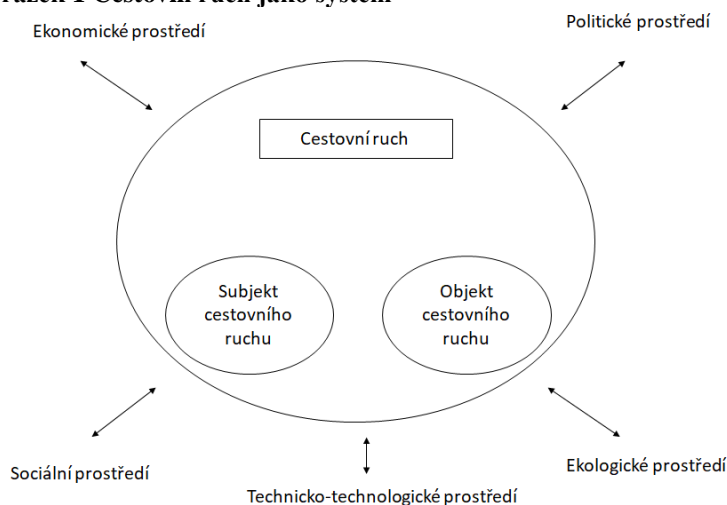
Cestovní ruch (tourism) představuje činnost lidí cestujících na přechodnou dobu do místa mimo jejich běžné životní prostředí, a to na dobu kratší, než je stanoveno, a přitom hlavní účel jejich cesty je jiný než vykonávání výdělečné činnosti v navštíveném místě.

Druhý domov je chata, chalupa, či jiné rekreační zařízení, které není trvalým bydlištěm, ale spadá do obvyklého prostředí, a tedy návštěvy takovýchto druhých domovů jsou vyloučeny z CR.

Následující definice v této kapitole jsou obsaženy v úpravě základních doporučení v dokumentu Mezinárodní doporučení pro statistiku cestovního ruchu (International Recommendations for Tourism Statistics 2008). Definice cestovního ruchu je zde přepsána, cestovní ruch je nově definován jakožto činnost osob cestujících do míst a pobývajících v místech mimo své obvyklé prostředí po dobu kratší, než je stanovena, za jakýmkoliv hlavním účelem jiným, než je zaměstnání rezidentním subjektem v navštíveném místě. Obsahová část CR nebyla změněna, nicméně byla upřesněna poslední část definice. Původní „přitom hlavní účel jejich cesty je jiný než vykonávání výdělečné činnosti v navštíveném místě“ bylo nahrazeno „za jakýmkoliv hlavním účelem“. Hlavním účelem je myšleno obchod, trávení volného času či jiný osobní účel). Stejným způsobem byly upřesněny i pojmy turista, návštěvník a jednodenní návštěvník.

V oblasti cestovního ruchu se nachází subjekt a objekt cestovního ruchu. Cestovní ruch můžeme považovat za systém, který tvoří podsystemy – subjekt, objekt a předmět cestovního ruchu, včetně vzájemných vazeb. Vazby existují i ve vnějším prostředí systému, které tvoří jeho okolí. Vnějšími prostředími systému rozumíme prostředí ekonomické, sociální, politické, technicko-technologické a ekologické.

Obrázek 1 Cestovní ruch jako systém



Zdroj: Hesková, 2011

3.1.2.1 Subjekt cestovního ruchu

Hesková (2011) popisuje subjekt cestovního ruchu (tourist subjekt) jakožto osobu účastnící se cestovního ruchu a uspokojuje tak svoje potřeby spotřebou produktů a statků CR. Účastníci CR uspokojují své potřeby mimo místo bydliště a zpravidla ve volném čase.

Podle Němčanského (1999), aby došlo k uspokojení potřeb subjektu, by zároveň měla být spotřeba služeb v souladu s motivací k cestovnímu ruchu.

Subjektem cestovního ruchu je z ekonomického hlediska nositel poptávky a spotřebitelem daného produktu či služby CR. Ze statistické stránky problematiky je subjektem tzv. stálý obyvatel, turista, návštěvník, anebo výletník.

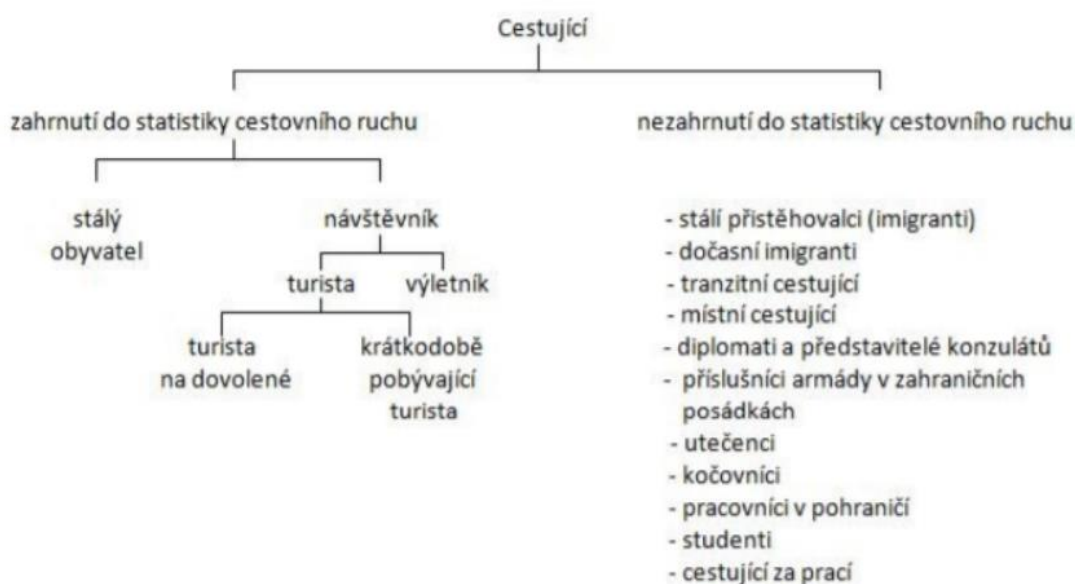
- **Stálý obyvatel (resident)**
 - v domácím CR - osoba žijící alespoň 6 po sobě jdoucích měsíců na daném místě před příjezdem do jiného místa na dobu kratší než 6 měsíců
 - v mezinárodním CR – osoba žijící v zemi alespoň 1 rok před příjezdem do země jiné na dobu kratší než 1 rok
- **Návštěvník (visitor)**
 - v domácím CR – osoba žijící v dané zemi, která cestuje na jiné místo v téže zemi mimo své běžné prostředí na dobu kratší než 6 měsíců za jakýmkoliv hlavním účelem (obchod, trávení volného času nebo jiný osobní účel) jiným, než je zaměstnání rezidentním subjektem v navštíveném místě
 - v mezinárodním CR – osoba cestující do země, ve které není trvale usídlena, na dobu kratší než 1 rok za jakýmkoliv hlavním účelem (obchod, trávení volného času nebo jiný osobní účel) jiným, než je zaměstnání rezidentním subjektem v navštívené zemi
- **Turista (tourist)**
 - v domácím CR – osoba cestující na jiné místo ve své zemi, kromě svého běžného prostředí, na dobu obsahující alespoň 1 přenocování, ale ne dobu delší než 6 měsíců, za jakýmkoliv hlavním účelem (obchod, trávení volného času nebo jiný osobní účel) jiným, než je zaměstnání rezidentním subjektem v navštíveném místě
 - v mezinárodním CR – osoba cestující do jiné země, než v které je trvale ubytována, na dobu obsahující alespoň jedno přenocování, ale ne dobu delší

1 roku, za jakýmkoliv hlavním účelem (obchod, trávení volného času nebo jiný osobní účel) jiným, než je zaměstnání rezidentním subjektem v navštívené zemi

- **Jednodenní návštěvník neboli výletník (some-day visitor)**

- v domácím CR – osoba cestující na dobu kratší, než je 24 hodin, na jiné místo ve své zemi, kromě svého běžného prostředí, aniž by v navštíveném místě přenocoval
- v mezinárodním CR – osoba cestující na dobu kratší, než je 24 hodin, do jiné země, než v které je trvale ubytována, aniž by v navštívené zemi přenocovala (Palatková, Zichová, 2014)

Obrázek 2 Struktura cestujících podle závěrů na mezinárodní konferenci o statistice cestovního ruchu (Ottawa, 1991)



Zdroj: Hesková, 2011

3.1.2.2 Objekt cestovního ruchu

Objektem cestovního ruchu je vše, díky čemu se účastník CR rozhodne navštívit dané místo. Objekt je tvořen cílovým místem, kulturou, přírodou, hospodářstvím, institucemi a podniky cestovního ruchu, taktéž za jeho součást lze považovat služby a zboží vyrábějící instituce v dané lokalitě. Objekt CR dává možnost realizace cílů účastníků na cestovním ruchu (zdraví, relax atd.) Prostředkem pro realizaci těchto cílů je různorodá infrastrukturní

vybavenost – služby v CR (podniky, zařízení a instituce) využívané za účelem stravování, přechodného ubytování a kulturního vyžití návštěvníka. (Hesková, 2011)

Aby mohl existovat subjekt, je nutné, aby existoval objekt. (Němčanský, 1999). Objektem CR je vše, co se týká cílového místa a je to tedy nositel nabídky, zatímco nositelem poptávky je subjekt. (Beránek, 2013)

3.1.2.3 Předmět cestovního ruchu

Beránek (2013) ještě přidává předmět cestovního ruchu, kdy jde o soubor služeb či výrobků nabízené institucemi neboli o produkt cestovního ruchu (turistický produkt). Typickým předmětem je produkt cestovní kanceláře (zájezd), který nabízí sestavenou kombinaci služeb CR za souhrnnou sumu.

3.1.2.4 Okolí systému cestovního ruchu

Cestovní ruch jako otevřený systém zdůrazňuje význam vlivu vnějšího prostředí na strukturu cestovního ruchu a jeho vývoj. Vnější prostředí nemá k cestovnímu ruchu výlučný vztah, nicméně ho více či méně ovlivňuje. Důležitá je spolupráce zainteresovaných stran na rozvoji cestovního ruchu.

- Ekonomické prostředí – představuje významnou součást cestovního ruchu i pro jeho další rozvoj. Jde zejména jak o pozitivní, tak i negativní vlivy (ekonomický růst, inflace, nezaměstnanost, stabilita měny a úroková míra).
- Politické prostředí – představuje mírové podmínky v jednotlivých zemích, které mají vliv na vývoj cestovního ruchu. Politická situace dané země hraje důležitou roli a významně ovlivňuje její CR. Návštěvnost země může být razantně ovlivněna nepokoji v zemi, terorismem atd., taktéž můžou mít tyto vlivy na cestovní ruch dlouhodobý dopad.
- Sociální prostředí – společenská zařízení vytváří sociální prostředí CR. Sociální prostředí ovlivňuje rozdělování hrubého domácího produktu, sociální politiku státu

a pracovní i mimopracovní podmínky. Také rozděluje příjem obyvatel v podobě daně, zároveň podporuje sociálně slabé, ty, kteří nemají dostačující či žádný příjem. Státní politika určuje taktéž podmínky nemocenského pojištění, přídatků na děti, důchodového zabezpečení, podporu v nezaměstnanosti atd.

- Technicko-technologické prostředí – pro cestovní ruch velmi významné. Představuje budování dopravní infrastruktury a nových technologií – zejména informační technologie, které umožňují rezervování služeb. Internet se stal nepostradatelnou součástí cestovního ruchu, díky kterému je komunikace, obchodování a vyhledávání informací daleko jednodušší.
- Ekologické prostředí – ekologické prostředí je úzce spjato s cestovním ruchem, neboť nárůst cestovního ruchu provází zhoršování životního prostředí. Závislost CR na ekologickém prostředí je větší, než by si mnozí uvědomovali. Vznikají různé zákazy vjezdů motorových vozidel do chráněných parků a oblastí, aby nedocházelo ke znečišťování ovzduší a chránila se voda, půda, fauna a flóra. (Hesková, 2011)

3.1.3 Typologie cestovního ruchu

Petrů (2007, s. 29-33) ve své knize uvádí druhy a formy CR a uvádí odlišnosti mezi tímto dělením. Podle autorky mluvíme o formách CR v případě uspokojování potřeb účastníka, tj. v případě poptávkové orientace CR. Naopak o druzích CR mluvíme v případě motivace na straně účastníků cestovního ruchu.

Typů dělení cestovního ruchu je mnoho. Ryglová, Burian a Vajčnerová (2011, s.19) uvádí naprosto opačný význam forem a druhů cestovního ruchu než Petrů. Kotíková (2013, s. 13) ve své knize uvádí, že se mnohem častěji můžeme setkat s pojmem „typologie“ ve spojitosti k účastníkům CR, dále zároveň uvádí, že dělení na druhy a formy již není jednoznačné a v zahraničních pramenech se vůbec nepoužívá.

V otázce typologie cestovního ruchu se literární prameny liší a pohlíží na problematiku různě, pro účely této práce se budu řídit přístupem Palatkové a Zichové, protože je pro tuto situaci vhodný z důvodu zaměření diplomové práce. Palatková a Zichová (2014, s. 19) ve své knize uvádějí kritéria, podle kterých lze určit typ cestovního ruchu.

Mezi kritéria patří:

- místo realizace,
- plátce nákladů,
- vztah k platební bilanci,
- způsob zabezpečení cesty a pobytu,
- věk účastníků,
- délka pobytu,
- převažující prostředí pobytu,
- převažující motiv k cestě atd.

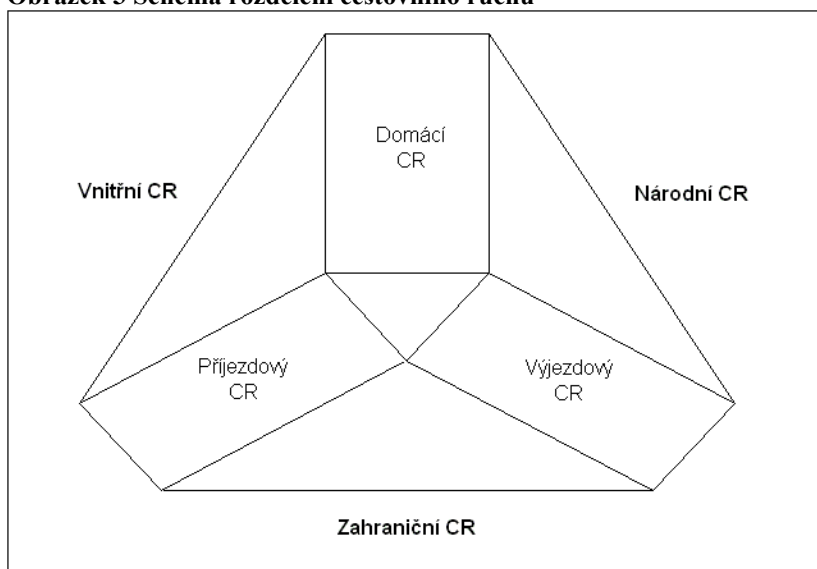
Český statistický úřad (ČSÚ) rozlišuje druhy cestovního ruchu na domácí, příjezdový a výjezdový.

Domácí cestovní ruch je CR rezidentů v rámci své země. Osoba tedy nepřekročí hranice země.

Příjezdový cestovní ruch, nebo také aktivní cestovní ruch, zahrnuje příjezd a pobyt nerezidentů na území ČR.

Výjezdový cestovní ruch, nebo také pasivní cestovní ruch, zahrnuje pobyt a návštěvu zahraniční země rezidentů ČR.

Obrázek 3 Schéma rozdělení cestovního ruchu



Zdroj: ČSÚ, 2006

3.1.4 Předpoklady cestovního ruchu

„Základním předpokladem pro rozvoj cestovního ruchu je svoboda člověka cestovat, mezi další předpoklady patří volný čas a dostatek volných finančních prostředků.“ (Jakubíková, 2016, s. 16).

Hamarnehová (2012) dělí předpoklady cestovního ruchu na lokalizační, realizační a selektivní. Tyto předpoklady ovlivňují existenci a rozvoj cestovního ruchu.

Lokalizační předpoklady

Lokalizační faktor vyjadřuje místo, kde se může cestovní ruch rozvíjet. To záleží na historickém vývoji místa a jeho poloze. Lokalizační předpoklady mohou mít kladný či záporný vliv na rozvoj CR, jsou děleny na přírodní (klíma, vodstvo, reliéf, fauna a flóra) a kulturně-historické (památky – hrady, divadla, zámky a mnoho zábavních a kulturních akcí – festivaly, koncerty) (Hamarnehová, 2012, str. 15). V současné době jsou velkým tématem klimatické změny, pro velkou část světa je právě klíma důležitým lákadlem, které je považováno za jeden ze zdrojů cestovního ruchu (Hall, Higham, 2005, str. 29).

Selektivní předpoklady (stimulační)

Selektivní předpoklady lze taktéž označit za stimulační, neboť stimulují vznik poptávky po turismu.

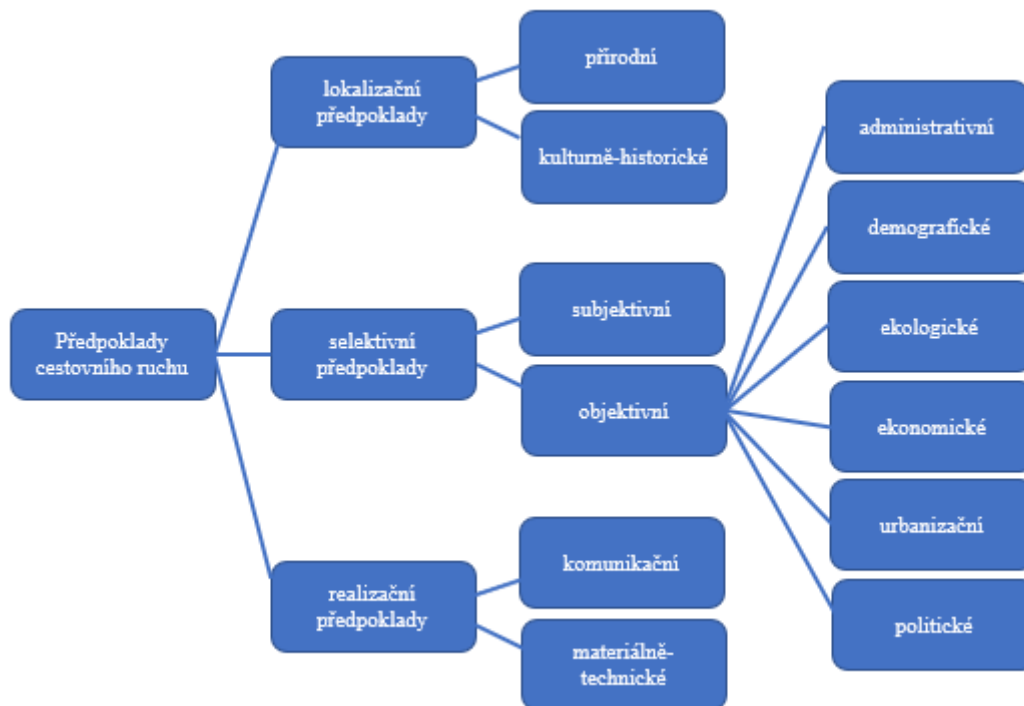
Selektivní předpoklady jsou děleny na subjektivní a objektivní předpoklady. Mezi objektivní předpoklady řadíme politické (např. vnitropolitická situace, mírové uspořádání světa), demografické (věková struktura obyvatelstva, vzdělání, zaměstnání atd.), ekonomické (fond volného času, dosažená životní úroveň), ekologické a urbanizační (kladné a záporné efekty). Subjektivní předpoklady jsou tvořeny psychologickými pohnutkami, které jsou ovlivňovány kulturní úrovní obyvatel. Pohnutky sehrávají významnou roli při rozhodování k účasti na turismu a při výběru destinace turismu. Významnou částí jsou taktéž zkušenosti s cestováním a formy propagace (reklama a publicita) (Hamarnehová, 2012, s. 18.).

Realizační předpoklady

Realizačními faktory je zabezpečena realizace turismu v lokalitách a jsou děleny na infrastrukturu a suprastrukturu. Infrastrukturu tvoří infrastruktura dopravní, veřejná

doprava a „doprava v klidu“ – odpočívadla a parkovací místa. Suprastruktura je tvořena ubytovacími a stravovacími službami a další aktivně ovlivňující rozvoj cestovního ruchu v destinaci.

Obrázek 4 Předpoklady rozvoje cestovního ruchu



Zdroj: Charousek, 2014

3.1.5 Služby v cestovním ruchu

Služby v cestovním ruchu jsou realizačními předpoklady, mezi které patří infrastruktura a suprastruktura. Služeb patřících do cestovního ruchu je nesčetné množství a každým dnem přibývají nové, z toho důvodu jsou zde uvedeny pouze ty nejdůležitější.

3.1.5.1 Ubytovací služby

Ubytovací služby lze charakterizovat jakožto umožnění přechodného ubytování mimo trvalé bydliště. (Indrová, 2007)

S rozvojem cestovního ruchu přichází rozvoj poskytovaných služeb v ubytovacích zařízeních, která jsou poskytována účastníkům cestovního ruchu různém rozsahu a na různé úrovni. Ubytovací služby jsou zařazována podle úrovně, druhu poskytovaných služeb a vybavení do tříd, ty jsou označeny určitým množstvím hvězdiček, a to na základě klasifikace. Cílem je zachování určitého standardu a dodržování příslušné kvality služeb.

Kritéria členění ubytovacích zařízení:

- podle velikosti
 - malá (5-100 pokojů)
 - střední (101-250 pokojů)
 - velká (251 pokojů a více)
- podle doby provozu
 - celoroční
 - sezónní
- podle umístění zařízení
 - městská
 - lázeňská
 - horská atd.
- podle převažující klientely
 - obchodníci
 - rodiny s dětmi
 - sportovci
 - zařízení specializované na kongresovou turistiku atd.
- podle druhu zařízení a jeho funkce při uspokojování potřeb cestující veřejnosti
 - hotel
 - hotel garni
 - motel
 - botel
 - penzión
 - turistická ubytovna
 - chatová osada
 - kemp.

(Indrová, 2012)

Ubytovací zařízení nejsou bytové a rodinné domy a tzv. „druhé domovy“, což jsou svatby pro individuální rekreaci.

Klasifikace ubytovacích zařízení platná v České republice pro rozdělení do tříd:

- * Tourist
- ** Economy
- *** Standard
- **** First Class
- **** Luxury

V zahraničních zemích se můžeme setkat s odlišnou klasifikací: např. Anglie – klasifikace korunkami, klíči a případně i slovním označením.

Definice kategorií ubytovacích zařízení v České republice:

Hotel je ubytovacím zařízením mající minimálně 10 pokojů pro hosty, je plně vybaveno pro přechodné ubytování a služby s ním spojené (jde zejména o služby stravovací). Hotely jsou členěny do pěti tříd.

Hotel garni má omezený rozsah vybavení stravovacích služeb (minimálně snídaně), zároveň je dělen pouze do čtyř tříd.

Motel je ubytovacím zařízením mající taktéž 10 pokojů pro hosty, je plně vybaveno pro přechodné ubytování a služby s ním spojené zejména pro motoristy. Motel je členěn do čtyř tříd, nachází se v blízkosti pozemních komunikací a poskytuje návštěvníkům možnost parkování v blízkosti motelu. Je běžné, že se stravovací zařízení či recepce nachází v jiné budově a není tedy součástí budovy s ubytováním.

Penzion je ubytovacím zařízením mající minimálně 5 a maximálně 20 pokojů pro hosty, disponuje omezeným rozsahem služeb, avšak ubytováním srovnatelným s hotely, a člení se do čtyř tříd. Penziony nemusí poskytovat stravovací služby, musí ale minimálně zahrnovat místnost pro stravování.

Botel je ubytovacím zařízením trvale umístěné v zakotvené lodi a dělí se do čtyř tříd.

Kemp je ubytovacím zařízením pro přechodné ubytování v ubytovacích objektech provozovatele (chaty, bungalovy, sruby) či jejich samostatně pronajatých částech, popřípadě ve vlastních zařízeních hostů (obytný přívěs, stan). Kempy jsou členěny do čtyř hvězdiček.

Chatová osada je ubytovacím zařízením pro dočasné ubytování pouze v ubytovacích objektech provozovatele (chaty, bungalovy, sruby) a je členěno do tří hvězdiček.

Turistická ubytovna je jednodušším ubytovacím zařízením pro dočasné ubytování hostů mající větší počet lůžek v jednotlivých ubytovacích místnostech. Turistická zařízení jsou členěna od jedné do dvou hvězdiček.

Ubytování v soukromí je ubytování pro turisty v samostatných místnostech k tomu vyhrazených (byty, rodinné domy) a v samostatných objektech (chata, chalupa srub atd.). Jednotlivé místnosti a objekty jsou členěny od jedné do čtyř hvězd.

Momentálně neexistuje mezinárodní klasifikace ubytovacích zařízení, která by byla platná všude. Nejčastěji si země vytvoří klasifikaci vlastní i s jednotlivými kategoriemi. Uvedené kategorie a charakteristiky jsou pro Českou republiku typické. (Indrová, 2012), (hotelstrars.eu, 2013)

3.1.5.2 Stravovací služby

Pro rozvoj cestovního ruchu je nutné poskytování stravovacích služeb, neboť tyto služby uspokojují základní potřebu člověka – potřebu výživy. Stravovacích služeb využívá účastník cestovního ruchu během pobytu a přemístování v cílové destinaci.

Účastníky cestovního ruchu nezbytně spojuje touha poznání nových gastronomických trendů a specifických prvků kultury navštíveného národa. I tato touha může přispět k motivaci na cestovním ruchu a vydat se do oblastí se specifickým gastronomickým produktem (např. oblast výroba sýrů, pěstování vinné révy, piva či destilátů atd.) (Indrová, 2012).

Během doby pobytu zajišťují stravovací služby především hostinská zařízení. Jde o objekty, ve kterých se uskutečňuje příprava a prodej jídel a nápojů, popřípadě mohou poskytovat doplňkový prodej prostřednictvím polotovarů a služeb s tím spojených. (Orieška, 1999, str. 57)

Formy zajištění stravování:

- **Individuální stravování** – účastník CR si služby zajišťuje sám. Hlavní výhodou je realizace ve zvoleném čase a prostoru s vynaložením prostředků odpovídající jejich možnostem a potřebám. Nevýhodou je samotná příprava pokrmů a nápojů, která je spojená s velkou časovou ztrátou.

- **Společenské stravování** – jde o hromadnou výrobu pokrmů a nápojů. Výroba, odbyt a konečná spotřeba je ve většině případů realizována na jednom místě. Sortiment lze obměňovat v závislosti na sezóně, složení klientely, možnostech podnikatele a dalších.

Společensko-ekonomický význam:

- vytváří fond volného času a tím přispívá ke zvyšování životní úrovně,
- společenským stravováním lze ovlivnit a prosadit racionální prvky v oblasti výživy,
- podílí se na tvorbě HDP,
- vytváří pracovní místa,
- svou spotřebou podporuje činnost dalších odvětví (školství, potravinářství, strojírenství atd.),
- část kultury národa.

(Indrová, 2012)

Kategorie hostinských zařízení

Provozovny stravovacích služeb cestovního ruchu lze podle dokumentu „Doporučení upravující základní ukazatele pro kategorizaci hostinských a ubytovacích zařízení“ charakterizovat následovně:

- **Restaurace**

Restaurace je hostinský typ zařízení, který zajišťuje obslužným způsobem stravovací služby mající široký sortiment pokrmů.

Pohostinství je typem restaurace, které zabezpečuje základní i doplňkové stravování.

Jídelní restaurační vozy a zařízení pro přepravu osob jsou zařízení poskytující základní i doplňkové stravování ve veřejné dopravě.

Motoresty jsou restaurace budované u silnic či dálnic s dostatečnou parkovací kapacitou. Služby jsou v motorestu poskytovány převážně motoristům.

Samoobslužná restaurace je restaurace poskytující základní a doplňkové stravování samoobslužným způsobem. Host tedy není obsluhován u stolu.

Bufet je taktéž zařízení poskytující občerstvení a stravování samoobslužným způsobem. Bufet je možné specializovat podle hlavního prodejního předmětu.

Bistro je forma bufetu – fast food restaurace.

Občerstvení je zařízení poskytující občerstvení. Ve většině případů se jedná o sezónní prodej – doplnění části provozovny (prodejní okno), pochůzkový prodej.

(HACCP, 2009), (Beránek, 2013, str. 183)

- **Bary**

Denní bar je hostinské zařízení, jehož hlavní dominantou je barový pult. Zákazníkům poskytuje obslužným způsobem občerstvovací, popřípadě podle svého zaměření i stravovací služby. Denní bary mohou být specializovány podle hlavního předmětu prodeje: pizzerie, gril bar, snack-bar, lobby bar, aperitiv bar atd.

Noční bar, noční klub, varieté, dancing jsou noční zábavní zařízení poskytující obslužným způsobem občerstvení (nápoje a pokrmy). Dominantním zařízením je barový pult a taneční parket.

Vinárna je hostinské zařízení, které je specifické právě ve své specializaci na prodej a podávání vína. Je časté, že provozovna nabízí taktéž drobné občerstvení (např. variace sýrů).

Kavárna je hostinské zařízení specializující se hlavně na teplé nápoje, cukrářské výrobky, studené pokrmy a podle možností provozovny i na pokrmy teplé. Kavárna slouží jako místo k delšímu pobytu, je k tomu také přizpůsobena svým vybavením (křesla, stylový nábytek, knihy, tisk, hry atd.)

Espresso je hostinské zařízení specializující se na prodej teplých nápojů (převážně kávy), cukrářských výrobků a malých pokrmů. Dominantním zařízením typicky tvoří profesionální espresso kávovar.

Hostinec je hostinské zařízení specializující se na podávání piva a pokrmů, které vhodně doplňují jeho konzumaci.

Pivnice je hostinským zařízením podobného typu jako hostinec.

Výčep piva je hostinské zařízení lišící se od hostince a pivnice tím, že jsou specializovány pouze na prodej piva a ostatních nápojů. Nápoje jsou často prodávány do přinesených nádob („přes ulici“ – např. džbán).

(HACCP, 2009), (Beránek, 2013, str. 184)

3.1.5.3 Dopravní služby

Doprava je jednou ze základních podmínek pro rozvoj cestovního ruchu. Jde o přemísťování účastníků na místo realizace cestovního ruchu z jejich běžného prostředí.

Druhy dopravních služeb

Letecká doprava

Letecká doprava je nejrychlejším způsobem dopravy a zároveň jedním z nejefektivnějších. V rámci letecké dopravy je uskutečňována osobní a nákladní přeprava, a to jak v rámci jednoho státu, tak mezi státy. Jde o nejrychleji se rozvíjející sektor dopravy – především díky informačním technologiím, které letectví používá, a jejich rychlému rozvoji (Beránek, 2013, str. 153). Nevýhodou jsou vysoké ceny letenek kvůli vysokým nákladům na leteckou dopravu (Indrová, 2007, str. 54). Toto tvrzení již dnes není zcela pravdivé, a to kvůli vzniku nízkonákladových společností, které snižují náklady na letenky na minimum. K letenkám dále účtují různé poplatky za služby.

Vodní doprava

Vodní doprava se dělí na vnitrozemskou a námořní. Vzhledem k tomu, že Česká republika nedisponuje mořem, je na našem území vykonávána pouze vnitrozemská vodní doprava. Vodní doprava v České republice je převážně prováděna na řekách Vltava a Labe (Beránek, 2013, str. 158).

Železniční doprava

Železniční doprava je jednou z nejstarších druhů dopravy. Výhodou této dopravy je bezpečnost, hromadný charakter a plynulost (Orieška, 1999, str. 55). Mezinárodní vlaky jsou vybaveny restauračními, lůžkovými a lehátkovými vozy (Indrová, 2007, str. 55).

V současné době je pro větší vzdálenost nejvíce využívána doprava letecká.

3.1.5.4 Služby cestovních kanceláří

„Provozovatelem cestovní kanceláře je podnikatel, který má na základě koncese oprávnění organizovat, nabízet a prodávat zájezdy. Cestovní kancelář je taktéž osoba, která má v době podpisu cestovní smlouvy sídlo nebo místo podnikání v jiném členském státě Evropské unie nebo v jiném státě tvořící Evropský hospodářský prostor, než je Česká republika.“ (zákon č. 214/2006 Sb.) Cestovní kancelář může taktéž provozovat cestovní agenturu.

Cestovní agentura je podnikatel, který má na základě obru volné živnosti oprávnění nabízet a prodávat služby CR a kombinace služeb nespĺňující definici zájezdu. Cestovní agentura nemá v mezinárodním měřítku přesné označení (travel agent nebo travel agency – může znamenat jak cestovní agenturu, tak kancelář) a kvůli odlišné legislativní úpravě není v řadě zemí EU toto rozlišení nutné (Palatková, 2013, s. 13).

Zájezd je podle zákona sestavení alespoň dvou a více služeb. Tato kombinace je prodávána za souhrnnou cenu a přesahuje 24 hodin.

Cestovní kanceláře a cestovní agentury neposkytují pouze ubytovací, stravovací a dopravní služby, ale také služby směnářenské, průvodcovské, zprostředkovávají pojištění atd.

3.1.6 Význam cestovního ruchu v národní ekonomice

Cestovní ruch bývá označován jako mnohostranné a průřezové odvětvím ekonomiky. Jeho pozice je spojena především s tvorbou příjmů, pracovních míst a vývojem podnikatelské činnosti.

V rámci cestovního ruchu jde o ekonomicky a statisticky otevřené odvětví zasahující do celé řady další činností a oborů, a to jak ekonomických i neekonomických. Cestovní ruch realizuje ekonomické efekty v rámci národní ekonomiky.

Efekty cestovního ruchu:

Přímý efekt

K přímým efektům dochází v odvětvích, které jsou přímo spojené s cestovním ruchem - neboli tam, kde dochází k přímému kontaktu účastníka CR (spotřebitele) a poskytovatele

služby. Přímý efekt cestovního ruchu je realizován například nákupem letenky či zakoupením pobytu v hotelu.

Nepřímý efekt

Nepřímé efekty cestovního ruchu bývají také nazývány jako multiplikované (tzn. vyvolané) a k realizaci dochází zejména v dodavatelském odvětví. K realizaci nepřímých efektů dochází v odvětvích, která nejsou přímo spojená s cestovním ruchem – neboli tam, kde nedochází k přímému kontaktu účastníka CR (spotřebitele) a poskytovatele služeb. K nepřímým efektům dochází při směně v oblasti dodavatelko-odběratelských vztahů (např. poskytování účetních služeb, cestovních kanceláří, marketingových služeb pro hotel, nákup produktů pro restauraci a další).

Dopady nepřímých efektů bývají nejčastěji vyjádřeny pomocí multiplikátorů, především multiplikátoru příjmového, mzdového, zaměstnanosti, investic, vládních investic atd.

Multiplikátor obecně udává, o kolik určitá veličina vzroste (např. zaměstnanost v CR), změní-li se o dodatečnou jednotku vstup (např. výdaje návštěvníků o 1 USD).

Indukovaný efekt

Za indukovaný efekt jsou považovány efekty představující další příjmy z CR ze strany domácností (zaměstnanců), veřejného či soukromého sektoru. Příkladem mohou být zvýšené výdaje sektoru domácností (zaměstnanci v CR) díky zvýšeným příjmům ze zahraničního cestovního ruchu v destinaci.

Není jednoduché statisticky zachytit údaje o cestovním ruchu, z toho důvodu byl vyvinut Satelitní účet cestovního ruchu (Tourism Satellite Account). TSA je nástroj měřící vliv cestovního ruchu na ekonomiku (místní/regionální/národní) a vychází z členění odvětví na odvětví spojená s cestovním ruchem přímo a nepřímo (Beránek, 2013, str. 29).

Ekonomické dopady cestovního ruchu na národní ekonomiku jsou významné – plynou z různých poplatků, daní a také z výdajů účastníků cestovního ruchu. Tyto dopady vytváří podnikatelské příležitosti, zaměstnanost, zlepšují úroveň infrastruktury atd (Indrová, 2007, str. 107).

Hrubý domácí produkt (HDP)

Hrubý domácí produkt neboli HDP je základní ukazatel postavení cestovního ruchu v ekonomice. HDP je podle Českého statistického úřadu definováno jako finanční

vyjádření celkové hodnoty nově vytvořených statků a služeb na určitém území v daném časovém období. Ukazatel HDP je využíván pro stanovení výkonosti ekonomiky.

Vliv cestovního ruchu na HDP zahrnuje tvorbu v přímých a nepřímých odvětvích ekonomiky a průmyslu cestovního ruchu, zahrnuje i vlivy indukované v ekonomice. Pokud se udává hodnota podílu cestovního ruchu na tvorbě HDP, mělo by být vždy upřesněno, o jaký druh vlivu se jedná.

Při hodnocení významu cestovního ruchu na ekonomiku není tak důležité absolutní vytvořené HDP jako podíl cestovního ruchu na HDP (Palatková, Zichová, 2014, str. 88).

Zaměstnanost

Druhý základní ukazatel postavení cestovního ruchu v ekonomice je zaměstnanost (tedy vliv cestovního ruchu na zaměstnanost). Zaměstnanost je nutné pro hodnocení vlivu na zaměstnanost rozdělit na přímou, nepřímou a indukovanou. Zaměstnanost přímá znázorňuje počet pracovních míst vytvořených v přímých odvětvích cestovního ruchu, zaměstnanost nepřímá je souhrn pracovních míst v nepřímých odvětvích cestovního ruchu. Indukovanou zaměstnaností rozumíme zaměstnanost vyvolanou výdaji osob, které pracují v přímých nebo nepřímých odvětvích CR. Odvětví cestovního ruchu je velmi náročné na pracovní sílu, neboť nelze zautomatizovat některé procesy. Sledování zaměstnanosti a počtu pracovních míst v cestovním ruchu je obtížné a komplikuje ho i skutečnost, že velká část pracovních míst je pouze sezonní a fungují na částečný pracovní úvazek, velkou část představují také místa spadající do šedé zóny ekonomiky (Palatková, Zichová, 2014, str. 91).

Platební bilance

Kladný vliv na platební bilanci sledujeme ve chvíli, pokud vyjíždí méně domácích obyvatel do zahraničí, než zahraničních návštěvníků přijíždí do sledované země, tzn. devizové výdaje na cestovní ruch jsou menší než devizové příjmy z cestovního ruchu.

Opakem je záporný vliv na platební bilanci, ten nastává ve chvíli, kdy ze země vyjíždí více domácích obyvatel, než přijede do země zahraničních návštěvníků (Indrová, 2007, str. 108).

3.1.7 Sezónnost cestovního ruchu

Fungování cestovního ruchu a oblastí s ním spojených je spjato s nerovnoměrně rozloženou poptávkou po produktech cestovního ruchu. Poptávka kolísá během sezóny roku, např. zimní a letní sezóna.

Charakteristické znaky pro sezónnost cestovního ruchu:

- hlavní turistická sezóna je období s maximální intenzitou toku turistů,
- v závislosti na rozvoji cestovního ruchu může mít region či firma jednu i několik turistických sezón,
- delší hlavní turistickou sezónu mají rozvinuté země, ale nemají vyjádřenou sezónní nerovnoměrnost toku turistů,
- sezónní výkyvy jsou odlišeny časovým obdobím dle jednotlivých druhů cestovního ruchu (Beránek, 2013, str. 60).

Faktory pro definování sezonnosti v cestovním ruchu:

- přírodně-klimatické – podmínky specifické pro rozvoj sportovního, poznávacího, léčebného a dalšího cestovního ruchu,
- ekonomické – jsou faktory tvořené nabídkou a poptávkou, spotřebou zboží, služeb atd.,
- sociální – spjaté s existencí volného času,
- demografické – různost poptávky na základě pohlaví, věkového složení a jiných znaků,
- materiálně-technické – stravovacích a ubytovacích sítí, dopravy, zábavy, kulturně-léčebných služeb,
- psychologické: např. móda, tradice,
- technologické – poskytování komplexních kvalitních služeb (Beránek, 2013, str. 60).

Sezónnímu vlivu bývají ušetřena místa, kde lze cestovní ruch provozovat stejně kvalitně po celý rok. Tímto místem jsou například velká města, kdy mluvíme o městském cestovním ruchu. Památky, restaurace, obchody, kina, divadla, muzea a další aktivity bývají otevřeny po celý rok. Není překvapující, že objekty umístěné v horách mají hlavní sezónu v zimě a

objekty poblíž vodních ploch v létě. Nicméně objem turistů účastnících se letní rekreace na horách není zanedbatelný. Města obvykle nejsou závislá na sezóně, i když zpravidla jsou nejvíce obsazené termíny jako Velikonoce a Silvestr.

Sezónnost cestovního ruchu má velký vliv na zaměstnanost, a to pozitivní i negativní. Cestovní ruch vytváří sezónní charakter pracovních míst, která jsou vhodná jako zdroj vedlejších příjmů pro různé třídy obyvatelstva (např. studenty). Na straně druhé je zodpovědná za nerovnoměrné rozdělení pracovního času. V době hlavní turistické sezóny vznikají přesčasy, mimo sezónu jsou lidské zdroje nedostatečně vytíženy.

3.2 Cestovní ruch v ČR

Cestovní ruch je významnou složkou každého hospodářství, a to svým přínosem finančních zdrojů nejen od domácích, ale především od zahraničních návštěvníků ČR. Česká republika má potenciál stát se destinací světové úrovně zejména díky bohaté historii, své poloze ve srdci Evropy, rozmanité architektuře a krásné přírodě. Mezi nejlákavější místa v ČR jsou dozajista památky zapsané mezi kulturní dědictví UNESCO a historické památky. Oblíbená jsou rovněž horská střediska a lázeňská města.

3.2.1 Stručný vývoj cestovního ruchu v České republice

Původ cestovního ruchu v ČR sahá již do 19. století, v tomto období se k dopravě využívaly převážně peší cesty, povozy a na samém začátku byla železniční doprava (Masarykovo nádraží, Negrelliho viadukt).

Rozvoj cestovního ruchu v České republice byl do druhé světové války podobný jako v dalších zemích Evropy. Obyvatelé ČR nejvíce navštěvovali Podkarpatskou Rus a Slovensko. Ve 30. letech přichází velký útlum hospodářskou krizí, díky které se v republice začíná rozvíjet chataření a trempink.

Po druhé světové válce situace nesplňovala základní podmínky pro rozvoj cestovního ruchu. Zásadně byla omezena především svoboda pohybu a v zemi přetrvává nedostatek finančních prostředků. Nejvíce populární se v tuto dobu stává právě chataření a chalupaření, největší objem cest tvoří domácí cestovní ruch. V případě výjezdového

cestovního ruchu se jednalo převážně o cesty do tzv. socialistických zemí, výjezdy do nesocialistických zemí byli striktně regulovány státem.

Vše se změnilo rokem 1989, kdy se otevřely hranice a nastává rozvoj cestovního ruchu.

V následujících letech se z cestovního ruchu stala oblast, která se silně podílí na ekonomice státu.

3.2.1.1 Vývoj příjezdového cestovního ruchu

Pro vývoj příjezdového cestovního ruchu byl klíčový rok 1989, který je spjat s otevřením hranic. Příjezdový cestovní ruch zaznamenává rychlý růst zahraničních turistů, kteří byli motivováni poznat něco, co pro ně bylo do té doby neznámé. Pobyty zahraničních turistů byly spíše jednodenního a krátkodobého charakteru. Poptávka stále rostla, to v 90. letech způsobuje rozvoj lůžkových kapacit vyšších tříd. Na základě návštěvnosti ubytovacích zařízení lze příjezdový cestovní ruch statisticky monitorovat (Palatková, Zichová, 2014, str. 161).

Rostoucí tempo příjezdů turistů do České republiky bylo narušeno v letech 2000 a 2002. Pokles v roce 2000 byl překvapivý a nečekaný, neboť se slavilo milénium. K poklesu roku 2002 došlo v důsledku událostí z 11. září 2001, kdy došlo k narušení bezpečnostní situace kvůli teroristickým útokům.

Dalším důležitým okamžikem byl rok 2004, neboť Česká republika tento rok vstupuje do Evropské Unie. Vstup do EU ovlivnil český cestovní ruch zejména čerpáním finančních prostředků. Tentýž rok se zároveň koná mistrovství světa v ledním hokeji v Praze a v Ostravě, což mělo velmi pozitivní dopad na příjezdový cestovní ruch. Významným rokem se stal také rok 2007, Česká republika vstupuje do schengenského prostoru, to ulehčuje cestování v rámci EU. Podle statistického monitorování měl příjezdový cestovní ruch rostoucí trend do roku 2008, poté dochází k mírnému poklesu a nárůst znovu zaznamenáváme až v roce 2010 (Palatková, Zichová, 2014, str. 211).

3.2.1.2 Vývoj výjezdového cestovního ruchu

Rok 1989 mění výjezdový cestovní ruch, po pádu socialistického systému se otevírají hranice a dochází k velkému nárůstu výjezdů, a to zejména do sousedních zemí (Německo

a Rakousko) na nákupy. Následně roku 1993 přichází rozdělení Československa a Slovensko je zahraniční destinací, což je důsledkem změny poptávky u výjezdového cestovního ruchu – dochází k růstu výjezdů (Palatková, Zichová, 2014, str. 168).

Počet výjezdů přes hranice roste do roku 1996, kdy dochází ke směně a tento trend začíná klesat. Situace se zlepšuje až roku 2000, kdy dochází k podpoře cestovního ruchu silící měnou a zlepšujícími se ekonomickými ukazateli. Taktéž ovlivnil výjezdový cestovní ruch vstup České republiky do Evropské unie. Nejdynamičtější nárůst poptávky zaznamenáváme v letech 2005-2008, tento nárůst přichází v důsledku posilující koruny, rostoucí životní úrovně, rozšiřující se nabídka destinací a rozvoj služeb cestovního ruchu (např. nízkonákladové společnosti) (Palatková, Zichová, 2014, str. 172).

3.2.1.3 Vývoj domácího cestovního ruchu

Domácí cestovní ruch se změnil rokem 1989, kdy došlo k otevření hranic. Domácí cestovní ruch se prakticky přelil do výjezdového cestovního ruchu. Od otevření hranic dochází k poklesu poptávky po domácím cestovním ruchu. I přes pokusy o oživení nemá poptávka razantního růstu. Hlavní destinace domácího cestovního ruchu jsou kraje Jihočeský, Jihomoravský, Plzeňský a Liberecký, naopak město Praha má minimální popularitu v rámci delších domácích cest (Palatková, Zichová, 2014, str. 192).

3.2.2 Instituce cestovního ruchu ČR

V České republice působí hned několik institucí zasahujících do rozvoje cestovního ruchu, mají zodpovědnost za sběr dat, která dále zpracovávají a interpretují. Mezi nejvýše postavené orgány, které se zabývají cestovním ruchem, řadíme Poslaneckou sněmovnu Parlamentu ČR, v níž se nachází Výbor pro veřejnou správu a regionální rozvoj, jedním ze čtyř podvýborů, ze kterých se skládá, je podvýbor pro cestovní ruch. Cestovním ruchem se zabývá i Senát, kde se problematikou cestovního ruchu zabývá Výbor pro hospodářství, zemědělství a dopravu, jenž je částí Podvýboru pro cestovní ruch. Tyto státní orgány mají každopádně pouze poradní a konzultační funkci (Petrů, 007, str. 65).

Mezi další významné orgány patří Ministerstvo pro místní rozvoj, Česká národní banka, Český statistický úřad a CzechTourism – Česká centrála cestovního ruchu.

1) Ministerstvo pro místní rozvoj (MMR)

Ministerstvo pro místní rozvoj nahradilo dřívější Ministerstvo hospodářství a od roku 1996 se věnuje věcem týkajících se cestovního ruchu a stalo se ústředním orgánem pro odvětví ČR. Důležitým a hlavním cílem MMZ je využít pro tvorbu podmínek rozvoje cestovního ruchu v ČR legislativní nástroje, dosáhnout tak lepší ochrany spotřebitelů a stanovit jasná pravidla pro provoz cestovních agentur a kanceláří. Důležitým nástrojem pro činnost MMZ je koncepce státní politiky cestovního ruchu České republiky pro období 2014-2020. Tento nástroj je strategický dokument vycházející obzvláště z rozvojového potenciálu cestovního ruchu v České republice (Ministerstvo pro místní rozvoj).

Mezi výhradní kompetence MMZ ČR se řadí návrhy právních norem upravující cestovní ruch, vytváření strategií, koncepcí a programů pro rozvoj ČR.

2) Česká národní banka (ČNB)

Česká národní banka (ČNB) zpracovává statistiku platební bilance cestovního ruchu ČR. Ve statistice jsou mimo jiné zahrnuty statistické údaje o příjmech a výdajích na cestovní ruch (Ministerstvo pro místní rozvoj).

3) Český statistický úřad (ČSU)

Český statistický úřad je nejrozsáhlejším úřadem ČR, vznikl již roku 1969 a sbírá veškerá důležitá data. Úřad zpracovává základní statistiku cestovního ruchu a slouží jako garant pro sestavení satelitního účtu cestovního ruchu (TSA) (Český statistický úřad, 2019).

4) CzechTourism

CzechTourism je státní příspěvková organizace zřízená Ministerstvem pro místní rozvoj (MMZ) ČR. Základním cílem organizace je propagace České republiky jakožto destinace cestovního ruchu doma i v zahraničí.

Pro dosažení tohoto cíle plní CzechTourism tyto úkoly:

1. koordinace činností ČR,
2. destinační marketing,
3. mediální prezentace ČR a odvětví ČR České republiky,
4. vzdělávací a výzkumné činnosti,

5. informační podpora,
6. administrativní a ekonomické zajištění chodu organizace.

3.3 Pandemie Covid-19, její dopady na cestovní ruch v České republice a ve světě

Mnozí světový lídři tento nový virus nejdříve bagatelizovali. Až teprve později zavřeli hranice a zakázali lidem volný pohyb.

„Situace je pod kontrolou“ 30. 1. 2020 Italský premiér Giuseppe Conte,

„Jde o spiknutí ze strany nepřítele, který chce naší zemi paralyzovat“ 25. 2. 2020 irský prezident Hassan Rouhani,

„Měli bychom se chovat jako obvykle“ 3. 3. 2020 premiér Velké Británie Boris Johnson,

„To, co se říká o koronaviru, jsou nesmysly“ 10. 3. 2020 brazilský prezident Jair Bolsonaro,

„Epidemii nebo pandemii takových rozměrů nikdo nečekal“ 19. 3. 2020 prezident USA Donald Trump.

3.3.1 Pandemie Covid-19

Dle odhadů se v přírodě vyskytuje asi 1,5 milionu virů, o kterých zatím není nic známo (WHO). Kterýkoliv z nich může přeskocit na lidskou populaci. Vir, který přeskochí ze zvířete na člověka, se nazývá zoonotický virus. Už několik desetiletí způsobují tyto nové viry čím dál víc epidemií. Jedním z těchto případů byl v roce 2002 SARS, nový typ koronaviru, který zabil stovky lidí po celém světě. Následně se opakovalo s nákazou MERS v roce 2012, což byl tak taktéž nový typ koronaviru, který zabil stovky lidí. Tyto epidemie způsobily celosvětovou paniku. Na krátký okamžik. Mezi specialisty a odborníky však obavy neopadly.

„Viry typu SARS a MERS představují riziko, na které nemusíme být připraveni. Největší hrozbu představuje právě pandemie. Z hlediska počtu obětí pandemie konkuruje i těm nejkrvavějším válkám naší historie. Ekonomika se zastaví, daň za humanitu bude nesmírně vysoká. Vůči takovým následkům není žádná země imunní.“ (Bill Gates).

„*Jsmo hluboce znepokojeni alarmující mírou šíření a nečinnosti, Covid-19 je pandemie*“ (ředitel WHO – Dr. Tedros Ghebreyesus). Boj s pandemií může být úspěšný, pouze pokud bude veřejnost spolupracovat. Počet případů celosvětově roste, je zapotřebí tu křivku zploštit. Očekává se prudký nárůst v rozvojových zemích (WHO).

Oficiální název tohoto viru je SARS-CoV-2, Covid-19 je název nemoci kterou způsobuje. Zkratka Covid-19 znamená koronavirová nemoc 2019 (Coronavirus disease 2019).

Šíření

Šíří se kapénkami při kýchání, kašláním nebo mluvením a do organismu může proniknout skrze oči, nos nebo ústa. Na různých površích může virus přežít i několik hodin. Z těchto povrchů se virus dostane na ruce, člověk se poté dotkne tváře a sám se nakazí. Tváře se dotýkáme v průměru 20x za hodinu.

Symptomy

Šíření koronaviru v těle může vyvolat korečku, kašel a únavu. Ale ne vždy se tyto symptomy dostaví. Jsou tu i další příznaky jako bolest v krku, dušnost, průjem, ztráta čichu a chuti. Vir může člověk mít a šířit ho i bez příznaků. Lze si ho také snadno splést s chřipkou.

Nejzávažnější nemoci jsou často způsobeny virem, které se šíří pomalu a nenápadně (např. HIV), nebo postupují rychle a vyvolávají příznaky jako horečka a kašel, a lze je tak snadno zaměnit s jinými nemocemi. Koronavir přežívá díky tomu, že nositel tohoto viru nakazí pár dalších, tito lidé nakazí pár dalších atd. Což je důvod, proč počet případů exponenciálně roste.

Ohrožení

Některé skupiny lidí jsou nejvíce ohroženy. Bylo zjištěno že $\frac{3}{4}$ hospitalizovaných měli zároveň alespoň jeden další zdravotní problém (plicní choroby, srdeční choroby, cukrovku atd.). Riziko úmrtí je nejvyšší u starších pacientů.

K objevení antibiotik došlo ve 20. letech 20. století. Díky nim můžeme bojovat s různými bakteriálními chorobami. Antibiotika ale na koronaviry a ani na jiné viry nezabírají. Na některé z virů již byl účinný lék nalezen (např. HIV), ale vyvinout bezpečné antivirovou je velmi obtížné. A tak můžeme virus porazit nejlépe pomocí imunity.

Imunita a očkování

Ve chvíli, když se virus v populaci rozšíří, někteří nakažení lidé zemřou, jiní ale přežijí. Jejich imunitní systém ví, jak virus rozpoznat a zneškodnit. Pokud toto proběhne u dostatečného počtu lidí, šíření viru se zpomalí. Této situaci se obecně říká kolektivní imunita = míra infekce slábně, virus vymírá.

Pokud bychom si na covid-19 vytvářeli imunitu přirozenou cestou, zemřelo by miliony lidí. U ostatních koronavirů navíc imunita není celoživotní. U tohoto zatím nevíme, jak dlouhou imunitu obnáší.

O to důležitější je vyvinutí vakcíny. Dostatečné proočkování populace představuje rychlejší a bezpečnou zkratku ke kolektivní imunitě. Vakcíny se ale vyvíjení velmi těžce a může trvat až rok a půl, než se dozvíme, zda funguje. Nejlepší, co prozatím můžeme udělat, je zpomalit ho, a to osvědčenou metodou – karanténou. Vhodná je i její mírnější varianta – sociální odstup neboli se vyhýbat davům a blízkému kontaktu s ostatními, aby měl virus menší šanci se šířit. Vědci napříč kontinenty začali pracovat na vývoji vakcíny.

Mnoho světových vůdců se snaží vyhnout situaci, která se stala začátkem roku 2020 v Itálii. Proto mnoho z nich učinilo výzvu pro občany:

„Jděte domů a zůstaňte tam.“ 23. 3. 2020 prezident Kanady Justin Trudeau,

„Musíte zůstat doma.“ 23. 3. 2020 premiér Velké Británie Boris Johnson,

„Během této doby nesmí žádný indický občan opustit svůj domov.“ 22. 3. 2020 indický premiér Narendra Modi.

3.3.2 Restriktivní opatření ovlivňující cestovní ruch v České republice

Vláda České republiky vyhlásila pro území ČR nouzový stav. Nouzový stav byl vyhlášen v souvislosti s usnesením vlády č. 194 ze dne 12.3.2020 a to z důvodu prokázaného výskytu koronaviru ohrožující zdraví na území republiky.

Rozhodnutí vlády ČR s účinností od 16.3.2020 0:00h:

úplné uzavření hranic ČR a zákaz vycestování mimo území (možnost vycestovat částečně uvolněna 24. 4. 2020),

zákaz volného pohybu osob na území republiky (volný pohyb uvolněn 24. 4. 2020), zákaz prodeje ubytovacích služeb,

zákaz pořádání kulturních, sportovních a dalších akcí s účastí vyšší než 30 osob (hromadné akce byly povoleny 25. 5. 2020 pro maximálně 300 osob, ode dne 8. 6. 2020 povoleny akce pro 500 osob),

Po rozvolnění opatření v letních měsících 2020 dochází k jejich opětovnému zavádění v září. Nouzový stav je znovu vyhlášen 5. 10. 2020 a trvá nepřerušeně do konce sledovaného období (31. 12. 2020). Současně s vyhlášením nouzového stavu došlo také k zákazu volného pohybu osob (vymezeny výjimky činností) a zákazu poskytování ubytovacích služeb (vymezeny výjimky např. lidem za účelem povolání).

3.3.3 Dopady pandemie na cestovní ruch

Následující tabulka zobrazuje dopady pandemie a porovnává cestovní ruch mezi lety 2019-2020. Analýzu dopadů provedla společnost Economic Impact pro státní agenturu CzechTourism. Kalkulovány jsou ekonomické dopady plynoucí z cestovního ruchu ČR. Pro porovnávání období slouží jako základ rok 2019, ekonomické dopady a data za tento rok jsou vypočítány na základě vývoje CR 2019 a slouží jako výchozí bod pro porovnávání období, které je ovlivněno pandemií Covid-19. Za rok 2020 jsou ekonomické dopady vypočteny na základě dostupných dat o CR za rok 2020 do 30. 11. 2020 a odhadnuta data k poslednímu měsíci, na základě odhadu dopadů.

Tabulka 1 Srovnání spotřeby spojené s cestovním ruchem v ČR 2019-2020 I

Spotřeba spojená s cestovním ruchem na území státu		rok 2019	rok 2020	Porovnání	Rozdíl v %
v mld. Kč					
Spotřeba CR celkem		300	139	-161	-54 %
z toho:	příjezdový turistický CR	124	32	-92	-74 %
	domácí turistický CR	90	69	-21	-23 %
	ostatní složky CR (výletníci, služ. cesty, tranzit)	86	38	-48	-56 %

Zdroj: tourdata.cz, vlastní zpracování

V tabulce výše můžeme vidět, že největší pokles spotřeby spojené s cestovním ruchem byl způsoben silným oslabením příjezdového cestovního ruchu ve výši -74 %. Domácí CR klesl také, nicméně ne tak výrazně jako zahraniční. Celkový rozdíl činil -23 %.

Tabulka 2 Srovnání spotřeby spojené s cestovním ruchem v ČR 2019-2020 II

Spotřeba spojená s cestovním ruchem na území státu		rok 2019	rok 2020	Porovnání	Rozdíl v %
v mld. Kč					
z toho:	Stravovací služby	56	28	-27	-48 %
	Ubytovací služby	56	26	-30	-54 %
	Služby cestovních kancelářů, průvodců a agentur	10	3	-7	-70 %
	Rekreační, sportovní, kulturní a ostatní zábavní služby	15	6	-9	-60 %

Zdroj: tourdata.cz, vlastní zpracování

Při pohledu na služby v cestovním ruchem v tabulce výše můžeme vidět, že nejvíce utrpěly cestovní kanceláře a průvodci. Jejich tržby zaznamenaly propad o -70 %. Z pohledu na absolutní částku však nejvíce ztratily ubytovací služby, kterým se tržby propadly o 30 mld. Kč. Následují je stravovací služby, kterým se snížil obrat o 47 % a přišly tak o 27 mld. Kč.

Tabulka 3 Srovnání ekonomických dopadů vyplývajících z cestovního ruchu v ČR 2019-2020

Ekonomické dopady vyplývající z cestovního ruchu	rok 2019	rok 2020	Porovnání	Rozdíl v %
v mld. Kč				
Spotřeba cestovního ruchu	300	139	-161	-54 %
Tržby v multiplikaci	603	279	-324	-54 %
Přínosy/dopady cestovního ruchu na veřejné rozpočty	125	58	-67	-54 %
Ziskové marže subjektů CR	38	11	-27	-71 %
Počet pracovních míst v CR (tis. FTE)	238	127	-111	-47 %
Objem práce (tis. FTE)	370	177	-193	-52 %

Zdroj: tourdata.cz, vlastní zpracování

FTE - přepočítání na plné pracovní úvazky

V tabulce výše vidíme, že ve stejné míře jako klesala spotřeba cestovního ruchu, klesaly také tržby v multiplikaci. V návaznosti na to dopady poznamenaly i veřejné rozpočty. Velmi také utrpěla zisková marže subjektů ČR. Počet pracovních míst tak klesl o 47 %.

4 Metodika

Práce je rozdělena do teoretické a praktické části. V teoretické jsou popsány základní pojmy týkající se cestovního ruchu, jeho dělení a funkce. V praktické části je sledován vývoj cestovního ruchu v České republice, a to jak domácí, příjezdový, tak výjezdový. Ke zpracování byla využita data a informace dostupné na Českém statistickém úřadu a ta následně zpracována. Vybrané ukazatele byly následně pracovány pomocí analýzy časových řad a následně využity pro predikci vývoje roku 2021.

4.1 Analýza časových řad

Časovou řadou rozumíme chronologicky uspořádané výsledky pozorování, ty jsou časově uspořádané od minulosti do přítomnosti (Svatošová a Kába, s. 38)

Dělení ukazatelů časových řad:

- podle charakteru
 - okamžikové časové řady, kdy jde o řadu ukazatelů, kde se údaje vztahují k určitému okamžiku či datu
 - intervalové časové řady, jedná se o řady ukazatelů, kde se údaje vztahují k určitému časovému intervalu (měsíc, rok)
- podle periodicity
 - krátkodobé, kdy periodičita nepřekračuje 1 rok
 - dlouhodobé, kdy je periodičita delší než 1 rok

4.2 Elementární charakteristiky

Pro zkoumání dynamiky vývoje časových řad byly použity statistické charakteristiky umožňující porovnání jednotlivých členů časových řad v absolutních hodnotách. Do této skupiny patří následující charakteristiky:

První diference

První diference je nejpoužívanější charakteristikou, která definuje absolutní přírůstky či úbytky sledovaného ukazatele ve vybraném období oproti jemu předcházejícímu.

$$dy_t = y_t - y_{t-1} \quad t = 2, 3, \dots, n. \quad [1]$$

kde: y_t hodnota ukazatele v současném období
 y_{t-1} hodnota ukazatele bezprostředně předcházejícího

Koeficient růstu

Při analýze časových řad se využívají také charakteristiky relativní, tyto charakteristiky jsou bezrozměrné. Ukazatel koeficient růstu opisuje rychlost změny hodnot v časové řadě (růst/pokles) (Svatošová a Kába, s. 39). Lze sledovat i tempo růstu, kdy se jedná o přepočtený ukazatel koeficientu růst na procenta.

$$k_t = \frac{y_t}{y_{t-1}} \quad t = 2, 3, \dots, n. \quad [2]$$

kde: k_t koeficient růstu
 y_t hodnota ukazatele v současném období
 y_{t-1} ... hodnota ukazatele bezprostředně předcházejícího

4.3 Sezónní složka

Periodické změny lze znázornit pomocí sezónní složky, která vyjadřuje pravidelně se opakující kolísání sledovaného jevu v průběhu roku a opakující se každý rok. Tyto výkyvy souvisejí s různými tradicemi, zvyklostmi a se střídáním ročních období, v České republice jde tedy o jaro, léto, podzim a zimu.

Pro vyjádření sezónního vlivu a jeho intenzity jsou využívány sezónní indexy (s_t), které informují o vychýlení hodnoty oproti hodnotě trendu.

$$s_t = \frac{\text{skutečná hodnota řady } y_t}{\text{vyrovnaná hodnota řady } y'_t} \quad [3]$$

kde: skutečná hodnota – y_t
vyrovnaná hodnota – y'_t

Typy vyrovnaných hodnot:

- Aritmetický průměr celé řady sezónního cyklu (skutečných hodnot). Využívá se, pokud časová řada nevykazuje žádný či velmi malý trend.

$$s_t = \frac{y_t}{\bar{y}}, \quad \text{kde } s_t = \frac{\sum y_t}{12} \quad \text{využití měsíčních údajů} \quad [4]$$

- Stanovení teoretické hodnoty pomocí metody analytického vyrovnání nebo klouzavými průměry. Tato metoda je využívána v případech výraznějšího trendu (Svatošová, Kába, str. 56).

$$s_t = \frac{y_t}{y'_t}, \quad \text{hodnoty vyrovnané jsou } y'_t \quad [5]$$

4.4 Prognóza budoucího vývoje

Prognóza budoucího vývoje je založena na datech, která byla aktuálně k dispozici. Vzhledem k různým možnostem vývoje pandemického stavu jsou tak popsány 3 možné varianty, jak by se v roce 2021 mohl cestovní ruch vyvíjet. Tyto varianty reflektují různé stavy, které mohou nastat vzhledem k vládním opatřením a jsou nastavené na 3 úrovních. Optimistické, střední a pesimistické. Jako benchmark sloužilo jarní období 2020, ke kterému jsou již dostupná data a dá se z něj za pomoci kvalifikovaného odhadu vyčíst možné dopady na cestovní ruch při podobnosti vládních opatření.

Kvalifikovaný odhad vychází z využití expertní metody na základě informací o současném stavu. Pro expertní metodu byla mimo jiné využita analýza provedená společností economic impact, která vznikla ve spolupráci s Ministerstvem pro místní rozvoj a agenturou CzechTourism. Data z této analýzy posloužila jako expertní základ, který byl rozšířen o současné informace.

Vzhledem k rychle se měnícím pandemickým podmínkám a obtížnosti stanovení jedné varianty byla také využita metoda scénářů, s jejíž pomocí vznikly 3 výše zmíněné varianty. Optimistická, střední a pesimistická. Tyto scénáře pracují s různými úrovněmi rozvolnění vládních opatření a odlišnými podmínkami pro domácí, příjezdový a výjezdový cestovní ruch.

5 Vlastní zpracování

Vlastní zpracování se orientuje na popis jednotlivých ukazatelů domácího, příjezdového a výjezdového cestovního ruchu. Dále se zaměřuje na popis ekonomický ukazatelů, na které má vliv cestovní ruch.

5.1 Vývoj domácího cestovního ruchu

Prvním vybraným ukazatelem, který bude analyzován, je počet rezidentů (hostů) v hromadných ubytovacích zařízeních v letech 2000-2020. Hostem je myšlena každá osoba využívající služeb ubytovacího zařízení včetně dětí (vyjma majitele a personálu bydlícím v zařízení).

Tabulka 4 Počet rezidentů v hromadných ubytovacích zařízeních v období 2000-2020

Rok	Počet rezidentů v HUM	1. diference	Relativní přírůstek (%)	Koeficient růstu
2000	6 090 978			
2001	5 877 946	-213 032	-3,50	0,97
2002	5 672 482	-205 464	-3,50	0,97
2003	6 270 726	598 244	10,55	1,11
2004	6 158 464	-112 262	-1,79	0,98
2005	6 025 665	-132 799	-2,16	0,98
2006	6 289 452	263 787	4,38	1,04
2007	6 281 217	-8 235	-0,13	1,00
2008	6 042 851	-238 366	-3,79	0,96
2009	6 157 482	114 631	1,90	1,02
2010	6 090 214	-67 268	-1,09	0,99
2011	6 080 225	-9 989	-0,16	1,00
2012	6 477 270	397 045	6,53	1,07
2013	6 558 480	81 210	1,25	1,01
2014	7 518 338	959 858	14,64	1,15
2015	8 488 761	970 423	12,91	1,13
2016	9 086 342	597 581	7,04	1,07
2017	9 885 672	799 330	8,80	1,09
2018	10 639 041	753 369	7,62	1,08
2019	11 101 558	462 517	4,35	1,04
2020	7 994 061	-3 107 497	-27,99	0,72

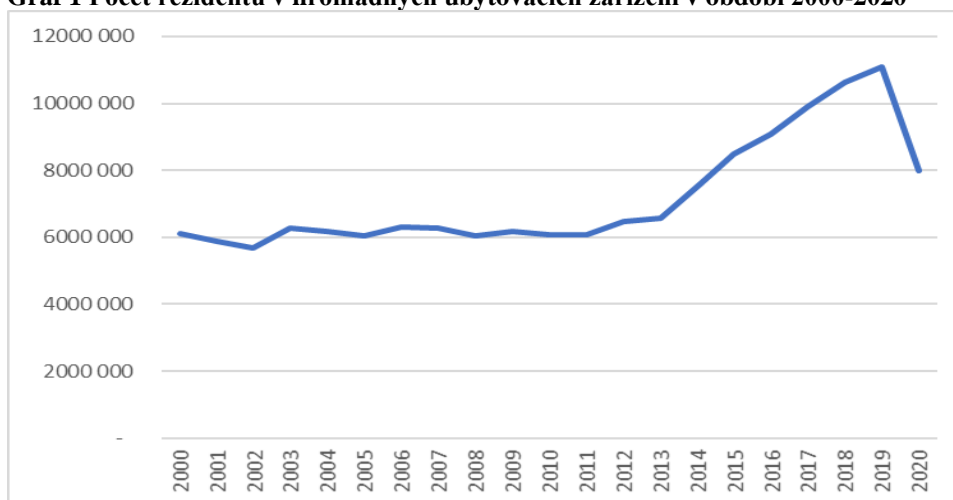
Zdroj: ČSÚ, vlastní zpracování

Vývoj domácího cestovního ruchu zachycuje Tabulka 4. Z tabulky lze vypočítat, že počet rezidentů, tedy domácích turistů, nemá přesně daný rostoucí nebo klesající trend. Na začátku sledovaných let dochází k poklesu v letech 2001 a 2002 o 3,5 %, následně v roce 2003 dochází k ojediněle vysokému meziročnímu nárůstu o 10,55 %. Od roku 2004 do roku 2011 dochází ke každoročnímu poklesu oproti předešlému roku, až na dvě výjimky, a to v letech 2006, kdy dochází k meziročnímu nárůstu o 4,38 %, a 2009, kdy meziroční nárůst oproti předešlému roku činil 1,9 %. Pokles od roku 2004 byl zapříčiněn vstupem České republiky do Evropské unie, a tedy vyšší možnosti vycestovat, meziroční pokles roku 2008 byl zaznamenán kvůli ovlivnění odvětví světovou ekonomickou krizí.

Od roku 2012 má počet rezidentů v hromadných ubytovacích zařízeních rostoucí trend. K největšímu meziročnímu nárůstu došlo roku 2014 o 14,64 %. Nelze však tato data porovnávat s daty předešlými, jelikož statistický úřad prošel roku 2012 a 2013 revizí dat.

V roce 2020 došlo k největšímu absolutnímu úbytku, kdy počet domácích turistů ubytovaných v hromadných ubytovacích zařízeních klesl oproti roku 2019 o 3,1 mil. tedy o 27,99 %. Tento pokles je zapříčiněn světovou pandemickou krizí Covid-19, která se dotkla takřka všech odvětví.

Graf 1 Počet rezidentů v hromadných ubytovacích zařízeních v období 2000-2020



Zdroj: ČSÚ, vlastní zpracování

Graf 1 zobrazuje počet rezidentů v hromadných ubytovacích zařízeních v období 2000-2020. Z grafu je zřejmé, že v letech 2004-2011 má křivka spíše klesající trend. Od roku 2012 je křivka rostoucí a tento růst si drží až do roku 2019. V roce 2020 má křivka klesající trend.

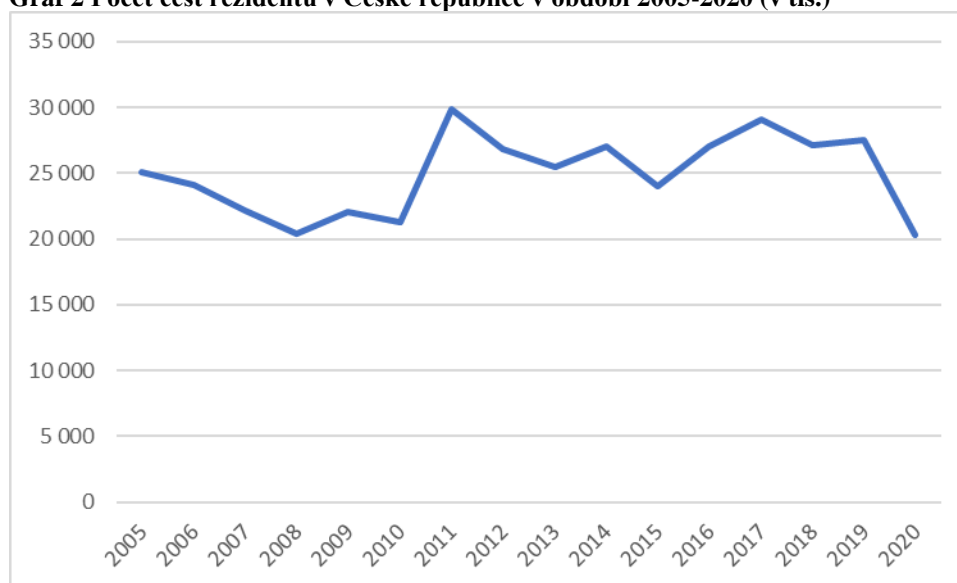
Tabulka 5 Celkový počet cest rezidentů v České republice v období 2000-2020 a jejich základní charakteristiky

Rok	Celkem počet cest (v tis.)	1. diference	Relativní přírůstek (%)	Koeficient růstu
2005	25 113			
2006	24 154	-959	-3,82	0,96
2007	22 121	-2 033	-8,42	0,92
2008	20 447	-1 674	-7,57	0,92
2009	22 088	1 641	8,03	1,08
2010	21 248	-840	-3,80	0,96
2011	29 847	8 599	40,47	1,40
2012	26 881	-2 967	-9,94	0,90
2013	25 499	-1 382	-5,14	0,95
2014	27 042	1 543	6,05	1,06
2015	23 964	-3 078	-11,38	0,89
2016	27 040	3 076	12,84	1,13
2017	29 039	2 000	7,40	1,07
2018	27 179	-1 860	-6,41	0,94
2019	27 477	298	1,10	1,01
2020	20 340	-7 137	-25,97	0,74

Zdroj: ČSÚ, vlastní zpracování

V letech 2005-2015 dochází každoročně k meziročnímu poklesu (Tabulka 5). Výjimkou jsou roky 2009, 2011 a 2014. V roce 2009 dochází k nárůstu oproti předcházejícímu roku 2008 o 8 %. K největšímu meziročnímu nárůstu došlo roku 2014 o 40 %, tento rok došlo k zaznamenání téměř 30 tisíc cest a rezidenti si tedy ve sledovaném období nejvíce vybírali Českou republiku jako cílovou destinaci. Největší meziroční pokles 25,97 % byl evidován v roce 2020, kdy se počet cest rezidentů snížil o 7 tisíc.

Graf 2 Počet cest rezidentů v České republice v období 2005-2020 (v tis.)

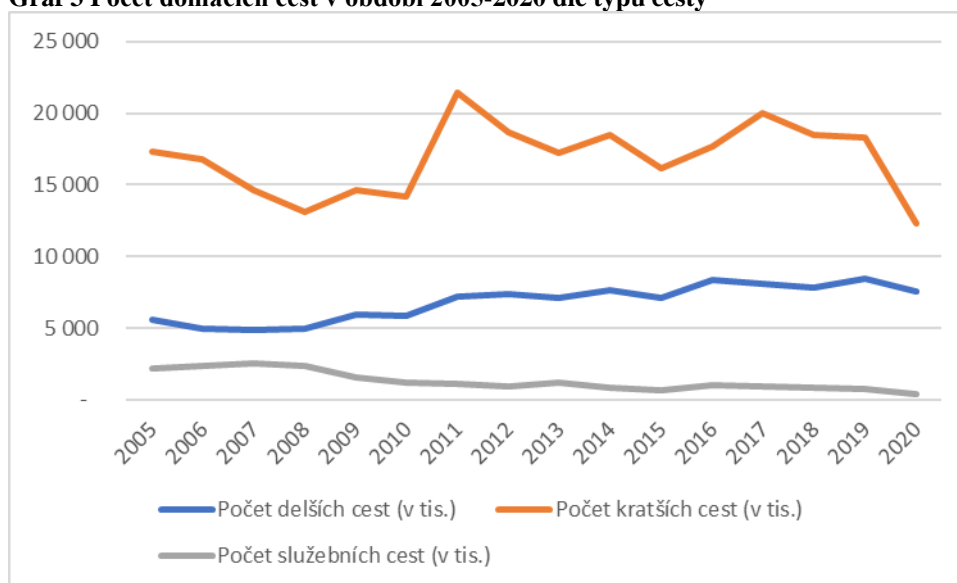


Zdroj: ČSÚ, vlastní zpracování

Graf 2 zobrazuje vývoj domácího cestovního ruchu. Zde je zřejmé, že počet cest rezidentů uskutečněný v rámci České republiky má střídavě rostoucí a klesající trend. Z počátku sledování je tento trend klesající do roku 2008, a naopak roku 2011 prudce rostoucí. Následující roky je trend střídavě rostoucí a klesající, v roce 2020 dochází k prudkému propadu.

Český statistický úřad rozlišuje, zda se jedná o cestu delší, kratší nebo služební. Na celkovém počtu cest domácích turistů mají největší podíl cesty kratší, a to v průměru 67 % (Příloha 1). Cesty delší se podílejí na celkovém počtu průměrně 27 % a cesty služební 5 %. Tato čísla vyjadřují celou sledovanou časovou řadu 2005-2020. Pokud zkrátíme sledované období na posledních pět let, průměrné podíly na celkovém počtu cest by vypadaly následovně: kratší cesty 66 %, delší cesty 31 %, služební cesty 3 %. Je zřejmé, že došlo k poklesu služebních cest v rámci České republiky. Důvodem může být rozvoj technologií, tedy místo cestování využití videokonferencí a pandemická situace v roce 2020, kdy došlo k doporučen vlády, aby firmy více využívaly tzv. homeoffice.

Graf 3 Počet domácích cest v období 2005-2020 dle typu cesty



Zdroj: ČSÚ, vlastní zpracování

Z grafu 3 je zřejmé, že delší akratší cesty mají střídavě klesající a rostoucí trend. Služební cesty mají oproti tomu od roku 2007 spíše klesající trend.

Tabulka 6 Počet rezidentů v hromadných ubytovacích zařízeních dle krajů za období 2012-2020 v tis.

kraj	2012	2013	2014	2015	2016	2017	2018	2019	2020
Hlavní město Praha	807	852	781	891	1 017	1 090	1 221	1 243	731
Středočeský	650	616	616	699	726	778	847	899	609
Jihočeský	771	789	811	930	978	1 027	1 083	1 152	960
Plzeňský	391	372	366	416	427	494	534	562	415
Karlovarský	294	261	259	317	362	383	435	474	432
Ústecký	273	279	283	318	346	386	416	435	300
Liberecký	584	593	557	655	691	739	788	820	673
Královéhradecký	739	735	718	868	890	977	1 045	1 092	849
Pardubický	315	316	306	354	382	403	404	421	294
Vysočina	372	381	382	411	457	491	524	530	360
Jihomoravský	865	922	985	1 045	1 099	1 249	1 354	1 380	957
Olomoucký	372	404	379	433	478	521	559	613	418
Zlínský	475	495	505	558	576	595	654	684	454
Moravskoslezský	546	541	543	595	638	705	773	797	542

Zdroj: ČSÚ, vlastní zpracování

Tabulka 6 znázorňuje počet rezidentů v hromadných ubytovacích zařízeních podle krajů. Ve všech krajích dochází ve sledovaném období 2012-2019 k nárůstu počtu návštěvníků. K poklesu dochází v ojedinělých případech, nicméně tento pokles není velice zásadní.

V roce 2020 došlo k poklesu návštěvníků ve všech krajích z důvodu pandemie Covid-19. Podle počtu hostů v HUZ je nejvíce navštěvovaným Jihomoravský kraj. Jeho návštěvnost prudce roste, v roce 2012 navštívilo kraj 865 tisíc rezidentů, v roce 2019 již 1 380 tisíc návštěvníků a v roce 2020, kdy byla situace ovlivněna pandemií, 957 tisíc návštěvníků. Jihomoravský kraj je nejvíce navštěvován pro svou vinařskou oblast, kulturně-historickou a kulturně přírodní poznávací oblast.

Mezi značně navštěvované kraje patří nepochybně i Hlavní město Praha. Město v roce 2019 navštívilo více než 1240 tisíc domácích turistů a v roce 2020 730 tisíc rezidentů. Přes 1 milion domácích turistů zaznamenávají i kraje Jihočeský a Královéhradecký. Jihočeský kraj je vyhledáván hlavně pro přírodní, historické a kulturní bohatství, ale taktéž pro svou polohu, ta je vhodná na pěší a cyklistickou turistiku a rodinné dovolené. Královéhradecký kraj je také vyhledán pro své kulturně-přírodní bohatství a v zimních měsících na zimní turistiku.

Ani kraje Jihočeský a Královéhradecký neunikly snížení počtu hostů v roce 2020. Jihočeský kraj navštívilo 960 tisíc a kraj Královéhradecký 849 tisíc hostů.

Nejméně navštěvovaným krajem byl v roce 2012 kraj Ústecký s 273 tisíci hosty, nicméně tato situace neplatila na konci sledovaného období, kdy se nejméně navštěvovaným krajem stal kraj Pardubický s 294 tisíci hosty.

5.1.1 Sezónnost domácího cestovního ruchu

Nejvíce rušné období cestovního ruchu v České republice jsou bezpochybně letní prázdniny, které jsou stanoveny na celý červenec a srpen. Důležitým obdobím jsou taktéž jarní prázdniny, při kterých rezidenti vyráží nejčastěji na hory. Tyto prázdniny jsou pro každý okres v jiný čas, podle toho, kde dítě chodí do školního zařízení.

Pro určení sezónního kolísání byly využity sezónní charakteristiky (Tabulka 7). Tyto sezónní charakteristiky popisují průběh návštěvnosti hromadných ubytovacích zařízení rezidenty v ČR v průběhu roku. Sezónní průměr zobrazuje jako nejproduktivnější období třetí čtvrtletí s průměrem 3 662 680 hostů. Naopak nejméně ubytovaných hostů je zaznamenáno v prvním čtvrtletí roku s průměrnou návštěvností 1 723 106 hostů.

Sezónní odchylka značí rozdíl sezónního a celkového průměru. Jediné třetí čtvrtletí se drží nad průměrem roku. První, druhé a čtvrté čtvrtletí se drží pod průměrem roku. Tato situace

je dána klimatickými podmínkami v České republice, které jsou příznivé pro cestování v zemi a návštěvu různých měst, památek či zábavy. Z tohoto důvodu je první čtvrtletí o 643 559 rezidentů pod průměrem roku, a naopak čtvrtletí třetí o 1 296 015 domácích hostů nad průměrem roku. Tento rozdíl je dán hlavně letními prázdninami, které jsou součástí třetího čtvrtletí. Sezónní index tyto údaje udává v procentech tzn. první čtvrtletí bylo ubytováno o 27 % méně, než je roční průměr neboli představuje pouhých 73 % ročního průměru. Třetí čtvrtletí představuje 155 % ročního průměru neboli bylo ve třetím čtvrtletí ubytováno o 55 % hostů více, než je roční průměr.

Rok 2020 byl velkou změnou pro celý cestovní ruch. Nebylo možné tolik cestovat a situace se zlepšila pouze na třetí čtvrtletí zahrnující letní měsíce. Pouze třetí čtvrtletí se udrželo nad průměrem roku s 4 897 793 hosty neboli je o 34 % nad průměrem předchozích let. Ostatní čtvrtletí jsou pod průměrem roku s největším propadem ve čtvrtém čtvrtletí o 68 % na 1 770 817 hostů. Důvodem je, že koncem roku byla pandemická situace v zemi kritická a nebylo možné cestovat či se ubytovávat mimo služebních cest.

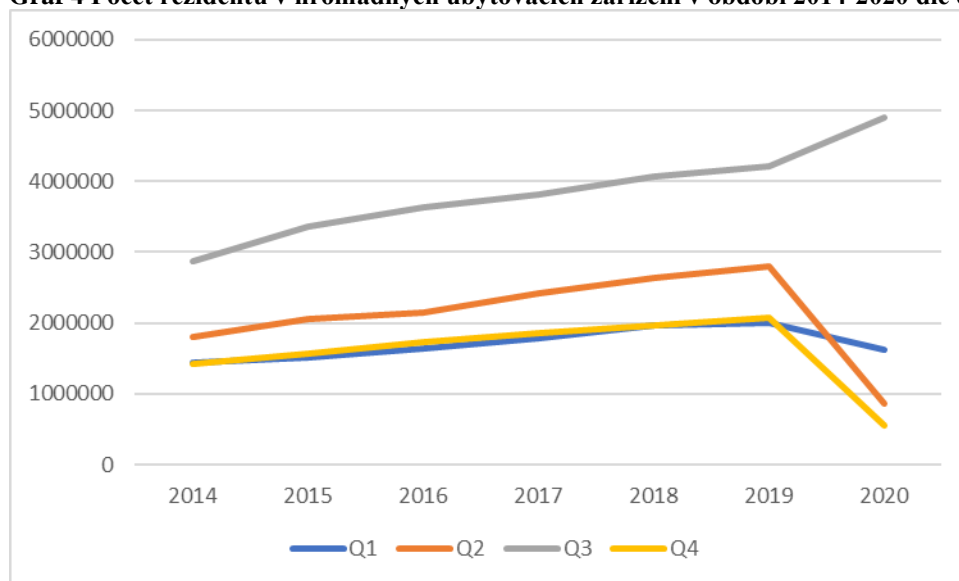
Tabulka 7 Počet rezidentů v hromadných ubytovacích zařízeních v období 2014-2020 dle čtvrtletí

ROK	Q1	Q2	Q3	Q4
2014	1 447 111	1 800 342	2 874 223	1 424 415
2015	1 507 174	2 048 763	3 370 108	1 573 069
2016	1 635 551	2 156 422	3 632 955	1 723 121
2017	1 790 253	2 422 570	3 818 125	1 850 944
2018	1 960 415	2 634 088	4 066 648	1 974 910
2019	1 998 132	2 798 161	4 214 022	2 078 441
Sezónní průměr	1 723 106	2 310 058	3 662 680	1 770 817
Sezónní odchylka	-643559	-56607	1296015	-595848
Sezónní index (v %)	-27 %	-2 %	55 %	-25 %
Průměr celkem	2 366 665			
2020	1 620 858	860 651	4 897 793	558 452

Porovnání 2014-2019 oproti 2020	-6 %	-63 %	34 %	-68 %
--	------	-------	------	-------

Zdroj: ČSÚ, vlastní zpracování

Graf 4 Počet rezidentů v hromadných ubytovacích zařízeních v období 2014-2020 dle čtvrtletí



Zdroj: vlastní zpracování

Graf 4 znázorňuje počet domácích turistů v hromadných ubytovacích zařízeních v období 2014-2020 dle jednotlivých čtvrtletí.

Od roku 2014 do roku 2019 dochází k neustálému růstu. V roce 2020 nastal růst pouze u třetího čtvrtletí, u ostatních došlo k prudkému poklesu.

Čeští turisté nejvíce cestují v letních měsících. Toto tvrzení potvrzuje Tabulka 8. Nejvíce delších cest, které jsou v České republice uskutečněny, je právě ve třetím čtvrtletí. Měsíce červenec až září představují 113 % ročního průměru. Druhým obdobím je druhé čtvrtletí s hodnotou dosahující 74 % ročního průměru.

První a čtvrté čtvrtletí si stojí téměř stejně a jeho pokles je kolem 40 % průměru roku. V zimních měsících Češi nejvíce cestují do horských středisek, která nabízejí sportovní využití a rekreaci.

V roce 2020 se pouze třetí čtvrtletí dostalo nad průměr předchozích let. Jednalo se o 31% nárůst a proběhlo zde 4 701 tisíc cest. Jinak lze také vidět, že ostatní kvartály byly negativní. Čtvrté čtvrtletí je odvozeno od metodiky, která je blíže popsána v metodické části. Výsledné porovnání oproti roku 2020 vychází z průměru všech předešlých let. Pokud bychom porovnávali rok 2019 a 2020, tak by byl propad ještě vyšší.

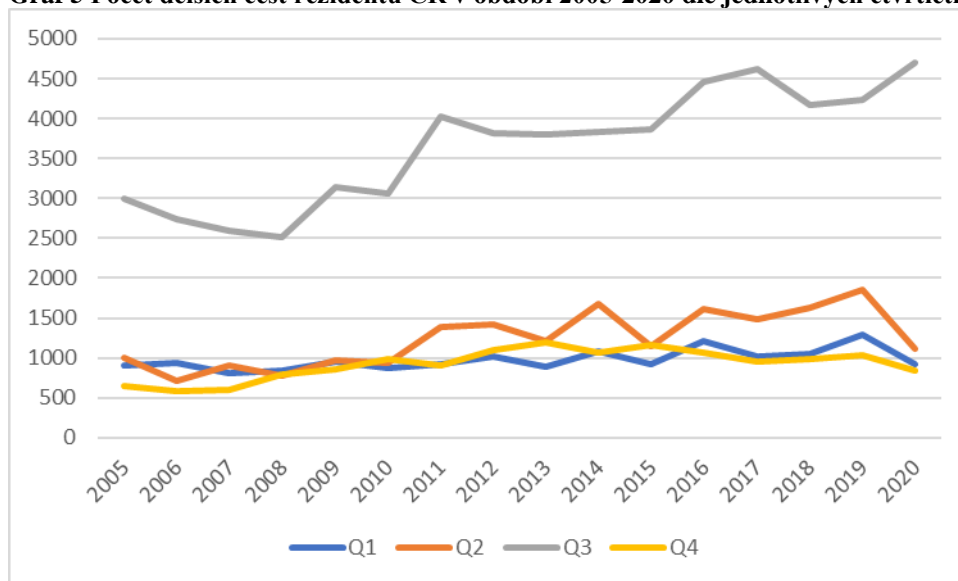
Tabulka 8 Počet delších cest rezidentů České republiky v období 2005-2020 dle jednotlivých období

	Q1	Q2	Q3	Q4
2005	913	1009	2996	649
2006	932	718	2744	590
2007	811	906	2597	595
2008	838	784	2511	786
2009	947	967	3137	861
2010	868	944	3066	988
2011	915	1 389	4 019	900
2012	1 026	1 426	3 815	1 091
2013	885	1 211	3 801	1 192
2014	1 090	1 684	3 831	1 063
2015	923	1 141	3 864	1 156
2016	1 219	1 607	4 453	1 075
2017	1 025	1 488	4 621	961
2018	1 055	1 628	4 167	986
2019	1 293	1 849	4 236	1 035
Sezónní průměr	983	1 250	3 591	928
Sezónní odchylka	-705	-438	1903	-759
Sezónní index (v %)	-42 %	-26 %	113 %	-45 %
Průměr celkem	1688			
2020	919	1 123	4 701	838

Porovnání 2014-2019 oproti 2020	-6 %	-10 %	31 %	-10 %
------------------------------------	------	-------	------	-------

Zdroj: ČSÚ, vlastní zpracování

Graf 5 Počet delších cest rezidentů ČR v období 2005-2020 dle jednotlivých čtvrtletí



Zdroj: ČSÚ, vlastní zpracování

Z grafu 5 vyplývá, že časová řada 2005-2020 delších cest rezidentů dle čtvrtletí má průběžně klesající a rostoucí trend. Nejvyšší počet dosahuje kvartál třetí, naopak nejnižších kvartál první a čtvrtý.

Tabulka 9 Počet kratších cest rezidentů České republiky v období 2005-2020 dle jednotlivých čtvrtletí

	Q1	Q2	Q3	Q4
2005	3687	5083	4785	3818
2006	3461	4784	4694	3844
2007	2893	4550	3993	3242
2008	2792	3742	3491	3129
2009	3109	4545	4073	2875
2010	3145	4304	3975	2775
2011	4 924	7 050	5 327	4 182
2012	3 692	6 314	4 978	3 644
2013	3 689	5 228	4 574	3 724
2014	3 829	5 668	4 874	4 157
2015	3 593	5 218	4 068	3 325
2016	3 616	5 616	4 513	3 957
2017	4 070	6 601	4 991	4 400
2018	3 224	5 682	5 139	4 452
2019	3 640	5 058	5 165	4 439
Sezónní průměr	3 558	5 296	4 576	3 731
Sezónní odchylka	-733	1006	286	-559
Sezónní index (v %)	-17 %	23 %	7 %	-13 %
Průměr celkem	4290			
2020	2 561	3 026	4 610	2 131

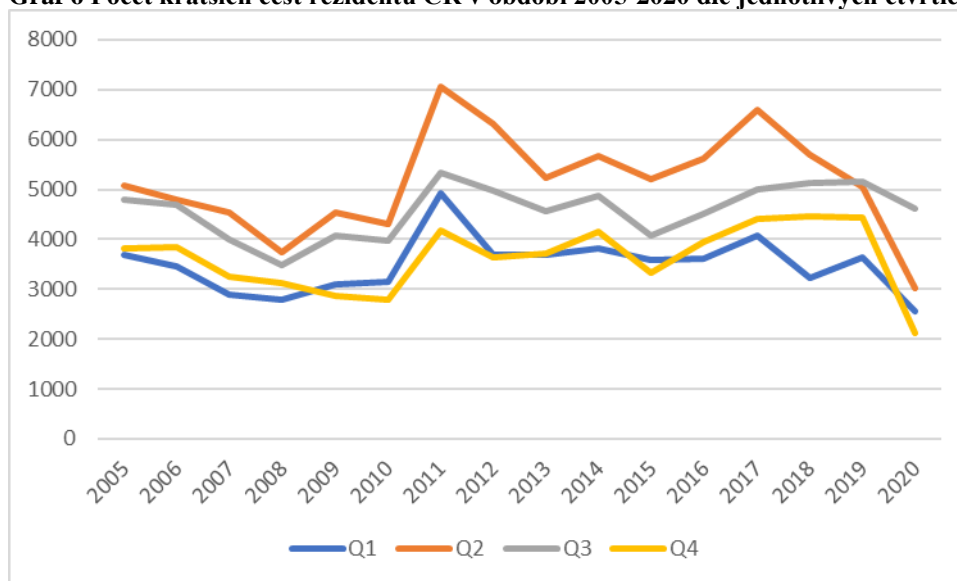
Porovnání 2014-2019 oproti 2020	-28 %	-43 %	1 %	-43 %
--	-------	-------	-----	-------

Zdroj: ČSÚ, vlastní zpracování

Domácí turisté v rámci kratších cest preferují druhé a třetí čtvrtletí. Nejvíce cestují ve druhém čtvrtletí, kdy počet krátkých cest dosahuje 5,2 milionu a představují tak 23 % ročního průměru.

V roce 2020 se pouze třetí čtvrtletí dostalo nad průměr let předchozích. Jednalo se o nárůst o 1 % a proběhlo 4,6 milionu krátkých cest. Ostatní kvartály byly stejně jako u cest delších negativní. Čtvrté čtvrtletí je odvozeno od průměru předchozích let a podrobněji je tato metoda popsána v metodické části.

Graf 6 Počet kratších cest rezidentů ČR v období 2005-2020 dle jednotlivých čtvrtletí



Zdroj: ČSÚ, vlastní zpracování

Graf 6 znázorňuje počet kratších domácích cest rezidentů dle jednotlivých čtvrtletí v období 2005-2020. V grafu lze vidět, že řada je průběžně klesajícího a rostoucího trendu.

Do zkoumání sezónnosti domácího cestovního ruchu byly zařazeny pouze cesty kratší a delší, nikoliv služební. Služební cesty nebyly zařazeny, jelikož Český statistický úřad je nesleduje od roku 2011 v čtvrtletním období.

5.1.2 Predikce domácího cestovního ruchu

Pro predikci následujícího roku byla využita dostupná data a informace aktuální k březnu 2021. Na základě dostupných dat a kvalifikovaného odhadu byly vytvořeny následující scénáře pro predikci roku 2021. Je důležité podotknout, že pandemická situace a přístup vlády k ní se nevyzpytatelně mění, proto nelze stvořit přesný model.

Tabulka 10 Predikce domácího cestovního ruchu pro rok 2021 podílem z 2019 v %

Verze	Q1	Q2	Q3	Q4
Optimistická	20 %	60 %	120 %	90 %
Střední	10 %	30 %	105 %	70 %
Pesimistická	5 %	20 %	80 %	45 %

Zdroj: vlastní zpracování

Pro predikci domácího cestovního ruchu v roce 2021 byly vytvořeny tři scénáře (Tabulka 10). Scénáře vycházejí z různého postupu epidemické situace v rámci České republiky.

V optimistické variantě je počítáno se zlepšujícím se průběhem pandemické situace a s rozvolněním opatření především v letních měsících. Ve střední variantě je uvažováno o tom, že pandemické podmínky budou nadále i ve druhém čtvrtletí silně ovlivňovat domácí cestovní ruch. Během letních měsíců se uvažuje o rozvolnění opatření. Pesimistická varianta reflektuje stav, kdy se pandemická situace protahuje a cestovní ruch je nadále velmi omezen.

Tabulka 11 Predikce počtu rezidentů ubytovaných v hromadných ubytovacích zařízeních pro rok 2021 dle jednotlivých čtvrtletí v absolutních číslech

	Q1	Q2	Q3	Q4
Optimistická 2021	399 626	1 678 897	5 056 826	1 870 597
Střední 2021	199 813	839 448	4 424 723	1 454 909
Pesimistická 2021	99 907	559 632	3 371 218	935 298

Zdroj: vlastní zpracování

Tabulka 11 zobrazuje předchozí modelové situace v absolutních číslech. V optimistické variantě je tedy viditelné, že ve třetím čtvrtletí by se mohlo ubytovat více než 5 milionu rezidentů v hromadných ubytovacích zařízeních.

Tabulka 12 Predikce počtu delších domácích cest rezidentů pro rok 2021 dle jednotlivých čtvrtletí v absolutních číslech (v tis.)

	Q1	Q2	Q3	Q4
Optimistická 2021	259	1 109	5 083	931
Střední 2021	129	555	4 448	724
Pesimistická 2021	65	370	3 389	466

Zdroj: vlastní zpracování

Tabulka 12 zobrazuje predikci počtu delších domácích cest pro rok 2021 dle čtvrtletí v absolutních číslech. V optimistické variantě je tedy viditelné, že počet cest ve třetím čtvrtletí by mohl vzrůst na 5 milionů delších cest.

Tabulka 13 Predikce počtu krátkých domácích cest rezidentů pro rok 2021 dle jednotlivých čtvrtletí v absolutních číslech (v tis.)

	Q1	Q2	Q3	Q4
Optimistická 2021	728	3 035	6 198	3 995
Střední 2021	364	1 517	5 423	3 107
Pesimistická 2021	182	1 012	4 132	1 998

Zdroj: vlastní zpracování

V tabulce 13 je znázorněna predikce počtu krátkých domácích cest pro rok 2021 dle čtvrtletí v absolutních číslech. V optimistické variantě lze vidět, že největší počet krátkých cest lze očekávat ve třetím kvartálu.

5.2 Vývoj příjezdového cestovního ruchu v ČR

Ukazatelem, který bude analyzován pro příjezdový cestovní ruch, je počet nerezidentů v hromadných ubytovacích zařízeních v období 2000-2020. Nerezidentem jsou myšleni zahraniční turisté ubytovaní v hromadných ubytovacích zařízeních (kromě majitele a personálu) včetně dětí.

Tabulka 14 Počet nerezidentů v hromadných ubytovacích zařízeních v období 2000-2020

Rok	Počet nerezidentů v HUM	1. diference	Relativní přírůstek (%)	Koeficient růstu
2000	4 772 794			
2001	5 405 239	632 445	13,25	1,13
2002	4 742 773	-662 466	-12,26	0,88
2003	5 075 756	332 983	7,02	1,07
2004	6 061 225	985 469	19,42	1,19
2005	6 336 128	274 903	4,54	1,05
2006	6 435 474	99 346	1,57	1,02
2007	6 679 704	244 230	3,80	1,04
2008	6 648 527	-31 177	-0,47	1,00
2009	6 031 759	-616 768	-9,28	0,91
2010	6 325 742	293 983	4,87	1,05
2011	6 831 452	505 710	7,99	1,08
2012	7 170 385	338 933	4,96	1,05
2013	7 309 856	139 471	1,95	1,02
2014	8 126 369	816 513	11,17	1,11
2015	8 686 726	560 357	6,90	1,07
2016	9 288 013	601 287	6,92	1,07
2017	10 175 963	887 950	9,56	1,10
2018	10 635 645	459 682	4,52	1,05
2019	10 883 040	247 395	2,33	1,02
2020	2 783 637	-8 099 403	-74,42	0,26

Zdroj: ČSÚ, vlastní zpracování

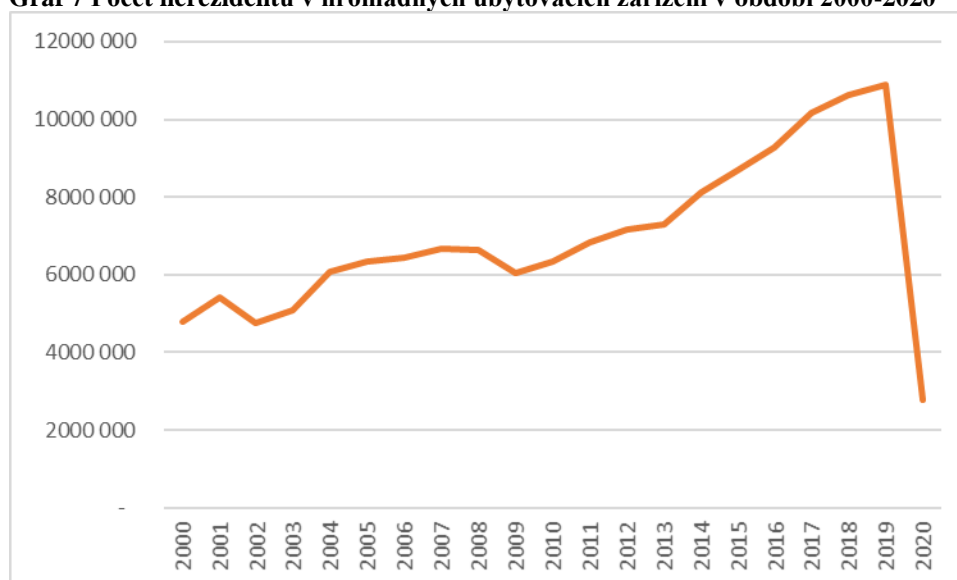
Tabulka 14 zachycuje vývoj příjezdového cestovního ruchu a lze z ní vypočítat, že počet zahraničních turistů nemá přesně daný rostoucí nebo klesající trend. Téměř celá sledovaná

časová řada je rostoucího charakteru, až na několik výjimek. Na začátku sledovaného období dochází k meziročnímu nárůstu o 13,25 %, ale v roce 2002 došlo k velkému absolutnímu úbytku oproti předešlému roku o 662 tisíc hostů neboli o 12,26 %. Mezi roky 2003 a 2007 dochází ke každoročnímu nárůstu oproti roku předešlému. V roce 2004 byl zaznamenán nejvyšší meziroční nárůst o 19,41 %. Tento nárůst byl způsoben vstupem České republiky do Evropské unie a konáním Mistrovství světa v ledním hokeji v Praze a Ostravě. V letech 2008 a 2009 dochází k meziročnímu poklesu. Rok 2008 byl ovlivněn světovou ekonomickou krizí a cestovní ruch v České republice zaznamenal pokles o 0,47 %. V roce 2009 se meziroční pokles prohloubil na 9,28 % a cestovní ruch v ČR byl ještě více zasažen. Po roce 2009 a skončení ekonomické krize zaznamenává cestovní ruch v České republice nepřetržitý růst do roku 2019.

K velkému meziročnímu nárůstu dochází v roce 2014, kdy nárůst oproti předchozímu roku činí 11,17 %. Nelze však tato data porovnávat s daty předešlými, jelikož statistický úřad prošel roku 2012 a 2013 revizí dat.

V roce 2020 došlo k největšímu absolutnímu úbytku, kdy počet zahraničních turistů ubytovaných v hromadných ubytovacích zařízeních v České republice klesl oproti roku 2019 o 8 099 tisíc hostů neboli o 74,42 %. Tento prudký pokles byl zapříčiněn kritickou situací v celé Evropě způsobenou pandemií Covid-19.

Graf 7 Počet nerezidentů v hromadných ubytovacích zařízeních v období 2000-2020



Zdroj: ČSÚ, vlastní zpracování

Graf 7 zobrazuje počet zahraničních turistů v hromadných ubytovacích zařízeních v období 2000-2020. Z grafu je patrné, že časová řada mezi lety 2000-2009 má střídavě klesající a rostoucí trend. Tento trend je v letech 2003-2007 rostoucí a naopak v letech 2008 a 2009 klesající. Od roku 2010 je trend znovu rostoucí. Změna přichází v roce 2020, kdy trend prudce klesl.

Tabulka 15 Počet nerezidentů v hromadných ubytovacích zařízeních dle krajů v období 2012-2020 v tis.

kraj	2012	2013	2014	2015	2016	2017	2018	2019	2020
Hlavní město Praha	4 919	5 048	5 315	5 715	6 111	6 563	6 671	6 786	1 447
Středočeský	204	204	184	208	213	243	275	276	76
Jihočeský	337	350	365	412	469	534	644	636	143
Plzeňský	204	187	203	235	233	257	306	318	120
Karlovarský	515	526	517	534	586	655	683	719	251
Ústecký	144	147	149	169	181	206	217	222	78
Liberecký	170	160	143	166	172	196	209	222	100
Královéhradecký	230	231	219	256	268	282	298	318	147
Pardubický	51	53	53	60	62	66	64	61	24
Vysočina	67	67	66	63	66	72	79	77	29
Jihomoravský	452	505	515	492	549	638	687	756	205
Olomoucký	103	108	108	115	122	137	141	149	47
Zlínský	97	109	99	103	111	119	125	125	43
Moravskoslezský	153	157	160	180	179	192	213	216	74

Zdroj: ČSÚ, vlastní zpracování

Tabulka 15 zachycuje počet zahraničních hostů v hromadných ubytovacích zařízeních dle jednotlivých krajů. Z tabulky je patrné, že pouze zřídka dochází k poklesu návštěvnosti jednotlivých krajů. Poklesy nejsou příliš zásadní. Největší poklesy byly zaznamenány roku 2013 v kraji Plzeňském o 17 tisíc hostů, v kraji Středočeském roku 2014 o 20 tisíc hostů a v kraji Jihomoravském roku 2015 o 23 tisíc hostů. Podle počtu zahraničních turistů je nejnavštěvovanějším krajem Hlavní město Praha. V roce 2012 Prahu navštívilo více než 4,9 milionu turistů, v roce 2019 již více než 6,8 milionu. V roce 2020, kdy byla situace ovlivněna pandemií, 1,4 milionu hostů. Praha je převážně navštěvována pro své historické, kulturní a kongresové využití.

Mezi značně navštěvované kraje patří kraj Karlovarský a Jihomoravský. Karlovarský kraj v roce 2019 navštívilo 719 tisíc hostů, v roce 2020 251 tisíc hostů. Kraj je vyhledáván pro

své lázeňské, přírodní, kulturní a historické využití. Kraj Jihomoravský navštívilo v roce 2019 756 tisíc hostů a roce 2020 205 tisíc.

Nejméně navštěvovaným krajem byl v roce 2012 kraj Pardubický s 51 tisíci hosty. Stejná situace nastala i roku 2020, kdy kraj Pardubický zůstal nejméně navštěvovaným krajem s 24 tisíci hosty.

5.2.1 Sezónnost příjezdového cestovního ruchu v ČR

V České republice se střídají čtyři roční období – jaro, léto, podzim a zima. Toto je dáno díky poloze země v mírném podnebním pásmu. Nejdůležitější roli pro navštívení země hrají dozajista kulturně-historické památky, lázně a zábava. Nejdominantnějším obdobím je letní sezóna.

Tabulka 16 znázorňuje počet nerezidentů v hromadných ubytovacích zařízeních dle čtvrtletí. Pro určení sezónního kolísání byly využity sezónní charakteristiky. Nejproduktivnější období zobrazuje sezónní průměr jako třetí čtvrtletí s průměrem 3 031 770 hostů. Naopak nejméně ubytovaných hostů zaznamenalo první čtvrtletí s 1 741 596 hosty.

Sezónní odchylka značí rozdíl sezónního a celkového průměru. Druhé a třetí čtvrtletí se drží nad průměrem roku, naopak první a čtvrté se nachází pod průměrem roku. Situace je daná klimatickými podmínkami v České republice, které jsou příznivé pro příjezd do země a návštěvu různých památek, měst a zábavy. To je důvod, proč je první čtvrtletí o 671 668 hostů pod průměrem roku, a naopak třetí čtvrtletí o 618 506 hostů nad průměrem roku. Tento obrovský rozdíl je dán převážně tím, že třetí čtvrtletí zahrnuje letní měsíce. Okolní země mají v téže době také letní prázdniny. Během těchto měsíců je země nejvíce navštěvována.

Sezónní index udává téže údaje v procentech, tzn. v prvním čtvrtletí bylo ubytováno o 28 % méně hostů, než je roční průměr a představuje tak 72 % ročního průměru. Naopak ve třetím čtvrtletí bylo ubytováno o 26 % více hostů, než je roční průměr a představuje tak 126 % ročního průměru.

Velká změna přišla v roce 2020 s ovlivněním možnosti přicestovat do země. První čtvrtletí ještě nebylo tolik ovlivněno pandemickou situací v Evropě, neboť virus se do Evropy dostal na přelomu prvního a druhého čtvrtletí. Všechna čtvrtletí zůstala pod průměrem předchozích let. První čtvrtletí o pouhých 15 % pod průměrem neboli o 1 481 928 hostů.

Největší propad přišel ve druhém a čtvrtém čtvrtletí a u obou činil 95 % pod průměrem předchozích let.

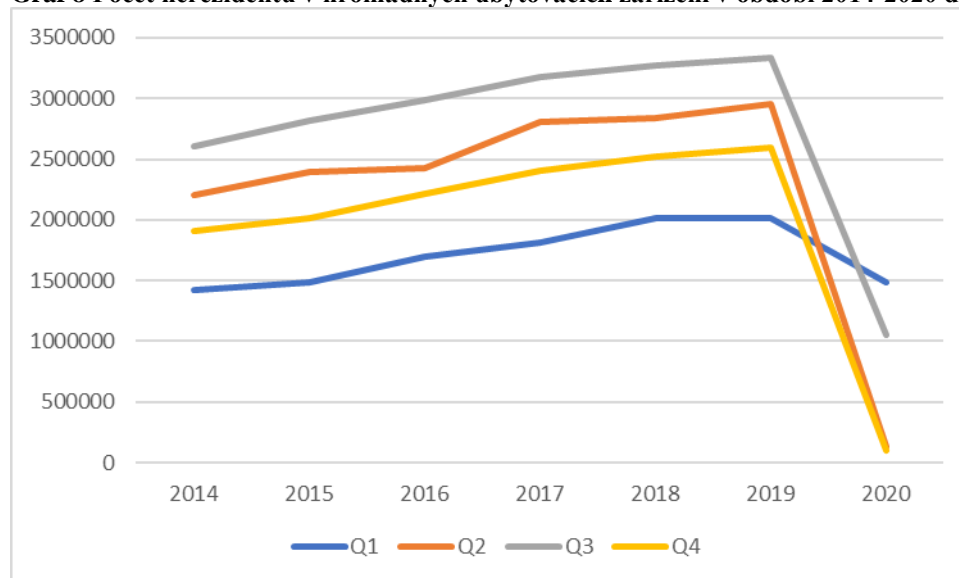
Tabulka 16 Počet nerezidentů v hromadných ubytovacích zařízeních v období 2014-2020 dle čtvrtletí

ROK	Q1	Q2	Q3	Q4
2014	1 424 028	2 204 619	2 603 817	1 908 968
2015	1 486 339	2 397 842	2 821 026	2 010 129
2016	1 697 558	2 429 747	2 983 283	2 214 612
2017	1 817 760	2 808 400	3 175 893	2 400 748
2018	2 010 928	2 833 572	3 274 015	2 520 815
2019	2 012 963	2 953 962	3 332 586	2 594 731
Sezónní průměr	1 741 596	2 604 690	3 031 770	2 275 001
Sezónní odchylka	-671668	191426	618506	-138264
Sezónní index (v %)	-28 %	8 %	26 %	-6 %
Průměr celkem	2413264,208			
2020	1 481 928	127 356	1 047 277	104 259

Porovnání 2014-2019 oproti 2020	-15 %	-95 %	-65 %	-95 %
--	-------	-------	-------	-------

Zdroj: ČSÚ, vlastní zpracování

Graf 8 Počet nerezidentů v hromadných ubytovacích zařízeních v období 2014-2020 dle čtvrtletí



Zdroj: ČSÚ, vlastní zpracování

Graf 8 Znárodnuje počet nerezidentů ubytovaných v hromadných ubytovacích zařízeních dle jednotlivých čtvrtletí v letech 2014-2020.

Od roku 2014 do roku 2019 dochází ke stálému růstu. V roce 2020 naopak k úpadku ve všech čtyřech čtvrtletích.

5.2.2 Predikce příjezdového cestovního ruchu v ČR

Využitím dostupných dat a informací aktuální v březnu 2021 byl predikován rok 2021. Následující tři scénáře predikce roku 2021 byly vytvořeny na základě dostupných dat a kvalifikovanému odhadu. Pandemická situace a postoj vlády k ní se neustále mění a vyvíjí, není tedy možné vytvořit přesný model.

Tabulka 17 Predikce příjezdového cestovního ruchu v ČR pro rok 2021 oproti 2019 v %

Verze	Q1	Q2	Q3	Q4
Optimistická	35 %	45 %	80 %	70 %
Střední	15 %	20 %	70 %	60 %
Pesimistická	5 %	15 %	60 %	40 %

Zdroj: vlastní zpracování

Pro predikci příjezdového cestovního ruchu v roce 2021 byly vytvořeny následující tři scénáře (Tabulka 17). Verze vycházejí z možných epidemických situací v České republice i v Evropě. Optimistická varianta reflektuje stav, kdy dochází ke zlepšení pandemické situace a rozvolnění opatření v letních měsících. Střední varianta zobrazuje stav, kdy pandemická situace bude i nadále silně ovlivňovat příjezdový cestovní ruch. V letních měsících se uvažuje s rozvolněním stávajících opatření. V pesimistické variantě je zobrazen stav, kdy se pandemická situace protahuje, v letních měsících dochází k rozvolnění opatření, ale cestovní ruch je stále velmi omezen.

Tabulka 18 Predikce počtu nerezidentů ubytovaných v hromadných ubytovacích zařízeních pro rok 2021 dle jednotlivých čtvrtletí v absolutních číslech

	Q1	Q2	Q3	Q4
Optimistická 2021	704 537	1 329 283	2 666 069	1 816 312
Střední 2021	301 944	590 792	2 332 810	1 556 839
Pesimistická 2021	100 648	443 094	1 666 293	1 037 892

Zdroj: vlastní zpracování

Predikce nerezidentů v hromadných ubytovacích zařízeních zobrazuje Tabulka 18. Ve třetím čtvrtletí optimistické varianty lze tedy očekávat více než 2,6 milionu nerezidentů v hromadných ubytovacích zařízeních.

5.3 Vývoj výjezdového cestovního ruchu v ČR

Ukazatel, který bude analyzován pro výjezdový cestovní ruch, je počet cest do zahraničí v období 2005-2020. Cestou do zahraničí je chápána návštěva a pobyt rezidentů mimo území státu.

Tabulka 19 Počet cest do zahraničí v období 2005-2020 (v tis.)

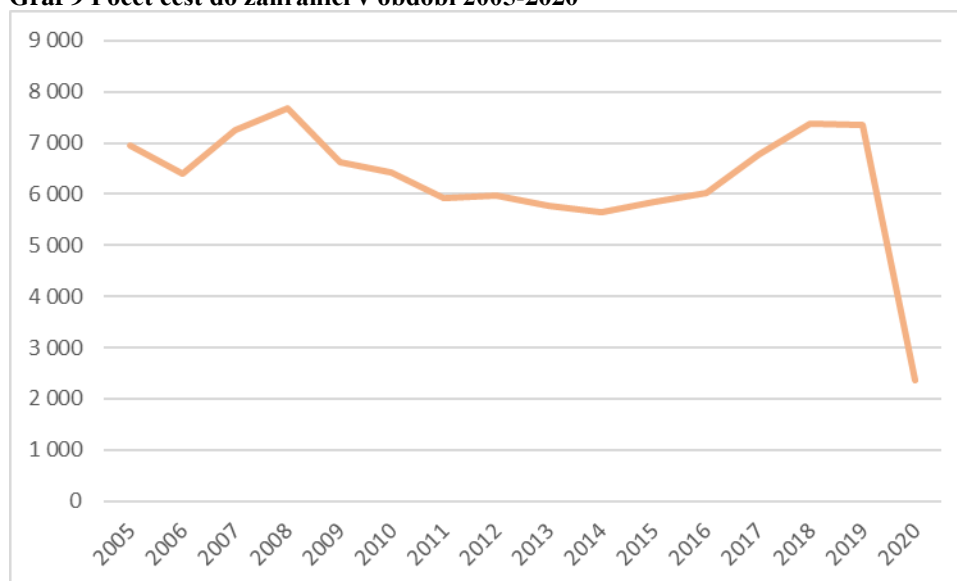
ROK	Počet cest do zahraničí (v tis.)	1. diference	Relativní přírůstek (%)	Koeficient růstu
2005	6 963			
2006	6 393	-570	-8,19	0,92
2007	7 247	854	13,36	1,13
2008	7 685	438	6,04	1,06
2009	6 618	-1067	-13,88	0,86
2010	6 429	-189	-2,86	0,97
2011	5 912	-517	-8,04	0,92
2012	5 978	66	1,12	1,01
2013	5 781	-197	-3,30	0,97
2014	5 651	-130	-2,25	0,98
2015	5 856	205	3,63	1,04
2016	6 027	171	2,92	1,03
2017	6 775	748	12,41	1,12
2018	7 390	615	9,08	1,09
2019	7 346	-44	-0,59	0,99
2020	2 483	-4864	-66,20	0,34

Zdroj: ČSÚ, vlastní zpracování

Tabulka 19 zachycuje počet cest rezidentů České republiky do zahraničí. Ve sledovaném období 2005-2020 nejvíce občanů vycestovalo v roce 2008, v tomto roce vycestovalo více než 7,6 milionu. Nejslabším byl naopak rok 2014 a 2020. Roku 2014 vycestovalo 5,6 milionu a vycestovalo tak o 2 miliony lidí méně než v roce 2008. Rok 2020 byl postižený koronavirovou krizí v celé Evropě. Tento rok vycestovalo pouze 2,4 milionu obyvatel, tedy počet vycestování klesl oproti předcházejícímu roku o 4,8 milionu cest. Obyvatelé více cestovali ve své republice, než vyjžděli do ciziny.

Rok 2007 zaznamenal největší meziroční nárůst, a to o 13,36 % oproti předcházejícímu roku. Naopak největší meziroční pokles byl roku 2009 o 13,88 % a roku 2020 o 66,2 %. Rok 2009 byl ovlivněn ekonomickou krizí z předcházejícího roku a naopak rok 2020 krizí pandemickou.

Graf 9 Počet cest do zahraničí v období 2005-2020



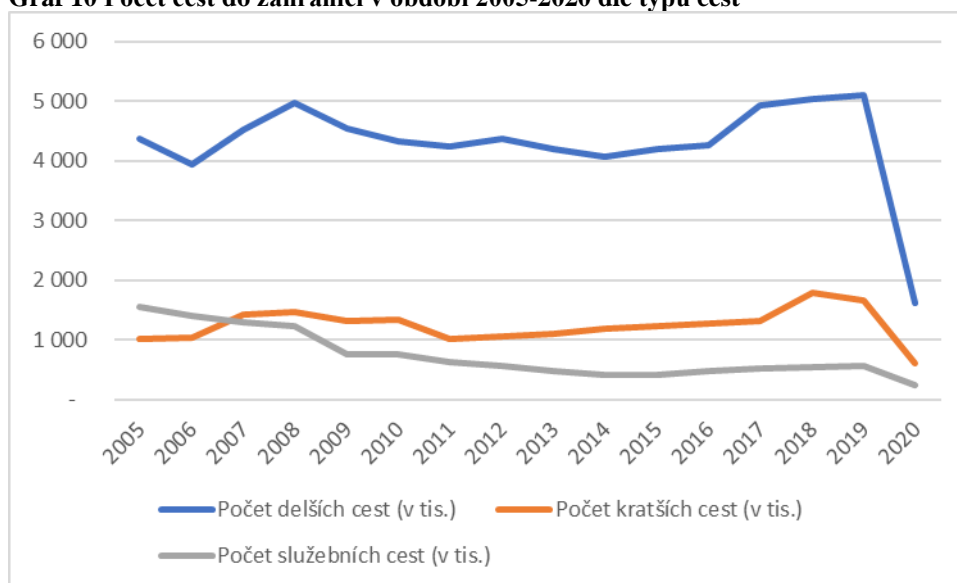
Zdroj: ČSÚ, vlastní zpracování

Graf 9 znázorňuje počet cest do zahraničí v letech 2005-2020. Křivka má střídavě rostoucí a klesající charakter. Svého vrcholu dosáhla roku 2008, poté začala klesat až do roku 2014. Od roku 2014 do 2018 křivka roste. V roce 2020 došlo k největšímu propadu.

Stejně jako u domácího cestovního ruchu, Český statistický úřad rozlišuje u výjezdového cestovního ruchu, zda se jedná o cestu delší, kratší či služební. Výjezdový cestovní ruch má naopak od domácího cestovního ruchu největší podíl na celkovém počtu cest v cestách delších (Příloha 2), a to s průměrem 68 %. Kratší cesty se podílejí 20 % a cesty služební 12 %. Tato data vyjadřují celou časovou řadu 2005-2020. Služební cesty v letech 2005 a 2006 převyšovaly cesty kratší. Nejvíce služebních cest se konalo v roce 2005, konalo se více než 1,5 milionu cest. Od následujícího roku sledujeme pravidelný pokles služebních cest, a naopak přibývá cest kratších a delších.

Pokud bychom se podívali na kratší časové období posledních pěti let, průměrné podíly typů cest by vypadaly následovně: delší cesty 70 %, kratší cesty 22 % a služební cesty 8 %. Je patrné, že v průběhu let došlo k poklesu služebních cest v rámci zahraničí. Důvodem může být ekonomická krize v roce 2008, díky novým technologiím a možnosti videokonferencí a také kvůli pandemické situaci v Evropě.

Graf 10 Počet cest do zahraničí v období 2005-2020 dle typů cest



Zdroj: ČSÚ, vlastní zpracování

Graf 10 zobrazuje počet cest do zahraničí dle jednotlivých typů cest. Z grafu je zřejmé, že delší cesty převažují nad kratšími a služebními. Kratší a delší cesty mají v posledních letech rostoucí trend, naopak cesty služební již od začátku klesající trend.

5.3.1 Sezónnost výjezdového cestovního ruchu v ČR

V případě delších cest rezidenti České republiky nejvíce cestují v letních měsících, vyhledávají cizí kulturu a moře. Toto tvrzení dokládá Tabulka 20, kde je viditelné, že nejvíce cest do zahraničí je uskutečněno právě ve třetím čtvrtletí. Jde tedy o měsíce červenec, srpen a září. V těchto měsících je uskutečněno až 134 % ročního průměru. Druhým nejproduktivnějším obdobím v rámci delších cest je druhé čtvrtletí, kde je zaznamenán pokles oproti průměru roku o 21 %. První a druhé čtvrtletí pro Čechy představuje méně cest do zahraničí než v ostatních čtvrtletích. Důvodem může být možnost využití zimní rekreace v České republice. Česká republika nabízí nemalé množství horských středisek pro sportovní vyžití. Výjezdový cestovní ruch pro první čtvrtletí představuje pokles oproti ročnímu průměru o 49 %, čtvrté čtvrtletí zaznamenává pokles o 64 %.

V roce 2020 Češi nejvíce vycestovávali v prvním čtvrtletí, které zaznamenává pokles o 14 % oproti průměru předchozích let. Druhým obdobím, kdy obyvatelé nejvíce cestovali, je třetí čtvrtletí, které zaznamenalo pokles o 58 % oproti průměru předchozích let. Nejhuře

dopadlo druhé a čtvrté čtvrtletí se stejným poklesek o 98 % oproti průměru předchozích let.

Tabulka 20 Počet delších cest do zahraničí v období 2005-2020 dle jednotlivých čtvrtletí

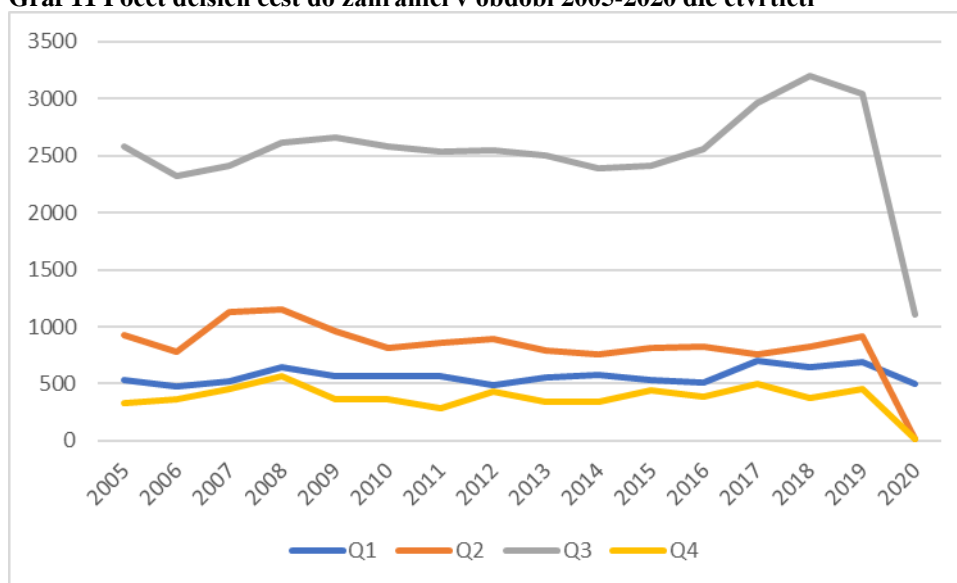
	Q1	Q2	Q3	Q4
2005	533	931	2581	329
2006	479	782	2324	364
2007	527	1130	2409	458
2008	651	1154	2619	562
2009	570	956	2656	359
2010	563	810	2583	367
2011	572	856	2 538	286
2012	491	892	2 552	433
2013	559	786	2 503	345
2014	580	753	2 386	346
2015	532	816	2 415	443
2016	510	822	2 555	389
2017	705	760	2 961	502
2018	647	821	3 197	373
2019	689	915	3 047	452
Sezónní průměr	574	879	2622	401
Sezónní odchylka	-545	-240	1503	-718
Sezónní index (v %)	-49 %	-21 %	134 %	-64 %
Průměr celkem	1119			
2020	495	19	1 102	10

Porovnání 2014-2019 oproti 2020	-14 %	-98 %	-58 %	-98 %
--	-------	-------	-------	-------

Zdroj: ČSÚ, vlastní zpracování

Graf 11 znázorňuje počet delších cest do zahraničí dle jednotlivých čtvrtletí. Je patrné, že časová řada vykazuje průběžně rostoucí a klesající trend.

Graf 11 Počet delších cest do zahraničí v období 2005-2020 dle čtvrtletí



Zdroj: ČSÚ, vlastní zpracování

Tabulka 21 Počet kratších cest do zahraničí v období 2005-2020 dle jednotlivých čtvrtletí (v tis)

	Q1	Q2	Q3	Q4
2005	132	295	337	259
2006	222	345	271	200
2007	337	451	382	265
2008	333	430	390	317
2009	224	369	426	306
2010	272	371	414	292
2011	209	299	283	235
2012	248	332	204	266
2013	224	283	283	321
2014	313	347	241	281
2015	306	250	325	356
2016	327	301	355	293
2017	307	407	317	297
2018	313	514	528	448
2019	387	354	416	511
Sezónní průměr	277	357	345	310
Sezónní odchylka	-45	35	23	-12
Sezónní index (v %)	-14 %	11 %	7 %	-4 %
Průměr celkem	322			
2020	260	42	280	36

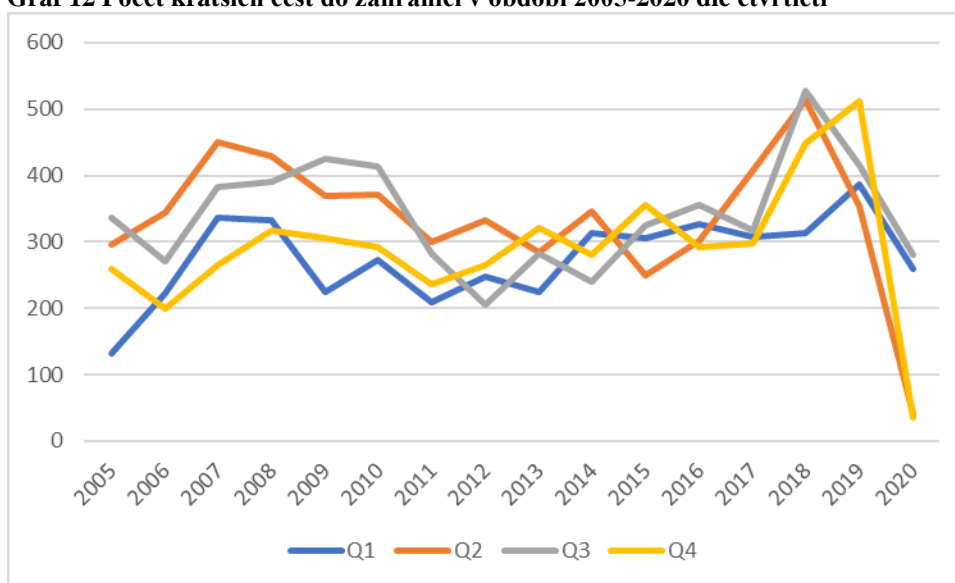
Porovnání 2014-2019 oproti 2020	-6 %	-88 %	-19 %	-88 %
--	------	-------	-------	-------

Zdroj: ČSÚ, vlastní zpracování

Tabulka 21 znázorňuje počet kratších výjezdových cest. Oproti delším cestám Češi preferují pro cesty do zahraničí nejvíce druhé čtvrtletí, které se nachází 11 % nad ročním průměrem. Následovně nejvíce Češi vycestovávají v rámci kratších cest ve třetím čtvrtletí roku, které se také nachází nad průměrem roku o 7 %. První a čtvrté čtvrtletí se nachází pod průměrem roku.

V roce 2020 obyvatelé nejvíce cestovali v prvním a třetím čtvrtletí. V prvním čtvrtletí byl zaznamenán pokles o 6 % oproti průměru předchozích let, ve třetím čtvrtletí již o 19 %. Důvodem snížení počtu vycestování v tomto roce je pandemická situace v celém světě.

Graf 12 Počet kratších cest do zahraničí v období 2005-2020 dle čtvrtletí



Zdroj: ČSÚ, vlastní zpracování

Počet kratších cest do zahraničí představuje Graf 12. I v případě kratších cest časová řada průběžně vykazuje rostoucí a klesající trend.

Pro zkoumání sezónnosti výjezdového cestovního ruchu byly zařazeny pouze cesty delší a kratší. Služební cesty nebyly zařazeny, neboť Český statistický úřad je od roku 2011 nesleduje v čtvrtletním období.

5.3.2 Predikce výjezdového cestovního ruchu v ČR

Využitím dostupných dat a informací aktuální k březnu 2021 byla vytvořena predikce roku. Následující tři verze situací pro rok 2021 byly vytvořeny na základě kvalifikovaného

odhadu a dostupných informací. Pandemická situace a přístup vlády k ní se nevyzpytatelně mění a je tedy nutno podotknout, že nelze stvořit přesný model.

Tabulka 22 Predikce výjezdového cestovního ruchu v ČR pro rok 2021 oproti 2019 v %

Verze	Q1	Q2	Q3	Q4
Optimistická	30 %	45 %	80 %	65 %
Střední	20 %	30 %	70 %	50 %
Pesimistická	10 %	20 %	40 %	15 %

Zdroj: vlastní zpracování

Pro predikci výjezdového cestovního ruchu v roce 2021 byly vytvořeny tři scénáře (Tabulka 22). Tyto verze vycházejí z různých postupů epidemické situace v rámci republiky i světa. Optimistická varianta prezentuje zlepšující se pandemickou situaci, rozvolnění dosavadních opatření a popř. proočkování většiny obyvatelstva. Ve střední variantě je zobrazen stav, kdy výjezdový cestovní ruch je i nadále silně ovlivněn pandemickými podmínkami a během letních měsíců je počítáno s rozvolněním opatření. V pesimistické variantě je reflektován stav, kdy se pandemická situace nelepší a protahuje, cestovní ruch je i nadále velmi omezen.

Tabulka 23 Predikce počtu delších cest rezidentů do zahraničí pro rok 2021 dle jednotlivých čtvrtletí v absolutních číslech (v tis.)

	Q1	Q2	Q3	Q4
Optimistická 2021	207	412	2 438	294
Střední 2021	138	274	2 133	226
Pesimistická 2021	69	183	1 219	68

Zdroj: vlastní zpracování

Tabulka 23 znázorňuje predikci počtu delších cest rezidentů do zahraničí pro rok 2021 dle jednotlivých čtvrtletí v absolutních číslech. V optimistické variantě je viditelné, že počet delších cest do zahraničí se ve třetím čtvrtletí by mohl vzrůst až na 2,4 milionu cest.

Tabulka 24 Predikce počtu kratších cest rezidentů do zahraničí pro rok 2021 dle jednotlivých čtvrtletí v absolutních číslech (v tis.)

	Q1	Q2	Q3	Q4
Optimistická 2021	116	159	333	332
Střední 2021	77	106	291	256
Pesimistická 2021	39	71	166	77

Zdroj: vlastní zpracování

V tabulce 24 je zobrazena predikce kratších cest rezidentů do zahraničí pro rok 2021 dle jednotlivých čtvrtletí v absolutních číslech. Z tabulky je patrné, že největší počet kratších

cest lze očekávat ve třetím čtvrtletí roku. Nejvíce jich však lze očekávat v rámci optimistické varianty, a to 333 tisíc cest.

5.4 Podíl cestovního ruchu na ekonomice

V posledních desetiletích se cestovní ruch stává důležitým ekonomickým faktorem, který příznivě ovlivňuje zaměstnanost a hospodářský rozvoj. Jedním z hlavních důvodů jistě je provázanost různých odvětví např. gastronomie, ubytování či doprava. Pro měření ekonomickosociálních přínosů je využíván satelitní účet cestovního ruchu (TSA).

Ukazatele zachycující satelitní účet:

- podíl cestovního ruchu na HDP
- podíl cestovního ruchu na tvorbě pracovních míst
- tvorba hrubého fixního kapitálu v cestovním ruchu
- vliv cestovního ruchu na platební bilanci
- daňové příjmy

Český statistický úřad vytváří satelitní účet cestovního ruchu v České republice.

5.4.1 Podíl cestovního ruchu na hrubém domácím produktu

Hrubý domácí produkt je nejčastěji využíván pro srovnání přínosů odvětví v ekonomice.

Tabulka 25 Podíl cestovního ruchu na HDP v období 2003-2019 (v mld. Kč)

	HDP	HDP CR	Podíl CR na HDP (v %)	1. diference	Relativní přírůstek (%)	Koeficient růstu
2003	2 596 094	90 792	3,50			
2004	2 814 159	102 316	3,64	0,14	3,96	1,04
2005	2 987 125	99 079	3,32	-0,32	-8,77	0,91
2006	3 225 704	99 956	3,10	-0,22	-6,58	0,93
2007	3 538 933	103 079	2,91	-0,19	-6,00	0,94
2008	3 692 622	103 451	2,80	-0,11	-3,82	0,96
2009	3 629 511	104 293	2,87	0,07	2,57	1,03
2010	3 778 880	100 253	2,65	-0,22	-7,67	0,92
2011	3 845 020	102 275	2,66	0,01	0,26	1,00
2012	4 051 780	111 399	2,75	0,09	3,36	1,03
2013	4 090 642	117 932	2,88	0,13	4,86	1,05
2014	4 265 355	117 878	2,76	-0,12	-4,14	0,96
2015	4 559 191	126 397	2,77	0,01	0,32	1,00
2016	4 779 276	138 926	2,91	0,13	4,85	1,05
2017	5 052 144	148 620	2,94	0,03	1,20	1,01
2018	5 414 790	155 915	2,88	-0,06	-2,12	0,98
2019	5 754 025	164 806	2,86	-0,02	-0,53	0,99
2020	5 652 453	n/a	n/a	n/a	n/a	n/a

Zdroj: ČSÚ, vlastní zpracování

Tabulka 25 uvádí procentuální podíl cestovního ruchu na hrubém domácím produktu České republiky. Výše hrubého domácího produktu se každoročně zvedá. Mezi roky 2003 a 2019 se zvýšil HDP o 3,1 mld. Kč. Avšak to neznamená, že se zvýšilo i HDP cestovního ruchu. V letech 2005-2008 dochází k meziročnímu poklesu podílu HDP cestovního ruchu. K lehkému meziročnímu růstu došlo roku 2009 o 0,07 %. Od roku 2011 do roku 2017 je podíl cestovního ruchu na HDP rostoucí, pouze roku 2014 došlo k lehkému poklesu o 0,12 %. V letech 2018 a 2019 je podíl cestovního ruchu na HDP klesající.

Data pro rok 2020 prozatím nejsou dostupná. Z důvodu dostupnosti dat je uveden pouze celkový hrubý domácí produkt.

5.4.2 Podíl cestovního ruchu na zaměstnanosti

Český statistický úřad začal sbírat data ohledně zaměstnanosti v roce 2003. Téměř 240 tisíc zaměstnanců pracuje v odvětví cestovního ruchu.

Tabulka 26 Počet zaměstnaných osob v cestovním ruchu

	Počet zaměstnaných osob v CR	1. diference	Koeficient růstu
2003	237 753		
2004	236 649	- 1 104	0,995
2005	236 682	33	1,000
2006	235 935	- 746	0,997
2007	236 024	89	1,000
2008	241 236	5 211	1,022
2009	239 499	- 1 737	0,993
2010	235 569	- 3 930	0,984
2011	232 463	- 3 105	0,987
2012	229 551	- 2 913	0,987
2013	227 630	- 1 920	0,992
2014	225 006	- 2 624	0,988
2015	229 197	4 191	1,019
2016	233 299	4 102	1,018
2017	235 178	1 879	1,008
2018	238 337	3 159	1,013
2019	239 649	1 312	1,006

Zdroj: ČSÚ, vlastní zpracování

Nejvyšší meziroční přírůstek zaměstnaných osob v cestovním ruchu byl zaznamenán v roce 2008, kdy se počet zaměstnanců zvýšil o více než 5,2 tisíc neboli o 2,2 %. Od roku 2008 se však počet zaměstnaných osob v cestovním ruchu začal snižovat, a to až do roku 2014. Během tohoto období se snížil o 16,2 tisíc osob. V letech 2015 a 2016 se počet zaměstnanců meziročně zvyšuje o téměř 2 %.

Tabulka 27 Podíl cestovního ruchu na celkové zaměstnanosti v České republice

	Podíl CR na celkové zaměstnanosti (v %)	1. diference	Koeficient růstu
2003	4,79		
2004	4,79	0,00	1,000
2005	4,74	-0,05	0,990
2006	4,64	-0,10	0,978
2007	4,52	-0,12	0,974
2008	4,56	0,04	1,010
2009	4,58	0,02	1,004
2010	4,66	0,08	1,018
2011	4,60	-0,06	0,986
2012	4,53	-0,06	0,986
2013	4,48	-0,05	0,988
2014	4,40	-0,08	0,983
2015	4,42	0,02	1,004
2016	4,43	0,01	1,002
2017	4,40	-0,03	0,993
2018	4,40	0,00	1,000
2019	4,41	0,01	1,003

Zdroj: ČSÚ, vlastní zpracování

Procentuální znázornění osob pracujících v odvětví cestovního ruchu v rámci České republiky je znázorněn v Tabulce 27. V průměru jde o 4,55 % všech zaměstnanců v České republice. Podíl zaměstnanosti byl nejvyšší v letech 2003 a 2004, kdy v obou letech dosahoval 4,79 %. Naopak nejnižší podíl zaměstnaných osob v cestovním ruchu byl zaznamenán v letech 2014, 2017 a 2018. V těchto letech dosahoval pouhých 4,40 % celkové zaměstnanosti.

6 Závěr

Cestovní ruch je něco, co hýbe celým světem. A každoročně „to“ hýbe miliony z nás, kteří se přesouváme z jednoho místa na druhé, abychom poznali něco nového, zažili dobrodružství, abychom relaxovali a zažili klid. Zdá se nám, jako by to byl obor, co je tu odjakživa. Současně je to obor, který prochází neustálými změnami.

Podstatou diplomové práce bylo s použitím statistických ukazatelů zhodnotit vývoj cestovního ruchu České republiky před pandemií Covid-19 a při ní (rok 2000-2020). U některých statistických ukazatelů se časové období lišilo, a to z důvodu dostupnosti dat. Zkoumanými ukazateli byly počet rezidentů a nerezidentů ubytovaných v hromadných ubytovacích zařízeních na území České republiky, v jednotlivých krajích a v jednotlivých čtvrtletích. Dále byly zkoumány ukazatele cestovního ruchu domácího, příjezdového a výjezdového, podíl cestovního ruchu na hrubém domácím produktu a podíl cestovního ruchu na zaměstnanosti v České republice.

Události, které se přihodí v České republice i ve světě neodmyslitelně ovlivňují odvětví cestovního ruchu, a to jak pozitivně, tak negativně. K negativním vlivům se vztahuje hospodářská krize v roce 2008, která ovlivnila i následující roky. Dále mezi ně spadají i různé epidemie, a to jak prasečí i ptačí chřipka, tak i nynější pandemie Covid-19. Ta již negativně cestovní ruch ovlivnila a lze očekávat ovlivnění i v následujících letech. Mezi vlivy, které měli pozitivní dopad na cestovní ruch je vstup České republiky do Evropské unie v roce 2004 a následný vstup do Schengenského prostoru roku 2007. Čechům se otevřely možnosti cestování a bez velkých problémů mohli vycestovat v rámci tohoto prostoru. Zároveň v rámci tohoto prostoru mohli do České republiky přicestovat cizinci. Cestovní ruch také pozitivně ovlivňuje modernizace dopravy, zkvalitňování autobusové a vlakové dopravy, zvětšování letišť, a tak postupné zvyšování počtu odbavených cestujících.

Vývoj cestovního ruchu byl realizován analýzou časových řad. Data a informace využité pro analýzu vývoje domácího cestovního ruchu jsou ukazatele počtu rezidentů v hromadných ubytovacích zařízeních v jednotlivých letech, kvartálech a krajích, dalším sledovaným ukazatelem byl počet cest rezidentů v rámci České republiky v jednotlivých

letech, dle jednotlivých druhů a kvartálů. Podle analýzy má domácí cestovní ruch klesající a následně rostoucí trend. Od roku 2012 je zaznamenán růst počtu rezidentů v HUZ. K narušení růstového trendu došlo následně v roce 2020, kdy byl zaznamenán prudký pokles kvůli ovlivnění cestovního ruchu jak v republice, tak ve světě pandemickou situací. Počet cest rezidentů v rámci republiky má taktéž střídavě rostoucí a klesající trend. K největším propadům v rámci celkového počtu cest došlo v roce 2008 a 2020. Poklesy byly způsobeny v návaznosti na hospodářskou krizi v roce 2008 a pandemickou situaci v roce 2020. V rámci časové řady byl zaznamenán největší podíl na celkovém počtu cest v České republice v rámci cest kratších, a to s podílem více jak 60 % na celkovém počtu cest. Nejčastěji navštěvovaným krajem je kraj Jihomoravský, Jihočeský a Hlavní město Praha. V práci je provedeno srovnání počtu cest dle krajů s celkovým počtem cest. Prognóza domácího cestovního ruchu byla provedena na základě využití dostupných dat a informací aktuálních k březnu 2021. Na základě těchto dat a kvalifikovaného odhadu byly vytvořeny tři scénáře predikce roku 2021 – optimistická, střední a pesimistická varianta. Predikce domácího cestovního ruchu znázorňuje v rámci optimistické varianty zlepšující se průběh pandemické situace a rozvolnění opatření zejména v letních měsících. Střední varianta představuje situaci, kdy pandemie bude i nadále ovlivňovat domácí cestovní ruch a rozvolnění opatření je uvažováno v letních měsících. Pesimistická varianta znázorňuje stav, kdy se pandemická situace nelepší a protahuje, cestovní ruch je i nadále silně omezen.

Vývoj příjezdového cestovního ruchu byl uskutečněn na principu analýzy časových řad. Údaje využité pro vývoj příjezdového cestovního ruchu jsou ukazatele počtu nerezidentů v hromadných ubytovacích zařízeních v České republice v jednotlivých letech, kvartálech a návštěvnost jednotlivých krajů nerezidenty. Příjezdový cestovní ruch má dlouhodobě rostoucí trend, k narušení trendu došlo v letech 2002, 2008-2009 a roku 2020. Pokles v těchto letech byl zaznamenán v důsledku teroristických útoků, hospodářské krize a pandemie Covid-19 (v tomto pořadí). Je tedy patrné, že vývoj cestovního ruchu podléhá ekonomické, sociální a politické situaci ve světě. Stejně tak jako Češi cestují nejvíce ve třetím čtvrtletí, i zahraniční turisté přijíždějí do České republiky nejpočetněji v letních měsících. Nejnavštěvovanějším krajem je Hlavní město Praha, kraj Karlovarský a Jihomoravský. V práci je provedena prognóza vývoje příjezdového cestovního ruchu, a to na základě dostupných dat a informací aktuálních k březnu 2021. Predikce počtu

nerezidentů v HUZ pro rok 2021 byla vytvořena ve třech variantách (optimistická, střední a pesimistická), a to na základě dostupných dat a kvalifikovaného odhadu. Optimistická varianta vývoje příjezdového cestovního ruchu představuje zlepšující se situaci pandemie Covid-19 a rozvolnění nynějších opatření v letních měsících a umožnění příjezdu zahraničních turistů. Varianta střední reflektuje situaci, kdy pandemická situace bude nadále ovlivňovat cestovní ruch a ve třetím čtvrtletí je uvažováno rozvolnění opatření. V pesimistické variantě je zobrazen stav, kdy pandemická situace bude nadále silně ovlivňovat cestovní ruch.

Posledním analyzovaným druhem cestovního ruchu v diplomové práci je výjezdový cestovní ruch. Tento cestovní ruch byl srovnáván v rámci dat udávajících počet cest rezidentů do zahraničí. Cesty do zahraničí lze rozlišovat na delší, kratší a služební. Podobně jako u příjezdového cestovního ruchu i výjezdový cestovní ruch ovlivnilo otevření hranic. Růst výjezdového cestovního ruchu je ale ovlivněn i rozdělením Československa, kdy se Slovensko stalo zahraniční destinací. Nicméně údaje v těchto letech jsou nadhodnocené a nepřesné, z toho důvodu nejsou v práci uvedeny. Největší podíl na počtu cest do zahraničí mají cesty delší s největším podílem v letech 2012, 2013 a 2017 se 73 %. Trend výjezdového cestovního ruchu se v posledních letech stával rostoucí. K narušení rostoucího trendu došlo v roce 2020 uzavřením hranic a nemožností vycestovat. Pro výjezdový cestovní ruch byla v práci provedena prognóza počtu kratších a delších cest do zahraničí pro rok 2021, ta byla vytvořena na základě dostupnosti dat aktuálních v březnu 2021 a kvalifikovaného odhadu. Optimistická varianta, stejně jako u předchozích dvou typů cestovního ruchu, zobrazuje zlepšující se pandemickou situaci, rozvolnění restrikcí v letních měsících a umožnění vycestování z republiky. Ve střední variantě lze vidět situaci, kdy cestovní ruch bude pandemickou situací i nadále ovlivněn. Předpokládá se rozvolnění opatření v letních měsících. Pesimistická varianta reflektuje stav, kdy bude cestovní ruch nadále silně ovlivněn pandemií Covid-19 a bude náročné ze země vycestovat.

Národní hospodářství je ovlivňováno odvětvím cestovního ruchu. Ten taktéž ovlivňuje zaměstnanost, HDP a jiné. Podíl cestovního ruchu na hrubém domácím produktu se zdá

být spíše konstantního charakteru okolo 2,9 %. Hodnoty jsou víceméně stálé i přes to, že hned v několika letech došlo v poklesu.

Ukazatel zaměstnanosti je již složitější než předchozí ukazatele. Není ovlivněn pouze odvětvím, které s ním přímo souvisí, ale také odvětvími v přímém vztahu s cestovním ruchem. Ze všech zaměstnaných osob v České republice zaměstnává odvětví cestovního ruchu přibližně 4,4 %. V roce 2019 bylo v tomto odvětví zaměstnáno 239 649 osob. Nejvyšší počet zaměstnaných osob v cestovním ruchu byl zaznamenán v roce 2008, kdy bylo v odvětví zaměstnáno 241 236 osob. Naopak nejnižší zaznamenaný počet zaměstnaných osob v cestovním ruchu byl v roce 2014, a to 225 006 osob. Vzhledem k pandemické situaci a jejímu vývoji předpokládáme, že v letech 2020 a 2021 bude zaregistrován nejnižší počet zaměstnaných osob v cestovním ruchu.

Český statistický úřad v roce 2019 uzavřel partnerství s Airbnb platformou, neboť do té doby sbíral data pouze o hromadných ubytovacích zařízeních. Touto cestou si Český statistický úřad slibuje získání většího množství statistických dat, která by měla pomoci větší přehlednosti a přesnosti v počtech ubytovaných osob v České republice.

Diplomová práce je dopisována na počátku roku 2021. Rok 2020 byl pro odvětví cestovního ruchu, ale i pro zbytek ekonomiky velmi náročným obdobím kvůli šířícímu se viru Covid-19. Koronavir má velký vliv na zaměstnanost v cestovním ruchu, kvůli snížení počtu zákazníků a zahraničních turistů se zavírala různá stravovací a ubytovací zařízení.

Pro další vývoj a posun je důležité, jak se k této situaci postaví stát, zda a jakým způsobem bude propagovat Českou republiku ve světě, jak pomůže službám nabízeným v České republice, aby mohli konkurovat zejména západním zemím. Samozřejmě také záleží na postoji poskytovatelů služeb, ti by měli ustavičně nabízet nové a kvalitní produkty i služby.

V současné době situace nepřeje cestovnímu ruchu, nicméně lze očekávat zvýšený zájem o cestovní ruch po rozvolnění pandemických opatření, a to z důvodu dlouhodobé absence této možnosti. Možnost návratu do této dříve normální situace lze mimo jiné očekávat s rostoucí mírou proočkování populace a snížením počtu nakažených osob.

7 Seznam použitých zdrojů

7.1 Literatura

BERÁNEK, Jaromír. *Ekonomika cestovního ruchu*. Praha: MAG Consulting, 2013. 295 s. ISBN 978-80-86724-46-1.

BUCKLEY, Ralf. *Adventure Tourism*. 1. vydání, Cambridge: CAB International, 2006. 515 s. ISBN: 978-1-84593-122-3.

HALL, M., HIGHAM, J. *Tourism, recreation and climate change*. Great Britain: Cromwell Press, 2005. ISBN 1-84541-004-1.

HESKOVÁ, M. a kol. *Cestovní ruch pro vyšší odborné školy a vysoké školy*. 2., upr. vyd. Praha: Fortuna, 2011, 216 s. ISBN 978-80-7373-107-6.

INDROVÁ, J. a kol. *Cestovní ruch (základy)*. Praha: Oeconomica, 2007. 122 s. ISBN: 978-80-245-1252-5

JAKUBÍKOVÁ, D. *Marketing v cestovním ruchu: jak uspět v domácí i světové konkurenci*. 2. vyd., Praha: Grada Publishing, a.s., 2012. 313 s. ISBN: 978-80-247-4209-0.

KÁBA, B., SVATOŠOVÁ, L. *Statistické nástroje ekonomického výzkumu*. Plzeň: Aleš Čeněk, 2012. 176 s. ISBN: 978-80-7380-359-9.

KORSTANJDE, Maximiliano. *Virtual Traumasces and Exploring the Roots of Dark Tourism*. United States of America: IGI Global, 2018. 261 s. ISBN: 9781522527510.

KOTÍKOVÁ, H. *Nové trendy v nabídce cestovního ruchu*. 1. vyd., Praha: Grada Publishing, a.s., 2013. 208 s. ISBN: 978-80-247-4603-6.

MORRISON, Alastair M. *Marketing pohostinství a cestovního ruchu*. Praha: Victoria Publishing, 1995. ISBN 80-85605-90-2.

Němčanský, M. (1999). Odvětví cestovního ruchu: vybrané kapitoly. díl (1. vyd.). Karviná: Slezská univerzita (Opava). Obchodně podnikatelská fakulta (Karviná).

ORIEŠKA, Ján. Technika služeb cestovního ruchu. 1. vyd., Praha: IDEA SERVIS, konsorcium, 1999. 244 s. ISBN: 80-85970-27-9

PALATKOVÁ, M., ZICHOVÁ, J. Ekonomika turismu. 2. vyd., Praha: Grada Publishing, a.s., 2014. 264 s. ISBN: 978-80-247-9306-1.

PETRŮ, Z. Základy ekonomiky cestovního ruchu. 2., upr. vyd. Praha: Idea servis, 2007. 124 s. ISBN 978-80-85970-55-5.

RYGLOVÁ, K., BURIAN, M., VAJČNEROVÁ, I. Cestovní ruch – podnikatelské principy a příležitosti v praxi. 1. vyd., Praha: Grada Publishing, a.s., 2011. 216 s. ISBN: 978-80-247-4039-3.

VYSTOUPIL, J., HOLEŠINSKÁ, A., KUNC, J., MARYÁŠ, J., SEIDENGLANZ, D., ŠAUER, M., TONEV, P., VITURKA, M. Atlas cestovního ruchu České republiky. 1. vyd., Praha: Ministerstvo pro místní rozvoj ČR, 2006. 156 s. ISBN: 80-239-7256-1.

7.2 Internetové zdroje

CZECHTOURISM, Základní informace [online]. [cit.2020-08-12]. Dostupné z WWW: <https://www.czechtourism.cz/o-czechtourism/zakladni-informace/> .

Český statistický úřad, 2006. Jaký je podíl cestovního ruchu na ekonomice [online]. [cit. 2020-12-23]. Dostupné z WWW:

https://www.czso.cz/csu/czso/jaky_je_podil_cestovniho_ruchu_na_ekonomice_cr20061110 .

Český statistický úřad, Základní pojmy a definice [online]. [cit. 2021-02-01]. Dostupné z WWW: <https://www.czso.cz/documents/10180/20557193/921108m.pdf/b6571837-6a2e4138-912c-59da6de43de4?version=1.0> .

Český statistický úřad. Cestovní ruch – časové řady [online]. [cit. 2021-03-03]. Dostupné z WWW: https://www.czso.cz/csu/czso/cru_cr.

Český statistický úřad. Metodika – časové řady cestovní ruch [online]. [cit. 2019-03-05]. Dostupné z WWW: https://www.czso.cz/csu/czso/metodika_casove_rady_cestovni_ruch.

Český statistický úřad, Hrubý domácí produkt [online]. [cit. 2021-01-06]. Dostupné z WWW: https://www.czso.cz/csu/czso/hruby_domaci_produk_t_-hdp-

HACCP, 2009. Kategorizace hostinských zařízení [online]. [cit. 2020-10-08]. Dostupné z WWW: <https://haccp.webnode.cz/hostinska-cinnost/kategorizace-hostinsky-ch-zarizeni/> .

Hotelstars.eu, 2013. Oficiální jednotná klasifikace ubytovacích zařízení ČR 2015-2020 [online]. [cit.2020-10-08]. Dostupné z WWW: <http://www.hotelstars.cz/metodika-klasifikace> .

CHAROUSEK, Jan, 2014. Základy cestovního ruchu [online]. [cit. 2020-09-20]. Dostupné z WWW: <http://slideplayer.cz/slide/11152729/> .

Jarolímková, Liběna., 2018. Cestovní ruch České republiky [online]. [cit. 2020-09-28]. Dostupné z WWW: <https://kcr.vse.cz/wp-content/uploads/page/319/Cestovn%C3%AD-ruch-%C4%8Cesk%C3%A9-republiky.pdf>.

Ministerstvo pro místní rozvoj. Cestovní ruch [online]. [cit. 2020-11-02]. Dostupné z WWW: <https://mmr.cz/cs/Ministerstvo/Cestovni-ruch> .

Ministerstvo pro místní rozvoj. ČNB – PB cestovního ruchu [online]. [cit. 2020-10-14]. Dostupné z WWW: https://www.mmr.cz/getmedia/d90b7fc9-4887-4186-92bb85c28b8d6e66/CNB-platebni-bilance-cestovniho-ruchu_do-r-2016_1.pdf .

Tourdata. Analýza dopadů světové pandemie koronaviru (Covid-19) na odvětví cestovního ruchu v ČR v letech 2020 a 2021 [online]. [cit. 2021-02-20]. Dostupné z WWW:

https://tourdata.cz/wp-content/uploads/2020/12/Dopady_COVID19_cest_ruch_2020_2021_-_k_27_11_2020.pdf.

Tourdata. Příjezdový a domácí cestovní ruch 2020 [online]. [cit. 2021-01-14]. Dostupné z WWW: <https://tourdata.cz/data/prijezdovy-a-domaci-cestovni-ruch-2020/>.

Zákon č. 214/2006 Sb., který novelizuje zákon č. 159/1999 Sb., o některých podmínkách podnikání v oblasti cestovního ruchu, s účinností od 1.8.2006 [online]. [cit. 2020-09-19].

Dostupné z WWW: [https://www.mmr.cz/cs/Ministerstvo/Cestovni-ruch/PravoLegislativa/Prehled-platnych-pravnich-predpisu-\(1\)/Archiv/Zakon-c-214-2006-Sb-kterynovelizuje-zakon-c-1](https://www.mmr.cz/cs/Ministerstvo/Cestovni-ruch/PravoLegislativa/Prehled-platnych-pravnich-predpisu-(1)/Archiv/Zakon-c-214-2006-Sb-kterynovelizuje-zakon-c-1) .

8 Přílohy

Příloha 1 Podíly druhů cest rezidentů na celkovém počtu v České republice v období 2005-2020

	Počet delších cest (v tis.)	Podíl delších cest na celkovém počtu	Počet kratších cest (v tis.)	Podíl kratších cest na celkovém počtu	Počet služebních cest (v tis.)	Podíl služebních cest na celkovém počtu	Celkem
2005	5 567	22 %	17 373	69 %	2 173	9 %	25 113
2006	4 984	21 %	16 783	69 %	2 387	10 %	24 154
2007	4 909	22 %	14 678	66 %	2 534	11 %	22 121
2008	4 919	24 %	13 154	64 %	2 374	12 %	20 447
2009	5 912	27 %	14 602	66 %	1 574	7 %	22 088
2010	5 866	28 %	14 199	67 %	1 183	6 %	21 248
2011	7 222	24 %	21 483	72 %	1 141	4 %	29 847
2012	7 358	27 %	18 629	69 %	894	3 %	26 881
2013	7 089	28 %	17 215	68 %	1 195	5 %	25 499
2014	7 669	28 %	18 528	69 %	845	3 %	27 042
2015	7 084	30 %	16 203	68 %	676	3 %	23 964
2016	8 354	31 %	17 702	65 %	984	4 %	27 040
2017	8 094	28 %	20 062	69 %	883	3 %	29 039
2018	7 835	29 %	18 498	68 %	845	3 %	27 179
2019	8 412	31 %	18 301	67 %	764	3 %	27 477
2020	6 743	39 %	10 197	59 %	431	2 %	17 372

Příloha 2 Podíly druhů cest rezidentů do zahraničí na celkovém počtu v České republice v období 2005-2020

	Počet delších cest (v tis.)	Podíl delších cest na celkovém počtu	Počet kratších cest (v tis.)	Podíl kratších cest na celkovém počtu	Počet služebních cest (v tis.)	Podíl služebních cest na celkovém počtu	Celkem
2005	4 374	63 %	1 023	15 %	1 566	22 %	6 963
2006	3 949	62 %	1 038	16 %	1 406	22 %	6 393
2007	4 524	62 %	1 435	20 %	1 288	18 %	7 247
2008	4 986	65 %	1 470	19 %	1 229	16 %	7 685
2009	4 541	69 %	1 325	20 %	752	11 %	6 618
2010	4 323	67 %	1 349	21 %	757	12 %	6 429
2011	4 252	72 %	1 027	17 %	633	11 %	5 912
2012	4 369	73 %	1 051	18 %	559	9 %	5 978
2013	4 193	73 %	1 111	19 %	477	8 %	5 781
2014	4 064	72 %	1 181	21 %	405	7 %	5 651
2015	4 206	72 %	1 238	21 %	411	7 %	5 856
2016	4 276	71 %	1 276	21 %	475	8 %	6 027
2017	4 928	73 %	1 329	20 %	518	8 %	6 775
2018	5 038	68 %	1 803	24 %	549	7 %	7 390
2019	5 103	69 %	1 669	23 %	575	8 %	7 346
2020	1 626	65 %	618	25 %	239	10 %	2 483