



VYSOKÉ UČENÍ TECHNICKÉ V BRNĚ
BRNO UNIVERSITY OF TECHNOLOGY



ÚSTAV SOUDNÍHO INŽENÝRSTVÍ
INSTITUTE OF FORENSIC ENGINEERING

ANALÝZA RIZIK ZNALECKÉ ČINNOSTI V ČESKÉ REPUBLICE

RISK ANALYSE OF THE EXPERTISING IN THE CZECH REPUBLIC

DIPLOMOVÁ PRÁCE
DIPLOMA THESIS

AUTOR PRÁCE
AUTHOR

Bc. LENKA SLOŽILOVÁ

VEDOUCÍ PRÁCE
SUPERVISOR

prof. JUDr. IVO TELEC, CSc.

BRNO 2015

Vysoké učení technické v Brně, Ústav soudního inženýrství

Ústav soudního inženýrství

Akademický rok: 2014/2015

ZADÁNÍ DIPLOMOVÉ PRÁCE

student(ka): Bc. Lenka Složilová

který/která studuje v **magisterském navazujícím studijním programu**

obor: **Řízení rizik firem a institucí (3901T048)**

Ředitel ústavu Vám v souladu se zákonem č.111/1998 o vysokých školách a se Studijním a zkušebním řádem VUT v Brně určuje následující téma diplomové práce:

Analýza rizik znalecké činnosti v České republice

v anglickém jazyce:

Risk Analyse of the Expertising in the Czech Republic

Stručná charakteristika problematiky úkolu:

1. Vymezení teoretického problému a cíle práce
2. Teoretická východiska práce
3. Analýza znaleckého prostředí
 - statistická analýza vývoje počtu znalců ve vybraných oborech
 - dotazníkové šetření
 - komparace znalectví se soudními státy (vybrané otázky)
4. Návrhy řešení
5. Závěr

Cíle diplomové práce:

Cílem práce je zhodnocení znalecké činnosti v kontextu rizik, které se v ní vyskytují, s návrhem opatření, které by měly přispět k eliminaci či zmírnění dopadů.

Seznam odborné literatury:

- [1] BRADÁČ, Albert, Miroslav KLEDUS a Pavel Krejčíř. Soudní znaleství. vyd. 1. Brno: Akademické nakladatelství CERM, 2010, 242 s. ISBN 978-80-7204-704-8.
- [2] JANÍČEK, Přemysl a Jiří MAREK. Expertní inženýrství v systémovém pojetí. 1. vyd. Praha: Grada, 2013, 592 s. ISBN 978-80-247-4127-7.
- [3] KRÍSTEK, Lukáš. Znaleství. Vyd. 1. Praha: Wolters Kluwer Česká republika, 2013, 331 s. ISBN 978-80-7478-042-2.
- [4] SMEJKAL, Vladimír a Karel RAIS. Řízení rizik ve firmách a jiných organizacích. 4., aktualiz. a rozš. vyd. Praha: Grada, 2013, 483 s. ISBN 978-80-247-4644-9.
- [5] TICHÝ, Milík. Ovládání rizika: analýza a management. Vyd. 1. Praha: C.H. Beck, 2006, xxvi, 396 s. ISBN 80-7179-415-5.

Vedoucí diplomové práce: prof. JUDr. Ivo Telec, CSc.

Termín odevzdání diplomové práce je stanoven časovým plánem akademického roku 2014/2015.

V Brně, dne 3.2.2015

L.S.

doc. Ing. Aleš Vémola, Ph.D.
Ředitel vysokoškolského ústavu

Abstrakt

Diplomová práce je orientována na zmapování rizik ve znalecké činnosti a jejich další zkoumání. Za účelem získání dalších informací bude za podpůrnou součást diplomové práce zvoleno dotazníkové šetření, při kterém budou osloveni znalci působící na území České republiky. Dílčí část práce bude věnována analýze a srovnání znalectví v sousedních státech České republiky. Zjištěná rizika budou na základě analýzy současného stavu znaleckého prostředí vyhodnocena. Výstupem práce bude zhodnocení situace v České republice a návrhy opatření na eliminaci rizik, nebo na zmírnění pravděpodobnosti jejich výskytu či dopadu jejich uskutečnění.

Abstract

This diploma thesis deals with risk mapping and investigation in the expert activity. To obtain further information, the questionnaire survey will be addressed to the experts from the Czech Republic as a supportive material of the diploma thesis. The part of the thesis will be focused on analysis and comparison of expert activity in neighbouring countries of the Czech Republic. The identified risks will be evaluated based on the analysis of expert activity current state. The outcome of the thesis will be assessment of the situation in the Czech Republic and suggestions of measures leading to elimination of the risks as well as to reduction the occurrence probability or mitigating the impact of risks realization.

Klíčová slova

Riziko, znalec, znalecký posudek, analýza rizik, znalecká činnost

Keywords

Risk, expert, expert advice, risk analysis, expert activity

Bibliografická citace

SLOŽILOVÁ, L. *Analýza rizik znalecké činnosti v České republice*. Brno: Vysoké učení technické v Brně, Ústav soudního inženýrství, 2015. 75 s. Vedoucí diplomové práce prof. JUDr. Ivo Telec, CSc..

Prohlášení

Prohlašuji, že jsem diplomovou práci zpracovala samostatně a že jsem uvedla všechny použité informační zdroje.

V Brně dne 27. května 2015

.....

podpis diplomanta

Poděkování

Na tomto místě bych ráda poděkovala prof. JUDr. Ivu Telcovi, CSc. za cenné rady a obětovaný čas. Dále bych chtěla poděkovat všem znalcům, kteří reagovali na mnou zasláný dotazník. V neposlední řadě děkuji rodině za podporu po celou dobu studia.

OBSAH

ÚVOD.....	10
1 TEORETICKÁ VÝCHODISKA PRÁCE.....	12
1.1 Historický vývoj znalectví.....	12
1.2 Právní úprava znalecké činnosti - současnost	12
1.3 Znalectví jako soustava	13
1.3.1 Okolí organizační a řídicí	14
1.3.2 Okolí organizační a zákaznické.....	14
1.4 Výkon znalecké činnosti - Znalec, znalecké ústavy, znalec ad hoc	15
1.4.1 Znalec	15
1.4.2 Znalecké ústavy	15
1.4.3 Znalec ad hoc	16
1.5 Odměna za znalecké posudky a náhrada nákladů	16
1.5.1 Mimo řízení před orgány veřejné moci	16
1.5.2 Řízení před orgány veřejné moci.....	17
1.6 Správní delikty.....	17
1.7 Rizikologie - základní pojmy	18
1.7.1 Nebezpečí.....	18
1.7.2 Riziko	18
1.7.3 Členění rizik.....	19
1.8 Management rizik.....	20
1.8.1 Komunikace a konzultace	22
1.8.2 Stanovení kontextu.....	22
1.8.3 Identifikace rizik.....	22
1.8.4 Analýza rizik.....	23
1.8.5 Hodnocení rizik	26

1.8.6	<i>Ošetření rizik</i>	27
1.8.7	<i>Řízení rizik</i>	28
2	ANALÝZA ZNALECKÉHO PROSTŘEDÍ	30
2.1	Statistická analýza vývoje počtu znalců a znaleckých posudků.....	30
2.1.1	<i>Vývoj počtu znalců</i>	31
2.1.2	<i>Vývoj počtu znaleckých posudků</i>	33
2.2	Komparace českého znalectví se sousedními státy	37
2.2.1	<i>Rakousko</i>	37
2.2.2	<i>Německo</i>	38
2.2.3	<i>Polsko</i>	38
2.2.4	<i>Slovensko</i>	38
2.2.5	<i>Komparace - shrnutí</i>	39
2.3	Dotazníkové šetření	39
2.3.1	<i>Délka působnosti znalce</i>	40
2.3.2	<i>Počet znaleckých posudků vypracovaných v roce 2014</i>	41
2.3.3	<i>Zadavatel znaleckých posudků</i>	42
2.3.4	<i>Povolání znalce a jeho pracovní vytíženost</i>	43
2.3.5	<i>Hodnocení podmínek pro znalce v České republice</i>	45
2.3.6	<i>Pojištění profesní odpovědnosti</i>	45
2.3.7	<i>Nejčastěji uváděné problémy a rizika</i>	47
2.3.8	<i>Dotazníkové šetření – zhodnocení</i>	48
3	ANALÝZA RIZIK	49
3.1	Identifikace rizik.....	49
3.1.1	<i>Legislativní (L)</i>	49
3.1.2	<i>Zadavatel (Z)</i>	50
3.1.3	<i>Bezpečnostní (B)</i>	51
3.1.4	<i>Finanční (F)</i>	53

3.1.5	<i>Činnost znalce (C)</i>	54
3.1.6	<i>Nezařazená rizika (N)</i>	56
3.2	Hodnocení rizik	57
3.2.1	<i>Metodika</i>	57
3.2.2	<i>Stanovení stupně závažnosti</i>	59
4	VLASTNÍ NÁVRHY ŘEŠENÍ	63
4.1	Obecná doporučení	63
4.1.1	<i>Omezení doby zápisu</i>	63
4.1.2	<i>Povinné pojištění profesní odpovědnosti</i>	64
4.1.3	<i>Znalečné</i>	64
4.2	Ošetření rizik	65
5	ZÁVĚR	69
6	SEZNAM POUŽITÝCH ZDROJŮ	71
	SEZNAM POUŽITÝCH ZKRATEK	73
	SEZNAM OBRÁZKŮ	74
	SEZNAM TABULEK	74
	SEZNAM GRAFŮ	75
	SEZNAM PŘÍLOH	75

ÚVOD

Jako téma mé diplomové práce jsem si zvolila „Analýzu rizik znalecké činnosti v České republice“. Znalecké prostředí tvoří oblast, se kterou se většina z nás za svůj život jednou či vícekrát setká, ač se to nemusí na první pohled zdát. Znalecké prostředí je také často probíráno v médiích, jejichž články a reportáže nezdědka mají negativní dopad na celkové vnímání znalecké činnosti v očích veřejnosti, která si tuto činnost potom spojuje s pojmy jako úplatek, podjatost apod. Jedná se ovšem o pár vybraných kauz, podle kterých nelze hodnotit znaleckou činnost jako celek. Proto jsem považovala za poučné a z hlediska zaměření této diplomové práce potřebné zaměřit se na rizika, která ohrožují znaleckou činnost – z teoretického i praktického pohledu.

Hlavním cílem diplomové práce je zanalyzovat znalecké prostředí v České republice a identifikovat rizika znalecké činnosti. Výsledkem pak budou doporučení, jak některá z rizik eliminovat, resp. jak zmírnit jejich dopad či pravděpodobnost jejich výskytu. Určitý výčet rizik bude získán pomocí dotazníkového šetření, při kterém bude osloven předem zvolený počet náhodně vybraných znalců působících na území České republiky. Tento výčet bude doplněn riziky identifikovanými na základě vlastních úsudků a studia odborné literatury.

Ke splnění hlavního cíle je vhodné si nadefinovat následující dílčí otázky:

- Jaký je současný stav znalců v České republice?
- Jak je na tom znalecká činnost v porovnání s okolními státy? Lze se něčím inspirovat?
- Je činnost znalce skutečně činností rizikovou?

Práce bude rozdělena do čtyř hlavních kapitol. Tou první je kapitola s názvem „Teoretická východiska práce“, ve které bude popsán výkon znalecké činnosti v České republice, základní pojmy rizikologie a management rizik.

Následující kapitola „Analýza znaleckého prostředí“ se zaměří na zobrazení trendu vývoje počtu znalců a vypracovaných znaleckých posudků. Pro získání těchto údajů budou osloveny příslušné státní instituce. Další dílčí částí této kapitoly bude porovnání českého znalců se znalcem v sousedních státech České republiky, kde budou popsány vybrané rozdíly. Stejně jako část této kapitoly bude věnována výsledkům dotazníkového šetření.

Třetí kapitola „Analýza rizik“ bude konkretizovat rizika, která budou identifikována na základě analýz z předchozí kapitoly. Tato rizika budou pro přehlednost rozřazena dle tematických kategorií a v dalším kroku budou ohodnocena.

Čtvrtá kapitola „Vlastní návrhy řešení“ bude věnována ošetření rizik, která budou navržena na základě vlastních názorů, analýzy znaleckého prostředí nebo na základě podnětů od samotných znalců. Dále tato kapitola bude obsahovat vlastní obecná doporučení, která budou vyvozena ze získaných podkladů a závěrů jednotlivých podkapitol.

1 TEORETICKÁ VÝCHODISKA PRÁCE

Tato kapitola vymezuje podstatná teoretická východiska znalecké činnosti a základní pojmy z oblasti rizikologie. Dále popisuje jeden z postupů managementu rizik, jehož část bude aplikována v praktické části této práce.

1.1 HISTORICKÝ VÝVOJ ZNALECTVÍ

V celém starověku i středověku nebyly činy lidí natolik propracované a spory před soudem tak složité, aby bylo zapotřebí odborného dokazování. U zvláště složitých sporů však bývaly využívány odborné posudky před soudem, kde znalci měli postavení svědků (8, s. 19).

V 16. století, v době inkvizice, začali být v procesním řízení zapojováni odborníci, ti však byli přizváni pouze k ohledání těl (2, s. 9).

První písemné zmínky v právních předpisech pochází z konce 18. století, kdy je z roku 1787 znám seznam stálých soudních znalců na našem území (8, s. 20).

„Po druhé světové válce upravil v ČSR znaleckou činnost zákon č. 167/1949 Sb., o stálých přísedících znalcích a tlumočnících, který definitivně sjednotil předcházející seznamy znalců a způsoby jejich jmenování. Znalce jmenoval krajský soud podle bydliště. Aby se zajistila kontrola znalecké činnosti, bylo znalcům uloženo vést znalecké deníky. Pokud znalec vědomě nebo z nedbalosti porušil své povinnosti, mohl být stíhán výstrahou, písemným pokáráním, pokutou do 50 000,- Kč (staré měny), resp. i zbavením úřadu (2, s. 9).“

Zákon č. 167/1949 Sb. byl později nahrazen zákonem č. 47/1959 Sb., o úpravě právních poměrů znalců a tlumočníků. Po tomto zákonu následovala již právní úprava znalecké činnosti, jak ji známe dnes (2, s. 10).

1.2 PRÁVNÍ ÚPRAVA ZNALECKÉ ČINNOSTI - SOUČASNOST

Znalecká činnost je v České republice upravena zákonem č. 36/1967 Sb., o znalcích a tlumočnících. Ten je upraven novelou č. 322/2006 Sb., která zvýšila odměnu znalců o částku odpovídající dani z přidané hodnoty, a dále novelami č. 227/2006 Sb. a č. 444/2011 Sb.

Dalším předpisem, který upravuje znaleckou činnost v České republice je vyhláška Ministerstva spravedlnosti č. 37/1967 Sb., k provedení zákona č. 36/1967 Sb., ta byla do současné doby novelizována celkem čtyřikrát (2, s. 20).

Podle §1 zákona č. 36/1967 Sb., o znalcích a tlumočnících:

- (1) *„Účelem zákona je zajištění řádného výkonu znalecké a tlumočnické činnosti v řízení před orgány veřejné moci, jakož i znalecké a tlumočnické činnosti prováděné v souvislosti s právními úkony fyzických nebo právnických osob.*
- (2) *Tento zákon upravuje*
 - a) *podmínky výkonu znalecké a tlumočnické činnosti,*
 - b) *práva a povinnosti znalců a tlumočnicků,*
 - c) *podmínky činnosti znaleckých ústavů,*
 - d) *působnost ministerstva spravedlnosti, a krajských soudů při výkonu státní správy znalecké a tlumočnické činnosti,*
 - e) *odpovědnost za správní delikty při výkonu znalecké a tlumočnické činnosti.*“

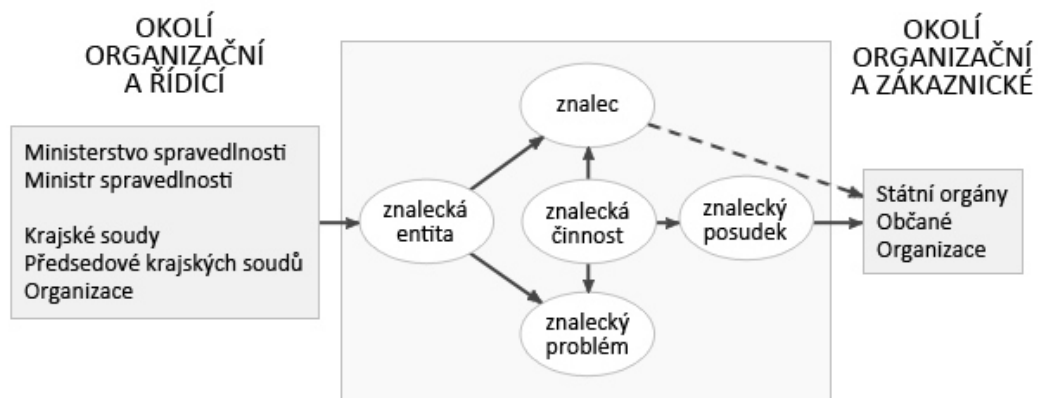
1.3 ZNALECTVÍ JAKO SOUSTAVA

„Znalectví má svou strukturu, takže ho lze považovat za znaleckou soustavu, která je vzhledem ke svému okolí dynamická a otevřená (5, s. 277).“

Na uvedeném obrázku je znázorněno znalectví jako soustava tak, jak ji ve své knize popsal P. Janíček. Uvnitř je tvořena pěti vzájemně provázanými prvky (5, s. 277):

- **Znalecká entita**, která je předmětem zájmu buď státního orgánu nebo právnické či fyzické osoby.
- O dané znalecké entitě je pak vypracován **znalecký posudek**, který je dalším prvkem soustavy.
- **Znaleckou činností** se rozumí proces získávání, zpracování a předání informací.
- Cílem znalecké činnosti je vypracování znaleckého posudku a vyřešení **znaleckého problému**, který se váže na typ znalecké entity.
- Znaleckou činnost vykonává **znalec**.

Všechny prvky soustavy jsou pro všechna odvětví znalectví totožné vyjímajíce prvků znalecký problém a znalecká entita. Ty se vždy mění pro konkrétní případ (5, s. 277).



Obr. č. 1: Znalectví jako soustava a jeho okolí (5, s. 278)

1.3.1 Okolí organizační a řídicí

Součástí soustavy je její okolí, kterým je ovlivňována. Za okolí organizační a řídicí se považují Ministerstvo spravedlnosti a soudy. Ministerstvo spravedlnosti má na starost organizaci a řízení znalecké činnosti prostřednictvím krajských soudů (5, s. 278).

„Tyto orgány provádějí jmenování znalců a zápis znaleckých ústavů do seznamu ústavů, rozhodují o pozastavení a zániku práva vykonávat činnost znalce a o vyškrtnutí znaleckých ústavů ze seznamu, vedou evidenci zapsaných znalců a znaleckých ústavů a provádějí též vlastní kontrolu a řízení znalců vč. rozhodování o správních deliktech znalců (6, s. 22).“

V České republice je krajských soudů celkem osm (v Praze, v Ostravě, v Brně, v Hradci Králové, v Ústí nad Labem, v Plzni, v Českých Budějovicích a pro Prahu je to Městský soud v Praze). Mimo krajské soudy, označovány jako soudy druhého stupně, jsou v České republice soudy okresní, označovány jako soudy prvního stupně. Těmto soudům nadřazené jsou vrchní soudy v Praze pro Čechy a v Olomouci pro Moravu a Slezsko, ty patří spolu s Nejvyšším soudem v Brně mezi vyšší stupně soudů (5, s. 278).

1.3.2 Okolí organizační a zákaznické

Druhým typem okolí je okolí organizační a zákaznické. Okolím organizačním se rozumí státní orgány, mezi jejichž hlavní úkoly patří výběr znalce pro konkrétní případ, zadání znaleckého posudku nebo rozhodování o výši znalečného. Zákaznické okolí zahrnuje ty, kteří si pro potřeby právních úkonů znalecké posudky vyžádali a lze ho rozčlenit na (5, s. 278):

- Státní orgány (orgány policie, orgány státního zastupitelství, soudy)

- Právnícké osoby, podnikatele nebo fyzické osoby vykonávající samostatně výdělečnou činnosti (OSVČ)
- Občany

1.4 VÝKON ZNALECKÉ ČINNOSTI - ZNALEC, ZNALECKÉ ÚSTAVY, ZNALEC AD HOC

Znaleckou činnost mohou vykonávat pouze znalci zapsaní do seznamu znalců, znalecké ústavy zapsané do seznamu znaleckých ústavů a v řízení před orgány veřejné moci mohou vystupovat výjimečně i osoby nezapsané do seznamu znalců a tlumočnicků – tzv. znalec ad hoc.

1.4.1 Znalec

Ti, kteří chtějí být jmenováni znalcem, musí splnit hned několik podmínek. Musí být občanem České republiky nebo jiného státu Evropské unie s trvalým či dočasným pobytem na území České republiky. Dále musí být způsobilý k právním úkonům, bezúhonný a v posledních 3 letech nesměl být pro porušení povinností znalce vyškrtnut ze seznamu znalců a tlumočnicků. Také musí disponovat potřebnými znalostmi a zkušenostmi z oboru, ve kterém chce působit. Důležité také jsou osobní vlastnosti budoucího znalce. V neposlední řadě musí se jmenováním souhlasit (8, s. 70).

1.4.2 Znalecké ústavy

Seznam znaleckých ústavů je rozdělen na dva oddíly. V prvním oddílu jsou zapsány ústavy nevykonávající vědeckou a výzkumnou činnost, do druhého oddílu se pak zapisují ústavy vědecké (2, s. 27).

V případě ústavů nevykonávajících vědeckou a výzkumnou činnost musí pro zapsání do seznamu znaleckých ústavů splnit následující podmínky podle zákona č. 36/1967 Sb., o znalcích a tlumočnících:

- Alespoň tři pracovníci ústavu musí být znalci zapsaní v seznamu znalců a to v oboru, pro který chce být ústav jmenován.
- Ústav také musí mít patřičné vybavení, které bude pro výkon znalecké činnosti potřebovat.

- Zároveň nesmí být ústav během posledních tří let vyškrtnut ze seznamu ústavů nebo některý ze znalců, který pro ústav vykonával znaleckou činnost nebo je jeho pracovníkem, vyškrtnut ze seznamu znalců.
- Žádá-li zápis do seznamu ústavů podnikatel, musí obor, ve kterém chce působit, odpovídat předmětu jeho podnikání.
- V případě akciové společnosti musí být základní kapitál tvořen akciemi na jméno.

U ústavu druhého typu v případě, že je žadatelem vysoká škola, musí mít v daném oboru nebo oboru příbuzném akreditován doktorský studijní program (2, s. 27).

1.4.3 Znalec ad hoc

Znalec ad hoc je stanoven pouze v řízení před orgány veřejné moci a to v případě, kdy není pro některý z oborů znalec jmenován nebo znalec zapsaný do seznamu znalců nemůže z nějakého důvodu znalecký posudek vypracovat. Znalec ad hoc je rovněž stanoven v případě, kdy by využití znalce zapsaného do seznamu znalců způsobilo nepřiměřeně velké náklady či jiné problémy (8, s. 79).

1.5 ODMĚNA ZA ZNALECKÉ POSUDKY A NÁHRADA NÁKLADŮ

Podle §17 zákona o znalcích a tlumočnících náleží znalci za vypracování posudku odměna a dále dle §18 náhrada nákladů, které bylo potřeba účelně vynaložit při jeho zpracování. Stanovení odměny a způsob úhrady nákladů se odvíjí od toho, zdali byl znalecký posudek podán v řízení před orgány veřejné moci či mimo řízení, tedy pro právní potřeby fyzických či právnických osob (4, s. 107).

1.5.1 Mimo řízení před orgány veřejné moci

U znaleckých posudků, které byly vypracovány mimo řízení před orgány veřejné moci, se jedná o soukromoprávní vztah, a odměna včetně náhrady nákladů je upravena zákoníkem práce (zákon č. 262/2006 Sb., zákoník práce). V tomto případě pracuje znalec na základě smlouvy a výše odměny závisí na dohodě se zadavatelem. Není-li smlouvou stanoveno jinak, je součástí odměny i náhrada nákladů (8, s. 141).

1.5.2 Řízení před orgány veřejné moci

U znaleckých posudků, které jsou podány v řízení před orgány veřejné moci, je odměna stanovena v související vyhlášce sazebníkem, konkrétně „...je odměna za znalecký posudek stanovena podle jeho náročnosti a podle míry odborných znalostí, které bylo nutné k jeho podání vynaložit, a činí za jednu hodinu práce 100 až 350 Kč (4, s. 108).“

Výše odměny může být ve výjimečných případech zvýšena, resp. snížena. V případě zvýšení odměny se může jednat o případy, kdy je znalecký posudek mimořádně obtížný nebo se jedná o znalecký posudek, kterým je přezkoumáván posudek jiného znalce. Odměna může být rovněž zvýšena, a to až o 50%, v případě spěšného vypracování posudku nebo jeho vypracování ve dnech pracovního volno či v noci (2, s. 131).

Ke snížení odměny může dojít u pozdě podaného nebo nekvalitního posudku, anebo za vypracování jednoduchých posudků, ke kterým je často zapotřebí opakující se činnosti. Co se týče nekvalitního znaleckého posudku, může být odměna odepřena úplně (2, s. 131).

Povinností znalce je vyúčtovat odměnu a náhradu nákladů současně s podáním posudku. V případě úhrady nákladů Dörfl ve své knize rozdělil náklady vzniklé s podáním posudku do tří základních skupin (4, s. 116):

- Cestovní výdaje
- Hotové výdaje
- Náhrada mzdy

1.6 SPRÁVNÍ DELIKTY

„Za své chování musí být znalec odpovědný a postižitelný. Předpokladem odpovědnosti je porušení právní povinnosti. Odpovědnost znalce dělíme na odpovědnost smluvní vyplývající ze smlouvy a odpovědnost zákonnou vyplývající ze zákonů. Na znalce může současně dolehnout odpovědnost občanskoprávní, správně právní i trestně právní, pokud svou znaleckou činností (hlavně znaleckým posudkem) zavedá k daným odpovědnostem příčinu (8, s. 115).“

Zde je třeba rozeznávat právnické a fyzické osoby. Znalci (fyzické osobě) může být uložena pokuta až do výše 50 000 Kč nebo do výše 100 000 Kč, přičemž závisí na stupni závažnosti přestupku, který zákon o znalcích a tlumočnících rozlišuje na lehčí a těžší přestupky. V případě znaleckého ústavu (právnické osoby) se může výše pokuty u lehčích přestupků vyšplhat až do 100 000 Kč nebo u těžších přestupků až do 200 000 Kč (8, s. 116).

Konkrétní případy jednotlivých přestupků znalců jsou popsány a rozlišeny dle závažnosti přestupku v §25a zákona o znalcích a tlumočnících. Na správní delikty znaleckých ústavů poukazuje §25b zákona o znalcích a tlumočnících.

1.7 RIZIKOLOGIE - ZÁKLADNÍ POJMY

1.7.1 Nebezpečí

Dle M. Tichého lze pojem nebezpečí označit jako „*reálnou hrozbu poškození vyšetřovaného objektu nebo procesu (11, s. 13).*“

Nebezpečí můžeme rozlišovat na nebezpečí absolutní, kdy je jeho uskutečnění pro všechny dotčené strany nepříznivé a nebezpečí relativní, kdy dochází k situaci, že se může stát nebezpečí pro některou ze stran příznivou. Dále je důležité poznamenat, že realizace nebezpečí může a nemusí nastat, a k jeho realizaci může dojít mnoha různými způsoby a to na základě **scénáře nebezpečí** (11, s. 13).

„Scénář nebezpečí je každý jednotlivý způsob realizace nebezpečí, který se vyznačuje okolnostmi, za nichž se nebezpečí realizuje a skutečnostmi, které realizaci provázejí a po ní následují (5, s. 308).“

Vnímání nebezpečí

Vnímání určitého nebezpečí je individuální pro každého jedince. Zde hraje významnou roli mnoho faktorů, kterými je vnímání nebezpečí ovlivněno. Mezi ty nejvýznamnější patří zkušenosti hodnotitele, které jdou mnohdy ruku v ruce s jeho věkem. Neméně důležitými faktory jsou znalost situace, znalost scénáře nebezpečí nebo povaha následků. Vnímání nebezpečí lze do jisté míry a za jistých okolností ovlivnit (11, s. 130).

1.7.2 Riziko

Pojem riziko pochází zřejmě ze 17. století z italského slova *risico*, což v překladu znamená skalní útes. V tomto významu byl tento pojem spjat s námořní dopravou, kdy se námořníci museli právě skalním útesům vyhýbat (10, s. 90).

V současné době existuje celá řada definic. Obecně lze riziko popsat jako součin pravděpodobnosti výskytu rizika a dopadu jeho realizace, ten bývá často vyjádřen v peněžních jednotkách (3, s. 74).

Kupříkladu V. Smejkal ve své knize uvádí jako jednu z nich následující: „*Riziko je možnost, že s určitou pravděpodobností dojde k události, jež se liší od předpokládaného stavu či vývoje (10, s. 90).*“

S jinou definicí přichází M. Tichý, dle kterého je riziko „*pravděpodobná hodnota ztráty vzniklá nositeli, popř. příjemci rizika realizací scénáře nebezpečí, vyjádřená v peněžních nebo jiných jednotkách (11, s. 16).*“

Každý jedinec stejně jak individuálně vnímá nebezpečí, tak stejně tak individuálně přistupuje i k riziku. Lze rozlišit tři základní přístupy k riziku, a to sice (10, s. 93):

- Averse k riziku - jedinec či jiný subjekt se snaží rizikům vyhýbat.
- Sklon k riziku - jedinec či jiný subjekt vyhledává rizikové situace, které jsou však mnohdy vykoupeny vidinou získání například vyšších zisků nebo naopak mohou způsobit vysoké ztráty.
- Neutrální postoj - kompromis mezi prvními dvěma přístupy.

1.7.3 Členění rizik

Na rizika a jejich členění lze nahlížet z různých pohledů. Je možné na ně nahlížet podle oboru analýzy rizik. Dále podle toho, do jaké míry jsou rizika ovlivnitelná. Tato rizika můžeme svým působením nějakým způsobem více či méně ovlivnit. Posledním z níže uvedených pohledů je dle systematizace rizika, tedy zdali riziko působí pouze na konkrétní subjekt nebo působí na celou oblast určitých subjektů. Každý z těchto pohledů je detailně popsán v následující části této podkapitoly (5, s. 313).

Podle oboru analýzy rizik

Rozčlenit rizika podle oboru analýzy rizik je možné podle mnoha oblastí, příkladem může mít výčet, který ve své knize uvedl P. Janíček jako seznam „*oborů s velkou frekvencí analýzy rizik*“ (5, s. 313):

- Oblast vyšší moci
- Oblast běžných lidských a sportovních činností
- Oblast pracovních činností
- Oblast techniky

- Oblast ekonomiky a podnikání
- Rizika v podnikání bank
- Oblast informačních rizik
- Oblast sociálních rizik
- Oblast zdravotních rizik
- Oblast ekologických rizik
- Projektová rizika
- Politická rizika
- Bezpečnostní rizika
- Logistická rizika

Podle ovlivnitelnosti rizik

- Ovlivnitelné riziko – jak již z názvu vyplývá, u tohoto typu rizika může jedinec či jiný subjekt svým chováním ovlivnit výskyt rizika.
- Neovlivnitelné riziko – u rizika nelze žádným způsobem ovlivnit příčinu výskytu, jediné, co lze v tomto případě dělat, je vytvořit opatření, která vedou ke snížení nežádoucích následků při výskytu rizika.

Podle systematizace rizik

- Systematické riziko – jeho změna závisí na celkovém ekonomickém vývoji a působí na všechny účastníky trhu. Toto riziko lze označit jako makroekonomické a příkladem mohou být změny fiskální politiky státu.
- Nesystematické riziko – je to takové riziko, které je jedinečné a specifické pro jednotlivé aktivity či subjekty. Z ekonomického pohledu se jedná o riziko mikroekonomické.

1.8 MANAGEMENT RIZIK

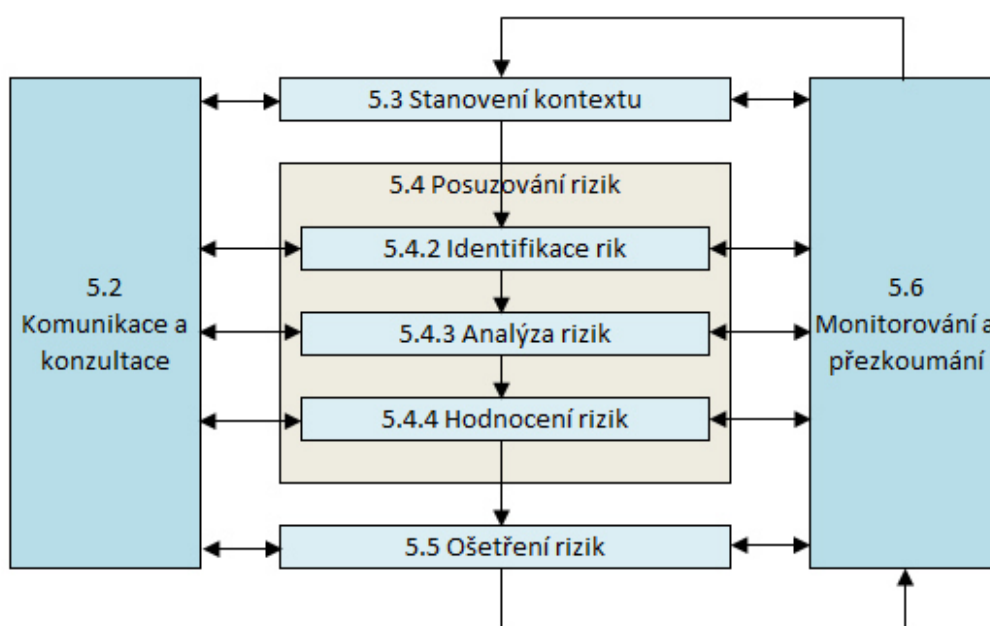
Každá z lidských činností je doprovázena riziky a ať už se jedná o rizika více či méně závažná, je nutné s nimi pracovat. Příkladem takovýchto činností mohou být procesy v organizacích, realizované projekty, zakázky či samotný výkon povolání. Právě k tomu jsou

určeny nástroje managementu rizik, jehož cílem je právě tato rizika řídit. Každá publikace, jež se managementem rizik alespoň z části zabývá, popisuje celý tento proces trošku odlišně, princip je však pokaždé stejný.

Hlavními úkoly managementu rizik se rozumí identifikace rizik, jejich analýza vybranou metodou, ošetření identifikovaných rizik a jejich řízení. Tyto úkoly mohou být dále doplněny některými dílčími úkoly. V následujícím textu se dále budu zabývat managementem rizik podle normy ISO 31000:2009, jelikož se s tímto rozfázováním celého procesu nejvíce ztotožňuji.

„Norma si klade za cíl stanovit principy pro efektivní management rizik využitelné pro celou organizaci, v jejích mnoha oblastech a úrovních, kdykoli, právě tak jako pro specifické funkce, projekty a aktivity (7, s. 81).“

Zde je management rizik rozčleněn na šest hlavních fází, které na sebe navazují a jsou vzájemně provázány. Do těchto fází patří: obecná charakteristika procesu, komunikace a konzultace, stanovení kontextu, posuzování rizik s dalšími dílčími fázemi (identifikace, analýza a hodnocení rizik), ošetření rizik, monitorování a přezkoumávání a jako poslední je zaznamenávání procesu managementu rizik. Vzájemnou provázanost jednotlivých fází a jejich posloupnost ukazuje obrázek č. 2. Jediná z fází, která zde není zobrazena, je fáze posouzení procesu, zbylé fáze jsou popsány v textu pod obrázkem (7, s. 82).



Obr. č. 2: Schéma managementu rizik (7, s. 82)

1.8.1 Komunikace a konzultace

Tato fáze provází celý management rizik a spočívá v komunikaci se všemi zainteresovanými stranami (stakeholders), kterých se proces či subjekt, jež je předmětem managementu rizik, týká. Tato fáze je velmi důležitou součástí managementu rizik a její využití ve všech fázích je mnohdy opomíjené. Zde by měl být důraz kladen na to, aby bylo do procesu zapojeno co nejvíce zainteresovaných stran, jelikož každý má jiné vnímání rizika a každý disponuje jinými zkušenostmi. Tím se zároveň zajistí, že výsledná rizika budou ohodnocena a ošetřena objektivně (7, s. 82).

1.8.2 Stanovení kontextu

Na každý proces, který je v rámci managementu rizik řešen, je zapotřebí pohlížet komplexně. Tím se rozumí zohlednit veškeré externí a interní faktory, na které musí být při managementu rizik brán zřetel, a shromáždit veškeré poklady, s nimiž se bude v dalších fázích pracovat. Neméně důležitou činností v rámci této fáze je také určit metodiku, kterou lze modifikovat na konkrétní proces a která bude při řešení managementu rizik využita. S volbou metodiky úzce souvisí i stanovení kritérií pro vyhodnocení jednotlivých rizik, kdy se stanovuje, která rizika budou pro daný proces nebo pro daný subjekt zanedbatelná a kterým bude zapotřebí navrhnout vhodná opatření pro zmírnění výskytu těchto rizik, případně zmírnění dopadu v případě jejich uskutečnění (7, s. 83).

1.8.3 Identifikace rizik

Identifikace rizik je první z etap (fází) ve fázi posuzování rizik. Jak Korecký uvádí, cílem této fáze *„je nalézt co nejvíce rizik projektu, porozumět jejich podstatě a správně je popsat. V této fázi je cílem kvantita nalezených rizik, tedy je lepší najít více rizik, která budou později vyloučena jako neadekvátní, než nějaká rizika přehlédnout (7, s. 170).“*

V této fázi také pracujeme s již získanými podklady z předchozí fáze, ve které jsme provedli analýzu vnějších a vnitřních faktorů působících na subjekt.

Výstupem je seznam identifikovaných rizik neboli také registr rizik vytvořený za pomoci různých metod získávání informací. Těchto metod je celá řada, z níž nejznámější je bezesporu **brainstorming**, kdy se skupina expertů nebo například členů projektového týmu snaží společnými silami nalézt co nejvíce nápadů, řešení a potažmo i rizik. Metoda brainstorming

nemusí být využita pouze ve fázi identifikace rizik, nýbrž může být využita i při následné analýze a hodnocení jednotlivých rizik (7, s. 211).

Dalšími mnohdy využívanými metodami jsou dotazníky, rozhovory a diskuze s experty. Tyto dvě metody mají k sobě velmi blízko, přesto je každá metoda odlišná.

Dotazníky jsou založeny na shromáždění velkého množství údajů od velkého množství respondentů. Mohou a nemusí být anonymní, což o to více podporuje respondentům názor. Otázky v dotazníku mohou mít buďto pevně dané odpovědi (ano/ne, interval čísel apod.) nebo otevřené odpovědi, kdy respondentům dotazník umožní problém popsat vlastními slovy (7, s. 217).

Druhou metodou z této skupiny jsou **rozhovory a diskuze s experty**. Tyto rozhovory a diskuze jsou součástí nejen fáze identifikace rizik, ale provází celý management rizik a byly popsány výše v textu. Jako další metody identifikace rizik heslovitě zmíním metodu Delphi, SWOT analýzu, kontrolní seznamy nebo posouzení dokumentace a báze znalostí.

1.8.4 Analýza rizik

Ve chvíli, kdy máme identifikována rizika, je zapotřebí provést jejich analýzu. Cílem analýzy rizik je rizikům přiřadit jejich hodnotu a určit, která z identifikovaných rizik nejvíce dotčený subjekt či proces ohrožují, a následně vyhodnotit, se kterými riziky bude nutné v dalším kroku pracovat. Tím je myšleno takovým rizikům navrhnout vhodná opatření, aby k jejich realizaci nemuselo vůbec dojít nebo dopad v případě jejich uskutečnění nebyl pro subjekt tolik devastující (7, s. 255).

K přiřazení konkrétní hodnoty parametrům, na základě kterých se budou rizika hodnotit, se využívá subjektivních expertních odhadů, které lze vyjádřit kvantitativně nebo kvalitativně (10, s. 112):

- Kvantitativně – V tomto případě hodnota rizika představuje konkrétní číselnou hodnotu. Jednou z možností, jak může být vyjádřena, je součin pravděpodobnosti uskutečnění rizika a hodnoty škody vzniklé jeho realizací vyjádřené v peněžních jednotkách. Výsledkem tohoto součinu je hodnota rizika.
- Kvalitativně – Zde se stanovení pravděpodobnosti a hodnoty škody určí buďto slovním vyjádřením (malé, střední, velké) za pomoci předem stanovených tabulek nebo vyjádření pomocí přiděleného skóre v daném intervalu hodnot.

Pravděpodobnost realizace nebezpečí

NP	0% - 33%	1
SP	34% - 66%	2
VP	67% - 100%	3

*NP - nízká pravděpodobnost, SP - střední pravděpodobnost,
VP - vysoká pravděpodobnost*

Obr. č. 3: Příklad verbálního hodnocení (zdroj: vlastní zpracování)

Vybrané metody analýzy rizik

Analýza rizik má několik na sebe navazujících kroků, přičemž postup a jednotlivé kroky závisí přímo na vybrané metodě analýzy. Ta určuje, jakým způsobem bude zjištěna hodnota identifikovaných rizik z předchozího kroku a jak se s nimi bude pracovat. Výběr metody je vhodné určovat podle daného předmětu, pro který se bude analýza rizik realizovat.

FMEA (Failure Mode and Effect Analysis)

Tato metoda byla využívána NASA v 60. letech v rámci programu Apollo. Později se rozšířila do výrobního průmyslu, a to především do automobilového. Použití metody FMEA, jak uvádí Janíček ve své knize, je následující (5, s. 258):

- *„při odhalování a hodnocení možných poruch (poruchovost):*
 - *v soustavách (technických, technologických atd.),*
 - *v procesech (návrhových, výrobních, likvidačních apod.),*
 - *v produktech (letadla, automobily, obráběcí stroje atd.),*
- *v řízení jakosti a v analýze rizik – vyhledávání a ohodnocení možných vad výrobků a procesů a rizik,*
- *v analýze rizik (5, s. 258).“*

Princip této metody spočívá v určení poruch, jejich následků a příčin. Jako první se identifikují potenciální poruchy (chyby) subjektu či procesu. Následně se určí následky těchto chyb a jejich příčiny (11, s. 183).

Pro hodnocení stupně závažnosti jednotlivých chyb se většinou využívá tříparametrický index, tzv. index RPN, o kterém bude blíže pojednáno v podkapitole 1.8.5. V posledním kroku se na základě důsledné analýzy příčin navrhnou opatření, která povedou ke snížení jednotlivých hodnot a tím i ke snížení celkového indexu RPN (11, s. 159).

UMRA (Universal Matrix of Risk Analysis)

„Metoda UMRA se poprvé použila v roce 2000 při rozhodování o způsobu převedení pražského metra pod Vltavou ze stanice Nádraží Holešovice v pokračování trasy C severním směrem, a byla pro tento účel vytvořena (11, s. 185).“

Tato metoda má podobně jako metoda FMEA dvě fáze – verbální a numerickou. Jako první tým expertů provede identifikaci jednotlivých částí zkoumaného problému, které jsou vystaveny potencionálním nebezpečím a určí se zdroje těchto nebezpečí. Výstupem verbální fáze je matice, ve které jsou zpravidla v řádcích zaznamenány konkrétní části problému a ve sloupcích jednotlivá nebezpečí. Těm v numerické fázi přiřadí každý z expertů podle logické návaznosti a podle stupně závažnosti hodnotu z intervalu 0 - 3. Výsledná matice se získá porovnáním jednotlivých matic každého experta. Cílem této metody je poukázat na rizika, která ohrožují (a v jaké míře) proces či subjekt. Výstupy z této analýzy slouží jako podklady pro další rozhodování o rizicích (11, s. 185).

FTA (Fault Tree Analysis)

Tato metoda byla poprvé použita v roce 1962 firmou Bell Telephone Laboratories při vývoji jedné z částí rakety Minuteman. Analýza stromu chyb (poruch) FTA je grafickou metodou, která vychází z jednoho konkrétního nežádoucího jevu systému, jenž bývá označován jako tzv. vrcholová událost, k níž vedou booleovskými logickými vazbami příčiny a způsob vzniku této události (5, s. 265).

Princip této metody spočívá v určení vrcholové události, která bude dále analyzována. Od ní se postupně rozkládají příčiny vzniku do nižších úrovní až po úroveň základní, kterou již nelze dále rozkládat. V případě, že lze přiřadit jednotlivým příčinám pravděpodobnost jejich výskytu, lze určit i pravděpodobnost vrcholové události (7, s. 215).

Účelem je naleznout takové poruchy systému a lidské chyby, které mohou nežádoucí jev zapříčinit. Výstupem pak může být například (5, s. 265):

- „*Soupis možných kombinací provozních podmínek, podmínek prostředí, chyb lidského faktoru, provozních poruch prvků, které by mohly vést ke vzniku nežádoucí vrcholové události.*
- *Pravděpodobnost, s jakou nežádoucí vrcholová událost může v provozu nastat během specifikovaného časového intervalu.“*

1.8.5 Hodnocení rizik

Proces hodnocení rizik spočívá ve stanovení závažnosti jednotlivých rizik s cílem určit prioritu jejich ošetření. Výsledná hodnota rizika, podle které bude jeho závažnost posuzována, a způsob jejího vyhodnocování závisí na zvolené metodě analýzy rizik v předchozí fázi.

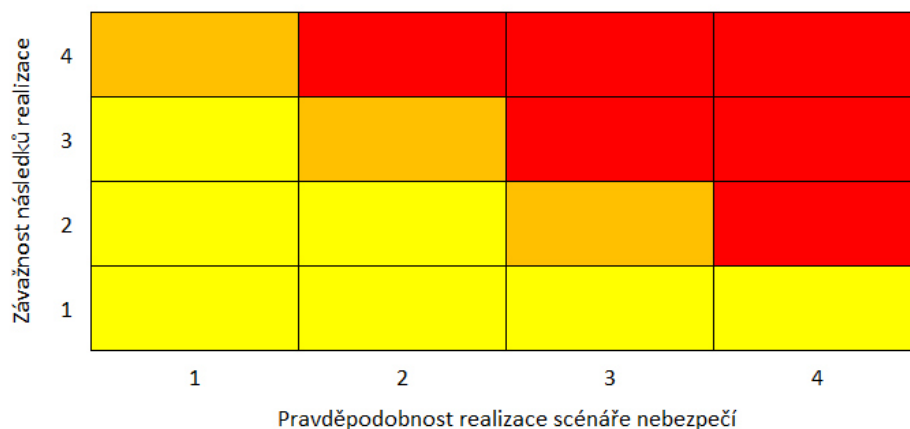
Riziko lze vyhodnotit podle mapy rizik, která nabízí grafické znázornění rizik, nebo pomocí indexu RPN, který bývá využíván například u metody FMEA (7, s. 344).

Index RPN

Index RPN zohledňuje současně ve své hodnotě tři parametry - pravděpodobnost výskytu chyby, pravděpodobnost zjistitelnosti chyby a závažnost chyby. Součin těchto tří hodnot je výsledným indexem RPN. V úvodu je vždy nutné definovat stupnice jednotlivých parametrů, přičemž ani jeden z intervalů nesmí začínat nulou, v součinu by potom vznikla vinou jednoho nulového parametru i nulová hodnota indexu RPN. Nejčastěji se volí u všech parametrů stejná stupnice 1 - 10 (11, s. 159).

Mapa rizik

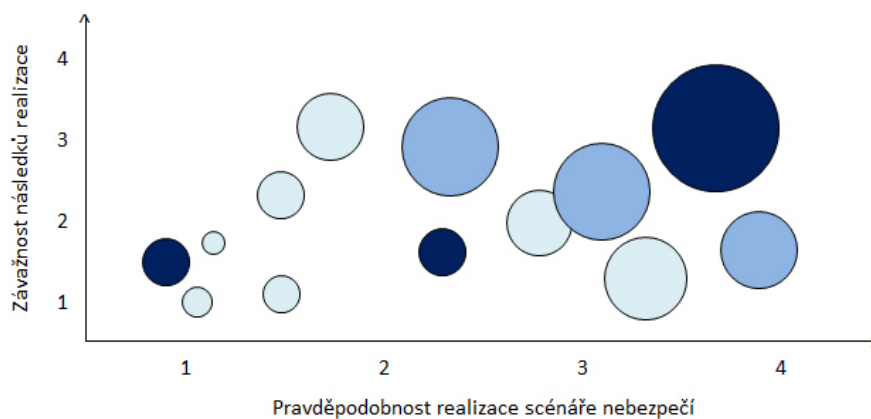
Mapa rizik nabízí přehledné zobrazení o intenzitě výsledného rizika. Může mít podobu matice nebo grafu. Obrázek č. 4 představuje maticové zobrazení, kdy na ose y bývá zpravidla vynesena závažnost následků realizace scénáře nebezpečí a na ose x jeho pravděpodobnost realizace. Počet buněk ve sloupcích a v řádcích v matici není pevně daný a lze ho dle potřeb detailněji rozšiřovat na více buněk či naopak zužovat (11, s. 193).



Obr. č. 4: Mapa rizik – matice (11, s. 193)

Jednotlivé barvy v matici znázorňují míru intenzity rizika, přičemž žlutá vyjadřuje nejmenší intenzitu rizika a barva červená vyjadřuje naopak největší intenzitu rizika (11, s. 193).

Druhou možností zobrazení mapy rizik je formou grafu (obrázek č. 5). Tento typ zobrazení opět znázorňuje na ose y závažnost následků realizace scénáře nebezpečí a na ose x jeho pravděpodobnost realizace. Mimo to v tomto případě odstíny modré barvy určují míru třetího zvoleného parametru, tím může být například zjistitelnost nebezpečí. Čím tmavší je barva kruhu, tím větší je zjistitelnosti nebezpečí (11, s. 193).



Obr. č. 5: Mapa rizik – graf (11, s. 193)

1.8.6 Ošetření rizik

Navazující fází na hodnocení rizik je ošetření rizik. Zde se pracuje se všemi předchozími získanými podklady a především se vychází z předchozí fáze, ve které byla určena závažnost jednotlivých rizik a vyhodnocena rizika nejvíce ohrožující daný subjekt (7, s. 364).

Cílem této fáze je nalézt taková efektivní řešení, která dopomohou k úplné eliminaci některých rizik nebo ke zmírnění jejich dopadů (7, s. 364).

Existuje několik možných způsobů řešení, jak s riziky v této fázi pracovat, ty Smejkal ve své knize uvádí následující:

- „*Uskutečnění vhodných opatření pro snížení rizika,*
- *vědomé akceptování rizik za předpokladu, že jimi není ohrožena činnost subjektu,*
- *vyhnutí se rizikům,*
- *přenesení rizik na třetí strany (10, s. 96).“*

Jeden ze způsobů pro ošetření rizik ukazuje obrázek č. 6, kdy se využití určité akce může odvodit na základě mapy rizik. V případě, že je pravděpodobnost, se kterou riziko nastane, vysoká a potencionální ztráta nízká, je zapotřebí riziko snížit (v případě velmi nízké ztráty ho lze akceptovat). V jiném případě, kdy je nízká pravděpodobnost i ztráta, postačí riziko akceptovat. U rizik s vysokou ztrátou je však zapotřebí s riziky již pracovat a to buď formou sjednaného pojištění určitého typu (v případě nízké pravděpodobnosti), anebo u rizik s vysokou pravděpodobností se mu úplně vyhnout, resp. riziko snížit (7, s. 374).

Vysoká pravděpodobnost	Snížit riziko Akceptovat riziko	Vyhnout se riziku Snížit riziko
Nízká pravděpodobnost	Akceptovat riziko (nereagovat)	Pojištění
	Nízká ztráta	Vysoká ztráta

Obr. č. 6: Obecné doporučení pro ošetření rizik (7, s. 374)

1.8.7 Řízení rizik

Cílem této fáze je zabránit rizikům, aby se dostala pod akceptovatelnou úroveň. Tato fáze pracuje s identifikovanými riziky a se scénáři, za jakých okolností může riziko nastat. Ty byly vhodnou analýzou ohodnoceny a na základě toho je již vytvořený plán jejich ošetření. Před

zahájením této fáze mohou být provedena již některá preventivní opatření. Samotné řízení rizik se dá rozdělit na hlavní etapy – monitoring a řízení rizik a přezkoumání rizika (7, s. 440).

Monitoring a řízení rizik probíhá průběžně po celou dobu fáze řízení rizik. Jeho princip spočívá ve sledování stavů rizik a podmínek z plánu ošetření rizik, které byly stanoveny ve fázi ošetření rizik (7, s. 440).

Přezkoumání rizik na rozdíl od předchozí etapy se provádí v určitých periodách nebo dle potřeby. Zde je sledován celý proces, přičemž mohou být identifikována nová rizika, stará rizika mohou zaniknout, například použitím jiného způsobu řešení. Rovněž zde může dojít ke změně způsobu ošetření rizik (7, s. 440).

2 ANALÝZA ZNALECKÉHO PROSTŘEDÍ

Tato kapitola zkoumá na základě informací poskytnutých krajskými soudy vývoj počtu znalců a vývoj počtu vypracovaných znaleckých posudků v jednotlivých oborech v letech 2009 až 2014. Dále se tato kapitola zabývá analýzou znaleckého prostředí v České republice. K tomu slouží jako podpůrný materiál dotazníkové šetření, při kterém byli náhodně vybráni znalci z oboru Ekonomika ze všech krajů. Zároveň kapitola srovnává české znalectví se znalectvím sousedních států, tj. Slovenské republiky, Polska, Rakouska a Spolkové republiky Německo.

Výstupem této kapitoly bude analýza současného stavu znaleckého prostředí, z níž budou identifikována rizika, která české znalectví ohrožují, případně změny, které by mohly dopomoci ke zlepšení situace v České republice.

2.1 STATISTICKÁ ANALÝZA VÝVOJE POČTU ZNALCŮ A ZNALECKÝCH POSUDKŮ

Tato podkapitola si klade za cíl zobrazit trend posledního vývoje počtu znalců a znaleckých posudků a odpovědět na otázku, zdali má změna počtu vypracovaných posudků zásadní vliv na počet soudních znalců a naopak. Data, jež budou v této podkapitole porovnávána, byla vybrána následující:

- počet znalců v jednotlivých oborech a v jednotlivých krajích v letech (2009 – 2014),
- počet vypracovaných posudků v jednotlivých oborech a v jednotlivých krajích v letech (2009 – 2013).

Ke dni 1. 1. 2015 dle databáze dostupné na internetových stránkách Ministerstvo spravedlnosti evidovalo ve všech oborech a všech krajích celkem 9 658 soudních znalců. Toto číslo je nutné brát pouze jako orientační, jelikož se databáze každý den mění dle aktuální situace (zápis nových znalců, úmrtí znalců, příp. jejich vyškrtnutí ze seznamu).

K získání přesných statistických dat pro jednotlivé roky proto byly osloveny všechny krajské soudy v České republice a Městský soud v Praze podle zákona č. 106/1999 Sb., o svobodném přístupu k informacím. Žádost byla na všechny soudy podána prostřednictvím elektronické podatelny ve stejný den, a to 9. ledna 2015, a obsahovala všechny náležitosti podle § 14 odst. 2 zákona č. 106/1999 Sb., o svobodném přístupu k informacím.

2.1.1 Vývoj počtu znalců

Získané informace od všech krajských soudů o počtu znalců v daném časovém rozpětí jsou zobrazeny v tabulce č. 1. Výjimkou je Krajský soud v Praze, který souhrnné roční počty znalců neviduje a odkázal mě na již zmíněnou databázi znalců na internetových stránkách Ministerstva spravedlnosti, a Krajský soud v Českých Budějovicích, který poskytl pouze jednu nic neříkající hodnotu a i po dalším upřesnění požadované informace neposkytl. Dále je potřeba zmínit, že Krajský soud v Ústí nad Labem a Městský soud v Praze doposud nemají zpracované počty znalců za rok 2014.

Tab. č. 1: Počet soudních znalců (zdroj: vlastní zpracování)

	2009	2010	2011	2012	2013	2014
Krajský soud v Ostravě	2 570	2 560	2 541	2 522	2 501	2393
Krajský soud v Hradci Králové	1 432	1 400	1 335	1 312	1 288	1264
Krajský soud v Plzni	1 561	1 552	1 498	1 500	1 504	1 484
Krajský soud v Praze	<i>Soud neviduje souhrnné roční počty znalců</i>					
Krajský soud v Brně	3 530	3 461	3 407	3 408	3 372	3 240
Krajský soud v Ústí nad Labem	1 016	993	986	961	950	-
Krajský soud v Českých Budějovicích	<i>Soud neviduje souhrnné roční počty znalců</i>					
Městský soud v Praze	2 274	2 196	2 195	2 086	2 032	-
Celkem	12 383	12 162	11 962	11 789	11 647	8 381

Na konci roku 2014 evidoval **Krajský soud v Ostravě** celkem 2393 soudních znalců. Oproti prvnímu sledovanému roku 2009 počet poklesl o 177 znalců. Počet znalců se pokaždé meziročně snižoval v průměru o necelé jedno procento pro každý rok. Výjimkou je poslední rok 2014, kdy počet znalců rapidně poklesl o více jak 4 % (celkem 108 znalců).

Každoroční pokles počtu znalců eviduje i **Krajský soud v Hradci Králové**, kde se celkový počet evidovaných soudních znalců snížil z počtu 1432 za rok 2009 na počet 1264. Jak výše uvedená tabulka č. 1 uvádí, počet znalců meziročně klesá vždy zhruba o 2 %. Výjimkou je rok 2011, kdy počet znalců poklesl o 4,6 %.

Počet znalců, kteří jsou zapsáni na **Krajském soudu v Plzni**, se od roku 2009 snížil celkem o 77 znalců. Nárůst byl zaznamenán pouze mezi roky 2011 a 2013. To však lze označit spíše

jako stagnaci vývoje než jako nárůst, jelikož zvýšení bylo velmi nepatrné - celkem o 6 nových znalců.

Nejvíce soudních znalců eviduje **Krajský soud v Brně**. Zde je každoroční pokles evidovaných znalců téměř konstantní vyjímaje rok 2012, kdy se úbytek znalců zastavil a meziročně počet vzrostl o jednoho znalce. Dále vykazuje poslední rok rapidní pokles o téměř 4 %, stejně jako tomu bylo v případě Krajského soudu v Ostravě. Celkem ubylo od roku 2009 na Krajském soudě v Brně 290 soudních znalců.

Naopak nejnižší počet soudních znalců eviduje **Krajský soud v Ústí nad Labem**. Ten se navíc každý rok bez výjimky neustále snižuje, a přestože soud neposkytl údaje za rok 2014, lze se dle dosavadního vývoje domnívat, že se bude počet znalců snižovat i v budoucnu.

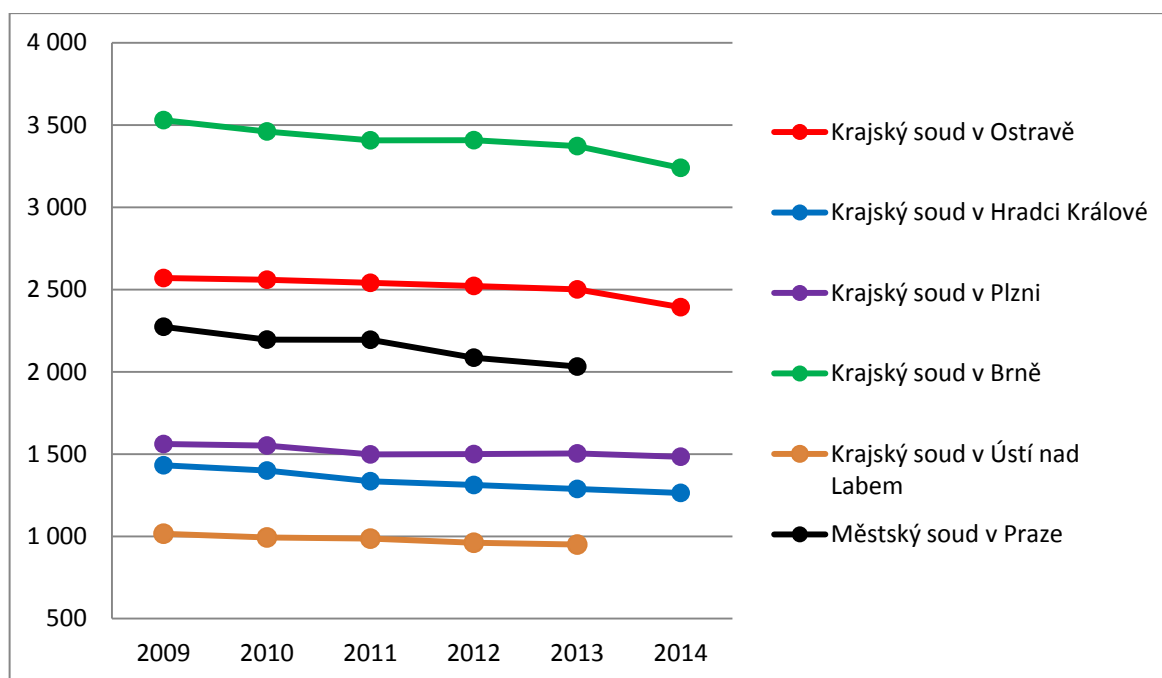
Městský soud v Praze, který eviduje soudní znalce pouze v Praze, stejně jako Krajský soud v Ústí nad Labem, neposkytl údaje pro rok 2014. Nicméně v letech 2009 – 2013 soud zaznamenal celkový pokles o více jak 10 %, kdy nejvýznamnější úbytek byl zaznamenán mezi roky 2011 a 2012.

Vývoj počtu znalců v oboru Ekonomika

Následující tabulka je zaměřena pouze na soudní znalce v nejvíce zastoupeném oboru Ekonomika, přičemž tento obor nebylo možné na základě poskytnutých informací blíže rozdělit na jednotlivá odvětví. Počet znalců v tomto oboru tvoří v každém kraji vždy zhruba polovinu z celkového počtu znalců zapsaných u příslušného krajského soudu.

Tab. č. 2: Počet soudních znalců v oboru Ekonomika (zdroj: vlastní zpracování)

	2009	2010	2011	2012	2013	2014
Krajský soud v Ostravě	1 192	1 179	1 166	1 160	1 142	1096
Krajský soud v Hradci Králové	1 080	1 056	1 016	1 006	986	966
Krajský soud v Plzni	722	716	711	709	719	703
Krajský soud v Praze	<i>Soud neeviduje souhrnné roční počty znalců</i>					
Krajský soud v Brně	1611	1588	1570	1570	1544	1490
Krajský soud v Ústí nad Labem	571	546	546	529	522	-
Krajský soud v Českých Budějovicích	<i>Soud neeviduje souhrnné roční počty znalců</i>					
Městský soud v Praze	824	806	801	782	761	-
Celkem	6 000	5 891	5 810	5 756	5 674	4 255



Graf č. 1: Vývoj počtu soudních znalců (zdroj: vlastní zpracování)

Shrnutí:

Na základě poskytnutých údajů lze vyvodit závěr, že se v České republice počet soudních znalců neustále snižuje, a to bez ohledu na jednotlivé roky či jednotlivé kraje. Z grafu č. 1 je patrné, že největší pokles co do počtu znalců zaznamenal jednoznačně Krajský soud v Brně (v grafu zelenou barvou) spolu s Městským soudem v Praze (v grafu černou barvou). Oba tyto soudy mají v grafu křivku nejstrmější. Naopak nejméně zapsaných znalců ubylo na Krajském soudě v Ústí nad Labem (v grafu hnědou barvou). V případě, že by se na pokles znalců nahlíželo jako na procentuální změnu mezi roky 2009 a 2014, největší pokles znalců v tomto případě připadne Krajskému soudu v Hradci Králové s hodnotou 11,7 %, Naopak nejmenší pokles znalců vykazuje Krajský soud v Plzni, kde je mezi roky 2009 a 2014 pokles 4,9 %.

Pokud zúžím výše popsanou statistiku na soudní znalce v oboru Ekonomika, i zde lze vysledovat setrvalý pokles jejich počtu. Výjimkou je Krajský soud v Plzni, kde došlo ke zvýšení počtu soudních znalců o 10 v letech 2012 a 2013.

2.1.2 Vývoj počtu znaleckých posudků

Stejně jako tomu bylo v předchozí podkapitole, dále uvedená tabulka zobrazuje získané údaje o počtu vypracovaných znaleckých posudků evidovaných jednotlivými krajskými soudy. Do této tabulky nelze zahrnout údaje Městského soudu v Praze, který poskytl pouze souhrnné

statistiky od roku 2004 do roku 2013. Krajský soud v Českých Budějovicích, tak jako tomu bylo v případě informací o počtu znaleců jím evidovaných, poskytl pouze jednu nic neříkající hodnotu, se kterou nelze nijak dál pracovat. Rok 2014 zde není zahrnut, jelikož krajské soudy doposud nemají tyto údaje zpracované.

Tab. č. 3: Počet vypracovaných posudků (zdroj: vlastní zpracování)

	2009	2010	2011	2012	2013
Krajský soud v Ostravě	61 103	55 642	55 249	52 967	50 820
Krajský soud v Hradci Králové	41 968	38 449	39 246	39 149	36 684
Krajský soud v Plzni	31 861	30 147	30 090	29 811	29 231
Krajský soud v Praze	41 526	39 506	37 738	36 571	32 861
Krajský soud v Brně	62 063	59 499	59 661	57 958	55 702
Krajský soud v Ústí nad Labem	37 607	34 549	33 801	32 700	29 786
Krajský soud v Českých Budějovicích	<i>Soud neeviduje souhrnné roční počty znaleckých posudků</i>				
Městský soud v Praze	<i>Soud poskytl pouze souhrnné informace od r. 2004</i>				
Celkem	276 128	257 792	255 785	249 156	235 084

Z údajů, jež poskytl **Krajský soud v Ostravě**, jednoznačně vyplývá, že počet zde vypracovaných znaleckých posudků každý rok klesá. Oproti prvnímu sledovanému roku 2009 bylo v roce 2010 vypracováno o 5 461 (necelých 9 %) znaleckých posudků méně. V dalších letech počet stále klesal a v roce 2013 činí již rozdíl 10 283 (16,8 %) znaleckých posudků méně v porovnání s rokem 2009.

Krajský soud v Hradci Králové rovněž vykazuje klesající trend co do počtu vypracovaných znaleckých posudků, který byl zpomalen díky mírnému nárůstu mezi roky 2010 a 2011. Tento nárůst však nebyl nijak výrazný, procentuálně se jedná o pouhé 2 %, což je o 797 vypracovaných znaleckých posudků více než v předchozím roce.

Nejméně znaleckých posudků je evidováno **Krajským soudem v Plzni**. V prvním sledovaném roce 2009 jich soud evidoval celkem 31 861, což je například téměř o polovinu méně než v případě Krajského soudu v Brně v témže roce. Každoroční pokles ve sledovaném období zapříčinil mezi prvním a posledním sledovaným rokem rozdíl o 2 630 znaleckých posudků méně.

Ve všech sledovaných letech se počet vypracovaných znaleckých posudků evidovaných **Krajským soudem v Praze** výrazně snížil. Nejvíce se snížil v roce 2013, kdy se pokles oproti předchozímu roku více jak ztrojnásobil. V tomto roce bylo vypracováno celkem 32 861 posudků. V porovnání s rokem 2009 je tato hodnota o 8 665 posudků nižší.

Nejvíce znaleckých posudků je evidováno **Krajským soudem v Brně**, avšak i zde počet vypracovaných znaleckých posudků stále klesá. Pouze v roce 2011 bylo znalci vypracováno více znaleckých posudků než v roce předešlém. Za rok 2013 soud evidoval 55 702 znaleckých posudků, což je o zhruba 10 % méně, než kolik bylo vypracováno znaleckých posudků v prvním sledovaném roce 2009.

Krajský soud v Ústí nad Labem stejně jako všechny předchozí soudy zaznamenal ve sledovaném období pokles vypracovaných znaleckých posudků. Od roku 2009 do roku 2013 bylo vždy v každém roce vypracováno méně znaleckých posudků než v roce předchozím. Meziročně největší pokles vypracovaných znaleckých posudků je viditelný mezi roky 2009 a 2010. Ten významně přispěl spolu s meziročním poklesem mezi roky 2012 a 2013 k tomu, že celkový rozdíl posudků vypracovaných za rok 2009 a 2013 činí více jak 20 %.

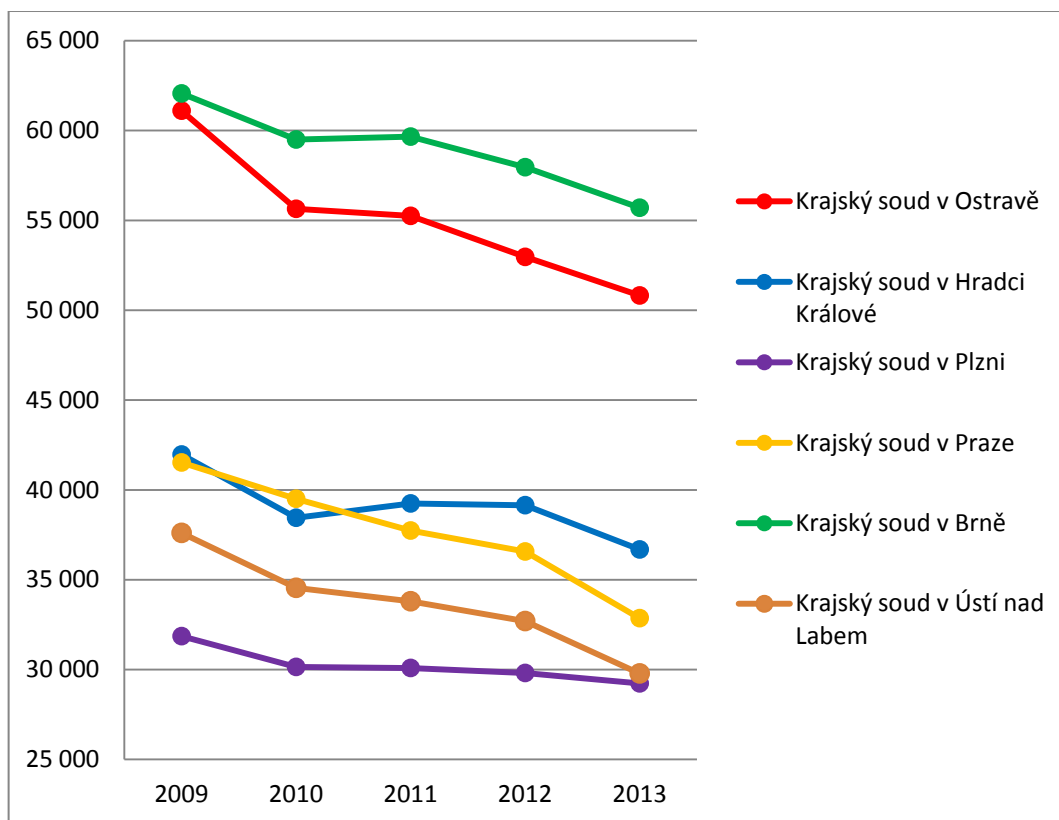
Vývoj počtu znaleckých posudků v oboru Ekonomika

Následující tabulka ukazuje počty vypracovaných znaleckých posudků v oboru Ekonomika evidovaných jednotlivými krajskými soudy.

Tab. č. 4: Počet vypracovaných posudků v oboru Ekonomika (zdroj: vlastní zpracování)

	2009	2010	2011	2012	2013
Krajský soud v Ostravě	50 942	45 578	45 677	43 550	40 911
Krajský soud v Hradci Králové	36 699	33 589	34 197	34 119	31 770
Krajský soud v Plzni	25 977	24 571	24 489	24 228	22 904
Krajský soud v Praze					
Krajský soud v Brně	53 981	50 915	51 190	49 264	45 716
Krajský soud v Ústí nad Labem	33 267	30 271	29 492	27 936	25 322
Krajský soud v Českých Budějovicích					
Městský soud v Praze					
Celkem	200 866	184 924	185 045	179 097	166 623

Hodnoty jednotlivých krajských soudů jasně ukazují, že počet vypracovaných znaleckých posudků v oboru Ekonomika tvoří většinový podíl na počtu celkových vypracovaných znaleckých posudků. Proto fakt, že je každý rok méně znaleckých posudků v oboru Ekonomika zásadně ovlivní i celkový počet ve všech oborech.



Graf č. 2: Vývoj počtu vypracovaných znaleckých posudků (zdroj: vlastní zpracování)

Shrnutí:

Z grafu č. 2 je jasně patrné, že meziročně u všech dotčených soudů nejvíce pokleslo vypracovaných znaleckých posudků mezi roky 2009 a 2010. Výjimkou je Krajský soud v Praze, kdy je pokles celou dobu téměř konstantní a rapidně je snížen až v posledním sledovaném roce. Dále lze pozorovat, že nejvíce znaleckých posudků je evidováno Krajským soudem v Brně (v grafu zelenou barvou) a Krajským soudem v Ostravě (v grafu červenou barvou), kde byl počet vypracovaných znaleckých posudků za rok 2010 výrazně nižší než v případě Krajského soudu v Brně. Jediná křivka, která neukazuje každoroční klesající trend, je křivka vyjadřující počet vypracovaných znaleckých posudků evidovaných Krajským soudem v Hradci Králové (v grafu modrou barvou).

Stejný model lze sledovat také v datech získaných za znalecké posudky v oboru Ekonomika. Jak již bylo uvedeno předchozím případě, je to způsobeno tím, že znalecké posudky v této oblasti tvoří velký objem v celkovém počtu vypracovaných znaleckých posudků.

Vzhledem k tomu, že trend vývoje z let minulých je v jednotlivých letech stejný případně podobný, lze na závěr konstatovat, že se počet vypracovaných znaleckých posudků každoročně snižuje stejně jako počet znalců a tento vývoj může být očekáván i v budoucnu.

2.2 KOMPARACE ČESKÉHO ZNALECTVÍ SE SOUSEDNÍMI STÁTY

Tato podkapitola porovnává vybrané části právní úpravy znalectví jednotlivých sousedních států České republiky s právní úpravou českého znalectví. Vymezuje základní rozdíly, a to jak v požadavcích, které jsou na znalce kladeny, tak v samotném výkonu znalce.

2.2.1 Rakousko

Znalecká činnost je v Rakousku samostatně upravena spolkovým zákonem č. 137/1975, o obecně přísežných a soudně certifikovaných znalcích a tlumočnících. Znalci jsou zapsáni do seznamů, které jsou vedeny předsedy jednotlivých Zemských soudů, a to na vlastní žádost, přičemž musí jako žadatelé splnit několik předpokladů (1, s. 326).

„K těmto předpokladům patří zejména odbornost v oboru, znalost základních procesních předpisů, desetiletá (v případě profesního vysokoškolského vzdělání pětiletá) odborná praxe, dostačující technické vybavení, uspořádané vlastní ekonomické poměry a uzavřené povinné pojištění odpovědnosti (9, s. 102).“

V čem se znalectví v Rakousku liší oproti Česku, je omezení doby zápisu, a to na pět let. Po uplynutí této doby, může být doba zápisu po opětovném přezkoumání způsobilosti znalce prodlužována opakovaně vždy o deset let (1, s. 332).

Další výraznou odlišností od znalectví v České republice je povinné pojištění odpovědnosti, kdy je uchazeč před zápisem do seznamu znalců povinen předsedovi Zemského soudu doložit, že má toto pojištění uzavřené. Doba platnosti pojištění musí odpovídat době, po kterou je znalec zapsán do seznamu. Pojistná částka za každý případ musí činit minimálně 400 000 € (1, s. 325).

2.2.2 Německo

V Německu neexistují seznamy znalců tak, jak je známe České republice, kdy seznam znalců vede Ministerstvo spravedlnosti. V Německu fungují tzv. komory a odborné svazy, kterých je v Německu celá řada a mají celostátní působnost. Většinou mají soukromoprávní status, plní však i ten veřejnoprávní (1, s. 44).

„Zájemci o akreditaci jsou přezkoumáni z hlediska své schopnosti vystupovat jako znalci - schopnosti zpracovat znalecký posudek atd. (1, s. 44).“

Akreditace je platná pět let, poté musí být znalec přezkoumán a v případě, že i nadále splňuje všechny potřebné podmínky, mu je akreditace prodloužena (1, s. 44).

„Pro některé zvláštní oblasti (např. expertizy DNA) nejsou znalci sdružováni komorami, nýbrž znalce poskytují státní orgány a instituce, například Spolkový kriminální úřad (1, s. 45).“

Znalci mohou být přibráni soudem nebo domluví-li se strany a posléze se shodnou, může být znalec najat stranami. Výpověď těchto znalců má však menší váhu než výpovědi znalců přibraných soudem (1, s. 46).

2.2.3 Polsko

V Polsku se řídí vyhláškou Ministerstva spravedlnosti Polské republiky z 24. ledna 2005, o soudních znalcích. Zde jsou znalci jmenováni předsedou oblastního soudu, a to vždy na pět let. Po uplynutí této doby může být znalec, prokáže-li nezbytné znalosti, opětovně jmenován.

Jmenovaným znalcem musí být osoba starší 25 let, která má příslušné odborné teoretické a praktické znalosti v daném oboru, příp. jiné dovednosti potřebné pro výkon znalecké činnosti (1, s. 83).

2.2.4 Slovensko

Zde je znalectví upraveno zákonem Slovenské republiky č. 382/2004 Z.z., o znalcoch, tlmočnících a prekladateľoch a o zmene a doplnení niektorých zákonov. Seznam znalců vede stejně jako v České republice Ministerstvo spravedlnosti. Znalci jsou zapsáni podle oborů a dále podle odvětví (1, s. 357).

Podmínky vymezené tímto zákonem pro jmenování žadatele znalcem a jeho následný zápis jsou obdobné jako v České republice. Rozdílem je délka požadované praxe v oboru, která je stanovena na sedm let. Dále musí žadatel, resp. zapsaný znalec, doložit potvrzení o uzavřeném pojištění profesní odpovědnosti a to nejpozději do tří měsíců od jeho zápisu, jinak bude ze seznamu vyškrtnut. Vyškrtnutí znalci hrozí mj. i v případě, že nebude disponovat dostatečnými znalostmi v průběhu jeho působení jako znalec. Proto je zde zavedeno ověřování znalostí jednou za pět let. Zákon rovněž stanovuje způsoby, jakými mohou být znalci odměňováni za svůj úkon. Buďto na základě domluvy s druhou stranou nebo stanovením výšky tarifní odměny (1, s. 358):

- Časovým způsobem – počet hodin, které znalec vynaložil k provedení znaleckého úkonu
- Podílovým způsobem – podíl z výchozí hodnoty oceňovaného předmětu
- Podle předmětu úkonu v závislosti od počtu úkonů znalecké činnosti

Výši odměny lze za jistých podmínek uvedených v tomto zákoně zvýšit či naopak snížit.

2.2.5 Komparace - shrnutí

Po prostudování situace znaleckého prostředí v našich sousedních zemích se nelze ubránit srovnání se situací u nás. Osobně se mi líbí praxe v omezení doby, po kterou je znalec zapsán, resp. jmenován a možnost tuto dobu opakovaně prodlužovat po splnění stanovených podmínek. Usuzuji, že toto řešení s sebou nese objektivnost vůči každému znalci a v seznamech jsou uvedeni jen ti, kteří mají zájem v nich být – tudíž prokázat, že i po uplynutí stanovené doby u nich nedošlo k zásadním změnám, které by porušovaly podmínky pro opětovný zápis, resp. jmenování. Dalším bodem, který bych zde chtěla zmínit, je nutnost mít zajištěno pojištění profesní odpovědnosti po dobu evidence v seznamu znalců. I tuto podmínku považuji za přínosnou, vzhledem k charakteru náplně práce znalce, kdy jsou například znalecké posudky napadány ze stran účastníků soudních řízení.

2.3 DOTAZNÍKOVÉ ŠETŘENÍ

Cílem této kapitoly je vyhodnotit aktuální situaci ve znalectví z pohledu samotných znalců. Zdrojem informací mi bylo dotazníkové šetření, při kterém bylo náhodně vybráno a osloveno 480 znalců z oboru Ekonomika ze všech krajů v České republice. Dotazník byl hromadně

rozeslán 17. 2. 2015 elektronickou poštou na adresy znalců uvedené na portálu Ministerstva spravedlnosti.

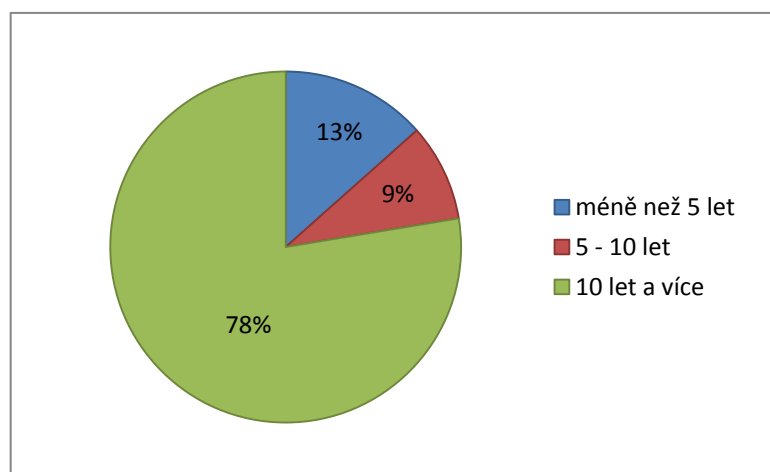
K jeho vytvoření bylo využito služby Google Forms a obsahoval deset otázek, z nichž dvě byly otevřené. Doba, po kterou byl dotazník znalcům přístupný, byla dva měsíce. Struktura dotazníku je k nahlédnutí v příloze č. 1.

Ze všech oslovených na dotazník odpovědělo pouze 67 znalců (zhruba 14 %). Někteří z oslovených uvedli, že nechtějí na dotazník reagovat z důvodu nedostatku času, strachu o osobní údaje nebo delší dobu nevypracovali žádný posudek. Dalším možným důvodem a obecným jevem může být všeobecná neochota veřejnosti vyplňovat dotazníky rozesílané elektronickou poštou nebo neaktuálnost adres elektronické pošty uvedených na portálu Ministerstva spravedlnosti.

V následujícím textu budou popsány a vyhodnoceny jednotlivé otázky dotazníkového šetření a porovnány otázky, mezi kterými lze nalézt určitou spojitost.

2.3.1 Délka působnosti znalce

Úvodní otázka dotazníku zkoumala délku působnosti znalce, respondentům byly nabídnuty tři možné odpovědi. Nejméně zastoupenou skupinou v dotazníkovém šetření jsou znalci, kteří jsou zapsáni do seznamu znalců v rozmezí 5 až 10 let, spolu s těmi, kteří působí jako znalci teprve krátce, tzn. méně jak 5 let. Nejvíce ze všech respondentů, zhruba 78 %, působí jako znalci více jak 10 let.



Graf č. 3: Délka působnosti znalců (zdroj: vlastní zpracování)

Vyhodnocení dalších z otázek lze tudíž považovat za korektní, jelikož na dotazník odpovídali z velké většiny znalci, kteří činnost vykonávají již delší dobu a mohou na základě svých dosavadních zkušeností identifikovat kritická místa znalecké činnosti.

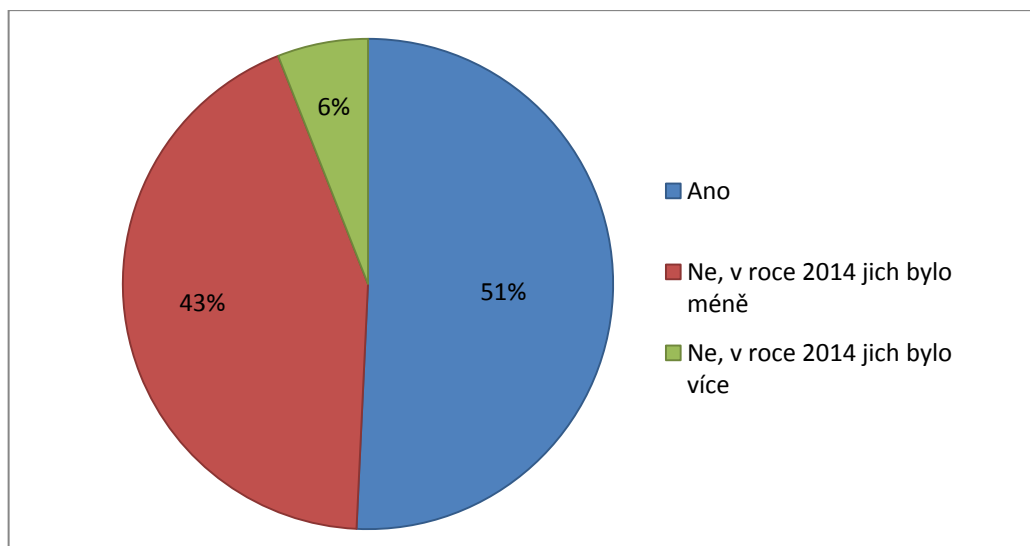
2.3.2 Počet znaleckých posudků vypracovaných v roce 2014

Druhá otázka byla otevřená a respondent v ní měl vyplnit, kolik znaleckých posudků vypracoval za kalendářní rok 2014. Na úvod je nutné připomenout, že byli osloveni znalci ze všech odvětví a specializací z oboru Ekonomika. Tabulka č. 5 rozdělila odpovědi znalců do pěti kategorií, přičemž nejvíce zastoupená je kategorie 11 až 50 znaleckých posudků za rok 2014 a kategorie méně jak 10 znaleckých posudků za rok 2014. Do těchto dvou kategorií spadá 52 z 67 respondentů, tedy v přepočtu 78 % z dotazovaných znalců nevypracovalo v roce 2014 více jak 50 posudků.

Tab. č. 5: Počet vypracovaných znaleckých posudků za rok 2014 (zdroj: vlastní zpracování)

Počet znaleckých posudků	Počet odpovědí
méně jak 10	24
11 až 50	28
51 až 100	9
101 až 150	1
více jak 150	5

Zde kvůli rozdílnosti v počtu potřebných znaleckých posudků v jednotlivých odvětvích nelze říci, zda číslo uvedené respondentem je v pořádku či nikoliv (kupříkladu nelze srovnávat počty znaleckých posudků vypracovaných ve specializaci odhad nemovitostí, kterých je v České republice drtivě nejvíce, a kupříkladu ve specializaci numismatika). Proto je tato otázka doplněna o otázku, zdali počet vypracovaných znaleckých posudků každého z respondentů odpovídá průměru v posledních pěti letech.



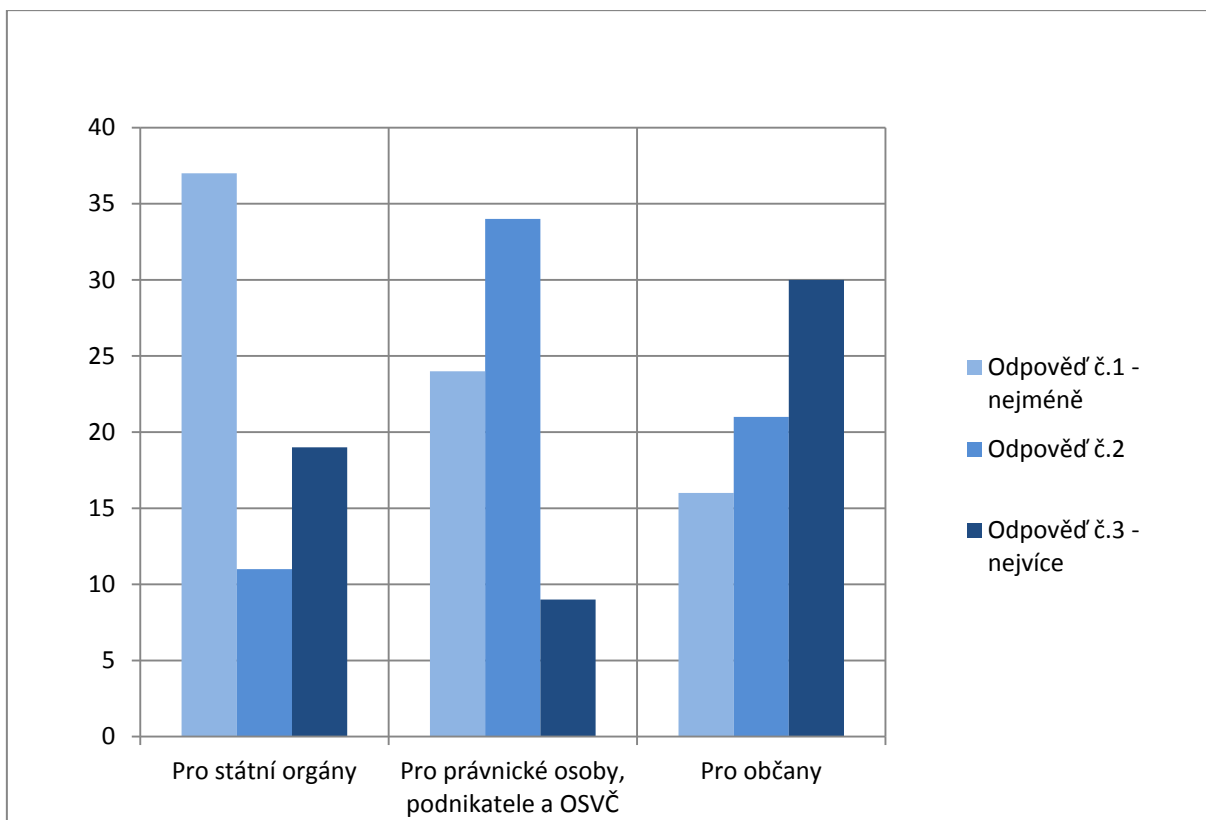
Graf č. 4: Průměr posudků v předchozích let (zdroj: vlastní zpracování)

Ze všech přijatých odpovědí 34 z 67 respondentů (51 %) uvedlo, že počet vypracovaných znaleckých posudků v roce 2014 odpovídá průměrnému počtu znaleckých posudků vypracovaných v předchozích pěti letech. Další velký podíl (43 %) tvoří ti, kteří v roce 2014 vypracovali výrazně méně znaleckých posudků než v předchozích pěti letech. Pouze 4 znalci odpověděli, že v roce 2014 vypracovali výrazně více znaleckých posudků než v předchozích pěti letech. Tato skupina doplňuje v součtu zbylých 6 % z celku.

Tento fakt potvrzuje závěry z podkapitoly 2.1.2 Vývoj počtu znaleckých posudků, kdy jsou ve sledovaném období (2009 – 2013) počty vypracovaných znaleckých posudků až na drobné odchylky rok od roku nižší.

2.3.3 Zadavatel znaleckých posudků

Čtvrtou otázkou jsem si kladla za cíl zjistit, pro jaké subjekty oslovení znalci nejčastěji vypracovávají znalecké posudky. Znalecké posudky mohou znalci zpracovat jak pro státní orgány, tak pro právnické osoby, podnikatele, OSVČ nebo pro občany. Graf č. 5 zobrazuje tyto skupiny v závislosti na množství vypracovaných posudků pro jednotlivé skupiny.



Graf č. 5: Zadavatel znaleckých posudků (zdroj: vlastní zpracování)

Graf je rozdělen do tří samostatných polí, z nichž každé představuje jednoho z možných zadavatelů znaleckého posudku. V dotazníku měli respondenti přiřadit hodnotu 1, 2 nebo 3, pro koho nejčastěji znalecké posudky zpracovávají, přičemž každá hodnota mohla být zvolena pouze jednou. V grafu jsou tyto hodnoty odlišeny barvou (nejméně – nejsvětlejší odstín barvy, nejvíce – nejtmaší odstín barvy).

Z grafu je patrné, že jednoznačně nejvíce znaleckých posudků je zpracováváno pro občany, a naopak nejméně pro státní orgány.

2.3.4 Povolání znalce a jeho pracovní vytíženost

Cílem této otázky je zjistit, zdali dotazovaní vykonávají mimo znalce i jiné povolání, příp. jsou v důchodu či na mateřské nebo rodičovské dovolené. O struktuře možných odpovědí, které byly znalcům nabídnuty, včetně počtu získaných odpovědí pro jednotlivé možnosti, pojednává následující graf.



Graf č. 6: Pracovní vytíženost znalce (zdroj: vlastní zpracování)

Největší podíl tvoří znalci, kteří jsou zaměstnaní na hlavní pracovní poměr nebo jsou osobami samostatně výdělečně činnými (OSVČ). Tato skupina je zastoupená počtem 46 znalců (zhruba 69 %) ze všech 67 odpovědí. Druhou významnou skupinou jsou znalci, kteří jsou již v důchodu, příp. na mateřské či rodičovské dovolené, a pouze zanedbatelné procento znalců nevykonává žádné další povolání nebo ho vykonává, ale pouze na částečný úvazek.

Nvazující otázka byla subjektivního charakteru a zkoumala pracovní vytíženost respondentů jakožto soudních znalců. Výsledkem zjištění je, že obě z možností ano/ne jsou téměř vyrovnané. Jako pracovně vytíženo se cítí být 31 znalců a zbylých 36 znalců se cítí být pracovně nevytíženo. Na základě takto malého rozdílu nelze vyvodit jednoznačný závěr. Proto bylo zapotřebí bližší zkoumání jednotlivých odpovědí v kontextu toho, zda znalec vykonává nějaké další povolání.

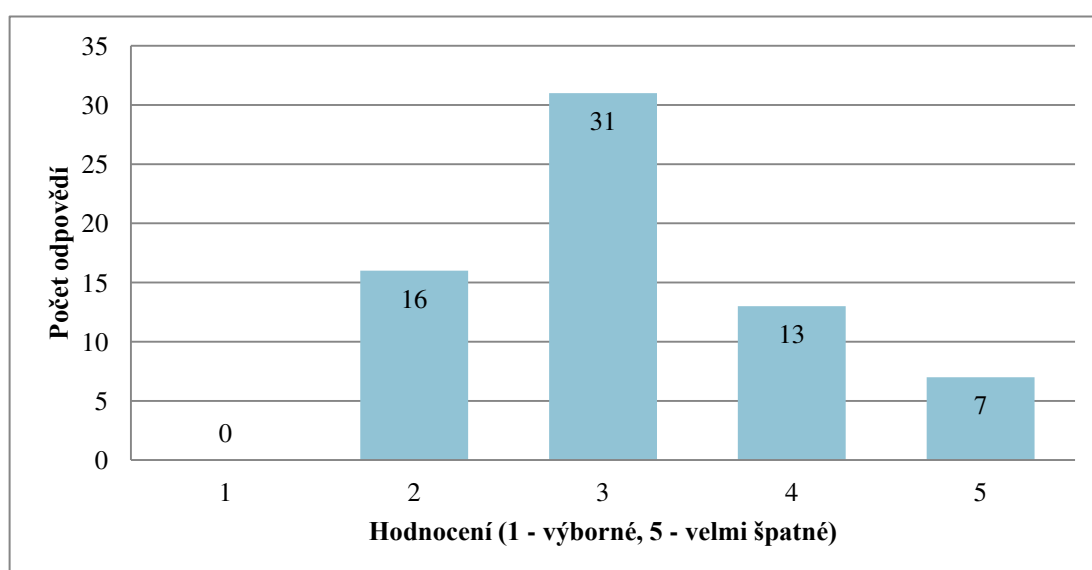
Tab. č. 6: Pracovní vytíženost znalců (zdroj: vlastní zpracování)

Vykonáváte mimo soudního znalce i jiné povolání?	Počet odpovědí	Vytížení:	
		Ano	Ne
Ano, ale pouze na částečný úvazek	2	1	1
Ano, na hlavní pracovní poměr nebo OSVČ	46	23	23
Ne, jsem v důchodu, na mateřské nebo rodičovské dovolené	15	5	10
Ne, nevykonávám	4	2	2

Zde došlo ve všech případech až na jednu výjimku k rovnosti obou odpovědí. Tou výjimkou jsou znalci, kteří jsou v důchodu, nebo na mateřské či rodičovské dovolené. Z 15 znalců patřících do této kategorie 10 z nich uvedlo, že se jako znalci necítí být dostatečně využiti.

2.3.5 Hodnocení podmínek pro znalce v České republice

Pro nalezení kritéria určujícího spokojenost s podmínkami pro znalce v České republice byla dotazovaným nabídnuta právě tato otázka. Dotazovaní znalci měli na výběr stupnici hodnocení jako ve škole, tj. 1 – nejlepší, 5 – nejhorší. Do grafu č. 7 jsou vyneseny výsledky, které dotazník přinesl.



Graf č. 7: Podmínky pro znalce v České republice (zdroj: vlastní zpracování)

Žádný z respondentů neohodnotil podmínky pro znalce jako výborné, naopak nejvíce z nich ohodnotilo podmínky pro znalce jako dobré (stupeň 3). Přestože hned na druhém místě se umístilo hodnocení 2, je v součtu hodnocení 4 a 5 více. V modelovém případě, kdy bychom si graf představili rozdělený na dvě poloviny vyjadřující spokojenost znalců s podmínkami v České republice, je více těch, kteří jsou spíše nespokojeni.

2.3.6 Pojištění profesní odpovědnosti

Všeobecně velmi diskutovaným tématem je pojištění profesní odpovědnosti. V České republice (na rozdíl od jiných států) nemají znalci ze zákona povinnost toto pojištění uzavřít. Přesto však existují tací, kteří si pojištění profesní odpovědnosti sjednají dobrovolně. A právě tímto směrem byla položena následující otázka.

„Pojištění profesní odpovědnosti se vztahuje na škodu způsobenou třetí osobě v souvislosti s výkonem podnikatelské činnosti, která vyžaduje určité odborné znalosti. Jde o škody vzniklé v důsledku „vadného“ poskytnutí odborných služeb.

Pojištění může krýt následující rizika:

- Škody vzniklé jinému na životě nebo zdraví
- Škody vzniklé poškozením či zničením věci
- Finanční škody vyplývající ze škody na životě, zdraví, věci
- Čistě finanční škody (převážně)

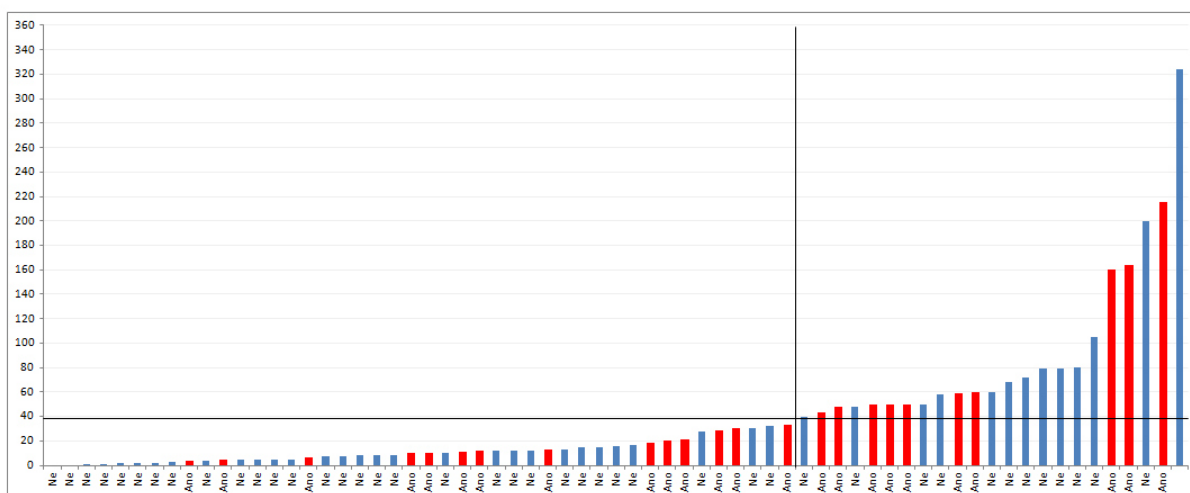
Pojištění se týká především činností charakteru duševní práce. Předmětem pojištění je profesní omyl, v jehož důsledku vznikne obvykle finanční škoda, za kterou pojištěný na základě právního předpisu odpovídá (13).“

Z výsledků dotazníku vyplynulo, že dvě třetiny z respondentů pojištění profesní odpovědnosti sjednané nemá. Zde se nabízí otázka týkající se důvodu, který vede k uzavření pojištění. Jak vyplývá z podkapitoly 2.3.3, nejvíce jsou znalci oslovováni občany, což je zároveň nejvíce riziková skupina zadavatelů. Na rozdíl od státních orgánů, v jejichž případech je proces ošetřen více právními předpisy.

Tab. č. 7: Pojištění profesní odpovědnosti – 1. část (zdroj: vlastní zpracování)

Ano	24	36%
Ne	43	64%

Při zkoumání vlivu počtu vypracovaných posudků jednotlivými znalci za rok a uzavřeným pojištěním byl nejprve na získaném vzorku zjištěn průměrný počet posudků za rok. V grafu č. 8 jsou na svislé ose znázorněny počty vypracovaných posudků a na vodorovné ose jsou jednotlivé odpovědi seřazeny od nejnižšího počtu po nejvyšší. Červená barva jednotlivých sloupců pak vyjadřuje sjednané pojištění profesní odpovědnosti.



Graf č. 8: Závislost mezi počtem posudků za rok a pojištěním (zdroj: vlastní zpracování)

Průměrný počet stanovený na zhruba 40 znaleckých posudků rozdělil graf na dvě části – podprůměrné (levá část grafu) a nadprůměrné hodnoty (pravá část grafu). Do podprůměrných hodnot spadá celkem 44 odpovědí a do nadprůměrných hodnot spadá zbylých 23 odpovědí.

Tab. č. 8: Pojištění profesní odpovědnosti – 2. část (zdroj: vlastní zpracování)

	Celkem	Z toho „ano“	V procentech
Nadprůměr	23	10	43,5%
Podprůměr	44	14	31,8%

Znalci, kteří v roce 2014 vypracovali více znalecký posudků než je stanovený jejich průměr, mají ve 43,5 % případů sjednané pojištění profesní odpovědnosti, kdežto ti, co vypracovali méně než 40 znaleckých posudků, mají pojištění sjednáno pouze ve 31,8 % případů. Z tohoto procentuálního vyjádření lze vyvodit závěr, že postupně s přibývajícím počtem znaleckých posudků roste i počet sjednaných pojištění.

2.3.7 Nejčastěji uváděné problémy a rizika

Tato podkapitola tvoří souhrn dvou otevřených otázek, které byly znalci nabídnuty k zodpovězení. Těmi jsou nejčastější problémy, se kterými se jako znalci potýkají, a jaká shledávají při výkonu činnosti znalce rizika. Tyto otázky jsou zároveň stěžejní částí celého dotazníku, neboť nabízí subjektivní pohled a zkušenosti každého z respondentů. Pro představu, mezi nejčastější problémy, se kterými se znalci při výkonu své činnosti potýkají,

zařazují výši znalečného, která je nedostatečná nebo negativní přístup veřejnosti ke znalecké činnosti. Detailnějšímu rozboru již samotných rizik bude věnována následující kapitola.

2.3.8 Dotazníkové šetření – zhodnocení

Závěrem této podkapitoly bych připojila svá zjištění a fakta, která vyplývají z mého výzkumu. Dotazníková šetření, navíc prováděné prostřednictvím internetu, s sebou nesou úskalí relativně malé návratnosti. I přes tento obecně známý jev a zacílení dotazníku na úzký výběrový soubor respondentů jsem získala 67 korektně vyplněných dotazníků. Nejvíce dotazníků vyplnili znalci, kteří ve své praxi působí 10 a více let. 78 % respondentů z celkového počtu vypracovalo ročně méně než 50 znaleckých posudků, naopak více než 150 posudků vypracovalo 5 soudních znalců, kteří na dotazník reagovali. Počet posudků odpovídá v 51 % pětiletému průměru, u 43 % je nižší než toto číslo. Při bližším zkoumání zadavatele znaleckého posudku, tedy osoby či subjektu, pro který je znalecký posudek tvořen, výsledky jasně ukazovaly, že nejčastěji je to pro občany, dále pro OSVČ, podnikatele a právnické osoby a nejméně pro státní orgány. 46 respondentů vykonává soudní znalectví a zároveň práci na hlavní pracovní poměr nebo OSVČ, další významnou skupinou jsou ti, kteří jej vykonávají v důchodu či na mateřské (případně rodičovské) dovolené, přičemž 31 z celkového počtu znalců se cítí být prací znalce pracovní vytížen a 36 respondentů nikoliv. Za subjektivní, ale o situaci v České republice vypovídající názor, lze považovat informaci o spokojenosti s podmínkami pro znalce v našem prostředí. Obecně lze konstatovat, že znalci jsou spíše nespokojeni, tudíž se otevírá prostor pro možná zlepšení dosavadní situace. Vzhledem k tomu, že v České republice není podmínkou mít sjednané pojištění profesní odpovědnosti, 43 respondentů jej nemá, 24 z nich si jej sjednalo dobrovolně, pro svou vlastní jistotu. Platí zde míra, že s počtem vypracovaných znaleckých posudků roste i míra jejich pojištění v rámci profesní odpovědnosti.

3 ANALÝZA RIZIK

Po zjištění rizik, která mohou v oblasti znalecké činnosti nastat, je vhodné jim pro další práci s nimi přiřadit hodnotu, která určí stupeň závažnosti rizika.

3.1 IDENTIFIKACE RIZIK

Na základě předchozí analýzy současného stavu znalectví v České republice a na základě dat získaných za pomoci dotazníkového šetření byla identifikována rizika, která více či méně ohrožují činnost znalce v České republice, jejich příčiny a následky. V tomto kroku bude vytvořen jejich seznam tříděný podle jednotlivých kategorií.

Kategorie rizik

Každému riziku bude přiřazeno označení (jednoznačný identifikátor) charakterizující kategorii, do které riziko spadá, a číselné označení rizika v příslušné kategorii. Některá z identifikovaných rizik by mohla patřit do více kategorií, dle mého názoru bude přiřazena vždy jen jedna kategorie. Totéž platí i podobnosti některých rizik, kdy mezi nimi vzniká jistá provázanost.

3.1.1 Legislativní (L)

Tato kategorie zahrnuje rizika spojená s jakýmkoliv změnami právních předpisů.

(L1) Novelizace zákona č. 36/1967 Sb., o znalcích a tlumočnících

Zákon, který v současné době upravuje znaleckou činnost, vznikl v roce 1967 a do současné doby byl novelizován pouze třikrát. V minulých letech bylo navrženo několik dalších novel, návrh žádný z nich však nebyl realizován (8, s. 26).

Domnívám se, že zákon je zastaralý a nereaguje na současný stav společnosti. O tom se lze přesvědčit i v kapitole 2.3.5 vyjadřující hodnocení podmínek z pohledu jednotlivých znalců.

V případě, že by v budoucnu došlo k novelizaci tohoto zákona, nemusí to nutně znamenat pozitivní změny a naopak některé z nich mohou mít významný negativní dopad na výkon znalecké činnosti.

(L2) Legislativní změny

Každý rok je v České republice novelizována celá řada zákonů a vyhlášek. Legislativní změny mezi rizika uvedlo v dotazníkovém šetření nejvíce respondentů. Výskyt tohoto rizika

znalec nemůže nijak ovlivnit a jeho dopad může být pro znalce velmi významný. Křístek (8) uvádí v souvislosti se znaleckou činností zejména následující právní předpisy:

- Zákon č. 99/1963 Sb., občanský soudní řád
- Zákon č. 141/1961 Sb., o trestním řízení soudním
- Zákon č. 40/2009 Sb., trestní zákoník
- Zákon č. 500/2004 Sb., správní řád
- Zákon č. 150/2002 Sb., soudní řád správní
- Zákon č. 513/1991 Sb., obchodní zákoník
- Zákon č. 6/2002 Sb., o soudech, soudcích, přísedících a státní správě soudů a o změně některých dalších zákonů (zákon o soudech a soudcích)
- Zákon č. 89/2012 Sb., občanský zákoník

3.1.2 Zadavatel (Z)

Kategorie zahrnuje rizika hrozící ze strany zadavatele (státní orgány, fyzické a právnické osoby) a ze strany dotčených osob, kterých se posudek vypracovaný znalcem týká. Tato rizika bývají činností znalce hůře ovlivnitelná. Spolu s legislativními změnami (L2) byla v dotazníkovém šetření celá tato skupina rizik uváděna znalci jako nejčastější.

(Z1) Nedostatečně připravené podklady

Nedostatečně připravenými podklady se rozumí to, že mohou být zadavatelem opomenuty některé důležité skutečnosti, které mohou ovlivnit závěr znaleckého posudku.

(Z2) Nespolupráce žalované strany

Toto riziko může nastat v případě nutné spolupráce se žalovanou stranou, v jejíž neprospěch je znalecký posudek zejména pro státní orgány vypracován. Příkladem nespolupráce se znalcem může být neposkytnutí některých údajů nebo jejich zdlouhavé získávání anebo v případě oceňování nemovitostí znemožnění přístupu do objektu.

(Z3) Zkreslené/nepravdivé podklady

Riziko úmyslně zkresleným či nepravdivých podkladů, stejně jako v případě předchozího identifikovaného rizika, hrozí zejména při zpracování znaleckých posudků pro státní orgány, kdy posudky slouží jako důkazní prostředek. Takovéto podklady mohou být znalci poskytnuty i v případě pojistných podvodů nebo v situacích, kdy se občan nebo právnická osoba snaží získat pro své účely znalecký posudek s určitým výsledkem.

(Z4) Neochota oslovených institucí

Dalším rizikem, které z dotazníkového šetření vyplynulo, je neochota oslovených institucí dodat či poskytnout údaje a data potřebná pro vypracování znaleckého posudku. Toto může zapříčinit, že pro vypracování posudku bude nutné delší doby, než je termínem stanovená.

(Z5) Nereálné požadavky zadavatelů

Příčinou tohoto rizika je fakt, že stále více znalců se setkává se špatnou informovaností, neznalostí základních termínů nebo neznalostí alespoň elementárních právních předpisů u těch (platí především pro občany), kteří si znalcem chtějí nechat vypracovat posudek. Na základě toho vznikají nereálné požadavky, které znalec často nemůže zadavatelům splnit.

(Z6) Nespokojenost zadavatele

Z problémů při vypracování posudků uvedených znalci v dotazníkovém šetření vyplynulo riziko nespokojenosti zadavatele ať už s chováním znalce, s průběhem zpracování posudku či se samotným výsledkem. A právě výsledek znaleckého posudku a cena, kterou chce každý co nejnižší, jsou hlavními důvody nespokojeného zadavatele. Toto může v krajním případě vést k odmítnutí zaplacení posudku či pomluvě znalce.

(Z7) Lhůta pro zpracování posudku

V úvodu zadání posudku je znalec povinen zhodnotit rozsah zadání úkonu a dle svých možností a pracovního vytížení zvážit, zdali je v požadovaném termínu schopen znalecký posudek vypracovat (2, s. 47).

„Znalec může být za nedodržení lhůty pokutován, vyúčtovaná odměna může být krácena až na polovinu. Nedodržení lhůt, stejně jako bezdůvodné odmítání vypracovávat znalecké posudky pro státní orgány, je kvalifikováno jako neplnění povinností znalce, jehož následkem může po výstraze být i odvolání z funkce (2, s. 47).“

(Z8) Dlouhá odezva soudu

Velmi častou odpovědí v dotazníkovém šetření byla dlouhá odezva soudu na jakýkoliv požadavek, která zároveň velmi úzce souvisí se špatnou komunikací při zadávání znaleckých posudků, při bližší specifikaci termínů nebo obsahu zadávaných otázek.

3.1.3 Bezpečnostní (B)

Rizika patřící do této kategorie ohrožují bezpečnost znalce, resp. jeho blízké okolí. V případě realizace těchto rizik může být znalec nebo jeho blízké okolí ohroženi na zdraví, majetku

nebo dobré pověsti. Všechna zmíněná rizika této kategorie jsou si velmi podobná, rozdílem mezi nimi je v jejich dopadu.

Příčiny jsou u rizik s označením B1, B2, B3 totožná, proto zde budou tyto příčiny popsány souhrnně. V drtivé většině je výskyt těchto rizik spojen především s vypracováním znaleckého posudku pro státní orgány. Příčinou je ve většině případů nespokojenost s výsledkem posudku nebo s výší trestu, který byl (nejen) na základě znaleckého posudku stanoven.

Jednou z odpovědí dotazníkového šetření reagující na bezpečnostní riziko, se kterou plně souhlasím je (a tímto si ji dovoluji citovat), že *„soudce se při vyšetřování skutkové podstaty bezvýhradně opírá o vyjádření znalce ve znaleckém posudku. Obviněný pak subjektivně viní znalce za výši trestu nebo za trest samotný, z čehož pak plyne vyšší riziko.“*

Totéž platí i pro fakt, že znalecký posudek je součástí spisu, do kterého má obviněný právo nahlédnout v případě řízení před soudem podle §65 zákona č. 141/1961 Sb., o trestním řízení soudním. Jako příklad uvedu znalce, který zpracovává posudky technického charakteru, které velmi často odhalují pojistné podvody.

Mnoho znalců uvedlo, že se obávají o své soukromí. Na webových stránkách Ministerstva spravedlnosti jsou v seznamu znalců uvedeny kontaktní údaje obsahující adresu bydliště znalce, jeho telefon, případně informace o zaměstnavateli. Těchto údajů může být zneužito.

(B1) Msta

Jako jediné riziko z celé kategorie se nemusí týkat pouze samotného znalce, ale i jeho rodiny, potažmo jeho blízkého okolí. Formou msty nemusí být pouze osobní útoky, ale třeba i poškozování majetku znalce. Může být dlouhodobého charakteru.

(B2) Osobní útok

V případě rizika osobního útoku ve smyslu fyzického napadení, může posudkem „poškozená“ strana znalci způsobit ublížení na zdraví. Zde se nebude jednat o příliš častý jev.

(B3) Pošpinění dobrého jména znalce

Riziko, které má z této kategorie nejmenší dopad, je pošpinění pověsti znalce. V dnešní době se dle mého názoru jedná především o kyberšikanu, kdy jsou zneužity informační technologie za účelem pošpinění druhé osoby – vytváření škodlivých webových stránek, blogů nebo zasílání poškozujících textových zpráv (17).

(B4) Nátlak

Druhá strana může na znalce vyvíjet nátlak, který může být spojen až s vyhrožováním, za účelem ovlivnění výsledku posudku nebo výše jeho ceny. Obzvláště za závažný považují nátlak při místním šetření nebo při poskytnutí podkladů druhou stranou pro vypracování posudku.

3.1.4 Finanční (F)

Realizace těchto rizik mohou způsobit znalci finanční újmu, sankce nebo náklady, které budou muset být vynaloženy nad rámec nákladů plánovaných.

(F1) Snížení odměny

Prvním z možných rizik spadajících do kategorie finančních je snížení odměny za provedený úkon. Blíže snížení odměn specifikuje §21 vyhlášky č. 37/1967 Sb., k provedení zákona o znalcích a tlumočnících:

„U často se opakujících jednoduchých znaleckých posudků spočívajících v odborném zjišťování v podstatě stejných skutečností, zejména v provádění zkoušek pomocí speciálního zařízení, popřípadě laboratorního postupu, snižují se hranice sazeb uvedených v §16 o 20%.“

Snížení odměny rovněž upravuje §27, odst. 1 téže vyhlášky a to v případě nekvalitně vypracovaných znaleckých posudků nebo pokud byl posudek vypracován opožděně, snižuje státní orgán odměnu znalci až o polovinu.

(F2) Odepření odměny

Ve zvláště závažných případech nekvalitního posudku podle §27, odst. 2 téže vyhlášky může být znalci odměna odepřena.

(F3) Sankce

Dopustí-li se znalec přestupku, hrozí mu dle stupně závažnosti pokuta až do výše 200 000 Kč. Konkrétní přestupky včetně sankcí řeší §25a zákona č. 36/1967 Sb., o znalcích a tlumočnících.

(F4) Pozdní termín proplácení znalečného

Velmi frekventovanou odpovědí respondentů dotazníkového šetření bylo, že se znalci velmi často setkávají s pozdními termíny proplácení znalečného od státních orgánů. Někteří z nich uvedli průměrnou splatnost odměn až dva roky.

(F5) Krádež vybavení

Riziko, které je ze všech uvedených velmi málo pravděpodobné, je krádež vybavení potřebného pro vypracování znaleckého posudku. Může se jednat o měřicí přístroje, fotoaparát pro pořizování snímků nebo jiná zařízení. Někteří respondenti nezávisle na sobě uvedli, že se již setkali s vykrádáním auta při místních šetřeních na odlehlých místech.

Odcizené vybavení způsobí znalci nejen finanční újmu, ale i komplikace při zpracování posudku (ztráta naměřených hodnot, ztráta získaných snímků atd.).

3.1.5 Činnost znalce (C)

Tato rizika jsou spojena přímo s činností znalce při vypracování znaleckého posudku a jeho jednáním, které nemusí být vždy korektní. Jedná se o kategorii rizik, která lze ze všech kategorií svým jednáním a činností nejvíce ovlivnit.

(C1) Přehlédnutí důležitých skutečností

Riziko přehlédnutí důležitých skutečností může mít zásadní dopad a to nejen pro znalce. Způsobeno může být nedostatečně připravenými či neúplnými podklady, které mohou být též zkreslené za účelem zatajení některých skutečností. Rovněž se může jednat o neobvyklé a výjimečné případy, které mohou být charakterizovány svou komplikovaností. Hrozící riziko znalec také podpoří svou nedůsledností a nesystematickým přístupem k vypracování posudku.

(C2) Chyby ve znaleckém posudku

Svou nedůsledností se znalec může též dopustit omylu nebo chyb a tím vypracovat chybný znalecký posudek. Tímto může znalec poškodit druhou stranu v případě soudních sporů nebo způsobit v případě fyzických nebo právnických osob, jakožto zadavatele posudku škodu, která bude po znalci následně vymáhána.

(C3) Špatné terminologie použité v posudku

O možné špatné terminologii použité v posudku hovoří Křístek ve své knize (8, s. 252). Použitím dvojsmyslného významu některých slov, kdy znalec použije stejné slovo v různých významech, může vést k chybným nebo zmateným závěrům.

(C4) Chyby ve znaleckém deníku

Podle §15 zákona č. 36/1967 Sb., o znalcích a tlumočnících má znalec povinnost si vést znalecký deník. V případě, že znalecký deník není veden řádně nebo není veden vůbec, hrozí znalci pokuta až ve výši 50 000 Kč.

(C5) Nedostatečná kvalifikace znalce

V neustálém vývoji společnosti je profese znalce profesí, kde je potřeba se neustále vzdělávat a získávat tak nové poznatky a vědomosti. Na rozdíl od sousedních států, kde je doba zápisu znalce omezena a po uplynutí této doby jsou znalci přezkušováni, zdali stále splňují podmínky, tomu v České republice tak není. V případě znalců, kteří se nevzdělávají sami i po jejich zapsání a byli jmenováni před mnoha lety, hrozí riziko nedostatečné profesní kvalifikace. Důsledkem mohou být nekvalitní nebo chybné posudky.

(C6) Neschopnost vypracovat znalecký posudek

V průběhu zpracování znaleckého posudky se mohou vyskytnout nečekané komplikace či problémy, které znemožní znalcům vypracování znaleckého posudku ve stanovené lhůtě nebo které znemožní, aby v posudku znalec pokračoval. Tyto skutečnosti je znalec povinen bezprostředně oznámit.

Komplikace, které mohou nastat, jsou pro každého znalce individuální. V případě těch, kteří vykonávají mimo znalce i jiné povolání (dle dotazníkového šetření 69 %), hrozí nedostatek času z důvodu pracovní vytíženosti. Obecnou komplikací může být nemoc nebo vážné rodinné důvody.

(C7) Neobjektivnost posudku

Mnoho respondentů uvedlo jako riziko možnou neobjektivnost znaleckých posudků. Tam patří účelově podané posudky, spřízněnost s klientem, subjektivní hodnocení, úmyslné snižování, resp. zvyšování ceny oceňovaného objektu nebo úmyslné zkreslování posudků některými znalci. Totéž uvádí i Křístek:

„Znalec může být ovlivněn studiem materiálů, které se neváží k jeho úkolu (studium celého spisu) a sám si může klást irrelevantní otázky typu: Mám mu zakazit život? Takový mladý člověk! Už si dost protrpěla. Které ho zavedou k nadřezování a strannosti (8, s. 254).“

(C8) Ztráta vybavení

Mezi další rizika, která mohou při výkonu znalecké činnosti nastat, řadím ztrátu vybavení. I když se jedná o riziko s velmi malou pravděpodobností výskytu, bylo v dotazníkovém šetření znalci zmíněno. Ztráta vybavení může nastat při místním šetření, zejména v nepřístupném a nepřehledném terénu, ale také v běžném životě. Nastává tomu vlastní nepozorností znalce. Dle zjištění lze jako příklad uvést fotoaparát, různé měřicí přístroje apod. Důsledky jsou obdobné jako u rizika s označením F5.

(C9) Úraz/Zranění

Zejména při místním šetření v hůře přístupném terénu je reálná pravděpodobnost realizace rizika úrazu či zranění znalce. Jedná se o riziko typické pro znalce v odvětví oceňování movitých či nemovitých věcí. Ve vážnějších případech může úraz či zranění vést k dlouhodobé pracovní neschopnosti a tedy k omezení pracovní činnosti (a tím pádem omezení finančního příjmu).

(C10) Nedostatky ve smlouvě

Předposledním rizikem z této kategorie jsou nedostatky ve smlouvě. Jedná se především o situaci, kdy je smlouva předložena znalcem právnické nebo fyzické osobě a tento subjekt má zájem na zakomponování svých podmínek do smlouvy. Velice často jsou tyto podmínky nejednoznačné, neopodstatněné nebo znalce mohou poškodit nebo zkomplikovat samotné vypracování posudku. Zmíněné riziko bylo uvedeno znalci, kteří ve své činnosti působí méně než 10 let. Z toho lze vyvodit závěr, že nedostatky ve smlouvách se objevují spíše u těch, kteří jako znalci působí relativně krátkou dobu.

(C11) Pracovní vytíženost

Pracovní vytíženost hrozí zejména u těch znalců, kteří kromě znalecké činnosti vykonávají i jiné zaměstnání nebo ročně vypracují mnoho znaleckých posudků (přehledně zpracováno v podkapitole 2.3.2).

3.1.6 Nezařazená rizika (N)

Do poslední kategorie patří rizika, která nespádají do žádné z kategorií a vyplynula z analýzy současného stavu znalectví v České republice.

(N1) Klesající počet soudních znalců

Jako riziko ohrožující nejen samotné znalce ale i jeho okolí, je klesající počet soudních znalců v každém sledovaném roce. Toto vyplynulo z analýzy statistického vývoje počtu znalců v letech 2009 - 2014, které se věnovala podkapitola 2.1.1. Dle dosavadního vývoje lze tento klesající trend předpokládat i do budoucna.

Klesající počet soudních znalců byl zmíněn též v dotazníkovém šetření, stejně jako fakt, že je v současné době stále méně nových znalců. Pouze malé procento znalců, kteří reagovali na dotazníkové šetření, působí jako znalci 5 let a méně.

(N2) Málo vypracovaných posudků za rok

Za riziko, které jsem identifikovala ze statistických údajů získaných v dotazníkovém šetření, lze považovat nízký počet žádostí o znalecké posudky. Domnívám se, že příčinou tohoto jevu je velké zastoupení znalců v některých oborech, případně jejich odvětví. Dále bylo znalci zmíněno, že příčinou je také posilování pravomocí některých institucí, které znalecké posudky nahrazují vlastní metodikou. Pokud uvedu jeden případ za všechny (citováno z dotazníkového šetření), nastává situace, kdy *„klesá počet posudků pro převody nemovitostí a pro dědické řízení, u pozemků a jednoduchých staveb si finanční úřady spočítají cenu nemovitosti samy bez prohlídky nemovitosti.“* Důsledkem tohoto mají znalci v nezanedbatelné míře jiné zaměstnání nebo znaleckou činnost berou jako přivýdělek.

(N3) Útoky advokátů proti znalcům

U soudních řízení může nastat situace, kdy se advokát nezabývá pravdivostí znaleckého posudku, ale snaží se útočit na osobu znalce. Znalec může být napadán ohledně krátké doby praxe své činnosti nebo nízkým počtem zpracovaných posudků podobného charakteru (8, s. 254).

3.2 HODNOCENÍ RIZIK

V předchozí kapitole bylo identifikováno celkem 33 rizik pomocí údajů z dotazníkového šetření a z analýzy současného stavu znalectví. V této podkapitole bude jednotlivým rizikům přiřazena hodnota dle následující zvolené metodiky.

3.2.1 Metodika

V této podkapitole bude popsána metodika, která byla pro posouzení identifikovaných rizik zvolena. Jednotlivé tabulkové hodnoty jsem zvolila vlastním subjektivním uvážením.

Pravděpodobnost

Tabulka č. 9 zobrazuje způsob, jakým je hodnocena pravděpodobnost jednotlivých rizik. Za vhodnou považuji stupnici v intervalu 1 – 5, přičemž 1 je velmi nízká pravděpodobnost a 5 je velmi vysoká pravděpodobnost. Třetí sloupec tabulky slovně popisuje, pro které případy je vyjádřeno jaké číslo pravděpodobnosti.

Tab. č. 9: Pravděpodobnost realizace rizika (zdroj: vlastní zpracování)

Pravděpodobnost (P)		
1	Velmi nízká pravděpodobnost	Je nepravděpodobné, že riziko nastane. Takové riziko se ve znalectví téměř nevyskytuje.
2	Nízká pravděpodobnost	Je málo pravděpodobné, že riziko nastane. Takové riziko se ve znalectví vyskytuje jen zřídka.
3	Střední pravděpodobnost	Je pravděpodobné, že riziko nastane.
4	Vysoká pravděpodobnost	Je velmi pravděpodobné, že riziko nastane. Lze předpokládat, že se znalec s tímto rizikem setkal nebo v budoucnu setká.
5	Velmi vysoká pravděpodobnost	Je téměř jisté, že riziko nastane.

Dopad

Stejným způsobem, jakým bude určena pravděpodobnost realizace rizika, je stanoven i dopad rizika na znalce. Opět byla stanovena stupnice v intervalu 1 – 5, přičemž 1 je velmi malý dopad a 5 je velmi vysoký dopad. Tabulka pod tímto textem popisuje slovní rozdělení jednotlivých možností dopadu.

Dopady, které mohou vzniknout realizací některého z rizik, mohou dle situace být kupříkladu finanční újma, škody na majetku či zdraví, čas, změny v činnosti a jiné.

Tab. č. 10: Dopad rizika na znalce (zdroj: vlastní zpracování)

Dopad (D)		
1	Velmi malý dopad	Realizace rizika nebude mít zásadní dopad na výkon znalecké činnosti.
2	Malý dopad	Realizace rizika nebude mít zásadní dopad na výkon znalecké činnosti, přesto však může hrozit ztráta.
3	Střední dopad	Realizace rizika bude mít pro znalce citelný dopad vyžadující mimo jiné i určitá opatření.
4	Vysoký dopad	Realizace rizika bude mít zásadní krátkodobý dopad na výkon znalecké činnosti v budoucnu.
5	Velmi vysoký dopad	Realizace rizika bude mít zásadní dlouhodobý dopad na výkon znalecké činnosti v budoucnu.

Hodnota rizika

Výsledná hodnota rizika je dána součinem pravděpodobnosti a dopadu. Pro vyjádření stupně závažnosti rizika jsem rozdělila interval hodnot možných výsledků na tři dílčí intervaly, přičemž platí, že čím vyšší je výsledná hodnota rizika, tím vyšší je i stupeň závažnosti.

Tab. č. 11: Hodnota rizika (zdroj: vlastní zpracování)

Stupeň závažnosti rizika		Interval hodnot
NHR	Nízká hodnota rizika – nejméně závažné	1 – 7
SHR	Střední hodnota rizika – závažné	8 – 14
VHR	Vysoká hodnota rizika – nejvíce závažné	15 – 25

Totéž jako tabulka č. 11 popisuje i mapa rizik zobrazená na obrázku č. 7, která byla dle vzoru popsaného v teoretických východiscích práce upravena pro tento případ.



Obr. č. 7: Mapa rizik (zdroj: vlastní zpracování)

Osa x představuje pravděpodobnost rizika a osa y jeho dopad. Výsledkem je součin těchto dvou hodnot, který je barevně odlišen podle stupně závažnosti.

3.2.2 Stanovení stupně závažnosti

Výsledné ohodnocení rizik bylo vyneseno do tabulky, která byla pro přehlednost rozdělena do dvou dílčích tabulek. Následující tabulky jsou tvořeny šesti sloupci – celkové pořadové číslo rizika, označení rizika dle kategorie, název rizika, pravděpodobnost realizace rizika (P), jeho dopad (D) a výsledná hodnota rizika (R) v barevném označení dle mapy rizik. První tabulka

obsahuje rizika z kategorie legislativní, zadavatel a finanční. Druhá tabulka obsahuje zbylá rizika – kategorie bezpečnostní, činnost znalce a nezařazená rizika.

Z celkového hodnocení jednotlivých rizik vyšlo pět rizik s vysokou hodnotou, dvacet rizik se střední hodnotou a osm rizik s nízkou hodnotou. V tabulkách jsou pro přehlednost označena hvězdičkou (*) rizika, která znalec může v budoucnu ovlivnit příslušným opatřením. Tomu je věnována následující kapitola.

Tab. č. 12: Tabulka rizik – 1. část (zdroj: vlastní zpracování)

ID	Riziko	P	D	R	
1	L1	Novelizace zákona o znalcích	4	5	20
2	L2	Legislativní změny	5	3	15
3	Z1	Nedostatečně připravené podklady	3	4	12
4	Z2	Nespolupráce žalované strany	4	4	16
5	Z3	Zkreslené/nepravdivé podklady	3	4	12
6	Z4	Neochota oslovených institucí	2	4	8
7	Z5	Nereálné požadavky zadavatelů	3	2	6
8	Z6	Nespokojenost zadavatele*	3	2	6
9	Z7	Lhůta pro zpracování posudku*	3	4	12
10	Z8	Dlouhá odezva soudu	3	4	12
11	F1	Snížení odměny*	3	3	9
12	F2	Odepření odměny*	2	4	8
13	F3	Sankce*	2	4	8
14	F4	Pozdní termín proplácení znalečného	4	2	8
15	F5	Krádež vybavení*	1	4	4

Oběma rizikům patřící do kategorie **legislativních rizik** byla přiřazena vysoká hodnota rizika, tudíž patří do skupiny nejvíce závažných rizik. U obou rizik je velmi pravděpodobné, že budou v blízké budoucnosti realizovány, přesto však novelizace zákona o znalcích (L1) bude mít na činnost znalce významnější dopad. Zároveň u těchto rizik nemůže znalec svým působením ovlivnit pravděpodobnost jejich realizace, případně zmírnit jejich dopad.

V kategorii **rizik ze strany zadavatele** bylo identifikováno celkem osm rizik, z nichž do skupiny nejzávažnějších spadá pouze riziko nespolupráce žalované strany (Z2). Dle mého názoru má toto riziko stejný dopad na výkon znalecké činnosti jako nedostatečně připravené, zkreslené nebo nepravdivé podklady. Rozdíl je však v pravděpodobnosti těchto rizik, kdy má riziko, že žalovaná strana nebude spolupracovat, daleko vyšší pravděpodobnost. Jediné riziko, které lze z části ovlivnit je nespokojenost zadavatele (Z6).

Kategorie **finančních rizik** v sobě zahrnuje celkem pět rizik, čtyři z nich spadají do skupiny se střední hodnotou rizika. Vyjímaje rizika pozdního termínu proplácení znaleckého (F4) lze všem zbylým čtyřem rizikům navrhnout opatření, která mohou dopomoci ke snížení hodnoty rizika. Navrženým opatřením se věnuje následující kapitola.

Tab. č. 13: Tabulka rizik – 2. část (zdroj: vlastní zpracování)

ID	Riziko	P	D	R
16	B1 Msta	2	5	10
17	B2 Osobní útoky	1	5	5
18	B3 Pošpinění pověsti znalce	2	5	10
19	B4 Nátlak	3	4	12
20	C1 Přehlédnutí důležitých skutečností*	3	4	12
21	C2 Chyby ve znaleckém posudku*	2	4	8
22	C3 Špatné terminologie použitá v posudku*	2	4	8
23	C4 Chyby ve znaleckém deníku*	2	4	8
24	C5 Nedostatečná kvalifikace znalce*	3	4	12
25	C6 Neschopnost vypracovat znalecký posudek	2	3	6
26	C7 Neobjektivnost posudku*	2	4	8
27	C8 Ztráta vybavení*	1	3	3
28	C9 Úraz/zranění*	1	3	3
29	C10 Nedostatky ve smlouvě*	2	3	6
30	C11 Pracovní vytíženost*	2	4	8
31	N1 Klesající počet soudních znalců	4	4	16
32	N2 Málo vypracovaných posudků za rok	4	4	16
33	N3 Útoky advokátů proti znalcům	2	4	8

Rizika z **kategorie bezpečnostních** identifikovaných v předchozím kroku jsou celkem čtyři. Všechna z nich by v případě jejich realizace měla velmi zásadní dopad na znalce a jeho činnost. Pravděpodobnost jejich realizace však není vysoká, což ve výsledku snižuje celkovou hodnotu, která je ve třech případech střední a v případě rizika osobního útoku (B2) nízká.

Nejobsáhlejší kategorií je **činnost znalce**, do které spadá jedenáct rizik, z nichž všechna až na jedno může znalec svým jednáním do jisté míry ovlivnit. Zároveň se zde však nevyskytuje žádné velmi závažné riziko, jedná se spíše o rizika méně závažná.

Do poslední kategorie spadají tři **nezařazená rizika**, která byla identifikována nad rámec dotazníkového šetření, přesto však byla názory některých znalců potvrzena. Hodnota rizika dvou z nich je vysoká, jsou tedy označena jako velmi závažná. Dle mého názoru tato rizika nemůže znalec nijak ovlivnit, čímž zhoršují celkovou úroveň znalectví v České republice.

4 VLASTNÍ NÁVRHY ŘEŠENÍ

Obsah následující kapitoly je zaměřen na vlastní návrhy řešení, které byly stanoveny na základě subjektivního uvážení, jež bylo v některých případech rovněž potvrzeno poznatky z dotazníkového šetření.

4.1 OBECNÁ DOPORUČENÍ

Znalectví je velmi zodpovědná profese, kterou by měly vykonávat osoby, jež mají nejen profesní, ale i osobnostní předpoklady. Mezi ty patří pečlivost, důslednost, systémový přístup a v neposlední řadě zájem se neustále vzdělávat a prohlubovat si odborné znalosti. V rámci zpracování předchozích kapitol byly vytyčeny oblasti, kterým by měla být věnována zvláštní pozornost. Přestože již byly v textu několikrát zmíněny, nebyla jejich problematika hlouběji zkoumána. Tato podkapitola s sebou přináší konkrétní návrhy, kterými by se dala eventuálně zlepšit situace znalectví v České republice.

4.1.1 Omezení doby zápisu

Významným faktorem, který by mohl obecně zkvalitnit znaleckou činnost, je omezení doby zápisu znalce na určitou dobu. K vytyčení tohoto bodu mi byla inspirací právní úprava znalecké činnosti v sousedních státech České republiky, kdy mají všechny tyto státy dobu zápisu omezenou.

Vhodným řešením by proto bylo zavést toto omezení i v České republice, přičemž po uplynutí určené doby by znalec byl opětovně přezkoumán a po splnění všech podmínek potřebných pro výkon činnosti by byla znalci doba zápisu prodloužena.

Zavedením tohoto řešení lze zlepšit odbornost znalců a tím i částečně eliminovat množství nekvalitně či chybně zpracovaných znaleckých posudků. Znalci jsou motivováni k samovzdělávání, účasti na odborných školeních a konferencích. Získávají nové znalosti a dovednosti, sledují trendy v oboru svého zaměření a mohou je využít ve své další práci.

Pokud se zamyslím nad dobou, která by zápis do seznamu znalců a tlumočnicků omezovala, přikláněla bych se k době zápisu na pět let. Tato doba je ve všech sousedních státech prověřena, zdá se mi adekvátní také k trendu vývoje počtu znalců a vypracovaných posudků. Agendu přezkoumání znalců by měli mít v kompetenci předsedové jednotlivých krajských soudů, resp. jimi delegovaní pracovníci.

4.1.2 Povinné pojištění profesní odpovědnosti

Jak již bylo několikrát v různých souvislostech zmíněno, profese znalce je velmi rizikovou činností. Proto je třeba s riziky počítat a provádět preventivní opatření, která mohou jejich dopad zmírnit. Jednou z možností může být povinnost mít sjednané pojištění profesní odpovědnosti. V současné době je tato povinnost vázána pouze na jiné rizikové profese (např. notář, soudní exekutor, advokát, lékař atd.). Znalcům je pojištění profesní odpovědnosti pouze doporučováno.

Z dotazníkového šetření vyplývá, že pouze třetina respondentů si i přes nepovinnost pojištění profesní odpovědnosti sjednala. Při bližším zkoumání byla zjištěna závislost mezi počtem vypracovaných posudků a sjednaným pojištěním. Proto se zde nabízí otázka, zdali by mělo být toto pojištění povinné pro všechny bez výjimky.

Dle mého názoru existuje možnost, jak formulovat podmínky povinnosti tohoto pojištění. Tou je navázat povinnost pojištění na průměrný počet posudků vypracovaných znalcem za rok. Příkladem může být situace, kdy znalec, který vypracuje v průměru za 3 roky méně než 10 posudků ročně, bude od této povinnosti oprostěn.

4.1.3 Znalečné

Odměna za práci znalce na znaleckém posudku je definována vyhláškou. Znalci – respondenty mého šetření byla výše znalečného velmi často zmiňována jako nedostatečná, srovnávána s prací nekvalifikovaných pracovníků, přičemž je třeba si uvědomit, jak jsou znalecké posudky důležité, jsou využívány jako mnohdy jediný důkazní prostředek.

Znalci by měli být k odvedení kvalitní práce motivováni dostatečným finančním ohodnocením, předešlo by se tím také situacím, kdy si znalci mohou fiktivně navyšovat počet odpracovaných hodin.

Výše uvedené může být příčinou toho, že někteří znalci jsou zaměstnáni na hlavní pracovní poměr, protože znalecká činnost pro něj znamená jen přivýdělek k běžné činnosti. Otázkou však zůstává, nakolik do této problematiky vstupuje jako proměnná klesající počet vypracovaných posudků nebo obor činnosti, který nemusí být z hlediska znalectví tak častý.

Nízká sazba znalečného může být příčinou klesajícího počtu znalců nebo počtu nově jmenovaných.

4.2 OŠETŘENÍ RIZIK

Cílem této kapitoly je stanovit taková ošetření rizik, která dopomohou některá z nich eliminovat, zmírnit pravděpodobnost jejich výskytu nebo zmírnit dopad při jejich realizaci.

V předchozí kapitole byla přiřazena hodnota celkem 33 rizikům znalecké činnosti, jejich hodnotu však lze ovlivnit pouze v 16 případech. Zbytek rizik bylo označeno jako znalcem neovlivnitelné.

Tabulka uvedená pod textem obsahuje pouze ta rizika, kterým bylo na základě jejich ovlivnitelnosti navrženo opatření. To je v tabulce heslovitě popsáno a pod ní detailně rozvedeno, přičemž příčiny rizik a jejich následky byly shrnuty v předchozí kapitole.

Tab. č. 14: Ošetření rizik (zdroj: vlastní zpracování)

ID	Opatření	P	D	R	Změna	
8	Z6	Řádně okomentovány závěry, komunikace	2	2	4	-2
9	Z7	Zvážit pracovní vytížení a další skutečnosti	2	4	8	-4
11	F1	Profesní kvalifikace, důslednost, pečlivost	2	3	6	-3
12	F2	Profesní kvalifikace, důslednost, pečlivost	1	4	4	-4
13	F3	Dodržování povinností znalce	1	4	4	-4
15	F5	Zajištění vybavení, pojištění	1	2	2	-2
20	C1	Systémový přístup, pojištění profesní odpovědnosti	2	2	4	-8
21	C2	Profesní kvalifikace, pojištění profesní odpovědnosti	1	2	2	-6
22	C3	Profesní kvalifikace, pojištění profesní odpovědnosti	1	2	2	-6
23	C4	Důslednost, opakovaná kontrola	1	2	2	-6
24	C5	Celoživotní vzdělávání, přezkoumání státními orgány	1	4	4	-8
26	C7	Oproštění se od sympatií a subjektivního hodnocení	1	4	4	-4
27	C8	Zajištění vybavení, pojištění	1	2	2	-1
28	C9	Dbát na vlastní bezpečnost, pojištění	1	2	2	-1
29	C10	Konzultace s právníkem	1	3	3	-3
30	C11	Zvažovat časové možnosti, časová rezerva	1	4	4	-4

(Z6) Nespokojenost zadavatele

Znalecký posudek by měl být konstruován tak, aby byl pochopitelný i pro laickou veřejnost. Jeho závěry by měly být řádně okomentovány a zdůvodněny, stejně tak i zvolená metodika a dílčí výsledky. Dalším důležitým faktorem je komunikace se zadavatelem.

(Z7) Lhůta pro vypracování posudku

Lhůta pro vypracování posudku může v některých případech velmi úzce souviset s rizikem pracovní vytíženosti znalce. Pokud je státním orgánem stanovena lhůta pro vypracování posudku tak, že je třeba jeho urgentní vypracování, je třeba zvážit řadu skutečností – pracovní vytížení, objektivní skutečnost, zda má znalec k dispozici všechny potřebné podklady a případně zdali je reálné si je v tomto časovém horizontu zajistit.

(F1) Snížení odměny a (F2) odepření odměny

V případě rizik snížení odměny a jejího odepření jsou jejich příčiny téměř totožná a liší se v závažnosti situací, které k nim mohou vést. Nepatrná rozdílnost je také v pravděpodobnosti jejich výskytu a dopadu rizika.

Oběma rizikům může znalec svým jednáním předcházet a snížit tak jejich pravděpodobnost. V první řadě by znalec měl disponovat potřebnou profesní kvalifikací, ta však jde ruku v ruce s jeho osobnostními předpoklady, jakými jsou důslednost a pečlivost. Takto může dle svého názoru eliminovat maximum nekvalitně vypracovaných posudků, které vedou ke snížení, resp. odepření odměn za vypracované znalecké posudky.

Rovněž si myslím, že by znalci měli být za určitou periodu přezkoušeni, zdali stále splňují podmínky potřebné pro výkon znalecké činnosti.

(F3) Sankce

Příčinnou sankcí je jednání znalce, které je v rozporu se zákonem č. 36/1967 Sb., o znalcích a tlumočnících. Dopad rizika se může různit podle stupně závažnosti přestupku, přičemž jeho pravděpodobnost lze zmírnit tím, že se znalec bude tímto zákonem řídit a plnit všechny povinnosti, které mu ukládá.

(F5) Krádež vybavení

Toto riziko se ve znalectví příliš nevyskytuje, přesto však je nutné s ním počítat. Znalci by měli mít na paměti tento fakt a mít své vybavení vždy řádně zajištěno. Dopad tohoto rizika, jakožto finanční újmy, lze zmírnit příslušným pojištěním.

(C1) Přehlednutí důležitých skutečností

Přehlednutím důležitých skutečností, které budou mít vliv na výsledek posudku, může znalec některé ze stran způsobit újmu, která po znalci může být později vymáhána. Dopad tohoto rizika lze zmírnit pojištěním profesní odpovědnosti, které právě tato rizika zajišťuje.

To, že znalec přehledne či opomene některé z důležitých skutečností, lze eliminovat systémovým přístupem.

(C2) Chyby ve znaleckém posudku

Stejně jako v předchozím případě i zde může znalec způsobit některé ze stran újmu, proto i zde pro snížení hodnoty dopadu tohoto rizika je navrženo jako ošetření rizika pojištění profesní odpovědnosti.

Snížením výsledné hodnoty rizika lze docílit i snížením pravděpodobnosti výskytu rizika. Zde hraje významnou roli profesní kvalifikace znalce, jeho důslednost a odbornost. Znalec by měl při zpracování posudku dodržovat vhodnou metodiku a postupy.

(C3) Špatná terminologie

I zde může dopad zmírnit pojištění profesní odpovědnosti, které by řešilo újmu vzniklou podáním zavádějícího posudku zapříčiněného použitím špatné terminologie. Pojmy by měly být definovány jasně a měl by být brán zřetel zejména při používání slov mající více významů. Na jazykovou odbornost znalce má vliv vzdělání nebo profesní kvalifikace.

(C4) Chyby ve znaleckém deníku

Znalecký deník by měl být veden řádně a zodpovědně. I přes veškerou snahu může lidský faktor selhat a ve znaleckém deníku se tak mohou vyskytnout chyby či nejasnosti neúmyslně způsobené. Jedinou možností jak se těchto chyb vyvarovat je důsledné vedení deníků a jeho pečlivá kontrola opakovaně během roku.

(C5) Nedostatečná kvalifikace znalce

Znalec by se měl neustále vzdělávat a doplňovat si tak potřebnou kvalifikaci. Nemělo by se však spoléhat pouze na vlastní iniciativu znalců. Profese znalce je velmi zodpovědná, a proto by znalci měli být, stejně jako tomu je v sousedních státech, za určité období přezkoumání, zdali stále splňují potřebné požadavky.

(C7) Neobjektivnost posudku

Při zadání posudku je státními orgány zkoumána podjatost znalce. Při pochybnostech je třeba tuto skutečnost neprodleně oznámit, uvedené je ošetřeno §11 zákona č.36/1967 Sb., o znalcích a tlumočnících. Problém však může nastat v případě, kdy je znalec neúmyslně zainteresován do případu. Je třeba se oprostít od osobních sympatií, empatie a subjektivního hodnocení.

(C8) Ztráta vybavení a (C9) Úraz/zranění

Zejména při práci v nepřístupném a nepřehledném terénu je třeba dbát zvýšené pozornosti při manipulaci s vybavením, které znalec v danou chvíli využívá. Totéž platí i o osobě samotného znalce, který by měl dbát o vlastní bezpečnost. Těmito preventivními ošetřeními lze snížit pravděpodobnost výskytu těchto nežádoucích jevů a společně s patřičným pojištěním, které může zmírnit dopady těchto rizik, lze snížit celkovou hodnotu rizika.

(C10) Nedostatky ve smlouvě

Vzhledem k právní vymahatelnosti smluv je třeba dbát na jejich obsah. Pokud si znalec není některými právními otázkami jistý, je vhodné vyhledat služeb právníka za účelem jejich ověření případně i vytvoření.

(C11) Pracovní vytíženost

Vzhledem k často se vyskytující situaci, kdy znalci mají i jiné zaměstnání, je potřebné důkladně zvažovat časové možnosti a počítat s časovými rezervami pro vznik možných komplikací.

5 ZÁVĚR

Cílem diplomové práce bylo identifikovat rizika, která provází znaleckou činnost v České republice. K tomu byly vytyčeny následující dílčí cíle – porovnání vybraných částí právní úpravy znalectví v České republice a v jejích sousedních státech, zhodnocení současného stavu znalecké činnosti na základě vývoje počtu znaleckých posudků a počtu znalců evidovaných jednotlivými krajskými soudy a dále z pohledu znalců prostřednictvím dotazníkového šetření.

Stěžejním bodem celé práce bylo dotazníkové šetření, kterého se zúčastnilo 480 znalců v oboru Ekonomika ze všech krajů, návratnost dotazníku byla 14 %. Dotazník byl navržen tak, aby sloužil k identifikaci rizik z pohledu samotných znalců. Se získanými údaji bylo dále pracováno.

V úvodu diplomové práce byly stanoveny tři otázky, které byly předmětem mého zájmu a na které jsem hledala odpověď. První z nich se týkala současného stavu znalectví v České republice. Na tuto otázku se lze dívat s více úhlů.

Ze statistické analýzy, která byla založena na datech o počtech znalců a vypracovaných posudků v posledních pěti letech získaných od jednotlivých krajských soudů, je patrný klesající trend jak u počtu znalců, tak u počtu vypracovaných posudků.

Druhým pohledem je subjektivní pohled respondentů dotazníkového šetření, kdy lze z odpovědí vyvodit závěr, že znalci jsou s podmínkami znalecké činnosti spíše nespokojeni.

Druhá položená otázka se týkala porovnání znalecké činnosti s okolními státy, včetně možnosti najít v jejich praxi možnou inspiraci. Výsledné porovnání bylo zajímavé, z této komparace vyplynula doporučení, která by mohla pozitivně ovlivnit znaleckou činnost u nás – zejména jde o povinnost mít sjednané pojištění profesní odpovědnosti a omezení doby zápisu znalců do seznamů, přičemž po uplynutí této lhůty by byl znalec přezkoušen.

Poslední z otázek si kladla za cíl zjistit, zda je činnost znalce skutečně riziková. Na základě dostupných materiálů a údajů jsem identifikovala 33 rizik, zařazených do 6 kategorií podle jejich tematického pojetí. V tomto případě se nejedná o plný výčet možných rizik, která mohou nastat, záměrně jsem neuváděla obecná rizika, ale zaměřila jsem se pouze na rizika specifická pro znaleckou činnost. 20 rizikům byla přiřazena nízká hodnota (nejméně závažné), 8 rizik bylo zařazeno ke střední hodnotě (závažné) a 5 rizik bylo pro svou vysokou hodnotu označeno jako nejvíce závažné.

Z celkového počtu jsem označila 17 z nich jakožto znalcem neovlivnitelné a zbylým 16 byla navržena opatření, která dopomohla ke snížení hodnoty rizika (snížení jejich pravděpodobnosti a zmírnění dopadu). Po zavedení opatření se hodnota snížila u všech sledovaných, u 15 došlo k novému zařazení do skupiny nejméně závažných (tj. nízká hodnota rizika), jedno riziko zůstalo nezměněné.

Mezi nejzávažnější rizika (rizika s nejvyšší hodnotou) patří novelizace stávajícího zákona o znalcích, legislativní změny, nespolupráce žalované strany, klesající počet soudních znalců a málo vypracovaných posudků za rok.

Lze konstatovat, že se mi podařilo nalézt kvalitní odpovědi na předem stanovené dílčí otázky. Z dotazníkového šetření i z nastudovaných materiálů jsou patrné oblasti, kterým by mohla být věnována větší pozornost, nicméně k nim jsem se dopracovala až během zpracování výsledků, mohly by být inspirací pro další zkoumání.

6 SEZNAM POUŽITÝCH ZDROJŮ

- [1] BĚLOHLÁVEK, Alexander J a Renáta HÓTOVÁ. Znalci v mezinárodním prostředí: v soudním řízení civilním a trestním, v rozhodčím řízení a v investičních sporech. Vyd. 1. V Praze: C.H. Beck, 2011, xxxiii, 555 s. ISBN 978-80-7400-395-0
- [2] BRADÁČ, Albert, Miroslav KLEDUS a Pavel KREJČÍŘ. Soudní znaleství. Vyd. 1. Brno: Akademické nakladatelství CERM, 2010, 242 s. ISBN 978-80-7204-704-8.
- [3] DOLEŽAL, Jan, Pavel MÁCHAL a Branislav LACKO. Projektový management podle IPMA. 1. vyd. Praha: Grada, 2009, 507 s. ISBN 978-80-247-2848-3.
- [4] DÖRFL, Luboš. Zákon o znalcích a tlumočnících: komentář. Vyd. 1. Praha: C.H. Beck, 2009, xiii, 191 s. ISBN 978-80-7400-148-2.
- [5] JANÍČEK, Přemysl a Jiří MAREK. Expertní inženýrství v systémovém pojetí. 1. vyd. Praha: Grada, 2013, 592 s. ISBN 978-80-247-4127-7.
- [6] KLEDUS, Robert. Obecná metodika soudního inženýrství. Vyd. 1. Brno: Vysoké učení technické v Brně, Ústav soudního inženýrství, 2012, 105 s. ISBN 978-80-214-4551-2.
- [7] KORECKÝ, Michal a Václav TRKOVSÝ. Management rizik projektů: se zaměřením na projekty v průmyslových podnicích. 1. vyd. Praha: Grada, 2011, 583 s. ISBN 978-80-247-3221-3.
- [8] KRÍSTEK, Lukáš. Znaleství. Vyd. 1. Praha: Wolters Kluwer Česká republika, 2013, 331 s. ISBN 978-80-7478-042-4.
- [9] POLÁČEK, Bohumil a Jan ATTIL. Posudek znalce a podnik. Vyd. 1. Praha: C.H. Beck, 2006, xiv, 184 s. ISBN 80-7179-503-8.
- [10] SMEJKAL, Vladimír a Karel RAIS. Řízení rizik ve firmách a jiných organizacích. 4., aktualiz. a rozš. vyd. Praha: Grada, 2013, 483 s. ISBN 978-80-247-4644-9.
- [11] TICHÝ, Milík. Ovládání rizika: analýza a management. Vyd. 1. V Praze: C.H. Beck, 2006, xxvi, 396 s. ISBN 80-7179-415-5

Právní předpisy

- [12] Zákon č. 89/2012 Sb., občanský zákoník
- [13] Zákon č. 106/1999 Sb., o svobodném přístupu k informacím
- [14] Zákon č. 36/1967 Sb., o znalcích a tlumočnících
- [15] Vyhláška Ministerstva spravedlnosti č. 37/1967 Sb., k provedení zákona o znalcích a tlumočnících

Internetové odkazy

- [16] Pojištění profesní odpovědnosti a OSVČ. *Jitka Vachtová - vzdělání a software* [online]. [cit. 2015-05-09]. Dostupné z: <http://www.vachtova.cz/article/show/214>
- [17] Co je kyberšikana? *E-bezpečí* [online]. [cit. 2015-05-14]. Dostupné z: <http://cms.e-bezpeci.cz/content/view/14/39/lang,czech/>

SEZNAM POUŽITÝCH ZKRATEK

B	Kategorie bezpečnostní
C	Kategorie činnost znalce
D	Dopad rizika
F	Kategorie finanční
FMEA	Failure Mode and Effect Analysis
FTA	Fault Tree Analysis
L	Kategorie legislativní
N	Kategorie nezařazená rizika
NHR	Nízká hodnota rizika
OSVČ	Osoba samostatně výdělečně činná
P	Pravděpodobnost
R	Hodnota rizika
RPN	Risk Priority Number
SHR	Střední hodnota rizika
UMRA	Universal Matrix of Risk Analysis
VHR	Vysoká hodnota rizika
Z	Kategorie zadavatel

SEZNAM OBRÁZKŮ

Obr. č. 1: Znalectví jako soustava a jeho okolí	14
Obr. č. 2: Schéma managementu rizik.....	21
Obr. č. 3: Příklad verbálního hodnocení.....	24
Obr. č. 4: Mapa rizik – matice	27
Obr. č. 5: Mapa rizik – graf	27
Obr. č. 6: Obecné doporučení pro ošetření rizik	28
Obr. č. 7: Mapa rizik.....	59

SEZNAM TABULEK

Tab. č. 1: Počet soudních znalců	31
Tab. č. 2: Počet soudních znalců v oboru Ekonomika.....	32
Tab. č. 3: Počet vypracovaných posudků	34
Tab. č. 4: Počet vypracovaných posudků v oboru Ekonomika	35
Tab. č. 5: Počet vypracovaných znaleckých posudků za rok 2014	41
Tab. č. 6: Pracovní vytíženost znalců.....	44
Tab. č. 7: Pojištění profesní odpovědnosti – 1. část	46
Tab. č. 8: Pojištění profesní odpovědnosti – 2. část	47
Tab. č. 9: Pravděpodobnost realizace rizika.....	58
Tab. č. 10: Dopad rizika na znalce	58
Tab. č. 11: Hodnota rizika	59
Tab. č. 12: Tabulka rizik – 1. část	60
Tab. č. 13: Tabulka rizik – 2. část	61
Tab. č. 14: Ošetření rizik	65

SEZNAM GRAFŮ

Graf č. 1: Vývoj počtu soudních znalců	33
Graf č. 2: Vývoj počtu vypracovaných znaleckých posudků	36
Graf č. 3: Délka působnosti znalců.....	40
Graf č. 4: Průměr posudků v předchozích let	42
Graf č. 5: Zadavatel znaleckých posudků.....	43
Graf č. 6: Pracovní vytíženost znalce	44
Graf č. 7: Podmínky pro znalce v České republice	45
Graf č. 8: Závislost mezi počtem posudků za rok a pojištěním.....	47

SEZNAM PŘÍLOH

Příloha č. 1 - Struktura dotazníku.....	I
---	---

Dotazníkové šetření pro účely diplomové práce

Vážená paní, vážený pane,

jsem studentkou posledního ročníku magisterského studia na Ústavu soudního inženýrství VUT v Brně, obor Řízení rizik ve firmách a institucích. Obracím se na Vás s prosbou o vyplnění krátkého dotazníku týkajícího se znalecké činnosti.

Dotazník je anonymní a bude sloužit jako podpůrný materiál pro mou diplomovou práci, která se zabývá analýzou rizik znalecké činnosti v České republice. Jeho vyplnění Vám zabere jen pár minut.

Děkuji za Váš čas.

Lenka Složilová

* Required

Jak dlouho působíte jako soudní znalec? *

- méně než 5 let
- 5 - 10 let
- 10 let a více

Kolik znaleckých posudků jste vypracoval/a za rok 2014? *

Odpovídá toto číslo průměrnému počtu Vámi vypracovaných znaleckých posudků v předchozích 5 letech? *

- Ano
- Ne, v roce 2014 jsem vypracoval/a výrazně méně znaleckých posudků
- Ne, v roce 2014 jsem vypracoval/a výrazně více znaleckých posudků

Uveďte prosím, pro koho nejvíce zpracováváte znalecké posudky: *

	3 - nejvíce	2	1 - nejméně
Pro státní orgány	<input type="radio"/>	<input type="radio"/>	<input type="radio"/>
Pro právnické osoby, podnikatele a OSVČ	<input type="radio"/>	<input type="radio"/>	<input type="radio"/>
Pro občany	<input type="radio"/>	<input type="radio"/>	<input type="radio"/>

Vykonáváte mimo soudního znalce i jiné povolání? *

- Ano, na hlavní pracovní poměr nebo OSVČ
- Ano, ale pouze na částečný úvazek
- Ne, jsem v důchodu, na mateřské nebo rodičovské dovolené
- Ne, nevykonávám

Jako soudní znalec – cítíte se být dostatečně pracovně vytížen? *

- Ano
- Ne

Jak byste ohodnotili podmínky pro znalce v ČR? *

1 2 3 4 5

Nejlepší Nejhorší

Máte jako soudní znalec sjednané pojištění profesní odpovědnosti? *

- Ano
- Ne

Jaká rizika podle Vás ohrožují znalce a provází znaleckou činností v ČR? *

S jakými problémy se jako soudní znalec nejčastěji setkáváte? *

Váš prostor pro poznámky: