

JIHOČESKÁ UNIVERZITA V ČESKÝCH BUDĚJOVICÍCH
ZEMĚDĚLSKÁ FAKULTA
KATEDRA APLIKOVANÝCH ROSTLINNÝCH BIOTECHNOLOGIÍ

Studijní program: Zemědělské inženýrství

Studijní obor: Agroekologie

Vývoj nabídky a cenových relací biopotravin

Development of offer and prices of organic food

Diplomová práce

Vedoucí diplomové práce:
doc. Ing. Petr Konvalina, Ph.D.

Autor:
Bc. Hana Gondeková

České Budějovice, 2014

ZADÁNÍ DIPLOMOVÉ PRÁCE
(PROJEKTU, UMĚLECKÉHO DÍLA, UMĚLECKÉHO VÝKONU)

Jméno a příjmení: **Bc. Hana GONDEKOVÁ**
Osobní číslo: **Z12572**
Studijní program: **N4101 Zemědělské inženýrství**
Studijní obor: **Agroekologie**
Název tématu: **Vývoj nabídky a cenových relací biopotravin**
Zadávající katedra: **Katedra aplikovaných rostlinných biotechnologií**

Zásady pro vypracování:

Cíl práce: Vyhodnocení vývoje struktury nabídky biopotravin a cenových relací za zvolené časové období. Mezi dílčí cíle patří posouzení cenových relací ve vztahu k objemu prodeje, srovnání cen biopotravin s adekvátními potravinami konvenčního původu a vyhodnocení nákladů na "kontrolní" nákup.

1. Úvod - úvod do problematiky.
2. Literární přehled - ekologické zemědělství, biopotraviny, legislativa, definice základních pojmů, kontrola a certifikace v ekologickém zemědělství, struktura ekologického zemědělství v ČR, trh s biopotravinami ve světě a v ČR.
3. Metodický postup - studium doporučené literatury a zpracování řešení na zadané téma. Zpracování získaných dat (struktura nabídky biopotravin, cenové relace). Vyhodnocení vztahu mezi objemem produkce (prodejem) a výslednou cenou. Sestavení "kontrolního" nákupu a zjištění dat pro srovnání cenových relací biopotravin a konvenčních potravin.
4. Výsledková část - Vyhodnocení vývoje struktury nabídky biopotravin za zvolené časové období. Posouzení vývoje cen zvolených biopotravin. Posouzení cenových relací mezi srovnatelnými biopotravinami a konvenčními potravinami. Zhodnocení nákladů na "kontrolní" nákup.
5. Diskuze - Srovnání zjištěných údajů s daty dostupnými v literatuře.
6. Závěr - Shrnutí výsledků.
7. Seznam citované literatury.

Rozsah grafických prací: tabulky, grafy, fotografická příloha
Rozsah pracovní zprávy: 50 stran textu bez příloh
Forma zpracování diplomové práce: tištěná/elektronická
Seznam odborné literatury:

1. Šarapatka, B., Urban, J. a kol. (2006): Ekologické zemědělství v praxi, PRO-BIO, 502 s.
2. Šarapatka, B., a kol. Agroekologie - východiska pro trvalé zemědělské hospodaření. Bioinstitut, o.p.s., Olomouc, 2010, 440 s.
3. Odborné a vědecké články z databáze: Organic Eprints, dostupné: <http://orgprints.org>
4. Krejčí, J., Štiková, O. (2002): Aktuální změny ve spotřebitelské poptávce po potravinách. VÚZE, Praha, 56 s.
5. Moudrý, J., Moudrý, J. jr., Konvalina, P., Kupta, D., Šrámek, J. (2008): Ekonomická efektivnost rostlinné bioprodukce. JU ZF v Č. Budějovicích, 44 s.
6. Moudrý, J. jr., Moudrý, J., Cudlínová, E., Hartl, W., Kromp, B., Konvalina, P., Šrámek, J., Kolářová, P., Fuka, D., Kostková, K. (2008): Ekologické zemědělství v ČR a Rakousku, hlavní problémy a přenos zkušeností. JU ZF, České Budějovice, 33 p.
7. Václavík, T. Ročnicka Český trh s biopotravunami 2009. Green marketing, Moravské Knínice, <http://www.greenmarketing.cz>
8. Nařízení Rady (ES) č. 831/2007.
9. Nařízení Komise (ES) č. 889/2008.

Vedoucí diplomové práce: doc. Ing. Petr Konvalina, Ph.D.
Katedra aplikovaných rostlinných biotechnologií

Datum zadání diplomové práce: 15. února 2013
Termín odevzdání diplomové práce: 30. dubna 2014


prof. Ing. Miloslav Šech, CSc.
děkan

JIHOČESKÁ UNIVERZITA
V ČESKÝCH BUDĚJOVICÍCH
ZEMĚDĚLSKÁ FAKULTA
studijní center
Stupčická 18
370 05 České Budějovice


prof. Ing. Jan, st. Moudrý, CSc.
vedoucí katedry

V Českých Budějovicích dne 11. března 2013

Prohlášení

Prohlašuji, že jsem diplomovou práci na téma Vývoj nabídky a cenových relací biopotravin vypracovala samostatně a na základě vlastních zjištění a materiálů, pod vedením doc. Ing. Petra Konvaliny, Ph.D., které uvádím v seznamu použité literatury.

Prohlašuji, že v souladu s § 47b zákona 111/1998 Sb. v platném znění souhlasím se zveřejněním své diplomové práce, a to v nezkrácené podobě Zemědělskou fakultou elektronickou cestou ve veřejně přístupné části databáze STAG provozované Jihočeskou univerzitou v Českých Budějovicích na internetových stránkách, a to se zachováním mého autorského práva k odevzdanému textu této kvalifikační práce.

Souhlasím dále s tím, aby toutéž elektronickou cestou byly v souladu s uvedeným ustanovením zákona č. 111/1998 Sb. zveřejněny posudky školitele a oponenta práce i záznam o průběhu a výsledku obhajoby kvalifikační práce. Rovněž souhlasím s porovnáním textu mé kvalifikační práce s databází kvalifikačních prací Theses.cz provozovanou Národním registrem vysokoškolských kvalifikačních prací a systémem na odhalování plagiátů.

V Českých Budějovicích, dne 15. 4. 2014

.....
Podpis studenta

Poděkování

Děkuji doc. Ing. Petru Konvalinovi, Ph.D. za poskytnutý materiál, odbornou literaturu a pomoc při vypracování mé diplomové práce.

Abstrakt

Předmětem diplomové práce je "Vývoj nabídky a cenových relací biopotravin". V teoretické části je popsáno ekologické zemědělství a jeho vývoj v ČR, legislativa, kontrolní mechanismy ekologického zemědělství a popis trhu s biopotravinami u nás a v Evropě. Druhá část popisuje dotazníkový kvantitativní výzkum u zákazníků modelového supermarketu. Dále byl proveden v rámci práce kontrolní nákup. V závěrečné části je analýza vývoje cen a srovnání cen potravin konvenčních a biopotravin.

Klíčová slova

ekologické zemědělství, biopotravina, vývoj cen ekologických a konvenčních potravin

Abstract

The aim of the thesis is "Development of offer and prices of organic food". Organic farming and its development in Czech Republic, legislation, control mechanisms in organic farming are described in theoretical part, including market discription with organic food in Czech Republic and Europe. Second part describes customer questionnaire survey in model shop. Than was performed a control purchase. The last part is the analysis of price developments and price comparison of organic and conventional nutritive.

Key words

organic farming, organic food, price development of organic and conventional food

Obsah

1.	Úvod.....	6
2.	Literární přehled	7
2.1	Vymezení základních pojmů	7
2.2	Definice ekologického zemědělství	8
2.3	Historie ekologického zemědělství	9
2.3.1	Vývoj ekologického zemědělství v ČR	10
2.3.2	Vývoj ekologického zemědělství po roce 2000	11
2.4	Cíle a principy ekologického zemědělství	16
3.	Legislativní rámec	18
3.1	Zákony, nařízení právní úprava	18
3.2	Kontrola EZ a osvědčování bioproduktů a biopotravin	18
3.3	Značení biopotravin	19
3.4	Kvalita biopotravin.....	21
4.	Trh s biopotravinami ve světě a u nás.....	22
4.1	Trh s biopotravinami ve světě	22
4.2	Trh s biopotravinami u nás.....	26
5.	Cíl práce a metodika	30
5.1	Popis metodiky.....	30
5.2	Metoda získávání dat.....	31
5.2.1	Dotazníkové šetření	32
5.2.2	Předvýzkum	32
5.2.3	Výběr respondentů.....	32
5.2.4	Analýza dat	32
5.2.5	Statistické charakteristiky.....	33
5.3	Interpretace získaných dat.....	33
5.4	Analýza dokumentů	33

5.5	Obsahová analýza	34
5.6	Kontrolní nákup.....	34
5.7	Charakteristika místa výzkumu	34
6.	Výsledky práce a diskuse.....	36
6.1	Dotazníkové šetření	37
7.	Závěr	48
8.	Seznam citované literatury	49
9.	Přílohy	54

1. Úvod

Nákup bio potravin u nás je stále ještě považován za cosi jiného a zvláštního. Něco, co není běžné a může znamenat známku povýšenectví či snad snobství. Jak ukazují čísla, do povědomí zákazníků se biopotraviny dostávají velmi pomalu a zdaleka nedosahují takových hodnot prodejů jako běžné konvenční potraviny. Je to dáno malým povědomím zákazníků o tom, co vlastně biopotravina znamená, a také negativními a zavádějícími informacemi některých rádo by odborníků z řad novinářů. Konzumace biopotravin je nejen o tom, co kupují, ale také o postoji k životnímu prostředí a o životním stylu, přesto v posledních letech se přeci jenom více začínají objevovat specializované obchody s biopotraviny a to zejména ve větších městech.

Kvalita potravin obecně je v poslední době velmi často zmiňované téma ve sdělovacích prostředcích a samotní zákazníci už nejsou ochotni nakupovat zboží, které je levné, ale nejsou přesvědčeni o jeho kvalitě. Za pravdu jim často dávají i orgány státní správy a přitvrzené postihy pro nepoctivé výrobce a obchodníky.

2. Literární přehled

2.1 Vymezení základních pojmů

Pro srozumitelnost a nezaměnitelnost konvenčního a ekologického způsobu hospodaření v zemědělství je nezbytné vymezení základních pojmů.

Konvenční zemědělství je obecně rozšířený název pro systém zemědělského hospodaření. Je charakteristický vyšší intenzitou hospodaření i použitím vyšších energetických i materiálových vstupů za účelem maximální produkce resp. momentálního ekonomického efektu.

Formami konvenčního zemědělství jsou precizní, programové zemědělství, skleníková, hydroponická produkce aj. (MOUDRÝ, KONVALINA, 2007).

Ekologické zemědělství definice podle českého zákona č. 242/2000 Sb. zní:

Ekologickým zemědělstvím se rozumí zvláštní druh zemědělského hospodaření, který dbá na životní prostředí a jeho jednotlivé složky stanovením omezení či zákazů používání látek a postupů, které zatěžují, znečišťují nebo zamořují životní prostředí nebo zvyšují rizika kontaminace potravního řetězce, a který zvýšeně dbá na vnější životní projevy a chování a na pohodu chovaných zvířat (ÚZ č. 762, 2010).

Ekofarma je uzavřená hospodářská jednotka zahrnující pozemky, hospodářské budovy, provozní zařízení a případně i hospodářský zvířata, sloužící ekologickému zemědělství. Podnikatelský subjekt, který hodlá v souladu se zákonem o ekologickém zemědělství podnikat na ekofarmě je povinen se registrovat u Ministerstva zemědělství. Registraci je možno provést pro pěstování rostlina nebo i chov zvířat (MOUDRÝ a kol., 2007 B).

Bioprodukt je surovina rostlinného nebo živočišného původu získaná v ekologickém zemědělství a určená zejména k výrobě biopotravin, na níž bylo vydáno osvědčení o původu bioproduktu (ZÁKON O EKOLOGICKÉM ZEMĚDĚLSTVÍ 242/2000 Sb.).

Biopotravina je potravina vyrobená z bioproduktu, povolených přídatných a pomocných látek a také vyhláškou povoleného podílu surovin nepocházejících z ekologického zemědělství a to za podmínek stanovených vyhláškou. Na biopotravinu musí být vydáno osvědčení o původu (ZÁKON O EKOLOGICKÉM ZEMĚDĚLSTVÍ 242/2000 Sb.).

2.2 Definice ekologického zemědělství

Ekologické zemědělství lze definovat jako systém hospodaření, který používá pro životní prostředí šetrné způsoby k potlačení plevelů, škůdců a chorob, minimalizuje použití syntetických pesticidů a hnojiv, v chovu zvířat klade důraz na pohodu zvířat, jsou vyžadovány výběhy a pastvy, jsou zakázány stimulanty růstu, syntetické zchutňovače krmiv. Dbá na celkovou harmonii agroekosystému a jeho biologickou rozmanitost a upřednostňuje obnovitelné zdroje energie a recyklaci surovin.

Jde o velice pokročilý způsob hospodaření, který staví na filozofii holistického pojetí přírody. Příroda je jednotným celkem a člověk je součástí přírody jako jiní živí tvorové. Proto by lidská činnost měla pramenit z přírodního řádu a ekologické rovnováhy. Hlavním smyslem tohoto pojetí je vytvořit systém trvalého charakteru, který by byl ekologicky vyvážený, chránil stálé přírodní zdroje, tzn. prostředí a zabraňoval vývoji směřujícímu k ekologickým katastrofám a přenechávání dnešních ekologických problémů příštím generacím (URBAN, ŠARAPATKA, 2003).

Podle DLOUHÉHO (1992) v ekologickém zemědělství jde o způsob hospodaření, které dbá na životní prostředí a které svým šetrným působením zachovává a respektuje přirozené vztahy mezi organismy a člověkem. Podporuje zemědělskou činnost s kladným vztahem ke zvířatům, půdě, rostlinám a přírodě bez použití umělých hnojiv, chemických přípravků, postřiků, hormonů a umělých látek. Jedná se o velmi pokročilý způsob hospodaření, které staví na tisíciletých zkušenostech našich předků a bere ohled na přirozený koloběh a závislosti. Tak umožňuje produkovat vysoce hodnotné a kvalitní potraviny (DLOUHÝ a kol., 1992).

U zvířat je například důležité zajištění výběhů nebo přístupu na pastvu (MOUDRÝ a kol, 2007 E). Tento přístup chápe úzké spojení mezi všemi částmi přírodního systému. Jedním z předních biofarmářů chápajících toto úzké spojení je biofarma Sasov pana Josefa Sklenáře. Jejich myšlenka zní: „Jsme přesvědčeni, že kvalita života našich zvířat se odráží i do kvality jejich produktů“ (www.biofarm.cz).

V ekologickém zemědělství jsou využívány přirozené metody ochrany před škůdci, plevelely a nemocemi (URBAN, ŠARAPATKA, 2006). Kvalitní půda pomáhá rostlinám vytvářet přirozenou odolnost proti napadení (BARTÁK a kol., 1996).

2.3 Historie ekologického zemědělství

Počátky vzniku ekologického zemědělství můžeme datovat od 1. poloviny 20. stoléní, kdy začalo docházet ke změnám vyvolaným migrací lidí z venkova za práci do měst. Rozvíjející se průmysl zasáhl i do zemědělství. Tradiční způsob obdělávání půdy nahradily těžké stroje, začala se vyrábět a v hojné míře používat syntetická hnojiva. Což postupně přineslo řadu problémů např. eroze půdy nebo problémy s plodností hospodářských zvířat. Už v této době poukazovali na vznikající problémy v zemědělství Albert Howard nebo Rudolf Steiner.

Velký rozvoj zemědělské produkce nastal v 50. a 60. letech 20. stoléní. Byl to důsledek poválečného nedostatku potravin a snaha o potravinovou soběstačnost. Jako optimální řešení se nabízelo industrializované intenzivní zemědělství, které se tak na dlouhou dobu stalo jediným způsobem hospodaření. Alternativní způsoby zemědělství se sice objevovaly nejen u nás, ale i v Evropě. Byly však výjimečné a ojedinělé.

Nevhodné zásahy do krajiny, snaha o maximální výnosy s minimálními vstupy, špatné zacházení se zvířaty, používání chemikálií, mělo za následek nejen sníženou kvalitu potravin, a tím i ohrožení zdraví populace, ale také nevyčíslitelná rizika ve formě narušení či ztráty biodiverzity, devastaci půdy nebo zhoršení životního prostředí. Účinným řešením byl návrat k tradičnímu způsobu zemědělství, ke kterému zemědělství ekologické patří.

Hlavní impuls však začal vycházet od samotných spotřebitelů a koncem 80. let 20. století pozvolna rostl zájem o potraviny pěstované bez použití chemických prostředků, které však na trhu nebyly k dispozici. Potřeba ekologického chovu zvířat i pěstování rostlin byla zjevná, ale komunistický režim nepřipouštěl existenci žádných problémů. Nebyla snaha cokoli měnit.

V roce 1989 byl vydán první Bulletin alternativního zemědělství, který vydává s pozměněným názvem dodnes svaz PRO-BIO. Vysoké školy otázce ekologického zemědělství velkou pozornost nevěnovaly (URBAN, ŠARAPATKA, 2006).

Velký význam na rozvoj EZ v ČR měla také mezinárodní pomoc. Metodická pomoc celosvětového hnutí ekologických zemědělců IFOAM, finanční i vzdělávací podpora švýcarského sdružení SVWL, pomoc americké Nadace Bratrů Rockefellerových věnovaná na zahraničního poradce a hlavního koordinátora vývoje pana Bo van Elzakkera i pomoc německé nadace Heinricha Bolla na vydávání knih a informační systémy pro ekologické zemědělství apod. (www.enviweb.cz, 1990).

2.3.1 Vývoj ekologického zemědělství v ČR

Základy ekologického zemědělství v ČR byly položeny až v roce 1989. Jednalo se o skupinu agronomů z Moravy, vědeckých a odborných pracovníků, kteří v roce 1988 založili Odbornou skupinu pro alternativní zemědělství, kterou zastřešovala Československá vědeckotechnická společnost. Kontakty získaly od organizace IFOAM, dále z Maďarska a Švýcarska. Velkou pomocí bylo předání zkušeností a poskytnutí odborné literatury, která v té době nebyla u nás dostupná. Ještě téhož roku bylo vyhlášeno přechodné období na ekologické zemědělství ve třech podnicích a to ZD Dubicko – zelinářství Leština, v Nových Losinách na Šumpersku – statek Hanušovice a ve Starém Hrozenkově v Bílých Karpatech. V roce 1989 byl vydán první Bulletin alternativního zemědělství, který vydává s pozměněným názvem dodnes svaz PRO-BIO. Vysoké školy otázce ekologického zemědělství velkou pozornost nevěnovaly (URBAN, ŠARAPATKA, 2006).

Největší rozvoj nastal po roce 1998, kdy byla obnovena státní finanční podpora. Dotace do českého ekologického zemědělství průběžně rostly ze 48 mil. Kč v roce 1998 až na cca 292 mil. Kč v roce 2004. V návaznosti na to rostl i počet ekologicky hospodařících subjektů z 211 v roce 1997 na 1 249 subjektů v roce 2007 a zvyšoval se i podíl ekologicky obhospodařované půdy na celkové výměře zemědělského půdního fondu z 0,47% v roce 1997 (20 239 ha) na 7,21% v roce 2007 (306 994 ha) (MOUDRÝ, KONVALINA, 2007).

2.3.2 Vývoj ekologického zemědělství po roce 2000

Mezi roky 2001 až 2003 došlo k nárůstu ekofarem téměř o 50% oproti roku 2000. Počet ekologických farem na konci roku 2004 se zvýšil jen o 3,26% na 836 oproti roku 2003, počet bio výrobců vzrostl během roku 2004 o 17,25% na 116. Zemědělská půda zařazená do systému ekologického zemědělství (EZ) dosáhla ke konci roku 2004 16% podílu na celkové zemědělské půdě ČR (www.priroda.cz).

Pohled na strukturu půdního fondu ekologického zemědělství ukazuje největší podíl trvalých travních porostů 90,86%, orná půda činila 7,70%, trvalé kultury 0,36% a ostatní plochy 1,08% celkové výměry. Ze zaregistrovaných pozemků bylo 59 779 ha půdy v přechodném období (www.agronavigator.cz).

V roce 2004 přijala vláda ČR Akční plán pro rozvoj ekologického zemědělství do roku 2014, kde bylo cílem dosáhnout do roku 2010 10% podíl ploch v ekologickém zemědělství. Dnes můžeme říci, že tento hlavní cíl akčního plánu byl splněn (LEIBL, 2010).

Největší rozkvět ekologického zemědělství v ČR byl mezi roky 2007 až 2011, kdy došlo k největšímu nárůstu ekologicky hospodařících farem meziročně v řádu stovek. Během těchto let se počet farem zčtyřnásobil.

Ze statistických údajů EZ k 20. srpnu 2010 vyplývá, že i v průběhu tohoto roku dochází v České republice k dynamickému nárůstu počtu ekologických zemědělců i výrobců biopotravin. V srpnu 2010 hospodařilo ekologicky již 3500 ekofarmářů a téměř 650 výrobců biopotravin. Ekologičtí

zemědělci hospodařili na výměře téměř 450 000 ha zemědělské půdy, což představuje více než deset procent celkové výměry zemědělské půdy v ČR (www.bioinstitut.cz).

V roce 2010 přijala vláda ČR Akční plán pro rozvoj ekologického zemědělství v letech 2011 - 2015. Jeho hlavním cílem je dosáhnout podílu 15% EZ do roku 2015 a zvýšit podíl biopotravin na celkovém trhu s biopotravinami na 60% (MZe ČR, 2012).

V roce 2011 bylo registrováno již 646 výrobců biopotravin a 3 920 ekologických zemědělců, kteří hospodařili na výměře zhruba 483 000 ha, což představuje 11,4% z celkové výměry zemědělské půdy. Plocha ekologicky obhospodařované půdy se stále zvyšuje (MZe ČR, 2012).

Plocha orné půdy obhospodařované podle pravidel ekologického zemědělství se v roce 2012 proti roku 2011 zmenšila o 1,4% na 58 500 ha. Naopak o 2,3% se rozšířila výměra trvalých travních porostů (TTP). Ty mají dlouhodobě na EZ největší podíl a představují více než 80% ploch. O 3,3% na 6672 ha se rozrostly biosady, přibylo také 35 ha vinic, jejich celková výměra dosáhla rovných 1000 ha. Biochmelnice zvýšily svojí plochu o 1 ha na 11 ha (www.asz.cz).

V následující tabulce je znázorněn počet podniků v EZ, celková výměra zemědělské půdy v EZ v ha a podíl z celkové výměry zemědělského půdního fondu v % od roku 1990 až do roku 2012.

Tab. č. 1 Výměra zemědělské půdy v ekologickém zemědělství 1990-2012

Rok	Počet podniků celkem	Výměra zemědělské půdy v EZ v ha	Podíl z celkové výměry ZPF v %
1990	3	480	-
1991	132	17 507	0,41
1992	135	15 371	0,36
1993	141	15 667	0,37
1994	187	15 818	0,37
1995	181	14 982	0,35
1996	182	17 022	0,40
1997	211	20 239	0,47
1998	348	71 621	1,67
1999	473	110 756	2,58
2000	563	165 699	3,86
2001	654	217 869	5,09
2002	721	235 136	5,50
2003	810	254 995	5,97
2004	836	263 299	6,16
2005	829	254 982	5,98
2006	963	281 535	6,61
2007	1318	312 890	7,35
2008	1946	341 632	8,04
2009	2689	398 407	9,38
2010	3517	448 202	10,55
2011	3920	482 976	11,40
2012	3923	488 483	11,56

Zdroj: Ročenka MZe, 2013

Celková výměra ekologicky obhospodařovaných ploch k 31. 12. 2011 vzrostla téměř na 500 tis. ha, což představuje 11,4% podíl na celkové zemědělské půdě ČR. Nárůst ploch v ekologickém zemědělství se v roce

2011 zpomalil (nárůst o 7,7%), což se projevilo v poklesu podílu ploch v přechodném období z 27% na 20%.

Počet ekologických zemědělců opět významně vzrostl (nárůst o 403 subjektů) a ke konci roku 2011 hospodařilo ekologickým způsobem téměř 4000 ekofarem, což představuje téměř 13% registrovaných zemědělských podnikatelů v ČR (MZe ČR, 2012).

V roce 2012 se výměra ekologicky obhospodařovaných ploch k 31. 12. 2012 téměř nezměnil (zvýšil se cca o 5,5 tis ha), což představovalo 11,56% podílu na celkové zemědělské půdě ČR. Také počet ekologicky hospodařících zemědělců se téměř nezměnil (MZe ČR, 2013).

Neméně důležitý je i chov hospodářských zvířat. V roce 2011 bylo na ekofarmách chováno okolo 305 tis. kusů hospodářských zvířat (nárůst o více jak 20% oproti roku 2010), což při přepočtu na dobytčí jednotku (DJ) představuje zhruba 144 tis. DJ. Nejdůležitější kategorií v EZ je jednoznačně chov skotu s 87,1% na celkovém počtu DJ (83,2% bez dojníc), následovaný chovem ovcí s podílem 8,3%. Z meziročního srovnání je patrný zejména výrazný nárůst počtu ovcí (o 38,3%) způsobený zejména vstupem nových chovatelů do EZ (zvýšení ze 444 na 655 chovatelů). Zrychlil se také nárůst počtu koní (meziročně o 34%), což je dáno opět zvýšením počtu chovatelů na více jak 500 ekofarem. Nárůst byl také zaznamenán u chovu koz a drůbeže. Oproti tomu chov prasat poklesl o 11,4% a to i přes zachování počtu chovatelů (19). A o třetinu poklesly i stavy včel (MZe ČR, 2011).

Pro upřesnění, ekologickým zemědělcem může být pouze osoba registrovaná dle zákona č.242/2000 Sb. o ekologickém zemědělství, proto je podíl ekofarem stanoven k celkovému počtu pouze registrovaných zemědělských podniků (ZÁKON O EKOLOGICKÉM ZEMĚDĚLSTVÍ 242/2000 Sb.)

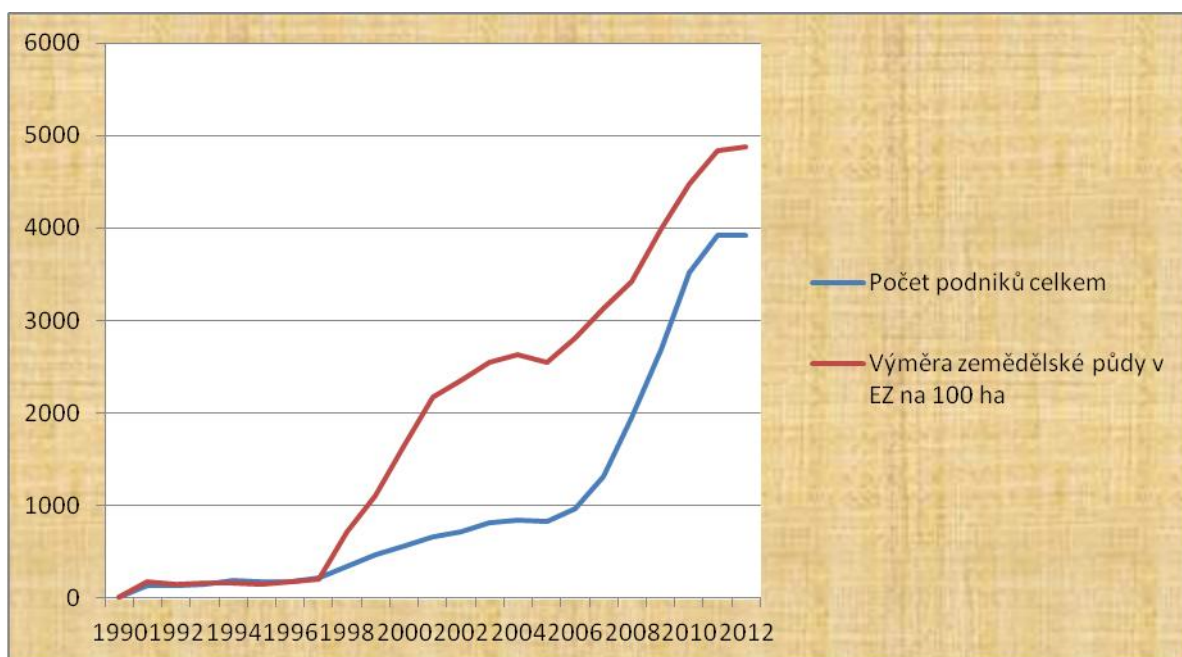
Zpomalení nárůstu počtu zemědělců i ploch v EZ je způsobeno zejména změnou podmínek zařazení do opatření „Ekologické zemědělství“ v rámci Agro-environmentálních opatření.

Od roku 2012 dochází k zastavení příjmu žádostí pro nové žadatele a u stávajících nelze navyšovat výměru zemědělské půdy o více jak 25% výměry zařazené v prvním roce, resp. výměru nelze navýšit v pátém roce závazku. Dále byla zrušena možnost převodu závazku z IP (sady a vinice) na

EZ. Jinými slovy zemědělci uvažující o vstupu do EZ nemají od roku 2012 možnost požádat o podporu v rámci opatření „Ekologické zemědělství“. Zpomalení nárůstu ploch v EZ se opět projevilo v poklesu podílu ploch v přechodném období (z 27% v roce 2010 na 12% v roce 2012).

Průměrná velikost ekofarmy poklesla na 125 ha v roce 2012 a trvale klesá od roku 2011, kdy dosáhla největší výměry 333 ha. Znamená to, že do ekologického zemědělství vstupují nově farmy s nižší výměrou a dále je to způsobeno také dělením stávajících farem na menší celky. Přesto stále platí, že průměrná výměra ekofarmy je vyšší, než je tomu u farmy konvenční (okolo 80 ha) a výrazně převyšuje průměr EU. Celkový vývoj ekologického zemědělství v ČR od roku 1990 je znázorněn v následujícím grafu.

Obr. č. 1 Vývoj celkové výměry půdy a počtu farem v EZ a podílu na celkovém ZPF (1990 - 2012)



Zdroj: Mze ČR, 2013

Z pohledu velikostní struktury ekologických podniků je nejčastější rozloha ekofarem v rozmezí 10 až 50 ha a podíl této kategorie od roku 2007 do 2011 každoročně rostl. V roce 2012 tato kategorie zaznamenala mírný

pokles, přesto zůstává jednoznačně nejčastější velikostní kategorií s 37,9% podílem. S ohledem na minimální nárůst farem v EZ během roku 2012, pokračoval úbytek farem z kategorie do 5 ha a současně i z kategorií s výměrou nad 1 000 ha, a k jejich přesunu do kategorií 50 až 100 ha a 100 až 500 ha. ČR dlouhodobě patří k zemím, kde průměrná velikost ekofarmy výrazně převyšuje evropský průměr, který se pohybuje okolo 40 ha (MZe ČR, 2013).

2.4 Cíle a principy ekologického zemědělství

Mezi hlavní cíle a principy ekologického zemědělství patří:

- Trvalé udržení a zlepšení půdní úrodnosti
- Ochrana genofondu a udržení biodiverzity
- Zachování krajinných prvků a jejich harmonizace
- Hospodaření s vodou, udržení vody v krajině, ochrana povrchových a spodních vod před znečištěním
- Efektivní využívání energie, orientace na obnovitelné zdroje
- Snaha o maximální recirkulaci živin a zábrana vnosu cizorodých látek do agrosystému
- Produkce kvalitních potravin a surovin
- Péče o hospodářská zvířata: jsou zavedeny přísné normy pro životní podmínky zvířat, respektovány jsou jejich etologické potřeby, péče o zdraví zvířat je založena na podpoře přirozené imunologické obrany (a to i výběrem vhodných plemen a chovatelských postupů)
- Optimalizace životních podmínek pro všechny organismy včetně člověka
- Místní rozměr: vytváření pracovních míst v regionu, podpora místní ekonomiky, směna, osidlování venkova, využití místních zdrojů – práce v uzavřených cyklech, posilování pozitivních vztahů k regionu, k půdě, k lidem.



Zdroj: www.farmastudnice.cz

3. Legislativní rámec

3.1 Zákony, nařízení právní úprava

V roce 2000 byl schválen zákon o ekologickém zemědělství č. 242/2000 Sb., který je v souladu s legislativou EU. Zákon stanovuje pravidla pro pěstování rostlin a chov hospodářských zvířat, dále pro zpracování, dovoz, vývoz a označování bioproduktů a biopotravin včetně všeobecných požadavků a kontrolních postupů (MOUDRÝ a kol., 2007b.)

S účinností od 1. 2. 2006 začala platit také nová prováděcí vyhláška MZe č. 16/2006 Sb., která nahradila všechny dosud platné prováděcí vyhlášky k zákonu č. 242/2000 Sb. Od 1. 2. 2006 jsou tak zrušeny prováděcí vyhlášky č. 53/2001 Sb., 263/2003 Sb. a 174/2004 Sb.

V rámci legislativních změn došlo k výraznému zjednodušení právních předpisů pro ekologické zemědělství (ZÁKON O EZ č. 242/2000 Sb.)

Evropská unie přijala nařízení Rady (ES) č. 834/2007 a nařízení Komise (ES) č. 889/2008 a nařízení Komise (ES) č. 1235/2008, čímž vytvořila rámec, který podrobně stanovuje požadavky na zemědělské výrobky a potraviny a odvolává se na výrobní metody používané v ekologickém zemědělství (www.kez.cz).

3.2 Kontrola EZ a osvědčování bioproduktů a biopotravin

Ekologičtí zemědělci, výrobci a distributoři biopotravin (eko podnikatelé ve smyslu zákona) se musí řídit pravidly, která jsou stanovena zákonem. Každý podnikatel je nejméně jednou ročně podroben tzv. řádnou kontrolou. Kontrola probíhá na všech skupinách. Např. mléčný výrobek – jogurt, kontrola začíná na ekofarmě u zvířat, kde se kontroluje plnění požadavků zákona (životní podmínky zvířat, krmení, ošetřování, zdravotní stav), pokračuje přes oddělené zpracování v mlékárně a s tím spojenou kontrolu výrobce (původ surovin, použité technologie, přes označení výrobků) až po kontrolu distributora.

Díky tomuto kontrolnímu řetězci, je schopen kontrolní orgán garantovat spotřebiteli vysokou míru jistoty, že v nákupním koši jsou dostatečně kontrolované a kvalitní biopotraviny.

Smyslem kontroly je vedle ochrany zájmů spotřebitelů biopotravin (pravost biopotravin) i ochrana zájmů občanů jako daňových poplatníků a ochrana ekologických podnikatelů před nekalou konkurencí (URBAN, ŠARAPATKA, 2006).

3.3 Značení biopotravin

Značení biopotravin v ČR podléhá evropské legislativě a zákonu 242/2000 Sb. o ekologickém zemědělství. Podle této legislativy musí být každá potravina označena slovem BIO či jiným odkazem na způsob produkce v ekologickém zemědělství, opatřena na obalu kódem organizace, která provedla kontrolu, zde výrobek skutečně splňuje zákonné podmínky pro biopotraviny. Díky kódu je možné dohledat, zda výrobek skutečně prošel kontrolou.

Organizace kontrolující ekologicky hospodařící zemědělce a výrobce bioproduktů v České republice:

KEZ o.p.s.: CZ-BIO-001

ABCERT AG, organizační složka: CZ-BIO-002

Biokont CZ, s.r.o.: CZ- BIO-003

Bureau Veritas Czech Republic: CZ-BIO-004

Kódy těchto organizací musí být doplněné grafickým znakem tzv. "Biozebrou". Tuto značku mohou používat pouze výrobci, jejichž potravinářský výrobek:

- splňuje všechny legislativně stanovené podmínky pro ekologické zemědělství
- prošel přísnou kontrolou jedné z kontrolních organizací, podléhající Ministerstvu zemědělství
- obdržel certifikát o původu biopotraviny

Obr. č. 2 Logo EU pro biopotraviny



Obr. č. 3 Logo ČR pro biopotraviny



Zdroj obr. č. 2, 3: www.biospotrebitel.cz

Od 1. července 2010 je pro všechny balené biovýrobky, které byly vyrobeny v jednom z členských států EU a splňují stanovené normy povinné jednotné evropské logo. Pro dovážené výrobky je logo nepovinné. Vedle označení EU je povoleno používání dalších soukromých, regionálních či národních log. Všechny biopotraviny z EU tak povinně nesou tuto značku.

Správně označená potravina označená slovem BIO nese kód kontrolní organizace (např. CZ-BIO-003) a značku pro biopotraviny (např. Biozebra). Nesprávně označená potravina označená slovem BIO nenese žádný doklad o svém původu v ekologickém zemědělství (ani kód kontrolora, ani značku). V takovém případě se může buď jednat o nedůslednost výrobce, která se vysvětlí, nebo o klamavé značení (www.biospotrebitel.cz).

Obr. č. 4 Správně označená biopotravina



Zdroj: Hana Gondeková

3.4 Kvalita biopotravin

Kvalita biopotravin je předmětem mnoha debat, které vedou k rozdílným definicím tohoto pojmu. Definice kvality potravin se neustále mění. Zpočátku byla zastoupena kvantitativně měřitelnými parametry. V současné době je stále více populární celostní přístup k problému kvality. Dle VOGTMANNA (1991) je potřeba hodnotit jakost potravin včetně analytických a holistických kritérií. Podle tohoto přístupu, ekologické hodnocení kvality potravin, by měly být zaměřeny na všechny aspekty, a ze všech možných úhlů pohledu.

KAHL a kol. (2012) publikoval model pro ekologické kvality potravin, s přihlédnutím ke koncepčnímu pozadí, které se skládá z různých zdrojů, jako jsou INFOAM normy, předpisy ES a také porozumění spotřebitelů. Tento holistický pohled přináší nejrůznější kritéria např. technologickou hodnotu, výživovou hodnotu, senzorickou hodnotu, stejně jako biologickou hodnotu či etické ukazatele. Zajímavé je, že kvalita biopotravin se měří především pomocí analytických metod. Aby bylo možné sledovat holistický pohled na zemědělství, i hodnocení potravin by mělo být komplexní.

4. Trh s biopotravinami ve světě a u nás

4.1 Trh s biopotravinami ve světě

Nabídka biopotravin v našich supermarketech nedosahuje takové úrovně jako např. v sousedním Německu nebo Rakousku. I např. v Itálii je nabídka čerstvého ovoce a zeleniny mnohonásobně vyšší než u nás, což je dáno místními klimatickými podmínkami a také přepravou na kratší vzdálenosti.

Obr. č. 5 Itálie, Modena 2013



Zdroj: Hana Gondeková

V těchto zemích se také biopotraviny nekrčí v regále, který je schován bokem, ale je jim dáno naopak místo v regále, kolem kterého každý zákazník projde a je i patřičně označeno. Obchodníci se nebojí např. v Itálii čerstvé

ovoce a zeleninu umístit do nejatraktivnějšího regálu tak, aby tento regál v dané zóně vynikal a zákazníka lákal ke koupi.

Obr. č. 6 Itálie, Modena 2013



Zdroj: Hana Gondeková

Největšími exportéry biopotravin jsou Holanďané, v roce 2012 vyvezli Nizozemské firmy bio potraviny v tržních cenách za cca 1,1 - 1,5 mld. Eur. Nizozemsko je také jedním z největších trhů s biopotravinami, tamní konzumenti v roce 2012 zkonsumovali biopotraviny v tržních cenách za téměř 1 mld. Eur (což znamená meziroční nárůst o 14%). Nizozemsko je také největším překladištěm biopotravin na světě a přes tento stát putují téměř veškeré biopotraviny pro Evropu ze zámoří (www.bio-info.cz).

Například v USA za první pololetí roku 2013 vzrostl prodej biopotravin o téměř 13% oproti roku 2012. Největší nárůst spotřeby zaznamenala kategorie maso, drůbež a ryby (o téměř 61%), dále dětská výživa (o téměř 34%), další kategorií, která zaznamenala výrazný nárůst je kategorie funkčních nápojů (o 33%). Toto vyplývá z údajů agentury SPINS ze dne 20. října 2013. Důvodem pro nákup biopotravin uvádí Američané např. snahu vyhnout se nákupu zboží obsahující GMO produkty, růstové hormony, pesticidy nebo umělá barviva a konzervanty. Je to signál, že Američané biopotravinám věří a mají v ně důvěru.

Zajímavý je pohled na data z Kanady, která je čtvrtý největší trh s biopotravinami na světě. Dle těchto údajů je 40% všech salátových mixů zkonsumovaných v Kanadě v bio kvalitě. Nejpopulárnější jsou bio potraviny v Britské Kolumbii, kde je alespoň jednou týdně nakupuje 66% tamních konzumentů. Největší obrat naproti tomu zaznamenává Ontario cca 1 mld. dolarů ročně. V Kanadě velmi dobře zná a tamní značně důvěřuje 87% konzumentů. Tamní trh dosáhl obratu 3 mld. dolarů za rok 2012 (www.bio-info.cz).

V zemi našich sousedů v Německu dosáhl obrat s biopotravinami za rok 2012 výše 6,6 mld. EUR. To byl nárůst proti předchozímu roku o 6%. Plochy obhospodařované tamními farmáři však nerostou tak dynamicky a jejich nárůst byl pouze 1,8%. V roce 2012 bylo v Německu obhospodařováno 1,03 mil. ha zemědělsky využívané plochy. Na tom se podílelo téměř 23 000 podniků. Počet firem zapojených do činností s biopotravinami od pěstování až po distribuci dosáhl čísla 34 899 firem. Většímu rozvoji bio podnikání v Německu chybí ucelený rámec podpor, protože každá spolková země má své podmínky pro podporu takto hospodařících zemědělců.

Obr. č. 7 Itálie, Modena 2013

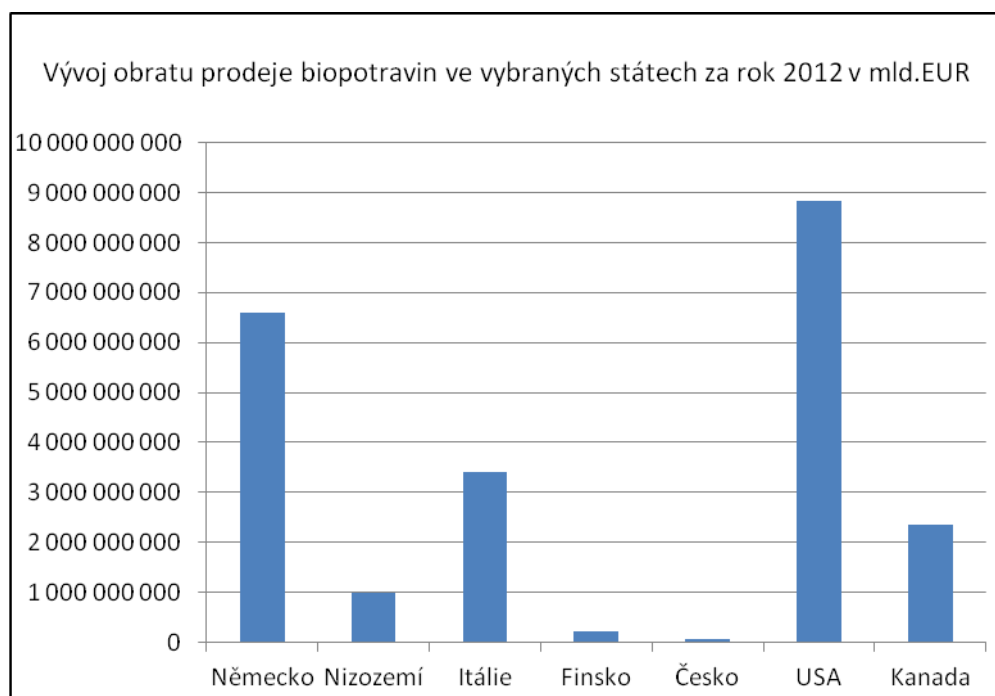


Zdroj: Hana Gondeková

V Itálii bylo v roce 2012 dosaženo růstu o 6,4% plochy pro bio produkci. Trh s biopotravinami stoupl o 7,5%. Bylo dosaženo obratu téměř 3,4 mld. EUR. V Itálii také je velký nepoměr mezi jihem země a severní částí země. Zatím co na severu Itálie se zkonsumuje téměř 65 % bioprodukce, tak na jihu Itálie to je pouze 14%. Zbytek do tohoto počtu se zkonsumuje ve střední Itálii. Na italském trhu působilo v roce 2012 přibližně 1200 prodejen „bio“. Přímou ze dvora prodávalo své produkty cca 2500 biofarem (www.bio-info.cz).

Následující obrázek znázorňuje vývoj obratu prodeje biopotravin za rok 2012.

Obr. č. 8 Vývoj obrátu prodeje biopotravin



(www.bio-info.cz)

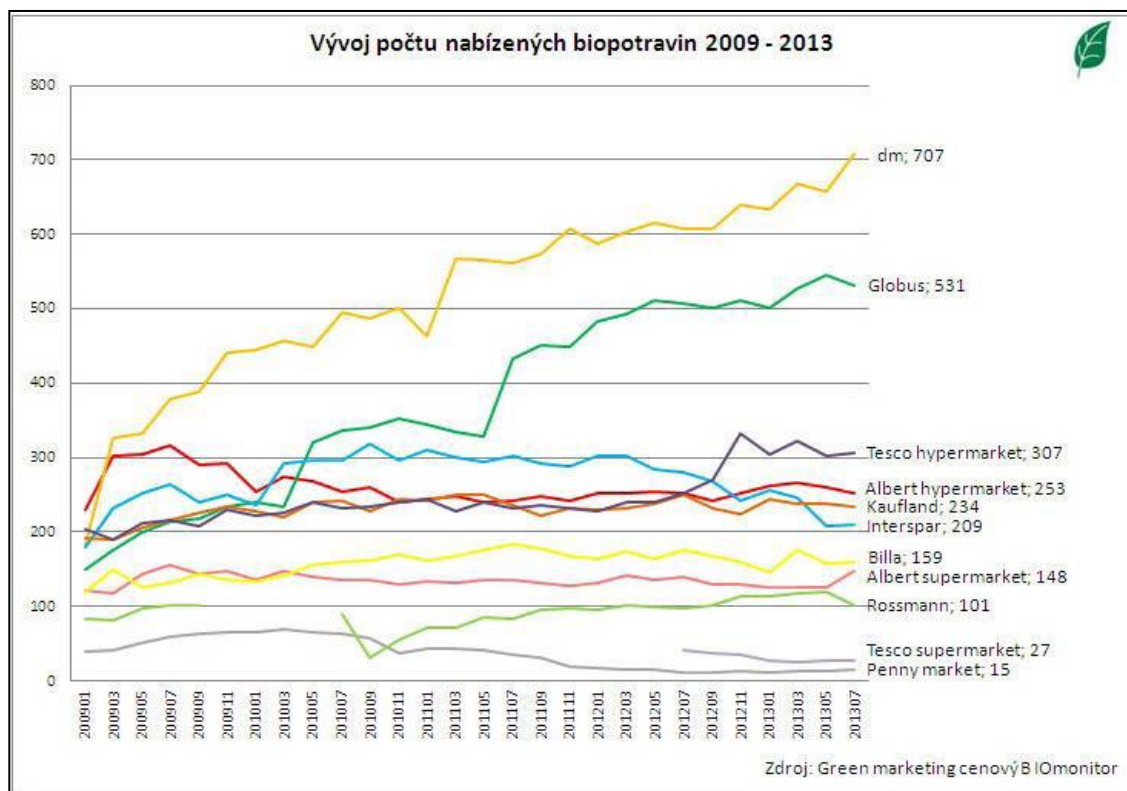
Jiný pohled na bioprodukcí však nabízí srovnání ploch zapojených do ekologického zemědělství, kde převyšujeme průměr EU více než dvakrát. Největší podíl plochy začleněné do ekologického zemědělství má sousední Rakousko 19% tj. téměř čtyřnásobek průměru EU. Za ním jsou s odstupem Švédsko 15,7% a Estonsko 14,1% a na čtvrtém místě je Česká republika s 13,1% plochy. Na opačném konci se nalézají Malta, Bulharsko a Irsko. Poměr jejich ploch je v hodnotě okolo 1% (www.ec.europa.eu).

4.2 Trh s biopotravinami u nás

V České republice v roce 2012 pracovalo na bio produkci 3923 biofarem. Tyto bio farmy obhospodařovali 488 483 ha půdy, což v celkovém zemědělském půdním fondu představuje 11,56%. Podíl bio zemědělství na půdě patří k nejvyšším v Evropě dle údajů MZe. Další masivní nárůst biofarem se však již nedá očekávat z důvodu omezení dotací pro stávající zemědělce a uzavření přístupu k dotacím pro nové firmy. Přejít na bio farmářství podporovaný vyššími dotacemi byl jedním z nejčastěji uváděných

důvodů, pro který se firmy rozhodli opustit konvenční zemědělství. Za rok 2012 požádali bio farmáři o dotace v hodnotě 1,2 mld. Kč (www.asz.cz).

Obr. č. 9 Vývoj nabídky biopotravin v ČR



Zdroj: www.greenmarketing.cz

Jak vyplývá z grafu, trh se u nás se vyvíjel postupně a ani dnes ještě zdaleka nedosahuje takových hodnot jako např. v sousedním Rakousku nebo Německu. Hlavním distribučním kanálem pro prodej biopotravin v ČR jsou obchodní řetězce a menší část distribuují specializované prodejny. Z řetězců je na tom s distribucí a prodejem co do počtu prodávaných biopotravin nejdále DM drogerie market, následuje Globus ČR, třetí TESCO. Je škoda, že v tomto grafu chybí data z českých řetězců např. COOP, FLOP. Bylo by zajímavé, zda obstojí v konkurenci velkých nadnárodních společností. Z grafu je také patrné, že obchodní společnosti PENNY a TESCO prodej biopotravin omezují.

Většímu prodeji biopotravin u nás brání omezený přístup výrobců, chovatelů a pěstitelů do distribučních sítí. Všichni tito biofarmáři buď musí

pěstovat pouze takové množství, které jsou schopni prodat takřikajíc ze dvora nebo si vytvořit vlastní distribuční síť. Přímý prodej (prodej ze dvora) řeší problém nedostatku odbytových kanálů. Navíc při přímém prodeji je zákazník přiveden až na farmu. Vytváří se zde přímá vazba mezi zákazníkem a farmářem. Zde má zákazník možnost sám vidět farmu, tudíž původ produktů, které nakupuje. Je to neúčinnější propagace ekologického zemědělství a produkce biopotravin. Tento způsob prodeje je pro ekologické zemědělce ekonomicky daleko zajímavější než prodej do distribuční sítě. Např. při přímém prodeji mléka dostane od zákazníka za 1 litr 15 Kč, ale distributor mu zaplatí pouze 9 Kč. Zákazník tak má čerstvé zboží, které se nepřeváží na mnohdy velké vzdálenosti a ztrácí čerstvost a kvalitu. Cena je v tomto případě daleko nižší než v supermarketech a jiných prodejnách. Obchodní řetězce si jsou vědomi své tržní síly a často tlačí zemědělce ke smlouvám s nízkými nákupními cenami, které hraničí s rentabilitou (www.vitalia.cz).

V roce 2011 bylo v kategorii masa a masných výrobků zastoupeno téměř z 80% maso hovězí, (meziroční nárůst 21,7% oproti roku 2010). Z celkového množství hovězího masa vyprodukovaného na biofarmách se v kvalitě bio prodalo pouze 19% množství, ostatní bylo prodáno jako konvenční potravina. U vajec je to naopak, množství 97% se prodalo v biokvalitě. Naprostým propadem pro bio chovatele je chov koz. V roce 2011 byli nuceni prodat celou svou produkci jako konvenční produkt. Oproti tomu chovatelé bio drůbeže prodali na trhu v bio kvalitě 97% produkce. Dle údajů z ÚZEI přesto většina bio produkce končí na stole zákazníka jako konvenční produkt. Pouze o drůbež je mezi zákazníky velmi vysoký zájem (www.eagri.cz).

Obr. č. 10 Spokojení Sasovští čuníci. Dle slov majitele se mají doslova jako v žitě.



Zdroj: www.biofarma.cz

Zajímavá jsou i čísla týkající se ovoce a zeleniny vyprodukované v kvalitě bio v ČR. Do zahraničí vyvážíme 62% produkce bio jablek. Oproti tomu 77% hrušek a 87% peckovin se prodává na domácím trhu. Ze zeleniny se nejvíce z naší republiky v biokvalitě vyváží cibule 75%, mrkev 70% a brambory 63% (zdroj: Statistické šetření na ekologických farmách ÚZEI 2012, str. 35).

5. Cíl práce a metodika

Hlavním cílem práce bylo vyhodnocení vývoje struktury nabídky biopotravin a cenových relací za zvolené časové období. Dílčí cíle:

- posouzení cenových relací ve vztahu k objemu prodeje
- srovnání cen biopotravin s adekvátními potravinami konvenčního původu
- vyhodnocení nákladů na „kontrolní“ nákup

5.1 Popis metodiky

V práci byly použity metody kvantitativního výzkumu, jehož podstata spočívá ve zkoumání vztahu mezi proměnnými (PUNCH, 2008). Podle DISMANA (1998) může najít řešení je pro takové problémy, které je možné popsat v termínech vztahů mezi pozorovatelnými proměnnými. Cílem kvantitativního výzkumu je testování hypotéz, jejichž podmínkou je získávání informací, které jsou reprezentativní pro celou cílovou populaci.

Kvantitativní výzkum získává omezený rozsah informací o velice mnoho jedincích, proto musí docházet k silné redukci počtu pozorovaných proměnných a rovněž k silné redukci počtu sledovaných vztahů mezi těmito proměnnými. Z těchto důvodů je poté generalizace na populaci většinou snadná a validita této generalizace je měřitelná.

Na počátku je problém existující buď v teorii, nebo sociální realitě. Tento problém je poté přeložen do hypotéz. Ty jsou pak základem pro výběr proměnných. Sebraná data jsou použita pro testování hypotéz. Výstupem kvantitativního výzkumu je soubor přijatých nebo zamítnutých hypotéz (DISMAN, 1998).

Kvalitativní výzkum využívá náhodné výběry, experimenty a silně strukturovaný sběr dat pomocí testů, dotazníků nebo pozorování. Získaná data se potom analyzují statistickými metodami s cílem je explorovat, popisovat, případně ověřovat pravdivost představ o vztahu sledovaných proměnných (HENDL, 2005).

5.2 Metoda získávání dat

V kvantitativním výzkumu sbíráme jen data, která potřebujeme k testování hypotéz. K získávání dat byla použita metoda dotazníku, kdy respondent odpovídá písemně na otázky tištěného formuláře.

Dotazník můžeme charakterizovat jako vysoce efektivní techniku, která může postihnout veliký počet jedinců při relativně malých nákladech. Umožňuje nám poměrně snadno získat informace od velkého počtu jedinců v poměrně krátkém čase a s relativně malými náklady (DISMAN, 1998).

Z hlediska vnější formy mohou být otázky dotazníku otevřené, uzavřené nebo polootevřené. Otázka otevřená má podobu pouhého dotazu s možností volného vyjádření odpovědi. Používá se tam, kde je potřeba znát celou šíři možných odpovědí, kde nemáme dostatek poznatků, abychom případné odpovědi předem zformalizovali. Nevýhodou tohoto typu otázek je jejich obtížnější zpracování získaných odpovědí. U otázek uzavřených máme zformulován nejen samotný dotaz, ale i varianty odpovědí, které vyčerpávají daný problém z hlediska respondenta. Dotazníky s těmito otázkami se dobře zpracovávají, ale jejich prostřednictvím nelze registrovat výrazné kvalitativní změny spojené s tím, že se vyskytne nový, předtím neidentifikovaný jev. Otázky polootevřené, v těch je zformulován dotaz a uvedeny varianty odpovědí, přičemž jedna varianta není zformalizována a poskytuje respondentovi možnost vyjádřit se volně. Tím má být postižen základní nedostatek uzavřené otázky, od níž se z praktického hlediska, tj. z hlediska výhod, neliší (NOVÝ, SURYNEK, 2002).

U kvantitativního výzkumu je nutné aplikovat stejný typ redukce i na odpovědi respondentů, protože početní operace mohou být prováděny pouze na datech seskupených do relativně homogenních skupin. Tímto typem redukce informací je standardizace otázek. Nejobvyklejším nástrojem pro standardizaci odpovědí jsou tzv. uzavřené otázky. Uzavřené otázky nabízejí soubor možných alternativ, ze kterých si respondent vybere vhodnou odpověď (DISMAN, 1998).

K důležitým pravidlům při sestavování otázek dotazníku patří, že otázky by se měly logicky odvíjet. Důležité je také pravidlo posloupnosti. Otázky na existenci jevu a jeho strukturu by měly předcházet otázkám hodnotícím. První otázka dotazníku by měla respondenta motivovat

k dalšímu vyplňování. Pak může být zařazen blok obtížných otázek, dotazník by pak měly uzavírat otázky snadné, které nevyžadují plné soustředění respondenta při odpovídání (NOVÝ, SURYNEK, 2002).

5.2.1 Dotazníkové šetření

Strategie získávání dat - způsob jak jsou data shromažďována – může silně ovlivnit kvalitu dat. Kvalita dat je naopak zase hlavní determinantou důvěryhodnosti výsledků (PUNCH, 2008).

Dotazník byl distribuován v obchodě potravin. Byli oslovení zákazníci obchodu se žádostí o vyplnění dotazníku, poté byl od oslovených dotazník vybírán, což zaručovalo jejich vysokou návratnost. Oslovování a výběr dotazníků byl prováděn autorkou práce osobně.

Autorka sestavila dotazník z 15 uzavřených otázek s možností výběru ze 4 možných odpovědí. Součástí dotazníku byly rovněž demografické otázky – pohlaví respondenta, jeho věk.

5.2.2 Předvýzkum

Podle DISMANA (1998) je předvýzkum schopen nám říci, zda požadované informace skutečně v cílové populaci existují. V této fázi výzkumu po načerpání teoretických znalostí došlo ke zmapování prostředí, kde bude probíhat samotné dotazníkové šetření.

Místem distribuce dotazníků byl supermarket v Českých Budějovicích.

5.2.3 Výběr respondentů

Základním souborem pro výzkum byli všichni zákazníci daného supermarketu. Z nich byly formou náhodného výběru, který dobře reprezentuje populaci (HENDL, 2005), vybíráni respondenti dotazníků. Celkem se dotazníkového šetření zúčastnilo 98 respondentů.

5.2.4 Analýza dat

Po získání dat je nutné tato data analyzovat. PUNCH (2008) tento proces dělí do tří kroků – shrnutí a redukce dat a vytvoření proměnných.

Dalším krokem je analýza na popisné úrovni – rozložení proměnných ve vzorku. Posledním krokem je vztahová analýza – vztahy mezi proměnnými, nejdříve dvojrozměrná a pak vícerozměrná analýza, pokud je možná.

5.2.5 Statistické charakteristiky

Četnost – počet výskytu hodnot proměnné – jednotlivých variant odpovědí.

Absolutní četnost – suma jednotlivých variant odpovědí.

Relativní četnost – vyjadřuje poměr absolutní četnosti k rozsahu souboru (oslovených).

V případě, že respondent neodpověděl na některou z položených otázek, nechá se hovořit o chybějících hodnotách. Poté tedy měříme také validní četnost, která vyjadřuje poměr absolutní četnosti ke všem, kteří odpověděli.

Modus – hodnota (varianta) odpovědí s nejvyšší četností, tj. nejčastěji se vyskytující.

Medián – prostřední hodnota při vzestupném uspořádání hodnot (variant) odpovědí (KOZEL, MYNÁŘOVÁ, SVOBODOVÁ, 2011).

5.3 Interpretace získaných dat

Interpretace představuje převedení výsledků analýzy do závěrů a doporučení nejvhodnějšího řešení zkoumaného jevu. Cílem je poté navrhnout vhodná doporučení řešení zkoumaného jevu (KOZEL, MYNÁŘOVÁ, SVOBODOVÁ, 2011).

5.4 Analýza dokumentů

DISMAN (1998) definuje analýzu dokumentů jako analýzu jakýchkoli dokumentů, které nebyly vytvořeny za účelem našeho výzkumu. Může se jednat jak o psané materiály, tak i jakékoli materiální stopy lidského chování.

Tímto typem sběru dat byla získána data o objemech prodeje za sledované období jak potravin konvenčních, tak biopotravin, počty zalistovaných položek biopotravin, cenové relace jednotlivých druhů sledovaných komodit, počty dodavatelů biopotravin, statistiky prodeje a další.

Do výzkumu byla zahrnuta data cenových relací z let 2009 – 2012. Data za rok 2013 byla sebrána pouze za 1. pololetí.

Všechna takto získaná data poté prošla obsahovou analýzou.

5.5 Obsahová analýza

Obsahová analýza je definována jako objektivní metoda analýzy sdělení. Z toho vyplývá, že plán analýzy musí být takový, že budou-li dva nebo více výzkumníků nezávisle analyzovat stejný materiál, musí dojít ke shodným výsledkům (DISMAN, 1998). Obsahová analýza je také definována jako kvantitativní metoda. Součástí obsahové analýzy musí být rovněž definice kvantitativních jednotek, ve kterých bude měřen rozsah sdělení, které patří do určité kategorie.

Ve sledovaném supermarketu byla získána data o vývoji cen u sledovaných biopotravín a konvenčních potravin ve sledovaném období 2009 -2012.

5.6 Kontrolní nákup

Kontrolním nákupem rozumíme soubor jednotlivých potravinových položek, jak bio, tak konvenčních potravin. Vzniklý soubor vždy obsahoval biopotravínu a k ní srovnatelnou potravinu konvenční.

Do kontrolního nákupu bylo zahrnuto celkem 16 položek bio a konvenčních potravin.

5.7 Charakteristika místa výzkumu

JEDNOTA s. d. České Budějovic je firma s dlouholetou tradicí v oblasti obchodu a služeb. Byla založena v roce 1908. Je členem Svazu českých a moravských spotřebních družstev a nákupní centrály COOP a patří mezi největší spotřební družstva v ČR. JEDNOTA s. d. České Budějovice provozuje skupinu maloobchodních prodejen umístěných většinou v Jihočeském kraji. Prodejní plocha provozovaných prodejen se pohybuje v rozmezí od 80 m² do 4 500 m².

Jednota s. d. České Budějovice provozuje celkem 35 prodejen:

- Skupina TERNO – 7 supermarketů
- Skupina TREFA – 28 prodejen

Jedná se o prodejny, které jsou umístěny v blízkém dosahu zákazníků jak na okraji městských center, tak i na rušných hlavních třídách. Všechny prodejny se zaměřují především na kvalitu a šíří čerstvých druhů potravin.

Skupina supermarketů Terno vznikla v roce 1995 založením prvního supermarketu Terno v Českých Budějovicích. V roce 1997 se součástí řetězce Terno staly další dva supermarkety Terno Olomouc a Terno Hradec Králové. V roce 2010 přibýly supermarkety v Týně nad Vltavou, Třeboni, Bechyni a v roce 2011 v Trhových Svinech.

Jednota s. d. se zabývá projektem „Kvalitní potravina z našeho regionu“, v němž prosazuje prodej kvalitních regionálních výrobků od českých výrobců ve svých supermarketech.

Obr. č. 11 „Nejlepší z našeho regionu“, logo pro kvalitní potraviny



Zdroj: Hana Gondeková

Tímto logem ve formě wobleru jsou v supermarketech označeny kvalitní regionální potraviny (FROULÍK, 2011)

Výzkum byl prováděn v supermarketu. Jako jediný díky svojí rozloze prodejní plochy může být řazen mezi hypermarkety. Do této kategorie

nemůže však být zařazen širší sortimentu nepotravinářského zboží. V supermarketu je zaměstnáno kolem 100 zaměstnanců a přibližně 50 brigádníků.

6. Výsledky práce a diskuse

V roce 2007 se chopil supermarket zvýšeného zájmu o biopotravinu a z do té doby okrajové záležitosti (tehdy bylo zalistováno pouze cca 30 položek), udělal na tuto dobu celkem nevídanou věc. Biopotravinám vyhradil zvláštní regál. Při tehdejší inovaci prodejní plochy se jako poradce zúčastnil i zástupce společnosti COUNTRY-LIFE s.r.o. tedy společnosti, která měla v té době výsadní postavení na trhu biopotravin a zkušenosti s jejich prodejem. Rázem se nabídka biopotravin rozšířila na tu dobu neuvěřitelných 185 zalistovaných položek.

V hodnoceném supermarketu bylo během let 2009 – 2013 celkem zalistováno 634 položek biopotravin. Z toho bylo v době sběru dat v červenci 2013 aktivních 230 položek, neaktivních tedy 404 položek. Data z let před rokem 2009 jsou z důvodu změny informačního systému nedostupná.

Na dodávkách biopotravin pro sledovaný supermarket bylo ve sledovaném období 37 dodavatelů. Tři z těchto dodavatelů již v roce 2013 do supermarketu biopotravinu nedodávají.

Největší podíl dodávaných biopotravin náleží firmě COUNTRY-LIFE s. r. o., dalšími z velkých dodavatelů jsou PRO – BIO obch. spol. s. r. o., OLMA a. s., Polabské mlékárny a. s. Shodné tvrzení uvádí ve své práci VÁCLAVÍK (2008).

Prvním dodavatelem bio pečiva byla společnost COUNTRY-LIFE s. r. o., tehdejší zájem o tyto výrobky byl téměř nulový. Pečivo bylo pro zákazníky cenově příliš drahé. Zákazník neměl zájem si za bio pečivo připlatit více než sto procent oproti konvenční potravíně. Společnost proto dodávky v roce 2010 ukončila a na její místo nastoupila společnost ASON – Antonín Kolinger jež dodává doposud. V nabídce má 5 druhů pečiva a 6 druhů pečených pochutin. Velkým problémem je doprava, kdy pečivo není

zaváženo napřímo výrobcem, ale až druhý den přepravní společností. Zde se ukazuje, jak na trhu chybí biopekárna v regionu jižních Čech. Všechny biopekárny jsou mimo region.

V době sběru dat chyběla v nabídce biopotravín bio uzenina, bio med a bio maso.

V nabídce biopotravín jsou nejvíce zastoupeny luštěniny, čaje, mléčné výrobky a instantní pokrmy. Nabídka ovoce a zeleniny v bio kvalitě je malá, dodává se především z ČR, Itálie a Rakouska. Bio zelenina (lilek) je dodávána také z Nizozemí.

V nabídce supermarketu se objevilo i bio pivo ze Žateckého pivovaru, jehož cena byla překvapivě nižší než u jiných ležáků z produkce konvenčních potravin. Pivovar, ale tento ležák produkuje pouze v příležitostných sériích.

6.1 Dotazníkové šetření

Ve sledovaném supermarketu proběhlo dotazníkové šetření na téma vztahu zákazníků k biopotravínám. Dotazníkové šetření proběhlo v měsíci červnu roku 2013 a zúčastnilo se ho 98 respondentů, kteří byli vybíráni mezi zákazníky supermarketu. Cílem dotazníku bylo zjistit, jaký vztah mají zákazníci k biopotravínám a co je ovlivňuje nebo naopak motivuje k jejich nákupu. Celý dotazník s otázkami je uveden v příloze č. 1.

Dále byl proveden kontrolní nákup, do něž bylo zařazeno 16 položek reprezentující biopotraviny a konvenční potraviny. Jednotlivé druhy jsou uvedeny v přiložené tabulce.

Tab. č. 2 Produkty zařazené do kontrolního nákupu

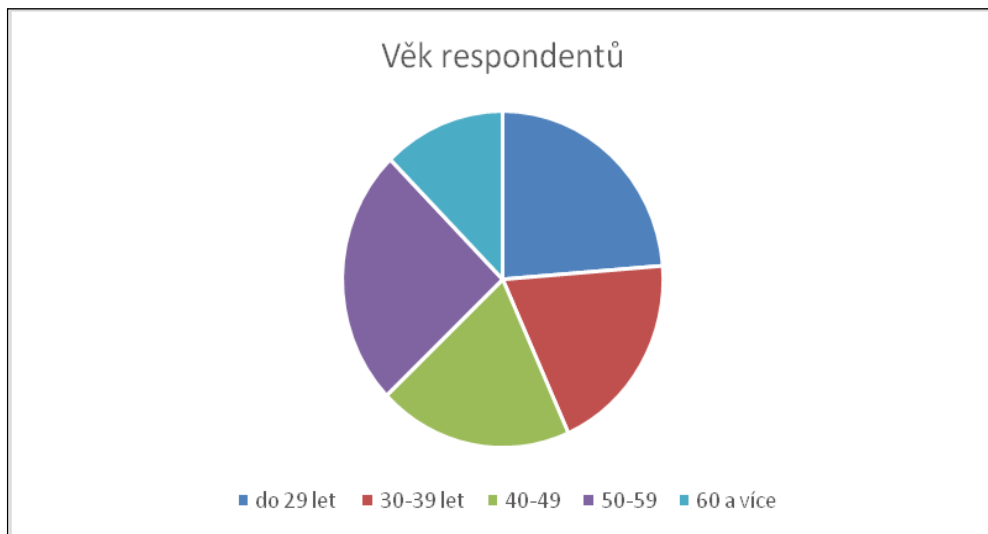
Bio víno André 0,75 l	Víno André 0,75 l
Bio těstoviny	Těstoviny
Bio jablka	Jablka
Bio cukr třtinový	Cukr třtinový
Bio čočka	Čočka
Bio citrony	Citrony
Bio máslo	Máslo
Bio jogurt bílý	Jogurt bílý
Bio eidam	Eidam
Bio žitný chléb	Žitný chléb
Bio žitný dalašánek	Žitný dalašánek
Bio brusinkový čaj	Brusinkový čaj
Bio mléko 1,5%	Mléko 1,5%
Bio dressing jogurtový	Dressing jogurtový
Bio žitná mouka	Žitná mouka
Bio kečup	Kečup

Zdroj: Hana Gondeková

Ze získaných dat bylo provedeno srovnání mezi biopotraviny v letech 2009 – 2012, srovnání mezi konvenčními potravinami v letech 2009 - 2012, srovnání mezi biopotraviny a konvenčními potravinami v letech 2009 - 2012.

Z dotazovaných zákazníků tvořily více než 2/3 ženy a pouze necelou 1/3 muži. Věk respondentů byl rozložen téměř pravidelně ve všech věkových kategoriích. Nejvíce odpovědělo na dotazník zákazníků ve věkové kategorii 50 – 60 let a to 24, nejméně v kategorii nad 60 let, a sice 12.

Obr. č. 12 Věk respondentů



Zdroj: Hana Gondeková

Z dotazníku vyplývá, že složení výrobků sleduje 3/4 dotazovaných zákazníků. Více jak polovina dotazovaných zákazníků sleduje vliv a přínos kupovaných potravin na zdraví a téměř 2/3 zákazníků nakupuje potraviny obohacené o zdraví prospěšné látky.

Biopotraviny nakupuje 1/3 dotazovaných zákazníků, naopak 2/3 zákazníků biopotraviny nekupují. Nabídka biopotravin se zdá dostačující pro polovinu dotazovaných zákazníků. Na dotaz, srovnání cenové nabídky biopotravin, odpovědělo 2/5 zákazníků, že cenová hladina biopotravin je vyšší než u konkurence. Necelá polovina odpověděla, že cenová nabídka je srovnatelná s cenami konkurence.

Na dotaz, které biopotraviny nakupují zákazníci častěji, odpověděla více než polovina dotazovaných - čerstvé zboží. Naopak nejméně zákazníci nakupují bio nápoje. Z čerstvého zboží nakupují bio pečivo 1/3 zákazníků, stejný počet mléčné výrobky, ovoce a zeleninu, maso a masné výrobky kupuje téměř totožný počet dotazovaných zákazníků, což je přibližně 1/5.

Co bylo velmi zajímavé, na otázku, zda je pro zákazníky výhodnější umístění bio produktů a biopotravin na jednom místě nebo u jednotlivých druhů sortimentu, odpověděla více než polovina dotazovaných, u jednotlivých druhů sortimentu. Proto se vedení firmy rozhodlo, zachovat stávající regál s biopotravinami, ale na přání zákazníků přiřadit biopotraviny

také ke konvenčnímu zboží. K označení biopotravin slouží wobler s názvem Bio.

Obr. č. 13 Wobler označující biopotraviny

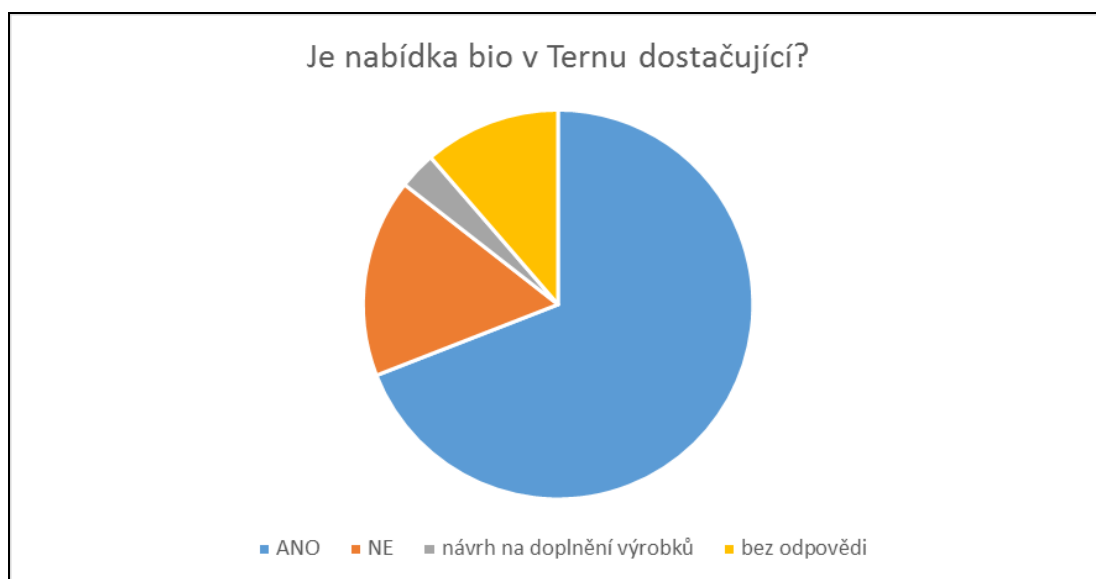


Zdroj: Hana Gondeková

Jak vyplývá z Akčního plánu pro rozvoj ekologického zemědělství do roku 2014, docházelo k prudkému rozvoji tohoto segmentu zemědělství. Na tento vývoj reagoval i supermarket, ve kterém výzkum probíhal. Dle získaných informací v roce 2007 začal nabízet ve své nabídce bio výrobky, začínal na 30 položkách a postupně vystoupal až na 634 položek biopotravin. Tento vývoj kopíruje i zvyšující se počet ekologicky hospodařících zemědělců a zároveň i zvyšování výměry zemědělské půdy v ekologickém zemědělství v Čechách, jak uvádí tabulka č. 1 (MZe ČR, 2013). Přitom v Evropě a především v Německu, Dánsku, Francii a Velké Británii je trh s biopotravinami rozvinut nejvíce (WIER a CALVERLEY, 2002).

V současné době má supermarket 230 aktivních zalistovaných položek. Tento trend kopírují i ostatní řetězce, jak dokazuje obr. č. 9. Podle dotazníkového šetření v supermarketu odpovědělo 90% dotazovaných, že nabídka biopotravin je dostačující. Ale zároveň se v dotazníkovém šetření 2/3 dotazovaných přiznalo, že biopotraviny nekupuje.

Obr. č. 14 Je nabídka biopotravin dostačující?



Zdroj: Hana Gondeková

Výsledek mohl být ovlivněn skladbou dotazovaných. Podle výsledků šetření více než 47% dotazovaných bylo starších 50 let, zatímco podle reportáže České televize z 3. 10. 2013 jsou typickými zákazníky obchodů s biopotravinami matky s malými dětmi. Ty si dávají velmi záležet, co podávají svým dětem a chtějí pro ně to nejlepší. I podle informací Ministerstva zemědělství, uvedené v reportáži České televize, biopotraviny obsahují prokazatelně méně pesticidů, léků a jiných chemických látek, které mají negativní vliv na plodnost, imunitní a hormonální systémy a výskyt alergií (Anonym, 2013). Tento výsledek potvrzuje i KONVALINA, MOUDRÝ (2007), kdy ve své publikaci uvádějí jako hlavní důvod lidí ke koupi biopotravin zdravý životní styl a absenci chemických látek. Dále KOPÁČOVÁ (2007) říká, že ke koupi biopotravin vede většinu lidí nadváha, obezita a špatná životospráva. Jako další důvod uvádějí HAJŠLOVÁ, SCHULZOVÁ (2006) péči a zájem lidí o životní prostředí a osobní zdraví.

LEA a WORSLEY (2005) potvrdili vyšší zájem o biopotraviny u žen. FOTOPOULOS a KRYSLALLIS (2002) srovnávají věkové kategorie spotřebitelů, mladí lidé jsou více šetrní k životnímu prostředí, ale méně ochotni zaplatit více, tudíž představují nižší kupní sílu, zatímco starší lidé

vědomě investují do svého zdraví a jsou více ochotni zaplatit vyšší cenu za biopotraviny.

Z dotazníkového šetření dále vyplynulo, že pokud dotazovaní nakupují biopotraviny, dávají přednost čerstvému zboží a pochutinám a to zejména pečivu, mléčným výrobkům a ovoci a zelenině. Z tohoto důvodu byly také tyto kategorie výrobků zařazeny do kontrolního nákupu. Také GIL a kol. (2000) dokázal, že spotřebitelé biopotravin jsou ochotni platit vyšší maloobchodní ceny a marži za maso, ovoce a zeleninu, tedy produkty čerstvé. Respondenti dotazníku rovněž upřednostňovali ve svých odpovědích umístění biopotravin v samostatných regálech na jednom místě, podobně je to vidět i na obrázcích autorky z obchodů v Itálii. Více než 67% dotazovaných dává při nákupu biopotravin přednost českým dodavatelům, což odpovídá i současné celospolečenské náladě v oblasti kvality potravin, kdy zákazníci české zboží považují za bezpečnější (JANOUSH, 2014).

Z dotazníkového šetření také vyplynulo, že nákup biopotravin vychází ze životního stylu zákazníků, ten preferuje přírodní látky bez použití chemických přísad, přirozeného růstu rostlin a živočichů a respektuje trvale udržitelný rozvoj. To jsou atributy, které právě produkce biopotravin představuje. (MZe ČR, 2013). Kvalita a bezpečnost potravin přitahují zájem spotřebitelů a ovlivňují chování při nákupu biopotravin (LAROUCHE a kol., 2001). JANOUSH (2014) ve svém článku oponuje, že velká pozornost ze strany zákazníků se věnuje výrobkům označeným jako akční nebo jsou zlevněné, tak i v dotazníku respondenti uvedli, že jejich zájem o biopotraviny by se zvýšil umístěním do letáku s akční cenou. TSAKIRIDOU a kol. (2008) potvrzují význam ceny jako překážky v nákupu. Zároveň poukazují na výzkumy REUTERS (2002), kdy při snižování cen různými supermarkety bylo prokázáno, že cena není absolutní překážkou, ale pouze jedním z faktorů rozhodování.

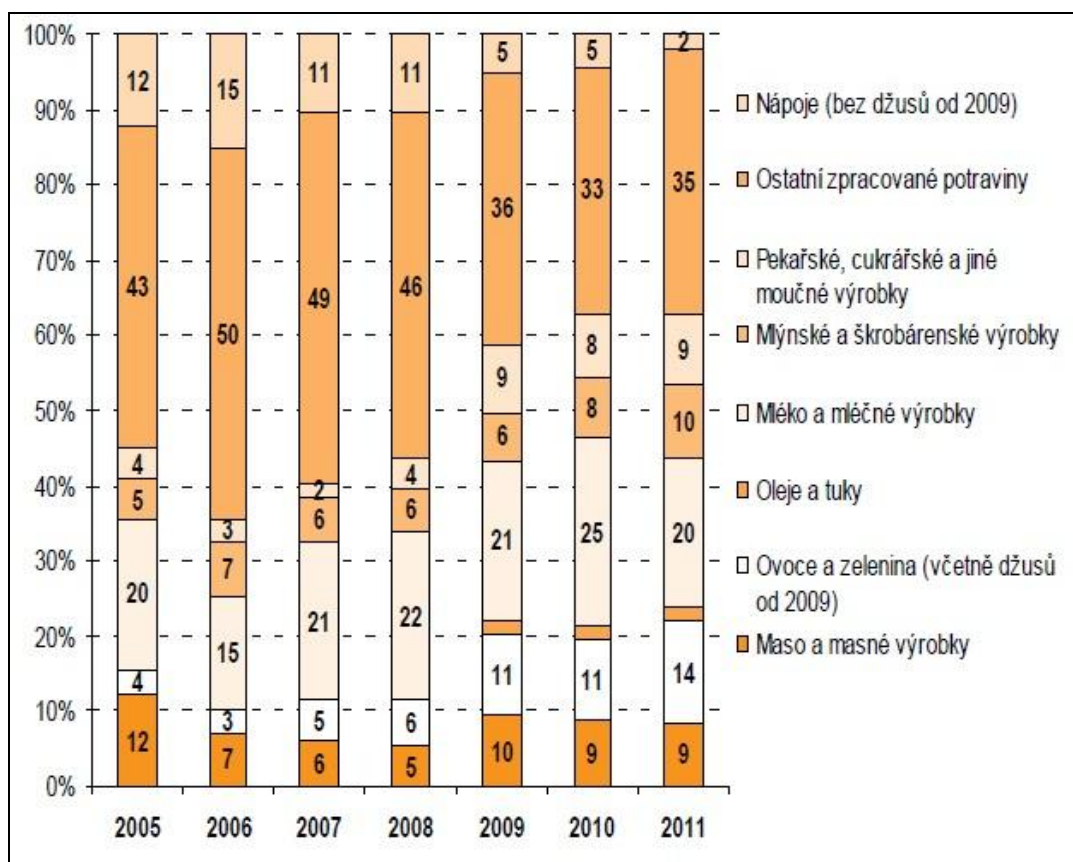
Zhodnotíme-li si nákup biopotravin v průběhu roku 2009, zjistíme, že cena kontrolního nákupu se v jednotlivých měsících nemění, až od června 2009 dochází postupně nejprve k poklesu ceny a následující měsíc zase k mírnému nárůstu ceny. Cena jednotlivých položek se nemění, jedinými výrobky, kde se cena pohybovala, bylo bio máslo a bio žitná mouka. Podrobně tento vývoj zobrazuje graf č. 1 uvedený v příloze č. 2.

Porovnáváme-li naopak konvenční potraviny, tam se cena kontrolního nákupu v průběhu celého roku měnila, jak ukazuje graf č. 2. V podstatě celý rok cena kontrolního nákupu buď stagnovala, nebo se zvyšovala. Porovnání obou typů potravin uvádí graf č. 3. Z grafu č. 3 je vidět, že rozdíl celkové ceny kontrolního nákupu konvenčních potravin a biopotravin byl v průměru 317,38 Kč.

Zjišťujeme-li vývoj cen v roce 2010, u biopotravin se cena kontrolního nákupu v jednotlivých měsících prakticky nemění, jak ukazuje graf č. 4 v příloze. První tři měsíce roku byla cena nákupu stejná na úrovni 657,90 Kč, v dubnu došlo ke snížení ceny bio jogurtu, takže celková cena nákupu poklesla, od června ale došlo ke zvýšení ceny žitného bio chleba a celková cena kontrolního nákupu až do konce roku činila 656,70 Kč. Cena ostatních biopotravin zařazených do kontrolního nákupu se během roku nezměnila. Podle grafu č. 5 vyplývá, že celková cena kontrolního nákupu biopotravin v letech 2009 – 2010 postupně klesala. Celková cena kontrolního nákupu biopotravin v roce 2010 byla na nižší úrovni než celková cena v roce 2009. Podíl na poklesu celkové ceny kontrolního nákupu měla cena bio másla, jehož cena v září roku 2009 poklesla a jejíž úroveň se udržela po celý následující rok. Naopak, jak již bylo uvedeno, došlo v roce 2010 ke zvýšení ceny žitného bio chleba, její absolutní zvýšení ale bylo nižší, takže se celková cena kontrolního nákupu v roce 2010 pohybovala pod úrovní celkové ceny kontrolního nákupu v roce 2009.

Z údajů IFOAM z roku 2012 jsem získala celkovou roční útratu na osobu ve Švýcarsku, Rakousku a Německu, tedy našich sousedů. Průměrně Švýcar utratí za biopotraviny 189 eur za rok, Rakušan 127 eur a Němec 86 eur (WILLER, LERNOUD, 2014). V přepočtu na české koruny při kurzu 25 Kč za 1 eur je to zhruba 4725 Kč, 3175 Kč a 2150 Kč. V České republice v roce 2012 utratil spotřebitel 200 Kč a jeho podíl biopotravin na celkové spotřebě byl okolo 0,65%. V roce 2011 to bylo ještě méně a to 158 Kč. Na následujícím obrázku je jasně vidět podíl jednotlivých biopotravin na celkovém obrátu od roku 2005 až do 2011 (KETTNEROVÁ a kol., 2013). Spotřeba, tedy nákup biopotravin byl v roce 2009 až 2011 víceméně konstantní.

Obr. č. 15 Podíl hlavních kategorií potravin na celkovém obratu biopotravin, 2005-2011



Zdroj: Miloslava Kettnerová (ed.)

Vývoj cen konvenčních potravin v roce 2010 byl méně stabilní než u biopotravin. Jak vyplývá z grafu č. 6, celková cena kontrolního nákupu se první tři měsíce roku v podstatě neměnila, poté docházelo k jejímu nárůstu, příčinou byl nárůst ceny mléka 1,5%, citrónu a másla. V posledních dvou měsících roku 2010 došlo k mírnému poklesu celkové ceny kontrolního nákupu, důvodem byl pokles ceny citrónů.

Porovnáme-li celkové ceny kontrolních nákupů v roce 2009 a 2010 trend je opačný než u nákupů biopotravin. Cenová úroveň kontrolních nákupů v roce 2010 byla vyšší v průběhu celého roku než cenová úroveň v roce předchozím. Důvodem může být zvýšení sazby DPH z 9% v roce 2009 na 10% v roce 2010. Toto zvýšení se u biopotravin neprojevovalo. Cenový trend ale odpovídá celkovému trendu v makroekonomice, podle výsledků uvedených ve statistice byly vyšší ceny zejména u mléka, másla, ovoce,

brambor a kakaa (www.kurzy.cz). Položky brambor a kakaa se v kontrolním nákupu nevyskytovaly, ale zbývající položky způsobily nárůst celkové ceny kontrolního nákupu.

Z grafu č. 7 je zřejmé, že rozdíl celkové ceny kontrolního nákupu konvenčních potravin a biopotravin byl v průměru 290,15 Kč, oproti předchozímu roku je tento rozdíl mezi celkovou cenou kontrolního nákupu biopotravin a konvenčních potravin menší o 27,23 Kč. Z toho vyplývá, že cenová úroveň nákupu biopotravin a konvenčních potravin se k sobě přibližují a jejich rozdíl se snižuje.

Vývoj cen biopotravin v roce 2011 byl celkem stabilní, v první polovině roku nedošlo k žádné změně, celková cena kontrolního nákupu se držela na hodnotě 656,50 Kč, v průběhu měsíce července došlo k výraznějšímu poklesu ceny bio eidamu a mírnému zvýšení ceny bio jogurtu. V následujících měsících se nejprve výrazně snižovala cena bio kečupu a od listopadu se zase mírně navýšila, což mělo vliv i na celkovou cenu kontrolních nákupů biopotravin (graf č. 8).

Porovnáme-li cenovou úroveň v jednotlivých letech 2009 - 2011 je z grafu č. 9 zřejmé, že nejvyšší cenovou úroveň si i nadále drží rok 2009, zatímco v letech 2010 a 2011 se cenové úrovně velmi přibližují. V prvních třech měsících byla cenová úroveň kontrolního nákupu biopotravin v roce 2011 nižší než v roce 2010, v následujících dvou měsících byla cenová úroveň kontrolního nákupu biopotravin v roce 2011 vyšší. Způsobilo to mírné zvýšení cen bio žitné mouky a bio žitného dalačáku. Ve druhém pololetí byla cenová úroveň kontrolního nákupu biopotravin v roce 2011 nižší než v letech 2009 a 2010. Pouze v měsíci prosinci byla cenová úroveň z roku 2011 nejvyšší. Způsobilo to zejména zvýšení ceny bio citronů. V absolutních číslech byl ale rozdíl v posledním měsíci roku mezi lety 2009 a 2011 pouze 1 Kč.

Vývoj cen u konvenčních potravin v roce 2011 měl celoročně stoupající tendenci, jak ukazuje graf č. 10. Na rostoucím trendu se podílely skoro všechny položky kontrolního nákupu, k posunu cen směrem vzhůru došlo u mléka 1,5%, másla, bílé jogurtu, jogurtového dressingu, žitné mouky, žitného chleba, vína. Cena v průběhu roku kolísala u citronů a jablek.

Porovnáme-li cenovou úroveň kontrolních nákupů konvenčních potravin v jednotlivých letech 2009 - 2011 je trend naprosto opačný oproti situaci s biopotraviny. Cenová úroveň kontrolních nákupů v jednotlivých letech stoupá. Průměrná celková cena kontrolních nákupů v roce 2009 činila 344,73 Kč, v roce 2010 to bylo již 366,68 Kč a v roce 2011 382,98 Kč. Rozdíl v absolutních číslech u kontrolních nákupů biopotraviny v letech 2009 - 2011 činil 38,25 Kč (graf č. 11).

Porovnáme-li průměrnou cenu kontrolních nákupů biopotraviny a konvenčních potravin v jednotlivých letech 2009 - 2011, zjistíme, že rozdíl průměrných cen se neustále snižuje, rozdíl v roce 2009 činil 317,38 Kč a v roce 2011 tento rozdíl činil už jen 270,97 Kč. Z toho vyplývá, že cenové úrovně kontrolních nákupů biopotraviny a konvenčních potravin se k sobě přibližují a jejich rozdíl se snižuje (graf č. 12).

Vývoj cen biopotraviny 2012 nebyl tak stabilní jako v předchozích letech, po únorovém mírném poklesu, došlo v následujícím měsíci k mírnému růstu, potom se cenová úroveň držela čtyři měsíce na stejné hladině, následně došlo k mírnému poklesu a pak opět ke stagnaci cenové úrovně. Největší nárůst cenové úrovně kontrolních nákupů zaznamenal poslední měsíc roku 2012, kdy došlo ke skokovému navýšení ceny bio citronů a k mírnému navýšení ceny bio vína (graf č. 13).

Z vývoje cen biopotraviny ve sledovaném období let 2009 – 2012, jak ukazuje graf 11, lze soudit, že celková cena kontrolního nákupu biopotraviny až na období červenec – září roku 2011 byla nejnižší v roce 2012 i přesto, že došlo ke zvýšení sazby DPH z původních 10% v roce 2011 na 14% v roce 2012. Výjimku tvoří prosinec 2012, kdy z důvodu skokového zvýšení ceny bio citronů došlo i celkovému navýšení cenové úrovně kontrolního nákupu biopotraviny. Přesto lze konstatovat, že se průměrné náklady na pořízení kontrolního nákupu biopotraviny v průběhu let snižovaly, jak je patrné z grafu č. 14.

Vývoj cen u konvenčních potravin v roce 2012 byl poměrně proměnlivý oproti minulým letům (graf č. 15). Po počátečním růstu, se cenová úroveň kontrolních nákupů biopotraviny ustálila a od září 2012 začala mírně klesat a stejně jako u biopotraviny došlo k nárůstu cen v prosinci 2012, příčinou tentokrát nebyli citrony, ale jablka a víno, jako u biopotraviny.

Z vývoje cen konvenčních potravin ve sledovaných letech 2009 - 2012 lze usuzovat, že cenová úroveň kontrolních nákupů konvenčních potravin rok od roku stoupala a tudíž se zvyšovaly náklady na pořízení kontrolního nákupu konvenčních potravin, jak ukazuje graf č. 16.

Z grafu č. 17 lze názorně vidět, že cenové rozdíly mezi nákupy biopotravin a konvenčních potravin se v průběhu let snižovaly, tudíž se biopotraviny stávaly cenově dostupnějšími pro širší počet zákazníků. Graf č. 18 poté názorně ukazuje vývoj rozdílů cen v jednotlivých letech u obou položek – biopotravin i konvenčních potravin.

Graf č. 19 a graf č. 20 zobrazuje vývoj cen jednotlivých komodit ve sledovaném období, jak u konvenčních potravin tak i biopotravin. Zatímco některé biopotraviny zlevňovaly, jiné zdražovaly. Nejvyššího zdražení dosáhly bio citrony cca 35%, které také často posunovaly celkovou cenu kontrolního nákupu biopotravin, naopak nejvíce zlevnila bio žitná mouka o 20%. Konvenční potraviny v průběhu sledovaného období buď neměnily cenu vůbec (eidam, brusinkový čaj) nebo pouze zdražovaly, nejvíce žitná mouka o 106,5%.

7. Závěr

Cílem práce bylo posoudit vývoj nabídky a prodej biopotravin. Výzkum probíhal v supermarketu, kde ve sledovaném období došlo k nárůstu zalistovaných položek biopotravin z původních 30 na současných 634 položek, přičemž aktivních zůstává 230 položek biopotravin.

Cenové relace biopotravin byly zjišťovány pomocí kontrolních nákupů, které byly uskutečňovány měsíčně v rozmezí let 2009 - 2012 a byly porovnávány s kontrolními nákupy konvenčních potravin. Kontrolní nákupy měly odpovídající složení potravin v počtu 16 druhů.

Z výzkumu vyplynulo, že kontrolní nákupy biopotravin byly ve všech letech zkoumání dražší než kontrolní nákupy konvenčních potravin, ale v průběhu let se náklady na pořízení kontrolního nákupu biopotravin snižovaly. I přes zvýšení DPH a inflaci obecně se celkové náklady na pořízení kontrolního nákupu biopotravin snížily, tedy biopotraviny zlevnily. Biopotraviny jsou tak méně náchylné ke zdražování a jejich širší produkce vede ke snižování ceny z důvodu konkurenčního boje.

Naopak náklady na konvenční potraviny v kontrolním nákupu rok od roku stouply. Konvenční potraviny ve sledovaném období zdražovaly.

Ceny konvenčních a biopotravin se tedy k sobě pomalu přibližují. Přesto biopotraviny zůstávají i nadále v průměru o 60% dražší v souhrnu než potraviny konvenční, vysoké ceny jsou zejména u biopotravin z dovozu. Vysoká cena biopotravin také vede k tomu, že nejsou nakupovány v takovém objemu jako konvenční potraviny a pro určité sociální skupiny obyvatel jsou prakticky nedostupné.

8. Seznam citované literatury

ANONYM (2013), dostupné z: <http://www.ceskatelevize.cz/zpravodajstvi-brno/zpravy> ze dne 3. 10. 2013

BARTÁK, M. a kol. (1996). Speciální agroekologie, Vysoká škola báňská, Ostrava, 179 s.

Česká republika. Zákon č 242/2000 Sb. In: Sbírka zákonů 2000 [on - line], [cit. 2013-09-15]. Počet stran s. 1278-1298. Dostupné z: <<http://www.mvcr.cz>>

DISMAN, M. (1998). Jak se vyrábí sociologická znalost. Příručka pro uživatele. 1. vydání. Praha: Karolinum, 2002, 374 s. ISBN 80-7184-141-2

DLOUHÝ, J. a kol. (1992): Ekologické zemědělství. Praha 1992, Zemědělské nakladatelství, 305 s.

FOTOPOULOS, C., KRYSTALLIS, A., (2002). Purchasing motives and profile of the Greek organic consumer: a countrywide survey. British Food Journal, Vol. 104, No. 9, pp. 730-765.

FROULÍK, R. (2011). Spotřební družstevnictví a spolupráce v regionu, 1. vydání, České Budějovice, Nakladatelství JIH, 2011, str. 7- 11, ISBN:978-80-96266-51-0

GIL, J. M., GRACIA, A., SÁNCHEZ, M. (2000). Market segmentation and willingness to pay for organics products in Spain. The International Food and Agribusiness Management Review, Vol. 3, Issue 2, 2000, pp. 207–226

HAJŠLOVÁ, J., SCHULZOVÁ, V. (2006). Porovnání produktu ekologického a konvenčního zemědělství, VŠTE, Praha, 2006, 23s., ISBN 80-7271-181-4

HENDL, J. (2005). Kvalitativní výzkum. Základní metody a aplikace. 1. vydání. Praha: Portál, 2005, 407 s. ISBN 80-7367-040-2

KAHL, J., BUSSCHER, N., PLOEGER, A. (2010). Questions on the Validation of Holistic Methods of Testing Organic Food Quality. *Biological Agriculture and Horticulture-An International Journal for Sustainable Production Systems*, Vol. 27, Issue 1/2010, pp. 81-94, ISSN 2165-0616

KETTNEROVÁ, M (ed.) a kol. (2013). Ročenka ekologického zemědělství v České republice, Ministerstvo zemědělství, 2013 Praha, 52 str., ISBN 978-80-7434-139-7

KONVALINA, P., MOUDRÝ, J. (2007). *Ekologické zemědělství*, CZU, Praha, 2007, 67-69 s., ISBN 978-80-213-1611-9

KOPÁČOVÁ, O. (2007). Trendy ve zpracování cereálií s přihlédnutím zejména k celozrnným výrobkům, Ústav zemědělských a potravinářských informací Praha, 2007, 55 s., ISBN 978-807271-184-0

KOZEL, R., MYNÁŘOVÁ, L., SVOBODOVÁ, H. (2011). *Moderní metody a techniky marketingového výzkumu*. 1. vydání. Praha: Grada Publishing, 2011, 304 s. ISBN 978-80-247-3527-6

LAROCHE, M., BERGERON, J., BARBARO-FORLEO, G. (2001). Targeting consumers who are willing pay more for environmentally friendly products. *Journal of Consumers Marketing*, 2001, Vol. 18, No.6, pp.503-520.

LEA, E., WORSLEY, T. (2005). Australian organic food beliefs, demographics and values. *British Food Journal*, Vol. 107, No. 11, pp. 855-869.

MINISTERSTVO ZEMĚDĚLSTVÍ, *Ročenka 2011 - Ekologické zemědělství v ČR*, Těšnov 17, Praha 1, 5 - 19 s., ISBN 978-80-7434-080-2

MINISTERSTVO ZEMĚDĚLSTVÍ, Ročenka 2012 - Ekologické zemědělství v ČR, Těšnov 17, Praha 1,35 st., ISBN 978-80-7434-139-7

MOUDRÝ, J. a kol. (2007), Chov zvířat v ekologickém zemědělství, Jihočeská univerzita v Českých Budějovicích, České Budějovice, 52 s. B

MOUDRÝ, J. a kol. (2007), Chov zvířat v ekologickém zemědělství, Jihočeská univerzita v Českých Budějovicích, České Budějovice, 59 s. E

MOUDRÝ, J., KONVALINA P. a kol. (2007). Ekologické zemědělství, České Budějovice, Jihočeská univerzita v Českých Budějovicích 2007, 219 s.

MOUDRÝ, J., KONVALINA P. a kol. (2007). Základní principy ekologického zemědělství, Jihočeská univerzita v Českých Budějovicích, Zemědělská fakulta 2007, 34 s., ISBN 978-80-7394-041-6

NOVÝ, I., SURYNEK, A. (2002). Sociologie pro ekonomy a manažery, 1. vydání. Praha: Grada Publishing, 2002, 191 s. ISBN 80-247-0384-X

PUNCH, KEITH F. (2008). Základy kvantitativního šetření. 1. vydání. Praha: Portál, 2008, 150 s. ISBN 978-80-7367-381-9

REUTERS (2002). The Outlook of Organic Food and Drinks: Consumer Trends and New Product Development, Datamonitoring, London

ŠARAPATKA, B. a kol. (2010). Agroekologie – východiska pro trvalé zemědělské hospodaření, Bioinstitut, o. p. s. 2010, 440 s., ISBN 978-808-7371-107

TSAKIRIDOU, E., et all. (2008). Attitudes and behaviour towards organic products: an exploratory study. International Journal of Retail and Distribution Management, Vol. 36, No.2/2008, pp. 158-175.

URBAN, J., ŠARAPATKA, B. a kol. (2003). Ekologické zemědělství učebnice pro školy i praxi díl 1., MŽP Praha 2003, 29-30 s., ISBN 80-7212-27-274-6

URBAN, J., ŠARAPATKA, B. a kol. (2006). Ekologické zemědělství v praxi, PRO – BIO 2006, 54 s., ISBN Z978-80-903583-0-0

VÁCLAVÍK, T. a kol. (2008). Ročenka Český trh s biopotravinami, České a Slovenské odborné nakladatelství, Green marketing, 2008, 64 s., ISBN 978-80-254-2032-4

VOGTMANN, H., TEMPERLI, A. T., KUNSCH, U., EICHENBERGER, M., OTT, P. (1984). Accumulation of nitrates in leafy vegetables grown under contrasting agricultural systems. Biol Agric Hort, 2, 51-68.

WIER, M., CALVERLEY, C. (2002). Market potential for organic foods in Europe. British Food Journal, Vol. 104, Iss. 1, pp. 45-62.

WILLER, H., LERNOUD, J. (2014). Organic Agriculture Worldwide: Key results from the FiBL-IFOAM survey in organic agriculture worldwide 2014. Research Institute of Organic Agriculture, Switzerland, pp. 1-49.

zdroj: <http://www.agronavigator.cz/ekozem/attachments/AP.pdf>

zdroj: http://eagri.cz/public/web/file/284641/Zprava_EZ_2012_final.pdf

zdroj: <http://www.asz.cz/cs/zpravy-z-tisku/ekologicke-zemedelstvi/rozmach-ekofarem-v-cesku-loni-po-letech-zpomalil.html>

zdroj: http://www.bioinstitut.cz/onas/documents/zm41_Bioinstitut.2010.pdf

zdroj: http://www.bioinstitut.cz/onas/documents/zm41_Bioinstitut.2010.pdf,
Ing. Martin Leibl, MZe)

zdroj: <http://www.enviweb.cz/clanek/zemedelstvi/39281/vyvoj-ekologickeho-zemedelstvi-v-cr-od-roku-1990>

zdroj: <http://www.kez.cz/narizeni-komise-es-7102009-a-8892008-a-narizeni-rady-es-8342007>

zdroj: <http://www.priroda.cz/clanky.php?detail=438>

zdroj: <http://www.vitalia.cz/clanky/pruzkum-kdo-u-nas-kupuje-biopotraviny/>

zdroj: Ministerstvo zemědělství ČR, <http://eagri.cz>, 2012

zdroj: <http://biospotrebitel.cz/chci-znat-bio/jak-poznam-bio/znaceni-biopotravin>

zdroj: http://ec.europa.eu/agriculture/markets-and-prices/more-reports/pdf/organic-2013_en.pdf

zdroj: <http://www.asz.cz/cs/zpravy-z-tisku/ekologicke-zemedelstvi/rozmach-ekofarem-v-cesku-loni-po-letech-zpomalil>

zdroj: <http://www.bio-info.cz/zpravy/dramaticky-narust-spotreby-biopotravin-v-kanade>

zdroj: <http://www.bio-info.cz/zpravy/holandane-jsou-svetovymi-exportery-biopotravin>

zdroj: <http://www.bio-info.cz/zpravy/italie-trh-s-biopotravinami-v-roce-2012-narostl-o-7-5>

zdroj: <http://www.bio-info.cz/zpravy/rekordni-trzby-s-biopotravinami-v-nemecku>

zdroj: <http://www.bio-info.cz/zpravy/usa-rust-prodeju-biopotravin-o-13-procent>

9. Přílohy



Udičká 1625/156
České Budějovice
370 07



Sledujete složení potravin?

- Rozhodně ano
- Spíše ano
- Spíše ne
- Rozhodně ne

Sledujete při výběru potravin jejich vliv a přínos pro zdraví?

- Rozhodně ano
- Spíše ano
- Spíše ne
- Rozhodně ne

Nakupujete potraviny obohacené o zdraví prospěšné látky (vlákninu, vitamíny, minerální látky, zvláštní kultury)?

- Rozhodně ano
- Spíše ano
- Spíše ne
- Rozhodně ne

Nakupujete bio potraviny?

- Ano
- Ne
-

Je nabídka bio potravin v Ternu dostačující nebo byste uvítali rozšíření?

- Dostačující
- Uvítám rozšíření
- Návrh konkrétního výrobku:

Zapísáno v OR vedeném Krapkým soudem v Českých Budějovicích, oddíl Dc, vložka 224, IČ: 00031852
telefon: +420 386 790 111, fax: +420 386 460 870, e-mail: info@jednotacb.cz, URL: www.jednotacb.cz

Nakupujete bezlepkové výrobky?

- Ano
- Ne

Je nabídka bezlepkových potravin v Ternu dostačující nebo by jste uvítali rozšíření?

- Dostačující
- Uvítám rozšíření
- Návrh konkrétního výrobku: _____

Pohlaví respondenta

- muž
- žena

Věk respondenta

- do 29 let
- 30-39
- 40-49
- 50-60
- nad 60 let

Jak často chodíte nakupovat do Ternu?

- Každý den
- Několikrát týdně
- Velký nákup 1x týdně
- Občas - nepravidelně

Je cenová nabídka Bio potravin v Ternu vyšší nebo nižší než u konkurence?

- Vyšší
- Přibližně stejná
- Nižší
- Nevím

Které Bio produkty nakupujete častěji?

- Čerstvé zboží
- Čaj a káva
- Kosmetika
- Pochutiny
- Nápoje
- jiné např.: _____

Které Bio potraviny nakupujete častěji?

- Pečivo
- Ovoce-zelenina
- Mléčné výrobky
- Maso a masné výrobky

Je pro Vás výhodnější umístění Bio produktů a Bio potravin

- Na jednom místě (regál Bio potravin)
- U jednotlivých druhů sortimentu

Dáváte při nákupu Bio produktů přednost českým dodavatelům?

- Ano
- Ne

Na základě čeho jste rozhodl(a) pro nákup Bio potravin?

- na základě ochutnávky v prodejně
- na základě doporučení známých
- na základě reklamy
- na základě životního stylu

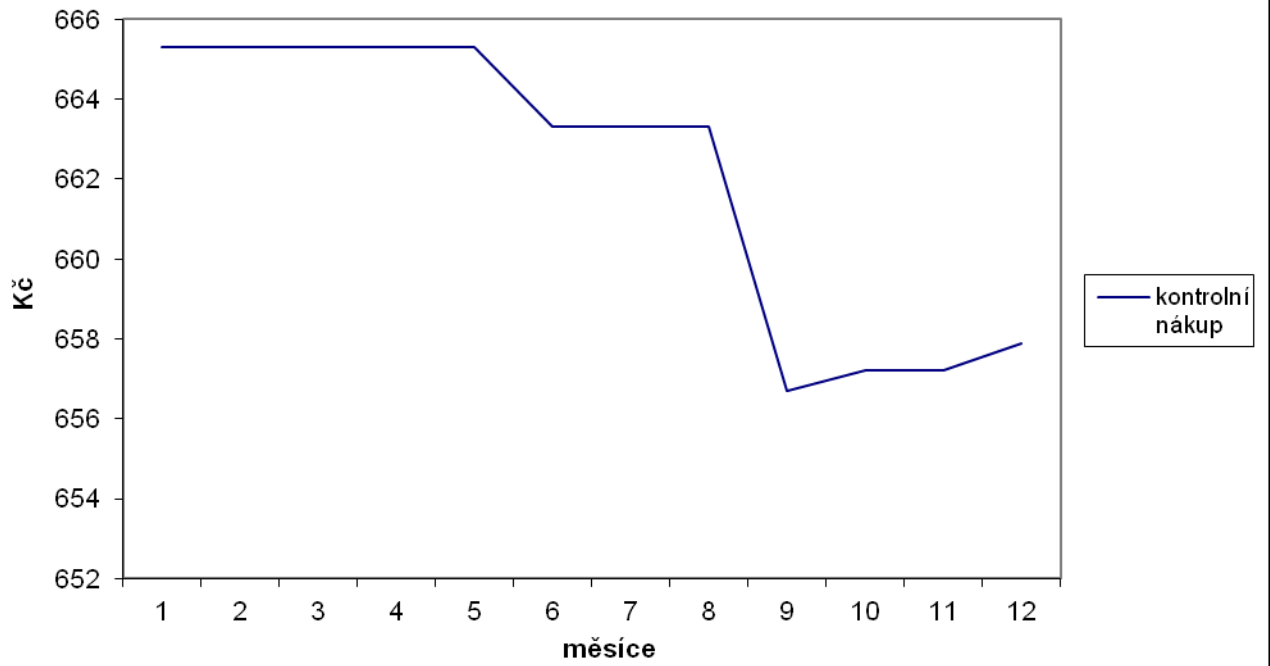
Zvýšil by se Váš zájem o Bio potraviny

- akční cenou v letáku
- získáním bonusových bodů na zákaznickou kartu Terno
- soutěží o ceny
-

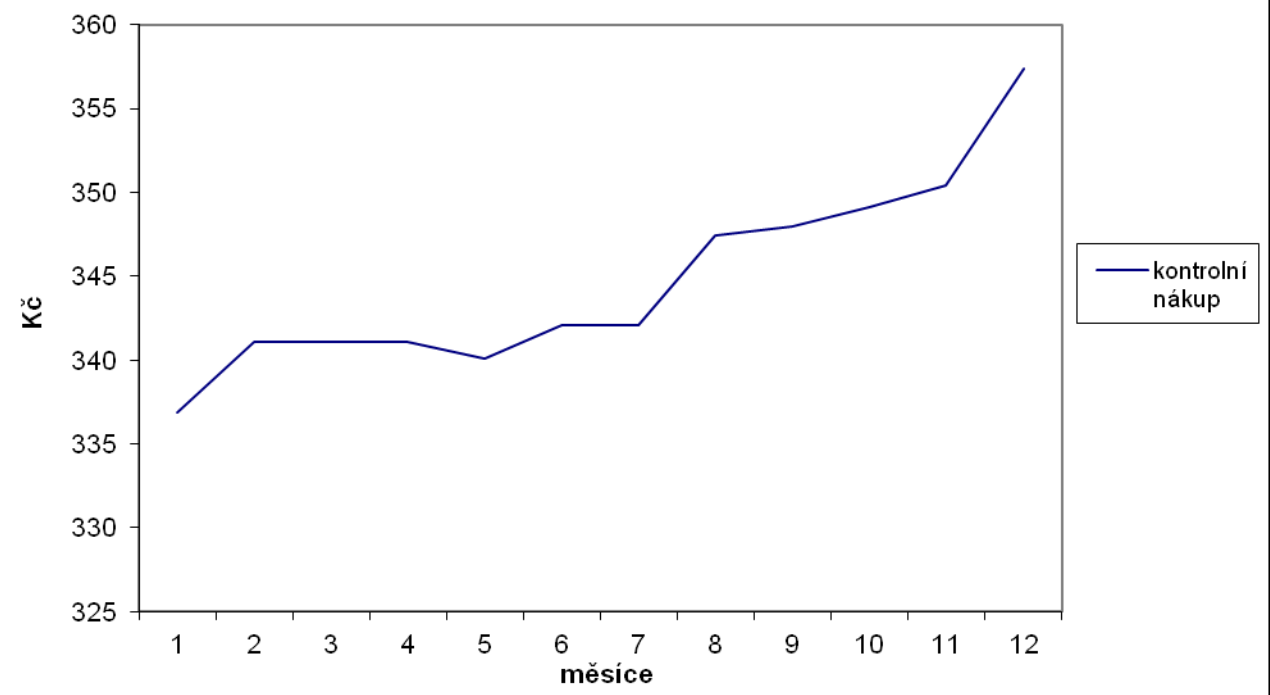
Znáte současnou podobu loga Bio potravin?

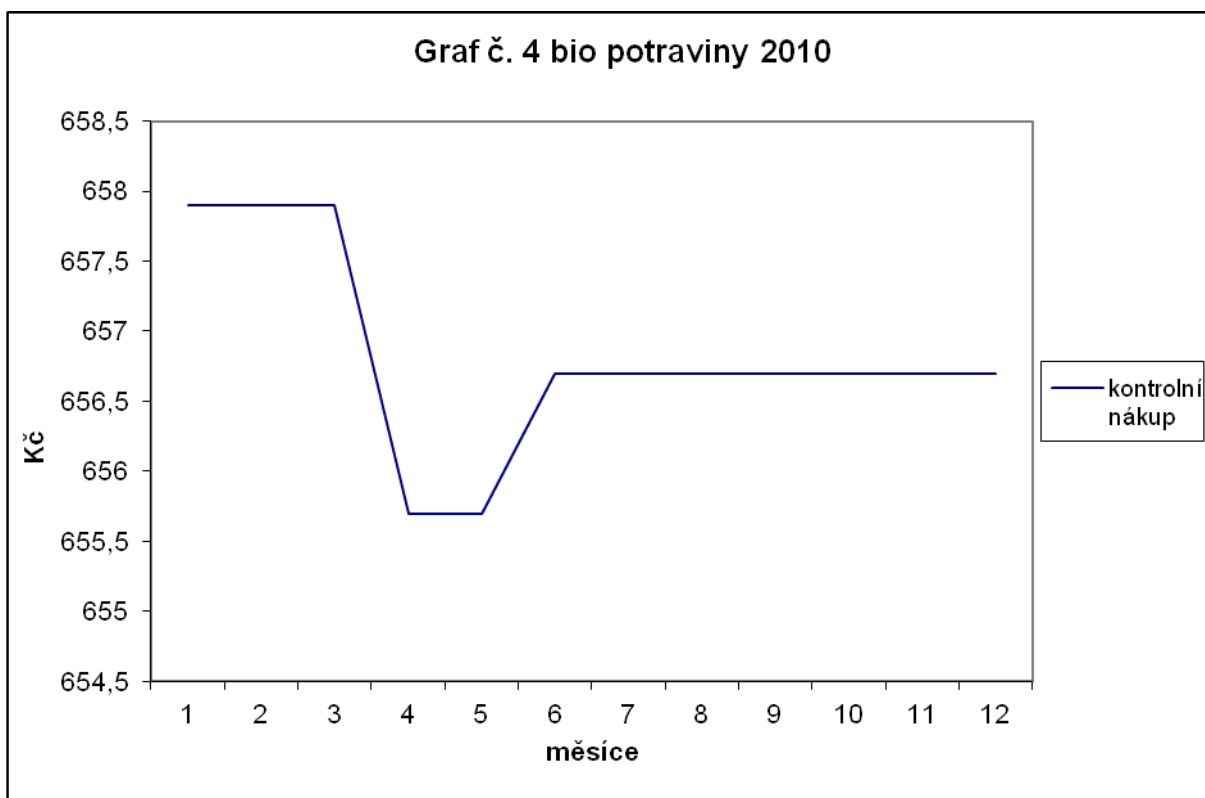
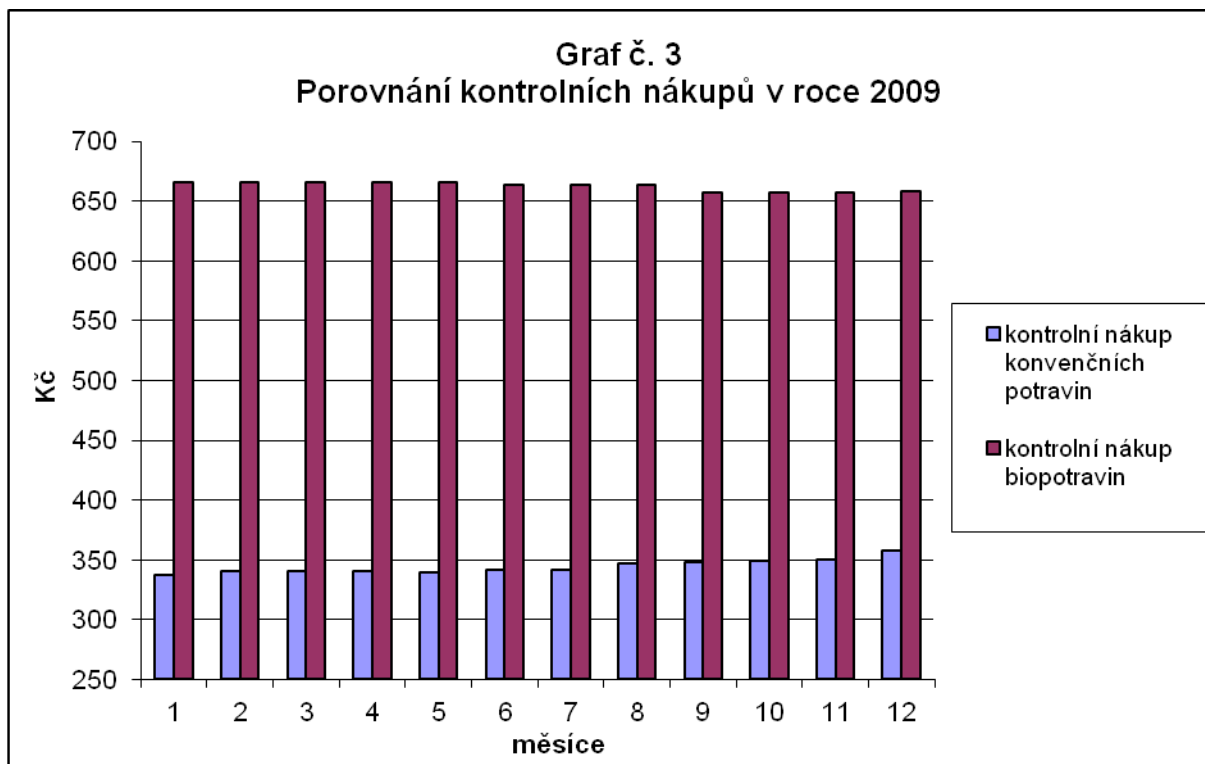
- Ano
- Ne

Graf č. 1 Vývoj cen rok 2009 u biopotravin

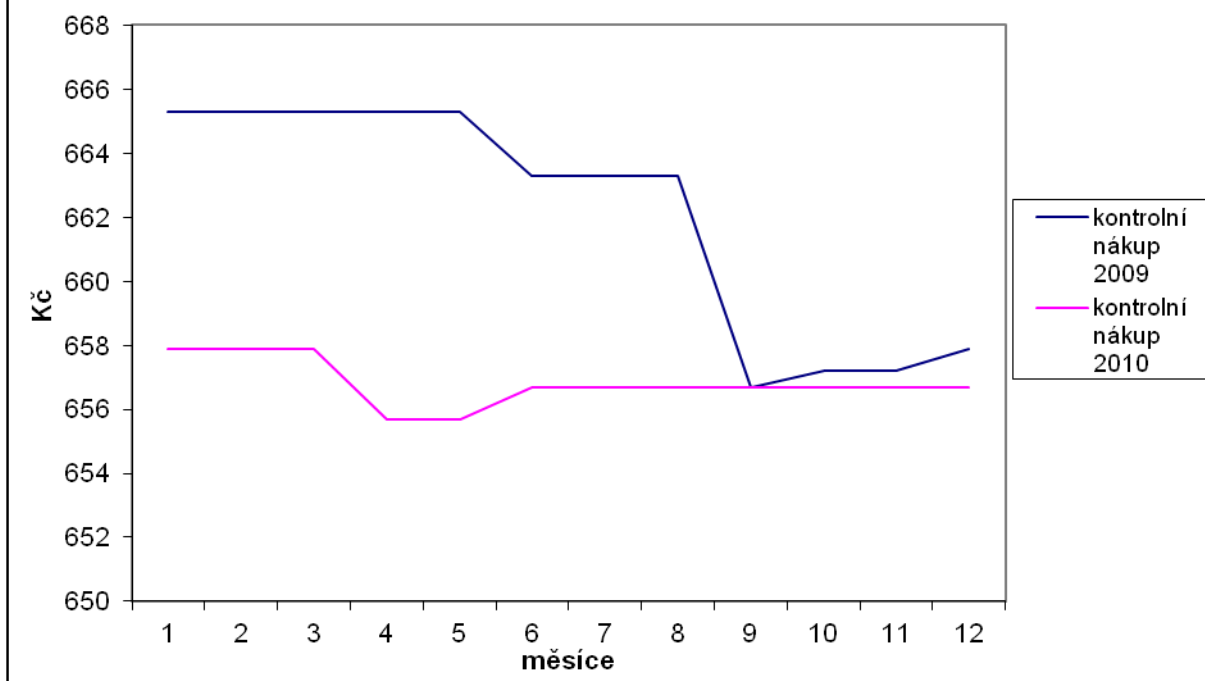


Graf č. 2 Vývoj cen konvenčních potravin v roce 2009

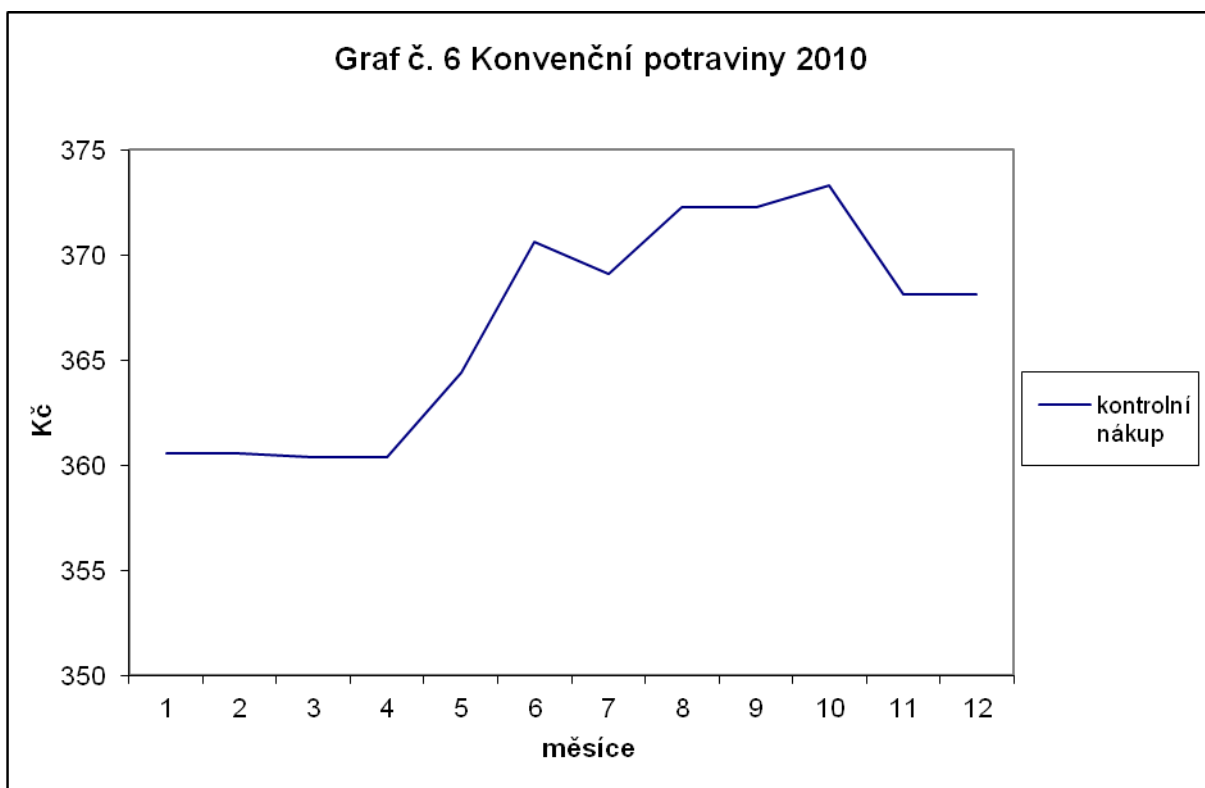


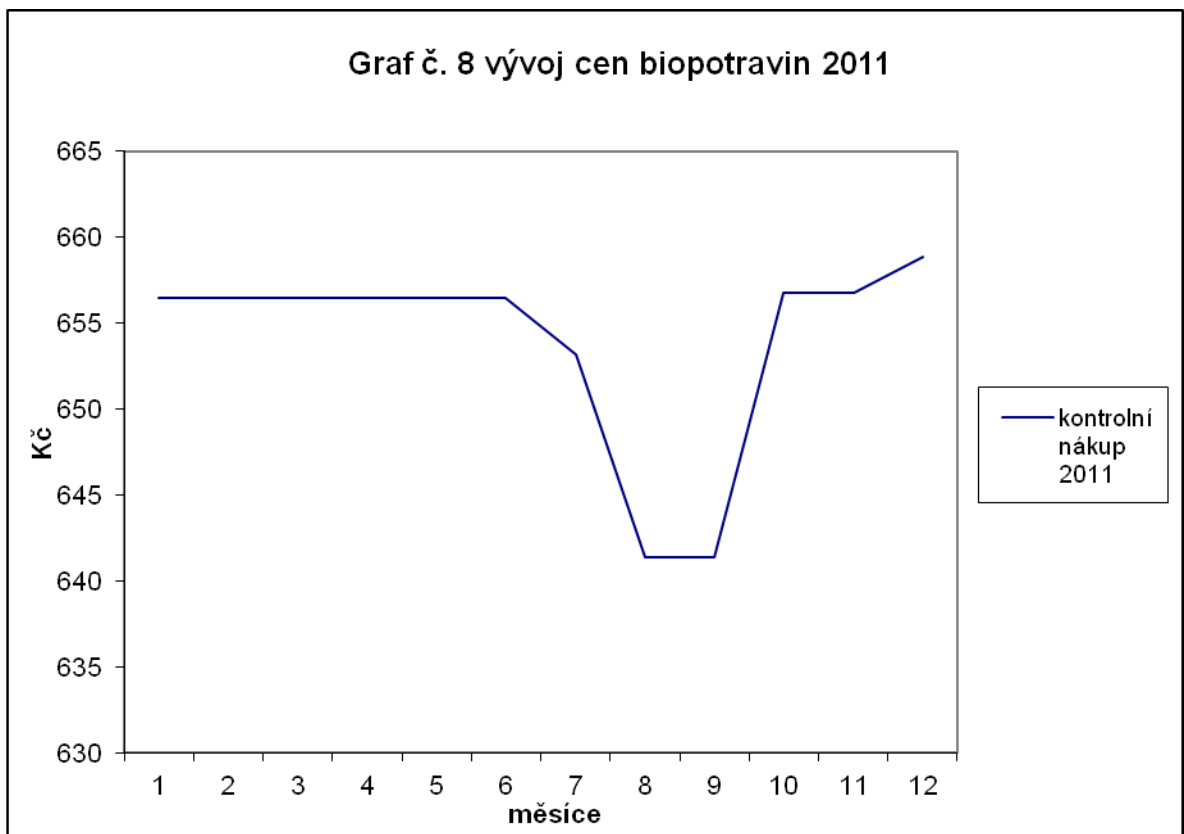
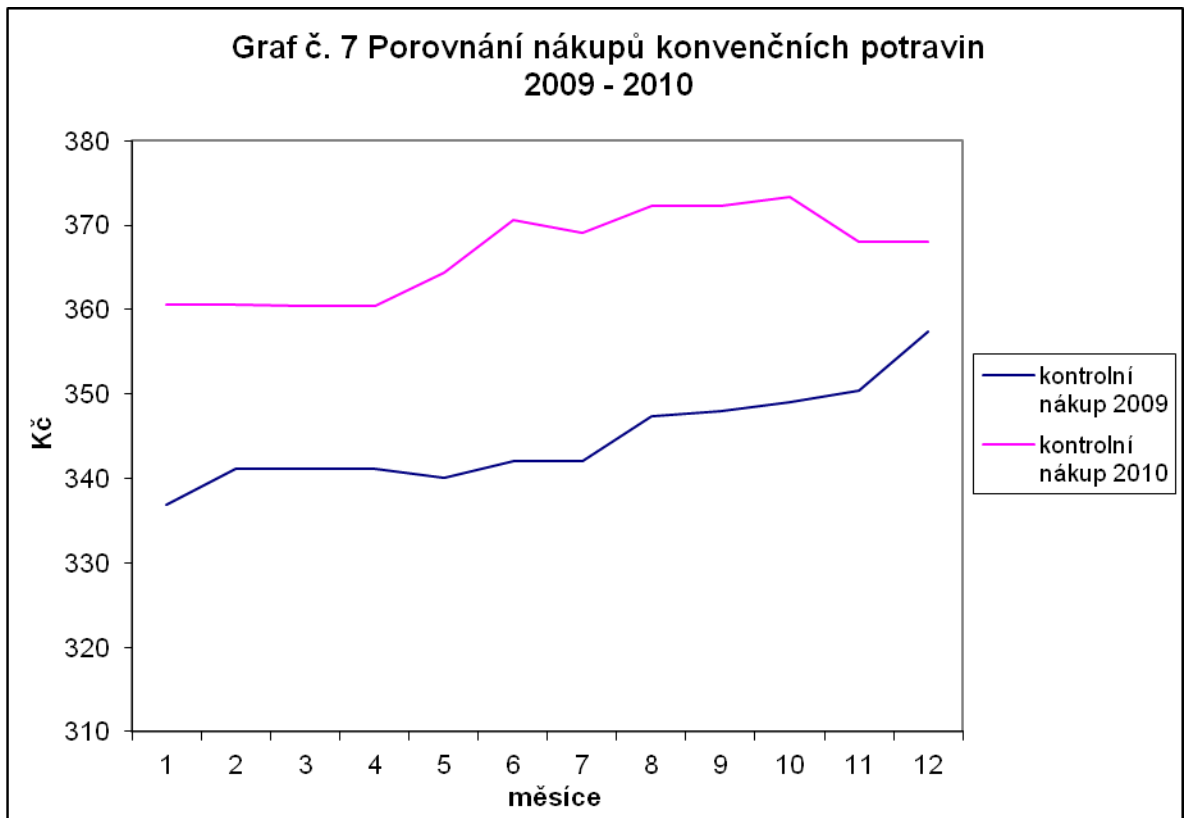


Graf č. 5 Porovnání kontrolních nákupů biopotravin 2009 -2010

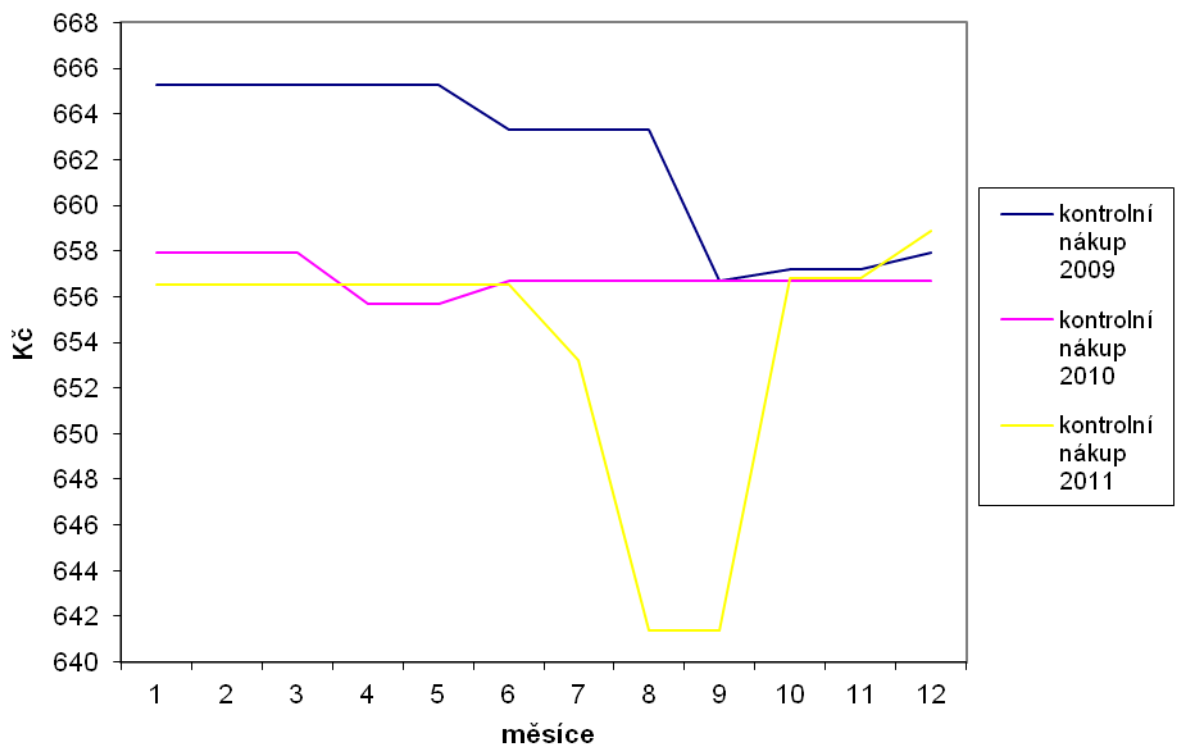


Graf č. 6 Konvenční potraviny 2010

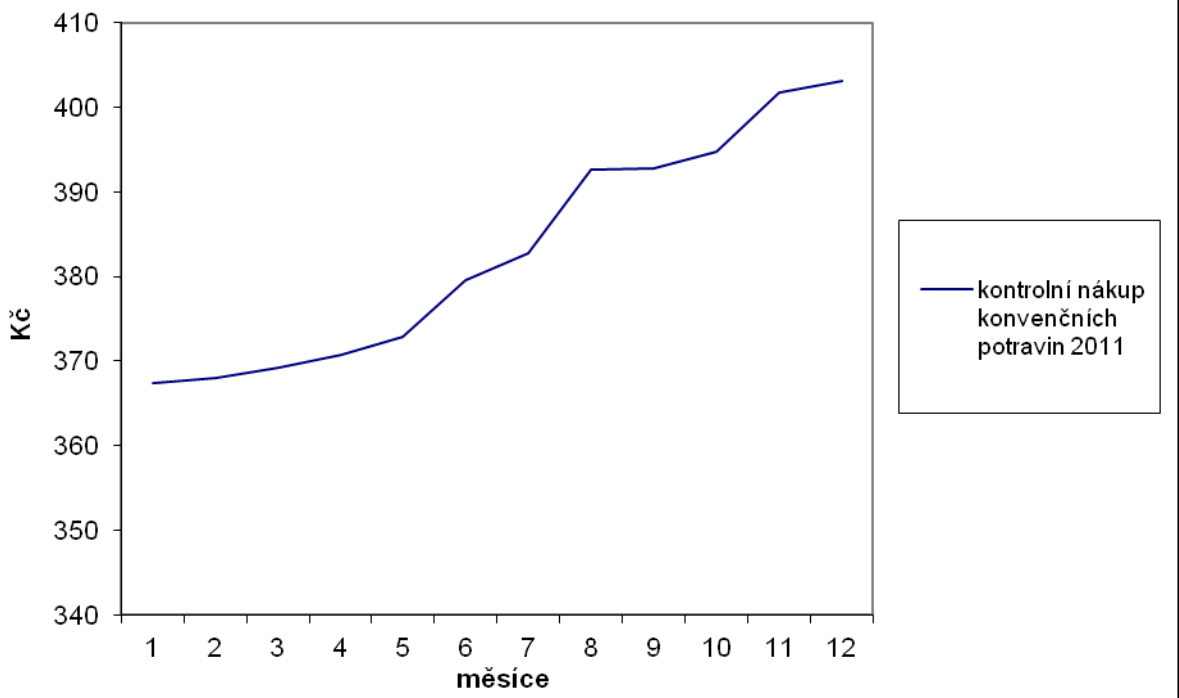




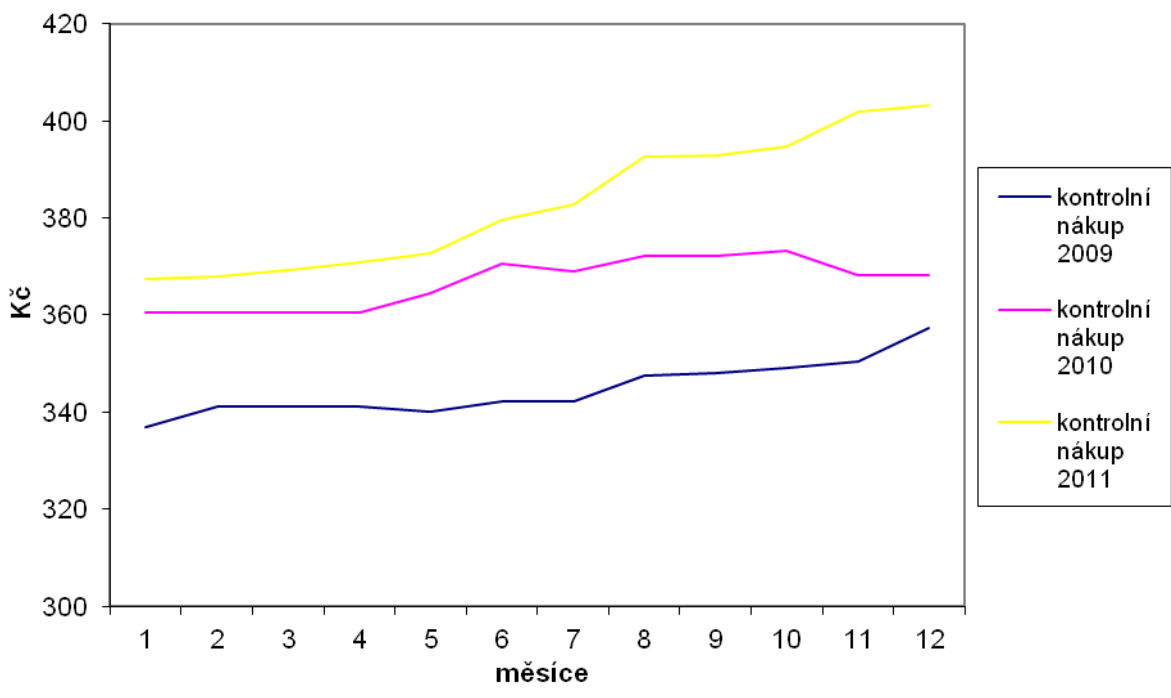
Graf č. 9 Porovnání kontrolních nákupů biopotravin 2009-2011



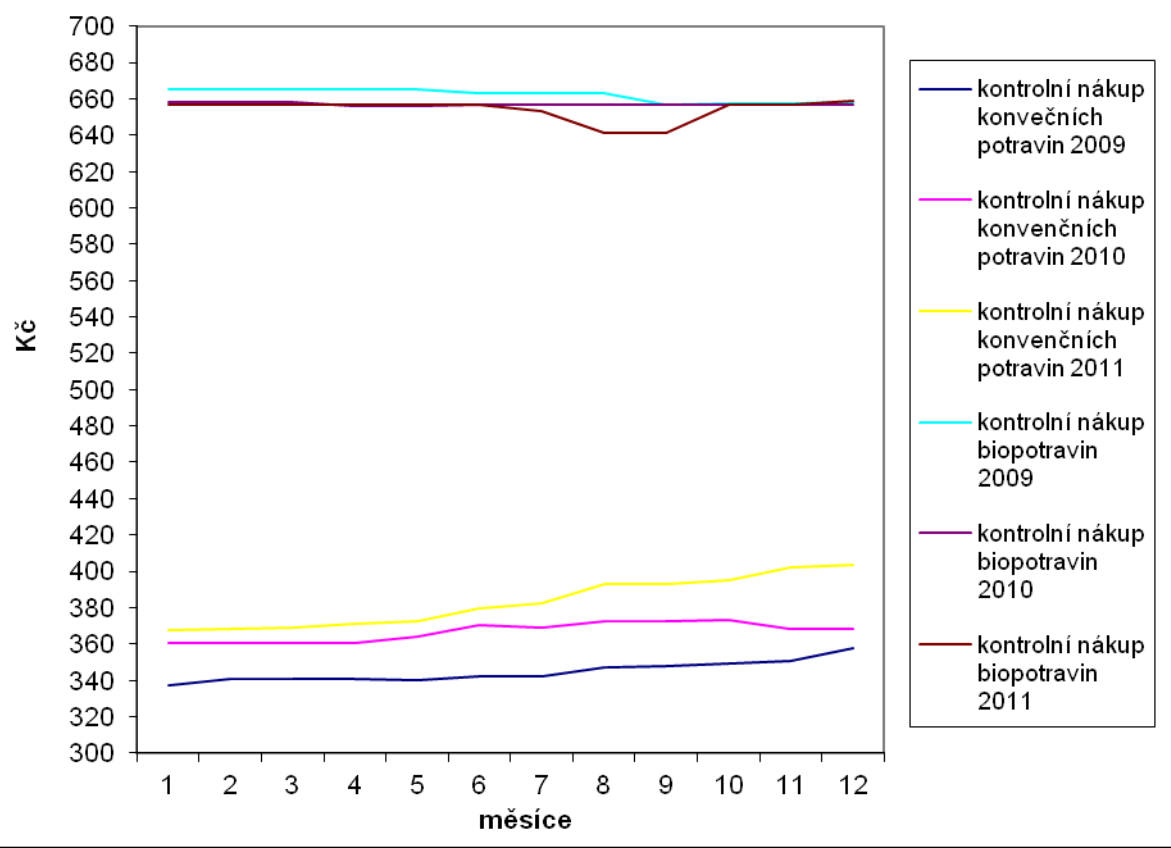
Graf č. 10 Cenový vývoj konvenčních potravin 2011



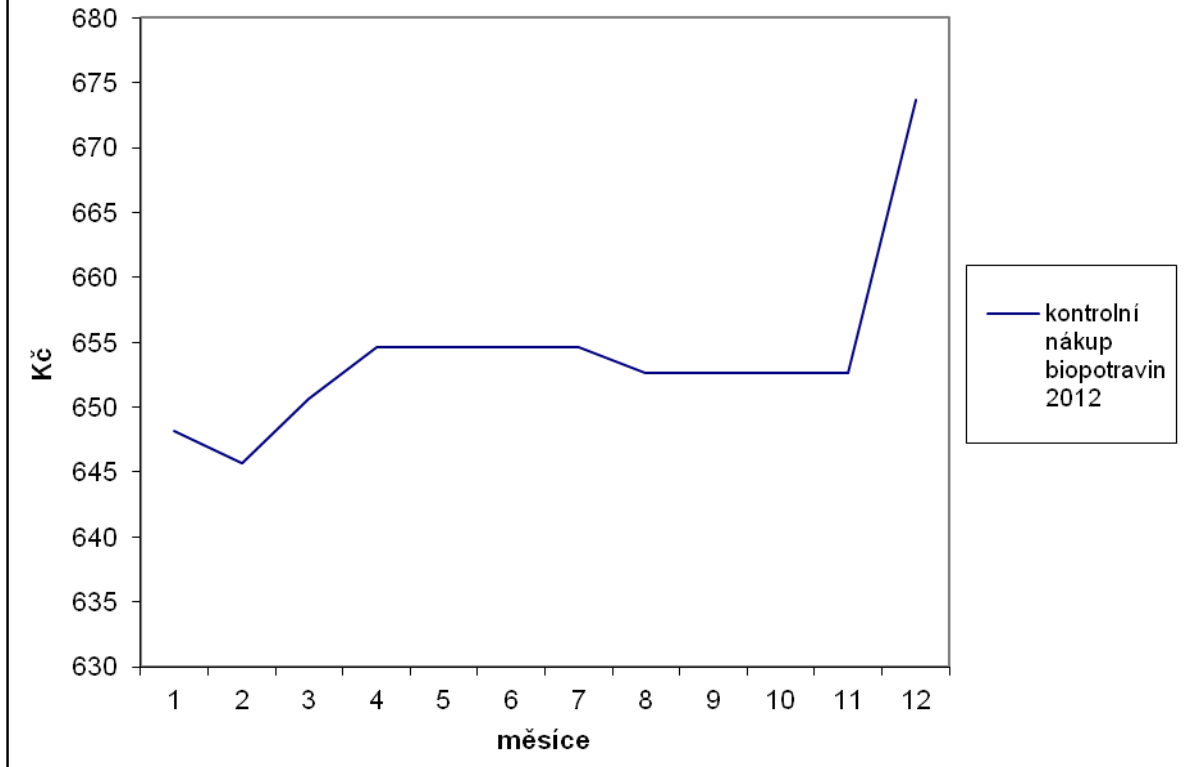
Graf č. 11 Porovnání kontrolních nákupů konvenčních potravin 2009-2011



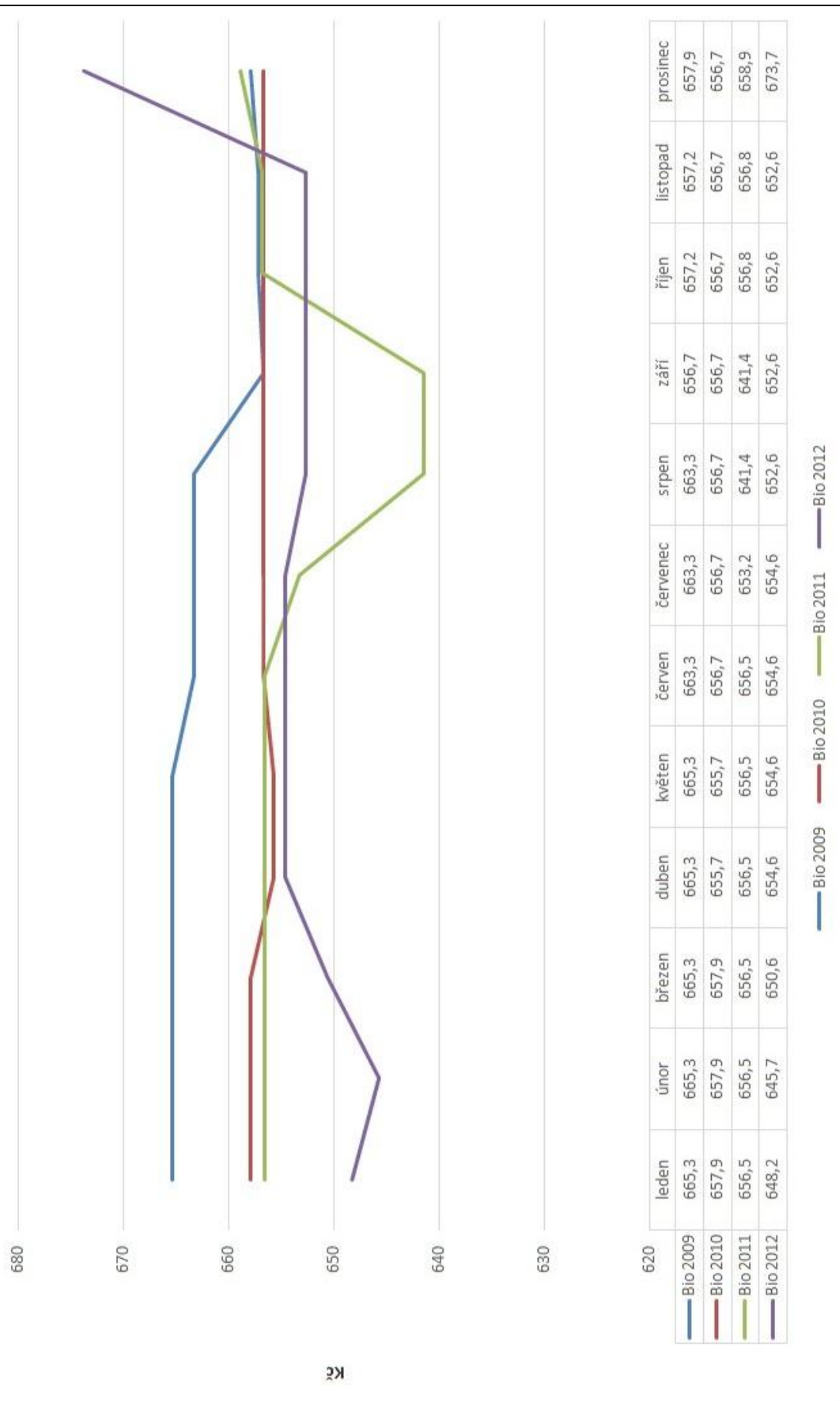
Graf č. 12 Porovnání nákupu biopotravin a konvenčních potravin 2009-2011



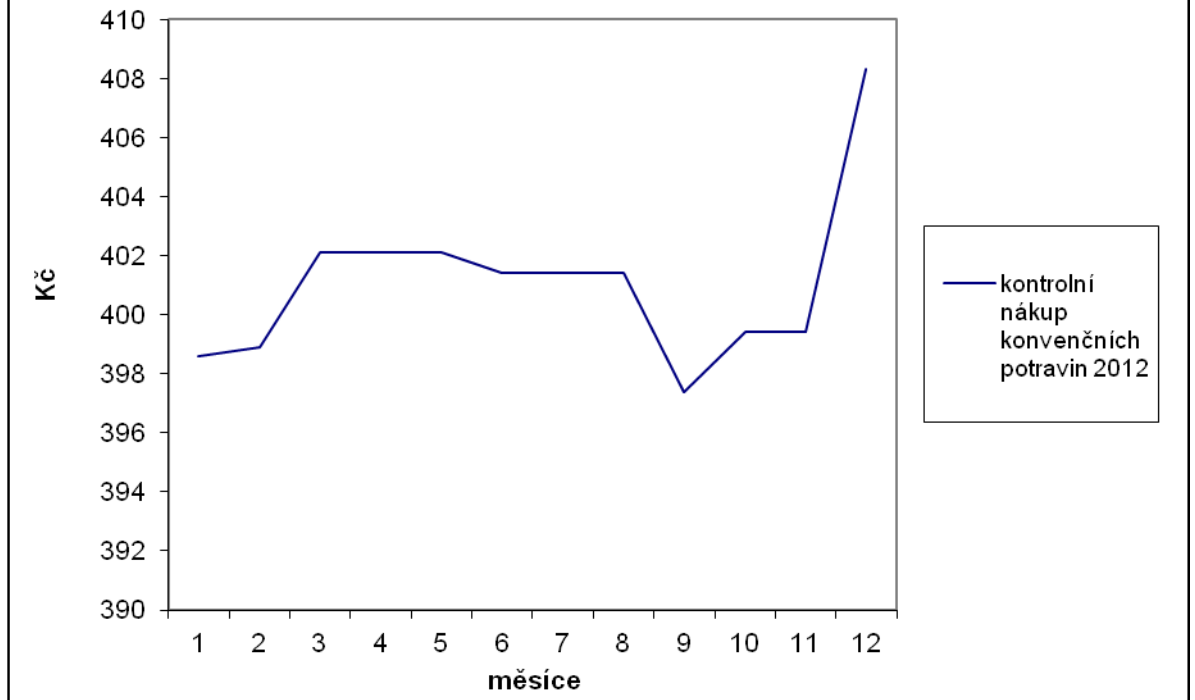
Graf č. 13 vývoj cen biopotravin 2012



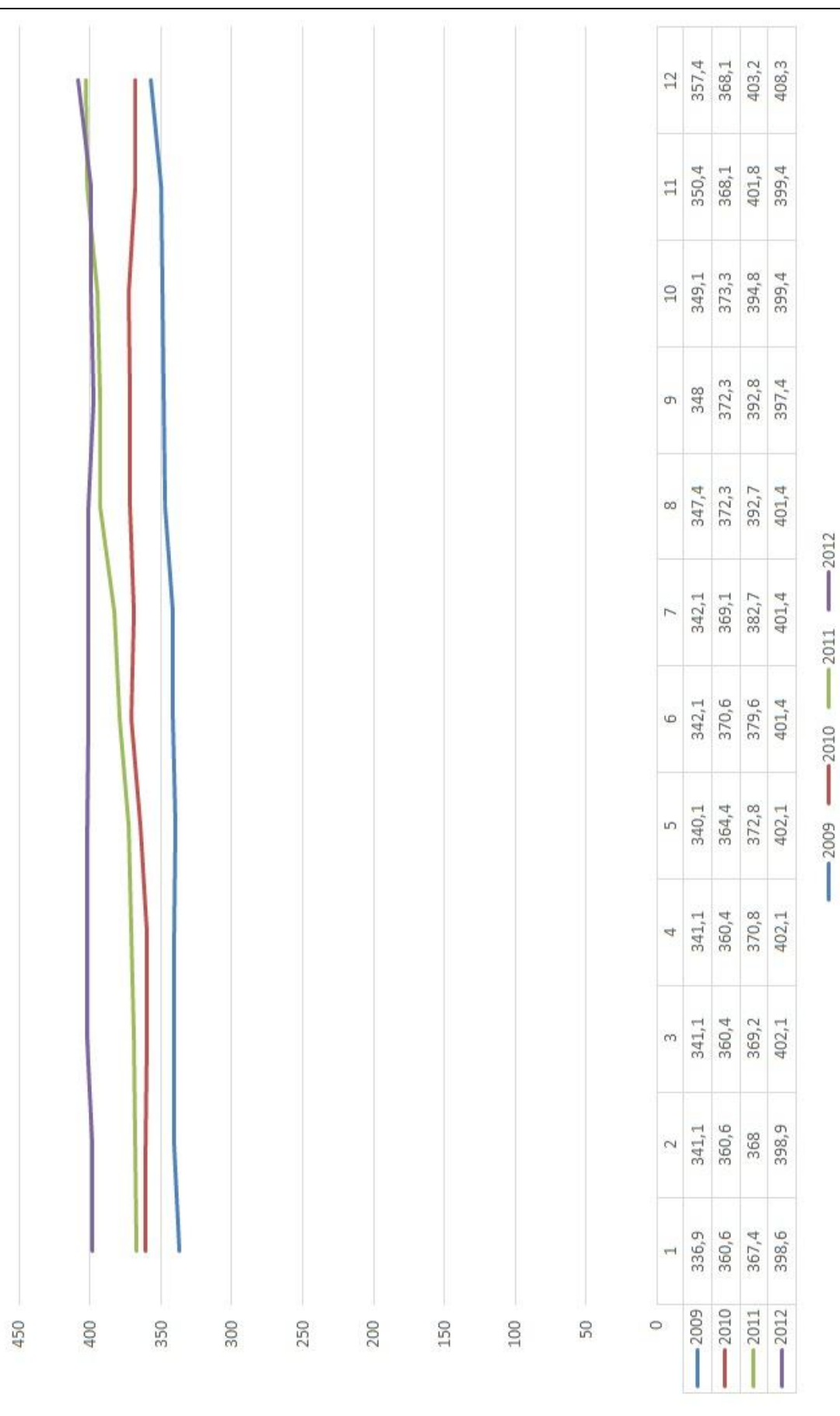
Graf č. 14 Prodej bio potravin v letech 2009-2012 - vývoj cen



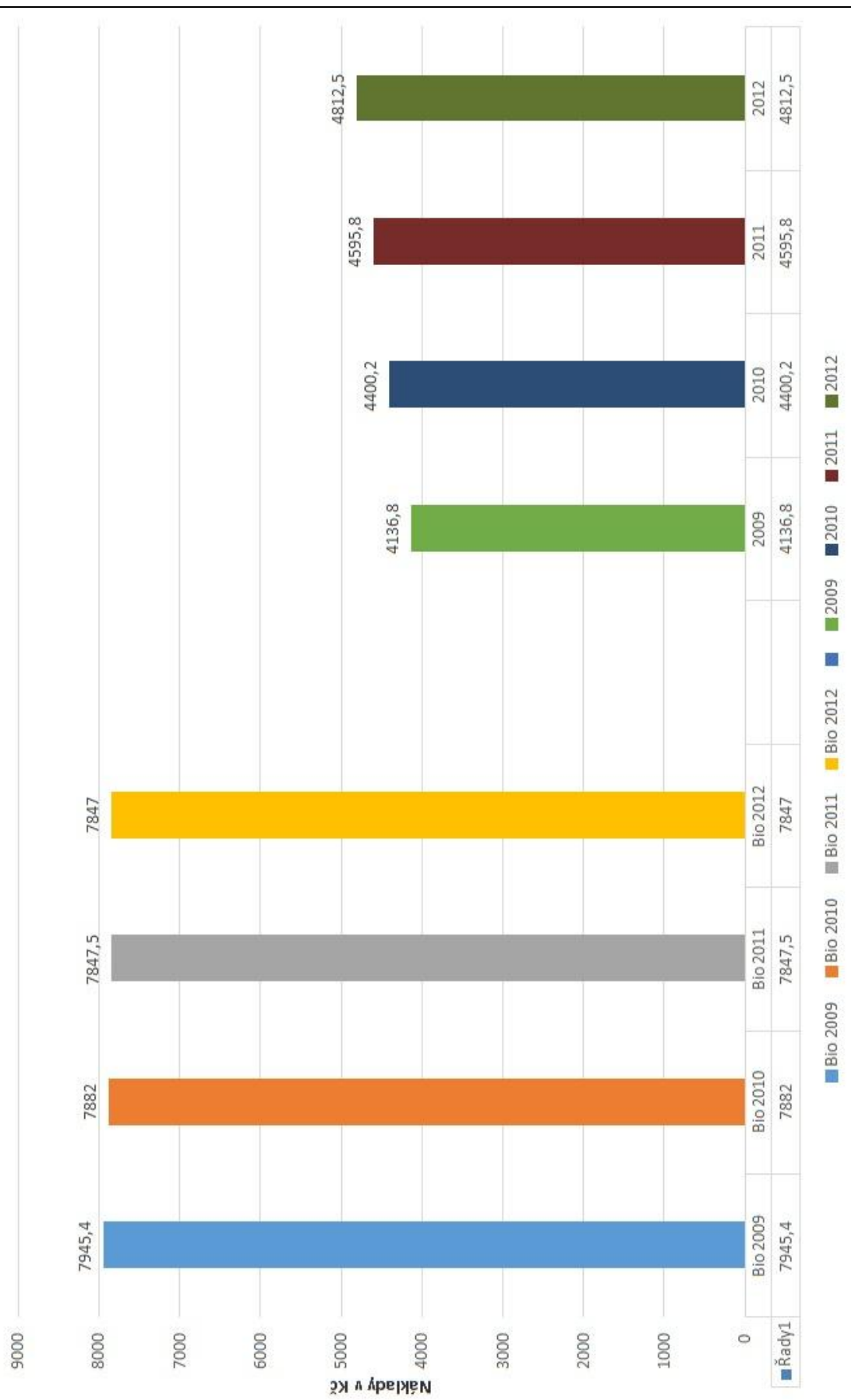
Graf č. 15 Vývoj cen konvenčních potravin 2012



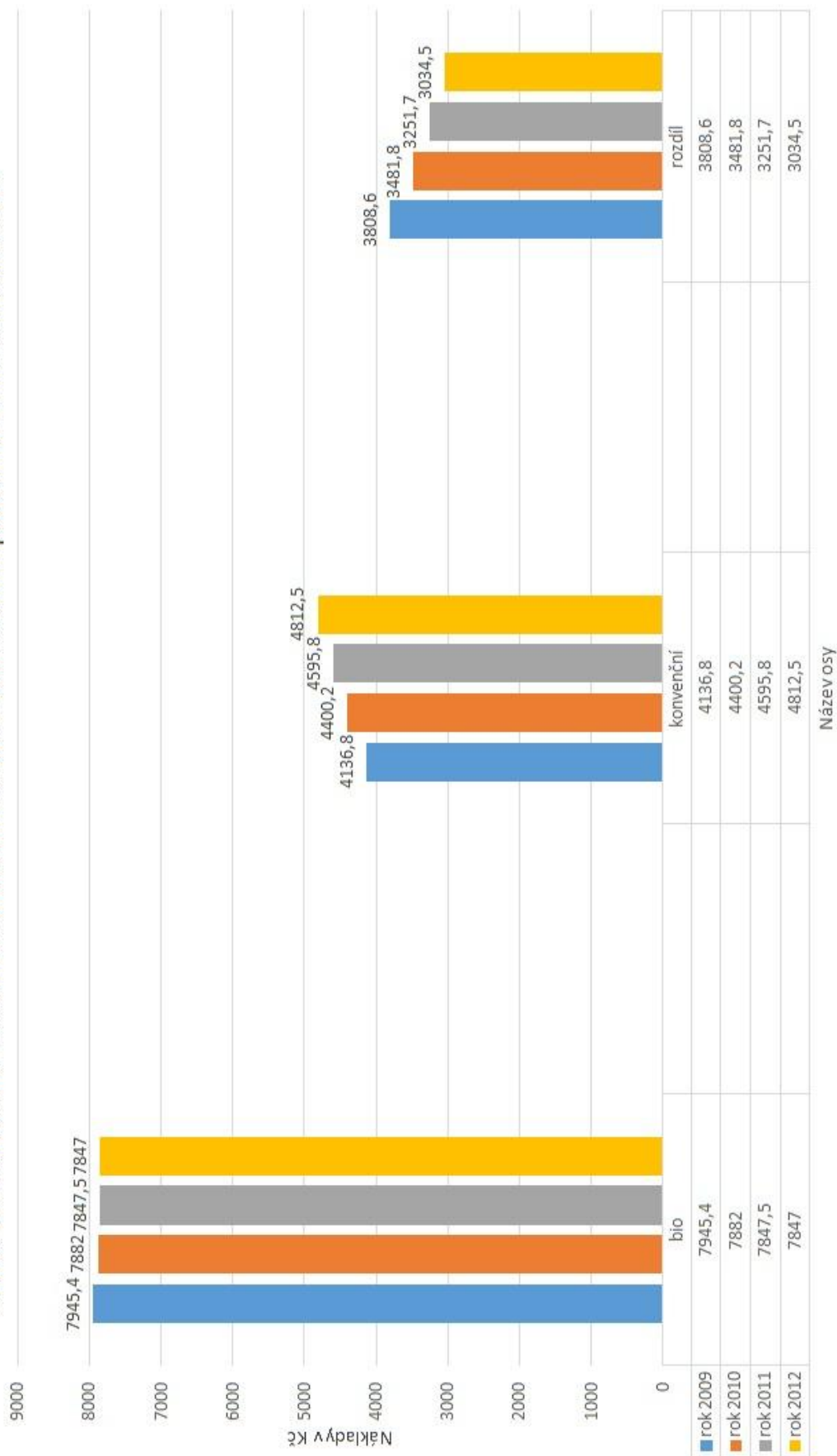
Graf č. 16 Prodej konvenčních potravin v letech 2009-2012 - vývoj cen



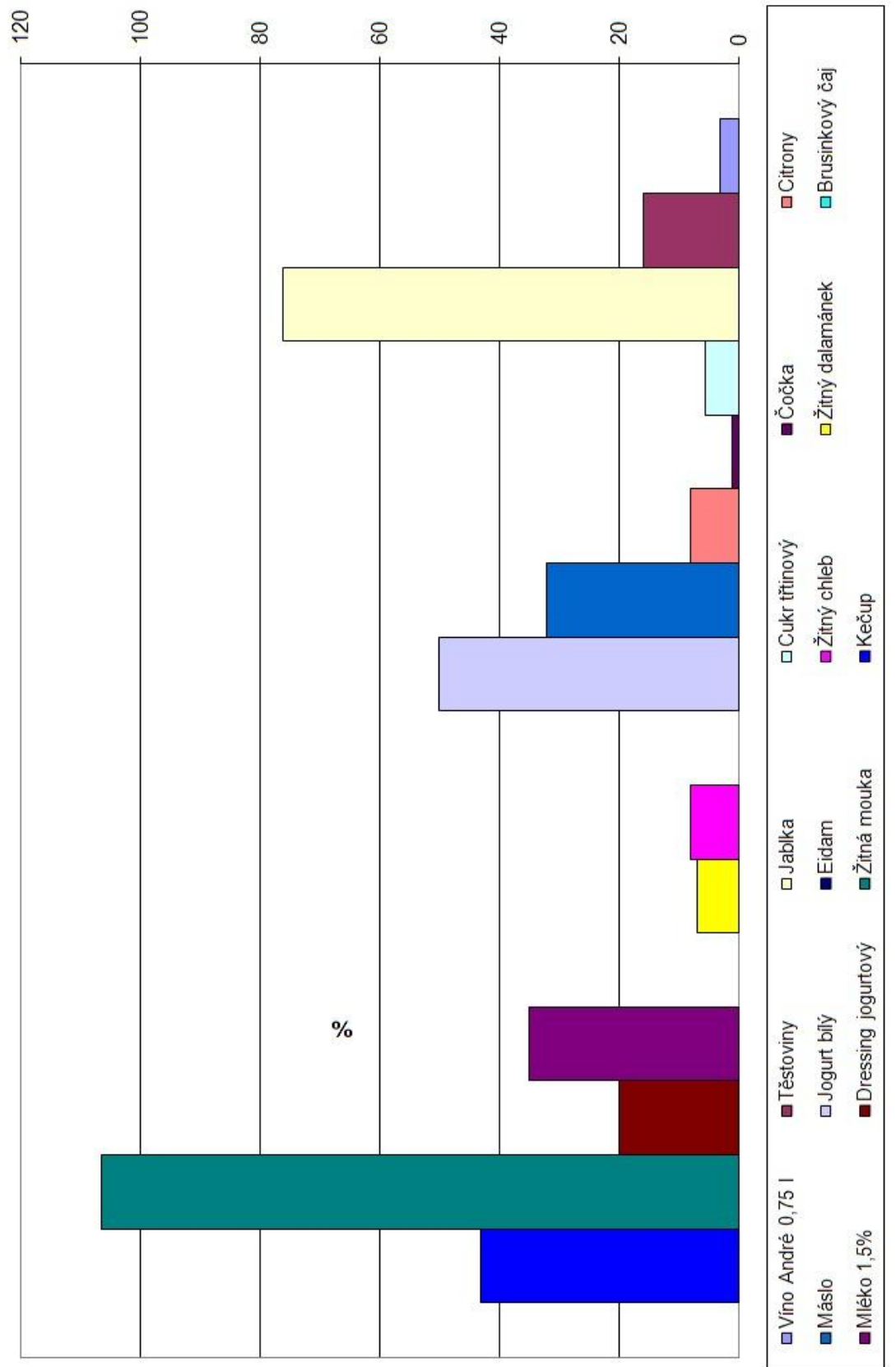
Grafč. 17 Srovnání ročních nákladů na bio a konvenční potraviny v letech 2009-2012



Graf č. 18 Zobrazení snižování rozdílů cen mezi bio a konvenčními potravinami v letech 2009-2012



Graf č. 19 Vývoj cen konvenčních potravin v letech 2009 - 2012



Graf č. 20 Vývoj cen biopotravín v letech 2009 - 2012

