



# Vliv existence celní unie na vývoj zahraničního obchodu ČR

## Bakalářská práce

*Studijní program:* B6208 – Ekonomika a management

*Studijní obor:* 6210R015 – Ekonomika a management mezinárodního obchodu

*Autor práce:* **Roland Goltsch**

*Vedoucí práce:* Ing. Iva Nedomlelová, Ph.D.



Technická univerzita v Liberci  
Ekonomická fakulta  
Akademický rok: 2016/2017

## ZADÁNÍ BAKALÁŘSKÉ PRÁCE

(PROJEKTU, UMĚLECKÉHO DÍLA, UMĚLECKÉHO VÝKONU)

Jméno a příjmení: **Roland Goltsch**  
Osobní číslo: **E14000433**  
Studijní program: **B6208 Ekonomika a management**  
Studijní obor: **Ekonomika a management mezinárodního obchodu**  
Název tématu: **Vliv existence celní unie na vývoj zahraničního obchodu České republiky**  
Zadávací katedra: **Katedra ekonomie**

### Z á s a d y p r o v y p r a c o v á n í :

1. Stanovení cílů práce a formulace výzkumných předpokladů
2. Uvedení do problematiky celnictví, vymezení legislativy
3. Analýza současného stavu Evropské celní unie, komparace s jinými podobnými systémy
4. Dopad současné geopolitické krize na zahraniční obchod ČR s ohledem na celnictví, predikce možného budoucího vývoje
5. Ověření výzkumných předpokladů, formulace závěrů a vlastních doporučení

Rozsah grafických prací:

Rozsah pracovní zprávy: **30 normostran**

Forma zpracování bakalářské práce: **tištěná/elektronická**

Seznam odborné literatury:

**BALDWIN, Richard a Charles WYPLOSZ. The economics of European integration. 4th ed. New York: McGraw-Hill Higher Education, 2012. ISBN 978-00-771-3172-2.**

**CIHELKOVÁ, Eva a Jaroslav JAKŠ. Evropská integrace - Evropská unie. Praha: Oeconomica, 2004. ISBN 80-245-0854-0.**

**TÝČ, Vladimír. Základy práva Evropské unie pro ekonomy. 6. vyd. Praha: Leges, 2010. ISBN 978-80-87212-60-8.**

**MACHKOVÁ, Hana, Eva ČERNOHLÁVKOVÁ a Alexej SATO. Mezinárodní obchodní operace. 6. vyd. Praha: GRADA Publishing, 2014. ISBN 978-80-247-4874-0.**

**PLCHOVÁ, Božena. Zahraniční ekonomické vztahy ČR. 3. vyd. Praha: Oeconomica, 2007. ISBN 978-80-245-1285-3.**

**Makroekonomické nerovnováhy a krize v eurozóně: účinnost dosavadního řešení a možné alternativy: souhrnná publikace z vědeckopopularizační konference realizované v rámci projektu Podpora šíření poznatků výzkumu evropské integrace. Praha: Newton College, 2014. ISBN 978-80-87764-03-9.**

**Databáze článků ProQuest (knihovna.tul.cz/).**

Vedoucí bakalářské práce: **Ing. Iva Nedomlelová, Ph.D.**

Katedra ekonomie

Konzultant bakalářské práce: **Ing. Jana Šimanová, Ph.D.**

Katedra ekonomie

Datum zadání bakalářské práce: **31. října 2016**

Termín odevzdání bakalářské práce: **31. května 2018**



prof. Ing. Miroslav Žížka, Ph.D.  
děkan



prof. Ing. Jiří Kraft, CSc.  
vedoucí katedry

V Liberci dne 31. října 2016

## Prohlášení

Byl jsem seznámen s tím, že na mou bakalářskou práci se plně vztahuje zákon č. 121/2000 Sb., o právu autorském, zejména §60 – školní dílo.

Beru na vědomí, že Technická univerzita v Liberci (TUL) nezasahuje do mých autorských práv užitím mé bakalářské práce pro vnitřní potřebu TUL.

Užiji-li bakalářskou práci nebo poskytnu-li licenci k jejímu využití, jsem si vědom povinnosti informovat o této skutečnosti TUL; v tomto případě má TUL právo ode mne požadovat úhradu nákladů, které vynaložila na vytvoření díla, až do jejich skutečné výše.

Bakalářskou práci jsem vypracoval samostatně s použitím uvedené literatury a na základě konzultací s vedoucím mé bakalářské práce a konzultantem.

Současně čestně prohlašuji, že tištěná verze práce se shoduje s elektronickou verzí, vloženou do IS STAG.

Datum:

Podpis:

## **Poděkování**

Rád bych tímto poděkoval vedoucí bakalářské práce Ing. Ivě Nedomlelové, Ph.D. za cenné rady, věcné připomínky, vlídnost, vstřícnost a ochotu při konzultacích této závěrečné práce.

## **Anotace**

Tématem bakalářské práce je analýza vlivu celní unie na vývoj zahraničního obchodu České republiky. Práce se zaměřuje na současné události, které měly největší vliv na vývoj českého zahraničního obchodu. Zvláštní pozornost je věnována brexitu. Jeho ekonomické důsledky jsou analyzovány z krátkodobého a dlouhodobého hlediska. V úvodu práce jsou formulovány tři výzkumné předpoklady. Statistické údaje, použité k ověření těchto předpokladů byly čerpány z oficiálních databází ČSÚ, Eurostat a Office for National Statistics. V závěru práce jsou zmíněné výzkumné předpoklady vyhodnoceny a je formulována predikce budoucího vývoje českého zahraničního obchodu s ohledem na nejpravděpodobnější scénář vystoupení Velké Británie z EU.

## **Klíčová slova**

Česká republika, zahraniční obchod, celní unie, brexit, Evropská unie, komoditní struktura

## **Annotation**

### **Influence of European Union Customs Union on development of Czech foreign trade**

The subject of the bachelor thesis is to analyze the influence of European Union Customs Union on development of Czech foreign trade. The thesis focuses on current events that had the greatest impact on the development of Czech foreign trade. Particular attention is paid to brexit. Its economic implications are analyzed in the short and long term. At the beginning of the thesis are formulated three research assumptions. Statistical data used to verify these assumptions were taken from the official databases of the Czech Statistical Office, Eurostat and the Office for National Statistics. At the end of the thesis these research proposals are evaluated. In conclusion, a prediction of the future development of Czech foreign trade is formulated with regards to the UK's abandoning of EU.

### **Key words**

Czech Republic, foreign trade, customs union, brexit, European Union, commodity structure

## Obsah

|  |    |
|--|----|
| Úvod .....   | 13 |
| 1 Ekonomická integrace .....                       | 15 |
| 1.1 Integrační fáze .....                          | 15 |
| 1.1.1 Zóna volného obchodu .....                   | 15 |
| 1.1.2 Celní unie.....                              | 15 |
| 1.1.3 Společný trh.....                            | 15 |
| 1.1.4 Hospodářská a měnová unie .....              | 16 |
| 1.2 Evropská celní unie .....                      | 17 |
| 1.2.1 Historie .....                               | 17 |
| 1.2.2 Funkce Evropské celní unie.....              | 17 |
| 1.2.3 Mezinárodní dohody.....                      | 18 |
| 1.2.4 Hlavní obchodní partneři .....               | 23 |
| 2 ČR jako součást celní unie.....                  | 25 |
| 2.1 Historie vstupu ČR do celní unie.....          | 25 |
| 2.2 Společná obchodní politika .....               | 25 |
| 2.2.1 Autonomní nástroje .....                     | 25 |
| 2.2.2 Smluvní nástroje.....                        | 26 |
| 2.3 Aplikace celní politiky na území ČR.....       | 27 |
| 2.4 Institucionální změny .....                    | 28 |
| 2.5 Statistické změny.....                         | 29 |
| 3 Český zahraniční obchod.....                     | 30 |
| 3.1 Funkce zahraničního obchodu .....              | 30 |
| 3.2 Komoditní struktura zahraničního obchodu ..... | 32 |



|       |   |    |
|-------|---|----|
| 3.2.1 | Herfindahl - Hirschmannův index koncentrace.....  | 33 |
| 3.3   | Teritoriální struktura zahraničního obchodu ..... | 35 |
| 3.4   | Míra otevřenosti ekonomiky.....                   | 36 |
| 4     | Brexit .....                                      | 38 |
| 4.1   | Formální odstoupení .....                         | 38 |
| 4.2   | Obchodní vztahy s EU .....                        | 38 |
| 4.3   | Ekonomický vliv brexitu na ČR .....               | 40 |
| 4.3.1 | Okamžitý vliv na ČR .....                         | 41 |
| 4.3.2 | Dlouhodobý vliv na ČR.....                        | 43 |
| 4.4   | Predikce budoucího vývoje .....                   | 44 |
|       | Závěr.....  | 47 |
|       | Seznam použité literatury .....                   | 50 |
|       | Seznam internetových zdrojů: .....                | 51 |

## Seznam obrázků

|  |    |
|--|----|
| Obrázek 1: Obchod se zbožím 2013-2015, v miliardách € .....                    | 21 |
| Obrázek 2: Transformační funkce zahraničního obchodu.....                      | 31 |
| Obrázek 3: Míra otevřenosti vybraných ekonomik .....                           | 37 |
| Obrázek 4: Podíl obchodu VB s EU na celkovém objemu zahraničního obchodu ..... | 40 |
| Obrázek 5: Závislost HDP na exportu v mil. Kč (běžné ceny) .....               | 41 |
| Obrázek 6: Vývoj salda česko – britského zahraničního obchodu.....             | 43 |
| Obrázek 7: Predikce vývoje vybraných ekonomických ukazatelů ČR.....            | 45 |

## Seznam tabulek

|   |    |
|---|----|
| Tabulka 1: Mezinárodní obchod EU - Kanada v miliardách € (2015 - 2016) .....            | 19 |
| Tabulka 2: Extra – EU28 export podle hlavních obchodních partnerů (v miliardách €) .... | 23 |
| Tabulka 3: Extra – EU28 import podle hlavních obchodních partnerů (v miliardách €)....  | 24 |
| Tabulka 4: Český zahraniční obchod podle komoditní struktury v milionech Kč (2015) ..   | 32 |
| Tabulka 5: Vývoj Herfindahl - Hirschmannova indexu koncentrace.....                     | 33 |
| Tabulka 6: Komoditní struktura dovozu a vývozu ČR v % (národní pojetí) .....            | 35 |
| Tabulka 7: Teritoriální struktura dovozu a vývozu ČR v milionech Kč (běžné ceny).....   | 36 |
| Tabulka 8: Komoditní struktura zahraničního obchodu VB - EU v % (únor 2017) .....       | 39 |
| Tabulka 9: Objem česko - britského zahraničního obchodu v mil. Kč .....                 | 42 |
| Tabulka 10: Vývoj exportu ČR do VB v období leden - únor v mil. Kč (běžné ceny).....    | 42 |

## Seznam zkratek

|      |   |
|------|---|
| CCT  | Jednotný celní poplatek                           |
| ČR   | Česká republika                                   |
| ČSÚ  | Český statistický úřad                            |
| EHS  | Evropské hospodářské společenství                 |
| EU   | Evropská unie                                     |
| NIES | Národní institut pro ekonomický a sociální výzkum |
| ONS  | britský Národní statistický úřad                  |
| SNB  | Švýcarská národní banka                           |
| UN   | Organizace spojených národů                       |
| VB   | Velká Británie                                    |
| WTO  | Světová obchodní organizace                       |

## Úvod

Stěžejním tématem této bakalářské práce je analýza vlivu celní unie na zahraniční obchod České republiky se zaměřením na současnou politickou krizi EU. ČR se stala členem celní unie současně se vstupem do EU v roce 2004. Od té doby je tuzemský zahraniční obchod silně ovlivněn jejím vývojem. Cílem této práce je určit směr, kterým by se mohl český zahraniční obchod v příštích letech vyvíjet a identifikovat, jak silný vliv na tento vývoj budou mít změny v rámci celní unie.

Bakalářská práce je rozdělena do čtyř kapitol. První část se věnuje hlavně teoretické problematice celnictví. Vysvětluje základní pojmy, principy a funkce ekonomické integrace. Tato část zároveň popisuje vznik evropské celní unie. Mimo to se první kapitola zabývá i nejdůležitějšími obchodními dohodami, které EU uzavřela se třetími zeměmi.

Druhá kapitola zkoumá pozici České republiky v rámci celní unie. Jsou zde popsány základní nástroje společné obchodní politiky a je vysvětlena jejich aplikace v obchodně – zahraničních vztazích. Další část této kapitoly se věnuje institucionálním změnám a změnám v oblasti statistické metodiky sledování zahraničního obchodu, které nastaly v souvislosti se vstupem České republiky do EU.

Třetí část je věnována českému zahraničnímu obchodu. Popisuje jeho funkci a zkoumá důležitost pro celkový vývoj české ekonomiky. Zvláštní pozornost je věnována komoditní a teritoriální struktuře zahraničního obchodu. U komoditní struktury je pomocí statistických výpočtů analyzován trend koncentrace.

Poslední kapitola vyhodnocuje dopady současné politické krize EU na český zahraniční obchod, potažmo na českou ekonomiku. Hlavní část této kapitoly se zaměřuje na brexit, jeho příčiny a důsledky. Závěrem je formulována predikce vývoje českého zahraničního obchodu s ohledem na nejpravděpodobnější scénář brexitu.

V závěru jsou shrnuty poznatky a vyhodnoceny níže zmíněné výzkumné předpoklady, které byly zjištěny v průběhu bakalářské práce.

Za posledních 15 let se významně zvýšila koncentrace komoditní struktury českého zahraničního obchodu. Někteří ekonomové tvrdí, že tento trend bude dále pokračovat. **Prvním výzkumným předpokladem** tedy je, že zvyšování koncentrace komoditní struktury českého zahraničního obchodu pokračuje a má pozitivní vliv na českou ekonomiku. Tento předpoklad bude ověřen pomocí Herfindahl - Hirschmann indexu koncentrace. Zdrojem dat pro výpočet H – H indexu je oficiální statistika ČSÚ.

V roce 2016 si občané Velké Británie v referendu odhlasovali odstoupení z EU. Toto politické rozhodnutí s sebou nese vážné ekonomické důsledky. Řada odborníků se domnívala, že už jenom zpráva o brexitu přinese okamžité ochlazení britsko – evropských obchodních vztahů. A tak **druhým výzkumným předpokladem** je, že oficiální ohlášení brexitu způsobí pokles objemu česko – britského zahraničního obchodu. Pro ověření tohoto předpokladu byla využita metoda komparace.

Jelikož k brexitu dojde pravděpodobně až v roce 2019, je třeba se zaměřit i na predikci důsledků v horizontu dvou let. Přestože jednání o podmínkách brexitu ještě nezačala, převládá názor, že určitá forma hard brexitu je nevyhnutelná. To by mohlo mít za důsledek odliv britského zahraničního obchodu mimo EU. **Třetím výzkumným předpokladem** tedy je, že odstoupení Velké Británie z EU v roce 2019 bude mít přímý vliv na pokles tempa růstu českého zahraničního obchodu, respektive na tempo růstu HDP.

## **1. Ekonomická integrace**

Tato kapitola popisuje nedůležitější funkce a principy ekonomické integrace. Rozděluje základní formy integrace a představuje jejich hlavní vlastnosti a znaky.

### **1.1 Integrační fáze**

V následující části jsou uvedeny jednotlivé fáze ekonomické integrace. Každá fáze se liší mírou integrity a přístupem k zemím mimo společenství. Jedná se o administrativně a časově náročný proces. Harmonizace legislativy jednotlivých národních ekonomik společenství postupuje pozvolna a může trvat až desítky let. Většina společenství však nevzniká s cílem úplné ekonomické integrace, jelikož členské státy si chtějí zachovat svou vlastní suverenitu.

#### **1.1.1 Zóna volného obchodu**

Jedná se o nejnižší stupeň ekonomické integrace. Jednotlivé státy se rozhodnou snížit či úplně zrušit tarifní překážky obchodu. Jedná se zejména o cla a dovozní nebo vývozní kvóty. Toto opatření má za cíl podpořit vzájemné obchodování zúčastněných zemí. Zóna volného obchodu se však vztahuje pouze na volný pohyb zboží. Cla vůči třetím zemím si členské státy určují samy podle národního sazebníku. Příkladem takového uskupení států je sdružení národů jihovýchodní Asie, známější jako ASEAN. (Cihelková, 2011)

#### **1.1.2 Celní unie**

Celní unie představuje jednu z intenzivnějších forem ekonomické integrace. Jejím vytvoření zpravidla předchází nižší stupeň integrace, jako například zóna volného obchodu nebo určitá forma preferenční dohody. Celní unie představuje dohodu skupiny zemí o společné ekonomické spolupráci. Tato skupina stanoví jednotný celní sazebník, který bude uplatňovat vůči veškerému zboží dovezenému z oblasti mimo celní unii. Mezi jednotlivými zeměmi takové unie se cla ani jiná omezení neuplatňují. I celní unie se týká pouze volného pohybu zboží. Za exemplární příklad je možné považovat Evropskou celní unii, která sdružuje nejenom členy EU, ale i čtyři další státy a to konkrétně Turecko, Andorru, Monako a San Marino. (Baldwin, 2012)

#### **1.1.3 Společný trh**

Společný trh rozšiřuje výhody celní unie o volný pohyb osob, kapitálu a služeb. Mezi členskými státy jsou zároveň odstraněny veškeré bariéry mezinárodního obchodu. Souhrnně jsou tyto benefity označovány jako čtyři svobody pohybu. V souvislosti

s vývojem informačních technologií se hovoří o páté svobodě. Ta zajišťuje volný pohyb znalostí a inovací, které v poslední době získávají na důležitosti. Přestože členové EU spolu obchodovali prakticky už od vzniku společenství, vnitřní trh byl legislativně upraven až ve dvou vlnách v letech 2011 a 2012. Jednalo se o skupinu dokumentů, které jasně definovaly fungování trhu, vymezovaly jeho možnosti a hranice. Současná strategie se soustředí na posílení vzájemné spolupráce členských států a stabilizaci udržitelného rozvoje. Největší zájem se teď soustředí na sektor služeb a energetiky, kde je třeba odstranit řadu legislativních nedostatků. Řešením nejspíš bude přijetí rozhodnutí na úrovni EU, které pomůže odstranit zbytečné administrativní překážky.

(Makroekonomické nerovnováhy a krize v eurozóně, 2014)

#### **1.1.4 Hospodářská a měnová unie**

Spojení hospodářské a měnové unie představuje vyvrcholení celého integračního procesu, nejvyšší možnou míru integrace, při které si státy zachovají vlastní suverenitu. Hospodářská unie zahrnuje implementaci jednotné měny včetně společné fiskální a monetární politiky zúčastněných zemí. Naopak měnová unie se omezuje pouze na užívání společné měny. Společná měna významně podporuje zahraniční obchod. Tím, že eliminuje veškeré transakční náklady a kurzová rizika, snižuje celkové náklady na zakázku. Měnová unie může mít dvě podoby. Členové neúplné unie se pouze smluvně zaváží k fixaci kurzu na společnou měnu. Úplná unie pak znamená regulérní zavedení jednotné měny. V rámci EU k vytvoření úplné měnové unie zatím nedošlo. Prozatím 19 z 28 členských států používá jednotnou měnu (euro), kterou spravuje Evropská centrální banka. Zatím nejnovějším členem se stala v roce 2015 Litva. Toto užší společenství tvoří měnovou unii (eurozónu). Zbýlých 9 členů doposud nezavedlo euro jako svou měnu. Jejich měny jsou ale na euro nepřímě navázány v rámci programu Exchange Rate Mechanism II (ERM II). Každé národní měně je určena centrální parita, okolo které je třeba kurz držet. Základní flukтуаční pásmo je pro členy EMR II 15 % nad nebo pod centrální paritou. Tento režim má připravit jednotlivé ekonomiky na vstup do eurozóny. Podmínkou je minimálně dvouleté členství země v EMR II.

(Makroekonomické nerovnováhy a krize v eurozóně, 2014)



## **1.2 Evropská celní unie**

V této části bude představena Evropská celní unie, její historie, principy a hlavní obchodní partneři.

### **1.2.1 Historie**

Evropská celní unie se postupně rozvíjela již od konce 1. poloviny 20. století. V roce 1948 se jako první rozhodly spojit Belgie, Lucembursko, Nizozemsko a vytvořily tak jádro budoucí Evropské celní unie s názvem Benelux. Významná spolupráce mezi těmito třemi zeměmi přetrvala i po vytvoření Evropské unie. Belgie a Lucembursko dokonce tvoří jednotnou hospodářskou unii. Francie, Německo a Itálie se k zemím Beneluxu připojily v roce 1951 a vytvořily tak Evropské společenství uhlí a oceli. Hlavním cílem této organizace však bylo získání kontroly nad strategickými surovinami pro vojenský průmysl. Mnohem důležitější bylo podepsání Římské smlouvy v roce 1957. Tato smlouva založila Evropské hospodářské společenství a určila, že do konce následujícího desetiletí vznikne mezi všemi členskými státy nová celní unie. Tento cíl se podařilo naplnit více než o rok dříve. Dne 1. července 1968 byla zrušena veškerá cla a jim ekvivalentní překážky obchodu uvnitř společenství. Navíc byl zaveden jednotný celní sazebník. Při každém následném rozšíření společenství se země začlenily rovněž do celní unie. V roce 1993 navíc došlo ke zrušení celních kontrol na vnitrostátních hranicích společenství. Došlo tak k odstranění zbytečné administrativy, usnadnění a urychlení pohybu osob a zboží přes vnitřní hranice společenství. Mnohem větší pozornost se tak zaměřila na zboží a osoby cestující ze zemí mimo unii. (Baldwin, 2012)

### **1.2.2 Funkce Evropské celní unie**

Evropská celní unie nyní sdružuje všech 28 členských států Evropské unie. Základem správy je celní kodex Unie, podle kterého jsou upraveny celní řády jednotlivých členských států. Jedná se o komplexní dokument, který se neustále vyvíjí. Na jeho novelizaci se podílí všechny členské státy společně. Evropská celní unie sdružuje více než 500 milionů obyvatel. Zajišťuje tak silnější vyjednávací pozici v rámci mezinárodních organizací. Celní operace v EU nyní představují 16 % světového obchodu. Týkají se dovozu a vývozu o hodnotě více než 3 400 miliard eur ročně. Rozsah celních operací je skutečně těžko představitelný: každou minutu se v průměru doveze či vyveze 4200 tun zboží s téměř 500 celními prohlášeními. (Makroekonomické nerovnováhy a krize v eurozóně, 2014)

### **1.2.3 Mezinárodní dohody**

Evropská celní unie se snaží uzavírat obchodní dohody s nejdůležitějšími partnery Unie.

#### **1.2.3.1 ASEAN**

V současné době se pracuje na prohloubení spolupráce mezi státy EU a zeměmi ASEAN. Již v roce 2003 schválila Evropská rada zintenzivnění spolupráce v některých politických a ekonomických oblastech. EU potvrzuje silný závazek podporovat proces integrace zemí Jihovýchodní Asie. Zároveň potvrzuje možnost vzniku bilaterálních dohod s nejdůležitějšími partnery (Brunej, Indonésie, Malajsie, Filipíny, Singapur, Thajsko a Vietnam). (Evropa, 2016)

#### **1.2.3.2 Kanada**

Ve vztazích s Kanadou dosáhla EU v nedávné době významného pokroku. Nová dohoda (CETA) upravující podmínky volného obchodu a dodržování autorských práv byla podepsána 30. října 2016. Aby vstoupila v platnost úplně, musí novou dohodu ratifikovat parlamenty Kanady a jednotlivých členských zemí EU. Do té doby budou platit pouze určité části smlouvy, jako například odbourání 98 procent cel. Jedná se o moderní, komplexní dohodu, která upravuje celou řadu aspektů mezinárodního obchodu. Jednání o CETA zahrnovala 12 témat: přístup na trh pro zboží, pravidla původu zboží, celní řízení, usnadnění obchodu, technické překážky obchodu, regulační spolupráce, sanitární a fytosanitární opatření, nástroje obchodní ochrany, investice a služby, veřejné zakázky, ochrana duševního vlastnictví, politika konkurenceschopnosti, trvale udržitelný rozvoj (práce a životní prostředí), řešení sporů a institucionální záležitosti. Podle odhadů by uzavření dohody mělo přinést navýšení vzájemné obchodní výměny až o 20 procent (12 miliard eur). Dohoda odstraní většinu dovozních cel v horizontu 7 let. Cla zůstanou zachována pouze u části zemědělských produktů. Vývoj obchodu mezi EU a Kanadou (z pohledu EU) je zachycen v tabulce 1. (Evropa, 2016)

Tabulka 1: Mezinárodní obchod EU – Kanada v miliardách € (2015 - 2016)

|               | 2015 | 2016 | Růst  |
|---------------|------|------|-------|
| <b>Export</b> | 32,5 | 32,3 | -1% ↓ |
| <b>Import</b> | 26,0 | 26,4 | 2% ↑  |

Zdroj: vlastní zpracování podle (Eurostat, 2016)

Velmi zajímavou položkou jsou vládní zakázky. Země EU totiž získají přístup k vládním zakázkám v Kanadě, a to na federální, provinční i municipální úrovni. Ty v roce 2011 dosáhly hodnoty 130 miliard CAD. Určitá omezení však nadále zůstanou. Firmy z EU se nebudou moci účastnit veřejných zakázek v oblasti veřejných služeb, jako jsou například dodávky vody nebo elektřiny. Zároveň v provinciích Ontario a Quebec u zakázek na hromadné dopravní prostředky bude vyžadován domácí obsah (podíl lokálních firem na zakázce) ve výši 25 procent z celkové hodnoty zakázky. Vzájemné uznávání vysokoškolských titulů a odborných specializací výrazně zvýší šanci občanů EU na uplatnění v Kanadě. Podle odhadu kanadské vlády se může jednat až o 80 tisíc nových pracovních pozic v Kanadě. Pro evropské firmy bude jednodušší vysílat své zaměstnance na druhou stranu Atlantiku, což usnadní řízení lokálních firem, nebo poboček. CETA sjednocuje i politiku zahraničních investic. Ustanovení CETA o ochraně investic a řešení investičních sporů nahrazuje dosavadních osm bilaterálních dohod mezi Kanadou a členy EU. Jednotná struktura zajišťuje jasnější pravidla jak pro investory, tak pro státy. Pro rozhodování investičních sporů bude zřízen nový systém investičních soudů (ICS). Bude se jednat o stálou soustavu soudů, kterým budou předsedat soudci volení z řad profesionálů z EU i Kanady. Jednání soudů bude transparentní a přístupné veřejnosti. Veškeré dokumenty budou přístupné na internetu a všechna líčení budou přístupná veřejnosti. Vytvoření takového soudního systému je však otázkou budoucnosti. (Evropa, 2016)

### 1.2.3.3 Čínská lidová republika

EU s Čínskou lidovou republikou úzce spolupracuje již od roku 2004, kdy byl ustanoven Společný výbor pro celní spolupráci (JCCC), který se jednou ročně schází, aby prodiskutoval nejnovější poznatky v oboru. Tento výbor pomáhá sladit celní mechanismy EU a Číny, usnadňuje komunikaci jednotlivých celních orgánů a napomáhá při řešení sporů. Zároveň se obě dvě strany snaží spojit síly v boji proti pašování drog, nelegálně držených zbraní a dalších nebezpečných komodit. Spolupráce mezi EU a Čínou se neustále vyvíjí. V roce 2010, při příležitosti sedmého setkání výboru JCCC, podepsaly obě dvě strany strategický rámec, který měl za cíl sjednotit strukturu managementu celních správ a stanovit jasné cíle pro období 2014 – 2017.

Hlavní cíle pro období 2014 - 2017:

- sdílení důležitých informací, statistik a spolupráce na vyhodnocování dat, určování trendů
- prohloubení integrace celních systémů, omezení jiných legislativních překážek vzájemného obchodu
- posílení důvěryhodnosti dodavatelského řetězce

Poslední bod se podařilo naplnit 29. června 2015 podepsáním společného prohlášení o akceptaci certifikátu důvěryhodného obchodníka v Bruselu. Podnik, který tento certifikát získá, má následně snadnější přístup na trh zahraničního partnera a stejně tak i uplatnění na tomto trhu. Jelikož certifikát uznávají obě země, získá tak na důvěryhodnosti a zjednoduší se pro něj proces přechodu hranic. Celní správa se tak může zaměřit na nedůvěryhodné zakázky.

(Evropa, 2017)

#### 1.2.3.4 Hong Kong

Přestože Hong Kong spadá formálně pod Čínskou lidovou republiku, je třeba jej zmínit zvlášť. Obě strany podepsaly 13. května 1999 dohodu o spolupráci a vzájemné administrativní pomoci v oblasti celnictví (CCMAA). Jednalo se o první mezinárodní dohodu v oblasti celnictví, kterou Hong Kong uzavřel po převzetí oblasti Čínskou lidovou republikou. V roce 2011 uzavřel Hong Kong dohodu o zóně volného obchodu s evropským společenstvím EFTA, které sdružuje Norsko, Švýcarsko, Lichtenštejnsko a Island. Partnerství mezi EU a Hong Kongem je velmi významné pro obě strany. Evropská unie je pro Hong Kong druhým největším obchodním partnerem hned po Číně. EU dováží zejména dopravní prostředky a zařízení, naopak vyváží telekomunikační zařízení, chemikálie a polotovary. Evropská unie si s Hong Kongem v posledních letech drží výrazně kladné obchodní saldo, přestože import do EU má tendenci se zvyšovat. Graficky je vzájemná obchodní výměna znázorněna na obrázku 1. (Europa, 2017)



Obrázek 1: Obchod se zbožím 2013-2015, v miliardách €

Zdroj: vlastní zpracování podle (Eurostat, 2016)

### **1.2.3.5 Moldavská republika, Gruzie, Ukrajina**

Spolupráce s těmito zeměmi je založena na strategických rámcích, které byly ustanoveny s Moldavskou republikou v říjnu 2011, s Ukrajinou v květnu 2012 a s Gruzii v březnu 2015. Tyto rámce jsou vystavěny na třech základních prioritách.

- bezpečnost a plynulost obchodních tras, se zaměřením na zjednodušení průběhu celního řízení
- společné řízení rizik, boj proti nelegitimním obchodům, sdílení strategických informací
- investice do modernizace celního zařízení, sjednocení užívaných zařízení, předpisů

(Evropa, 2017)

### **1.2.3.6 Spojené státy americké**

Spolupráce s USA je založena na čtyřech základních dokumentech, které vznikly v letech 1997 – 2012. Dohoda z roku 1997 položila základy vzájemné kooperace v oblasti cel a umožnila oboustrannou spolupráci v celních záležitostech. Zároveň dala vzniknout společnému výboru, složenému z řad celních autorit obou zemí. Tento výbor dohlíží na funkčnost a správnou implementaci dohody. V roce 2004 byla tato dohoda výrazně rozšířena. Tento dodatek se soustředil zejména na zajištění bezpečnosti dodavatelského řetězce, se zaměřením na kontejnerovou dopravu. Naposledy se společný celní výbor sešel v květnu 2012, aby podepsal rozhodnutí o vzájemném uznávání partnerských programů. Evropský partnerský program se jmenuje Authorised Economic Operator (AEO) a je určen pro důvěryhodné obchodníky, kteří úzce spolupracují s celními orgány, mají dobrou pověst a aktivně pomáhají zlepšovat bezpečnost dodavatelského řetězce. Tito obchodníci jsou za svůj přístup odměněni řadou benefitů (rychlejší odbavení zboží při exportu, nebo importu). Na druhé straně existuje obdobný program nazvaný Customs-Trade Partnership Against Terrorism (C-TPAT). Tímto krokem se tak významně rozšířila působnost obou programů.

(Evropa, 2017)

## 1.2.4 Hlavní obchodní partneři

EU je jedním z nejsilnějších hráčů na poli celosvětového zahraničního obchodu. Vnitřní trh EU představuje více než 500 milionů spotřebitelů. Unie obchoduje se zeměmi z celého světa. Celkový objem extra – EU28 (zahraničního obchodu mimo Evropskou unii) činil za období leden – říjen 2016 2833,8 miliard €, přičemž EU zaznamenala kladnou obchodní bilanci a to v hodnotě +14,4 miliard €. (Eurostat, 2016)

### 1.2.4.1 Extra – EU28 export

V období leden – říjen 2016 export mimo území Unie dosáhl hodnoty 1424,1 miliard €. Došlo tak k meziročnímu poklesu o 4 %. Hlavními obchodními partnery pro export jsou Spojené státy americké, Čína, Švýcarsko, Rusko a Turecko. U všech těchto partnerů došlo meziročně k mírnému poklesu exportu. Vývoj exportu s vybranými zeměmi je znázorněn v tabulce 2. Nejdůležitější artikly představují stroje, automobily, chemikálie a ostatní strojní zařízení. (Eurostat, 2016)

Tabulka 2: Extra – EU28 export podle hlavních obchodních partnerů (v miliardách €)

|                               | <i>leden - říjen 2015</i> | <i>leden - říjen 2016</i> | <i>Růst</i> |
|-------------------------------|---------------------------|---------------------------|-------------|
| <b>Spojené státy americké</b> | 311,10                    | 298,8                     | -4%         |
| <b>Čína</b>                   | 141,4                     | 137,4                     | -3%         |
| <b>Švýcarsko</b>              | 122,2                     | 113,8                     | -7%         |
| <b>Rusko</b>                  | 61,5                      | 59,5                      | -3%         |
| <b>Turecko</b>                | 66,4                      | 64,1                      | -3%         |
| <b>Japonsko</b>               | 46,4                      | 47,5                      | -2%         |
| <b>Norsko</b>                 | 40,7                      | 39,9                      | -2%         |
| <b>Jižní Korea</b>            | 39,5                      | 35,8                      | -9%         |
| <b>Indie</b>                  | 31,9                      | 31,1                      | -2%         |
| <b>Kanada</b>                 | 29,5                      | 29,2                      | -1%         |

Zdroj: vlastní zpracování podle (Eurostat, 2016)

### 1.2.4.2 Extra –EU28 import

Za stejné období dosáhl import z území mimo EU hodnoty 1409,7 miliard €. To znamenalo meziroční snížení o 3 %. Hlavní obchodní partneři pro import prakticky kopírují strukturu

partnerů po export. Výrazného posílení se v roce 2016 dočkal import ze Švýcarska. Tamějšímu posílení exportu zřejmě pomohla měnová politika Švýcarské národní banky (SNB), která se rozhodla uměle oslabit kurz švýcarského franku. Učinila tak formou rozsáhlých investic do soukromého sektoru. Ty snížily poptávku po švýcarském franku, a tak došlo k pozastavení růstu jeho hodnoty. Slabší frank zlevnil zboží pro zahraniční zájemce, tudíž švýcarský export výrazně posílil. Naopak import z Norska a Ruska výrazně oslabil. V obou případech se jedná o důsledek omezení vývozu ropy a zemního plynu. Objem importu z vybraných zemí je znázorněn v tabulce 3. (Eurostat, 2016)

Tabulka 3: extra – EU28 import podle hlavních obchodních partnerů (v miliardách €)

|                               | <i>leden - říjen 2015</i> | <i>leden - říjen 2016</i> | <i>Růst</i> |
|-------------------------------|---------------------------|---------------------------|-------------|
| <b>Spojené státy americké</b> | 208,5                     | 205                       | -2%         |
| <b>Čína</b>                   | 291,3                     | 284,3                     | -2%         |
| <b>Švýcarsko</b>              | 85                        | 103,4                     | 22%         |
| <b>Rusko</b>                  | 116,6                     | 95,9                      | -18%        |
| <b>Turecko</b>                | 50,9                      | 55,2                      | 9%          |
| <b>Japonsko</b>               | 49,9                      | 55                        | 10%         |
| <b>Norsko</b>                 | 63                        | 50,9                      | -19%        |
| <b>Jižní Korea</b>            | 36                        | 34,2                      | -5%         |
| <b>Indie</b>                  | 33,7                      | 33,3                      | -1%         |
| <b>Kanada</b>                 | 23,8                      | 23,9                      | 1%          |

Zdroj: vlastní zpracování podle (Eurostat, 2016)



## **2 ČR jako součást celní unie**

Tato kapitola popisuje vazby České republiky k celní unii. V první části kapitoly jsou vysvětleny základní principy společné obchodní politiky a uvedeny nástroje, které jsou užívány pro její aplikaci. Ve zbylé části jsou popsány změny, které byly spojeny se vstupem ČR do celní unie.

### **2.1 Historie vstupu ČR do celní unie**

Česká republika se stala součástí Evropské unie na základě smlouvy o přistoupení, která byla podepsána 16. dubna 2003 v Aténách. Tato smlouva vstoupila v platnost 1. května následujícího roku. Současně se vstupem do EU začala Česká republika uplatňovat společnou obchodní politiku EU. Proces vyjednávání vstupu Česka do Unie trval několik let. Oficiální rozhovory s Evropskou komisí začaly v březnu 1998. O měsíc později se rozeběhly politické a obchodní průzkumy, které měly za úkol zmapovat odlišnosti obou systémů a připravit půdu pro budoucí harmonizaci. Přejít k aplikování společné obchodní politiky nemohl proběhnout šokově. Jednalo se o postupný proces při kterém se česká ekonomika přizpůsobovala jednotnému mechanismu EU. Jedním z hlavních dokumentů sloužících pro harmonizaci byla Evropská dohoda. (Fojtíková, 2009)

### **2.2 Společná obchodní politika**

Členské státy Evropské unie používají k zajištění svých cílů a záměrů v zahraničně obchodní oblasti jednotnou obchodní politiku. Při její realizaci jsou ze strany EU používány jak autonomní, tak smluvní nástroje. Pomocí těchto nástrojů může EU podpořit rozvoj obchodu v některých hospodářsky méně rozvinutých oblastech a provádět obchod na tzv. preferenční bázi. Společná obchodní politika se zároveň soustředí i na obranu unijního trhu. Pro tento účel slouží Trade defence instruments, které umožňují zajistit ochranu vnitřního trhu proti nekalým obchodním praktikám a některým nežádoucím dovozům. K ochraně unijního trhu EU používá tři typy obranných nástrojů: vyrovnávací opatření, obchodně – politická ochranná opatření a antidumpingová opatření. Používání obranných opatření splňuje pravidla WTO a do jejich implementace jsou zapojeny všechny členské země. (Plchová, 2007)

#### **2.2.1 Autonomní nástroje**

Evropská unie využívá jak tarifních, tak netarifních autonomních nástrojů. V praxi jsou to nejčastěji: celní sazebník, celní kvóty, celní stropy a clo. Celní sazebník společenství udává

výši cel, stejně jako popis zboží ke kterému jsou cla přiřazena. Clo obecně představuje určitou peněžní částku vybíranou státem za zboží při přechodu celní hranice. V EU je clo nejpoužívanějším autonomním nástrojem společné obchodní politiky. Cla lze členit podle různých hledisek, např. podle účelu, směru pohybu nebo způsobu výpočtu. U cla týkajícího se směru pohybu zboží aplikuje EU pouze dovozní cla. Jejich uvalení je v souladu se všemi mezinárodními smluvními závazky, které EU podepsala s třetími zeměmi. Z hlediska výpočtu nebo způsobu vybírání používá EU hned několik typů cel. Nejpoužívanějším typem je clo hodnotové (ad – valorem), dále je využíváno clo specifické, kombinované (vzniká kombinací cla hodnotového a specifického), smíšené (alternativní cla se stanoveným maximem nebo minimem), variabilní clo (mění se v závislosti na hodnotě stanoveného prahu tj. rostoucí funkce pásma, v němž se pohybuje cena c.i.f). Navíc se u určitého typu produktů mění výška cla v závislosti na ročním období. Typickým příkladem takových výrobků jsou zemědělské produkty. Celní sazebník EU je jednotný pro všechny členské země. Výše cla se však může lišit u jednotlivých výrobků v závislosti na tom, z jaké země byly dovezeny. Účelem tarifních opatření je primárně ochrana evropských výrobců. Vybrané clo pak slouží jako jeden ze zdrojů společného rozpočtu. Členské státy odvádějí 75 % z hodnoty vybraného cla do společného rozpočtu EU. Zbytek z vybrané částky využívají na pokrytí vlastních administrativních nákladů, které vznikají v souvislosti s celním odbavením zásilky. V souvislosti s liberalizací zahraničního obchodu konstantně klesá podíl cel na společném rozpočtu Unie. Mezi další tarifní nástroje patří celní kvóty a celní stropy. Celní kvóty jsou určeny množstvím zboží, které smí být v daném období propuštěno do volného oběhu za sníženou celní sazbu. V EU jsou uplatňovány dva základní druhy kvót. Smluvní celní kvóty lze čerpat zbožím dovezeným ze všech třetích zemí. Preferenční celní kvóty lze čerpat pouze zbožím dovezeným ze země, pro kterou je kvóta stanovena. Celní stropy fungují na podobném principu. Jsou určeny množstvím zboží, které může být v daném období propuštěno do režimu volného oběhu s tím rozdílem, že zboží lze propustit za zvýhodněnou sazbu i po překročení stanovených limitů až do doby, kdy je na základě podnětu jedné z členských zemí EU uplatňování zvýhodněných sazeb ukončeno. (Machková, 2014)

### **2.2.2 Smluvní nástroje**

Pro upevnění obchodních vztahů se třetími zeměmi slouží zejména mezinárodní smlouvy. Ty jsou uzavírány s dílčími zeměmi, skupinami zemí nebo v rámci mnohostranných

jednání (mnohostranné dohody v rámci WTO). Smlouvy jsou většinou založeny na oboustranných preferencích (upravují vzájemné obchodní podmínky, pokrývají harmonizaci technických požadavků, ochranu duševního vlastnictví a mechanismus řešení sporů). (Machková, 2014)

### **2.3 Aplikace celní politiky na území ČR**

Území ČR se stalo přistoupením k EU součástí celní unie Evropského společenství. Česká celní politika se tak stala součástí společné obchodní politiky EU. Z hlediska realizace celní politiky na území ČR bylo nutné přijmout právní řád Evropské unie. Mezi základní právní předpisy upravující celní problematiku patří:

- Nařízení rady (EHS) č. 2913/92, kterým se vydává celní kodex Společenství, ve znění pozdějších předpisů.
- Nařízení komise (EHS) č. 2454/93, kterým se provádí nařízení Rady (EHS) č. 2913/92, kterým se vydává celní kodex Společenství.
- Nařízení Evropského parlamentu a Rady (ES) č. 450/2008, kterým se stanoví celní kodex Společenství (Modernizovaný celní kodex).
- Nařízení rady (EHS) č. 918/83 o systému Společenství pro osvobození od Cla.
- Nařízení rady (EHS) č. 2658/87 o celní a statistické nomenklatuře a o společném celním sazebníku apod.

Za výkon celní politiky na území ČR zůstala, i po vstupu do celní unie, odpovědná Celní správa ČR, která má právní zakotvení v zákoně č. 185/2004 Sb., o Celní správě ČR, a organizačně spadá pod Ministerstvo financí ČR. Organizační struktura Celní správy ČR je dvoustupňová. Nejvyšší orgán představuje Generální ředitelství cel, kterému je podřízeno 15 regionálních celních úřadů. Celní správa ČR plní tyto základní funkce:

- Je bezpečnostním sborem a její činnost v této oblasti spočívá v zajištění celního dohledu nad zbožím v rámci jednotného celního území EU, ale je i složkou spolupůsobící s ostatními bezpečnostními a záchrannými sbory.
- Je policejním orgánem, tzn. Orgánem činným v trestním řízení, pokud se předmětné trestní řízení týká vybraných trestných činů v oblasti cel, daní, podloudnictví s omamnými látkami, dále v oblasti porušování předpisů o nakládání s kontrolovaným zbožím a technologiemi, zahraničního obchodu s vojenským materiálem, porušení autorského práva, průmyslových práv a práv k ochranné známce apod.

- Je správcem daní (výhradním správcem spotřebních daní a spolu s finančními úřady se podílí na výběru daně z přidané hodnoty), cel a jiných poplatků.
- Je kontrolním orgánem, provádí kontroly oprávnění v oblasti nákladní silniční dopravy, v oblastech zahraničního obchodu s vojenským materiálem, provádění společné zemědělské politiky, nakládání s odpady, obchodu s chráněnými druhy flóry a fauny a nelegálního zaměstnávání cizinců.

Nejzásadnější změnou pro české celnictví po vstupu do EU bylo bezpochyby přijetí společného celního sazebníku EU. Celkově by se dalo konstatovat, že Celní správa ČR prošla řadou změn v oblasti řízení a legislativy. Činnost Celní správy se po vstupu do EU rozšířila do nových a významných oblastí (ochrana státních hranic, výběr celních poplatků). (Týč, 2010)

## **2.4 Institucionální změny**

Hlavním orgánem řešícím otázky společné obchodní politiky je Rada EU, resp. Rada pro všeobecné záležitosti a vnější vztahy. V této radě zasedají ministři zahraničních věcí, popř. ministři obchodu členských států. Rada EU rozhoduje o návrzích podaných Evropskou komisí, a to zpravidla kvalifikovanou většinou (souhlas 55 procent členských států, které zastupují alespoň 65 procent obyvatelstva). Současné jsou určité dohody, které přesahují rámec společné obchodní politiky konzultovány i s Evropským parlamentem. Pro usnadnění byla část pravomocí přenesena z Rady na Komisi. Nicméně konečné rozhodnutí vydává vždy Rada na základě návrhu Komise. Česká republika získala se vstupem do EU možnost podílet se na vývoji společné obchodní politiky. Ústředním orgánem, který prosazuje české zájmy na evropské úrovni je ministerstvo průmyslu a obchodu (MPO). Jeho působnost se vztahuje zejména na následující oblasti:

- koordinace zahraničně obchodní politiky ČR ve vztahu k jednotlivým státům
- sjednávání dvoustranných a mnohostranných obchodních a ekonomických dohod, včetně komoditních dohod
- realizace obchodní spolupráce s Evropským společenstvím (ES), Evropským sdružením volného obchodu (ESVO), Světovou obchodní organizací (WTO)
- vykonávání činnosti spojené s uplatňováním licenčního režimu v oblasti hospodářských styků se zahraničím
- posuzování dovozu dumpingových výrobků a přijímá opatření (po rozhodnutí Rady EU, případně Komise) na ochranu proti dovozu těchto výrobků

Zástupci ministerstva průmyslu a obchodu se pravidelně účastní jednání Evropské rady. Jejich cílem je dlouhodobě posilovat konkurenceschopnost českých podniků na světových trzích. Česká republika prezentuje při jednáních v rámci EU liberální stanovisko v otázkách odstraňování obchodních bariér a odmítá přijímat opatření, která poškozují obchod. Každý členský stát disponuje v radě určitým počtem hlasů. Česká republika disponuje 12 hlasy z celkových 345. Tento podíl představuje přibližně 3,5 %. Pro zvýšení vlivu formují členské státy aliance. Vytvářejí je zejména názorově blízké státy s podobnou exportní politikou. Mezi tradiční partnery pro vytváření aliancí patří například Švédsko, Lotyšsko, Estonsko, Maďarsko, Slovensko Velká Británie, Dánsko, Finsko Nizozemí a v řadě případů i Německo. S těmito zeměmi se ČR snaží posilovat neformální spojení.

(Plchová, 2007)

## **2.5 Statistické změny**

Vstup ČR do celní unie měl vliv i na způsob zachycování dat zahraničního obchodu. Před vstupem do EU byla statistika sestavována výhradně na základě celních dokladů. Po vstupu bylo nutné systém sběru dat rozdělit na dvě samostatné části. Systém Intrastat sleduje údaje o obchodu uvnitř společenství. Extrastat je naopak zaměřen na data o obchodu se třetími zeměmi (státy mimo EU). Český statistický úřad zároveň rozlišuje dvě pojetí zahraničního obchodu. Přeshraniční pojetí sleduje výhradně objem pohybu zboží přes hranice, bez ohledu na to, zda obchod probíhá mezi českým a zahraničním subjektem. Tyto údaje se sledují zejména pro statistické účely. Hodnota zahraničního obchodu v přeshraničním pojetí může sloužit jako báze pro srovnání jednotlivých ekonomik, nebo jako indikátor vývoje hodnoty obchodu. Zahraniční obchod v národním pojetí vypovídá o vývozní a dovozní výkonnosti české ekonomiky. Sleduje čistě ty obchodní operace, které jsou vykonány mezi českými a zahraničními subjekty. Z rozdílu exportu a importu v národním pojetí je tak možné vypočítat obchodní bilanci.

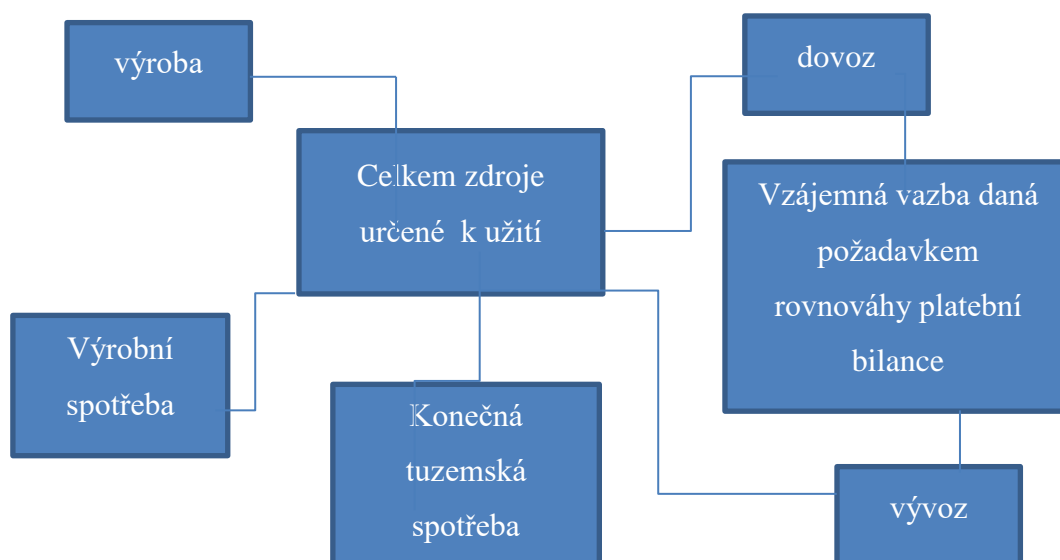
(ČSÚ, 2012)

### **3 Český zahraniční obchod**

Následující kapitola popisuje hlavní funkce českého zahraničního obchodu. Vymezuje hlavní obchodní partnery a celkový vliv zahraničního obchodu na vývoj ekonomiky.

#### **3.1 Funkce zahraničního obchodu**

Jedná se o nejstarší formu zahraničních hospodářských vztahů. Již od počátku zahraniční obchod významně přispíval hospodářskému rozvoji jednotlivých zemí. Jeho vliv značně vzrostl po konci 2. světové války. S postupným růstem efektivit celosvětové dopravy a tendencí minimalizovat překážky mezinárodního obchodu získává na důležitosti. Zahraniční obchod patří k faktorům ovlivňujícím jak růst jednotlivých ekonomik, tak i růst ekonomiky světové. Zahraniční obchod plní několik významných funkcí – transformační, transmisní a stimulační. Transformační funkce představuje hlavní motiv zahraničního obchodu. Jejím působením se mění část struktury domácí produkce nebo zdrojů na strukturu, kterou si poptávka v tuzemsku žádá. Transformační funkce je výrazná zejména u malých ekonomik, kde pomáhá překonat limitovanou vybavenost výrobními zdroji. Dovozem určitých produktů lze překonat limity dané jak přírodními podmínkami (strategické suroviny, vzácné kovy, tropické ovoce), tak ekonomickými podmínkami (při daném rozměru a technické vybavenosti trhu by byla vlastní produkce neefektivní). Transformační funkce výrazně napomáhá ke zvyšování ekonomické vyspělosti. Vyspělejší ekonomiky jsou charakteristické vysokou mírou specializace, tedy zaměřením na maximální efektivitu při zužitkování vybrané komodity. Specializace však přináší růst dovozu. Importovat je třeba ty produkty, které se v domácí ekonomice nedají nebo nevyplatí vyrábět. Působení transformace pomáhá udržovat plynulost domácí ekonomiky a rozšiřuje varianty uspokojování potřeb. Následující schéma zobrazuje transformační funkci zahraničního obchodu. Zdroje určené k užití jsou navýšeny o objem dovozu. Na jejich spotřebě se pak v tuzemsku podílí konečná spotřeba uživateli a výrobní spotřeba. Část celkových zdrojů je však určena i pro vývoz. Důležité je pak udržovat požadovanou úroveň platební bilance. (Plchová, 2007)



Obrázek 2: Transformační funkce zahraničního obchodu

Zdroj: vlastní zpracování podle (Plchová, 2007)

Kromě transformační funkce hovoříme i o funkci transmisní. Například dle Plchové (2007, s. 6). „Za vyšší typ působení vnějších ekonomických vztahů na národní ekonomiku je označována tzv. transmisní funkce. Zatímco základní transformační funkce je nástrojem substituce domácí výroby a domácích zdrojů dovozem zboží či čerpáním zahraničních výrobních faktorů, funkce transmisní je nástrojem přenosu informací, kritérií a stimulů z vnějšího prostředí do domácí ekonomiky pro využití v rozhodovacích procesech domácích subjektů. Tato transmisní funkce je některými autory označována jako proces „učení se ze vztahu k zahraničí“, v nejširším slova smyslu je označována za nejdynamičtější, nejzávažnější působení vnějších ekonomických vztahů na ekonomiku jednotlivých zemí v posledních dekádách vývoje světové ekonomiky.“

Další funkcí je stimulace ekonomického růstu. Prostřednictvím zahraničního obchodu se domácí ekonomika snaží dosáhnout úspor vynaložené národní práce. V teorii se tento princip nazývá ekonomie času. Výsledky dosažené praktikováním tohoto principu jsou v praxi závislé zejména na struktuře prováděné substituce domácí výroby a domácích zdrojů. Pokud je zvolená struktura optimální, vede uplatnění tohoto principu ke zvýšení tempa růstu nad rozvojové možnosti v rámci izolované ekonomiky. Zejména u malých ekonomik souvisí ekonomický růst s vytvářením specializačního profilu. Struktura takových ekonomik je výrazně ovlivněna specializací a její růst je výrazně ovlivněn

exportní výkonností. Existují však i případy, kdy může zapojení do zahraničního obchodu poškozovat domácí ekonomiku, dočasně brzdit její růst, snižovat zdroje a národní důchod. Ve snaze ochránit domácí trh před negativními vlivy zahraničního obchodu se zejména v padesátých a šedesátých letech minulého století formovaly protekcionistické teorie. Jejich autoři se zaměřují zejména na ochranu rozvíjejících se ekonomik (dočasný protekcionismus). (Plchová, 2007)

### 3.2 Komoditní struktura zahraničního obchodu

Komoditní struktura zahraničního obchodu ČR se řídí klasifikací produktů podle standardů Organizace spojených národů (UN). Ta zavedla jednotný systém 10 produktových tříd SITC (standard international trade classification). Díky tomuto systému je možné snadno porovnávat jednotlivé ekonomiky mezi sebou. Produkty se podle SITC dělí do těchto hlavních kategorií: 0 a 1 jídlo, pití, tabák a živá zvířata; 2 a 4 suroviny a materiály; 3 minerální paliva a maziva; 5 chemikálie a příbuzné výrobky; 6 polotovary a materiály; 7 stroje a dopravní prostředky; 8 průmyslové a spotřební zboží. Komoditní struktura českého zahraničního obchodu v roce 2015 je znázorněna v tabulce 4.

Tabulka 4: Český zahraniční obchod podle komoditní struktury v milionech Kč (2015)

| Kategorie SITC |                               | Export  | Import  | Bilance |
|----------------|-------------------------------|---------|---------|---------|
| 0              | Potraviny a živá zvířata      | 138980  | 173444  | -34464  |
| 1              | Nápoje a tabák                | 16200   | 25111   | -8911   |
| 2              | Suroviny                      | 83955   | 76437   | 7518    |
| 3              | Minerální paliva, maziva      | 116332  | 228224  | -111892 |
| 4              | Živočišné a rostlinné oleje   | 11373   | 9104    | 2269    |
| 5              | Chemikálie a příbuzné výrobky | 216659  | 370206  | -153547 |
| 6              | Polotovary a materiály        | 598041  | 588098  | 9943    |
| 7              | Stroje a dopravní prostředky  | 1720129 | 1317463 | 402666  |
| 8              | Průmyslové spotřební zboží    | 352240  | 334672  | 17568   |
| 9              | Komodity nezatříděné          | 9061    | 9239    | -178    |

Zdroj: vlastní zpracování podle (ČSÚ, 2017)



Hlavní komoditou českého exportu jsou bezpochyby stroje a dopravní prostředky. Vývoz v této skupině dosáhl v roce 2015 hodnoty 1 720 129 milionů Kč. Zároveň bilance obchodu se stroji a dopravními prostředky skončila v přebytku 402 666 milionů Kč. Dále se na exportu podílejí zejména průmyslové a spotřební zboží, polotovary, materiály a primární suroviny. Česko je velmi malá země s omezenými možnostmi a kapacitami. Z toho důvodu je často závislá na importu ze zahraničí. Musí dovážet zejména maziva a minerální paliva, chemikálie a příbuzné výrobky, potraviny a živá zvířata viz tabulka 4.

(ČSÚ, 2016)

### 3.2.1 Herfindahl - Hirschmannův index koncentrace

Pro měření stupně koncentrace zahraničního obchodu se často využívá Herfindahl - Hirschmannův index koncentrace. Tento index umožňuje sledovat vývoj zahraničního obchodu v jednotlivých komoditních skupinách. Díky tomu lze odhadnout, jakým směrem se bude zahraniční obchod vyvíjet. Jeho výpočet lze vyjádřit následovně:

Vzorec pro výpočet Herfindahl - Hirschmannova indexu (1) je následující:

$$H_j = \left( \sqrt{\sum_{i=1}^n \left( \frac{x_i}{X} \right)^2} - \sqrt{\frac{1}{n}} \right) / \left( 1 - \sqrt{\frac{1}{n}} \right) \quad (1)$$

(Rojíček, 2016)

„ $x_i$  je hodnota exportu  $i$ -té komoditní skupiny u vývozu (nebo dovozu),  $X$  je celková hodnota vývozu (dovozu) příslušné země,  $n$  je počet komoditních skupin. Index nabývá hodnot od 0 do 1, kde 1 představuje nejvyšší koncentraci na jedinou komoditní skupinu. Vývoj koncentrace komoditní struktury zahraničního obchodu České republiky v letech 1995 – 2015 je zachycen v tabulce 5.

Tabulka 5: Vývoj Herfindahl - Hirschmannova indexu koncentrace

|              | 2000 | 2010 | 2015  |
|--------------|------|------|-------|
| <b>Dovoz</b> | 0,21 | 0,23 | 0,297 |
| <b>Vývoz</b> | 0,28 | 037  | 0,407 |

Zdroj: vlastní výpočet podle (ČSÚ,2017)

H - H index byl vypočítán pro tři různá období podle statistik ČSÚ. Hodnoty v tabulce 5 popisují koncentraci českého zahraničního obchodu v příslušných letech. Při výpočtu se vycházelo z dat o zahraničním obchodě v přeshraničním pojetí. H – H index pro vývoz v posledních letech konstantně stoupá. Jeho hodnota se v období od roku 2000 do roku 2015 zvýšila z 0,28 na 0,407. To představuje nárůst o 45,36 procentního bodu během 15 let. Hlavní příčinou zmíněného zvýšení koncentrace českého exportu je silný růst vývozu strojů a dopravních prostředků. Podíl této skupiny produktů na českém exportu se ve zmíněném období více než zdvojnásobil. Hodnoty H – H indexu pro dovoz také stoupaly podobným tempem jako u vývozu. V období od roku 2000 do roku 2015 zaznamenal H – H index dovozu růst o 41,43 procentního bodu. Jeho hodnota se tak posunula z 0,21 v roce 2000 na 0,297 v roce 2015. Tabulka 6 dokládá změny, kterými si český zahraniční obchod za posledních 15 let prošel. V obecném pojetí je za pozitivní považován posun ke komoditám s vyšší přidanou hodnotou. Takové komodity v klasifikaci SITC představují zejména skupiny 5, 6, 7, a 8. Pohled na tabulku 6 dokazuje, že český zahraniční obchod se vyvíjel tím správným směrem. Tendence posílení koncentrace vývozu se projevila zejména ve skupině SITC 7. Význam této skupiny se v období 2000 – 2015 více než zdvojnásobil až na nadpoloviční podíl. Posílení vývozu strojů a dopravních prostředků probíhalo, do jisté míry na úkor poklesu významu polotovarů. Jejich podíl na vývozu se snížil za posledních 20 let o 15 procentních bodů. Dalo by se říci, že se tuzemský vývoz koncentroval do procyklických odvětví. Tato odvětví jsou spojena s vysokou mírou rizika. V případě České republiky se jedná typicky o strojírenský průmysl. Skupina strojů a dopravních prostředků podléhá relativně silným cyklickým výkyvům poptávky. Tato hrozba se již jednou potvrdila v době hospodářské krize 2008/2009, kdy procyklická strojírenská odvětví měla největší podíl na propadu ekonomiky do recese. Změna struktury dovozu v posledních letech kopírovala změny struktury vývozu. Klesal zejména dovoz surovin. Ten byl zapříčiněn jak snížením surovinové náročnosti výroby (recyklace, efektivní vynakládání zdrojů), tak poklesem dovozně náročného průmyslu ve struktuře HDP. Jemný pokles významu paliv v roce 2015 byl zapříčiněn zejména pádem cen ropy na světových trzích. V budoucnosti lze očekávat další zvýšení koncentrace a to jak u exportu, tak u importu. Otázkou však zůstává do jaké míry je pro českou ekonomiku žádoucí soustředit export do procyklických odvětví. (Rojíček, 2016)

Tabulka 6: Komoditní struktura dovozu a vývozu ČR v % (národní pojetí)

|                                       | Dovoz |      |      |      |      | Vývoz |      |      |      |      |
|---------------------------------------|-------|------|------|------|------|-------|------|------|------|------|
|                                       | 1995  | 2000 | 2005 | 2010 | 2015 | 1995  | 2000 | 2005 | 2010 | 2015 |
| <b>0-1 Potraviny a nápoje</b>         | 7,5   | 4,6  | 5,1  | 5,4  | 6,6  | 6,7   | 3,6  | 3,8  | 4,0  | 4,7  |
| <b>2 Suroviny</b>                     | 5,0   | 3,2  | 2,5  | 2,8  | 2,4  | 6,0   | 3,5  | 2,8  | 3,3  | 2,5  |
| <b>3 Paliva</b>                       | 9,4   | 9,7  | 8,9  | 9,8  | 7,2  | 5,3   | 3,1  | 3,0  | 4,0  | 3,5  |
| <b>4 Oleje, tuky, vosky</b>           | 0,3   | 0,2  | 0,2  | 0,2  | 0,3  | 0,2   | 0,1  | 0,1  | 0,2  | 0,4  |
| <b>5 Chemie</b>                       | 13,2  | 11,2 | 10,7 | 11,1 | 12,5 | 10,4  | 7,1  | 6,3  | 7,0  | 7,0  |
| <b>6 Polotovary</b>                   | 17,9  | 20,8 | 19,5 | 18,5 | 18,7 | 32,4  | 25,5 | 21,3 | 18,5 | 18,1 |
| <b>7 Stroje a dopravní prostředky</b> | 35,6  | 40,0 | 42,5 | 41,8 | 40,8 | 26,3  | 44,5 | 52,1 | 52,2 | 52,0 |
| <b>8 Průmyslové spotřební zboží</b>   | 11,1  | 10,3 | 10,5 | 10,3 | 11,2 | 12,6  | 12,5 | 10,6 | 10,6 | 11,6 |

Zdroj: vlastní zpracování podle (ČSÚ, 2017)

### 3.3 Teritoriální struktura zahraničního obchodu

Následující část zkoumá strukturu zahraničního obchodu podle toho, s jakou zemí je obchod realizován. Od vstupu do EU se tuzemský export a import teritoriálně dělí do dvou hlavních kategorií: obchod s členy EU a se zbytkem světa. Objem zahraničního obchodu se pro tato dvě teritoria sleduje odděleně. Vlivem transformace české ekonomiky došlo k přesunu orientace zahraničního obchodu z teritoria dřívějšího východního bloku na trhy vyspělých ekonomik, převážně pak na země, jež jsou členy jednotného trhu EU. Již na přelomu tisíciletí byl podíl zemí tehdejší EU – 15 na celkovém objemu tuzemského zahraničního obchodu více než 60 %. Po rozšíření do současné podoby je evropská osmadvacítka bezkonkurenčně největším obchodním partnerem ČR. Do zemí EU – 28 míří přibližně 84% českého vývozu a zároveň odsud putují téměř dvě třetiny celkové hodnoty dovozu. Tento vývoj dokládá tabulka 7. Nejdůležitějším individuálním obchodním partnerem je Německo. S 30 procentním podílem na celkovém vývozu i dovozu se bezkonkurenčně řadí na první místo v obou kategoriích. Vzhledem k významu zahraničního obchodu pro českou ekonomiku je kondice německé ekonomiky jedním z hlavních faktorů domácího makroekonomického vývoje. (Rojíček, 2016)

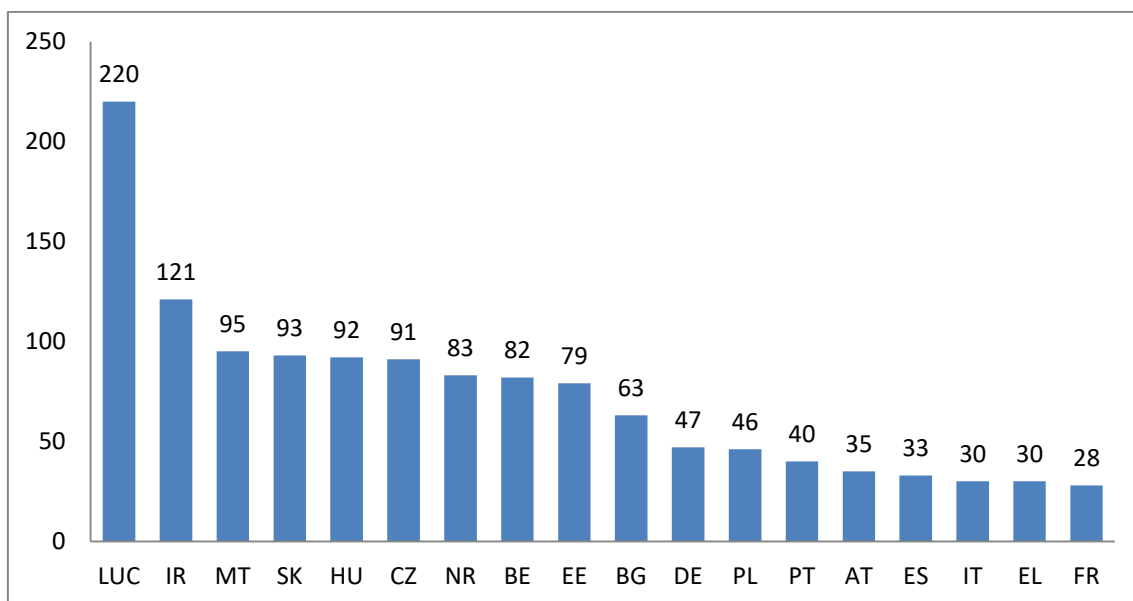
Tabulka 7: Teritoriální struktura dovozu a vývozu ČR v milionech Kč (běžné ceny)

|             | export  |          | import  |          | balance |          |
|-------------|---------|----------|---------|----------|---------|----------|
|             | EU      | Non - EU | EU      | Non - EU | EU      | Non - EU |
| <b>2013</b> | 2572990 | 599342   | 1840882 | 968353   | 732108  | -369011  |
| <b>2014</b> | 2981972 | 644899   | 2119681 | 1063874  | 862291  | -418975  |
| <b>2015</b> | 3231200 | 649055   | 2276607 | 1176608  | 954593  | -527553  |
| <b>2016</b> | 3325111 | 648549   | 2339257 | 1126478  | 985854  | -477929  |

Zdroj: vlastní zpracování podle (ČSÚ, 2017)

### 3.4 Míra otevřenosti ekonomiky

V dnešní době je možné tvrdit, že žádná země nefunguje zcela bez vnějšího vlivu. Jednotlivé země jsou propojeny prostřednictvím různých kanálů. Jednou ze základních forem vzájemného působení jsou bezpochyby obchodní vztahy. Zahraniční obchod umožňuje těžit z komparativních výhod, tedy vyrábět určité zboží levněji, než ostatní země. Zahraniční obchod a internacionalizace výroby se stávají důležitým činitelem ekonomického rozvoje. Liberalizace světového obchodu spolu s globalizací významně působí na zvýšení konkurence. Jde především o vysokou konkurenci, která tlačí na snižování nákladů a zvyšování efektivnosti. Důležitost zahraničního obchodu pro jednotlivé ekonomiky určují dva hlavní faktory: velikost ekonomiky a vybavenost přírodními zdroji. Česká ekonomika patří mezi menší ekonomiky s omezeným rozsahem vnitřního trhu. Surovinová základna nedokáže uspokojit domácí poptávku, a tak je česká ekonomika nucena dovážet suroviny ze zahraničí. Svou rozlohou a závislostí na zahraničních zdrojích se řadí mezi země, pro které má zahraniční obchod velký význam. Zahraniční obchod těchto zemí často znamená klíčovou oblast celé ekonomiky a značně ovlivňuje jejich ekonomický rozvoj i hospodářskou dynamiku. (Fojtíková, 2009)



Obrázek 3: Míra otevřenosti vybraných ekonomik

Zdroj: vlastní zpracování podle (Rojíček, 2016)

Význam zahraničního obchodu pro jednotlivé ekonomiky lze měřit pomocí řady ukazatelů, mezi základní z nich patří ukazatele, které vyjadřují míru otevřenosti ekonomiky (poměr dovozu k HDP, poměr vývozu k HNP, podíl vývozu na produkci, atd.). Malé a surovinově nesoběstačné země mají ekonomiku zpravidla otevřenější. Česká ekonomika je jednou z nejotevřenějších v rámci celé EU a její otevřenost se s postupem času stále zvyšuje. V období 2000 – 2015 stoupl podíl obrátu zahraničního obchodu na HDP ze 100 % na 165%. Vysoká otevřenost činí českou ekonomiku vysoce citlivou na jakékoliv změny ve vnějším prostředí. Dvěma hlavními parametry pro českou ekonomiku jsou ceny surovin na zahraničních trzích a úroveň poptávky na trzích hlavních zahraničních partnerů. Porovnání míry otevřenosti vybraných ekonomik je uvedeno na obrázku 3. Zobrazené hodnoty vyjadřují podíl vývozu zboží a služeb na HDP. Výrazně otevřenějšími evropskými ekonomikami jsou pouze Lucembursko a Irsko, podobně otevřené jsou Malta, Maďarsko, Slovensko a Belgie. Z obrázku je rovněž patrné, že větší evropské ekonomiky (Francie, Itálie) mají tendenci k nižší míře otevřenosti. Výjimku pak tvoří ekonomika SRN, jelikož její export dosahuje výše téměř 50 % HDP. (Fojtíková, 2009)

## **4 Brexit**

V posledních několika letech prochází EU značnou krizí. Ekonomickou recesi se sice podařilo překonat, nicméně od roku 2015 Unie čelí mnohem většímu nebezpečí v podobě uprchlické krize. Vlny migrantů ohrožují jednotu a celistvost EU. Krize ekonomická, tak přešla v krizi bezpečnostní a politickou. Za jeden z největších důsledků současných problémů EU lze považovat odchod Velké Británie z Evropské unie, zkráceně "brexit". O tom, že Británie opustí EU rozhodli její občané v referendu, které se konalo 23. 6. 2016. Voleb se zúčastnilo více než 30 miliónů občanů, což představuje 71,8% účast. Pro vystoupení z EU se nakonec vyslovilo 51,9 % zúčastněných. (BBC, 2017)

### **4.1 Formální odstoupení**

Možnost vystoupit z EU formálně existuje až od roku 2009, kdy vstoupila v platnost Lisabonská smlouva. Její součástí je i článek 50, podle kterého může jakýkoliv člen EU zažádat o vystoupení z Unie. Ode dne podání žádosti mají obě strany 2 roční lhůtu na vyjednání podmínek odstoupení. Tato lhůta však může být, v případě zájmu obou stran prodloužena. Jakákoliv dohoda o podmínkách odstoupení členského státu musí být schválena kvalifikovanou většinou zbývajících členů (72 % ze zbývajících 27 členů, představujících 65 % populace EU). V případě uplynutí lhůty je členský stát okamžitě vyčleněn z EU, bez ohledu na to, zda byla úspěšně ukončena jednání o podmínkách odstoupení. Velká Británie oficiálně zažádala o vyčlenění z EU 29. 3. 2017, čili její odchod z Unie je prozatím stanoven na 29. 3. 2019. Jednání budou velmi složitá, jelikož je to historicky první případ odstoupení členské země z EU. Velká Británie přistoupila k Evropským společenstvím v první vlně rozšiřování v roce 1973, je tak součástí EU již 43 let. (BBC, 2017)

### **4.2 Obchodní vztahy s EU**

Velká Británie je jednou z největších ekonomik EU. Hodnoceno podle celkového objemu zahraničního obchodu se členskými zeměmi EU, je na druhém místě, hned za Německem. V únoru 2017 putovalo 47,29 % vývozu do zemí EU. Hlavními destinacemi pro export jsou Německo, Švýcarsko, Nizozemí, Francie a Španělsko. Největší meziměsíční růst zaznamenal export vozidel. Tento nárůst byl zapříčinen zvýšením vývozu automobilů do Belgie o 38 %. Velká Británie je silně závislá na importu. Dovoz z EU se v únoru 2017 podílel 54,28 % na celkové hodnotě importu. K největšímu meziměsíčnímu růstu došlo u importu vozidel. Ten byl vyvolán zvýšením importu z Německa (14 %) a Španělska

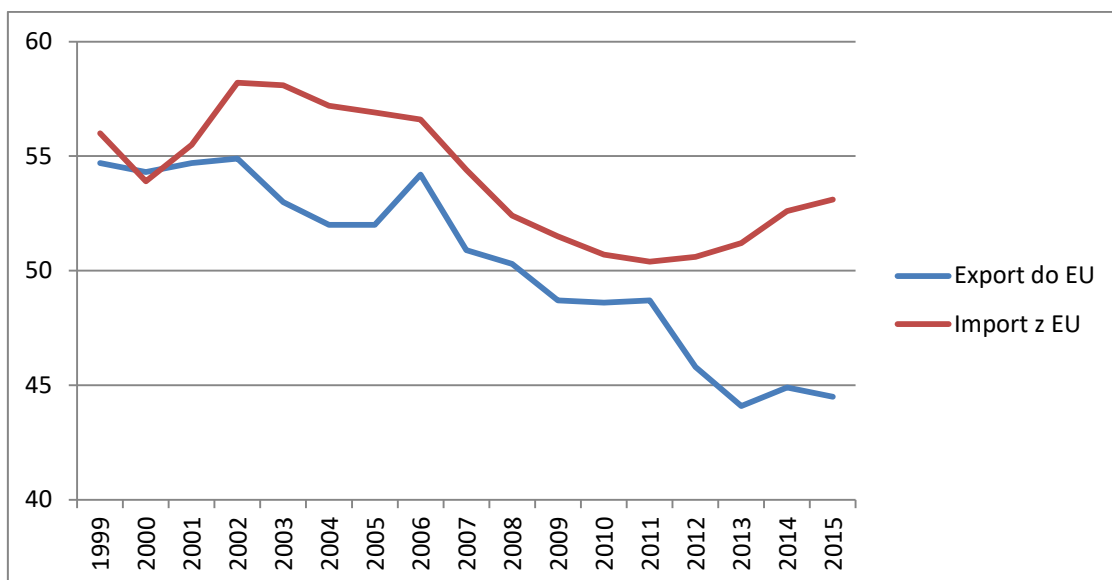
(41%). Naopak významný pokles zaznamenal dovoz minerálních paliv a to zejména vlivem snížení importu této komodity z Norska.

Tabulka 8: Komoditní struktura zahraničního obchodu VB - EU v % (únor 2017)

| Export                               |    | Import                             |    |
|--------------------------------------|----|------------------------------------|----|
| Vozidla                              | 13 | Vozidla                            | 21 |
| Stroje a<br>mechanická<br>zařízení   | 11 | Stroje a<br>mechanická<br>zařízení | 11 |
| Minerální paliva,<br>minerální oleje | 10 | Elektrické stroje a<br>zařízení    | 8  |
| Farmaceutické<br>výrobky             | 7  | Farmaceutické<br>výrobky           | 7  |
| Elektrické stroje a<br>zařízení      | 7  | Minerální paliva                   | 5  |

Zdroj: vlastní zpracování podle (ONS, 2017)

Komoditní struktura zahraničního obchodu VB s EU je zobrazena v tabulce 8. Velká Británie z EU dováží zejména vozidla, stroje a mechanická zařízení, elektrické stroje a zařízení a farmaceutické výrobky. Do EU exportuje hlavně vozidla, stroje a mechanická zařízení, minerální paliva, minerální oleje a farmaceutické výrobky. Britský zahraniční obchod s EU dlouhodobě oslabuje. Jeho hodnota sice neustále roste, nicméně podíl na celkovém objemu zahraničního obchodu klesá. Výrazný propad se projevuje zejména u exportu. Britské zboží stále častěji míří mimo hranice EU. Hlavními mimoevropskými destinacemi jsou Spojené státy americké, Čína, Hong Kong nebo Spojené arabské emiráty. Podíl importu z EU se v posledních několika letech jenom lehce snížil. V roce 2015 je možné sledovat lehké oživení exportu do zemí EU. Obrázek 4 zobrazuje procentuální podíl zahraničního obchodu VB s EU na celkovém objemu. (ONS, 2016)



Obrázek 4: Podíl obchodu VB s EU na celkovém objemu zahraničního obchodu

Zdroj: vlastní zpracování podle (ONS, 2016)

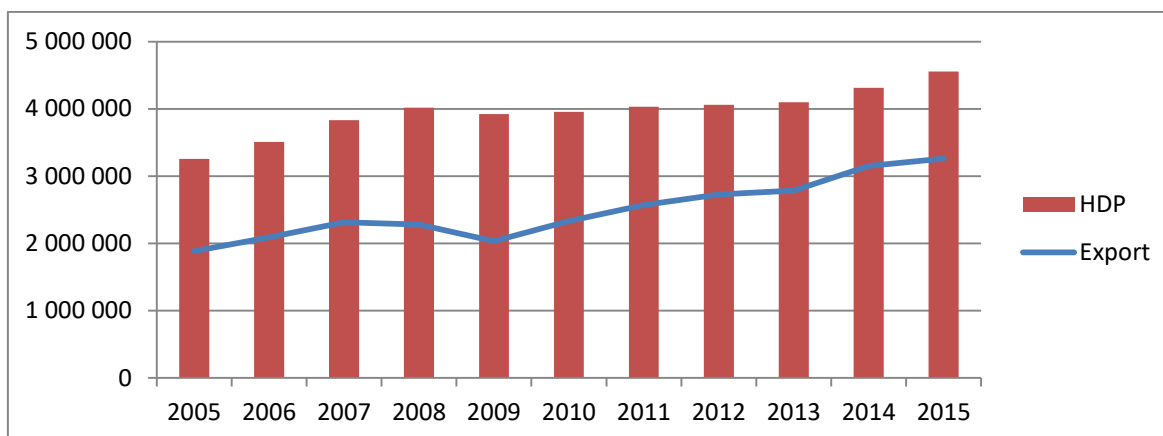
Z obrázku 4 je jasně patrné, že podíl exportu klesá výrazně rychleji, než podíl importu. Tento nesoulad je hlavní příčinou prohlubování britsko – evropského deficitu zahraničního obchodu. Ten v roce 2015 dosáhl hodnoty £61 miliard. Zvyšování deficitu bylo zapříčiněno částečným přesunem exportu mimo EU. Nejvýznamnější destinací pro britský export jsou USA. Objem vývozu z VB do USA dosáhl v roce 2015 hodnoty £44 682,83 milionů (13 % z celkového objemu exportu). Došlo tak ke zvýšení o 6,3 %. Zvyšování kladné bilance britského zahraničního obchodu s USA tak nepřímou způsobuje nárůst deficitu zahraničního obchodu s EU. (NIES, 2015)

### 4.3 Ekonomický vliv brexitu na ČR

Odstoupení VB bude mít značný vliv na všechny zbývající členy EU. Česká republika bude ovlivněna brexitem hned dvakrát. Nejprve dojde k oslabení zahraničního obchodu přímou cestou. Pokud po brexitu dojde ke zvýšení obchodních bariér, sníží se objem vzájemné výměny. Pokles poptávky se projeví snížením tempa růstu exportu, což povede ke snížení tempa růstu HDP. Závislost HDP na exportu znázorňuje obrázek 5.

(Scarica, 2016)





Obrázek 5: Závislost HDP na exportu v mil. Kč (běžné ceny)

Zdroj: vlastní zpracování podle (ČSÚ, 2017)

Jak je patrné z obrázku 5, česká ekonomika je silně závislá na zahraničním obchodě. Její vývoj se tak částečně odvíjí od ekonomické kondice hlavních obchodních partnerů. Odchod druhé největší ekonomiky z EU bude mít negativní vliv na vývoj zbylých členů. Celkové zpomalení EU se pak nepřímě projeví zhoršením ekonomické kondice zbylých 27 členů EU. Pro vývoj zahraničního obchodu ČR je nejvýznamnější dopad brexitu na ekonomiku Německa. V roce 2015 se tuzemský export do Německa zvýšil o 8,6 % na 1,26 bilionu Kč. S 30 procentním podílem na celkovém objemu zahraničního obchodu ČR je Německo nejvýznamnějším obchodním partnerem. Zároveň němečtí investoři drží největší podíl (21,9 procenta) zahraničního kapitálu v ČR. Negativní dopad brexitu na Německo by tak nepřímě ovlivnil zahraniční obchod ČR. (Rojíček, 2016)

#### 4.3.1 Okamžitý vliv na ČR

Velká Británie je čtvrtou nejdůležitější destinací pro české exportéry. Obrat česko – britského obchodu se v posledních letech těší významnému růstu. Od roku 2000 se jeho objem více než zdvojnásobil. V zahraničním obchodě s Velkou Británií si držíme dlouhodobě kladnou bilanci.

Tabulka 9: Objem česko - britského zahraničního obchodu v mil. Kč

|             | Export  | Import | Obrat  |
|-------------|---------|--------|--------|
| <b>2012</b> | 147084  | 52185  | 199269 |
| <b>2013</b> | 153360  | 53409  | 206769 |
| <b>2014</b> | 184038  | 68125  | 252163 |
| <b>2015</b> | 206151  | 74493  | 280644 |
| <b>2016</b> | 206 832 | 92954  | 299786 |

Zdroj: vlastní zpracování podle (ČSÚ, 2017)

Tabulka 9 zobrazuje, že export v roce 2016 dosáhl hodnoty 206 832 milionů Kč, zatímco import pouze 92 954 milionů Kč. V roce 2016 Česká republika vykázala v zahraničním obchodu s Velkou Británií kladné saldo v hodnotě 133 878 milionů Kč. Český export zahrnuje zejména automobily, automobilové součástky, zařízení pro zpracování dat, obrazovky, elektrické desky a hračky. Z Británie pak dovážíme hlavně automobily, léky, součástky a tiskařské stroje. Okamžitý vliv brexitu na objem česko – britského obchodu byl zanedbatelný. Větší dopad je možné očekávat v dlouhodobém měřítku. Po faktickém odchodu Británie z EU v roce 2019 zajisté dojde k nárůstu administrativních nákladů. Zasáhnuty budou zejména ty společnosti, které mají silné spojení s britským trhem.

(ČSÚ, 2016)

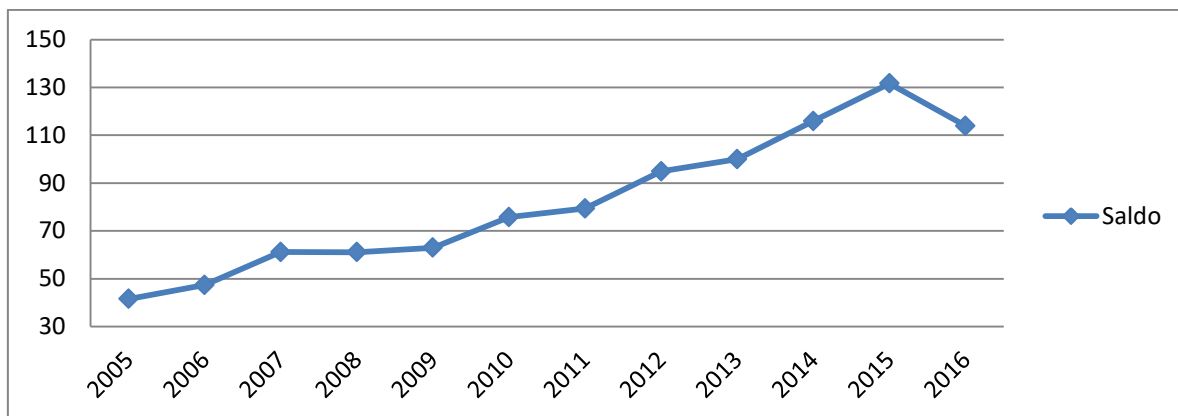
Tabulka 10: Vývoj exportu ČR do VB v období leden - únor v mil. Kč (běžné ceny)

|               | leden - únor 2014 | leden - únor 2015 | leden - únor 2016 | leden - únor 2017 |
|---------------|-------------------|-------------------|-------------------|-------------------|
| <b>Export</b> | 31 125            | 34162             | 37889             | 35433             |

Zdroj: vlastní zpracování podle (ČSÚ, 2017)

Hodnoty v tabulce 10 toto tvrzení jenom podporují. Česká republika dále využívá silné britské poptávky a navyšuje objem exportu do VB. Za mírné oslabení na počátku letošního roku bylo zodpovědné zejména oslabení libry. Ani to však na dlouho nepozastavilo růst a český export je podle odhadů ČSÚ opět na vzestupu. Bilance česko – britského zahraničního obchodu se díky tomu udržuje v kladných číslech. Její vývoj od roku 2005 znázorňuje obrázek 6. Kladná bilance rostla lineárně v období od roku 2005 do roku 2015. V roce 2016 se její hodnota lehce snížila a to zejména kvůli silnému nárůstu importu z VB. Ten byl zapříčiněn oslabením libry, které vedlo k relativnímu zlevnění importu.

(ČSÚ, 2016)



Obrázek 6: Vývoj salda česko – britského zahraničního obchodu

Zdroj: vlastní zpracování podle (ČSÚ, 2017)

#### 4.3.2 Dlouhodobý vliv na ČR

Z dlouhodobého hlediska je velmi složité odhadovat dopad brexitu na českou ekonomiku, jelikož ještě není jasné, jakým způsobem se Británie od EU oddělí. Rozhovory, které rozhodnou o budoucí vývoji započnou v květnu 2017. V praxi existují dvě varianty odloučení od EU. Soft brexit předpokládá vystoupení z EU s minimálním dopadem na zahraniční vztahy. Hard brexit by naopak znamenal nejenom odstoupení z EU, ale i omezení nebo úplné zrušení současných obchodně – politických dohod. Velká Británie by i po opuštění EU mohla zůstat členem evropského vnitřního trhu na základě zvláštní smlouvy. V praxi je tato varianta označována jako měkký brexit. Pro obchodníky by se tak nic nezměnilo. Zboží by se nadále mohlo volně pohybovat a česko – britský zahraniční obchod by nebyl významněji ovlivněn. Tato smlouva by se mohla inspirovat dohodou, jakou uzavřela EU s Tureckem. Turecká dohoda se vztahuje pouze na průmyslové a zemědělské produkty. Tento druh zboží se pak může volně pohybovat v rámci vnitřního trhu EU. Na průmyslové a zemědělské výrobky, které byly do Turecka dovezeny ze třetích zemí se vztahuje jednotný celní poplatek (CCT). Z logiky věci je tento celní poplatek opodstatněný, jelikož zboží vstupuje do vnitřního trhu EU a stává se zbožím společenství. Zároveň Turecko musí dodržovat evropské regulace u produktů, které spadají pod tuto dohodu. Pro Británii by však toto řešení nebylo zcela vyhovující, jelikož odmítá zatížení importu poplatkem CCT. VB si chce zachovat úplnou autonomii v oblasti zahraničně – obchodní politiky, zcela bez vlivu EU. Dodržování evropských regulací by pro britské podniky v současnosti nepředstavovalo větší problém, jelikož se podle nich už řídí. Otázkou však zůstává, na kolik by Británie byla ochotna realizovat sankce, které by EU

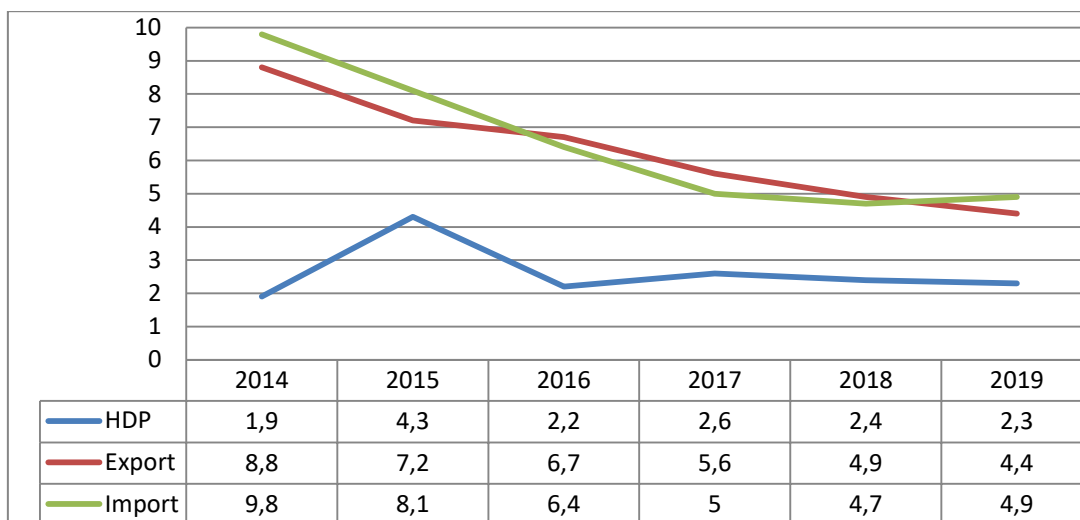
uvalila po roce 2019. S ohledem na současnou politickou situaci je však uzavření podobné dohody nepravděpodobné. Negativně se k setrvání v jednotném trhu EU vyjádřila i Theresa May, premiérka Spojeného království a vůdkyně Konzervativní strany. Další možný scénář odchodu VB z EU představuje tvrdý Brexit. Pokud by tato varianta nastala, Británie by současně s odchodem z EU odstoupila i z jednotného vnitřního trhu. Silné omezení by se dalo čekat i u pohybu osob, nicméně bezvízový styk mezi Británií a EU by měl zůstat zachován. Současná vláda VB se zavázala aktivně řešit problém migrace. Nakonec vlny terorismu a sílící migrační krize byly jedněmi z hlavních důvodů brexitu. Velká Británie plánuje omezit zejména čistou migraci – rozdíl mezi počtem osob nově přichozích a počtem osob opouštějících Británii. Za rok 2016 (od ledna do srpna) se počet čistých migrantů pohyboval okolo 273 000. VB plánuje toto číslo výrazně snížit a to pod 100 000 čistých migrantů za rok. Tento scénář by zároveň neblaze ovlivnil občany EU pracující v Británii a občany Británie pracující v EU. Jejich pozice závisí na podmínkách, které vzejdou z britsko – evropského dialogu. Podle zástupců současné vládnoucí strany je určitá forma hard brexitu nevyhnutelná. Pokud se tento scénář vyplní a z jednání nevzejde žádná obchodní dohoda, český zahraniční obchod ponese důsledky. Silnou britskou poptávku by v budoucnosti mohla nahradit Kanada. Na její trh získají české společnosti přístup díky dohodě o volném obchodu CETA. Tato dohoda vstoupí v platnost až po tom, co bude ratifikována parlamenty všech členských států EU a Kanady. (EIU, 2016)

#### **4.4 Predikce budoucího vývoje**

Nejpravděpodobnějším řešením je kompromis mezi tvrdým a měkkým brexitem. Británie pravděpodobně opustí EU a stejně tak vystoupí i z evropského vnitřního trhu. Pro její odchod ze společného trhu existují dva hlavní důvody. Prvním důvodem je jednotná celní politika vůči třetím zemím. Ta zamezuje Británii řídit vlastní zahraničně - obchodní politiku. Druhý důvod představuje jednotný celní poplatek (CCT), který se vztahuje na veškeré zboží, které bylo importováno ze zemí mimo EU. Poplatek je zaplacen pouze při vstupu zboží na území společenství. Poté je zboží propuštěno do systému vnitřního trhu a může se volně pohybovat mezi jednotlivými členy. Tento poplatek se nevztahuje na zboží dovezené ze zemí, které mají s EU uzavřenou dohodu o volném obchodu. Je však silně nepravděpodobné, že by EU v těchto bodech ustoupila. Smyslem Brexitu není přerušit veškeré kontakty s EU. Naopak Velká Británie má za cíl vytvořit dohodu, která by co nejvěrněji zachovala současné obchodní podmínky. Je velmi pravděpodobné, že jednání

povedou k vytvoření komplexní smlouvy, která by dovolila oběma stranám nadále obchodovat i po očekávaném brexitu v roce 2019. Obrázek 7 zobrazuje predikci vývoje HDP, exportu a importu ČR za předpokladu, že dojde k tvrdému brexitu. Osa x znázorňuje meziroční změny ukazatelů v procentech. Hypotetický vývoj zmíněných ukazatelů byl sestaven na základě analýz Oxford economics a HM Treasury (Ministerstvo financí VB).

(Scarica, 2016; HM Treasury, 2016)



Obrázek 7: Predikce vývoje vybraných ekonomických ukazatelů ČR

Zdroj: vlastní zpracování podle (Scarica, 2016; HM Treasury, 2016)

Odhadovat vliv odstoupení Velké Británie na český zahraniční obchod je v současné době značně složité, jelikož vyjednávání o podmínkách brexitu začnou teprve v květnu 2017. Vysoká míra otevřenosti české ekonomiky ji činí zranitelnou vůči vlivům ze zahraničí. Z toho důvodu se dá očekávat, že brexit ovlivní její vývoj mnohem silněji. Jako přímý důsledek odstoupení VB v roce 2019 lze očekávat významné zpomalení růstu exportu. Jak je patrné z obrázku 7, absence silné britské poptávky bude mít přímé následky na jeho snížení. Předpokládaný meziroční růst exportu by tak měl oslabit z 6,7 % v roce 2016 na 4,4 % v roce 2019. Na vývoji importu se brexit nijak významně neprojeví. Objem zboží, které ČR z VB dováží je zanedbatelný. Dále je možné očekávat, že brexit ovlivní českou ekonomiku i nepřímou cestou a to zejména prostřednictvím Německa. Zhoršení ekonomické kondice našeho hlavního obchodního partnera bude mít za následek zpomalení tempa růstu tuzemské ekonomiky. Brexit však nebude mít negativní vliv pouze na ekonomiku Německa. Více, či méně budou zasaženy všechny země EU bez ohledu na to, jak intenzivní jsou jejich obchodně – politické vztahy s VB. Odstoupení druhé největší

ekonomiky se ve výsledku projeví zpomalením růstu EU. Slabší ekonomická kondice bude pravděpodobně mít za následek snížení objemu přímých zahraničních investic a zhoršení úvěrových podmínek. Pod vlivem těchto přímých a nepřímých faktorů by mělo dojít ke zpomalení růstu českého HDP z 2,6 % v roce 2017 na 2,4 % v roce 2018 a konečně 2,3 % v roce 2019, jak odhaduje Bruna Skarica z Oxford economics.

(Scarica, 2016; HM Treasury, 2016)

## **Závěr**

Stěžejním tématem této bakalářské práce bylo analyzovat vliv celní unie na vývoj zahraničního obchodu České republiky.

Při sestavování teoretické části této práce bylo čerpáno zejména z knižních publikací zaměřujících se na evropskou ekonomickou integraci. Zde určitě stojí za zmínku autoři B. Plchová, E. Cihelková a L. Fojtíková.

K ověření výzkumných předpokladů bylo použito značné množství českých i zahraničních zdrojů. Statistické údaje, týkající se zahraničního obchodu byly čerpány z oficiálních databází ČSÚ, Eurostat a Office for National Statistics. V oblasti analýzy makroekonomických ukazatelů byly využity zejména z knižní publikace M. Rojíčka a H. Machkové. Při vytváření predikce možných scénářů a důsledků brexitu bylo čerpáno z ekonomických analýz HM Treasury (ministerstvo financí Velké Británie), Eurostatu a National institute of economic and social research. Dále bylo k sestavení predikcí využito článků z databáze ProQuest, zejména článku Bruny Scarica (Oxford Economics).

Cílem této práce bylo určit směr, kterým by se mohl český zahraniční obchod v příštích letech vyvíjet a identifikovat, jak silný vliv na tento vývoj budou mít změny v rámci celní unie. Konkrétně byl analyzován vliv hypotetických scénářů brexitu na zahraniční obchod České republiky. V rámci bakalářské práce byly vyhodnoceny tři výzkumné předpoklady týkající se zahraničního obchodu ČR.

**Prvním výzkumným předpokladem** bylo, že zvyšování koncentrace komoditní struktury českého zahraničního obchodu pokračovalo a mělo pozitivní vliv na českou ekonomiku. Tento výzkumný předpoklad byl potvrzen. Na základě výpočtů Herfindahl - Hirschmannova indexu byla stanovena míra koncentrace komoditní struktury českého zahraničního obchodu. Výsledky potvrdily, že v průběhu posledních 15 let se hodnoty H - H indexu téměř zdvojnásobily. Hlavní příčinou koncentrace exportu je posun ke komoditám s vyšším stupněm zpracování. K největšímu posílení došlo u skupiny strojů a dopravních prostředků. Tato skupina ve zmíněném období svůj podíl více než zdvojnásobila. Ke konci roku 2016 byla více než polovina českého exportu koncentrována

právě do této skupiny. Změna struktury dovozu probíhala v posledních 15 letech obdobně, jako u vývozu. K poklesu významnosti došlo zejména u dovozu surovin. Ten byl zapříčiněn jak snížením surovinové náročnosti výroby (recyklace, efektivní vynakládání zdrojů), tak poklesem dovozně náročného průmyslu ve struktuře HDP. Určitou hrozbu pro českou ekonomiku představuje koncentrace exportu do procyklických odvětví. Tato odvětví jsou spojena s vysokou mírou rizika. V případě České republiky se jedná typicky o strojírenský průmysl. Skupina strojů a dopravních prostředků podléhá relativně silným cyklickým výkyvům poptávky. Tato hrozba se již jednou potvrdila v době hospodářské krize 2008/2009, kdy procyklická strojírenská odvětví měla největší podíl na propadu ekonomiky do recese. Z toho důvodu je třeba regulovat míru koncentrace s ohledem na hrozící rizika.

**Druhým výzkumným předpokladem** bylo, že oficiální ohlášení brexitu způsobí pokles objemu česko – britského zahraničního obchodu. Velká Británie je čtvrtým nejdůležitějším obchodním partnerem ČR v rámci EU. V zahraničním obchodě s VB si Česká republika udržuje dlouhodobě kladné saldo. Za rok 2015 byla jeho hodnota 133 878 milionů Kč. Český export zahrnuje zejména automobily, automobilové součástky, zařízení pro zpracování dat, obrazovky, elektrické desky a hračky. Z Británie pak ČR dováží hlavně automobily, léky, součástky a tiskařské stroje. **Druhý výzkumný předpoklad**, týkající se okamžitého vlivu brexitu na česko – britský zahraniční obchod se nepodařilo potvrdit. Oficiální oznámení brexitu mělo pouze malý vliv na vývoj zahraničního obchodu obou zemí. Komparací hodnot exportu z období leden – únor 2016 a 2017 bylo zjištěno, že došlo k mírnému meziročnímu poklesu o 6,5 %. Toto oslabení bylo zapříčiněno zejména nedávným oslabením kurzu libry. Ve zbytku roku 2017 by se zahraniční obchod s VB měl podle odhadů ČSÚ navrátit k růstu. Zpráva o brexitu tedy v krátkodobém horizontu nepřinesla významnější změny pro český zahraniční obchod a to hlavně z toho důvodu, že VB zůstane právoplatným členem EU ještě další dva roky.

**Třetím výzkumným předpokladem** bylo, že odstoupení Velké Británie z EU v roce 2019 bude mít přímý vliv na pokles tempa růstu českého zahraničního obchodu, respektive na tempo růstu HDP. Budoucí odstoupení Velké Británie může významně ovlivnit zahraniční obchod České republiky, potažmo celou českou ekonomiku. Z dlouhodobého hlediska je



velmi složité odhadovat dopad brexitu na českou ekonomiku, jelikož stále není jasné, jakým způsobem se Velká Británie od EU oddělí. Rozhovory, které rozhodnou o budoucím vývoji započnou v květnu 2017. Vzhledem k postojům a požadavkům obou stran je nejpravděpodobnějším scénářem odloučení určitá forma tvrdého brexitu. Jako přímý důsledek odstoupení VB v roce 2019 lze očekávat významné zpomalení růstu exportu. Absence silné britské poptávky bude mít přímé následky na oslabení českého exportu. Podle výsledků analýz Oxford economics a HM Treasury by mělo tempo růstu českého exportu oslabit z 6,7 % v roce 2016 na 4,4 % v roce 2019. Na vývoji importu se brexit nijak významně neprojeví. Objem zboží, které ČR z VB dováží je zanedbatelný. Dále lze očekávat, že brexit ovlivní českou ekonomiku i nepřímou cestou a to zejména prostřednictvím hlavních obchodních partnerů. Odstoupení druhé největší ekonomiky se ve výsledku projeví zpomalením tempa růstu HDP zbylých 27 členů EU. Predikce sestavená na základě analýz Oxford economics a HM Treasury předpokládá, že v souvislosti s oslabením EU dojde ke snížení objemu přímých zahraničních investic a zhoršení úvěrových podmínek. Vliv těchto přímých a nepřímých faktorů zapříčiní zpomalení růstu českého HDP z 2,6 % v roce 2017 na 2,4 % v roce 2018 a konečně 2,3 % v roce 2019. Výše zmíněné hodnoty vedou k závěru, že **třetí výzkumný předpoklad** byl pravdivý.

## Seznam použité literatury

### Bibliografie:

BALDWIN, Richard a Charles WYPLOSZ. *The economics of European integration*. 4th ed. New York: McGraw-Hill Higher Education, 2012. ISBN 9780077131722.

CIHELKOVÁ, Eva a Jaroslav JAKŠ. *Evropská integrace - Evropská unie*. Praha: Vysoká škola ekonomická, Nakladatelství Oeconomica, 2004. ISBN 80-245-0854-0.

FOJTÍKOVÁ, Lenka. *Zahraničně obchodní politika ČR: historie a současnost (1945-2008)*. Praha: Beckova edice ekonomie, 2009. ISBN 9788074001284.

MACHKOVÁ, Hana, Eva ČERNOHLÁVKOVÁ a Alexej SATO. *Mezinárodní obchodní operace*. 6. vyd. Praha: GRADA Publishing, 2014. ISBN 978-80-247-4874-0.

ROJÍČEK, Marek, Vojtěch SPĚVÁČEK, Jan VEJMĚLEK, Eva ZAMRAZILOVÁ a Václav ŽDÁREK. *Makroekonomická analýza: teorie a praxe*. Praha: GRADA Publishing, 2016. ISBN 9788024758589.

TÝČ, Vladimír. *Základy práva Evropské unie pro ekonomy*. 6. vyd. Praha: Leges, 2010. ISBN 978-80-87212-60-8.

PLCHOVÁ, Božena. *Zahraniční ekonomické vztahy ČR*. 3. vyd. Praha: Oeconomica, 2007. ISBN 978-80-245-1285-3.

*Makroekonomické nerovnováhy a krize v eurozóně: účinnost dosavadního řešení a možné alternativy: souhrnná publikace z vědeckopopularizační konference realizované v rámci projektu Podpora šíření poznatků výzkumu evropské integrace: Brno, 21. listopadu 2014.* Praha: Newton College, 2014. ISBN 978-80-87764-03-9.

## Seznam internetových zdrojů

BBC, 2017. *Brexit: All you need to know about the UK leaving the EU* [online]. Londýn: British Broadcasting Corporation, 2017 [cit. 3.4.2017]. Dostupné z: <http://www.bbc.com/news/uk-politics-32810887>

ČSÚ, 2012. *Metodika zahraničního obchodu se zbožím v národním pojetí* [online]. Praha: Český statistický úřad, 2012 [cit. 21.1.2017]. Dostupné z: [https://www.czso.cz/csu/czso/1-vzonu\\_m](https://www.czso.cz/csu/czso/1-vzonu_m)

ČSÚ, 2016. *Britain is 4th most important export destination for Czech firms* [online]. Praha: Český statistický úřad, 2016 [cit. 23.2.2017]. Dostupné prostřednictvím databáze ProQuest z: <https://search.proquest.com/docview/1795759786/BE4BC0ECA2734E7EPQ/4?accountid=17116>

ČSÚ, 2017. *Zahraníční obchod se zbožím* [online]. Praha: Český statistický úřad, 2017 [cit. 21.1.2017]. Dostupné z: [https://www.czso.cz/csu/czso/vzoph\\_cr](https://www.czso.cz/csu/czso/vzoph_cr)

EIU, 2016. *Czech Republic: Country outlook* [online]. New York: EIU Views Wire, 2016 [cit. 3.2.2017]. Dostupné prostřednictvím databáze ProQuest z: [https://search.proquest.com/publication/publications\\_43086?accountid=17116](https://search.proquest.com/publication/publications_43086?accountid=17116)

Evropa, 2016. *CETA explained*. [online]. EU: European commission, 2016 [cit. 19.1.2017]. Dostupné z: <http://ec.europa.eu/trade/policy/in-focus/ceta/ceta-explained>

Evropa, 2016. *Hong Kong SAR*. [online]. EU: European commission, 2016 [cit. 2.11.2016]. Dostupné z: <http://ec.europa.eu/trade/policy/countries-and-regions/countries/hong-kong-sar/>

Evropa, 2017. *General information on customs*. [online]. EU: European commission, 2017 [cit. 19.1.2017]. Dostupné z: [http://ec.europa.eu/taxation\\_customs/general-information-customs\\_en](http://ec.europa.eu/taxation_customs/general-information-customs_en)

Eurostat, 2016. *Euro area international trade in goods*. [online]. EU: Eurostat, 2016 [cit. 19.1.2017]. Dostupné z: <http://ec.europa.eu/eurostat/documents/2995521/7773889/6-16122016-AP-EN.pdf/f93717bf-3de6-41a7-b501-8cd92dd52be3>

HM Treasury, 2016. *HM Treasury analysis: the long-term economic impact of EU membership and the alternatives* [online]. Londýn: Ministerstvo financí VB, 2016 [cit. 11.4.2017]. Dostupné z: <https://www.gov.uk/government/publications/hm-treasury-analysis-the-long-term-economic-impact-of-eu-membership-and-the-alternatives>

NIES, 2015. *After Brexit: how important would UK trade be to the EU?* [online]. Londýn: National institute of economic and social research, 2015 [cit. 7.4.2017]. Dostupné z: <http://www.niesr.ac.uk/blog/after-brexit-how-important-would-uk-trade-be-eu#.WQIIC8YIGM9>

ONS, 2016. *UK trade: apr 2016* [online]. Londýn: Office for national statistics, 2016 [cit. 7.2.2017]. Dostupné z: <https://www.ons.gov.uk/economy/nationalaccounts/balanceofpayments/bulletins/uktrade/apr2016>

ONS, 2017. *UK trade: feb 2017* [online]. Londýn: Office for national statistics, 2017 [cit. 10.4.2017]. Dostupné z: <https://www.ons.gov.uk/economy/nationalaccounts/balanceofpayments/bulletins/uktrade/feb2017>

SCARICA Bruna , 2016. *Country Economic Forecasts > Czech Republic* [online]. Oxford: Oxford Economics Ltd, 2016 [cit. 3.4.2017]. Dostupné prostřednictvím databáze *ProQuest* z: <https://search.proquest.com/business/docview/1800754767/C8477F54BBEF4937PQ/1?accountid=17116>