

**UNIVERZITA PALACKÉHO V OLMOUCI**

**PEDAGOGICKÁ FAKULTA**

Ústav pedagogiky a sociálních studií

**Diplomová práce**

Bc. Iveta Huberová

Analýza vývoje nezaměstnanosti v Olomouckém kraji se zaměřením  
na okres Jeseník

**Prohlášení**

Prohlašuji, že jsem diplomovou práci vypracovala samostatně a použila jsem pouze uvedenou literaturu a zdroje.

V Olomouci dne 19. dubna 2016

.....

Bc. Iveta Huberová

### **Poděkování**

Děkuji Ing. Aleně Opletalové, Ph.D. za poskytování cenných rad a poznatků při odborném vedení mé diplomové práce.

Zároveň bych ráda poděkovala všem, kteří mi byli po celou dobu studia oporou.

## ANOTACE

<b>Jméno a příjmení:</b>	Bc. Iveta Huberová
<b>Katedra:</b>	Ústav pedagogiky a sociálních studií
<b>Vedoucí práce:</b>	Ing. Alena Opletalová, Ph.D.
<b>Rok obhajoby:</b>	2016

<b>Název práce:</b>	Analýza vývoje nezaměstnanosti v Olomouckém kraji se zaměřením na okres Jeseník
<b>Název v angličtině:</b>	Analysis of the development of unemployment in the Olomouc Region focused on the Jeseník district
<b>Anotace práce:</b>	Tato práce se zabývá analýzou vývoje nezaměstnanosti v Olomouckém kraji s bližším zaměřením na okres Jeseník. Důvodem je především tíživá situace v oblasti nezaměstnanosti ve zmiňovaném území. Cílem teoretické části je vymezit fenomén nezaměstnanosti, definovat rizikovou skupinu absolventů, charakterizovat základní ukazatele při sledování nezaměstnanosti a popsat specifika Olomouckého kraje s bližším zaměřením na okres Jeseník. Cílem empirické části je analyzovat vývoj nezaměstnanosti v Olomouckém kraji v posledních šesti letech (2010 – 2015). K dosažení cílů empirické části práce je použita metoda kvantitativního přístupu – sekundární analýza dat.
<b>Klíčová slova:</b>	Nezaměstnanost, absolventi, uchazeč o zaměstnání, volné pracovní místo, Olomoucký kraj, okres Jeseník, analýza.
<b>Anotace v angličtině:</b>	This thesis deals with the analysis of development of unemployment in the Olomouc Region focused on the Jeseník district. The reason is difficult situation of unemployment in the mentioned area. The purpose of theoretical part is to define the phenomenon of unemployment, to define the risk group of graduates, to characterize the basic indicators in monitoring unemployment and describe the specifics of Olomouc region focused on the Jeseník district. The purpose of empirical part is to analyze the development of unemployment in Olomouc Region in last six years (2010 – 2015). To identify the purposes of empirical part of this work is used quantitative method – secondary data analysis.

<b>Klíčová slova v angličtině:</b>	Unemployment, graduates, job applicant, job vacancies, Olomouc Region, Jeseník district, analysis.
<b>Přílohy vázané v práci:</b>	<p>Příloha č. 1: Olomoucký kraj</p> <p>Příloha č. 2: UoZ v evidenci ÚP podle nejvyššího dosaženého vzdělání v okresech Olomouckého kraje</p> <p>Příloha č. 3: UoZ v evidenci ÚP podle věkové skupiny v okresech Olomouckého kraje</p> <p>Příloha č. 4: UoZ v evidenci ÚP podle délky nezaměstnanosti v okresech Olomouckého kraje</p>
<b>Rozsah práce:</b>	79 s.
<b>Jazyk práce:</b>	český

# Obsah

ÚVOD.....	8
TEORETICKÁ ČÁST .....	10
1 Nezaměstnanost jako jeden z nejpodstatnějších jevů trhu práce.....	11
1.1 Vymezení nezaměstnanosti.....	11
1.2 Měření nezaměstnanosti .....	12
1.3 Typy nezaměstnanosti.....	13
1.3.1 Členění dle příčin vzniku.....	13
1.3.2 Členění dle dobrovolnosti.....	15
1.3.3 Členění dle délky trvání.....	15
1.4 Rizikové skupiny nezaměstnaných .....	16
1.4.1 Absolventi škol.....	16
1.4.2 Další rizikové skupiny .....	18
1.5 Dopady nezaměstnanosti .....	20
2 Základní ukazatele při sledování vývoje nezaměstnanosti .....	22
2.1 Úřad práce jako jeden z hlavních zprostředkovatelů zaměstnání .....	22
2.2 Uchazeč o zaměstnání.....	23
2.3 Volná pracovní místa .....	24
3 Charakteristika Olomouckého kraje a jeho okresů .....	26
3.1 Podstatné znaky Olomouckého kraj.....	26
3.2 Silné a slabé stránky Olomouckého kraje z pohledu situace na trhu práce .....	27
3.3 Okresy Olomouckého kraje .....	28
3.4 Bližší specifikace okresu Jeseník.....	29
3.5 Silné a slabé stránky okresu Jeseník z pohledu situace na trhu práce .....	30



# ÚVOD

Nezaměstnanost je jedním z vážných problémů dnešní společnosti. Diplomová práce se zaměřuje na analýzu nezaměstnanosti v Olomouckém kraji především z toho důvodu, že toto území je mi velmi blízké a nezaměstnanost je právě v tomto kraji, zejména pak v okrese Jeseník, velmi diskutovaným tématem. Sama jsem také byla v roli nezaměstnaného absolventa a pocítila jsem problém nezaměstnanosti na vlastní kůži.

Práce je strukturována do pěti kapitol. Kapitola první až třetí jsou části teoretické. **Cílem této části práce je vymezit** fenomén nezaměstnanosti, **definovat** rizikovou skupinu absolventů, **charakterizovat** základní ukazatele při sledování nezaměstnanosti a **popsat** specifika Olomouckého kraje s bližším zaměřením na okres Jeseník.

První kapitola se zabývá obecnými charakteristikami nezaměstnanosti, které jsou důležité k bližšímu pochopení této problematiky. Vymezuje nezaměstnanost z několika pohledů. Zaměřuje se na různá měření nezaměstnanosti a její jednotlivé druhy – podle příčin vzniku, dobrovolnosti a délky trvání. V rámci zahrnutí **pedagogické složky** do diplomové práce, je více prostoru věnováno rizikové skupině absolventů škol. Popsány jsou jak znaky a nevýhody absolventů na trhu práce, tak možná řešení, kterými se dá tato situace výrazně zlepšit. Kromě absolventů škol, jsou následně zmíněny i další významné rizikové skupiny nezaměstnaných. V neposlední řadě, je zde vyhrazen prostor také dopadům nezaměstnanosti.

Druhá kapitola se zabývá základními ukazateli nezaměstnanosti, které jsou sledovány v části empirické. Úvodem je popsána role úřadů práce v oblasti nezaměstnanosti. Následuje charakteristika uchazečů o zaměstnání, volných pracovních míst a jejich struktury, která bývá u těchto ukazatelů sledována.

Třetí kapitola se soustřeďuje na specifika nezaměstnanosti v Olomouckém kraji. Je zde vymezena charakteristika kraje Olomouc, jeho silné a slabé stránky a také jeho jednotlivé okresy. Následně je více prostoru věnováno okresu Jeseník, jako jedné z nejproblémovější části Olomouckého kraje, co se nezaměstnanosti týče. Uvedena je základní charakteristika okresu a taktéž jeho silné a slabé stránky z pohledu situace na trhu práce.

Následující dvě kapitoly, které jsou částí empirickou, navazují a čerpají z části teoretické. **Hlavním cílem části empirické je analyzovat vývoj nezaměstnanosti** v Olomouckém kraji v posledních šesti letech (2010 – 2015). Z uvedeného hlavního výzkumného cíle, pak vychází další čtyři **dílčí cíle**, a to analyzovat vývoj nezaměstnanosti



v Olomouckém kraji v **komparaci s ostatními kraji** ČR ve sledovaném období, analyzovat vývoj nezaměstnanosti v okrese Jeseník v **komparaci s ostatními okresy** Olomouckého kraje ve sledovaném období, analyzovat vývoj nezaměstnanosti u **absolventů škol** v Olomouckém kraji ve sledovaném období a **posoudit související okolnosti** vývoje nezaměstnanosti v Olomouckém kraji ve sledovaném období.

V první kapitole empirické části práce, je vymezen výzkumný cíl, výzkumný problém a z něj vycházejících pět výzkumných otázek. Následuje charakteristika výzkumného souboru a také metody výzkumu, tedy sekundární analýzy dat.

Poslední pátá kapitola se zabývá vyhodnocením sekundární analýzy dat. Výsledná data jsou interpretována pomocí přehledných tabulek, grafů a slovních komentářů, které jsou rozčleněny na základě jednotlivých výzkumných otázek. Po interpretaci výsledků výzkumu následuje jejich shrnutí a diskuze.

## **TEORETICKÁ ČÁST**

# 1 Nezaměstnanost jako jeden z nejpodstatnějších jevů trhu práce

Trh práce je stejně jako kterýkoliv jiný trh založen na vztahu dvou subjektů. Střetává se na něm poptávka po práci ze strany potencionálních zaměstnavatelů a nabídka práce, kterou nabízejí jednotliví uchazeči o zaměstnání (dále jen UoZ). Předmětem koupě a prodeje je zde pracovní síla. Pokud na trhu práce dochází k nerovnováze mezi poptávkou a nabídkou pracovní síly (ve smyslu převisu nabídky) nastává jeden z nejpodstatnějších problémů současné ekonomiky – *nezaměstnanost*. Ta je v dnešní moderní společnosti již zcela běžným jevem. Pro dokonalé pochopení fenoménu nezaměstnanosti je důležité vědět, koho lze za nezaměstnaného považovat, dle jakých údajů se nezaměstnanost měří, jaké existují možné druhy nezaměstnanosti či jaké skupiny osob jsou jí nejvíce ohroženy. Proto se následující kapitoly budou věnovat možným vymezením nezaměstnanosti, jejím měření, základními typy, důsledky a v neposlední řadě také rizikovým skupinám nezaměstnaných s bližším zaměřením na absolventy škol.

## 1.1 Vymezení nezaměstnanosti

Obyvatelstvo starší osmnácti let lze členit na dvě skupiny, jimiž jsou *pracovní síla* a *osoby mimo pracovní sílu*. Druhá zmiňovaná skupina zahrnuje zhruba 1/3 dospělé populace. Jedná se především o ženy na mateřské dovolené, starobní či invalidní důchodce aj. Pracovní síla je pak označení pro *zaměstnané*<sup>1</sup> a *nezaměstnané*. Nezaměstnaného můžeme charakterizovat jako osobu, která nemá práci, ale aktivně se snaží práci najít. Musí vykazovat doložitelné úsilí práci si najít, např. formou zasílání životopisů, či účasti na pracovních pohovorech a ne o tom jen smýšlet (Samuelson, 2007, s. 651).

V České republice (dále jen ČR) se používají především dvě základní definice nezaměstnanosti, od kterých se odvíjí i její měření. Český statistický úřad (dále jen ČSÚ) se řídí definicí nezaměstnanosti podle International Labour Organization (dále jen ILO)<sup>2</sup>. Podle ní je nezaměstnaná osoba ta, která je starší 15 let, není v daném období zaměstnaná, v posledních čtyřech týdnech práci aktivně hledala a je připravená k nástupu do práce

---

<sup>1</sup> Zaměstnaná osoba – osoba, která je v placeném zaměstnání nebo sebezaměstnaná

<sup>2</sup> ILO – Mezinárodní organizace práce – specializovaná organizace OSN (Organizace spojených národů), zabývající se záležitostmi z oblasti trhu práce a sociálních věcí

nejpozději do dvou týdnů. Tato definice je výchozí pro měření *obecné míry nezaměstnanosti* (ČSÚ, 2015a).

Druhá definice nezaměstnanosti je podle Ministerstva práce a sociálních věcí (dále jen MPSV), která je využívána úřady práce (dále jen ÚP). Podle ní je nezaměstnanost stav, kdy člověk schopný a ochotný pracovat nemůže najít placené zaměstnání a je registrován na ÚP. Měření nezaměstnanosti v ČR od roku 2013 probíhá pomocí nového ukazatele nezaměstnanosti tzv. *podílu nezaměstnaných osob*, který pracuje s daty ÚP. Do roku 2012 se jednalo o *registrovanou míru nezaměstnanosti* (Integrovaný portál MPSV, 2013).

## 1.2 Měření nezaměstnanosti

Nezaměstnanost se z praktických důvodů měří a vyjadřuje pomocí míry nezaměstnanosti. Ukazatel míry nezaměstnanosti je podíl nedobrovolně nezaměstnaných k ekonomicky aktivnímu obyvatelstvu (součet zaměstnaných a nezaměstnaných) v procentech.

$$\text{Míra nezaměstnanosti} = \frac{\text{nedobrovolně nezaměstnaní}}{\text{ekonomicky aktivní obyvatelstvo}} \times 100 \text{ (v\%)}$$

V každé zemi se ke zjišťování počtu nezaměstnaných a míry nezaměstnanosti využívá různých postupů. V ČR se využívají především dva hlavní postupy, jak změřit míru nezaměstnanosti a to s ohledem na zdrojová data. Jedná se o *obecnou míru nezaměstnanosti* (dále jen OMN) a *podíl nezaměstnaných osob* (dále jen PNO), který bude pro tuto práci důležitější z důvodů sledování jeho vývoje v části empirické.

OMN vychází z definice nezaměstnanosti ILO a je zjišťována ČSÚ. Tato míra je vypočítávána na základě výsledků Výběrového šetření pracovních sil (dále jen VŠPS)<sup>3</sup>, které pracuje s reprezentativním vzorkem společnosti. Jedná se o podíl počtu nezaměstnaných na celkové pracovní síle (v %), kde číselník i jmenovatel jsou ukazatele konstruované podle mezinárodních definic a doporučení (Eurostat, ILO). Ukazatel slouží především k mezinárodnímu srovnávání (ČSÚ, 2016a).

---

<sup>3</sup> VŠPS – Výběrové šetření pracovních sil – šetření zaměřené na získávání pravidelných informací o situaci na trhu práce formou elektronického dotazníku. Zjišťuje aktuální strukturu zaměstnanosti podle věku, pohlaví, kvalifikace aj.

*PNO* je vydáván MPSV na základě údajů, které získávají ÚP. Vyjadřuje podíl dosažitelných UoZ ve věku 15-64 let ze všech obyvatel ve stejném věku. *PNO* nahrazuje od roku 2013 *míru registrované nezaměstnanosti*, která poměřovala všechny dosažitelné UoZ pouze k ekonomicky aktivním osobám (Integrovaný portál MPSV, 2013). V médiích je zveřejňován spíše tento ukazatel.

$$PNO = \frac{\text{dosažitelní UoZ evidovaní na ÚP ve věku 15 – 64 let}}{\text{počet obyvatel ve věku 15 – 64 let}} \times 100 \text{ (v\%)}$$

Kromě těchto dvou měr, bývá často zmiňována i *specifická míra nezaměstnanosti*. Ta vyjadřuje podíl počtu určité skupiny nezaměstnaných na shodně vymezené pracovní síle v % (ČSÚ, 2016a). Jedná se například o určité sociální, profesní či věkové skupiny.

V moderní ekonomii je používán také termín *přirozená míra nezaměstnanosti*. Jedná se o stav, kdy je trh práce ve stavu rovnováhy, tudíž jsou všichni, kteří chtějí při dané mzdové sazbě pracovat zaměstnaní. V ekonomice je tak dosaženo stavu plné zaměstnanosti (Krebs, 1997, s. 293).

### 1.3 Typy nezaměstnanosti

Na nezaměstnanost se lze dívat z mnoha různých pohledů. Na základě toho ji lze rozlišovat podle několika kritérií. Jedná se především o dělení podle příčin vzniku na nezaměstnanost frikční, strukturální a cyklickou. Mimo to je nezaměstnanost často členěna také na základě dobrovolnosti na nezaměstnanost dobrovolnou a nedobrovolnou a na základě délky nezaměstnanosti na nezaměstnanost krátkodobou a dlouhodobou.

#### 1.3.1 Členění dle příčin vzniku

Členění nezaměstnanosti dle příčin jejího vzniku je v ekonomické teorii klíčové. S ohledem na příčiny vzniku nezaměstnanosti můžeme mluvit o nezaměstnanosti frikční,

strukturální (a technologické), cyklické a s ní související nezaměstnaností sezonní.

*Frikční nezaměstnanost* souvisí především s neustálým pohybem osob v rámci území, či mezi pracovními místy. Tento pohyb osob na pracovním trhu je způsoben například propuštěním jedince ze zaměstnání pro nadbytečnost nebo naopak dobrovolným opuštěním stávajícího zaměstnání z důvodů hledání jiného či lepšího pracovního místa. Důvodem může být také stěhování, příchod absolventů na trh práce nebo mezinárodní migrace obyvatel. Tito lidé hledají práci a po určité dobu jsou nezaměstnaní, což je nutné k hledání a ověřování informací či volných pracovních místech (dále jen VPM) a zvažování různých nabídek. Frikční nezaměstnanost proto zpravidla není vnímána jako vážný problém, jelikož nezaměstnaní po určité době své uplatnění najdou. Bývá také často označována jako nezaměstnanost dobrovolná a dočasná (Helísek, 2000, s. 196). Značný podíl frikční nezaměstnanosti mají mladí lidé - absolventi škol. Hledají pracovní místo, které vyhovuje jejich představám. Zkoušejí najít to pravé, vybírají si a ne vždy ho najdou na první pokus (Brožová, 2003, s. 83).

*Strukturální nezaměstnanost* vzniká v nesouladu nabídky s poptávkou na trhu práce. Tuto nerovnováhu lze sledovat mezi jednotlivými povoláními nebo regiony - jedno odvětví roste na úkor druhého (Samuelson, 2007, s. 655). Na rozdíl od cyklické nezaměstnanosti, kdy je pokles poptávky viditelný více či méně u všech odvětví, postihuje strukturální nezaměstnanost pouze některá z nich. Strukturální nezaměstnanost je jedním z hlavních faktorů ovlivňujících rozdíly v mírách nezaměstnanosti mezi jednotlivými regiony. Často je do strukturální nezaměstnanosti zahrnována i tzv. *technologická nezaměstnanost*, která souvisí s technologickým pokrokem. Je způsobována příchodem nových výrobních metod a postupů, kterými je postupně nahrazována lidská pracovní síla.

*Cyklická nezaměstnanost* pak úzce souvisí s hospodářským cyklem a to když klesne celková poptávka po pracovní síle (Samuelson, 2007, s. 655). Pokud je cyklická nezaměstnanost pravidelná a je spojená s cyklem přírodním (roční období), nazýváme ji *nezaměstnaností sezonní*. Jedná se tedy o nezaměstnanost, která vzniká v důsledku sezonních změn v nabídce práce. Typickým příkladem je nezaměstnanost v zimních měsících u osob vykonávající práci ve stavebnictví, zemědělství či u profesí spojených s turistickým ruchem (Mareš, 2002, s. 20).

### 1.3.2 Členění dle dobrovolnosti

Jak již bylo zmíněno výše, nezaměstnanost lze rozlišovat také podle dobrovolnosti. Dobrovolně nezaměstnaný je ten, kdo sice má možnost vykonávat dané zaměstnání, ale není ochoten jej vykonávat za mzdu, která je mu za tuto práci nabízena – tudíž neodpovídá jeho mzdovým požadavkům. Jeho volbou je zůstat nezaměstnaný a dál hledat pracovní místo s vyšším mzdovým ohodnocením (Brožová, 2003, s. 85). K dobrovolné nezaměstnanosti může mít jedinec i jiné další důvody, například chce dát přednost cestování, studiu, volnému času, žije z charit a podpor anebo mu vystačí jen občasný přivýdělek. Dobrovolná nezaměstnanost není ovšem považována za tolik závažnou, jako je nezaměstnanost nedobrovolná.

Nedobrovolně nezaměstnaný člověk práci hledá, a často je ochoten ji vykonávat i za mzdu nižší než na trhu převládá. Pracovní místo chce a hledá jej, ale nemůže ho najít. Poptávka po práci je tedy nižší než celková nabídka. Tento druh nezaměstnanosti způsobuje jak ekonomické potíže, tak i individuální psychické problémy jedince (Brožová, 2003, s. 86).

### 1.3.3 Členění dle délky trvání

Nezaměstnanost je možné dělit i z hlediska délky jejího trvání. Obecně se jedná o nezaměstnanost krátkodobou a dlouhodobou. Podle délky trvání nezaměstnanosti tak můžeme rozlišovat míru její závažnosti. Jelikož jsou strukturální změny v ekonomice doprovázeny pohybem na trhu práce (lidé do nezaměstnanosti vstupují a opět z ní vystupují), jsou tudíž krátkodobé, nepůsobí závažné ekonomické ani sociální problémy. Pokud se tedy nejedná o nezaměstnanost masovou a dlouhodobou, můžeme ji do jisté míry považovat i za společensky potřebnou (Brožová, 2003, s. 86).

Problém ovšem nastává u nezaměstnanosti dlouhodobé, která bývá nejčastěji definována, jako nezaměstnanost trvající déle než 12 po sobě jdoucích měsíců. Dlouhodobá nezaměstnanost je doprovázena ekonomickými potížemi nezaměstnaného, které spouštějí lavinu dalších sociálních i psychických problémů. Dlouhodobě nezaměstnaný jedinec ztrácí společenské i sociální vztahy, ale především ztrácí sebedůvěru a naději na změnu situace. Ztrácí také pravidelné životní tempo, odvyká si pracovním povinnostem a může se dostavit i stav, kdy se s rolí nezaměstnaného spokojí a přestane vyvíjet úsilí si práci najít. Stává se

tedy pravidlem, že čím déle nezaměstnanost trvá, tím těžší je vrátit se zpět na trh práce. Z původně nedobrovolné nezaměstnanosti se tak může stát nezaměstnanost dobrovolná (Brožová, 2003, s. 88). Dlouhodobá nezaměstnanost postihuje nejvíce osoby, které měli do té doby stabilní pracovní místo (nejsou tedy tolik flexibilní), jedince s nízkým vzděláním, příslušníky etnických menšin, obyvatele venkovských oblastí, zdravotně znevýhodněné a mladistvé (Mareš, 2002, s. 42).

## **1.4 Rizikové skupiny nezaměstnaných**

Na trhu práce můžeme sledovat určité skupiny osob, u kterých existuje větší riziko ztráty zaměstnání a následná menší šance si jej znovu najít. Tyto rizikové skupiny osob nejsou vzhledem ke své životní či sociální situaci pro zaměstnavatele příliš atraktivní. Uplatnění jedince na trhu práce je tudíž podmíněno řadou faktorů, jimiž jsou především věk, pohlaví, vzdělání či zdravotní stav (Buchtová, 2002, s. 109). Ze všech rizikových skupin bude největší pozornost věnována skupině absolventů škol, jejichž vývoj v rámci nezaměstnanosti bude sledován v i části empirické.

### **1.4.1 Absolventi škol**

Jednu z nejvyšších měr nezaměstnanosti vykazuje především riziková skupina mladých lidí a absolventů škol. Na základě dohody mezi Ministerstvem školství, mládeže a tělovýchovy (dále jen MŠMT) a MPSV, je absolventem myšlen UoZ evidovaný na ÚP, u kterého doba od úspěšného ukončení jeho studia nepřekročila dva roky (Integrovaný portál MPSV, 2013). U absolventů se jedná zejména o nezaměstnanost frikční povahy (hledají svoji první práci, rychle získávají pracovní místa a rychle je zase opouštějí).

Skupina absolventů škol je značně heterogenní. Každá vzdělanostní skupina vstupuje na trh práce v rozdílné situaci, přičemž hlavním indikátorem je věk. Do první skupiny můžeme zařadit ty, kteří odcházejí do světa práce ihned po ukončení základní školy, tedy ve věku 15 let. Druhou skupinu tvoří absolventi středních škol, ve věku 18 – 19 let, z nichž zhruba polovina pokračuje v dalším studiu a vstup na trh práce tímto způsobem oddaluje. Třetí skupinou jsou pak absolventi vyšších a hlavně vysokých škol. Přejít do praxe je u



těchto absolventů nejméně problémový, jelikož velké procento z nich pracuje již v průběhu studia (Kuchař, 2007, s. 148). Pro tuto práci jsou důležité především poslední dvě skupiny.

I přesto, že mají absolventi středních a vysokých škol řadu výhod a předností (aktuální odborné znalosti, znalost cizích jazyků, počítačové dovednosti, větší profesní flexibilitu), jsou při hledání svého prvního zaměstnání značně znevýhodněni. Mezi jejich největší nevýhody patří zejména minimální praktické zkušenosti, nulové pracovní návyky a nedostatek pracovních kontaktů, které by jim usnadnily orientaci na trhu práce. U zaměstnavatelů můžeme sledovat krajní postoje k absolventům. Zaměstnavatel buď vyhledává právě absolventy, aby si je mohl takzvaně vychovat, nebo chce již zkušenou pracovní sílu a o absolventy nemá zájem. Motivací u zaměstnavatelů bývá často úspora mzdových nákladů, nebo výše přidělené dotace na pracovní místo pro absolventa.

U nezaměstnaných absolventů se objevují závažné výchovné i psychologické problémy. Pokud u mladých lidí nedojde včas k osvojení pracovních návyků, hrozí riziko, že nebudou schopni pracovat ani v dospělosti. To může mít za následek i výskyt sociálně patologického chování, ohrožení rozvoje osobní identity, profesionální role a rodinných i společenských hodnot (Buchťová, 2002, s. 110).

Tato situace není ovšem neřešitelná. Nabízí se mnoho řešení a preventivních opatření. Jedním z faktorů ovlivňujících nezaměstnanost absolventů je volba studovaného oboru a s tím spojená podpora rodičů. Při výběru studovaného oboru by mělo být pro rodiče i pro samotného dotyčného hlavním kritériem to, do jaké míry a zda vůbec má tento obor uplatnění na trhu práce. Zpravidla jsou za nejvíce uplatnitelné obory považovány ty technické. Naopak přesycen je trh absolventy humanitních oborů. Kreativní jsou tedy určitě obory informatiky, stavebnictví, strojírenství či obory medicínské. Naopak absolventi oborů např. filozofických fakult mají s hledáním uplatnění v oboru větší problém. Nezaměstnaným absolventům, ale také preventivně studentům škol, nabízí pomoc při hledání vzdělávací a profesní dráhy *Informační systém o uplatnění absolventů škol na trhu práce (ISA+)*. Poskytuje údaje o oborech vzdělání, školách a jejich vzdělávací nabídce, ale také rady a doporučení v oblasti kariérního rozhodování (Informační systém o uplatnění absolventů škol na trhu práce, 2016).

Řešení je potřeba hledat také ve školní přípravě. Přejichod mezi školou a světem práce by měl být co nejplynulejší. Důležitá je tedy spolupráce mezi školami a zaměstnavateli v daném regionu při tvorbě školních vzdělávacích programů (obsah i forma výuky se musí co nejvíce přiblížit reálným potřebám zaměstnavatelů) a při organizaci praxí studentů v prostředí firem. Školy by měly mít za cíl produkovat absolventy široce uplatnitelné na trhu práce, flexibilní, samostatné a vybavené co nejširším okruhem kompetencí – komunikační

dovednosti, schopnost práce s informacemi, s výpočetní technikou, jazykové znalosti, aj. (MPSV, 2015a). V uplynulých letech se tuto problematiku snažily řešit především dva projekty Fondu dalšího vzdělávání<sup>4</sup> a to projekty *Stáže ve firmách* a *Stáže pro mladé*. Do září roku 2015 běžel v ČR program Stáže ve firmách – vzdělávání praxí. I přesto, že projekt skončil, nastavený systém stáží nadále funguje i bez financování projektu a to za pomoci jednoho z výstupů projektu – Národního katalogu stáží (Národní katalog stáží, 2016). Další reakcí na nezaměstnanost absolventů byl projekt s názvem Stáže pro mladé, který fungoval mezi léty 2012 a 2015. Cílem bylo umožnit studentům posledních ročníků škol, získat praxi v oboru svého studia. O dalším pokračování projektu se v současné době jedná (Stáže pro mladé, 2016). Za zmínku určitě stojí také mezinárodní projekt Erasmus. V současnosti (2014 – 2020) funguje nový vzdělávací program Evropské Unie (dále jen EU) - Erasmus +, jehož cílem je zvýšit kvalitu a přiměřenost kvalifikací a dovedností.

Řešení a pomoc poskytují také samotné ÚP v rámci dotovaných pracovních míst či rekvalifikací. Rekvalifikací je myšleno získání nové kvalifikace a zvýšení, rozšíření nebo prohloubení dosavadní kvalifikace včetně jejího udržování nebo obnovování. Uskutečňuje se na základě dohody mezi uchazečem či zájemcem o zaměstnání a ÚP. Ten hradí náklady rekvalifikace a také může poskytnout příspěvek na nutné náklady spojené s rekvalifikací (jízdné, ubytování, aj.) Absolvent si může zabezpečit rekvalifikaci také sám. Pokud ÚP uzná, že zvolená rekvalifikace přispěje k uplatnění absolventa na trhu práce, může uhradit cenu rekvalifikace poskytujícímu rekvalifikačnímu zařízení (MPSV, 2015a).

#### **1.4.2 Další rizikové skupiny**

Rizikovou skupinou, která prožívá ztrátu zaměstnání asi nejtěživěji, jsou *lidé staršího věku* (zpravidla ve věku 50 a více). Zatímco absolventi škol stojí před volbou, jak odstartovat svoji profesní dráhu, osoby v předdůchodovém věku řeší to, jak si co nejdéle udržet stávající zaměstnání, případně jak vytvořit co nejlepší podmínky pro ukončení jejich profesní dráhy (Kuchař, 2007, s. 153). Pokud jedinec v tomto věku ztratí zaměstnání, je pro něj velmi obtížné se na trh práce opět vrátit. Čím je člověk starší, tím jsou jeho návyky pevnější a obtížněji a především pomaleji se přizpůsobuje novým věcem. Typické je pro ně zhoršená adaptace na nové pracovní příležitosti. Zpravidla u nich chybí, pro dnešní dobu potřebná, počítačová a

---

<sup>4</sup> Fond dalšího vzdělávání – příspěvková organizace MPSV

jazyková gramotnost. Ztráta zaměstnání je tak doprovázena pocity bezradnosti, strachem, nejistotou a postupnou ztrátou sebedůvěry. Jedním z možných řešení může být například pustit se do vlastního podnikání, což může u jedince vést k rychlému znovuzískání pocitu kontroly nad vlastním životem (Buchtová, 2002, s. 112).

Další významnou rizikovou skupinou jsou *ženy*, jejichž zaměstnanost je velkým problémem v mnoha zemích. Jedná se především o obtížné skloubení práce a mateřské povinnosti. Zaměstnavatelé upřednostňují zpravidla mužskou pracovní sílu nebo bezdětné ženy, jelikož nejsou tolik zatížené starostmi o rodinu a domácnost. Mnoho zaměstnavatelů má problém vytvářet pracovní místa se zkrácenou pracovní dobou, která by byla pro ženy s malými dětmi ideální. V dnešní moderní době jsou také velice často využívány vícesměnné provozy, které se s mateřstvím dají jen těžko skloubit. Mnoho vyspělých zemí s tímto problémem již bojuje. Řešení hledají právě v nabídce zkrácených pracovních úvazků, pružné pracovní doby a pomoci při péči o dítě (Buchtová, 2002, s. 113).

Jednou z dalších rizikových skupin jsou *osoby s různým zdravotním postižením*. Možnosti jejich zapojení do pracovního procesu se s přechodem na tržní ekonomiku značně zhoršily. V minulosti existovaly speciální organizace, které tyto osoby zaměstnávaly. Ty byly ovšem v průběhu 90. let nuceny z ekonomických důvodů omezit či ukončit svoji činnost. To způsobilo, že se pracovní příležitosti osob se zdravotním postižením (dále jen OZP) výrazně omezily a docházelo tak k růstu jejich nezaměstnanosti. Od té doby se pojmání celkové situace OZP změnilo. Cílem současné praxe je začlenit tyto osoby do společnosti a využít tak jejich pracovní a sociální potenciál. Zlepšení současné situace pro OZP je třeba hledat především v odstranění bariér znemožňujících zaměstnavatelům přijímat OZP do zaměstnání (Kuchař, 2007, str. 155). V praxi je to ovšem složitější. U těchto osob se kromě ekonomických, sociálních a psychických problémů, objevuje zejména problém nalezení smyslu života a pocitu lidské důstojnosti. Vzhledem ke stále většímu důrazu dnešní doby na produktivitu práce a velký výkon, mají tyto osoby čím dál menší šanci uplatnit se na trhu práce. Jejich evidence na ÚP bývá často dlouhodobého charakteru, čímž se často dostávají do bezvýchodné situace. Pro jejich rodiny to znamená nejen starost o zdravotně postiženého, ale navíc i o nezaměstnaného (Buchtová, 2002, s. 113).

Velké riziko ztráty zaměstnání hrozí také u *osob s nízkou či nulovou kvalifikací*. Mnohé analýzy dokazují, že nejvíce zasaženi nezaměstnaností, jsou právě osoby s nízkou kvalifikací. Do této skupiny patří například obtížně vzdělavatelni mladí lidé s malým zájmem o zaměstnání, nebo osoby, které se podílejí na společensky nežádoucím chování (alkoholici, lidé sociálně nepřizpůsobiví apod.). V dnešní moderní společnosti roste úroveň složitosti

práce, která vyžaduje stále vyšší úroveň kvalifikace. Osoby, které jí nedosahují, tak hledají uplatnění stále obtížněji. Jejich pozici navíc zhoršují zahraniční pracovníci, kteří zpravidla přicházejí na nejméně kvalifikovaná místa a pracují za velice nízkou mzdu, za kterou by domácí pracovníci nebyli ochotni pracovat. Řešení se zdá být lehké - přimět tyto osoby k získání takové kvalifikace, která jim umožní nalézt místo na trhu práce. V praxi je to ovšem hůře realizovatelné, jelikož velká část těchto jedinců pracovat nechce (Kuchař, 2007, s. 139).

Zvláštní skupinou nezaměstnaných jsou v naší zemi *příslušníci romského etnika*. Vzhledem k jejich sociálním a kulturním odlišnostem, nižší adaptabilitě na sociální prostředí majoritní populace a specifickým demografickým chováním, jsou často považováni za problémovou skupinu obyvatel. Jednou z hlavních odlišností je postoj ke vzdělání, které zaujímá v hodnotovém systému mnoha romských rodin zcela okrajové místo. Většina absolvuje pouze základní vzdělání, nezískává další kvalifikaci a řada z nich má také problém s překonáváním jazykové bariéry. Romové tak žijí pod tlakem nejen vlastních kulturních vzorců chování a hodnot, ale také pod tlakem majoritní populace. To vše vede k stále prohlubujícím se problémům v uplatnění Romů na trhu práce (Kuchař, 2007, s. 158).

## 1.5 Dopady nezaměstnanosti

Práce hraje v životě člověka velmi důležitou roli. Přináší lidem nejen materiální prospěch, ale především mu dává pocit seberealizace a společenské užitečnosti. Začleňuje člověka do mnohých sociálních vztahů, umožňuje mu poznávat nové lidi, navazovat přátelství a uspokojuje jeho potřeby sebeuplatnění a sebeúcty. Dává životu smysl (Buchtová, 2002, s. 76).

Ztráta zaměstnání a nezaměstnanost s sebou nese problémy jak hospodářské (ekonomické) tak společenské (sociální). Hospodářskými problémy je myšlena především ztráta cenných zdrojů – lidské práce, tzn. zboží a služeb, které by nezaměstnaný člověk mohl vyprodukovat (Samuelson, 2007, s. 651).

Pro jedince jako takového, jsou ale o mnoho razantnější dopady společenské. Ty přinášejí především osobní krizi, při níž jedinec strádá společensky a psychicky. Trauma vyvolané ztrátou zaměstnání se pak na lidské psychice odráží podobně jako například úmrtí blízké osoby (Samuelson, 2007, s. 653.) Přijde-li člověk o práci, je to pro něj zpravidla velký zásah do života a může se stát i velice traumatizujícím zážitkem. Opravdovou hodnotu práce

si tak často uvědomí, až když ji ztratí. Nedobrovolná ztráta zaměstnání má podle mnohých poznatků průkazné negativní sociální, psychologické i zdravotní důsledky. Dlouhodobou ztrátou zaměstnání mizí nejen peněžité odměny a tím pádem vzniká ekonomická nejistota, ale i časové rozvržení pracovního dne. Ztrácí se také možnost získávání a udržování pracovních návyků. Vytrácí se smysl života, omezují se sociální kontakty s přáteli a spolupracovníky, nastává postupný rozklad integrity osobnosti. Ocitne-li se člověk bez práce, ztrácí také pojítko s realitou, dostávají se pocity nejistoty, strachu z budoucnosti a pochybnosti o vlastních schopnostech. Neblaze působí na fyzické i psychické zdraví (Buchtová, 2002, s. 76). Nezaměstnanost se také podle mnohých studií, pojí s vyšším výskytem sebevraždy, zvýšenou konzumací alkoholu, kriminálních deliktů a větší spotřebou léků.

Nezaměstnaným bývá často ze strany veřejnosti připisován určitý status. Pokud nezaměstnaná osoba nenachází práci, je považována za línou či neschopnou a není s ní něco v pořádku. Je na ni vyvíjen silný společenský tlak, aby věnovala co nejvíce energie a času vyhledávání práce. Jestliže je v tom neúspěšná, roste u ní pocit viny a deprese, což jí v hledání zaměstnání vůbec nepomáhá (Mareš, 1994, s. 79)

## 2 Základní ukazatele při sledování vývoje nezaměstnanosti

Pro sledování vývoje nezaměstnanosti, kterému se podrobně věnuje empirická část práce, jsou důležité následující charakteristiky a pojmy. Kromě měr nezaměstnanosti uvedených v kapitole 1.2 (OMN a především PNO) je důležité seznámit se s pojmy *uchazeč o zaměstnání* a pojmem *volné pracovní místo*. Tyto pojmy najdeme v zákoně č. 435/2004Sb., o zaměstnanosti. Používá je především ÚP, spadající pod MPSV, jehož roli v oblasti nezaměstnanosti si taktéž uvedeme v následujícím textu.

### 2.1 Úřad práce jako jeden z hlavních zprostředkovatelů zaměstnání

Jednou z hlavních institucí, která zprostředkovává zaměstnání (mimo personální agentury) je jednoznačně ÚP ČR. Jedná se o správní úřad s celostátní působností a je organizační složkou státu. Nadřízeným správním orgánem je MPSV. Sám ÚP ČR je tvořen generální ředitelstvem, krajskými pobočkami a kontaktními pracovišti. Plní úkoly především v oblastech:

- zaměstnanosti,
- ochrany zaměstnanců při platební neschopnosti zaměstnavatele,
- státní sociální podpory,
- dávek pro OZP,
- příspěvků na péči a inspekci poskytování sociálních služeb,
- pomoci v hmotné nouzi,
- dávek pěstounské péče.

Uchazečům poskytuje služby spojené se zprostředkováním vhodného zaměstnání, vyplácí podporu v nezaměstnanosti a podporu při rekvalifikaci, může zabezpečit rekvalifikaci - vyžaduje-li to jejich uplatnění na trhu práce a může poskytnout příspěvek na zřízení společensky účelného místa za účelem výkonu samostatné výdělečné činnosti (Integrovaný portál MPSV, 2016b).

K maximální možné úrovni zaměstnanosti využívá ÚP nástrojů aktivní politiky zaměstnanosti (dále jen APZ). Těmi jsou zejména:

- rekvalifikace,
- investiční pobídky,
- veřejně prospěšné práce,
- společensky účelná pracovní místa,
- příspěvek na zapracování,
- příspěvek při přechodu na nový podnikatelský program,
- poradenství.

Klade tedy velký důraz na vytváření nových pracovních míst a na přípravu pracovních sil pro uplatnění na trhu práce (Halásková, 2011, s. 65).

ÚP neustále sleduje stav nezaměstnanosti a zjištěné údaje zveřejňuje v měsíčních, čtvrtletních nebo ročních statistikách. Kromě PNO sleduje ÚP především počet UoZ, počet VPM a také jejich strukturu.

## 2.2 Uchazeč o zaměstnání

*„Uchazečem o zaměstnání je fyzická osoba, která osobně požádá o zprostředkování vhodného zaměstnání krajskou pobočku úřadu práce, v jejímž územním obvodu má bydliště, a při splnění zákonem stanovených podmínek je krajskou pobočkou úřadu práce zařazena do evidence uchazečů o zaměstnání“* (Zákon o zaměstnanosti, 2004). UoZ má určitá práva, ale také řadu povinností. Každý UoZ má právo na zprostředkování zaměstnání, na podporu v nezaměstnanosti, na zvýšenou péči, pokud ji potřebuje a na pracovní rehabilitaci, pokud je OZP. Na druhou stranu je povinen poskytovat ÚP součinnost při zprostředkování zaměstnání a řídit se jeho pokyny. Má povinnost sdělit ÚP údaje o svých zdravotních omezeních a podrobit se na žádost ÚP vyšetření za účelem posouzení zdravotního stavu. Především má pak povinnost oznámit ÚP nejpozději do 8 kalendářních dnů změny, které jsou zásadní pro vedení UoZ v evidenci ÚP (Integrovaný portál MPSV, 2015).

U UoZ se zpravidla sleduje i jejich struktura – věková, vzdělanostní, profesní, OZP, pohlaví, délka nezaměstnanosti, aj. V empirické části práce bude sledována především struktura UoZ podle nejvyššího dosaženého vzdělání, věkové skupiny a délky jejich nezaměstnanosti.

U posuzování UoZ podle nejvyššího dosaženého vzdělání jsou uváděny tyto stupně vzdělání: vzdělání základní a nižší (neúplné nebo zcela bez vzdělání), střední odborné vzdělání (vyučení a střední bez maturity), střední odborné vzdělání s maturitou (vyučení s maturitou, úplné střední s maturitou), vyšší a vysokoškolské.

V rámci věkových skupin jsou UoZ členěni do skupin stupňujících se po pěti letech věku UoZ, počínaje věkem 19 (přesněji pak 19 a méně) a konče věkem 65 (65 a více). Na základě těchto údajů lze následně posoudit, zda mají větší problém najít si zaměstnaní mladí lidé a absolventi škol nebo lidé blížící se důchodovému věku.

Aby se dalo u UoZ posoudit, zda se jedná o nezaměstnanost krátkodobou nebo dlouhodobou, bývá ve statistikách členěna délka nezaměstnanosti UoZ na následující kategorie: do 3 měsíců, 3 – 6 měsíců, 6 – 9 měsíců, 9 – 12 měsíců, 12 – 24 měsíců a 24 a více měsíců.

## 2.3 Volná pracovní místa

*„Volnými pracovními místy se rozumí nově vytvořená nebo uvolněná pracovní místa, na která zaměstnavatel zamýšlí získat zaměstnance nebo je hodlá obsadit dočasně přidělenými zaměstnanci agentury práce“* (Zákon o zaměstnanosti, 2004). Zaměstnavatel má možnost oznámit ÚP VPM a jejich charakteristiku. Ten vede evidenci VPM, která obsahuje zejména údaje zaměstnavatele, základní charakteristiku pracovního místa, informace o pracovních a mzdových podmínkách, zda jde o zaměstnání na dobu určitou, či neurčitou, jeho předpokládanou délku a další doplňující informace. Pobočky ÚP pak VPM nabízejí UoZ a se souhlasem zaměstnavatele je zveřejňují (Zákon o zaměstnanosti, 2004).

Kromě počtu VPM bývá sledován taktéž počet UoZ na 1 VPM. Jedná se o indikátor, který vyjadřuje počet UoZ vydělený počtem VPM evidovaných ÚP.

I u VPM můžeme sledovat jejich strukturu především z hlediska skupin povolání a z hlediska požadované úrovně vzdělání. VPM evidovaná ÚP lze rozdělit do skupin podle klasifikace zaměstnání (dále jen CZ – ISCO). Jedná se o klasifikaci, která je založen na dvou základních principech, a to druh vykonávané práce (pracovní místo) a úroveň dovedností. Mezi hlavní třídy CZ - ISCO patří: zákonodárci a řídicí pracovníci; specialisté; techničtí a odborní pracovníci; úředníci; pracovníci ve službách a prodeji; kvalifikovaní pracovníci v zemědělství, lesnictví a rybářství; řemeslníci a opraváři; obsluha strojů a zařízení, montéři; pomocní a nekvalifikovaní pracovníci; zaměstnanci v ozbrojených silách (ČSÚ, 2015b).



U nabízených VPM sledujeme kromě skupin povolání také požadované dosažené vzdělání UoZ, které je uvedeno v *Tabulce č. 1*.

<b>Kód vzdělání</b>	<b>Název</b>
<b>A</b>	Bez vzdělání
<b>B</b>	Neúplné vzdělání
<b>C</b>	Základní+praktická škola
<b>D</b>	Nižší střední
<b>E</b>	Nižší střední odborné
<b>H</b>	Střední odborné (vyučen)
<b>J</b>	Střední nebo střední odborné bez maturity a bez vyučení
<b>K</b>	Úplné střední vzdělání (ÚSV)
<b>L</b>	Úplné střední odborné (ÚSO) vzdělání (vyučení s maturitou)
<b>M</b>	Úplné střední odborné (ÚSO) vzdělání s maturitou (bez vyučení)
<b>N</b>	Vyšší odborné
<b>P</b>	Vyšší odborné v konzervatoři
<b>R</b>	Bakalářské
<b>T</b>	Vysokoškolské
<b>V</b>	Doktorské

*Tabulka č. 1 : Druhy dosaženého vzdělání*

*Zdroj: Integrovaný portál MPSV, Nezaměstnanost: statistiky, vlastní zpracování*

### 3 Charakteristika Olomouckého kraje a jeho okresů

Jelikož se tato práce zabývá nezaměstnaností v rámci Olomouckého kraje, je potřeba si tuto oblast krátce přiblížit. Cílem této kapitoly je zdůraznění hlavních charakteristik kraje a jeho silných a slabých stránek z pohledu situace na trhu práce. Z důvodu značné diverzifikace kraje, jsou následně popsány i jeho jednotlivé okresy. Bližší pohled je směřován na okres Jeseník a jeho specifika s ohledem na vysokou míru nezaměstnanosti v této oblasti.

#### 3.1 Podstatné znaky Olomouckého kraj

Olomoucký kraj je regionem s dlouhou historií a velkých přírodním bohatstvím. Rozkládá se na území střední a severní Moravy (*Příloha č. 1*). Na severu sousedí s Polskou republikou, na východě s Moravskoslezským krajem, na jihu s krajem Zlínským a Jihomoravským a na západě s krajem Pardubickým. Celková výměra kraje je 5 267 km<sup>2</sup> a tvoří 6,7% z celkové rozlohy ČR. Řadí se tak rozlohou na osmé místo ze čtrnácti krajů ČR. Velké procento z celkové plochy kraje tvoří zemědělská půda (53%). Hojně zastoupená je i lesní půda (35% z celkové výměry kraje) a to především na severu kraje v okrese Jeseník (60%) a v okrese Šumperk (49%). Geograficky je kraj členěn na severní hornatou část s pohořím Jeseníky (nejvyšší hora Praděd 1491 m. n. m.) a jižní rovinatou oblast Hané. Olomoucký kraj je tvořen pěti okresy – Olomouc, Šumperk, Přerov, Prostějov a Jeseník. Na území kraje je stanoveno 13 správních obvodů obcí s rozšířenou působností a 20 správních obvodů obcí s pověřeným obecním úřadem. Kraj má dohromady 399 obcí, z nichž má 30 statut města. Krajským městem je statutární město Olomouc, které mělo k 31. 12. 2015 celkem 100 154 obyvatel. Počet obyvatel celého Olomouckého kraje byl k 31. 12. 2015 celých 634 718 a byl tak šestým nejlidnatějším krajem v ČR (6,1 % z celkového počtu obyvatel). Počet obyvatel na 1 km<sup>2</sup> byl tedy 120,7. V rámci kraje jsou však důrazné rozdíly, kdy například okres Jeseník měl se svou nejmenší hustotou zalidnění pouhých 55,1 osob na 1 km<sup>2</sup>.

Z hlediska ekonomického je to kraj s rozvinutým průmyslem i službami. Hanácké okresy (Olomouc, Přerov, Prostějov) jsou více stabilní a rozvinutější. Severní část kraje (okres Jeseník, Šumperk) je díky historickým souvislostem, své poloze a horší dostupnosti ekonomicky slabší. Pro jižní a centrální část Olomouckého kraje je typická především velká

tradice v zemědělství, na kterou navazuje mnoho potravinářských podniků. Z dalších odvětví průmyslu je v kraji rozvinutý textilní a oděvní průmysl, výroba strojů a zařízení a mnoho dalších (ČSÚ, 2016b). Mezi nejvýznamnější zaměstnavatele kraje patří například Hella Autotechnik, s.r.o. v Mohelnici, Siemens Mohelnice, Olma Olomouc, a.s., Univerzita Palackého v Olomouci, Přerovské strojírny nebo Fenix s.r.o. v Jeseníku.

### **3.2 Silné a slabé stránky Olomouckého kraje z pohledu situace na trhu práce**

Mezi silné stránky Olomouckého kraje patří zejména jeho výhodná centrální poloha. Především pak okres Olomouc, skrz který vedly již od pradávna důležité cesty. S tím jsou spojeny i strategické dopravní tahy v centru kraje, jak národního tak i mezinárodního významu (silniční, železniční). Nachází se zde mnoho institucí, které překračují svou působností dokonce i hranice kraje – Univerzita Palackého, Arcibiskupství Olomoucké, Vrchní soud v Olomouci aj. V Olomouckém kraji najdeme mnoho historických památek, především pak samotné jádro města Olomouce, které skrývá i jednu z památek UNESCO<sup>5</sup>. Je zde také atraktivní a kvalitní životní prostředí. Nabízí množství přírodních zajímavostí a má tudíž velký potenciál v oblasti cestovního ruchu. Jsou zde jak vysokohorské oblasti (ideální pro zimní i letní turistiku) a lázeňské resorty, tak i rovinatá Haná s mnohými zámky, jeskyněmi, splavnými řekami či skvělou základnou pro cykloturistiku. Především oblast Hané je díky vhodným klimatickým podmínkám velice zemědělsky úrodná. Zvyšuje se také vzdělanost obyvatel a je zde tradice vysokého školství.

Mezi hlavní slabé stránky patří zejména nepoměr mezi jednotlivými okresy. Některé z nich (zejména okres Jeseník) jsou velmi ekonomicky slabé. Obyvatelé těchto okresů, či jeho částí jsou mnohdy závislí jen na několika málo zaměstnavatelích. Projevuje se zde i značná sezonní nezaměstnanost (zejména v horských oblastech) a nízká průměrná mzda. Špatná je také dostupnost a dopravní obslužnost okrajových částí kraje. Kraj má také poměrně nízkou ekonomickou výkonnost a vysokou míru nezaměstnanosti v porovnání s jinými kraji ČR (Olomoucký kraj, 2010).

---

<sup>5</sup> UNESCO – Organizace OSN pro výchovu, vědu a kulturu se sídlem v Paříži

### 3.3 Okresy Olomouckého kraje

Vzhledem k rozmanitosti Olomouckého kraje je potřeba charakterizovat každý z okresů zvlášť. Každý z nich se liší v mnoha směrech – poloha, dostupnost, podnebí, průmysl či situace na trhu práce.

Okres Olomouc je centrálním a největším z okresů Olomouckého kraje. Převážná část okresu leží v rovinaté úrodné Hané. Na severozápadě sousedí s okresem Šumperk, na jihozápadě s okresem Prostějov a na jihovýchodě s okresem Přerov. Jeho rozloha činí 1 620 km<sup>2</sup> (30,8% z celkové plochy kraje). Pro okres Olomouc je typické zemědělství - zemědělská půda zaujímá 53,6% z celkové rozlohy okresu. Je tvořen 96 obcemi, z toho je 6 měst a 3 městyse. Celkově mělo v okrese k 31. 12. 2015 trvalé bydliště 233 755 obyvatel. Okres Olomouc a především město Olomouc má velice bohatou historii. Olomouc je největším městem okresu a celého kraje a žije v něm okolo 100 tisíc obyvatel. Ve městě sídlí například Univerzita Palackého či Arcidiecézní muzeum a najdeme v něm mnoho historických staveb – chrám sv. Mořice, katedrála sv. Václava, sloup Nejsvětější Trojice. V rámci celého okresu stojí za zmínku také hrad Bouzov, hrad Šternberk, zámek Náměšť na Hané, Javoříčské a Mladečské jeskyně nebo poutní místo Svatý Kopeček, kde se nachází barokní chrám Navštívení Panny Marie nebo nedaleká Zoologická zahrada (ČSÚ, 2012a).

Okres Šumperk je situován na severu Olomouckého kraje. Na severu sousedí s okresem Jeseník a na jihovýchodě s okresem Olomouc. Jeho rozloha je 1 313 km<sup>2</sup> a je tak druhým největším v Olomouckém kraji (24,9% z celkové plochy kraje). Okres je tvořen 78 obcemi, z nichž je 8 měst. K 31. 12. 2015 v nich žilo 121 785 obyvatel. Největším městem je město Šumperk, které má necelých 27 tisíc obyvatel. Okres nabízí především malebnou přírodu. Najdeme zde zámek Úsov s lesnickým a loveckým muzeem nebo zámek Velké Losiny, který je spojován s čarodějnickými procesy v 17. století. Typické pro okres je také město Loštice proslavené díky Loštickým tvarůžkům, nebo Ruční papírny ve Velkých Losinách (ČSÚ, 2012b).

Okres Přerov se rozkládá na území o rozloze 845 km<sup>2</sup> a řadí se tak na třetí místo mezi všemi pěti okresy Olomouckého kraje (16,0% z celkové plochy kraje). V rámci Olomouckého kraje sousedí s okresy Prostějov a Olomouc. Do katastru okresu Přerov spadá 104 obcí, z nichž má 6 statut města a 3 městyse. Celkem měl k 31. 12. 2015 okres Přerov 131 124 obyvatel. Největším městem okresu je město Přerov s 45 tisíci obyvateli. V okrese se nachází mohutná zřícenina hradu Helfštýn, Zbrašovské aragonitové jeskyně, Tovačovská jezera nebo

Přerovský zámek v centru Přerova (ČSÚ, 2012c).

Okres Prostějov se nachází v samém středu Moravy. Na severovýchodě sousedí s okresem Olomouc a na východě s okresem Přerov. Celková rozloha okresu je 770km<sup>2</sup> a je tak rozlohou na čtvrtém místě v rámci Olomouckého kraje (14,6% z celkové plochy kraje). Okres Prostějov je tvořen 97 obcemi, z nichž je 5 měst a 6 městysů. Počet obyvatel k 31. 12. 2015 byl celých 108 793. Největším městem okresu je Prostějov s necelými 45 tisíci obyvateli. V okrese měl vždy velký význam oděvní průmysl. K vidění je zde zámek Plumlov s Plumlovskou přehradou, zámek Čechy pod Kosířem nebo krásné historické jádro města Prostějov – Národní dům, radniční věž (ČSÚ, 2012d).

Okres Jeseník je v rámci Olomouckého kraje nejmenší a nejseverněji položený. Rozprostírá se na území o ploše 719km<sup>2</sup> (13,7% z celkové rozlohy kraje). Okres Jeseník zahrnuje 24 obcí, z nichž 5 má statut města. K 31. 12. 2015 měl okres 39 261 obyvatel. (ČSÚ, 2012e).

### **3.4 Bližší specifikace okresu Jeseník**

Okres Jeseník se nachází v samém cípu severní Moravy, od zbytku kraje oddělen pohořím Hrubého Jeseníku a Rychlebských hor. Sever a západ okresu lemují polské hranice, na jihozápadě sousedí s okresem Šumperk a na jihovýchodě s okresem Bruntál. S výjimkou malého výběžku na jihozápadě se celý okres Jeseník nachází na území Českého Slezska, jehož převážná část spadá pod Moravskoslezský kraj. Jak již bylo zmíněno, je nejmenším okresem Olomouckého kraje (719km<sup>2</sup>). Novodobý okres Jeseník vznikl k 1. 1. 1996 tím, že se oddělil od okresů Šumperk a Bruntál. Okres je členěn na čtyři mikroregiony – Jesenicko, Javornicko, Zlatohorsko a Žulovsko. Okresním a největším městem je Jeseník s 11 471 obyvateli (k 31. 12. 2015). Nachází se v srdci okresu a od krajského města Olomouce je vzdálen přes 100km (ČSÚ, 2012e).

Jesenicko má také velice bohatou historii. Již od 15. století měla na území dnešního okresu velkou tradici těžba železa či zlata. Od 17. století se zde značně rozmáhal textilní průmysl, který se v okrese udržel až do 90. let 20. století, kdy zanikly poslední velké textilní firmy (Moravolen). Město Jeseník bylo v minulosti velkým průmyslovým centrem, čemu z velké části vděčí lázním Vincenze Priessnitze. Velkou ránu pro celý okres byl až příchod 2. sv. v. Jelikož se okres nacházel v pohraniční oblasti, dotkl se ho velice odsun Němců, který

připravil oblast až o desítky tisíc obyvatel. „*S následky některých válek se Jeseník jako pohraniční město musí vyrovnávat do dnes*“ (Growka, 2008, s. 7).

Pro Jesenícko je charakteristické drsnější a poměrně rozmanité podnebí. Typická je pro něj také řada přírodních zajímavostí. K vidění zde jsou hluboké lesy, jeskyně či vysoké hory. Celý region nabízí mnoho vyžití v každém ročním období. Na své si zde přijdou turisté, cyklisti, lyžaři i běžkaři. Velký význam má v okrese také lázeňství. Přesněji pak Priessnitzovy léčebné lázně, kterou jsou založené na principu vodoléčby a mají velice dlouhou tradici. V rámci kulturních památek můžeme zmínit zámek Jánský vrch v Javorníku, Vodní tvrz v Jeseníku nebo historické jádro města Vidnava. Okres Jeseník je známý také těžbou a zpracováním žuly, mramoru a vápence.

### **3.5 Silné a slabé stránky okresu Jeseník z pohledu situace na trhu práce**

Stejně jako každá jiná oblast, má i okres Jeseník své slabé i silné stránky. Mezi slabé stránky okresu patří především jeho poloha. Jelikož se okres nachází na samém okraji kraje, navíc oddělen od zbytku republiky horami, je oblast špatně dostupná. Ještě větší problém nastává s příchodem zimních měsíců a přívalem sněhu, kdy se často stává zcela neprůjezdným. Dopravní obslužnost okresu je na nízké úrovni a pro místní obyvatele je tak mnohdy velmi náročné dojíždění do vícesměnných provozů. Některé části okresu jsou velice ekonomicky slabé. Obyvatelé těchto částí okresu (například Javornicko) jsou mnohokrát závislí třeba jen na jednom zaměstnavateli. Mnohé firmy, které jsou provozovány v okrese Jeseník, pracují v odvětví, která nabízejí nejnižší průměrné mzdy – zpracování dřeva nebo textilní výroba. Velkou roli zde hraje sezonní nezaměstnanost (stavebnictví, cestovní ruch) a strukturální nezaměstnanost – zánikem textilní výroby a těžebních firem, zůstává bez práce mnoho osob úzce kvalifikovaných v profesích, které již téměř neexistují. Velkým problémem okresu Jeseník je právě rušení firem spojené s hromadným propouštěním nebo postupným snižováním zaměstnanců v rámci omezování výroby. Například pražská společnost REPLASTIC s.r.o., která měla od roku 2004 závod na recyklaci plastů v Lipové – lázních na Jesenícku a zaměstnávala téměř 80 zaměstnanců, začala v roce 2015 postupně propouštět a na konci roku již byl závod zcela uzavřen. Naštěstí se v okrese najdou zaměstnavatelé jako např. Česko – Slezská výrobní a.s., ve Zlatých Horách, nebo výrobce kontejnerů TOUAX

v Supíkovicích, kteří zvýšili v posledních letech počet svých zaměstnanců o více než sto a pomáhají tak snižovat počet nezaměstnaných v okrese. Také historické souvislosti staví okres do nevýhodné pozice. Jelikož se jedná o pohraniční oblast, své následky zde zanechala válka. Právě jejím následkem a postupným odsunem Němců v 40. letech minulého století, ztratil Jeseník mnoho tisíc obyvatel a tím i kvalifikovaných pracovníků - především v těžebním a textilním průmyslu. „*Ekonomicky Jesenícko klesá stále hlouběji do bažiny zmaru. Stále více je jasné, že větším firmám na Jesenícku je asi odzvoněno. Špatná dopravní obslužnost, nekvalifikovaná pracovní síla, absolutní nezájem státu o pohraniční oblasti a jeho stupidní daňová politika, centralizace pracovních míst ve státní správě či nepříznivé klimatické podmínky. To jsou jen ty nejdůležitější faktory současného tristního ekonomického stavu na Jesenícku. Kdo má nohy a hlavu, tak utíká do vnitrozemí či do zahraničí*“ (Chovanec, 2013).

I přes řadu nevýhod, které okres Jeseník vůči jiným částem kraje či republiky má, zde můžeme shledat i několik silných stránek, které by měly být při hledání řešení vysoké míry nezaměstnanosti v okrese využity. I když je poloha okresu značně nevýhodná, nabízí toto území značné zdroje surovin. Jsou zde velká naleziště žuly, mramoru, vápence či grafitu. Díky horskému prostředí a nedotčené přírodě je zde příznivá úroveň životního prostředí (minerální prameny, čisté ovzduší). Kvalitní životní prostředí dává základ pro rekreaci, sport a turistiku. Cestovní ruch má v okrese tedy širokou základnu, velký význam má především zimní turistika a tradiční lázeňství (Priessnitzovy léčebné lázně). I když se poloha v pohraniční oblasti zdá spíše nevýhodou, polští turisté jsou jedni z nejdůležitějších klientů v oblasti cestovního ruchu.

## **EMPIRICKÁ ČÁST**



## 4 Vymezení empirické části práce

Empirická část diplomové práce se věnuje analýze vývoje nezaměstnanosti v Olomouckém kraji a jeho okresech v uplynulých šesti letech. Sledováno je taktéž postavení Olomouckého kraje v rámci nezaměstnanosti mezi ostatními kraji ČR. Užší pohled je pak směřován na vývoj nezaměstnanosti v okrese Jeseník. Blíže se také zaměřuje na vývoj nezaměstnanosti u absolventů škol v Olomouckém kraji.

Empirická část navazuje a čerpá z poznatků části teoretické. Je zde vymezen výzkumný cíl, výzkumné otázky a zvolená metoda výzkumu. Zjištěné poznatky jsou následně zpracovány a vyhodnoceny.

### 4.1 Stanovení výzkumného cíle

Hlavním cílem empirické části diplomové práce je *analyzovat vývoj nezaměstnanosti v Olomouckém kraji v posledních šesti letech (2010 – 2015)*. Z uvedeného hlavního výzkumného cíle pak vycházejí další čtyři dílčí cíle:

- *analyzovat vývoj nezaměstnanosti v Olomouckém kraji v komparaci s ostatními kraji ČR ve sledovaném období,*
- *analyzovat vývoj nezaměstnanosti v okrese Jeseník v komparaci s ostatními okresy Olomouckého kraje ve sledovaném období,*
- *analyzovat vývoj nezaměstnanosti u absolventů škol v Olomouckém kraji ve sledovaném období,*
- *posoudit související okolnosti vývoje nezaměstnanosti v Olomouckém kraji ve sledovaném období.*

## 4.2 Stanovení výzkumného problému a otázek

Pro splnění výzkumných cílů je důležité stanovit výzkumný problém a z něj vyplývající výzkumné otázky. Výzkumný problém je definován následovně: „*Jak se vyvíjela nezaměstnanost v Olomouckém kraji v posledních šesti letech?*“ Jelikož jde o výzkumný problém deskriptivní, nejsou pro tento výzkum formulovány hypotézy.

Na základě výzkumného problému bylo stanoveno pět výzkumných otázek:

1. *Jak se vyvíjel počet UoZ s ohledem na počet obyvatel v Olomouckém kraji a jeho okresech ve sledovaném období?*

Otázka se zabývá vývojem počtů UoZ s přihlédnutím na počet obyvatel daného území. V rámci otázky je provedena také komparace Olomouckého kraje s ostatními kraji ČR.

2. *Jak a za jakých okolností se vyvíjel PNO v Olomouckém kraji a jeho okresech ve sledovaném období?*

Otázka sleduje vývoj PNO v Olomouckém kraji a jeho okresech (s větší pozorností směřovanou na okres Jeseník). Taktéž je zde provedeno srovnání situace v kraji Olomouckém s ostatními kraji ČR a kromě faktických dat se otázka snaží dostat odpověď také na to, jaké okolnosti vývoj doprovázely.

3. *Jak se vyvíjela struktura UoZ v evidenci ÚP podle vzdělání, věku a délky nezaměstnanosti v Olomouckém kraji a jeho okresech ve sledovaném období?*

V této otázce je sledována struktura UoZ z hlediska jejich nejvyššího dosaženého vzdělání, jejich věku a délky jejich nezaměstnanosti v Olomouckém kraji a jeho okresech s bližším přihlédnutím na situaci v okrese Jeseník.

4. *Jak se vyvíjel počet VPM a počet UoZ na 1 VPM v Olomouckém kraji a jeho okresech ve sledovaném období a o co mělo na tento vývoj možný vliv?*

Čtvrtá výzkumná otázka se zabývá VPM v Olomouckém kraji a jeho okresech. Sledován je nejen vývoj jejich počtů, ale také faktory, které mohly mít na vývoj vliv. Prostor je zde věnován taktéž vývoji VPM přednostně určeným pro absolventy a mladistvé a pro OZP. V neposlední řadě je zde sledován vývoj počtu UoZ na 1 VPM, jak v Olomouckém kraji a jeho okresech, tak i v ostatních krajích ČR.

5. *Jakým způsobem se vyvíjela situace nezaměstnaných absolventů na trhu práce v Olomouckém kraji a jeho okresech ve sledovaném období a jaké faktory tento vývoj mohly ovlivnit?*

Poslední výzkumná otázka se věnuje nezaměstnaným absolventům škol v Olomouckém kraji a jeho okresech. Kromě absolutních počtů nezaměstnaných absolventů škol, sleduje tato otázka také to, jaké je jejich nejvyšší dosažené vzdělání, zda jsou evidováni na ÚP poprvé a jestli jejich nezaměstnanost trvá déle než pět měsíců. Snaží se také odhalit možné faktory, které tuto situaci mohli ovlivnit.

### **4.3 Použitá metoda sběru dat**

Pro sběr dat byla zvolena kvantitativní metoda *studium dokumentů – analýza sekundárních dat*. Zvolena byla především z důvodu potřeby velkého rozsahu dat, který je ke sledování vývoje daného jevu v určitém období a území nezbytný. V obecné rovině se při studiu dokumentů pracuje především s úředními dokumenty, které vznikly za účelem shromáždění určitá data – statistiky, úřední výkazy aj. Dále také s tištěnými a dalšími materiály hromadného předávání informací, jako jsou noviny, knihy či časopisy a taktéž s osobními dokumenty vytvořené z iniciativy autorů – dopisy, deníky aj. Sekundární analýza dat je například oproti dotazníkovému šetření značně úsporná – z hlediska časového i finančního. Velikost výběru je velká a je možné provádět taktéž srovnávací analýzy – z územního i časového hlediska. Výhodou je taktéž to, že oproti jiným technikám nezasahuje příliš do soukromí a data nebývají natolik chybná a zkreslená. Nevýhodou může naopak být nedostupnost některých dat, která nemohou být dostatečně doplněna. Je zde riziko, že původní data mohou obsahovat chyby, které výzkumník provádějící sekundární analýzu není schopen nikterak odhalit (Jeřábek, 1993, s. 83).

U sekundární analýzy dat je využíváno již sesbíraných dat, jejichž zdrojem jsou např. archivní data, oficiální statistická data či datové publikace z výzkumů. U tohoto výzkumu bylo čerpáno především ze statistik zveřejňovaných MPSV a ČSÚ. Z těchto zdrojů byla čerpána a zpracována potřebná data týkající se vývoje nezaměstnanosti v Olomouckém kraji a jeho okresech; a taktéž data týkající se ostatních krajů ČR, aby mohla být následně provedena analýza územně srovnávací.

#### 4.4 Vymezení výzkumného souboru dat a realizace výzkumného šetření

V rámci empirického šetření je důležité uvést dva klíčové pojmy a to *základní soubor* a *výběrový soubor*. Pojmem základní soubor jsou myšleny všechny prvky, osoby či situace patřící do skupiny, kterou zkoumáme. Výběrovým souborem rozumíme určitou část prvků vybranou ze základního souboru. Výběrový soubor tedy reprezentuje soubor základní (Chrásková, 2007, s. 20). Za základní soubor můžeme v této práci označit všechny nezaměstnané osoby. Za výběrový soubor pak UoZ evidované na ÚP v Olomouckém kraji a jeho jednotlivých okresech. Olomoucký kraj byl zvolen především z důvodu, že má ve srovnání s ostatními kraji ČR s nezaměstnaností značné problémy. Obzvláště okres Jeseník, který je jedním z nejproblémovějších území ČR, co se nezaměstnanosti týče. Z toho důvodu mu bylo také v rámci jednotlivých okresů Olomouckého kraje věnováno nejvíce prostoru. Detailnějším vymezením Olomouckého kraje a jeho okresů se zabývá *Kapitola č. 3* v teoretické části práce.

Samotné výzkumné šetření, formou sekundární analýzy dat, probíhalo v měsících leden – březen 2015. Data týkající se výběrového souboru byla sledována v rozmezí let 2010 – 2015 k datu 31. 12., s výjimkou výzkumné otázky č. 4 věnující se nezaměstnaným absolventům škol. Všechna data se zde vztahují k 30. 9., jelikož jsou čerpána z pololetních statistik MPSV.

## 5 Vyhodnocení empirického šetření

V této kapitole budou prezentovány výsledky sekundární analýzy dat, které byly získány ze statistik MPSV a ČSÚ. Takto získaná data byla zpracována, vyhodnocena a následně uspořádána do vlastnoručně vytvořených tabulek a grafů.

### 5.1 Interpretace vyhodnocených dat

V následujících podkapitolách jsou představena výsledná data výzkumného šetření týkající se vývoje nezaměstnanosti v Olomouckém kraji. Ke každé výzkumné otázce je provedena analýza dat týkající se vývoje nezaměstnanosti v Olomouckém kraji a jeho okresech. V rámci jednotlivých výzkumných otázek je provedena komparace Olomouckého kraje s ostatními kraji v republice. Srovnány jsou taktéž jednotlivé okresy v kraji, vždy s bližším zaměřením na okres Jeseník. Všechna data jsou sledována v letech 2010 – 2015 a jsou prezentována pomocí tabulek a grafů. Každá tabulka i graf je následně slovně okomentován a vysvětlen.

#### 5.1.1 Počet uchazečů o zaměstnání

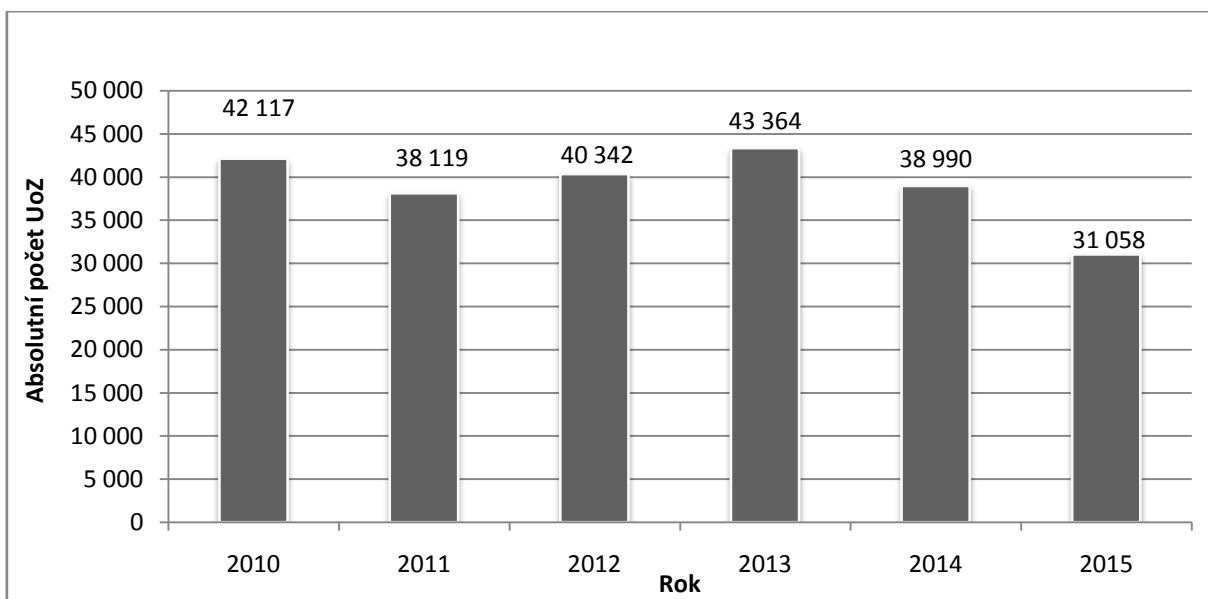
Následující text odpovídá na výzkumnou otázku č. 1: *Jak se vyvíjel počet UoZ s ohledem na počet obyvatel v Olomouckém kraji a jeho okresech ve sledovaném období?*

V podkapitole jsou sledována data týkající se vývoje počtu UoZ s ohledem na počet obyvatel v Olomouckém kraji. Vývoj počtu UoZ ve sledovaném území je následně srovnán s ostatními kraji ČR. Rozebrán je taktéž stav v jednotlivých okresech Olomouckého kraje, přičemž je nejvíce prostoru věnováno situaci v okrese Jeseník.

Nejnovější údaje k 31. 12. 2015 říkají, že počet UoZ v evidenci ÚP v Olomouckém kraji činil 31 058. UoZ Olomouckého kraje tak měli podíl na celkovém počtu UoZ ČR téměř 6,9%. Rozdíl pak můžeme vidět v porovnání s rokem 2013, kdy bylo evidováno nejvíce UoZ (43 364) a podíl z celkového počtu UoZ ČR byl značně větší (7,3%).

V níže uvedeném *Grafu č. 1* můžeme sledovat celý vývoj počtu UoZ v Olomouckém

kraji v letech 2010 – 2015. Jak jde vidět, tak počet UoZ měl do roku 2013 poměrně kolísavý charakter. Od roku 2013 se ovšem počet UoZ rapidně snížil a rok 2015 tak vykazoval nejnižší hodnoty za několik uplynulých let. I přesto má ale stále mnoho zaměstnavatelů problém s náborem nových zaměstnanců, přičemž bývá zmiňován především problém v kvalitaci UoZ. I když například existují VPM, není dostatek pracovníků, kteří mají požadovanou kvalifikaci.



Graf č. 1: Absolutní počet UoZ v evidenci ÚP v Olomouckém kraji v letech 2010 – 2015

Zdroj: ČSÚ, Statistiky: zaměstnanost, nezaměstnanost, vlastní zpracování

V následujících *Tabulkách č. 2 a 3* můžeme nahlédnout na vývoj počtu UoZ také v ostatních krajích ČR. Aby bylo srovnání mezi kraji ČR více objektivní, je zapotřebí brát v potaz také počet obyvatel v jednotlivých krajích. Proto je v tabulce kromě absolutních počtů UoZ uveden také celkový počet obyvatel v kraji. Následně je pro lepší představu vypočítán podíl počtu UoZ z celkového počtu obyvatel (vyjádřen v %). Zatímco v roce 2010 byl v Olomouckém kraji podíl počtu UoZ z celkového počtu obyvatel 6,6%, v roce 2015 byl už pouhých 4,9%. Ve srovnání s ostatními kraji ČR stojí Olomoucký kraj na nízkých příčkách. S ohledem na celkový počet obyvatel je nejvíce UoZ v kraji Ústeckém, Moravskoslezském a právě také v Olomouckém. Naopak nejlépe je na tom Hl. město Praha.

k 31.12	2010			2011			2012		
	Počet UoZ	Počet obyvatel	Podíl počtu UoZ na celkovém počtu obyvatel v %	Počet UoZ	Počet obyvatel	Podíl počtu UoZ na celkovém počtu obyvatel v %	Počet UoZ	Počet obyvatel	Podíl počtu UoZ na celkovém počtu obyvatel v %
<b>Olomoucký</b>	<b>42 117</b>	<b>641 681</b>	<b>6,6</b>	<b>38 119</b>	<b>638 638</b>	<b>6,0</b>	<b>40 342</b>	<b>637 609</b>	<b>6,3</b>
Hl. město Praha	33 433	1 257 158	2,7	32 580	1 241 664	2,6	36 771	1 246 780	2,9
Středočeský	54 716	1 264 978	4,3	50 594	1 279 345	4,0	54 451	1 291 816	4,2
Jihočeský	29 545	638 706	4,6	26 450	636 138	4,2	28 767	636 611	4,5
Plzeňský	27 267	572 045	4,8	23 308	571 709	4,1	23 724	572 687	4,1
Karlovarský	19 922	307 444	6,5	17 477	303 165	5,8	18 411	301 726	6,1
Ústecký	61 947	836 045	7,4	58 087	828 026	7,0	61 589	826 764	7,4
Liberecký	25 653	439 942	5,8	23 286	438 600	5,3	24 185	438 594	5,5
Královéhradeck.	24 678	554 803	4,4	22 185	553 856	4,0	25 210	552 946	4,6
Pardubický	27 359	517 164	5,3	23 631	516 411	4,6	25 264	516 440	4,9
Vysočina	29 140	514 569	5,7	25 605	511 937	5,0	26 963	511 207	5,3
Jihomoravský	69 342	1 154 654	6,0	62 722	1 166 313	5,4	66 435	1 168 650	5,7
Zlínský	33 386	590 361	5,7	29 418	589 030	5,0	32 100	587 693	5,5
Moravskoslezs.	82 776	1 243 220	6,7	75 019	1 230 613	6,1	81 099	1 226 602	6,6

k 31.12.	2013			2014			2015		
	Počet UoZ	Počet obyvatel	Podíl počtu UoZ na celkovém počtu obyvatel v %	Počet UoZ	Počet obyvatel	Podíl počtu UoZ na celkovém počtu obyvatel v %	Počet UoZ	Počet obyvatel	Podíl počtu UoZ na celkovém počtu obyvatel v %
<b>Olomoucký</b>	<b>43 364</b>	<b>636 356</b>	<b>6,8</b>	<b>38 990</b>	<b>635 711</b>	<b>6,1</b>	<b>31 058</b>	<b>634 718</b>	<b>4,9</b>
Hl. město Praha	44 922	1 243 201	3,6	43 499	1 259 079	3,5	37 218	1 267 449	2,9
Středočeský	61 681	1 302 336	4,7	56 674	1 315 299	4,3	48 102	1 326 876	3,6
Jihočeský	31 551	636 707	5,0	27 645	637 300	4,3	22 576	637 834	3,5
Plzeňský	25 709	573 469	4,5	22 641	575 123	3,9	18 587	576 616	3,2
Karlovarský	19 600	300 309	6,5	17 290	299 293	5,8	14 896	297 828	5,0
Ústecký	65 820	825 120	8,0	60 824	823 972	7,4	50 778	822 826	6,2
Liberecký	25 909	438 609	5,9	23 496	438 851	5,4	19 507	439 639	4,4
Královéhradeck.	27 678	551 909	5,0	23 866	551 590	4,3	18 574	551 421	3,4
Pardubický	26 371	515 985	5,1	21 938	516 372	4,2	18 075	516 149	3,5
Vysočina	28 304	510 209	5,5	25 532	509 895	5,0	21 268	509 475	4,2
Jihomoravský	71 970	1 170 078	6,2	66 203	1 172 853	5,6	56 032	1 175 025	4,8
Zlínský	33 978	586 299	5,8	29 439	585 261	5,0	23 874	584 676	4,1
Moravskoslezs.	89 877	1 221 832	7,4	83 877	1 217 676	6,9	72 573	1 213 311	6,0

Tabulka č. 2 a 3: Absolutní počet UoZ v evidenci ÚP ve srovnání s počtem obyvatel v krajích ČR v letech 2010 – 2015

Zdroj: ČSÚ, Statistiky: zaměstnanost, nezaměstnanost, vlastní zpracování

Stejným způsobem byly v *Tabulkách č. 4 a 5* vyhodnoceny údaje také v jednotlivých okresech Olomouckého kraje. S ohledem na počet obyvatel má nejvyšší hodnoty v počtech UoZ okres Jeseník. Mezi roky 2010 a 2015 byl v tomto okrese rozdíl v počtech UoZ celých 1 394 (což je zhruba třetinový úbytek). Nejlépe je na tom dlouhodobě okres Prostějov, který zaznamenal i nejvyšší meziroční úbytek UoZ. Od roku 2010 zde ubylo 2 420 UoZ (úbytek zhruba 37%).

<i>k 31.12</i>	<b>2010</b>			<b>2011</b>			<b>2012</b>		
	Počet UoZ	Počet obyvatel	Podíl počtu UoZ na celkovém počtu obyvatel v %	Počet UoZ	Počet obyvatel	Podíl počtu UoZ na celkovém počtu obyvatel v %	Počet UoZ	Počet obyvatel	Podíl počtu UoZ na celkovém počtu obyvatel v %
<b>Jeseník</b>	<b>4 055</b>	<b>41 095</b>	<b>9,9</b>	<b>3 444</b>	<b>40 486</b>	<b>8,5</b>	<b>3 500</b>	<b>40 189</b>	<b>8,7</b>
<b>Prostějov</b>	6 476	110 182	5,9	5 844	109 539	5,3	6 223	109 346	5,7
<b>Přerov</b>	9 188	133 932	6,9	8 346	133 023	6,3	8 910	132 662	6,7
<b>Šumperk</b>	8 722	124 246	7,0	8 015	123 558	6,5	8 458	123 145	6,9
<b>Olomouc</b>	13 676	232 226	5,9	12 470	232 032	5,4	13 251	232 267	5,7

<i>k 31.12.</i>	<b>2013</b>			<b>2014</b>			<b>2015</b>		
	Počet UoZ	Počet obyvatel	Podíl počtu UoZ na celkovém počtu obyvatel v %	Počet UoZ	Počet obyvatel	Podíl počtu UoZ na celkovém počtu obyvatel v %	Počet UoZ	Počet obyvatel	Podíl počtu UoZ na celkovém počtu obyvatel v %
<b>Jeseník</b>	<b>3 475</b>	<b>39 910</b>	<b>8,7</b>	<b>3 046</b>	<b>39 584</b>	<b>7,7</b>	<b>2 661</b>	<b>39 261</b>	<b>6,8</b>
<b>Prostějov</b>	6 455	109 223	5,9	5 508	109 037	5,1	4 056	108 793	3,7
<b>Přerov</b>	9 752	132 014	7,4	9 248	131 646	7,0	7 387	131 124	5,6
<b>Šumperk</b>	8 904	122 735	7,3	7 557	122 252	6,2	5 733	121 785	4,7
<b>Olomouc</b>	14 778	232 474	6,4	13 631	233 192	5,8	11 221	233 755	4,8

*Tabulka č. 4 a 5: Absolutní počet UoZ v evidenci ÚP ve srovnání s počtem obyvatel v okresech Olomouckého kraje v letech 2010 – 2015*

*Zdroj: ČSÚ, Statistiky: zaměstnanost, nezaměstnanost, vlastní zpracování*



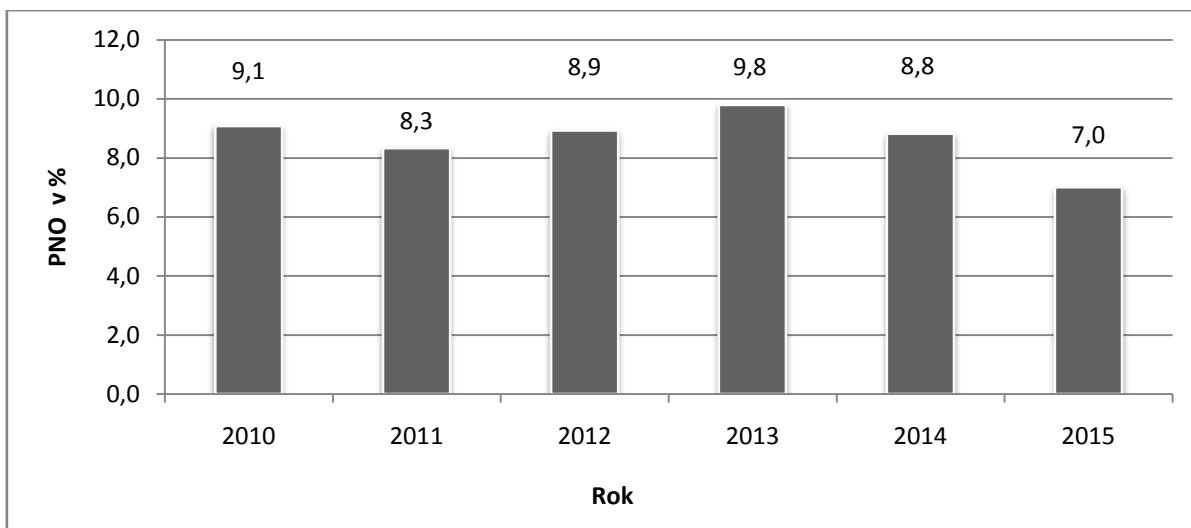
### 5.1.2 Podíl nezaměstnaných osob

Níže uvedený text hledá odpověď na výzkumnou otázku č. 2 : *Jak a za jakých okolností se vyvíjel PNO v Olomouckém kraji a jeho okresech ve sledovaném období?*

V této podkapitole je sledován vývoj PNO v Olomouckém kraji a jeho okresech (především v okrese Jeseník). Následně je provedeno srovnání situace v kraji Olomouckém s ostatními kraji ČR. Otázka se také snaží dostat odpověď na to, jaké okolnosti tento vývoj doprovázely a mohly tento stav ovlivnit.

Jak již bylo zmíněno v části teoretické, nejvíce vypovídajícím ukazatelem o nezaměstnanosti je PNO. V následujícím *Grafu č. 2* je znázorněn vývoj PNO v posledních šesti letech v Olomouckém kraji. Do roku 2013 můžeme sledovat lehké kolísání PNO, ale po roce 2013 již převládá pozitivní trend poklesu nezaměstnanosti. Z hodnoty 9,8% v roce 2013, která byla za sledované období nejvyšší, klesl PNO v roce 2015 až na 7,0%, čímž se dostal ve sledovaném období na nejnižší hodnotu.

Vliv na tento pozitivní vývoj měl především výrazný růst ekonomiky ČR. V posledním sledovaném roce 2015, se stala ČR jedním ze dvou států, které čerpaly peníze z fondů EU nejrychleji. To mělo vliv na rychlejší růst celkové ekonomiky, tvorbu pracovních místa a snižování nezaměstnanosti. Kromě růstu ekonomiky měla na tento pozitivní vývoj vliv například také realizace nástrojů APZ. Velice využívané jsou především veřejně prospěšné práce, společensky účelná pracovní místa a rekvalifikační kurzy. ÚP ČR podporuje nástroji APZ především rizikové skupiny nezaměstnaných, jako jsou dlouhodobě nezaměstnaní, UoZ ve věku nad 50 let, OZP nebo absolventi bez praxe. Přínosné v boji s vysokou mírou nezaměstnanosti jsou také mnohé projekty, které vznikají pod záštitou MPSV. Například v roce 2015 ÚP realizoval řadu *Národních individuálních projektů* (dále jen NIP) či *Regionálních individuálních projektů* (dále jen RIP), které jsou financovány především z fondů EU. Jednalo se například o projekt *Zpět do práce v Olomouckém kraji* pro osoby v evidenci ÚP déle jak 12 měsíců, *Odborná praxe pro mladé do 30 let* především pro absolventy škol, nebo *Využijte zkušenost v Olomouckém kraji* pro UoZ ve věku nad 45 let (Integrovaný portál MPSV, 2016c).



Graf č. 2: PNO v % v Olomouckém kraji v letech 2010 – 2015

Zdroj: ČSÚ, Statistiky: zaměstnanost, nezaměstnanost, vlastní zpracování

Co se týče nejnovějších údajů (k 31. 12. 2015), dosáhl celorepublikový PNO hodnoty 6,24%. PNO v Olomouckém kraji s hodnotou 7,0% je tedy mírně vyšší než celorepublikový průměr. Ve srovnání s ostatními kraji (Tabulka č. 6) byl Olomoucký kraj ke stejnému datu na pátém nejhorším místě – za Ústeckým (8,9%), Moravskoslezským (8,6%), Karlovarským (7,1%) a Jihomoravským krajem (7,0%). Z meziročního srovnání jednotlivých krajů je zřejmé, že Olomoucký kraj vykazuje spolu s kraji Ústeckým a Moravskoslezským dlouhodobě nejvyšší PNO. Celkově pak od roku 2013 klesl PNO ve všech krajích ČR s výjimkou Hl. města Prahy.

k 31.12	2010	2011	2012	2013	2014	2015
<b>Olomoucký</b>	<b>9,1</b>	<b>8,3</b>	<b>8,9</b>	<b>9,8</b>	<b>8,8</b>	<b>7,0</b>
Hl. město Praha	3,6	3,6	4,2	5,1	5,0	4,2
Středočeský	6,1	5,6	6,1	6,9	6,4	5,4
Jihočeský	6,4	5,8	6,4	7,1	6,2	5,1
Plzeňský	6,6	5,8	5,9	6,5	5,7	4,6
Karlovarský	8,9	8,0	8,5	9,3	8,2	7,1
Ústecký	10,2	9,8	10,5	11,5	10,7	8,9
Liberecký	8,1	7,3	7,8	8,5	7,7	6,4
Královéhradecký	6,2	5,7	6,6	7,3	6,4	5,0
Pardubický	7,5	6,5	7,0	7,5	6,2	5,1
Vysočina	8,1	7,2	7,6	8,1	7,4	6,2
Jihomoravský	8,5	7,6	8,2	8,9	8,3	7,0
Zlínský	7,9	7,0	7,8	8,3	7,4	6,0
Moravskoslezský	9,0	8,3	9,2	10,5	9,8	8,6

Tabulka č. 6: PNO v % v krajích ČR v letech 2010 - 2015

Zdroj: ČSÚ, Statistiky: zaměstnanost, nezaměstnanost, vlastní zpracování

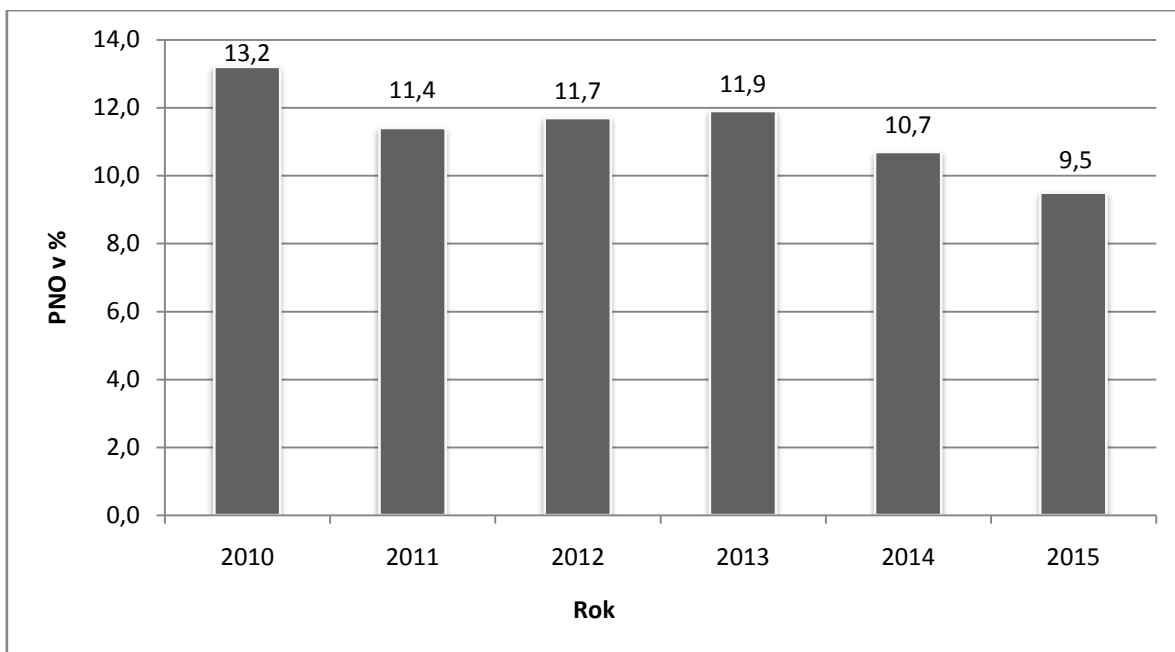
Olomoucký kraj je krajem značně diverzifikovaným. Přičemž horské okresy (Jeseník a Šumperk), mají znatelně větší problémy v oblasti nezaměstnanosti než centrální hanácké okresy (Olomouc, Prostějov, Přerov). Ze všech okresů je na tom z pohledu nezaměstnanosti nejlépe okres Prostějov, který měl, co se týče nejnovějších údajů z roku 2015, PNO pouhých 4,9%. Jednoznačně nejhůře je na tom okres Jeseník. Lze zde spatřit, jak velké rozdíly panují mezi špatně dostupným horským okresem Jeseník (PNO 9,5%) a centrálním hanáckým okresem Prostějov, či Olomouc. I přes tyto velké rozdíly, je ale v *Tabulce č. 7* vidět, že od roku 2013 postupně klesal počet UoZ a tím pádem i PNO ve všech okresech Olomouckého kraje. Každý z okresů měl tudíž v roce 2015 tyto hodnoty na nejnižší úrovni za poslední tři roky.

<i>k 31.12.</i>	<b>2010</b>	<b>2011</b>	<b>2012</b>	<b>2013</b>	<b>2014</b>	<b>2015</b>
<b>Jeseník</b>	<b>13,2</b>	<b>11,4</b>	<b>11,7</b>	<b>11,9</b>	<b>10,7</b>	<b>9,5</b>
Prostějov	8,0	7,3	7,8	8,3	6,9	4,9
Přerov	9,6	8,9	9,6	10,7	10,2	8,2
Šumperk	9,8	9,1	9,8	10,5	9,0	6,9
Olomouc	8,2	7,6	8,1	9,2	8,5	7,0

*Tabulka č. 7: PNO v % v okresech Olomouckého kraje v letech 2010 - 2015*

*Zdroj: ČSÚ, Statistiky: zaměstnanost, nezaměstnanost, vlastní zpracování*

Zaměříme-li se blíže na okres Jeseník, uvidíme, že měl v roce 2015 téměř o polovinu menší počet UoZ než v roce 2010. I když se PNO na Jesenicku drží na nejvyšších příčkách v rámci celé republiky (k 31. 12. 2015 byl na šestém místě v žebříčku okresů s nejvyšším PNO), je jeho meziroční pokles značný. Podnikatelská aktivita v okrese Jeseník, je oproti jiným okresům kraje i celé ČR velice nízká, což je způsobeno především izolovaností okresu od zbytku republiky. I toto malé množství významnějších zaměstnavatelů, v okrese postupně zaniká a o pracovní místo tak přichází velké množství osob. To se nejvíce projevilo v roce 2010, kdy PNO dosáhl až 13,2%. Velké rozdíly ve smyslu příležitosti k výkonu zaměstnání můžeme najít i v rámci okresu. Například v obcích jako například Bílá Voda nebo Velké Kunědice, které jsou nejokrajovějšími místy okresu, nebyla evidována žádná VPM již několik let. Lidé jsou tak odkázáni na dojíždění do okolních vesnic a měst, přičemž podmínky k tomu nejsou v současné době ani trochu vyhovující. Vývoj PNO v posledních šesti letech můžeme vidět v *Grafu č. 3*.



*Graf č. 3: PNO v % v okrese Jeseník v letech 2010 – 2015*

*Zdroj: ČSÚ, Statistiky: zaměstnanost, nezaměstnanost, vlastní zpracování*

### 5.1.3 Struktura uchazečů o zaměstnání podle vzdělání, věku a délky nezaměstnanosti

Tato podkapitola se snaží zodpovědět výzkumnou otázku č. 3: *Jak se vyvíjela struktura UoZ v evidenci ÚP podle vzdělání, věku a délky nezaměstnanosti v Olomouckém kraji a jeho okresech ve sledovaném období?*

UoZ se mohou posuzovat podle několika kritérií. V následujícím textu je proto sledován vývoj počtu UoZ podle stupně nejvyššího dosaženého vzdělání, podle věkové skupiny a podle délky jejich nezaměstnanosti.

Jako první byla sledována struktura UoZ v Olomouckém kraji podle nejvyššího dosaženého vzdělání, jejíž vývoj je znázorněn v *Tabulce č. 8*. V nejnovějších údajích z roku 2015 dosáhli největšího zastoupení UoZ se středním odborným vzděláním bez maturity. Statistiky ukazují, že jich bylo celkem 13 563, což je zhruba 44% z celkového počtu UoZ. Nejmenší zastoupení pak mají ke stejnému datu UoZ se vzděláním vyšším (254 UoZ) a vysokoškolským (1 973 UoZ), z celkového počtu UoZ jim patří jen okolo 7%. Tady ovšem musí být brán v potaz fakt, že počet osob s vyšším a vysokým vzděláním je v populaci zastoupen nejméně, proto také počet UoZ s tímto stupněm vzdělání není tak vysoký. Stejně tak jako v roce 2015, tak i v předešlých letech bylo nejvíce UoZ se vzděláním středním odborným bez maturity a nejméně se vzděláním vyšším a vysokoškolským. V rámci let byl celkově nejhorší opět rok 2013, jak již bylo zmíněno v předchozím textu.

k 31.12.	2010	2011	2012	2013	2014	2015
Základní a nižší	10 184	9 645	10 199	10 949	10 090	8 343
Střední odborné bez matur.	20 126	17 551	18 460	19 702	17 442	13 563
Střední odborné s maturitou	9 494	8 606	9 123	9 873	8 915	6 925
Vyšší odborné	257	259	305	356	306	254
Vysokoškolské	2 056	2 058	2 255	2 484	2 237	1 973

*Tabulka č. 8: UoZ v evidenci ÚP podle nejvyššího dosaženého vzdělání v Olomouckém kraji v letech 2010 – 2015*

*Zdroj: Integrovaný portál MPSV, Nezaměstnanost: statistiky, vlastní zpracování*

V následující *Tabulce č. 9* pak můžeme sledovat strukturu UoZ v jednotlivých okresech Olomouckého kraje. Nejvyšší hodnoty byly naměřeny ve všech okresech opět v letech 2010 a 2013 u UoZ se středním odborným vzděláním bez maturity. Grafy k jednotlivým okresům kraje jsou umístěny v *Příloze č. 2*.

k 31.12.		2010	2011	2012	2013	2014	2015
okres Jeseník	Základní a nižší	1 196	1 065	1 230	1 009	956	824
	Střední odborné bez matur.	2 139	1 788	1 653	1 782	1 505	1327
	Střední odborné s maturitou	641	518	522	577	497	416
	Vyšší odborné	5	6	11	17	12	10
	Vysokoškolské	74	67	84	90	76	84
okres Prostějov	Základní a nižší	1 411	1 398	1 501	1 515	1 332	1096
	Střední odborné bez matur.	3 187	2 747	2 909	3 005	2 477	1754
	Střední odborné s maturitou	1 528	1 364	1 448	1 508	1 287	936
	Vyšší odborné	53	51	54	49	54	30
	Vysokoškolské	297	284	311	378	358	240
okres Přerov	Základní a nižší	2 229	2 158	2 226	2 516	2 474	2071
	Střední odborné bez matur.	4 274	3 724	3 999	4 371	4 098	3174
	Střední odborné s maturitou	2 146	1 941	2 110	2 242	2 105	1649
	Vyšší odborné	53	65	65	80	55	49
	Vysokoškolské	486	458	510	543	516	444
okres Šumperk	Základní a nižší	2 186	2 056	2 125	2 372	2 008	1572
	Střední odborné bez matur.	4 316	3 858	4 081	4 127	3 529	2589
	Střední odborné s maturitou	1 848	1 749	1 839	1 923	1 655	1226
	Vyšší odborné	58	49	56	68	52	54
	Vysokoškolské	317	303	357	414	313	292
okres Olomouc	Základní a nižší	3 162	2 968	3 117	3 537	3 320	2780
	Střední odborné bez matur.	6 210	5 434	5 818	6 417	5 833	4719
	Střední odborné s maturitou	3 334	3 034	3 204	3 623	3 371	2698
	Vyšší odborné	88	88	119	142	133	111
	Vysokoškolské	882	946	993	1 059	974	913

Tabulka č. 9: UoZ v evidenci ÚP podle nejvyššího dosaženého vzdělání v okresech Olomouckého kraje v letech 2010 – 2015

Zdroj: Integrovaný portál MPSV, Nezaměstnanost: statistiky, vlastní zpracování

Zaměříme-li se blíže na okres Jeseník, nejsou oproti dalším okresům v kraji vidět ve struktuře UoZ výrazné rozdíly. Stejně tak jako v ostatních okresech je evidováno nejméně UoZ s vyšší odborným a vysokoškolským vzděláním, což je způsobeno nejmenším zastoupením osob s tímto vzděláním v populaci. Naopak nejvíce je evidováno UoZ se vzděláním středním odborným bez maturity, což se taktéž shoduje i s ostatními okresy kraje. Důvodem může být například poměrně velké množství středních odborných učilišť v okrese vůči středním školám poskytující vzdělání s maturitou. Jsou to například Střední odborné učiliště zemědělské v Heřmanicích nebo Odborné učiliště a praktická škola v Lipové-lázních, které nabízí spolu s několika dalšími mnoho vzdělávacích oborů. Tyto školy pak produkují velké procento osob, které si není schopno v okrese najít uplatnění, nebo si jej dlouhodobě udržet.

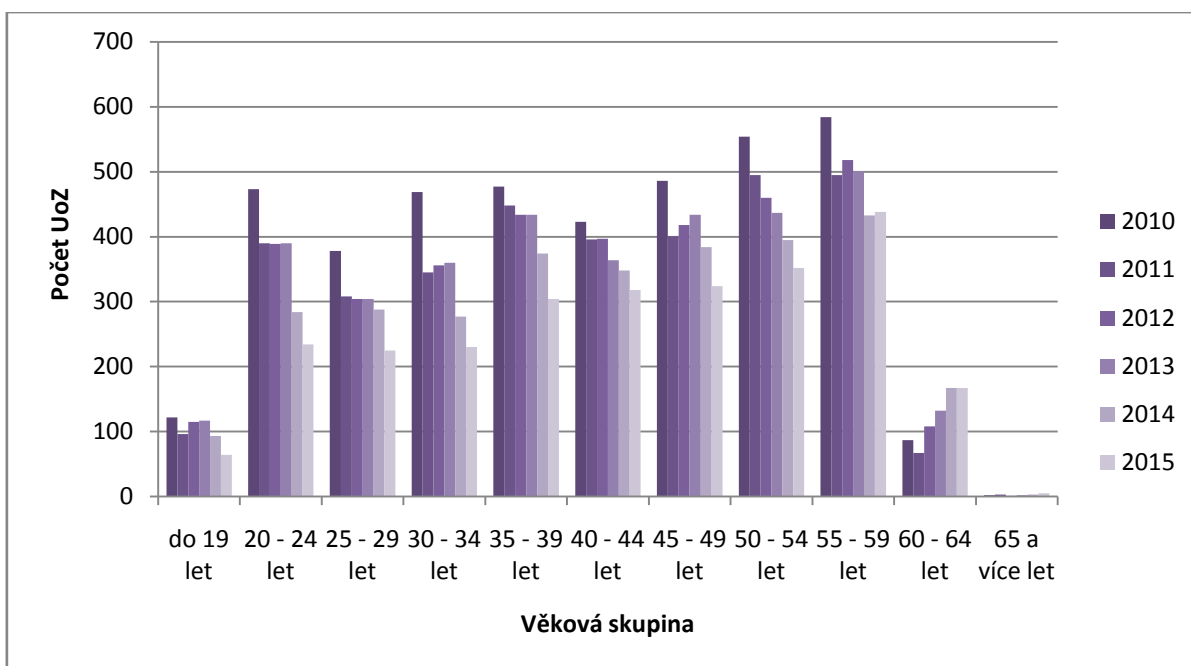
Jako další byl sledován vývoj UoZ podle věkové skupiny, který je zřehledněn v *Tabulce č. 10*. Ta ukazuje, že meziročně nedošlo k výraznějším změnám. Mírný pokles UoZ lze ovšem sledovat téměř u všech věkových skupin. Nejpočetnější skupinou je dlouhodobě jednoznačně věková skupina od 55 do 59 let, která měla např. v roce 2015 podíl na celkovém počtu UoZ zhruba 15 %. UoZ nad 50 let nejsou tudíž nadarmo označováni jako riziková skupina nezaměstnaných, která je popisována v kapitole 1.4.2.

<i>k 31.12.</i>	<b>2010</b>	<b>2011</b>	<b>2012</b>	<b>2013</b>	<b>2014</b>	<b>2015</b>
do 19 let	1 531	1 456	1 526	1 375	1 123	875
20 - 24 let	5 179	5 107	5 485	5 605	4 374	3027
25 - 29 let	4 465	4 116	4 268	4 712	4 145	3076
30 - 34 let	5 023	4 310	4 292	4 675	3 983	3037
35 - 39 let	5 037	4 885	5 178	5 611	4 945	3750
40 - 44 let	4 270	3 971	4 280	4 662	4 518	3703
45 - 49 let	4 610	4 152	4 374	4 650	4 207	3347
50 - 54 let	5 360	4 784	4 688	4 883	4 566	3835
55 - 59 let	5 611	4 777	5 271	5 728	5 452	4649
60 - 64 let	1 015	539	955	1 429	1 633	1711
65 a více let	16	22	25	34	44	48

*Tabulka č. 10: UoZ v evidenci ÚP podle věkové skupiny v Olomouckém kraji v letech 2010 - 2015*

*Zdroj: Integrovaný portál MPSV, Nezaměstnanost: statistiky, vlastní zpracování*

Situace v jednotlivých okresech kraje se vyvíjela téměř totožně. Blíže si níže v *Grafu č. 4* ukážeme stav v okrese Jeseník. Taktéž zde má největší zastoupení skupina starší 55 let. Podle nejnovějších údajů z roku 2015 bylo v okrese evidováno ve věkové skupině 55 – 59 let 438 UoZ, což je 16,3 % z celkového počtu UoZ v okrese. Bylo to zhruba o 150 osob více než v roce 2010, kdy byly naměřeny nejvyšší hodnoty ve sledovaném období. Grafy zachycující strukturu UoZ podle věkové skupiny v ostatních okresech Olomouckého kraje jsou v *Příloze č. 3*.



Graf č. 4: UoZ v evidenci ÚP podle věkové skupiny v okrese Jeseník v letech 2010 - 2015

Zdroj: Integrovaný portál MPSV, Nezaměstnanost: statistiky, vlastní zpracování

Třetí kritérium, které bylo u UoZ sledováno, byla délka jejich nezaměstnanosti. V Tabulce č. 11 můžeme spatřit, že jednoznačně nejvíce UoZ je evidováno na ÚP do doby 3 měsíců, tedy pouze krátkodobě - na přechodnou dobu. Druhé největší hodnoty pak můžeme sledovat u UoZ, kteří jsou evidováni na ÚP déle jak 24 měsíců, jdou tudíž dlouhodobě nezaměstnaní. V rámci jednotlivých let lze konstatovat, že počty UoZ, kteří jsou nezaměstnaní a evidováni na ÚP jen několik měsíců, jdou postupem let dolů. Naopak rostou počty dlouhodobě nezaměstnaných. V roce 2010 jich bylo déle jak 24 měsíců evidováno 5 475, a v roce 2014 již skoro jednou tolik. Až v roce 2015 dochází k opětovnému poklesu dlouhodobě nezaměstnaných, na počet 9 249 UoZ. Mezi dlouhodobě nezaměstnanými najdeme velké procento osob starších 50 let, pro které je v tomto věku často zcela nemožné najít si novou práci. Značný podíl mezi dlouhodobě nezaměstnanými mají také osoby s nízkou kvalifikací, nedostatečnými dovednostmi a znalostmi nebo také obyvatelé zapadlých oblastí, kde jsou nepříznivé možnosti dojíždění do zaměstnání.

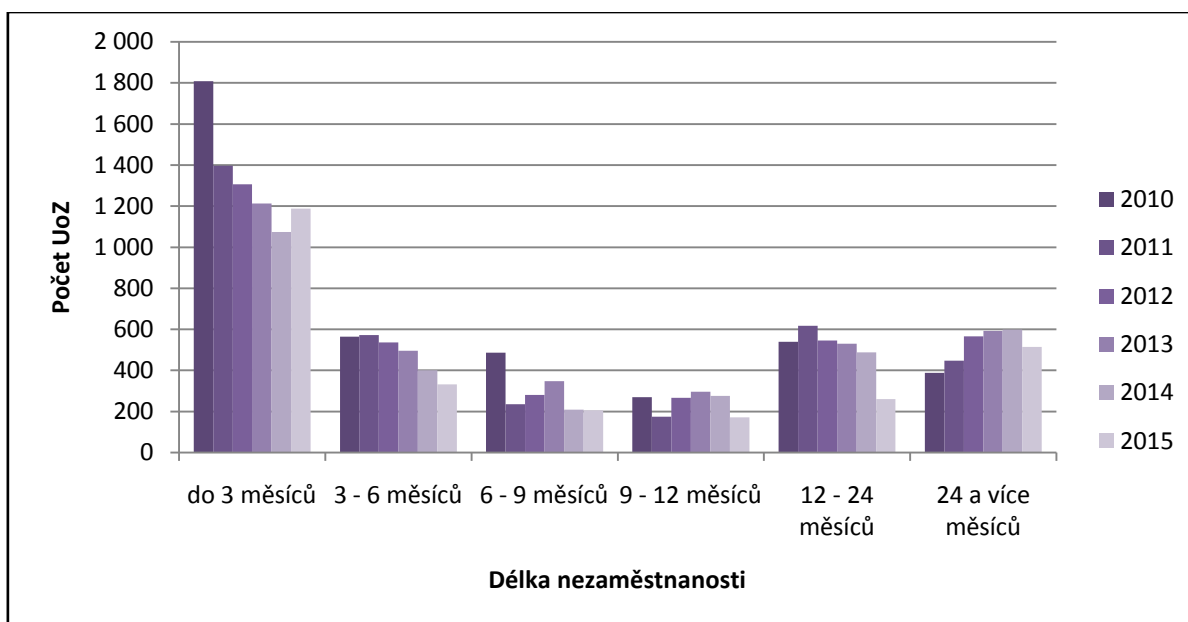


k 31.12.	2010	2011	2012	2013	2014	2015
do 3 měsíců	14 503	11 577	11 511	11 742	9 832	9603
3 - 6 měsíců	6 853	6 569	6 946	6 621	5 493	4447
6 - 9 měsíců	3 781	3 082	3 479	3 825	3 090	2315
9 - 12 měsíců	3 054	2 314	3 005	3 419	2 940	1709
12 - 24 měsíců	8 451	6 584	6 385	7 506	6 585	3735
24 a více měsíců	5 475	7 993	9 016	10 251	11 050	9249

Tabulka č. 11: UoZ v evidenci ÚP podle délky nezaměstnanosti v Olomouckém kraji v letech 2010 - 2015

Zdroj: Integrovaný portál MPSV, Nezaměstnanost: statistiky, vlastní zpracování

Situace v jednotlivých okresech Olomouckého kraje v podstatě kopíruje stav v kraji celkově. Taktéž je zřejmé, že nejvíce UoZ je evidováno na ÚP buď velice krátce (do 3 měsíců) nebo naopak dlouhodobě (déle jak 24 měsíců). V okrese Jeseník jde například vidět (Graf č. 5), že jednoznačně největší počet UoZ byl evidován na ÚP pouze krátkodobě a to nejvíce v roce 2010. Jejich počet v dalších letech postupně klesal. Opačným směrem se pak vyvíjel počet dlouhodobě nezaměstnaných, který byl v roce 2010 nejnižší a postupem let rostl. Grafy znázorňující stav v dalších okresech kraje jsou k nahlédnutí v Příloze č. 4.



Graf č. 5: UoZ v evidenci ÚP podle délky nezaměstnanosti v okrese Jeseník v letech 2010 - 2015

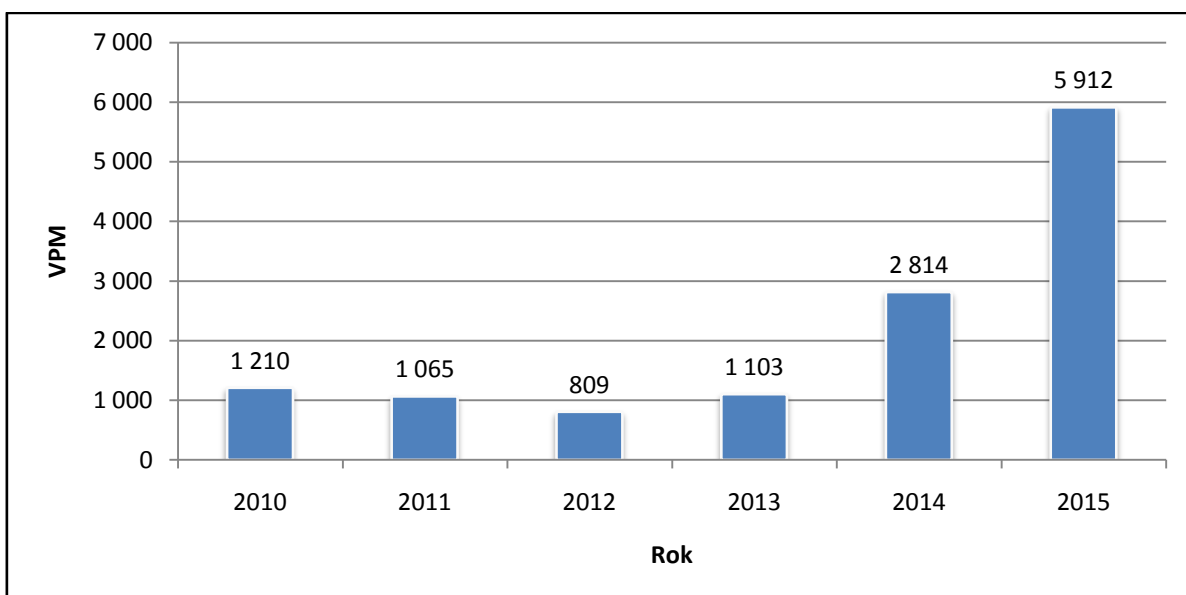
Zdroj: Integrovaný portál MPSV, Nezaměstnanost: statistiky, vlastní zpracování

### 5.1.4 Volná pracovní místa

Následující podkapitola zodpovídá výzkumnou otázku č. 4: *Jak se vyvíjel počet VPM a počet UoZ na 1 VPM v Olomouckém kraji a jeho okresech ve sledovaném období a o co mělo na tento vývoj možný vliv?*

U této otázky je sledován vývoj a faktory, které mohly ovlivnit množství VPM a počty UoZ na 1 VPM v Olomouckém kraji a jeho okresech. Opět je zde znázorněno i postavení Olomouckého kraje v rámci všech krajů ČR. Kromě množství VPM je zmíněna i jejich struktura z hlediska skupin povolání a z hlediska úrovně vzdělání. Prostor je zde věnován také vývoji počtu VPM určených pro absolventy a mladistvé a OZP.

V první grafu této kapitoly (*Grafu č. 6*) můžeme sledovat vývoj počtu VPM v Olomouckém kraji v posledních šesti letech. V grafu jde vidět razantní zvýšení VPM v posledních letech. Na rozdíl od roku 2012, kdy bylo v kraji nabízených pouhých 809 VPM, vzrostl tento počet v roce 2015 téměř 7,5 krát. Tento vysoký nárůst VPM je připisován nejen ekonomickému oživování firem, ale také personálního posílení ÚP. Tito nově přijatí zaměstnanci mají mnohem více možností a času navazovat kontakty s potencionálními zaměstnavateli, kteří tak začali hlásit svá VPM v mnohem větších počtech než v předchozích letech.



*Graf č. 6: VPM v evidenci ÚP v Olomouckém kraji v letech 2010 - 2015*

*Zdroj: ČSÚ, Statistiky: zaměstnanost, nezaměstnanost, vlastní zpracování*

V *Tabulce č. 12* můžeme vidět kromě vývoje počtu VPM v kraji Olomouckém, také vývoj v ostatních krajích ČR. Stejně tak jako v kraji Olomouckém, tak i v těch ostatních počet VPM od roku 2013 postupně rostl. Přičemž meziroční nárůst v posledních dvou letech byl téměř ve všech krajích dvojnásobný.

<i>k 31.12.</i>	<b>2010</b>	<b>2011</b>	<b>2012</b>	<b>2013</b>	<b>2014</b>	<b>2015</b>
<b>Olomoucký</b>	<b>1 210</b>	<b>1 065</b>	<b>809</b>	<b>1 103</b>	<b>2 814</b>	<b>5 912</b>
Hl. město Praha	5 743	7 465	9 994	7 299	9 426	15 016
Středočeský	3 599	4 054	4 044	4 040	8 215	13 551
Jihočeský	1 850	2 073	2 450	2 338	3 631	6 867
Plzeňský	2 161	2 603	2 417	2 575	4 927	8 458
Karlovarský	748	1 088	1 027	1 275	1 648	3 277
Ústecký	2 238	1 974	1 786	2 345	3 488	5 598
Liberecký	1 417	1 780	1 831	2 549	3 596	5 947
Královéhradecký	1 365	1 624	1 121	1 299	2 769	3 932
Pardubický	2 165	2 609	1 857	2 393	3 465	6 168
Vysočina	916	921	664	1 203	2 089	3 588
Jihomoravský	2 955	2 775	2 289	2 262	4 523	8 097
Zlínský	1 245	1 590	1 269	2 217	2 749	5 810
Moravskoslezský	3 191	4 163	3 335	2 280	5 399	10 324

*Tabulka č. 12: VPM v evidenci ÚP v krajích ČR v letech 2010 - 2015*

*Zdroj: ČSÚ, Statistiky: zaměstnanost, nezaměstnanost, vlastní zpracování*

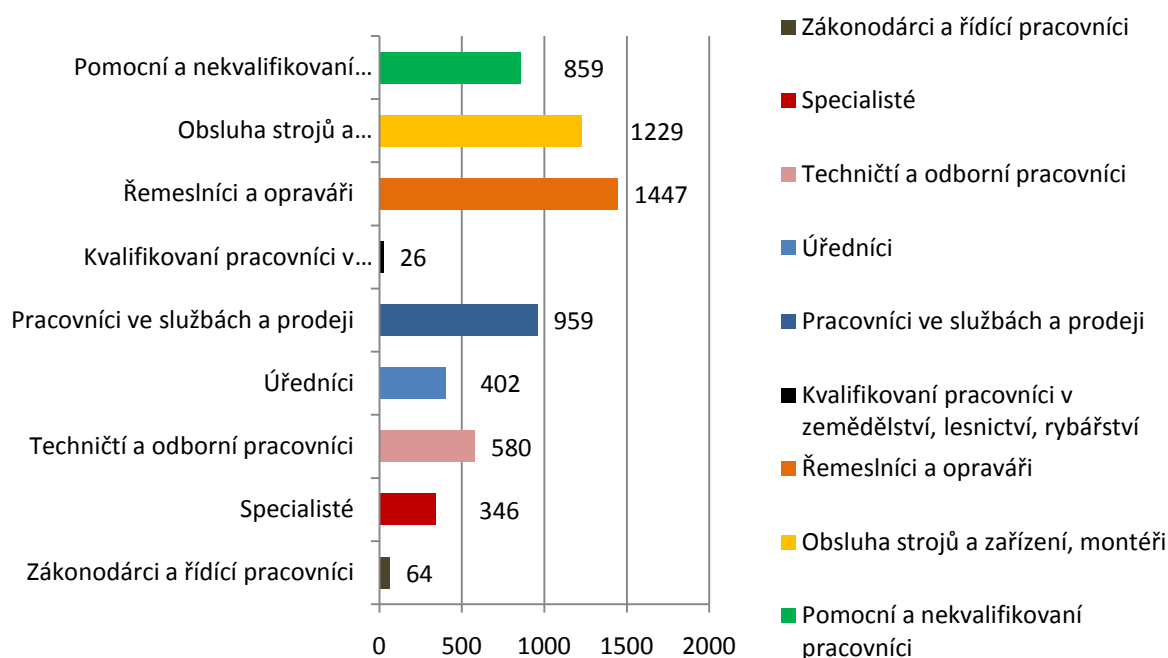
Vývoj v jednotlivých okresech kraje byl poměrně odlišný a značně kolísavý (*Tabulka č. 13*). Okres Jeseník, Šumperk a Olomouc měli nejméně VPM v roce 2012, okres Přerov v roce 2013 a okres Prostějov v roce 2010. Od roku 2013 ale VPM přibývá ve všech okresech a dokonce i okres Jeseník dosáhl více jak dvojnásobného nárůstu. Může za to například navyšování zaměstnanců v mnohých velkých firmách po celém Olomouckém kraji, z nichž některé navýšily počty svých zaměstnanců až o desítky a stovky. V roce 2015 to byla například v okrese Jeseník – Česko-slezská výrobní, a.s. ve Zlatých Horách, v okrese Prostějov – strojírenský koncern MUBEA, v okrese Šumperk – ZKL Hanušovice, anebo v okrese Olomouc – uničovský závod MIELE technika s.r.o. Všechny tyto firmy a mnohé další navýšily počty svých zaměstnanců o více než sto, a další nárůsty předpokládají i do následujících let.

k 31.12.	2010	2011	2012	2013	2014	2015
<b>Jeseník</b>	<b>64</b>	<b>71</b>	<b>37</b>	<b>70</b>	<b>89</b>	<b>224</b>
Prostějov	89	162	186	298	538	1 103
Přerov	241	315	218	212	808	1 474
Šumperk	391	252	217	218	580	1 052
Olomouc	425	265	151	305	799	2 059

Tabulka č. 13: VPM v evidenci ÚP v okresech Olomouckého kraje v letech 2010 - 2015

Zdroj: ČSÚ, Statistiky: zaměstnanost, nezaměstnanost, vlastní zpracování

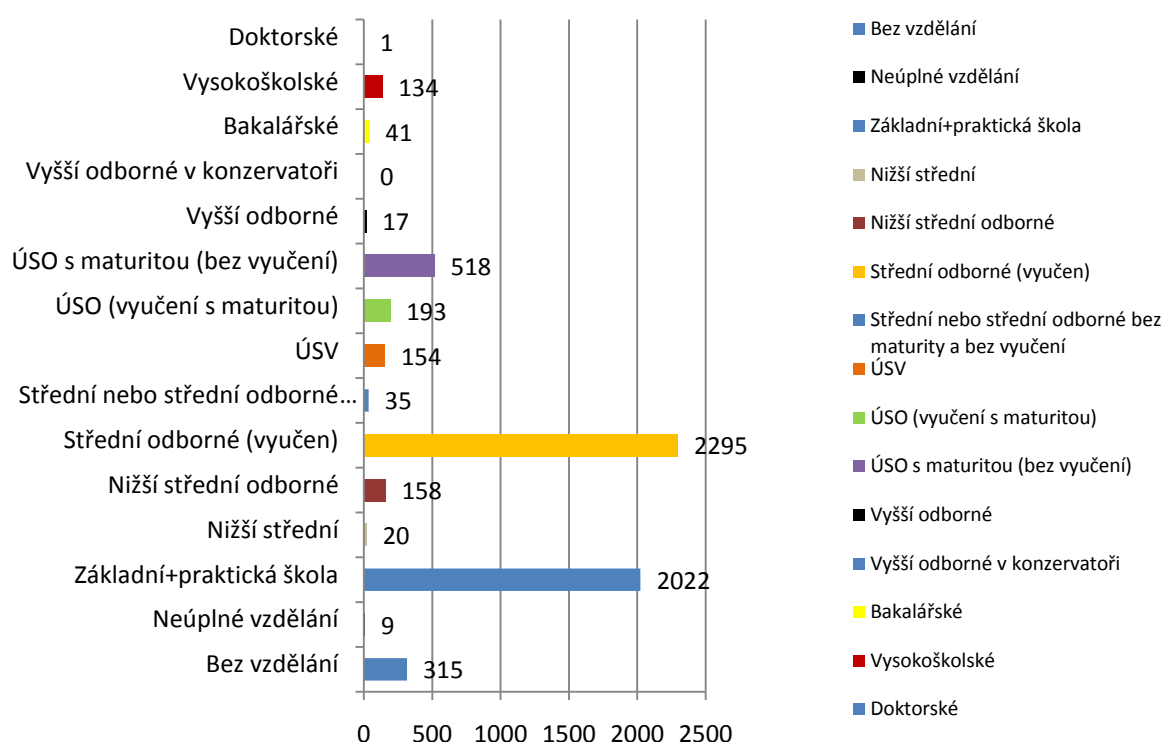
I u VPM se v rámci ÚP eviduje jejich struktura. Jedná se především o strukturu podle skupin povolání, řídicí se klasifikací CZ – ISCO a strukturu podle doporučeného vzdělání potřebnému k výkonu nabízené profese. Jako první je sledována struktura podle skupin povolání. Jelikož nejsou dostupné potřebné údaje za všech šest sledovaných let, nabízí Graf č. 7 alespoň pohled na stav v Olomouckém kraji ke konci roku 2015. Jak již bylo zmíněno výše, evidoval ÚP Olomouckého kraje k 31. 12. 2015 celkem 5 912 VPM. Dle statistik bylo nabízeno nejvíce VPM v profesích spadajících pod kategorii *řemeslníci a opraváři* (zhruba 25% z celkového počtu nabízených VPM) a kategorii *obsluha strojů a zařízení, montéři* (zhruba 21 % z celkového počtu). Nejméně pak VPM spadajících do kategorie *kvalifikovaní pracovníci v zemědělství, lesnictví, rybářství* (0,4%) a kategorie *zákonodárci a řídicí pracovníci* (1,1%).



Graf č. 7: Počet VPM podle skupin povolání k 31. 12. 2015 v Olomouckém kraji

Zdroj: portál MPSV: statistiky, vlastní zpracování

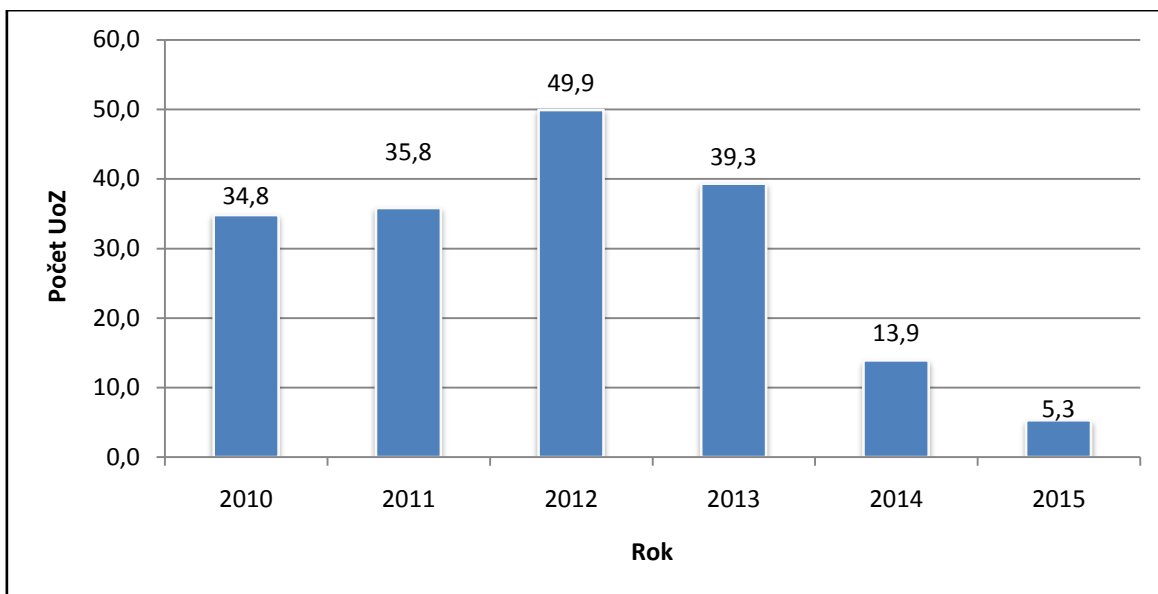
Kromě VPM podle skupin povolání byla VPM sledována také podle doporučeného vzdělání UoZ. Ani u tohoto ukazatele nejsou zcela dostupná data, proto je v *Grafu č. 8* znázorněn alespoň nejaktuálnější stav v Olomouckém kraji k 31. 12. 2015. Nejvíce evidovaných VPM bylo s doporučeným nejvyšším vzděláním *středním odborným (vyučením)* s počtem 2 295 (zhruba 39% z celkového počtu VPM). Naopak téměř nulové položky byly evidovány ke vzdělání *neúplnému a doktorskému*.



*Graf č. 8: Počet VPM podle vzdělání k 31. 12. 2015 v Olomouckém kraji*

*Zdroj: portál MPSV: statistiky, vlastní zpracování*

Růst počtu VPM je samozřejmě doprovázen snižováním počtu UoZ na 1 VPM, což byl další ukazatel nezaměstnanosti, který byl v této kapitole sledován. V *Grafu č. 9* lze sledovat vývoj počtu UoZ na 1 VPM v Olomouckém kraji v posledních šesti letech. Největší hodnotu vykazuje jednoznačně rok 2012, kdy v kraji připadalo 49,9 UoZ na 1 VPM. Tento rok byl zlomový a v následujících letech se situace v kraji postupně zlepšovala.



Graf č. 9: Počet UoZ na 1 VPM v evidenci ÚP v Olomouckém kraji v letech 2010 - 2015

Zdroj: ČSÚ, Statistiky: zaměstnanost, nezaměstnanost, vlastní zpracování

V Tabulce č. 14 můžeme sledovat za poslední dva roky výrazné zlepšení pozice Olomouckého kraje vůči ostatním krajům ČR. Zatímco v roce 2012 vykazoval Olomoucký kraj největší počet UoZ na 1 VPM ze všech krajů ČR, o tři roky později se kraj posunul na 5. místo. Počet UoZ na 1 VPM se tak snížil z 49,9 na pouhých 5,3.

k 31.12.	2010	2011	2012	2013	2014	2015
<b>Olomoucký</b>	<b>34,8</b>	<b>35,8</b>	<b>49,9</b>	<b>39,3</b>	<b>13,9</b>	<b>5,3</b>
Hl. město Praha	5,8	4,4	3,7	6,2	4,6	2,5
Středočeský	15,2	12,5	13,5	15,3	6,9	3,5
Jihočeský	16,0	12,8	11,7	13,5	7,6	3,3
Plzeňský	12,6	9,0	9,8	10,0	4,6	2,2
Karlovarský	26,6	16,0	17,9	15,4	10,5	4,5
Ústecký	27,7	29,4	34,5	28,1	17,4	9,1
Liberecký	18,1	13,1	13,2	10,2	6,5	3,3
Královéhradecký	18,1	13,7	22,5	21,3	8,6	4,7
Pardubický	12,6	9,1	13,6	11,0	6,3	2,9
Vysočina	32,1	27,8	40,6	23,5	12,2	5,9
Jihomoravský	23,5	22,6	29,0	31,8	14,6	6,9
Zlínský	26,8	18,5	25,3	15,3	10,7	4,1
Moravskoslezský	25,9	18,0	24,3	39,5	15,5	7,0

Tabulka č. 14: Počet UoZ na 1 VPM v evidenci ÚP v krajích ČR v letech 2010 – 2015

Zdroj: ČSÚ, Statistiky: zaměstnanost, nezaměstnanost, vlastní zpracování

*Tabulka č. 15* znázorňuje situaci v jednotlivých okresech kraje. Nejnespokojivější data přináší opět okres Jeseník. Situace v roce 2012, kdy na 1 VPM připadalo téměř 95 UoZ, je opravdu alarmující. Zcela neuvěřitelné jsou potom hodnoty z roku 2015, kdy byl v okrese počet UoZ na 1 VPM už jen pouhých 12, což je osmkrát méně než v roce 2012.

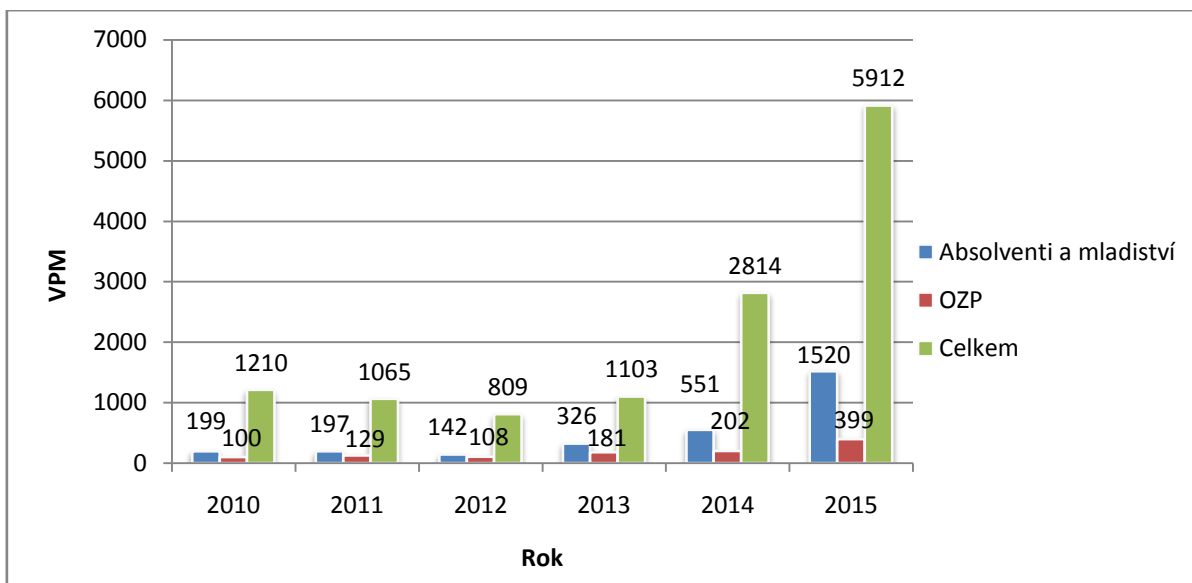
<i>k 31.12.</i>	<b>2010</b>	<b>2011</b>	<b>2012</b>	<b>2013</b>	<b>2014</b>	<b>2015</b>
<b>Jeseník</b>	<b>63,4</b>	<b>48,5</b>	<b>94,6</b>	<b>49,6</b>	<b>34,2</b>	<b>11,9</b>
Prostějov	72,8	36,1	33,5	21,7	10,2	3,7
Přerov	38,1	26,5	40,9	46,0	11,4	5,0
Šumperk	22,3	31,8	39,0	40,8	13,0	5,4
Olomouc	32,2	47,1	87,8	48,5	17,1	5,4

*Tabulka č. 15: Počet UoZ na 1 VPM v evidenci ÚP v okresech Olomouckého kraje v letech 2010 - 2015*

*Zdroj: ČSÚ, Statistiky: zaměstnanost, nezaměstnanost, vlastní zpracování*

V následujících grafech a tabulkách této podkapitoly je věnována pozornost také VPM pro absolventy a mladistvé a pro OZP. I přes rostoucí počty VPM určených pro absolventy a mladistvé i pro OZP, můžeme již na prvním grafu (*Graf č. 10*) mezi těmito dvěma skupinami vidět značný nepoměr. Ten je nejvýraznější v roce 2015. V ostatních letech rozdíl natolik výrazný nebyl. Podíl VPM pro absolventy a mladistvé z celkového počtu VPM byl v roce 2015 v Olomouckém kraji 25,7 %, což je nejvíce za sledované období. Naopak nejmenší podíl z celkového počtu VPM byl zaznamenán v roce 2010 – 16,4 %. Důvodem značného nárůstu VPM určených pro absolventy může být například větší spolupráce ÚP se zaměstnavateli v posledních letech. Především projekty jako např. Odborná praxe pro mladé do 30 let, které probíhaly v několika posledních letech (a některé z nich stále běží) a větší péče ÚP, pomáhají navyšovat nabídku VPM právě pro tuto rizikovou skupinu nezaměstnaných.

Co se týče VPM pro OZP, nejsou výsledky tolik pozitivní jako u absolventů a mladistvých. I přesto, že celkový počet VPM pro OZP roste, ve srovnání s celkovým počtem nabízených VPM není situace příliš příznivá. Nejvyšší počty VPM pro OZP byly evidovány v roce 2013 – 16,4% z celkového počtu VPM, nejmenší v roce 2015 – 6,7% z celkového počtu VPM.



Graf č. 10: VPM v evidenci ÚP pro absolventy a mladistvé a OZP v Olomouckém kraji v letech 2010 – 2015

Zdroj: ČSÚ, Statistiky: zaměstnanost, nezaměstnanost, vlastní zpracování

V následující *Tabulce č. 16* můžeme vidět, jak si kromě Olomouckého kraje vedly v počtu VPM pro absolventy a mladistvé a OZP také ostatní kraje ČR. Obecně lze říci, že ve všech krajích ČR docházelo během sledovaného období, až na pár výjimek, k postupnému nárůstu VPM jak pro absolventy a mladistvé, tak pro OZP.

k 31.12.	2010		2011		2012		2013		2014		2015	
	AaM	OZP	AaM	OZP	AaM	OZP	AaM	OZP	AaM	OZP	AaM	OZP
<b>Olomoucký</b>	<b>199</b>	<b>100</b>	<b>197</b>	<b>129</b>	<b>142</b>	<b>108</b>	<b>326</b>	<b>181</b>	<b>551</b>	<b>202</b>	<b>1 520</b>	<b>399</b>
Hl. město Praha	420	229	611	329	707	487	2 062	983	1 773	1 033	4 276	1590
Středočeský	956	213	645	240	459	195	1 256	452	2 699	503	4 498	851
Jihočeský	283	149	267	171	228	266	627	376	870	341	1 629	807
Plzeňský	199	80	222	179	157	140	378	157	768	311	2 292	694
Karlovarský	135	29	176	95	191	51	304	254	445	148	994	315
Ústecký	272	203	443	200	312	278	656	348	889	464	1 652	863
Liberecký	235	100	277	178	367	209	625	265	736	334	1 652	668
Královéhradecký	366	132	370	160	136	94	383	245	556	283	1 125	363
Pardubický	501	193	442	179	330	95	778	196	973	287	1 830	585
Vysočina	150	105	159	76	134	60	423	241	764	206	1 432	359
Jihomoravský	328	114	286	149	349	178	694	324	985	424	1 864	745
Zlínský	239	126	433	137	263	79	541	119	821	259	1 912	422
Moravskoslezský	436	161	525	406	453	245	546	330	1 191	517	3 008	981

Tabulka č. 16: VPM v evidenci ÚP pro absolventy a mladistvé a OZP v krajích ČR v letech 2010 - 2015

Zdroj: ČSÚ, Statistiky: zaměstnanost, nezaměstnanost, vlastní zpracování



V předchozí *Tabulce č. 16*, můžeme spatřovat nárůst VPM pro OZP, porovnáme-li ale počty VPM pro absolventy a mladistvé nebo OZP s celkovým počtem nabízených VPM míst, zjistíme, že v některých krajích došlo k úbytku. Proto byl v následující *Tabulce č. 17* vypočítán podíl VPM pro absolventy a mladistvé a OZP z celkového počtu VPM v %. Můžeme tak porovnat k jakému rozdílu došlo v jednotlivých krajích ČR mezi počátečním a koncovým rokem sledovaného období (2010 a 2015). Šipkou je znázorněn buď pokles nebo nárůst počtu VPM jak pro absolventy a mladistvé, tak i pro OZP. Ve srovnání s celkovým počtem nabízených VPM došlo u VPM pro absolventy a mladistvé ve všech krajích ČR mezi roky 2010 a 2015 k podstatnému nárůstu. Největší nárůst byl v Hl. městě Praze – 21,2% a nejmenší v kraji Královéhradeckém – 1,8%. Olomoucký kraj zaznamenal meziroční nárůst 9,3%. U OZP tento nárůst natolik markantní nebyl, navíc můžeme dokonce v některých krajích ČR, včetně toho Olomouckého (- 1,6%), vidět nepatrný úbytek.

v %	Absolventi a mladiství			OZP		
	2010	2015	Rozdíl	2010	2015	Rozdíl
<b>Olomoucký</b>	<b>16,4</b>	<b>25,7</b>	<b>9,3↑</b>	<b>8,3</b>	<b>6,7</b>	<b>1,6↓</b>
Hl. město Praha	7,3	28,5	21,2↑	4,0	10,6	6,6↑
Středočeský	26,6	33,2	6,6↑	5,9	6,3	0,4↑
Jihočeský	15,3	23,7	8,4↑	8,1	11,8	3,7↑
Plzeňský	9,2	27,1	17,9↑	3,7	8,2	4,5↑
Karlovarský	18,0	30,3	12,3↑	3,9	9,6	5,7↑
Ústecký	12,2	29,5	17,3↑	9,1	15,4	6,3↑
Liberecký	16,6	27,8	11,2↑	7,1	11,2	4,1↑
Královéhradecký	26,8	28,6	1,8↑	9,7	9,2	0,5↓
Pardubický	23,1	29,7	6,6↑	8,9	9,5	0,6↑
Vysočina	16,4	39,9	23,5↑	11,5	10,0	1,5↓
Jihomoravský	11,1	23,0	11,9↑	3,9	9,2	5,3↑
Zlínský	19,2	32,9	13,7↑	10,1	7,3	2,8↓
Moravskoslezský	13,7	29,1	15,4↑	5,0	9,5	4,5↑

*Tabulka č. 17: Podíl VPM pro absolventy a mladistvé a OZP z celkového počtu VPM v letech 2010 a 2015 v krajích ČR.*

*Zdroj: vlastní*

V jednotlivých okresech Olomouckého kraje byla situace následující (*Tabulka č. 18*). Od roku 2015 rostl počet VPM pro absolventy a mladistvé ve všech okresech kraje. Více kolísavé hodnoty jsou pak u VPM pro OZP. Například u okresu Přerov můžeme vidět mezi posledními roky úbytek, zatímco v ostatních okresech VPM pro OZP rostla (v některých okresech i několikanásobně).

k 31.12.	2010		2011		2012		2013		2014		2015	
	AaM	OZP	AaM	OZP	AaM	OZP	AaM	OZP	AaM	OZP	AaM	OZP
<b>Jeseník</b>	<b>6</b>	<b>2</b>	<b>17</b>	<b>9</b>	<b>5</b>	<b>0</b>	<b>10</b>	<b>6</b>	<b>30</b>	<b>14</b>	<b>86</b>	<b>18</b>
Prostějov	7	10	35	41	24	32	97	34	111	44	337	57
Přerov	72	28	91	25	56	19	79	53	199	51	220	39
Šumperk	30	27	31	18	21	23	40	28	89	34	366	125
Olomouc	84	33	23	36	36	34	100	60	122	59	511	160

*Tabulka č. 18: VPM v evidenci ÚP pro absolventy a mladistvé a OZP v okresech Olomouckého kraje v letech 2010 – 2015*

*Zdroj: ČSÚ, Statistiky: zaměstnanost, nezaměstnanost, vlastní zpracování*

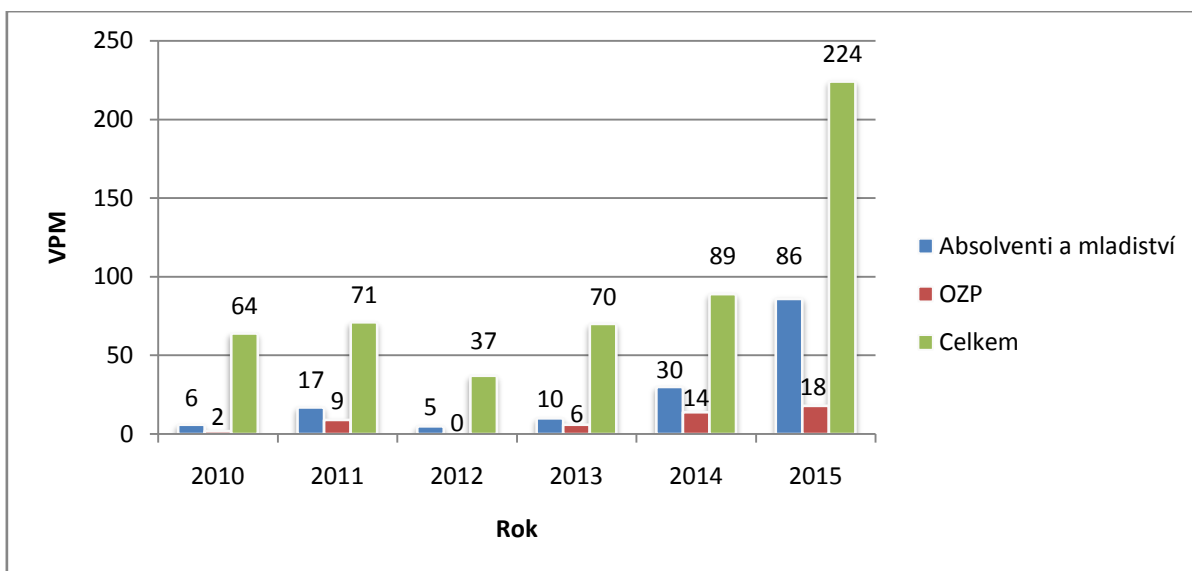
Stejně tak jako u krajů ČR bylo provedeno srovnání VPM pro absolventy a mladistvé a OZP s celkovými počty VPM v okresech Olomouckého kraje. Procentuálně je to opět vyjádřeno v *Tabulce č. 19*. Mezi roky 2010 a 2015 můžeme sledovat největší nárůst VPM pro absolventy a mladistvé v okrese Jeseník (29,0%) a úbytek naopak v okrese Přerov (- 15,0%). U VPM pro OZP byl největší nárůst v okrese Šumperk (5,0%) a největší úbytek opět v okrese Přerov (9,0%).

v %	Absolventi a mladiství			OZP		
	2010	2015	Rozdíl	2010	2015	Rozdíl
<b>Jeseník</b>	<b>9,4</b>	<b>38,4</b>	<b>29,0↑</b>	<b>3,1</b>	<b>8,0</b>	<b>4,9↑</b>
Prostějov	7,9	30,6	22,7↑	11,2	8,2	3,0↓
Přerov	29,9	14,9	15,0↓	11,6	2,6	9,0↓
Šumperk	7,7	34,8	27,1↑	6,9	11,9	5,0↑
Olomouc	19,8	24,8	5,0↑	7,8	7,8	0,0=

*Tabulka č. 19: Podíl VPM pro absolventy a mladistvé a OZP z celkového počtu VPM v letech 2010 a 2015 v okresech Olomouckého kraje*

*Zdroj: vlastní*

Detailněji se dále podíváme opět na stav v okrese Jeseník (*Graf č. 11*). Nejlepší situace týkající se VPM pro absolventy a mladistvé byla v roce 2015. Podíl VPM pro absolventy a mladistvé z celkového počtu VPM činil v tomto roce 38,4%. Nejhorší situace byla zaznamenána v roce 2012 – 13,5% z celkového počtu VPM. Stejně tak pro OZP byly nejhorší podmínky v roce 2012. V tomto roce nebylo pro OZP určeno ani jedno VPM. Vůči celkovému počtu VPM bylo nejvíce VPM pro OZP evidováno v roce 2014 – 15,7%.



*Graf č. 11: VPM v evidenci ÚP pro absolventy a mladistvé a OZP v okrese Jeseník v letech 2010 – 2015*

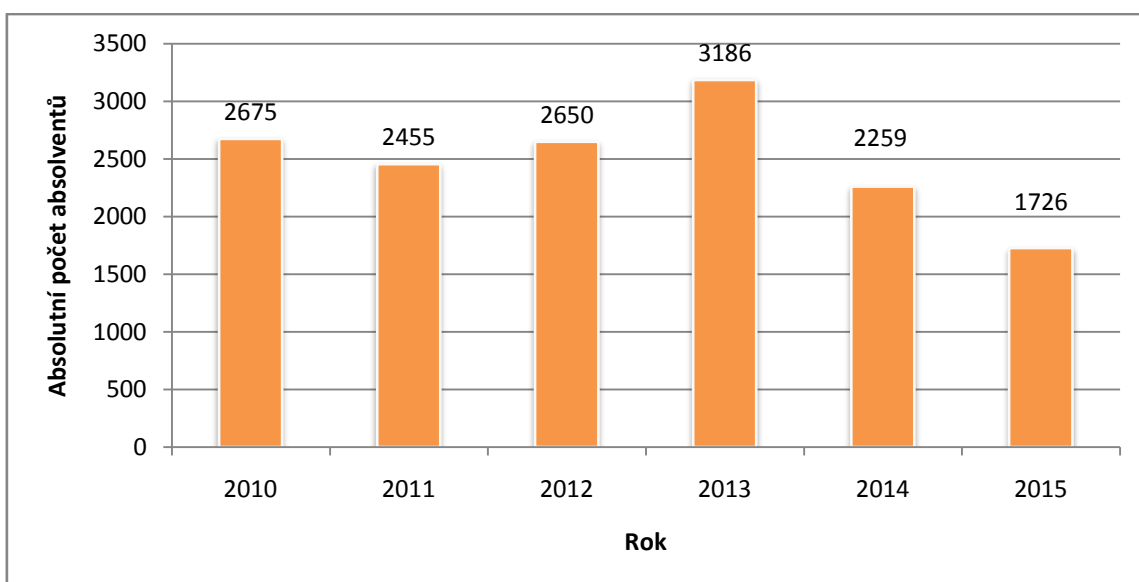
*Zdroj: ČSÚ, Statistiky: zaměstnanost, nezaměstnanost, vlastní zpracování*

### 5.1.5 Absolventi škol

Následující podkapitola zodpovídá výzkumnou otázku č. 5: *Jakým způsobem se vyvíjela situace nezaměstnaných absolventů na trhu práce v Olomouckém kraji a jeho okresech ve sledovaném období a jaké faktory tento vývoj mohly ovlivnit?*

Kromě celkového vývoje počtu absolventů škol v Olomouckém kraji a jeho okresech se následující text věnuje také faktorům, které tento vývoj mohly ovlivnit. Sledovány jsou také kategorie vzdělání absolventů a délka jejich evidence na ÚP. Vzhledem k pololetním statistikám absolventů škol, které provádí MPSV, se všechny údaje v této kapitole vztahují k datu 30. 9.

V prvním *Grafu č. 12* můžeme sledovat vývoj počtu absolventů v rámci Olomouckého kraje. Absolventi škol tvořili k 30. 9. 2013 zhruba 10,3% z celkového počtu UoZ, což je téměř o 5% více než v roce 2015. V tomto roce bylo evidováno už jen 1 726 absolventů, což je zhruba 5,6% z celkového počtu UoZ. Pozitivní vliv na stále klesající počty absolventů, má kromě celkového poklesu UoZ, především řada projektů, které jsou realizovány ÚP. Projekty jako Stáže ve firmách nebo Stáže pro mladé, či velké množství dotovaných pracovních míst a rekvalifikací, napomáhají čím dál tím více začleňovat absolventy škol na trh práce.



*Graf č. 12: Absolutní počet absolventů škol v evidenci ÚP v Olomouckém kraji v letech 2010 – 2015*

*Zdroj: Integrovaný portál MPSV, pololetní statistiky absolventů, vlastní zpracování*

*Tabulka č. 20* pak umožňuje náhled na situaci ve všech krajích ČR. Olomoucký kraj zaznamenal od roku 2013 pokles nezaměstnaných absolventů téměř o 46%. Před ním je jen kraj Karlovarský, jehož rozdíl mezi roky 2013 a 2015 činí skoro 64%. Nejhorší výsledky zaznamenalo v roce 2015 hl. město Praha, u kterého jediného počet nezaměstnaných absolventů oproti roku 2014 vzrostl.

<i>k 30.9.</i>	<b>2010</b>	<b>2011</b>	<b>2012</b>	<b>2013</b>	<b>2014</b>	<b>2015</b>
<b>Olomoucký</b>	<b>2675</b>	<b>2455</b>	<b>2650</b>	<b>3186</b>	<b>2259</b>	<b>1726</b>
Hl. město Praha	1721	1510	1033	1626	1343	1565
Středočeský	3188	2965	2929	3396	3067	2473
Jihočeský	2006	1739	1862	1945	1666	1180
Plzeňský	1639	1241	1171	1669	1294	990
Karlovarský	969	900	922	1112	744	405
Ústecký	3124	2702	2465	3201	2378	1766
Liberecký	1345	1348	1368	1650	1248	942
Královéhradecký	1849	1603	1426	1758	1590	1244
Pardubický	1818	1712	1580	2022	1512	1113
Vysočina	2301	2156	2098	2492	1832	1434
Jihomoravský	4689	4281	4101	5050	4173	3271
Zlínský	2522	2332	2251	2726	2088	1592
Moravskoslezský	5238	4279	4189	5506	4199	3397
<b>Celkem ČR</b>	<b>35084</b>	<b>31223</b>	<b>30045</b>	<b>37339</b>	<b>29393</b>	<b>23098</b>

*Tabulka č. 20: Absolutní počet absolventů škol v evidenci ÚP v krajích ČR v letech 2010 – 2015*

*Zdroj: Integrovaný portál MPSV, pololetní statistiky absolventů, vlastní zpracování*

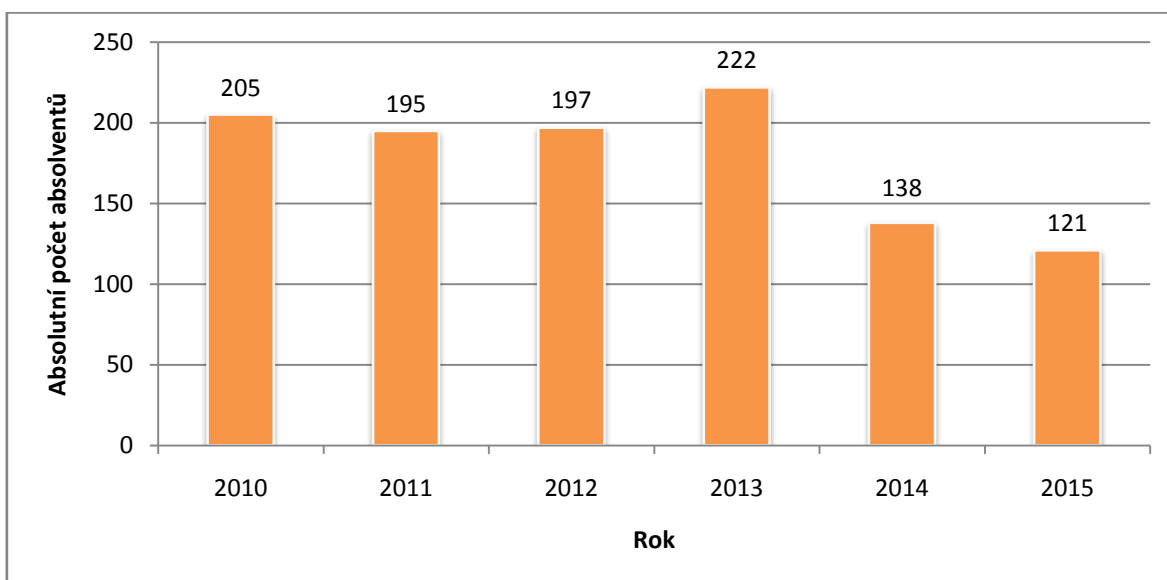
Co se týče vývoje v jednotlivých okresech kraje, který je znázorněn v *Tabulce č. 21*, lze konstatovat, že situace je příznivá ve všech částech kraje. Největšího zlepšení dosáhl okres Prostějov, kterému klesl od roku 2013 počet nezaměstnaných absolventů téměř o 54%. Naopak nejmenší úbytek vůči ostatním okresům zaznamenal okres Přerov, kterému klesl počet nezaměstnaných absolventů od roku 2013 o 39%.

<i>k 30.9.</i>	<b>2010</b>	<b>2011</b>	<b>2012</b>	<b>2013</b>	<b>2014</b>	<b>2015</b>
<b>Jeseník</b>	<b>205</b>	<b>195</b>	<b>197</b>	<b>222</b>	<b>138</b>	<b>121</b>
Prostějov	438	370	339	476	346	220
Přerov	547	476	616	739	550	451
Šumperk	470	451	543	612	408	324
Olomouc	1 015	963	955	1 137	817	610

*Tabulka č. 21: Absolutní počet absolventů škol v evidenci ÚP v okresech Olomouckého kraje v letech 2010 - 2015*

*Zdroj: Integrovaný portál MPSV, pololetní statistiky absolventů, vlastní zpracování*

Podíváme-li se více na vývoj absolventů v okrese Jeseník, zjistíme, že má od roku 2013 poměrně značný klesající charakter. Od roku 2013 došlo k poklesu počtu absolventů bez práce o zhruba 46%. Pro lepší znázornění můžeme tento vývoj vidět v *Grafu č. 13*. Mezi faktory, které ovlivňují nezaměstnanost absolventů v okrese, patří zejména celková úroveň nezaměstnanosti v okrese (PNO k 31. 12. 2015 byl 9,47%). Dále je to samozřejmě obecný problém pracovních zkušeností absolventů (tudíž nedostatek praxe) a taktéž nesprávná volba studovaného oboru, která může vést jednak k předčasnému ukončení vzdělávání, nebo neschopností v regionu nalézt uplatnění, z důvodu nulového nebo minimálního výskytu dané profese v okolí. V neposlední řadě se projevuje také vliv cyklu školního roku. Vývoj počtu evidovaných absolventů má značný sezonní charakter – nejvíce absolventů evidují ÚP počátkem září a naopak nejméně před koncem školního roku.



*Graf č. 13: Absolutní počet absolventů škol v evidenci ÚP v okrese Jeseník v letech 2010 - 2015*

*Zdroj: Integrovaný portál MPSV, pololetní statistiky absolventů, vlastní zpracování*

Následující tři *Tabulky č. 22 – 24* nám ukazují detailnější pohled na skupinu nezaměstnaných absolventů škol. První tabulka nám ukazuje počty absolventů, kteří jsou evidováni na ÚP a dosud nikdy předtím nepracovali. Co se týče údajů za Olomoucký kraj celkem, činil v roce 2015 počet nezaměstnaných absolventů, kteří dosud nepracovali, zhruba 74% celkového počtu evidovaných absolventů (s počtem 1 278). Největší procento dosud nepracujících absolventů škol zaznamenal rok 2014 (79% z celkového počtu), naopak

nejmenší (37% z celkového počtu) rok 2013. *Tabulka č. 22* ukazuje také údaje za jednotlivé okresy kraje.

<i>k 30.9.</i>	<b>2010</b>	<b>2011</b>	<b>2012</b>	<b>2013</b>	<b>2014</b>	<b>2015</b>
<b>Olomoucký kraj</b>	<b>2 071</b>	<b>1 883</b>	<b>1 735</b>	<b>1 174</b>	<b>1 784</b>	<b>1 278</b>
Jeseník	160	143	81	9	100	75
Prostějov	356	295	302	250	281	170
Přerov	441	390	481	431	456	359
Šumperk	373	348	238	218	309	225
Olomouc	741	707	633	266	638	449

*Tabulka č. 22: Počet absolventů škol v evidenci ÚP, kteří dosud nepracovali v okresech Olomouckého kraje v letech 2010 - 2015*

*Zdroj: Integrovaný portál MPSV, pololetní statistiky absolventů, vlastní zpracování*

Dalším sledovaným kritériem u nezaměstnaných absolventů byla délka jejich evidence na ÚP. Přesněji byly sledovány počty absolventů, kteří byli evidováni na ÚP déle jak 5 měsíců. Počty absolventů evidovaných na ÚP déle jak 5 měsíců se v posledních šesti letech pohybovaly v rozmezí 13 – 25% z celkového počtu absolventů. V roce 2015 bylo toto procento nejmenší, přesněji pak 13% z celkového počtu. Naopak největší hodnotu zaznamenal rok 2013 s počtem 799 absolventů (25% z celkového počtu). Tento vývoj je zaznamenán v *Tabulce č. 23*.

<i>k 30.9.</i>	<b>2010</b>	<b>2011</b>	<b>2012</b>	<b>2013</b>	<b>2014</b>	<b>2015</b>
<b>Olomoucký kraj</b>	<b>496</b>	<b>441</b>	<b>558</b>	<b>799</b>	<b>454</b>	<b>222</b>
Jeseník	30	35	19	50	19	14
Prostějov	64	66	72	135	59	22
Přerov	124	106	143	180	123	62
Šumperk	98	71	92	139	56	38
Olomouc	180	163	232	295	197	86

*Tabulka č. 23: Počet absolventů škol v evidenci ÚP déle než 5 měsíců v okresech Olomouckého kraje v letech 2010 – 2015*

*Zdroj: Integrovaný portál MPSV, pololetní statistiky absolventů, vlastní zpracování*

Kromě dvou výše zmíněných kritérií bylo u absolventů v Olomouckém kraji sledováno také jejich nejvyšší dosažené vzdělání (*Tabulka č. 24*). Vzhledem k chybějícím údajům u okresů Olomouckého kraje z roku 2012, byla sledována situace pouze za Olomoucký kraj celkem. V největším zastoupení na ÚP Olomouckého kraje jsou dlouhodobě evidováni absolventi s úplným středním odborným vzděláním bez vyučení a se středním odborným vzděláním s výučním listem. V roce 2015 činil podíl absolventů se středním odborným vzděláním s výučním listem něco málo přes 23 % z celkového počtu

nezaměstnaných absolventů a podíl absolventů s úplným středním odborným vzděláním bez vyučení činil ve stejném roce přes 27 % z celkového počtu. Naopak nejmenší zastoupení mají absolventi s nižším středním vzděláním, středním odborným vzděláním bez maturity i výučního listu a absolventi doktorským studii.

<i>k 30.9.</i>	2010	2011	2012	2013	2014	2015
Nižší střední vzdělání - D	3	1	0	0	0	0
Nižší střední odborné vzdělání - E	141	137	143	186	119	91
Střední odborné s výučním listem - H	677	612	679	751	577	401
Střední odborné bez maturity i výuč. listu - J	0	1	1	1	0	0
ÚSV - gymnázium - K	54	61	73	92	69	64
ÚSO - vyučení a maturita - L	517	399	401	412	262	159
ÚSO - střední odb. škola (bez vyučení - M)	645	597	632	904	544	469
Vyšší odborné vzdělání - N	104	93	106	131	103	103
Bakalářské vzdělání - R	157	204	253	299	199	149
Vysokoškolské vzdělání - T	373	347	355	389	377	284
Doktorské vzdělání - V	4	3	7	21	9	6

*Tabulka č. 24: Počet absolventů škol v evidenci ÚP podle kategorií vzdělání v letech 2010 – 2015 v Olomouckém kraji*

*Zdroj: Integrovaný portál MPSV, pololetní statistiky absolventů, vlastní zpracování*

Obecně pak platí, že s růstem úrovně vzdělání se vyhlídka na uplatnění absolventů na trhu práce zvyšují. Obvykle tak nejvyšší procento míry nezaměstnanosti mívají absolventi vysokých škol. Naopak vysoká procento míry nezaměstnanosti vykazují mladí lidé, kteří vzdělání ukončili maximálně na úrovni základního vzdělání.



## 5.2 Shrnutí vyhodnocených dat a diskuze výsledků

Tato podkapitola se zabývá shrnutím veškerých poznatků, které byly zjištěny pomocí sekundární analýzy dat. Shrnutí je rozděleno na základě jednotlivých výzkumných otázek do pěti částí a je následně doplněno diskuzí těchto výsledků.

1. *Jak se vyvíjel počet UoZ s ohledem na počet obyvatel v Olomouckém kraji a jeho okresech ve sledovaném období?*

Situaci na trhu práce v Olomouckém kraji, týkající se vývoje počtu UoZ, lze v rámci posledních let hodnotit velice pozitivně. V posledním roce sledovaného období, tedy v roce 2015, byly naměřeny nejnižší hodnoty za několik uplynulých let. I přesto se Olomoucký kraj ve srovnání s ostatními kraji ČR pohybuje v počtu UoZ na nejnižších příčkách. S ohledem na počet obyvatel v jednotlivých krajích, stojí Olomoucký kraj na třetím nejhorším místě. Hůře na tom je už jen kraj Ústecký a Moravskoslezský. Z pohledu jednotlivých okresů kraje má nejméně UoZ ve srovnání s příslušným počtem obyvatel okres Prostějov. Ten zaznamenal mezi roky 2010 a 2015 také největší pokles UoZ. Naopak nejhůře je na v tom počtu UoZ vůči celkovému počtu obyvatel okres Jeseník. I přesto, že mezi počátečním a koncovým rokem sledovaného období zaznamenal až třetinový úbytek UoZ, je nadále jedním z okresů, které mají největší problémy v oblasti nezaměstnanosti.

2. *Jak a za jakých okolností se vyvíjel PNO v Olomouckém kraji a jeho okresech ve sledovaném období?*

Nejvíce vypovídajícím ukazatelem nezaměstnanosti sledovaným v této práci byl PNO. S jistotou můžeme tvrdit, že v roce 2015 byl PNO nejnižší za sledované období (dokonce až od roku 2009). Mezi roky 2013 (kdy byla naměřena nejvyšší hodnota) klesl PNO téměř o 3%. Vliv na tento pozitivní vývoj měl především výrazný růst ekonomiky, realizace APZ a také řada projektů, které vznikají pod záštitou MPSV a bojují tak s vysokou mírou nezaměstnanosti. I přesto, že PNO klesá, je Olomoucký kraj ve srovnání s dalšími kraji ČR dle nejnovějších údajů na pátém nejhorším místě. Dlouhodobě tak vykazuje spolu s krajem Ústeckým a Moravskoslezským nejvyšší PNO. Jelikož je Olomoucký kraj poměrně diverzifikovaný, jsou znát velké rozdíly i v PNO mezi jeho jednotlivými okresy. Nejnižší PNO ve všech letech sledovaného období má již zmiňovaný okres Prostějov. Naopak nejvyšší

PNO můžeme dlouhodobě sledovat u okresu Jeseník. Ten se v rámci celé republiky již několik let drží na horních příčkách ve výši PNO. I přesto PNO v okrese v posledních letech velice významně klesl a situace na trhu práce je tak mnohokrát příznivější než v roce 2013, kdy byl PNO nejvyšší.

3. *Jak se vyvíjela struktura UoZ v evidenci ÚP podle vzdělání, věku a délky nezaměstnanosti v Olomouckém kraji a jeho okresech ve sledovaném období?*

V rámci prvního kritéria, kterým bylo nejvyšší dosažené vzdělání, lze konstatovat, že dlouhodobě je nejvíce evidovaných UoZ na ÚP v Olomouckém kraji se *středním odborným vzděláním bez maturity*. Naopak nejméně je již řadu let UoZ se vzděláním *vyšším a vysokoškolským*, což ovšem může být ovlivněno malým zastoupením osob s tímto vzděláním v celkové populaci. V rámci jednotlivých okresů kraje byl stav obdobný. V největším zastoupení byli taktéž UoZ se *středním odborným vzděláním bez maturity*.

Co se týče věku UoZ, je dlouhodobě nejproblémovější věková skupina od 55 do 59 let, čímž se potvrzuje rizikovost této skupiny nezaměstnaných. Stejný stav byl vysledován v průběhu sledovaného období i v okrese Jeseník a ostatních okresech kraje.

Posledním kritériem, které bylo u UoZ sledováno, byla délka jejich nezaměstnanosti. U tohoto kritéria se ukázalo, že jednoznačně nejvíce UoZ je na ÚP v Olomouckém kraji evidováno krátkodobě, tedy do doby 3 měsíců. Druhé největší hodnoty pak byly vysledovány u UoZ evidovaných na ÚP déle jak 24 měsíců, tedy dlouhodobě. Ukázalo se také, že ve sledovaném období počty krátkodobě evidovaných klesaly, zatímco počty dlouhodobě evidovaných UoZ postupně rostly. Výjimkou byl poslední sledovaný rok 2015, kdy stejně tak jako poklesla celková nezaměstnanost, klesly i počty dlouhodobě nezaměstnaných. Stejný průběh byl zaznamenán také u jednotlivých okresů kraje.

4. *Jak se vyvíjel počet VPM a počet UoZ na 1 VPM v Olomouckém kraji a jeho okresech ve sledovaném období a o co mělo na tento vývoj možný vliv?*

V posledních letech (přesněji od roku 2012) došlo v Olomouckém kraji k razantnímu nárůstu VPM, především díky ekonomickému oživování firem a větší spolupráci ÚP se zaměstnavateli. Ředitel Odboru zaměstnanosti Generálního ředitelství ÚP ČR Jan Karmazín to okomentoval následovně: „*Zaměstnavatelé oceňují nejen možnost finanční podpory, ale*

*také pomocnou ruku, kterou jim ÚP ČR nabízí například v podobě předvýběru vhodných UoZ na hlášená VPM. Tato aktivita z naší strany jim šetří čas, který pak mohou využít jinde“* (MPSV, 2015b). Stejnou tendenci zaznamenaly také ostatní kraje ČR, přičemž byl tento nárůst ve všech krajích téměř dvojnásobný. V jednotlivých okresech byl vývoj VPM poměrně kolísavý. Od roku 2013 ale rostl počet VPM ve všech okresech a v okrese Jeseník dosáhl až dvojnásobného nárůstu. Jedním z důvodů může být poměrně značné navyšování zaměstnanců ve velkých firmách po celém Olomouckém kraji.

Co se týče struktury VPM, bylo za poslední sledovaný rok evidováno nejvíce VPM spadajících pod skupinu povolání *řemeslníci a opraváři* a nejméně VPM spadajících pod kategorii *kvalifikovaní pracovníci v zemědělství, lesnictví, rybářství*. Podle kritéria vzdělání bylo nabízeno nejvíce VPM s doporučeným nejvyšším vzděláním *středním odborným (vyučením)* a nejméně VPM s doporučeným vzděláním *neúplným a doktorským*.

Růst VPM byl doprovázen snižováním počtu UoZ na 1 VPM, který dosáhl nejvyšší hodnoty v roce 2012 a od té doby se rapidně snižoval. Za poslední dva roky se zlepšila také pozice Olomouckého kraje vůči ostatním krajům ČR. V rámci okresů přinesl nejméně uspokojivá data opět okres Jeseník, i v něm se ovšem od roku 2012 snížil počet UoZ na 1 VPM téměř osmkrát.

Co se týče VPM vyhrazených pro absolventy a mladistvé a OZP, byl mezi nimi vyzorován značný nepoměr. U VPM pro absolventy a mladistvé byly největší hodnoty naměřeny v posledním sledovaném roce, kdy byl podíl VPM pro absolventy a mladistvé z celkového počtu VPM až čtvrtinový. Velice přínosná v této problematice byla především snaha ÚP, vytvářet pro tuto rizikovou skupinu co nejvíce možných příležitostí k získání potřebné praxe. Počty VPM pro OZP natolik vysoké nebyly. I když se na první pohled může zdát, že jejich počet roste, srovnáme-li jej s celkovým počtem VPM zjistíme, že v Olomouckém kraji došlo mezi koncem a začátkem sledovaného období k jejich úbytku. V jednotlivých okresech kraje pak počty VPM pro absolventy a mladistvé v průběhu let rostly, zatímco počty VPM pro OZP byly více kolísavé. V okrese Jeseník se mezi roky 2010 a 2015 počet VPM pro absolventy a mladistvé zvýšil až o jednu třetinu. Naopak pro OZP nebylo v okrese v některých letech určeno ani jedno VPM.

5. *Jakým způsobem se vyvíjela situace nezaměstnaných absolventů na trhu práce v Olomouckém kraji a jeho okresech ve sledovaném období a jaké faktory tento vývoj mohly ovlivnit?*

Na základě vyhodnocených dat je možno říci, že absolventů škol evidovaných na ÚP v Olomouckém kraji postupem let ubývá. Mezi rokem 2013, kdy byl naměřen největší počet nezaměstnaných absolventů škol a rokem 2015, došlo téměř k polovičnímu úbytku. Podobně na tom byly i ostatní kraje ČR. Lépe než Olomoucký kraj si v meziročním úbytku nezaměstnaných absolventů vedl už jen kraj Karlovarský. Stejně tak příznivá je situace i v jednotlivých okresech kraje, přičemž nejvýraznějšího zlepšení v rámci posledních let dosáhl okres Prostějov. Okres Jeseník vykazoval ve sledovaném období stejně tak jako okres Prostějov značný klesající charakter. Nejmenší úbytek absolventů pak zaznamenal okres Přerov. Značný vliv na tento pozitivní vývoj má především řada projektů, které jsou realizovány ÚP. Projekty jako Stáže ve firmách nebo Stáže pro mladé, či velké množství dotovaných pracovních míst a rekvalifikací, napomáhají v posledních letech k úspěšnějšímu začleňování absolventů škol na trh práce.

Co se týče struktury absolventů, velké procento z nich tvoří ti, kteří dosud nepracovali. Výrazně menší procento absolventů je pak těch, kteří jsou evidováni na ÚP déle jak 5 měsíců. Co se týče vzdělanostní struktury nezaměstnaných absolventů, v největším zastoupení jsou ti, kteří mají *úplné střední odborné vzdělání bez vyučení a střední odborné vzdělání s výučním listem*. Dlouhodobě tak dohromady tvoří zhruba polovinu všech evidovaných absolventů škol. V nejmenším zastoupení jsou pak absolventi s *nižším středním vzděláním, středním odborným vzděláním bez maturity i výučního listu a absolventi doktorským studii*. U všech těchto sledovaných kritérií byly nejmenší hodnoty naměřeny v roce 2015.

Jak vyplývá z předešlého textu, je na tom Olomoucký kraj v boji s nezaměstnaností hůře než jiné části republiky. I přesto se ale situace v kraji i jeho jednotlivých okresech neustále zlepšuje. Čísla počtů UoZ v Olomouckém kraji jsou sice vysoká, ale přesto je můžeme hodnotit jako pozitivní.

Například hlavní ekonom společnosti Deloitte David Marek v dubnu 2015 upozornil na to, že český trh je na tom dobře i ve srovnání s ostatními státy EU: *„Nižší mírou nezaměstnanosti se mohou pochlubit pouze Německo a Rakousko. Bude-li se situace v české ekonomice dále zlepšovat, mohla by se ČR vyrovnat Rakousku nebo ho i předstihnout“* (Česká televize, 2015).

Také analytik trhu práce Jaroslav Mikšaník okomentoval v září 2015 nezaměstnanost v kraji: „K poslednímu srpnu jsme v celém kraji evidovali 6 207 VPM, to je rekord od vzniku krajského uspořádání v roce 2001. Například ve srovnání s loňským srpnem je to o 3 400 míst více. Podobné je to i s počtem UoZ, je jich o sedm a půl tisíce méně než v srpnu 2014. Jen pro srovnání - v roce 2007, v době vrcholícího ekonomického rozvoje, jsme zaznamenali maximálně 5 975 VPM; naopak v krizovém roce 2009 se počet VPM pohyboval okolo tisícovky” (Zpravodajství Olomouc, 2015).

Generální ředitelka ÚP ČR Kateřina Sadílková pronesla v březnu 2016 následující: „V řadě krajů se dostáváme v počtu UoZ na úroveň z doby před hospodářskou krizí. Letošní únorová hodnota je nejnižší od roku 2009“ (iDNES, 2016).

Příznivou situaci potvrzuje taktéž zpráva o situaci na trhu práce v Olomouckém kraji za rok 2015: „Rok 2015 byl ve znamení pokračujícího nárůstu hlášených pracovních příležitostí – v srpnu poprvé v historii ÚP ČR překročil počet VPM hranici 6 tisíc. Maximálního počtu bylo dosaženo na konci října (6 645 VPM); v zimních měsících se počet VPM mírně snížil“ (Integrovaný portál MPSV, 2016d).

Meziroční nárůst VPM a pokles UoZ svědčí o tom, že ekonomika výrazně ožívuje. Kromě ní se na pozitivním vývoji nezaměstnanosti podepisuje také široká podpora tvorby nových pracovních míst prostřednictvím nástrojů APZ, stále se rozrůstající projekty určené konkrétním skupinám UoZ a v neposlední řadě i aktivní komunikace ÚP se zaměstnavateli. Lze proto odhadovat, že situace na poli nezaměstnanosti se bude zlepšovat i v následujícím období.

## ZÁVĚR

Práce byla strukturována na část teoretickou a na část empirickou. **Cílem teoretické části** diplomové práce bylo **vymežit** fenomén nezaměstnanosti, **definovat** rizikovou skupinu absolventů, **charakterizovat** základní ukazatele při sledování nezaměstnanosti a **popsat** specifika Olomouckého kraje s bližším zaměřením na okres Jeseník. Tato část byla rozdělena do tří kapitol. První kapitola se zabývala obecnými charakteristikami nezaměstnanosti, jejím měřením, typy, dopady a rizikovými skupinami. Důraz byl kladen především na rizikovou skupinu absolventů a do práce tak byla zahrnuta **pedagogická složka**. Druhá kapitola byla zaměřena na základní ukazatele nezaměstnanosti. Popsána zde byla role úřadů práce a základní charakteristika uchazečů o zaměstnání a volných pracovních míst. Poslední kapitola teoretické části práce se zabývala specifiky nezaměstnanosti v Olomouckém kraji a jeho silnými a slabými stránkami. Následně byly charakterizovány jednotlivé okresy kraje. Nejvíce prostoru bylo věnováno okresu Jeseník vzhledem k jeho nejhoršímu postavení v rámci Olomouckého kraje v oblasti nezaměstnanosti.

Empirická část práce, která navazovala a čerpala z části teoretické, se zabývala již konkrétní situací na trhu práce v Olomouckém kraji ve sledovaném období. **Hlavním cílem části empirické** bylo **analyzovat vývoj nezaměstnanosti** v Olomouckém kraji v posledních šesti letech (2010 – 2015). Z uvedeného hlavního výzkumného cíle pak vycházely další čtyři **dílčí cíle**, a to analyzovat vývoj nezaměstnanosti v Olomouckém kraji v **komparaci s ostatními kraji** ČR ve sledovaném období, analyzovat vývoj nezaměstnanosti v okrese Jeseník v **komparaci s ostatními okresy** Olomouckého kraje ve sledovaném období, analyzovat vývoj nezaměstnanosti u **absolventů škol** v Olomouckém kraji ve sledovaném období a **posoudit související okolnosti** vývoje nezaměstnanosti v Olomouckém kraji ve sledovaném období. K zjištění cílů bylo stanoveno pět výzkumných otázek a za výzkumnou metodu byla zvolena sekundární analýza dat. Na základě interpretace výsledků sekundární analýzy dat byly zodpovězeny výzkumné otázky. Závěrem lze tedy shrnout, že:

- počet UoZ v Olomouckém kraji a jeho okresech s ohledem na počet obyvatel se ve sledovaném období vyvíjel pozitivně,
- vývoj PNO v Olomouckém kraji a jeho okresech má stejně tak jako počet UoZ v posledních letech pozitivní charakter. Vliv na tento pozitivní vývoj v celém kraji měl především výrazný růst ekonomiky, realizace APZ a také řada projektů, které vznikají pod záštitou MPSV a bojují tak s vysokou mírou nezaměstnanosti,

- dlouhodobě je nejvíce UoZ evidovaných na ÚP v Olomouckém kraji i jeho okresech se *středním odborným vzděláním bez maturity*, nejproblémovější věková skupina je od 55 do 59 let a nejvíce UoZ je na ÚP evidováno do doby 3 měsíců anebo naopak déle jak 24 měsíců,
- v posledních letech došlo v Olomouckém kraji i ve všech jeho okresech k razantnímu nárůstu VPM a tudíž i poklesu UoZ na 1 VPM, především díky ekonomickému oživování firem a větší spolupráci ÚP se zaměstnavateli,
- absolventů škol evidovaných na ÚP v Olomouckém kraji i jeho okresech postupem let ubývá a to především díky mnoha projektům realizovaných ÚP ČR. Velké procento nezaměstnaných absolventů tvoří ti, kteří dosud nepracovali. Výrazně menší procento tvoří ti, kteří jsou evidováni na ÚP déle jak 5 měsíců. V největším zastoupení jsou absolventi s *úplným středním odborným vzděláním bez vyučení*.

V rámci srovnání Olomouckého kraje s ostatními kraji ČR, lze konstatovat, že i přes pozitivní situaci v Olomouckém kraji ve všech sledovaných ukazatelích nezaměstnanosti, se kraj nachází na nejnižších příčkách. V rámci Olomouckého kraje vykazuje dlouhodobě nejlepší hodnoty okres Prostějov a naopak nejhorší okres Jeseník. Lze tedy shrnout, že u všech sledovaných ukazatelů došlo v posledních letech k výraznému zlepšení. Důvodem je především výrazný růst ekonomiky, zvýšení spolupráce ÚP se zaměstnavateli a taktéž čím dál dokonalejší realizace nástrojů APZ.

Stanovené výzkumné cíle byly splněny a výzkumné otázky zodpovězeny. Práce se může stát podkladem pro jiné výzkumy, ve kterých může být toto téma dále rozvinuto.

## SEZNAM POUŽITÝCH ZKRATEK

APZ	Aktivní politika zaměstnanosti
CZ-ISCO	Klasifikace zaměstnání
ČR	Česká republika
ČSÚ	Český statistický úřad
EU	Evropská unie
ILO	Mezinárodní organizace práce
ISA+	Informační systém o uplatnění absolventů škol na trhu práce
MPSV	Ministerstvo práce a sociálních věcí
MŠMT	Ministerstvo školství, mládeže a tělovýchovy
NIP	Národní individuální projekt
OSN	Organizace spojených národů
OZP	Osoby se zdravotním postižením
PNO	Podíl nezaměstnaných osob
RIP	Regionální individuální projekt
ÚoZ	Uchazeč o zaměstnání
ÚP	Úřad práce
ÚSO	Úplné střední odborné (vzdělání)
ÚSV	Úplné střední vzdělání
VPM	Volné pracovní místo
VŠPS	Výběrové šetření pracovních sil



# SEZNAM POUŽITÉ LITERATURY A ZDROJŮ

## Seznam literatury:

1. BROŽOVÁ, Dagmar. *Společenské souvislosti trhu práce: psychologický, ekonomický a sociální problém*. Vyd. 1. Praha: Sociologické nakladatelství, 2003, 140 s. Studijní texty (Sociologické nakladatelství). ISBN 80-864-2916-4.
2. BUCHTOVÁ, Božena. *Nezaměstnanost: psychologický, ekonomický a sociální problém*. Vyd. 1. Praha: Grada, 2002, 236 s. Psyché (Grada). ISBN 80-247-9006-8.
3. GROWKA, Květoslav. *Jeseník: sociologická analýza*. Vyd. 1. Praha: Paseka, 2008. Zmizelá Morava a Slezsko. ISBN 978-80-7185-884-3.
4. HALÁSKOVÁ, Renáta. *Trh práce a politika zaměstnanosti*. Vyd. 1. Ostrava: Ostravská univerzita, 2001. ISBN 80-7042-595-4.
5. HELÍSEK, Mojmír. *Makroekonomie: základní kurs*. Vyd. 1. Slaný: Melandrium, 2000. ISBN 80-861-7510-3.
6. CHRÁSKA, Miroslav. *Metody pedagogického výzkumu: základy kvantitativního výzkumu*. Vyd. 1. Praha: Grada, 2007. Pedagogika (Grada). ISBN 978-80-247-1369-4.
7. JEŘÁBEK, Hynek. *Úvod do sociologického výzkumu*. Dot. Praha: Karolinum, 1993. ISBN 80-706-6662-5.
8. KREBS, Vojtěch a Jaroslava DURDISOVÁ. *Sociální politika*. Praha: Codex Bohemia, 1997-. ISBN 978-80-7357-276-1.
9. KUCHAR, Pavel. *Trh práce: sociologická analýza*. Vyd. 1. V Praze: Karolinum, 2007. ISBN 978-80-246-1383-3.
10. MAREŠ, Petr. *Nezaměstnanost jako sociální problém: psychologický, ekonomický a sociální problém*. Vyd. 3., upr. Praha: Sociologické nakladatelství, 2002, 172 s. Studijní texty (Sociologické nakladatelství). ISBN 80-864-2908-3.
11. SAMUELSON, Paul Anthony a William D NORDHAUS. *Ekonomie: 18. vydání*. Vyd. 1. Praha: NS Svoboda, 2007, xxiii, 775 s. ISBN 978-80-205-0590-3.

## Seznam elektronických zdrojů:

12. Česká televize: *Ekonomika* [online]. 2015 [cit. 2016-04-07]. Dostupné z: <http://www.ceskatelevize.cz/ct24/ekonomika/1518748-nezamestnanych-je-opet-mene-podivejte-se-jak-je-na-tom-vas-okres>
13. ČSÚ: *Okres Olomouc* [online]. 2012a [cit. 2016-02-08]. Dostupné z: [https://www.czso.cz/csu/xm/okres\\_olomouc](https://www.czso.cz/csu/xm/okres_olomouc)
14. ČSÚ: *Okres Šumperk* [online]. 2012b [cit. 2016-02-08]. Dostupné z: [https://www.czso.cz/csu/xm/okres\\_sumperk](https://www.czso.cz/csu/xm/okres_sumperk)
15. ČSÚ: *Okres Přerov* [online]. 2012c [cit. 2016-02-08]. Dostupné z: [https://www.czso.cz/csu/xm/okres\\_prerov](https://www.czso.cz/csu/xm/okres_prerov)
16. ČSÚ: *Okres Prostějov* [online]. 2012d [cit. 2016-02-08]. Dostupné z: [https://www.czso.cz/csu/xm/okres\\_prostejov](https://www.czso.cz/csu/xm/okres_prostejov)
17. ČSÚ: *Okres Jeseník* [online]. 2012e [cit. 2016-02-08]. Dostupné z: [https://www.czso.cz/csu/xm/okres\\_jesenik](https://www.czso.cz/csu/xm/okres_jesenik)
18. ČSÚ: *Hlavní makroekonomické ukazatele* [online]. 2015a [cit. 2016-02-06]. Dostupné z: [https://www.czso.cz/csu/czso/hmu\\_cr](https://www.czso.cz/csu/czso/hmu_cr)
19. ČSÚ: *Klasifikace zaměstnání* [online]. 2015b [cit. 2016-02-29]. Dostupné z: [https://www.czso.cz/csu/czso/klasifikace\\_zamestnani\\_-cz\\_isco-](https://www.czso.cz/csu/czso/klasifikace_zamestnani_-cz_isco-)
20. ČSÚ: *Statistiky: zaměstnanost, nezaměstnanost* [online]. 2016 [cit. 2016-04-13]. Dostupné z: [https://www.czso.cz/csu/czso/zamestnanost\\_nezamestnanost\\_prace](https://www.czso.cz/csu/czso/zamestnanost_nezamestnanost_prace)
21. ČSÚ: *Metodika* [online]. 2016a [cit. 2016-02-06]. Dostupné z: [https://www.czso.cz/csu/czso/zam\\_vsps](https://www.czso.cz/csu/czso/zam_vsps)
22. ČSÚ: *Olomoucký kraj* [online]. 2016b [cit. 2016-02-08]. Dostupné z: [https://www.czso.cz/csu/xm/charakteristika\\_kraje](https://www.czso.cz/csu/xm/charakteristika_kraje)
23. CHOVANEC, Miroslav. *Jesenický týdeník: Stále hlouběji* [online]. 2013 [cit. 2016-03-02]. Dostupné z: [http://www.jestyd.cz/clanek.php?hash=a27c9ab4a1d1d73251c023015ac8d420&ID\\_clanky=559](http://www.jestyd.cz/clanek.php?hash=a27c9ab4a1d1d73251c023015ac8d420&ID_clanky=559)
24. IDNES: *Ekonomika* [online]. 2016 [cit. 2016-04-07]. Dostupné z: [http://ekonomika.idnes.cz/lidi-bez-prace-v-unoru-opet-ubylo-d4q-/ekonomika.aspx?c=A160308\\_094047\\_ekonomika\\_fih](http://ekonomika.idnes.cz/lidi-bez-prace-v-unoru-opet-ubylo-d4q-/ekonomika.aspx?c=A160308_094047_ekonomika_fih)
25. *Informační systém o uplatnění absolventů škol na trhu práce* [online]. 2016 [cit. 2016-02-24]. Dostupné z: [www.infoabsolvent.cz](http://www.infoabsolvent.cz)

26. *Integrovaný portál MPSV: Upozornění na změnu metodiky* [online]. 2013 [cit. 2016-02-06]. Dostupné z: [https://portal.mpsv.cz/sz/stat/nz/zmena\\_metodiky](https://portal.mpsv.cz/sz/stat/nz/zmena_metodiky)
27. *Integrovaný portál MPSV: Základní práva a povinnosti uchazeče o zaměstnání* [online]. 2015 [cit. 2016-02-25]. Dostupné z: [http://portal.mpsv.cz/sz/obcane/pravpov\\_uch](http://portal.mpsv.cz/sz/obcane/pravpov_uch)
28. *Integrovaný portál MPSV: Nezaměstnanost: statistiky* [online]. 2016 [cit. 2016-04-13]. Dostupné z: <http://portal.mpsv.cz/sz/stat>
29. *Integrovaný portál MPSV: Statistiky* [online]. 2016a [cit. 2016-02-08]. Dostupné z: <https://portal.mpsv.cz/sz/stat/abs>
30. *Integrovaný portál MPSV: ÚP ČR* [online]. 2016b [cit. 2016-04-05]. Dostupné z: <http://portal.mpsv.cz/upcr/oup/info>
31. *Integrovaný portál MPSV: Statistiky* [online]. 2016c [cit. 2016-04-06]. Dostupné z: <http://portal.mpsv.cz/upcr/kp/olk/statistiky/OLkraj2015.pdf>
32. *Integrovaný portál MPSV: Statistiky* [online]. 2016d [cit. 2016-04-07]. Dostupné z: <http://portal.mpsv.cz/upcr/kp/olk/statistiky>
33. *MPSV: Absolventi škol a mladiství na trhu práce v ČR* [online]. 2015a [cit. 2016-02-24]. Dostupné z: <http://www.mpsv.cz/cs/20084>
34. *MPSV: Tiskové zprávy* [online]. 2015b [cit. 2016-04-13]. Dostupné z: [http://www.mpsv.cz/files/clanky/21630/TZ\\_100815a.pdf](http://www.mpsv.cz/files/clanky/21630/TZ_100815a.pdf)
35. *Národní katalog stáží* [online]. 2016 [cit. 2016-02-24]. Dostupné z: <http://www.narodnikatalogstazi.cz/>
36. *Olomouc.cz: Zpravodajství* [online]. 2015 [cit. 2016-04-07]. Dostupné z: <http://zpravodajstvi.olomouc.cz/clanky/Konecne-dobra-zprava-z-uradu-prace-nezamestnanost-je-nejnizsi-od-roku-2009-25025>
37. *Olomoucký kraj: Swot analýza* [online]. 2010 [cit. 2016-02-09]. Dostupné z: <https://www.kr-olomoucky.cz/socio-ekonomicka-analyza-olomouckeho-kraje-cl-551.html>
38. *Olomoucký kraj: Informace o kraji* [online]. 2016 [cit. 2016-04-13]. Dostupné z: <https://www.kr-olomoucky.cz/o-olomouckem-kraji-cl-1362.html>
39. *Stáže pro mladé* [online]. 2016 [cit. 2016-02-24]. Dostupné z: <http://www.stazepromlade.cz/>
40. *Zákon č. 435/2004 Sb.: Zákon o zaměstnanosti* [online]. 2004 [cit. 2016-02-25]. Dostupné z: [http://portal.mpsv.cz/sz/obecne/prav\\_predpisy/akt\\_zneni](http://portal.mpsv.cz/sz/obecne/prav_predpisy/akt_zneni)

# SEZNAM GRAFŮ A TABULEK

## Seznam grafů:

Graf č. 1:	Absolutní počet UoZ v evidenci ÚP v Olomouckém kraji v letech 2010 – 2015	38
Graf č. 2:	PNO v % v Olomouckém kraji v letech 2010 – 2015	42
Graf č. 3:	PNO v % v okrese Jeseník v letech 2010 – 2015	44
Graf č. 4:	UoZ v evidenci ÚP podle věkové skupiny v okrese Jeseník v letech 2010 – 2015	48
Graf č. 5:	UoZ v evidenci ÚP podle délky nezaměstnanosti v okrese Jeseník v letech 2010 – 2015	49
Graf č. 6:	VPM v evidenci ÚP v Olomouckém kraji v letech 2010 – 2015	50
Graf č. 7:	Počet VPM podle skupin povolání k 31. 12. 2015 v Olomouckém kraji	52
Graf č. 8:	Počet VPM podle vzdělání k 31. 12. 2015 v Olomouckém kraji	53
Graf č. 9:	Počet UoZ na 1 VPM v evidenci ÚP v Olomouckém kraji v letech 2010 – 2015	54
Graf č. 10:	VPM v evidenci ÚP pro absolventy a mladistvé a OZP v Olomouckém kraji v letech 2010 – 2015	56
Graf č. 11:	VPM v evidenci ÚP pro absolventy a mladistvé a OZP v okrese Jeseník v letech 2010 – 2015	59
Graf č. 12:	Absolutní počet absolventů škol v evidenci ÚP v Olomouckém kraji v letech 2010 – 2015	60
Graf č. 13:	Absolutní počet absolventů škol v evidenci ÚP v okrese Jeseník v letech 2010 – 2015	62

## Seznam tabulek:

Tabulka č. 1 : Druhy dosaženého vzdělání	28
Tabulka č. 2 a 3: Absolutní počet UoZ v evidenci ÚP ve srovnání s počtem obyvatel v krajích ČR v letech 2010 – 2015	39
Tabulka č. 4 a 5: Absolutní počet UoZ v evidenci ÚP ve srovnání s počtem obyvatel v okresech Olomouckého kraje v letech 2010 - 2015	40
Tabulka č. 6: PNO v % v krajích ČR v letech 2010 – 2015	42
Tabulka č. 7: PNO v % v okresech Olomouckého kraje v letech 2010 – 2015	43
Tabulka č. 8: UoZ v evidenci ÚP podle nejvyššího dosaženého vzdělání v Olomouckém kraji v letech 2010 – 2015	45
Tabulka č. 9: UoZ v evidenci ÚP podle nejvyššího dosaženého vzdělání v okresech Olomouckého kraje v letech 2010 – 2015	46
Tabulka č. 10: UoZ v evidenci ÚP podle věkové skupiny v Olomouckém kraji v letech 2010 – 2015	47
Tabulka č. 11: UoZ v evidenci ÚP podle délky nezaměstnanosti v Olomouckém kraji v letech 2010 – 2015	49
Tabulka č. 12: VPM v evidenci ÚP v krajích ČR v letech 2010 – 2015	51
Tabulka č. 13: VPM v evidenci ÚP v okresech Olomouckého kraje v letech 2010 – 2015	52
Tabulka č. 14: Počet UoZ na 1 VPM v evidenci ÚP v krajích ČR v letech 2010 – 2015	54
Tabulka č. 15: Počet UoZ na 1 VPM v evidenci ÚP v okresech Olomouckého kraje v letech 2010 – 2015	55
Tabulka č. 16: VPM v evidenci ÚP pro absolventy a mladistvé a OZP v krajích ČR v letech 2010 – 2015	56
Tabulka č. 17: Podíl VPM pro absolventy a mladistvé a OZP z celkového počtu VPM v letech 2010 a 2015 v krajích ČR.	57

Tabulka č. 18: VPM v evidenci ÚP pro absolventy a mladistvé a OZP v okresech Olomouckého kraje v letech 2010 – 2015	58
Tabulka č. 19: Podíl VPM pro absolventy a mladistvé a OZP z celkového počtu VPM v letech 2010 a 2015 v okresech Olomouckého kraje	58
Tabulka č. 20: Absolutní počet absolventů škol v evidenci ÚP v krajích ČR v letech 2010 – 2015	61
Tabulka č. 21: Absolutní počet absolventů škol v evidenci ÚP v okresech Olomouckého kraje v letech 2010 – 2015	61
Tabulka č. 22: Počet absolventů škol v evidenci ÚP, kteří dosud nepracovali v okresech Olomouckého kraje v letech 2010 – 2015	63
Tabulka č. 23: Počet absolventů škol v evidenci ÚP déle než 5 měsíců v okresech Olomouckého kraje v letech 2010 – 2015	63
Tabulka č. 24: Počet absolventů škol v evidenci ÚP podle kategorií vzdělání v letech 2010 – 2015 v Olomouckém kraji	64

## SEZNAM PŘÍLOH

Příloha č. 1: Olomoucký kraj

Příloha č. 2: UoZ v evidenci ÚP podle nejvyššího dosaženého vzdělání v okresech Olomouckého kraje

Příloha č. 3: UoZ v evidenci ÚP podle věkové skupiny v okresech Olomouckého kraje

Příloha č. 4: UoZ v evidenci ÚP podle délky nezaměstnanosti v okresech Olomouckého kraje



# Příloha č. 1: Olomoucký kraj

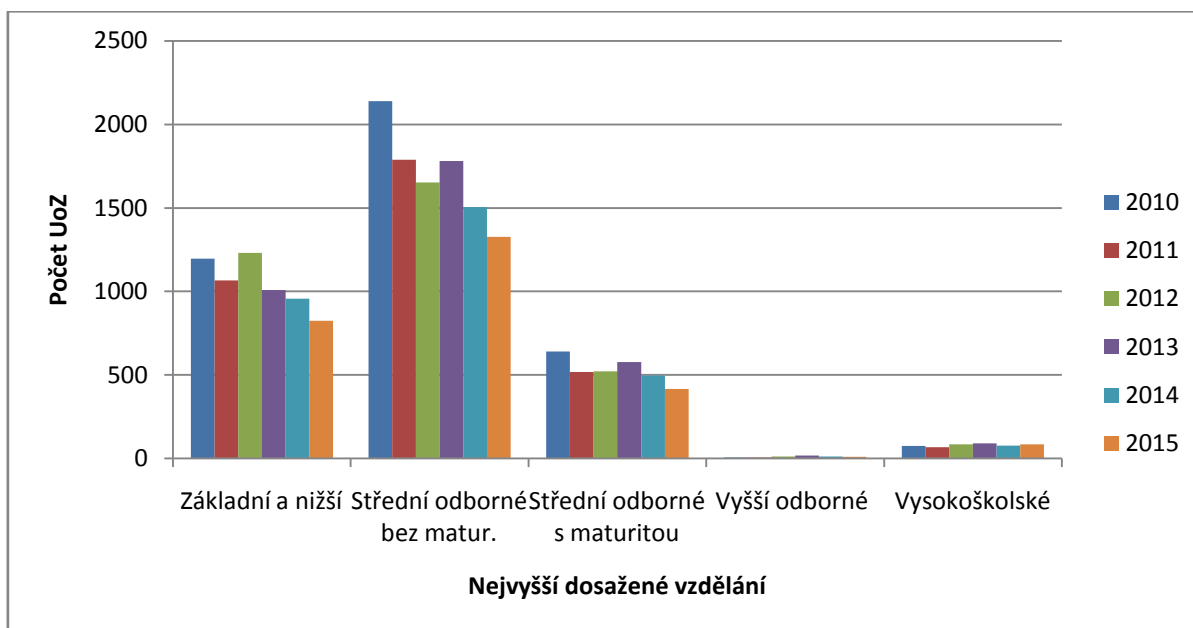


Zpracování a tisk: Jan Machovský, Kmochova 21, 779 00 Olomouc, www.machovsky.cz • Mapa: © Jan Machovský

Zdroj: Olomoucký kraj, 2016

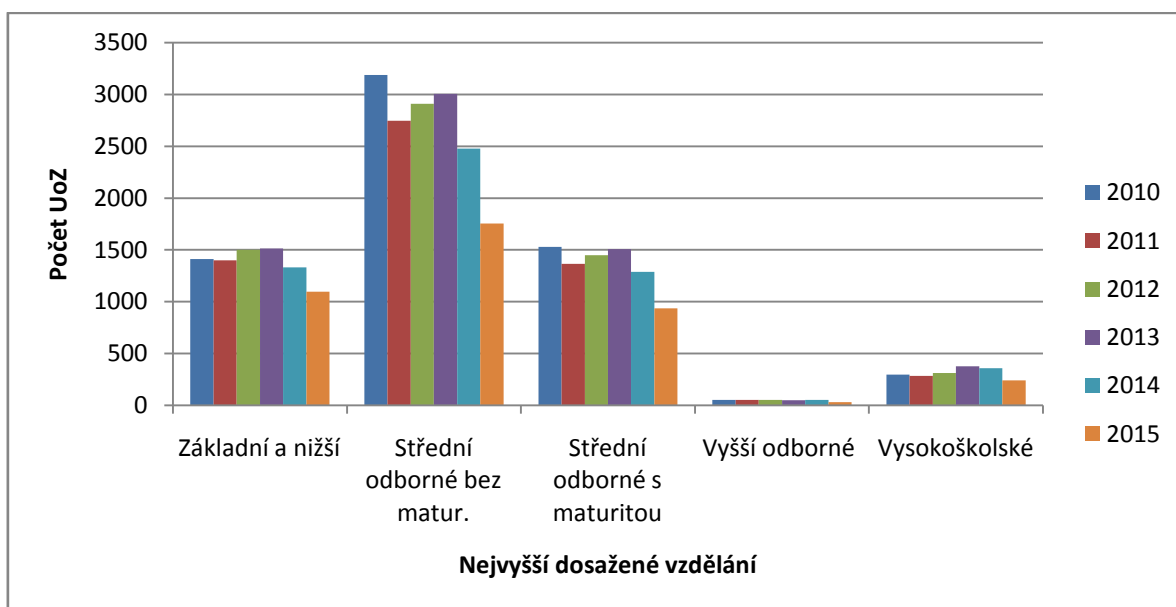


**Příloha č. 2:** UoZ v evidenci ÚP podle nejvyššího dosaženého vzdělání v okresech Olomouckého kraje



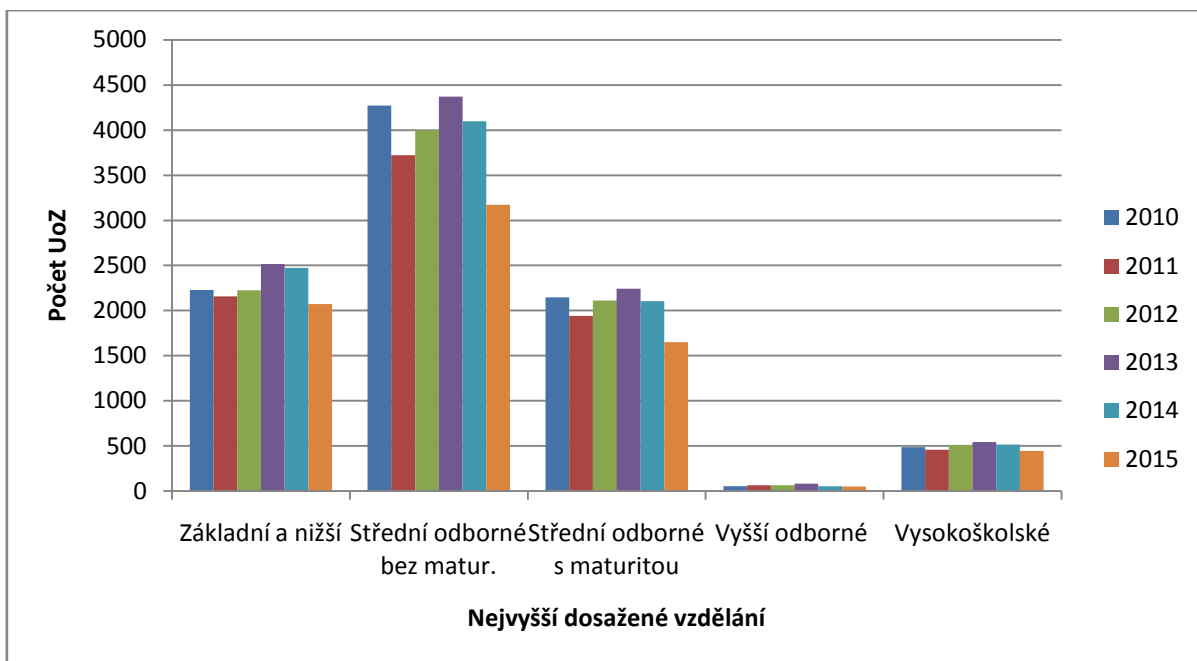
*UoZ v evidenci ÚP podle nejvyššího dosaženého vzdělání v okrese Jeseník v letech 2010 - 2015*

*Zdroj: Integrovaný portál MPSV, Nezaměstnanost: statistiky, vlastní zpracování*



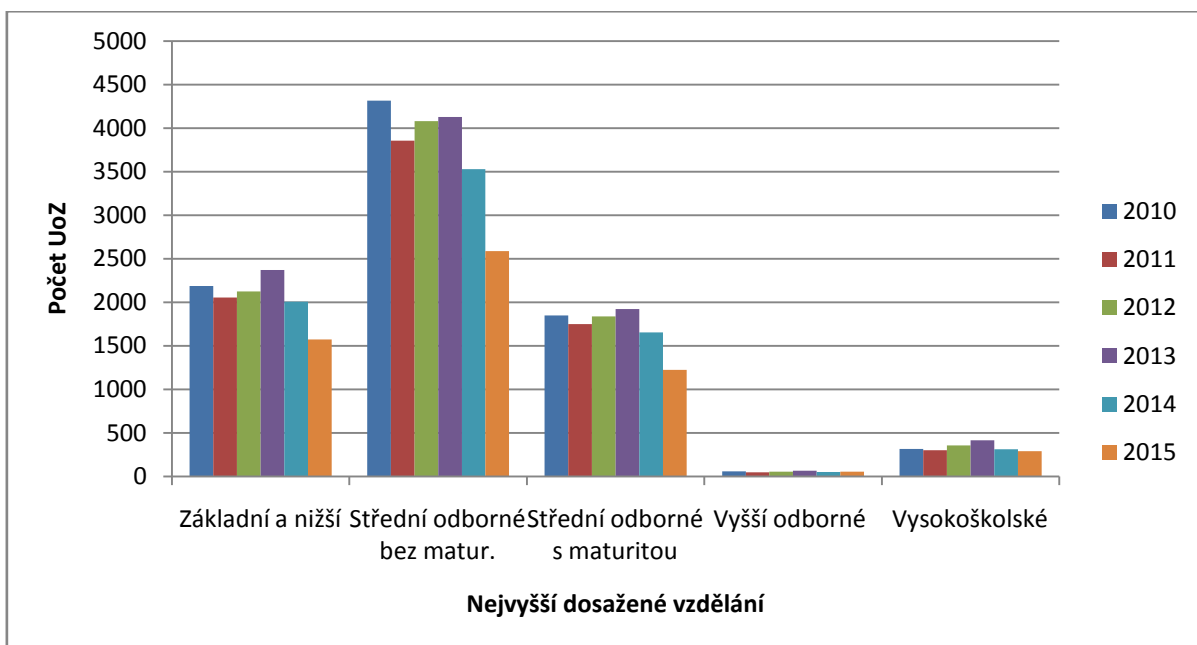
*UoZ v evidenci ÚP podle nejvyššího dosaženého vzdělání v okrese Prostějov v letech 2010 – 2015*

*Zdroj: Integrovaný portál MPSV, Nezaměstnanost: statistiky, vlastní zpracování*



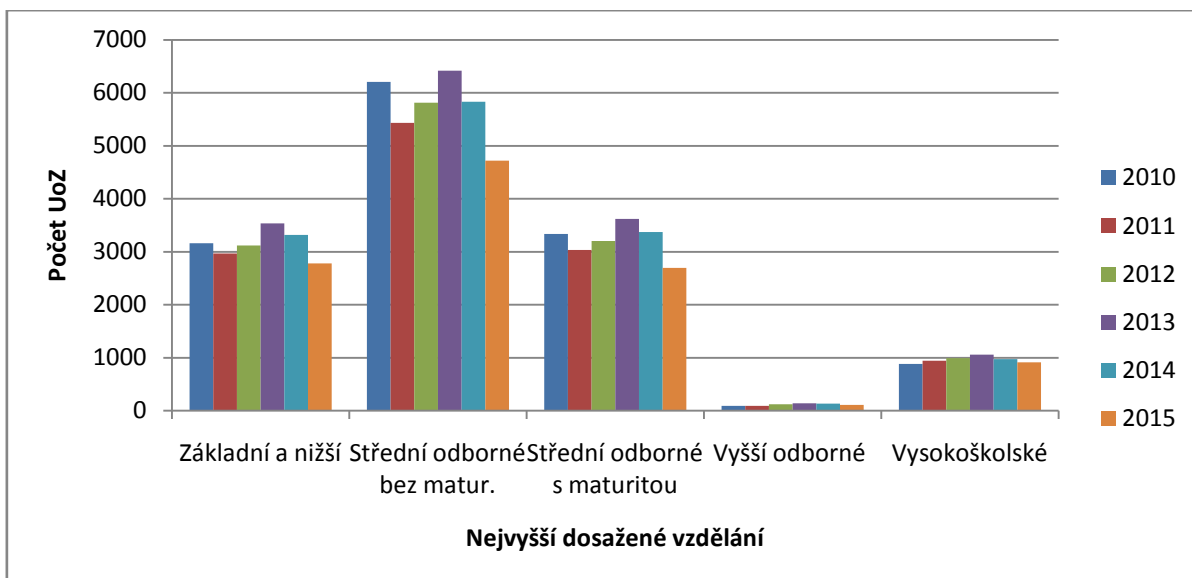
UoZ v evidenci ÚP podle nejvyššího dosaženého vzdělání v okrese Přerov v letech 2010 – 2015

Zdroj: Integrovaný portál MPSV, Nezaměstnanost: statistiky, vlastní zpracování



UoZ v evidenci ÚP podle nejvyššího dosaženého vzdělání v okrese Šumperk v letech 2010 - 2015

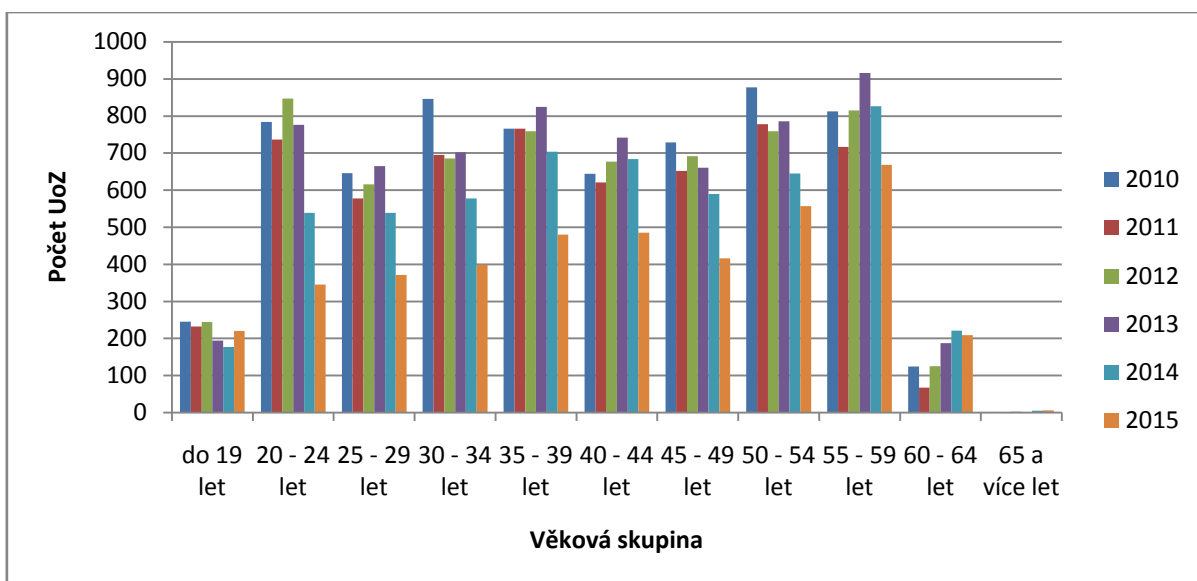
Zdroj: Integrovaný portál MPSV, Nezaměstnanost: statistiky, vlastní zpracování



*UoZ v evidenci ÚP podle nejvyššího dosaženého vzdělání v okrese Olomouc v letech 2010 - 2015*

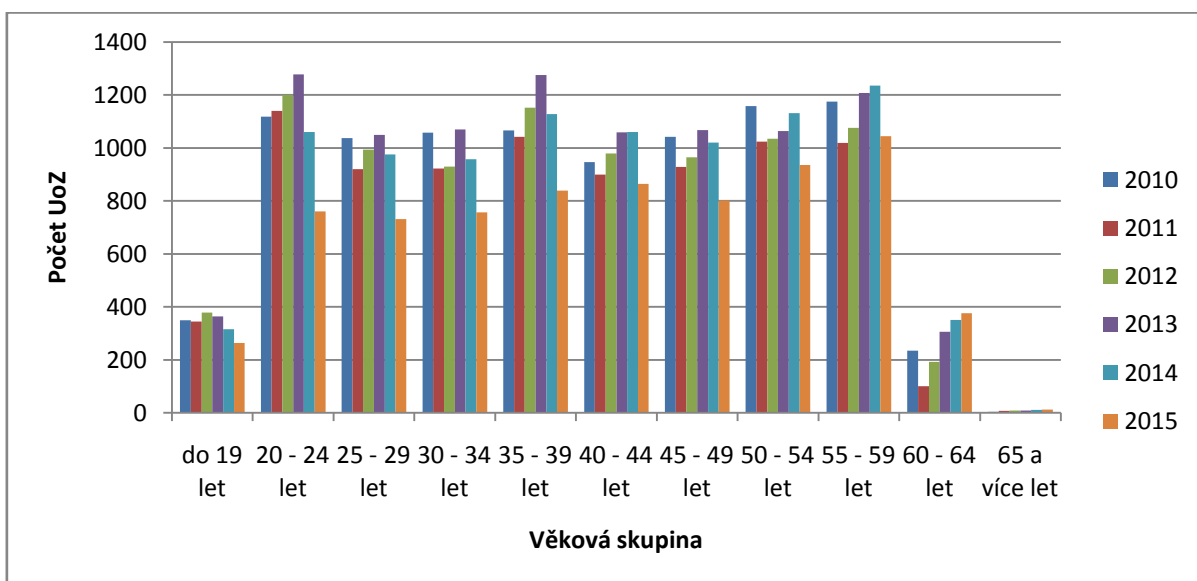
*Zdroj: Integrovaný portál MPSV, Nezaměstnanost: statistiky, vlastní zpracování*

**Příloha č. 3: UoZ v evidenci ÚP podle věkové skupiny v okresech Olomouckého kraje**



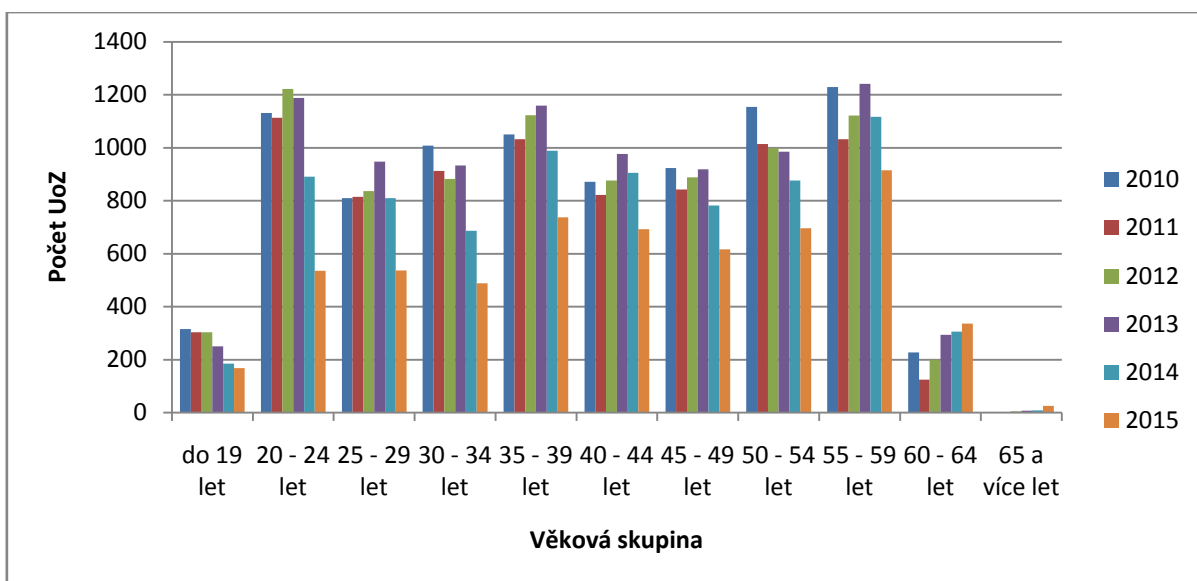
*UoZ v evidenci ÚP podle věkové skupiny v okrese Prostějov v letech 2010 – 2015*

*Zdroj: Integrovaný portál MPSV, Nezaměstnanost: statistiky, vlastní zpracování*



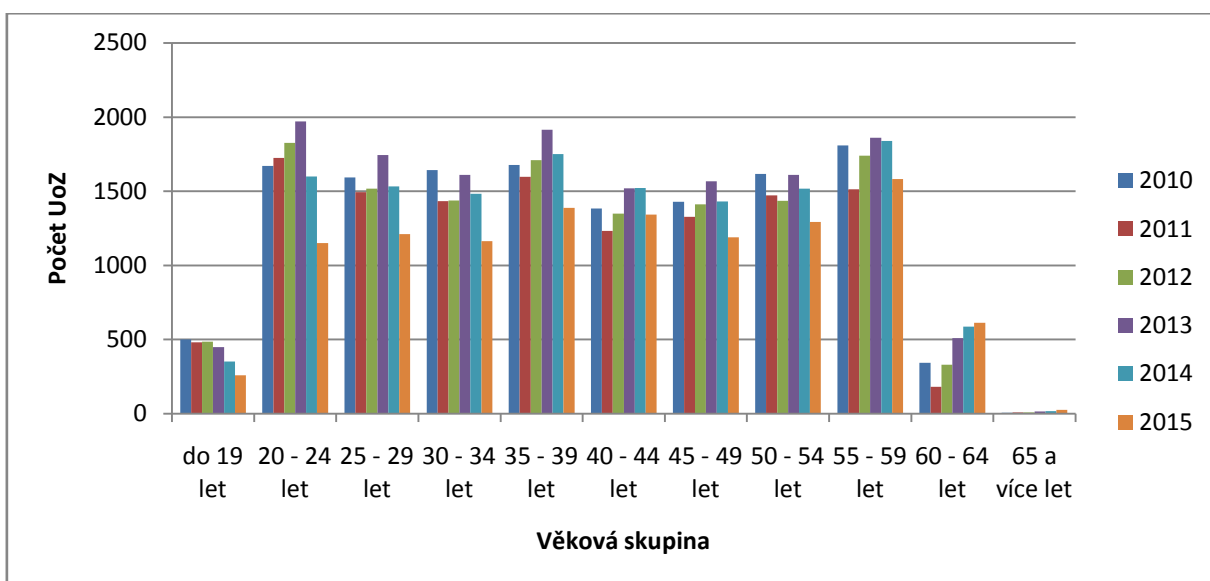
*UoZ v evidenci ÚP podle věkové skupiny v okrese Přerov v letech 2010 – 2015*

*Zdroj: Integrovaný portál MPSV, Nezaměstnanost: statistiky, vlastní zpracování*



*UoZ v evidenci ÚP podle věkové skupiny v okrese Šumperk v letech 2010 - 2015*

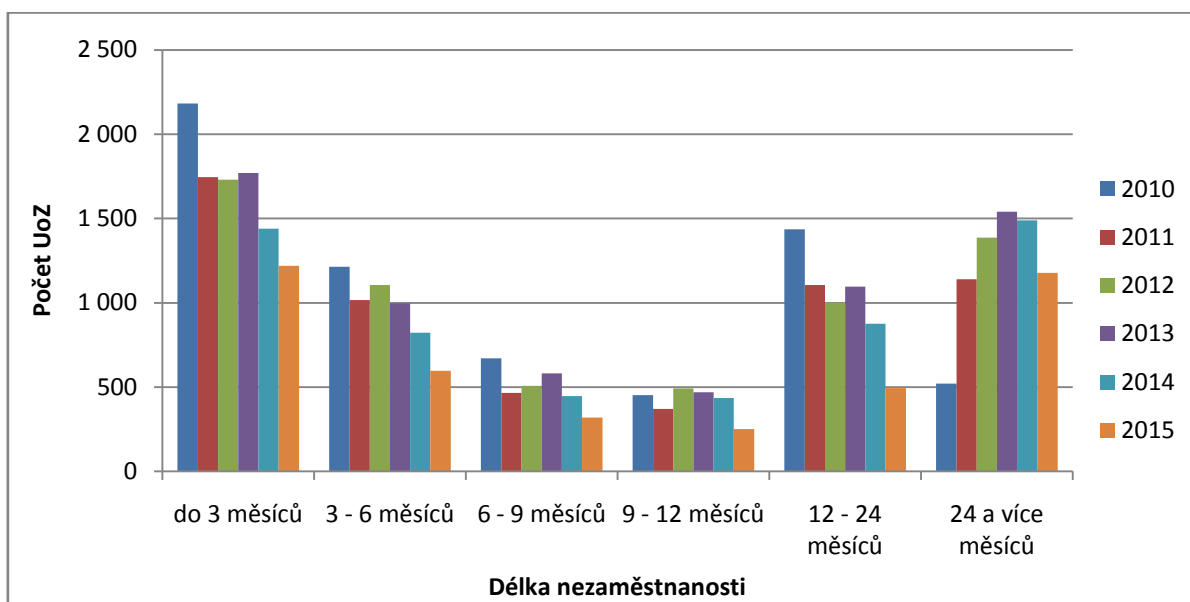
*Zdroj: Integrovaný portál MPSV, Nezaměstnanost: statistiky, vlastní zpracování*



*UoZ v evidenci ÚP podle věkové skupiny v okrese Olomouc v letech 2010 - 2015*

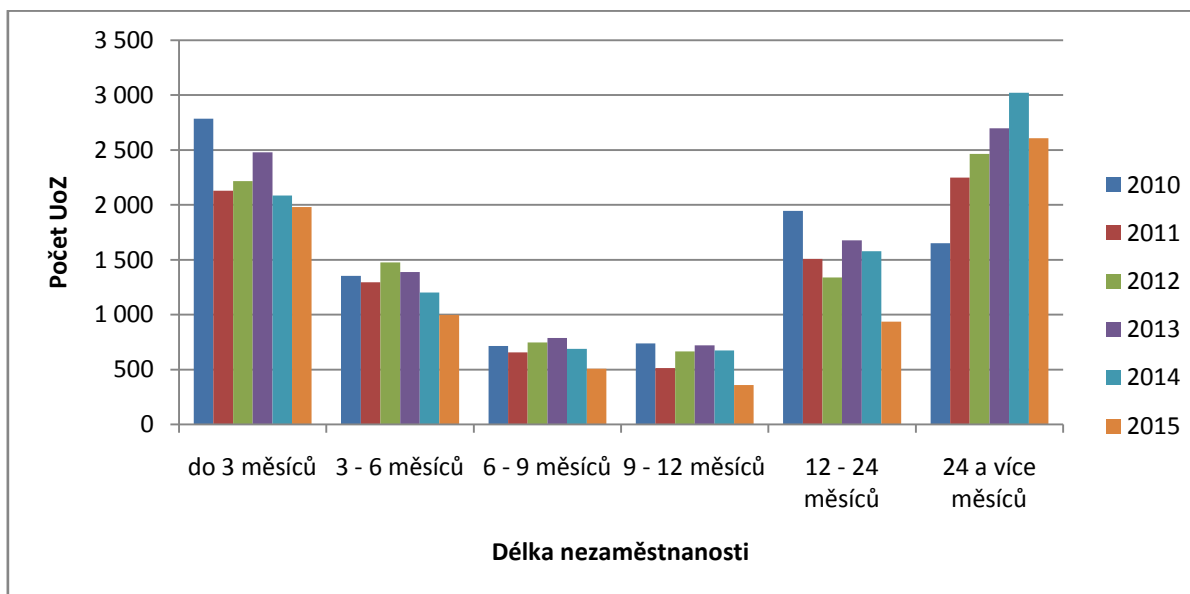
*Zdroj: Integrovaný portál MPSV, Nezaměstnanost: statistiky, vlastní zpracování*

**Příloha č. 4:** UoZ v evidenci ÚP podle délky nezaměstnanosti v okresech Olomouckého kraje



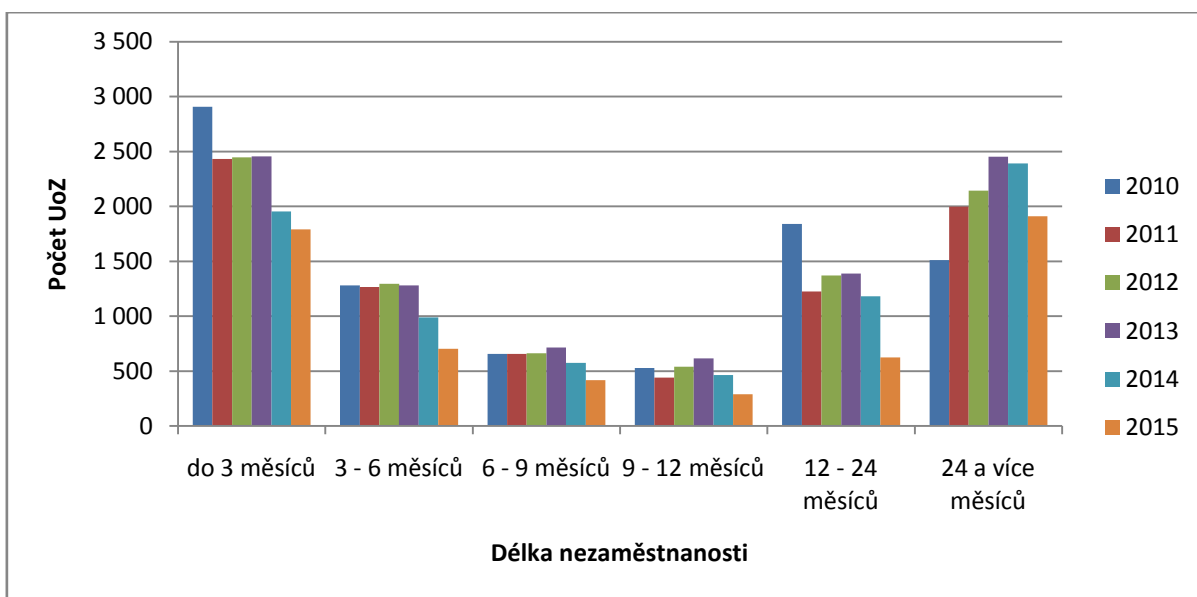
*UoZ v evidenci ÚP podle délky nezaměstnanosti v okrese Prostějov v letech 2010 – 2015*

*Zdroj: Integrovaný portál MPSV, Nezaměstnanost: statistiky, vlastní zpracování*



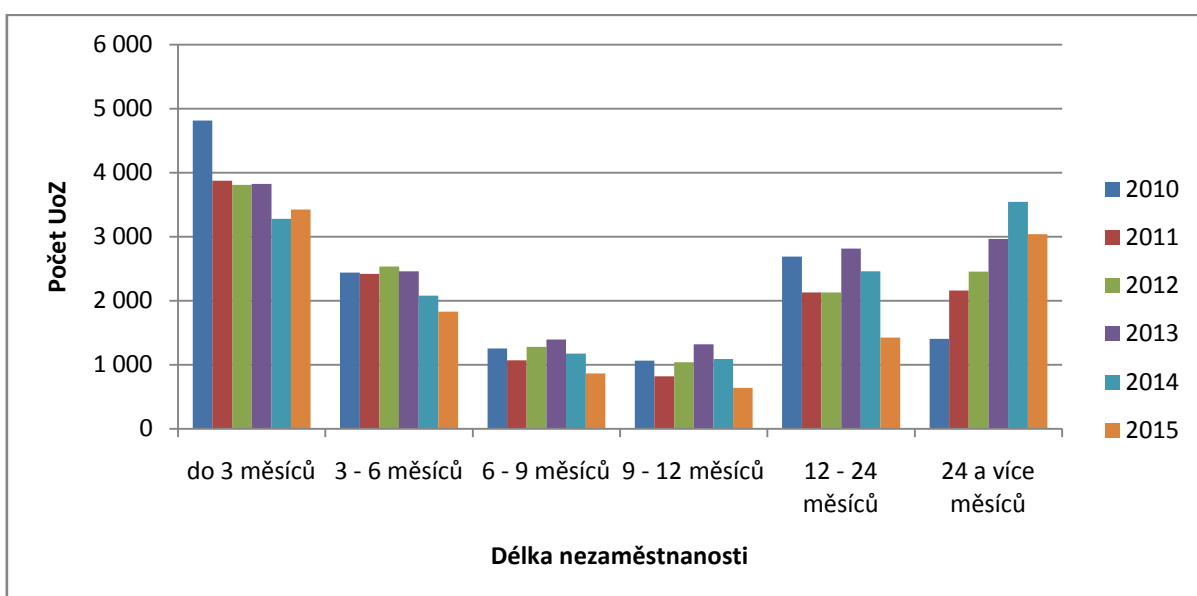
*UoZ v evidenci ÚP podle délky nezaměstnanosti v okrese Přerov v letech 2010 – 2015*

*Zdroj: Integrovaný portál MPSV, Nezaměstnanost: statistiky, vlastní zpracování*



*UoZ v evidenci ÚP podle délky nezaměstnanosti v okrese Šumperk v letech 2010 – 2015*

*Zdroj: Integrovaný portál MPSV, Nezaměstnanost: statistiky, vlastní zpracování*



*UoZ v evidenci ÚP podle délky nezaměstnanosti v okrese Olomouc v letech 2010 - 2015*

*Zdroj: Integrovaný portál MPSV, Nezaměstnanost: statistiky, vlastní zpracování*