



UNIVERZITA PALACKÉHO V OLOMOUCI

PEDAGOGICKÁ FAKULTA

Ústav pedagogiky a sociálních studií

**Simona Mlčochová**

III. ročník – prezenční studium

Obor: pedagogika – sociální práce

**SOCIÁLNÍ PRACOVNÍK JAKO OSOBA OVLIVŇUJÍCÍ VÝŠI  
TRESTŮ Z POHLEDU ZÁKONA Č. 218/2003 SB., O  
SOUDNICTVÍ VE VĚCECH MLÁDEŽE**

**Bakalářská práce**

Vedoucí práce: Mgr. Pavel Neumeister, Ph.D.

Olomouc 2013

## **PROHLÁŠENÍ**

Prohlašuji, že jsem bakalářskou práci vypracovala pod vedením vedoucího bakalářské práce samostatně a uvedla jsem všechny použité prameny a literaturu.

V Olomouci dne 30. 3. 2013

.....  
Simona Mičochová

## **PODĚKOVÁNÍ**

Touto cestou bych ráda poděkovala panu Mgr. Pavlu Neumeisterovi, Ph.D. za odborné vedení, konzultace a rady při vypracování bakalářské práce.

# ANOTACE

<b>Jméno a příjmení:</b>	Simona Mlčochová
<b>Katedra:</b>	Ústav pedagogiky a sociálních studií
<b>Vedoucí práce:</b>	Mgr. Pavel Neumeister, Ph.D.
<b>Rok obhajoby:</b>	2013

<b>Název práce:</b>	Sociální pracovník jako osoba ovlivňující výši trestů z pohledu zákona č. 218/2003 Sb., o soudnictví ve věcech mládeže
<b>Název v angličtině:</b>	Social worker as a person influencing the level of penalties in terms of Act No. 218/2003 Coll. Juvenile Justice
<b>Anotace práce:</b>	<p>Ve své bakalářské práci „<i>Sociální pracovník jako osoba ovlivňující výši trestů z pohledu zákona č. 218/2003 Sb., o soudnictví ve věcech mládeže,</i>“ se zaměřuji na trestnou činnost mládeže, především na roli sociálního pracovníka v trestním řízení mladistvých. V teoretické části se zabývám základními pojmy sociální práce, sociálně-právní ochranou dětí, rizikovou mládeží a podrobněji zákonem č. 218/2003 Sb., o soudnictví ve věcech mládeže. Praktickou část jsem zpracovala pomocí rozhovoru se specialistou, zabývajícím se trestnou činností mládeže, z kasuistik skutečných případů a statistik kriminality mladistvých pachatelů. Hlavním cílem bakalářské práce bylo poukázat na skutečnost, jaký vliv má sociální pracovník na rozhodnutí orgánů činných v trestním řízení a nezastupitelnost jeho role v přípravném řízení.</p>
<b>Klíčová slova:</b>	Trestný čin, mládež, sociální pracovník, orgány činné v trestním řízení, opatření ukládaná mladistvým

<b>Anotace v angličtině:</b>	In my bachelor thesis ' <i>Social worker as a person influencing the level of penalties out of Act No. 218/2003 Coll. Juvenile Justice</i> ', I concentrated on the matter of youth crime, particularly, on the role of social worker in juvenile criminal proceedings. In the theoretical part I deal with basic concepts of social work, social and legal protection of children, hazard youth and in more detail the Act No. 218/2003 Coll. Juvenile Justice. The practical part was elaborated on then base of an interview method (the dialogue with a specialist dealing with youth crime), case studies of real cases and statistics on juvenile offenders. The main aim of this thesis was to point out the influence of social worker on the decisions of law enforcement and its irreplaceable role in the pre-trial.
<b>Klíčová slova v angličtině:</b>	Crime, youth, social worker, bodies active in criminal proceedings, measures imposed adolescents
<b>Přílohy vázané v práci:</b>	Grafy jednotlivé trestné činnosti v České Republice a Olomouckém kraji
<b>Rozsah práce:</b>	49 stran
<b>Jazyk práce:</b>	Čeština

# Obsah

<b>ÚVOD.....</b>	<b>8</b>
<b>Teoretická část</b>	
<b>1 Sociální práce.....</b>	<b>9</b>
1.1 Charakteristika sociální práce .....	9
1.2 Vymezení a úloha sociálního pracovníka .....	10
1.3 Sociálně právní ochrana dětí.....	11
<b>2 Riziková mládež.....</b>	<b>12</b>
2.1 Charakteristika rizikové mládeže.....	12
2.2 Práce s rizikovou mládeží .....	12
2.3 Instituce a služby zabývající se rizikovou mládeží.....	13
<b>3 Protiprávné činy mládeže .....</b>	<b>15</b>
3.1 Provinění .....	15
3.2 Trestný čin .....	15
<b>4 Opatření ukládaná mladistvým .....</b>	<b>16</b>
4.1 Výchovná opatření .....	16
4.2 Ochranná opatření.....	21
4.3 Trestní opatření .....	23
<b>5 Řízení v trestních věcech mladistvých.....</b>	<b>24</b>
5.1 Zúčastněné subjekty na trestním řízení.....	24
5.2 Provádění úkonů řízení .....	24
<b>6 Postavení sociálního pracovníka v trestním řízení.....</b>	<b>26</b>
6.1 Přípravné řízení.....	26
6.2 Soudní řízení .....	27
<b>7 Upuštění od uložení trestního opatření .....</b>	<b>28</b>
7.1 Možnosti upuštění od uložení trestních opatření ve zvláštních případech .....	29
7.2 Zahlazení odsouzení.....	29
7.3 Podmíněné upuštění od uložení trestního opatření .....	30

## **Praktická část**

<b>8</b>	<b>Úvod do praktické části .....</b>	<b>32</b>
8.1	Metody a techniky sběru dat .....	32
<b>9</b>	<b>Rozhovor se specialistou, zabývajícím se vyšetřováním trestné činnosti mládeže ....</b>	<b>33</b>
9.1	Uskutečnění rozhovoru .....	33
9.1.1	Rozhovor .....	33
9.2	Vyhodnocení získaných informací .....	36
<b>10</b>	<b>Případové studie .....</b>	<b>37</b>
10.1	Konkrétní vyšetřované případy .....	37
10.1.1	Případ první .....	37
10.1.2	Případ druhý .....	38
10.2	Role sociálního pracovníka v konkrétních případech.....	39
<b>11</b>	<b>Shrnutí.....</b>	<b>41</b>
<b>12</b>	<b>Statistika trestné činnosti mládeže za rok 2012 .....</b>	<b>43</b>
	<b>Závěr.....</b>	<b>44</b>
	<b>Seznam zkratk.....</b>	<b>45</b>
	<b>Prameny a použitá literatura.....</b>	<b>46</b>
	<b>Seznam příloh.....</b>	<b>49</b>

# Úvod

Nefunkční rodinné zázemí, vliv vrstevnických skupin, nadbytek volného času, vliv masových medií či rizikové chování na internetu mohou být příčinou vzniku kriminálního chování mladistvých. V současné době je trestná činnost dětí a mládeže závažným problémem, na který by měla být zaměřena pozornost celé společnosti.

Tento problém trestné činnosti mládeže se stal i hlavním tématem mediálních diskuzí, které se účelně věnují pouze násilné kriminalitě s cílem senzačních odhalení. Násilná kriminalita však zastupuje pouze malou část trestné činnosti mládeže a média tak předkládají veřejnosti zkreslený obraz kriminality mládeže, který pak neodpovídá její skutečnosti.

Řešení problému trestné činnosti mládeže však vyžaduje důkladný a odborný přístup policejních orgánů, justice a odborníků pracujících s rizikovou mládeží. Ve své práci jsem se proto rozhodla věnovat právě specifikaci problematiky mladistvých pachatelů.

Bakalářská práce je členěna na dvě části – teoretickou a praktickou. V úvodní teoretické části se zabývám stručnou charakteristikou pojmů *sociální práce, sociálního pracovníka, sociálně-právní ochrany dětí a rizikové mládeže*. Z větší části se má práce zaměřuje na *zákon č. 218/2003 Sb., o soudnictví ve věcech mládeže*, konkrétně na trestnou činnost mládeže a opatření s ní spojená a na řízení v trestních věcech mladistvých, zejména na postavení a vliv sociálního pracovníka v trestním řízení a jeho výchovný účel v řízení. V další části se věnuji *odklonu trestního řízení*, tedy upuštění od uložení trestního opatření, zahlazení odsouzení a podmíněnému upuštění od uložení trestního opatření mladistvého. V praktické části práce se soustředím na *vyšetřování trestné činnosti mládeže*. Zabývám se zde kvalitativním výzkumem, ve kterém budu získávat potřebné informace pomocí rozhovoru a poté je vyhodnocovat. Součástí mé praktické části budou i skutečné případové studie mladistvých pachatelů a statistické údaje kriminality mládeže za určité období.

Cílem mé práce je popsat, jak se orgány sociálně-právní ochrany podílí na výchovném účelu řízení s cílem ovlivnit rozhodnutí orgánů činných v trestním řízení a jak nezastupitelná je jejich role při objasňování příčin trestné činnosti a zjišťování poměrů mladistvého. Z nezpochybnitelné celospolečenské potřeby kvalitní práce orgánů činných v trestním řízení vyplývá nutnost provádět činnosti v rámci trestního řízení zodpovědně, s cílem naplnit výchovný účel řízení a omezit ukládání trestních opatření na nejnnutnější případy.



# Teoretická část

## 1 Sociální práce

### 1.1 Charakteristika sociální práce

Matoušek (2001) vymezuje sociální práci jako uznávanou odbornou disciplínu, která pomáhá všem znevýhodněným skupinám. Její pomoc spočívá ve formě aktivity nebo služby v situacích, které jsou pro klienta obtížně řešitelné. Cílem sociální práce je podpořit klienta v nepříznivé životní situaci a pracovat na jejím zlepšení. Sociální práce tak pomáhá klientovi najít způsob, jak situaci řešit sám.

Sociální práce se realizuje v sociálních službách, jejichž součástí jsou odborní sociální pracovníci. Člení se na různé úrovně, ve kterých se odehrává. Nejmenší úroveň zahrnuje podporu klienta metodou poradenství, případové práce, koordinace a mediace. Střední úroveň představuje práci s rodinou či skupinou a nejvyšší úroveň předpokládá práci s komunitou ve smyslu řízení, supervize a konzultace. (Gulová, 2011)

Dle ustanovení § 3 zákona č. 108/2006 Sb., se sociální službou rozumí „*činnost nebo soubor činností zajišťující pomoc a podporu osobám za účelem sociálního začlenění nebo prevence sociálního vyloučení, nepříznivou sociální situaci oslabení nebo ztráta schopnosti z důvodu věku, nepříznivého zdravotního stavu, pro krizovou sociální situaci a další.*“ Dle ustanovení tohoto zákona se sociální služby člení na sociální poradenství, služby sociální péče a služby sociální prevence. Zařízení sociálních služeb se dělí na centra denních služeb, denní stacionáře, týdenní stacionáře, domovy pro osoby se zdravotním postižením, domovy se zvláštním režimem, chráněné bydlení, azylové domy, domy na půl cesty, zařízení pro krizovou pomoc, nízkoprahová denní centra, nízkoprahová zařízení pro děti a mládež, noclehárny, terapeutické komunity, sociální poradny, sociálně terapeutické dílny, centra sociálně rehabilitačních služeb, pracoviště rané péče, intervenční centra, zařízení následné péče. (ust. § 34 zákona č. 108/2006 Sb., o sociálních službách)

## 1.2 Vymezení a úloha sociálního pracovníka

Dle ust. § 109 zákona č. 108/2006 Sb., o sociálních službách: „*sociální pracovník vykonává sociální šetření, zabezpečuje sociální agendy včetně řešení sociálně právních problémů v zařízeních poskytujících služby sociální péče, sociálně právní poradenství, analytickou, metodickou a koncepční činnost v sociální oblasti, odborné činnosti v zařízeních poskytujících služby sociální prevence, depistážní činnost, poskytování krizové pomoci, sociální poradenství a sociální rehabilitace.*“

Sociální pracovník je, dle Gulové (2011), schopen pracovat s jednotlivcem, skupinou či komunitou. Jeho práce probíhá formou následujících etap. První etapou se rozumí první kontakt nebo doba, kdy klient přichází s problémem či sociální pracovník klienta vyhledává. Další je etapa diagnostická, kdy sociální pracovník vytváří diagnózu pomocí rozhovorů, pozorování a posudků. Poté následuje etapa tvorby plánů, cílů a terapie. Sociální pracovník může klientovi navrhnout pouze řešení pro jeho danou situaci, nesmí jej do ničeho nutit nebo za něj rozhodovat. Klient musí mít vždy prostor k vyjádření svých pocitů, navrhování vlastních řešení, nadhledu a reflexi. Důležitou roli také hraje empatie sociálního pracovníka, která umožňuje snadněji se vcítit do daného problému klienta. Sociální pracovník by také vůči klientovi neměl mít žádné předsudky, nemoralizovat a důležité je, aby byl diskrétní a zachoval před klientem veškerou mlčenlivost.

Dle ust. § 110 zákona č. 108/2006 Sb., o sociálních službách, sociální pracovník musí být k výkonu povolání způsobilý k právním úkonům, bezúhonný a zdravotně a odborně způsobilý. Odbornou způsobilostí k výkonu povolání se rozumí vyšší odborné vzdělání, zaměřené na sociální práci a sociální pedagogiku, sociální a humanitní práci, sociální práci, sociálně právní činnost a charitativní a sociální činnost. Vysokoškolské vzdělání musí být zaměřené na sociální práci, sociální politiku, sociální pedagogiku, sociální péči nebo speciální pedagogiku. Také je zde možnost absolvovat akreditované vzdělávací kurzy v uvedených oblastech v celkovém rozsahu nejméně 200 hodin a praxe při výkonu povolání sociálního pracovníka v trvání nejméně 5 nebo 10 let. Odbornou činnost vykonávají dle ust. § 115 tohoto zákona „*pracovníci v sociálních službách, zdravotničtí pracovníci, pedagogičtí pracovníci, manželští a rodinní poradci a další odborní pracovníci, kteří přímo poskytují sociální služby.*“

### 1.3 Sociálně právní ochrana dětí

Ust. § 5 zákona č. 359/1999 Sb., o sociálně-právní ochraně dětí uvádí: „*předním hlediskem sociálně-právní ochrany je zájem a blaho dítěte, ochrana rodičovství a rodiny a vzájemné právo rodičů a dětí na rodičovskou výchovu a péči.*“

Ochranou se rozumí zejména:

- a) ochrana práva dítěte na příznivý vývoj a řádnou výchovu
- b) ochrana oprávněných zájmů dítěte, včetně jeho jmění
- c) působení směřující k obnovení narušených funkcí rodiny
- d) zabezpečení náhradního rodinného prostředí pro dítě, které nemůže být trvale nebo dočasně vychováváno ve vlastní rodině ( ust. § 1 zákona č. 359/1999 Sb., o sociálně-právní ochraně dětí)

Ustanovení § 4 tohoto zákona taktéž uvádí orgány zajišťující sociálně-právní ochranu, kterými jsou:

- a) krajské úřady
- b) obecní úřady obcí s rozšířenou působností
- c) obecní úřady a újezdní úřady
- d) ministerstvo
- e) úřad
- f) úřad práce České republiky

Dle ust. § 6 zákona č. 359/1999 Sb., o sociálně-právní ochraně dětí, se sociálně právní ochrana zabývá dětmi, kterým rodiče zemřeli, neplní povinnosti rodičovské zodpovědnosti či nevykonávají nebo zneužívají práva této zodpovědnosti. Dále také dětmi, jejichž výchova byla svěřena do péče jiné osobě než rodiči a tato osoba neplní povinnosti plynoucí z této výchovy. Objektem jsou i děti, které vedou líný nebo neslušný život tím, že zanedbávají školní docházku nebo nepracují, požívají návykové látky, spáchaly trestný čin či opakovaně páchají přestupky. Taktéž děti, které opakovaně utíkají z domovů od rodičů či jiných osob odpovídajících za jejich výchovu nebo i děti, na kterých byl spáchán trestný čin či je podezření ze spáchání takového činu. Orgán se zabývá i odloučenými dětmi od osob odpovědných za jejich výchovu, které žádají o azyl a trvají-li tyto skutečnosti dlouhou dobu a mohou ovlivnit vývoj dítěte nebo zapříčinit jejich nepříznivý vývoj.

## 2 Riziková mládež

### 2.1 Charakteristika rizikové mládeže

V dnešní době čím dál více dětí vyrůstá v neúplných rodinách a rodič v mnoha případech na jejich výchovu sám nestačí. Značný vliv má na dítě rozchod nebo rozvod rodičů, který pak působí negativně na jeho psychiku a dítě může začít trávit většinu času se svou vrstevnickou skupinou a právě to může zapříčinit vznik delikventního chování. Tento vliv vrstevnických skupin je vždy větší u dětí, jejichž rodinné zázemí nefunguje, jak by mělo.

Na chování dětí mají značný vliv i masová média. Na prvním místě zmiňujeme televizní vysílání, které velmi často zobrazuje agresivitu ve formě násilí propojeného se zábavou.

Také život ve městech mládeži mnohdy nenabízí nejvhodnější příležitosti k trávení volného času. Prostředí heren, barů a diskoték může mladistvé konzumenty často vést k rizikovému chování a dále až k závislosti na návykových látkách, které jsou zde mládeži lehce dostupné.

Delikventní chování u dětí a mládeže se projevuje nejčastěji v podobě majetkové trestné činnosti, která vysoce převažuje násilnou trestnou činnost. Mezi nejčastější delikty mladistvých se řadí krádeže, výtržnictví, poškozování cizích věcí, loupeže a užívání cizích věcí. (Matoušek a kol., 2005)

### 2.2 Práce s rizikovou mládeží

Dle Matouška a Kroftové (2003) : „*pomáhající profese jsou přitažlivé pro lidi, kteří mají velmi silnou rodičovskou složku osobnosti.*“ Průzkumy tvrdí, že mnoho lidí, kteří se věnují pomáhající profesi, zažilo v dětství nebo v mládí nějaké trauma, které je později vedlo k výběru tohoto povolání.

Hlavními prioritami sociálního pracovníka v profesi s rizikovou mládeží by měla být přizpůsobivost, sebekontrola a angažovanost. Ale angažovat se pracovník dokáže pouze v malé skupině klientů.

Za důležité faktory při práci s rizikovou mládeží pokládá MV ČR (2010) vysokou odbornost a s ní související specializaci, kooperaci a informovanost. Za nutné se rovněž

považuje vytvoření informačního systému, který bude v této oblasti efektivní a umožní nepřetržitou práci s klientem a ochranu informací o něm.

Dle Matouška a kol. (2005) může být mladistvý ve svém věku zvýšeně zranitelný, svým chováním může ubližovat sám sobě a často se může provinovat proti jiným lidem. Proto také navázání vztahu mezi pracovníkem a klientem není, podle Matouška a Kroftové (2003), jednoduché. Většinu inkriminované mládeže poznamenaly anomálie v rodinných vztazích, z nichž plynoucí negativní zkušenost se může přenést i do vztahu dítě - dospělý v obecné rovině. Může tedy trvat i celé měsíce, než si pracovník u mladistvého vytvoří potřebnou důvěru. Tato doba s sebou může nést i nepříjemné zkušenosti, stavy neuspokojení a zklamání ze strany pracovníka, který potřebuje oporu jak v práci, tak i v soukromém životě. Velkou pomocí a nadějí pro klienta může být už i samotná přítomnost blízkých dospělých a pozitivně sociálně se chovajících osob. Proto je třeba, dle MV ČR (2010), nápravný proces mladistvého delikventa uskutečnit se spoluprací s jeho rodinou v jeho sociálním prostředí a musí být zahájeno již v momentě, kdy se delikventní chování objeví.

### **2.3 Instituce a služby zabývající se rizikovou mládeží**

Mezi tyto instituce řadíme orgány sociálně-právní ochrany dětí, které se zabývají mládeží, jejichž trávení volného času je líné nebo neslušné, dále dětí zanedbávajících školní docházku, nepracujících či požívajících návykové látky a opakovaně páchajících přestupky a trestné činy. Dále dětmi, které utíkají z domovů od rodičů nebo jiných osob odpovídajících za jejich výchovu.

Ust. § 10 zákona č. 359/1999 Sb., o sociálně-právní ochraně dětí uvádí, že orgány sociálně právní ochrany dětí jsou povinny vykonávat preventivní a poradenskou činnost. Obecní úřad musí působit na rodiče, aby plnily všechny povinnosti spojené s jejich rodičovskou zodpovědností. Řeší s nimi nedostatky ve výchově dítěte a jejich odstranění. Obecní úřad s dítětem projednává i nedostatky v jeho chování a sleduje, jestli je dítěti zamezen přístup do prostředí, které může ohrožovat jeho vývoj a výchovu. Pokud rodiče žádají o zprostředkování poradenství, je obecní úřad povinen poradenství poskytnout při uplatňování nároků dítěte dle zvláštních právních předpisů. Je taktéž povinen sledovat nepříznivé vlivy, které působí na děti a zjišťovat co zapříčinilo jejich vznik. Obecní úřad také koná opatření k omezování působení špatných vlivů, které ohrožují děti a musí pravidelně vyhodnocovat v jaké situaci se dítě a jeho rodina nacházejí a dle tohoto vyhodnocení zpracovat individuální ochranný plán dítěte.

Pracovní náplní obecního úřadu je taktéž radit rodičům jak řešit výchovné nebo jiné problémy, které souvisí s péčí o dítě a zprostředkovat jim poradenství ve formě přednášek a kurzů zaměřujících se na výchovné, sociální a jiné problémy souvisejících s výchovou a péčí jejich dítěte. Obecní úřad obce s rozšířenou působností má také právo uložit rodičům dítěte povinnost využít odbornou poradenskou pomoc, pokud ji dítěti nezajistili nebo nevyužili této možnosti a dítě ji nezbytně potřebuje. Povinnost oznámit obecnímu úřadu skutečnosti, které nasvědčují tomu, že se jedná o děti, jejichž život, vývoj a výchova jsou v ohrožení, mají státní orgány, školy, školská zařízení, pověřené osoby a další zařízení určená pro děti.

Obecní úřad obce s rozšířenou působností může také uložit výchovná opatření. A to v podobě napomenutí dítěte a odpovědné osoby za výchovu dítěte či toho, kdo narušuje jeho péči. Taktéž za součinnosti orgánu sociálně-právní ochrany, školy a další instituce, může nad dítětem stanovit dohled. (§ 13 zákona č. 359/1999 Sb. o sociálně-právní ochraně dětí)

Za obecní úřad obce s rozšířenou působností vystupuje a jedná v řízení kurátor pro mládež. Matoušek a kol. (2005) uvádí, že úkol kurátora pro mládež spočívá v dozoru nad dětmi, které zanedbávají školní povinnosti, požívají návykové látky, páchají přestupky, provinění, činy jinak trestné či utíkají z domova. Sleduje jak a s kým děti tráví volný čas a jejich rizikové chování. Důležitá je jeho spolupráce se subjekty, které s dětmi pracují. Svoji účastí je i přítomen trestních řízení vedených proti mladistvým a taktéž řeší vyskytující se sociální problémy mladistvých ve věznicích. Práce kurátora má poskytnout dítěti možnost zpětného začlenění do společnosti. Dle ust. § 13 zákona č. 359/1999 Sb. kurátor ukládá dítěti, rodičům nebo jiným osobám odpovědným za výchovu dítěte omezení, která brání působení špatných vlivů na jeho výchovu. Tato omezení spočívá v zákazu určitých činností, navštěvování určitých míst nebo nevhodných zařízení.

Matoušek a kol. (2005) uvádí, že jakmile nevedla výchovná opatření k nápravě dítěte a vyžaduje-li to jeho zájem, může soud dítě odebrat z péče odpovědných osob a umístit ho na přechodnou dobu do střediska výchovné péče nebo zařízení pro děti, vyžadující okamžitou pomoc a zařízení poskytovatele zdravotních služeb. Pokud rodinné prostředí dítěte selhává nebo sociálně selhává samo dítě a není již jiných východisek, je dítě umístěno do výchovného ústavu s nařízenou ústavní výchovou či uloženou ochranou výchovou. Celá úloha tedy spočívá v počáteční preventivní činnosti, jejímž úkolem je zabránit vzniku sociálně patologických jevů u mladistvého jedince.

Dle ustanovení zákona č. 108/2006 Sb., o sociálních službách můžeme mezi služby, zabývající se rizikovou mládeží, zařadit terapeutické komunity, nízkoprahová denní centra pro děti a mládež, střediska výchovné péče pro děti a mládež, domy na půli cesty a terénní služby.

### **3 Protiprávní činy mládeže**

Dle ust. § 2 zákona č. 218/2003 Sb. o soudnictví ve věcech mládeže, se spácháním protiprávního činu mládeže rozumí:

- Provinění
- Trestný čin
- Čin jinak trestný

#### **3.1 Provinění**

Spáchá-li mladistvý trestný čin, jedná se dle ust. § 6 zákona č. 218/2003 Sb. o soudnictví ve věcech mládeže, o provinění. Ustanovení tohoto zákona rovněž uvádí, že vzhledem ke specifické povaze a charakteru rizikových projevů mládeže a nutnosti na ně včas zareagovat, by se v systému soudnictví nad mládeží měly projednávat dvě formy soudně projednávaných činů, a tím provinění mladistvých a činy jinak trestné, dopuštěné trestně neodpovědným dítětem nebo trestně neodpovědným mladistvým. Nevhodnost použití termínu trestný čin u mladistvých nevyjadřuje přesnou podstatu jednání mladistvého. Mladistvý je pak v domnění, že se jedná o pouhé provinění, které není tak závažným odsouzením jako trestný čin.

#### **3.2 Trestný čin**

Spáchaný trestný čin je jen čin nebezpečný pro společnost. Mezi pojmové znaky trestného činu patří znaky skutkové podstaty trestného činu a nebezpečnost činu pro společnost. ( Ust. § 3 zákona č. 40/2009 Sb., trestního zákona)

## 4 Opatření ukládaná mladistvým

„Co nejméně trestati, co nejvíce vychovávatí a je-li nutné trestati, pak i trestem vychovávatí a polepšovati.“ (Zezulová a Růžička, 2007) Tato myšlenka ze zákona o trestním soudnictví nad mládeží z roku 1931 byla převzata i do ust. § 9 ZSM, který uvádí, že účelem opatření vůči mladistvému je především vytvoření podmínek pro sociální a duševní rozvoj mladistvého a mravního vývoje, osobním vlastnostem, k rodinné výchově a k prostředí mladistvého, z něhož pochází, i jeho ochrana před škodlivými vlivy a předcházení dalšímu páchaní provinění. Ustanovení tohoto zákona vymezuje i tři základní opatření mladistvých osob:

- Výchovná opatření
- Ochranná opatření
- Trestní opatření

### 4.1 Výchovná opatření

Dle § 15 zákona č. 218/2003 Sb. o soudnictví ve věcech mládeže se výchovnými opatřeními rozumí:

- a) Dohled probačního úředníka
- b) Probační program
- c) Výchovné povinnosti
- d) Výchovná omezení
- e) Napomenutí s výstrahou

Kovářová (2006) uvádí, že výchovná opatření se řadí do nejmírnější skupiny sankcí, která lze uložit mladistvému za spáchaný trestný čin. Tato opatření si kladou za cíl usměrnit způsob života mladistvého tím, že podpoří a zajistí jeho výchovu. Mají pomoci mladistvému změnit dosavadní rizikové chování, nikoliv působit represivně. Také jsou často účinnější než trestní opatření, protože poměrně dost zasahují do způsobu života mladistvého v různých formách zákazů, příkazů a povinností.

Výchovná opatření, dle ust. § 15 ZSM, mohou být uložena při upuštění od trestního opatření nebo jeho podmíněném upuštění. Lze je použít i vedle uloženého ochranného nebo trestního opatření vůči mladistvému, dovoluje-li to jejich povaha či v souvislosti se zvláštními



způsoby řízení. U podmíněného odsouzení nebo podmíněného odložení peněžitého opatření se ukládají nejdéle na dobu současně stanovené zkušební doby. Nejdéle je lze však uložit na dobu tří let, jsou-li ukládána samostatně či vedle jiného ochranného nebo trestního opatření.

Výchovná opatření vykazují velký potenciál v možnostech, jak ovlivnit chování mladistvého po činu, jak obnovit jeho sociální zázemí, urovnat konfliktní vztahy spojené se stíhaným proviněním a vytvořit předpoklady pro jeho další sociální rozvoj. Jejich základním účelem je vytvoření podmínek pro vhodné společenské uplatnění mladistvého, jeho ochrana před škodlivými vlivy a předcházení dalšímu provinění. Mohou spočívat v zákazu činností jako jsou např. navštěvování určité akce nebo nevhodného prostředí, požívání návykových látek, vykonávání hazardních her nebo zdržování se na určitém místě.

Jelínek a kol. (2005) uvádí, že účelem výchovných opatření je usměrňovat způsob života mladistvého a zajišťovat jeho výchovu. Pokud je v prospěch mladistvého, aby se dohlíželo na jeho výchovu v jeho vlastní rodině, uloží nad ním soud dohled probačního úředníka.

Dle ust. § 15 ZSM je smyslem ukládání výchovných opatření řešení stávající situace mladistvého při ochraně společnosti před trestnou činností. Výchovná opatření aktivně ovlivňují chování mladistvého a snaží se dosáhnout určitých změn v jeho sociálním okolí. Mohou také úspěšně řešit aktuální problémy mladistvých a příčiny jejich trestné činnosti a motivovat je k životu bez konfliktů. Preventivní působení výchovných opatření může být i někdy efektivnější než trestní opatření. Cílem výchovných opatření je tedy zásah do běžného života mladistvého tím, že ho odtrhnou od kriminálního prostředí, řeší příčiny vzniku jeho trestné činnosti, pomohou mu zdokonalit sociální dovednosti, zvýšit jeho kvalifikaci, urovnat vztahy v rodině a podporují jeho další pozitivní rozvoj. Vytváří také podmínky pro pozitivní ovlivňování chování mladistvého v průběhu trvání trestního řízení i po jeho skončení.

Uplatnění výchovných opatření není dobře možné bez spolupráce s probačním úředníkem nebo orgánem sociálně-právní ochrany dětí. Lze je uplatnit jak v přípravném řízení, tak v řízení před soudem pro mládež. V průběhu řízení před rozhodnutím ve věci je lze uplatnit pouze se souhlasem mladistvého a při rozhodnutí ve věci souhlas není vyžadován.

Výchovná opatření ukládá soud pro mládež a v přípravném řízení státní zástupce. Ti v průběhu řízení rozhodují o uložení výchovného opatření usnesením. Ukládají se nejen mladistvým provinilcům, ale i pachatelům blízkým věku mladistvých, kteří spáchali trestný čin a je u nich možnost podmíněného upuštění od potrestání s dohledem.

Každý sociální pracovník by měl usilovat o uložení výchovného opatření již v průběhu přípravného řízení.

Výchovná opatření končí:

- Uplyne-li doba, na kterou byla uložena
- Splněním nebo provedením výchovného opatření
- Zrušením
- Odvoláním souhlasu mladistvého s výchovným opatřením
- Pravomocným skončením trestního stíhání

#### **a) Dohled probačního úředníka**

Dle ust. § 16 zákona č. 218/2003 Sb. o soudnictví ve věcech mládeže, se probačním dohledem rozumí výchovné opatření, které intenzivně zasahuje do života mladistvého. Jde o pravidelné sledování toho, jak se mladistvý chová ve své rodině a sociálním prostředí. Jeho úkolem je sledovat výchovné působení rodičů na mladistvého a kontrolovat dodržování veškerých povinností stanovených zákonem nebo soudem pro mládež. Podstatou dohledu je převýchova a pozitivní ovlivňování chování mladistvého provinilce, která je založená na kontrole, pomoci a poradenství. Kontrolou probačního úředníka se rozumí pravidelné navštěvování mladistvého v jeho bydlišti a ve škole. Jeho smyslem práce je mladistvého pozitivně odborně vést, poskytovat mu potřebnou pomoc a motivovat ho k řádnému budoucímu životu. Probační úředník se taktéž snaží o znovu začlenění mladistvého do společnosti a chrání společnost, pro případ újmy z jeho strany. Cílem probačního dohledu je tedy zamezení další trestné činnosti u mladistvého a dosažení toho, aby v budoucnu vedl řádný život.

Probační dohled lze mladistvému uložit v průběhu trestního řízení před rozhodnutím soudu a to pouze v případě jeho souhlasu, který může kdykoliv v průběhu řízení odvolat. Dále potom v rozhodnutí, kdy není třeba souhlasu mladistvého nebo při definitivním či podmíněném upuštění od uložení trestního opatření a v souvislosti se zvláštními způsoby řízení. Probační dohled lze současně kombinovat i s dalšími výchovnými opatřeními, jako s probačním programem, výchovnými povinnostmi, výchovnými omezeními a napomenutím s výstrahou.

Ustanovení § 16 zákona ZSM vymezuje povinnosti a omezení, kterých se musí mladistvý držet:

- spolupracovat s probačním úředníkem na základě programu o dohledu

- dodržovat lhůty, které mu úředník stanoví a dostavovat se k němu
- informovat probačního úředníka o svém pobytu, práci, o dodržování výchovných opatření a jiných důležitých věcech, které mu určí
- nebránit probačnímu úředníkovi vstupu do obydlí, ve kterém se nachází

Dle ustanovení ZSM může být probační dohled zrušen v přípravném řízení soudem pro mládež či státním zástupcem nebo v průběhu řízení odvoláním souhlasu mladistvého. Jestliže soud pro mládež nebo státní zástupce shledá další důvody pro vyslovení probačního dohledu, musí jej mladistvému znovu uložit.

### **b) Probační program**

Probační program je, dle ust. § 17 zákona č. 218/2003 Sb. o soudnictví ve věcech mládeže, vymezen jako sociální výcvik, psychologické poradenství, terapeutický program, program obecně prospěšné činnosti, programy vzdělávací, doškolovací, rekvalifikační a jiné.

Sotolář (2006) uvádí, že probační program zasahuje do běžného života mladistvého ve větší míře než jiná výchovná opatření a podmínky jsou tak daleko přísnější pro jeho stanovení. Z toho plyne, že jsou vhodné spíše pro více narušené mladistvé, kteří se vyznačují závažnějšími problémy v jejich životě a páchají závažnější trestnou činností.

Dle ust. § 17 ZSM, se v praxi může jednat o programy ambulantního typu s menším zásahem do života mladistvého či programy ústavního typu, které výrazně omezují jeho svobodu. Jejich cílem je řešení aktuálních životních problémů mladistvého a hledání příčin vzniku jejich trestné činnosti. Snaží se tím vytrhnout mladistvého z nebezpečného sociálního prostředí a ukázat mu, jak jít správným směrem. Programy zároveň působí i jako prevence proti dalšímu vzniku trestných činností a pomoc mladistvému získat vhodné sociální zázemí a společenské uplatnění.

Probační program je schvalován ministrem spravedlnosti a je zapsán do seznamu probačních programů. Lze jej mladistvému uložit v průběhu řízení před rozhodnutím, v rozhodnutí ve věci samé či při definitivním a podmíněném upuštění od uložení trestního opatření. (ust. § 17 zákona č. 218/2003 Sb. o soudnictví ve věcech mládeže)

### **c) Výchovné povinnosti**

Podstatou výchovných povinností je, dle ustanovení § 18 ZSM, usměrnění jednání mladistvého motivujícím způsobem k dosažení změny jeho životních postojů a řešení problémů týkajících se jeho trestné činnosti. Zasahují tak do jeho svobody, sledují jeho osobní poměry a vytvářejí předpoklady pro jeho budoucí sociální rozvoj. Rovněž také odstraňují příčiny, které jsou důvodem trestné činnosti mladistvých a snaží se urovnat jejich vztahy s poškozenými.

Ustanovením tohoto zákona může výchovnou povinnost mladistvému uložit soud pro mládež a v přípravném řízení státní zástupce. Z ní pak mohou vyplývat tyto skutečnosti:

- aby mladistvý dodržoval pobyt s rodičem nebo jiným dospělým odpovědným za jeho výchovu
- aby mladistvý zaplatil částku obětem trestné činnosti
- aby vykonával ve svém volném čase obecně prospěšné činnosti daného druhu
- aby usiloval o vyrovnání s poškozeným a nahradil škodu, kterou svým proviněním způsobil nebo přispěl k odstranění následků jeho provinění
- aby absolvoval léčení závislosti na návykových látkách
- aby se ve volném čase věnoval sociálního výcviku, psychologického poradenství, terapeutického programu a jiným

### **d) Výchovná omezení**

Tato omezení vyznačují formu zákazů či povinností mladistvého zdržet se určitého nežádoucího jednání. Mladistvému je možné uložit zákaz navštěvování určité akce, zařízení nebo jiných pro něj nevhodných míst. Taktéž povinnost nestýkat se s určitými lidmi, nepožívat návykové látky a neúčastnit se všeho co souvisí s hazardem. Pokud mladistvý změni místo pobytu nebo zaměstnání, musí tuto skutečnost neprodleně ohlásit probačnímu úředníkovi. (ust. § 19 zákona č. 218/2003 Sb. o soudnictví ve věcech mládeže)

Jelínek a kol. (2005) pohlíží na zákaz zdržovat se na určitém místě ve výchovném opatření jako na problém. Blíží se totiž trestu zákazu pobytu, a ten však nelze mladistvému uložit.

### e) Napomenutí s výstrahou

Tento druh výchovného opatření definuje ust. § 20 zákona č. 218/2003 Sb. o soudnictví ve věcech mládeže jako, „ *jednorázový akt, jehož podstatou je důrazná výtka mladistvému, že se dopustil jednání naplňujícího znaky skutkové podstaty určitého provinění, doprovázená upozorněním na možný postih v případě recidivy trestné činnosti.* “ Tato výtka nebo-li upozornění má odradit mladistvého od opakovaného provinění a změnit tak jeho dosavadní životní postoje a chování. Napomenutí v přípravném řízení probíhá v přítomnosti zákonného zástupce mladistvého a slouží jako upozornění na důsledky, které by mu hrozily v případě opětovného páchání trestné činnosti. Napomenutí s výstrahou lze i přenechat, pokud je to vhodné, zákonnému zástupci, škole, kterou mladistvý navštěvuje či zařízení, ve kterém žije. Tito odpovědní jsou pak povinni informovat soud pro mládež nebo státního zástupce o jeho výsledcích. I když napomenutí s výstrahou vyznačuje určitý sankční prvek, nejedná se o trestní opatření, tudíž se na mladistvého pohlíží jako by nebyl odsouzen.

## 4.2 Ochranná opatření

Dle ust. § 21 ZSM, ochranná opatření způsobují určitou újmu a omezení osobní svobody a práva tomu, komu jsou ukládána. Ukládá je soud pro mládež, a to trestně odpovědným mladistvým nebo mladistvým, kteří nejsou trestně odpovědní v případě jejich nepřítomnosti nebo nedostatku věku. Účelem ochranných opatření je pozitivní ovlivnění duševního, mravního a sociálního vývoje mladistvého a ochrana společnosti před jeho trestnou činností. Dle ustanovení tohoto zákona se jimi rozumí ochranné léčení, zabránění majetkové hodnoty a ochranná výchova.

Dle Kovářové (2006) délka trvání ochranného opatření není v rozsudku stanovena a tudíž trvá tak dlouho, dokud to jeho účel vyžaduje. MV ČR (2010) považuje za jejich cíl nápravu pachatele, restituci poškozeného a zajištění bezpečnosti komunity.

### Ochranná výchova

Účelem ochranné výchovy je, dle ust. § 22 ZSM, odstranit nebo omezit možný vznik nebezpečných následků zanedbávané výchovy a umožnit jednotlivci jeho další společenský rozvoj. Soud ji může mladistvému uložit, pokud stávající výchova mladistvého byla

zanedbána a prostředí, ve kterém žije, neposkytuje dostatečnou řádnou výchovu. Lze ji uložit samostatně, pokud soud pro mládež upustí od uložení trestního opatření nebo vedle trestního opatření, pokud nejsou splněny podmínky pro upuštění od uložení trestního opatření.

Jelínek a kol. (2005) uvádí, že ji lze uložit pouze mladistvému a to obligatorně nebo fakultativně. Obligatorně ji uloží soud pro mládež dítěti, které v době spáchání činu dovršilo dvanáctý rok a je mladší patnácti let a dítěti, které spáchalo čin, za který se může uložit výjimečný trest. Fakultativně ji uloží také soud pro mládež dítěti, které je mladší patnácti let, pokud je čin jinak trestný a k zajištění jeho řádné výchovy je to nezbytně nutné.

Uložením ochranné výchovy mladistvému je, podle ust. § 22 ZSM, chápáno jako „*odnětí nezletilce z výchovy rodičů a jeho zařazení do kolektivní výchovy s přísnějším režimem.*“ Ačkoliv jde o velký zásah do života mladistvého a jeho práv, ukládá se pouze tehdy, pokud jiné prostředky výchovy nejsou úspěšné.

Ochranná výchova se poskytuje ve speciálních školských zařízeních pro výkon ochranné výchovy v resortu Ministerstva školství. V těchto školských zařízeních musí být dítěti zajištěna jeho základní práva na výchovu a vzdělávání, vytvořeny podmínky pro podporu jeho sebedůvěry a umožněna účast dítěte ve společnosti. Mezi školská zařízení patří diagnostický ústav, dětský domov, dětský domov se školou a výchovný ústav.

Ustanovení § 23 ZSM uvádí, že soud může přeměnit ochranou výchovu na ústavní výchovu nebo může podmíněně mladistvého umístit mimo výchovné zařízení, pokud se převýchova mladistvého zlepšila do takové míry, že se mladistvý řádně chová a pracuje i bez omezení, kterým je podroben. Jestliže mladistvý nesplní očekávání a bez omezení se nebude řádně chovat, soud pro mládež zruší podmíněné umístění do výchovného zařízení a rozhodne, že se mladistvý vrátí do výkonu ochranné výchovy. Bayerová (2010) uvádí, že mladiství s nařízenou ochrannou výchovou jsou ve výchovných zařízeních umístěny odděleně od těch, kteří mají uloženu jen ústavní výchovu. Toto tvrzení by dle Bayerové (2010) ve skutečnosti mělo být pravdivé, ale v realu tomu tak bohužel není, což sociální pracovník shledává jako velkou chybu.

Kovářová (2006) také uvádí, že ochranná výchova trvá maximálně do dosažení 19 let věku. Výkon ochranného opatření se na rozdíl od trestního opatření nepromlčuje a nezahazuje.

### 4.3 Trestní opatření

Ustanovení § 24 ZSM definuje trestní opatření: „*tato opatření patří mezi trestněprávní následky provinění mladistvých a současně představují právní prostředky k dosažení účelu zákona o soudnictví ve věcech mládeže, a proto tvoří nedílnou součást systému opatření ukládaných mladistvým za spáchaná provinění.*“ Soud pro mládež může, dle ustanovení tohoto zákona, uložit trestní opatření mladistvému ve formě obecně prospěšných prací, peněžitého opatření, propadnutí věci nebo majetkové hodnoty, zákazu činnosti, vyhoštění, domácího vězení, zákazu vstupu na určité akce či odnětím svobody odlišné povahy.

Soud nesmí mimo výše uvedené opatření uložit jiné, i v případě, že by je považoval za vhodnější. Jelikož se často jedná o první konflikt mladistvého se zákonem, opatření spojená s odnětím svobody se spíše řadí mezi alternativní, tudíž nejsou tak častá. Násilné vytržení z rodinného a sociálního prostředí by totiž mohlo vývoj mladistvého spíše ohrozit než mu pomoci (Kovářová, 2006). K ukládání trestních opatření by mělo docházet až v případě, že nestačila jen hrozba jejich uložení a nepomohla ani výchovná nebo ochranná opatření. Účel ukládání trestních opatření spočívá v zájmu ochrany mladistvých před působením škodlivých vlivů, na obnově jejich sociálního zázemí, tvorbě podmínek pro zdravý rozvoj a na zabránění jejich opětovnému páchaní trestné činnosti. Právě působením těchto pozitivních faktorů se tato trestní opatření zásadně odlišují od trestů uložených dospělým pachatelům. (ust. § 24 zákona č. 218/2003 Sb., o soudnictví ve věcech mládeže). Ustanovení tohoto zákona také uvádí, že soud pro mládež by měl při ukládání trestních opatření přihlížet tomu, že mladistvý úspěšně absolvoval vhodné programy k rozvoji jeho osobnosti a sociálních dovedností, nahradil alespoň částečně škodu, kterou způsobil či odčinil nebo alespoň zmírnil způsobenou újmu.

## **5 Řízení v trestních věcech mladistvých**

### **5.1 Zúčastněné subjekty na trestním řízení**

Vzhledem k situaci, úrovni vývoje a stupni zralosti, potřebuje delikventní mládež nejen dohled a vedení k životu, ale také poradenství a pomoc. Tuto skutečnost by měli mít na paměti všichni, kteří projednávají konkrétní věci mladistvých. Proto, dle ust. § 36 ZSM, by měli být soudci, státní zástupci, policisté a úředníci Probační a mediační služby, vybírání z osob, které mají dostatek životních zkušeností a prošli speciální přípravou pro zacházení s mládeží. Tyto orgány činné, podle ust. § 40 tohoto zákona, spolupracují v řízení s příslušnými orgány sociálně-právní ochrany dětí, se zájmovými sdruženími občanů a osobami realizujícími probační programy. V případě porušení zákonnosti mladistvých, zákon o soudnictví ve věcech mládeže předpokládá, že zájmová sdružení občanů a osoby realizující probační programy upozorní na tuto skutečnost soudy pro mládež a orgány sociálně-právní ochrany.

### **5.2 Provádění úkonů řízení**

Ustanovení § 41 ZSM vymezuje, že při jednání s mladistvými se musí přihlížet k jejich věku a duševní vyspělosti a postupovat tak, aby nedošlo k narušení jejich psychické a sociální rovnováhy. Úkony řízení ve věcech mladistvých vykonávají orgány činné, kterými jsou policejní orgány, státní zástupci a soudy pro mládež.

V přípravném řízení vykonávají např. výslech obviněného, svědka, znalce, rekonstrukci, domovní prohlídky, rozhodnutí o zastavení trestního stíhání, rozhodnutí o přerušení trestního stíhání nebo o podmíněném zastavení trestního stíhání, narovnání či odstoupení od trestního stíhání v přípravném řízení, obžalobu a jiné. Soud pro mládež vykonává např. rozhodnutí o vazbě, vydání příkazu k zatčení, rozhodnutí o zadržené osobě nebo příkazy k osobní, domovní nebo jiné prohlídce.

V řízení před soudem pro mládež se koná zasedání o předběžném projednání obžaloby, hlavní líčení, veřejné zasedání o odvolání nebo o návrhu na povolení obnovy řízení, nařízení výkonu trestního opatření, rozhodnutí o odkladu výkonu trestního opatření, rozhodnutí o započítání vazby a jiné.



Co se týká místní příslušnosti v praxi, můžeme vidět i problémy, které se se zákonem potýkají. Ust. § 37 ZSM stanoví, že, *řízení koná soud pro mládež, v jehož obvodu mladistvý bydlí, a nemá-li stálé bydliště, soud, v jehož obvodu se zdržuje nebo pracuje. Nelze-li žádné takové místo zjistit nebo je-li mimo území České republiky, koná řízení soud pro mládež, v jehož obvodu bylo provinění spácháno, jestliže nelze místo činu zjistit, koná řízení soud pro mládež, v jehož obvodu čin vyšel najevo.*“ Zezulová a Růžička (2005) uvádějí, že ačkoliv tento paragraf upravuje místní příslušnost pouze pro soudy pro mládež, nelze zamítnout fakt ten, že se tiše počítalo s tím, že se této místní příslušnosti přizpůsobí i další orgány činné v trestním řízení, tedy státní zástupci a policejní orgány, k čemuž také došlo. S ohledem na povahu řízení s mladistvými pachateli je tedy považováno za nutné, aby všechny orgány spolupracovaly v těsné blízkosti a jejich práce umožnila co nejrychlejší a řádné projednání věci. Proto je třeba stanovit jasná pravidla k určení místní příslušnosti těchto orgánů. Důležitým předpokladem pro určení místní příslušnosti státního zástupce, jedná-li se o výkon dozoru (dle ust. čl. 3 odst. 3 pokynu obecné povahy poř. č. 10/2003) je, že se jedná o pobyt v takovém výchovném zařízení, který není pouze dočasný a svou povahou se blíží stálému bydlišti. O takový pobyt ve výchovném zařízení půjde v případě, kdy je mladistvý již ve školském zařízení a je zde alespoň obecný předpoklad, že v něm bude probíhat výkon uložené ústavní výchovy nebo nařízené ochranné výchovy. Pokud se ale jedná např. o případ, kdy mladistvý, kterému byla soudem uložena ústavní výchova, v zařízení pobyl jen dva dny a poté trávil letní prázdniny u svých příbuzných a za nějakou dobu se vrátil na týden zpět do zařízení, odkud utekl a na útěku se dopustil provinění, je zde způsob určení místní příslušnosti orgánů činných v trestním řízení zbytečné a nemůže se uplatnit, proto je potřeba vycházet z trvalého pobytu mladistvého.

## 6 Postavení sociálního pracovníka v trestním řízení

### 6.1 Přípravné řízení

Orgány činné jsou, dle ust. § 55 zákona č. 218/2003 Sb. o soudnictví ve věcech mládeže, povinny objasňovat a dokazovat příčiny trestných činů mladistvých, a rovněž posuzovat jejich osobní, rodinné a jiné poměry. Musí provádět veškerá šetření, aby poznali osobnost a způsob života mladistvého, pomohli k jeho znovu začlenění do společnosti a zamezili opakovanému provinění. Orgán sociálně-právní ochrany dětí je pověřen, aby zjistil aktuální životní situaci mladistvého a poměry, ve kterých žil před a po době spáchání trestného činu a tyto zjištěné skutečnosti vypracoval do zprávy. Informace obsažené v této zprávě jsou rozhodné pro další postup v řízení a pro uložení nejvhodnějšího opatření. Zpráva musí být zpravidla podána písemně.

Ustanovení § 55 ZSM uvádí, že v řízení je důležité zjišťovat stupeň rozumového a mravního vývoje mladistvého. S tímto vývojem souvisí i povaha mladistvého, která se projevuje ve spáchaném trestném činu a v jeho celkovém chování. Podle Kolářové (2006) se rozumovou a mravní vyspělostí mladistvého pachatele rozumí posouzení skutečnosti, zda mladistvý dosahuje určitého stupně duševního vývoje, který je pro jeho věk normální. Nedostatek jeho rozumové a mravní složky může vyústit až k zastavení trestního stíhání.

Prostředím, ve kterém mladistvý žil a byl vychován, se především rozumí rodina nebo výchovné prostředí, škola, zaměstnání a společnost, ve které tráví svůj volný čas. Jelikož výchovu mladistvého zastupuje na prvním místě rodina, je potřeba podrobně zjistit úroveň rodinného prostředí. Zejména, jestli rodiče žijí společně, jaké jsou jejich vztahy, zda jsou v rodině i sourozenci, jaké vztahy panují mezi dětmi a rodiči, jaké má postavení mladistvý v těchto vztazích a jaké je sociální zařazení členů rodiny. Podobně je i třeba postupovat v náhradním výchovném prostředí či zařízení.

Velkou váhu má i stávající chování mladistvého ve škole nebo ve výchovném prostředí, které je potřeba zjistit. V tomto směru se zjišťuje jeho vývoj, zařazení, záliby, postoje ke svým spolužákům a učitelům, nadání a předpoklady, poměr k výchovným pracovníkům nebo zda se na spolupráci podílí i rodiče.

Důležité je zjištění chování mladistvého před spácháním trestné činnosti a po ní. Zda si uvědomil, že spáchal něco protiprávního a snažil se odstranit následky svého provinění.

Zjišťování těchto osobních, rodinných, sociálních či jiných poměrů mladistvého hraje v řízení trestních věcech mladistvých velkou roli. Nejen, že mohou ovlivnit řešení otázky viny, ale také odstoupení od trestního stíhání, podmíněné zastavení trestního stíhání nebo upuštění od uložení trestního opatření.

Dle Jelínka a kol. (2005) je pro trestní řízení velice předmětné objasňovat příčiny, které vedly k této trestné činnosti nebo ji umožnily. Proto je zjišťování způsobu života a prostředí mladistvého pro řízení velkou prioritou a tudíž by mělo být ve velkém zájmu orgánu sociálně-právní ochrany dětí. Jeho provedení by mělo být uskutečnitelné hned na začátku trestního řízení a jejich zprávy a důkazy vyhotoveny již v přípravném řízení.

Ke zjištění poměrů mladistvého mohou pomoci i další vhodné důkazy, jako je výslech rodičů, mladistvého, učitelů, vychovatelů a dalších. Další důležité informace k řízení poskytují i spisy o předchozích odsouzeních mladistvého a důležitými zdroji pro poznání osoby mladistvého jsou i odborná vyjádření od poraden, diagnostických ústavů či jiných zařízení.

## **6.2 Soudní řízení**

Podle ust. § 64 ZSM je příslušný orgán sociálně právní ochrany dětí o hlavním líčení a veřejném zasedání vždy vyrozuměn. Při hlavním líčení zástupce sociálně-právní ochrany dětí může činit návrhy, pokládat vyslychaným otázky a po jeho závěrečné řeči předseda senátu uděluje mladistvému poslední slovo. Během tohoto projevu nemůžou být mladistvému nikým jiným kladeny otázky. Při svém rozhodování soud pro mládež přihlíží ke skutečnostem, které vyplývají ze zprávy o osobních, rodinných a sociálních poměrech mladistvého a jeho aktuální životní situaci, která byla přeložena orgánem sociálně právní ochrany. Po rozhodnutí soudu v hlavním líčení se doručí příslušnému orgánu sociálně-právní ochrany dětí opis rozsudku, čímž se tomuto orgánu poskytnou informace o všech důležitých usneseních, aby proti nim mohl v případě nesouhlasu podat ve prospěch mladistvého stížnost.

## 7 Upuštění od uložení trestního opatření

Pokud mladistvý spáchal provinění menší nebezpečnosti činu pro společnost a svého spáchání lituje a projevuje snahu po nápravě, dle ust § 11 ZSM, může soud pro mládež upustit od uložení trestního opatření v případě:

- a) lze-li očekávat vzhledem k povaze činu a dosavadnímu životu mladistvého, že pouhé projednání věci před soudem postačí k jeho nápravě
- b) pokud se dopustí činu z neznalosti právních předpisů, která je vzhledem k jeho věku, prostředí a rozumové vyspělosti omluvitelná.
- c) jestliže soud přijme záruku za nápravu mladistvého a vzhledem k výchovnému vlivu osoby, která záruku nabídla, není uložení trestního opatření nutné

Ustanovení tohoto zákona ukládá, že samotný projev lítosti pro upuštění od uložení trestního opatření nestačí. Nutností je aktivní jednání mladistvého ve formě náhrady škody, omluvy poškozenému, odstranění nebo zmírnění následků činu a další. Mladistvý si musí uvědomit své provinění a doznat se k němu. Pokud nepřizná, že spáchal provinění, nejedná se o lítost. Musí litovat spáchání právě svého činu. Co se týče snahy po nápravě, dle ust. § 11 ZSM se požaduje pouze „projev snahy“. Tudíž nemusí být dosažen její výsledek, avšak snaha mladistvého by měla být takové povahy, aby její výsledek nápravy byl reálně uskutečnitelný.

Po upuštění od uložení trestního opatření může soud mladistvého napomenout nebo přenechat postižení mladistvého zákonnému zástupci, škole nebo zařízení pro výkon ústavní nebo ochranné výchovy. Povinností toho, kdo převzal postižení mladistvého je informovat soud pro mládež o výsledku. Dokud není soudem rozhodnuto upuštění od uložení trestního opatření, jde o zvláštní případ pohrůžky trestním opatřením, kdy na mladistvého působí jeho vyšetřování, odhalení provinění, jeho soudní projednávání a hlavně možnost uložení trestního opatření.

Jelínek a kol. (2005) vymezuje, že upuštěním od uložení trestního opatření nelze mladistvému uložit žádné trestní opatření, pouze výchovné či ochranné opatření.

Ovlivňujícím prvkem pro upuštění, dle ust. § 11 ZSM, mohou být pro soud výsledky předjednání od probačního úředníka, mediátora a kurátora sociálně-právní ochrany. Proto je na nejvyšší vhodné, aby tyto orgány pracovaly ve vzájemné součinnosti pro řešení případu a

získaly tak dostatek informací o mladistvém. Činnost orgánů sociálně-právní ochrany dětí v tomto směru může přispět k objasnění hlubších příčin trestné činnosti mladistvého, nalézt perspektivy společenského uplatnění mladistvého a minimalizovat rizika opakování jeho trestné činnosti. Zvláště jejich velkým cílem je přispět k tomu, aby mladistvý přijal odpovědnost za své provinění a v jeho zájmu byla snaha po nápravě. Tato snaha poté může vést k možnosti upuštění od uložení trestního opatření.

Upuštění od uložení trestního opatření může proběhnout v hlavním líčení ve stádiu řízení před soudem pro mládež nebo formou rozsudku. Na mladistvého, u kterého bylo upuštěno od uložení trestního opatření je pohlíženo, jako by nebyl odsouzen.

## **7.1 Možnosti upuštění od uložení trestních opatření ve zvláštních případech**

Dle ust. § 12 ZSM může soud pro mládež upustit od uložení trestního opatření i tehdy pokud za provinění mladistvého mohl stav vyvolaný duševní poruchou a soud pro mládež si je jist, že ochranné léčení je lepší volbou nápravy než trestní opatření. K upuštění může taktéž dojít i tehdy, je-li vůči mladistvému užito ochranné nebo výchovné opatření a k dosažení účelu není třeba uložit trestní. Podmínkou pro upuštění zde není stupeň společenské nebezpečnosti provinění, ale dle tohoto zákona můžeme říci, že je upuštění podmíněno nahrazením trestního opatření vhodným výchovným či ochranným opatřením. Přitom je nezbytné zabývat se nebezpečností činu pro společnost a zohlednit i skutečnost, že mladistvý činu lituje a jeví zájem po nápravě.

## **7.2 Zahlazení odsouzení**

Ustanovení § 35 ZSM definuje: „*na mladistvého, jemuž bylo uloženo nebo rozhodnutím prezidenta republiky zmírněno či prominuto trestní opatření odnětí svobody v délce nepřevyšující jeden rok, se hledí jako by nebyl odsouzen*“, což ustanovení tohoto zákona hovoří o tzv. fikci neodsouzení. Lze tedy říci, že se zahlazují veškerá odsouzení, od kterých bylo upuštěno nebo vysloveno. Na mladistvého se tedy v jeho budoucím životě pohlíží jako na netrestaného člověka.

Soud pro mládež je povinen rozhodnout o zahlázení nebo nezahlázení odsouzení mladistvého bez ohledu na to, jak se choval ve věznici při výkonu opatření. Podmínkou zahlázení odsouzení však je takové chování jedince, ze kterého lze předpokládat, že se mladistvý napravil a povede již řádný život. Pokud jeho chování podle zpráv z výkonu trestního opatření nebylo dobré, soud pro mládež rozhodne o nezahlázení.

### **7.3 Podmíněné upuštění od uložení trestního opatření**

Dle ust. § 14 ZSM, může soud pro mládež od uložení trestního opatření podmíněně upustit, považuje-li za potřebné stanovit zkušební dobu pro sledování chování mladistvého. Podmíněné upuštění od uložení trestního opatření působí na mladistvé jako pohrůžka trestního opatření. Tento zákon vymezuje základní podmínky pro podmíněné upuštění od uložení trestního opatření, kterých se musí držet. Jedná se zejména o:

- a) provinění menší nebezpečnosti pro společnost
- b) projevující lítost mladistvého ze spáchání činu
- c) snahu mladistvého napravit škodu způsobenou svým proviněním

Zkušební doba podmíněného upuštění od trestního opatření je stanovena až na jeden rok s možným uložením ochranného či výchovného opatření. Podmínkou upuštění je prokázání toho, že mladistvý ve zkušební době vede řádný život, plní všechna uložená opatření a je schopný změnit své chování a napravit se i bez uložení trestního opatření. Konečné posouzení toho, zda se mladistvý choval ve zkušební době řádně, se odvíjí na celkovém zhodnocení všech okolností, které charakterizují jeho chování před spáchání provinění i po něm a také na tom, zda učinil nějaké kroky k odstranění napáchaných škod. Pokud se mladistvý ve zkušební době řádně choval a vyhověl uloženým opatřením, soud vysloví, že se osvědčil. V opačném případě rozhodne o uložení trestního opatření a to i během zkušební doby.

Velký význam uplatnění v tomto řešení trestné činnosti může mít taktéž zapojení úředníků Probační a mediační služby a orgánů sociálně-právní ochrany dětí, které zjišťují objektivní informace o mladistvých a poté je překládají soudu pro mládež.

Ustanovení tohoto zákona uvádí, že podmíněně upustit lze v hlavním líčení nebo ve veřejném zasedání konaném o odvolání. Soud pro mládež může i ponechat podmíněného upuštění od uložení trestního opatření, pokud je dostatečně odůvodněno okolnostmi případu a

osobou mladistvého. V tomto případě musí stanovit nad mladistvým dohled, pokud nebyl uložen nebo přiměřeně prodloužit zkušební dobu či stanovit ostatní neuložená výchovná opatření, která mu pomohou vést řádný život.

# Praktická část

## 8 Úvod do praktické části

V praktické části mé bakalářské práce se zaměřuji na vyšetřování trestné činnosti mládeže a roli sociálního pracovníka v průběhu přípravného řízení. Zabývám se zde kvalitativním výzkumem, ve kterém budu získávat potřebné informace pomocí rozhovoru a poté je vyhodnocovat. Tento rozhovor byl poskytnut od specialisty, který se zabývá právě problematikou trestné činnosti mládeže. Součástí mé praktické části budou i skutečné případové studie mladistvých pachatelů a statické údaje kriminality mládeže za určité období. Výstupem z praktické části bude zjištění, jak role sociálního pracovníka ovlivňuje rozhodnutí orgánů činných v trestním řízení.

### 8.1 Metody a techniky sběru dat

Pro získání potřebných informací od specialisty vyšetřující trestnou činnost mládeže, jsem zvolila techniku osobního polostrukturovaného rozhovoru.

*„Při osobním dotazování jde o interakci mezi tazatelem a dotazovaným, ve kterém se tazatel snaží získat od dotazovaného informace, které pomohou odhalit to, co je v myslí dotazovaného, jako jeho vzpomínka, zkušenost, znalost, očekávání a hodnocení požitků, které tyto skutečnosti doprovázejí“* (Surynek a kol., 2001, s. 82) Hlavní výhodou osobního dotazování je, dle Surynka a kol. (2001), jeho přímá zpětná vazba mezi tazatelem a dotazovaným. Ten může dotazovaného motivovat k odpovědím, upřesnit znění otázky a měnit pořadí otázek.

Dle Kozla a kol. (2006) je v rámci osobního dotazování polostrukturovaný rozhovor veden tazatelem, který vede část rozhovoru v pořadí a znění otázek, které má předem stanovené a další dotazy může volně doplňovat.



## **9 Rozhovor se specialistou, zabývající se vyšetřováním trestné činnosti mládeže**

### **9.1 Uskutečnění rozhovoru**

Rozhovor se specialistou, zabývající se vyšetřováním mladistvých pachatelů, jsem zvolila z důvodu získání praktických informací a zkušeností, které mohou poskytnout ucelený obraz o tom, jak probíhá přípravné řízení a jaká je role sociálního pracovníka v řízení dle zákona č. 218/2003 Sb.

Oslovila jsem vyšetřovatele z oddělení Odboru obecné kriminality služby kriminální policie a vyšetřování Krajského ředitelství Olomouckého kraje. Tento člověk vyšetřuje nejzávažnější zločiny a specializuje se i na vyšetřování trestné činnosti páchané mládeží a na mládeži. Svoji dlouholetou praxí, se řadí mezi jednoho z mála vyšetřovatelů, který má s touto problematikou trestné činnosti mládeže nemalé zkušenosti. Činností vyšetřovatele je i předávání svých zkušeností z praxe týkající se problematiky dětí a mládeže, a to formou odborného školení, pořádání odborných seminářů a výuky na pedagogické fakultě UP v Olomouci.

Pro rozhovor jsem zvolila otázky, které svou povahou zajišťují získání praktických informací pro objasnění poznatků týkajících se průběhu přípravného řízení v trestních věcech mladistvých včetně role orgánu sociálně-právní ochrany dětí.

#### **9.1.1 Rozhovor**

##### **V čem spočívá Vaše práce kriminalisty při vyšetřování trestné činnosti mládeže?**

*Má práce spočívá v rozpracování a šetření prvotního oznámení od obvodního oddělení či kriminální služby územních odborů policie Olomouckého kraje, které dále rozpracovávám a zabývám se jak vyšetřováním trestné činnosti páchané na mládeži, tak trestné činnosti páchané mládeží. Podle zákona o soudnictví ve věcech mládeže jsou to případy provinění a případy vyšetřování svědků osob mladších 15-ti let, na kterých byl spáchán trestný čin, zejména jde o případy pohlavního zneužití nebo znásilnění, jejichž šetření je specifické a jeho průběh je dán trestním řádem, zvláště pak ustanovením § 102 trestního řádu.*

**Jakých prostředků při vyšetřování, jako specialista pracující na „problematické“ mládeži, využíváte?**

*Využívám všech prostředků, které mi poskytuje trestní řád a dále pak zákon o soudnictví ve věcech mládeže. Co se týče obětí poškozených nezletilých, vyšetřuji nezletilé ve věkovém rozmezí zhruba od 6 let, někdy je ta hranice i nižší od 4 až 5 let do 18 let. Zvláště pak ve věkové kategorii 5 až 15 let využívám speciální výslechovou místnost. Postup je dán, jak jsem již zmínil trestním řádem, zvláště pak ust. § 102 trestního řádu. Je také třeba, aby policista který se zabývá předmětnou problematikou, kterou hodnotím jako jednu z nejtěžších, byl vzdělán v oblasti vývojové psychologie, pedagogiky a speciální pedagogiky a rovněž měl znalosti zákona o sociálně právní ochraně dětí, zákona o rodině a dalších, což klade nároky na neustálé vzdělávání.*

**Kolik specialistů se věnuje problematice trestné činnosti mládeže v Olomouci?**

*Problematice se na našem útvary věnuje 1 vyšetřovatel a 3 operativní pracovníci, tedy vyšetřovatel jako dokumentarista a operativní pracovníci jako pracovníci odhalování. Jinak je na Územním odboru v Olomouci zastoupeno asi 5 lidí, kteří se věnují problematice mládeže. Musím však podotknout, že specializace zde není dodržována tak, jak by měla, tudíž se setkáváme i s tím, že vedoucí nechtě specializaci těch policistů, kteří se pracně vzdělávají v této problematice a přidělují jim případy jiného charakteru, jako je majetková a násilná trestná činnost.*

**Jaká je Vaše spolupráce s pracovníky orgánů sociálně-právní ochrany dětí?**

*Spolupráce s orgány sociálně-právní ochrany je na dobré úrovni, přičemž se domnívám, že by měla být větší aktivita ze strany OSPODu, protože právě ten dále pracuje s nezletilými. Spolupráce je dána zákonem o sociálně-právní ochraně dětí § 10 odstavce 4, kdy policista nebo orgán státní správy je povinen upozornit OSPOD na situace, které jsou v tomto odstavci popsány. OSPOD má nezastupitelnou roli i v trestním řízení a při výslechu osoby mladší 15-ti let. Trestním řádem je stanoveno, že musí být přítomen při výslechu s nezletilým ať již poškozeným nebo mladistvým pachatelem, který spáchal provinění. Vzhledem k tomu, že sídlím na teritoriu okresních měst Jeseník, Šumperk, Olomouc, Přerov a Prostějov, lze spatřovat rozdíly a určité nedostatky u jednotlivých pracovníků OSPODu co se týká plnění úkolů v trestním řízení. Avšak nelze házet všechny do jednoho pytle, mezi pracovníky se najdou i ti „osvícení“, které práce zajímá a baví, ale následně jsou i ti, kteří svoji práci*

*neberou jako posláni a o tom svědčí i jeden z případů, kdy státní zástupkyně zvažovala podání trestního oznámení na nedbalou a liknavou práci sociálního pracovníka.*

**Kdy začíná být činný pracovník orgánu sociálně-právní ochrany dětí v průběhu trestního řízení?**

*Zde lze spatřit důležitost role orgánu sociálně-právní ochrany, protože zákon o soudnictví ve věcech mládeže stanovil, že OSPOD musí být vyrozuměn v případě spáchání provinění mladistvého a rovněž tak i o výsledku poškozených osob mladších 15 let, kteří vystupují v roli svědků a měl by se těchto úkonů účastnit. Dá se říci, že by měl jak u pachatelů, tak i obětí nezletilých, do trestního řízení vstoupit hned na začátku, tak aby v případě oběti mohl poskytnout řádnou sociálně-právní ochranu a být nápomocen policistovi při výslechu. OSPOD by se měl hned od začátku i účastnit trestního stíhání obviněného mladistvého, aby mohl volit vhodná nápravná opatření a působit na mladistvého za účelem jeho změny chování. Totéž by mělo platit i v případě přestupkového řízení a jsem si vědom skutečnosti, že zde policie neplní důsledné zapojení orgánu OSPOD do řízení, což je z naší strany velkou chybou.*

**Na co by se, podle Vás, měl orgán sociálně-právní ochrany dětí do budoucna, v trestních věcech mladistvých, zaměřit?**

*Orgán sociálně-právní ochrany by se měl zaměřit na práci s oběťmi trestných činů a nutit policisty dodržovat zákonná ustanovení a vyslýchat nezletilé děti ve výslechových místnostech, aby zamezili sekundární viktimizaci. Dále by se měl zaměřit na bližší spolupráci s policejním orgánem, protože při výslechu osob mladších 15 let je nutné s pracovníky OSPODu konzultovat jak situaci v rodině, tak rodinné zázemí a inteligenční úroveň poškozeného či obviněného, aby byl policista schopen poškozeného či obviněného řádně poučit a následně s nimi hovořit přiměřeným způsobem, poněvadž zvláště pak oběťmi trestných činů se stávají většinou nezletilí, které jsou mentálně postižené, trpící ADHD, etopedickými poruchami nebo jinou poruchou. Sociální pracovník by měl vystupovat aktivně a rozhodně, a měl by znát veškeré zákonné normy, které určují jeho postavení v trestním řízení.*

## 9.2 Vyhodnocení získaných informací

Z výše uvedeného rozhovoru se specialistou, zabývajícím se problematikou mládeže, vyvozují následující závěry.

Práce specialisty, věnující se problematice mládeže, spočívá ve vyšetřování trestné činnosti páchané mládeží a na mládeži, tedy vyšetřování v případě provinění mládeže a svědků osob mladších 15-ti let, na kterých byl spáchán trestný čin, pohlavní zneužití nebo znásilnění. Věkové rozmezí u vyšetřovaných nezletilých obětí je zhruba od 4 do 18 let věku. Od 5 do 15 let se využívá speciální výslechová místnost. Pro specializaci problematiky mladistvých je nutné, aby byl policista vzdělaný v oblasti vývojové psychologie, pedagogiky a speciální pedagogiky. Policista ale taktéž uvedl, že specializace není dodržována tak, jak by měla. Vedoucí ji totiž nechtí u těch policistů, kteří se v této problematice pracně vzdělávají a jsou jim také přidělovány problematiky úplně jiného charakteru.

Spolupráce policistů s orgány sociálně-právní ochrany je na dobré úrovni, ale specialista se domnívá, že by ze strany OSPODu měla být větší aktivita. OSPOD má nezastupitelnou roli v trestním řízení a při výslechu osoby mladší 15-ti let. Musí být proto přítomen jak v trestním řízení tak i při výslechu s nezletilým ať již poškozeným nebo mladistvým pachatelem, který spáchal provinění.

OSPOD musí být vyrozuměn v případě spáchání provinění mladistvého a rovněž tak i o výslechu poškozených osob mladších 15 let, kteří vystupují v roli svědků a měl by se těchto úkonů účastnit. Taktéž by se měl hned od začátku i účastnit trestního stíhání obviněného mladistvého, aby mohl volit vhodná nápravná opatření a působit na mladistvého za účelem jeho změny chování.

Do budoucna by se, dle specialisty, OSPOD měl zaměřit na práci s oběťmi trestných činů, nutit policisty dodržovat zákonná ustanovení a vyslýchat nezletilé děti ve výslechových místnostech. Dále by měl co nejvíce spolupracovat s policejním orgánem, aktivně a rozhodně vystupovat a měl by znát veškeré zákonné normy, které určují jeho postavení v trestním řízení.

## 10 Případové studie

Případovou studií se, dle Hendla (2005), rozumí detailní studium jednoho či několika málo případů. Na rozdíl od statického šetření, kde shromažďujeme relativně omezené množství dat od mnoha případů, dochází v případové studii k velkému množství sběru dat od jednoho či několika málo jedinců. Cílem případové studie je zachytit složitost případu.

### 10.1 Konkrétní vyšetřované případy

Součástí praktické části jsou i dva konkrétní případy, které se staly na území České republiky. Jedná se o trestnou činnost, které se dopustili mladiství a nezletilí pachatelé. První případ se stal v roce 2008 a popisuje trestnou činnost, kdy se mladistvý dopustil pokusu provinění znásilnění. Druhý případ se stal v roce 2011 a poukazuje na trestný čin dvou mladistvých, kteří se dopustili násilí proti jinému člověku s úmyslem zmocnit se cizí věci.

#### 10.1.1 Případ první

Mladistvý KM ve věku 15-ti let, pobývající ve výchovném ústavu, donutil 14-ti letého DB k orálnímu styku. Mělo k tomu dojít na pokoji v prostorách výchovného ústavu, kdy KM onanoval, když si DB ukládal osobní věci do poličky. Mladistvý KM se k němu natáhl, chytil ho za ruku a přitáhl si ho k sobě, přičemž ho druhou rukou uchopil silou za krk a začal mu tlačit hlavu a ústa ke svému přirození za účelem vykonání orálního styku. Jelikož se DB aktivně bránil a od dokonání činu byl KM vyrušen příchodem jiného chlapce, k dokonání styku nedošlo.

Soud pro mládež shledal KM vinným za pokus provinění znásilnění dle § 8 odst. 1 tr. zákona k § 241 odst. 1, odst. 3 písm. b) trestního zákona a bylo mu uloženo trestní opatření ve formě odnětí svobody v délce 1 roku a 6 měsíců. Ve věznici nebylo vůči jeho chování žádných připomínek, neprojevoval vlastní iniciativu, podílel se na úklidových pracích, nebyl kázeňsky trestán ani odměněn. Po zařazení do stálého výchovného kolektivu plnil zadané úkoly na požadované úrovni, zapojoval se do úklidových prací, udržoval pořádek a dbal o osobní hygienu. Nevývolával žádné konflikty a pracovníky věznice plně respektoval. Byl

jedenkrát kázeňsky odměněn a dvakrát kázeňsky trestán. Výkon trestního opatření lze u něj proto hodnotit jako průměrný.

Soud zhodnotil všechny zákonné okolnosti pro druh a výměru trestu, jakož i z hlediska účelu trestu dle § 23 odst. 1 a § 31 odst. 1 tr. zák., přičemž přihlédl ke stupni společenské nebezpečnosti jednání KM dle § 3 odst. 4 tr. zákona. Nebezpečnost jeho jednání spočívala v tom, že porušil zájem společnosti na ochraně práva člověka na svobodné rozhodování o svém pohlavním životě. Soud u mladistvého nekonstatoval žádnou polehčující okolnost, neboť jeho život před spácháním trestné činnosti nelze v žádném případě hodnotit jako řádný s ohledem zejména na jeho páchaní činů jinak trestných před dosažením věku 15-ti let. Byla u něj konstatována přitěžující okolnost, a to že spáchal trestný čin na nezletilé osobě. Soud pečlivě vážil, zda mladistvému KM uložit přísnější souhrnné trestní opatření či považovat již uložené za dostačující. Bylo zjištěno, že po dobu dosud vykonaného trestního opatření odnětí svobody se KM snažil dosáhnout nápravy, výkon trestního opatření plnil svůj výchovný účel. Po 9 měsících výkonu odnětí svobody se soud pro mládež rozhodl pro upuštění od uložení souhrnného trestního opatření. Na dobu po propuštění měl KM zajištěno bydlení i zaměstnání. Mladistvý na svou trestnou činnost s odstupem doby získal kritický náhled a do budoucna si vzal z dosud vykonaného trestního opatření poučení.

### **10.1.2 Příklad druhý**

Mladiství JM a PN ve věku 17-ti let, pobývajících ve výchovném ústavu, se dopustili útěku z tohoto ústavu a proti jinému užíli násilí v úmyslu zmocnit se cizí věci a takovým činem způsobili poškozenému těžkou újmu na zdraví.

Mladiství JM a PN si ve večerních hodinách všimli na náměstí náhodně procházejícího poškozeného OH, chvíli jej pronásledovali a poté se po předchozí domluvě obžalovaný JM rozběhl a kopl poškozeného do zad, který upadl na zem. Obžalovaný PN jej odtáhl na nedalekou travnatou plochu ke křoví a zde oba mladiství poškozeného dále napadali kopáním zejména do obličeje a požadovali po něm vydání peněz. Když poškozeného prohledávali, našli pouze průkaz zdravotní pojišťovny a průkaz ZTP, které odcizili a z místa činu utekli. V ranních hodinách následujícího dne byli mladiství zadrženi. Poškozenému OH způsobili podkožní krevní výrony na očních víčkách pravého oka, prokrvácení spojivky pravého oka a

zaklíněnou zlomeninu střední části krčku levé stehenní kosti. Podařilo se mu i s tímto zraněním dojít do svého bytu, kde byl až následujícího dne nalezen blízkou osobou.

Soud hodnotil všechny zákonné okolnosti rozhodné pro druh a výměru trestního opatření, přičemž přihlédl k povaze a závažnosti jednání mladistvých, jejich osobním, rodinným, majetkovým poměrům, dosavadnímu způsobu života a možnostem jejich nápravy. Rovněž byl i posouzen způsob provedení činu, jeho následky a okolnosti, za kterých byl spáchán. Soud u obou mladistvých spatřuje přitěžující okolnost, že se svého trestného jednání dopustili proti osobě zdravotně postižené a že v minulosti již byli pro trestnou činnost odsouzeni. Podle znalců z oboru psychiatrie a klinické psychologie byla připuštěna u mladistvého JM možnost jeho resocializace, avšak u mladistvého PN byla označena za nemožnou. Proto soud pro mládež, dle § 173 odst. 2 trestního zákoníku za použití § 31 odstavec 1 zák. č. 218/2003 Sb., tímto odsoudil mladistvého JM k nepodmíněnému trestnímu opatření odnětí svobody v trvání dvou let a PN v trvání tří let. Soud uložil odsouzeným zároveň i povinnost zaplatit společně a nerozdílně Všeobecné zdravotní pojišťovně náhradu škody ve výši několika desítek tisíc za náklady léčení poškozeného OH.

## **10.2 Role sociálního pracovníka v konkrétních případech**

Co se týká případu prvního, kdy se mladistvý dopustil pokusu provinění znásilnění, byl postup sociální pracovnice, která měla na starosti mladistvého a podílela se na trestním řízení, z počátku aktivní, snažila se řešit situaci a na mladistvého působit. Později však zaujala ochrannou roli, což bylo v neprospěch trestního řízení, přičemž začala mladistvého krýt. Mladistvý byl nejdříve umístěn do výchovného ústavu, ze kterého utíkal, čímž komplikoval orgánům činným v trestním řízení vyšetřování. Poté došlo k situaci, kdy se mladistvý do ústavu nevrátil. Sociální pracovnice věděla, že se zdržuje v místě svého bydliště, přestala s orgány spolupracovat a tvrdila, že neví, kde se mladistvý nachází. Přitom za zády spolupracovala s jeho matkou a kryla jej. Mladistvý byl nakonec v místě svého bydliště policisty zadržen a již po druhém pobytu v diagnostickém ústavu umístěn do výchovného ústavu. Postavení sociální pracovnice a její nepřiměřenou péči o mladistvého lze proto hodnotit za kontraproduktivní. Těžko říci, co sociální pracovníci vedlo k takovému neprofesionálnímu až neetickému jednání.

Druhý případ vypovídá o mladistvých, kteří napadli poškozeného a způsobili mu těžké poranění a byly šetřeny pro provinění loupeže. Lze konstatovat, že sociální pracovníce u jednoho mladistvého vůbec netušila jaká jsou jeho práva a bylo zjištěno, že jej nenavštívila ve vazební věznici po celou dobu ani jednou. Stejně tak i vypracované posudky dle ust. § 55 zákona č. 218/2003 Sb., o soudnictví ve věcech mládeže byly strohé a tristní také je, že jedna ze sociálních pracovníček byla ustanovena jako poručník nezletilého a orgán činný v trestním řízení s ní jednal jako se zákonným zástupcem. Bohužel sociální pracovníce vůbec nevěděla, co role poručníka obnáší, jaká jsou jeho práva a že plní a zastupuje rodičovskou odpovědnost. Jelikož se rodiče o mladistvého nezajímali, zbavil je soud rodičovské odpovědnosti a bylo tak na pováženou, že ani sociální pracovník neplnil roli poručníka, jak by měl.



## 11 Shrnutí

Cílem rozhovoru se specialistou, zabývající se vyšetřováním mladistvých pachatelů, bylo získat praktické informace a zkušenosti, které poskytnou ucelený obraz o průběhu přípravného řízení v trestních věcech mladistvých a roli sociálního pracovníka v průběhu celého řízení.

Dozvěděli jsme se, že spolupráce orgánu sociálně-právní ochrany dětí s policisty je vcelku na dobré úrovni. Sociální pracovníci by měli vykazovat větší aktivitu a snahu vedoucí k harmonické spolupráci s orgány činnými v trestním řízení, aktivnímu a rozhodnému vystupování o podávání zpráv a návrhů na různá opatření ve smyslu zákona č.218/2003 Sb. Sociální pracovník by měl znát také všechny zákonné normy, které určují jeho postavení v trestním řízení. Celý komplex výše uvedených faktů mu pak umožňuje ovlivňovat rozhodování orgánů činných v trestním řízení, a to jak v řízení přípravném, tak v řízení soudním.

Co se týká případových studií, cílem bylo nastínit konkrétní případy z praxe sloužící jako ukázka páchaní trestné činnosti mládeže a poté zhodnotit přístup sociálního pracovníka v předmětné kauze. V prvním případě, jak již bylo popsáno, figuruje mladistvý ve věku 15-ti let, který se dopustil pokusu provinění znásilnění na 14-ti letém chlapci. Pachatel byl v náhradní rodinné péči. I přes skutečnost, že dříve nevedl řádný život a svým jednáním způsobil újmu druhé osobě a bylo mu uloženo trestní opatření odnětí svobody, nakonec svého chování litoval a do budoucna si vzal z vykonaného trestního opatření velké poučení.

Přístup sociální pracovnice, která měla na starosti mladistvého a podílela se na trestním řízení, byl z počátku aktivní, ale následně začala mladistvého krýt, což bylo v neprospěch výchovného účelu trestního řízení a stal se tak kontraproduktivním. Při zpracování této kazuistiky jsem zjistila politování hodný fakt, že tehdy poškozený nezletilý, kterému byla nařízena ústavní výchova a prošel řadou výchovných zařízení, se ve své rané zletilosti dopustil trestného činu vraždy, za který byl pravomocně odsouzen. Práce sociálních pracovníků s takovou obětí by byla námětem k samostatné bakalářské práci, na což zde není prostor.

Druhý případ vypovídal o mladistvých, kteří napadli poškozeného a způsobili mu těžké poranění a byly šetřeni pro trestný čin loupeže. Tímto činem si vysloužili opatření

odnětí svobody a zároveň museli uhradit náhradu škody ve výši několika desítek tisíc za náklady léčení poškozeného.

Jak již bylo zmíněno, přístup sociální pracovníce k jednomu z mladistvých pachatelů vykazoval několik nedostatků. Po celou dobu vazebního vyšetřování nenavštívila mladistvého ve vazební věznici a vypracované zprávy z šetření k mladistvé osobě ve smyslu ust. § 55 zákona č. 218/2003 Sb. byly taktéž velmi strohé. A tristní také je, že další ze sociálních pracovníc si nebyla vůbec vědoma důležitosti role sociálního pracovníka v tomto případě. Jelikož rodiče o mladistvého nejevili žádný zájem, byla i přes své neznalosti ustanovena jeho poručníkem a orgán činný v trestním řízení s ní tedy jednal jako se zákonným zástupcem.

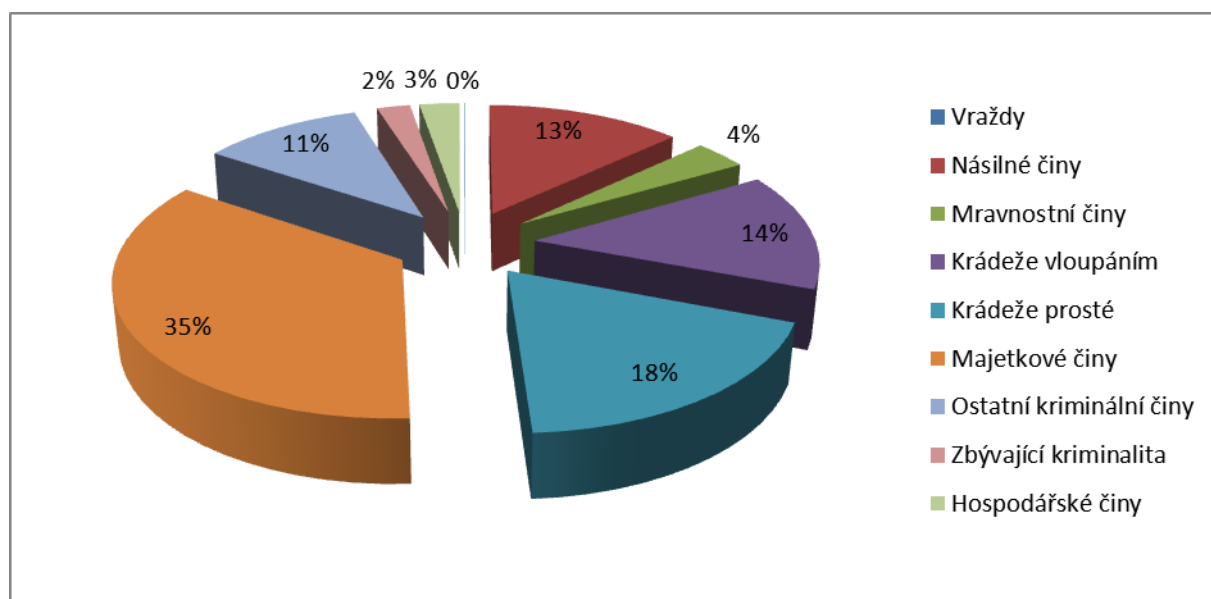
U obou případů lze konstatovat, že přístup sociálního pracovníka měl určité nedostatky, které tak zkomplikovaly celé řízení. Proto je evidentní, že především dobrá spolupráce sociálních pracovníků s orgány činnými v trestním řízení, potřebné znalosti a aktivita určují postavení sociálních pracovníků v průběhu celého trestního řízení u mladistvých pachatelů.

## 12 Statistika trestné činnosti mládeže za rok 2012

Pro kompletní představu této „problematiky“ jsem vypracovala tabulku pojednávající o kriminalitě nezletilých a mladistvých pachatelů v České republice za období od 1.1.2012 do 31.12.2012, pro kterou jsem čerpala ze zdrojů oficiálních policejních statistik.

Z tabulky lze vyčíst, že v České republice bylo za rok 2012 vyšetřováno 8 840 trestných činů, v nichž figurovali nezletilí ve věku od 1- 14 let a mladiství ve věku od 15-17 let.

KRIMINALITA	
Název	Spácháno
Vraždy	4
Násilné činy	1153
Mravnostní činy	315
Krádeže vloupáním	1249
Krádeže prosté	1624
Majetkové činy	3113
Ostatní kriminální činy	947
Zbývající kriminalita	197
Hospodářské činy	238
<b>Kriminalita celkem</b>	<b>8840</b>



Graf k tabulce znázorňující procentuální zastoupení jednotlivých trestných činů spáchaných nezletilými a mladistvými v České republice za rok 2012.

## Závěr

Ve své bakalářské práci „Sociální pracovník jako osoba ovlivňující výši trestů z pohledu zákona č. 218/2003 Sb., o soudnictví ve věcech mládeže“, jsem se zabývala problematikou trestné činnosti mládeže a rolí sociálního pracovníka v průběhu trestního řízení.

V první, teoretické části jsou zmíněny základní pojmy a terminologie, se kterými se setkáváme při vyšetřování trestné činnosti mládeže a v průběhu samotného trestního řízení.

Praktická část se zaměřuje na vyšetřování kriminality mladistvých v praxi a to formou získaných dat pomocí rozhovoru, případových studií a statických údajů trestné činnosti mládeže.

Jak jsem již zmínila v úvodní části, hlavním cílem mé práce bylo popsat nezastupitelnou roli orgánů sociálně-právní ochrany v průběhu přípravného řízení a jejich vliv na rozhodnutí orgánů činných v trestním řízení při ukládání různých opatření.

V posledních letech byl zaznamenán zvýšený nárůst rizikového chování v podobě trestné činnosti mládeže. Každý člověk je osobností a na její formování se na prvním místě podílí rodina a rodinné zázemí, ve kterém vyrůstá. Pro dítě a jeho fyzický, psychický a sociální vývoj je velmi důležitá funkční rodina, která uspokojí jeho základní životní potřeby, poskytne lásku, pocit jistoty, bezpečí a podnětné rodinné zázemí vedoucí k jeho bezproblémové socializaci. V opačném případě může u dítěte, nedostatkem těchto důležitých životních potřeb, vznikat deprivace a frustrace, která může vést až k antisociálnímu chování. Nemalý vliv na formování osobnosti nezletilého má současné společenské klima a z velké části negativní vliv médií. Dalším faktorem ovlivňující vývoj nezletilého je poměrně špatná sociální situace společnosti a její konzumní charakter života. Mladý člověk získává přesvědčení, že za peníze si lze koupit cokoli a to i beztrestnost.

Pokud dojde k selhání rodinného prostředí, škola a zvláště pak orgány sociálně-právní ochrany dětí by měly být těmi, kteří dítěti zajistí potřebnou pomoc. Pro prevenci kriminality je velmi důležitá spolupráce rodiny, školy, orgánů sociálně-právní ochrany a Policie České republiky, která by měla směřovat k předcházení trestné činnosti a zmírnění následných škod.

Delikvence mládeže se sice nestane nikdy minulostí, ale způsoby jak ji alespoň snížit tu jsou. Proto by především rodiče a společnost měli být dětem dobrým příkladem a vést je k řádnému, bohatému, nekonzumnímu a tvořivému budoucímu životu.

## Seznam zkratk

OSPOD	Orgán sociálně-právní ochrany dětí
MV ČR	Ministerstvo vnitra České republiky
ZSM	Zákon o soudnictví ve věcech mládeže
LMD	lehká mozková dysfunkce
ČR	Česká republika
kol.	kolektiv
ust.	ustanovení
Sb.	sbírka
č.	číslo
s.	strana

## **Prameny a použitá literatura**

### **I. Monografie**

GULOVÁ, Lenka. *Sociální práce*. Praha: Grada Publishing, a. s., 2011. ISBN 978-80-247-3379-1

HENDL, Jan. *Kvalitativní výzkum, základní metody a aplikace*. Praha: Portál, 2005. ISBN 80-7367-040-2.

JELÍNEK, Jiří a kol. *Trestní zákon a trestní řád*. Praha: Linde Praha, a. s., 2005. ISBN 80-7201-530-3

JELÍNEK, Jiří a kol. *Zákon o soudnictví ve věcech mládeže s poznámkami a předpisy související*. Praha: Linde Praha, a. s., 2005. ISBN 80-7201-530-3

KOZEL, Roman a kol. *Moderní marketingový výzkum*. Praha: Grada Publishing, a.s., 2006. ISBN 80-247-0966-X.

MATOUŠEK, Oldřich, KROFTOVÁ, Andrea. *Mládež a delikvence*. Vydání 2. Praha: Portál, 2003. ISBN 80-7178-771-X.

MATOUŠEK, Oldřich. *Základy sociální práce*. Praha: Portál, 2001. ISBN 978-80-7367-331-4

MATOUŠEK, Oldřich, KODYMOVÁ, Pavla, KOLÁČKOVÁ, Jana. *Sociální práce v praxi*. Vydání 1. Praha: Portál, 2005. ISBN 80-7367-002-X

SCHLELLEOVÁ, Ilona. *Právní postavení mladistvých*. Vydání 1. Praha: Eurolex Bohemia, 2004. ISBN 80-86432-82-3.

SURYNEK, Alois, KOMÁRKOVÁ, Růžena, KAŠPAROVÁ, Eva. *Základy sociologického výzkumu*. Vydání 1. Praha: Management Press, 2001. ISBN 80-7261-038-4.

ŠÁMAL, Pavel a kol. *Zákon o soudnictví ve věcech mládeže*. Komentář. Vydání 2. Praha: C. H. Beck, 2007. ISBN 978-807179-375-5

## II. Časopisecká literatura

BAYEROVÁ, Monika. *Ústavní a ochranná výchova a preventivně výchovná péče ve školských zařízeních*. Právo a rodina, 2010, č. 5

KOVÁŘOVÁ, Daniela. *Ochranná opatření pro mladistvé*. Právo a rodina, 2006, č. 8

KOVÁŘOVÁ, Daniela. *Trestní opatření ukládaná mladistvým*. Právo a rodina, 2006, č. 6

KOVÁŘOVÁ, Daniela. *Výchovná opatření pro mladistvé*. Právo a rodina, 2006, č. 9

SOTOLÁŘ, Alexandr. *K probačním programům v systému soudnictví ve věcech mládeže*. Trestněprávní revue, 2006, č. 12

ZEZULOVÁ, Jana, RŮŽIČKA, Miroslav. *Aktuální problémy zákona č. 218/2003 Sb., o soudnictví ve věcech mládeže*. Státní zastupitelství. 2005, č. 7 – 8

ZEZULOVÁ, Jana, RŮŽIČKA, Miroslav. *Soudnictví ve věcech mládeže z pohledu rozhodovací činnosti obecných soudů a Ústavního soudu*. Státní zastupitelství, 2007, č. 5

## III. Legislativa

ČESKO. Zákon č. 108 ze dne 14. března 2006 Zákon o sociálních službách [online]. In: *Sbírka zákonů České republiky*. 2006, částka 37, 1257-1289 [cit. 2013-03-30]. Dostupný z: <http://aplikace.mvcr.cz/sbirka-zakonu/ViewFile.aspx?type=c&id=4883>

ČESKO. Zákon č. 218 ze dne 25. června 2003 Zákon o soudnictví ve věcech mládeže [online]. In: *Sbírka zákonů České republiky*. 2003, částka 79, 4030-4052 [cit. 2013-03-30]. Dostupný z: <http://aplikace.mvcr.cz/sbirka-zakonu/ViewFile.aspx?type=c&id=4163>

ČESKO. Zákon č. 359 ze dne 9. prosince 1999 Zákon o sociálně-právní ochraně dětí [online]. In: *Sbírka zákonů České republiky*. 1999, částka 111, 7662-7681 [cit. 2013-03-30]. Dostupný z: <http://aplikace.mvcr.cz/sbirka-zakonu/ViewFile.aspx?type=c&id=3328>

ČESKO. Zákon č. 40 ze dne 8. ledna 2009 Trestní zákoník [online]. In: *Sbírka zákonů České republiky*. 2009, částka 11, 354-464 [cit. 2013-03-30]. Dostupný z: <http://aplikace.mvcr.cz/sbirka-zakonu/ViewFile.aspx?type=c&id=5405>

#### **IV. Internetové zdroje**

Ministerstvo vnitra České republiky: Návrh systémového přístupu k péči o dětské a mladistvé delikventy [online]. 2010 [cit. 2013-03-30]. Dostupné z: <http://www.mvcr.cz/clanek/navrh-systemoveho-pristupu-k-peci-o-detske-a-mladistve-delikventy-priloha-2.aspx>

Policie České republiky: Statistické přehledy kriminality za rok 2012 [online]. 2012 [cit. 2013-03-30]. Dostupné z: <http://www.policie.cz/clanek/statisticke-prehledy-kriminality-za-rok-2012.aspx>



## **Seznam příloh**

Graf 1. Vraždy ČR

Graf 2. Násilné činy ČR

Graf 3. Mravnostní činy ČR

Graf 4. Krádeže vloupáním ČR

Graf 5. Krádeže prosté ČR

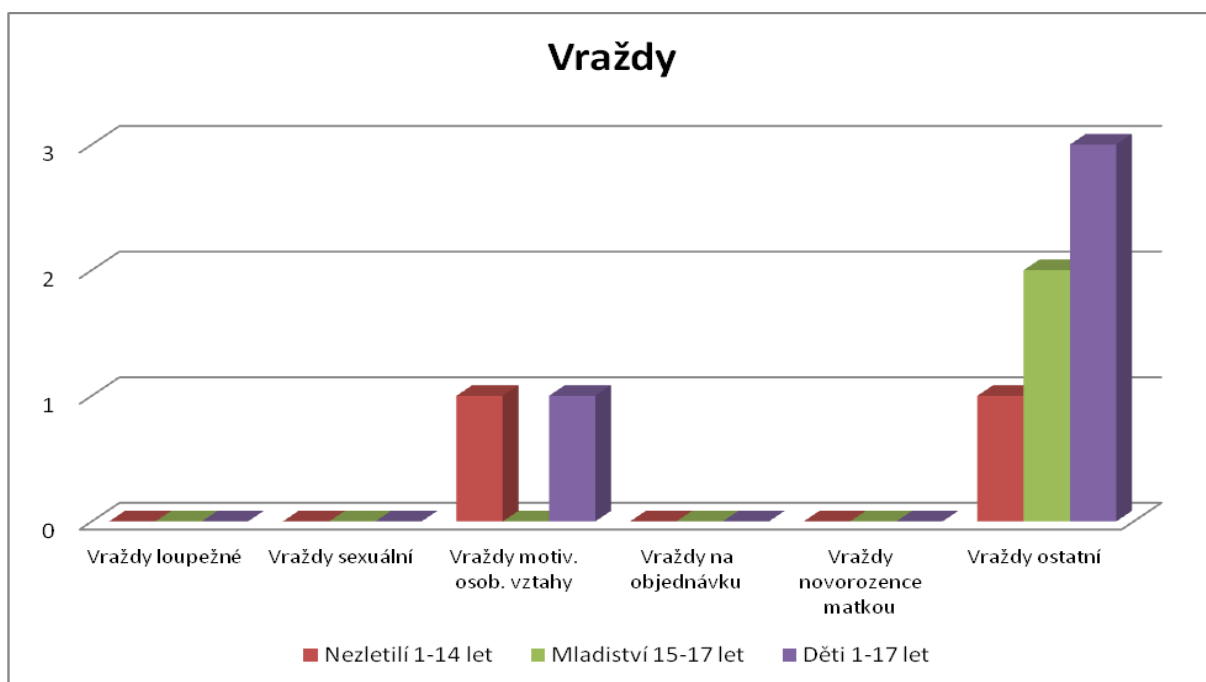
Graf 6. Majetkové činy ČR

Graf 7. Ostatní kriminální činy ČR

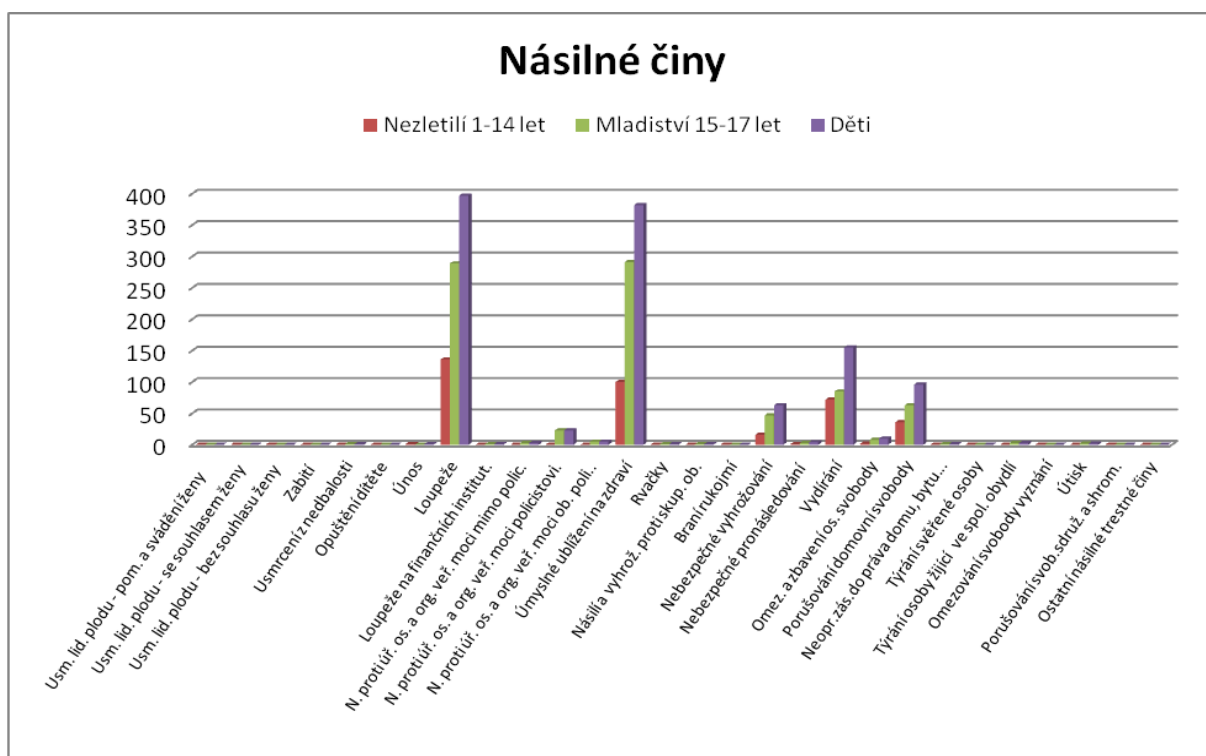
Graf 8. Zbývající kriminalita ČR

Graf 9. Trestná činnost Olomouckého kraje

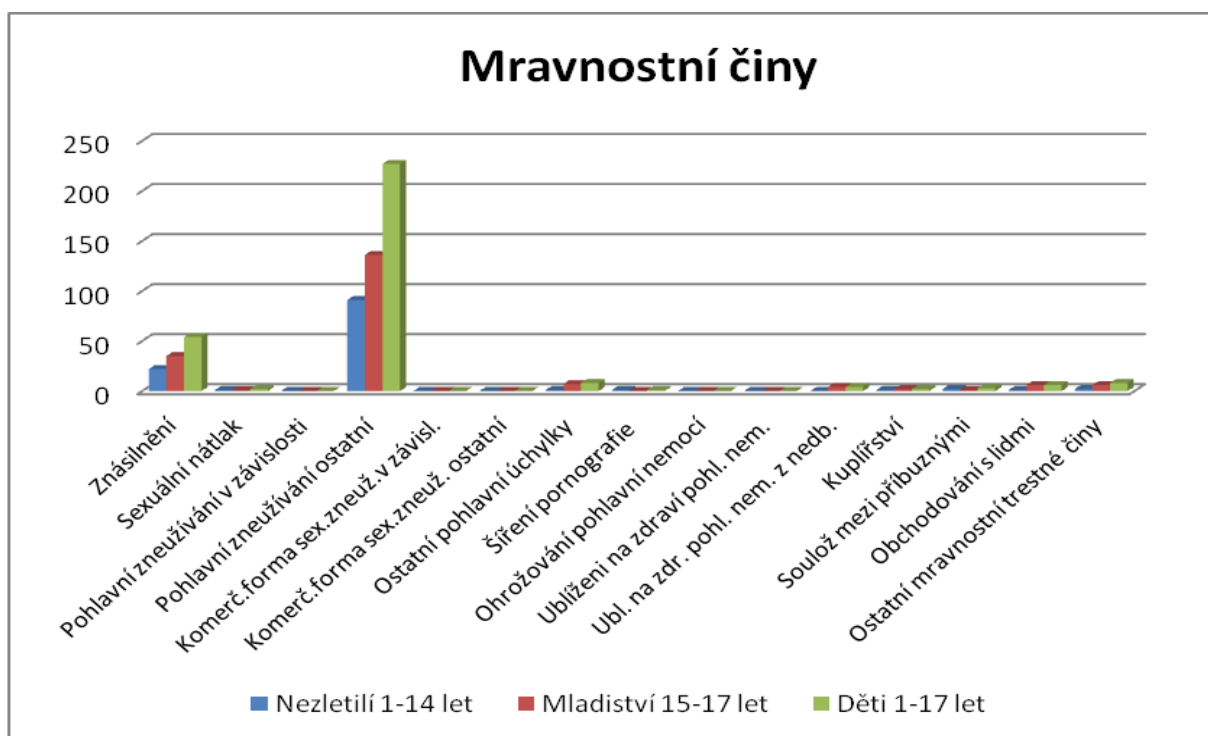
## Přílohy



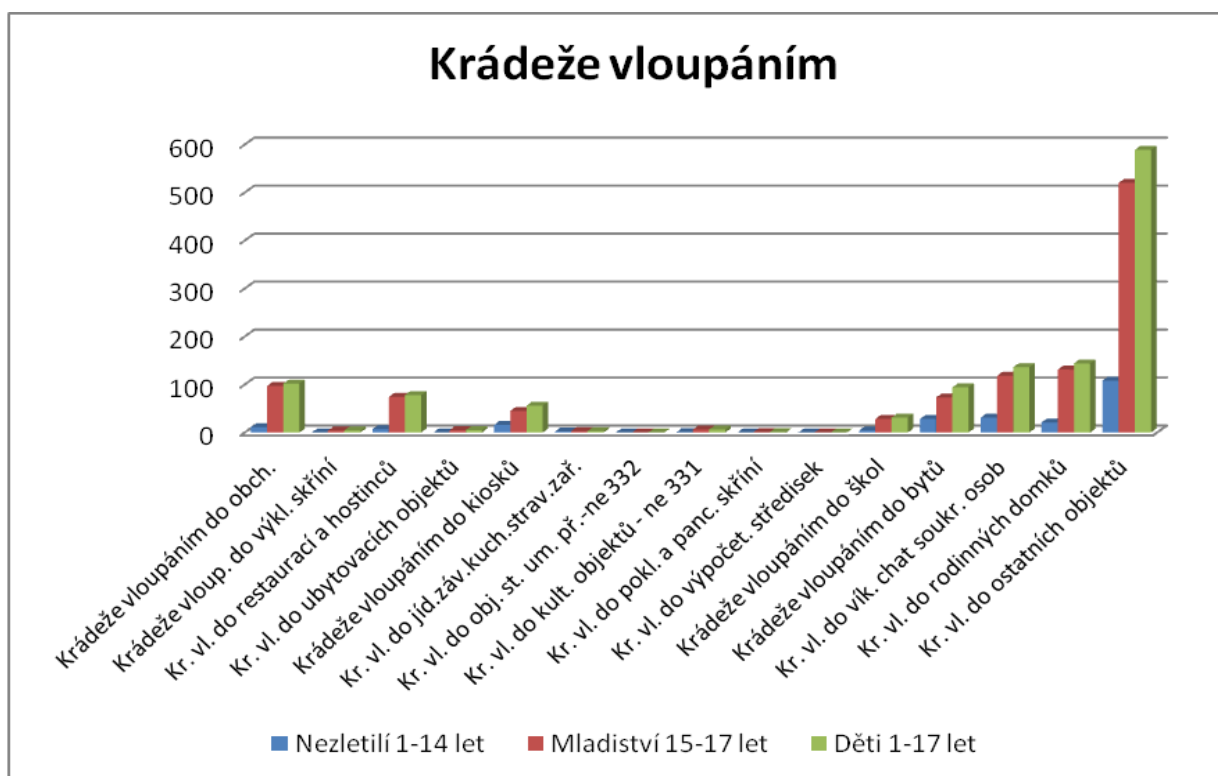
Graf 1. Vraždy ČR (Policie ČR, 2012)



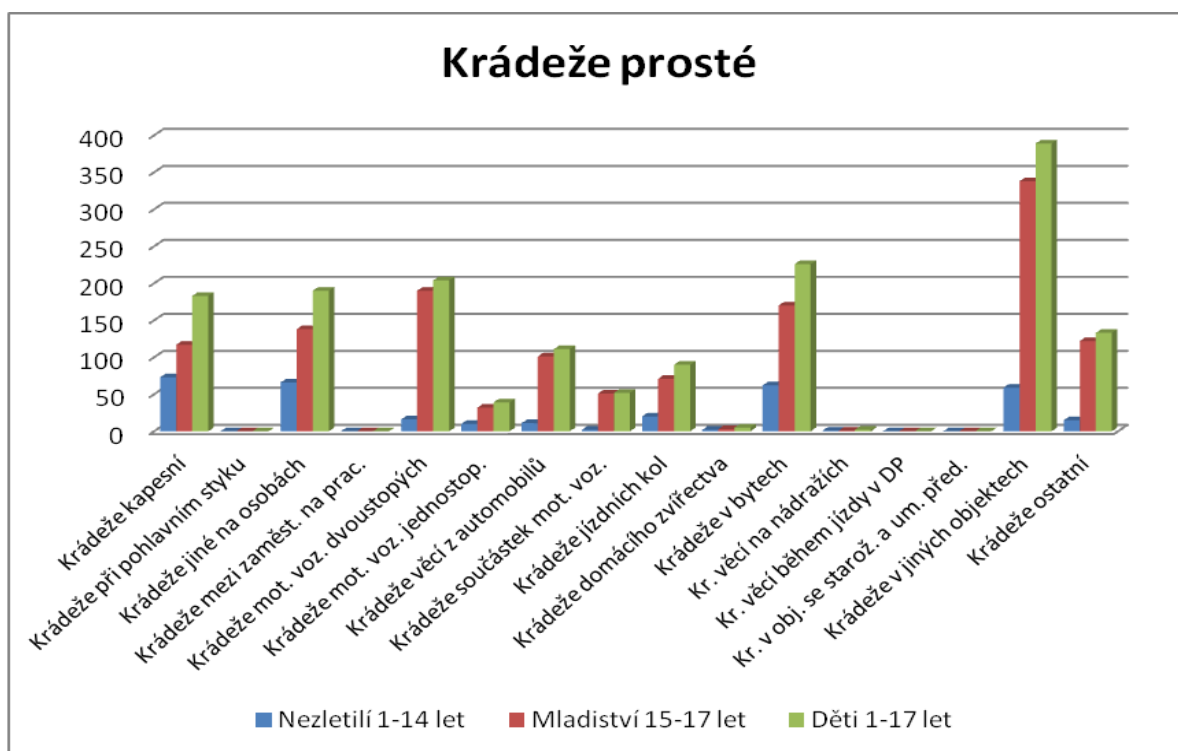
Graf 2. Násilné činy ČR (Policie ČR, 2012)



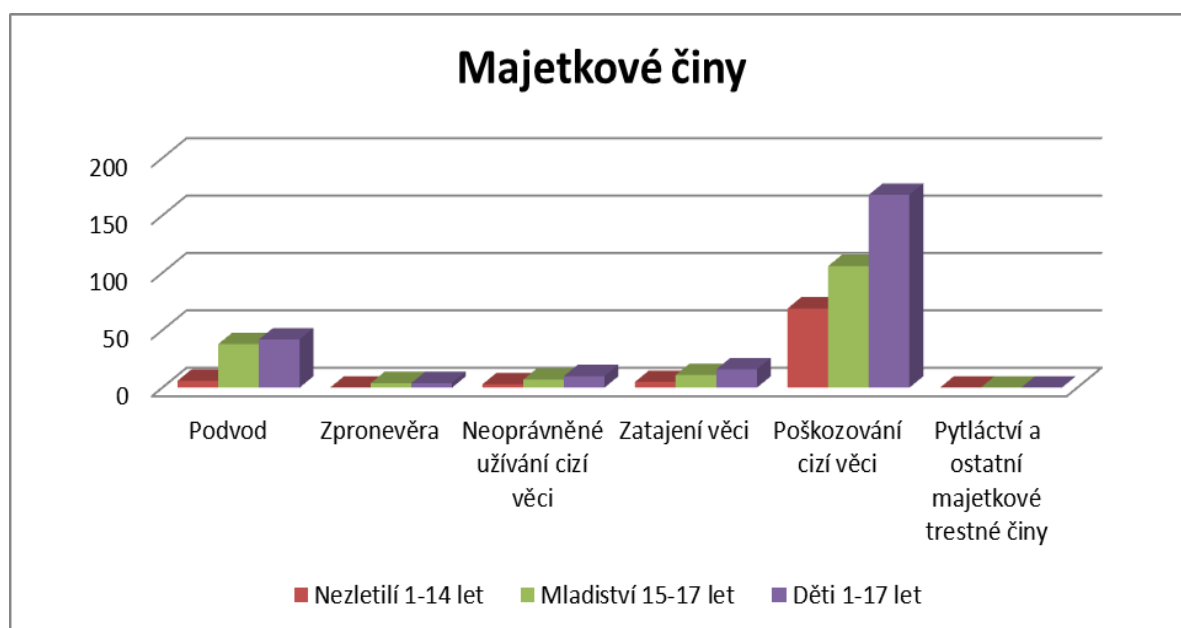
Graf 3. Mravnostní činy ČR (Policie ČR, 2012)



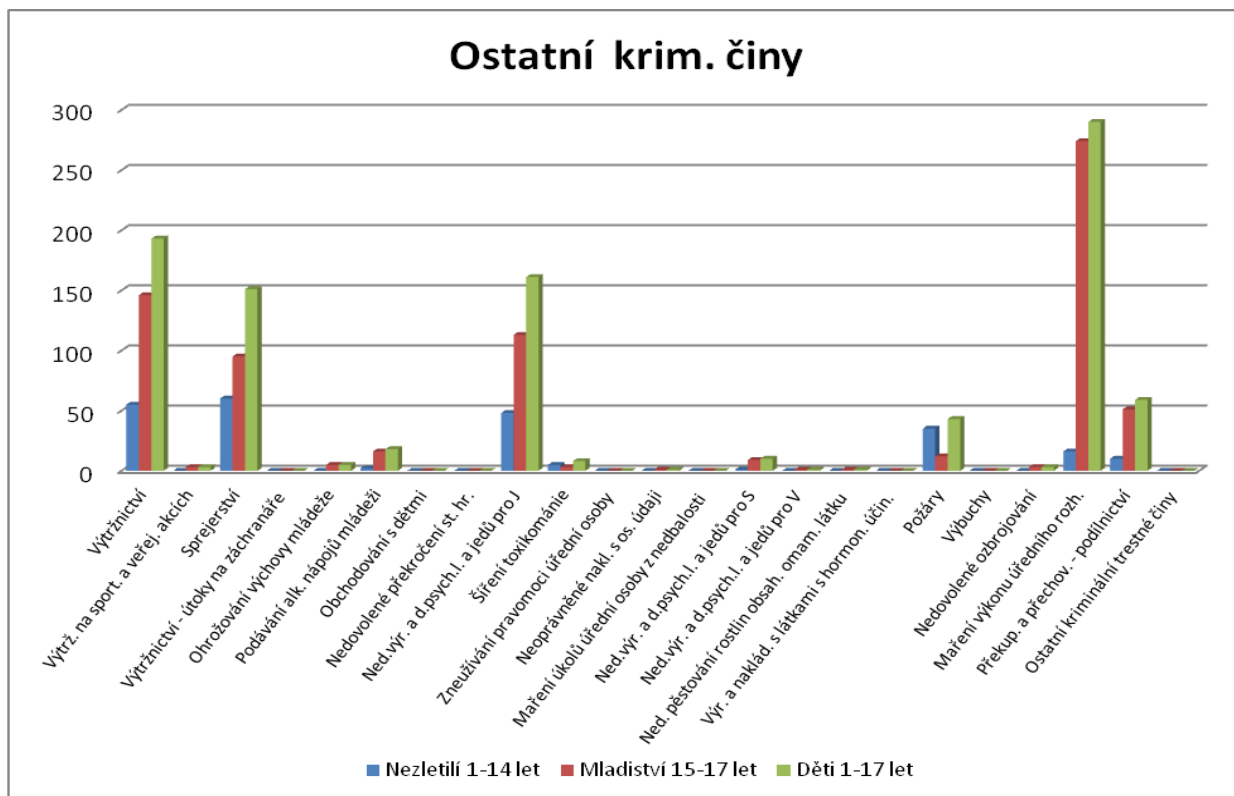
Graf 4. Krádeže vloupáním ČR (Policie ČR, 2012)



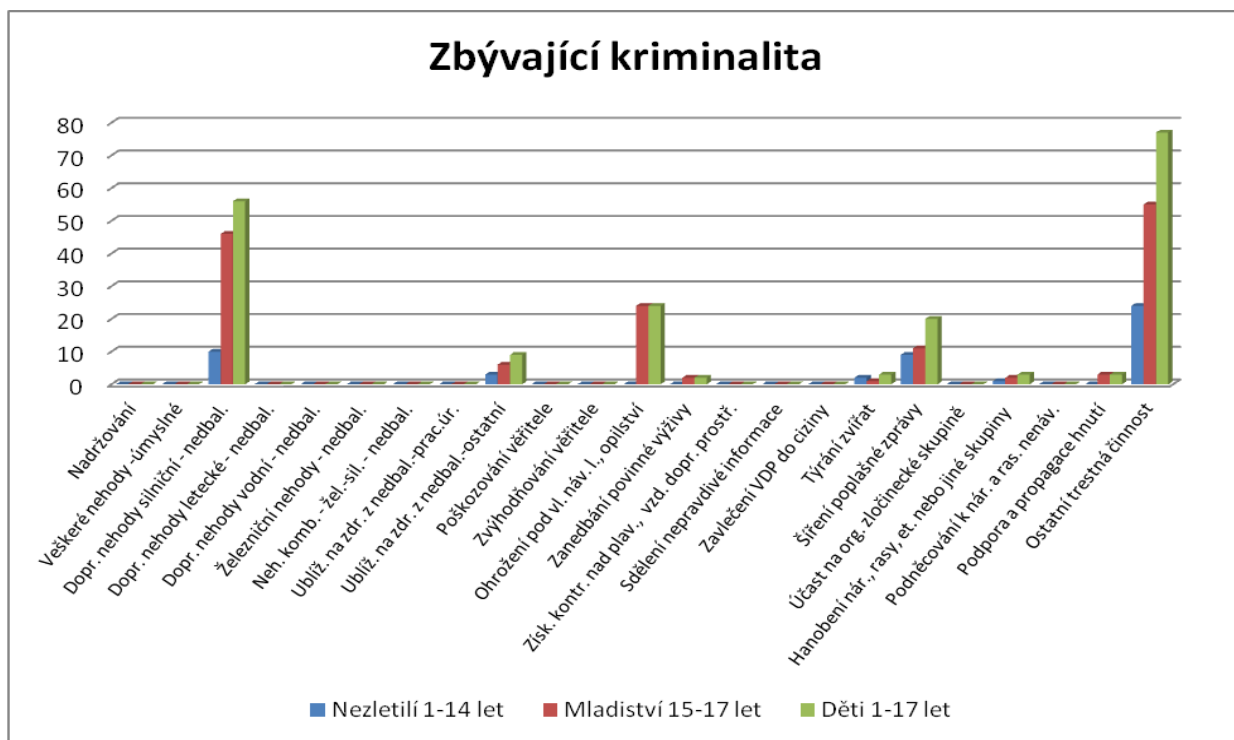
Graf 5. Krádeže prosté ČR (Policie ČR, 2012)



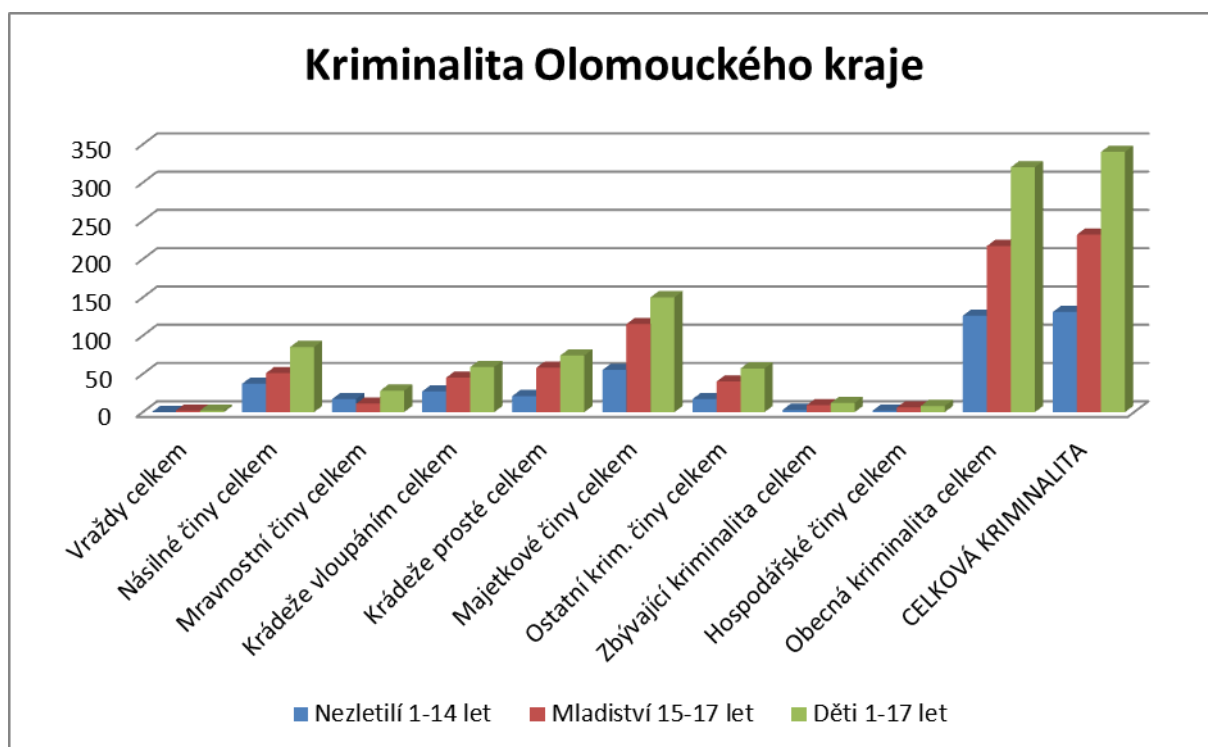
Graf 6. Majetkové činy ČR (Policie ČR, 2012)



Graf 7. Ostatní kriminální činy ČR (Policie ČR, 2012)



Graf 8. Zbývající kriminalita ČR (Policie ČR, 2012)



Graf 9. Kriminalita Olomouckého kraje (Policie ČR, 2012)