

**Česká zemědělská univerzita v Praze**

**Provozně ekonomická fakulta**

**Katedra ekonomických teorií**



**Bakalářská práce**

**Problém nezaměstnanosti s ohledem na vzdělání  
v regionu Praha**

**Iva Klumparová**

© 2012 ČZU v Praze

# ČESKÁ ZEMĚDĚLSKÁ UNIVERZITA V PRAZE

Katedra ekonomických teorií

Provozně ekonomická fakulta

## ZADÁNÍ BAKALÁŘSKÉ PRÁCE

Klumparová Iva

Podnikání a administrativa

Název práce

**Problém nezaměstnanosti s ohledem na vzdělání v regionu Praha**

Anglický název

**The problem of unemployment with regard to education in the region Prague**

### Cíle práce

Cílem práce je zaměřit se na problém nezaměstnanosti, vzhledem k dosaženému vzdělání. Pozornost bude věnována především nezaměstnanosti cyklické a přirozené, počtu nezaměstnaných, způsobu získání práce po ukončení studia. Dále počtu volných pracovních míst, ekonomickým ztrátám, atd.. Bude zaměřeno na způsoby, jakými by bylo možné vysokou nezaměstnanost snížit.

### Metodika

Teoretická část se bude zabývat zpracováním odborné literatury. V empirické části bude provedena syntéza, analýza, komparace, časové řady, výpočty řetězových a bazických indexů. Dále budou zpracovány grafy na základě získaných dat z úřadu práce. K dosažení cílů práce bude použita komparativní a analyticko-syntetická metoda.

### Harmonogram zpracování

06/2011 - 10/2012: Sběr informací,

07/2011 - 09/2012: Dotazníkové šetření

09/2012 - 10/2012: Závěr z dotazníkového šetření, vyhodnocení

10/2012 - 11/2012: Zařazení výsledků dotazníku, shrnutí, řešení

**Rozsah textové části**

30 - 40 stran

**Klíčová slova**

Nezaměstnanost, vzdělání, kvalifikace, trh práce, mzda, částečné pracovní úvazky, zaměstnanci (zaměstnanost)

**Doporučené zdroje informací**

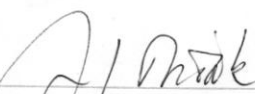
BUCHTOVÁ, B., kol.: Nezaměstnanost - psychologický, ekonomický a sociální problém, 80-247-9006-8, Grada  
KUPKA, V., ŠTASTNÁ, M.: Změny charakteru pracovního trhu v ČR, Praha: Český statistický úřad, 2007, ISBN  
978-80-250-1535-3  
LEIBLOVÁ, Z.: Zákon o zaměstnanosti a komentáře k 1.4.2009, Anag, ISBN: 978-80-7263-533-7  
SOUKUP, J., POŠTA, V., NESET, P., PAVELKA, T.: Makroekonomie, ISBN: 978-80-7261-219-2, Management press  
TRHLÍKOVÁ, J., ÚLOVCOVÁ, H., VOJTĚCH, J. Sociální aspekty dlouhodobé nezaměstnanosti mladých lidí s nízkou úrovní  
vzdělání. Praha: Národní ústav odborného vzdělávání, 2006. ISBN 80-85118-98-X.

**Vedoucí práce**

Burianová Jaroslava, Ing.

**Termín odevzdání**

březen 2012



doc. Ing. Josef Brčák, CSc.

Vedoucí katedry



prof. Ing. Jan Hron, DrSc., dr.h.c.

Děkan fakulty

V Praze dne 8.11.2011

### Čestné prohlášení

Prohlašuji, že svou bakalářskou práci "Problém nezaměstnanosti s ohledem na vzdělání v regionu Praha" jsem vypracovala samostatně pod vedením vedoucího bakalářské práce a s použitím odborné literatury a dalších informačních zdrojů, které jsou citovány v práci a uvedeny v seznamu literatury na konci práce. Jako autorka uvedené bakalářské práce dále prohlašuji, že jsem v souvislosti s jejím vytvořením neporušila autorská práva třetích osob.

V Praze dne 30.3.2012

---

## Poděkování

Ráda bych touto cestou poděkovala Ing. Jaroslavě Burianové, za laskavé vedení, poskytnuté konzultace a inspiraci při hledání materiálů a podkladů potřebných pro mou práci.

# **Problém nezaměstnanosti s ohledem na vzdělání v regionu Praha**

## **Souhrn**

Bakalářská práce se zabývá problematikou nezaměstnanosti. Teoretická část popisuje tuto problematiku, uvádí informace potřebné pro analyzování trhu práce, zjištění míry nezaměstnanosti a zabývá se pojmy, jako jsou nezaměstnaný, zaměstnaný, ekonomicky aktivní a neaktivní obyvatelstvo. Praktická část se zabývá zjištěním míry nezaměstnanosti a porovnává tyto údaje. V závěru je uvedeno vyhodnocení zjištěných a porovnaných údajů.

**Klíčová slova:** Nezaměstnanost, vzdělání, kvalifikace, trh práce, mzda, částečné pracovní úvazky, zaměstnanci

# **The problem of unemployment with regard to education in the region Prague**

## **Summary**

The submitted thesis deals with problems of the unemployment. The theoretical part describes this issue, provides information necessary for analyzing the labour market, primarily the unemployment rate and explains concepts such as unemployed and employed person, economically active and inactive population. The practical part identifies the unemployment rate and compares the observed data. In the final part, there is referred to the evaluation of observed and compared data.

**Keywords:** Unemployment, education, qualifications, labour market, wage, part-time employment, employees

## Obsah

1. Cíl práce a metodika.....	9
2. Úvod.....	10
3. Přehled řešené problematiky .....	12
3.1. Nezaměstnanost.....	12
3.2. Nezaměstnanost absolventů škol .....	14
3.3. Míra nezaměstnanosti absolventů .....	15
3.4. Míra nezaměstnanosti.....	18
3.5. Počty absolventů škol.....	19
3.6. Míra nezaměstnanosti absolventů škol .....	22
3.7. Trh práce v Praze .....	24
3.8. Nezaměstnanost v hlavním městě Praze .....	24
3.9. Nezaměstnaný .....	27
3.10. Dlouhodobá nezaměstnanost.....	28
3.11. Přirozená míra nezaměstnanosti.....	28
3.12. Druhy nezaměstnanosti .....	29
3.13. Dlouhodobá nezaměstnanost.....	30
3.14. Věková a vzdělanostní struktura obyvatelstva.....	31
4. Ekonomická aktivita.....	33
4.1. Vývoj ekonomické aktivity .....	34
4.2. Zkoumání a členění ekonomické aktivity .....	38
4.3. Zaměstnaní .....	38
4.4. Nezaměstnaní .....	39

4.5. Ekonomicky neaktivní .....	39
5. Vlastní práce.....	40
6.1. Výpočet míry nezaměstnanosti .....	40
6.2. Měření nezaměstnanosti.....	40
6.3. Zhodnocení výsledku .....	44
6. Závěr.....	45
7. Seznam použitých zdrojů: .....	47
8. Přílohy .....	49



## **1. Cíl práce a metodika**

Cílem práce je zaměřit se na problém nezaměstnanosti vzhledem k dosaženému vzdělání. Pozornost bude věnována především nezaměstnanosti cyklické a přirozené, počtu nezaměstnaných, způsobu získání práce po ukončení studia. Dále se práce bude zabývat počtem volných pracovních míst, ekonomickým ztrátám. V další části práce bude zaměřeno na způsoby, jakými by bylo možné vysokou nezaměstnanost snížit.

Teoretická část se bude zabývat zpracováním odborné literatury. V empirické části bude provedena, analýza, komparace, syntéza, využití časové řady, výpočty řetězových nebo bazických indexů. Dále budou zpracovány grafy na základě získaných dat z úřadu práce. K dosažení cílů práce bude použita komparativní a analyticko-syntetická metoda

## 2. Úvod

Nejdůležitější činností pro většinu lidí je práce. Práce byla odjakživa zdrojem obživy a dalších životních potřeb člověka.

Úspěch v zaměstnání představuje měřítko celoživotního úspěchu každého jedince. Z velké části ovlivňuje jeho ekonomické i společenské možnosti a celkový způsob života.

Významnou roli související se zaměstnáním zastává vzdělání, dosažení různých výší jeho úrovně ovlivňuje pracovní uplatnění. V dnešním světě je kvalitní vzdělání pro úspěch v pracovním životě nutností, i když ne vždy zcela dostačující. Avšak i zaměstnaný člověk, se může stát nezaměstnaným z důvodu změn na trhu práce.

Celková ekonomická situace v zemi výrazně ovlivňuje nezaměstnanost nejen absolventů škol, ale i celkové populace

Do popředí vystupuje řada jiných problémů spojených s nezaměstnaností, jako jsou finanční problémy, které souvisejí s náklady nutnými na realizaci aktivní a pasivní politiky zaměstnanosti, dále problémy organizačního charakteru, které jsou spojené se sítí služeb zaměstnanosti poskytovanými organizacemi státního i soukromého sektoru, ale i problémy politického charakteru. Na nezaměstnanost se zaměřili badatelé různých vědních oborů, avšak dominovali především sociologové.

Úřady práce ve formě v jaké je dnes známe, museli od svého vzniku projít mnoha legislativními změnami a úpravami. Svým vývojem prošly i služby, které poskytují. Politika zaměstnanosti se snaží pružně reagovat na potřeby trhu práce různými opatřeními, jakými jsou rekvalifikace a další vzdělávání pro trh práce, podpora vzniku nových pracovních míst, podpora zaměstnávání znevýhodněných uchazečů na trhu práce, podpora pro samotnou výdělečnou činnost a mnohé jiné. Úřady práce registrují jak nezaměstnané osoby, tak i volná pracovní místa. Díky tomu lze poukázat na nezaměstnanost v České republice z části strukturálního charakteru – nabídka se neseťká s poptávkou. Jednak z důvodu nerovnoměrného rozložení trhu práce, ale také z důvodu nízké kvalifikace uchazečů o práci. Úroveň vzdělání je tedy z tohoto hlediska neopomenutelným a velmi důležitým klíčem ke snížení nezaměstnanosti.

Vedle státních sektorů se v této oblasti angažuje i sektor soukromý. Vznikají soukromé agentury na podporu zaměstnanosti, které nabízejí služby zaměstnanosti. V některých oblastech efektivněji a pružněji reagují na situaci na trhu práce, proto je jejich místo v sociální záchranné síti v oblasti řešení problému nezaměstnanosti nezastupitelné.

### 3. Přehled řešené problematiky

#### 3.1. Nezaměstnanost

Nezaměstnanost se obecně považuje za postavení, ve kterém člověk chce a je schopen pracovat, ale nemůže práci najít.

Za nezaměstnaného lze považovat osobu, která nepracuje, avšak práci aktivně hledá, nebo čeká, dokud se bude moci po dočasném vyřazení z pracovního procesu do práce vrátit.

Nezaměstnanost je současně sociálním jevem (patří k moderní a postmoderní společnosti) i sociálním problémům (vysoká míra nezaměstnanosti má závažné důsledky pro společnost). Určitá míra nezaměstnanosti je průvodním jevem i v pružně se rozvíjejících ekonomikách. Jde o takzvanou přirozenou míru nezaměstnanosti, která souvisí s trvalou strukturou ekonomiky. Avšak v trvalé ekonomice nemají všichni práce schopní práci. Z tohoto hlediska rozdělujeme pracovní síly na:

- Zaměstnaní – což jsou lidé, kteří práci mají, ale patří sem i ti, kteří pracují, avšak momentálně v pracovním procesu chybí z důvodu nemoci, dovolené, stávky, či jiných důvodů.
- Nezaměstnaní – jsou lidé bez práce, kteří však práci aktivně hledají (jsou evidováni na Úřadu práce). A jsou také ochotni do práce nastoupit během určité doby.

Společnost od nezaměstnaného očekává, že bude usilovat o nalezení a udržení stálého zaměstnání a v případě jeho ztráty, bude usilovat o získání nového zaměstnání v co možná nejkratší době aktivním hledáním. Toto je součástí statutu nezaměstnaného, která souvisí s jeho právy např. podpora v nezaměstnanosti, zprostředkování práce, rekvalifikaci a poradenství. A také se spojuje s povinnostmi nepracovat na černo, hledat aktivně zaměstnání a přijmout zprostředkované zaměstnání. Současná ekonomika užívá pojem přirozené míry nezaměstnanosti. Je to taková míra nezaměstnanosti, při které počet nezaměstnaných je nižší nebo roven počtu volných pracovních míst. Označujeme ji jako dobrovolnou nezaměstnanost. Nezaměstnanost však nevnímáme pouze jako negativní stránku. Má i svá pozitiva. Nezaměstnanost je šance, kdy v sobě

může člověk objevit I zcela nové možnosti seberealizace, rozvinout další schopnosti, tedy začít znovu a jinak.

Důležitá je doba trvání nezaměstnanosti pracovníků. Nezaměstnaní pracovníci po určitém čase ztrácejí svoji kvalifikaci, výrobní zručnost a dovednost (lidský kapitál) a stávají se nezaměstnatelnými (Mach, 1995, s. 123).

Samotná existence nezaměstnanosti je přirozený fenomén a atributem svobodné společnosti založené na tržním mechanismu a demokracii.

Na základě samotné výšky nezaměstnanosti však nemůžeme dělat závěry o ekonomických aktivitách v jednotlivých státech. Nezaměstnanost je arbitrární a subjektivní pojem, který lze jen velmi těžko přesně měřit. Navzdory tomu, že existuje více rozdílů, lze však při rozličném vymezování nezaměstnanosti přeci jen najít obecnou shodu, alespoň v tom, že se jedná o sblížení aktuálního počtu osob současně, kteří jsou schopni pracovat (mají odpovídající věk, zdravotní stav i osobní podmínky) a zároveň majících (aktuální) snahu nalézt pracovní pozici a i přes tuto snahu se nechat zaměstnat jsou v daném okamžiku bez zaměstnání. Tyto tři požadavky jsou i obsahem definice nezaměstnanosti podle Mezinárodního úřadu práce v Ženevě.

Z ekonomického hlediska pojem nezaměstnanost vyjadřuje projev a současně důsledek nerovnováhy na trhu práce, mezi nabídkou a poptávkou po práci, tzn. socioekonomický jev, spojený s existencí trhu práce. Přestože nezaměstnanost je vnímána jako cosi negativního. Žádná ekonomika nemůže fungovat bez nezaměstnanosti (Juríčková, 1995).

Potenciální nezaměstnanost stimuluje k lepším pracovním výkonům, čili působí na negativní stimul, od kterého se očekávají pozitivní výsledky. Avšak nelze to zobecňovat pro všechny země.

Nezaměstnanost odráží v nejširším slova smyslu neúplné využití práceschopného obyvatelstva ucházejícího se o práci. Do rozsahu nezaměstnanosti se tedy nezahrnuje obyvatelstvo práce schopné, ale na povolání se připravující, osoby v domácnosti, ani osoby žijící výhradně z majetkového výnosu. Nezaměstnaný není tedy synonymum termínu neaktivní, mezi neaktivní patří obyvatelstvo neschopné pracovat. Vymezení pojmu

nezaměstnaný není jednotné. Nejvýstižněji lze tedy za nezaměstnané považovat osoby průceschopné, které proti své vůli ztratili práci, resp. osoby, které ačkoli práci hledají, nemohou vhodné zaměstnání nalézt.

Můžeme definovat dva základní pojmy:

- Uchazeč o zaměstnání
- Zájemce o zaměstnání

Uchazečem o zaměstnání se může stát fyzická osoba, která osobně požádá o zprostředkování vhodného zaměstnání úřad práce, v jehož správním obvodu má bydliště a pokud splňuje zákonem stanovené podmínky pro zařazení do evidence uchazečů o zaměstnání. (§ 24 zákona č. 435/2004 Sb., o zaměstnanosti)

Zájemcem o zaměstnání se může stát fyzická osoba, která má zájem o zprostředkování zaměstnání a za tímto účelem pořádá o zařazení do evidence zájemců o zaměstnání. O zařazení do evidence o zaměstnání lze požádat kterýkoliv úřad práce na území České republiky. (§ 22 odst. 1) zákona č. 435/2004 Sb., o zaměstnanosti)

### **3.2. Nezaměstnanost absolventů škol**

Nezaměstnanost absolventů škol je velmi výrazně ovlivňována celkovou ekonomickou situací v zemi, celkovou nezaměstnaností, stavem nabídky volných pracovních míst a stavem mezi strukturou absolventů škol.

Vzhledem k chybějící praxi a nedostatečným pracovním návykům absolventi představují na trhu práce rizikovou skupinu ekonomicky aktivního obyvatelstva. Z pohledu nezaměstnanosti absolventi škol v současné době sice nepatří mezi nejohroženější skupinu obyvatel, nicméně i přesto je třeba jim věnovat zvýšenou péči a pozornost. Neúspěšnost při hledání pracovního místa na počátku pracovní kariéry totiž může vést u mladého člověka ke ztrátě motivace a může se i projevit zvýšenou tendencí k sociálně patologickým jevům (Festová, Vojtěch, 2006).

### 3.3. Míra nezaměstnanosti absolventů

Nejčastěji prezentovanými ukazateli uplatnitelnosti absolventů škol jsou absolutní počty uchazečů o zaměstnání (nezaměstnaných absolventů) a míra nezaměstnanosti. Oba ukazatele lze považovat za velmi důležité. Objektivní posouzení nezaměstnanosti absolventů by se mělo opírat především o hodnoty míry nezaměstnanosti absolventů.

Míra nezaměstnanosti absolventů je dána poměrem počtu absolventů – uchazečů o zaměstnání (nezaměstnaných absolventů) konkrétního druhu přípravy (kategorie vzdělání), skupiny oborů či oboru vzdělání k celkovému příslušnému počtu absolventů (tj. zaměstnaných, nezaměstnaných i pokračujících v dalším vzdělávání) v daném druhu přípravy (kategorie vzdělání), v dané skupině oborů či v daném oboru vzdělání. Hodnota míry nezaměstnanosti vyjadřuje, kolik procent absolventů dané skupiny oborů zůstane bez zaměstnání.

Nezaměstnanost absolventů škol je výrazně ovlivněna celkovou ekonomickou situací v zemi, celkovou nezaměstnaností, stavem nabídky volných pracovních míst a stavem mezi poptávkou a nabídkou po pracovních silách. Důležitou roli rovněž sehrává vzdělanostní a oborová struktura absolventů škol.

Absolventi vždy tvořili jednu z rizikových skupin ekonomicky aktivních obyvatel, která se hůře uplatňuje na trhu práce.<sup>1</sup> Vůči ostatním uchazečům o zaměstnání jsou znevýhodněni nedostatkem praxe, chybějícími pracovními návyky a minimem zkušeností. Přesto, že se v posledních letech (před nástupem hospodářské krize a následné recese) jejich situace výrazně zlepšila, byla a stále je míra nezaměstnanosti absolventů škol vyšší než celková míra nezaměstnanosti v ekonomice.

V České republice míra nezaměstnanosti od svého vrcholu v devadesátých letech rok od roku postupně klesala až na téměř zanedbatelnou úroveň v polovině roku 2008. V nízké míře nezaměstnanosti absolventů, která byla zaznamenána ve statistikách vycházejících z dat k 30. dubnu 2008, se projevil několik let trvající velký zájem zaměstnavatelů o absolventy technických oborů i postupně se zvyšující počet absolventů přecházejících do terciárního vzdělávání. Podniky byly ochotnější k přijímání absolventů,

míra nezaměstnanosti absolventů škol se začala přibližovat míře nezaměstnanosti lidí s praxí. Řada firem a oborových svazů si stěžovala na nedostatek kvalifikovaných pracovních sil, nedostatek absolventů učebních oborů. Nedostatek kvalifikovaných pracovních sil se stal limitujícím faktorem pro rozvoj řady strojírenských a stavebních firem. Firmy se začaly aktivněji zapojovat do vzdělávacího procesu a řada z nich navázala užší spolupráci se školami (formou organizování praxí pro učně, poskytnutím moderního technického vybavení pro praktický výcvik ve školách, organizováním exkurzí a účastí na dnech otevřených dveří a veletrzích pracovních příležitostí), či přímo podpořila učně v určitých oborech, aby získala potenciální zaměstnance pro doplnění stavu zaměstnanců a náhradu zkušených pracovníků odcházejících do důchodu.

Tento příznivý vývoj se však náhle změnil s nástupem ekonomické krize, která měla za následek prudký pokles tempa hospodářského růstu. To se během zimy 2008/9 zpomalilo natolik, že rada firem musela přejít k propouštění zaměstnanců, aby udržela svou pozici na trhu v době počínající ekonomické krize. Úřady práce zaznamenaly prudký nárůst počtu registrovaných nezaměstnaných. Ekonomický zvrát se zřetelně projevil rovněž v počtech nezaměstnaných absolventů, které měly do té doby po dobu šesti let klesající tendenci. Nástupem ekonomické krize (čili od podzimu 2008) byl pravidelný cyklický vývoj počtu nezaměstnaných absolventů narušen.

Recesí postižený trh práce nebyl schopen dostatečně rychle absorbovat absolventy z roku 2008. Do dubna 2009 počet nezaměstnaných absolventů škol místo obvyklého snižování kolísal kolem hodnoty 26 tisíc. Výrazně větší problémy s nezaměstnaností absolventů následně nastaly po příchodu nové vlny absolventů od září 2009, kdy bylo na úřadech práce evidováno již 38 tisíc absolventů škol. V následujících měsících se počet absolventů snižoval velmi pozvolna a v podstatě ještě v březnu 2010 bylo evidováno téměř 35 tisíc absolventů.

---

<sup>1</sup> Novelu zákona o zaměstnanosti (platnou od ledna 2009) jsou do rizikové skupiny nezaměstnaných, kterým je nutné věnovat zvýšenou péči při zprostředkovávání zaměstnání, řazení pouze mladí lidé do 20 let věku. (Ještě v roce 2008 náležela zvýšená péče všem mladým do 25 let věku a absolventům vysokých škol do 30 let, nejdéle však 2 roky od úspěšného ukončení studia.)



Přestože se ekonomika začíná pomalu vzpamatovávat z hospodářské krize, její dopady jsou v hodnotách míry nezaměstnanosti a počtu volných pracovních míst stále patrné. Průběh absorpce zatím poslední vlny absolventů, která přibyla v letních měsících roku 2010, je sice stále v porovnání s minulostí velmi pozvolný, ale přesto už naznačuje příznivější vyhlídky letošních absolventů, kteří na trh práce přicházejí v létě 2011.

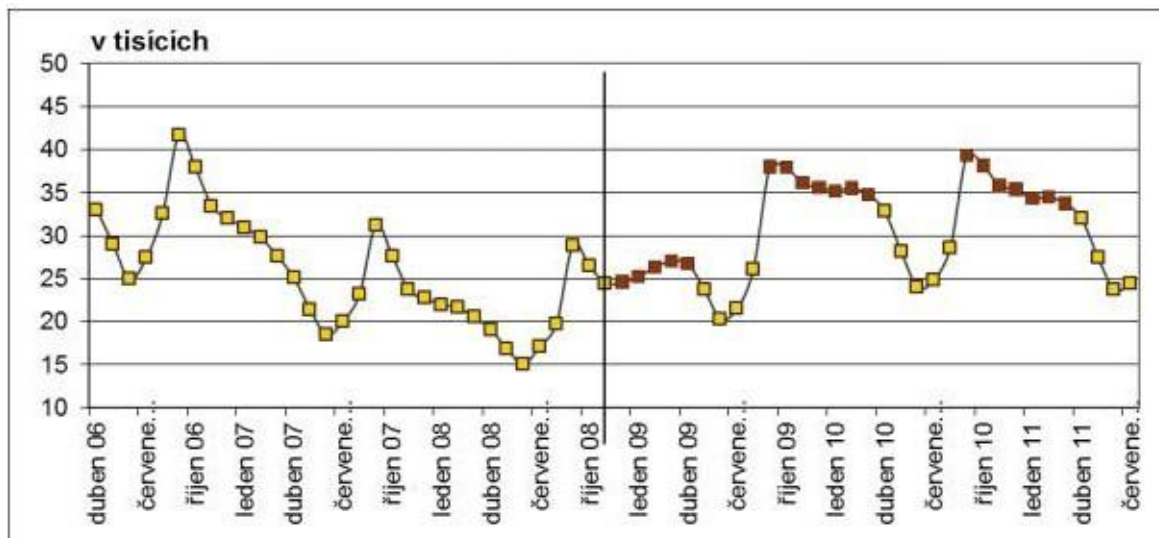
**Graf č. 1 Vývoj počtu nezaměstnaných absolventů škol a mladistvých (říjen 2000 – červenec 2011)**



Zdroj: Národní ústav odborného vzdělání; <http://www.nuov.cz>

Počty nezaměstnaných absolventů od června do září plynule narůstají (v září jsou nejvyšší) a od září postupně klesají, přičemž v lednu a únoru je pokles mírnější, protože se objevují další absolventi vyšších odborných a vysokých škol.

Graf č.2 Vývoj nezaměstnaných absolventů škol a mladistvých (duben 2006 – červenec 2011)



Nejobecnější učebnicovou definicí míry nezaměstnanosti ( $u$ ) zní: Míra nezaměstnanosti ( $u$ ) je dána poměrem nezaměstnaných ( $U$ ) k pracovní síle, neboli ekonomicky aktivnímu obyvatelstvu (EAO) (Paulík, Pellešová, 2002, s. 232).

$$u = U / \text{EAO} * 100$$

Ekonomicky aktivním obyvatelstvem je chápána suma zaměstnaných i nezaměstnaných. Ekonomicky neaktivním obyvatelstvem (ENO) je rozdíl mezi celkovou populací a EAO. Pojmem Ekonomicky neaktivním obyvatelstvem je myšlena ta část populace, která je mladší 16 let, setrvává ve škole či jiné vzdělávací instituci, jedince v penzi a institucionalizované osoby (lidé, kteří nebyli ve vojenské službě, ústavní péči či vězení).

### **3.5. Počty absolventů škol**

Zavedení povinné devítileté školní docházky se projevilo v poklesu absolutního počtu absolventů oborů středního vzdělání s výučním listem v roce 1999, absolventů oborů středního vzdělání s maturitní zkouškou v roce 2000 a absolventů nástavbového studia v roce 2001. V letech 2003 a 2004 se tento pokles týkal absolventů vyššího odborného vzdělání.

Úbytek absolventů středního vzdělání s výučním listem v letech 1998 až 2000 souvisel především s útlumem některých odvětví primárního a sekundárního sektoru (hornictví, hutnictví, průmysl a zemědělství) a postupným rozvojem sektoru služeb. Vzhledem k dostatku kvalifikovaných pracovních sil se v tomto období projevoval také nižší zájem o absolventy středního vzdělání s výučním listem. (Kalousková, Štastnová, Úlovcová, Vojtěch; Potřeby zaměstnavatelů a připravenost absolventů pro vstup na trh práce)

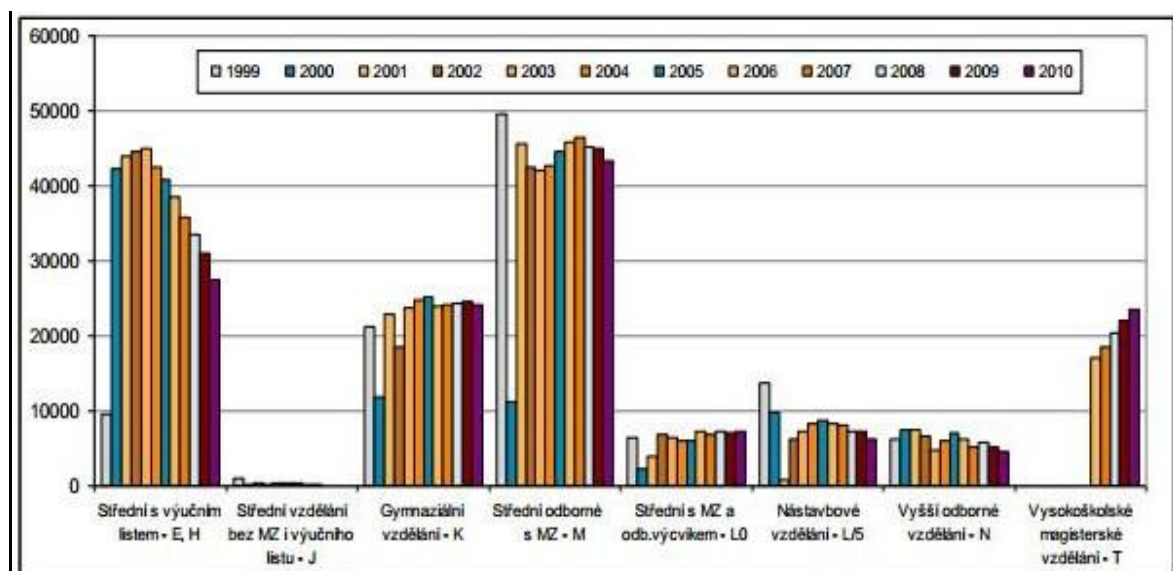
Počty absolventů středního vzdělání s výučním listem po roce 2000 nedosahují počtu obvyklých v devadesátých letech minulého století. Kromě klesajících počtů dětí v populačních ročnicích a restrukturalizace některých odvětví se v úbytku absolventů oborů středního vzdělání s výučním listem promítl i rostoucí zájem o vzdělání v oborech s maturitní zkouškou. Při celkově nižším počtu žáků a následně absolventů středního vzdělání je patrný nárůst podílu žáků (resp. absolventů) středního vzdělání s maturitní

zkouškou, a to zejména gymnaziálního vzdělání, ekonomických oborů a oborů v oblasti služeb. (Kalousková, Potřeby zaměstnavatelů a připravenost absolventů škol)

V roce 2010 ukončilo denní studium celkem 108 668 absolventů středních škol. Největší počet představovali absolventi oborů středního odborného vzdělání s maturitou (43 372). S téměř šestnáctitisícovým odstupem následovali absolventi oborů středního vzdělání s výučním listem (27 558). Třetí nejpočetnější skupinu představovali absolventi gymnázií (24 198); dále pak následovali absolventi oborů nástavbového studia (6 253), absolventi oborů středního odborného vzdělání s maturitou a odborným výcvikem (7 241) a absolventi vyšších odborných škol – bez konzervatoří (4 663). Tradičně nejnižší byl počet absolventů středního vzdělání bez maturity i výučního listu (46).

Počet absolventů sekundární úrovně vzdělání byl v roce 2010 téměř o pět a půl tisíc nižší než v roce předchozím (pokles o 5%). Snížení počtu absolventů (o 11,3%) bylo nejmarkantnější u středního vzdělání s výučním listem, kde se jednalo o 3 524 absolventů. Počty absolventů středního vzdělání s maturitní zkouškou se de facto nezměnily.

**Graf č. 3** Přehled o počtech absolventů středních, vyšších odborných a vysokých škol



Zdroj: Národní ústav odborného vzdělání; <http://www.nuov.cz>

Graf č. 4 Počty absolventů škol 1999 – 2000

	1999	2000	2001	2002	2003	2004	2005	2006	2007	2008	2009	2010
Střední s výučním listem - E, H	9 501	42 261	43 870	44 483	45 048	42 421	40 752	38 559	35 802	33 547	31 082	27 558
Střední vzdělání bez MZ i výučního listu - J	1 035	219	386	265	429	322	340	205	112	63	57	46
Gymnaziální vzdělání - K	21 156	11 884	22 900	18 527	23 659	24 694	25 309	24 001	24 193	24 284	24 499	24 198
Střední odborné s MZ - M	49 613	11 267	45 537	42 428	41 987	42 687	44 581	45 872	46 511	45 298	44 980	43 372
Střední s MZ a odb.výcvikem - L0	6 439	2 192	3 885	6 792	6 420	5 962	6 008	7 200	6 933	7 367	7 161	7 241
<b>CELKEM</b>	<b>87 744</b>	<b>67 823</b>	<b>116 578</b>	<b>112 495</b>	<b>117 543</b>	<b>116 086</b>	<b>116 990</b>	<b>115 837</b>	<b>113 551</b>	<b>110 559</b>	<b>107 779</b>	<b>102 415</b>
Nástavbové vzdělání - L/5	13 814	9 741	799	6 316	7 272	8 332	8 790	8 306	8 142	7 369	7 266	6 253
Vyšší odborné vzdělání - N	6 159	7 460	7 547	6 572	4 701	6 075	7 025	6 338	5 310	5 774	5 186	4 663
Vysokoškolské magisterské vzdělání - T								17 176	18 642	20 425	22 055	23 570

Zdroj: Národní ústav odborného vzdělání; <http://www.nuov.cz>

Celkové počty absolventů vysokých škol rok od roku narůstají. Počet absolventů bakalářských oborů v roce 2010 překročil hranici 33 tisíc. Vzhledem k tomu, že v posledních letech značná část absolventů bakalářských studijních programů pokračuje v navazujícím magisterském studiu, bylo by zavádějící pokračovat v časové řadě z minulých ročníků této studie a uvádět v grafu souhrnný údaj o počtu absolventů všech kategorií vysokoškolského vzdělávání (R, T, V).<sup>2</sup> V loňském roce tedy došlo ke změně metodiky výpočtu a tato zpráva se soustředí pouze na situaci absolventů magisterských oborů (a to jak magisterského pětiletého studia, tak magisterského navazujícího studia), po odečtení absolventů zapsaných do doktorského studia. Touto metodou byla časová řada přepočtena zpětně až do roku 2006. V roce 2010 dokončilo magisterské studium 23 570 absolventů (což znamená meziroční nárůst zhruba o patnáct set absolventů). (Burdová, Chamoutová, 2011)

<sup>2</sup> Kategorie vzdělání R- bakalářské studium, kategorie vzdělání T - magisterské a navazující magisterské studium, kategorie vzdělání V – doktorské studium.

### 3.6. Míra nezaměstnanosti absolventů škol

Nejčastěji prezentovanými ukazateli uplatnitelnosti absolventů škol jsou absolutní počty uchazečů o zaměstnání (nezaměstnaných absolventů) a míra nezaměstnanosti. Oba ukazatele lze považovat za velmi důležité.

Objektivní posouzení nezaměstnanosti absolventů by se mělo obírat především o hodnoty míry nezaměstnanosti absolventů. Míra nezaměstnanosti absolventů je dána poměrem počtu absolventů – uchazečů o zaměstnání (nezaměstnaných absolventů konkrétního druhu přípravy (kategorie vzdělání), skupiny oborů či oboru vzdělání konkrétního druhu přípravy (kategorie vzdělání, skupiny oborů či oboru vzdělání k celkovému příslušnému počtu absolventů (tj. zaměstnaných, nezaměstnaných i pokračujících v dalším vzdělávání) v daném druhu přípravy (kategorii vzdělání), v dané skupině oborů či v daném oboru vzdělání. Hodnota míry nezaměstnanosti vyjadřuje, kolik procent absolventů dané skupiny oborů zůstane bez zaměstnání. (Burdová, Chamoutová; 2011)

Míru nezaměstnanosti „čerstvých“ absolventů lze v současné době považovat za nejpřesnější dostupný ukazatel nezaměstnanosti absolventů.

Míra nezaměstnanosti disponibilních absolventů oproti míře nezaměstnanosti „čerstvých“ absolventů zachycuje i nezaměstnané absolventy, kteří ukončili studium před více než dvanácti měsíci.

Míra nezaměstnanosti všech absolventů (všichni absolventi – uchazeči o zaměstnání) je někdy používána pro zachování dlouhodobého časového porovnání. (Burdová, Chamoutová; 2011)



V následujících třech tabulkách jsou zaznamenány všechny tři uvedené ukazatele podle kategorií vzdělání (dubnové hodnoty).

**Graf č. 5 Míra nezaměstnanosti „čerstvých“ absolventů**

	2002	2003	2004	2005	2006	2007	2008	2009	2010	2011
Střední s výučním listem - E, H	20,3%	23,4%	23,2%	17,9%	15,7%	10,5%	6,9%	13,4%	19,4%	18,7%
Střední s MZ a odb.výcvikem - L0; Nástavbové vzdělání - L5	21,4%	23,5%	21,2%	16,1%	14,0%	11,1%	7,5%	10,5%	17,0%	16,0%
Střední odborné s MZ - M	15,2%	16,3%	15,0%	12,2%	11,0%	7,8%	5,7%	7,8%	10,6%	11,4%
Gymnaziální vzdělání - K	7,2%	6,4%	6,1%	4,8%	4,4%	3,2%	2,5%	2,4%	3,0%	3,2%
Vyšší odborné vzdělání - N	12,9%	13,2%	13,6%	10,9%	9,1%	6,6%	6,0%	6,8%	8,9%	9,4%
Vysokoškolské magisterské vzdělání - T						4,2%	3,6%	4,3%	6,4%	7,1%

Zdroj: Národní ústav odborného vzdělání; <http://www.nuov.cz>

**Graf č. 6 Míra nezaměstnanosti disponibilních absolventů**

	2002	2003	2004	2005	2006	2007	2008	2009	2010	2011
Střední s výučním listem - E, H	19,9%	19,5%	19,2%	14,8%	12,9%	8,2%	5,6%	11,6%	15,2%	14,9%
Střední s MZ a odb.výcvikem - L0; Nástavbové vzdělání - L5	21,3%	19,2%	16,6%	12,4%	10,2%	7,5%	5,6%	9,1%	12,2%	12,8%
Střední odborné s MZ - M	17,6%	13,1%	12,3%	8,9%	8,1%	5,6%	4,2%	6,2%	7,9%	8,5%
Gymnaziální vzdělání - K	9,2%	6,0%	5,2%	3,5%	3,1%	2,2%	1,7%	1,8%	2,3%	2,4%
Vyšší odborné vzdělání - N	8,1%	8,9%	8,4%	7,3%	5,8%	4,2%	3,6%	5,1%	5,9%	6,5%
Vysokoškolské magisterské vzdělání - T							2,3%	3,1%	4,1%	4,5%

Zdroj: Národní ústav odborného vzdělání; <http://www.nuov.cz>

**Graf č. 7 Míra nezaměstnanosti všech absolventů**

	2002	2003	2004	2005	2006	2007	2008	2009	2010	2011
Střední s výučním listem - E, H	23,8%	22,7%	20,9%	15,7%	13,6%	8,9%	6,0%	11,8%	15,6%	15,3%
Střední s MZ a odb.výcvikem - L0; Nástavbové vzdělání - L5	25,5%	25,0%	19,1%	13,5%	11,2%	8,7%	6,2%	9,5%	12,7%	13,2%
Střední odborné s MZ - M	20,8%	14,9%	13,3%	10,1%	9,1%	6,5%	4,7%	6,4%	8,3%	8,9%
Gymnaziální vzdělání - K	9,6%	6,3%	5,3%	3,9%	3,4%	2,5%	1,9%	1,9%	2,4%	2,5%
Vyšší odborné vzdělání - N	9,9%	10,6%	9,4%	8,2%	6,4%	4,8%	4,0%	5,3%	6,2%	6,9%
Vysokoškolské magisterské vzdělání - T							2,6%	3,1%	4,3%	4,7%

Zdroj: Národní ústav odborného vzdělání; <http://www.nuov.cz>

### **3.7. Trh práce v Praze**

Praha má zcela odlišné postavení než ostatní region v ČR. Je největším městem České republiky. Rozkládá se na 496 km<sup>2</sup>, počtem obyvatel (1 188 126 k 31.12.2006) představuje 11,5 % obyvatel státu. Je to více než trojnásobek počtu obyvatel druhého největšího města – Brna.

Praha je centrum. Nejen správní, ale i ekonomické. Sídlí zde 18% všech ekonomických subjektů zaregistrovaných v ČR. Zde se vytváří zhruba čtvrtina HDP celé země. Je to největší regionální trh práce v ČR a jako takový je velmi specifický. Je tedy jasné, že nezaměstnanost (a vlastně celý trh práce) v Praze se od ostatních podstatně liší. (Cabicarová, ČSSÚ)

A to s ohledem jak na zaměstnance, tak i zaměstnavatele. Zaměstnanci zde za odvedenou práci dostanou vyšší mzdu, zaměstnavatelé zde naleznou vzdělanější pracovní sílu. Praha má v porovnání s celou Českou republikou o 50% menší míru nezaměstnanosti, než ostatní region a odlišuje se i strukturou nezaměstnanosti. Praha, jako ekonomické centrum přitahuje vysoce kvalifikované lidi, kteří zde vytváří poptávku po méně kvalifikované práci. Tato práce se zde, na rozdíl od ostatních regionů České republiky, stává nedostatkovou.

V současné době není v Praze nízká kvalifikace překážkou pro získání pracovního místa. Vzhledem k tomu do hlavního města dojíždí za prací a službami lidé z celé České republiky. Pravděpodobně se to změní, jakmile ekonomika zpomalí svůj růst. Zaměstnavatelé nejprve propustí zaměstnance bez potřebné kvalifikace a následně začnou propouštět ostatní zaměstnance, kteří jsou tzv. hůře nahraditelnými. Opět můžeme konstatovat, že vzdělání je klíčem k úspěchu na trhu práce.

### **3.8. Nezaměstnanost v hlavním městě Praze**

V hl. m. Praze bylo ke konci roku 2011 evidováno na úřadech práce 32 580 uchazečů o zaměstnání, což bylo o 853 (-2,55%) uchazečů méně než ve stejném období roku 2010. Srovnáme-li stav ke konci roku 2011 s koncem roku 2001 tak počet nezaměstnaných



evidovaných n úřadech práce vzrostl o 87%. Ke konci roku 2007 bylo evidováno nejméně uchazečů v Praze od roku 1999.

Z dlouhodobého pohledu byl a je nezaměstnanost v hl. m. Praze nejnižší v celé republice a to především díky vyšší koncentraci pracovních příležitostí. V průběhu posledních let však také v Praze stejně jako ve všech krajích nezaměstnaných přibývalo.

**Graf č.8 Základní ukazatele nezaměstnanosti v hl. m. Praze**

	k 31. 12. 2007	k 31. 12. 2008	k 31. 12. 2009	k 31. 12. 2010	k 31. 12. 2011
<b>Uchazeči o zaměstnání celkem</b>	<b>17 363</b>	<b>17 433</b>	<b>29 865</b>	<b>33 433</b>	<b>32 580</b>
z toho: ženy	9 193	8 940	14 491	16 669	16 326
absolventi škol a mladiství	985	904	1 601	1 717	1 622
osoby se zdravotním postižením	2 130	1 911	2 192	2 565	1 337
<b>Dosažitelní uchazeči o zaměstnání celkem</b>	<b>15 813</b>	<b>16 143</b>	<b>28 947</b>	<b>32 123</b>	<b>31 019</b>
v %	91,1	92,6	96,9	96,1	95,2
Uchazeči s nárokem na podporu v nezam.	7 268	8 518	12 661	11 754	9 226
<b>Volná pracovní místa celkem</b>	<b>28 746</b>	<b>25 002</b>	<b>8 508</b>	<b>5 743</b>	<b>7 465</b>
z toho pro: absolventy škol a mladistvé	2 667	2 227	334	420	611
osoby se zdravotním postižením	549	552	170	229	329
Počet uchazečů na 1 volné pracovní místo	0,6	0,7	3,5	5,8	4,4
<b>Míra nezaměstnanosti celkem v %</b>	<b>2,16</b>	<b>2,14</b>	<b>3,66</b>	<b>4,07</b>	<b>3,95</b>
muži	1,87	1,86	3,33	3,60	3,49
ženy	2,52	2,49	4,10	4,70	4,56

Zdroj: MPSV; ČSÚ

Zastoupení mladistvých a absolventů škol v celkovém počtu nezaměstnaných se v průběhu 5 let výrazně neměnilo, pohybovalo se kolem 5 až 6 %. V ČR celkem se absolventi a mladiství podílí na celkovém počtu uchazečů o něco více (od 6 do 7 %).

Počet osob se zdravotním a omezením se ve struktuře nezaměstnaných v průběhu sledovaných let měnil. Ke konci roku 2007 činil jejich podíl 12,3 % na celkovém počtu uchazečů. V roce 2011 jen 7,6 % všech uchazečů o zaměstnání.

Podíl dosažitelných uchazečů o zaměstnání (tj. uchazečů, kteří mohou při nabídce vhodného pracovního místa bezprostředně nastoupit do zaměstnání) na celkovém počtu uchazečů se v procentuelním zastoupení zvýšil z 91% v roce 2007 na 95 % v roce 2011 z celkového počtu nezaměstnaných.

Počet uchazečů s nárokem na podporu v nezaměstnanosti se v průběhu let 2007 až 2011 snížil z počátečních 41,9% v roce 2007 na 28,3% všech registrovaných uchazečů ke konci roku 2011. V Praze se jedná o pokles o 14 procentních bodů, v České republice jako celku je tento pokles nižší (o 6 p. b.).

Míra registrované nezaměstnanosti k 31.12.2011 v hl. m. Praze činila 3,95% (v ČR to bylo 8,62 %) a v porovnání se stejným obdobím roku 2010 klesla 0,1 procentního bodu. Ke konci roku 2007 však činila v Praze pouze 2,16% a v ČR 5,98%.

**Graf č. 9 Míra registrované nezaměstnanosti v Praze a ČR**



Zroj: ČSÚ

S rušením pracovních míst v podnicích se postupně zvyšoval počet nezaměstnaných v hl. m. Praze a zároveň se snižovalo množství volných pracovních míst. Ke konci roku 2007 bylo na úřadech práce evidováno 28 746 volných pracovních míst. Ke konci roku 2011 bylo v hl. m. Praze evidováno 7 465 těchto míst, což představovalo

výrazný pokles od oproti stavu ke konci roku 2007 (pokles počtu o 74%). Oproti konci roku 2010 byl však zaznamenán meziroční nárůst o 1 722 míst (tedy o 30%).

S nárůstem počtu evidovaných uchazečů o zaměstnání došlo nejen ke snížení počtu volných pracovních příležitostí, ale také k určité změně nabídky volných pracovních míst. Měnila se struktura volných pracovních míst podle nároku na vzdělání uchazečů. Ke konci roku 2007 bylo v hl. m. Praze evidováno 28 746 volných pracovních míst a ve více než 55 % stačilo uchazečům základní a nižší vzdělání, v roce 2011 se tento podíl nekvalifikovaných pracovních míst snížil na necelých 42% z celkového počtu. Druhé nejvíce zastoupené požadované vzdělání u volných pracovních míst bylo vzdělání střední odborné s výučním listem. Těchto míst bylo ke konci roku 2007 necelých 8% z celkové evidence, v roce 2011 došlo ke zvýšení na 12%. Nejvýraznější změnou na trhu práce bylo zastoupení volných pracovních míst pro vysokoškoláky. V roce 2007 úřady práce evidovaly pro vysokoškolsky vzdělané uchazeče jen necelých 6% pracovních míst z celkového počtu, v roce 2011 už 14%.

Ke konci roku 2011 připadali v hl. m. Praze na 1 volné pracovní místo 4,4 uchazeči. V roce 2007 to bylo 0,6 uchazeče. Zhoršení situace z pohledu tohoto ukazatele zaznamenala také hodnota za ČR celkem. Na jedno volné pracovní místo připadalo v roce 2007 v ČR 2,5 uchazeče, ke konci roku 2011 to bylo již 14,2 uchazečů. Počet uchazečů na jedno volné pracovní místo se v Praze zvýšil o 3,8 uchazeče, v České republice celkem o 11,7 uchazeče. (Ministerstvo práce a sociálních věcí, údaje úřadů práce ; ČSÚ; [www.czso.cz](http://www.czso.cz))

### **3.9. Nezaměstnaný**

Metodika statistického úřadu definuje pojem "nezaměstnaný" následovně: osoby, které v sledovaném týdnu nemají žádnou placenou práci, které si v ostatních čtyřech týdnech aktivně hledají práci a jsou schopné nastoupit do práce nejpozději do dvou týdnů. Tyto osoby mohou, ale nemusí být evidované na úřadech práce jako uchazeči o zaměstnání. Vzhledem k rozdílnému definování pojmu "nezaměstnaný"

těmito institucemi a také na odlišný sběr údajů se výsledky o počtu nezaměstnaných zveřejňované těmito dvěma institucemi liší.

### **3.10. Dlouhodobá nezaměstnanost**

Dlouhodobá nezaměstnanost je dle Mezinárodní organizace práce definována jako nezaměstnanost delší než 12 měsíců. Můžeme ji však sledovat i diferencovaněji, což znamená v rozsahu nejčastěji 6, 12 i 24 měsíců.

Dlouhodobá nezaměstnanost je nejen společensky, ale i psychologicky nebezpečná. Po opakovaném neúspěchu při hledání práce, narůstá vědomí nemožnosti ovlivňovat svoji situaci, dochází ke vzniku silné frustrace a eventuálně k postupnému propadu do stavu beznaděje a rezignace. Obecně se snižuje aktivita, narušuje se vnímání času a nezaměstnaný upadá do apatie. (POLIS, Mikuš)

Dlouhodobá nezaměstnanost má negativní důsledky na psychiku pracovníka. Dále také silně stoupá nemocnost a vznikají psychosomatické problémy. Mezi tyto problémy patří např. ztráta schopnosti pracovat, ztráta sebedůvěry, defekty osobnosti, pocit zbytečnosti a neužitečnosti, přebytek volného času a především pasivitu k hledání nového pracovního místa a uplatnění se na trhu práce. Toto může vést k negativnímu chování jedince, tj. zvýšení sklonu ke zločinnosti, alkoholismu, drogám apod. (Cabicarová, 2008)

Ekonomické ztráty způsobené nezaměstnaností, zvláště vysokou nezaměstnaností jako např. z období Velké deprese (1930-1939), jsou velmi vysoké. Ale lidské škody – sociální a psychologické, lidské tragedie jsou nezměrné a nezměřitelné (Samuelson, Nordhaus, 1995, s.283).

### **3.11. Přirozená míra nezaměstnanosti**

Přirozená míra nezaměstnanosti je taková míra, při níž jsou vyrovnány na trhu všechny síly, které by působily na vzestup či pokles míry inflace.

Neustále se mění míra nezaměstnanosti, zatímco někteří pracovníci zaměstnání ztrácí, ostatní nezaměstnaní práci nachází a získávají. Mění se samozřejmě i počet lidí, kteří jsou schopní pracovat.

Určitá míra nezaměstnanosti je však pro ekonomiku nezbytná. Pokud je míra nezaměstnanosti na úrovni přirozené míry nezaměstnanosti, ekonomika využívá všechny své pracovní zdroje, nevznikají tedy ekonomické ztráty, ekonomika funguje na úrovni svého potenciálního produktu (Samuelson, Nordhaus, 1995, s. 977).

Pokud míra nezaměstnanosti klesne pod tuto přirozenou míru nezaměstnanosti, pak zaměstnavatelé nemohou najít zaměstnance, přeplácují je, vznikají inflační tlaky. Někdy bývá přirozená míra nezaměstnanosti definována jako dlouhodobý průměr skutečných měr nezaměstnanosti. Pohybuje se okolo 3,96%. (ČSÚ; 30.11.2011). Míra nezaměstnanosti nad touto přirozenou mírou nezaměstnanosti je společenským i ekonomickým problémem.

### **3.12. Druhy nezaměstnanosti**

Nezaměstnanost lze dělit dle typu na:

- Lokální - místní nebo profesní nezaměstnanost - vyplývá z nemožnosti obyvatelstva stěhovat se za práci nebo z nedostatečné kvalifikace pracovní síly. Kvalifikace nezaměstnaných neodpovídá stávajícím pracovním nabídkám nebo nezaměstnaní nebývají v místě, kde se zaměstnání nabízí.
- Sezónní nezaměstnanost - některé ekonomické činnosti mají sezónní charakter (sklizeň, turistika, ..).
- Zastřená, skrytá nezaměstnanost - existuje ve většině chudých, ekonomicky nerozvinutých zemích, velkoměstech, a pod.
- Dobrovolná nezaměstnanost - objevuje se hlavně ve státech, kde podpory v nezaměstnanosti jsou dostatečně vysoké pro zajištění jistého životního standardu. Z tohoto důvodu je pro mnohé občany výhodnější zvolit nečinnost. Zapříčínovat ji může i spokojenost nezaměstnaných s danou úrovní života i malý rozdíl mezi minimální mzdou

a stanoveným životním minimem. Zprostředkovaná práce úřady práce bývá často odmítána.

- Frikční - dočasná nezaměstnanost - příčinou může být migrace pracovních sil, změny zaměstnání i změny zapříčiněné životním cyklem.
- Strukturální a technologická nezaměstnanost - vyplývá ze změn v ekonomických strukturách např. pokles v těžbě uhlí. Vzniká jako důsledek nesouladu mezi nabídkou a poptávkou po pracovních silách. Při stoupaní a klesání poptávky po určitých druzích práce nabídka nestačí pružně reagovat.
- Cyklická nezaměstnanost - nejvýznamnější, je důsledkem hospodářských krizí. Její příčinou je nedostatečná poptávka po pracovních silách v určitých odvětvích. Vzniká, když je porušena celková rovnováha, ekonomika je méně dynamická.
- Nedobrovolná nezaměstnanost - vyjadřuje stav ekonomiky, když počet volných pracovních sil je absolutně větší než počet volných pracovních míst. V tomto případě je míra nezaměstnanosti vyšší, než je přirozená míra nezaměstnanosti. Každá vláda se snaží regulovat nezaměstnanost tak, aby byla na úrovni přirozené míry nezaměstnanosti. K tomuto cíli směřují i mnohé vládní opatření (Krebs, 1997, s.276).

Kromě těchto typů nezaměstnanosti je známa ještě takzvaná funkční nigramotnost a s tím spojená jako její důsledek nezaměstnanost. Procento nezaměstnanosti roste v závislosti na rozdílu mezi počtem nezaměstnaných a počtem volných pracovních míst. Při prosté míře nezaměstnanosti je cenová i mzdová inflace stabilní. V ekonomikách zaměřených na opatření proti nárůstu inflace, přirozená míra nezaměstnanosti znamená nejnižší úroveň, která se může udržet (Kováčiková, 2002, s.14).

### **3.13. Dlouhodobá nezaměstnanost**

Doba trvání nezaměstnanosti je složitý problém, ovlivňující celou řadu faktorů působících na makro, mezo i mikroúrovni. Dlouhodobá nezaměstnanost má stále více vzrůstající tendenci a stává se závažným charakteristickým rysem nezaměstnanosti. Často souvisí s opakovanou nezaměstnaností a pokládá se za závažný problém, nejen pro ekonomické, ale i sociální důsledky. Je charakteristická pro určité sociální skupiny

obyvatelstva a vytváří specifické problémy nejen pro postiženého jednotlivce, ale i pro stát a společnost (Matulay, 2004, s.87).

Dlouhodobá nezaměstnanost obecně nejvíce postihuje dlouhodobě nezaměstnanou pracovní sílu, nekvalifikovanou pracovní sílu a v rámci ní zejména ženy, osoby s postižením, příslušníků etnických skupin a emigrantů, obyvatele venkovských oblastí, postižených jedinců, mladistvých a zejména problémových jedinců. Tyto sociální skupiny jsou často označovány jako tzv. cílové skupiny (Rievalová, 1997, s. 28.).

Dlouhodobá nezaměstnanost je největším problémem politiky zaměstnanosti v současné době. Postihuje hlavně nekvalifikované pracovníky, ale je také problémem mnoha občanů se zdravotním postižením. Stát však nabízí několik řešení na zlepšení stavu dlouhodobé nezaměstnanosti u těchto skupin nezaměstnaných. Ale problém jejich uplatnění je složitý a potřebuje komplexní řešení a dlouhodobou spolupráci s jednotlivými nezaměstnanými, často i kombinaci jednotlivých nástrojů pomoci nezaměstnaným. Velmi důležitá je i motivace samotných nezaměstnaných na řešení jejich situace.

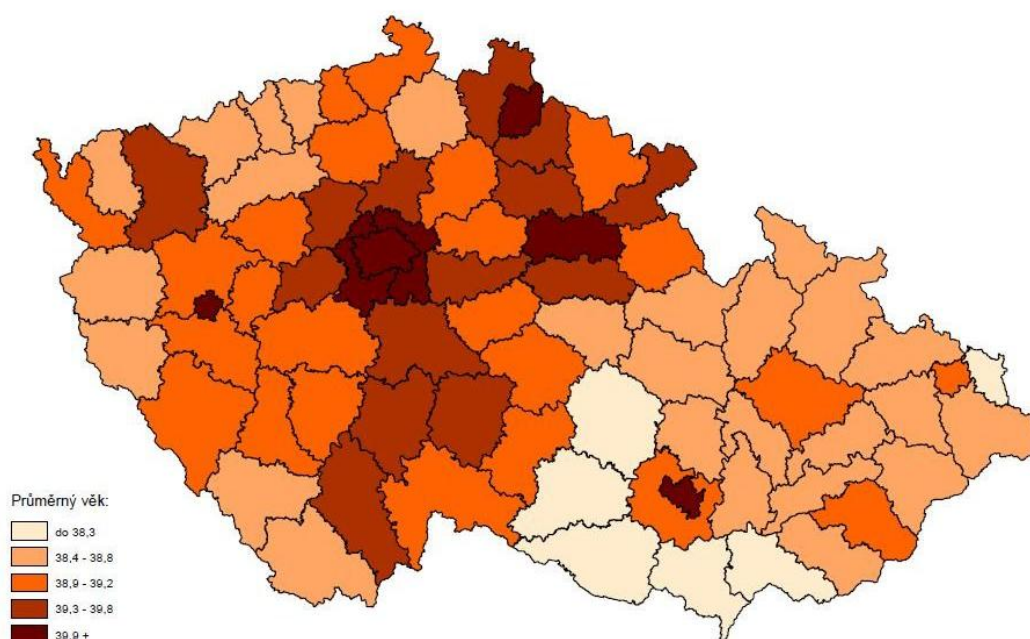
### **3.14. Věková a vzdělanostní struktura obyvatelstva**

Věkové a zároveň i vzdělanostní struktura populace se v posledních letech dosti významně mění. Počet obyvatel v předproduktivním věku prudce klesá, avšak obyvatelstvo v produktivním a také v poproduktivním věku mírně roste. To bude mít opět důsledky na trhu práce. Avšak vzdělanostní struktura obyvatel starších 15 let se zlepšuje.

Nezaměstnanost a samozřejmě i celkový výkon ekonomiky ovlivňuje celková vzdělanost obyvatel. Vzdělanostní struktura obyvatelstva v České republice se zlepšuje, roste podíl obyvatelstva se středoškolským vzděláním s maturitou a vysokoškolským vzděláním roste, naopak klesá podíl obyvatelstva s maximálně dosaženým základním vzděláním. V podílu obyvatelstva, které dosáhla při nejmenším středoškolského vzdělání jsme řazeny na první místa v EU. Avšak zaostáváme za průměrem EU, pokud se jedná o procento vysokoškolsky vzdělaného obyvatelstva. Právě vzdělání je cesta ke všeobecně rozvinuté kulturní a konkurenceschopné společnosti. Ještě lépe můžeme tento trend zaznamenat u obyvatel ve věkovém rozmezí 25 - 64 let. Nejvyšší dosažené vzdělání, a to základní

se nejčastěji vyskytuje již jen u osob v poproduktivním věku a z pochopitelných důvodů i u osob ve věku 15 – 19 let.

**Graf. č. 10 Průměrný věk nezaměstnaných**



Zdroj: ČSU

Můžeme však říci, že populace České republiky stárne, avšak stává se vzdělanější.

**Graf. č. 11 Struktura ekonomicky aktivních podle nejvyššího ukončeného vzdělání**



Zdroj: ČSÚ, 1. 3. 2001



## 4. Ekonomická aktivita

Vyšší míra ekonomické aktivity neodmyslitelně patří ke vzdělanější části obyvatelstva. Ovšem před rokem 1989 v České republice byla ekonomická aktivita velmi vysoká, takže je tento vztah oslabený a naopak celková míra ekonomické aktivity dlouhodobě klesala. V posledních letech se však tento pokles zpomalil a v roce 2004 byl dokonce zaznamenán mírný nárůst. Nejvyšší míra aktivity byla tradičně zaznamenána u vysokoškolsky vzdělaných (přibližně 80%), nejnižší míra aktivity byla u obyvatelstva se základním vzděláním nebo u obyvatelstva bez vzdělání (přibližně 20%).

Více než 50% obyvatelstva se základním vzděláním nebo bez vzdělání jsou osoby ve věku 60 a více let.

Pouze 36% obyvatelstva se základním vzděláním nebo bez vzdělání jsou osoby ve věku 20 až 59 let, což pochopitelně vysvětluje nízkou míru ekonomické aktivity této skupiny lidí.

Tabulka č. 1: Ekonomicky aktivní obyvatelstvo podle výsledků sčítání lidu (1991,2001)

	1991		2001		Index 2001/1991
	abs.	% <sup>1)</sup>	abs.	% <sup>1)</sup>	
Ekonomicky aktivní celkem	5 421 102	100,0	5 253 400	100,0	96,9
v tom:					
zaměstnaní	5 298 288	97,7	4 766 463	90,7	90,0
v tom:					
- pracující důchodci	297 634	5,6	180 146	3,8	60,5
- ženy na MD <sup>2)</sup>	319 038	6,0	81 666	1,7	25,6
- ostatní	4 681 616	88,4	4 504 651	94,5	96,2
nezaměstnaní	122 814	2,3	486 937	9,3	396,5

Zdroj: ČSÚ

<sup>1)</sup> Ve struktuře zaměstnaných osob – zaměstnaní = 100%

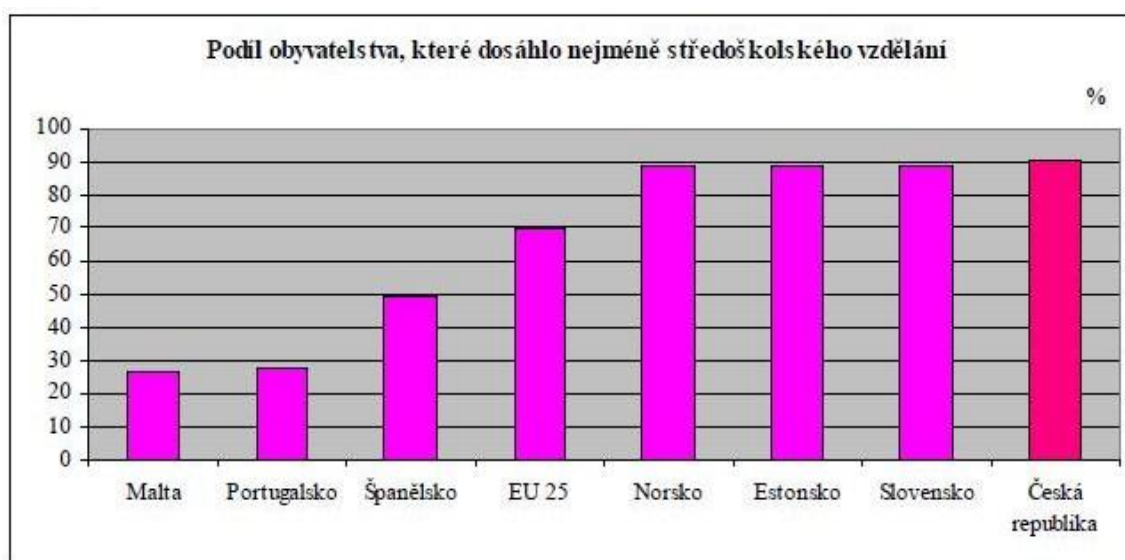
<sup>2)</sup> V r. 1991 vč. žen a další MD

#### 4.1. Vývoj ekonomické aktivity

Ve sledovaném období se v České republice mezi lety 2002 až 2009 plynule zvyšoval celkový počet obyvatel. V roce 2002 žilo na našem území 10 205 tis. obyvatel, v roce 2005 se počet zvýšil na 10 229,3 tis. a v roce 2009 dokonce na 10 498,7 tis. obyvatel. Tento nárůst byl z větší části dán migračním saldem. V těchto letech bylo saldo významně kladné, především v roce 2008, kdy dosáhlo přírůstku 72 tisíc obyvatel. Důsledkem ekonomické krize však migrační přírůstek klesl na 28,3 tis. osob (v roce 2009). Po celé období se počty přistěhovalých zvyšovaly, avšak počty vystěhovaných se významně snižovaly.

Období po roce 1989 se nese ve znamení postupného zvyšování úrovně dosaženého vzdělání. Výše dosaženého vzdělání se v současnosti stává základním předpokladem pro získání kvalifikované a dobře placené práce. Česká republika byla vždy dominantní, relativně vysokým zastoupením osob se středním dosaženým vzděláním.

Graf č. 12 Podíl obyvatelstva, které dosáhlo nejméně středoškolského vzdělání



Zdroj: EUROSTAT; Údaje pro rok 2006

Nižší zastoupení však bylo u osob s vysokoškolským vzděláním. Postupem času se tento trend změnil. Otevření vysokých škol čím dál vyššímu počtu studentů a rozšíření bakalářského stupně vzdělání se promítlo do významného nárůstu počtu osob s dosaženým vysokoškolským vzděláním. Příznivě lze hodnotit i snižující se podíl osob s pouze dosaženým základním vzděláním.

**Tab. č. 2: Obyvatelstvo ve věku 15 let a více dle nejvyššího dosaženého vzdělání v ČR (2002-2009) celkem**

NEJVYŠŠÍ DOSAŽENÉ VZDĚLÁNÍ (ISCED 97)	2002	2003	2004	2005	2006	2007	2008	2009
v tis.								
Populace 15 let a více	8 599,1	8 636,9	8 673,3	8 716,0	8 773,4	8 845,0	8 943,8	9 009,3
Základní vzdělání (1,2)	1 898,8	1 831,8	1 797,6	1 733,5	1 685,9	1 675,1	1 662,3	1 567,6
Střední bez maturity (3c)	3 216,9	3 299,2	3 319,5	3 283,1	3 264,1	3 244,8	3 197,8	3 223,3
Střední s maturitou (3a,b, 4)	2 646,2	2 650,6	2 679,1	2 779,6	2 855,8	2 936,4	3 019,8	3 057,2
Vysokoškolské (5,6)	813,7	831,7	862,2	907,1	954,6	974,8	1 050,0	1 147,2
Bez vzdělání a nezjištěno (0)	23,4	23,5	14,9	12,8	13,0	13,9	14,0	14,1
v %								
Populace 15 let a více								
Základní vzdělání (1,2)	22,1	21,2	20,7	19,9	19,2	18,9	18,6	17,4
Střední bez maturity (3c)	37,4	38,2	38,3	37,7	37,2	36,7	35,8	35,8
Střední s maturitou (3a,b, 4)	30,8	30,7	30,9	31,9	32,6	33,2	33,8	33,9
Vysokoškolské (5,6)	9,5	9,6	9,9	10,4	10,9	11,0	11,7	12,7
Bez vzdělání a nezjištěno (0)	0,3	0,3	0,2	0,1	0,1	0,2	0,2	0,2

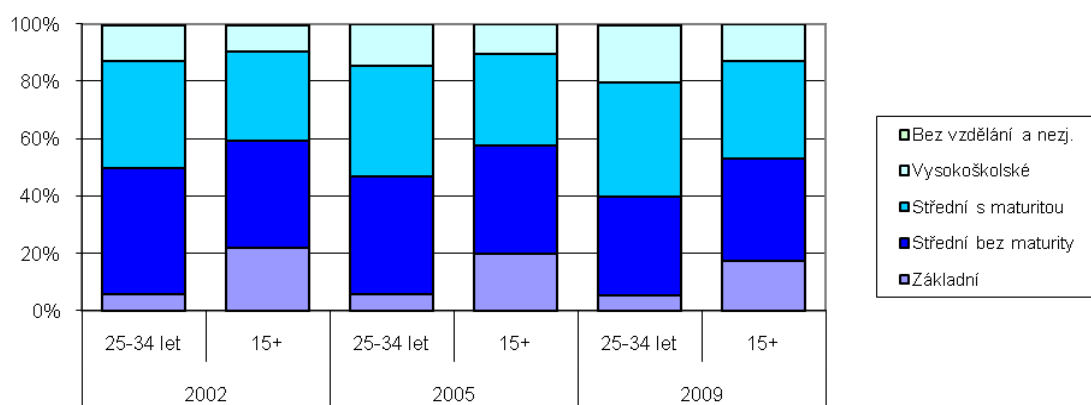
Zdroj: ČSÚ, VŠPS

Z výše uvedené tabulky můžeme usoudit, že v roce 2002 činil podíl osob ve věku 15 a více let s dosaženým vysokoškolským vzděláním pouze 0,5%, v roce 2009 to bylo již 12,7%. Zvýšil se též počet osob s dosaženým středním vzděláním s maturitou a počet osob s dosaženým středním vzděláním bez maturity se snížil, z původních 37,4% na 35,8%. Nárůst mezi roky 2002 až 2009 činil přes 3 procentní body.

Kladen je především důraz na vzdělání, jako předpokladu uplatnění se na trhu práce. Podíl osob s ukončeným základním vzděláním činil v roce 2009 o 4,7 procentního bodu méně než v roce 2002. Především se tento fakt promítl na stále nižším počtu mladých lidí. Z těchto výsledků můžeme také vyčíst, že osoby ve starším věku si již úroveň svého dosaženého vzdělání nezvyšují. Z těchto vymezení lze jednoznačně vyčíst odlišnou

vzdělanostní strukturu mladých lidí ve srovnání s celkovým počtem osob 15 a více letých. Nejzřetelněji je tato skutečnost vidět na velmi nízkém podílu osob s ukončeným základním vzděláním. Dále se ve výsledku projevilo zvýšení počtu osob ve věku 25 - 34 let, které se snaží o dosažení středního vzdělání s maturitou. Tím pádem se projevila zároveň pokles osob s dosaženým středním vzděláním bez maturity. Dále u osob ve věku 25 – 34 let s dosaženým vysokoškolským vzděláním je možno sledovat nárůst o 8,0 procentního bodu. Vzhledem k neustále rostoucímu počtu studentů na vysokých školách, usilujících o dosažení vysokoškolského vzdělání, lze očekávat významný nárůst takto vzdělaných osob i v následujících letech.

**Graf č. 13 Obyvatelstvo s ohledem na vzdělání**



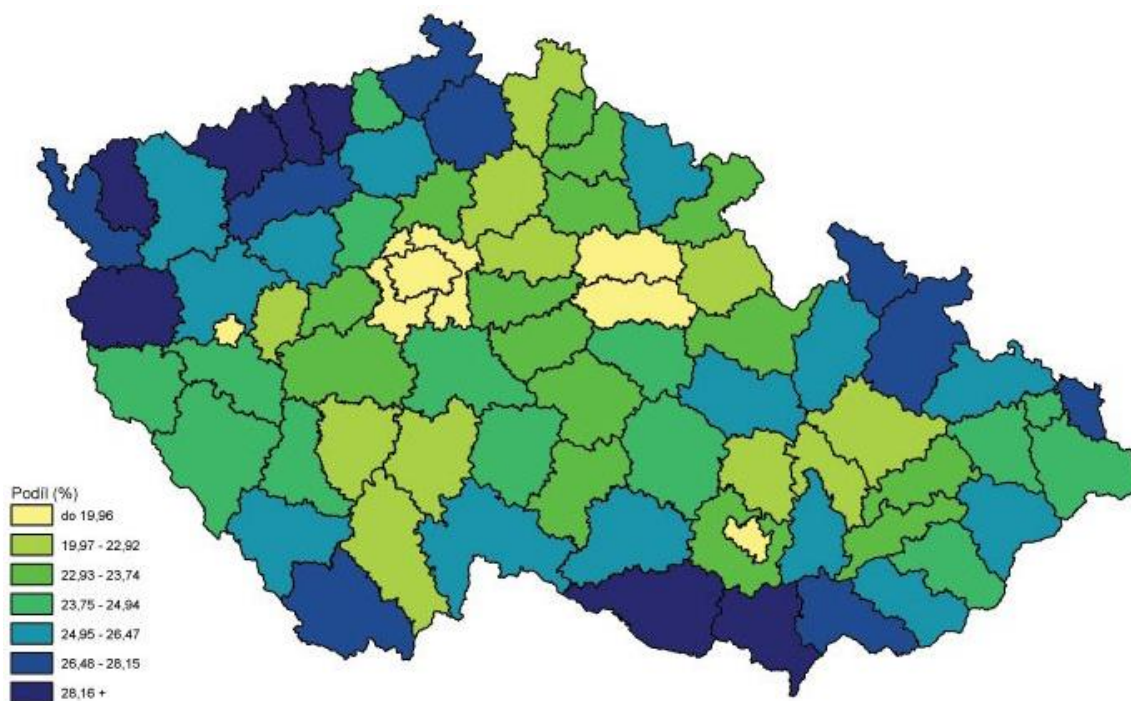
Zdroj: ČSÚ

Nezaměstnaností jsou určité skupiny obyvatel ohroženy více. Především se jedná o tu část obyvatelstva, která má nízké vzdělání, či je dokonce bez vzdělání. Tyto skupiny obyvatel patří mezi nezaměstnaností velmi ohrožené skupiny. Nejen pokud se jedná o výpadky zaměstnání, tím máme na mysli obyvatelstvo, které je první propouštěno z pracovních pozic a poslední najímáno. Jsou ohroženi levnější pracovní silou (např. imigranty), avšak patří i k nejohroženějším skupinám i z hlediska dlouhodobé nezaměstnanosti. Dlouhodobá nezaměstnanost mění dosti zásadním způsobem životní návyky, žebříček hodnot nezaměstnaného a zapříčiňuje nejen újmy na psychickém stavu jedince, jak už bylo uvedeno výše.

Další velmi ohroženou skupinou, jsou uchazeči o zaměstnání ve věku 15 – 19 let. Studenti mohou získat středoškolské vzdělání zakončené maturitou mezi 18. až 19. rokem svého života, tím pádem se jedná ve věkové skupině 15 – 19 let téměř výlučně o lidi se základním vzděláním nebo bez vzdělání.

Společnosti pak nezbývá nic jiného než hledat způsob, jak tyto lidi vrátit zpět do školních lavic a pomoci jim získat potřebnou kvalifikaci.

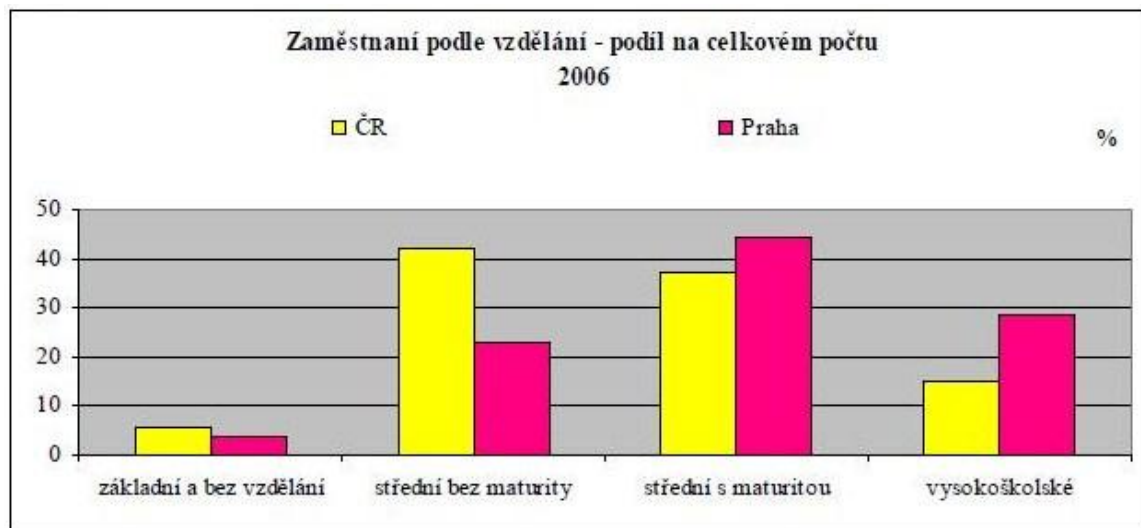
**Graf č. 14: Podíl obyvatel se základním vzděláním včetně neukončeného z obyvatel starších 15**



Zdroj: ČSÚ, SLDB, 2001

Předchozí údaje znázorněné graficky.

**Graf č. 15: Zaměstnaní podle dosaženého vzdělání – podíl na celkovém počtu**



Zdroj: ČSÚ

#### 4.2. Zkoumání a členění ekonomické aktivity

Prvotně lze trh práce z pohledu ekonomické aktivity zkoumat u osob 15 letých a starších. Členění osob na:

- zaměstnané,
- nezaměstnané,
- ekonomicky neaktivní.

Toto třídění má složité metodické vyčlenění jednotlivých kategorií ve Výběrovém šetření pracovních sil (VŠPS), které vychází z mezinárodní definice úřadu práce.

#### 4.3. Zaměstnaní

Zaměstnaní jsou podle VŠPS všechny osoby 15 leté a starší, které během referenčního týdne příslušely mezi placené zaměstnané nebo zeměšnané ve valstním

podniku. Pro účely zjišťování je pojem práce interpretován jako práce, alespoň po dobu 1 hodiny v referenčním týdnu.

#### **4.4. Nezaměstnaní**

Nezaměstnaní jsou osoby 15 leté a starší, které ve sledovaném období nebyly zaměstnané, hledaly aktivně práci a byly připravené k nástupu do práce nejpozději do 14 dnů.

Nezaměstnaní lidé jsou v naší kultuře srazeni do určité prázdnoty, neboť prostřednictvím práce, potažmo příjmů získaných prací, jsou uspokojovány základní potřeby člověka. Být bez zaměstnání tak pro člověka znamená deprivaci v základních potřebách (Freud 1990, Mareš 1998).

Shrnutí šesti charakteristik placená práce, které mají pro život člověka klíčový význam (Giddens, 1999)

1. Hmotné zabezpečení – prostřednictvím zaměstnání získává jedinec mzdu nebo plat, který je hlavním zdrojem finančních prostředků, které slouží k uspokojení přání a potřeb. Úroveň hmotného zabezpečení ovlivňuje i to, jaké přání a potřeby člověk vůbec má.
2. Rozvoj činností – zaměstnání je základnou pro získávání a zdokonalování dovedností a schopností člověka.
3. Pestrost života – zaměstnání představuje vstup do prostředí kontrastující s domácím prostředím.
4. Struktura času – osoby, které jsou zaměstnány, mají den organizován podle rytmu práce.
5. Sociální kontakty – pracovní prostředí často přináší přátelství a možnost podílet se na dalších aktivitách s ostatními lidmi.
6. Osobní identita – zaměstnání přináší osobní uspokojení, sebeúctu, sociální status.

#### **4.5. Ekonomicky neaktivní**

Ekonomicky neaktivní byly osoby, které nesplňovaly podmínky zaměstnané či nezaměstnané osoby.

## 5. Vlastní práce

Předmětem vlastní práce je měsíční porovnání počtu nezaměstnaných a porovnání míry nezaměstnanosti za uplynulé 3 roky, tj. od začátku roku 2009, do konce roku 2011. Na základě těchto údajů se provede vyhodnocení a následné zobrazení těchto hodnot v grafu.

### 6.1. Výpočet míry nezaměstnanosti

Přirozená míra nezaměstnanosti se vypočítá několika způsoby, jako:

- podíl nezaměstnaných a ekonomicky aktivních obyvatel krát sto
- podíl nezaměstnaných a pracovní síly a to celé násobené stem
- podíl nezaměstnaných a součtu nezaměstnaných a zaměstnaných, to celé krát sto
- platí předchozí body současně

### 6.2. Měření nezaměstnanosti

Rozsah nezaměstnanosti měříme pomocí míry nezaměstnanosti, která se uvádí v procentech.

$$n = \frac{\text{nezaměstnaní}}{\text{zaměstnaní} + \text{nezaměstnaní}} \cdot 100$$



**Tab. č.3: Tabulka počtu celkových nezaměstnaných a počtu nezaměstnaných absolventů v Praze pro rok 2009**

Rok	2009	
Měsíc	Celkem nezaměstnaných	Z toho absolventů
Leden	18616	711
Únor	19845	663
Březen	21284	675
Duben	22684	658
Květen	23114	559
Červen	23984	506
Červenec	25957	588
Srpen	27247	739
Září	27979	1296
Říjen	28183	1524
Listopad	28973	1492
Prosinec	29865	1422

Zdroj: Data ČSÚ, vlastní zpracování

**Tab. č. 4: Tabulka počtu celkových nezaměstnaných a počtu nezaměstnaných absolventů v Praze pro rok 2010**

Rok	2010	
Měsíc	Celkem nezaměstnaných	Z toho absolventů
Leden	31137	1323
Únor	31961	1281
Březen	32562	1285
Duben	32755	1209
Květen	32139	1036
Červen	31794	973
Červenec	32856	1014
Srpen	33059	1198
Září	32876	1721
Říjen	32386	1774
Listopad	32213	1640
Prosinec	33433	1542

Zdroj: Data ČSÚ, vlastní zpracování

**Tab. č. 5 Tabulka počtu celkových nezaměstnaných a počtu nezaměstnaných absolventů v Praze pro rok 2011**

Rok	2011	
Měsíc	Celkem nezaměstnaných	Z toho absolventů
Leden	33633	1466
Únor	33814	1492
Březen	33713	1494
Duben	33104	1397
Květen	32295	1164
Červen	32101	1067
Červenec	33084	1014
Srpen	33406	1178
Září	32904	1510
Říjen	32786	1620
Listopad	32698	1572
Prosinec	32580	1468

Zdroj: Data ČSÚ, vlastní zpracování

Údaje, které jsou zobrazeny v následující tabulce, jsou vypočítány způsobem prvním

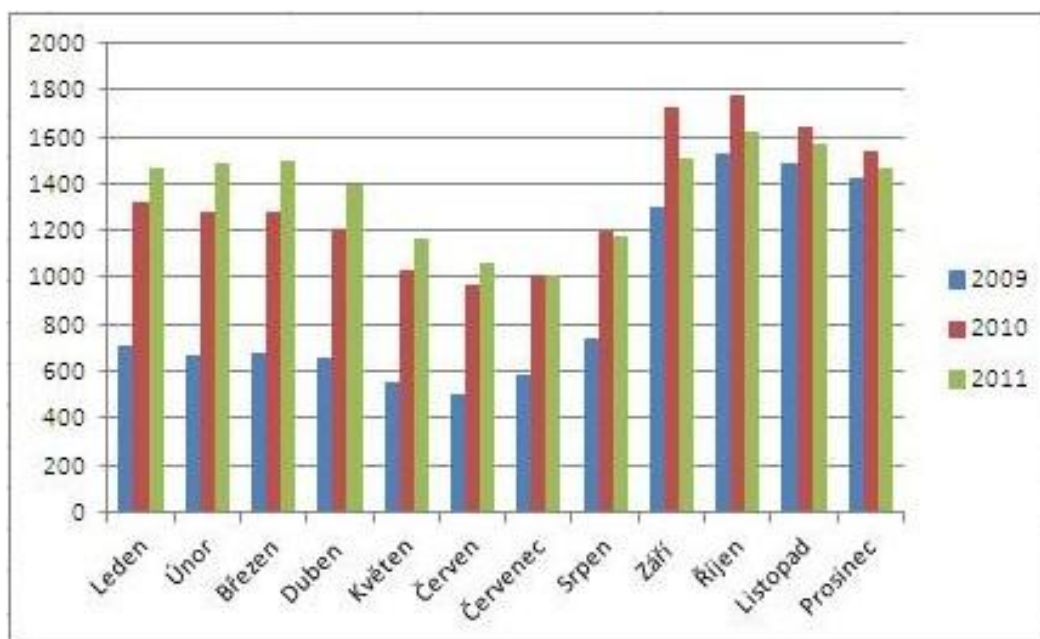
$$\text{Míra nezaměstnanosti} = \frac{\text{podíl nezaměstnaných}}{\text{ekonomicky aktivní}} \cdot 100$$

**Tab. č. 6: Míra nezaměstnanosti absolventů v Praze v letech 2009 až 2011**

Rok	2009	2010	2011
Měsíc	Míra nezaměstnanosti absolventů v %	Míra nezaměstnanosti absolventů v %	Míra nezaměstnanosti absolventů v %
Leden	3,82	4,25	4,36
Únor	3,34	4,01	4,41
Březen	3,17	3,95	4,43
Duben	2,90	3,69	4,22
Květen	2,42	3,22	3,60
Červen	2,11	3,06	3,32
Červenec	2,27	3,09	3,06
Srpen	2,71	3,62	3,53
Září	4,63	5,23	4,59
Říjen	5,41	5,48	4,94
Listopad	5,15	5,09	4,81
Prosinec	4,76	4,61	4,51

Na základě těchto vypočítaných údajů byl sestaven níže uvedený graf, podle kterého je možno zhodnotit tyto údaje a porovnat s daným měsícem v průběhu tří let.

**Graf č. 16: Míra nezaměstnanosti absolventů v Praze v rozmezí let 2009 až 2011**



### 6.3. Zhodnocení výsledku

Podle uvedených údajů, vyplývajících z grafu č.16 můžeme zhodnotit míru nezaměstnanosti absolventů v průběhu let 2009 až 2011 následovně:

- míra nezaměstnanosti absolventů v lednu roku 2009 představovala 3,82%, tj. 711 absolventů z celkového počtu nezaměstnaných v okrese Hlavní město Praha, míra nezaměstnanosti absolventů měla klesající tendenci až do měsíce srpen (2,71%) tohoto roku, nadále se míra nezaměstnanosti absolventů postupně zvyšovala (uvedeno v tab. č.3)
- míra nezaměstnanosti absolventů v roce 2010 měla stagnující tendenci (viz tab. č 4.), zásadním způsobem klesla stagnující tendence v měsíci červen na 3,06%, následně úroveň nezaměstnanosti absolventů významným způsobem vzrostla až na 5,48%, tj.1774 absolventů (měsíc říjen)
- míra nezaměstnanosti se v prvním čtvrtletí roku 2011 pohybovala v rozmezí 4,36% až 4,22%, tj. 1466 až 1397
- dále se míra nezaměstnanosti v dalších měsících snižovala až na hranici 3,06%, tj. 973 (měsíc červenec)
- následující měsíce (srpen až říjen 2011) míra nezaměstnanosti absolventů vzrostla na 4,94%, tj. 1620, avšak koncem roku 2011 se tato míra nezaměstnanosti snížila na 4,51%, tj. 1468 (prosinec)

Míra nezaměstnanosti v roce 2011 stále narůstala a oproti předešlým letům měla velmi významný nárůst. Především je tento nárůst patrný v měsíci duben (v porovnání let 2009 i 2010), kde se zvýšil několikanásobně. Tento jev je také možné porovnat s předchozími měsíci, tj. únor a březen, kdy byl naopak významný pokles (v porovnání s lety 2009 i 2010).

Z grafu je patrné, že se míra nezaměstnanosti absolventů v okrese Hlavní město Praha od roku 2009 značně zvýšila, především v posledním čtvrtletí let 2009, 2010 i 2011 přibývá nezaměstnaných absolventů.

## 6. Závěr

Na základě analýzy a průzkumu trhu bylo zjištěno, že problematika nezaměstnanosti je stále diskutované téma

V praktické části byla zjišťována skutečná míra nezaměstnaných absolventů v okrese Hlavní město Praha na základě údajů Českého statistického úřadu. Podle procentuálního vyjádření míry nezaměstnanosti a ekonomicky aktivních obyvatel se zjišťoval skutečný počet nezaměstnaných a měsíční kolísání tohoto počtu během uplynulých tří let, tj. rok 2009, 2010 a 2011. Z těchto údajů je patrné, že v uplynulém roce, tj. rok 2011 byla nezaměstnanost absolventů jednoznačně vyšší oproti letům přechodím, avšak s výjimkou měsíců červen a červenec.

Problém nezaměstnanosti je možno charakterizovat, jako celospolečenský problém. Vysoká nezaměstnanost přináší ekonomické ztráty, škody na zdraví i psychice nezaměstnaných lidí. Nezaměstnanost lze dělit na přirozenou a cyklickou. Při čemž přirozená míra nezaměstnanosti je v ekonomice žádoucí, avšak cyklická nezaměstnanost je škodlivá a nežádoucí.

Celkový výkon ekonomiky ovlivňuje celková vzdělanost obyvatel České republiky. Vzdělanostní struktura obyvatel se v našem státě postupně zlepšuje. Klesá počet obyvatel se základním vzděláním a přibývá počet osob se středoškolským a vysokoškolským vzděláním. V porovnání s ostatními státy EU se Česká republika řadí na první místo s počtem osob, které dosáhly středoškolského vzdělání. Avšak stále ještě Česká republika zaostává za průměrem EU v počtu vysokoškolsky vzdělaného obyvatelstva. Přitom právě vzdělání je cesta ke konkurenceschopné společnosti.

Ohrožena nezaměstnaností je především populace s nízkým vzděláním nebo bez vzdělání. Tato část obyvatel bývá první propouštěna, avšak poslední najímána a řadí je také mezi nejohroženější z hlediska dlouhodobé nezaměstnanosti. Úroveň vzdělání je z tohoto hlediska důležitým klíčem ke snížení nezaměstnanosti.

Trh práce v Praze má jednoznačně jinou strukturu oproti ostatním regionům v České republice. V Praze zaměstnavatelé naleznou vzdělanější pracovní sílu a zaměstnanci zde naleznou lépe placenou pracovní pozici, tj. vyšší mzdu. Praha přitahuje vysoce kvalifikované lidi, kteří zde vytváří poptávku po méně kvalifikované práci, která zde, na rozdíl od ostatních regionů České republiky není nedostatkovou. K získání pracovního místa v Praze není v současnosti nízká kvalifikace překážkou. Avšak zaměstnavatelé nejdříve propustí zaměstnance bez kvalifikace a následně až ty ostatní. K úspěchu na trhu práce neodmyslitelně patří vzdělání.

## 7. Seznam použitých zdrojů:

1. FREUD, S., O člověku a kultuře. Odeon, Praha 1994
2. GIDDENS, A., Sociologie. Argo, 1997, Praha 1999
3. KADERÁBKOVÁ, A. et al. Ročenka konkurenceschopnosti České republiky 2005. Praha : Linde, 2006. ISBN 80-86131-66-1.
4. KUPKA, V., ŠTASTNÁ, M. Změny charakteru pracovního trhu v ČR. Praha : Český statistický úřad, 2007. ISBN 978-80-250-1535-3.
5. MACH, M. Makroekonomie II pro inženýrské studium. Praha : VŠE, 1995. ISBN 80-7079-498-4.
6. MAREŠ, S., Nezaměstnanost jako sociální problém. Slon, Praha, 1998
7. SAMUELSON, P.A., NORDHAUS, W.D. Ekonomie. 2. vyd. Praha : Svoboda, 1995. ISBN 80-205-0494-X.
8. TRHLÍKOVÁ, J., ÚLOVCOVÁ, H., VOJTĚCH, J. Sociální aspekty dlouhodobé nezaměstnanosti mladých lidí s nízkou úrovní vzdělání. Praha : Národní ústav odborného vzdělávání, 2006. ISBN 80-85118-98-X.
9. Statistická ročenka hl. m. Prahy 2007, Praha : ČSÚ, 2007a. ISBN 978-80-250-1609-1.
10. Statistická ročenka České republiky 2007, Praha : ČSÚ, 2007b. ISBN 978-80-250-1515-5.
11. Školy a školská zařízení za rok 2004-2005, Praha : ČSÚ, 2006. ISBN 80-250-0046-X.
12. Školy a školská zařízení za rok 2003-2004. Praha : ČSÚ, 2005. ISBN 80-250-0046-X.
13. Školy a školská zařízení za rok 2002-2003. Praha : ČSÚ, 2004. ISBN 80-250-0046-X.
14. Školy a školská zařízení za rok 2001-2002. Praha : ČSÚ, 2003. ISBN 80-7223-711-X.
15. Školy a školská zařízení za školní rok 2000/2001, Praha : ČSÚ, 2002. ISBN 80-7223-464-1, s. 46.

16. Tendence a faktory makroekonomického vývoje ČR v roce 2006. Praha : ČSÚ, 2007c. ISBN 978-80-250-1437-0.
17. Vývoj lidských zdrojů v Královéhradeckém kraji v letech 2000 až 2005, Český statistický úřad Hradec Králové, 2007, ISBN 978-80-250-1463-9, 90 s.
18. Zaměstnanost a nezaměstnanost v ČR podle výsledků výběrového šetření pracovních sil za 3. čtvrtletí 2007. Praha : ČSÚ, 2007d. Kód publikace: 3101-07.
19. ŠŤASTNÁ, M. Částečné pracovní úvazky v ČR a zahraničí. STATISTIKA : ekonomicko-statistický časopis. 2007, roč. 44, č. 1/2007, s. 44-49. ISSN 0322-788x.

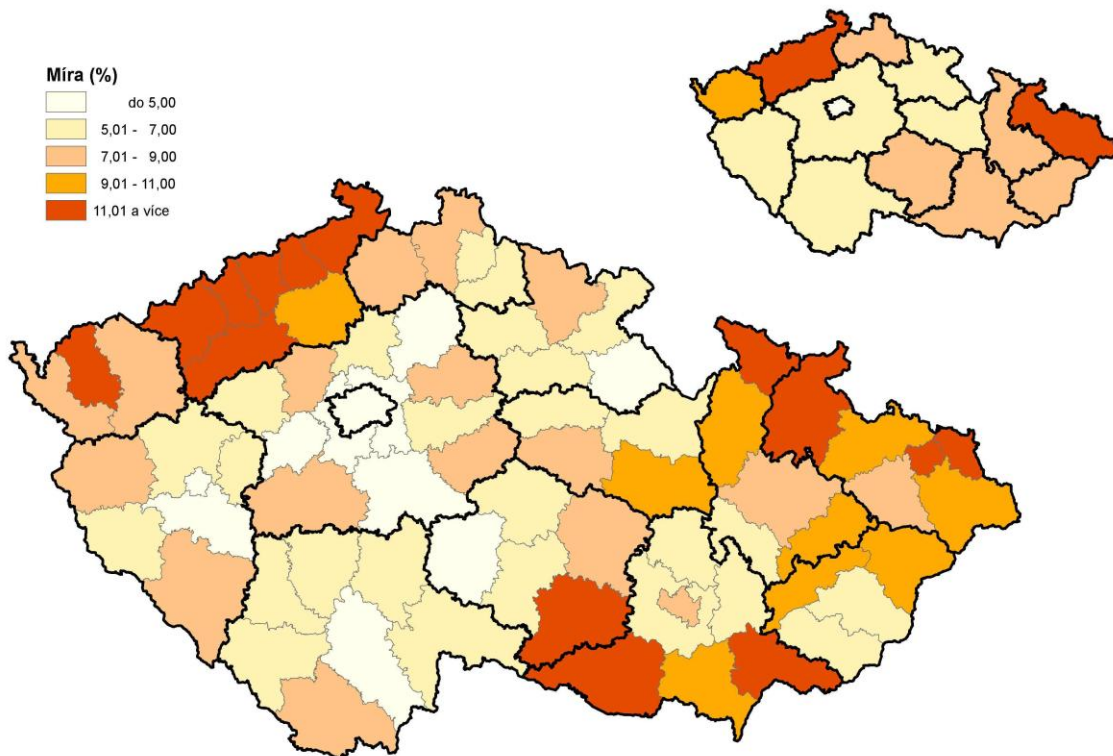
Internetové zdroje:

20. Eurostat (Statistický úřad evropských společenství) [online]. Lucemburk : EU. Posl. úpravy 10. ledna 2008. Dostupné na WWW: <<http://epp.eurostat.ec.europa.eu/>>.
21. Mezinárodní organizace práce (ILO) [online]. Ženeva : UN. Posl. úpravy 6. března 2008. Dostupné na WWW: <<http://www.ilo.org/global/lang--en/index.htm>>.
22. Ministerstvo práce a sociálních věcí [online]. Analýza vývoje zaměstnanosti a nezaměstnanosti v roce 2006 Praha : MPSV. Dostupné na WWW: <[http://portal.mpsv.cz/sz/politikazamest/trh\\_prace/rok2006](http://portal.mpsv.cz/sz/politikazamest/trh_prace/rok2006)>.
23. Národní ústav odborného vzdělávání [online]. Nezaměstnanost absolventů škol se středním a vyšším odborným vzděláním – 2011.  
[http://www.nuov.cz/uploads/Vzdelavani\\_a\\_TP/NZabs\\_duben2011\\_pro\\_www.pdf](http://www.nuov.cz/uploads/Vzdelavani_a_TP/NZabs_duben2011_pro_www.pdf)
24. Český statistický úřad;  
[https://www.czso.cz/xa/redakce.nsf/i/nezamestnanost\\_v\\_hl\\_m\\_praze\\_k\\_31\\_12\\_2011\\_podle\\_udaju\\_mpsv](https://www.czso.cz/xa/redakce.nsf/i/nezamestnanost_v_hl_m_praze_k_31_12_2011_podle_udaju_mpsv)



## 8. Přílohy

Míra registrované nezaměstnanosti k 31.12.2006 podle okresů a podle krajů.

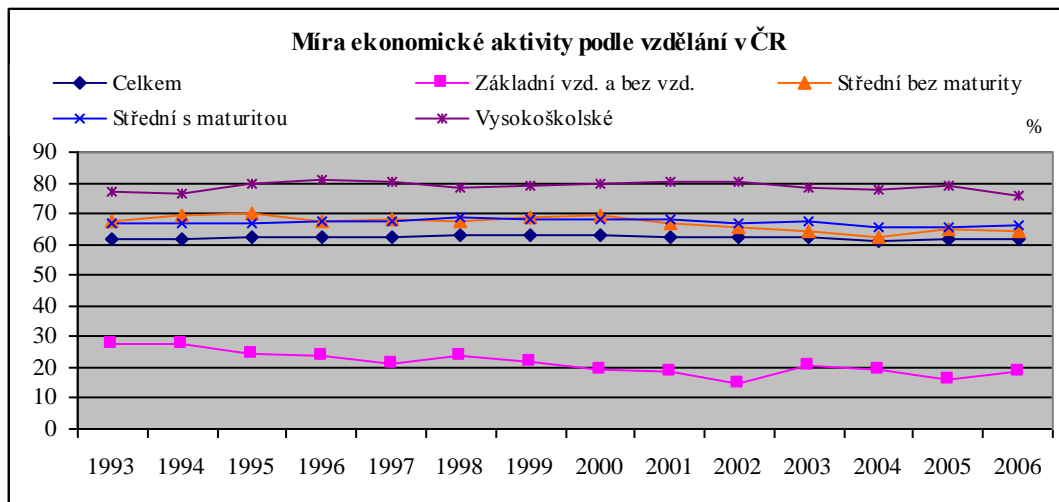


Zdroj: ČSÚ

Pohlaví, hlavní třídy zaměstnání, odvětví ekonomické činnosti	Ekonomická aktivita						Vzdělání zaměstnaných osob				
	zaměstnané osoby	v tom					základní a neukončené	střední	úplně střední	vysokoškolské	bez vzdělání a nezj.
		zaměstnavatelé, zaměstnanci	pracující důchodci	pracující studenti a učni	ženy na MD <sup>1)</sup>	nezaměstnaní					
<b>Ekonomicky aktivní muži celkem</b>	2619885	2513889	88708	17288	-	253637	154097	1324146	768852	363690	9100
<b>z toho</b>											
hlavní třídy zaměstnání											
zákonnodárci, vedoucí a řídicí pracovníci	208968	203639	4860	469	-	3389	2070	37624	80384	88585	305
vědečtí a odborní duševní pracovníci	210854	191607	15610	3637	-	3367	633	5201	42138	162676	206
techničtí, zdravotničtí a pedagogičtí pracovníci	459039	439927	14194	4918	-	13301	4427	74455	301478	78127	552
nižší administrativní pracovníci (úředníci)	70084	66219	3063	802	-	4250	4002	31807	29828	4331	116
provozní pracovníci ve službách a obchodě	212530	201659	9324	1547	-	17033	14360	112059	78065	7179	867
kvalifikovaní dělníci v zemědělství a lesnictví	55450	52393	2962	95	-	4231	7592	34279	11532	1821	226
řemeslníci a kvalif. výrobci, zpracovatelé a opraváři	781634	766713	13730	1191	-	60994	34472	623709	118194	3534	1725
obsluha stojů a zařízení	416980	409018	7605	357	-	23929	44023	306931	63189	1681	1156
pomocní a nekvalifikovaní pracovníci	121595	106299	14635	661	-	23782	35367	69462	14155	1274	1337
příslušníci armády	46280	45779	82	419	-	1070	1453	14738	19868	10087	134
nezaměstnaní absolventi škol	x	x	x	x	x	24591	x	x	x	x	x
zemědělství, lesnictví, rybolov	146821	139869	6737	215	-	9030	15128	85486	32251	13466	490
<b>odvětví ekonomické činnosti</b>											
průmysl	872844	851778	19334	1732	-	49233	53448	506094	236724	74526	2052
stavebnictví	368487	359970	7623	894	-	36465	20626	239087	74134	33671	969
obchod, opravy motor. vozidel a spotř. zboží	237745	230525	5988	1232	-	11610	9269	109825	91417	26487	747
pohostinství a ubytování	73624	71254	1803	767	-	8297	3706	44605	22873	2246	194
doprava, pošty a telekomunikace	233815	229165	3994	656	-	10530	16080	134670	67512	15028	525
peněžnictví a pojišťovnictví	35662	34220	897	545	-	1176	361	3963	16737	14549	52
činnosti v oblasti nemovitostí, služby pro podniky	127646	115347	9276	3023	-	5253	4609	31600	47215	44031	191
výzkum a vývoj	11695	9980	1142	573	-	143	51	941	2556	8134	13
veřejná správa, obrana, sociální zabezpečení	178843	171603	6049	1191	-	4504	4156	38685	92479	43212	311
školské	62363	54127	6978	1258	-	854	644	8606	15613	37419	81
zdravotnictví, veterinární a sociální činnosti	54103	49713	4024	366	-	1169	1950	15012	11469	25575	97
ostatní veřejné a osobní služby	117194	106880	8798	1516	-	8250	9046	51235	38036	18461	416
<b>Ekonomicky aktivní ženy celkem</b>	2146578	1959057	91438	14417	81666	233300	246307	734489	913473	245997	6712
<b>z toho</b>											
hlavní třídy zaměstnání											
zákonnodárci, vedoucí a řídicí pracovníci	98523	94587	2249	277	1410	2978	2238	19840	49555	26759	131
vědečtí a odborní duševní pracovníci	241992	216594	15842	3294	6262	4947	940	4641	72145	164095	171
techničtí, zdravotničtí a pedagogičtí pracovníci	627979	588047	19455	3995	16482	27617	9817	67336	508675	41463	688
nižší administrativní pracovníci (úředníci)	189667	177006	6055	1280	5326	13437	14375	61700	108410	4885	297
provozní pracovníci ve službách a obchodě	373921	344113	13661	1982	14165	45270	45170	240280	84623	2780	1068
kvalifikovaní dělníci v zemědělství a lesnictví	38607	35329	2310	37	931	5185	11459	20228	6314	447	159
řemeslníci a kvalif. výrobci, zpracovatelé a opraváři	198379	186880	3976	252	7271	18940	36279	131153	29675	668	604
obsluha stojů a zařízení	116390	111365	2021	73	2931	9474	30663	68093	16928	323	383
pomocní a nekvalifikovaní pracovníci	207239	180280	23039	874	3046	25017	83856	101024	20328	697	1334
příslušníci armády	1454	1317	5	93	39	79	8	69	1134	243	0
nezaměstnaní absolventi škol	x	x	x	x	x	20382	x	x	x	x	x
zemědělství, lesnictví, rybolov	66876	61251	4224	85	1316	7748	15732	25859	21568	3497	220
<b>odvětví ekonomické činnosti</b>											
průmysl	554704	525195	11921	1014	16574	49056	100589	269813	162395	20379	1528
stavebnictví	46540	42974	2184	250	1132	3343	2993	7678	27730	8063	76
obchod, opravy motor. vozidel a spotř. zboží	277381	257345	9173	1120	9743	29177	21234	143136	101956	10418	637
pohostinství a ubytování	101653	93743	3954	706	3250	14077	15281	55485	29235	1338	314
doprava, pošty a telekomunikace	101202	96201	2328	489	2184	5369	10273	32850	52422	5478	179
peněžnictví a pojišťovnictví	68489	64546	1256	438	2249	3596	1270	6861	49492	10800	66
činnosti v oblasti nemovitostí, služby pro podniky	115824	104343	6524	2013	2944	7193	5813	18186	70392	21600	173
výzkum a vývoj	6334	5361	625	241	107	206	185	634	2819	2689	7
veřejná správa, obrana, sociální zabezpečení	134956	127191	4369	906	2490	3705	5106	15547	91478	22656	169
školské	210716	189277	15204	2066	4169	4685	12156	29550	81585	87150	275
zdravotnictví, veterinární a sociální činnosti	229576	210393	11545	851	6787	6984	15114	34230	145291	34581	370
ostatní veřejné a osobní služby	128800	112868	11265	1745	2922	10019	15453	51532	49478	11935	402
<b>Muži a ženy úhrnem</b>	4766463	4472946	180146	31705	81666	486937	400404	2058635	2E+06	609287	15812
<b>z toho</b>											
hlavní třídy zaměstnání											
zákonnodárci, vedoucí a řídicí pracovníci	307491	298226	7109	746	1410	6367	4308	57464	129939	115344	436
vědečtí a odborní duševní pracovníci	452846	408201	31452	6931	6262	8314	1573	9842	114283	326771	377
techničtí, zdravotničtí a pedagogičtí pracovníci	1087018	1027974	33649	8913	16482	40918	14244	141791	810153	119590	1240
nižší administrativní pracovníci (úředníci)	259751	243225	9118	2082	5326	17687	18377	93507	138238	9216	413
provozní pracovníci ve službách a obchodě	586451	545772	22985	3529	14165	62303	59530	352339	162688	9959	1935
kvalifikovaní dělníci v zemědělství a lesnictví	94057	87722	5272	132	931	9416	19051	54507	17846	2268	385
řemeslníci a kvalif. výrobci, zpracovatelé a opraváři	980013	953593	17706	1443	7271	79934	70751	754862	147869	4202	2329
obsluha stojů a zařízení	533370	520383	9626	430	2931	33403	74686	375024	80117	2004	1539
pomocní a nekvalifikovaní pracovníci	328834	286579	37674	1535	3046	48799	119223	170486	34483	1971	2671
příslušníci armády	47734	47096	87	512	39	1149	1461	14807	21002	10330	134
nezaměstnaní absolventi škol	x	x	x	x	x	44973	x	x	x	x	x
zemědělství, lesnictví, rybolov	213697	201120	10961	300	1316	16778	30860	111345	53819	16963	710
<b>odvětví ekonomické činnosti</b>											
průmysl	1427548	1376973	31255	2746	16574	98289	154037	775907	399119	94905	3580
stavebnictví	415027	402944	9807	1144	1132	39808	23619	246765	101864	41734	1045
obchod, opravy motor. vozidel a spotř. zboží	515126	487870	15161	2352	9743	40787	30503	252961	193373	36905	1384
pohostinství a ubytování	175277	164997	5557	1473	3250	22374	18987	100990	52108	3584	508
doprava, pošty a telekomunikace	335017	325366	6322	1145	2184	15899	26353	167520	119934	20506	704
peněžnictví a pojišťovnictví	104151	98766	2153	983	2249	4772	1631	10824	66229	25349	118
činnosti v oblasti nemovitostí, služby pro podniky	243470	219690	15800	5036	2944	12446	10422	49786	117607	65291	364
výzkum a vývoj	18029	15341	1767	814	107	349	236	1575	5375	10823	20
veřejná správa, obrana, sociální zabezpečení	313799	298794	10418	2097	2490	8209	9262	54232	183957	65868	480
školské	273079	243404	22182	3324	4169	5539	12800	38156	97198	124569	356
zdravotnictví, veterinární a sociální činnosti	283679	260106	15569	1217	6787	8153	17064	49242	156750	60156	467
ostatní veřejné a osobní služby	245994	219748	20063	3261	2922	18269	24499	102767	87514	30396	818

1) Ženy na mateřské dovolené v trvání 28 resp. 37 týdnů

Zdroj: ČSÚ



Zdroj: ČSÚ, Cabicarová Zuzana, 2008