

UNIVERZITA PALACKÉHO V OLOMOUCI

Přírodovědecká fakulta

Katedra geografie

Michal HECZKO

RELEVANTNÍ ASPEKTY SOCIOEKONOMICKÉHO VÝVOJE SOUMĚSTÍ

ČESKÝ TĚŠÍN – CIESZYN PO ROCE 1989

Bakalářská práce

Vedoucí práce: doc. RNDr. Zdeněk Szczyrba, Ph.D.

Olomouc 2014

Bibliografický záznam

Autor (osobní číslo): Michal Heczko (R10154)

Studijní obor: Regionální geografie

Název práce: Relevantní aspekty socioekonomického vývoje souměstí Český Těšín – Cieszyn po roce 1989

Title of thesis: Relevant aspects of socio-economic development of conurbation Český Těšín – Cieszyn after 1989

Vedoucí práce: doc. RNDr. Zdeněk Szczyrba, Ph.D.

Rozsah práce: 44 stran

Abstrakt: Bakalářská práce se zabývá socioekonomickým rozvojem v minulosti jednotného, v současnosti rozděleného města Těšín. Cílem je zhodnotit socioekonomickou transformaci souměstí po roce 1989. Práce se rovněž zabývá intenzitou příhraniční spolupráce mezi oběma rozdělenými městy.

Klíčová slova: relevantní aspekty, socioekonomický vývoj, Český Těšín, Cieszyn

Abstract: The bachelor thesis focuses on socio-economic development united in the past, currently divided city of Těšín. The aim of this paper is to valorize the socio-economic transformation of conurbation after 1989. Thesis also deals with intensity of cross-border cooperation between the two divided cities.

Keywords: relevant aspects, socio-economic development, Český Těšín, Cieszyn

Prohlašuji, že jsem bakalářskou práci vypracoval samostatně pod vedením doc. RNDr. Zdeňka Szczyrby, Ph.D. a že jsem v seznamu literatury uvedl všechny použité literární a odborné zdroje.

V Olomouci dne 7. května 2014

.....

podpis

Rád bych touto cestou poděkoval vedoucímu mé bakalářské práce doc. RNDr. Zdeňku Szczyrbovi, Ph.D. za odbornou pomoc, ochotu a laskavý přístup při tvorbě práce.

UNIVERZITA PALACKÉHO V OLOMOUCI
Přírodovědecká fakulta
Akademický rok: 2012/2013

ZADÁNÍ BAKALÁŘSKÉ PRÁCE

(PROJEKTU, UMĚLECKÉHO DÍLA, UMĚLECKÉHO VÝKONU)

Jméno a příjmení: **Michal HECZKO**
Osobní číslo: **R10154**
Studijní program: **B1301 Geografie**
Studijní obor: **Regionální geografie**
Název tématu: **Relevantní aspekty socioekonomického vývoje souměstí Český Těšín - Cieszyn po roce 1989**
Zadávací katedra: **Katedra geografie**

Z á s a d y p r o v y p r a c o v á n í :

Cílem bakalářské práce je vypracovat studii socioekonomického rozvoje v minulosti jednotného, v současnosti rozděleného města Těšín. Ve své práci se autor zaměří na socioekonomickou transformaci souměstí po roce 1989. Základním předpokladem pro úspěšné vypracování bakalářské práce bude schopnost autora prostudovat polskou odbornou literaturu k danému tématu.

Rozsah grafických prací: Podle potřeb zadání
Rozsah pracovní zprávy: 5 000 - 8 000 slov
Forma zpracování bakalářské práce: tištěná/elektronická
Seznam odborné literatury:

Furmankiewicz, M. (2002): Funkcjonalno-prostrzenne sieci współpracy samorządów lokalnych. *Studia regionalne i lokalne*, 1(8), s. 5-24.
Gasior, G. (2008): Zaolzie: Polsko - Czeski spór o łask Cieszyński 1918-2008. Warszawa: OŁrodek KARTA, s.172
Kzósowski, F. (2001): Usługi v miestach granicznych Cieszyn i Czeski Cieszyn. *Problemy społeczno-geograficzne pogranicza polsko-cieskiego na przykzadzie łaska Cieszyńskiego*. Wydawnictwo Uniwersytetu łaskiego, Katowice, s. 189-213
Körner, M. (2008): Nová role "přihraničních" center ve "sjednocené" střední Evropě. *Urbanismus a územní rozvoj*, 1/2008, s. 39-44
Krůl, M. a kol. (2006): Historie a současnost podnikání v Těšínském Slezsku. Žehunice: Nakladatelství a vydavatelství Městské knihy s.r.o., s.279.
Kulczyńska, K., Matykowski, R., Siwek, T. (2011): Przygraniczne miasto podzielone jako oŁrodek rozwoju subregionalnego: na przykladzie zespozu miejskiego Cieszyn-Český Těšín. *Przekształcenia regionalnych struktur funkcjonalno-przestrzennych*, tom 2, s. 133-143
Michalska, M. (2006): ReligijnoŁc na pograniczu: Polacy na Zaolziu, s.302
Siwek, T. (2002): Český Těšín polský ? Czeski Cieszyn polski ? Český Těšín: vydavatelství OLZA, s.143
Toušek, V., Kunc, J., Vystoupil, J. (2008): Ekonomická a sociální geografie. Příbram: Vydavatelství a nakladatelství Aleš Čeněk, s.r.o., s. 411
Zenderowski, R. (2002): Stosunki miedzy mieszkańcami miast podzielonych granica państwa na przykladzie Cieszyna i Czeskiego Cieszyna (Český Těšín). *Studium Socjologiczne. Studia regionalne i lokalne*, 1(8), s. 49-78.

Vedoucí bakalářské práce: Doc. RNDr. Zdeněk Szczyrba, Ph.D.
Katedra geografie

Datum zadání bakalářské práce: 5. listopadu 2012
Termín odevzdání bakalářské práce: 30. dubna 2014

L.S.

Prof. RNDr. Juraj Ševčík, Ph.D.
děkan

Doc. RNDr. Zdeněk Szczyrba, Ph.D.
vedoucí katedry

V Olomouci dne 5. listopadu 2012

Obsah

1 ÚVOD	8
2 CÍLE A METODIKA PRÁCE	9
2.1 Cíle práce	9
2.2 Metodika práce	9
3 REŠERŠE LITERATURY K PROBLEMATICE FUNKCE ROZDĚLENÝCH MĚST.....	10
3.1 Funkce rozdělených měst v globálním měřítku.....	10
3.2 Specifické funkce rozděleného města Těšín.....	12
4 VYMEZENÍ ZÁJMOVÉHO ÚZEMÍ.....	15
5 SOCIOEKONOMICKÁ CHARAKTERISTIKA ČESKÉHO TĚŠÍNA A CIESZYNA	17
5.1 Dlouhodobý vývoj počtu obyvatel.....	17
5.2 Pohyb obyvatelstva	18
5.3 Vývoj hlavních strukturních znaků obyvatelstva	20
6 HOSPODÁŘSKÉ ASPEKTY ČESKÉHO TĚŠÍNA A CIESZYNA	26
6.1 Hospodářské poměry obyvatelstva	26
6.2 Vývoj průmyslu po roce 1989	29
7 NAPLŇOVÁNÍ CÍLŮ PŘÍHRANIČNÍ SPOLUPRÁCE V PROSTORU ČESKÝ TĚŠÍN - CIESZYN	33
8 ZÁVĚR	37
9 SUMMARY	39
10 SEZNAM POUŽITÉ LITERATURY A ZDROJŮ	40
PŘÍLOHY	43

1 ÚVOD

Těšín je typickou ukázkou města, které bylo v minulosti jednotné a poté v roce 1920 rozděleno na dvě odlišná města Český Těšín a Cieszyn hraniční řekou Olší. Ačkoliv charakter obou měst je v současnosti odlišný, tak přesto po roce 1989 se obě města k sobě snaží více přiblížit formou spolupráce, zejména kulturně – společenskými aktivitami. Za další milník je považován vstup České republiky a Polska do Evropské unie, který pro Český Těšín a Cieszyn znamená větší otevřenost a průchodnost hranic mezi oběma městy.

Tato bakalářská práce zpracovává socioekonomické charakteristiky ve městech Český Těšín a Cieszyn po roce 1989. První kapitola je věnována teoretické části problematiky funkce rozdělených měst. Druhá kapitola se zabývá vymezením zájmového území města Těšín, včetně významu dopravního spojení v tomto městě. Další kapitola se týká obyvatelstva, které se věnuje vývoji počtu obyvatel, přirozenému a mechanickému pohybu a jednotlivým dílčím strukturám, které jsou sledovány u Českého Těšína v období 2001 – 2011 a u města Cieszyn v období 1999 – 2012. Následná kapitola se zaměřuje na hospodářské aspekty, které se týkají ekonomické aktivity obyvatelstva, míry nezaměstnanosti a průmyslu po roce 1989. Rovněž jsou zde podrobněji popsány důležité podniky, nacházející se na území obou měst. Poslední část práce se zabývá naplňováním cílů příhraniční spolupráce mezi městy.

2 CÍLE A METODIKA PRÁCE

2.1 Cíle práce

Cílem bakalářské práce je analyzovat socioekonomický vývoj v minulosti jednotného, v současnosti rozděleného města Těšín. Dílčím cílem práce je zaměření na socioekonomickou transformaci souměstí po roce 1989, rozpoznat ve kterých aspektech se rozdělená města Český Těšín a Cieszyn liší a naopak ve kterých aspektech nebyly rozdělením postihnuty. Dalším záměrem práce je zhodnotit intenzitu a formu příhraniční spolupráce mezi oběma městy.

2.2 Metodika práce

První část práce se zabývá rešerší literatury vztahující se k funkci rozdělených měst v globálním měřítku a rovněž v měřítku rozděleného města Těšína. Pro zpracování rešerše literatury byly použity vědecké práce především polských, ale i českých autorů zabývajících se obdobnou problematikou. Z hlavních polských autorů to byl Radosław Zenderowski se svou sociologickou studií, která se zabývala vztahy mezi obyvateli měst na příkladě měst Cieszyn – Český Těšín. Mezi další patří trojice autorů Kulczyńska, Matykowski a Siwek se svým příspěvkem o pohraničních rozdělených městech. Z českých autorů to pak byl Marek Jetmar se svou prací Mezuregionální a příhraniční spolupráce v cestovním ruchu a také Milan Körner se svým dílem Nová role „příhraničních“ center ve „sjednocené“ střední Evropě. V kapitole vymezení zájmového území byla vytvořena mapa pomocí programu ArcGis 10. V klíčových kapitolách, zabývajících se socioekonomickou charakteristikou a hospodářskými aspekty, byly využity statistické údaje z webových stránek Českého statistického úřadu a z GUS (Główny Urząd Statystyczny). Dále byly použity údaje z jednotlivých vydání Sčítání lidu, domů a bytů a z NSP (Narodowy Spis Powszechny). Údaje za vývoj nezaměstnanosti v Českém Těšíně byly získány ze stránek integrovaného portálu Ministerstva práce a sociálních věcí. Rovněž byly použity údaje z webových stránek HBI databáze firem a informace z webových stránek jednotlivých podniků. Statistická data byla vytvořena v podobě tabulek a grafů, které byly zpracovány v programu Microsoft Office Excel.

3 REŠERŠE LITERATURY K PROBLEMATICE FUNKCE ROZDĚLENÝCH MĚST

3.1 Funkce rozdělených měst v globálním měřítku

Funkce rozdělených měst z velké části souvisí s funkcí hranic, které kdysi rozdělovaly a historicky tvořily společenství a staly zvláštním místem v procesu evropské integrace. Hranice vyznačovaly příslušnost území k jednotlivým státům či jejich částem, často oddělovaly komunity, vzdálené i pouhých několik set metrů. Příhraniční regiony měly oproti vnitrostátním vždy určité specifické postavení, se kterým se snažily vyrovnat. Z pohledu metropolitních oblastí se často jedná o oblasti periferní, hůře dostupné, s rozptýlenou sídelní strukturou a zpravidla s horší ekonomickou situací (Jetmar, 2007).

Povaha hranic a její funkce utváří vzájemné vztahy oblastí nacházející se na obou stranách hranic. Základní funkcí státní hranice v současném politicko-územním systému je stále vykonávat roli prostorových překážek různým stupněm formalizace a propustností. Avšak vzhledem k omezení suverenity státu a vývoje, v důsledku transformačních a postmoderních procesů, slábne význam těchto hranic (Chojnicki, 1998). Rovněž charakter státních hranic České republiky nebo Polska se změnil na počátku 90. let v důsledku politických změn, nových předpisů a vstupu do Schengenského prostoru EU. Toto odstraňování bariér vstupu do území, uvolňování svobodného toku zboží, služeb a kapitálu a osob spojený s budováním jednotného trhu a hospodářské unie přináší nové impulsy rozvoje těchto regionů. Takže můžeme říci, že transformace hranic vytvořila situaci, kdy města na hranicích začala být v příznivé integraci a geografické umístění těchto měst se stalo jejich největší výhodou a řada příhraničních měst tak ztrácí svou dřívější okrajovou polohu (Jańczak, 2009). Města a regiony rozděleny státní hranicí představují konkrétní místo na mapě integrace kontinentu, čímž budování jednoty z jedné strany pociťuje negativní vlivy, na druhé straně má i pozitivní zkušenosti a to z vyplývající hodnoty soužití, multikulturalismu a spolupráce (Zenderowski, 2002).

Problémy, kterým čelí komunity na obou stranách hranice, jsou velmi podobné. Řadu z nich je možno mnohem snadněji vyřešit prostřednictvím přeshraniční spolupráce. Většina rozdělených měst si již tyto výhody uvědomila a vytvořila se sousedy různé partnerské

projekty. Přeshraniční spolupráci lze chápat jako aktivitu podporovanou prostřednictvím politiky hospodářské a sociální soudržnosti EU směřující k rozvoji přeshraničních sociálních a ekonomických vazeb. Cílem těchto aktivit je odstranit bariéru v pohybu zboží a osob v prostoru EU a využít potenciálu, které přináší prohlubování integrace a technologický pokrok pro rozvoj periferních oblastí.

Spolupráce probíhá v mnoha odvětvích - dopravní dostupnost a obslužnost, ochrana životního prostředí, podpora podnikání, aktivity trhu práce, rozvoj kultury a vzájemných vztahů, sociální péče, školství a vzdělávání. Jednou z nejdůležitějších oblastí je rozvoj potenciálu cestovního ruchu. Naopak v pohraničních rozdělených městech a jejím okolí objevíme přírodní, historický a kulturní potenciál využitelný pro cestovní ruch (Jetmar, 2007).

Co se týče lokalizace jednotlivých rozdělených měst, tak na česko-polském příhraničí patří mezi významná souměstí Český Těšín – Cieszyn a Náchod – Kudowa Zdrój. V česko-německém příhraničí se nachází další souměstí Vejprty – Bärenstein, Jiříkov – Neugersdorf a Varnsdorf – Seifhennersdorf – Großschönau a v česko-rakouském pohraničí leží souměstí Česká Velenice – Gmünd (Körner, 2008). Za zmínku stojí také slovensko-maďarské souměstí Štúrovo – Esztergom, Komárno – Komárom a Slovenské Nové Město – Sátoraljaújhely. V polsko-německém příhraničí se nachází pět významnějších rozdělených měst: Zgorzelec – Görlitz, Gubin – Guben, Słubice – Frankfurt nad Odrou, Kostrzyn – Kietz, a Zasieki – Forst. Můžeme se také zmínit o Berlíně, největším evropském rozděleném městě do roku 1990. Historie těchto rozdělených měst se nejčastěji datuje ke konci druhé světové války. Tehdy se stejně jako po první světové válce rozdělila Evropa, která se nespolehala na národnostní rozdělení hranic, ale spíše na rozdělení v důsledku možností tehdejších politických a vojenských sil v Evropě (Zenderowski, 2002).

3.2 Specifické funkce rozděleného města Těšín

Rozdělené město Těšín má řadu specifických rysů spojených s jeho historií. Od roku 1290 bylo součástí Českých zemí. Poté od 17. století bylo ovládáno rakouskými Habsburky a byla ovlivněna kulturními vlivy císařské Vídně. Do konce první světové války Český Těšín a Cieszyn fungovaly jako jeden městský celek, poté během období oživení států ve střední a východní Evropě byl stanoven předmět sporu nově vzniklých států Polska a Československa. Od roku 1920 (kromě období 1938–1945) Těšín zůstal rozdělený státní hranicí a z obou jeho předchozích částí začaly vznikat dvě samostatná města, které jsou odděleny špatně průchozí státní hranicí na řece Olši. Jeho příhraniční poloha má proto významný vliv, jak na společnou funkci, tak i na vnitřní strukturu obou nově vzniklých měst (Kulczyńska, Matykowski, Siwek, 2011).

Kłosowski (2001) poukazuje na to, že obě rozdělená města se významně liší z administrativního hlediska. Cieszyn do roku 1975 a znovu od roku 1999 plní funkci okresního města. Ve městě působí také regionální instituce, jako jsou nemocnice, soud nebo státní zastupitelství. Mezitím Český Těšín přestal fungovat jako okresní město v roce 1960, kdy byl začleněn do okresu Karviná. V roce 2003 došlo k reorganizaci na okresní úrovni v České republice, kdy byly zrušeny organizační jednotky okresní úrovně, dále byly vytvořeny „obce s rozšířenou působností“. Ty byly nazývané také „malými okresy“, kterým se stal i Český Těšín.

Také propustnost hranic na řece Olši se v průběhu etap stále měnila. Zpočátku můžeme rozpoznat období zahrnující roky 1920-1938, které se vyznačuje poměrně velkou a snadnou propustností hranic a bylo diktováno z velké části potřebou pro obyvatele v obou částech měst z dostupných zařízení na hraniční řece. Druhé období bylo v letech 1938-1939, kdy oblast dnešního Zaolší (česká část Těšínského Slezska) byla přičleněna k Polsku a státní hranice v Těšíně přestala oficiálně existovat. Ve třetím období, v době nacistické okupace (1939-1945), státní hranice také oficiálně nefungovaly, protože obě města Český Těšín a Cieszyn byla sjednocena do jednoho města Teschen a začleněna do Říše. Čtvrté období je poměrně složité definovat vzhledem k velkým rozporům mezi formálním stavem Polska a Československa a jeho skutečným stavem. Přesto však můžeme přijmout, že toto období se vztahuje na roky 1945-1991. Těchto 46 let fungování státní hranice bylo v počátečním

období charakterizováno velkou nepropustností hranice až do konce padesátých let, kdy vlády Československa a Polska podepsaly dohodu, která umožnila přechod na státní hranici v rámci malého pohraničního styku. Dále v roce 1977 vstoupila v platnost polsko-česká dohoda o usnadnění pohybu obyvatel obou zemí, ze kterých bylo možné překračovat hranici na základě průkazu totožnosti. Pouze po několika letech vzájemného usnadnění překračování hranic, byly na počátku osmdesátých let hranice prakticky uzavřeny a to v důsledku reakce na probíhající proces transformace v Polsku, který byl vnímán jako hrozba pro stabilitu socialistického systému v Československu. Páté období začalo dlouho očekávaným rozhodnutím československých úřadů o obnovení ze dne 1. března 1991, které uskutečňuje dohodu o malém pohraničním styku z roku 1959. O tři měsíce později (28. května) vstoupila v platnost dohoda o bezvízovém styku, který ruší potřebu formálního pozvání. Obě země měly však problémy s dohodou dalších kroků ke zlepšení propustnosti hranic. Teprve až dohoda příhraničního styku z roku 1995 přinesla výrazné zlepšení situace a to zejména pro obyvatele příhraniční oblasti (Zenderowski, 2002). Poslední období začíná dnem 21. prosince 2007, kdy Česká republika a Polsko spolu s dalšími sedmi novými zeměmi EU vstoupily do tzv. Schengenského prostoru. Díky dohodě o Schengenském prostoru se propustnost hranice rapidně zvýšila, protože občané zúčastněných států mohou překračovat hranici, aniž by museli projít hraniční kontrolou. Vnitřní hranice z hlediska pohybu osob a zboží přestala existovat (Kulczynska, Matykowski, Siwek, 2011).

Politické a socioekonomické změny na přelomu 80. a 90. let v obou zemích měly významný vliv na vznik a rozvoj nových forem obchodování na souměstí Český Těšín a Cieszyn, který byl podpořen změnou funkce hraničního přechodu na řece Olši a jeho větší průchodností. Došlo k rychlému rozvoji obchodní sítě prostřednictvím přizpůsobení se potřebám spotřebitelům a tím zaznamenala výraznou asymetrii v rozvoji nových forem obchodu (např. městské trhy se zaměřením na podporu spotřebitele na druhé straně hranice). Tento projev přizpůsobení obchodu k nové realitě se podobá již od počátku 90. let 20. století, kdy vedle tradičních trhů existují dále městské trhy (české trhy jsou mnohem menší než ty na polské straně), které modernizovaly obchodní systém hraničního souměstí a tím přispěly k rozvoji „nákupní turistiky“.

Diferenciace cen produktů na polské a české straně ještě v roce 1996 prospívala vzájemné nákupní turistice. Nicméně od roku 2007, kdy cenové rozdíly v oblasti některých produktů na obou stranách hranic byly velmi podobné, jako jsou např. alkoholické nápoje, se intenzita dopravy mezi oběma městy výrazně snížila a zůstala na úrovni 7-10 tis. osob denně (Kulczyńska, Matykowski, 2008). Pro porovnání na počátku 90. let toto číslo bylo okolo 50-70 tis. osob ve dnech trhů ,tj. středa a sobota (Konecka, Weltrowska, 1997) a v roce 1998 okolo 20-25 tis. osob (Kłosowski, Runge, 1999). Nicméně stále ještě existuje pohyb přes hranici za účelem nákupu. Mezi spotřebiteli můžeme rozpoznat dvě základní skupiny, a to jsou obyvatelé Českého Těšína a města Cieszyn, kteří přechází hranici, aby koupili výrobek za stejnou cenu jako ve své zemi, ale za lepší kvalitu a spotřebitelé mimo města Český Těšín a Cieszyn, přijíždějící na víkendové nákupy ze vzdálených měst a hledající standardní zboží za co nejnižší ceny (Kulczyńska, Matykowski, 2008).

Jak uvádí Prawelska-Skrzypek a Domański (1997), tak faktorem při posilování postavení Těšína jsou i projevy silného regionalismu na Těšínském Slezsku, které ukázaly velmi silný vztah místních obyvatel ke svému regionu. Jak autoři poznamenávají, Těšínské Slezsko včetně města Těšín je příkladem velmi specifického regionu, který i přes měnicí se státní příslušnost a rozdělení v roce 1920 na dva samostatné celky dokázal zachovat svou kulturní jedinečnost.

4 VYMEZENÍ ZÁJMOVÉHO ÚZEMÍ

Město Český Těšín leží v Moravskoslezském kraji v okrese Karviná. Zároveň spadá do SO ORP Český Těšín. Nachází se 18 km jihovýchodně od krajského města Ostrava (mapy.cz). Po Jablunkovu a Třinci je třetím nejvýchodnějším městem celé České republiky. Od sousedního Cieszyna je oddělena řekou Olší. V Českém Těšíně k 1. 1. 2013 žije 25 106 obyvatel a jeho katastrální výměra je 33,81 km² (ČSÚ, 2011). Hustota zalidnění obce činí 742,6 obyvatel/km².



Obr. 1: Poloha Českého Těšína a Cieszyna v rámci ČR a Polska, vytvořeno v programu ArcGis 10.0, Heczko, 2014

Město Cieszyn leží ve Slezském vojvodství v okrese Cieszyn. Nachází se přibližně 70 km jihozápadně od hlavního města Slezského vojvodství Katowice. Počet obyvatel v roce 2012 činil 36 119 a jeho katastrální výměra je 28,61km² (GUS, 2012). Hustota zalidnění tohoto města je 1262,5 obyvatel/km².

V oblasti silniční dopravy je pro Český Těšín velmi důležitý obchvat silnice I/11 (navazující na rychlostní komunikaci R48 do Frýdku-Místku), který od roku 2007 odvádí z města tranzitní dopravu. V městech Český Těšín i Cieszyn se nachází mezinárodní evropské silnice a to konkrétně evropská silnice 1. třídy E75 a evropská silnice 2. třídy E462 vedoucí z Krakova do Brna. Železniční stanice v Českém Těšíně tvoří významný dopravní uzel, neboť leží na elektrifikované trati Bohumín – Žilina, dále zde odbočují tratě do sousedního Cieszyna, Frýdku-Místku, do Ostravy přes Havířov a do sousedního Cieszyna, kde trať pokračuje buď severně na Zebrzydowice, nebo východně na Golezow. Stanice v Českém Těšíně je také zařazena do postupné modernizace Třetího tranzitního železničního koridoru vedoucího ze Slovenska do Německa.

Český Těšín z geomorfologického hlediska řadíme dvou podcelků, Těšínská pahorkatina a Třinecká brázda, které jsou součástí celku Podbeskydská pahorkatina a provincie Západní Karpaty. Město Cieszyn spadá do geomorfologického mezoregionu Beskid Śląski (Slezské Beskydy), který je součástí makroregionu Beskidy Zachodnie (Západní Beskydy) a provincie Karpaty Zachodnie (Západní Karpaty) (Kondracki, 2002).

Česká i polská část Těšína leží na členité pahorkatině, která patří k druhohornímu křídovému útvaru, jehož nejsvrchnější pokryv je původu sprašového a podloží je prvohorní produktivní karbon. Konkrétněji je tvořená flyšovými vrstvami, ledovcovými uloženinami a vyřelými druhohorními těšinity (Čepelák, 1973).

Zkoumané území řadíme do klimatické oblasti teplé. Průměrná roční teplota vzduchu za období 1961-1990 se pohybuje v rozmezí 7–8 °C, kdy nejteplejším měsícem je červenec a nejchladnějším je leden (Čepelák, 1973). Průměr ročních maximálních teplot se pohybuje kolem 33–34 °C a průměr ročních minimálních teplot je v rozmezí -21 až -20°C. Průměrný roční úhrn srážek na území Těšína se pohybuje v rozmezí 900 – 1000 mm/rok, takže ho řadíme mezi deštivější oblasti v České republice i v Polsku (Tolasz, 2007).

5 SOCIOEKONOMICKÁ CHARAKTERISTIKA ČESKÉHO TĚŠÍNA A CIESZYNA

5.1 Dlouhodobý vývoj počtu obyvatel

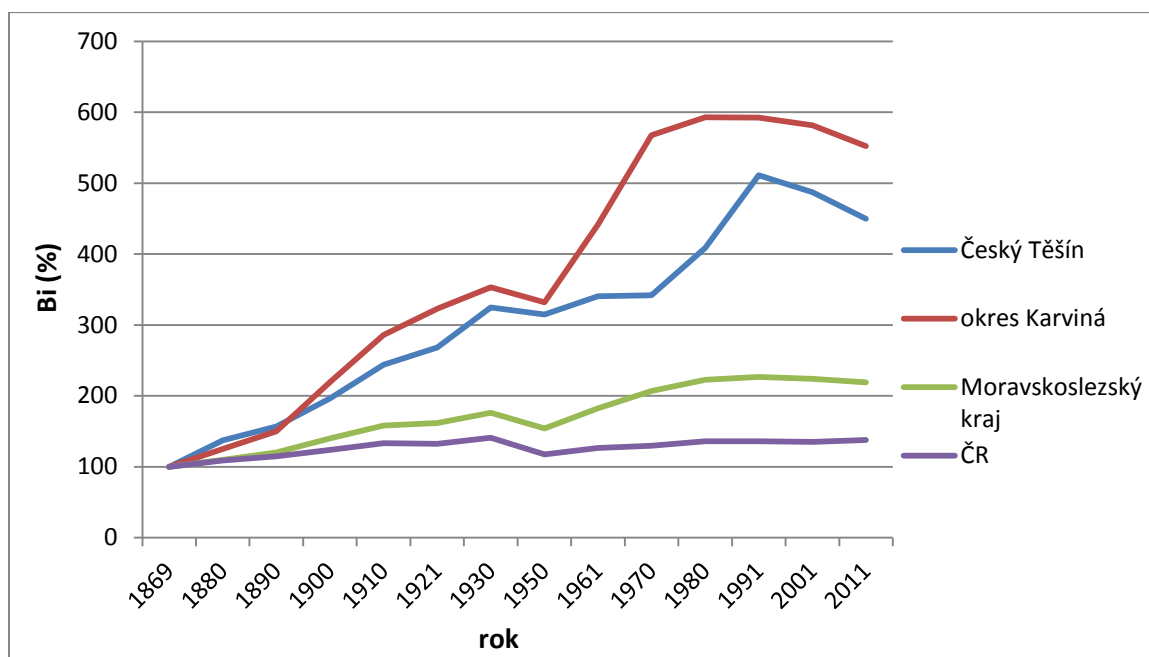
Dlouhodobý vývoj počtu obyvatel města Český Těšín byl zkoumán společně s vývojem počtu obyvatel s okresem Karviná, s Moravskoslezským krajem a s Českou republikou. Tento populační vývoj je znázorněn od roku 1869 do roku 2011. Byl sledován i u města Cieszyn pro vybrané roky v období 1990 - 2011.

Tab. 1: Vývoj počtu obyvatel v Českém Těšíně v období 1869 – 2011

Rok	1869	1880	1890	1900	1910	1921	1930	1950	1961	1970	1980	1991	2001	2011
Český Těšín	5 423	7 439	8 492	10 656	13 214	14 559	17 620	17 063	18 462	18 549	22 155	27 721	26 429	24 394
Bi ČT (%)	100	137	157	196	244	268	325	315	340	342	409	511	487	450
Ři ČT (%)	100	137	114	125	124	110	121	97	108	100	119	125	95	92

Poznámka: Bi – bazický index, Ři – řetězový index

Zdroj: Historický lexikon obcí ČR 1869 – 2001, I. díl, ČSÚ 2011, vlastní výpočty



Obr. 2: Vývoj počtu obyvatel v období 1869 – 2011 podle bazických indexů

Zdroj: Historický lexikon obcí ČR 1869 – 2001, I. díl, ČSÚ 2011, vlastní výpočty

V roce 1869 žilo v Českém Těšíně 5 423 obyvatel a od této doby počet postupně narůstal. Docházelo také k poklesům a to zejména na konci 30. a počátku 40. let 20. století v důsledku druhé světové války. Po válce a s nastolením komunistického režimu začalo

obyvatelstvo v Českém Těšíně opět narůstá z důvodu rozšíření těžkého průmyslu do okolních měst. Další pokles nastal po změně režimu v roce 1989 a pokračuje až do současnosti.

Celkově počet obyvatel se mezi lety 1869 – 2011 zvýšil 4,5 násobně. Zvýšení obyvatelstva v Českém Těšíně v porovnání s krajskými a republikovými hodnotami je mnohem vyšší, ale oproti hodnotám okresu Karviná je nižší.

Tab. 2: Vývoj počtu obyvatel v Cieszyně v období 1900 – 2011

Rok	1900	1910	1920	1985	1997	2002	2011
Cieszyn	18 581	22 489	19 587	36 163	38 115	36 640	35 421
Bi Cieszyn	100	121	105	195	205	197	191
Ři Cieszyn	100	121	87	185	105	96	97

Zdroj: Główny urząd statystyczny, vlastní výpočty

V roce 1900 žilo v Cieszyně 18 581 obyvatel a od této doby jeho počet rovněž narůstal. K poklesu došlo v roce 1920, který byl způsoben oddělením některých částí obce k tehdejšímu Československu. Maximální počet obyvatel byl zaznamenán při sčítání v roce 1997. Od tohoto roku dochází k poklesu až do současnosti.

Celkový počet obyvatel města Cieszyn se mezi léty 1990 – 2011 zvýšil 1,9 násobně, což v porovnání s Českým Těšínem, je mnohem méně.

5.2 Pohyb obyvatelstva

Pohyb obyvatelstva zahrnuje přirozený přírůstek, který se skládá z počtu živě narozených a zemřelých, a migrační saldo, které se skládá z počtu přistěhovalých a odstěhovaných. Tento pohyb byl u obou měst sledován ve vybraných letech 1996, 2004 a 2012.

Tab. 3: Pohyb obyvatelstva v Českém Těšíně a Cieszyně v letech 1996, 2004 a 2012

Rok	Střední stav obyvatelstva		Živě narození		Zemřelí		Hmp (‰)		Hmú (‰)		Přirozený přírůstek		Migrační saldo		Celkový přírůstek	
	ČT	CIE	ČT	CIE	ČT	CIE	ČT	CIE	ČT	CIE	ČT	CIE	ČT	CIE	ČT	CIE
1996	28 217	36 647	269	349	267	400	9,5	9,5	9,5	11	2	-51	-54	292	-52	241
2004	26 109	34 998	277	273	243	328	10,6	7,8	9,3	9,4	34	-55	-134	-123	-100	-178
2012	25 130	36 119	267	316	257	352	10,6	8,7	10,2	9,7	10	-36	-58	-97	-48	-133

Pozn.: Hmp – hrubá míra porodnosti, hm – hrubá míra úmrtnosti, ČT – Český Těšín, CIE – Cieszyn

Zdroj: Databáze demografických údajů za obce ČR, ČSÚ 2012

Główny urząd statystyczny, Strategia rozwoju obszaru przygranicznego, vlastní výpočty

Politické změny, které se uskutečnily v roce 1989, měly vliv na společnost v českých i polských městech. Z hlediska demografických údajů, pak největší změny nastaly u porodnosti, kde se hodnota živě narozených výrazně snížila. Výjimkou není ani Český Těšín a Cieszyn, kde porodnost klesala od roku 1991 a nejnižších hodnot dosáhla v roce 1999, respektive 2003. Opětovný nárůst živě narozených byl u Českého Těšína viditelný až v letech 2008 – 2010, kde se hodnota dostala těsně pod hranici 300 živě narozených. V Cieszyně opětovný nárůst porodnosti není tak výrazný, jako u jeho českého sousedního města. Pokles porodnosti také souvisí se zápornou hodnotou přirozeného přírůstku, která byla v Cieszyně více než viditelná a jejich hodnota se od roku 1998 pohybovala vždy v minusových číslech. Naopak hodnoty přirozeného přírůstku v Českém Těšíně jsou až na výjimky stále kladné. V roce 2012 přirozený přírůstek v Českém Těšíně měl hodnotu 10, v Cieszyně pak -36.

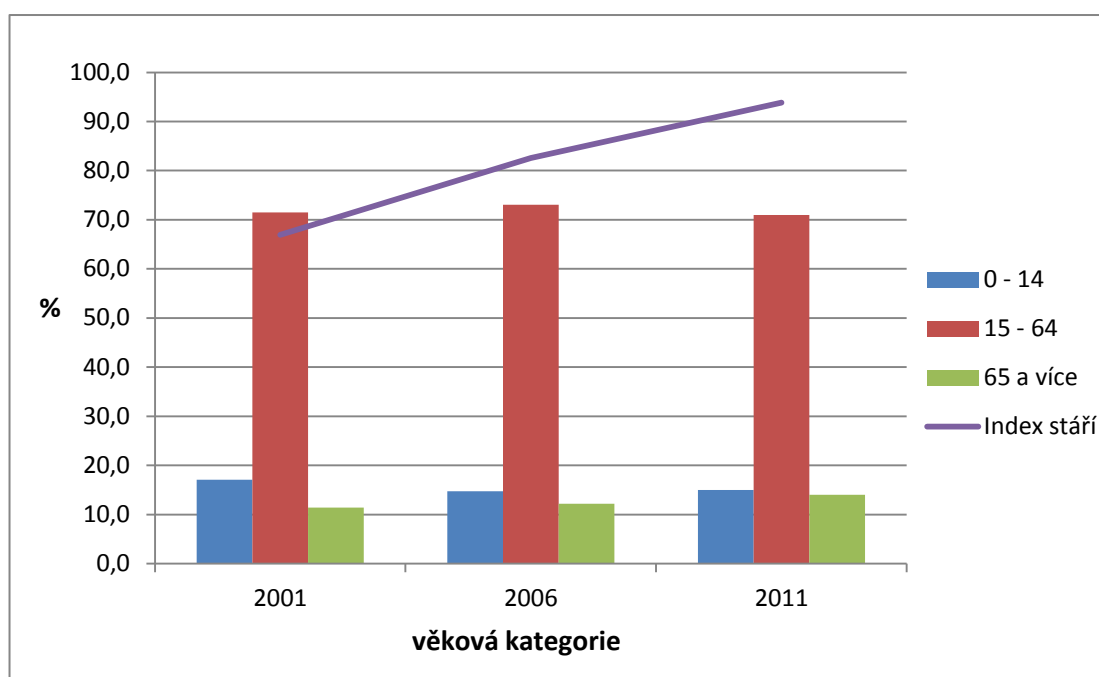
Socioekonomické parametry obou měst se neztotožňují ani v případě migračního salda. To nabývá v Českém Těšíně od roku 1991 záporných hodnot především kvůli nedostatku pracovních příležitostí a také kvůli postupné suburbanizaci v okolí města. Nejmenší hodnoty zde migrační saldo dosáhlo roku 1992, a sice -247. Naopak v Cieszyně nebyl vývoj migračního salda tak jednoznačný, protože jeho hodnoty nabývaly střídavě kladných i záporných hodnot. Migrační saldo Cieszyna nabylo nejvyšší hodnoty (292) roku 1996.

Celkový přírůstek byl v Českém Těšíně v letech 1991-2012 záporný, a to především díky počtu odstěhovaných. Hodnoty se pohybovaly v rozmezí -7 a -178. Celkový přírůstek byl v Cieszyně až na výjimky také záporný, ale zde měl na tyto hodnoty větší vliv přirozený přírůstek. Hodnoty u tohoto polského města se pohybovaly v rozmezí 241 a -216.

5.3 Vývoj hlavních strukturních znaků obyvatelstva

Obyvatelstvo podle věku a pohlaví v Českém Těšíně bylo sledováno v letech 2001 - 2011 a ve městě Cieszyn v letech 1999 – 2012. Obě města jsou následně srovnávány s okresem, krajem (popř. vojvodstvím) a daným státem, ve kterém se nacházejí a to v roce 2011, respektive 2012.

Věková struktura je rozdělena do 3 kategorií a mezi Českou republikou a Polskem vznikají nepatrné odlišnosti v této struktuře. V České republice jsou věkové kategorie rozděleny na 0-14, 15-64 a 65 a více. Zatímco v Polsku jsou věkové kategorie rozděleny na 0-17, 18-64 a 65 a více, přičemž navíc v nejstarší kategorii 65 a více se ženy zde řadí už od 60 let. Poměr mezi počtem osob v poproduktivním věku a počtem osob v předproduktivním věku vyjadřuje index stáří.



Obr. 3: Věková struktura obyvatelstva v Českém Těšíně ve vybraných letech 2001, 2006 a 2011

Zdroj: Veřejná databáze ČSÚ, SLDB 2001, SLDB 2011, vlastní výpočty

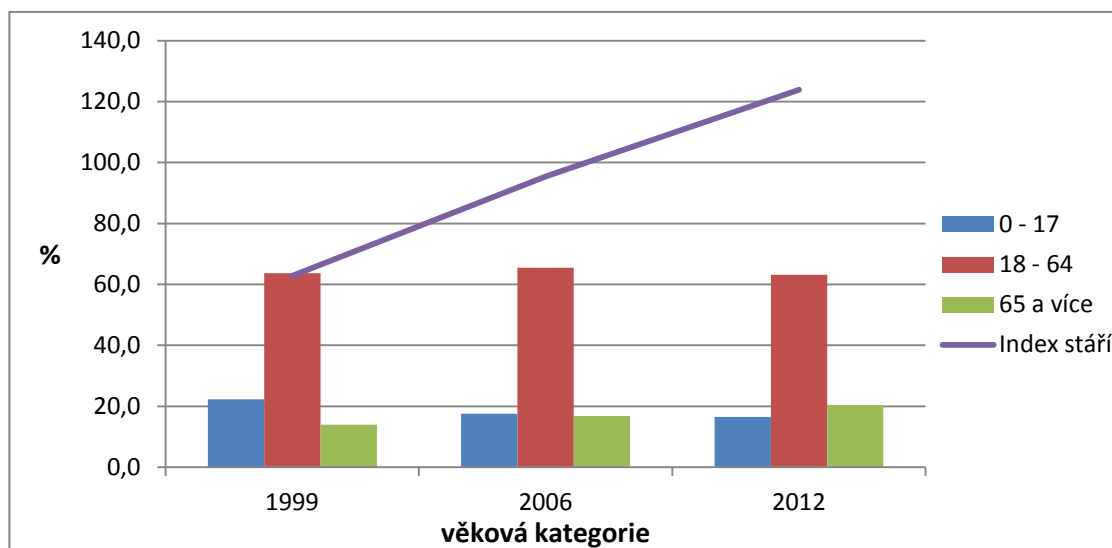
Tab. 4: Struktura obyvatelstvo podle věku a pohlaví v roce 2011

Územní jednotka	Počet obyvatel	Počet mužů	Počet žen	Počet obyvatel ve věku (%)			Index stáří (%)	Index maskulinity (%)
				0 - 14	15 - 64	65 a více		
Český Těšín	25 154	12 210	12 944	15,0	71,0	14,0	93,8	94,3
okres Karviná	265 264	130 023	135 241	14,0	70,3	15,7	112,3	96,1
MS kraj	1 234 705	603 838	630 867	14,5	70,2	15,3	105,4	95,7
ČR	10 486 731	5 147 231	5 339 500	14,5	69,9	15,6	107,6	96,4

Zdroj: Veřejná databáze ČSÚ, SLDB 2001, SLDB 2011, vlastní výpočty

V současnosti je typickým jevem zvyšující se index stáří, což je důsledek snižujícího se počtu obyvatel ve věkové kategorii 0 – 14 a naopak zvyšujícího se počtu obyvatel ve věkové kategorii 65 a více. Taktéž je i tomu v Českém Těšíně, kde index stáří v roce 2001 měl hodnotu 66,9 % a v roce 2011 už 93,8 %. Ale v porovnání s okresními, krajskými a celostátními údaji je těšínské obyvatelstvo stále mladé s převahou předproduktivního nad poproduktivním obyvatelstvem. Výrazný rozdíl je mezi údaji v Českém Těšíně a v okrese Karviná, kde rozdíl v roce 2011 činil téměř 20 procentních bodů.

Index maskulinity, který udává, kolik mužů připadá na 100 žen je v Českém Těšíně nepatrně nižší než ve vyšších územních jednotkách a v roce 2011 činil 94,3 %. Český Těšín se tedy nevymyká z trendu vyššího počtu žen, který je zapříčiněn vyšší hodnotou dožití než, která je u mužů. Index maskulinity v průběhu let 2001 – 2011 se v Českém Těšíně nemění.



Obr. 4: Věková struktura obyvatelstva v městě Cieszyn ve vybraných letech 1999,2006 a 2012

Zdroj: Główny urzad statystyczny, Gmina Cieszyn, Strategia rozwoju obszaru przygranicznego, vlastní výpočty

Tab. 5: Struktura obyvatelstvo podle věku a pohlaví v roce 2012

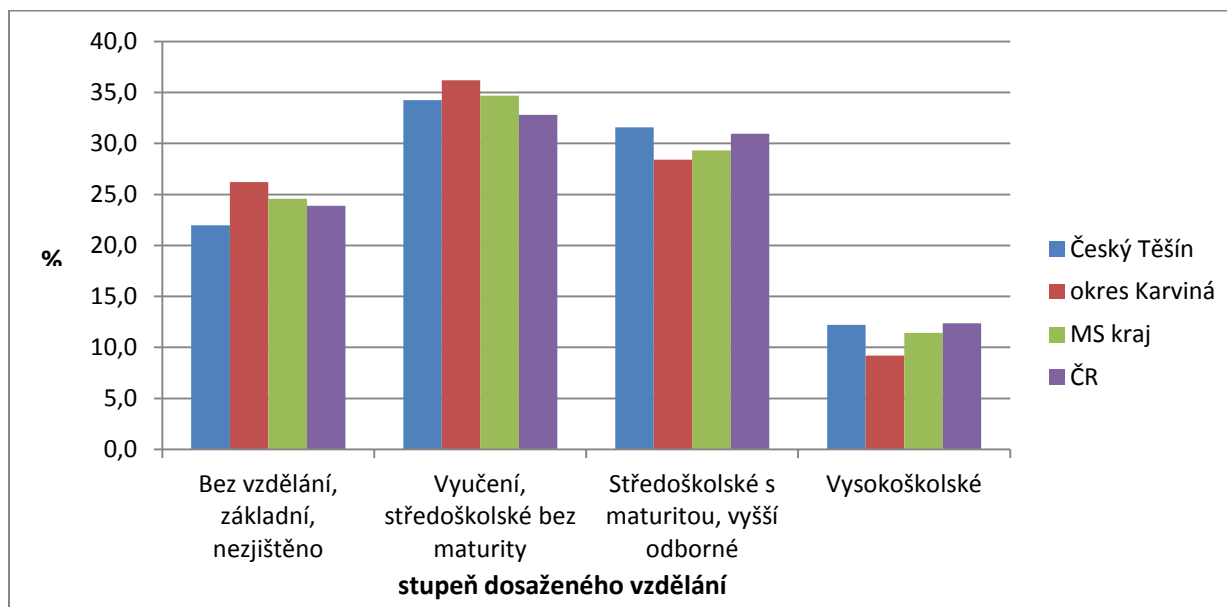
Jednotka	Počet obyvatel	Počet mužů	Počet žen	Počet obyvatel ve věku (%)			Index stáří (%)	Index maskulinity (%)
				0 - 17	18 - 64	65 a více		
Cieszyn	36 119	16 890	19 229	16,5	63,2	20,4	123,9	87,8
okres Cieszyn	177 124	85 624	91 500	19,2	63,2	17,6	91,8	93,6
Slez. vojvodství	4 615 870	2 228 141	2 387 729	17,0	64,3	18,7	110,3	93,3
Polsko	38 533 299	18 649 334	19 883 965	18,3	63,9	17,8	97,1	93,8

Zdroj: Główny urząd statystyczny, vlastní výpočty

Ke zvýšení indexu stáří dochází i v polském městě Cieszyn, které je ještě výrazněji než v Českém Těšíně. Pro porovnání index stáří v Cieszyně v roce 1999 měl hodnotu 62,8 % a v roce 2012 už činil dokonce 123,9 %. Tato hodnota z roku 2012 je mnohem vyšší než hodnoty z okresu Cieszyn, ze Slezského vojvodství nebo z Polska.

Hodnota indexu maskulinity v Cieszyně v roce 2012 byla 87,8 %, což znamená mnohem menší podíl mužů než u sousedního Českého Těšína. Také v porovnání s vyššími územními celky Polska jsou hodnoty v Cieszyně výrazně nižší. Důvodem (kromě menšího dožití mužů než u žen), může být také odliv mladých mužů do zahraničí.

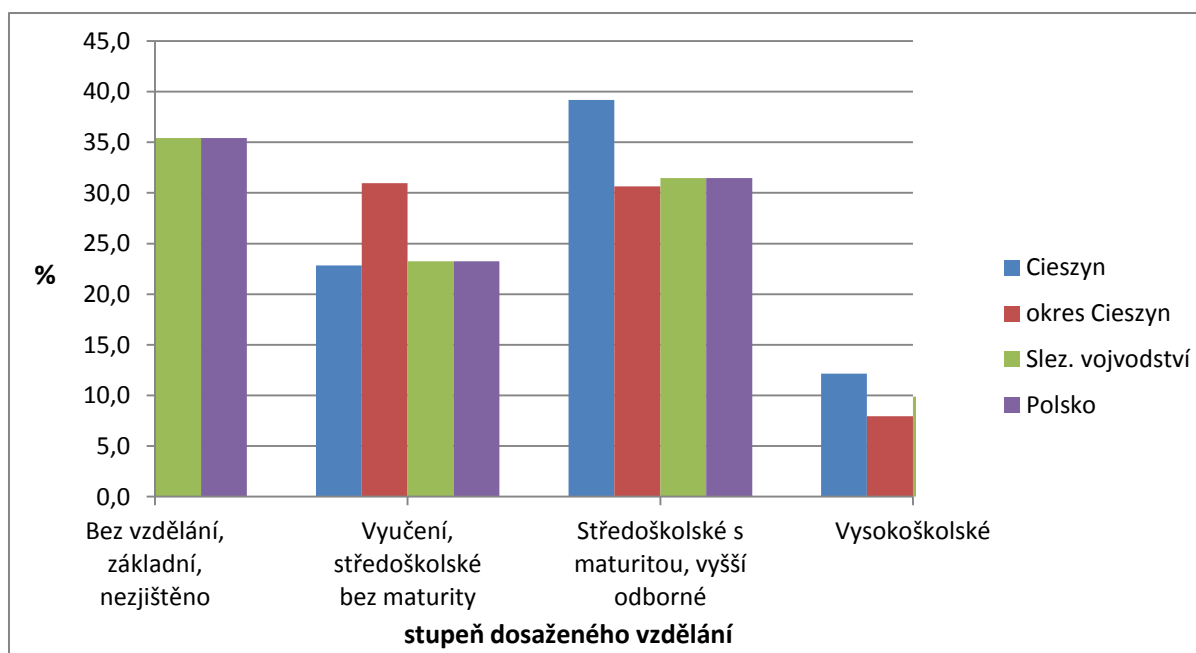
Vzdělanostní struktura se v České republice určuje pro obyvatelstvo starší 15 let a bývá rozdělena na 4 kategorie. Stejná struktura obyvatelstva v Polsku se určuje už od 13 let. Údaje pro Český Těšín jsou zaznamenány pro rok 2011 a pro Cieszyn pro rok 2002.



Obr. 5: Vzdelanostní struktura v Českém Těšíně v roce 2011

Zdroj: SLDB 2011, ČSÚ, vlastní výpočty

V roce 2011 podíl vysokoškoláků v Českém Těšíně dosahoval 12,2 %, což představuje poměrně dobrou vzdělanostní strukturu tohoto města. V porovnání s republikovým průměrem (12,4 %) je přibližně na stejné úrovni a převyšuje průměr Moravskoslezského kraje (11,4 %) či okresu Karviná (9,2 %). Také podíl středoškoláků s maturitou nebo studentů vyšších odborných škol je na kvalitní úrovni a dosahuje hodnoty 31,6 %, což je dokonce vyšší než je republikový průměr (30,9 %). Vyšší vzdělanostní struktura obyvatel Českého Těšína je dána jeho kulturní funkcí v regionu a menší závislostí na těžkém průmyslu v minulosti. Ve městě se nachází pět základních a pět středních škol, z toho je jedna základní a jedna střední škola s polským vyučovacím jazykem. Počet středních škol k dispozici je rovněž pět a řadí se zde dvě gymnázia (z toho jedno s polským vyučovacím jazykem), obchodní akademie, střední škola hotelová a obchodně podnikatelská a střední škola zemědělská (Moravskoslezský kraj, 2014).



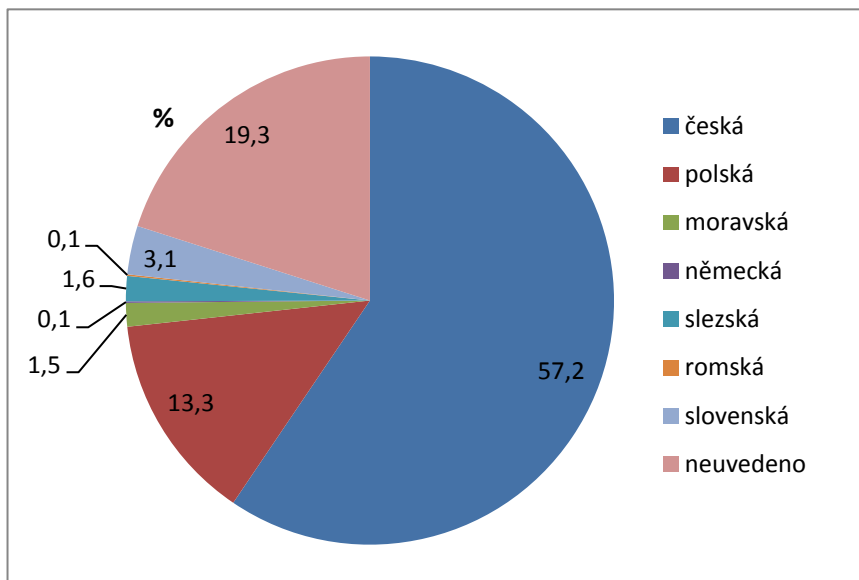
Obr. 6: Vzdělanostní struktura v městě Cieszyn v roce 2002

Zdroj: *Narodowy Spis Powszechny 2002, vlastní výpočty*

Podíl vysokoškoláků ve městě Cieszyn v roce 2002 činil 12,1 %, čímž vysoce přesahuje republikový průměrný podíl (9,9 %). Rovněž i ve Slezském vojvodství v okrese Cieszyn je z tohoto hlediska dominantní. Rovněž podíl středoškoláků a studentů vyšších odborných škol převyšuje republikový průměr (31,5 %). Naopak podíl obyvatelstva v Cieszyně se základním vzděláním nebo bez vzdělání (25,8 %) je mnohem nižší než republikový průměr (35,4 %). Vysoká vzdělanost obyvatel Cieszyna je důsledkem velmi široké škály vzdělávacích institucí. Ve městě se nachází 13 mateřských škol, 10 základních škol, včetně jedné speciální, 11 středních škol a také pobočka Slezské univerzity, kde se vyučují pedagogické a etnologické obory.

Podíl vysokoškolských studentů v porovnání s městy Český Těšín a Cieszyn je téměř stejný, zatímco podíl u středoškoláků a studentů vyšších odborných škol byl vyšší v Cieszyně.

Český Těšín dlouhodobě patří k městům s etnickou rozmanitostí a tolerancí. Velký vliv na rozvoj a fungování města měla ještě v meziválečném období židovská komunita. V současnosti Český Těšín představuje jedno z národnostně vůbec nejrozmanitějších měst v rámci České republiky.



Obr. 7: Národnostní struktura Českého Těšína v roce 2011

Zdroj: SLDB 2011

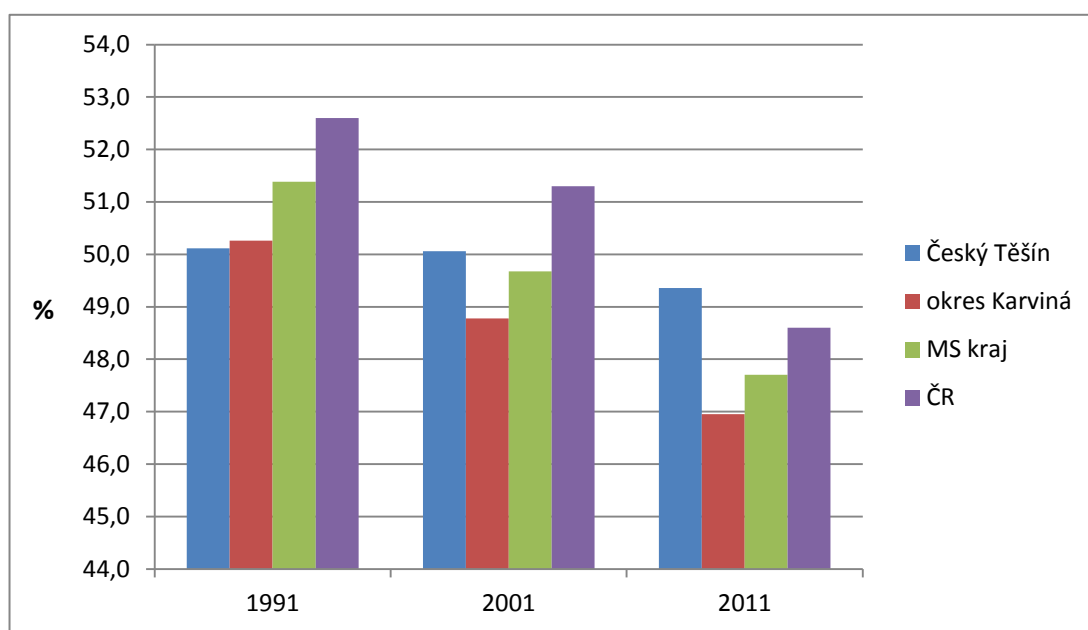
Podle sčítání v roce 2011 měli největší národnostní zastoupení kromě Čechů, kterých bylo 57,2 %, také Poláci s 13,3 % a Slováci 3,3 %. Dále se přihlásilo ke slezské národnosti 1,6 % a k moravské 1,5 % obyvatel města. K menším národnostním skupinám ve městě patří také Němci a Romové s 0,1 %. Téměř 20 % obyvatel ve sčítání nevedlo svou národní příslušnost.

Naopak město Cieszyn není z hlediska národnostního složení vůbec pestré a dominuje zde polské obyvatelstvo, čímž je v tomto charakteru velmi odlišným od Českého Těšína.

6 HOSPODÁŘSKÉ ASPEKTY ČESKÉHO TĚŠÍNA A CIESZYNA

6.1 Hospodářské poměry obyvatelstva

Ekonomicky aktivní obyvatelstvo bylo sledováno v Českém Těšíně v letech 1991, 2001 a 2011, v Cieszyně pak v roce 2011. Obě města poté byla porovnána s vyššími územními jednotkami. Dále u Českého Těšína zjišťujeme strukturu zaměstnanosti obyvatel podle ekonomických sektorů pro rok 2001, který byl rozdělen na primér, sekundér a terciér.

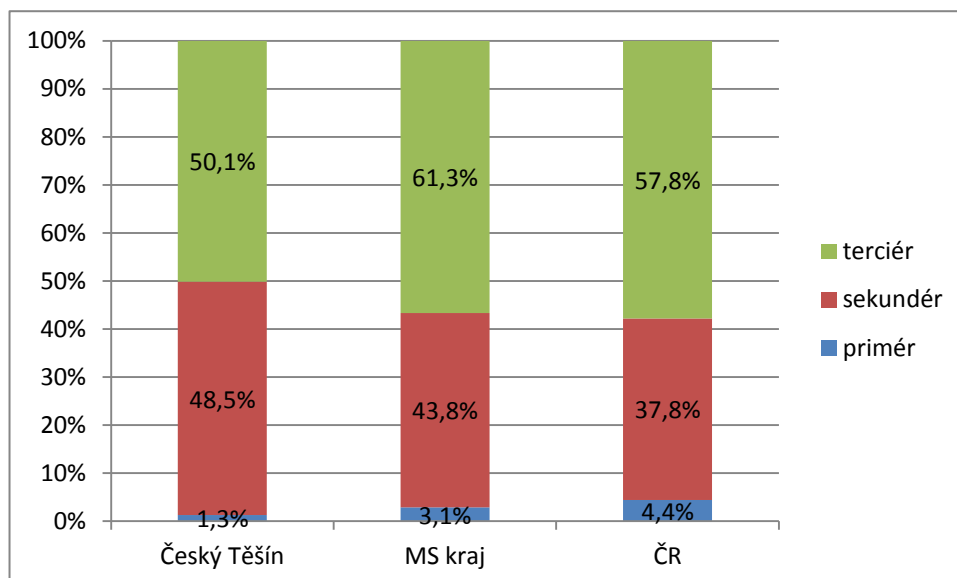


Obr. 8: Ekonomická aktivita obyvatelstva v letech 1991, 2001 a 2011

Zdroj: SLDB 1991, SLDB 2001, SLDB 2011, ČSÚ, vlastní výpočty

Hodnota ekonomické aktivity obyvatelstva Českého Těšína mezi roky 1991 a 2011 mírně klesla a to o necelý 1 procentní bod. Ve srovnání s údaji vyšších územních jednotek, tento pokles byl nepatrný. V roce 1991 hodnota ekonomické aktivity obyvatelstva v Českém Těšíně byla o 2,5 procentního bodu nižší než je celostátní průměr, naopak v roce 2011 tato hodnota v Českém Těšíně byla o 0,8 procentního bodu vyšší než je průměr České republiky.

V polském Cieszyně ekonomická aktivita obyvatelstva v roce 2011 dosáhla 56,6 %, což je podstatně vyšší hodnota než v Českém Těšíně. Také v porovnání se Slezským vojvodstvím (53,5 %) a polským průměrem (55,9 %) dokazuje EAO v Cieszyně vyšších hodnot.

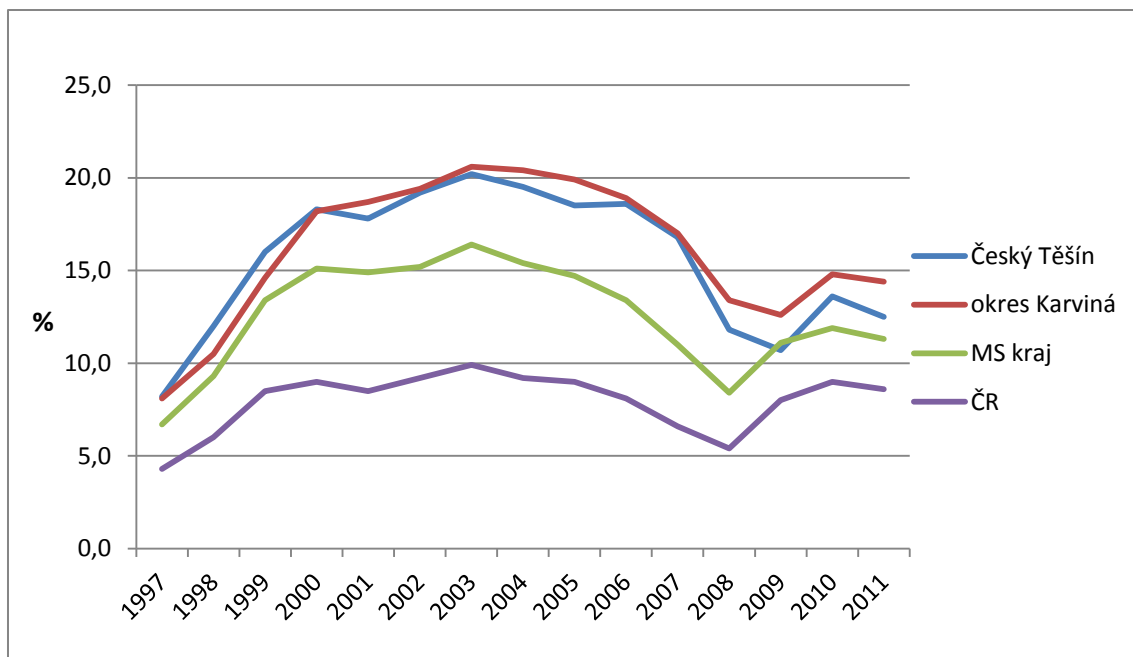


Obr. 9: Struktura zaměstnanosti podle ekonomických sektorů v Českém Těšíně k 31. 3. 2001
Zdroj: SLDB 2001, ČSÚ

V roce 2001 v Českém Těšíně bylo 13 231 ekonomických aktivních obyvatel. Z toho pouze 1,3 % obyvatel Českého Těšína pracuje v priméru, který zahrnuje zemědělství, lesnictví, rybolov a myslivost. V porovnání s celostátním průměrem je hodnota nižší o více než 3 %.

Sekundér je zastoupen průmyslem a stavebnictvím a v Českém Těšíně je v něm zaměstnáno 48,5 % obyvatelstva, což představuje mnohem vyšší podíl než u krajského a republikového průměru. Pod terciér spadají obchodní služby, doprava, telekomunikace, školství, ubytování, stravování a ostatní služby a v Českém Těšíně tvoří 50,1 % podílu.

Nezaměstnanost je stav na trhu práce, který se v České republice a Polsku objevil teprve po roce 1989. Údaje pro Český Těšín a Cieszyn jsou zaznamenány v období 1997 – 2011. Rovněž pak dochází ke srovnání s okresními, krajskými a celostátními údaji.



Obr. 10: Vývoj míry nezaměstnanosti v Českém Těšíně v období 1997 - 2011

Zdroj: Integrovaný portál Ministerstva práce a sociálních věcí

Míra nezaměstnanosti v Českém Těšíně za období 1997 - 2011 byla v porovnání s krajskými a republikovými údaji mnohem vyšší a přibližně kopíruje údaje okresu Karviná.

V roce 1997 byla v Českém Těšíně míra nezaměstnanosti 8,2 %, ale postupným zvyšováním míry dosáhlo v roce 2003 až k hodnotě 20,2 %. Toto zvýšení míry nezaměstnanosti bylo připisováno především snížení počtu pracovních míst v nedalekých Třineckých železárnách a v karvinském černouhelném dole Darkov, kam spousta obyvatel Českého Těšína dojíždělo za prací. Poté od roku 2003 se míra nezaměstnanosti mírně snižuje a svého minima dosahuje roku 2008, kdy se oproti minulému roku (2007) sníží dokonce o 5 procentních bodů. Důvodem rapidního snížení může být také otevření automobilky Hyundai v Nošovicích. Následně v roce 2010 se míra nezaměstnanosti opět zvýšila a to především kvůli dopadu celosvětové hospodářské krize, která podle faktografických údajů dorazila do Českého Těšína s ročním zpožděním než do ostatních regionů České republiky.

I když Český Těšín leží v okrese Karviná, ohledně pracovních míst, je pro těšínské obyvatelstvo také velmi důležitý okres Frýdek – Místek.

Tab. 6: Vývoj míry nezaměstnanosti v Cieszyně ve vybraných letech 1999, 2003, 2007 a 2011

Rok	Cieszyn	okres Cieszyn	Slez. vojvodství	Polsko
1999	9,2	13,9	10,4	11,4
2003	16,1	14,8	17,0	18,6
2007	9,3	12,4	12,8	15,1
2011	12,1	10,7	10,6	13,1

Zdroj: Główny urząd statystyczny, vlastní výpočty

Míra nezaměstnanosti v Cieszyně za sledované období byla naopak nižší v porovnání s vyššími územními jednotkami (Slezské vojvodství a Polsko) a v porovnání s okresem Cieszyn byl nižší v určitých letech. Důvodem byla menší koncentrace těžkého průmyslu v minulosti v Cieszyně a neustále zkvalitňování obslužného sektoru, tudíž po skončení totalitního režimu nepřicházelo o práci tolik obyvatel, jako v ostatních částech Polska.

Stejně jako v Českém Těšíně, tak i v polském Cieszyně došlo ke zvýšení míry nezaměstnanosti po roce 1989, což je vysvětlováno redukcí zaměstnanosti v řadě závodů a pracovních středisek a procesem likvidace četných pracovních míst. Zvýšení míry nezaměstnanosti trvá až do roku 2004, kdy její hodnota dosáhla až 16,3 %. Poté klesala a nejnižší byla v roce 2009, kdy dosáhla necelých 8 %. Po tomto roce se objeví dopady ekonomické krize a dojde k mírnému zvýšení míry nezaměstnanosti.

6.2 Vývoj průmyslu po roce 1989

Průmysl v Českém Těšíně a v Cieszyně byl po roce 1989 ovlivněn celorepublikovým útlumem některých průmyslových odvětví. Od počátku transformace podíl obyvatelstva v sekundéru u obou měst klesal a řada průmyslových podniků omezila výrobu nebo úplně zanikla. Přesto v Českém Těšíně tento pokles zaměstnaného obyvatelstva v sekundéru nebyl tak výrazný, jako v ostatních částech republiky. Rovněž v obou městech dochází k poklesu zaměstnaného obyvatelstva v priméru a k výraznému zvýšení zaměstnaného obyvatelstva v sektoru služeb.

Hospodářství v obou městech je silně zaměřeno na oblast průmyslu. Především v Českém Těšíně dominuje polygrafický průmysl, který prošel zejména v druhé polovině 90.

let restrukturalizací spojenou s růstem nezaměstnanosti. Potenciál pro rozvoj nabízí automobilový průmysl v nově vybudované průmyslové zóně, který byl uveden do provozu v roce 2008. Ve městě Cieszyn naopak převažuje strojírenská výroba, včetně drobného opravárenství. Také se zde vyskytuje větší rozvinutost stavebnictví a celkově Cieszyn poskytuje mnoho pracovních příležitosti i pro své okolí (Prokop, 2005).

V již jmenovaném polygrafickém průmyslu je známá společnost FINIDR, s.r.o., která patří s produkcí přes 17 miliónů knih ročně k největším firmám v oboru. Mezi další polygrafické firmy patří Těšínská tiskárna, a.s., která navazuje na svou dvousetletou tradici a Těšínské papírny, s.r.o., které se zaměřují kromě papírové produkce také na tisk publikací. Polygrafický průmysl není dominantou jenom v hospodářství Českého Těšína, ale také v rámci celého Moravskoslezského kraje.

Největší firmou v Českém Těšíně, co se týče počtů zaměstnanců, jsou Těšínské jatky, jejíž tradice a historie sahá hluboko do minulého století. V roce 2013 zde bylo zaměstnáno 500 zaměstnanců. Dále kromě papírenských firem je zde významná strojírenská firma KOVONA systém, a.s., která pojme téměř 300 zaměstnanců. Z těchto údajů vyplývá, že ve městě Český Těšín se nevyskytují příliš velké firmy.

Ve městě Cieszyn představuje největší firmu je Zespół Zakładów Opieki Zdrowotnej w Cieszynie (Svaz zdravotní péče v Cieszyně), pod kterou spadá Slezská nemocnice. Celkově zde pracuje 1 030 zaměstnanců. Mezi další větší podniky v tomto městě řadíme firmu FORTUNA ZAKŁADY BUKMACHERSKIE Sp. z o.o., která zde má sídlo s celkovými 950 zaměstnanci a firmu PPG Deco Polska SA, která vyrábí různé barvy, laky a nátěry.

Tab. 7: Nejvýznamnější podniky (včetně neprůmyslových) v Českém Těšíně podle počtu zaměstnanců v roce 2013

Název podniku	Počet zaměstnanců	Typ odvětví
Těšínské jatky, s. r. o.	500	Potravinářský
FINIDR s.r.o.	*380	Polygrafický
KOVONA systém, a.s.	299	Strojírenský
Jednota - Jedność, spotřební družstvo	*257	Potravinářský
Těšínská tiskárna a.s.	*181	Polygrafický
Nemocnice Český Těšín a.s.	172	Zdravotnický
VOP GROUP, s.r.o.	126	Gumárenský, nábytkářský
Těšínské papírny s.r.o.	*96	Polygrafický

Pozn.: * - údaje jsou za rok 2012

Zdroj: HBI databáze firem

Tab. 8: Nejvýznamnější podniky (včetně neprůmyslových) ve městě Cieszyń podle počtu zaměstnanců v roce 2010

Název podniku	Počet zaměstnanců	Typ odvětví
Zespół Zakładów Opieki Zdrowotnej w Cieszyńie	1030	Zdravotnický
FORTUNA ZAKŁADY BUKMACHERSKIE Sp. z o.o.	950	Sázkářský
PPG Deco Polska SA	617	Chemický
ELEKTROMETAL SA	272	Strojírenský
Przedsiębiorstwo Komunikacji Samochodowej w Cieszyńie Sp. z o.o.	230	Automobilový
Fabryka Automatyki FACH SA	200	Strojírenský
MDM SA	200	Strojírenský
Przedsiębiorstwo ATAL Zbigniew Juroszek	185	Designérství

Zdroj: HBI databáze firem

Těšínské jatky, s. r. o.

Tato společnost vznikla v roce 1998, kdy byl završen privatizační proces výrobní jednotky. Společnost je právním nástupcem společnosti MASOCENTRUM CZ s.r.o., která v roce 2009 zanikla fúzí se společností Těšínské jatky s.r.o., na kterou tak přešlo jmění zaniklé společnosti. Tato společnost podniká v oboru řeznictví a uzenářství a v maloobchodní činnosti. Vykupuje jateční zvířata, zajišťuje porážku zvířat, prodej masa na kosti, bourání vepřového, hovězího i drůbežního masa, prodej výsekového masa a další související činnosti. Převážnou část produkce výsekového masa a uzenin realizuje ve vlastní maloobchodní síti, kterou dlouhodobě trvale rozšiřuje. Větší část z více než 500 zaměstnanců pracuje právě v

maloobchodní síti, zbytek zajišťuje všechny oblasti výroby a obslužné provozy (Těšínské jatky, s. r. o, 2014).

FINIDR s.r.o.

Tato tiskárna vznikla v roce 1994 a patří mezi největší výrobce knih pevné i měkké vazby ve střední Evropě. Ročně zde 380 zaměstnanců vyrobí přes 20 miliónů knih i jiných titulů a 80 % produkce je exportováno do zahraničí. Investicemi do nejvýkonnějších tiskařských a knihařských strojů si tiskárna drží vedoucí pozici nejen v České republice, ale také v Evropě (FINIDR s.r.o., 2014).

Kovona systém, a.s.

Společnost vznikla v roce 2004 a pracuje zde 299 zaměstnanců (2013). Její zrod byl dán odkoupením výrobních aktiv části společnosti KOVONA KARVINÁ, a.s. Hlavní aktivitou společnosti je velkosériová kovovýroba, čemu odpovídá i výrobně technické zázemí společnosti. Z důvodu stálého navyšování objemu zakázek byl na přelomu let 2003 a 2004 vybudován nový výrobní závod v Českém Těšíně. V průběhu roku 2004 byla v tomto závodě zprovozněna vysoce automatizovaná technologie pro velkosériovou výrobu skládacích židlí, jejíž roční kapacita je 3 mil. kusů (Kovona systém, a.s., 2014).

ELEKTROMETAL SA

Tato společnost sídlící v polském Cieszyně vznikla již v roce 1948 a pojme celkově 272 zaměstnanců (HBI). Mezi jejich hlavní aktivity patří konstrukce technologických a průmyslových zařízení, výroba komunikačních systémů, výroba osvětlovacích systému pro hornictví, produkce kotlů pro domácí vytápění a další aktivity (ELEKTROMETAL SA, 2011).

7 NAPLŇOVÁNÍ CÍLŮ PŘÍHRANIČNÍ SPOLUPRÁCE V PROSTORU ČESKÝ TĚŠÍN - CIESZYN

V souvislosti se zánikem funkce hranic po vstupu České republiky a Polska do Evropské unie v roce 2004 a následném vstupu do Schengenského prostoru v roce 2007 se znovu vracejí neformální kontakty mezi obyvateli obou částí měst, které bylo v minulosti v celku (Kulczyńska, Matykowski, Siwek, 2011). Ale již dříve započala forma příhraniční spolupráce ve sportu, tělovýchově a zejména v kulturně-společenských aktivitách. Málo měst v České republice a v Polsku na sebe tolik navazuje a jejich styl života je tak velmi podobný.

Společné kulturní události začaly od 90. let a mezi jejich nejvýznamnější patří založení mezinárodních divadelních přehlídek „Na hranici“ pořádaných městskými divadly v Českém Těšíně a v Cieszyně. Také určitá forma spolupráce potvrzuje fakt, že divadlo v Českém Těšíně obsahuje kromě české scény také polskou scénou, což nikde v České republice nenajdeme. Tato skutečnost je zapříčiněna také tím, že v Českém Těšíně žije velmi početná polská menšina (Prokop, 2005).



Obr. 11: Těšínské divadlo s českou a polskou scénou (Zdroj: M. Heczko, 2014)

Další významnou kulturní akcí je společná oslava svátku „Tří bratří“, který se pořádá od roku 1991 v obou městech na počest legendy o založení města. Svátek začíná setkáním vedením měst Český Těšín a Cieszyn. Slavnostní zahájení oslav se koná na náměstí střídavě na polské a české straně.



Obr. 12: Oslavy Svátku tří bratří na náměstí ČSA v Českém Těšíně (Zdroj: Karvinský deník, 2009)

Mezi další neméně známé společenské akce obou měst řadíme festival Těšínský jazzový podzim, koncert rockových skupin „Olza fest“, zahájení výstavy „Těšínské Slezsko a Poláci“ v muzeu Těšínska v Českém Těšíně. Každoročně také vychází česko-polský kalendář kulturních a společenských akcí na území Těšínského Slezska.

V roce 1998 vznikl euroregion Těšínské Slezsko a jeho součástí se stala obě města Český Těšín a Cieszyn, kde patří mezi sídla jednotlivé části euroregionu. Prostřednictvím nejrůznějších programů, které umožňují tomuto regionu čerpat evropské finance, se spolupráce mezi městy Český Těšín a Cieszyn přirozeně prohlubuje a rozvíjí (Wawreczka, 2010). Euroregionální spolupráce řeší specifické problémy pro příhraniční oblasti, jako je například: každodenní příhraniční pohyb obyvatelstva, nutnost rozvoje místní infrastruktury o širokém prostorovém spektru, omezování obchodních bariér, problémy ochrany životního prostředí nebo nutnost odstraňování kulturních bariér. Přeshraniční spolupráce v rámci

euroregionu vede navíc ke zneviditelnění hranic, které donedávna rozdělovaly jednotlivé země nebo města, a tvoří pomyslné „mosty“ mezi sousedícími státy, a umožňují tím další fázi rozvoje integrované Evropy. Samotnému vzniku euroregionu předcházela podpis dohody o regionální spolupráci z roku 1993 mezi zástupci úřadů v Českém Těšíně a v Cieszyně (Kaszper, Małysz, 2009).

Mezi konkrétní projekty euroregionu můžeme zařadit Inforeg 2006, který je klíčový z hlediska fungování euroregionu. Ve své podstatě Inforeg 2006 ustanovil nástroj, díky kterému by mělo být možné plánovat a přijímat opatření týkající se rozvoje euroregionu, opřené o informační systém příhraničního partnerství.

V roce 2006 vzniklo tzv. Evropské uskupení pro územní rozvoj (European grouping for the Territorial Cooperation), který je zaměřen na rozvoj nových forem příhraniční spolupráce a principů ve vybraných oblastech Evropy, které jsou nějakým způsobem ovlivněny v důsledku omezení funkce existujících hranic. Základem pro jejich jmenování je zákon, u kterého byl iniciátorem polský europoslanec a významný bývalý polský starosta města Cieszyn Jan Olbrycht.

Následně v roce 2009 na pohraničí Polska, České republiky a Slovenska byla přijata opatření k vytvoření oblasti příhraniční spolupráce v podobě evropského seskupení pro územní spolupráci, která se nazývá „Tritia“. Výsledný euroregion zasahuje do Slezského i Opolského vojvodství v Polsku, do Moravskoslezského kraje v Česku a do Žilinského kraje na Slovensku. Seskupení úředních orgánů sídlí v městě Cieszyn a sekretariát funguje v Českém Těšíně. Tato myšlenka místního integrovaného souměstí Těšín může obnovit význam obou měst ve zcela změněných podmínkách sjednocující se Evropy (Kulczyńska, Matykowski, Siwek, 2011).

Obě města jsou rovněž součástí Operačního programu příhraniční spolupráce Česká republika – Polská republika (OPPS ČR PR) 2007–2013, který navazuje na Program Iniciativy Společenství Interreg IIIA Česká republika – Polská republika, který probíhal v letech 2004–2006 (OPPS ČR PR, 2014).

Tab. 9: Přehled doporučených projektů na území Českého Těšína a Cieszyn v letech 2008-2013

Rok jednání	Název vedoucího partnera	Název projektu	Příspěvek společenství (€)
2008	okres Cieszyn	Posilování komunikační dostupnosti Cieszyna a Českého Těšína	4 286 788
2008	město Český Těšín	REVITALPARK 2010	3 935 297
2009	město Český Těšín	SportMost - Sportovní lávka	1 332 774
2009	město Cieszyn	SportPark - Park Sportowy	4 545 408
2009	sdružení Kultura na Hranici	11. Przegląd Filmowy Kino na Granicy	72 375
2010	město Cieszyn	HASIČI BEZ HRANIC	406 060
2012	město Cieszyn	Ogród dwóch brzegów 2013-2015	1 455 824
2013	okres Cieszyn	Żywe lekcje tradycji-zachowanie wspólnego dziedzictwa kulturowego Górali Śląskich na porganiczu polsko-czeskim	155 855

Zdroj: OPPTS ČR PR

Příkladem konkrétní aktivity OPPTS ČR PR je již realizovaný projekt Kino na Hranici, který v roce 2009 obdržel podporu z prostředků Programu projekt. Cílem projektu je rozvoj společného česko-polského filmového festivalu, který se koná v hraničních městech Český Těšín a Cieszyn. Umístění projektu přímo na hranici umožnilo vytvoření jedné z nejvíce příhraničně propojených kulturních akcí na česko-polském pohraničí (Kino na Hranici, 2014).

8 ZÁVĚR

Cílem bakalářské práce bylo vypracovat studii socioekonomického rozvoje v minulosti jednotného, v současnosti rozděleného města Těšína, zaměřenou na socioekonomickou transformaci souměstí po roce 1989. Dále bylo záměrem posoudit intenzitu a formu příhraniční spolupráce. Kapitoly řešerše literatury a vymezení území pojednává především o změně charakteru a povaze státních hranic, které také díky vstupu České republiky a Polska do Schengenského prostoru, se staly mnohem propustnější a otevřenější. Rovněž je zde zmíněna důležitost polohy Těšína z hlediska dopravy, jelikož zde prochází dvě mezinárodní evropské silnice E75 a E462 a vede zde III. tranzitní železniční koridor.

Z hlediska dlouhodobého vývoje obyvatelstva mají obě města vzrůstající počet obyvatel, přičemž u Českého Těšína je tento růst výraznější. Celkový přírůstek od roku 1998 byl u obou měst záporný, přičemž u Českého Těšína měl na to vliv počet odstěhovaných a u Cieszyna to byl záporný přirozený přírůstek. Populace Těšína zažívá současný trend stárnutí populace, který je mnohem výraznější v polské části souměstí, což bude v budoucnu znamenat problém s nedostatkem sociálních zařízení. Z hlediska vzdělanosti podíl vysokoškoláků je v obou městech těsně nad 12 %, což znamená průměr v rámci České republiky a nadprůměr v rámci Polska. Co se týče národnostního složení obyvatelstva, jsou obě města velmi odlišná. V Českém Těšíně je složení velmi pestré a v roce 2011 zde žilo jen necelých 58 % obyvatel české národnosti, dále polská národnost zaujímala necelých 20 % a slovenská více než 13 %. Naproti tomu v Cieszyně dominuje polská národnost a podíl ostatních národností je zde zanedbatelný.

Z hlediska ekonomické aktivity obyvatelstva, jejich podíl stagnuje a je o 7 procentních bodů vyšší v Cieszyně. Míra nezaměstnanosti měla u obou měst podobný charakter, když nejdříve došlo ke vzrůstu, poté když v roce 2003, respektive v roce 2004 dosáhla maxima a následně začala klesat až téměř do současnosti. Co se týče průmyslu, tak Český Těšín by se dal označit jako město s dominancí polygrafického průmyslu a v současnosti nabízí také nové možnosti v oblasti automobilového průmyslu. Ve městě Cieszyn převažuje strojírenská výroba, včetně drobného opravárenství s výskytem rozvinutého stavebnictví.

Od 90. let dochází k výraznějšímu utužování vztahů mezi oběma městy formou příhraniční spolupráce, která spočívá především v pořádání různých kulturně-společenských aktivit. Rovněž spolupráce funguje také na úrovni euroregionu Těšínského Slezska, kde se řeší specifické problémy pro příhraniční města a tímto dochází k vyrovnávání rozdílů i mezi městy, jako jsou Český Těšín a Cieszyn.

9 SUMMARY

The aim of this thesis was to make a study of socio-economic development single in the past, currently dividend city of Cieszyn, focused on the socio-economic transformation of conurbation after 1989. It was also intended to assess the intensity and form of cross-border cooperation. Chapters literature analysis and demarcation of territory to deals primarily about the change of the character and nature of state borders, which thanks to input the Czech Republic and Poland to the Schengen Area, have become much more permeable and open. There is also mentioned the importance of the position Těšín in terms of traffic, as there passes through two international European roads E75 and E462 and leads here III. transit railway corridor.

In terms of long-term, both cities have a population growing population, while in the Český Těšín increase is more pronounced. Population of Těšín experiencing the current trend of an aging population, which is much more pronounced in the polish part of the conurbation, which in the future will be a problem with the lack of sanitary facilities. In terms of education the proportion of university graduates in both cities just above 12%, which is average in the Czech Republic and above average within Poland.

In terms of the economic activity of the population, their share has stagnated and is about 7 percentage points higher in Cieszyn. Unemployment rate in the both cities of similar character, when first there was a rise, then when peaked in 2003, or in 2004 and then began to decline until almost the present day. Regarding of industry, so Český Těšín could be described as a city dominated by the printing industry and now also offers new opportunities in the automotive industry. In Cieszyn prevails engineering, including minor repairs to the occurrence of the developed construction.

Since the 90s there is a significant compaction of relations between the both cities in the form of cross-border cooperation, which lies in the organization of various cultural - social activities.

10 SEZNAM POUŽITÉ LITERATURY A ZDROJŮ

Literatura

ČEPELÁK, B., GROBELNÝ, A., HANEK, B., HAVLÁSEK, O., JOSIEK, P., MACURA, J., PLAČKOVÁ, M., ŠVRČEK, V. (1973): *Český Těšín: 50 let městem. Studie a materiály k minulosti a výstavbě měst*. 1.vyd. – Ostrava: Profil, s. 12-16

CHOJNICKI, Z. (1998): *Uwarunkowania rozwoju regionu nadgranicznego. Koncepcje i założenia teoretyczne. Studia rozwoju i zagospodarowania przestrzennego*. Wydawnictwo Akademii Ekonomicznej, Poznań, s. 11-48.

JAŃCZAK, J. (2009): *Cross-border jako koncepcja wspólnego zarządzania miastem podzielonym. Efektywność w warunkach członkostwa w UE. Pogranicze polsko-niemieckie po roku 2004. Nowa jakość sąsiedstwa?* Wydawnictwo Adam Marszałek, Toruń, 214-237.

JETMAR, M. (2007): *Meziregionální a přeshraniční spolupráce v cestovním ruchu*. Praha, s. 105.

KASPER, R., MAŁYSZ, B. (2009): *Poláci na Těšínsku, Český Těšín*, s. 128

KŁOSOWSKI, F. (2001): *Usługi w miastach granicznych Cieszyn i Czeski Cieszyn. Problemy społeczno-geograficzne pogranicza polsko-cieskiego na przykładzie Śląska Cieszyńskiego*. Wydawnictwo Uniwersytetu Śląskiego, Katowice, s. 189-213.

KŁOSOWSKI, F., RUNGE, J. (1999): *Usługi w przestrzeni miejskiej na przykładzie Cieszyna. Przestrzeń miejska. Jej organizacja i przemiany*. XII Konswersatorium Wiedzy o Mieście, Łódź, s. 21-29.

KONECKA, B., WELTROWSKA, J. (1997): *Funkcje handlowe Cieszyna i Cieszyna Czeskiego*. Geografia osadnictwa, ludności i turystyki wobec transformacji systemowej. Wydawnictwo Uniwersytetu Mikołaja Kopernika, Toruń, s. 223-226.

KONDRACKI, J. (2002): *Geografia regionalna Polski*. Warszawa: PWN. ISBN 83-01-13897-1

KÖRNER, M. (2008): *Nová role „příhraničních“ center ve „sjednocené“ střední Evropě*. Urbanismus a územní rozvoj, 1/2008, s. 39-44.

KULCZYŃSKA, K., MATYKOWSKI, R. (2008): *Struktura przestrzenno-handlowa przygranicznego zespołu miejskiego Český Těšín – Cieszyn*. Współczesne problemy badawcze geografii polskiej – geografia człowieka, Dokumentacja Geograficzna, s. 202-207.

KULCZYŃSKA, K., MATYKOWSKI, R., SIWEK, T. (2011): *Przygraniczne miasto podzielone jako ośrodek rozwoju subregionalnego: na przykładzie zespołu miejskiego Cieszyn-Český Těšín*. Przekształcenia regionalnych struktur funkcjonalno-przestrzennych, tom 2, s. 133-143.

PRAWELSKA-SKRZYPEK, G., DOMAŃSKI, B. (1997): *Zróźnicowanie przestrzenne postrzegania własnego regionu przez mieszkańców Śląska Cieszyńskiego*. Śląsk Cieszyński i inne pogranicza w badaniach nad tożsamością etniczną, narodową i regionalną. Wydawnictwo Uniwersytetu Śląskiego, Studia Etnologiczne i Antropologiczne 1, Katowice, s. 45-52

PROKOP, R. (2005): *Charakteristika a postavení euroregionu Těšínské Slezsko v česko-polských příhraničních vztazích*. Časopis Slezského zemského muzea. Série B. Vědy historické, s. 77-96. ISSN 1211-3131

TOLASZ, R. a kolektiv. (2007): *Atlas podnebí Česka*. Praha – Olomouc, Český hydrometeorologický ústav. ISBN 9788086690261

WAWRECZKA, H. (2010): *Český Těšín – příběh města na levém břehu řeky*, Český Těšín, s. 175

ZENDEROWSKI, R. (2002): *Stosunki między mieszkańcami miast podzielonych granica państwa na przykładzie Cieszyna i Czeskiego Cieszyna (Český Těšín)*. Studium Socjologiczne. Studia regionalne i lokalne, 1(8), s. 49-78.

Internetové zdroje

Český statistický úřad: *Počet obyvatel České republiky k 1. 1. 2013* [online]. 2013 [cit. 2014-03-06]. Dostupné z: [http://www.czso.cz/csu/2013edicniplan.nsf/t/50002DF52B/\\$File/13011303.pdf](http://www.czso.cz/csu/2013edicniplan.nsf/t/50002DF52B/$File/13011303.pdf)

Český statistický úřad: *Seznam obcí, In: Malý lexikon obcí ČR 2011* [online]. 2011 [cit. 2014-03-06]. Dostupné z: <http://www.czso.cz/csu/2011edicniplan.nsf/p/1302-11>

Databáze demografických údajů za obce ČR. Český statistický úřad [online]. 2014. [cit. 2014-03-19]. Dostupné z: http://www.czso.cz/cz/obce_d/index.htm

ELEKTROMETAL SA [online]. 2011 [cit. 2014-05-02]. Dostupné z: <http://www.elektrometal.eu/>

FINIDR s.r.o. [online]. 2014 [cit. 2014-05-02]. Dostupné z: <http://www.finidr.cz/>

Gmina miejska Cieszyn – Powiat Cieszyński : Urząd statystyczny w Katowicach. [online]. 2013. [cit. 2014-03-22]. Dostupné z: http://stat.gov.pl/vademecum/vademecum_slaskie/portrety_gmin/powiat_cieszynski/gmina_cieszyn.pdf

Główny urząd statystyczny. Bezrobotni oraz stopa bezrobocia wg województw, podregionów i powiatów [online]. 2014. [cit. 2014-04-18]. Dostupné z: http://inf.stat.gov.pl/gus/5840_1487_PLK_HTML.htm?action=show_archive

Główny urząd statystyczny. Stan i struktura ludności oraz ruch naturalny w przekroju terytorialnym w 2012 r. [online]. 2012 [cit. 2014-03-06]. Dostupné z: http://stat.gov.pl/cps/rde/xbcr/gus/LU_ludnosc_stan_struktura_31_12_2012.pdf

HBI Česká republika s.r.o. HBI Česká republika [online]. 2014 [cit. 2014-05-02]. On-line databáze firem. Dostupné z: <http://www.hbi.cz/index.php?Lang=cs>

Historický lexikon obcí České republiky 1869 - 2005 [online]. Praha, 2014 [cit. 2014-03-19]. Dostupné z: <http://www.czso.cz/csu/2004edicniplan.nsf/p/4128-04>

Integrovaný portál MPSV [online]. 2002-2011 [cit. 2014-04-18]. Dostupné z: <http://portal.mpsv.cz>

Karvinský deník [online]. 2009 [cit. 2014-05-07]. Dostupné z: http://karvinsky.denik.cz/kultura_region/20090618tribratri.html

Kino na hranici [online]. 2014. [cit. 2014-05-11]. Dostupné z: <http://www.kinonagranicy.pl/index.php?lang=cz>

Kovona systém, a.s. [online]. 2014 [cit. 2014-05-02]. Dostupné z: <http://www.kovona.cz/web/structure/uvodni-stranka-655.html>

Mapy.cz. *Mapy.cz* [online]. 2014 [cit. 2014-03-06]. Dostupné z: <http://mapy.cz>

Moravskoslezský kraj: seznam škol a školských zařízení [online]. 2014 [cit. 2014-03-22]. Dostupné z: http://verejna-sprava.kr-moravskoslezsky.cz/sk_seznam.html

Operační program přeshraniční spolupráce Česká republika – Polská republika 2007 – 2013. *OPPS ČR PR 2007 – 2013*. [online]. 2014. [cit. 2014-05-11]. Dostupné z: <http://www.cz-pl.eu/>

Sčítání lidí, domů a bytů k 1. 3. 1991, Český statistický úřad, 1991.

Sčítání lidu, domů a bytů 2001: Český Těšín. *Český statistický úřad* [online]. 2014. [cit. 2014-03-22]. Dostupné z: <http://www.czso.cz/sldb/sldb2001.nsf/obce/598933?OpenDocument>

Sčítání lidu, domů a bytů 2011: Český Těšín. *Český statistický úřad* [online]. 2014. [cit. 2014-03-22]. Dostupné z: <http://www.czso.cz/sldb2011/redakce.nsf/i/home>

Strategia rozwoju obszaru przygranicznego w Cieszynie [online]. 2007 [cit. 2014-03-19]. Dostupné z: <http://www.cieszyn.pl/files/Strategia%20rozwoju%20obszaru%20przygranicznego%20w%20Cieszynie.pdf>

Těšínské jatky, s. r. o [online]. 2014 [cit. 2014-05-02]. Dostupné z: <http://www.tesjatky.cz/>

Veřejná databáze. Český úřad statistický [online]. Praha, 2014 [cit. 2014-03-22]. Dostupné z: <http://vdb.czso.cz/vdbvo/uvod.jsp>

Wyniki narodowego spisu powszechnego ludności i mieszkań 2002 [online]. 2002 [cit. 2014-03-22]. Dostupné z: http://stat.gov.pl/cps/rde/xbcr/gus/raport_z_wynikow_nsp_ludnosci_i_mieszkan_2002.pdf

PŘÍLOHY



Obr. 13: Hraniční řeka Olše s mostem Družby spojující obě města (Zdroj: M. Heczko, 2014)



Obr. 14: Bývalá budova celnice (Zdroj: M. Heczko, 2014)



Obr. 15: Budova těšínské tiskárny (Zdroj: M. Heczko, 2014)