

UNIVERZITA PALACKÉHO V OLOMOUCI
PŘÍRODOVĚDECKÁ FAKULTA
KATEDRA GEOGRAFIE

Barbora KALÁBOVÁ

ÚDRŽBA ZELENĚ V PROSTĚJOVĚ

Bakalářská práce

Vedoucí práce: RNDr. Aleš Létal, Ph.D.

Olomouc 2013

Bibliografický záznam

Autor (osobní číslo):	Barbora Kalábová (R10161)
Studijní obor:	Regionální geografie
Název práce:	Údržba zeleně v Prostějově
Title of thesis:	The greenery in the city Prostějov
Vedoucí práce:	RNDr, Aleš Létal Ph.D.
Rozsah práce:	44 stran (2 přílohy vázané, 1 volná na CD)
Abstrakt:	Cílem bakalářské práce je vysvětlit, jak se město Prostějov stará o veřejnou zeleň. Při tvorbě je nezbytná spolupráce s danými organizacemi a orgány města Prostějov a také s odpovídající odbornou literaturou. Péče o zeleň zahrnuje údržbu zelených ploch, dále sadové a zahradnické úpravy, sběr listí.
Klíčová slova:	Údržba zeleně, odpad, sečení, technické služby, Magistrát města Prostějova
Abstract:	The main aim of my bachelor work is to explain how does the Prostějov city cares about the public greenery. When I was writing this work, it is necessary to cooperate with a specific organizations and organs of Prostějov city and also to work with professional literature. The care about the greenery contains the upkeep of the green areas, landscape and gardening architecture, refuse collection.
Keywords:	Greenery maintenance, waste, mowing, technical services, municipality of Prostějov

Prohlašuji, že jsem bakalářskou práci zpracovala samostatně a všechny použité literární a odborné zdroje jsem uvedla na konci bakalářské práce.

V Olomouci dne 10. května 2013

.....

Na tomto místě bych ráda poděkovala RNDr. Aleši Létalovi Ph.D. za cenné rady a připomínky, které mi poskytl při vedení bakalářské práce. Dále děkuji všem osobám, které mi poskytly patřičné informace ohledně organizace údržby zeleně ve městě Prostějov. To zejména Simoně Říhové z oddělení péče o zeleň Magistrátu města Prostějov, která mi zprostředkovala základní kompetence a organizaci práce města. Děkuji panu Milanu Slezákovi, vedoucímu provozovny městské zeleně ve společnosti A.S.A TS Prostějov, s.r.o. za pomoc při řešení problematiky údržby zeleně a nastínění náplně práce společnosti. Dále bych poděkovala Janě Sasínové, vedoucí personálního oddělení ve společnosti A.S.A za poskytnutí informací o struktuře a organizaci společnosti.

UNIVERZITA PALACKÉHO V OLOMOUCI
Přírodovědecká fakulta
Akademický rok: 2012/2013

ZADÁNÍ BAKALÁŘSKÉ PRÁCE

(PROJEKTU, UMĚLECKÉHO DÍLA, UMĚLECKÉHO VÝKONU)

Jméno a příjmení: **Barbora KALÁBOVÁ**
Osobní číslo: **R10161**
Studijní program: **B1301 Geografie**
Studijní obor: **Regionální geografie**
Název tématu: **Údržba zeleně v Prostějově**
Zadávající katedra: **Katedra geografie**

Z á s a d y p r o v y p r a c o v á n í :

Cílem práce je analyzovat a popsat jakým způsobem a které organizace řeší údržbu veřejné zeleně v rámci magistrátu města Prostějova. Při řešení práce autorka bude spolupracovat s vybranými organizacemi a obecním úřadem města Prostějov. Autorka si bude všimnout i ekonomických souvislostí, tj. náklady na údržbu a výsadbu zeleně, likvidace odpadů, personální zajištění údržby zeleně.

Rozsah grafických prací: **Podle potřeb zadání**

Rozsah pracovní zprávy: **5 000 - 8 000 slov**

Forma zpracování bakalářské práce: **tištěná/elektronická**

Seznam odborné literatury:

GREMLICA, T., HŘEBÍK, Š., TŘEBICKÝ, V. Manuál plánování a vyhodnocování udržitelného rozvoje na regionální úrovni, EnviConsult, s.r.o., MMR ČR, Praha 2005

KOLEKTIV. Analýza stavu údržby veřejné zeleně ve statutárním městě Ostrava. Uherský Brod: Florart - Šimek, Projekční a poradenská kancelář pro zahradní a krajinářskou tvorbu, 2001.

WEINFURTER, V. Městský podnik jako garant kvality sídelní zeleně. Sborník z konference "Management sídelní zeleně". Luhačovice: Společnost pro zahradní a krajinářskou tvorbu, 2004.

Vedoucí bakalářské práce: **RNDr. Aleš Létal, Ph.D.**
Katedra geografie

Datum zadání bakalářské práce: **17. října 2012**
Termín odevzdání bakalářské práce: **30. dubna 2013**

L.S.

Prof. RNDr. Juraj Ševčík, Ph.D.
děkan

Doc. RNDr. Zdeněk Szczyrba, Ph.D.
vedoucí katedry

V Olomouci dne 17. října 2012

Obsah

1	ÚVOD.....	8
2	CÍLE PRÁCE	9
3	METODIKA PRÁCE	10
4	OBEČNÁ CHARAKTERISTIKA ZELENĚ	11
4.1	Vymezení pojmu zeleň.....	11
4.2	Význam a funkce zeleně ve městě	11
4.3	Typy městské zeleně	12
4.4	Chráněná území ve městech.....	14
5	ZELEŇ V KRAJINĚ	14
5.1	Liniové prvky	14
5.2	Plošné prvky zeleně.....	17
5.3	Bodová zeleň.....	17
6	OBEČNÁ LEGISLATIVA	18
6.1	Stavební zákon	20
6.2	Lesní zákon	21
6.3	Zákon o katastru nemovitostí	21
7	ORGANIZACE ÚDRŽBY ZELENĚ V PROSTĚJOVĚ	22
7.1	Magistrát města Prostějova	22
7.2	Odbor správy a údržby majetku města.....	23
7.3	A.S.A. TS Prostějov, s.r.o.	24
7.4	Botanická zahrada Prostějov	33
7.5	Ekocentrum Iris Prostějov.....	34
8	CHARAKTERISTIKA MĚSTSKÉ ZELENĚ V PROSTĚJOVĚ.....	35
8.1	Smetanovy sady	36
8.2	Kolářovy sady	36
8.3	Větší investiční akce spojené s obnovou a péčí o zeleň.....	37
9	ZÁVĚR.....	39
10	SUMMARY	40
11	SEZNAM POUŽITÉ LITERATURY	41
12	SEZNAM PŘÍLOH.....	44

1 ÚVOD

Bakalářská práce pojednává o problematice veřejné zeleně a její údržbou ve městě Prostějově. Městská zeleň je důležitým prvkem v dnešní moderní době, dokresluje a zpřijemňuje dojem z městského prostředí. Proto je důležité se o veřejnou zeleň starat a udržovat ji v co možná nejlepším stavu. Práce se věnuje zejména organizaci údržby zeleně tj. správě, financování i realizaci údržby.

2 CÍLE PRÁCE

Cílem bakalářské práce je analyzovat a popsat jakým způsobem a které organizace se podílejí na udržování veřejné zeleně na území města Prostějov. Při řešení této problematiky bude nezbytná spolupráce s danými organizacemi a orgány magistrátu města a vybranou literaturou.

Práce se dotýká témat v souvislosti s výsadbou zeleně, rozložením ve městě, její likvidací a kácením, personálním a strojním zajištěním údržby zeleně ve městě. Textová část je doplněna fotodokumentací, která dokresluje pohled na danou tematiku.

3 METODIKA PRÁCE

Práce je řešena pomocí standardních geografických metod. Nosnou metodou bylo studium odborné literatury se zaměřením na legislativu a obecnou teorii veřejné zeleně. Kromě klasických knižních titulů bylo využito internetových zdrojů a také materiálů vydaných Magistrátem města Prostějova. Součástí práce bylo také terénní šetření zaměřené na sběr praktických informací o administraci, kompetencích jednotlivých institucí v péči o zeleň a také sběr informací o vlastní údržbě zeleně. Metoda interview se týkala zaměstnanců vybraných oddělení Magistrátu města Prostějova a pracovníků společnosti A.S.A TS Prostějov s.r.o., kteří realizují vlastní údržbu.

4 OBECNÁ CHARAKTERISTIKA ZELENĚ

4.1 Vymezení pojmu zeleň

Zeleň představuje důležitou složku nejen v přírodě, ale také ve městech a na venkově, kde utváří estetickou a celkově příjemnou atmosféru prostředí. Zeleň můžeme hledat v nejrůznějších podobách všude na Zemi. Mimo jiné je největším producentem kyslíku ve světě a snižuje tak vysoké množství CO₂ v ovzduší v dnešní moderní době.

Zelení rozumíme soubor všech prvků přírody. Tyto prvky rozdělujeme na živé a neživé a na přírodní a umělé. Zeleň dále také představuje dvě základní skupiny:

- zeleň krajinou
- sídelní neboli veřejnou, městskou zeleň

Veřejnou zeleň tvoří volně rostoucí a lidem přístupné prvky zeleně, které jsou významné architektonické a krajinné prvky s ekologickými funkcemi. Ve městech veřejná zeleň reprezentuje parky, zahrady a aleje lemující silnice, chodníky a pěší zóny (Balabánová, Kyselka, 2006). Její rozsah ve městech je pravidelně kontrolován vzhledem k vzrůstajícímu vlivu urbanistického prostředí. Zeleň můžeme rozdělovat na plochy jako parky, parkově upravené plochy, lesoparky, lesíky a na linie například stromořadí, aleje, vegetační pásy (Vilhelmová, Koubek, Vávra, 2010).

4.2 Význam a funkce zeleně ve městě

Zeleň ve městech má velmi významnou roli, jelikož snižuje množství negativních dopadů na člověka. Působí tak na psychickou a fyzickou stránku člověka. Stav zeleně je úzce propojen s urbanizací ve městech. Zvyšuje se podíl průmyslu, dopravy a růstu obyvatel ve městech, což má neblahý vliv na životní prostředí. V důsledku toho se neustále snižují plochy zeleně ve městech. Proto zeleň spolu s urbanistickým prostředím utváří typický charakter obcí moderní doby. Městskou zelení rozumíme městské a příměstské lesy, parky, aleje zahrady a všechny další plochy změněné lidskou činností, kde přírodní složka je hlavním aspektem (Balabánová, Kyselka, 2006). Dále se zde zařazují vodní a travnaté plochy, jednotlivé stromy a botanické zahrady (Vilhelmová, Koubek, Vávra 2010).

Funkce zeleně ve městech závisí na lokalitě a na způsobu využívání daného území. Určitou funkci plní v centru města a jinou zase v parcích a lesoparcích. Můžeme proto rozlišovat několik základních dělení zeleně podle její funkce.

Funkce hygienická má vliv na zlepšení makroklimatu, ovlivňuje kvalitu vzduchu, vlhkost, teplotu a samozřejmě proudění vzduchu. Díky stromům a dalším živým prvkům zeleně dochází ke snižování oslunění fasád objektů, chodníků, ulic a náměstí. Tím se zamezuje nadměrnému přehřívání veřejného prostředí. Zeleň působí pozitivně také v zachycování prachových částic ze vzduchu. Prach je při dešti spláchnut do půdy, kde je pohlcen. Tímto se zamezí opětovnému šíření do ovzduší. V neposlední řadě je důležitá funkce snižování intenzity hluku ve městech.

Funkce ekologická podmiňuje ekologickou stabilitu, poskytuje domov mnoha živočišným a rostlinným druhům a vytváří tak společný biotop. Údržba a ochrana biotopů se umožňuje prostřednictvím chráněných území, tím se zajistí základní podmínky a přirozená reprodukce živých organismů v krajině.

Ekonomická funkce není primární funkcí, ale vytvořením příjemného prostředí se zvyšuje rekreace a cestovní ruch. Do této kategorie také řadíme vinice, chmelnice a ovocné sady, přestože nepatří přímo do rekreace.

Ochrana zdrojů zajišťuje výraznou ochranu půdy proti erozi. Z hlediska větrné eroze jsou významné lesní pásy, které snižují rychlost větru a následnému odnosu půdy. Zeleň v případě vodní eroze zpomaluje povrchový odtok a zpevňuje břehy řek, potoků a vodních nádrží. Dále pak rostliny svými kořeny vytváří struktury, které zlepšují infiltraci a zasakování srážkové vody.

Rekreační funkce v mnoha případech velmi závisí na estetických a psychologických aspektech zeleně. Návštěvníci dávají přednost upraveným přírodním prostředím.

Prostorotvorná funkce je důležitým aspektem pro vytváření prostoru, zvýrazněním důležitých bodů a naopak zakrývání nevhodných míst a ploch. Vytváří zajímavé kompozice prostoru a řídí se zákony estetiky. Při výsadbě zeleně podél zastavěného území musíme zvažovat, zda bude mít dostatečný prostor pro další růst a dbát tedy na vhodné podmínky pro její existenci. Jen tak můžeme zajistit jejich estetický efekt (Balabánová, Kyselka, 2006).

4.3 Typy městské zeleně

V poslední době se městská zeleň postupně stává synonymem parků, alejí, zahrad a všech zelených, člověkem vytvořených ploch, kde přírodní složka hraje nejnvýznamnější roli (Balabánová, 2000).

Typy městské zeleně podle Matouše Jebavého (2008) jsou základní jednotkou, jež charakterizují jednotlivé prvky a doplňky zeleně. Liší se tedy svojí rozlohou, tvarem a účelem využití. Můžeme tedy vyjmenovat nejčastější typy městské zeleně:

Park – objekt zeleně, který je zformován do charakteristického celku o rozloze 0,5 ha a minimální šířce 25 m. Parky dále můžeme rozlišovat na městské, historické a lázeňské.

Menší parková úprava - objekt městské zeleně s výměrou do 0,5 ha, upravený podle sadovnických pravidel, které ale nesplňují parametry parků. Tyto typy parkových úprav nalezneme nejčastěji u administrativních budov, hotelů a dalších reprezentativních míst ve městě.

Zeleň obytné zástavby – jde o zeleň navazující na budovy, sloužící k bydlení. Zpravidla upravené podle sadovnických norem. Zeleň obytné zástavby se rozlišuje na zeleň sídlištní, vnitrobloky a kolem rodinných domů.

Zahrada zvláštního určení – speciální úprava zahrad za jistým účelem. Zahrnuje tedy botanické, zoologické, nemocniční a školních zahrady.

Zahrádková a chatová osada – jedná se o komplex malých, užitkových, okrasných nebo kombinovaných zahrad doplněné často o rekreační stavby.

Les – je přirozený nebo člověkem založený porost rostlin, kde značnou část zabírají stromy. Společně s dalšími typickými rostlinami, vytváří patrovité porosty.

Rozptýlená zeleň – zpravidla jsou to menší zelené plochy nebo skupinky solitérních rostlin, které nepatří k jinému druhu zeleně.

Liniová zeleň – zeleň podél liniových staveb, například železničních, silničních cest, nádraží, zeleň doprovázející ulice a další. Dalším typem jsou liniové zeleně podél přirozených prvků v krajině, tedy řeky a vodní nádrže.

Zeleň rekreačních a sportovních areálů – zeleň, jež obklopuje rekreační a sportovní zařízení.

Zeleň průmyslové zastávky – objekt zeleně nacházející se v průmyslových areálech, výrobních objektech a skladech.

Zeleň hřbitovů

Přírodě blízká zeleň – přirozeně nebo uměle vytvořené porosty rostlin, schopné udržovat rovnovážný stav druhového složení a zastoupení rostlin typické pro dané stanoviště.

Trvale zemědělský porost

Rezervní plocha zeleně – plocha, která se neudržuje, je neupravená, zdevastovaná nebo se využívá pouze dočasně. V budoucnu se počítá s její úpravou, údržbou a výsadbou

4.4 Chráněná území ve městech

Charakter městské krajiny utváří hlavně (maloplošná) zvláště chráněná území, do kterých patří zpravidla lokality se zelení, anebo s různými vodními prvky. Pro urbanizovanou složku ve městě to znamená značné omezení funkčních vazeb, tedy omezení obytné a rekreační funkce. Podle vizuální stránky mají často zásadní význam a plní tak ekostabilizační funkce městské zeleně. Ochrana maloplošných chráněných území, přírodních parků a významných krajinných prvků přináší efekt při udržování zeleně na zastavěném území a zachovává tak přírodní krajinný ráz ve městě (Vorel, Kupka, 2010).

V současnosti na Prostějovsku můžeme nalézt 24 chráněných stromů, z nichž se pět nachází v samotném městě. Nejdůležitější chráněné lokality v kategorii NPP jsou Hrdibořické rybníky, Státní lom a Růžičkův lom. Dále je v této oblasti vyhlášeno 13 přírodních rezervací a to například Skelní huť, Skály, Blátka, Uhliska atd. (Ecological consulting, 2004). Další kategorií je Přírodní památka, která je na tomto území zastoupena nejpočetněji. Na území města Prostějova se nacházejí pouze památné stromy (ČSÚ, online).

5 ZELENĚ V KRAJINĚ

5.1 Liniové prvky

Liniové prvky zeleně společně s plošnými a bodovými prvky tvoří základní typ zeleně. Jedná se o pás vegetace, jehož šířka dosahuje maximálně 30 % délky. Liniové prvky představují hlavně uliční stromořadí, které se nachází podél vodních toků, komunikací a liniových staveb, příkladem jsou železnice. V rámci liniové vegetace rozeznáváme: stromořadí, pás, pruh, živý plot, živá stěna, větrolamy (Krajinná ekologie, 2007).

Jedním z hlavních účelů stromořadí a ostatních liniových prvků je vizuální vedení cest za snížené viditelnosti, pomoc řidičům při orientaci na silnicích, ochrana proti závějím, snížení oslunění řidičů, eliminace prašnosti a hluku v obytných

zástavbách. Působí jako větrolam, a tím zmírňuje boční vítr a mnoho dalšího. Mimo zdravotní a ochranné důvody, jsou tu také důvody estetické, díky kterým je zastavěné území zkrášleno a zpříjemňuje tím prostředí, plné obytných a funkčních budov, dopravních infrastruktur, průmyslových zón a technických vymožeností moderní doby. Proto aleje a stromořadí tvoří významné prvky v krajině, kde i estetická stránka má svůj smysl (Balabánová, 2000).

Aleje a stromořadí jsou typickým liniovým prvkem v krajině, které jsou výhradně propojeny s komunikací, pěšinou či jakoukoliv jinou cestou. Můžeme je rozdělovat na pravidelné/nepravidelné i a uliční/krajinné. Pravidelné oboustranné aleje patří ke klasické formě. Nepravidelná, často označovaná jako anglické stromořadí, vzniklo úmyslně, a to přerušováním pravidelností alejí a stromořadí, při tvorbě přírodních parků. Druhotně může jít také o kácení stromů z hlediska revitalizace a tím následnému přerušení pravidelnosti řady. Tímto způsobem vzhled stromořadí a alejí vypadá nejpřirozeněji (Hendrych, 2008).

Stromořadí

Stromořadí je základní prvek krajiny a také výrazným projevem člověka do přírody. Stromořadí je liniová, jednostranná výsadba stromů, která se skládá běžně z více druhů stromů, různého stáří. To můžeme vidět jako doprovod u liniových prvků v krajině. Původ stromořadí je jakási cesta, jejímž výsledkem je trajektorie chůze za určitým cílem. Její průběh je značně obohacován modelací okolního prostředí, množstvím stoupání a klesání, odbočkami a tím je cesta zpestřena a nezdá se být tak monotónní. V poslední době si můžeme povšimnout, jak je stromořadí kolem cest znatelně poškozené. V nejčastějších případech jsou těmito důvody dopravní situace, kdy jsou celé řady stromů vykáceny nebo usychají vlivem zasolování v zimních obdobích. Jen malá část stromů přetrvá až do svého přirozeného zániku (Hendrych, 2008).

Alej

Dle Hendrycha (2008) se alejí rozumí dvou nebo víceřadé pásy dřevin podél pozemních komunikací. Alej je vyšším stupněm stromořadí a obklopuje komunikace z obou stran. Zpravidla se jedná o stromy stejného druhu a stáří s pravidelně se opakujícími prvky. Původ alejí je definován jako prodloužení stromových řad ve volné krajině, které dříve sloužily jako koridory zvyšující velkolepost staveb a loveckých revírů. Nyní aleje utvářejí harmonický a typický vzhled české krajiny.

Městská alej je pomalu mizícím prvkem ve městech a to vlivem rychle se rozrůstajících staveb a stále zvyšujících se nároků automobilové dopravy. Kromě alejí jsou také parky a vnitřní zeleň prvkem, který dotváří celkový obraz urbanistického území a podporují obytnou funkci měst. Aleje propojují města s okolím a fungují jako doprovod po silničních nebo pěších cestách. Aleje můžeme rozdělovat podle typu na silniční, parkovou, lesní a městskou alej. Druhová skladba může být velmi pestrá. Nejčastěji zastoupenými druhy stromů jsou lípy, jasany, javory, břízy a duby (Hendrych, 2008).

Další typy liniových prvků zeleně

Zeleň břehových porostů vzniká jak záměrně, tak samovolně. Jedná se nejčastěji o zeleň břehovou, což jsou rostliny přímo u hladiny řek a vodních ploch. Často se účastní při samočištění vody. Dalším typem je zeleň pobřežní, která se nachází podél vodních ploch. Zde na březích nalezneme keře i stromy. Posledním typem břehových porostů je zeleň doprovodná. Patří sem rostliny nacházející se za patou hráze, tento porost začleňuje vodní tok do krajiny. Důležitá součást je zvláště u malých vodních toků, kde přispívá k zachycování vody a zpomaluje její odtok.

Zeleň v protierozních opatřeních neboli biotechnická protierozní opatření, spočívají v přerozdělení erozně náchylného pozemku orné půdy na svahu, pásem nebo skupinou dřevin (Balabánová, Kyselka, 2006).

Meze patří k tradičním prvkům protierozních opatření, jež jsou často doprovázeny nasbíraným kamením. Nejčastěji s polními cestami a malými vodními plochami utváří typický krajinný ráz. Můžeme je hledat ve vrstevnicových, ale také ve spádnicových polohách. Meze spolu se stromy, keři a hranatým porostem zmírňují sklon svahu a tím zpomalují povrchový odtok. Tvoří vegetačně pestrý a hustý doprovod okolního terénu (Krajinná ekologie, 2007).

Větrolamy patří stejně jako meze do protierozních opatření. Lze je rozdělit do následujících kategorií jako proudové, neproudové, poloproudové. (Krajinná ekologie, 2007). Cílem jejich výsadby je eliminace větrné eroze a tím zlepšení makroklimatu v sušších a rovinatých oblastech. Větrolamy mají velkou zásluhu na zachování zemědělské půdy a vhodnou úpravou mohou zajistit ekologickou stabilitu v krajině (Balabánová, Kyselka, 2006).

5.2 Plošné prvky zeleně

Plochy zeleně představují rozlehlé parky nebo rozsáhlé komplexy zeleně, které zasahují do sídelní struktury. Jedná se o historické a botanické zahrady, arboreta, rekreační areály. Patří zde také menší plochy zeleně jako parková náměstí, zeleň obytných bloků a další již dříve zmíněné typy městské zeleně.

Do plošných prvků mimo zastavěné jádro města spadají také remízky. Vznikaly v okrajových zemědělských částech měst. Tyto plochy se při obdělávání potřebovaly vynechávat, zejména kvůli geologickým překážkám, které bránily v orbě. Tyto překážky byly ve formě skalních výchozů, balvanů, výmolů a strží. Druhotně pak v místech, kde se shromažďovaly kameny a balvany z polí. Z těchto důvodů se vyvinuly specifické krajové formy, tvořící v území dosti významnou složku krajinného rázu. Remízky vznikaly na svazích, kolem komunikací, na vlhkých, kamenitých a dalších nepříznivých plochách. Tyto plochy mohou ale také sloužit jako monofunkční refugium zvěře, ale také jako odpočívadlo s upravenou vyhlídkou pro turisty (Balabánová, Kyselka, 2006).

5.3 Bodová zeleň

Patří sem solitérní stromy a zeleň u architektonických objektů. Tato zeleň dokáže změnit celkový obraz dané stavby nebo prostředí. Velký význam mají skupiny dřevin v ulici, malý park v proluce, další druhy rostlin, které zasahují do zastavených území a tím zpříjemňují atmosféru měst.

Zeleň u architektonických objektů má značný význam pro dotváření celkového dojmu staveb. Objekty ve městech mají schopnost, zástavbu zvýraznit nebo naopak její působení potlačit až eliminovat. U historických objektů jako jsou sochy, kaple, boží muka a poutní chrámy, je zeleň vysazována z důvodu upoutání pozornosti a zdůraznění charakteristiky lokality. Na rozdíl od současnosti, kdy se moderní technická díla pomocí zeleně spíše potlačují.

Solitérní stromy jsou vzrostlé velké stromy, s typickým tvarem koruny. Patří sem tvarově bizarní, letité stromy jako lípy, javory, duby jilmy a další. Tyto jedinečné živé monumenty, dodávají svému místu výskytu nezapomenutelný pohled (Balabánová, Kyselka, 2006).

6 OBECNÁ LEGISLATIVA

Veřejná zeleň ve městech či vesnicích má nespočet podob, a proto je důležité ze zákona chránit všechny tyto složky. Jedním z důležitých je zákon č. 114/1992 Sb., o ochraně přírody a krajiny. Cílem tohoto zákona je chránit a udržovat přírodní rovnováhu v krajině a všechny její formy života. Obce a příslušné orgány jsou povinny vydávat obecně závazné vyhlášky, kterými se docílí udržování pořádku a čistoty ve městě, péči o veřejné prostranství a zeleň. Při zasahování do těchto zákonem stanovujících ploch životního prostředí, je třeba žádat povolení příslušného městského či obecního úřadu. Bez povolení mohou jednat pouze ty fyzické osoby, které chtějí kácet stromy a keře na svém pozemku. Tyto dřeviny musí splňovat ale i další kritéria (MŽP, 2011).

- U keřů nesmí jít o větší plochu než 40 cm^2 u stromů je kritérium následující, nesmí se jednat o památný strom a dále pak strom, který má ve výšce 130 cm obvod kmene větší než osmdesát centimetrů (MŽP, 2011).

Obecná ochrana rostlin a živočichů podle § 5 zákona č. 114/1992 Sb. Podle tohoto zákona jsou chráněny všechny druhy živočichů a rostlin před vším, co by mohlo vést k ohrožení jejich existence. Dále jsou přísně chráněny ohrožené a vzácné druhy živočichů a rostlin. Jejich seznam je uveden ve vyhlášce 395/1992 Sb. Při narušení určených podmínek, může orgán, dohlížející na ochranu přírody oprávněně přerušit rušivou činnost (MŽP, 2011).

Podle §7 zákona č. 114/1992 Sb., o ochraně dřevin, jsou dřeviny chráněny před poškozováním a ničením. Péči o ně, jejich ošetřování a udržování je pod stálou správou vlastníků. Prokáže-li se epidemická choroba, může orgán ochrany přírody poručit vlastníkovy provedení nezbytných zásahů a tím znemožnit šíření nákazy (MŽP, 2011). Kácení dřevin je dáno § 8 zákona č. 114/1992 Sb. Povolení je možno vydat ze závažných důvodů, po kterých se vyhodnotí funkční a estetický význam zkoumaných dřevin. Povolení není třeba mít u dřevin pěstebních, dále při údržbě břehových porostů a z důvodů zdravotních. Toto kácení musí být oznámeno orgánům ochrany přírody nejméně do 15 dnů (MŽP, 2011).

Náhradní výsadba a odvozy jsou stanoveny podle §9 zákona č. 114/1992 Sb., Orgán ochrany přírody může svým rozhodnutím donutit žadatele o přiměřenou

kompenzaci ve smyslu náhradní výsadby za pokácené dřeviny. Dále může stanovit péči o tyto dřeviny na dobu nezbytně nutnou. Maximální hranicí je pět let (MŽP, 2011).

Ochrana památných stromů je dána podle §46 a §47 zákona č. 114/1992 Sb. Významné stromy a stromořadí je nutné vyhlásit rozhodnutím orgánu ochrany přírody za památné stromy. Na označení památného stromu se používá malého státního znaku České republiky a evidovány jsou v ústředním seznamu. Pokácet tyto stromy lze pouze v případě, že jejich zákonná ochrana byla zrušena nařízením orgánu ochrany přírody (MŽP, 2011).



Obr. 1 Památný strom – Jírovec maďal u Sokolovny v Prostějově

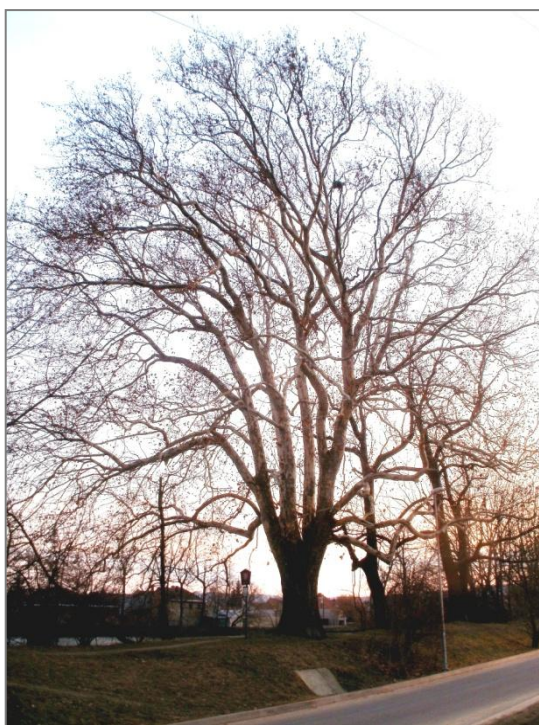
(foto: B.Kalábová, 19.10.2012)

Tab. 1 Památné stromy v Prostějově

PÁMÁTNÉ STROMY V PROSTĚJOVĚ				
Název	Druh	výška (m)	obvod (cm)	stáří
Domamyslický jilm	jilm vaz	26	460	200 let
Krasický platan	platan javorolistý	27	400	120-150 let
Jírovec u Sokolovny	jírovec maďal	21	308	100-120 let
Petrský jerlín	jerlín japonský	18	279	100 let
Čechůvská lípa	lípa malolistá	15	319	150 let

Zdroj: ČSOP - RS Iris Prostějov, 2013

Ve městě Prostějově se nachází pět památných stromů (viz. tab. 1). Tyto stromy jsou chráněny podle § 46 a §47 zákona č. 114/1992 Sb., o ochraně přírody a krajiny, a proto všechny práce, které souvisejí s jejich existencí, probíhají pod dohledem daného orgánu. Na údržbu a ošetření památných stromů se podílejí v Prostějově Technické služby A. S. A. (Iris, online). Jeden z nevýznamnějších památných stromů je Krasický platan, který byl vyhlášen 5. 7. 2001 za chráněný strom. Jeho výška dosahuje 27 m a obvod jeho kmene ve výšce 1,3 m od paty stromu je čtyři metry. Stáří tohoto památného stromu se odhaduje na 120 - 150 let.



Obr. 2 Památný strom – Krasický platan v Prostějově

(foto: B.Kalábová, 16.3.2013)

6.1 Stavební zákon

Od 1. ledna 2007 vzešel v platnost nový stavební zákon, zákon č. 183/2006 Sb., o územním plánování a stavebním řádu. Základ vychází ze zákona z roku 1976 (MMR, 2013)

Tento zákon upravuje zejména všechny cíle a úkoly územního plánování, vlivy na udržitelný rozvoj, posuzování působení na životní prostředí, podmínky pro stavbu a tím využívání veřejné zeleně. Dále se zabývá rozvojem veřejné infrastruktury, evidencí územně plánovacích činností a vše související s plánováním staveb.

Zákon také upravuje stavební řád, přiděluje pravomoci stavebním úřadům, které pak udělují povolení ke stavbám. Stavební úřady mohou chtít po majitelích konkrétního stavebního povolení změny, týkající se úpravy terénu. Zákon dále pozměňuje veškeré okolnosti pro projektovou činnost a realizaci staveb. V neposlední řadě řeší problémy vyvlastnění, vstupy na pozemky a ochranu veřejných zájmů a chrání tak přírodní, kulturní a celkově civilizační dědictví země (Zákon č. 183/2006, 2010).

6.2 Lesní zákon

Zákon vstoupil v platnost dne 3. listopadu 1995. V celém znění mluvíme o zákonu č. 289/1995 Sb., o lesích a o změně a doplnění některých zákonů (MŽP, 2013).

Podle přesného znění 1§ zákona č. 289/1995 je účelem zákona stanovit předpoklady pro zachování lesa, péči o les a obnovu lesa jako národního bohatství, tvořícího nenahraditelnou složku životního prostředí, pro plnění všech jeho funkcí a pro podporu trvale udržitelného hospodaření v něm (Zákona č. 289/1995, 2010).

Za pozemky plnící funkci lesa můžeme považovat lesní porosty a plochy tvořící nezpevněné cesty, na nichž byly lesní porosty vykáceny. Dále pak zpevněné cesty, vodní plochy, pozemky nad horní hranici vegetace. Za lesní pozemky nepovažujeme lesní školky a plantáže. O dalších rozporech rozhoduje orgán státní správy lesů.

Zákon nařizuje, takové chování, při kterém nedochází k narušení běžného fungování lesa. Dále se v zákoně řeší odnětí pozemků nebo omezení jejich využívání, placení poplatků. Zákon stanovuje zákazy v lesích, veškerou jejich ochranu, těžbu dřeva, dopravu, lesní stráž, podmínky pro udělení licence a mnoho dalšího (Zákon č. 289/1995, 2010).

6.3 Zákon o katastru nemovitostí

Zákon č. 344/1992 Sb., o katastru nemovitostí České republiky. V tomto zákoně můžeme hledat soupisy údajů o nemovitostech v České republice, veškeré jejich geometrické a polohové informace. Součástí je evidence vlastnických a věcných práv. Uvedením vlastníka nebo správce do katastru nám určuje toho, kdo je povinen pečovat o náležitý pozemek nebo zelené plochy (Zákon č. 344/1992, 2010).

7 ORGANIZACE ÚDRŽBY ZELENĚ V PROSTĚJOVĚ

V Prostějově je možné nalézt několik institucí, v jejichž kompetenci je péče o zeleň. O těchto institucích bude pojednávat následující text.

7.1 Magistrát města Prostějova

Hlavní roli ve smyslu údržby zeleně ve městě má Magistrát města Prostějov. Zde rozhoduje odbor životního prostředí. Tento konkrétní odbor magistrátu vykonává veškerou přenesenou a samostatnou působnost v jednotlivých složkách životního prostředí. Vše se odehrává v rozsahu stanoveném městu a městskému úřadu a dále na úrovni pověřeného obecního úřadu a úřadu obce s rozšířenou působností. Odbor životního prostředí se rozděluje podle svých pravomocí na daná oddělení, například na oddělení ochrany přírody a lesnictví, dále na oddělení ochrany životního prostředí a samostatné pracoviště agenda loveckých a rybářských lístků (Statutární město Prostějov, 2013).



Obr. 3 Magistrát města Prostějova (foto B. Kalábová 2.4. 2013)

Odbor životního prostředí

V rámci tohoto odboru jsou dvě oddělení, která se zabývají zelení v krajině. Odbor sídlí na ulici Školní 3643/4 v Prostějově.

Oddělení ochrany přírody a lesnictví

- vykonává činnost orgánu ochrany přírody, podporuje agendu ochrany přírody a krajiny
- ochrana zemědělského fondu, správa lesů, rostlinolékařská péče, oblast ekologického zemědělství
- má na starost kontrolu stavu veřejné zeleně na území města Prostějova, zastává činnosti ve funkci péče a údržby o biokoridor
- spolupracuje s ČSOP, provádí a zajišťuje osvětu a ekologickou výchovu
- projednává přestupky, vydává na požádání výpisy z katastru nemovitostí

Oddělení ochrany životního prostředí

- vykonává veřejnou správu a koncepční záměry odpadového hospodářství
- dohlíží na nakládání s odpady ve městě
- zajišťuje veřejnou správu v oblasti ochrany vod, dále vodovodů a kanalizací

7.2 Odbor správy a údržby majetku města

Odbor správy a údržby majetku vykonává samostatnou působnost města Prostějova v oblasti hospodaření s movitým a nemovitým majetkem. Dále zajišťuje vše kolem komunálních služeb jako komunikace, odpad, čištění, zeleň, hřbitov a veřejné osvětlení (Statutární město Prostějov, 2013).

Správu a údržbu majetku města má na starosti vedoucí odboru Bc. Vojtek Libor. Tento odbor města se dělí na dvě oddělení:

Oddělení nakládání s majetkem (vedoucím pracovníkem je Mgr. Klímková Alexandra)

Oddělení údržby majetku (vedoucí Ing. Jaroslav Chromek), jehož součástí je oddělení péče o zeleň.

- ***Oddělení péče o zeleň***

Zabezpečení údržby veřejné zeleně spadá do oddělení péče o zeleň, která má ve vedoucí pozici Simonu Říhovou. Zde se projednávají záležitosti kolem veřejné zeleně ve městě. Péče o zeleň má ve svých kompetencích kácení a výsadbu všech druhů dřevin, kontrolu zdravotního stavu stromů, dále dohled nad sečením, sběrem listí,

údržbu Letniček a Trvalek, údržbu dětských hřišť, pískovišť, sportovních ploch a následné financování těchto služeb. Ke stavbám se vyjadřuje Olga Grégerová (Říhová, ústní sdělení).

Výkonným orgánem pro údržbu města je společnost A.S.A. TS Prostějov, s.r.o. Tato společnost se stará o většinu veřejné zeleně v Prostějově, zbytek prostranství je v rukou Ekocentra Iris, kteří mají v kompetenci hlavně údržbu biokoridoru Hloučela, dále se podílejí na údržbě soukromé zahradnické společnosti (Slezák, ústní sdělení).

Oddělení péče o zeleň se stará o chod veřejné zeleně na celém území města Prostějova. Vytváří rozpočtový plán společně s vedením společnosti A.S.A na rok dopředu. Technické služby následně odvozují svůj harmonogram podle naléhavosti prací pro údržbu a pořádek města. Spolupráce oddělení péče o zeleň a technických služeb je úzce propojená, všechny akce, mimo ty plánované se musí dojednat společně. Technické služby jsou plně podřízeny městu. Další funkcí, kterou má oddělení na starost, je tvorba a evidence zeleně ve městě, včetně mapových podkladů (Říhová, ústní sdělení).

Botanická zahrada v Prostějově se nachází na ulici Lidická 2, její správu zajišťuje taktéž společnost A.S.A pod dohledem oddělení péče o zeleň.

Český svaz ochránců přírody

Český svaz ochránců přírody (ČSOP), je občanské sdružení, jejichž cílem je ochrana a obnova přírodního dědictví, zajištění trvale udržitelného rozvoje a ekologická osvěta obyvatel. V současnosti toto sdružení má přes 7 500 členů, které spojuje zájem o přírodu a krajinu. Jsou sdružením, které se podílelo společně se zástupci Městského národního výboru v Prostějově a vojenských útvarů dne 14. 6. 1990 na zachování botanické zahrady v Prostějově na jejím původním místě. Nyní spolupracují s odborem životního prostředí (Český svaz ochránců přírody, 2013).

7.3 A.S.A. TS Prostějov, s.r.o.

Společnost A.S.A. byla založena v Rakousku v roce 1988. Nyní patří k evropské špičce, která se zabývá nakládáním s odpady a komplexní péčí o komunální služby ve městech. Od roku 1992 firma poskytuje služby ohledně odpadového hospodářství i v České republice a dnes tato společnost obsluhuje více než 1,2 milionů obyvatel. Technické služby A.S.A. také poskytují širokou škálu prací pro obce, podniky i živnostníky. Zabývá se také zpracováním druhotných surovin, zajišťuje sanaci starých

ekologických zátěží, provozuje, buduje a rekultivuje skládky. Vše se odehrává se souhlasem orgánů podle zákona 185/2001 Sb., vyhlášky 381/2001 Sb. a 383/2001 Sb. (A.S.A. TS Prostějov, s.r.o. 2013).

Sídlo společnosti A.S.A se nachází v Praze, zde můžeme hledat hlavní centrálu všech firem a nabídku úkonů, kterými se společnost zabývá. Dále jsou tu veškeré podrobnosti o každé provozovně skupiny A.S.A. ČR.

Od roku 2005 Technické služby A.S.A. spolupracují s městem Prostějov, kdy obě strany podepsaly smlouvu na dobu deseti let. V roce 2015 bude město Prostějov vyhlášovat další výběrové řízení na tyto služby. Kromě Technických služeb se na údržbě města podílí ještě Ekocentrum Iris, které se zabývá pouze územím biokoridoru Hloučela. Všechny ostatní zelené plochy města jsou tedy pod správou společností A.S.A.



Obr. 4 Administrativní budova společnosti A.S.A (foto: B. Kalábová, 18.4 2013)

Na provoz a výkon práce společnosti dohlíží město Prostějov. Ředitelem společnosti A.S.A. je Martin Grepl. Další důležitou postavou je také jednatel společnosti Mgr. Vlastimil Uchytíl. Odpovědným vedoucím provozovny zeleně je Milan Slezák, jehož informace byly stěžejním článkem pro tuto práci (Slezák, ústní sdělení).

Firma se dělí na několik oddělení:

1. *Správa:* v čele taktéž Martin Grepl, oddělení zajišťuje administrativní provoz společnosti (pokladna, sekretariát, OSZ, účetní), úsek správy společnosti zahrnuje 11 zaměstnanců.
2. *Veřejná zeleň:* vedoucí úseku zeleně je Milan Slezák, práce zahrnuje komplexní péči o správu a údržbu zeleně (25 zaměstnanců).
3. *Svoz:* vedoucí je Zdeněk Pospíšil, úsek se zabývá svozem a odstraňováním odpadu (30 pracovníků).
4. *Transport:* v čele oddělení stojí Vladimír Kostlán, úsek zajišťuje přepravu a odstranění odpadu (21 pracovníků).
5. *Čištění města:* vedoucí je Stanislav Liška, oddělení zabezpečuje čištění a údržbu komunikací společně s dovozem vody (20 zaměstnanců).
6. *Komunikace:* vedoucí je Zbyněk Pořízka, práce obstarává celkovou péči o všechny druhy komunikací (8 osob).
7. *Veřejné osvětlení:* vedoucím úseku je Patrik Trmač, zajišťuje správu a údržbu veřejného osvětlení (4 zaměstnanci).
8. *Hřbitov:* v čele Jaroslav Vlček, zabezpečuje správu a údržbu hřbitova (14 osob).
9. *Pohřebnictví:* vedoucí Luboš Moučka, jedná se o zajišťování přepravy zesnulých a sjednávání obřadů (4 pracovníci).
(Sasínová, ústní sdělení).

Náplň Technických služeb

Náplní společnosti A.S.A je zajišťování komplexních služeb v oblasti veřejného pořádku města a péče o jeho zeleň. Technické služby se starají nejen o udržování veřejné zeleně ve městě, ale také o svoz a odstranění komunálního odpadu, údržbu a opravy komunikací, odtahy osobních vozidel, o veřejné osvětlení a v neposlední řadě také o realizaci a údržbu dětských hřišť. Péče o zeleň zahrnuje údržbu zelených ploch, dále sadové a zahradnické úpravy, sběr listí a exkrementů.

Harmonogram služeb v péči o zeleň

Technické služby si vytváří harmonogram na rok dopředu, který dále musí schválit město. Společnost A.S.A. je plně odpovědná městu. Prostějov náležitě dohlíží na řešení veškerých komunálních služeb na jeho území.

Údržba zeleně závisí na několika aspektech, z nichž nejdůležitějšími jsou klimatické podmínky. Vzhledem k nestálým poměrům se načasování výkonů práce často mění. Péče o zeleň zahrnuje hlavně sečení trávy během vegetačního období. Plocha sečené veřejné zeleně je cca 110 ha. Počátek se datuje od půlky dubna a končí nejčastěji v říjnu. Sečení probíhá 4-5 krát za rok dle klimatických poměrů v daném roce. Načasování prací spojených s údržbou zeleně řeší Milan Slezák. U dřevin dochází ke komplexní péči jako seřezání větví a keřů, zálivka, kácení stromů. Společnost A.S.A. se stará přibližně o 18 tisíc stromů včetně stromů památných. Veškerý biologický odpad, který se zpětně nevyužije, je odvážen do kompostárny v Kralicích na Hané. Štěpkování větví a tím vzniklé štěrky se nepovažují jako odpad, jelikož se využívají pro mulčování keřů, které zabraňují prorůstání plevelem.

V podzimních měsících se technické služby starají o sběr listí. Ten trvá většinou až do konce roku nebo do doby, než napadne sníh.



Obr. 5 Technika na sběr listí (foto B. Kalábová, 3.11 2012)

V zimních měsících dochází nejčastěji k ořezu a kácení stromů a keřů. Ke kácení stromů dochází pouze pod dohledem města Prostějov a to u stromů se špatným zdravotním stavem. Ve městě Prostějov se provádí evidence zeleně a to prostřednictvím programu My Trees, který hodnotí zdravotní stavy stromů na veřejném prostranství, včetně navrhovaného ošetření. Likvidace dřevin se zajišťuje pomocí ručních fréz a následného štěpkování větví. Další důležitou akcí pro údržbu města je odstranění napadaného sněhu z chodníků a komunikací a použití posypů, sloužících

k větší bezpečnosti obyvatel. Na práci se sněhem se v zimních měsících vyčleňuje kolem deseti pracovníků (Slezák, ústní sdělení).



Obr. 6 Řez stromů na ulici Tylova (foto B.Kalábová, 25.3 2013)

A.S.A se také zabývá krajinářskou péčí, sadovými a zahradnickými úpravami ve městě. Výsadba se zaměřuje hlavně na Trvalky a Letničky. Během roku dochází k pravidelným závlhkám, okopávání a odplevelení. Sazení vybraných květin se uskutečňuje v parcích, náměstích a významných ulicích a reprezentativních prostranstvích v Prostějově. Tyto zelené okrasné plochy, mohou být přes letní měsíce zavlažovány (například Vojáčkovo a Hlaváčkovo náměstí).



Obr. 7 Zahradnické úpravy – záhony růží (foto: B.Kalábová, 20.4 2013)

Technické služby zajišťují také údržbu dětských hřišť, kterých je na území města Prostějov 52, dále množství pískovišť a sportovních ploch (Říhová ústní sdělení).



Obr. 8 Pohled na dětské hřiště (foto: B. Kalábová, 15.4 2013)

Počet stálých zaměstnanců, kteří se přímo podílejí na údržbě zeleně, je dohromady 25. Počet pracovních sil závisí na ročním období. V letních měsících společnost nabírá 7-8 brigádníků na výpomoc. Jejich práce spočívá pouze v méně náročných úkonech, u kterých není zapotřebí letité zkušenosti a práce s těžkými stroji. Technické služby také spravují botanickou zahradu v Prostějově. Zde můžeme najít dva zahradníky, kteří patří k zaměstnancům společnosti. Dalšími pracovníky jsou dva technici a 18 terénních zaměstnanců (Slezák, ústní sdělení).

Vozový a strojový park odpovídá velikosti personálu.

- 1x velký traktor
- 4x multikára
- 1x zálivková multikára
- 6x sekaček
- 1x vysokozdvížná plošina

Dále pak štěpkovač větví, křovinořezy, frézy na pařezy, půdní frézy, motorové pily, vysavače listí, kontejnerové auto.



Obr. 9 Vozový park společnosti A.S.A (foto: B. Kalábová 25.3.2013)

Investice do úklidu

Dochází k neustále modernizaci společnost A.S.A. TS Prostějov. Na začátku roku 2011 rozšířila svůj vozový park o nové vozidlo. Jednalo se o vozidlo šetrné k životnímu prostředí na svoz komunálního odpadu. Produkuje o 20% méně CO₂ a uveze až 10,8 tun nákladu (Statutární město Prostějov, 2011).

Plány do budoucna

V roce 2013 se plánuje výsadba na ulici Okružní od ulice Bulharské po Určickou a od Určické ulice po Krasickou. Výsadba bude v rozsahu cca 57 kusů stromů, 1078 kusů keřů. Dále se plánuje výsadba na ulici Olomoucké od křižovatky po koleje (levou stranu), na ulici Brněnská za domem 29 - 55 a další menší výsadby a podsadby ve městě Prostějov (Říhová, ústní sdělení).

Likvidace odpadů

Odvoz odpadů zajišťuje firma Spreso s.r.o. Tato společnost byla založena v roce 1998. Zprvu se zabývala dopravou, zemními pracemi a prodejem sypkých hmot a paliv. Později se začali zajímat o problematiku čistírenských kalů a jejich využití. Nyní se tato aktivita společně s využitím ostatních odpadů stala hlavní náplní (Spreso, online). Pobočkou firmy je kompostárna Kralice na Hané, zde se odváží odpad z Prostějova, ale také z Olomouce.

Jedná se o odpad, který vzniká při údržbě veřejné zeleně ve městě. Skládá se nejčastěji ze dřeva, listí a z trávy. Tento biologický odpad ve formě trávy a listí se odváží prostřednictvím společnost A.S.A do kompostárny v Kralicích na Hané, zde

dochází ke kompostování. Samostatně se pracuje s větvemi, které se dále štěpkují a v této formě se využívají pro mulčování keřů. Štěpky se tedy nepovažují za odpad (Statutární město Prostějov, 2013).

Sečení trávníků a celková údržba zeleně spadající do majetku statutárního města Prostějov. Rozděluje se do 9 oblastí ve vegetačním období (od poloviny května do poloviny října). Oblasti pro údržbu města:

Oblast č. 1 – Olomoucká ulice po ulici Dolní, společně s Vrahovicemi.

Oblast č. 2 – Olomoucká ulice po ulici Kosteleckou

Oblast č. 3 – Dolní ulice až po ulici Brněnskou, společně s Žešovem

Oblast č. 4 – Brněnská ulice až po Drozdovice

Oblast č. 5 – Drozdovice po ulici Plumlovskou

Oblast č. 6 - sídliště Západ, Krasice, Čechovice, Domamyslice

Oblast č. 7 – centrum města Prostějov společně s vnitřním okruhem a Floriánským náměstím.

Oblast č. 9 – komunikace vedoucí z města, Svatoplukova ulice společně s Hlavním nádražím v Prostějově.

Sběr bioodpadu

Jde o odpad občanů města Prostějova ze zahrad, sadů a ostatních typů pozemků. Přesněji řečeno se jedná o jehličí, jakékoliv druhy rostlin, květenství s plody bylin a dřevin, dřevo i s kůrou nebo bez kůry, piliny, seno, tráva a jiné. Dále sem patří i všechen kuchyňský odpad rostlinného původu. Likvidace bioodpadu vyprodukovaným občany města probíhá dvěma způsoby.

1. speciální nádoby určené na bioodpad si obyvatelé mohou zapůjčit od města nebo si je sami zakoupit. Tyto nádoby s bioodpadem vyváží oprávněná osoba, vždy každou sudou sobotu od 7.00 hodin. Tento odpad dále putuje do kompostárny v Kralicích na Hané
2. nádoby s bioodpadem si vlastník využije sám podle vlastní potřeby
3. k odvozu objemného, rostlinného bioodpadu se využívají sběrné dvory na ulici Anenská a Průmyslová. Dále se organizuje 2 krát za rok jarní a podzimní úklid města

Sběr komunálního odpadu

Pro chod společnosti je nezbytně nutné zajišťovat odvoz a likvidaci jakéhokoli typu odpadu. Kdyby tato služba nefungovala jak má, byl by to problém, jak pro obyvatele města, tak pro životní prostředí. Běžný domácí odpad se likviduje 1x za týden při pravidelných svozech komunálního odpadu, který ve městě zajišťuje taktéž společnost A.S.A. (Statutární město Prostějov, 2013).



Obr. 10 Odvoz komunálního odpadu (foto: B.Kalábová, 15.10 2012)

Během roku dochází prostřednictvím Společnosti A.S.A. Technických služeb s.r.o. k mobilnímu sběru odpadu. Podle předem stanoveného časového harmonogramu dojde dvakrát do roka k likvidaci odpadu na smluvených lokalitách. Sběr bude probíhat pomocí mobilních kontejnerů v okrajových částech města, kde mohou obyvatelé svůj odpad bez komplikací předat. Okrajové části města Prostějova jsou rozděleny na osm stanovišť. Trasa mobilních kontejnerů začíná ve východní části města: Vrahovice M. Pujmanové u mostu, Vrahovice ul. J. Suka, Vrahovice ul. M. Alše, Vrahovice ul. K. Světlé, Čechůvky točna. Dále dojde k přemístění vozidel na západní část Prostějova, zde bude zastavovat v městské části Domamyslice u samoobsluhy, Čechovice u pošty a konec plánované cesty bude v obci Žešov.

Jedná se o odpad jedovatý, výbušný nebo jinak nebezpečný pro obyvatele a přírodní a či městské prostředí. Takovým odpadem jsou například (oleje, barvy, chemikálie, léky a agrochemický odpad a mnoho dalšího). Dále pak pneumatiky osobních vozidel, objemný odpad z domácností, který je rozměrný, a tím se nedá umístit do klasických popelnic (koberce, linolea, nábytek). Vyřazená elektrozařízení.

Mimo výše vybrané možnosti likvidace odpadu je možné navštívit sběrné dvory města Prostějov. Sběrný dvůr u Svaté Anny nebo sběrný dvůr na ulici Průmyslová. Zde se občané musí prokázat občanským průkazem s uvedeným trvalým bydlištěm ve městě (Statutární město Prostějov, 2013).



Obr. 11 Pohled na sběrný dvůr na ulici Anenská (foto: B. Kalábová, 14.10 2012)

7.4 Botanická zahrada Prostějov

Botanické zahrady velmi často plní funkci veřejného parku. Lidé zde mohou obdivovat nejen nespočetné množství různých druhů rostlin, ale také si rozšíří své znalosti. Estetické uspořádání domácích i cizokrajných dřevin a květin, jejichž pestrá škála barev působí pozitivně na lidské vnímání. Navíc, při pravidelných prohlídkách, mohou lidé pozorovat její proměny během roku.

Botanická zahrada v Prostějově byla založena v roce 1934 a otevřena veřejnosti jako Spitznerovy sady. Od prvopočátku byla spojována se jménem prof. Spitznera a se členy Klubu Přírodovědeckého v Prostějově. Pro vedení zahrady se zřídil nový zvláštní orgán města – kuratorium. Od roku 1966 přešlo pod správu Technických služeb města Prostějova. V období od roku 1966 - 2006 zde pracovala jako vedoucí Marta Dvořáková. V současnosti je Botanická zahrada majetkem města Prostějov a pod správou společností A.S.A. Od roku 2008 byla zahrada přijata do Unie botanických zahrad ČR (Jašková, Dvořáková, Blažek, 2008).

Zvláštností zahrady je model stepní flóry dvou významných botanických lokalit (Prostějovska a Vyškovska). Na rozloze zahrady, která činí 4 600 m² je vysázeno více než 16 tisíc druhů rostlin. Jedná se i o rostliny chráněné nebo zapsané v Červené knize ohrožených druhů. U každého druhu rostlin a dřevin je jmenovka se základními informacemi a léčebnými hodnotami. Nyní zde můžeme najít 2 zahradníky, kteří se starají o veškerý chod celé botanické zahrady. Za společnost A.S.A. TS Prostějov jednatelka společnosti Ing. Iveta Jurenová (Slezák, ústní sdělení).



Obr. 12 Pohled do Botanické zahrady v Prostějově (foto: B.Kalábová, 20.4.2013)

7.5 Ekocentrum Iris Prostějov

Ekocentrum Iris spolupracuje s Regionálním sdružením Českého svazu ochránců přírody Iris v městě Prostějov. Široké veřejnosti nabízí ekologické výukové programy, které se zaměřují na životní prostředí (les, odpady, voda, ochrana zvířat atd.).

V Prostějově se po řadu let pořádají oslavy Den Země, Ekojarmarky a bohaté kulturní programy pro děti. V rámci kampaně se pořádají akce „Uklidme si svět“ - což je úklid odpadků v biokoridoru Hloučela. Důležitá je i jejich publikační činnost, sdružení vydává brožury a letáky na téma vztah k ŽP. Zrealizovány jsou také dvě naučné stezky s průvodci (ČSOP - RS Iris Prostějov, 2013).

8 CHARAKTERISTIKA MĚSTSKÉ ZELENĚ V PROSTĚJOVĚ

Pro přehledné vedení stavu městské zeleně se využívají dokumenty neboli pasporty zeleně, které poskytují základní informace o stavu dřevin a všech zelených ploch. Ve městě Prostějově se provádí evidence zeleně a to prostřednictvím programu My Trees, který hodnotí zdravotní stavy stromů na veřejném prostranství, včetně navrhovaného ošetření a plánuje veškerou péči o tyto stromy.

V poslední době se stále více rozšiřuje zemědělská půda na úkor lesů. Narůstá větší podíl zpevněných ploch v porovnání s plochami zeleně. Což značí větší urbanizaci v Prostějově. Město se na to snaží do značné míry reagovat tím, že přispívá na rozšiřování zeleně (SEA SP PROSTĚJOV, 2011). Ve městě Prostějově můžeme najít dva hlavní větší parky a řadu menších. Zelené plochy společně s dřevinami a květinami často doprovází nejen náměstí, ale také ty méně reprezentativní místa ve městě. V parcích najdeme bohatou skladbu stromů, převážná část je listnatých (platan javorolistý, jírovec červený, lípa americká a břízy bradavičnaté) kromě klasických jehličnanů a keřů, které dodávají parkům klidný a příjemný pocit, a to nejen k odpočinku, ale také k nejrůznějším zábavným i sportovním aktivitám. Na většině území je doplněný o funkční mobiliář ve formě nových laviček a odpadkových košů. Několik parkově upravených ploch je obohaceno i o závlahový systém. Na řadě míst můžeme v letních měsících pozorovat pestrou škálu trvalek a letniček, často také doplněné o záhony s růžemi. Typickým liniovým prvkem jsou aleje, které doprovází řadu silnic a pěších zón.



Obr. 13 Březová alej v Kolářových sadech (foto: B. Kalábová, 25.11 2012)

8.1 Smetanovy sady

Počátek Smetanových sadů se datuje na rok 1823, kdy se na valech hradeb začaly vysazovat první stromy, přesně akátová alej. V roce 1841 vznikla alej z jasanů. Samotný park byl vytvořen z iniciativy města v roce 1892, kdy došlo ke stržení hradeb a k zarovnání valů. Později park vystupoval pod názvem Jungmannovy sady. Roku 1934 zde byl položen pomník Bedřicha Smetany od sochaře Jana Třísky. V roce 1970 se vystavilo kino Metro 70 a tím se změnila podoba celého parku. Bylo zde objeveno 57 druhů dřevin. Poslední přestavby zrealizovala zahradnická firma z Bystřice pod Hostýnem roku 1990. Nyní má park rozlohu 1,7 ha (Statutární Město Prostějov, 2013). Zajímavá je druhová skladba, rostou zde skupiny tisů, dřevozec trojtrnný, platan javorolistý, jírovec červený, ale za zmínku stojí i jinan dvoulaločný (Švécarová, 2003).



Obr. 14 Pohled na Smetanovy sady (Foto: B. Kalábová, 13.10 2012)

8.2 Kolářovy sady

Vznik Kolářových sadů se datuje na rok 1932. Nachází se v jihozápadní části města na ploše 4,9 ha. V 60. letech byla postavena hvězdárna v západní části parku, která je umístěna v centru oválného prostranství. V letech 1955 -1962 ovál získal nynější podobu a po celou dobu sloužil hlavně ke sportovním aktivitám v parku. V roce 2002 městský úřad vypracoval nový projekt na přestavbě parku a samotná revitalizace začla o dva roky později. Z hlediska druhové skladby je park dendrologicky pestrý. Z původních stromů jsou zde zastoupeny liliovník tulipánokvětý, lípa americká, dřevozec trojtrnný a jerlín japonský. Podél hlavní pěší cesty vyrůstaly břízy

bradavičnaté, které byly v období revitalizace zredukovány. Na jejich místě byly nasazeny nové břízy (Švécarová, 2003).



Obr. 15 Pohled na Kolářovy sady (foto: B. Kalábová, 14.10 2012)

8.3 Větší investiční akce spojené s obnovou a péčí o zeleň

Revitalizace Smetanových sadů

Od začátku března 2013 probíhají stavební práce na ploše celého parku. Cílem revitalizace je prosvětlit zahuštěný a stinný porost dřevin a zpříjemnit tak krátkodobou rekreaci obyvatel. Rekonstrukce bude zahrnovat přestavbu celé sítě cest, veřejného osvětlení a mobiliáře (lavičky, odpadkové koše). Zásadní přeměna bude hlavně u zeleně, výsadba stromů, keřů a trávniku. Projekt revitalizace zpracovala společnost Regioprojekt Morava s.r.o. Samotnou proměnu však provádí firma STRABAG a.s. Doba revitalizace by měla trvat do konce června 2013 a náklady činí zhruba 12 mil. Kč. V rámci přeměny bude nainstalován i závlahový systém, dále bude odstraněno okolo 1/3 přestárých, zdravotně a staticky nevyhovujících stromů. Nová výsadba bude zahrnovat 140 kusů stromů, 3 500 kusů vysokých keřů a 5 300 kusů nízkých keřů. Celá plocha parku bude zatravněna odolnější travní směsí, která umožňuje příležitostné sešlapání (Statutární město Prostějov, 2013).



Obr. 16 Přestavba Smetanových sadů (foto: B. Kalábová, 2.4 2013)

Revitalizace městského rybníka v Prostějově

Do konce června bychom měli počítat s rekonstrukcí Drozdovického rybníka v Prostějově. Práce souvisejí s vybagrováním dna a s úpravami břehů, dále vybudování nového nátokového a výtokového objektu. Celou proměnu má na starosti společnost SKANSKA a magistrát města Prostějova bude stát kolem čtyř miliónů korun. V rámci přeměny dojde i k vytvoření poloostrovku, který bude sloužit pro živočichy jako úkryt, ale i jako místo k vyvedení mláďat. Na průběh celé revitalizace bude dohlížet biologický dozor (Statutární Město Prostějov, 2013).



Obr. 17 Revitalizace Drozdovického rybníka (foto: B. Kalábová, 20.3 2013)

9 ZÁVĚR

Cílem bakalářské práce bylo analyzovat a popsat jakým způsobem je řešena údržba zeleně ve městě Prostějov.

Magistrát města Prostějov je samosprávnou jednotkou a její výkonnou složkou pro údržbu městské zeleně je společnost A.S.A Technické služby Prostějov, s.r.o. Na úrovni magistrátu města má základní pravomoci pro provoz a údržbu městské zeleně Odbor správy a údržby majetku a jeho dílčí oddělení péče o zeleň, odkud pochází většina podkladů pro tuto práci. Další stěžejní data byla získána ve společnosti A.S.A, vše o provozu technických služeb a jejich pracovních náplních vedoucích k zajišťování údržby zeleně a dalších činností spojených s péčí o veřejná prostranství. Společnost řeší také údržbu botanické zahrady v Prostějově.

Údržba zeleně zahrnuje péči o zelené plochy ve městě, dále sadové a zahradnické úpravy, sběr listí a exkrementů. Všechny plány s načasováním těchto prací závisí na klimatických podmínkách. Údržba zeleně se realizuje sečením od půlky dubna a končí nejčastěji v říjnu, provádí se okolo 4-5 sečí za rok. Dále společnost vykonává kácení stromů, štěpkování a likvidaci odpadů. Likvidace biologického odpadu související s péčí o zeleň je řešena v Kralicích na Hané, kde je kompostárna provozována firmou Spreso s.r.o.

Spolupráce Magistrátu města Prostějova s Technickými službami v péči o zeleň je na dobré úrovni, jejíž výsledky jsou dobře vidět na kvalitě obhospodařovaných prostranství a zeleni ve městě Prostějově.

10 SUMMARY

The main aim of my bachelor work was to explain how does the Prostějov city cares about the public greenery. The greenery in city is a very important element in our modern age and that is why it is important to take care about it and keep it in a good condition. The condition of the greenery is closely associated with the urbanisation in cities. The number of industry, transportation and inhabitants is rising and these factors have unfortunate influence on the environment. That is why there are smaller and smaller green areas in cities.

When I was writing this work, it was necessary to cooperate with a specific organizations and organs of Prostějov city and also to work with professional literature. In my theoretical part we could inform about the greenery as whole, its meaning, functions, types and so on. We also found out that the upkeep of the city greenery and its care must be in accordance with legislature. The practical part focuses on the organization of the upkeep of the greenery in Prostějov. The main authority is the office for the greenery care, which is supposed to plan and finance the public greenery.

The executive branch for the upkeep of greenery in Prostějov is A.S.A, Technical services Prostějov, Ltd. company. This company is supposed to care about the whole public order of the city, e.g. clearing a waste material away, repairing of road network, recovery service, street lighting and implementation and upkeep of playgrounds. The care about the greenery contains the upkeep of the green areas, landscape and gardening architecture, refuse collection and excrement collection. The upkeep of the green areas starts by mowing in the half of April and ends usually in October. About 4-5 of mows per year are done. The company also cuts down trees, makes wood chips and eliminates the waste. All the plans depend on the climatic conditions. Another important part for making the public arrangement is the elimination of the waste in every form. For this work is major the biological waste, which is carrying away to the composting plant in Kralice na Hané by A.S.A company. A.S.A company also cares about the Prostějov's botanic gardens.

There is another participant of the upkeep of greenery in city is Ekocentrum Iris, this association has only Hloučela wildlife corridor in its competence.

11 SEZNAM POUŽITÉ LITERATURY A OSTATNÍ ZDROJE

A.S.A. TS Prostějov, s.r.o. 2013. Provozovny v ČR. [online]. ©2009–2013. [cit. 2013-4-22]. Dostupné z WWW:<<http://www.asa-group.com/cs/Ceska-republika/Provozovny/A-S-A-<TS-Prostejov-s-r-o.asa>>

BALABÁNOVÁ, Pavla, 2000. Zeleň v ulicích. *Urbanismus a územní rozvoj*. Brno: Ústav územního rozvoje, č. 3(ročník III), 29-36.

BALABÁNOVÁ, Pavla a KYSELKA, Igor, 2006. Principy a pravidla územního plánování: Kapitola C. Funkční složky – Zeleň [online]. Brno: Ústav územního rozvoje. Aktualizováno 4.1. 2013 [24.2.2013]. Dostupné z WWW: <<http://www.uur.cz/images/5-publikacni-cinnost-a-knihovna/internetove-prezentace/principy-a-pravidla-uzemniho-planovani/kapitolaC-2013/C5-Zelen-upraveno-04012013.pdf>>

Český svaz ochránců přírody, 2013 [online]. [cit. 2013-4-19]. Dostupné z WWW: <<http://www.csop.cz/>>

Český statistický úřad, 2012. Krajská správa čsú v Olomouci - charakteristika města Prostějov. www.czso.cz [online]. ©2013 [cit. 2013-2-20] Dostupné z WWW: <[http://www.czso.cz/xm/redakce.nsf/i/charakteristika_okresu_prostejov/\\$File/okres%20Prost%C4%9Bjov.pdf](http://www.czso.cz/xm/redakce.nsf/i/charakteristika_okresu_prostejov/$File/okres%20Prost%C4%9Bjov.pdf)>.

ČSOP - RS Iris Prostějov, 2013. Památné stromy. [iris.cz](http://www.iris.cz) [online]. [cit. 2013-5-3]. Dostupné z WWW: <<http://www.iris.cz/>>

ECOLOGICAL CONSULTING spol. s r.o., 2004. *Koncepce ochrany přírody a krajiny pro území olomouckého kraje*. Olomouc

HENDRYCH, Jan. (2008): *Hodnocení a dokumentace alejí a stromořadí v krajině, metody a přístupy*. VUKOZ, Průhonice

JÁŠKOVÁ, Vladimíra, DVOŘÁKOVÁ, Marta a BLAŽEK, Milan, 2008. *Botanická zahrada Prostějov*. V Prostějově: Český svaz ochránců přírody, Regionální sdružení Iris, 2008, 63 s. ISBN 978-80-239-8971-7.

JEBAVÝ, Matouš (2008). *Systémy sídelní zeleně I*. Praha, 80 s.

Ministerstvo životního prostředí, 2011. Platná právní norma: Zákon č. 114/1992 Sb., Zákon o ochraně přírody a krajiny. mpz.cz [online]. © 2008 - 2012 [cit. 2013-1-29]. Dostupné z WWW: <<http://www.mzp.cz/www/platnalegislativa.nsf/d79c09c54250df0dc1256e8900296e32/58170589e7dc0591c125654b004e91c>>

Ministerstvo životního prostředí, 2011. Platná právní norma: Zákon č.289/1995 Sb. Lesní zákon. mpz.cz [online]. © 2008 - 2012 [cit. 2013-1-29]: Dostupné z WWW: <<http://www.mzp.cz/www/platnalegislativa.nsf/d79c09c54250df0dc1256e8900296e32/58170589e7dc0591c125654b004e91c>>

Ministerstvo pro místní rozvoj, 2011. Platná právní norma: Zákon č. zákon č. 183/2006 Sb., zákon o územním plánování a stavebním řádu. mmr.cz [online]. [cit. 2013-1-29]: Dostupné z WWW: <https://www.mmr.cz/getmedia/dd1ceac5-2cd3-4aaf-8cbb-8913e735c2b3/SZ_232>

VILHELMOVÁ, Dana, KOUBEK, Pavel a VÁVRA, Petr (2010). *Nové plochy zeleně, návrh a realita, příklad města Berouna*. Zeleň ve městě – město v zeleni. Brno: Ústav územního rozvoje, ISBN 978-80-87318-18-8.

VOREL, Ivan a KUPKA, Jiří (2010). *Význam zeleně v krajinném rázu města, individualita obrazu městské krajiny a ochrana krajinného rázu*. Zeleň ve městě – město v zeleni. Brno: Ústav územního rozvoje, ISBN 978-80-87318-18-8
Krajinná ekologie - učebnice [online]. (2007), [cit. 2013-3-11]. Dostupné z WWW: <<http://www.uake.cz/frvs1269/kapitola9.html>>

Statutární Město Prostějov, 2013. Zeleň. prostejov.eu [online]. [cit. 2013-2-24]. Dostupné z WWW: <http://www.mestopv.cz/cz/obcan/magistrat/struktura-magistratu/odbor-spravy-majetku-mesta/kapitola_90-komunalni_sluzby/zelen/>

Statutární Město Prostějov, 2013. Radniční listy. prostejov.eu [online]. [cit. 2013-2-24]. Dostupné z WWW: <<http://www.prostejov.eu/cz/obcan/magistrat/radnicni-listy/listy/radnicni-listy-27-brezna-2013.html>>

Statutární Město Prostějov, 2011. Kronika města Prostějova 2011. prostejov.eu [online]. [cit. 2013-3-24]. Dostupné z WWW: <<http://www.prostejov.eu/cz/vyhledavani.html?words=kronika+2011&submit=Hledej>>

Statutární město Prostějov, 2013. Komunální služby. prostejov.eu [online]. [cit. 2013-4-22]. Dostupné z WWW: <http://www.prostejov.eu/cz/obcan/magistrat/struktura-magistratu/odbor-spravy-majetku-mesta/kapitola_90-komunalni_sluzby/odpad/>

Spreso 2013, O firmě. Spreso.cz [online]. [cit. 2013-4-22]. Dostupné z WWW: <<http://www.spreso.cz/>>

SEA SP PROSTĚJOV, 2013. *Aktualizace Strategického plánu rozvoje města Prostějova pro období 2010 – 2020*, Prostějov

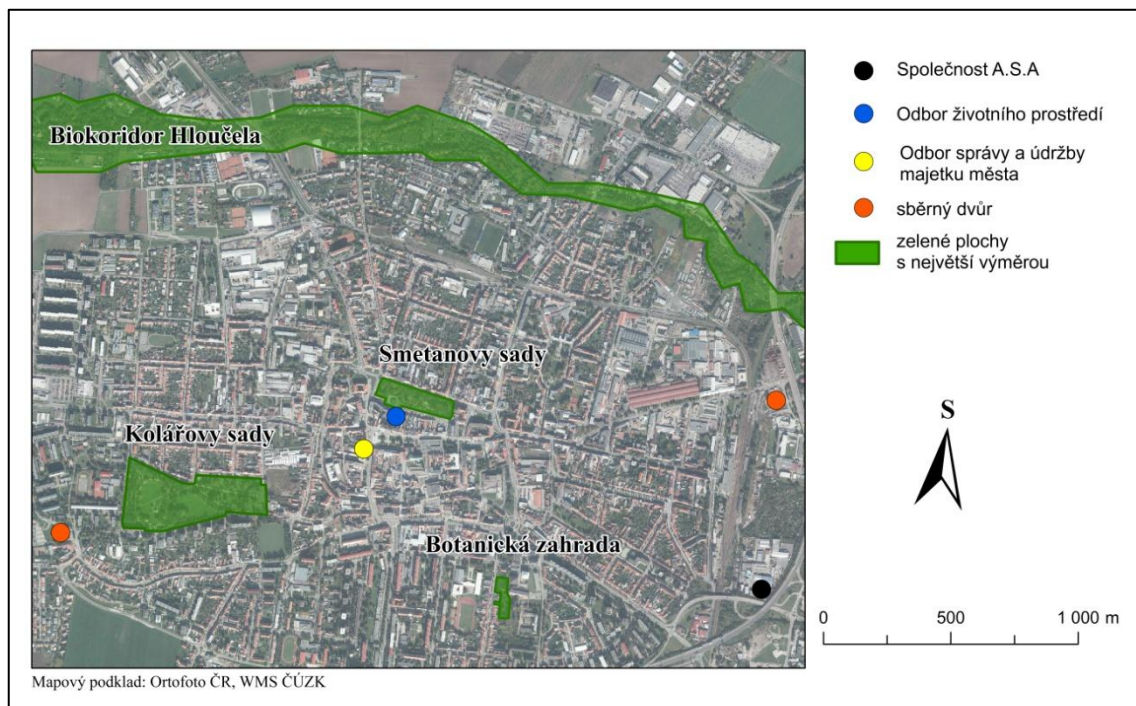
ŠVÉCAROVÁ Anna, 2003. Prostějovské parky a stromy. [online]. [cit. 2013-4-22]. Dostupné z WWW: <<http://strom.habro.cz/parky.html>>

Zákon č. 344/1992 Sb., zákon o katastru nemovitostí České republiky [online]. [cit. 2013-1-30]. Dostupné z WWW: <http://www.vypisyzkatastru.cz/katastralni_zakon.pdf>

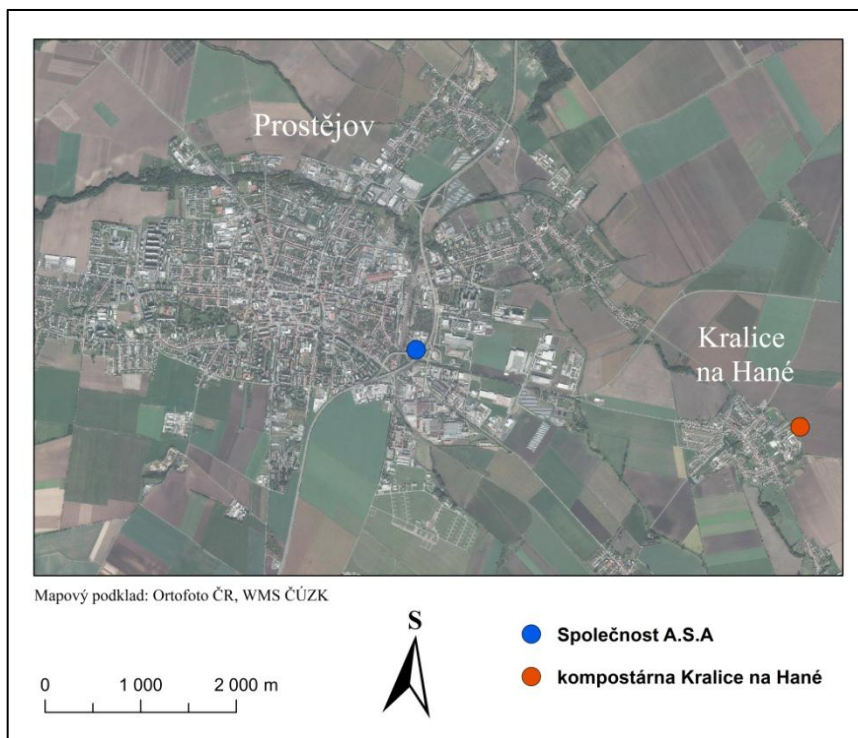
12 SEZNAM PŘÍLOH

- Příloha 1** **Mapová dokumentace – Instituce zajišťující údržbu zeleně ve městě Prostějov, Zpracování biologického odpadu v Kralicích na Hané (vložená)**
- Příloha 2** **Fotodokumentace z terénního šetření (vložená)**
- Příloha 3** **Práce v elektronické podobě (volná na CD)**

PŘÍLOHA 1

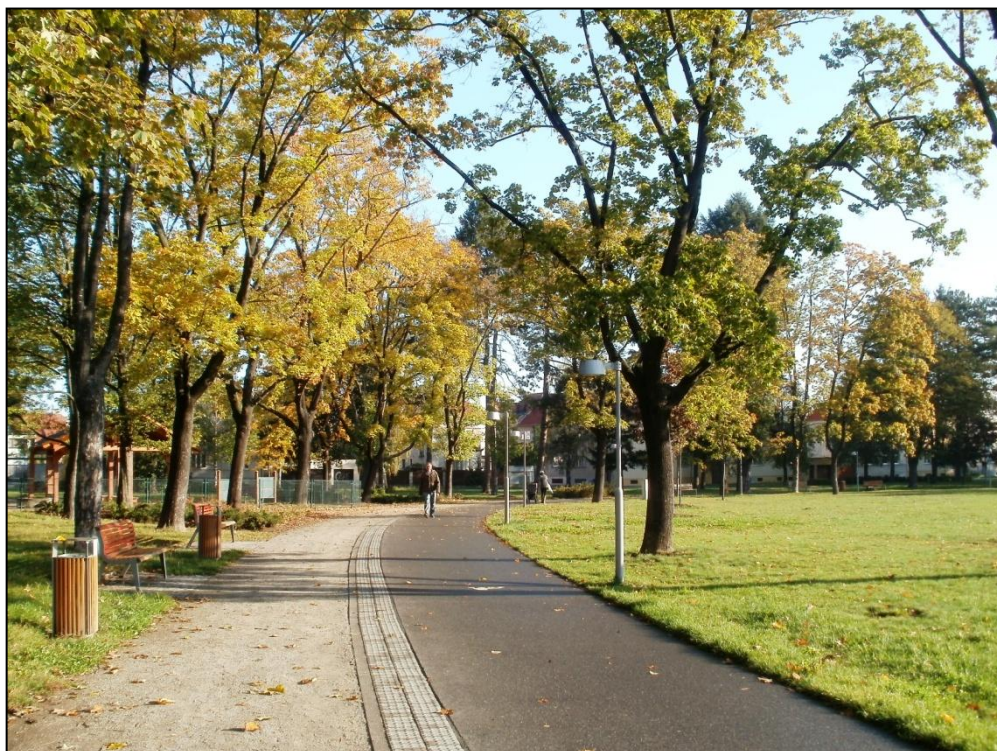


Obr. 1 Instituce zajišťující údržbu ve městě Prostějov



Obr. 2 Zpracování biologického odpadu v Kralicích na Hané

PŘÍLOHA 2



Obr.1 Kolářovy sady (foto: B.Kalábová, 30.4.2013)



Obr. 2 Stromořadí – ul. Dolní (foto: B.Kalábová, 30.4.2013)



Obr. 3 upravená zeleň – Vojáčkovo náměstí (foto: B.Kalábová, 2.5.2013)



Obr. 4 Spitznerovy sady (foto: B.Kalábová, 30.4.2013)