

Česká zemědělská univerzita v Praze

Provozně ekonomická fakulta

Katedra práva



Bakalářská práce

Exekuce provedená prodejem movitých věcí

Milan Rybáček

© 2016 ČZU v Praze

ČESKÁ ZEMĚDĚLSKÁ UNIVERZITA V PRAZE

Provozně ekonomická fakulta

ZADÁNÍ BAKALÁŘSKÉ PRÁCE

Milan Rybáček

Veřejná správa a regionální rozvoj

Název práce

Exekuce provedená prodejem movitých věcí

Název anglicky

Execution carried out by selling movable property

Cíle práce

Cílem bakalářské práce je zpracovat na základě teoretických podkladů průběh exekuce prováděné prodejem movitých věcí se zaměřením na zpeněžování movitého majetku při dražbě a postavení účastníků řízení včetně postavení vykonavatele soudního exekutora při tomto procesu. V praktické části práce bude provedena aplikace teoretických poznatků v praxi .

Metodika

1. Shromáždění podkladů pro teoretickou část
2. Prostudování podkladů a roztřídění podle klíčových znaků
3. Analýza vybraných skupin
4. Komparace teoretických poznatků v praktické části práce
5. Syntéza teoretických poznatků v praktické části práce

Doporučený rozsah práce

30 – 40 stran

Klíčová slova

exekuce, vykonavatel, movitý majetek , dražba

Doporučené zdroje informací

Bulletin (tiskovina)

Čerpáno ze stránek www.ekcr.cz

Exekuce v soudní praxi (JUDr. Tripise)

Občanské právo procesní (prof. Winterová)

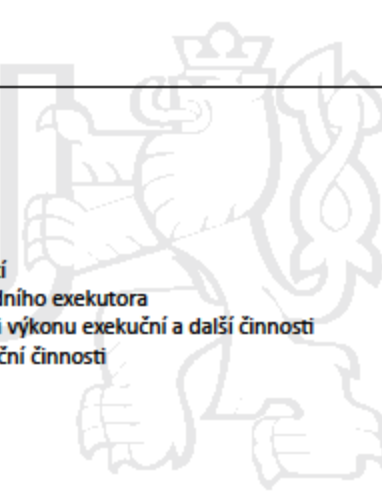
Vyhláška č. 329/2008 Sb. O centrální evidenci exekucí

Vyhláška č. 330/201 Sb. O odměně a náhradách soudního exekutora

Vyhláška č. 418/2001 Sb. O soudních exekutorech při výkonu exekuční a další činnosti

120/2001 Sb. Zákon o soudních exekutorech a exekuční činnosti

99/1963 Sb. Občanský soudní řád



Předběžný termín obhajoby

2015/16 LS – PEF

Vedoucí práce

JUDr. Jana Borská

Garantující pracoviště

Katedra práva

Elektronicky schváleno dne 26. 10. 2015

JUDr. Jana Borská

Vedoucí katedry

Elektronicky schváleno dne 10. 11. 2015

Ing. Martin Pelikán, Ph.D.

Děkan

V Praze dne 10. 02. 2016

Čestné prohlášení

Prohlašuji, že svou bakalářskou práci "Exekuce provedená prodejem movitých věcí" jsem vypracoval samostatně pod vedením vedoucího bakalářské práce a s použitím odborné literatury a dalších informačních zdrojů, které jsou citovány v práci a uvedeny v seznamu použitých zdrojů na konci práce. Jako autor uvedené bakalářské práce dále prohlašuji, že jsem v souvislosti s jejím vytvořením neporušil autorská práva třetích osob.

V Praze dne

Poděkování

Rád bych touto cestou poděkoval vedoucí práce JUDr. Janě Borské za velmi vstřícný a profesionální přístup při konzultacích, hodnocení a odborném dohledu na této práci. Dále bych rád poděkoval JUDr. Dalimilovi Mikovi, LL.M., za možnost načerpat druhotné informace na Exekutorském úřadu Klatovy.

Exekuce provedená prodejem movitých věcí

Souhrn

Úkolem této práce je seznámit se s provedením exekuce zabavením movitých věcí a jejich případným zpeněžením. Nejprve je zde zběžně nastíněno exekuční řízení jako celek a představeny zákony, které je nutno znát a dodržovat při exekučním řízení. Dále jsou zde vyjmenovány a popsány veškeré možné způsoby vedení exekuce, které je exekutor při své činnosti oprávněn využít. Po tomto tématu již následuje hlavní část této práce, tj. podrobný postup a činnost zaměstnance exekutorského úřadu, při mobiliární exekuci. Zde je kladen důraz na popis a vysvětlení činnosti vykonavatele exekutorského úřadu při jeho úkonech spojených s „prací v terénu“, tj. místní šetření, komunikace, pořizování multimediálního záznamu, úhrada dlužné částky na místě, soupis movitých věcí, odvoz movitých věcí nebo dražba na místě.

Jak již bylo řečeno je zde probrána problematika exekučního řízení, zejména samotný výkon zaměstnanců exekutora na místě, zákonné možnosti exekutora při mobiliární exekuci, ale také práva a povinnosti postižených osob a zejména jejich možnost procesní obrany.

Klíčová slova: exekuce, vykonavatel, movitý majetek, dražba

Execution carried out by selling movable property

Summary

The aim of this essay is to become acquainted with the process of the seizure by confiscating movable property and the possibility of converting the property into money. Firstly there is going to be outlined the process of seizure and laws and statutes that have to be followed in such a trial are going to be cited. Secondly all kinds of seizure procedures that a distrainor can legally use are going to be mentioned. This theme is going to be followed by the main part of this essay, which is going to include a detailed process of a job of a distrainor in case of parts of the furniture execution. Here is going to be highlighted a description and explanation of the job of an executor of the distrain office while doing the „fieldwork“, which includes local research, communication, providing a multimedia record, reimbursement of financial expenses, inventory of the movable assets, transport of the movable assets or an auction on the spot. As being said before a process of a seizure trial is going to be described, above all the activity of the employees at the spot, legal procedures of the distrainors while executing a parts of the furniture execution, but also the rights and duties of the individuals involved in the process and the ways of their civil defense.

Keywords: seizure, executor, movable property, auction

Obsah

1	Úvod.....	11
2	Cíle práce, metodika	13
2.1	Cíl práce	13
2.2	Metodika	13
2.2.1	Shromáždění podkladů	13
2.2.2	Prostudování a roztřídění podkladů	14
2.2.3	Analýza vybraných skupin.....	15
2.2.4	Komparace teoretických poznatků v praktické části	15
2.2.5	Syntéza teoretických poznatků a praktické části práce.....	16
3	Teoretická východiska práce	17
3.1	Právní úprava	17
3.2	Důvody k zahájení exekučního řízení	18
3.3	Místní příslušnost exekutora	19
4	Organizace exekutorského úřadu.....	21
5	Obecné způsoby vedení exekuce	25
5.1	Společné znaky.....	25
5.2	Exekuce na peněžité plnění	27
5.2.1	Srážky ze mzdy a jiných příjmů	27
5.2.2	Přikázání pohledávky.....	28
5.2.3	Ostatní způsoby exekuce	28
5.3	Exekuce na nepeněžité plnění	28
5.3.1	Vyklizení.....	29
5.3.2	Odebrání věci.....	29
5.3.3	Rozdělení společné věci.....	30
5.3.4	Provedení prací a výkonů	30
6	Součinnost.....	31
7	Soupis movitého majetku „od stolu“	33
8	Postavení účastníků při exekučním řízení	35
8.1	Postavení povinného a jeho manžela	35
8.2	Postavení oprávněného.....	36

8.3	Postavení třetích osob	36
8.4	Postavení vykonavatele	37
9	Vlastní průběh mobiliární exekuce	39
9.1	Prokázání totožnosti	39
9.2	Poučení účastníků.....	39
9.3	Uhrazení exekuce na místě.....	40
9.4	Soupis movitých věcí na místě.....	40
9.5	Protokol o místním šetření	42
9.6	Zajištění věcí, odvoz, uskladnění	43
9.7	Fotodokumentace a kamerový záznam	43
10	Procesní obrana účastníků řízení	45
10.1	Návrh na odklad	45
10.2	Návrh na zastavení	45
10.3	Návrh na vyškrtnutí.....	46
10.4	Návrh na vyloučení věci.....	47
11	Ocenění movitých věcí	48
12	Dražba movitých věcí	49
12.1	Podmínky pro nařízení dražebního jednání.....	49
12.2	Stanovení termínu dražby	49
12.2.1	Dražba na místě	50
12.2.2	Elektronická dražba	50
12.3	Průběh dražby a nabytí vlastnického práva.....	51
12.4	Důvody pro odročení a zrušení dražby	51
13	Stanovení nákladů exekutora	52
14	Statistika exekutorského úřadu Klatovy	53
15	Komparace úprav	61
16	Navrhované změny „De lege ferenda“	64
	Závěr	66
	Seznam použitých citací	71
	Použité zdroje	76
	Příloha.....	79

Seznam použitých zkratk

„e.ř.“ nebo též „exekuční řád“ – Zákon o soudních exekutorech a exekuční činnosti (zákon č. 120/2001 Sb.)

„o.s.ř.“ – Občanský soudní řád (zákon č. 99/1963 Sb.)

„s.r.o.“ – společnost s ručením omezeným

„a.s.“ – akciová společnost

„v.o.s.“ – veřejná obchodní společnost

1 Úvod

Předmětem této bakalářské práce je zpracování právní úpravy problematiky exekuce provedené prodejem movitých věcí.

Současná doba nahrává tomu, abychom žili tzv. na dluh. Můžeme si koupit dům či byt, můžeme si koupit novou televizi, dovolenou, zážitky, aniž bychom potřebné prostředky měli k dispozici např. tím, že jsme je našetřili. Stále častěji mnoho lidí využívá hypotečních či spotřebních úvěrů, poskytovaných jak bankovními, tak nebankovními subjekty, což potom samozřejmě vede k finančním problémům a následnému zadlužování.

Život na dluh po koupi televize, nejnovějšího smartphonu či dovolené v Dominikánské republice je však nebezpečný. Problémy se splácením dluhů na sebe nenechají dlouho čekat. Pojmy jako „*dluhová spirála*“, „*dluhová past*“¹ aj. se staly v naší společnosti hojně využívanými. O problémech svědčí např. počty zahájených insolvenčních řízení², jimiž se dlužníci v platební neschopnosti dovolávají povolení oddlužení či zpeněžení majetku, či počty nařízených exekucí.

Exekuce jako taková není pro nikoho příjemnou záležitostí. Je však institutem nanejvýš potřebným, neboť slouží věřitelům, jejichž pohledávky dlužníci z různých důvodů nehradí, jako nástroj k vymožení jejich práv, tj. zaplacení dluhu. Stejně jako počet insolvenčních návrhů spojených s návrhy na povolení oddlužení, stoupal v České republice také počet exekucí. Svého vrcholu dosáhl v roce 2011, kdy bylo vyhlášeno více než 936 tis. exekucí, poté byla zaznamenána klesající tendence, takže např. v roce 2013 bylo nařízeno „*pouze*“ 714 tis. exekucí³. S ohledem na stále vysoký počet exekucí v ČR a na nebezpečí zadlužení obzvláště mladých lidí je v této práci podrobně rozebrána mobililiární exekuce a její

¹ Dluhová spirála či past je stav, kdy jednotlivec, příp. celá rodina není schopna splácet své dluhy vůči věřitelům. Dlužníci se poté snaží tuto situaci řešit dalšími půjčkami či úvěry, prostřednictvím nichž se pokoušejí splácet své předchozí dluhy. Celková výše dlužných částek tedy neustále narůstá – srov. např. FINANČNÍ GRAMOTNOST DO ŠKOL. Dluhová past. *financnigramotnostdoskol.cz* [online] © 2014 [cit. 2015-10-22]. Dostupné na WWW: <<http://www.financnigramotnostdoskol.cz/tema-mesice/listopad-2014-dluhova-past/>>.

² V roce 2008 bylo podáno 1.693 návrhů na povolení oddlužení, v roce 2009 to bylo 3.744 takových návrhů, v roce 2010 počet návrhů překročil 10 tis., v roce 2011 dokonce 18 tis., v roce 2013 bylo podáno celkem 30.213 návrhů na povolení oddlužení – srov. MINISTERSTVO SPRÁVEDLNOSTI ČR. Statistiky. *justice.cz* [online] © Ministerstvo spravedlnosti ČR [cit. 2015-10-22]. Dostupné na WWW: <<http://insolvenzni-zakon.justice.cz/expertni-skupina-s22/statistiky.html>>.

³ Srov. MINISTERSTVO SPRÁVEDLNOSTI ČR. Lidé si nejčastěji stěžují na exekuce spojené se zabavováním movitých věcí. *justice.cz* [online] 2014-09-18 [cit. 2015-10-22]. Dostupné na WWW: <<http://portal.justice.cz/Justice2/ms/ms.aspx?o=23&j=33&k=2375&d=338200>>.

následné řešení prodejem movitých věcí. Práce je postavena tak, aby se každý dopodrobna seznámil s exekucním řízením, jeho jednotlivými fázemi a hlavně, v případě, že někdo již v exekucním řízení figuruje, nebo mu toto hrozí, znal své práva a povinnosti. Zde je tím myšlena především procesní obrana účastníků řízení a popřípadě i možnosti účastníků při dražbě movitých věcí.

2 Cíle práce, metodika

Obsahem této kapitoly je představení hlavního cíle a dalších dílčích cílů a způsob metodologie, prostřednictvím níž budou stanovené cíle naplněny.

2.1 Cíl práce

Cílem této bakalářské práce je analýza samotného průběhu mobiliární exekuce a možné řešení exekuce prodejem movitých věcí.

Dílčími cíli této práce je analýza postavení účastníků exekučního řízení a postavení soudního exekutora, komparace příslušné právní úpravy ve znění účinném do 31.12.2012 s právní úpravou účinnou od 1.1.2013. Dále identifikace výhod a problematických oblastí tohoto způsobu provedení exekuce, formulace návrhů pro případné změny v právní úpravě a návrh na zlepšení a zefektivnění pracovní činnosti na Exekutorském úřadu Klatovy.

Dalším dílčím cílem je porovnání úspěšnosti jednotlivých úkonů při mobiliární exekuci na EÚ Klatovy v období let 2010 až 2014 a dále porovnání v počtu nařízených exekucí mezi jednotlivými věkovými skupinami, které je zpracováno dotazníkovým šetřením.

2.2 Metodika

Práce bude rozdělena do dvou základních částí, na část teoretickou a na část praktickou. Obsahem teoretické části budou různé možnosti vedení exekuce a úkony vedoucí ke zjištění postižitelného majetku. Praktická část bude rozdělena na dvě části. V první části budou popsány konkrétní způsoby vedení exekuce. Ve druhé části budou zpracována a rozebrána nashromážděná data z exekutorského úřadu Klatovy a stručná charakteristika tohoto úřadu.

2.2.1 Shromáždění podkladů

Pro naplnění cíle této práce budou využívány metody deskriptivní, analytické a srovnávací. Bude pracováno s odbornými články, monografiemi, komentáři k jednotlivým zákonům, právními předpisy a judikaturou. Tyto podklady budou načerpány v Univerzitní knihovně ZČU v Plzni – Filozofická a právnická knihovna, z volně

dostupných internetových zdrojů a z vlastních údajů načerpaných z Exekutorského úřadu Klatovy. Dále zde bude pracováno s vlastními daty, které budou získány dotazníkovým šetřením. Toto šetření bude provedeno ve fitness centru „Alice“ v Plzni – Skvrňanech. Zde bude provedeno šetření mezi lidmi v rozmezí 18 až 30 let.

Základními právními předpisy budou:

- zákon č. 120/2001 Sb., o soudních exekutorech a exekuční činnosti (exekuční řád) a o změně dalších zákonů, ve znění účinném do 31.12.2012;
- zákon č. 120/2001 Sb., o soudních exekutorech a exekuční činnosti (exekuční řád) a o změně dalších zákonů, ve znění účinném od 1.1.2013;
- zákon č. 99/1963 Sb., občanský soudní řád, ve znění účinném do 31.8.2015;
- zákon č. 99/1963 Sb., občanský soudní řád, ve znění účinném od 1.9.2015;
- a další literatura po dohodě s vedoucím práce.

Pro zjednodušení budou v textu používány zkrácené verze jmenovaných zákonů, v případě zákona č. 120/2001 Sb. je tento označován jako „*exekuční řád*“, v případě zákona č. 99/1963 Sb. je tento označován „*o.s.ř.*“.

Základními monografiemi budou knihy Antonína Tripese „*Exekuce v soudní praxi*“ a Aleny Winterové s kolektivem „*Civilní právo procesní: vysokoškolská učebnice*“. K dispozici pak budou komentáře exekučního řádu a o.s.ř., a to od autorů Kasíkové a kolektivu, resp. od autorů Drápala, Bureše a kolektivu.

2.2.2 Prostudování a roztřídění podkladů

Veškeré listinné podklady pro tuto práci budou shromážděny v Univerzitní knihovně ZČU v Plzni, internetové zdroje budou načerpány vlastními prostředky a veškerá data, číselné údaje a statistické záznamy budou získány z Exekutorského úřadu Klatovy. Dotazníkové šetření bude provedeno ve fitness centru „Alice“ v Plzni – Skvrňanech. Následně budou tyto údaje rozděleny na tři základní části.

První část bude zahrnovat materiály týkající se exekučního řízení všeobecně, např. zahájení exekučního řízení a způsoby vedení samotné exekuce. V této části práce bude čerpáno ze zdrojů Univerzitní knihovny ZČU v Plzni, z odborných a z internetových článků.

Do druhé části bude možno zařadit veškeré informace k vlastnímu výkonu exekuce na místě, tzn. opět odborné informace z již výše uvedených zdrojů, ale především poznatky a zkušenosti z praxe.

Ve třetí části, budou přesné číselné údaje načerpané z vlastních zdrojů, zde z Exekutorského úřadu Klatovy a z fitness centra „Alice“.

2.2.3 Analýza vybraných skupin

V této části práce budou popsány a vysvětleny činnosti vykonavatele na místě výkonu.

Znamená to, že zde budou rozebrány tyto úkony:

- soupis movitých věcí
- soupis motorových vozidel,
- odvoz movitých věcí,
- úhrada dlužné částky
- dražba movitých věcí

Veškeré tyto úkony a celkový počet uskutečněných výjezdů za období let 2010 až 2014 na Exekutorském úřadu Klatovy budou znázorněny graficky a popsány tak, aby bylo zřejmé jakým směrem se vyvíjí současný trend v exekučním řízení.

2.2.4 Komparace teoretických poznatků v praktické části

V praktické části bude popsána a rozebrána ekonomická využitelnost exekuce provedené prodejem movitých věcí. Veškeré informace a data budou čerpány z Exekutorského úřadu Klatovy z období let 2010 – 2014. Údaje budou zpracovány porovnávací metodou.

Zde budou zpracovány údaje týkající se počtu mobiliárních exekucí, počtu exekucí, při níž byl proveden soupis movitého majetku, zvláště z toho soupis motorových vozidel, počtu exekucí, kde byl proveden odvoz sepsaného movitého majetku, počtu exekucí vymožených na místě při výjezdu vykonavatele a nakonec počtu exekucí, které byly řešeny úspěšnou dražbou.

Bude zde zapracováno také genderové srovnání a srovnání jednotlivých věkových skupin obyvatelstva při dotazníkovém šetření.

V aplikační části bude pracováno tak, že teoretické poznatky promítneme do praxe v Exekutorském úřadu Kladovy ve sledovaném období (proveditelnost, časová náročnost, účinnost, úspěšnost atd). Zde bude také rozebrán a zhodnocen průběh samotného výkonu na místě.

2.2.5 Syntéza teoretických poznatků a praktické části práce

Závěrečná část bude obsahovat získaná druhotná data, která budou zpracována do souhrnné tabulky a příslušných grafů. Tyto grafy budou znázorňovat jednotlivé úkony z této tabulky. Jako poslední zde bude znázorněna tabulka s výsledky dat získaných vlastním dotazníkovým šetřením.

Dále zde bude následovat promítnutí všech teoretických poznatků do praxe obecně, s tím, že bude rozebrán dopad pro exekučně postižené osoby a především zde budou na základě získaných poznatků a zkušeností navrženy změny „De lege ferenda“.

Těmito změnami bude usilováno o to, aby se jednak zvýšila efektivita práce a potažmo s tím i celková vymahatelnost a z druhé strany, aby se celé exekuční řízení více zprůhlednilo a nabylo přijatelnější podobu pro postižené osoby. Bude zde také poukázáno na to, že teoretickou znalost zákonů, právních předpisů a aktuálních novel musí vždy při samotném výkonu exekuce doplňovat logický úsudek, správné rozhodování, profesionální přístup a v této oblasti především zachování základních společenských norem a slušného chování.

3 Teoretická východiska práce

3.1 Právní úprava

Problematiku výkonu rozhodnutí upravuje část šestá občanského soudního řádu. Ta se dělí na osm hlav:

- na nařízení a provedení výkonu rozhodnutí,
- na srážky ze mzdy,
- na přikázání pohledávky,
- na správu nemovité věci,
- na prodej movitých a nemovitých věcí,
- na zřízení soudcovského zástavního práva na nemovitých věcech,
- na postižení závodu,
- na uspokojení práv na nepeněžitě plnění.

Občanskoprávní teorie vysvětluje pojem exekuce, resp. výkonu rozhodnutí, situací, kdy není subjektivní právo přiznané rozhodnutím soudu nebo jiného orgánu splněno dobrovolně; v takovém případě může být exekuce nařízena jako nucená realizace plnění prováděná oprávněnými orgány, a to v rámci exekučního řízení. Shodně ji definuje ustanovení § 251 odst. 1 o.s.ř., upravující mimo jiné předpoklady výkonu rozhodnutí, podle něhož *„nesplní-li povinný dobrovolně, co mu ukládá vykonatelné rozhodnutí, může oprávněný podat návrh na soudní výkon rozhodnutí“*, resp. ustanovení § 37 odst. 2 písm. a) exekučního řádu, podle něhož *„oprávněný může podat exekuční návrh ..., nesplní-li povinný dobrovolně to, co mu ukládá exekuční titul...“*. Podle Winterové vykonávací či exekuční řízení sleduje realizaci toho, co bylo shledáno právem v případě, že nedošlo k dobrovolnému plnění⁴.

Exekuční řízení je zcela samostatným druhem civilního procesu, v němž se uplatňují zvláštní specifické instituty. Podle Tripese je jeho účelem uspokojit přiznaná práva oprávněných osob vůči povinným, a to nuceným zásahem státu; nejpronikavěji se zde projevuje vynutitelnost práva a jeho prostřednictvím právo plní svou úlohu a funkci

⁴ Srov. WINTEROVÁ, Alena a kol. *Civilní právo procesní: vysokoškolská učebnice*. 6. aktualiz. vydání. Praha: Linde, 2011, s. 39.

ve společnosti⁵. Nelze jej však považovat za jakousi druhou fázi, která automaticky nastupuje po fázi nalézací⁶, nicméně na ní časově a věcně navazuje⁷. Naproti tomu Stavinochová a Hlavsa exekuční řízení považují za druhý stupeň soudního a jiného řízení, jehož cílem je prosadit výrok pravomocného a vykonatelného rozhodnutí vydaného v nalézacím řízení, a které přinutí dlužníka, aby splnil povinnost, která mu výrokem takového rozhodnutí byla stanovena⁸. Tripes se na druhou stranu domnívá, že nalézací a vykonávací (exekuční) řízení tvoří dvě relativně samostatné části občanského procesního práva s tím, že každé z nich sleduje dosažení jiného cíle a jsou si i vzájemně nezávislá⁹. Jak k tomu Tripes ještě doplňuje, nalézací řízení nepředpokládá nutně pokračování v řízení exekučním a právě tak exekuční řízení nepředpokládá nutně existenci soudního nalézacího řízení¹⁰.

3.2 Důvody k zahájení exekučního řízení

K zahájení exekučního řízení nemusí vůbec dojít; např. dlužník svůj dluh splní dobrovolně, věřitel sám nepodá návrh na zahájení řízení, v nalézacím řízení nedošlo k uložení povinnosti plnit apod. V každém případě je nutné, aby věřitel, pokud dlužník dluh dobrovolně nesplnil, disponoval tzv. exekučním titulem. Jaká rozhodnutí jsou exekučními tituly, stanoví ustanovení § 40 exekučního řádu; jsou jimi např. vykonatelná rozhodnutí soudu přiznávající právo či zavazující k povinnosti, vykonatelná rozhodnutí soudu vydaná v trestním řízení přiznávající právo či zavazující k povinnosti, notářský zápis se svolením k vykonatelnosti apod. Ze shora uvedeného vyplývá, že exekuční řízení lze zahájit pouze na návrh, a to na návrh oprávněného, resp. osoby, která prokáže, že na ní přešlo nebo bylo převedeno právo¹¹. Tím je vyjádřena dispoziční zásada, která exekuční řízení ovládá. Účastníky exekučního řízení jsou obecně oprávněný a povinný.

⁵ Srov. TRIPES, Antonín. *Exekuce v soudní praxi*. 3. vydání. Praha: C.H. Beck, 2006, s. 7.

⁶ Nalézací řízení, jako druh civilního procesu, vede k vydání rozhodnutí, jímž soud buď zjišťuje, co je právem, anebo právo ve smyslu právního vztahu vytváří. Takové rozhodnutí je pak také exekučním titulem – srov. tamtéž, s. 38.

⁷ Srov. tamtéž.

⁸ Srov. STAVINOHOVÁ, Jaruška; HLAVSA, Petr. *Civilní proces a organizace soudnictví*. 1. vydání. Brno: Doplněk, 2003, s. 321.

⁹ Srov. TRIPES, Antonín. *Exekuce v soudní praxi*. 3. vydání. Praha: C.H. Beck, 2006, s. 7.

¹⁰ Srov. tamtéž.

¹¹ Srov. ustanovení § 35 odst. 1, resp. § 37 odst. 1 exekučního řádu.

Exekuce, jako vynucené vymáhání práva, s sebou přináší závažné zásahy do sféry povinného a dalších osob. Proto lze exekuci provést pouze způsoby, které stanoví exekuční řád, resp. o.s.ř. Exekuci ukládající zaplacení peněžité částky lze provést buď srážkami ze mzdy nebo jiných příjmů, nebo příkázáním pohledávky, nebo prodejem movitých a nemovitých věcí, příp. postižením závodu, nebo zřízením exekutorského zástavního práva na nemovitých věcech, správou nemovité věci a pozastavením řídičského oprávnění¹². Exekuce ukládající jinou povinnost než zaplacení peněžité částky se řídí povahou uložené povinnosti a provádí se vyklizením, odebráním věci, rozdělením společné věci nebo provedením prací a výkonů¹³. Platí přitom, že způsob provedení exekuce určuje soudní exekutor.

3.3 Místní příslušnost exekutora

V souvislosti s exekucemi hovoříme o tzv. absenci zásady teritoriality exekucí a dispoziční zásadě na straně oprávněného. Ty jsou vyjádřeny v ustanovení § 28 exekučního řádu, podle něhož „*exekuci vede ten exekutor, kterého v exekučním návrhu označí oprávněný*“. Z toho vyplývá, že oprávněný je tím, kdo si vybírá exekutora k vymožení své pohledávky či jiného plnění ze strany povinného, a že v tomto výběru není nijak omezen. Soudní exekutor tak může být soudem pověřen k provedení exekuce na území celého státu, a to bez ohledu na sídlo svého exekutorského úřadu a bez ohledu na dlužníkovu bydliště nebo místa, kde se zdržuje. Právě absence teritoriality exekucí s sebou přináší nemalé problémy a je často napadána ze strany povinných i menších exekutorských úřadů, které nemají dostatek klientů. V roce 2010 navrhla část členů Exekutorské komory zavést teritorialitu exekucí tak, že by každý soudní exekutor mohl provádět exekuce pouze proti těm povinným, kteří by byli bydlištěm v soudním okrese, v jehož obvodu má exekutorský úřad své sídlo. V takovém případě bychom hovořili spíše

¹² Srov. např. ustanovení § 59 odst. 1 exekučního řádu.

¹³ Srov. ustanovení § 59 odst. 2 exekučního řádu.

o místní příslušnosti, s jakou se setkáme např. v občanském soudním řízení¹⁴ či řízení u notářů jako soudních komisařů v dědických řízeních¹⁵.

Soud se při výběru exekutora řídí zásadně exekučním návrhem. Je na oprávněném, aby si sám zjistil o exekutorovi, o jehož pověření hodlá požádat, informace a reference ohledně jeho odborných schopností, specializace na určité typy kauz, typy povinných či na určité regiony, rychlosti vyřizování, procenta úspěšnosti při vymáhání atd.¹⁶ Návrhu oprávněného soud nevyhoví pouze tehdy, pokud to vylučují zákonem stanovené důvody. Soud zde tedy nemá možnost na základě vlastního uvážení posuzovat vhodnost či nevhodnost pověření konkrétního exekutora ve vztahu k určité konkrétní kauze; nemůže tedy odmítnout pověřit navrženého exekutora, pokud se domnívá, že exekutor na danou věc nestačí, nebo proto, že jeho sídlo je vzdálené od bydliště povinného¹⁷.

Důležitým ustanovením je věta druhá § 28 exekučního řádu. Podle něho se úkony exekutora považují za úkony exekučního soudu. Právě toto ustanovení zakládá veřejnoprávní povahu postavení soudního exekutora a jeho oprávnění rozhodovat o právech a povinnostech fyzických a právnických osob. Soudní exekutor je tak považován sice za soukromou osobu, ale s pravomocí vykonávat z pověření soudu veřejnou moc v oboru spravedlnosti. Z postavení exekutora při výkonu exekuční činnosti jako nositele delegované státní moci tedy vyplývá, že vztah mezi ním a účastníky exekučního řízení a dalšími osobami není vztahem soukromoprávním, neboť pro soukromoprávní vztahy je charakteristické, že jejich účastníci mají rovné postavení¹⁸.

¹⁴ Srov. např. ustanovení 84 o.s.ř., podle něhož je k řízení příslušný obecný soud účastníka, proti němuž návrh směřuje (není-li stanoveno jinak, či ustanovení § 252 odst. 1 o.s.ř., podle něhož je k nařízení a provedení výkonu rozhodnutí příslušný obecný soud povinného.

¹⁵ Srov. např. ustanovení § 98 zákona č. 292/2013 Sb., o zvláštních řízeních soudních, kde je určujícím pro stanovení místní příslušnosti trvalé bydliště, bydliště či nemovitý majetek zůstavitele.

¹⁶ Z pohledu oprávněného je absence teritoriality vítanou možností, jak se domoci svého práva, a exekutora si vybírá podle toho, zda je tento fakticky schopen a ochoten mobiliární exekuci zajistit – srov. ZVĚŘINA, David. Provedení exekuce prodejem movitých věcí – stělných zbraní. *Komorní listy*, r. 2015, č. 3, s. 30. ISSN 1805-1081.

¹⁷ Srov. např. JIRMANOVÁ, Miroslava; HUBÁČEK, Jaroslav. *Exekuční řád. Komentář*. 3. vydání. Praha: C.H. Beck, 2013, s. 117.

¹⁸ Srov. např. usnesení Nejvyššího soudu ČR ze dne 23.6.2009, sp. zn. 33Cdo 5127/2007. Dostupné na WWW: <http://www.nsoud.cz/Judikatura/judikatura_ns.nsf/WebSearch/6B33916977B89C40C1257A4E0068922E?openDocument&Highlight=0>.

4 Organizace exekutorského úřadu

Úřad soudního exekutora, resp. exekutorský úřad je definován jako „*soubor pravomocí exekutora k výkonu exekutorské a další činnosti trvale spojený s místem výkonu této činnosti*“¹⁹. Tento úřad v sobě spojuje postavení veřejného činitele se servisem a přístupem soukromé osoby. Soudní exekutor je tak soukromou fyzickou osobou, kterou stát pověřil exekutorským úřadem. Zákon stanoví určité předpoklady, které fyzická osoba musí splňovat, aby mohla být ministrem spravedlnosti jmenována soudním exekutorem; patří sem plná svéprávnost, občanství České republiky, vysokoškolské právnické vzdělání v magisterském oboru právo, bezúhonnost, minimálně tříletá exekutorská praxe a složení exekutorské zkoušky.

Soudní exekutor je také tou osobou, která činnost exekutorského úřadu řídí, která jeho jménem plní všechny úkoly potřebné k řádnému výkonu exekuční činnosti²⁰. Podle článku 11 odst. 3 Usnesení Sněmu Exekutorské komory České republiky ze dne 28.2.2006, kterým byl přijat stavovský předpis, kterým se stanoví Pravidla profesionální etiky a pravidla soutěže soudních exekutorů (v textu dále jen „*etický kodex*“), je soudní exekutor povinen vést kancelář svého úřadu tak, aby nebyla snižována důstojnost exekutorského stavu.

Samotná podstata exekutorského úřadu, tedy jeho materiální, prostorové a lidské složky, závisí přímo na soudním exekutorovi²¹. Zákon stanoví, že sídlem exekutorského úřadu je obec, ve které je sídlo okresního soudu, do jehož obvodu byl exekutor jmenován (odtud označení „*Exekutorský úřad KLATOVY*“ apod.) Zaměstnanci, které exekutor zaměstnává přidělenou činnost vykonávají jménem soudního exekutora, v jehož úřadu jsou zaměstnání, neboť exekutor může zaměstnance pověřit prováděním určitých úkonů, a to na základě příslušných ustanovení exekučního řádu.

Je však třeba pamatovat na to, že osoby, které sice vykonávají pro exekutora úkony související s jeho činností, ale nejsou jeho zaměstnanci, nevystupují jeho jménem, resp. jménem exekutorského úřadu, ale vždy pouze jménem svým. Jedná se o různé pomocné

¹⁹ JIRMANOVÁ, Miroslava; HUBÁČEK, Jaroslav. *Exekuční řád. Komentář*. 3. vydání. Praha: C.H. Beck, 2013, s. 67.

²⁰ Srov. ustanovení § 13 odst. 1 exekučního řádu.

²¹ Srov. JIRMANOVÁ, Miroslava; HUBÁČEK, Jaroslav. *Exekuční řád. Komentář*. 3. vydání. Praha: C.H. Beck, 2013, s. 67.

profese, např. může jít o zámečníky, vykonávající asistenční činnost při provádění exekuce, dále např. o pracovníky stěhovací agentury, kteří odvázejí zabavené movité věci, apod. Může jít také o další osoby, které nejsou zaměstnanci exekutorského úřadu, ale vykonávají činnost, která souvisí s provozem exekutorského úřadu, např. daňový poradce soudního exekutora, uklízečka apod.; zde v zásadě nejde o činnost, kterou by exekuční řád exekutorovi svěřoval, a nesouvisí s výkonem jeho pravomoci.

Mezi typické zaměstnance soudního exekutora však patří exekutorský koncipient a exekutorský kandidát. Jak koncipient, tak kandidát jsou zapsáni v příslušných seznamech vedených Exekutorskou komorou. Rozdíl mezi nimi je dán tím, že zatímco exekutorský kandidát již splnil všechny předpoklady pro jmenování exekutorem, a to včetně vykonání exekutorské praxe a složení exekutorských zkoušek, exekutorský koncipient pouze splňuje předpoklady pro jmenování exekutorem, nemá však vykonanou alespoň tříletou exekutorskou praxi a dosud nesložil exekutorskou zkoušku.

Dalšími zaměstnanci soudního exekutora jsou tzv. vykonavatelé, kteří provádějí převážně faktické úkony směřující k realizaci exekuce, např. provádění soupisu movitých věcí, odvoz movitých věcí, realizují následné dražby, realizují dohody na splátkové kalendáře nebo vybírají finanční hotovost přímo v terénu. Vykonavatelem může být pouze občan České republiky, který je plně svéprávný, bezúhonný, má úplné středoškolské vzdělání, je v pracovním poměru u exekutora po dobu nejméně šesti měsíců a složil kvalifikační zkoušku vykonavatele exekutora²². V exekutorském úřadu jsou zaměstnání také další pracovníci, a to administrativní, kteří odpovídají za evidenci spisů, vypravují exekutorské písemnosti apod. Vykonatelé a administrativní zaměstnanci v rámci náplně práce nevydávají rozhodnutí a neřeší právní problémy. Ve výběru svých zaměstnanců není soudní exekutor nijak omezen, musí však pamatovat na článek 11 odst. 3 etického kodexu, podle něhož *„provádění kancelářských úkonů svěřuje pouze osobám náležitě kvalifikovaným, odpovědným a bezúhonným a soustavně na jejich činnost dohlíží“*²³.

Podle ustanovení § 13 odst. 1 exekučního řádu používá soudní exekutor při své činnosti jednak průkaz exekutora, dále razítko a konečně pečetidlo. Ty musí obsahovat jméno,

²² Srov. ustanovení § 27 odst. 3 exekučního řádu.

²³ Vztahy mezi soudním exekutorem, resp. exekutorským úřadem a jeho zaměstnanci upravuje zákon č. 262/2006 Sb., zákoník práce, ve znění pozdějších předpisů, a to ve všech otázkách týkajících se vzniku, trvání, změny či zániku pracovního poměru, pracovních podmínek, pracovní doby, mzdy, bezpečnosti a zdraví při práci nebo náhrady vzniklé újmy.

příjmení a titul exekutora, označení „*soudní exekutor*“, sídlo exekutora a státní znak České republiky. Otiskem úředního razítka tmavomodré nebo fialové barvy se opatří listiny, které mají povahu rozhodnutí exekutora, exekutorské zápisy a listiny potvrzující přijetí věci do úschovy. Pečetidlo používá exekutor k zajištění v rámci exekuce sepsaných movitých věcí určených k exekuci nebo zabezpečení vyklizených nemovitostí, pokud je exekutor nepředá oprávněnému bezprostředně po skončení vyklizení. Pečetění (uzávěru) může exekutor provést při provádění exekuce i v jiných případech, lze-li to považovat za vhodné vzhledem k účelu exekuce. Vedle úředního tzv. kulatého razítka exekutor používá i podací razítko, další (hranaté) razítko s označením exekutorského úřadu a exekutora a také speciální razítka k ulehčení činnosti obsahující opakující se údaje.

Samotný soudní exekutor je jmenován do exekutorského úřadu ministrem spravedlnosti na návrh Exekutorské komory do jednoho měsíce od doručení takového návrhu²⁴. Kromě výše uvedených předpokladů se k zahájení exekutorské činnosti vyžaduje ještě složení slibu do rukou ministra spravedlnosti a uzavření smlouvy o pojištění odpovědnosti za újmu, která by mohla vzniknout v souvislosti s výkonem exekuční činnosti.

Se zánikem exekutorského úřadu spojuje exekuční řád určité skutečnosti, např. smrt exekutora, prohlášení exekutora za mrtvého, jeho odvolání, pozbytí státního občanství České republiky, omezení v exekutorově svéprávnosti, pravomocné rozhodnutí o odvolání z exekutorského úřadu, pravomocné rozhodnutí o uložení trestu zákazu činnosti soudního exekutora, příp. uplynutí šesti kalendářních měsíců následujících po měsíci, v němž byla ministerstvu spravedlnosti doručena žádost exekutora o ukončení výkonu exekutorského úřadu. Pravomocí ministra spravedlnosti je možnost exekutora odvolat, a to bez zániku exekutorského úřadu, např. v případě, že exekutor byl pravomocně odsouzen pro úmyslný trestný čin²⁵, příp. pro trestný čin spáchaný v souvislosti s exekuční činností,

²⁴ Srov. ustanovení § 10 odst. 1 exekučního řádu.

²⁵ To se v minulosti již několikrát stalo. Např. bývalý soudní exekutor Josef Višváder byl v roce 2005 odsouzen za podvod, s ohledem na to, že nedodržel podmínky zkušební doby podmíněného odsouzení, nastoupil k výkonu uloženého trestu. V roce 2006 podala Exekutorská komora ministerstvu spravedlnosti návrh jeho odvolání z funkce, to však ministr učinit nemohl, neboť v době, kdy trestný čin Višváder spáchal, ještě nebyl ve funkci exekutora. V říjnu 2012 mu byla uložena pokuta ve výši 1,5 mil. Kč za nerespektování přerušování exekučního řízení. Nakonec měl na konci roku 2011 zpronevěřit 80 mil. Kč, které na jeho účet vložil dlužník – srov. ŽILKOVÁ, Martina. Exekutor, který zpronevěřil 80 milionů, stráví ve vězení celkem 10,5 roku. *idnes.cz* [online] 2013-07-10 [cit. 2015-11-09]. Dostupné na WWW: <http://zpravy.idnes.cz/exekutor-zproneveril-80-milionu-korun-d92-/krimi.aspx?c=A130710_160619_doma_ci_mzi>.

nebo v případě, že exekutor nedoloží po složení slibu stejnopis smlouvy o pojištění své odpovědnosti, příp. pokud bylo soudem rozhodnuto, že exekutor s ohledem na svůj zdravotní stav nemůže řádně nejméně po dobu jednoho roku vykonávat exekuční činnost.

Ze své činnosti je exekutor kárně odpovědný, a to za porušení právních nebo stavovských povinností, příp. za narušení důstojnosti exekutorského povolání. Kárné řízení je vedeno před Nejvyšším správním soudem, který jako kárné opatření může uložit napomenutí, písemné napomenutí, peněžitou pokutu nebo odvolání z funkce exekutorského úřadu.

5 Obecné způsoby vedení exekuce

Způsoby vedení exekuce je třeba rozlišovat podle toho, co by mělo být jejím předmětem. Určující je přitom, zda jde o zaplacení nějakého peněžitého dluhu, anebo zda jde o splnění závazku ukládajícího jinou povinnost než je zaplacení peněžitého dluhu. Každopádně však platí, že exekuci lze provést pouze způsoby, které jsou stanoveny v exekučním řádu, a že způsob provedení exekuce určuje soudní exekutor, nikoliv např. oprávněný nebo dokonce povinný.

Pro způsoby vedení exekuce, stejně jako pro celé exekuční řízení platí zásada subsidiarity o.s.ř. v exekučním řízení²⁶. Tzn. požadavek, aby správní orgány zasahovaly do práv jiných osob pouze: jak stanovuje zákon, zásah je nezbytně nutný k dosažení účelu a orgán nemá jinou možnost, a nebo má zabránit šikaně ze strany správních orgánů. Toto je vyjádřeno v ustanovení § 52 odst. 1 exekučního řádu. Podle tohoto ustanovení se totiž pro exekuční řízení použijí přiměřeně ustanovení o.s.ř.²⁷, pokud exekuční řád nestanoví jinak. Znamená to, že o.s.ř. jako předpis subsidiární se použije pouze tehdy, pokud exekuční řád jako předpis obecný konkrétní úpravu neobsahuje. S ustanoveními vyjadřujícími princip subsidiarity o.s.ř. k exekučnímu řádu se setkáme i na jiných místech exekučního řádu, např. v ustanovení § 60, § 65 apod.

5.1 Společné znaky

Pro oba způsoby vedení exekuce platí některé společné znaky. U obou jde o návrhové řízení, které iniciuje oprávněný. V návrhu musí být vždy označen exekutor, který má exekuci vést, návrh musí splňovat náležitosti podání, označení exekučního titulu, uvedení povinnosti, která má být exekucí vymožena, údaj o tom, zda a v jaké míře povinný

²⁶ Řízení o výkon rozhodnutí a exekuční řízení představují procesy vedoucí k nucenému vymožení subjektivních práv, jejichž hodnota není popřena subsidiární povahou o.s.ř. To neznamená, že lze přehlížet zvláštnosti úpravy exekučního řízení, jež jsou odůvodněny jeho podstatou a účelem – srov. Nejvyšší soud ČR, Stanovisko k výkladu zákona o soudních exekutorech ze dne 15.2.2006, sp. zn. Cpjn 200/2005.

Dostupné na WWW:

<http://www.nsoud.cz/Judikatura/judikatura_ns.nsf/WebSearch/E3C3204C0380718DC1257A4E0065654E?openDocument&Highlight=0>.

²⁷ Pojem „přiměřeně“ je vykládán tak, že ze zmiňovaných ustanovení mají být vyvozeny jen některé vybrané následky, na něž se odkazuje, tzn. při jejich aplikaci je nutné použít pouze ta ustanovení, která se na exekuce prováděné soudním exekutorem hodí – srov. např. VESELÝ, Jan; RAKOVSKÝ, Adam; ŠIMKOVÁ, Radka. Způsoby provedení exekuce podle zákona o soudních exekutorech se zaměřením na odchylky od úpravy v občanském soudním řádu. *Právní rozhledy*, r. 2001, č. 10, s. 470. ISSN 1210-6410.

povinnost splnil, příp. označení důkazů. K exekučnímu návrhu musí oprávněný připojit originál nebo úředně ověřenou kopii exekučního titulu s razítkem o jeho vykonatelnosti.

Exekutor poté, ve lhůtě 15 dnů od doručení návrhu, požádá exekuční soud o pověření a nařízení exekuce; soud pověření vydá do 15 dnů, pokud jsou splněny všechny zákonem stanovené předpoklady²⁸. Lhůtu 15 dnů má k dispozici exekutor ode dne doručení pověření k vyrozumění oprávněného o zahájení exekuce. Pokud jde o vyrozumění povinného, zde je třeba vzít v úvahu, že exekuován bude nějaký majetek povinného, který by se mohl ještě před nařízením exekuce „ztratit“ a tím by se zmařil účel exekučního řízení; proto je potřeba, aby se povinný o exekuci nedozvěděl. Z toho důvodu se povinný o zahájení exekuce vyrozumí až po provedení šetření o jeho majetku, zpravidla se tak stává společně s exekučním příkazem.

Tzv. generální inhibitorium, upravené v ustanovení § 44a exekučního řádu, se váže na oba způsoby vedení exekuce, znamená pro povinného zákaz nakládání se svým majetkem, s výjimkou běžné obchodní a provozní činnosti, uspokojování základních životních potřeb svých a osob, ke kterým má vyživovací povinnost, a udržování a správy majetku. Pro vymožení peněžitého i nepeněžitého plnění je věcně příslušným exekučním soudem okresní soud. Místní příslušnost exekučního soudu, na rozdíl od soudního exekutora, který je určen oprávněným v exekučním návrhu, se váže na osobu povinného, resp. místo jeho trvalého pobytu, příp. místo pobytu na území České republiky odle druhu pobytu cizince, resp. jeho sídla u právnické osoby²⁹. Soud tak v rámci posuzování místní příslušnosti nezjišťuje tzv. skutečné bydliště povinného, ale postačí mu právě trvalé místo pobytu, které může být pouze jedno a je zjistitelné z registru obyvatel.

V obou případech, tj. při vymáhání jak peněžitého, tak nepeněžitého plnění, postupuje exekutor rychle a účelně a dbá přitom ochrany práv účastníků řízení i třetích osob nějakým způsobem exekucí dotčených, vede exekuce v pořadí, v jaké mu byly doručeny exekuční návrhy. V rámci exekučního řízení může povinný požádat o odklad exekuce, příp. zastavení exekuce. Obecně platí, že o těchto návrzích rozhoduje exekutor, a v případě, že návrhu nevyhoví, postoupí jej společně s exekučním spisem k rozhodnutí exekučnímu soudu, který o návrhu rozhodne. O zastavení exekuce může exekutor rozhodnout

²⁸ V případě, že nejsou splněny, soud udělí exekutorovi pokyn, aby exekuční návrh částečně nebo úplně odmítl nebo zamítl nebo aby exekuční řízení zastavil. Tímto pokynem je exekutor vázán – srov. ustanovení § 43a odst. 6 exekučního řádu.

²⁹ Srov. ustanovení § 45 odst. 2 exekučního řádu.

i bez návrhu, pokud s tím souhlasí oprávněný; v případě, že s tím oprávněný nesouhlasí, požádá exekutor o zastavení exekuční soud³⁰.

5.2 Exekuce na peněžitě plnění

V případě, že je exekučním titulem povinnému ukládána povinnost zaplatit oprávněnému určitou peněžitou částku, lze exekuci provést těmito způsoby: srážkami ze mzdy a jiných příjmů, příkázáním pohledávky, prodejem movitých věcí a nemovitých věcí, postižením závodu, zřízením exekutorského zástavního práva na nemovitých věcech, správou nemovité věci a pozastavením řidičského oprávnění.

5.2.1 Srážky ze mzdy a jiných příjmů

Podstatou provedení této exekuce je provádění srážek ze mzdy nebo jiných příjmů povinného, a to z jeho čisté mzdy, tj. po odečtu zálohy na daň z příjmů fyzických osob, pojistného na důchodové spoření, pojistného na sociální zabezpečení, příspěvku na státní politiku zaměstnanosti a pojistného na veřejné zdravotní pojištění. Tyto srážky provádí zaměstnavatel povinného, resp. osoba, která mu poskytuje jiný příjem, a to na základě exekučního příkazu, v němž soudní exekutor přikáže, aby po jeho doručení prováděl ze mzdy či jiných příjmů povinného stanovené srážky a nevyplácel je povinnému³¹.

V rámci exekuce srážkami ze mzdy a jiných příjmů rozlišujeme tzv. přednostní pohledávky a tzv. nepřednostní pohledávky. Přednostní pohledávky jsou taxativně vyjmenovány v ustanovení § 279 odst. 2 o.s.ř. a patří sem např. pohledávky výživného, daňové pohledávky aj., nepřednostními pohledávkami pak jsou všechny ostatní, které v tomto ustanovení vyjmenovány nejsou³².

³⁰ Srov. ustanovení § 55 exekučního řádu.

³¹ Povinnému nesmí být sražena základní částka, kterou stanoví nařízení vlády č. 595/2006 Sb., o způsobu výpočtu základní částky, která nesmí být sražena povinnému z měsíční mzdy při výkonu rozhodnutí, a o stanovení částky, nad kterou je mzda postizitelná srážkami bez omezení (nařízení o nezabavitelných částkách). Pro zaměstnavatele a poskytovatele jiných příjmů je důležité pracovat s tímto nařízením a vědět, jaká je aktuální částka životního minima, což je skutečnost, kterou se dozví ze zákona č. 110/2006 Sb., o životním a existenčním minimu. K dispozici musí mít také aktuální znění zákona č. 117/1995 Sb., o státní sociální podpoře, kde jsou vyčísleny normativní náklady na bydlení.

³² Srov. také např. JIRMANOVÁ, Miroslava; HUBÁČEK, Jaroslav. *Exekuční řád. Komentář*. 3. vydání. Praha: C.H. Beck, 2013, s. 392.

5.2.2 Příkazání pohledávky

Podstatou exekuce příkazáním pohledávky je postižení majetkových práv povinného. Typicky jde o jeho bankovní účet u některého peněžního ústavu, který ústav na základě exekučního příkazu „zablokuje“, tj. nevyplácí peníze povinnému, neprovádí započtení a jinak s nimi nenakládá. Povinný ztrácí okamžikem, kdy je peněžnímu ústavu doručen exekuční příkaz, právo vybrat peněžní prostředky z účtu, použít tyto prostředky k platbám nebo s nimi jinak nakládat, a to do výše vymáhané pohledávky a jejího příslušenství. Exekucí mohou být postiženy také jiné pohledávky povinného, např. jeho pohledávka za jeho dlužníkem, a dále jeho účast v obchodních korporacích, např. jeho podíl jako společníka ve společnosti s ručením omezeným.

5.2.3 Ostatní způsoby exekuce

Exekuce provedená postižením závodu, zřízením exekutorského zástavního práva na nemovitých věcech, správou nemovité věci a pozastavením řídičského oprávnění se v praxi nevyužívají tak často, vyjma zřízení exekutorského zástavního práva, což je však spíše zajišťovací institut pro pozdější lepší postavení oprávněného v exekučním řízení, který jako zajištěný věřitel může uplatnit právo na uspokojení z předmětu zajištění.

Pokud jde o exekuci prodejem nemovitých věcí, jde o záležitost velmi specifickou, která již není předmět této práce.

5.3 Exekuce na nepeněžitě plnění

Na rozdíl od exekucí na peněžitě plnění, tj. na zaplacení určité částky, se exekuce na plnění nepeněžitě řídí povahou uložené povinnosti³³; může jít přitom o plnění různých povah, nicméně vždy jde o to nějakým způsobem donutit povinného, aby něco vykonal nebo něco strpěl anebo se něčeho zdržel. Shodně jako o.s.ř. v ustanoveních § 339 a násl., také exekuční řád zná čtyři způsoby exekuce rozhodnutí, která ukládají jinou povinnost než zaplacení peněžitě částky, a to: vyklizení, odebrání věci, rozdělení společné věci a provedení prací a výkonů. Oprávněný v exekučním návrhu nemusí uvést způsob, jakým má být exekuce nařízena, neboť to vyplývá právě z povahy vymáhané věci.

³³ Srov. ustanovení § 59 odst. 2 exekučního řádu.

S ohledem na ustanovení § 73 exekučního řádu pracuje soudní exekutor v přiměřené rozsahu především s ustanoveními o.s.ř. týkajícími se výkonu rozhodnutí k uspokojení nepeněžitých plnění. Exekuční řád totiž, pokud jde o taková uspokojování, upravuje velmi stručně pouze exekuci provedením prací a výkonů a vymáhání jiných povinností, tj. povinnosti něco trpět či povinnosti něčeho se zdržet, a to v ustanovení § 72.

5.3.1 Vyklizení

Exekuce vyklizením se provede tehdy, pokud je povinnému ukládána povinnost opustit nějakou nemovitou věc³⁴. Rozhodnutí, vydaná v nalézacím řízení, jsou vykonatelná uplynutím lhůty k plnění, tj. u bytu obecně ve lhůtě 15 dní od právní moci takového rozhodnutí, pokud není stanovena delší lhůta, u jiných nemovitých věcí ve lhůtě 3 dnů, pokud není stanovena delší lhůta. Vyklizení v sobě zahrnuje jak uvolnění objektu povinným a těmi, kdo se v něm zdržují na základě jeho práva, tak také odstranění všech věcí povinného a spolužijících osob (vyjma věcí, které k nemovité věci patří), a konečně také zpřístupnění objektu oprávněnému; to je realizováno zpravidla faktickým odevzdáním klíčů.

V exekučním příkazu nařizující exekuci vyklizením musí exekutor, nad rámec obecných náležitostí exekučního příkazu, přesně identifikovat nemovitou věc nebo její část, kterou má povinný vyklidit; přitom je vázán tím, jak byly nemovité věci nebo jejich část identifikovány v exekučním titulu. Po právní moci exekučního titulu exekutor ve lhůtě nejméně 15 dnů před provedením vyklizení vyrozumí jednak povinného, jednak orgán příslušné obce, a samozřejmě také oprávněného, že bude vyklizení provedeno.

5.3.2 Odebrání věci

Exekuce způsobem odebrání věci se provede tehdy, pokud exekuční titul ukládá povinnému, aby oprávněnému vydal nebo dodal nějakou věc. Příslušný exekuční příkaz doručí exekutor až při jeho realizaci, tedy při odebrání věci.

³⁴ Co je nemovitou věcí, definuje ustanovení § 498 odst. 1 zákona č. 89/2012 Sb., občanský zákoník (v textu dále jen „NOZ“), tak, že jsou to „*pozemky a podzemní stavby se samostatným účelovým určením*“. S účinností od 1.1.2014 přitom o.s.ř. již nerozlišuje povinnost vyklidit objekt bez náhrady či s náhradou, neboť ustanovení § 343 a § 344 o.s.ř. byla novelou provedenou zákonem č. 293/2013 Sb. zrušena.

5.3.3 Rozdělení společné věci

Exekuce rozdělením společné věci přichází v úvahu zejména v případech existence podílového spoluvlastnictví k movitým nebo nemovitým věcem. Exekuční návrh přitom může podat kterýkoliv ze spoluvlastníků, ten je z procesního hlediska považován za oprávněného a ostatní spoluvlastníci jsou považováni za účastníky exekučního řízení, nikoliv však za povinné³⁵. V exekučním příkazu exekutor jednak přesně označí věc, která má být prodána, a poměr, v jakém má být mezi spoluvlastníky rozdělen výtěžek prodeje.

5.3.4 Provedení prací a výkonů

Rozhodnutí vydané v nalézacím řízení může povinnému nařizovat, aby provedl pro oprávněného nějakou práci nebo učinil nějaký výkon. Pro vydání exekučního příkazu je pak rozhodující, zda taková práce je vázána pouze na osobu povinného, tj. může ji provést pouze povinný, nebo takovou práci může vykonat i jiná osoba než povinný. Ve druhém zmíněném případě totiž nemusí oprávněný tzv. „čekat“ na to, až povinný práci vykoná, ale může ji vykonat buď sám, nebo ji pro něho může vykonat někdo jiný; v této souvislosti hovoříme o tzv. zastupitelném plnění. Povinnému však v takovém případě vzniknou náklady, které je pak povinen oprávněnému nahradit, a to buď předem, nebo po provedení práce. V případě vydání exekučního příkazu k provedení prací a výkonů, které může vykonat i jiná osoba než povinný, je v gesci exekutora postarat se o to, aby předmětné práce provedl někdo jiný³⁶.

V případě tzv. nezastupitelných jednání, jak uvádějí Drápal a Bureš, např. provedení uměleckého výkonu, vydání pracovního posudku³⁷, se exekuce nařídí v souladu s ustanovením § 72 odst. 2 exekučního řádu, resp. § 351 o.s.ř., a to prostřednictvím ukládání pokut.

³⁵ Není přitom rozhodné, v jakém postavení navrhovatel – oprávněný byl v nalézacím řízení. Jak uvádějí Drápal a Bureš, jde v řízení o zrušení a vypořádání podílového spoluvlastnictví o tzv. *iudicium duplex*, kdy všichni účastníci mají postavení žalobce i žalovaného, a to bez ohledu na to, kdo žalobu podal, neboť soud není vázán žalobou, ale zákonem, který způsob vypořádání spoluvlastnictví stanoví – srov. DRÁPAL, Ljubomír; BUREŠ, Jaroslav a kol. *Občanský soudní řád I, II. Komentář*. 1. vydání. Praha: C.H. Beck, 2009, s. 2705.

³⁶ Srov. ustanovení § 72 odst. 1 exekučního řádu.

³⁷ Srov. DRÁPAL, Lubomír; BUREŠ, Jaroslav a kol. *Občanský soudní řád I, II. Komentář*. 1. vydání. Praha: C.H. Beck, 2009, s. 2714.

6 Součinnost

Provedení součinnosti velmi úzce souvisí s úkony, které vedou ke zjištění postižitelného majetku povinného. Týká se především tzv. třetích osob, které jsou povinny na základě písemné žádosti exekutorovi poskytnout příslušné údaje a součinnost. Rozsah součinnosti třetích osob je poměrně široký. Ustanovení § 33 exekučního řádu hovoří o soudech, orgánech státních správy a samosprávy, policii, obcích a jejich orgánech, notářích a právnických a fyzických osobách, pokud rozhodují o právech a povinnostech jiných osob. Vyjmenované subjekty mají sice ze zákona povinnost mlčenlivosti, nicméně pro účely exekučního řízení se této povinnosti dovolávat nemohou. Na písemnou výzvu exekutora tak sdělí údaje o majetku povinného.

Dalším subjektem, který exekutorovi poskytuje určitou formu součinnosti, je Policie České republiky. Na žádost exekutora, v níž musí být uvedeny konkrétní důvody, z nichž jeho obava z ohrožení života nebo zdraví vyplývá, že mu musí poskytnout ochranu, pokud by zde bylo důvodné podezření, že by se exekutor, nebo jeho zaměstnanec mohli nacházet v ohrožení na životě nebo na zdraví. Toto se děje vždy na základě předem podané písemné žádosti na příslušné OOPČR. V případě, že dojde k ohrožení života a zdraví exekutora nebo zaměstnanců exekutorského úřadu na místě při výkonu, je PČR povinna zasáhnout na místě okamžitě, např. na telefonickou žádost. Ochranu exekutorovi mohou poskytnout také strážníci městské policie či pracovníci bezpečnostní agentury.

Stejně tak jsou k součinnosti s exekutorem povinny i osoby, které vedou evidenci osob nebo majetku. Typicky jde o katastrální úřady, finanční úřady, správy sociálního zabezpečení apod. Ty jsou povinny sdělit mu údaje potřebné pro náležité provedení exekuce, např. finanční úřad mu sdělí případné nedoplatky na daních apod. Pro účely exekučního řízení neplatí zásady bankovního tajemství. Exekuční řád totiž ukládá peněžním ústavům, tj. bankám, a jiným finančním institucím, např. pojišťovnám, penzijním fondům, povinnost, aby exekutorovi poskytly na jeho písemnou žádost zprávu

o záležitostech povinného, a to i bez jeho souhlasu a zpravidla i bez jeho vědomí³⁸. Stejně informace jsou povinni sdělit také notáři a advokáti³⁹.

Povinnost poskytovat součinnost mají i provozovatelé poštovních služeb, např. Česká pošta, nemohou však při tom porušovat listovní tajemství a zjišťovat obsah zásilek. Poskytovatelé služeb elektronických komunikací jsou povinni exekutorovi sdělit telefonní, dálkopisné a telefaxové stanice užívané povinným a údaje o nich. V případě, že byl zveřejněn inzerát, který se týká majetku povinného, je vydavatel povinen sdělit exekutorovi na jeho písemnou žádost s doloženým pověřením soudu jméno osoby, která inzerát podala.

³⁸ Srov. ustanovení § 33 odst. 4 exekučního řádu.

³⁹ I přes povinnost mlčenlivosti jsou advokáti povinni sdělit exekutorovi na jeho písemnou žádost požadované informace. Zatímco vůči orgánům činným v trestním řízení není tato povinnost prolomena, vůči exekutorovi tato povinnost neplatí.

7 Soupis movitého majetku „od stolu“

Cílem exekuce nařízené prodejem movitých věcí je získání peněžitých prostředků, kterými bude uspokojen oprávněný. Proto exekutor, který nařídil tento způsob exekuce, přistoupí k soupisu movitého majetku, který bude v exekučním řízení zpeněžen. Předmětem soupisu však mohou být pouze takové movité věci, které lze nějakým způsobem zpeněžit. Takový soupis obsahuje v podstatě veškeré movité věci povinného, s výjimkou věcí, které jsou z výkonu rozhodnutí, resp. exekuce vyloučeny ze zákona. O takových věcech zákon stanoví, že výkonu rozhodnutí, resp. exekuci nepodléhají. Jejich výčet najdeme v ustanoveních § 321 a § 322 o.s.ř. S účinností od 1.1.2015 došlo novelou provedenou zákonem č. 164/2015 Sb. k rozšíření okruhu věcí nepodléhajících exekuci.

Obecně platí, že exekucí nemohou být postiženy věci, jejichž prodej je zakázán, nebo které exekuci podle zvláštních předpisů nepodléhají. Občanský soudní řád žádný výčet takových věcí neposkytuje, Tripes k tomu uvádí, že může jít např. o originály děl chráněných autorským právem povinného, nedovolené vojenské zbraně⁴⁰ a střelivo či majetek církví a náboženských společností⁴¹.

Ustanovení § 322 o.s.ř. pak demonstrativně vyjmenovává věci, které jsou z exekuce vyloučeny. Podle ustanovení § 322 odst. 1 o.s.ř. z věcí, které jsou ve vlastnictví povinného, se exekuce nemůže týkat těch, které povinný nezbytně potřebuje k uspokojování hmotných potřeb svých a své rodiny, dále těch, které využívá k plnění svých pracovních úkolů, a konečně těch, jejichž prodej by byl v rozporu s morálními pravidly.

⁴⁰ Ke střelným zbraním bude doplněno, že zákon č. 119/2002 Sb., o střelných zbraních a střelivu (zákon o zbraních), ve znění pozdějších předpisů, definuje různé druhy střelných zbraní, resp. jejich kategorie. Zbraně kategorie A jsou zakázané zbraně, zbraně kategorie B až C podléhají registraci, zbraně kategorie D může vlastnit fyzická osoba starší 18 let a plně způsobilá. Jistě není výjimečné, že povinný vlastní nějakou střelnou zbraň. Ta je obecně považována za věc movitou. O vlastnictví takové zbraně povinným se dozví soudní exekutor na základě dotazu učiněného v souladu s ustanovením § 33 exekučního řádu na příslušnou složku Policie ČR, která vede registraci střelných zbraní a jejich majitelů. S ohledem na to může soudní exekutor provést soupis tzv. od stolu, a to právě na základě údajů z registrace, čímž se vyhne problematickému zajišťování a převozu zbraně při soupisu na místě samém. V případě provedení faktického soupisu se totiž situace (pro vykonavatele) komplikuje. Vykonavatel jednak musí být schopen rozpoznat, do jaké kategorie zbraně patří, jednak musí mít určité zkušenosti s její manipulací tak, aby neohrozil na životě a zdraví sebe a ostatní. Problémem také je, že pro zbraně kategorie B a C je nutné povolení, resp. osoba, která je vlastní, musí být držitelem zbrojního průkazu. Proto i vykonavatel, pokud by zajišťoval a převážel takové zbraně, musel být držitelem zbrojního průkazu. Zbraně kategorie A s ohledem na to, že jejich držení je zakázáno, nemohou být do soupisu movitých věcí vůbec pojety. K této problematice srov. ZVĚŘINA, David. Provedení exekuce prodejem movitých věcí – střelných zbraní. *Komorní listy*, r. 2015, č. 3, s. 30. ISSN 1805-1081.

⁴¹ Srov. TRIPES, Antonín. *Exekuce v soudní praxi*. 3. vydání. Praha: C.H. Beck, 2006, s. 390.

Na povinné - podnikatele se vztahuje pravidlo, že exekuce se nemůže týkat těch věcí z jeho vlastnictví, které nezbytně nutně potřebuje k výkonu své podnikatelské činnosti.

Demonstrativní výčet věcí povinného, které jsou z exekuce vyloučeny, obsahuje např. běžné oděvní součásti, snubní prsten, písemnosti osobní povahy, hotové peníze do částky odpovídající dvojnásobku životního minima, zdravotnické potřeby, od února 2013 jsou z exekuce vyloučena zvířata, která plní úlohu společníka povinného, od 1.9.2015 je vyloučena studijní a náboženská literatura, školní potřeba a dětské hračky. Od tohoto data je také definováno, co se rozumí obvyklým vybavením domácnosti; patří sem např. lůžko, stůl, židle, kuchyňská linka, pračka, palivo, ložní prádlo apod.

Shora uvedené movité věci tak exekutor do soupisu zapsat nemůže, neboť jsou z exekuce vyloučeny, a proto je nelze zpeněžit. Ostatní věci však ano a může tak učinit buď protokolem, tzv. „od stolu“, nebo na místě samém.

V této části práce se budeme zabývat pouze tzv. soupisem od stolu. Tento provede soudní exekutor v případech, kdy se nějakým způsobem dozví o tom, že povinný má určitý movitý majetek. Ke zjištění takového vlastnictví využívá exekutor povinnost součinnosti ze strany třetích osob, zejména výše uvedených institucí a subjektů, příp. též evidence umožňující dálkový přístup, v současné době např. je možno využívat elektronického přístupu do katastru nemovitostí, z veřejného rejstříku může exekutor zjistit, zda je povinný např. společníkem společnosti s ručením omezeným apod. Hojně je též využíván náhled do registru motorových vozidel. Exekutor soupis provede zápisem do protokolu

Tento způsobu soupisu upravuje ustanovení § 327a o.s.ř. a nazývá jej jako „jiný soupis“. O provedení takového soupisu následně bezodkladně vyrozumí subjekt, který evidenci či rejstřík vede, tento subjekt zpravidla na základě takového vyrozumění provede do rejstříku či evidenci záznam o tom, že byl ohledně konkrétní věci proveden soupis. Po právní moci exekučního příkazu se povinný vyzve, aby takto sepsané věci bezodkladně odevzdal.

Účelem ustanovení je zakázat povinnému nakládat s věcí bez ohledu na to, zda soud či soudní exekutor fakticky věc viděl nebo vzal do úschovy⁴².

⁴² Srov. DOLEŽALOVÁ, Lenka. Zásadní změny v exekučním řízení. *Bulletin advokacie*, r. 2012, č. 12, s. 28. ISSN 1210-6348.

8 Postavení účastníků při exekčním řízení

Místní šetření velmi úzce souvisí s prováděním soupisu movitých věcí povinného. Probíhá totiž na místech, kde se předpokládá, že se nějaký jeho majetek nachází. Místní šetření provádí vykonavatel, příp. jiný pracovník exekutorského úřadu, jsou u něho přítomny také další osoby, tj. povinný, oprávněný nebo třetí osoby.

Účastníky exekčního řízení jsou oprávněný a povinný. Tyto osoby jsou primárně oprávněny účastnit se místního šetření a soupisu majetku povinného. Oprávněný se z pravidla nezúčastní, pouze po dohodě s exekutorským úřadem pokud toho vyžaduje.

8.1 Postavení povinného a jeho manžela

Povinný je účastníkem exekčního řízení na té straně, která dobrovolně nesplnila to, co splnit měla. V případě nařízení exekuce prodejem movitých věcí sepíše vykonavatel věci, o nichž se domnívá, že jsou vlastnictvím povinného. Povinný je oprávněn se soupisu zúčastnit, nemusí však u toho být přítomen. Je povinen strpět osobní prohlídku a prohlídku bytu, domu, místnosti, skříní, schránek a podobných věcí ze strany vykonavatele. Je povinen umožnit vykonavateli přístup na všechna místa, kde má své movité věci umístěny.

V praxi může nastat situace, kdy povinný v místě svého bydliště není zastížen. Vykonavatel tak v bydlišti povinného nebo na místě, na němž má být soupis proveden, zanechá výzvu s tím, aby se s ním povinný neprodleně spojil. Je to určitý krok vstříc povinnému, aby se mohl na setkání s vykonavatelem připravit, příp. uhradit dlužnou částku. Bez přítomnosti povinného provede vykonavatel soupis tehdy, pokud je zřejmé, že povinný prohlídku bytu (a jiných prostor) neumožní, např. se záměrně nezdržuje doma, vykonavatele odmítl vpustit apod. Vykonavatel v takových případech využije služeb zámečníka, který umožní vykonavateli vstup do zamčeného bytu, skříní či schránek. V takovýchto případech je vždy nezbytně nutné, aby vykonavatel, který provádí tento úkon, měl vždy sebou nezúčastněnou osobu. Tzn. že pokud vykonavatelé nepracují po dvojicích, musí být vždy zajištěna třetí osoba (např. jiný zaměstnanec exekutorského úřadu, zámečník atd.). V případě vstupu do jakéhokoli objektu bez přítomnosti povinného vykonavatel vždy provádí kamerový záznam, případně fotodokumentaci. Tzn. natočí dveře, nebo vstup do objektu před započítím úkonu, tímto zahájí kamerový záznam a teprve

poté přizve zámečníka. Po dobu celého výkonu pořizuje vykonavatel nepřerušovaný kamerový záznam. Kamerový záznam ukončuje vykonavatel až když daný objekt opustí, tzn. vyjde ven, uzamkne dveře, nebo objekt jinak zajistí.

Pokud jde o manžela povinného a věci, které tvoří společné jmění manželů, je potřeba, aby si exekutor zjistil, že je v Seznamu listin o manželském majetkovém režimu evidována smlouva o manželském majetkovém režimu nebo rozhodnutí soudu o zrušení společného jmění manželů, jeho obnovení nebo zúžení stávajícího rozsahu, anebo dohoda nebo rozhodnutí soudu o změně smluveného režimu nebo režimu založeného rozhodnutím soudu⁴³. Další postup soudního exekutora pak závisí na tom, zda jde o vymožení dluhu vzniklého po zápisu příslušné listiny do Seznamu nebo před tímto zápisem. Přihlíží se také ke stanovisku oprávněného.

8.2 Postavení oprávněného

Na provedení úspěšné exekuce a vymožené své pohledávky má zájem především oprávněný. Práva oprávněného při provádění soupisu movitých věcí povinného spočívají jednak v tom, že oprávněný má právo být přítomen soupisu věcí, dále v tom, že může prohlásit, že některé věci nemají být sepsány, pak také v tom, že může souhlasit s vyloučením některých věcí ze soupisu, a konečně v tom, že soudní exekutor mu zasílá vyrozumění o tom, že byl proveden soupis a které věci do něj byly sepsány.

8.3 Postavení třetích osob

Osoby odlišné od povinného i oprávněného mají v některých exekučních řízeních své místo. Jde zpravidla o situace, kdy jsou movité věci povinného umístěny právě u těchto, tzv. třetích osob. Těm zákon ukládá strpět výkon vykonavatele, který má právo si do těchto prostor sjednat přístup i přes nesouhlas těchto osob⁴⁴. Vykonatel by měl posoudit, a to na základě písemných dokladů, že umístěné movité věci jsou skutečně vlastnictvím povinného a nikoliv třetí osoby. To lze doložit různými způsoby, např. předložením kupní smlouvy apod. Třetí osoba, která uplatňuje vlastnické právo k sepsaným movitým věcem, má možnost se proti tomu bránit podáním tzv. excindační

⁴³ Srov. ustanovení § 42 odst. 1 exekučního řádu.

⁴⁴ Srov. ustanovení § 325b odst. 2 o.s.ř.

žaloby. Jejím smyslem je poskytnout právní ochranu osobám, které mají k majetku, který byl postižen nařízením exekuce, taková práva, která nepřipouští, aby nařízená exekuce byla také provedena a aby nařízením postižený majetek se stal zdrojem pro uspokojení oprávněného⁴⁵. Aktivní legitimace k podání této žaloby svědčí třetí osobě, pasivně legitimován je oprávněný.

8.4 Postavení vykonavatele

Vykonavatel je tou osobou, která v zastoupení soudního exekutora, který rozhodl o provedení exekuce prodejem movitých věcí, vykonává místní šetření a pořizuje soupis. Vykonavatel se zpravidla dostaví na místo, o němž se předpokládá, že se zde nachází nějaký majetek povinného. Při místním šetření a sepisování majetku má poměrně zásadní oprávnění, které mu dává zákon. Může jednak provést osobní prohlídku povinného, prohlídku jeho bytu nebo sídla, příp. jiných místností povinného, také skříní a jiných schránek. V případě, že povinný nebude spolupracovat, může si vykonavatel zjednat přístup jak k němu do místa šetření, tak k jeho tělu, tzn. je oprávněn narušit jeho fyzickou integritu. Může k tomu využít asistenci městské či státní policie, zaměstnanců obce a jiných osob. Stejným způsobem může vykonavatel provést místní šetření i v místech, která nepatří povinnému, ale třetí osobě, nicméně třetí osobě nemůže provést osobní prohlídku.

Zvláštní postavení má vykonavatel v případě věcí, které se rychle kazí. Ty by se měly prodat ihned poté, co došlo k jejich soupisu. Vykonavatel zpravidla postupuje tak, že již má předem zajištěný okruh osob, které takové věci mimo dražbu koupí. Zde se jedná z pravidla o potraviny, krmiva pro zvířata atd.

I přes skutečnost, že má vykonavatel v exekučním řízení zvláštní postavení, není považován za úřední osobu. Ustanovení § 127 zákona č. 40/2009 Sb., trestní zákoník, ve znění pozdějších předpisů, taxativně vyjmenovává, kdo je úřední osobou; v odst. 1 písm. f) uvádí, že úřední osobou je „*soudní exekutor při výkonu exekuční činnosti a při činnostech vykonávaných z pověření soudu nebo státního zástupce*“. Je na zvážení zákonodárce, zda v tomto směru nezměnit toto ustanovení, aby se dotýkalo právě

⁴⁵ Srov. DRÁPAL, Lubomír; BUREŠ, Jaroslav a kol. *Občanský soudní řád I, II. Komentář*. 1. vydání. Praha: C.H. Beck, 2009, s. 1451.

i vykonavatelů. Jsou to právě oni, kteří jsou ze strany dlužníků napadáni, fyzicky či slovně, a proto by jim zákon měl poskytovat ochranu i v tomto směru⁴⁶.

⁴⁶ Od roku 2013 došlo k napadení vykonavatelů exekutora cca ve 40 nahlášených případech, některá napadení přitom mají za následek i újmu na zdraví a majetku – srov. např. ŠTIKA, Martin. Postavení profese vykonavatele exekutora. *Komorní listy*, r. 2015, č. 1, s. 40. ISSN 1805-1081.

9 Vlastní průběh mobiliární exekuce

Zde již bude probrán samotný „výkon na místě“. Tato činnost se skládá z několika na sebe navazujících fází, které zde budou probrány a vysvětleny. Každá z nich přitom musí být splněna dle platných zákonů, společenských norem a především logického úsudku, aby bylo dosaženo očekávaného výsledku a zároveň aby bylo celé exekuční řízení vedeno v souladu s právem a dobrými mravy.

9.1 Prokázání totožnosti

Je nepochybné, že k tomu, aby bylo místní šetření provedeno správným a zákonným způsobem, musí se jej účastnit pouze ty osoby, které jsou k tomu oprávněny. Proto je na počátku třeba, aby všechny zúčastněné osoby prokázaly svou totožnost. Vykonavatel, jako zaměstnanec soudního exekutora, je povinen se jako první prokázat služebním průkazem. V případě jakýchkoli pochybností si povinný může pravost průkazu ověřit buď na příslušném exekutorském úřadě, nebo na Exekutorské komoře⁴⁷. K prokázání totožnosti, občanským průkazem, nebo jiným věrohodným dokladem (zde například postačí pas, řidičský průkaz) vyzve poté vykonavatel povinného, oprávněného, pokud je přítomen a další zúčastněné osoby, pokud se zúčastní, nebo jsou přítomny na místě výkonu. Zde tím rozumíme, že ověříme např. totožnost asistujícího zámečníka, vedoucího stěhovací služby, nebo si zapíšeme služební čísla zasahujících policistů.

9.2 Poučení účastníků

Dalším důležitým krokem je poučení účastníků řízení o jejich právech a povinnostech. Poučení účastníků řízení je opatřením, které zabezpečuje jejich rovnost. Toto vykonavatel provede ihned po vzájemném prokázání totožnosti a ujištění, že jedná pouze s osobami, které skutečně figurují v dané záležitosti. Obecná poučovací povinnost vyplývá z ustanovení § 5 o.s.ř., podle něhož soudy poskytují účastníkům poučení o jejich procesních právech a povinnostech, s jednotlivými procesními instituty pak souvisí další, zákonem uložená poučovací povinnost, např. v ustanovení § 325b odst. 3 o.s.ř.

⁴⁷ Srov. EXEKUTORSKÁ KOMORA ČESKÉ REPUBLIKY. Kdo je vykonavatel. *ekcr.cz* [online] © 2009 – 2015 Exekutorská komora České republiky [cit. 2015-11-10]. Dostupné na WWW: <<http://www.ekcr.cz/1/exekutori-radi/868-33-kdo-je-vykonavatel?w>>.

je stanoveno, že osoba, která pořizuje zvukově obrazový záznam o prohlídce bytu, je povinna přítomné osoby o této povinnosti poučit.

9.3 Uhrazení exekuce na místě

Po řádném poučení vykonavatel seznámí povinného s nastalou situací. Tzn. sdělí povinnému výši dlužné částky, vysvětlí a v rámci svých znalostí a pravomocí sdělí jak dluh vznikl. Vykonavatel samozřejmě povinnému poskytne možnost a prostor k úhradě dlužné částky, tak aby toto bylo pro povinného nejschůdnější a co nejméně nákladné řešení. Tímto se rozumí, snažit se vyřešit exekuci bez dalšího navyšování jakýchkoli nákladů (zde to jsou např. vzniklé náklady za odvoz, uskladnění a následný odhad movitých věcí určených k dražbě). Povinnému je samozřejmě nutné dát k takovému řešení dostatečný časový prostor. Jen těžko lze předpokládat, že pokud někdo „dluží“ bude mít „u sebe“ nebo doma větší finanční obnos. Toto záleží čistě na dohodě obou stran. Pokud je povinný schopen danou částku uhradit v rozumném časovém horizontu, je samozřejmě toto řešení prioritní. Další možností, pokud povinný nemá finanční částku na úhradu dlužné částky, je sepsat s povinným dohodu na splátkový kalendář. Pokud se obě strany dohodnou na výši splátky, tzn. splátka musí korespondovat s výší dluhu a na druhé straně musí být v „možnostech“, povinného toto splácet. Pokud se neuskuteční ani jedna z těchto alternativ, vykonavatel přistoupí k dalšímu z možných kroků řešení exekuce – soupisu movitých věcí povinného na místě.

9.4 Soupis movitých věcí na místě

Takovým místem je zpravidla byt či dům, v němž se povinný zdržuje, nebo který je jeho vlastnictvím, nebo je takovým místem garáž povinného, v níž je umístěno motorového vozidlo; jde vlastně o všechna místa, kde se dá předpokládat, že se na něm nacházejí movité věci vlastněné povinným. Taková místa se zjistí z rejstříků či evidencí, např. z katastru nemovitostí, registru osob nebo registru motorových vozidel.

S ohledem na to, že není potřeba čekat až exekuční příkaz nabude právní moci⁴⁸, může vykonavatel provést kontrolu místa, v němž by měly být umístěny movité věci povinného, Skutečnost, že exekuční příkaz sice byl povinnému doručen, ale dosud nenabyl právní moci, má pouze ten účinek, že věci pojmuté do soupisu nemůže exekutor zpeněžit. S ohledem na to, že proti exekučnímu příkazu není přípustný opravný prostředek, nabývá právní moci doručením povinnému.

Tripes k postupu vykonavatele na místě samém uvádí, že na začátku soupisu si musí objasnit některé významné rodinné a osobní poměry povinného, tj. zda je ženatý, rozvedený, svobodný, zda má nezletilé či zletilé děti, s kým sdílí společnou domácnost, zda jsou na místě ještě další osoby apod.; tyto informace slouží vykonavateli k tomu, aby mohl posoudit, které věci sepsat může a které nikoliv⁴⁹. Záleží v zásadě na vykonavateli, zda sepsané věci ponechá na místě, nebo je odveze do určeného skladu, anebo zda je uloží u schovatele. Vykonavatel je oprávněn učinit osobní prohlídku povinného, zda se u něho nenachází nějaké zpeněžitelné movité věci, nebo finanční hotovost. Osobní prohlídku provádí vždy osoba stejného pohlaví. Exekutor musí povinné osobě ponechat snubní prsten a minimální finanční obnos ve výši dvojnásobku měsíčního životního minima.

Provedení soupisu movitých věcí povinného je rozhodujícím úkonem, který později ukáže, zda exekuce bude úspěšná či nikoliv, tedy zda dojde k uspokojení pohledávky oprávněného. Je nepochybné, že exekuce je úspěšná ve chvíli, kdy se sepsí movité věci v takovém rozsahu, že jejich zpeněžení postačuje jak na uspokojení pohledávky oprávněného, tak na úhradu nákladů řízení. Zde musíme zejména přihlížet k tomu, že veškeré zabavené movité věci budou oceněny na stávající současnou cenu a vyvolávací cena při následné dražbě bude pouze jedna třetina z této „ odhadní ceny“.

V rámci místního šetření dospěje vykonavatel zpravidla k závěru, které věci do soupisu pojme a které nikoliv. Ty, o nichž se rozhodl, že budou tvořit soupis, označí exekuční nálepkou daného exekutorského úřadu, přiřadí jim evidenční číslo a zapíše je do soupisu. U těchto věcí bude vždy proveden kamerový záznam, případně fotodokumentace. Tzn. bude zdokumentován skutečný stav, poškození, opotřebování atd. Skutečný stav bude

⁴⁸ S tím souvisí výklad termínu „provedení exekuce“. Ten se vykládá tak, že nesmějí být provedeny žádné nevratné kroky, a se zajištěnými věcmi nebo penězi musí mít dispoziční oprávnění exekutor – srov.

KASÍKOVÁ, Marta. Exekuce u soudu prvního stupně. *Právní rádce*, r. 2003, č. 6, s. 17. ISSN 1210 -6410.

⁴⁹ Srov. TRIPES, Antonín. *Exekuce v soudní praxi*. 3. vydání. Praha: C.H. Beck, 2006, s. 410.

popsán do soupisu movitých věcí. U elektroniky, nebo výrobků bude vždy zaznamenáno výrobní číslo. Věci budou buď ponechány na místě, nebo odvezeny na konkrétní místo, např. do skladu exekutorského úřadu, nebo ke schovateli. V případě, že budou odvezeny, hovoříme o tzv. zabavení, resp. zajištění věcí, které mají být v exekučním řízení zpeněženy v dražbě⁵⁰. Na zabavené věci vykonavatel povinnému předá kopii soupisu movitých věcí, pro případnou kontrolu, nebo jako potvrzení, že tyto movité věci byly sepsány, nebo odvezeny daným exekutorským úřadem.

9.5 Protokol o místním šetření

O celém průběhu výkonu vykonavatel vždy sepiše protokol o místním šetření, který musí obsahovat všechny stanovené náležitosti, zejména z něho musí být patrné, kdo a kdy místní šetření provedl, v jakém časovém rozpětí, kde se šetření uskutečnilo, co bylo hlavním předmětem šetření. Nezbytnou součástí protokolu je také přesně označení přítomných osob a jejich procesní postavení, tj. zda šlo o povinného, oprávněného nebo třetí osobu. S určením procesního postavení osoby velmi úzce souvisí udělená poučení, např. o tom, co mohou odmítnout, jak se mohou domoci svých práv, o povinnosti jejich součinnosti apod. a sankcích za případné porušení. V protokolu se zachytí celý průběh provedeného šetření, zaznamenají se v něm okolnosti, průběh a výsledek jednání, a to tak, aby bylo vyhověno všem zákonným požadavkům⁵¹. Protokol podepisuje ten, kdo jej sepsal (zde vykonavatel), povinný a další přítomné osoby, které byly přítomny na místě výkonu. V případě, že povinný z jakéhokoli důvodu odmítne podepsat protokol o místním šetření je toto do protokolu zaznamenáno. Povinný má dále možnost podepsat protokol a přímo do protokolu se vyjádřit. Tzn. podepíše s výhradami, vyjádří svá stanoviska, nebo napíše, s čím nesouhlasí. Pokud se na výkonu podílí např. stěhovací služba, zámečnictví, nebo jiná zúčastněná firma, z pravidla se vyžaduje do protokolu razítko firmy. Totéž platí i při výkonu ve firmách (s.r.o., a.s., v.o.s., atd). V tomto případě za povinného podepisuje osoba, která byla na místě přítomna (jednatel, zaměstnanec atd.) a pokud je to možné, přidává i razítko firmy.

⁵⁰ Srov. EXEKUTORSKÁ KOMORA ČESKÉ REPUBLIKY. Soupis movitého majetku. *ekcr.cz* [online] © 2009 – 2015 Exekutorská komora České republiky [cit. 2015-11-10]. Dostupné na WWW: <<http://www.ekcr.cz/1/exekutori-radi/867-32-soupis-moviteho-majetku?w>>.

⁵¹ Srov. TRIPES, Antonín. *Exekuce v soudní praxi*. 3. vydání. Praha: C.H. Beck, 2006, s. 406.

9.6 Zajištění věcí, odvoz, uskladnění

Jak již bylo uvedeno výše, vykonavatel může věci ponechat na místě, anebo je může odvézt. Věci, které ponechá na místě, jsou zajištěny tím, že jsou opatřeny exekuční nálepkou a jsou sepsány v soupisu movitých věcí, takže i v případě, že by povinný s nimi nějakým nezákonným způsobem naložil, takové jeho jednání by bylo protiprávní a tudíž postižitelné. Navíc jak již bylo uvedeno, v případě vstupu do objektu se provádí kamerový záznam, kde je celý prostor včetně movitých věcí vždy pečlivě zaznamenán. V případě odvozu věcí má vykonavatel k dispozici zpravidla sklad, který patří exekutorskému úřadu, příp. má zajištěného vhodného schovatele, u něhož věci uskladní. Převoz musí být vždy zajištěn tak, aby se zabavené věci nepoškodily a nedošlo k nějaké nečekané události. V praxi to znamená, pokud není vykonavatel schopen sám převézt zabavené věci ve svém služebním vozidle, zjedná si na tento úkon předem zajištěnou, spolehlivou a ponejlépe již vyzkoušenou stěhovací službu, kde je záruka kvalitní služby.

Při odvozu motorových vozidel bývá ze stejných důvodů přivolána odtahová služba. Vozidla jsou často ve špatném technickém stavu, mají propadlou STK, chybí dálniční známka atd. Nedovoluje-li to situace, nebo ve výjimečných případech může být proveden převoz po vlastní ose. Zde je důležité prověřit technický stav vozidla, veškerou dokumentaci, osvědčení atd. Vozidlo může převážet pouze osoba s patřičným řídičským oprávněním.

9.7 Fotodokumentace a kamerový záznam

S účinností od 1.9.2015 na základě novely o.s.ř. provedené zákonem č. 164/2015 Sb. došlo ke změně ustanovení § 325b odst. 3 o.s.ř., upravující pořizování záznamu o průběhu prohlídky bytu a jiných místností. Předchozí úprava spočívala v tom, že záznam se prováděl pouze v případě, že o jeho pořizení požádala osoba, která byla oprávněna být přítomna u soupisu, jinak mohl být i bez návrhu záznam pořizen pouze tehdy, pokud bylo jeho pořizení potřebné. Zde tím rozumíme např. výkony, kde by mohl být povinný agresivní, mohlo by dojít k napadení vykonavatele, mohlo by dojít k odlišným výpovědím atd. Po novele ale platí, že zvukově obrazový záznam o průběhu prohlídky

bytu a jiných místností se pořizuje vždy⁵². Zde je třeba toto ještě upřesnit. Pokud vykonavatel „překročí práh“ a vstupuje do bytu, byť by s povinným pouze sepsal protokol o místním šetření a neprováděl žádný další úkon, musí vždy pořídít kamerový záznam. Tzn. kamerový záznam je zahájen před vstupem do objektu. Vykonavatel zapne kameru (na záznamu musí být správně nastaven datum a čas), zřetelně namluví takzvaný úvod - datum, čas, místo výkonu, kdo je na místě přítomen (oprávněný, povinný, zaměstnanci exekutorského úřadu, popřípadě jiné osoby). Jak již bylo výše zmíněno přítomné osoby musí být jasně a srozumitelně poučeny, že je zahájen kamerový záznam a bude trvat pocelou dobu výkonu. Z pravidla se provede záběr na příslušný exekuční příkaz, aby byla jasná shoda, a zahájí se vlastní výkon. Kamerový záznam musí být nepřerušovaný. Pokud to situace dovolí, osoby, které jsou zúčastněny výkonu by měly být stále „v záběru“. Kamerový záznam je ukončen po skončení výkonu a opuštění daného objektu. Tzn. vykonavatel opustí například byt, provede záběr na uzavřené dveře zvenku, tak aby bylo zřejmé, že opustil objekt a zřetelně namluví ukončení úkonu. Toto musí opět obsahovat datum a čas ukončení a teprve poté vypne kameru. Po ukončení výkonu je nutné vložit co nejdříve multimediální záznam do příslušného spisu. Zpravidla to znamená, že vykonavatel ihned po návratu z výkonu do sídla exekutorského úřadu, zanesse do daného spisu záznam o výkonu (stručný průběh a výsledek své činnosti), náklady a výše uvedený multimediální záznam. V případě, že byla pořizována fotodokumentace, přikládají se i pořízené fotografie. Pokud vykonavatel denně nedojíždí do sídla exekutorského úřadu, zpracovává toto „z domova“. Je nutné zpracovávat veškerou administrativní činnost ihned po návratu z výkonu, z důvodu další činnosti v daném spisu (dotazy oprávněného, stížnosti povinného atd.).

⁵² Nejsou známy důvody, proč zákonodárce stanovil obligatorní pořizování zvukově obrazového záznamu o prohlídce, neboť nebyla vypracována důvodová zpráva. Exekutorská komora navrhovala, aby sice byl záznam pořizován povinně vždy, nicméně povinný nebo další přítomná osoba by měli možnost odmítnout další pořizování záznamu z důvodu ochrany svého soukromí. To však zákonodárce do novely ustanovení § 325b odst. 3 o.s.ř. nevtělil – srov. např. FLAM, Jirí. Zákon č. 164/2015 Sb. – novela občanského soudního řádu a exekučního řádu. *Komorní listy*, r. 2015, č. 3, s. 21. ISSN 1805-1081.

10 Procesní obrana účastníků řízení

Nyní je nutné vložit zcela zásadní právní akt. Stejně jako jiná občanská soudní řízení, také exekuční řízení znamená vznik určitého sporu, kdy na jedné straně stojí oprávněný a na straně druhé povinný. Občanský soudní řád i exekuční řád jim proto poskytuje některé prostředky, kterými se mohou bránit v případě, že nesouhlasí s nějakým rozhodnutím nebo úkonem. V rámci exekučního řízení sem patří návrh na odklad, návrh na zastavení, návrh na vyškrtnutí věci ze soupisu a návrh na vyloučení věci ze soupisu.

10.1 Návrh na odklad

Návrhem na odklad exekuce se povinný u exekutora domáhá toho, aby bylo odloženo provedení exekuce s ohledem na to, že se bez své viny⁵³ ocitl přechodně⁵⁴ v takovém postavení, že by neprodlená exekuce mohla mít pro něho nebo pro příslušníky jeho rodiny zvláště nepříznivé následky; současně je třeba splnit podmínku, že oprávněný by nebyl odkladem exekuce vážně poškozen. V případě, že exekutor návrhu vyhoví, stanoví lhůtu, na kterou se exekuce odkládá; po tuto dobu exekutor nečiní žádné úkony směřující k provedení exekuce. V případě, že exekutor návrhu nevyhoví do sedmi dnů, postoupí jej společně s exekučním spisem k rozhodnutí exekučnímu soudu; ten o něm rozhodne bez zbytečného odkladu, nejpozději do 15 dnů.

Návrh na odklad nemusí být podán v případě, že lze očekávat, že exekuce bude zastavena. Exekutor zde rozhoduje i bez návrhu z úřední moci⁵⁵.

10.2 Návrh na zastavení

Novelou provedenou zákonem č. 286/2009 Sb. došlo ke změně ustanovení § 55 exekučního řádu, které upravuje zastavení exekuce. K zastavení exekuce dochází v případě, že nastal důvod, pro který nemůže být exekuce dokončena; tyto důvody

⁵³ To znamená, že povinnému nemůžeme vytknout zavinění na tom, v jakém postavení se po vydání exekučního příkazu ocitl, tedy pokud se povinný v tomto postavení ocitl i přesto, že zachoval potřebnou míru pečlivosti, kterou po něm lze požadovat.

⁵⁴ Skutečnost, že nepříznivé postavení povinného má pouze přechodnou povahu, směřuje k tomu, že exekuce bude nakonec provedena, i když k tomu dojde až v pozdější době. Odklad exekuce proto nepřichází v úvahu tam, kde má nepříznivé postavení povinného trvalý ráz – srov. např. DRÁPAL, Ljubomír; BUREŠ, Jaroslav a kol. *Občanský soudní řád I, II. Komentář*. 1. vydání. Praha: C.H. Beck, 2009, s. 2212.

⁵⁵ Srov. ustanovení § 54 odst. 6 exekučního řádu.

jsou taxativně vyjmenovány v ustanovení § 268 o.s.ř. Návrh může povinný podat do 15 dnů ode dne, kdy se dozvěděl o důvodu pro zastavení exekuce. Je to exekutor, který sám rozhoduje o podaném návrhu; do účinnosti novely o zastavení rozhodl exekuční soud, kterému teď přísluší pouze rozhodování ve sporných věcech, kdy exekutor před předložením návrhu na zastavení zjistí stanovisko dalšího účastníka, a teprve poté spis předloží soudu.

I bez návrhu může exekutor zastavit exekuci, pokud s tím souhlasí oprávněný; v případě, že nesouhlasí, požádá o zastavení exekuční soud.

Novelou exekučního řádu provedenou zákonem č. 396/2012 Sb. se návrh na zastavení exekuce stal jediným oprávněným prostředkem proti vedení exekuce.

10.3 Návrh na vyškrtnutí

Institut vyškrtnutí věci ze soupisu, nyní upravený v ustanovení § 68 exekučního řádu, se stal součástí exekučního řádu novelou provedenou zákonem č. 286/2009 Sb. s účinností ode dne 1.11.2009. Do účinnosti této novely bylo možno uplatnit právo k věci pouze prostřednictvím vylučovací žaloby podle ustanovení § 267 o.s.ř., kdy pasivně věcně legitimován byl oprávněný. Řízení o vylučovacích žalobách bylo zpravidla velmi dlouhé, tento institut zásadně zjednodušil a zrychlil postup při navrácení věci, o které se tvrdí, že nepatří povinnému.

Soupis movitých věcí je založen na domněnce, že věci, které má povinný ve svém držení, exekuci podléhají. Vykonavatel tedy pojme do soupisu i věci, o kterých není zcela přesvědčen, že jsou vlastnictvím povinného. V některých případech to na místě samém ani zjistit nejde. Tzn. povinný není na místě schopen předložit např. notářský zápis, záruční listy ze jménem třetí osoby, nebo jakýkoli jiný věrohodný doklad o tom, že by daná věc náležela jiné, tj. třetí osobě. Nicméně platí, že i v případě, pokud věc, o níž jsou pochybnosti, zda patří či nepatří povinnému, je zapsána do soupisu, není tím dotčeno vlastnické právo třetích osob⁵⁶, tj. skutečných vlastníků. Proto přichází v úvahu, aby se skutečný vlastník věci pojaté do soupisu domáhal jejího vyškrtnutí. Aktivně legitimována k podání takového návrhu je osoba odlišná od povinného, které přísluší právo

⁵⁶ Exekuci vylučuje také např. právo držby, nikoliv však právo zástavní či zadržovací – srov. např. HOBL, Jaroslav. Návrh na vyškrtnutí věci ze soupisu. *epravo.cz* [online] 2013-04-22 [cit. 2015-11-11]. Dostupné na WWW: <<http://www.epravo.cz/top/clanky/navrh-na-vyskrtnuti-veci-ze-soupisu-90445.html>>.

věci, které exekuci vylučuje. Návrh může podat do 30 dnů ode dne, kdy se dozvěděla o soupisu věci, a to u soudního exekutora, který věc pojal do soupisu. Opožděný návrh exekutor odmítne. V případě, že je návrh podán včas, rozhodne o něm exekutor do 15 dnů od jeho doručení usnesením, a to zpravidla na základě znaleckých posudků, zpráv a listin, které navrhovatel s návrhem předložil; usnesení doručí účastníkům řízení a třetí osobě.

10.4 Návrh na vyloučení věci

Vylučovací žaloba je obranným prostředkem pro osoby, jejichž majetek vykonavatel sepsal v domnění, že jde o věc dlužníka, podobně jako je tomu u institutu vyškrtnutí ze soupisu. Cílem této žaloby je navrácení sepsaných věcí osobě, která žalobu podala, a tím zabránění tomu, aby věc byla zpeněžena v dražbě.

Je sice pravdou, že nejlepší možností je využití jednoduchého institutu vyškrtnutí ze soupisu, nicméně pro podání excindační žaloby není podmínkou podání návrhu na vyškrtnutí věci ze soupisu⁵⁷, ačkoliv tak třetí osoba učinit může. Excindační žaloba se oproti návrhu na vyškrtnutí podává u exekučního soudu; v žalobě je třeba uvést, který majetek má být z exekuce vyloučen a kterého exekučního řízení se žaloba týká. Do doby, než soud rozhodne, nesmí exekutor věc prodat.

⁵⁷ Srov. např. rozsudek Nejvyššího soudu ČR ze dne 4.2.2014, sp. zn. 21Cdo 1037/2013. Dostupný na WWW: <http://www.nsoud.cz/Judikatura/judikatura_ns.nsf/WebSearch/648C5290AB586D2EC1257C86003C5472?openDocument&Highlight=0>.

11 Ocenění movitých věcí

Po doručení exekučního příkazu povinnému a provedení soupisu movitých věcí přistoupí soudní exekutor ke zjištění ceny sepsaných věcí. Ta tvoří tzv. rozhodnou cenu ve smyslu ustanovení § 328a o.s.ř. a slouží jako podklad pro stanovení nejnižšího podání v dražbě. Oceňují se všechny věci pojaté do soupisu, s výjimkou těch, které se rychle kazí (potravin, krmiva pro zvířata atd.) dále např. vkladní knížky, cenné papíry apod.

Cena může být stanovena úředně na základě zákona č. 526/1990 Sb., o cenách, ve znění pozdějších předpisů (s tím se však v případech exekuce prodejem movitých věcí setkáme výjimečně), anebo odhad ceny provede exekutor. Exekutor odhadne cenu věci buď jednoduchým způsobem, na základě znalostí a zkušeností vykonavatele, anebo ustanovením znalce pro určení ceny. V praxi to znamená, že vykonavatel nebo jiný určený zaměstnanec exekutorského úřadu odhadne „menší, nebo méně hodnotné věci“ sám, na movité věci vyšší ceny, nebo tam kde je třeba odborný posudek je přizván znalec v oboru. Zjištění ceny movitých věcí a jejich ocenění není rozhodnutím, proto se o něm nevydává žádné usnesení, účastníky se o něm nevyrozumívají, nemohou podávat opravné prostředky nebo námitky⁵⁸. O určení ceny se provede pouze záznam ve spise.

⁵⁸ Srov. DRÁPAL, Ljubomír; BUREŠ, Jaroslav a kol. *Občanský soudní řád I, II. Komentář*. 1. vydání. Praha: C.H. Beck, 2009, s. 2462.

12 Dražba movitých věcí

Dražba sepsaných movitých věcí je jakýmsi vyvrcholením exekučního řízení, jehož výsledkem je zpeněžení věcí a následné uspokojení oprávněného. V této kapitole bude pojednáno jednak o podmínkách pro nařízení dražby, stanovení termínu dražby, průběhu dražby, nabytí vlastnického práva, důvodům pro případné odročení dražby či zrušení dražby a konečně stanovení nákladů exekutora.

12.1 Podmínky pro nařízení dražebního jednání

První podmínkou pro nařízení dražebního jednání je provedení soupisu majetku. Sepsané věci se v dražbě prodají buď samostatně, nebo v rámci souboru věcí, pokud lze očekávat vyšší výtěžek. Dražba se provádí buď v sídle daného Exekutorského úřadu, nebo na místě kde byly movité věci sepsány, nebo v některých případech na jiných určených místech. Toto platí především u věcí, které podléhají rychle zkáze (potraviny, krmiva atd.). Tyto věci nebudou zaměstnanci nikam převážet a uskladňovat je, ale provedou dražbu na místě v co možná nejkratším čase. To samé platí u chovných zvířat. Vždy je lepší a schůdnější uskutečnit dražbu na místě kde byl proveden výkon a soupis těchto zvířat.

12.2 Stanovení termínu dražby

Termín dražby, tzv. dražební rok stanoví exekutor v dražební vyhlášce, která se doručuje povinnému, jeho manželovi, oprávněnému a orgánu obce, v níž bude dražba provedena a v jejímž obvodu má povinný bydliště. Dále se dražební vyhláška obvyklým způsobem zveřejní na úřední desce daného exekutorského úřadu a elektronickou formou na portálu dražeb daného exekutorského úřadu. Termín dražebního jednání se stanoví minimálně 30 dnů po dni vydání dražební vyhlášky, nesmí to však být dříve než 30 dnů ode dne doručení vyznění o provedení soupisu.

12.2.1 Dražba na místě

Zde přichází v úvahu dvě varianty místa dražby. Pokud to situace umožňuje a je přeprava zabavených věcí rentabilní, převezou se tyto věci do sídla exekutorského úřadu, zde se řádně uskladní a následně vydraží.

Pokud je odvoz nerentabilní, nebo není možný (zabudované stroje, nerozebíratelné kusy nábytku, věci, které podléhají zkáze atd.) bude provedena dražba přímo na místě výkonu.

V dražební vyhlášce o nařízení dražebního jednání, které se bude konat na místě, je nutno uvést datum, čas a místo konání dražby, označení dražených věcí, to, zda se věc draží samostatně, nebo jako soubor věcí, dále je v něm třeba uvést rozhodnou cenu, výši nejnižšího podání, to, zda se vyžaduje zaplacení jistoty, a konečně upozornění ve smyslu ustanovení § 328 odst. 4 písm. g) o.s.ř. Dražební jistotu je možno uhradit na místě před zahájením dražby, tzn. zájemce o dražbu složí na pokladně do rukou pracovníka exekutorského úřadu určenou částku, na kterou je mu vystaven příjmový doklad. V případě vyšších částek, nebo z jiného důvodu zájemce vloží do doby zahájení dražby požadovaný obnos na účet exekutora a toto věrohodně prokáže (předloží výpis účtu, vkladový doklad atd.). Pokud zájemce nebyl v dražbě úspěšný, dražební jistina je dotyčnému ihned po ukončení dražby vrácena.

12.2.2 Elektronická dražba

Dražbu lze provést elektronicky s využitím internetu⁵⁹. V takovém případě obsahuje dražební vyhláška způsob registrace dražitelů a způsob, jakým jsou dražitelé povinni sdělit svoje jméno, příjmení, adresu místa trvalého pobytu, rodné číslo, příp. datum narození. Tato vyhláška pak obsahuje také způsob informování o postupu při dražbě, adresu internetové stránky, na které se dražba bude konat, datum a čas zahájení a ukončení dražby, způsob a lhůtu, ve které je vydražitel povinen zaplatit nejvyšší podání, informaci o tom, kdy a kde po doplacení nejvyššího podání lze vydražené věci převzít, termín přihlášení pohledávek, termín uplatnění předkupního práva nebo výhrady zpětné koupě a způsob zveřejnění informace o příklepu.

⁵⁹ Srov. ustanovení § 330a o.s.ř.

12.3 Průběh dražby a nabytí vlastnického práva

Dražbu provádí buď přímo exekutor, nebo jiný jeho zaměstnanec, příp. vykonavatel. O jejím průběhu se sepíše protokol. Nejnižší podání u dražby movitých věcí je stanoveno tak, že činí 1/3 rozhodné ceny. Dražitelé, kteří ještě před tím musejí prokázat svou totožnost, jsou vázáni svými podáními, pokud jiný dražitel neučinil vyšší podání. Tzv. příklep se udělí tomu, kdo učinil nejvyšší podání; tato osoba je povinna nejvyšší podání zaplatit, a to bez zbytečného odkladu, a v případě, že tak neučiní, draží se věc bez jeho účasti znovu. V případě, že vydražitel nejvyšší podání zaplatí řádně a včas, přejde na něj vlastnické právo k vydražené věci nebo souboru věcí, a to s právními účinky k okamžiku udělení příklepu⁶⁰. Exekutor vydá takovému vydražiteli na základě jeho žádosti potvrzení o přechodu vlastnického práva k vydražené věci k okamžiku udělení příklepu. Opětovná dražba se koná v případě, že se věci nepodaří vydražit.

12.4 Důvody pro odročení a zrušení dražby

K odročení dražby se přistupuje z důvodů, které jsou upraveny na různých místech o.s.ř. nebo i v jiných právních předpisech. Exekutor je povinen odročit dražební jednání pouze v případě, že je před zahájením dražby prokázáno, že byla podána (odůvodněná) žaloba na vyloučení věci z dražby, příp. že bylo prokázáno, že povinný vymáhanou částku zaplatil, a z toho důvodu se domáhá zastavení exekuce⁶¹. Dalším důvodem je podání návrhu na odklad exekuce. Dražba se odročuje také z důvodu, že na povinného bylo zahájeno insolvenční řízení⁶².

Dražbu lze zrušit v případech, kdy povinný zaplatí vymáhanou částku a je tak dán předpoklad, že řízení bude zastaveno, příp. tehdy, pokud zanikl předmět dražby, tzn. sepsaná věc byla, např. v důsledku živelné události, zničena.

⁶⁰ Srov. ustanovení § 329 odst. 1 o.s.ř. V případě, že si vydražitel vydražené věci nepřevzme do jednoho měsíce od zaplacení nejvyššího podání, nařídí se opětovná dražba.

⁶¹ Srov. např. usnesení Nejvyššího soudu ČR ze dne 30.11.2011, sp. zn. 20Cdo 108/2010. Dostupné na WWW:

<http://www.nsoud.cz/Judikatura/judikatura_ns.nsf/WebSearch/C64CECFEBCB76BC8C1257A4E0065A39D?openDocument&Highlight=0>.

⁶² Srov. ustanovení § 46 odst. 7 exekučního řádu. Jedním z účinků zahájeného insolvenčního řízení je ve smyslu ustanovení § 109 odst. 1 písm. c) zákona č. 182/2006 Sb., o úpadku a způsobech jeho řešení (insolvenční zákon), ve znění pozdějších předpisů, to, že exekuci lze sice nařídit, nelze ji však provést. Účinky zahájeného insolvenčního řízení trvají do doby jeho skončení; mohou však velmi rychle pominout, např. odmítnutím insolvenčního návrhu, resp. jeho zveřejněním v insolvenčním rejstříku.

13 Stanovení nákladů exekutora

Soudní exekutor vykonává exekuční a další činnost za odměnu, jejíž výše a způsob jejího určení se řídí vyhláškou č. 330/2001 Sb., o odměně a náhradách soudního exekutora, o odměně a náhradě hotových výdajů správce podniku a o podmínkách pojištění odpovědnosti za škody způsobené exekutorem, ve znění pozdějších předpisů. Mimo stanovení podle této vyhlášky, je možné, aby exekutor a oprávněný mezi sebou uzavřeli písemnou smlouvu o provedení exekuce, v níž mohou sjednat smluvní odměnu za provedení exekuce. Exekutor má nadto nárok na náhradu hotových výdajů.

Podle ustanovení § 5 odst. 1 vyhlášky č. 330/2001 Sb. je základem pro určení odměny za exekuci ukládající zaplacení peněžité částky výše exekutorem vymoženého plnění nezahrnujícího náklady exekuce a náklady oprávněného⁶³. V případě, že ze zpeněžení movitých věcí došlo k výplatě více pohledávek, vychází se z částky, která byla na pohledávky zaplacená.

Náklady exekuce a náklady oprávněného určuje exekutor v příkazu k úhradě nákladů exekuce, který doručuje oprávněnému a povinnému. Vzniklé náklady vymůže na povinném některým ze způsobů určených k provedení exekuce ukládající zaplacení peněžité částky. Problematické je ustanovení § 89 věta druhá exekučního řádu, které upravuje, že v případě zastavení exekuce pro nemajetnost povinného hradí paušálně určené či účelně vynaložené výdaje exekutorovi oprávněný. Je tedy na oprávněném, aby si před podáním exekučního návrhu případně zjistil jeho majetkovou situaci, aby nemusel hradit výdaje exekučního řízení.

⁶³ Odměna za exekuci činí z částky do 3 mil. Kč základu 15 %, z přebývajících částky až do 40 mil. Kč základu 10 % atp. – srov. ustanovení § 6 odst. 1 vyhlášky č. 330/2001 Sb.

14 Statistika exekutorského úřadu Klatovy

Ve druhé kapitole praktické části budou znázorněna veškerá druhotná data, které byly shromážděny sběrem v Exekutorském úřadu Klatovy.

Tento úřad sídlí v Klatovech v ulici Za beránkem 836. Na tomto úřadu pracuje na HPP 92 zaměstnanců + 10 až 15 brigádníků z řad studentů nebo pracovníků na zkrácený úvazek dle momentální situace a náporu administrativy. Exekutorský úřad Klatovy existuje již 11 let a neustále se dynamicky rozvíjí. Počtem zaměstnanců je tento úřad druhý největší v ČR (více zaměstnanců v současné době pracuje pouze na Exekutorském úřadu Přerov) a počtem zahájených exekucí je Exekutorský úřad Klatovy stabilně na druhém až třetím místě v ČR.

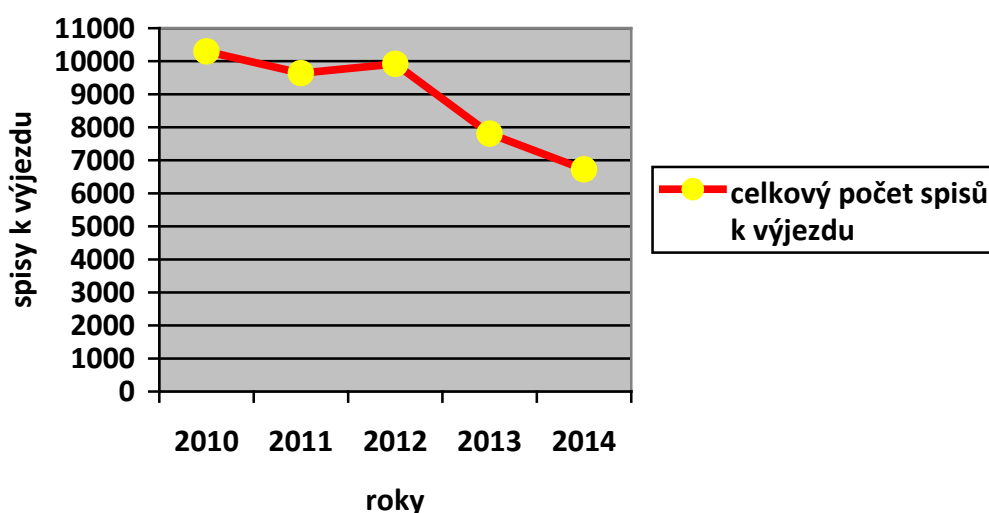
Nejdříve zde představíme souhrnnou tabulku s celkovými počty nařízených exekucí a s jejich jednotlivými úkony. Dále bude ke každému jednotlivému úkonu v tabulce zpracován bodový graf, tak aby bylo zřejmé jak se vyvíjí a jakou mají tendenci nařízené exekuce v ČR v daném období. Jako poslední zde bude představena tabulka, jež je výsledkem dotazníkového šetření, které bylo provedeno v prosinci 2015 v Plzeňském fitness centru „Alice“. Zde bylo úkolem zaměřit se především na věkovou skupinu 18 - 30 let a zjistit zda a jaké zkušenosti mají mladí lidé s exekučním řízením.

Tabulka 1: Souhrnná tabulka úkonů EÚ Klatovy v období 2010 až 2014

Rok	Počet spisů k výjezdu	Soupis movitých věcí	Soupis movitých věcí – osobní automobily	Odvoz movitých věcí	Počet spisů uhrazených na místě	Počet úspěšných dražeb na místě/na EU
2010	10299	270	51	66	529	9/27
2011	9636	468	144	66	502	16/51
2012	9918	681	195	111	477	7/48
2013	7809	387	72	63	396	12/59
2014	6726	237	24	30	453	9/71
Celkem	44388	2043	486	336	2357	53/256

Zdroj: Vlastní – informace čerpány z Exekutorského úřadu Klatovy

Na výše uvedené tabulce je zcela zřetelně odražen celorepublikový trend v počtu nařízených exekucí a jejich vymahatelnosti. Údaje jsou čerpány z Exekutorského úřadu Klatovy, ale lze víceméně tvrdit, že tento poměr jednotlivých údajů je s drobnými odchylkami totožný pro všechny fungující exekutorské úřady v daném období na území ČR. V roce 2010 bylo nařizováno nejvíce exekucí a jejich vymoženost se promítala do celkové výslednosti ještě v roce 2011 a 2012. Celkově, ale veškeré údaje za sledované období mají sestupnou tendenci. Tento jev je způsoben stále se zhoršující finanční situací občanů ČR a také recidivou velké části dlužníků, kde již prakticky nelze vymáhat.



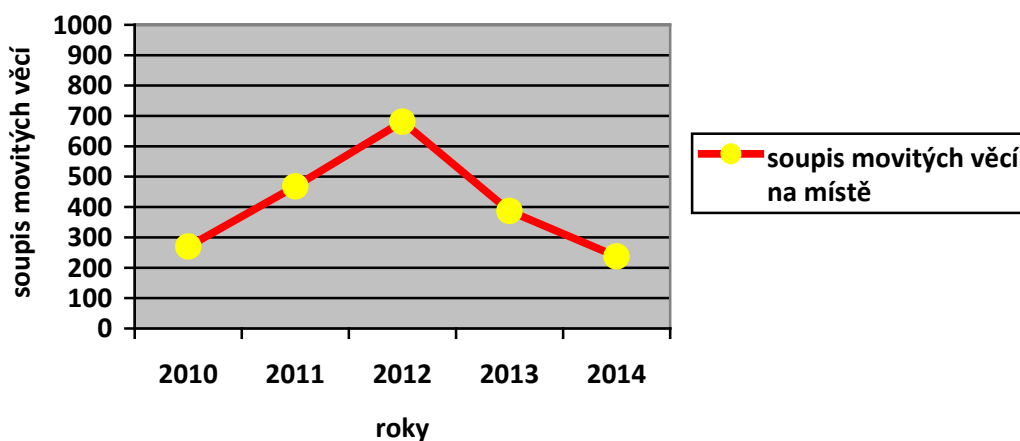
Graf 1: Celkový počet spisů k výjezdu

Zdroj: Vlastní – informace čerpány z Exekutorského úřadu Klatovy

U tohoto grafu zcela jednoznačně vidíme sestupnou tendenci v počtu spisů předaných vykonavatelům EÚ Klatovy k výjezdu. Tento fakt je způsoben hlavně tím, že stále více spisů se vyřizuje „od stolu“. Informační technologie a veškerá komunikace mezi jednotlivými úřady, orgány státní správy, finančními subjekty, policií atd. se neustále rozšiřuje a zdokonaluje. Díky těmto informacím je možné získat o dlužníkovi (jak fyzické tak i právnické osobě) téměř veškeré informace o jeho finanční situaci. Tyto informace jsou zpracovány administrativními pracovníky exekutorského úřadu kteří jsou schopni spis

vyřešit od stolu (blokace nemovitých věcí, účtů, mezd atd.), nebo na druhé straně jsou schopni dle zjištěných informací spis vyhodnotit jako zcela bezvýsledný a nepostupovat tento spis dále k výjezdu vykonavatele.

V neposlední řadě je také nutné započítat fakt, že v celorepublikovém měřítku se celkově snižuje počet zahájených exekucí.

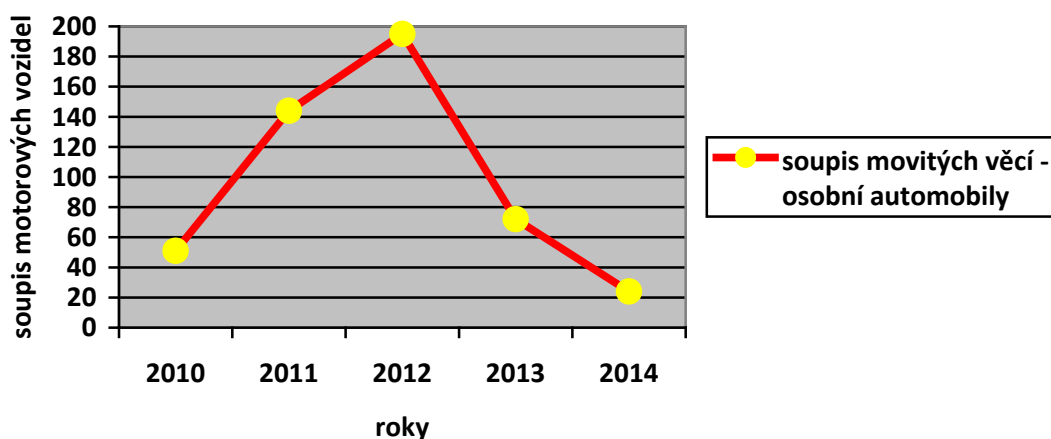


Graf 2: Počet spisů, kde byl proveden soupis movitých věcí na místě výkonu

Zdroj: Vlastní – informace čerpány z Exekutorského úřadu Klatovy

Na tomto grafu vidíme největší počet exekucí kdy byl proveden soupis movitých věcí na místě v roce 2012. Toto bylo způsobeno tím, že jak víme největší počet zahájených exekucí byl v roce 2011 a toto se následně odrazilo do následujícího roku. U každé zahájené exekuce musí být splněny veškeré formální náležitosti (doručení, nabytí právní moci, atd....), dále určitý čas trvá zpracování spisu a veškeré součinnosti, které se běžně vykonávají. Potom se vykonavatel, nebo jiný pracovník exekutorského úřadu pokusí

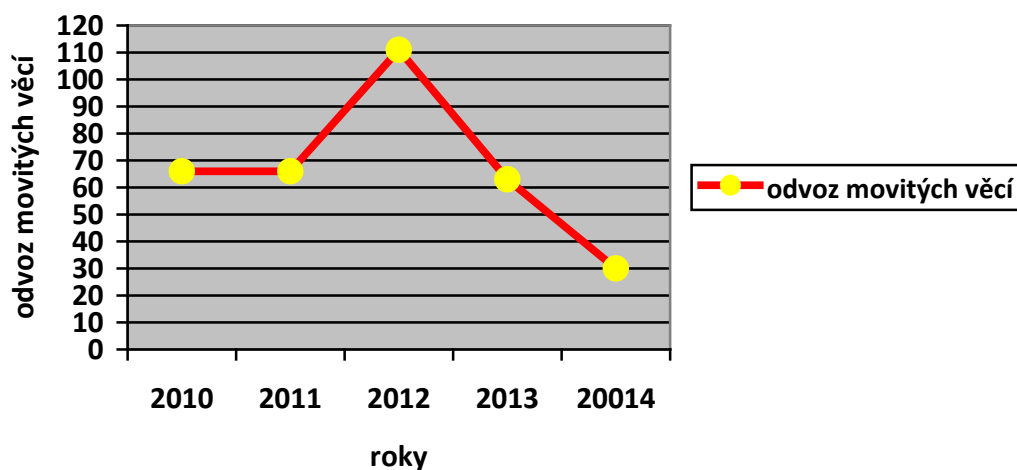
spis vyřešit „od stolu“. Pokud jsou tyto způsoby neúspěšné přichází na řadu vlastní výjezd a s ním i případný soupis movitých věcí na místě výkonu. Veškeré tyto činnosti nám vysvětlují tuto časovou prodlevu.



Graf 3: Počet spisů, kde byl na místě proveden soupis motorového vozidla

Zdroj: Vlastní – informace čerpány z Exekutorského úřadu Klatovy

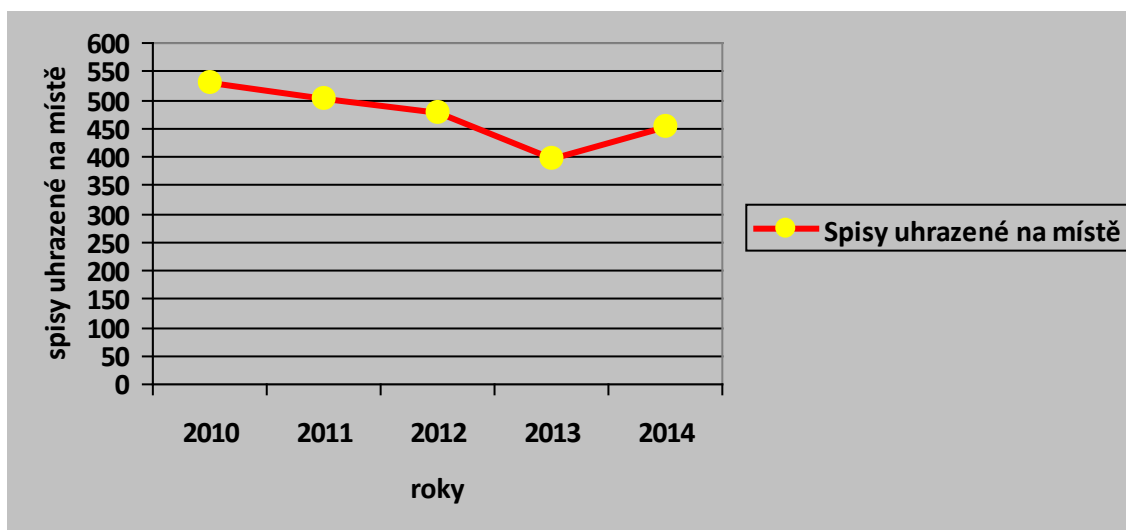
Zde opět vidíme největší počet sepsaných motorových vozidel v roce 2012. Důvody jsou zcela totožné jako u předchozího grafu. Je nutné upozornit na zcela markantní propad, kdy v roce 2012 bylo na místě sepsáno 200 motorových vozidel a v roce 2014 už to byla pouhá desetina. Když uvážíme, že za celý kalendářní rok sepsalo 8 dvojic vykonavatelů pouze 20 motorových vozidel, je toto číslo více než malé. Tento jev je připisován zhoršující se finanční situaci všech obyvatel v ČR a hlavně takzvané „recidivě“ dlužníků, kdy jedny a tytéž osoby mají dluhy opakovaně a movitý majetek jim byl zabaven již při předcházejících exekucích.



Graf 4: Počet spisů u kterých byl proveden z místa výkonu odvoz movitých věcí

Zdroj: Vlastní – informace čerpány z Exekutorského úřadu Klatovy

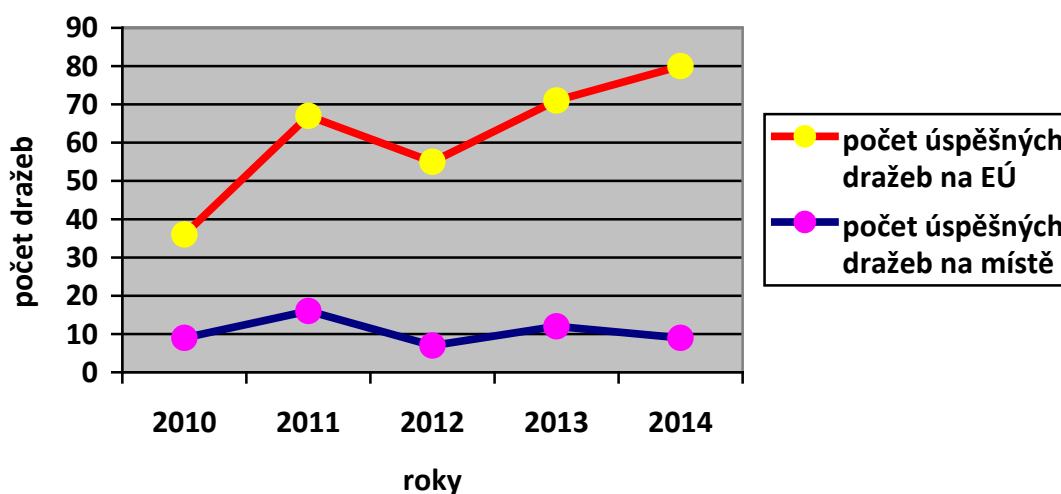
Další graf znázorňuje prakticky ten samý průběh jako dva předešlé. Situace je zde obdobná, vrchol v roce 2012 a potom strmý sestup. Situace je zde opět způsobena stále se zhoršující finanční situací v ČR a také se postupně zhoršuje struktura dlužníků. Drtivá většina dlužníků jsou v současnosti nezaměstnaní nebo sociálně nepřizpůsobiví občané a v poslední době vzrostl výrazně počet exekucí vedených na mladistvé. Tyto skupiny dlužníků zpravidla nevlastní hodnotný movitý majetek a proto je zde prakticky nemožné cokoli zabavit a zpeněžit.



Graf 5: Počet spisů uhrazených vykonavateli na místě výkonu

Zdroj: Vlastní – informace čerpány z Exekutorského úřadu Klatovy

I u tohoto grafu je patrná sestupná tendence. Na rozdíl od všech předchozích grafů není propad až tak drastický, v roce 2014 bylo dokonce zaznamenáno nepatrné zvýšení oproti předchozímu roku. Toto zlepšení lze přičíst (zde konkrétně u Exekutorského úřadu Klatovy) kvalitnějším a profesionálnějším přístupem vykonavatelů při práci v terénu.



Graf 6: Počet úspěšných dražeb v sídle EÚ / počet úspěšných dražeb na místě

Zdroj: Vlastní – informace čerpány z Exekutorského úřadu Klatovy

U posledního grafu je zcela zřejmé, že převažují exekuce provedené v sídle exekutorského úřadu. Movité věci, nebo motorová vozidla se draží na místě zabavení velmi zřídka, pouze pokud není možný jejich převoz do sídla exekutorského úřadu, nebo pokud by jejich převoz byl nerentabilní vůči jejich předpokládané ceně. Zde se tím rozumí např. pevně zabudované stroje, speciální motorová vozidla, velké nerozebíratelné kusy nábytku atd.

V tomto grafu je i přes celkový pokles zahájených exekucí a zhoršující se vymahatelnosti vidět mírně stoupající tendence úspěšných dražeb. Toto lze přičíst dobré dynamice Exekutorského úřadu Klatovy a jeho stabilnímu postavení mezi ostatními úřady.

Tabulka 2: Tabulka dotazníkového šetření ve fitness centru „Alice“ (počet dotázaných v každé věkové kategorii je 10 – 5 mužů / 5 žen)

Věk/počet exe	0	1	2	3 a více
18 – 20 let	0/1	1/1	1/2	3/1
20 – 25 let	3/2	1/1	1/2	0/0
25 – 30 let	2/3	2/1	1/1	0/0

Zdroj: Vlastní – informace zjištěny ve fitness centru „Alice“

Z tohoto šetření je patrné, že nejvíce „zkušeností“ s exekucemi má dle očekávání nejmladší věková kategorie a naopak s přibývajícím věkem exekucí ubývá. Tento jev je zapříčiněn nedbalostí a nezodpovědnou platební morálkou mladých lidí. Takřka 100 % těchto exekučních řízení jsou nezaplacené pokuty z MHD, pokuty z knihovny, nebo jiné drobné korunové nedoplatky, které se bohužel dostanou až na úroveň exekučního řízení a částky jsou potom podstatně vyšší. Naopak je z tabulky patrné, že s přibývajícím věkem si každý své finanční záležitosti spravuje zodpovědněji.

15 Komparace úprav

Nejzásadnější novinkou bylo zrušení tzv. dvojkolejnosti výkonu rozhodnutí podle o.s.ř. a exekuce podle exekučního řádu. Oprávněný měl do 31.12.2012 výběr, zda návrh na vymození své pohledávky podá na soud nebo u exekutora. Od 1.1.2013 může oprávněný podat exekuční návrh pouze exekutorovi. V ustanovení § 251 odst. 2 o.s.ř. přitom bylo taxativně vyjmenováno, jaký typ výkonu rozhodnutí soud provádí a nařizuje (šlo o výchovu nezletilých dětí, vyklizení bytu se zajištěním bytové náhrady, o vykázaní ze společného obydlí). Novelou provedenou zákonem č. 293/2013 Sb. s účinností od 1.1.2014 bylo citované ustanovení změněno s tím, že oprávněný může podat návrh na soudní výkon rozhodnutí a soud jej nařizuje a provádí všude, s výjimkou titulu, který se vykonává ve správním nebo daňovém řízení.

Od 1.1.2013 platí, že exekutor, kterému došel exekuční návrh, nejpozději do 15 dnů požádá exekuční soud o pověření a nařízení exekuce, nicméně takovou žádost podává elektronicky prostřednictvím formuláře umožňujícího automatickou výměru dat. Výsledkem je, že všechna data se automaticky přepíší do informačního systému soudů a do centrálního rejstříku zahájených exekucí.

Změnou pro oprávněné je to, že jsou povinni k exekučnímu návrhu připojovat originály nebo úředně ověřené kopie exekučních titulů opatřených potvrzením o jejich vykonatelnosti, příp. stejnopisy notářského zápisu se svolením k vykonatelnosti. Odpadla také výjimka, že exekuční titul se nemusí dokládat, pokud ho vydal exekuční soud. Ta se do exekučního řádu však vrátila, a to s účinností od 1.1.2014.

Pro soupis movitých věcí od 1.1.2013 platilo, že se fakultativně, na žádost osoby přítomné u soupisu pořizoval zvukově obrazový záznam o průběhu soupisu. S účinností od 1.1.2013 byl do občanského soudního řádu zaveden tzv. „soupis od stolu“. To znamená, že v rámci exekuce prodejem movitých věcí se do soupisu uvedou i takové věci, o jejichž existenci není pochyb, neboť jsou zavedeny do veřejných databází. Takovými databázemi je např. katastr nemovitostí, veřejný rejstřík, evidence motorových vozidel apod. V praxi se nejvíce využívá posledně jmenovaný bod, tj. „Centrální evidence vozidel“, kdy jsou po kladné lustraci blokována vozidla povinných před příjezdem vykonavatele na místo výkonu. Účelem tohoto ustanovení je zakázat povinnému nakládat s věcí bez ohledu na to, zda soudní exekutor fakticky věc viděl nebo vzal do úschovy. Mezi věci,

kteře nepodléhají exekuci, byla zařazena ta zvířata, která nemají hospodářský účel, a slouží člověku jako společník. Do části týkající se prodeje movitých věcí bylo doplněno nové ustanovení týkající se možnosti konání elektronické dražby, tj. dražby prostřednictvím internetu. Institut vyškrtnutí ze soupisu movitých věcí znamená pro třetí osoby, jimž svědčí vlastnické právo nebo právo držby, rychlý přístup k věcem, které jim patří, neboť nemusí podávat excindační žalobu a vést mnohdy zdlouhavé řízení u nalézacího soudu.

Zásadní změna nastala v oblasti opravných prostředků v exekučním řízení. Obranou proti exekuci tak od 1.1.2013 není odvolání proti usnesení o nařizení exekuce, ale návrh na zastavení exekuce, tedy jakési „kvaziodvolání“. Proti exekučnímu příkazu, tedy listině, kterou se exekuce nařizuje, tak není odvolání přípustné. Postup pro zastavení exekuce je uveden jak v exekučním řádu, tak v ustanovení § 268 o.s.ř., kde jsou vyjmenovány důvody pro zastavení výkonu rozhodnutí.

Poměrně rozsáhlé změny se týkaly exekuce prodejem nemovitostí, v níž byla zavedena informační povinnost ohledně závad na nemovitostech (věcných břemen, zástavních práv apod.), dále povinnost ustanovit pro ocenění nemovitosti znalce, byl zaveden institut tzv. předražku (přeplacení vydražitele), počet dražebních kol byl novelou omezen na pět. Exekuci je možné provést také pozastavením řidičského oprávnění. Toto se využívá jako velmi účinná páka při neplacení výživného na svěřenou osobu.

Rok 2015 s sebou přinesl změny jak v občanském soudním řádu, tak v exekučním řádu, a to s účinností od 1.9.2015 novelou provedenou zákonem č. 164/2015 Sb. Došlo k rozšíření věcí, které jsou z exekuce vyloučeny; byla sem zařazena náboženská a studijní literatura, došlo k demonstrativnímu výčtu věcí, které tvoří obvyklé vybavení domácnosti. Při soupisu movitých věcí je stanovena obligatorní povinnost pořídít zvukově obrazový záznam, o čemž musí ten, kdo záznam pořizuje, přítomné osoby poučit.

V obecné rovině exekuční řád ukládá exekutorovi provést exekuci ukládající zaplacení peněžité částky postupně nejprve příkázáním pohledávky z účtu u peněžního ústavu, a nepostačuje-li to, pak příkázáním pohledávky z účtu manžela povinného u peněžního ústavu, pokud nepostačuje ani to, přichází v úvahu příkázání jiné peněžité pohledávky, postižení jiných majetkových práv, nařizení srážek ze mzdy a jiných příjmů, nakonec prodej movitých a nemovitých věcí; přednost přitom mají ty nemovité věci, které povinný nepoužívá k bydlení sebe a své rodiny. Na návrh povinného nebo s jeho souhlasem je možné exekuce provést i v jiném pořadí, než jak to stanoví exekuční řád.

Změn, které v oblasti exekucí proběhly v průběhu posledních dvou let, je poměrně hodně. Některé kladou na oprávněné i na povinné, ale také na exekutory větší nároky, na druhou stranu je exekuční řízení tak specifické a zásadní, že je potřeba, aby se každý z těchto subjektů určitým podílem podílel na jeho úspěšném průběhu.

To, že výše uvedené změny vedly k lepšímu a efektivnějšímu procesu vymáhání je možné doložit na období let 2014 a 2015. Zde bude bráno v potaz, že veškeré úpravy a změny se „do praxe“ postupně zapracovaly v průběhu roku 2014 a jejich efektivita se již promítla do roku 2015. Opět bude kalkulováno pouze s údaji z Exekutorského úřadu Klatovy. Zde bylo v roce 2014 zahájeno 32751 exekucí, z toho bylo v daném roce vymoženo 4531 exekucí, tedy 13,83 % z celkového počtu. V roce 2015 bylo zahájeno 37385 exekucí a vymoženo 6194 exekucí, zde 16,57 % z celkového počtu. I když se tento rozdíl může zdát nepatrný, při současném trendu stále se zhoršující vymahatelnosti musí být tento posun zcela jistě považován za úspěch.

16 Navrhované změny „De lege ferenda“

Úpravy, které změnilly podobu občanského soudního řádu a exekučního řádu od 1.1.2013, resp. od 1.1.2015 jsou v rozhodně posunem dopředu. Je nepochybné, že je dobrým krokem zjednodušit a elektronizovat samotný systém zahájených exekucí, krokem, který jde k plné formě elektronického exekučního spisu. Skutečnost, že se zahájené exekuce zapisují do Seznamu zahájených exekucí a zároveň se u exekučního soudu generují příslušná pověření a nařízení, v mnohém urychlilo a usnadnilo práci exekutora, resp. jeho zaměstnanců, i exekučního soudu. Pro oprávněné je vhodné to, že exekuční návrhy podávají přímo u exekutora, které si pro provedení exekuce a vymožení svých pohledávek vybrali. V tomto směru jiný způsob zahájení exekučního řízení prakticky nepřipadá v úvahu a nebyl by ani účelný.

Otázka absence teritoriality exekucí, která v zásadě neodpovídá teritoriálnímu rozdělení exekučních soudů, zřejmě ani v budoucnu nebude vyřešena jinak, než jak je tomu dnes, kdy si oprávněný sám určí exekutora bez ohledu na to, jaký exekutor by byl místně příslušným podle bydliště povinného. Jednalo by se o poměrně citelný zásah, zejména do podnikání soudních exekutorů, neboť ti podnikateli fakticky jsou, a konkurenčního prostředí mezi nimi. V dnešní době existují exekutoři, kteří jsou opravdu schopní, pracují rychle, spolehlivě, věnují se práci na 100% a mají velmi profesionální přístup, jak k oprávněným, tak k povinným stranám. Na ty to exekutory se potom obrací nejvíce oprávněných. Exekutoři vedou rozsáhlé exekutorské úřady s desítkami i stovkami zaměstnanců. V souvislosti s případnou úpravou teritoriality exekucí by fakticky konkurence mezi exekutory zanikla. Neboť oprávněný by se musel řídit místní příslušností podle bydliště dlužníka a volit tak předem určené exekutory. Tzn. že „příděl“ práce by měly zajištění hlavně ti exekutoři, kteří v současném konkurenčním prostředí neprosadili, nebo svoji práci neodvádí tak, jak by měli. Toto by zcela určitě vedlo k obrovskému snížení celkové vymahatelnosti, což si v poslední době začínají stále více uvědomovat oprávněné strany, ale už i zejména osoby z vyšších politických kruhů nebo osoby činné v soudnictví. Otázka vymožení pohledávky by se tak mohla zkomplikovat. Tudíž v tomto směru nepředpokládám, také s ohledem na lobbying vedený velkými exekutorskými úřady, v dohledné době změnu.

Dostatečná se zde jeví i ochrana práv oprávněných, povinných i třetích osob. Institut vyškrtnutí ze soupisu movitého majetku těmto osobám dává možnost rychle a bez větších problémů domoci se svého vlastnického práva k věci, které jim patří a které byly sepsány. Oprávněný je po exekutorovi ten, kdo má dispoziční oprávnění se svým návrhem, může se vyjadřovat k případnému odkladu exekuce nebo jejímu zastavení, které může i sám navrhnout, je oprávněn účastnit se soupisu movitých věcí; nakonec je v jeho zájmu, aby exekuce byla vedena dobře, tj. aby jeho pohledávka byla uspokojena. Na druhé straně povinný v zásadě není tou osobou, která by musela trpně snášet exekuci a její úkony, může v rámci opravných prostředků požádat o její zastavení, může podat návrh na insolvenční řízení, může svůj dluh v průběhu exekuce uhradit atd.

Zásadní nedostatek shledávám v „ochraně“, vykonavatele při jeho činnosti v terénu mezi povinnými. Neustále se zvyšující agresivita mezi povinnými a v poslední době i časté fyzické útoky na vykonavatele doslova vyžadují, aby při svém výkonu požívali statut úřední osoby, tak jako exekutor. Zde bych viděl změnu v exekučním řádu jako nezbytnou.

Závěr

Cílem této práce v teoretické části bylo zpracování právní úpravy problematiky exekuce provedené prodejem movitých věcí a následné navržení změn v současné právní úpravě. V praktické části se tato práce zabývala podrobným rozebráním vlastního mobiliárního výkonu, shromážděním druhotných dat na Exekutorském úřadu Klatovy z období let 2010 až 2014 a provedením dotazníkového šetření ve fitness centru „Alice“ v Plzni – Skvrňanech. Ze zpracování těchto získaných dat byl zhruba nastíněn budoucí vývoj jak v počtu nařízených exekucí, tak i rozdělení jednotlivých úkonů při mobiliární exekuci. Dotazníkové šetření identifikovalo nejproblémovější věkovou skupinu exekučně postižených osob.

Jako zásadní je možno označit novelu exekučního řádu, která byla provedena s účinností od 1.1.2013 na základě zákona č. 396/2012 Sb.

Asi nejdůležitější změnou zde bylo, že do této doby si mohl oprávněný vybrat, zda podá svůj návrh na soud, nebo rovnou k exekutorovi. Od tohoto data může oprávněný podat svůj návrh pouze k exekutorovi, kterého si sám zvolil. Zde si od této změny zákonodárce slibuje především urychlení celého exekučního řízení, neboť v dnešní době jsou soudy doslova zahlceny žalobami na drobné dlužné částky a doba na vyřízení je často neúměrně dlouhá.

Další velmi důležitou změnou bylo zavedení tzv. „soupisu od stolu“. Tento krok spočívá v tom, že exekutor pomocí dostupných lustrací, součinností a dotazů zjistí majetek povinného a sepíše tento majetek ještě před samotným výjezdem vykonavatele. Jedná se o velmi účinné opatření, které je nejvíce v praxi využíváno při zabavování motorových vozidel.

Od 1.9.2015 vstoupila v platnost další novela exekučního řádu provedená zákonem č. 164/2015 Sb. Došlo zde k rozšíření věcí, které byly z exekuce vyloučeny např. náboženská a studijní literatura, obvyklé vybavení domácnosti, zvířata, která neslouží k chovu atd.

Velmi důležitá byla i změna pořizování audiovizuálního záznamu při mobiliárním výkonu. Dříve se pořizoval záznam pouze při soupisu movitého majetku na žádost povinné osoby. Nyní, od 1.9.2015 se pořizuje audiovizuální záznam vždy když vykonavatel vstupuje do objektu k povinnému. Záznam musí být nepřerušovaný, prováděný po celou

dobu výkonu. I přes to, že je pořizování, vkládání a archivace těchto záznamů časově i finančně náročná, považuji toto „opatření“ za obrovský posun a přínos při práci vykonavatele. Celý výkon je zaznamenán, nelze cokoli rozporovat, odpadají jakékoli pozdější nesrovnalosti.

Z navrhovaných změn „De lege ferenda“, jak již bylo podrobně rozebráno a rozklíčováno v předchozí kapitole, je zřejmě nejdůležitější zjednodušení a zrychlení celého exekučního řízení. Zde je jako rozhodující fakt přechod na elektronickou podobu spisu. To vyžaduje kompletní elektronizaci spisů a s tím i spojené propojení s orgány státní správy, finančními institucemi, policií atd. V praxi to znamená odbourání listinné podoby pošty, součinností atd. a přechod na čistě elektronickou komunikaci. Toto opatření je samozřejmě velmi finančně i technicky náročné, ale s neustále rostoucí administrativou, dokumentací a archivací je do budoucna zcela nezbytné a nevyhnutelné pro všechny exekutorské úřady v ČR.

Další změna se týká podání samotného exekučního návrhu přímo u vybraného exekutora, z důvodu zrychlení a zjednodušení celého exekučního řízení. Tuto změnu lze hodnotit jednoznačně kladně a není zde třeba již cokoli měnit.

Poslední a velmi zásadní navrhovaná změna je tzv. „princip teritoriality“. Osobně se domnívám, že přijetí takového nařízení by byl zcela fatální omyl. Pro větší, fungující a dobře zaběhnuté exekutorské úřady by tato změna byla doslova likvidační a hlavně by se výrazně, ne-li skokově snížila celková vymahatelnost, protože by prakticky chyběla jakákoli pracovní i finanční motivace.

Velmi důležitou změnou, která je zatím pouze diskutována a není stále zcela dořešena by měla být větší právní ochrana vykonavatele při práci v terénu. Nejen exekutor, ale především zaměstnanci, kteří se podílí na této nejrizikovější části celého exekučního řízení by měli rozhodně při svém výkonu požívat status úřední osoby, aby se tak předešlo, nebo alespoň zčásti eliminovalo riziko napadnutí, jak verbálního, tak i fyzického. Zde se rozhodně zasazují o změnu a dopracování daného zákona.

V rámci Exekutorského úřadu Klatovy doporučuji přijmutí dalších 2 až 3 administrativních pracovníků do oddělení přípravy spisů k výjezdům. Zde je třeba ještě zlepšit celkovou přípravu před samotným výjezdem vykonavatele. Je třeba mít zjištěny veškeré informace, součinnosti a poznatky o povinném, tak aby nikdy nedošlo k jakémukoli pochybení při výkonu a zároveň aby byl výkon co nejvíce efektivní. Tzn.

zjistit před výjezdem, zda povinný vlastní nějaký majetek, zda pracuje, jestli se zdržuje v místě udané adresy, jestli je již řešen v nějakých předešlých exekučních řízení atd. Tyto informace považují za zcela zásadní a tudíž příprava před vlastním výjezdem musí být stoprocentní, nelze cokoli zanedbat, nebo opomenout.

V závěru praktické části byla zpracována druhotná data, která byla nasbírána na Exekutorském úřadu Klatovy. Ze souhrnné tabulky je zřetelně vidět, že i tento exekutorský úřad přibližně kopíroval celorepublikový trend.

Pro vyhodnocení jednotlivých úkonů ve sledovaném období zde budou popsány a rozklíčovány výsledky jednotlivých grafů.

Graf č. 1 – Celkový počet spisů k výjezdu - v roce 2010 bylo předáno k výjezdu na Exekutorském úřadu Klatovy nejvíce spisů a v dalších čtyřech sledovaných letech měl tento počet sestupnou tendenci. V roce 2011 a 2012 byl ještě znám dopad z roku 2010, kdy se ještě „dořešovaly“ exekuce zahájené v tomto roce. Od roku 2013 je pokles zahájených exekucí a s tím spojených úkonů velmi markantní. Tato klesající tendence je způsobena především již zmíněnou zlepšující se administrativou, kdy se stále více spisů řeší takzvaně „od stolu“ a také zlepšující se finanční gramotností, kdy značná část obyvatel začíná lépe hospodařit a kontrolovat svoje finanční záležitosti, tudíž nařízených exekucí ubývá.

Graf č. 2 – Soupis movitých věcí na místě výkonu – zde se opět odráží fakt, že celkově největší „nápad“ zahájených exekučních řízení byl mezi lety 2010 až 2011 a jejich zpracování, doručení a jiná administrativní činnost způsobila tuto časovou prodlevu. I zde je zcela jasně vidět stálý pokles.

Graf č. 3 – Soupis motorových vozidel na místě výkonu – zcela totožný průběh jako předchozí graf, s tím, že samozřejmě povinné osoby vlastní motorové vozidlo velmi zřídka, tudíž vozidla se sepisují a odvázejí méně, než ostatní movité věci.

Graf č. 4 – Odvoz movitých věcí z místa výkonu - jak již bylo zmíněno, celkový pokles vymahatelnosti a úspěšnosti při „výjezdech“ je způsoben stále se zhoršující finanční situací občanů ČR, recidivou dlužníků a v neposlední řadě také institutem insolvenčního správce, který je hojně zneužíván. Z výše uvedených důvodů je zde propad oproti předchozím letům zcela nejmarkantnější.

Graf č. 5 – Počet spisů uhrazených na místě – zde jako u jediného výkonu je sledován vyrovnaný stav, dokonce v roce 2014 je zaznamenán stoupající počet uhrazených spisů. Tohoto „ standartu“ je dosaženo zlepšující se prací v terénu a sbíráním zkušeností a

poznatků směřující ke zefektivnění činnosti. Velkou roli zde samozřejmě představuje i fakt, že na Exekutorském úřadu Klatovy je ve sledovaném období prakticky nulová fluktuace zaměstnanců, zde vykonavatelů, která také jistě přispěla ke stabilním výsledkům.

Graf č.6 – Počet úspěšných dražeb v sídle Exekutorského úřadu / počet úspěšných dražeb na místě výkonu – zde je vidět, zvyšující se tendence úspěšných dražeb i přes celkově se zhoršující podmínky v tomto prostředí. Toto vypovídá o dobré činnosti a organizaci Exekutorského úřadu Klatovy a stále se zlepšující efektivitě při řešení mobiliárních exekucí. Zde je důležité zdůraznit, že je pracováno pouze s ukončenými dražbami v daném roce. Počty neúspěšných, odložených, nebo opakovaných dražeb zde nejsou zahrnuty.

Součástí shromážděných dat jsou i výsledky dotazníkového šetření provedeného ve fitness centru „Alice“ v Plzni – Skvrňanech v prosinci roku 2015. Zde byl opět potvrzen současný trend s exekuční problematikou. Muži mají více exekucí než ženy a v počtu exekucí suveréně vedou mladí lidé ve věku 18 až 20 let. Mladí lidé se chovají méně zodpovědně, neřeší své dluhy a závazky a i když se v drtivé většině jedná o drobné částky (např. pokuty z MHD, pokuty z knihovny atd.) může mít takový dluh na mladého člověka velmi nepříznivý dopad, nebo se s tímto může v budoucnosti vyrovnávat velmi obtížně.

Zde je vidět skutečný problém, kdy mladí lidé buď z nevědomosti, nebo i z vlastní nedbalosti nesplní jakoukoli finanční povinnost a následky jsou pro ně mnohdy fatální. Dlužné částky se navyšují, rostou úroky, přičítají se soudní náklady ...atd. Pro mladého člověka je vyrovnání těchto dluhů mnohdy záležitost na několik let a přináší potom i další nepříjemnosti, např. v zaměstnání, při jakýchkoli finančních operacích, v rodinném životě i jinde.

V této oblasti je prvořadé, aby rodiče již od dětství své děti vedli k finanční zodpovědnosti, naučily je s penězi „hospodařit“, v rámci svých možností byli pro děti dobrý příklad a hlavně v době dospívání na své děti v tomto směru dohlíželi. Dále by měl být rozhodně kladen větší důraz na toto téma jak na základních tak i na středních školách. Zde je možné se setkat s tím, že ve výuce toto téma naprosto chybí, nebo je probráno pouze okrajově, což osobně považuji za velkou chybu.

Prvopočátek všech problémů vidím v mainstreamových médiích (především televizní vysílání) kde místo varování před tímto jevem probíhá doslova každou minutu mediální masáž na možnost poskytování půjček, úvěrů, hypoték atd. Zde je každému všemi

možnými způsoby podsouváno, že žít na dluh, je v dnešní době zcela normální, nebo snad i výhodné a že půjčovat si na mnohdy zcela zbytečné věci je „cool“ atd. Zde vidím jako zcela nezbytný zásah a regulaci ze strany státu ve formě omezení reklam a propagace na tyto činnosti, větší dohled nad soukromými finančními subjekty a především naprosté vymýcení nekalých praktik, podvodů a lichvy v celé oblasti finančního sektoru.

Seznam použitých citací

- [1] FINANČNÍ GRAMOTNOST DO ŠKOL. Dluhová past. *financnigramotnostdoskol.cz* [online] © 2014 [cit. 2015-10-22]. Dostupné na WWW: <<http://www.financnigramotnostdoskol.cz/tema-mesice/listopad-2014-dluhova-past/>>.....10
- [2] MINISTERSTVO SPRAVEDLNOSTI ČR. Statistiky. *justice.cz* [online] © Ministerstvo spravedlnosti ČR [cit. 2015-10-22]. Dostupné na WWW: <<http://insolvencni-zakon.justice.cz/expertni-skupina-s22/statistiky.html>>.....10
- [3] MINISTERSTVO SPRAVEDLNOSTI ČR. Lidé si nejčastěji stěžují na exekuce spojené se zabavováním movitých věcí. *justice.cz* [online] 2014-09-18 [cit. 2015-10-22]. Dostupné na WWW: <<http://portal.justice.cz/Justice2/ms/ms.aspx?o=23&j=33&k=2375&d=338200>>10
- [4] WINTEROVÁ, Alena a kol. *Civilní právo procesní: vysokoškolská učebnice*. 6. aktualiz. vydání. Praha: Linde, 2011, s. 39.....16
- [5] TRIPES, Antonín. *Exekuce v soudní praxi*. 3. vydání. Praha: C.H. Beck, 2006, s. 7.....17
- [6] Tamtéž, s. 38.....17
- [7] Tamtéž.....17
- [8] STAVINHOVÁ, Jaruška; HLAVSA, Petr. *Civilní proces a organizace soudnictví*. 1. vydání. Brno: Doplněk, 2003, s. 321.....17
- [9] TRIPES, Antonín. *Exekuce v soudní praxi*. 3. vydání. Praha: C.H. Beck, 2006, s. 7.....17
- [10] Tamtéž.....17
- [11] Ustanovení § 35 odst. 1, resp. § 37 odst. 1 exekučního řádu.....17
- [12] Ustanovení § 59 odst. 1 exekučního řádu.18
- [13] Ustanovení § 59 odst. 2 exekučního řádu.18
- [14] Ustanovení 84 o.s.ř.....19
- [15] Ustanovení § 98 zákona č. 292/2013 Sb., o zvláštních řízeních soudních.....19
- [16] ZVĚŘINA, David. Provedení exekuce prodejem movitých věcí – střelných zbraní. *Komorní listy*, r. 2015, č. 3, s. 30. ISSN 1805-1081.....19

[17] JIRMANOVÁ, Miroslava; HUBÁČEK, Jaroslav. <i>Exekuční řád. Komentář</i> . 3. vydání. Praha: C.H. Beck, 2013, s. 117.....	19
[18] Usnesení Nejvyššího soudu ČR ze dne 23.6.2009, sp. zn. 33Cdo 5127/2007. Dostupné na WWW: < http://www.nsoud.cz/Judikatura/judikatura_ns.nsf/WebSearch/6B33916977B89C40C1257A4E0068922E?openDocument&Highlight=0 >.....	19
[19] GINTER, Jindřich. Pelikán chce usnadnit osobní bankroty státnicům chronických dlužníků. <i>novinky.cz</i> [online] 2015-11-25 [cit. 2015-12-11]. Dostupné na WWW: < http://www.novinky.cz/domaci/386356-pelikan-chce-usnadnit-osobni-bankroty-statisicum-chronicky-dluzniku.html >.....	20
[20] Tamtéž.	20
[21] Tamtéž.	20
[22] Tamtéž.	21
[23] JIRMANOVÁ, Miroslava; HUBÁČEK, Jaroslav. <i>Exekuční řád. Komentář</i> . 3. vydání. Praha: C.H. Beck, 2013, s. 67.....	21
[24] Ustanovení § 13 odst. 1 exekučního řádu.....	22
[25] JIRMANOVÁ, Miroslava; HUBÁČEK, Jaroslav. <i>Exekuční řád. Komentář</i> . 3. vydání. Praha: C.H. Beck, 2013, s. 67	22
[26] Ustanovení § 27 odst. 3 exekučního řádu.	24
[27] Zákon č. 262/2006 Sb., zákoník práce, ve znění pozdějších předpisů.	24
[28] Ustanovení § 10 odst. 1 exekučního řádu.....	25
[29] ŽILKOVÁ, Martina. Exekutor, který zpronevěřil 80 milionů, stráví ve vězení celkem 10,5 roku. <i>idnes.cz</i> [online] 2013-07-10 [cit. 2015-11-09]. Dostupné na WWW: < http://zpravy.idnes.cz/exekutor-zproneveril-80-milionu-korun-d92-/krimi.aspx?c=A130710_160619_domaci_mzi >.	25
[30] Nejvyšší soud ČR, Stanovisko k výkladu zákona o soudních exekutorech ze dne 15.2.2006, sp. zn. Cpjn 200/2005. Dostupné na WWW: < http://www.nsoud.cz/Judikatura/judikatura_ns.nsf/WebSearch/E3C3204C0380718DC1257A4E0065654E?openDocument&Highlight=0 >.....	26

[31] VESELÝ, Jan; RAKOVSKÝ, Adam; ŠIMKOVÁ, Radka. Způsoby provedení exekuce podle zákona o soudních exekutorech se zaměřením na odchylky od úpravy v občanském soudním řádu. <i>Právní rozhledy</i> , r. 2001, č. 10, s. 470. ISSN 1210-6410.....	26
[32] Ustanovení § 43a odst. 6 exekučního řádu.	26
[33] Ustanovení § 45 odst. 2 exekučního řádu.	27
[34] Ustanovení § 55 exekučního řádu.	28
[35] Nařízení vlády č. 595/2006 Sb., o způsobu výpočtu základní částky, která nesmí být sražena povinnému z měsíční mzdy při výkonu rozhodnutí, a o stanovení částky, nad kterou je mzda postižitelná srážkami bez omezení (nařízení o nezabavitelných částkách). Zákona č. 117/1995 Sb., o státní sociální podpoře, kde jsou vyčísleny normativní náklady na bydlení.	29
[36] JIRMANOVÁ, Miroslava; HUBÁČEK, Jaroslav. <i>Exekuční řád. Komentář</i> . 3. vydání. Praha: C.H. Beck, 2013, s. 392.	29
[37] Ustanovení § 59 odst. 2 exekučního řádu.	29
[38] Ustanovení § 498 odst. 1 zákona č. 89/2012 Sb., občanský zákoník.	31
[39] DRÁPAL, Ljubomír; BUREŠ, Jaroslav a kol. <i>Občanský soudní řád I, II. Komentář</i> . 1. vydání. Praha: C.H. Beck, 2009, s. 2705.	31
[40] Ustanovení § 72 odst. 1 exekučního řádu.	32
[41] DRÁPAL, Ljubomír; BUREŠ, Jaroslav a kol. <i>Občanský soudní řád I, II. Komentář</i> . 1. vydání. Praha: C.H. Beck, 2009, s. 2714.	32
[42] Ustanovení § 33 odst. 4 exekučního řádu.	33
[43] Text.	35
[44] ZVĚŘINA, David. Provedení exekuce prodejem movitých věcí – střelných zbraní. <i>Komorní listy</i> , r. 2015, č. 3, s. 30. ISSN 1805-1081.	35
[45] TRIPES, Antonín. <i>Exekuce v soudní praxi</i> . 3. vydání. Praha: C.H. Beck, 2006, s. 390.	36
[46] DOLEŽALOVÁ, Lenka. Zásadní změny v exekučním řízení. <i>Bulletin advokacie</i> , r. 2012, č. 12, s. 28. ISSN 1210-6348.	37
[47] KASÍKOVÁ, Marta. Exekuce u soudu prvního stupně. <i>Právní rádce</i> , r. 2003, č. 6, s. 17. ISSN 1210 -6410.	38

[48] TRIPES, Antonín. <i>Exekuce v soudní praxi</i> . 3. vydání. Praha: C.H. Beck, 2006, s. 410.	40
[49] Ustanovení § 42 odst. 1 exekučního řádu.	40
[50] Ustanovení § 325b odst. 2 o.s.ř.	41
[51] DRÁPAL, Lubomír; BUREŠ, Jaroslav a kol. <i>Občanský soudní řád I, II. Komentář</i> . 1. vydání. Praha: C.H. Beck, 2009, s. 1451.	41
[52] ŠTIKA, Martin. Postavení profese vykonavatele exekutora. <i>Komorní listy</i> , r. 2015, č. 1, s. 40. ISSN 1805-1081.	43
[53] Usnesení Nejvyššího soudu ČR ze dne 6.3.2014, sp. zn. 6Tdo 1396/2013. Dostup. na WWW: http://www.nsoud.cz/Judikatura/judikatura_ns.nsf/WebSearch/3C3582283219A3A4C1257CBE003FFC44?openDocument&Highlight=0 >.	44
[54] ČTK. Exekutorský vykonavatel je úřední osobou, rozhodl Nejvyšší soud. <i>aktualne.cz</i> [online]2015-11-24 [cit. 2015-12-11]. Dostupné na WWW: < http://zpravy.aktualne.cz/ekonomika/exekutorsky-vykonavatel-je-uredni-osobou-rozhodl-nejvyssi-so/r~7e84069492a711e58d7b0025900fea04/ >.	44
[55] EXEKUTORSKÁ KOMORA ČESKÉ REPUBLIKY. Kdo je vykonavatel. <i>ekcr.cz</i> [online] © 2009 – 2015 Exekutorská komora České republiky [cit. 2015-11-10]. Dostupné na WWW: < http://www.ekcr.cz/1/exekutori-radi/868-33-kdo-je-vykonavatel?w >.	44
[56] EXEKUTORSKÁ KOMORA ČESKÉ REPUBLIKY. Soupis movitého majetku. <i>ekcr.cz</i> [online] © 2009 – 2015 Exekutorská komora České republiky [cit. 2015-11-10]. Dostupné na WWW: < http://www.ekcr.cz/1/exekutori-radi/867-32-soupis-moviteho-majetku?w >.....	45
[57] TRIPES, Antonín. <i>Exekuce v soudní praxi</i> . 3. vydání. Praha: C.H. Beck, 2006, s. 406.	46
[58] FLAM, Jiří. Zákon č. 164/2015 Sb. – novela občanského soudního řádu a exekučního řádu. <i>Komorní listy</i> , r. 2015, č. 3, s. 21. ISSN 1805-1081.	49
[59] Text.	49
[60] DRÁPAL, Ljubomír; BUREŠ, Jaroslav a kol. <i>Občanský soudní řád I, II. Komentář</i> . 1. vydání. Praha: C.H. Beck, 2009, s. 2212.	50
[61] Ustanovení § 54 odst. 6 exekučního řádu.	50

- [62] HOBL, Jaroslav. Návrh na vyškrtnutí věci ze soupisu. *epravo.cz* [online] 2013-04-22 [cit. 2015-11-11]. Dostupné na WWW: <<http://www.epravo.cz/top/clanky/navrh-na-vyskrtnuti-veci-ze-soupisu-90445.html>>.50
- [63] Rozsudek Nejvyššího soudu ČR ze dne 4.2.2014, sp. zn. 21Cdo 1037/2013. Dostupný na WWW: <http://www.nsoud.cz/Judikatura/judikatura_ns.nsf/WebSearch/648C5290AB586D2EC1257C86003C5472?openDocument&Highlight=0>.50

Použité zdroje

Monografie

DRÁPAL, Ljubomír; BUREŠ, Jaroslav a kol. *Občanský soudní řád I, II. Komentář*. 1. vydání. Praha: C.H. Beck, 2009. 1600 s. ISBN 978-80-7400-107-9.

KASÍKOVÁ, Martina; KUČERA, Zdeněk; PLÁŠIL, Vladimír; ŠIMKA, Karel; JIRMANOVÁ, Miroslava; HUBÁČEK, Jaroslav. *Exekuční řád. Komentář*. 3. vydání. Praha: C.H. Beck, 2013. 957 s. ISBN 978-80-7400-476-6.

STAVINHOVÁ, Jaruška; HLAVSA, Petr. *Civilní proces a organizace soudnictví*. 1. vydání. Brno: Doplněk, 2003. 660 s. ISBN 80-210-3271-5.

TRIPES, Antonín. *Exekuce v soudní praxi*. 3. vydání. Praha: C.H. Beck, 2006. 852 s. ISBN 80-7179-489-9.

WINTEROVÁ, Alena a kol. *Civilní právo procesní: vysokoškolská učebnice*. 6. aktualiz. vydání. Praha: Linde, 2011. 711 s. ISBN 978-80-7201-842-0.

Právní předpisy

Zákon č. 120/2001 Sb., o soudních exekutorech a exekuční činnosti (exekuční řád) a o změně dalších zákonů, ve znění účinném do 31.12.2012.

Zákon č. 120/2001 Sb., o soudních exekutorech a exekuční činnosti (exekuční řád) a o změně dalších zákonů, ve znění účinném od 1.1.2013.

Zákon č. 120/2001 Sb., o soudních exekutorech a exekuční činnosti (exekuční řád) a o změně dalších zákonů, ve znění účinném od 1.9.2015.

Zákon č. 99/1963 Sb., občanský soudní řád, ve znění účinném do 31.8.2015.

Zákon č. 99/1963 Sb., občanský soudní řád, ve znění účinném od 1.9.2015.

Zákon č. 89/2012 Sb., občanský zákoník.

Zákon č. 40/2009 Sb., trestní zákoník, ve znění pozdějších předpisů.

Vyhláška č. 330/2001 Sb., o odměně a náhradách soudního exekutora, o odměně a náhradě hotových výdajů správce podniku a o podmínkách pojištění odpovědnosti za škody způsobené exekutorem, ve znění pozdějších předpisů.

Odborné články

- DOLEŽALOVÁ, Lenka. Zásadní změny v exekučním řízení. *Bulletin advokacie*, r. 2012, č. 12, s. 28. ISSN 1210-6348.
- FLAM, Jiří. Zákon č. 164/2015 Sb. – novela občanského soudního řádu a exekučního řádu. *Komorní listy*, r. 2015, č. 3, s. 21. ISSN 1805-1081.
- KASÍKOVÁ, Marta. Exekuce u soudu prvního stupně. *Právní rádce*, r. 2003, č. 6, s. 17. ISSN 1210 -6410.
- ŠTIKA, Martin. Postavení profese vykonavatele exekutora. *Komorní listy*, r. 2015, č. 1, s. 40. ISSN 1805-1081.
- VESELÝ, Jan; RAKOVSKÝ, Adam; ŠIMKOVÁ, Radka. Způsoby provedení exekuce podle zákona o soudních exekutorech se zaměřením na odchylky od úpravy v občanském soudním řádu. *Právní rozhledy*, r. 2001, č. 10, s. 470. ISSN 1210-6410.
- ZVĚŘINA, David. Provedení exekuce prodejem movitých věcí – střelných zbraní. *Komorní listy*, r. 2015, č. 3, s. 30. ISSN 1805-1081.

Internetové zdroje

- FINANČNÍ GRAMOTNOST DO ŠKOL. Dluhová past. *financnigramotnostdoskol.cz* [online] © 2014 [cit. 2015-10-22]. Dostupné na WWW: <<http://www.financnigramotnostdoskol.cz/tema-mesice/listopad-2014-dluhova-past/>>.
- MINISTERSTVO SPRAVEDLNOSTI ČR. Statistiky. *justice.cz* [online] © Ministerstvo spravedlnosti ČR [cit. 2015-10-22]. Dostupné na WWW: <<http://insolvencni-zakon.justice.cz/expertni-skupina-s22/statistiky.html>>.
- MINISTERSTVO SPRAVEDLNOSTI ČR. Lidé si nejčastěji stěžují na exekuce spojené se zabavováním movitých věcí. *justice.cz* [online] 2014-09-18 [cit. 2015-10-22]. Dostupné na WWW: <<http://portal.justice.cz/Justice2/ms/ms.aspx?o=23&j=33&k=2375&d=338200>>.
- ŽILKOVÁ, Martina. Exekutor, který zpronevěřil 80 milionů, stráví ve vězení celkem 10,5 roku. *idnes.cz* [online] 2013-07-10 [cit. 2015-11-09]. Dostupné na WWW: <http://zpravy.idnes.cz/exekutor-zproneveril-80-milionu-korun-d92-/krimi.aspx?c=A130710_160619_domaci_mzi>.

EXEKUTORSKÁ KOMORA ČESKÉ REPUBLIKY. Kdo je vykonavatel. ekcr.cz [online]

© 2009 – 2015 Exekutorská komora České republiky [cit. 2015-11-10]. Dostupné na WWW: <<http://www.ekcr.cz/1/exekutori-radi/868-33-kdo-je-vykonavatel?w>>.

EXEKUTORSKÁ KOMORA ČESKÉ REPUBLIKY. Soupis movitého majetku. ekcr.cz

[online] © 2009 – 2015 Exekutorská komora České republiky [cit. 2015-11-10].

Dostupné na WWW:

<<http://www.ekcr.cz/1/exekutori-radi/867-32-soupis-moviteho-majetku?w>>.

HOBL, Jaroslav. Návrh na vyškrtnutí věci ze soupisu. epravo.cz [online]

2013-04-22 [cit. 2015-11-11]. Dostupné na WWW:

<<http://www.epravo.cz/top/clanky/navrh-na-vyskrtnuti-veci-ze-soupisu-90445.html>>.

Soudní rozhodnutí

Usnesení Nejvyššího soudu ČR ze dne 23.6.2009, sp. zn. 33Cdo 5127/2007. Dostupné

na WWW: <http://www.nsoud.cz/Judikatura/judikatura_ns.nsf/WebSearch/6B33916977B89C40C1257A4E0068922E?openDocument&Highlight=0>.

Nejvyšší soud ČR, Stanovisko k výkladu zákona o soudních exekutorech ze dne 15.2.2006,

sp. zn. Cpjn 200/2005. Dostupné na WWW: <http://www.nsoud.cz/Judikatura/judikatura_ns.nsf/WebSearch/E3C3204C0380718DC1257A4E0065654E?openDocument&Highlight=0>.

Rozsudek Nejvyššího soudu ČR ze dne 4.2.2014, sp. zn. 21Cdo 1037/2013. Dostupný

na WWW: <http://www.nsoud.cz/Judikatura/judikatura_ns.nsf/WebSearch/648C5290AB586D2EC1257C86003C5472?openDocument&Highlight=0>.

Usnesení Nejvyššího soudu ČR ze dne 30.11.2011, sp. zn. 20Cdo 108/2010. Dostupné

na WWW: <http://www.nsoud.cz/Judikatura/judikatura_ns.nsf/WebSearch/C64CECFEBCB76BC8C1257A4E0065A39D?openDocument&Highlight=0>.

Příloha

Seznam tabulek

Tabulka 1: Souhrnná tabulka úkonů EÚ Klatovy v období 2010 až 2014	53
Tabulka 2: Tabulka dotazníkového šetření ve fitness centru „Alice“ (počet dotázaných v každé věkové kategorii je 10 – 5 mužů / 5 žen).....	59

Seznam grafů

Graf 1: Celkový počet spisů k výjezdu	54
Graf 2: Počet spisů, kde byl proveden soupis movitých věcí na místě výkonu.....	55
Graf 3: Počet spisů, kde byl na místě proveden soupis motorového vozidla	56
Graf 4: Počet spisů u kterých byl proveden z místa výkonu odvoz movitých věcí.....	57
Graf 5: Počet spisů uhrazených vykonavateli na místě výkonu	58