

ČESKÁ ZEMĚDĚLSKÁ UNIVERZITA V PRAZE

FAKULTA ŽIVOTNÍHO PROSTŘEDÍ

KATEDRA APLIKOVANÉ EKOLOGIE



**Paměť krajiny v paměti obyvatel v katastrálním území
Horní Bezděkov**

**Landscape memory in the memory of its inhabitants –
Horní Bezděkov district**

BAKALÁŘSKÁ PRÁCE

Vedoucí práce: Ing. Vít Zelinka

Bakalant: Barbora Hrubanová

© 2016 ČZU v Praze

ČESKÁ ZEMĚDĚLSKÁ UNIVERZITA V PRAZE

Fakulta životního prostředí

ZADÁNÍ BAKALÁŘSKÉ PRÁCE

Barbora Hrubanová

Územní technická a správní služba

Název práce

Paměť krajiny v paměti obyvatel v katastrálním území Horní Bezděkov

Název anglicky

Landscape memory in the memory of its inhabitants – Horní Bezděkov district

Cíle práce

Formou případové studie ve vybraném katastrálním území porovnat faktické změny v krajině s vnímáním těchto změn místními obyvateli.

Metodika

Analýzou mapových a písemných podkladů budou určeny hlavní změny v krajině vybraného katastrálního území. Následně bude formou kvalitativního šetření (polostrukturovaný rozhovor) mezi místními obyvateli zjištěno, jak tyto změny reflektují.

Doporučený rozsah práce

40

Klíčová slova

paměť krajiny, změny v krajině, landuse/landcover

Doporučené zdroje informací

- LIPSKÝ, Z. – ČESKÁ ZEMĚDĚLSKÁ UNIVERZITA V PRAZE. ÚSTAV APLIKOVANÉ EKOLOGIE. *Sledování změn v kulturní krajině : učební text pro cvičení z předmětu Krajinná ekologie*. Kostelec nad Černými lesy: Lesnická práce, 1999. ISBN 80-213-0643-2.
- SCHAMA, S. *Krajina a paměť*. Praha: Dokořán, 2007. ISBN 978-80-7203-803-9.
- TRPÁKOVÁ, I. – ČESKÁ ZEMĚDĚLSKÁ UNIVERZITA V PRAZE. FAKULTA ŽIVOTNÍHO PROSTŘEDÍ. *Krajina ve světle starých pramenů*. [Kostelec nad Černými lesy]: Lesnická práce, 2013. ISBN 978-80-7458-053-6.

Předběžný termín obhajoby

2015/16 LS – FŽP

Vedoucí práce

Ing. Vít Zelinka

Garantující pracoviště

Katedra aplikované ekologie

Elektronicky schváleno dne 9. 4. 2016

prof. Ing. Jan Vymazal, CSc.

Vedoucí katedry

Elektronicky schváleno dne 9. 4. 2016

prof. RNDr. Vladimír Bejček, CSc.

Děkan

V Praze dne 09. 04. 2016

Čestné prohlášení

Prohlašuji, že svou bakalářskou práci „Paměť krajiny v paměti obyvatel v katastrálním území Horní Bezděkov“ jsem vypracovala samostatně pod vedením vedoucího bakalářské práce a s použitím odborné literatury a dalších informačních zdrojů, které jsou citovány v práci a uvedeny v seznamu literatury na konci práce. Jako autorka uvedené bakalářské práce dále prohlašuji, že jsem v souvislosti s jejím vytvořením neporušila autorská práva třetích osob.

V Praze dne 30. 3. 2016

Poděkování

Ráda bych touto cestou poděkovala Ing. Vítovi Zelinkovi za odborné vedení a užitečné připomínky při zpracování mé bakalářské práce. Dále poděkování patří i mé rodině, která mě podporovala nejen při psaní bakalářské práce, ale i během celého studia.

Abstrakt

Název této práce je „Paměť krajiny v paměti obyvatel v katastrálním území Horní Bezděkov“. Dané území bylo vybráno proto, že zde v jisté míře ještě funguje zemědělství, i když už ne tolik jako před lety. Lze tedy předpokládat, že na daném území postupem času docházelo k určitým změnám v krajině. Práce se zabývá vývojem krajiny a krajinnými změnami. První část pojednává obecně o krajině, její struktuře, kontrastu apod. V druhé části práce jsou uvedeny konkrétní změny krajiny ve vybraném zájmovém území. Hlavními podklady pro sledování jsou ortofotomapa z 50. let 20. století a ortofotomapa z roku 2014, dále statistické dostupné údaje a kvalitativní šetření s respondenty. Tyto podklady jsou mezi sebou porovnány a poskytují tak ucelený obraz vývoje krajinných změn v Horním Bezděkově.

Klíčová slova

Paměť krajiny, změny v krajině, landuse/landcover, zemědělská krajina, paměť obyvatel, Horní Bezděkov

Abstract

The title of this work is "Landscape memory in the memory of its inhabitants – Horní Bezděkov district". The area was chosen because the agriculture still works here in some extent, although not as many as before years ago. Accordingly, it can be assumed, there were certain changes in the landscape of this area over time. The work deals with the evolution and changes of the landscape. The first part of this work deals with the landscape, its structure, contrast, etc in general. In the second part of this work are stated specific changes of landscape in a selected area of interest. The main documents for monitoring are the orthophotomap from the 50s of the 20th century and orthophotomap from 2014, also available statistical data and qualitative surveys with respondents. These documents are compared with each other, thus providing a comprehensive picture of the evolution of landscape changes in Horní Bezděkov.

Keywords

Landscape memory, landscape changes, landuse/landcover, agricultural landscape, the memory of inhabitants, Horní Bezděkov

Obsah

1. Úvod	10
2. Literární rešerše	11
2.1 Krajina.....	11
2.1.1 Struktura krajiny	12
2.1.2 Kontrast krajinné struktury.....	14
2.1.3 Změny ve struktuře krajiny.....	14
2.1.4 Landuse (využívání krajiny) a landcover (krajinný pokryv)	16
2.2 Zemědělská krajina	18
2.3 Paměť krajiny	19
2.3.1 Paměť krajiny a její citová hodnota	20
2.3.2 Paměťová struktura krajiny	20
2.4 Vnímání krajiny	21
2.5 Kvalitativní šetření.....	21
2.5.1 Polostrukturovaný rozhovor	21
3. Cíle práce	23
4. Popis zájmového území	24
4.1 Klimatické podmínky.....	24
4.2 Horniny a reliéf.....	25
4.3 Půdy	25
4.4 Biota.....	25
5. Metodika	27
5.1 Lokalizace zájmového území	27
5.2 Použité podklady a jejich zpracování	28
5.2.1 Grafické a statistické podklady.....	28
5.2.2 Výpověď pamětníků – polostrukturovaný rozhovor	29
5.3 Postup práce	30
6. Analýza dat.....	31
6. 1 Analýza dat z použitých map a údajů z ČÚZK	31
6.1.1 Lesní dřevinné porosty	34
6.1.2 Orná půda	35

6.1.3 Trvalé travní porosty	35
6.1.4 Vodní plochy	35
6.1.5 Zastavěné území a ostatní.....	35
6.1.6 Shrnutí z map a statistických dat	36
6.2 Kvalitativní šetření s respondenty	37
7. Výsledky	43
7.1 Lesy.....	43
7.2 Orná půda	43
7.3 Trvalé travní porosty.....	44
7.4 Vodní plochy	44
7.5 Zastavěná území	45
7.6 Shrnutí výsledků	45
8. Diskuze	46
9. Závěr	47
10. Seznam použitých zdrojů	49
11. Seznam obrázků.....	52
12. Přílohy.....	53

1. Úvod

Bakalářská práce je zaměřena na předem vybrané katastrální území Horní Bezděkov. Obec Horní Bezděkov je malebná vesnička, která se nachází ve Středočeském kraji uprostřed Křivoklátských lesů. Dané území bylo po promyšlení vybráno na základě toho, že se krajina určitým způsobem během posledních pár let měnila.

Záměrem práce je zhodnotit změny v krajině vybraného území Horní Bezděkov za posledních pár desítek let. Časový horizont není přesně definovaný a to z toho důvodu, že změny v krajině budou posuzovat vybraní jedinci na základě své paměti a vzpomínek, které mohou sahát u každého různě daleko do minulosti. Kvalitativní šetření bude probíhat na základě polostrukturovaného rozhovoru s místními obyvateli. Jejich výpovědi budou následně porovnány s analýzou dat z dostupných údajů, které charakterizují danou lokalitu v různých časových obdobích. Patří sem např. mapové podklady, letecké snímky, ortofotomapy a další. Práce by mohla doplnit informace do jiných publikací nebo být inspirací při psaní dalších podobných odborných prací.

Pod spojením „Paměť krajiny v paměti obyvatel“, si každý představí něco jiného, ale základ by měl být vcelku zřejmý. Paměť krajiny si pamatuje mnoho, určitě více, než si je lidská paměť schopná zapamatovat. Proměny krajiny, jež bývají uchované právě v kolektivní paměti zdejších obyvatel daného území, jsou hlavním faktorem ke zpracování této práce.

2. Literární rešerše

2.1 Krajina

Krajina je všude kolem nás v různých podobách (Bastion et Roder, 1998).

Existuje poměrně velké množství definic krajiny, to je důkazem toho, že je velmi složité podstaty, ale i řady pohledů na ni, ovlivněných zejména specializací jednotlivých autorů. Každý vnímá krajinu z jiného pohledu, jinak ji vnímá architekt, jinak přírodovědec či historik, ekonom nebo zemědělec. (Sklenička, 2002)

Jedná se o složitý otevřený systém, jehož výsledkem je působení řady přírodních a antropogenních činitelů. Přírodní krajina se vyvíjela zcela jenom pod vlivem přírodních činitelů. V kulturní krajině se jedná o lidskou činnost, která se stává rozhodujícím, nejdůležitějším, krajinotvorným činitelem. Antropogenní procesy působí mnohem rychleji ve srovnání s většinou přírodních procesů. Příkladem dramatických změn krajiny může být i přes noc katastrofální zemětřesení, záplavy, lesní požár apod. K mnohem větším změnám krajiny dochází také při delším časovém období vlivem desertifikace (proces rozšiřování pouště), odlesňování, eroze, sukcese (vývoj a změny ve složení společenstev v ekosystému) a jiných geomorfologických procesů. (Lipský, 1999)

Cílek (2002) se dívá na krajinu zcela jinak, bere ji jako soubor průsvitných map, které jsou položeny jedna přes druhou. Mapy odpovídají určitému časovému řezu, který se pak kryje s určitým krajinným typem. Krajina je brána jako dynamická veličina, která má svého předchůdce a následovníka, tzv. krajinný precedent a antecedent.

Krajinou se rozumí konkrétní část zemského povrchu, jejíž charakter a vzhled je dán shodnou dynamikou a jednotnou strukturou. V geografii je krajina brána jako část zemského povrchu. (Havrlant et Buzek, 1985)

Definicí krajiny existuje skutečně mnohem více. Autor Cílek (2002) definuje krajinu např. takto: „Krajina je neuronová síť, ve které se vynořují a zapadají jednotlivé body, vztahy mezi body někdy mizí, ale jindy jen dlouze spí a neví se, zda je někdy něco či někdo probudí.“

Havrlant et Buzek (1985) tvrdí: „Současné krajiny jsou ve své většině člověkem změněné.“

Původní přírodní krajiny se rozvíjely mírným tempem po stamiliony let. S přechodem od lovu k zemědělství se začal významněji projevovat vliv člověka. V krajině se odehrává život lidské společnosti se všemi možnými jevy a důsledky. (Havrlant et Buzek, 1985)

2.1.1 Struktura krajiny

Struktura krajiny se může definovat jako to, co z krajiny vidí oči ptáka ve směru kolmém nebo šikmém k povrchu zemskému. (Zonneveld, 1995)

Důsledkem nestejnorodostí dílčích krajinných atributů se krajina rozděluje na jednotlivé skladebné části. Struktura krajiny je jedním z nejdůležitějších faktorů ovlivňující biodiverzitu, do značné míry ovlivňuje i zdravotní stav organismů. (Sklenička, 2002)

Forman et Godron (1993) tvrdí: „Struktura krajiny je rozložení energie, látek a druhů ve vztahu k tvarům, velikostem, počtům, způsobům a k uspořádání krajinných složek a ekosystémů.“

Pro hodnocení krajinné struktury je důležitou součástí stanovení měřítka, resp. rozlišovací schopnosti. Strukturální složky, které tvoří krajinu, mohou být uspořádány hierarchicky. Dle použitého měřítka může být krajinnou složkou jednotlivé pole, mozaika polí nebo celé údolí. V tomto smyslu lze považovat celkovou strukturu krajiny za skutečnou syntézu, při které se hierarchicky vyšší složky tvoří kombinací nižších složek. (Lipský, 1998)

Krajinná struktura má prvořadý vliv na funkční vlastnosti krajiny. Kdejaká změna v krajinné struktuře (čas, prostor apod.) ovlivňuje funkci krajiny (tok látek, energie atd.) (Skaloš et Tobolová, 2011)

Struktura krajiny jako geosystém podle geneze, hmotného charakteru a vztahu využívání krajiny člověkem se člení na 3 substruktury: prvotní (původní) struktura krajiny, která tvoří převážně fyzicko-geografické prvky, druhotná (současná) struktura krajiny, kterou tvoří prvky využití země (landuse) a materiální výtvořiny člověka, souhrnně vystihnuto termínem landcover. Poslední substruktura se nazývá terciární struktura, která tvoří vybrané prvky socioekonomických systémů,

zvláště socioekonomické jevy (nehmotné prvky, jevy charakteru zájmů, důsledků a projevů činností společnosti a jednotlivých odvětví v krajině). Pojem krajinná složka se používá v souvislosti s prvotní krajinnou strukturou, člověkem neovlivněnou. Prvotně sem patří i původní vegetace, taková se však prakticky u nás již nenachází (Milkos et Izakovičová, 1997).

Druhotná krajinná struktura je tvořena soubory člověkem ovlivněných přirozených a částečně ovlivněných anebo zcela pozměněných dynamických systémů. (Ružička et Ružičková, 1973).

Vnitřní uspořádání jednotlivých složek a prvků v krajině, podmíněnost a vzájemné vazby označují strukturu krajiny. (Havrlant et Buzek, 1985)

Struktura krajiny je to, co pomáhá odlišit různé typy krajin. Krajinu tvoří ve zjednodušeném pojetí tři typy krajinných složek. Krajinnými složkami se rozumí následující:

- Krajinná matrice (matrix) – nejrozsáhlejší krajinná složka ve struktuře krajiny, která má dominantní roli. Má největší vliv na dynamiku krajiny jako celku.
- Krajinné plošky (enklávy) – často obklopeny maticí, od které jsou vzhledově odlišné, mohou se různit velikostí, tvarem, heterogenitou a typem hranic.
- Koridory - úzké pruhy země, které oddělují a propojují krajinné složky. Často se spojují a vytvářejí tak síť.

(Forman et Godron, 1993)

Krajiny bývají různorodé a strukturálně se lišící, z toho vyplývá, že se krajiny liší funkčně v tocích druhu energie a látek mezi složkami struktury krajiny. (Lipský, 1998)

Mozaikovitost jako další strukturální charakteristika krajiny udává hustotu plošek a vyjadřuje tak stupeň horizontálního rozčlenění krajiny. (Lipský, 2000)

O celkové krajinné struktuře vypovídá mnoho charakteristik, které jsou vzájemně mezi sebou kombinovány, dá se říci, že jsou mezi sebou závislé. Nejdůležitějšími z nich jsou konfigurace plošek (enkláv), mikroheterogenita a makroheterogenita, kontrast, velikost zrna a lidské vlivy. (Forman et Godron, 1993).

2.1.2 Kontrast krajinné struktury

Kontrast je určen mírou odlišností či gradientem přechodu sousedních krajinných složek. (Sklenička, 2002)

Typickým nízkým kontrastem mohou být tropické deštné lesy, zatímco oblasti přechodu mezi savanou a lesem mají kontrast velmi vysoký. (Forman et Godron, 1993)

Autor Sklenička (2002) obecně považuje kulturní krajinu za kontrastnější než tu přírodní, ne vždy to však musí být pravda. I přírodní mechanismy mohou vést ke vzniku krajiny s vysokým kontrastem. Vlivem člověka se nicméně velmi často kontrast zvyšuje. Mezi typické aktivity, které kontrast zvyšují, patří urbanizace a zemědělství.

Kontrast patří mezi ukazatele krajinné heterogenity. Přesto existuje určité spojení mezi homogenitou a nízkým kontrastem, což jsou (krajiny s rozsáhlými deštnými pralesy), resp. mezi heterogenitou a vysokým kontrastem, což jsou kulturní krajiny, kde bývá kontrast předurčen již přirozenými původními rozdíly v rámci utváření krajiny. (Sklenička, 2002)

Kontrast může být v jiných případech i známkou nepříznivého narušování krajiny, pokud matrix s extrémními vlastnostmi ekotopu – suchá step, rozsáhlé močály je rozčleňována elementy s hospodářsky vhodnějšími vlastnostmi např. odvodnění, závlahy. Pozitivním příkladem na zvýšení kontrastu (v této souvislosti též heterogenity) krajiny může být přeměna jednotvárné bažinné pustiny. Samotná změna kontrastu krajiny nemá proto automaticky negativní či pozitivní dopad na její ekologickou stabilitu. (Sklenička, 2002)

2.1.3 Změny ve struktuře krajiny

Sledování změn krajiny v časovém období je spojeno se sledováním změn jednotlivých krajinných složek, jimiž jsou plošné zastoupení, prostorové konfigurace, dynamiky (rozšiřování nebo zmenšování a ústup). Jednotlivé plochy v kulturní mozaice, ale i přírodní krajině, nemusí být zcela stabilní, např. co se týká způsobu obdělávání, které se může každoročně v zemědělství měnit. Pokud však zůstane

jejich velikost, tvar, plošné zastoupení a prostorová konfigurace skoro stejná, nedochází ke změně krajinného typu a vlastností krajiny jako celku. (Lipský, 1999)

Ke změně ekologické stability (schopnost ekosystému vyrovnávat vnější změny a rušivé vlivy a zachovávat své přirozené vlastnosti a funkce) a krajinného typu dochází naopak v případech, kdy jiný typ krajinné složky se stane krajinnou maticí, kdy některá krajinná složka významně roste, či ustupuje, nebo když se mění velikost zrna krajiny. (Lipský, 1999)

Krajina se mění v závislosti na přirozených příčinách, kterými jsou klimatické změny, zemětřesení, bouře, záplavy a biologické evoluce. Dále se mění i působením člověka, a to např. odlesňováním, zemědělskou činností, urbanizací. (Bastian et Roder, 1998)

Šetření krajinných změn je hlavním pilířem krajinné ekologie. Existuje mnoho publikací, národní a mezinárodní vědecké projekty a diskuzí zabývající se těmito jevy. Ale obvykle jsou příznaky pouze popsány. (Linehan et Gross, 1998)

Struktura krajiny je charakterizována jejím vývojem, kdy se mění zastoupení jednotlivých krajinných složek a jejich uspořádání v prostoru. Změny v krajině lze zaznamenat v různých gradientech, např. horizontální a časový. Horizontální gradient prostředí s vlivem na strukturu krajiny má například reliéf, podnebí, půdy apod. Časový gradient souvisí především s přirozeným vývojem krajinných složek na základě ekologických vztahů, jimiž jsou (invaze, sukcese, konkurence a další). Neopomenutelným faktorem, který ovlivňuje krajinu v čase, je člověk. (Sklenička, 2002)

Dle ovlivnění krajiny člověkem Sklenička (2002) rozlišuje dvě základní kategorie krajiny:

- Krajina přírodní a přirozená – útvar, jež vzniká působením přírodních abiotických i biotických krajínotvorných procesů. S krajinou, která je zcela nedotčena člověkem, se lze setkat jen v obtížně přístupných či využitelných oblastech. Potenciálně přirozenou krajinou se rozumí abstraktní forma krajiny, která by kompenzovala dnešní kulturní krajinu v případě, že by z ní člověk a jeho působení úplně vymizelo.

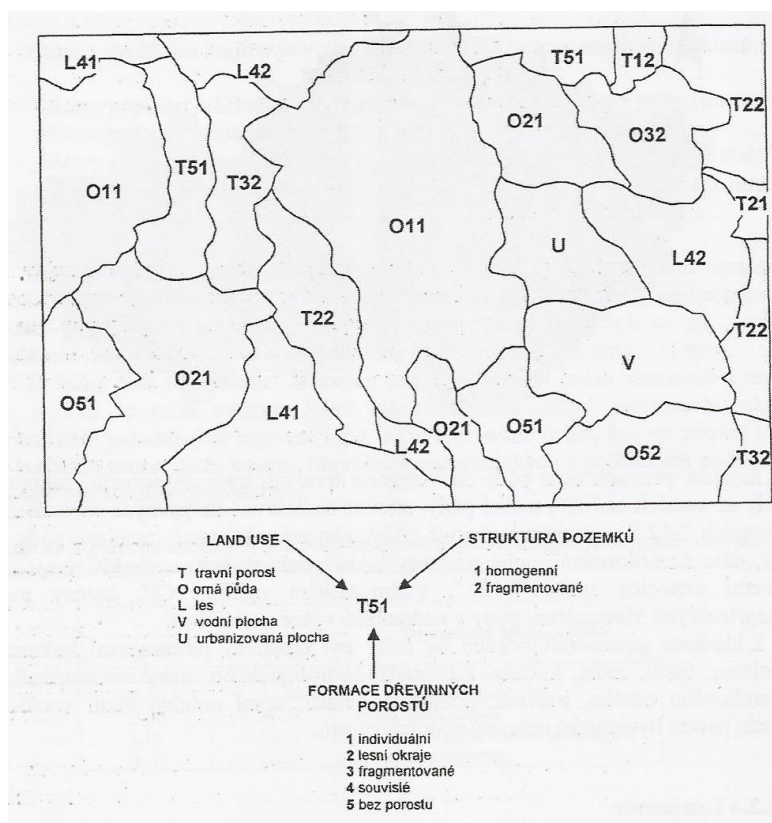
- Krajina kulturní – kombinace přírody a kultury. Zemědělství a lesnictví patří mezi nejvýznamnější faktory, které způsobily přeměnu přírodní krajiny na krajinu kulturní. Sklenička (2002) dále uvádí, že užitek (výnos) z krajiny lze zvyšovat dvěma základními způsoby. První z nich se nazývá extenzifikace, tj. v případě, že člověk pro svoji činnost využívá větší území. Jestliže člověk výnos z krajiny zvyšuje na stejně velkém území, jedná se o druhý způsob, tzv. intenzifikaci.

2.1.4 Landuse (využívání krajiny) a landcover (krajinný pokryv)

Pojem landuse zahrnuje dvě základní složky biofyzikální a socioekonomickou. Landuse je termín dynamický, obdobně jako jsou v čase a prostoru variabilní jednotlivé atributy krajiny. Obsahuje jak formu analýzy aktuálního či historického stavu, tak hodnocení krajiny z hlediska vhodnosti pro jednotlivé způsoby využívání. (Sklenička, 2002)

Landcover charakterizuje aktuální kombinaci landuse v určeném čase, tzn. využití krajiny a vegetace, která pokrývá zemský povrch. Pro účely méně detailního hodnocení je potřeba rozlišovat kategorie jednotlivých atributů. Landcover bývá většinou vyjádřením kombinace tří dílčích atributů krajiny. Tím je myšleno landuse, struktura krajiny a charakter dřevinných porostů. Landcover analýza znázorněna na obrázku č. 1, patří mezi typ vzestupné typologie krajiny. (Sklenička, 2002)

Obr. č. 1: Landcover analýza



Zdroj: Sklenička, 2002

Sklenička (2002) uvádí, že jednotlivé atributy se nejdříve vyhodnotí jako samostatné vrstvy. Další krok znamená syntézu neboli průnik těchto dílčích vrstev do konečné landcover vrstvy. Krajina se tak rozděluje na relativně stejnorodé krajinné jednotky tzv. (landcover typy). Přírodní hranice jednotlivých landcover typů tvoří převážně vodní toky, hranice mezi rozdílnými ekosystémy, hranice cest, okraje zastavěných území apod.

V případě podobnosti jednotlivých landcover typů Sklenička (2002) upozorňuje, že je možné tyto typy dále seskupovat do nadstavbových krajinných jednotek (skupin landcover typů).

Mezi hlavní grafické podklady, z nichž se odvíjí landcover analýza, patří katastrální mapy, základní mapy a státní mapy odvozené, letecké a družicové snímky. Nezbytným krokem je terénní šetření, které jak kvalitativně a kvantitativně upřesňuje analýzy map a snímků, tak dané podklady aktualizuje. Pro účely pozorování dynamiky vývoje daného atributu je možné na základě analýzy

historických podkladů sestavit historický stav landcover pro různá období. (Sklenička, 2002)

V roce 2000 bylo zpřístupněno veřejnosti mapování povrchu Země pomocí družicových snímků Corine Landcover. Celé území ČR je tak rozděleno na plochy (polygonizováno), přičemž v každém takto vymezeném polygonu zpravidla převažuje jeden stupeň ekologické stability a určitý typ využití (landuse). Může zde existovat řada dílčích krajinných prvků s odlišnou ekologickou stabilitou a péčí, podrobnější údaje doplňuje pozemní průzkum a jiné mapové zdroje. (Míchal et Löw, 2003)

2.2 Zemědělská krajina

Zemědělství nelze charakterizovat jako pouhou sklizeň použitelné produkce. Mechanická energie, která je potřebná k obdělávání krajiny např. používání tažných zvířat jako třeba koní nebo volů, má na krajinu obrovský vliv. (Forman et Godron, 1993)

Zemědělská výroba má vliv především na půdní fond, na vodní režim krajiny a do jisté míry také na atmosféru. Půda zůstává v zemědělství důležitým komponentem ekosféry, jako nepostradatelný faktor. Ekosféra je část biosféry s pravidelným a zákonitým výskytem života. Člověk však může půdu právě zemědělskou výrobou poškodit, a tím limitovat vlastní zemědělskou produkci. (Havrlant et Buzek, 1985)

Většina afrických a asijských zemědělců používá ještě dnes motyku k odstraňování plevelů a ke kypření půdy. Nasazením právě tažných zvířat se zmnohonásobí příkon energie do zemědělství. Používáním traktorů se může příkon zvýšit až stokrát, právě kvůli tomu není divu, že zemědělství zanechává na krajině nesmazatelné stopy. (Forman et Godron, 1993)

K nejrozšířenějším odnosným činitelům patří vítr a voda, které odnášejí ze špatně chráněného povrchu půdy jemné částice (tzv. splach), a sedimentují je na jiných místech, čímž vznikají škody v prostoru akumulace. Vlivem zemědělské činnosti dochází v krajině k přesunu velkého množství materiálu a urychlená akumulace jako následek urychlené eroze ničí zemědělské kultury v nižších

polohách, změlčuje koryta řek a tím zvětšuje nebezpečí záplav nebo zanáší vodní díla, jako jsou přehrady a kanály. (Havrlant et Buzek, 1985)

2.3 Paměť krajiny

Sádlova definice paměti zní takto: „Paměť je schopnost regenerovat někdejší stav.“ (Cílek, 2002)

Samostatné slovo paměť je složeno z předpony „pa“, znamená opakování děje, něco, co se děje stále znovu, a slova „mnít“ tedy myslet. Paměť má schopnost se regenerovat, je to něco opakovaně myslitelného, je něčím, co se může zachránit před katastrofickým zvratem. (Cílek, 2002)

Paměť krajiny znamená schopnost jít napříč rozmarům své doby a nenechat se vláčet neustále se měnící přítomností. Právě proto je tento pojem vábný a inspirativní, ale také mnohoznačný a v podstatě neurčitý. (Sádlo et al. 2005)

Paměť krajiny není ovšem úplná, vztahuje se vždy jen k vybraným okamžikům její minulosti. To je zapříčiněno tím, že stopy po původní podobě prostředí mizí vlivem jeho nepřetržitého přirozeného vývoje, ale také tím, že lidé zapomínají. Jak tvrdí Simon Schama (2007): „Krajina a paměť, která se snaží být cestou hledání, opětovného objevování toho, co již máme, co však nějakým způsobem uniká našemu poznání a porozumění. Spíše než znovu vysvětlovat, co jsme ztratili, snaží se zkoumat to, co ještě můžeme nalézt.“ Z dané citace je zřejmé, že Simon Schama je jedním z mnoha autorů, který se zabývá právě pamětí krajiny. Jeho kniha *Krajina a paměť* pojednává o vztahu lidí ke krajině, jakým způsobem ovlivnila naši kulturu a představivost. Autor se také zaměřuje na to, jak se krajina přetvářela vlivem lidí, aby splňovala jejich potřeby. (Schama, 2007)

Václav Cílek (2002) tvrdí: „...krajina je hybrid mezi člověkem a přírodou, má svoji přírodní a kulturní paměť, takže k ní přistupujeme buď z pohledu divočiny, nebo kolonizátora. Schamův pohled je pohled židovského učenice, pro kterého krajina představuje způsob, jakým uvažovat o kultuře a historii.“

Cílem krajiny a paměti není realitu této krize zpochybnit, nýbrž naopak odhalit starobylost, bohatost a spletitost tradice krajiny, ukázat, kolik se toho může ztratit. Nežli podtrhnout vzájemně neslučitelný charakter západní kultury a přírody, by chtěl Schama naopak spíše zdůraznit sílu všeho, co je připoutává k sobě. Tato síla

se mnohdy ukrývá pod vrstvami samozřejmostí. Z tohoto důvodu je krajina a paměť konstruována jako zařízení k hlubinným vrtům pod úroveň konvenčního vidění, kde se chystá opět nalézat prameny mýtů a paměti ležících pod povrchem. (Schama, 2007)

2.3.1 Paměť krajiny a její citová hodnota

V krajině jako přírodním a kulturním fenoménu je potřeba udržet nejenom stavbu ekologické stability, ale i paměťovou strukturu. (Cílek, 2002)

Cílek (2002) dále uvádí, že paměťová struktura je dána přírodními podmínkami a využíváním krajiny člověkem.

Ne vždy je ochraňována ta krajina, která přináší užitek a citlivost, kde se lidé cítí dobře a kterou mají rádi. Onoho pocitu domova lze dosáhnout několika způsoby. Patří mezi ně vytvoření optického a duchovního středu teritoria, vymezení jeho hranic, pojmenování krajiny místními názvy a polidštění krajiny pomocí pověstí a příběhů vážících se k určitému místu. Naopak, tam kde se pocit domova ztrácí, dochází k narušení horizontu, např. stavba dálnice změní mentální mapu krajiny a její vymezení, mizí zde lokální příběhy i pomístní názvy. (Cílek, 2002)

2.3.2 Paměťová struktura krajiny

Mezi hlavní prvky paměťové struktury krajiny patří reliéf, klima a mikroklima, substrát a využití a péče o krajinu. Základní paměť krajiny je dána jejím reliéfem, ten určuje směr vodních toků a hydrologický režim oblasti. Dojde-li ke změně reliéfu, jako např. při těžbě uhlí, paměť krajiny je nenávratně ztracena. Zásadní vliv na vznik a vývoj ekosystémů a často také reliéfu krajiny má klima a mikroklima. Druhové bohatství flóry a fauny určuje a ovlivňuje substrát, je nositelem mikrobiálního prostředí. Využití a péče o krajinu představují lidský vklad do přírodních procesů. Paměť se zde projevuje tím, že lidská obydlí neboli sídla jsou cíleně, opakovaně zakládána na stejných místech. Také trvá rozdělení krajiny na lesní a zemědělskou, jsou udržovány základní komunikace mezi sídly. (Cílek, 2002)

2.4 Vnímání krajiny

Z hlediska přírodovědného vnímání krajiny zmiňuje Trpáková (2013), že krajina má svůj rozměr krásy a rozměr duchovní, který je z hlediska vnímání krajiny neopominutelný. Na život jednotlivce i společnosti má velký vliv příroda, krása i krajina.

Trpáková (2013) vnímá krajinu jako prostor se třemi základními rozměry:

- rozměr sakrální – duchovní s výzvou k odpovědnosti za ostatní části,
- rozměr animální – místo pro ostatní organismy,
- rozměr profánní – prostor pro běžný život člověka.

Existují místa, kde člověk vnímá očima svého nitra duchovní rozměr krajiny, která se nachází v jeho okolí. Trpáková (2013) vnímá obraz krajiny v době mládí jako obraz krajiny domova, který se stává vzorcem chování vůči krajině pro další generaci. Jedná se o proces duchovní sounáležitosti mladé generace s krajinou. Z toho důvodu je zapotřebí zachovat paměťové struktury přírodní i kulturní krajiny, které tvoří součást paměťové struktury celé biosféry. Trpáková (2013)

2.5 Kvalitativní šetření

Cílem kvalitativního šetření je porozumění. Porozumění pak vyžaduje vhléd do co největšího množství dimenzí daného problému. Jedná se o porozumění toho, jak respondenti dokážou vnímat krajinu ve svých dávných vzpomínkách. Kvalitativní výzkum má mnoho existujících definic. Dle Dismana (2000) zní definice takto: „Kvalitativní výzkum vykazuje mnoho informací o velmi malém počtu jedinců, dochází při něm k silné redukci počtu sledovaných jedinců a generalizace (zobecnění) na populaci je při daném typu výzkumu problematická a někdy nemožná.“

2.5.1 Polostrukturovaný rozhovor

Polostrukturovaný rozhovor se řadí mezi nejrozšířenější formy rozhovoru. Zahrnuje širokou škálu rozhovorů mezi zcela strukturovanými a zcela

nestrukturovanými rozhovory. Pro tazatele obsahuje závazné schéma, které specifikuje okruhy a témata pokládaných otázek. Je možné měnit znění otázek a pořadí jednotlivých okruhů podle situace. Jádro rozhovoru tvoří minimum otázek a témat, které je nutné probrat. Vhodné je použití následného upřesňování a vysvětlování odpovědí. (Ježek et Vaculík, 2006)

Mezi základní pravidlo etiky v sociálních vědách patří zabránění zneužití získaných dat, respondenti mají právo na soukromí. Jakákoliv újma informátorů vzniklá ze sociálního výzkumu je pokládána za eticky nepřijatelnou. (Růžička, 2008)

3. Cíle práce

Hlavním cílem bakalářské práce je popsat způsob využívání venkovské krajiny v paměti obyvatel, jako podklad pro krajinné plánování nebo místní strategie udržitelného rozvoje. Jedním z cílů je popsat změny krajiny podle dostupných map a statistických údajů. Mezi další cíl patří také zjištění, jak se krajina měnila v očích usedlíků na základě kvalitativního šetření (polostrukturovaného rozhovoru). Jedná se o historické vzpomínky obyvatel a proměny obce v daném katastrálním území. Výsledkem práce bude porovnání mezi změnami krajiny podle map a podle výpovědí respondentů dle polostrukturovaného rozhovoru. Na základě této práce se doplní historie zájmového území a zjištěné výsledky se mohou nabídnout kronikářům nebo můžou být podmětem při zpracování dalších prací.

4. Popis zájmového území

Vybrané zájmové katastrální území Horní Bezděkov spadá do křivoklátského bioregionu, jež se nachází na západním okraji středních Čech. Zaujímá téměř celý geomorfologický celek Křivoklátská vrchovina a severní cíp celku Plaská pahorkatina. Plocha bioregionu se rozkládá na 1164 km². Biota neboli soubor všech prvků flóry i fauny v daném prostředí, spadá do 2. bukovo – dubového až 4. bukového vegetačního stupně. Údolním fenoménem je přítomnost pestré mozaiky společenstev včetně velmi bohaté fauny. Bioregion zahrnuje zachovalé přírodní prostředí nižších partií hercynské podprovincie. Jádrem bioregionu je převaha lesů, na značné ploše s přirozenou skladbou. Pole dominují na okolních plošinách. (Culek, 1996)

Prehistorické osídlování se nacházelo pouze na okraji bioregionu. Jádro bioregionu bylo osídlováno poměrně mírně, území totiž sloužilo jako královská obora. Bioregion spadá k nejvýznamnějším územím s velmi zachovalou přirozenou skladbou lesní bioty ve střední Evropě. Ve velké části bioregionu byla vyhlášena chráněná krajinná oblast (CHKO) a biosférická rezervace Křivoklátsko. Součástí bioregionu zaujímají významná maloplošná chráněná území, např. NPR (národní přírodní rezervace) Týřov, NPR Vůznice apod. Nachází se zde i celá řada menších chráněných lokalit, jedná se o rozmanité typy lesních i nelesních společenstev. (Culek, 1996)

4.1 Klimatické podmínky

Z klimatického hlediska spadá území do oblasti mírně teplé (MT 11), charakteristické teplým suchým létem a mírnou zimou. Celé území náleží do nejteplejší z mírně teplých oblastí. Průměrný roční srážkový úhrn se v posledních letech pohybuje v rozmezí 500 až 550 mm. V nejvyšších polohách na JZ (jihozápadě) nepřesahují 600 mm. Průměrná roční teplota se pohybuje kolem 8,5 °C. V údolí řeky Berounky přesahuje teplota až 8 °C, tudíž se jedná o výběžek teplé oblasti. Ve vyšších polohách klesají průměrné roční mírně pod 7 °C. Otevřená zemědělská krajina je vystavena převládajícímu západnímu proudění větru, území je

ohroženo větrnou erozí středního stupně. Zimy bývají chudší na sníh. Mnohé potoky v pozdním létě vysychají. (Culek, 1996)

4.2 Horniny a reliéf

Ve středu regionu se vyskytují převážně zvrásněné silurské a devonské vápence. Zásadní jsou dále břidlice, zčásti vápnité vystupující převážně v okrajové části a na jihozápadě území. Vedlejší význam mají pískovce. Z pokryvných útvarů jsou rozšířené vápnité spraše, kyselé štěrkopísky, relikty miocenních písků, štěrků a jílu. Poměrně častá mohou být ložiska pramenných vápenců, která v jižní části tvoří i větší ložiska pánevního charakteru s přechody do vápnitých slatin. Zarovnaný povrch se zachoval hlavně v severovýchodní části, kde má ráz mírně zvlněné plošiny. Na jihozápadě se selektivním odnosem ze zarovnaného povrchu se zformoval členitý reliéf i se skalnatými vrcholy, budovanými odolnými pásy vápenců. Podle výškové členitosti má reliéf v centrální části charakter vrchoviny s členitostí 150 až 250 m. Typická výška bioregionu je 300 až 440 m. n. m. (Culek, 1996)

4.3 Půdy

Na území České republiky lze klasifikovat 26 půdních typů. (Sklenička, 2002)

V daném bioregionu převládají typické kambizemě (hnědá půda), charakteristicky vyvinuté v plošším reliéfu. V detailu zde vystupuje velmi pestrá mozaika půd např. na vápencích celá řada rendzin až po půdy typu terra fusca (slabě humózní, jílovitý, nevápnitý půdní typ, zbarven žlutookrově až rudohnědě hydroxidy železa). Štěrkopísky nesou kyselé arenické kambizemě s tendencí k podzolizaci. Nivy potoků bývají převážně vápnité, např. nivu Berounky charakterizuje typická hnědá fluvizem. (Culek, 1996)

4.4 Biota

V bioregionu Křivoklátsko, kam spadá vybrané katastrální Horní Bezděkov, se nachází suprakolinní až submontánní vegetační stupně. Přírozenou vegetaci

představuje složitá mozaika různých typů lesní vegetace. Květnaté bučiny bývají především na plošinách, řidčeji acidofilní bučiny a okrajově i jedlové doubravy. Flóra bioregionu je velmi bohatá, převažuje stredoevropská lesní flóra středních poloh, do které jsou ojediněle přimíchány i východní migranty, např. zapalice žluťuchovitá (*Isopyrum thalictroides*). Na plošinách se místy objevují i druhy suboceánského charakteru, např. zábělník bahenní (*Comarum palustre*). Lesní společenstva a sutě mají velmi zachovalou lesní faunu. Významnými druhy jsou označováni savci např. ježek západní (*Erinaceus europaeus*), ptáci jako je holub doupňák (*Columba oenas*) a plazi např. ještěrka zelená (*Lacerta viridis*). (Sklenička, 2002)

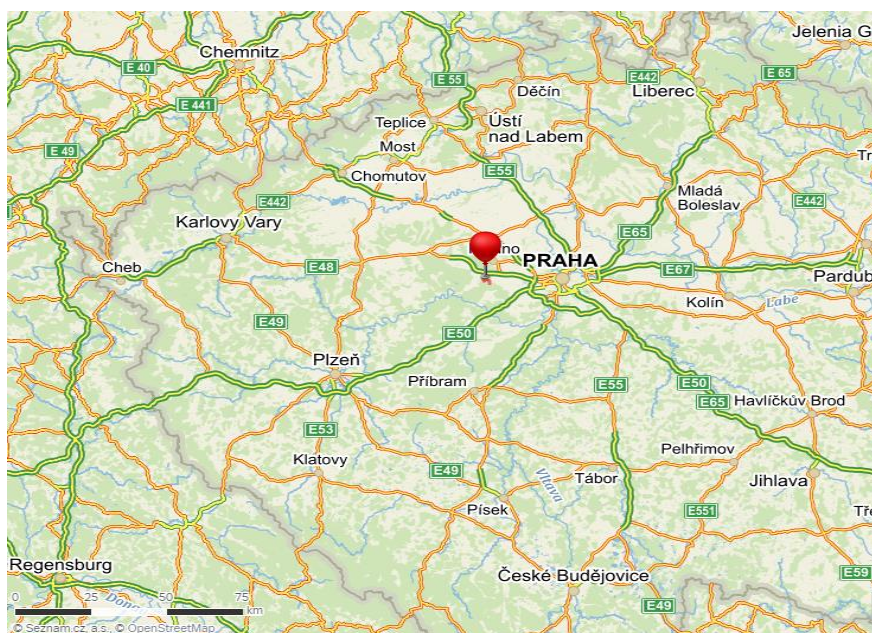
5. Metodika

5.1 Lokalizace zájmového území

Zájmové katastrální území Horní Bezděkov, vedené v katastru nemovitostí pod číslem 642371, je situováno ve Středočeském kraji v okrese Kladno a nachází se v těsné blízkosti s hlavním městem Praha, cca 20 km. Leží asi 8 km jižně od Kladna, největšího města ve Středočeském kraji. Katastrální území Horní Bezděkov je i stejnojmenná obec a sousedí s chráněnou krajinnou oblastí Křivoklátsko, část katastrálního území leží také v přírodním parku povodí Kačák. Sousedí s katastrálními územími Braškov, Kyšice, Unhošť, Malé Kyšice, Bratronice u Kladna, Dolní Bezděkov u Kladna a Družec. Zájmové území bylo vybráno na základě katastrální hranice, která se používá při detailních studiích sledujících podrobný vývoj konkrétních jevů v krajině.

Rozloha katastrálního území se nachází na 458 ha, lesy se mohou chlubit výměrou až 304 ha, zemědělská půda se rozkládá na 133 ha. Obec leží v oblasti Brdské pahorkatiny a Křivoklátské vrchoviny, v těsném sousedství Pražské plošiny. (horni-bezdekov.cz, 2016)

Obr. č. 2: Současná mapa rok 2016 – lokalizace zájmového území



Zdroj: mapy.cz

5.2 Použité podklady a jejich zpracování

Bakalářská práce je vypracována formou experimentální. Znamená to, že při jejím zpracování, jsou používána již existující data, se kterými se dále pracuje. Zpracováním dat se rozumí porovnávání mapy stabilního katastru, ortofotomapy z roku 1953, historické mapy z 19. století a mapy Corine landcover. Mapy byly přikládány k sobě a mezi sebou posuzovány a porovnávány změny v krajině ve vybraném zájmovém území. Jako doplňující údaje byly použity statistické údaje o změnách rozloh z portálu ČÚZK (Český úřad zeměměřický a katastrální), které dokreslily právě změny v krajině. Statistické údaje byly následně zaneseny do vytvořené vlastní tabulky a grafu. Zpracované podklady se ve výsledcích práce porovnávají a posuzují s druhým použitým podkladem, kterým je kvalitativní šetření (polostrukturované rozhovory).

5.2.1 Grafické a statistické podklady

V bakalářské práci byly použity mapy stabilního katastru, ortofotomapy z roku 1953 a 2014, mapy landcover a samozřejmě současné mapy pro porovnání. Mapy stabilního katastru se řadí mezi nejpoužívanější historické mapy. Český úřad zeměměřický a katastrální umožňuje bezplatné prohlížení svých archiválií, lze si zde najít císařský povinný otisk v měřítku 1:2880. Prostřednictvím české informační agentury životního prostředí je možné nahlédnout na letecké snímky z roku 1953 (CENIA, 2012).

Ortofotomapa představuje velmi významnou barevnou sadu ortofot, která reálně a nezkráceně odráží skutečnou situaci území. Na ortofotomapách je fotografický obraz zemského povrchu překreslený tak, aby byly odstraněny posuny obrazu vznikající při pořízení leteckého měřického snímku. Nachází se v nich stále širší uplatnění jako základní datová vrstva geografických informačních systémů, mapových portálů a webových aplikací. Ortofotomapy České Republiky slouží jako podkladová vrstva v rámci všech služeb pro přístup k datům katastru nemovitostí. (ČÚZK, 2010)

Statistickými údaji, které jsou použity v práci, se rozumí údaje o změnách landuse a landcover. Data o změnách byly vyhledány na ČÚZK, konkrétně pak i na

portálu archivnimapy.cz. Údaje byly přepsány a zpracovány do vlastní tabulky a grafů.

5.2.2 Výpověď pamětníků – polostrukturovaný rozhovor

Nejdůležitějším podkladem pro zpracování bakalářské práce je přímý kontakt s obyvateli obce, jimiž jsou starousedlíci, rodilí občané, osoby, které zde žijí většinu svého života. Vedený polostrukturovaný rozhovor, který se uskutečnil pomocí předem vytvořených otázek na základě analýzy hlavních trendů ve vývoji krajiny. Rozhovory zasvětili posluchače do orální historie vybraného katastrálního území. Velkým přínosem pro tuto práci je společná rozmluva s místními zemědělci a jejich dlouholeté zkušenosti s tammím zemědělstvím, s problémy sucha či přívalových dešťů. Jedná se především o změny, které nastaly v rozloze území orné půdy, jak se pole rozšiřovala a naopak. Pomocné otázky, jež byly určeny pro respondenty, napomohly k tomu, aby se dotyční rozpovídali a dokázali povídat o krajině jim blízké, rodilé. Jejich výpovědi určují, jak efektivně, či nikoliv, je schopna lidská paměť sloužit po dlouhá desetiletí. Rozhovor se převážně zaměřoval na vyšší věkovou kategorii obyvatel obce, aby bylo možné zjistit, co nejvíce informací zasahujících do hlubší historie území.

Respondenti byli vybíráni, tak aby splňovali důležité požadavky k vypracování této práce. Mezi hlavní požadavky se řadí důležitosti, jako například, aby vybraní uchazeči dobře znali zájmové území, nejlépe současní obyvatelé obce nebo lidé, kteří na daném území bydleli dříve. Jejich věková kategorie hrála také velmi důležitou roli. Rozhovory byly směřované ke starším lidem z důvodu paměti, která sahala do delšího časového období. Mezi vybranými respondenty byl i tammí zemědělec, rodilý občan obce Horní Bezděkov. Vypověděl velmi zajímavé informace, které jsou součástí výsledků práce.

Respondenti byli celkem čtyři a všichni jsou rodilými obyvateli obce Horní Bezděkov. Jejich anonymita je uvedena formou, kde jsou použity pouze jejich iniciály a rok narození: první respondent J. M. 1935, druhý respondent M. S. 1945, třetí respondent F. H. 1948 (zemědělec) a čtvrtý respondent L. P. 1953. Prvotní informátoři odkazovali na další místní obyvatele, kteří věděli o území jiné potřebné

informace k výzkumu. Nejdříve se tedy jednalo o příležitostný (nahodilý nebo libovolný) výběr.

5.3 Postup práce

V březnu roku 2015 bylo vybráno téma bakalářské práce „Paměť krajiny v paměti obyvatel ve vybraném katastrálním území“. Na práci se ze začátku pracovalo s velikým odstupem, nejdříve se vybralo určité katastrální území, které bylo poté konzultováno s vedoucím práce, zda by bylo zajímavé a přínosné tuto oblast zpracovávat. Konkrétní oblast, která byla vybrána, se nazývá katastrální území Horní Bezděkov, nachází ve Středočeském kraji, v blízkosti Prahy. V průběhu podzimu roku 2015 se vypracovávala metodika spolu s přípravou témat, či pomocných otázek pro polostrukturované rozhovory, které byly později použity na vybrané respondenty. O vánoční svátky až do poloviny února roku 2016 se pracovalo výhradně s respondenty na polostrukturovaných rozhovorech a poté se formulovaly výsledky práce. V lednu se vybíraly vhodné literární zdroje k vypracování rešerše. Během března se zpracovávala diskuze, závěr a grafické úpravy práce.

6. Analýza dat

6. 1 Analýza dat z použitých map a údajů z ČÚZK

Ve vybraném území byly stanoveny hlavní trendy ve změnách krajinné struktury ve zvoleném období, což znamená období, k nimž existují dostupné ortofotomapy z roku 1953 a 2014. Dalším podkladem je i mapa stabilního katastru (příloha č. 1), která je porovnána s ortofotomapami (obr. č. 3 a 4) ze zmíněných výše uvedených let. Mapy Corine landcover z vybraných dostupných let 1990 (obr. č. 6), 2000, 2006, 2012 (obr. č. 7) také přispějí k analýze dat. Důležitou součástí analýzy jsou zpracované údaje o změnách landcover a landuse, které jsou zpracované do přehledné tabulky a grafu.

Obr. č. 3: Ortofotomapa Horního Bezděkova (50. léta) 1953



Zdroj: geoportal.gov.cz

Obr. č. 4: Ortofotomapa Horního Bezděkova 2014



Zdroj: geoportal.gov.cz

Tabulka č. 1 znázorňuje změny rozloh pozemků v letech 1845, 1948 a 2014. V roce 1845 činila celková rozloha vybraného území 1156 ha. Po více než sto letech v roce 1948 toto území zahrnovalo pouze 457 ha, což znamená zmenšení daného území o více než polovinu. Tento fakt byl způsoben tím, že se postupem času měnily hranice území, přibývala nová území a původní se zmenšovala apod., jedná se o tzv. posouvání hranic katastrálních území. Rozloha orné půdy se měnila tak, že v roce 1845 byl její podíl na celkovém území 22,66 %, v dalším sledovaném roce se zvýšil na téměř 25 % a v roce 2014 znovu klesl na necelých 22 %. Lesní pozemky dnes zaujímají podobnou plochu jako v 50. letech, jejich výměra je téměř stejná. Během sledovaného období se různě měnily i ostatní druhy pozemků. Vše zaznamenává tabulka č. 1.

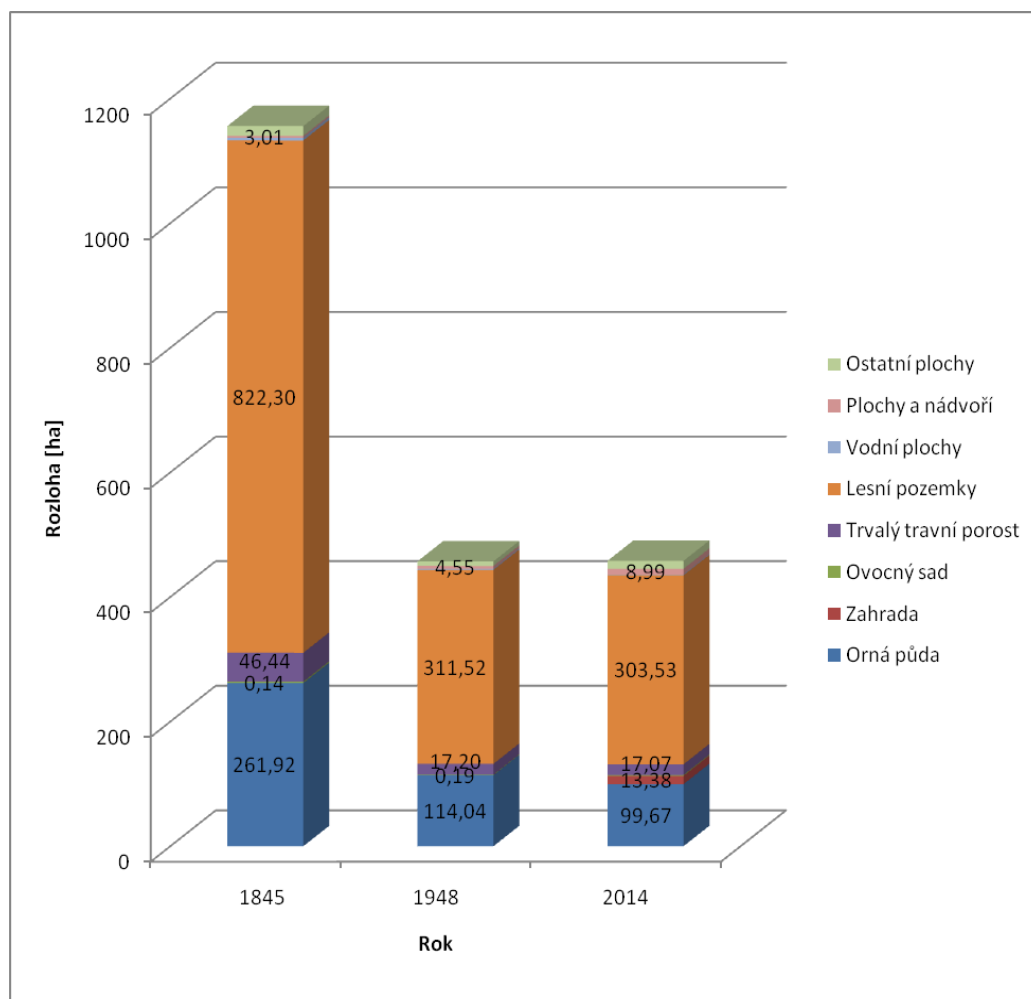
Tab. č. 1: Porovnání výměr ploch v letech 1845, 1948 a 2014

Druh pozemku	1845		1948		2014	
	ha	%	ha	%	ha	%
Orná půda	261,92	22,66	114,04	24,95	99,67	21,76
Zahrada	0,14	0,01	0,19	0,04	13,38	2,92
Ovocný sad	2,04	0,18	0,77	0,17	1,34	0,29
Trvalý travní porost	46,44	4,02	17,20	3,76	17,07	3,73
Lesní pozemky	822,30	71,14	311,52	68,14	303,53	66,27
Vodní plochy	4,39	0,38	1,66	0,36	1,19	0,26
Plochy a nádvoří	3,01	0,26	4,55	0,99	8,99	1,96
Ostatní plochy	15,63	1,35	7,22	1,58	12,84	2,80
Celkem	1156	100	457	100	458	100

Zdroj: cuzk.cz, vlastní zpracování

Na obrázku č. 5 je zachycen graf ze sledovaných tří období, který byl vytvořen na základě dat získaných z výše uvedené tabulky. Na grafu je patrné porovnání jak celkové výměry daného území, tak jednotlivých druhů pozemků.

Obr. č. 5: Porovnání výměr ploch v letech 1845, 1948 a 2014



Zdroj: cuzk.cz, vlastní zpracování

6.1.1 Lesní dřevinné porosty

Plochy trvale kryté lesem neboli lesní dřevinné porosty zaujímaly v zájmovém území historického období největší plochu, tomu je podle dostupných map i dnes. Jedná se o období od roku 1953 až po rok 2014. Porovnáním těchto historických a současných dostupných map je zřejmé, že lesů ve vybraném území nijak znatelně neubýlo ani nepřibýlo. Po roce 1953 je viditelný úbytek lesů, ale jedná se o velmi nepatrný ústup. Dle zpracovaného grafu (obr. č. 5) o změnách LUCC (Land Use/Cover Changes) ve vybraném území, zaujímaly též největší část území plochy trvale kryté lesem. Mezi lety 1948 a 2014 z grafu vyplývá, že v roce 1948 zaujímaly lesy o trochu větší plochu.

6.1.2 Orná půda

Z grafických podkladů je viditelné, že v 50. letech 19. století zaujímala plocha orné půdy větší část, než je tomu v současné době. Úbytek orné půdy je znatelný právě z ortofotomapy z roku 1953. Orná půda se přeměnila na urbanizovanou plochu. Pole, která se nachází v zájmovém území, byla viditelně menší a krajina se jevila mozaikovitější. Změny ve využívání krajiny jsou patrné také ze zpracovaného grafu (obr. č. 5), který ukazuje, že v roce 1948 bylo orné půdy více, než je tomu v současnosti. V 90. letech mapy landcover a landuse ukazují pokračující mírný pokles výměry orné a celkově zemědělské půdy, který je pokračováním již předchozího vývoje.

6.1.3 Trvalé travní porosty

Z dostupných ortofotosnímků se dá také určit, že podíl travních porostů v katastrálním území se nijak významně nezměnil. Ze statistických údajů (tab. č. 1) vyplývá, že větší změna ve výměře plochy trvale travních porostů proběhla mezi lety 1840 a 1953, kdy byl úbytek travních porostů patrnější. Po roce 1953 už není změna úbytku travních porostů tolik znatelná.

6.1.4 Vodní plochy

Dle statistických údajů (tabulka č. 1) se ví, že vodní plochy zaujímaly v roce 1948 velmi malou plochu, v současnosti je tomu podobně, úbytek vodní plochy oproti minulosti je zcela nepatrný. Část katastrálního území leží v přírodním parku povodí Kačák a uprostřed obce v blízkosti obecního úřadu se nachází požární nádrž, která dříve byla zřejmě rybníkem.

6.1.5 Zastavěné území a ostatní

Již díky pouhému srovnání ortofotomap je zřejmé, že zástavba se v daném území od roku 1953 zvýšila a to na úkor zejména zemědělské půdy. Hlavní změna zapříčinila výstavba rodinných domů a kulturních zařízení spojených s dnešní rekreací a sportovním vyžitím. Z dalšího zpracovaného podkladu, kterým je graf

(obr. č. 5), vyplývá, že zastavěná plocha od roku 1948 přibýlo a v současnosti se stále zvětšuje.

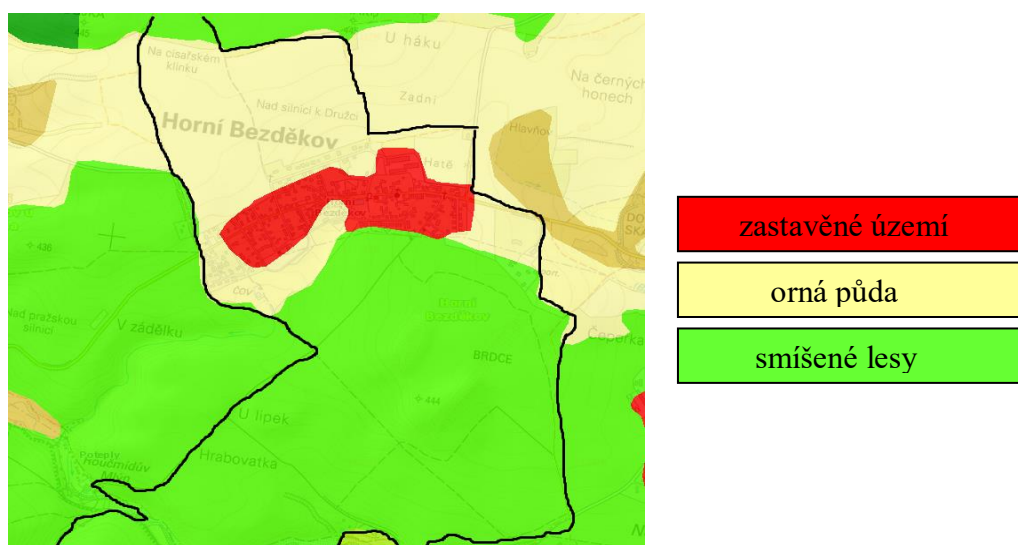
Nárůstem zástavby je úzce spojen i dopravní koridor. Vznik nových cest a silnic je právě spojen s výstavbou nových domů.

6.1.6 Shrnutí z map a statistických dat

Celkové zhodnocení vývoje ve vybraném zájmovém území lze uvést takto. Z podrobného sledování změn z dostupných ortofotomap, map stabilního katastru a statistických údajů se zjistilo, že největší změna proběhla u orné půdy, kterou nahradila urbanizovaná plocha. U lesních porostů se naopak projevil nejmenší rozdíl oproti minulosti. Lesy zaujímaly v historii největší část ve vybraném území a tento fakt je jasný i dnes. Změna se projevila i u trvale travních porostů, kdy do roku 1948 trvalý travní porost ustupoval a po roce 1953 už jeho úbytek nebyl vůbec znatelný. Zastavěná plocha se od roku 1948 neustále zvětšuje, narůstáním zástavby se rozumí dnešní trend, což je výstavba nových rodinných domů v malých katastrálních územích.

Obrázek č. 6 znázorňuje krajinný povrch v roce 1990, kdy zastavěná část území v červené barvě nebyla zcela tak znatelná, jako je tomu dnes. Okrová barva zaznamenává ornou půdu a jasná zelená barva charakterizuje smíšené lesy.

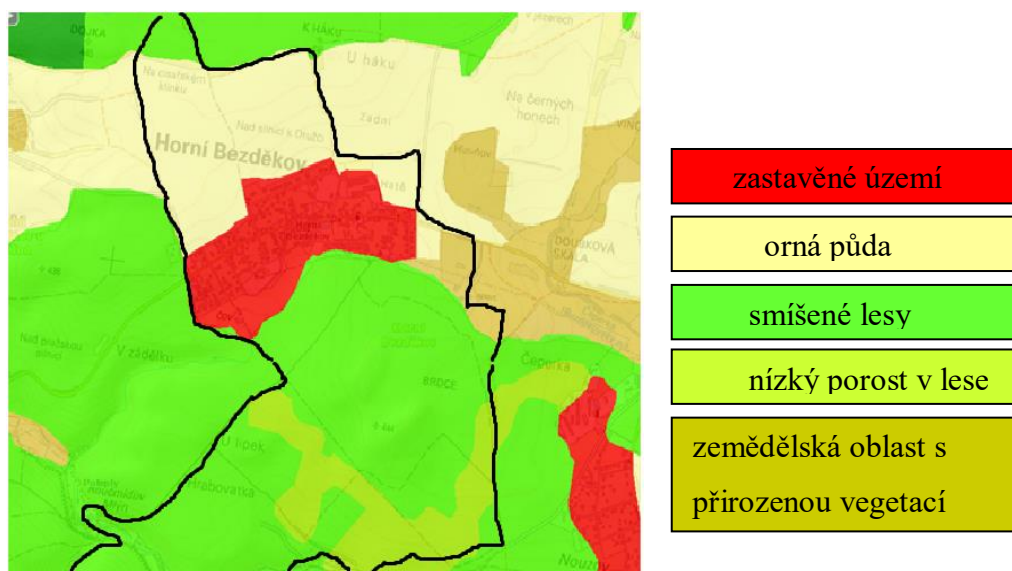
Obr. č. 6 Corine landcover rok 1990, Horní Bezděkov



Zdroj: geoportal.gov.cz

Obrázek č. 7 zobrazuje rok 2012, kde zastavěné území narostlo oproti roku 1990, který je zobrazen na obrázku č. 6, kdy zástavba zaujímal menší část území. Uprostřed lesů se jeví světle zelená barva, která je charakteristická pro nízký porost v lese. Hnědá barva pak představuje zemědělskou půdu s přirozenou vegetací.

Obr. č. 7: Corine landcover rok 2012, Horní Bezděkov



Zdroj: geoportal.gov.cz

6.2 Kvalitativní šetření s respondenty

V dané kapitole jsou uvedeny úryvky rozhovorů s vybranými respondenty. Informace, které byly sděleny při kvalitativním šetření, jsou následně zpracovány do kapitoly výsledků práce.

Jedna z prvních otázek pro respondenty zněla, jestli si myslí, zda lesů oproti minulosti ubylo.

„Lesy plochou nebyly, myslím, že tvoří 2/3 území.“ (M. S. 1945)

„Myslím, že lesů v Horním Bezděkově nebylo, jsou tu vojenské lesy a státní lesy, zaujímají celkem asi 70 %.“ (F. H. 1948)

(M. S. 1945) také uvádí: „V katastrálním území se nachází významný strom, dub, který se nazývá „baba“ je u něj památník, jako znamení hranice mezi Unhoští a Horním Bezděkovem. Typuji, že je ten dub starý třetí třetinu svého života, protože se říká, že dub žije 300 let do dospělosti, 300 let žije a 300 let umírá, takže mu je 900 let, jelikož zůstal jen kmen. Bylo přislíbeno, že ho nikdy neporazí. Uvedeno na něm bohužel není nic, dříve byl ve vojenském pásmu a tam se nechodilo, tam se smí chodit teprve nějakých 15 let. Objaly jsme ho kolem dokola asi 3-4 ženské.“

Mezi další odpověď patří: „Lesy nebyly, těží se více, protože je tu harvestor. Při porážce stromů, které zůstanou, si můžu brát domů. Po těžbě se vysází nové stromy, tudíž lesy zaujímají pořád stejnou plochu.“ (J. M. 1935)

Přírodní krásou v této oblasti jsou skutečně lesy. Jednou z těchto přírodních krás je např. les nazvaný „Brdce“, který se nachází v bývalém vojenském prostoru. Jeden z respondentů říká:

„Když vylezu na Brdce, tak bych plakala. Na Brdcích se také točila pohádka Korunní princ, v titulcích na konci je poděkování obci Horní Bezděkov.“ (M. S. 1945)

Na obrázku č. 8 jsou zachyceny Brdce z roku 2015. Obrázek č. 9 zobrazuje filmový snímek z natáčení pohádky „Korunní princ“ téhož roku.

Obr. č. 8: Brdce, Horní Bezděkov, natáčení pohádky *Korunní princ*, 2015



Zdroj: filmovamista.cz

Obr. č. 9: Brdce, Horní Bezděkov, filmový záběr *Korunní princ*, 2015



Zdroj: filmovamista.cz

K orné půdě respondenti uvádí.

„Orné půdy ubylo jen velmi nepatrně a to díky zástavbám, přibližně tak 20 % ubylo.“ (M. S. 1945)

„Orné půdy oproti minulosti ubylo.“ (F. H. 1948)

(F. H. 1948) také uvádí: *„Šlo o velmi zemědělskou obec, dříve tu bylo 10 větších statků, měli 10 – 15 ha, měli dobytek i pole, ostatní měli půl až dva ha orné půdy.“*

Jiný respondent říká: *„Ano, šlo o zemědělskou obec. Sedláků bylo asi 12 – 14. Používali koně i traktory. Také kravičkáři měli necelý hektar, obdělávali s krávou pole. Dnes jsou už jen tři zemědělci.“ (M. S. 1945)*

Jako další byla položena otázka, zda se na daném území vyskytovaly meze a remízky.

„Meze dříve byly, každý měl své poličko a na něm si hospodařil, pole byla oddělena mezí, ale dnes už žádné meze nejsou. Pole se totiž stmelovala do větších o 20 a výše ha. Remízky si v Horním Bezděkově žádné nepamatuji, co vím, tak byly kolem polních cest vysázené stromy se švestkami a ty už dnes nejsou. (F. H. 1948)

„V období kolektivizace se meze postupně rozoraly, po revoluci se v tom pokračovalo. Meze a remízky se ničily, i když plnily zásadní funkci v zachování stability krajiny.“ (L. P. 1953)

(F. H. 1948) také uvedl: „Myslím si, že lidé nemají dnes takový vztah k půdě jako dříve. Po roce 1990 si hodně lidí myslela, že se nebude muset nic chovat, pěstovat a na orné půdě vzniknou supermarkety a golfové hřiště.“

Jedna z dalších otázek pro respondenty zněla, zda trvale travního porostu ubylo či přibylo. Odpovědi byly následující.

„Trvalý travní porost, co já si tady pamatuji, tak louky tu jsou, tak jak byly. Jen se trochu zmenšily o zástavbu, která přibyla. Louka byla jen pod vesnicí, nikde jinde nepamatuji.“ (F. H. 1948)

„Uprostřed vesnice, vedle obecního úřadu byl trvalý travní porost. Dnes se tam nachází dětské hřiště a tenisové hřiště.“ (J. M. 1935)

Další otázkou pro respondenty se také nabízí, zdali si myslí, že vodní plochy ubylo či přibylo, zde jsou některé odpovědi.

„Myslím si, že vodní plochy v Horním Bezděkově nebylo a jestli ano, tak jen nepatrně.“ (L. P. 1953)

„Ano, myslím si, že vodní plochy trochu ubylo, jelikož jeden rybník úplně vyschl a posouvaly se i hranice katastrálního území.“ (M. S. 1945)

Vybraným katastrálním územím protéká potok „Kačák“, oficiálně se nazývá potok Loděnice. Jeden z informátorů vypověděl.

„Kačák protéká jižním katastrem, oficiálně se jmenuje Loděnice, vlévá se potom dále do Berounky. Pramen potoka je v osadě Loděnice. Na Kačáku stálo kdysi několik mlejníků. Dnešní chatařská oblast Poteplí bývala na našem území, ale od roku 1924 patří do Malých Kyšic, obce se rozdělily.“ (M. S. 1948)

Další odpověď k vodním plochám, která se týkala rybníků.

„Byly tu dva rybníky, současný rybník – požární nádrž, byl třetinový, zvětšil se, vedl podél silnice, 10 metrů široký byl. Dále tu býval ještě jeden rybník, ale ten vyschl. Část povodí Kačák spadá do území Horní Bezděkov. Po roce 1990 se v obci zavedl vodovod.“ (F. H. 1948)

Co se týká zastavěné plochy, tak jedna z otázek pro pamětníky při rozhovorech také zněla, jestli si myslí, že zastavěné plochy v Horním Bezděkově přibylo. Odpovědi byly následující.

„Myslím, že přibylo 2/3 zástavby, původně tu bylo 60 – 70 stavení. Vesnice vedla jen podél silnice, nikde jinde domy nebyly. Nyní je tu přes 200 domů. Když jsem se narodil, tak v Bezděkově jsme měli číslo popisné 3. Všechno je na úkor orné půdy nebo zahrady. Silnice, cesty a chodníky přibyly, tam kde se stavělo. Spousta cest se obnovovala, za komunistů byly rozorané. V roce 1972 vznikla kanalizace a ČOV (čistírna odpadních vod) k ní také přístupová cesta. (F. H. 1948)

„Zástavby přibyly na úkor orné půdy a na úkor starousedlíků. Po staru se nedá žít. Přibyly silnice v ulicích, kde přibyly nové stavby.“ (M. S. 1945)

„Vesnice byla jen při silnici, nikde jinde domy nebyly.“ (J. M. 1935)

7. Výsledky

V dané kapitole jsou prezentovány výsledky analýzy vývoje krajiny vybraného zájmového území Horní Bezděkov na základě interpretace grafických a statistických podkladů a též z terénního šetření tzv. kvalitativního výzkumu, který proběhl na základě polostrukturovaných rozhovorů. Výsledkem práce je porovnání daných zpracovaných podkladů.

7.1 Lesy

Dle zpracované analýzy hlavních trendů ve vybraném zájmovém území, zaujímaly v historii největší část území plochy trvale kryté lesem neboli lesní dřevinné porosty. V tomto území dominují právě lesy.

Z nastudovaných informací z mapových a statistických podkladů, lesů oproti minulosti ubylo, ale jen nepatrně. Odpovědi respondentů se shodovaly, všichni odpovídali stejně a to tak, že lesů oproti minulosti neubylo, tudíž při srovnání grafických a statistických podkladů a výpovědí pamětníků se informace neshodují. Je to zřejmě způsobeno tím, že úbytek lesní plochy je nepatrný a lidé tento skutek tolik nevnímají, proto odpovědi byly jiné, než je skutečnost.

7.2 Orná půda

Z prostudovaných grafických a statistických podkladů orné půdy opravdu ubylo, podobně odpovídali i další respondenti, kteří vzpomínají na období z počátku 50. let, kdy vznikala nová stavení, silnice a polní cesty.

Při porovnání údajů z grafických a statistických podkladů a výpovědí od respondentů se informace shodují. Opravdu došlo k výraznému poklesu orné půdy, která byla nahrazena zástavbami. Na obr. č. 3 je znázorněna mozaikovitost orné půdy, která byla viditelná pouhým okem z ortofotomap z let 1953. Oproti současnosti vyobrazené na obr. č. 4, je mozaikovitost orné půdy mnohem vyšší.

Co se týká zemědělství, respondenti odpovídali stejným způsobem a to tím, že zemědělců v Horním Bezděkově oproti minulosti výrazně ubylo. V obci Horní Bezděkov už hospodaří jen 3, za to dříve jich bylo 10 až 14. Věděli, že se v zemědělství už moc neužívá, proto další generace v tomto řemesle už nepokračovala. Daný trend ubývání zemědělské půdy potažmo zemědělců je zřejmý i na celém území České republiky.

7.3 Trvalé travní porosty

Z grafu (obr. č. 5) je viditelné, že trvalých travních porostů ubylo jen nepatrně.

Při porovnání zpracovaných údajů je zřejmé, že ve vybraném území trvale travních porostů opravdu ubylo, ale jen nepatrně, každý z respondentů pamatuje louky trošku jinde, zřejmě je to způsobeno tím, že si pod tímto spojením představí každý něco jiného nebo si to už moc dobře nepamatuji.

7.4 Vodní plochy

Z prostudovaných materiálů lze zjistit, že zájmové území Horní Bezděkov v 19. století zaujímal vodních ploch mnohem více. Bylo to způsobeno tím, že katastrální hranice území se měnila. Mezi lety 1948 a 2014 byl ústup už jen nepatrný.

Odpovědi respondentů se mírně lišily oproti podloženým údajům. Vodní plochy v zájmovém území ubylo, ale z odpovědí je patrné, že paměť obyvatel v tomto případě není tak dokonalá. Jeden z respondentů totiž odpovídal tak, že vodní plochy v Horním Bezděkově neubylo. Další informátor tvrdil, že vodní plochy ubylo. K žádným velkým razantním změnám totiž nedošlo a respondenti tento úbytek vůbec nemusí pociťovat.

Výpovědi pamětníků se vzájemně doplňují, každý vzpomíná trošku jinak, (M. S. 1948) vzpomínala na potok zvaný Loděnice, kudy protékal a jak je tomu dnes po posunutí hranic katastrálního území.

(F. H. 1948) Naopak vzpomíná na rybník, který v obci postupem let vysychal.

7.5 Zastavěná území

Dle informací, které byly zpracovány na základě grafických a statistických podkladů, se zastavěná plocha v území rozrůstala. Zástavba je hlavním trendem lidské společnosti a neustále se rozšiřuje. Nárůst zastavěné plochy oproti roku 1948 je znázorněn i v grafu (obr. č. 5).

Výpovědi informátorů se shodovaly, zástavba opravdu vedla jen podél hlavní silnice, která prochází středem obce. Také z jejich odpovědí bylo zjištěno, že zástavba oproti minulosti přibývala. Při srovnání výpovědí od respondentů, které byly stejné, a zpracovaných podkladů se zjistilo, že se tyto dvě analýzy opravdu shodují. Což znamená, že orné půdy skutečně v území ubývalo či ještě ubývá a stává se z ní urbanizovaná plocha.

7.6 Shrnutí výsledků

Většina respondentů se ve svých výpovědích shodovala s ostatními. Jejich poznatky se srovnávaly s danými podklady, jimiž jsou mapy a statistické údaje. Výsledkem daného srovnání je, že lidská paměť je schopna sloužit po dlouhá desetiletí. Z výpovědí informátorů se lišily odpovědi jen u vodních a lesních ploch oproti skutečnosti z podložených údajů. Dané rozdílnosti byly způsobeny tím, že k žádným velkým změnám během posledních pár desítek let nedošlo.

Lze tedy tvrdit, že vybraní informátoři i přes svůj věk, mají velmi dobrou paměť, co se týká vzpomínek na přeměny krajiny vybraného katastrálního území Horní Bezděkov.

8. Diskuze

Cílem práce bylo porovnat faktické změny v krajině s vnímáním těchto změn místními obyvateli. Výsledky práce jsou konkrétním porovnáním změn krajiny na základě paměti krajiny v paměti obyvatel. Právě informace v kapitole výsledky jsou stěžejní částí celé práce. Při rozhovorech s respondenty pro mě byla zajímavá rozmluva ohledně vodních toků. Jakmile jsem navázala na dané téma, bylo mi sděleno, že v ulici, která je jednou z nových zástaveb, se při intenzivnějších srážkách tvořil rybníček. Voda se valila z pole a v ulici se tak vytvořila větší zavodněná plocha. V zimě, když mrzlo, tak na ní děti bruslily. V dnešní době už tomu tak není, jelikož je daná část zastavěna novými rodinnými domy.

Přestože bylo v práci použito jen několik málo informátorů, myslím si, že výsledků práce se nám dostalo, tak jak bylo předpokládáno. Při srovnání s jinou bakalářskou prací, která se zaměřovala na kvalitativní šetření s polostrukturovaným rozhovorem např. (Švejstilová, 2013), můžu říci, že kvalitního výsledku se dostalo i v této práci, přestože bylo použito méně informátorů, než má právě daná autorka.

Pro srovnání krajinného vývoje za uplynulých přibližně 80 let byly použity podklady s faktickými daty, např. dostupné ortofotomapy (letecké snímky), mapa stabilního katastru, Corine landcover a další. Druhou částí práce bylo terénní šetření, tzv. kvalitativní šetření, díky kterému se nám dostalo požadovaných výsledků práce. Cílem práce bylo porovnat změny v krajině na daném území na základě dostupných map s pamětí obyvatel. I přesto, že byly uskutečněny pouze čtyři rozhovory, můžeme říci, že cíle práce byly splněny. Výpovědi respondentů se mezi sebou příliš nelišily, v porovnání s dostupnými podklady byly dosti podobné. Některé výpovědi obyvatel se bohužel nedaly v práci použít, jelikož přímo nesouvisely s daným tématem, ale i přesto zůstanou vzácné a pro mě, jako obyvatelku obce, přínosné a zajímavé.

9. Závěr

V katastrálním území Horní Bezděkov došlo k mírným změnám, přesto zůstává kulturní ráz krajiny zachován. Změny, které se v krajině odehrály v minulosti, měly sice negativní dopad na zemědělství, ale v současné době je na tomto území hospodaření na celkem dobré úrovni. Dnešní velká pole byla dříve rozdělena na menší políčka a každý zemědělec si je obdělával sám s různými plodinami. Ráz krajiny mění početná výstavba rodinných domů a dalších zařízení spojených se sportem a odpočinkem. V obci se nachází areál Botanika, který se pyšní vyhřívaným venkovním bazénem, tenisovým kurtem, dvanáctijamkovým golfovým hřištěm nebo koňskými stáji. Dále se v obci nachází dřevěný srub s adventure golfem. Právě nová zástavba rodinných domů a sportovišť je spojena s úbytkem orné půdy.

Soukromí zemědělci byli v rámci kolektivizace přinuceni převádět svůj majetek do jednotných zemědělských družstev (JZD), změnit časem prověřený styl hospodaření a také způsob života svých rodin. (USTRCCR, 2008-2015)

Na počátku 50. let bylo rozorávání mezi dalším násilným procesem, vytváření velkých lánů pro potřeby JZD vyšších typů. Rozorávání mezi a polních cest mělo být cílem kolektivního hospodaření v boji proti „vesnickým boháčům“ a ostatním „škůdcům“, kteří lpí na soukromém vlastnictví. Půda byla vystavena vodní i větrné erozi se všemi dalšími důsledky: snižováním výnosů, poklesem bonity půdy, znečištěním vodních zdrojů zvláště dusíkatými umělými hnojivy, zanášením nádrží a toků. Scelování polí, likvidace cest, mezi i drobných památek a s tím spojený tlak na přejmenování krajiny (likvidace pomístních názvů), to vše se zřetelně promítlo nejen do podoby krajiny, ale také do charakteru venkovského společenství. (USTRCCR, 2008-2015)

K celkovému shrnutí práce lze uvést, že paměť krajiny v paměti obyvatel stále zůstává. Tato práce je důkazem, že lidská paměť dokáže sloužit po dlouhá léta. Změny ve využívání krajiny v zájmovém území Horní Bezděkov nebyly příliš razantní. Velkou částí bývalé orné půdy se stala urbanizovaná plocha. Práce spojena s obyvateli obce Horní Bezděkov byla velkým přínosem k vypracování této

publikace. Jejich výpovědi byly velmi zajímavé a mnohdy dosti zábavné. Právě promluva s místními lidmi spojená s porovnáním podložených zpracovaných podkladů umožnila sepsat výsledky a naplnit cíle této práce.

10. Seznam použitých zdrojů

Literatura

1. **Bastian O. et Roder M.** (1998). *Assessment of landscape of change by land evaluation of past and present situation*. Dresden: Landscape and Urban Planning.
2. **Cílek V.** (2002). *Krajiny vnitřní a vnější: texty a paměti krajiny, smysluplném bobrovi, areálu jablkového štrúdlu a také o tom, proč lezeme na rozhlednu*. Praha: Dokořán.
3. **Culek M.** (1996). *Biogeografické členění České republiky*. Praha: Enigma.
4. **Disman M.** (2000). *Jak se vyrábí sociologická znalost: příručka pro uživatele*. Praha: Karolinum.
5. **Forman R. et Godron M.** (1993). *Krajinná ekologie*. Praha: Academia.
6. **Havrlant M. et Buzek L.** (1985). *Nauka o krajině a péče o životní prostředí: celostátní vysokoškolská učebnice pro studující přírodovědných a pedagogických fakult*. Praha: SPN.
7. **Ježek S. et Vaculík M.** (2006). *Základní pojmy z metodologie psychologie - definice a vysvětlení*. Brno: Elportál: Masarykova univerzita.
8. **Linehan J. et Gross M.** (1998). *Back to the future to basics: the social ecology of landscape and the future of landscape planning*. Massachusetts: Landscape and Urban Planning.
9. **Lipský Z.** (1998). *Krajinná ekologie pro studenty geografických oborů*. Praha: Karolinum.
10. **Lipský Z.** (1999). *Sledování změn v kulturní krajině: učební text pro cvičení z předmětu Krajinná ekologie*. Kostelec nad Černými lesy: ČZU.
11. **Lipský Z.** (2000). *Sledování změn v kulturní krajině*. Praha: ČZU.
12. **Míchal I. et Löw J.** (2003). *Krajinný ráz*. Kostelec nad Černými lesy: Lesnická práce.
13. **Miklós L. et Izakovičová Z.** (1997). *Krajina ako geosystém*. Bratislava: VEDA.

14. **Růžička M.** (2008). Kriminalita z antropologické perspektivy: možnosti a limity sociologické inspirace. *AntropoWebzin*, 1-15 str.
15. **Růžička M. et Růžičková H.** (1973). *Druhotná struktúra krajiny ako kritérium biologickej rovnováhy*. *Questiones Geobiologicae*.
16. **Sádlo J., Pokorný P., Hájek P., Dreslerová D., Cílek V.** (2005). *Krajiny a revoluce: významné přelomy ve vývoji kulturní krajiny českých zemí*. Praha: Malá Skála.
17. **Schama S.** (2007). *Krajina a paměť*. Praha: Argo.
18. **Skaloš J. et Tobolová B.** (2011). *Základy krajinné ekologie: skripta ke cvičením*. Kostelec nad Černými Lesy: Lesnická práce.
19. **Sklenička P.** (2002). *Základy krajinného plánování*. Říčany: Naděžda Skleničková.
20. **Švejtilová P.** (2013). *Vnímání krajiny lidmi žijícími v blízkosti Vojenského újezdu Hradiště - Bakalářská práce*. Plzeň: Západočeská univerzita v Plzni.
21. **Trpáková I.** (2013). *Krajiny ve světle starých pramenů*. Kostelec nad Černými Lesy: Lesnická práce.
22. **Zonneveld I. S.** (1995). *Land Ecology*. Amsterdam: SPB Academic Publishing.

Internetové zdroje

23. **CENIA**, (2012): Česká informační agentura životního prostředí: Praha, online: <http://www.cenia.cz/>, cit. 10.3.2016
24. **ČUZK**, (2011): Český úřad zeměměřický a katastrální: Praha, online: http://archivnimapy.cuzk.cz/cio/data/main/cio_query_01.html?mapno_cm=c2011-1,
online: http://www.cuzk.cz/Dokument.aspx?AKCE=META:SESTAVA:MDR002_XSLT:WEBCUZZK_ID:642371, cit. 10. 3. 2016
25. **Filmová místa**, (2006 – 2016): online: <http://www.filmovamista.cz/3538-Korunni-princ?zaber=43235>, cit. 24. 2. 2016
26. **Mapy.cz**, (2016): online: <http://mapy.cz/zakladni?x=15.2767320&y=49.6622048&z=7&source=muni&id=3677>, cit. 24. 2. 2016

27. **Národní geoportal**, (2010 – 2015) Cenia inspire: online:
<http://geoportal.gov.cz/web/guest/map?q=Horni+Bezdekov>, cit. 24. 2. 2016
28. **NIKM**, 2009 (2010): Národní inventarizace kontaminovaných míst, Cenia,
online: <http://kontaminace.cenia.cz/>, cit. 1. 3. 2016
29. **Obec Horní Bezděkov**, (2016): online: <http://www.horni-bezdekov.cz/>, cit.
1. 3. 2016
30. **Ústav pro studium totalitních režimů**, (2008 – 2015): online:
<http://www.ustrcr.cz/cs/meze>, [http://www.ustrcr.cz/cs/kolektivizace-venkova-
v-ceskoslovensku](http://www.ustrcr.cz/cs/kolektivizace-venkova-v-ceskoslovensku), cit. 1. 3. 2016

11. Seznam obrázků

Obr. č. 1: Landcover analýza

Obr. č. 2: Současná mapa rok 2016 – lokalizace zájmového území

Obr. č. 3: Ortofotomapa Horního Bezděkova (50. léta) 1953

Obr. č. 4: Ortofotomapa Horního Bezděkova 2014

Obr. č. 5: Porovnání výměr ploch v letech 1845, 1948 a 2014

Obr. č. 6: Corine landcover rok 1990, Horní Bezděkov

Obr. č. 7: Corine landcover 2012, Horní Bezděkov

Obr. č. 8: Brdce, Horní Bezděkov, natáčení pohádky Korunní princ, 2015

Obr. č. 9: Brdce, Horní Bezděkov, filmový záběr Korunní princ, 2015

Tab. č. 1: Porovnání výměr ploch v letech 1845, 1948 a 2014

12. Přílohy

Seznam příloh

Příloha č. 1: Topografická mapa rok 1953

Příloha č. 2: Topografická mapa rok 2014

Příloha č. 3: Historická mapa z 19. století

Příloha č. 4: Císařský povinný otisk mapy stabilního katastru v katastrálním území Horní Bezděkov (Ober Bezdiekau), mapováno v roce 1840

Příloha č. 5: Císařský povinný otisk mapy stabilního katastru v katastrálním území Horní Bezděkov (Ober Bezdiekau), mapováno v roce 1840

Příloha č. 6: Corine landcover území Horní Bezděkov rok 2000

Příloha č. 7: Corine landcover území Horní Bezděkov rok 2006

Příloha č. 8: Malovaný obraz z Horního Bezděkova

Příloha č. 9: Malovaný obraz statku z Horního Bezděkova

Příloha č. 10: Letecký snímek Horního Bezděkova cca rok 1965

Příloha č. 11: Malovaný obraz statku v Horním Bezděkově

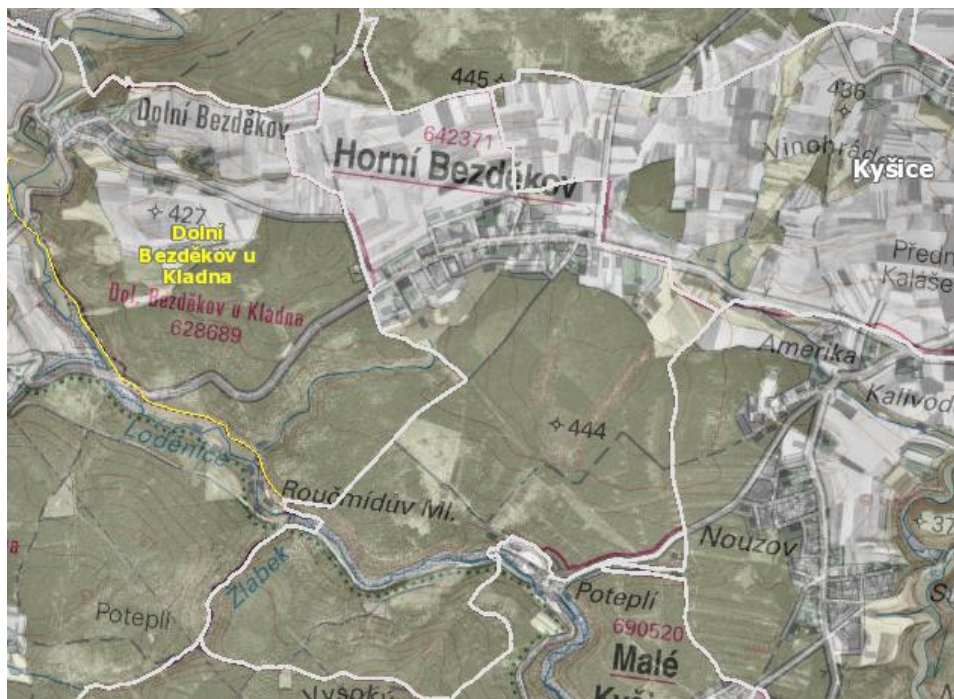
Příloha č. 12: Fotografie z Horního Bezděkova

Příloha č. 13: Výměry jednotlivých ploch v roce 1845 (ha)

Příloha č. 14: Výměry jednotlivých ploch v roce 1948 (ha)

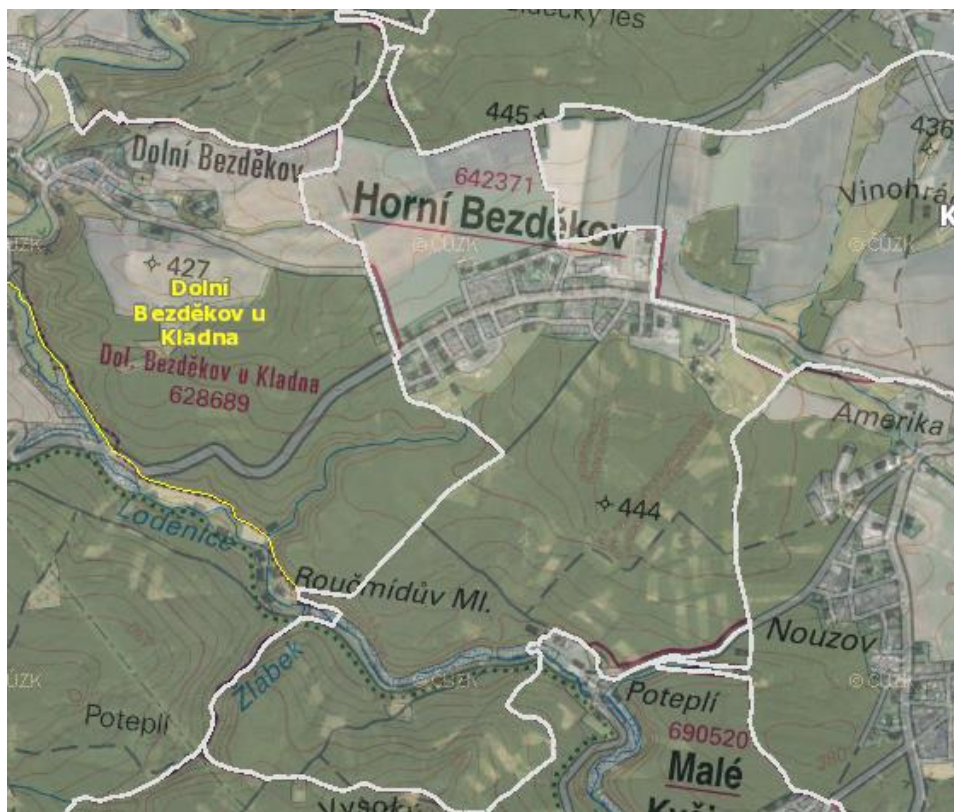
Příloha č. 15: Výměry jednotlivých ploch v roce 2014 (ha)

Příloha č. 1: Topografická mapa rok 1953



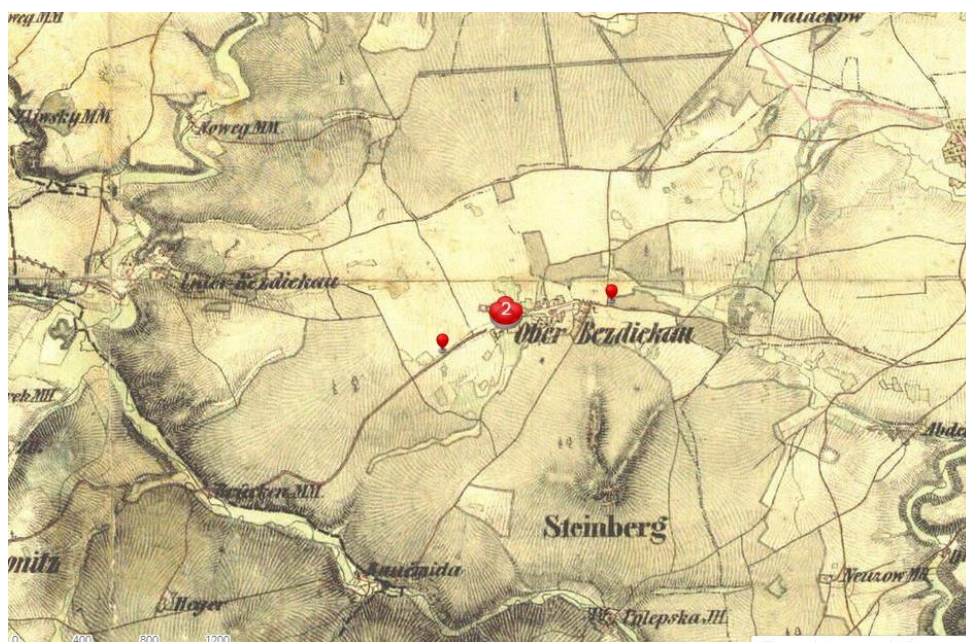
Zdroj: (NIKM, Cenia)

Příloha č. 2: Topografická mapa rok 2014



Zdroj: (NIKM, Cenia)

Příloha č. 3: Historická mapa z 19. století



Zdroj: (Mapy.cz)

Příloha č. 4: Císařský povinný otisk mapy stabilního katastru v katastrálním území Horní Bezděkov (Ober Bezdiekau), mapováno v roce 1840



Zdroj: (ČÚZK)

Příloha č. 9: Malovaný obraz ze statku z Horního Bezděkova



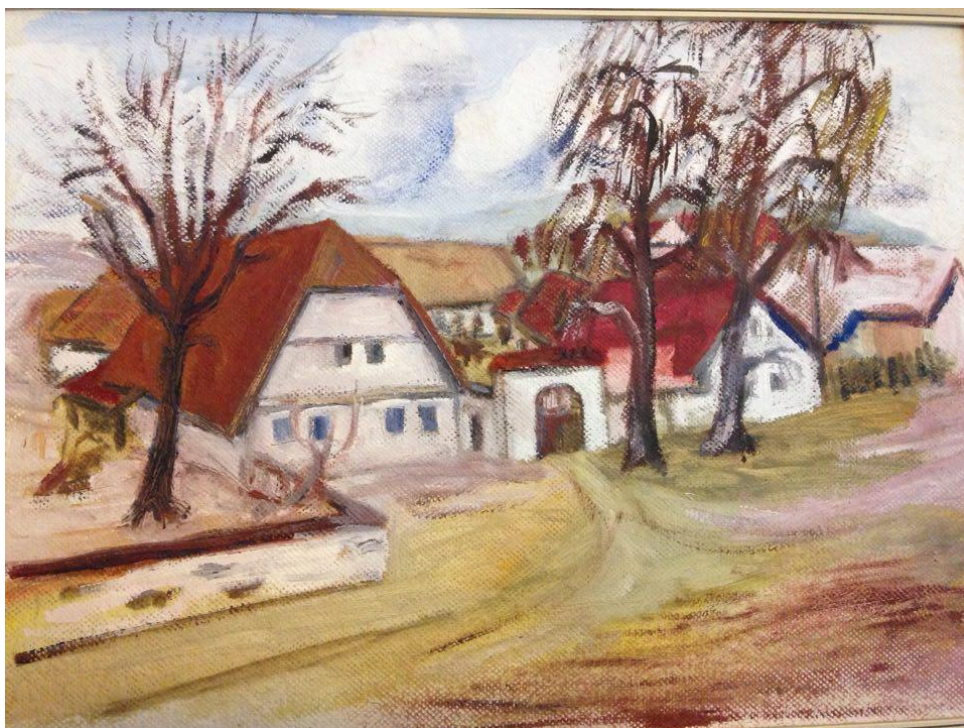
Zdroj: (respondent M. S. 1945)

Příloha č. 10: Letecký snímek Horního Bezděkova cca rok 1965



Zdroj: (respondent M. S. 1945)

Příloha č. 11: Malovaný obraz statku v Horním Bezděkově



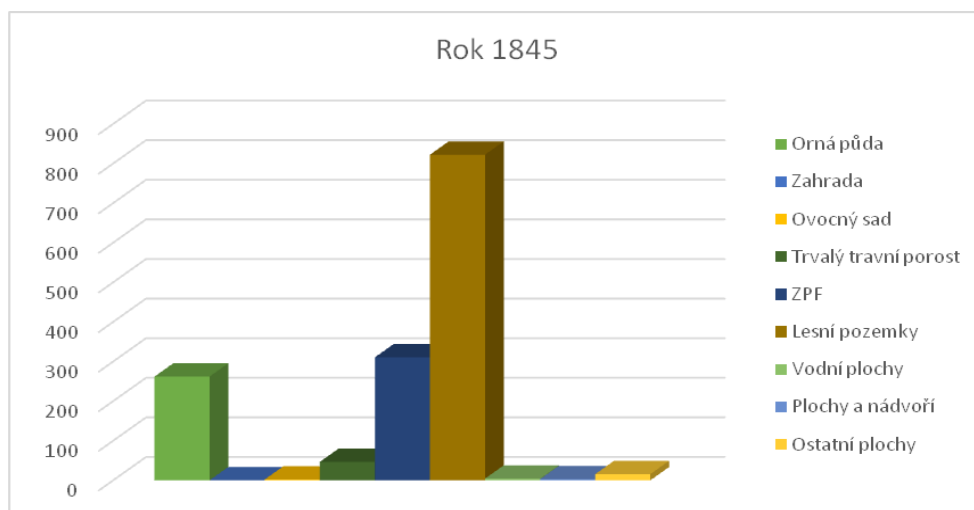
Zdroj: (respondent F. H. 1948)

Příloha č. 12: Fotografie z Horního Bezděkova



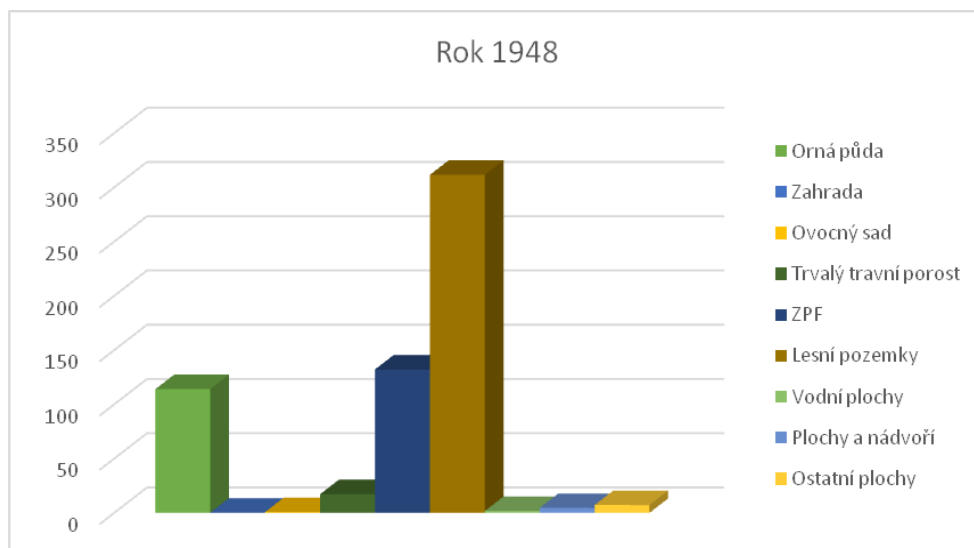
Zdroj: (respondent J. M. 1935)

Příloha č. 13: Výměry jednotlivých ploch v roce 1845 (ha)



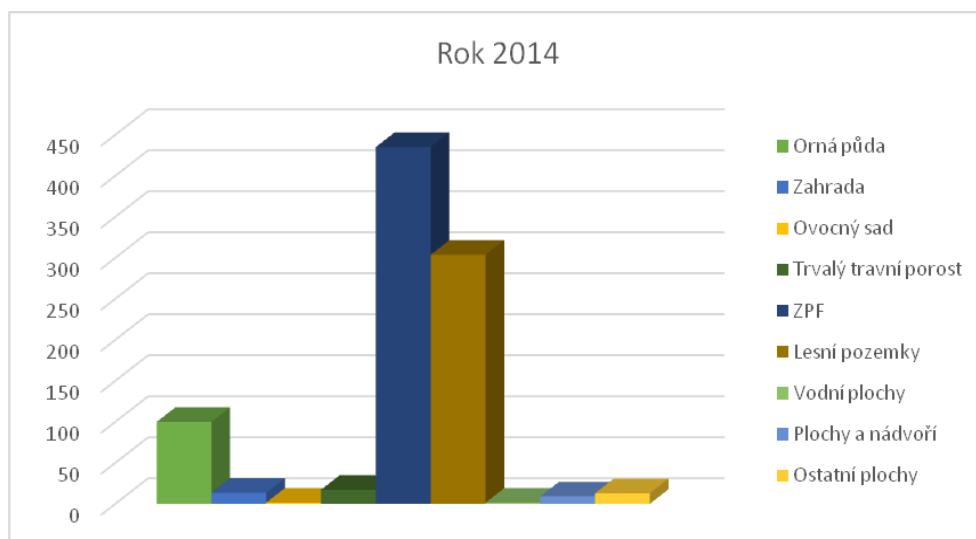
Zdroj: (ČUZK – vlastní zpracování)

Příloha č. 14: Výměry jednotlivých ploch v roce 1948 (ha)



Zdroj: (ČUZK – vlastní zpracování)

Příloha č. 15: Výměry jednotlivých ploch v roce 2014 (ha)



Zdroj: (ČUZK – vlastní zpracování)