

1 Úvod

Lidé na celém světě vědí, že zemědělství patří mezi nejdůležitější odvětví národního hospodářství. Stát, který nedokáže vyrobit potraviny pro své občany, je státem, který se žene do záhuby. Je dobře, že Česká republika patří mezi schopné státy, které umí tyto potraviny vyrobit.

V minulosti jsem pracoval na Státním statku Střezov v okrese Chomutov jako hlavní zootechnik stájí. Na tomto státním statku bylo vybudováno smluvní pracoviště, kde probíhala výuka odborného výcviku žáků Integrované střední školy, odborného učiliště a učiliště Údlice. S tímto učilištěm jsem spolupracoval a vypomáhal jako instruktor odborného výcviku. Práce instruktora a práce s žáky mě natolik zaujala, že nabídku, ze strany odborného učiliště pracovat jako mistr odborného výcviku, jsem uvítal. V roce 2013 integrovaná škola Údlice byla sloučená s několika školami, ne stejného zaměření pod názvem SŠTGA střední škola – technická, gastronomická a automobilní, Chomutov. Střední škola SŠTGA nabízí padesát dva obory a zařazuje se mezi republikové giganty ve vzdělávání.

Obor vzdělání Zemědělec - farmář 41-51-H/01 je tříletý, zakončený závěrečnou zkouškou. Patří do skupiny oborů vzdělání, v nichž se dosahuje středního vzdělání s výučním listem. Závěrečné zkoušky mají charakter jednotného zadávání. Jednotné zadání závěrečných zkoušek bylo vypracovááno v souladu s vývojem nové koncepce závěrečných zkoušek na středních odborných školách s obory vzdělání s výučním listem kategorie H.

Novou koncepci zpracovali pracovníci Národního ústavu pro vzdělávání v Praze. Při jednotném zadávání byly upřesňovány především požadavky na kvalifikaci a uplatnění absolventů v oboru. Na výkon činností, které obor upřednostňuje a směry, kterými se ubírá. V nové koncepci autorský tým pro příslušnou kvalifikaci upřesňuje a dále ukazuje, co absolvent oboru vzdělání Zemědělec - farmář bude umět. Při zpracování nové koncepce jsem spolupracoval jako poradce při jednotném zadávání otázek v předmětu technologie chovu hospodářských zvířat.

2 Cíl a metodika práce

Cílem bakalářské práce je analýza a popis průběhu praktické části závěrečných zkoušek na konkrétním středním odborném učilišti SŠTGA Chomutov středisko Údlice a Jirkov.

Teoretická část práce je zaměřena na osobnost učitele, motivaci žáků, hodnocení a organizaci písemné a ústní zkoušky. Zabývá se klasifikací a hodnocením závěrečné zkoušky a zmiňuje se o ukazatelích vynaloženého času a úrovně dovedností žáků. Seznamuje a popisuje obor Zemědělec farmář.

Praktická část práce analyzuje praktickou zkoušku jednotlivých témat. Provádí rozbor dvou ročníků oboru Zemědělec-farmář. Jedná se o žáky, kteří, ukončili vzdělávání v roce 2013 a 2014. Hodnotí dosažené výsledky žáků a popisuje organizační a materiálové zabezpečení závěrečné praktické části zkoušky na konkrétním středním odborném učilišti SŠTGA Chomutov.

Grafy a tabulky zde znázorňují a porovnávají získané informace o klasifikaci praktické části, písemné a ústní části závěrečných zkoušek (2013/2014).

Vypracovaný dotazník vyhodnocený v roce 2014 ukazuje spokojenost žáků v průběhu vzdělávání.

3 Teoretická východiska

3.1. Historie SŠTGA Chomutov

Tento název školy vznikl před dvěma roky sloučením několika škol, a to Technické školy Chomutov, Gastronomické školy Údlice, Zemědělské školy Amos Kadaň a Zahradnické školy Jirkov. Teoretická výuka v oboru vzdělání Zemědělec - farmář se realizuje na středisku Údlice. Výuka odborného výcviku probíhá na středisku Jirkov. Příslušná brožura, kterou vypracoval realizační tým pod vedením ing. Antonína Koutného, je zpracována volně podle archivních materiálů. Brožura je dostupná i elektronicky na internetových stránkách školy.

Střední škola Údlice měla dlouholetou tradici. Nacházela se jihozápadně od města Chomutov. Dne 1. září 1946 byla v Údlicích založena dvouletá Rolnická škola. Důvodů pro otevření školy bylo několik. V této oblasti nebyla konkurenční škola. Lidem, kteří přicházeli do regionu za prací do zemědělství, chyběly odborné znalosti. Škola nabízela těmto lidem vzdělání a poradenství. Zároveň jim umožňovala, aby přenášeli poznatky a teoretické znalosti do zemědělské praxe. V areálu školy se nacházela školní budova, školní statek a další hospodářské budovy. Školní statek hospodařil na 120 hektarech, bylo zde zavedeno plemenné hospodářství v chovu skotu a prasat. Škola navázala na spolupráci s Výzkumným ústavem živočišné výroby v Praze Uhřetěvesi a studenti Vysoké školy zemědělské v Praze na školním statku vykonávali praxi. V roce 1960 vzniká Zemědělské odborné učiliště. Vznikají nové učební obory. Výuka odborného výcviku probíhala v sousedních jednotných zemědělských družstvech (Údlice a Strupčice), nebo na státních statcích (Střezov a Jirkov). V letech 2008 až 2012 na školním statku pracovalo devadesát žáků a osm učitelů odborného výcviku. Statek hospodařil na 200 ha orné půdy a byl zaměřen na pěstování obilovin (75% ozimů a 15% jařin) a olejnin (10 % osevní plochy). V důsledku neudržitelnosti a spojování škol docházelo ke snižování výměry orné půdy. V současné době je pro výuku odborného výcviku k dispozici pouze 5 ha orné půdy. Toto školní hospodářství má výhody především v tom, že učitelé odborného výcviku mají více času na výuku a nemusejí polní práce simulovat. To se hlavně projevuje ve vyšší a lepší praktické dovednosti žáků.

Na závěr, dobře hodnotím management školy, který zařídil nákup nového sazeče brambor, secího stroje obilovin, drtiče větví a vyorávače brambor.

3.2 Seznámení s oborem vzdělání Zemědělec - farmář

Název školy: Střední škola technická, gastronomická a automobilní Chomutov. Kód názvu oboru: 41-51-H/01 Zemědělec-farmář. Stupeň vzdělání: střední vzdělání s výučním listem. Délka vzdělávání: tři roky. Forma vzdělávání: denní. Rozvržení do ročníků: I. r. 480 hod, II. r. 560 hod, III. r. 560 hod.

3.2.1 Didaktické a obecné pojetí oboru

Odborný výcvik se uskutečňuje v učebních skupinách pod přímým vedením učitele odborného výcviku. Počet žáků v učební skupině v oborech vzdělání označených písmenem H nesmí převýšit dvanáct osob. Odborný výcvik je prováděn nejen v dílnách a na pozemcích školy, ale i na smluvních pracovištích a školních závodech. Práce v zemědělství nekončí školním rokem. Během prázdnin nastává období sklizně zemědělských plodin. Proto mají žáci prvního a druhého ročníku v těchto měsících povinný odborný výcvik. Při něm žáci společně s učiteli odborného výcviku sklízají obilí, slámu a následně v agrotechnické lhůtě provádějí podmlátku. Výše uvedené dovednosti a vědomosti získají žáci pouze touto formou výuky. V návaznosti na odborný výcvik jsou pořádány exkurze, výstavy zemědělské techniky, hospodářských zvířat. Také jsou organizovány soutěže (např. soutěž Přemysl orač), kde žáci soutěží a předvádějí osvojené dovednosti a vědomosti. Pro učitele odborného výcviku je účast na výstavách a soutěžích motivací k jejich další práci se žáky.

Při odborném výcviku musí žáci respektovat zásady bezpečnosti a ochrany zdraví při práci, požární předpisy, zákoník práce a interní předpisy školy, ze kterých vyplývají povinnosti, ale i práva žáků. Nedílnou součástí odborného výcviku je vytvářet u žáků motorické dovednosti a návyky. Především v tematických celcích týkajících se technologie pěstování rostlin, technologie chovu hospodářských zvířat a mechanizačních prostředků používaných při práci v zemědělství. Při výuce odborného výcviku se vytváří a upevňuje kladný vztah žáků k práci, kázi, pořádku, svědomitosti, práci v kolektivu, ke zvířatům, přírodě, ale i zemědělské technice. Všechny osvojené vědomosti a dovednosti vycházejí z rámcově vzdělávacích programů, školních vzdělávacích programů a následně z učební osnovy odborného výcviku rozpracované do tematických plánů. Během tohoto procesu se

klade důraz na BOZP, kde jsou vytýčený nebezpečné faktory a rizika, která by mohla ohrozit bezpečnost práce a zdraví. (Školní dokumenty SŠTGA Chomutov).

3.2.2 Pracovní výchova

Výchova je vymezována jako cílevědomé a závěrečné působení na žáka s cílem pozitivně dosáhnout změn v jeho vývoji. Podle Novohradského (1991) je zdrojem všech hodnot, ať duchovních nebo materiálních lidská práce. K ní se musí mladý člověk vychovávat, a proto je pracovní výchova obsahem výchovy vůbec. Hlavním úkolem pracovní výchovy je rozvíjet pozitivní postoj k práci. Postoj k pracovní kvalifikaci, tj. schopnosti k vykonávání určité práce a k profesionální dovednosti, je třeba vést žáky k úctě k výsledkům práce, jak manuální tak i duševní. Z hlediska pracovní výchovy žáka zemědělského učiliště je jeho učení a jeho práce přínosem pro naši společnost.

3.2.3 Odborný výcvik

Odborný výcvik žáků učilišť a odborných učilišť je základním vyučovacím předmětem, v němž probíhají specifické cíle jejich odborné přípravy. Je zaměřen na získávání odborných dovedností pro výkon povolání (Císař, 1992). Velkou část lidského života naplňuje práce. Je to činnost cílevědomá, určována představou výsledku, která vyžaduje soustředěnou pozornost. Učení je pro žáka druhem práce, která může být pocíťována jako činnost z donucení, ale může to být i zábava a hra. Zde má výrazné místo motivace a úloha učitele odborného výcviku.

Mladí lidé ve věku 14 – 18 let připravující se pro dělnická povolání mají pozitivní vztah k manuální práci. Tato činnost je schopna přinášet žákům uspokojení. Žáci tím dokazují svoji fyzickou sílu a dovednost.

Podle Holakovského a kol. (1999) plní pracovní vyučování v systému odborných učilišť důležitou úlohu. Jeho hlavním vyučovacím předmětem je odborný výcvik. Při současném rozvoji výroby se při výuce odborného výcviku často plní následující úkoly: Promyslet si způsob práce, řídit chod stroje, měřit a počítat, vykonávat různé pracovní úkony,

pročíst technický výkres nebo schéma, umět pracovat s návodem, kontrolovat stroje, umět je seřizovat, odstraňovat závady a používat vhodné materiály a nástroje. Při odborném výcviku si žáci ověřují vědomosti z teoretického vyučování, takže dochází ke vzájemnému prolínání teoretických vědomostí a praktických dovedností (Bureš, 1983).

3.3 Motivační dispozice osobnosti

Člověka tvoří vedle schopností, temperamentu a charakterových vlastností také motivační dispozice, které určují směr a intenzitu chování jedince. Motivaci z hlediska obecné psychologie lze definovat jako „souhrn všech skutečností, které podporují nebo tlumí jedince v tom, aby něco konal či nekonal“ (Nákonečný, 1995). Je třeba rozlišovat pojmy „motivace“ a „motiv“. Zatímco „motivace“ vyjadřuje proces, „motiv“ je hypotetická dispozice k tomuto procesu.

3.3.1 Druhy a formy motivů

Psychologie rozlišuje formy a druhy motivů, přičemž formy zahrnují takové termíny jako potřeby, zájmy a ideály, kdežto druhy sledují konkrétní obsah motivů a uspokojení, jehož má být dosaženo. Základní formou motivů je potřeba, která značí určitý deficit v biologické či sociální oblasti a právě z potřeb se pak ostatní formy motivů vyvíjejí. Potřeba tedy vyjadřuje formu motivu ve smyslu nějakého deficitu v biologické či sociální oblasti a znamená buzení k aktivitě, která je zaměřena na dosahování určitého cíle. Tímto cílem je vždy redukce biologických či sociálních potřeb, jež je prožívána jako různé druhy uspokojení. Vzniklá fyziologická potřeba má povahu neuropsychické aktivace a naučený vzorec uspokojení pak směřuje aktivitu organismu k určité dovršující reakci. V průběhu vývoje pak toto uspokojování dostává povahu zvyku a více či méně cyklického procesu. Také psychologické potřeby vznikají z deficitů sociální existence, v níž se uplatňuje jakási analogie homeostázy, tj. udržování určitých konstant. Jejich narušení vyvolává příslušnou sociální potřebu. Nedostává-li se např. dítěti dostatek pozornosti ze strany rodičů, vzniká u něj potřeba rodičovské pozornosti. Maslow, (1970) chápe potřebu jako podmínku udržování fyzického a duševního zdraví a předkládá vlastní hierarchické

uspořádání potřeb, které je v současnosti běžně uznáváno. První velkou skupinu tvoří tzv. základní potřeby, mezi něž Maslow řadí biologické potřeby a potřebu bezpečí. Třetí skupina zahrnuje potřeby sebeaktualizace, zahrnující kognitivní a estetické potřeby. Vyvrcholením Maslowovy pyramidy jsou vyšší potřeby, tzv. meta potřeby, které se však mohou rozvíjet teprve tehdy, když jsou alespoň do jisté míry uspokojeny potřeby nižší. Do této skupiny řadíme potřeby poznávání, které jsou obvykle rozvíjeny během školní docházky. Ta je zároveň pro jejich rozvoj nejpříhodnějším obdobím a stává se jedním z trvalých zdrojů rozvoje celé osobnosti žáka a kvalitním motivačním zdrojem jeho vzdělávání.

Zvláštní formou motivů jsou zájmy, jež se projevují preferencí určité poznávací aktivity a účasti na ní. Zájmy přitahují pozornost, a to trvale a aktivně a subjekt je ochoten přinášet pěstování svých zájmů různé oběti (Nakonečný, 1995). Podle dalších autorů bývají zájmy obvykle definovány jako trvalejší vztah jedince k objektům a činnostem, který se projevuje ve sklonu zabývat se jimi teoreticky nebo prakticky, což bývá spojeno s příjemným citovým prožíváním a vyvíjením zvýšené aktivity v daném směru (Hrabal, Man, Pavelková, 1984). Pozitivní emocionální zabarvení, které se váže na sám proces poznávání určité objektivní skutečnosti, podněcuje člověka k činnosti a k uspokojování touhy po poznání, což je obvykle základem pro zvýšený zájem o určité školní předměty a o další studium (Klímová, 1987). Závěrem je třeba zdůraznit, že tím nejdůležitějším motivačním faktorem ke studiu jakýchkoliv věd, tedy i přírodních, je pozitivní emocionální zabarvení, které se váže na sám proces poznávání a činnosti s ním spojené.

3.3.2 Motivace žáků k učení

Motivaci a jejich metody aktivního vyučování popisuje Sítná (2009). Získávání nových informací a dovedností spočívá v efektivním učení. Motivace je proces, který zvnitřňuje učícího, aby měl potřebu se učit. Rozlišujeme motivaci dle intenzity a délky na dlouhodobou a krátkodobou.

3.3.2.1 Krátkodobá motivace

Motivace krátkodobá se specifikuje tím, že je silnější, intenzivnější. Především jí disponují mladí lidé, avšak je určena pro krátké období.

3.3.2.2 Dlouhodobá motivace

Motivace dlouhodobá se vyznačuje tím, že s ní disponují starší jedinci. Tato cílevědomost má velkou míru sebezapření, především se to týká vyšších úrovní celoživotního vzdělávání. Nejdůležitější schopnost učitele je správně nadchnout a motivovat žáky pro danou problematiku. Pokud učitel zvládá tuto problematiku, výrazně narůstá procento úspěšnosti ve výsledcích učení. Jestliže učitel touto schopností nedisponuje, je třeba, aby se o to pečlivěji připravoval na každou vyučovací jednotku. To znamená, aby učitel měl perfektně zpracovanou metodickou přípravu a stanovené cíle, kterých chce při výuce dosáhnout. Jak bude žáky inspirovat a hlavně motivovat. Motivace je jedním z nejdůležitějších procesů ve výchovně vzdělávacím procesu. Na umění správně motivovat žáky je založen úspěch učitelovy práce.

3.3.2.3 Počítačová motivace (počítač jako pomocník)

V dnešní době nelze provádět výuku bez počítače (Slavík, 2003). Práce s počítačem a jeho programy zjednodušuje práci učitelů odborného výcviku. Učitel odborného výcviku zde přebírá úlohu manažera a organizátora, touto formou se žáci obohacují o poznatky, prohlubují své informace a zpracovávají je. Tento fakt má ale i stinnou stránku. Přílišné používání počítačů se může projevit na zdravotním stavu žáků. V některých případech žáci nerozlišují virtuální prostředí od reálného stavu. Nastává otázka, do jaké míry používat počítače.

3.4 Skupinové vyučovací metody

Sítná (2009) popisuje využití možností skupinových vyučovacích metod. Skupinové vyučovací metody jsou velice vhodné pro učitele odborného výcviku, a proto je lze zařadit

mezi moderní metody výuky, které působí na žáka. Tyto metody působí zároveň motivačně pro soutěžní proces mezi dílčími skupinami. Dílčí skupiny mohou být různě velké. Záleží na celkovém počtu žáků v učební skupině, na množství materiálu nebo na technickém zařízení používaném při odborném výcviku. V utvořené skupině žáci aktivně spolupracují, při provádění pracovních úkonů jsou na sobě závislí. Všechna jejich činnost při osvojování praktických dovedností ale na vedení učitelem odborného výcviku. Dosažení cílů v průběhu vyučovacího procesu záleží nejen na práci učitele odborného výcviku, ale i na přístupu a zodpovědnosti každého žáka v dané skupině. Použití skupinových vyučovacích metod bývá často náročnější na organizaci, ale přináší velice dobré výsledky.

3.5 Osobnost učitele a jeho profesní zaujetí

Povolání učitele zahrnuje nejen jeho znalosti, ale i jeho charakterové vlastnosti a jím zastávané morální hodnoty. Pedagogova osobnost má ve vyučovací a výchovné práci rozhodující úlohu. Pedagog imponuje žákům především kladným a spravedlivým postojem k nim, a teprve pak svými znalostmi a pracovními schopnostmi, klidem a objektivností (Kohoutek a kol., 1996).

Osobností učitele se rozumí jedinec, který je charakterizován určitými diferencovanými psychologickými vlastnostmi a pedagogickou schopností (Miller, 2012).

Motivovat žáky pro vyučovací předmět může jen takový učitel, který je vynikajícím odborníkem ve svém oboru, např. v odborném výcviku. Který dokáže realizovat rámcové vzdělávací programy nikoliv formálně, ale s plným pochopením problematiky. Učitel, který má rád žáky a učitelská profese je pro něj seberealizací. Jen takový učitel má u žáků zdravou autoritu a důvěru a je pro ně modelem pro imitaci vzorců chování. Probudit v žácích zaujetí pro svůj obor může pouze učitel, který má u nich přirozenou autoritu založenou na úctě, respektu a důvěře. Jen takový učitel dokáže probudit v žácích pocit jistoty, který je zdrojem motivace k učení, ale i rozvoje osobnosti. Rozvoj učitelovy osobnosti není jednoduchou záležitostí. Jako všechny utvářecí procesy je procesem složitým a dlouhodobým. Základem socioprofesní přípravy jsou tři dimenze-teoretická (vědomostní), praktická (dovednostní) a osobnostní (hodnotová, axiologická). Teprve vzájemné propojení onoho trojúhelníku umí, a

může vytvořit plnohodnotného, profesně dokonale připraveného učitele, který se stane rozhodujícím činitelem při realizaci kvalitních změn ve školství (Nelešovská, 2005).

Nejdůležitějším motivačním faktorem ke studiu jakýchkoliv věd je samotný proces poznávání a činností s ním spojených. Motivační přístup při práci pedagoga jsem si ověřil při své patnáctileté pedagogické praxi

3.6 Metodika sestavení testů

Sestavování zkoušek a testů dle Millera a Němejce (2014) se řídí podle pevných zákonitostí a má charakteristické fáze. Doporučuje se postup při zavedení úplně nové zkoušky pomocí alespoň částečně standardního testu. Metodika uvádí devět fází testu. Zpracování testu, analýzu testovaného učiva, tvorbu banky, oponenturu projektu, úpravu otázek vůči oponentuře, pilotáž, vyhodnocení pilotáže, úpravu jednotlivých položek testu a grafickou úpravu pro uživatele testu.

Informace o jednotném zadání

Jednotné zadání závěrečných zkoušek oboru vzdělání Zemědělec- farmář bylo vytvářeno v souladu s vývojem kompetence závěrečné zkoušky pro obory vzdělání s výučním listem. Na jeho tvorbě spolupracovali v rámci IPn Nová závěrečná zkouška ([http://www.nuov.cz/nzz 2](http://www.nuov.cz/nzz2)) autorský tým JZZZ (Šebestová).

Dle tohoto týmu o jednotném zadávání byly zohledňovány požadavky na výkon kvalifikace. Tým autorů při tvorbě témat jednotlivých zkoušek využívá příslušný standard kvalifikací, které určí požadavky odborné způsobilosti a kompetence potřebné pro dosažení kvalifikace (Brom a kol.)

3.7 Organizace závěrečných zkoušek

Organizace závěrečných zkoušek na středních odborných školách a učilištích probíhá v souladu s platnou legislativou (Vyhláška č. 47/2005 Sb. o ukončování vzdělávání ve

středních školách závěrečnou zkouškou). Dle § 3 vyhlášky č. 47/2005 Sb. Je jmenována komise a upřesněny její pravomoci a povinnosti.

3.7.1 Písemná zkouška

Pro tuto zkoušku se zadávají nejméně tři témata. Jedno téma si žák vybírá a na jeho splnění, má limit dvě stě čtyřicet minut. Témata určuje ředitel školy. Při zpracování témat jednotlivých zkoušek při tvorbě JZZZ je třeba dodržovat základní podmínky pro strukturu i organizaci závěrečné zkoušky, které jsou stanoveny vyhláškou č. 47/2005 Sb. o ukončování vzdělávání ve středních školách závěrečnou zkouškou a o ukončování vzdělávání v konzervatoři absolutoriem. Samotná témata a podklady pro jejich řešení (popis, dokumentace) se vyvíjejí v souladu se strukturou tématu v programu Tvůrce JZZZ. Tato struktura je opět rámcová a podle stanovených pravidel může být modifikována a upravována dle potřeb jednotlivých oborů vzdělání.

Zadání písemné zkoušky každého oboru vzdělání obsahuje nejméně 5 témat. Ředitel školy si z jednotného zadání vybere pro závěrečnou zkoušku nejméně 3 témata, ze kterých si žák jedno téma zvolí. Počet pět jako minimální je stanoven proto, aby zbývající 2 témata mohla být využita pro opravné zkoušky, příp. pro konání zkoušky v náhradním termínu. Jednotlivá témata obsahují libovolný počet úloh, úkolů, otázek či bodů. Svým rozsahem, náročností obsahu i po formální stránce musejí být zpracována srovnatelným způsobem., Témata jsou vytvářena s ohledem na to, že zkouška trvá nejdéle 240 minut. Ředitel školy určí čas, ve kterém si žáci volí jedno ze stanovených témat. Volba tématu žákem se musí uskutečnit bezprostředně před zahájením písemné zkoušky. ☒ V oborech vzdělání kategorie H, kde se vytvářejí obsáhlejší témata tvořená několika desítkami otázek, se doporučuje zpracovat jejich stručné anotace, které bude moci škola žákům před zkouškou předložit a usnadnit jim tak volbu tématu v případech, kdy by žáci mohli mít potíže rychle se zorientovat v tom, které téma je pro ně nejvhodnější. V oborech vzdělání kategorie H je žák klasifikován nedostatečně, pokud nedosáhne 45 procent z celkového počtu bodů dosažitelných za řešení tématu.

3.7.2 Ústní zkouška

Pro ústní zkoušku obsahuje jednotné zadání nejméně 30 témat. Ředitel školy si z nich vybere pro ZZ 25 až 30 témat a žák si jedno téma vylosuje. Při zvažování počtu témat ústní zkoušky vychází příslušný autorský tým především z možných zaměření uvedených v rámcovém vzdělávacím programu oboru vzdělání. Při tvorbě témat ústní zkoušky je zohledněno to, že vlastní zkouška trvá nejdéle 15 minut. Příprava ke zkoušce též 15 minut. Tento časový limit zahrnuje i ověřování otázky ze světa práce. Koncepce NZZ ve zpracování ústní zkoušky směřuje k tomu, aby témata obsahovala úkoly a otázky zaměřené na navrhování postupu řešení praktických úkolů, jejich zdůvodnění, příp. obhajobu zvolených řešení. Nebrání-li tomu specifika oboru, je vhodná rovněž návaznost témat či jejich částí na témata praktické zkoušky.

Celkové hodnocení závěrečné zkoušky probíhá dle § 4 vyhlášky č. 47/2005 Sb.

3.7.3 Praktická zkouška

Ředitel školy má libovolný počet témat. Jejich zadání si žák vylosuje. Délka provedení praktické zkoušky je jedna vyučovací jednotka trvající sedm hodin.

3.8 Ukazatelé hodnocení

Je nutné seznámit žáky s hodnocením a jeho ukazateli a důrazně a srozumitelně jim je vysvětlit.

3.8.1 Ukazatel kvality práce

Ukazatel kvality práce je od začátku až do konce výchovně vzdělávacího procesu nedůležitějším ukazatelem. Je nutno u žáků vytvořit pevný návyk odvádět jen kvalitní práci. Na nekvalitní práci by měl být žák upozorněn, měly by mu být vytknuty špatné pracovní postupy, popřípadě nedodržování BOZP. V průběhu výuky by žáci měli získávat praktické dovednosti na praktických pracovištích (školní hospodářství, školní dílny, odloučená a smluvní pracoviště). Jejich práce a výrobky by měly být na úrovni odpovídající určitým kritériím kvality práce.

3.8.2 Ukazatel vynaloženého času

Ukazatel vynaloženého času je v přípravném období doplňujícím ukazatelem. Žáci nemají stanovenou pracovní normu. Při závěrečné zkoušce je třeba stanovit normu, i když je mírnější, než normy pro pracovníky v daném oboru. A to z důvodu, aby se respektování přísné normy neprojevovalo na kvalitě práce u žáků dosahujících horších výsledků. Přísná norma by mohla být na úkor celkového zvládnutí zkoušky i respektování zásad BOZP.

3.8.3 Ukazatel úrovně dovedností

Dalším hodnotícím ukazatelem je ukazatel úrovně dovedností. V přípravném období je druhým hlavním ukazatelem (za ukazatelem kvality práce). Ukazatel úrovně dovedností při osvojování dovedností a případné produktivní činnosti pak postupně ztrácí svou důležitost a stává se doplňujícím ukazatelem. Všechny tři ukazatele hodnocení je třeba respektovat i při praktické části závěrečné zkoušky.

3.9 Metody zkoušení a hodnocení v praktickém vyučování

3.9.1 Praktické zkoušení

Tato forma zkoušení v praktickém vyučování je nejpoužívanější. Podle Kříže (2012) by se této formě při praktickém vyučování měla věnovat největší pozornost. Jedná se o prověřování žáků při osvojování praktických dovedností, na něž navazuje hodnocení. U některých oborů vzdělání, a to se týká i oboru Zemědělec-farmář mají prioritní význam souborné práce. Většinou jsou zařazovány na konci klasifikačního období. Souborná práce se skládá z více dílčích dovedností, žáci dokazují praktické dovednosti osvojené v odborném výcviku. Učitel odborného výcviku zde také prověřuje vědomosti a dovednosti pro splnění témat určitého tematického celku.

3.9.2 Ústní zkoušení

Touto formou zkoušení učitel odborného výcviku zjišťuje teoretické vědomosti, které by měli žáci získat především v teoretických odborných předmětech. Případné neznalosti mohou vyplývat z neprofesionální výuky teoretických odborných předmětů. V tomto případě je nutné konzultovat problém s učitelem odborného předmětu a doplnit nebo upřesnit informace. Při ústním zkoušení třeba je třeba správně zvolit metodiku kladení otázek. Učitel odborného výcviku musí mít připravené otázky tak, aby byly jasné, konkrétní a stručně formulované.

3.9.3 Písemné zkoušení

Tuto formu zkoušení zařazuje učitel odborného výcviku spíše jako doplňující. Písemná forma může být zařazena jako krátké opakování (často formou testu) před instruktáží, další možností je zadání domácího úkolu žákům po skončení výuky (Kříž, 2012).

4 Praktická část práce

Praktická část práce se zabývá vlastní analýzou praktické části závěrečných zkoušek, které se konaly na střediscích praktického vyučování SŠTGA Chomutov v Údlících a v Jirkově ve školním roce 2013 a 2014. Analýza a porovnávání výsledků praktické části závěrečných zkoušek, byla prováděna na třech skupinách žáků ročníku končícího v roce 2014, dále byl zde proveden rozbor a porovnání výsledků žáků končící v roce 2013 a 2014. Práce zde popisuje otázky v chovu hospodářských zvířat, jejich splnitelnost, náročnost, materiálové a organizační zabezpečení.

Tabulky a grafy zde přesně ukazují úroveň úspěšnosti dosaženého hodnocení žáků. Dotazník byl zpracován na základě spokojenosti s průběhem zkoušek a s jejich náročností. Žáci jej vyplňovali v roce 2014 v počtu dvaceti, a to těsně po ukončení závěrečných zkoušek na našem učilišti SŠTGA Chomutov.

V další části se práce věnuje zemědělskému oboru Zemědělec-farmář 41-51-H/01 zakončený závěrečnou zkouškou s výučním listem. Ředitel školy má připraveno dvacet dva témat, z nichž si žák vylosuje jedno téma. Zde bakalářská práce rozebírá, organizační a materiálové zabezpečení, které patří mezi nejsložitější části této zkoušky a to v porovnání z ústní a písemnou zkouškou. V těchto tématech se objevují celky jako například technologie chovu skotu, technologie pěstování rostlin, stroje a zařízení používané v zemědělství.

Úspěch průběhu zkoušky spočívá v tom, že s třetími ročníky již dva měsíce před zahájením praktické části připravujeme stroje, materiál, náhradní díly a smluvní pracoviště, kde vykonáváme praktické zkoušky z chovu hospodářských zvířat. Touto nenásilnou formou připravujeme žáky třetích ročníků na zdárný a bezproblémový průběh závěrečné praktické části zkoušky.

4.2 Průběh a organizace praktické zkoušky

Závěrečná zkouška je kompletní odborná zkouška. Jejím účelem je zjistit, jak si žáci osvojili dovednosti a vědomosti v rozsahu učiva. K této zkoušce je připraveno dvacet dva témat dle jednotného zadání závěrečných zkoušek.

Zkouška začíná v sedm hodin, kdy žáky na nástupu přivítá vedoucí učitelů odborného výcviku, zdůrazní bezpečnost práce a začíná kontrola pracovního oděvu. Kontrola a losování jednotlivých témat trvají pět minut. Žáci témata jednotlivě přečtou a na každé téma je přidělen učitele odborného výcviku. Učitel odborného výcviku dostává od vedoucího učitele protokol, v kterém je již zaznamenán výsledek z písemné zkoušky. Do tohoto protokolu na závěr praktické zkoušky učitel odborného výcviku zapíše hodnocení do tabulky a přidělí počet bodů.

V situaci, kdy žák použije nedovolené pomůcky, nebo jinak vážně narušil chod praktické zkoušky, například velmi hrubým porušením bezpečnosti práce, může předseda zkušební komise ze zkoušky žáka vyloučit.

„O vyloučení žáka ze zkoušky rozhodne předseda komise bezprostředně.“ (Zákon 561/2004 Sb. s. 4852).

4.3 Termíny pro opravné zkoušky a náhradní zkoušky za školní rok 2013/2014

Vyhláška č. 47/2005 Sb. § 5 Opravné zkoušky a náhradní zkoušky §5 (1) Termíny opravných zkoušek[4] stanoví ředitel školy, termíny náhradních zkoušek[4] stanoví zkušební komise, a to v září, v prosinci a v termínu podle §1 odst. 5 a §2 odst. 5. (tj v červnu). Termíny zveřejní ředitel školy nejméně 2 měsíce před konáním zkoušek na veřejně přístupném místě ve škole a způsobem umožňujícím dálkový přístup. §5 (2) Uchazeč oznámí řediteli školy písemně, ve kterém termínu podle odstavce 1 chce opravnou zkoušku nebo náhradní zkoušku konat. Oznámení musí být doručeno řediteli školy nejpozději 1 měsíc před konáním zkoušky. §5 (3) Žáci, kteří nekonali závěrečnou zkoušku v termínu podle §1 odst. 5 a §2 odst. 5 z důvodu neukončení posledního ročníku vzdělávání a kteří ukončí poslední ročník vzdělávání nejpozději do 31. srpna příslušného školního roku, konají závěrečnou zkoušku v měsíci září následujícího školního roku v termínu stanoveném zkušební komisí. Zákon č. 561/2004 Sb. §75 (1) Žák vykoná závěrečnou zkoušku úspěšně, pokud úspěšně vykoná všechny zkoušky, které jsou její součástí. §75 (2) V případě, že žák zkoušku, která je součástí závěrečné zkoušky, vykonal neúspěšně, může konat opravnou zkoušku, a to nejvýše dvakrát z každé zkoušky. Pokud se žák ke zkoušce nedostaví a svou nepřítomnost řádně omluví nejpozději do 3 pracovních dnů od konání zkoušky předsedovi zkušební komise nebo nekoná závěrečnou zkoušku z důvodu neukončení posledního ročníku vzdělávání, má právo konat náhradní zkoušku v termínu stanoveném zkušební komisí. Nedodržení stanovené lhůty může v závažných případech předseda zkušební komise prominout. Konáním náhradní zkoušky není dotčeno právo žáka konat opravnou zkoušku. §75 (3) Žák přestává být žákem školy dnem následujícím po dni, v němž úspěšně vykonal závěrečnou zkoušku. Nevykonal-li žák závěrečnou zkoušku v řádném termínu, přestává být žákem školy 30. června roku, v němž měl vzdělávání řádně ukončit. Jestliže se žák ke zkoušce bez řádné omluvy nedostavil, jeho omluva nebyla uznána nebo byl ze zkoušky vyloučen, posuzuje se, jako by zkoušku vykonal neúspěšně. §75 (4) Závěrečnou zkoušku lze vykonat nejpozději do 5 let od úspěšného ukončení posledního ročníku vzdělávání. §66 (7) Ředitel školy může žákovi, který splnil povinnou školní docházku a který na konci druhého pololetí neprospěl nebo nemohl být hodnocen, povolit opakování ročníku po posouzení jeho dosavadních studijních výsledků a

důvodů uvedených v žádosti; žák, který plní povinnou školní docházku, v těchto případech opakuje ročník vždy.

4.4 Zkušební komise

§ 4

(1) Zkušební komise má stálé členy a další členy. Stálými členy jsou předseda, místopředseda a třídní učitel zkoušených žáků.

(2) Dalšími členy komise jsou pro závěrečnou zkoušku podle § 2 učitel odborného výcviku, učitel odborných předmětů a odborník z praxe.

(3) Přisedícím se rozumí pedagogický pracovník vyučující týž nebo příbuzný předmět.

(4) Odborníkem z praxe se rozumí ten, kdo vykonává činnost související s daným nebo příbuzným oborem vzdělání, v němž se závěrečná zkouška koná.

(5) Místopředsedu a další členy zkušební komise jmenuje ředitel školy do 15. března příslušného školního roku.

(6) Místopředsedou zkušební komise je jmenován pedagogický pracovník střední školy, ve které se zkoušky konají, který vykonával přímou pedagogickou činnost nejméně 5 let.

(7) Učitele odborného výcviku, který není zaměstnancem právnické osoby, která vykonává činnost školy, ve které se zkoušky konají, jmenuje ředitel školy po projednání s jeho zaměstnavatelem.

(8) V případě, že člen zkušební komise nemůže z vážných důvodů dlouhodobě vykonávat svou funkci, orgán, který ho jmenoval, jej odvolá a jmenuje nového člena komise. Při krátkodobé nepřítomnosti předsedy zkušební komise při závěrečné zkoušce jej zastupuje místopředseda.

4.5 Klasifikace a hodnocení závěrečné zkoušky

§ 5

(1) Klasifikace jednotlivých zkoušek závěrečné zkoušky se provádí podle následující stupnice prospěchu:

- a) 1 - výborný,
- b) 2 - chvalitebný,
- c) 3 - dobrý,
- d) 4 - dostatečný,
- e) 5 - nedostatečný.

(2) V případě, že organizace a délka písemné nebo praktické zkoušky vylučuje stálou přítomnost zkušební komise při zkoušce, navrhuje klasifikaci této zkoušky zkušební komisi ten člen komise, který byl zkoušce přítomen.

(3) Do celkového hodnocení závěrečné zkoušky se započítává klasifikace všech zkoušek závěrečné zkoušky.

(4) Celkové hodnocení žáka u závěrečné zkoušky provádí zkušební komise podle této stupnice:

- a) prospěl(a) s vyznamenáním, jestliže celkový průměr klasifikace žáka u závěrečné zkoušky není vyšší než 1,5,
- b) prospěl(a), jestliže žák nemá z žádné zkoušky závěrečné zkoušky stupeň prospěchu 5 - nedostatečný,
- c) neprospěl(a), jestliže žák má z některé zkoušky závěrečné zkoušky stupeň prospěchu 5 - nedostatečný.

(5) Hodnocení písemné zkoušky a praktické zkoušky se žákům oznámí nejpozději 1 týden před zahájením ústní zkoušky. Celkové hodnocení závěrečné zkoušky včetně hodnocení jednotlivých zkoušek oznámí žákovi předseda zkušební komise v den, ve kterém žák tuto zkoušku ukončil.

4.6. Téma č. 5 (T-5803) – Chov telat

Pokyny pro žáka.

Žák si důkladně přečte znění, je upozorněn na časovou dotaci pro splnění zkoušky a upozorněn na BOZP.

Zadání zkoušky zní dle jednotného zadání závěrečných zkoušek.

Zkontroluj zdravotní stav telat. Vyhledej nemocné tele, popiš příznaky. Charakterizujte nejčastější nemoci telat, vyjmenuj používaná léčiva. Proveďte napájení telat. Zajistěte krmení starších telat v období rostlinné výživy. Odkliděte hnůj ze stání pro telata. Popište dezinfekci a deratizaci. Popište zásady BOZP se zacházení se zvířaty.

Vybavenost pracoviště.

Teletník, běžné stájové nářadí, dezinfekce, pomůcky k zoo-veterinárním úkonům.

Pokyny pro žáka: na řešení tématu je sedmihodinová dotace, po celou dobu praktické zkoušky dodržuj důsledně BOZP a hygienické předpisy. Na pracovišti udržuj pořádek, v případě závad ihned oznamte problém pedagogickému pracovníkovi.

Analýza tématu.

Zkontroluj zdravotní stav telat: žák při této otázce prochází teletníkem a umí vizuálně rozpoznat nemocné zvíře a popisuje příznaky nemoci. Většinou se jedná o plicní choroby, jako je zápal plic. Tele těžce dýchá a žák je teoreticky vybaven a ví, že je třeba přivolat odbornou pomoc veterináře. Při průjmových potíží žák nachází pokálené a vyhublé tele, na radu veterináře podává Rehyvet (léčivo na průjmová onemocnění), nebo živočišné uhlí, přičemž veterinář aplikuje teleti antibiotika. Zvíře, které je nadmuté, žák dokáže jícnovou trubicí vyfouknout. Zákrok patří mezi obtížné úkony, je zde třeba dbát na bezpečnost telete a na bezpečnost vlastní.

Proved' napájení telat: při napájení telat žák zvládá rozmixovat speciálním mixerem sušené mléko (laktosan), kontroluje správnou teplotu a toto mléko rozváží speciálním vozíkem do napájecích mis. Po napájení mísy odebírá, myje je a provádí jejich desinfekci slabým roztokem chloraminu. V této části otázky splňuje popsání desinfekce a pouze vysvětluje, že deratizace je hubení hmyzu a hlodavců.

Zajistěte krmení starších telat v období rostlinné výživy: žák umí za pomoci krmných vozíků rozvézt siláž do předem vyčištěných žlabů.

Odklid'te hnůj ze stání pro telata: problematika této otázky spočívá v tom, že žák umí pustit oběžný a šikmý dopravník mrvy, následuje další úkon, a to shrabání mrvy do oběžného dopravníku.

Na pracovišti udržuj pořádek: po očištění stání od mrvy, žák podestýlá telata a provádí celkový pořádek v teletníku.

Popište zásady dodržování BOZP: žák popisuje zásady manipulace se zvířaty, a to jak při zoo-veterinárních zákrocích, tak i při běžných přesunech telat.

Toto téma po praktické stránce a teoretických vědomostí hodnotím velice dobře. Žák zde využívá znalosti z odborných předmětů, tak i znalosti a dovednosti z odborného výcviku.

4.7. Téma č. 6 (1434) – Chov dojnic

Pokyny pro žáka.

Žák si důkladně přečte znění tématu, je upozorněn na délku doby trvání praktické zkoušky a bezpečnost práce.

Zadání zkoušky zní dle jednotného zadání závěrečných zkoušek takto:

Proved'te kontrolu technologie a zvířat ve stáji. Odklid'te chlévskou mrvu. Asistujete při zoo-veterinárních a plemenářských úkonech. Proved'te přípravu dojení a podojte stanovený počet dojnic. Popište uchování mléka po nadojení a následující expedici. Popište příznaky říje, inseminaci, přirozenou plemenitbu. Charakterizujte březost, příznaky a zjišťování. Popište porod, ošetření matky a telete po porodu. Proved'te určení a hodnocení krmiv podle vzorku. Dodržujte BOZP, dbejte na zásady zacházení se zvířaty.

Vybavenost pracoviště

Kravin s dojnicemi, dojící stroje nebo dojírna, běžné stájové zařízení, stájová evidence, pomůcky pro běžné zoo-veterinární úkony, porodní pomůcky, vzorky krmiv.

Analýza tématu.

Proved'te kontrolu technologie stáje: žák musí při vstupu do stáje vstoupit do dezinfekční rohože a zároveň zdůraznit její význam, dalším krokem je celou stáj zkontrolovat, a to zdravotní stav zvířat a stav technického zařízení. V případě zjištěných závad je nutné, aby žák

uměl na tyto nedostatky reagovat. Na pracovištích, kde se nachází noční hlídač, žák ví, že musí nahlédnout do služební knihy, kde je napsán průběh noční služby.

Odklidíte chlěvskou mrvu: v této fázi žák ovládá technické zařízení oběžného shrnovače a šikmého dopravníku chlěvské mrvy.

Asistujte při zoo-veterinárních a plemenářských úkonech: tato otázka je pro žáky nejobtížnější, jedná se zde o prvotní stájovou evidenci. Žák se orientuje a zvládá provádění zápisů ve stájových tabulkách a umí označovat narozená telata i pracovat s perforačními kleštěmi. Při inseminaci a veterinárních úkonech dovede připravit pomůcky a fixovat zvíře.

Provedte přípravu dojení: příprava spočívá umytím dojícího zařízení před dojením. Žák musí bezpodmínečně ovládat programování automatické pračky a připravit si hygienický vozík, který obsahuje desinfekční přípravky, desinfekční nádobku, správně teplou vodu, utěrky a podložku s nádobou na první odstříky. Po těchto krocích žák zvládá podojit dvanáct až patnáct dojnic. U tohoto úkolu se posuzuje správný postup od umytí mléčné žlázy až po sundání strukových nástavců a dezinfekci.

Popište uchování mléka po nadojení a následující expedici: v dnešní době je tato otázka vyřešená. Nadojené mléko se bezprostředně od dojnic dopraví mléčným potrubím až do chladicí nádrže, kde je teplota pět stupňů celsia. Tím se zabraňuje narůstání počtu mikroorganismů. Tento ukazatel je jedním z faktorů zpeněžování mléka. V této fázi otázky žák umí regulovat termostat ovlivňující teplotu mléka a zvládá měření množství nadojeného mléka.

Popište říjí, vyhledejte říjící se dojnici, popište inseminaci, výhody a nevýhody přirozené plemenitby, popište březost a její zjišťování. Připravte pomůcky a zvládněte porod, ošetření telete i matky po porodu. Posudte kvalitu krmení: zkouška z této praktické části se provádí pouze teoreticky: Nedá se organizačně zvládnout, aby v den zkoušky probíhal porod a následné ošetření telete i matky po porodu. Stejný problém nastává u inseminace. Žák prakticky hodnotí pouze kvalitu krmiva.

Toto téma je organizačně náročné pro učitele odborného výcviku a náročné pro žáky jak v teoretických znalostech, tak i v praktických dovednostech.

4.8. Téma č.7 (T-8036) – Chov prasat

Pokyny pro žáka.

Žák si důkladně přečte znění tématu. Je upozorněn na délku trvání praktické zkoušky a na bezpečnost práce.

Zadání zkoušky zní dle jednotného zadání závěrečných zkoušek takto.

Zkontrolujte zdravotní stav prasat, vyjmenujte nejčastější nemoci a vysvětlete preventivní opatření. Vyčistěte kotec. Připravte krmení a napájení. Seříd'te krmítka, opravte napáječky, nastavte krmné dávky. Vysvětlete vedení stájové evidence. Předved'te manipulaci se zvířaty. Dodržte BOZP, dbejte na zásady zacházení se zvířaty.

Vybavenost pracoviště.

Stáj, ruční nástroje, krmení, zvířata, křída, stájové tabulky, desinfekční přípravky.

Analýza tématu.

Zkontrolujte zdravotní stav prasat: žák po vstupu do stáje umí projít desinfekční rohoží a zdůvodňuje její význam. Dále kontroluje zdravotní stav zvířat a jejich počet. Kontrola technického stavu stáje probíhá zároveň s kontrolou zvířat.

Vyjmenujte nejčastější nemoci a vysvětlete preventivní opatření: žák při této otázce využívá teoretických znalostí. Popisuje příznaky plicních nemocí a nemocí průjmových. Charakterizuje příznaky červeny a prasečího moru. Při vysvětlování preventivních opatření umí vysvětlit důležitost zoo-veterinární hygieny.

Připravte krmení a napájení: otázka je správně položená, většinou se dnes krmí prasata ve velkokapacitních stájích mono-dietou, to znamená krmnými směsmi. Žák prokáže, že umí napustit ze zásobníků krmnou směs a doplnit tubusová krmítka.

Připravte napájení: selata v běžných chovech se nenapájí. Po odstavu, který se provádí čtyřicátý druhý den v tradičních chovech, jsou selata schopná již sama pít z napájecích ventilů.

Seříd'te krmítka, opravte napáječky a nastavte krmné dávky: seřizování tubusových krmítek se děje automaticky, takže ho žák pouze ústně popíše.

Opravte napáječky: otázka by měla správně znít, opravte napájecí ventil. V této části otázky se postupuje tak, že žák ústně popíše postup výměny napájecího ventilu. Praktickou dovednost zde nevyžadují, protože z jednoduché výměny by se mohla stát oprava na několik hodin a narušilo by to průběh celé praktické zkoušky.

Nastavte krmné dávky: tato praktická činnost se dělá u vysoce březích prasnic, kojících prasnic a prasnic po odstavu selat. Žák umí nastavit dávku krmné směsi dle výpočtu krmné dávky pro určité kategorie prasnic.

Vyčistěte kotce: otázka je velice jasná, žák zvládá postup při čištění kotců, vyvážení výkalů, a provádí podestýlku.

Předved'te manipulaci se zvířaty: žák provádí a umí správně uchopit sele při veterinárních zákrocích. Přesun dospělých zvířat a jejich fixace se neprovádí z důvodů bezpečnosti práce žáka i zvířat.

Dodržuj BOZP, dbej zásad při manipulaci se zvířaty: manipulace se zvířaty se neprovádí, žák pouze teoreticky popíše zásady a bezpečnost při práci při manipulaci se zvířaty.

Toto téma hodnotím jako velmi obsáhlé a těžké. Je třeba zdůraznit, že zde převažují teoretické znalosti nad praktickými dovednostmi.

4.9. Analýza získaných údajů

Údaje jsou získané z protokolu o závěrečné zkoušce žáků v oborech vzdělávání ukončené středním vzděláním s výučním listem. Tyto informace jsou vzaty s dokumentů SŠTGA Chomutov, k tomuto čerpání jsem získal od školy povolení, které je součástí přílohy.

V bakalářské práci analyzuji rok 2013 a 2014. V roce 2013 nastoupilo k závěrečným zkouškám šestnáct žáků a šestnáct jich úspěšně dokončilo. V roce 2014 nastoupilo dvacet žáků a devatenáct jich studium ukončilo, jeden žák neprospěl z písemné zkoušky a byl přizván k opravné zkoušce a to v náhradním termínu v září.

Tab. č. 1: Srovnávání výsledků závěrečných zkoušek za rok 2013-2014

ROK	PRŮMĚRY			
	PÍSEMNÉ	PAKTICKÉ	ÚSTNÍ	CELKOVÝ PRŮMĚR
2013	2,2	1,8	1,95	1,983333333
2014	2,45	2,15	2,05	2,216666667

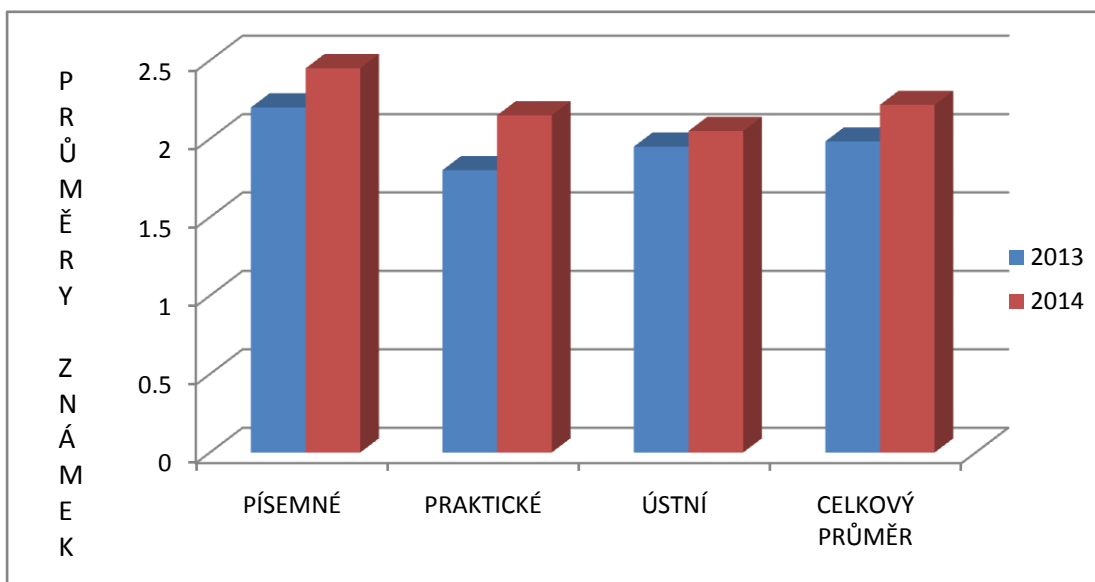
„Zdroj: vlastní zpracování.“

Na této tabulce dosažených výsledků závěrečné zkoušky porovnávám rok 2013/2014. Zde vidíme, že rok 2013 byl úspěšnější. Na začátku prvního ročníku nastoupilo a bylo přijato třicet pět žáků, k závěrečné zkoušce se propracovalo pouze šestnáct žáků, šest děvčat a deset chlapců. Z chlapců, jichž šest pocházelo ze zemědělských rodin, nebo chlapců bydlících na vesnicích, jediné vysvětlení a závěr je ten, že o toto vzdělání mají zájem. Zbývající chlapci vyloženě po celé tři roky inspirovalo to, že po zdárném ukončení učiliště se na trhu práce mohou uplatnit jako řidiči nebo svářeči, což v našem regionu Chomutovska není problém, neboť na Chomutovsku bují strojní průmysl a uhelné doly. U dívek je situace shodná, ale mohu říci, že děvčata po celé tři roky byla oproti chlapcům pilnější. Je vidět a mohu dodat, že děvčata dospívají dříve než chlapci, a proto jsou cílevědomější a odpovědnější. Je nutné podotknout, že z třiceti pěti žáků předčasně opustilo učiliště už z jakéhokoliv důvodu

devatenáct chlapců a ani jedna dívka. Závěrem mohu říci, že toto vzdělání s výučním listem pro ně hodně znamená a hlavně si uvědomují, že je to odrazový můstek na trh práce.

Rok 2014 podle dosažených výsledků dopadl o něco hůře, ale zde kladně hodnotím to, že počet nastupujících žáků byl třicet dva, a došlo jich dvacet k závěrečné zkoušce. Pouze jedna dívka neuspěla z písemné části a měla hodnocení nedostatečně. Po celé tři roky neměla problémy s prospěchem, v pozdějším termínu závěrečnou zkoušku, dokončila.

Grafč.1: Srovnávání výsledků-rok 2013-2014 obor Zemědělec farmář



„Zdroj: vlastní zpracování.“

Na grafu č. 1. vidíme názorně a přehlednější formě výsledky dvou tříd končící následovně rok po sobě 2013/2014 a to písemné, praktické a ústní závěrečné zkoušce končící výučním listem.

4.9.1. Analýza průměrných výsledků za rok 2013 třech skupin jednoho ročníku Zemědělec – farmář

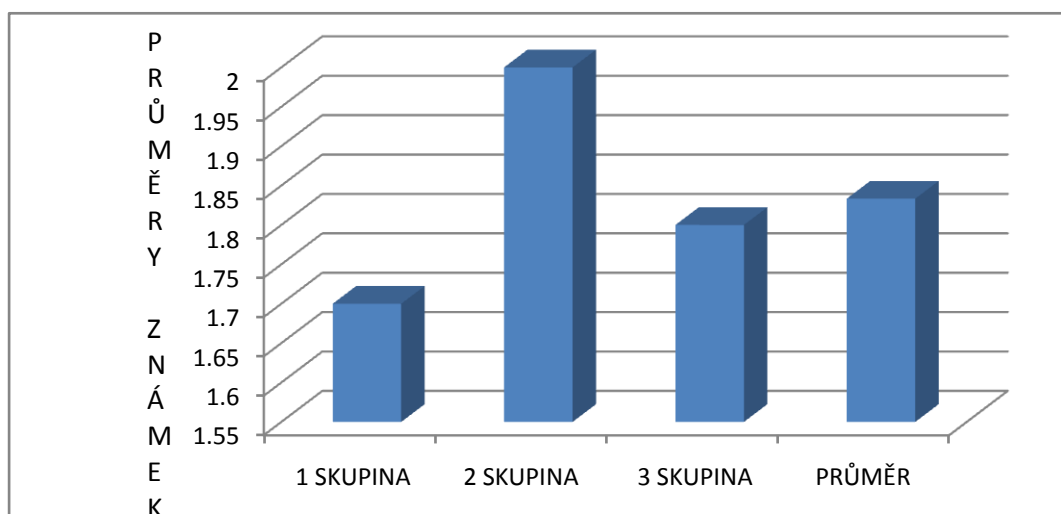
Tabulka č. 2: výsledky za rok 2013 třech skupin jednoho ročníku Zemědělec – farmář

Skupiny	
1 SKUPINA	1,7
2 SKUPINA	2
3 SKUPINA	1,8
PRŮMĚR	1,833333

„Zdroj: vlastní zpracování.“

V těchto výsledcích vidíme vyrovnanost, jak jsem se už zmínil, z třiceti pěti žáků se dopracovalo k závěrečné praktické zkoušce pouze šestnáct. Zůstalo v této třídě jen, „zdravé jádro“, které mělo ujasněno, co přináší získání výučního listu. Uvědomovali si od prvního ročníku důležitost získat toto vzdělání. Trh práce, samo uspokojení z dosaženého vzdělání a v posledním měřítku tížádnost. Bylo by zajímavé udělat průzkum jejich sociálního zázemí. Snadno bychom zjistili, že jsou to chlapci a dívky, které rodiče vedou k pracovitosti a sami rodiče též pracují a mají zájem o své dospívající děti. Nebudu rozebírat žáky, kteří opustili anebo museli opustit školu.

Graf č. 2: výsledky za rok 2013 třech skupin jednoho ročníku Zemědělec – farmář



„Zdroj: vlastní zpracování.“

Zde opět vidíme znázorněné tři skupiny. První skupina čítá šest žáků a to děvčat, získala nejlepší hodnocení. Druhá a třetí skupina nezůstala pozadu, protože průměry 1.8 a 2.00 v porovnání s průměrem 1.7 nejsou tak rozdílné, ale je vidět zodpovědnost a ctižádostivost dívek. Sociální zázemí u těchto skupin žáků je na dobré úrovni, protože za tři roky jsem poznal jejich rodiče a zákonné zástupce. Zajímali se o své dospívající děti, pravidelně navštěvovali třídní schůzky. Rodiče nebo zákonný zástupci žáků, kteří nenechali ani jednou školu a neprojevovali zájem o své děti a svěřence většinou opustili školu během tří let.

4.9.2. Analýza průměrných výsledků rok 2014 třech skupin jednoho ročníku oboru Zemědělec – farmář

Tabulka č. 3: výsledky za rok 2014 třech skupin jednoho ročníku Zemědělec – farmář

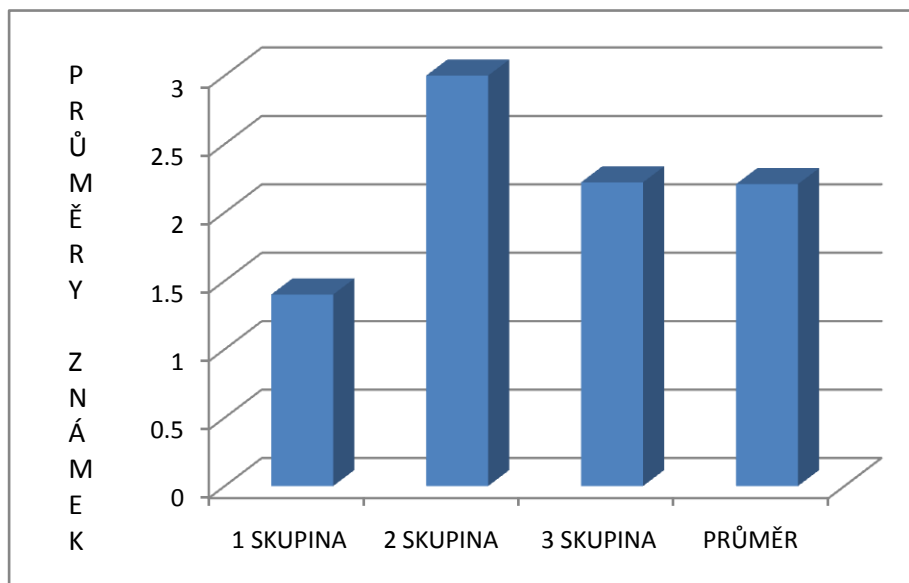
SKUPINY	
1 SKUPINA	1,4
2 SKUPINA	3
3 SKUPINA	2,22
PRŮMĚR	2,206667

„Zdroj: vlastní zpracování.“

Žáci oboru Zemědělec-farmář jsou v odborném výcviku rozděleny do několika skupin a to v tomto případě první skupina číslo jedna v počtu šest se skládala pouze z děvčat. Tabulka jasně ukazuje na tuto skupinu s dosaženým výsledkem v průměru 1.4, která zde jasně dává najevo svou snaživost a odpovědnost a přístup k praktické zkoušce. Jejich zručnost byla na úrovni kvalifikovaného pracovníka, nejenom projevovali zručnost, ale i odborné znalosti, vyjadřovali se odbornými termíny a důsledně dodržovali bezpečnost práce a ochranu zdraví. Druhá skupina s počtem sedmi žáků se skládá z chlapců. Tito chlapci podcenili svoji přípravu, přišli nepřipraveni a přesvědčení o tom, že to zvládnou. Jejich úspěšnost mohla být daleko lepší, protože po celé tři roky dosahovali dobrých výsledků. Rady ze strany pedagogů zde nebyly vyslyšeny, při zkoušce se vyjadřovali neodbornými termíny, postupy práce nebyly dodržovány, mnohdy učitel musel zasáhnout. Způsob provádění úkonů byl na hranici bezpečnosti práce. Třetí skupina též v počtu sedmi žáků si vedla velice dobře. Průměr 2,22 byl daný tím, že jeden žák dostal hodnocení dobré

a druhý dostatečně, jinak čtyři byli hodnoceni chvalitebně a jeden na výbornou. Žáci, kteří dostali horší ohodnocení, přitom vykazovali během tří let velmi dobré výsledky. Na těchto žácích se projevila tréma. Používali neodborné výrazy, postupy nebyly v souladu bezpečností práce.

Graf č. 3: Analýza průměrných výsledků rok 2014 třech skupin jednoho ročníku Zemědělec farmář



„Zdroj: vlastní zpracování.“

Zde na prostorovém grafu č. 3 nádherně vidíme rozdílnost hodnocení u třech skupin. Očividně se nejvíce prosadila skupina děvčat, která dosáhla hodnocení v praktické části s průměrem 1.4.

Analýza celkových výsledků jednotných závěrečných zkoušek, četnost známek rok 2014

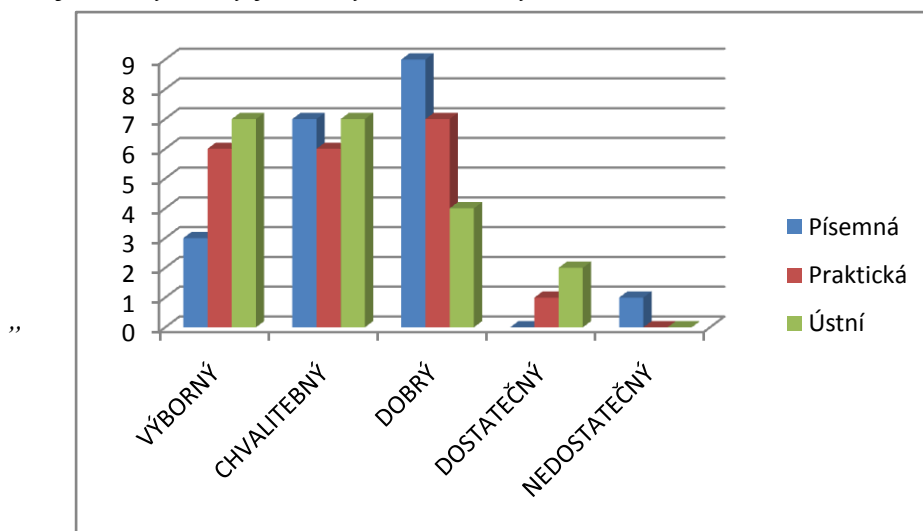
Tabulka č. 4: výsledky jednotných závěrečných zkoušek, četnost známek rok 2014

Hodnocení 20ti žáků			
Známky	Písemná	Praktická	Ústní
VÝBORNÝ	3	6	7
CHVALITEBNÝ	7	6	7
DOBŘÍ	9	7	4
DOSTATEČNÝ	0	1	2
NEDOSTATEČNÝ	1	0	0
	20	20	20

„Zdroj: vlastní zpracování.“

Tabulka č. 4 nám znázorňuje počet dosažených známek z písemné části, z praktické části a ústní části. Ve třídě se nacházelo dvacet žáků, z tohoto počtu dostalo celkem ze všech třech zkoušek šestnáct jedniček. Nejlépe dopadly zkoušky ústní a za nimi následovala zkouška praktická, nejhůře žáci dopadli z písemné práce, což naznačuje větší diferenciaci mezi hodnocením výborně a chvalitebně. Počet žáků hodnotících chvalitebně a dobře je velice vyrovnaný. Chvalitebně dostalo dvacet žáků i dvacet žáků dostalo dobře. Znamku dostatečně mají pouze tři žáci a to jeden z praktické části a dva z ústní části. Nedostatečně dostal pouze jeden žák a to z písemné části, při opravné zkoušce dostal chvalitebně, a proto můžeme říci, že se nepřipravil na písemnou zkoušku, která se konala jako první.

Graf č. 4: výsledky jednotlivých závěrečných zkoušek, četnost známek rok 2014



„Zdroje: vlastní zpracování.“

Graf č. 4 nám znázorňuje klasifikaci písemné, praktické a ústní závěrečné zkoušky. Porovnává dosažené výsledky, kolik žáků dostalo výborně, až nedostatečně. Zde jasně vidíme známky mezi výbornou a chvalitebnou z písemné zkoušky, které hovoří o diferenciaci a přísnosti. Praktické zkoušky zde dopadly mezi výbornou a dobrou velice vyrovnaně. Žáci v této praktické zkoušce dosahovali takové úrovně, že nebylo velkých rozdílů mezi výbornými a dobrými známkami.

4.10. Dotazník (Třída ZF3, 20 žáků)

- 1) Byl jste spokojen vybaveností (pomůcky) co se týkalo praktické zkoušky? Ano nebo ne.

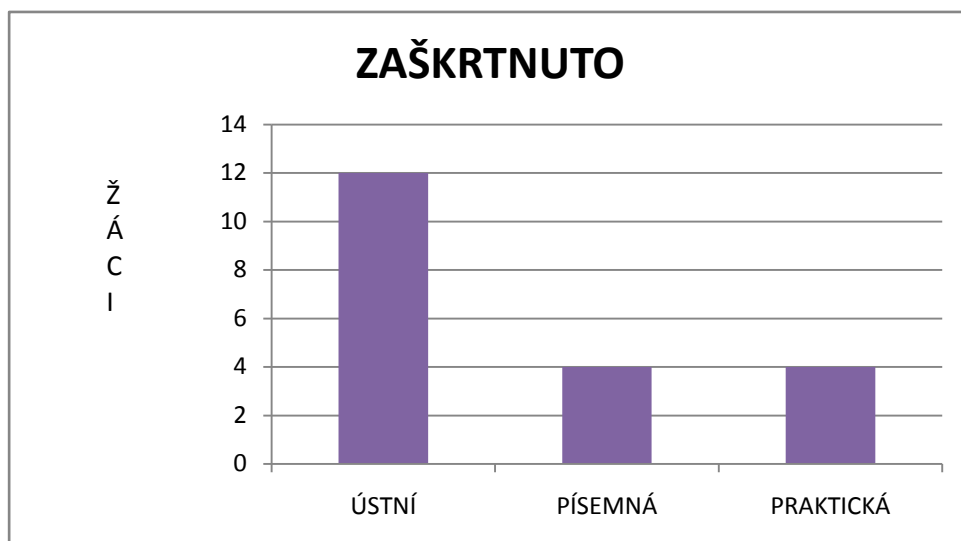
ANO
NE



„Zdroj: vlastní zpracování.“
Graf ukazuje pouze žáky nepřipravené.

- 2) Seřad' podle obtížnosti: písemná zkouška, ústní zkouška, praktická zkouška.

ÚSTNÍ
PÍSEMNÁ
PRAKTICKÁ



„Zdroj: vlastní zpracování.“

Ústní zkouška je pro žáky nejobtížnější. Důvod, žáci se bojí, mají malou slovní zásobu.

3) Jsi spokojen s časovou dotací 7hodin, které jsou vyhraničeny na tuhle zkoušku?
Ano nebo ne.

ANO
NE

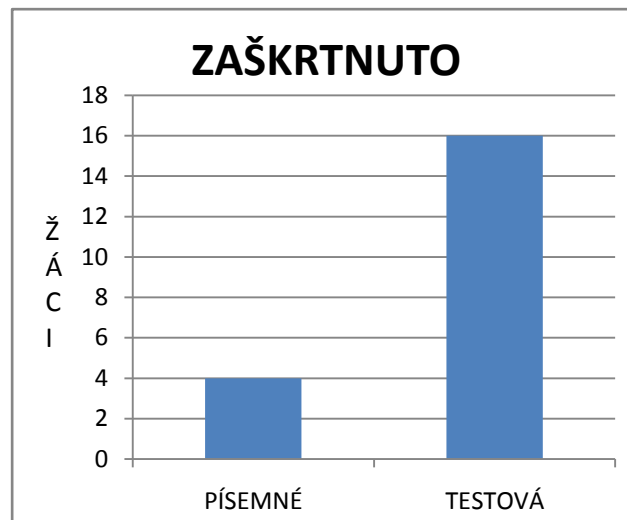


„Zdroj: vlastní zpracování.“

Graf ukazuje malý počet nespokojených žáků, jsou to žáci, kteří se nedostatečně připravili.

4) Dáváš přednost testové formě, nebo písemné formě? Ano nebo ne.

PÍSEMNÉ
TESTOVÁ

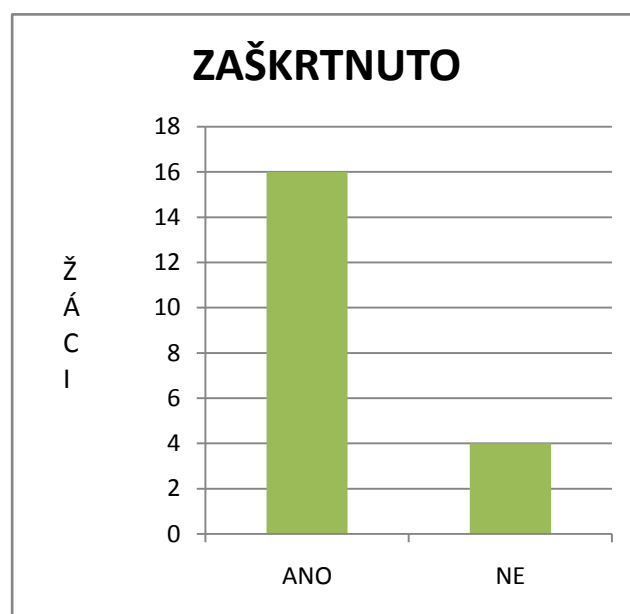


„Zdroj: vlastní zpracování.“

Zde žáci dávají přednost formě testové. Důvod testová část je jednodušší.

5) Výsledky a hodnocení byly objektivní a spravedlivé. Ano nebo ne?

ANO
NE

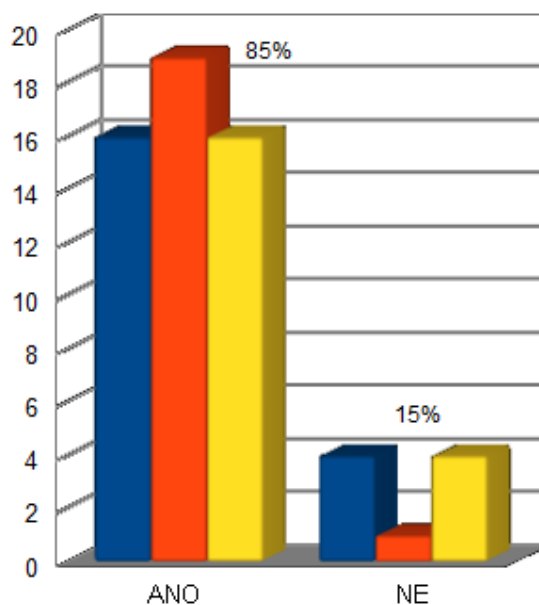


„Zdroje: vlastní zpracování.“

Zde na grafu se projevuje nespokojenost žáků, kteří nejsou spokojeni se svým hodnocením a to z důvodů svého selhání a nepřipravenosti.

Shrnutí odpovědí ANO/NE z 20ti žáků.

Odpovědi otázek 1,3,5



„Zdroje: vlastní zpracování.“

Tento graf nám znázorňuje, kolik žáků pochválilo připravenost, jak po metodické, organizační tak materiállové stránce. Graf znázorňuje zabezpečení závěrečných zkoušek, ale i jejich hodnocení a náročnost. Otázky v dotazníku jsem žákům nechal vypracovat záměrně až po ukončení závěrečných zkoušek, aby objektivnost odpovědí byla co největší. Důvodem tedy byla objektivnost odpovědí žáků.

4. Zhodnocení výsledků

V teoretické části se zabírám osobností učitele. Charismatem učitele, vědomostmi a dovednostmi ovlivňující průběh vzdělávacího procesu. Učitelská úroveň, zdatnost a respekt se opírají, jak bylo řečeno, o jeho dlouholeté zkušenosti. Přímět žáka o zájem určitého oboru záleží na schopnosti učitele a jeho motivaci. Motivace je to nejdůležitější, co může učitel pro své žáky udělat. Škola není od toho, aby vědomostmi, dovednostmi znásilňovala žáky, je to subjekt, do kterého by se žák každý den těšil, a to je stoprocentní úspěch učitele. Postupem času a dozríváním, si jedinec uvědomuje své nedostatky a začíná si je doplňovat vzděláním studiem, kurzy, a jinými způsoby, a už jen proto, aby uspěl na trhu práce a uspokojil sám sebe. Učitel, který pozoruje své bývalé žáky a zjistí, že se dále vzdělávají, může být na svoji práci hrdý. Nedílnou částí je osobnost žáka. Učitel musí být přesvědčen, že žák je živá bytost. Na středních školách by s ním měl jednat jako s dospělým jedincem, a to se všemi povinnostmi a vyvaroval se jakéhokoliv povyšování a dokonce ponižování. Učitel, který toto nedokáže realizovat, by neměl setrvávat ve své pozici.

Praktická část analyzuje zkoušky probíhající na středním odborném učilišti SŠTGA Chomutov, na středisku Údlice a Jirkov. Především jsou zde popisována analyzována témata z technologie chovu zvířat.

Tabulky a grafy, zde ukazují a analyzují dosažené výsledky dvou tříd a jejich skupin, které ukončily své vzdělání v letech 2013 a 2014. Porovnávají průměry známek dosažené v písemné práci, ústní práci a praktické práci a jejich důvody úspěšnosti.

Dotazník vyplněný žáky po ukončení závěrečných zkoušek nám ukazuje spokojenost žáků s průběhem zkoušek, a naznačuje, že práce učitelů při organizaci je na vysoké úrovni. Žáci se zápornými odpověďmi po dalším ústním výzkumu byli především nespokojeni se svým výkonem a podceňováním závěrečných zkoušek.

5. Závěr

Při analýze závěrečné praktické zkoušky na konkrétním učilišti SŠTGA Chomutov jsem analyzoval témata jednotného zadávání, jejich obtížnost témat a to z technologie chovu hospodářských zvířat a mechanizace používané v zemědělství. Dále jsem též prováděl rozbor výsledků hodnocení mezi písemnou zkouškou, ústní zkouškou a praktickou zkouškou a zároveň porovnával skupiny žáků za dva rozdílné roky, a to rok 2013-2014, na závěr jsem zpracoval dotazník, který vyplňovali chlapci a děvčata třetího ročníku v roce 2014 a to těsně po ukončení závěrečných zkoušek na učilišti SŠTGA Chomutov

V teoretické části se zmiňuji o osobnosti učitele, jeho důležitosti ve vzdělávacím procesu, dále motivaci žáků, druhy motivací její nutnost používání, jak při odborném výcviku, v odborných předmětech, tak i ve všeobecně vzdělávacích předmětech. Dále jsem se zmínil o průběhu závěrečné zkoušky jak písemné, praktické části tak i ústní části. Popisuji organizační, materiální, ale metodické zabezpečení pro zdárný průběh závěrečných zkoušek na učilišti SŠTGA (technické, gastronomické a automobilové učiliště)

Jednotné zadání závěrečných zkoušek na učilištích, má velký význam. Úroveň škol se zvýšila a dosáhla stejné úrovně. Žáci vycházejí ze stejných dovedností a se stejnými znalostmi. Dále považuji za výborný krok systém hodnocení žáků, které bylo vždy velice obtížné a z hlediska žáka nespravedlivé. Hodnotící tabulka vypracovaná IPn- Nová závěrečná zkouška odstranila tyto problémy, dle této tabulky je žák hodnocen za kvalitu práce, využití teoretických znalostí, samostatnost, zručnost a rychlost. Organizace na pracovišti a dodržování bezpečnosti práce, podle těchto hledisek jsou přiřazeny body, které nám určí výslednou známku.

Další zkvalitněním a udržení úrovně škol jsou mezipředmětové vztahy a to učitelů odborného výcviku a učitelů odborných předmětů. Jeden z důvodů je, že mnohdy se liší jejich teoretické znalosti a žákům pletou hlavy, proto je nutné, aby si tyto znalosti vyjasňovali a upřesňovali. Moje zkušenost je ta, že by se měly provádět čtyři schůzky učitelů odborných předmětů a učitelů odborného výcviku během školního roku. Tyto schůzky by měly sloužit k sjednocení teoretických i praktických vědomostí. Je neustále nutné si obnovovat odborné znalosti a reagovat na nové výrobní postupy používané v zemědělství, a to technologii chovu zvířat a pěstování rostlin, tak i mechanizaci.

Je třeba podotknout, že vzdělávání jedince nekončí závěrečnou zkouškou ukončenou výučním listem, ale že je to nekončící proces, který nikdy nekončí a doprovází jedince po celý život. Můžeme tedy říci, že škola je pouze odrazový můstek v lidském životě.

