

Česká zemědělská univerzita v Praze

Provozně ekonomická fakulta

Katedra obchodu a financí



Bakalářská práce

Cestovní ruch zvolené destinace v České republice

Blažková Lucie

© 2016 ČZU v Praze

ČESKÁ ZEMĚDĚLSKÁ UNIVERZITA V PRAZE

Provozně ekonomická fakulta

ZADÁNÍ BAKALÁŘSKÉ PRÁCE

Lucie Blažková

Provoz a ekonomika

Název práce

Cestovní ruch zvolené destinace v České republice

Název anglicky

Tourism Chosen Destination in the Czech Republic

Cíle práce

Cílem bakalářské práce je prostřednictvím analýzy cestovního ruchu zvolené destinace v České republice provést zhodnocení současného stavu a zpracovat vlastní opatření ke zlepšení propagace sledovaného teritoria.

Metodika

Metodika teoretické části bakalářské práce bude založena na studiu tematicky zaměřené odborné literatury a aktuálních internetových zdrojů. Teoretická východiska budou zpracována na základě metody zkoumání dokumentů a prostřednictvím kompilace sekundárních dat. Následně bude realizována vlastní část práce, ve které bude provedena charakteristika zvolené destinace a zpracovány vlastní návrhy pobytových balíčků pro konkrétní cílové skupiny potenciálních návštěvníků destinace.

Doporučený rozsah práce

30 – 40 stran

Klíčová slova

Cestovní ruch, destinace, účastník CR, propagace, pobyt, služby.

Doporučené zdroje informací

BURIAN, M. – VAJČNEROVÁ, I. – RYGLOVÁ, K. *Cestovní ruch – podnikatelské principy a příležitosti v praxi*. Praha: Grada, 2011. ISBN 978-80-247-4039-3.

HESKOVÁ, M. *Cestovní ruch : pro vyšší odborné školy a vysoké školy*. Praha: Fortuna, 2006. ISBN 80-7168-948-3.

KIRÁĽOVÁ, A. *Marketing : destinace cestovního ruchu*. Praha: Ekopress, 2003. ISBN 80-86119-56-4.

PALATKOVÁ, M. *Marketingová strategie destinace cestovního ruchu : jak získat více příjmů z cestovního ruchu*. Praha: Grada, 2006. ISBN 80-247-1014-5.

PETRŮ, Z. *Základy ekonomiky cestovního ruchu*. Praha: Idea servis, 2007. ISBN 978-80-85970-55-5.

Předběžný termín obhajoby

2015/16 LS – PEF

Vedoucí práce

Ing. Miroslava Navrátilová

Garantující pracoviště

Katedra obchodu a financí

Elektronicky schváleno dne 2. 11. 2015

Ing. Helena Čermáková, Ph.D.

Vedoucí katedry

Elektronicky schváleno dne 10. 11. 2015

Ing. Martin Pelikán, Ph.D.

Děkan

V Praze dne 10. 03. 2016

Čestné prohlášení

Prohlašuji, že svou bakalářskou práci „Cestovní ruch zvolené destinace v České republice“ jsem vypracovala samostatně pod vedením vedoucího bakalářské práce a s použitím odborné literatury a dalších informačních zdrojů, které jsou citovány v práci a uvedeny v seznamu literatury na konci práce. Jako autorka uvedené bakalářské práce dále prohlašuji, že jsem v souvislosti s jejím vytvořením neporušila autorská práva třetích osob.

V Praze dne 11. 3. 2015

Poděkování

Ráda bych touto cestou poděkovala paní Miroslavě Navrátilové za odborné vedení, cenné rady a věnovaný čas, který mi poskytla při psaní mé bakalářské práce. Dále bych ráda poděkovala rodině, která mi poskytla mnoho důležitých informací a námětů pro dokončení práce. V neposlední řadě patří velké díky mým přátelům, kteří mě po celou dobu studia podporují.

Cestovní ruch zvolené destinace v České republice

Tourism in the chosen destination in the Czech republic

Souhrn

Pro řešení problematiky zvolené destinace v České republice byla vybrána oblast Příbramska, nacházející se ve Středočeském kraji. První část je zaměřena na definování obecné charakteristiky cestovního ruchu. Tato část poskytuje informace o vymezení cestovního ruchu, typologii, definování ubytovacích a stravovacích služeb a v neposlední řadě popisuje význam destinace. Druhá část se týká praktické části, kde je rozebrána charakteristika Příbramska. Zahrnuje vymezení tohoto regionu, přírodně-kulturní podmínky, dále zhodnocení ubytovacích, stravovacích služeb a dopravní dostupnosti. Na základě současné nabídky na trhu byly vytvořeny tři pobyty pro dané cílové skupiny do této oblasti.

Summary

The area of Příbram, which is a town in Středočeský region, was selected to answer the issue of contemporary situation in touristic destinations. The first part aims to characterize tourism in broader, general terms. This part includes information about tourism, typology, defining accommodation and food services and also importance of destination. The second part is practical and deal with characterization of Příbram's region. It includes description of said region, natural and cultural conditions, accommodation, food services and transport availability. On the basis of current market offers, it was the goal of this work to create three holiday packages in this region for pre-defined groups.

Klíčová slova: Cestovní ruch, služby, destinace, návštěvník, propagace, pobyt

Keywords: tourism, services, destination, visitor, promotion, accommodation

Obsah

| | |
|--|-----------|
| 1. Úvod..... | 9 |
| 2. Cíl práce a metodika | 10 |
| 2.1 Cíl práce | 10 |
| 2.2 Metodika práce..... | 10 |
| 3. Teoretická východiska | 12 |
| 3.1 Základní vymezení cestovního ruchu..... | 12 |
| 3.1.1 Složky cestovního ruchu | 12 |
| 3.2 Systém cestovního ruchu..... | 13 |
| 3.3 Trh cestovního ruchu..... | 14 |
| 3.3.1 Faktory rozvoje cestovního ruchu..... | 15 |
| 3.4 Typologie cestovního ruchu | 17 |
| 3.4.1 Druhy cestovního ruchu..... | 17 |
| 3.4.2 Formy cestovního ruchu | 19 |
| 3.5 Služby v cestovním ruchu | 22 |
| 3.6 Zájezdová činnost..... | 27 |
| 3.6.1 Kalkulace zájezdu | 28 |
| 3.6.2 Podnikatelské subjekty cestovního ruchu | 29 |
| 3.6.3 Cestovní kancelář..... | 29 |
| 3.6.4 Cestovní agentura | 31 |
| 3.7 Destinace | 32 |
| 3.7.1 Destinační management..... | 33 |
| 4. Charakteristika destinace Příbramska | 36 |
| 4.1 Vymezení regionu Příbramska | 36 |
| 4.2 Lokalizační předpoklady cestovního ruchu | 37 |
| 4.2.1 Přírodní předpoklady | 37 |
| 4.2.2 Kulturní předpoklady..... | 38 |
| 4.2.3 Sportovní zařízení | 43 |
| 4.2.4 Kulturní zařízení | 44 |
| 4.3 Selektivní faktory | 45 |
| 4.3.1 Ekonomické a demografické předpoklady | 45 |
| 4.4 Realizační faktory | 47 |
| 4.4.1 Ubytovací zařízení | 47 |
| 4.4.2 Stravovací zařízení..... | 48 |
| 4.4.3 Dopravní dostupnost..... | 48 |
| 5. Vlastní návrh pobytů | 51 |

| | | |
|-----------|--------------------------------------|-----------|
| 5.1 | Kulturně-turistický pobyt | 51 |
| 5.2 | Sportovně aktivní pobyt | 56 |
| 5.3 | Wellness pobyt | 61 |
| 6. | Závěr..... | 63 |
| 7. | Seznam použitých zdrojů | 65 |
| 8. | Přílohy | 70 |

Seznam obrázků

| | | |
|-------------|--|----|
| Obrázek 1: | Systém cestovního ruchu..... | 14 |
| Obrázek 2: | Modelový příklad sezonnosti destinace | 21 |
| Obrázek 3: | Rozdělení služeb v cestovním ruchu..... | 23 |
| Obrázek 4: | Zařízení stravovacích služeb | 26 |
| Obrázek 5: | Administrativní rozdělení okresu Příbram | 36 |
| Obrázek 6: | Hotel Na Marjance | 53 |
| Obrázek 7: | Volvo B12B 9700 | 53 |
| Obrázek 8: | Hotel U Bílého Lva | 58 |
| Obrázek 9: | Karosa c934..... | 58 |
| Obrázek 10: | Hotel Orlík | 62 |

Seznam grafů:

| | | |
|---------|---|----|
| Graf 1: | Kapacita lůžek v hromadných ubytovacích zařízeních podle turistických regionů | 47 |
| Graf 2: | Cyklotrasa 302..... | 50 |

Seznam tabulek

| | | |
|------------|--|----|
| Tabulka 1. | Rozdíl mezi organizátorem zájezdu a zprostředkovatelem | 30 |
| Tabulka 2: | Nezaměstnanost v okrese Příbram | 45 |
| Tabulka 3: | Statistická ročenka příbramského okresu 2014 | 46 |

1. Úvod

Cestovní ruch je odvětví, které patří mezi nejvýznamnější součásti národní i světové ekonomiky. Toto odvětví se rozvíjí jako jedno z nejdynamičtějších a nejrychleji rostoucích sektorů ekonomiky, neboť každý rok roste podíl obyvatel, kteří se účastní aktivit cestovního ruchu. Význam cestovního ruchu je pro ekonomický a sociální rozvoj většiny zemí klíčový. Je důležitým zdrojem pro vytváření pracovních příležitostí. Kladně se odráží v rozvoji infrastruktury, stavebnictví, kultury, sportu a další. Značný vliv přináší na zaměstnanost, HDP, příjmy do státního rozpočtu a platební bilanci.

V rámci cestovního ruchu dochází k uspokojování řady potřeb. Primárně jde o zabezpečení běžných služeb, tj. ubytovacích, stravovacích a dopravních. Dále může jít o potřebu regenerační, poznávací, turistickou, sportovní, léčebnou a další. Nabídka na trhu je rozmanitá a každý jedinec si nachází důvod, proč cestovat. Aby se mohl stále rozvíjet cestovní ruch, je důležité si udržet stálý ekonomický růst. Podmínkou rozvoje může být politický charakter, koncentrovanost výroby, míra inflace, míra nezaměstnanosti, velikost HDP a další ekonomické ukazatele. Ekologické faktory hrají také důležitou roli při výběru destinace.

Cílová destinace cestovního ruchu je chápána jako určitý územní celek, která má k dispozici vhodné atraktivitu a nabízí pro jednotlivce služby, jako je ubytování a stravování v daných zařízeních, odpočinek, zábava, poznání, apod. Zájemci si dané místo vybírají jako cíl cesty. Ke zprostředkování cesty do vybrané destinace napomáhají podnikatelské subjekty.

Příbramsko se nachází v jihozápadní části Středočeského kraje. Z hlediska přírodních předpokladů je vhodnou destinací pro trávení dovolené, neboť se nachází v pásmu malebné brdské přírody. Oblast je zajímavá také bohatou historií, kulturními a přírodními památkami. Město nabízí aktivním i pasivním sportovcům rozmanité možnosti sportovního využití i rekreační odpočinek během zimního a letního období. V neposlední řadě kvantita ubytovacích a stravovacích zařízení roste, dopravní dostupnost se neustále zdokonaluje, tudíž dochází k přílivu počtu turistů.

2. Cíl práce a metodika

2.1 Cíl práce

Cílem bakalářské práce "Cestovní ruch zvolené destinace v České republice" je provést zhodnocení současného stavu v daném regionu a navrhnout tři vlastní pobyty pro různé cílové skupiny. Zvolenou destinací je oblast Příbramska ve Středočeském kraji. Ke splnění uvedeného cíle je nutné vymezit základní pojmy z oblasti cestovního ruchu, charakterizovat destinaci jako celek a zhodnotit úroveň nabídky služeb. Pro potenciální účastníky zájezdu jsou navrženy tři pobyty odlišené různým programem.

2.2 Metodika práce

Teoretická část bakalářské práce je zaměřena na obecném vymezení cestovního ruchu na základě sběru informací. Dle prostudované odborné literatury je nutno definovat pojmy cestovního ruchu jako jsou základní složky, rozčlenit cestovní ruch na jednotlivé druhy a formy a informovat o jednotlivých službách a podnikatelských subjektech. Získaná data jsou uvedena v jednotlivých kapitolách, které se detailně člení.

V další části je nutné vytvořit poznatkovou bázi o cestovním ruchu v okrese Příbram a zhodnotit lokalizační, selektivní a realizační předpoklady v dané oblasti. Tyto faktory se především zaměřují na zachycení podmínek přírodně-kulturních, ekonomických a sociálních. Dále se zabývají dopravní dostupností, ubytovacími a stravovacími zařízeními. Pro vypracování praktické části bylo hlavním úkolem získat a shromáždit data z prověřených internetových zdrojů, doplnit je o informace z doplňkových materiálů a osobními zkušenostmi. Na základě důkladné metody analýzy byla rozebrána a podrobněji popsána charakteristika destinace Příbramska.

Metoda analýzy spočívá v rozkladu komplexního útvaru na jednodušší části. Části celku se nejdříve klasifikují a dle určité kategorie rozčleňují na prvky sdílené nebo rozdílné. Dále se nachází vztahy mezi danými prvky a dochází k rozpracování zkoumané problematiky. Základní podstatou je prozkoumat vzájemné vztahy a objasnit souvislosti (Sedláková, 2014).

Vlastní praktická část je zaměřena na vytvoření tří pobytů, které budou potenciálně realizovány pro návštěvníky oblasti. Sportovně aktivní pobyt je vytvořen pro milovníky cykloturistiky, kulturně-turistický pobyt je zaměřen pro zájemce o pěší turistiku a kulturu. Posledním pobyttem je wellness pobyt určený pro jedince, kteří touží po zrelaxování mysli a ducha. Při této části byla použita metoda syntézy.

Syntéza je protikladem analýzy, neboť spojuje části do vyššího celku. Na základě shrnutí jednotlivých poznatků dospívá k závěrům. Úkolem syntézy je odhalit vztahy a funkce jednotlivých prvků v rámci celku. Syntéza navazuje na předchozí metodu analýzy (Sedláková, 2014).

U vytvořených tří pobytů je provedena kalkulace, při které je vypočítána prodejní cena pro zákazníky. Do ceny jsou započteny veškeré přímé a nepřímé náklady. Prodejní cena již zahrnuje připočtenou marži, která činí 30%.

Kalkulace zájezdu závisí na dopravě, časovém harmonogramu a poskytovaných službách. Kalkulací se stanoví náklady a ceny v přepočtu na jednoho účastníka zájezdu. Náklady se dělí na přímé a nepřímé, přičemž za přímé náklady se považují ty, které se týkají konkrétního jedince a kalkulují se bez rizika obsazení. Patří sem například ubytování, stravování a vstupné do objektů. Naopak nepřímé náklady jsou ty, které jsou vynaložené bez ohledu na počet účastníku. Do těchto nákladů je zařazena cena dopravy, náklady na průvodce a další (Kunešová, Farková, 2004).

3. Teoretická východiska

3.1 Základní vymezení cestovního ruchu

Cestovní ruch jako pojem nelze jednoznačně vymezit. Lze ho řadit do několika složek, hledisek, skupin či podskupin. Propojenou součástí jsou sektory volného času, ubytovacích a stravovacích služeb.

Jedna z nejužívanějších definic náleží UNWTO (United Nations World Tourism Organization-Světová organizace cestovního ruchu): *„Činnost osoby cestující na přechodnou dobu do místa ležícího mimo její běžné prostředí, a to na dobu nižší než je stanovená, přičemž hlavní účel cesty je jiný než výkon výdělečné činnosti v navštíveném místě.“* Tato věta zazněla na mezinárodní konferenci v Ottawě roku 1991, kde byla později komisí WTO také schválena.

Horner a Swarbrooke (2003, str. 53) přichází s definicí, kde označují: *„cestovní ruch jako krátkodobý přesun lidí na jiná místa, než jsou místa jejich obvyklého pobytu, za účelem pro ně příjemných činností.“* Avšak tato definice není plně výstižná, jelikož zde se jedná o zábavnou činnost, nikoliv pracovní účel cestování.

Goeldner a Ritchie uvádí, že (2014, str. 5): *„Cestovní ruch představuje souhrn aktivit, služeb, hospodářských a společenských odvětví, která poskytují a zajišťují cestovní zážitky. Mezi něž patří přeprava, ubytování, stravování, nakupování, zábava, nabídky zájmových aktivit a další hostitelské služby, jež jsou k dispozici pro cestující jednotlivce i skupiny.“*

Dle Jakubíkové (2009, str. 18) se za cestovní ruch považuje *„pohyb lidí mimo jejich vlastní prostředí do míst, která jsou vzdálena od místa jejich bydliště, za různými účely, vyjma migrace a výkonu normální denní práce.“*

V odborné literatuře je mnoho odlišných definic, které každý autor vnímá po svém.

3.1.1 Složky cestovního ruchu

Do objektu cestovního ruchu se zařazuje rekreační prostor, cílové místo, podniky a instituce cestovního ruchu. O objektu je řečeno, že je nositelem nabídky. Jako cílové místo je možno chápat destinaci cestovního ruchu. Primární nabídka musí mít vhodný přírodní a kulturně-historický potenciál, který nabývá až mezinárodního významu. Sekundární nabídka je tvořena podniky, zařízeními a ostatními středisky, které umožňují účastníkům se ubytovávat, rekreovat a stravovat (Hesková, 2006).

Naopak subjektem je označován turista, výletník, návštěvník či stálý obyvatel cestovního ruchu, který je nositelem poptávky. Vyznačuje se zvláštním souborem vlastností a stavů (ekonomických, ekologických), které jsou nezbytné pro poskytovatele služeb. Účastník tzv. uspokojuje své turistické potřeby (Jaromír a kol., 2013).

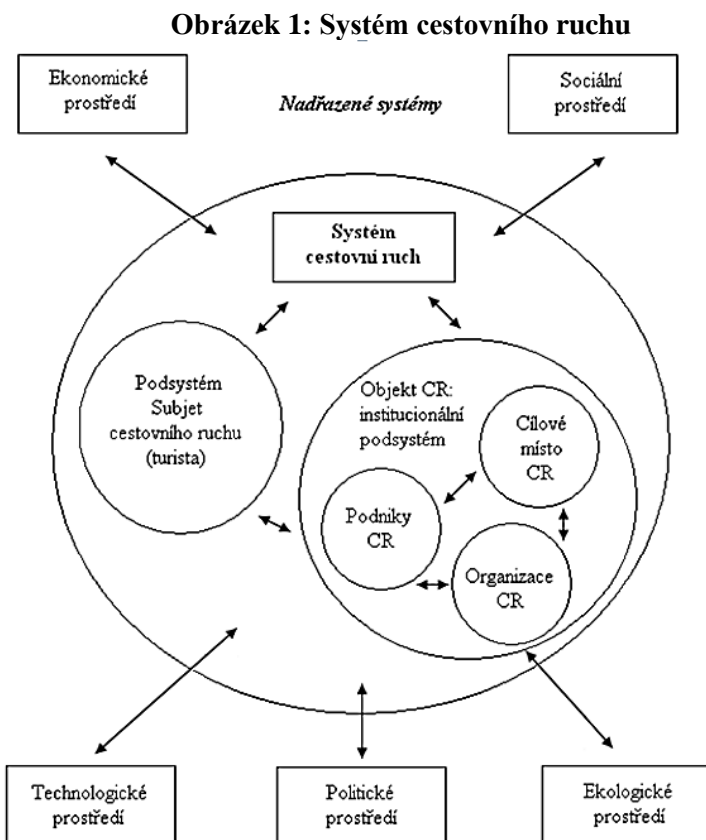
- **Turista** je označován za cestujícího, který se zdrží v navštíveném místě minimálně jeden den, cestuje většinou za zábavou, rekreací, sportem, poznáním země a vrací se vždy do místa trvalého bydliště. V místě dočasného pobytu přespí, to je klíčové pro rozlišení v mezinárodních statistikách. Dělí se na domácího, mezinárodního a zahraničního turistu.
- **Výletník** je označení pouze pro osobu, která se nezdrží v navštíveném místě více než jeden den a na navštíveném místě nepřenocuje (Zelenka a Pásková, 2012).
- **Návštěvník** v domácím cestovním ruchu je vyznačen osobou cestující do jiného místa než trvalé bydliště po území daného státu na kratší dobu než šest měsíců. Naopak v zahraničním cestovním ruchu je návštěvník označován za osobu cestující do jiné země, než je místo trvalého bydliště. Hranice této doby nesmí překročit jeden rok, přičemž elementární účel těchto návštěv v obou případech není spojen s výdělečnou činností v navštíveném místě (Hesková, 2006).
- **Stálý obyvatel** v domácím cestovním ruchu je označován za osobu, která pobývá na místě nejméně šest měsíců před samotným příjezdem do odlišného místa. Naopak v mezinárodním cestovním ruchu je chápána tato osoba jako rezident žijící v zemi nejméně rok před příjezdem do země (Indrová a kol., 2007).

3.2 Systém cestovního ruchu

Systémovou teorii cestovního ruchu v širším slova smyslu nelze posuzovat odděleně od prostředí. Vystoupil a Šauer čerpal především z německých a rakouských přístupů. Pokusili se o názorné vysvětlení vícerozměrného přístupu problematiky cestovního ruchu při použití systémové teorie. Do systému je zařazeno prostředí ekonomické, sociální, technologické, politické, ekologické, které společně tvoří strukturu nadřazenou. Mezi těmito vnějšími a vnitřními prvky existují vzájemné vztahy a jevy, které poukazují na propojenost v systému. Do podsystému jsou zařazeny subjekty a objekty cestovního ruchu. Vysvětlují také vlivy inputů jako silné ovlivnění vnějšího prostředí

na systém, které on sám ovlivňuje a outputů jako vliv na nadřazené systémy. Míra vlivu je vyjádřena v intenzitě působení systému na jiné systémy (Vystoupil a Šauer, 2006).

Na obrázku jsou vyznačeny jednotlivé vazby, které jsou pro nás nejdůležitější (Vystoupil a Šauer, 2006).



Zdroj: (Vystoupil a Šauer, 2006)

3.3 Trh cestovního ruchu

Trh z marketingového hlediska představuje soubor potenciálních kupujících daného výrobku, služby, místa či interakci nabízejícího. Z pohledu ekonomie je to vztah mezi střetáváním nabídky a poptávky. Na trhu se uskutečňuje nejen prodej zboží, ale i služeb, což je jedna ze zvláštností cestovního ruchu. (Petrů, 2007).

Trh cestovního ruchu nazývá Oriška (1999, str. 5) jako: „*Souhrn směnných vztahů mezi subjekty prodávajícími zboží a služby cestovního ruchu (představujícími nabídku) a subjekty kupujícími zboží a služby cestovního ruchu (představující poptávku). Jeho součástí je i ekonomický mechanismus, který umožňuje zjistit až na trhu, zda náklady*

vynaložené na výrobu zboží a poskytnuté služby byly opodstatněné. Trh cestovního ruchu je specifickou, relativně samostatnou součástí trhu zboží. Jeho zvláštností je, že se na něm prodávají především služby.“

Poptávka je charakterizována jako ochota účastníka směnit množství statků za určité množství peněz. V případě domácího cestovního ruchu reaguje na změnu poptávky průměrná cenová hladina produktů. V zahraničním cestovním ruchu je projevena změna v kupní síle peněz například rostoucí cenovou hladinou služeb. Rozhodujícím faktorem pro ovlivnění zahraničního trhu má směnný kurz, který ovlivňuje cenovou hladinu pozitivním nebo negativním způsobem. Dalším faktorem je reakce poptávky na změnu příjmů. Rostoucí příjmy umožňují uspokojení zákaznických potřeb a pro cestovní ruch jsou nejučinnější. Ve všeobecné míře je poptávka díky různorodosti cestovního ruchu relativně pružná.

Nabídka je ovlivněna organizacemi cestovního ruchu, které jsou schopny posilovat daný potenciál cestovního ruchu. Negativní dopad nedostatku kapitálu firem a společností má za následek omezenost nabídky na trhu. Závislost je také na sezónnosti, preferencích spotřebitele a nepravidelné produkci služeb. Tyto aspekty se považují za dominantní, neboť jejich činitelé regulují samotný trh a funkci ceny. Pro podnik cestovního ruchu platí jedna ze zásad, a to využít kapacitu v co největším rozsahu při dodržování cenových pravidel. Cílem tohoto postupu firem je maximalizace využití produkováných jednotek (Němčanský, 2000).

Nabídku turismu lze zařadit do tří úrovní. První úroveň je obsahem vlády, která vytváří politiku pro fungování sektoru. Zohledňuje ekonomické, enviromentální a sociální aspekty. Úkolem vládních turistických orgánů je tvorba produktů, jejich regulace a kontrola. Do druhé úrovně spadají konkrétní zařízení (ubytovací, stravovací, rekreační) a druhy dopravy. Podpůrné služby neboli třetí úroveň, jsou propojeny s veřejným soukromým sektorem (obchody, banky, univerzity, asociace, atd.) (Jakubíková, 2009).

3.3.1 Faktory rozvoje cestovního ruchu

Teoretici dělí faktory ovlivňující cestovní ruch do tří základních skupin, a to lokalizační, selektivní a realizační. Základní myšlenku o spojitosti těchto faktorů vyjádřil autor na počátku 90. let, Peter Mariot.

- **Lokalizační předpoklady** mají prvotní postavení ve využití dané oblasti z hlediska přírodních možností (reliéf, klimatické poměry, hydrologické poměry, fauna, flora, celkový obraz krajiny atd.) a společenských podmínek (kulturní zařízení, kulturní akce, historické památky, lidová kultura). Místo výskytu cestovního ruchu a jeho rozvoj záleží na vazbách jednotlivých komponentů. Tyto dvě části (přírodní, resp. člověkem vytvořené) hrají příbuznou úlohu při rozmístění cestovního ruchu. Lokalizační faktory napomáhají člověku k regeneraci z fyzické i psychické stránky. Přispívají také k vyjádření potenciálu krajiny, tj. rozdílu ve způsobilosti krajiny.
- **Selektivní faktory** souvisejí se způsobilostí obyvatele účastnit se na cestovním ruchu. Do této skupiny se řadí objektivní faktory neboli faktor politický, který má na starosti místní i světovou politiku státu a udržování stability státu. Dále to jsou faktory ekonomické, které mají za úkol podporu dané země a rozvoj hospodářské politiky. Ostatní vlivy mohou být sociologické, psychologické a demografické. Do demografických činitelů se řadí aktivita obyvatel, nezaměstnanost, počet obyvatel a jejich mobilita. U selektivních komponentů se vytváří protikladná orientace k okolí, než je tomu u skupiny s lokalizačními předpoklady (Mariot, 1983).
- **Realizační předpoklady** mají úzký vztah s lokalizačními a selektivními faktory. V konečné fázi nastává samotná realizace cestovního ruchu. Významnou složkou je doprava, která zajišťuje styk účastníka s navštěvovaným místem. Důležitá je stálá modernizace dopravní infrastruktury, která zvyšuje bezpečnost, kvalitu a rychlost. Potřeby dopravy jsou podníceny budováním náročných zařízení, tj. mostů, tunelů, letišť, přístavů apod. Dopravní systém je tvořen dopravou automobilovou, železniční, vodní, vnitrozemskou, vertikální, námořní a leteckou. Materiální základnu naopak tvoří ubytovací a stravovací služby. Limitujícím faktorem je rozsah a úroveň využití přírodních, kulturně-historických či jiných atraktivit. (Hrala, 2005).

Spousta autorů uvádí ve svých publikacích základní podstatu těchto tří faktorů. Mezi tyto autory patří Ryglová Kateřina, Jiří Vystoupil a Martin Šauer, Ida Vajčnerová, Michal Burian a další.

3.4 Typologie cestovního ruchu

Každodenní cestovní ruch je dělen podle různých hledisek. V odborné literatuře je vysvětleno mnoho členění, a to proto, že pohled na tuto problematiku je vnímám velkým množstvím autorů. V této bakalářské práci poukazuji na typologii, která specifikovává několik druhů a forem v závislosti na poptávku účastníků a technicko-technologických možnostech nabídky.

3.4.1 Druhy cestovního ruchu

Jedná se o rozdělení dle motivace účastníků neboli účel, pro který osoby přechodně zůstávají na cizím místě. V praxi nastává kombinace více druhů.

- **Tematický cestovní ruch** (thematic tourism) umožňuje celistvý zážitek v poměrně krátkém čase. Jeho hlavním zaměřením je rozdělení dle rekreační a odborné potřeby. Zahrnuje specifické zájmy obyvatel, např. návštěvu památek, netypických staveb, parků a zábavných atrakcí. Článkem, kdo se zabývá tematickým cestovním ruchem je Česká centrála cestovního ruchu, která se snaží najít společné body na mezinárodním trhu v nabídce produktů České republiky pro jednotlivé roky (Hesková, 2006).
- **Rekreační cestovní ruch** (recreation) pojednává o nejstarší formě cestování. Zahrnuje pobyty dovolenkové, lázeňské a příměstskou rekreaci. Cílem je fyzicky a psychicky regenerovat jedince. Český lázeňský cestovní ruch má dlouholetou tradici u klientů z důvodu poznání a zlepšení zdravotní kondice.
- **Sportovní cestovní ruch** (sport tourism) lze vykonávat pasivně i aktivně. Aktivně orientovaný cestovní ruch podporuje zdraví člověka i morální myšlení. Pasivní formou je např. účast na utkáních a jiných sportovních akcích mimo bydliště účastníka.
- **Kulturní cestovní ruch** (cultural tourism) je cílené poznání odlišných zvyků, tradic, náboženství apod. Součástí náboženského cestovního ruchu je návštěva kostelů, poutních míst a účast na obřadech. Zahrnuje také vzdělávací cestovní ruch, kde se získávají znalosti v navštívené destinaci. (Vystoupil a Šauer, 2006).
- **Dobrodružný cestovní ruch** (adventure tourism) uspokojuje potřebu dobrodružství a adrenalin. Je provázen touhou po neznámém objevování a snahou

opustit na chvíli každodenní život při vykonávání relativně nebezpečných aktivit, jako například rafting, putování do odlehlých končin apod.

- **Myslivecký cestovní ruch** (hunting tourism) má prvky sportovního i rekreačního cestovního ruchu. Jeho součástí je lov zvěře či střelba ptáků. Je považován víceméně za samostatný druh.
- **Rybářský cestovní ruch** (fishing tourism) je spojen s chytáním ryb a potápěním v uměle vytvořených vodních zdrojích, řekách nebo jezerech. Podléhá každoroční kontrole a poplatkům. Rybáři musí respektovat legislativu týkající se ochrany živočichů.
- **Náboženský cestovní ruch** (pilgrimage tourism) souvisí s náboženskými aktivitami a s respektováním tradic světových náboženství. Nejčastějším projevem je putování obyvatel na poutní místa.
- **Lázeňský cestovní ruch** (spa tourism) zahrnuje léčebné činnosti a zdravotní prohlídky pod zdravotnickým dozorem. Tyto činnosti napomáhají k zlepšení fyzického i psychického stavu. Je často doprovázen masáží, dietním stravováním a rehabilitacemi (Hesková, 2006).
- **Zdravotní cestovní ruch** (health tourism) je zaměřen především na prevenci, rehabilitaci a léčení následků nemocí v lázních a ostatních střediscích s příznivým zdravotním prostředím. Vliv má na obnovení psychické i fyzické kondice (Indrová a kol., 2007).
- **Kongresový cestovní ruch** (convention tourism) je předmětem organizování kongresů, výstav, veletrhů a seminářů. Koncentruje se ve většině případů do velkých měst. Tato jedinečná forma má strategický význam mezi firmou a zaměstnanci, kde jsou zaměstnanci nabádáni a motivováni k lepším výkonům. Působí i na partnery podniku, respektive na distributory, zákazníky, novináře apod. (Orieška, 2003).
- **Stimulační cestovní ruch** (incentive tourism) motivuje zaměstnance k vyššímu výkonu ve prospěch firmy. Zaměstnavatel má možnost na těchto setkáních vyhrát celou řadu odměn od zaměstnavatelských podniků. Prvotním úkolem je zvýšit ekonomické výsledky (Hesková, 2006).

3.4.2 Formy cestovního ruchu

Hlavním kritériem rozdělení forem je z hlediska potřeb a cílů jeho účastníků. Potřeby účastníků mají specifický charakter požadavků. Jednotlivé požadavky kladou důraz na rozsah a kvalitu služeb. Samotné členění forem cestovního ruchu tvoří obchodní, pracovní a propagační oznámení. Nabízí se více forem klasifikačních kritérií (Petrů, 2009).

a) z geografického hlediska

- Lze zaprvé členit na domácí cestovní ruch neboli cestování ve vlastní zemi.
- Dále zahrnuje zahraniční cestovní ruch, který je jako aktivní cestovní ruch zahrnut v aktivech platební bilance, u pasivního cestovního ruchu je tomu naopak.
- Mezinárodní cestovní ruch je představován jako souhrn domácího i zahraničního cestovního ruchu všech států.
- Vnitřní cestovní ruch obsahuje domácí a aktivní zahraniční cestovní ruch.
- U národního cestovního ruchu se jedná o domácí cestovní ruch a pasivní zahraniční cestovní ruch.
- Další rozdělení je dle regionálního cestovního ruchu (Hesková, 2006).

b) podle počtu účastníků

- Individuální cestovní ruch je zakládán na samostatnosti a sebeorganizování pobytu každého jedince. Počítán je i účastník, který cestuje se svoji rodinou. Značnou přednost hraje libovolné přizpůsobení se okolí a dostupným podmínkám.
- Skupinový cestovní ruch je zajištěn pro kolektivy. Cena a pobyt je dle jejich požadavků upravená. Výhodou někdy bývá možnost využití skupinových slev.
- Masový a ekologický cestovní ruch (Indrová a kol., 2007)

c) podle způsobu organizování

Hovoří se zde o individuálním a organizovaném cestování.

- Individuální cestování využívá více než 80% účastníků
- U organizovaného cestování jsou hlavním předmětem pobytu předem naplánované, pořádají ho většinou cestovní kanceláře nebo jiní profesionální partneři. Součástí tohoto cestování je i klubový cestovní ruch, který nabízí širokou škálu dostupných

služeb v luxusních střediscích včetně animačních služeb. Pobyty trvají obvykle týden až tři týdny (Hesková, 2006).

d) podle věků účastníků

- Cestovní ruch dětí je určen pro děti mladší 15let bez účasti rodičů. Účast může být na školních výletech, táborech apod.
- Mládežnický cestovní ruch je obvykle ve věku 15-25 let. Mládež většinou preferuje individuální organizování pobytu. Pozitivem bývají zvýhodněné ceny pro studenty.
- Rodinný cestovní ruch je ve věku 25-44 let.
- Seniorský cestovní ruch je typický dostatkem volného času. Vyžaduje ovšem dobrý fyzický stav a vhodné vybraní místa pro trávení dovolené vzhledem k zdravotnímu stavu. Senioři jsou zahrnuti do osob ekonomicky činných a aktivních (Indrová a kol., 2007).

e) z hlediska délky trvání

- Základním rozlišením je pobyt s různým počtem přenocování. Dle délky se dělí na krátkodobý a dlouhodobý, přičemž krátkodobým cestovním ruchem se myslí víkendový pobyt, tranzitní (tzv. projíždění) a výletní pobyt. Charakterizován je jedním až třemi přenocováními.
- Do dlouhodobého cestovního ruchu patří dovolená s více jak čtyřmi přenocováními (Vystoupil a Šauer, 2006).

f) Podle převažujícího místa pobytu

- Městská forma cestovního ruchu charakterizuje pobyt výletní či pobytový. Spočívá v navštívení pamětihodností, historických míst a v poznání komunálního života. Město by se mělo snažit přilákat turisty a věnovat pozornost rekonstrukcím.
- Příměstský cestovní ruch je rozvíjen v městských aglomeracích. Jeho využití je spíše krátkodobé a cesta do okolních míst trvá méně než hodinu.
- Venkovský cestovní ruch je spojen s činnostmi na venkově. Součástí je i agroturistika, která je typická venkovskými podmínkami. Smyslem je poznání tradičního života, zvyků apod. Důležitou roli má kvalita životního prostředí.
- Ekoagroturistika značí ekologicky hospodařící farmy, které podléhají pravidelným

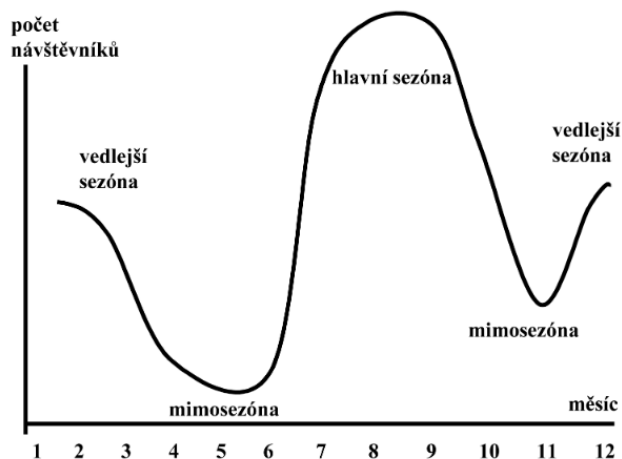
kontrolám. Tyto farmy mají zakázáno používat chemikálie a hormonální přípravky.

- Horský a vysokohorský cestovní ruch souvisí s pobytem ve vysokohorských střediscích. Účastníci pobytu věnují pozornost aktivnímu odpočinku.
- Přímořský cestovní ruch shlukuje účastníky do přímořských letovisek (Hesková, 2006).

g) Podle ročního období

- Do této kategorie sezonnosti spadá letní a zimní cestovní ruch. Schéma značí hlavní sezonnost (období s největším počtem návštěvníků v destinaci), a mimosezónnost (období s nižším počtem návštěvníků) (Vystoupil a Šauer, 2006).

Obrázek 2: Modelový příklad sezonnosti destinace



Zdroj: (Pásková a Zelenka, 2002)

h) Podle použitého dopravního prostředku

- Motorizovaný cestovní ruch zahrnuje přepravu automobilem, případně motocyklem. Není závislý na hromadné osobní dopravě.
- Karavaning je spojen s rychlou přepravou a s možností přespání v dopravním prostředku. Parkoviště pro karavaning jsou označovány jako autokempingy.
- Železniční cestovní ruch nabízí při přepravě účastníků místa na sezení nebo možnost využití lehátkového vagonu. Může zahrnovat stravovací služby.
- Letecký cestovní ruch je nejrychlejším způsobem přepravy, kterou poskytují letecké společnosti nejvíce ve spolupráci s cestovními kancelářemi.

- Lodní cestovní ruch je atraktivní forma dobrodružného cestovního ruchu.

ch) Z hlediska dynamiky

- Účastníci pobytového cestovního ruchu přebývají na místě více než 2 dny (lázeňský, zdravotnický)
- Putovní cestovní ruch souvisí s realizací plánů a využití dopravních tras.

i) Ze sociologického hlediska

- Návštěvy příbuzných a známých
- Sociální cestovní ruch je významný především proto, že je hrazen částečně státem, zaměstnavatelem nebo fondem. Tyto cesty jsou uskutečněny pro osoby ze sociální skupiny.
- Etnický cestovní ruch přináší obyvatelům cestu do původní rodné země (Hesková, 2006).

3.5 Služby v cestovním ruchu

Ve Výkladovém slovníku od Páskové a Zelenky (2012) jsou služby poskytované turistům, návštěvníkům a cestujícím.

Základní služby jsou rozděleny podle druhu dle Hladké (1997) na ubytovací, stravovací a dopravní. Doplnkové služby jsou spojeny s atraktivitami konkrétního rekreačního prostoru. Druhy doplňkových služeb jsou sportovně-rekreační, společensko-kulturní, lázeňsko-léčebné, směnářenské, zprostředkovatelské, komunální, obchodní a horské.

Dále mohou být služby chápány jako:

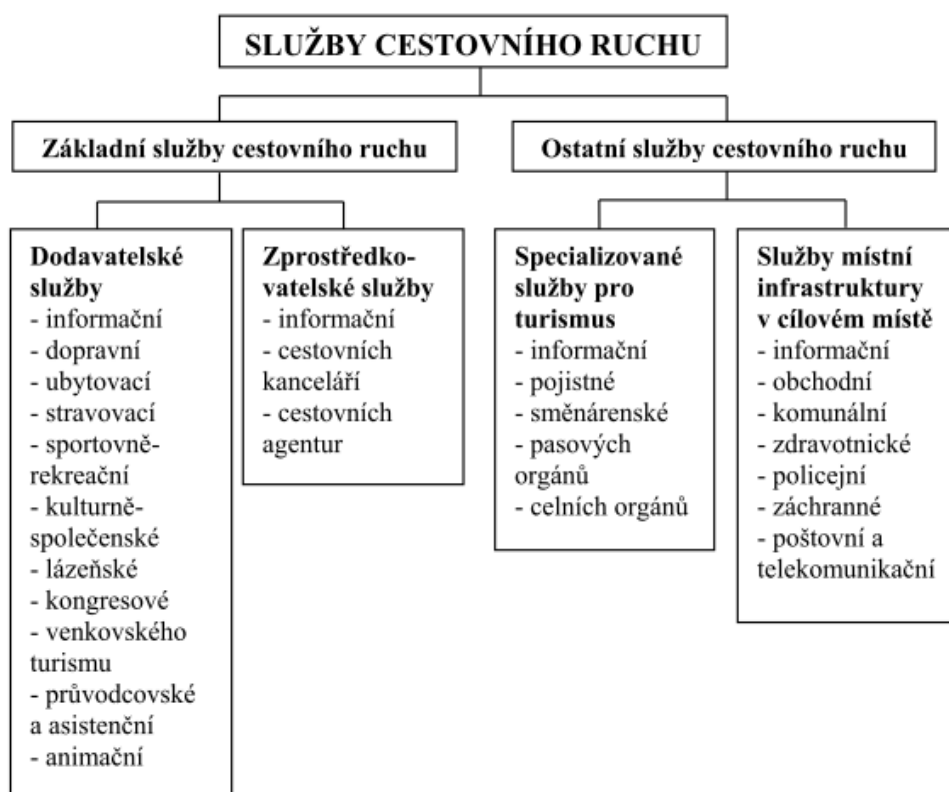
- **odvětví služeb** obsahující podniky a zaměstnance, které produkují nedotknutelný a neskladovatelný výrobek, jehož konečný výsledek není fyzické či hmotné zboží
- **produkty služeb** neboli určité výsledky konání terciálního sektoru
- **druh pracovní činnosti** (Kubišta, 2009)

Služba je označení pro statek nehmotného charakteru, jejímž výsledkem je užitečný efekt. Hlavním cílem je zejména uspokojení zákazníků. Základní individuální potřebou je poznávání kulturních a historických pamětihodností, zábavné využití volného času a společenská komunikace. Zatímco druhotná charakteristika spočívá v potřebě výživy,

hygieny a spánku. Sekundární potřeby podmiňují uspokojování cílových potřeb. Veškeré potřeby mohou být uspokojeny prostřednictvím volných statků, služeb, zboží a veřejných statků. Účastník se v případě cestování odtrhuje od stereotypního života a snaží se uspokojit i další potřeby spojené s rekreačními aktivitami. To, v jaké míře je dotyčný spokojen, vyjadřuje spotřeba. Intenzita uspokojení je také předpokladem pro další produkci služeb. Poskytování služeb souvisí především s prostorovou a časovou vázaností, tedy v případě lázeňství musí být v okolí léčivý zdroj. Na trhu existuje určitá zastupitelnost neboli výměna služby za jinou v případě zájmu spotřebitele. Příčina změny volby u jedince může nastat v důsledku změny cen, nabídky či odlišné preference.

V rámci podnikatelské činnosti je důležité dodržovat dané právní normy. Jde zejména o občanský zákoník, zákon o ochraně spotřebitele a povinnosti týkající se pobytu cizinců na území státu (Orieška, 1999).

Obrázek 3: Rozdělení služeb v cestovním ruchu



Zdroj: (Orieška, 2010)

Vývoj ubytovacích služeb v České republice a ve světě

Ubytovací služby umožňují přechodné ubytování nebo přenocování účastníků mimo trvalé bydliště. Souvisejí s pobytovou stránkou a se službami jimi spojené (Jakubíková, 2009).

Mezi první zařízení, kde lidé přespávali v minulosti, byly hostince. Lidé přijížděli do krajín kvůli obchodování, poště a jiným dříve málo dostupným službám, než měli v místě trvalého bydliště. To zapříčinilo rozvoj dostavníkové dopravy a později železnice. Dochází ke koncentraci trhu a k takzvané diverzifikaci nabízených značek. Vznik hotelu začíná v období mezi 18.-19. stoletím, a to hlavně pro sportovní kluby. Prvý rozvoj hotelnictví byl ve státech Francie, Velká Británie a Německo.

Do roku 1990 se nacházejí na území České Republiky hotely, které spadají pod zahraniční cestovní ruch, nazývané Interhotely. Interhotely patřily v té době GŘ ČEDOKU. Řízení obchodu zajišťovalo ministerstvo obchodu. Od roku 1990 dochází k osamostatnění Interhotelů. Následná vlna privatizace po roce 1989 vrátila zařízení původním majitelům, avšak došlo k snížení počtu ubytovacích zařízení. Od roku 1994 pozorujeme navýšení počtu ubytovacích zařízení i lůžek. Po roce 2000 dochází k zavedení Satelitního účtu a k upřesnění metodiky statistického sledování (Indrová a kol., 2007).

Ubytovací služby

Klasifikace služeb ubytovacích zařízení

Klasifikace je důležitá pro prosazení českých ubytovacích kapacit na mezinárodních trzích a umožňuje lépe vyjádřit důkaz o kvalitě a úrovni služeb. Je řízena stanovenými řády a obsahuje konkrétní podmínky pro vyhodnocování. Jde o zařazení kategorií dle úrovně a vybavení do jednotlivých tříd, které jsou označeny hvězdičkami. Klasifikace platí vždy jen na 2 roky (Němčovský, 2000).

V mezinárodním měřítku cestovní ruch dělíme dle klasifikace CZ-NACE, která zohledňuje technologický rozvoj a strukturální změny v hospodářství. Dřívější používaná klasifikace se jmenovala tzv. Odvětvová klasifikace ekonomických činností (OKEČ), která je neustále využívá Českým statistickým úřadem. Avšak od 1.1.2008 byla (OKEČ) nahrazena mezinárodní klasifikací CZ-NACE (Tučková, 2013).

Kategorizace podle druhů zařízení

„Kategorizace znamená zařazování ubytovacích zařízení podle jednotlivých druhů. Vychází se přitom z typu poskytovaných služeb a způsobu jejich poskytování“ (Beránek a kol., 2013, str. 13).

- Hotel je zařízení, které obsahuje méně než 10 pokojů pro hosty. Člení se do pěti tříd. Pro přechodné ubytování má vymezený rozsah poskytovaných služeb a pokoje jsou značně vybavené.
- Motel obsahuje také nejméně 10 pokojů, slouží zejména motoristům, kterým je poskytnuto dostatečně dimenzované parkování v blízkosti hotelu. Dělí se pouze do 4 tříd.
- Penzion má omezený rozsah poskytovaných služeb, především společenských a doplňkových. Je vybaven nejméně pěti pokoji. Dělí se do 4 tříd.
- Ostatní druhy ubytovacích zařízení jsou botely, kempy, chatové osady a turistické ubytovny (Indrová, 2007).

Stravovací služby

U stravovacích služeb dochází k zabezpečení primární potřeby, tj. výživy. Skládají se ze základního stravování účastníků, z občerstvení a doplňkového stravování. Uspokojení lze naplnit při individuálním nákupu, naturální spotřebou i při společném stravování (Orieška, 1999).

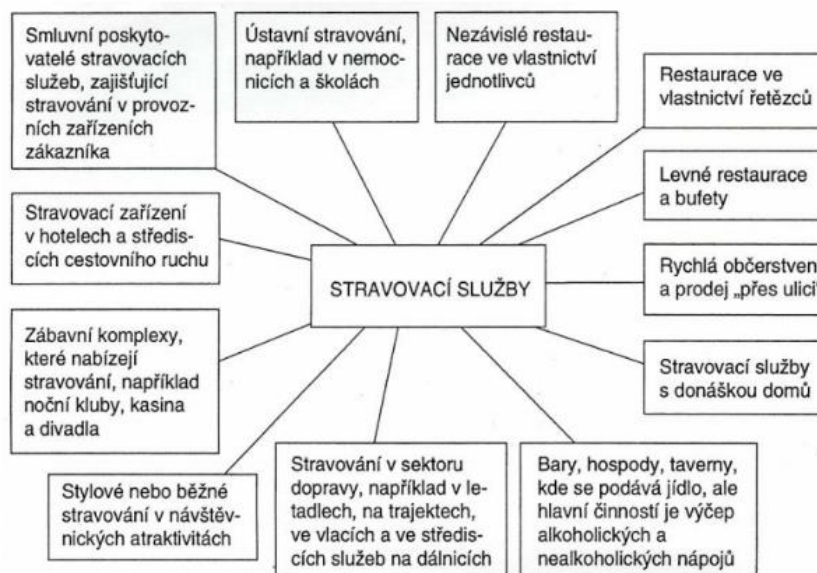
Formy společného stravování jsou ovlivněny rozvojem a stupněm zavádění nových technologií, změnami ve způsobu života obyvatel, rozvojem automobilismu a velikostí důchodů obyvatelstva (Ryglová, 2009).

Stravovací zařízení mohou být buď pohyblivá (ambulantní) nebo pevná (stacionární). Jejich majitel musí plnit zákony a předpisy upravující tuto sféru činnosti dle živnostenského zákona, zákona o ochraně spotřebitele a zákona o cenách. Síť provozoven sleduje Český statistický úřad. Pohostinská zařízení nabízejí škálu stravovacích možností, které jsou obsaženy ve **3 funkcích**:

- Služby základního stravování, tj. restaurace, penziony, motoresty plní primární stravovací funkci
- Doplňkové stravování jsou provozovány v rychlých občerstveních, bistrech, pizzeriích, barech apod.

- Další funkcí stravovacích služeb jsou společenské a zábavní služby vyskytující se ve vinárnách, klubech a pivnicích (Hesková, 2006).

Obrázek 4: Zařízení stravovacích služeb



Zdroj: Horner, Swarbrooke (2003)

Dopravní služby

Tvoří základní podmínku realizace cestovního ruchu, kde dochází k přemístění účastníků z místa trvalého bydliště do cílové destinace. Dopravní prostředky lze členit podle způsobu dopravy, dopravní cesty, velikosti, způsobu pohonu a další. Termín je vymezen pro statistiky WTO (Zelenka a Pásková, 2012).

Dopravní služby závisejí na konkrétním druhu přepravy, požadavcích jednotlivce a použitém dopravním prostředku. Ceny těchto služeb jsou vyvíjeny v závislosti na stanoveném tarifním systému. Druhy přepravy se rozlišují na leteckou dopravu, silniční, vodní, železniční nebo jiné zvláštní dopravní zařízení. Souhrnně se řadí mezi takzvané realizační faktory.

Primární požadavky účastníků činí:

- bezpečnost a pohodlí
- dostupnost dopravních prostředků
- rychlost
- ceny odpovídající kvalitě
- kvalita (Indrová a kol., 2007)

3.6 Zájezdová činnost

Pod pojmem zájezd se rozumí skupina obyvatel účastníci se cestovního ruchu po plánované trase dle předem vypracovaného programu s konkrétním rekreačním, poznávacím, turistickým nebo sportovním cílem. *Účastníkům zájezdu zajišťují cestovní kanceláře kombinace alespoň dvou služeb, a to dopravu, ubytování nebo stravování, služby průvodce, pojištění, případně další služby podle charakteru určitého zájezdu. Kombinace služeb je prodávána za souhrnnou cenu a poskytována po dobu delší než 24hod nebo musí zahrnovat ubytování přes noc* (Kunešová a Farková, 2004, str. 5).

Pobytovým zájezdem se zpravidla myslí skupina osob, při níž účastníci přebývají v ubytovacích zařízeních ve větší míře na jednom místě. Na místo pobytu se dopravili buď hromadně nebo samostatně. (Orieška, 1999).

Rozdělení zájezdové činnosti dle:

- **geografického hlediska** se mohou zájezdy členit na domácí a zahraniční. Dále se hovoří o výjezdovém cestovním ruchu (incoming) a příjezdovém cestovním ruchu (outcoming).
- **doby trvání** na krátkodobé a dlouhodobé. Dlouhodobý zájezd se počítá zpravidla pobyt, který trvá více než tři dny. Krátkodobé zájezdy zahrnují i jednodenní výlety.
- **tematické náplně** zahrnují
 - a) Rekreační zájezdy, kde hlavním cílem je aktivní odpočinek. Zaměstnavatelé by měli nabízet v celé širší sortimentu služeb svůj maximální rozsah vedlejších služeb (sportovní hřiště, fit centra, bazén, masáže, vířivky). Účastníkům by měla být poskytnuta možnost plného využití trávení dovolené.
 - b) Kulturně-poznávací zájezdy zahrnují zájezdy poznávací, okružní a hvězdicové. Autokarová doprava by měla být pohodlná a celková její úroveň by měla odpovídat požadavkům účastníků. Tato doprava se nedoporučuje při nočních přejezdech.
 - c) Sportovní a turistické zájezdy nabízí širokou škálu aktivit, a to od pěší turistiky až po horolezectví. Měly by být náležitě členěny dle obtížnosti a schopnosti účastníků.
 - d) Zájezdy na výstavy a veletrhy předvádí jak hmatatelné produkty, tak služby. Vedlejší služby mohou zahrnovat také překladatele, zařízení konferenčních salonků či průvodce.
 - e) Zvláštní tematické zájezdy je např. výuka cizích jazyků, výuka na koni, výuka lodních vozidel apod.

f) Incentivní turistika slouží především k zlepšení sociálních vztahů mezi zaměstnanci při různých akcích firmy. Kongresová turistika se zaměřuje na organizaci odborných akcí a vyplnění volného času mezi danými programy např. sporty

g) Lázeňské pobyty trvající pouze týden, jsou nazývány tzv. relaxační pobyty. Pobyty trvající tři až čtyři týdny se nazývají léčebné pobyty. Léčebné zařízení musí splňovat požadavky vhodné pro takovýto pobyt (např. lékaře, vhodný sortiment jídla a pití, léčebné procedury)

- **způsob dopravy**
 - a) autokarové zájezdy
 - b) vlakové zájezdy
 - c) letecké zájezdy
 - d) zájezdy vlastními dopravními prostředky
 - e) lodní závody
 - f) ostatní druhy přepravy
- **ročního období**
 - a) letní
 - b) zimní
- **přepravy**
 - a) standartní přepravy (vypsané) jsou zveřejněny v časopisech, katalogích a ostatních nabídkových prospektech
 - b) forfaitové (objednané) akce jsou sjednané na základě individuálních přání. Avšak nepovažují se za zájezdy, a proto jim není umožněno pojištění pro případ úpadku cestovní kanceláře. (Kunešová a Farková, 2004)

3.6.1 Kalkulace zájezdu

Za prvé je důležité si upřesnit samotnou kalkulaci nákladů, tj. ceny zájezdu jsou určeny dle nákladů na služby dodavatelů a nákladů cestovní kanceláře. Cena zájezdu bere v úvahu míru poptávky a její konkurenci. To vše tvoří prodejní cenu samotného zájezdu, který je tvořen minimální nákladovou cenou a přírůžkou. Přírůžkou se myslí zejména režijní náklady na provoz cestovní kanceláře s rizikem obchodu a výnosu. (Ryglová, Burian a Vajčnerová, 2011).

Vlastní kalkulace cen je počítána z poskytovaných kalkulačních listů pomocí

kalkulačních vzorců. Při výjezdovém cestovním ruchu jsou ceny zájezdů obvykle tvořeny korunovými náklady a riziky při neobsazení zájezdu. Zatímco v příjezdovém cestovním ruchu se cena zájezdu vyjadřuje v směnitelných měnách (Orieška, 1999).

K prodejní ceně se započítávají minimální nákladové ceny, které se při výpočtu počítají s přímými a nepřímými náklady. Přímé náklady se počítají na jednoho účastníka, zatímco nepřímé náklady se rozpočítávají mezi více účastníků. Pokud nastane situace, kdy se neobsadí celý zájezd, musí se kalkulovat nepřímé náklady. Nepřímé náklady jsou zahrnuty v nákladech na dopravu a z těchto zdrojů jsou vypláceny mzdy řidičům, výdaje za pronájem autobusové dopravy nebo přespaní jednotlivých řidičů. Nejen doprava, ale i náklady na průvodce jsou obsaženy v nepřímých nákladech. Průvodci musí mít ze zákona hrazeno ubytování cestovní kanceláří. Dále se mohou kalkulovat např. kulturní události, kde si účastníci platí lístky do divadel, muzeí a jiných kulturních pamětihodností za skupinové ceny. V neposlední řadě rozpočtové položky počítají s rizikem úpadku cestovní kanceláří, proto je dle zákona nutné pojištění cestovních kanceláří.

Přímé náklady jsou počítány bez rizikovosti neobsazení zájezdu, kalkulují především náklady na ubytování, stravu, vstupné a cestovní pojištění účastníků (Ryglová, 2009).

3.6.2 Podnikatelské subjekty cestovního ruchu

Za hlavní mezník, který ovlivnil podnikání v cestovním ruchu, považujeme přijetí zákona č.159/1999 Sb., o některých podmínkách podnikání v oblasti cestovního ruchu. Tento zákon vymezuje dvě živnosti, a to provozování cestovní kanceláře a cestovní agentury. Před několika lety však proběhla novelizace zákona na zákon č. 214/2006 Sb. Pro založení cestovní agentury nebo cestovní kanceláře je nutné dosažení věku 18 let, právní způsobilost a bezúhonnost (Ryglová, 2009).

3.6.3 Cestovní kancelář

Je živností koncesovanou, neboť pouze organizuje a prodává zájezdy a nese plnou moc a zodpovědnost za jejich realizaci. Cestovní kancelář může být také osoba, která má v době podpisu cestovní smlouvy sídlo nebo místo podnikání v jiném členském státě Evropské unie (Petrů, 2007).

Podmínky k vydání koncesní listiny dle §3 o provozování cestovní kanceláře vydává podle právních předpisů ministerstvo, a to pouze pokud žadatel o koncesní listinu připojí

ke své žádosti smlouvu o pojištění, podnikatelský záměr, prohlášení o datu zahájení činnosti a splní další legislativní podmínky pro zahájení činnosti (Sysel a Zurynek, 2009).

Odborní poradci cestovní kanceláře ušetří klientovi čas i peníze, ale stále více jsou nahrazovány online společnostmi jako Expedia, Hotwire, Priceline a další (Goeldner a Ritchie, 2014).

Charakteristika cestovních kanceláří

Cestovní kancelář má na starosti organizaci zájezdů, zajištění ubytovacích a stravovacích služeb, zprostředkování dopravy a ostatních služeb zahrnující například průvodcovské činnosti apod. (Petrů, 2007)

Jejím úkolem je sdružovat služby od dodavatelů, např. hotelů a leteckých aerolinek levněji, než kdyby je zákazníci získali na trhu odděleně. Při kombinaci těchto služeb jsou cestovní kanceláře vázány dodržovat ochranu spotřebitele. (Gúčík, 2011).

Z hlediska **předmětu činnosti** se cestovní kanceláře rozdělují na **organizátory** zájezdů (touroperátoři, velkoobchodní cestovní kanceláře), kteří utvářejí komplexní služby za souhrnou (tzv. realizační) cenu. Vlastní nabídku publikují v časopisech nebo na webových portálech a prodávají skrze vyvoleného zprostředkovatele nebo ve vlastní prodejní síti. Dále to jsou **zprostředkovatelé** (tj. cestovní agentury, neboli takzvané maloobchodní cestovní kanceláře), které nejen zprostředkovávají služby, ale především prodávají sortiment organizátorům zájezdu (Orieška, 2010).

Tabulka 1. Rozdíl mezi organizátorem zájezdu a zprostředkovatelem

| KRITERIUM | ORGANIZÁTOR ZÁJEZDŮ | ZPROSTŘEDKOVATEL |
|---|--------------------------------|-------------------------|
| Příprava zájezdů | ANO | NE |
| Prodej zájezdů vlastním jménem | ANO | NE |
| Prodej zájezdu jedné nebo více cestovních kanceláří pod jejich jménem | ANO | ANO |
| Příprava a prodej jednotlivých služeb na objednávku | ANO | ANO |

Zdroj: (Novacká, 2011, s. 73)

Klasifikace cestovních kanceláří

- Podle **rozsahu a charakteru** poskytovaných služeb se dělí na základní a specializované. Základní cestovní kanceláře produkují různé služby všem možným návštěvníkům, kdežto specializované kanceláře se zaměřují spíše na chudé vrstvy obyvatel nebo naopak vyšší příjmovou vrstvu. Dle demografického kritéria se mohou specializovat zejména na muže, ženy, rodiny, na konkrétní druh dopravy a další. V praxi dochází k prolínání uvedených druhů.
- Podle **druhu cestovního ruchu** se rozdělují na vysílající (outgoingové), které mají uplatnění ve výjezdovém cestovním ruchu. Tento druh se nachází v místě trvalých bydlišť jednotlivých účastníků a za úkol mají vyhledávání zákazníků a následný prodej. Příjímající (incomingové) se účastní v příjezdovém cestovním ruchu, tj. působící v cílové destinaci. V cílovém místě jsou poskytovány služby delegátů, převoz z letišť a výlety do okolních městeček.
- Dle **územní působnosti** je možno chápat rozdělení trhu na místní, regionální, celostátní nebo mezinárodní.
- Dle **systemu prodeje zájezdů** se dělí na tzv. kamenné a virtuální cestovní kanceláře. Virtuální cestovní kancelář komunikuje se zákazníky prostřednictvím webových stránek a své služby nabízí online. Kamenné obchody vyvozují určitý pocit bezpečnosti a zdají se být vhodnější.
- Z **časového hlediska** je možno rozlišit provoz sezonní a celoroční
- Z hlediska **velikosti** je hlavním kritériem počet zaměstnanců, objem ročního obrátu, investovaný kapitál nebo počet zákazníků (Pompuřová, 2013).

3.6.4 Cestovní agentura

Podle zákona §3 provozovatel cestovní agentury je podnikatel, který je oprávněn na základě ohlášení vázané živnosti provozovat činnost, dále nesmí zprostředkovávat prodej zájezdů pro subjekty, které nejsou cestovní kanceláří. Může ovšem prodávat mapy, plánky, průvodce a další. Agentura je povinna vždy informovat v propagačních sítích, pro jakou cestovní kancelář je zájezd zprostředkováván a před uzavřením cestovní smlouvy předložit na žádost zákazníka doklad o pojištění záruky v případě náhlého úpadku cestovní kanceláře a obeznámit účastníky s dalšími právními úpravami (Sysel a Zurynek, 2009).

Cestovní agentura v distribučním procesu hraje roli při:

- obstarávání a prodeji dopravních cenin
- zajišťování ubytování
- prodeji jednotlivých zájezdů a výletů od cestovních kanceláří
- prodeji map, vstupenek, suvenýrů, knih a plánů
- informační servis

Jak je uvedeno výše, poskytuje pro zákazníka informační servis a realizuje menší rozsah činností než cestovní kancelář. Cestovní agentury jsou především odměňováni poskytovateli služeb formou provize ve stanovených procentech. To je jeden ze znaků systému, kterým se odlišují od ostatních prodejců v ekonomickém odvětví. Pokud není poskytnuta provize, dochází k aplikaci zprostředkovatelského poplatku (Sysel a Zurynek, 2009).

Cestovní smlouva a její podstatné náležitosti

Daná problematika je obsažena v zákoně č. 40/1964 Sb., občanském zákoníku. Klient je povinen obdržet se smlouvou potvrzení o pojištění cestovní kanceláře proti úpadku. Cestovní smlouva je vždy uzavřena pod jménem cestovní kanceláře a nabývá platnosti až po zaplacení zálohy. Klient obdrží písemnou smlouvu nejdéle týden před svým odjezdem. Fyzická osoba podepisující smlouvu musí být dle všeobecných podmínek starší 18 let, kdežto za právnickou osobu ji podepisuje statutární zástupce.

Cestovní smlouva má obsahovat obě smluvní strany čili počáteční a konečnou dobu zájezdu, veškeré poskytované služby, na které má v ceně zájezdu účastník nárok, cenu zájezdu včetně její zálohy a možnosti způsobu placení. Dále musí být uvedeny nároky plynoucí z porušení povinností cestovní kanceláře, tj. výše odstupného, kterou musí zaplatit účastník v případě odstoupení od smlouvy. (Beránek a kol., 2013).

3.7 Destinace

Ve výkladovém slovníku cestovního ruchu od Páskové a Zelenky (2012, str. 59) rozumí v užším slova smyslu destinaci jako „*Cílovou oblast v daném regionu, kde je typická významná nabídka atraktivit a infrastruktury a v širším slova smyslu jde o regiony, které*

jsou typické velkou koncentrací atraktivit, rozvinutými službami a další infrastrukturou, jejichž výsledkem je dlouhodobá koncentrace návštěvníků. Pro mezinárodní návštěvníky je destinací buď celá navštívená země, nebo její region.“

Dle WTO je definice chápána jako geografický prostor, který si návštěvník vybírá jako svůj cíl cesty (Jakubíková, 2009).

Z marketingového hlediska lze destinaci označit jako produkt cestovního ruchu či komplex nabídek poskytovatelů služeb cestovního ruchu. Z geografického hlediska je destinace označení pro konkrétní teritoriální území, kde neplatí žádné omezující ani administrativní hranice. Velikost destinace může být určena cílem cesty, tj. čím menší je destinace, tím užší je důvod cesty a naopak (Vystoupil a Šauer, 2006).

Pohyb lidí z míst trvalých bydlišť do destinací má velký dopad nejen na místní ekonomiku, ale i mezinárodní a národní ekonomickou situaci (Wang a Pizam, 2011).

Většina slovníků o cestovním ruchu zahrnuje informace o destinaci a její geografii, avšak každý pohled autora může být vnímán odlišně, viz. gastronomie v dané destinaci (Beaver, 2010)

3.7.1 Destinační management

Jako destinační management je označována určitá organizace či instituce, která ovládá pomocí technik a nástrojů chod v regionu, tzv. komunikuje, reguluje, organizuje apod. Snaží se o strategický rozvoj v regionu a konkurenceschopnost na trhu. Pro činnost poskytovatelů služeb existují dva základní pojmy: **kooperace a koordinace**. Destinační management přivádí jednotlivé konkurenční partnery ke spolupráci, což vede k rozvoji sdružených jednotek. Navzájem své síly koncentrují na rozvoj podnikání a přijímají vzájemnou spolupráci. Řízení destinace se občas stává složitou záležitostí, protože se zde setkává několik forem trhů (účastníci, podnikatelské subjekty, pracující), které mohou mít odlišné názory. Aby vše bylo v rovnováze, musí na území panovat vysoká míra vzájemné důvěry (Vystoupil a Šauer, 2006).

Blíže uvádí Holešinská (2012) princip fungování destinačního managementu jako tzv. 3K- kooperace, komunikace, koordinace. V obecné rovině vede aplikace 3K k dosažení udržitelného rozvoje a k upevnění destinace na trhu.

Podmínkou fungování partnerství je selekce činností, ve které si podnikatelské subjekty navzájem nekonkurují, ale spíše se doplňují. Na rozvoji v regionech se účastní

malé i střední podniky. Je-li silný potenciál regionů, (tj. kvalitní ubytovací zařízení, rozvinutá infrastruktura, působící cestovní kanceláře pro klienty, rozvinutá politika státu, zpřístupněné informační centra a další podnikatelské a nepodnikatelské subjekty), pak se jedná o tzv. potencionální funkční destinaci (Hesková, 2006).

Z hlediska zdravotnictví a cílů rekreatantů se dá říci, že jeden z hlavních faktorů rozvoje cestovního ruchu jsou vhodné přírodní podmínky. U destinace se této kategorii říká rekreační prostor, který není narušen negativními průmyslovými nebo zemědělskými aktivitami. Funkce rekreačního prostoru jsou závislé na klimatických a krajinných faktorech (Petrů, 2007).

Vliv destinace na ekonomickou sféru

V neposlední řadě je důležité zmínit vliv destinace na ekonomickou oblast. Ve velké míře je viděn **pozitivní dopad** cestovního ruchu na destinaci ve zlepšení platební bilance prostřednictvím aktivního cestovního ruchu, v oblasti rozvoje menších a větších podniků, ve zvyšování zaměstnanosti a také v oblasti stimulace investic do místní infrastruktury (vodovody, kanalizace, letiště, telekomunikace) apod.

negativní dopady rozvoje cestovního ruchu v destinaci se projevují prostřednictvím:

- skrytých nákladů v důsledku odlivu kapitálu na infrastrukturu (může radikálně snížit konečný efekt z cestovního ruchu), dále v důsledku daňových prázdnin vyžadovaných investory (to způsobuje omezení vlády financovat do jiných zařízení) a na neviditelný import (pokud návštěvníci naléhají na dovážení produktů ze zahraničí)
- ekonomické závislosti místních komunit na cestovním ruchu je dle WTO více než 80% na Maledivách, 34% na Jamajce a 21% na Seychelech
- sezonnosti charakteru práce, která přináší nesnáze domácímu obyvatelstvu
- ekonomická krize může mít zničující účinek na příliv návštěvníků v zemi
- vznik tzv. enklávového cestovního ruchu je označení pro celistvý balík služeb pro návštěvníky, avšak pro místní obyvatele to nepřináší žádný užitek z cest. ruchu
- vznik turistických ghatt způsobuje snížení dostupnosti zboží, přetíženost kapacit, politickou nestabilitu (Kiralová, 2003).

Nabídka produktu cestovními kancelářemi

Cestovní kanceláře vhodnými metodami lákají klienty ke koupi zájezdu nebo pobytu, slouží k tomu tzv. propagační prostředky. Jako nepřímá metoda propagace cestovní kanceláře zaměřená na spotřebitele je nejvíce vhodná volba zájezdových katalogů, informačních prospektů nebo plakátů. Patří sem také forma sdělovacích prostředků prostřednictvím televize, internetu apod. Jejich hlavní úkol je upoutat zájem potenciálního klienta a působit na širokou spotřebitelskou veřejnost. Většinou se tyto propagační prostředky umísťují na frekventovaných místech, závisí na jejich rozsáhlosti a účelovém použití. Naopak u přímé propagace nabídky je důležité účastnit se mezinárodních, národních nebo regionálních veletrhů. (Pompurová, 2013).

4. Charakteristika destinace Příbramska

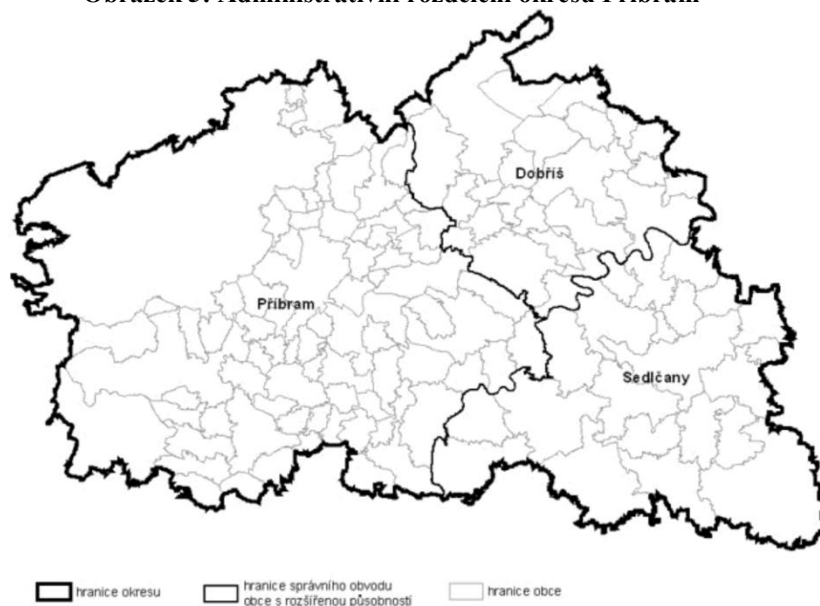
4.1 Vymezení regionu Příbramska

Příbramsko se nachází v jihozápadní části Středočeského kraje. Na jižní straně sousedí s krajem Jihočeským, tj. Písek, Strakonice, Tábor. Na severní straně se rozprostírá Berounsko, naopak v západní části tvoří hranici s okresy Plzeň-jih a Rokycany. Východní stranu tvoří okres Benešov.

Okres Příbram svojí rozlohou zaujímá 1692km² a řadí se mezi největší okres ve Středočeském kraji. Lesnatá část tvoří až 43,7% a zemědělská půda zaobírá přibližně 44% plochy okresu. Lesy pokrývají většinu části okresu, a to až 740m². Počet obyvatel v celém okrese je 114 tisíc. Příbramsku je uděleno 5. místo s nejvyšším počtem obyvatel ve Středočeském kraji. Avšak samotné město patří jako málo osídlené na km².

V současné době spadá pod tento region 121 obcí, z toho jen 8 je přiznán statut města (Dobříš, Rožmitál pod Třemšínem, Sedlčany, Březnice a další.) Na obrázku jsou vyznačeny 3 správní obvody s rozšířenou působností (czso.cz, 2014).

Obrázek 5: Administrativní rozdělení okresu Příbram



Zdroj: Český statistický úřad pro Středočeský kraj, 2014

V roce 1994 vznikl Svazek obcí Podbrdského regionu, který sdružoval 16 obcí. Jako jeden z největších cílů si klade důraz na propagaci regionu, vytváření lepších podmínek pro život a péči o obnovu města (přibram.eu, 2014).

Samospráva

Město Příbram je samosprávným územním celkem, který je tvořen 25 členy zastupitelstva města. Dalším orgánem je Rada města se 7 členy. Nejvyšší zastoupení mají členové v politické straně ANO 2011 (32%), dále to je TOP 09, Šance pro Příbram a ČSSD. V čele města je představován nynější starosta Ing. Jindřich Vařeka. Zastupující orgán je tvořen dvěma místostarosty, a to Václavem Švendou a Alenou Ženíškovou. Ostatními členy jsou tajemnice MěÚ a samostatné oddělení odborů MěÚ. Výbory a komise se zabývají složkou finanční, kontrolní, zdravotní, dopravní, zaměstnaností, modernizací a rozvojem města (přibram.eu, 2014).

4.2 Lokalizační předpoklady cestovního ruchu

4.2.1 Přírodní předpoklady

Podnebí

Okres spadá do mírně teplého podnebného pásu. V oblasti Brd s vyšší nadmořskou výškou je chladněji než v údolí. Srážkový úhrn ve vegetačním období se pohybuje od 350-500 mm, naopak v zimním období kolem 250-300 mm. Průměrná teplota v letním období je 16-17°C. Podnebí ovlivňuje také půdní typ, který se v této oblasti nazývá kambizem vyšších a nižších poloh. Tento typ hnědých půd je relativně bohatý na živiny (czso.cz, 2014).

Vodstvo

Městem protéká na pravém břehu říčka Litavka a kolem centra je vybudováno několik rybníků. V Padrďské kotlině se rozléhají dva Padrďské rybníky. Nedaleko Příbrami se nachází Lázenský a Pilský rybník, který dříve sloužil jako zdroj vody pro příbramské doly. Na území bývalého vojenského újezdu Brdy se rozprostírá vodní nádrž Octárna. (brdy.org, 2015).

Nejvýznamnějším vodním tokem je řeka Vltava, která přechází přes přehradu Kamýckou a Orlickou (czso.cz, 2014).

Povrch

Pro příbramský region je charakteristický zalesněný ráz krajiny s výrazně zvlněným terénem. Západní část je tvořena pásmem Brd neboli Brdskou vrchovinou, s nejvyšším vrcholem Tok (865 m n. m.). Mezi další nejvyšší místa středních Čech, které se táhnou přes brdské hřebeny, jsou vrchy Praha (862 m n. m.) nebo Třemšín (826 m n. m.). V jihovýchodní části se rozléhá Středočeská pahorkatina. Na západní straně hraničí s Plzeňskou pahorkatinou. Z geomorfologického členění spadá pod provincii České vysočiny (czso.cz, 2014).

4.2.2 Kulturní předpoklady

Historie

První zmínka o Příbrami je z roku 1216, kdy pražští arcibiskupové zmajetnili toto místo jako osadu. Místo upoutalo pozornost pražského arcibiskupa Ondřeje především díky jeho výhodné poloze a začal zde budovat jedno ze svých panství. Centrum statku se nacházelo u kostela sv. Jakuba. Následné propuknutí bojů v zemi za vlády Přemysla Otakara II. způsobilo zničení církevních statků a odvezení obyvatel kvůli nepřátelům biskupů. Do vyburcovaného města povolal biskup nové osadníky. Poté převládalo období míru a prosperity, kde byl zvýšen počet městských usedlostí. Do historie také přispěl pražský arcibiskup Arnošt z Pardubic, který vybudoval nový hrádek a kostel sv. Jana. Ve 13. století se vybudovaly hradby kolem města. Na popud biskupů ve 14. století se začalo těžit olovo a stříbro a pro ochranu dolů byl postaven hrad (turistik.cz, 2000-2015).

V době válečného období se příbramští obyvatelé na straně husitů v letech 1421-1422 zúčastnili několika válečných střetů a na útoky města těžce dopláceli. Město připadlo do majetku krále, který ho spravoval nepřímo a dával do zástavy svým věřitelům. Ti neprojevovali zájem o dlouhodobou prosperitu. Naštěstí měšťané přiměli panovníka Rudolfa II., aby osvobodil statek od zástavních držitelů a povýšil ho na královské hornické město. Velký přelom přinesla také třicetiletá válka (1618-1648), kdy bylo město několikrát vydrancované. Až téměř po půl století se zotavilo ze zkázy a především díky těžbě začalo prosperovat (příbram.eu, 2014).

Příbram je především známá jako historické hornické město. Hornické muzeum zde patří k nejstarším muzeím v České republice. Tradice v oblasti sbírkové činnosti v hornictví sahá až do pravěku a nabývá až světového významu. Dodnes zachovává

archeologické předměty z dob Keltů, nástroje ze středověku a novověku, bohaté nerosty, báňské uniformy, úřednické listiny, mapy apod (muzeum-pribram.cz, 2011-2015).

Pro rozvoj Příbrami bylo rozhodující nalézání, zpracování a využívání nerostného bohatství. Lze potvrdit již z 12. století, že se zde těžily a zpracovávaly olovné a stříbrné rudy. Písemný doklad o tomto faktu pochází z roku 1311, kdy pražský měšťan Kondrád postupuje biskupu Janovi IV huť. V roce 1579 je Příbram deklarována Rudolfem II. na královské horní město. Město mohlo od této doby provozovat pouze jeden důl, aby mu byl zachován statut královského horního města. To se nelíbilo na počátku 18. století huťmistřovi Janu Alisovi, který usiloval o rozvoj technologií a nových postupů při práci v dolech. V této době byla velice zvýšena prestiž hornictví. Vrchol podnikání v těžbě olovnato-stříbrných rud nastal v 90. letech 19. století, kdy vytěžené stříbro a olovo představovalo 97,7% rakousko-uherské produkce. Ovšem záporným faktorem byla v druhé polovině 19. století hospodářská krize, která sebou přinášela pokles cen nerostných surovin na světových trzích. Druhým negativním faktorem byla důlní katastrofa na dole Marie, při které zahynulo vlivem požáru v podzemí 319 horníků. Tato událost nepřinášela jen lidské oběti, ale také rozsáhlé materiální škody. S takovými ztrátami se Příbramsko nedokázalo vyrovnat až do konce druhé světové války. Po roku 1945 prezident E. Beneš vyhláší znárodnování dolů a průmyslových objektů. Na základě prezidentova dekretu se rozhodlo Ministerstvo průmyslu ČSR zřídit Příbramské rudné doly. Státní podnik Rudné doly byly později zařazeny k závodu Správy uranových ložisek Příbram. Těžební činnost uranového průmyslu skončila v roce 1991, ale dodnes má vliv na současné generace ekologická zátěž, která přináší zdravotní problémy (cechphh.cz, 2013).

K nejvyhledávanějším turistickým místům patří poutní místo **Svatá Hora**. Prvopočátky historického chrámu jsou zachyceny v původní vystavěné kapli ze 13. století, která byla jezuiti v 17. přebudována na barokní církevní rezidenci. Tehdy rytíř utíkal od loupežníků, kteří ho pronásledovali a jako dík Panně Marii za vyslyšené prosby postavil malebnou kapličku ze dřeva a udusané hlíny. Smysl cesty zbožných poutníků bylo uctívání sošky Panny Marie, kterou vyřezal Arnošt z Pardubic a po dlouhá léta byla skryta v kláštěrech. Po roce 1620 se v Příbrami usadili jezuité, kteří sošku přenesli na Svatou Horu. Pod vedením architekta C. Juraga byl poutní areál přestavěn. Vzrůstající zájem poutníků z Čech, Moravy, Bavorska a ostatních zemí si vyžádal postupné rozšiřování původní

zástavby. Jezuité získali náklonnost nejvýznamnějších úředníků, bohaté šlechty a velmožů. Podle plánu tuto cennou památku začali přebudovávat od roku 1658 v honosný chrám. Řada umělců doplnila o své malby vnitřek stavby, zejména P. Bradl a světoznámý sochař J. Brokoff. Tuto památku spojují s městem 450m dlouhé Svatohorské schody. Stavba je navržena jako mariánský hrad, zahrnuje náměstí se vstupní bránou, klenutou chodbu se čtyřmi hlavními kaplemi a ostatními devíti oltáři s nádvořím. Uprostřed je vyvýšena svatyně Panny Marie Nanebevzaté. Dnes je toto místo jedno z nejvýznamnějších center mariánského kultu v Evropě (svata-hora.cz, 2003-2009).

Kulturní památky a ostatní atraktivity

Kostel sv. Jakuba

Tato charakteristická dominanta na náměstí T.G.Masaryka je patrně nejstarší dochovanou historickou památkou z první poloviny 13. století. Původní gotická stavba plnila funkci nejen duchovní, ale i obrannou. Díky výhodné pozici kostela byl okolo vystavěn hřbitov s ohradní zdí, který byl zrušen v roce 1784. Uvnitř stavby byly zazděny v 16. století dokumenty města a jeho cennosti. Bohužel při husitských válkách byl původní interiér poničen a kostel byl přestaven v 18. století do barokního stylu. Hlavní oltář je zhotoven z mramoru od Josefa Lauermanna. Hlavní chloubou kostela jsou vyřezané dřevěné sochy rodičů Panny Marie od známého barokního sochaře F. Platzlera. Z venkovní části kostelní věže je postavena socha sv. Jakuba a socha sv. Jana Nepomuckého. Zajímavostí je, že na věžních hodinách od p. Bulkeho velká ručička znázorňuje hodiny a minuty malá ručička. Vzhledem k jeho stáří, tento kostel je ctí města Příbrami (pribram.eu, 2014).

Zámeček Příbram

Jednou z historicky významných staveb je Zámeček Příbram, který sloužil církevní společnosti jako sídlo ve 13. století. Za vlády Karla IV. měl podobu dřevěné tvrze. Až ve 14. století se arcibiskupem Arnoštem z Pardubic přebudoval na kamenný hrádek. Z původní části je dodnes zachována jen východní část budovy s gotickými prvky a žebrovou klenbou. Následným krokem po vládě pražského arcibiskupa Arnošta z Pardubic bylo zpevnění hrádku arcibiskupem Janem z Jenštejna. Vytvořil také padací lávku, která spojovala vstupní bránu do hrádku od náměstí T.G.Masaryka, což byl jeden z důležitých

bezpečnostních úkonů při husitských válkách. Poté panství bylo zastavováno několika majitelům. Bohužel hrad ztratil svoji funkci, když bylo město povýšeno na královské hornické a správa města se přesunula do budovy radnice. Hradby byly v roce 1846 zbořeny a padací most zasypán. V polovině 19. století byla zámecká budova přizpůsobena pro potřeby báňského učiliště. Vysoká škola báňská byla přesunuta do Ostravy a ze zámku se stalo kulturní středisko, muzeum a galerie obrazů. Nyní zde sídlí také Infocentrum města Příbram. V budově je také obřadní síň (hrady.cz, 1995-2015).

Památník Vojna

Tato zachovalá památka vězeňského areálu se nachází přibližně 5km od Příbrami mezi bývalými uranovými šachtami. Původně zajatecký tábor byl určen v roce 1949-1951 pro německé válečné zajatce, kteří museli vykonávat nucené práce. Následně areál sloužil do roku 1961 pro odpůrce komunistického režimu. Postupem času vzniká v oblasti těžby uranu v Československu největší tábor s nucenými pracemi. Lidé byli především využíváni na důlní činnost a podíleli se na samotném chodu lágru. V nejvíce případech se dle SNB (Sbor národní bezpečnosti) jednalo o lidi, kteří byli v řadách stoupců demokratů odsouzeni za velezradu či vyzvědačství. Zločinci byli odsouzeni na deset i více let. Z archivní listiny Vojenské služby ČR z roku 1956 lze vyčíst, že se jedná o 964 vězněných lidí. V důsledku amnestie byl Památník Vojna 1.6.1961 zrušen.

Dnes tento autentický vězeňský objekt připomíná utrpení zločinců v době komunistických převratů. Turisti mohou vidět nejen expozici uvnitř památníku Vojna, ale projít si v areálu devět původní objektů včetně bunkrů, velitelství tábora, ubytovacích objektů apod. V roce 2011 je Památník Vojna vyhlášen kulturní památkou a o pár let později zpřístupněn také veřejnosti (muzeum-pribram.cz, 2011-2015).

Zámeček Antonína Dvořáka

Novorenesanční zámeček se nachází ve Vysoké u Příbrami. Chlubí se rozsáhlým parkem, Rusalčiným jezírkem a krásnou okolní krajinou. Toto místo bylo inspirací hudebního skladatele Antonína Dvořáka (1841-1904). Majitel zámku byl hrabě Václav Kounic, tehdejší švagr Antonína Dvořáka. Hudební skladatel často pobýval v zámku jako host Kounicových. Strávil zde více jak 20 let svého tvůrčího života. Od hraběte si skladatel koupil nedaleko postavenou vilu Rusalku, kde trávil většinu času.

Výstavy od roku 1994 přibližují skladatelův život, díla Dvořákové tvorby a samotný pobyt v této malebné vesnici. Mezi nejznámější skladby patří Čert a Káča, Rusalka, Armida, Jakobín, předehra Domov můj a další. V zámečku se v současné době nachází koncertní síň, knihovna, obřadní síň a galerie (antonindvorak.cz, 2006).

Vodní nádrž Orlík

Vodní nádrž přehradila tok řeky Vltavy v Solenicích na Příbramsku. První projekt na splavnění Mělníka a Českých Budějovic ztvárnila firma Lanna před první světovou válkou za účelem hospodářského využití Vltavy. Přesto nová éra výstavby co největších vodních děl nastala až po druhé světové válce. Stavba vodního díla trvala nejméně 8 let a podílelo se na ní až 1500 dělníků. Dokončená výstavba vodní nádrže Orlík se datuje k roku 1966. Zaujala první místo mezi přehradami Vltavské kaskády a i v celé České republice, a to jak do objemu, tak v ohledu celé její délky. Kaskáda má za úkol kumulovat zásobu vody pro hospodářské účely, odbírat vodu pro energetické využití a z části také chránit území před povodněmi apod. Nyní využívá přehradu lodní doprava, rybáři nebo turisté při vykonávání sportovních aktivit či samotné rekreaci (pvl.cz, 2013).

Dnes vodní nádrž Orlík s hloubkou až 74m patří mezi nejvyhledávanější turistické a rekreační oblasti na horním toku Vltavy. Jsou zde ideální podmínky pro trávení dovolené v krásné přírodě (turistik.cz, 2000-2015).

Zámek Orlík

Nad hlubokým údolím Vltavy vystupuje Zámek Orlík, který byl ve 13. století založen českým králem Karlem IV. Zámek byl hlavním sídlem pro českou šlechtu, krále Václava I., rod Švamberků, Eggenberků a poslední zámožný rod Schwanzerberků. V okolí zámku se nachází anglický park se Schwanzerberskou hrobkou. Nyní jsou možné exkurze zámku s průvodcem. V interiéru zámku je k vidění dobový charakter místností, empírový salon, rytířský salon a další. V zámeckém areálu je možné uspořádat svatební obřad (zamekorlik.cz, 2010).

Zámek Dobříš

Masivní rokokový zámek inspirovaný francouzským stylem Ludvíka XVI. Zámek obklopují upravované francouzské zahrady a anglický park. První zmínka je z 13.

století, kdy se hovoří o tzv. královském statku, později o tzv. hradu v čele s Janem Lucemburským. Na hradě se vystřídalo několik šlechtických rodů od Kolovratů, Lobkoviců i král Ferdinand I. Stal se také sídlem říšského protektora. Konečnou podobu získal zámek až za Jindřicha Františka, který místo radikálně přestavěl.

Zámek je celoročně otevřen pro turisty. Nabízí škálu gala večerů, koncertů, konferencí až po možnost pořádání svatebních obřadů (atlasceska.cz, 2007-2015).

Podbrdské muzeum v Rožmitále pod Třemšínem

V Rožmitále pod Třemšínem je situováno nově zrekonstruované muzeum od roku 2010. V místech dnešního muzea stál před 630 lety mlýn, zvaný Podbranský. Provoz mlýna musel být přerušen po jeho požáru, a tak místo něho působila firma Ferrum, tzv. "továrna na stroje". Po válce se Ferrum rozpadlo a postavila se továrna pro kovoprůmyslové závody (výroba elektromotorů, svařovacích strojů apod.) V průběhu druhé světové války se závody angažovaly při výrobě senometů a zrnometů, které se vyvážely do světa. Objekt byl po válce v restituci předán původním majitelům Tomáškovým, kteří prodali městu tento areál přizpůsobený na Podbrdské muzeum (podbrdskemuzeum.cz, 2015).

Návštěvníci mohou shlédnout historické automobily, seznámit se s životem kantora a skladatele Jakuba Jana Ryby, který zde pobýval a tvořil. Mezi nejznámější díla patří Česká mše vánoční, která je k poslechu v budově muzea. Bohužel beznaděj skladatele, spory se žáky a vzpura v duševní těžké situaci ho donutila předčasně ukončit život (jakubjanryba.cz, 2013).

Dále lze přihlédnout ke každodennímu životu na Podbrdsku a představit společnosti nejslavnější rod Lvů na Rožmitálsku, který tu pobýval již od 16. století. Královna Johana z Rožmitála vládla na zámku se svým manželem Jiřím z Poděbrad po několik desetiletí. Výletníkům je možné ukázat také náčiní na obdělávání úrody z dřívější doby a bývalý cvočkařský veřtat (podbrdskemuzeum.cz, 2015).

4.2.3 Sportovní zařízení

Město nabízí aktivním i pasivním sportovcům velké možnosti sportovního využití a rekreačního odpočinku. Jedná se především o plavecký sport, lední bruslení, volejbal halový a plážový, atletiku, fotbal a další.

Areál Aquaparku nabízí vnitřní plavecký bazén se 6 plaveckými drahami a hloubkou až 160 cm. K dispozici je vnitřní dětský bazén, který mírně klesá až do 90cm. Venkovní bazén nabízí až 8 plaveckých drah. Doplnkovým využitím je sauna, parní lázně, dětské brouzdaliště a dva tobogány. Sportovní hala je spojena s Aquaparkem a má mnohoúčelové využití. Vhodná je pro volejbal, nohejbal, tenis, badminton a další. Kromě sportovních zápasů je možno vidět ojedinele i kulturní akce. Nedaleko sportovní haly se nachází zimní stadion, který je rozdělen na krytou halu velkou a malou s ledovým povrchem. Kapacita velké haly je pro 3700 diváků. Mimo hokejových zápasů se poskytuje výuka pro začínající hokejisty či krasobruslaře. Veřejnosti je budova každoročně přístupna. Dalším areálem pro aktivní i pasivní sportovce je sportovně-rekreační areál Nový rybník, který nabízí přírodní koupaliště a dětské hřiště. Vhodný je také k procházkám a k pasivnímu odpočinku. V areálu se nachází také minigolf a minicamp. Pro začínající a pokročilé fotbalisty jsou možné tréninky na fotbalovém hřišti Marila Příbram nebo v areálu sportovního klubu Spartak Příbram (szm.pb.cz, 2012).

Ve městě je k vidění několik sportovních klubů, z nichž nejpropagovanější je Oxygen Příbram. Závodní oddíl v aerobiku si drží několikaletou prestiž na mistrovstvích. Aktivně si lze zacvičit v posilovně, účastnit se studiových lekcí v tělocvičně nebo si zatrénovat na squashovém kurtu (oxygensport.cz, 2014).

4.2.4 Kulturní zařízení

Nedaleko Areálu aquaparku je umístěn kulturní komplex, který zahrnuje 2 divadelní scény, estrádní sál a kino. V roce 1959 se na divadelní scéně zvedla poprvé opona a provoz Divadla Antonína Dvořáka byl zahájen. Uváděny jsou hry od domácích i světových dramatiků. V sálu příbramského kina se koná nejen promítání filmů, ale i konferenční setkání, přednášky a koncerty. Kapacita sálu je necelých 400 míst. V budově je také estrádní sál s mnohoúčelovým využitím až pro 800 osob. Sál je označován jako ideální prostor pro pořádání plesů, tanečních, seminářů, firemních akcí apod. Od roku 2006 je toto místo zařazeno Ministerstvem kultury mezi kulturní památky. V areálu Nového rybníku je možno shlédnout v letních měsících promítání filmů v letním kině. Provoz byl slavnostně zahájen roku 1981. V současnosti se zde pořádají i koncerty až pro 2000 osob (divadlopribram.eu, 2015).

Dalším významným místem nedaleko MěÚ Příbram je sokolovna. Sokol Příbram mimořádně přispěl k tělovýchovnému i sportovnímu dění v okresním městě a jeho okolí (sokolpribram.cz, 2010).

4.3 Selektivní faktory

4.3.1 Ekonomické a demografické předpoklady

Po několik století bylo město závislé na důlní činnosti, avšak na konci 20. století se situace zcela změnila. Horníci byli propuštěni a vedle podniků jako ZRUP (základna rozvoje uranového průmyslu), ČSUP (Český státní uranový průmysl), vznikly podniky nové. Po listopadu 1989 proběhla vlna privatizace, kdy státní podniky přešly do soukromého vlastnictví a došlo k definitivnímu uzavření dolů. Mezi velké podniky v Příbrami patří: Kovohutě Příbram, a.s.- výroba a recyklace a výroba olova, Halex-Schauenberg- ocelové stavby a haly, RAVAK Příbram- koupelny a koupelnové vybavení, ZAT, a.s.- automatizace průmyslových procesů. Svůj význam zde mají také pekárny, masokombinát a další. Bohužel míra nezaměstnanosti v posledních letech vzrostla.

Tabulka 2: Nezaměstnanost v okrese Příbram

| Rok | Počet uchazečů o zaměstnání (na 1 pracovní místo v %) | Počet dosažitelných uchazečů (na 1 pracovní místo v %) | Pracovní místa v evidenci úřadu práce (%) | | | Míra nezaměstnanosti (%) | | |
|------|---|--|---|---------------------|-------|--------------------------|-------|-------|
| | | | absolvent | zdravotní postižení | celk. | ženy | muži | celk. |
| 2010 | 32,9 | 32,6 | 40 | 18 | 206 | 7,48 | 9,48 | 8,50 |
| 2011 | 23,2 | 22,9 | 50 | 13 | 265 | 7,15 | 8,21 | 7,69 |
| 2012 | 15,1 | 15,0 | 37 | 10 | 420 | 7,58 | 8,49 | 8,04 |
| 2013 | 14,3 | 14,2 | 62 | 33 | 522 | 8,82 | 10,20 | 9,52 |
| 2014 | 11,0 | 10,9 | 161 | 57 | 638 | 8,49 | 9,57 | 9,04 |

Zdroj: Český statistický úřad, 2014 (vlastní zpracování)

K datu 31.12.2014 činila míra nezaměstnaných osob 9,04%, tím patří k jedné z nejvyšší nezaměstnanosti v mikroregionech okresu. Velký podíl na této skutečnosti má fakt, že do mikroregionu jsou zařazeny i obce z okrajových částí okresu. Právě v těchto částech jsou omezené pracovní příležitosti. Na současný stav má vliv také sezonnost práce

v oborech jako stavebnictví, zemědělství atd. Nedávnou činnost ukončily Mlékárny Příbram a Masokombinát Příbram se stovkami zaměstnanců. Dalším vlivem je ukončení pracovních poměrů na dobu určitou (portal.mpsv.cz, 2009).

Tabulka 3: Statistická ročenka příbramského okresu 2014

| | Měřicí jednotka | 2012 | 2013 | 2014 |
|--|------------------------|-------------|-------------|-------------|
| Rozloha | km ² | 1692 | 1692 | 1692 |
| Počet obcí | | 121 | 121 | 121 |
| Počet obyvatel | osoby | 113 905 | 114 033 | 114 084 |
| ženy | | 57 734 | 57 826 | 57 818 |
| Obyvatelé ve věku | | | | |
| 0-14 | % | 14,6 | 14,8 | 14,9 |
| 15-64 | % | 68,7 | 67,9 | 67,1 |
| 65 a více | % | 16,7 | 17,3 | 18,0 |
| Průměrný věk obyvatel | roky | 41,5 | 41,7 | 42,0 |
| muži | | 40,1 | 40,3 | 40,6 |
| ženy | | 42,8 | 43,1 | 43,4 |
| Živě narození | osoby | 1119 | 1147 | 1163 |
| Zemřelí | osoby | 1239 | 1238 | 1159 |
| Přistěhovalí | osoby | 1565 | 1451 | 1382 |
| Vystěhovalí | osoby | 1202 | 1232 | 1335 |
| Sňatky | | 477 | 494 | 468 |
| Rozvody | | 312 | 313 | 303 |
| Celkový přírůstek/úbytek na 1000 obyvatel | ‰ | 2,1 | 1,1 | 0,4 |
| Uchazeči o zaměstnání | osoby | 6348 | 7460 | 7002 |
| dosažitelní | | 6310 | 7395 | 6936 |
| ženy | | 2933 | 3403 | 3238 |
| se zdravotním postižením | | 802 | 853 | 827 |
| Podíl nezaměstnaných osob | % | 8,04 | 9,52 | 9,04 |
| Volná pracovní místa | místa | 420 | 522 | 638 |
| Uchazeči na 1 volné místo | | 15,1 | 14,3 | 11,0 |

Zdroj: Český statistický úřad, 2014 (vlastní zpracování)

V tabulce jsou znázorněny demografické statistické údaje tří po sobě následujících roků (2012, 2013 a 2014). Z tabulky je možno vyčíst, že počet obyvatel mírně roste, přičemž 67,1% zaobírá kategorie ve věku 15-64 let. Počet živě narozených dětí v roce 2014 je o 44 větší, než v roce 2012. Přistěhovalé osoby mírně klesají, naopak osoby stěhující se do jiných měst nebo států narůstají. Lidé se v nejčastějším případě stěhují za lepšími pracovními podmínkami. Sňatkovost a rozvodovost je poměrně stejná. Uchazečů

o zaměstnání je více a počet volných pracovních míst stále roste, avšak uchazeči jsou často nekvalifikovaní a nesplňují dané požadavky nebo je práce málo ohodnocená.

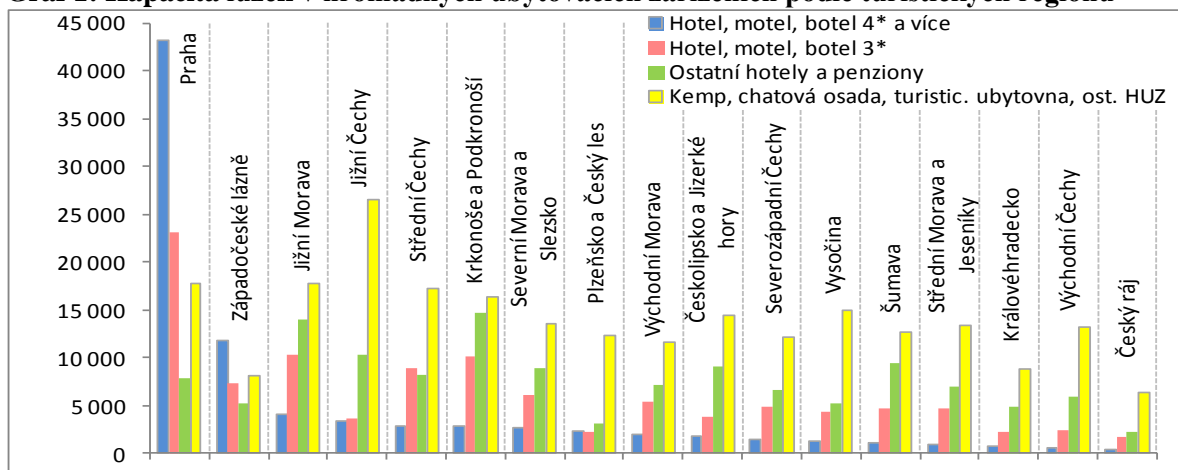
4.4 Realizační faktory

4.4.1 Ubytovací zařízení

Příbramsko láká turisty spousty přírodními i historickými zajímavostmi a řadí se do atraktivních oblastí ve Středočeském kraji. Různé druhy ubytovacích kapacit nabízí okresní město, a to od hotelů až po soukromé apartmány. Infocentrum Příbram poskytuje databázi ubytovacích zařízení v centru i okolí města s veškerými kontakty na podniky a jejich webovými stránkami. Jeden z nejžádanějších hotelů, tříhvězdičkový Hotel Belvedere, je vhodný svou polohou a dostupností. Hotel nabízí 43 dvojlůžkových pokojů a jedno apartmá. Ve městě jsou postaveny pouze 3 hotely, nicméně se může chlubit několika penziony. Většina podniků je situována v centru nebo nedaleko turistického dění. V okolí jsou k dispozici hotely s možností wellness. Ceny hotelu za nocleh v jednolůžkových pokojích v centru se pohybují od 490Kč do 800Kč (viz. příloha č. I., Hotely ve městě Příbram).

Ty nejluxusnější hotely jsou označeny až 4 hvězdičkami. Avšak toto ubytování pro účastníky bývá tou dražší variantou. Ceny dvojlůžkových pokojů stojí za nocleh od 700Kč až do 2000Kč. (viz. příloha č. II, Hotely v okolí Příbram)

Graf 1: Kapacita lůžek v hromadných ubytovacích zařízeních podle turistických regionů



Zdroj: (czsu, CzechTourism- vymezení turistických regionů, 2013)

Z dlouhodobějšího hlediska je cílovou destinací pro zahraniční rekreanty hlavní město Praha. To se projevuje v kapacitě vybudovaných hromadných ubytovacích zařízení. Naopak chatové osady, kempy a turistické ubytovny jsou vyhledávané nejen v jižních, ale i ve středních Čechách (czsu, 2013).

Jeden z exkluzivních hotelů nedaleko Příbrami je Equitana Hotel Resort, který poskytuje širokou škálu služeb. Tento resort se chlubí svými luxusními restauračními a ubytovacími prostory. Konají se zde kongresy, svatby a bohaté wellness pobyty. Přímo vedle hotelu je umístěna jízdárna s možností výcviku začátečníků či úplných profesionálů.

Naopak levnější podobou ubytování je Penzion Time Café, který prošel kompletní rekonstrukcí, ale i tak si zachoval interiér z přírodních materiálů. Díky své poloze je ideálním místem pro rekreanty, kteří se chystají navštívit Svatou Horu, Hornické muzeum, malebné městečko nebo vydat se do krás Brd (viz příloha č. III, Penziony ve městě Příbram). Letní doba láká turisty i do rekreačních zařízení a kempů. Mezi významná kempová střediska se řadí Trhovky, Vystřkov na Orlíku, Živohošť a Slapy.

4.4.2 Stravovací zařízení

Na území města Příbrami lze najít velké množství restaurací, kaváren, cukráren, vináren, barů apod. Komplexní souhrn těchto podniků nabízí webový server infocentrum.pribram.eu. Restaurace mohou doporučit strážníkům typickou staročeskou kuchyni, ale také kuchyni indickou, čínskou a tureckou. K dispozici je pro jedince i zdravý způsob stravování, a to u podniků s vegetariánskou či veganskou kuchyní. U většiny podniků je prostor rozdělen na kuřácký a nekuřácký. Největší kapacitu nabízí italská Pizzerie Atollo, a to až pro 230 osob. Druhou největší kapacita sčítá Pivovar Podlesí, který pořádá ve svém sále svatební hostiny, rodinné oslavy, zábavy, firemní večírky apod. V letním období láká více turistů restaurace s venkovní zahrádkou (viz. Příloha č.2: Stravovací zařízení).

4.4.3 Dopravní dostupnost

Silniční doprava

Ve Středočeském kraji je silniční doprava ovlivněna polohou kraje, která směřuje do hl. města Prahy. V kraji je zajištěna kvalitní síť dopravních komunikací a poskytuje dobré propojení hlavního města s krajskými centry v ČR. Hlavní tah silnice D4 Praha-

Příbram tvoří primární spojení obyvatel za prací do hlavního města. Povinností je mít dálniční známku nebo platit elektronické mytné. Silnice I. třídy I/4 spojuje Příbram a Strakonice. Silnice I. tříd doplňují základní síť dálnic a propojují významná centra a kraje. Silnice I/18 propojuje okresy Příbram a Benešov a je dlouhá přibližně 62km. Důležité spojení je také na Plzeň přes silnici I/19 která spojuje kraj Plzeňský, Středočeský, Vysočinu, dále kraj Jihočeský a Jihomoravský. Poslední důležitou tratí pro řidiče je trasa vedoucí přes Příbram po silnici I/66 na obec Milín (rsd.cz, 2015) (více viz. příloha 3.: Mapa dopravní sítě na území ČR).

Dopravní společnosti zajišťující autobusovou dopravu z Příbrami jsou ARRIVA Praha s.r.o., Bosák bus s.r.o., ČSAD Plzeň a.s., ČSAD STTRANS a.s., ČSAD Benešov, a další. Tyto autobusové linky jezdí v pravidelných časových intervalech a umožňují obyvatelům se přemísťovat z místa bydliště do jiného města, např. za prací. Téměř každým zákoutím jezdí po městě až dvacet MHD linek. Od roku 2009 byl zaveden také školní autobus, který má na starosti ranní závoz žáku zdarma. Na bezpečnost dohlíží městská policie. Náklady na provoz jsou hrazené z rozpočtu města (příbram.eu, 2015).

Veřejná vnitrostátní letiště leží nedaleko Příbrami v obci Dlouhá Lhota. Aktuálně jsou dostupné seskoky padákem a vyhlídkové lety s profesionálními piloty.

Železniční doprava

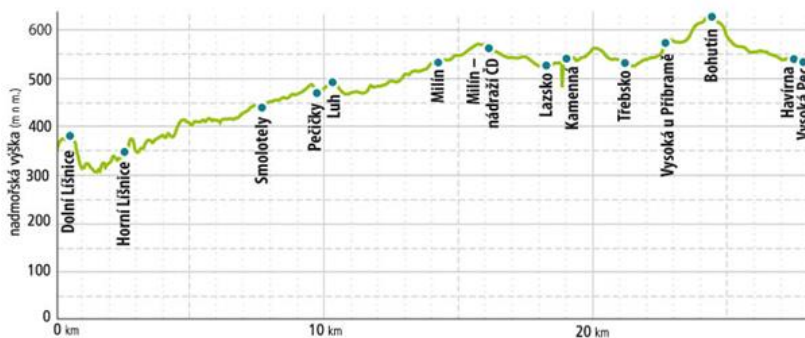
Primární železniční tratí je trasa č. 200 Zdice- Příbram- Protivín, která zahájila provoz už v roce 1875. V Protivíně cesta navazuje do Českých Budějovic po trase č. 190. Lze také s přestupními stanicemi přejet po trati č. 170 do Plzně nebo Prahy. Komplexně osobní doprava nemá pro místní obyvatele významné postavení vzhledem ke konkurenci rychlejších autobusů a jeho ceny. Železniční jednotky jsou využity spíše pro turistické účely (spvd, 2012) (viz. Příloha č.4: Železniční mapa ČR, 2015).

Cyklistická doprava

Rozvoj cyklotras a cyklostezek patří k velkému trendu posledního desetiletí. Souvisí se změnami životního stylu a rozvojem nových forem turistiky po vzoru západní Evropy. Městská páteřní cyklotrasa, vhodná pro děti a rodiny, vede z Flusárny na sídliště Drkolnov. Dále pak pokračuje od Nového rybníka až do obce Brod. Po polní cestě je

možno se dostat do Lešetec až k Památníku Vojna a do Žežic. Široká škála cyklotras, která je hojně využívána cyklisty, se nachází v okolí Brd.

Graf 2: Cyklotrasa 302



Zdroj: Propagační materiál č. 4 - Cyklotrasy v Příbrami, 2015

Cyklotrasa 302 navazuje na západní cyklotrasu 111 Praha-Vídeň. Vede od Horní Líšnice až do Vysoké Peci (infocentrum.pribram.eu, 2011-2015) (viz. Příloha č.5: Cyklistické trasy a cyklotrasy na území středočeského kraje).

5. Vlastní návrh pobytů

Na základě charakteristiky zvolené destinace byly vytvořeny v okrese Příbram tři pobyty určené pro dané cílové skupiny. Podmínky pro účastníky pobytů jsou zaměřené na míru vzhledem k úrovni stravovacích a ubytovacích služeb. Navštívená místa v připraveném programu jsou zvolena na základě charakteristiky destinace. Každý pobyt se liší orientací na cílové skupiny a uspořádaným programem.

Kulturně-turistický pobyt je vhodný pro zájemce, kteří mají rádi pěší turistiku a poznávání kulturně-historických míst. Dle zvoleného programu je pobyt vhodný nejen pro dospělé, ale i aktivní seniory. Ubytovací a stravovací služby zajišťuje Hotel Na Marjance.

Sportovně aktivní pobyt je zaměřený zejména pro milovníky cykloturistiky, kteří se rádi projedou na kole malebnou přírodou a poznají blíže české pohoří Brdy. Ubytování a stravování je zajištěno nedaleko Příbrami, v městě Rožmitál pod Třemšínem. Tato oblast je zvolena proto, že je strategickým bodem pro zvolené cyklistické trasy v brdském údolí. Je předpokládána určitá fyzická zdatnost a odhodlání poznávat nová místa.

Wellness pobyt je určený pro jedince, kteří touží po odpočinku v relaxačním hotelovém komplexu. Hotel svým luxusem, oázou klidu v srdci přírody a bohatými procedurami nabízí příjemné podmínky pro strávení dovolené. Ubytování a stravování je zajištěno v hotelu Orlík. Náplň pobytu je sestavena z wellness služeb.

5.1 Kulturně-turistický pobyt

Odjezd: Praha

Cílové místo: Příbram

Cílová skupina: zájemci o pěší turistiku a kulturu

Termín: letní období

Délka pobytu: 4 noci a 5 dní

Ubytování: Hotel na Marjance **

Stravování: polopenze

Doprava: autobus

Počet účastníků: 40

Cena: 4 199,-

Program pobytu:

1. den

sraz v 11:00 na autobusovém nádraží (Na Knížecí), předpokládaný příjezd do Příbrami ve 12:15, vybalování zavazadel, sraz před hotelem v 13:15, pěšky na poutní místo Svatá Hora (400m), prohlídka s průvodcem od 14:00-15:00, poté malé občerstvení v cukrárně V Brance pod Svatohorskými schodami, odchod v 16:30, následná prohlídka blízkého okolí v městě Příbram, očekávaný návrat do hotelu 18:30-19:00 na večeři, poté volný program

2. den

8:30-9:30 snídaně, v 10:00 sraz před hotelem, odchod pěšky do Hornického muzea (2,5km), prohlídka muzea s průvodcem a svezení hornickým vláčkem mezi Ševčinským a Vojtěšským dolem od 11:00-12:30, poté odchod z muzea na oběd do restaurace Březohorka, 14:00 odjezd autobusem do obce Vysoká u Příbrami (8km), příjezd cca ve 14:20 na parkoviště, 14:45 prohlídka Záměčku Antonína Dvořáka a seznámení s tvorbou hudebního skladatele, procházka zámeckým parkem k Rusalčinu jezírku (1,5km), 17:30 odjezd autobusem na hotel, 18:30 večeře

3. den

8:00-9:00 snídaně, 9:30 odchod na pěší túru směr Drkolnov- lesoparkem podél řeky Litavky-Bohutín-Pilská nádrž (9km), v Bohutíně plánovaná zastávka na oběd v místní hospůdce ve 12:00, ve 13:30 pokračování v trase zalesněným údolím k Pilské nádrži, poté návrat po turistické trase lesoparkem Litavka směrem k hotelu (8,5km), 17:00 očekávaný příchod do hotelu, 18:00-19:00 večeře, poté volný program

4. den

8:30-9:30 snídaně, 10:00 sraz před penzionem, autobusem odjezd na Dobříš (22km), návštěva zámku Dobříš, v 10:30 možnost prohlídkového okruhu s průvodcem na 30 min, poté procházka po francouzském a anglickém parku o rozloze 32ha, ve 14:00 sraz před hotelem Garni na oběd, v 15:30 přejezd autobusem do Staré Huti k Památníku Karla Čapka (3km), zde expozice od 15:45 zaměřená na život a díla

významného českého spisovatele, odtud odjezd v 16:45 zpět do Příbrami (26km), předpokládaný příjezd k hotelu 17:30, večere od 18:30-19:30, příprava na odjezd

5. den

8:30-9:30 snídaně, 9:30-11:30 balení zavazadel, 12:00 odjezd autobusem z Příbrami směr Mníšek pod Brdy (32km), zastávka ve městě 12:45, procházka ke kostelu Sv. Máří Magdalény, odtud krásný výhled do okolí, 13:45-15:00 oběd v pizzerii Al Capone, poté odjezd do Prahy (31 km), plánovaný příjezd kolem 16:00

Ubytování: Hotel Na Marjance

Obrázek 6: Hotel Na Marjance



- vzdálenost 500m od centra města
- 2, 4 až 5 lůžkové pokoje
- vlastní sociální zařízení
- Wifi
- parkování zdarma
- stolní fotbálek, kulečnick

Zdroj: (infocentrum.pribram.eu, 2011-2015)

Doprava: Dopravní agentura Arriva Praha s.r.o.

Obrázek 7: Volvo B12B 9700



Zdroj: arriva-praha.cz

Kapacita: 40 míst + 1 průvodce + 1 řidič

Vybavení: sedadla vybavena bezpečnostními pásy, polohovatelná s posunem do uličky, opěrky na ruce, vyklápěcí stolky ze sedadel, uzamykací prostor pro zavazadla, prostor k odložení potřebných věcí nad sedadlem

Dodatečná výbava autobusu: GPS navigace, 1x TV-Video systém s CD/DVD přehrávačem, mikrofon, WC, klimatizace, kávovar, lednice, tónovaná skla, topení

Bezpečnostní systémy: ABS, ASR, ESP

Kalkulace kulturně-turistického pobytu:

40 účastníků + 1 průvodce + 1 řidič

Ubytování a stravování

640 Kč dospělá osoba včetně polopenze

Celková cena za ubytování a polopenzi účastníků:

$640 \times 40 \times 4 = \mathbf{102\ 400,-}$

Cena za ubytování a polopenzi pro řidiče a průvodce:

$640 \times 2 \times 4 = \mathbf{5\ 120,-}$

Celkem za ubytování a polopenzi všech osob: **107 520,-**

Odměna průvodce: 700 Kč,/den

Celková odměna: $700 \times 5 = \mathbf{3\ 500,-}$

Doprava:

- Sazba za km: 27,-
- Parkovné: 0,-
- Náhrada za čekání: 120,-
- Objížďky: 10%

Najeté kilometry:

- 1. den: 61 km
- 2. den: 16 km (3,5 hod doba čekání)
- 3. den: 0 km (0 hod doba čekání)
- 4. den: 51 km (6 hod čekání)
- 5. den: 64 km

Počet najetých kilometru je: 192

Objížďka: 10% km = cca 19 km

Celkový počet najetých km včetně objížďky = 211

Celková doba čekání: 9,5 hod čekání

Cena za dopravu:

$27 \times 211 + 9,5 \times 120 = 6\,837,-$

DPH (21%) = 1435,77

Mýtné: Zpoplatněný úsek D4 dle mýtného kalkulátoru 31,6 km směr Jíloviště-Skalka:

$2 \times 44 = 88,-$

Celková cena za dopravu+ mýtné: 8 360,77

Vstupné:

Vstup do Hornického muzea Příbram: 40,-

Jízda hornickým vláčkem: 10,-

Památník Antonína Dvořáka: 50,-

Prohlídka Památníku Karla Čapka: 40,-

Dobříšská zámecká expozice na 30 min: 80,-

Návštěva francouzského parku: 25,-

Celkem za vstupné:

$40 \times 40 + 40 \times 10 + 40 \times 50 + 40 \times 40 + 40 \times 80 + 40 \times 25 = 9\,800,-$

Celková kalkulace na 1 dospělého bez marže:

$640 \times 4 + 5\,120/40 + 3500/40 + 8360,77/40 + 9800/40 = 3\,230,-$

Celková kalkulace na 1 dospělého včetně marže 30%: $3\,230 + 0,3 \times 3230 = 4\,199,-$

(Pozn.: Pro seniory je cena pobytu snížena o vstupné, která činí 95,-. Do ceny nejsou zahrnuty obědy, svačiny a ostatní osobní výdaje.)

Cenová kalkulace se skládá z přímých a nepřímých nákladů. Do ceny je započítána 30% marže, která zahrnuje náklady spojené s prodejem pobytu a provozem cestovní kanceláře. Kulturně-turistický pobyt je určen pro aktivní jedince, kteří se zajímají o turistiku a chtějí poznat blíže kulturní památky. Konečná cena činí 4 199 Kč a je vzhledem k aktivnímu programu a polopenzi velmi přijatelná.

5.2 Sportovně aktivní pobyt

Odjezd: Plzeň

Cílové místo: Rožmitál pod Třemšínem

Cílová skupina: pro milovníky cykloturistiky

Termín: letní období

Délka pobytu: 4 noci a 5 dní

Ubytování: Hotel U Bílého Lva

Stravování: polopenze

Doprava: autobus

Počet účastníků: 18

Cena: 5 623,-

Program pobytu:

1. den

V 9:00 odjezd z Plzně směr Rožmitál pod Třemšínem autobusem s možností vozíku pro přepravu jízdního kola (47km), předpokládaný příjezd 10:45-11:00, vybalování zavazadel, ve 12:30 sraz před hotelem i s jízdním kolem, odjezd do malebné brdské přírody směr Zalány-Buková-rekreační středisko Brdy-Hutě pod Třemšínem-Rožmitál pod Třemšínem (25km), 14:30 zastávka na malé občerstvení v rekreačním středisku, následné pokračování v trase, předpokládaný příjezd na hotel 16:00, odložení kol, 16:30 procházka do Podbrdského muzea (350m), 17:30 odchod zpět k hotelu, 18:00-19:30 večeře, poté volný program (možnost využití biliardového stolu či stylové vinárny s ochutnávkou vín)

2. den

8:00-9:00 snídaně, 9:30 sraz před hotelem s jízdním kolem, odjezd z Rožmitálu do obce Nepomuk, dále jízdu po klidných lesních cyklotrasách k zachovalé přírodní rezervaci, kde se rázem spatří dva Padrťské rybníky, poté směrem k loveckému zámečku Tři trubky-Strašice-Dobřív-Skořice-Rožmitál pod Třemšínem (55km), v Dobřívě chystaná zastávka na oběd cca ve 14:00 v historické roubené hospůdce, poté návrat k hotelu, příjezd kolem 17:00, 18:00-19:30 večeře, od 19:30-21:30 volný program- ve městě možnost sauny, masáže, kina nebo diskotéky

3. den

8:30-9:30 snídaně, 10:00 sraz před hotelem s kolem, výjezd z hotelu na okraj brdkých lesů do obce Nesvačily směr Strýčkovy-Vysoká u Příbrami, první zastávka ve Vysoké u Příbrami okolo 12:00, procházka zámeckým parkem k Rusalčinu jezírku (1,5km), poté odjezd na kole na oběd do Pohostinství U Cempírků (0,5km), sraz před pohostinstvím ve 14:00, pokračování v trase do obce Lešetice, na místě plánovaná prohlídka bývalého pracovního tábora Památník Vojna od 15:00-16:00, poté odjezd přes vesnici Bezděkov pod Třemšínem zpět do hotelu, tato trasa činí celkem (37km), návrat do Rožmitálu pod Třemšínem v 17:30-18:00, večeře od 18:30-19:30, poté volný program (k dispozici letní terasa)

4. den

8:30-9:30 snídaně, 10:00 odjezd z města Na Štěrbínu, kde se nachází mohyla J.J.Ryby, odtud přejezd k hájovně Na Dědku, následný odjezd na vrchol Třemšín (827m n. m.) neboli nejvyšší bod jižních Brd, rozhled na okolní brské lesy, pokračování v trase do obce Hutě pod Třemšínem zpět k hotelu (26km), předpokládaný návrat ve 14:00, odložení kol, možnost oběda v restauraci Romance (200m), volný program, v 16:00 sraz před hotelem bez jízdních kol, procházka podél rybníků Jez, Podzámecký rybník do Starého Rožmitálu, resp. do cvočkařského muzea, odtud zpět do hotelu, předpokládaný návrat v 17:30, 18:30 večeře, poté volný program, příprava na odjezd

5. den

8:30-9:30 snídaně, po snídání balení zavazadel, sraz před hotelem v 11:00, odjezd do Míšova (11km), 11:30 návštěva Atom muzea Javor 51, kde se nachází unikátní podzemní pevnost s výstavou jaderného zbrojení, 12:15 odchod na oběd na Gril Míšov (550m), ve 13:30 odjezd do Plzně (36km)

Ubytování: Hotel U Bílého Lva

Obrázek 8: Hotel U Bílého Lva



- 2 lůžkové pokoje, možnost přistýlky
- WC, sprchový kout,
- TV, Wifi
- zdarma parkování
- úschovna kol
- vinárna, biliardový stůl

Zdroj: hotel-ubytovani.com

Doprava: ČSAD Plzeň a.s.

Obrázek 9: Karosa c934



Zdroj: csadplzen.cz

Kapacita: 18 míst + 1 průvodce + 1 řidič

Vybavení: sedadla jsou polohovatelná s posunem do uličky, vybavena bezpečnostními pásy, opěrky na ruce, uzamykací prostor pro zavazadla

Dodatečná výbava autobusu: klimatizace, tónovaná skla, topení, mikrofón

Bezpečnostní systémy: ABS

Kalkulace sportovně-aktivního pobytu:

18 účastníků + 1 průvodce + 1 řidič

Ubytování a stravování:

750 Kč dospělá včetně snídaně

100 Kč příplatek za večeři/ osobu

Celková cena za ubytování a polopenzi účastníků:

$750 \times 18 \times 4 + 100 \times 18 \times 4 = \mathbf{61\ 200,-}$

Cena za ubytování a polopenzi pro průvodce:

$750 \times 4 + 100 \times 4 = \mathbf{3\ 400,-}$

Celkem za ubytování a polopenzi všech osob: **64 600,-**

Odměna průvodce: 600 Kč/den

Celková odměna průvodci: $600 \times 5 = \mathbf{3\ 000,-}$

Doprava:

- Sazba za km: 25,-
- Parkovné: 0,-
- Náhrada za čekání: 160,-
- Objížďky: 10%

Najeté kilometry:

- 1. den: 2 x 47 km
- 5. den: 2 x 47 km (čekání 2 hod)

Počet najetých kilometru je: 188

Objížďka: 10% km = cca 19 km

Celkový počet najetých km vč. objížďky = 207

Doba čekání: 2 hod

Cena za dopravu:

$25 \times 207 + 2 \times 160 = 5\ 495,-$

DPH (21%) = 607,95

Mýtné: Na tomto úseku není úsek zpoplatněn

Celková cena za dopravu: **6 102,95**

Vstupné:

Podbrdské muzeum: 70,-

Památník Vojna: 60,-

Atom muzeum Javor 51: 100,-

Celkem za vstupné:

$70 \times 18 + 60 \times 18 + 100 \times 18 = \mathbf{4\ 140,-}$

Celková kalkulace na 1 dospělého bez marže:

$850 \times 4 + 3\ 400/18 + 3\ 000/18 + 6\ 102,95/18 + 4140/18 = 4325,-$

Celková kalkulace na 1 dospělého včetně marže 30%: $4325 + 0,3 \times 4325 = \mathbf{5\ 623,-}$

Do ceny nejsou zahrnuty obědy, svačiny a ostatní osobní výdaje.

Sportovně aktivní pobyt je určený především pro osoby se zájmem o cyklistiku, které mají chuť poznávat nová místa a místní kulturu. Dle podrobné kalkulace celková cena činí v přepočtu na jednoho dospělého vč. marže 5 623kč. Vzhledem k počtu dní, vhodné lokality v okolí Brd je pobyt stále konkurenceschopný na trhu cestovního ruchu. Zároveň je nutno počítat s výdaji na osobní spotřebu.

5.3 Wellness pobyt

Cílové místo: rekreační areál Orlík, okres Příbram

Cílová skupina: jedinci, co touží po zrelaxování těla i ducha

Termín: jaro-léto-podzim

Délka pobytu: 2 noci a 3 dny

Ubytování: Hotel Orlík *****

Stravování: bohatá snídaně formou švédských stolů, večeře o 3 chodech

Doprava: vlastní

Počet účastníků: dle kapacity hotelu

Cena: 6 627,-

Relaxační balíček na 3 dny zahrnuje:

- 2x ubytování v prostorných apartmánech na 3 dny/2noci
- 2x snídani formou švédských stolů, tříchodovou večeři
- Wifi připojení, trezor, parkování před hotelem zdarma
- Sportovně-relaxační aktivity:
 - Vnitřní bazén s vířivkou
 - Finská sauna
 - Posilovna (běžící pás, fitness činky, rotoped, šikmá lavice)
 - 1x masáž záda+ šíje+ dolní končetiny
 - 1x masáž lávovými kameny (záda+šíje)
 - 1x zapůjčení horských kol/ inline bruslí/ koloběžek

Doporučené výlety do okolí:

- zámek Orlík
- vodní nádrž Orlík
- kemp Trhovky
- možnost zapůjčení lodiček či šlapadel v kempech
- využití lodní dopravy (parníku), trasa Orlík-Zvíkov nebo Orlík-Přehrada Orlík
- využití turistických stezek

Ubytování:

Obrázek 10: Hotel Orlík



- relaxační komplex
- moderní wellness
- špičková gastronomie
- lokalita v srdci přírody
- bohaté volnočasové aktivity
- ubytování ve vilách

Zdroj: hotelorlík.cz, 2015

Kalkulace wellness pobytu:

Ubytování: 1890 Kč/noc

Stravování: 350/noc

Doprava: vlastní

Wellness balíček zahrnuje při jednorázových vstupech:

| | |
|---|--------|
| Vnitřní bazén s vířivkou | 148 Kč |
| Finská sauna | 190 Kč |
| Posilovna | 129 Kč |
| 1x masáž záda+ šíje+ dolní končetiny(90min) | 890 Kč |
| 1x masáž lávovými kameny (záda+šíje) | 590 Kč |
| 1x zapůjčení horských kol/inline bruslí (1 den) | 200 Kč |

Zdarma: Wifi, parkování u hotelu, trezor

Kalkulace na 1 osobu:

$$(1890 + 350) \times 2 + 148 + 190 + 129 + 890 + 590 + 200 = \mathbf{6\ 627,-}$$

Wellness pobyt zahrnuje komplexní balíček služeb, který byl zkalkulován na jednu osobu v hodnotě 6 627kč. Relaxační komplex nabízí luxusní služby a moderní wellness, proto zde platí pravidlo: cena odpovídá kvalitě. Pobyt je vhodný spíše pro vyšší příjmovou kategorii.

6. Závěr

Cestovní ruch patří mezi oblasti, kde je spatřena jedna z nejsilnějších ekonomických aktivit. Nejen, že je součástí národní ekonomiky, ale i světové. Význam cestovního ruchu je mnohdy spojován s rozvojem turismu v destinacích. Vybranou destinací v této bakalářské práci je okres Příbram, který se dělí na tři správní obvody. Disponuje nejen přírodními a kulturními památkami, vhodnými přírodními podmínkami, ale i řadou poskytovaných služeb a zařízeními. Díky tomu je tento okres řazen do atraktivních oblastí ve Středočeském kraji. Prvotním cílem mé bakalářské práce bylo zjistit aktuální úroveň poskytovaných služeb v dané destinaci a pokusit se o zhodnocení současného stavu.

Příbram je typické historické hornické město, kde se v minulosti těžily a zpracovávaly olovné a stříbrné rudy. Těžba v dolech zapříčila velký průmyslový rozvoj, avšak životní prostředí bylo velmi ovlivněno radioaktivním zářením. Proto, aby si návštěvník vybral jako cíl své cesty právě tuto destinaci, je důležité, aby nabízela komplex služeb a vhodné atraktivy. Mezi nejvýznamnější památku, která patří mezi nejvyhledávanější místa pro turisty, je poutní místo Svatá Hora. Pro aktivní nebo pasivní odpočinek je zde možno využít několik sportovních zařízení. Tyto střediska jsou pro většinu času využitelná celoročně, zejména pokud se jedná o halu aquaparku, sportovně-rekreační areál Nový rybník nebo víceúčelovou sportovní halu Vavex. V zimní sezoně je otevřen krytý zimní stadion pro bruslaře. Potencionální návštěvníci se mohou účastnit také akcí v kulturním zařízení zahrnující divadlo, kino a estrádní sál.

Pro rozvoj destinace je důležité kvalita i kvantita ubytovacích a stravovacích zařízení. Příbramsko má k dispozici několik druhů ubytovacích kapacit, od kvalitních hotelů, malebných penzionů až po soukromé apartmány. Tyto zařízení jsou odlišeny cenovými podmínkami, poskytovanými službami a vybaveností. V letním období láká účastníky trávit dovolenou také v rekreačních zařízeních či kempech. Široké možnosti nabízí stravovací zařízení, které se mnohdy nachází uvnitř ubytovacích jednotek. Na území města je velké množství restaurací, kaváren, cukráren apod.

Z hlediska dopravní dostupnosti je zde zajištěna kvalitní síť dopravních komunikací, která poskytuje dobré spojení nejen do hlavního města, ale i okolních obcí. Autobusová doprava je hojně využívána oproti železniční dopravě, která nemá významné postavení. Plní spíše rekreační účely. Významným lákadlem pro jedince jsou také rozrůstající se cyklotrasy nebo turistické trasy.

Druhotným cílem bylo na základě charakteristiky destinace a zjištěné úrovně poskytovaných služeb navrhnout tři různé pobyty pro rozdílné cílové skupiny. Kulturně-turistický pobyt je díky vhodně zvolenému programu pro dospělé a aktivní seniory, kteří se rádi účastní pěší turistiky a chtějí se dozvědět více o kulturních památkách. Cenově je tento pobyt přijatelný. Sportovně-aktivní pobyt vychází sice draže, zato nabízí akční program pro milovníky cykloturistiky v krásném okolí Brd. Wellness pobyt je pro vyhraněn pro skupiny vyhledávající relaxaci a odpočinek. Avšak pobyt je finančně náročnější vzhledem k poskytovaným službám.

7. Seznam použitých zdrojů

Literární zdroje:

BEAVER, Alan. *A dictionary of travel and tourism terminology*. Second edition. Cambridge, MA: CABI publishing, 2010. ISBN 85-199-020-7.

BERÁNEK, Jaromír a kolektiv. *Ekonomika cestovního ruchu*. První vydání. Praha: MAG CONSULTING, s.r.o., 2013. ISBN 978-80-86724-46-1.

GOELDNER, Charles R. a J. R. Brent RITCHIE. *Cestovní ruch: Principy, příklady, trendy*. 1. vydání. Brno: Albatros Media a.s., 2014. ISBN 978-80-251-2595-3.

GÚČIK, Marian. *Marketing cestovního ruchu*. Dali-BB, 2011. ISBN 97-880-8909-085-3.

HESKOVÁ, Marie. *Cestovní ruch: pro vyšší odborné školy a vysoké školy*. 1. vyd. Praha: Fortuna, 2006. ISBN 80-7168-948-3.

HLADKÁ, Jitka. *Technika cestovního ruchu*. Praha: Grada Publishing, s.r.o., 1997. ISBN 80-7169-476-2.

HOLEŠINSKÁ, Andrea. *Destinační management: jako nástroj regionální politiky cestovního ruchu*. Brno: Masarykova Univerzita, 2012. ISBN 978-80-210-5847-7.

HORNER, Susan a John SWARBOOKE. *Cestovní ruch, ubytování a stravování, využití volného času: Aplikovaný marketing služeb*. Praha: Grada Publishing, a.s., 2003. ISBN 80-247-0202-9.

HRALA, Václav. *Geografie cestovního ruchu*. VŠE. Praha: Oeconomica, 2005. ISBN 80-245-0858-3.

INDROVÁ, Jarmila a kol. *Cestovní ruch (základy)*. 1. vydání. Praha: Oeconomica, 2007. ISBN 978-80-245-1252-5.

JAKUBÍKOVÁ, Dagmar. *Marketing cestovního ruchu*. 1. vyd. Praha: Grada Publishing, a.s., 2009. ISBN 978-80-247-3247-3.

MARIOT, Peter. *Geografia cestovního ruchu*. VEDA. Bratislava: Slovenskej akademie vied, 1983.

ORIEŠKA, Ján. *Kongresový cestovní ruch*. Praha: Idea servis, 2003. ISBN 80-85970-45-7.

ORIEŠKA, Ján. *Služby v cestovním ruchu*. Vydání 1. Praha: Idea servis, 2010. ISBN 978-80-85-68-5.

ORIEŠKA, Ján. *Technika služeb cestovního ruchu*. 1. vydání. Praha: Idea servis, 1999. ISBN 80-85970-27-9.

- NĚMČANSKÝ, Milan. *Odvětví cestovního ruchu: vybrané kapitoly*. 1. díl. Karviná: Slezská univerzita v Opavě, 2000. ISBN 80-7248-034-0.
- NOVACKÁ, Ludmila. *Cestovní ruch a Evropská Unie*. Vydání I. Praha: Univerzita Jana Amose Komenského, 2011. ISBN 978-80-7452-016-7.
- KIRÁLOVÁ, Alžběta. *MARKETING: destinace cestovního ruchu*. Praha: EKOPRESS, s.r.o., 2003. ISBN 80-86119-56-4.
- KUBIŠTA, Václav. *Mezinárodní ekonomické vztahy*. 2. vydání. Plzeň: Aleš Čeněk, s.r.o., 2009. ISBN 978-80-7380-191-5.
- KUNEŠOVÁ, Eva a Blanka FARKOVÁ. *Technika zahraničních zájezdů*. 2. upravené a rozšířené vydání Praha: Idea servis, 2004. ISBN 80-85970-44-9.
- PETRŮ, Zdenka. *Základy ekonomiky cestovního ruchu*. 2. vydání. Praha: Idea servis, 2007. ISBN 978-80-85970-55-5.
- POMPUROVÁ, Kristína. *Řízení provozu cestovních kanceláří*. 1.vydání. Praha: Idea servis, 2013. ISBN 978-80-85970-80-7.
- RYGLOVÁ, Kateřina, Michal BURIAN a Ida VAJČNEROVÁ. *Cestovní ruch: podnikatelské principy a příležitosti v praxi*. 1. vydání. Praha: Grada Publishing a.s., 2011. ISBN 978-80-247-4039-3.
- RYGLOVÁ, Kateřina. *Cestovní ruch: (soubor studijních materiálů)*. Vydání 2. Brno: Key Publishing s.r.o., 2009. ISBN 978-80-7418-028-6.
- SEDLÁKOVÁ, Renáta. *Výzkum médií: nejužívanější metody a techniky*. 1. vydání. Praha: Grada, 2014. ISBN 978-80-247-3568-9.
- SYSEL, Jiří a Josef ZURYNEK. *Management cestovní kanceláře a cestovní agentury*. Praha: Univerzita Jana Amose Komenského, 2006. ISBN 978-80-86723-78-5.
- TUČKOVÁ, Zuzana. *Ekonomika služeb*. Praha: Wolters Kluwer ČR, 2013. ISBN 978-80-7478-006-6.
- VYSTOUPIL, Jiří a Martin ŠAUER. *Základy cestovního ruchu*. Vydání první. Brno: Masarykova univerzita, Ekonomicko-správní fakulta, 2006. ISBN 80-210-4205-2.
- WANG, Youcheng a Abraham PIZAM. *Destination marketing and management: theories and applications*. USA: University of Central Florida, 2011. ISBN 978-1-84593-762-1.
- ZELENKA, Josef a Martina PÁSKOVÁ. *Výkladový slovník cestovního ruchu*. Kompletně přepracované a doplněné 2. vydání. Praha: Linde, 2012. ISBN 978-807-2018-802.

Internetové zdroje:

Brdská Příroda. *Brdy* [online]. 2015 [cit. 2015-11-27]. Dostupné z: <http://www.brdy.org/content/category/10/17/31/>

Cykloturistické mapy: CzechTourism. *Česko jede* [online]. 2015 [cit. 2016-03-10]. Dostupné z: <http://ceskojede.cz/rubriky/cykloweby-a-mapove-podklady/mapove-podklady/>

Český statistický úřad. *Charakteristika okresu Příbram* [online]. 2014, 2015 [cit. 2015-11-27]. Dostupné z: https://www.czso.cz/csu/xs/charakteristika_okresu_pribram

Divadlo A. Dvořáka Příbram [online]. 2015 [cit. 2015-11-27]. Dostupné z: <http://www.divadlopribram.eu/>

Doprava, jízdní řády. *Město Příbram* [online]. 2015 [cit. 2015-11-27]. Dostupné z: <http://pribram.eu/zivot-ve-meste/doprava-a-jizdni-rady.html>

Historie budov Podbrdského muzea. *Podbrské muzeum* [online]. 2015 [cit. 2015-11-27]. Dostupné z: <http://www.podbrdskemuzeum.cz/historie>

Historie města Příbram. *Cech příbramských horníků a hutníků* [online]. 2013 [cit. 2015-11-27]. Dostupné z: <http://www.cechphh.cz/cz/ohlednuti/strucna-historie-mest-pribrami-a-brezovych-hor>

Historie. *Město Příbram* [online]. 2014 [cit. 2015-11-27]. Dostupné z: <http://pribram.eu/mesto-pribram/o-meste/historie.html>

Historie Sokola Příbram. *Sokol Příbram* [online]. 2010 [cit. 2015-11-27]. Dostupné z: <http://sokolpribram.cz/pribramsky-sokol/historie-sokola-pribram>

Historie Svaté Hory. *Svatá Hora* [online]. 2003, 2009 [cit. 2015-11-27]. Dostupné z: <http://svata-hora.cz/cz/2/historie>

Hlavní hotelová budova. *Resort Hotel Orlík* [online]. 2016 [cit. 2016-02-03]. Dostupné z: <http://www.hotelorlik.cz/#!ubytovani/pr3h7>

Hotel Orlík. *Resort hotel Orlík* [online]. 2015 [cit. 2016-03-10]. Dostupné z: <http://www.hotelorlik.cz/#!wellness/val18>

Hotel U Bílého Lva: ubytování Rožmitál pod Třemšínem. *Hotely, penziony, ubytování* [online]. 2009 [cit. 2016-02-03]. Dostupné z: <http://www.hotel-ubytovani.com/1030-ubytovani-Rozmital-pod-Tremsinem.htm>

Jan Jakub Ryba. *Společnost JJR* [online]. 2013 [cit. 2015-11-27]. Dostupné z: <http://jakubjanryba.cz/>

Kostel Sv. Jakuba. *Město Příbram* [online]. 2014 [cit. 2015-11-27]. Dostupné z: <http://pribram.eu/mesto-pribram/o-meste/kulturni-pamatky/kostel-sv-jakuba.html>

Muzeum: historie. *Hornické muzeum Příbram* [online]. 2011, 2015 [cit. 2015-11-27]. Dostupné z: <http://www.muzeum-pribram.cz/cz/muzeum/historie/>

Památník Antonína Dvořáka. *Antonín Dvořák* [online]. 2006 [cit. 2015-11-27]. Dostupné z: <http://www.antonindvorak.cz/cz/>

Památník Vojsna Lešetice. *Hornické muzeum Příbram* [online]. 2011, 2015 [cit. 2015-11-27]. Dostupné z: <http://www.muzeum-pribram.cz/cz/pamatnik-vojsna-lesetice/z-historie/>

Příbram: doprava. *Společnost pro veřejnou dopravu* [online]. 2012 [cit. 2015-11-27]. Dostupné z: <http://www.spvd.cz/index.php/pribram>

Příbram: Historie. *Turistik* [online]. 2000, 2015 [cit. 2015-11-27]. Dostupné z: <http://www.turistik.cz/cz/kraje/stredocesky-kraj/okres-pribram/pribram/kategorie/historie-a-umeni/>

Samospráva. *Město Příbram* [online]. 2014 [cit. 2015-11-27]. Dostupné z: <http://pribram.eu/mesto-pribram/samosprava.html>

Silnice I. třídy. *Ředitelství silnic a dálnic ČR* [online]. 2015 [cit. 2015-11-27]. Dostupné z: <https://www.rsd.cz/wps/portal/web/Silnice-a-dalnice/delky-a-dalsi-data-komunikaci>

Sportovní zařízení města Příbram [online]. 2012 [cit. 2015-11-27]. Dostupné z: <http://www.szm.pb.cz/#page=page-1>

Svazek obcí Podbrdského regionu. *Město Příbram* [online]. 2014 [cit. 2015-11-27]. Dostupné z: <http://pribram.eu/mesto-pribram/svazek-obci-podbrdska.html>

Ubytování. *Turistické informační centrum města Příbram* [online]. 2011, 2015 [cit. 2015-11-27]. Dostupné z: <http://infocentrum.pribram.eu/cz/ubytovani/>

Úřad práce ČR. *Roční zprávy o situaci na trhu práce ve Středočeském kraji* [online]. 2009 [cit. 2016-01-23]. Dostupné z: <http://portal.mpsv.cz/upcr/kp/stc/statistiky/rocní>

Vlakem po ČR. *České dráhy, a.s.* [online]. 2015 [cit. 2016-03-10]. Dostupné z: <http://www.cd.cz/vnitrostatni-cestovani/default.htm>

Vltava: Přehrada Orlick- panorama. *Nebeské: Jirka Jaroušek* [online]. 2016 [cit. 2016-03-10]. Dostupné z: <http://www.nebeske.cz/vodni-toky/vltava/>

Vltavská vodní cesta. *Povodí Vltavy* [online]. 2013 [cit. 2015-11-27]. Dostupné z: <http://www.pvl.cz/vodohospodarske-informace/vodni-dila/vltavska-vodni-cesta/vodni-dilo-orlik>

Vodní nádrž Orlick. *Turistik* [online]. 2000, 2015 [cit. 2015-11-27]. Dostupné z: <http://www.turistik.cz/cz/kraje/jihocesky-kraj/okres-pisek/orlik-nad-vltavou/orlicka-prehrada>

Zájezdový autobus Volno B12b 9700: vybavení zájezdových autobusů. *ARRIVA TRANSPORT ČR, a.s.* [online]. [cit. 2016-02-12]. Dostupné z: <http://www.arriva-praha.cz/dalsi-sluzby/zajezdova-doprava/vybaveni-a-zasedaci-plan-vozidel/>

Zámeček Příbram. *Hrady* [online]. 1995, 2015 [cit. 2015-11-27]. Dostupné z: http://www.hrady.cz/wnd_show_text.php?tid=37672

Zámek Dobříš. *Atlas Česka* [online]. 2007, 2015 [cit. 2015-11-27]. Dostupné z: <http://www.atlasceska.cz/stredocesky-kraj/zamek-dobris/>

Závodní oddíl. *Oxygen Příbram* [online]. 2014 [cit. 2015-11-27]. Dostupné z: <http://www.oxygensport.cz/zavodni-oddil/>

8. Přílohy

Seznam příloh:

Příloha č. 1: Ubytovací zařízení

Příloha č. 2: Stravovací zařízení

Příloha č. 3: Mapa dopravní sítě ČR

Příloha č. 4: Železniční mapa ČR

Příloha č. 5: Cyklistické trasy ČR

Příloha č. 6: Obrazová dokumentace

Příloha č. 1: Ubytovací zařízení

Tabulka č. 1.: Hotely ve městě Příbram (vlastní zpracování)

| Název ubytovacího zařízení | Kategorie | Počet pokojů | Vybavení | Možnost stravování | Jednolůžkový pokoj/cena |
|----------------------------|-----------|--------------|---|--------------------|-------------------------|
| Hotel Belvedere | *** | 43 | Vlastní sociální zařízení, TV, Wifi, parkování u hotelu | ANO | 800Kč |
| Hotel Hájek | *** | 17 | Vlastní sociální zařízení, TV, Wifi, parkování u hotelu | ANO | 600Kč |
| Hotel Na Marjance | ** | 24 | Vlastní sociální zařízení, Wifi | ANO | 490Kč |

Zdroj: (belvedere-hotel, 2011; hotelasia, 2014; namarjance.com, 2013)

Tabulka č. 2: Hotely v okolí Příbrami (vlastní zpracování)

| Název ubytovacího zařízení | Kategorie | Počet pokojů | Vybavení | Možnost stravy | Wellness | Dvojlůžkový pokoj/cena |
|----------------------------|-----------|--------------|--|----------------|--|------------------------|
| Hotel Solenice | *** | 36 | Vlastní soc. zařízení, Wifi, TV, telefon, lednice, možnost bezbariérového přístupu | ANO | ANO (bazén + fitness, tenisový kurt, plážový volejbal) | 800kč (vč. snídaně) |
| Hotel Orlík | **** | 20 + 7x vila | Vlastní soc. zařízení, Wifi, trezor, fén, parkování, možnost pronajetí soukromých vil (terasa, kuchyň, ložnice, krb) | ANO | ANO (bazén, vířivka, relaxační centrum, sauna, masáže) | 2400Kč (vč. snídaně) |
| Hotel U Bíleho Lva | *** | 16 | Vlastní soc. zařízení | ANO | NE | 750 Kč (vč. snídaně) |
| Hotel U Milína | **** | 47 | Vlastní soc. zařízení, TV, Wifi, telefon, bezbariérový přístup, parkování | ANO | NE | 1 190Kč (vč. snídaně) |
| Hotel Ermi | *** | 14 | Vlastní soc. zařízení, TV, Wifi, parkování, úschovna kol, ubytování i pro domácí | ANO | ANO (masáže, procedury, zábaly, infrasauna) | 1 350Kč (vč. snídaně) |

| | | | | | | |
|------------------------------|------|--------------------------|--|-----|---|------------------------|
| | | | mazlíčky | | | |
| Equitana Hotel Resort | **** | 51 | Vlastní soc. zařízení, Wifi, TV, telefon, trezor, audio sestava | ANO | ANO (bazén, parní lázeň, finská sauna, infra kabina, masáže, manikúra + vyjížďky na koni) | 2 000Kč |
| Hotel Garni | **** | 10 + 1x svatební apartmá | Vlastní soc. zařízení, TV, Wifi, telefon, fén, radiobudík, minibar, trezor | ANO | NE (pouze fitness, půjčovna kol) | 2 700 Kč (vč. snídaně) |
| Hotel Monínek | *** | 32 | Vlastní soc. zařízení, TV, Wifi, parkoviště | ANO | ANO (bazén, sauna, vířivka) | 735 Kč (vč. snídaně) |

Zdroj: (hotelsolenice.cz, 2009; hotelorlik.cz, 2015; bilylev.cz, 2004; hoteumilina.cz, 2015; ermihotel.cz, 2009; equitana, 2015; zamekdobris.cz, 2015; moninec-hotel.cz, 2013)

Tabulka č. 3: Penziony ve městě Příbram (vlastní zpracování)

| Název ubytovacího zařízení | Počet pokojů | Vybavení | Možnost stravování | Jednolůžkový pokoj/cena |
|----------------------------|--------------|--|--------------------|-------------------------|
| Penzion Time Café | 5 | Vlastní soc. zařízení, kuchyňská linka, TV, Wifi, obývací kout | snídaně | 610Kč |
| Penzion Dlouhá | 6 | Vlastní soc. zařízení, TV, Wifi, parkování, kuchyňská linka | snídaně | 510Kč |
| Penzion Sebastopol | 7 | Parkování, Wifi | ANO | 450Kč |
| Penzion U Muzea | 3 | Vlastní soc. zařízení, Wifi, parkování, TV, bezbariérový přístup, kuchyňka | NE | 400Kč |
| Penzion Coupé | 5 | Vlastní soc. zařízení, Wifi, TV, lednice, parkování | NE | 450Kč |
| Penzion Valešinka | 4 | Vlastní soc. zařízení | NE | 200Kč |

Zdroj: (timecafe.cz, 2013; dlouhapb.cz, 2014; sebastopol.cz, 2015; umuzeapenzion.cz, 2014; penzioncoupe.cz, 2007; hotelypenziony.cz/penzionvalesinka, 2013)

Tabulka č. 4: Ubytovny města Příbram (vlastní zpracování)

| Turistické ubytovny | Adresa |
|---|---------------------------------------|
| Sportovní zařízení města Příbram | Legionářů 378, 261 01 Příbram VII |
| Ubytovna Grado-RAVAK | V Lukách 293, 261 01 Příbram I |
| Ubytovna- Miloš Tuháček | Poštovní 237, 261 01 Příbram |
| Ubytovna Na Chmelnici | Aloise Jiráska 264, 261 01 Příbram IV |
| Stavus As. | Poštovní 6, 261 01 Příbram |

Zdroj: (infocentrum.pribram.eu, 2011-2015)

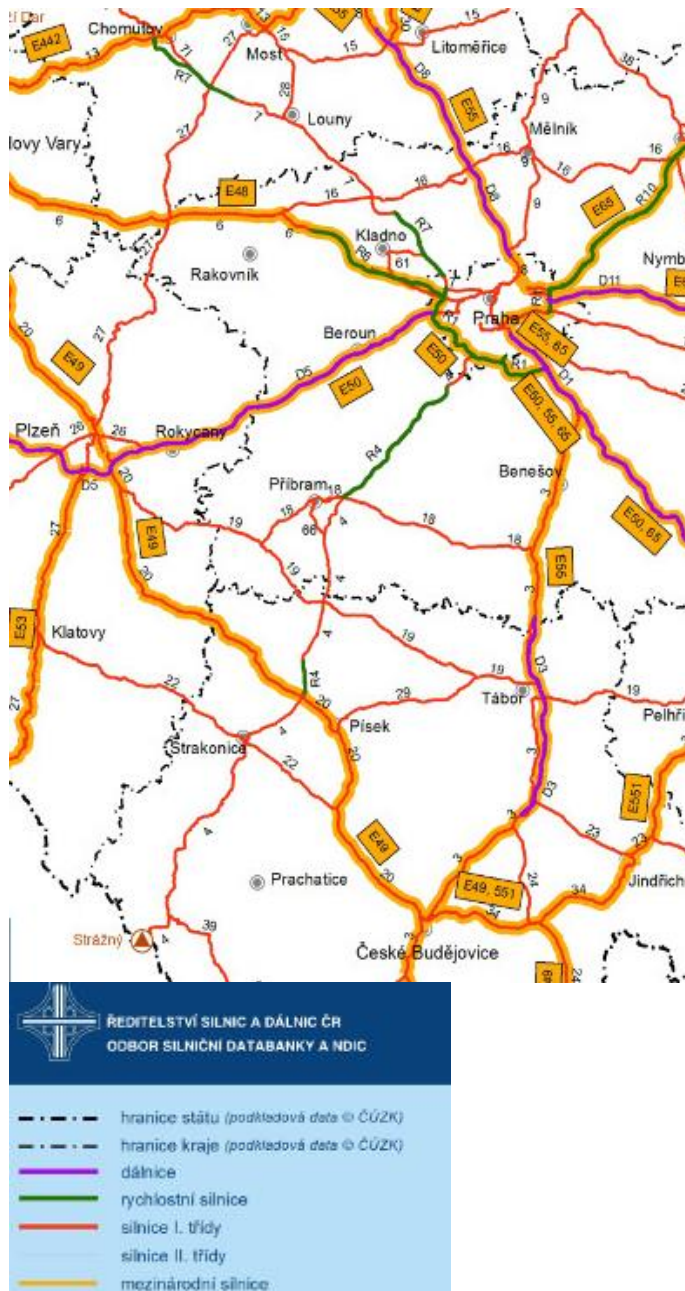
Příloha č. 2: Stravovací zařízení

Tabulka č. 1: Stravovací zařízení v Příbrami

| Název | Typ | Kapacita osob | Salonek | Venkovní terasa | Kuřácká/ nekuřácká část |
|---|--|---------------|---------|-----------------|-------------------------|
| Pizzeria La Colore | Italská pizzerie | 96 | NE | ANO | ANO |
| Originál-1869 Příbram | Restaurace, pivnice | 58 | ANO | NE | ANO |
| Restaurace Maják | Staročeská kuchyně, kavárna, vegetarián. | 60 | NE | ANO | ANO |
| Pizzerie Atollo | Italská pizzerie, Restaurace s rybími specialitami | 230 | ANO | ANO | ANO |
| Restaurace Hotel Hájek | Česká kuchyně, mezinárodní kuchyně | 78 | ANO | ANO | ANO |
| Šalanda | Staročeská kuchyně | 80 | NE | ANO | NEKUŘÁCKÁ |
| Pivovar Podlesí | Pivovar, česká i mezinárodní kuchyně | 160 | ANO | ANO | ANO |
| U Starýho kozla | Hostinec, pivnice, restaurace | 150 | ANO | NE | ANO |
| Vegetariánská restaurace Slunovrat | Vegetariánská kuchyně | 20 | NE | ANO | NEKUŘÁCKÁ |
| Stanboli kebab | Turecký fast-food | 16 | NE | NE | NEKUŘÁCKÁ |
| Restaurace V Tržnici | Česká kuchyně | 140 | ANO | NE | ANO |
| Shang hai | Čínská restaurace | 70 | NE | NE | NE |
| Indická restaurace Namaskar | Indická kuchyně | 54 | NE | NE | ANO |
| Restaurace Březohorka | Česká kuchyně, mezinárodní kuchyně | 60 | ANO | ANO | ANO |

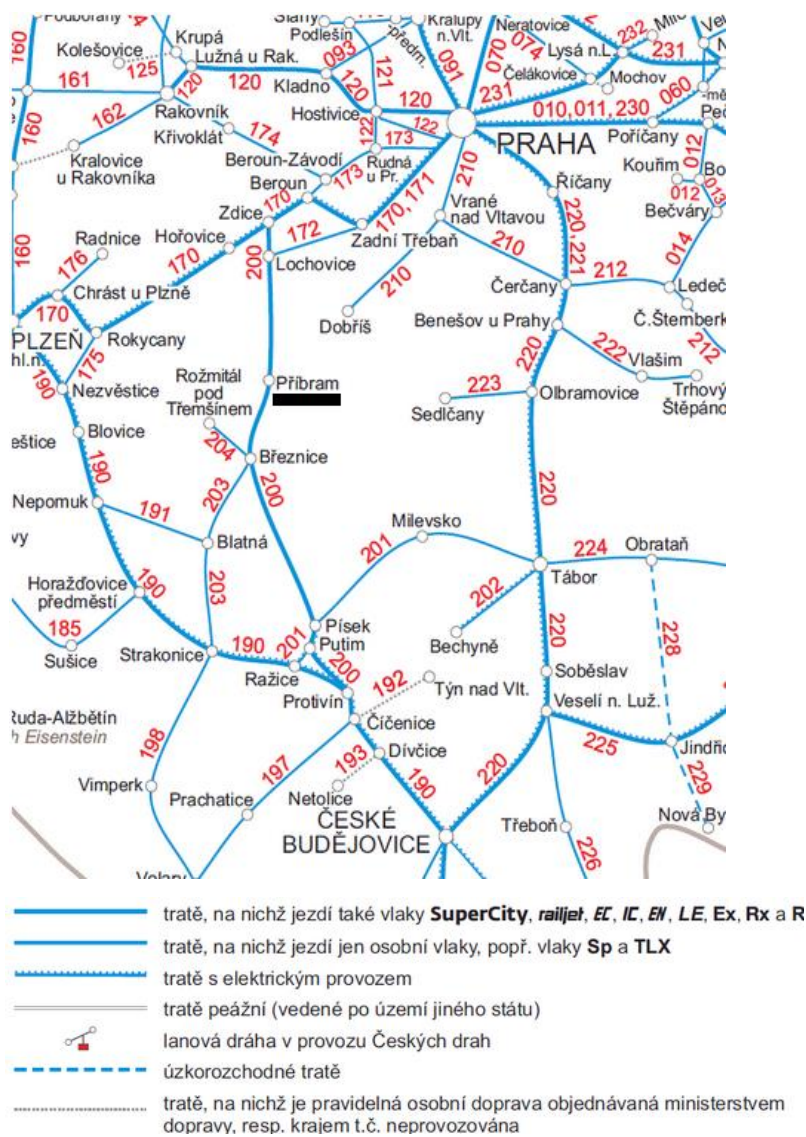
Zdroj: (infocentrum.pribram.eu, 2011-2015)

Příloha č. 3: Mapa dopravní sítě ČR



Zdroj: Ředitelství silnic a dálnic, 2015

Příloha č. 4: Železniční mapa ČR



Zdroj: České dráhy, a.s., 2015

Příloha č. 5: Cyklistické trasy ČR



Zdroj: ceskojede.cz, 2015

Příloha č. 6: Obrazová dokumentace

Obrázek 1: Hornický důl Vojtěch



Zdroj: muzeum-pribram.cz

Obrázek 2: Svatá Hora



Zdroj: aukce-pohledic.com, 2013

Obrázek 3: Přehrada Orlík



Zdroj: nebeske.cz, 2015