

**Česká zemědělská univerzita v Praze**

**Provozně ekonomická fakulta**

**Katedra ekonomických teorií**



**Bakalářská práce**

**Transnacionální korporace a jejich vliv na ekonomiku  
v ČR**

**Kateřina Hanousková**

© 2018 ČZU v Praze

## ZADÁNÍ BAKALÁŘSKÉ PRÁCE

Kateřina Hanousková

Podnikání a administrativa

Název práce

**Transnacionální korporace a jejich vliv na ekonomiku v ČR**

Název anglicky

**Transnacionals companies and their influence on economy of the Czech Republic**

---

### Cíle práce

Hlavním cílem bakalářské práce je zhodnocení dopadů nadnárodních společností, které vycházejí z faktorů působících na ekonomiku České Republiky. V teoretické části práce je dílčím cílem komparace odborných zdrojů a popis fungování nadnárodních společností. V praktické části jsou analyzovány činnosti mezinárodní společnosti Allianz a poté je zhodnocen její dopad na ekonomický stav České Republiky.

### Metodika

První část bakalářské práce spočívá v charakteristice transnacionálních korporací společně s popisem ekonomického vývoje v České Republice. Druhá část se zabývá analýzou dopadů nadnárodní společnosti Allianz na český trh. Na základě předešlých kapitol je v poslední části práce provedeno zhodnocení těchto negativních i pozitivních dopadů a navrženou doporučení vedoucí ke zlepšení či omezení pro zkvalitnění ekonomické situace. K vyhotovení této práce je využita odborná literatura jak z tištěných, tak i internetových zdrojů.

## Doporučený rozsah práce

30 – 40 stran

## Klíčová slova

nadnárodní společnost, Allianz, ekonomika, dopady, transnacionální ekonomika

---

## Doporučené zdroje informací

- BLAŽEK, L. – ŠAFROVÁ DRÁŠILOVÁ, A. *Nadnárodní společnosti v České republice : vývojové trendy, organizace a řízení, kultura a odpovědnost*. V Praze: C.H. Beck, 2013. ISBN 978-80-7400-478-0.
- DVOŘÁČEK, J. – VYSOKÁ ŠKOLA EKONOMICKÁ V PRAZE. *Společné a nadnárodní podniky*. Praha: Oeconomica, 2006. ISBN 80-245-1029-4.
- GHERTMAN, M. – PROCHÁZKOVÁ, E. *Nadnárodní společnosti*. Praha: HZ, 1996. ISBN 80-86009-06-8.
- KUBIŠTA, V. *Mezinárodní ekonomické vztahy*. Plzeň: Vydavatelství a nakladatelství Aleš Čeněk, 2009. ISBN 978-80-7380-191-5.
- KUNEŠOVÁ, H. *Světová ekonomika : nové jevy a perspektivy*. V Praze: C.H. Beck, 2014. ISBN 978-80-7400-502-2.
- PICHANIČ, M. *Mezinárodní management a globalizace*. Praha: C.H. Beck, 2004. ISBN 80-7179-886-.

---

## Předběžný termín obhajoby

2017/18 ZS – PEF (únor 2018)

## Vedoucí práce

Ing. Daniela Spiesová, Ph.D.

## Garantující pracoviště

Katedra ekonomických teorií

---

Elektronicky schváleno dne 7. 10. 2016

**doc. PhDr. Ing. Lucie Severová, Ph.D.**

Vedoucí katedry

---

Elektronicky schváleno dne 24. 10. 2016

**Ing. Martin Pelikán, Ph.D.**

Děkan

V Praze dne 09. 03. 2018

### **Čestné prohlášení**

Prohlašuji, že svou bakalářskou práci "Transnacionální korporace a jejich vliv na ekonomiku v ČR" jsem vypracovala samostatně pod vedením vedoucího bakalářské práce a s použitím odborné literatury a dalších informačních zdrojů, které jsou citovány v práci a uvedeny v seznamu použitých zdrojů na konci práce. Jako autorka uvedené bakalářské práce dále prohlašuji, že jsem v souvislosti s jejím vytvořením neporušila autorská práva třetích osob.

V Praze dne 14. 3. 2018

---

### **Poděkování**

Ráda bych touto cestou poděkovala vedoucí mé práce paní Ing. Daniele Spiesové, Ph.D., za odborné rady, vedení a trpělivost.

# Transnacionální korporace a jejich vliv na ekonomiku v ČR

## Souhrn

Cílem této bakalářské práce je zhodnotit míru vlivu nadnárodních korporací na českou ekonomiku za pomoci vybraných ekonomických ukazatelů. Začátek je zaměřen na charakteristiku a definici nadnárodních korporací, včetně jejich současné situace na českém a zahraničním trhu. Teoretická rešerše je doplněna o samotné seznámení s německou společností Allianz SE, její organizací a aktuální pozicí na světovém i českém trhu. Hlavní náplň práce spočívá ve vymezení faktorů a zhodnocení jejich důsledků na ekonomiku České republiky. Rozbor se soustřeďuje na ekonomická hlediska, mezi nimiž se objevují zahraniční investice vykazující největší dopad. Vliv je pozorován dále na míře nezaměstnanosti a inflace včetně kurzových rozdílů. V návaznosti jsou okrajově uvedeny prvky společností týkající se kulturního a společenského života, jako jsou kooperace s domácími podniky či péče o absolventy z hlediska tvorby nových pracovních míst a dalšího vzdělání. Zmíněn je zde i přenos užitečného know-how a problémy týkající se například daňových úniků, které se vyskytují u většiny nadnárodních korporací. V analytické části jsou vybrané faktory aplikovány a zanalyzovány na nadnárodní německé společnosti Allianz SE, která je jednou z ekonomicky nejsilnějších pojišťoven na světě. V České republice obsazuje její dceřiná společnost neustále ty nejvyšší příčky na žebříčku nejúspěšnějších společností v oboru pojišťovnictví. Nalezené výsledky jsou nakonec zhodnoceny. Pro Českou republiku přináší korporace jak pozitiva, tak i negativa. Ekonomicky se stává silnější a neustále roste v mezinárodním měřítku. Vystávají tu ovšem problémy velké ekonomické síly korporací, které dosahují a někdy i přesahují samotné vlády států.

Klíčová slova: nadnárodní společnost, Allianz, ekonomika, dopady, transnacionální ekonomika, spolupráce, ukazatel, koncern

# **Transnationals companies and their influence on economy of the Czech Republic**

## **Summary**

The aim of this bachelor thesis is to assess a power of influence of transnational corporations on Czech economy with help of selected economic indicators. The opening is focused on characteristics and definition of transnational corporations including their present situation on the Czech and international market. The theoretical information research is followed by introduction of German Allianz SE Company, its organisation and present situation on both world and Czech market. The main goal of the thesis is a specification of factors and assessment of their influence on the Czech Republic economy. The analysis focuses on economic aspects, among which foreign investments with the greatest impact appear. Also influence of unemployment rate as well as inflation including the exchange difference are detected. Furthermore, there are marginally presented some elements of corporations concerning both cultural and social life such as a cooperation with local business or a care for the graduates from the point of view of new jobs creation and further education. Also a transfer of useful know-how is mentioned as well as problems concerning tax evasion which can be found with the most of the transnational corporations. The analytic part implements and analyses selected factors using transnational German Allianz SE Company, which is one of the most powerful insurance companies in the world. In the Czech Republic, its subsidiary company is always reaching the top positions on the list of the most successful companies in the field of insurance. Discovered results are finally assessed. The holding brings both positive and negative elements for the Czech Republic. Its business activities become stronger and it keeps growing internationally. However there are issues of a big business strength of the corporations that equal and sometimes even transcend the governments.

**Keywords:** transnational corporation, Allianz, economy, impacts, transnational economy, cooperation, ratio, holding

# Obsah

<b>1 Úvod.....</b>	<b>10</b>
<b>2 Cíl práce a metodika .....</b>	<b>11</b>
2.1 Cíl práce.....	11
2.2 Metodika.....	11
<b>3 Transnacionální korporace .....</b>	<b>13</b>
3.1 Vstup nadnárodních společností na trh a jejich organizace.....	14
3.2 Vývoj nadnárodních společností.....	17
3.3 Současná situace nadnárodních společností ve světě.....	18
3.4 Vývoj a vzkvět koncernu Allianz.....	18
3.4.1 Mateřská společnost SE.....	19
3.4.2 Dceřiné společnosti v ČR .....	20
<b>4 Ekonomické aspekty ovlivněné nadnárodními korporacemi.....</b>	<b>23</b>
4.1 Faktory ekonomické .....	23
4.1.1 Přímé zahraniční investice .....	23
4.1.2 Vývoz a dovoz .....	24
4.1.3 Míra nezaměstnanosti a mzdové náklady .....	25
4.1.4 Inflace a kurzové rozdíly .....	26
<b>5 Analýza faktorů na společnosti Allianz.....</b>	<b>27</b>
5.1 Přesun kapitálu pomocí investic .....	27
5.1.1 Spolupráce s exportem a importem.....	29
5.1.2 Trh práce.....	30
5.1.3 Pohyby inflace .....	33
5.1.4 Kurzové zisky a ztráty.....	33
<b>6 Zhodnocení dopadů společností na ekonomiku ČR.....</b>	<b>35</b>
<b>7 Závěr.....</b>	<b>37</b>
<b>8 Seznam použitých zdrojů .....</b>	<b>38</b>
<b>9 Seznam příloh .....</b>	<b>42</b>
<b>10 Přílohy .....</b>	<b>43</b>



## Seznam obrázků

Obrázek 1: Organizační struktura Transnational .....	16
Obrázek 2: Organizační struktura společnosti Allianz SE .....	20
Obrázek 3: Hrubé předepsané pojistné.....	21
Obrázek 4: HDP a hrubá přidaná hodnota (mld. Kč).....	27
Obrázek 5: Vývoj investic Allianz SE.....	28
Obrázek 6: Export a import .....	29
Obrázek 7: Počet zaměstnanců v Allianz, a.s. ....	31
Obrázek 8: Mzdy a odvody společnosti Allianz, a.s. ....	32
Obrázek 9: Kurzové zisky a ztráty .....	33
Obrázek 10: Vývoj odvodu daní .....	51

# 1 Úvod

V celém světě jsou transnacionální společnosti považovány za jeden z trendů nové doby. Právě tyto velké podnikatelské podniky dosahují počtu blížícího se stovkám až tisícům. Pracuje zde více jak sto tisíc zaměstnanců a z ekonomického hlediska jsou daleko úspěšnější než několik zemí světa (Blažek, Šafrová Drášilová, 2013). K jejich významnosti a popularitě přispívá zejména jejich ekonomická velikost, vysoká ziskovost a produktivita. Nejen že jsou nadnárodní společnosti významné po stránce ekonomické, ale rozvíjejí i strany společenské a kulturní. Díky těmto společnostem jsou světové země včetně méně rozvojových zapojené do celosvětové integrity, která zajišťuje pokrok v rozvoji států celého světa.

Nadnárodní společnosti chtějí dosahovat co možná největšího zisku. Proto mezi nimi panuje i určitá rivalita, která se následně může negativně odrazit i na samotném státu. Na trhu se setkává nekonečně mnoho společností, které musí bojovat o přízeň co největšího počtu zákazníků či uživatelů, propagovat svoje produkty a předhánět tím své soupeře. Zároveň musí udržovat neustálý rozvoj využitím mezinárodních vztahů po celém světě. Při snaze o velký zisk se společnosti snaží disponovat malými náklady, což způsobuje negativní dopad na sociální a ekologickou stránku. Kritizováno bývá nejčastěji porušování pracovních podmínek a znečištění ovzduší.

Na druhou stranu jsou příčinnou technologického i demografického rozvoje mnoha zemí, do kterých přinášejí velké množství nových technologií a možností pro samotného člověka. Je ovšem nutné zdůraznit, že většina těchto pozitivních dopadů je bohužel pouhou příčinou existence nadnárodních společností, nikoliv jejich hlavní náplní. Mnoho zemí se díky existenci nadnárodních korporací posouvá na světovou úroveň, celosvětově se zlepšuje infrastruktura. V hostitelských zemích vytváří nové pracovní příležitosti pro lid a příležitosti podílet se na celosvětovém trhu. Vznikají i nové produkty, které nebyly dosud k mání.

S rozšířením po celém světě se transnacionální korporace postupem času dostávají i na území České republiky, kde se jejich existence datuje na konec 20. století. Pomalu, ale jistě se jejich vliv na domácí ekonomiku zvětšuje pomocí různých prostředků, které přinášejí pozitivní i negativní dopady. Nicméně vzhledem k jejich obrovské ekonomické síle a průbojnosti je dopad na Českou republiku zcela viditelný. Existuje mnoho faktorů, které zde hrají roli. Každý je z různých oblastí a působí různými způsoby.

## **2 Cíl práce a metodika**

### **2.1 Cíl práce**

Hlavním cílem bakalářské práce je zhodnocení dopadů nadnárodních společností na ekonomiku České republiky. Transnacionální korporace ovlivňují různé ekonomické ukazatele, které zapříčiňují pozitivní i negativní důsledky.

V teoretické části práce je dílčím cílem komparace odborných zdrojů, charakteristika a fungování nadnárodních společností. Díky velikému rozvoji, neustálému působení a dostupnosti informací v České republice nechybí ani deskripce samotného německého koncernu Allianz, její organizace a struktury. Nastíněna je aktuální situace problematiky nadnárodních společností ve světě i v České republice, která je zakončena rozpoznáním několika faktorů působících na ekonomiku. Odvozeny jsou konečné ekonomické dopady, které plynou z ovlivnění prostřednictvím přímých zahraničních investic sloužících jako hlavní nástroj pro pohyb kapitálu. Vybrán je dále export a import. Slouží pro přenos zboží, výrobků, tok informací mezi zeměmi a předávání know-how do hostitelské země. Vliv se výrazně odráží i v míře zaměstnanosti především tvorbou nových pracovních příležitostí. Jako poslední ekonomické faktory jsou analyzovány kurzové rozdíly a míra inflace.

Jako úzce související s ekonomickými dopady je zmíněna sociální stránka, kde je rozebrána hlavně spolupráce s domácími podniky, které se snaží o udržení se na obchodním trhu.

V praktické části jsou zanalyzována data a činnosti mezinárodní společnosti Allianz. Zhodnoceny jsou zde i zmíněné ovlivňující prvky, ze kterých je následně odvozen výsledný dopad na ekonomický stav České republiky. Na závěr této problematiky je doporučeno řešení nalezených problémů a nastíněna vize budoucnosti.

### **2.2 Metodika**

Teoretická část bakalářské práce spočívá v charakteristice transnacionálních korporací, kde je uveden spíše popis a porovnání různých odborných zdrojů. Díky poskytnutí informací zaměstnancem dané firmy je zde popsána samotná společnost Allianz včetně její organizační struktury a celého systému. Druhá část se zabývá analýzou a rozbořem dopadů nadnárodní společnosti Allianz na český trh. Na základě předešlých

kapitol je v poslední části práce provedeno zhodnocení těchto negativních i pozitivních dopadů a navrženo doporučení vedoucí ke zlepšení či omezení za účelem zkvalitnění ekonomické situace.

Bakalářská práce obsahuje z veliké části deskriptivní metodu, která je využita hlavně v teoretické části, ovšem její prvky jsou použity v menší míře i v praktické části práce.

Nechybí ani metoda komparace odborných zdrojů, kde je využita odborná literatura, jejíž seznam je uveden na konci práce. V malém měřítku jsou použity i internetové zdroje, které slouží k dohledávání informací, zajímavých a novějších skutečností, které knižní literatura neposkytuje či vůbec nevydává.

V bakalářské práci je využita i metoda analýzy údajů, která se prolíná s menším procentem metody popisné. Vyobrazeny jsou i rozbory grafů, obrázků a jejich následné vyhodnocení. Pro tuto analýzu jsou použity většinou internetové zdroje jak z českých, tak ze zahraničních webových stránek. Využívané portály spadají pod ověřené státní organizace, jako je veřejný rejstřík či stránky statistického úřadu nebo České národní banky. Aplikovány jsou nejnovější informace z roku 2016, případně i novější. Použity jsou zde i predikce pro další roky a předpoklad pro jejich vyřešení či zlepšení. Nakonec je provedeno zhodnocení doplněné o zajímavé informace včetně vyvstávajících budoucích problémů a rizik.

### 3 Transnacionální korporace

Transnacionální korporace představují hlavní složku v globalizaci světa (Jeníček, Foltýn, 2010). Provázeny jsou neuvěřitelně velikou ekonomickou silou, kterou ovlivňují skoro všechny země světa včetně České republiky, dále jen ČR.

Hlavní dopad je výrazně vidět na ekonomických ukazatelích státu. Vyobrazují jeho přínosy, omezení či propady. Impakt se dále projevuje i v ostatních sférách. Mezi ně řadíme velké daňové úniky a zmínit se dá i kultura a prostředí.

Hledání jediné definice transnacionální společnosti je velmi obtížné. Obecněji se dá říci, že transnacionální korporace je společnost s pobočkami nalézajícími se ve dvou či více zemích, kde si společnost zachovává kontrolu nad investovaným kapitálem (Jiránková, 2010). Ovšem existují i jiné názory a definice. Podle konference OSN o obchodu a rozvoji (UNCTAD, 2013) spočívá nadnárodní společnost především v subjektech, které se nachází v různých zemích. Jsou navzájem propojeny a sdílejí převážně zdroje, znalosti a odpovědnosti (UNCTAD, 2013). Dále existuje i definice, kde organizace nadnárodní společnosti vytváří přímé zahraniční investice.

Transnacionální korporace se dají vysvětlit z ekonomického a zároveň sociologického hlediska. Ekonomická definice spočívá v možnosti vedoucích a jejich manažerů jedné nadnárodní firmy kontrolovat stav, pokroky a operace v zahraničních pobočkách pomocí takzvaných přímých zahraničních investic. Co se sociologické stránky nadnárodních společností týče, ta na rozdíl od ekonomické definice působí jako určitý mechanismus. Nadnárodní společnosti se tvoří převážně ve významně kulturních a socialistických zemích, ze kterých následně rozšiřuje organizační schopnosti do ostatních zemí. Tento mechanismus přesunu znalostí mezi zeměmi může přinést pozitivní ohlasy včetně modernizace a různých nových technologií. Ovšem někdy způsobují i určité konflikty. Jelikož jsou nadnárodní společnosti často velikými korporacemi, dostávají se do konfliktů s menšími organizacemi a kulturou některých zemí (Lazarus, 2001).

Chápání transnacionálních korporací je založeno také na samotném člověku a jeho úhlu pohledu. Existence těchto společností může být vysvětlena za pomoci technických faktorů, kde hlavním důvodem pro jejich založení byly nové technologie ve výrobě. Lze ji pochopit i z hlediska ekonomického, které je založeno především na neustálé expanzi trhu či jeho propojení do velikých společností. Popřípadě se jim dá porozumět i z hlediska

politického, kdy rozsah nadnárodních společností určují vnitřní aktéři dané země svými rozhodnutími a zájmy najednou.

Nadnárodní společnosti vykazují především tři hlavní znaky (Blažek, Šafrová Drášilová, 2013):

- Jejich ekonomické aktivity zasahují do více národních trhů, což znamená, že vlastní několik subjektů v dané zemi, které jsou podřízené a vedené jednou hlavní firmou.
- Ke zlepšení své ekonomické stránky využívají rozdíly mezi jednotlivými zeměmi. Jedná se o odlišnosti hlavně politické a právní, stejně tak i různorodosti v technologiích a míře pokroku.
- Dokáží se rychle přesunout a rozšířit do více zemí prostřednictvím místních podmínek.

Konference OSN definuje korporaci jako podnik, který ovládá přidanou hodnotu ve více než dvou zemích a vlastní minimálně 10 % kapitálu země. Hlavní účel transnacionálních korporací spočívá v maximalizaci zisku a zajištění co největšího prospěchu zainvestovaného kapitálu (Cihelková, 2009).

### **3.1 Vstup nadnárodních společností na trh a jejich organizace**

Před vstupem na trh se společnosti zabývají mnoha otázkami, nejčastějšími jsou jak, proč a co. Vstup na trh je významným krokem lokálních společností, který může ovlivnit jejich budoucí vývoj a dokáže změnit celou organizaci společnosti, jež je další velmi důležitou volbou. U pobočky bez právní subjektivity změny se promítnou pouze ve vnitřní struktuře. Ovšem pokud máme podnik, který zakládá nové pobočky, dochází ke změně celé skupiny podniků, ne pouze v jedné části (Blažek, Šafrová Drášilová, 2013). Na základě toho existují dvě formy zařazení na trh. Jedna je bez kapitálové účasti a druhá s kapitálem.<sup>1</sup>

U vstupu na trh bez kapitálu se majetek podniků vůbec neúčastní vztahů, které se týkají obchodu. Ponechávají se v rukách majitelů či partnerů. Řadí se sem export, licence, kooperativní smlouvy i pronájem práv k podnikání.

---

<sup>1</sup> Ostatní druhy vstupu na trh jsou obsaženy v příloze A.

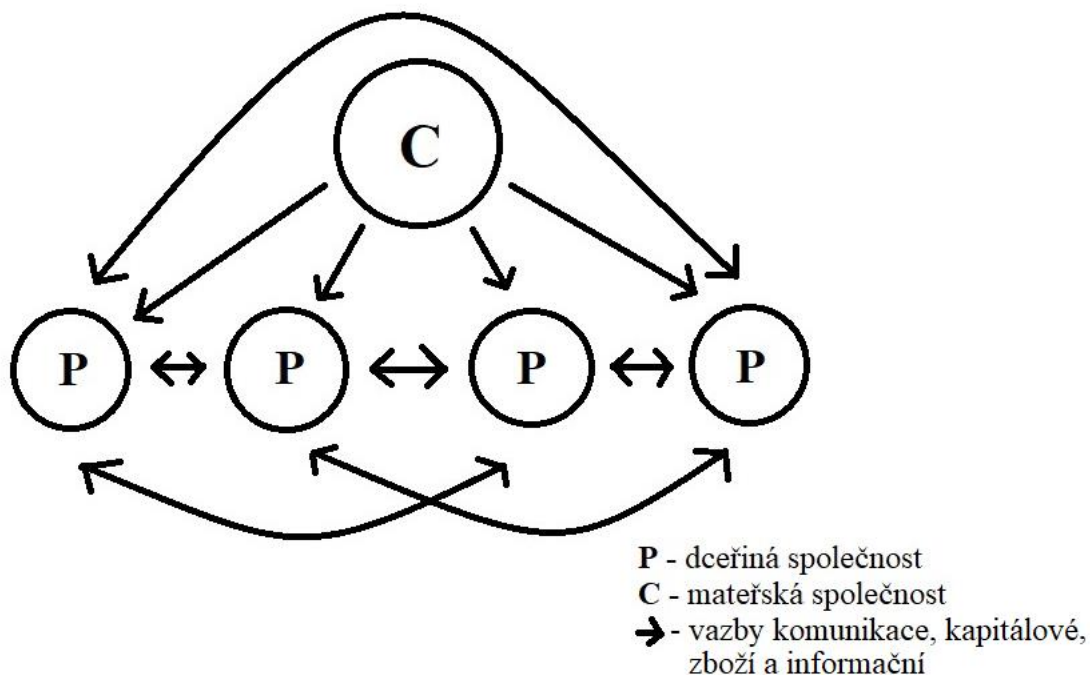
Vstup s kapitálem na trh se uskutečňuje prostřednictvím přímých zahraničních investic. Pomocí investic se tvoří podniky v zahraničí nebo se kupují přímo zahraniční subjekty. Slouží převážně ke kontrolování a vedení subjektů. Do hostitelské země se dostávají nové pracovní příležitosti, moderní technologie a různé znalosti z oboru (Machková, 2006). Přímé zahraniční investice se realizují prostřednictvím kapitálu. Mezi nejběžněji používané formy kapitálového vstupu řadíme hlavně nové podniky, akvizice, fúze a strategické aliance, pod které spadá i nejvýznamnější joint venture a zkoumaný koncern či holding.

V alianci se členové snaží záměrně plnit předem dané cíle, na kterých se dohodnou při spojování partnerů (Blažek, Šafrová Drášilová, 2013). Vodáček s Vodáčkovou dokonce tvrdí, že aliance společností jsou vytvořeny, aby zamezily veliké konkurenci, podpořily společný rozvoj a sdílení znalostí (Vodáček, Vodáčková, 2002). Ze strategické aliance se objevuje nejčastější uspořádání v podobě koncernu. Hraje zde hlavní roli právní samostatnost, která zapříčiňuje ztrátu té ekonomické. Podle Černé se koncern definuje jako vstup na trh, který spojuje menší obchodní podniky do jednoho velikého ekonomického objektu. Plní předem stanovené cíle bez právní subjektivity. Na trhu je kontrolován a řízen nejvýše postaveným subjektem (Černá, 2002). Koncern má tři typy z hlediska organizace. Prvním typem je vertikální koncern. Představuje seskupení podniků, které pracují v jednom oboru a vyrábí stejné produkty či služby. Nejčastěji se vyskytuje v ropných společnostech. Dále existuje horizontální koncern, kde se produkují podobné výrobky, nikoliv stejné. Tímto způsobem se udržuje spolupráce a kontakt mezi dodavateli a odběrateli uvnitř podniku. Příkladem mohou být různé automobilky. Polední typ zahrnuje smíšený koncern či konglomerát. Toto seskupení se vyznačuje především produkcí v mnoha oborech pro vyhnutí se riziku propadu (Blažek, Šafrová Drášilová, 2013). Jako další rozdělení najdeme například dělení na faktický a smluvní koncern (Dědina, 1999). V koncernu je typické pojmenovávat řídicí společnost jako mateřskou a ovládanou společnost jako dceřinou společnost. Příkladem je právě analyzovaná společnost Allianz.

Se vstupem do zahraničí úzce souvisí i výběr správné organizační strategie. Většinou se jedná o vztahy mezi mateřským podnikem a jejich pobočkou, ovšem najdou se zde i vztahy mezi pobočkami v různých zemích. Je nutno říci, že organizace společností je každým autorem popisována jinak (Blažek, 2013). S tímto rozdělením přišli autoři Bartlett a Ghoshal, kteří postupem času organizace strukturovali na Internacional, Multidomestic,

Global a Transnacional.<sup>2</sup> Všechny tyto vztahy vyplývají z propojení poboček s centrálou, pouze někde jsou silnější a někde slabší. Transnacionální (Transnacional) společnost je nejsložitějším strategickým typem.

Obrázek 1: Organizační struktura Transnacional



Zdroj: Vlastní zpracování

Jak je vidět na obrázku, transnacionální korporace mají nejčastěji podobu sítě. Propojeny jsou vazby komunikační, kapitálové, zboží a informační nejenom mezi centrálou a pobočkou, ale i mezi pobočkami navzájem. Tento druh společností je známý úzkou spoluprací, předáváním informací a znalostí, společným řešením problémů či úpravou finančních a produktových plánů. Vedení není prováděno centrálou a dochází k její menší decentralizaci. V pobočkách pracují i zaměstnanci z centrály, jejich úkolem však není kontrola, nýbrž předávání znalostí a nových posunů. Pobočky mají také své vlastní funkce a služby, které následně poskytují zbytku korporace. Tímto způsobem se udržuje stálá spolupráce mezi pobočkami (Blažek, Šafrová Drášilová, 2013).

<sup>2</sup> Organizace Internacional, Multidomestic a Global jsou popsány v příloze B.



### 3.2 Vývoj nadnárodních společností

Nadnárodní korporace se vyvíjí velice často dlouze a postupně. Na začátku se vyvábí jeden podnik, který se postupně pomocí poboček rozšiřuje nejdříve po celé zemi a následně i do ostatních zemí světa. Rozšiřování se realizuje od míst geograficky bližších k místům vzdálenějším od mateřské firmy (Blažek, 2013).

Kořeny transnacionálních korporací jsou spojeny s rozvojem obchodu mezi různými kulturními komunitami, které zůstávají i nadále velice důležité v sektorech moderní ekonomiky. Objevují se už v kolonizačních a imperialistických společnostech 16. století, především v Anglii a Nizozemsku. Během tohoto období vzniká první velká společnost, takzvaná Východoindická společnost (British East India Company), která pocházela z Anglie.

Transnacionální korporace, jak jsou známy dnes, se tvoří až na počátku 19. století vlivem industrializačního období. Ve světě se zlepšuje výrobní technika, začíná modernizace celkové výroby a urychluje se přeprava materiálů i konečných produktů. Hledání přírodních zdrojů jako ropy, potravin a všelijakých různých materiálů pro ochranu obchodu způsobuje rozšíření společností do ostatních zemí v podobě přímých investic. Nejvíce investují Spojené státy americké a malá část západoevropských zemí do Afriky, jižní Ameriky a Asie. Investice Britského království se pohybují kolem 25 % kapitálu a ve Francii ještě více. Slouží především ke zvýšení průmyslu v právě industrializovaných zemích, Rusku a Americe. Jelikož se přesouvá britský kapitál ve formě přímých investic, všechny operace jsou jimi řízeny, kontrolovány, a dokonce i vlastněny (Lazarus, 2001).

Po druhé světové válce se transnacionální korporace stávají fenoménem po celém světě. Díky rozvoji v oblasti dopravy, techniky a komunikace se zvyšuje trend rozšiřování nadnárodních korporací a jejich investic. Reklamní pokroky přispívají k rozšíření podílu na trhu. Na konci 20. století dochází k rozvoji nadnárodních společností a jejich investic do méně vyspělých zemí. Důvod této expanze spočívá především v možnosti rozšíření na trhu, menších mzdách a lepším životním prostředím než u vyspělých zemí. Proto od roku 1992 tvoří více jak jednu třetinu světových přímých zahraničních investic (Greer, Singh, 2000).

### **3.3 Současná situace nadnárodních společností ve světě**

V dnešním světě nalezneme přes 65 000 transnacionálních společností, více jak jedna třetina jich pochází ze Spojených států amerických. Ty největší nadnárodní společnosti jsou nezbytnou součástí pro vývoj globální ekonomiky (Dicken, 2015). Kvůli jejich ekonomické síle jsou společnosti schopny vyvíjet nátlaky na vlády států. Stále jsou těmi, kdo oživuje a neustále rozšiřuje procesy globalizace (Civín, 2017). Odhaduje se, že 300 největších společností řídí a ovládá až jednu čtvrtinu produktivních aktiv ve světě, které se pohybují kolem 5 trilionů amerických dolarů. Roční obrat největších společností překračuje hodnotu hrubého domácího produktu většiny zemí na světě.

Krpec a Hodulák tvrdí, že produkce těchto společností tvoří 10 % světového produktu a více než jednu třetinu světového obchodu. Ve firmách můžeme nalézt až 60 milionů pracovníků. Největší společnosti mají k dispozici až jednu osminu majetku, zaměstnanců a tržního podílu ze všech nadnárodních firem. Nachází se především ve Spojených státech amerických, Japonsku a Evropě. Právě z těchto zemí produkce tvoří až 90 % přímých zahraničních investic, nehledě na fakt, že tři čtvrtiny mateřských firem pocházejí odtud (Krpec, Hodulák, 2011).

Vzhledem ke své velikosti se transnacionální společnosti často pohybují v průmyslovém odvětví především na oligopolních trzích. Prvních pět největších firem vyrábějících automobily ovládá až 60 % celosvětového prodeje, v ropném odvětví tvoří největší firmy až 40 % celosvětového trhu (Greer, Singh, 2000).

### **3.4 Vývoj a vzkvět koncernu Allianz**

Nadnárodní společnost Allianz Group se nachází na trhu přes více jak sto let. Specializuje se především na oblast pojišťovnictví, bankovníctví a managementu. Jeho know-how se rozšířilo do více než 70 zemí světa a stále se zvětšuje. V roce 2016 s více než 140 tisíci zaměstnanců z celého světa dosáhl celkových příjmů až 122,4 miliardy eur a provozního zisku 10,8 miliard eur, počet klientů se vyšplhal na 86,3 milionu. Vlastní kapitál dosahuje výše 44,5 miliard euro a roční přebytek se pohybuje kolem 3 miliard eur (Allianz, 2017). Od roku 2000 se akcie společnosti Allianz se začaly prodávat na newyorské burze. Považována je za jednu z nejstabilnějších společností nabízející kvalitní služby, se kterými jsou velmi spokojeni klienti i lidé, což dokazuje zvýšení hrubého předepsaného pojistného za poslední roky.

Díky rekordnímu výsledku koncernu za rok 2014, skvělé strategii na klienty a modernizaci se ve světě značka Allianz dostala na vyšší příčky v Best Global Brands 2016. Obsadila 51. místo a její hodnota stoupla o 12 % oproti roku 2015. Vzrostla na 9,53 miliardy dolarů amerických, což je v přepočtu 232,4 miliardy korun.

Allianz Group se skládá z mateřské společnosti Allianz SE a mnoha dceřiných společností rozšířených po celém světě.

### **3.4.1 Mateřská společnost SE<sup>3</sup>**

Je založena v Berlíně na počátku roku 1890 pod názvem Allianz Versicherungs-AG. Na začátku společnost nabízí pouze základní pojištění, ovšem postupem času se rozšiřuje její nabídka a společnost se zařazuje mezi nejznámější pojišťovny na světě. Podílí se na pomoci po velikých katastrofách, jako je zemětřesení v San Franciscu v roce 1906, či dokonce potopení Titanicu.

Díky spojení s francouzskou bankou Assurances Générales de France (AGF) v roce 1988 se stává největší pojišťovnou ve světě a největší komerční v Evropě. V roce 2001 se společnost spojuje s německou bankou Dresdner Bank a stává se největším poskytovatelem finančních služeb, nicméně v roce 2008 ředitel společnosti prohlašuje konec spolupráce s bankou kvůli jejím finančním ztrátám. Banka je prodána německé bance Commerzbank, která je stále jednou z největších bank Německa.

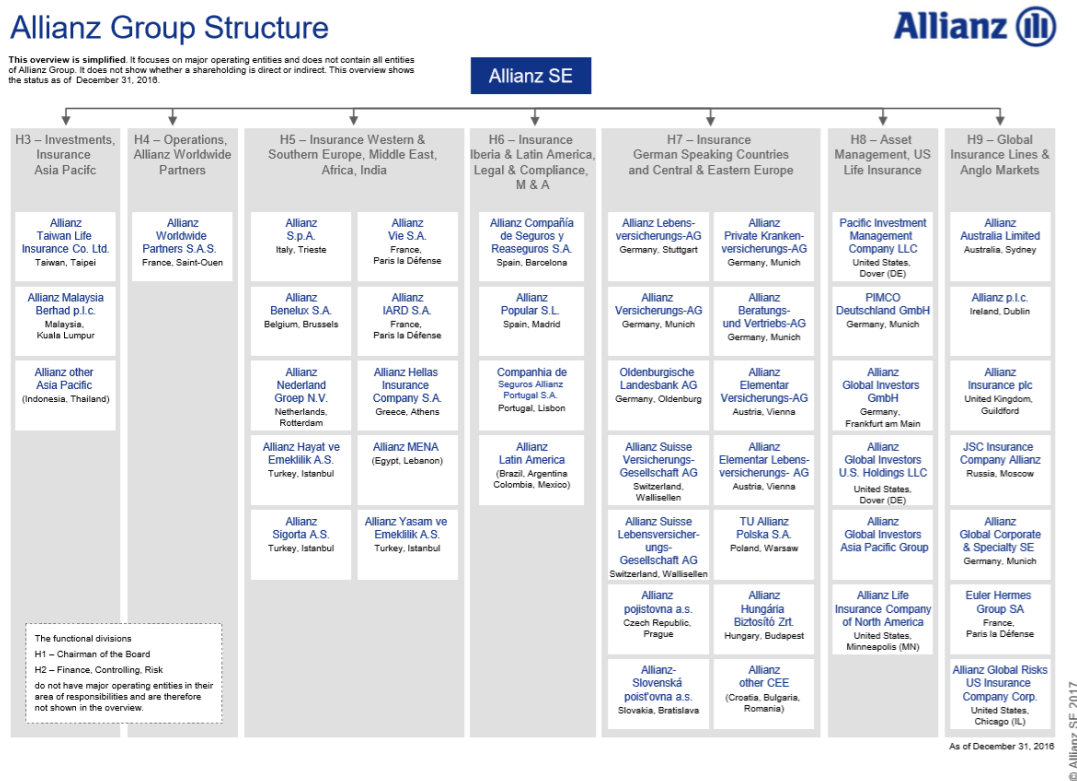
Změní se nejen spolupráce, ale i samotný název společnosti. V roce 2006 se Allianz AG přepisuje na Allianz SE. Nyní se tedy jedná o akciovou společnost založenou podle evropského práva se sídlem v Mnichově, pod vedením ředitele pana doktora Helmuta Perleta.

Organizace Allianz SE je zaměřena hlavně na zajištění potřeb zákazníka a jeho pohodlí.

---

<sup>3</sup> Allianz SE je označení pro evropskou společnost spadající pod evropské právo.

Obrázek 2: Organizační struktura společnosti Allianz SE



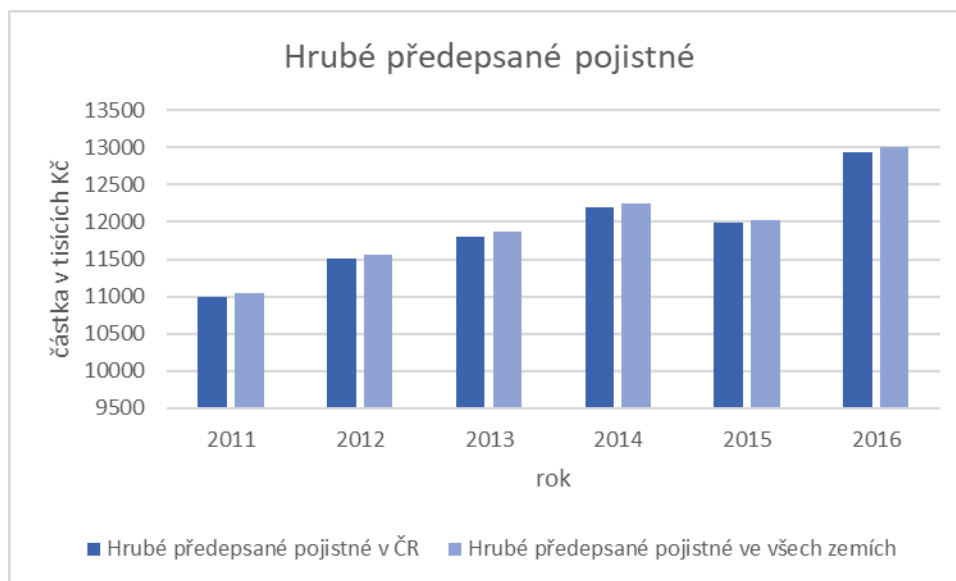
Zdroj: Výroční zpráva Allianz SE, 2017

Jak je vidět z obrázku, společnost je rozdělena na devět odvětví. Spadá pod ně ředitelství a vedení samotné společnosti. Dále jsou k vidění odvětví investic zabývající se jejich manipulací a různými operacemi s nimi. Posledních pět orgánů je rozděleno podle oblastí a států, kde se vykytují dceřiné společnosti, které jsou pod jejich kontrolou.

### 3.4.2 Dceřiné společnosti v ČR

Společnost Allianz se v ČR objevuje poprvé v roce 1993. Do obchodního rejstříku je zapsána na konci roku 1992 u Krajského obchodního soudu pro Prahu 1, nicméně provoz je zahájen až od nového roku 1993. Nyní je považována za jednu z největších pojišťoven na českém pojistném trhu. Na území ČR najdeme momentálně 11 oblastních ředitelství. Současný kapitál ve výši 4,5 milionu korun zaručuje společnosti dodržení slíbených závazků. Finanční stabilitu lze dále vypozařovat na dlouhodobě se zvyšujícím hrubém předepsaném pojistném (Allianz, 2017).

Obrázek 3: Hrubé předepsané pojistné



Zdroj: Výroční zprávy Allianz

Graf znázorňuje vývoj hrubého předepsaného pojistného<sup>4</sup> za posledních 6 let. V roce 2011 se hrubé pojistné zastavilo na částce 11 milionu korun. Postupem času se částka navyšovala v průměru o 500 tisíc každý rok, až skončila v roce 2014 na 12 milionech. V roce 2015 je patrný menší pokles z důvodu uzavření méně kontraktů s klienty. Vinu přisuzují nízkým úrokovým sazbám. Nijak velice to společnost neovlivnilo, jelikož za poslední rok se hrubé pojistné dostalo na 13 milionů korun. Z dlouhodobého hlediska můžeme vidět, že hrubé pojistné se postupně zvyšovalo, což značí silné postavení společnosti na trhu. Pozitivně se vyvíjí nejen hrubé předepsané pojistné, úspěšnost společnosti můžeme vidět i na celkovém zisku společnosti, který dosáhl 864 milionů korun v roce 2016. Dále ve stejném roce pojišťovna uzavřela přes 2 miliony smluv a drží si 1,3 milionu obchodních zástupců.

V roce 2015 se stala Allianz pojišťovna nejlepší neživotní pojišťovnou a poprvé za svoji existenci vyhrála dvě kategorie najednou v soutěži Cena Hospodářských novin. Za poslední rok získala spoustu dalších ocenění a v žebříčku pojišťoven v ČR se umístila na horních příčkách, hlavně v oboru pojišťovnictví. Zmodernizovala se i v oblasti péče o zaměstnance, kterou vychvalují především absolventi vysokých škol.

<sup>4</sup> Hrubé předepsané pojistné označuje předepsané pojistné na základě počtu uzavřených smluv příslušným orgánem.

Zpočátku pojišťovna disponovala pouze životním a úrazovým pojištěním, velmi rychle však své portfolio rozšířila o pojištění privátního majetku, podnikatelů a průmyslových rizik. Po roce 1994 se služby rozšiřovaly dál na pojištění automobilů a dopravy, pojištění odpovědnosti a pojištění technických rizik. O 4 roky později se portfolio služeb navýšilo i o cestovní pojištění a pojištění odpovědnosti z provozu vozidla. Jako jedna z prvních pojišťoven nabízela povinné ručení, což jí velmi pomohlo k rozvoji na českém trhu. V dnešní době dokáže svojí rozmanitostí služeb uspokojit jak individuální, tak firemní klienty.

Jelikož je konkurence na českém trhu v tomto oboru vysoká, pojišťovna Allianz neustále hledá další možnosti a způsoby rozvoje a získání nových klientů. Jedna z těchto cest je aplikována od roku 2007, kdy společnost sestavuje a rozmísťuje týmy poradců po celé ČR. Tito poradci jsou odborníky na prodej životního pojištění spolu s penzijním připojištěním včetně různých nadstandardních produktů, které nabízejí obchodním partnerům, s nimiž společnost navazuje a udržuje velmi dobré vztahy. Dále se propaguje prostřednictvím prodejců vozidel a cestovních kanceláří. V neposlední řadě se zviditelňuje spolupráci s různými makléři a bankami.

Struktura dceřiné společnosti Allianz kopíruje organizaci mateřské společnosti, hlavním principem je plnění služeb pro své zákazníky.

Pojišťovna je členěna na pět resortů. První resort je považován za nejvíce důležitý. Jedná se o Market Management, který propojuje pojišťovnu s klienty. Snaží se pomáhat klientům ve výběru služeb a plnit všechny jejich požadavky. Tento resort dále řeší problémy týkající se produktů nabízených lidem, především vývojem cen, inovacemi, jejich reklamou a způsobem prodeje. Druhý resort obsahuje tým specialistů, kteří dávají realistickou podobu návrhům podaným od Market Managementu. Navíc jsou rozdělené podle typu pojištění. Resort tři se zabývá všemi financemi, které se točí okolo pojišťovny. Čtvrtý resort má na starosti samotný chod pojišťovny, především vnitřní vztahy na pracovišti. Posledním resortem je samotný prodej, spadají pod něj nabídky pojištění a ostatních služeb. Tento resort je v blízkém kontaktu s Market Managementem. Pátý resort nás informuje o prodeji a vývoji nových produktů. Jakmile prodej poklesne či nevyhovuje klientům, ihned se podává zpráva managementu, který zakročí a vymýšlí nové alternativy a řešení problému.

## **4 Ekonomické aspekty ovlivněné nadnárodními korporacemi**

Veliké transnacionální korporace jsou rozprostřené po celém světě. Situace v zemích se díky těmto společnostem značně zlepšuje, zároveň jsou však země nuceny se těmto společnostem v určitých věcech i podřídit. Transnacionální společnosti mají neuvěřitelnou ekonomickou sílu, proto se státy snaží přilákat zahraniční investory spolu s pobočkami těchto společností a jejich ekonomickými úspěchy (Jiránková, 2010). Dokonce se říká, že společnosti mají takový vliv, že zvyšují postavení národního státu v mezinárodním měřítku (Cohen, 2007). Svou silou dokáží ovlivnit nejen ekonomickou stránku, ale také sociální i politickou, což vyvolává různé obavy z rozpadu a ohrožení demokracie (Urbanová et al., 2014). Společnosti zapříčiňují negativní vlivy nejen na kulturní a sociální kruhy, ale i na životní prostředí.

### **4.1 Faktory ekonomické**

Každý nový vstup nadnárodní společnosti do hostitelské země jí přinese ekonomické ovlivnění. Ekonomické postupy každého národního státu se pravidelně zaznamenávají. Často se uvádí měřítko hrubého domácího produktu, dále jenom HDP, které je porovnáváno s množstvím prodeje společností. UNCTAD (2013) ale tvrdí, že tato možnost neukazuje pravé postavení státu a přesnější hodnoty získáme pomocí přidané hodnoty. Je potvrzeno, že veliké firmy jsou schopny zajistit větší přidanou hodnotu na pracovníka. V ČR najdeme v těchto firmách až 30 % zaměstnanců ze všech zaměstnaných, přičemž jejich podíl na přidané hodnotě tvoří až 44 % (ČSÚ, 2017).

#### **4.1.1 Přímé zahraniční investice**

Přímé zahraniční investice představují jeden z nejpodstatnějších ukazatelů výkonnosti ekonomiky jak daného státu, do kterého putují peníze, tak i státu, který investuje. Vstup společností do hostitelské země a její ekonomiky se provádí za pomoci přímých zahraničních investic, díky nimž získávají pravomoci a kontrolu nad podniky (Blažek, Šafrová Drášilová, 2013). Pro nadnárodní společnosti jsou čím dál více zajímavější státy střední a západní Evropy, kam míří poslední dva roky nejvíce investic. Konkrétně ČR je zajímavá v oblasti automobilového průmyslu, která disponuje kvalifikovanou pracovní silou pro investory. Díky tomu nám korporace přináší nejen investice do státu, ale také spoustu pracovních míst (Novinky.cz, 2017).

Do ČR vstupují zahraniční investice dvěma způsoby, buď pomocí dceřiných společností, nebo pomocí investic zaměřených do restituovaných společností. Benáček uvádí, že přináší rozvoj ekonomiky, ale také hrozby. Hostitelská země profituje z přínosu technologií a know-how, zlepšuje se marketing, rozvíjí se kapitál a podniky vstupují na trh. Poskytují zemi i veliký rozvoj a modernizaci výroby a prostředků. Dochází tím ke zvýšení produkce a neustálého zdokonalování a růst ekonomiky.<sup>5</sup> Ovšem někdy mají i negativní vlivy. Způsobují střety, boje mezi investorem ze zahraničí a domácími podniky, které se snaží udržet na trhu. Ve většině případů se zahraniční investoři zajímají pouze o obchod a jeho vysoký zisk, nikoliv o celou ekonomiku hostitelské země. To znamená, že ve státech, které jsou slabší po ekonomické stránce, způsobují investice přeskupení celé ekonomiky a její celkový pokles (Blažek, Šafrová Drážilová, 2013). Společnosti dokáží také značně oslabit expanzi fiskální politiky. Snaha státu o zvýšení zaměstnanosti i produktu může být zbytečná, jelikož korporace svoje investice nemusí stoprocentně vložit do domácí ekonomiky, ale může je použít k investování do jiných poboček v ostatních státech (Jiránková, 2010).

#### **4.1.2 Vývoz a dovoz**

Ovlivnění lze zkoumat i skrze export a import. Domácí podniky jsou zapojeny do produkce s velkými společnostmi jako jejich subdodavatelé, a tím pádem se zvyšuje export (Oatley, 2011). Problém ovšem nastává v závislosti na světovém obchodu a na vyspělých průmyslových zemích. V okamžiku, kdy se sníží produkce, je ekonomika několikanásobně postižena. Škody se projeví trojnásobně. V okamžiku vstupu velikých korporací na český ekonomický trh se zlepšuje situace s vývozem. Produkty vyrobené se často exportují do ostatních částí světa, především do Evropské unie. Společnost Bosch se u nás specializuje na výrobu hlav válců motorů, plynových pedálů a elektrických kabelů. Tyto výrobky jsou následně exportovány do téměř všech velikých automobilek v zahraničí. Dokonce je výroba v Českých Budějovicích považována za leadera ostatních dceřiných společností Bosch zabývajících se stejným programem (Blažek, 2011). Podobně je ovlivněn i import, který je spíše na straně negativního faktoru. Mezi mateřskou a dceřinou společností se často uskutečňuje transakce zboží, výrobků či materiálů. Zvýšená hodnota importu je

---

<sup>5</sup> Přínosy toku know-how a technologií obsaženo v příloze C.



ovlivněna vysokým počtem nadnárodních společností, což negativně ovlivňuje i ekonomiku ČR.

#### **4.1.3 Míra nezaměstnanosti a mzdové náklady**

Ovlivněn je mimo jiné i trh práce. Nadnárodní korporace přinášejí do hostitelské země více příležitostí a mnoho volných pracovních pozic při zakládání dceřiných společností, což má pozitivní dopad na nezaměstnanost. Snižování nezaměstnanosti probíhá i založením nepřímých pracovních míst u dodavatelských firem nadnárodních společností. Díky velké rozmanitosti poboček je společnost schopna zařídit pracovní místo spouště kvalifikovaným a schopným lidí, hlavně čerstvým absolventům, kteří mají v dnešní době problémy najít práci kvůli nízké nezaměstnanosti. Produktivita firem tudíž stoupá, čímž opět sílí ekonomika státu.

Ještě je třeba zmínit, že také příliv nových technologií a know-how od společností přispívá ke snižování nezaměstnanosti prostřednictvím vzdělávání zaměstnanců, různých školení či trainingu. Lidé jsou studovaní v oboru, pracovitější a zaujímají více pozornosti při výběru pracovních sil do podniků či korporací.

Zamrazilová dodává, že korporace se můžou vydat dvěma směry. Buď zahájí spolupráci s domácími menšími podniky v hostitelské zemi, které se následně stanou jejími dodavateli, nebo se na druhou stranu může také stát, že společnosti nebudou chtít kooperovat s domácími firmami a budou preferovat import prostředků či produktů. Spolupráce s domácími podniky přinese pozitivní důsledky, hlavně ve zvýšení zaměstnanosti oproti druhé cestě (Blažek, Šafrová Drášilová, 2013). Zaměstnanost ve firmách pod dohledem velikých nadnárodních korporací se rapidně zvyšuje. Mzdy se také liší. Jelikož jsou korporace ekonomicky silné podniky a lidé prokazují značnou produktivitu, objevíme zde daleko vyšší mzdy než u domácích firem. Fakt potvrzuje Jeníček, který tvrdí, že transnacionální korporace disponují většími mzdami díky malým pracovním nákladům, které tvoří 5 až 10 %. Výjimka se dá zaznamenat pouze v textilním a elektronickém odvětví, kde mzdy jsou nižší a náklady vyšší (Jeníček, Foltýn, 2010). Kuldová se domnívá, že snižování nezaměstnanosti je pouze dočasným jevem a postupem času se opět začne navyšovat (Kuldová, 2010). Veliké firmy zaměstnávají 30,6 % ze všech zaměstnaných, podle Eurostatu v roce 2011. Nizozemská nadnárodní korporace Ahold jako jedna z prvních společností v ČR zaměstnává až 13 tisíc lidí. Díky její neustálé expanzi se počet každoročně zvětšuje a nadále vytváří pracovní příležitosti pro nezaměstnané, a tím

pádem pomáhá ekonomice v jejím rozvoji. Společnost Bosch našla optimální rovnováhu mezi výkonem a odměňováním pracovníků, kdy i přes pokles celkového zisku zůstávají mzdy zaměstnanců stále bez poklesu. Ne vždy musí být dopad na zaměstnanost pozitivní. Kooperace Heineken vykazuje opačný přístup k pracovníkům a mzdám. Často dochází k propouštění nebo snížení mezd za účelem zvýšení zisku společnosti (Blažek, 2011). Se mzdami jsou také spojené odvody zdravotního a sociálního pojištění státu za zaměstnance. Jedná se o daň, kterou musí za své zaměstnance zaplatit zaměstnavatel, v našem případě společnost Allianz SE. Obecně daně představují důležitou část ukazatelů ovlivňující ekonomiku země. Všechny podniky musí státu odvádět daně a jsou povinny je včas uhradit. Pro stát tedy představují pozitivní dopad, i když najdeme i výjimky, jako jsou daňové úniky, které se většinou ani nenaleznou.<sup>6</sup>

#### **4.1.4 Inflace a kurzové rozdíly**

V monetární politice bývá ovlivněna i míra inflace prováděná restrikcí. Snížením nabídky vzroste daňová sazba a sníží se produkce. Nadnárodní společnosti ovšem tuto operaci překazí půjčkou na mezinárodním trhu či změnou dodavatele (Jiráňková, 2010). Na druhou stranu podle Ghertmana nadnárodní korporace právě snižují míru inflace díky levnějším nákladům na výrobu (Ghertnam, 1996). V České republice se aktuálně míra inflace pohybuje okolo 0,3 %, což není mnoho.

Dalším faktorem ovlivňujícím ekonomiku je vývoj kurzu na trhu. Jelikož mají nadnárodní firmy pobočky po celém světě, není možné všechny transakce provádět ve stejných měnách. Společnost je tudíž vystavena měnovému riziku. Podle zákona musí společnosti v ČR sestavovat účetní závěrku v českých korunách, ovšem mateřská společnost vyžaduje všechny účetní dokumenty a transakce v eurech, tím pádem jsou korporace závislé na měnovém kurzu vyhlášeném Českou národní bankou a její změny mají zásadní vliv na účetní bilanci a celkovou produktivitu společnosti. Dopad může být buď pozitivní, kdy mluvíme o kurzovním zisku, anebo negativní, který nazýváme kurzovní ztrátou.

---

<sup>6</sup> Daňové úniky společností rozebrány v příloze E.

## 5 Analýza faktorů na společnosti Allianz

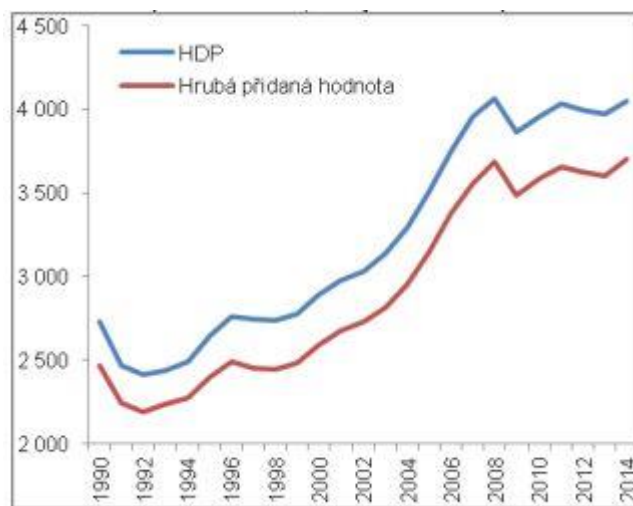
Míru a výsledky ovlivnění ekonomiky ČR je možno sledovat na současných korporacích. Pro následnou analýzu je použit německý koncern Allianz, který se neustále rozšiřuje do všech koutů světa a nabývá na veliké ekonomické síle.

### 5.1 Přesun kapitálu pomocí investic

V ČR se nejčastěji objevují investice od našich sousedů, a to převážně z Německa. Podle odhadů se v ČR nachází kolem 3,5 tisíc až 4 tisíc nadnárodních německých společností, především z oblasti automobilů, elektroniky a chemického průmyslu. Asi největší procento přímých investic z Německa putuje do Škody Mladá Boleslav, RWE a Siemens, kteří si drží stále veliký post na našem ekonomickém trhu (ČSÚ, 2017).

Investice v ekonomice České republiky mají však stále vysokou váhu. Největší rozmach investic v ČR zaznamenáme v roce 2006, kdy dosáhly výše 6,472 mld. Kč, což tvořilo bezmála 6 % celkových investic (ČSÚ, 2017). Díky nim vzrostla produktivita více jak čtyřnásobně a stále roste.

Obrázek 4: HDP a hrubá přidaná hodnota (mld. Kč)

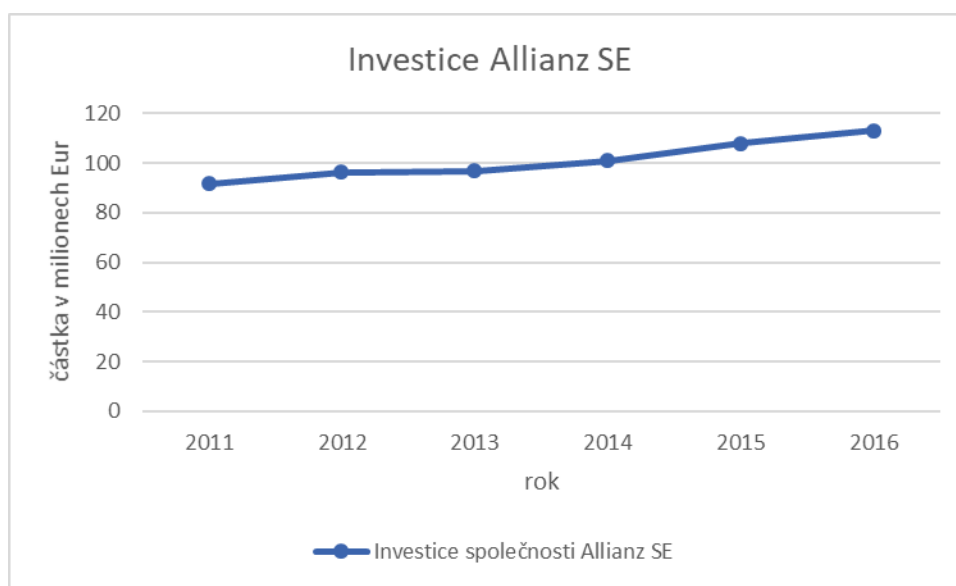


Zdroj: ČSÚ

Na grafu č. 1 je vidět růst, který se začíná ustalovat a neroste tak rapidně nahoru. Důvodem je naplnění volných míst finančního sektoru, kde podniky pod zahraničním dohledem kontrolují přes 97 % hrubé přidané hodnoty. Zároveň je z grafu patrné, že přidaná hodnota kopíruje křivku HDP. Je to dáno ovlivněním HDP z devíti desetin právě přidanou hodnotou. V dlouhodobém měření odchylky nevidíme (ČSÚ, 2017).

V ČR přímé investice ze zahraničí šplhají až skoro na 3 biliony korun. Pojišťovnictví má na nich jeden z největších podílů, tvoří čtvrtinu těchto investic. Když se na to podíváme z geografického hlediska, tak investice, které přicházejí z Německa, šplhají až na 12,6 %. Právě díky investicím zahraniční firmy Allianz SE do dceřiných společností, jako je Allianz pojišťovna, a.s., v ČR, a dalších ostatních poboček po celém světě je ovlivňována ekonomika celého státu.

Obrázek 5: Vývoj investic Allianz SE



Zdroj: Výroční zprávy Allianz

V grafu je zaznamenán vývoj investic samotné společnosti Allianz SE, která používá tyto investice k rozšiřování svého kapitálu po celém světě. Poslední čtyři roky se počet investic pořád zvětšuje a zvětšuje. Důvodem rozšiřování kapitálu jsou větší zisky, prosperita a ekonomická síla. Na konci roku 2016 se investice společnosti vyšplhaly až na 113 milionů eur. Od roku 2011, kdy investice skončily na 91 milionech eur, vzrostly o 22 milionů eur za celých 5 let. Tyto částky samozřejmě putují do mnoha zemí světa, ovšem značné procento jde i do ČR. Díky investicím do dceřiných společností získává stát, do kterého investuje, lepší ekonomické postavení skrze příliv kapitálu a peněz do hostitelské země. Zpozorovat se dá i na HDP,<sup>8</sup> které se díky mezinárodnímu rozšiřování kapitálu rapidně navýšilo o 4,5 % oproti roku 2016 v ČR (ČSÚ, 2017). Přináší nové pracovní příležitosti, tím pádem lidé získají určitý příjem, za který nakupují. Vzniká zde růst kupní

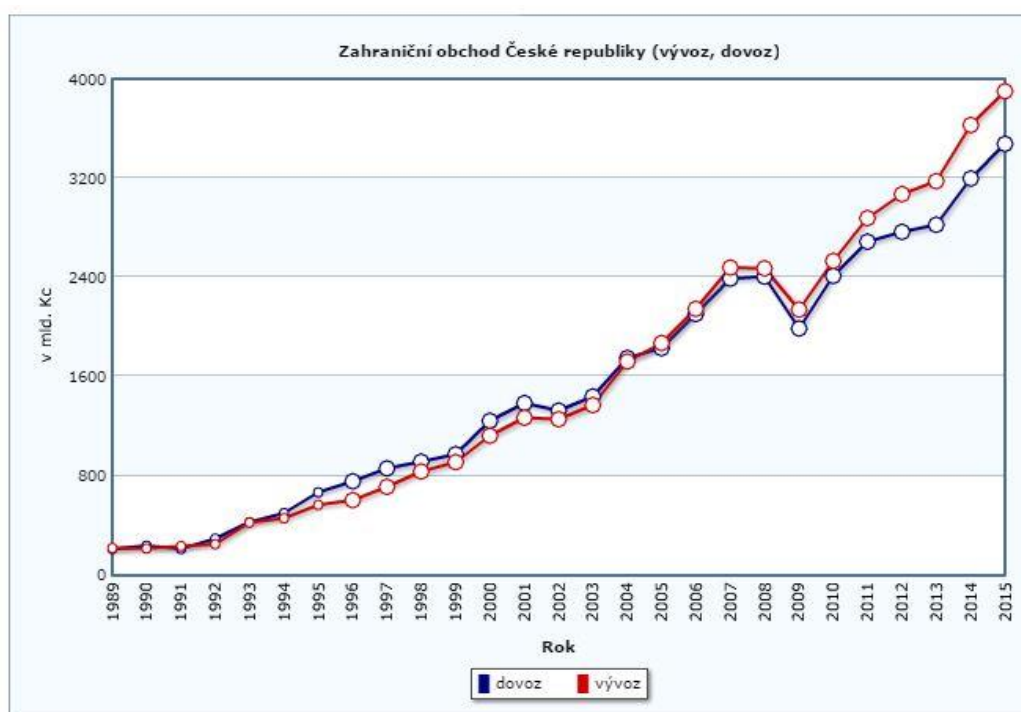
<sup>8</sup> Hrubý domácí produkt

síly a rovněž i poptávky, což pozitivně rozhybe ekonomickou situaci hostitelského státu včetně ČR. Na oplátku společnost získá pro svůj následný rozvoj.

### 5.1.1 Spolupráce s exportem a importem

Export v roce 2013 dosáhl až 50% podílu na celkovém obratu zahraničního obchodu. Největší roli ve vývozu hrají především sousední státy, hlavně Německo, kam padlo až 993 miliard korun. Celkově dovoz dosáhl až 1 840,9 miliard korun v rámci států Evropské unie a nadále stoupá (ČSÚ, 2017).

Obrázek 6: Export a import



Zdroj: ČSÚ

Jak je vidět na obrázku č. 2, vývoz neustále stoupá převážně díky zásahu velikých korporací. Export převyšuje import, a tím pádem se zlepšuje ekonomická situace. Tento fakt je zpozorován i na HDP, které se díky zvyšování poptávky po produktech z ČR zvyšuje a dosahuje až 4,5 %, což značí rapidní nárůst ekonomické prosperity a podílejí se na tom i nadnárodní společnosti.

I když pojišťovna Allianz nerealizuje příliš mnoho exportu produktů, stále je nutno brát v potaz, že pomáhá státu krýt export jiných podniků svým pojištěním. Zajistí tak bezpečnější přepravu a domácí podniky nemusí řešit případné výdaje, když se produktům

či službám něco stane. Velmi významná je spolupráce s firmou Škoda auto, jak je zmiňováno výše. Allianz poskytuje pojištění na přepravu automobilů po celém světě. Znamená to, že export se stává daleko bezpečnějším a roste jeho rozvoj.

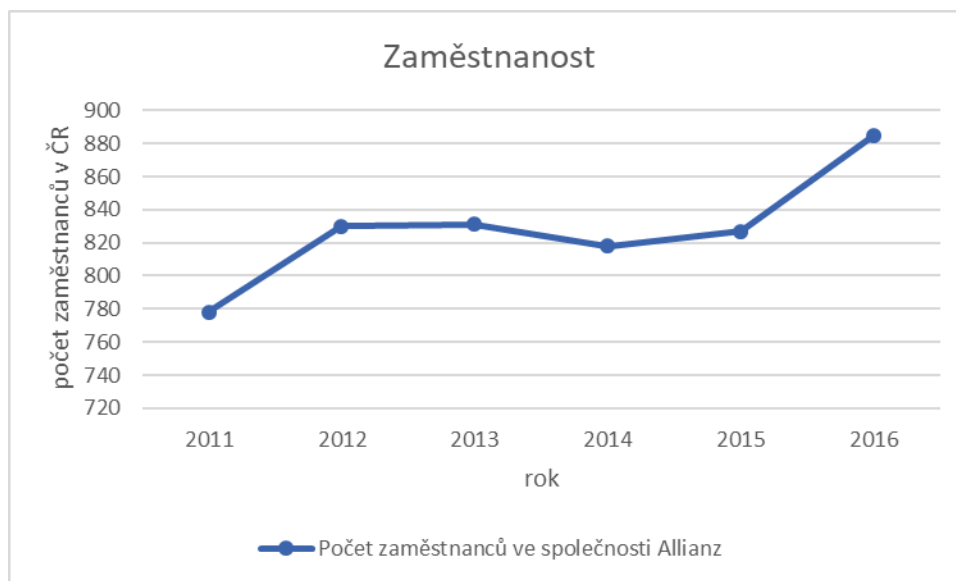
Ovšem ne u každé firmy či podniku je možná spolupráce. Společnost Allianz například odmítla podporovat export do Řecka z důvodu ekonomické krize a příliš velké závislosti na exportu. Z hlediska importu se u společnosti Allianz převážně jedná o přenos důležitých dat, technologií a již zmiňovaného toku informací. Oživují ekonomiku státu, která se modernizuje a snaží se nadále vyvíjet.

### **5.1.2 Trh práce**

V České republice podle českého statistického úřadu se momentálně aktuálně míra zaměstnanosti pohybuje okolo 57 %. Má stále rostoucí charakter a míra nezaměstnanosti, která se pohybuje kolem 5 %, klesá, což představuje nejlepší výsledek za posledních sedm let (ČSÚ, 2017). Podílejí se na tom právě nadnárodní firmy, které na našem území zakládají vlastní pobočky a vytvářejí nové pracovní možnosti.

Zaměstnanost ve firmách pod dohledem velikých nadnárodních korporací se rapidně zvyšuje. Ve zkoumané společnosti Allianz počet zaměstnanců v roce 2014 poklesl, nicméně z dlouhodobého pohledu je vývoj progresivní a společnost zaměstnává čím dál více lidí.

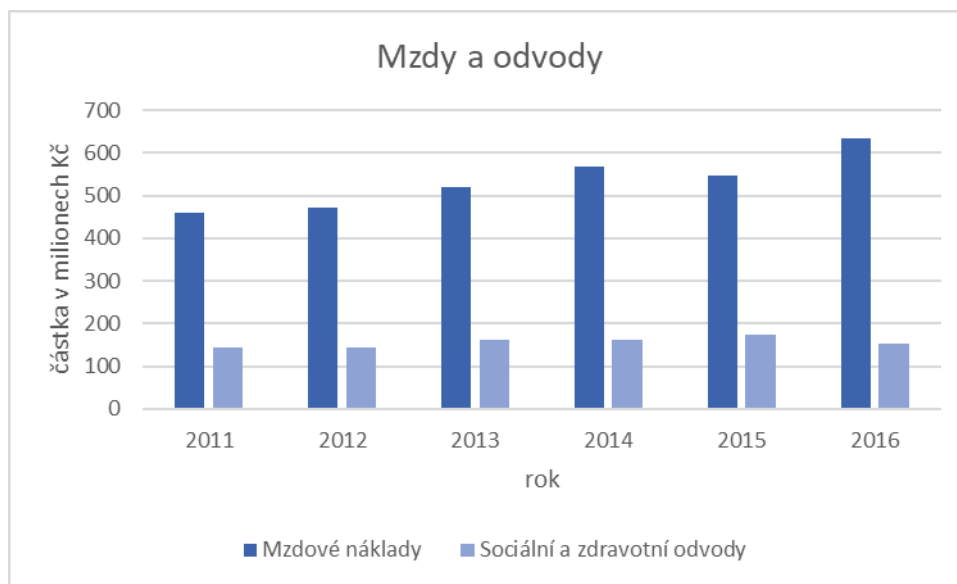
Obrázek 7: Počet zaměstnanců v Allianz, a.s.



Zdroj: Výroční zprávy Allianz

Na koci roku 2016 se počet zaměstnanců ve společnosti Allianz v ČR vyšplhal až na 885 zaměstnanců. Rapidní nárůst zaměstnanců je pozorován od roku 2010 do roku 2012, kdy se počet navyšuje o 92 zaměstnanců, což se považuje za velmi rychlý nárůst. Od roku 2012 je vývoj spíše stagnačního rázu, dokonce s menším poklesem v roce 2014, kdy se počet snižuje na 818 zaměstnanců, ziskovost společnosti to však příliš neovlivní. Poslední rok se počet opět rapidně zvýšil vzhledem k expanzi v ekonomice a příznivým podmínkám rozšiřování kapitálu. Další léta předurčují pokles zaměstnanců. Nicméně stále je zde více možností práce, a především většího ohodnocení. Je to však pouze spekulace, která nemusí být nutně pravdivá. Produktivita občanů stále stoupá, korporace neustále rozšiřují svůj kapitál, klesá nezaměstnanost, což všechno zlepšuje celkový stav ekonomiky v republice.

Obrázek 8: Mzdy a odvody společnosti Allianz, a.s.



Zdroj: Výroční zprávy Allianz

Mzdy ve společnosti Allianz zde v ČR se dlouhodobě zvyšují, rapidně dokonce za poslední rok 2016, kdy se částka vyšplhala na 634 milionů vyplacených korun za rok. Oproti roku 2011 se mzdy navýšily skoro o 200 milionů korun, což je dáno přibývajícimi zaměstnanci a taktéž větší konkurencí na trhu. Trend mezd je progresivní, jelikož se zvyšuje počet zaměstnanců, mění se zákony o mzdách a hlavně nadnárodní společnosti si mohou dovolit vyplácet vyšší mzdy díky vysokému postavení a prosperitě na mezinárodním trhu včetně vyšších zisků. Zaměstnavatel je povinen ze zákona odvádět daně sociálního a zdravotního pojištění za své zaměstnance včetně daně z příjmu. V ČR je sazba daně za zdravotní a sociální pojištění stanovena na 38,5 % z čehož 25 % tvoří sociální pojištění a 13,5 % značí zdravotní pojištění. Tato částka je zaplácena společností a odvedena státu. Jak vyplývá z grafu, odvody obou dvou druhů pojištění opět mají rostoucí trend, který se dá vysvětlit větším množstvím zaměstnanců. Společnost na konci roku 2016 odvedla až 185 tisíc korun pouze na zdravotní a sociální pojištění. V roce 2011 činily tyto náklady 143 tisíc korun českých a v průměru se postupně navyšovaly každý rok cca o 10 tisíc korun. S přibývajícimi zaměstnanci jsou odvody čím dál větší a stát získává větší finanční příjmy.



### 5.1.3 Pohyby inflace

Analyzovaný koncern Allianz je silně ovlivněn mírou inflace především u závazků ze škodového, úrazového pojištění a interních penzijních závazků. Při zvednutí míry inflace dochází k navýšení nákladů, a tím pádem i k vyšším závazkům. Ceny nových produktů jsou tvořeny již s pravděpodobností existující inflace, protože se však inflace pořád mění, není lehké situaci odhadnout a společnost na to může doplatit menšími zisky a propadem. Allianz říká, že v roce 2014 činí riziko inflace 4,5 miliardy eur, což je o 0,7 miliardy eur více než v roce 2013. Důvodem jsou nízké diskontní sazby a vyšší ceny tržních závazků. Tento vliv se následně odráží v konečném výsledku koncernu, a tím pádem i na samotném státě hostitelské země.

### 5.1.4 Kurzové zisky a ztráty

Kurzové rozdíly najdeme u každé nadnárodní firmy. V ČR je nastaven plovoucí kurz, tudíž se velmi často mění a dochází k výkyvům, které v případě extrému a nouze může ovlivnit Česká národní banka. Aktuální kurz ke dni 2. 3. 2018 je 25,4 korun za euro (ČSÚ, 2017).

Obrázek 9: Kurzové zisky a ztráty



Zdroj: Výroční zprávy Allianz

Společnost Allianz v ČR se v kurzové ztrátě ocitla pouze jednou, a to v roce 2014, kdy se částka vyšplhala na skoro 11 tisíc korun. Ztráta byla způsobena ostatními náklady a byla zmenšena kurzovými zisky v odvětví životního a neživotního pojištění. V ostatních letech byl zaznamenán kurzovní zisk, který v posledním roce 2016 dosáhl výše necelých 3 000, kvůli posílení měny. Nejvyššího kurzovního zisku dosáhla společnost v roce 2012, kdy se výnos dostal na 9 tisíc. V kurzové ztrátě pojišťovna využila svých rezerv na devizovém účtu, ovšem stále to mělo dopad na její celkový zisk, produktivitu, musela omezit náklady a zapříčinila zvýšení závazků vůči státu. Díky plovoucímu kurzu a zásahům České národní banky je zde pro nadnárodní korporace vytvořeno skvělé prostředí pro jejich rozvoj a uplatnění, ze kterého následně profituje česká ekonomika.

## 6 Zhodnocení dopadů společností na ekonomiku ČR

Rozvoj nadnárodních společností a investorů ze zahraničí znamenal pro český trh kladný přínos. Pozitivní nárůst zaznamenal jak celý stát, tak i jeho ekonomická situace, která je nejlepší za posledních 10 let. Německá společnost Allianz se díky přímým zahraničním investicím dostala i k nám do ČR, kde započala sérii poboček rozprostřených po celé zemi.

Přímé zahraniční investice přinášejí pozitivní dopad pro stát z hlediska kapitálu a více peněžních prostředků. Česká republika se probojovala na 8. místo nejatraktivnějších zemí pro zahraniční investory skrze dostatečně vzdělanou a levnou pracovní sílu. Samotná společnost Allianz SE má progresivní nárůst kapitálových investic,<sup>11</sup> ze kterých část putuje i do ČR. Za poslední rok 2016 její investice vzrostly o 6 %, což odpovídá vysokému přílivu investic do ČR, kde se otevřelo více než 110 projektů, což je o 50 více oproti loňskému roku. Nejvíce kapitálu, pohybujícího se kolem 30 %, jde do pojišťovnictví z důvodu dostatečně vystudované a finančně dostupné pracovní síly a příznivým politickým a geografickým podmínkám. Přinášejí více peněz do ekonomiky hostitelského státu skrze nová pracovní místa a rozvoj v novodobých technologiích. Pojišťovnictví je u nás velmi rozšířený obor a nejvyšší příčky v žebříku úspěšnosti stále obsazují nadnárodní firmy, domácí podniky klesají na poslední příčky. Allianz je třetí největší a nejúspěšnější firmou v ČR. Problém spočívá v úmyslech samotné společnosti. Cíle společnosti se zaměřují výhradně na její zisky a prosperitu, čímž vznikají různé druhy podvodů, jako je nelegální převádění peněz a dluhů.<sup>12</sup> Pro zmenšení škod v našem státě by bylo přínosné zvýšit kontroly, zpřísnit pravidla pro přísun kapitálu do země, a tím pádem mít vždy vyšší moc, větší přehled nad společnostmi a zamezit únikům peněz.

Nelze opominout ani pozitivní důsledky korporací na míru nezaměstnanosti. Česká republika zaznamenala rekordní pokles nezaměstnanosti na 5,5 % za rok 2016. Korporace vytvořily v ČR více než 14 tisíc pracovních míst, což značí meziroční nárůst o 53 %. Vzdělaná a finančně výhodně dostupná levná pracovní síla je zajímavá i pro společnost Allianz, která díky tomu zvýšila počet zaměstnanců a míst o 7 % za poslední rok v ČR. Další výhodou jsou vyšší mzdy a odměny zaměstnanců. Celkově v ČR stouply mzdy za poslední rok téměř o 4,2 % díky příznivým podmínkám a rozvoji ekonomiky, kde firmy

---

<sup>11</sup> Viz Tabulka č. 5

<sup>12</sup> Viz Příloha E

neustále hledají nové zaměstnance. Veliké mezinárodní korporace, jako je i zkoumaná společnost Allianz, nabízejí mzdy pohybující se okolo 30 tisíc korun, což je více než průměrná měsíční mzda v ČR, která činí 27 tisíc korun. Důvodem je velká ekonomická síla s nadprůměrnými zisky, které umožňují zvyšovat mzdy a tím zajistit zaměstnanost a vyšší odvody státu. Často dochází ke konkurenci mezi podniky a vyšší mzdy a odměny přilákají více lidí třeba i z jiných firem.

Pozitivní dopad je patrný i na kurzových rozdílech. Díky řízenému plovoucímu kurzu v ČR se společnosti drží na kurzovém zisku. Česká republika tudíž v tomto směru tvoří vhodné místo pro rozvoj nadnárodních korporací. Důkazem je i samotná společnost Allianz, která se ocitla v kurzové ztrátě v ČR pouze jednou za posledních 6 let, a to kvůli problémům s ostatními náklady.

Dopady na ekonomiku se prozatím dají považovat za pozitivní. Velikým problémem, který zde vyvstává, je závislost české ekonomiky na transnacionálních korporacích, především na množství investic. Ekonomická situace v ČR se nadále zlepšuje, ovšem největší zásluhu na tom mají právě nadnárodní firmy včetně zkoumané společnosti Allianz, které díky své prosperitě ve světě a vysokým ziskům rozvíjejí svoji činnost, avšak omezují rozvíjení domácích podniků a vlastní ekonomiky. Česká republika zaznamenává vysoký příliv investic. Pokud tento stav bude pokračovat, následně může vyvolat negativní dopady. Nadnárodní společnosti budou neustále nabývat na síle jak ekonomické, tak i politické, což by mohlo vést k vládním konfliktům ve státě. Hrozí propad domácích podniků a neustálá závislost na výnosech pouze od nadnárodních společností a investorů ze zahraničí.

Zavedení větších a pravidelných kontrol investorů a určitých pravidel pro vstup nadnárodních korporací na český trh je východiskem, které může limitovat potencionální problémy s ovlivněním státu. K udržení prosperity ekonomiky ve státě je důležitá podpora domácích podniků a snaha o jejich neustálý rozvoj a uplatnění na mezinárodním trhu.

## 7 Závěr

Cílem bakalářské práce je zhodnocení ekonomických dopadů transnacionálních korporací na ekonomiku České republiky. Na základě zkoumání vybraných ekonomických faktorů na německé společnosti Allianz jsou dopady na zahraniční investice, míru zaměstnanosti a kurzové rozdíly zhodnoceny pozitivně s náznaky negativních dopadů z hlediska úpadku prosperity domácích podniků či korupcí.

Transnacionální korporace a jejich rozvoj ve dvacátém století znamená pro většinu států světa velký posun dopředu. Ovlivňují rozvoj zemí, jejich demografické prvky i ekonomickou stránku. Díky neustálému rozšiřování a modernizaci nadnárodních společností se celkově ekonomie ve světě zlepšuje. Jsou hlavním představitelem mezinárodního obchodu, který většině zemí světa otevírá možnosti rozvoje a uplatnění na trhu. V dnešní době je téma nadnárodní korporace neopomenutelné, či dokonce až nutné. Na jejich základě funguje mezinárodní obchod a neustále vznikají nové společnosti. Z pohledu státu i společnosti to přináší určité pozitivum i negativum. Pokud je pominut tok peněz a kapitálu, který je v tomto případě naprosto nezbytný a jasný, další důležitou složkou je struktura a obsazenost pracovních míst a mladá generace lidí, kteří usilují o práci. Konkrétně v ČR je velkým problémem u domácích a státních podniků častá neměnná pracovní pozice lidí. S řešením přicházejí právě nadnárodní společnosti, které se snaží těmto lidem vyjít vstříc. Zaměstnávají a posílají je dál se vzdělávat na stáže, protože věří, že by tito lidé mohli přinést do jejich společnosti nové nápady a inspirace. Nadnárodní společnosti mají v dnešní době natolik rozsáhlou pověst, že vzhledem ke své prosperitě a ekonomické síle představují velikou hrozbu pro samotné vlády států. Na jednu stranu pro stát přínosem, jelikož ho rozvíjí a zajišťují mu neustálý tok peněz. Na druhou stranu ovšem nejsou tyto státy schopny fungovat samy za sebe, stávají se závislými na nadnárodních společnostech, což je velký problém dnešní doby. Pokud to takhle půjde dál, hrozí v budoucnu úplná závislost. Ovšem toto téma stále zůstává otázkou pro samotné státy a nadnárodní firmy. Pořád je tu možnost zvratu a oddálení tohoto problému formou podpory malých a domácích podniků a případným zvýšením jejich konkurenceschopnosti na trhu.

Obecně se korporace vypomáhají ekonomice a hostitelskému státu. Dokonce existují i důkazy, že bez těchto společností nemůžou fungovat mezinárodní vztahy.

## 8 Seznam použitých zdrojů

### Knižní zdroje

AGENTURA PRO PODPORU PODNIKÁNÍ A INVESTIC CZECHINVEST, 2011. *Strategické průmyslové zóny v české republice*. Praha: Repro servis s.r.o. 64 s. ISBN 978-80-86284-86-6.

BLAŽEK, Ladislav a Alena ŠAFROVÁ DRÁŠILOVÁ, 2013. *Nadnárodní společnosti v České republice: vývojové trendy, organizace a řízení, kultura a odpovědnost*. Praha: C.H. Beck. 211 s. ISBN 978-80-7400-478-0.

BLAŽEK, Ladislav, 2011. *Nadnárodní společnosti v České republice*. Brno: Masarykova univerzita. 345 s. ISBN 978-80-210-5677-0.

CIHELKOVÁ, Eva, 2009. *Světová ekonomika: obecné trendy rozvoje = World economy : general trends in its development*. Praha: C.H. Beck. 320 s. ISBN 978-80-7400-155-0.

COHEN, Stephen D., 2007. *Multinational corporations and foreign direct investment: avoiding simplicity, embracing complexity*. New York: Oxford University Press. 384 s. ISBN 9780195179361.

ČERNÁ, Stanislava, 2002. *Faktický koncern, ovládací smlouva a smlouva o převodu zisku*. Praha: Linde. 199 s. ISBN 80-7201-335-1.

DĚDINA, Jiří, ČEJKA, Jan, 1999. *Management a organizování podniku v podmínkách globalizace*. S.I.: Brabapress 93. 169 s. ISBN 80-9027160X.

DERESKY, Helen, 2011. *International management: managing across borders and cultures : text and cases*. 7th ed. Upper Saddle River, N.J.: Prentice Hall. 480 s. ISBN 0136098673.

DICKEN, Peter, 2015. *Global shift: mapping the changing contours of the world economy*. 7th ed. Los Angeles: Sage. 618 s. ISBN 9781446282090.

DVOŘÁČEK, Jiří, 2006. *Společné a nadnárodní podniky*. Praha: Nakladatelství Oeconomica. 200 s. ISBN 80-245-1029-4.

GHERTMAN, Michel, 1996. *Nadnárodní společnosti*. Praha: HZ Editio, 1996. ISBN 80-860009-06-9.

- GOODERHAM, Paul N., NORDHAUG, Odd, 2003. *International management: cross-boundary challenges*. Malden: Blackwell. Management, organizations, and business series. 492 s. ISBN 0-631-23342-3.
- HLAVÁČ, Jiří, 2010. *Fúze a akvizice: proces nákupu a prodeje firem*. Praha: Oeconomica. 129 s. ISBN 978-80-245-1635-6.
- JENÍČEK, Vladimír, FOLTÝN, Jaroslav, 2010. *Globální problémy světa v ekonomických souvislostech*. Praha: C. H. Beck. 324 s. ISBN 978-80-7400-326-4.
- JIRÁNKOVÁ, Martina, 2010. *Národní státy v globálních ekonomických procesech*. Praha: Professional Publishing. 124 s. ISBN 978-80-7431-025-6.
- KLEIN, Naomi, 2005. *Bez loga*. Přeložil Pavel KAAS. Praha: Argo. Zip, sv. 1. 512 s. ISBN 80-7363-010-9.
- KRPEC, Oldřich, HODULÁK, Vladan, 2011. *Politická ekonomie mezinárodních vztahů*. Brno: Masarykova univerzita, Mezinárodní politologický ústav. 360 s. ISBN 978-80-210-5481-3.
- KULDOVÁ, Lucie, 2010. *Společenská odpovědnost firem: Etické podnikání a sociální odpovědnost v praxi*. Plzeň: Kanina. 193 s. ISBN 978-80-87269-12-1.
- MACHKOVÁ, Hana, 2006. *Mezinárodní marketing: nové trendy a reflexe změn ve světě*. 2., rozš. a přeprac. vyd. Praha: Grada Publishing, a.s. 205 s. Expert (Grada). ISBN 80-247-1678-X.
- NOVOTNÝ, Ota, JABURKOVÁ, Milena, 2012. *Large enterprises in the european economy and their role in regional support programs*. Prague: Confederation of Industry of the Czech Republic. ID: VSESPCR120624.
- OATLEY, Thomas, 2011. *International Political Economy*. New Jersey: Taylor & Francis. 430 s. ISBN 0205060633.
- ŠTRACH, Pavel, 2009. *Mezinárodní management*. Praha: Grada Publishing, a.s. 168 s. ISBN 978-80-247-2987-9.
- VODÁČEK, Leo, VODÁČKOVÁ, Oľga, 2002. *Strategické aliance se zahraničními partnery*. Praha: Management Press. 140 s. ISBN 80-7261-058-9.

VOCHOZKA, Marek, MULAČ, Petr, 2012. *Podniková ekonomika*. Praha: Grada Publishing, a.s. 570 s. ISBN 978-80-247-437.

### **Internetové zdroje**

ALLIANZ, 2017. *Výroční zpráva Allianz 2016* [online]. 2016(15), 116 s. [cit. 2017-11-09]. Dostupné z: <http://www.allianz.cz/vse-o-allianz/allianz/vyrocní-zpravy.html>

BENÁČEK, Vladimír, 2000. *Přímé zahraniční investice v české ekonomice: praxe, teorie a aplikace* [online]. Praha: CESES [cit. 2017-11-09]. Dostupné z: <http://www1.ceses.cuni.cz/benacek/FDI%20CSE%20PE.pdf>

CIVÍN, Lubomír, 2017. Současný vývoj globalizace a úskalí její budoucnosti. *Argument* [online]. 2017 [cit. 2017-11-09]. ISSN 2570-6934. Dostupné z: <http://casopisargument.cz/2017/03/22/soucasny-vyvoj-globalizace-a-uskali-jeji-budoucnosti/>

COULBY, Hilary a Helen COLLINSON, 2014. Jak spolu souvisí daně a rozvoj? *Příručka Tax Justice* [online]. 2014, č. 1 [cit. 2017-01-31]. Dostupné z: <http://glopolis.org/cs/clanky/prirucka-taxjustice-jak-spolu-souvisi-dane-rozvoj/>

ČTK, 2016. Už žádné daňové úniky. Brusel si došlápne na nadnárodní korporace. *E15.cz* [online]. 2016 [cit. 2017-01-31]. ISSN 1213-8991. Dostupné z: <http://zpravy.e15.cz/zahranicni/politika/uz-zadne-danove-uniky-brusel-si-doslapne-na-nadnarodni-korporace-1266043>

ČSU, 2017. Hlavní makroekonomické ukazatele [online]. 2017, 2017 [cit. 2018-01-13]. Dostupné z: [https://www.czso.cz/csu/czso/hmu\\_cr](https://www.czso.cz/csu/czso/hmu_cr)

DAMBORSKÝ, Milan, HORNYCHOVÁ, Taťána, 2014, *Vliv velkých firem na ekonomiku České Republiky* [online]. Praha: Vysoká škola ekonomická [cit. 2017-01-31]. Dostupné z: <http://srsv.vse.cz/wp-content/uploads/2014/02/velke-firmy12.pdf>

FISHER, Jasmine M., 2014. Fairer Shores: Tax Havens, Tax Avoidance and Corporate Social Responsibility. *Boston university law review* [online]. 2014, roč. 94, č. 334, s. 338-365 [cit. 2017-01-31]. Dostupné z: <http://www.bu.edu/bulawreview/files/2014/03/FISHER.pdf>



- GÖRG, Holge, GREENAWAY, David, 2001. Foreign direct investment and intra-industry spillovers: a review of the literature. *Econstor* [online]. 2001, č. 37 [cit. 2017-01-31]. Dostupné z: <http://www.econstor.eu/bitstream/10419/2709/1/343806371.pdf>
- GREER, Jed, SINGH, Kavaljit, 2000. *A Brief History of Transnational Corporations*. [online]. Global Policy Forum [cit. 2017-01-31]. Dostupné z: <https://www.globalpolicy.org/empire/47068-a-brief-historyof-transnational-corporations.html>
- LAZARUS, Arnold Allan, 2001. *Multinational Corporations* [online]. Elsevier Science Ltd., 2001, 8 s [cit. 2017-01-31]. Dostupné z: [https://www0.gsb.columbia.edu/faculty/bkogut/files/Chapter\\_in\\_smelser-Baltes\\_2001.pdf](https://www0.gsb.columbia.edu/faculty/bkogut/files/Chapter_in_smelser-Baltes_2001.pdf)
- Novinky.cz, 2017. Zahraniční investice v Česku vytvořily přes 14 tisíc pracovních míst. *Novinky.cz* [online]. Borgis, 2017 [cit. 2017-11-09]. Dostupné z: <https://www.novinky.cz/ekonomika/446838-zahranicni-investice-v-cesku-vytvorily-pres-14-tisic-pracovnich-mist.html>
- UNCTAD, 2013. Transnational Corporations Statistics. *UNCTAD: United Conference on Trade and Development* [online]. 2013 [cit. 2017-01-31]. Dostupné z: <http://unctad.org/en/Pages/DIAE/Transnational-Corporations-Statistics.aspx>
- URBANOVÁ, Martina et al., 2014. Transnational Corporation as a New Form of Power in the Contemporary Postmodern Society. *The Macrotheme Review: a multidisciplinary journal of global macro trends* [online]. 2014 [cit. 2017-01-31]. Dostupné z: [http://macrotheme.com/yahoo\\_site\\_admin/assets/docs/1MR38Mo.26782405.pdf](http://macrotheme.com/yahoo_site_admin/assets/docs/1MR38Mo.26782405.pdf)

## **9 Seznam příloh**

Příloha A: Důvody vzniku společností.....	43
Příloha B: Jiné organizace nadnárodních společností.....	45
Příloha C: Tok znalostí a technologie v hostitelské zemi.....	46
Příloha D: Spolupráce s domácími podniky .....	48
Příloha E: Daňové úniky korporací.....	50

## 10 Přílohy

### **Příloha A: Důvody vzniku společností**

Díky přímým zahraničním investicím se podniky rozšiřují do světa. Většinou se zaměřují na vyspělé země, v novodobé situaci se však společnosti zajímají i o země ne vyspělé. Uskutečnění investic je velmi složitá a nebezpečná akce. Společnosti si zjišťují informace o míře rozvoje, která obsahuje infrastrukturu, technický pokrok, omezení, rozměry kapitálu a různé další předpoklady. Zaměřuje se také na kulturní a politickou stránku, jako je jazyk, kultura a politický systém (Krpec, Hodulák, 2011).

### **Vstup nadnárodních společností na ekonomický trh**

Štrach zmínil, že existují dva důvody vstupu na trh. První jsou důvody ofenzivní, kdy podnik jde na trh z důvodu zvýšení zisku, zvýšení úspor z rozsahu, celkově zvětšení působnosti společnosti do zahraničí a naplnění předem stanovených cílů. Druhé důvody jsou defenzivní, kdy si podnik chrání svůj post. Tyto důvody bývají způsobeny především konkurencí na domácím trhu, málem přírodních zdrojů, politickými a kulturními problémy, jako jsou daňové podmínky. Na rozdíl od ofenzivních důvodů ovlivňují jak organizaci uvnitř, tak okolí podniku. Často jsou podniky k této expanzi donuceny a táhnou s sebou i své dodavatele (Štrach, 2009).

### **Bezkapitálová intervence**

Export patří mezi nejjednodušší formu zařazení na trhu. Není zde potřeba investic, subjekt investuje pouze do vlastních nákladů a přepravy na trh. Firma realizuje vývoz své produkce do jiných zemí, kde se zařazuje na trh. U exportu je dohodnuto, že na trhu nebude působit žádný jiný subjekt, který by mu konkuroval. Situace je příznivá pro trhy s určitým rizikem (Vochozka, 2012). Výhodným se export stává i pro subjekty, kteří působí jednorázově a krátkodobě (Gooderham, Nordhaug, 2003). Vývoz je také důležitý z hlediska objevení posunu samotné společnosti. V případě, že vývoz je úspěšný, následuje zvažování společnosti o vstup na trh s kapitálem.

Další formou je licence, kterou subjekt prodává firmám do zahraničí, aby mohly vyrábět jejich produkty. Tímto způsobem se dá rychle a levně proniknout na trhy, kde je těžké zakládat pobočky z důvodu politických, kulturních a geografických problémů

(Blažek, 2013). Zahraniční subjekt musí projevit velikou důvěřivost. Licence obsahuje vzácné know-how, tudíž jsou společnosti velmi opatrné a neposkytují ho komukoliv (Vochozka, 2012).

Co se týče kooperace, zde jsou podmínky nastaveny tak, aby to bylo pro každého stejně výhodné. Spolupráce nabývá mnoha podob. Nejběžnější formou je piggybacking, kde se sdílí síť distribuce (Blažek, Šafrová Drášilová, 2013). Deresky vyzdvihoval oboustranný kontakt, kde si vzájemně strany předávají know-how a znalosti a využívají je na trhu (Deresky, 2011).

Franšízing se osvědčil jako nejefektivnější z těchto všech metod. Dokonce i statistiky uvádí, že podnikání tímto způsobem je 6x méně rizikové než založení podniku. Podobá se určité licenci, kde na jedné straně stojí poskytovatel a na druhé příjemce. Poskytovatel bývá významně a silně postavený. Příjemce má díky této smlouvě možnost využívat značku a předané znalosti pro své vlastní výrobky či služby. Spočívá tedy v pronájmu značky. Nevyžaduje velikou důvěru, ale na druhou stranu je zde riziko méně kvalitních produktů (Machková, 2006).

### **Existence s kapitálem**

Joint venture, jak již bylo uvedeno výše, se sestavuje s kooperací dvou či více subjektů, kde je na základě smlouvy založen nový podnik. Šance úpadku a neúspěchu je rozdělena rovnoměrně. Je velmi důležité vybírat správného obchodního partnera. Akvizice znamená určité převzetí či skoupení akcií nebo podílů podniku, který tím pádem změní vlastníka. Fúze je na opačnou stranu definována jako spojení dvou či více podniků, při kterém vzniká úplně nová firma (Blažek, Šafrová Drášilová, 2013). Hlaváč dodává, že podnik získaný akvizicí je možné rozprodat investorům. V případě, že máme spojen podnik fúzí, prodání jejich částí už není možné (Hlaváč, 2010). Gooderham říká, že tento způsob vstupu na trh je velice neúspěšný právě kvůli změnám vlastníků a jejich požadavkům (Gooderham, Nordhaug, 2003). Za nejnebezpečnější a zároveň nejdražší cestu na trh je považována výstavba nového podniku. Proces, jako je tento, zahrnuje dlouhou dobu zkoumání a zjišťování, zda je vhodné do dané země investovat a založit vlastní pobočku. Opět zde nalezneme velická rizika jak ekonomická, tak kulturní, politická i právní.

## **Příloha B: Jiné organizace nadnárodních společností**

Internacional popisuje vztah mezi pobočkou a centrálou prostřednictvím finančních toků, a hlavně bez zpětné vazby. Jde o společnost s menším množstvím poboček, které ani na první pohled nevypadají jako nadnárodní subjekt. Vedení provádí pouze lehké kontroly, protože firma působí spíše jako decentralizovaná a slouží jako investice.

Multidomestic představuje typ už trochu bližší definici nadnárodních společností. Vztah mezi centrálou a pobočkou je daleko silnější a fungují zde i zpětné vazby. Produkty poboček jsou vyráběny podle situace na lokálním trhu a pevně upevňují svoje finanční cíle. Pokud je pobočka úspěšná, má šanci být nezávislá.

Global typ má velký počet poboček rozšířených do všech míst. Centrála hraje roli nejvyššího postavení a kontroly všech těch firem. Často také posílá své zaměstnance přímo do pobočky, aby měli přehled, co se děje. Stupeň centralizace je tak daleko vyšší. Toky zboží se dějí oběma směry, jak mezi centrálou a pobočkou, tak i mezi pobočkami zároveň.

## **Příloha C: Tok znalostí a technologie v hostitelské zemi**

Dochází k přesunu znalostí a techniky z ostatních zemí či zvyšování zdrojů produkce. Existuje několik metod pro zlepšení celkové produktivity. Zajímavý je hlavně způsob, který se odráží ve výši exportu. Spočívá v podchycení zkušeností a znalostí od nadnárodních firem, jak realizují export a co všechno je k tomu potřeba. Díky těmto poznatkům se vytvoří infrastruktura a zavedou se různé cesty vývozu. Tím pádem nám vzroste export, který má pozitivní vliv na ekonomiky hostitelských států.

Co se týče míry nezaměstnanosti, Ghertman dodává, že je potřeba školit zaměstnance, aby mohli obsluhovat právě přivezené nové technologie. Takže se dá říct, že korporace také poskytují různé kvalifikační kurzy a vzdělávání (Ghertman, 1996).

Společnost Bosch je známá významnou péčí o své zaměstnance. Příčinnou část nákladů věnuje na pracovní sílu, různé technologické výzkumy a v neposlední řadě hlavně na vzdělávání pracovníků, distribuci know-how a technologií do všech svých poboček (Blažek, 2011).

Krpec a Hodulák na druhou stranu říkají, že přesun znalostí a nové technologie je omezený. Do podniků na vyšší posty spíše nasazují expatrianty<sup>13</sup> ze svých vlastních podniků než zaměstnance z hostitelské země (Krpec, Hodulák, 2011).

Společnost Allianz přináší do ČR nové druhy a technologie služeb v pojišťovnictví, které se poskytují klientům. Dále poskytují znalosti, které napomáhají lidem se v oboru vzdělávat a rozšiřovat si obzory, včetně různých školení na nově nastolené techniky a postupy. Díky těmto školením se zaměstnanci dále vzdělávají a přináší zpět do země takzvané know-how. Pro čerstvé absolventy dokonce společnost nabízí výměnný pobyt v jiné dceřiné společnosti Allianz, buď zde v ČR, nebo v zahraničí. Tímto způsobem chce společnost podpořit a rozvíjet sociální stránku ve společnosti a zároveň sledovat globální trend. Pro zaměstnance je to příležitost vyzkoušet si nové prostředí, naučit se novým věcem a podívat se, jak to funguje v ostatních částech světa. Když se následně vrátí, jeho uplatnění ve firmě je nepostradatelné.

---

<sup>13</sup> expatriant – odborník nasazený přímo z centrály nadnárodní společnosti do pobočky hostitelské země

Studenti pravidelně posílají na školení na 3 až 4 měsíce do Frankfurtu či Mnichova, kde získávají praxi, kterou po příjezdu mohou uplatnit buď v samotné společnosti, či někde jinde ve firmě nebo podniku. Z toho vyplývá, že lidé začínají být vzdělanější, produktivnější a budou obsazovat důležité pozice. Firmy o ně mají čím dál větší zájem a budou jim otevírat mnoho možností. Posiluje se pracovní síla a roste počet vzdělaných zaměstnanců.

## **Příloha D: Spolupráce s domácími podniky**

Sociální ovlivnění představuje důležitou součást v oblasti nadnárodních společností. Jedná se spíše o morální přístup ke konkurenci a k lidem. Na základě přístupu k těmto situacím se dále odvíjí důsledky a dopady. Ke zlepšení ekonomické situace ve státě je též možné využít kooperaci s domácími podniky, které se díky nadnárodní firmě více zviditelní a nabírají na produktivitě, což se následně odráží i v celkové ekonomice.

Přítomnost transnacionálních korporací může mít negativní dopady na domácí podniky. Pokud korporace nebude chtít spolupracovat s malými a středními firmami, nastává zde riziko jejich zániku. Jelikož nejsou konkurenceschopné, zkrachují. Problémem je, že vlivem krachu jedné firmy mohou skončit i další podniky (Oatley, 2011). Novotný a Jabůrková potvrzují, že existuje významná provázanost mezi velkými, středními a malými podniky. Když se sníží daná konkurenceschopnost velké firmy a zmenší se jejich investice, má to zásadní dopad na malé podniky a celkově i ekonomiku (Novotný, Jaburková, 2012).

Německá společnost Heineken v důsledku veliké konkurenceschopnosti odkupuje mnoho značek pivovarů, jako je Starobrno a Pivovar Louny, které díky tomuto koncernu dosáhnou většího zisku a obratu (Blažek, 2011).

Společnost Allianz v České republice spolupracuje úzce se spoustou domácích podniků. Jsou to především podniky, které nějakým způsobem využívají pojištění. Jedná především o podniky s prodejem automobilů, servisem či zdravotní pojišťovny a jiné. Pojišťovna Allianz úzce spolupracuje se zdravotní pojišťovnou Metal-Aliance, která působí na trhu od roku 1993 a má pobočky po celé republice. Hlavním cílem této pojišťovny je chránit zdraví lidí pomocí různých programů. Sama disponuje více než 404 tisíci klientů. Společně se společností Allianz získaly přes 30 tisíc klientů. Na základě tohoto výsledku následně založily společný program Jistota pro život, který disponoval komplexním životním/úrazovým pojištěním. Společnosti si navzájem dělají reklamy a díky takovéto spolupráci lákají mnoho dalších klientů. Tím pádem si obě dvě společnosti zvyšují zisky a začínají více prosperovat na trhu a zlepšovat svoji situaci. Stejná spolupráce probíhá i s firmou Škoda auto. Škoda auto je jedním z nejznámějších domácích podniků z ČR ve výrobě aut. Vozy se vyvážejí do všech koutů světa a jsou ve světě považovány za velmi kvalitní. Společnost Allianz pro ně navrhla pojištění jménem Škoda pojištění. Princip spočívá v zajištění okamžitého servisu a poskytnutí náhradního vozidla během



oprav. Zde si též společnosti dělají reklamu jedna druhé a lákají mnohem více klientů. Jako poslední příklad spolupráce společnosti Allianz lze uvést firmu Broker Trust, která se specializuje v oblasti servisního odvětví. Na trhu působí už skoro 14 let a pyšní se silnou, stabilní a rostoucí firmou, která má k dispozici rozsáhlé finanční prostředky. Společnost Allianz uzavírá s touto společností několik smluv, hodně z nich však i přerušuje nebo úplně ruší. Problém je ve velké rizikovosti a ztrátách firmy Broker Trust, což má neblahý dopad i na firmu Allianz. I přes to však společnost Allianz nadále pokračuje ve spolupráci a nehodlá ji ukončit. Ne vždy se tedy spolupráce vyplácí.

Celkově ovšem musíme podotknout, že spolupráce společnosti Allianz a podniků v ČR stále přináší pozitivní dopad na ekonomiku, jelikož se navzájem finančně podporují a ukazují na trhu. Působí velmi důvěryhodně a přilákají více klientů. Tím vzroste produktivita a ekonomická situace státu se zlepšuje.

Společnost Allianz je na českém trhu považována za třetí největší firmu v oblasti pojišťovnictví a svoje místo si pevně drží. Počet klientů se každoročně zvedá, v loňském roce 2016 se dostal přes 700 tisíc klientů, kterým se snaží poskytnout, co nejlepší péči. Svoji rozsáhlostí a známostí po celé ČR a světě je pro domácí podniky těžké, aby takovéto velké firmě konkurovaly. Díky sponzoringu, reklamám a spolupráci s určitými podniky má Allianz pojišťovna velkou výhodu, proto také nenajdeme v oblasti bankovníctví příliš malých domácích podniků. Pokrývají spíše obchodní spektrum a snaží se vyhledávat právě takovéto společnosti za účelem pomoci se zviditelnit.

## **Příloha E: Daňové úniky korporací**

Podle Jiránkové mají veliké korporace vliv na fiskální a monetární politiku země. U fiskální politiky spočívá tento vliv především ve vyhýbání se daním či jejich snižování ze strany národního státu za účelem přilákat zahraniční investory (Jiránková, 2010). Průzkum potvrzuje, že je investováno do zemí s menší daňovou zátěží, především s malou daní z příjmu právnických osob (Dicken, 2015). Společnosti se snaží nacházet únikové cesty. Využívají legální prcháň v podobě návrhu ze strany daňových poradců či transferových cen. Objevíme ovšem i nelegální cesty jako je podávání faktur na jinou společnost, uvedení špatné částky zboží nebo nelegální export peněz do mateřské země (Fisher, 2014). Kvůli existenci takzvaných „daňových rájů“ je stát donucen snížit daně, aby neztratil, ale naopak zvýšil příjem zahraničních investic do hostitelské země. Takovéto daňové úlevy mohou celkovou částkou, o kterou země přijde, přesáhnout i výši investic. Uvádí se, že země přijdou až o 5 % z národního bohatství (Coulby, Collinson, 2014). Značně poškozen je od uvolnění daní hlavně státní rozpočet, ze kterého jdou i příspěvky na různé výhody pro korporace, jako je školení zaměstnanců apod. Vinu nalezneme u společností, které mají nedostatek sociální politiky. Fisherová dodává, že kapitálový únik je zde největším problémem. Ilegálně se uskutečňují přesuny peněz do jiné země, kde se následně objevují jako přímé zahraniční investice (Fisher, 2014).

V Itálii policie obviňuje americkou společnost Google z daňových úniků až ve výši 227 milionu eur, což je v přepočtu kolem 6 miliard korun. Daňové úniky jsou datovány od roku 2009 až do roku 2013 a vzhledem k jejich zisku je odhadováno, že daně měly být desetkrát vyšší. Společnost Google má s daněmi problém i v jiných zemích. Anglii doplácí společnost dluh na daních 130 milionů liber čili 4 miliardy korun (ČTK, 2016).

Pro českou ekonomiku představují v dnešní době daňové úniky a podvody veliký problém. Podle statistik v roce 2013 přišla ekonomika republiky o více jak 4,2 miliard eur, což odpovídá asi 2,7 % HDP. Celoročně se ztráta vyšplhá až na 230 miliard korun.

Ve společnosti Allianz je odvod daní jasnou záležitostí, ovšem za poslední dobu se našly veliké daňové úlevy a úniky, za kterými stojí nejspíš samotná společnost. Společnost Allianz zaznamenala spoustu podvodů ve své společnosti, což má dopad jak na společnost samotnou, tak samozřejmě i na stát. Detektivové společnosti odhalují tento rok podvody za 243 milionů korun, což je oproti loňskému roku o 36 milionů korun více. Nejvíce jich bylo

zaznamenáno v hlavním městě Praze a v Jihomoravském kraji. Společnost se snaží situaci řešit, nicméně ani nová technika nemůže zabránit podvodům.

Obrázek 10: Vývoj odvodu daní



Zdroj: Výroční zprávy Allianz

Od počátku existence pojišťovny Allianz se daňové závazky rok co rok snižují, až na rok 2013, kdy rapidně stoupají na 14 milionů. Ovšem za poslední rok 2016 se společnosti podařilo závazek stáhnout z 35 milionů na necelých 23 milionů korun. Pro společnost je to pozitivní zpráva, avšak stát tímto způsobem přichází o peníze do státního rozpočtu. Z dlouhodobého hlediska je tento dopad pozitivní, jelikož stát stále dostává peníze, které lze dále uplatňovat a zlepšovat tím ekonomickou situaci státu, v našem případě ČR.

Stát získává peníze nejen z daní, ale také i z ostatních závazků, jako jsou dotace. Ty jsou pojišťovně Allianz poskytovány od státu každoročně, ovšem v nižší výši, než jsou daně. Tímto si stát udržuje náklonost společnosti a sama společnost se může dál rozvíjet, více prosperovat a následně dotace vrátit právě v podobě daní a ostatních výdajů.