

Česká zemědělská univerzita v Praze

Fakulta lesnická a dřevařská

Katedra lesnické a dřevařské ekonomiky

**Marketingový průzkum veřejného mínění o využití krajiny na území
Královéhradeckého a Pardubického kraje a jejich vzájemná
komparace**

Marketing survey of public opinion on the land use in the Regions of Hradec Králové and
Pardubice and their mutual comparison

Bakalářská práce

Autorka: Tereza Kubcová

Vedoucí práce: doc. Ing. Roman Sloup, Ph.D.

2017

ZADÁNÍ BAKALÁŘSKÉ PRÁCE

Tereza Kubcová

Provoz a řízení myslivosti

Název práce

Marketingový průzkum veřejného mínění o využití krajiny na území Královehradeckého a Pardubického kraje a jejich vzájemná komparace

Název anglicky

Marketing survey of public opinion on the land use in the Regions of Hradec Králové and Pardubice and their mutual comparison

Cíle práce

Cílem práce je zpracovat a vyhodnotit marketingovou studii veřejného mínění o využití krajiny v Pardubickém a Královéhradeckém kraji včetně jejich komparace. Bude se jednat vyhodnocení

veřejného mínění týkající se současného užívání obecní i soukromé zeleně, zemědělské půdy, lesnictví, myslivosti, rybářství a ochrany přírody.

Metodika

Bude vytvořen relevantní dotazník v rozsahu 25 až 35 otázek. Bude proveden průzkum reprezentativního vzorku obyvatel různého věku, vzdělání a bydliště v různě velkých obcích ve výše uvedených krajích. Bude následovat provedení vyhodnocení dotazníkového šetření a komparace výsledků mezi zvolenými kraji v podobě tabulek či grafů s příslušným komentářem a případně navrženo opatření vedoucí ke zlepšení regionálního rozvoje uvedených krajů.

Doporučený rozsah práce

40 stran

Klíčová slova

Marketingový průzkum, krajina, myslivost, lesnictví, zemědělská půda

Doporučené zdroje informací

HAGUE, P. N. Průzkum trhu: příprava, výběr vhodných metod, provedení, interpretace získaných údajů. 1. vyd. Praha: Computer Press, 2003. 234 s. Business books. ISBN 80-7226-917-8

KOTLER, P. a kol. Moderní marketing: 4. evropské vydání. 1. vyd. Praha: Grada, 2007. 1041 s. ISBN 978-80-247-1545-2

ŘEZANKOVÁ, H. Analýza dat z dotazníkových šetření. 1. vyd. Praha: Professional Publishing, 2007. 212 s. ISBN 978-80-86946-49-8

Předběžný termín obhajoby

2016/17 LS – FLD

Vedoucí práce

doc. Ing. Roman Sloup, Ph.D.

Garantující pracoviště

Katedra lesnické a dřevařské ekonomiky

Elektronicky schváleno dne 3. 5. 2016

doc. Ing. Václav Kupčák, CSc.

Vedoucí katedry

Elektronicky schváleno dne 27. 1. 2017

prof. Ing. Marek Turčáni, PhD.

Děkan

V Praze dne 18. 04. 2017

Prohlášení:

Prohlašuji, že jsem bakalářskou/diplomovou práci na téma Marketingový průzkum veřejného mínění o využití krajiny na území Královéhradeckého a Pardubického kraje a jejich vzájemná komparace vypracovala samostatně pod vedením doc. Ing. Romana Sloupa, Ph.D. a použila jen prameny, které uvádím v seznamu použitých zdrojů. Jsem si vědom/a, že zveřejněním bakalářské práce souhlasím s jejím zveřejněním dle zákona č. 111/1998 Sb. o vysokých školách v platném znění, a to bez ohledu na výsledek její obhajoby.

V Praze 16. 4. 2017

.....

Tereza Kubcová

Poděkování:

Ráda bych touto cestou poděkovala vedoucímu své bakalářské práce doc. Ing. Romanu Sloupovi, Ph.D. za odborné vedení při psaní mé bakalářské práce a za informace, které mi s ochotou poskytl. Dále bych chtěla poděkovat celé rodině a partnerovi za podporu během celého studia.

Abstrakt

Tématem této bakalářské práce bylo vytvoření a zpracování marketingového průzkumu zaměřeného na veřejné mínění o využívání krajiny. Dotazníkové šetření bylo provedeno ve dvou krajích České republiky, a to v Královéhradeckém a Pardubickém kraji. Práce je zaměřena na různé způsoby využívání krajiny – tedy na soukromou i veřejnou zeleň, využívání lesní i zemědělské půdy, ale také na myslivost, rybářství a ochranu přírody.

Dotazník obsahoval třicet pět otázek z různých oblastí využití krajiny. Získané informace byly následně zpracovány ve formě grafů a tabulek pro snadnější porovnání mezi kraji.

Z výsledků vyplývá, že názory dotazovaných z obou krajů jsou si velmi podobné, stejně jako oba sledované kraje, které na sebe přímo navazují, i jejich příroda je si velmi podobná. Výrazné rozdíly byly patrné například v oblasti podpory bioenergií, zvláště alternativních zdrojů elektrické energie, kdy dotazovaní stojí o navýšení počtu větrných elektráren ve větší míře v Královéhradeckém než v Pardubickém kraji, a stejně tak v oblasti soukromé zeleně, kde výsledky ukazují, že v Pardubickém kraji je soukromé zeleně až o 10 % více než v kraji Královéhradeckém. Výsledky tohoto šetření mohou poskytnout cenné informace, které by mohly vést ke zlepšení veřejného mínění o využívání krajiny.

Klíčová slova: Marketingový průzkum, krajina, myslivost, lesnictví, ráz krajiny, veřejné mínění

Abstract

The topic of my Bachelor Thesis was making and processing of a marketing research in public opinion on landscape exploitation.

Survey was taken in two Czech regions – Pardubice Region and Hradec Králové Region. The thesis focuses on different exploitation of landscape which means private and public greenery, woodland and farmland exploitation and also hunting, fishing and nature conservation.

Survey was based on thirty questions on different fields of landscape exploitation. Obtained information were processed in charts and sheets for easier comparison between the regions.

Results show that respondent's opinions are very similar for both regions. That might be caused by area's natural similarity and neighboring position.

Significant differences were found in bioenergy support, mainly then support of alternative resources of electrical energy. Representatives from Hradec Králové Region are more interested in wind power plant increase. Outcome also tells that in Pardubice Region there is up to 10% more private greenery areas than in Hradec Králové Region.

The survey result might provide valuable information which could improve public opinion on landscape exploitation.

Key words: marketing research, landscape, hunting, forestry, public opinion, agriculture

Obsah

1	Úvod	10
2	Cíle práce	11
3	Metodika	12
4	Literární řešerše.....	13
4.1	Marketing	13
4.2	Veřejné mínění	14
4.2.1	Veřejné mínění u nás a ve světě.....	15
4.2.2	Výzkum veřejného mínění.....	15
4.3	Dotazníkové šetření.....	16
4.3.1	Tvorba dotazníků	16
4.3.2	Zpracovávání dotazníků.....	17
4.4	Možnosti využívání krajiny a krajinný ráz.....	18
4.4.1	Soukromá a veřejná zeleň	19
4.4.2	Zemědělství.....	19
4.4.3	Lesnictví.....	20
4.4.4	Myslivost	21
4.4.5	Rybaření.....	22
4.4.6	Chráněná území (NP, CHKO, NPR, atd.).....	22
4.4.7	Podpora bioenergií	23
4.4.8	Pobyt v přírodě.....	23
5	Výsledky a diskuze.....	24
5.1	Pardubický a Královéhradecký kraj	24
5.2	Soukromá a veřejná zeleň	25
5.2.1	Kácení soukromých dřevin	25
5.2.2	Plocha soukromé a veřejné zeleně	26
5.2.3	Věk stromů a nakládání s přestárlými stromy	28
5.3	Zemědělství.....	29
5.3.1	Využívání zemědělské půdy	29
5.3.2	Skladba zemědělských plodin a názor na činnost zemědělců.....	31
5.4	Lesnictví.....	33
5.4.1	Využívání lesní půdy a skladba lesních dřevin.....	33
5.4.2	Názor respondentů na stav lesů a činnost lesníků.....	35
5.5	Myslivost.....	37
5.5.1	Vnímání myslivosti a současná forma myslivosti	37
5.5.2	Vývoj myslivosti do budoucna	39

5.6	Rybaření	40
5.6.1	Vnímání rybářství a současná forma rybářství.	40
5.6.2	Vývoj rybářství do budoucna.....	42
5.7	Chráněná území.....	43
5.7.1	Plocha chráněných území	43
5.7.2	Ochrana v chráněných územích.....	44
5.7.3	Počet národních parků	45
5.8	Podpora bioenergií	46
5.8.1	Názor na využití dřeva a zemědělských plodin jako zdroje energie.....	46
5.8.2	Názor na budování solárních a větrných elektráren.....	48
5.9	Pobyt v přírodě.....	50
5.9.1	Frekvence a forma pobytu v přírodě.....	50
5.9.2	Preferovaná krajina	52
5.10	Respondenti	52
5.10.1	Pohlaví, věk a vzdělání respondentů.....	52
5.10.2	Velikost obce trvalého pobytu a typ bydlení respondentů.....	55
6	Diskuze.....	57
7	Závěr	58
8	Seznam literatury a použitých zdrojů.....	60
9	Seznam grafů.....	64
10	Seznam tabulek	65

1 Úvod

„Člověk stále ovládá přírodu, což se na tak malé planetě jakou je naše Země, může nakonec projevit naopak větší závislostí člověka na přírodě.“

Norbert Wiener

Krajina kolem nás je zvláště v posledních letech velmi intenzivně využívána ať už zemědělsky, lesnicky, nebo i jinak a často podléhá velmi náhlým až drastickým změnám. Stále větší plocha je zastavována, města se rozrůstají a z venkova lidé odcházejí právě do rozpínajících se měst. Přírodu a to, co nám dává, využíváme naplno a snažíme se toto množství ještě navýšit.

Krajina a její vzhled, ač si to možná neuvědomujeme, působí na každého z nás, na naši náladu a pocit uspokojení. Využívání zemědělských ploch stejně jako skladba našich lesů je pro přírodu velmi vysilující, a i když se o přírodních zdrojích hovoří jako o trvale udržitelných, do budoucna bude toto stanovisko pravděpodobně potřeba přehodnotit.

Výběr krajů Pardubického a Královéhradeckého byl pro tuto práci jasný. Sama žiji v Letohradě, který se nachází na pomezí obou krajů. V obou krajích bydlí několik členů mé rodiny a je pro mne důležité, jak obyvatelé těchto správních celků vnímají krajinu kolem sebe. Na základě tohoto průzkumu bude možné navržení některých změn, jež by mohly vést ke zlepšení situace.

2 Cíle práce

Cílem práce je provést a vyhodnotit průzkum veřejného mínění o využití krajiny v Pardubickém a Královéhradeckém kraji včetně jejich vzájemné komparace. Bude se jednat o vyhodnocení veřejného mínění týkajícího se současného užívání obecní i soukromé zeleně, zemědělské i lesní půdy, ale i myslivosti, rybářství a ochrany přírody.

3 Metodika

Byl vytvořen dotazník složený z 35 otázek. Dotazník je členěn na deset částí, v každé části je 3 až 5 otázek. Tyto části se jednotlivě zaměřují na možnosti využívání krajiny.

První část je věnována informacím o respondentech, jako je například věk, dosažené vzdělání nebo typ bydlení. Dalším důležitým údajem je velikost obce, odkud jednotliví respondenti pocházejí, což v mnohém ovlivňovalo jejich pohled na určitou problematiku. Druhá a třetí část je věnována zeleni – jak veřejné, tak soukromé. Otázky v této části jsou zaměřeny na její plochu, ale i věk stromů nebo názor respondentů na kácení soukromých dřevin. Čtvrtá a pátá část je zaměřena na zemědělství a lesnictví, a to především na intenzitu využívání stanovišť nebo druhovou skladbu dřevin a plodin. Šestá a sedmá část je pak věnována myslivosti a rybaření, především co se týče vnímání těchto koníčků a jejich vztahu k přírodě. Další části jsou věnovány chráněným územím, především názoru na plochu a intenzitu ochrany a dále také bioenergiím. V poslední části se dotazník věnuje pobytu v přírodě a jeho frekvenci.

Dotazníky byly distribuovány tak, aby rozložení respondentů bylo co nejvíce rovnoměrné z hlediska pohlaví, věku, dosaženého vzdělání a velikosti obce trvalého pobytu. Následně byla data z dotazníků zpracována v programu Microsoft Excel a dále byla provedena komparace pomocí tabulek a grafů, které byly dále interpretovány.

4 Literární rešerše

4.1 Marketing

Původ marketingu můžeme nalézt ve skutečnosti, že člověk je souborem potřeb a přání, které nejsou-li uspokojeny, vyvolávají pocity nespokojenosti a nenaplněnosti. Existuje velký počet způsobů, jak tyto potřeby uspokojit, a výběr vhodného prostředku je závislý na jeho náročnosti. Služby nebo výrobky, které by měly potenciál uspokojit danou potřebu, lze získat několika způsoby – výrobou, zcizením anebo směnou. Dnes je nejrozšířenějším způsobem směna (Příkrylová et Jahodová, 2010).

Marketing označuje veškeré činnosti vedoucí k co nejlepšímu uspokojování potřeb zákazníka, v našem případě obyvatele. Je definován jako manažersko-spoločenský proces, který uspokojuje potřeby nejen jednotlivců, ale i skupin (Carson et al., 2001).

Marketing je plánování a realizace koncepce cenové politiky, podpory a distribuce idejí nebo služeb. Cílem tohoto snažení je tvoření a směňování hodnot a uspokojování potřeb jednotlivců či skupin (Pelsmacker et al., 2003).

Marketing vlastně znamená znát a dokázat uspokojit potřeby zákazníka lépe a rychleji, než to dělá konkurence. Je živou disciplínou, kterou zánik v blízké době rozhodně nečeká. Jde v ní totiž o obchod, směnu a peníze a o takové věci zájem byl, je a bude. Jedná se o snahu vytvořit prostředí, kde budou uspokojeny potřeby všech zúčastněných. Již hokynáři ve středověku věděli, že nejprve je potřeba mít spokojeného zákazníka, aby mohli být spokojeni i oni sami (Křížek et Crha, 2002).

S marketingem je velmi úzce spojen marketingový průzkum. Na začátku výzkumu je třeba stanovit si cíl, poté by mělo dojít k sestavení plánu výzkumu, shromáždění informací a následnému zpracování. Nakonec by mělo dojít k prezentaci zjištěných výsledků a doporučení pro praxi (Foret, 2008).

4.2 Veřejné mínění

Veřejné mínění jako pojem se prolíná většinou společenských věd. Je to důležité téma ve sféře politiky, sociologie, psychologie a dalších disciplín, nejen na akademické úrovni. Největší rozmach zaznamenalo veřejné mínění s rozvojem renesance, kdy došlo k odklonu zájmu veřejnosti od Boha zpět ke člověku jako jednotlivci anebo ke společnosti. Veřejné mínění mělo přirozeně velký význam. První zmínky se dají nalézt už v antických spisech Platóna nebo Aristotela. Tyto spisy překlenuly staletí a moudra z nich jsou interpretovatelná i dnes (Ftorek, 2012).

Přestože například Winston Churchill se k veřejnému mínění vyjádřil poněkud striktně: „mají-li dva lidé stejné názory, tak jeden z nich je zbytečný,“ nejednou v historii se veřejné mínění stalo hybnou silou událostí, které změnily dosavadní chod světa, jako například Velká francouzská revoluce, a v některých dalších byl přínos veřejného mínění přinejmenším ambivalentní. Co skutečně nelze popřít, je to, že veřejné mínění má sílu pohnout národy. Definicí toho, co je veřejné mínění, je spousta, ale všechny mluví o tom samém. Jde o kolektivní názor jedinců, kteří mají společné cíle, ambice, potřeby nebo ideály. Je to soubor jednotlivých názorů na téma, které se dané skupiny dotýká. Na pozadí je vždy vlastní zájem a stimuly pro utváření veřejného mínění fungují pouze do té míry, do jaké je jedinec schopen trvat na vlastních osobních zájmech, a jsou-li tyto zájmy dlouhotrvající, pak je velmi těžké veřejné mínění měnit. Veřejné mínění obvykle netrvá dlouhou dobu (Kopecký, 2013).

Na názory veřejnosti se často ohlížejí i jedinci, kteří řeší své aktuální problémy a neutvoří si vlastní názor nebo se za něj stydí, a přijímají tak názor společnosti za svůj vlastní. Veřejné mínění vyjadřuje soubor názorů, stanovisek a hodnocení, jak se jednotlivé osoby vyjadřují k nějakému aktuálnímu problému. Stejný termín je také používán pro situaci, kdy se společenskou diskuzí dojde k vzájemné shodě. O veřejné mínění jevíly zájem myslitelé již v antice a také ve středověku. Největšího rozmachu dosáhlo veřejné mínění v době renesance. Mnoho významných mozků té doby psalo ve svých dílech o veřejném mínění – například John Locke nebo Jean Jacques Rousseau. Ve 20. století vzniklo nové pojetí veřejného mínění jako jisté formy kolektivní duše, kolektivní mysli. Bylo chápáno jako nějaká nadindividuální realita, která se nemůže zpětně převést na jednotlivá individua (Urban et al., 2010).

4.2.1 Veřejné mínění u nás a ve světě

Výzkum veřejného mínění má u nás tradici delší, než by se mohlo zdát. Historicky jsme přirozeně spadali do područí větších monarchií. Po druhé světové válce vznikl jako část tehdejšího ministerstva informací Ústav pro výzkum veřejného mínění, který však neměl dlouhého trvání, neboť tehdejší vládní strana měla strach z nepříznivých výsledků, takže jejich interpretace byla nejprve zakázána bez předešlé cenzury a následně byl ústav zcela zrušen. V 70. letech byl výzkum veřejného mínění znovu oživen a vzniklo několik organizací, které se jím zabývaly. Ani ty však neprovozovaly svou činnost dlouhodobě. V dnešní době se výzkumu věnuje prestižní Centrum pro výzkum veřejného mínění jako jedno z výzkumných oddělení při Akademii věd. Od roku 2001, kdy centrum vzniklo, je v rámci projektu Naše společnost prováděno až deset šetření ročně a jsou do něj řazena politická či ekonomická témata. Často jsou opakovaně zařazovány otázky, na kterých se dá sledovat vývoj veřejného mínění (Kunštát, 2006).

4.2.2 Výzkum veřejného mínění

Společnosti, které se zabývají výzkumem veřejného mínění, mají dnes velmi významnou roli. Získávání informací o názoru veřejnosti na aktuální otázky nebo problémy je velmi důležité obzvláště pro ty, kteří se potřebují k veřejnému mínění rychle a adekvátně vyjadřovat – tedy pro politiky, podnikatelské subjekty a další veřejně činné osobnosti (Price, 1992).

Výzkum veřejného mínění je samostatným sociologickým oborem, při jehož vypracování je používáno rozmanitých metod a postupů zaměřených na identifikaci názorů nebo postojů u předem vybrané části populace. Počátky výzkumu veřejného mínění lze nalézt již v 17. století v Anglii, kde byla Danielem Defoe vytvořena síť informátorů, která pak získávala informace a názory o různých zprávách vysílaných do oběhu. Podobnou síť měl i císař Napoleon. Jeho informátoři byli z různých společenských vrstev a také různého politického vyznání a víry. Za poměrně velkou finanční kompenzaci si tak mohl ověřovat reakce na svá nařízení a rozhodnutí. Další vývoj výzkumů probíhal nezávisle ve všech vyspělých společnostech a většího zájmu se dočkal v první polovině 20. století, kdy George Gallup založil Americký ústav pro výzkum veřejného mínění. Stanovil také zásady pro výzkum veřejného mínění, a to především pro způsob výběru reprezentativního vzorku a standardizace dotazování.

Jako při každé jiné vědecké činnosti je i výzkum veřejného mínění ovlivňován spoustou rizik týkajících se především optimální velikosti a výběru jedinců do reprezentativního vzorku, stručně a jasně formulovaných výzkumných nástrojů a profesionálního zpracování (Urban et al., 2010).

4.3 Dotazníkové šetření

V dnešní době je mnoho různých organizací, které pro své zájmy používají dotazníková šetření vztažená k mnoha různým problémům a situacím a využívajících mnoha různých možností sběru dat. Vytvoření dotazníku a následný sběr informací není jednoduchou záležitostí a je třeba profesionálního přístupu ke všem dílčím částem dotazníku. Velmi často je dotazníků využíváno různými firmami pro průzkum trhu. Tyto společnosti častěji než anonymní „vyplňovací“ dotazníky používají buď telefonické, nebo takzvané face to face vyplňování, kde přímo oslovují zákazníky před daným obchodem nebo přímo v něm. Výsledky z těchto dotazníků mohou být mírně zkresleny situací, ve které se respondent při dotazování nachází, a také tím, jak moc komfortně se zrovna cítí. Dnes se nejčastěji používají dotazníky přístupné po internetu a do budoucna se počítá s přístupností dotazníků přes televizní přijímače. Přestože způsobů, jak získat odpovědi z dotazníkových šetření, je mnoho, u všech platí zásady správné výstavby a struktury dotazníku a především zásady stručnosti a jasnosti (Brace, 2008).

S dotazníky se setkáváme často v každodenním životě v novinách či časopisech. Tyto dotazníky však jsou spíše příkladem, jak správný dotazník nemá vypadat. Příprava dotazníku na první pohled může vypadat jednoduše, ale rozhodně tomu tak není. Při přípravě a tvorbě dotazníků je třeba zohledňovat spoustu faktorů, které jsou dále rozebrány v samostatné kapitole (Řezánková, 2011).

Dotazování je jedna z nejrozšířenějších metod jak marketingového výzkumu, tak výzkumu veřejného mínění. Dotazování probíhá mezi tvůrcem dotazníku (tedy tazatelem) a nositelem informací (tedy respondentem). Optimální dotazník by měl obsahovat 40–50 otázek a doba vyplňování by neměla přesáhnout 20 minut. Příliš rozsáhlý dotazník respondenty spíše odrazuje (Foret, 2008).

4.3.1 Tvorba dotazníků

Tvoříme-li dotazník, musíme si podle Foreta (2008) dát pozor na tři hlavní zásady. Otázky by měly být formulovány tak, aby respondent přesně uvedl to, co nás zajímá.

Vyplňování by mělo být snadné a zábavné, nikoliv nudné. Respondent by tedy neměl mít pocit, že ho vyplňování dotazníku zdržuje nebo obtěžuje. Dotazník musí být především srozumitelný. Otázky musí být formulovány tak, že respondent ví přesně, na co se ho tážeme. Další důležitou zásadou je to, že by dotazník neměl být příliš dlouhý, optimum se pohybuje mezi 25–40 otázkami.

První, co je potřeba při sestavování dotazníků stanovit, jsou cíle našeho výzkumu. Někdy je vhodné využít takzvaného pilotního průzkumu, kde se na základě nestandardizovaného rozhovoru na malém počtu respondentů zkoumá dosažitelnost informací a na základě tohoto prvotního šetření se dále formulují otázky. Otázky je možno rozdělit na dva druhy. Otázky analytické zkoumají a třídí respondenty na základě jasných údajů – například pohlaví, demografických údajů nebo rodinného stavu. Takové otázky je vhodnější umisťovat na začátek nebo na konec dotazníku. Meritorní otázky jsou zaměřené na zkoumanou skutečnost. Oba druhy otázek musejí být formulovány především srozumitelně a jednoznačně a musí být jasně určeno, zda se očekává jedna nebo více odpovědí. Pokud respondentovi nabízíme několik různých odpovědí, jedná se o otázku uzavřenou. Otázky uzavřené se dále dělí na alternativní, kde je na výběr ze dvou variant, a selektivní, kde nabízíme dvě a více odpovědí, přičemž je vhodné zařadit neutrální odpověď jako „nevím“ nebo „jiné“. Vedle již popsaných otázek uzavřených je možné použít otázky otevřené anebo kombinaci obou typů – tj. polootevřené otázky. Respondent si může vybrat z nabízených možností nebo si dopsat svou vlastní variantu. U těchto otázek se hodnotící škála dodělává zpětně podle odpovědí respondentů. Dalším, ale méně využívaným způsobem kladení otázek jsou otázky dokončovací, kde je naznačena věta a respondent ji má doplnit, nebo dialogové, kde jde o to se přiklonit k některému z uvedených dialogů. Nemělo by být opomíjené ani řazení dotazů v dotazníku. Sled otázek by měl být logický a měl by mít návaznost, ale je třeba si dát pozor, aby předchozí otázky neovlivňovaly ty následující. Nemělo by se zapomínat ani na grafickou úpravu dotazníku. Nezbytnou součástí tvorby dotazníků je stanovení počtu a struktury respondentů (Řezánková, 2011).

4.3.2 Zpracovávání dotazníků

Odpovědi na jednotlivé otázky jsou hodnoceny podle určité předem stanovené škály. Škály odpovědí lze rozčlenit podle cíle zjišťování na preferenční a hodnotící a také podle formy odpovědi na slovní, číselné nebo grafické. Zpracování číselných nebo

grafických odpovědí je poněkud jednodušší než vyhodnocování slovních odpovědí. U slovních odpovědí je třeba slovnímu významu přiřadit kód nebo číslo, aby pokud neprobíhá výzkum přímo přes internet, bylo možné takové odpovědi rychle zpracovat a výsledky zanesť do počítačového programu, většinou tabulkového rázu. Ze získaných výsledků je vytvořen datový soubor – ať už s kódy, nebo s číselnými hodnotami. Ve valné většině případů je používán vzor, kde řádky odpovídají odpovědím jednotlivých respondentů a sloupce odpovědím na jednotlivé otázky. U odpovědí se dále zkoumá validita, tedy co nejuvěrnější zachycení zkušenosti, a také rentabilita, která ukazuje opakovatelnost jednotlivých výsledků (Řezánková, 2011).

4.4 Možnosti využívání krajiny a krajinný ráz

Ráz krajiny je považován za jedno z klíčových témat politiky životního prostředí a na jejím udržování má zájem spousta resortů jako environmentální, kulturní, sociální a ekonomická sféra. Je silně ovlivňován populací, která ho využívá, a vzhled krajiny zároveň ovlivňuje populaci a její spokojenost (Casatella et Peano, 2011).

Ráz nebo charakter krajiny lze specifikovat jako soubor vizuálně nebo i vícesmyslově vnímaných krajinotvorných prvků, jako je georeliéf, vodní plochy a toky, vegetační kryt a míra hospodářského využití krajiny a hustota osídlení. Charakter je subjektivně hodnocen každým jednotlivým pozorovatelem, který své subjektivní hodnocení může zobecnit do racionálních nebo více či méně emocionálně zabarvených pojmů. Takové subjektivní hodnocení si každý jedinec tvoří na základě vnímání uspořádání prvků v krajinné scéně, mezi které patří například architektonické či terénní dominanty, výrazné svahy, skalní partie, vegetační prvky, soubory lesů, geometrii zemědělských ploch výrazné solitérní stavby a jiné (Salašová et Psotová, 2011).

V našich podmínkách je krajinný ráz posuzován jako výslednice velkého množství faktorů vznikajících na základě přeměn krajiny přírodní na krajinu kulturního rázu. Tato přeměna se odehrávala na pozadí změn v historii společnosti, která tuto krajinu obývá, a právě ona společnost měla na krajinné změny velký vliv. Vnímání a ochrana krajinného rázu rozhodně není otázkou posledního desetiletí, ale velký význam byl tomuto tématu přikládán již během historie. Největšímu rozmachu a péči se mohl těšit v době baroka a rokoka. Ochraňování rázu krajiny je nyní především politiky velmi diskutované téma z důvodu náhlých rychlých a nebývale rozsáhlých změn ve využívání krajiny, masivního rozvoje a rozpínání lidských sídel. Na vnímání charakteru se podílí

nejen samotná struktura osídlení, ale také struktura jednotlivých sídel (Bukáček et al, 2008).

Monitoring krajiny se zabývá sledováním změn krajiny nebo jejího charakteru. Informaci o stavu krajiny nám sdělují předem jasně a stručně stanovené parametry, nazývané také jako indexy nebo indikátory stavu území, jejichž pomocí lze interpretovat stav krajiny a zároveň sledovat její změny. Tyto krajinné indikátory tedy interpretují některou složku krajiny nebo životního prostředí buď nárazově, nebo v případě delšího časového zkoumání i její vývoj v čase. Ve valné většině případů jsou spíše kvalitativního než kvantitativního charakteru. Tyto zmiňované indexy nám nepodávají informaci pouze o charakteru krajiny, ale ve stejné míře a možná i více jsou používány pro hodnocení kvality životního prostředí. Monitoring krajinného rázu je nedílnou součástí managementu území, podává informace o aktuální kvalitě území a o jejích vývojových trendech. Tyto informace jsou následně lehce použitelné jak pro regionální, tak pro státní politickou scénu, která pak návrhy na změny a úpravy krajinného charakteru používá ve svých volebních programech. V mnoha evropských zemích je již naprosto standardní a neodmyslitelnou součástí plánovacích systémů krajiny a využívání ploch v krajině ať zemědělsky, nebo jinak (Vorel, 2008).

4.4.1 Soukromá a veřejná zeleň

Veřejná zeleň je důležitým krajinným prvkem nejen ve městech, ale i na vesnicích. Veřejná zeleň je plocha vegetace upravována tak, aby mohla být občany využívána jako plocha pro rekreaci nebo sport. Často je její součástí dětské hřiště, chodníky nebo cesty pro cyklisty. Z širšího pohledu jsou součástí veřejné zeleně i stromořadí, porosty kolem silnic a vodních ploch nebo toků, a dokonce i solitérní jedinci na pozemku obce. Jako soukromou zeleň je možné vnímat vše, co není zelení veřejnou (Hurych, 2011).

4.4.2 Zemědělství

V dnešní době není zemědělství chápáno pouze jako zdroj surovin, ale také se do popředí dostává vliv zemědělství na utváření krajinného rázu. Zemědělství není pouze výroba potravy, ale také je velmi důležité pro ochranu ekosystémů a přirozených stanovišť některých druhů zvířat nebo rostlin. Práce zemědělců nespočívá pouze v obhospodařování mnohahektarových polí, ale také v udržování remízků nebo mezí, které nejenže chrání půdu před erozí, ale také udržují nebo navracejí zvěř do zemědělsky využívané krajiny. Zemědělství se dělí na dvě hlavní části,

a to na rostlinnou a živočišnou produkci. Do živočišné produkce se řadí chov hospodářských zvířat za cílem výroby masa, mléka nebo vajec. Rostlinná produkce je přirozeně zaměřená na pěstování zemědělských plodin, které slouží k lidské obživě nebo jako zdroj krmiva pro hospodářská zvířata.

Během historie došlo v zemědělství k mnoha změnám – od primitivních zemědělských úprav až k modernímu téměř zcela mechanizovanému zemědělství, jaké známe dnes. Průmyslové zemědělství je v mnoha vyspělých zemích kritizováno a jsou snahy se od ekonomické stránky věci přiklonit spíše k ekologičtější verzi, která tolik nedbá na intenzitu produkce, ale spíše se věnuje dopadu na životní prostředí (Charakteristika zemědělství, 2011).

Zemědělci se musí často a rychle přizpůsobovat měnícím se podmínkám a trendům. Zemědělství je velmi úzce svázáno s počasím a dalšími biotickými a abiotickými faktory. Zemědělství jako takové poskytuje základní zdroje a suroviny, a je tedy důležité nejen pro samotné zemědělce, kterým poskytuje příjmy, ale i pro celý svět jako zdroj potravy. Další důležitou vlastností zemědělství je ovlivňování životního prostředí. Je obecně známo, že pro udržení globálního ekosystému je zemědělství velmi důležité – zejména pro zachování a zlepšování botanické rozmanitosti. Zemědělská biodiversita neboli agrodiversita hraje důležitou roli v životech všech zemědělců po celém světě (Lockie et Carpenter, 2009).

4.4.3 Lesnictví

Lesnictví na území našeho státu je upraveno především zákonem č. 289/1995 Sb. Účelem tohoto zákona je stanovit předpoklady pro zachování lesa, péči o les a obnovu lesa jako národního bohatství, tvořícího nenahraditelnou složku životního prostředí, pro plnění všech jeho funkcí a pro podporu trvale udržitelného hospodaření v něm.

Lesní hospodářství je samostatným a do značné míry specifickým odvětvím národního hospodářství. Nejvýznamnějším specifikem je mimořádně dlouhá výrobní doba, která se může pohybovat v rozmezí 30 až 160 let. K tak dlouhé produkční době se vztahuje relativně krátká pracovní doba. Mezi další specifika lze zařadit velkou prostorovou rozptýlenost nebo sezónnost některých prací. Na našem území máme poměrně vysoký podíl lesa – bohužel ve velkém počtu v zhoršeném zdravotním stavu v důsledku působení imisí. Vedle vysoké úrovně produkčních funkcí lesa roste v posledních letech i význam funkcí mimoprodukčních (Matějček et Blud'ovský, 2001).

4.4.4 Myslivost

Podle českého statistického úřadu je dnes v České republice 93 488 držitelů platných loveckých lístků, kteří se věnují výkonu práva myslivosti celkem na 6 873 096 ha (czso.cz).

Podle zákona č. 449/2001 Sb., o myslivosti § 2 se myslivostí rozumí soubor činností prováděných v přírodě ve vztahu k volně žijící zvěři jako součásti ekosystému a spolková činnost směřující k udržení a rozvíjení mysliveckých tradic a zvyků jako součásti českého národního kulturního dědictví.

Myslivost vznikla na konci středověku v závislosti na rozvoji chovu zemědělských zvířat a stala se především výsadou vlastníků půdy. Zároveň se zvěř začala v přírodě chovat (ochrana samic; příkrmování; předkládání soli, regulace škodné). Po druhé světové válce myslivost přestala být výsadou majetných a stala se předmětem zájmu pro širokou vrstvu obyvatel. Jako zájmová volnočasová činnost se myslivost ukazuje jako prospěšná pro udržení životního prostředí v zdravém a prosperujícím stavu. Myslivost jako povolání vykonává pouze několik málo osob (Rakušan, 1989).

Málokterý obor má v naší zemi tak hlubokou tradici a tak širokou členskou základnu, jako je tomu právě u myslivosti. Dnes je společností myslivost chápána jako volnočasová aktivita, pro ty, kteří se jí v reálu věnují, je to spíše styl života. O těch ostatních, kteří někdy myslivcem jsou a někdy ne, se dá hovořit jako o lovcích. Historicky se myslivost velmi úzce pojila s lesnictvím a částečně je tomu tak dodnes. Lesník se musel několik let vzdělávat v dovednostech a znalostech myslivosti, aby se prokázalo, že je schopen tuto funkci plnit svědomitě a dobře. Velká část vzdělávání mladých myslivců je proto dnes spojena s lesnickými školami – ať už středními, nebo jako v našem případě vysokými (Vach, 1997).

Za zmínku stojí také odborná myslivecká mluva. Ta vznikala v době, kdy lov byl významnou společenskou událostí, a bylo potřeba, aby byl nejen dostatek zvěře, ale také především personálu, který by se o zvěř staral a zajišťoval přípravu a bezchybný průběh lovu. První průkopníci lovčí získávali své zkušenosti především praxí, ale velmi rychle je dokázali teoreticky zpracovat, odůvodnit a hlavně předat dalším následovníkům. Svými odbornými znalostmi se časem stali nepostradatelnými, a možná právě proto je začali chránit odbornou a pro laika těžko srozumitelnou mluvou, která se používá dodnes. Stejně jako kulturní přínos samostatného odborného jazyka stojí určitě

za zmínku i odraz myslivosti v naší lidové slovesnosti, především v tvorbě, ale také v architektonickém umění (Hromas, 2000).

4.4.5 Rybaření

Podle zákona č. 99/2004 Sb., o rybníkářství, výkonu rybářského práva, rybářské strážní, ochraně mořských rybolovných zdrojů a o změně některých zákonů se rybářstvím rozumí chov, zušlechtování, ochrana a lov ryb, popřípadě vodních organismů v rybníkářství nebo při výkonu rybářského práva.

Rybaření nebo rybářství podobně jako myslivost je staré jako lidstvo samo, přirozeně byl celý původní význam rybaření v zajištění potravy. Na rozdíl od již zmiňované myslivosti ale rybaření nebylo tolik spjato s vlastnictvím půdy a jako koníček se vymezilo mnohem dříve, snad už ve starověkém Egyptě. Největším průkopníkem sportovního rybářství v Evropě je jednoznačně Anglie, kde vzniklo několik prvních příruček pro sportovní rybáře (Koch, 2002)

4.4.6 Chráněná území (NP, CHKO, NPR, atd.)

Již od počátku historie lidského rodu člověk působil na krajinu. Tento tlak obzvláště stoupl s rozvojem zemědělství a postupně sílil s rostoucím počtem obyvatelstva a také se zdokonalující se mechanikou. Dnes se kromě mechanické manipulace uplatňuje také chemické ovlivňování přírody. Ač se to nemusí zdát zřejmé, ochrana přírody je téměř stejně starou institucí jako zemědělství. Nejdříve byla ochrana motivována nábožensky, tehdejší lidé ochraňovali posvátné stromy, prameny nebo různá zvířata. Později byla ochrana spojená s držbou lovecky využívaných pozemků pro zachování co největšího množství druhů v co nejlepší kvalitě (Malínský et al., 1996).

Dnes je ochrana přírody upravena zákonem číslo 114/1992 Sb. Účelem tohoto zákona je za účasti příslušných krajů, obcí, vlastníků a správců pozemků přispět k udržení a obnově přírodní rovnováhy v krajině, k ochraně rozmanitostí forem života, přírodních hodnot a krás, k šetrnému hospodaření s přírodními zdroji a vytvořit v souladu s právem Evropských společenství v České republice soustavu Natura 2000. Přitom je nutno zohlednit hospodářské, sociální a kulturní potřeby obyvatel a regionální a místní poměry.

4.4.7 Podpora bioenergií

Lidstvo využívá přírodu jako zdroj elektrické energie formou elektrických, vodních, větrných elektráren nebo spalováním biomasy. Tyto zdroje jsou definovány jako obnovitelné, což znamená, že tyto zdroje, když jsou postupně lidmi spotřebovány, se opět obnoví, ať už samovolně, nebo s pomocí člověka (Mastný et al., 2011).

Větné elektrárny jsou zařízení, která přeměňují kinetickou energii větru na elektřinu, kdy větrná turbína převádí sílu proudícího větru na mechanickou energii. Tyto elektrárny jsou často shlukovány ve větrných parcích, kde je však třeba dbát na to, aby se vzájemně neovlivňovaly, a umisťovat je dále od sebe. V roce 2014 bylo v České republice 75 větrných elektráren připojených do elektrizační soustavy, v tomto čísle však nejsou započítány menší elektrárny používané pro vlastní spotřebu (Oenergetice.cz).

Plodiny pěstované pro energetické účely – tedy řepka olejka nebo kukuřice zaznamenávají v posledních letech rapidní nárůst. Jsou vhodné jak pro vyrábění bionafty, tak i pro vytápění. Řepka olejka v 70. letech minulého století zaujímal pouze 1 % osevní plochy, dnes se pohybuje mezi 16–18 % osevní plochy. Tyto plodiny jsou dnes pěstovány na úkor tradičních zemědělských plodin na našem území. Nárůst osevní plochy pro „energetické“ plodiny vytlačuje z naší krajiny tradiční plodiny jako žito nebo oves. Dříve se mezi tradiční plodiny řadily i hlaváček nebo chrpa, ty jsou však dnes velmi vzácně k nalezení (hobby.cz).

4.4.8 Pobyt v přírodě

Podle údajů ze zprávy o stavu lesa a lesního hospodářství České republiky v roce 2015 se návštěvnost lesa v průměru pohybovala kolem 20,6 návštěv na jednoho obyvatele, což odpovídá 86,5 návštěv na 1 ha. Tyto údaje jsou přirozeně ovlivněny především dostupností lesních pozemků z velkých měst, rekreační přitažlivostí, ale také výskytem lesních plodin. V roce 2015 připadalo na jednu domácnost 6,11 kg hub, 2,51 kg borůvek anebo také 0,82 kg malin. Tato čísla vypovídají o tom, že návštěvy lesa jsou stále atraktivní jako možnost trávení volného času.

Kromě lesních pozemků, které jsou zvláště pro městské obyvatele těžko dostupné, může být velmi hojně využíváno parků a dalších ploch veřejné zeleně (Hurych, 2011).

5 Výsledky a diskuze

Bylo provedeno dotazníkové šetření, jehož cílem bylo zjistit veřejné mínění respondentů na problematiku veřejné i soukromé zeleně, zemědělství, lesnictví, myslivosti, rybářství a ochrany přírody. Celkem bylo vyhodnoceno 205 dotazníků, které byly následně zpracovány pomocí programu Microsoft Excel, a byly vytvořeny tabulky a grafy pro snadnější porovnávání výsledků mezi kraji.

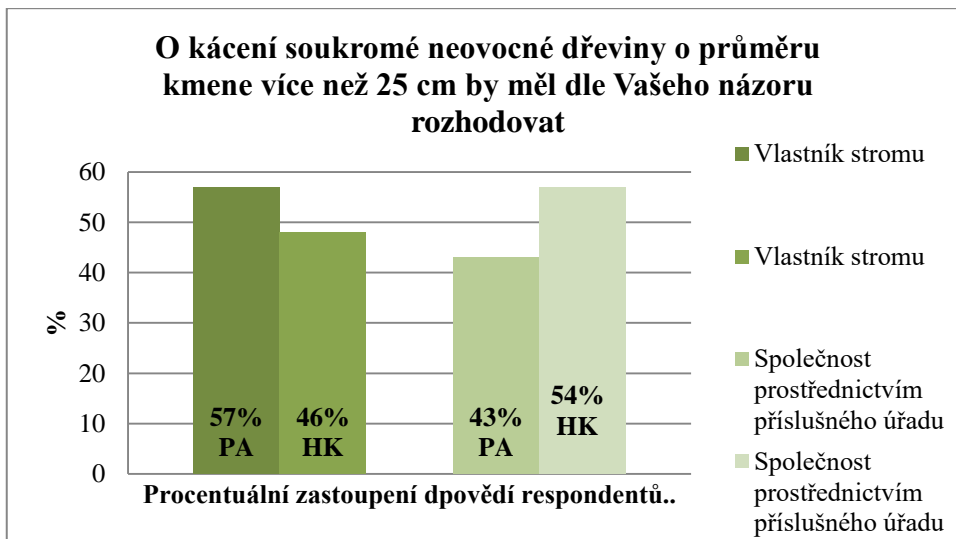
5.1 Pardubický a Královéhradecký kraj

Dle údajů z Českého statistického úřadu se Pardubický kraj s rozlohou 4518,9 km² řadí mezi menší kraje. Kraj spadá především do území východních Čech, ale zčásti zasahuje i do historického území Moravy. Tento kraj sousedí s krajem Olomouckým, Jihomoravským, Středočeským, Královéhradeckým a krajem Vysočina, zčásti tvoří také hranici s Polskem, která je tvořena především Orlickými horami. Kraj je tvořen ze 451 obcí, z nichž pouze 38 má statut města. V roce 2015 zde žilo 516 372 obyvatel s populační hustotou 114 obyvatel/km². Tento údaj se dá považovat v rámci republiky za mírně podprůměrný. Jako hospodářsky nejvýznamnější se považuje úrodný pás podél toku Labe. Na ornou půdu připadá 59,9 % celkové rozlohy kraje a lesní pozemky tvoří 28,9 %. V tomto kraji je také velmi dobře rozvinutý průmysl, zvláště pak strojírenství, průmysl textilní a oděvní. Z hlediska ochrany přírody se Pardubický kraj zařadil na 11. místo v rozloze chráněných oblastí (czso.cz).

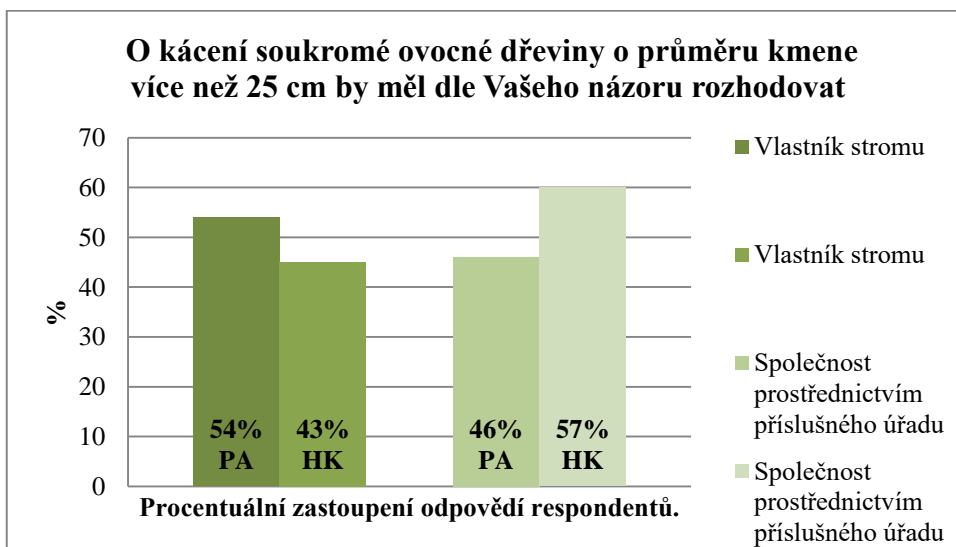
Královéhradecký kraj je o něco větší než kraj Pardubický, jeho rozloha je 4759 km². Tento kraj sousedí přirozeně s Pardubickým krajem, pak také s krajem Libereckým a Středočeským. Stejně jako sousední Pardubický kraj i tento tvoří státní hranice s Polskem. Na území tohoto kraje je 448 obcí, z nichž statut města má 48. Podle údajů z roku 2015 tvoří obyvatelstvo Královéhradeckého kraje 5,2 % z celkového počtu obyvatel České republiky, populační hustota je téměř shodná s Pardubickým krajem, a to 116 obyvatel na km². Stejně jako v Pardubickém kraji i zde se jako nejúrodnější část zdá být oblast podél řeky Labe a podíl orné půdy zde tvoří 40 % rozlohy. Lesní půda v tomto kraji zaujímá 31 % rozlohy. Nejvíce rozvinutým průmyslem je zpracovatelský průmysl, a to hlavně výroba vozidel nebo elektrických zařízení. Více než pětina rozlohy tohoto kraje je tvořena chráněnými krajinnými oblastmi, z nichž největší je Krkonošský národní park (czso.cz).

5.2 Soukromá a veřejná zeleň

5.2.1 Kácení soukromých dřevin



Graf 1 Názor respondentů na kácení soukromé neovocné dřeviny

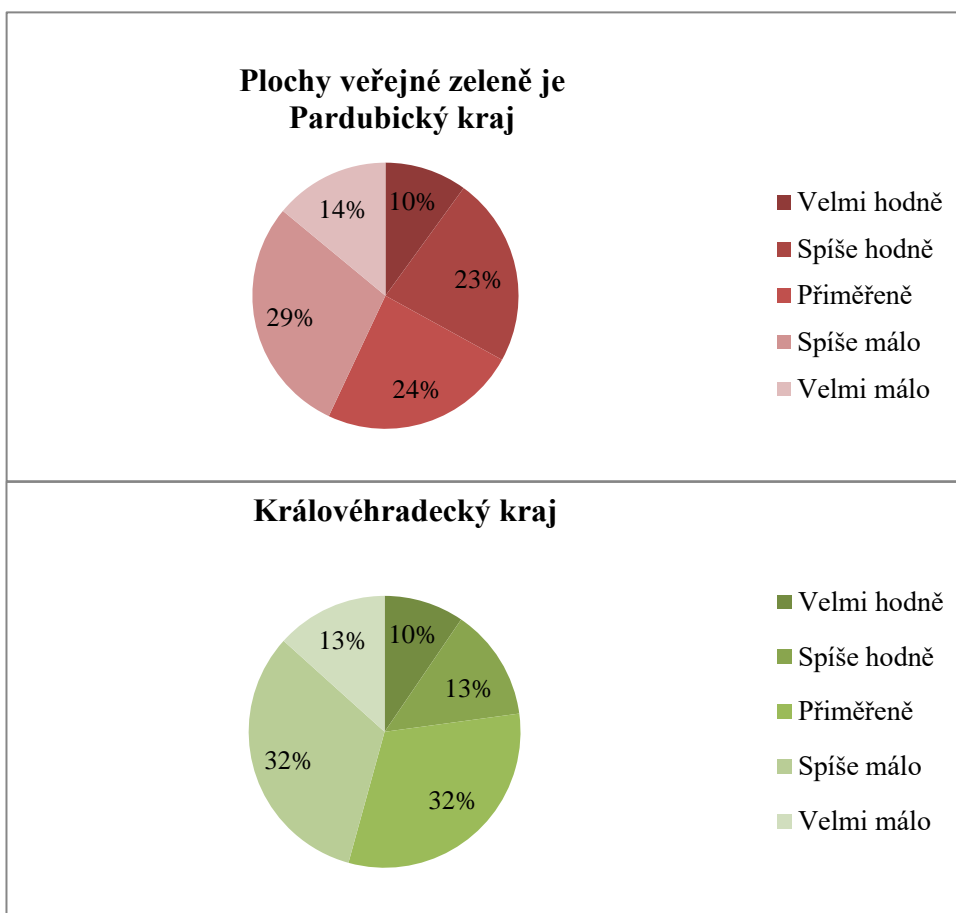


Graf 2 Názor respondentů na kácení soukromé ovocné dřeviny

5.2.2 Plocha soukromé a veřejné zeleně

Z předcházejících grafů je zřejmé, že názory respondentů z obou krajů se liší přibližně o 10 %, přičemž v Pardubickém kraji se větší část přiklonila k možnosti, kdy by o kácení soukromé neovocné dřeviny měl rozhodovat vlastník této dřeviny, a v Královéhradeckém by se podle větší části měl tento proces řešit prostřednictvím příslušného úřadu. Zákon č. 114/1992 Sb. o ochraně přírody a krajiny v §8 přímo stanovuje, že ke kácení dřeviny je nezbytné povolení orgánu ochrany přírody. Výsledky z předchozího grafu mohou poukazovat buď na neznalost tohoto předpisu, nebo nesouhlas s ním. Velké procentuální zastoupení pro možnost „vlastník stromu“ v obou krajích je podle mne pochopitelné. Spousta obzvláště starších lidí má pocit, že když jde o jejich zahradu, nemá do toho legislativa právo zasahovat. Pokud by kácení probíhalo bezpečně, neohrožovalo osoby ani stavby v okolí a nebylo prováděno v době klidu, myslím, že není třeba čekat na povolení.

Z předcházejících grafů vyplývá, že v obou krajích se krajní hodnoty vyskytují v téměř



Graf 3 Názor respondentů na plochu veřejné zeleně

stejném zastoupení. V Pardubickém kraji se k názoru „spíše hodně“ kloní o 10 % více respondentů než v kraji Královéhradeckém. V Královéhradeckém kraji, stejně jako u plochy veřejné zeleně, se respondenti v největší míře přikláněli k názoru „přiměřeně“. Z obou grafů vidíme, že podle názoru respondentů je veřejné zeleně spíše méně. Veřejná zeleň je důležitou složkou zvláště ve větších městech, kde nabízí odpočinkovou zónu a přispívá k tvorbě ovzduší. Větší či menší parky jsou často spojeny s dětským hřištěm a jsou zde upravené cesty s lavičkami. To vytváří ideální místo pro sekávání se s přáteli, vycházky se psími mazlíčky a také pro rodiny s malými dětmi, které se zde mohou společně zabavit. Taková místa jsou zvláště důležitá ve větších městech, protože umožňují jejich obyvatelům uprchnout od všeobecného ruchu do kousku přírody. Úprava a správa takových parků nabízí navíc pracovní pozice, což je dalším pozitivem pro jejich šíření.

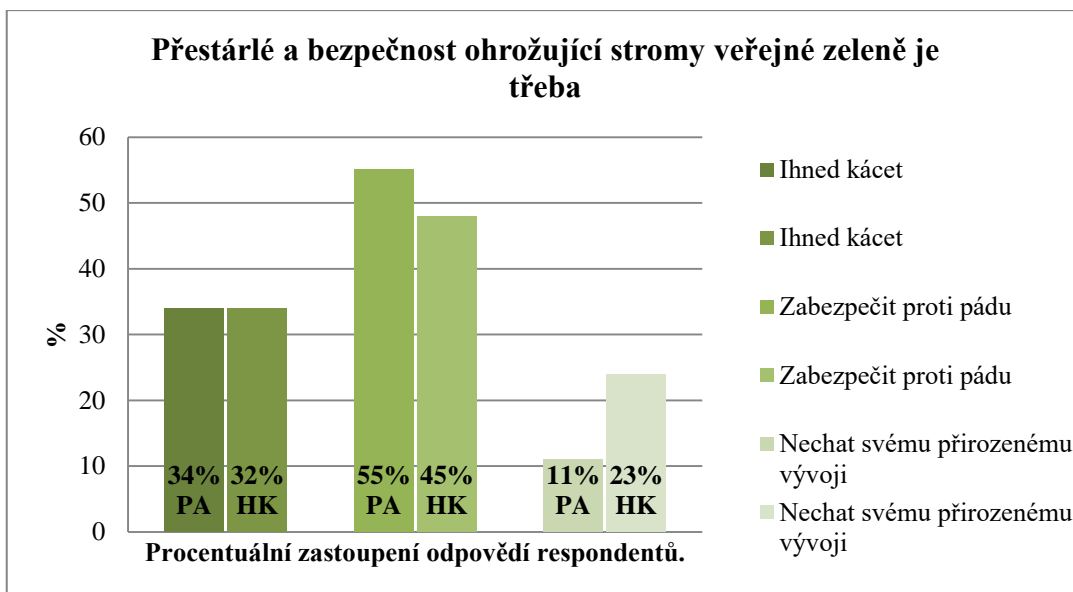
Názor respondentů z obou krajů na množství soukromé zeleně je podobný. U obou krajů se největšímu množství respondentů zdá, že soukromé zeleně je přiměřeně. V Pardubickém kraji jsou méně zastoupeny extrémní hodnoty „velmi málo“ nebo „velmi hodně“. Tyto výsledky jsou přirozeně závislé na velikosti obce respondenta a na typu bydlení. Těžko soudit, co je přiměřené množství soukromé zeleně, to záleží na subjektivním vnímání každého respondenta. Sama bych se také přiklonila k názoru „přiměřeně“, protože jen málo domů není obeháno zahrádkou. Myslím si, že péče o soukromou zeleň je oblíbený způsob trávení volného času zvláště pro ženy. Péče o zahradní květiny nebo o trávník přináší možnost smysluplného trávení volného času a zároveň zvelebují životní prostředí a každý má možnost si tento vlastní kousek přírody upravit podle svého gusta tak, aby si vytvořil příjemné místo k odpočinku a relaxaci.

5.2.3 Věk stromů a nakládání s přestárlými stromy

Tabulka 1 Názor respondentů na věk stromů veřejné zeleně

Věk stromů veřejné zeleně	Pardubický kraj	Královéhradecký kraj
velmi vysoký	9 %	14 %
spíše vysoký	26 %	33 %
přiměřený	36 %	31 %
spíše nízký	25 %	17 %
velmi nízký	4 %	5 %

Další otázka byla zaměřená na věk stromů veřejné zeleně. Věk stromů veřejné zeleně lze podle záznamů z obou krajů v přibližně třetině případů označit za přiměřený, tento věk lze připodobnit k mytnímu věku v hospodářsky využívaných lesích. Vnímání věku dřevin je subjektivní, a proto nelze soudit, jaké stromy si v této kategorii respondenti představují. Osobně bych se spíše přiklonila k názoru „spíše vysoký“, který byl v Pardubickém kraji zvolen zhruba čtvrtinou respondentů a v Královéhradeckém kraji ho zvolilo 33 % respondentů. Takové stromy působí majestátně a mají uklidňující vliv. Menší zastoupení má odpověď „velmi vysoký“. K „velmi vysokým“ by se daly zařadit například památné stromy, kterých je 332 v Pardubickém a 371 v Královéhradeckém kraji. Jako „spíše nízký“ vidí věk stromů čtvrtina respondentů z Pardubického kraje, o něco méně často volili tuto možnost respondenti z Královéhradeckého kraje. Jako „spíše nízké“ mohou být jistě vnímány stromy, které jsou například vysazovány podél cest. V případě, že takovéto stromy dosáhnou vyššího věku, mohou stínit vozovku a být větším nebezpečím pro neopatrné řidiče. Odpověď „velmi nízký“ zvolilo v obou krajích pouze zanedbatelné procento respondentů.

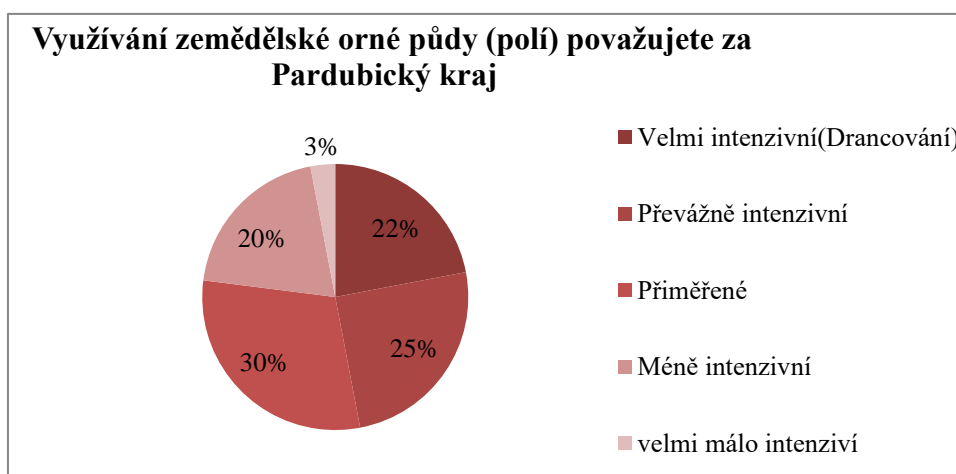


Graf 4 Názor respondentů na nakládání s přestálými stromy.

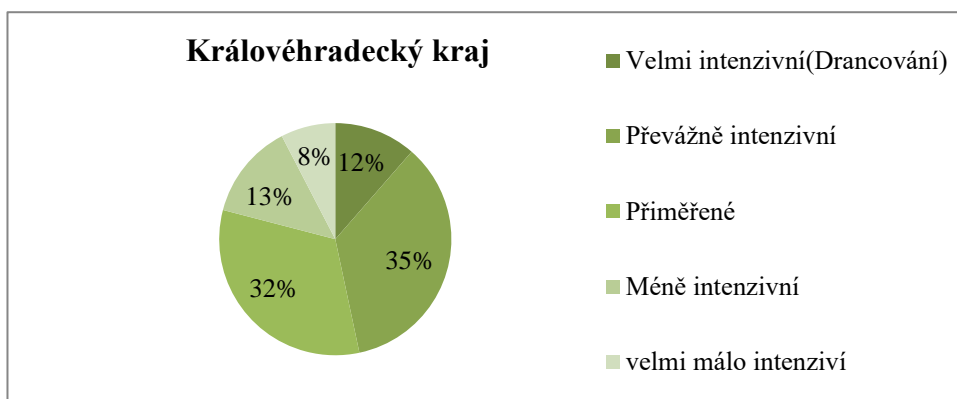
Z grafu je patrné, že pro přibližně polovinu respondentů z obou krajů je nejdůležitější takový strom zabezpečit proti pádu. Má-li se zamezit pádu, musí být takové zabezpečení provedeno rychle, ale mělo by být také dostatečně stabilní a bezpečné. Málokteré zabezpečení je však trvalé a postupem času musí být strom stejně pokácen. Možnost „kácet ihned“ zvolila přibližně třetina respondentů v obou krajích. Možnost „nechat strom přirozenému vývoji“ zvolilo v Pardubickém kraji o 12 % méně respondentů než v kraji Královéhradeckém.

5.3 Zemědělství

5.3.1 Využívání zemědělské půdy

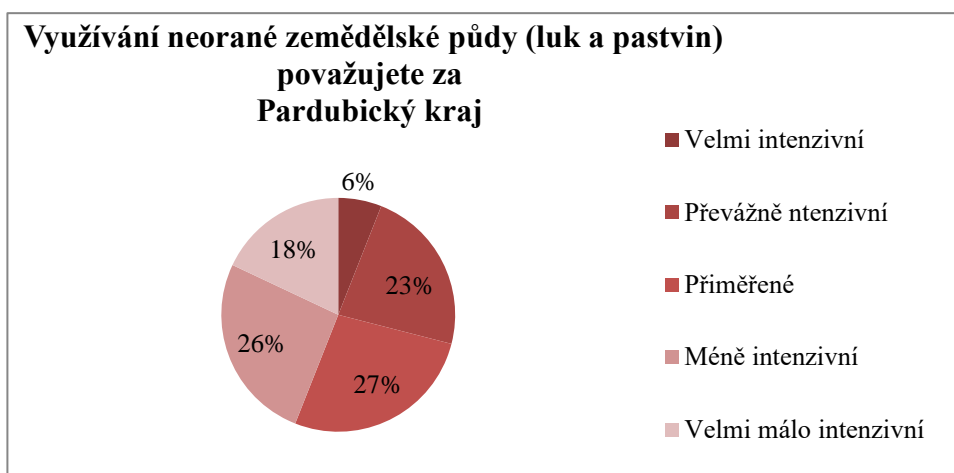


Graf 5 Názor respondentů intenzitu využívání orné půdy

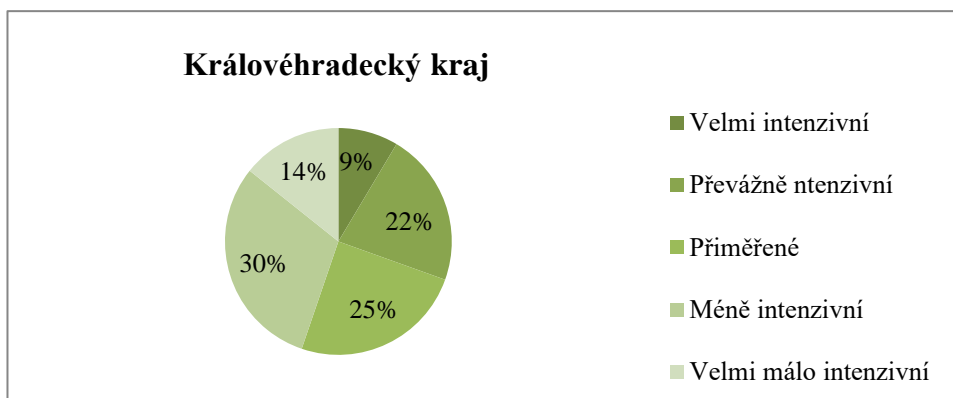


Graf 6 Názor respondentů na intenzitu využívání luk a pastvin

Z předcházejícího grafu můžeme vidět, že pouze velmi malé procento respondentů zvolilo možnost „velmi málo intenzivní“. Možnosti „velmi intenzivní“ a „převážně intenzivní“ zvolilo vždy o 10 % více respondentů z Pardubického kraje. V obou krajích si přibližně třetina myslí, že zemědělská orná půda je využívána přiměřeně. Dnes je využívání orné půdy mnohem intenzivnější než před lety, zároveň však většina plodin zvýšila svůj výnos na 1 ha. Z celkové rozlohy zemědělské půdy zabírala orná půda v roce 2015 71 %, což jednoznačně ukazuje, že orná půda je skutečně využívána intenzivně, přestože ve srovnání s předchozími lety její podíl mírně klesá (Zpráva o stavu zemědělství ČR za rok 2015).



Graf 7 Názor respondentů intenzitu využívání orné půdy



Graf 8 Názor respondentů na intenzitu využívání luk a pastvin

Názor na využívání luk a pastvin se v obou krajích liší jen velmi málo – maximálně o 4 %. V Pardubickém kraji se největší počet respondentů přiklonil k názoru „přiměřené“. V Královéhradeckém kraji byl za nejrozšířenější považován názor „méně intenzivní“. Za „velmi intenzivní“ považovalo využívání luk a pastvin v Pardubickém kraji 6 % respondentů a v Královéhradeckém 9 % respondentů. Dnes se pastevních ploch využívá mnohem méně, než tomu bylo v historii. Dříve bylo na venkově přirozené, že na zahradě měl každý několik koz nebo ovcí, které se staraly o travní porost pozemku nebo byly často vyháněny na nepřístupná místa, kam by se mechanizace jen těžko dostávala. Dnes je chov těchto zvířat spíše výjimkou.

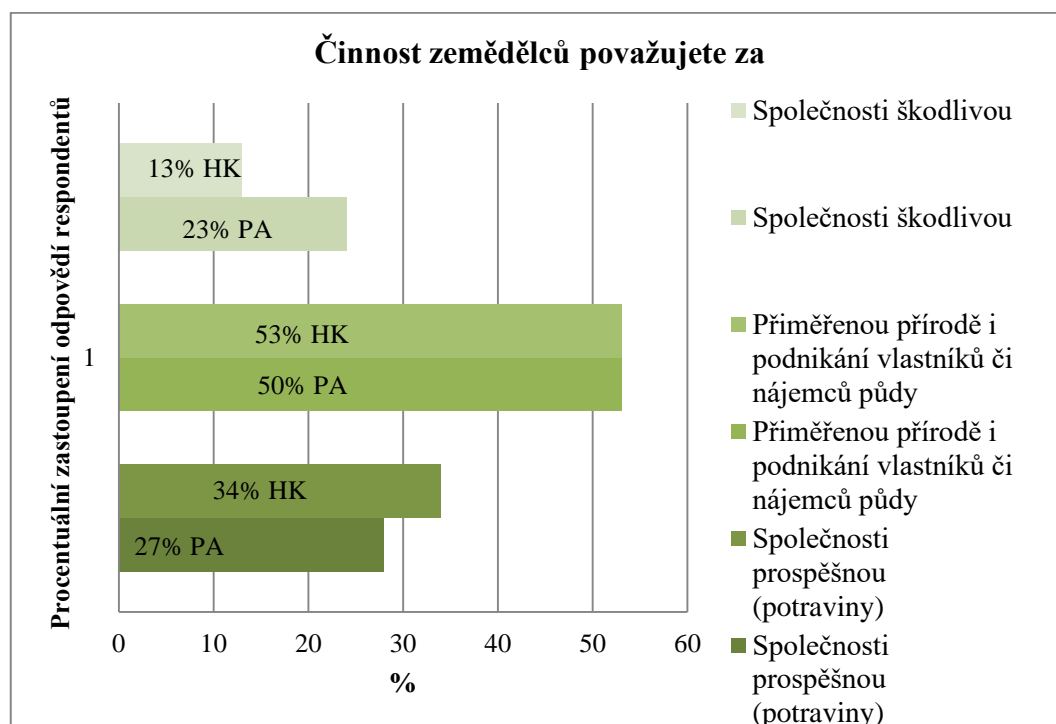
5.3.2 Skladba zemědělských plodin a názor na činnost zemědělců

Tabulka 2 Názor respondentů na skladbu hospodářských plodin

Skladbu zemědělských hospodářských plodin na polích považujete za	Pardubický Kraj	Královéhradecký kraj
příliš ekonomicky motivovanou	39%	30%
kompromis mezi ekonomikou a přírodou	28%	32%
přiměřený a dlouhodobě udržitelný přístup	21%	30%
nedostatečně ekonomicky motivovanou	12%	8%

Podle největší části respondentů z obou krajů je dnešní skladba plodin příliš ekonomicky motivovaná. Jako přiměřenou a udržitelnou ji vnímá zhruba třetina respondentů v Královéhradeckém kraji a o 10 % méně v kraji Pardubickém. Jako nezbytný kompromis mezi ekonomikou a přírodou je přijímána zhruba třetinovým podílem respondentů z obou krajů. Jako nedostatečně ekonomicky motivovanou vnímá

skladbu plodin zhruba 10 % dotazovaných z obou krajů. Osobně bych se klonila spíše k názoru většiny – dnes se často stává, že dříve druhově pestrá pole jsou pouze ohromné žluté lány.

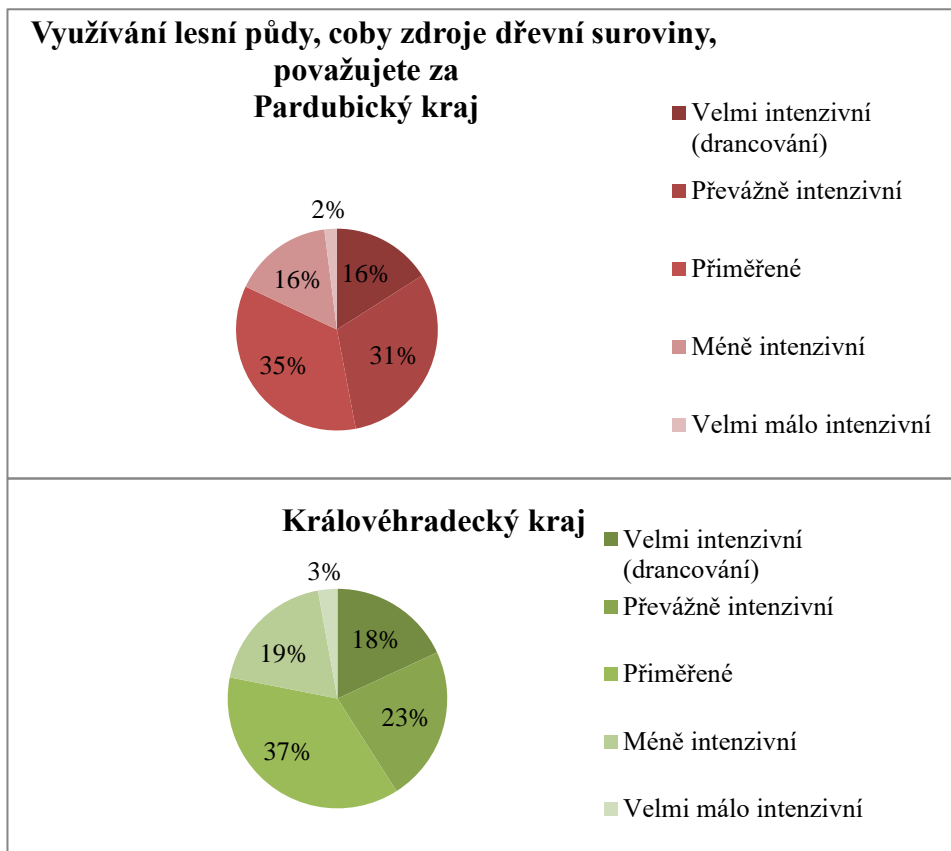


Graf 9 Názor respondentů na činnost zemědělců

Na grafu můžeme vidět, že v odpovědi „společnosti škodlivou“ se zastoupení obou krajů lišilo o 10 % – v Pardubickém kraji mají poněkud vyhraněnější názor. Naopak ke shodě došlo v odpovědi „přiměřenou přírodě i vlastníkům“ – v obou krajích zvolila tuto možnost přibližně polovina respondentů. U možnosti vnímání činnosti zemědělců jako „společnosti prospěšnou“ není rozdíl mezi kraji tak markantní jako u první možnosti, přesto je však značný.

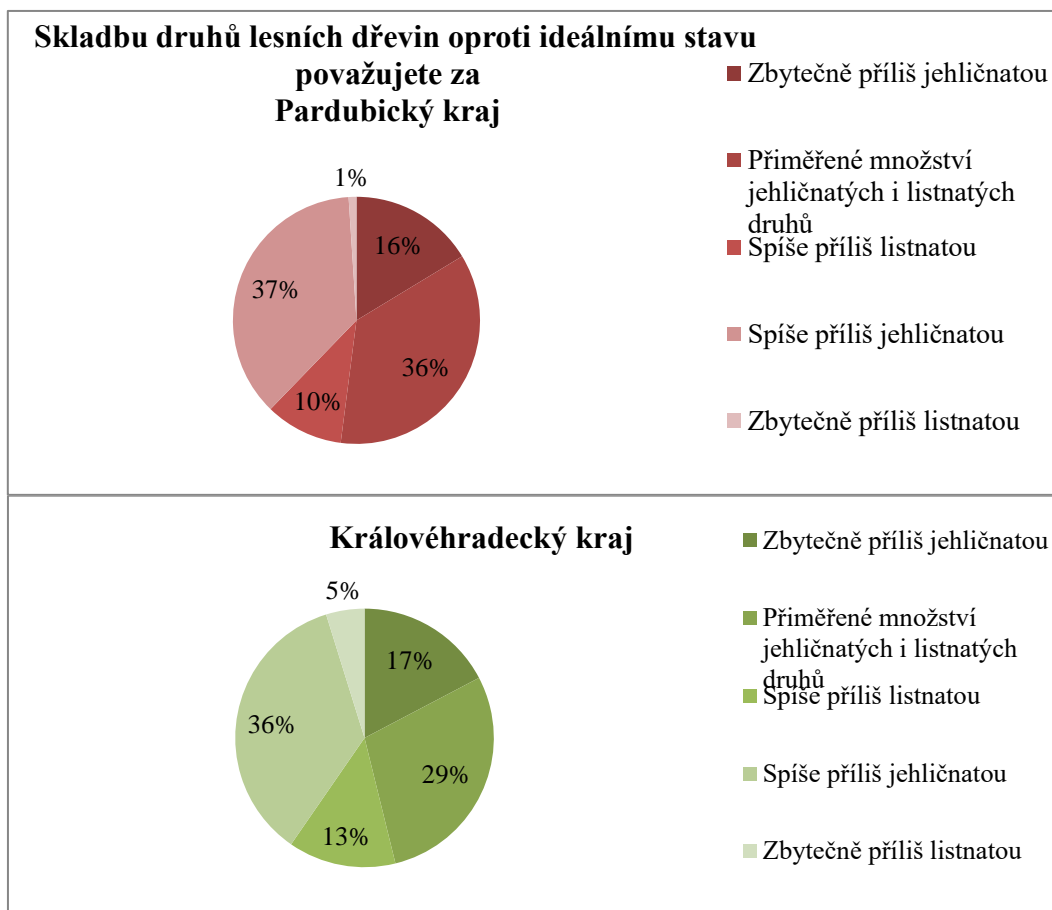
5.4 Lesnictví

5.4.1 Využívání lesní půdy a skladba lesních dřevin



Graf 10 Názor respondentů na využívání lesní půdy

Více než třetina respondentů z obou krajů považuje využívání lesní půdy za přiměřené. K názoru „velmi málo intenzivní“ se kloní pouze zanedbatelné procento respondentů. Ani u ostatních odpovědí není možné pozorovat větší rozdíly mezi oběma kraji. U obou krajů si lze povšimnout, že větší procentuální zastoupení je u odpovědí, kde se využívání lesní půdy považuje za méně či více intenzivní. V roce 2015 se celkové dodávky surového dříví vyšplhaly na 16 163 m³ a hospodářské lesy zaujímají téměř 75 % z výměry lesní půdy. Lesnatost v obou krajích se příliš neliší – 28,9 % pro Pardubický kraj a 30,5 % pro Královéhradecký (Zpráva o stavu lesa a lesního hospodářství České republiky v roce 2015).



Graf 11 Názor respondentů na skladbu druhů lesních dřevin

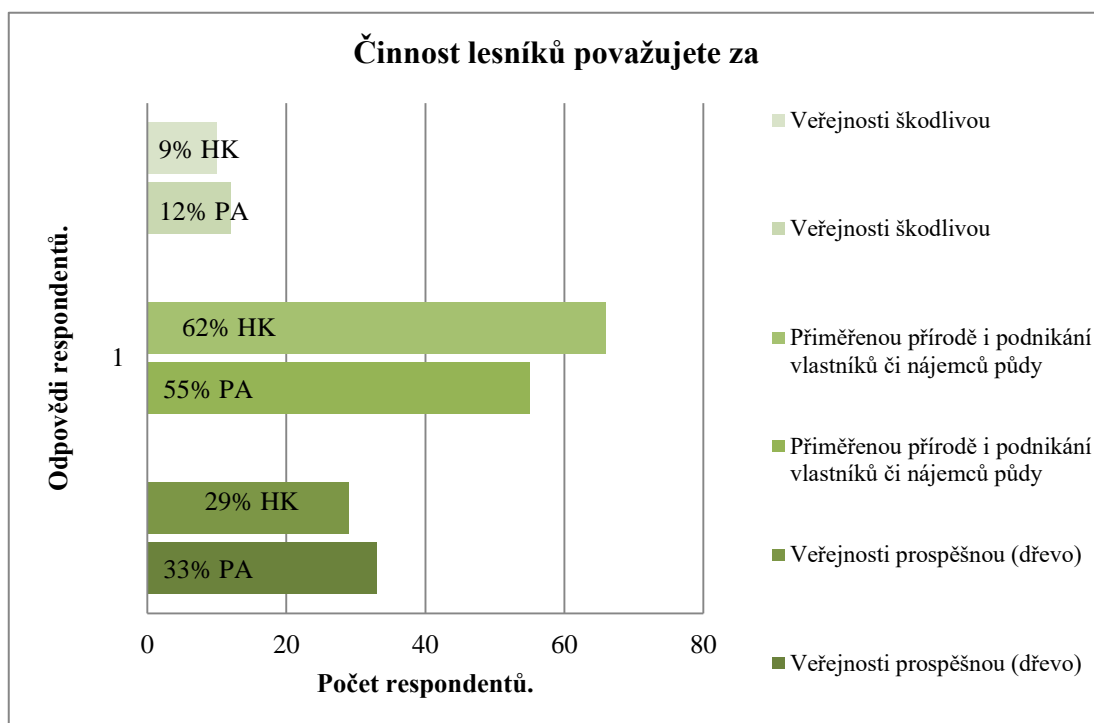
Skladba druhů lesních dřevin je za „zbytečně příliš listnatou“ považována pouze v zanedbatelném procentu odpovědí v obou krajích. Překvapivý je fakt, že naši druhovou skladbu za „zbytečně příliš jehličnatou“ považuje pouze 16 % v Pardubickém a 17 % v Královéhradeckém kraji, což je překvapivé vzhledem k tomu, že jehličnany by se měly přirozeně vyskytovat na 34,7 % výměry lesní půdy, a dnes se vyskytuje na 72,2 %, což je více než dvounásobný nárůst. Na druhou stranu oběma grafům dominuje možnost „spíše příliš jehličnatou“, což podle mého názoru ukazuje na nedostatečnou kritičnost ze strany respondentů. Poměrně velké procento se také přiklonilo k možnosti „přiměřeného složení jehličnanů a listnáčů“. V Pardubickém kraji to bylo o 7 % více než v kraji Královéhradeckém.

5.4.2 Názor respondentů na stav lesů a činnost lesníků

Tabulka 3 Názor respondentů na stav českých lesů.

České lesy považujete za	Pardubický kraj	Královéhradecký kraj
zbytečně příliš hospodářsky využívané a pozměněné činností člověka	12 %	18 %
převážně hospodářsky využívané	28 %	32 %
přiměřeně využívané	35 %	31 %
spíše přírodního rázu	23 %	14 %
zbytečně příliš ponechané působení přírody	2 %	5 %

V obou krajích dominuje ten názor, že české lesy jsou využívány přiměřeně. Za „spíše přírodního rázu“ považuje české lesy o 10 % více respondentů v Pardubickém kraji než v kraji Královéhradeckém. Za „zbytečně příliš ponechané působení přírody“ považuje české lesy nepatrné procento respondentů. Jako „zbytečně příliš hospodářsky využívané a pozměněné“ vidí české lesy 12 % respondentů z Pardubického kraje a 18 % z Královéhradeckého. Velký počet dotazovaných se domnívá, že naše lesy jsou „převážně hospodářsky využívané“. V obou krajích se tato hodnota blíží 30 %, dohromady hospodářské lesy zaujímají 74,4 % z celkové výměry lesů (Zpráva o stavu lesa a lesního hospodářství České republiky v roce 2015)

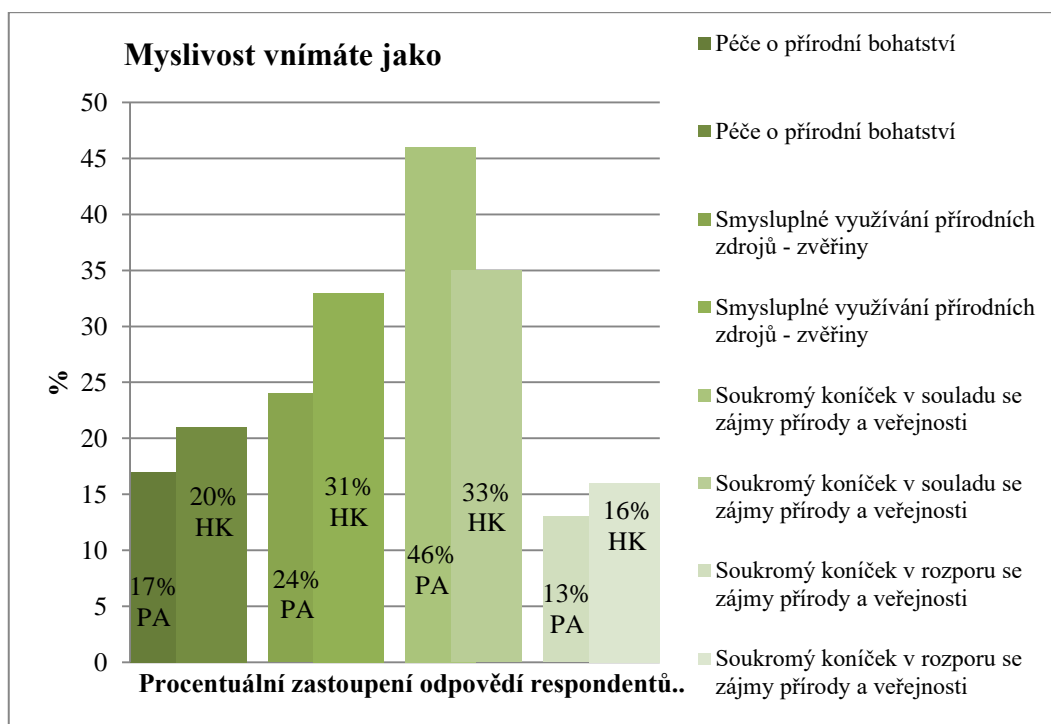


Graf 12 Názor respondentů na činnost lesníků

Za „veřejnosti škodlivou“ považuje činnost lesníků přibližně jedna desetina z obou krajů; o něco více respondentů je z Pardubického kraje. Za přiměřenou ji považuje více než polovina respondentů z obou krajů – v Královéhradeckém kraji je to o 7 % více než v Pardubickém kraji. Jako „veřejnosti prospěšnou zvláště z hlediska produkce dřeva“ je vnímána přibližně třetinou dotazovaných z obou krajů. V roce 2015 se vytěžilo celkově 16,16 mil. m³ dřeva, což je 1,53 m³ na obyvatele za rok (Zpráva o stavu lesa a lesního hospodářství České republiky v roce 2015)

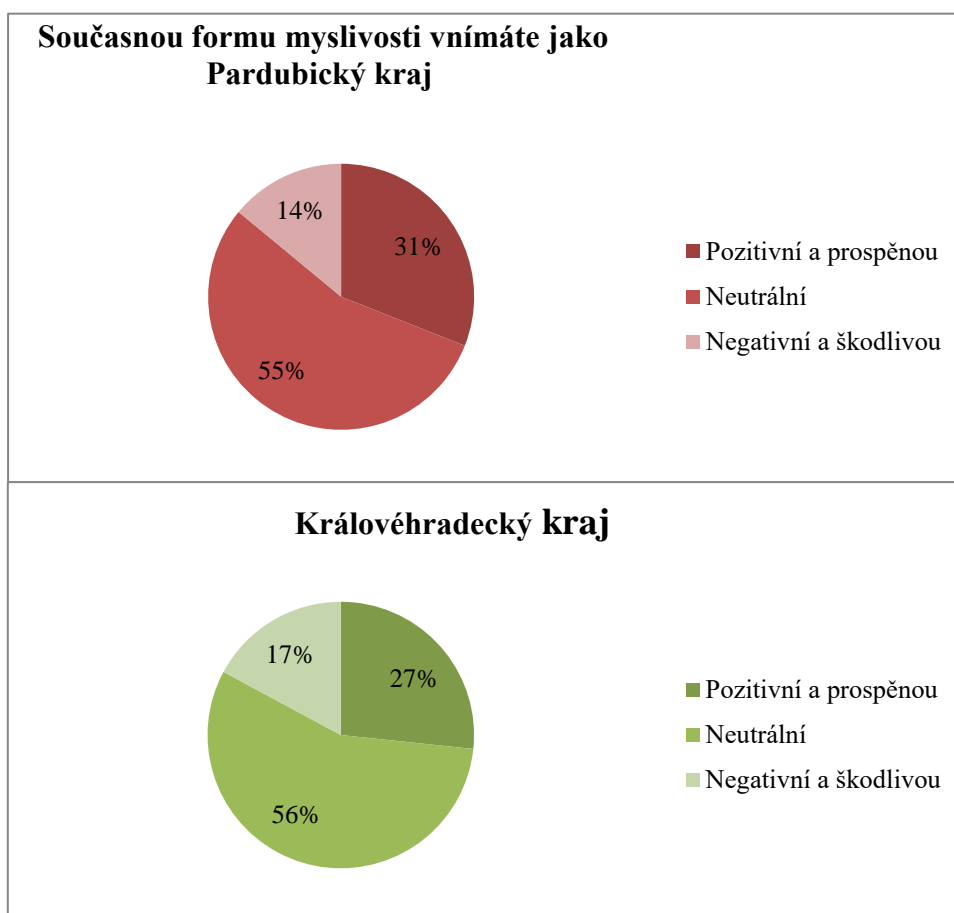
5.5 Myslivost

5.5.1 Vnímání myslivosti a současná forma myslivosti



Graf 13 Vnímání myslivosti respondenty

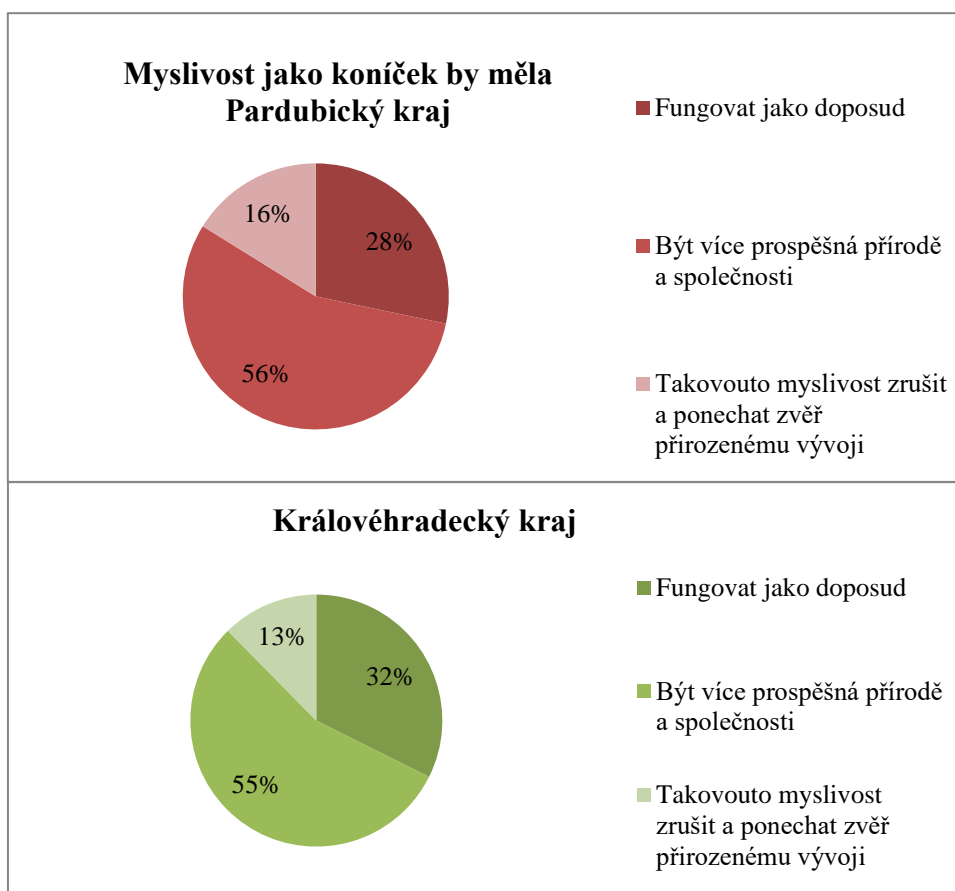
Největší část respondentů vnímá myslivost jako „soukromý koníček v souladu se zájmy přírody a veřejnosti“, a to třetina respondentů z Královéhradeckého a necelá polovina z Pardubického kraje. Naopak jako „soukromý koníček v rozporu se zájmy přírody a veřejnosti“ vnímá myslivost pouze zhruba 15 % respondentů v obou krajích. Za „smysluplné využívání přírodních zdrojů, především zvěřiny“ považuje myslivost přibližně třetina respondentů z Královéhradeckého kraje a o 10 % méně respondentů z kraje Pardubického. V roce 2013 bylo zpracováno 12 464,6 tun zvěřiny. Jako „péči o přírodní bohatství“ vnímá myslivost přibližně pětina dotazovaných z obou krajů. Ze zákona č. 449/2001 Sb. o myslivosti přímo vyplývá, že myslivost je péčí o přírodní bohatství. Otázkou ovšem je, kolik myslivců samotných ji jako takovou vnímá.



Graf 14 Názor respondentů na současnou formu myslivosti

Více než nadpoloviční většina respondentů z obou krajů vnímá myslivost, tedy její současnou formu, jako „neutrální“. Jako „pozitivní a prospěšná“ je myslivost vnímána 31 % respondentů v Pardubickém kraji a 27 % respondentů v kraji Královéhradeckém. Jako „negativní“ vnímá myslivost méně než pětina respondentů z obou krajů. V České republice je 93 498 držitelů planých loveckých lístků. Myslivecké spolky často pořádají různé akce pro veřejnost, aby tak šířily osvětu. Ve větších podnicích, kde je myslivost jako pracovní činnost, často vznikají specializovaná oddělení lesní pedagogiky. Začínat od útlého věku je velmi důležité. Děti jsou velmi vnímavé a často po absolvování takového programu pozitivně ovlivní i své rodiče.

5.5.2 Vývoj myslivosti do budoucna

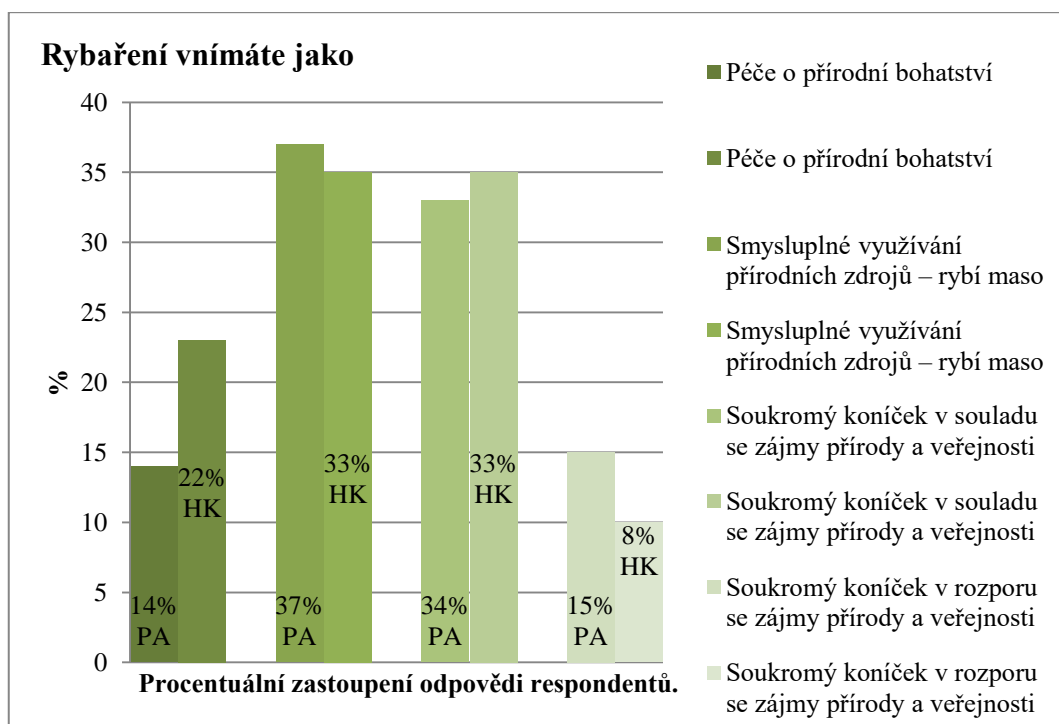


Graf 15 Názor respondentů na vývoj myslivosti do budoucna.

Více než polovina respondentů z obou krajů si myslí, že by měla být myslivost „více prospěšná přírodě i společnosti“. To, že by měla „fungovat jako doposud,“ je společný názor zhruba třetiny respondentů v obou krajích. O zrušení myslivosti nebo velmi výraznou změnu v její struktuře by se zasadila méně než pětina respondentů z obou krajů. Myslivost má v naší zemi dlouhou tradici a negativní postoj k ní je podle mého názoru utvářen bohužel na základě chování několika jedinců, a ne společnosti jako celku.

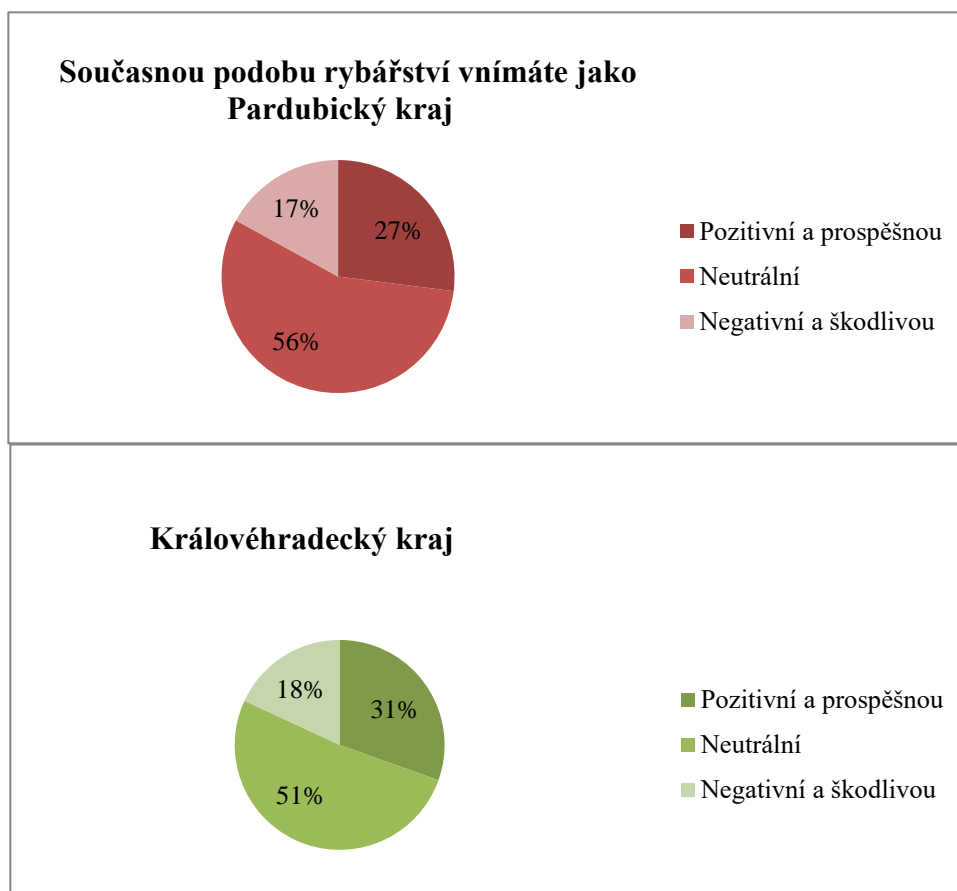
5.6 Rybaření

5.6.1 Vnímání rybářství a současná forma rybářství.



Graf 16 Vnímání rybářství respondenty

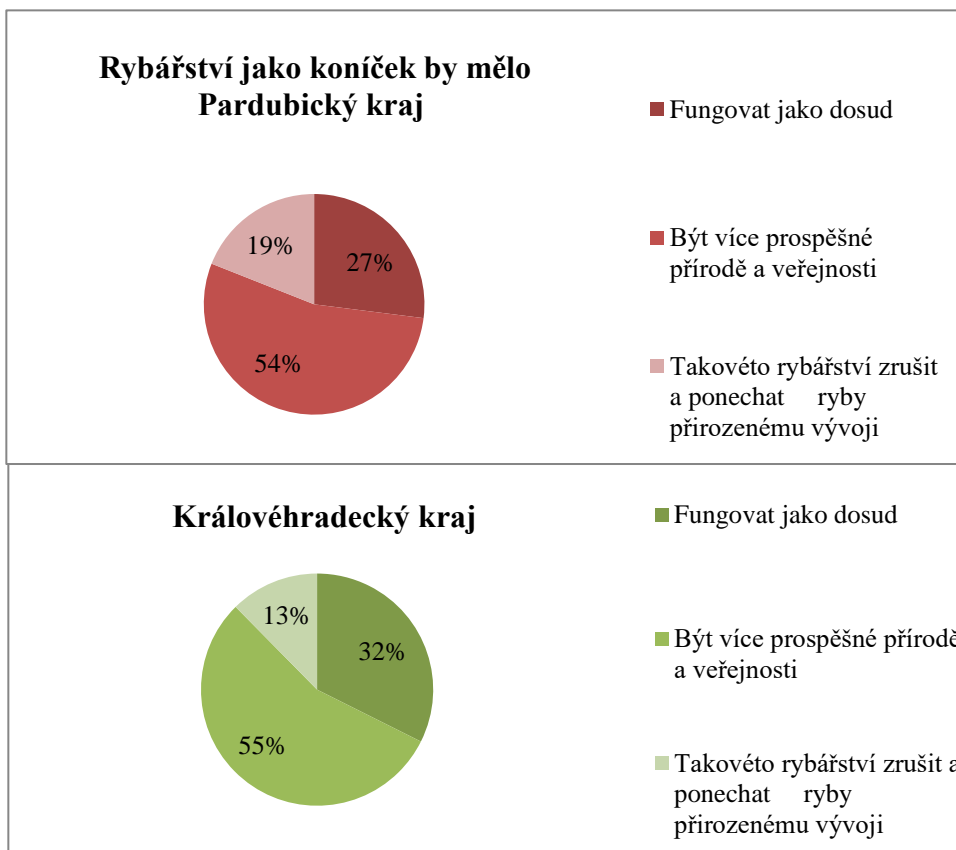
Rybaření jako „péči o přírodní bohatství“ vnímá 14 % respondentů z Pardubického kraje a 22 % z kraje Královéhradeckého. „Smysluplné využívání přírodních zdrojů, především rybího masa,“ je nejvíce zastoupená odpověď v obou krajích. Rybího masa se v roce 2013 vyprodukovalo 24 796 tun, z toho 21 179 tun zaujímá kapr jako naše nejrozšířenější ryba (ZPRÁVA O STAVU ZEMĚDĚLSTVÍ ČR ZA ROK 2015) Velké procento dotazovaných také zastává názor, že rybaření je „soukromý koníček v souladu se zájmy přírody a veřejnosti“, jedná se o více než třetinu v obou krajích. Jako „koníček v rozporu se zájmy přírody a veřejnosti“ je rybaření vnímáno méně než jednou pětinou respondentů z obou sledovaných krajů.



Graf 17 Názor respondentů na vnímání rybaření

Stejně jako tomu bylo u vnímání myslivosti, i zde se největší procento respondentů přiklonilo k možnosti „neutrální“. Jako „pozitivní a prospěšnou“ vnímá současnou podobu rybářství přibližně třetina respondentů z každého kraje. Opačný protipól, tedy vnímání rybaření jako „negativní a škodlivé“, zvolilo 17 % dotazovaných v Pardubickém kraji a 18 % v Královéhradeckém.

5.6.2 Vývoj rybářství do budoucna.



Graf 18 Názor respondentů na vývoj rybářství do budoucnosti

Podle největšího procenta respondentů z obou krajů by mělo být rybářství „více prospěšné přírodě a veřejnosti“, v obou krajích to bylo více než 50 %. Názor, že by rybářství mělo „fungovat jako doposud“, zastává téměř třetina z celkového počtu respondentů. Nejmenší část dotazovaných v obou krajích si myslí, že by rybářství mělo „být zrušeno a ryby by měly být ponechány přirozenému vývoji“.

5.7 Chráněná území

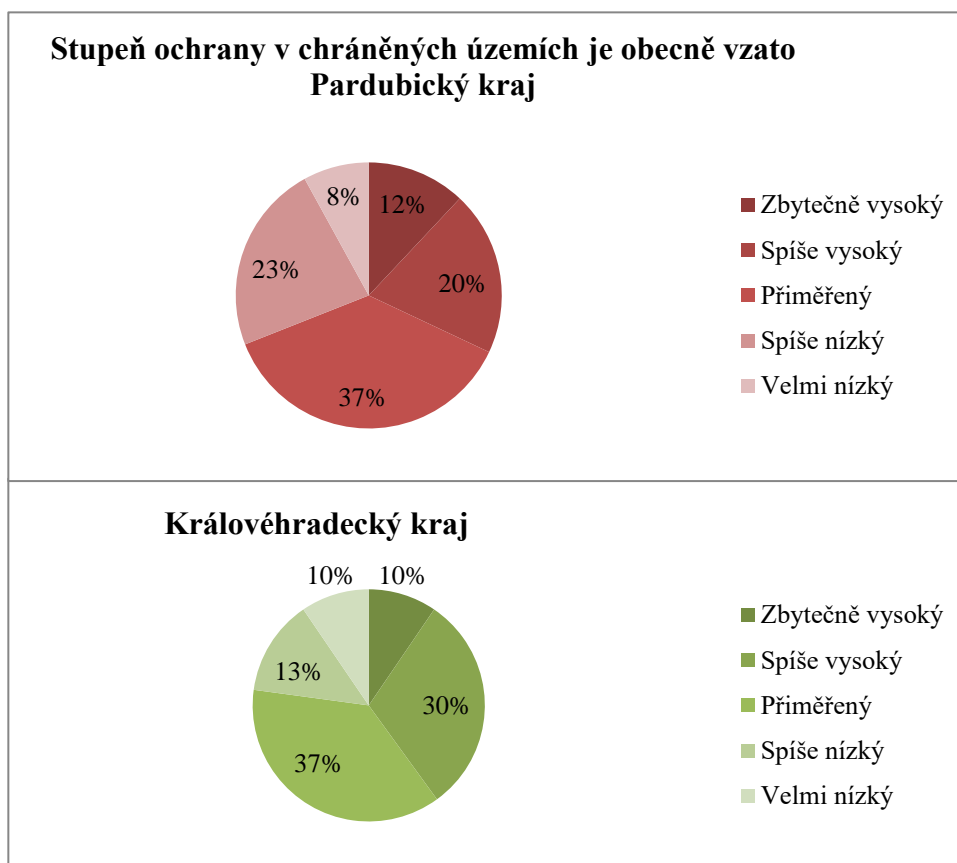
5.7.1 Plocha chráněných území

Tabulka 4 Názor respondentů na plochu chráněných území

Plocha chráněných území je	Pardubický kraj	Královéhradecký kraj
zbytečně vysoká	2 %	5 %
spíše vysoká	25 %	26 %
přiměřená	45 %	41 %
spíše nízká	26 %	23 %
velmi nízká	2 %	5 %

Názor, že plocha chráněných území je „zbytečně vysoká“, sdílí pouze velmi nízké procento respondentů z obou krajů. V názoru „spíše vysoká“ a „spíše nízká“ došlo k zajímavé shodě – v obou krajích se k oběma možnostem přiklání čtvrtina respondentů. Možnost, že plocha chráněných území je „velmi nízká“, je stejně málo procentuálně zastoupena, jako tomu je u možnosti „zbytečně příliš vysoká“. Nejvíce respondentů se přiklonilo k možnosti, že plocha chráněných území je „přiměřená“. Ve skutečnosti dnes plocha chráněných území činí 1 219,7 ha, což představuje celých 15,5 % výměry ČR. Myslím, že plocha chráněných území je vskutku přiměřená, ale nebylo by na škodu ani ji mírně zvýšit.

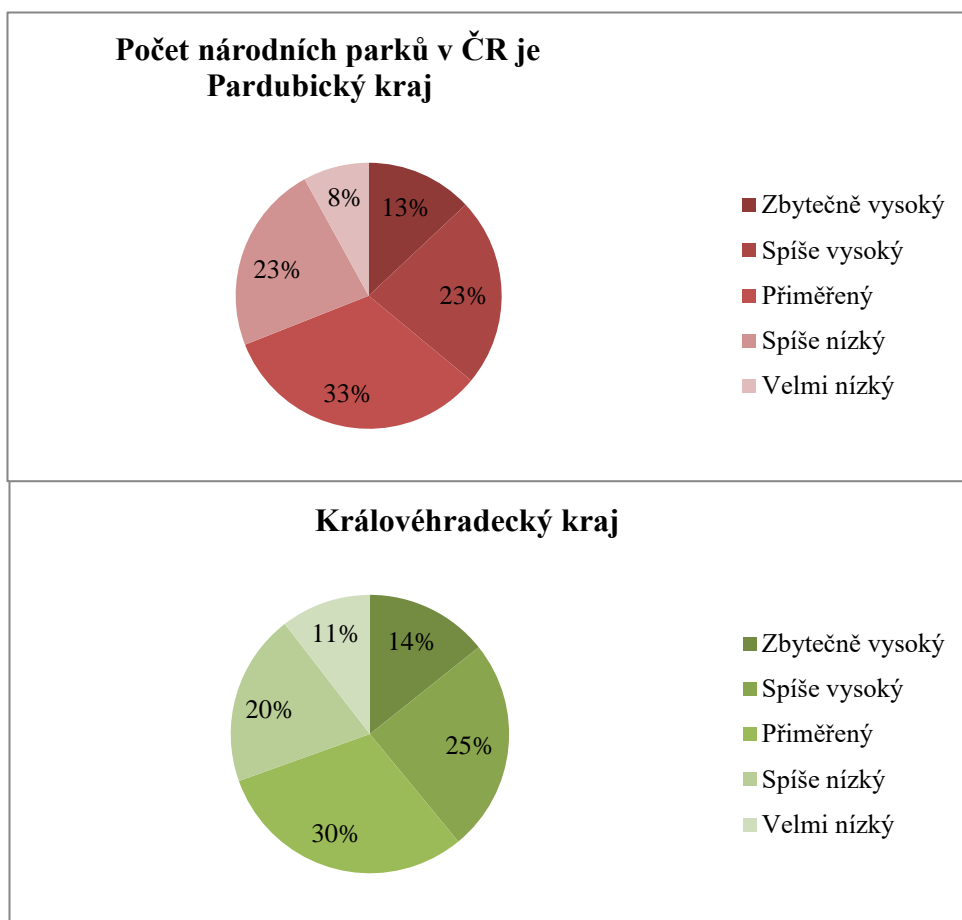
5.7.2 Ochrana v chráněných územích



Graf 19 Názor respondentů na stupeň ochrany v CHKO

Z předchozího grafu lze pozorovat, že jako „zbytečně vysoký“ a „velmi nízký“ vnímá stupeň ochrany v chráněných územích v obou krajích přibližně jedna desetina respondentů. K názoru „spíše vysoký“ se přiklonilo o 10 % více respondentů z Královéhradeckého kraje než z kraje Pardubického; opačný postup je možné sledovat u odpovědi „spíše nízký“, kde se k této odpovědi přiklonilo o 10 % více respondentů z kraje Pardubického než Královéhradeckého. K odpovědi, že stupeň ochrany v chráněných územích je „přiměřený“, se přiklonilo v obou krajích překvapivě shodné procento respondentů, a to 37 %. Tato shoda je zajímavá vzhledem k tomu, že respondenti z Královéhradeckého kraje jsou ovlivněni tím, že na jeho území se rozkládá Krkonošský národní park.

5.7.3 Počet národních parků



Graf 20 Názor respondentů na počet národních parků

Podle předcházejícího grafu je evidentní, že extrémní hodnota „zbytečně vysoký“ byla v obou krajích zvolena přibližně desetinou respondentů, stejně tak jako odpověď „velmi nízký“. Podle přibližně jedné čtvrtiny respondentů je počet národních parků „spíše vysoký“ a naopak podle jedné pětiny je „spíše nízký“. Největšímu procentuálnímu zastoupení se těší odpověď „přiměřený“. V obou krajích byla zvolena přibližně 30 % respondenty. Je zajímavé, že v obou krajích došlo k takové shodě vzhledem k tomu, že na území sledovaného Královéhradeckého kraje se nachází Krkonošský národní park. Výsledky mohou tímto faktem být ovlivněny jak pozitivně, tak negativně.

Národní park přitahuje turisty, a tedy nabízí možnost přivýdělku pro obyvatele z blízkého okolí, zároveň jsou však místním odepřeny některé aktivity z důvodu ochranných opatření v parku (např. sběr lesních plodin).

5.8 Podpora bioenergií

5.8.1 Názor na využití dřeva a zemědělských plodin jako zdroje energie.

Tabulka 5 Názor respondentů na využití dřeva coby zdroje energie

Názor na využití dřeva coby zdroje energie	Pardubický kraj	Královéhradecký kraj
výrazně navýšit	12 %	18 %
mírně navýšit	17 %	27 %
ponechat stávající stav	36 %	26 %
mírně snížit	26 %	20 %
velmi výrazně snížit	9 %	9 %

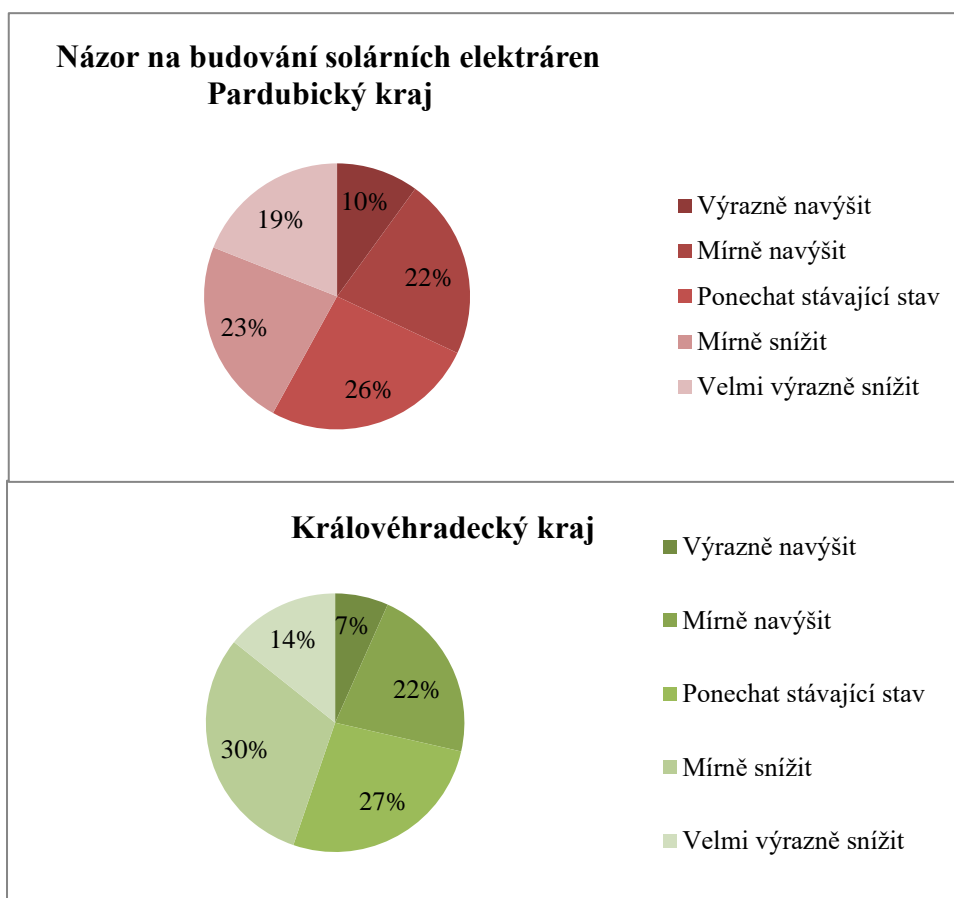
Z této tabulky lze vyčíst, že necelá desetina dotázaných z obou krajů si myslí, že by se využití dřeva jako zdroje energie mělo „velmi výrazně snížit“. Že by se využití dřeva mělo „mírně navýšit“, si myslí pětina respondentů z Královéhradeckého kraje a čtvrtina respondentů z kraje Pardubického. O „ponechání stávajícího stavu“ stojí o 10 % více respondentů z Pardubického kraje než z Královéhradeckého. U možnosti „mírně navýšit“ je naopak desetiprocentní rozdíl ve prospěch Královéhradeckého kraje a u možnosti „výrazně navýšit“ se odpovědi z obou krajů liší o 6 %. Pokud srovnáme možnost ať už „výrazně“, či „méně navýšit“, v Pardubickém kraji byly tyto odpovědi zvoleny 29 % respondentů a 45 % respondenty v Královéhradeckém kraji. Dnes se vláda pomocí takzvaných kotlíkových dotací snaží motivovat obyvatele k tomu, aby se od pohodlného topení plynem vraceli zpět k topení dřevem. Ovšem zajištění kvalitního paliva je dnes stále těžší, pokud není člověk majitelem lesa.

Tabulka 6 Názor respondentů na využití řepky a dalších plodin coby zdroje energie.

Názor na využití řepky, kukuřice a jiných zem. plodin coby zdroje energie	Pardubický kraj	Královéhradecký kraj
výrazně navýšit	18 %	12 %
mírně navýšit	24 %	28 %
ponechat stávající stav	21 %	30 %
mírně snížit	11 %	12 %
velmi výrazně snížit	26 %	18 %

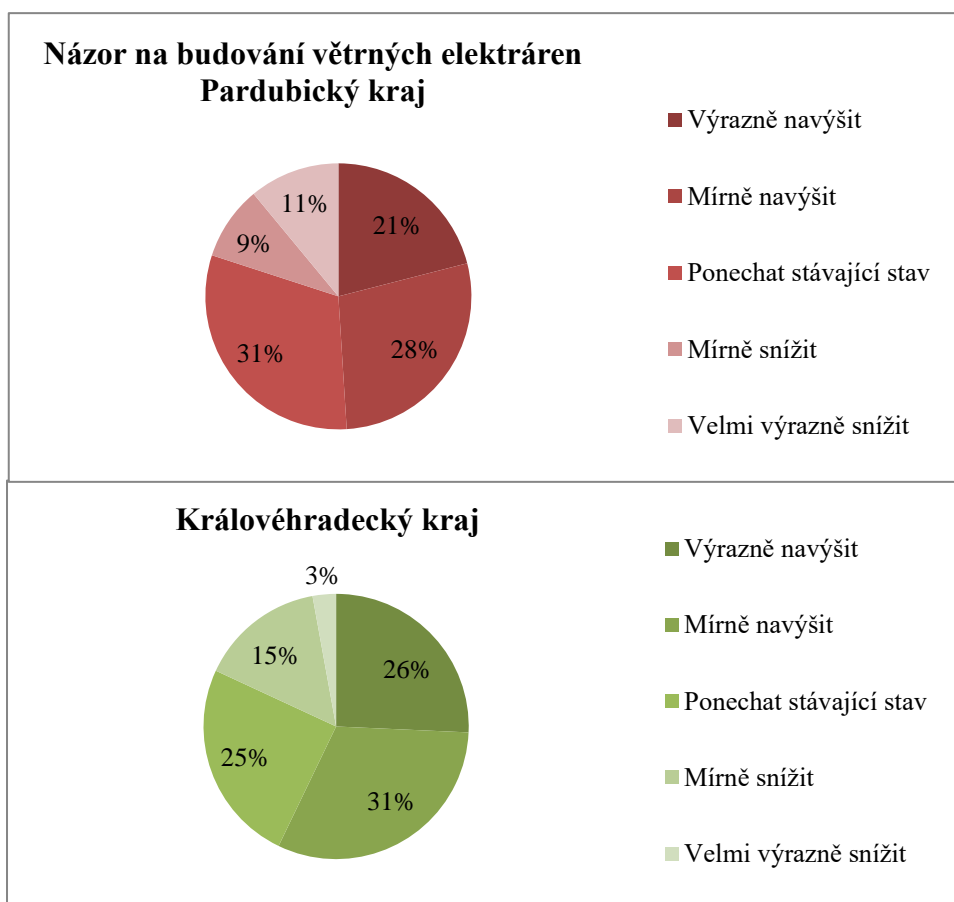
Rozdíly mezi kraji v názoru na využití zemědělských plodin coby zdrojů energie jsou jen nepatrné. Největší rozdíl je viditelný u možnosti „ponechat stávající stav“, který v Pardubickém kraji zvolilo 21 % respondentů a v Královéhradeckém kraji ještě o 9 % více. Další výrazný rozdíl je viditelný u možnosti „velmi výrazně snížit“, kterou naopak v Pardubickém kraji zvolilo o 8 % více respondentů než v kraji Královéhradeckém. Využití bioplynu roste s každým rokem a evidentně se těší oblibě i u obyvatel těchto dvou krajů.

5.8.2 Názor na budování solárních a větrných elektráren



Graf 21 Názor respondentů na budování solárních elektráren

Na předcházejícím grafu lze vidět, že pouze velmi nízké procento respondentů si myslí, že by se počet solárních elektráren měl „výrazně navýšit“. U odpovědi „mírně navýšit“ došlo překvapivě ke shodě. V obou krajích zvolilo tuto možnost 22 % respondentů. Čtvrtina respondentů v obou krajích si myslí, že nynější počet solárních elektráren je odpovídající a bylo by záhodno tento stav udržovat. Že by se počet solárních elektráren měl „mírně snížit“, si myslí přibližně čtvrtina respondentů z Pardubického kraje a o 7 % více respondentů z kraje Královéhradeckého. O velmi výrazné snížení stojí 19 % respondentů z Pardubického a 14 % respondentů z Královéhradeckého kraje. Tato informace zcela nekoresponduje s počtem solárních elektráren, kterých je v Královéhradeckém kraji 2 055, což je o 268 více než v kraji Pardubickém; přesto tuto odpověď označilo více respondentů z Pardubického kraje (elektrarny.pro). Sama mám v okolí svého bydliště dvě větší solární elektrárny – tato ohromná pole zastavěná nevhlednými kovovými monstry nejsou oku nijak lahodící.



Graf 22 Názor respondentů na budování větrných elektráren

Na území Pardubického kraje se dnes nachází pět větrných elektráren a v Královéhradeckém kraji pouze tři, přesto se výsledky pro oba kraje nijak výrazně neliší. Možnosti ať už „více“, či „méně navýšit“ označilo v Královéhradeckém kraji o nepatrné procento více respondentů než v kraji Pardubickém. K možnosti „ponechat stávající stav“ se přiklonila v obou krajích téměř třetina respondentů. Mírně překvapivé je, že v Královéhradeckém kraji se k možnosti „mírně snížit“ přiklonilo 15 % respondentů a v Pardubickém kraji o 6 % méně. Názor, že by se počet větrných elektráren měl „velmi výrazně snížit“, je zastoupen u 11 % dotazovaných v Pardubickém kraji a pouze u zanedbatelného procenta dotazovaných v kraji Královéhradeckém.

5.9 Pobyt v přírodě

5.9.1 Frekvence a forma pobytu v přírodě.

Tabulka 7 Frekvence pobytu respondentů v přírodě

Frekvence pobytu v přírodě	Pardubický kraj	Královéhradecký kraj
Vůbec	3 %	5 %
nepravidelně jen několikrát za rok	9 %	11 %
průměrně 1–3x měsíčně	23 %	30 %
průměrně 1 – 2x týdně	29 %	31 %
průměrně 3 – 4x týdně	23 %	16 %
skoro každý den	13 %	7 %

Tabulka ukazuje, že možnost, že v přírodě netráví vůbec žádný čas, označilo mizivé procento dotazovaných z obou krajů. „Nepravidelně jen několikrát za rok“ navštěvuje přírodu zhruba desetina respondentů z obou krajů. Odpověď „jednou až třikrát za měsíc“ zvolila čtvrtina respondentů z Pardubického kraje a o 7 % více respondentů z kraje Královéhradeckého. „Jednou až dvakrát za týden“ se do přírody dostane zhruba třetina respondentů nezávisle na kraji. „Třikrát až čtyřikrát během týdne“ navštěvuje přírodu 23 % respondentů z Pardubického a o 7 % méně z Královéhradeckého kraje. To, že do přírody chodí „téměř každý den“, označilo 13 % z Pardubického kraje a 7 % respondentů z Královéhradeckého kraje. Zde jsou velké rozdíly v subjektivním vnímání jednotlivých respondentů v tom, co podle nich znamená pobyt v přírodě. Je rozdíl, zda sem zahrnují i to, že cestou do práce a z práce projdou přes zahradu, nebo zda jako pobyt v přírodě chápou minimálně dvouhodinovou vycházku se psem. Podle zelené zprávy z roku 2015 připadá na jednoho obyvatele 22,1 návštěv přírody.

Tabulka 8 Forma pobytu respondentů v přírodě

Forma pobytu v přírodě	Pardubický kraj	Královéhradecký kraj
pracovně	7 %	5 %
houbaření	12 %	15 %
cyklistika	16 %	21 %
běžky	8 %	9 %
kočárek	4 %	7 %
aktivně s dětmi	9 %	6 %
procházky	32 %	25 %
jiné	12 %	12 %

Pracovně tráví čas v přírodě pouze 7 % dotazovaných z Pardubického a 5 % z Královéhradeckého kraje. Houbaření jako nejčastější formu pobytu v přírodě zvolila méně než jedna pětina respondentů z obou krajů. V roce 2015 bylo posbíráno 21 400 tun hub, přestože tento rok byl poměrně suchý, a tedy pro houbaření nijak zvlášť příznivý. Cyklistiku si zvolilo o něco více respondentů a tabulce vévodí možnost procházky, kterou si zvolila více než celá čtvrtina respondentů z obou sledovaných území. Ostatní formy pobytu v přírodě byly rovnoměrně zastoupeny mezi 5–13 %.

5.9.2 Preferovaná krajina

Tabulka 9 Respondenty preferovaná krajina

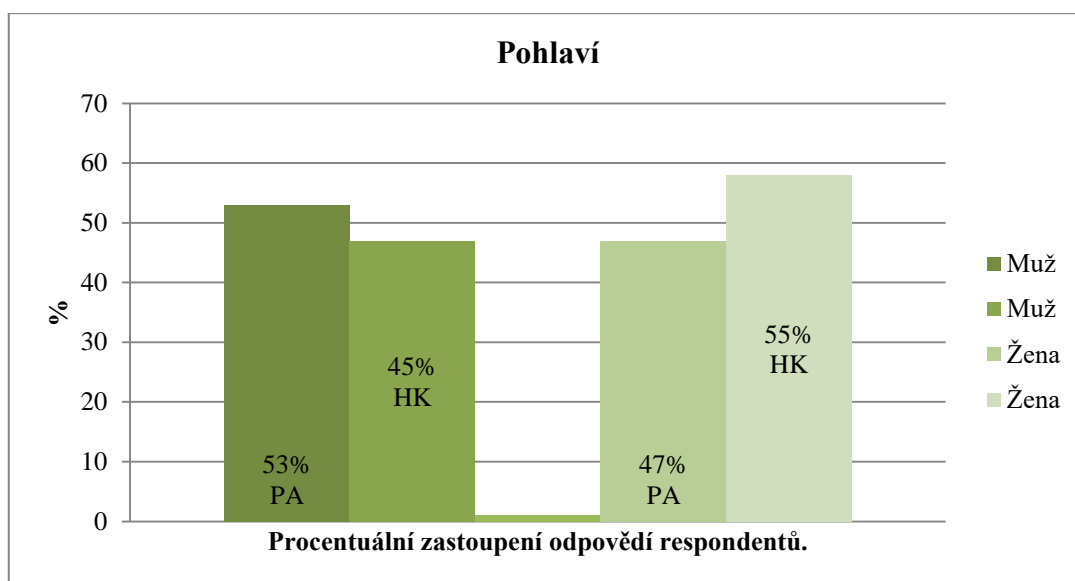
Preferovaná krajina pro pobyt v přírodě	Pardubický kraj	Královéhradecký kraj
lesnický obhospodařovaný les	13 %	6 %
divoký les	22 %	18 %
volná kulturní krajina	21 %	31 %
podíl lesa a volné krajiny	21 %	21 %
blízko vody	14 %	13 %
upravený park či veřejná zeleň	9 %	11 %

Největšího procentuálního zastoupení v Královéhradeckém kraji dosáhla volná kulturní krajina jako preferovaná krajina pro pobyt v přírodě, a to téměř u třetiny respondentů. Zhruba pětina respondentů z obou krajů preferuje „podíl lesa a volné krajiny“. Blízko vody nejraději tráví čas přibližně osmina respondentů z obou krajů. Vysokého zastoupení se dočkal „divoký les“. Za svůj nejoblíbenější ho označila celá pětina z obou krajů. Vedle veřejného parku či jinak upravené veřejné zeleně se jako nejméně oblíbený jeví lesnický obhospodařovaný les.

5.10 Respondenti

5.10.1 Pohlaví, věk a vzdělání respondentů

Celkově bylo vyhodnoceno 205 dotazníků, a to 100 z Pardubického kraje a 105 z kraje Královéhradeckého. Dotazníky byly distribuovány za účelem co nejrovnoměrnějšího rozložení respondentů podle sledovaných kritérií, kterými byly pohlaví, věk, dosažené vzdělání a typ bydlení.



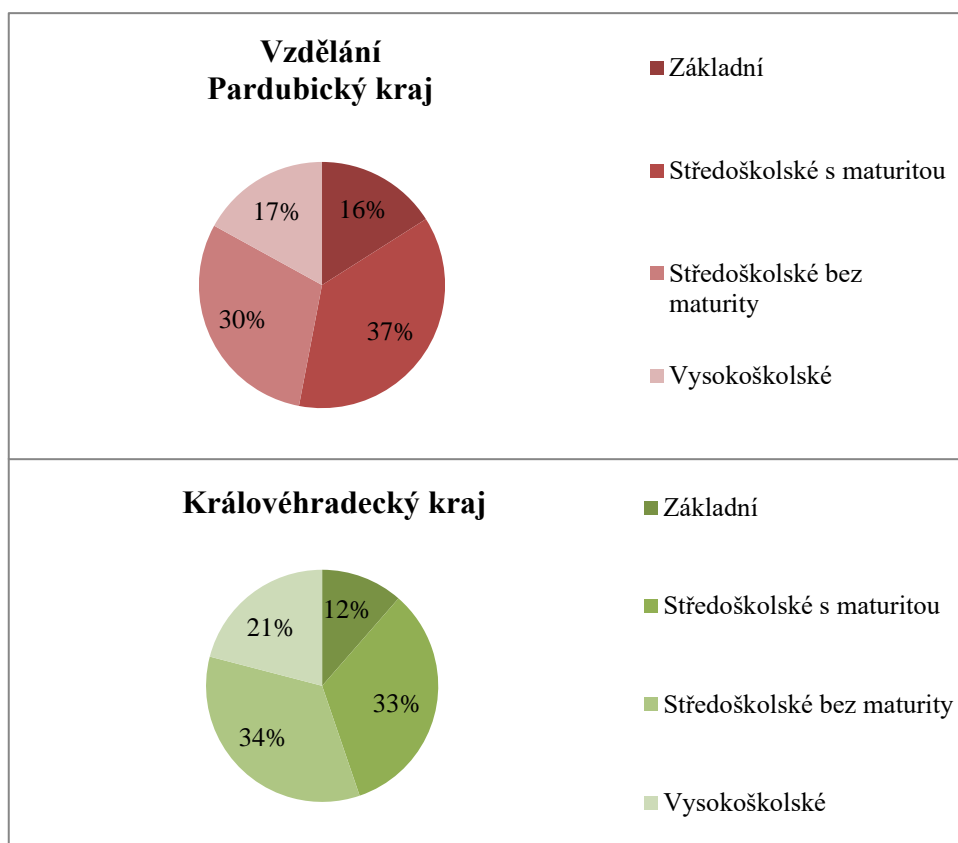
Graf 23 Pohlaví respondentů

Podle grafu 20. je patrné, že rozdělení respondentů podle pohlaví bylo více méně rovnoměrné. Jsou zde evidentní mírné nerovnoměrnosti, ale každé pohlaví v obou krajích zaujímá přibližně polovina respondentů.

Tabulka 10 Věk respondentů

Věk	Pardubický kraj	Královéhradecký kraj
18–25	26 %	8 %
26–35	18 %	26 %
36–50	21 %	34 %
51–65	28 %	25 %
66+	7 %	7 %

Z předcházející tabulky jsou patrné jisté rozdíly mezi respondenty z obou krajů. Ke shodě došlo u věkové skupiny 66+, která je v obou krajích zastoupena 7 %. Odpověď respondentů reprezentující věkovou skupinu 51–65 let je v obou krajích zastoupena obdobně přibližně jednou čtvrtinou respondentů. Skupina 36–50 let dosáhla v Královéhradeckém kraji nejvyšší hodnoty, a to více než jedné třetiny, v Pardubickém kraji o poznání méně – pouhé pětiny. Skupinu 26–35 let zastupovalo 18 % respondentů z Pardubického a o 8 % více respondentů z Královéhradeckého kraje. Největšího rozdílu bylo dosaženo u věkové skupiny 18–25 let. V Pardubickém kraji byla zastoupena 26 % respondentů a v Královéhradeckém kraji pouhými 8 %.



Graf 24 Vzdělání respondentů.

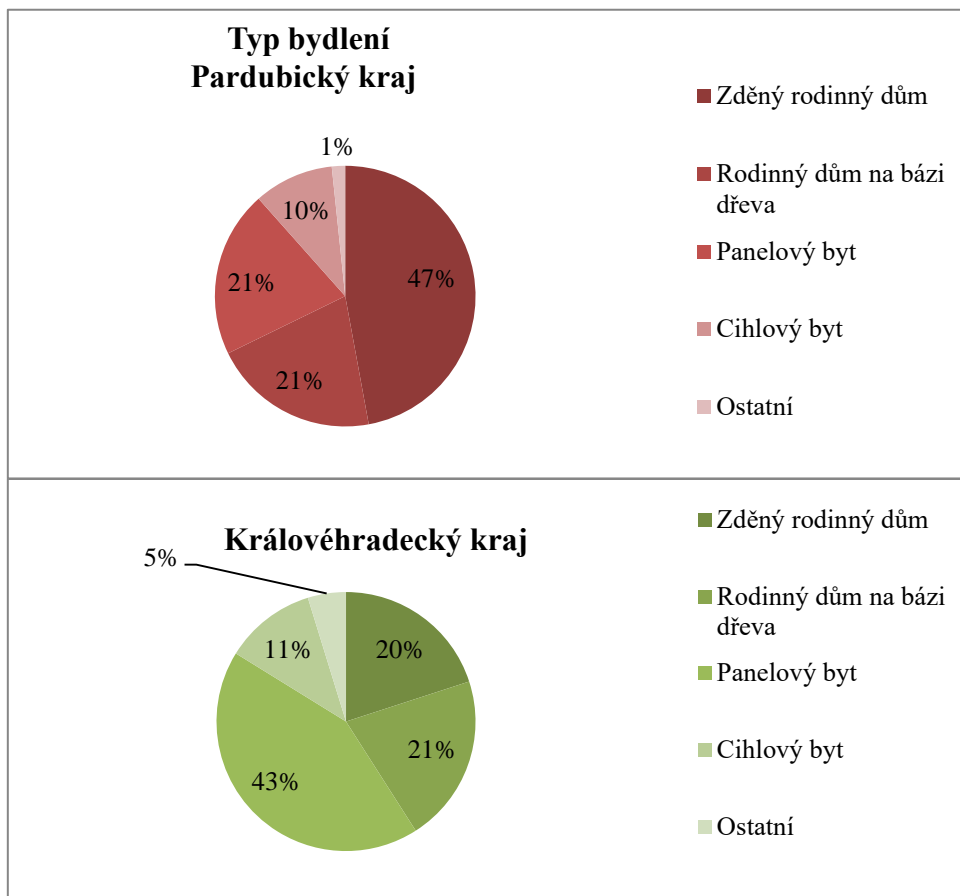
U kritéria vzdělání se sice nepodařilo dosáhnout zcela rovnoměrně rozložených výsledků, ale vzdělání respondentů je v obou krajích podobné. Nejvíce respondentů má středoškolské vzdělání, ať už s maturitou, nebo bez ní. V obou krajích je to pro každou z těchto dvou možností přibližně třetina respondentů. Zbylá třetina je rozložena mezi základní (16 % v Pardubickém a 12 % v Královéhradeckém kraji) a vysokoškolské vzdělání (přibližně pětina respondentů v obou krajích).

5.10.2 Velikost obce trvalého pobytu a typ bydlení respondentů

Tabulka 11 Velikost obce trvalého pobytu respondentů

Velikost obce trvalého pobytu.	Pardubický kraj	Královéhradecký kraj
obec do 1 000 obyvatel	7 %	13 %
obec 1 001–5 000 obyvatel	14 %	10 %
obec 5 001–20 000 obyvatel	38 %	28 %
20 001–50 000 obyvatel	17 %	23 %
50 001–100 000 obyvatel	23 %	22 %
100 001–400 000 obyvatel	1 %	4 %

Podle předcházející tabulky je evidentní, že největší množství respondentů má trvalý pobyt v obci nad 5 001 obyvatel. Takový počet obyvatel odpovídá většinou menším či větším městům, nebo městysi. Přibližně jedna desetina respondentů má obec trvalého pobytu v obci menší než 5 000 obyvatel. Obec nad 20 000 obyvatel zvolilo o 5 % více respondentů v Pardubickém kraji než v kraji Královéhradeckém. Zhruba jedna čtvrtina respondentů z obou krajů označila za místo svého trvalého pobytu obec s počtem obyvatel vyšším než 500 001. Obec nad 100 000 obyvatel zvolilo jen mizivé procento respondentů a možnost nad 400 000 obyvatel neoznačil vůbec nikdo, proto tato možnost není v tabulce ani zanesena.



Graf 25 Typ bydlení respondentů

V Pardubickém kraji dosáhlo největšího procentuálního zastoupení možnost „zděný rodinný dům“, v Královéhradeckém kraji to byl „panelový byt“. Tomuto rozdělení napovídá i informace, že v Pardubickém kraji je nejméně hromadných ubytovacích zařízení v republice (ČSÚ). Jako „ostatní“ označilo své bydlení pouze zanedbatelné procento respondentů z obou krajů. „Cihlový byt“ obývá pouze jedna desetina respondentů z obou krajů. „Rodinný dům na bázi dřeva“ zvolila jedna pětina respondentů. Stejně množství respondentů v Královéhradeckém kraji zvolilo možnost „zděný rodinný dům“ a v Pardubickém kraji „panelový byt“.

6 Diskuze

Práci, která by srovnávala tyto dva kraje z hlediska využívání přírody a krajiny, zatím nikdo nevytvořil. Nicméně Hovorka (2016) zkoumal stejnou problematiku v kraji Vysočina. Kraj Vysočina přímo sousedí s krajem Pardubickým, srovnání výsledků těchto dvou prací je tak velice zajímavé.

Podle obyvatel kraje Vysočina je zemědělská orná půda využívána velmi intenzivně, stejně tak tomu je v obou zde sledovaných krajích. K využívání luk a pastvin se respondenti obou průzkumů vyjadřují podobně. Tyto plochy jsou využívány méně intenzivně, ale v kraji Vysočina je tento názor více procentuálně zastoupen. Ve všech sledovaných krajích je skladba plodin považována za příliš ekonomicky motivovanou. Činnost zemědělců je v kraji Vysočina vnímána jako adekvátní, stejně jako v obou krajích, které byly předmětem této práce.

V oblasti lesnictví je skladba lesních dřevin ve všech krajích považována za příliš jehličnatou, činnost lesníků byla také shodně považována za přiměřenou.

Mínění respondentů o myslivosti je ve všech sledovaných krajích velmi podobné, stejně tak je tomu u rybářství. Podle respondentů z kraje Vysočina by mělo rybářství fungovat jako doposud. V obou sledovaných krajích byl nejvíce zastoupen ten názor, že rybářství by mělo být více prospěšné, jak veřejnosti, tak především samotné přírodě.

Rozdílné názory mezi těmito kraji jsou patrné zejména v části, která se věnuje podpoře bioenergií. V kraji Vysočina dominuje názor, že využití dřeva (jakožto zdroje energie) by mělo být snižováno. V Pardubickém a Královéhradeckém kraji je naopak rozšířen názor, že by se toto množství mělo navýšit. Pěstování energetických plodin by mělo být také výrazně sníženo, podle výsledků z kraje Vysočina, zatímco výsledky z Pardubického kraje tíhnou spíše k jeho zvýšení. Respondenti obou krajů se také neshodovali v názorech, týkajících se budování solárních a větrných elektráren. V kraji Vysočina převládal názor výrazného snížení těchto elektráren, zatímco dle respondentů v Královéhradeckém kraji je jejich počet přiměřený až nedostatečný (a mělo by tak dojít k navýšení počtu těchto elektráren).

Poslední část je věnována pobytu v přírodě. Výsledky všech tří krajů jsou v tomto ohledu shodné. Nejčastěji respondenti odpovídali, že do přírody chodí 1 – 2x týdně, formou procházek.

7 Závěr

Hlavním cílem této bakalářské práce bylo zpracování a vyhodnocení průzkumu veřejného mínění o využití krajiny na území dvou krajů. Pro svou práci jsem si zvolila kraj Pardubický a Královéhradecký a provedla jsem jejich vzájemnou komparaci. Tato práce by mohla sloužit jako zpětná vazba všem orgánům podílejícím se na tvorbě a změnách v rámci krajiny.

Kraje Pardubický a Královéhradecký na sebe přímo navazují, a příroda a celkový krajinný ráz jejich území je tak velmi podobný. Tuto hypotézu potvrzují i výsledky této práce. Jen v malém počtu případů byl rozdíl u jednotlivých odpovědí mezi kraji větší než 10 %. Na výsledcích lze sledovat spokojenost či nespokojenost obyvatel těchto dvou krajů s určitými složkami využívání krajiny a na jejich základě navrhnout opatření, která by mohla vést ke zlepšení veřejného mínění – nejen na krajinný ráz jako takový, ale také na činnost zemědělců, lesníků a dalších osob přispívajících svým povoláním k tvorbě krajiny.

Z výsledků vyplývá, že obyvatelé obou krajů by pozitivně vnímali zvětšení plochy soukromé i veřejné zeleně, kterou navíc hodnotí jako přestárlou a to třetina respondentů z kraje Pardubického a téměř polovina respondentů z kraje Královéhradeckého.

Využívání zemědělské orné půdy vnímá většina respondentů jako spíše intenzivní a skladbu zemědělských plodin jako více či méně ekonomicky motivovanou. Podle výsledků dochází k většímu drancování v Královéhradeckém kraji (47 %) a o něco méně v Pardubickém kraji (29 %).

V oblasti lesnictví se většina respondentů v obou krajích přiklonila k názoru, že využívání lesní půdy je přiměřené, ale skladba dřevin tíhne spíše k jehličnanům. Zde došlo k naprosté procentuální shodě v obou krajích (53 %). Lesní hospodářství by se mělo více navrátit k přírodnímu složení a mělo by dojít k omezení počtu jehličnatých dřevin na nepůvodních stanovištích. Z výsledků vyplývá, že podle mínění dotazovaných je lesů přírodního rázu o 10 % více v kraji Pardubickém než v Královéhradeckém.

Myslivost a rybářství jsou zpravidla vnímány pozitivně jako koníček v souladu se zájmy přírody. Zároveň by však oba koníčky podle největší části respondentů měly být více prospěšné jak přírodě, tak společnosti. Tohoto se dá docílit hlavně osvětou laické veřejnosti. Dnes je již běžnou praxí, že společnosti, jejichž náplň práce zahrnuje

i myslivost a rybářství, má speciální pracovníky zaměřené na správu již zmíněných oblastí, kteří vedle povinností v rozsahu pracovní náplně mají další přidanou činnost, kterou je pořádání akcí pro veřejnost a přednášky či jiné akce obzvláště pro děti. Takovou činnost již zahájila i spousta soukromých spolků.

Nejvíce respondentů je toho názoru, že plocha chráněných území je přiměřená a ochrana těchto území spíše vysoká nebo přiměřená, a to především v Královéhradeckém kraji. Národních parků je podle názoru téměř třetiny respondentů z obou sledovaných krajů přiměřené množství. Na území sledovaného Královéhradeckého kraje se rozkládá Krkonošský národní park, na území Pardubického kraje žádný národní park není, ale podle výsledků obyvatelům tohoto kraje zde nechybí.

Bioenergie jsou vesměs přijímány kladně. Většina respondentů by stála o navýšení počtu větrných a solárních elektráren, přičemž v o něco větší míře stojí o větrné elektrárny. Využívání zemědělských plodin coby zdroje energie by podle názoru respondentů mělo být mírně navýšeno.

8 Seznam literatury a použitých zdrojů

Literární zdroje:

BRACE, Ian. *Questionnaire design: How to plan, structure and write survey material for effective market research*. 2. Philadelphia: Kogan page, 2008. 307 s. ISBN 978-0-7494-5028-1.

BUKÁČEK, Roman, Petr MATĚJKA a Pavlína BUKÁČKOVÁ. OCHRANA KRAJINNÉHO RÁZU V ÚZEMNÍM PLÁNOVÁNÍ. In: VOREL, Ivan a Jiří KUPKA. *AKTUÁLNÍ PROBLÉMY OCHRANY KRAJINNÉHO RÁZU: Sborník příspěvků z odborného semináře*. 1. Praha: Centrum pro krajinu, 2008,. 15-20. ISBN ISBN 978-80-903206-9-7.

CARSON, David, Audrey GILMORE, Chad PERRY a Kjell GRONHAUG. *Qualitative Marketing Research*. 1. Thousand Oaks: Sage Publications, 2001. 243 s. ISBN 0-7619-6366-9.

CASSATELLA, Claudia a Attilia PEANO. *Landscape Indicators: Assessing and Monitoring Landscape Quality*. 1. New York: Springer, 2011. 221 s. ISBN 978-94-007-0365-0.

DE PELSMACKER, Patrik, Maggie GEUENS a Joeri VAN DEN BERGH. *Marketingová komunikace*. 1. Praha: Grada, 2003. 548 s. ISBN 80-247-0254-1.

FORET, Miroslav. *Marketingová průzkum: poznáváme svoje zákazníky*. 1. Brno: Computer press, 2008. 121 s. ISBN 978-80-251-2183-2.

FTOREK, Jozef. *Public relations jako ovlivňování mínění: Jak úspěšně ovlivňovat a nenechat se zmanipulovat*. 3. Pardubice: Grada, 2012. 165 s. ISBN 978-80-247-3926-7.

HOVORKA, Lukáš. *Marketing survey of public opinion on the use of countryside in the Vysočina Region*. Mendelova Univerzita v Brně, 2016. Diplomová práce. Mendelova Univerzita v Brně. Vedoucí práce Ing. Josef Lenoč, Ph.D.

HROMAS, Josef. *Myslivost*. 1. Písek: Matice lesnická spol. s.r.o, 2000. 491 s. ISBN 80-86271-04-8.

- HURYCH, Václav. *Tvorba zeleně: sadovnictví - krajinářství*. 1. Praha: Grada, 2011. 303 s. ISBN 978-80-904782-0-6; 978-80.
- KOPECKÝ, Ladislav. *Public relations: Dějiny-teorie-praxe*. 1. České budějovice: Grada, 2013. 238 s. ISBN 978-80-247-4229-8.
- KOCH, Ed. *Fishing the midge: a new and revised edition of a angling classic*. 1. United states: stackpole books, 2002. 143 s. ISBN 0-8117-0621-4.
- KŘÍŽEK, Z. a I. CRHA. *Život s reklamou*. 1. Praha: Grada, 2002. 168 s. ISBN 80-247-0213-4.
- KUNŠTÁT, Daniel. *České veřejné mínění: výzkum a teoretické souvislosti*. 1. Praha: Sociologický ústav Akademie věd České republiky, 2006. 225 s. ISBN 80-7330-081-8.
- LOCKIE, Stewart a David CARPENTER. *Agriculture, biodiverzity and markets: Livelihoods and agroecology in comparative perspective*. 1. London: Taylor & Francis, 2009. ISBN 978-1-84407-776-2.
- MALÍNSKÝ, Jan. *Chráněná území ČR 1*. 1. Praha: Consult, 1996. ISBN 80-902130-0-0.
- MASTNÝ, Petr, DRÁPELA, Jiří, MIŠÁK, Stanislav, MACHÁČEK, Jan, PTÁČEK, Michal, RADIL, Lukáš, BARTOŠÍK, Tomáš a PAVELKA, Tomáš. *Obnovitelné zdroje elektrické energie*. Praha: České vysoké učení technické v Praze, 2011. ISBN 978-8001-04937-2.
- PRICE, Vincent. *Public opinion*. 1. USA: Sage publications, 1992. ISBN 0-8039-4023-8.
- PŘIKRYLOVÁ, Jana a Hana JAHODOVÁ. *Moderní marketingová komunikace*. 1. Praha: Grada, 2010. 113 s. ISBN 978-80-247-3622-8.
- ŘEZÁNKOVÁ, Hana. *Analýza dat z dotazníkových šetření*. 3. Příbram: Professional Publishing, 2011. 215 s. ISBN 978-80-7431-062-1.
- SALAŠOVÁ, A a H PSOTOVÁ. *Monitoring změn krajinného rázu jako účinný podklad v rozhodování o území*. In: VOREL, Ivan a Jiří KUPKA. *Krajinný ráz v sídlech / sídla v rázu krajiny*. 1. Praha: České vysoké učení technické v Praze, 2011, s. 20-39. ISBN 978-80-01-04908-2.

URBAN, Lukáš, Josef DUBSKÝ a Karol MURDZA. *Masová komunikace a veřejné mínění*. 1. České Budějovice: Grada, 2011. 240 s. ISBN 978-80-247-3563-4.

VACH, Miloslav. *Myslivost*. 1. Praha: Silvestris, 1997. 708 s. ISBN 80-901775-1-4.

VOREL, Ivan, Roman BUKÁČEK, Petr MATĚJKA a Pavlína BUKÁČKOVÁ. *Aktuální problémy ochrany krajinného rázu 2007*. 1. Praha: Cenrum pro krajinu s.r.o., 2008. ISBN 978-80-90320-9-7.

Internetové zdroje:

BLUŽOVSKÝ, Zdeněk, Jan DAVID, Jana NAVRÁTILOVÁ, Lukáš JAKUBEC, Stanislava ŠPIRKOVÁ a Jiří MATĚJÍČEK. *REGIONÁLNÍ ANALÝZA A KONCEPCE LESNÍHO HOSPODÁŘSTVÍ: Hlavní rozdíly mezi kraji a okresy Návrh regionálních přístupů pro rezortní politiku* [online]. In: . 3. verze. Strnady: VÝZKUMNÝ ÚSTAV LESNÍHO HOSPODÁŘSTVÍ A MYSLIVOSTI, 2001, s. 5 [cit. 2017-03-28]. Dostupné z: http://www.vulhm.cz/lesy_a_regiony1

Český Statistický Úřad [online]. [cit. 2017-03-29]. Dostupné z: <https://www.czso.cz/csu/czso/domov>

Hobby.idnes.cz. Řepka a kukuřice na bionaftu a bioplyn zabírají půdu a ničí krajinu [online]. 2012 [cit. 2017-03-19]. Dostupné z: http://hobby.idnes.cz/repkabionafta-bioplyn-0b9-/hobby-zahrada.aspx?c=A120830_083302_hobby-zahrada_mce

Charakteristika kraje. *Český statistický úřad* [online]. 2015 [cit. 2017-04-12]. Dostupné z: https://www.czso.cz/csu/xh/strucna_charakteristika_kraje

Oenergetice.cz. Větrné elektrárny – princip, rozdělení, elektrárny v ČR [online]. [cit. 2017-03-19]. Dostupné z: <http://oenergetice.cz/typy-elektaren/vetrne-elektarnyprincip-cinnosti-zakladni-rozdeleni/>

Počet držitelů platných loveckých lístků. *Český statistický úřad* [online]. 2015 [cit. 2017-04-12]. Dostupné z: <https://www.czso.cz/documents/10180/20561927/2201084k414.pdf/e75a6ed3-f0d5-4d1c-ba8d-3987d75b7f98?version=1.0>

Seznam a mapa solárních elektráren v ČR. *Solární elektrárny v ČR* [online]. [cit. 2017-04-12]. Dostupné z: <http://www.elektrarny.pro/seznam-elektraren.php>

ZPRÁVA O STAVU ZEMĚDĚLSTVÍ ČR ZA ROK 2015: „ZELENÁ ZPRÁVA“. Ministerstvo zemědělství, 2015, **2015**.

Zpráva o stavu lesa a lesního hospodářství České republiky v roce 2015 [online]. Praha: Ministerstvo zemědělství, 2015 [cit. 2017-04-12]. ISSN 978-80-7434-324-7. Dostupné z: <http://www.uhul.cz/ke-stazeni/informace-o-lese/zelene-zpravy-mze>

Legislativní dokumenty:

ČESKÁ REPUBLIKA. *Zákon o rybníkářství, výkonu rybářského práva, rybářské strážní, ochraně mořských rybolovných zdrojů a o změně některých zákonů (zákon o rybářství)*. In: . ročník 2004, 32/2004, číslo 99.

ČESKÁ REPUBLIKA. *Zákon o myslivosti*. In: . ročník 2001, 168/2001, číslo 449. Dostupné také z: <https://www.zakonyprolidi.cz/cs/2001-449>

ČESKÁ REPUBLIKA. *Zákon o lesích a o změně některých zákonů (lesní zákon)*. In: . ročník 1995, 76/1995, číslo 289. Dostupné také z: <https://www.zakonyprolidi.cz/cs/1995-289>

ČESKÁ REPUBLIKA. *Zákon České národní rady o ochraně přírody a krajiny*. In: *Www.zakonyprolidi.cz*. ročník 1992, 28/1992, číslo 114. Dostupné také z: <https://www.zakonyprolidi.cz/cs/1992-114>

ČESKÁ REPUBLIKA. *Zákon České národní rady o ochraně přírody a krajiny*. In: . Praha, 1992, ročník 1992, číslo 114. Dostupné také z: <https://www.zakonyprolidi.cz/cs/1992-114>

9 Seznam grafů

Graf 1	Názor respondentů na kácení soukromé neovocné dřeviny	25
Graf 2	Názor respondentů na kácení soukromé ovocné dřeviny	25
Graf 3	Názor respondentů na plochu veřejné zeleně	26
Graf 4	Názor respondentů na nakládání s přestárlými stromy.....	29
Graf 5	Názor respondentů intenzitu využívání orné půdy	29
Graf 6	Názor respondentů na intenzitu využívání luk a pastvin.....	30
Graf 7	Názor respondentů intenzitu využívání orné půdy	30
Graf 8	Názor respondentů na intenzitu využívání luk a pastvin.....	31
Graf 9	Názor respondentů na činnost zemědělců	32
Graf 10	Názor respondentů na využívání lesní půdy.....	33
Graf 11	Názor respondentů na skladbu druhů lesních dřevin.....	34
Graf 12	Názor respondentů na činnost lesníků	36
Graf 13	Vnímání myslivosti respondenty	37
Graf 14	Názor respondentů na současnou formu myslivosti	38
Graf 15	Názor respondentů na vývoj myslivosti do budoucna.....	39
Graf 16	Vnímání rybářství respondenty	40
Graf 17	Názor respondentů na vnímání rybaření.....	41
Graf 18	Názor respondentů na vývoj rybářství do budoucnosti	42
Graf 19	Názor respondentů na stupeň ochrany v CHKO	44
Graf 20	Názor respondentů na počet národních parků	45
Graf 21	Názor respondentů na budování solárních elektráren	48
Graf 22	Názor respondentů na budování větrných elektráren	49
Graf 23	Pohlaví respondentů	53
Graf 24	Vzdělání respondentů.	54
Graf 25	Typ bydlení respondentů	56

10 Seznam tabulek

Tabulka 1 Názor respondentů na věk stromů veřejné zeleně	28
Tabulka 2 Názor respondentů na skladbu hospodářských plodin.....	31
Tabulka 3 Názor respondentů na stav českých lesů.	35
Tabulka 4 Názor respondentů na plochu chráněných území	43
Tabulka 5 Názor respondentů na využití dřeva coby zdroje energie.....	46
Tabulka 6 Názor respondentů na využití řepky a dalších plodin coby zdroje energie. ..	47
Tabulka 7 Frekvence pobytu respondentů v přírodě	50
Tabulka 8 Forma pobytu respondentů v přírodě.....	51
Tabulka 9 Respondenty preferovaná krajina	52
Tabulka 10 Věk respondentů	53
Tabulka 11 Velikost obce trvalého pobytu respondentů	55