

**MORAVSKÁ VYSOKÁ ŠKOLA
OLOMOUC**

BAKALÁŘSKÁ PRÁCE

2010

Lukáš Valouch

MORAVSKÁ VYSOKÁ ŠKOLA OLOMOUC

Ústav ekonomie

Lukáš Valouch

Drobné a střední podnikání
Small and Medium Business

Bakalářská práce

Vedoucí práce: Ing. Ivana Valentová

Olomouc 2010

Prohlašuji, že jsem bakalářskou práci vypracoval samostatně a použil jen uvedené
informační zdroje.

Olomouc

Děkuji Ing. Ivaně Valentové za odborné vedení bakalářské práce a za cenné rady při zpracování bakalářské práce. Děkuji všem vyučujícím, kteří mi za 6 semestrů poskytnuli své znalosti, které jsem uplatnil při zpracování bakalářské práce.

Obsah

Úvod	7
1. Charakteristika podnikání.....	8
1.1 Podnikání fyzických osob	8
1.2 Podnikání právnických osob	10
1.3 Malé a střední firmy.....	11
1.4 Struktura podnikatelského prostředí v ČR.....	12
2. Podpora malých a středních firem	14
2.1 Operační program Podnikání a inovace (OPPI).....	14
2.2 Členění operačního programu Podnikání a inovace	15
2.2.1 První prioritní osa – Vznik firem	16
2.2.2 Druhá prioritní osa – Rozvoj firem.....	17
2.2.3 Třetí prioritní osa – Efektivní energie.....	18
2.2.4 Čtvrtá prioritní osa – Inovace	18
2.2.5 Pátá prioritní osa – Prostedí pro podnikání a inovace	19
2.2.6 Šestá prioritní osa – Služby pro rozvoj podnikání.....	21
2.2.7 Sedmá prioritní osa – Technická pomoc při řízení a implementaci OPPI.....	22
3. Podnikatelské klima v České republice	23
3.1 Čeští podnikatelé v číslech.....	24
3.2 Odvětví malých a středních firem.....	27
3.2.1 Průmysl	27
3.2.2 Stavebnictví.....	27
3.2.3 Obchod a služby.....	28
3.3 Čerpání dotací českých podnikatelů	28
4. Podnikatelé v Evropské Unii.....	30
4.1 Small business act pro Evropu.....	31
4.2 Zásady Small Business Actu pro Evropu.....	32

5. Jak požádat o dotaci	35
5.1 Elektronická žádost o dotaci projektu	35
5.2 Snadné žádání o dotace	36
5.3 Překážky při žádání o dotace	36
5.4 Shrnutí.....	36
Závěr	37
Anotace.....	38
Literatura a prameny	39
Seznam zkratek	41
Seznam tabulek	42
Seznam grafů.....	43
Seznam příloh.....	44
Přílohy	45

Úvod

Se vstupem ČR do Evropské Unie vznikla řada možností, jak získat nový kapitál pro podnikání. Jednou z hlavních možností podnikatelů je operační program Podnikání a inovace, jež umožňuje malým a středním podnikatelům a částečně i velkým podnikům získat dotace z Evropské unie. Podnikatelé mají možnost výběru z řady programů, které jsou rozděleny do 7 prioritních os. Výše dotace a podpory se rozhoduje podle stádia, ve kterém se podnik nachází a za jakým účelem podnik dotaci žádá.

Cílem této bakalářské práce je podat přehled o podnikatelském klimatu a prostředí v České republice a o vývoji podnikatelů za období 1998 - 2009. Analyzovat jaké jsou meziroční nárůsty počtu podnikatelů způsobené možnostmi čerpat dotace z EU. A zjistit, jak čeští podnikatelé žádají o dotace z operačního programu Podnikání a inovace a jaká je jejich úspěšnost při podání žádosti. Zdůvodnit klesající počty podnikatelů v období krize a porovnat čtyři velká odvětví: průmysl, stavebnictví, obchod a služby. V práci jsou uvedeny základní pojmy dělení podnikání, včetně výhod a nevýhod jednotlivých typů podnikání. Definování pojmů malého, středního a velkého podniku a jejich vzájemné porovnání na domácím trhu a v EU.

Práce též nabízí pohled do Evropské Unie jakožto do sektoru s velkými možnostmi, ale tvrdou konkurencí. Nastínění principu Small business actu pro Evropu, plánu Evropské Komise, jak efektivně podpořit malé a střední podnikatele, aby se vyrovnali podnikům ve Spojených státech amerických.

1. Charakteristika podnikání

Za podnikatele se považuje osoba zapsaná v obchodním rejstříku, osoba podnikající na základě živnostenského listu nebo jiného oprávnění anebo osoba provozující zemědělskou výrobu přičemž je zapsána do evidence podle zvláštních předpisů.¹

Podnik lze chápat jako soubor hmotných, osobních a nehmotných složek sloužících k podnikání. Ve většině případů je místem provozu a uskutečňování podnikání.

Podnikání je podle obchodního zákoníku definováno jako: „Soustavná činnost prováděná samostatně podnikatelem vlastním jménem a na vlastní odpovědnost za účelem dosažení zisku.“²

K obecným rysům podnikání patří:³

- cílevědomá činnost,
- iniciativní a kreativní přístupy,
- organizování a řízení transformačních procesů,
- praktický přínos, užitek a přidaná hodnota,
- převzetí a zakalkulování rizika neúspěchu,
- opakování a cyklický proces.

Před začátkem podnikání je potřeba zvážit právní formu podnikání:

- podnikání jako fyzická osoba (FO),
- podnikání jako právnická osoba (PO).

1.1 Podnikání fyzických osob

Osoby, které podnikají jako FO, jsou držitelé živnostenského oprávnění (výpisu z živnostenského rejstříku nebo koncesní listiny). Provozovat živnost lze těmito způsoby :

¹ Srov. KOLEKTIV AUTORŮ. *Obchodní zákoník*.

² KOLEKTIV AUTORŮ. *Obchodní zákoník*.

³ Srov. VEBER, J., *Podnikání malé a střední firmy*. s. 15.

- Ohlašovací živnost, kterou je třeba ohlásit na živnostenském úřadu. Ten následně vydá výpis z živnostenského rejstříku. Ohlašovací živnosti se dále dělí na:
 1. Řemeslné, u kterých je potřeba k získání živnostenského oprávnění určité odborné vzdělání, např. výuční list, maturita nebo vysokoškolský diplom.
 2. Vázané, jejichž získání si žádá prokázat určité odborné znalosti a specializace.
 3. Volné s nejjednodušší cestou pro jejich získání. Stačí splnit obecné podmínky (dosažení věku 18 let, způsobilost k právním úkonům, trestní bezúhonnost), které stanoví živnostenský zákon.
- Koncesovaná živnost je taková, kde nestačí pouhé prokázání odborné způsobilosti, ale je za potřebí požádat o koncesi nutnou pro tento typ podnikání.⁴

Forma podnikání prostřednictvím FO podnikající na základě živnostenského nebo jiného oprávnění je vhodná pro začínající podnikatele. Získání živnostenského oprávnění je poměrně snadné a samotné zahájení činnosti jednoduché. Využívají ho hojně ti, kteří v podnikání spatřují hlavní zdroj svých příjmů.⁵

Tento typ podnikání má řadu výhod, ale také řadu nevýhod. Mezi výhody lze zařadit např. nulový počáteční kapitál, nutné je uhradit pouze poplatek na pořízení živnostenského oprávnění.

Podnikatel nemusí být zapsán v obchodním rejstříku, čímž mu odpadá povinnost zveřejňování požadovaných dokumentů. Činnost lze zahájit dnem ohlášení při přerušení či úplném ukončení činnosti je čas potřebný na tyto procedury obdobně krátký. Další nespornou výhodou mnoha podnikatelů je samostatnost a volnost při rozhodování – sám sobě šéfem. V neposlední řadě je výhodou, že podnikatel daní zisk daní z příjmu FO, tudíž nedochází k dvojímu zdanění, jako je tomu u společníků právnických osob. Tam je jeden zisk zdaněn dvakrát, nejprve je zdaněn zisk právnické osoby a poté podíly na čistém zisku v rukou podílníků. Navíc FO mohou uplatnit nezdanitelných částek a jiných odpočitatelných položek.

⁴ Srov. VEGER, J., *Podnikání malé a střední firmy*. s. 74.

⁵ Srov. Tamtéž. s. 76.

Za nevýhody tohoto způsobu podnikání se považuje vysoké riziko spojené s neomezeným ručením majetku podnikatele. Je požadovaná vysoká odbornost v oboru podnikání a zároveň u drobných podnikatelů znalosti administrativních činností spojených s podnikáním, tj. vedení účetnictví a jiné. Jednou z velkých nevýhod jsou také omezené přístupy k finančním zdrojům nebo k výhodnějším obchodním partnerům.

1.2 Podnikání právnických osob

Podnikání je sdružení osob nebo majetku podnikajících za účelem zisku. Podle obchodního zákoníku jsou definované právnické osoby, jež musí být zapsány v obchodním rejstříku:⁶

- osobní společnosti,
- kapitálové společnosti,
- družstva.

Hlavním znakem osobních společností je osobní účast podnikatele na řízení společnosti a zpravidla neomezené ručení společníků za závazky společnosti. Patří sem:

- veřejná obchodní společnost (veř.obch.spol. nebo v.o.s.),
- komanditní společnost (kom.spol. nebo k.s.).

Základním znakem kapitálových společností je pouze povinnost společníků vnést do společnosti vklad, jehož výši ukládá zákon podle typu společnosti. Patří sem:

- společnost s ručením omezeným (spol.s r.o. nebo s.r.o.),
- akciová společnost (akc.spol. nebo a.s.).

„Družstva jsou společenstvím neuzavřeného počtu osob, jsou založena za účelem podnikání nebo zajišťování hospodářských, sociálních anebo jiných potřeb svých členů.“⁷

⁶ KOLEKTIV AUTORŮ. *Obchodní zákoník - §9 ods.2.*

⁷ VEBER, J., *Podnikání malé a střední firmy.* s. 76.

Při rozhodování o vhodné právní formě podnikání je potřeba zvážit celou řadu kritérií. Mezi hlavní rozhodovací kritéria jistě patří velikost vstupního kapitálu připadajícího na jednoho společníka nebo volba počtu společníků. V potaz je potřeba vzít také obtížnost založení, popřípadě dopady způsobené ukončením činnosti.

1.3 Malé a střední firmy

V celosvětově proměnlivém hospodářském prostředí, které se vyznačuje neustálými strukturálními změnami a rostoucími konkurenčními tlaky, ještě více vzrostl význam úlohy malých a středních podniků (MSP). Sektor malého a středního podnikání zaujímá v ekonomice velmi významné místo, je hnací silou podnikatelské sféry, růstu, inovací i konkurenceschopnosti. Hraje rozhodující roli při tvorbě pracovních příležitostí a obecně je faktorem sociální stability a hospodářského rozvoje. V České republice se malé a střední podniky podílejí 61,52 % na zaměstnanosti a 54,57 % na účetní přidané hodnotě.⁸

V první řadě je nutné definovat pojem malá firma. Neexistuje však žádná oficiální obecná definice. Proto je nutné se na tento pojem podívat z několika úhlů.

Podle statistického pojetí lze firmy rozdělit do tří skupin:

- malá firma – do 20 zaměstnanců,
- střední firma – do 100 zaměstnanců,
- velká firma – 100 a více zaměstnanců.⁹

Toto rozdělení je pro českou statistiku od roku 1997 harmonizováno s kvantitativní typologií podnikání statistického úřadu EU.

Podle Komise EU je možné určení firem podle čtyř kritérií (počet zaměstnanců, roční tržby, hodnota aktiv a nezávislost):

⁸ Srov. MINISTERSTVO PRŮMYSLU A OBCHODU. *Zpráva o vývoji malého a středního podnikání a jeho podpoře v roce 2008*, < <http://www.mpo.cz/dokument61124.html>>.

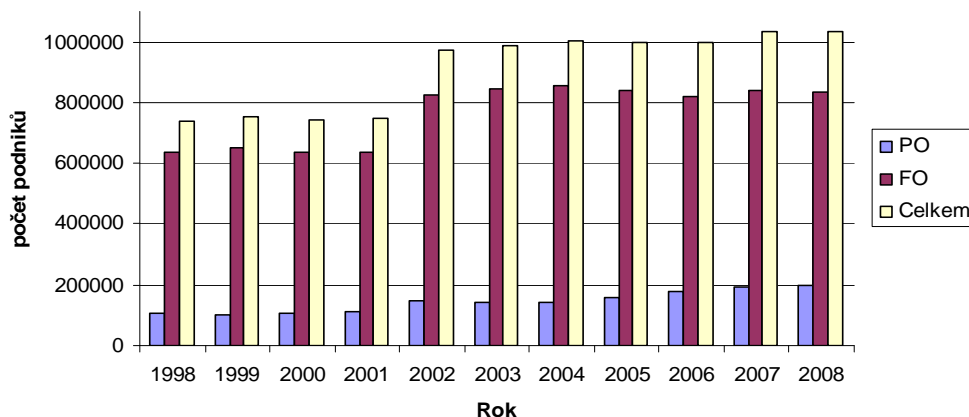
⁹ Srov. VEBER, J., *Podnikání malé a střední firmy*. s. 19.

- mikrofirma – do 10 zaměstnanců, s ročním obratem do 2 mil.EUR a výše aktiv do 2 mil.EUR,
- malá firma – do 50 zaměstnanců, s ročním obratem do 10 mil.EUR a výše aktiv do 10 mil. EUR,
- střední firma – do 250 zaměstnanců, s ročním obratem do 50 mil.EUR a výše aktiv do 43 mil. EUR.¹⁰

Dělení firem dle klasifikace ČSSZ (Česká správa sociálního zabezpečení):

- malé organizace – do 25 zaměstnanců,
- organizace – 25 a více zaměstnanců.

1.4 Struktura podnikatelského prostředí v ČR



Graf 1 - Vývoj počtu malých a středních firem v ČR v letech 1998-2008¹¹

Jak je patrné z grafu 1, vývoj malých a středních firem v ČR procházel v období 1998 - 2001 dvěma stádii, kdy byl celkový počet firem bez ohledu na právní subjektivitu téměř konstantní. Celkové počty podniků se pohybovaly mezi 740 - 750 tis. V roce 2002 došlo k výraznému zvýšení podniků o téměř 230 tis. a tento stav trvá dodnes s drobným meziročním navýšením.

¹⁰ EVROPSKÁ KOMISE. *Nová definice malých a středních podniků*. s. 14.

<http://www.prahafondy.eu/userfiles/File/OPPA%20%20Vyzva/EK_SME_user_guide_cs.pdf>.

¹¹ Srov. MINISTERSTVO PRŮMYSLU A OBCHODU. *Zpráva o vývoji malého a středního podnikání a jeho podpoře v roce 2008*, <<http://www.mpo.cz/dokument61124.html>>.

V roce 2002 byl vládou přijat nový zákon 47/2002Sb., o podpoře malého a středního podnikání. Tento zákon umožňuje MSP čerpání nejrůznějších dotací a státní pomoci, tj. návratné finanční výpomoci, dotace, finanční prostředky, záruky nebo úvěry se sníženou úrokovou sazbou.

Podnikání právnických osob má v letech 1998 - 2008 průběh s rostoucí tendencí (jedinou výjimku tvoří rok 2002). Podnikání fyzických osob má tendenci sinusového průběhu, kde 1 - 2 roky roste počet nových podniků a potom 1 - 2 roky počet podnikajících subjektů klesá. I přes tento jev je celkový počet nově založených podniků nejvyšší ve své historii.

V roce 2008 bylo evidováno 1 035 521 podniků malé a střední kategorie. Podíl malých a středních firem na celkovém počtu aktivních podnikatelských subjektů v ČR v roce 2008 byl 99,83 %.¹²

¹² MINISTERSTVO PRŮMYSLU A OBCHODU. *Zpráva o vývoji malého a středního podnikání a jeho podpoře v roce 2008*, < <http://www.mpo.cz/dokument61124.html>>.

2. Podpora malých a středních firem

Malí podnikatelé se často potýkají s potížemi získat nový kapitál (rizikový kapitál) nebo bankovní úvěr. To je dáno jejich omezenými možnostmi poskytnutí zajištění. Stejně tak i získávání nových informací o technologiích, trzích, konkurencích není pro začínající podnikatele jednoduché. Od roku 2004, kdy Česká republika vstoupila do Evropské unie, vzešla nová možnost čerpání financí ze strukturálních fondů. ČR čerpá finanční prostředky i z rozpočtů EU v období 2007 až 2013. Od 3.12.2007 byl Evropskou komisí schválen operační program „Podnikání a inovace“, který je zaměřen na přímou podporu malého a středního podnikání.¹³

2.1 Operační program Podnikání a inovace (OPPI)

Operační program Podnikání a inovace vznikl za účelem podpory rozvoje podnikatelského prostředí a podpory přenosu výsledků výzkumu a vývoje do podnikatelské praxe a navazuje na předešlý program Průmyslu a podnikání. Podporuje vznik nových a rozvoj stávajících firem, jejich inovační potenciál a využívání moderních technologií a obnovitelných zdrojů energie. Umožňuje zkvalitňování infrastruktury a služeb pro podnikání a navazování spolupráce mezi podniky a vědeckovýzkumnými institucemi.

V roce 2008 činil celkový objem čerpaných dotací 1 381,4 mil. Kč. Program Podnikání a inovace je z 15% financován státním rozpočtem, což činilo 190,8 mil. Kč, zbylých 85% je dotováno z prostředků strukturálních fondů EU, což činilo 1 081 mil. Kč.¹⁴

¹³ Srov. MINISTERSTVO PRŮMYSLU A OBCHODU. *Zpráva o vývoji malého a středního podnikání a jeho podpoře v roce 2008*, < <http://www.mpo.cz/dokument61124.html>>.

¹⁴ Tamtéž.

Operační program Podnikání a inovace¹⁵ je zaměřen na zvyšování konkurenceschopnosti sektoru průmyslu a služeb, rozvoj podnikání a podporu podnikatelského prostředí a podporu inovací. Tento program je financován Evropským fondem pro regionální rozvoj v rámci cíle „Konvergence“. Podporu je možné poskytovat po celém území České republiky s výjimkou hlavního města Prahy.

2.2 Členění operačního programu Podnikání a inovace

Operační program Podnikání a inovace se skládá ze 7 dílčích os:

- první prioritní osa – vznik firem,
- druhá prioritní osa – rozvoj firem,
- třetí prioritní osa – efektivní energie,
- čtvrtá prioritní osa – inovace,
- pátá prioritní osa – prostředí pro podnikání a inovace,
- šestá prioritní osa – služby pro rozvoj a podnikání,
- sedmá prioritní osa – technická pomoc.

Rozložení podpory OPPI jednotlivých regionů v ČR je zaznamenána v Tab. 1.

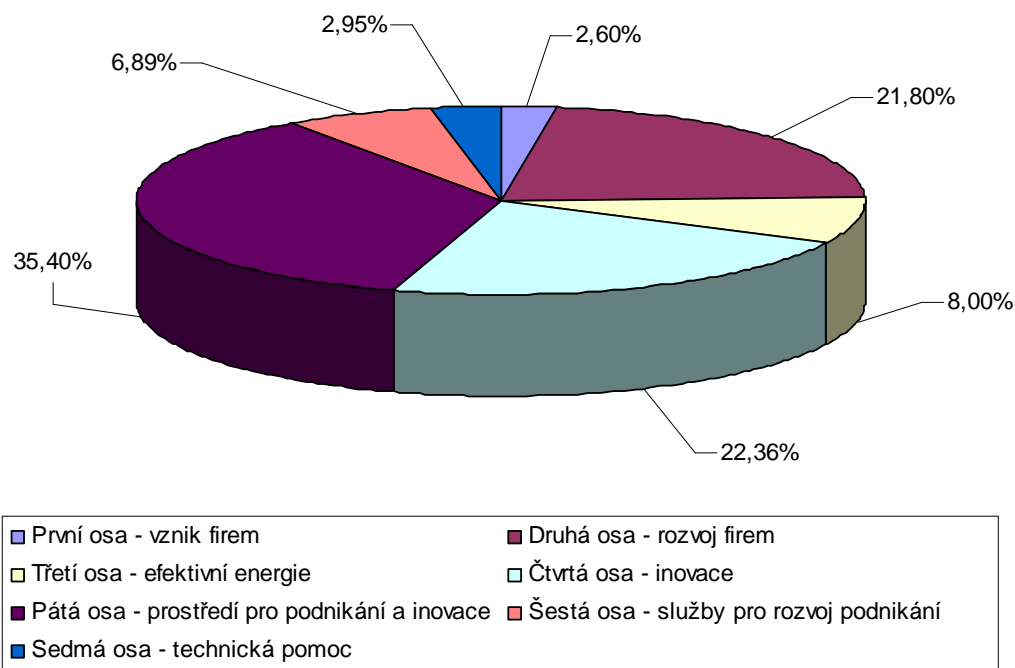
Tab.1 - Výše podpory pro jednotlivé regiony ČR¹⁶

Region NUTS II	malý podnik	střední podnik	velký podnik
Střední Morava, Severozápad, Střední Čechy, Moravskoslezsko, Severovýchod, Jihovýchod	60%	50%	40%
Jihozápad 1. 1. 2007 – 31. 12. 2010	56%	46%	36%
Jihozápad 1. 1. 2011 – 31. 12. 2013	50%	40%	30%

¹⁵ MINISTERSTVO PRŮMYSLU A OBCHODU. *Průvodce podnikatele operačním programem podnikání a inovace*. <<http://www.mpo.cz/dokument28967.html>>.

¹⁶ Tamtéž.

Na operační program Podnikání a inovace byla vyčleněna částka 3,6 mld. Eur. Tuto částku z 85 % dotuje Evropská Unie a zbylých 15 % připadá na Ministerstvo průmyslu a obchodu ČR. Velikosti dotací pro jednotlivé prioritní osy jsou v procentech vyobrazeny v Grafu 2.



Graf 2 – Rozpočet OPPI v procentním vyobrazení¹⁷

2.2.1 První prioritní osa – Vznik firem

První prioritní osa je zaměřena na podporu začínajících podnikatelů a využití nových finančních nástrojů. Projektům spadajících do této osy je určen program Start.

Program Start je určený pro začínající podnikatele. Cílem je umožnit těmto podnikatelům realizovat jejich podnikatelské záměry, a to především pomocí zvýhodněných investičních úvěrů. Velkou výhodou je bezúročnost pokud se jedná o úvěr na pořízení dlouhodobého hmotného nebo nehmotného majetku, financování zásob, financování pohledávek do lhůty splatnosti a provozních nákladů bezprostředně

¹⁷ Srov. MINISTERSTVO PRŮMYSLU A OBCHODU. *Průvodce podnikatele operačním programem podnikání a inovace*. <<http://www.mpo.cz/dokument28967.html>>.

souvisejících s projektem.¹⁸ Tento program je vyhlášen na období 2007 – 2013. Rozpočet, který byl na toto období a na tuto osu vyčleněn čítá 93 028 383 Eur, což činí 2,6% z celkové částky OPPI.¹⁹

„Program Start zavádí nové finanční nástroje pro rozvoj malých a středních podniků pomocí rizikového kapitálu. Příkladem může být využití Venture kapitálu, kde do podniku vstoupí další investor, který navýší kapitál firmy. Obvykle jde o investici na 3 -7 let. Poté je kapitálový podíl fondu odprodán a investice se vrací zpět do fondu. Cílem této oblasti podpory je usnadnit přístup začínajících podnikatelů ke kapitálu a tím rozšířit možnosti financování jejich podnikatelských záměrů a předkládaných inovativně zaměřených projektů.“²⁰

2.2.2 Druhá prioritní osa – Rozvoj firem

Druhá prioritní osa se zaměřuje na podporu realizace podnikatelských projektů MSP, které jsou omezeny především nízkým vlastním kapitálem. Dává možnosti získat externí zdroje financování pomocí bankovních nástrojů. Druhá část této osy je zaměřená na zlepšování technické vybavenosti firmy zejména o IT.

Program Progres je určený pro podnikatele, kteří žádají o zvýhodněné úvěry a doba trvání jejich podnikatelské činnosti není delší než 5 účetních let. Program se snaží posílit konkurenceschopnost během rozvojové fáze podnikání. Podporuje podnikatele zejména pomocí investičních úvěrů pro realizaci převážně dlouhodobých projektů (př. investiční úvěry na pořízení dlouhodobého hmotného majetku).²¹ Rozpočet, který byl na tuto osu vyčleněn, čítá 780 007 217 Eur, což činí 21,8 % z celkové částky určené pro OPPI. Dalším podobným nástrojem pro rozvoj podnikání je program Záruka.²²

¹⁸ Srov. VEBER, J., *Podnikání malé a střední firmy*. s. 36.

¹⁹ Srov. MINISTERSTVO PRŮMYSLU A OBCHODU. *Průvodce podnikatele operačním programem podnikání a inovace*. <<http://www.mpo.cz/dokument28967.html>>.

²⁰ MINISTERSTVO PRŮMYSLU A OBCHODU. *Operační program podnikání a inovace*. <<http://www.czechinvest.org/data/files/text-programu-inovace-23.pdf>>.

²¹ Srov. SEKCE STRUKTURÁLNÍCH FONDŮ. *Výroční zpráva OPPI za rok 2008*, <<http://www.czechinvest.org/data/files/vyrocní-zpráva-oppí-2008-1772-cz.pdf>>.

²² Srov. MINISTERSTVO PRŮMYSLU A OBCHODU. *Průvodce podnikatele operačním programem podnikání a inovace*. <<http://www.mpo.cz/dokument28967.html>>.

Program Podpora ve vybraných regionech podporuje realizaci rozvojových podnikatelských projektů malých a především středních podnikatelů. Program je zaměřen na investice do nových moderních výrobních technologií a přispívá k upevnění pozice takto podpořených podniků na trhu, k udržení a růstu zaměstnanosti. Podporuje zvýšení konkurenceschopnosti podniků prostřednictvím kvalitativně vyššího využití potenciálu ICT (informační a komunikační technologie) v těchto podnicích, prospívá k rozvoji vybraných strategických služeb s úzkou návazností na ICT. Podpořit rozvoj informační a znalostní společnosti.²³

2.2.3 Třetí prioritní osa – Efektivní energie

Program EKO-energie je určen podnikům, které chtějí snížit spotřebu energií, tj. snížit energetickou náročnost na jednotku produkce, vyměnit zastaralé technologie za nové a efektivně využívat obnovitelné zdroje. Hlavní pozornost je věnována výstavbě zařízení na výrobu a rozvod elektrické a tepelné energie vyrobené z obnovitelných zdrojů energie. Popřípadě lze uplatnit tento program při modernizaci a rekonstrukci stávajících zařízení.²⁴ Na tuto formu dotace je vyčleněno 286 241 181 Eur, což činí 8 % z celkových zdrojů OPPI.²⁵

2.2.4 Čtvrtá prioritní osa – Inovace

Cílem čtvrté prioritní osy je posílit inovační aktivity podniku. K tomu pomáhají dvě oblasti podpory, zvyšování inovační výkonnosti podniku a kapacity pro průmyslový výzkum a vývoj.

Program Inovace se zaměřuje na zvýšení inovačního potenciálu podnikatelského sektoru prostřednictvím dotací na realizaci inovačních projektů podniků, zejména pro malé a střední podniky a na projekty veřejných výzkumných institucí, vysokých škol, fyzických osob a MSP směřující k ochraně práv průmyslového vlastnictví. Tento

²³ Srov. MINISTERSTVO PRŮMYSLU A OBCHODU. *Operační program podnikání a inovace*. <<http://www.czechinvest.org/data/files/text-programu-inovace-23.pdf>>.

²⁴ Srov. SEKCE STRUKTURÁLNÍCH FONDŮ. *Výroční zpráva OPPI za rok 2008*. <<http://www.czechinvest.org/data/files/vyrocní-zpráva-oppi-2008-1772-cz.pdf>>.

²⁵ Srov. MINISTERSTVO PRŮMYSLU A OBCHODU. *Operační program podnikání a inovace*. <<http://www.czechinvest.org/data/files/text-programu-inovace-23.pdf>>.

program není omezen velikostí podniku. Díky programu Inovace dojde ke zvýšení konkurenceschopnosti a růstu regionálního rozvoje české ekonomiky.²⁶ Program je zaměřen na čtyři typy inovačních projektu:

- inovace produktu – zvýšení užitných a technologických hodnot výrobků a technologií a služeb,
- inovace procesu – zvýšení efektivity procesů výroby a poskytování služeb,
- organizační inovace – zavedení nových metod organizace firemní výroby, spolupráce s firmami a veřejnými institucemi,
- marketingová inovace – zavedení nových prodejních kanálů.²⁷

Velké podniky mohou čerpat dotace pouze z titulů uvedených v prvních dvou bodech. V jejichž rámci je možné získat dotaci až 75 mil. Kč. Zbývající dva body jsou určeny pouze pro malé a střední podniky a výše dotace je maximálně 2 mil. Kč.

Program Potenciál je rovněž určen jak pro malé a střední, tak i pro velké podniky. Je určen těm podnikům a firmám, které hodlají založit výzkumné či vývojové centrum, sehnat patřičně vyškolený personál a nakoupit moderní technologie a nástroje. Podle velikosti firmy a polohy, kde se nalézá, je přiřazena podpora, která může činit 36 - 60 % uznatelných nákladů (Tab.1).²⁸ Nejlépe jsou dotované malé podniky střední Moravy a nejhůře pak středočeské velké podniky. Na celý program Inovace byla vyčleněna částka 800 182 644 Eur, což činí 22,36 % z celkové částky na OPPI.²⁹

2.2.5 Pátá prioritní osa – Prostředí pro podnikání a inovace

Cílem osy Prostředí pro podnikání a inovace je vytvořit vhodné prostředí pro vznik a rozvoj inovačního podnikání. Osa je rozdělena na tři oblasti podpory. První oblastí jsou platformy spolupráce, kam spadají programy Spolupráce a Prosperita. Druhá oblast je zaměřena na infrastrukturu pro rozvoj lidských zdrojů, pomocí

²⁶ Srov. MINISTERSTVO PRŮMYSLU A OBCHODU. *Operační program podnikání a inovace*. <<http://www.czechinvest.org/data/files/text-programu-inovace-23.pdf>>.

²⁷ Srov. MINISTERSTVO PRŮMYSLU A OBCHODU. *Průvodce podnikatele operačním programem podnikání a inovace*. <<http://www.mpo.cz/dokument28967.html>>.

²⁸ Srov. CZECHINVEST. *Podnikání a inovace*. <<http://www.czechinvest.org/podnikani-a-inovace>>.

²⁹ Srov. MINISTERSTVO PRŮMYSLU A OBCHODU. *Průvodce podnikatele operačním programem podnikání a inovace*. <<http://www.mpo.cz/dokument28967.html>>.

programu Školící střediska. Třetí oblast se zaměřuje na infrastrukturu pro podnikání a podléhá programu Nemovitosti.

Program Spolupráce je určen pro firmy, které mají statut právnické osoby. Cílem programu je hlavně pomoci malým a středním podnikům, které by rádi zrealizovali své cíle, ale jejich momentální situace jim to nedovoluje. Příčinou může být příliš silná konkurence velkých podniků nebo třeba nedostatečné kapacity jak ze strany finančních prostředků, tak ze strany technologií. Prioritou tohoto programu je tedy vznik spolupráce více podniků, které mají stejný nebo hodně podobný cíl.³⁰

Program Prosperita je, stejně jako předešlý program, určen pro právnické osoby nebo pro oblast veřejného sektoru. Hlavním cílem je posílení rozvoje a vývoje vzdělávacích a výzkumných institutů. Mezi typové projekty lze zařadit:

- centra pro transfer technologie, vědeckých a vědecko-technických parků, rekonstrukcí či výstavbou objektu,
- podnikatelské inkubátory a podnikatelská inovační centra,
- sítě Business Angels, které umožní získání kapitálu, s nimiž je spojeno vyšší riziko. Základní činností je propojení investorů s podniky, které mají zajímavé plány.

U těchto programů lze dosáhnout dotace v rozmezí od 1 mil. Kč až po 200 mil. Kč podle toho zda projekt obsahuje stavební práce či nikoliv. Na tyto programy je vyhrazena největší částka tj. 1 266 617 226 Eur, což je 35,4 % z rozpočtu OPPI.³¹

Program Školící střediska má za cíl vybudování infrastruktury pro vzdělávání a rozvoj lidských zdrojů u podnikatelských subjektů. Tento program je možné použít pro stavbu či rekonstrukci školícího centra, modernizaci stávajících prostor nebo vybavení školících prostor včetně školících pomůcek. Na tento typ projektu lze získat 200 tis. Kč až 100 mil. Kč.³²

³⁰ Srov. MINISTERSTVO PRŮMYSLU A OBCHODU. *Průvodce podnikatele operačním programem podnikání a inovace*. <<http://www.mpo.cz/dokument28967.html>>.

³¹ Srov. Tamtéž.

³² Srov. MINISTERSTVO PRŮMYSLU A OBCHODU. *Průvodce podnikatele operačním programem podnikání a inovace*. <<http://www.mpo.cz/dokument28967.html>>.

Program Nemovitosti má za úkol stimulovat vznik a rozvoj podnikatelských nemovitostí včetně související infrastruktury, zahrnujících výstavbu a rozvoj průmyslových parků a hal, čímž dojde k podpoře trhu s nemovitostmi. Umožňuje získat dotaci na všechny fáze životního cyklu nemovitosti.³³

2.2.6 Šestá prioritní osa – Služby pro rozvoj podnikání

Do šesté prioritní osy spadají dvě oblasti podpory. První oblast podpory reprezentuje program Poradenství, který podporuje zkvalitnění poradenských služeb. Druhá oblast se zaměřuje na zvýšení konkurenceschopnosti malých a středních podniků na zahraničních trzích.

Program Poradenství si bere za úkol zlepšení kvality a dostupnosti poradenských služeb, které zvýší konkurenceschopnost malých a středních firem. Jedná se o analýzu podniku, zjištění silných a slabých stránek v oblasti řízení a výkonnosti, odhalení veškerých nedostatků a problémů podniků. Výše dotace je 100 tis. Kč až 500 tis. Kč pro žadající podnik z celkových 246 525 217 Eur z programu OPPI.³⁴

Program Marketing je určen pro malé a střední podniky za účelem podpory Českých firem na mezinárodních veletrzích a výstavách a tím posílení konkurenceschopnosti zejména na zahraničních trzích. Umožňuje dotace 100 tis. Kč až 2 mil.Kč, které lze využít pro marketing firmy. Sem patří například propagační materiály, tvorba webových stránek v multi-jazykovém provedení a nebo účast firmy na veletrzích. Zprostředkovatelem tohoto programu je firma CzechInvest.³⁵

³³ Srov. SEKCE STRUKTURÁLNÍCH FONDŮ. *Výroční zpráva OPPI za rok 2008.* <<http://www.czechinvest.org/data/files/vyrocní-zprava-oppi-2008-1772-cz.pdf>>.

³⁴ Srov. MINISTERSTVO PRŮMYSLU A OBCHODU. *Průvodce podnikatele operačním programem podnikání a inovace.* <<http://www.mpo.cz/dokument28967.html>>.

³⁵ Srov. MINISTERSTVO PRŮMYSLU A OBCHODU. *Průvodce podnikatele operačním programem podnikání a inovace.* <<http://www.mpo.cz/dokument28967.html>>.

2.2.7 Sedmá prioritní osa – Technická pomoc při řízení a implementaci OPPI

Poslední osa již nemá konkrétní program. Jde o podpůrné aktivity prováděné Řídícím orgánem OPPI a subjekty implementační struktury s hlavním cílem zvýšit účinnost prováděné podpory. Příjemci v rámci sedmé prioritní osy jsou Řídící orgán OPPI tj. Ministerstvo průmyslu a obchodu a agentura CzechInvest. Na tuto prioritní osu je vyčísleno 105 412 892 Eur, což činí 2,95 % z celkového rozpočtu OPPI.³⁶

³⁶ Srov. SEKCE STRUKTURÁLNÍCH FONDŮ. *Výroční zpráva OPPI za rok 2008*.
<<http://www.czechinvest.org/data/files/vyrocní-zprava-oppi-2008-1772-cz.pdf>>.

3. Podnikatelské klima v České republice

Malé a střední podniky jsou motorem ekonomiky ČR a je jim proto věnovaná nebyvalá pozornost ze strany vlády, která se snaží všemožně podpořit české podnikatele. Z předchozí kapitoly vyplývá velká škála možností, jak podnikání podpořit.

„Česká republika se aktivně snaží podporovat investice ve vysoce ceněných sektorech. Mezi ně patří automobilový průmysl, letecký průmysl, přesné strojírenství, elektrotechnika a elektronika, genomika a biotechnologie (life sciences), medicínská technika, strategické služby, IT a vývoj softwaru. Tyto sektory staví zejména na průmyslové tradici, kvalitních technických vysokých školách či výborných jazykových znalostech české populace.“³⁷

Čeští podnikatelé kromě klasických podnikatelských záměrů, jako jsou v převážné většině obchodníci zabývající se nejrůznější tematikou a nabídkou služeb, věnují pozornost doménám české tradice, historie a českému umu. Snaží se, tak podpořit a ještě zviditelnit česká know-how mezi, které bezpochyby patří automobilový a letecký průmysl, sklářská výroba či výroba piva. Mezi nejnovější české trendy patří IT technologie, ve kterých čeští programátoři, ale nejen oni dokazují svou vysokou vyspělost. Mezi výzkumnými prostředími vynikají především vědci zabývající se farmaceutickým a chemickým průmyslem.

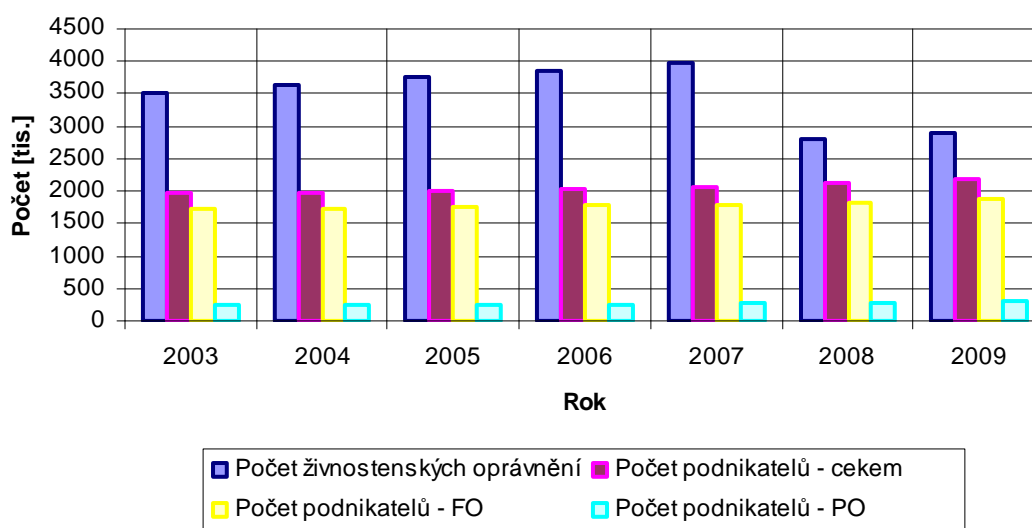
„Daňový systém ČR je v hlavních znacích podobný systémům většiny vyspělých zemí, zejména evropským. Také normy v oblasti účetnictví byly přizpůsobeny pravidlům platným v celé EU, což dále prohlubuje možnost evropské spolupráce. Česká republika rovněž uzavřela s řadou zemí smlouvy o zamezení dvojího zdanění, které se týkají dividend, úroků a tantiém. Daňové příjmy pocházejí zhruba ve stejné míře z nepřímých a přímých daní. Mezi přímé daně patří daň z příjmu fyzických osob, daň

³⁷ EU2009.CZ. *Podnikatelské prostředí*. <<http://www.eu2009.cz/en/czech-republic/business-opportunities/business-climate/podnikat--prostredi-420/>>.

z příjmu právnických osob, daň z nemovitostí, daň z převodu nemovitostí, silniční daň a daně dědické a darovací. Nepřímé daně tvoří především daň z přidané hodnoty (DPH) a dále spotřební daně a cla.³⁸

ČR vyniká především svou lehkostí při uzavírání obchodů se zahraničím a to především díky nízkým nákladům na vývoz a dovoz. V čem je ČR naopak neefektivní, to je ukončení podnikatelské činnosti, které je nevýdělečná. Proces bankrotu je u nás 2 - 3x delší než u našich východních sousedů, je udáván proces trvající 6,5 roku. Což značně oslabuje možnosti podnikatelů při získávání nových investorů ze zahraničí.³⁹

3.1 Čeští podnikatelé v číslech



Graf 3 - Počty podnikatelů a živnostenských oprávnění⁴⁰

Vstup do Evropské unie neznamenal pro české občany, kteří uvažovali o zahájení podnikatelské činnosti, žádnou revoluci. Z grafu 3 je patrný stálý růst, jak podnikatelů, tak i počtu držitelů živnostenského oprávnění. Přísnější normy a nové

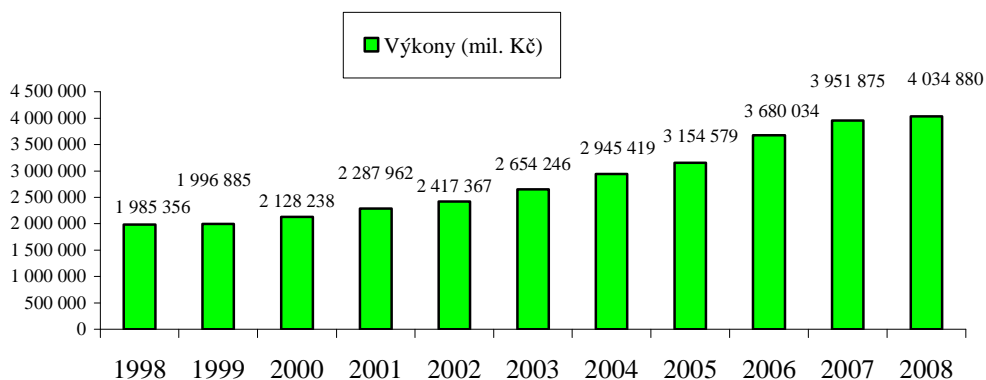
³⁸ EU2009.CZ. *Podnikatelské prostředí*. <<http://www.eu2009.cz/en/czech-republic/business-opportunities/business-climate/podnikat--prostredi-420/>>.

³⁹ Srov. IPOIN.T.CZ. *Podnikatelské prostředí: Nejtatraktivnější země světa z hlediska snadnosti podnikání, silné a slabé stránky ČR*. <<http://ipoint.financninoviny.cz/podnikatelske-prostredi-nejatraktivnejsi-zeme-sveta-z-hlediska-snadnosti-podnikani-silne-a-slabe-stranky-cr.html>>.

⁴⁰ ICZ A.S. *Živnostenský rejstřík: Statistické údaje*. <<http://www.rzp.cz/statistiky.html>>.

zákony, které přinesl vstup ČR do EU, mohl mít za následek pokles našich malých a středních podnikatelů. Převážně malí podnikatelé zažili krušná období, jež posunuly pomyslnou laťku náročnosti podnikání zase o něco výše. Avšak opak je pravdou, kdy zejména EU a následně česká vláda vynaložili velké úsilí, aby právě ten hybný motor většiny ekonomik zůstal v chodu nebo ještě lépe, aby tento podnikatelský sektor posílila.

Hlavní zásluhu na přežití, ba dokonce na posílení těchto podnikatelů mají právě ony programy na podporu malého a středního podnikání. Zlomovým rokem je až rok 2008, kdy rapidně ubylo vlastníků živnostenského oprávnění, jejichž počet poklesnul o více než 25 %. Ačkoli ubylo držitelů živnostenského oprávnění, tak počet podnikatelů v Česku stále stoupal a dokonce rychleji než v předešlých letech. Pro čerpání dotací z EU nebyla lepší chvíle než právě v tomto nečase, navíc ne všechny sektory podnikání byly a jsou krizí zasaženy. Je tedy nasnadě, že úbytek se týkal především podnikatelů zabývajících se průmyslovou výrobou, ale naopak posíleny byly zejména služby, které se zabývají finančním poradenstvím, které lidé využívají více než kdy jindy.

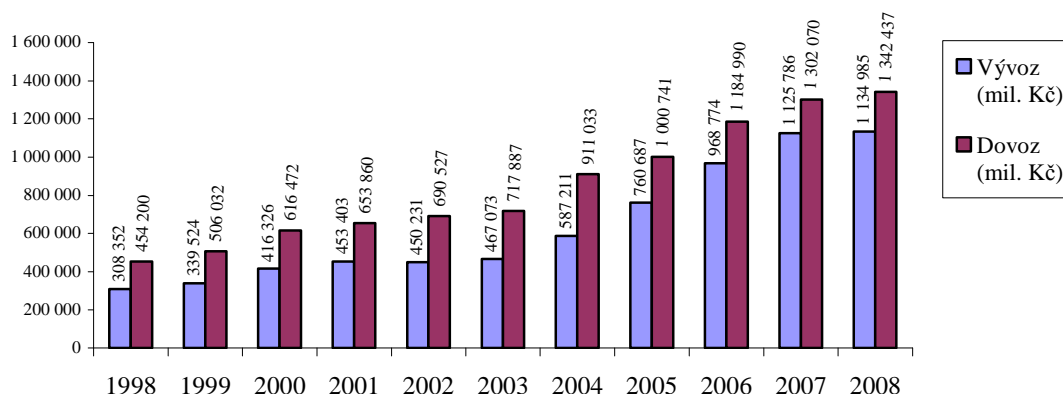


Graf 4 - Výkony malých a středních podniků v ČR⁴¹

Rok od roku bez ohledu na vývoj ekonomiky roste přínos malých a středních podniků. Tento ekonomický přínos je zakreslen v grafu 4 jako výkon vyjádřený peněžními jednotkami.

⁴¹ MINISTERSTVO PRŮMYSLU A OBCHODU. Zpráva o vývoji malého a středního podnikání a jeho podpoře v roce 2008, < <http://www.mpo.cz/dokument61124.html>>.

„V roce 2008 vytvořily MSP výkony ve výši 4 034 880 mil. Kč, což je oproti roku 2007 zvýšení o 83 005 mil. Kč, tj. o 2,1 %. Meziroční nárůst v roce 2008 vykazují výkony hlavně v obchodu, dále také ve stavebnictví a službách. Podíl MSP na celkových výkonech podnikatelské sféry v roce 2008 dosáhl 51,53 %, což je oproti roku 2007 pokles o 0,37 procentního bodu.“⁴²



Graf 5 - Zahraniční obchod malých a středních podnikatelů v ČR⁴³

„V absolutní hodnotě dosahuje vývoz MSP od roku 1998 nepřetržitý nárůst. V roce 2008 došlo k meziročnímu zvýšení vývozu MSP o 9 199 mil. Kč, t.j. o 0,82 %. Podíl vývozu MSP na celkovém vývozu v roce 2008 vykazuje 46,04 %, oproti roku 2007 vzrostl o 0,63 procentního bodu. Podíl MSP na celkovém dovozu v roce 2008 ukazuje graf 5, vykazuje 56,01 % a oproti roku 2007 vzrostl o 1,56 procentního bodu. Vyšší podíl MSP v dovozu souvisí se zaměřením obchodních organizací tohoto sektoru zajišťujících dovozy i pro velké podniky.“⁴⁴

Rok 2009 trochu nečekaně přinesl velmi pozitivní zprávu, kdy vzrostl přebytek vývozu nad dovozem o více než 153 mld. Kč. Meziročně to znamenalo rekordní zvýšení o 85,9 mld. Kč.

⁴² MINISTERSTVO PRŮMYSLU A OBCHODU. Zpráva o vývoji malého a středního podnikání a jeho podpoře v roce 2008, < <http://www.mpo.cz/dokument61124.html>>.

⁴³ Tamtéž

⁴⁴ Tamtéž.

3.2 Odvětví malých a středních firem

Mezi hlavní pilíře malých a středních firem české ekonomiky patří průmysl, stavebnictví, obchod a služby. Tyto čtyři hlavní sektory podnikání přináší největší obohacení pro ČR.

Česká republika se ve spolupráci s Evropskou Unií snaží vytvořit co nejpříznivější podnikatelské klima, čímž posílí ekonomický růst a konkurenceschopnost a umožní získat nová pracovní místa.

3.2.1 Průmysl

Průmysl stejně jako další tři naše hlavní obory podnikání, zaznamenává od roku 2000 rostoucí tendenci, která každým rokem nabývá na síle. Výjimkou může být jen rok 2009, kdy svět zasáhla hospodářská krize, která na průmysl dopadla nejdrtivěji.⁴⁵

3.2.2 Stavebnictví

Stavebnictví se vyvíjí obdobně jako průmysl, jejich průběh se zdá být téměř totožný, aspoň co se týká účetní přidané hodnotě (zvýšení hodnoty vytvořené produkce nebo prodaného zboží proti hodnotě vstupů materiálů, energie či služeb). Přelom roku 2008/2009 znamenal pro odvětví stavebnictví obdobný směr jako průmysl, i když zde nebyl propad tak tragický. Krize zasáhla převážně jen pozemní stavitelství, kde byl zaznamenán úbytek 10% oproti předcházejícím rokům. Naopak se v době krize dařilo inženýrskému stavitelství, které zaznamenalo růst o 17%, čímž zajistilo, že celkový propad českých stavařů v loňském roce činil pouze 3%. Na rok 2010 jsou kladeny obdobné nároky jako u průmyslu, odeznívající krize zanechala následky, které budou podniky provázet ještě několik desítek měsíců.⁴⁶

⁴⁵ Srov. MINISTERSTVO PRŮMYSLU A OBCHODU. *Zpráva o vývoji malého a středního podnikání a jeho podpoře v roce 2008*, <<http://www.mpo.cz/dokument61124.html>>.

⁴⁶ Srov. BUSINESSINFO.CZ. *České stavebnictví a krize*. <<http://www.businessinfo.cz/cz/clanek/oborove-informace/ceske-stavebnictvi-a-krize/1000434/55711/>>.

3.2.3 Obchod a služby

Obchod a služby zaznamenávají oproti technickým odvětvím spojitější (neskokový) meziroční růst účetní přidané hodnoty. Účetní hodnota dosahuje trojnásobku hodnot průmyslu nebo stavebnictví.⁴⁷

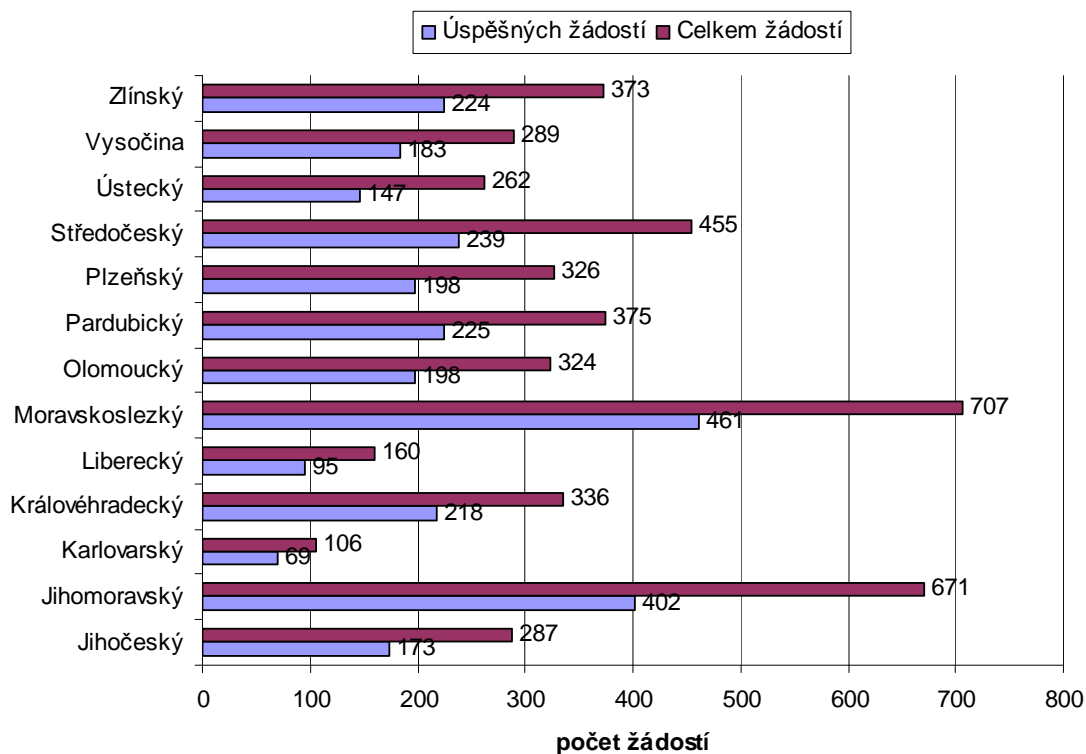
3.3 Čerpání dotací českých podnikatelů

Čerpání dotací a zvýhodněných úvěrů plyne z přílohy, která zobrazuje statistiku projektů k 20. únoru roku 2010. Za dobu možnosti čerpání dotací z programu OPPI bylo odsouhlaseno 1200 projektů, k nimž se váže dotovaná částka téměř 8 mld. Kč a za stejné období bylo uzavřeno 1632 zvýhodněných úvěrů, jejichž hodnota je více než 2 mld. Kč. Více jak 50 % těchto dotací plynou z programů Start a Kredit, které podporují podniky v jejich ranném stádiu vývoje a bez jejichž pomoci by počet podnikatelských subjektů v ČR neměl pouze růstovou tendenci (Graf 3). Méně než třetina podaných žádostí o dotaci byla zamítnuta, většinou důvodů bylo odstoupení žadatele nebo nesplnění formálních kritérií žádosti.⁴⁸

Graf 6 srovnává jednotlivé kraje ČR v návaznosti na podané žádosti o dotaci. Fialový graf znázorňuje celkový počet žádostí jednotlivého kraje a modrý graf přiznané dotace na základě žádostí žadatelů. Největší počet přiřazených dotací čerpali a čerpají subjekty Moravskoslezského a Jihomoravského kraje. Naopak nejméně dotací je čerpáno v Karlovarském a Libereckém kraji.

⁴⁷Srov. MINISTERSTVO PRŮMYSLU A OBCHODU. *Zpráva o vývoji malého a středního podnikání a jeho podpoře v roce 2008*, < <http://www.mpo.cz/dokument61124.html>>.

⁴⁸Srov. CZECHINVEST. *Statistika čerpání dotací a zvýhodněných úvěrů z programů OPPI*. <http://isop.czechinvest.org/isop_opp/WebVystupy/stat_cerp_dotaci_z_OPPP.aspx>.

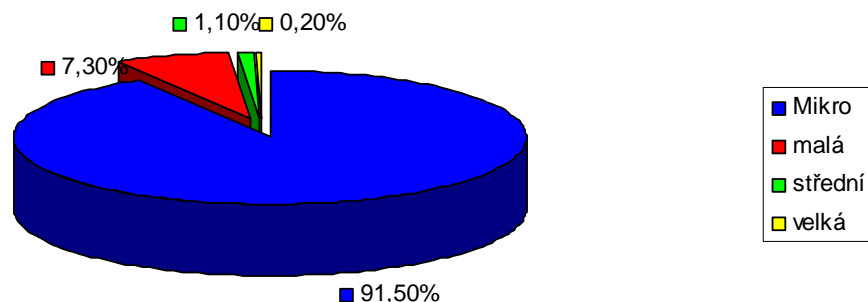


Graf 6 - Čerpání dotací z programu OPPI v jednotlivých krajích ČR⁴⁹

⁴⁹ Srov. CZECHINVEST. *Statistika čerpání dotací a zvýhodněných úvěrů z programů OPPI*. <http://isop.czechinvest.org/isop_opp/WebVystupy/stat_cerp_dotaci_z_OPPI.aspx>.

4. Podnikatelé v Evropské Unii

Dominance malých a středních firem není výsadou pouze České republiky, ale týká se celé EU. Číslo hovoří jasně, 99,8 % veškerých podniků EU představují malé a střední podniky. Tyto podniky umožňují zaměstnávat 67,1 % pracujících obyvatel EU, v některých odvětvích se počty zaměstnanců malých firem blíží k 80 %. Jsou to zejména průmyslová odvětví. Srovnání s velkými podniky je názorné z Grafu 7. Klíčovými ukazateli mohou být počty zaměstnanců, přidaná hodnota nebo produktivita práce. Podle Eurostatu (Evropský statistický úřad) se i podle těchto ukazatelů malé a střední podniky drží v popředí nad velkými podniky. MSP přebíjí velké podniky ve většině případů o 50 %.⁵⁰



Graf 7 - Velikost podniků a jejich podíl na trhu EU⁵¹

MSP byly v Evropě opomíjeny a zanedbávány, věnovaná pozornost tomuto sektoru nedosahovala ani zdaleka jeho potřebám. Evropská Komise si tento problém začala uvědomovat v roce 2008, kdy srovnání malých a středních podniků prosperující

⁵⁰ Srov. EVROPSKÁ SPOLEČENSTVÍ. *Malé a střední podniky na prvním místě: Evropa prospívá malým a středním podnikům, malé a střední podniky prospívají Evropě.* <http://ec.europa.eu/enterprise/newsroom/cf/document.cfm?action=display&doc_id=4582&userservice_id=1&request.id=0>.

⁵¹ Tamtéž.

v Evropě velmi zaostalo za drobnými podnikateli ve Spojených státech. Malé a střední podniky ve Spojených státech dosahují za prvních 7 let svého vývoje a rozvoje navýšení zaměstnanosti v průměru o 60 %. Evropský malý a střední podnikatel zvýší zaměstnanost za prvních 7 let své existence o 10 - 20 %.⁵²

Pocit jistého závazku Evropy vůči malým a středním podnikatelům a takto alarmující čísla dovedla Evropskou Komisi až k vytvoření aktu, který v dalších letech pomůže evropským podnikatelům vyrovnat se se světovými podniky, jejichž zázemí jim umožňuje rychlejší a kvalitnější rozvoj.

4.1 Small business act pro Evropu

Dokument, který předložila Evropská Komise v červnu roku 2008. Obsahuje legislativní opatření a politické závazky, jež jsou v kombinaci s konkrétními praktickými kroky, stěžejní pro růst MSP. Hlavním cílem tohoto aktu je především ulehčit MSP jejich administrativní zátěž, ulehčit přístup na trhy do EU nebo například zjednodušit přístup ke kapitálu či inovacím. A tím se začít vyrovnávat rychle se rozvíjejícím podnikům ve Spojených státech či Japonsku.⁵³

„Small Business Act“ pro Evropu podle předsedy Evropské Komise José Manuela Barroso přinese omezení byrokracie, které má za cíl v následujících letech snížit administrativní zátěž malých a středních podnikatelů o 25 %. Prostřednictvím lepších právních předpisů pro malé a střední podniky, které budou ve vysoké míře těžit z modernizace a zjednodušení stávajících právních předpisů EU. To by mělo usnadnit podnikání více než 23 milionům evropským podnikatelům. Cíl však není pouze v rozvoji podniků, ale také poskytnout těm nejlepším odrazový můstek, aby obstály v konkurenci se světovými podniky.⁵⁴

⁵² KOMISE EVROPSKÝCH SPOLEČENSTVÍ. *Zelenou malým a středním podnikům* : „Small business act“ pro Evropu. <http://www.businessinfo.cz/files/dokumenty/090820_Akt_o_drobnem_podnikani.pdf>.

⁵³ Srov. BUSINESSINFO.CZ. *Small business act pro Evropu*. <<http://www.businessinfo.cz/cz/clanek/podnikatelske-prostredi/small-business-act-pro-evropu/1000520/50000/#b0>>.

⁵⁴ Srov. EVROPSKÁ SPOLEČENSTVÍ. *Malé a střední podniky na prvním místě: Evropa prospívá malým a středním podnikům, malé a střední podniky prospívají Evropě*. <http://ec.europa.eu/enterprise/newsroom/cf/document.cfm?action=display&doc_id=4582&userservice_id=1&request.id=0>.

Podle místopředsedy Evropské Komise Güntera Verheugena: „By mělo být základní politikou vytváření příznivých podmínek pro malé a střední podniky. Za tímto účelem by měla být zásada „mysli nejdříve v malém“ zakotvena do tvorby politik od regulace po veřejnou službu, čímž se zajistí, že pravidla se týkají většiny těch, kteří je budou používat. Když zakládání podniků a jejich růstu brání zbytečné překážky, je třeba je odstranit. Když malé a střední podniky zůstávají v pozadí kvůli nedostatkům trhu, je třeba to napravit.“⁵⁵

Small Business Act nabízí partnerství mezi Evropskou Unií a členskými státy. Proto je nutné, aby se politiky na úrovni EU i na vnitrostátní úrovni začaly řídit souborem společných zásad, jež ovlivní 99 % všech podniků (viz. Graf 7). Soubor obsahuje celkem 10 zásad, kterými by se měla řídit příprava a samotné provádění politik. Je to nutné pro vytvoření podmínek pro malé a střední podniky v EU a pro zdokonalení administrativního a právního prostředí, které umožní využít jejich potenciál na 100 % k vytvoření pracovních míst a k jejich samotnému růstu a rozvoji.

4.2 Zásady Small Business Actu pro Evropu

1. EU a členské státy by měly vytvořit prostředí, ve kterém budou moci podnikatelé a rodinné podniky vzkvétat a podnikání bude odměňováno. Musí se lépe starat o budoucí podnikatele, zvláště podporováním zájmu o podnikání a podnikatelského nadání, zejména mezi mladými lidmi a ženami, a zjednodušením podmínek pro převody podniků.
2. Členské státy by měly zajistit, aby čestní podnikatelé, kteří čelili úpadku, dostali rychle druhou šanci.
3. EU a členské státy by měly navrhnout pravidla v duchu zásady „zelenou malým a středním podnikům“ tak, že při přípravě právních předpisů zohlední

⁵⁵ Srov. EVROPSKÁ SPOLEČENSTVÍ. *Malé a střední podniky na prvním místě: Evropa prospívá malým a středním podnikům, malé a střední podniky prospívají Evropě.*
<http://ec.europa.eu/enterprise/newsroom/cf/document.cfm?action=display&doc_id=4582&userservice_id=1&request.id=0>.

charakteristiky malých a středních podniků a zjednoduší stávající regulační prostředí.

4. EU a členské státy by měly zajistit, aby veřejné správy reagovaly na potřeby malých a středních podniků a co nejvíce jim zjednodušovaly život, zejména prosazováním elektronické správy (e-government) a řešení využívajících centrálních kontaktních míst.
5. EU a členské státy by měly přizpůsobit nástroje veřejné politiky potřebám malých a středních podniků. Měly by využít kodex osvědčených postupů stanovující pokyny pro zadavatele ohledně způsobu, jakým mohou uplatňovat rámec ES pro veřejné zakázky, aby byla usnadněna účast malých a středních podniků ve veřejných výběrových řízeních. Pro řešení selhání trhu, kterým malé a střední podniky čelí během celého svého životního cyklu, by měly lépe využívat možnosti, které pro podporu začínajících podniků a pobídky pro malé a střední podniky nabízejí předpisy státní podpory Společenství.
6. EU a členské státy by měly usnadnit přístup malých a středních podniků k financování, zejména k rizikovému kapitálu, mikroúvěrům a mezaninovému financování, a rozvíjet právní a podnikatelské prostředí podporující včasné platby v obchodních transakcích.
7. EU a členské státy by měly pobízet malé a střední podniky, aby více využívaly příležitostí, které nabízí jednotný trh, zejména pomocí lepšího řízení politiky jednotného trhu a větší informovanosti o této politice, umožňující lepší zastoupení zájmů malých a středních podniků při tvorbě norem a usnadňující přístup těchto podniků k patentům a ochranným známkám.
8. EU a členské státy by měly podporovat zvyšování kvalifikace v malých a středních podnicích a všechny formy inovací. Měly by povzbuzovat investice malých a středních podniků do výzkumu a jejich účast v programech podpory výzkumu a vývoje, v nadnárodním výzkumu, při vytváření klastrů a při aktivní správě duševního vlastnictví.

9. EU a členské státy by měly umožnit malým a středním podnikům, aby výzvy ochrany životního prostředí přeměnily na příležitosti. Měly by poskytnout více informací, zkušeností a finančních pobídek pro plné využívání příležitostí na nových „ekologických“ trzích a zvýšit energetickou účinnost, částečně tím, že v malých a středních podnicích zavedou systém environmentálního managementu.

10. EU a členské státy by měly podporovat a pobízet malé a střední podniky, aby využívaly růstu trhů mimo EU, zejména prostřednictvím podpory pro konkrétní trhy a odborného podnikatelského vzdělávání.⁵⁶

⁵⁶ KOMISE EVROPSKÝCH SPOLEČENSTVÍ. *Zelenou malým a středním podnikům* : „*Small business act*“ *pro Evropu*. <http://www.businessinfo.cz/files/dokumenty/090820_Akt_o_drobnem_podnikani.pdf>.

5. Jak požádat o dotaci

Čeští podnikatelé mají možnost čerpat dotace a zvýhodněné úvěry z OPPI prostřednictvím agentury CzechInvest. Tato státní příspěvková organizace se zabývá podporou podnikání a investic a je přímo podřízena Ministerstvu obchodu a průmyslu ČR.⁵⁷

Každý potenciální zájemce (malá a střední firma) o dotace či zvýhodněné úvěry se může rozhodnout pro jeden z nabízených programů, jež je pro sedmileté období (2007 – 2013) vypsán. Každoročně agentura CzechInvest zveřejní Výzvu, na kterou žadatelé reagují. Jde o vypsání termínu pro podání závazné žádosti o dotaci na projekt. Tyto termíny se pro jednotlivé programy liší.

5.1 Elektronická žádost o dotaci projektu

Jestliže podnik splňuje obecné podmínky pro podání žádosti OPPI, mezi které patří například velikost podniku nebo finanční stránka podniku. Přejdeme k samotné žádosti. Žádost o podporu projevujeme ve dvou krocích. Nejprve zašleme registrační žádost prostřednictvím elektronického účtu, který nalezneme na elektronické adrese <http://www.czechinvest.org/eaccount>. K jeho funkčnosti je však zapotřebí vlastnit elektronický podpis (unikátní kód obsahující informace o jeho držiteli). Na základě kontroly přijatelnosti je žádost zamítnuta nebo schválena k podrobnému prozkoumání projektu. Je-li registrační žádost uznána v platné termínu Výzvy, bude žadatel (MSP) vyzván k podání plné žádosti. V plné žádosti žadatel předkládá studii a návrh realizace projektu, finanční strukturu projektu a další dokumenty, které se již liší podle jednotlivých projektů a programů OPPI.

Přiznání žádosti projektu je v rukou hodnotící komise, která pomocí bodového hodnocení přiřazuje body podle stanovených kritérií. Při nedosažení minimální bodové hranice je projekt zamítnut. Při splnění kritérií je žadateli přiřazena výše dotace, kterou CzechInvest určí podle polohy podniku (Tab. 1) a finančního vytížení projektu.

⁵⁷ CZECHINVEST.CZ.O CzechInvestu. < <http://www.czechinvest.org/o-czechinvestu> >.

5.2 Snadné žádání o dotace

Za velké usnadnění považuji formu elektronického formuláře, prostřednictvím kterého podáváme žádosti o dotace (týká se registrované i plné žádosti). Žadatelé tak nemusí stát fronty na úřadech a mohou jednoduše prostřednictvím počítače připojeného k internetu podat žádost o dotaci.

5.3 Překážky při žádání o dotace

Pomineme obecné požadavky, které musí žadatel splňovat, aby prošel prvním kolem žádosti (registrační žádost). Jsme vystaveni dalším drobným překážkám, například musíme být držiteli elektronického podpisu.

Osobně mě velmi překvapilo zjištění, že ne každé know-how podniku lze dotovat, ačkoliv jde o druh projektu, který rámcově spadá do vybraného programu. Příkladem může být podnik, jež se rozhodl postavit malou větrnou či solární elektrárnu, která by umožnila získat z obnovitelných zdrojů elektrickou či tepelnou energii. To znamená, že by se žadatel rozhodl o získání dotace z operačního programu Eko-Energie, do kterého tento projekt na první pohled spadá. Až při bližším prozkoumání programu zjistíme, že větrné elektrárny ani fotovoltaika nejsou programem podporovány. Ačkoliv je výběr programů poměrně velký nemusí být náš projekt vhodný pro podporu.

5.4 Shrnutí

Pokud se podnik rozhodne zrealizovat libovolný projekt související s předmětem jeho podnikatelské činnosti, měl by si zjistit informace o tom, zda projekt spadá do některého z vypsání programů OPPI. V kladném případě by měl podnik o dotaci prostřednictvím agentury CzechInvest zažádat. Jde o bezplatnou žádost s nízkou časovou náročností. Ušetřené finance pak může podnik využít k financování dalších aktivit spojených s předmětem podnikání. Dojde ke zvýšení konkurenceschopnosti podniku a urychlí se tak jeho vývoj.

Závěr

Cílem práce je podat přehled o směru vývoje malých a středních podniků v České republice v období let 1998 - 2009. Během posledních let se vývoj a rozvoj malých a středních podniků v ČR nijak neočekávaně neměnil. Neustálý růst počtu MSP má za následek, že se důležitost těchto podniků stále zvětšuje. Česká republika ve spolupráci s EU proto vytváří množství dotačních programů. Tyto programy velmi výrazně pomáhají především při prvotním rozvoji malých a středních firem. Malé a střední firmy, které mají mnohdy velmi omezené možnosti získání kapitálu pro kvalitní, rychlý a především úspěšný start, těchto programů bohatě využívají.

Důkazem jsou čeští podnikatelé, kteří hojně od roku 2007 využívají čerpání dotací a zvýhodněných úvěrů z operačního programu Podnikání a inovace. K únoru roku 2010 jde již o 2832 úspěšných žadatelů dotačních a podpůrných projektů. Tyto programy EU sklízí velké úspěchy i pro jejich vysoké procento úspěšných žadatelů o dotace či zvýhodněné úvěry. V České republice je úspěšnost mezi 60 - 70 %. Například program Start, který je určen právě pro začínající podnikatele, zabírá 50 % všech úspěšných žádostí a úspěšnost jeho získání se momentálně pohybuje nad 90 %. Takto vysoká procenta jsou velkým lákadlem pro všechny začínající podnikatele, obzvláště s příchodem celosvětové hospodářské krize, která se nesmazatelně zapsala do paměti většiny podnikatelů. Největší újmu utrpěl převážně průmysl a stavebnictví, jejichž hrozivé propady vyděsily nejednoho ekonomu.

V roce 2008 vzniká další „program“, který napomáhá hlavně malým a středním podnikatelům, kteří se v očích Evropské Komise stali hlavním hnacím motorem většiny státních ekonomik. Vzniká Small business act pro Evropu, v němž je definováno 10 zásad, kterými se budou řídit evropské státy, a tím přispějí k rychlejšímu a hlavně jednoduššímu rozvoji malých a středních podniků, a jelikož tyto MSP tvoří 99 % všech podniků, zvýší se i přínos pro jednotlivé státní ekonomiky. Jedná se především o ulehčení administrativní zátěže a to až o 25 % a zkvalitnění právních předpisů.

Takto vypadají nástroje, jež mají vyzdvihnout evropské podnikatele a nesmazatelně je zapsat do podvědomí celosvětové veřejnosti jako vzor malého a středního podnikání.

Anotace

Příjmení a jméno autora:	Lukáš Valouch
Instituce:	Moravská vysoká škola Olomouc
Název práce v českém jazyce:	Drobné a střední podnikání
Název práce v anglickém jazyce:	Small and Medium Business
Vedoucí práce:	Ing.Ivana Valentová
Počet stran:	44
Počet příloh:	2
Rok obhajoby:	2010
Klíčová slova v českém jazyce:	Malé a střední podnikání a jeho podpora
Klíčová slova v anglickém jazyce:	Small and medium business and support them

Stručně a výstižně charakterizujte obsah práce v českém jazyce:

Práce vymezuje pojem malého a středního podnikání a s ním spojené i právní formy podnikání. Hlavní pozornost je věnována vývoji a rozvoji malého a středního podnikání v České republice a následně i v Evropské Unii. Zobrazuje jaké možnosti podpory se těmto podnikatelům dostává zejména ze strany státu a z Evropské Unie. V číslech ukazuje, údaje českých podnikatelů na našem trhu. A udává pohled do nejbližší budoucnosti očima předních představitelů Evropské Komise, kteří si uvědomují důležitost těchto podnikatelů.

Stručně a výstižně charakterizujte obsah práce v anglickém jazyce:

Defines the concept of small and medium enterprises and related legal and business forms. Main attention is paid to development of small and medium enterprises in the Czech republic and in the European Union. Show which support to these entrepreneurs receive in state and European Union. The figures show the data of Czech entrepreneurs in our market. And gives insight into the immediate future of the leading representatives of European Commission, who realize the importance of these entrepreneurs.

Literatura a prameny

BUSINESSINFO.CZ. *České stavebnictví a krize* [Online]. 2009, [cit. 2010-3-10]. Dostupné na WWW: <<http://www.businessinfo.cz/cz/clanek/oborove-informace/ceske-stavebnictvi-a-krize/1000434/55711/>>.

BUSINESSINFO.CZ. *Small business act pro Evropu* [Online]. 2008, [cit. 2010-4-25]. Dostupné na WWW: <<http://www.businessinfo.cz/cz/clanek/podnikatelske-prostredi/small-business-act-pro-evropu/1000520/50000/#b0>>.

CZECHINVEST. *Statistika čerpání dotací a zvýhodněných úvěrů z programů OP PP* [Online]. 2010, [cit. 2010-2-20]. Dostupné na WWW: <http://isop.czechinvest.org/isop_opp/WebViewstupy/stat_cerp_dotaci_z_OPPP.aspx>.

CZECHINVEST. *Podnikání a inovace* [Online]. 2007, [cit. 2010-3-2]. Dostupné na WWW: <<http://www.czechinvest.org/podnikani-a-inovace>>.

CZECHINVEST.CZ. *O CzechInvestu* [Online]. 2010, [cit. 2010-4-27]. Dostupné na WWW: <<http://www.czechinvest.org/o-czechinvestu>>.

EU2009.CZ. *Podnikatelské prostředí* [Online]. 19.11.2008, [cit. 2010-2-28]. Dostupné na WWW: <<http://www.eu2009.cz/en/czech-republic/business-opportunities/business-climate/podnikat--prostredi-420/>>.

EVROPSKÁ SPOLEČENSTVÍ. *Malé a střední podniky na prvním místě: Evropa prospívá malým a středním podnikům, malé a střední podniky prospívají Evropě* [Online]. 2008, [cit. 2010-4-1]. ISBN 978-92-79-11072-6. Dostupné na WWW: <http://ec.europa.eu/enterprise/newsroom/cf/document.cfm?action=display&doc_id=4582&userservice_id=1&request.id=0>.

EVROPSKÁ KOMISE. *Nová definice malých a středních podniků* [Online]. Úřad pro úřední tisky, 2006, [cit. 2010-4-20]. ISBN 92-894-7917-5. Dostupné na WWW: <http://www.prahafondy.eu/userfiles/File/OPPA%202%20Vyzva/EK_SME_user_guide_cs.pdf>.

ICZ a.s. *Živnostenský rejstřík: Statistické údaje* [Online]. 2010, [cit. 2010-2-27]. Dostupné na WWW: <<http://www.rzp.cz/statistiky.html>>.

IPOINT.CZ. *Podnikatelské prostředí: Nejtatraktivnější země světa z hlediska snadnosti podnikání, silné a slabé stránky ČR* [Online]. 3.10.2007, [cit. 2010-2-28]. Dostupné na WWW: <<http://ipoint.financinovinny.cz/podnikatelske-prostredi-nejatraktivnejsi-zeme-sveta-z-hlediska-snadnosti-podnikani-silne-a-slabe-stranky-cr.html>>.

KOLEKTIV AUTORŮ. *Obchodní zákoník*. 1. vydání. Brno Computer Press,a.s. ISBN 80-251-1167-9.

KOMISE EVROPSKÝCH SPOLEČENSTVÍ. *Zelenou malým a středním podnikům : „Small business act“ pro Evropu* [Online]. Brusel, 2008, [cit. 2010-4-5]. Dostupné na WWW:

<http://www.businessinfo.cz/files/dokumenty/090820_Akt_o_drobnem_podnikani.pdf>

MINISTERSTVO PRŮMYSLU A OBCHODU. *Zpráva o vývoji malého a středního podnikání a jeho podpoře v roce 2008* [Online]. 2009, [cit. 2010-1-24]. Dostupné na WWW: <<http://www.mpo.cz/dokument61124.html>>.

MINISTERSTVO PRŮMYSLU A OBCHODU. *Operační program podnikání a inovace* [Online]. Praha, 2007, [cit. 2010-2-12]. Dostupné na WWW: <<http://www.czechinvest.org/data/files/text-programu-inovace-23.pdf>>.

MINISTERSTVO PRŮMYSLU A OBCHODU. *Průvodce podnikatele operačním programem podnikání a inovace* [Online]. Praha 2007, [cit. 2010-2-12]. Dostupné na WWW: <<http://www.mpo.cz/dokument28967.html>>.

SEKCE STRUKTURÁLNÍCH FONDŮ. *Výroční zpráva OPPI za rok 2008*. [Online]. 2009, [cit. 2010-3-10]. Dostupné na WWW: <<http://www.czechinvest.org/data/files/vyrocní-zprava-oppi-2008-1772-cz.pdf>>.

VEBER, J.. *Podnikání malé a střední firmy*. 2. rozšířené a aktualizované vydání. Praha Grada Publishing, 2003. 311 s. ISBN 80-247-2409-X.

Seznam zkratek

ČR	Česká republika
EU	Evropská Unie
FO	Fyzická osoba
IT	Informační technologie
ICT	Informační a komunikační technologie
MSP	Malé a střední podnikání
OPPI	Operační program Podnikání a inovace
OPPP	Operační program Průmyslu a podnikání
PO	právnícká osoba

Seznam tabulek

Tab. 1 - Výše podpory pro jednotlivé kraje v ČR	15
---	----

Seznam grafů

Graf 1 - Vývoj počtu malých a středních firem v ČR v letech 1998-2008	12
Graf 2 – Rozpočet OPPI	16
Graf 3 - Počty podnikatelů a živnostenských oprávnění	24
Graf 4 - Výkony malých a středních podniků v ČR	25
Graf 5 - Zahraniční obchod malých a středních podnikatelů v ČR	26
Graf 6 - Čerpání dotací z programu OPPI v jednotlivých krajích ČR	29
Graf 7 - Velikost podniků a jejich podíl na trhu EU	30

Seznam příloh

Příl.1 - Vývoj podnikatelů a držitelů živ.oprávnění	46
Příl.2 - Čerpání dotací z programů OPPI a OPPP	47

Přílohy

Příl.1 - Vývoj podnikatelů a držitelů živ.oprávnění

V tabulce (Příl.1) je zachycen vývoj podnikatelů na území ČR od roku 2003 až do 2009. Příl.1 uvádí počty podnikatelů, FO, PO a počty živnostenských oprávnění pro jednotlivé roky. Dále je zaznamenána statistika podnikatelů a živnostenských oprávnění na 1000 obyvatel.⁵⁸

Rok	2003	2004	2005	2006	2007	2008	2009
Počet živnostenských oprávnění	3 517 655	3 637 442	3 750 559	3 837 725	3 961 070	2 815 400	2 898 826
Počet podnikatelů - celkem	1 962 868	1 983 285	2 005 882	2 030 759	2 054 325	2 112 424	2 173 615
Počet podnikatelů - FO	1 726 683	1 736 800	1 751 940	1 773 785	1 787 057	1 826 928	1 868 756
Počet podnikatelů - PO	236 185	246 485	253 942	256 974	267 268	285 496	304 859
Podnikatelů na 1000 obyvatel	192,08	194,14	195,76	197,53	198,50	202,22	206,987
Živ. Oprávnění na 1000 obyvatel	344,22	356,07	366,03	373,28	382,74	269,515	276,047

⁵⁸ ICZ A.S. Živnostenský rejstřík: Statistické údaje. <<http://www.rzp.cz/statistiky.html>>.

Příl.2 - Čerpání dotací z programů OPPI a OPPP

Tabulky (Příl.2) zaznamenávají celkový průběh čerpání dotací z OPPI a OPPP k 20.2.2010. Rozdělení jednotlivých krajů ČR a následně žádosti o jednotlivé programy. První číslo zobrazuje celkový počet podaných žádostí. V závorce je uveden počet odmítnutých žádostí a poslední číslo udává počet uznaných žádostí o dotace či zvýhodněné úvěry.⁵⁹

kraj / program	Prosperita	Reality	Školící střediska	Klasy	Rozvoj	Marketing
Jihočeský kraj	4 (1) - 3	6 (1) - 5	6 (4) - 2	12 (5) - 7	65 (42) - 20	18 (4) - 14
Jihomoravský kraj	20 (13) - 7	21 (14) - 7	15 (5) - 10	13 (5) - 8	104 (74) - 29	120 (27) - 93
Karlovarský kraj	0 (0) - 0	4 (2) - 2	1 (0) - 1	5 (1) - 4	18 (12) - 5	5 (1) - 4
Královéhradecký kraj	1 (0) - 1	16 (6) - 10	2 (1) - 1	5 (0) - 5	47 (31) - 16	47 (11) - 36
Liberecký kraj	0 (0) - 0	8 (5) - 3	3 (1) - 2	3 (0) - 3	31 (23) - 8	34 (9) - 25
Moravskoslezský kraj	9 (4) - 5	33 (14) - 19	20 (4) - 16	17 (5) - 12	67 (51) - 15	59 (12) - 47
Olomoucký kraj	4 (2) - 2	18 (10) - 8	9 (4) - 5	5 (3) - 2	60 (38) - 21	46 (10) - 36
Pardubický kraj	4 (2) - 2	16 (5) - 11	14 (2) - 12	8 (5) - 3	61 (37) - 23	76 (13) - 63
Píseňský kraj	1 (0) - 1	56 (38) - 18	2 (1) - 1	1 (0) - 1	33 (22) - 10	20 (6) - 14
Středočeský kraj	11 (7) - 4	12 (5) - 7	11 (6) - 5	5 (3) - 2	93 (45) - 43	84 (33) - 51
Ústecký kraj	2 (1) - 1	8 (5) - 3	7 (2) - 5	4 (4) - 0	37 (29) - 8	25 (8) - 17
Vysočina	3 (3) - 0	9 (3) - 6	6 (0) - 6	3 (1) - 2	60 (36) - 21	41 (5) - 36
Zlínský kraj	11 (5) - 6	21 (11) - 10	10 (4) - 6	4 (0) - 4	71 (48) - 22	86 (20) - 66
Neurčeno	-	-	-	-	-	-
Celkem	70 (38) - 32	228 (119) - 109	106 (34) - 72	85 (32) - 53	747 (488) - 241	661 (159) - 502

Inovace	Uspory energie	Obnovitelné zdroje energie	Start	Kredit	Celkem
18 (15) - 3	4 (2) - 2	17 (2) - 7	66 (7) - 56	71 (17) - 54	287 (100) - 173
55 (38) - 19	3 (0) - 3	13 (1) - 7	155 (9) - 127	152 (59) - 92	671 (243) - 402
10 (10) - 0	3 (0) - 3	5 (1) - 3	16 (1) - 15	39 (7) - 32	106 (35) - 69
26 (17) - 9	6 (2) - 4	10 (1) - 6	68 (6) - 61	108 (39) - 69	336 (114) - 218
10 (6) - 4	1 (0) - 1	7 (3) - 4	29 (4) - 24	34 (13) - 21	160 (64) - 95
29 (22) - 7	4 (3) - 1	9 (8) - 1	292 (39) - 244	168 (74) - 94	707 (234) - 461
24 (17) - 7	2 (1) - 1	16 (8) - 6	68 (5) - 58	72 (20) - 52	324 (118) - 198
23 (14) - 9	7 (2) - 5	10 (3) - 6	30 (5) - 23	128 (58) - 68	375 (146) - 225
13 (10) - 3	2 (0) - 2	19 (6) - 4	39 (4) - 32	140 (28) - 112	326 (115) - 198
61 (48) - 15	4 (1) - 3	22 (13) - 7	45 (3) - 41	107 (45) - 61	455 (207) - 239
16 (10) - 6	2 (0) - 2	22 (4) - 6	78 (13) - 61	61 (23) - 38	262 (99) - 147
19 (14) - 5	5 (2) - 3	7 (0) - 3	65 (8) - 51	71 (21) - 50	289 (93) - 183
27 (20) - 7	4 (0) - 4	8 (3) - 3	47 (2) - 40	84 (28) - 56	373 (141) - 224
-	-	-	0 (0) - 0	1 (1) - 0	1 (1) - 0
331 (237) - 94	47 (13) - 34	165 (51) - 63	998 (106) - 833	1234 (433) - 799	4672(1710) - 2832

⁵⁹ Srov. CZECHINVEST. Statistika čerpání dotací a zvýhodněných úvěrů z programů OPPI a OPPP. <http://isop.czechinvest.org/isop_opp/WebVystupy/stat_cerp_dotaci_z_OPPP.aspx>.