

**Česká zemědělská univerzita v Praze**

**Fakulta agrobiologie, potravinových a přírodních zdrojů**

**Katedra botaniky a fyziologie rostlin**



**Dotační politika a její význam pro zemědělství vybraného regionu – Krkonošský národní park**

**Bakalářská práce**

**Autor práce: Denisa Doubravová**

**Vedoucí práce: doc. Ing. Václav Hejnák, Ph.D.**

© 2016 ČZU v Praze

### **Čestné prohlášení**

Prohlašuji, že svou bakalářskou práci „Dotační politika a její význam pro zemědělství vybraného regionu – Krkonošský národní park“, jsem vypracovala samostatně pod vedením vedoucího bakalářské práce doc. Ing. Václava Hejnáka Ph.D a s použitím odborné literatury a dalších informačních zdrojů, které jsou citovány v práci a uvedeny v seznamu literatury na konci práce. Jako autorka uvedené bakalářské práce dále prohlašuji, že jsem v souvislosti s jejím vytvořením neporušila autorská práva třetích osob.

V Praze dne \_\_\_\_\_

### **Poděkování**

Ráda bych touto cestou poděkovala doc. Ing. Václavu Hejnákovi Ph.D. za vedení mé bakalářské práce, cenné rady a odborný dohled. Dále pak svému příteli za pomoc s překladem odborných článků. V neposlední řadě své mamince, která mě ve studiu vždy plně podporovala.

# **Dotační politika a její význam pro zemědělství vybraného regionu – Krkonošský národní park**

## **Souhrn**

Tato bakalářské práce je zaměřena, na region Krkonoše, ve kterém žiji. Na Krkonošský národní park, jehož posláním je chránit přírodu a krajinu.

Krkonošský národní park je státní příspěvková organizace zřízená Ministerstvem životního prostředí. Dle zákonů České republiky a směrnic Evropské unie zajišťuje ochranu přírody a krajiny.

Je velmi důležité zajistit peněžní prostředky na ochranu našeho životního prostředí. Správa Krkonošského národního parku prostřednictvím Ministerstva životního prostředí čerpá finanční prostředky z Národních, ale i z Evropských fondů. Správa Krkonošského národního parku získává dotace na ochranu krajiny již celou řadu let. Do roku 2007 byly poskytovány veřejné podpory na ochranu přírody. Velkou roli zde hraje Evropská unie a její strategie do roku 2020 a vize do roku 2050.

V bakalářské práci jsou zmiňovány projekty ukončené a projekty, které dosud probíhají, zaměřené na ochranu životního prostředí a na zachování rostlinného druhu v Krkonoších. Jedná se o finanční prostředky na ochranu přírody od roku 2009 do roku 2015.

Metodika této bakalářské práce je založena na tvorbě literární rešerše z dostupné odborné literatury, z legislativních dokumentů, ale i z literatury pro širokou veřejnost. Ke sběru dat a následně k jejich analýze byly použity podklady získávané z materiálů Správy Krkonošského národního parku, Ministerstva životního prostředí, ze Sbírek zákonů České republiky (Československa), Směrnic Evropské Unie a z ostatních zdrojů ministerstev České republiky, krajských úřadů, obecních a městských úřadů na území Krkonošského národního parku a z institucí, které se zaměřují na ochranu přírody a krajiny.

**Klíčová slova:** KRNAP, Krkonoše, zemědělství, dotace, finanční prostředky, půda, pastviny, louky, seč, ochrana, Evropská unie, biologická rozmanitost

# **Subsidy policy and its importance to agriculture of the selected region – the Krkonoše National Park**

## **Summary**

This Bachelor thesis is focused on the Krkonoše region where I live, the Krkonoše National Park whose mission is to protect its nature and countryside.

The Krkonoše National Park is a state allowance organisation established by the Ministry of Environment. It ensures protection of nature and countryside according to Laws of the Czech Republic and Directives of the European Union.

Securing funds for protection of our environment is very important. The Krkonoše National Park Management is financed from the National Funds through the Ministry of Environment and also from the European Funds. The funding has been going on for a number of years.

Public funding of nature protection had been provided until 2007. The European Union and its strategy up to 2020 and vision up to 2050 play a substantial role in environmental protection.

The bachelor thesis mentions both finished and ongoing projects focused on protection of environment and maintaining plant species of Krkonoše region. These are funds for environmental protection from 2009 to 2015.

The methodology of this bachelor thesis is based on research of available expert literature, legislative documents and public documents. The information used for data collection and its subsequent analysis was gained from documents of The Krkonoše National Park Management, the Ministry of Environment, Collection of Laws of the Czech Republic, Directives of the European Union and other Ministries and regional and municipal authorities on the territory of Krkonoše National Park and other environmental institutions.

**Keywords:** Krkonoše National Park, The Krkonoše Mountains, agriculture, subsidy, funds, soil, pastures, meadows, mow, protection, the European Union, biological diversity

## Obsah

<b>1. Úvod.....</b>	<b>7</b>
<b>2. Cíl práce .....</b>	<b>9</b>
<b>3. Literární rešerše .....</b>	<b>10</b>
<b>3.1 Národní parky .....</b>	<b>10</b>
<b>3.2 Národní parky České republiky .....</b>	<b>10</b>
<b>3.3 Krkonoše .....</b>	<b>12</b>
<b>3.4 Krkonošský národní park .....</b>	<b>14</b>
<b>3.5 Ochrana přírody a péče o národní park .....</b>	<b>17</b>
3.5.1 Strategie .....	17
3.5.2 Natura 2000.....	18
3.5.3 Finančních zdroje na ochranu přírody .....	20
3.5.4 Ministerstvo životního prostředí.....	22
<b>3.6 Operační programy.....</b>	<b>23</b>
3.6.1 Vybrané programy ukončené.....	23
3.6.2 Vybrané programy neukončené .....	26
<b>4. Závěr.....</b>	<b>31</b>
<b>5. Seznam literatury .....</b>	<b>32</b>
<b>6. Seznam zkratk .....</b>	<b>35</b>
<b>7. Přílohy .....</b>	<b>36</b>

## 1. Úvod

Česká republika patří k zemím s nejdelší tradicí ochrany přírody na světě. Před vstupem do Evropské unie byl v naší republice v platnosti zákon na ochranu přírody. Pochází z roku 1992 a již v té době byl velice moderní.

Pohled lidí na ochranu přírody se vyvíjel a měnil. Od poloviny minulého století dostaly některé části naší země statut velkoplošných zvláště chráněných území, která zahrnují národní parky a chráněné krajinné oblasti. Správy národních parků metodicky řídí odbor péče o národní parky Ministerstva životního prostředí. Správy národních parků na základě Zákona č. 114/1992 Sb. o ochraně přírody a krajiny v České republice mají významnou úlohu při zajišťování využívání krajiny a ochraně jejich přírodních hodnot.

Národní parky České republiky jsou zastoupeny ve Federaci evropských národních a přírodních parků (EUROPARC Federation). Spolupracují se zahraničními partnery (Krkonošský národní park s Polskem). Národní parky Šumava a Krkonoše jsou biosférickou rezervací v rámci celosvětového programu UNESCO. Se vstupem naší republiky do Evropské unie byla větší část národních parků a chráněných krajinných oblastí začleněna do soustavy chráněných území evropského významu NATURA 2000.

Ve druhé polovině 20. století se v některých částech Krkonoš používala intenzivní zemědělská výroba a pastva dobytka. Zemědělskou výrobu v té době převážně zajišťovaly státní statky a jednotná zemědělská družstva. V Krkonoších se ve velké míře rozvíjela lesní těžba. V té době docházelo k velkému narušení ekosystémů.

V devadesátých letech 20. století došlo v zemědělství k velkým změnám. Postupně zanikaly státní statky a jednotná zemědělská družstva. Došlo k poklesu stavů chovaných zvířat a travní porosty zůstávaly ladem. Ministerstvo zemědělství v té době začalo poskytovat dotace zaměřené na údržbu krajiny. V dalších letech přispěly k ochraně přírody na území Krkonošského národního parku a jeho ochranného pásma programy Ministerstva životního prostředí. Ty měly za cíl obnovit zemědělské pozemky v Krkonoších. Do roku 2006 byly poskytovány veřejné podpory na ochranu přírody. Od roku 2007 jsou poskytovány dotační programy z evropských a z národních zdrojů.

Vynaložené prostředky na financování ochrany přírody by měly být využity co nejefektivněji, to znamená na kvalitní projekty, které přispějí k ochraně přírody. Ministerstvo životního prostředí vydává metodické pokyny radící žadatelům, jak jednotlivé žádosti o finanční prostředky podávat, jak připravovat projekty. S ministerstvem spolupracují i ostatní instituce zabývající se problematikou vyhlášených programů.

Velkou úlohu v péči o přírodní hodnoty hraje Evropská unie a její strategie, která má za cíl zastavit úbytek biologické rozmanitosti a degradaci ekosystémových služeb, obnovit a zvýšit příspěvek EU k odvrácení ubývání biologické rozmanitosti.



## 2. Cíl práce

Cílem této bakalářské práce je shrnutí informací o regionu Krkonoše, o Krkonošském národním parku, o Správě krkonošského národního parku, která zajišťuje ochranu přírody a krajiny a která získává finanční zdroje pro obnovu a zachování Krkonoš. O typech dotačních programů, které lze pro tento region získat, jak z Národních programů, tak i z Evropských programů. Přínos dotačních programů v zemědělství na ochranu přírody a krajiny včetně:

- zlepšení a zachování druhové rozmanitosti evropsky významných stanovišť,
- obnova struktury a druhového složení,
- zlepšení péče o horské louky,
- zamezení šíření invazivních rostlin,
- obnovení tradičních způsobů obhospodařování květnatých luk a nové způsoby odbytu farmářské produkce,
- zajištění stabilního až rostoucího zastoupení žádoucích druhů.

### **3. Literární rešerše**

#### **3.1 Národní parky**

Národní parky jsou rozsáhlá chráněná území, která byla založena z důvodu ochrany přírody a krajiny. Na těchto územích se nacházejí nedotčené ekosystémy. Velký význam zde mají rostliny, živočichové, ale i neživá příroda. V národních parcích je omezen pohyb veřejnosti (Miko et al., 2010).

První park na světě byl založen v roce 1872 ve Spojených státech amerických, byl to Yellowstonský národní park. Po jeho vzoru začaly vznikat další národní parky, v Evropě od roku 1909 (Grazzini, 1991).

V roce 1973 vznikla Federace EUROPARC (Federace přírodních a národních parků Evropy). Je to nevládní organizace, která má chránit nejvýznamnější a nejdůležitější evropské lokality. Sdružuje instituce ochrany přírody, podporuje jejich činnost, koordinuje postupy a zajišťuje výměnu zkušeností, znalostí a informací v oblasti ochrany přírody. Tato organizace sdružuje okolo 500 členů z celé Evropy. Patří mezi ně rovněž Česká republika.

Naše republika je zapojena do evropských a světových organizací založených na ochranu životního prostředí a řídí se úmluvami týkajícími se ochrany životního prostředí:

- Úmluva o biologické rozmanitosti
- Úmluva o mezinárodním obchodu s ohroženými druhy volně žijících živočichů a planě rostoucích rostlin (CITES)
- Evropská smlouva o krajině
- Úmluva o ochraně evropských planě rostoucích rostlin, volně žijících živočichů a přírodních stanovišť (Bernská úmluva)

#### **3.2 Národní parky České republiky**

Z důvodu ochrany přírody a zachování druhů byly také v České republice (Československu) zřizovány národní parky a chráněné krajinné oblasti (Obrázek č. 1).

Národní parky České republiky mají za cíl chránit cenná území s významnými lokalitami výskytu rostlin a živočichů. Chráněné krajinné oblasti mají za cíl zachovat určitý způsob využití krajiny.

Naše republika patří k zemím s nejdelší tradicí ochrany přírody na světě. Před vstupem do Evropské unie měla kvalitní zákon o ochraně přírody (Zákon Česká národní rady

č. 114/1992 Sb. o ochraně přírody a krajiny). V současné době je velmi důležité jak chránit přírodu a krajinu v národních parcích, tak umožnit její přiměřené využívání (Roudná, 2006).

Metodické řízení správ národních parků zajišťuje odbor péče o národní parky Ministerstva životního prostředí České republiky.

Koordinaci činnosti správ chráněných krajinných oblastí zajišťuje Agentura ochrany přírody a krajiny České republiky.

V České republice se nachází 4 národní parky o celkové rozloze 119 489 ha:

- Krkonošský národní park o rozloze 36 300 ha, vznikl v roce 1963, rozkládá se na území Libereckého a Královéhradeckého kraje.
- Národní park Podyjí o rozloze 6 259 ha, vznikl v roce 1991 v Jihomoravském kraji.
- Národní park Šumava o rozloze 69 030 ha, vznikl v roce 1991. Rozkládá se na území Jihočeského a Plzeňského kraje.
- Národní park České Švýcarsko o rozloze 7 900 ha vznikl v roce 2000 a rozkládá se na území Ústeckého kraje (Miko et al., 2010).



Obrázek č. 1. Národní parky a chráněné krajinné oblasti v České republice, (Ministerstvo životního prostředí)

### 3.3 Krkonoše

Krkonoše jsou nejvýznamnějším a nejvyšším pohoří České republiky. Jsou součástí Českého masivu. Společně s Jizerskými horami patří do krkonošsko-jizerského krystalinika. Jsou cca 40 km dlouhé a 20 km široké. Pocházejí z dob prvohor s výraznými pozůstatky čtvrtohorního zalednění. Zahrnují zarovnané povrchy, vrcholové partie a hluboce zaříznutá údolí. Rozkládají se na ploše 639 km<sup>2</sup>, část je na české straně – 454 km<sup>2</sup> – a část v Polsku (Obrázek č. 2). Nadmořská výška Krkonoš se pohybuje v rozpětí 400 až 1 602 m n. m. Nejvyšší horou pohoří je Sněžka. Geologickou stavbu tvoří krystalická břidlice (svory, fylity, kvarcity) a krkonošská žula. V Krkonoších je chladné a vlhké oceánické podnebí. Mají 4 vegetační výškové stupně:

- submontánní mezi 400 až 800 m n. m., listnaté a smíšené lesy,
- montánní mezi 800 až 1 200 m n. m., smrkové lesy a květnaté krkonošské louky,
- subalpínský 1 200 až 1 450 m n. m., severské smilkové louky a klečovitě porosty,
- alpínský mezi 1 450 až 1 602 m n. m., kamenité sutě a mrazem třídné půdy s lišejníkovou tundrou (Flousek et al., 2007).

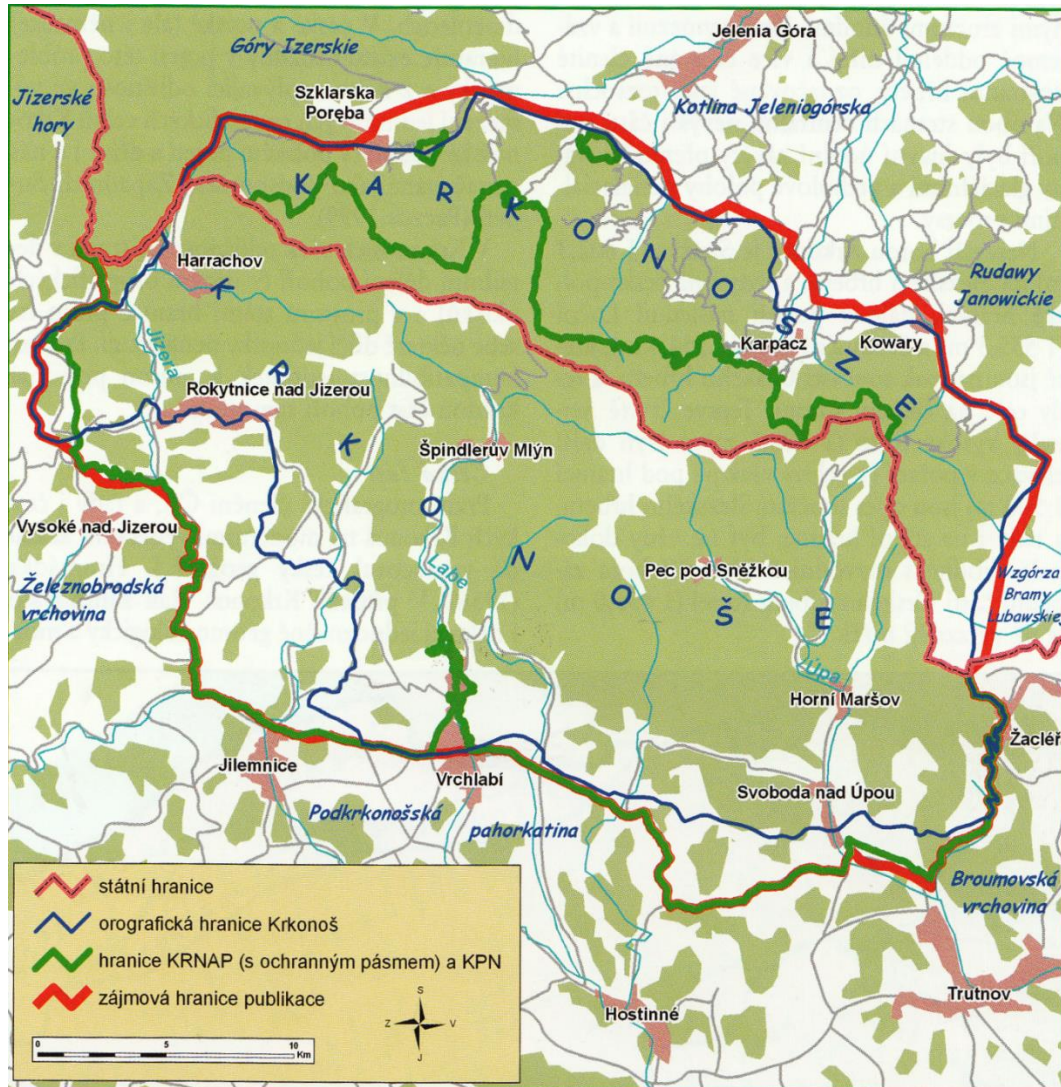
V Krkonoších žije okolo 300 druhů obratlovců a vyskytuje se zde přes 1 300 rostlin. Na české a polské straně Krkonoš se nachází v různém stupni ohrožení téměř 400 druhů rostlin, což je 44% z přirozené horské flóry Krkonoš (Bureš et Procházka, 2009). Pro uchování ohrožených rostlinných druhů má velký význam banka semen, která je uložena ve Výzkumném ústavu rostlinné výroby v Ruzyni, duplicitní sbírka existuje na Správě Krkonošského národního parku (Zahradníková et al., 2010).

Krkonošská arкто-alpínská tundra v subalpínském a alpínském stupni je propojením severské a alpské přírody na hřebenech Krkonoš. Krkonošská tundra představuje jedno z významných center geobiodiverzity středoevropských pohoří (Kociánová et al., 2015).

K ekosystémům patří listnaté, smíšené a smrkové lesy, kleče, květnaté horské louky, severské smilkové louky, alpínské vyfoukávané trávníky, křivolesy, alpínské nivy a severská rašeliniště (Chytrý, 2007).

Krkonoše i přes statut národního parku jsou pod vysokým tlakem lidské činnosti. Jsou zasaženy dlouhodobým působením imisní zátěže, při které dochází ke změnám půdních poměrů (Flousek, 2010), ale i cestovním ruchem. Patří mezi nejvíce vyhledávaná pohoří střední Evropy. Mimo imisní zátěže a rozmachu cestovního ruchu přispělo k nežádoucím vlivům na krajinu Krkonoš i zalesňování nepůvodními druhy dřevin, nedostatečná péče

o krkonošské louky, realizace stavebních a podnikatelských aktivit, pronikání dopravních prostředků do vyšších poloh Krkonoš, rozvoj lyžařských areálů a přírodní katastrofy (Flousek et al., 2007).

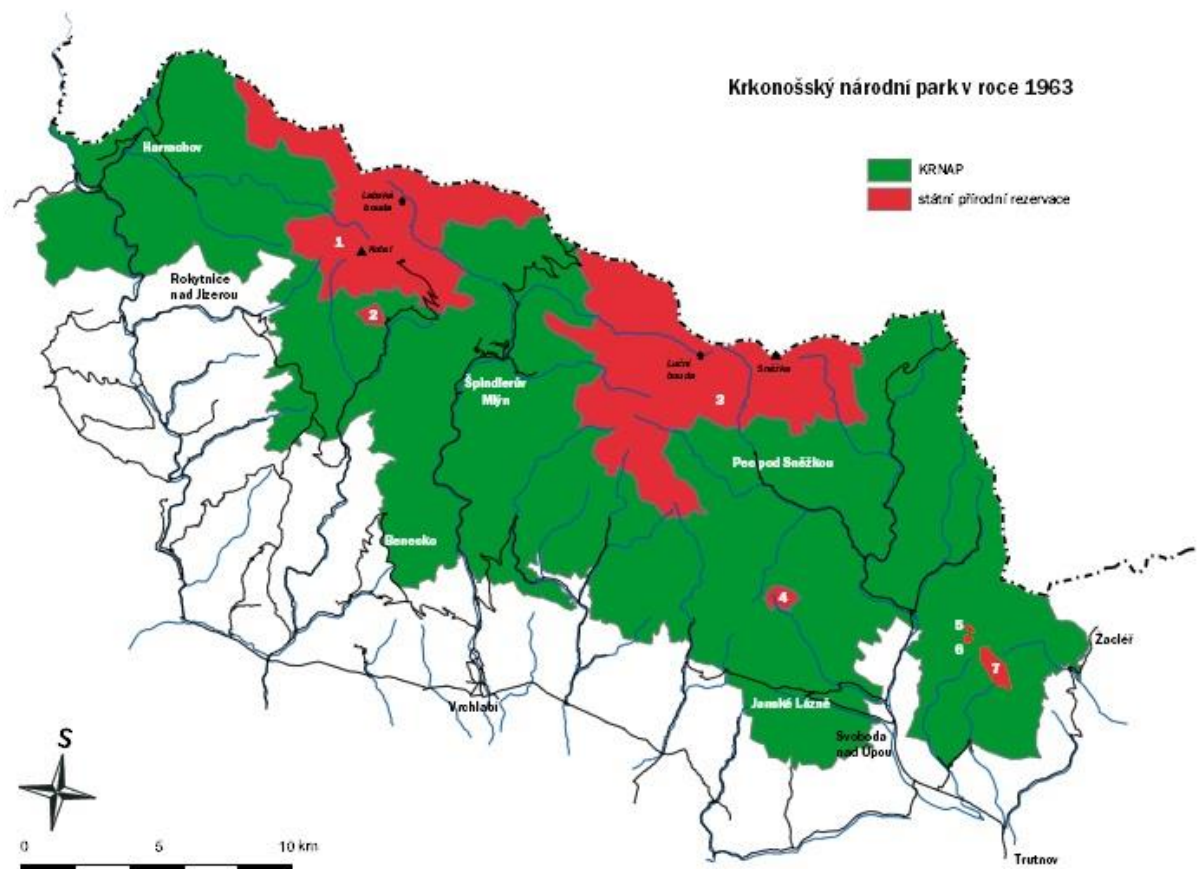


Obrázek č. 2. Krkonoše – hranice KRNAP a KNP, (Flousek et al., 2007)

### 3.4 Krkonošský národní park

Krkonošský národní park (KRNAP) byl založen 17. 5. 1963 na rozloze 550 km<sup>2</sup> (Obrázek č. 3). Na polské straně Krkonoš vznikl Karkonoski park narodowy (KPN) v roce 1959 o rozloze 56 km<sup>2</sup>.

Krkonošský národní park byl založen z důvodu ochrany krkonošské přírody. Jednalo se o snahu zabránit devastaci krajiny i úbytku stromů, ke kterým docházelo na území Krkonoš, a o odstraňování škod po přírodních katastrofách. Na počátku zrodu národního parku stáli pokrokoví lesníci a přírodovědci, kteří v Krkonoších viděli velké přírodní bohatství a kteří si uvědomovali, že je třeba chránit zdejší přírodu (Flousek, 2007).



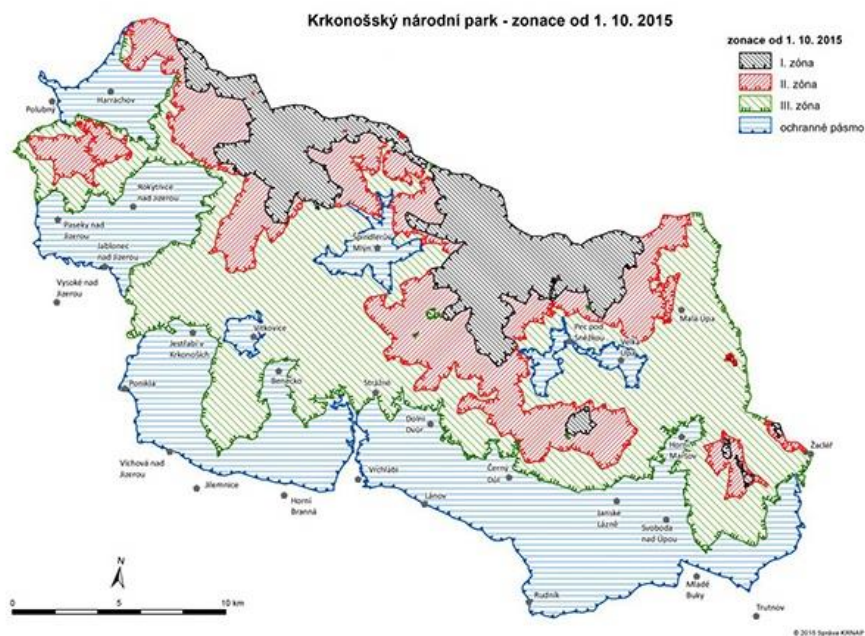
Obrázek č. 3. Krkonošský národní park v roce 1963, (Správa Krkonošského národního parku, 2013)

Krkonošský národní park a jeho ochranné pásmo se rozkládá na území okresů Trutnov, Semily a Jablonec nad Nisou. Do Královéhradeckého kraje spadá 65 % plochy, je to 45 katastrů na území 16 obcí. Do Libereckého kraje náleží 35 % plochy, je to 29 katastrů na území 13 obcí (Příloha č. 1). Na území krkonošských parků žije trvale přibližně 27 000 lidí. V horské části Krkonoš je cca 6 000 objektů, v národních parcích cca 1 500, v I. a II. zóně cca 82 objektů (www.krnep.cz).

Krkonošský národní park má v současné době 3 zóny (Obrázek č. 4).

- I. zóna – přísná přírodní o rozloze 6 984 ha nacházející se v nejvyšších částech Krkonoš,
- II. zóna – řízená přírodní na rozloze 9 836 ha navazuje v širokém pásu kolem alpské hranice lesa na 1. zónu,
- III. zóna – okrajová o rozloze 28 408 ha nacházející se ve středních a nižších polohách Krkonoš,
- ochranné pásmo, které není součástí KRNAP, ale navazuje na 3. zónu a na volnou krajinu Podkrkonoší, má rozlohu 18 642 ha (Flousek, 2007).

Zonace Krkonošského národní parku (Příloha č. 2).



Obrázek č. 4. Krkonošský národní park zonace od 1. 10. 2015, (Správa Krkonošského národního parku, 2015)

V roce 1963 byla péčí o Krkonošský národní park pověřena Správa Krkonošského národního parku. Od roku 1964 vydávala Správa KRNAP sborník *Opera Corcontica* a Zprávy KRNAP, později časopis *Krkonoše*. V roce 1967 byla v Obřím dole otevřena 1. naučná stezka. V roce 1978 se Správa Krkonošského národního parku stala členem Světové unie ochrany přírody. Byl zahájen dlouhodobý monitoring znečištění ovzduší v Krkonoších. V roce 1984 na Generálním shromáždění IUCN v Madridu byly Krkonoše zařazeny mezi 12 nejohroženějších národních parků světa. V roce 1986 bylo zřízeno ochranné pásmo Krkonošského národního parku na rozloze 18 400 ha. V roce 1991 byl znovu Vládním nařízením č. 165/91 Sb. vyhlášen Krkonošský národní park. Území bylo rozčleněno do 3 zón. Správa Krkonošského národního parku přešla pod přímé řízení Ministerstva životního prostředí České republiky.

V roce 1992 se Krkonoše zařadily do světové sítě biosférických rezervací UNESCO. Biosférická rezervace Krkonoše/Karkonosze se staly první přeshraniční biosférickou rezervací na světě (Štursa, 2011). V roce 1994 přešlo lesní hospodářství na území parku do organizační struktury Správy KRNAP. V roce 1995 byl zahájen projekt GEF-Biodiverzita, zaměřený na záchranu biologické rozmanitosti Krkonoš. Trval tři roky a byl finančně podpořen Světovou bankou. Od roku 1995 je z programu Péče o krajinu Ministerstva životního prostředí podporovaná péče o horské louky Krkonoš. Louky nebyly dlouhodobě tradičně obhospodařovány, v důsledku toho došlo k změnám v jejich struktuře a v druhovém složení (Krahulec et al., 2001).

V roce 2007 se Krkonošský národní park stal 100. členem mezinárodní organizace EUROSITE. Ta funguje na velmi podobném principu jako Natura 2000. V roce 2015 vstoupila v platnost nová zonace Krkonošského národního parku (Bašta et al., 2015).

Správa Krkonošského národního parku je odbornou organizací Ministerstva životního prostředí pro ochranu přírody, zabezpečuje strážní, kontrolní a informační služby, provádí sanační a údržbářské práce a kulturně-výchovnou činnost. Dále provádí hospodářskou činnost v lesích.

Správa Krkonošského národního parku zajišťuje uchování a zlepšení přírodního prostředí národního parku a jeho ochranného pásma, ochranu krkonošské flóry a fauny a zachování rozmanitosti a typického vzhledu krkonošské krajiny. Pokles druhové rozmanitosti je problémem celé Evropy (Klímek et al., 2007).



Správa Krkonošského národního parku je členěna na čtyři samostatné odbory:

- odbor péče o národní park,
- odbor státní správy,
- odbor vnějších vztahů,
- odbor vnitřních věcí.

Na základě zákona č. 40/1956 Sb. byl Krkonošský národní park vyhlášen v roce 1963 vládním nařízením č. 41/1963 Sb., o zřízení Krkonošského národního parku. Ochranné pásmo bylo zřízeno nařízením vlády ČSR č. 58/1986 Sb., o ochranném pásmu Krkonošského národního parku.

Nově byl Krkonošský národní park zřízen nařízením vlády České republiky č. 165/1991 Sb. ze dne 20. 3. 1991. Základní ochranné podmínky národních parků a další náležitosti jsou dány zákonem č. 114/1992 Sb., o ochraně přírody a krajiny v platném znění s účinností od 1. 6. 1992. Dne 1. 1. 1991 byl KRNAP převeden z Východočeského krajského národního výboru do působnosti Ministerstva životního prostředí ([www.krnep.cz](http://www.krnep.cz)).

### **3.5 Ochrana přírody a péče o národní park**

#### **3.5.1 Strategie**

Všechny projekty uskutečněné na území Krkonošského národního parku jsou realizovány v souladu s Plánem péče o Krkonošský národní park a jeho ochranné pásmo.

Plán péče o Krkonošský národní park a jeho ochranné pásmo je dokument ochrany přírody, který navrhuje konkrétní cíle v této oblasti. Byl zpracován Správou Krkonošského národního parku, před schválením byl projednán ve všech obecních a městských úřadech, které se nacházejí v Krkonošském národním parku. Plán péče je zpracován na 10 let, od roku 2010 do roku 2020 (Flousek et al., 2010).

Vybrané projekty v Krkonošském národním parku mají podpořit tradiční způsob hospodaření na krkonošských loukách. Jedná se o kosení luk, které je vhodné pro obnovení rostlinných společenstev (Helström et al., 2006), pastvu dobytka a ovcí v kombinaci se sečením (Hejcman et al., 2005.), hnojení, využití biomasy pro jejich péči (Klimeš et al., 2002), odstranění náletových dřevin a zabránění jejich růstu pravidelným sečením travních porostů (Hansson et al., 2000) a regulaci vodních poměrů. Chov ovcí nepatří v Krkonoších k tradičnímu způsobu obhospodařování luk. Ovce nezatěžují půdní povrch a snadno se s nimi manipuluje

(Janata et al., 2011). Realizované projekty mají přispět k zachování ohrožených druhů a k udržení stávajících.

Cílem strategie Evropské unie do roku 2020 je zastavit úbytek biologické rozmanitosti a degradaci ekosystémových služeb. Obnovit a zvýšit příspěvek EU k odvrácení ubývání biologické rozmanitosti. Péče o krajinu a zachování životaschopnosti venkovského hospodářství (Commission, 2014).

V roce 2010 byl přijat celosvětový Strategický plán pro biologickou rozmanitost pro období 2011–2020.

Úbytek biologické rozmanitosti představuje velké náklady pro společnost, ale ohrožuje některá ekonomická odvětví jako zemědělství a s ním související obchod. Evropská unie může zachováním a podporou přírodních zdrojů a jejich využíváním posílit ekonomiku v členských státech a snížit tak svoji závislost na přírodních zdrojích mimo Evropu (Malanson, 2014).

Evropská komise spolupracuje s členskými zeměmi. Tato spolupráce spočívá v monitorování biologické rozmanitosti a v podávání zpráv o ní.

Strategie ochrany biologické rozmanitosti do roku 2020 zahrnuje 6 cílů, které se navzájem propojují. Cíl 1 a 2: zastavit ubývání biologické rozmanitosti a degradaci ekosystémových služeb, ochrana a obnova biologické rozmanitosti. Cíl 3, 4 a 5: posílení pozitivního příspěvku zemědělství a lesnictví a snižování hlavních tlaků na biologickou rozmanitost v EU. Cíl 6: Zvýšení příspěvku EU k celosvětové ochraně biologické rozmanitosti. V rámci společné zemědělské politiky je nutné vypracování monitorovacích a hodnotících zpráv, které pomohou k posouzení jednotlivých programů na ochranu (Commission, 2015).

### **3.5.2 Natura 2000**

Natura 2000 je celoevropská ekologická soustava chráněných území, která byla vytvořena na základě směrnic Evropské unie na ochranu životního prostředí. Jednotlivé země si vytyčily lokality pro ochranu vzácných přírodních stanovišť a živočišných druhů na jejich území. Zpracovaly potřebnou dokumentaci k zařazení lokality do soustavy Natura 2000 (Chvojková et al., 2011).

Soustava Natura 2000 pokrývá téměř pětinu rozlohy evropských zemí. Je nejrozsáhlejší soustavou na ochranu přírody na světě. Chrání nejvzácnější druhy a přírodní stanoviště, která jsou součástí přírodního dědictví.

Území soustavy Natura 2000 jsou vyhlášována na základě dvou směrnic Evropského společenství.

Právní předpisy Evropské unie na ochranu přírody:

Směrnice 79/409/EHS, o ochraně volně žijících ptáků („Směrnice o ptácích“),  
Směrnice 92/43/EHS, o ochraně přírodních stanovišť, volně žijících živočichů a planě  
rostoucích rostlin („Směrnice o stanovištích“), (Commission, 2009).

Obě směrnice byly ještě před vstupem České republiky do Evropské unie začleněny do  
našeho právního řádu, a proto jsme jako členská země Evropské unie povinni zajistit ochranu  
ohrožených typů stanovišť, druhů rostlin a živočichů, které splňují podmínky obou směrnic  
(Primack, 2011).

### **Natura 2000 v Krkonoších**

Krkonoše jsou součástí soustavy Natura 2000. Ptačí oblast byla vyhlášena nařízením  
vlády České republiky č. 600/2004 Sb. dne 27. 10. 2004. Zahrnuje celý Krkonošský park a část  
jeho ochranného pásma o rozloze 40 907 ha. Evropsky významná lokalita byla vyhlášena  
nařízením vlády České republiky č. 132/2005 Sb. dne 22. 12. 2004. Zahrnuje celý Krkonošský  
národní park včetně jeho ochranného pásma. Předmětem ochrany je 21 typů stanovišť.

Evropsky významné lokality Krkonoše:

Stanoviště EVL Natura 2000 jsou uvedena v přílohách Směrnice Evropské unie  
č. 62/43/EHS. Jsou jasně definována svým druhovým složením. V České republice jsou  
stanoviště uvedena v Katalogu biotopů ČR (Chytrý et al., 2010). Údaje o stanovištích se  
pravidelně aktualizují. Zjištěné aktuální výsledky sledování stanovišť ČR jsou publikovány  
v Mapování biotopů v České republice (Härtel et al., 2009). Stanoviště soustavy Natura 2000  
je nutné chránit a zajistit, aby se jejich plocha a kvalita nezmenšovaly (Horáková et al., 2006).  
Nutnost vypracování naturového hodnocení pro záměry schválené v územních plánech obcí na  
území Krkonošského národního parku (Březina, 2012).

Příloha č. 3. Předměty ochrany v Evropsky významné lokalitě Krkonoš.

Do stanovišť EVL patří krkonošské louky. K jejich uchování je nutná péče člověka,  
která spočívá v jejich pravidelném obhospodařování, ať již pokosem, tak pastvou dobytka.  
K jejich zániku stačí několik sezón bez péče o ně, ale i používání umělých hnojiv a velké  
množství turistů (Šťastná, 2009).

Krkonošské louky:

- Ovsíkové louky se nacházejí v celém podhůří Krkonoš. Převládají v nich vysoké trávy.
- Horské trojštětové louky se nacházejí v okolí lidských obydlí v nadmořské výšce 550 až 800 m n. m.
- Stanoviště smilkových trávníků s alpínskými druhy je v České republice zastoupeno pouze v Krkonoších.
- Podhorská a horská vřesoviště se vyskytují na opuštěných loukách a jsou roztroušena po celém území Krkonoš.

V Krkonoších se nacházejí 4 druhy rostlin, jedná se o rostliny, které rostou jen na vymezeném území.

Natura 2000 – druhy rostlin:

- zvonek český (*Campanula bohemica*) – roste od 750 m n. m. až po vrchol Sněžky,
- všivec krkonošský pravý (*Pedicularis sudetica*) – roste na prameništích nad horní hranicí lesa,
- svízel sudetský (*Galium sudeticum*) – roste v karech na skalních teráskách a v sutích,
- hořeček český (*Gentianella bohemica*) – roste na krkonošských loukách a patří mezi nejvíce ohrožené druhy v rámci EVL.

Natura 2000 – druhy živočichů:

- vranka obecná (*Cottus gobio*),
- netopýr pobřežní (*Myotis dasycneme*).

(Horáková et al., 2006)

### 3.5.3 Finančních zdroje na ochranu přírody

Přehled finančních zdrojů na podporu aktivit v ochraně přírody a krajiny

Dotační programy:

Evropské zdroje:

- Ministerstvo životního prostředí
  - Operační program životního prostředí
  - Program LIFE+
- Ministerstvo zemědělství
  - Program rozvoje venkova

- Ministerstvo pro místní rozvoj  
OP přeshraniční spolupráce
- Ministerstvo financí  
Finanční mechanismy EHP a Norska
- Ministerstvo školství, mládeže a tělovýchovy  
Regionální operační programy (Vokasová, 2004)

Národní programy:

- Ministerstvo životního prostředí  
Program péče o krajinu  
Program revitalizace říčních systémů
- Ministerstvo zemědělství  
Podpůrný dotační program Ministerstva zemědělství  
Poskytování finančních prostředků v oblasti vod  
Finanční prostředky na hospodaření v lesích
- Krajské dotační programy (Severa et al., 2008)

### **„Operační program Životního prostředí“**

Program určen na ochranu a zlepšování stavu životního prostředí v letech 2007–2013. Financován z Evropského fondu pro regionální rozvoj a z Fondu soudržnosti. Oblast podpory: omezování rizika povodní, zlepšování stavu přírody a krajiny, rozvoj infrastruktury pro environmentální vzdělávání, poradenství a osvěta. Příjemci dotace: fyzické osoby, právnické osoby, obce, kraje, neziskové organizace, příspěvkové organizace atd.

### **„Program LIFE+“**

Program zaměřen na zajištění péče o území soustavy Natura 2000 a o druhy chráněné podle Směrnice o ptácích a Směrnice o stanovištích. Příjemci dotace: fyzické osoby, právnické osoby, výzkumné ústavy, neziskové organizace, obce, kraje atd.

### **„Program rozvoje venkova“**

Program zaměřen na zkvalitnění venkovského prostoru, na zlepšení životního prostředí a na snížení negativních vlivů intenzivního zemědělského hospodaření. Proběhl v letech 2007–2013. Byl financován z Evropského zemědělského fondu pro rozvoj venkova. Příjemci dotace: zemědělsky nebo lesnický hospodařící subjekty, obce, kraje, neziskové organizace atd.

### **„Program péče o krajinu“**

Program je určen pro péči o krajinu v chráněných oblastech. Je financován z Ministerstva životního prostředí. Není určen na financování projektů přinášejících zisk. Příjemci dotace: fyzické osoby, právnické osoby, organizační složky státu (Sever et al., 2008).

### **„Finanční prostředky na hospodaření v lesích“**

Program určen pro financování nákladů v souvislosti se založením lesních porostů ([www.ochranaprirody.cz](http://www.ochranaprirody.cz)).

### **„Dotační nástroje krajských úřadů“**

Krajské úřady vyhlašují dotační a grantové programy pro ochranu přírody a krajiny. Jde o investiční a rozvojové projekty (Severa et al., 2008).

## **3.5.4 Ministerstvo životního prostředí**

Ministerstvo životního prostředí bylo zřízeno 19. 12. 1989 zákonem ČNR č. 173/18989 Sb. k 1. 1. 1990. Zajišťuje, kontroluje a koordinuje činnosti v oblasti životního prostředí. Ministerstvo zřizuje organizační složky státu, státní příspěvkové organizace.

„Je ústředním orgánem státní správy:

- ochranu přirozené akumulace vod,
- ochranu vodních zdrojů a ochranu jakosti podzemních a povrchových vod,
- ochranu ovzduší,
- ochranu přírody a krajiny,
- ochranu zemědělského půdního fondu,
- výkon státní geologické služby,
- ochranu horninového prostředí, včetně ochrany nerostných zdrojů a podzemních vod,
- geologické práce a ekologický dohled nad těžbou,
- odpadové hospodářství,
- posuzování vlivů činností a jejich důsledků na životní prostředí, včetně těch, které přesahují hranice státu,
- myslivost, rybářství a lesní hospodářství v národních parcích,
- státní ekologickou politiku“ ([www.cittadella.cz](http://www.cittadella.cz)).

Strategie na ochranu přírody a krajiny – horské ekosystémy:

- zachování biologické rozmanitosti,
- vytvoření a doplňování databáze údajů o horských ekosystémech,
- rozvoj ekologicky přijatelných forem cestovního ruchu,
- zpomalení nebo zastavení biologických a kulturně historických fenoménů horské krajiny,
- vypracování faremních programů pro získání datačních titulů.

### 3.6 Operační programy

Vybrané operační programy byly realizovány na území Krkonošského národního parku a financovány prostřednictvím Správy Krkonošského národního parku nebo přímo z Ministerstva životního prostředí. Jedná se o programy z větší části zaměřené na údržbu a obnovu krkonošských luk a na programy, které souvisejí s obhospodařováním travních porostů, na monitoring vybraných krkonošských lokalit a na vzdělávací programy. Programy probíhaly v letech 2010–2015.

#### 3.6.1 Vybrané programy ukončené

Programy realizované na území Krkonošského národního parku vycházejí z Plánu péče o Krkonošský národní park. Od roku 2009 byly realizovány projekty zaměřené na monitoring a výzkum. Některé záměry byly realizovány jako roční projekty s opakovaným podáním. Teď se jedná o projekty víceleté.

##### - **Projekt „Péče o vybrané louky Krkonoš“**

Projekt byl realizován v roce 2010 až 2012, celková výše podpory činila 1 558 556 Kč. Projekt společně s projektem „Péče o vybrané luční enklávy Krkonoš“ podpořil vhodné způsoby obhospodařování krkonošských luk. Jedná se o pastvu, pokos, vápnění, hnojení a regulaci vodních toků. Zajistil omezení mulčování jako dlouhodobý způsob péče o krajinu (Dierschke et al., 2009). Byly vytipovány lokality ve středních a vyšších polohách Krkonoš, které je žádoucí udržovat. Do projektu patří pastva dobytka a ovcí. Lokality, kterých se projekt týkal: Klínové boudy, Zadní Rennerovky, Velké Toppeltovy boudy, Dumlichova louka, Louky u Orbisu, Brádlery boudy, Vosecká bouda, Adolfska, Lahrovky boudy, louka v Obřím dole,

Vebrova bouda, Přední Rennerovky. Loukám je nutné vrátit jejich původní bohatost a rozmanitost (Březina, 2010).

Krkonošské louky jsou nedílnou a významnou součástí Krkonošského národního parku a formují krajinný ráz Krkonoš (Krahulec et al., 1996).

Bylo obhospodařeno:

rok 2010	seč 17,4 ha	pastva 10,9 ha	výřez 3 ha
rok 2011	seč 23 ha	pastva 3,3 ha	
rok 2012	seč 29,3 ha	pastva 48,8 ha	440 m stružek

Cílem projektu je zachování ekologické a krajinnotvorné funkce travních porostů a podpora vhodných způsobů obhospodařování krkonošských luk ([www.krnapp.cz](http://www.krnapp.cz)).

- **Projekt „Zpracování biomasy ve Sklenařickém údolí kompostováním“**

Projekt byl realizován v roce 2011, výše podpory činila 100 150 Kč. Ve Sklenařickém údolí se nacházejí v hojném počtu ohrožené druhy krkonošské populace. Projekt měl za cíl vrátit tradiční způsoby hospodaření na krkonošských loukách.

- **Projekt „Zhodnocení pastvy jako managementu vhodného k obnově degradovaných krkonošských luk“**

Projekt byl realizován v letech 2010–2013, výše podpory dosáhla 643 336 Kč. Projekt měl zhodnotit přínos pastvy dobytka a ovcí na krkonošských loukách. Spásání luk je pro hospodáře přijatelnějším způsobem obhospodařování luk než jejich kosení ([www.krnapp.cz](http://www.krnapp.cz))

- **Projekt „Vytipování přírodovědně nejhodnotnějších lučních porostů“**

Projekt byl realizován v letech 2010–2011 ve výši 120 000 Kč. Přispěl k efektivnějšímu obhospodařování v horských oblastech.

- **Projekt „Comenius viridis“**

Projekt byl realizován Správou Krkonošského národního parku, ředitelstvím Karkonoski Park Narodowy a Střediskem ekologické výchovy a etiky SEVER v Horním Maršově. Byl zaměřen na ekologickou výchovu žáků základních a středních škol. Tento projekt měl zvýšit úroveň přírodopisných a zeměpisných znalostí o Krkonoších. Pro žáky a jejich učitele byly v rámci projektu pořádány vzdělávací programy. Bylo vytvořeno mnoho výukových materiálů (hry, skládačky, brožury apod.). Tento projekt měl za cíl seznámit mladé lidi s přírodou a naučit je jak ji chránit. Projekt byl realizován v letech 2013–2015.



Projekt hrazen z prostředků EU – Evropského fondu pro regionální rozvoj. Celkové výdaje projektu jsou 832 603 €.

Správa KRNAP 299 397 €, KPN 319 990€ a SEVER 213 216 €.

- **Nerealizované programy**

V roce 2009–2010 vypracovala Správa Krkonošského národního parku projekt pro získání finančních prostředků z Operačního programu Životního prostředí „**Údržba biotopů a přírodních prvků**“. Tento program byl určen pro podporu biodiverzity. Maximální výše podpory byla 90 % uznatelných nákladů, určena byla pro vlastníky a nájemce pozemků na území Krkonošského národního parku.

Projekt byl zaměřen na likvidaci invazních rostlin v KRNAP a v jeho ochranném pásmu. Měl probíhat v letech 2010–2012. Invazivní rostliny na území parku jsou nepůvodní, zavlečené nebo pro okolí nebezpečné. Celkové náklady na projekt byly stanoveny na 4 808 729 Kč.

Mapováním výskytu invazních rostlin bylo zjištěno, že se nacházejí na všech typech pozemků. Správa KRNAP je majitelem velmi malého podílu ploch s výskytem těchto rostlin. Bylo nutné jednat s vlastníky pozemků a získat jejich souhlas ke vstupu na dotčená území. Z důvodu obrovského množství zpracovávaných dat (cca 10 000 pozemků), kdy v mnoha případech má jeden pozemek více majitelů, z důvodů složitých vlastnických vztahů, nevyřešených restitucí a také z důvodu neudělení souhlasu ke vstupu na vytipované pozemky Správa KRNAP od podání žádosti o finanční podporu ustoupila (Janata, 2010).

Ukončené projekty, které předcházely projektu LIFE:

- Péče o vybrané louky Krkonoš
- Péče o vybrané luční enklávy Krkonoš
- Zavádění managementového monitoringu v lokalitě Zadní Rennerovky

- **Projekt „Péče o travní porosty na území Krkonošského národního parku“**

Správa Krkonošského národního parku v rámci „**Programu péče o krajinu**“ poskytovala finanční příspěvky na péči o travní porosty vlastníkům a nájemcům, kteří obhospodařují travní porosty na území Krkonošského národního parku.

Pozemky, pro něž byl tento příspěvek určen, musejí být v katastru nemovitostí vedeny jako trvalý travní porost, ostatní plocha, výjimečně lesní pozemek, užívané jako luční porost.

Jde především o louky s výskytem zvláště chráněných druhů rostlin a živočichů a o louky významné z hlediska ochrany krajinného rázu.

Podmínky pro přiznání finančního příspěvku:

- louky musejí být 1krát nebo 2krát ročně posečeny, mulčování není považováno za vhodný způsob péče,
- travní hmota musí být uhrabána a uklizena,
- pastva musí být provedena minimálně 1krát ročně,
- odstranění náletových dřevin.

V roce 2013 činil příspěvek na 1 ha travního porostu 4 000 Kč. Příspěvek obdrželo 196 fyzických osob a 9 právnických osob. Pravidelné kosení, spásání, mulčování a hnojení travních porostů je nezbytně nutné pro zachování a obnovu rostlinného druhu (Kahnen, 2008).

Přehled výměry sklizených travních porostů s finančním příspěvkem z programu Péče o krajinu Ministerstva životního prostředí na území Krkonošského národního parku:

- rok 2009 sklizeno 484,5 ha travních porostů,
- rok 2010 sklizeno 468,6 ha travních porostů,
- rok 2011 sklizeno 352,0 ha travních porostů,
- rok 2012 sklizeno 349,1 ha travních porostů,
- rok 2013 sklizeno 349,0 ha travních porostů.

Realizace projektu „Péče o travní porosty na území Krkonošského národního parku“ proběhla v katastru obcí:

- Liberecký kraj: Benecko, Jablonec nad Jizerou, Jestřabí v Krkonoších, Paseky nad Jizerou, Rokytnice nad Jizerou, Víchová nad Jizerou, Vítkovice v Krkonoších.
- Královéhradecký kraj: Černý Důl, Dolní Dvůr, Horní Maršov, Jánské lázně, Malá Úpa, Mladé Buky, Pec pod Sněžkou, Strážné, Špindlerův Mlýn.

### **3.6.2 Vybrané programy neukončené**

- Projekt LIFE CORCONTICA

Základní informace o projektu:

Číslo projektu: LIFE11 NAT/CZ/000490

Hlavní nositel: Správa Krkonošského národního parku

Partneři: DAPHNE – Institut aplikované ekologie

Ministerstvo životního prostředí

Celkový rozpočet: 3 588 573 € (88 mil. Kč)

75 % rozpočtu je financováno z programu LIFE+

25 % rozpočtu hradí partneři projektu

Doba realizace: 2012–2018

Název projektu je odvozen z anglického slova Life a označuje stejnojmenný komunitální program LIFE+, který poskytuje většinu finančních prostředků k realizaci projektu. Latinské slovo Corcontica znamená v překladu „krkonošský“. Celý název projektu zní „Podpora lučních a říčních biotopů v EVL (Evropsky významná lokalita) Krkonoše: obnova smilkových trávníků a populací hořečku českého a vranky obecné“ (Štursa, 2010). Cílem projektu je navrácení života na krkonošské horské louky a do malých vodních toků.

Prioritní luční biotopy:

6230 – Druhově bohaté smilkové louky na silikátových podložích v horských oblastech

6510 – Extenzivní sečené louky nížin až podhůří

6520 – Horské sečené louky

Popis projektu

V roce 2012 byl evropskou komisí schválen rozsáhlý projekt na obnovu krkonošských květnatých luk s názvem LIFE CORCONTICA.

Projekt je realizován Správou Krkonošského národního parku a Institutem aplikované ekologie Daphne ČR ve spolupráci s Ministerstvem životního prostředí. Je financován z evropského komunitárního programu LIFE+ Nature and Biodiverzity a ostatních partnerů projektu.

Na počátku projektu probíhalo zajišťování projektu po formální, finanční a organizační stránce. Byly podepsány smlouvy mezi všemi partnery, stanoveny finanční toky a bylo určeno sledování příjmů a výdajů a jejich vykazování. Z organizační stránky byly nastaveny řídicí mechanismy mezi partnery a sestaven plán prioritních úkolů pro jednotlivé organizace na následující roky. Důležitým bodem bylo zajištění personálního obsazení projektu. Byl sestaven pracovní tým projektu a naplánovány úkoly a činnosti na celou dobu jeho trvání. Byly jednotlivě zmapovány luční enklávy a vypracovány managementové plány pro hospodaření. V roce 2012 se podařilo vytvořit prvních 11 plánů. V prvním roce projektu byl proveden sběr dat o stavu jednotlivých populací hořečku mnohotvarého českého a vranky obecné a hydromorfologie malých vodních toků v EVL Krkonoše.

V roce 2013 probíhala jednání s hospodáři, jejichž spolupráce je v péči o louky nezbytná. Bylo zpracováno dalších 18 plánů s cílem zlepšení péče o horské louky Krkonoš.

Následně byla na jaře vyvěšena I. a na podzim i II. Výzva k podání žádostí o příspěvek na hospodaření. Díky výzvě se do péče o luční porosty zapojili místní hospodáři a podařilo se uzavřít smlouvy na péči o 11 horských enkláv.

Vybrané louky o celkové rozloze 139 hektarů spásalo 1 484 kusů hospodářských zvířat: 1 460 ovcí, 12 koz, 10 krav, 2 koně. Vedle převažujícího spásání lučních porostů hospodáři realizovali klasické seče i senoseče travních porostů. Byly ponechány neposečené pásy pro bezobratlé (Huhta et al., 2001).

Práce omezující invazivní druh šťovík alpský (*Rumex alpinus*) byly provedeny na celkové výměře 48 hektarů. Tato plocha zahrnuje opakované zásahy, mezi něž patří seč květních lat kosou a postřik biodegradabilními herbicidy. Obnovení vodního režimu na loukách probíhalo formou vyčištění stružek v celkové délce 1,5 kilometru. Byly vyřezány náletové dřeviny, odstraněny větve okrajů luk z důvodu dostupnosti pro techniku a snadnější instalaci ohradníků. V tomto roce se nálety odstranily z 6 hektarů luk. Byly sesbírány kameny z luk a provedeny drobné úpravy v terénu.

Část projektu se věnuje obnově smilkových luk pomocí sestavení plánů šetrného hospodaření. Na základě analýzy bylo vybráno 20 farem s vysokým podílem zastoupení smilkových luk.

Detailní management druhu hořeček mnohotvarý český byl realizován na dvou lokalitách, v Horních Albeřicích a v Černém Dole u lomu. Jednalo se o různá opatření, která naruší souvislý drn a umožní podmínky pro vyklíčení semen a růst nových rostlinek. Proběhl sběr dat pro monitoring rostlin a bezobratlých a také byl dokončen sběr dat monitoringu vranky obecné.

V rámci projektu LIFE CORCONTICA bylo v roce 2014 dokončeno 29 managementových plánů pro 29 prioritních lučních enkláv. Práce proběhly na 330 hektarech ploch. Louky spásalo 1 875 kusů hospodářských zvířat (1 831 ovcí, 6 koz, 32 krav, 6 koní a 2 husy). Seč ruční nebo za pomoci mechanizace probíhala celkem na 77 hektarech luk. Dalšími činnostmi dotvářejícími mozaiku péče bylo jarní vláčení, seč nedopasků po pastvě, hrabání a ponechávání neposečených pásů v loukách. Neposečené pásy v udržovaných loukách sice vypadají nevzhledně, ale jsou důležité pro hmyz a další bezobratlé, na které jsou pak vázáni ostatní živočichové i samotné rostliny. Na ploše asi 12 ha pokračoval boj proti invazivním rostlinám i náletům. Nálety byly odstraněny na 6 hektarech luk. Podařilo se obnovit vodní režim díky pročištění 4,5 kilometru struh. Z luk bylo vysbíráno 4,5 tuny kamení. Pokračovala péče na dvou lokalitách s výskytem hořečku a vranky.

V roce 2015 bylo do projektu zapojeno 35 hospodářů, práce probíhaly na 430 ha horských luk. Bylo vyčištěno 2,5 km Albeřického potoka pro volný pohyb vranky obecné. Bylo instalováno 61 kusů ohradníkových sítí. Bylo podhnojeno 20 kilometrů horských luk

Cílem projektu je zlepšit péči o nejcennější horské louky, které dlouhodobě ztrácí svou bohatost, zarůstají a zanikají. Vedle stanovišť luk a pastvin projekt podpoří i 2 ohrožené druhy – hořeček mnohotvarý český (*Gentianella praecox subsp. bohemica*), který se v současnosti vyskytuje pouze v Albeřicích, a drobnou rybku vranku obecnou (*Cottus gobio*), jejíž populace v krkonošských tocích stagnuje ([www.krnap.cz](http://www.krnap.cz)).

### **Finanční prostředky obcím na území Krkonošského národního parku**

Většina obcí na území Krkonošského národního parku travnaté pozemky, které mají ve svém majetku, pronajímá fyzickým nebo právnickým osobám a ti potom sami žádají o dotace. Jedná se především o dotace z Ministerstva zemědělství a Ministerstva životního prostředí.

Ministerstvo životního prostředí poskytuje každoročně obcím na území Krkonošského národního parku finanční prostředky z dotačního titulu „**Kompenzace ztrát obcí na území národních parků**“. Jde o kompenzaci ztrát na dani z nemovitosti (pozemků, lesů) nacházejících se na katastru obcí v obvodu Krkonošského národního parku.

O tyto finanční příspěvky obce nežádají, Ministerstvo životního prostředí je poskytuje v návaznosti na vydané pokyny prostřednictvím Krajského úřadu Libereckého kraje a Královéhradeckého kraje.

Tyto prostředky mohou obce použít na náklady související s lesním hospodářstvím, ale i na náklady na odstraňování náletových dřevin z travních porostů a prořezávání větví na okraji lesa. V roce 2015 získaly obce finanční prostředky ve výši 1 860 670 Kč.

Přehled obcí a poskytnutých finančních prostředků v Libereckém kraji v roce 2015

Město Harrachov	158 555 Kč
Město Jablonec nad Jizerou	71 250 Kč
Město Rokytnice nad Jizerou	83 695 Kč
Obec Benecko	44 365 Kč
Obec Jestřabí v Krkonoších	13 110 Kč
Obec Kořenov	7 790 Kč
Obec Paseky nad Jizerou	63 840 Kč
Obec Poniklá	4 180 Kč
Obec Víchová nad Jizerou	4 085 Kč
Obec Vítkovice v Krkonoších	188 100 Kč

Přehled obcí a poskytnutých finančních prostředků v Královéhradeckém kraji v roce 2015:

Město Jánské lázně	43 415 Kč
Město Pec pod Sněžkou	175 180 Kč
Město Svoboda nad Úpou	22 515 Kč
Město Špindlerův Mlýn	242 345 Kč
Město Trutnov	23 750 Kč
Město Vrchlabí	42 845 Kč
Město Žacléř	74 860 Kč
Městys Černý Důl	76 950 Kč
Městys Mladé Buky	54 150 Kč
Obec Dolní Dvůr	84 265 Kč
Obec Horní Maršov	180 500 Kč
Obec Malá Úpa	101 460 Kč
Obec Rudník	1 140 Kč
Obec Strážné	98 325 Kč

#### **4. Závěr**

Tato bakalářská práce shrnuje údaje o Krkonošském národním parku, který byl vyhlášen zákonem v roce 1963 na území Krkonoš, které jsou nejvyšším pohořím naší republiky a jsou významným přírodním a kulturně historickým regionem. Krkonošský národní park má za úkol chránit nejcennější území s výskytem vzácných a ohrožených rostlinných druhů a živočichů.

Ochranu přírody a krajiny na území Krkonošského národního parku zajišťuje Správa Krkonošského národního parku. Tato ochrana vychází z Plánu péče o Krkonošský národní park.

Další část bakalářské práce se věnuje strategii Evropské unie v oblasti ochrany přírody do roku 2020, soustavě nejcennějších území určených k ochraně přírody na území členských států Evropské unie „Natura 2000“ a v neposlední řadě i finančním zdrojům na ochranu přírody a krajiny. Všímá si rovněž úlohy Ministerstva životního prostředí, Správy Krkonošského národního parku a vybraných projektů, které byly nebo jsou na území Krkonošského národního parku realizovány.

## 5. Seznam literatury

- Bašta, J., 2015. Časopis Krkonoše- Jizerské Hory. 11.
- Březina, Stanislav. 2012. Metodika rozhodování Správy KRNAP o vlivu investičních záměrů na Evropsky významnou lokalitu a Ptačí oblast Krkonoše podle § 45i zákona č. 114/1992 Sb. Vrchlabí. Správa Krkonošského národního parku.
- Březina, S., Hájková, O., Janata, T., Pohlodková K., 2010. Putování po krkonošských loukách.. Vrchlabí. Správa Krkonošského národního parku.
- Bureš, P., Procházka, F., (ed.). Černý a červený seznam cévnatých rostlin České republiky: (stav v roce 2000). Praha. Agentura ochrany přírody a krajiny ČR, 2001. Příroda, sv. 18. ISBN: 8086064522.
- Commission, European. 2014. Agriculture. Belgium. Publications Office. p. 16. ISBN:9789279413902.
- Commission, European. 2009. Natura 2000: Europe's nature for you across the 27 EU countries. Luxembourg. Publications Office of the European Union. ISBN: 9789279115677.
- Commission, European. 2015. The monitoring and evaluation framework for the common Agricultural policy 2014-2020. Luxembourg. Publications Office of the European Union. ISBN: 9789279482144.
- Dierschke H., Peppler-Lisbach C. 2009. Conservation and regeneration of structure and floristic biodiversity of montane meadows – 15 years of scientific contribution to conservation management in the Harz Mountains. Tuexenia. 29. 145-179.
- Flousek. 2010. PLÁN péče o Krkonošský národní park a jeho ochranné pásmo 2010–2020. Vrchlabí. Správa Krkonošského národního parku.
- Flousek J., Hartmanová O., Štursa J., Potocki J. (eds). Krkonoše. Příroda, historie, život. 2007. Praha. Miloš Uhlíř – Baset. s. 1–864.
- Grazzini, Giuseppe. 1991. National Parks of the World. Slovart. p. 260 ISBN:8085871009.
- Hansson M., Fogelfors H. 2000. Management of a semi-natural grassland; Results from a 15-year-old experiment in southern Sweden. Journal of Vegetation Science. 11. 31-38.
- Härtel, H., Lončáková, J., Hošek, M. 2009. Mapování biotopů v České republice. Praha. Agentura ochrany přírody a krajiny ČR. ISBN: 9878087051368.
- Hejzman M., Auf D., Gaisler J. 2005. Year-round cattle grazing as an alternative management of hay meadows in the Giant Mts. (Krkonoše, Karkonosze), The Czech Republic. Ekologia – Bratislava. 24. 419-429.
- Hellström, K., Huhta A.P., Rautio P., Tuomi J. 2006. Search for optimal mowing regime - slow community change in a restoration trial in northern Finland. Annales Botanici Fennici. 43. 338-348.
- Horáková, V., Flousek, J., Harčarik, J., 2006. Natura 2000 v Krkonoších. Vrchlabí. Správa Krkonošského národního parku. ISBN: 8086418553.



- Huhta A.P., Rautio P., Tuomi J., Laine K. 2001. Restorative mowing on an abandoned semi-natural meadow: short-term and predicted long-term effects. *Journal of Vegetation Science*. 12. 677-686.
- Chvojková, E., a kol. 2011. Příručka k hodnocení významnosti vlivů na předměty ochrany lokalit soustavy Natura 2000. Praha. Ministerstvo životního prostředí.
- Chytrý, M., Kučera, T., Kočí, M., Grulich, V., Lustyk, P., Šumberová, K., Sádlo, J., Neuhäuslová, Z., Hájek, M., Rybníček, K., Krahulec, F., Kučerová, A., Kolbek, J., Husák, Š. 2010. Katalog biotopů České republiky. Praha. Agentura ochrany přírody a krajiny ČR. s.445. ISBN: 9788087457023.
- Chytrý, M., a kol. 2007. Vegetace České republiky. Travinná a keříčková společenstva. Praha. Academia.
- Janata T., Pohlodková K., Vancí F.F. 2011. Ovce pečují o květnaté krkonošské louky.
- Janata, Tomáš. 2010. Prevence a omezování populací invazivních rostlin. Vrchlabí. Správa Krkonošského národního parku.
- Kahmen S., Poschlod P. 2008. Effects of grass-land management on plant functional trait composition. *Agriculture, Ecosystems and Environment*. 128. 137-145.
- Klímeček S., Kemmermann A.R., Hofmann M., Isselstein J. 2007. Plant species richness and composition in managed grasslands: The relative importance of field management and environmental factors. *Biological Conservation*. 134. 559-570.
- Klimeš L., Klimešová J. 2002. The effect of mowing and fertilization on carbohydrate reserves and regrowth of grasses: do they promote plant coexistence in species-rich meadows? *Evolutionary Ecology*. 15. 363-382.
- Kociánová, M., Štursa, J., Vaněk, J., 2015. Krkonošská tundra. Vrchlabí. Správa Krkonošského národního parku. ISBN: 9788087706954.
- Krahulec F., Blažková D., Balátová-Tuláčková E., Štursa J., Pecháčková S., Fabšičová M. 1996. Louky Krkonoš: Rostlinná společenstva a jejich dynamika [Grasslands of the Krkonoše Mountains: Plant communities and their dynamics. *Opera Concorsica*. 33. 3-250.
- Krahulec F., Skálová H., Herben T., Hadincová V., Wildová R., Pecháčková S. 2001. Vegetation changes following sheep grazing in abandoned mountain meadows. *Applied Vegetation Science*. 4. 97-102.
- Malanson, G.P. 2014. Biosphere-human feedbacks: a physical geography perspective. *PHYSICAL GEOGRAPHY*. 35(1). 50-75.
- Miko, L., Štursa, J., a kolektiv autorů. 2010. Národní parky a chráněné krajinné oblasti v České republice. Praha. Ministerstvo životního prostředí. ISBN: 9788072125432.
- Primack, R. B., Kindlmann, P., Jersáková, J. 2011. Úvod do biologie ochrany přírody. Praha. Portál. p. 472. ISBN: 9788073675950.
- Roudná, M. 2006. Assessment of Capacity-building Needs: Access to Genetic Resources and Benefit-sharing, Conservation and Sustainable Use of Biodiversity Important for Agriculture, Forestry and Research Czech Republic Report of the UNEP/GEF Project. Praha. Ministerstvo životního prostředí. p. 20. ISBN: 8072124366.
- Severa, M., 2008. Finanční zdroje na ochranu přírody a krajiny. Praha. Ministerstvo životního prostředí. ISBN: 978807212482.

Šťastná, P. 2009. The experience with implementation of NATURA 2000 to the Krkonose Mts. 2009. s. 22–24.

Štursa, J., Dvořák, J. 2010. Atlas krkonošských rostlin. Karmášek, České Budějovice. ISBN: 9788087101063.

Štursa J., Kwiatkowski P., Harčarik J., Zahradníková J., Krahulec F. 2009. Černý a červený seznam cévnatých rostlin Krkonoš. Opera Corcontica. 46. 57–92.

Štursa, J. 2011. krkonoše/krkonoše přeshraniční biosfera unesco. Vrchlabí. Správa Krkonošského národního parku. s. 36.

Vokasova, L., Bautzka, I., Brazda, J., Havlinova, E., Sus, R., 2010. Přímé finanční podpory na ochranu přírody v hospodářské krajině. Praha. Ministerstvo životního prostředí.

Zahradníková, J., Harčariková L., 2010. Banka semen ohrožených druhů rostlin Krkonoš. Opera Corcontica. 47. 211–230.

#### **Internetové zdroje:**

Agentura ochrany přírody a krajiny České republiky. Podpora obnovy přirozených funkcí krajiny. [online]. [cit. dne 2016–02-014]. Dostupné z <<http://www.ochranaprirody.cz/pece-o-prirodu-a-krajinu/narodni-programy/podpora-obnovy-prirozenych-funkci-krajiny/>>.

Ministerstvo životního prostředí. Základní informace. [online]. [cit. dne 2016–02-19]. Dostupné z <[http://www.cittadella.cz/europarc/index.php?p=mzp&site=zakladni\\_udaje\\_cz](http://www.cittadella.cz/europarc/index.php?p=mzp&site=zakladni_udaje_cz)>.

Krkonošský národní park. Správa Krkonošského národního parku. [online]. [cit. dne 2016–03-01]. Dostupné z <<http://www.krnap.cz/>>.

## 6. Seznam zkratek

AOPK	Agentura ochrany přírody a krajiny
ČR	Česká republika
DAPHNE	Institut aplikované ekologie
EU	Evropská unie
EVL	Evropsky významné lokality
CHKO	Chráněná krajinná oblast
KRNAP	Krkonošský národní park
LIFE +	Finanční nástroj EU (L'Instrument financier pour l'Environnement)
MŽP	Ministerstvo životního prostředí
NP	Národní park
OP	Operační program
PPK	Program péče o krajinu
SFŽP	Státní fond životního prostředí
ŽP	Životní prostředí

## 7. Přílohy

### Příloha č. 1

#### Krkonošský národní park

Katastry obcí a jejich výměry v jednotlivých zónách KRNP a v ochranném pásmu.

NÁZEV OBCE	NÁZEV KATASTRU	VÝMĚRA V HA	ZÓNA
Kořenov	Příchovice u Kořenova	60,4	3
	Polubný	9,1	3
	Polubný	105,6	OP
Benecko	Benecko	367,3	3
	Benecko	120,5	OP
	Dolní Štěpanice	129,8	3
	Dolní Štěpanice	113,3	OP
	Horní Štěpanice	443,5	3
	Horní Štěpanice	107,1	OP
	Mrklov	54,4	3
Mrklov	314,2	OP	
Harrachov	Harrachov	212,5	1
	Harrachov	366,9	2
	Harrachov	1775,0	3
	Harrachov	1309,0	OP
Horní Branná	Horní Branná	146,8	OP
	Valteřice v Krkonoších	455,7	OP
Jablonec nad Jizerou	Bratrouchov	368,8	3
	Buřany	364,9	3
	Buřany	141,3	OP
	Horní Dušnice	579,0	3
	Jablonec n. J.	5,4	3
	Jablonec n. J.	396,8	OP
	Stromkovice	131,2	3
Jestřabí v Krkonoších	Jestřabí v Krkonoších	161,1	3
	Jestřabí v Krkonoších	187,7	OP
	Křížlice	385,9	3
	Křížlice	77,8	OP
	Roudnice v Krkonoších	56,6	3
	Roudnice v Krkonoších	161,6	OP
Jilemnice	Hrabačov	154,4	OP
Paseky nad Jizerou	Paseky nad Jizerou	1009,7	3
	Paseky nad Jizerou	263,8	OP
Poniklá	Poniklá	43,6	3
	Poniklá	830,5	OP
Rokytnice nad Jizerou	Dolní Rokytnice	481,9	3
	Dolní Rokytnice	637,4	OP
	Františkov v Krkonoších	238,4	3
	Františkov v Krkonoších	32,8	OP
	Horní Rokytnice	37,4	3

	Horní Rokytnice	841,1	OP
	Rokytno	453,4	1
	Rokytno	292,1	2
	Rokytno	527,1	3
	Rokytno	144,2	OP
Víchová nad Jizerou	Horní Sytová	14,9	OP
	Víchová nad Jizerou	94,0	3
	Víchová nad Jizerou	574,6	OP
	Víchovská Lhota	0,5	3
	Víchovská Lhota	249,4	OP
Vítkovice v Krkonoších	Vítkovice v Krkonoších	247,0	1
	Vítkovice v Krkonoších	329,1	2
	Vítkovice v Krkonoších	2419,3	3
	Vítkovice v Krkonoších	198,9	OP
Vysoké nad Jizerou	Sklenařice	370,9	OP
Černý Důl	Černý důl	18,7	2
	Černý důl	1111,5	3
	Černý důl	251,0	OP
	Čistá	5,2	3
	Čistá	552,7	OP
	Fořt	20,7	OP
Dolní Dvůr	Dolní Dvůr	0,9	1
	Dolní Dvůr	91,3	2
	Dolní Dvůr	1146,5	3
	Dolní Dvůr	290,4	OP
Dolní Lánov	Dolní Lánov	62,5	OP
Horní Maršov	Dolní Albeřice	318,7	3
	Dolní Lysečiny	291,8	3
	Horní Albeřice	5,0	1
	Horní Albeřice	14,6	2
	Horní Albeřice	358,4	3
	Horní Lysečiny	539,6	3
	Horní Maršov	0,4	1
	Horní Maršov	5,3	2
	Horní Maršov	302,1	3
	Horní Maršov	146,3	OP
	Maršov III	1,3	1
	Maršov III	291,1	3
	Maršov III	107,5	OP
	Suchý Důl	1,0	1
	Suchý Důl	18,1	2
	Suchý Důl	159,6	3
	Temný Důl	281,2	3
	Temný Důl	5,5	OP
Janské Lázně	Černá Hora	11,6	1
	Černá Hora	14,0	2
	Černá Hora	800,6	3
	Černá Hora	150,2	OP
	Janské Lázně	396,8	OP
Lánov	Horní Lánov	96,4	3

	Horní Lánov	758,9	OP	
	Prostřední Lánov	413,8	OP	
Malá Úpa	Dolní Malá Úpa	740,6	3	
	Horní Malá Úpa	231,6	1	
	Horní Malá Úpa	470,2	2	
	Horní Malá Úpa	1220,8	3	
Mladé Buky	Hertvíkovice	392,3	OP	
	Kalná Voda	12,6	3	
	Kalná Voda	139,5	OP	
	Mladé Buky	271,7	3	
	Mladé Buky	636,5	OP	
	Sklenářovice	64,8	2	
	Sklenářovice	486,5	3	
Pec pod Sněžkou	Pec pod Sněžkou	1103,0	1	
	Pec pod Sněžkou	531,6	2	
	Pec pod Sněžkou	555,1	3	
	Pec pod Sněžkou	276,7	OP	
	Velká Úpa I	69,0	1	
	Velká Úpa I	24,3	2	
	Velká Úpa I	1364,9	3	
	Velká Úpa I	111,0	OP	
	Velká Úpa II	0,8	1	
	Velká Úpa II	42,7	2	
	Velká Úpa II	944,5	3	
	Velká Úpa II	188,4	OP	
	Rudník	Bolkov	1,6	3
		Bolkov	404,9	OP
Javorník		918,2	OP	
Rudník		1204,7	OP	
Strážné	Strážné	138,2	1	
	Strážné	136,5	2	
	Strážné	1492,6	3	
	Strážné	0,7	OP	
Svoboda nad Úpou	Maršov I	5,1	3	
	Maršov I	223,7	OP	
	Maršov II	203,6	3	
	Maršov II	149,0	OP	
	Svoboda nad Úpou	15,5	3	
	Svoboda nad Úpou	178,2	OP	
Špindlerův Mlýn	Bedřichov	627,3	1	
	Bedřichov	219,1	2	
	Bedřichov	728,6	3	
	Bedřichov	180,4	OP	
	Labská	589,1	3	
	Labská	109,8	OP	
	Přední Labská	72,9	1	
	Přední Labská	123,0	2	
	Přední Labská	1258,9	3	
		Přední Labská	6,4	OP
	Špindlerův Mlýn	1245,0	1	

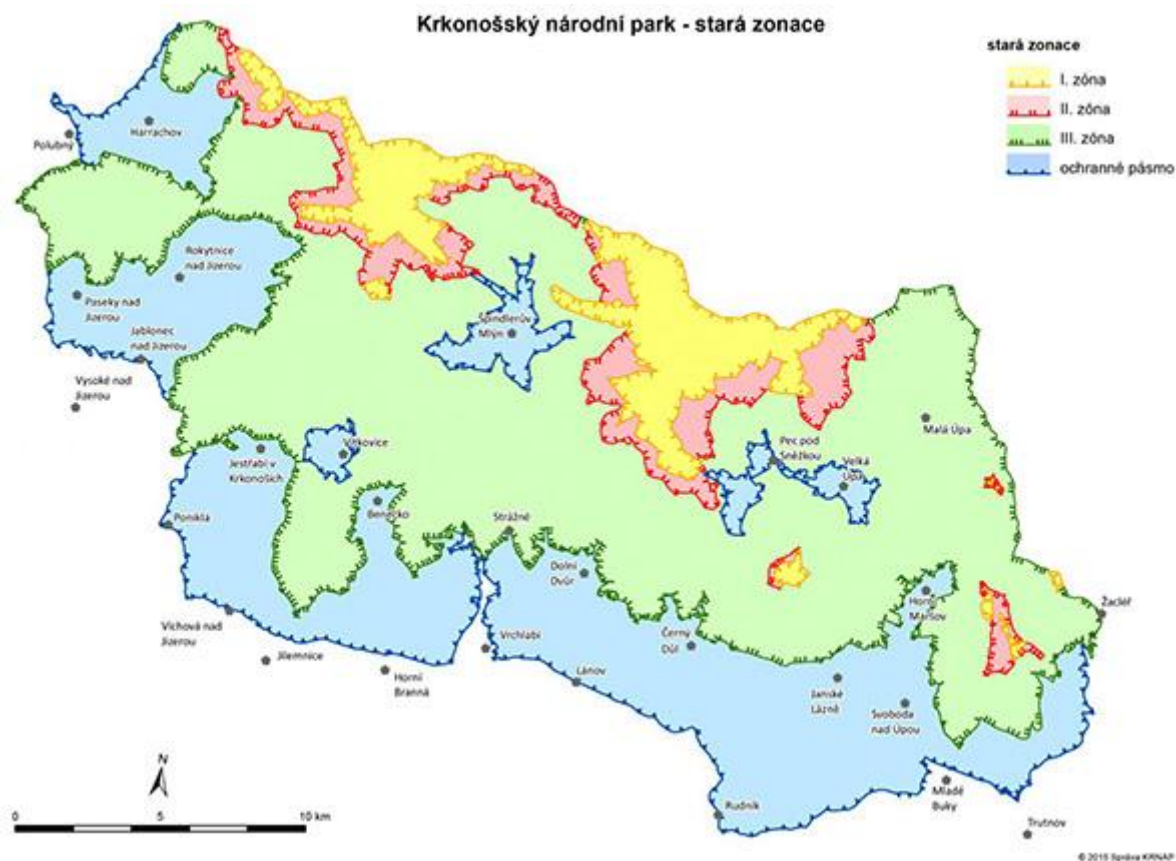
	Špindlerův Mlýn	534,7	2	
	Špindlerův Mlýn	1515,5	3	
	Špindlerův Mlýn	479,9	OP	
Trutnov	Babí	14,4	2	
	Babí	230,9	3	
	Babí	442,2	OP	
	Horní Staré Město	165,7	OP	
Vrchlabí	Hořejší Vrchlabí	566,3	3	
	Hořejší Vrchlabí	876,1	OP	
	Vrchlabí	355,4	OP	
Žacléř	Prkenný Důl	30,0	3	
	Prkenný Důl	19,7	OP	
	Rýchory	63,9	1	
	Rýchory	105,0	2	
	Rýchory	363,0	3	
	Vernířovice	0,3	2	
	Vernířovice	84,0	3	
	Vernířovice	78,7	OP	
	Žacléř	17,6	1	
	Žacléř	277,7	3	
	Žacléř	0,1	OP	
	Celkem		54969,0	

## Příloha č. 2

### Krkonošský národní park

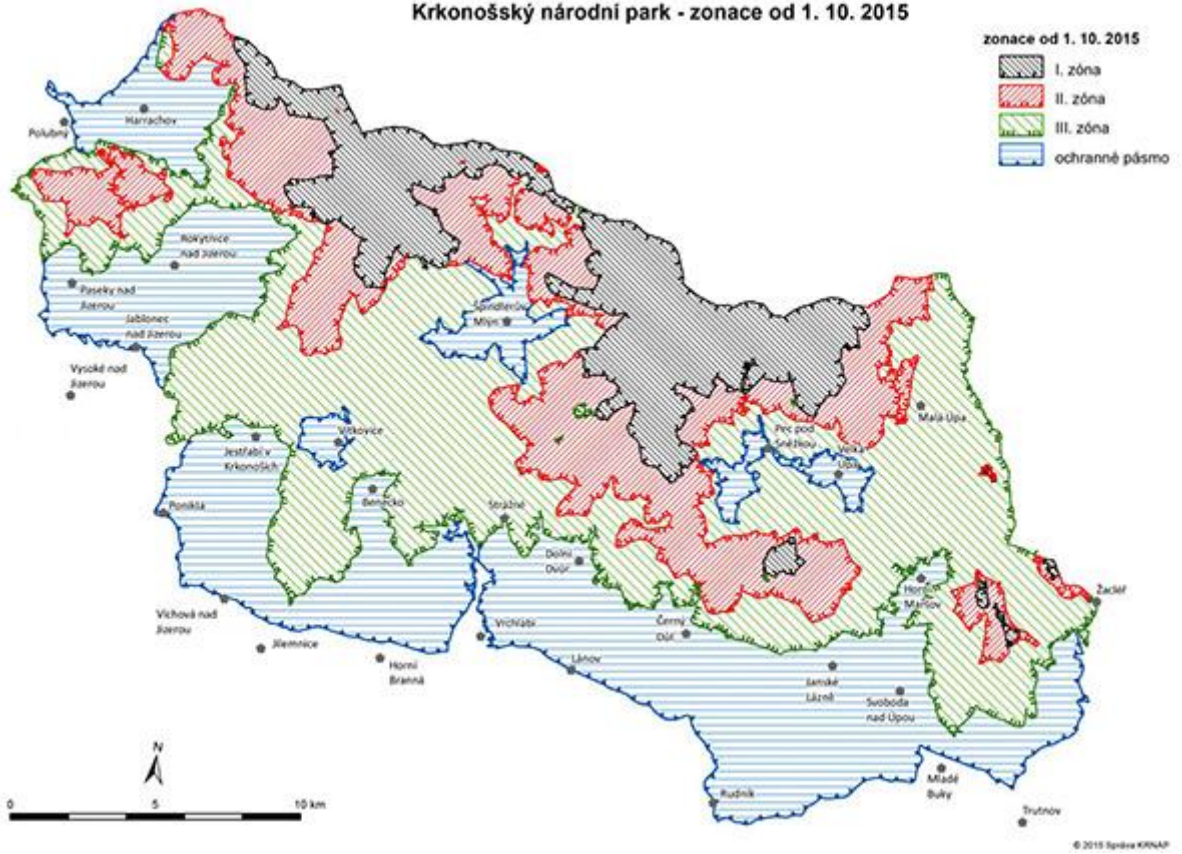
Zonace platná od 1. 10. 2015

Zonace	Do 30/9/2015		Od 1/10/2015	
	ha	%	Ha	%
I. zóna	4 502	12,4	6 984	19,2
II. zóna	3 417	9,4	9 836	27,1
III. zóna	28 408	78,2	19 507	53,7
Celkem	36 327	100	36 327	100
Ochranné pásmo	18 642		18 642	

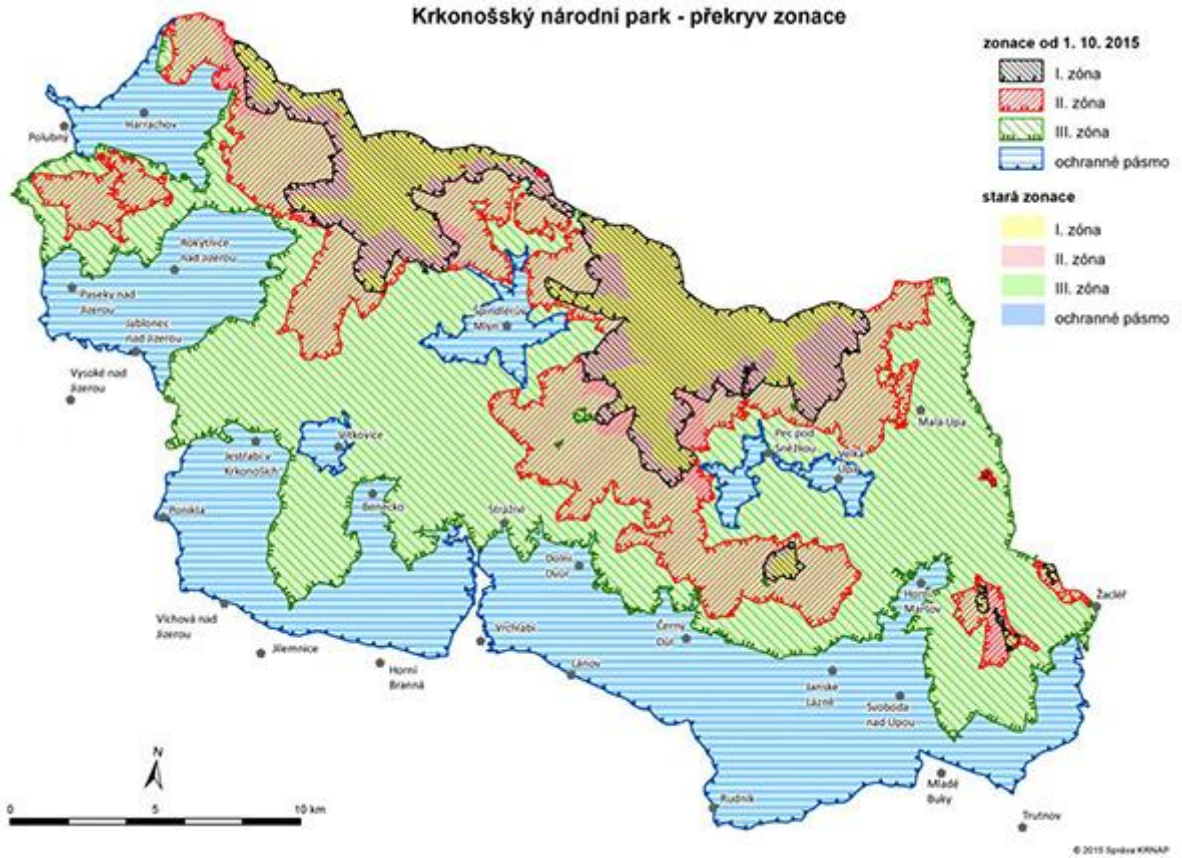




### Krkonošský národní park - zonace od 1. 10. 2015



### Krkonošský národní park - překryv zonace



### **Příloha č. 3**

#### **„Předměty ochrany v Evropsky významné lokalitě Krkonoše**

Natura 2000

4030 Evropská suchá vřesoviště

4060 Alpínská a boreální vřesoviště

4070 Křoviny s borovicí klečí a pěnišníkem

4080 Subarktické vrbové křoviny

6150 Silikátové alpínské a boreální trávníky

6230 Druhově bohaté smilkové louky na silikátových podložích v horských oblastech  
(a v kontinentální Evropě v podhorských oblastech)

6430 Vlhkomilná vysokobylinná lemová společenstva nížin a horského A4.1, A4.2, A4.3, až alpínského stupně

6510 Extenzivní sečené louky nížin a podhůří

6520 Horské sečené louky

7110 Aktivní vrchoviště

7140 Přejímová rašeliniště a třasoviště

8110 Silikátové sutě horského až niválního stupně

8220 Chasmofytická vegetace silikátových skalnatých svahů

8310 Jeskyně nepřístupné veřejnosti

9110 Bučiny asociace Luzulo-Fagetum

9130 Bučiny asociace Asperulo-Fagetum

9140 Středoevropské subalpínské bučiny s javorem a šťovíkem horským

9180 Lesy svazu Tilio-Acerion na svazích, sutích a v roklích

91D0 Rašelinný les

91E0 Smíšené jasanovo-olšové lužní lesy temperátní a boreální Evropy

9410 Acidofilní smrčiny“